

【表紙】

【提出書類】	有価証券届出書
【提出先】	関東財務局長殿
【提出日】	2022年7月22日提出
【発行者名】	野村アセットマネジメント株式会社
【代表者の役職氏名】	C E O兼代表取締役社長 小池 広靖
【本店の所在の場所】	東京都江東区豊洲二丁目2番1号
【事務連絡者氏名】	松井 秀仁
【電話番号】	03-6387-5000
【届出の対象とした募集（売出）内国投資信託受益証券に係るファンドの名称】	マイライフ・エール（資産成長型） マイライフ・エール（年2%目標払出型） マイライフ・エール（年6%目標払出型）
【届出の対象とした募集（売出）内国投資信託受益証券の金額】	(1)当初募集額 マイライフ・エール（資産成長型） 1兆円を上限とします。 マイライフ・エール（年2%目標払出型） 1兆円を上限とします。 マイライフ・エール（年6%目標払出型） 1兆円を上限とします。 (2)継続募集額 マイライフ・エール（資産成長型） 2兆円を上限とします。 マイライフ・エール（年2%目標払出型） 2兆円を上限とします。 マイライフ・エール（年6%目標払出型） 2兆円を上限とします。
【縦覧に供する場所】	該当事項はありません。

第一部【証券情報】

（１）【ファンドの名称】

マイライフ・エール（資産成長型）

マイライフ・エール（年2%目標払出型）

マイライフ・エール（年6%目標払出型）

（以上を総称して「マイライフ・エール」または「各ファンド」という場合、あるいは個別に「ファンド」という場合があります。また、「マイライフ・エール（資産成長型）」を「資産成長型」、「マイライフ・エール（年2%目標払出型）」を「年2%目標払出型」、「マイライフ・エール（年6%目標払出型）」を「年6%目標払出型」という場合があります。）

（２）【内国投資信託受益証券の形態等】

追加型証券投資信託・受益権（以下「受益権」といいます。）

信用格付

信用格付業者から提供され、もしくは閲覧に供された信用格付はありません。また、信用格付業者から提供され、もしくは閲覧に供される予定の信用格付はありません。

ファンドの受益権は、社債、株式等の振替に関する法律（「社振法」といいます。以下同じ。）の規定の適用を受け、受益権の帰属は、後述の「(11)振替機関に関する事項」に記載の振替機関及び当該振替機関の下位の口座管理機関（社振法第2条に規定する「口座管理機関」をいい、振替機関を含め、以下「振替機関等」といいます。）の振替口座簿に記載または記録されることにより定まります（以下、振替口座簿に記載または記録されることにより定まる受益権を「振替受益権」といいます。）。委託者である野村アセットマネジメント株式会社は、やむを得ない事情等がある場合を除き、当該振替受益権を表示する受益証券を発行しません。また、振替受益権には無記名式や記名式の形態はありません。

（３）【発行（売出）価額の総額】

当初申込期間

各ファンドにつき1兆円を上限とします。

申込期間

各ファンドにつき2兆円を上限とします。

（４）【発行（売出）価格】

当初申込期間

1口当たり1円とします。

申込期間

取得申込日の翌営業日の基準価額 とします。

「基準価額」とは、純資産総額をその時の受益権口数で除して得た額をいいます。なお、ファンドにおいては

1万口あたりの価額で表示されます。

ファンドの基準価額については下記の照会先までお問い合わせ下さい。

野村アセットマネジメント株式会社

サポートダイヤル 0120-753104 (フリーダイヤル)

<受付時間> 営業日の午前9時～午後5時

インターネットホームページ <http://www.nomura-am.co.jp/>

(5) 【申込手数料】

取得申込日の翌営業日の基準価額(当初申込期間中は1口当たり1円)に1.1%(税抜1.0%)以内で販売会社が独自に定める率を乗じて得た額とします。

詳しくは販売会社にお問い合わせください。

収益分配金を再投資する場合には無手数料とします。

(6) 【申込単位】

1万口以上1口単位(当初元本1口=1円)または1万円以上1円単位

(購入コースには、分配金を受取る一般コースと、分配金が再投資される自動けいぞく投資コースがあります。原則、購入後に購入コースの変更はできません。)

ただし、「自動けいぞく投資コース」を選択した投資者が収益分配金を再投資する場合には1口単位とします。

なお、販売会社や申込形態によっては、申込単位が上記と異なる場合等があります。詳しくは販売会社にお問い合わせください。

(7) 【申込期間】

当初申込期間

2022年8月8日から2022年8月19日まで

申込期間

2022年8月22日から2023年11月24日まで

*なお、申込期間は、上記期間満了前に有価証券届出書を提出することによって更新されます。

(8) 【申込取扱場所】

ファンドの申込取扱場所(以下「販売会社」といいます。)については下記の照会先までお問い合わせ下さい。

野村アセットマネジメント株式会社

サポートダイヤル 0120-753104 (フリーダイヤル)

<受付時間> 営業日の午前9時～午後5時

インターネットホームページ <http://www.nomura-am.co.jp/>

（ 9 ）【払込期日】**当初申込期間**

当初申込期間中に申込代金を申込みの販売会社にお支払いください。

当初申込に係る発行価額の総額は、販売会社によって、設定日に、「委託者」（または「委託会社」といいます。）の指定する口座を経由して、「受託者」（または「受託会社」といいます。）の指定するファンド口座に払い込まれます。

申込期間

取得申込日から起算して5営業日目までに申込代金を申込みの販売会社にお支払いください。なお、販売会社が別に定める所定の方法により、上記の期日以前に申込代金をお支払いいただく場合があります。

詳しくは、販売会社にお問い合わせください。

各取得申込日の発行価額の総額は、各販売会社によって、追加信託が行なわれる日に、「委託者」（または「委託会社」といいます。）の指定する口座を経由して、「受託者」（または「受託会社」といいます。）の指定するファンド口座に払い込まれます。

（ 10 ）【払込取扱場所】

申込代金は申込みの販売会社にお支払いください。払込取扱場所についてご不明の場合は、下記の照会先までお問い合わせ下さい。

野村アセットマネジメント株式会社

サポートダイヤル 0120-753104（フリーダイヤル）

< 受付時間 > 営業日の午前9時～午後5時

インターネットホームページ <http://www.nomura-am.co.jp/>

（ 11 ）【振替機関に関する事項】

ファンドの受益権に係る振替機関は下記の通りです。

株式会社証券保管振替機構

（ 12 ）【その他】

該当事項はありません。

第二部【ファンド情報】

第1【ファンドの状況】

1【ファンドの性格】

（1）【ファンドの目的及び基本的性格】

日本の金融商品取引所に上場している上場投資信託証券（ETF）¹を実質的な主要投資対象²とし、安定した収益の確保と信託財産の着実な成長を図ることを目的として運用を行ないます。

1 投資対象とするETFは、各々国内株式、国内債券、外国株式、外国債券、国内REIT、外国REITの市場指数に連動する投資成果を目指して運用されるETFとします。

2 「実質的な主要投資対象」とは、外国投資信託や「野村マネー マザーファンド」を通じて投資する、主要な投資対象という意味です。

信託金の限度額

信託金限度額は、各ファンドにつき1兆円です。ただし、受託者と合意のうえ、当該信託金限度額を変更することができます。

<商品分類>

一般社団法人投資信託協会が定める「商品分類に関する指針」に基づくファンドの商品分類は以下の通りです。

なお、ファンドに該当する商品分類及び属性区分は下記の表中に**網掛け表示**しております。

（マイライフ・エール（資産成長型））

《商品分類表》

単位型・追加型	投資対象地域	投資対象資産 (収益の源泉)
単位型	国内	株式
	海外	債券
追加型	内外	不動産投信
		その他資産 ()
		資産複合

《属性区分表》

投資対象資産	決算頻度	投資対象地域	投資形態	為替ヘッジ
--------	------	--------	------	-------

株式 一般 大型株 中小型株	年1回 年2回	グローバル (日本を含む) 日本		
債券 一般 公債 社債 その他債券 クレジット属性 ()	年4回 年6回 (隔月) 年12回 (毎月)	北米 欧州 アジア	ファミリーファンド	あり ()
不動産投信	日々 その他 ()	オセアニア 中南米 アフリカ 中近東 (中東) エマージング	ファンド・オブ・ ファンズ	なし
その他資産 (投資信託証券 (資産複合 (株式、債券、 不動産投信) 資産配分変更 型))				
資産複合 () 資産配分固定型 資産配分変更型				

ファンドは、ファンド・オブ・ファンズです。このため、組入れている資産を示す属性区分上の投資対象資産（その他資産（投資信託証券））と収益の源泉となる資産を示す商品分類上の投資対象資産（資産複合）とが異なります。

（マイライフ・エール（年2%目標払出型））

（マイライフ・エール（年6%目標払出型））

《商品分類表》

単位型・追加型	投資対象地域	投資対象資産 (収益の源泉)
単位型	国内	株式 債券
追加型	海外	不動産投信 その他資産 ()
	内外	資産複合

《属性区分表》

投資対象資産	決算頻度	投資対象地域	投資形態	為替ヘッジ
--------	------	--------	------	-------

株式 一般 大型株 中小型株	年1回 年2回 年4回	グローバル (日本を含む) 日本		
債券 一般 公債 社債 その他債券 クレジット属性 ()	年6回 (隔月) 年12回 (毎月)	北米 欧州 アジア オセアニア	ファミリーファンド	あり ()
不動産投信	日々 その他 ()	中南米 アフリカ 中近東 (中東) エマージング	ファンド・オブ・ ファンズ	なし
その他資産 (投資信託証券 (資産複合 (株式、債券、 不動産投信) 資産配分変更 型))				
資産複合 () 資産配分固定型 資産配分変更型				

ファンドは、ファンド・オブ・ファンズです。このため、組入れている資産を示す属性区分上の投資対象資産（その他資産（投資信託証券））と収益の源泉となる資産を示す商品分類上の投資対象資産（資産複合）とが異なります。

属性区分に記載している「為替ヘッジ」は、対円での為替リスクに対するヘッジの有無を記載しております。

上記、商品分類及び属性区分の定義については、下記をご覧ください。

なお、下記一般社団法人投資信託協会のホームページでもご覧頂けます。

《一般社団法人投資信託協会インターネットホームページアドレス》 <http://www.toushin.or.jp/>

一般社団法人投資信託協会が定める「商品分類に関する指針」に基づくファンドの商品分類及び属性区分は以下の通りです。（2013年2月21日現在）

< 商品分類表定義 >

[単位型投信・追加型投信の区分]

- (1) 単位型投信...当初、募集された資金が一つの単位として信託され、その後の追加設定は一切行われないファンドをいう。
- (2) 追加型投信...一度設定されたファンドであってもその後追加設定が行われ従来の信託財産とともに運用されるファンドをいう。

[投資対象地域による区分]

- (1) 国内...目論見書又は投資信託約款において、組入資産による主たる投資収益が実質的に国内の資産を源泉とする旨の記載があるものをいう。
- (2) 海外...目論見書又は投資信託約款において、組入資産による主たる投資収益が実質的に海外の資産を源泉とする旨の記載があるものをいう。
- (3) 内外...目論見書又は投資信託約款において、国内及び海外の資産による投資収益を実質的に源泉とする旨の記載があるものをいう。

[投資対象資産による区分]

- (1) 株式...目論見書又は投資信託約款において、組入資産による主たる投資収益が実質的に株式を源泉とする旨の記載があるものをいう。

- (2)債券...目論見書又は投資信託約款において、組入資産による主たる投資収益が実質的に債券を源泉とする旨の記載があるものをいう。
- (3)不動産投信(リート)...目論見書又は投資信託約款において、組入資産による主たる投資収益が実質的に不動産投資信託の受益証券及び不動産投資法人の投資証券を源泉とする旨の記載があるものをいう。
- (4)その他資産...目論見書又は投資信託約款において、組入資産による主たる投資収益が実質的に上記(1)から(3)に掲げる資産以外の資産を源泉とする旨の記載があるものをいう。なお、その他資産と併記して具体的な収益の源泉となる資産の名称記載も可とする。
- (5)資産複合...目論見書又は投資信託約款において、上記(1)から(4)に掲げる資産のうち複数の資産による投資収益を実質的に源泉とする旨の記載があるものをいう。

[独立した区分]

- (1)MMF(マネー・マネージメント・ファンド)...「MMF等の運営に関する規則」に定めるMMFをいう。
- (2)MRF(マネー・リザーブ・ファンド)...「MMF等の運営に関する規則」に定めるMRFをいう。
- (3)ETF...投資信託及び投資法人に関する法律施行令（平成12年政令480号）第12条第1号及び第2号に規定する証券投資信託並びに租税特別措置法（昭和32年法律第26号）第9条の4の2に規定する上場証券投資信託をいう。

[補足分類]

- (1)インデックス型...目論見書又は投資信託約款において、各種指数に連動する運用成果を目指す旨の記載があるものをいう。
- (2)特殊型...目論見書又は投資信託約款において、投資者に対して注意を喚起することが必要と思われる特殊な仕組みあるいは運用手法の記載があるものをいう。なお、下記の属性区分で特殊型の小分類において「条件付運用型」に該当する場合には当該小分類を括弧書きで付記するものとし、それ以外の小分類に該当する場合には当該小分類を括弧書きで付記できるものとする。

< 属性区分表定義 >

[投資対象資産による属性区分]

株式

- (1)一般...次の大型株、中小型株属性にあてはまらないすべてのものをいう。
- (2)大型株...目論見書又は投資信託約款において、主として大型株に投資する旨の記載があるものをいう。
- (3)中小型株...目論見書又は投資信託約款において、主として中小型株に投資する旨の記載があるものをいう。

債券

- (1)一般...次の公債、社債、その他債券属性にあてはまらないすべてのものをいう。
- (2)公債...目論見書又は投資信託約款において、日本国又は各国の政府の発行する国債(地方債、政府保証債、政府機関債、国際機関債を含む。以下同じ。)に主として投資する旨の記載があるものをいう。
- (3)社債...目論見書又は投資信託約款において、企業等が発行する社債に主として投資する旨の記載があるものをいう。
- (4)その他債券...目論見書又は投資信託約款において、公債又は社債以外の債券に主として投資する旨の記載があるものをいう。
- (5)格付等クレジットによる属性...目論見書又は投資信託約款において、上記(1)から(4)の「発行体」による区分のほか、特にクレジットに対して明確な記載があるものについては、上記(1)から(4)に掲げる区分に加え「高格付債」「低格付債」等を併記することも可とする。

不動産投信...これ以上の詳細な分類は行わないものとする。

その他資産...組入れている資産を記載するものとする。

資産複合...以下の小分類に該当する場合には当該小分類を併記することができる。

- (1)資産配分固定型...目論見書又は投資信託約款において、複数資産を投資対象とし、組入比率については固定的とする旨の記載があるものをいう。なお、組み合わせている資産を列挙するものとする。
- (2)資産配分変更型...目論見書又は投資信託約款において、複数資産を投資対象とし、組入比率については、機動的な変更を行なう旨の記載があるもの若しくは固定的とする旨の記載がないものをいう。なお、組み合わせている資産を列挙するものとする。

[決算頻度による属性区分]

- (1)年1回...目論見書又は投資信託約款において、年1回決算する旨の記載があるものをいう。
- (2)年2回...目論見書又は投資信託約款において、年2回決算する旨の記載があるものをいう。
- (3)年4回...目論見書又は投資信託約款において、年4回決算する旨の記載があるものをいう。
- (4)年6回(隔月)...目論見書又は投資信託約款において、年6回決算する旨の記載があるものをいう。
- (5)年12回(毎月)...目論見書又は投資信託約款において、年12回(毎月)決算する旨の記載があるものをいう。
- (6)日々...目論見書又は投資信託約款において、日々決算する旨の記載があるものをいう。
- (7)その他...上記属性にあてはまらないすべてのものをいう。

[投資対象地域による属性区分(重複使用可能)]

- (1)グローバル...目論見書又は投資信託約款において、組入資産による投資収益が世界の資産を源泉とする旨の記載があるものをいう。なお、「世界の資産」の中に「日本」を含むか含まないかを明確に記載するものと

する。

- (2)日本...目論見書又は投資信託約款において、組入資産による投資収益が日本の資産を源泉とする旨の記載があるものをいう。
- (3)北米...目論見書又は投資信託約款において、組入資産による投資収益が北米地域の資産を源泉とする旨の記載があるものをいう。
- (4)欧州...目論見書又は投資信託約款において、組入資産による投資収益が欧州地域の資産を源泉とする旨の記載があるものをいう。
- (5)アジア...目論見書又は投資信託約款において、組入資産による投資収益が日本を除くアジア地域の資産を源泉とする旨の記載があるものをいう。
- (6)オセアニア...目論見書又は投資信託約款において、組入資産による投資収益がオセアニア地域の資産を源泉とする旨の記載があるものをいう。
- (7)中南米...目論見書又は投資信託約款において、組入資産による投資収益が中南米地域の資産を源泉とする旨の記載があるものをいう。
- (8)アフリカ...目論見書又は投資信託約款において、組入資産による投資収益がアフリカ地域の資産を源泉とする旨の記載があるものをいう。
- (9)中近東(中東)...目論見書又は投資信託約款において、組入資産による投資収益が中近東地域の資産を源泉とする旨の記載があるものをいう。
- (10)エマージング...目論見書又は投資信託約款において、組入資産による投資収益がエマージング地域(新興成長国(地域))の資産を源泉とする旨の記載があるものをいう。

[投資形態による属性区分]

- (1)ファミリーファンド...目論見書又は投資信託約款において、親投資信託(ファンド・オブ・ファンズにのみ投資されるものを除く。)を投資対象として投資するものをいう。
- (2)ファンド・オブ・ファンズ...「投資信託等の運用に関する規則」第2条に規定するファンド・オブ・ファンズをいう。

[為替ヘッジによる属性区分]

- (1)為替ヘッジあり...目論見書又は投資信託約款において、為替のフルヘッジ又は一部の資産に為替のヘッジを行う旨の記載があるものをいう。
- (2)為替ヘッジなし...目論見書又は投資信託約款において、為替のヘッジを行わない旨の記載があるもの又は為替のヘッジを行う旨の記載がないものをいう。

[インデックスファンドにおける対象インデックスによる属性区分]

- (1)日経225
- (2)TOPIX
- (3)その他の指数...上記指数にあてはまらないすべてのものをいう。

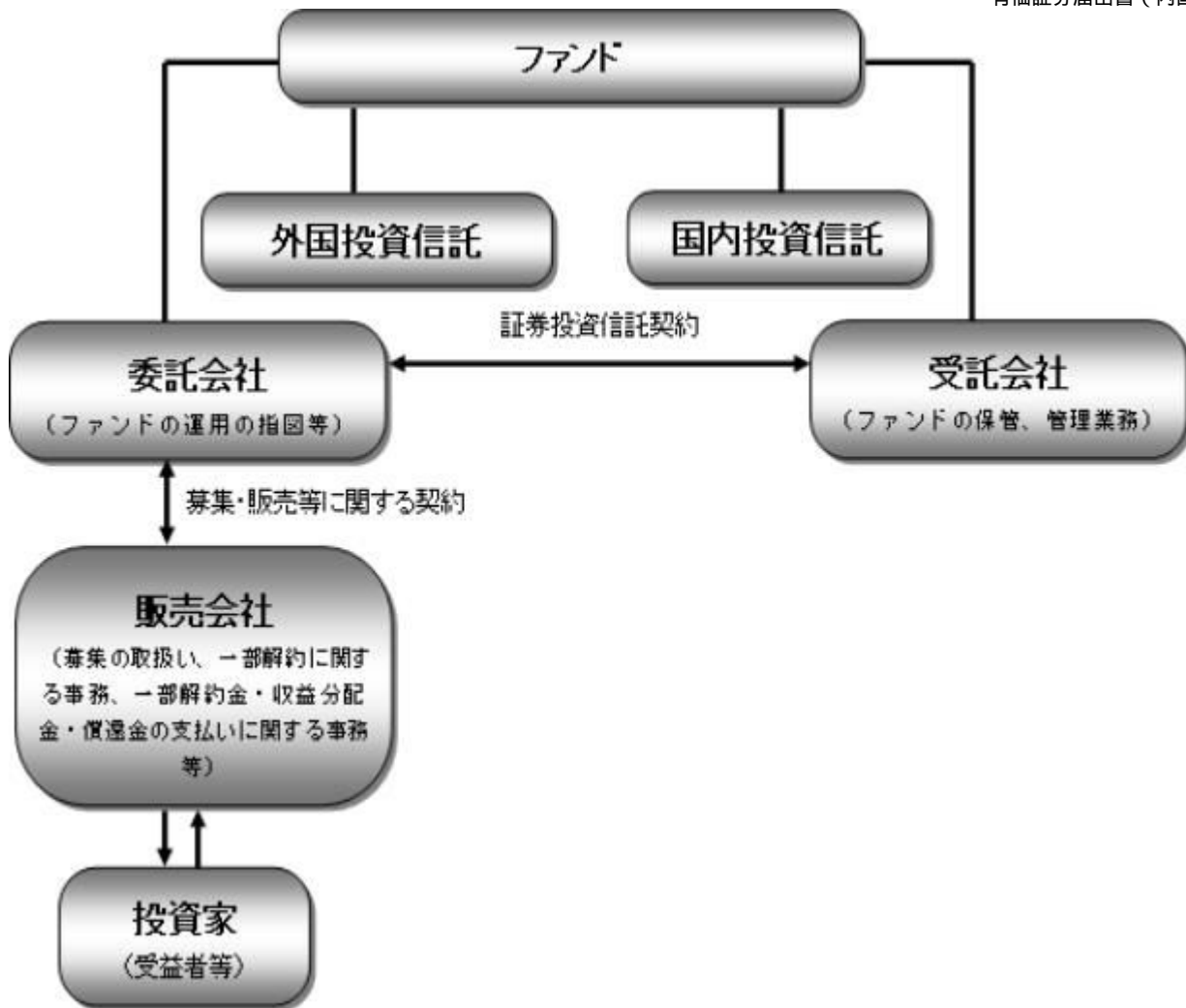
[特殊型]

- (1)ブル・ベア型...目論見書又は投資信託約款において、派生商品をヘッジ目的以外に用い、積極的に投資を行うとともに各種指数・資産等への連動若しくは逆連動(一定倍の連動若しくは逆連動を含む。)を目指す旨の記載があるものをいう。
- (2)条件付運用型...目論見書又は投資信託約款において、仕組債への投資又はその他特殊な仕組みを用いることにより、目標とする投資成果(基準価額、償還価額、収益分配金等)や信託終了日等が、明示的な指標等の値により定められる一定の条件によって決定される旨の記載があるものをいう。
- (3)ロング・ショート型/絶対収益追求型...目論見書又は投資信託約款において、特定の市場に左右されにくい収益の追求を目指す旨若しくはロング・ショート戦略により収益の追求を目指す旨の記載があるものをいう。
- (4)その他型...目論見書又は投資信託約款において、上記(1)から(3)に掲げる属性のいずれにも該当しない特殊な仕組みあるいは運用手法の記載があるものをいう。

(2) 【ファンドの沿革】

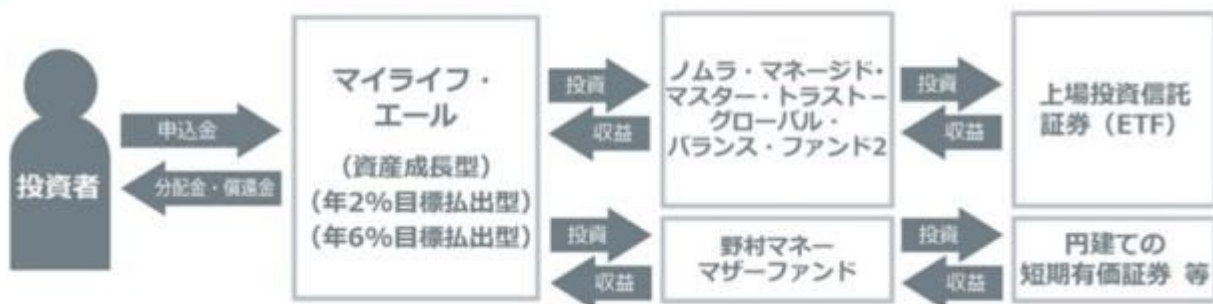
2022年8月22日 信託契約締結、ファンドの設定日、運用開始

(3) 【ファンドの仕組み】



ファンド	マイライフ・エール (資産成長型)	マイライフ・エール (年2%目標払出型)	マイライフ・エール (年6%目標払出型)
外国投資信託	ノムラ・マネージド・マスター・トラスト・グローバル・バランス・ファンド2 - D2クラス		ノムラ・マネージド・マスター・トラスト・グローバル・バランス・ファンド2 - D6クラス
国内投資信託	野村マネー マザーファンド		
委託会社(委託者)	野村アセットマネジメント株式会社		
受託会社(受託者)	野村信託銀行株式会社		

● ファンドはファンド・オブ・ファンズ方式で運用します。



委託会社の概況(2022年6月末現在)

・名称

野村アセットマネジメント株式会社

・資本金の額

17,180百万円

・会社の沿革

1959年12月1日 野村証券投資信託委託株式会社として設立

1997年10月1日 投資顧問会社である野村投資顧問株式会社と合併して野村アセット・マネジメント投信株式会社に商号を変更

2000年11月1日 野村アセットマネジメント株式会社に商号を変更

・大株主の状況

名称	住所	所有株式数	比率
野村ホールディングス株式会社	東京都中央区日本橋1-13-1	5,150,693株	100%

2【投資方針】

(1)【投資方針】

「マイライフ・エール」は、分配方針の異なる「資産成長型」、「年2%目標払出型」、「年6%目標払出型」の3本のファンドから構成されています。

各々以下の円建ての外国投資信託「ノムラ・マネージド・マスター・トラスト - グローバル・バランス・ファンド2」および国内投資信託「野村マネー マザーファンド」を投資対象とします。

ファンド名	投資対象
資産成長型	(外国投資信託)ノムラ・マネージド・マスター・トラスト - グローバル・バランス・ファンド2 - D2クラス
年2%目標払出型	(国内投資信託)野村マネー マザーファンド
年6%目標払出型	(外国投資信託)ノムラ・マネージド・マスター・トラスト - グローバル・バランス・ファンド2 - D6クラス (国内投資信託)野村マネー マザーファンド

通常の場合においては、「ノムラ・マネージド・マスター・トラスト - グローバル・バランス・ファンド2」への投資を中心としますが、投資比率には特に制限は設けず、各投資対象ファンドの収益性および流動性ならびにファンドの資金動向等を勘案のうえ決定します。

通常の場合においては、「ノムラ・マネージド・マスター・トラスト - グローバル・バランス・ファンド2」への投資比率は、概ね90%以上を目処とします。

「年2%目標払出型」および「年6%目標払出型」は、ファンドの基準価額（1万口あたり。支払済みの分配金累計額は加算しません。）が90営業日連続して一定水準（3,000円）以下となった場合には、短期有価証券、短期金融商品等の安定資産による安定運用に切り替えることを基本とします。

・市況動向等によっては安定運用への切り替えを速やかに行なうことができない場合があります。

・基準価額が90営業日連続して一定水準（3,000円）以下となり安定運用に切り替えた場合には繰上償還します。

資金動向、市況動向等によっては上記のような運用ができない場合があります。

（２）【投資対象】

<資産成長型、年2%目標払出型>

円建ての外国投資信託であるノムラ・マネージド・マスター・トラスト・グローバル・バランス・ファンド2 - D2クラス受益証券および円建ての国内籍の投資信託である野村マネー マザーファンド受益証券を主要投資対象とします。なお、コマーシャル・ペーパー等の短期有価証券ならびに短期金融商品等に直接投資する場合があります。

<年6%目標払出型>

円建ての外国投資信託であるノムラ・マネージド・マスター・トラスト・グローバル・バランス・ファンド2 - D6クラス受益証券および円建ての国内籍の投資信託である野村マネー マザーファンド受益証券を主要投資対象とします。なお、コマーシャル・ペーパー等の短期有価証券ならびに短期金融商品等に直接投資する場合があります。

<各ファンド>

投資の対象とする資産の種類(信託約款)

この信託において投資の対象とする資産（本邦通貨表示のものに限ります。）の種類は、次に掲げるものとします。

1. 次に掲げる特定資産（「特定資産」とは、投資信託及び投資法人に関する法律第2条第1項で定めるものをいいます。以下同じ。）
 - イ．有価証券
 - ロ．約束手形（イに掲げるものに該当するものを除きます。）
 - ハ．金銭債権（イ及びロに掲げるものに該当するものを除きます。）
2. 次に掲げる特定資産以外の資産
 - イ．為替手形

有価証券および金融商品の指図範囲等(信託約款)

<資産成長型、年2%目標払出型>

（ ）委託者は、信託金を、円建ての外国投資信託であるノムラ・マネージド・マスター・トラスト・グローバル・バランス・ファンド2 - D2クラス受益証券および野村アセットマネジメント株式会社を委託者とし、野村信託銀行株式会社を受託者として締結された親投資信託である野村マネー マザーファンド受益証券のほか、次の有価証券（金融商品取引法第2条第2項の規定により有価証券とみなされる同項各号に掲げる権利を除くものとし、本邦通貨表示のものに限ります。）に投資することを指図します。

<年6%目標払出型>

（ ）委託者は、信託金を、円建ての外国投資信託であるノムラ・マネージド・マスター・トラスト・グローバル・バランス・ファンド2 - D6クラス受益証券および野村アセットマネジメント株式会社を

委託者とし、野村信託銀行株式会社を受託者として締結された親投資信託である野村マネー マ
 ザーファンド受益証券のほか、次の有価証券（金融商品取引法第2条第2項の規定により有価証券と
 みなされる同項各号に掲げる権利を除くものとし、本邦通貨表示のものに限ります。）に投資する
 ことを指図します。

<各ファンド>

1. コマーシャル・ペーパーおよび短期社債等
2. 外国または外国の者の発行する証券または証書で、前号の証券の性質を有するもの
3. 国債証券、地方債証券、特別の法律により法人の発行する債券および社債券（新株引受権証
 券と社債券とが一体となった新株引受権付社債券の新株引受権証券および短期社債等を除き
 ます。）
4. 指定金銭信託の受益証券（金融商品取引法第2条第1項第14号で定める受益証券発行信託の受
 益証券に限ります。）

なお、第3号の証券を以下「公社債」といい、公社債にかかる運用の指図は買い現先取引（売戻し条
 件付の買い入れ）および債券貸借取引（現金担保付き債券借入れ）に限り行なうことができるもの
 とします。

- () 委託者は、信託金を、前項に掲げる有価証券のほか、次に掲げる金融商品（金融商品取引法第2条第
 2項の規定により有価証券とみなされる同項各号に掲げる権利を含みます。）により運用すること
 を指図することができます。

1. 預金
2. 指定金銭信託（前項に掲げるものを除く。）
3. コール・ローン
4. 手形割引市場において売買される手形

(参考)各ファンドが投資対象とする外国投資信託の概要

ノムラ・マネージド・マスター・トラスト - グローバル・バランス・ファンド2 - D2クラス / D6クラス

（ケイマン諸島籍円建外国投資信託）

<運用の基本方針>	
主要投資対象	日本の金融商品取引所に上場している上場投資信託証券（ETF）

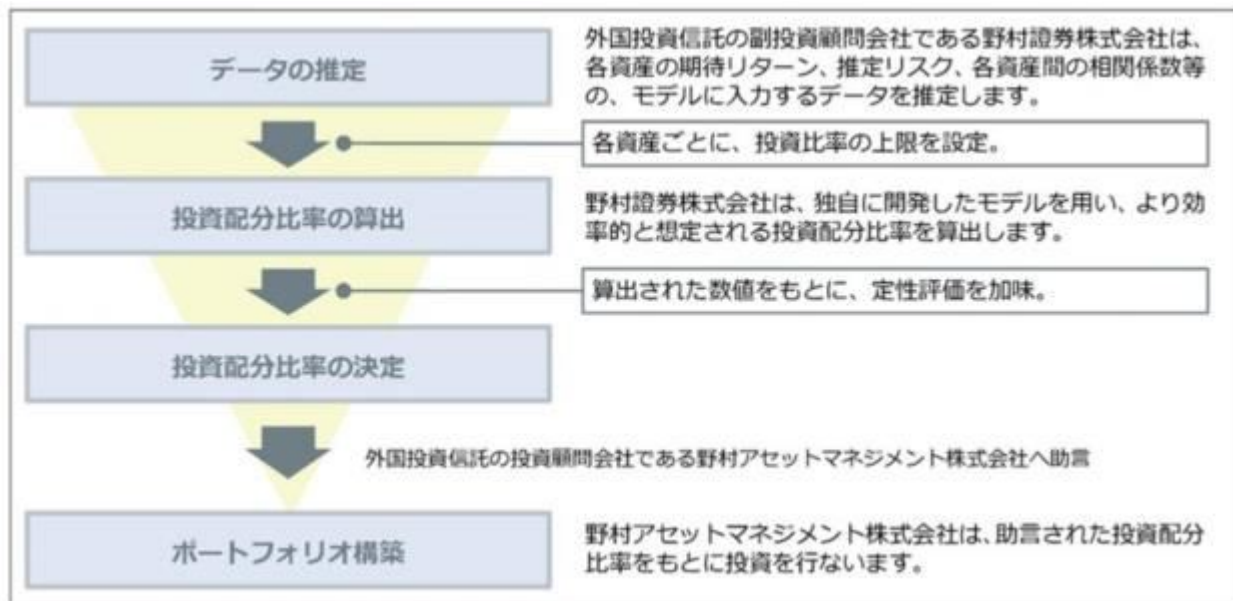
投資方針	<ul style="list-style-type: none"> 日本の金融商品取引所に上場しているETFを主要投資対象とし、安定した収益の確保と信託財産の着実な成長を図ることを目的として運用を行なうことを基本とします。 株式、公社債およびREITに投資することがあります。 ETFへの投資を通じて、国内株式、国内債券、外国株式、外国債券、世界REIT（国内REITおよび外国REIT）に分散投資を行ないます。 投資対象とするETFは、各々国内株式、国内債券、外国株式、外国債券、国内REIT、外国REITの市場指数に連動する投資成果を目指して運用されるETFとします。 2022年7月22日時点では、下記のETFを投資対象とします。 											
	銘柄名											
	NEXT FUNDS TOPIX連動型上場投信											
	NEXT FUNDS 国内債券・NOMURA-BPI総合連動型上場投信											
	NEXT FUNDS 外国株式・MSCI-KOKUSAI指数（為替ヘッジなし）連動型上場投信											
	NEXT FUNDS 外国債券・FTSE世界国債インデックス（除く日本・為替ヘッジなし）連動型上場投信											
	NEXT FUNDS 東証REIT指数連動型上場投信											
	NEXT FUNDS 外国REIT・S&P先進国REIT指数（除く日本・為替ヘッジなし）連動型上場投信											
	<ul style="list-style-type: none"> ETFへの投資配分比率は、副投資顧問会社である野村證券株式会社の助言による各資産への投資配分比率に基づいて投資顧問会社が決定します。 副投資顧問会社が独自に開発したモデルを用い、各資産の期待リターンや推定リスク、各資産間の相関係数等をもとに最適化した結果を踏まえ決定します。一部の資産への投資配分比率がゼロとなる場合があります。 国内株式、外国株式、国内REIT、外国REITの市場指数に連動する投資成果を目指すETFへの投資比率の合計は純資産総額に対して40%を上限とします。 各ETFへの投資比率は、上記制限のもと、下記を上限の目処とします。 											
	<table border="1"> <thead> <tr> <th>銘柄名</th> <th>上限</th> </tr> </thead> <tbody> <tr> <td>NEXT FUNDS TOPIX連動型上場投信</td> <td>15%</td> </tr> <tr> <td>NEXT FUNDS 国内債券・NOMURA-BPI総合連動型上場投信</td> <td>90%</td> </tr> <tr> <td>NEXT FUNDS 外国株式・MSCI-KOKUSAI指数（為替ヘッジなし）連動型上場投信</td> <td>25%</td> </tr> <tr> <td>NEXT FUNDS 外国債券・FTSE世界国債インデックス（除く日本・為替ヘッジなし）連動型上場投信</td> <td>45%</td> </tr> <tr> <td>NEXT FUNDS 東証REIT指数連動型上場投信 および NEXT FUNDS 外国REIT・S&P先進国REIT指数（除く日本・為替ヘッジなし）連動型上場投信 の合計</td> <td>20%</td> </tr> </tbody> </table>	銘柄名	上限	NEXT FUNDS TOPIX連動型上場投信	15%	NEXT FUNDS 国内債券・NOMURA-BPI総合連動型上場投信	90%	NEXT FUNDS 外国株式・MSCI-KOKUSAI指数（為替ヘッジなし）連動型上場投信	25%	NEXT FUNDS 外国債券・FTSE世界国債インデックス（除く日本・為替ヘッジなし）連動型上場投信	45%	NEXT FUNDS 東証REIT指数連動型上場投信 および NEXT FUNDS 外国REIT・S&P先進国REIT指数（除く日本・為替ヘッジなし）連動型上場投信 の合計
銘柄名	上限											
NEXT FUNDS TOPIX連動型上場投信	15%											
NEXT FUNDS 国内債券・NOMURA-BPI総合連動型上場投信	90%											
NEXT FUNDS 外国株式・MSCI-KOKUSAI指数（為替ヘッジなし）連動型上場投信	25%											
NEXT FUNDS 外国債券・FTSE世界国債インデックス（除く日本・為替ヘッジなし）連動型上場投信	45%											
NEXT FUNDS 東証REIT指数連動型上場投信 および NEXT FUNDS 外国REIT・S&P先進国REIT指数（除く日本・為替ヘッジなし）連動型上場投信 の合計	20%											
<p>上記の各ETFへの投資比率の上限は、今後変更される場合があります。また、一時的に上限を超える場合があります。</p> <ul style="list-style-type: none"> 投資配分比率の見直しは定期的に行なうことを基本とします。市況見通しの変化等によっては、適宜リバランスや投資配分比率の見直しを行なう場合があります。 効率的な運用を目的として、有価証券指数先物等を使用することがあります。 ETFの投資比率は原則として高位を維持することを基本とします。 資金動向、市況動向等によっては、上記のような運用ができない場合があります。 												
<ul style="list-style-type: none"> 投資信託証券（上場投資信託証券を除く。）への投資割合は、ファンドの純資産総額の5%以内とします。 上場していない有価証券への投資割合は、原則としてファンドの純資産総額の15%以内とします。 												
<p>毎月、投資顧問会社と協議の上、受託会社の判断により、分配を行なう方針です。</p>												
<p>当初設定日（2022年8月23日）より3年を経過した日以降に、ファンドの全クラスの合計の純資産残高が50億円を下回った場合にはファンドを、各クラスの純資産残高が50億円を下回った場合には当該クラスを、それぞれ償還する場合があります。</p>												
< 主な関係法人 >												
受託会社	グローバル・ファンズ・トラスト・カンパニー											
投資顧問会社	野村アセットマネジメント株式会社											
副投資顧問会社	野村證券株式会社											
管理事務代行会社 保管銀行	ノムラ・バンク（ルクセンブルグ）エス・エー											
< 管理報酬等 >												
信託報酬	純資産総額の0.465%（年率）											

実質的な負担 ^(注)	純資産総額の0.615%±0.05%程度（年率）
申込手数料	なし
信託財産留保額	1口につき純資産価格の0.30%（当初1口＝1万円）
その他の費用	信託財産に関する租税、組入有価証券の売買時の売買委託手数料、信託事務の処理に要する費用および信託財産の監査に要する費用、外貨建資産の保管などに要する費用、借入金の利息および立替金の利息など。 ファンドの設立に係る費用（3年を超えない期間にわたり償却）。

（注）投資対象とするETFの信託報酬を加味して算出したものです。この値は、2022年7月22日時点のものであり、投資対象とするETFの変更等により今後変更となる場合があります。

上記のほか、一般社団法人投資信託協会の定めるファンド・オブ・ファンズ組入投資信託および投資法人の要件を満たしております。

外国投資信託におけるポートフォリオ構築プロセス



* 上記は2022年7月22日現在のものであり、今後変更となる場合があります。

（参考）国内投資信託の概要

「野村マネー マザーファンド」

運用の基本方針

約款第13条に基づき委託者の定める方針は、次のものとします。

1. 基本方針

この投資信託は、本邦通貨表示の公社債等に投資を行ない、安定した収益と流動性の確保を図ることを目的として運用を行ないます。

2. 運用方法

(1) 投資対象

本邦通貨表示の短期有価証券を主要投資対象とします。

(2) 投資態度

残存期間の短い公社債やコマーシャル・ペーパー等の短期有価証券への投資により利息等収益の確保を図り、あわせてコール・ローンなどで運用を行なうことで流動性の確保を図ります。資金動向、市況動向等によっては、上記のような運用ができない場合があります。

(3)投資制限

株式への投資は行ないません。

外貨建資産への投資は行ないません。

有価証券先物取引等は約款第14条の範囲で行ないます。

スワップ取引は約款第15条の範囲で行ないます。

一般社団法人投資信託協会規則に定める合理的な方法により算出した額が、信託財産の純資産総額を超えることとなるデリバティブ取引等（同規則に定めるデリバティブ取引等をいいます。）の利用は行ないません。

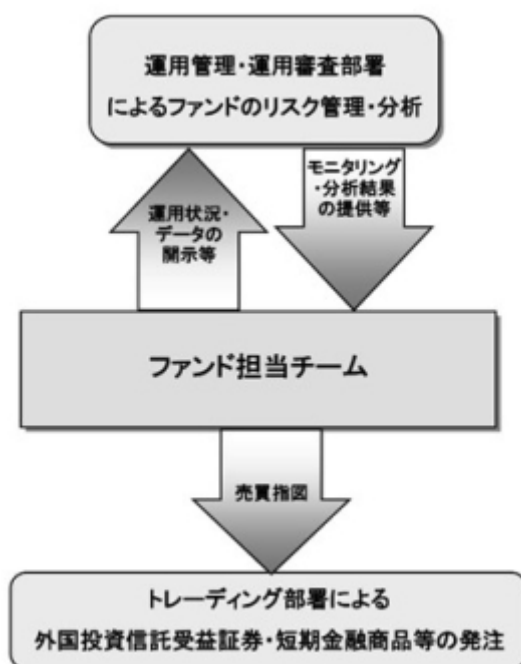
一般社団法人投資信託協会規則に定める一の者に対する株式等エクスポージャー、債券等エクスポージャーおよびデリバティブ等エクスポージャーの信託財産の純資産総額に対する比率は、原則としてそれぞれ10%、合計で20%以内とすることとし、当該比率を超えることとなった場合には、同規則に従い当該比率以内となるよう調整を行なうこととします。

「野村マネー マザーファンド」の運用体制等について

経済調査部署による国内外の経済調査および発行体の信用力調査をもとに、運用担当者が債券・短期金融商品等の銘柄選定やポートフォリオの構築を行ないます。運用審査部署がファンドのリスク管理・分析を行ない、モニタリング・分析結果を運用チームに提供します。

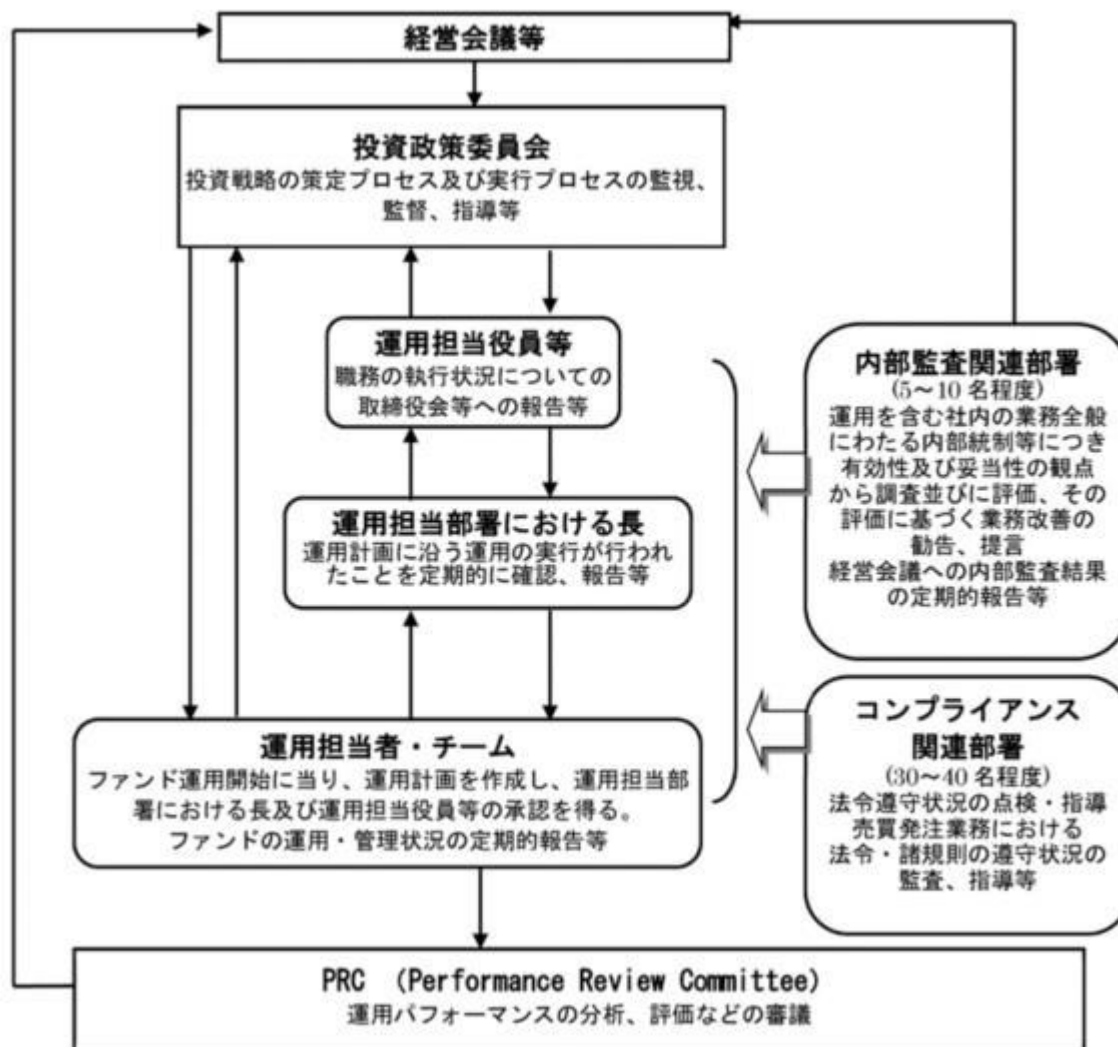
(3)【運用体制】

ファンドの運用体制は以下の通りです。



当社では、ファンドの運用に関する社内規程として、運用担当者に関する規程並びにスワップ取引、信用リスク管理、資金の借入、外国為替の予約取引等、信用取引等に関して各々、取扱い基準を設けております。

ファンドを含む委託会社における投資信託の内部管理及び意思決定を監督する組織等は以下の通りです。



委託会社によるファンドの関係法人（販売会社を除く）に対する管理体制等

当社では、「受託会社」または受託会社の再信託先に対しては、日々の純資産照合、月次の勘定残高照合などを行っています。また、受託業務の内部統制の有効性についての監査人による報告書を、受託会社より受け取っております。

運用の外部委託を行う場合、「運用の外部委託先」に対しては、外部委託先が行った日々の約定について、投資ガイドラインに沿ったものであるかを確認しています。また、コンプライアンスレポートの提出を義務付け、定期的に管理状況に関する報告を受けています。さらに、外部委託先の管理体制、コンプライアンス体制等について調査ならびに評価を行い、定期的に商品に関する委員会に報告しています。

ファンドの運用体制等は今後変更となる場合があります。

（４）【分配方針】

毎決算時に、原則として以下の方針に基づき分配を行いません。

<資産成長型>

分配対象額の範囲は、経費控除後の繰越分を含めた利子・配当等収益と売買益（評価益を含みません。）等の全額とします。

収益分配金額は、上記の範囲内で、原則として基準価額水準等を勘案し、委託者が決定します。

留保益の運用については、特に制限を設けず、委託者の判断に基づき、元本部分と同一の運用を行います。

<年2%目標払出型>

分配対象額の範囲は、経費控除後の繰越分を含めた利子・配当等収益と売買益（評価益を含みません。）等の全額とします。

収益分配金額は、上記の範囲内で、原則として基準価額水準等を勘案し、委託者が決定します。なお、各決算時点の基準価額に対して年率2%相当の分配を行なうことを目指します。

留保益の運用については、特に制限を設けず、委託者の判断に基づき、元本部分と同一の運用を行います。

<年6%目標払出型>

分配対象額の範囲は、経費控除後の繰越分を含めた利子・配当等収益と売買益（評価益を含みません。）等の全額とします。

収益分配金額は、上記の範囲内で、原則として基準価額水準等を勘案し、委託者が決定します。なお、各決算時点の基準価額に対して年率6%相当の分配を行なうことを目指します。

留保益の運用については、特に制限を設けず、委託者の判断に基づき、元本部分と同一の運用を行います。

* 委託会社の判断により分配を行わない場合もあります。また、将来の分配金の支払いおよびその金額について示唆、保証するものではありません。

ファンドの決算日

<資産成長型>

原則として**毎年3月および9月の各18日**（休業日の場合は翌営業日）を決算日とします。

初回決算日は、2023年3月20日となります。

<年2%目標払出型、年6%目標払出型>

原則として**毎年1月、3月、5月、7月、9月および11月の各18日**（休業日の場合は翌営業日）を決算日とします。

初回決算日は2022年11月18日となります。

投資資金(基準価額)の推移と分配のイメージ

資産成長型



*上記の図はあくまでイメージであり、実際の投資資金（基準価額）の動きとは異なります。
将来の投資成果を示唆・保証するものではありません。

年2%目標払出型

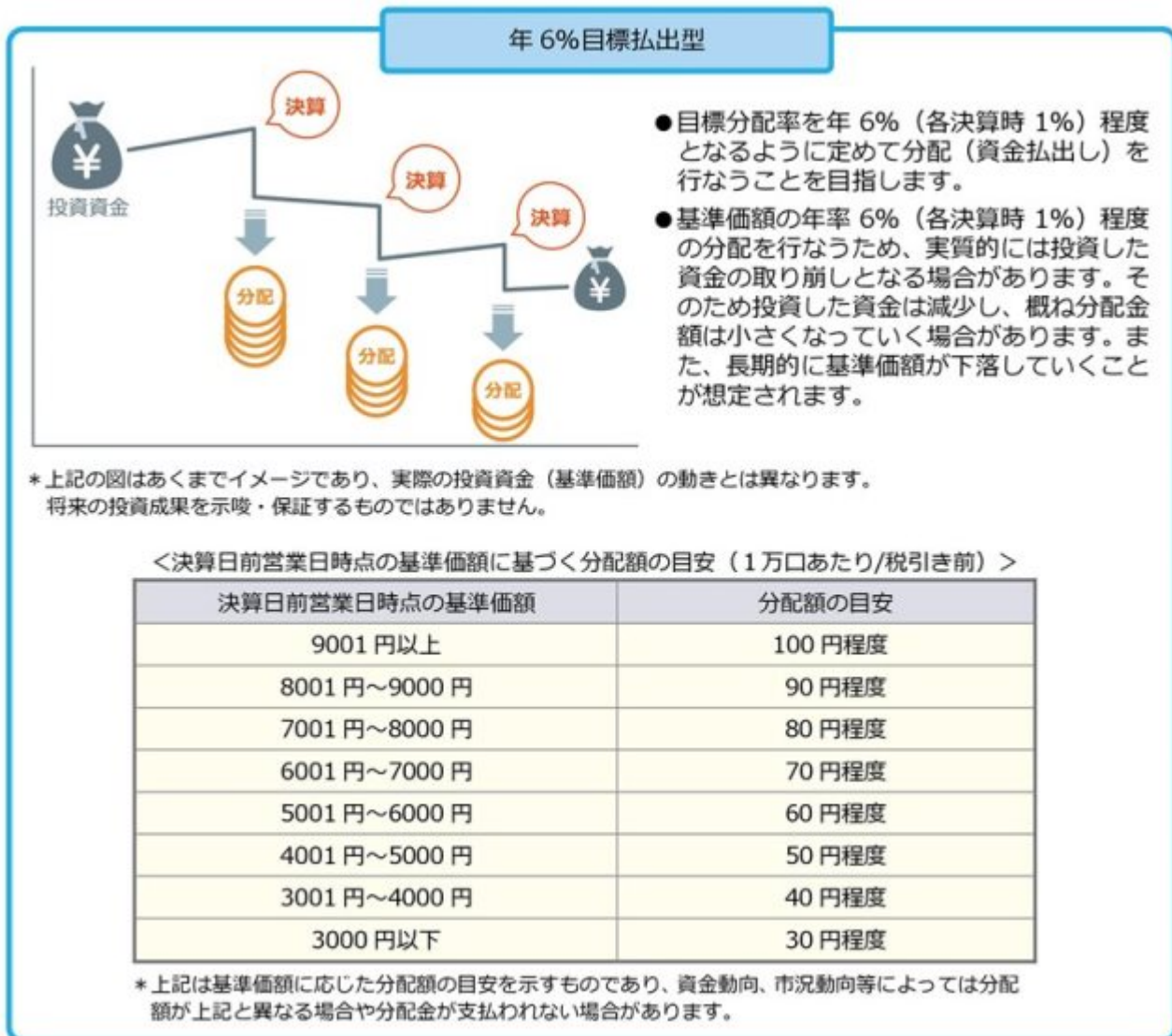


*上記の図はあくまでイメージであり、実際の投資資金（基準価額）の動きとは異なります。
将来の投資成果を示唆・保証するものではありません。

<決算日前営業日時点の基準価額に基づく分配額の目安（1万口あたり/税引き前）>

決算日前営業日時点の基準価額	分配額の目安
9001円以上	40円程度
6001円～9000円	30円程度
3001円～6000円	20円程度
3000円以下	10円程度

*上記は基準価額に応じた分配額の目安を示すものであり、資金動向、市況動向等によっては分配額が上記と異なる場合や分配金が支払われない場合があります。



「年2%目標払出型」および「年6%目標払出型」は、目標分配率に応じた分配（資金払出し）を奇数月に行なうことを目指しますが、各期末において目標分配率に応じた分配が実現されることを保証するものではありません。市場環境等によっては、目標分配率に応じた分配の実現が困難となる場合があります。

目標分配率とは、ファンドの決算日における基準価額に対する分配率の目安を示すものです。

目標分配率はファンドの一定利回りを保証するものでも示唆するものでもありません。目標分配率および実際の分配金額の如何に関わらず、ファンドの利回りは期中及び各期末の基準価額によって変動しますので、あらかじめ予想できるものではありません。

分配金額は分配方針に基づき、委託会社が決定します。したがって、実際の分配金額は目標分配率を上回ったり下回ったりする場合があります。

決算期末にかけて基準価額が急激に変動した場合等には、委託会社の判断で目標分配率に応じた分配の実現が困難となる場合や分配金が支払われない場合があります。

分配の一部または全部が投資元本の取り崩しとなる場合があります。

◆分配金に関する留意点

●分配金は、預貯金の利息とは異なりファンドの純資産から支払われますので、分配金支払い後の純資産はその相当額が減少することとなり、基準価額が下落する要因となります。

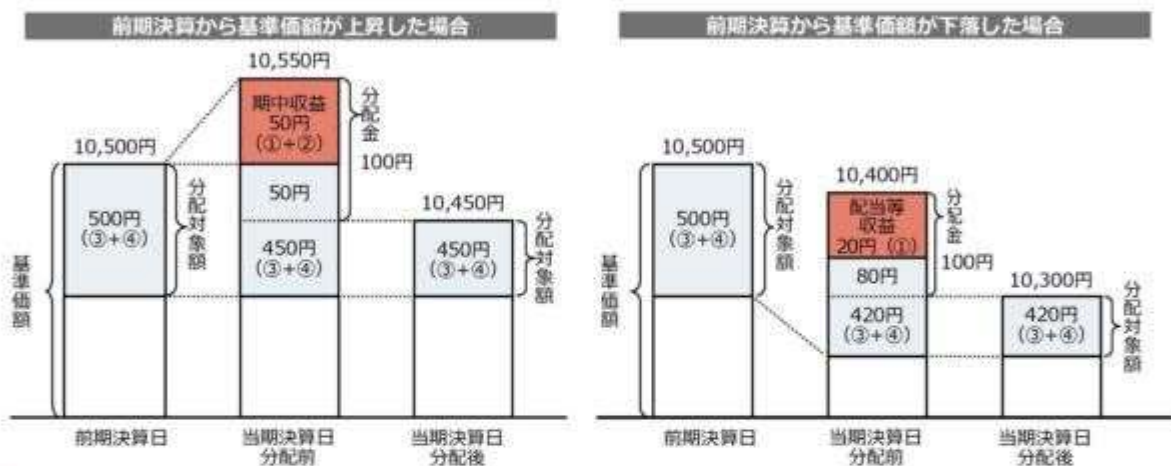


●ファンドは、計算期間中に発生した運用収益（経費控除後の配当等収益および評価益を含む売買益）を超えて分配を行なう場合があります。したがって、ファンドの分配金の水準は必ずしも計算期間におけるファンドの収益率を示唆するものではありません。

・計算期間中に運用収益があった場合においても、当該運用収益を超えて分配を行なった場合、当期決算日の基準価額は前期決算日の基準価額と比べて下落することになります。

※分配金は、分配方針に基づき、分配対象額から支払われます。

分配対象額とは、①経費控除後の配当等収益②経費控除後の評価益を含む売買益③分配準備積立金④収益調整金です。



●投資者の個別元本（追加型投資信託を保有する投資者毎の取得元本）の状況によっては、分配金額の一部または全部が、実質的に元本の一部払戻しに相当する場合があります。ファンド購入後の運用状況により、分配金額より基準価額の値上がり小さかった場合も同様です。

普通分配金	分配金落ち後の基準価額が投資者の個別元本と同額の場合または投資者の個別元本を上回っている場合には分配金の全額が普通分配金となります。
元本払戻金 (特別分配金)	分配金落ち後の基準価額が投資者の個別元本を下回っている場合には、下回る部分の分配金の額が元本払戻金 (特別分配金) となります。

●投資者が元本払戻金 (特別分配金) を受け取った場合、分配金発生時にその個別元本から元本払戻金 (特別分配金) を控除した額が、その後の投資者の個別元本となります。



分配金に関する留意点に記載の図はイメージ図であり、全ての状況について説明したものではありません。また、実際の分配金額や基準価額について示唆、保証するものではありません。

（５）【投資制限】

運用の基本方針 ２ 運用方法 (3)投資制限(信託約款)

- ・ 株式への直接投資は行ないません。
- ・ 外貨建資産への直接投資は行ないません。
- ・ デリバティブの直接利用は行ないません。

一般社団法人投資信託協会規則に定める合理的な方法により算出した額が、信託財産の純資産総額を超えることとなるデリバティブ取引等（同規則に定めるデリバティブ取引等をいいます。）の実質的な利用は行ないません。

- ・ 投資信託証券への投資割合には制限を設けません。
- ・ 一般社団法人投資信託協会規則に定める一の者に対する株式等エクスポージャー、債券等エクスポージャーおよびデリバティブ等エクスポージャーの信託財産の純資産総額に対する比率は、原則としてそれぞれ10%、合計で20%以内とすることとし、当該比率を超えることとなった場合には、同規則に従い当該比率以内となるよう調整を行なうこととします。

公社債の借入れ(信託約款)

- () 委託者は、信託財産の効率的な運用に資するため、公社債の借入れの指図をすることができます。なお、当該公社債の借入れを行なうにあたり担保の提供が必要と認めるときは、担保の提供の指図を行なうものとします。
- () 前項の指図は、当該借入れにかかる公社債の時価総額が信託財産の純資産総額の範囲内とします。
- () 信託財産の一部解約等の事由により、前項の借入れにかかる公社債の時価総額が信託財産の純資産総額を超えることとなった場合には、委託者は速やかに、その超える額に相当する借入れた公社債の一部を返還するための指図をするものとします。
- () 第1項の借入れにかかる品貸料は信託財産中から支弁します。

資金の借入れ(信託約款)

- () 委託者は、信託財産の効率的な運用ならびに運用の安定性をはかるため、一部解約に伴う支払資金の手当て（一部解約に伴う支払資金の手当てのために借入れた資金の返済を含みます。）を目的として、または再投資にかかる収益分配金の支払資金の手当てを目的として、資金借入れ（コール市場を通じる場合を含みます。）の指図をすることができます。なお、当該借入金をもって有価証券等の運用は行なわないものとします。
- () 一部解約に伴う支払資金の手当てにかかる借入期間は、受益者への解約代金支払開始日から信託財産で保有する有価証券等の売却代金の受渡日までの間または受益者への解約代金支払開始日から信託財産で保有する有価証券等の解約代金入金日までの間もしくは受益者への解約代金支払開始日から信託財産で保有する有価証券等の償還金の入金日までの期間が5営業日以内である場合の当該期間とし、資金借入額は当該有価証券等の売却代金、有価証券等の解約代金および有価証券等の償還金の合計額を限度とします。ただし、資金の借入額は、借入れ指図を行なう日における信託財産の純資産総額の10%を超えないこととします。
- () 収益分配金の再投資にかかる借入期間は信託財産から収益分配金が支弁される日からその翌営業日までとし、資金借入額は収益分配金の再投資額を限度とします。
- () 借入金の利息は信託財産中より支弁します。

3【投資リスク】

基準価額の変動要因

ファンドの基準価額は、投資を行なっている有価証券等の値動きによる影響を受けますが、これらの運用による損益はすべて投資者の皆様に帰属します。

したがって、ファンドにおいて、投資者の皆様の投資元金は保証されているものではなく、基準価額の下落により、損失を被り、投資元金が割り込むことがあります。なお、投資信託は預貯金と異なります。

[債券価格変動リスク]

債券（公社債等）は、市場金利や信用度の変動により価格が変動します。ファンドは実質的に債券に投資を行ないますので、これらの影響を受けます。

[株価変動リスク]

ファンドは実質的に株式に投資を行ないますので、株価変動の影響を受けます。

[REITの価格変動リスク]

REITは、保有不動産の状況、市場金利の変動、不動産市況や株式市場の動向等により、価格が変動します。ファンドは実質的にREITに投資を行ないますので、これらの影響を受けます。

[為替変動リスク]

ファンドは、実質組入外貨建資産について、原則として為替ヘッジを行ないませんので、為替変動の影響を受けます。

基準価額の変動要因は上記に限定されるものではありません。

その他の留意点

ファンドのお取引に関しては、金融商品取引法第37条の6の規定（いわゆるクーリング・オフ）の適用はありません。

ファンドは、大量の解約が発生し短期間で解約資金を手当てする必要が生じた場合や主たる取引市場において市場環境が急変した場合等に、一時的に組入資産の流動性が低下し、市場実勢から期待できる価格で取引できないリスク、取引量が限られてしまうリスクがあります。これにより、基準価額にマイナスの影響を及ぼす可能性や、換金の申込みの受付が中止等となる可能性、換金代金の支払いが遅延する可能性等があります。

資金動向、市況動向等によっては、また、不慮の出来事等が起きた場合には、投資方針に沿った運用ができない場合があります。

ファンドが実質的に組み入れる有価証券の発行体において、利払いや償還金の支払いが遅延する可能性があります。

有価証券への投資等ファンドにかかる取引にあたっては、取引の相手方の倒産等により契約が不履行になる可能性があります。

ファンドが投資対象とする外国投資信託受益証券が存続しないこととなる場合は、ファンドを繰上償還させます。

投資対象とするマザーファンドにおいて、他のベビーファンドの資金変動等に伴う売買等が生じた場合

などには、ファンドの基準価額に影響を及ぼす場合があります。

ファンドが実質的に投資する上場投資信託証券を、国内の金融商品取引所において購入あるいは売却しようとする際に、市場の急変等による流動性の低下や、上場投資信託証券の設定交換不可日等による流動性の制約により、購入もしくは売却が困難または組入れに時間がかかる場合があります。また、流動性の低下等により、不利な条件での売買となった場合には、ファンドの基準価額に影響を及ぼす場合があります。

委託会社におけるリスクマネジメント体制

リスク管理関連の委員会

パフォーマンスの考査

投資信託の信託財産についてパフォーマンスに基づいた定期的な考査（分析、評価）の結果の報告、審議を行ないます。

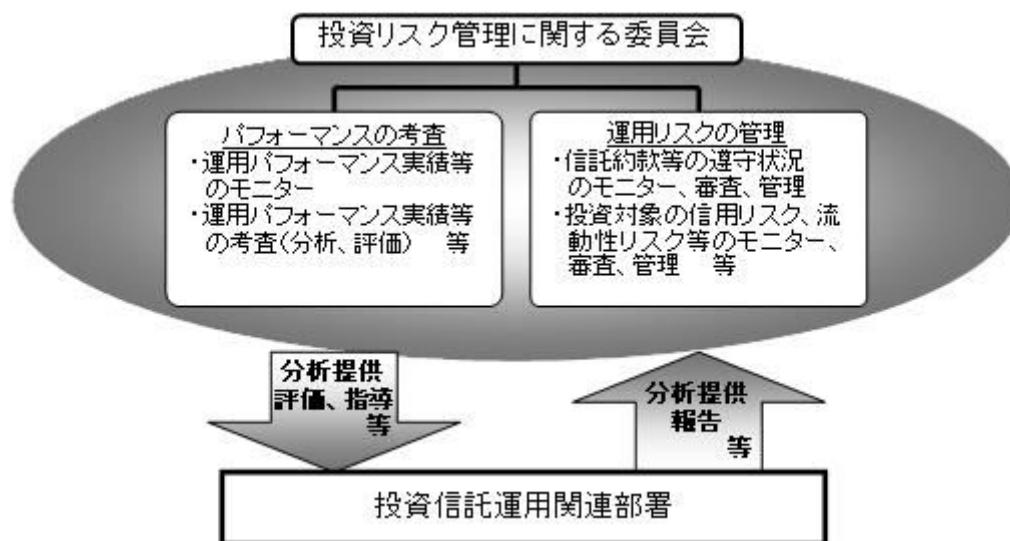
運用リスクの管理

投資信託の信託財産の運用リスクを把握、管理し、その結果に基づき運用部門その他関連部署への是正勧告を行なうことにより、適切な管理を行ないます。

流動性リスク管理について

流動性リスク管理に関する規程を定め、ファンドの組入資産の流動性リスクのモニタリングなどを実施するとともに、緊急時対応策の策定・検証などを行ないます。リスク管理関連の委員会が、流動性リスク管理の適切な実施の確保や流動性リスク管理態勢について監督します。

リスク管理体制図



投資リスクに関する管理体制等は今後変更となる場合があります。



投資リスク

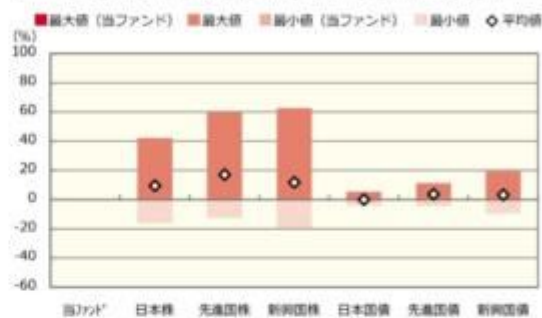
■ リスクの定量的比較（2017年6月末～2022年5月末：月次）

■ 資産成長型、年2%目標払出型、年6%目標払出型

ファンドの年間騰落率および分配金再投資基準価額の推移

該当事項はありません。

ファンドと代表的な資産クラスとの騰落率の比較



	当ファンド	日本株	先進国株	新興国株	日本国債	先進国債	新興国債
最大値 (%)	—	42.1	59.8	62.7	5.4	11.4	19.3
最小値 (%)	—	△16.0	△12.4	△19.4	△4.0	△4.5	△9.4
平均値 (%)	—	9.6	17.1	11.8	0.1	3.7	3.3

- * 全ての資産クラスが当ファンドの投資対象とは限りません。
- * 2017年6月から2022年5月の5年間の各月末における1年間の騰落率の最大値・最小値・平均値を表示したものです。なお、当ファンドの騰落率につきましては、設定前であるため掲載しておりません。
- * 決算日に対応した数値とは異なります。

※分配金再投資基準価額は、税引前の分配金を再投資したものとみなして計算しており、実際の基準価額と異なる場合があります。



投資リスク

<代表的な資産クラスの指数>

- 日本株：東証株価指数（TOPIX）（配当込み）
- 先進国株：MSCI-KOKUSAJ 指数（配当込み、円ベース）
- 新興国株：MSCI エマージング・マーケット・インデックス（配当込み、円ベース）
- 日本国債：NOMURA-BPI 国債
- 先進国債：FTSE 世界国債インデックス（除く日本、ヘッジなし、円ベース）
- 新興国債：JP モルガン・ガバメント・ボンド・インデックス-エマージング・マーケット・グローバル・ディバースファイド（円ベース）

■代表的な資産クラスの指数の著作権等について■

- 東証株価指数（TOPIX）（配当込み）・・・東証株価指数（TOPIX）（配当込み）の指数値及び東証株価指数（TOPIX）（配当込み）に係る標章又は商標は、株式会社 J P X 総研又は株式会社 J P X 総研の関連会社（以下「J P X」という。）の知的財産であり、指数の算出、指数値の公表、利用など東証株価指数（TOPIX）（配当込み）に関するすべての権利・ノウハウ及び東証株価指数（TOPIX）（配当込み）に係る標章又は商標に関するすべての権利は J P X が有します。J P X は、東証株価指数（TOPIX）（配当込み）の指数値の算出又は公表の誤謬、遅延又は中断に対し、責任を負いません。本商品は、J P X により提供、保証又は販売されるものではなく、本商品の設定、販売及び販売促進活動に起因するいかなる損害に対しても J P X は責任を負いません。
- MSCI-KOKUSAJ 指数（配当込み、円ベース）、MSCI エマージング・マーケット・インデックス（配当込み、円ベース）・・・MSCI-KOKUSAJ 指数（配当込み、円ベース）、MSCI エマージング・マーケット・インデックス（配当込み、円ベース）は、MSCI が開発した指数です。同指数に対する著作権、知的所有権その他一切の権利は MSCI に帰属します。また MSCI は、同指数の内容を変更する権利および公表を停止する権利を有しています。
- NOMURA-BPI 国債・・・NOMURA-BPI 国債の知的財産権は、野村證券株式会社に帰属します。なお、野村證券株式会社は、NOMURA-BPI 国債の正確性、完全性、信頼性、有用性を保証するものではなく、NOMURA-BPI 国債を用いて行われる野村アセットマネジメント株式会社の事業活動、サービスに関し一切責任を負いません。
- FTSE 世界国債インデックス（除く日本、ヘッジなし、円ベース）・・・FTSE 世界国債インデックス（除く日本、ヘッジなし、円ベース）は、FTSE Fixed Income LLC により運営され、世界主要国の国債の総合収益率を各市場の時価総額で加重平均した債券インデックスです。同指数は FTSE Fixed Income LLC の知的財産であり、指数に関するすべての権利は FTSE Fixed Income LLC が有しています。
- JP モルガン・ガバメント・ボンド・インデックス-エマージング・マーケット・グローバル・ディバースファイド（円ベース）・・・「JP モルガン・ガバメント・ボンド・インデックス-エマージング・マーケット・グローバル・ディバースファイド（円ベース）」（ここでは「指数」とよびます）についてここに提供された情報は、指数のレベルも含め、但しそれに限定することなく、情報としてのみ使用されるものであり、金融商品の売買を勧誘、何らかの売買の公式なコンファメーション、或いは指数に関連する何らかの商品の価格や値段を決めるものでもありません。また、投資戦略や税金における会計アドバイスを法的に推奨するものでもありません。ここに含まれる市場価格、データ、その他の情報は確かなものと考えられますが、JPMorgan Chase & Co. 及びその子会社（以下、JPM）がその完全性や正確性を保証するものではありません。含まれる情報は通知なしに変更されることがあります。過去のパフォーマンスは将来のリターンを示唆するものではありません。本資料に含まれる発行体の金融商品について、JPM やその従業員がロング・ショート両方を含めてポジションを持ったり、売買を行ったり、またはマーケットメイクを行ったりすることがあり、また、発行体の引受人、プレースメント・エージェンシー、アドバイザー、または貸主になっている可能性もあります。
- 米国の J.P. Morgan Securities LLC（ここでは「JPMSLLC」と呼びます）（「指数スポンサー」）は、指数に関する証券、金融商品または取引（ここでは「プロダクト」と呼びます）についての提供、保障または販売促進を行いません。証券或いは金融商品全般、或いは特にプロダクトへの投資の推奨について、また金融市場における投資機会を指数に関連させる或いはそれを目的とする推奨の可否について、指数スポンサーは一切の表明または保証、或いは伝達または示唆を行なうものでもありません。指数スポンサーはプロダクトについての管理、マーケティング、トレーディングに関する義務または法的責任を負いません。指数は信用できると考えられる情報によって算出されていますが、その完全性や正確性、また指数に付随する情報について保証するものではありません。指数は指数スポンサーが保有する財産であり、その財産権はすべて指数スポンサーに帰属します。JPMSLLC は NASD、NYSE、SIPC の会員です。JPMorgan は JP Morgan Chase Bank, NA, JPSI, J.P. Morgan Securities PLC.、またはその関係会社が投資銀行業務を行う際に使用する名称です。

（出所：株式会社野村総合研究所、FTSE Fixed Income LLC 他）

4 【手数料等及び税金】

（1）【申込手数料】

取得申込日の翌営業日の基準価額（当初申込期間中は1口当たり1円）に、1.1%（申込手数料および当該申込手数料にかかる消費税等に相当する率）（税抜1.0%）以内で販売会社が独自に定める率を乗じて得た額とします。

詳しくは、販売会社にお問い合わせ下さい。販売会社については、「サポートダイヤル」までお問い合わせ下さい。

収益分配金を再投資する場合には無手数料とします。

購入時手数料は、商品及び関連する投資環境の説明および情報提供等、ならびに購入に関する事務コストの対価として、購入時に頂戴するものです。

（2）【換金（解約）手数料】

換金手数料はありません。

（3）【信託報酬等】

信託報酬の総額は、日々のファンドの純資産総額に信託報酬率を乗じて得た額とします。

ファンドの信託報酬は、日々計上され、ファンドの基準価額に反映されます。なお、毎計算期末または信託終了のときファンドから支払われます。

信託報酬率	年0.4895%（税抜年0.445%）
-------	---------------------

信託報酬率の配分は下記の通りとします。

支払先の配分（税抜）および役務の内容	
<委託会社> ファンドの運用とそれに伴う調査、 受託会社への指図、 法定書面等の作成、 基準価額の算出等	年0.125%
<販売会社> 購入後の情報提供、 運用報告書等各种書類の送付、 口座内でのファンドの管理 および事務手続き等	年0.30%
<受託会社> ファンドの財産の保管・管理、 委託会社からの指図の実行等	年0.02%

投資対象とする外国投資証券の信託報酬率	年0.465%
実質的な負担 ^(注)	年1.1045% ± 年0.05% 程度（税込）

（注）ファンドが投資対象とする外国投資信託の信託報酬および外国投資信託が投資対象とするETFの信託報酬を加味して、投資者が実質的に負担する信託報酬率について算出したものです。この値は、2022年7月22日現在のものであり、外国投資信託が投資対象とするETFの変更等により今後変更となる場合があります。

（4）【その他の手数料等】

ファンドにおいて一部解約に伴う支払資金の手当て等を目的として資金借入れの指図を行なった場合、当該借入金の利息はファンドから支払われます。

ファンドに関する租税、信託事務の処理に要する諸費用および受託者の立替えた立替金の利息等は、受益者の負担とし、ファンドから支払われます。

ファンドに関する組入有価証券の売買の際に発生する売買委託手数料、売買委託手数料に係る消費税等に相当する金額はファンドから支払われます。

監査法人等に支払うファンドの監査に係る費用および当該監査費用に係る消費税等に相当する金額は、信託報酬支払いのときにファンドから支払われます。

ファンドにおいて一部解約の実行に伴い、信託財産留保額 をご負担いただきます。信託財産留保額は、基準価額に0.3%以内（2022年7月22日現在0.0%）の率を乗じて得た額を1口あたりに換算して、換金する口数に応じてご負担いただきます。

資金動向、市況動向等によって、解約に応じて発生する費用が増加し残存受益者への影響が大きくなると想定される場合には、信託財産留保額を設ける場合があります。

信託財産留保額の上限は、基準価額に0.3%の率を乗じて得た額を1口あたりに換算した額とし、換金する口数に応じて換金時にご負担いただきます。

「信託財産留保額」とは、償還時まで投資を続ける投資家との公平性の確保やファンド残高の安定的な推移を図るため、クローズド期間の有無に関係なく、信託期間満了前の解約に対し解約者から徴収する一定の金額をいい、信託財産に繰り入れられます。

* これらの費用等の中には、運用状況等により変動するものがあり、事前に料率、上限額等を表示することができないものがあります。

（５）【課税上の取扱い】

課税上は、株式投資信託として取扱われます。

個人、法人別の課税について

個人の投資家に対する課税

< 収益分配金に対する課税 >

分配金のうち課税扱いとなる普通分配金については、20.315%（国税（所得税及び復興特別所得税）15.315%および地方税5%）の税率による源泉徴収が行なわれます。なお、確定申告により、申告分離課税もしくは総合課税のいずれかを選択することもできます。

なお、配当控除は適用されません。

< 換金（解約）時および償還時の差益（譲渡益）に対する課税 >

換金（解約）時および償還時の差益（譲渡益）については、申告分離課税により20.315%（国税15.315%および地方税5%）の税率が適用され、源泉徴収口座を選択した場合は20.315%の税率により源泉徴収が行なわれます。

損益通算について

以下の所得間で損益通算が可能です。上場株式等の配当所得については申告分離課税を選択したものに限りです。

《利子所得》	《上場株式等に係る譲渡所得等》 ^{（注2）}	《配当所得》
--------	---------------------------------	--------

・特定公社債 ^(注1) の利子 ・公募公社債投資信託の収益 分配金	特定公社債、公募公社債投資信託、上場株 式、公募株式投資信託の ・譲渡益 ・譲渡損	・上場株式の配当 ・公募株式投資信託の収益 分配金
--	--	---------------------------------

(注1)「特定公社債」とは、国債、地方債、外国国債、公募公社債、上場公社債、2015年12月31日以前に発行された公社債(同族会社が発行した社債を除きます。)などの一定の公社債をいいます。

(注2)株式等に係る譲渡所得等について、上場株式等に係る譲渡所得等とそれ以外の株式等に係る譲渡所得等に区分し、別々の分離課税制度とすることとされ、原則として、これら相互の通算等ができないこととされました。

上場株式、公募株式投資信託は税法上、少額投資非課税制度「愛称：NISA(ニーサ)」の適用対象です。NISAをご利用の場合、毎年、一定額の範囲で新たに購入した公募株式投資信託などから生じる配当所得及び譲渡所得が一定期間非課税となります。他の口座で生じた配当所得や譲渡所得との損益通算はできません。販売会社で非課税口座を開設するなど、一定の条件に該当する方が対象となります。詳しくは、販売会社にお問い合わせください。

法人の投資家に対する課税

分配金のうち課税扱いとなる普通分配金ならびに換金(解約)時および償還時の個別元本超過額については、15.315%(国税15.315%)の税率で源泉徴収が行なわれます。なお、地方税の源泉徴収はありません。

源泉税は所有期間に応じて法人税額から控除

税金の取扱いの詳細については税務専門家等にご確認されることをお勧めします。

換金(解約)時および償還時の課税について

[個人の投資家の場合]

換金(解約)時および償還時の差益については、譲渡所得とみなして課税が行われます。

換金(解約)時および償還時の価額から取得費(申込手数料(税込)を含む)を控除した利益を譲渡益として課税対象となります。

[法人の投資家の場合]

換金(解約)時および償還時の個別元本超過額が源泉徴収の対象(配当所得)となります。

なお、買取りによるご換金について、詳しくは販売会社にお問い合わせください。

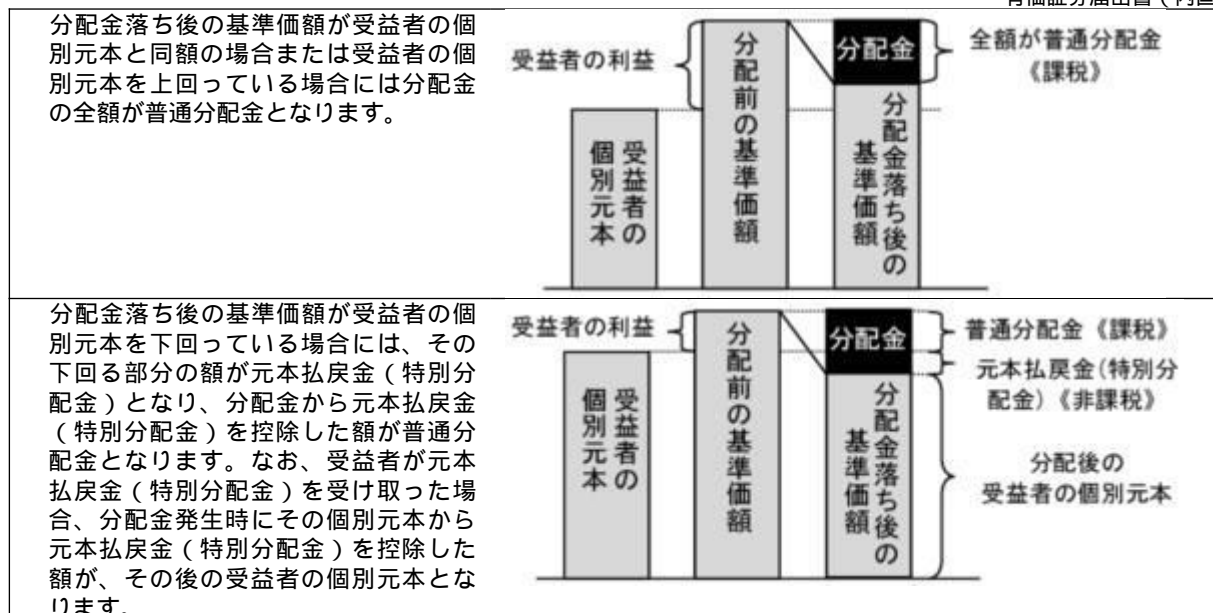
個別元本について

追加型投資信託を保有する受益者毎の取得元本をいいます。

受益者が同一ファンドの受益権を複数回取得した場合や受益者が元本払戻金(特別分配金)を受け取った場合などには、当該受益者の個別元本が変わりますので、詳しくは販売会社へお問い合わせください。

分配金の課税について

分配金には、課税扱いとなる「普通分配金」と、非課税扱いとなる「元本払戻金(特別分配金)」(受益者毎の元本の一部払戻しに相当する部分)があります。



上図はあくまでもイメージ図であり、個別元本や基準価額、分配金の各水準等を示唆するものではありません。

税法が改正された場合等は、上記「(5)課税上の取扱い」の内容（2022年5月末現在）が変更になる場合があります。

5【運用状況】

ファンドの運用は2022年8月22日より開始する予定であり、有価証券届出書提出日現在該当事項はありません。

ファンドの運用状況については、初回の有価証券報告書に記載します。

なお、初回の有価証券報告書の提出は、2023年6月頃を予定しております。

以下にご参考として記載する「野村マネー マザーファンド」の運用状況は2022年5月31日現在のものです。

また、「投資比率」とは、ファンドの純資産総額に対する当該資産の時価比率をいいます。

(1)【投資状況】

該当事項はありません。

(参考) 野村マネー マザーファンド

資産の種類	国/地域	時価合計(円)	投資比率(%)
地方債証券	日本	1,050,746,157	13.33
特殊債券	日本	2,873,275,901	36.46
社債券	日本	962,201,487	12.21
現金・預金・その他資産(負債控除後)		2,993,448,045	37.98
合計(純資産総額)		7,879,671,590	100.00

(2)【投資資産】

【投資有価証券の主要銘柄】

該当事項はありません。

(参考)野村マネー マザーファンド

順位	国/ 地域	種類	銘柄名	数量	簿価 単価 (円)	簿価 金額 (円)	評価 単価 (円)	評価 金額 (円)	利率 (%)	償還期限	投資 比率 (%)
1	日本	特殊債券	日本学生支援債券 財投機関債第59回	510,000,000	100.00	510,005,682	100.00	510,005,682	0.001	2022/6/20	6.47
2	日本	特殊債券	日本高速道路保有・債務返済機構債券 財投機関債第96回	300,000,000	100.24	300,739,816	100.24	300,739,816	0.796	2022/9/20	3.81
3	日本	社債券	東日本旅客鉄道 第85回社債間限定同順位特約付	300,000,000	100.13	300,392,880	100.13	300,392,880	0.874	2022/7/22	3.81
4	日本	地方債証券	大阪府 公募第361回	300,000,000	100.07	300,228,948	100.07	300,228,948	0.92	2022/6/28	3.81
5	日本	特殊債券	鉄道建設・運輸施設整備支援機構債券 財投機関債第49回	300,000,000	100.04	300,136,041	100.04	300,136,041	0.767	2022/6/20	3.80
6	日本	特殊債券	商工債券 利付(3年)第236回	300,000,000	100.01	300,035,544	100.01	300,035,544	0.02	2022/9/27	3.80
7	日本	特殊債券	都市再生債券 財投機関債第68回	200,000,000	100.25	200,513,576	100.25	200,513,576	0.854	2022/9/20	2.54
8	日本	社債券	三井不動産 第46回社債間限定同順位特約付	200,000,000	100.24	200,481,180	100.24	200,481,180	0.964	2022/8/30	2.54
9	日本	地方債証券	共同飛行市場地方債 公募第112回	200,000,000	100.12	200,258,035	100.12	200,258,035	0.84	2022/7/25	2.54
10	日本	特殊債券	公営企業債券(20年) 第1回財投機関債	200,000,000	100.11	200,228,188	100.11	200,228,188	2.1	2022/6/20	2.54
11	日本	地方債証券	東京都 公募第708回	200,000,000	100.04	200,098,403	100.04	200,098,403	0.89	2022/6/20	2.53
12	日本	特殊債券	しんきん中金債券 利付第333回	200,000,000	100.02	200,047,271	100.02	200,047,271	0.09	2022/8/26	2.53
13	日本	社債券	トヨタ自動車 第20回社債間限定同順位特約付	200,000,000	100.00	200,010,000	100.00	200,010,000	0.03	2022/6/2	2.53
14	日本	地方債証券	京都府 公募平成29年度第3回	200,000,000	100.00	200,008,404	100.00	200,008,404	0.01	2022/6/21	2.53
15	日本	特殊債券	西日本高速道路 第35回	200,000,000	100.00	200,006,000	100.00	200,006,000	0.07	2022/6/20	2.53
16	日本	特殊債券	日本高速道路保有・債務返済機構承継 財投機関債第13回	150,000,000	100.69	151,042,395	100.69	151,042,395	2.28	2022/9/20	1.91
17	日本	社債券	東京三菱銀行 第57回特定社債間限定同順位特約付	100,000,000	100.87	100,878,324	100.87	100,878,324	2.22	2022/10/27	1.28

18	日本	社債券	電源開発 第3 5回社債間限定 同順位特約付	100,000,000	100.43	100,432,738	100.43	100,432,738	1.126	2022/10/20	1.27
19	日本	特殊債券	東京交通債券 第3 4 2回	100,000,000	100.13	100,138,940	100.13	100,138,940	2.4	2022/6/21	1.27
20	日本	地方債証券	福岡県 公募平 成2 4年度第1 回	100,000,000	100.05	100,054,371	100.05	100,054,371	0.88	2022/6/22	1.26
21	日本	特殊債券	しんきん中金債 券 利付第3 3 2回	100,000,000	100.01	100,019,231	100.01	100,019,231	0.09	2022/7/27	1.26
22	日本	特殊債券	商工債券 利付 (3年)第2 3 4回	100,000,000	100.01	100,016,789	100.01	100,016,789	0.06	2022/7/27	1.26
23	日本	特殊債券	国際協力機構債 券 第1 4回財 投機関債	60,000,000	100.24	60,148,673	100.24	60,148,673	0.825	2022/9/20	0.76
24	日本	社債券	小田急電鉄 第 8 5回社債間限 定同順位特約付	60,000,000	100.01	60,006,365	100.01	60,006,365	0.1	2022/7/25	0.76
25	日本	地方債証券	福岡県 公募平 成2 4年度第4 回	50,000,000	100.19	50,097,996	100.19	50,097,996	0.84	2022/8/24	0.63
26	日本	特殊債券	しんきん中金債 券 利付第3 3 1回	50,000,000	100.00	50,004,432	100.00	50,004,432	0.08	2022/6/27	0.63
27	日本	特殊債券	地方公共団体金 融機構債券 第 4 2回	40,000,000	100.38	40,155,575	100.38	40,155,575	0.801	2022/11/28	0.50
28	日本	特殊債券	商工債券 利付 第8 1 1回い号	30,000,000	100.09	30,029,264	100.09	30,029,264	0.17	2022/12/27	0.38
29	日本	特殊債券	西日本高速道 路 第3 7回	30,000,000	100.02	30,008,484	100.02	30,008,484	0.09	2022/9/20	0.38

種類別及び業種別投資比率

種類	投資比率(%)
地方債証券	13.33
特殊債券	36.46
社債券	12.21
合 計	62.01

【投資不動産物件】

該当事項はありません。

(参考)野村マネー マザーファンド

該当事項はありません。

【その他投資資産の主要なもの】

該当事項はありません。

(参考)野村マネー マザーファンド

該当事項はありません。

（ 3 ） 【運用実績】**【純資産の推移】**

該当事項はありません。

【分配の推移】

該当事項はありません。

【収益率の推移】

該当事項はありません。

（ 4 ） 【設定及び解約の実績】

該当事項はありません。

参考情報



運用実績（2022年7月22日現在）

有価証券届出書提出日現在、ファンドの運用実績はありません。

■ 基準価額・純資産の推移

該当事項はありません。

■ 分配の推移

該当事項はありません。

■ 主要な資産の状況

該当事項はありません。

■ 年間収益率の推移

該当事項はありません。なお、ファンドにベンチマークはありません。

●ファンドの運用状況は、別途、委託会社ホームページで開示している場合があります。

第2【管理及び運営】

1【申込（販売）手続等】

(1) 受益権の募集

申込期間中の各営業日に受益権の募集が行なわれます。

販売会社によっては、一部のファンドのみのお取扱いとなる場合があります。

(2) 申込締切時間

午後3時まで取得申込みが行なわれかつ当該取得申込みの受け付けにかかる販売会社所定の事務手続きが完了したものを当日の申込み分とします。

(3) 申込不可日

販売会社の営業日であっても、下記のいずれかの条件に該当する日（「申込不可日」といいます。）には、原則として取得およびスイッチングの申込みができません。（申込不可日については、「サポートダイヤル」でもご確認いただけます。）

- ・ 申込日当日あるいは申込日の翌営業日が、ルクセンブルグの銀行の休業日に該当する場合または12月24日である場合
- ・ ルクセンブルグの連休等で、購入の申込みの受付を行なわないものとして委託会社が指定する日

(4) 購入コース

分配金を受取る「一般コース」と、分配金が再投資される「自動けいぞく投資コース」があります。販売会社によっては、どちらか一方のコースのみのお取扱いとなる場合があります。また、原則として、お買付け後のコース変更はできません。

(5) 販売単位

1万口以上1口単位（当初元本1口＝1円）または1万円以上1円単位とします。ただし、「自動けいぞく投資コース」を選択した受益者が収益分配金を再投資する場合は1口単位とします。

(6) 販売価額

取得申込日の翌営業日の基準価額とします。

(7) 申込代金の支払い

取得申込日から起算して5営業日目までに申込代金を販売会社に支払うものとします。なお、販売会社が別に定める所定の方法により、上記の期日以前に申込代金をお支払いいただく場合があります。

(8) スイッチング

「マイライフ・エール」を構成するファンド間でスイッチングができます。

スイッチングの方法等は、購入、換金の場合と同様です。

販売会社によっては、一部または全部のスイッチングのお取扱いを行なわない場合があります。

(9) 積立方式

販売会社によっては、「定時定額購入サービス」等に関する契約を締結した場合、当該契約で規定する取得申込の単位でお申込みいただけます。

当該契約または規定については、同様の権利義務関係を規定する名称の異なる契約または規定を使用することがあります。

(10) 申込受け付けの中止および取り消し

委託者は、金融商品取引所（金融商品取引法第2条第16項に規定する金融商品取引所および金融商品取引法第2条第8項第3号口に規定する外国金融商品市場をいいます。以下同じ。なお、金融商品取引所を単に「取引所」という場合があり、取引所のうち、有価証券の売買または金融商品取引法第28条第8項第3号もしくは同項第5号の取引を行なう市場ないしは当該市場を開設するものを「証券取引所」という場合があります。）等における取引の停止、外国為替取引の停止、決済機能の停止その他やむを得ない事情があるときは、受益権の取得申込の受け付けを中止することおよびすでに受け付けた取得申込の受け付けを取り消すことができます。

取得申込にはスイッチングの申込みを含みます。

(11) 申込手続等に関する照会先

ファンドの申込（販売）手続等についてご不明な点がある場合には、下記の照会先までお問い合わせ下さい。

野村アセットマネジメント株式会社

サポートダイヤル 0120-753104(フリーダイヤル)

< 受付時間 > 営業日の午前9時～午後5時

インターネットホームページ <http://www.nomura-am.co.jp/>

購入およびスイッチングのお申込みの方法ならびに単位等について、販売会社によっては上記と異なる場合があります。詳しくは販売会社にお問い合わせください。

2【換金（解約）手続等】

(1) 解約の請求

受益者が一部解約の実行の請求をするときは、販売会社に対し、振替受益権をもって行なうものとします。

(2) 解約請求の締切時間

一部解約の実行の請求の受け付けについては、午後3時までには解約請求の申込みが行われ、かつ、その解約請求の申込みの受け付けにかかる販売会社所定の事務手続が完了したものを当日の申込み分とします。

(3) 申込不可日

販売会社の営業日であっても、申込不可日には原則として受益権の一部解約の実行の請求ができません。（申込不可日については、「サポートダイヤル」でもご確認いただけます。）

(4) 換金単位

1口単位または1円単位で換金できます。

(5) 換金価額

換金のお申込み日の翌営業日の基準価額から信託財産留保額を差し引いた価額となります。

(6)換金制限

信託財産の資金管理を円滑に行なうため、1日1件10億円を超える換金は行なえません。なお、別途換金制限を設ける場合があります。

(7)換金代金の支払い

原則として一部解約の実行の請求日から起算して5営業日目から販売会社において支払います。

(8)解約請求の受け付けの中止および取り消し

- ・委託者は、金融商品取引所等における取引の停止、外国為替取引の停止、決済機能の停止その他やむを得ない事情があるときは、一部解約の実行の請求の受け付けを中止することおよびすでに受け付けた一部解約の実行の請求の受け付けを取り消すことができます。
- ・一部解約の実行の請求の受け付けが中止された場合には、受益者は当該受け付け中止以前に行なった当日の一部解約の実行の請求を撤回できます。ただし、受益者がその一部解約の実行の請求を撤回しない場合には、当該受益権の一部解約の価額は、当該受け付け中止を解除した後の最初の基準価額の計算日に一部解約の実行の請求を受け付けたものとして信託約款の規定に準じて計算された価額とします。

(9)換金手続等に関する照会先

ファンドの換金（解約）手続等についてご不明な点がある場合には、下記の照会先までお問い合わせ下さい。

野村アセットマネジメント株式会社

サポートダイヤル 0120-753104(フリーダイヤル)

<受付時間> 営業日の午前9時～午後5時

インターネットホームページ <http://www.nomura-am.co.jp/>

換金のお申込みの方法ならびに単位等について、販売会社によっては上記と異なる場合があります。詳しくは販売会社にお問い合わせください。

3【資産管理等の概要】

(1)【資産の評価】

<基準価額の計算方法>

基準価額とは、計算日において、信託財産に属する資産（受入担保金代用有価証券および借入有価証券を除きます。）を法令および一般社団法人投資信託協会規則にしたがって時価または一部償却原価法により評価して得た信託財産の資産総額から負債総額を控除した金額（「純資産総額」といいます。）を、計算日における受益権口数で除して得た額をいいます。

なお、ファンドにおいては1万口当たりの価額で表示されます。

ファンドの主な投資対象の評価方法は以下の通りです。

対象	評価方法
外国投資信託	原則、基準価額計算日の前日(前日が当該外国投資信託の営業日でない場合はとりうる直近)の純資産価格で評価します。
公社債等	原則として、基準価額計算日 ¹ における以下のいずれかの価額で評価します。 ² 日本証券業協会が発表する売買参考統計値(平均値) 金融商品取引業者、銀行等の提示する価額(売気配相場を除く) 価格情報会社の提供する価額

1 外国で取引されているものについては、原則として、基準価額計算日の前日とします。

2 残存期間1年以内の公社債等については、一部償却原価法(アキュムレーションまたはアモチゼーション)による評価を適用することができます。

ファンドの基準価額については下記の照会先までお問い合わせ下さい。

野村アセットマネジメント株式会社

サポートダイヤル 0120-753104 (フリーダイヤル)

< 受付時間 > 営業日の午前9時～午後5時

インターネットホームページ <http://www.nomura-am.co.jp/>

(2) 【保管】

ファンドの受益権の帰属は、振替機関等の振替口座簿に記載または記録されることにより定まり、受益証券を発行しませんので、受益証券の保管に関する該当事項はありません。

(3) 【信託期間】

無期限とします(2022年8月22日設定)。

(4) 【計算期間】

< 資産成長型 >

原則として、毎年3月19日から9月18日までおよび9月19日から翌年3月18日までとします。

ただし、第1計算期間は、2022年8月22日から2023年3月20日までとします。

< 年2%目標払出型、年6%目標払出型 >

原則として、毎年1月19日から3月18日まで、3月19日から5月18日まで、5月19日から7月18日まで、7月19日から9月18日まで、9月19日から11月18日までおよび11月19日から翌年1月18日までとします。

ただし、第1計算期間は、2022年8月22日から2022年11月18日までとします。

なお、各計算期間終了日に該当する日(以下「該当日」といいます。)が休業日のとき、各計算期間終了日は該当日の翌営業日とし、その翌日より次の計算期間が開始されるものとします。ただし、最終計算期間の終了日は、信託期間の終了日とします。

(5)【その他】

(a)ファンドの繰上償還条項

<資産成長型>

- ()委託者は、信託期間中において、信託契約の一部を解約することにより受益権の口数が30億口を下回った場合、この信託契約を解約することが受益者のため有利であると認めるとき、またはやむを得ない事情が発生したときは、受託者と合意のうえ、この信託契約を解約し、信託を終了させることができます。この場合において、委託者は、あらかじめ、解約しようとする旨を監督官庁に届け出ます。
- ()委託者は、主要投資対象とする外国投資信託受益証券が存続しないこととなる場合には、受託者と合意のうえ、この信託契約を解約し、信託を終了させます。この場合において、委託者は、あらかじめ、解約しようとする旨を監督官庁に届け出ます。

<年2%目標払出型、年6%目標払出型>

- ()委託者は、信託期間中において、信託契約の一部を解約することにより各ファンドにつき受益権の口数が30億口を下回った場合、この信託契約を解約することが受益者のため有利であると認めるとき、またはやむを得ない事情が発生したときは、受託者と合意のうえ、この信託契約を解約し、信託を終了させることができます。この場合において、委託者は、あらかじめ、解約しようとする旨を監督官庁に届け出ます。
- ()委託者は、各ファンドにつき基準価額（1万口当たりとします。）が90営業日連続して運用の基本方針に定める一定水準以下となり安定運用に切り替えた場合またはこの信託が主要投資対象とする外国投資信託受益証券が存続しないこととなる場合には、受託者と合意のうえ、この信託契約を解約し、信託を終了させます。この場合において、委託者は、あらかじめ、解約しようとする旨を監督官庁に届け出ます。

(b)信託期間の終了

- ()委託者は、上記「(a)ファンドの繰上償還条項()」に従い信託期間を終了させるには、書面による決議（以下「書面決議」といいます。）を行ないます。この場合において、あらかじめ、書面決議の日ならびに信託契約の解約の理由などの事項を定め、当該決議の日の2週間前までに、この信託契約に係る知っている受益者に対し、書面をもってこれらの事項を記載した書面決議の通知を発送します。
- ()上記()の書面決議において、受益者（委託者およびこの信託の信託財産にこの信託の受益権が属するときの当該受益権に係る受益者としての受託者を除きます。）は受益権の口数に応じて、議決権を有し、これを行使することができます。なお、知っている受益者が議決権を行使しないときは、当該知っている受益者は書面決議について賛成するものとみなします。
- ()上記()の書面決議は議決権を行使することができる受益者の議決権の3分の2以上に当たる多数をもって行ないます。
- ()上記()から()までの規定は、委託者が信託契約の解約について提案をした場合において、当該提案につき、この信託契約に係るすべての受益者が書面又は電磁的記録により同意の意思表示をしたときには適用しません。また、信託財産の状態に照らし、真にやむを得ない事情が生じている場合であって、上記()から()までに規定するこの信託契約の解約の手続を行なうことが困難な場

合には適用しません。

- ()委託者は、監督官庁よりこの信託契約の解約の命令を受けたときは、その命令にしたがい、信託契約を解約し信託を終了させます。
- ()委託者が監督官庁より登録の取消を受けたとき、解散したときまたは業務を廃止したときは、委託者は、この信託契約を解約し、信託を終了させます。ただし、監督官庁がこの信託契約に関する委託者の業務を他の投資信託委託会社に引き継ぐことを命じたときは、この信託は、下記「(d)信託約款の変更等」の書面決議が否決となる場合を除き、当該投資信託委託会社と受託者との間において存続します。

(c)運用報告書

各ファンドにつき、毎年3月、9月に終了する計算期間の末日および償還時に交付運用報告書を作成し、知っている受益者に対して交付します。

なお、「年2%目標払出型」および「年6%目標払出型」は2022年11月の決算時にも交付運用報告書を作成し、知っている受益者に交付します。

(d)信託約款の変更等

- ()委託者は、受益者の利益のため必要と認めるときまたはやむを得ない事情が発生したときは、受託者と合意のうえ、この信託約款を変更することまたはこの信託と他の信託との併合（投資信託及び投資法人に関する法律第16条第2号に規定する「委託者指図型投資信託の併合」をいいます。以下同じ。）を行なうことができるものとし、あらかじめ、変更または併合しようとする旨およびその内容を監督官庁に届け出ます。なお、この信託約款は本条に定める以外の方法によって変更することができないものとしします。
- ()委託者は、上記()の事項（上記()の変更事項にあってはその変更の内容が重大なものに該当する場合に限り、併合事項にあってはその併合が受益者の利益に及ぼす影響が軽微なものに該当する場合を除き、以下、合わせて「重大な約款の変更等」といいます。）について、書面決議を行いません。この場合において、あらかじめ、書面決議の日ならびに重大な約款の変更等の内容およびその理由などの事項を定め、当該決議の日の2週間前までに、この信託約款に係る知っている受益者に対し、書面をもってこれらの事項を記載した書面決議の通知を發します。
- ()上記()の書面決議において、受益者（委託者およびこの信託の信託財産にこの信託の受益権が属するときの当該受益権に係る受益者としての受託者を除きます。）は受益権の口数に応じて、議決権を有し、これを行使することができます。なお、知っている受益者が議決権を行使しないときは、当該知っている受益者は書面決議について賛成するものとみなします。
- ()上記()の書面決議は議決権を行使することができる受益者の議決権の3分の2以上に当たる多数をもって行ないます。
- ()書面決議の効力は、この信託のすべての受益者に対してその効力を生じます。
- ()上記()から()までの規定は、委託者が重大な約款の変更等について提案をした場合において、当該提案につき、この信託約款に係るすべての受益者が書面又は電磁的記録により同意の意思表示をしたときには適用しません。
- ()上記()から()の規定にかかわらず、この投資信託において併合の書面決議が可決された場合であっても、当該併合にかかる一又は複数の他の投資信託において当該併合の書面決議が否決された場合は、当該他の投資信託との併合を行なうことはできません。

(e) 公告

委託者が受益者に対してする公告は、電子公告の方法により行ない、次のアドレスに掲載します。

<http://www.nomura-am.co.jp/>

なお、電子公告による公告をすることができない事故その他やむを得ない事由が生じた場合の公告は、日本経済新聞に掲載します。

(f) 受託者の辞任および解任に伴う取扱い

- () 受託者は、委託者の承諾を受けてその任務を辞任することができます。受託者がその任務に違反して信託財産に著しい損害を与えたことその他重要な事由があるときは、委託者または受益者は、裁判所に受託者の解任を申立てることができます。受託者が辞任した場合、または裁判所が受託者を解任した場合、委託者は、上記「(d) 信託約款の変更等」にしたがい、新受託者を選任します。なお、受益者は、上記によって行なう場合を除き、受託者を解任することはできないものとします。
- () 委託者が新受託者を選任できないときは、委託者はこの信託契約を解約し、信託を終了させます。

(g) 反対受益者の受益権買取請求の不適用

この信託は、受益者が一部解約の実行の請求を行なったときは、委託者が信託契約の一部の解約をすることにより当該請求に応じ、当該受益権の公正な価格が当該受益者に一部解約金として支払われることとなる委託者指図型投資信託に該当するため、信託契約の解約または重大な約款の変更等を行なう場合において、投資信託及び投資法人に関する法律第18条第1項に定める反対受益者による受益権の買取請求の規定の適用を受けません。

(h) 他の受益者の氏名等の開示の請求の制限

受益者は、委託者または受託者に対し、次に掲げる事項の開示の請求を行なうことはできません。

1. 他の受益者の氏名または名称および住所
2. 他の受益者が有する受益権の内容

(i) 関係法人との契約の更新に関する手続

委託者と販売会社との間で締結する「募集・販売等に関する契約」は、契約終了の3ヵ月前までに当事者の一方から別段の意思表示のないときは、原則1年毎に自動的に更新されるものとします。

なお、運用の外部委託を行う場合は、委託者と運用の委託先との間で締結する「運用指図に関する権限の委託契約」は、契約終了の3ヵ月前までに当事者の一方から更新しない旨を書面によって通知がない限り、1年毎に自動的に更新されるものとします。但し、当該契約はファンドの償還日に終了するものとします。

(j) 有価証券報告書

委託者は、有価証券報告書を毎年3月、9月の決算日を基準に作成し3ヵ月以内に関東財務局長に提出します。

4 【受益者の権利等】

受益者の有する主な権利は次の通りです。

収益分配金に対する請求権

収益分配金の支払い開始日

収益分配金は、決算日において振替機関等の振替口座簿に記載または記録されている受益者（当該収益分配金にかかる決算日以前において一部解約が行なわれた受益権にかかる受益者を除きます。また、当該収益分配金にかかる決算日以前に設定された受益権で取得申込代金支払前のため販売会社の名義で記載または記録されている受益権については原則として取得申込者とします。）に、原則として決算日から起算して5営業日までに支払いを開始します。販売会社でお受取りください。

累積投資契約を結んでいる場合には、税金を差引いた後、自動的に無手数料で再投資されます。この場合の受益権の価額は、各計算期間終了日(決算日)の基準価額とします。

なお、再投資により増加した受益権は、振替口座簿に記載または記録されます。

収益分配金請求権の失効

受益者は、収益分配金を支払開始日から5年間支払請求しないと権利を失います。

償還金に対する請求権

償還金の支払い開始日

償還金は、償還日において振替機関等の振替口座簿に記載または記録されている受益者（償還日以前において一部解約が行なわれた受益権にかかる受益者を除きます。また、当該償還日以前に設定された受益権で取得申込代金支払前のため販売会社の名義で記載または記録されている受益権については原則として取得申込者とします。）に、原則として償還日(償還日が休業日の場合は翌営業日)から起算して5営業日までに支払いを開始します。

償還金請求権の失効

受益者は、償還金を支払開始日から10年間支払請求しないと権利を失います。

換金(解約)請求権

受益者は、一部解約の実行を請求することができます。詳しくは、前述の「2 換金(解約)手続等」をご参照下さい。

第3【ファンドの経理状況】

ファンドの運用は2022年8月22日より開始する予定であり、有価証券届出書提出日現在該当事項はありません。

ファンドの会計監査は、EY新日本有限責任監査法人により行なわれます。

ファンドの経理状況については、初回の有価証券報告書に記載します。

なお、初回の有価証券報告書の提出は、2023年6月頃を予定しております。

以下にご参考として記載する「野村マネー マザーファンド」の「ファンドの現況」は2022年5月31日現在のものです。

1【財務諸表】

該当事項はありません。

2【ファンドの現況】

【純資産額計算書】

該当事項はありません。

(参考) 野村マネー マザーファンド

2022年5月31日現在

資産総額	8,351,133,901円
負債総額	471,462,311円
純資産総額(-)	7,879,671,590円
発行済口数	7,725,881,682口
1口当たり純資産額(/)	1.0199円

第4【内国投資信託受益証券事務の概要】

(1) 受益証券の名義書換えの事務等

該当事項はありません。

ファンドの受益権の帰属は、振替機関等の振替口座簿に記載または記録されることにより定まり、この信託の受益権を取り扱う振替機関が社振法の規定により主務大臣の指定を取り消された場合または当該指定が効力を失った場合であって、当該振替機関の振替業を承継する者が存在しない場合その他やむを得ない事情がある場合を除き、当該振替受益権を表示する受益証券を発行しません。

なお、受益者は、委託者がやむを得ない事情等により受益証券を発行する場合を除き、無記名式受益証券から記名式受益証券への変更の請求、記名式受益証券から無記名式受益証券への変更の請求、受益証券の再発行の請求を行なわないものとします。

(2) 受益者に対する特典

該当事項はありません。

(3) 受益権の譲渡

受益者は、その保有する受益権を譲渡する場合には、当該受益者の譲渡の対象とする受益権が記載または記録されている振替口座簿に係る振替機関等に振替の申請をするものとします。

上記の申請のある場合には、上記の振替機関等は、当該譲渡に係る譲渡人の保有する受益権の口数の減少および譲受人の保有する受益権の口数の増加につき、その備える振替口座簿に記載または記録するものとします。ただし、上記の振替機関等が振替先口座を開設したものでない場合には、譲受人の振替先口座を開設した他の振替機関等（当該他の振替機関等の上位機関を含みます。）に社振法の規定にしたがい、譲受人の振替先口座に受益権の口数の増加の記載または記録が行なわれるよう通知するものとします。

委託者は、上記の振替について、当該受益者の譲渡の対象とする受益権が記載または記録されている振替口座簿に係る振替機関等と譲受人の振替先口座を開設した振替機関等が異なる場合等において、委託者が必要と認めるときまたはやむをえない事情があると判断したときは、振替停止日や振替停止期間を設けることができます。

(4) 受益権の譲渡の対抗要件

受益権の譲渡は、振替口座簿への記載または記録によらなければ、委託者および受託者に対抗することができません。

(5) 受益権の再分割

委託者は、受託者と協議のうえ、一定日現在の受益権を均等に再分割できるものとします。

(6) 質権口記載又は記録の受益権の取扱い

振替機関等の振替口座簿の質権口に記載または記録されている受益権にかかる収益分配金の支払い、一部解約の実行の請求の受付け、一部解約金および償還金の支払い等については、約款の規定によるほか、民法その他の法令等にしたがって取り扱われます。

第三部【委託会社等の情報】

第1【委託会社等の概況】

1【委託会社等の概況】

(1)資本金の額

2022年6月末現在、17,180百万円

会社が発行する株式総数 20,000,000株

発行済株式総数 5,150,693株

過去5年間における主な資本金の額の増減：該当事項はありません。

(2)会社の機構

(a)会社の意思決定機構

当社は監査等委員会設置会社であり、会社の機関として株主総会、取締役会のほか代表取締役および監査等委員会を設けております。各機関の権限は以下のとおりです。

株主総会

株主により構成され、取締役・会計監査人の選任・解任、剰余金の配当の承認、定款変更・合併等の重要事項の承認等を行います。

取締役会

取締役により構成され、当社の業務につき意思決定を行います。また代表取締役等を選任し、取締役の職務の執行を監督します。

代表取締役・業務執行取締役

代表取締役を含む各業務執行取締役は、当社の業務の執行を行います。代表取締役は当社を代表いたします。また取締役会により委任された一定の事項について、代表取締役を含む業務執行取締役で構成される経営会議が意思決定を行います。なお、当社は執行役員制度を導入しており、経営会議の構成員には執行役員が含まれます。

監査等委員会

監査等委員である取締役3名以上（但し、過半数は社外取締役）で構成され、取締役の職務執行の適法性および妥当性に関する監査を行うとともに、株主総会に提出する会計監査人の選任・解任・不再任に関する議案の内容や監査等委員である取締役以外の取締役の選任・解任・辞任および報酬等についての監査等委員会としての意見を決定します。

(b)投資信託の運用体制



2【事業の内容及び営業の概況】

「投資信託及び投資法人に関する法律」に定める投資信託委託会社である委託者は、証券投資信託の設定を行うとともに「金融商品取引法」に定める金融商品取引業者としてその運用（投資運用業）を行っています。また「金融商品取引法」に定める第二種金融商品取引業に係る業務の一部及び投資助言業務を行っています。

委託者の運用する証券投資信託は2022年5月31日現在次の通りです(ただし、親投資信託を除きます。)

種類	本数	純資産総額(百万円)
----	----	------------

追加型株式投資信託	1,007	38,742,985
単位型株式投資信託	196	743,186
追加型公社債投資信託	14	6,246,104
単位型公社債投資信託	510	1,398,981
合計	1,727	47,131,256

3【委託会社等の経理状況】

1. 委託会社である野村アセットマネジメント株式会社(以下「委託会社」という)の財務諸表は、「財務諸表等の用語、様式及び作成方法に関する規則」(昭和38年大蔵省令第59号、以下「財務諸表等規則」という)、ならびに同規則第2条の規定に基づき、「金融商品取引業等に関する内閣府令」(平成19年8月6日内閣府令第52号)により作成しております。
2. 財務諸表の記載金額は、百万円未満の端数を切り捨てて表示しております。
3. 委託会社は、金融商品取引法第193条の2第1項の規定に基づき、事業年度(2021年4月1日から2022年3月31日まで)の財務諸表について、EY新日本有限責任監査法人の監査を受けております。

(1)【貸借対照表】

区分	注記 番号	前事業年度 (2021年3月31日)	当事業年度 (2022年3月31日)
		金額(百万円)	金額(百万円)
(資産の部)			
流動資産			
現金・預金		4,281	2,006
金銭の信託		35,912	35,894
有価証券		30,400	29,300
前払金		-	11
前払費用		167	454
未収入金		632	694
未収委託者報酬		24,499	27,176
未収運用受託報酬		4,347	4,002
短期貸付金		-	1,835
その他		268	57
貸倒引当金		14	15
流動資産計		100,496	101,417
固定資産			
有形固定資産			
建物	2	1,935	1,219
器具備品	2	731	525
無形固定資産			
ソフトウェア		5,428	5,209
その他		0	0

投資その他の資産			16,487		16,067
投資有価証券		1,767		2,201	
関係会社株式		9,942		9,214	
長期差入保証金		330		443	
長期前払費用		15		13	
前払年金費用		1,301		1,297	
繰延税金資産		3,008		2,784	
その他		122		112	
固定資産計			24,583		23,023
資産合計			125,080		124,440

区分	注記 番号	前事業年度 (2021年3月31日)		当事業年度 (2022年3月31日)	
		金額(百万円)		金額(百万円)	
(負債の部)					
流動負債					
預り金			123		120
未払金			16,948		17,615
未払収益分配金		0		0	
未払償還金		8		17	
未払手数料		7,256		8,357	
関係会社未払金		8,671		8,149	
その他未払金		1,011		1,089	
未払費用	1		9,171		9,512
未払法人税等			2,113		1,319
前受収益			22		22
賞与引当金			3,795		4,416
その他			-		121
流動負債計			32,175		33,127
固定負債					
退職給付引当金			3,299		3,194
時効後支払損引当金			580		588
資産除去債務			1,371		1,123
固定負債計			5,250		4,905
負債合計			37,425		38,033
(純資産の部)					
株主資本					
資本金			17,180		17,180
資本剰余金			13,729		13,729
資本準備金		11,729		11,729	
その他資本剰余金		2,000		2,000	
利益剰余金			56,686		55,322
利益準備金		685		685	
その他利益剰余金		56,001		54,637	
別途積立金		24,606		24,606	
繰越利益剰余金		31,395		30,030	
評価・換算差額等			57		174
その他有価証券評価差額金			57		174
純資産合計			87,654		86,407
負債・純資産合計			125,080		124,440

(2) 【損益計算書】

区分	注記 番号	前事業年度 (自 2020年4月1日 至 2021年3月31日)		当事業年度 (自 2021年4月1日 至 2022年3月31日)	
		金額(百万円)		金額(百万円)	
営業収益					
委託者報酬			106,355		115,733
運用受託報酬			16,583		17,671
その他営業収益			428		530
営業収益計			123,367		133,935
営業費用					
支払手数料			34,739		39,087
広告宣伝費			1,005		804
公告費			0		0
調査費			24,506		26,650
調査費		5,532		4,867	
委託調査費		18,974		21,783	
委託計算費			1,358		1,384
営業雑経費			4,149		3,094
通信費		73		72	
印刷費		976		918	
協会費		88		79	
諸経費		3,011		2,023	
営業費用計			65,760		71,021
一般管理費					
給料			10,985		12,033
役員報酬		147		229	
給料・手当		7,156		7,375	
賞与		3,682		4,427	
交際費			35		47
旅費交通費			64		65
租税公課			1,121		1,049
不動産賃借料			1,147		1,432
退職給付費用			1,267		1,212
固定資産減価償却費			2,700		2,525
諸経費			10,739		11,190
一般管理費計			28,063		29,556
営業利益			29,542		33,357

区分	注記 番号	前事業年度 (自 2020年4月1日 至 2021年3月31日)		当事業年度 (自 2021年4月1日 至 2022年3月31日)	
		金額(百万円)		金額(百万円)	
営業外収益					
受取配当金	1	4,540		3,530	

受取利息		0		10	
金銭の信託運用益		1,698		-	
その他		447		1,268	
営業外収益計			6,687		4,809
営業外費用					
金銭の信託運用損		-		1,387	
時効後支払損引当金繰入額		13		12	
為替差損		26		23	
その他		32		266	
営業外費用計			72		1,689
経常利益			36,157		36,477
特別利益					
投資有価証券等売却益		71		26	
株式報酬受入益		48		53	
固定資産売却益		-		9	
資産除去債務履行差額		-		141	
移転補償金		2,077		-	
特別利益計			2,197		230
特別損失					
投資有価証券等売却損		-		0	
投資有価証券等評価損		36		-	
関係会社株式評価損		582		727	
固定資産除却損	2	105		374	
資産除去債務履行差額		-		0	
事務所移転費用		406		54	
特別損失計			1,129		1,158
税引前当期純利益			37,225		35,549
法人税、住民税及び事業税			11,239		10,474
法人税等調整額			290		171
当期純利益			26,276		24,904

(3) 【株主資本等変動計算書】

前事業年度(自 2020年4月1日 至 2021年3月31日)

(単位：百万円)

	株主資本								株主資本合計
	資本金	資本剰余金			利益準備金	利益剰余金		利益剰余金合計	
		資本準備金	その他資本剰余金	資本剰余金合計		その他利益剰余金			
						別途積立金	繰越利益剰余金		
当期首残高	17,180	11,729	2,000	13,729	685	24,606	29,069	54,360	85,270
当期変動額									
剰余金の配当							23,950	23,950	23,950
当期純利益							26,276	26,276	26,276

株主資本以外の項目の当期変動額（純額）									
当期変動額合計	-	-	-	-	-	-	2,326	2,326	2,326
当期末残高	17,180	11,729	2,000	13,729	685	24,606	31,395	56,686	87,596

(単位：百万円)

	評価・換算差額等		純資産合計
	その他有価証券評価差額金	評価・換算差額等合計	
当期首残高	10	10	85,281
当期変動額			
剰余金の配当			23,950
当期純利益			26,276
株主資本以外の項目の当期変動額（純額）	46	46	46
当期変動額合計	46	46	2,372
当期末残高	57	57	87,654

当事業年度(自 2021年4月1日 至 2022年3月31日)

(単位：百万円)

	株主資本								株主資本合計
	資本金	資本剰余金			利益準備金	利益剰余金		利益剰余金合計	
		資本準備金	その他資本剰余金	資本剰余金合計		別途積立金	繰越利益剰余金		
当期首残高	17,180	11,729	2,000	13,729	685	24,606	31,395	56,686	87,596
当期変動額									
剰余金の配当							26,268	26,268	26,268
当期純利益							24,904	24,904	24,904
株主資本以外の項目の当期変動額（純額）									
当期変動額合計	-	-	-	-	-	-	1,364	1,364	1,364
当期末残高	17,180	11,729	2,000	13,729	685	24,606	30,030	55,322	86,232

(単位：百万円)

	評価・換算差額等		純資産合計
	その他有価証券 評価差額金	評価・換算 差額等合計	
当期首残高	57	57	87,654
当期変動額			
剰余金の配当			26,268
当期純利益			24,904
株主資本以外の項目 の当期変動額（純 額）	116	116	116
当期変動額合計	116	116	1,247
当期末残高	174	174	86,407

[重要な会計方針]

1．有価証券の評価基準及び評価方法	<p>(1) 子会社株式及び関連会社株式 ... 移動平均法による原価法</p> <p>(2) その他有価証券 時価のあるもの ... 決算期末日の市場価格等に基づく時価法 (評価差額は全部純資産直入法により処理し、 売却原価は移動平均法により算定しております。) 時価のないもの ... 移動平均法による原価法</p>						
2．金銭の信託の評価基準及び評価方法	時価法						
3．デリバティブ取引の評価基準及び評価方法	時価法						
4．外貨建の資産又は負債の本邦通貨 への換算基準	外貨建金銭債権債務は、決算日の直物為替相場により円貨に換算し、換算差額は損益として処理しております。						
5．固定資産の減価償却の方法	<p>(1) 有形固定資産 定率法を採用しております。ただし、1998年4月1日以降に取得した建物(附属設備を除く)、並びに2016年4月1日以降に取得した建物附属設備及び構築物については、定額法を採用しております。 主な耐用年数は以下の通りであります。</p> <table style="margin-left: 40px;"> <tr> <td>建物</td> <td>6年</td> </tr> <tr> <td>附属設備</td> <td>6～15年</td> </tr> <tr> <td>器具備品</td> <td>4～15年</td> </tr> </table> <p>(2) 無形固定資産及び投資その他の資産 定額法を採用しております。なお、自社利用のソフトウェアについては、社内における利用可能期間(5年)に基づく定額法によるっております。</p>	建物	6年	附属設備	6～15年	器具備品	4～15年
建物	6年						
附属設備	6～15年						
器具備品	4～15年						
6．引当金の計上基準	<p>(1) 貸倒引当金 一般債権については貸倒実績率により、貸倒懸念債権等特定の債権については個別に回収可能性を検討し、回収不能見込額を計上しております。</p> <p>(2) 賞与引当金 賞与の支払いに備えるため、支払見込額を計上しております。</p>						

(3) 退職給付引当金

従業員の退職給付に備えるため、退職一時金及び確定給付型企业年金について、当事業年度末における退職給付債務及び年金資産の見込額に基づき計上しております。

退職給付見込額の期間帰属方法

退職給付債務の算定にあたり、退職給付見込額を当事業年度末までの期間に帰属させる方法については、給付算定式基準によっております。

数理計算上の差異及び過去勤務費用の費用処理方法

確定給付型企业年金に係る数理計算上の差異は、その発生時の従業員の平均残存勤務期間以内の一定の年数による定額法により、発生した事業年度の翌期から費用処理することとしております。また、退職一時金に係る数理計算上の差異は、発生した事業年度の翌期に一括して費用処理することとしております。

退職一時金及び確定給付型企业年金に係る過去勤務費用は、その発生時の従業員の平均残存勤務期間以内の一定の年数による定額法により、発生した事業年度から費用処理することとしております。

(4) 時効後支払損引当金

時効成立のため利益計上した収益分配金及び償還金について、受益者からの今後の支払請求に備えるため、過去の支払実績に基づく将来の支払見込額を計上しております。

7. 収益及び費用の計上基準

当社は、資産運用サービスから委託者報酬、運用受託報酬を稼得しております。これらには成功報酬が含まれる場合があります。

委託者報酬

委託者報酬は、投資信託の信託約款に基づき日々の純資産総額に対する一定割合として認識され、確定した報酬を投資信託によって主に年4回、もしくは年2回受取ります。当該報酬は期間の経過とともに履行義務が充足されるという前提に基づき、投資信託の運用期間にわたり収益として認識しております。

運用受託報酬

運用受託報酬は、投資顧問契約に基づき契約期間の純資産総額等に対する一定割合として認識され、確定した報酬を顧問口座によって主に年4回、もしくは年2回受取ります。当該報酬は期間の経過とともに履行義務が充足されるという前提に基づき、顧問口座の運用期間にわたり収益として認識しております。

成功報酬

成功報酬は、対象となる投資信託または顧問口座の特定のベンチマークまたはその他のパフォーマンス目標を上回る超過運用益に対する一定割合として認識されます。当該報酬は成功報酬を受領する権利が確定した時点で収益として認識しております。

8. 消費税等の会計処理方法

消費税及び地方消費税の会計処理は、税抜き方式によっており、控除対象外消費税及び地方消費税は、当期の費用として処理していません。

9. 連結納税制度の適用

連結納税制度を適用しております。

なお、当社は、「所得税法等の一部を改正する法律」(令和2年法律第8号)において創設されたグループ通算制度への移行及びグループ通算制度への移行にあわせて単体納税制度の見直しが行われた項目については、「連結納税制度からグループ通算制度への移行に係る税効果会計の適用に関する取扱い」(実務対応報告第39号 2020年3月31日)第3項の取扱いにより、「税効果会計に係る会計基準の適用指針」(企業会計基準適用指針第28号 2018年2月16日)第44項の定めを適用せず、繰延税金資産及び繰延税金負債の額について、改正前の税法の規定に基づいております。

[会計上の見積りに関する注記]

該当事項はありません。

[会計方針の変更]

（収益認識に関する会計基準等の適用）

「収益認識に関する会計基準」（企業会計基準第29号 2020年3月31日。以下「収益認識会計基準」という。）等を当事業年度の期首から適用し、約束した財又はサービスの支配が顧客に移転した時点で、当該財又はサービスと交換に受け取ると見込まれる金額で収益を認識しています。

これにより、営業外収益に計上しておりますシステム利用サービスに係る収益について、従来は、当該システム利用サービスに係るシステム関連費用を控除し、純額で認識しておりましたが、控除せず、総額で収益を認識する方法に変更しております。

収益認識会計基準等の適用については、収益認識会計基準第84項ただし書きに定める経過的な取扱いに従っており、当事業年度の期首より前に新たな会計方針を遡及適用した場合の累積的影響額を、当事業年度の期首の繰越利益剰余金に反映させ、当該期首残高から新たな会計方針を適用しております。

これによる財務諸表に与える影響は軽微であります。

なお、収益認識会計基準第89-3項に定める経過的な取扱いに従って、前事業年度に係る「収益認識に関する注記」については記載しておりません。

（時価の算定に関する会計基準の適用）

「時価の算定に関する会計基準」（企業会計基準第30号 2019年7月4日。以下「時価算定会計基準」という。）等を当会計期間の期首から適用し、時価算定会計基準第19項及び「金融商品に関する会計基準」（企業会計基準第10号 2019年7月4日）第44-2項に定める経過的な取扱いに従って、時価算定会計基準等が定める新たな会計方針を、将来にわたって適用しております。これによる財務諸表に与える影響はありません。

また、「金融商品関係」注記において、金融商品の時価のレベルごとの内訳等に関する事項等の注記を行うこととしました。ただし、「金融商品の時価等の開示に関する適用指針」（企業会計基準適用指針第19号 2019年7月4日）第7-4項に定める経過的な取扱いに従って、当該注記のうち前事業年度に係るものについては記載しておりません。

[未適用の会計基準等]

・「時価の算定に関する会計基準の適用指針」（企業会計基準適用指針第31号 2021年6月17日）

（1）概要

投資信託の時価の算定及び注記に関する取扱い並びに貸借対照表に持分相当額を純額で計上する組合等への出資の時価の注記に関する取扱いが定められました。

（2）適用予定日

2023年3月期の期首より適用予定であります。

（3）当該会計基準等の適用による影響

「時価の算定に関する会計基準の適用指針」の適用による財務諸表に与える影響額については、現時点で評価中であります。

・「グループ通算制度を適用する場合の会計処理及び開示に関する取扱い」（実務対応報告第42号 2021年8月12日 企業会計基準委員会）

(1) 概要

2020年3月27日に成立した「所得税法等の一部を改正する法律」（令和2年法律第8号）において、連結納税制度を見直しグループ通算制度へ移行することとされたことを受け、グループ通算制度を適用する場合における法人税及び地方法人税並びに税効果会計の会計処理及び開示の取扱いを明らかにすることを目的として企業基準委員会から公表されたものです。

(2) 適用予定日

2023年3月期の期首より適用予定であります。

(3) 当該会計基準等の適用による影響

「グループ通算制度を適用する場合の会計処理及び開示に関する取扱い」の適用による財務諸表に与える影響額については、現時点で評価中であります。

[注記事項]

貸借対照表関係

前事業年度末 (2021年3月31日)	当事業年度末 (2022年3月31日)
1. 関係会社に対する資産及び負債 区分掲記されたもの以外で各科目に含まれているものは、次のとおりであります。 未払費用 1,256百万円	1. 関係会社に対する資産及び負債 区分掲記されたもの以外で各科目に含まれているものは、次のとおりであります。 未払費用 1,223百万円
2. 有形固定資産より控除した減価償却累計額 建物 346百万円 器具備品 643 合計 990	2. 有形固定資産より控除した減価償却累計額 建物 589百万円 器具備品 618 合計 1,207

損益計算書関係

前事業年度 (自 2020年4月1日 至 2021年3月31日)	当事業年度 (自 2021年4月1日 至 2022年3月31日)
1. 関係会社に係る注記 区分掲記されたもの以外で関係会社に対するものは、次のとおりであります。 受取配当金 4,334百万円	1. 関係会社に係る注記 区分掲記されたもの以外で関係会社に対するものは、次のとおりであります。 受取配当金 3,525百万円

2. 固定資産除却損		2. 固定資産除却損	
建物	-百万円	建物	346百万円
器具備品	2	器具備品	28
ソフトウェア	102	ソフトウェア	-
ア		ア	
合計	105	合計	374

株主資本等変動計算書関係

前事業年度(自 2020年4月1日 至 2021年3月31日)

1. 発行済株式の種類及び総数に関する事項

株式の種類	当事業年度期首株式数	当事業年度増加株式数	当事業年度減少株式数	当事業年度末株式数
普通株式	5,150,693株	-	-	5,150,693株

2. 剰余金の配当に関する事項

(1) 配当財産が金銭である場合における当該金銭の総額

2020年5月19日開催の取締役会において、次のとおり決議しております。

普通株式の配当に関する事項

配当金の総額	23,950百万円
配当の原資	利益剰余金
1株当たり配当額	4,650円
基準日	2020年3月31日
効力発生日	2020年6月30日

(2) 基準日が当事業年度に属する配当のうち、配当の効力発生日が翌事業年度となるもの

2021年5月14日開催の取締役会において、次のとおり決議しております。

普通株式の配当に関する事項

配当金の総額	26,268百万円
配当の原資	利益剰余金
1株当たり配当額	5,100円
基準日	2021年3月31日
効力発生日	2021年6月30日

当事業年度(自 2021年4月1日 至 2022年3月31日)

1. 発行済株式の種類及び総数に関する事項

株式の種類	当事業年度期首株式数	当事業年度増加株式数	当事業年度減少株式数	当事業年度末株式数
普通株式	5,150,693株	-	-	5,150,693株

2. 剰余金の配当に関する事項

(1) 配当財産が金銭である場合における当該金銭の総額

2021年5月14日開催の取締役会において、次のとおり決議しております。

普通株式の配当に関する事項

配当金の総額	26,268百万円
配当の原資	利益剰余金

1株当たり配当額	5,100円
基準日	2021年3月31日
効力発生日	2021年6月30日

(2) 基準日が当事業年度に属する配当のうち、配当の効力発生日が翌事業年度となるもの

2022年5月18日開催の取締役会において、次のとおり決議しております。

普通株式の配当に関する事項

配当金の総額	24,877百万円
配当の原資	利益剰余金
1株当たり配当額	4,830円
基準日	2022年3月31日
効力発生日	2022年6月30日

金融商品関係

前事業年度（自 2020年4月1日 至 2021年3月31日）

1. 金融商品の状況に関する事項

(1) 金融商品に対する取組方針

当社は、投資信託の運用を業として行っており、自社が運用する投資信託の商品性維持等を目的として、当該投資信託を特定金外信託を通じ保有しております。特定金外信託を通じ行っているデリバティブ取引については、保有する投資信託にかかる将来の為替及び価格の変動によるリスクの軽減を目的としているため、投資信託保有残高の範囲内で行うこととし、投機目的のためのデリバティブ取引は行わない方針であります。

なお、余資運用に関しては、譲渡性預金等安全性の高い金融資産で運用し、資金調達に関しては、親会社である野村ホールディングス株式会社及びその他の金融機関からの短期借入による方針であります。

(2) 金融商品の内容及びそのリスク並びにリスク管理体制

特定金外信託を通じ保有している投資信託につきましては、為替変動リスクや価格変動リスクに晒されておりますが、その大部分については為替予約、株価指数先物、債券先物などのデリバティブ取引によりヘッジしております。また、株式につきましては、政策投資として、あるいは業務上の関係維持を目的として保有しておりますが、価格変動リスクに晒されております。有価証券及び投資有価証券並びに金銭の信託については財務部が管理しており、定期的に時価や発行体の財務状況を把握し、その内容を経営に報告しております。

デリバティブ取引の実行及び管理については、財務部及び運用部で行っております。デリバティブ取引については、取引相手先として高格付を有する金融機関に限定しているため信用リスクはほとんどないと認識しております。財務部は月に一度デリバティブ取引の内容を含んだ財務報告を経営会議で行っております。

また、営業債権である未収委託者報酬は、投資信託約款に基づき、信託財産から委託者に対して支払われる信託報酬の未払金額であり、信託財産は受託銀行において分別保管されているため、信用リスクはほとんどないと認識しております。同じく営業債権である未収運用受託報酬は、投資顧問契約

に基づき、運用受託者に対して支払われる報酬の未払金額であります。この未収運用受託報酬は、信託財産から運用受託者に対して支払われる場合は、信託財産が信託銀行において分別保管されているため、信用リスクはほとんどないと認識しており、顧客から直接運用受託者に対して支払われる場合は、当該顧客の信用リスクにさらされておりますが、顧客ごとに決済期日および残高を管理することにより、回収懸念の早期把握や回収リスクの軽減を図っております。

2. 金融商品の時価等に関する事項

2021年3月31日における貸借対照表計上額、時価、及びこれらの差額については次のとおりです。なお、時価を把握することが極めて困難と認められるものは、次表には含めておりません。

(単位：百万円)

	貸借対照表計上額	時価	差額
(1)現金・預金	4,281	4,281	-
(2)金銭の信託	35,912	35,912	-
(3)未収委託者報酬	24,499	24,499	-
(4)未収運用受託報酬	4,347	4,347	-
(5)有価証券及び投資有価証券	30,400	30,400	-
その他有価証券	30,400	30,400	-
資産計	99,441	99,441	-
(6)未払金	16,948	16,948	-
未払収益分配金	0	0	-
未払償還金	8	8	-
未払手数料	7,256	7,256	-
関係会社未払金	8,671	8,671	-
その他未払金	1,011	1,011	-
(7)未払費用	9,171	9,171	-
(8)未払法人税等	2,113	2,113	-
負債計	28,233	28,233	-

注1：金融商品の時価の算定方法並びに有価証券に関する事項

(1) 現金・預金

短期間で決済されるため、時価は帳簿価額とほぼ等しいことから、当該帳簿価額によっております。

(2) 金銭の信託

信託財産は、主として投資信託、デリバティブ取引、その他の資産（コールローン・委託証拠金等）で構成されております。これらの時価について投資信託については基準価額、デリバティブ取引に関しては、上場デリバティブ取引は取引所の価格、為替予約取引は先物為替相場、店頭デリバティブ取引は取引先金融機関から提示された価格等によっております。また、その他の資産については短期間で決済されるため、時価は帳簿価額とほぼ等しいことから、当該帳簿価額によっております。

(3)未収委託者報酬、(4)未収運用受託報酬

これらは短期間で決済されるため、時価は帳簿価額とほぼ等しいことから、当該帳簿価額によっており

ます。

(5) 有価証券及び投資有価証券

その他有価証券

譲渡性預金は短期間で決済されるため、時価は帳簿価額とほぼ等しいことから、当該帳簿価額によっております。また、保有目的ごとの有価証券に関する注記事項については、「有価証券関係」注記を参照ください。

(6) 未払金、(7) 未払費用、(8) 未払法人税等

これらは短期間で決済されるため、時価は帳簿価額とほぼ等しいことから、当該帳簿価額によっております。

注2：非上場株式等（貸借対照表計上額：投資有価証券1,767百万円、関係会社株式9,942百万円）は、市場価格がなく、かつ将来キャッシュフローを見積もることなどができず、時価を把握することが極めて困難と認められるため、「有価証券及び投資有価証券」には含めておりません。なお、当事業年度において、非上場株式について618百万円（投資有価証券35百万円、関係会社株式582百万円）減損処理を行っております。

注3：金銭債権及び満期のある有価証券の決算日後の償還予定額

（単位：百万円）

	1年以内	1年超 5年以内	5年超 10年以内	10年超
預金	4,281	-	-	-
金銭の信託	35,912	-	-	-
未収委託者報酬	24,499	-	-	-
未収運用受託報酬	4,347	-	-	-
有価証券及び投資有価証券				
その他有価証券	30,400	-	-	-
合計	99,441	-	-	-

当事業年度（自 2021年4月1日 至 2022年3月31日）

1. 金融商品の状況に関する事項

(1) 金融商品に対する取組方針

当社は、投資信託の運用を業として行っており、自社が運用する投資信託の商品性維持等を目的として、当該投資信託を特定金外信託を通じ保有しております。特定金外信託を通じ行っているデリバティブ取引については、保有する投資信託にかかる将来の為替及び価格の変動によるリスクの軽減を目的としているため、投資信託保有残高の範囲内で行うこととし、投機目的のためのデリバティブ取引は行わない方針であります。

なお、余資運用に関しては、譲渡性預金等安全性の高い金融資産で運用し、資金調達に関しては、

親会社である野村ホールディングス株式会社及びその他の金融機関からの短期借入による方針であります。

（２）金融商品の内容及びそのリスク並びにリスク管理体制

特定金外信託を通じ保有している投資信託につきましては、為替変動リスクや価格変動リスクに晒されておりますが、その大部分については為替予約、株価指数先物、債券先物などのデリバティブ取引によりヘッジしております。また、株式につきましては、政策投資として、あるいは業務上の関係維持を目的として保有しておりますが、価格変動リスクに晒されております。有価証券及び投資有価証券並びに金銭の信託については財務部が管理しており、定期的に時価や発行体の財務状況を把握し、その内容を経営に報告しております。

デリバティブ取引の実行及び管理については、財務部及び運用部で行っております。デリバティブ取引については、取引相手先として高格付を有する金融機関に限定しているため信用リスクはほとんどないと認識しております。財務部は月に一度デリバティブ取引の内容を含んだ財務報告を経営会議で行っております。

また、営業債権である未収委託者報酬は、投資信託約款に基づき、信託財産から委託者に対して支払われる信託報酬の未払金額であり、信託財産は受託銀行において分別保管されているため、信用リスクはほとんどないと認識しております。同じく営業債権である未収運用受託報酬は、投資顧問契約に基づき、運用受託者に対して支払われる報酬の未払金額であります。この未収運用受託報酬は、信託財産から運用受託者に対して支払われる場合は、信託財産が信託銀行において分別保管されているため、信用リスクはほとんどないと認識しており、顧客から直接運用受託者に対して支払われる場合は、当該顧客の信用リスクにさらされておりますが、顧客ごとに決済期日および残高を管理することにより、回収懸念の早期把握や回収リスクの軽減を図っております。

２．金融商品の時価等に関する事項

2022年3月31日における貸借対照表計上額、時価、及びこれらの差額については次のとおりです。

(単位：百万円)

	貸借対照表 計上額	時価	差額
(1) 金銭の信託	35,894	35,894	-
資産計	35,894	35,894	-
(2) その他（デリバティブ取引）	121	121	-
負債計	121	121	-

(注) 1 現金・預金、未収委託者報酬、未収運用受託報酬、有価証券、短期貸付金、未払金、未払費用、未払法人税等は短期間で決済されるため時価が帳簿価額に近似するものであることから、記載を省略しております。

(注) 2 投資有価証券及び関係会社株式は、市場価格のない株式等及び組合出資金等であることから、上表には含まれておりません。当該金融商品の貸借対照表計上額は以下のとおりであります。

	当事業年度（百万円）
市場価格のない株式等（ ）1.2	9,529
組合出資金等	1,886
合計	11,415

() 1 市場価格のない株式等には非上場株式等が含まれております。

2 非上場株式等について、当事業年度において727百万円減損処理を行っております。

(注)3 金銭債権及び満期のある有価証券の決算日後の償還予定額

(単位：百万円)

	1年以内	1年超 5年以内	5年超 10年以内	10年超
預金	2,006	-	-	-
金銭の信託	35,894	-	-	-
未収委託者報酬	27,176	-	-	-
未収運用受託報酬	4,002	-	-	-
有価証券及び投資有価証券				
其他有価証券	29,300	-	-	-
短期貸付金	1,835			
合計	100,215	-	-	-

3. 金融商品の時価のレベルごとの内訳等に関する事項

金融商品の時価を、時価の算定に用いたインプットの観察可能性及び重要性に応じて、以下の3つのレベルに分類しております。

レベル1の時価：同一の資産又は負債の活発な市場における（無調整の）相場価格により算定した時価

レベル2の時価：レベル1のインプット以外の直接または間接的に観察可能なインプットを用いて算定した時価

レベル3の時価：重要な観察できないインプットを使用して算定した時価

時価の算定に重要な影響を与えるインプットを複数使用している場合には、それらのインプットがそれぞれ属するレベルのうち、時価の算定における優先順位が最も低いレベルに時価を分類しております。

区分	貸借対照表計上額（単位：百万円）			
	レベル1	レベル2	レベル3	合計
金銭の信託（運用目的・その他）（ ）	-	1,736	-	1,736
資産計	-	1,736	-	1,736
デリバティブ取引（通貨関連）	-	121	-	121
負債計	-	121	-	121

（ ）時価算定適用指針第26項に従い経過措置を適用し、投資信託を主要な構成物とする金銭の信託34,157百万円は表中に含まれておりません。

(注1) 時価の算定に用いた評価技法及びインプットの説明

金銭の信託

信託財産は、主として投資信託、デリバティブ取引、その他の資産（コールローン・委託証拠金等）で構成されております。

信託財産を構成する金融商品の時価について、投資信託は基準価額、デリバティブ取引に関しては、上場デリバティブ取引は取引所の価格、為替予約取引は先物為替相場、店頭デリバティブ取引は取引先金融機関から提示された価格等によっております。また、その他の資産については短期間で決済されるため、時価は帳簿価額とほぼ等しいことから、当該帳簿価額によっております。

デリバティブ取引

時価の算定方法は、取引先金融機関から提示された価格等に基づき算出しており、レベル2の時価に分類しております。

有価証券関係

前事業年度（自 2020年4月1日 至 2021年3月31日）

1．売買目的有価証券(2021年3月31日)

該当事項はありません。

2．満期保有目的の債券(2021年3月31日)

該当事項はありません。

3．子会社株式及び関連会社株式(2021年3月31日)

時価を把握することが極めて困難と認められる子会社株式及び関連会社株式の貸借対照表計上額

区分	前事業年度 (百万円)
子会社株式	9,835
関連会社株式	106

4．その他有価証券(2021年3月31日)

区分	貸借対照表 計上額 (百万円)	取得原価 (百万円)	差額 (百万円)
貸借対照表計上額が取得原価を超えるもの			
株式	-	-	-
小計	-	-	-
貸借対照表計上額が取得原価を超えないもの			
譲渡性預金	30,400	30,400	-
小計	30,400	30,400	-
合計	30,400	30,400	-

非上場株式（貸借対照表計上額312百万円）及び投資事業有限責任組合への出資金（貸借対照表計上額1,455百万円）は、記載していません。

5．事業年度中に売却したその他有価証券（自 2020年4月1日 至 2021年3月31日）

該当事項はありません。

当事業年度（自 2021年4月1日 至 2022年3月31日）

1．売買目的有価証券(2022年3月31日)

該当事項はありません。

2．満期保有目的の債券(2022年3月31日)

該当事項はありません。

3．子会社株式及び関連会社株式(2022年3月31日)

市場価格のない株式等の貸借対照表計上額

区分	当事業年度 (百万円)
子会社株式	9,107
関連会社株式	106

4．その他有価証券(2022年3月31日)

区分	貸借対照表 計上額 (百万円)	取得原価 (百万円)	差額 (百万円)
貸借対照表計上額が取得原価を超えるもの			
株式	-	-	-
小計	-	-	-
貸借対照表計上額が取得原価を超えないもの			
譲渡性預金	29,300	29,300	-
小計	29,300	29,300	-
合計	29,300	29,300	-

市場価格のない株式等（貸借対照表計上額315百万円）及び組合出資金等（貸借対照表計上額1,886百万円）は、記載していません。

5．事業年度中に売却したその他有価証券（自 2021年4月1日 至 2022年3月31日）

該当事項はありません。

デリバティブ取引関係

1．ヘッジ会計が適用されていないデリバティブ取引

(1) 通貨関連

前事業年度（自 2020年4月1日 至 2021年3月31日）

該当事項はありません。

当事業年度（自 2021年4月1日 至 2022年3月31日）

区分	取引の種類	契約額等 (百万円)	契約額等の うち一年超 (百万円)	時価 (百万円)	評価損益 (百万円)
市場取引以外の取引	為替予約取引 売建 米ドル	1,714	-	121	121

退職給付関係

前事業年度(自 2020年4月1日 至 2021年3月31日)

1. 採用している退職給付制度の概要

当社は、確定給付型の制度として確定給付型企业年金制度及び退職一時金制度を、また確定拠出型の制度として確定拠出年金制度を設けております。

2. 確定給付制度

(1) 退職給付債務の期首残高と期末残高の調整表

退職給付債務の期首残高	23,761 百万円
勤務費用	1,016
利息費用	139
数理計算上の差異の発生額	893
退職給付の支払額	781
その他	28
退職給付債務の期末残高	23,270

(2) 年金資産の期首残高と期末残高の調整表

年金資産の期首残高	17,413 百万円
期待運用収益	409
数理計算上の差異の発生額	1,328
事業主からの拠出額	824
退職給付の支払額	626
年金資産の期末残高	19,349

(3) 退職給付債務及び年金資産の期末残高と貸借対照表に計上された退職給付引当金及び前払年金費用の調整表

積立型制度の退職給付債務	19,959 百万円
年金資産	19,349
	610
非積立型制度の退職給付債務	3,311
未積立退職給付債務	3,921
未認識数理計算上の差異	2,074
未認識過去勤務費用	151
貸借対照表上に計上された負債と資産の純額	1,998
退職給付引当金	3,299
前払年金費用	1,301
貸借対照表上に計上された負債と資産の純額	1,998

(4) 退職給付費用及びその内訳項目の金額

勤務費用	1,016 百万円
利息費用	139
期待運用収益	409
数理計算上の差異の費用処理額	469
過去勤務費用の費用処理額	34
確定給付制度に係る退職給付費用	1,182

(5) 年金資産に関する事項

年金資産の主な内容

年金資産合計に対する主な分類毎の比率は、次の通りです。

債券	52%
株式	30%
生保一般勘定	11%
生保特別勘定	7%
その他	0%
合計	100%

長期期待運用収益率の設定方法

年金資産の長期期待運用収益率を決定するため、現在及び予想される年金資産の配分と、年金資産を構成する多様な資産からの現在及び将来期待される長期の収益率を考慮しております。

(6) 数理計算上の計算基礎に関する事項	
当事業年度末における主要な数理計算上の計算基礎	
確定給付型企業年金制度の割引率	0.8%
退職一時金制度の割引率	0.5%
長期期待運用収益率	2.5%
3. 確定拠出制度	
当社の確定拠出制度への要拠出額は、206百万円でした。	

当事業年度(自 2021年4月1日 至 2022年3月31日)

1. 採用している退職給付制度の概要	
当社は、確定給付型の制度として確定給付型企業年金制度及び退職一時金制度を、また確定拠出型の制度として確定拠出年金制度を設けております。	
2. 確定給付制度	
(1) 退職給付債務の期首残高と期末残高の調整表	
退職給付債務の期首残高	23,270 百万円
勤務費用	961
利息費用	176
数理計算上の差異の発生額	1,521
退職給付の支払額	904
その他	14
退職給付債務の期末残高	21,967
(2) 年金資産の期首残高と期末残高の調整表	
年金資産の期首残高	19,349 百万円
期待運用収益	454
数理計算上の差異の発生額	258
事業主からの拠出額	814
退職給付の支払額	672
年金資産の期末残高	19,687
(3) 退職給付債務及び年金資産の期末残高と貸借対照表に計上された退職給付引当金及び前払年金費用の調整表	
積立型制度の退職給付債務	18,807 百万円
年金資産	19,687
	879
非積立型制度の退職給付債務	3,159
未積立退職給付債務	2,279
未認識数理計算上の差異	489
未認識過去勤務費用	106
貸借対照表上に計上された負債と資産の純額	1,896
退職給付引当金	3,194
前払年金費用	1,297
貸借対照表上に計上された負債と資産の純額	1,896
(4) 退職給付費用及びその内訳項目の金額	
勤務費用	961 百万円
利息費用	176
期待運用収益	454
数理計算上の差異の費用処理額	322
過去勤務費用の費用処理額	45
確定給付制度に係る退職給付費用	959

(5) 年金資産に関する事項	
年金資産の主な内容	
年金資産合計に対する主な分類毎の比率は、次の通りです。	
債券	51%
株式	32%
生保一般勘定	10%
生保特別勘定	6%
その他	1%
合計	100%
長期期待運用収益率の設定方法	
年金資産の長期期待運用収益率を決定するため、現在及び予想される年金資産の配分と、年金資産を構成する多様な資産からの現在及び将来期待される長期の収益率を考慮しております。	
(6) 数理計算上の計算基礎に関する事項	
当事業年度末における主要な数理計算上の計算基礎	
確定給付型企業年金制度の割引率	0.9%
退職一時金制度の割引率	0.6%
長期期待運用収益率	2.5%
3. 確定拠出制度	
当社の確定拠出制度への要拠出額は、197百万円でした。	

税効果会計関係

前事業年度末 (2021年3月31日)		当事業年度末 (2022年3月31日)	
1. 繰延税金資産及び繰延税金負債の発生の主な原因別の内訳		1. 繰延税金資産及び繰延税金負債の発生の主な原因別の内訳	
繰延税金資産	百万円	繰延税金資産	百万円
賞与引当金	1,176	賞与引当金	1,381
退職給付引当金	1,022	退職給付引当金	990
関係会社株式評価減	784	関係会社株式評価減	1,010
未払事業税	430	未払事業税	285
投資有価証券評価減	428	投資有価証券評価減	110
減価償却超過額	223	減価償却超過額	272
時効後支払損引当金	179	時効後支払損引当金	182
関係会社株式売却損	148	関係会社株式売却損	505
ゴルフ会員権評価減	135	ゴルフ会員権評価減	92
資産除去債務	425	資産除去債務	348
未払社会保険料	95	未払社会保険料	114
その他	358	その他	84
繰延税金資産小計	5,410	繰延税金資産小計	5,376
評価性引当額	1,530	評価性引当額	1,795
繰延税金資産合計	3,879	繰延税金資産合計	3,581
繰延税金負債		繰延税金負債	
資産除去債務に対応する除去費用	361	資産除去債務に対応する除去費用	233
関係会社株式評価益	80	関係会社株式評価益	81
その他有価証券評価差額金	25	その他有価証券評価差額金	78
前払年金費用	403	前払年金費用	402
繰延税金負債合計	871	繰延税金負債合計	796
繰延税金資産の純額	3,008	繰延税金資産の純額	2,784

2. 法定実効税率と税効果会計適用後の法人税等の負担率との差異の原因となった主な項目別の内訳	2. 法定実効税率と税効果会計適用後の法人税等の負担率との差異の原因となった主な項目別の内訳
法定実効税率 (調整)	法定実効税率 (調整)
31.0%	31.0%
交際費等永久に損金に算入されない項目	交際費等永久に損金に算入されない項目
0.0%	0.0%
受取配当金等永久に益金に算入されない項目	受取配当金等永久に益金に算入されない項目
3.5%	2.9%
タックスヘイブン税制	タックスヘイブン税制
1.9%	1.8%
外国税額控除	外国税額控除
0.5%	0.5%
外国子会社からの受取配当に係る外国源泉税	外国子会社からの受取配当に係る外国源泉税
0.2%	0.4%
その他	その他
0.3%	0.1%
税効果会計適用後の法人税等の負担率	税効果会計適用後の法人税等の負担率
29.4%	29.9%

資産除去債務関係

資産除去債務のうち貸借対照表に計上しているもの

1. 当該資産除去債務の概要

本社の不動産賃貸借契約に伴う原状回復義務等であります。

2. 当該資産除去債務の金額の算定方法

使用見込期間を当該不動産賃貸借契約期間とし、割引率は0.0%を使用して資産除去債務の金額を計算しております。

3. 当該資産除去債務の総額の増減

(単位：百万円)

	前事業年度		当事業年度	
	自	2020年4月1日 至 2021年3月31日	自	2021年4月1日 至 2022年3月31日
期首残高		-		1,371
有形固定資産の取得に伴う増加		1,371		48
資産除去債務の履行による減少		-		296
期末残高		1,371		1,123

収益認識に関する注記

1. 顧客との契約から生じる収益を分解した情報

当事業年度（自 2021年4月1日 至 2022年3月31日）

委託者報酬	115,670百万円
運用受託報酬	16,675百万円
成功報酬（注）	1,058百万円
その他営業収益	530百万円
合計	133,935百万円

（注）成功報酬は、損益計算書において委託者報酬または運用受託報酬に含めて表示しております。

2. 顧客との契約から生じる収益を理解するための基礎となる情報

[重要な会計方針] 7. 収益及び費用の計上基準に記載のとおりであります。

3. 顧客との契約に基づく履行義務の充足と当該契約から生じるキャッシュ・フローとの関係並びに当事業年度末において存在する顧客との契約から当事業年度の末日後に認識すると見込まれる収益の金額及び時期に関する情報

重要性が乏しいため、記載を省略しております。

セグメント情報等

前事業年度(自 2020年4月1日 至 2021年3月31日)

1. セグメント情報

当社は投資運用業の単一セグメントであるため、記載を省略しております。

2. 関連情報

(1) 製品・サービスごとの情報

当社の製品・サービス区分の決定方法は、損益計算書の営業収益の区分と同一であることから、製品・サービスごとの営業収益の記載を省略しております。

(2) 地域ごとの情報

売上高

本邦の外部顧客からの営業収益に区分した金額が損益計算書の営業収益の90%を超えるため、地域ごとの営業収益の記載を省略しております。

有形固定資産

本邦に所在している有形固定資産の金額が貸借対照表の有形固定資産の金額の90%を超えるため、地域ごとの有形固定資産の記載を省略しております。

(3) 主要な顧客ごとの情報

外部顧客からの営業収益のうち、損益計算書の営業収益の10%以上を占める相手先がないため、主要な顧客ごとの営業収益の記載を省略しております。

当事業年度(自 2021年4月1日 至 2022年3月31日)

1. セグメント情報

当社は投資運用業の単一セグメントであるため、記載を省略しております。

2. 関連情報

(1) 製品・サービスごとの情報

当社の製品・サービス区分の決定方法は、損益計算書の営業収益の区分と同一であることから、製品・サービスごとの営業収益の記載を省略しております。

(2) 地域ごとの情報

売上高

本邦の外部顧客からの営業収益に区分した金額が損益計算書の営業収益の90%を超えるため、地域

ごとの営業収益の記載を省略しております。

有形固定資産

本邦に所在している有形固定資産の金額が貸借対照表の有形固定資産の金額の90%を超えるため、地域ごとの有形固定資産の記載を省略しております。

（３）主要な顧客ごとの情報

外部顧客からの営業収益のうち、損益計算書の営業収益の10%以上を占める相手先がないため、主要な顧客ごとの営業収益の記載を省略しております。

関連当事者情報

前事業年度(自 2020年4月1日 至 2021年3月31日)

1. 関連当事者との取引

（ア）親会社及び法人主要株主等

（イ）子会社等
該当はありません。

（ウ）兄弟会社等

種類	会社等の名称	所在地	資本金	事業の内容	議決権等の所有 (被所有)割合	関連当事者との 関係	取引の内容	取引 金額 (百万円)	科目	期末 残高 (百万円)
親会社の子会社	野村証券株式会社	東京都中央区	10,000 (百万円)	証券業	-	当社投資信託の募集の取扱及び売出の取扱ならびに投資信託に係る事務代行の委託等 役員の兼任	投資信託に係る事務代行手数料の支払(*1)	26,722	未払手数料	5,690
							コマーシャル・ペーパーの償還(*2)	20,000	有価証券	-
							有価証券受取利息	0	その他営業外収益	0

（エ）役員及び個人主要株主等

該当はありません。

(注) 1. 上記の金額のうち、取引金額には消費税等が含まれておらず、期末残高には消費税等が含まれております。

2. 取引条件及び取引条件の決定方針等

(*1) 投資信託に係る事務代行手数料については、商品性等を勘案し総合的に決定しております。

(*2) コマーシャル・ペーパーの購入については、市場金利を勘案して利率を合理的に決定しております。

2. 親会社又は重要な関連会社に関する注記

（１）親会社情報

野村ホールディングス㈱（東京証券取引所、名古屋証券取引所、シンガポール証券取引所、ニューヨーク証券取引所に上場）

(2) 重要な関連会社の要約財務諸表

該当はありません。

当事業年度(自 2021年4月1日 至 2022年3月31日)

1. 関連当事者との取引

(ア) 親会社及び法人主要株主等

該当はありません。

(イ) 子会社等

種類	会社等の名称	所在地	資本金	事業の内容	議決権等の所有 (被所有)割合	関連当事者との 関係	取引の内容	取引 金額 (百万円)	科目	期末 残高 (百万円)
子会社	ノムラ・エー ム・ファイ ナンス・イン ク	ケイマン	2,500 (米ドル)	資金管理	直接100%	資産の賃貸借	資金の貸付	3,427	短期貸付 金	1,835
							資金の返済	1,709		
							貸付金利息 の受取	9	未収利息	4

(ウ) 兄弟会社等

種類	会社等の名称	所在地	資本金	事業の内容	議決権等の所有 (被所有)割合	関連当事者との 関係	取引の内容	取引 金額 (百万円)	科目	期末 残高 (百万円)
親会社の子会社	野村証券株式会社	東京都 中央区	10,000 (百万円)	証券業	-	当社投資信託 の募集の取扱 及び売上の取 扱ならびに投 資信託に係る 事務代行の委 託等 役員の兼任	投資信託に 係る事務代 行手数料の 支払(*1)	29,119	未払手 数料	6,013

(エ) 役員及び個人主要株主等

該当はありません。

(注) 1. 上記の金額のうち、取引金額には消費税等が含まれておらず、期末残高には消費税等が含まれております。

2. 取引条件及び取引条件の決定方針等

(*1) 投資信託に係る事務代行手数料については、商品性等を勘案し総合的に決定しております。

2. 親会社又は重要な関連会社に関する注記

(1) 親会社情報

野村ホールディングス(株) (東京証券取引所、名古屋証券取引所、シンガポール証券取引所、
ニューヨーク証券取引所に上場)

(2) 重要な関連会社の要約財務諸表

該当はありません。

1 株当たり情報

前事業年度 (自 2020年4月1日 至 2021年3月31日)		当事業年度 (自 2021年4月1日 至 2022年3月31日)	
1株当たり純資産額	17,018円01銭	1株当たり純資産額	16,775円81銭
1株当たり当期純利益	5,101円61銭	1株当たり当期純利益	4,835円10銭
潜在株式調整後1株当たり当期純利益については、潜在株式が存在しないため記載しておりません。		潜在株式調整後1株当たり当期純利益については、潜在株式が存在しないため記載しておりません。	
1株当たり当期純利益の算定上の基礎		1株当たり当期純利益の算定上の基礎	
損益計算書上の当期純利益	26,276百万円	損益計算書上の当期純利益	24,904百万円
普通株式に係る当期純利益	26,276百万円	普通株式に係る当期純利益	24,904百万円
普通株主に帰属しない金額の主要な内訳	該当事項はありません。	普通株主に帰属しない金額の主要な内訳	該当事項はありません。
普通株式の期中平均株式数	5,150,693株	普通株式の期中平均株式数	5,150,693株

4【利害関係人との取引制限】

委託者は、「金融商品取引法」の定めるところにより、利害関係人との取引について、次に掲げる行為が禁止されています。

自己又はその取締役若しくは執行役との間における取引を行うことを内容とした運用を行うこと(投資者の保護に欠け、若しくは取引の公正を害し、又は金融商品取引業の信用を失墜させるおそれがないものとして内閣府令で定めるものを除きます。)

運用財産相互間において取引を行うことを内容とした運用を行うこと(投資者の保護に欠け、若しくは取引の公正を害し、又は金融商品取引業の信用を失墜させるおそれがないものとして内閣府令で定めるものを除きます。)

通常の取引の条件と異なる条件であって取引の公正を害するおそれのある条件で、委託者の親法人等(委託者の総株主等の議決権の過半数を保有していることその他の当該金融商品取引業者と密接な関係を有する法人その他の団体として政令で定める要件に該当する者をいいます。以下において同じ。)

又は子法人等(委託者が総株主等の議決権の過半数を保有していることその他の当該金融商品取引業者と密接な関係を有する法人その他の団体として政令で定める要件に該当する者をいいます。以下同じ。)

と有価証券の売買その他の取引又は店頭デリバティブ取引を行うこと。

委託者の親法人等又は子法人等の利益を図るため、その行う投資運用業に関して運用の方針、運用財産の額若しくは市場の状況に照らして不必要な取引を行うことを内容とした運用を行うこと。

上記に掲げるもののほか、委託者の親法人等又は子法人等が関与する行為であって、投資者の保護に欠け、若しくは取引の公正を害し、又は金融商品取引業の信用を失墜させるおそれのあるものとして内閣府令で定める行為

5【その他】

(1)定款の変更

委託者の定款の変更に関しては、株主総会の決議が必要です。

(2)訴訟事件その他の重要事項

委託者およびファンドに重要な影響を与えた事実、または与えると予想される事実はありません。

第2【その他の関係法人の概況】

1【名称、資本金の額及び事業の内容】

(1)受託者

(a)名称	(b)資本金の額 [*]	(c)事業の内容
野村信託銀行株式会社	35,000百万円	銀行法に基づき銀行業を営むとともに、金融機関の信託業務の兼営等に関する法律(兼営法)に基づき信託業務を営んでいます。

* 2022年5月末現在

(2)販売会社

(a)名称	(b)資本金の額 [*]	(c)事業の内容
野村証券株式会社	10,000百万円	「金融商品取引法」に定める第一種金融商品取引業を営んでいます。

* 2022年5月末現在

2【関係業務の概要】

(1)受託者

ファンドの受託会社（受託者）として、信託財産の保管・管理・計算、外国証券を保管・管理する外国の保管銀行への指図・連絡等を行いません。

(2)販売会社

ファンドの取扱販売会社として、募集の取扱いを行ない、信託契約の一部解約に関する事務、一部解約金・収益分配金・償還金の支払いに関する事務等を行いません。

3【資本関係】

(持株比率5.0%以上を記載します。)

(1)受託者

該当事項はありません。

(2)販売会社

該当事項はありません。

第3【その他】

- (1)目論見書の表紙にロゴ・マークや図案を採用すること、またファンドの形態などの記載をすることがあります。
- (2)目論見書の巻末に約款を掲載する場合があります。
- (3)届出書本文「第一部 証券情報」、「第二部 ファンド情報」に記載の内容について、投資者の理解を助けるため、当該内容を説明した図表等を付加して目論見書の当該内容に関連する箇所に記載することがあります。
- (4)目論見書は電子媒体等として使用されるほか、インターネットなどに掲載されることがあります。
- (5)目論見書は目論見書の別称として「投資信託説明書」と称して使用することがあります。
- (6)目論見書の表紙裏等にインターネットホームページに加え、他のインターネットのアドレス(当該アドレスをコード化した図形等も含む)も掲載し、当該アドレスにアクセスすることにより基準価額等の情報を入手できる旨を記載する場合があります。
- (7)目論見書に当該委託会社の金融商品取引業者登録番号、当該委託会社が運用する投資信託財産の合計純資産総額および目論見書の使用を開始する日を記載する場合があります。
- (8)目論見書に投資信託の財産は受託会社において信託法に基づき分別管理されている旨を記載する場合があります。

独立監査人の監査報告書

2022年6月7日

野村アセットマネジメント株式会社
取締役会 御中

EY新日本有限責任監査法人 東京事務所

指定有限責任社員
業務執行社員 公認会計士 湯原 尚指定有限責任社員
業務執行社員 公認会計士 津村 健二郎指定有限責任社員
業務執行社員 公認会計士 水永 真太郎

監査意見

当監査法人は、金融商品取引法第193条の2第1項の規定に基づく監査証明を行うため、「委託会社等の経理状況」に掲げられている野村アセットマネジメント株式会社の2021年4月1日から2022年3月31日までの第63期事業年度の財務諸表、すなわち、貸借対照表、損益計算書、株主資本等変動計算書、重要な会計方針及びその他の注記について監査を行った。

当監査法人は、上記の財務諸表が、我が国において一般に公正妥当と認められる企業会計の基準に準拠して、野村アセットマネジメント株式会社の2022年3月31日現在の財政状態及び同日をもって終了する事業年度の経営成績を、全ての重要な点において適正に表示しているものと認める。

監査意見の根拠

当監査法人は、我が国において一般に公正妥当と認められる監査の基準に準拠して監査を行った。監査の基準における当監査法人の責任は、「財務諸表監査における監査人の責任」に記載されている。当監査法人は、我が国における職業倫理に関する規定に従って、会社から独立しており、また、監査人としてのその他の倫理上の責任を果たしている。当監査法人は、意見表明の基礎となる十分かつ適切な監査証拠を入手したと判断している。

その他の記載内容

その他の記載内容は、監査した財務諸表を含む開示書類に含まれる情報のうち、財務諸表及びその監査報告書以外の情報である。

当監査法人は、その他の記載内容が存在しないと判断したため、その他の記載内容に対するいかなる作業も実施していない。

財務諸表に対する経営者及び監査等委員会の責任

経営者の責任は、我が国において一般に公正妥当と認められる企業会計の基準に準拠して財務諸表を作成し適正に表示することにある。これには、不正又は誤謬による重要な虚偽表示のない財務諸表を作成し適正に表示するために経営者が必要と判断した内部統制を整備及び運用することが含まれる。

財務諸表を作成するに当たり、経営者は、継続企業的前提に基づき財務諸表を作成することが適切であるかどうかを評価し、我が国において一般に公正妥当と認められる企業会計の基準に基づいて継続企業に関する事項を開示する必要がある場合には当該事項を開示する責任がある。

監査等委員会の責任は、財務報告プロセスの整備及び運用における取締役の職務の執行を監視することにある。

財務諸表監査における監査人の責任

監査人の責任は、監査人が実施した監査に基づいて、全体としての財務諸表に不正又は誤謬による重要な虚偽表示がないかどうかについて合理的な保証を得て、監査報告書において独立の立場から財務諸表に対する意見を表明することにある。虚偽表示は、不正又は誤謬により発生する可能性があり、個別に又は集計すると、財務諸表の利用者の意思決定に影響を与えると合理的に見込まれる場合に、重要性があると判断される。

監査人は、我が国において一般に公正妥当と認められる監査の基準に従って、監査の過程を通じて、職業的専門家としての判断を行い、職業的懐疑心を保持して以下を実施する。

- ・不正又は誤謬による重要な虚偽表示リスクを識別し、評価する。また、重要な虚偽表示リスクに対応した監査手続を立案し、実施する。監査手続の選択及び適用は監査人の判断による。さらに、意見表明の基礎となる十分かつ適切な監査証拠を入手する。
- ・財務諸表監査の目的は、内部統制の有効性について意見表明するためのものではないが、監査人は、リスク評価の実施に際して、状況に応じた適切な監査手続を立案するために、監査に関連する内部統制を検討する。
- ・経営者が採用した会計方針及びその適用方法の適切性、並びに経営者によって行われた会計上の見積りの合理性及び関連する注記事項の妥当性を評価する。
- ・経営者が継続企業を前提として財務諸表を作成することが適切であるかどうか、また、入手した監査証拠に基づき、継続企業的前提に重要な疑義を生じさせるような事象又は状況に関して重要な不確実性が認められるかどうか結論付ける。継続企業的前提に関する重要な不確実性が認められる場合は、監査報告書において財務諸表の注記事項に注意を喚起すること、又は重要な不確実性に関する財務諸表の注記事項が適切でない場合は、財務諸表に対して除外事項付意見を表明することが求められている。監査人の結論は、監査報告書日までに入手した監査証拠に基づいているが、将来の事象や状況により、企業は継続企業として存続できなくなる可能性がある。
- ・財務諸表の表示及び注記事項が、我が国において一般に公正妥当と認められる企業会計の基準に準拠しているかどうかとともに、関連する注記事項を含めた財務諸表の表示、構成及び内容、並びに財務諸表が基礎となる取引や会計事象を適正に表示しているかどうかを評価する。

監査人は、監査等委員会に対して、計画した監査の範囲とその実施時期、監査の実施過程で識別した内部統制の重要な不備を含む監査上の重要な発見事項、及び監査の基準で求められているその他の事項について報告を行う。

監査人は、監査等委員会に対して、独立性についての我が国における職業倫理に関する規定を遵守したこと、並びに監査人の独立性に影響を与えると合理的に考えられる事項、及び阻害要因を除去又は軽減するためにセーフガードを講じている場合はその内容について報告を行う。

利害関係

会社と当監査法人又は業務執行社員との間には、公認会計士法の規定により記載すべき利害関係はない。

以 上

-
- (注) 1. 上記の監査報告書の原本は当社が別途保管しております。
2. XBRLデータは監査の対象には含まれていません。