

## 【表紙】

【提出書類】	有価証券届出書
【提出先】	関東財務局長殿
【提出日】	2022年7月8日提出
【発行者名】	岡三アセットマネジメント株式会社
【代表者の役職氏名】	代表取締役社長 塩川 克史
【本店の所在の場所】	東京都中央区京橋二丁目2番1号
【事務連絡者氏名】	伊藤 智己
【電話番号】	03-3516-1432
【届出の対象とした募集（売出）内国投資 信託受益証券に係るファンドの名称】	優良好配当・日本株式ファンド
【届出の対象とした募集（売出）内国投資 信託受益証券の金額】	継続募集額(2022年7月9日から2023年1月6日まで) 2,000億円を上限とします。
【縦覧に供する場所】	該当事項はありません。

## 第一部【証券情報】

### （１）【ファンドの名称】

優良好配当・日本株式ファンド

（以下「ファンド」といいます。また、愛称として「投資の原点」という名称を用いることがあります。）

### （２）【内国投資信託受益証券の形態等】

追加型証券投資信託の振替内国投資信託受益権です。

当初元本は、1口当たり1円です。

委託会社の依頼により、信用格付業者から提供され、もしくは閲覧に供された信用格付、または信用格付業者から提供され、もしくは閲覧に供される予定の信用格付はありません。

ファンドの受益権は、社債、株式等の振替に関する法律（以下「社振法」といいます。）の規定の適用を受け、受益権の帰属は、振替機関及び当該振替機関の下位の口座管理機関（社振法第2条に規定する「口座管理機関」をいい、振替機関を含め、以下「振替機関等」といいます。）の振替口座簿に記載または記録されることにより定まります（以下、振替口座簿に記載または記録されることにより定まる受益権を「振替受益権」といいます。）。委託会社である岡三アセットマネジメント株式会社は、やむを得ない事情等がある場合を除き、当該振替受益権を表示する受益証券を発行しません。

### （３）【発行（売出）価額の総額】

2,000億円を上限とします。

### （４）【発行（売出）価格】

1口当たりの発行価格は、取得申込日の基準価額とします。

「分配金再投資コース」の取得申込者が、収益分配金の再投資によりファンドを買付ける場合には、決算日の基準価額とします。

「基準価額」とは、ファンドの計算日の純資産総額を計算日の受益権総口数で除した1口当たりの純資産価額をいいます。基準価額は、組入有価証券等の値動き等により日々変動します。なお、便宜上1万口当たりで表示されることがあります。

基準価額は、毎営業日（委託会社の営業日をいいます。）計算し、販売会社又は委託会社にお問い合わせいただければいつでもお知らせします。

お問い合わせ先（照会先）

岡三アセットマネジメント株式会社 フリーダイヤル 0120-048-214

（受付時間：営業日の午前9時～午後5時）

ホームページ <https://www.okasan-am.jp>

### （５）【申込手数料】

申込金額（取得申込日の基準価額に申込口数を乗じて得た額）に、販売会社が独自に定める

**手数料率を乗じて得た額**

手数料率の上限は、3.3%（税抜3.0%）です。手数料率は変更となる場合があります。詳細につきましては、販売会社にご確認下さい。

申込手数料は、ファンドの商品説明および販売事務手続き等の対価として販売会社に支払われます。

「分配金再投資コース」の取得申込者が、収益分配金の再投資によりファンドを買付ける場合には、無手数料とします。詳細につきましては、販売会社又は委託会社にお問い合わせ下さい。

お問い合わせ先については、(4) [発行(売出)価格]に記載されている問い合わせ先をご覧ください。

**(6) 【申込単位】**

販売会社が定める単位とします。詳細につきましては、販売会社にご確認下さい。

お問い合わせ先については、(4) [発行(売出)価格]に記載されている問い合わせ先をご覧ください。

**(7) 【申込期間】**

2022年 7月 9日から2023年 1月 6日まで

申込期間は、上記期間満了前に有価証券届出書を提出することにより更新する予定です。

**(8) 【申込取扱場所】**

申込取扱場所については、委託会社にお問い合わせ下さい。

お問い合わせ先については、(4) [発行(売出)価格]に記載されている問い合わせ先をご覧ください。

**(9) 【払込期日】**

販売会社が定める期日までに申込代金（申込金額、申込手数料および当該手数料にかかる消費税等相当額の合計額をいいます。）を販売会社にお支払い下さい。

各取得申込日の発行価額の総額は、販売会社によって追加信託が行われる日に、委託会社の指定する口座を経由して、受託会社の指定するファンド口座に払い込まれます。

**(10) 【払込取扱場所】**

取得申込みを行った販売会社の本・支店等で払込みの取扱いを行います。

詳細につきましては、販売会社又は委託会社にお問い合わせ下さい。

お問い合わせ先については、(4) [発行(売出)価格]に記載されている問い合わせ先をご覧ください。

**(11) 【振替機関に関する事項】**

株式会社 証券保管振替機構

## （１２）【その他】

### 振替受益権について

ファンドの受益権は、投資信託振替制度（以下「振替制度」と称する場合があります。）における振替受益権です。

ファンドの受益権は、社振法の規定の適用を受け、振替機関の振替業に係る業務規程等の規則にしたがって取り扱われるものとします。

ファンドの分配金、償還金、換金代金は、社振法および振替機関の業務規程、その他の規則にしたがって支払われます。

ファンドの受益権の発生、消滅、移転を、コンピュータシステムにて管理します。

ファンドの設定、解約、償還等が、コンピュータシステム上の帳簿（「振替口座簿」といいます。）への記載・記録によって行われますので、受益証券は発行されません。

### 申込証拠金

ありません。

### 日本以外の地域における発行

ありません。

## 第二部【ファンド情報】

### 第1【ファンドの状況】

#### 1【ファンドの性格】

##### (1)【ファンドの目的及び基本的性格】

###### ファンドの目的

ファンドは、投資信託財産の成長を目指して運用を行います。

###### 信託金の限度額

委託会社は、受託会社と合意のうえ、金2,000億円を限度として信託金を追加することができます。委託会社は、受託会社と合意のうえ、この限度額を変更することができます。

###### ファンドの商品分類

ファンドは、一般社団法人投資信託協会が定める商品分類において、以下のとおりに分類されます。

商品分類表（ファンドが該当する商品分類を網掛け表示しています。）

単位型・追加型	投資対象地域	投資対象資産 (収益の源泉)
単位型	<b>国内</b>	<b>株式</b>
<b>追加型</b>	海外	債券
	内外	不動産投信
		その他資産 ( )
		資産複合

属性区分表（ファンドが該当する属性区分を網掛け表示しています。）

投資対象資産	決算頻度	投資対象地域	投資形態

株式 一般 大型株 中小型株	年1回 <b>年2回</b> 年4回	グローバル ( ) <b>日本</b>	
債券 一般 公債 社債 その他債券 クレジット属性 ( )	年6回 (隔月) 年12回 (毎月)	北米 欧州 アジア オセアニア	<b>ファミリーファンド</b>
不動産投信 <b>その他資産 (投資信託証券(株式一般))</b>	日々 その他 ( )	中南米 アフリカ 中近東 (中東)	ファンド・オブ・ファンズ
資産複合 ( ) 資産配分固定型 資産配分変更型		エマージング	

ファンドは、マザーファンドの受益証券（投資信託証券）を主要投資対象とするファミリーファンド方式で運用を行うため、属性区分におけるファンドの投資対象資産は、「その他資産（投資信託証券）」となり、商品分類における投資対象資産（収益の源泉）である「株式」とは分類・区分が異なります。

商品分類および属性区分の定義につきましては、下記をご覧ください。なお、一般社団法人投資信託協会のホームページ（<https://www.toushin.or.jp/>）でもご覧いただけます。

一般社団法人投資信託協会が定める「商品分類に関する指針」に基づくファンドの商品分類および属性区分は以下のとおりです。

#### [ 商品分類表の定義 ]

##### 《単位型投信・追加型投信の区分》

- (1) 単位型投信...当初、募集された資金が一つの単位として信託され、その後の追加設定は一切行われないファンドをいう。
- (2) 追加型投信...一度設定されたファンドであってもその後追加設定が行われ従来の信託財産とともに運用されるファンドをいう。

##### 《投資対象地域による区分》

- (1) 国内...目論見書又は投資信託約款において、組入資産による主たる投資収益が実質的に国内の資産を源泉とする旨の記載があるものをいう。
- (2) 海外...目論見書又は投資信託約款において、組入資産による主たる投資収益が実質的に海外の資産を源泉とする旨の記載があるものをいう。
- (3) 内外...目論見書又は投資信託約款において、国内及び海外の資産による投資収益を実質的に源泉とする旨の記載があるものをいう。

##### 《投資対象資産による区分》

- (1) 株式...目論見書又は投資信託約款において、組入資産による主たる投資収益が実質的に株式を源泉とする旨の記載があるものをいう。
- (2) 債券...目論見書又は投資信託約款において、組入資産による主たる投資収益が実質的に債券を源泉とする旨の記載があるものをいう。
- (3) 不動産投信（リート）...目論見書又は投資信託約款において、組入資産による主たる投資

収益が実質的に不動産投資信託の受益証券及び不動産投資法人の投資証券を源泉とする旨の記載があるものをいう。

- (4) その他資産...目論見書又は投資信託約款において、組入資産による主たる投資収益が実質的に上記(1)から(3)に掲げる資産以外の資産を源泉とする旨の記載があるものをいう。なお、その他資産と併記して具体的な収益の源泉となる資産の名称記載も可とする。
- (5) 資産複合...目論見書又は投資信託約款において、上記(1)から(4)に掲げる資産のうち複数の資産による投資収益を実質的に源泉とする旨の記載があるものをいう。

#### 《独立した区分》

- (1) MMF（マネー・マネージメント・ファンド）...「MMF等の運営に関する規則」に定めるMMFをいう。
- (2) MRF（マネー・リザーブ・ファンド）...「MMF等の運営に関する規則」に定めるMRFをいう。
- (3) ETF...投資信託及び投資法人に関する法律施行令（平成12年政令480号）第12条第1号及び第2号に規定する証券投資信託並びに租税特別措置法（昭和32年法律第26号）第9条の4の2に規定する上場証券投資信託をいう。

#### 《補足分類》

- (1) インデックス型...目論見書又は投資信託約款において、各種指数に連動する運用成果を目指す旨の記載があるものをいう。
- (2) 特殊型...目論見書又は投資信託約款において、投資者に対して注意を喚起することが必要と思われる特殊な仕組みあるいは運用手法の記載があるものをいう。なお、[属性区分表の定義]で《特殊型》の小分類において「条件付運用型」に該当する場合には当該小分類を括弧書きで付記するものとし、それ以外の小分類に該当する場合には当該小分類を括弧書きで付記できるものとする。

#### [属性区分表の定義]

##### 《投資対象資産による属性区分》

###### (1) 株式

一般・・・次の大型株、中小型株属性にあてはまらないすべてのものをいう。

大型株・・・目論見書又は投資信託約款において、主として大型株に投資する旨の記載があるものをいう。

中小型株・・・目論見書又は投資信託約款において、主として中小型株に投資する旨の記載があるものをいう。

###### (2) 債券

一般・・・次の公債、社債、その他債券属性にあてはまらないすべてのものをいう。

公債・・・目論見書又は投資信託約款において、日本国又は各国の政府の発行する国債（地方債、政府保証債、政府機関債、国際機関債を含む。以下同じ。）に主として投資する旨の記載があるものをいう。

社債・・・目論見書又は投資信託約款において、企業等が発行する社債に主として投資する旨の記載があるものをいう。

その他債券・・・目論見書又は投資信託約款において、公債又は社債以外の債券に主として投資する旨の記載があるものをいう。

格付等クレジットによる属性・・・目論見書又は投資信託約款において、上記からの「発行体」による区分のほか、特にクレジットに対して明確な記載があるものについては、上記からに掲げる区分に加え「高格付債」「低格付債」等を併記することも可とする。

(3) 不動産投信・・・これ以上の詳細な分類は行わないものとする。

(4) その他資産・・・組入れている資産を記載するものとする。

(5) 資産複合・・・以下の小分類に該当する場合には当該小分類を併記することができる。

資産配分固定型・・・目論見書又は投資信託約款において、複数資産を投資対象とし、組入比率については固定的とする旨の記載があるものをいう。なお、組み合わせている資産を列挙するものとする。

資産配分変更型・・・目論見書又は投資信託約款において、複数資産を投資対象とし、組入比率については、機動的な変更を行なう旨の記載があるもの若しくは固定的とする旨の記載がないものをいう。なお、組み合わせて

いる資産を列挙するものとする。

《決算頻度による属性区分》

- (1) 年1回・・・目論見書又は投資信託約款において、年1回決算する旨の記載があるものをいう。
- (2) 年2回・・・目論見書又は投資信託約款において、年2回決算する旨の記載があるものをいう。
- (3) 年4回・・・目論見書又は投資信託約款において、年4回決算する旨の記載があるものをいう。
- (4) 年6回（隔月）・・・目論見書又は投資信託約款において、年6回決算する旨の記載があるものをいう。
- (5) 年12回（毎月）・・・目論見書又は投資信託約款において、年12回（毎月）決算する旨の記載があるものをいう。
- (6) 日々・・・目論見書又は投資信託約款において、日々決算する旨の記載があるものをいう。
- (7) その他・・・上記属性にあてはまらないすべてのものをいう。

《投資対象地域による属性区分（重複使用可能）》

- (1) グローバル・・・目論見書又は投資信託約款において、組入資産による投資収益が世界の資産を源泉とする旨の記載があるものをいう。なお、「世界の資産」の中に「日本」を含むか含まないかを明確に記載するものとする。
- (2) 日本・・・目論見書又は投資信託約款において、組入資産による投資収益が日本の資産を源泉とする旨の記載があるものをいう。
- (3) 北米・・・目論見書又は投資信託約款において、組入資産による投資収益が北米地域の資産を源泉とする旨の記載があるものをいう。
- (4) 欧州・・・目論見書又は投資信託約款において、組入資産による投資収益が欧州地域の資産を源泉とする旨の記載があるものをいう。
- (5) アジア・・・目論見書又は投資信託約款において、組入資産による投資収益が日本を除くアジア地域の資産を源泉とする旨の記載があるものをいう。
- (6) オセアニア・・・目論見書又は投資信託約款において、組入資産による投資収益がオセアニア地域の資産を源泉とする旨の記載があるものをいう。
- (7) 中南米・・・目論見書又は投資信託約款において、組入資産による投資収益が中南米地域の資産を源泉とする旨の記載があるものをいう。
- (8) アフリカ・・・目論見書又は投資信託約款において、組入資産による投資収益がアフリカ地域の資産を源泉とする旨の記載があるものをいう。
- (9) 中近東（中東）・・・目論見書又は投資信託約款において、組入資産による投資収益が中近東地域の資産を源泉とする旨の記載があるものをいう。
- (10) エマージング・・・目論見書又は投資信託約款において、組入資産による投資収益がエマージング地域（新興成長国（地域））の資産を源泉とする旨の記載があるものをいう。

《投資形態による属性区分》

- (1) ファミリーファンド・・・目論見書又は投資信託約款において、親投資信託（ファンド・オブ・ファンズにのみ投資されるものを除く。）を投資対象として投資するものをいう。
- (2) ファンド・オブ・ファンズ・・・「投資信託等の運用に関する規則」第2条に規定するファンド・オブ・ファンズをいう。

《為替ヘッジによる属性区分》

- (1) 為替ヘッジあり・・・目論見書又は投資信託約款において、為替のフルヘッジ又は一部の資産に為替のヘッジを行う旨の記載があるものをいう。
- (2) 為替ヘッジなし・・・目論見書又は投資信託約款において、為替のヘッジを行わない旨の記載があるもの又は為替のヘッジを行う旨の記載がないものをいう。

《インデックスファンドにおける対象インデックスによる属性区分》

- (1) 日経225
- (2) TOPIX
- (3) その他の指数・・・上記指数にあてはまらないすべてのものをいう。

《特殊型》



- (1) ブル・ベア型...目論見書又は投資信託約款において、派生商品をヘッジ目的以外に用い、積極的に投資を行うとともに各種指数・資産等への連動若しくは逆連動（一定倍の連動若しくは逆連動を含む。）を目指す旨の記載があるものをいう。
- (2) 条件付運用型...目論見書又は投資信託約款において、仕組債への投資又はその他特殊な仕組みを用いることにより、目標とする投資成果（基準価額、償還価額、収益分配金等）や信託終了日等が、明示的な指標等の値により定められる一定の条件によって決定される旨の記載があるものをいう。
- (3) ロング・ショート型 / 絶対収益追求型...目論見書又は投資信託約款において、特定の市場に左右されにくい収益の追求を目指す旨若しくはロング・ショート戦略により収益の追求を目指す旨の記載があるものをいう。
- (4) その他型...目論見書又は投資信託約款において、上記（1）から（3）に掲げる属性のいずれにも該当しない特殊な仕組みあるいは運用手法の記載があるものをいう。

## ファンドの特色

### 1 クオリティが高く、好配当利回りと判断される日本の株式に投資を行います。

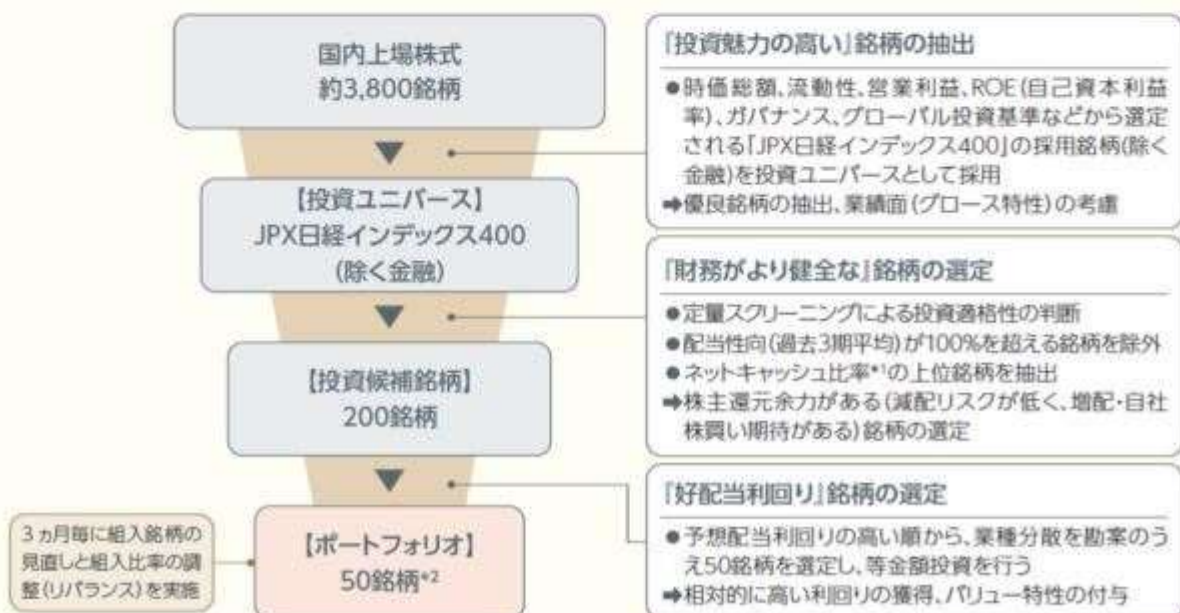
- 実際の運用は優良好配当・日本株式マザーファンド(以下、「マザーファンド」といいます。)を通じて行います。

### 2 銘柄の選定にあたっては、JPX日経インデックス400(金融を除きます)の構成銘柄の中から、配当利回りの高さ、配当水準の継続性等の観点および業種分散を勘案の上、50銘柄を定量基準に則って抽出します。

- 財務内容や流動性等を勘案し、投資対象銘柄から除外することがあります。また、JPX日経インデックス400構成銘柄の入替えに伴い、当該指数構成銘柄から除外された銘柄を一時的に組入れている場合や新規に採用されることとなった銘柄を組入れる場合があります。

### 3 ポートフォリオの構築にあたっては、各銘柄を原則として等金額に組入れ、銘柄の見直しおよび組入比率の調整は、原則として3ヵ月毎に行います。

#### 「優良好配当・日本株式マザーファンド」のポートフォリオ構築プロセス



\*1 ネットキャッシュ比率：(手元流動性-有利子負債)／時価総額

\*2 定期リバランス時点で50銘柄を選定しますが、その後の上場廃止、合併、財務・業績面の悪化等によって、ポートフォリオの構成銘柄数が一時的に50を下回る場合があります。

※上記ポートフォリオ構築プロセス、銘柄数は変更になる場合があります。



### JPX日経インデックス400の著作権等について

- 「JPX日経インデックス400」は、株式会社JPX総研（以下「JPX総研」といいます。）及び株式会社日本経済新聞社（以下「日経」といいます。）によって独自に開発された手法によって、算出される著作物であり、JPX総研及び日経は、「JPX日経インデックス400」自体及び「JPX日経インデックス400」を算定する手法に対して、著作権その他一切の知的財産権を有しています。
- 「JPX日経インデックス400」を示す標章に関する商標権その他の知的財産権は、全てJPX総研、株式会社日本取引所グループ及び日経に帰属しています。
- 当ファンドは、投資信託委託業者等の責任のもとで運用されるものであり、JPX総研及び日経は、その運用及び当ファンドの取引に関して、一切の責任を負いません。
- JPX総研及び日経は、「JPX日経インデックス400」を継続的に公表する義務を負うものではなく、公表の誤謬、遅延又は中断に関して、責任を負いません。
- JPX総研及び日経は、「JPX日経インデックス400」の構成銘柄、計算方法、その他「JPX日経インデックス400」の内容を変える権利及び公表を停止する権利を有しています。

**4** 株式の実質組入比率は高位を保つことを基本とします。

**5** 株式以外の資産の実質投資割合は、原則として投資信託財産総額の50%以下とします。

資金動向、市況動向等によっては上記のような運用ができない場合があります。

### ● 分配方針

毎年4月11日および10月11日（それぞれ休業日の場合は翌営業日）に決算を行い、原則として、以下の方針に基づき、収益分配を行います。

#### 分配金の支払いイメージ



※上記はイメージであり、将来の分配金の支払いおよびその金額について示唆、保証するものではありません。

- 分配対象収益の範囲は、繰越分を含めた経費控除後の配当等収益と売買益（評価益を含みます。）等の全額とします。繰越分を含めた経費控除後の配当等収益には、マザーファンドの配当等収益のうち、投資信託財産に帰属すべき配当等収益を含むものとします。
- 分配金額は、委託会社が分配可能額の範囲内で、組入株式の配当水準等に基づき決定します。

※分配可能額が少額の場合や基準価額水準によっては、収益分配を行わないことがあります。

## (2) 【ファンドの沿革】

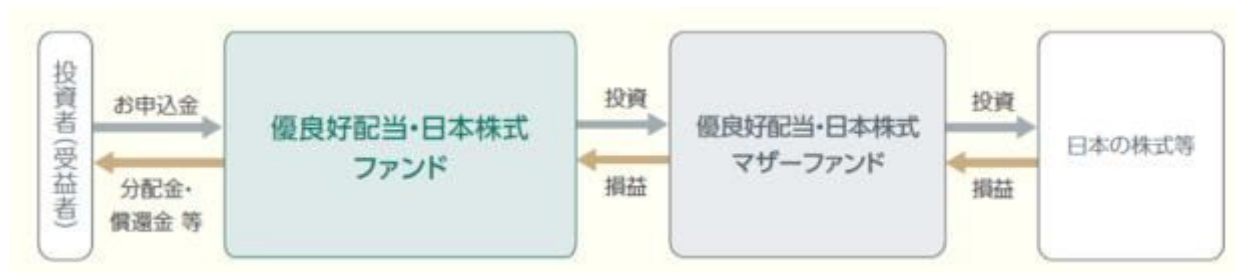
2019年9月27日

投資信託契約締結、設定、運用開始

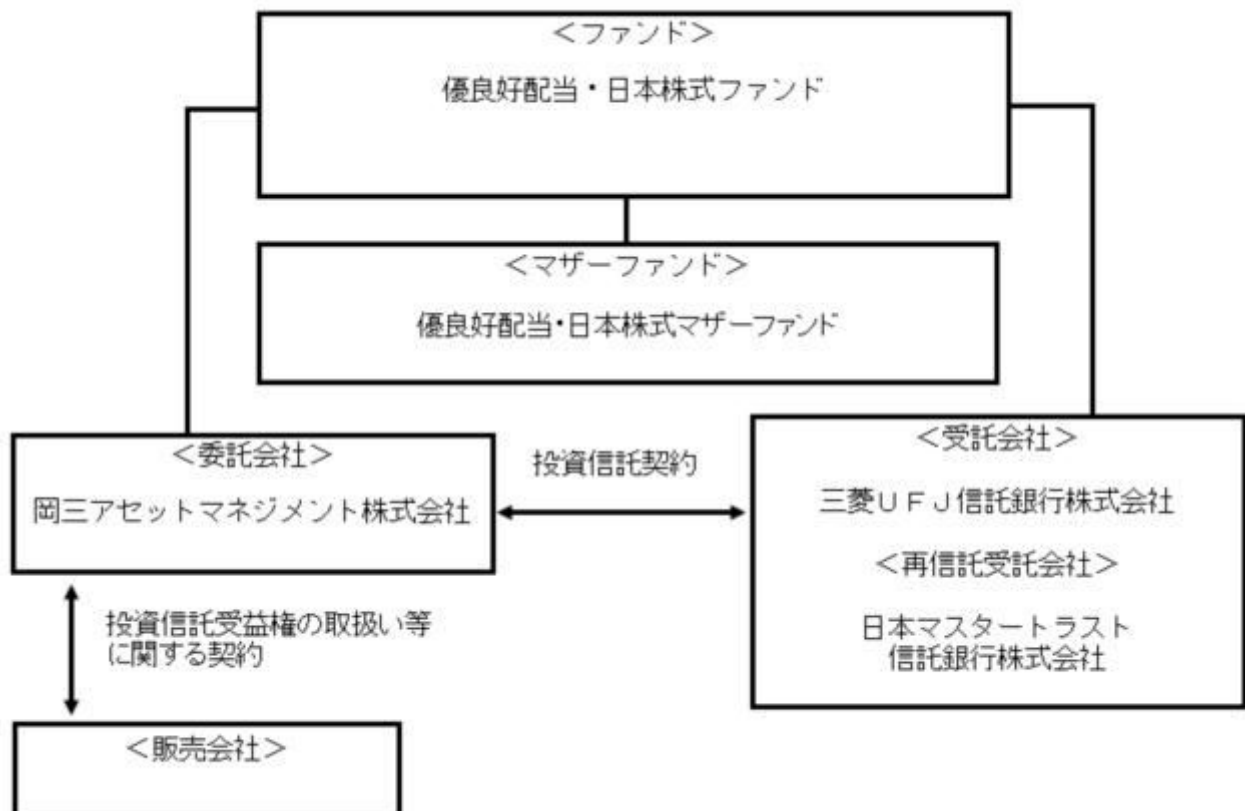
## (3) 【ファンドの仕組み】

## ファミリーファンド方式

ファミリーファンド方式とは、投資家から投資された資金をベビーファンドとしてまとめ、その資金を主としてマザーファンドに投資することにより、実質的な運用をマザーファンドで行う仕組みです。



## ファンドの関係法人とその役割



関係法人	役割
------	----

委託会社	投資信託契約に基づき、投資信託財産の運用指図、投資信託財産の計算（基準価額の計算）、収益分配金、償還金及び解約金の支払い、投資信託説明書（交付目論見書）、投資信託説明書（請求目論見書）および運用報告書の作成・交付等を行います。
受託会社	投資信託契約に基づき、投資信託財産の保管・管理・計算、委託会社の指図に基づく投資信託財産の処分等を行います。
再信託受託会社	受託会社との再信託契約に基づき、所定の事務を行います。
販売会社	委託会社との間に締結した「投資信託受益権の取扱い等に関する契約」に基づき、受益権の募集の取扱い、投資信託説明書（交付目論見書）、投資信託説明書（請求目論見書）及び運用報告書の交付の取扱い、解約請求の受付、買取請求の受付・実行、収益分配金、償還金及び解約金の支払事務等を行います。

## 委託会社の概況（2022年4月末日現在）

資本金  
10億円

## 委託会社の沿革

1964年10月 6日	「日本投信委託株式会社」設立
1987年 6月27日	第三者割当増資の実施（新資本金 4億5,000万円）
1990年 6月30日	第三者割当増資の実施（新資本金 10億円）
2008年 4月 1日	岡三投資顧問株式会社と合併し、商号を「岡三アセットマネジメント株式会社」に変更

## 大株主の状況

名 称	住 所	持株数	持株比率
岡三興業株式会社	東京都中央区日本橋小網町9番9号	253,400株	45.68%
株式会社岡三証券グループ	東京都中央区日本橋1丁目17番6号	174,801株	31.51%
岡三にいがた証券株式会社	新潟県長岡市大手通1丁目5番地5	40,150株	7.24%

## [親会社による完全子会社化の方針の決定]

当社の親会社である株式会社岡三証券グループにて2022年5月26日に開催された取締役会において、2023年3月期中を目途に、株式交換及び株式の現物配当の方法により、当社を含めた同社の子会社6社の完全子会社化を進める方針が決定されました。

これにより、当社は、同社の完全子会社となる予定です。

## [親会社における当社の合併会社化に向けた基本合意書の締結]

当社の親会社である株式会社岡三証券グループは、2022年5月27日にSBIホールディングス株式会社との間で、当社の合併会社化に向けた基本合意書を締結いたしました。

合併会社化の実施時期は、2023年3月末までを目途としております。最終合意に至った場合、SBIホールディングス株式会社は同社の子会社等を通じて当社の第三者割当増資を引き受ける方法により株式の51%を取得し、その結果、株式会社岡三証券グループは当社のその他の関係会社となる予定です。

## 2【投資方針】

## (1)【投資方針】

## 基本方針

ファンドは、投資信託財産の成長を目指して運用を行います。

## 運用方法

### a 投資対象

優良好配当・日本株式マザーファンド（以下、「マザーファンド」といいます。）の受益証券を主要投資対象とします。

### b 投資態度

イ．マザーファンドの受益証券への投資を通じて、クオリティが高く、好配当利回りと判断される日本の株式に投資を行います。

ロ．銘柄の選定にあたっては、JPX日経インデックス400（金融を除きます）の構成銘柄の中から、配当利回りの高さ、配当水準の継続性等の観点および業種分散を勘案の上、50銘柄を定量基準に則って抽出します。ただし、財務内容や流動性等を勘案し、投資対象銘柄から除外することがあります。また、JPX日経インデックス400構成銘柄の入替えに伴い、当該指数構成銘柄から除外された銘柄を一時的に組入れている場合や新規に採用されることとなった銘柄を組入れる場合があります。

ハ．ポートフォリオの構築にあたっては、各銘柄を原則として等金額に組入れ、銘柄の見直しおよび組入比率の調整は、原則として3ヵ月毎に行います。

ニ．株式の実質組入比率は高位を保つことを基本とします。

ホ．株式以外の資産の実質投資割合は、原則として投資信託財産総額の50%以下とします。

ヘ．資金動向、市況動向等によっては上記のような運用ができない場合があります。

## （２）【投資対象】

### 投資の対象とする資産の種類

ファンドにおいて投資の対象とする資産の種類は、次に掲げるものとします。

### a 次に掲げる特定資産（「特定資産」とは、投資信託及び投資法人に関する法律第2条第1項で定めるものをいいます。以下同じ。）

イ．有価証券

ロ．デリバティブ取引に係る権利（金融商品取引法第2条第20項に規定するものをいい、先物取引等、スワップ取引、金利先渡取引に限ります。）

ハ．金銭債権

ニ．約束手形

### b 次に掲げる特定資産以外の資産

イ．為替手形

## 運用の指図範囲

## a 有価証券

委託会社は、信託金を、主として岡三アセットマネジメント株式会社を委託会社とし、三菱UFJ信託銀行株式会社を受託会社として締結された親投資信託である優良好配当・日本株式マザーファンド（以下、「マザーファンド」といいます。）の受益証券のほか、次の有価証券（金融商品取引法第2条第2項の規定により有価証券とみなされる同項各号に掲げる権利を除くものとし、本邦通貨表示のものに限ります。）に投資することを指図します。

- イ．株券または新株引受権証書
- ロ．国債証券
- ハ．地方債証券
- ニ．特別の法律により法人の発行する債券
- ホ．社債券（新株引受権証券と社債券とが一体となった新株引受権付社債券（以下「分離型新株引受権付社債券」といいます。）の新株引受権証券を除きます。）
- ヘ．資産の流動化に関する法律に規定する特定社債券（金融商品取引法第2条第1項第4号で定めるものをいいます。）
- ト．特別の法律により設立された法人の発行する出資証券（金融商品取引法第2条第1項第6号で定めるものをいいます。）
- チ．協同組織金融機関の優先出資に関する法律に規定する優先出資証券（金融商品取引法第2条第1項第7号で定めるものをいいます。）
- リ．資産の流動化に関する法律に規定する優先出資証券又は新優先出資引受権を表示する証券（金融商品取引法第2条第1項第8号で定めるものをいいます。）
- ヌ．コマーシャル・ペーパー
- ル．新株引受権証券（分離型新株引受権付社債券の新株引受権証券を含みます。以下同じ。）および新株予約権証券
- ヲ．外国または外国の者の発行する証券または証書で、イ.からル.までの証券または証書の性質を有するもの
- ワ．投資信託または外国投資信託の受益証券（金融商品取引法第2条第1項第10号で定めるものをいい、振替受益権を含みます。）
- カ．投資証券もしくは投資法人債券または外国投資証券（金融商品取引法第2条第1項第11号で定めるものをいいます。）
- コ．外国貸付債権信託受益証券（金融商品取引法第2条第1項第18号で定めるものをいいます。）
- ク．オプションを表示する証券または証書（金融商品取引法第2条第1項第19号で定めるものをいい、有価証券に係るものに限ります。）
- ケ．預託証書（金融商品取引法第2条第1項第20号で定めるものをいいます。）
- ソ．外国法人が発行する譲渡性預金証書
- ツ．指定金銭信託の受益証券（金融商品取引法第2条第1項第14号で定める受益証券発行信託の受益証券に限ります。）
- ネ．抵当証券（金融商品取引法第2条第1項第16号で定めるものをいいます。）
- ナ．貸付債権信託受益権であって金融商品取引法第2条第1項第14号で定める受益証券発行信託の受益証券に表示されるべきもの
- ラ．外国の者に対する権利でナ.の有価証券の性質を有するもの

## b 金融商品

委託会社は、信託金を、上記の有価証券のほか、以下の金融商品（金融商品取引法第2条第2項の規定により有価証券とみなされる同項各号に掲げる権利を含みます。）により運用することを指図することができます。

- イ．預金
- ロ．指定金銭信託（金融商品取引法第2条第1項第14号に規定する受益証券発行信託を除きます。）
- ハ．コール・ローン
- ニ．手形割引市場において売買される手形

ホ．貸付債権信託受益権であって金融商品取引法第2条第2項第1号で定めるもの

ヘ．外国の者に対する権利でホ．の権利の性質を有するもの

c 特別な場合の運用指図

ファンドの設定、一部解約、償還および投資環境の変動等への対応等で、委託会社が運用上必要と認めるときには、委託会社は、信託金を、上記の金融商品により運用することの指図ができます。

(参考)ファンドが投資するマザーファンドの概要

優良好配当・日本株式マザーファンド

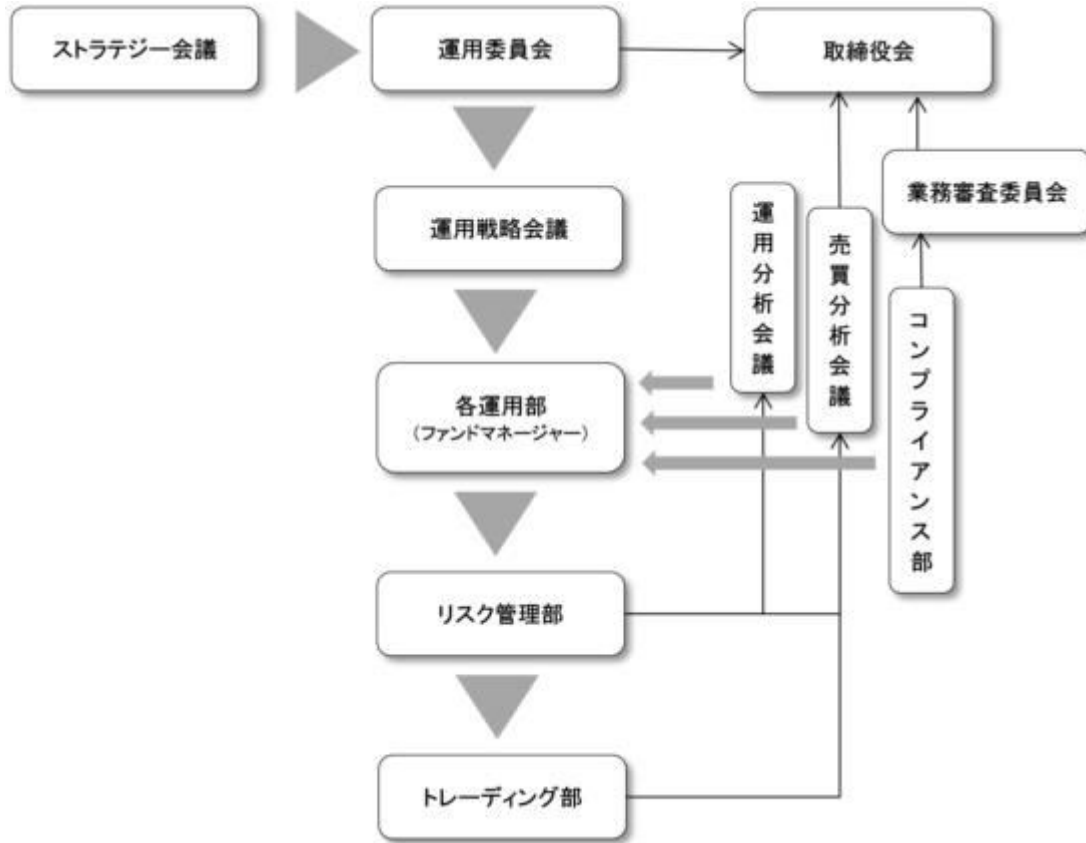
委託会社	岡三アセットマネジメント株式会社
基本方針	投資信託財産の成長を目指して運用を行います。
投資対象	日本の金融商品取引所上場株式を主要投資対象とします。
投資態度	<p>クオリティが高く、好配当利回りと判断される日本の株式に投資を行います。</p> <p>銘柄の選定にあたっては、JPX日経インデックス400（金融を除きます）の構成銘柄の中から、配当利回りの高さ、配当水準の継続性等の観点および業種分散を勘案の上、50銘柄を定量基準に則って抽出します。ただし、財務内容や流動性等を勘案し、投資対象銘柄から除外することがあります。また、JPX日経インデックス400構成銘柄の入替えに伴い、当該指数構成銘柄から除外された銘柄を一時的に組入れている場合や新規に採用されることとなった銘柄を組入れる場合があります。</p> <p>ポートフォリオの構築にあたっては、各銘柄を原則として等金額に組入れ、銘柄の見直しおよび組入比率の調整は、原則として3ヵ月毎に行います。</p> <p>株式の組入比率は高位を保つことを基本とします。</p> <p>株式以外の資産の投資割合は、原則として投資信託財産総額の50%以下とします。</p> <p>資金動向、市況動向等によっては上記のような運用ができない場合があります。</p>
主要な投資制限	<p>株式への投資割合には制限を設けません。</p> <p>投資信託証券（上場投資信託証券等を除きます。）への投資割合は、投資信託財産の純資産総額の5%以下とします。</p> <p>外貨建資産への投資は行いません。</p> <p>一般社団法人投資信託協会規則に定める一の者に対する株式等エクスポージャー、債券等エクスポージャーおよびデリバティブ等エクスポージャーの投資信託財産の純資産総額に対する比率は、原則として、それぞれ10%、合計で20%以内とすることとし、当該比率を超えることとなった場合には、一般社団法人投資信託協会規則に従い当該比率以内となるよう調整を行うこととします。</p>
決算	<p>毎年4月11日（休業日の場合は翌営業日）に決算を行います。</p> <p>投資信託財産から生ずる利益は、信託終了時まで投資信託財産中に留保し、期中には分配を行いません。</p>
信託報酬	ありません。
その他	<p>・デリバティブ取引等に係る投資制限</p> <p>デリバティブ取引等については、一般社団法人投資信託協会規則の定めるところに従い、合理的な方法により算出した額が投資信託財産の純資産総額を超えないものとしします。</p>



## ( 3 ) 【運用体制】

運用体制、内部管理および意思決定を監督する組織

ファンドの運用体制、内部管理および意思決定を監督する組織は、以下のようになります。



会議名または部署名	役割
運用委員会 (月1回開催)	運用本部が開催する「ストラテジー会議」で策定された投資環境分析と運用の基本方針案に基づいて検討を行い、運用の基本方針を決定します。また、運用に関する内規の制定及び改廃のほか、運用ガイドライン等運用のリスク管理に関する事項を決定します。委員長は審議・検討結果を取締役会へ報告します。
運用戦略会議 (月1回開催)	運用委員会で決定された運用の基本方針に基づいた個別ファンドの具体的な投資戦略について検討を行います。
各運用部	ファンドマネージャーは、運用戦略会議で検討された投資戦略に基づき、ファンド毎に具体的な運用計画を策定し、運用計画に基づいて、運用の指図を行います。
運用分析会議 (月1回開催)	運用のパフォーマンス向上、運用の適正性の確保、および運用のリスク管理に資することを目的に、個別ファンドの運用パフォーマンスを分析・検証・評価し、各運用部にフィードバックを行います。
売買分析会議 (月1回開催)	運用財産に係る運用の適切性確保に資することを目的にファンドの有価証券売買状況や組入れ状況など、日々、リスク管理部、トレーディング部が行っている運用の指図に関するチェック状況の報告・指摘を行います。議長は会議の結果を取締役会へ報告します。
業務審査委員会 (原則月1回開催)	運用の指図において発生した事務処理ミスや社内規程等に抵触した事項などについて審議し、判断を行います。委員長はその結果を取締役会へ報告します。
コンプライアンス部 (2~5名程度)	運用業務にかかわる関係法令及び社内諸規則等の遵守状況の点検並びに点検結果に基づく運用本部への指導を行います。

リスク管理部 (5～10名程度)	「運用の指図に関する検証規程」に基づき、投資信託財産の運用の指図につき、法令諸規則等に定める運用の指図に関する事項の遵守状況の確認を行います。発注前の検証として、発注内容が法令諸規則等に照らして適当であるのか伝票又はオーダー・マネジメント・システムのコンプライアンスチェック機能を利用して確認を行い、発注後の検証として、運用指図結果の適法性又は適正性について確認を行います。
トレーディング部 (5～10名程度)	有価証券、デリバティブ取引等の発注に関し、法令諸規則等に基づいて最良執行に努めています。また、運用指図の結果について最良執行の観点からの検証・分析を行います。

#### 社内規程

委託会社では、ファンドの運用に関する社内規程において、運用を行うに当たって遵守すべき事項等を定め、ファンドの商品性に則った適切な運用を行っています。

また、委託会社では、リスク管理規程において、運用に関するリスク管理方針を定め、運用本部及び運用本部から独立した部署が、運用の指図について運用の基本方針や法令諸規則等に照らして適切かどうかのモニタリング・検証を通じて、運用リスクの管理を行っています。

#### ファンドの関係法人（販売会社を除く）に対する管理体制等

「受託会社」または「再信託受託会社」に対しては、日々の基準価額および純資産照合、月次の勘定残高照合などを行っております。

運用体制等につきましては、2022年4月末日現在のものであり、変更になることがあります。

#### (4)【分配方針】

年2回、4月および10月の各月の11日（休業日の場合は翌営業日）に決算を行い、原則として以下の方針に基づき収益分配を行います。

##### a 分配対象収益の範囲

繰越分を含めた経費控除後の配当等収益と売買益（評価益を含みます。）等の全額とします。繰越分を含めた経費控除後の配当等収益には、マザーファンドの配当等収益のうち、投資信託財産に帰属すべき配当等収益を含むものとします。

##### b 分配対象収益についての分配方針

分配金額は、委託会社が分配可能額の範囲内で、組入株式の配当水準等に基づき決定します。ただし、分配可能額が少額の場合や基準価額水準によっては、収益分配を行わないことがあります。

##### c 留保益の運用方針

収益分配に充てなかった留保益については、運用の基本方針と同一の運用を行います。

##### d 収益分配金は、決算日から起算して、原則として、5営業日までに販売会社を通じて支払いを開始します。

分配金再投資コースの場合、収益分配金は、税金を差し引いた後、決算日の基準価額で再投資いたします。

収益分配金は、決算日において振替機関等の振替口座簿に記載または記録されている受益者

(当該収益分配金に係る決算日以前において一部解約が行われた受益権に係る受益者を除きます。また、当該収益分配金に係る決算日以前に設定された受益権で取得申込代金支払前のため販売会社の名義で記載または記録されている受益権については原則として取得申込者とし、)にお支払いします。また、分配金再投資コースの場合、再投資により増加した受益権は、振替口座簿に記載または記録されます。

## (5)【投資制限】

### <約款に基づく投資制限>

マザーファンドの受益証券への投資割合には、制限を設けません。

株式への実質投資割合には制限を設けません。

投資信託証券(マザーファンドの受益証券および上場投資信託証券等を除きます。)への実質投資割合は、投資信託財産の純資産総額の5%以下とします。

外貨建資産への投資は行いません。

一般社団法人投資信託協会規則に定める一の者に対する株式等エクスポージャー、債券等エクスポージャーおよびデリバティブ等エクスポージャーの投資信託財産の純資産総額に対する比率は、原則として、それぞれ10%、合計で20%以内とすることとし、当該比率を超えることとなった場合には、一般社団法人投資信託協会規則に従い当該比率以内となるよう調整を行うこととします。

### 投資する株式等の範囲

- a 委託会社が投資することを指図する株式、新株引受権証券および新株予約権証券は、取引所に上場されている株式の発行会社の発行するものとします。ただし、株主割当または社債権者割当により取得する株式、新株引受権証券および新株予約権証券については、この限りではありません。
- b 上記aの規定にかかわらず、上場予定の株式、新株引受権証券および新株予約権証券で目論見書等において上場されることが確認できるものについては、委託会社が投資することを指図することができるものとします。

### 信用取引の指図範囲

- a 委託会社は、投資信託財産の効率的な運用に資するため、信用取引により株券を売付けることの指図をすることができます。なお、当該売付けの決済については、株券の引渡しまたは買戻しにより行うことの指図をすることができるものとします。
- b 上記aの信用取引の指図は、次に掲げる有価証券の発行会社の発行する株券について行うことができるものとし、かつ次に掲げる株券数の合計数を超えないものとします。
  - イ. 投資信託財産に属する株券および新株引受権証券の権利行使により取得する株券
  - ロ. 株式分割により取得する株券
  - ハ. 有償増資により取得する株券
  - ニ. 売出しにより取得する株券
  - ホ. 投資信託財産に属する転換社債の転換請求および新株予約権付社債のうち会社法第236条第1項第3号の財産が当該新株予約権付社債についての社債であって当該社債と当該新株予約権がそれぞれ単独で存在し得ないことをあらかじめ明確にしているもの(会社法施行前の旧商法第341条ノ3第1項第7号および第8号の定めがある新株予約権付社債を含め「転換社債型新株予約権付社債」といいます。)の新株予約権の行使により取得可能な株券
  - ヘ. 投資信託財産に属する新株引受権証券および新株引受権付社債券の新株引受権の行使、または、投資信託財産に属する新株予約権証券および新株予約権付社債券の新株予約権(上記ホ.を除きます。)の行使により取得可能な株券

### 先物取引等の運用指図

- a 委託会社は、投資信託財産に属する資産の効率的な運用に資するため、ならびに価格変動リス

クを回避するため、わが国の取引所における有価証券先物取引、有価証券指数等先物取引および有価証券オプション取引ならびに外国の取引所等におけるこれらの取引と類似の取引を行うことの指図をすることができます。なお、選択権取引は、オプション取引に含めて取り扱うものとします。（以下同じ。）

- b 委託会社は、投資信託財産に属する資産の効率的な運用に資するため、ならびに価格変動リスクを回避するため、わが国の取引所における金利にかかる先物取引およびオプション取引ならびに外国の取引所等におけるこれらの取引と類似の取引を行うことの指図をすることができます。

#### スワップ取引の運用指図

- a 委託会社は、投資信託財産に属する資産の効率的な運用に資するため、ならびに価格変動リスクを回避するため、異なった受取り金利、または異なった受取り金利とその元本を一定の条件のもとに交換する取引（以下、「スワップ取引」といいます。）を行うことの指図をすることができます。
- b スワップ取引の指図にあたっては、当該取引の契約期限が、原則として信託期間を超えないものとします。ただし、当該取引が当該信託期間内で全部解約が可能なものについてはこの限りではありません。
- c スワップ取引の指図にあたっては、当該投資信託財産にかかるスワップ取引の想定元本の総額（マザーファンドの投資信託財産にかかるスワップ取引の想定元本の総額のうち投資信託財産に属するとみなした額を含みます。以下同じ。）が、投資信託財産の純資産総額を超えないものとします。なお、投資信託財産の一部解約等の事由により、投資信託財産の純資産総額が減少して、スワップ取引の想定元本の総額が投資信託財産の純資産総額を超えることとなった場合には、委託会社は、すみやかに、その超える額に相当するスワップ取引の一部の解約を指図するものとします。
- d 上記cにおいて、マザーファンドの投資信託財産にかかるスワップ取引の想定元本の総額のうち投資信託財産に属するとみなした額とは、マザーファンドの投資信託財産にかかるスワップ取引の想定元本の総額に、マザーファンドの投資信託財産の純資産総額に占める投資信託財産に属するマザーファンドの受益証券の時価総額の割合を乗じて得た額をいいます。
- e スワップ取引の評価は、当該取引契約の相手方が市場実勢金利等をもとに算出した価額で評価するものとします。
- f 委託会社は、スワップ取引を行うにあたり担保の提供あるいは受入れが必要と認めたときは、担保の提供あるいは受入れの指図を行うものとします。

#### 金利先渡取引の運用指図

- a 委託会社は、投資信託財産に属する資産の効率的な運用に資するため、ならびに価格変動リスクを回避するため、金利先渡取引を行うことの指図をすることができます。
- b 金利先渡取引の指図にあたっては、当該取引の決済日が、原則として信託期間を超えないものとします。ただし、当該取引が当該信託期間内で全部解約が可能なものについてはこの限りではありません。
- c 金利先渡取引の指図にあたっては、当該投資信託財産にかかる金利先渡取引の想定元本の総額（マザーファンドの投資信託財産にかかる金利先渡取引の想定元本の総額のうち投資信託財産に属するとみなした額を含みます。以下同じ。）が、保有金利商品の時価総額（マザーファンドの投資信託財産に属する金利商品の時価総額のうち投資信託財産に属するとみなした額を含みます。以下同じ。）を超えないものとします。なお、投資信託財産の一部解約等の事由により、保有金利商品の時価総額が減少して、金利先渡取引の想定元本の総額が保有金利商品の時価総額を超えることとなった場合には、委託会社は、すみやかに、その超える額に相当する金利先渡取引の一部の解約を指図するものとします。
- d 上記cにおいて、マザーファンドの投資信託財産にかかる金利先渡取引の想定元本の総額のうち投資信託財産に属するとみなした額とは、マザーファンドの投資信託財産にかかる金利先渡取引の想定元本の総額に、マザーファンドの投資信託財産の純資産総額に占める投資信託財産に属するマザーファンドの受益証券の時価総額の割合を乗じて得た額をいいます。また、マ

ザーファンドの投資信託財産に属する金利商品の時価総額のうち投資信託財産に属するとみなした額とは、投資信託財産に属するマザーファンドの受益証券の時価総額に、マザーファンドの投資信託財産の純資産総額に占める金利商品の時価総額の割合を乗じて得た額をいいます。

- e 金利先渡取引の評価は、当該取引契約の相手方が市場実勢金利等をもとに算出した価額で評価するものとします。
- f 委託会社は、金利先渡取引を行うにあたり担保の提供あるいは受入れが必要と認めるときは、担保の提供あるいは受入れの指図を行うものとします。

#### デリバティブ取引等に係る投資制限

デリバティブ取引等については、一般社団法人投資信託協会規則の定めるところに従い、合理的な方法により算出した額が投資信託財産の純資産総額を超えないものとします。

#### 有価証券の貸付の指図および範囲

- a 委託会社は、投資信託財産の効率的な運用に資するため、投資信託財産に属する株式および公社債を次の範囲内で貸付の指図をすることができます。
  - イ．株式の貸付は、貸付時点において、貸付株式の時価合計額が、投資信託財産で保有する株式の時価合計額を超えないものとします。
  - ロ．公社債の貸付は、貸付時点において、貸付公社債の額面金額の合計額が、投資信託財産で保有する公社債の額面金額の合計額を超えないものとします。
- b 上記 a に定める限度額を超えることとなった場合には、委託会社は、すみやかに、その超える額に相当する契約の一部の解約を指図するものとします。
- c 委託会社は、有価証券の貸付にあたって必要と認めるときは、担保の受入れの指図を行うものとします。

#### 資金の借入れ

- a 委託会社は、投資信託財産の効率的な運用ならびに運用の安定性をはかるため、一部解約に伴う支払資金の手当て(一部解約に伴う支払資金の手当てのために借入れた資金の返済を含みます。)を目的として、または再投資にかかる収益分配金の支払資金の手当てを目的として、資金借入(コール市場を通じる場合を含みます。)の指図をすることができます。なお、当該借入金をもって有価証券等の運用は行わないものとします。
- b 一部解約に伴う支払資金の手当てにかかる借入期間は、受益者への解約代金支払開始日から投資信託財産で保有する有価証券等の売却代金の受渡日までの間または受益者への解約代金支払開始日から投資信託財産で保有する有価証券等の解約代金入金日までの間もしくは受益者への解約代金支払開始日から投資信託財産で保有する有価証券等の償還金の入金日までの期間が5営業日以内である場合の当該期間とし、資金借入額は当該有価証券等の売却代金、有価証券等の解約代金および有価証券等の償還金の合計額を限度とします。
- c 収益分配金の再投資にかかる借入期間は、投資信託財産から収益分配金が支弁される日からその翌営業日までとし、資金借入額は、収益分配金の再投資額を限度とします。
- d 借入金の利息は、投資信託財産中より支弁します。

#### <関係法令に基づく投資制限>

- a 委託会社は、投資信託財産に関し、金利、通貨の価格、金融商品市場における相場その他の指標に係る変動その他の理由により発生し得る危険に対応する額としてあらかじめ委託会社が定めた合理的な方法により算出した額が当該投資信託財産の純資産額を超えることとなる場合において、デリバティブ取引(新株予約権証券、新投資口予約権証券またはオプションを表示する証券もしくは証書に係る取引および選択権付債券売買を含みます。)を行い、または継続することを受託会社に指図しないものとします。
- b 委託会社は、投資信託財産に関し、信用リスク(保有する有価証券その他の資産について取引の相手方の債務不履行その他の理由により発生し得る危険をいいます。)を適正に管理する方法としてあらかじめ委託会社が定めた合理的な方法に反することとなる取引を行うことを受託会社に指図しないものとします。
- c 委託会社は、同一の法人の発行する株式について、委託会社が運用の指図を行う全ての委託者

指図型投資信託につき投資信託財産として有する当該株式に係る議決権の総数が、当該株式に係る議決権の総数に100分の50を乗じて得た数を超えることとなる場合において、当該株式を投資信託財産をもって取得することを受託会社に指図することはできません。

### 3【投資リスク】

投資者の皆さまの投資元本は保証されているものではなく、基準価額の下落により、損失を被り、投資元本を割り込むことがあります。

投資信託は預貯金と異なります。投資信託財産に生じた利益及び損失は、すべて投資者の皆さまに帰属します。

ファンドは、国内の株式等値動きのある有価証券等に投資しますので、組入れた有価証券等の価格の下落等の影響により、基準価額が下落し、損失を被ることがあります。

#### <投資リスク>

##### 株価変動リスク

株式の価格は、株式の発行会社の業績や財務状況、株式市場の需給、政治・経済状況等の影響により変動します。

投資した株式の価格の上昇は、ファンドの基準価額の上昇要因となり、投資した株式の価格の下落は、ファンドの基準価額の下落要因となります。

投資した株式の価格の下落の影響で、ファンドの基準価額が下落し、損失を被る可能性があります。

##### 信用リスク

有価証券等の発行体の破綻や財務状況の悪化、および有価証券等の発行体の財務状況に関する外部評価の変化等の影響により、投資した有価証券等の価格が大きく下落することや、投資資金が回収不能となる場合があります。このような場合には、ファンドの基準価額が下落し、損失を被る可能性があります。

基準価額の変動要因は上記のリスクに限定されるものではありません。

#### <留意事項>

- ・ ファンドのお取引に関しては、金融商品取引法第37条の6の規定（いわゆるクーリングオフ）の適用はありません。
- ・ 投資信託は預金商品や保険商品ではなく、預金保険、保険契約者保護機構の保護の対象ではありません。また、登録金融機関が取り扱う投資信託は、投資者保護基金の対象とはなりません。
- ・ ファンドは、大量の解約が発生し短期間で解約資金を手当てする必要がある場合や主たる取引市場において市場環境が急変した場合等に、一時的に組入資産の流動性が低下し、市場実勢から期待できる価格で取引できないリスク、取引量が限られてしまうリスクがあります。これにより、基準価額にマイナスの影響を及ぼす可能性や、換金申込の受付が中止となる可能性、換金代金の支払が遅延する可能性があります。
- ・ 分配金は、預貯金の利息とは異なり、ファンドの純資産から支払われますので、分配金が支払われると、その金額相当分、基準価額は下がります。分配金は、計算期間中に発生した収益を超えて支払われる場合があるため、分配金の水準は、必ずしも計算期間におけるファンドの収益率を示すものではありません。また、投資者の購入価額によっては、分配金の一部または全部が、実質的には元本の一部払戻しに相当する場合があります。ファンド購入後の運用状況により、分配金額より基準価額の値上がり小さかった場合も同様です。
- ・ ファンドは、ファミリーファンド方式で運用を行います。ファンドが投資対象とするマザー

ファンドを他のベビーファンドが投資対象としている場合に、当該他のベビーファンドにおいて追加設定および一部解約等がなされた場合には、その結果として、マザーファンドにおいても売買等が生じ、ファンドの基準価額が影響を受けることがあります。

#### < 投資リスクに対する管理体制 >

- ・ 運用委員会において、運用に関する内規の制定および改廃のほか、運用ガイドライン等運用のリスク管理に関する事項を決定します。
- ・ リスク管理部は、投資信託財産の運用の指図につき法令、投資信託協会諸規則、社内規程及び投資信託約款等（以下、「法令諸規則等」という。）に定める運用の指図に関する事項の遵守状況を確認します。

リスク管理部は、原則として日々、次に掲げる方法による検証を行います。

運用の指図に関する帳票の確認

検証システムにより抽出される運用の実施状況に関するデータの確認

その他検証を行うために必要な行為

発注前の検証は、運用実施に関する内規に基づき、発注内容が法令諸規則等に照らして適当であるかどうか伝票又はオーダー・マネジメント・システムのコンプライアンスチェック機能を利用して確認を行います。発注後の検証は、運用指図結果の適法性又は適正性について確認を行います。

- ・ 流動性リスク管理に関する規程を定め、ファンドの組入資産の流動性リスクのモニタリングなどを実施するとともに、緊急時対応策の策定・検証などを行います。取締役会等は、流動性リスク管理の適切な実施の確保や流動性リスク管理態勢について監督します。
- ・ 運用分析会議におけるファンドの運用パフォーマンスの分析・検証・評価や、売買分析会議におけるファンドの組入有価証券の評価損率や格付状況、有価証券売買状況や組入状況の報告等により、全社的に投資リスクを把握し管理を行います。

## (参考情報)

### ファンドの年間騰落率及び分配金再投資基準価額の推移



- \* 分配金再投資基準価額は、設定日前日を10,000として指数化し、設定日の属する月末より表示しております。分配金再投資基準価額は、税引前の分配金を再投資したものとみなして計算していますので、実際の基準価額と異なる場合があります。
- \* 年間騰落率は、2020年9月から2022年4月の各月末における1年間の騰落率を表示したものです。年間騰落率は、分配金再投資基準価額に基づいて計算した年間騰落率が記載されており、実際の基準価額に基づいて計算した年間騰落率とは異なる場合があります。

### ファンドと他の代表的な資産クラスとの騰落率の比較

グラフは、ファンドと代表的な資産のリスクを定量的に比較できるように作成したものです。



(%)	当ファンド	日本株	先進国株	新興国株	日本国債	先進国債	新興国債
最大値	40.4	42.1	59.8	62.7	5.4	11.4	19.3
最小値	△ 14.8	△ 16.0	△ 12.4	△ 19.4	△ 4.0	△ 4.5	△ 9.4
平均値	9.6	9.8	17.2	12.4	0.1	3.7	3.5

- \* 全ての資産クラスが当ファンドの投資対象とは限りません。
- \* 2017年5月から2022年4月の5年間(当ファンドは2020年9月から2022年4月)の各月末における1年間の騰落率の最大値・最小値・平均値を表示したものです。
- \* 決算日に対応した数値とは異なります。
- \* 当ファンドは分配金再投資基準価額の騰落率です。

## 各資産クラスの指数

日本株	東証株価指数(TOPIX) (配当込み)	東証株価指数(TOPIX)(配当込み)は、日本の株式市場を広範に網羅するとともに、投資対象としての機能性を有するマーケット・ベンチマークで、配当を考慮したものです。なお、TOPIXに関する著作権、知的財産権その他一切の権利は株式会社JPX総研又は株式会社JPX総研の関連会社に帰属します。
先進国株	MSCI-KOKUSAI インデックス (配当込み、円ベース)	MSCI-KOKUSAIインデックス(配当込み、円ベース)は、MSCI Inc.が開発した、日本を除く世界の先進国の株式を対象として算出した指数で、配当を考慮したものです。なお、MSCI Indexに関する著作権、知的財産権その他一切の権利は、MSCI Inc.に帰属します。
新興国株	MSCIエマージング・ マーケット・インデックス (配当込み、円ベース)	MSCIエマージング・マーケット・インデックス(配当込み、円ベース)は、MSCI Inc.が開発した、世界の新興国の株式を対象として算出した指数で、配当を考慮したものです。なお、MSCI Indexに関する著作権、知的財産権その他一切の権利は、MSCI Inc.に帰属します。
日本国債	NOMURA-BPI国債	NOMURA-BPI国債は、野村證券株式会社が発表している日本の国債市場の動向を的確に表すために開発された投資収益指数です。なお、NOMURA-BPI国債に関する著作権、商標権、知的財産権その他一切の権利は、野村證券株式会社に帰属します。
先進国債	FTSE 世界国債インデックス (除く日本、円ベース)	FTSE世界国債インデックス(除く日本、円ベース)は、FTSE Fixed Income LLCにより運営され、日本を除く世界主要国の国債の総合収益率を各市場の時価総額で加重平均した指数です。なお、FTSE世界国債インデックスに関する著作権等の知的財産その他一切の権利は、FTSE Fixed Income LLCに帰属します。
新興国債	JPモルガン・ガバメント・ ボンド・インデックス・ エマージング・ マーケット・グローバル・ ディバースファイド (円ベース)	JPモルガン・ガバメント・ボンド・インデックス・エマージング・マーケット・グローバル・ディバースファイド(円ベース)は、J.P. Morgan Securities LLCが算出、公表している、新興国が発行する現地通貨建て国債を対象にした指数です。なお、JPモルガン・ガバメント・ボンド・インデックス・エマージング・マーケット・グローバル・ディバースファイドに関する著作権、知的財産権その他一切の権利は、J.P. Morgan Securities LLCに帰属します。

#### 代表的な資産クラスとの騰落率の比較に用いた指数について

騰落率は、データソースが提供する各指数をもとに株式会社野村総合研究所が計算しており、その内容について、信頼性、正確性、完全性、最新性、網羅性、適時性を含む一切の保証を行いません。また、当該騰落率に関連して資産運用または投資判断をした結果生じた損害等、当該騰落率の利用に起因する損害及び一切の問題について、何らの責任も負いません。

(注) 海外の指数は、為替ヘッジなしによる投資を想定して、円換算しております。



#### 4【手数料等及び税金】

##### (1)【申込手数料】

申込金額（取得申込日の基準価額に申込口数を乗じて得た額）に、販売会社が独自に定める手数料率を乗じて得た額

手数料率の上限は、3.3%（税抜3.0%）です。手数料率は変更となる場合があります。詳細につきましては、販売会社にご確認下さい。

申込手数料は、ファンドの商品説明および販売事務手続き等の対価として販売会社に支払われます。

「分配金再投資コース」の取得申込者が、収益分配金の再投資によりファンドを買付ける場合には、無手数料とします。詳細につきましては、販売会社又は委託会社にお問い合わせ下さい。

お問い合わせ先（照会先）

岡三アセットマネジメント株式会社 フリーダイヤル 0120-048-214

（受付時間：営業日の午前9時～午後5時）

ホームページ <https://www.okasan-am.jp>

##### (2)【換金（解約）手数料】

ありません。

##### (3)【信託報酬等】

信託報酬の総額及びその配分

信託報酬の総額は、計算期間を通じて毎日、ファンドの純資産総額に年率1.364%（税抜1.24%）を乗じて得た額とします。信託報酬は日々計上され、ファンドの基準価額に反映されません。

信託報酬は、「委託会社」、「販売会社」及び「受託会社」の間で次のように配分します。

純資産総額	委託会社	販売会社	受託会社
	委託した資金の運用の対価です。	運用報告書等各種書類の送付、口座内でのファンドの管理、購入後の情報提供等の対価です。	運用財産の管理、委託会社からの指図の実行の対価です。
100億円以下に係る部分	年率0.66% （税抜0.60%）	年率0.66% （税抜0.60%）	年率0.044% （税抜0.04%）
100億円超200億円以下に係る部分	年率0.55% （税抜0.50%）	年率0.77% （税抜0.70%）	年率0.044% （税抜0.04%）
200億円超に係る部分	年率0.44% （税抜0.40%）	年率0.88% （税抜0.80%）	年率0.044% （税抜0.04%）

## 信託報酬の支払時期

毎計算期末または信託終了のとき、信託財産中から支弁します。

### （４）【その他の手数料等】

ファンドの組入有価証券の売買委託手数料、先物・オプション取引等の売買委託手数料は、受益者の負担とし、投資信託財産中から支弁します。なお、マザーファンドの当該売買委託手数料につきましては、間接的に受益者の負担となります。

ファンドの財務諸表の監査費用は、計算期間を通じて毎日、投資信託財産の純資産総額に年率0.011%（税抜0.01%）を乗じて得た額とし、日々計上され、ファンドの基準価額に反映されます。毎計算期末または信託終了のとき、投資信託財産中から支弁します。

ファンドの解約に伴う支払資金の手当て又は再投資にかかる収益分配金の支払資金の手当てを目的とした借入金の利息は、受益者の負担とし、投資信託財産中から支弁します。

ファンドの投資信託財産に関する租税、信託事務の処理に要する諸費用、受託会社の立替えた立替金の利息は、受益者の負担とし、投資信託財産中から支弁します。なお、マザーファンドの当該費用につきましては、間接的に受益者の負担となります。

上記の他、投資信託約款の規定に基づく運用指図等により生じた費用をご負担いただく場合があります。その他の手数料等につきましては、財務諸表の監査費用を除き、運用状況等により変動するものであり、事前に金額もしくはその上限額またはこれらの計算方法を示すことはできません。

### （５）【課税上の取扱い】

ファンドは、課税上、株式投資信託として取り扱われます。

公募株式投資信託は税法上、少額投資非課税制度、未成年者少額投資非課税制度の適用対象です。

#### 個人受益者に対する課税

##### 収益分配金に対する課税

収益分配金のうち課税扱いとなる普通分配金は、配当所得として、以下の税率による源泉徴収が行われます。確定申告は不要ですが、確定申告による総合課税または申告分離課税のいずれかを選択することもできます。

##### 償還金および解約金に対する課税

償還価額および解約価額から取得費（申込手数料および申込手数料に係る消費税等相当額を含みます。）を控除した利益は、譲渡所得となり、以下の税率による申告分離課税が適用されます。ただし、特定口座（源泉徴収選択口座）をご利用の場合には、原則として確定申告は不要です。

償還時および解約時の差損（譲渡損失）については、確定申告等により、上場株式等の譲渡益と相殺することができ、申告分離課税を選択した上場株式等の配当所得との損益通算も可能です。

償還時および解約時の差益（譲渡益）については、他の上場株式等の譲渡損と相殺することができ、損益通算が可能となります。

また、特定公社債等（公募公社債投資信託を含みます。）の利子所得および譲渡所得等との損益通算も可能です。

2037年12月31日までは、復興特別所得税（所得税額×2.1%相当額）がかかります。

期間	税率
2014年1月1日以降 2037年12月31日まで	20.315%（所得税15%、復興特別所得税0.315%、地方税5%）
2038年1月1日以降	20%（所得税15%、地方税5%）

#### 法人受益者に対する課税

収益分配金のうち課税扱いとなる普通分配金ならびに償還時及び解約時の個別元本超過額については、以下の税率による源泉徴収が行われます。なお、地方税の源泉徴収はありません。

2037年12月31日までは、復興特別所得税（所得税額×2.1%相当額）がかかります。

期間	税率
2014年1月1日以降 2037年12月31日まで	15.315%（所得税15%、復興特別所得税0.315%）
2038年1月1日以降	15%（所得税15%）

#### 普通分配金、元本払戻金（特別分配金）とは

収益分配金には、課税扱いとなる「普通分配金」と、非課税扱いとなる「元本払戻金（特別分配金）」があります。

基準価額（分配落）が受益者の個別元本と同額の場合または上回っている場合には、分配金の全額が普通分配金となります。

基準価額（分配落）が受益者の個別元本を下回っている場合には、その下回る部分の額が元本払戻金（特別分配金）となり、分配金から元本払戻金（特別分配金）を控除した額が普通分配金となります。元本払戻金（特別分配金）は、元本の一部払戻しに相当し、非課税扱いとなります。

#### 個別元本とは

個別元本とは、原則として、受益者毎の信託時の受益権の価額（申込手数料および申込手数料に係る消費税等相当額は含まれません。）をいい、追加信託のつど当該口数により加重平均されます。

ただし、複数の販売会社でファンドを買付けた場合は、販売会社ごとに個別元本の算出が行われます。

また、同一販売会社であっても、複数口座でファンドを買付けた場合には口座ごとに、「分配金受取りコース」と「分配金再投資コース」を併用する場合にはコースごとに、個別元本の算出が行われることがあります。

受益者が、元本払戻金（特別分配金）を受け取った場合、個別元本は、分配金発生時の個別元本から元本払戻金（特別分配金）を控除した額となります。

少額投資非課税制度「愛称：NISA（ニーサ）」、未成年者少額投資非課税制度「愛称：ジュニアNISA（ジュニアニーサ）」をご利用の場合

毎年、一定額の範囲で新たに購入した公募株式投資信託などから生じる配当所得及び譲渡

所得が一定期間非課税となります。ご利用になれるのは、販売会社で非課税口座を開設するなど、一定の条件に該当する方が対象となります。詳しくは、販売会社にお問い合わせください。

#### その他

- ・ 原則として、配当控除の適用が可能です。
- ・ 買取請求による換金の場合の課税上の取扱い及び損益通算等につきましては、取得申込みを取り扱った販売会社にお問い合わせ下さい。
- ・ 外国税額控除の適用となった場合には、分配時の税金が上記と異なる場合があります。

上記の内容は2022年4月末日現在の税法に基づくものであり、税法が改正された場合には変更になることがあります。課税上の取扱いの詳細につきましては、税務専門家等にご確認されることをお勧めします。

## 5【運用状況】

2022年 4月28日現在の運用状況は、以下の通りです。

投資比率は、ファンドの純資産総額に対する当該資産の時価の比率をいいます。また、小数点以下第3位を四捨五入しており、合計と合わない場合があります。

### (1)【投資状況】

#### 優良好配当・日本株式ファンド

資産の種類	国/地域	時価合計(円)	投資比率(%)
親投資信託受益証券	日本	3,090,861,267	99.50
コール・ローン等、その他の資産(負債控除後)		15,623,054	0.50
合計(純資産総額)		3,106,484,321	100.00

#### (参考) 優良好配当・日本株式マザーファンド

資産の種類	国/地域	時価合計(円)	投資比率(%)
株式	日本	2,993,909,400	96.87
コール・ローン等、その他の資産(負債控除後)		96,885,287	3.13
合計(純資産総額)		3,090,794,687	100.00

### (2)【投資資産】

#### 【投資有価証券の主要銘柄】

#### 優良好配当・日本株式ファンド

順位	国/ 地域	種類	銘柄名	数量	帳簿価額 単価 (円)	帳簿価額 金額 (円)	評価額 単価 (円)	評価額 金額 (円)	投資 比率 (%)
1	日本	親投資信託 受益証券	優良好配当・日本株式マザーファンド	2,820,386,228	1.0776	3,039,248,200	1.0959	3,090,861,267	99.50

## (種類別投資比率)

種類	投資比率(%)
親投資信託受益証券	99.50
合計	99.50

## (参考) 優良好配当・日本株式マザーファンド

順位	国/ 地域	種類	銘柄名	業種	数量	帳簿価額 単価 (円)	帳簿価額 金額 (円)	評価額 単価 (円)	評価額 金額 (円)	投資 比率 (%)
1	日本	株式	トヨタ紡織	輸送用機器	31,300	1,838.00	57,529,400	2,081.00	65,135,300	2.11
2	日本	株式	ダイワボウホールディングス	卸売業	37,900	1,573.00	59,616,700	1,691.00	64,088,900	2.07
3	日本	株式	ビジョン	その他製品	28,400	2,135.00	60,634,000	2,217.00	62,962,800	2.04
4	日本	株式	大塚ホールディングス	医薬品	14,300	4,238.00	60,603,400	4,363.00	62,390,900	2.02
5	日本	株式	アルフレッサホールディングス	卸売業	35,200	1,699.00	59,804,800	1,771.00	62,339,200	2.02
6	日本	株式	安藤・間	建設業	68,500	871.00	59,663,500	904.00	61,924,000	2.00
7	日本	株式	トレンドマイクロ	情報・通信業	8,500	7,140.00	60,690,000	7,260.00	61,710,000	2.00
8	日本	株式	アイカ工業	化学	20,500	2,890.00	59,245,000	3,005.00	61,602,500	1.99
9	日本	株式	三和ホールディングス	金属製品	51,800	1,156.00	59,880,800	1,188.00	61,538,400	1.99
10	日本	株式	ミクシィ	サービス業	27,400	2,171.00	59,485,400	2,244.00	61,485,600	1.99
11	日本	株式	スターツコーポレーション	不動産業	25,500	2,377.00	60,613,500	2,409.00	61,429,500	1.99
12	日本	株式	コムシスホールディングス	建設業	22,600	2,631.00	59,460,600	2,707.00	61,178,200	1.98
13	日本	株式	ティーガイア	情報・通信業	37,100	1,630.00	60,473,000	1,649.00	61,177,900	1.98
14	日本	株式	東ソー	化学	34,100	1,701.00	58,004,100	1,794.00	61,175,400	1.98
15	日本	株式	熊谷組	建設業	22,500	2,665.00	59,962,500	2,717.00	61,132,500	1.98
16	日本	株式	ブラザー工業	電気機器	27,000	2,160.00	58,320,000	2,264.00	61,128,000	1.98
17	日本	株式	エービーシー・マート	小売業	11,400	4,840.00	55,176,000	5,360.00	61,104,000	1.98
18	日本	株式	SUBARU	輸送用機器	31,100	1,818.00	56,539,800	1,959.00	60,924,900	1.97
19	日本	株式	メイテック	サービス業	8,800	6,710.00	59,048,000	6,920.00	60,896,000	1.97
20	日本	株式	花王	化学	11,600	4,899.00	56,828,400	5,231.00	60,679,600	1.96
21	日本	株式	FUJII	機械	27,800	2,129.00	59,186,200	2,182.00	60,659,600	1.96
22	日本	株式	積水ハウス	建設業	26,800	2,203.00	59,040,400	2,259.00	60,541,200	1.96
23	日本	株式	カシオ計算機	電気機器	44,600	1,328.00	59,228,800	1,355.00	60,433,000	1.96
24	日本	株式	京セラ	電気機器	8,800	6,611.00	58,176,800	6,863.00	60,394,400	1.95
25	日本	株式	日東電工	化学	6,900	8,540.00	58,926,000	8,750.00	60,375,000	1.95

26	日本	株式	大塚商会	情報・通信業	14,100	4,200.00	59,220,000	4,275.00	60,277,500	1.95
27	日本	株式	三菱電機	電気機器	44,000	1,355.50	59,642,000	1,368.00	60,192,000	1.95
28	日本	株式	アマダ	機械	59,200	991.00	58,667,200	1,014.00	60,028,800	1.94
29	日本	株式	東京精密	精密機器	13,300	4,390.00	58,387,000	4,510.00	59,983,000	1.94
30	日本	株式	エン・ジャパン	サービス業	19,500	3,055.00	59,572,500	3,070.00	59,865,000	1.94

## (種類別及び業種別投資比率)

種類	国内/外国	業種	投資比率 (%)
株式	国内	建設業	9.82
		化学	9.74
		医薬品	7.67
		ガラス・土石製品	1.89
		金属製品	1.99
		機械	11.36
		電気機器	9.70
		輸送用機器	7.92
		精密機器	3.82
		その他製品	3.78
		情報・通信業	7.84
		卸売業	6.00
		小売業	1.98
		不動産業	3.92
サービス業	9.45		
合計			96.87

## 【投資不動産物件】

優良好配当・日本株式ファンド

該当事項はありません。

(参考) 優良好配当・日本株式マザーファンド

該当事項はありません。

## 【その他投資資産の主要なもの】

優良好配当・日本株式ファンド

該当事項はありません。

(参考) 優良好配当・日本株式マザーファンド

該当事項はありません。

### （３）【運用実績】

#### 【純資産の推移】

優良好配当・日本株式ファンド

	純資産総額(円)		基準価額(円) (1口当たり)	
	(分配落)	(分配付)	(分配落)	(分配付)
第1期計算期間末 (2020年 4月13日)	8,917,818,943	9,057,064,165	0.8005	0.8130
第2期計算期間末 (2020年10月12日)	10,066,146,785	10,179,580,218	0.9318	0.9423
第3期計算期間末 (2021年 4月12日)	7,613,806,343	7,724,973,982	1.0958	1.1118
第4期計算期間末 (2021年10月11日)	4,776,974,391	4,830,953,368	1.0620	1.0740
第5期計算期間末 (2022年 4月11日)	3,105,390,978	3,161,324,385	0.9716	0.9891
2021年 4月末日	7,046,121,533		1.0646	
5月末日	6,576,577,351		1.0694	
6月末日	6,181,154,459		1.0921	
7月末日	5,602,858,317		1.0685	
8月末日	5,263,258,711		1.0650	
9月末日	5,005,181,472		1.0820	
10月末日	4,692,859,194		1.0654	
11月末日	3,925,144,762		0.9909	
12月末日	3,938,101,687		1.0332	
2022年 1月末日	3,611,724,914		1.0042	
2月末日	3,436,021,236		1.0069	
3月末日	3,315,585,276		1.0200	
4月末日	3,106,484,321		0.9873	

#### 【分配の推移】

優良好配当・日本株式ファンド

	期間	分配金 (1口当たり)
第1期計算期間	2019年 9月27日～2020年 4月13日	0.0125円
第2期計算期間	2020年 4月14日～2020年10月12日	0.0105円
第3期計算期間	2020年10月13日～2021年 4月12日	0.0160円
第4期計算期間	2021年 4月13日～2021年10月11日	0.0120円
第5期計算期間	2021年10月12日～2022年 4月11日	0.0175円

## 【収益率の推移】

## 優良好配当・日本株式ファンド

	期間	収益率（％）
第1期計算期間	2019年 9月27日～2020年 4月13日	18.7
第2期計算期間	2020年 4月14日～2020年10月12日	17.7
第3期計算期間	2020年10月13日～2021年 4月12日	19.3
第4期計算期間	2021年 4月13日～2021年10月11日	2.0
第5期計算期間	2021年10月12日～2022年 4月11日	6.9

（注）収益率は期間騰落率です。小数点以下第2位を四捨五入しております。

## （４）【設定及び解約の実績】

## 優良好配当・日本株式ファンド

期間	設定数量（口）	解約数量（口）
第1期計算期間	11,822,420,770	682,802,980
第2期計算期間	72,771,610	409,205,244
第3期計算期間	50,973,084	3,906,179,779
第4期計算期間	36,367,419	2,486,096,787
第5期計算期間	33,880,409	1,335,933,767

## 参考情報



2022年4月28日現在

## 運用実績

## ● 基準価額・純資産の推移



※基準価額は1万口当たり、信託報酬控除後の価額です。  
 ※分配金再投資基準価額は、決算時の分配金を非課税で再投資したものと計算しております。  
 ※設定時から10年以上経過した場合は、直近10年分を記載しています。

## ● 分配金の推移

2022年 4月	175円
2021年10月	120円
2021年 4月	160円
2020年10月	105円
2020年 4月	125円
設定来累計	685円

※上記分配金は1万口当たり、税引前です。

## ● 主な資産の状況

## 資産配分

資産	純資産比率
株式	96.38%
その他資産	3.62%
合計	100.00%

※マザーファンドを通じた実質比率を記載しております。

## 業種別配分(優良好配当・日本株式マザーファンド)

業種	純資産比率
機械	11.36%
建設業	9.82%
化学	9.74%
電気機器	9.70%
サービス業	9.45%

※組入上位5業種です。  
 ※比率はマザーファンドの純資産総額に対する比率です。

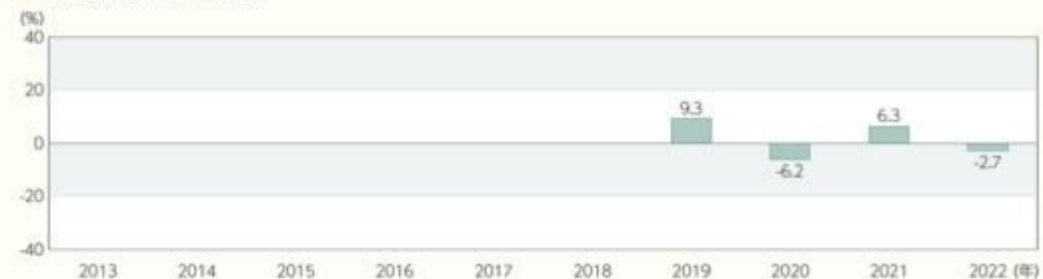
組入上位銘柄 ※組入銘柄は、上位10銘柄もしくは全銘柄を記載しています。

## 優良好配当・日本株式マザーファンド

銘柄名	業種	純資産比率
トヨタ紡織	輸送用機器	2.11%
ダイワボウホールディングス	卸売業	2.07%
ビジョン	その他製品	2.04%
大塚ホールディングス	医薬品	2.02%
アルフレッサ ホールディングス	卸売業	2.02%
安藤・間	建設業	2.00%
トレンドマイクロ	情報・通信業	2.00%
アイカ工業	化学	1.99%
三和ホールディングス	金属製品	1.99%
ミクシィ	サービス業	1.99%

※比率はマザーファンドの純資産総額に対する比率です。

## ● 年間収益率の推移



※ファンドにはベンチマークはありません。  
 ※2019年はファンドの設定日から年末まで、2022年は4月末までの収益率を示しています。  
 ※ファンドの年間収益率は、分配金再投資基準価額をもとに算出しています。

過去の実績を示したものであり、将来の成果を示唆・保証するものではありません。  
 最新の運用実績は、委託会社のホームページ、または販売会社でご確認いただけます。

○  
 ファンドの  
 目的・特色

○  
 投資  
 リスク

○  
 運用実績

○  
 手続・  
 手数料等

## 1【申込（販売）手続等】

### 取得申込受付日

取得申込みは、申込期間における販売会社の営業日（ただし、委託会社の休業日を除きます。）に行うことができます。

ただし、取引所における取引の停止、その他やむを得ない事情があるときは、取得申込みの受付を中止することや、すでに受付けた取得申込みの受付を取消すことがあります。

### 取得申込受付時間

原則として、午後3時までとし、販売会社所定の事務手続きが完了した場合に、当日の受付として取り扱います。この時間を過ぎての申込みは、翌営業日の取扱いとなります。

### 取得申込手続

- 取得申込者は、販売会社に、取得申込と同時にまたはあらかじめ当該取得申込者が受益権の振替を行うための振替機関等の口座を申し出るものとし、当該口座に当該取得申込者に係る口数の増加の記載または記録が行われます。なお、販売会社は、当該取得申込の代金の支払いと引き換えに、当該口座に当該取得申込者に係る口数の増加の記載または記録を行うことができます。委託会社は、分割された受益権について、振替機関等の振替口座簿への新たな記載または記録をするため社債、株式等の振替に関する法律（以下「社振法」といいます。）に定める事項の振替機関への通知を行うものとし、振替機関等は、委託会社から振替機関への通知があった場合、社振法の規定にしたがい、その備える振替口座簿への新たな記載または記録を行います。受託会社は、追加信託により生じた受益権については追加信託のつど、振替機関の定める方法により、振替機関へ当該受益権に係る信託を設定した旨の通知を行います。
- 取得申込方法には、「分配金受取りコース」と「分配金再投資コース」の2つのコースがあります。ファンドからお支払いする収益分配金のお受取りをご希望される取得申込者は「分配金受取りコース」を、収益分配金を自動的に再投資することをご希望される取得申込者は「分配金再投資コース」をお申込み下さい。
- 「分配金再投資コース」を選択された取得申込者は、販売会社との間で、ファンドに係る累積投資約款（別の名称で同様の権利義務関係を規定するものを含みます。）に基づく収益分配金の再投資等に係る契約を結んでいただきます。また、分配金再投資コースで「定時定額購入サービス」をご利用の取得申込者は、販売会社との間で定時定額購入サービスに関する取り決めを行っていただきます。
- 申込単位は、販売会社が定める単位とします。詳細につきましては、販売会社にご確認ください。
- 1口当たりの発行価格は、取得申込日の基準価額とします。  
なお、「分配金再投資コース」の取得申込者が、ファンドに係る累積投資契約（別の名称で同様の権利義務関係を規定する契約を含みます。）に基づき、収益分配金の再投資によりファンドを買付ける場合は、決算日の基準価額とします。  
基準価額は、毎営業日（委託会社の営業日をいいます。）計算し、販売会社又は委託会社にお問い合わせいただければいつでもお知らせします。
- 申込代金は、1口当たりの発行価格に申込口数を乗じて得た申込金額に、申込手数料（消費税等相当額を含みます。）を加算した額です。
- 申込代金は、取得申込みを取り扱った販売会社の本・支店等でお支払い下さい。詳細につきましては、販売会社又は委託会社にお問い合わせ下さい。
- 申込代金の払込期日については、販売会社が定める期日までに販売会社でお支払い下さい。詳細につきましては、販売会社にお問い合わせ下さい。

お問い合わせ先(照会先)

岡三アセットマネジメント株式会社 フリーダイヤル 0120-048-214

(受付時間: 営業日の午前9時~午後5時)

ホームページ <https://www.okasan-am.jp>

## 2【換金(解約)手続等】

### 換金申込受付日

受益者は、販売会社の営業日(ただし、委託会社の休業日を除きます。)に、販売会社を通じて、換金の請求をすることができます。

### 換金申込受付時間

原則として、午後3時までとし、販売会社所定の事務手続きが完了した場合に、当日の受付として取り扱います。この時間を過ぎての申込みは、翌営業日の取扱いとなります。

### 解約請求制による換金手続

- 受益者は、取得申込みを取り扱った販売会社を通じて委託会社に、販売会社の定める単位をもって、解約の請求をすることができます。  
解約単位につきましては、販売会社にお問い合わせ下さい。
- 受益者は、その口座が開設されている振替機関等に対して当該受益者の請求に係るこの投資信託契約の一部解約を委託会社が行うのと引き換えに、当該一部解約に係る受益権の口数と同口数の抹消の申請を行うものとし、社振法の規定にしたがい当該振替機関等の口座において当該口数の減少の記載または記録が行われます。
- 解約価額は、解約請求受付日の基準価額とします。解約価額については、取得申込みを取り扱った販売会社にお問い合わせ下さい。
- 解約手数料はありません。また、信託財産留保額もありません。
- 解約代金は、解約請求受付日から起算して、原則として、4営業日目から販売会社を通じてお支払いします。

### 解約請求の受付の中止及び取消

- 取引所における取引の停止、その他やむを得ない事情があるときは、解約請求の受付を中止することや、すでに受付けた解約請求の受付を取消することがあります。
- 解約請求の受付が中止された場合には、受益者は当該受付の中止以前に行った当日の解約請求を撤回できます。ただし、受益者がその解約請求を撤回しない場合には、当該解約価額は、当該受付再開後の最初の基準価額の計算日に解約請求を受付けたものとして計算された価額とします。

買取によるご換金については、販売会社にお問い合わせ下さい。

お問い合わせ先(照会先)

岡三アセットマネジメント株式会社 フリーダイヤル 0120-048-214

(受付時間: 営業日の午前9時~午後5時)

ホームページ <https://www.okasan-am.jp>

## 3【資産管理等の概要】

### (1)【資産の評価】

#### 基準価額の計算方法

基準価額は、投資信託財産に属する資産(受入担保金代用有価証券を除きます。)を法令及び一般社団法人投資信託協会規則に従って時価または一部償却原価法により評価して得た投資信託財産の資産総額から負債総額を控除した金額(以下、「純資産総額」といいます。)を、計算日における受益権総口数で除した金額をいいます。

なお、基準価額は、便宜上1万口当たりで表示されることがあります。

#### マザーファンドの評価

ファンドが主要投資対象とするマザーファンドは、マザーファンドの基準価額で評価します。

#### 株式の評価

マザーファンドを通じて投資するわが国の金融商品取引所上場株式は、原則として、取引所における最終相場で評価します。

#### 基準価額に関する照会方法等

基準価額は、毎営業日(委託会社の営業日をいいます。)計算し、販売会社又は委託会社にお問い合わせいただければいつでもお知らせします。

#### お問い合わせ先(照会先)

岡三アセットマネジメント株式会社 フリーダイヤル 0120-048-214

(受付時間: 営業日の午前9時~午後5時)

ホームページ <https://www.okasan-am.jp>

なお、基準価額は、計算日の翌日付の日本経済新聞に1万口当たりで掲載されます。掲載に関する権利は株式会社日本経済新聞社にあり、掲載されない場合もあります。また、基準価額は、掲載後変更される場合がありますので、販売会社又は委託会社で確認して下さい。

#### (2)【保管】

該当事項はありません。

#### (3)【信託期間】

信託期間は、2019年9月27日から2029年10月11日までとします。

ただし、投資信託契約の解約(繰上償還)の規定により信託を終了させる場合があります。また、受益者に有利である場合等は、信託期間を延長することがあります。

#### (4)【計算期間】

計算期間は、原則として、毎年4月12日から10月11日まで、10月12日から翌年4月11日までとします。また、各計算期間終了日に該当する日(以下「該当日」といいます。)が休業日のとき、各計算期間終了日は該当日の翌営業日とし、その翌日より次の計算期間が開始されるものとします。

#### (5)【その他】

##### 投資信託契約の解約

- a 委託会社は、信託期間中において、この信託を終了させることが受益者のため有利であると認めるとき、投資信託契約の一部を解約することにより受益権口数が10億口を下回ったと

き、またはやむを得ない事情が発生したときは、受託会社と合意のうえ、この投資信託契約を解約し、信託を終了させることができます。この場合において、委託会社は、あらかじめ、解約しようとする旨を監督官庁に届出ます。

- b 委託会社は、aの事項について、書面による決議(以下「書面決議」といいます。)を行います。この場合において、あらかじめ、書面決議の日ならびに投資信託契約の解約の理由などの事項を定め、当該決議の日の2週間前までに、この投資信託契約にかかる知れている受益者に対し、書面をもってこれらの事項を記載した書面決議の通知を發します。
- c bの書面決議において、受益者(委託会社およびこの信託の投資信託財産にこの信託の受益権が属するときの当該受益権にかかる受益者としての受託会社を除きます。以下同じ。)は受益権の口数に応じて、議決権を有し、これを行使することができます。なお、知れている受益者が議決権を行使しないときは、当該知れている受益者は書面決議について賛成するものとみなします。
- d bの書面決議は議決権を行使することができる受益者の議決権の3分の2以上に当たる多数をもって行います。
- e bからdまでの規定は、委託会社が投資信託契約の解約について提案をした場合において、当該提案につき、この投資信託契約にかかるすべての受益者が書面または電磁的記録により同意の意思表示をしたときには適用しません。また、投資信託財産の状態に照らし、真にやむを得ない事情が生じている場合であってbからdまでの手続きを行うことが困難な場合には適用しません。

#### 投資信託契約に関する監督官庁の命令

- a 委託会社は、監督官庁よりこの投資信託契約の解約の命令を受けたときは、その命令に従い、投資信託契約を解約し、信託を終了させます。
- b 委託会社は、監督官庁の命令に基づいてこの投資信託約款を変更しようとするときは、投資信託約款の変更等の規定にしたがいます。

#### 委託会社の登録取消等に伴う取扱い

- a 委託会社が監督官庁より登録の取消を受けたとき、解散したときまたは業務を廃止したときは、委託会社は、この投資信託契約を解約し、信託を終了させます。
- b aの規定にかかわらず、監督官庁がこの投資信託契約に関する委託会社の業務を他の投資信託委託会社に引継ぐことを命じたときは、この信託は、投資信託約款の変更等の書面決議で否決された場合を除き、当該他の投資信託委託会社と受託会社の間において存続します。

#### 委託会社の事業の譲渡および承継に伴う取扱い

- a 委託会社は、事業の全部または一部を譲渡することがあり、これに伴い、この投資信託契約に関する事業を譲渡することがあります。
- b 委託会社は、分割により事業の全部または一部を承継させることがあり、これに伴い、この投資信託契約に関する事業を承継させることがあります。

#### 受託会社の辞任および解任に伴う取扱い

- a 受託会社は、委託会社の承諾を受けてその任務を辞任することができます。受託会社はその任務に違反して投資信託財産に著しい損害を与えたことその他重要な事由があるときは、委託会社または受益者は、裁判所に受託会社の解任を申立てることができます。受託会社が辞任した場合、または裁判所が受託会社を解任した場合、委託会社は、投資信託約款の変更等の規定にしたがい、新受託会社を選任します。なお、受益者は、上記によって行う場合を除き、受託会社を解任することはできないものとします。
- b 委託会社が新受託会社を選任できないときは、委託会社はこの投資信託契約を解約し、信託を終了させます。

#### 投資信託約款の変更等

- a 委託会社は、受益者の利益のため必要と認めるときまたはやむを得ない事情が発生したとき

は、受託会社と合意のうえ、この投資信託約款を変更することまたはこの信託と他の信託との併合(投資信託及び投資法人に関する法律第16条第2号に規定する「委託者指図型投資信託の併合」をいいます。以下同じ。)を行うことができるものとし、あらかじめ、変更または併合しようとする旨およびその内容を監督官庁に届出ます。なお、この投資信託約款は、この投資信託約款の変更等に定める以外の方法によって変更することができないものとし

- b 委託会社は、aの事項(投資信託約款の変更事項にあっては、その内容が重大なものに該当する場合に限り、併合にあっては、その併合が受益者の利益に及ぼす影響が軽微なものに該当する場合を除き、以下、合わせて「重大な約款の変更等」といいます。)について、書面決議を行います。この場合において、あらかじめ、書面決議の日ならびに重大な約款の変更等の内容およびその理由などの事項を定め、当該決議の日の2週間前までに、この投資信託約款にかかる知っている受益者に対し、書面をもってこれらの事項を記載した書面決議の通知を發します。
- c bの書面決議において、受益者(委託会社およびこの信託の投資信託財産にこの信託の受益権が属するときの当該受益権にかかる受益者としての受託会社を除きます。以下同じ。)は受益権の口数に応じて、議決権を有し、これを行行使することができます。なお、知っている受益者が議決権を行行使しないときは、当該知っている受益者は書面決議について賛成するものとみなします。
- d bの書面決議は議決権を行行使することができる受益者の議決権の3分の2以上に当たる多数をもって行います。
- e 書面決議の効力は、この信託のすべての受益者に対してその効力を生じます。
- f bからeまでの規定は、委託会社が重大な約款の変更等について提案をした場合において、当該提案につき、この投資信託約款にかかるすべての受益者が書面または電磁的記録により同意の意思表示をしたときには適用しません。
- g aからfまでの規定にかかわらず、この投資信託において併合の書面決議が可決された場合にあっても、当該併合にかかる一または複数の他の投資信託において当該併合の書面決議が否決された場合は、当該他の投資信託との併合を行うことはできません。

#### 反対受益者の受益権買取請求の不適用

ファンドは、受益者が一部解約の実行の請求を行ったときは、委託会社が投資信託契約の一部の解約をすることにより当該請求に応じ、当該受益権の公正な価格が当該受益者に一部解約金として支払われることとなる委託者指図型投資信託に該当するため、投資信託契約の解約(繰上償還)または重大な約款の変更等を行う場合において、投資信託及び投資法人に関する法律第18条第1項に定める反対受益者による受益権の買取請求の規定の適用を受けません。

#### 他の受益者の氏名等の開示の請求の制限

受益者は、委託会社または受託会社に対し、「他の受益者の氏名または名称および住所」、「他の受益者が有する受益権の内容」の開示の請求を行うことはできません。

#### 運用報告書の交付

委託会社は、毎計算期間終了後および償還時に、期中の運用経過等を記載した交付運用報告書を作成し、知っている受益者に、販売会社を通じて交付します。

運用報告書(全体版)は、委託会社のホームページに掲載します。ただし、受益者から運用報告書(全体版)の請求があった場合には、これを交付します。

<https://www.okasan-am.jp>

#### 公告

委託会社が受益者に対してする公告は、電子公告の方法により行い、次のアドレスに掲載します。

<https://www.okasan-am.jp>

なお、電子公告による公告をすることができない事故その他やむを得ない事由が生じた場合の

公告は、日本経済新聞に掲載します。

#### 信託事務の再信託

受託会社は、ファンドに係る信託事務の処理の一部について日本マスタートラスト信託銀行株式会社と再信託契約を締結し、これを委託することができます。

この場合、日本マスタートラスト信託銀行株式会社は、再信託契約に基づいて所定の事務を行います。

#### 関係法人との契約の更改等に関する手続等

##### 販売会社との契約更改

委託会社は、販売会社との間の「投資信託受益権の取扱い等に関する契約（別の名称で同様の権利義務関係を規定する契約を含みます。）」に基づき、受益権の募集の取扱い等を販売会社に委託しています。

この契約の有効期間は、契約締結日から1年で、期間満了の3ヵ月前までに委託会社又は販売会社から別段の申し出が無いときは自動的に1年間更新され、その後も同様とします。

##### 変更内容の開示

販売会社との契約または投資信託約款を変更した場合において、委託会社が変更内容について速やかに開示する必要があると認めるときは、有価証券届出書の訂正届出書を関東財務局長に提出することにより、変更内容を開示します。

## 4【受益者の権利等】

#### ファンドの受益権

受益権は、その取得申込口数に応じて、取得申込者に帰属します。

受益権は、信託の日時を異にすることにより差異を生ずることはありません。

#### 収益分配金に対する請求権

受益者は、ファンドに係る収益分配金を持分にに応じて請求する権利を有します。

収益分配金は、計算期間終了日から起算して、原則として、5営業日までに販売会社を通じて受益者に支払いを開始します。前記にかかわらず、分配金再投資コースのあるファンドで当該コースを申込んだ受益者に対しては、原則として、毎計算期間終了日の翌営業日に、収益分配金が販売会社に交付されます。販売会社は、受益者に対し、計算期間終了日の基準価額をもって収益分配金の再投資に係る受益権の売付を行います。

受益者が、収益分配金について支払い開始日から5年間その支払いを請求しないときは、その権利を失い、受託会社から交付を受けた金銭は、委託会社に帰属します。

収益分配金は、決算日において振替機関等の振替口座簿に記載または記録されている受益者（当該収益分配金に係る決算日以前において一部解約が行われた受益権に係る受益者を除きます。また、当該収益分配金に係る決算日以前に設定された受益権で取得申込代金支払前のため販売会社の名義で記載または記録されている受益権については原則として取得申込者として）にお支払いします。また、分配金再投資コースの場合、再投資により増加した受益権は、振替口座簿に記載または記録されます。

#### 償還金に対する請求権

受益者は、ファンドに係る償還金を持分にに応じて請求する権利を有します。

償還金は、償還日（償還日が休業日の場合は翌営業日）から起算して、原則として、5営業日までに販売会社を通じて受益者に支払いを開始します。

受益者が、償還金について支払開始日から10年間その支払いを請求しないときは、その権利を失い、受託会社から交付を受けた金銭は、委託会社に帰属します。

償還金は、償還日において振替機関等の振替口座簿に記載または記録されている受益者(償還日以前において一部解約が行われた受益権に係る受益者を除きます。また、当該償還日以前に設定された受益権で取得申込代金支払前のため販売会社の名義で記載または記録されている受益権については原則として取得申込者とします。)にお支払いします。

#### 換金に係る権利

受益者は、委託会社に対して、解約請求を行う権利を有します。

#### 書類の閲覧権

受益者は、委託会社に対して、当該受益者に係る投資信託財産に関する書類の閲覧又は謄写を請求することができます。



### 第3【ファンドの経理状況】

1.当ファンドの財務諸表は、「財務諸表等の用語、様式及び作成方法に関する規則」（昭和38年大蔵省令第59号）並びに同規則第2条の2の規定により、「投資信託財産の計算に関する規則」（平成12年総理府令第133号）に基づいて作成しております。

なお、財務諸表に記載している金額は、円単位で表示しております。

2.当ファンドは、金融商品取引法第193条の2第1項の規定に基づき、第5期計算期間（2021年10月12日から2022年4月11日まで）の財務諸表について、東陽監査法人により監査を受けております。

#### 1【財務諸表】

## 【優良好配当・日本株式ファンド】

## ( 1 ) 【貸借対照表】

( 単位：円 )

	第4期 (2021年10月11日現在)	第5期 (2022年 4月11日現在)
<b>資産の部</b>		
流動資産		
金銭信託	15,407,374	9,749,924
コール・ローン	103,277,866	88,831,050
親投資信託受益証券	4,774,052,146	3,103,251,476
未収入金	17,000,000	8,200,000
流動資産合計	4,909,737,386	3,210,032,450
資産合計	4,909,737,386	3,210,032,450
<b>負債の部</b>		
流動負債		
未払収益分配金	53,978,977	55,933,407
未払解約金	37,340,708	22,103,673
未払受託者報酬	1,326,172	851,327
未払委託者報酬	39,784,962	25,539,804
未払利息	109	18
その他未払費用	332,067	213,243
流動負債合計	132,762,995	104,641,472
負債合計	132,762,995	104,641,472
<b>純資産の部</b>		
元本等		
元本	*1 4,498,248,093	*1 3,196,194,735
剰余金		
期末剰余金又は期末欠損金 ( )	278,726,298	90,803,757
( 分配準備積立金 )	396,802,527	251,358,251
元本等合計	4,776,974,391	3,105,390,978
純資産合計	*3 4,776,974,391	*3 3,105,390,978
負債純資産合計	4,909,737,386	3,210,032,450

## （２）【損益及び剰余金計算書】

（単位：円）

	第4期		第5期	
	自	2021年 4月13日	自	2021年10月12日
	至	2021年10月11日	至	2022年 4月11日
営業収益				
受取利息		105		164
有価証券売買等損益		88,909,183		256,000,670
営業収益合計		88,909,078		256,000,506
営業費用				
支払利息		6,229		4,362
受託者報酬		1,326,172		851,327
委託者報酬		39,784,962		25,539,804
その他費用		333,367		214,368
営業費用合計		41,450,730		26,609,861
営業利益又は営業損失（ ）		130,359,808		282,610,367
経常利益又は経常損失（ ）		130,359,808		282,610,367
当期純利益又は当期純損失（ ）		130,359,808		282,610,367
一部解約に伴う当期純利益金額の分配額又は一部解約に伴う当期純損失金額の分配額（ ）		32,456,007		50,477,485
期首剰余金又は期首欠損金（ ）		665,828,882		278,726,298
剰余金増加額又は欠損金減少額		2,882,740		1,227,177
当期追加信託に伴う剰余金増加額又は欠損金減少額		2,882,740		1,227,177
剰余金減少額又は欠損金増加額		238,102,546		82,690,943
当期一部解約に伴う剰余金減少額又は欠損金増加額		238,102,546		82,690,943
分配金		*1 53,978,977		*1 55,933,407
期末剰余金又は期末欠損金（ ）		278,726,298		90,803,757

## ( 3 ) 【注記表】

( 重要な会計方針に係る事項に関する注記 )

項 目	期 別	第5期
		自 2021年10月12日 至 2022年 4月11日
1. 有価証券の評価基準及び評価方法		親投資信託受益証券 移動平均法に基づき、原則として時価で評価しております。時価評価に当たっては、親投資信託受益証券の基準価額に基づいて評価しております。
2. 収益及び費用の計上基準		有価証券売買等損益 約定日基準で計上しております。

( 貸借対照表に関する注記 )

第4期 ( 2021年10月11日現在 )	第5期 ( 2022年 4月11日現在 )
*1. 当該計算期間の末日における受益権の総数 4,498,248,093口	*1. 当該計算期間の末日における受益権の総数 3,196,194,735口
2. 投資信託財産の計算に関する規則第55条の6第10号に規定する額 元本の欠損	2. 投資信託財産の計算に関する規則第55条の6第10号に規定する額 元本の欠損 90,803,757円
*3. 当該計算期間の末日における1単位当たりの純資産の額 1口当たりの純資産額 1.0620円 (10,000口当たりの純資産額 10,620円)	*3. 当該計算期間の末日における1単位当たりの純資産の額 1口当たりの純資産額 0.9716円 (10,000口当たりの純資産額 9,716円)

( 損益及び剰余金計算書に関する注記 )

第4期 自 2021年 4月13日 至 2021年10月11日	第5期 自 2021年10月12日 至 2022年 4月11日
*1. 分配金の計算過程 費用控除後の配当等収A 13,307,727円 益額 費用控除後・繰越欠損B 0円 金補填後の有価証券売買等損益額 収益調整金額 C 3,914,778円	*1. 分配金の計算過程 費用控除後の配当等収A 27,804,924円 益額 費用控除後・繰越欠損B 0円 金補填後の有価証券売買等損益額 収益調整金額 C 5,286,672円

第4期 自 2021年 4月13日 至 2021年10月11日			第5期 自 2021年10月12日 至 2022年 4月11日		
分配準備積立金額	D	437,473,777円	分配準備積立金額	D	279,486,734円
当ファンドの分配対象E=A+B+C+D		454,696,282円	当ファンドの分配対象E=A+B+C+D		312,578,330円
収益額			収益額		
当ファンドの期末残存F		4,498,248,093口	当ファンドの期末残存F		3,196,194,735口
口数			口数		
10,000口当たり収益分G=E/F*10,000		1,010円	10,000口当たり収益分G=E/F*10,000		977円
配対象額			配対象額		
10,000口当たり分配金H		120円	10,000口当たり分配金H		175円
額			額		
収益分配金金額	I=F*H/10,000	53,978,977円	収益分配金金額	I=F*H/10,000	55,933,407円

## (金融商品に関する注記)

## 1.金融商品の状況に関する事項

期 別	第4期 自 2021年 4月13日 至 2021年10月11日	第5期 自 2021年10月12日 至 2022年 4月11日
項 目		
1.金融商品に対する取組方針	当ファンドは証券投資信託であり、信託約款に規定する「運用の基本方針」に従い、有価証券等の金融商品を投資対象として運用することを目的としております。	同左
2.金融商品の内容及び当該金融商品に係るリスク	当ファンドが運用する主な有価証券は、売買目的の有価証券であります。保有する有価証券の詳細は、「(4) 附属明細表」に記載しております。当該有価証券を保有した際の主要なリスクは、価格変動リスク等の市場リスク、信用リスク及び流動性リスク等です。その他、保有するコール・ローン等の金銭債権及び金銭債務につきましては、信用リスク等を有しております。	同左

期 別	第4期 自 2021年 4月13日 至 2021年10月11日	第5期 自 2021年10月12日 至 2022年 4月11日
項 目		
3.金融商品に係るリスク管理体制	当ファンドの委託会社の運用委員会において、運用に関する内規の制定及び改廃、運用ガイドライン等運用のリスク管理に関する事項の決定を行うほか、リスク管理部及びコンプライアンス部において、「運用の指図に関する検証規程」に基づき、投資信託財産の運用の指図について、法令、投資信託協会諸規則、社内規程及び投資信託約款に定める運用の指図に関する事項の遵守状況を確認しております。また、運用分析会議におけるファンドの運用パフォーマンスの分析・検証・評価や、売買分析会議におけるファンドの組入有価証券の評価損率や格付状況、有価証券売買状況や組入状況の報告等により、全社的に投資リスクを把握し管理を行っております。	同左

## 2. 金融商品の時価等に関する事項

期 別	第4期 (2021年10月11日現在)	第5期 (2022年 4月11日現在)
項 目		
1. 貸借対照表額、時価及び差額	貸借対照表上の金融商品は原則として全て時価で評価しているため、貸借対照表計上額と時価との差額はありません。	同左
2. 時価の算定方法	時価の算定方法は、「重要な会計方針に係る事項に関する注記」に記載しております。この他、コール・ローン等は短期間で決済され、時価は帳簿価格と近似していることから、当該帳簿価格を時価としております。	同左

( 関連当事者との取引に関する注記 )

第4期 自 2021年 4月13日 至 2021年10月11日	第5期 自 2021年10月12日 至 2022年 4月11日
該当事項はありません。	同左

## （重要な後発事象に関する注記）

第5期 自 2021年10月12日 至 2022年 4月11日
該当事項はありません。

## （その他の注記）

## 1. 元本の移動

第4期 (2021年10月11日現在)	第5期 (2022年 4月11日現在)
投資信託財産に係る元本の状況	投資信託財産に係る元本の状況
期首元本額 6,947,977,461円	期首元本額 4,498,248,093円
期中追加設定元本額 36,367,419円	期中追加設定元本額 33,880,409円
期中一部解約元本額 2,486,096,787円	期中一部解約元本額 1,335,933,767円

## 2. 有価証券関係

売買目的有価証券の当計算期間の損益に含まれた評価差額

第4期(自 2021年 4月13日 至 2021年10月11日)

(単位：円)

種 類	当計算期間の損益に含まれた評価差額
親投資信託受益証券	63,133,456
合計	63,133,456

第5期(自 2021年10月12日 至 2022年 4月11日)

(単位：円)

種 類	当計算期間の損益に含まれた評価差額
親投資信託受益証券	206,768,242
合計	206,768,242

## 3. デリバティブ取引関係

該当事項はありません。

## (4)【附属明細表】

## 1. 有価証券明細表

株式

該当事項はありません。

株式以外の有価証券

種類	通貨	銘柄	券面総額	評価額	備考
親投資信託受益証券	日本円 計	優良好配当・日本株式マザーファンド	2,879,780,509	3,103,251,476	
		銘柄数：1 組入時価比率：99.9%	2,879,780,509	3,103,251,476 100.0%	
合計				3,103,251,476	

(注)1. 比率は左より組入時価の純資産に対する比率、及び各小計欄の各合計金額に対する比率であります。

2. 親投資信託受益証券の券面総額欄には、口数を表示しております。

## 2. デリバティブ取引及び為替予約取引の契約額等、時価の状況表

該当事項はありません。

## (参考)

当ファンドは、「優良好配当・日本株式マザーファンド」受益証券を主要投資対象としております。貸借対照表の資産の部に計上された「親投資信託受益証券」は、当該マザーファンドの受益証券です。

マザーファンドの経理状況は参考情報であり、監査証明の対象ではありません。

優良好配当・日本株式マザーファンド

貸借対照表

(単位：円)

科目	期別	注記番号	2021年10月11日現在	2022年4月11日現在
			金額	金額
資産の部				
流動資産				
金銭信託			8,992,505	4,397,785
コール・ローン			60,278,066	40,067,987
株式			4,663,166,100	3,014,961,500
未収配当金			58,547,050	51,935,550
流動資産合計			4,790,983,721	3,111,362,822
資産合計			4,790,983,721	3,111,362,822
負債の部				



科 目	期 別	注記番 号	2021年10月11日現在	2022年 4月11日現在
			金額	金額
流動負債				
未払解約金			17,000,000	8,200,000
未払利息			63	8
その他未払費用			559	456
流動負債合計			17,000,622	8,200,464
負債合計			17,000,622	8,200,464
純資産の部				
元本等				
元本		*1	4,153,516,745	2,879,780,509
剰余金				
剰余金又は欠損金（ ）			620,466,354	223,381,849
元本等合計			4,773,983,099	3,103,162,358
純資産合計		*2	4,773,983,099	3,103,162,358
負債純資産合計			4,790,983,721	3,111,362,822

## 注記表

(重要な会計方針に係る事項に関する注記)

項 目	期 別	自 2021年10月12日 至 2022年 4月11日
1. 有価証券の評価基準及び評価方法	株式	移動平均法に基づき、原則として時価で評価しております。時価評価に当たっては、金融商品取引所における最終相場（最終相場のないものについては、それに準ずる価額）、又は第一種金融商品取引業者等から提示される気配相場に基づいて評価しております。
2. 収益及び費用の計上基準	受取配当金	原則として、配当落ち日において、その金額が確定している場合には当該金額を、未だ確定していない場合には予想配当金額を計上しております。
	有価証券売買等損益	約定日基準で計上しております。

(貸借対照表に関する注記)

2021年10月11日現在		2022年 4月11日現在	
*1. 当該計算期間の末日における受益権の総数	4,153,516,745口	*1. 当該計算期間の末日における受益権の総数	2,879,780,509口
*2. 当該計算期間の末日における1単位当たりの純資産の額		*2. 当該計算期間の末日における1単位当たりの純資産の額	
1口当たりの純資産額	1.1494円	1口当たりの純資産額	1.0776円
(10,000口当たりの純資産額)	11,494円)	(10,000口当たりの純資産額)	10,776円)

## （金融商品に関する注記）

## 1.金融商品の状況に関する事項

期 別 項 目	自 2021年 4月13日 至 2021年10月11日	自 2021年10月12日 至 2022年 4月11日
1.金融商品に対する取組方針	当ファンドは証券投資信託であり、信託約款に規定する「運用の基本方針」に従い、有価証券等の金融商品を投資対象として運用することを目的としております。	同左
2.金融商品の内容及び当該金融商品に係るリスク	当ファンドが運用する主な有価証券は、売買目的の有価証券であります。保有する有価証券の詳細は、「附属明細表」に記載しております。当該有価証券を保有した際の主要なリスクは、価格変動リスク等の市場リスク、信用リスク及び流動性リスク等です。その他、保有するコール・ローン等の金銭債権及び金銭債務につきましては、信用リスク等を有しております。	同左
3.金融商品に係るリスク管理体制	当ファンドの委託会社の運用委員会において、運用に関する内規の制定及び改廃、運用ガイドライン等運用のリスク管理に関する事項の決定を行うほか、リスク管理部及びコンプライアンス部において、「運用の指図に関する検証規程」に基づき、投資信託財産の運用の指図について、法令、投資信託協会諸規則、社内規程及び投資信託約款に定める運用の指図に関する事項の遵守状況を確認しております。また、運用分析会議におけるファンドの運用パフォーマンスの分析・検証・評価や、売買分析会議におけるファンドの組入有価証券の評価損率や格付状況、有価証券売買状況や組入状況の報告等により、全社的に投資リスクを把握し管理を行っております。	同左

## 2.金融商品の時価等に関する事項

期 別	2021年10月11日現在	2022年 4月11日現在
項 目		
1. 貸借対照表額、時価及び差額	貸借対照表上の金融商品は原則として全て時価で評価しているため、貸借対照表計上額と時価との差額はありません。	同左
2. 時価の算定方法	時価の算定方法は、「重要な会計方針に係る事項に関する注記」に記載しております。この他、コール・ローン等は短期間で決済され、時価は帳簿価格と近似していることから、当該帳簿価格を時価としております。	同左

## (その他の注記)

## 1. 元本の移動

2021年10月11日現在	
投資信託財産に係る元本の状況	
期首	2021年 4月13日
期首元本額	6,517,741,138円
期首より2021年10月11日までの追加設定元本額	- 円
期首より2021年10月11日までの一部解約元本額	2,364,224,393円
期末元本額	4,153,516,745円
2021年10月11日現在の元本の内訳（*）	
優良好配当・日本株式ファンド	4,153,516,745円

2022年 4月11日現在	
投資信託財産に係る元本の状況	
期首	2021年10月12日
期首元本額	4,153,516,745円
期首より2022年 4月11日までの追加設定元本額	- 円
期首より2022年 4月11日までの一部解約元本額	1,273,736,236円
期末元本額	2,879,780,509円
2022年 4月11日現在の元本の内訳（*）	
優良好配当・日本株式ファンド	2,879,780,509円

\* は当該親投資信託受益証券を投資対象とする証券投資信託毎の元本額

## 2. 有価証券関係

売買目的有価証券の当計算期間の損益に含まれた評価差額

2021年10月11日現在

（単位：円）

種 類	当計算期間の損益に含まれた評価差額
株式	163,193,123
合計	163,193,123

2022年 4月11日現在

（単位：円）

種 類	当計算期間の損益に含まれた評価差額
株式	435,496,449
合計	435,496,449

## 3. デリバティブ取引関係

該当事項はありません。

## 附属明細表

## 1. 有価証券明細表

株式

種類	通貨	銘柄	株数	評価額		備考
				単価	金額	
株式	日本円	安藤・間	69,800	871.00	60,795,800	
		コムシスホールディングス	23,200	2,631.00	61,039,200	
		熊谷組	22,800	2,665.00	60,762,000	
		大東建託	4,700	12,470.00	58,609,000	
		積水ハウス	26,800	2,203.00	59,040,400	
		東ソー	34,900	1,701.00	59,364,900	
		三菱瓦斯化学	30,200	1,851.00	55,900,200	
		アイカ工業	20,800	2,890.00	60,112,000	
		花王	12,500	4,899.00	61,237,500	
		日東電工	7,200	8,540.00	61,488,000	
		アステラス製薬	32,800	2,100.50	68,896,400	
		科研製薬	15,200	3,935.00	59,812,000	
		エーザイ	10,500	5,918.00	62,139,000	
		大塚ホールディングス	14,900	4,238.00	63,146,200	

	ニチアス	24,900	2,400.00	59,760,000	
	三和ホールディングス	52,600	1,156.00	60,805,600	
	アマダ	59,200	991.00	58,667,200	
	F U J I	27,800	2,129.00	59,186,200	
	オーエスジー	34,600	1,617.00	55,948,200	
	オプトラン	30,900	1,984.00	61,305,600	
	荏原製作所	9,700	6,150.00	59,655,000	
	竹内製作所	24,300	2,555.00	62,086,500	
	ブラザー工業	28,100	2,160.00	60,696,000	
	三菱電機	45,600	1,355.50	61,810,800	
	M C J	67,700	849.00	57,477,300	
	カシオ計算機	45,100	1,328.00	59,892,800	
	京セラ	9,300	6,611.00	61,482,300	
	トヨタ紡織	31,900	1,838.00	58,632,200	
	いすゞ自動車	41,300	1,496.00	61,784,800	
	S U B A R U	33,300	1,818.00	60,539,400	
	テイ・エス テック	43,300	1,313.00	56,852,900	
	ブイ・テクノロジー	19,300	3,005.00	57,996,500	
	東京精密	13,600	4,390.00	59,704,000	
	ビジョン	28,400	2,135.00	60,634,000	
	任天堂	1,000	63,720.00	63,720,000	
	ティーガイア	37,700	1,630.00	61,451,000	
	アカツキ	19,600	3,065.00	60,074,000	
	トレンドマイクロ	8,800	7,140.00	62,832,000	
	大塚商会	14,100	4,200.00	59,220,000	
	アルフレッサ ホールディングス	35,700	1,699.00	60,654,300	
	ダイワボウホールディングス	37,900	1,573.00	59,616,700	
	日本ライフライン	56,900	1,103.00	62,760,700	
	エービーシー・マート	12,700	4,840.00	61,468,000	
	飯田グループホールディングス	29,300	2,066.00	60,533,800	
	スターツコーポレーション	26,100	2,377.00	62,039,700	
	ミクシィ	27,400	2,171.00	59,485,400	
	エン・ジャパン	20,000	3,055.00	61,100,000	
	アイ・アールジャパンホールディングス	12,700	4,345.00	55,181,500	
	メイテック	9,000	6,710.00	60,390,000	
	イオンディライト	20,500	2,789.00	57,174,500	
計	銘柄数：50			3,014,961,500	
	組入時価比率：97.2%			100.0%	
合計				3,014,961,500	

(注)比率は左より組入時価の純資産に対する比率、及び各小計欄の合計金額に対する比率であります。

株式以外の有価証券

該当事項はありません。

## 2. デリバティブ取引及び為替予約取引の契約額等、時価の状況表

該当事項はありません。

## 2【ファンドの現況】

## 【純資産額計算書】

## 優良好配当・日本株式ファンド

(2022年 4月28日現在)

資産総額	3,112,189,659円
負債総額	5,705,338円
純資産総額（ - ）	3,106,484,321円
発行済数量	3,146,547,249口
1単位当たり純資産額（ / ）	0.9873円

## (参考) 優良好配当・日本株式マザーファンド

(2022年 4月28日現在)

資産総額	3,090,794,976円
負債総額	289円
純資産総額（ - ）	3,090,794,687円
発行済数量	2,820,386,228口
1単位当たり純資産額（ / ）	1.0959円

## 第4【内国投資信託受益証券事務の概要】

名義書換についてその手続、取扱場所、取次所、代理人の名称及び住所並びに手数料  
該当事項はありません。

受益者等に対する特典  
該当事項はありません。

内国投資信託受益証券の譲渡制限の内容  
該当事項はありません。

## 受益権について

ファンドの受益権は、振替制度における振替受益権であるため、委託会社は、この信託の受益権を取り扱う振替機関が社振法の規定により主務大臣の指定を取り消された場合または当該指定が効力を失った場合であって、当該振替機関の振替業を承継する者が存在しない場合その他やむを得ない事情がある場合を除き、当該振替受益権を表示する受益証券を発行しません。

なお、受益者は、委託会社がやむを得ない事情等により受益証券を発行する場合を除き、無記名式受益証券から記名式受益証券への変更の請求、記名式受益証券から無記名式受益証券への変更の請求、受益証券の再発行の請求を行わないものとします。

## 受益権の譲渡

受益者は、その保有する受益権を譲渡する場合には、当該受益者の譲渡の対象とする受益権が記載または記録されている振替口座簿に係る振替機関等に振替の申請をするものとし、

前項の申請のある場合には、上記の振替機関等は、当該譲渡に係る譲渡人の保有する受益権の口数の減少および譲受人の保有する受益権の口数の増加につき、その備える振替口座簿に記載または記録するものとし、

ただし、上記の振替機関等が振替先口座を開設したものでない場合には、譲受人の振替先口座を開設した他の振替機関等（当該他の振替機関等の上位機関を含みます。）に社振法の規定にしたがい、譲受人の振替先口座に受益権の口数の増加の記載または記録が行われるよう通知するものとし、

上記の振替について、委託会社は、当該受益者の譲渡の対象とする受益権が記載または記録されている振替口座簿に係る振替機関等と譲受人の振替先口座を開設した振替機関等が異なる場合等において、委託会社が必要と認めるときまたはやむを得ない事情があると判断したときは、振替停止日や振替停止期間を設けることができます。

#### 受益権の譲渡の対抗要件

受益権の譲渡は、振替口座簿への記載または記録によらなければ、委託会社および受託会社に対抗することができません。

#### 受益権の再分割

委託会社は、受託会社と協議のうえ、社債、株式等の振替に関する法律に定めるところにしたがい、一定日現在の受益権を均等に再分割できるものとし、

#### 質権口記載又は記録の受益権の取扱いについて

振替機関等の振替口座簿の質権口に記載または記録されている受益権に係る収益分配金の支払い、解約請求の受付、解約金および償還金の支払い等については、投資信託約款の規定によるほか、民法その他の法令等にしたがって取り扱われます。



### 第三部【委託会社等の情報】

#### 第1【委託会社等の概況】

##### 1【委託会社等の概況】

（2022年4月末日現在）

（1）資本金の額	10億円
会社が発行する株式の総数	2,600,000株
発行済株式の総数	554,701株
最近5年間における主な資本金の額の増減	なし

##### （2）委託会社の機構

###### 委託会社の意思決定機構

委託会社は、12名以内で構成される取締役会により運営されます。

取締役は、委託会社の株主であることを要しません。

取締役は、株主総会において株主によって選任され、その任期は選任後2年以内に終了する事業年度の内最終のものに関する定時株主総会の終結のときまでとします。

取締役会は、社長1名を選定するほか、会長、副社長、専務取締役、および常務取締役を若干名選任することができます。また、取締役会は取締役の中から代表取締役を若干名選定することができます。

取締役会は、法令に別段の定めがある場合を除き、原則として、社長が招集します。取締役会の議長は、原則として、社長がこれにあたります。

取締役会の決議は、法令に別段の定めがある場合を除き、取締役の過半数が出席したうえで、出席した取締役の過半数をもって決めます。

###### 運用の意思決定機構

運用委員会は、月1回、運用本部が開催する「ストラテジー会議」で策定された投資環境分析と運用の基本方針案に基づいて検討を行い、運用の基本方針を決定します。

また、運用に関する内規の制定及び改廃のほか、運用ガイドライン等運用のリスク管理に関する事項を決定します。委員長は審議・検討結果を取締役会へ報告します。

運用戦略会議は、月1回、運用委員会で決定された運用の基本方針に基づいた個別ファンドの具体的な投資戦略について検討を行います。

ファンドマネージャーは、運用戦略会議で検討された投資戦略に基づき、ファンド毎に具体的な運用計画を策定し、運用計画に基づいて、運用の指図を行います。

運用分析会議は、月1回、運用のパフォーマンス向上、運用の適正性の確保、および運用のリスク管理に資することを目的に、個別ファンドの運用パフォーマンスを分析・検証・評価し、運用本部にフィードバックを行います。

売買分析会議は、月1回、運用財産に係る運用の適切性確保に資することを目的にファンドの有価証券売買状況や組入れ状況など、日々、リスク管理部、トレーディング部が行っている運用の指図に関するチェック状況の報告・指摘を行います。議長は会議の結果を取締役会へ報告します。

##### 2【事業の内容及び営業の概況】

当社は、「投資信託及び投資法人に関する法律」に定める投資信託委託会社として証券投資信託の設定を行うとともに、「金融商品取引法」に定める金融商品取引業者として、その運用(投資運用業)及びその受益権の募集又は私募(第二種金融商品取引業)を行っています。また、「金融商品取引法」に定める投資一任契約にかかる投資運用業、投資助言・代理業を行っています。

2022年4月末日現在、委託会社の運用する証券投資信託は以下のとおりです。(親投資信託を除く。)

種類	本数(本)	純資産総額(億円)
追加型株式投資信託	151	9,910
追加型公社債投資信託	3	2,640
単位型株式投資信託	42	688
単位型公社債投資信託	7	131
合計	203	13,372

純資産総額について、億円未満を切り捨てているため、合計と合わない場合があります。

### 3【委託会社等の経理状況】

(1) 当社の財務諸表は、「財務諸表等の用語、様式及び作成方法に関する規則」(昭和38年大蔵省令第59号)ならびに同規則第2条の規定に基づき、「金融商品取引業等に関する内閣府令」(平成19年内閣府令第52号)により作成しております。

財務諸表の金額については、千円未満の端数を切り捨てて記載しております。

(2) 当社は、金融商品取引法第193条の2第1項の規定に基づき、当事業年度(2021年4月1日から2022年3月31日まで)の財務諸表について、東陽監査法人の監査を受けております。

#### (1)【貸借対照表】

(単位：千円)

	前事業年度 (2021年3月31日現在)		当事業年度 (2022年3月31日現在)	
資産の部				
流動資産				
現金及び預金		7,289,865		7,694,938
有価証券		9,581		476
短期貸付金	2	5,000,000	2	5,000,000
未収委託者報酬		983,794		1,104,368
未収運用受託報酬		190,144		10,322
未収投資助言報酬		11,876		11,876
前払費用		75,082		71,721
未収収益		24,653		21,958
その他の流動資産		5,081		1,907
流動資産合計		13,590,079		13,917,570
固定資産				
有形固定資産				
建物	1	206,911	1	195,033
器具備品	1	39,014	1	33,602
有形固定資産合計		245,926		228,636
無形固定資産				
ソフトウェア		13,821		33,989

電話加入権	2,122	2,122
無形固定資産合計	15,944	36,112
投資その他の資産		
投資有価証券	1,456,717	1,405,875
親会社株式	382,470	313,778
長期差入保証金	232,354	257,464
前払年金費用	22,969	41,704
その他	24,980	24,980
貸倒引当金	14,510	14,510
投資その他の資産合計	2,104,981	2,029,292
固定資産合計	2,366,852	2,294,040
資産合計	15,956,931	16,211,610

	前事業年度 (2021年3月31日現在)	当事業年度 (2022年3月31日現在)
負債の部		
流動負債		
預り金	56,838	5,632
未払金	544,401	562,759
未払収益分配金	1	
未払償還金	5,001	5,001
未払手数料	437,638	553,011
その他未払金	101,760	4,746
未払費用	223,730	240,442
未払法人税等	40,795	100,675
未払消費税等	50,055	62,522
賞与引当金	16,900	16,000
流動負債合計	932,720	988,031
固定負債		
退職給付引当金	307,698	303,215
役員退職慰労引当金	13,980	17,320
資産除去債務	91,515	92,457
繰延税金負債	78,590	33,150
固定負債合計	491,784	446,143
負債合計	1,424,505	1,434,175
純資産の部		
株主資本		
資本金	1,000,000	1,000,000
資本剰余金		
資本準備金	566,500	566,500
資本剰余金合計	566,500	566,500
利益剰余金		
利益準備金	179,830	179,830
その他利益剰余金		
別途積立金	5,718,662	5,718,662
繰越利益剰余金	6,707,859	7,083,746
利益剰余金合計	12,606,351	12,982,238
株主資本合計	14,172,851	14,548,738
評価・換算差額等		
その他有価証券評価差額金	359,574	228,697

評価・換算差額等合計	359,574	228,697
純資産合計	14,532,426	14,777,435
負債・純資産合計	15,956,931	16,211,610

## (2) 【損益計算書】

(単位：千円)

	前事業年度 (自 2020年4月1日 至 2021年3月31日)	当事業年度 (自 2021年4月1日 至 2022年3月31日)
営業収益		
委託者報酬	8,831,385	9,416,174
運用受託報酬	188,026	19,672
投資助言報酬	28,152	27,600
営業収益合計	9,047,564	9,463,447
営業費用		
支払手数料	4,017,029	4,176,894
広告宣伝費	135,571	119,199
公告費	240	0
受益権管理費	16,218	16,147
調査費	1,768,008	2,125,996
調査費	272,791	288,304
委託調査費	1,495,216	1,837,692
委託計算費	244,844	257,289
営業雑経費	328,836	294,253
通信費	59,718	60,150
印刷費	200,800	159,554
諸経費	57,894	62,833
協会費	6,928	5,610
諸会費	3,494	6,103
営業費用合計	6,510,749	6,989,781
一般管理費		
給料	1,260,048	1,307,294
役員報酬	105,110	97,380
給料・手当	1,152,002	1,205,457
賞与	2,935	4,457
交際費	4,076	3,647
寄付金	16,469	15,363
旅費交通費	6,962	9,803
租税公課	40,969	41,340
不動産賃借料	217,213	232,838
賞与引当金繰入	16,900	15,818
退職給付費用	48,562	33,420
役員退職慰労引当金繰入	5,530	3,890
固定資産減価償却費	39,795	36,678
諸経費	352,900	329,172
一般管理費合計	2,009,428	2,029,266
営業利益	527,385	444,399

	前事業年度		当事業年度	
	（自 2020年4月1日 至 2021年3月31日）		（自 2021年4月1日 至 2022年3月31日）	
営業外収益				
受取配当金	1	35,827	1	33,968
受取利息	1	8,510	1	23,484
約款時効収入		2		1
受取補償金		44,425		38
債務時効益				63,645
雑益		24,496		5,427
営業外収益合計		113,262		126,566
営業外費用				
固定資産除却損	2	1,915	2	310
為替差損		17		91
支払補償費		44,425		38
雑損		184		
営業外費用合計		46,543		439
経常利益		594,104		570,526
特別利益				
投資有価証券売却益		2,391		10,612
投資有価証券償還益		142		1,331
特別利益合計		2,534		11,943
特別損失				
有価証券償還損		35,746		1,445
投資有価証券売却損		71		4,071
特別損失合計		35,817		5,516
税引前当期純利益		560,821		576,953
法人税、住民税及び事業税		151,528		166,557
法人税等調整額		62,241		12,320
法人税等合計		213,769		178,878
当期純利益		347,051		398,074

### （3）【株主資本等変動計算書】

前事業年度（自 2020年4月1日 至 2021年3月31日）

（単位：千円）

	株主資本							評価・換算差額等		純資産 合計	
	資本金	資本剰余金		利益準備金	利益剰余金		株主資本 合計	その他有価 証券評価差 額金	評価・換 算差額等 合計		
		資本準備 金	資本剰余 金合計		その他利益剰余金	利益剰余金 合計					
当期首残高	1,000,000	566,500	566,500	179,830	5,718,662	6,382,996	12,281,488	13,847,988	182,899	182,899	14,030,887
当期変動額											
剰余金の 配当						22,188	22,188	22,188			22,188
当期純 利益						347,051	347,051	347,051			347,051

株主資本以外の項目の事業年度中の変動額（純額）									176,675	176,675	176,675
当期変動額合計	-	-	-	-	-	324,863	324,863	324,863	176,675	176,675	501,538
当期末残高	1,000,000	566,500	566,500	179,830	5,718,662	6,707,859	12,606,351	14,172,851	359,574	359,574	14,532,426

当事業年度（自 2021年4月1日 至 2022年3月31日）

（単位：千円）

	株主資本							評価・換算差額等		純資産合計	
	資本金	資本剰余金		利益準備金	利益剰余金		株主資本合計	その他有価証券評価差額金	評価・換算差額等合計		
		資本準備金	資本剰余金合計		その他利益剰余金	利益剰余金合計					
当期首残高	1,000,000	566,500	566,500	179,830	5,718,662	6,707,859	12,606,351	14,172,851	359,574	359,574	14,532,426
当期変動額											
剰余金の配当						22,188	22,188	22,188			22,188
当期純利益						398,074	398,074	398,074			398,074
株主資本以外の項目の事業年度中の変動額（純額）									130,877	130,877	130,877
当期変動額合計	-	-	-	-	-	375,886	375,886	375,886	130,877	130,877	245,009
当期末残高	1,000,000	566,500	566,500	179,830	5,718,662	7,083,746	12,982,238	14,548,738	228,697	228,697	14,777,435

## [注記事項]

### （重要な会計方針）

#### 1. 有価証券の評価基準及び評価方法

##### その他有価証券

市場価格のない株式等以外のもの

決算日の市場価格等に基づく時価法（評価差額は全部純資産直入法により処理し、売却原価は総平均法により算定）

市場価格のない株式等

総平均法による原価法

#### 2. 固定資産の減価償却の方法

##### (1) 有形固定資産

定率法により償却しております。ただし、1998年4月1日以降に取得した建物（建物附属設備を除く）並びに2016年4月1日以降に取得した建物附属設備及び構築物については、定額法を採用しております。

なお、主な耐用年数は以下のとおりです。

建物 15～18年

器具備品 4～15年

##### (2) 無形固定資産

定額法により償却しております。

なお、自社利用のソフトウェアについては、社内における利用可能期間（5年）に基づく定額法により償却しております。

### 3. 引当金の計上基準

#### (1) 貸倒引当金

債権の貸倒れによる損失に備えるため、一般債権については貸倒実績率により、貸倒懸念債権等特定の債権については個別に回収可能性を勘案し、回収不能見込額を計上しております。

#### (2) 賞与引当金

従業員の賞与支給に備えるため、支給見込額を計上しております。

#### (3) 退職給付引当金

従業員の退職給付に備えるため、当事業年度末における退職給付債務及び年金資産の見込額に基づき計上しております。

##### 退職給付見込額の期間帰属方法

退職給付債務の算定にあたり、退職給付見込額を当事業年度末までの期間に帰属させる方法については、給付算定式基準によっております。

##### 数理計算上の差異の費用処理方法

数理計算上の差異は、各事業年度の発生時における従業員の平均残存勤務期間以内の一定の年数（5年）による定額法により按分した額をそれぞれ発生翌事業年度から費用処理しております。

#### (4) 役員退職慰労引当金

役員の退職慰労金の支出に備えるため、当社内規に基づく期末要支給見積額を計上しております。

### 4. 収益及び費用の計上基準

当社の顧客との契約に基づく主な履行義務の内容及び収益を認識する通常の時点は次のとおりであります。

#### (1) 委託者報酬

委託者報酬は、投資信託の信託約款に基づき、投資信託財産の日々の純資産総額に対する一定割合として日々認識され計上します。成功報酬は、一部の投資信託につき、契約で指定された日に一定の条件を満たし支払われることが確定した時点で認識され計上します。

#### (2) 運用受託報酬

運用受託報酬は、投資一任契約に基づき、契約残高に個別の契約で定めた報酬料率を乗じて算出された金額を日々認識し計上します。成功報酬は、個別の契約で定める水準を上回る超過運用益に対して支払われることが確定した時点で認識され計上します。

#### (3) 投資助言報酬

投資助言報酬は、投資助言契約に基づき、個別の契約で定める契約残高に報酬料率を乗じて算出された金額を日々認識し、計上します。

### 5. 外貨建の資産及び負債の本邦通貨への換算基準

外貨建金銭債権債務は、期末日の直物為替相場により円貨に換算し、換算差額は損益として処理しております。

#### （重要な会計上の見積り）

会計上の見積りにより当事業年度に係る財務諸表にその額を計上した項目であって、翌事業年度に係る財務諸表に重要な影響を及ぼす可能性があるものは、次のとおりです。

##### 繰延税金資産（負債）

#### (1) 当事業年度の財務諸表に計上した金額

繰延税金負債 33,150千円

上記の繰延税金負債33,150千円は、繰延税金資産118,868千円と繰延税金負債152,018千円の相殺後の金額であります。

## (2) 識別した項目に係る重要な会計上の見積りの内容に関する情報

繰延税金資産は、将来の事業計画に基づく課税所得の発生時期及び金額によって認識しております。また、既に計上した繰延税金資産については、その回収可能性を毎期検討し、内容の見直しを行っております。

なお、課税所得の見積りは、将来の不確実な相場環境の変動や会社の経営状況などによって認識する金額に重要な影響を受ける可能性があり、実際に発生した課税所得の時期及び金額が見積りと異なった場合、翌事業年度の財務諸表において、繰延税金資産の金額に重要な影響を与える可能性があります。また、税制改正により実効税率が変更された場合に、翌事業年度以降の財務諸表において認識する金額に重要な影響を与える可能性があります。

## (会計方針の変更)

## 1. 収益認識に関する会計基準等の適用

「収益認識に関する会計基準」（企業会計基準第29号 2020年3月31日）等を当事業年度の期首から適用し、約束した財又はサービスの支配が顧客に移転した時点で、当該財又はサービスと交換に受け取ると見込まれる金額で収益を認識することとしました。当該会計方針の変更による影響はありません。

## 2. 時価の算定に関する会計基準等の適用

「時価の算定に関する会計基準」（企業会計基準第30号 2019年7月4日。以下「時価算定会計基準」という。）等を当事業年度の期首から適用し、時価算定会計基準第19項及び「金融商品に関する会計基準」（企業会計基準第10号 2019年7月4日）第44 - 2項に定める経過的な取扱いに従って、時価算定会計基準等が定める新たな会計方針を、将来にわたって適用することとしました。なお、財務諸表に与える影響はありません。また、「金融商品関係注記」において、金融商品の時価のレベルごとの内訳等に関する事項等の注記を行うことといたしました。

## (貸借対照表関係)

## 1有形固定資産の減価償却累計額

	前事業年度 ( 2021年3月31日 )	当事業年度 ( 2022年3月31日 )
建物	49,633千円	61,735千円
器具備品	124,718 "	114,517 "
計	174,351 "	176,253 "

## 2関係会社に対する資産及び負債

	前事業年度 ( 2021年3月31日 )	当事業年度 ( 2022年3月31日 )
短期貸付金	5,000,000千円	5,000,000千円

## (損益計算書関係)

1各科目に含まれている関係会社に対するものは、次のとおりであります。

	前事業年度 ( 自 2020年4月1日 至 2021年3月31日 )	当事業年度 ( 自 2021年4月1日 至 2022年3月31日 )
受取配当金	12,720千円	12,720千円
受取利息	7,790千円	22,834千円

2固定資産除却損の内訳は次のとおりであります。

	前事業年度 ( 自 2020年4月1日 至 2021年3月31日 )	当事業年度 ( 自 2021年4月1日 至 2022年3月31日 )
器具備品	470千円	310千円
ソフトウェア	1,445千円	



(株主資本等変動計算書関係)

前事業年度（自 2020年4月1日 至 2021年3月31日）

## 1. 発行済株式及び自己株式に関する事項

株式の種類	当事業年度期首 株式数	当事業年度増加 株式数	当事業年度減少 株式数	当事業年度末 株式数
発行済株式				
普通株式（株）	554,701			554,701
自己株式				
普通株式（株）				

## 2. 剰余金の配当に関する事項

決議	株式の種類	配当金の総額 (千円)	1株当たり 配当額(円)	基準日	効力発生日
2020年6月23日 定時株主総会	普通株式	22,188	40	2020年3月31日	2020年6月24日

## 3. 基準日が当事業年度に属する配当のうち、配当の効力発生日が翌事業年度となるもの

決議	株式の種類	配当金の 総額(千円)	配当金の 原資	1株当たり 配当額(円)	基準日	効力発生日
2021年6月22日 定時株主総会	普通株式	22,188	利益剰余金	40	2021年3月31日	2021年6月23日

当事業年度（自 2021年4月1日 至 2022年3月31日）

## 1. 発行済株式及び自己株式に関する事項

株式の種類	当事業年度期首 株式数	当事業年度増加 株式数	当事業年度減少 株式数	当事業年度末 株式数
発行済株式				
普通株式（株）	554,701			554,701
自己株式				
普通株式（株）				

## 2. 剰余金の配当に関する事項

決議	株式の種類	配当金の総額 (千円)	1株当たり 配当額(円)	基準日	効力発生日
2021年6月22日 定時株主総会	普通株式	22,188	40	2021年3月31日	2021年6月23日

## 3. 基準日が当事業年度に属する配当のうち、配当の効力発生日が翌事業年度となるもの

決議	株式の種類	配当金の 総額(千円)	配当金の 原資	1株当たり 配当額(円)	基準日	効力発生日
2022年6月21日 定時株主総会	普通株式	22,188	利益剰余金	40	2022年3月31日	2022年6月22日

(リース取引関係)

## 1. ファイナンス・リース取引

該当事項はありません。

## 2. オペレーティング・リース取引

（借主側）

オペレーティング・リース取引のうち解約不能のものに係る未経過リース料

（単位：千円）

	前事業年度 (2021年3月31日)	当事業年度 (2022年3月31日)
1年以内	169,753	252,205
1年超		945,769
合計	169,753	1,197,974

（注）定期建物賃貸借契約における契約期間内の地代家賃を記載しております。

## （金融商品関係）

## 1. 金融商品の状況に関する事項

## （1）金融商品に対する取組方針

当社は、金融商品取引法に定める投資運用業、投資助言・代理業及び第二種金融商品取引業を営んでおります。これらの事業を当社では、自己資金で行っております。

一方、資金運用については、短期的な預金及び債券、投資有価証券での運用を行っております。なお、デリバティブ取引は行っておりません。

## （2）金融商品の内容及びそのリスク

当社が保有する主な金融資産は現金及び預金、有価証券、短期貸付金、未収委託者報酬、未収運用受託報酬、投資有価証券、親会社株式及び差入保証金であります。

預金は預入先金融機関の信用リスクに晒されております。有価証券、投資有価証券及び親会社株式は発行体の信用リスクやマーケットリスク等に晒されております。未収委託者報酬は投資信託財産中から当社（委託者）が得られる報酬であり、未収であるものであります。差入保証金は、主に本店の賃貸に伴うものであり、差入先の信用リスクに晒されております。

金融負債の主なものは、未払金（未払手数料）、未払法人税等であります。未払金（未払手数料）は委託者報酬中から当社が販売会社に支払うべき手数料であり、未払いのものであります。

## （3）金融商品に係るリスク管理体制

当社は経営の健全化及び経営資源の効率化を目的として、リスク管理体制の強化を図り、適切なりスク・コントロールに努めております。金融資産に関わる信用リスク、マーケットリスク等を管理するため、社内規程等に従い、ポジション枠や与信枠等の適切な管理に努めております。

## 2. 金融商品の時価等に関する事項

貸借対照表計上額、時価及びこれらの差額については、次のとおりであります。

前事業年度（2021年3月31日）

（単位：千円）

	貸借対照表計上額	時価	差額
(1) 有価証券	9,581	9,581	
(2) 投資有価証券	902,856	902,856	
(3) 親会社株式	382,470	382,470	
(4) 長期差入保証金	232,354	232,146	208

「現金及び預金」、「短期貸付金」、「未収委託者報酬」、「未払金（未払手数料）」等は、短期間で決済されるため、時価は帳簿価格と近似するものであることから、記載を省略しております。

「差入保証金」は、合理的に見積りした差入保証金の返還予定時期に基づき、リスク・フリー

レートで割引率を算出し割引計算をしております。

(注) 時価を把握することが極めて困難と認められる金融商品の貸借対照表計上額

(単位：千円)

	前事業年度
非上場株式	553,861

当事業年度（2022年3月31日）

(単位：千円)

	貸借対照表計上額	時価	差額
(1) 有価証券	476	476	
(2) 投資有価証券	852,014	852,014	
(3) 親会社株式	313,778	313,778	
(4) 長期差入保証金	257,464	257,237	226

「現金及び預金」、「短期貸付金」、「未収委託者報酬」、「未払金（未払手数料）」等は、短期間で決済されるため、時価は帳簿価格と近似するものであることから、記載を省略しております。

「差入保証金」は、合理的に見積りした差入保証金の返還予定時期に基づき、リスク・フリーレートで割引率を算出し割引計算をしております。

(注) 市場価格のない株式等の貸借対照表計上額

(単位：千円)

	当事業年度
非上場株式	553,861

### 3. 金融商品の時価のレベルごとの内訳等に関する事項

金融商品の時価を、時価の算定に用いたインプットの観察可能性及び重要性に応じて、以下の3つのレベルに分類しております。

レベル1の時価：観察可能な時価の算定に係るインプットのうち、活発な市場において形成される当該時価算定の対象となる資産又は負債に関する相場価格により算定した時価

レベル2の時価：観察可能な時価の算定に係るインプットのうち、レベル1のインプット以外の時価の算定に係るインプットを用いて算定した時価

レベル3の時価：観察できない時価の算定に係るインプットを使用して算定した時価  
時価の算定に重要な影響を与えるインプットを複数使用している場合には、それらのインプットがそれぞれ属するレベルのうち、時価の算定における優先順位が最も低いレベルに時価を分類しております。

(1) 時価で貸借対照表に計上している金融商品

当事業年度（2022年3月31日）

(単位：千円)

	時価			合計
	レベル1	レベル2	レベル3	
投資有価証券	336,529			336,529
親会社株式	313,778			313,778
差入保証金		257,237		257,237

なお投資信託の時価は上記に含まれておりません。投資信託の貸借対照表計上額は515,485千円であり

ます。

(2)時価で貸借対照表に計上している金融商品以外の金融商品

「現金及び預金」、「短期貸付金」、「未収委託者報酬」、「未払金(未払手数料)」等は、短期間で決済されるため、時価は帳簿価格と近似するものであることから、記載を省略しております。

(注1)金融商品の時価の算定方法

投資有価証券、親会社株式

これらの時価について、上場株式は取引所の価格、債券は取引所の価格又は日本証券業協会が公表する価格等によっております。

(注2)時価の算定に用いた評価技法及び時価の算定に係るインプットの説明

株式等については、主たる取引所の最終価格を時価としており、レベル1の時価に分類しております。

差入保証金については、合理的に見積りした差入保証金の返還予定時期に基づき、リスク・フリーレートで割引率を算出し割引計算をしており、レベル2の時価に分類しております。

(注3)市場価格のない株式等(非上場株式等)については次のとおりであり、投資有価証券には含まれておりません。

ん。

(単位：千円)

区分	前事業年度 (2021年3月31日)	当事業年度 (2022年3月31日)
非上場株式	553,861	553,861

非上場株式については市場価格がないことから「金融商品の時価等の開示に関する適用指針」(企業会計基準適用指針第19号 2020年3月31日)第5項に基づき、時価開示の対象とはしておりません。

(注4)金銭債権及び満期のある有価証券の決算日後の償還予定額

前事業年度(2021年3月31日)

(単位：千円)

	1年以内	1年超 5年以内	5年超 10年以内	10年超
現金及び預金	7,289,865			
短期貸付金	5,000,000			
未収委託者報酬	983,794			
未収運用受託報酬	190,144			
有価証券及び投資有価証券 その他有価証券のうち満期があるもの その他	9,581	321,572	95,197	
長期差入保証金		6,016		226,338
合計	8,283,240	327,589	95,197	226,338

当事業年度(2022年3月31日)

(単位：千円)

	1年以内	1年超 5年以内	5年超 10年以内	10年超
現金及び預金	7,694,938			
短期貸付金	5,000,000			
未収委託者報酬	1,104,368			
未収運用受託報酬	10,322			
有価証券及び投資有価証券				

その他有価証券のうち満期があるもの その他	476	426,160	75,556	
長期差入保証金		5,259		252,205
合計	13,810,106	431,419	75,556	252,205

(有価証券関係)

## 1. その他有価証券

前事業年度（2021年3月31日）

(単位：千円)

区分	種類	貸借対照表 計上額	取得原価	差額			
貸借対照表計上額が 取得原価を超えるもの	(1) 株式	829,362	328,806	500,556			
	(2) 債券 国債・地方債等 社債 その他						
	(3) その他				190,199	163,000	27,199
	小計				1,019,562	491,806	527,756
貸借対照表計上額が 取得原価を超えないもの	(1) 株式	11,830	12,350	520			
	(2) 債券 国債・地方債等 社債 その他						
	(3) その他				263,515	272,483	8,968
	小計				275,345	284,833	9,488
合計		1,294,908	776,639	518,268			

(注) 非上場株式（貸借対照表計上額 553,861千円）については、市場価格がなく、時価を把握することが極めて困難と認められることから、上表には含めておりません。

当事業年度（2022年3月31日）

(単位：千円)

区分	種類	貸借対照表 計上額	取得原価	差額			
貸借対照表計上額が 取得原価を超えるもの	(1) 株式	641,142	328,806	312,336			
	(2) 債券 国債・地方債等 社債 その他						
	(3) その他				337,149	293,300	43,849
	小計				978,292	622,106	356,186
貸借対照表計上額が 取得原価を超えないもの	(1) 株式	9,165	12,350	3,185			
	(2) 債券 国債・地方債等 社債 その他						
	(3) その他				178,812	202,183	23,371
	小計				187,977	214,533	26,556
合計		1,166,269	836,639	329,629			

(注) 市場価格のない株式等（非上場株式等）は、上表には含まれておりません。

((金融商品関係) 2. 金融商品の時価等に関する事項(注)及び、3. 金融商品の時価のレベルごと

の内訳等に関する事項（注3）に記載の通りであります。）

## 2. 事業年度中に売却したその他有価証券

前事業年度（自2020年4月1日 至2021年3月31日）

（単位：千円）

種類	売却額	売却益の 合計額	売却損の 合計額
(1) 株式			
(2) 債券 国債・地方債等 社債 その他			
(3) その他	40,320	2,391	71
合計	40,320	2,391	71

当事業年度（自2021年4月1日 至2022年3月31日）

（単位：千円）

種類	売却額	売却益の 合計額	売却損の 合計額
(1) 株式			
(2) 債券 国債・地方債等 社債 その他			
(3) その他	178,540	10,612	4,071
合計	178,540	10,612	4,071

## 3. 減損処理を行った有価証券

前事業年度（自2020年4月1日 至2021年3月31日）

該当ありません。

当事業年度（自2021年4月1日 至2022年3月31日）

該当ありません。

時価のある株式等については、決算日の時価が取得原価に比べ50%以上下落した場合には、原則として減損処理を行い、30%以上50%未満下落した場合には、回復可能性があるものと認められるものを除き、減損処理を行っております。

(デリバティブ取引関係)

当社は、デリバティブ取引を利用していないため該当事項はありません。

(退職給付関係)

### 1. 採用している退職給付制度の概要

当社の退職給付制度は、確定拠出年金制度（証券総合型DC岡三プラン）、確定給付企業年金制度及び退職一時金制度から構成されております。

### 2. 確定給付制度

#### (1) 退職給付債務の期首残高と期末残高の調整表

（単位：千円）

	前事業年度 （自 2020年4月1日 至 2021年3月31日）	当事業年度 （自 2021年4月1日 至 2022年3月31日）
退職給付債務の期首残高	578,531	559,931
勤務費用	44,495	45,923
利息費用	173	559

数理計算上の差異の発生額	6,627	36,251
退職給付の支払額	69,896	53,330
退職給付債務の期末残高	559,931	589,334

## (2) 年金資産の期首残高と期末残高の調整表

(単位：千円)

	前事業年度 (自 2020年4月1日 至 2021年3月31日)	当事業年度 (自 2021年4月1日 至 2022年3月31日)
年金資産の期首残高	328,129	369,840
期待運用収益	1,640	1,849
数理計算上の差異の発生額	59,538	21,250
事業主からの拠出額	14,753	17,960
退職給付の支払額	34,222	29,783
年金資産の期末残高	369,840	381,116

## (3) 退職給付債務及び年金資産の期末残高と貸借対照表に計上された退職給付引当金及び前払年金費用の調整表

(単位：千円)

	前事業年度 (2021年3月31日)	当事業年度 (2022年3月31日)
積立型制度の退職給付債務	270,879	284,316
年金資産	369,840	381,116
	98,960	96,800
非積立型制度の退職給付債務	289,051	305,018
未積立退職給付債務	190,090	208,218
未認識数理計算上の差異	94,638	53,292
貸借対照表に計上された負債と資産の純額	284,729	261,510
退職給付引当金	307,698	303,215
前払年金費用	22,969	41,704
貸借対照表に計上された負債と資産の純額	284,729	261,510

## (4) 退職給付費用及びその内訳項目の金額

(単位：千円)

	前事業年度 (自 2020年4月1日 至 2021年3月31日)	当事業年度 (自 2021年4月1日 至 2022年3月31日)
勤務費用	44,495	45,923
利息費用	173	559
期待運用収益	1,640	1,849
数理計算上の差異の費用処理額	7,126	26,345
確定給付制度に係る退職給付費用	35,901	18,288

## (5) 年金資産に関する事項

年金資産の主な内訳

年金資産合計に対する主な分類ごとの比率は、次のとおりであります。

	当事業年度 (2021年3月31日)	当事業年度 (2022年3月31日)
株式	40.2%	40.4%
一般勘定	27.7%	26.7%
債券	18.8%	19.3%
その他	13.3%	13.6%
合計	100.0%	100.0%

#### 長期期待運用収益率の設定方法

年金資産の長期期待運用収益率は、保有する年金資産のポートフォリオ、過去の運用実績、運用方針、及び市場の動向等を考慮し設定しております。

#### (6) 数理計算上の計算基礎に関する事項

主要な数理計算上の計算基礎(加重平均で表わしております。)

	前事業年度 (自2020年4月1日 至2021年3月31日)	当事業年度 (自2021年4月1日 至2022年3月31日)
割引率	0.10%	0.21%
長期期待運用収益率	0.50%	0.50%

#### 3. 確定拠出制度

当社の確定拠出制度への要拠出額は、前事業年度11,732千円、当事業年度14,203千円であります。

#### (税効果会計関係)

##### 1. 繰延税金資産及び繰延税金負債の発生の主な原因別内訳

(単位:千円)

	前事業年度 (2021年3月31日)	当事業年度 (2022年3月31日)
繰延税金資産		
退職給付引当金	94,217	92,844
役員退職慰労引当金	4,280	5,303
賞与引当金	5,174	4,899
ゴルフ会員権評価損	918	918
貸倒引当金	4,442	4,442
その他有価証券評価差額金	2,905	8,131
投資有価証券評価損	2,817	2,817
資産除去債務	28,022	28,310
未払事業税	5,326	8,308
未払不動産賃借料	8,910	
その他	5,145	4,822
繰延税金資産小計	162,162	160,799
評価性引当額	40,619	41,930
繰延税金資産の合計	121,542	118,868
繰延税金負債		
その他有価証券評価差額金	161,598	109,064
未収配当金	6,822	6,043
資産除去債務に対応する除去費用	24,678	24,141
前払年金費用	7,033	12,769



繰延税金負債の合計	200,133	152,018
繰延税金資産(負債)の純額	78,590	33,150

## 2. 法定実効税率と税効果会計適用後の法人税等の負担率との差異の原因となった主な項目別の内訳

	前事業年度 (2021年3月31日)	当事業年度 (2022年3月31日)
法定実効税率	30.62%	
(調整)		
交際費等永久に損金に算入されない項目	0.24%	
受取配当金等永久に益金に算入されない項目	0.38%	
住民税均等割等	0.41%	
評価性引当額の増減	7.24%	
その他	0.01%	
税効果会計適用後の法人税等の負担率	38.12%	

(注) 当事業年度は、法定実効税率と税効果会計適用後の法人税等の負担率との間の差異が法定実効税率の100分の5以下であるため注記を省略しております。

### (資産除去債務関係)

資産除去債務のうち貸借対照表に計上しているもの

#### 1. 当該資産除去債務の概要

本店の不動産賃貸借契約に伴う原状回復義務であります。

#### 2. 当該資産除去債務の金額の算定方法

使用見込期間を取得から50年と見積り、割引率は1.030%を使用して資産除去債務の金額を計算しております。

#### 3. 当該資産除去債務の総額の増減

(単位：千円)

	前事業年度 (自2020年4月1日 至2021年3月31日)	当事業年度 (自2021年4月1日 至2022年3月31日)
期首残高	90,582	91,515
有形固定資産の取得に伴う増加額		
時の経過による調整額	923	942
資産除去債務の履行による減少額		
期末残高	91,515	92,457

### (収益認識関係)

#### (1) 顧客との契約から生じる収益を分解した情報

(単位：千円)

委託者報酬	9,416,174
残高報酬	9,318,471
成功報酬	97,703
運用受託報酬	19,672
投資助言報酬	27,600
合計	9,463,447

#### (2) 収益を理解するための基礎となる情報

収益を理解するための基礎となる情報は、(重要な会計方針)4. 収益及び費用の計上基準 に記載のとおりであります。

## (3) 当事業年度及び翌事業年度以降の収益の金額を理解するための情報

顧客との契約から生じた債権は、以下のとおりであります。

(単位：千円)

未収委託者報酬	1,104,368
未収運用受託報酬	10,322
未収投資助言報酬	11,876
合計	1,126,567

## (セグメント情報等)

## 1. セグメント情報

## (1) 報告セグメントの概要

当社の報告セグメントは、当社の構成単位のうち分離された財務情報が入手可能であり、取締役会が、経営資源の配分の決定及び業績を評価するために、定期的に検討を行う対象となっているものであります。

当社は「投資信託部門」及び「投資顧問部門」ごとに、経営戦略を立案・決定し、経営資源の配分及び業績の評価を行っております。

なお、「投資顧問部門」のセグメントの売上高、利益又は損失の金額及び資産の額がいずれも事業セグメントの合計額の10%未満でありますので、報告セグメントは「投資信託部門」のみであります。

報告セグメントである「投資信託部門」では投資信託の運用、商品開発等を行っております。報告セグメントが1つであり、開示情報としての重要性が乏しいため、セグメント情報の記載を省略しております。

## (2) 報告セグメントごとの売上高、利益又は損失、資産、負債その他の項目の金額の算定方法

報告セグメントが1つであり、開示情報としての重要性が乏しいため、セグメント情報の記載を省略しております。

## (3) 報告セグメントごとの売上高、利益又は損失、資産、負債その他の項目の金額に関する情報

前事業年度（自2020年4月1日 至2021年3月31日）

報告セグメントが1つであり、開示情報としての重要性が乏しいため、セグメント情報の記載を省略しております。

当事業年度（自2021年4月1日 至2022年3月31日）

報告セグメントが1つであり、開示情報としての重要性が乏しいため、セグメント情報の記載を省略しております。

## (4) 報告セグメント合計額と財務諸表計上額との差額及び当該差額の主な内容（差異調整に関する事項）

前事業年度（自2020年4月1日 至2021年3月31日）

報告セグメントが1つであり、開示情報としての重要性が乏しいため、セグメント情報の記載を省略しております。

当事業年度（自2021年4月1日 至2022年3月31日）

報告セグメントが1つであり、開示情報としての重要性が乏しいため、セグメント情報の記載を省略しております。

## 2. 関連情報

前事業年度（自2020年4月1日 至2021年3月31日）

## (1) 製品及びサービスごとの情報

単一の製品・サービスの区分の外部顧客への営業収益が損益計算書の営業収益の90%を超えるため、記載を省略しております。

(2) 地域ごとの情報

営業収益

本邦の外部顧客への営業収益が損益計算書の営業収益の90%を超えるため、記載を省略しております。

有形固定資産

本邦以外に所在している有形固定資産がないため、該当事項はありません。

(3) 主要な顧客ごとの情報

該当事項はありません。

当事業年度（自2021年4月1日 至2022年3月31日）

(1) 製品及びサービスごとの情報

単一の製品・サービスの区分の外部顧客への営業収益が損益計算書の営業収益の90%を超えるため、記載を省略しております。

(2) 地域ごとの情報

営業収益

本邦の外部顧客への営業収益が損益計算書の営業収益の90%を超えるため、記載を省略しております。

有形固定資産

本邦以外に所在している有形固定資産がないため、該当事項はありません。

(3) 主要な顧客ごとの情報

該当事項はありません。

3. 報告セグメントごとの固定資産の減損損失に関する情報

該当事項はありません。

4. 報告セグメントごとののれんの償却額及び未償却残高に関する情報

該当事項はありません。

5. 報告セグメントごとの負ののれん発生益に関する情報

該当事項はありません。

(関連当事者情報)

1. 関連当事者との取引

財務諸表提出会社と関連当事者との取引

前事業年度（自 2020年4月1日 至 2021年3月31日）

財務諸表提出会社と同一の親会社を持つ会社等

種類	会社等の名称又は氏名	所在地	資本金又は出資金 (千円)	事業の内容又は職業	議決権等の所有 (被所有)割合	関連当事者との関係	取引の内容	取引金額 (千円)	科目	期末残高 (千円)
親会社	株式会社 岡三証券 グループ	東京都 中央区	18,589,682	証券業	被所有 直接 31.5%	直接の親会社 資金貸付	資金貸付	5,000,000	短期貸付金	5,000,000
									未収利息	2,189
同一の親会社を持つ会社	岡三証券株式会社	東京都中央区	5,000,000	証券業	被所有 直接 3.4%	当社ファンドの募集取扱	支払手数料の支払 (注2)	2,124,634 (注1)	未払手数料	242,218 (注1)

(注) 1. 上記の取引金額には消費税等が含まれておらず、期末残高には消費税等が含まれております。

## 2.取引条件及び取引条件の決定方針

過去の取引条件及びファンドの商品性を勘案して決定しております。

## 3.資金の貸付については、市場金利を勘案して利率を合理的に決定しております。

当事業年度（自 2021年4月1日 至 2022年3月31日）

## 財務諸表提出会社と同一の親会社を持つ会社等

種類	会社等の名称又は氏名	所在地	資本金又は出資金（千円）	事業の内容又は職業	議決権等の所有（被所有）割合	関連当事者との関係	取引の内容	取引金額（千円）	科目	期末残高（千円）
親会社	株式会社 岡三証券 グループ	東京都 中央区	18,589,682	証券業	被所有 直接 31.5%	直接の親会社 資金貸付	資金貸付	5,000,000	短期貸付金	5,000,000
									未収利息	2,016
同一の親会社を持つ会社	岡三証券株式会社	東京都中央区	5,000,000	証券業	被所有 直接 3.4%	当社ファンドの募集取扱	支払手数料の支払（注2）	2,358,137（注1）	未払手数料	382,839（注1）

(注) 1.上記の取引金額には消費税等が含まれておらず、期末残高には消費税等が含まれております。

## 2.取引条件及び取引条件の決定方針

過去の取引条件及びファンドの商品性を勘案して決定しております。

## 3.資金の貸付については、市場金利を勘案して利率を合理的に決定しております。

4. 2022年1月1日付で岡三証券株式会社は、当該株式会社の兄弟会社である岡三オンライン証券株式会社を吸収合併したため、取引金額には合併前の岡三オンライン証券株式会社との取引金額が含まれております。

## 2.親会社又は重要な関連会社に関する注記

## (1)親会社情報

株式会社岡三証券グループ（東京証券取引所に上場）

## (2)重要な関連会社の要約財務情報

該当事項はありません。

## (1株当たり情報)

	前事業年度 (2021年3月31日)	当事業年度 (2022年3月31日)
1株当たり純資産額	26,198円66銭	26,640円36銭
1株当たり当期純利益金額	625円65銭	717円63銭

(注) 1. 潜在株式調整後1株当たり当期純利益金額については、潜在株式がないため記載しておりません。

2. 1株当たり当期純利益金額の算定上の基礎は、以下のとおりです。

	前事業年度 (自 2020年4月1日 至 2021年3月31日)	当事業年度 (自 2021年4月1日 至 2022年3月31日)
当期純利益金額	347,051千円	398,074千円
普通株主に帰属しない金額		
普通株式に係る当期純利益	347,051千円	398,074千円
普通株式の期中平均株式数	554,701株	554,701株

3. 1株当たり純資産額の算定上の基礎は、以下のとおりです。

	前事業年度 (2021年3月31日)	当事業年度 (2022年3月31日)
純資産の部の合計額	14,532,426千円	14,777,435千円
純資産の部から控除する合計額		
普通株式に係る期末の純資産額	14,532,426千円	14,777,435千円

1株当たり純資産額の算定に用いられた期末の 普通株式の数	554,701株	554,701株
---------------------------------	----------	----------

## (重要な後発事象)

## [親会社による完全子会社化の方針の決定]

当社の親会社である株式会社岡三証券グループにて2022年5月26日に開催された取締役会において、2023年3月期中を目途に、株式交換及び株式の現物配当の方法により、当社を含めた同社の子会社6社の完全子会社化を進める方針が決定されました。

これにより、当社は、同社の完全子会社となる予定です。

## [親会社における当社の合併会社化に向けた基本合意書の締結]

当社の親会社である株式会社岡三証券グループは、2022年5月27日にSBIホールディングス株式会社との間で、当社の合併会社化に向けた基本合意書を締結いたしました。

合併会社化の実施時期は、2023年3月末までを目途としております。最終合意に至った場合、SBIホールディングス株式会社は同社の子会社等を通じて当社の第三者割当増資を引き受ける方法により株式の51%を取得し、その結果、株式会社岡三証券グループは当社のその他の関係会社となる予定です。

当社の第三者割当増資前後における株式会社岡三証券グループの所有株式数および総株主の議決権に対する割合（予定）は以下のとおりであります。

	増資前	増資後（予定）
被所有株式数	554,701株	554,701株
総株主の議決権に対する割合	( ) 100.0%	49.0%
当社との関係	親会社	その他の関係会社

( ) (重要な後発事象) [親会社による完全子会社化の方針の決定]に記載の完全子会社化後の議決権割合であります。

## 4【利害関係人との取引制限】

委託会社は、「金融商品取引法」の定めるところにより、利害関係人との取引について、次に掲げる行為が禁止されています。

自己又はその取締役若しくは執行役との間における取引を行うことを内容とした運用を行うこと（投資者の保護に欠け、若しくは取引の公正を害し、又は金融商品取引業の信用を失墜させるおそれがないものとして内閣府令で定めるものを除きます。）。

運用財産相互間において取引を行うことを内容とした運用を行うこと（投資者の保護に欠け、若しくは取引の公正を害し、又は金融商品取引業の信用を失墜させるおそれがないものとして内閣府令で定めるものを除きます。）。

通常の取引の条件と異なる条件であって取引の公正を害するおそれのある条件で、委託会社の親法人等（委託会社の総株主等の議決権の過半数を保有していることその他の当該金融商品取引業者と密接な関係を有する法人その他の団体として政令で定める要件に該当する者をいいます。以下において同じ。）又は子法人等（委託会社が総株主等の議決権の過半数を保有していることその他の当該金融商品取引業者と密接な関係を有する法人その他の団体として政令で定める要件に該当する者をいいます。以下同じ。）と有価証券の売買その他の取引又は店頭デリバティブ取引を行うこと。

委託会社の親法人等又は子法人等の利益を図るため、その行う投資運用業に関して運用の方針、運用財産の額若しくは市場の状況に照らして不必要な取引を行うことを内容とした運用を行うこと。

上記 に掲げるもののほか、委託会社の親法人等又は子法人等が関与する行為であって、投資

者の保護に欠け、若しくは取引の公正を害し、又は金融商品取引業の信用を失墜させるおそれのあるものとして内閣府令で定める行為。

## 5【その他】

### (1) 定款の変更等

委託会社の定款の変更に関しては、株主総会の決議が必要です。

委託会社は、事業の全部又は一部を譲渡することがあります。

委託会社は、分割により事業の全部又は一部を承継させることがあります。

### (2) 訴訟事件その他の重要事項

該当事項はありません。

## 第2【その他の関係法人の概況】

### 1【名称、資本金の額及び事業の内容】

#### (1) 「受託会社」

三菱UFJ信託銀行株式会社

資本金の額

2022年3月末日現在、324,279百万円

事業の内容

銀行法に基づき銀行業を営むとともに、金融機関の信託業務の兼営等に関する法律（兼営法）に基づき信託業務を営んでいます。

#### (2) 「販売会社」（資本金の額は、2022年3月末日現在）

名称	資本金の額（百万円）	事業の内容
岡三証券株式会社	5,000	「金融商品取引法」に定める第一種金融商品取引業を営んでいます。
岡三にいがた証券株式会社	852	
三縁証券株式会社	150	
松井証券株式会社	11,945	

## 2【関係業務の概要】

### (1) 「受託会社」は、主に以下の業務を行います。

投資信託財産の保管、管理及び計算

委託会社の指図に基づく投資信託財産の処分

### (2) 「販売会社」は、主に以下の業務を行います。

受益権の募集の取扱い

収益分配金の再投資

収益分配金、償還金及び解約金の支払いの取扱い

投資信託説明書（交付目論見書）、投資信託説明書（請求目論見書）、運用報告書の交付

## の取扱い

## 解約請求の受付、買取請求の受付・実行

## 3【資本関係】

（持株比率5.0%以上を記載します。2022年3月末日現在）

委託会社は、岡三にいがた証券株式会社の株式を440,000株（持株比率8.01%）保有しています。

委託会社は、三縁証券株式会社の株式を98,000株（持株比率6.09%）保有しています。

岡三にいがた証券株式会社は、委託会社の株式を40,150株（持株比率7.24%）保有しています。

## 第3【その他】

- 1 目論見書の別称として「投資信託説明書（交付目論見書）」及び「投資信託説明書（請求目論見書）」という名称を用いることがあります。
- 2 目論見書の表紙等にロゴ・マーク、図案を使用し、ファンドの商品分類、形態等を表示する文言を記載すること及び次の事項を記載することがあります。
  - ・金融商品取引法第13条の規定に基づく目論見書である旨
  - ・目論見書の使用開始日
  - ・委託会社の名称、金融商品取引業者登録番号
  - ・委託会社の照会先（ホームページアドレス、電話番号及び受付時間）
  - ・請求目論見書の入手方法及び投資信託約款が請求目論見書に掲載されている旨
  - ・請求目論見書は投資者の請求により販売会社から交付される旨及び当該請求を行った場合にはその旨の記録をしておくべきである旨
  - ・有価証券届出書の効力発生及びその確認方法に関する事項
  - ・ファンドの財産は受託会社により保管され、信託法に基づき分別管理されている旨
  - ・「ご購入に際しては、本書の内容を十分にお読みください。」という旨
- 3 届出書本文「第一部証券情報」、「第二部ファンド情報」に記載の内容について、投資者の理解を助けるため、当該内容を説明した図表、指数、グラフ等を付加して目論見書の当該内容に関連する箇所に記載することがあります。
- 4 投資信託説明書（請求目論見書）の巻末に、ファンドの投資信託約款を添付します。
- 5 目論見書は電子媒体等として使用されるほか、インターネット等に掲載されることがあります。
- 6 目論見書に以下の趣旨の文言もしくは図の全部または一部を記載することがあります。

## ご購入からご換金までの費用のイメージ



## 投資者のみなさまへ

超低金利が続く中で、配当という「投資の原点」に注目し、日本株式を投資対象としてインカムを重視した資産運用をご提案します。

配当利回りが高いという点に加え、企業業績や資本効率性などの観点から投資魅力が高く、株主還元が期待できる健全な財務面など、クオリティの高さにも着目して銘柄を選定し、投資信託財産の成長を目指します。

岡三アセットマネジメント



## 独立監査人の監査報告書

2022年6月21日

岡三アセットマネジメント株式会社  
取締役会 御中東陽監査法人  
東京事務所

指定社員 業務執行社員	公認会計士	榎倉昭夫
指定社員 業務執行社員	公認会計士	大橋 睦

### 監査意見

当監査法人は、金融商品取引法第193条の2第1項の規定に基づく監査証明を行うため、「委託会社等の経理状況」に掲げられている岡三アセットマネジメント株式会社の2021年4月1日から2022年3月31日までの第58期事業年度の財務諸表、すなわち、貸借対照表、損益計算書、株主資本等変動計算書、重要な会計方針及びその他の注記について監査を行った。

当監査法人は、上記の財務諸表が、我が国において一般に公正妥当と認められる企業会計の基準に準拠して、岡三アセットマネジメント株式会社の2022年3月31日現在の財政状態及び同日をもって終了する事業年度の経営成績を、全ての重要な点において適正に表示しているものと認める。

### 監査意見の根拠

当監査法人は、我が国において一般に公正妥当と認められる監査の基準に準拠して監査を行った。監査の基準における当監査法人の責任は、「財務諸表監査における監査人の責任」に記載されている。当監査法人は、我が国における職業倫理に関する規定に従って、会社から独立しており、また、監査人としてのその他の倫理上の責任を果たしている。当監査法人は、意見表明の基礎となる十分かつ適切な監査証拠を入手したと判断している。

### 強調事項

- 重要な後発事象（親会社による完全子会社化の方針の決定）に記載されているとおり、会社の親会社である株式会社岡三証券グループにて2022年5月26日に開催された取締役会において、会社の完全子会社化を進める方針が決定されている。
- 重要な後発事象（親会社における当社の合併会社化に向けた基本合意書の締結）に記載されているとおり、会社の親会社である株式会社岡三証券グループは2022年5月27日にSBIホールディングス株式会社との間で会社の合併会社化に向けた基本合意書を締結している。  
当該事項は、当監査法人の意見に影響を及ぼすものではない。

### その他の記載内容

その他の記載内容は、監査した財務諸表を含む開示書類に含まれる情報のうち、財務諸表及びその監査報告書以外の情報である。

当監査法人は、その他の記載内容が存在しないと判断したため、その他の記載内容に対するいかなる作業も実施していない。

### 財務諸表に対する経営者並びに監査役及び監査役会の責任

経営者の責任は、我が国において一般に公正妥当と認められる企業会計の基準に準拠して財務諸表を作成し適正に表示することにある。これには、不正又は誤謬による重要な虚偽表示のない財務諸表

を作成し適正に表示するために経営者が必要と判断した内部統制を整備及び運用することが含まれる。

財務諸表を作成するに当たり、経営者は、継続企業の前提に基づき財務諸表を作成することが適切であるかどうかを評価し、我が国において一般に公正妥当と認められる企業会計の基準に基づいて継続企業に関する事項を開示する必要がある場合には当該事項を開示する責任がある。

監査役及び監査役会の責任は、財務報告プロセスの整備及び運用における取締役の職務の執行を監視することにある。

#### 財務諸表監査における監査人の責任

監査人の責任は、監査人が実施した監査に基づいて、全体としての財務諸表に不正又は誤謬による重要な虚偽表示がないかどうかについて合理的な保証を得て、監査報告書において独立の立場から財務諸表に対する意見を表明することにある。虚偽表示は、不正又は誤謬により発生する可能性があり、個別に又は集計すると、財務諸表の利用者の意思決定に影響を与えると合理的に見込まれる場合に、重要性があると判断される。

監査人は、我が国において一般に公正妥当と認められる監査の基準に従って、監査の過程を通じて、職業的専門家としての判断を行い、職業的懐疑心を保持して以下を実施する。

- ・不正又は誤謬による重要な虚偽表示リスクを識別し、評価する。また、重要な虚偽表示リスクに対応した監査手続を立案し、実施する。監査手続の選択及び適用は監査人の判断による。さらに、意見表明の基礎となる十分かつ適切な監査証拠を入手する。
- ・財務諸表監査の目的は、内部統制の有効性について意見表明するためのものではないが、監査人は、リスク評価の実施に際して、状況に応じた適切な監査手続を立案するために、監査に関連する内部統制を検討する。
- ・経営者が採用した会計方針及びその適用方法の適切性、並びに経営者によって行われた会計上の見積りの合理性及び関連する注記事項の妥当性を評価する。
- ・経営者が継続企業を前提として財務諸表を作成することが適切であるかどうか、また、入手した監査証拠に基づき、継続企業の前提に重要な疑義を生じさせるような事象又は状況に関して重要な不確実性が認められるかどうか結論付ける。継続企業の前提に関する重要な不確実性が認められる場合は、監査報告書において財務諸表の注記事項に注意を喚起すること、又は重要な不確実性に関する財務諸表の注記事項が適切でない場合は、財務諸表に対して除外事項付意見を表明することが求められている。監査人の結論は、監査報告書日までに入手した監査証拠に基づいているが、将来の事象や状況により、企業は継続企業として存続できなくなる可能性がある。
- ・財務諸表の表示及び注記事項が、我が国において一般に公正妥当と認められる企業会計の基準に準拠しているかどうかとともに、関連する注記事項を含めた財務諸表の表示、構成及び内容、並びに財務諸表が基礎となる取引や会計事象を適正に表示しているかどうかを評価する。

監査人は、監査役及び監査役会に対して、計画した監査の範囲とその実施時期、監査の実施過程で識別した内部統制の重要な不備を含む監査上の重要な発見事項、及び監査の基準で求められているその他の事項について報告を行う。

#### 利害関係

会社と当監査法人又は業務執行社員との間には、公認会計士法の規定により記載すべき利害関係はない。

以 上

(注)1.上記の監査報告書の原本は当社が別途保管しております。

2.XBRLデータは監査の対象には含まれていません。

## 独立監査人の監査報告書

2022年6月10日

岡三アセットマネジメント株式会社

取締役会 御中

東陽監査法人  
東京事務所指定社員 公認会計士 榎倉昭夫  
業務執行社員指定社員 公認会計士 猿渡裕子  
業務執行社員

### 監査意見

当監査法人は、金融商品取引法第193条の2第1項の規定に基づく監査証明を行うため、「ファンドの経理状況」に掲げられている「優良好配当・日本株式ファンド」の2021年10月12日から2022年4月11日までの計算期間の財務諸表、すなわち、貸借対照表、損益及び剰余金計算書、注記表並びに附属明細表について監査を行った。

当監査法人は、上記の財務諸表が、我が国において一般に公正妥当と認められる企業会計の基準に準拠して、「優良好配当・日本株式ファンド」の2022年4月11日現在の信託財産の状態及び同日をもって終了する計算期間の損益の状況を、全ての重要な点において適正に表示しているものと認める。

### 監査意見の根拠

当監査法人は、我が国において一般に公正妥当と認められる監査の基準に準拠して監査を行った。監査の基準における当監査法人の責任は、「財務諸表監査における監査人の責任」に記載されている。当監査法人は、我が国における職業倫理に関する規定に従って、岡三アセットマネジメント株式会社及びファンドから独立しており、また、監査人としてのその他の倫理上の責任を果たしている。当監査法人は、意見表明の基礎となる十分かつ適切な監査証拠を入手したと判断している。

### その他の記載内容

その他の記載内容は、有価証券報告書及び有価証券届出書（訂正有価証券届出書を含む。）に含まれる情報のうち、財務諸表及びその監査報告書以外の情報である。経営者の責任は、その他の記載内容を作成し開示することにある。

当監査法人の財務諸表に対する監査意見の対象にはその他の記載内容は含まれておらず、当監査法人はその他の記載内容に対して意見を表明するものではない。

財務諸表監査における当監査法人の責任は、その他の記載内容を通読し、通読の過程において、その他の記載内容と財務諸表又は当監査法人が監査の過程で得た知識との間に重要な相違があるかどうか検討すること、また、そのような重要な相違以外にその他の記載内容に重要な誤りの兆候があるかどうか注意を払うことにある。

当監査法人は、実施した作業に基づき、その他の記載内容に重要な誤りがあると判断した場合には、その事実を報告することが求められている。

その他の記載内容に関して、当監査法人が報告すべき事項はない。

### 財務諸表に対する経営者の責任

経営者の責任は、我が国において一般に公正妥当と認められる企業会計の基準に準拠して財務諸表を作成し適正に表示することにある。これには、不正又は誤謬による重要な虚偽表示のない財務諸表を作成し適正に表示するために経営者が必要と判断した内部統制を整備及び運用することが含まれる。

財務諸表を作成するに当たり、経営者は、継続企業の前提に基づき財務諸表を作成することが適切であるかどうかを評価し、我が国において一般に公正妥当と認められる企業会計の基準に基づいて継続企業に関する事項を開示する必要がある場合には当該事項を開示する責任がある。

### 財務諸表監査における監査人の責任

監査人の責任は、監査人が実施した監査に基づいて、全体としての財務諸表に不正又は誤謬による重要な虚偽表示がないかどうかについて合理的な保証を得て、監査報告書において独立の立場から財務諸表に対する意見を表明することにある。虚偽表示は、不正又は誤謬により発生する可能性があり、個別に又は集計すると、財務諸表の利用者の意思決定に影響を与えると合理的に見込まれる場合に、重要性があると判断される。

監査人は、我が国において一般に公正妥当と認められる監査の基準に従って、監査の過程を通じて、職業的専門家としての判断を行い、職業的懐疑心を保持して以下を実施する。

- ・ 不正又は誤謬による重要な虚偽表示リスクを識別し、評価する。また、重要な虚偽表示リスクに対応した監査手続を立案し、実施する。監査手続の選択及び適用は監査人の判断による。さらに、意見表明の基礎となる十分かつ適切な監査証拠を入手する。
- ・ 財務諸表監査の目的は、内部統制の有効性について意見表明するためのものではないが、監査人は、リスク評価の実施に際して、状況に応じた適切な監査手続を立案するために、監査に関連する内部統制を検討する。
- ・ 経営者が採用した会計方針及びその適用方法の適切性、並びに経営者によって行われた会計上の見積りの合理性及び関連する注記事項の妥当性を評価する。
- ・ 経営者が継続企業を前提として財務諸表を作成することが適切であるかどうか、また、入手した監査証拠に基づき、継続企業の前提に重要な疑義を生じさせるような事象又は状況に関して重要な不確実性が認められるかどうか結論付ける。継続企業の前提に関する重要な不確実性が認められる場合は、監査報告書において財務諸表の注記事項に注意を喚起すること、又は重要な不確実性に関する財務諸表の注記事項が適切でない場合は、財務諸表に対して除外事項付意見を表明することが求められている。監査人の結論は、監査報告書日までに入手した監査証拠に基づいているが、将来の事象や状況により、ファンドは継続企業として存続できなくなる可能性がある。
- ・ 財務諸表の表示及び注記事項が、我が国において一般に公正妥当と認められる企業会計の基準に準拠しているかどうかとともに、関連する注記事項を含めた財務諸表の表示、構成及び内容、並びに財務諸表が基礎となる取引や会計事象を適正に表示しているかどうかを評価する。

監査人は、経営者に対して、計画した監査の範囲とその実施時期、監査の実施過程で識別した内部統制の重要な不備を含む監査上の重要な発見事項、及び監査の基準で求められているその他の事項について報告を行う。

### 利害関係

岡三アセットマネジメント株式会社及びファンドと当監査法人又は業務執行社員との間には、公認会計士法の規定により記載すべき利害関係はない。

以 上

(注)1. 上記の監査報告書の原本は当社が別途保管しております。

2. XBRLデータは監査の対象には含まれていません。