

【表紙】

【提出書類】	有価証券届出書の訂正届出書
【提出先】	関東財務局長
【提出日】	令和1年9月13日
【発行者名】	三井住友D Sアセットマネジメント株式会社
【代表者の役職氏名】	代表取締役社長 松下 隆史
【本店の所在の場所】	東京都港区愛宕二丁目5番1号
【事務連絡者氏名】	植松 克彦
【電話番号】	03-5405-0784
【届出の対象とした募集内国投資信託 受益証券に係るファンドの名称】	大和住銀D C 海外株式アクティブファンド
【届出の対象とした募集内国投資信託 受益証券の金額】	1兆円を上限とします。
【縦覧に供する場所】	該当ありません。

1【有価証券届出書の訂正届出書の提出理由】

2019年3月15日付をもって提出した有価証券届出書(以下「原届出書」といいます。)の記載事項のうち、半期報告書の提出等に伴う訂正事項がありますので、本訂正届出書を提出するものであります。

2【訂正箇所および訂正事項】

第一部【証券情報】

下線部は訂正部分を示します。

< 訂正前 >

(2) 内国投資信託受益証券の形態等

(以下略)

ファンドの受益権は、社債、株式等の振替に関する法律（以下「社振法」といいます。）の規定の適用を受け、受益権の帰属は、後述の「(11)振替機関に関する事項」に記載の振替機関及び当該振替機関の下位の口座管理機関（社振法第2条に規定する「口座管理機関」をいい、振替機関を含め、以下「振替機関等」といいます。）の振替口座簿に記載または記録されることにより定まります（以下、振替口座簿に記載または記録されることにより定まる受益権を「振替受益権」といいます。）。委託会社である三井住友アセットマネジメント株式会社（2019年4月1日より、三井住友D Sアセットマネジメント株式会社となります（予定）。以下、新会社名を記載します。）は、やむを得ない事情等がある場合を除き、当該振替受益権を表示する受益証券を発行しません。また、振替受益権には無記名式や記名式の形態はありません。

(以下略)

(4) 発行（売出）価格

(以下略)

照会先の名称	電話番号	ホームページ
三井住友D Sアセットマネジメント株式会社	0120-88-2976	https://www.smd-am.co.jp

(注) 委託会社に対する照会先の情報は、2019年4月1日現在（予定）のものであります（以下同じ。）。お問い合わせは、午前9時～午後5時（土、日、祝・休日を除く）までとさせていただきます。

(以下略)

< 訂正後 >

(2) 内国投資信託受益証券の形態等

(以下略)

ファンドの受益権は、社債、株式等の振替に関する法律（以下「社振法」といいます。）の規定の適用を受け、受益権の帰属は、後述の「(11)振替機関に関する事項」に記載の振替機関及び当該振替機関の下位の口座管理機関（社振法第2条に規定する「口座管理機関」をいい、振替機関を含め、以下「振替機関等」といいます。）の振替口座簿に記載または記録されることにより定まります（以下、振替口座簿に記載または記録されることにより定まる受益権を「振替受益権」といいます。）。委託会社である三井住友D Sアセットマネジメント株式会社は、やむを得ない事情等がある場合を除き、当該振替受益権を表示する受益証券を発行しません。また、振替受益権には無記名式や記名式の形態はありません。

(以下略)

(4) 発行（売出）価格

(以下略)

照会先の名称	電話番号	ホームページ
三井住友D Sアセットマネジメント株式会社	0120-88-2976	https://www.smd-am.co.jp

お問い合わせは、午前9時～午後5時（土、日、祝・休日を除く）までとさせていただきます。

(以下略)

第二部【ファンド情報】

第1【ファンドの状況】

1 ファンドの性格

下線部は訂正部分を示します。

<訂正前>

(1) ファンドの目的及び基本的性格

(以下略)

ファンドの特色

(以下略)

2

MSCIコクサイ・インデックス(円換算)をベンチマークとし、中長期的にベンチマークを上回る投資成果を目指します。また、ベンチマーク構成国の株式以外へ投資を行うこともあります。

MSCIコクサイ・インデックスとは、MSCI Inc.が開発した株価指数です。MSCIインデックスに関する著作権及びその他知的財産権はすべてMSCI Inc.に帰属しており、その許諾なしにコピーを含め電子的、機械的な一切の手段その他、あらゆる形態を用い、インデックスの全部または一部を複製、配付、使用することは禁じられています。またこれらの情報は信頼のおける情報源から得たものでありますが、その確実性および完結性をMSCI Inc.は何ら保証するものではありません。MSCIコクサイ・インデックス(円換算)とは、米ドルベースのMSCIコクサイ・インデックスを委託会社が円換算したものです。

■ベンチマーク構成国(2018年12月末現在)

オーストラリア、オーストリア、ベルギー、カナダ、デンマーク、フィンランド、フランス、ドイツ、香港、アイルランド、イスラエル、イタリア、オランダ、ニュージーランド、ノルウェー、ポルトガル、シンガポール、スペイン、スウェーデン、スイス、イギリス、アメリカ

(注1)ベンチマーク構成国以外の国の株式へ投資する場合があります。

(注2)ベンチマーク構成国は今後変更になる場合があります。

3

ティール・ロウ・プライス・アソシエイツ・インクの運用ノウハウを活用します。

(以下略)

(2) ファンドの沿革

(以下略)

2019年4月1日 ファンドの委託会社としての業務を大和住銀投信投資顧問株式会社から三井住友D Sアセットマネジメント株式会社へ承継(予定)

(3) ファンドの仕組み

(以下略)

委託会社等の概況

・資本金の額 20億円(2019年4月1日現在(予定))

・会社の沿革 1985年7月15日 三生投資顧問株式会社設立

(以下略)

2019年4月1日 大和住銀投信投資顧問株式会社と合併し、三井住友D Sアセットマネジメント株式会社に商号変更(予定)

・大株主の状況(2019年4月1日現在(予定))

(以下略)

<訂正後>

(1) ファンドの目的及び基本的性格

(以下略)

ファンドの特色

(以下略)

2

MSCIコクサイ・インデックス(円換算)をベンチマークとし、中長期的にベンチマークを上回る投資成果を目指します。また、ベンチマーク構成国以外の国の株式へ投資を行うこともあります。

MSCIコクサイ・インデックスとは、MSCI Inc.が開発した株価指数です。MSCIインデックスに関する著作権及びその他知的財産権はすべてMSCI Inc.に帰属しており、その許諾なしにコピーを含め電子的、機械的な一切の手段その他、あらゆる形態を用い、インデックスの全部または一部を複製、配付、使用することは禁じられています。またこれらの情報は信頼のおける情報源から得たものでありますが、その確実性および完結性をMSCI Inc.は何ら保証するものではありません。MSCIコクサイ・インデックス(円換算)とは、米ドルベースのMSCIコクサイ・インデックスを委託会社が円換算したものです。

3

ティー・ロウ・プライス・アソシエイツ・インクの運用ノウハウを活用します。

(以下略)

(2) ファンドの沿革

(以下略)

2019年4月1日 ファンドの委託会社としての業務を大和住銀投信投資顧問株式会社から三井住友D Sアセットマネジメント株式会社へ承継

(3) ファンドの仕組み

(以下略)

委託会社等の概況

- ・ 資本金の額 20億円 (2019年6月末現在)
- ・ 会社の沿革 1985年7月15日 三生投資顧問株式会社設立
(以下略)
2019年4月1日 大和住銀投信投資顧問株式会社と合併し、三井住友D Sアセットマネジメント株式会社に商号変更
- ・ 大株主の状況 (2019年6月末現在)

(以下略)

2 投資方針

下線部は訂正部分を示します。

< 訂正前 >

(3) 運用体制

(以下略)

委託会社によるファンドの関係法人（販売会社を除く）に対する管理体制

ファンドの受託会社に対しては、信託財産の日常の管理業務（保管・管理・計算等）を通じて、信託事務の正確性・迅速性の確認を行い、問題がある場合は適宜改善を求めています。

運用委託先は、運用実績の優位性、運用会社の信用力・運用体制・資産管理体制の状況を確認の上、選定しています。また、定性・定量面における評価を継続的に実施するとともに、運用委託契約の継続可否を定期的に判断します。

上記の運用体制は、2019年4月1日現在（予定）のものです。

(4) 分配方針

(以下略)

< 訂正後 >

(3) 運用体制

(以下略)

委託会社によるファンドの関係法人（販売会社を除く）に対する管理体制

ファンドの受託会社に対しては、信託財産の日常の管理業務（保管・管理・計算等）を通じて、信託事務の正確性・迅速性の確認を行い、問題がある場合は適宜改善を求めています。

運用委託先は、運用実績の優位性、運用会社の信用力・運用体制・資産管理体制の状況を確認の上、選定しています。また、定性・定量面における評価を継続的に実施するとともに、運用委託契約の継続可否を定期的に判断します。

(4) 分配方針

(以下略)

[次へ](#)

3 投資リスク

<その他の留意点>

下線部は訂正部分を示します。

<訂正前>

(1) 収益分配金に関する留意事項

(以下略)

<訂正後>

(1) 分配金に関する留意事項

(以下略)

<リスクの管理体制>

下線部は訂正部分を示します。

<訂正前>

委託会社では、運用部門から独立した組織を設置し、リスク管理部において信託約款等に定める各種投資制限・リスク指標のモニタリング等、コンプライアンス部において法令・諸規則等の遵守状況の確認等を行っています。当該モニタリングおよび確認結果等は、運用評価会議、リスク管理会議およびコンプライアンス会議に報告されます。(2019年4月1日現在(予定))

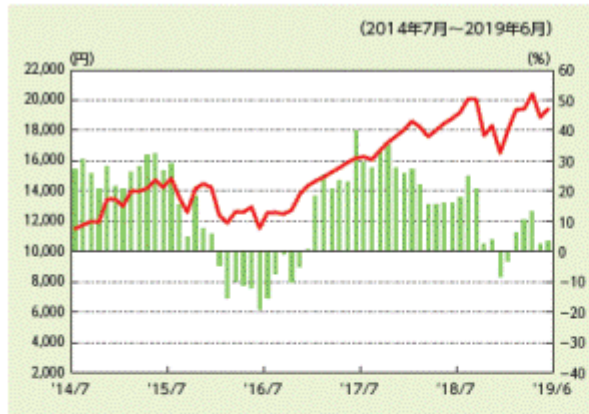
<訂正後>

委託会社では、運用部門から独立した組織を設置し、リスク管理部において信託約款等に定める各種投資制限・リスク指標のモニタリング等、コンプライアンス部において法令・諸規則等の遵守状況の確認等を行っています。当該モニタリングおよび確認結果等は、運用評価会議、リスク管理会議およびコンプライアンス会議に報告されます。

<参考情報>

原届出書の内容は下記事項の内容に訂正されます。

ファンドの年間騰落率および分配金再投資基準価額の推移

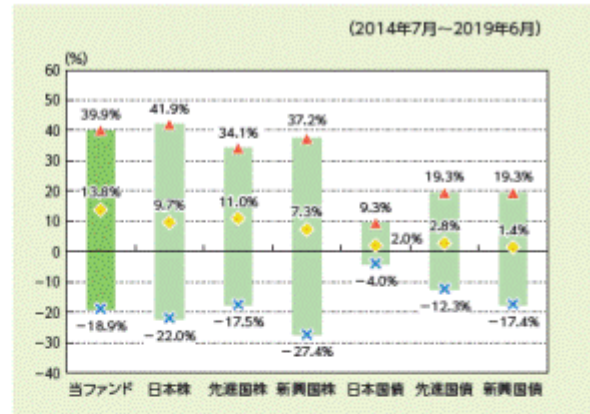


■ 年間騰落率(右目盛) ■ 分配金再投資基準価額(左目盛)

※年間騰落率は、上記期間の各月末における直近1年間の騰落率を表示しています。

※年間騰落率および分配金再投資基準価額は、税引前の分配金を再投資したのとして計算しているため、実際の基準価額に基づいて計算した年間騰落率および実際の基準価額とは異なる場合があります。

当ファンドと他の代表的な資産クラスとの騰落率の比較



◆ 平均値 ▲ 最大値 × 最小値

※上記グラフは、上記期間の各月末における直近1年間の騰落率の平均値・最大値・最小値を表示したものであり、当ファンドと代表的な資産クラスを定量的に比較できるように作成しています。全ての資産クラスが当ファンドの投資対象とは限りません。

※ファンドの年間騰落率は、税引前の分配金を再投資したのとして計算しているため、実際の基準価額に基づいて計算した年間騰落率とは異なる場合があります。

<各資産クラスの指数について>

資産クラス	指数名	権利者
日本株	TOPIX (配当込み)	株式会社東京証券取引所
先進国株	MSCIコクサイ・インデックス (配当込み、円ベース)	MSCI Inc.
新興国株	MSCIエマージング・マーケット・インデックス (配当込み、円ベース)	MSCI Inc.
日本国債	NOMURA-BPI国債	野村證券株式会社
先進国債	FTSE世界国債インデックス (除く日本、円ベース)	FTSE Fixed Income LLC
新興国債	JPモルガンGBI-EMグローバル・ダイバーシファイド (円ベース)	J.P.Morgan Securities LLC

(注) 上記指数に関する著作権等の知的財産権およびその他一切の権利は、各権利者に帰属します。各権利者は、当ファンドの運用に関して一切の責任を負いません。

[次へ](#)

4 手数料等及び税金

下線部は訂正部分を示します。

<訂正前>

(3)信託報酬等

委託会社および受託会社の信託報酬の総額は、計算期間を通じて毎日、信託財産の純資産総額に年率1.7496% (税抜1.62%) を乗じて得た金額とします。委託会社は販売会社に対して、販売会社の行う業務に対する代行手数料を支払います。委託会社、販売会社および受託会社の間の配分は以下の表のとおりです。

(以下略)

上記の委託会社、販売会社および受託会社の間の信託報酬の配分はそれぞれ「ファンドの運用等の対価」、「購入後の情報提供、運用報告書等各種書類の送付、口座内でのファンドの管理等の対価」および「運用財産の管理、委託会社からの指図の実行の対価」です。

信託報酬は、毎計算期間の最初の6ヵ月終了日および毎計算期末または信託終了のときに、信託財産中から支弁するものとします。

(以下略)

(4)その他の手数料等

(以下略)

信託財産の財務諸表の監査に要する費用は、計算期間を通じて毎日、信託財産の純資産総額に対し年率0.01296% (税抜0.0120%) 以内の率を乗じて得た額とし、毎計算期末または信託終了時に信託財産中から支弁します。また、委託会社は信託財産の規模等を考慮してその率または金額を変更することができます。

信託財産留保額はありません。

(5)課税上の取扱い

(以下略)

* 上記の内容は2018年12月末現在のものですので、確定拠出年金制度および税法等が変更・改正された場合には、変更になることがあります。

(以下略)

<訂正後>

(3)信託報酬等

委託会社および受託会社の信託報酬の総額は、計算期間を通じて毎日、信託財産の純資産総額に年率1.7496%^{*} (税抜1.62%) を乗じて得た金額とします。委託会社は販売会社に対して、販売会社の行う業務に対する代行手数料を支払います。委託会社、販売会社および受託会社の間の配分は以下の表のとおりです。

(以下略)

上記の委託会社、販売会社および受託会社の間の信託報酬の配分はそれぞれ「ファンドの運用等の対価」、「購入後の情報提供、運用報告書等各種書類の送付、口座内でのファンドの管理等の対価」および「運用財産の管理、委託会社からの指図の実行の対価」です。

* 消費税率が10%になった場合は、年率1.782%となります。

信託報酬は日々計上され、ファンドの基準価額に反映されます。なお、毎計算期間の最初の6ヵ月終了日および毎計算期末または信託終了のときに、信託財産中から支弁するものとします。

(以下略)

(4)その他の手数料等

(以下略)

信託財産の財務諸表の監査に要する費用は、計算期間を通じて毎日、信託財産の純資産総額に対し年率0.01296%^{*} (税抜0.0120%) 以内の率を乗じて得た額とし、毎計算期末または信託終了時に信託

財産中から支弁します。また、委託会社は信託財産の規模等を考慮してその率または金額を変更することができます。

*消費税率が10%になった場合は、年率0.0132%となります。

信託財産留保額はありません。

(5)課税上の取扱い

(以下略)

*上記の内容は2019年6月末現在のものですので、確定拠出年金制度および税法等が変更・改正された場合には、変更になることがあります。

(以下略)

[前へ](#) [次へ](#)

5 運用状況

原届出書の内容は下記事項の内容に訂正されます。

大和住銀DC海外株式アクティブファンド

(1) 投資状況

(2019年6月末現在)

投資資産の種類	国・地域名	時価合計(円)	投資比率
親投資信託受益証券 (インターナショナル株式マザーファンド)	日本	19,990,566,806	100.10%
コール・ローン、その他の資産(負債控除後)		20,443,343	0.10%
純資産総額		19,970,123,463	100.00%

(注) 投資比率は、ファンドの純資産総額に対する当該資産の時価の比率です。

(2) 投資資産

投資有価証券の主要銘柄

(2019年6月末現在)

イ. 主要銘柄の明細

銘柄名 国・地域	種類 業種	株数、口数 又は額面金額	簿価単価(円) 簿価(円)	評価単価(円) 時価(円)	利率(%) 償還期限	投資 比率
1 インターナショナル株式マザー ファンド 日本	親投資信託受益 証券 -	4,461,482,984	4.1451 18,493,504,593	4.4807 19,990,566,806	- -	100.10%

(注) 投資比率は、ファンドの純資産総額に対する当該銘柄の時価の比率です。

ロ. 投資有価証券の種類別投資比率

種類別	投資比率
親投資信託受益証券	100.10%
合計	100.10%

(注) 投資比率は、ファンドの純資産総額に対する当該種類の時価の比率です。

ハ. 投資株式の業種別投資比率

該当事項はありません。

投資不動産物件

(2019年6月末現在)

該当事項はありません。

その他投資資産の主要なもの

(2019年6月末現在)

該当事項はありません。

(3) 運用実績

純資産の推移

	純資産総額(百万円)		1口当りの純資産額(円)	
	(分配落)	(分配付)	(分配落)	(分配付)
第3計算期間末 (2009年12月14日)	1,268	-	0.6254	-
第4計算期間末 (2010年12月14日)	1,597	-	0.6541	-
第5計算期間末 (2011年12月14日)	1,671	-	0.5410	-
第6計算期間末 (2012年12月14日)	2,447	-	0.6595	-
第7計算期間末 (2013年12月16日)	4,160	-	1.0496	-
第8計算期間末 (2014年12月15日)	5,763	-	1.2834	-
第9計算期間末 (2015年12月14日)	6,570	-	1.3811	-
第10計算期間末 (2016年12月14日)	7,548	-	1.4324	-
第11計算期間末 (2017年12月14日)	11,369	-	1.7876	-
2018年6月末日	14,785	-	1.8779	-
2018年7月末日	15,494	-	1.9199	-
2018年8月末日	16,566	-	2.0081	-
2018年9月末日	16,812	-	2.0069	-
2018年10月末日	15,165	-	1.7663	-
2018年11月末日	16,196	-	1.8319	-
第12計算期間末 (2018年12月14日)	15,876	-	1.7874	-

2018年12月末日	14,657	-	1.6514	-
2019年1月末日	16,413	-	1.8077	-
2019年2月末日	17,974	-	1.9377	-
2019年3月末日	18,245	-	1.9420	-
2019年4月末日	19,379	-	2.0407	-
2019年5月末日	18,377	-	1.8880	-
2019年6月末日	19,970	-	1.9435	-

（注）純資産総額は百万円未満切捨てて表記しております。

分配の推移

該当事項はありません。

収益率の推移

期間	収益率
第3期（2008年12月16日～2009年12月14日）	43.6%
第4期（2009年12月15日～2010年12月14日）	4.6%
第5期（2010年12月15日～2011年12月14日）	17.3%
第6期（2011年12月15日～2012年12月14日）	21.9%
第7期（2012年12月15日～2013年12月16日）	59.2%
第8期（2013年12月17日～2014年12月15日）	22.3%
第9期（2014年12月16日～2015年12月14日）	7.6%
第10期（2015年12月15日～2016年12月14日）	3.7%
第11期（2016年12月15日～2017年12月14日）	24.8%
第12期（2017年12月15日～2018年12月14日）	0.0%
第13期中（2018年12月15日～2019年6月14日）	7.7%

（注）収益率 = (当計算期末分配付基準価額 - 前計算期末分配付基準価額) ÷ 前計算期末分配付基準価額 × 100

(4) 設定及び解約の実績

期間	設定総額（円）	解約総額（円）
第3期（2008年12月16日～2009年12月14日）	753,014,701	191,461,167
第4期（2009年12月15日～2010年12月14日）	685,018,163	270,695,733
第5期（2010年12月15日～2011年12月14日）	947,579,425	299,516,425
第6期（2011年12月15日～2012年12月14日）	1,056,088,149	434,349,042
第7期（2012年12月15日～2013年12月16日）	1,196,224,042	943,557,942
第8期（2013年12月17日～2014年12月15日）	1,408,408,123	881,627,180
第9期（2014年12月16日～2015年12月14日）	1,296,624,896	1,030,156,927
第10期（2015年12月15日～2016年12月14日）	1,152,066,477	639,482,645
第11期（2016年12月15日～2017年12月14日）	2,224,989,672	1,134,948,205
第12期（2017年12月15日～2018年12月14日）	3,881,869,092	1,359,306,041
第13期中（2018年12月15日～2019年6月14日）	1,902,707,532	953,924,452

（注）本邦外における設定及び解約の実績はありません。

(参考) マザーファンドの運用状況

インターナショナル株式マザーファンド

(1) 投資状況

(2019年6月末現在)

投資資産の種類	国・地域名	時価合計（円）	投資比率
株式	アメリカ	42,794,305,772	57.72%
	ケイマン諸島	4,596,215,682	6.20%
	オランダ	4,575,771,055	6.17%
	スウェーデン	2,252,505,388	3.04%
	インド	2,222,199,034	3.00%
	デンマーク	2,001,663,294	2.70%
	韓国	1,790,439,268	2.42%
	香港	1,711,475,934	2.31%
	ドイツ	1,704,727,181	2.30%
	イギリス	1,690,163,546	2.28%
	スイス	1,471,236,006	1.98%
	台湾	1,224,391,235	1.65%
	アイルランド	1,105,753,095	1.49%
	インドネシア	736,150,395	0.99%
	カナダ	601,695,964	0.81%
	オーストラリア	475,951,680	0.64%
	イタリア	443,900,281	0.60%
投資証券	イギリス	984,123,682	1.33%
コール・ローン、その他の資産（負債控除後）		1,753,259,463	2.36%

純資産総額	74,135,927,955	100.00%
-------	----------------	---------

(注) 投資比率は、ファンドの純資産総額に対する当該資産の時価の比率です。

(2) 投資資産

投資有価証券の主要銘柄

(2019年6月末現在)

イ. 主要銘柄の明細

	銘柄名 国・地域	種類 業種	株数、口数 又は額面金額	簿価単価(円) 簿価(円)	評価単価(円) 時価(円)	利率(%) 償還期限	投資 比率
1	FACEBOOK INC-CLASS A アメリカ	株式 メディア・娯楽	146,097	18,476 2,699,322,647	20,426 2,984,207,271	- -	4.03%
2	SEMPRA ENERGY アメリカ	株式 公益事業	154,409	12,624 1,949,267,879	14,609 2,255,893,347	- -	3.04%
3	ESSITY AKTIEBOLAG-B スウェーデン	株式 家庭用品・パーソナル用品	678,262	2,686 1,821,994,995	3,320 2,252,505,388	- -	3.04%
4	BECTON DICKINSON AND CO アメリカ	株式 ヘルスケア機器・サービス	75,678	26,137 1,978,058,145	26,855 2,032,399,173	- -	2.74%
5	ALPHABET INC-CL A アメリカ	株式 メディア・娯楽	17,403	120,500 2,097,072,924	116,049 2,019,617,239	- -	2.72%
6	AMAZON.COM INC アメリカ	株式 小売	9,716	189,121 1,837,503,284	205,262 1,994,328,907	- -	2.69%
7	TENCENT HOLDINGS LTD ケイマン諸島	株式 メディア・娯楽	377,400	4,999 1,886,858,849	4,865 1,836,093,268	- -	2.48%
8	SAMSUNG ELECTRONICS CO LTD 韓国	株式 テクノロジー・ハードウェアおよび機器	412,691	4,054 1,673,365,677	4,338 1,790,439,268	- -	2.42%
9	DANAHER CORP アメリカ	株式 ヘルスケア機器・サービス	110,200	14,044 1,547,658,147	15,304 1,686,503,466	- -	2.27%
10	NETFLIX INC アメリカ	株式 メディア・娯楽	42,209	36,644 1,546,736,594	39,884 1,683,482,994	- -	2.27%
11	AIRBUS SE オランダ	株式 資本財	107,763	12,272 1,322,511,582	15,174 1,635,202,357	- -	2.21%
12	VISA INC-CLASS A SHARES アメリカ	株式 ソフトウェア・サービス	85,520	15,922 1,361,676,368	18,456 1,578,432,522	- -	2.13%
13	SYNOPSYS INC アメリカ	株式 ソフトウェア・サービス	116,000	10,322 1,197,463,416	13,540 1,570,707,256	- -	2.12%
14	FERRARI NV オランダ	株式 自動車・自動車部品	84,600	13,818 1,169,064,718	17,339 1,466,887,809	- -	1.98%
15	ALIBABA GROUP HOLDING-SP ADR ケイマン諸島	株式 小売	78,441	18,458 1,447,889,754	18,421 1,444,986,056	- -	1.95%
16	INTUITIVE SURGICAL INC アメリカ	株式 ヘルスケア機器・サービス	25,164	52,959 1,332,665,978	55,809 1,404,386,493	- -	1.89%
17	ROSS STORES INC アメリカ	株式 小売	129,576	10,633 1,377,908,574	10,837 1,404,241,882	- -	1.89%
18	LONDON STOCK EXCHANGE GROUP イギリス	株式 各種金融	185,134	6,133 1,135,472,554	7,443 1,377,964,395	- -	1.86%
19	JPMORGAN CHASE & CO アメリカ	株式 銀行	114,500	11,494 1,316,077,180	11,731 1,343,298,382	- -	1.81%
20	PAYPAL HOLDINGS INC アメリカ	株式 ソフトウェア・サービス	106,911	9,182 981,748,514	12,252 1,309,925,883	- -	1.77%
21	BOEING CO/THE アメリカ	株式 資本財	31,700	40,045 1,269,428,476	39,237 1,243,835,590	- -	1.68%
22	AXIS BANK LTD インド	株式 銀行	964,900	938 905,559,556	1,256 1,212,596,101	- -	1.64%
23	ASML HOLDING NV オランダ	株式 半導体・半導体製造装置	54,036	19,818 1,070,936,810	22,011 1,189,410,874	- -	1.60%
24	NEXTERA ENERGY INC アメリカ	株式 公益事業	53,170	20,572 1,093,833,906	22,048 1,172,315,794	- -	1.58%
25	CBOE GLOBAL MARKETS INC アメリカ	株式 各種金融	101,700	11,149 1,133,950,725	11,432 1,162,655,492	- -	1.57%

26	JAMES HARDIE INDUSTRIES-CDI アイルランド	株式 素材	769,715	1,399 1,077,264,177	1,436 1,105,753,095	- -	1.49%
27	PACCAR INC アメリカ	株式 資本財	144,000	6,720 967,752,825	7,619 1,097,233,214	- -	1.48%
28	HDFC BANK LIMITED インド	株式 銀行	261,162	3,334 870,789,192	3,865 1,009,602,932	- -	1.36%
29	DERWENT LONDON PLC イギリス	投資証券 -	232,752	4,439 1,033,209,373	4,228 984,123,682	- -	1.33%
30	ASCENDIS PHARMA A/S - ADR デンマーク	株式 医薬品・バイオ テクノロジー・ ライフサイエ ンス	83,551	8,330 696,027,631	11,685 976,336,371	- -	1.32%

(注) 投資比率は、ファンドの純資産総額に対する当該銘柄の時価の比率です。

ロ. 投資有価証券の種類別投資比率

種類別	投資比率
株式	96.31%
投資証券	1.33%
合計	97.64%

(注) 投資比率は、ファンドの純資産総額に対する当該種類の時価の比率です。

ハ. 投資株式の業種別投資比率

業種別	投資比率
(海外)	
ソフトウェア・サービス	13.49%
メディア・娯楽	12.37%
ヘルスケア機器・サービス	9.31%
小売	8.87%
各種金融	7.07%
半導体・半導体製造装置	6.66%
銀行	5.80%
資本財	5.36%
公益事業	5.15%
テクノロジー・ハードウェアおよび機器	3.90%
医薬品・バイオテクノロジー・ライフサイエンス	3.60%
家庭用品・パーソナル用品	3.04%
素材	2.35%
自動車・自動車部品	1.98%
耐久消費財・アパレル	1.83%
商業・専門サービス	1.30%
保険	1.18%
消費者サービス	1.13%
運輸	1.12%
エネルギー	0.82%
小計	96.31%
合計	96.31%

(注) 投資比率は、ファンドの純資産総額に対する当該業種の時価の比率です。

投資不動産物件

(2019年6月末現在)

該当事項はありません。

その他投資資産の主要なもの

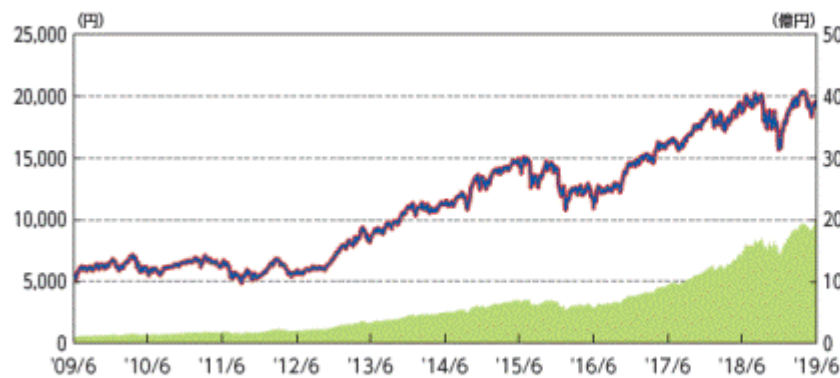
(2019年6月末現在)

該当事項はありません。

(参考情報)

2019年6月28日現在

基準価額・純資産の推移 (2009年6月30日～2019年6月28日)



■ 純資産総額：右目盛

■ 基準価額：左目盛

■ 分配金再投資基準価額：左目盛

* 分配金再投資基準価額は、税引前の分配金を再投資したもとして計算しております。

分配の推移

2018年12月	0円
2017年12月	0円
2016年12月	0円
2015年12月	0円
2014年12月	0円
設定来累計	0円

* 分配金は1万円当たり、税引前

主要な資産の状況

投資銘柄	投資比率
インターナショナル株式マザーファンド	100.1%

■参考情報

インターナショナル株式マザーファンド

上位10銘柄

	投資銘柄	業種	投資比率
1	FACEBOOK INC-CLASS A	メディア・娯楽	4.0%
2	SEMPRA ENERGY	公益事業	3.0%
3	ESSITY AKTIEBOLAG-B	家庭用品・パーソナル用品	3.0%
4	BECTON DICKINSON AND CO	ヘルスケア機器・サービス	2.7%
5	ALPHABET INC-CL A	メディア・娯楽	2.7%
6	AMAZON.COM INC	小売	2.7%
7	TENCENT HOLDINGS LTD	メディア・娯楽	2.5%
8	SAMSUNG ELECTRONICS CO LTD	テクノロジー・ハードウェアおよび機器	2.4%
9	DANAHER CORP	ヘルスケア機器・サービス	2.3%
10	NETFLIX INC	メディア・娯楽	2.3%

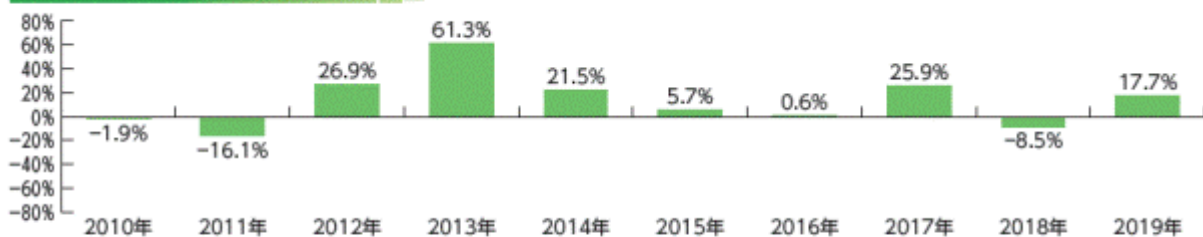
* 投資比率は全て純資産総額対比

* 業種は世界産業分類基準 (GICS)

上位10業種

	業種	投資比率
1	ソフトウェア・サービス	13.5%
2	メディア・娯楽	12.4%
3	ヘルスケア機器・サービス	9.3%
4	小売	8.9%
5	各種金融	7.1%
6	半導体・半導体製造装置	6.7%
7	銀行	5.8%
8	資本財	5.4%
9	公益事業	5.2%
10	テクノロジー・ハードウェアおよび機器	3.9%

年間収益率の推移



* ファンドの収益率は暦年ベースで表示しております。但し、2019年は6月末までの収益率です。

* ファンドの年間収益率は、税引前の分配金を再投資したもとして計算しております。

- ・ファンドの運用実績はあくまでも過去の実績であり、将来の運用成果を約束するものではありません。
- ・ファンドの運用状況は別途、委託会社のホームページで開示している場合があります。

[前へ](#)

第2【管理及び運営】

3 資産管理等の概要

下線部は訂正部分を示します。

<訂正前>

(5)その他

(以下略)

公告(2019年4月1日現在(予定))

委託会社が受益者に対してする公告は、電子公告の方法により行い、次のアドレスに掲載します。

(以下略)

<訂正後>

(5)その他

(以下略)

公告

委託会社が受益者に対してする公告は、電子公告の方法により行い、次のアドレスに掲載します。

(以下略)

第3【ファンドの経理状況】

1 財務諸表

原届出書の「1 財務諸表」の末尾に、下記事項が追加されます。

中間財務諸表

1. 当ファンドの中間財務諸表は、「中間財務諸表等の用語、様式及び作成方法に関する規則」（昭和52年大蔵省令第38号）並びに同規則第38条の3及び第57条の2の規定により、「投資信託財産の計算に関する規則」（平成12年総理府令第133号）に基づいて作成しております。
なお、中間財務諸表に記載されている金額は、円単位で表示しております。
2. 当ファンドは、金融商品取引法第193条の2第1項の規定に基づき、当中間計算期間（平成30年12月15日から令和1年6月14日まで）の中間財務諸表について、有限責任 あずさ監査法人による中間監査を受けております。

[次へ](#)

大和住銀DC海外株式アクティブファンド

(1) 中間貸借対照表

区分	当中間計算期間末 令和1年6月14日現在 金額(円)
資産の部	
流動資産	
親投資信託受益証券	19,083,392,606
未収入金	14,686,065
流動資産合計	19,098,078,671
資産合計	19,098,078,671
負債の部	
流動負債	
未払解約金	21,629,781
未払受託者報酬	5,667,839
未払委託者報酬	147,365,158
その他未払費用	889,803
流動負債合計	175,552,581
負債合計	175,552,581
純資産の部	
元本等	
元本	9,831,630,179
剰余金	
中間剰余金又は中間欠損金()	9,090,895,911
(分配準備積立金)	2,703,172,169
元本等合計	18,922,526,090
純資産合計	18,922,526,090
負債純資産合計	19,098,078,671

(2) 中間損益及び剰余金計算書

区分	当中間計算期間 自 平成30年12月15日 至 令和1年6月14日 金額(円)
営業収益	
有価証券売買等損益	1,401,937,429
営業収益合計	1,401,937,429
営業費用	
受託者報酬	5,667,839
委託者報酬	147,365,158
その他費用	889,803
営業費用合計	153,922,800
営業利益又は営業損失()	1,248,014,629
経常利益又は経常損失()	1,248,014,629

中間純利益又は中間純損失()	1,248,014,629
一部解約に伴う中間純利益金額の分配額又は一部解約に伴う中間純損失金額の分配額()	86,324,792
期首剰余金又は期首欠損金()	6,994,077,952
剰余金増加額又は欠損金減少額	1,691,425,782
中間追加信託に伴う剰余金増加額又は欠損金減少額	1,691,425,782
剰余金減少額又は欠損金増加額	756,297,660
中間一部解約に伴う剰余金減少額又は欠損金増加額	756,297,660
分配金	-
中間剰余金又は中間欠損金()	9,090,895,911

[次へ](#)

(3) 中間注記表

(重要な会計方針に係る事項に関する注記)

項目	当中間計算期間	
	自 平成30年12月15日	至 令和1年6月14日
1. 有価証券の評価基準及び評価方法	親投資信託受益証券 移動平均法に基づき、基準価額で評価しております。	
2. 収益及び費用の計上基準	有価証券売買等損益 約定日基準で計上しております。	

(中間貸借対照表に関する注記)

項目	当中間計算期間末 令和1年6月14日現在
1. 元本状況	
期首元本額	8,882,847,099円
期中追加設定元本額	1,902,707,532円
期中一部解約元本額	953,924,452円
2. 受益権の総数	9,831,630,179口

(中間損益及び剰余金計算書に関する注記)

当中間計算期間	
自 平成30年12月15日	
至 令和1年6月14日	
親投資信託財産の運用の指図に係る権限の全部又は一部を委託するために要する費用として委託者報酬の中から支弁している額 44,889,513円	

(金融商品に関する注記)

金融商品の時価等に関する事項

項目	当中間計算期間末 令和1年6月14日現在
1. 金融商品の時価及び中間貸借対照表計上額との差額	金融商品は原則としてすべて時価で評価しているため、中間貸借対照表計上額と時価との差額は ありません。
2. 時価の算定方法	(1)有価証券 重要な会計方針に係る事項に関する注記に記載しております。 (2)金銭債権及び金銭債務 短期間で決済されるため、時価は帳簿価額と近似していることから、当該帳簿価額を時価として おります。

(デリバティブ取引等関係に関する注記)

ヘッジ会計が適用されていないデリバティブ取引

当中間計算期間末(令和1年6月14日現在)

該当事項はありません。

(1口当たり情報)

当中間計算期間末 令和1年6月14日現在	
1口当たり純資産額	1.9247円 「1口 = 1円(10,000口 = 19,247円)」

[前へ](#) [次へ](#)

<参考>

当ファンドは、「国際ナショナル株式マザーファンド」受益証券を主要投資対象としており、中間貸借対照表の資産の部に計上された「親投資信託受益証券」はすべて同マザーファンドの受益証券であります。

以下に記載した情報は監査の対象外であります。

国際ナショナル株式マザーファンド

(1) 貸借対照表

区分	令和1年6月14日現在 金額(円)
資産の部	
流動資産	
預金	915,335,594
コール・ローン	1,106,841,662
株式	69,638,728,556
投資証券	942,372,138
派生商品評価勘定	48,553
未収入金	298,911,681
未収配当金	56,499,428
流動資産合計	72,958,737,612
資産合計	72,958,737,612
負債の部	
流動負債	
派生商品評価勘定	153,321
未払金	361,155,583
未払解約金	37,277,884
流動負債合計	398,586,788
負債合計	398,586,788
純資産の部	
元本等	
元本	16,364,808,986
剰余金	
剰余金又は欠損金()	56,195,341,838
元本等合計	72,560,150,824
純資産合計	72,560,150,824
負債純資産合計	72,958,737,612

[前へ](#) [次へ](#)

(2) 注記表

(重要な会計方針に係る事項に関する注記)

項目	自 平成30年12月15日 至 令和1年6月14日
1. 有価証券の評価基準及び評価方法	株式及び投資証券 移動平均法に基づき、時価で評価しております。 時価評価にあたっては、原則として金融商品取引所における最終相場（最終相場のないものについては、それに準ずる価額）、又は金融商品取引業者等の提示する気配相場に基づいて評価しております。 また、適正な評価額を入手できなかった場合又は入手した評価額が時価と認定できない事由が認められた場合は、投資信託委託会社が忠実義務に基づいて合理的事由をもって時価と認めた価額もしくは受託会社と協議のうえ両者が合理的事由をもって時価と認めた価額で評価しております。
2. デリバティブの評価基準及び評価方法	個別法に基づき原則として時価で評価しております。
3. 収益及び費用の計上基準	(1)受取配当金 外国株式及び外国投資証券についての受取配当金は、原則として、株式及び投資証券の配当落ち日において、その金額が確定しているものについては当該金額、未だ確定していない場合には入金日基準で計上しております。 (2)有価証券売買等損益及び為替予約取引による為替差損益 約定日基準で計上しております。
4. その他財務諸表作成のための基本となる重要な事項	外貨建資産等の会計処理 「投資信託財産の計算に関する規則」第60条及び第61条に基づいております。

(貸借対照表に関する注記)

項目	令和1年6月14日現在
1. 元本状況	
開示対象ファンドの計算期間の期首における当該親投資信託の元本額	14,466,283,057円
期中追加設定元本額	5,313,641,772円
期中一部解約元本額	3,415,115,843円
元本の内訳	
大和住銀DC外国株式ファンド	8,047,272,296円
大和住銀DC年金設計ファンド30	44,919,169円
大和住銀DC年金設計ファンド50	274,953,927円
大和住銀DC年金設計ファンド70	279,622,320円
大和住銀DC海外株式アクティブファンド	4,303,974,516円
インターナショナル株式アクティブファンド(ラップ専用)	1,147,661円
大和住銀グローバルバランスファンドVA	3,800,087円
大和住銀/T・ロウ・ブライス外国株式ファンドVA	1,159,099,207円
大和住銀グローバルバランスファンドSVA	142,085,824円
大和住銀外国株式ファンドMSVA(適格機関投資家限定)	263,087,321円
大和住銀年金設計ファンド30VA(適格機関投資家専用)	281,052円
大和住銀年金設計ファンド50VA(適格機関投資家専用)	3,433,425円
大和住銀年金設計ファンド70VA(適格機関投資家専用)	1,600,780円
大和住銀バランスファンド60(適格機関投資家限定)	42,453,028円
大和住銀世界資産バランスVA(適格機関投資家限定)	1,790,872円
インターナショナル株式ファンド(FOFs用)(適格機関投資家専用)	1,795,287,501円
合計	16,364,808,986円
2. 受益権の総数	16,364,808,986口

(金融商品に関する注記)

金融商品の時価等に関する事項

項目	令和1年6月14日現在
1. 金融商品の時価及び貸借対照表計上額との差額	金融商品は原則としてすべて時価で評価しているため、貸借対照表計上額と時価との差額はありませぬ。

2. 時価の算定方法	<p>(1)有価証券 重要な会計方針に係る事項に関する注記に記載しております。</p> <p>(2)デリバティブ取引 デリバティブ取引等関係に関する注記に記載しております。</p> <p>(3)金銭債権及び金銭債務 短期間で決済されるため、時価は帳簿価額と近似していることから、当該帳簿価額を時価としております。</p>
------------	--

(デリバティブ取引等関係に関する注記)
ヘッジ会計が適用されていないデリバティブ取引
(通貨関連)

区分	種類	令和1年6月14日現在			
		契約額等 (円)	うち 1年超 (円)	時価(円)	評価損益(円)
市場取引 以外の取引	為替予約取引 買建				
	アメリカ・ドル	213,400,000	-	213,357,069	42,931
	香港・ドル	25,771,276	-	25,700,459	70,817
	ユーロ	22,124,200	-	22,084,627	39,573
	売建				
	アメリカ・ドル	47,895,476	-	47,846,923	48,553
	合計	-	-	308,989,078	104,768

(注) 時価の算定方法

- A. 計算期間末日に対顧客先物相場の仲値が発表されている外貨につきましては、以下のように評価しております。
 計算期間末日において為替予約の受渡日の対顧客先物相場の仲値が発表されている場合には、当該為替予約は当該仲値で評価しております。
 計算期間末日において当該日の対顧客先物相場が発表されていない場合には、以下の方法によっております。
 ・計算期間末日に当該日を超える対顧客先物相場が発表されている場合には、発表されている先物相場のうち当該日に最も近い前後二つの先物相場の仲値をもとに計算したレートを用いております。
 ・計算期間末日に当該日を超える対顧客先物相場が発表されていない場合には、当該日に最も近い発表されている対顧客先物相場の仲値を用いております。
- B. 計算期間末日に対顧客先物相場の仲値が発表されていない外貨につきましては、計算期間末日の対顧客相場の仲値で評価しております。

(1口当たり情報)

令和1年6月14日現在	
1口当たり純資産額	4.4339円
	「1口 = 1円(10,000口 = 44,339円)」

[前へ](#) [次へ](#)

2 ファンドの現況

原届出書の内容は下記事項の内容に訂正されます。

純資産額計算書
(2019年6月末現在)

大和住銀DC海外株式アクティブファンド

資産総額	20,002,971,232	円
負債総額	32,847,769	円
純資産総額(-)	19,970,123,463	円
発行済数量	10,275,248,082	口
1単位当り純資産額(/)	1.9435	円

(参考) インターナショナル株式マザーファンド

資産総額	74,599,748,123	円
負債総額	463,820,168	円
純資産総額(-)	74,135,927,955	円
発行済数量	16,545,684,843	口
1単位当り純資産額(/)	4.4807	円

[前へ](#)

第三部【委託会社等の情報】

第1【委託会社等の概況】

原届出書の内容は下記事項の内容に訂正されます。

1 委託会社等の概況

イ 資本金の額および株式数

	2019年6月28日現在
資本金の額	20億円
会社が発行する株式の総数	60,000,000株
発行済株式総数	33,870,060株

ロ 最近5年間における資本金の額の増減 該当ありません。

八 会社の機構

委託会社の取締役は8名以内とし、株主総会で選任されます。取締役の選任決議は、議決権を行使することができる株主の議決権の3分の1以上を有する株主が出席し、その議決権の過半数をもって行い、累積投票によらないものとします。

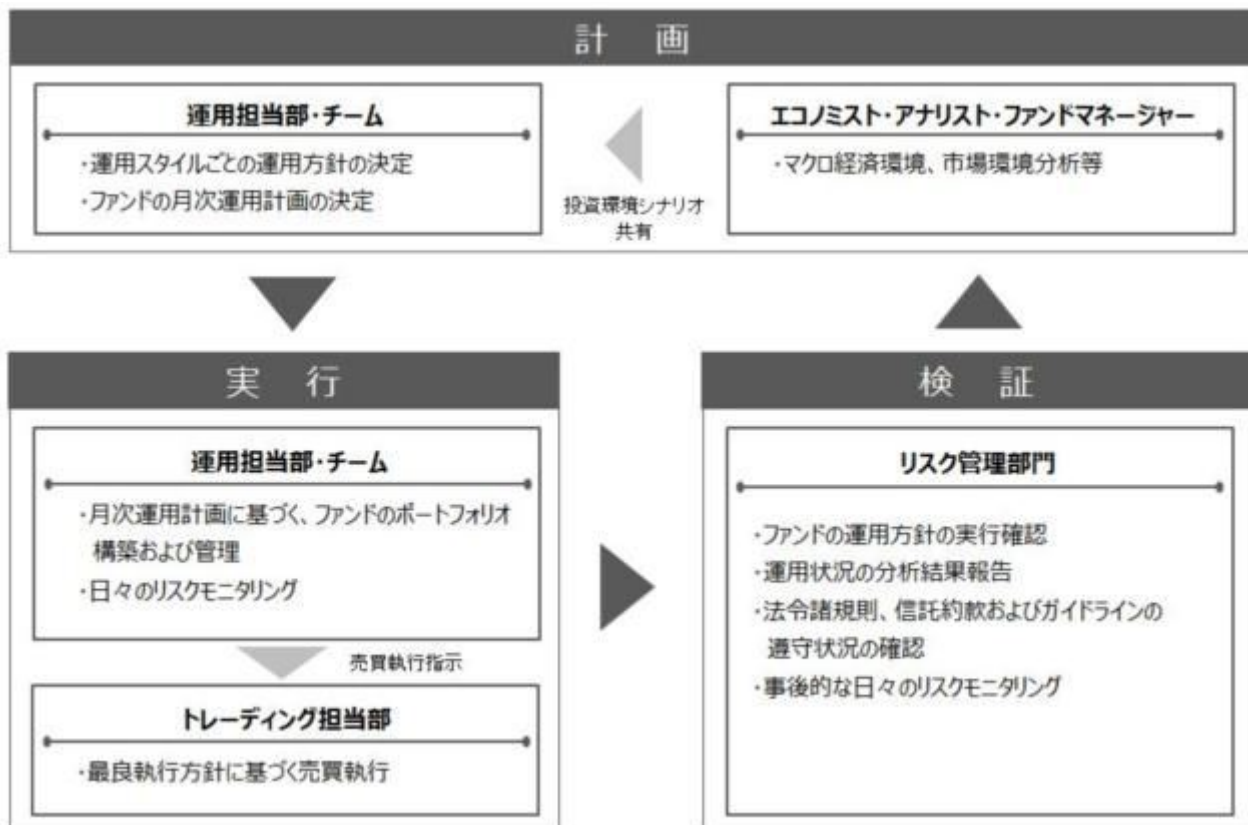
取締役の任期は、選任後1年以内に終了する事業年度のうち最終のものに関する定時株主総会の終結の時までとし、補欠または増員によって選任された取締役の任期は、他の現任取締役の任期の満了する時までとします。

委託会社の業務上重要な事項は、取締役会の決議により決定します。

取締役会は、取締役会の決議によって、代表取締役若干名を選定します。

また、取締役会の決議によって、取締役社長を1名選定し、必要に応じて取締役会長1名を選定することができます。

二 投資信託の運用の流れ



2 事業の内容及び営業の概況

「投資信託及び投資法人に関する法律」に定める投資信託委託会社である委託会社は、証券投資信託の設定を行うとともに「金融商品取引法」に定める金融商品取引業者として投資運用業および投資助言業務を行っています。また、「金融商品取引法」に定める第二種金融商品取引業にかかる業務を行っています。

2019年6月28日現在、委託会社が運用を行っている投資信託(親投資信託は除きます)は、以下の通りです。

	本数(本)	純資産総額(百万円)
追加型株式投資信託	773	8,410,967
単位型株式投資信託	116	590,384
追加型公社債投資信託	1	28,707
単位型公社債投資信託	189	534,141
合計	1,079	9,564,201

[次へ](#)

3 委託会社等の経理状況

- 1 当社の財務諸表は、「財務諸表等の用語、様式及び作成方法に関する規則」（昭和38年大蔵省令第59号。以下「財務諸表等規則」という。）並びに同規則第2条の規定により、「金融商品取引業等に関する内閣府令」（平成19年内閣府令第52号）に基づいて作成しております。
- 2 当社は、当事業年度（平成30年4月1日から平成31年3月31日まで）の財務諸表については、金融商品取引法第193条の2第1項の規定に基づき、有限責任 あずさ監査法人の監査を受けております。

[次へ](#)

(1) 貸借対照表

(単位：千円)

	前事業年度 (平成30年3月31日)	当事業年度 (平成31年3月31日)
資産の部		
流動資産		
現金及び預金	20,873,870	13,755,961
顧客分別金信託	20,010	20,011
前払費用	402,249	476,456
未収入金	39,030	64,856
未収委託者報酬	6,332,203	6,963,077
未収運用受託報酬	1,725,215	1,129,548
未収投資助言報酬	316,407	285,668
未収収益	50,321	44,150
その他の流動資産	10,891	31,771
流動資産合計	29,770,200	22,771,504
固定資産		
有形固定資産	1	
建物	185,371	173,517
器具備品	300,694	751,471
有形固定資産合計	486,065	924,988
無形固定資産		
ソフトウェア	409,765	479,867
ソフトウェア仮勘定	5,755	183,528
電話加入権	56	44
商標権	-	60
無形固定資産合計	415,576	663,501
投資その他の資産		
投資有価証券	10,616,594	10,829,628
関係会社株式	10,412,523	10,252,067
長期差入保証金	658,505	2,004,451
長期前払費用	69,423	97,107
会員権	7,819	7,819
繰延税金資産	1,394,447	1,426,381
投資その他の資産合計	23,159,314	24,617,457
固定資産合計	24,060,956	26,205,946
資産合計	53,831,157	48,977,450

(単位：千円)

	前事業年度 (平成30年3月31日)	当事業年度 (平成31年3月31日)
負債の部		
流動負債		
顧客からの預り金	84	4,534

その他の預り金	92,326	1,480,229
未払金		
未払収益分配金	649	1,122
未払償還金	137,522	137,522
未払手数料	2,783,763	3,246,133
その他未払金	236,739	768,373
未払費用	3,433,641	3,535,589
未払消費税等	547,706	84,966
未払法人税等	1,785,341	670,761
賞与引当金	1,507,256	1,302,052
その他の流動負債	1,408	18,110
流動負債合計	10,526,438	11,249,395
固定負債		
退職給付引当金	3,319,830	3,418,601
賞与引当金	99,721	5,074
その他の固定負債	3,363	5,074
固定負債合計	3,422,915	3,428,751
負債合計	13,949,354	14,678,146
純資産の部		
株主資本		
資本金	2,000,000	2,000,000
資本剰余金		
資本準備金	8,628,984	8,628,984
資本剰余金合計	8,628,984	8,628,984
利益剰余金		
利益準備金	284,245	284,245
その他利益剰余金		
配当準備積立金	60,000	60,000
別途積立金	1,476,959	1,476,959
繰越利益剰余金	26,561,078	21,255,054
利益剰余金合計	28,382,283	23,076,258
株主資本計	39,011,267	33,705,242
評価・換算差額等		
その他有価証券評価差額金	870,535	594,061
評価・換算差額等合計	870,535	594,061
純資産合計	39,881,802	34,299,304
負債・純資産合計	53,831,157	48,977,450

(2) 損益計算書

(単位：千円)

	前事業年度	当事業年度
	(自 平成29年4月1日	(自 平成30年4月1日
	至 平成30年3月31日)	至 平成31年3月31日)
営業収益		

委託者報酬	36,538,981	39,156,499
運用受託報酬	8,362,118	6,277,217
投資助言報酬	1,440,233	1,332,888
その他営業収益		
情報提供コンサルタント		
業務報酬	5,000	-
サービス支援手数料	128,324	182,502
その他	55,820	49,507
営業収益計	46,530,479	46,998,614
営業費用		
支払手数料	16,961,384	18,499,433
広告宣伝費	353,971	361,696
公告費	1,140	125
調査費		
調査費	1,654,233	1,752,905
委託調査費	5,972,473	6,050,441
営業雑経費		
通信費	40,066	46,551
印刷費	339,048	338,465
協会費	-	24,700
諸会費	45,465	23,756
情報機器関連費	2,582,734	2,872,416
販売促進費	34,333	49,118
その他	136,669	148,307
営業費用合計	28,121,520	30,167,918
一般管理費		
給料		
役員報酬	196,529	190,951
給料・手当	6,190,716	6,308,066
賞与	601,375	514,259
賞与引当金繰入額	1,566,810	1,235,936
交際費	25,709	27,802
寄付金	-	82
事務委託費	256,413	286,905
旅費交通費	220,569	228,538
租税公課	282,036	285,369
不動産賃借料	654,286	612,410
退職給付費用	419,884	463,553
固定資産減価償却費	329,756	378,530
諸経費	285,490	290,243
一般管理費合計	11,029,580	10,822,651
営業利益	7,379,378	6,008,044

(単位：千円)

	前事業年度 (自 平成29年4月1日 至 平成30年3月31日)	当事業年度 (自 平成30年4月1日 至 平成31年3月31日)
営業外収益		
受取配当金	51,335	-

受取利息		520	623
時効成立分配金・償還金		2,622	72
原稿・講演料		894	1,951
雑収入		10,669	36,408
営業外収益合計		66,042	39,055
営業外費用			
為替差損		5,125	15,760
雑損失		913	7,027
営業外費用合計		6,038	22,787
経常利益		7,439,383	6,024,312
特別利益			
投資有価証券償還益		61,842	289,451
投資有価証券売却益		30,980	7,247
過去勤務費用償却益	1	-	79,850
特別利益合計		92,822	376,549
特別損失			
固定資産除却損	2	354,695	1,462
投資有価証券償還損		141,666	13,668
投資有価証券売却損		9,634	14,605
関係会社株式評価損	3	-	160,455
合併関連費用	4	-	187,140
特別損失合計		505,996	377,331
税引前当期純利益		7,026,209	6,023,530
法人税、住民税及び事業税		2,350,891	1,750,031
法人税等調整額		280,166	90,084
法人税等合計		2,070,725	1,840,116
当期純利益		4,955,483	4,183,413

(3) 株主資本等変動計算書

前事業年度（自 平成29年4月1日 至 平成30年3月31日）

（単位：千円）

	株主資本						
	資本金	資本剰余金		利益剰余金	利益剰余金		
		資本準備金	資本剰余金 合計		利益準備金	その他利益剰余金	
					配当準備積立金	別途積立金	繰越利益剰余金
当期首残高	2,000,000	8,628,984	8,628,984	284,245	60,000	1,476,959	23,493,074
当期変動額							
剰余金の配当							1,887,480
当期純利益							4,955,483
株主資本以外の 項目の当期変動額 (純額)							
当期変動額合計	-	-	-	-	-	-	3,068,003
当期末残高	2,000,000	8,628,984	8,628,984	284,245	60,000	1,476,959	26,561,078

	株主資本		評価・換算差額等		純資産合計
	利益剰余金	株主資本合計	その他有価証券 評価差額金	評価・換算 差額等合計	
	利益剰余金 合計				
当期首残高	25,314,279	35,943,263	327,116	327,116	36,270,379
当期変動額					
剰余金の配当	1,887,480	1,887,480			1,887,480
当期純利益	4,955,483	4,955,483			4,955,483
株主資本以外の 項目の当期変動額 (純額)			543,419	543,419	543,419
当期変動額合計	3,068,003	3,068,003	543,419	543,419	3,611,423
当期末残高	28,382,283	39,011,267	870,535	870,535	39,881,802

当事業年度(自 平成30年4月1日 至 平成31年3月31日)

(単位:千円)

	株主資本						
	資本金	資本剰余金		利益準備金	利益剰余金		
		資本準備金	資本剰余金 合計		その他利益剰余金		
					配当準備積立金	別途積立金	繰越利益剰余金
当期首残高	2,000,000	8,628,984	8,628,984	284,245	60,000	1,476,959	26,561,078
当期変動額							
剰余金の配当							9,489,438
当期純利益							4,183,413
株主資本以外の 項目の当期変動額 (純額)							
当期変動額合計	-	-	-	-	-	-	5,306,024
当期末残高	2,000,000	8,628,984	8,628,984	284,245	60,000	1,476,959	21,255,054

	株主資本		評価・換算差額等		純資産合計
	利益剰余金	株主資本合計	その他有価証券 評価差額金	評価・換算 差額等合計	
	利益剰余金 合計				
当期首残高	28,382,283	39,011,267	870,535	870,535	39,881,802
当期変動額					
剰余金の配当	9,489,438	9,489,438			9,489,438
当期純利益	4,183,413	4,183,413			4,183,413
株主資本以外の 項目の当期変動額 (純額)			276,474	276,474	276,474
当期変動額合計	5,306,024	5,306,024	276,474	276,474	5,582,498
当期末残高	23,076,258	33,705,242	594,061	594,061	34,299,304

注記事項

(重要な会計方針)

1. 有価証券の評価基準及び評価方法

(1)子会社株式及び関連会社株式
移動平均法による原価法

(2)その他有価証券
時価のあるもの
決算日の市場価格等に基づく時価法
(評価差額は全部純資産直入法により処理し、売却原価は移動平均法により算定)
時価のないもの
移動平均法による原価法

2. 固定資産の減価償却の方法

(1)有形固定資産

定率法によっております。但し、建物(建物附属設備を除く)並びに平成28年4月1日以降に取得した建物附属設備については、定額法によっております。

なお、主な耐用年数は以下のとおりであります。

建物	3～50年
器具備品	3～20年

(2)無形固定資産

定額法によっております。

なお、ソフトウェア(自社利用分)については、社内における利用可能期間(5年)に基づく定額法によっております。

3. 引当金の計上基準

(1)賞与引当金

従業員賞与の支給に充てるため、将来の支給見込額のうち、当事業年度の負担額を計上しております。

(2)退職給付引当金

従業員の退職金支給に備えるため、当事業年度末における退職給付債務の見込額に基づき計上しております。

退職給付見込額の期間帰属方法

退職給付債務の算定にあたり、退職給付見込額を当事業年度末までの期間に帰属させる方法については、給付算定式基準によっております。

数理計算上の差異及び過去勤務費用の費用処理方法

過去勤務費用については、その発生時において一時に費用処理しております。

数理計算上の差異については、その発生時において一時に費用処理しております。

4. その他財務諸表作成のための基本となる重要な事項

消費税等の会計処理

消費税等の会計処理は税抜方式によっております。

(表示方法の変更)

「税効果会計に係る会計基準」の一部改正(企業会計基準第28号平成30年2月16日)を当事業年度の期首から適用し、繰延税金資産は投資その他の資産の区分に表示し、繰延税金負債は固定負債の区分に表示する方法に変更するとともに、税効果会計関係注記を変更しております。

この結果、前事業年度の貸借対照表において、「流動資産」の「繰延税金資産」715,988千円は、「投資その他の資産」の「繰延税金資産」1,394,447千円に含めて表示しております。

また、税効果会計関係注記において、税効果会計基準一部改正第3項から第4項に定める「税効果会計に係る会計基準」注解(注8)(評価性引当額の合計額を除く。)に記載された内容を追加しております。ただし、当該内容のうち前事業年度に係る内容については、税効果会計基準一部改正第7項に定める経過的な取扱いに従って記載しておりません。

(貸借対照表関係)

1 有形固定資産の減価償却累計額

	前事業年度 (平成30年3月31日)	当事業年度 (平成31年3月31日)
建物	312,784千円	350,176千円
器具備品	768,929千円	922,553千円

2 当座借越契約

当社は、運転資金の効率的な調達を行うため取引銀行1行と当座借越契約を締結しております。当事業年度末における当座借越契約に係る借入金未実行残高等は次のとおりであります。

	前事業年度 (平成30年3月31日)	当事業年度 (平成31年3月31日)
当座借越極度額の総額	10,000,000千円	10,000,000千円
借入実行残高	- 千円	- 千円
差引額	10,000,000千円	10,000,000千円

3 保証債務

当社は、子会社であるSumitomo Mitsui Asset Management(New York) Inc.における賃貸借契約に係る賃借料に対し、令和5年6月までの賃借料総額の支払保証を行っております。

	前事業年度 (平成30年3月31日)	当事業年度 (平成31年3月31日)
Sumitomo Mitsui Asset Management (New York) Inc.	204,923千円	174,854千円

(損益計算書関係)

1 過去勤務費用償却益

過去勤務費用償却益は、退職金規程を変更したことに伴い発生した過去勤務費用の一時処理額であります。

2 固定資産除却損

	前事業年度 (自平成29年4月1日 至平成30年3月31日)	当事業年度 (自平成30年4月1日 至平成31年3月31日)
器具備品	0千円	695千円
ソフトウェア	9,000千円	766千円
ソフトウェア仮勘定	345,695千円	- 千円

3 関係会社株式評価損

関係会社株式評価損は、関連会社の株式について減損処理を適用したことによるものであります。

4 合併関連費用

合併関連費用は、主に目論見書等の一斉改版費用及び当社と大和住銀投信投資顧問株式会社との合併に関する業務委託費用であります。

(株主資本等変動計算書関係)

前事業年度(自平成29年4月1日 至平成30年3月31日)

1. 発行済株式数に関する事項

	当期首株式数	当期増加株式数	当期減少株式数	当期末株式数
普通株式	17,640株	-	-	17,640株

2. 剰余金の配当に関する事項

(1) 配当金支払額等

決議	株式の種類	配当金の総額 (千円)	一株当たり 配当額(円)	基準日	効力発生日
平成29年6月27日 定時株主総会	普通株式	1,887,480	107,000.00	平成29年 3月31日	平成29年 6月28日

(2) 基準日が当事業年度に属する配当のうち、配当の効力発生が翌事業年度になるもの

平成30年6月26日開催の第33回定時株主総会において次の通り付議いたします。

決議	株式の種類	配当の原資	配当金の総額 (千円)	一株当たり 配当額(円)	基準日	効力発生日
平成30年6月26日 定時株主総会	普通株式	利益剰余金	2,822,400	160,000.00	平成30年 3月31日	平成30年 6月27日

当事業年度(自平成30年4月1日 至平成31年3月31日)

1. 発行済株式数に関する事項

当社は平成30年11月1日付で普通株式1株につき1,000株の割合で株式分割を行っております。

	当期首株式数	当期増加株式数	当期減少株式数	当期末株式数

普通株式	17,640株	17,622,360株	-	17,640,000株
------	---------	-------------	---	-------------

2. 剰余金の配当に関する事項

(1) 配当金支払額等

当社は平成30年11月1日付で普通株式1株につき1,000株の割合で株式分割を行っております。

当該株式分割は平成30年11月1日を効力発生日としておりますので、平成31年1月31日を基準日とする一株当たり配当額につきましては、株式分割後の株式数を基準に記載しております。

決議	株式の種類	配当金の総額 (千円)	一株当たり 配当額(円)	基準日	効力発生日
平成30年6月26日 定時株主総会	普通株式	2,822,400	160,000.00	平成30年 3月31日	平成30年 6月27日
平成31年2月28日 臨時株主総会	普通株式	6,667,038	377.95	平成31年 1月31日	平成31年 3月22日

(2) 基準日が当事業年度に属する配当のうち、配当の効力発生が翌事業年度になるもの
令和1年6月24日開催の臨時株主総会において次の通り付議いたします。

決議	株式の種類	配当の原資	配当金の総額 (千円)	一株当たり 配当額(円)	基準日	効力発生日
令和1年6月24日 臨時株主総会	普通株式	利益剰余金	2,469,600	140.00	平成31年 3月28日	令和1年 6月25日

(リース取引関係)

オペレーティング・リース取引

(借主側)

オペレーティング・リース取引のうち解約不能のものに係る未経過リース料

(単位：千円)

	前事業年度 (平成30年3月31日)	当事業年度 (平成31年3月31日)
1年以内	208,187	597,239
1年超	42,916	6,115,662
合計	251,104	6,712,901

(金融商品関係)

1. 金融商品の状況に関する事項

(1) 金融商品に対する取組方針

当社は、投資運用業及び投資助言業などの金融サービス事業を行っております。そのため、資金運用については、短期的で安全性の高い金融資産に限定し、財務体質の健全性、安全性、流動性の確保を第一とし、顧客利益に反しない運用を行っております。また、資金調達及びデリバティブ取引は行っておりません。

(2) 金融商品の内容及びそのリスク

営業債権である未収運用受託報酬及び未収投資助言報酬は、顧客の信用リスクに晒されています。未収委託者報酬は、信託財産中から支弁されるものであり、信託財産については受託者である信託銀行において分別管理されているため、リスクは僅少となっています。

投資有価証券については、主に事業推進目的のために保有する当社が設定する投資信託等であり、市場価格の変動リスク及び発行体の信用リスクに晒されています。関係会社株式については、主に全額出資の子会社の株式及び50%出資した関連会社の株式であり、発行体の信用リスクに晒されています。また、長期差入保証金は、建物等の賃借契約に関連する敷金等であり、差入先の信用リスクに晒されています。

営業債務である未払手数料は、すべて1年以内の支払期日であります。

(3) 金融商品に係るリスク管理体制

信用リスクの管理

当社は、資産の自己査定及び償却・引当規程に従い、営業債権について、取引先毎の期日管理及び残高管理を行うとともに、その状況について取締役会に報告しております。

投資有価証券、子会社株式及び関連会社株式は発行体の信用リスクについて、資産の自己査定及び償却・引当規程に従い、定期的に管理を行い、その状況について取締役会に報告しております。

長期差入保証金についても、差入先の信用リスクについて、資産の自己査定及び償却・引当規程に従い、定期的に管理を行い、その状況について取締役会に報告しております。

市場リスクの管理

投資有価証券については、自己勘定資産の運用・管理に関する規程に従い、各所管部においては所管する有価証券について管理を、企画部においては総合的なリスク管理を行い、定期的に時価を把握しています。また、資産の自己査定及び償却・引当規程に従い、その状況について取締役会に報告しています。

なお、事業推進目的のために保有する当社が設定する投資信託等については、純資産額に対する保有制限を設けており、また、自社設定投信等の取得・処分に関する規則に従い、定期的に取締役会において報告し、投資家の資金性格、金額、および投資家数等の状況から検討した結果、目的が達成されたと判断した場合には速やかに処分することとしています。

(4)金融商品の時価等に関する事項についての補足説明

金融商品の時価には、市場価格及び業界団体が公表する売買参考統計値等に基づく価額のほか、これらの価額がない場合には合理的に算定された価額が含まれています。当該価額の算定においては一定の前提条件を採用しているため、異なる前提条件等によった場合、当該価額が異なることがあります。

2.金融商品の時価等に関する事項

貸借対照表計上額、時価及びこれらの差額については、次のとおりです。なお、時価を把握することが極めて困難と認められるものは、次表には含まれていません(注2)参照)。

前事業年度(平成30年3月31日)

(単位:千円)

区分	貸借対照表計上額	時価	差額
(1)現金及び預金	20,873,870	20,873,870	-
(2)顧客分別金信託	20,010	20,010	-
(3)未収委託者報酬	6,332,203	6,332,203	-
(4)未収運用受託報酬	1,725,215	1,725,215	-
(5)未収投資助言報酬	316,407	316,407	-
(6)投資有価証券 その他有価証券	10,616,296	10,616,296	-
(7)長期差入保証金	658,505	658,505	-
資産計	40,542,507	40,542,507	-
(1)顧客からの預り金	84	84	-
(2)未払手数料	2,783,763	2,783,763	-
負債計	2,783,847	2,783,847	-

当事業年度(平成31年3月31日)

(単位:千円)

区分	貸借対照表計上額	時価	差額
(1)現金及び預金	13,755,961	13,755,961	-
(2)顧客分別金信託	20,011	20,011	-
(3)未収委託者報酬	6,963,077	6,963,077	-
(4)未収運用受託報酬	1,129,548	1,129,548	-
(5)未収投資助言報酬	285,668	285,668	-
(6)投資有価証券 その他有価証券	10,829,330	10,829,330	-
(7)長期差入保証金	2,004,451	2,004,451	-
資産計	34,988,051	34,988,051	-
(1)顧客からの預り金	4,534	4,534	-
(2)未払手数料	3,246,133	3,246,133	-
負債計	3,250,667	3,250,667	-

(注1)金融商品の時価の算定方法並びに有価証券に関する事項

資産

(1)現金及び預金、(2)顧客分別金信託、(3)未収委託者報酬、(4)未収運用受託報酬及び(5)未収投資助言報酬

これらは短期間で決済されるため、時価は帳簿価額にほぼ等しいことから、当該帳簿価額によっています。

(6)投資有価証券

これらの時価について、投資信託等については取引所の価格、取引金融機関から提示された価格及び公表されている基準価格によっております。

(7)長期差入保証金

これらの時価については、敷金の性質及び賃貸借契約の期間から帳簿価額にほぼ等しいことから、当該帳簿価額によっています。

負債

(1)顧客からの預り金及び(2)未払手数料

これらは短期間で決済されるため、時価は帳簿価額にほぼ等しいことから、当該帳簿価額によっています。

(注2)時価を把握することが極めて困難と認められる金融商品の貸借対照表計上額

(単位：千円)

区分	前事業年度 (平成30年3月31日)	当事業年度 (平成31年3月31日)
その他有価証券 非上場株式	298	298
合計	298	298
子会社株式及び関連会社株式 非上場株式	10,412,523	10,252,067
合計	10,412,523	10,252,067

その他有価証券については、市場価格がなく、時価を把握することが極めて困難と認められるものであり、「(6)その他有価証券」には含めておりません。

子会社株式及び関連会社株式については、市場価格がなく、時価を把握することが極めて困難と認められるものであることから、時価開示の対象とはしておりません。

(注3)金銭債権及び満期がある有価証券の決算日後の償還予定額

前事業年度（平成30年3月31日）

(単位：千円)

区分	1年以内	1年超5年以内	5年超10年以内	10年超
現金及び預金	20,873,870	-	-	-
顧客分別金信託	20,010	-	-	-
未収委託者報酬	6,332,203	-	-	-
未収運用受託報酬	1,725,215	-	-	-
未収投資助言報酬	316,407	-	-	-
長期差入保証金	602,360	56,144	-	-
合計	29,870,067	56,144	-	-

当事業年度（平成31年3月31日）

(単位：千円)

区分	1年以内	1年超5年以内	5年超10年以内	10年超
現金及び預金	13,755,961	-	-	-
顧客分別金信託	20,011	-	-	-
未収委託者報酬	6,963,077	-	-	-
未収運用受託報酬	1,129,548	-	-	-
未収投資助言報酬	285,668	-	-	-
長期差入保証金	54,900	1,949,551	-	-
合計	22,209,168	1,949,551	-	-

(有価証券関係)

1.子会社株式及び関連会社株式

前事業年度（平成30年3月31日）

子会社株式及び関連会社株式（貸借対照表計上額 関係会社株式10,412,523千円）は、市場価格がなく、時価を把握することが極めて困難と認められることから、記載しておりません。

当事業年度（平成31年3月31日）

子会社株式及び関連会社株式（貸借対照表計上額 関係会社株式10,252,067千円）は、市場価格がなく、時価を把握することが極めて困難と認められることから、記載しておりません。

2.その他有価証券

前事業年度（平成30年3月31日）

(単位：千円)

区分	貸借対照表計上額	取得原価	差額
(1)貸借対照表計上額が取得原価を超えるもの 投資信託等	7,366,669	6,046,232	1,320,437
小計	7,366,669	6,046,232	1,320,437

(2)貸借対照表計上額が取得原価を超えないもの 投資信託等	3,249,626	3,315,328	65,701
小計	3,249,626	3,315,328	65,701
合計	10,616,296	9,361,560	1,254,735

(注) 非上場株式等（貸借対照表計上額 298千円）については、市場価格がなく、時価を把握することが極めて困難と認められることから、記載しておりません。

当事業年度（平成31年3月31日）

（単位：千円）

区分	貸借対照表計上額	取得原価	差額
(1)貸借対照表計上額が取得原価を超えるもの 投資信託等	7,545,410	6,613,088	932,322
小計	7,545,410	6,613,088	932,322
(2)貸借対照表計上額が取得原価を超えないもの 投資信託等	3,283,920	3,360,000	76,080
小計	3,283,920	3,360,000	76,080
合計	10,829,330	9,973,088	856,242

(注) 非上場株式等（貸借対照表計上額 298千円）については、市場価格がなく、時価を把握することが極めて困難と認められることから、記載しておりません。

3. 事業年度中に売却したその他有価証券

前事業年度（自 平成29年4月1日 至 平成30年3月31日）

（単位：千円）

売却額	売却益の合計額	売却損の合計額
532,099	30,980	9,634

当事業年度（自 平成30年4月1日 至 平成31年3月31日）

（単位：千円）

売却額	売却益の合計額	売却損の合計額
728,127	7,247	14,605

4. 減損処理を行った有価証券

前事業年度において、減損処理を行った有価証券はありません。

当事業年度において、有価証券について160,455千円（関係会社株式160,455千円）減損処理を行っております。

なお、減損処理にあたっては子会社株式及び関連会社株式については、当該株式の発行会社の財務状況等を勘案した上で、回復可能性を検討し、回復可能性のないものについて減損処理を行っております。

(退職給付関係)

1. 採用している退職給付制度の概要

当社は、確定給付型の制度として、退職一時金制度を設けております。また、確定拠出型の制度として、確定拠出年金制度を設けております。

2. 確定給付制度

(1)退職給付債務の期首残高と期末残高の調整表

（単位：千円）

	前事業年度	当事業年度
	（自 平成29年4月1日 至 平成30年3月31日）	（自 平成30年4月1日 至 平成31年3月31日）
退職給付債務の期首残高	3,177,131	3,319,830
勤務費用	285,715	267,362
利息費用	2,922	-
数理計算上の差異の発生額	51,212	3,658
退職給付の支払額	94,727	85,082
過去勤務費用の発生額	-	79,850
退職給付債務の期末残高	3,319,830	3,418,601

(2)退職給付債務の期末残高と貸借対照表に計上された退職給付引当金の調整表

（単位：千円）

	前事業年度 (平成30年3月31日)	当事業年度 (平成31年3月31日)
非積立型制度の退職給付債務	3,319,830	3,418,601
未認識数理計算上の差異	-	-
未認識過去勤務費用	-	-
退職給付引当金	3,319,830	3,418,601

(3)退職給付費用及びその内訳項目の金額

(単位：千円)

	前事業年度 (自平成29年4月1日 至平成30年3月31日)	当事業年度 (自平成30年4月1日 至平成31年3月31日)
勤務費用	285,715	267,362
利息費用	2,922	-
数理計算上の差異の費用処理額	51,212	3,658
過去勤務費用償却益	-	79,850
その他	182,458	199,849
確定給付制度に係る退職給付費用	419,884	383,703

(注) 1.退職金規程を変更したことに伴い、過去勤務費用償却益79,850千円を特別利益に計上しております。

2.その他は、その他の関係会社等からの出向者の年金掛金負担分及び退職給付引当額相当額負担分、退職定年制度適用による割増退職金並びに確定拠出年金への拠出額であります。

(4)数理計算上の計算基礎に関する事項

主要な数理計算上の計算基礎(加重平均で表わしております。)

	前事業年度 (自平成29年4月1日 至平成30年3月31日)	当事業年度 (自平成30年4月1日 至平成31年3月31日)
割引率	0.000%	0.000%

3.確定拠出制度

当社の確定拠出制度への要拠出額は、前事業年度147,195千円、当事業年度156,457千円であります。

(税効果会計関係)

1.繰延税金資産及び繰延税金負債の発生の主な原因別の内訳

(単位：千円)

	前事業年度 (平成30年3月31日)	当事業年度 (平成31年3月31日)
繰延税金資産		
退職給付引当金	1,016,532	1,046,775
賞与引当金	492,056	400,242
調査費	90,509	80,983
未払金	60,851	57,192
未払事業税	102,103	54,797
ソフトウェア償却	11,289	17,501
その他	7,903	82,798
繰延税金資産小計	1,781,245	1,740,292
評価性引当額(注)	2,597	51,729
繰延税金資産合計	1,778,648	1,688,563
繰延税金負債		
その他有価証券評価差額金	384,200	262,181
繰延税金負債合計	384,200	262,181
繰延税金資産の純額	1,394,447	1,426,381

(注) 評価性引当額が49,131千円増加しております。この増加の内容は、主として関係会社株式評価損に係る評価性引当額を追加的に認識したことに伴うものであります。

2. 法定実効税率と税効果会計適用後の法人税等の負担率との間に重要な差異があるときの、当該差異の原因となった主要な項目別の内訳

	前事業年度 (平成30年3月31日)	当事業年度 (平成31年3月31日)
法定実効税率	30.8%	30.6%
(調整)		
評価性引当額の増減	-	0.8
交際費等永久に損金に算入されない項目	0.2	0.9
住民税均等割等	0.1	0.1
所得税額控除による税額控除	1.9	1.4
その他	0.1	0.4
税効果会計適用後の法人税等の負担率	29.4	30.5

(セグメント情報等)

前事業年度(自平成29年4月1日至平成30年3月31日)

1. セグメント情報

当社は、投資運用業及び投資助言業などの金融商品取引業を中心とする営業活動を展開しております。これらの営業活動は、金融その他の役務提供を伴っており、この役務提供と一体となった営業活動を基に収益を得ております。

従って、当社の事業区分は、「投資・金融サービス業」という単一の事業セグメントに属しており、事業の種類別セグメント情報の記載を省略しております。

2. 関連情報

(1) 製品及びサービスごとの情報

(単位：千円)

	委託者報酬	運用受託報酬	投資助言報酬	その他	合計
外部顧客への営業収益	36,538,981	8,362,118	1,440,233	189,145	46,530,479

(2) 地域ごとの情報

営業収益

本邦の外部顧客への営業収益に区分した金額が損益計算書の営業収益の90%を超えるため、地域ごとの営業収益の記載を省略しております。

有形固定資産

本邦に所在している有形固定資産の金額が貸借対照表の有形固定資産の金額の90%を超えるため、地域ごとの有形固定資産の記載を省略しております。

(3) 主要な顧客ごとの情報

外部顧客への営業収益のうち、損益計算書の営業収益の10%以上を占める相手先がないため、記載はありません。

3. 報告セグメントごとの固定資産の減損損失に関する情報

該当事項はありません。

4. 報告セグメントごとののれんの償却額及び未償却残高に関する情報

該当事項はありません。

5. 報告セグメントごとの負ののれん発生益に関する情報

該当事項はありません。

当事業年度(自平成30年4月1日至平成31年3月31日)

1. セグメント情報

当社は、投資運用業及び投資助言業などの金融商品取引業を中心とする営業活動を展開しております。これらの営業活動は、金融その他の役務提供を伴っており、この役務提供と一体となった営業活動を基に収益を得ております。

従って、当社の事業区分は、「投資・金融サービス業」という単一の事業セグメントに属しており、事業の種類別セグメント情報の記載を省略しております。

2. 関連情報

(1)製品及びサービスごとの情報

(単位：千円)

	委託者報酬	運用受託報酬	投資助言報酬	その他	合計
外部顧客への 営業収益	39,156,499	6,277,217	1,332,888	232,009	46,998,614

(2)地域ごとの情報

営業収益

本邦の外部顧客への営業収益に区分した金額が損益計算書の営業収益の90%を超えるため、地域ごとの営業収益の記載を省略しております。

有形固定資産

本邦に所在している有形固定資産の金額が貸借対照表の有形固定資産の金額の90%を超えるため、地域ごとの有形固定資産の記載を省略しております。

(3)主要な顧客ごとの情報

外部顧客への営業収益のうち、損益計算書の営業収益の10%以上を占める相手先がないため、記載はありません。

3.報告セグメントごとの固定資産の減損損失に関する情報

該当事項はありません。

4.報告セグメントごとののれんの償却額及び未償却残高に関する情報

該当事項はありません。

5.報告セグメントごとの負ののれん発生益に関する情報

該当事項はありません。

(関連当事者情報)

前事業年度(自 平成29年4月1日 至 平成30年3月31日)

1.関連当事者との取引

(1)兄弟会社等

(単位：千円)

種類	会社等の 名称又は 氏名	所在地	資本金、出資金 又は基金	事業の 内容又は 職業	議決権等の 所有(被所 有)割合	関連当事者 との関係	取引の内容	取引金額	科目	期末残高
親会社 の 子会社	(株)三井住友 銀行	東京都 千代田区	1,770,996,505	銀行業	%	投信の販売委託 役員の兼任	委託販売 手数料	2,761,066	未払 手数料	429,436
親会社 の 子会社	SMBC日興 証券(株)	東京都 千代田区	10,000,000	証券業	%	投信の販売委託 役員の兼任	委託販売 手数料	5,685,815	未払 手数料	953,752

(注)1.上記金額のうち、取引金額には消費税等は含まれておらず、期末残高には消費税等が含まれております。

2.取引条件及び取引条件の決定方針等

投信の販売委託については、一般取引条件を基に、協議の上決定しております。

2.親会社に関する注記

株式会社三井住友フィナンシャルグループ（東京証券取引所、名古屋証券取引所、ニューヨーク証券取引所に上場）

当事業年度(自 平成30年4月1日 至 平成31年3月31日)

1.関連当事者との取引

(1)兄弟会社等

(単位：千円)

種類	会社等の名称又は氏名	所在地	資本金、出資金又は基金	事業の内容又は職業	議決権等の所有(被所有)割合	関連当事者との関係	取引の内容	取引金額	科目	期末残高
親会社の子会社	㈱三井住友銀行	東京都千代田区	1,770,996,505	銀行業	%	投信の販売委託 役員の兼任	委託販売 手数料	2,499,836	未払 手数料	399,447
親会社の子会社	SMBC日興証券㈱	東京都千代田区	10,000,000	証券業	%	投信の販売委託 役員の兼任	委託販売 手数料	5,789,062	未払 手数料	1,154,875

(注) 1. 上記金額のうち、取引金額には消費税等は含まれておらず、期末残高には消費税等が含まれております。

2. 取引条件及び取引条件の決定方針等

投信の販売委託については、一般取引条件を基に、協議の上決定しております。

2. 親会社に関する注記

株式会社三井住友フィナンシャルグループ(東京証券取引所、名古屋証券取引所、ニューヨーク証券取引所に上場)

(1株当たり情報)

	前事業年度 (自平成29年4月1日 至平成30年3月31日)	当事業年度 (自平成30年4月1日 至平成31年3月31日)
1株当たり純資産額	2,260.87円	1,944.40円
1株当たり当期純利益金額	280.92円	237.15円

(注) 1. 潜在株式調整後1株当たり当期純利益金額については、潜在株式が存在しないため記載しておりません。

2. 当社は、平成30年11月1日付で普通株式1株につき1,000株の割合で株式分割を行っております。これに伴い、前事業年度の期首に当該株式分割が行われたと仮定して、1株当たり純資産額及び1株当たり当期純利益を算定しております。

3. 1株当たり当期純利益金額の算定上の基礎は、以下のとおりであります。

	前事業年度 (自平成29年4月1日 至平成30年3月31日)	当事業年度 (自平成30年4月1日 至平成31年3月31日)
1株当たり当期純利益金額		
当期純利益(千円)	4,955,483	4,183,413
普通株主に帰属しない金額(千円)	-	-
普通株式に係る当期純利益金額(千円)	4,955,483	4,183,413
期中平均株式数(株)	17,640,000	17,640,000

(重要な後発事象)

前事業年度(自平成29年4月1日至平成30年3月31日)

当社と大和住銀投信投資顧問株式会社との合併に関する主要株主間での基本合意について

平成30年5月11日付で当社及び大和住銀投信投資顧問株式会社の主要株主である株式会社三井住友フィナンシャルグループ、株式会社大和証券グループ本社、三井住友海上火災保険株式会社及び住友生命保険相互会社が、当社と大和住銀投信投資顧問株式会社との合併に関する基本合意書を締結しました。

当事業年度(自平成30年4月1日至平成31年3月31日)

取得による企業結合

当社は、平成30年9月28日開催の当社取締役会において、当社と大和住銀投信投資顧問株式会社との間で合併契約を締結することについて決議し、同日付で締結しました。本合併契約に基づき、当社と大和住銀投信投資顧問株式会社は、平成31年4月1日付で合併いたしました。

1. 企業結合の概要

(1)被取得企業の名称及び事業の内容

被取得企業の名称 大和住銀投信投資顧問株式会社
事業の内容 投資運用業、投資助言・代理業等

(2)企業結合を行う主な理由

資産運用ビジネスはグローバルに成長拡大しており、お客さまから求められる運用力やサービスはますます高度化しております。本件合併は、このようなお客さまからのニーズに対応するために、両運用会社の持つ強み・ノウハウを結集した、フィデューシャリー・デューティーに基づく最高品質の運用パフォーマンスとサービスを提供する資産運用会社の実現を図るものであります。

(3)企業結合日

平成31年4月1日

(4)企業結合の法的形式

当社を存続会社とし、大和住銀投信投資顧問株式会社を消滅会社とする吸収合併方式であります。

(5)結合後企業の名称

三井住友DSアセットマネジメント株式会社

(6)取得企業を決定するに至った主な根拠

「企業結合に関する会計基準」(企業会計基準第21号 平成25年9月13日)及び「企業結合会計基準及び事業分離等会計基準に関する適用指針」(企業会計基準適用指針第10号 平成25年9月13日)の考え方にに基づき、当社を取得企業としております。

2. 合併比率及びその算定方法並びに交付した株式数

(1)合併比率

大和住銀投信投資顧問株式会社の普通株式1株に対し、当社の普通株式4,2156株を割当て交付いたしました。

(2)合併比率の算定方法

当社はEYトランザクション・アドバイザー・サービス株式会社を、大和住銀投信投資顧問株式会社はPwCアドバイザー合同会社を、合併比率の算定に関する第三者算定機関としてそれぞれ選定し、各第三者算定機関による算定結果を参考に、両社の財務の状況、資産の状況、将来の見通し等の要因を総合的に勘案し、合併比率について慎重に協議を重ねた結果、合併比率が妥当であると判断し、合意に至ったものであります。

(3)交付した株式数

普通株式：16,230,060株

3. 主要な取得関連費用の内容及び金額

デューデリジェンス費用13,700千円

4. 取得原価の配分に関する事項

現時点では確定しておりません。

(参考)大和住銀投信投資顧問株式会社の経理状況

当該(参考)において、大和住銀投信投資顧問株式会社を「委託会社」または「当社」といいます。

1. 委託会社の財務諸表は、「財務諸表等の用語、様式及び作成方法に関する規則」(昭和38年大蔵省令第59号。)並びに同規則第2条の規定に基づき、「金融商品取引業等に関する内閣府令」(平成19年8月6日内閣府令第52号。)により作成しております。
2. 財務諸表の記載金額は、千円未満の端数を切り捨てて表示しております。
3. 委託会社は、金融商品取引法第193条の2第1項の規定に基づき、第47期事業年度(平成30年4月1日から平成31年3月31日まで)の財務諸表について、有限責任 あずさ監査法人による監査を受けております。

独立監査人の監査報告書

令和1年6月14日

三井住友DSアセットマネジメント株式会社
取締役会 御中

有限責任 あずさ監査法人

指定有限責任社員 公認会計士 飯田 浩 司 印
業務執行社員指定有限責任社員 公認会計士 佐藤 栄 裕 印
業務執行社員

当監査法人は、金融商品取引法第193条の2第1項の規定に基づく監査証明を行うため、「委託会社等の経理状況」に掲げられている三井住友DSアセットマネジメント株式会社（旧会社名 大和住銀投信投資顧問株式会社）の平成30年4月1日から平成31年3月31日までの第47期事業年度の財務諸表、すなわち、貸借対照表、損益計算書、株主資本等変動計算書、重要な会計方針及びその他の注記について監査を行った。

財務諸表に対する経営者の責任

経営者の責任は、我が国において一般に公正妥当と認められる企業会計の基準に準拠して財務諸表を作成し適正に表示することにある。これには、不正又は誤謬による重要な虚偽表示のない財務諸表を作成し適正に表示するために経営者が必要と判断した内部統制を整備及び運用することが含まれる。

監査人の責任

当監査法人の責任は、当監査法人が実施した監査に基づいて、独立の立場から財務諸表に対する意見を表明することにある。当監査法人は、我が国において一般に公正妥当と認められる監査の基準に準拠して監査を行った。監査の基準は、当監査法人に財務諸表に重要な虚偽表示がないかどうかについて合理的な保証を得るために、監査計画を策定し、これに基づき監査を実施することを求めている。

監査においては、財務諸表の金額及び開示について監査証拠を入手するための手続が実施される。監査手続は、当監査法人の判断により、不正又は誤謬による財務諸表の重要な虚偽表示のリスクの評価に基づいて選択及び適用される。財務諸表監査の目的は、内部統制の有効性について意見表明するためのものではないが、当監査法人は、リスク評価の実施に際して、状況に応じた適切な監査手続を立案するために、財務諸表の作成と適正な表示に関連する内部統制を検討する。また、監査には、経営者が採用した会計方針及びその適用方法並びに経営者によって行われた見積りの評価も含め全体としての財務諸表の表示を検討することが含まれる。

当監査法人は、意見表明の基礎となる十分かつ適切な監査証拠を入手したと判断している。

監査意見

当監査法人は、上記の財務諸表が、我が国において一般に公正妥当と認められる企業会計の基準に準拠して、三井住友DSアセットマネジメント株式会社（旧会社名 大和住銀投信投資顧問株式会社）の平成31年3月31日現在の財政状態及び同日をもって終了する事業年度の経営成績をすべての重要な点において適正に表示しているものと認める。

強調事項

重要な後発事象に記載されているとおり、会社と三井住友アセットマネジメント株式会社は、平成31年4月1日付で合併した。

当該事項は、当監査法人の意見に影響を及ぼすものではない。

利害関係

会社と当監査法人又は業務執行社員との間には、公認会計士法の規定により記載すべき利害関係はない。

以上

(注1) 上記は監査報告書の原本に記載された事項を電子化したものであり、その原本は当社が別途保管しております。

(注2) 取組データは監査の対象には含まれていません。

(1) 貸借対照表

(単位：千円)

	第46期 (平成30年3月31日)	第47期 (平成31年3月31日)
資産の部		
流動資産		

現金・預金		21,360,895	20,475,527
前払費用		204,460	230,059
未収入金		12,823	4,542
未収委託者報酬		3,363,312	2,923,589
未収運用受託報酬		1,198,432	870,546
未収収益		41,310	38,738
その他		7,553	3,324
流動資産計		26,188,788	24,546,329
固定資産			
有形固定資産			
建物	1	75,557	225,975
器具備品	1	122,169	95,404
土地		710	710
リース資産	1	7,275	8,108
有形固定資産計		205,712	330,198
無形固定資産			
ソフトウェア		73,887	159,087
ソフトウェア仮勘定		-	6,115
電話加入権		12,706	12,706
無形固定資産計		86,593	177,909
投資その他の資産			
投資有価証券		10,257,600	11,025,039
関係会社株式		956,115	956,115
従業員長期貸付金		1,170	-
長期差入保証金		534,699	534,270
出資金		82,660	82,660
繰延税金資産		1,041,251	1,009,250
その他		-	8,397
貸倒引当金		20,750	20,750
投資その他の資産計		12,852,746	13,594,982
固定資産計		13,145,052	14,103,090
資産合計		39,333,840	38,649,419

(単位：千円)

	第46期 (平成30年3月31日)	第47期 (平成31年3月31日)
負債の部		
流動負債		
リース債務	3,143	3,583
未払金	29,207	1,555,486
未払手数料	1,434,393	1,222,461
未払費用	1,287,722	1,203,269
未払法人税等	1,397,293	264,304
未払消費税等	135,042	48,437
賞与引当金	1,263,100	1,007,040
役員賞与引当金	85,600	72,900
その他	23,128	29,455
流動負債計	5,658,632	5,406,939
固定負債		

リース債務	4,698	5,173
退職給付引当金	1,540,203	1,707,062
役員退職慰労引当金	88,050	-
長期未払金	-	204,333
資産除去債務	-	248,260
固定負債計	1,632,952	2,164,829
負債合計	7,291,585	7,571,769

(単位：千円)

	第46期 (平成30年3月31日)	第47期 (平成31年3月31日)
純資産の部		
株主資本		
資本金	2,000,000	2,000,000
資本剰余金		
資本準備金	156,268	156,268
資本剰余金合計	156,268	156,268
利益剰余金		
利益準備金	343,731	343,731
その他利益剰余金		
別途積立金	1,100,000	1,100,000
繰越利益剰余金	28,387,042	27,516,774
利益剰余金合計	29,830,773	28,960,505
株主資本合計	31,987,042	31,116,774
評価・換算差額等		
その他有価証券評価差額金	55,213	39,124
評価・換算差額等合計	55,213	39,124
純資産合計	32,042,255	31,077,650
負債純資産合計	39,333,840	38,649,419

(2) 損益計算書

(単位：千円)

	第46期 (自平成29年4月1日 至平成30年3月31日)	第47期 (自平成30年4月1日 至平成31年3月31日)
営業収益		
運用受託報酬	5,111,757	4,252,374
委託者報酬	26,383,145	24,415,734
その他営業収益	82,997	66,957
営業収益計	31,577,899	28,735,066
営業費用		
支払手数料	11,900,832	10,708,502
広告宣伝費	93,131	196,206
公告費	-	293
調査費		
調査費	1,637,364	2,076,042
委託調査費	2,959,680	3,032,753
委託計算費	79,120	77,597

営業雑経費		
通信費	42,497	38,715
印刷費	517,371	507,540
協会費	24,374	24,325
諸会費	3,778	1,994
その他	122,930	63,596
営業費用計	17,381,079	16,727,567
一般管理費		
給料		
役員報酬	218,127	217,030
給料・手当	2,809,008	3,002,836
賞与	86,028	48,878
退職金	9,864	2,855
福利厚生費	647,269	638,399
交際費	29,121	38,883
旅費交通費	159,224	153,694
租税公課	199,255	160,817
不動産賃借料	622,807	639,392
退職給付費用	219,724	324,082
固定資産減価償却費	71,624	141,154
賞与引当金繰入額	1,263,100	1,007,040
役員退職慰労引当金繰入額	36,130	102,860
役員賞与引当金繰入額	85,500	72,900
諸経費	901,001	1,011,941
一般管理費計	7,357,787	7,562,768
営業利益	6,839,032	4,444,730
営業外収益		
受取配当金	23,350	35,946
受取利息	199	178
投資有価証券売却益	6,350	45,345
その他	2,831	10,431
営業外収益計	32,732	91,902
営業外費用		
投資有価証券売却損	5,000	4,735
解約違約金	-	982
為替差損	1,784	828
その他	0	410
営業外費用計	6,784	6,956
経常利益	6,864,980	4,529,676
特別損失		
合併関連費用	2	179,376
固定資産除却損	-	4,121
特別損失計	-	183,498
税引前当期純利益	6,864,980	4,346,177
法人税、住民税及び事業税	2,242,775	1,339,010
法人税等調整額	78,014	73,635
法人税等合計	2,164,761	1,412,646
当期純利益	4,700,218	2,933,531

(3) 株主資本等変動計算書

第46期（自 平成29年4月1日 至 平成30年3月31日）

（単位：千円）

	株主資本					
	資本金	資本剰余金		利益剰余金	利益剰余金	
		資本準備金	資本剰余金 合計		利益準備金	その他利益剰余金
					別途積立金	繰越利益剰余金
当期首残高	2,000,000	156,268	156,268	343,731	1,100,000	26,100,773
当期変動額						
剰余金の配当						2,413,950
当期純利益						4,700,218
株主資本以外の項目の当期変動額 （純額）						
当期変動額合計	-	-	-	-	-	2,286,268
当期末残高	2,000,000	156,268	156,268	343,731	1,100,000	28,387,042

	株主資本		評価・換算差額等		純資産合計
	利益剰余金	株主資本合計	その他有価証券 評価差額金	評価・換算 差額等合計	
	利益剰余金 合計				
当期首残高	27,544,504	29,700,773	37,917	37,917	29,738,691
当期変動額					
剰余金の配当	2,413,950	2,413,950			2,413,950
当期純利益	4,700,218	4,700,218			4,700,218
株主資本以外の項目の当期変動額 （純額）			17,295	17,295	17,295
当期変動額合計	2,286,268	2,286,268	17,295	17,295	2,303,564
当期末残高	29,830,773	31,987,042	55,213	55,213	32,042,255

第47期（自 平成30年4月1日 至 平成31年3月31日）

（単位：千円）

	株主資本					
	資本金	資本剰余金		利益剰余金	利益剰余金	
		資本準備金	資本剰余金 合計		利益準備金	その他利益剰余金
					別途積立金	繰越利益剰余金
当期首残高	2,000,000	156,268	156,268	343,731	1,100,000	28,387,042
当期変動額						
剰余金の配当						3,803,800
当期純利益						2,933,531
株主資本以外の項目の当期変動額 （純額）						
当期変動額合計	-	-	-	-	-	870,268
当期末残高	2,000,000	156,268	156,268	343,731	1,100,000	27,516,774

	株主資本		評価・換算差額等		純資産合計
	利益剰余金	株主資本合計	その他有価証券 評価差額金	評価・換算 差額等合計	
	利益剰余金 合計				

当期首残高	29,830,773	31,987,042	55,213	55,213	32,042,255
当期変動額					
剰余金の配当	3,803,800	3,803,800			3,803,800
当期純利益	2,933,531	2,933,531			2,933,531
株主資本以外の項目の当期変動額(純額)			94,337	94,337	94,337
当期変動額合計	870,268	870,268	94,337	94,337	964,605
当期末残高	28,960,505	31,116,774	39,124	39,124	31,077,650

注記事項

(重要な会計方針)

1. 有価証券の評価基準及び評価方法
- (1) 子会社株式及び関連会社株式
総平均法による原価法を採用しております。
- (2) その他有価証券
時価のあるもの
決算日の市場価格等に基づく時価法(売却原価は総平均法により算出し、評価差額は全部純資産直入法により処理しております。)を採用しております。
時価のないもの
総平均法による原価法を採用しております。
2. 固定資産の減価償却の方法
- (1) 有形固定資産(リース資産を除く)
定率法を採用しております。ただし、平成28年4月1日以降に取得した建物附属設備及び構築物については、定額法を採用しております。なお、主な耐用年数は以下のとおりであります。
建物 2～30年
器具備品 4～15年
(会計上の見積りの変更)
当事業年度において、当社と三井住友アセットマネジメント株式会社(以下「SMAM」)との間で合併契約を締結したことに伴い、将来利用不能となる固定資産について耐用年数を短縮し、将来にわたり変更しております。
これにより、従来の方法に比べて、当事業年度の営業利益、経常利益及び税引前当期純利益はそれぞれ15,534千円減少しております。
- (2) 無形固定資産(リース資産を除く)
定額法を採用しております。
なお、自社利用のソフトウェアについては、社内における利用可能期間(5年)に基づく定額法によっております。
- (3) リース資産
所有権移転外ファイナンス・リース取引に係るリース資産
リース期間を耐用年数とし、残存価額を零とする定額法を採用しております。
3. 引当金の計上基準
- (1) 貸倒引当金
債権の貸倒による損失に備えるため、一般債権については貸倒実績率により、貸倒懸念債権等の特定の債権については個別に回収可能性を検討し、回収不能見込額を計上しております。
- (2) 賞与引当金
従業員賞与の支払に備えるため、将来の支給見込額のうち当事業年度の負担額を計上しております。
- (3) 役員賞与引当金
役員賞与の支払に備えるため、将来の支給見込額のうち当事業年度の負担額を計上しております。

<p>(4) 退職給付引当金</p> <p>従業員の退職給付に備えるため、社内規定に基づく当事業年度末の要支給額を計上しております。これは、当社の退職金は、将来の昇給等による給付額の変動がなく、貢献度、能力及び実績に応じて、各事業年度ごとに各人別に勤務費用が確定するためです。</p> <p>(5) 役員退職慰労引当金</p> <p>役員の退職慰労金の支払に備えるため、役員退職慰労金規程に基づき事業年度末における要支給額を計上しております。</p>
<p>4.その他財務諸表作成のための基本となる重要な事項</p> <p>消費税等の会計処理</p> <p>消費税及び地方消費税の会計処理は、税抜方式によっております。</p>

(表示方法の変更)

(「『税効果会計に係る会計基準』の一部改正」の適用に伴う変更)

「『税効果会計に係る会計基準』の一部改正」（企業会計基準第28号 平成30年2月16日）を当事業年度の期首から適用し、繰延税金資産は投資その他の資産の区分に表示し、繰延税金負債は固定負債の区分に表示する方法に変更しました。

この結果、前事業年度の貸借対照表において、「流動資産」の「繰延税金資産」504,497千円は、「投資その他の資産」の「繰延税金資産」1,041,251千円に含めて表示しております。

(追加情報)

当社は、平成31年3月22日開催の臨時株主総会において、退任となる取締役及び監査役に対して、在任中の労に報いるため、当社所定の基準による相当額の範囲内で役員退職慰労金を支給することを決議しました。

これに伴い、当事業年度において役員退職慰労引当金184,610千円を長期未払金に振り替えております。

(貸借対照表関係)

第46期 (平成30年3月31日)	第47期 (平成31年3月31日)
1.有形固定資産の減価償却累計額	1.有形固定資産の減価償却累計額
建物 465,964千円	建物 556,889千円
器具備品 266,621千円	器具備品 297,262千円
リース資産 8,719千円	リース資産 12,584千円

(損益計算書関係)

第46期 (自 平成29年4月1日 至 平成30年3月31日)	第47期 (自 平成30年4月1日 至 平成31年3月31日)
-	2. 合併関連費用は、主に目論見書等の一斉改版費用及び当社とS M A Mとの合併に関する業務委託費用であります。

(株主資本等変動計算書関係)

第46期(自 平成29年4月1日 至 平成30年3月31日)

1.発行済株式に関する事項

(単位：千株)

株式の種類	当事業年度期首	増加	減少	当事業年度末
普通株式	3,850	-	-	3,850
合計	3,850	-	-	3,850

2.配当に関する事項

(1)配当金支払額

決議	株式の種類	配当金の総額 (千円)	1株当たり 配当額(円)	基準日	効力発生日
平成29年6月23日 定時株主総会	普通株式	2,413,950	627	平成29年3月31日	平成29年6月24日

(2) 基準日が当事業年度に属する配当のうち、配当の効力発生日が翌事業年度となるもの

決議	株式の種類	配当金の総額 (千円)	配当の 原資	1株当たり 配当額 (円)	基準日	効力発生日
平成30年6月22日 定時株主総会	普通 株式	2,348,500	利益 剰余金	610	平成30年3月31日	平成30年6月23日

第47期（自 平成30年4月1日 至 平成31年3月31日）

1. 発行済株式に関する事項

(単位：千株)

株式の種類	当事業年度期首	増加	減少	当事業年度末
普通株式	3,850	-	-	3,850
合 計	3,850	-	-	3,850

2. 配当に関する事項

(1) 配当金支払額

決議	株式の種類	配当金の総額 (千円)	1株当たり 配当額(円)	基準日	効力発生日
平成30年6月22日 定時株主総会	普通株式	2,348,500	610	平成30年3月31日	平成30年6月23日

(2) 基準日が当事業年度に属する配当のうち、配当の効力発生日が翌事業年度となるもの

決議	株式の種類	配当金の総額 (千円)	配当の 原資	1株当たり 配当額 (円)	基準日	効力発生日
平成31年3月22日 臨時株主総会	普通 株式	1,455,300	利益 剰余金	378	平成31年3月31日	令和1年6月25日

(金融商品関係)

1. 金融商品の状況に関する事項

(1) 金融商品に対する取組方針

当社は、投資運用業及び投資助言・代理業などの資産運用事業を行っております。余裕資金は安全で流動性の高い金融資産で運用し、銀行からの借入や社債の発行はありません。

安全性の高い金融商品での短期的な運用の他に、自社ファンドの設定に自己資本を投入しております。その自己設定投信は、事業推進目的で保有しており、設定、解約又は償還に関しては、社内規定に従っております。

(2) 金融商品の内容及びそのリスク

主たる営業債権は、投資運用業等より発生する未収委託者報酬、未収運用受託報酬であります。

これらの債権は、全て1年以内の債権であり、そのほとんどが信託財産の中から支払われるため、回収不能となるリスクは極めて軽微であります。

未収入金は、当社より他社へ出向している従業員給与等であり、1年以内の債権であります。

投資有価証券は、その大半が事業推進目的で設定した投資信託であり、価格変動リスク及び為替変動リスクに晒されております。

長期差入保証金は、建物等の賃借契約に関連する敷金であり、差入先の信用リスクに晒されております。

未払手数料は、投資信託の販売に係る支払手数料であります。また、未払費用は、投資信託の運用に係る再委託手数料、及び業務委託関連費用であります。

これらの債務は、全て1年以内の債務であります。

(3) 金融商品に係るリスク管理体制

信用リスク（取引先の契約不履行等に係るリスク）の管理

当社は、社内規定に従って取引先を選定し、担当部門で取引先の状況を定期的にモニタリングし、財務状況等の悪化等による回収懸念の早期把握や軽減を図っております。

市場リスク（為替や金利等の変動リスク）の管理

当社は、投資有価証券の一部を除いて、資金決済のほとんどを自国通貨で行っているため、為替の変動リスクは極めて限定的であります。

投資有価証券のうち自己設定投信については、その残高及び損益状況等を定期的に経営会議に報告しております。

なお、デリバティブ取引については行っておりません。

資金調達に係る流動性リスク（支払期日に支払いを実行できなくなるリスク）の管理

当社は、適時に資金繰計画を作成・更新するとともに、社内規定に従って手元流動性を維持することにより、流動性リスクを管理しております。

2. 金融商品の時価等に関する事項

貸借対照表計上額、時価及びこれらの差額については、次のとおりであります。なお、時価を把握することが極めて困難と認められるものは、次表に含めておりません（注2）を参照ください）。

第46期（平成30年3月31日）

（単位：千円）

	貸借対照表計上額	時価	差額
(1) 現金・預金	21,360,895	21,360,895	-
(2) 未収委託者報酬	3,363,312	3,363,312	-
(3) 未収運用受託報酬	1,198,432	1,198,432	-
(4) 未収入金	12,823	12,823	-
(5) 投資有価証券 その他有価証券	10,206,465	10,206,465	-
資産計	36,141,929	36,141,929	-
(1) 未払手数料	1,434,393	1,434,393	-
(2) 未払費用（*）	959,074	959,074	-
負債計	2,393,468	2,393,468	-

（*）金融商品に該当するものを表示しております。

第47期（平成31年3月31日）

（単位：千円）

	貸借対照表計上額	時価	差額
(1) 現金・預金	20,475,527	20,475,527	-
(2) 未収委託者報酬	2,923,589	2,923,589	-
(3) 未収運用受託報酬	870,546	870,546	-
(4) 未収入金	4,542	4,542	-
(5) 投資有価証券 その他有価証券	10,979,968	10,979,968	-
(6) 長期差入保証金	524,592	524,592	-
資産計	35,778,767	35,778,767	-
(1) 未払手数料	1,222,461	1,222,461	-
(2) 未払費用（*）	807,875	807,875	-
負債計	2,030,337	2,030,337	-

（*）金融商品に該当するものを表示しております。

（注1）金融商品の時価の算定方法並びに有価証券に関する事項

資産

(1) 現金・預金、(2) 未収委託者報酬、(3) 未収運用受託報酬及び(4) 未収入金

これらは短期間で決済されるため、時価は帳簿価額にほぼ等しいことから、当該帳簿価額によっております。

(5) 投資有価証券

投資信託であり、公表されている基準価額によっております。また、保有目的ごとの有価証券に関する事項については、注記事項「有価証券関係」をご参照下さい。

(6) 長期差入保証金

敷金の性質及び賃貸借契約の期間から、時価は当該帳簿価額と近似しているため、当該帳簿価額によっております。

負債

(1) 未払手数料、及び(2) 未払費用

これらは短期間で決済されるため、時価は帳簿価額にほぼ等しいことから、当該帳簿価額によっております。

(注2)時価を把握することが極めて困難と認められる金融商品の貸借対照表計上額

(単位：千円)

区分	第46期（平成30年3月31日）	第47期（平成31年3月31日）
(1) その他有価証券 非上場株式	51,135	45,071
(2) 子会社株式 非上場株式	956,115	956,115
(3) 長期差入保証金	534,699	9,677

これらについては、市場価格がなく、時価を把握することが極めて困難と認められることから時価開示の対象としておりません。このため、(1) その他有価証券の非上場株式については2.(5) 投資有価証券には含めておりません。

(注3)金銭債権及び満期がある有価証券の決算日以後の償還予定額

第46期（平成30年3月31日）

(単位：千円)

	1年以内	1年超5年以内	5年超10年以内	10年超
現金・預金	21,360,895	-	-	-
未収委託者報酬	3,363,312	-	-	-
未収運用受託報酬	1,198,432	-	-	-
未収入金	12,823	-	-	-
投資有価証券 その他有価証券の うち満期があるもの	1,923,400	373,466	657,576	-
合計	27,858,863	373,466	657,576	-

第47期（平成31年3月31日）

(単位：千円)

	1年以内	1年超5年以内	5年超10年以内	10年超
現金・預金	20,475,527	-	-	-
未収委託者報酬	2,923,589	-	-	-
未収運用受託報酬	870,546	-	-	-
未収入金	4,542	-	-	-
投資有価証券 その他有価証券の うち満期があるもの	151,249	2,135,802	761,441	-
長期差入保証金	-	524,592	-	-
合計	24,425,455	2,660,395	761,441	-

（有価証券関係）

1. 子会社株式

第46期（平成30年3月31日）

子会社株式（貸借対照表計上額、関係会社株式 956,115千円）は、市場価格がなく、時価を把握することが極めて困難と認められることから、記載しておりません。

第47期（平成31年3月31日）

子会社株式（貸借対照表計上額、関係会社株式 956,115千円）は、市場価格がなく、時価を把握することが極めて困難と認められることから、記載しておりません。

2. その他有価証券

第46期（平成30年3月31日）

（単位：千円）

区分	貸借対照表計上額	取得原価	差額
貸借対照表計上額が 取得原価を超えるもの その他 証券投資信託の受益証券	2,522,495	2,276,821	245,674
小計	2,522,495	2,276,821	245,674
貸借対照表計上額が 取得原価を超えないもの その他 証券投資信託の受益証券	7,683,969	7,850,063	166,093
小計	7,683,969	7,850,063	166,093
合計	10,206,465	10,126,884	79,580

（注）非上場株式（貸借対照表計上額 51,135千円）については、市場価格がなく、時価を把握することが極めて困難と認められることから、上表の「その他有価証券」には含めておりません。

第47期（平成31年3月31日）

（単位：千円）

区分	貸借対照表計上額	取得原価	差額
貸借対照表計上額が 取得原価を超えるもの その他 証券投資信託の受益証券	2,207,351	1,967,041	240,309
小計	2,207,351	1,967,041	240,309
貸借対照表計上額が 取得原価を超えないもの その他 証券投資信託の受益証券	8,772,616	9,069,317	296,700
小計	8,772,616	9,069,317	296,700
合計	10,979,968	11,036,359	56,391

（注）非上場株式（貸借対照表計上額 45,071千円）については、市場価格がなく、時価を把握することが極めて困難と認められることから、上表の「その他有価証券」には含めておりません。

3. 当事業年度中に売却したその他有価証券

第46期（自 平成29年4月1日 至 平成30年3月31日）

（単位：千円）

種類	売却額	売却益の合計額	売却損の合計額

その他	398,350	6,350	5,000
-----	---------	-------	-------

第47期(自平成30年4月1日 至平成31年3月31日)

(単位:千円)

種類	売却額	売却益の合計額	売却損の合計額
その他	1,433,609	45,345	4,735

(退職給付関係)

1.採用している退職給付制度の概要

当社は、退職金規程に基づく退職一時金制度のほか、確定拠出年金制度を採用しております。

なお、当社が有する退職一時金制度は、簡便法により退職給付引当金及び退職給付費用を計算しております。

2.簡便法を適用した確定給付制度

(1)簡便法を採用した制度の、退職給付引当金の期首残高と期末残高の調整表

(単位:千円)

	第46期 (自平成29年4月1日 至平成30年3月31日)	第47期 (自平成30年4月1日 至平成31年3月31日)
退職給付引当金の期首残高	1,482,500	1,540,203
退職給付費用	147,235	248,717
退職給付の支払額	105,520	61,499
その他	15,987	20,359
退職給付引当金の期末残高	1,540,203	1,707,062

(注)前事業年度のその他は、転籍者の退職給付引当金受入れ額であります。

当事業年度のその他は、主に長期未払金への振り替えであります。

(2)退職給付債務及び年金資産の期末残高と貸借対照表に計上された退職給付引当金の調整表

(単位:千円)

	第46期 (平成30年3月31日)	第47期 (平成31年3月31日)
積立型制度の退職給付債務	-	-
年金資産	-	-
非積立型制度の退職給付債務	1,540,203	1,707,062
貸借対照表に計上された負債と資産の純額	1,540,203	1,707,062
退職給付引当金	1,540,203	1,707,062
貸借対照表に計上された負債と資産の純額	1,540,203	1,707,062

(3)退職給付費用

簡便法で計算した退職給付費用 第46期 147,235千円 第47期 248,717千円

3.確定拠出制度

当社の確定拠出制度への要拠出額は、第46期は72,489千円、第47期は75,365千円であります。

(税効果会計関係)

1.繰延税金資産及び繰延税金負債の発生の主な原因別の内訳

(単位:千円)

	第46期 (平成30年3月31日)	第47期 (平成31年3月31日)
--	----------------------	----------------------

繰延税金資産		
未払事業税	71,030	23,058
賞与引当金	386,761	308,355
社会保険料	30,549	27,751
未払事業所税	4,247	4,370
退職給付引当金	471,610	522,702
資産除去債務	-	77,318
投資有価証券	67,546	65,422
ゴルフ会員権	11,000	11,000
役員退職慰労引当金	26,961	-
その他有価証券評価差額金	-	17,266
その他	74,458	83,141
繰延税金資産小計	1,144,165	1,140,388
評価性引当額	78,546	76,422
繰延税金資産合計	1,065,618	1,063,965
繰延税金負債		
建物	-	54,715
その他有価証券評価差額金	24,367	-
繰延税金負債合計	24,367	54,715
繰延税金資産の純額	1,041,251	1,009,250

2. 法定実効税率と税効果会計適用後の法人税等の負担率との差異の原因となった主な項目別の内訳

	第46期 (平成30年3月31日)	第47期 (平成31年3月31日)
法定実効税率	-	30.62%
(調整)		
交際費等永久に損金に算入されない項目	-	0.80%
受取配当金等永久に益金に算入されない項目	-	0.09%
特定外国子会社等課税対象金額	-	1.99%
税額控除	-	0.64%
その他	-	0.36%
税効果会計適用後の法人税等の負担率	-	32.50%

(注) 前事業年度は、法定実効税率と税効果会計適用後の法人税等の負担率との間の差異が法定実効税率の100分の5以下であるため注記を省略しております。

(資産除去債務関係)

資産除去債務のうち貸借対照表に計上しているもの

(1) 当該資産除去債務の概要

主として本社の不動産賃貸契約に伴う原状回復義務等であります。

(2) 当該資産除去債務の金額の算定方法

当該契約に基づく退去予定期限までの期間を使用見込期間と見積り、資産除去債務の金額を計算しております。なお、割引計算による金額の重要性が乏しいことから、割引前の見積り額を計上しております。

(3) 当該資産除去債務の総額の増減

当事業年度において、主として本社の不動産賃貸契約に伴う原状回復義務等について合理的な見積りが可能となったことから、「(2) 当該資産除去債務の金額の算定方法」に記載の算定方法に則り、資産除去債務の金額を計算しております。資産除去債務の残高の推移は次のとおりであります。

(単位：千円)

	第46期 (自 平成29年4月1日 至 平成30年3月31日)	第47期 (自 平成30年4月1日 至 平成31年3月31日)
期首残高	-	-
見積りの変更による増加額	-	248,260
期末残高	-	248,260

(セグメント情報等)

セグメント情報

1. 報告セグメントの概要

当社は、「投資・金融サービス業」の単一セグメントであるため、記載を省略しております。

関連情報

第46期(自 平成29年4月1日 至 平成30年3月31日)

1. 製品及びサービスごとの情報

(単位:千円)

	投資信託委託業	投資一任業務	その他	合計
外部顧客からの営業収益	26,383,145	5,111,757	82,997	31,577,899

2. 地域ごとの情報

(1) 営業収益

本邦の顧客からの営業収益が損益計算書の営業収益の90%を超えるため記載を省略しております。

(2) 有形固定資産

本邦に所在している有形固定資産の金額が貸借対照表の有形固定資産の90%を超えるため、地域ごとの有形固定資産の記載を省略しております。

3. 主要な顧客ごとの情報

外部顧客からの営業収益のうち、損益計算書の営業収益10%以上を占める相手先がないため、記載は省略しております。

報告セグメントごとの固定資産の減損損失に関する情報

該当事項はありません。

報告セグメントごとののれんの償却額及び未償却残高に関する情報

該当事項はありません。

報告セグメントごとの負ののれん発生益に関する情報

該当事項はありません。

第47期(自 平成30年4月1日 至 平成31年3月31日)

1. 製品及びサービスごとの情報

(単位:千円)

	投資信託委託業	投資一任業務	その他	合計
外部顧客からの営業収益	24,415,734	4,252,374	66,957	28,735,066

2. 地域ごとの情報

(1) 営業収益

本邦の顧客からの営業収益が損益計算書の営業収益の90%を超えるため記載を省略しております。

(2) 有形固定資産

本邦に所在している有形固定資産の金額が貸借対照表の有形固定資産の90%を超えるため、地域ごとの有形固定資産の記載を省略しております。

3. 主要な顧客ごとの情報

外部顧客からの営業収益のうち、損益計算書の営業収益10%以上を占める相手先がないため、記載は省略しております。

報告セグメントごとの固定資産の減損損失に関する情報

該当事項はありません。

報告セグメントごとののれんの償却額及び未償却残高に関する情報

該当事項はありません。

報告セグメントごとの負ののれん発生益に関する情報

該当事項はありません。

（関連当事者との取引）

第46期（自 平成29年4月1日 至 平成30年3月31日）

兄弟会社等

属性	会社等の名称	住所	資本金 (億円)	事業の 内容又は 職業	議決権 等の所有 割合	関連当事者 との関係	取引の内容	取引 金額 (千円)	科目	期末 残高 (千円)
その他の関係会社の子会社	大和証券株式会社	東京都千代田区	1,000	証券業	-	当社投資信託に係る事務代行の委託等	投資信託に係る事務代行手数料の支払 1	3,987,525	未払手数料	573,578
その他の関係会社の子会社	株式会社三井住友銀行	東京都千代田区	17,709	銀行業	-	当社投資信託に係る事務代行の委託等	投資信託に係る事務代行手数料の支払 1	1,969,101	未払手数料	273,241

取引条件及び取引条件の決定方針等

- 1 投資信託に係る事務代行手数料については、商品性格等を勘案し総合的に決定しております。
- 2 上記金額の内、取引金額には消費税が含まれておらず、期末残高には消費税が含まれています。

第47期（自 平成30年4月1日 至 平成31年3月31日）

兄弟会社等

属性	会社等の名称	住所	資本金 (億円)	事業の 内容又は 職業	議決権 等の所有 割合	関連当事者 との関係	取引の内容	取引 金額 (千円)	科目	期末 残高 (千円)
その他の関係会社の子会社	大和証券株式会社	東京都千代田区	1,000	証券業	-	当社投資信託に係る事務代行の委託等	投資信託に係る事務代行手数料の支払 1	4,328,153	未払手数料	540,879
その他の関係会社の子会社	株式会社三井住友銀行	東京都千代田区	17,709	銀行業	-	当社投資信託に係る事務代行の委託等	投資信託に係る事務代行手数料の支払 1	1,465,685	未払手数料	228,197

取引条件及び取引条件の決定方針等

- 1 投資信託に係る事務代行手数料については、商品性格等を勘案し総合的に決定しております。
- 2 上記金額の内、取引金額には消費税が含まれておらず、期末残高には消費税が含まれています。

(1株当たり情報)

	第46期 (自 平成29年4月1日 至 平成30年3月31日)	第47期 (自 平成30年4月1日 至 平成31年3月31日)
1株当たり純資産額	8,322円66銭	8,072円12銭
1株当たり当期純利益金額	1,220円84銭	761円96銭

(注)潜在株式調整後1株当たり当期純利益については、潜在株式が存在しないため記載しておりません。

1株当たりの当期純利益金額の算定上の基礎は、以下のとおりであります。

	第46期 (自 平成29年4月1日 至 平成30年3月31日)	第47期 (自 平成30年4月1日 至 平成31年3月31日)
当期純利益(千円)	4,700,218	2,933,531
普通株主に帰属しない金額(千円)	-	-
普通株式に係る当期純利益(千円)	4,700,218	2,933,531
普通株式の期中平均株式数(千株)	3,850	3,850

(重要な後発事象)

当社は、平成30年9月28日付で締結した、S M A Mとの合併契約書に基づき、当社を消滅会社とし、S M A Mを存続会社とする吸収合併方式により、平成31年4月1日付で合併いたしました。

4 利害関係人との取引制限

委託会社は、「金融商品取引法」の定めるところにより、利害関係人との取引について、次に掲げる行為が禁止されています。

- イ 自己またはその取締役もしくは執行役との間における取引を行うことを内容とした運用を行うこと(投資者の保護に欠け、もしくは取引の公正を害し、または金融商品取引業の信用を失墜させるおそれがないものとして内閣府令で定めるものを除きます。)
- ロ 運用財産相互間において取引を行うことを内容とした運用を行うこと(投資者の保護に欠け、もしくは取引の公正を害し、または金融商品取引業の信用を失墜させるおそれがないものとして内閣府令で定めるものを除きます。)
- ハ 通常の見積りの条件と異なる条件であって取引の公正を害するおそれのある条件で、委託会社の親法人等(委託会社の総株主等の議決権の過半数を保有していることその他の当該金融商品取引業者と密接な関係を有する法人その他の団体として政令で定める要件に該当する者をいいます。以下同じ。)または子法人等(委託会社が総株主等の議決権の過半数を保有していることその他の当該金融商品取引業者と密接な関係を有する法人その他の団体として政令で定める要件に該当する者をいいます。以下同じ。)と有価証券の売買その他の取引または店頭デリバティブ取引を行うこと。
- ニ 委託会社の親法人等または子法人等の利益を図るため、その行う投資運用業に関して運用の方針、運用財産の額もしくは市場の状況に照らして不必要な取引を行うことを内容とした運用を行うこと。
- ホ 上記ハ、ニに掲げるもののほか、委託会社の親法人等または子法人等が関与する行為であって、投資者の保護に欠け、もしくは取引の公正を害し、または金融商品取引業の信用を失墜させるおそれのあるものとして内閣府令で定める行為。

5 その他

イ 定款の変更、その他の重要事項

(イ) 定款の変更

- a . 2018年11月 1 日付で、発行可能株式総数を変更する定款の変更を行いました。
- b . 2019年 4 月 1 日付で、取締役の員数の上限を変更する等の定款の変更を行いました。

(ロ) その他の重要事項

三井住友アセットマネジメント株式会社は、2019年 4 月 1 日に大和住銀投信投資顧問株式会社と合併し、商号を三井住友D S アセットマネジメント株式会社に変更しました。

- 訴訟事件その他会社に重要な影響を与えることが予想される事実
該当ありません。

[前へ](#)

第2【その他の関係法人の概況】

1 名称、資本金の額及び事業の内容

下線部は訂正部分を示します。

<訂正前>

(1) 受託会社

名称	資本金の額(百万円) 2018年9月末現在	事業の内容
----	--------------------------	-------

(以下略)

<参考:再信託受託会社(日本トラスティ・サービス信託銀行株式会社)の概要>

・資本金:51,000百万円(2018年9月末現在)

(以下略)

(2) 投資顧問会社

(以下略)

資本金の額

2017年12月末現在:24.5百万米ドル(約2,719百万円)

(注)米ドルの円貨換算は、2018年12月末現在の株式会社三菱UFJ銀行の対顧客電信売買相場の仲値(1米ドル=111.00円)によります。

(以下略)

(3) 販売会社

名称	資本金の額(百万円) 2018年9月末現在	事業の内容
----	--------------------------	-------

(以下略)

株式会社SBI証券	48,323	金融商品取引法に定める第一種金融商品取引業を営んでいます。
GMOクリック証券株式会社	4,346	
楽天証券株式会社	7,495	
マネックス証券株式会社	12,200	

(以下略)

<訂正後>

(1) 受託会社

名称	資本金の額(百万円) 2019年3月末現在	事業の内容
----	--------------------------	-------

(以下略)

<参考:再信託受託会社(日本トラスティ・サービス信託銀行株式会社)の概要>

・資本金:51,000百万円(2019年3月末現在)

(以下略)

(2) 投資顧問会社

(以下略)

資本金の額

2018年12月末現在:24.5百万米ドル(約2,640百万円)

(注)米ドルの円貨換算は、2019年6月末現在の株式会社三菱UFJ銀行の対顧客電信売買相場の仲値(1米ドル=107.79円)によります。

(以下略)

(3) 販売会社

名称	資本金の額(百万円) 2019年3月末現在	事業の内容
(以下略)		
株式会社SBI証券	48,323	金融商品取引法に定める第一種金融商品取引業を営んでいます。
岡三オンライン証券株式会社	2,500	
GMOクリック証券株式会社	4,346	
楽天証券株式会社	7,495	
SMB C日興証券株式会社	10,000	
マネックス証券株式会社	12,200	
(以下略)		

3 資本関係

下線部は訂正部分を示します。

<訂正前>

(持株比率5%以上を記載しています。)

販売会社である三井住友海上火災保険株式会社は、委託会社株式を15.0%保有しています。(2019年4月1日現在(予定))

<訂正後>

(持株比率5%以上を記載しています。)

販売会社である三井住友海上火災保険株式会社は、委託会社株式を15.0%保有しています。

以上

独立監査人の中間監査報告書

令和1年7月19日

三井住友DSアセットマネジメント株式会社
取締役会 御中

有限責任 あずさ監査法人

指定有限責任社員
業務執行社員 公認会計士 石井 勝也 印

指定有限責任社員
業務執行社員 公認会計士 佐藤 栄裕 印

当監査法人は、金融商品取引法第193条の2第1項の規定に基づく監査証明を行うため、「ファンドの経理状況」に掲げられている大和住銀DC海外株式アクティブファンドの平成30年12月15日から令和1年6月14日までの中間計算期間の中間財務諸表、すなわち、中間貸借対照表、中間損益及び剰余金計算書並びに中間注記表について中間監査を行った。

中間財務諸表に対する経営者の責任

経営者の責任は、我が国において一般に公正妥当と認められる中間財務諸表の作成基準に準拠して中間財務諸表を作成し有用な情報を表示することにある。これには、不正又は誤謬による重要な虚偽表示のない中間財務諸表を作成し有用な情報を表示するために経営者が必要と判断した内部統制を整備及び運用することが含まれる。

監査人の責任

当監査法人の責任は、当監査法人が実施した中間監査に基づいて、独立の立場から中間財務諸表に対する意見を表明することにある。当監査法人は、我が国において一般に公正妥当と認められる中間監査の基準に準拠して中間監査を行った。中間監査の基準は、当監査法人に中間財務諸表には全体として中間財務諸表の有用な情報の表示に関して投資者の判断を損なうような重要な虚偽表示がないかどうかの合理的な保証を得るために、中間監査に係る監査計画を策定し、これに基づき中間監査を実施することを求めている。

中間監査においては、中間財務諸表の金額及び開示について監査証拠を入手するために年度監査と比べて監査手続の一部を省略した中間監査手続が実施される。中間監査手続は、当監査法人の判断により、不正又は誤謬による中間財務諸表の重要な虚偽表示のリスクの評価に基づいて、分析的手続等を中心とした監査手続に必要に応じて追加の監査手続が選択及び適用される。中間監査の目的は、内部統制の有効性について意見表明するためのものではないが、当監査法人は、リスク評価の実施に際して、状況に応じた適切な中間監査手続を立案するために、中間財務諸表の作成と有用な情報の表示に関連する内部統制を検討する。また、中間監査には、経営者が採用した会計方針及びその適用方法並びに経営者によって行われた見積りの評価も含め中間財務諸表の表示を検討することが含まれる。

当監査法人は、中間監査の意見表明の基礎となる十分かつ適切な監査証拠を入手したと判断している。

中間監査意見

当監査法人は、上記の中間財務諸表が、我が国において一般に公正妥当と認められる中間財務諸表の作成基準に準拠して、大和住銀DC海外株式アクティブファンドの令和1年6月14日現在の信託財産の状態及び同日をもって終了する中間計算期間（平成30年12月15日から令和1年6月14日まで）の損益の状況に関する有用な情報を表示しているものと認める。

利害関係

三井住友DSアセットマネジメント株式会社及びファンドと当監査法人又は業務執行社員との間には、公認会計士法の規定により記載すべき利害関係はない。

以上

(注1) 上記は中間監査報告書の原本に記載された事項を電子化したものであり、その原本は当社が別途保管しております。

(注2) XBRLデータは中間監査の対象には含まれていません。

[次へ](#)

独立監査人の監査報告書

令和1年6月14日

三井住友DSアセットマネジメント株式会社
取締役会 御中

有限責任 あずさ監査法人

指定有限責任社員 公認会計士 小澤 陽 一 印
業務執行社員

指定有限責任社員 公認会計士 菅野 雅子 印
業務執行社員

当監査法人は、金融商品取引法第193条の2第1項の規定に基づく監査証明を行うため、「委託会社等の経理状況」に掲げられている三井住友DSアセットマネジメント株式会社（旧会社名 三井住友アセットマネジメント株式会社）の平成30年4月1日から平成31年3月31日までの第34期事業年度の財務諸表、すなわち、貸借対照表、損益計算書、株主資本等変動計算書、重要な会計方針及びその他の注記について監査を行った。

財務諸表に対する経営者の責任

経営者の責任は、我が国において一般に公正妥当と認められる企業会計の基準に準拠して財務諸表を作成し適正に表示することにある。これには、不正又は誤謬による重要な虚偽表示のない財務諸表を作成し適正に表示するために経営者が必要と判断した内部統制を整備及び運用することが含まれる。

監査人の責任

当監査法人の責任は、当監査法人が実施した監査に基づいて、独立の立場から財務諸表に対する意見を表明することにある。当監査法人は、我が国において一般に公正妥当と認められる監査の基準に準拠して監査を行った。監査の基準は、当監査法人に財務諸表に重要な虚偽表示がないかどうかについて合理的な保証を得るために、監査計画を策定し、これに基づき監査を実施することを求めている。

監査においては、財務諸表の金額及び開示について監査証拠を入手するための手続が実施される。監査手続は、当監査法人の判断により、不正又は誤謬による財務諸表の重要な虚偽表示のリスクの評価に基づいて選択及び適用される。財務諸表監査の目的は、内部統制の有効性について意見表明するためのものではないが、当監査法人は、リスク評価の実施に際して、状況に応じた適切な監査手続を立案するために、財務諸表の作成と適正な表示に関連する内部統制を検討する。また、監査には、経営者が採用した会計方針及びその適用方法並びに経営者によって行われた見積りの評価も含め全体としての財務諸表の表示を検討することが含まれる。

当監査法人は、意見表明の基礎となる十分かつ適切な監査証拠を入手したと判断している。

監査意見

当監査法人は、上記の財務諸表が、我が国において一般に公正妥当と認められる企業会計の基準に準拠して、三井住友DSアセットマネジメント株式会社（旧会社名 三井住友アセットマネジメント株式会社）の平成31年3月31日現在の財政状態及び同日をもって終了する事業年度の経営成績をすべての重要な点において適正に表示しているものと認める。

強調事項

重要な後発事象に記載されているとおり、会社と大和住銀投信投資顧問株式会社は、平成31年4月1日付で合併した。当該事項は、当監査法人の意見に影響を及ぼすものではない。

利害関係

会社と当監査法人又は業務執行社員との間には、公認会計士法の規定により記載すべき利害関係はない。

以上

(注) 1. 上記は監査報告書の原本に記載された事項を電子化したものであり、その原本は当社が別途保管しております。 2. XBR Lデータは監査の対象には含まれていません。