

【表紙】

【提出書類】	有価証券届出書
【提出先】	関東財務局長殿
【提出日】	2020年10月13日提出
【発行者名】	いちよしアセットマネジメント株式会社
【代表者の役職氏名】	取締役社長 藤津 史朗
【本店の所在の場所】	東京都中央区八丁堀二丁目2 3 番 1 号
【事務連絡者氏名】	萩谷 洋昭
【電話番号】	03-6670-6711
【届出の対象とした募集（売出）内国投資 信託受益証券に係るファンドの名称】	いちよしジャパン成長株ファンド
【届出の対象とした募集（売出）内国投資 信託受益証券の金額】	5兆円を上限とします。
【縦覧に供する場所】	該当事項はありません。

第一部【証券情報】

（１）【ファンドの名称】

いちよしジャパン成長株ファンド（以下「ファンド」といいます。）

- ・愛称として「天の川（あまのがわ）」という名称を用いることがあります。

（２）【内国投資信託受益証券の形態等】

- ・追加型証券投資信託受益権です。（以下「受益権」といいます。）
- ・信用格付業者から提供され、もしくは閲覧に供された信用格付、または信用格付業者から提供され、もしくは閲覧に供される予定の信用格付はありません。
ファンドの受益権は、社債、株式等の振替に関する法律の規定の適用を受け、受益権の帰属は、後述の「（11）振替機関に関する事項」に記載の振替機関および当該振替機関の下位の口座管理機関（社債、株式等の振替に関する法律第2条に規定する「口座管理機関」をいい、振替機関を含め、以下「振替機関等」といいます。）の振替口座簿に記載または記録されることにより定まります（以下、振替口座簿に記載または記録されることにより定まる受益権を「振替受益権」といいます。）。委託会社は、やむを得ない事情などがある場合を除き、当該振替受益権を表示する受益証券を発行しません。また、振替受益権には無記名式や記名式の形態はありません。

（３）【発行（売出）価額の総額】

5兆円を上限とします。

（４）【発行（売出）価格】

取得申込受付日の基準価額とします。

- ・基準価額につきましては、販売会社または「（８）申込取扱場所」の照会先にお問い合わせください。

（５）【申込手数料】

販売会社が定めるものとします。申込手数料率につきましては、販売会社または「（８）申込取扱場所」の照会先にお問い合わせください。

- ・販売会社における申込手数料率は3.3%（税抜3.0%）が上限となっております。

（６）【申込単位】

販売会社または「（８）申込取扱場所」の照会先にお問い合わせください。

（７）【申込期間】

2020年10月14日から2021年4月13日までとします。

- ・上記期間満了前に有価証券届出書を提出することによって更新されます。

（８）【申込取扱場所】

販売会社につきましては、委託会社の照会先にお問い合わせください。

<委託会社の照会先>

いちよしアセットマネジメント株式会社

電話番号 03-6670-6711

午前9時～午後5時 土、日、祝・休日は除きます。

ホームページ アドレス <https://www.ichiyoshiam.jp/>

（ 9 ） 【 払込期日 】

- ・取得申込者は、申込金額を販売会社が指定する期日までに販売会社に支払うものとします。
- ・申込期間における各取得申込受付日の発行価額の総額（設定総額）は、販売会社によって、追加設定が行なわれる日に委託会社の指定する口座を経由して、受託会社の指定するファンド口座に払い込まれます。

（ 1 0 ） 【 払込取扱場所 】

申込金額は、販売会社にお支払いいただきます。

（ 1 1 ） 【 振替機関に関する事項 】

振替機関は、株式会社証券保管振替機構とします。

（ 1 2 ） 【 その他 】

該当事項はありません。

第二部【ファンド情報】

第1【ファンドの状況】

1【ファンドの性格】

(1)【ファンドの目的及び基本的性格】

ファンドの目的

いちよしジャパン成長株マザーファンド（以下「マザーファンド」ということがあります。）受益証券への投資を通じて、わが国の株式を実質的な主要投資対象とし、信託財産の中長期的な成長を目指して積極的な運用を行います。

ファンドの基本的性格

1) 商品分類

単体型投信・追加型投信	投資対象地域	投資対象資産 (収益の源泉)
単体型投信	国内	株式
	海外	債券 不動産投信
追加型投信	内外	その他資産 () 資産複合

(注) 当ファンドが該当する商品分類を網掛け表示しています。

2) 属性区分

投資対象資産	決算頻度	投資対象地域	投資形態
株式 一般	年1回	グローバル	ファミリーファンド
大型株 中小型株	年2回	日本	
債券	年4回	北米	ファンド・オブ・ファンズ
一般	年6回 (隔月)	欧州	
公債 社債	年12回 (毎月)	アジア	
その他債券 クレジット属性 ()	日々	オセアニア	
不動産投信	その他 ()	中南米	ファンド・オブ・ファンズ
その他資産 (投資信託証券(株式、一般))		アフリカ	
資産複合 () 資産配分固定型 資産配分変更型		中近東 (中東) エマージング	

(注) 当ファンドが該当する属性区分を網掛け表示しています。

当ファンドは、ファミリーファンド方式で運用されます。このため、組入れている資産を示す属性区分上

の投資対象資産(その他資産(投資信託証券(株式、一般)))と収益の源泉となる資産を示す商品分類上の投資対象資産(株式)とが異なります。

<商品分類の定義>

1. 単位型投信・追加型投信の区分

- (1) 単位型投信：当初、募集された資金が一つの単位として信託され、その後の追加設定は一切行われないファンドをいう。
- (2) 追加型投信：一度設定されたファンドであってもその後追加設定が行われ従来の信託財産とともに運用されるファンドをいう。

2. 投資対象地域による区分

- (1) 国内：目論見書又は投資信託約款において、組入資産による主たる投資収益が実質的に国内の資産を源泉とする旨の記載があるものをいう。
- (2) 海外：目論見書又は投資信託約款において、組入資産による主たる投資収益が実質的に海外の資産を源泉とする旨の記載があるものをいう。
- (3) 内外：目論見書又は投資信託約款において、国内及び海外の資産による投資収益を実質的に源泉とする旨の記載があるものをいう。

3. 投資対象資産による区分

- (1) 株式：目論見書又は投資信託約款において、組入資産による主たる投資収益が実質的に株式を源泉とする旨の記載があるものをいう。
- (2) 債券：目論見書又は投資信託約款において、組入資産による主たる投資収益が実質的に債券を源泉とする旨の記載があるものをいう。
- (3) 不動産投信(リート)：目論見書又は投資信託約款において、組入資産による主たる投資収益が実質的に不動産投資信託の受益証券及び不動産投資法人の投資証券を源泉とする旨の記載があるものをいう。
- (4) その他資産：目論見書又は投資信託約款において、組入資産による主たる投資収益が実質的に上記(1)から(3)に掲げる資産以外の資産を源泉とする旨の記載があるものをいう。なお、その他資産と併記して具体的な収益の源泉となる資産の名称記載も可とする。
- (5) 資産複合：目論見書又は投資信託約款において、上記(1)から(4)に掲げる資産のうち複数の資産による投資収益を実質的に源泉とする旨の記載があるものをいう。

4. 独立した区分

- (1) MMF(マネー・マネージメント・ファンド)：「MMF等の運営に関する規則」に定めるMMFをいう。
- (2) MRF(マネー・リザーブ・ファンド)：「MMF等の運営に関する規則」に定めるMRFをいう。
- (3) ETF：投資信託及び投資法人に関する法律施行令(平成12年政令480号)第12条第1号及び第2号に規定する証券投資信託並びに租税特別措置法(昭和32年法律第26号)第9条の4の2に規定する上場証券投資信託をいう。

<補足として使用する商品分類>

- (1) インデックス型：目論見書又は投資信託約款において、各種指数に連動する運用成果を目指す旨の記載があるものをいう。
- (2) 特殊型：目論見書又は投資信託約款において、投資者に対して注意を喚起することが必要と思われる特殊な仕組みあるいは運用手法の記載があるものをいう。なお、下記の属性区分で特殊型の小分類において「条件付運用型」に該当する場合には当該小分類を括弧書きで付記するものとし、それ以外の小分類に該当する場合には当該小分類を括弧書きで付記できるものとする。

<属性区分の定義>

1. 投資対象資産による属性区分

(1) 株式

- 一般：次の大型株、中小型株属性にあてはまらない全てのものをいう。
大型株：目論見書又は投資信託約款において、主として大型株に投資する旨の記載があるものをいう。
中小型株：目論見書又は投資信託約款において、主として中小型株に投資する旨の記載があるものをいう。

(2) 債券

- 一般：次の公債、社債、その他債券属性にあてはまらない全てのものをいう。
公債：目論見書又は投資信託約款において、日本国又は各国の政府の発行する国債(地方債、政府保証債、政府機関債、国際機関債を含む。以下同じ。)に主として投資する旨の記載があるものをいう。
社債：目論見書又は投資信託約款において、企業等が発行する社債に主として投資する旨の記載があるものをい

う。

その他債券：目論見書又は投資信託約款において、公債又は社債以外の債券に主として投資する旨の記載があるものをいう。

格付等クレジットによる属性：目論見書又は投資信託約款において、上記 から の「発行体」による区分のほか、特にクレジットに対して明確な記載があるものについては、上記 から に掲げる区分に加え「高格付債」「低格付債」等を併記することも可とする。

(3)不動産投信

これ以上の詳細な分類は行わないものとする。

(4)その他資産

組入れている資産を記載するものとする。

(5)資産複合

以下の小分類に該当する場合には当該小分類を併記することができる。

資産配分固定型：目論見書又は投資信託約款において、複数資産を投資対象とし、組入比率については固定的とする旨の記載があるものをいう。なお、組み合わせている資産を列挙するものとする。

資産配分変更型：目論見書又は投資信託約款において、複数資産を投資対象とし、組入比率については、機動的な変更を行なう旨の記載があるものもしくは固定的とする旨の記載がないものをいう。なお、組み合わせている資産を列挙するものとする。

2. 決算頻度による属性区分

年1回：目論見書又は投資信託約款において、年1回決算する旨の記載があるものをいう。

年2回：目論見書又は投資信託約款において、年2回決算する旨の記載があるものをいう。

年4回：目論見書又は投資信託約款において、年4回決算する旨の記載があるものをいう。

年6回(隔月)：目論見書又は投資信託約款において、年6回決算する旨の記載があるものをいう。

年12回(毎月)：目論見書又は投資信託約款において、年12回(毎月)決算する旨の記載があるものをいう。

日々：目論見書又は投資信託約款において、日々決算する旨の記載があるものをいう。

その他：上記属性にあてはまらない全てのものをいう。

3. 投資対象地域による属性区分(重複使用可能)

グローバル：目論見書又は投資信託約款において、組入資産による投資収益が世界の資産を源泉とする旨の記載があるものをいう。なお、「世界の資産」の中に「日本」を含むか含まないかを明確に記載するものとする。

日本：目論見書又は投資信託約款において、組入資産による投資収益が日本の資産を源泉とする旨の記載があるものをいう。

北米：目論見書又は投資信託約款において、組入資産による投資収益が北米地域の資産を源泉とする旨の記載があるものをいう。

欧州：目論見書又は投資信託約款において、組入資産による投資収益が欧州地域の資産を源泉とする旨の記載があるものをいう。

アジア：目論見書又は投資信託約款において、組入資産による投資収益が日本を除くアジア地域の資産を源泉とする旨の記載があるものをいう。

オセアニア：目論見書又は投資信託約款において、組入資産による投資収益がオセアニア地域の資産を源泉とする旨の記載があるものをいう。

中南米：目論見書又は投資信託約款において、組入資産による投資収益が中南米地域の資産を源泉とする旨の記載があるものをいう。

アフリカ：目論見書又は投資信託約款において、組入資産による投資収益がアフリカ地域の資産を源泉とする旨の記載があるものをいう。

中近東(中東)：目論見書又は投資信託約款において、組入資産による投資収益が中近東地域の資産を源泉とする旨の記載があるものをいう。

エマージング：目論見書又は投資信託約款において、組入資産による投資収益がエマージング地域(新興成長国(地域))の資産を源泉とする旨の記載があるものをいう。

4. 投資形態による属性区分

ファミリーファンド：目論見書又は投資信託約款において、親投資信託(ファンド・オブ・ファンズにのみ投資されるものを除く。)を投資対象として投資するものをいう。

ファンド・オブ・ファンズ：「投資信託等の運用に関する規則」第2条に規定するファンド・オブ・ファンズをいう。

5. 為替ヘッジによる属性区分

為替ヘッジあり：目論見書又は投資信託約款において、為替のフルヘッジ又は一部の資産に為替のヘッジを行う旨の

記載があるものをいう。

為替ヘッジなし：目論見書又は投資信託約款において、為替のヘッジを行わない旨の記載があるもの又は為替のヘッジを行う旨の記載がないものをいう。

6. インデックスファンドにおける対象インデックスによる属性区分

日経225

TOPIX

その他の指数：前記指数にあてはまらない全てのものをいう。

7. 特殊型

ブル・ベア型：目論見書又は投資信託約款において、派生商品をヘッジ目的以外に用い、積極的に投資を行うとともに各種指数・資産等への連動若しくは逆連動（一定倍の連動若しくは逆連動を含む。）を目指す旨の記載があるものをいう。

条件付運用型：目論見書又は投資信託約款において、仕組債への投資またはその他特殊な仕組みを用いることにより、目標とする投資成果（基準価額、償還価額、収益分配金等）や信託終了日等が、明示的な指標等の値により定められる一定の条件によって決定される旨の記載があるものをいう。

ロング・ショート型／絶対収益追求型：目論見書又は投資信託約款において、特定の市場に左右されにくい収益の追求を目指す旨若しくはロング・ショート戦略により収益の追求を目指す旨の記載があるものをいう。

その他型：目論見書又は投資信託約款において、上記 から に掲げる属性のいずれにも該当しない特殊な仕組みあるいは運用手法の記載があるものをいう。

上記は、一般社団法人投資信託協会が定める分類方法に基づき記載しています。また、商品分類および属性区分の定義は一般社団法人投資信託協会が定める「商品分類に関する指針」を基に委託会社が作成したものです。なお、一般社団法人投資信託協会のホームページ（<https://www.toushin.or.jp/>）でもご覧頂けます。

ファンドの特色

1

わが国の株式（上場予定を含みます。）を主要投資対象とします。

- マザーファンド受益証券への投資を通じて、わが国の株式を実質的な主要投資対象とし、信託財産の中長期的な成長を目指して積極的な運用を行います。

2

企業規模（大型株と中小型株の区分など）に関わらず、成長性が高く、中長期的に投資魅力が高いと判断される銘柄に投資します。

- 大型株と中小型株の投資配分については予め限定せず、マーケット環境に応じて柔軟にコントロールします。
- 企業のライフサイクル＝「創業期」、「成長期」、「成熟期」、「復活期」の各局面において、業績拡大が見込まれる銘柄を発掘し、より多くの収益機会を捉えた運用を行います。また、短期的に株価が過小（過大）評価される局面では、パフォーマンスの最大化を目指した運用を行います。
- 今後、大きな成長が見込まれるテーマを捕捉し、それに関連する企業への投資を通じて収益獲得を目指します。

企業規模（大型株と中小型株の区分など）にこだわらない柔軟な運用

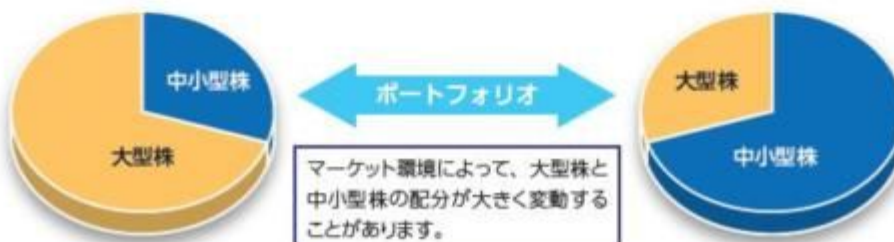
マーケット環境によって、大型株が優位な局面と中小型株が優位となる局面は交錯しますが、当ファンドでは、状況変化に応じて大型株と中小型株の組み入れを柔軟に変化させることで、ポートフォリオの収益性を追求することが出来ます。

大型株が優位な局面

- 金融緩和、景気拡大期の初動で金融相場の色彩が強い局面
- 外国人投資家が日本株を大幅に買い越す局面
- 為替が円安に進行する（輸出製造業中心に業績改善が期待される）局面 など…

中小型株が優位な局面

- 景況感が回復し、業績相場の色彩が強まる局面
- 個人投資家の取引が活発化する（株式市場の売買代金シェアが拡大する）局面
- 新規公開が増加し、中小型株に注目が集まる局面 など…

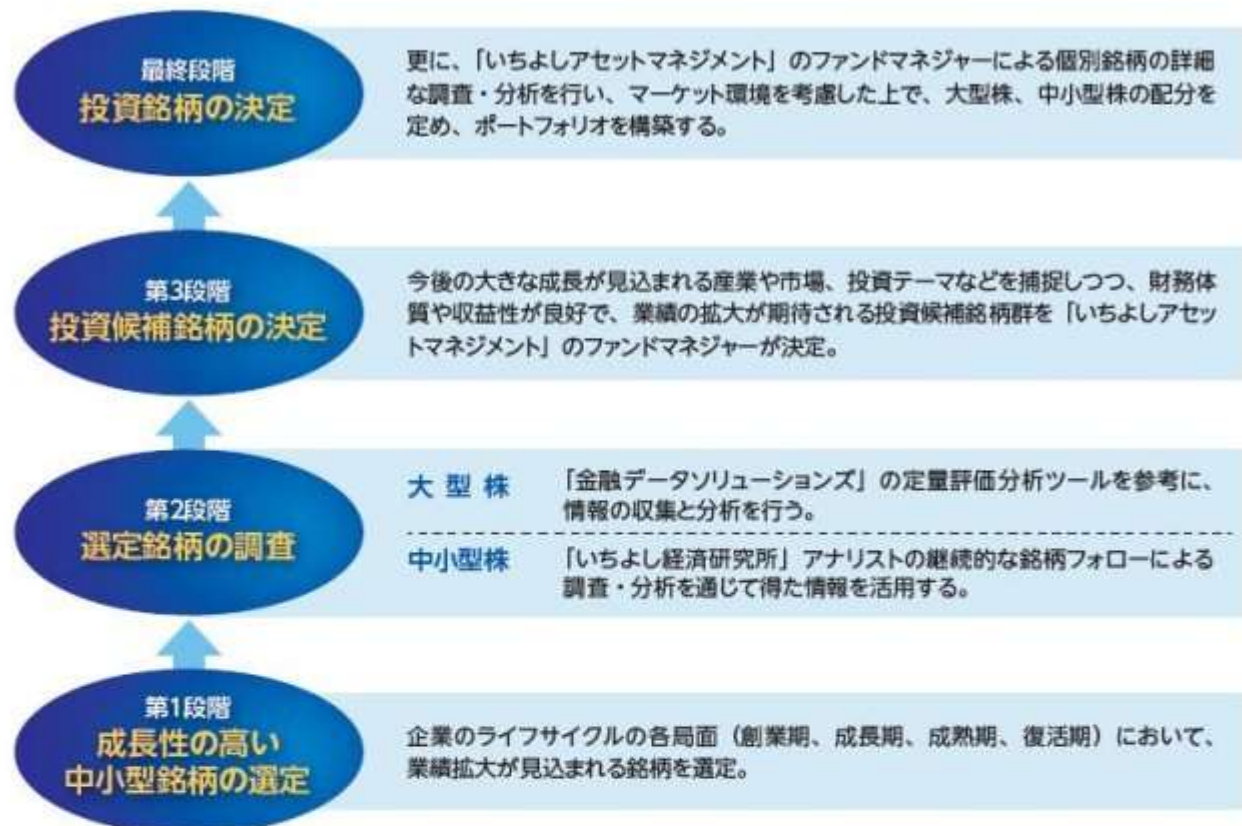


※ 上記は資産配分のイメージ図であり、実際の資産配分を示すものではありません。

運用プロセス

ポートフォリオの構築方法

大型株については、「金融データソリューションズ」の定量評価分析ツールを活用し、中小型株については、「いちよし経済研究所」のボトムアップ・リサーチ力を活用しながら銘柄選定を行います。



※ 将来の市場環境の変動等により、上記のような運用ができない場合や当該運用方針が変更される場合があります。

「株式会社いちよし経済研究所」について

いちよし経済研究所は、いちよし証券グループのリサーチ部門として、日本の中小型成長企業・新興市場企業に特化した調査を行っています。特に、次世代を担う成長企業を発掘し、質の高い投資情報を投資家の皆様に迅速に提供していくことを心がけています。



「株式会社金融データソリューションズ」について

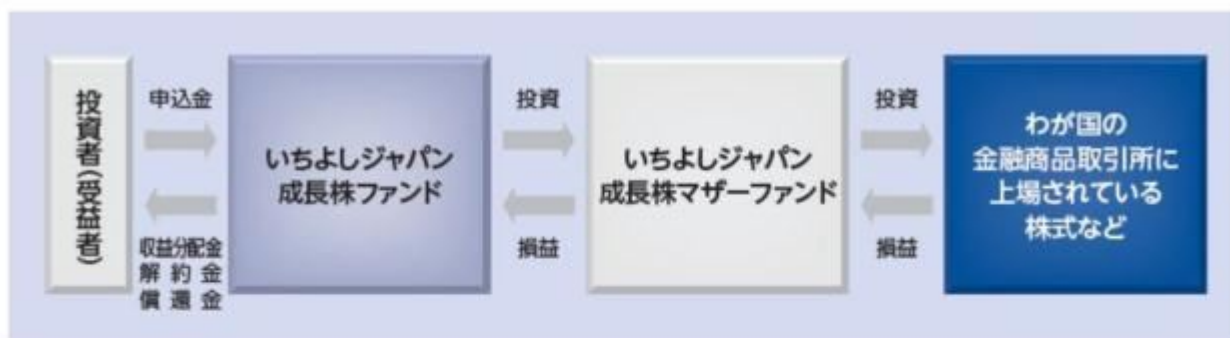


株式会社 金融データソリューションズ

金融データソリューションズは、金融工学を駆使した様々なデータ分析ツール、運用モデルの開発等を行っています。ポートフォリオ構築、リスク分析、パフォーマンス要因分析など機関投資家向けの日本株式運用業務支援アプリケーション「NPM Services[®]（旧サービス名：日経ポートフォリオマスター）」を中心に、金融領域におけるシステム設計・開発、モデル・データ開発、コンサルティング業を手掛けています。

ファンドの仕組み

当ファンドは、主にマザーファンドに投資するファミリーファンド方式で運用を行います。



主な投資制限

- 株式への実質投資割合には、制限を設けません。
- 外貨建資産への投資は行いません。

分配方針

毎年7月12日（休日の場合は翌営業日）に決算を行い、原則として以下の方針に基づき収益分配を行います。

- 分配対象額の範囲は、経費等控除後の繰越分を含めた利子・配当等収益および売買益（評価益を含みます。）等の全額とします。
- 収益分配金額は、委託会社が基準価額水準、市況動向等を勘案して決定します。ただし、必ず分配を行うものではありません。
- 留保益の運用については特に制限を設けず、委託会社の判断に基づき、元本部分と同一の運用を行います。

※運用状況により分配金額は変動します。

※将来の分配金の支払い及びその金額について示唆、保証するものではありません。

市況動向および資金動向などにより、上記のような運用が行えない場合があります。

信託金限度額

- ・ 1,000億円を限度として信託金を追加することができます。
- ・ 委託会社は受託会社と合意のうえ、当該限度額を変更することができます。

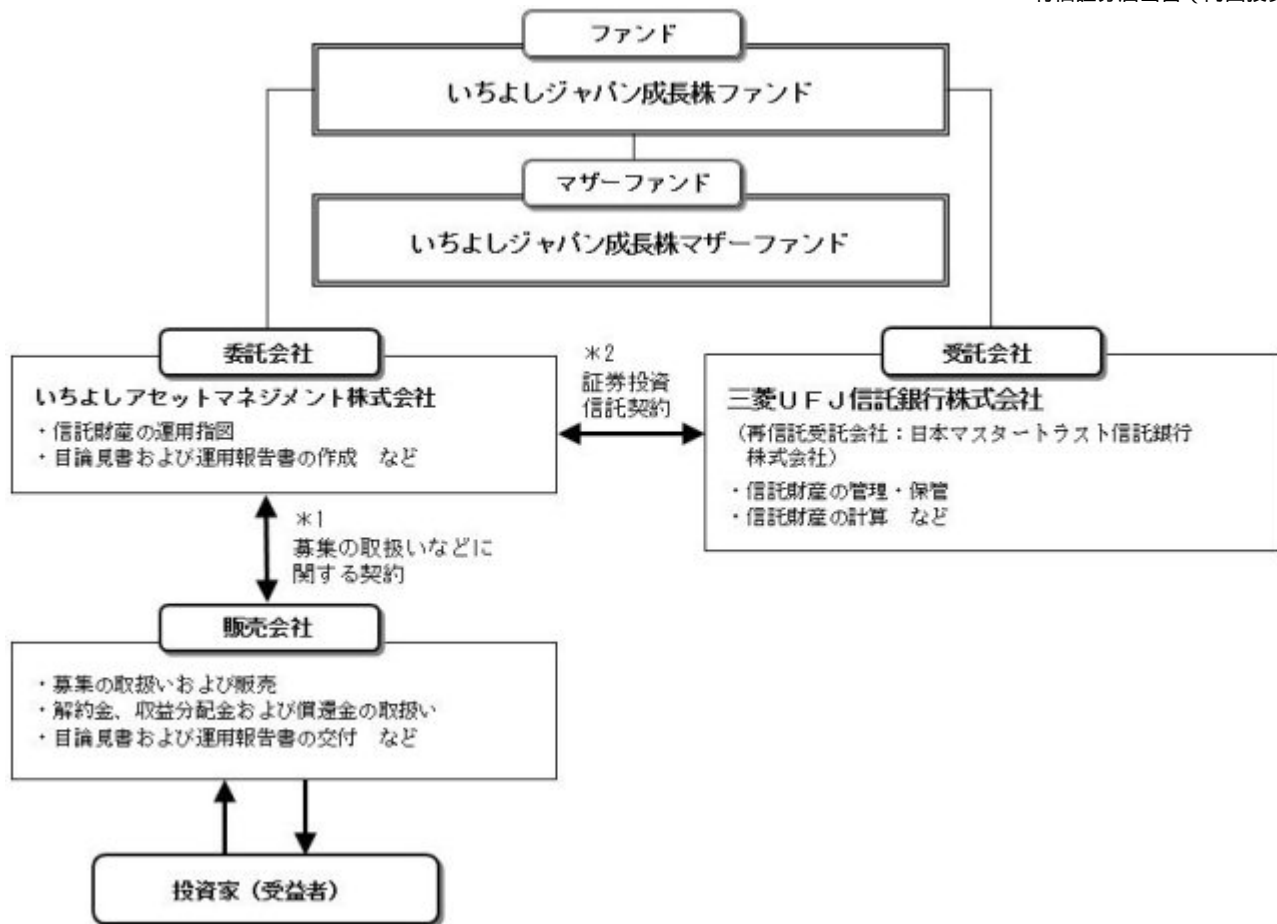
（2）【ファンドの沿革】

2018年7月13日

- ・ 信託契約締結、設定、運用開始

（3）【ファンドの仕組み】

ファンドの仕組み



- 1 投資信託を販売するルールを委託会社と販売会社の間で規定したものの。販売会社が行なう募集の取扱い、収益分配金・償還金の支払い、解約請求の受付の業務範囲の取決めの内容などが含まれています。
- 2 投資信託を運営するルールを委託会社と受託会社の間で規定したものの。運用の基本方針、投資対象、投資制限、信託報酬、受益者の権利、募集方法の取決めの内容などが含まれています。

委託会社の概況（2020年7月末現在）

- 1) 資本金
490百万円
- 2) 沿革
1986年10月30日 一吉投資顧問株式会社設立
1987年 9月 9日 投資一任認可取得
2012年 5月 1日 「いちよしアセットマネジメント株式会社」へ商号変更
2014年 1月29日 投資信託委託業 開始
2015年 5月14日 第二種金融商品取引業登録
- 3) 大株主の状況

名 称	住 所	所有株数	所有比率
いちよし証券株式会社	東京都中央区日本橋茅場町一丁目5番8号	15,200株	100%

2【投資方針】

(1)【投資方針】

マザーファンド受益証券への投資を通じて、主として、わが国の金融商品取引所に上場されている株式（上場予定を含みます。）の中から、企業規模（大型株と中小型株の区分など）に関わらず、成長性が高く、中長期的に投資魅力が高いと判断される銘柄に実質的に投資します。

マザーファンド受益証券への組入比率は、原則として高位を維持します。

株式の実質組入比率は、原則として高位を維持します。非株式割合（他の投資信託受益証券を通じて投

資する場合は、当該他の投資信託の信託財産に属する株式以外の資産のうち、この投資信託の信託財産に属するとみなした部分を含みます。)は、原則として信託財産総額の50%以下とすることを基本とします。

資金動向、市況動向の急激な変化が予想される時、およびその他の要因等によっては、上記のような運用ができない場合があります。

(2)【投資対象】

<いちよしジャパン成長株ファンド>

「いちよしジャパン成長株マザーファンド」(以下、「マザーファンド」といいます。)の受益証券を主要投資対象とします。なお、国内の株式等に直接投資する場合があります。

投資の対象とする資産の種類

この信託において投資の対象とする資産(本邦通貨表示のものに限ります。)の種類は、次に掲げるものとします。

- 1) 次に掲げる特定資産(「特定資産」とは、投資信託及び投資法人に関する法律第2条第1項で定めるものをいいます。以下同じ。)
 - イ) 有価証券
 - ロ) デリバティブ取引に係る権利(金融商品取引法第2条第20項に規定するものをいい、約款第21条から第23条に定めるものに限ります。)
 - ハ) 金銭債権のうち、投資信託及び投資法人に関する法律施行規則第22条第1項第6号に掲げるもの
 - ニ) 約束手形
- 2) 次に掲げる特定資産以外の資産
 - イ) 為替手形

有価証券の指図範囲

委託者は、信託金を、主として親投資信託「いちよしジャパン成長株マザーファンド」の受益証券および次の有価証券(金融商品取引法第2条第2項の規定により有価証券とみなされる同項各号に掲げる権利を除くもの)とします。)に投資することを指図します。

- 1) 株券または新株引受権証券
- 2) 国債証券
- 3) 地方債証券
- 4) 特別の法律により法人の発行する債券
- 5) 社債券(新株引受権証券と社債券とが一体となった新株引受権付社債券(以下「分離型新株引受権付社債券」といいます。))の新株引受権証券を除きます。)
- 6) 資産の流動化に関する法律に規定する特定社債券(金融商品取引法第2条第1項第4号で定めるものをいいます。)
- 7) 特別の法律により設立された法人の発行する出資証券(金融商品取引法第2条第1項第6号で定めるものをいいます。)
- 8) 協同組織金融機関に係る優先出資証券(金融商品取引法第2条第1項第7号で定めるものをいいます。)
- 9) 資産の流動化に関する法律に規定する優先出資証券または新優先出資引受権を表示する証券(金融商品取引法第2条第1項第8号で定めるものをいいます。)
- 10) コマーシャル・ペーパー
- 11) 新株引受権証券(分離型新株引受権付社債券の新株引受権証券を含みます。以下同じ。))および新株予約権証券
- 12) 外国または外国の者の発行する証券または証書で、1)から11)までの証券または証書の性質を有するもの
- 13) 投資信託または外国投資信託の受益証券(金融商品取引法第2条第1項第10号で定めるものをいいます。)
- 14) 投資証券、新投資口予約権証券、投資法人債券もしくは外国投資証券(金融商品取引法第2条第1項第11号で定めるものをいいます。)
- 15) 外国貸付債権信託受益証券(金融商品取引法第2条第1項第18号で定めるものをいいます。)
- 16) オプションを表示する証券または証書(金融商品取引法第2条第1項第19号で定めるものをいい、有価証券に係るものに限ります。)

- 17) 預託証書（金融商品取引法第2条第1項第20号で定めるものをいいます。）
- 18) 外国法人が発行する譲渡性預金証書
- 19) 指定金銭信託の受益証券（金融商品取引法第2条第1項第14号で定める受益証券発行信託の受益証券に限ります。）
- 20) 抵当証券（金融商品取引法第2条第1項第16号で定めるものをいいます。）
- 21) 貸付債権信託受益権であって金融商品取引法第2条第1項第14号で定める受益証券発行信託の受益証券に表示されるべきもの
- 22) 外国の者に対する権利で21)の有価証券の権利の性質を有するもの。
- なお、1)の証券または証書、12)および17)の証券または証書のうち1)の証券または証書の性質を有するものを以下「株式」といい、2)から6)までの証券および12)ならびに17)の証券または証書のうち2)から6)までの証券の性質を有するものならびに14)に記載する証券のうち投資法人債券を以下「公社債」といい、13)および14)（新投資口予約権証券および投資法人債券を除きます。）の証券を以下「投資信託証券」といいます。

金融商品の指図範囲

の規定にかかわらず、この信託の設定、解約、償還、投資環境の変動等への対応等、委託者が運用上必要と認めるときは、委託者は、信託金を、次に掲げる金融商品（金融商品取引法第2条第2項の規定により有価証券とみなされる同項各号に掲げる権利を含みます。）により運用することの指図ができます。

- 1) 預金
- 2) 指定金銭信託（金融商品取引法第2条第1項第14号に規定する受益証券発行信託を除きます。）
- 3) コール・ローン
- 4) 手形割引市場において売買される手形
- 5) 貸付債権信託受益権であって金融商品取引法第2条第2項第1号で定めるもの
- 6) 外国の者に対する権利で5)の権利の性質を有するもの

その他の投資対象と指図範囲

信用取引の運用指図、先物取引等の運用指図、スワップ取引の運用指図、金利先渡取引の運用指図、有価証券の貸付の指図、有価証券の空売りの指図、有価証券の借入れの指図、資金の借入を行うことができます。

<いちよしジャパン成長株マザーファンド>

わが国の金融商品取引所に上場されている株式（上場予定を含みます。）を主要投資対象とします。

投資の対象とする資産の種類

この信託において投資の対象とする資産（本邦通貨表示のものに限ります。）の種類は、次に掲げるものとします。

- 1) 次に掲げる特定資産（「特定資産」とは、投資信託及び投資法人に関する法律第2条第1項で定めるものをいいます。以下同じ。）
 - イ) 有価証券
 - ロ) デリバティブ取引に係る権利（金融商品取引法第2条第20項に規定するものをいい、約款第18条から第20条に定めるものに限ります。）
 - ハ) 金銭債権のうち、投資信託及び投資法人に関する法律施行規則第22条第1項第6号に掲げるもの
- 2) 次に掲げる特定資産以外の資産
 - イ) 為替手形

有価証券の指図範囲

委託者は、信託金を、主として次の有価証券（金融商品取引法第2条第2項の規定により有価証券とみなされる同項各号に掲げる権利を除くものとします。）に投資することを指図します。

- 1) 株券または新株引受権証書
- 2) 国債証券
- 3) 地方債証券
- 4) 特別の法律により法人の発行する債券
- 5) 社債券（新株引受権証券と社債券とが一体となった新株引受権付社債券（以下「分離型新株引受権付社債券」といいます。）の新株引受権証券を除きます。）
- 6) 資産の流動化に関する法律に規定する特定社債券（金融商品取引法第2条第1項第4号で定めるも

- のをいいます。)
- 7) 特別の法律により設立された法人の発行する出資証券（金融商品取引法第2条第1項第6号で定めるものをいいます。)
 - 8) 協同組織金融機関にかかる優先出資証券（金融商品取引法第2条第1項第7号で定めるものをいいます。)
 - 9) 資産の流動化に関する法律に規定する優先出資証券または新優先出資引受権を表示する証券（金融商品取引法第2条第1項第8号で定めるものをいいます。)
 - 10) コマーシャル・ペーパー
 - 11) 新株引受権証券（分離型新株引受権付社債券の新株引受権証券を含みます。以下同じ。）および新株予約権証券
 - 12) 外国または外国の者の発行する証券または証書で、1) から11) までの証券または証書の性質を有するもの
 - 13) 投資信託または外国投資信託の受益証券（金融商品取引法第2条第1項第10号で定めるものをいいます。)
 - 14) 投資証券、新投資口予約権証券、投資法人債券もしくは外国投資証券（金融商品取引法第2条第1項第11号で定めるものをいいます。)
 - 15) 外国貸付債権信託受益証券（金融商品取引法第2条第1項第18号で定めるものをいいます。)
 - 16) オプションを表示する証券または証書（金融商品取引法第2条第1項第19号で定めるものをいいます。)
 - 17) 預託証書（金融商品取引法第2条第1項第20号で定めるものをいいます。)
 - 18) 外国法人が発行する譲渡性預金証書
 - 19) 指定金銭信託の受益証券（金融商品取引法第2条第1項第14号で定める受益証券発行信託の受益証券に限ります。)
 - 20) 抵当証券（金融商品取引法第2条第1項第16号で定めるものをいいます。)
 - 21) 貸付債権信託受益権であって金融商品取引法第2条第1項第14号で定める受益証券発行信託の受益証券に表示されるべきもの
 - 22) 外国の者に対する権利で21) の有価証券の権利の性質を有するもの。
- なお、1) の証券または証書、12) および17) の証券または証書のうち1) の証券または証書の性質を有するものを以下「株式」といい、2) から6) までの証券および12) ならびに17) の証券または証書のうち2) から6) までの証券の性質を有するものならびに14) に記載する証券のうち投資法人債券を以下「公社債」といい、13) および14) （新投資口予約権証券および投資法人債券を除きます。）の証券を以下「投資信託証券」といいます。

金融商品の指図範囲

の規定にかかわらず、この信託の設定、解約、償還、投資環境の変動等への対応等、委託者が運用上必要と認めるときは、委託者は、信託金を、次に掲げる金融商品（金融商品取引法第2条第2項の規定により有価証券とみなされる同項各号に掲げる権利を含みます。）により運用することの指図ができます。

- 1) 預金
- 2) 指定金銭信託（金融商品取引法第2条第1項第14号に規定する受益証券発行信託を除きます。)
- 3) コール・ローン
- 4) 手形割引市場において売買される手形
- 5) 貸付債権信託受益権であって金融商品取引法第2条第2項第1号で定めるもの
- 6) 外国の者に対する権利で5) の権利の性質を有するもの

その他の投資対象と指図範囲

信用取引の運用指図、先物取引等の運用指図、スワップ取引の運用指図、金利先渡取引の運用指図、有価証券の貸付の指図、有価証券の空売りの指図、有価証券の借入れの指図を行うことができます。

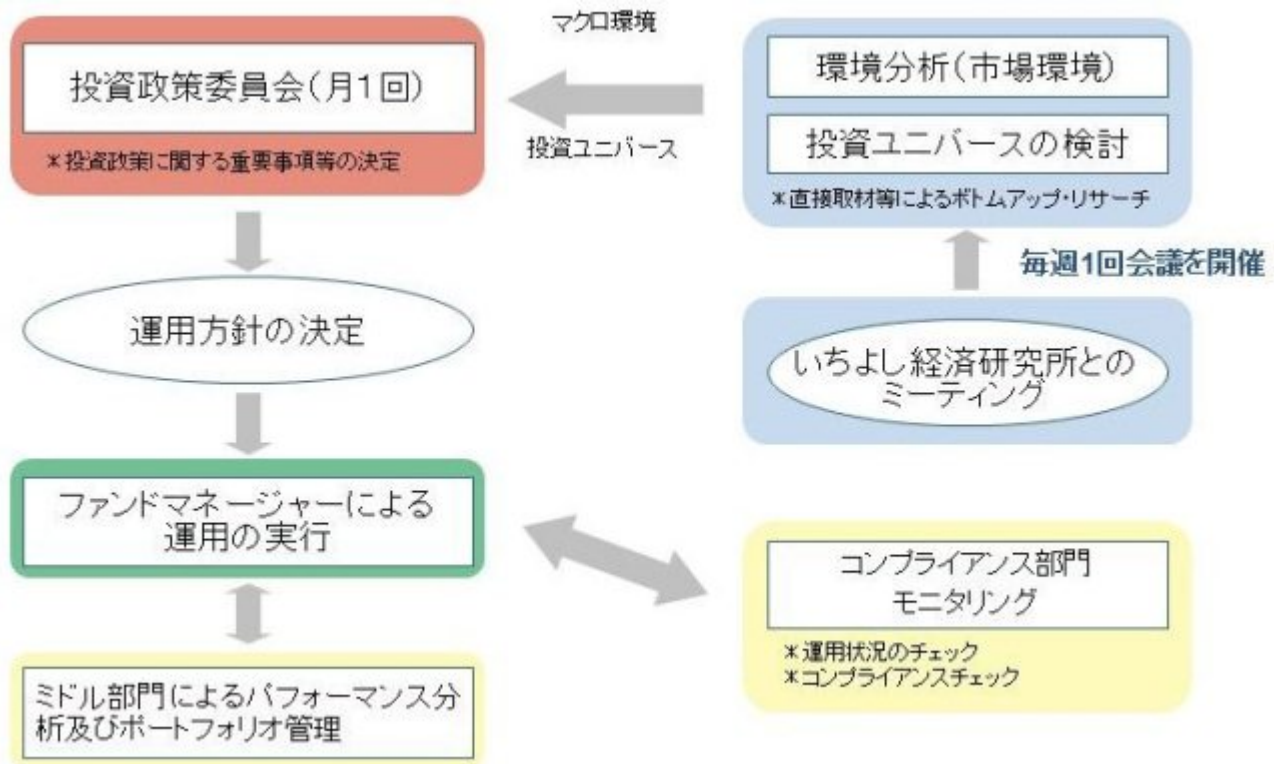
投資対象とするマザーファンドの概要

<いちよしジャパン成長株マザーファンド>

運用の基本方針	
基本方針	わが国の株式を主要投資対象とし、信託財産の中長期的な成長を目指して積極的な運用を行います。

主な投資対象	わが国の金融商品取引所に上場されている株式（上場予定を含みます。）を主要投資対象とします。
投資方針	<p>主として、わが国の金融商品取引所に上場されている株式（上場予定を含みます。）の中から、企業規模（大型株と中小型株の区分など）に関わらず、成長性が高く、中長期的に投資魅力が高いと判断される銘柄に投資します。</p> <p>大型株への投資にあたっては、「株式会社金融データソリューションズ」が開発した定量評価分析ツールを活用し、中小型株への投資にあたっては、「株式会社いちよし経済研究所」のリーサーチ力を活用します。</p> <p>株式の組入比率は、原則として高位を維持します。</p> <p>非株式割合（株式以外の資産への投資割合）は、原則として信託財産総額の50%以下とすることを基本とします。</p> <p>資金動向、市況動向の急激な変化が予想される時、およびその他の要因等によっては、上記のような運用ができない場合があります。</p>
主な投資制限	<p>株式への投資割合には、制限を設けません。</p> <p>新株引受権証券および新株予約権証券への投資割合は、取得時において信託財産の純資産総額の20%以下とします。</p> <p>投資信託証券への投資割合は、信託財産の純資産総額の5%以下とします。</p> <p>一般社団法人投資信託協会規則に定める一の者に対する株式等エクスポージャー、債券等エクスポージャーおよびデリバティブ取引等エクスポージャーの信託財産の純資産総額に対する比率は、原則として、それぞれ10%、合計で20%を超えないものとし、当該比率を超えることとなった場合には、委託者は、一般社団法人投資信託協会規則に従い当該比率以内となるよう調整を行うこととします。</p> <p>委託者は、デリバティブ取引等（金融商品取引法第2条第20項に規定するものをいい、新株予約権証券、新投資口予約権証券またはオプションを表示する証券もしくは証書にかかる取引および選択権付債券売買を含みます。）について、一般社団法人投資信託協会規則に定める合理的な方法により算出した額が、信託財産の純資産総額を超えることとなる投資の指図をしません。</p> <p>外貨建資産への投資は行いません。</p> <p>有価証券先物取引等、スワップ取引、金利先渡取引は、約款の範囲で行うことができます。</p>
収益分配	収益分配は行いません。
ファンドに係る費用	
信託報酬	ありません。
申込手数料	ありません。
信託財産留保額	ありません。
その他の費用など	<p>組入る有価証券の売買時の売買委託手数料、信託事務の処理に要する諸費用、信託財産に関する租税など。</p> <p>上記費用に付随する消費税等相当額を含みます。</p>
その他	
委託会社	いちよしアセットマネジメント株式会社
受託会社	三菱UFJ信託銀行株式会社

（3）【運用体制】



a. 計画 (Plan)

ファンドマネージャーが、マクロ経済環境、市場環境の分析を行います。投資銘柄の選定については、いちよし経済研究所のユニバース銘柄の中より投資ユニバースとして絞り込むための検討・協議を行います。以上の分析、協議をもとに定期的開催される投資政策委員会において運用方針を決定し、月次運用計画を策定いたします。

b. 実行 (Do)

ファンドマネージャーは月次運用計画に基づき、ファンドのポートフォリオを構築し、日々のモニタリングによりポートフォリオ管理を行いながら売買を執行します。

c. 検証 (See)

ミドル部門によるパフォーマンス分析、ポートフォリオ管理を行う他、コンプライアンス担当者により、日々の売買状況、評価結果、運用リスク状況、法令諸規則、運用ガイドライン、約款等の遵守状況についてモニタリングが行われます。異常があった場合、直ちに運用部門に状況確認がなされ、対応結果の報告を行います。

投資政策委員会においては、ファンドマネージャーから運用状況についての報告が行われるとともに、ミドル及びコンプライアンス担当者から運用評価・分析結果について報告され、今後の運用方針が検討されます。

上記体制は、2020年7月末現在のものであり、今後変更となる場合があります。

(4) 【分配方針】

収益分配方針

毎決算時（原則として毎年7月12日。ただし、当該日が休日の場合は翌営業日。）に、原則として以下の方針に基づき収益分配を行います。

- 1) 分配対象額の範囲は、経費控除後の繰越分を含めた利子・配当等収益および売買益（評価益を含みます。）等の全額とします。
- 2) 収益分配金額は、委託者が基準価額水準、市況動向等を勘案して決定します。ただし、必ず分配を行うものではありません。
- 3) 留保益の運用については特に制限を設けず、委託者の判断に基づき、元本部分と同一の運用を行います。

収益分配金の支払い

< 分配金再投資コース（自動けいぞく投資コース） >

原則として、収益分配金は税金を差し引いた後、無手数料で自動的に再投資されます。

< 分配金受取りコース（一般コース） >

毎計算期間終了日後 1 ヶ月以内の委託会社の指定する日（原則として決算日から起算して 5 営業日まで）から収益分配金を支払います。支払いは販売会社において行なわれます。

（ 5 ）【投資制限】

約款に定める投資制限

< いちよしジャパン成長株ファンド >

- 1) マザーファンド受益証券への投資割合には、制限を設けません。
- 2) 株式への実質投資割合には、制限を設けません。
- 3) マザーファンド受益証券を除く投資信託証券への実質投資割合は、信託財産の純資産総額の5%以内とします。
- 4) 一般社団法人投資信託協会規則に定める一の者に対する株式等エクスポージャー、債券等エクスポージャーおよびデリバティブ取引等エクスポージャーの信託財産の純資産総額に対する比率は、原則として、それぞれ10%、合計で20%を超えないものとし、当該比率を超えることとなった場合には、委託者は、一般社団法人投資信託協会規則に従い当該比率以内となるよう調整を行うこととします。
- 5) 委託者は、デリバティブ取引等（金融商品取引法第2条第20項に規定するものをいい、新株予約権証券、新投資口予約権証券またはオプションを表示する証券もしくは証書にかかる取引および選択権付債券売買を含みます。）について、一般社団法人投資信託協会規則に定める合理的な方法により算出した額が、信託財産の純資産総額を超えることとなる投資の指図をしません。
- 6) 外貨建資産への投資は行いません。
- 7) 投資する株式等の範囲
 - イ) 委託者が投資することを指図する株式、新株引受権証券および新株予約権証券は、取引所に上場されている株式の発行会社の発行するものおよび取引所に準ずる市場において取引されている株式の発行会社の発行するものとします。ただし、株主割当または社債権者割当により取得する株式、新株引受権証券および新株予約権証券については、この限りではありません。
 - ロ) イ) の規定にかかわらず、上場予定または登録予定の株式、新株引受権証券および新株予約権証券で目論見書等において上場または登録されることが確認できるものについては、委託者が投資することを指図することができるものとします。
- 8) 信用取引の運用指図
 - イ) 委託者は、投資信託財産の効率的な運用に資するため、信用取引により株券を売付けることの指図をすることができます。なお、当該売付けの決済については、株券の引渡しまたは買戻しにより行うことの指図をすることができるものとします。
 - ロ) イ) の信用取引の指図は、当該売付けに係る建玉の時価総額が、投資信託財産の純資産総額の範囲内とします。
- ハ) 投資信託財産の一部解約等の事由により、ロ) の売付けに係る建玉の時価総額が投資信託財産の純資産総額を超えることとなった場合には、委託者は速やかにその超える額に相当する売付けの一部を決済するための指図をするものとします。
- 9) 先物取引等の運用指図
 - イ) 委託者は、投資信託財産が運用対象とする有価証券の価格変動リスクを回避するため、わが国の取引所における有価証券先物取引（金融商品取引法第28条第8項第3号イに掲げるものをいいます。）、有価証券指数等先物取引（金融商品取引法第28条第8項第3号ロに掲げるものをいいます。）および有価証券オプション取引（金融商品取引法第28条第8項第3号ハに掲げるものをいいます。）ならびに外国の取引所におけるこれらの取引と類似の取引を行なうことの指図をすることができます。なお、選択権取引はオプション取引に含めるものとします（以下同じ。）。
 - ロ) 委託者は、投資信託財産に属する資産の価格変動リスクを回避するため、わが国の取引所における金利に係る先物取引およびオプション取引ならびに外国の取引所におけるこれらの取引と類似の取引を行うことの指図をすることができます。
- 10) スワップ取引の運用指図
 - イ) 委託者は、投資信託財産が運用対象とする有価証券の価格変動リスクを回避するため、異なった受取金利または異なった受取金利とその元本を一定の条件のもとに交換する取引（以下「スワップ取引」といいます。）を行うことの指図をすることができます。
 - ロ) スワップ取引の指図にあたっては、当該取引の契約期限が、原則として約款第4条に定める信託期

間を超えないものとし、ただし、当該取引が当該信託期間内で全部解約が可能なものについてはこの限りではありません。

八) スワップ取引の指図にあたっては、当該投資信託財産に係るスワップ取引の想定元本の総額とマザーファンドの投資信託財産に係るスワップ取引の想定元本の総額のうち投資信託財産に属するとみなした額との合計額(以下「スワップ取引の想定元本の合計額」といいます。以下八)において同じ。)が、投資信託財産の純資産総額を超えないものとし、なお、投資信託財産の一部解約等により、上記純資産総額が減少して、スワップ取引の想定元本の合計額が投資信託財産の純資産総額を超えることとなった場合には、委託者は速やかに、その超える額に相当するスワップ取引の一部の解約を指図するものとし、

二) 八)においてマザーファンドの投資信託財産に係るスワップ取引の想定元本の総額のうち投資信託財産に属するとみなした額とは、マザーファンドの投資信託財産に係るスワップ取引の想定元本の総額にマザーファンドの投資信託財産の純資産総額に占める投資信託財産に属するマザーファンドの受益証券の時価総額の割合を乗じて得た額をいいます。

ホ) スワップ取引の評価は、当該取引契約の相手方が市場実勢金利等をもとに算出した価額で評価するものとし、

へ) 委託者は、スワップ取引を行うにあたり担保の提供あるいは受入れが必要と認めるときは、担保の提供あるいは受入れの指図を行うものとし、

11) 金利先渡取引の運用指図

イ) 委託者は、投資信託財産が運用対象とする有価証券の価格変動リスクを回避するため、金利先渡取引を行うことの指図をすることができます。

ロ) 金利先渡取引の指図にあたっては、当該取引の決済日が、原則として、約款第4条に定める信託期間を超えないものとし、ただし、当該取引が当該信託期間内で全部解約が可能なものについては、この限りではありません。

ハ) 金利先渡取引の評価は、当該取引契約の相手方が市場実勢金利等をもとに算出した価額で評価するものとし、

二) 委託者は、金利先渡取引を行うにあたり担保の提供あるいは受入れが必要と認めるときは、担保の提供あるいは受入れの指図を行うものとし、

ホ) 11)に規定する「金利先渡取引」は、当事者間において、あらかじめ将来の特定の日(以下「決済日」といいます。)における決済日から一定期間を経過した日(以下「満期日」といいます。)までの期間に係る国内(または海外)において代表的な利率として公表される預金契約または金銭の貸借契約に基づく債権の利率(以下「指標利率」といいます。)の数値を取決め、その取決めに係る数値と決済日における当該指標利率の現実の数値との差にあらかじめ元本として定めた金額および当事者間で約定した日数を基準とした数値を乗じた額を決済日における当該指標利率の現実の数値で決済日における現在価値に割引いた額の金銭の授受を約する取引をいいます。

12) 有価証券の貸付の指図および範囲

イ) 委託者は、投資信託財産の効率的な運用に資するため、投資信託財産に属する株式および公社債を次の範囲内で貸付の指図をすることができます。

1. 株式の貸付は、貸付時点において、貸付株式の時価合計額が、投資信託財産で保有する株式の時価合計額を超えないものとし、

2. 公社債の貸付は、貸付時点において、貸付公社債の額面金額の合計額が、投資信託財産で保有する公社債の額面金額の合計額を超えないものとし、

ロ) イ)に定める限度額を超えることとなった場合には、委託者は速やかに、その超える額に相当する契約の一部の解約を指図するものとし、

ハ) 委託者は、有価証券の貸付にあたって必要と認めるときは、担保の受入れの指図を行うものとし、

13) 有価証券の空売りの指図

イ) 委託者は、投資信託財産の効率的な運用に資するため、投資信託財産の計算においてする投資信託財産に属さない有価証券を売付けることの指図をすることができます。なお、当該売付けの決済については、有価証券(投資信託財産により借入れた有価証券を含みます。)の引渡しまたは買戻しにより行うことの指図をすることができるものとし、

ロ) イ)の売付けの指図は、当該売付けに係る有価証券の時価総額が投資信託財産の純資産総額の範囲内とします。

八) 投資信託財産の一部解約等の事由により、ロ)の売付けに係る有価証券の時価総額が投資信託財産の純資産総額を超えることとなった場合には、委託者はすみやかにその超える額に相当する売付けの一部を決済するための指図をするものとします。

14) 有価証券の借入れの指図

イ) 委託者は、投資信託財産の効率的な運用に資するため、有価証券の借入れの指図をすることができます。なお、当該有価証券の借入れを行うにあたり担保の提供が必要と認めるときは、担保の提供の指図を行うものとします。

ロ) イ)の指図は、当該借入れに係る有価証券の時価総額が投資信託財産の純資産総額の範囲内とします。

八) 投資信託財産の一部解約等の事由により、ロ)の借入れに係る有価証券の時価総額が投資信託財産の純資産総額を超えることとなった場合には、委託者はすみやかにその超える額に相当する借入れた有価証券の一部を返還するための指図をするものとします。

二) イ)の借入れに係る品貸料は、投資信託財産中から支弁します。

15) 資金の借入

イ) 委託者は、投資信託財産の効率的な運用および運用の安定性に資するため、一部解約に伴う支払資金の手当て(一部解約に伴う支払資金の手当てのために借入れた資金の返済を含みます。)を目的として、または再投資に係る収益分配金の支払資金の手当てを目的として、資金借入れ(コール市場を通じる場合を含みます。)の指図をすることができます。なお、当該借入金をもって有価証券等の運用は行わないものとします。

ロ) 一部解約に伴う支払資金の手当てに係る借入期間は、受益者への解約代金支払開始日から投資信託財産で保有する有価証券等の売却代金の受渡日までの間、受益者への解約代金支払開始日から投資信託財産で保有する有価証券等の解約代金入金日までの間または受益者への解約代金支払開始日から投資信託財産で保有する有価証券等の償還金の入金日までの期間が5営業日以内である場合の当該期間とし、資金借入額は当該有価証券等の売却または解約代金および有価証券等の償還金の合計額を限度とします。ただし、資金の借入額は、借入指図を行う日における投資信託財産の純資産総額の10%を超えないこととします。

八) 収益分配金の再投資に係る借入期間は投資信託財産から収益分配金が支弁される日からその翌営業日までとし、資金借入額は収益分配金の再投資額を限度とします。

二) 借入金の利息は受益者の負担とし、投資信託財産中より支弁します。

<いちよしジャパン成長株マザーファンド>

1) 株式の投資割合には、制限を設けません。新株引受権証券および新株予約権証券への投資割合は、取得時において信託財産の純資産総額の20%以下とします。

2) 投資信託証券(上場投資信託証券を除きます。)への投資割合は、信託財産の純資産総額の5%以下とします。

3) 一般社団法人投資信託協会規則に定める一の者に対する株式等エクスポージャー、債券等エクスポージャーおよびデリバティブ取引等エクスポージャーの信託財産の純資産総額に対する比率は、原則として、それぞれ10%、合計で20%を超えないものとし、当該比率を超えることとなった場合には、委託者は、一般社団法人投資信託協会規則に従い当該比率以内となるよう調整を行うこととします。

4) 委託者は、デリバティブ取引等(金融商品取引法第2条第20項に規定するものをいい、新株予約権証券、新投資口予約権証券またはオプションを表示する証券もしくは証書にかかる取引および選択権付債券売買を含みます。)について、一般社団法人投資信託協会規則に定める合理的な方法により算出した額が、信託財産の純資産総額を超えることとなる投資の指図をしません。

5) 外貨建資産への投資は行いません。

6) 投資する株式等の範囲

イ) 委託者が投資することを指図する株式、新株引受権証券および新株予約権証券は、取引所(金融商品取引法第2条第16項に規定する金融商品取引所および金融商品取引法第2条第8項第3号ロに規定する外国金融商品市場をいいます。以下同じ。)に上場されている株式の発行会社の発行するものおよび取引所に準ずる市場において取引されている株式の発行会社の発行するものとし、ただし、株主割当または社債権者割当により取得する株式、新株引受権証券および新株予約権証券については、この限りではありません。

ロ) イ)の規定にかかわらず、上場予定または登録予定の株式、新株引受権証券および新株予約権証券で目論見書等において上場または登録されることが確認できるものについては、委託者が投資

することを指図することができるものとします。

7) 信用取引の運用指図

- イ) 委託者は、投資信託財産の効率的な運用に資するため、信用取引により株券を売付けることの指図をすることができます。なお、当該売付けの決済については、株券の引渡しまたは買戻しにより行うことの指図をすることができるものとします。
- ロ) イ) の信用取引の指図は、当該売付けにかかる建玉の時価総額が、投資信託財産の純資産総額の範囲内とします。
- ハ) 投資信託財産の一部解約等の事由により、ロ) の売付けにかかる建玉の時価総額が投資信託財産の純資産総額を超えることとなった場合には、委託者は速やかにその超える額に相当する売付けの一部を決済するための指図をするものとします。

8) 先物取引等の運用指図

- イ) 委託者は、投資信託財産が運用対象とする有価証券の価格変動リスクを回避するため、わが国の取引所における有価証券先物取引(金融商品取引法第28条第8項第3号イに掲げるものをいいます。)、有価証券指数等先物取引(金融商品取引法第28条第8項第3号ロに掲げるものをいいます。)および有価証券オプション取引(金融商品取引法第28条第8項第3号ハに掲げるものをいいます。)ならびに外国の取引所におけるこれらの取引と類似の取引を行なうことの指図をすることができます。なお、選択権取引はオプション取引に含めるものとします(以下同じ。)。
- ロ) 委託者は、投資信託財産に属する資産の価格変動リスクを回避するため、わが国の取引所における金利に係る先物取引およびオプション取引ならびに外国の取引所におけるこれらの取引と類似の取引を行うことの指図をすることができます。

9) スワップ取引の運用指図

- イ) 委託者は、投資信託財産が運用対象とする有価証券の価格変動リスクを回避するため、異なった受取金利または異なった受取金利とその元本を一定の条件のもとに交換する取引(以下「スワップ取引」といいます。)を行うことの指図をすることができます。
- ロ) スワップ取引の指図にあたっては、当該取引の契約期限が、原則として約款第4条に定める信託期間を超えないものとします。ただし、当該取引が当該信託期間内で全部解約が可能なものについてはこの限りではありません。
- ハ) スワップ取引の指図にあたっては、当該投資信託財産に係るスワップ取引の想定元本の総額が、投資信託財産の純資産総額を超えないものとします。なお、投資信託財産の一部解約等により、上記純資産総額が減少して、スワップ取引の想定元本額が投資信託財産の純資産総額を超えることとなった場合には、委託者は速やかに、その超える額に相当するスワップ取引の一部の解約を指図するものとします。
- ニ) スワップ取引の評価は、当該取引契約の相手方が市場実勢金利等をもとに算出した価額で評価するものとします。
- ホ) 委託者は、スワップ取引を行うにあたり担保の提供あるいは受入れが必要と認めるときは、担保の提供あるいは受入れの指図を行うものとします。

10) 金利先渡取引の運用指図

- イ) 委託者は、投資信託財産が運用対象とする有価証券の価格変動リスクを回避するため、金利先渡取引を行うことの指図をすることができます。
- ロ) 金利先渡取引の指図にあたっては、当該取引の決済日が、原則として、約款第4条に定める信託期間を超えないものとします。ただし、当該取引が当該信託期間内で全部解約が可能なものについては、この限りではありません。
- ハ) 金利先渡取引の評価は、当該取引契約の相手方が市場実勢金利等をもとに算出した価額で評価するものとします。
- ニ) 委託者は、金利先渡取引を行うにあたり担保の提供あるいは受入れが必要と認めるときは、担保の提供あるいは受入れの指図を行うものとします。
- ホ) 10) に規定する「金利先渡取引」は、当事者間において、あらかじめ将来の特定の日(以下「決済日」といいます。)における決済日から一定期間を経過した日(以下「満期日」といいます。)までの期間に係る国内(または海外)において代表的な利率として公表される預金契約または金銭の貸借契約に基づく債権の利率(以下「指標利率」といいます。)の数値を取決め、その取決めに係る数値と決済日における当該指標利率の現実の数値との差にあらかじめ元本として定めた金額および当事者間で約定した日数を基準とした数値を乗じた額を決済日における当該指標利率の現実の数値で決済日における現在価値に割引いた額の金銭の授受を約する取引をいいます。

す。

11) 有価証券の貸付の指図および範囲

イ) 委託者は、投資信託財産の効率的な運用に資するため、投資信託財産に属する株式および公社債を次の範囲内で貸付けることの指図をすることができます。

1. 株式の貸付は、貸付時点において、貸付株式の時価合計額が、投資信託財産で保有する株式の時価合計額を超えないものとします。

2. 公社債の貸付は、貸付時点において、貸付公社債の額面金額の合計額が、投資信託財産で保有する公社債の額面金額の合計額を超えないものとします。

ロ) イ) に定める限度額を超えることとなった場合には、委託者は速やかに、その超える額に相当する契約の一部の解約を指図するものとします。

ハ) 委託者は、有価証券の貸付にあたって必要と認めるときは、担保の受入れの指図を行うものとします。

12) 有価証券の空売りの指図

イ) 委託者は、投資信託財産の効率的な運用に資するため、投資信託財産の計算においてする投資信託財産に属さない有価証券を売付けることの指図をすることができます。なお、当該売付けの決済については、有価証券（投資信託財産により借入れた有価証券を含みます。）の引渡しまたは買戻しにより行うことの指図をすることができるものとします。

ロ) イ) の売付けの指図は、当該売付けに係る有価証券の時価総額が投資信託財産の純資産総額の範囲内とします。

ハ) 投資信託財産の一部解約等の事由により、ロ) の売付けに係る有価証券の時価総額が投資信託財産の純資産総額を超えることとなった場合には、委託者はすみやかにその超える額に相当する売付けの一部を決済するための指図をするものとします。

13) 有価証券の借入れの指図

イ) 委託者は、投資信託財産の効率的な運用に資するため、有価証券の借入れの指図をすることができます。なお、当該有価証券の借入れを行うにあたり担保の提供が必要と認めるときは、担保の提供の指図を行うものとします。

ロ) イ) の指図は、当該借入れに係る有価証券の時価総額が投資信託財産の純資産総額の範囲内とします。

ハ) 投資信託財産の一部解約等の事由により、ロ) の借入れに係る有価証券の時価総額が投資信託財産の純資産総額を超えることとなった場合には、委託者はすみやかにその超える額に相当する借入れた有価証券の一部を返還するための指図をするものとします。

ニ) イ) の借入れに係る品貸料は、投資信託財産中から支弁します。

法令による投資制限

同一法人の発行する株式（投資信託及び投資法人に関する法律）

同一法人の発行する株式について、委託会社が運用の指図を行なう投資信託全体で、当該株式の議決権の過半数を保有することとなる取引は行ないません。

3【投資リスク】

(1) ファンドのリスクおよび留意点

当ファンドは、マザーファンド受益証券への投資を通じて、主としてわが国の株式への投資を行いますので、組入れた有価証券の値動きにより、当ファンドの基準価額は大きく変動することがあります。

したがって、当ファンドは、元本が保証されているものではなく、基準価額の下落により、解約・償還金額が投資元本を下回り、損失を被る可能性があります。運用により信託財産に生じた利益または損失は、すべて受益者に帰属します。当ファンドは、預貯金とは異なります。預金保険または保険契約者保護機構の対象ではありません。また、銀行など登録金融機関で購入された場合、投資者保護基金の支払いの対象とはなりません。

以下の事項は、マザーファンドのリスクも含まれます。

価格変動リスク

株式の価格動向は、個々の企業の活動や、国内および国際的な政治・経済情勢の影響を受けます。

そのため、当ファンドの投資成果は、株式の価格変動があった場合、元本欠損を含む重大な損失が生じる場合があります。

株式の発行企業の信用リスク

当ファンドは、株式への投資を行うため、株式発行企業の信用リスクを伴います。株式発行企業の経営・財務状況の悪化等に伴う株価の下落により、当ファンドの基準価額が下落し元本欠損が生じるおそれがあります。発行企業が経営不安、倒産等に陥った場合には、投資資金がほとんど回収できなくなることがあります。

流動性リスク

流動性リスクは、有価証券等を売却あるいは購入しようとする際に、買い需要がなく希望する時期に希望する価格で売却することが不可能となることあるいは売り供給がなく希望する時期に希望する価格で購入することが不可能となること等のリスクのことをいいます。市場規模や取引量が小さい市場に投資する場合、また市場環境の急変等があった場合、流動性の状況によって期待される価格で売買できないことがあり基準価額の変動要因となります。

（ご注意）以上は、基準価額の主な変動要因であり、変動要因はこれに限られるものではありません。

「その他の留意点」

< 当ファンドの資産規模にかかる留意点 >

当ファンドの資産規模によっては、分散投資が効率的にできない場合があります。その場合には、適切な資産規模の場合と比較して収益性が劣る可能性があります。

< 収益分配方針にかかわる留意点 >

- ・ 計算期末に基準価額水準に応じて、信託約款（運用の基本方針3.）に定める収益分配方針により分配を行います。ただし、委託会社の判断により分配が行われぬこともあります。
- ・ 収益分配金は、計算期間中に発生した運用収益（経費控除後の利子・配当等収益および評価益を含む売買益）を超えて支払われる場合があります。したがって、収益分配金の水準は、必ずしも計算期間中におけるファンドの収益率を示すものではありません。
- ・ 受益者のファンドの購入価額によっては、収益分配金の全額または一部が、実質的には元本の一部払い戻しに相当する場合があります。ファンド購入後の運用状況により、分配金額より基準価額の値上がり小さかった場合も同様です。
- ・ 収益分配金は、ファンドの純資産から支払われますので、収益分配金の支払後の純資産は減少することとなり、基準価額が下落する要因となります。計算期間中の運用収益以上に収益分配金の支払を行う場合、当期決算日の基準価額は前期決算日と比較して下落することになります。

< 受託会社の信用力にかかる留意点 >

受託会社の格付け低下、その他の事由によりその信用力が低下した場合には、為替取引その他の取引の相手方の提供するクレジット・ラインが削除される可能性があり、為替ヘッジその他の取引ができなくなる可能性があります。さらに、その場合には為替取引その他の取引に関して、適用される契約の条項にしたがい、すでに締結されている当該契約が一括清算される可能性もあります。これらの場合には、そのような事情がない場合と比較して収益性が劣る可能性があります。

< クーリング・オフについて >

ファンドのお取引に関しては、金融商品取引法第37条の6の規定（いわゆるクーリング・オフ）の適用はありません。

< 法令・税制・会計制度等の変更の可能性 >

法令・税制・会計制度等は、今後変更される可能性もあります。

< ファミリーファンド形式にかかる留意点 >

当ファンドは、ファミリーファンド形式で運用を行います。そのため、当ファンドが投資対象とするマザーファンドを投資対象とする他のベビーファンドに追加設定・解約等に伴う資金変動等があり、その結果当該マザーファンドにおいて売買等が生じた場合などには、当ファンドの基準価額に影響を及ぼす場合があります。

（２）リスク管理体制

コンプライアンスチェック

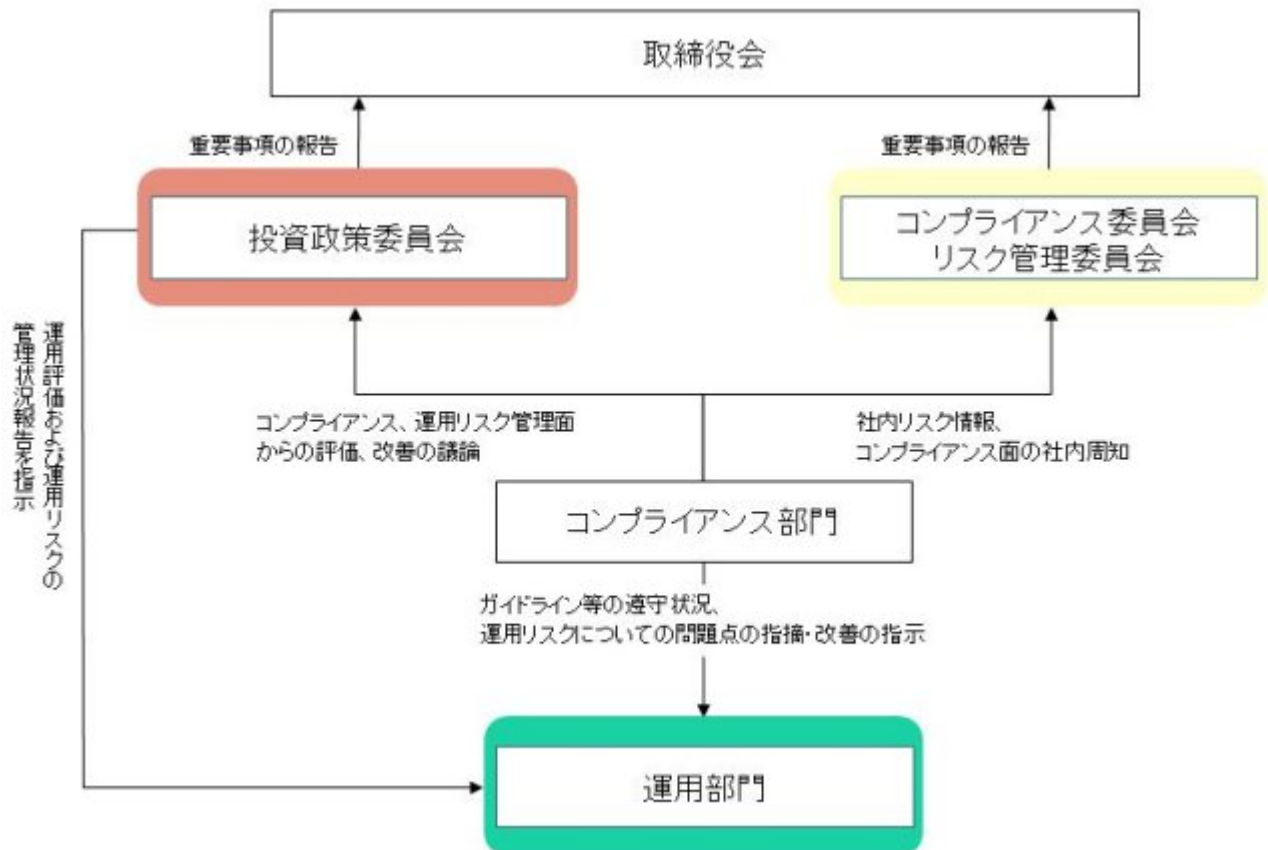
- ・ コンプライアンス担当者が保有数量、売買状況等、評価損益率について日々モニタリングを行い、運用資産にかかる法令諸規則やガイドライン等の遵守状況ならびに運用リスクについての管理を行い、運用部門に対して、問題点の指摘・改善の指示が行える体制を採っています。

投資政策委員会（月次）

- ・投資方針の決定及び毎月の運用状況の確認を行います。
- ・運用パフォーマンスのモニター、評価に加え、コンプライアンス、リスク管理面からの評価、改善の必要性の有無を議論します。

コンプライアンス委員会、リスク管理委員会（月次）

- ・コンプライアンス面では新しいルールや自社の検証事例、他社における問題等について、社内での周知徹底を行い、全体的なコンプライアンス水準の向上を目指しています。
- ・運用リスク、オペレーションリスクを含めた各種のリスク面では、社内リスク情報をリスク管理委員会に集中させ、全社的なリスク管理体制の向上に努めています。



上記体制は2020年7月末現在のものであり、今後変更となる場合があります。

(参考情報)

ファンドの年間騰落率及び分配金再投資基準価額の推移

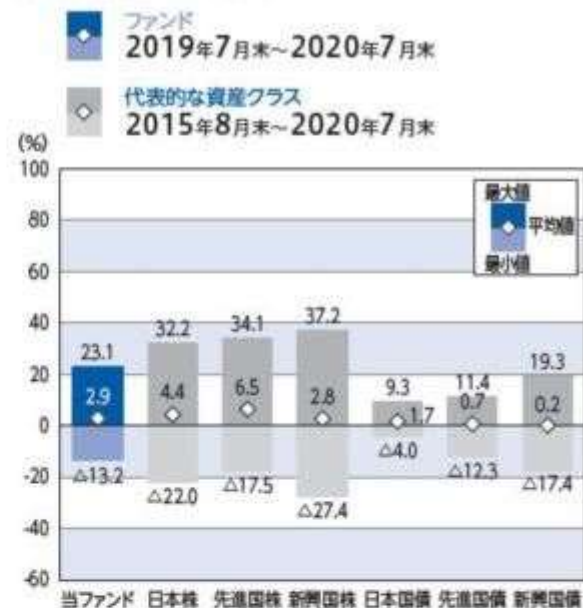


- * 分配金再投資基準価額は、税引前の分配金を再投資したものとみなして計算したものです。設定日前日を10,000として指数化し、設定日の属する月末より表示しております。
- * 年間騰落率は、各月末における1年間の騰落率を表示したものです。

※分配金再投資基準価額は、税引前の分配金を再投資したものとみなして計算しており、実際の基準価額と異なる場合があります。

ファンドと他の代表的な資産クラスとの騰落率の比較

グラフは、ファンドと代表的な資産クラスを定量的に比較できるように作成したものです。



- * 全ての資産クラスが当ファンドの投資対象とは限りません。
- * 各月末における1年間の騰落率の最大値・最小値・平均値を表示したものです。
- * 決算日に対応した数値とは異なります。
- * 当ファンドは分配金再投資基準価額の騰落率です。

各資産クラスの指数

日本株	東証株価指数 (TOPIX) (配当込み) 株式会社東京証券取引所が算出、公表する指数で、東京証券取引所第一部に上場している内国普通株式全銘柄を対象としています。
先進国株	MSCI-KOKUSAI インデックス (配当込み、円ベース) MSCI Inc.が開発した指数で、日本を除く世界の主要先進国の株式を対象としています。
新興国株	MSCI エマージング・マーケット・インデックス (配当込み、円ベース) MSCI Inc.が開発した指数で、新興国の株式を対象としています。
日本国債	NOMURA-BPI 国債 野村證券株式会社が公表する指数で、国内で発行された公募固定利付国債を対象としています。
先進国債	FTSE世界国債インデックス (除く日本、円ベース) FTSE Fixed Income LLCが開発した指数で、日本を除く世界の主要国の国債を対象としています。 ※ロンドン証券取引所グループによる買収に伴い、「シティ債券インデックス」のブランドが「シティ」から「FTSE」に変更になりました。
新興国債	JPモルガン・ガバメント・ボンド・インデックス・エマージング・マーケット・グローバル・ダイバーシファイド (円ベース) J.P. Morgan Securities LLCが算出、公表する指数で、新興国が発行する現地通貨建て国債を対象としています。

騰落率は、データソースが提供する各指数をもとに株式会社野村総合研究所が計算しており、その内容について、信憑性、正確性、完全性、最新性、網羅性、適時性を含む一切の保証を行いません。また、当該騰落率に関連して資産運用または投資判断をした結果生じた損害等、当該騰落率の利用に起因する損害及び一切の問題について、何らの責任も負いません。

※海外の指数は、為替ヘッジなしによる投資を想定して、円換算しております。

※上記各指数に関する知的所有権その他の一切の権利は、その発行者および許諾者に帰属します。また、上記各指数の発行者および許諾者は、当ファンドの運用成果等に関して一切責任を負いません。

4【手数料等及び税金】

(1)【申込手数料】

販売会社が定めるものとします。申込手数料率につきましては、販売会社または委託会社の照会先にお

問い合わせください。

- ・販売会社における申込手数料率は3.3%（税抜3.0%）が上限となっております。
- ・申込手数料の額（1口当たり）は、取得申込受付日の基準価額に申込手数料率を乗じて得た額とします。
- ・＜分配金再投資コース（自動けいぞく投資コース）＞の場合、収益分配金の再投資により取得する口数については、申込手数料はかかりません。
申込手数料は、商品および関連する投資環境の説明や情報提供など、ならびに購入に関する事務コストの対価です。

（２）【換金（解約）手数料】

換金手数料

ありません。

信託財産留保額

解約請求受付日の基準価額に0.3%の率を乗じて得た額（1口当たり）が差し引かれます。

「信託財産留保額」とは、投資信託を解約される受益者の解約代金から差し引いて、信託財産に繰り入れる金額のことであります。

（３）【信託報酬等】

信託報酬

信託報酬の総額は、計算期間を通じて毎日、信託財産の純資産総額に対し年1.584%（税抜1.44%）の率を乗じて得た額とします。

信託報酬の配分

信託報酬の配分は、以下の通りとします。

	運用管理費用（信託報酬）の配分
委託会社	年率0.770%（税抜0.70%）
販売会社	年率0.770%（税抜0.70%）
受託会社	年率0.044%（税抜0.04%）

役務の内容

委託会社	委託した資金の運用の対価
販売会社	運用報告書など各種書類の送付、口座内でのファンドの管理、購入後の情報提供などの対価
受託会社	運用財産の管理、委託会社からの指図の実行の対価

支払時期

信託報酬（信託報酬に係る消費税等相当額を含みます。）は、日々計上され、毎計算期間の最初の6ヵ月終了日（当該日が休業日の場合は翌営業日）および毎計算期末（当該日が休業日の場合は翌営業日）または信託終了のときに、信託財産から支払います。

（４）【その他の手数料等】

- ・当ファンドの組入有価証券の売買の際に発生する売買委託手数料、先物・オプション取引等に要する費用および当ファンドの借入金利息。
- ・信託財産に関する租税、信託事務の処理に要する諸費用および受託会社の立替えた立替金の利息。
- ・信託財産の財務諸表の監査にかかる費用（消費税等相当額を含みます。）は、委託会社が当該費用にかかる金額をあらかじめ合理的に見積もったうえ、計算期間を通じて毎日、一定率または一定金額にて計上するものとします。
- ・委託会社による信託財産の管理、運営にかかる以下の費用は、計算期間を通じて、当該費用にかかる消費税等に相当する金額とともに、毎日計上するものとします。
 - 1．法律顧問、税務顧問への報酬

2. 有価証券届出書、有価証券報告書等法定提出書類の作成、印刷および提出等にかかる費用
 3. 目論見書の作成、印刷および交付等にかかる費用
 4. 運用報告書の作成、印刷および交付等にかかる費用
 5. 信託約款の変更または信託契約の解約にかかる事項を記載した書面の作成、印刷および交付等にかかる費用
 6. この信託契約にかかる受益者に対して行う公告等にかかる費用
 7. その他信託事務の管理、運営にかかる費用
- ・上記の監査費用および運営にかかる費用とその消費税等に相当する金額は、毎計算期末または信託終了のときに信託財産中から支払われます。
- その他の手数料等については、資産規模および運用状況等により変動しますので、事前に料率、上限額等を表示することができません。
- 監査費用は、監査法人などに支払うファンドの監査に係る費用です。
- 上記費用の総額につきましては、投資家の皆様の保有される期間等により異なりますので、表示することができません。
- 税法が改正された場合等には、上記の内容が変更になることがあります。

（５）【課税上の取扱い】

課税上は、株式投資信託として取り扱われます。公募株式投資信託は税法上、少額投資非課税制度の適用対象です。

個人受益者の場合

1) 収益分配金に対する課税

収益分配金のうち課税扱いとなる普通分配金については配当所得として、20.315%（所得税15.315%および地方税5%）の税率による源泉徴収（原則として、確定申告は不要です。）が行なわれます。なお、確定申告を行ない、申告分離課税または総合課税（配当控除の適用があります。）のいずれかを選択することもできます。

2) 解約金および償還金に対する課税

解約時および償還時の差益（譲渡益）^{*}については譲渡所得として、20.315%（所得税15.315%および地方税5%）の税率による申告分離課税の対象となり、確定申告が必要となります。なお、源泉徴収ありの特定口座（源泉徴収選択口座）を選択している場合は、20.315%（所得税15.315%および地方税5%）の税率による源泉徴収（原則として、確定申告は不要です。）が行なわれます。

^{*}解約価額および償還価額から取得費用（申込手数料および当該手数料に係る消費税等相当額を含みます。）を控除した利益

確定申告等により、解約時および償還時の差損（譲渡損失）については、上場株式等の譲渡益、上場株式等の配当等および特定公社債等の利子所得（申告分離課税を選択したものに限ります。）と損益通算が可能です。また、解約時および償還時の差益（譲渡益）、普通分配金および特定公社債等の利子所得（申告分離課税を選択したものに限ります。）については、上場株式等の譲渡損失と損益通算が可能です。

少額投資非課税制度「愛称：NISA（ニーサ）」をご利用の場合、毎年、年間120万円の範囲で新たに購入した公募株式投資信託などから生じる配当所得および譲渡所得が5年間非課税となります。ご利用になれるのは、満20歳以上の方で、販売会社で非課税口座を開設するなど、一定の条件に該当する方が対象となります。また、未成年者少額投資非課税制度（ジュニアNISA）をご利用の場合、20歳未満の居住者などを対象に、年間80万円の範囲で新たに購入した公募株式投資信託などから生じる配当所得および譲渡所得が5年間非課税となります。詳しくは、販売会社にお問い合わせください。

法人受益者の場合

1) 収益分配金、解約金、償還金に対する課税

収益分配金のうち課税扱いとなる普通分配金ならびに解約時および償還時の個別元本超過額については配当所得として、15.315%（所得税のみ）の税率による源泉徴収が行なわれます。源泉徴収された税金は、所有期間に応じて法人税から控除される場合があります。

2) 益金不算入制度の適用

益金不算入制度は適用されません。

買取請求による換金の際の課税については、販売会社にお問い合わせください。

個別元本

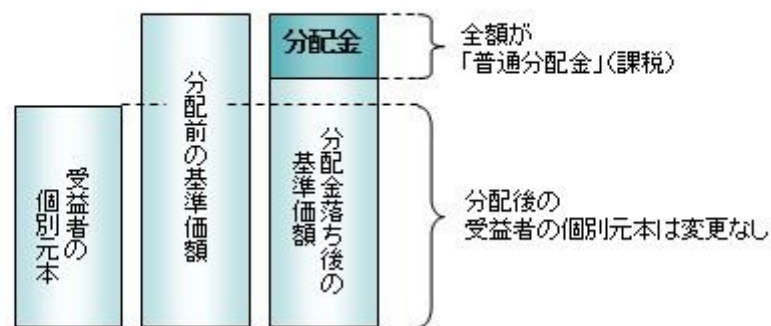
- 1) 各受益者の買付時の基準価額（申込手数料および当該手数料に係る消費税等相当額は含まれません。）が個別元本になります。
- 2) 受益者が同一ファンドを複数回お申込みの場合、1口当たりの個別元本は、申込口数で加重平均した値となります。ただし、個別元本は、複数支店で同一ファンドをお申込みの場合などにより把握方法が異なる場合がありますので、販売会社にお問い合わせください。

普通分配金と元本払戻金（特別分配金）

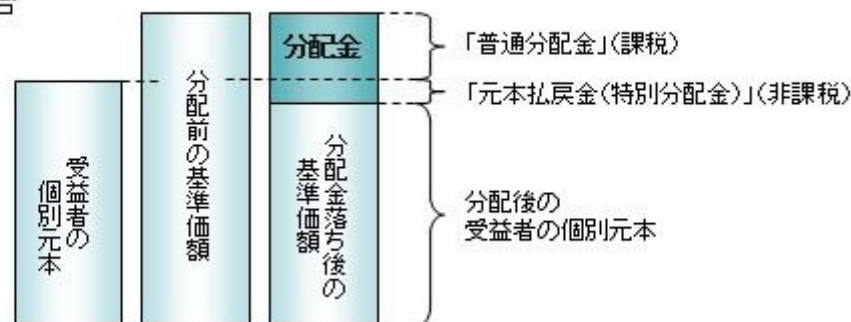
- 1) 収益分配金には課税扱いとなる「普通分配金」と非課税扱いとなる「元本払戻金（特別分配金）」（元本の一部払戻しに相当する部分）の区分があります。
- 2) 受益者が収益分配金を受け取る際
 - イ) 収益分配金落ち後の基準価額が、受益者の1口当たりの個別元本と同額かまたは上回っている場合には、当該収益分配金の全額が普通分配金となります。
 - ロ) 収益分配金落ち後の基準価額が、受益者の1口当たりの個別元本を下回っている場合には、収益分配金の範囲内でその下回っている部分の額が元本払戻金（特別分配金）となり、収益分配金から元本払戻金（特別分配金）を控除した金額が普通分配金となります。
 - ハ) 収益分配金発生時に、その個別元本から元本払戻金（特別分配金）を控除した額が、その後の受益者の個別元本となります。

<分配金に関するイメージ図>

イ) の場合



ロ)、ハ) の場合



外国税額控除の適用となった場合には、分配時の税金が上記と異なる場合があります。

上記は2020年7月末現在のものですので、税法が改正された場合などには、税率などの課税上の取扱いが変更になる場合があります。税金の取扱いの詳細については、税務専門家などにご確認されることをお勧めします。

5【運用状況】

【いちよしジャパン成長株ファンド】

以下の運用状況は2020年7月31日現在です。

- ・投資比率とはファンドの純資産総額に対する当該資産の時価比率をいいます。

(1)【投資状況】

資産の種類	国・地域	時価合計（円）	投資比率（％）
-------	------	---------	---------

親投資信託受益証券	日本	732,953,520	100.10
コール・ローン等、その他の資産(負債控除後)		755,632	0.10
合計(純資産総額)		732,197,888	100.00

(2) 【投資資産】

【投資有価証券の主要銘柄】

イ. 評価額上位銘柄明細

国・地域	種類	銘柄名	数量又は 額面総額	簿価 単価 (円)	簿価 金額 (円)	評価 単価 (円)	評価 金額 (円)	投資 比率 (%)
日本	親投資信託受益証券	いちよしジャパン成長株マザーファンド	728,509,612	1.0474	763,096,649	1.0061	732,953,520	100.10

ロ. 種類別の投資比率

種類	投資比率(%)
親投資信託受益証券	100.10
合計	100.10

【投資不動産物件】

該当事項はありません。

【その他投資資産の主要なもの】

該当事項はありません。

(3) 【運用実績】

【純資産の推移】

期別	純資産総額(百万円)		1口当たり純資産額(円)	
	分配落ち	分配付き	分配落ち	分配付き
第1計算期間末 (2019年 7月12日)	1,239	1,239	0.8944	0.8944
第2計算期間末 (2020年 7月13日)	806	806	1.0139	1.0139
2019年 7月末日	1,225		0.8972	
8月末日	1,158		0.8616	
9月末日	1,216		0.9176	
10月末日	1,198		0.9783	
11月末日	1,161		1.0034	
12月末日	1,087		1.0237	
2020年 1月末日	953		0.9942	

2月末日	823		0.8728
3月末日	766		0.8157
4月末日	831		0.8904
5月末日	903		0.9879
6月末日	809		1.0022
7月末日	732		0.9730

【分配の推移】

期	期間	1口当たりの分配金（円）
第1期	2018年 7月13日～2019年 7月12日	0.0000
第2期	2019年 7月13日～2020年 7月13日	0.0000

【収益率の推移】

期	期間	収益率（％）
第1期	2018年 7月13日～2019年 7月12日	10.56
第2期	2019年 7月13日～2020年 7月13日	13.36

(注)各計算期間の収益率は、計算期間末の基準価額（分配落ち）に当該計算期間の分配金を加算し、当該計算期間の直前の計算期間末の基準価額（分配落ち。以下「前期末基準価額」といいます。）を控除した額を前期末基準価額で除して得た数に100を乗じた数です。

(4) 【設定及び解約の実績】

期	期間	設定口数（口）	解約口数（口）
第1期	2018年 7月13日～2019年 7月12日	1,711,839,246	326,609,661
第2期	2019年 7月13日～2020年 7月13日	1,910,919	591,472,722

(注)第1計算期間の設定口数には、当初設定口数を含みます。

(参考)

いちよしジャパン成長株マザーファンド

以下の運用状況は2020年 7月31日現在です。

- ・投資比率とはファンドの純資産総額に対する当該資産の時価比率をいいます。

投資状況

資産の種類	国・地域	時価合計（円）	投資比率（％）
株式	日本	728,364,600	99.37
コール・ローン等、その他の資産（負債控除後）		4,605,439	0.63

合計(純資産総額)	732,970,039	100.00
-----------	-------------	--------

投資資産

投資有価証券の主要銘柄

イ. 評価額上位銘柄明細

国・地域	種類	銘柄名	業種	数量又は 額面総額	簿価 単価 (円)	簿価 金額 (円)	評価 単価 (円)	評価 金額 (円)	投資 比率 (%)
日本	株式	村田製作所	電気機器	3,500	6,561.00	22,963,500	6,609.00	23,131,500	3.16
日本	株式	ソニー	電気機器	2,800	8,100.00	22,680,000	8,076.00	22,612,800	3.09
日本	株式	Z O Z O	小売業	7,900	2,701.00	21,337,900	2,860.00	22,594,000	3.08
日本	株式	ダイキン工業	機械	1,200	18,770.00	22,524,000	18,450.00	22,140,000	3.02
日本	株式	キーエンス	電気機器	500	45,500.00	22,750,000	44,220.00	22,110,000	3.02
日本	株式	日本電産	電気機器	2,500	7,091.00	17,727,500	8,375.00	20,937,500	2.86
日本	株式	T D K	電気機器	1,700	10,860.00	18,462,000	11,680.00	19,856,000	2.71
日本	株式	信越化学工業	化学	1,600	12,820.00	20,512,000	12,275.00	19,640,000	2.68
日本	株式	日本電信電話	情報・通信業	8,000	2,543.50	20,348,000	2,443.50	19,548,000	2.67
日本	株式	大和ハウス工業	建設業	8,300	2,480.00	20,584,000	2,332.00	19,355,600	2.64
日本	株式	デンソー	輸送用機器	4,900	4,268.00	20,913,200	3,868.00	18,953,200	2.59
日本	株式	ファンケル	化学	6,200	3,125.00	19,375,000	3,030.00	18,786,000	2.56
日本	株式	ハウス食品グループ本社	食料品	5,200	3,380.00	17,576,000	3,215.00	16,718,000	2.28
日本	株式	太陽誘電	電気機器	4,800	3,470.00	16,656,000	3,320.00	15,936,000	2.17
日本	株式	テルモ	精密機器	4,000	4,034.53	16,138,127	3,975.00	15,900,000	2.17
日本	株式	大成建設	建設業	4,300	3,880.00	16,684,000	3,620.00	15,566,000	2.12
日本	株式	ビジョン	その他製品	3,800	4,435.00	16,853,000	4,095.00	15,561,000	2.12
日本	株式	島津製作所	精密機器	5,300	2,918.00	15,465,400	2,661.00	14,103,300	1.92
日本	株式	三菱電機	電気機器	10,100	1,387.00	14,008,700	1,370.50	13,842,050	1.89
日本	株式	ミスミグループ本社	卸売業	5,400	2,709.00	14,628,600	2,494.00	13,467,600	1.84
日本	株式	ペプチドリーム	医薬品	3,000	4,665.00	13,995,000	4,245.00	12,735,000	1.74
日本	株式	東日本旅客鉄道	陸運業	2,000	7,229.00	14,458,000	6,071.00	12,142,000	1.66
日本	株式	エムスリー	サービス業	2,200	4,985.00	10,967,000	5,380.00	11,836,000	1.61
日本	株式	ニトリホールディングス	小売業	500	22,195.00	11,097,500	23,170.00	11,585,000	1.58
日本	株式	サイバーエージェント	サービス業	1,900	5,960.00	11,324,000	5,950.00	11,305,000	1.54
日本	株式	ファーストリテイリング	小売業	200	60,640.00	12,128,000	56,050.00	11,210,000	1.53
日本	株式	日立製作所	電気機器	3,500	3,409.00	11,931,500	3,128.00	10,948,000	1.49
日本	株式	ユニ・チャーム	化学	2,300	4,891.00	11,249,300	4,758.00	10,943,400	1.49
日本	株式	スズキ	輸送用機器	3,100	3,853.00	11,944,300	3,472.00	10,763,200	1.47
日本	株式	トヨタ自動車	輸送用機器	1,700	6,762.00	11,495,400	6,217.00	10,568,900	1.44

ロ. 種類別及び業種別の投資比率

種類	国内 / 国外	業種	投資比率 (%)
株式	国内	建設業	5.56
		食料品	4.86
		化学	9.19
		医薬品	3.02
		ガラス・土石製品	1.15
		機械	5.82
		電気機器	21.49
		輸送用機器	5.50
		精密機器	4.96
		その他製品	2.12
		陸運業	1.66
		情報・通信業	9.95
		卸売業	2.62
		小売業	6.98
		保険業	0.69
		その他金融業	0.70
サービス業	13.10		
合計			99.37

投資不動産物件

該当事項はありません。

その他投資資産の主要なもの

該当事項はありません。

参考情報

運用実績 (2020年7月31日現在)

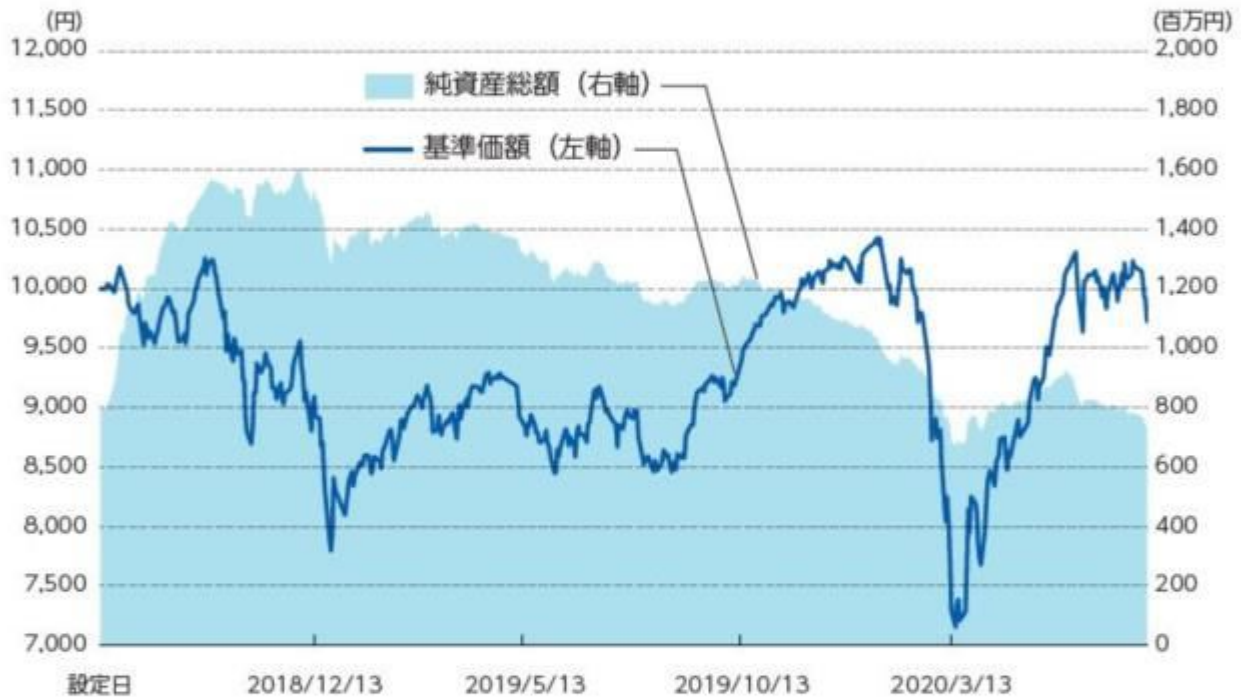
基準価額・純資産の推移

基準価額

9,730円

純資産総額

732百万円



※ 基準価額は、運用管理費用（信託報酬）控除後の1万口当たりの値です。

分配の推移

決算日	分配金
第1期 2019年7月12日	0円
第2期 2020年7月13日	0円
設定来累計	0円

※ 分配金は、1万口当たり、税引前の金額です。

主要な資産の状況

組入上位10銘柄

証券コード	銘柄名	事業内容	業種	比率 (%)
1 6981	村田製作所	コンデンサ、インダクタなどの電子部品や、多機能で高密度なモジュールなどの材料から製品までの一貫生産体制を構築しています。モバイルコミュニケーション、自動車向けなどに様々な製品を展開しており、中期経営2021として2022年3月期に売上高2兆円、営業利益率17%以上などの数値目標を掲げています。	電気機器	3.2
2 6758	ソニー	AV機器大手で、テレビ、カメラ、ゲーム、映画、音楽、金融事業など様々な分野に事業展開しています。イメージング&センシングソリューションではCMOSイメージセンサーを手掛けており、車載、モバイル、セキュリティ分野などでの需要拡大が期待できます。	電気機器	3.1
3 3092	ZOZO	日本最大級のファッション通販サイト「ZOZOTOWN」、ショップスタッフや一般ユーザーが投稿するコーディネートの特集・推薦・保存が可能なファッションコーディネートアプリ「IWEAR」、ブランド古着のファッションモール「ZOZOUSER」などのサービスを運営しています。	小売業	3.1
4 6367	ダイキン工業	グローバルに展開する空調事業を中心に、フッ素樹脂、ゴムなどの化学事業や空気清浄機向け高性能フィルタなどのフィルタ事業を展開しています。150カ国以上の国に、100拠点以上の生産拠点を有しており、海外事業比率は76%に上ります。	機械	3.0
5 6861	キーエンス	FA（ファクトリー・オートメーション）総合メーカーで製造業を中心に20万社以上の顧客との取引があります。センサなど多種多様な製品を手掛け、販路体制を強めています。	電気機器	3.0
6 6594	日本電産	精密小型モータ、車載及び家電・商業・産業用モータなどを手掛けています。車の電動化に伴い、各種車載向けモータなどの生産能力の増強を図っています。	電気機器	2.9
7 6762	TDK	セラミックコンデンサなどの受動部品事業、センサ応用製品事業、磁気応用製品事業、二次電池などのエナジー応用製品事業などを展開しており、当社が製造するコンデンサやセンサなどの電子部品・デバイスの自動車、IC、産業機器向けの売り上げ増加が今後も期待できます。	電気機器	2.7
8 4063	信越化学工業	世界最大手であるシリコン・化成製品事業、シリコンウエハの半導体シリコン事業、半導体製造工程で使用されるフォトリソグレイなどの電子・機能材料事業などを手掛けています。	化学	2.7
9 9432	日本電信電話	地域通信、長距離・国際通信、移動通信、データ通信などを展開し、多様なサービス提供者のデジタルトランスフォーメーションをサポートするB2B2Xモデルなどを展開しています。	情報・通信業	2.7
10 1925	大和ハウス工業	戸建、賃貸住宅、マンション、商業施設、物流施設、建築、環境エネルギー、海外事業などを展開し、EC（電子商取引）の基大により多くの物流施設なども手掛けています。	建設業	2.6

※ 比率は、マザーファンド純資産総額を100%として計算した値です。

組入上位5業種

業種	比率 (%)
1 電気機器	21.6
2 サービス業	13.2
3 情報・通信業	10.0
4 化学	9.3
5 小売業	7.0

※ 比率は、マザーファンドが組み入れている株式の評価額の合計を100%として計算した値です。

年間収益率の推移

当ファンドにベンチマークはありません。



※ 2018年は設定日（7月13日）から12月末までの収益率です。2020年は7月末までの収益率です。

- ファンドの運用実績はあくまで過去の実績であり、将来の運用成果を約束するものではありません。
- ファンドの運用状況は別途、委託会社のホームページで開示しています。

第2【管理及び運営】

1【申込（販売）手続等】

- (1) 申込方法
販売会社所定の方法でお申し込みください。
- (2) コースの選択
収益分配金の受取方法によって、＜分配金再投資コース（自動けいぞく投資コース）＞と＜分配金受取りコース（一般コース）＞の2通りがあります。ただし、販売会社によって取扱コースは異なります。
＜分配金再投資コース（自動けいぞく投資コース）＞
収益分配金を自動的に再投資するコースです。
＜分配金受取りコース（一般コース）＞
収益分配金を再投資せず、その都度受け取るコースです。
- (3) 申込みの受付
販売会社の営業日に受け付けます。
- (4) 取扱時間
原則として、午後3時までに、販売会社所定の事務手続きが完了したものを当日の受付分とします。なお、上記時刻を過ぎた場合は、翌営業日の取扱いとなります。
- (5) 申込金額
取得申込受付日の基準価額に取得申込口数を乗じて得た額に、申込手数料と当該手数料に係る消費税等相当額を加算した額です。
- (6) 申込単位
販売会社が定める単位とします。
詳しくは、販売会社にお問い合わせください。
- (7) 申込代金の支払い
取得申込者は、申込金額を販売会社が指定する日までに販売会社へお支払いください。
- (8) 受付の中止および取消
委託会社は、金融商品取引所における取引の停止、決済機能の停止、その他やむを得ない事情があるときは、取得の申込みの受付を中止すること、および既に受け付けた取得の申込みの受付を取り消すことができます。
金融商品取引法第2条第16項に規定する金融商品取引所および金融商品取引法第2条第8項第3号口に規定する外国金融商品市場をいいます。

2【換金（解約）手続等】

<解約請求による換金>

- (1) 解約の受付
販売会社の営業日に受け付けます。
- (2) 取扱時間
原則として、午後3時までに、販売会社所定の事務手続きが完了したものを当日の受付分とします。なお、上記時刻を過ぎた場合は、翌営業日の取扱いとなります。
- (3) 解約制限
ファンドの規模および商品性格などに基づき、運用上の支障をきたさないようにするため、大口の解約には受付時間制限および金額制限を行なう場合があります。詳しくは、販売会社にお問い合わせください。
- (4) 解約価額
解約請求受付日の基準価額から信託財産留保額（当該基準価額に0.3%の率を乗じて得た額）を控除した価額とします。
・基準価額につきましては、販売会社または委託会社の照会先にお問い合わせください。

<委託会社の照会先>

いちよしアセットマネジメント株式会社

電話番号 03-6670-6711

午前9時～午後5時 土、日、祝・休日は除きます。

ホームページ アドレス <https://www.ichiyoshiam.jp/>

- (5) 手取額
1口当たりの手取額は、解約価額から解約に係る所定の税金を差し引いた金額となります。
税法が改正された場合などには、税率などの課税上の取扱いが変更になる場合があります。

詳しくは、「課税上の取扱い」をご覧ください。

(6) 解約単位

1口単位

販売会社によっては、解約単位が異なる場合があります。詳しくは、販売会社にお問い合わせください。

(7) 解約代金の支払い

原則として、解約請求受付日から起算して5営業日目からお支払いします。

(8) 受付の中止および取消

- ・委託会社は、金融商品取引所における取引の停止、決済機能の停止、その他やむを得ない事情があるときは、解約請求の受付を中止すること、および既に受け付けた解約請求の受付を取り消すことができます。
- ・解約請求の受付が中止された場合には、受益者は当該受付中止以前に行なった当日の解約請求を撤回できます。ただし、受益者がその解約請求を撤回しない場合には、当該受付中止を解除した後の最初の基準価額の計算日に解約請求を受け付けたものとして取り扱います。

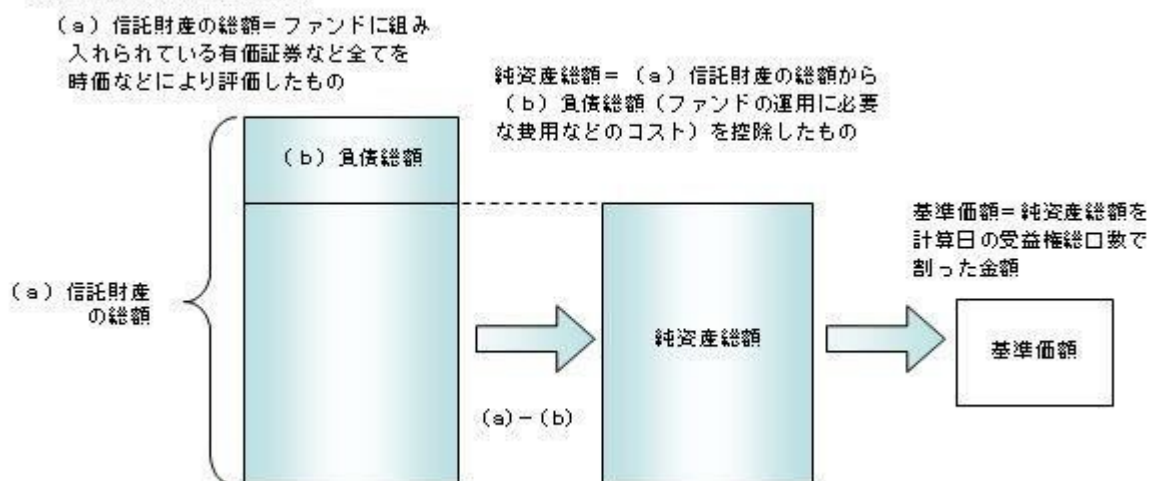
3【資産管理等の概要】

(1)【資産の評価】

基準価額の算出

- ・基準価額は委託会社の営業日において日々算出されます。
- ・基準価額とは、信託財産に属する資産（受入担保金代用有価証券および借入有価証券を除きます。）を評価して得た信託財産の総額から負債総額を控除した金額（純資産総額）を、計算日における受益権総口数で除した金額をいいます。なお、ファンドは1万口あたりに換算した価額で表示することがあります。

< 基準価額算出の流れ >



有価証券などの評価基準

- ・信託財産に属する資産については、法令および一般社団法人投資信託協会規則に従って時価または一部償却原価法により評価します。

< 主な資産の評価方法 >

マザーファンド受益証券

基準価額計算日の基準価額で評価します。

国内上場株式

原則として、基準価額計算日におけるわが国の金融商品取引所の最終相場で評価します。

基準価額の照会方法

販売会社または委託会社の照会先にお問い合わせください。

< 委託会社の照会先 >

いちよしアセットマネジメント株式会社

電話番号 03-6670-6711

午前9時～午後5時 土、日、祝・休日は除きます。

ホームページ アドレス <https://www.ichiyoshiam.jp/>

（２）【保管】

該当事項はありません。

（３）【信託期間】

2028年7月12日までとします（2018年7月13日設定）。ただし、約款の規定に基づき、信託契約を解約し、信託を終了させることがあります。

委託会社は、信託期間満了前に、信託期間の延長が受益者に有利であると認めたときは、受託会社と協議のうえ、信託期間を延長することができます。

（４）【計算期間】

毎年7月13日から翌年7月12日までとします。ただし、各計算期間の末日が休業日のときはその翌営業日を計算期間の末日とし、その翌日より次の計算期間が開始されます。

（５）【その他】

信託の終了（繰上償還）

1) 委託会社は、次のいずれかの場合には、受託会社と合意の上、信託契約を解約し繰上償還させることができます。

イ) 受益者の解約によりファンドの純資産総額が10億円を下回ることとなった場合

ロ) 繰上償還することが受益者のために有利であると認めるとき

ハ) やむを得ない事情が発生したとき

2) この場合、委託会社は書面による決議（以下「書面決議」といいます。）を行ないます。（後述の「書面決議」をご覧ください。）

3) 委託会社は、次のいずれかの場合には、後述の「書面決議」の規定は適用せず、信託契約を解約し繰上償還させます。

イ) 信託財産の状態に照らし、真にやむを得ない事情が生じている場合で、書面決議が困難な場合

ロ) 監督官庁よりこの信託契約の解約の命令を受けたとき

ハ) 委託会社が監督官庁より登録の取消を受けたとき、解散したときまたは業務を廃止したとき（監督官庁がこの信託契約に関する委託会社の業務を他の委託会社に引き継ぐことを命じたときは、書面決議で可決された場合、存続します。）

ニ) 受託会社が委託会社の承諾を受けてその任務を辞任した場合またはその任務に違反するなどして解任された場合に、委託会社が新受託会社を選任できないとき

4) 繰上償還を行なう際には、委託会社は、その旨をあらかじめ監督官庁に届け出ます。

償還金について

・償還金は、信託終了日後1ヵ月以内の委託会社の指定する日（原則として償還日（償還日が休業日の場合は翌営業日）から起算して5営業日まで）から受益者に支払います。

・償還金の支払いは、販売会社において行なわれます。

信託約款の変更など

1) 委託会社は、受益者の利益のため必要と認めるときまたはやむを得ない事情が発生したときは、受託会社と合意の上、この信託約款を変更すること、または当ファンドと他のファンドとの併合（以下「併合」といいます。）を行なうことができます。信託約款の変更または併合を行なう際には、委託会社は、その旨および内容をあらかじめ監督官庁に届け出ます。

2) この変更事項のうち、その内容が重大なものまたは併合（受益者の利益に及ぼす影響が軽微なものを除きます。）については、書面決議を行ないます。（後述の「書面決議」をご覧ください。）

3) 委託会社は、監督官庁の命令に基づいてこの信託約款を変更しようとするときは、後述の「書面決議」の規定を適用します。

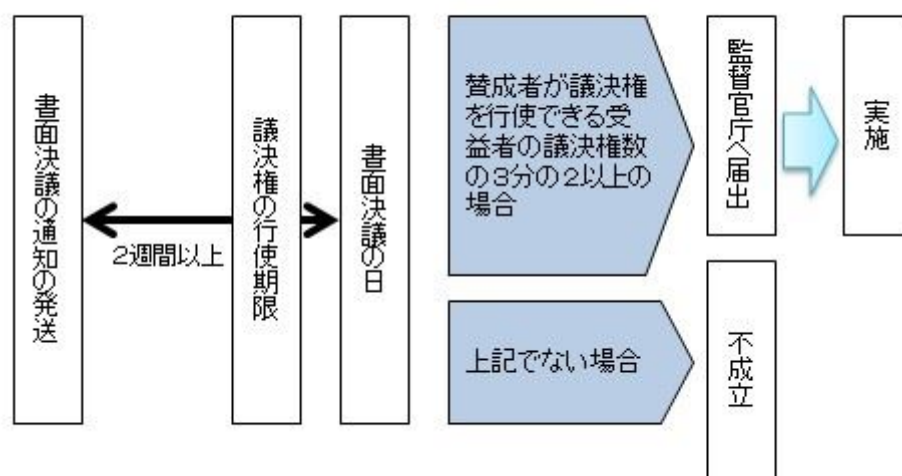
書面決議

1) 繰上償還、信託約款の重大な変更または併合に対して、委託会社は書面決議を行ないます。この場合

において、あらかじめ、書面決議の日ならびにその内容および理由などの事項を定め、決議の日の2週間前までに知れている受益者に対し書面をもってこれらの事項を記載した書面決議の通知を発送します。

- 2) 受益者は受益権の口数に応じて、議決権を有し、これを行行使することができます。なお、知っている受益者が議決権を行行使しないときは、書面決議について賛成するものとみなします。
- 3) 書面決議は、議決権を行行使することができる受益者の議決権の3分の2以上にあたる多数をもって行ないます。
- 4) 繰上償還、信託約款の重大な変更または併合に関する委託会社の提案に対して、すべての受益者が書面または電磁的記録により同意の意思表示をしたときは、書面決議を行ないません。
- 5) 当ファンドにおいて併合の書面決議が可決された場合であっても、併合にかかる他のファンドにおいて併合の書面決議が否決された場合は、当該他のファンドとの併合を行なうことはできません。
- 6) 当ファンドは、受益者からの換金請求に対して、投資信託契約の一部を解約することにより応じることができるため、受益者の保護に欠けるおそれがないものとして、書面決議において反対した受益者からの買取請求は受け付けません。

<書面決議の主な流れ>



公告

公告は電子公告により行ない、委託会社のホームページに掲載します。

ホームページ アドレス <https://www.ichiyoshiam.jp/>

なお、やむを得ない事由によって公告を電子公告によって行なうことができない場合には、公告は日本経済新聞に掲載します。

運用報告書の作成

- ・委託会社は、毎期決算後および償還後に期中の運用経過、組入有価証券の内容および有価証券の売買状況などを記載した運用報告書を作成します。
- ・交付運用報告書は、原則として知っている受益者に対して交付されます。
- ・運用報告書（全体版）は、委託会社のホームページに掲載されます。ただし、受益者から運用報告書（全体版）の交付請求があった場合には、交付します。

ホームページ アドレス <https://www.ichiyoshiam.jp/>

関係法人との契約について

販売会社との募集の取扱いなどに関する契約の有効期間は契約日より1年間とします。ただし、期間満了の3ヵ月前までに、販売会社、委託会社いずれからも別段の意思表示がないときは、自動的に1年間延長されるものとし、以後も同様とします。

他の受益者の氏名などの開示の請求の制限

受益者は、委託会社または受託会社に対し、次に掲げる事項の開示の請求を行なうことはできません。

1. 他の受益者の氏名または名称および住所
2. 他の受益者が有する受益権の内容

4【受益者の権利等】

受益者の有する主な権利は次の通りです。

(1) 収益分配金・償還金受領権

- ・受益者は、ファンドの収益分配金・償還金を、自己に帰属する受益権の口数に応じて受領する権利を有します。
- ・ただし、受益者が収益分配金については支払開始日から5年間、償還金については支払開始日から10年間請求を行わない場合はその権利を失い、その金銭は委託会社に帰属します。

(2) 解約請求権

受益者は、自己に帰属する受益権につき販売会社を通じて、委託会社に解約の請求をすることができます。

(3) 帳簿閲覧権

受益者は、委託会社に対し、その営業時間内にファンドの信託財産に関する帳簿書類の閲覧を請求することができます。

第3【ファンドの経理状況】

- (1) 当ファンドの財務諸表は、「財務諸表等の用語、様式及び作成方法に関する規則」（昭和38年大蔵省令第59号）並びに同規則第2条の2の規定により、「投資信託財産の計算に関する規則」（平成12年総理府令第133号）に基づき作成しております。
なお、財務諸表に記載している金額は、円単位で表示しております。
- (2) 当ファンドは、金融商品取引法第193条の2第1項の規定に基づき、第2期計算期間（2019年7月13日から2020年7月13日まで）の財務諸表について、EY新日本有限責任監査法人による監査を受けております。

1【財務諸表】

【いちよしジャパン成長株ファンド】

(1) 【貸借対照表】

(単位：円)

	第1期 2019年 7月12日現在	第2期 2020年 7月13日現在
資産の部		
流動資産		
親投資信託受益証券	1,237,968,122	805,759,463
未収入金	30,352,000	17,219,530
流動資産合計	1,268,320,122	822,978,993
資産合計	1,268,320,122	822,978,993
負債の部		
流動負債		
未払解約金	17,952,000	5,819,530
未払受託者報酬	285,429	184,823
未払委託者報酬	9,989,944	6,468,601
その他未払費用	1,080,000	3,787,252
流動負債合計	29,307,373	16,260,206
負債合計	29,307,373	16,260,206
純資産の部		
元本等		
元本	1,385,229,585	795,667,782
剰余金		
期末剰余金又は期末欠損金（ ）	146,216,836	11,051,005
（分配準備積立金）	-	18,909,898
元本等合計	1,239,012,749	806,718,787
純資産合計	1,239,012,749	806,718,787
負債純資産合計	1,268,320,122	822,978,993

(2) 【損益及び剰余金計算書】

(単位：円)

	第1期		第2期	
	自 2018年 7月13日 至 2019年 7月12日		自 2019年 7月13日 至 2020年 7月13日	
営業収益				
有価証券売買等損益		146,359,192		167,754,263
営業収益合計		146,359,192		167,754,263
営業費用				
支払利息		2		4
受託者報酬		591,188		445,718
委託者報酬		20,691,493		15,599,916
その他費用		1,080,000		3,787,252
営業費用合計		22,362,683		19,832,890
営業利益又は営業損失()		168,721,875		147,921,373
経常利益又は経常損失()		168,721,875		147,921,373
当期純利益又は当期純損失()		168,721,875		147,921,373
一部解約に伴う当期純利益金額の分配額又は一部解約に伴う当期純損失金額の分配額()		35,951,736		52,877,628
期首剰余金又は期首欠損金()		-		146,216,836
剰余金増加額又は欠損金減少額		3,025,408		62,442,548
当期一部解約に伴う剰余金増加額又は欠損金減少額		3,025,408		62,442,548
剰余金減少額又は欠損金増加額		16,472,105		218,452
当期追加信託に伴う剰余金減少額又は欠損金増加額		16,472,105		218,452
分配金		-		-
期末剰余金又は期末欠損金()		146,216,836		11,051,005

(3)【注記表】

(重要な会計方針に係る事項に関する注記)

1. 有価証券の評価基準及び評価方法	親投資信託受益証券 移動平均法に基づき、時価で評価しております。
2. 収益及び費用の計上基準	時価評価にあたっては、親投資信託受益証券の基準価額で評価しております。 有価証券売買等損益 約定日基準で計上しております。
3. その他財務諸表作成のための基本となる重要な事項	当ファンドの計算期間は原則として、毎年7月13日から翌年7月12日までとなっております。ただし、各計算期間終了日に該当する日(以下「該当日」といいます。)が休業日のとき、各計算期間終了日は、該当日以降の営業日である日のうち、該当日に最も近い日とし、その翌日より次の計算期間が始まるものといたしますので、当計算期間は2019年7月13日から2020年7月13日までとなっております。

(貸借対照表に関する注記)

第1期 2019年7月12日現在	第2期 2020年7月13日現在
1. 計算期間の末日における受益権の総数 1,385,229,585口	1. 計算期間の末日における受益権の総数 795,667,782口
2. 投資信託財産の計算に関する規則第55条の6第1項第10号に規定する額 元本の欠損 146,216,836円	2. 投資信託財産の計算に関する規則第55条の6第1項第10号に規定する額 元本の欠損 -
3. 計算期間の末日における1単位当たりの純資産の額 1口当たり純資産額 0.8944円 (10,000口当たり純資産額) (8,944円)	3. 計算期間の末日における1単位当たりの純資産の額 1口当たり純資産額 1.0139円 (10,000口当たり純資産額) (10,139円)

(損益及び剰余金計算書に関する注記)

第1期 自 2018年7月13日 至 2019年7月12日	第2期 自 2019年7月13日 至 2020年7月13日
分配金の計算過程	分配金の計算過程
A 費用控除後の配当等収益額 0円	A 費用控除後の配当等収益額 10,536,522円
B 費用控除後・繰越欠損金補填後の有価証券売買等損益額 0円	B 費用控除後・繰越欠損金補填後の有価証券売買等損益額 8,373,376円
C 収益調整金額 487,201円	C 収益調整金額 281,524円
D 分配準備積立金額 0円	D 分配準備積立金額 0円
E 当ファンドの分配対象収益額 487,201円	E 当ファンドの分配対象収益額 19,191,422円
F 当ファンドの期末残存口数 1,385,229,585口	F 当ファンドの期末残存口数 795,667,782口
G 10,000口当たり収益分配対象額 3円	G 10,000口当たり収益分配対象額 241円
H 10,000口当たり分配金額 0円	H 10,000口当たり分配金額 0円
I 収益分配金金額 0円	I 収益分配金金額 0円

(金融商品に関する注記)

金融商品の状況に関する事項

項目	第1期 自 2018年 7月13日 至 2019年 7月12日	第2期 自 2019年 7月13日 至 2020年 7月13日
1. 金融商品に対する取組方針	当ファンドは、投資信託及び投資法人に関する法律第2条第4項に定める証券投資信託であり、信託約款に規定する運用の基本方針に従い、有価証券等の金融商品に対して投資として運用することを目的としております。	同左
2. 金融商品の内容及びリスク	当ファンドが投資する金融商品は、有価証券、コール・ローン等の金銭債権及び金銭債務であります。 当ファンドが保有する有価証券は、（有価証券に関する注記）の売買目的有価証券に記載しております。これらは、価格変動リスク等の市場リスク、信用リスク及び流動性リスクに晒されております。	同左
3. 金融商品に係るリスクの管理体制	コンプライアンス部門において、投資対象の各種リスクのモニタリング、管理等を行い、運用部門への指示、牽制を行っております。 また、社内の委員会において、各種リスクの評価、モニタリング結果の報告を行い、必要に応じ運用部門へ改善指示を行います。	同左

金融商品の時価等に関する事項

項目	第1期 2019年 7月12日現在	第2期 2020年 7月13日現在
1. 貸借対照表計上額、時価及びその差額	貸借対照表計上額は期末の時価で計上しているため、その差額はありません。	同左
2. 時価の算定方法	有価証券 （重要な会計方針に係る事項に関する注記）に記載しております。 コール・ローン等の金銭債権及び金銭債務 これらは短期間で決済され、時価は帳簿価額と近似しているため、当該金融商品の帳簿価額を時価としております。	有価証券 同左 コール・ローン等の金銭債権及び金銭債務 同左

3. 金融商品の時価等に関する事項についての補足説明	金融商品の時価には、市場価格に基づく価額のほか、市場価格がない場合には合理的に算定された価額が含まれております。当該価額の算定においては一定の前提条件等を採用しているため、異なる前提条件等によった場合、当該価額が異なることもあります。	同左
----------------------------	---	----

(有価証券に関する注記)

売買目的有価証券

種類	第1期 自 2018年 7月13日 至 2019年 7月12日	第2期 自 2019年 7月13日 至 2020年 7月13日
	当計算期間の損益に含まれた評価差額 (円)	当計算期間の損益に含まれた評価差額 (円)
親投資信託受益証券	110,462,334	106,911,573
合計	110,462,334	106,911,573

(デリバティブ取引等に関する注記)

該当事項はありません。

(関連当事者との取引に関する注記)

第1期 自 2018年 7月13日 至 2019年 7月12日	第2期 自 2019年 7月13日 至 2020年 7月13日
市場価格その他当該取引に係る公正な価格を勘案して、一般の取引条件と異なる関連当事者との取引は行われていないため、該当事項はございません。	同左

(重要な後発事象に関する注記)

該当事項はありません。

（元本の移動）

項目	第1期	第2期
	自 2018年 7月13日 至 2019年 7月12日	自 2019年 7月13日 至 2020年 7月13日
投資信託財産に係る元本の状況		
期首元本額	797,842,619円	1,385,229,585円
期中追加設定元本額	913,996,627円	1,910,919円
期中一部解約元本額	326,609,661円	591,472,722円

（４）【附属明細表】

第1 有価証券明細表（2020年 7月13日現在）

(1) 株式

該当事項はありません。

(2) 株式以外の有価証券

種 類	銘 柄	口数（口）	評価額（円）	備考
親投資信託受益証券	いちよしジャパン成長株マザーファンド	769,148,018	805,759,463	
合計		769,148,018	805,759,463	

第2 信用取引契約残高明細表

該当事項はありません。

第3 デリバティブ取引及び為替予約取引の契約額及び時価の状況表

該当事項はありません。

（参考）

当ファンドは、「いちよしジャパン成長株マザーファンド」を主要投資対象としており、貸借対照表の資産の部に計上された「親投資信託受益証券」は同親投資信託です。なお2020年 7月13日現在における同親投資信託の状況は次の通りです。

「いちよしジャパン成長株マザーファンド」の状況
なお、以下に記載した情報は監査の対象外であります。

いちよしジャパン成長株マザーファンド

貸借対照表

(単位：円)

	2019年 7月12日現在	2020年 7月13日現在
資産の部		
流動資産		
金銭信託	436,597	197,030
コール・ローン	21,755,537	23,343,308
株式	1,224,789,550	799,077,600
未収入金	25,355,103	-
未収配当金	766,290	348,670
流動資産合計	1,273,103,077	822,966,608
資産合計	1,273,103,077	822,966,608
負債の部		
流動負債		
未払金	4,842,771	-
未払解約金	30,352,000	17,219,530
未払利息	59	63
流動負債合計	35,194,830	17,219,593
負債合計	35,194,830	17,219,593
純資産の部		
元本等		
元本	1,362,050,965	769,148,018
剰余金		
剰余金又は欠損金（ ）	124,142,718	36,598,997
元本等合計	1,237,908,247	805,747,015
純資産合計	1,237,908,247	805,747,015
負債純資産合計	1,273,103,077	822,966,608

注記表

(重要な会計方針に係る事項に関する注記)

1. 有価証券の評価基準及び評価方法	株式 移動平均法に基づき、原則として時価で評価しております。 時価評価にあたっては、金融商品取引所又は店頭市場における最終相場（最終相場のないものについては、それに準ずる価額）、又は金融商品取引業者等の提示する価額、価格情報会社の提供する価額で評価しております。
2. 収益及び費用の計上基準	受取配当金 原則として配当落ち日において、確定配当金額又は予想配当金額を計上しております。 有価証券売買等損益 約定日基準で計上しております。

(貸借対照表に関する注記)

2019年 7月12日現在	2020年 7月13日現在
1. 計算期間の末日における受益権の総数 1,362,050,965口	1. 計算期間の末日における受益権の総数 769,148,018口
2. 投資信託財産の計算に関する規則第55条の6第1項第10号に規定する額	2. 投資信託財産の計算に関する規則第55条の6第1項第10号に規定する額

元本の欠損	124,142,718円	元本の欠損	-
3. 計算期間の末日における1単位当たりの純資産の額		3. 計算期間の末日における1単位当たりの純資産の額	
1口当たり純資産額	0.9089円	1口当たり純資産額	1.0476円
(10,000口当たり純資産額)	(9,089円)	(10,000口当たり純資産額)	(10,476円)

(金融商品に関する注記)

金融商品の状況に関する事項

項目	自 2018年 7月13日 至 2019年 7月12日	自 2019年 7月13日 至 2020年 7月13日
1. 金融商品に対する取組方針	当ファンドは、投資信託及び投資法人に関する法律第2条第4項に定める証券投資信託であり、信託約款に規定する運用の基本方針に従い、有価証券等の金融商品に対して投資として運用することを目的としております。	同左
2. 金融商品の内容及びリスク	当ファンドが投資する金融商品は、有価証券、コール・ローン等の金銭債権及び金銭債務であります。 当ファンドが保有する有価証券は、（有価証券に関する注記）の売買目的有価証券に記載しております。これらは、価格変動リスク等の市場リスク、信用リスク及び流動性リスクに晒されております。	同左
3. 金融商品に係るリスクの管理体制	コンプライアンス部門において、投資対象の各種リスクのモニタリング、管理等を行い、運用部門への指示、牽制を行っております。 また、社内の委員会において、各種リスクの評価、モニタリング結果の報告を行い、必要に応じ運用部門へ改善指示を行います。	同左

金融商品の時価等に関する事項

項目	2019年 7月12日現在	2020年 7月13日現在
1. 貸借対照表計上額、時価及びその差額	貸借対照表計上額は期末の時価で計上しているため、その差額はありませぬ。	同左
2. 時価の算定方法	有価証券 （重要な会計方針に係る事項に関する注記）に記載しております。 コール・ローン等の金銭債権及び金銭債務 これらは短期間で決済され、時価は帳簿価額と近似しているため、当該金融商品の帳簿価額を時価としております。	有価証券 同左 コール・ローン等の金銭債権及び金銭債務 同左

3. 金融商品の時価等に関する事項についての補足説明	金融商品の時価には、市場価格に基づく価額のほか、市場価格がない場合には合理的に算定された価額が含まれております。当該価額の算定においては一定の前提条件等を採用しているため、異なる前提条件等によった場合、当該価額が異なることもあります。	同左
----------------------------	---	----

（有価証券に関する注記）

売買目的有価証券

種類	自 2018年 7月13日 至 2019年 7月12日	自 2019年 7月13日 至 2020年 7月13日
	当計算期間の損益に含まれた評価差額 (円)	当計算期間の損益に含まれた評価差額 (円)
株式	184,872,400	37,131,960
合計	184,872,400	37,131,960

（デリバティブ取引等に関する注記）

該当事項はありません。

（関連当事者との取引に関する注記）

自 2018年 7月13日 至 2019年 7月12日	自 2019年 7月13日 至 2020年 7月13日
市場価格その他当該取引に係る公正な価格を勘案して、一般の取引条件と異なる関連当事者との取引は行われていないため、該当事項はございません。	同左

（重要な後発事象に関する注記）

該当事項はありません。

（元本の移動）

項目	自 2018年 7月13日 至 2019年 7月12日	自 2019年 7月13日 至 2020年 7月13日
投資信託財産に係る元本の状況		
期首	2018年 7月13日	2019年 7月13日
期首元本額	797,842,619円	1,362,050,965円
期中追加設定元本額	913,818,111円	3,902,254円
期中一部解約元本額	349,609,765円	596,805,201円
元本の内訳		
いちよしジャパン成長株ファンド	1,362,050,965円	769,148,018円

附属明細表

第 1 有価証券明細表（2020年 7月13日現在）

(1)株式

（単位：円）

銘柄	株式数	評価額		備考
		単価	金額	
大成建設	4,300	3,880.00	16,684,000	
前田建設工業	8,100	784.00	6,350,400	
大和ハウス工業	8,300	2,480.00	20,584,000	
日清製粉グループ本社	5,500	1,594.00	8,767,000	
ハウス食品グループ本社	5,200	3,380.00	17,576,000	
ピクルスコーポレーション	4,600	2,803.00	12,893,800	
信越化学工業	1,600	12,820.00	20,512,000	
日本化学工業	1,800	2,175.00	3,915,000	
トリケミカル研究所	600	11,980.00	7,188,000	
花王	1,200	8,512.00	10,214,400	
ファンケル	6,600	3,125.00	20,625,000	
ユニ・チャーム	3,000	4,891.00	14,673,000	
塩野義製薬	1,500	6,247.00	9,370,500	
ペプチドリーム	3,000	4,665.00	13,995,000	
太平洋セメント	3,700	2,394.00	8,857,800	
日進工具	2,600	2,517.00	6,544,200	
ダイキン工業	1,400	18,770.00	26,278,000	
ダイフク	100	10,110.00	1,011,000	
タダノ	7,500	892.00	6,690,000	
マックス	4,300	1,535.00	6,600,500	
日立製作所	3,500	3,409.00	11,931,500	
三菱電機	10,100	1,387.00	14,008,700	
日本電産	2,600	7,091.00	18,436,600	
ソニー	3,000	8,100.00	24,300,000	
T D K	1,700	10,860.00	18,462,000	
メイコー	4,700	1,367.00	6,424,900	

日本トリム	2,100	3,295.00	6,919,500
キーエンス	500	45,500.00	22,750,000
太陽誘電	4,800	3,470.00	16,656,000
村田製作所	3,500	6,561.00	22,963,500
デンソー	5,200	4,268.00	22,193,600
トヨタ自動車	1,700	6,762.00	11,495,400
スズキ	3,100	3,853.00	11,944,300
日本エム・ディ・エム	4,100	1,557.00	6,383,700
島津製作所	5,300	2,918.00	15,465,400
ビジョン	3,800	4,435.00	16,853,000
東日本旅客鉄道	2,000	7,229.00	14,458,000
C R I ・ミドルウェア	4,100	1,726.00	7,076,600
オープンドア	6,600	1,281.00	8,454,600
オロ	2,600	2,856.00	7,425,600
ロジザード	4,000	1,942.00	7,768,000
チームスピリット	3,300	2,794.00	9,220,200
ギフトィ	3,000	2,203.00	6,609,000
ビジョン	6,500	652.00	4,238,000
日本電信電話	8,000	2,543.50	20,348,000
ファイバーゲート	4,800	1,547.00	7,425,600
ソフトバンクグループ	800	6,532.00	5,225,600
三菱商事	6,900	2,278.00	15,718,200
ミスミグループ本社	5,400	2,709.00	14,628,600
Z O Z O	8,700	2,701.00	23,498,700
シルバーライフ	3,100	1,987.00	6,159,700
ニトリホールディングス	800	22,195.00	17,756,000
ファーストリテイリング	200	60,640.00	12,128,000
アニコム ホールディングス	1,500	4,575.00	6,862,500
C a s a	6,300	1,075.00	6,772,500
リンクアンドモチベーション	18,400	371.00	6,826,400
リニカル	8,000	817.00	6,536,000
ツクイ	17,400	492.00	8,560,800
エムスリー	2,700	4,985.00	13,459,500
シーティーエス	7,400	871.00	6,445,400
サイバーエージェント	2,300	5,960.00	13,708,000
イー・ガーディアン	2,400	2,954.00	7,089,600
シンメンテホールディングス	11,800	796.00	9,392,800
メドピア	2,600	3,295.00	8,567,000
ロゼッタ	1,900	3,650.00	6,935,000
アトラエ	2,600	3,035.00	7,891,000
ウェルビー	7,000	1,289.00	9,023,000
日本ホスピスホールディングス	4,000	1,588.00	6,352,000

合 計	301,700	799,077,600	
-----	---------	-------------	--

(2) 株式以外の有価証券

該当事項はありません。

第 2 信用取引契約残高明細表

該当事項はありません。

第 3 デリバティブ取引及び為替予約取引の契約額及び時価の状況表

該当事項はありません。

2【ファンドの現況】

以下のファンドの現況は2020年 7月31日現在です。

【いちよしジャパン成長株ファンド】

【純資産額計算書】

資産総額	743,575,850円
負債総額	11,377,962円
純資産総額（ - ）	732,197,888円
発行済口数	752,551,346口
1口当たり純資産額（ / ）	0.9730円

（参考）

いちよしジャパン成長株マザーファンド

純資産額計算書

資産総額	751,691,609円
負債総額	18,721,570円
純資産総額（ - ）	732,970,039円
発行済口数	728,509,612口
1口当たり純資産額（ / ）	1.0061円

第4【内国投資信託受益証券事務の概要】

(1) 名義書換

受益者は、委託会社がやむを得ない事情などにより受益証券を発行する場合を除き、無記名式受益証券から記名式受益証券への変更の請求、記名式受益証券から無記名式受益証券への変更の請求を行なわないものとします。

(2) 受益者に対する特典

該当事項はありません。

(3) 譲渡制限の内容

譲渡制限はありません。

受益権の譲渡

- ・受益者は、その保有する受益権を譲渡する場合には、当該受益者の譲渡の対象とする受益権が記載または記録されている振替口座簿に係る振替機関等に振替の申請をするものとします。
- ・前述の申請のある場合には、振替機関等は、当該譲渡に係る譲渡人の保有する受益権の口数の減少および譲受人の保有する受益権の口数の増加につき、その備える振替口座簿に記載または記録するものとします。ただし、振替機関等が振替先口座を開設したものでない場合には、譲受人の振替先口座を開設した他の振替機関等（当該他の振替機関等の上位機関を含みます。）に社債、株式等の振替に関する法律の規定にしたがい、譲受人の振替先口座に受益権の口数の増加の記載または記録が行なわれるよう通知するものとします。
- ・前述の振替について、委託会社は、当該受益者の譲渡の対象とする受益権が記載または記録されている

振替口座簿に係る振替機関等と譲受人の振替先口座を開設した振替機関等が異なる場合などにおいて、委託会社が必要と認めるときまたはやむを得ない事情があると判断したときは、振替停止日や振替停止期間を設けることができます。

受益権の譲渡の対抗要件

受益権の譲渡は、振替口座簿への記載または記録によらなければ、委託会社および受託会社に対抗することができません。

(4) 受益証券の再発行

受益者は、委託会社がやむを得ない事情などにより受益証券を発行する場合を除き、受益証券の再発行の請求を行わないものとします。

(5) 受益権の再分割

委託会社は、受託会社と協議のうえ、社債、株式等の振替に関する法律に定めるところにしたがい、一定日現在の受益権を均等に再分割できるものとします。

(6) 質権口記載または記録の受益権の取扱いについて

振替機関等の振替口座簿の質権口に記載または記録されている受益権にかかる収益分配金の支払い、解約請求の受付、解約金および償還金の支払いなどについては、約款の規定によるほか、民法その他の法令などにしたがって取り扱われます。

第三部【委託会社等の情報】

第1【委託会社等の概況】

1【委託会社等の概況】

(1) 資本金の額

2020年7月末現在	資本金	490,000,000円
	発行可能株式総数	16,000株
	発行済株式総数	15,200株

過去5年間における主な資本金の増減
該当事項はありません。

(2) 委託会社の機構（2020年7月末現在）

取締役会

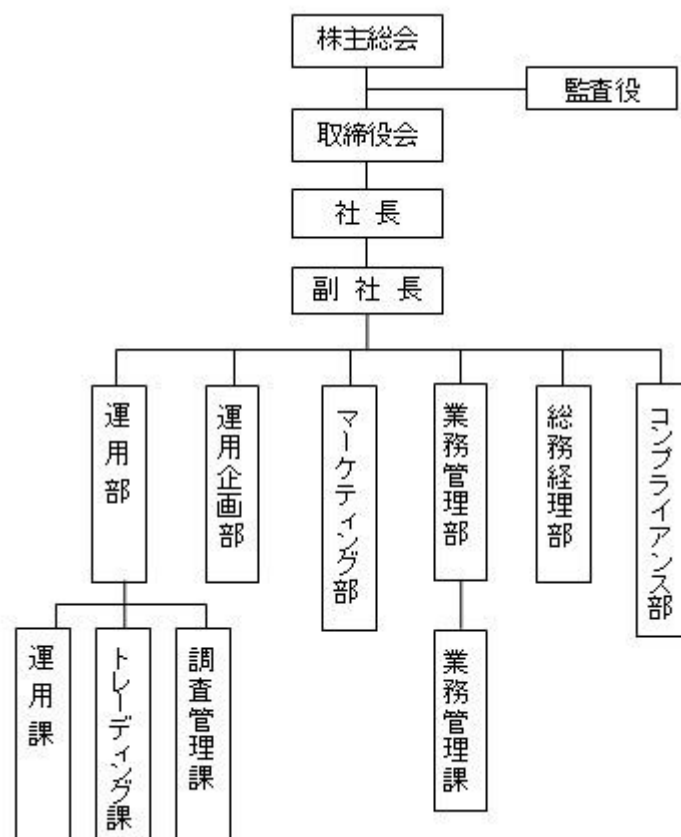
8名以内の取締役が、株主総会において選任されます。取締役の選任は、議決権を行使することができる株主の議決権の3分の1以上を有する株主が出席し、その議決権の過半数の賛成をもってこれを行い、累積投票によらないものとします。

取締役の任期は、選任後2年以内に終了する事業年度のうち最終のものに関する定時株主総会の終結のときまでとし、補欠または増員により選任された取締役の任期は、他の在任取締役の任期の満了すべき時までとします。

取締役会はその決議により、取締役の中から代表取締役を選定し、必要に応じて取締役会長1名、取締役社長1名、取締役副社長、専務取締役及び常務取締役若干名を選定することができます。

取締役会は、法令または定款に定める事項、その他当社の重要な業務の執行について決定し、その決議は取締役の過半数が出席し、出席した取締役の過半数をもってこれを行います。

組織図



委託会社の運用体制

1) 運用方針等の決定

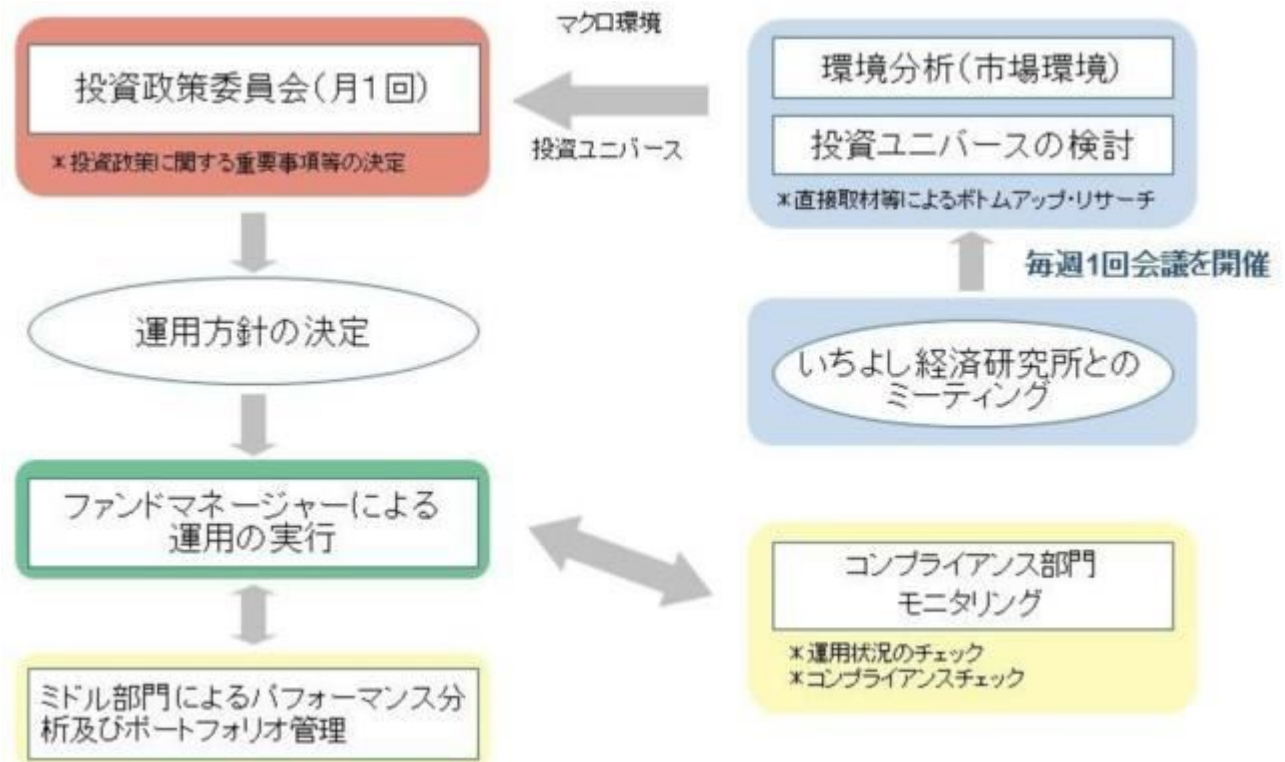
ファンドマネージャーが、マクロ経済環境、市場環境の分析を行います。投資ユニバース組入れ銘柄については、主としていちよし経済研究所のユニバース銘柄の中より検討・協議を行います。協議を元に月1回の投資政策委員会において運用方針を決定し、月次運用計画を策定いたします。

2) 運用の実行

ファンドマネージャーは月次運用計画に基づき、ファンドのポートフォリオを構築し、日々のモニタリングによりポートフォリオ管理を行いながら売買の執行を行います。

3) 検証

ミドル部門によるパフォーマンス分析、ポートフォリオ管理を行なう他、コンプライアンス担当者により、日々の売買状況、評価結果、運用リスク状況、法令諸規則、運用ガイドライン、約款等の遵守状況についてモニタリングが行なわれます。異常があった場合、直ちに運用部門に状況確認がなされ、対応結果の報告を行います。運用状況については、毎月の投資政策委員会において報告が行なわれます。



2【事業の内容及び営業の概況】

「投資信託及び投資法人に関する法律」に定める投資信託委託会社である委託会社は、証券投資信託の設定を行なうとともに「金融商品取引法」に定める金融商品取引業者としてその運用（投資運用業）を行なっています。また「金融商品取引法」に定める投資助言業務を行なっています。

2020年7月末現在、委託会社が運用する証券投資信託は以下のとおりです（ただし、親投資信託を除きます。）。

ファンドの種類	本数	純資産総額（百万円）
公募証券投資信託	9	187,981
追加型株式投資信託	9	187,981
単位型株式投資信託	0	0
私募証券投資信託	16	51,774
合計	25	239,755

3【委託会社等の経理状況】

1. 財務諸表の作成方法について

委託会社であるいちよしアセットマネジメント株式会社（以下「委託会社」という。）の財務諸表

は、「財務諸表等の用語、様式及び作成方法に関する規則」(昭和38年大蔵省令第59号。以下「財務諸表等規則」という。)第2条の規定により、財務諸表等規則及び「金融商品取引業等に関する内閣府令」(平成19年内閣府令第52号)に基づいて作成しております。

記載金額は千円未満を切り捨てて表示しております。

2. 監査証明について

委託会社は、金融商品取引法第193条の2第1項の規定に基づき、第34期事業年度(2019年4月1日から2020年3月31日まで)の財務諸表について、EY新日本有限責任監査法人により監査を受けております。

(1) 【貸借対照表】

(単位：千円)

	前事業年度 (2019年3月31日)	当事業年度 (2020年3月31日)
資産の部		
流動資産		
現金・預金	1,188,741	1,504,026
前払費用	12,732	9,936
立替金	15,772	18,139
前払金	-	393
未収委託者報酬	676,291	664,067
未収運用受託報酬	72,305	55,279
未収投資助言報酬	26,560	24,309
流動資産合計	1,992,403	2,276,151
固定資産		
有形固定資産		
建物	21,916	20,339
器具・備品	10,071	8,560
有形固定資産合計	1 31,988	1 28,899
無形固定資産		
ソフトウェア	2,821	2,085
商標権	598	521
無形固定資産合計	3,419	2,607
投資その他の資産		
投資有価証券	241,888	221,094
長期差入保証金	34,694	30,494
長期前払費用	129	84
その他の投資	5,853	5,898
繰延税金資産	14,893	20,384
投資その他の資産合計	297,459	277,956
固定資産合計	332,867	309,463
資産合計	2,325,270	2,585,615
負債の部		
流動負債		
預り金	1,566	2,446
未払金	261,173	356,544
未払手数料	2 252,241	2 254,734
その他未払金	8,932	101,809
未払費用	34,086	29,667
未払法人税等	207,241	4,778
未払消費税等	28,533	20,984

賞与引当金	5,547	4,398
流動負債合計	538,148	418,818
固定負債		
固定負債合計	-	-
負債合計	538,148	418,818
純資産の部		
株主資本		
資本金	490,000	490,000
利益準備金	98,800	122,500
利益剰余金		
その他利益剰余金		
繰越利益剰余金	1,197,704	1,575,044
株主資本合計	1,786,504	2,187,544
評価・換算差額等		
その他有価証券評価差額金	617	20,748
純資産合計	1,787,121	2,166,796
負債・純資産合計	2,325,270	2,585,615

(2) 【損益計算書】

(単位：千円)

	前事業年度 (自 2018年4月1日 至 2019年3月31日)		当事業年度 (自 2019年4月1日 至 2020年3月31日)	
営業収益				
委託者報酬		2,673,542		2,327,723
運用受託報酬		251,375		231,539
投資助言報酬		104,720		73,130
営業収益合計		3,029,639		2,632,393
営業費用				
支払手数料	1	1,208,325	1	978,421
広告宣伝費		14,925		13,899
調査費		204,643		200,294
情報機器関連費		110,355		106,152
営業資料費		19,328		18,111
委託費		74,959		76,029
事務委託費		55,245		37,917
器具備品費		1,945		1,590
営業雑経費		6,358		6,909
通信運送費		3,546		3,518
協会費		2,498		2,960
諸会費		90		137
会議費		105		17
教育研究費		117		275
営業費用合計		1,491,442		1,239,032
一般管理費				
給料		260,870		293,725
役員報酬		35,350		29,700
従業員給料		181,637		211,795
その他報酬給料		5,000		9,868
賞与引当金繰入		5,547		4,398

福利厚生費	33,336	37,964
交際費	2,502	1,462
旅費交通費	5,870	6,917
租税公課	20,437	18,002
不動産賃借料	37,088	40,609
その他不動産関係費	11,535	5,550
新聞書籍費	604	566
消耗品費	231	553
水道光熱費	1,535	1,200
雑費	968	923
減価償却費	8,508	4,880
一般管理費合計	350,154	374,392
営業利益	1,188,042	1,018,968
営業外収益		
雑収入	250	88
営業外費用		
雑損失	5	-
経常利益	1,188,287	1,019,056
特別利益		
投資有価証券売却益	32,142	-
特別損失		
投資有価証券売却損	-	750
税引前当期純利益	1,220,429	1,018,306
法人税、住民税及び事業税	361,546	309,329
法人税等調整額	6,145	3,936
法人税等合計	367,691	313,266
当期純利益	852,737	705,040

(3) 【株主資本等変動計算書】

前事業年度（自 2018年4月1日 至 2019年3月31日）

（単位：千円）

	株主資本				評価・換算 差額等	純資産 合計
	資本金	利益 準備金	利益 剰余金	株主資本 合計	その他 有価証券 評価差額金	
当期首残高	490,000	0	1,431,766	1,921,766	3,686	1,925,452
当期変動額						
剰余金の配当		98,800	1,086,800	988,000		988,000
当期純利益			852,737	852,737		852,737
株主資本以外の項目の 当期変動額（純額）					3,068	3,068
当期変動額合計	-	98,800	234,062	135,262	3,068	138,331
当期末残高	490,000	98,800	1,197,704	1,786,504	617	1,787,121

当事業年度（自 2019年4月1日 至 2020年3月31日）

（単位：千円）

	株主資本	評価・換算 差額等

	資本金	利益 準備金	利益 剰余金	株主資本 合計	その他 有価証券 評価差額金	純資産 合計
当期首残高	490,000	98,800	1,197,704	1,786,504	617	1,787,121
当期変動額						
剰余金の配当		23,700	327,700	304,000		304,000
当期純利益			705,040	705,040		705,040
株主資本以外の項目の 当期変動額(純額)					21,365	21,365
当期変動額合計	-	23,700	377,340	401,040	21,365	379,674
当期末残高	490,000	122,500	1,575,044	2,187,544	20,748	2,166,796

[重要な会計方針]

1. 有価証券の評価基準及び評価方法

その他有価証券

時価のあるもの

期末日の市場価格等に基づく時価法を採用しております。
(評価差額は全部純資産直入法により処理し、売却原価は移動平均法により算定しております。)

時価のないもの

移動平均法による原価法を採用しております。

2. 固定資産の減価償却の方法

(1) 有形固定資産

建物附属設備及び構築物

- ・2007年4月1日から2016年3月31日までに取得したもの 定率法
- ・2016年4月1日以降に取得したもの 定額法

上記以外

- ・2007年3月31日以前に取得したもの 旧定率法
- ・2007年4月1日以降に取得したもの 定率法

なお、主な耐用年数は、以下のとおりであります。

建物附属設備及び構築物	15年
器具・備品	4年～20年

(2) 無形固定資産

定額法を採用しております。

なお、ソフトウェア(自社利用分)については、社内における利用可能期間(5年)に基づく定額法によっております。

3. 引当金の計上基準

賞与引当金

従業員に対する賞与の支払いに備えるため、当社所定の計算方法により算出した支払見込額を計上しております。

4. 消費税等の会計処理

消費税及び地方消費税の会計処理は税抜方式を採用しております。

[注記事項]

(貸借対照表関係)

(単位：千円)

	前事業年度 (2019年3月31日)	当事業年度 (2020年3月31日)
1 有形固定資産の減価償却累計額	19,850	13,396
2 関係会社に対する資産及び負債		
未払手数料	246,439	248,699
その他未払金	-	74,987

(損益計算書関係)

(単位:千円)

	前事業年度 (自 2018年4月1日 至 2019年3月31日)	当事業年度 (自 2019年4月1日 至 2020年3月31日)
1 関係会社に対する取引の主なもの 支払手数料	1,174,554	952,040

(株主資本等変動計算書関係)

1. 発行済株式数に関する事項

前事業年度(自 2018年4月1日 至 2019年3月31日)

株式の種類	当事業年度期首	増加	減少	当事業年度末
普通株式(株)	15,200	-	-	15,200

当事業年度(自 2019年4月1日 至 2020年3月31日)

株式の種類	当事業年度期首	増加	減少	当事業年度末
普通株式(株)	15,200	-	-	15,200

2. 配当に関する事項

前事業年度(自 2018年4月1日 至 2019年3月31日)

(1) 配当金支払額

決議	株式の種類	配当金 総額 (百万円)	1株当たり配 当額(円)	基準日	効力発生日
2018年9月28日 取締役会	普通株式	988	65,000	2018年9月30日	2018年10月19日

(2) 基準日が当事業年度に属する配当のうち、配当の効力発生日が翌事業年度となるもの

決議	株式の種類	配当の原資	配当金 総額 (百万円)	1株当たり 配当額 (円)	基準日	効力発生日
2019年6月21日 定時株主総会	普通 株式	利益剰余金	304	20,000	2019年3月31日	2019年6月25日

当事業年度(自 2019年4月1日 至 2020年3月31日)

(1) 配当金支払額

決議	株式の種類	配当金 総額 (百万円)	1株当たり配 当額(円)	基準日	効力発生日
2019年6月21日 定時株主総会	普通株式	304	20,000	2019年3月31日	2019年6月25日

(2) 基準日が当事業年度に属する配当のうち、配当の効力発生日が翌事業年度となるもの

決議	株式の種類	配当の原資	配当金総額 (百万円)	1株当たり 配当額 (円)	基準日	効力発生日
2020年6月17日 定時株主総会	普通 株式	利益剰余金	760	50,000	2020年3月31日	2020年6月19日

(金融商品関係)

1. 金融商品の状況に関する事項

(1) 金融商品に対する取組方針

当社は、資金運用について財務内容の健全性を損なうことのないよう、主に安全性の高い金融資産で運用する方針であります。

(2) 金融商品の内容及びそのリスク並びにリスク管理体制

営業債権である未収委託者報酬、未収運用受託報酬及び未収投資助言報酬は、当該信託財産の内容を把握しており、当該営業債権の回収にかかるリスクは僅少であります。

資金調達にかかる流動性リスク（支払期日に支払いを実行できなくなるリスク）の管理については、総務経理部が適時資金管理を行うとともに、手許流動性の維持などにより流動性リスクを管理しております。

(3) 金融商品の時価等に関する事項についての補足説明

金融商品の時価には、市場価格に基づく価額のほか、市場価格がない場合には合理的に算定された価額が含まれております。当該価額の算定においては変動要因を織り込んでいるため、異なる前提条件を採用することにより、当該価額が変動することがあります。

2. 金融商品の時価等に関する事項

貸借対照表計上額、時価及びこれらの差額については、次のとおりであります。なお、時価を把握することが極めて困難と認められるものはありません。

前事業年度（2019年3月31日）

(単位：千円)

	貸借対照表計上額	時価	差額
(1) 現金・預金	1,188,741	1,188,741	-
(2) 未収委託者報酬	676,291	676,291	-
(3) 未収運用受託報酬	72,305	72,305	-
(4) 未収投資助言報酬	26,560	26,560	-
資産計	1,963,898	1,963,898	-
(5) 未払手数料	252,241	252,241	-
(6) 未払法人税等	207,241	207,241	-
負債計	459,482	459,482	-

当事業年度（2020年3月31日）

(単位：千円)

	貸借対照表計上額	時価	差額
(1) 現金・預金	1,504,026	1,504,026	-
(2) 未収委託者報酬	664,067	664,067	-
(3) 未収運用受託報酬	55,279	55,279	-
(4) 未収投資助言報酬	24,309	24,309	-
資産計	2,247,681	2,247,681	-
(5) 未払手数料	254,734	254,734	-
(6) 未払法人税等	4,778	4,778	-
負債計	259,512	259,512	-

(注1) 金融商品の時価の算定方法

資産

(1) 現金・預金、(2) 未収委託者報酬、(3) 未収運用受託報酬、(4) 未収投資助言報酬

これらは短期間で決済されるため、時価は帳簿価額と近似していることから、当該帳簿価額によって

おります。

負債

（５）未払手数料、（６）未払法人税等

これらは短期間で決済されるため、時価は帳簿価額と近似していることから、当該帳簿価額によっております。

（注２）金銭債権の決算日後の償還予定額

前事業年度（2019年3月31日）

（単位：千円）

	1年以内	1年超 5年以内	5年超 10年以内	10年以内
（１）預金	1,188,630	-	-	-
（２）未収委託者報酬	676,291	-	-	-
（３）未収運用受託報酬	72,305	-	-	-
（４）未収投資助言報酬	26,560	-	-	-
合計	1,963,787	-	-	-

当事業年度（2020年3月31日）

（単位：千円）

	1年以内	1年超 5年以内	5年超 10年以内	10年以内
（１）預金	1,503,929	-	-	-
（２）未収委託者報酬	664,067	-	-	-
（３）未収運用受託報酬	55,279	-	-	-
（４）未収投資助言報酬	24,309	-	-	-
合計	2,247,585	-	-	-

（有価証券関係）

１．その他有価証券

前事業年度（自 2018年4月1日 至 2019年3月31日）

種類	貸借対照表計上額 （千円）	取得価額 （千円）	差額 （千円）
貸借対照表計上額が 取得価額を超えるもの 証券投資信託	113,178	110,000	3,178
小計	113,178	110,000	3,178
貸借対照表計上額が 取得価額を超えないもの 証券投資信託	128,710	131,000	2,290
小計	128,710	131,000	2,290
合計	241,888	241,000	888

当事業年度（自 2019年4月1日 至 2020年3月31日）

種類	貸借対照表計上額 （千円）	取得価額 （千円）	差額 （千円）
貸借対照表計上額が 取得価額を超えるもの 証券投資信託	-	-	-
小計	-	-	-
貸借対照表計上額が 取得価額を超えないもの 証券投資信託	221,094	251,000	29,905
小計	221,094	251,000	29,905
合計	221,094	251,000	29,905

2. 事業年度中に売却したその他有価証券

前事業年度（自 2018年4月1日 至 2019年3月31日）

区分	売却額 (百万円)	売却益の合計額 (百万円)	売却損の合計額 (百万円)
株式	34	32	-
債券	-	-	-
その他	-	-	-
合計	34	32	-

当事業年度（自 2019年4月1日 至 2020年3月31日）

区分	売却額 (百万円)	売却益の合計額 (百万円)	売却損の合計額 (百万円)
株式	-	-	-
債券	-	-	-
その他	100	-	0
合計	100	-	0

(税効果会計関連)

1. 繰延税金資産及び繰延税金負債の発生の主な原因別の内訳

(単位：千円)

	前事業年度 (2019年3月31日)	当事業年度 (2020年3月31日)
繰延税金資産		
賞与引当金	2,923	1,683
未払社会保険料	473	305
未払事業税	10,804	6,988
資産除去債務	964	2,251
その他有価証券評価差額金	-	9,157
繰延税金資産 小計	15,164	20,384
評価性引当額	-	-
繰延税金資産 合計	15,164	20,384
繰延税金負債		
その他有価証券評価差額金	271	-
繰延税金負債 合計	271	-
繰延税金資産の純額	14,893	20,384

2. 法定実効税率と税効果会計適用後の法人税等の負担率との差異の原因となった主要な項目別の内訳
内訳

法定実効税率と税効果会計適用後の法人税等の負担率との間の差異が、前事業年度、当事業年度ともに法定実効税率の100分の5以下であるため注記を省略しております。

(資産除去債務関係)

前事業年度（自 2018年4月1日 至 2019年3月31日）

重要性がないため、記載を省略しております。

当事業年度（自 2019年4月1日 至 2020年3月31日）

重要性がないため、記載を省略しております。

(セグメント情報等)

〔セグメント情報〕

前事業年度（自 2018年4月1日 至 2019年3月31日）

当社は、投信投資顧問業の単一セグメントであるため、記載を省略しております。

当事業年度（自 2019年4月1日 至 2020年3月31日）

当社は、投信投資顧問業の単一セグメントであるため、記載を省略しております。

〔関連情報〕

1 サービスごとの情報

前事業年度（自 2018年4月1日 至 2019年3月31日）

投信投資顧問業及び関連サービスに関する外部顧客への営業収益が、損益計算書の営業収益の90%を超えるため、記載を省略しております。

当事業年度（自 2019年4月1日 至 2020年3月31日）

投信投資顧問業及び関連サービスに関する外部顧客への営業収益が、損益計算書の営業収益の90%を超えるため、記載を省略しております。

2 地域ごとの情報

（1） 営業収益

前事業年度（自 2018年4月1日 至 2019年3月31日）

本邦の外部顧客への営業収益が、損益計算書の営業収益の90%を超えるため、記載を省略しております。

当事業年度（自 2019年4月1日 至 2020年3月31日）

本邦の外部顧客への営業収益が、損益計算書の営業収益の90%を超えるため、記載を省略しております。

（2） 有形固定資産

前事業年度（自 2018年4月1日 至 2019年3月31日）

本邦に所有している有形固定資産の金額が貸借対照表の有形固定資産の金額の90%を超えるため、記載を省略しております。

当事業年度（自 2019年4月1日 至 2020年3月31日）

本邦に所有している有形固定資産の金額が貸借対照表の有形固定資産の金額の90%を超えるため、記載を省略しております。

3 主要な顧客ごとの情報

前事業年度（自 2018年4月1日 至 2019年3月31日）

外部顧客への売上のうち損益計算書の売上高の10%以上を占める相手先がないため、記載ありません。

当事業年度（自 2019年4月1日 至 2020年3月31日）

外部顧客への売上のうち損益計算書の売上高の10%以上を占める相手先がないため、記載ありません。

〔報告セグメントごとの固定資産の減損損失に関する情報〕

前事業年度（自 2018年4月1日 至 2019年3月31日）

該当事項はありません。

当事業年度（自 2019年4月1日 至 2020年3月31日）

該当事項はありません。

〔報告セグメントごとののれんの償却額及び未償却残高に関する情報〕

前事業年度（自 2018年4月1日 至 2019年3月31日）

該当事項はありません。

当事業年度（自 2019年4月1日 至 2020年3月31日）

該当事項はありません。

〔報告セグメントごとの負ののれん発生益に関する情報〕

前事業年度（自 2018年4月1日 至 2019年3月31日）

該当事項はありません。

当事業年度（自 2019年4月1日 至 2020年3月31日）
該当事項はありません。

（関連当事者情報）

1. 関連当事者との取引

親会社及び法人主要株主等

前事業年度（自 2018年4月1日 至 2019年3月31日）

種類	会社等の名称又は氏名	所在地	資本金 (百万円)	事業の内容 又は 職業	議決権等の 所有 (被所有者) 割合(%)	関連当事者 との関係	取引の 内容	取引 金額 (千円)	科目	期末 残高 (千円)
親会社	いちよし証券株式会社	東京都中央区	14,577	証券業	被所有 直接97.04% 間接 -	当社投資信託の募集の取扱及び売出の取扱ならびに投資信託に係る事務代行の委託等	投資信託に係る事務代行手数料の支払い 1	1,145,965	未払手数料	246,210
						特定金銭信託、及び年金信託に関する投資一任契約の代理に関する業務	代理業務にかかる報酬の支払い 2	28,588	前払費用	-
						役員の兼任 出向者の受入	出向者負担金の支払い 2	179,829	-	-

（注）取引条件及び取引条件の決定方針等

- 1 投資信託に係る事務代行手数料の支払いについては、商品性等を勘案し総合的に決定しております。
- 2 代理業務にかかる報酬の支払い及び、出向者負担金の支払いについては、いちよし証券株式会社と協議して決定しております。

当事業年度（自 2019年4月1日 至 2020年3月31日）

種類	会社等の名称又は氏名	所在地	資本金 (百万円)	事業の内容 又は 職業	議決権等の 所有 (被所有者) 割合(%)	関連当事者 との関係	取引の 内容	取引 金額 (千円)	科目	期末 残高 (千円)
親会社	いちよし証券株式会社	東京都中央区	14,577	証券業	被所有 直接 100% 間接 -	当社投資信託の募集の取扱及び売出の取扱ならびに投資信託に係る事務代行の委託等	投資信託に係る事務代行手数料の支払い 1	932,581	未払手数料	248,699
						特定金銭信託、及び年金信託に関する投資一任契約の代理に関する業務	代理業務にかかる報酬の支払い 2	19,459	前払費用	-
						役員の兼任 出向者の受入	出向者負担金の支払い 2	187,810	-	-

						連結納税に 伴う 支払予定額	74,987	未払金	74,987
--	--	--	--	--	--	----------------------	--------	-----	--------

(注)取引条件及び取引条件の決定方針等

- 1 投資信託に係る事務代行手数料の支払いについては、商品性等を勘案し総合的に決定しております。
- 2 代理業務にかかる報酬の支払い及び、出向者負担金の支払いについては、いちよし証券株式会社と協議して決定しております。

2. 親会社又は重要な関連会社に関する注記

親会社情報

いちよし証券株式会社（東京証券取引所に上場）

(1株当たり情報)

	前事業年度 (自 2018年4月1日 至 2019年3月31日)	当事業年度 (自 2019年4月1日 至 2020年3月31日)
1株当たり純資産額	117,573円78銭	142,552円39銭
1株当たり当期純利益金額	56,101円16銭	46,384円25銭

(注)なお、潜在株式調整後1株当たり当期純利益金額については、潜在株式が存在しないために記載していません。

1株当たり純資産額の算定上の基礎

	前事業年度 (2019年3月31日)	当事業年度 (2020年3月31日)
普通株式に係る期末の純資産額(千円)	1,787,121	2,166,796
1株当たり純資産額の算定に用いられた 期末の普通株式の数(株)	15,200	15,200

1株当たり当期純利益金額の算定上の基礎

	前事業年度 (自 2018年4月1日 至 2019年3月31日)	当事業年度 (自 2019年4月1日 至 2020年3月31日)
当期純利益(千円)	852,737	705,040
普通株式の期中平均株式数(株)	15,200	15,200

(重要な後発事象)

該当事項はありません。

4【利害関係人との取引制限】

委託会社は、「金融商品取引法」の定めるところにより、利害関係人との取引について、次に掲げる行為が禁止されています。

- (1) 自己またはその取締役もしくは執行役との間における取引を行なうことを内容とした運用を行なうこと（投資者の保護に欠け、もしくは取引の公正を害し、または金融商品取引業の信用を失墜させるおそれがないものとして内閣府令で定めるものを除きます。）。
- (2) 運用財産相互間において取引を行なうことを内容とした運用を行なうこと（投資者の保護に欠け、もしくは取引の公正を害し、または金融商品取引業の信用を失墜させるおそれがないものとして内閣府令で定めるものを除きます。）。
- (3) 通常取引の条件と異なる条件であって取引の公正を害するおそれのある条件で、委託会社の親法人等（委託会社の総株主等の議決権の過半数を保有していることその他の当該金融商品取引業者と密接な関係を有する法人その他の団体として政令で定める要件に該当する者をいいます。以下(4)、(5)に

において同じ。)または子法人等(委託会社が総株主等の議決権の過半数を保有していることその他の当該金融商品取引業者と密接な関係を有する法人その他の団体として政令で定める要件に該当する者をいいます。以下同じ。)と有価証券の売買その他の取引または金融デリバティブ取引を行なうこと。

- (4) 委託会社の親法人等または子法人等の利益を図るため、その行なう投資運用業に関して運用の方針、運用財産の額もしくは市場の状況に照らして不必要な取引を行なうことを内容とした運用を行なうこと。
- (5) 上記(3)、(4)に掲げるもののほか、委託会社の親法人等または子法人等が関与する行為であって、投資者の保護に欠け、もしくは取引の公正を害し、または金融商品取引業の信用を失墜させるおそれのあるものとして内閣府令で定める行為。

5【その他】

(1) 定款の変更

委託会社の定款の変更に関しては、株主総会の決議が必要です。

(2) 訴訟事件その他の重要事項

委託会社に重要な影響を与えた事実、または与えると予想される訴訟事件などは発生していません。

第2【その他の関係法人の概況】

1【名称、資本金の額及び事業の内容】

(1) 受託会社

名 称	資本金の額 (2020年3月末現在)	事業の内容
三菱UFJ信託銀行株式会社	324,279百万円	銀行法に基づき銀行業を営むとともに、金融機関の信託業務の兼営等に関する法律に基づき信託業務を営んでいます。

<再信託受託会社の概要>

名称 : 日本マスタートラスト信託銀行株式会社

資本金の額 : 10,000百万円(2020年3月末現在)

事業の内容 : 銀行法に基づき銀行業を営むとともに、金融機関の信託業務の兼営等に関する法律に基づき信託業務を営んでいます。

再信託の目的 : 原信託契約にかかる信託業務の一部(信託財産の管理)を原信託受託者から再信託受託者(日本マスタートラスト信託銀行株式会社)へ委託するため、原信託財産のすべてを再信託受託者へ移管することを目的とします。

(2) 販売会社

名 称	資本金の額 (2020年3月末現在)	事業の内容
いちよし証券株式会社	14,577百万円	金融商品取引法に定める第一種金融商品取引業を営んでいます。
静岡東海証券株式会社	600百万円	
七十七証券株式会社	3,000百万円	
三豊証券株式会社	300百万円	

2【関係業務の概要】

(1) 受託会社

ファンドの信託財産に属する有価証券の管理・計算事務などを行ないます。

(2) 販売会社

日本におけるファンドの募集、解約、収益分配金および償還金の取扱いなどを行ないます。

3【資本関係】

(1) 受託会社

該当事項はありません。

(2) 販売会社

いちよし証券株式会社は、いちよしアセットマネジメント株式会社の発行済株式総数の100%を保有しております。（2020年7月末現在）

第3【その他】

(1) 目論見書の別称として「投資信託説明書（交付目論見書）」または「投資信託説明書（請求目論見書）」という名称を使用します。

(2) 目論見書の表紙、表紙裏または裏表紙に、以下を記載することがあります。

委託会社の金融商品取引業者登録番号および設立年月日

ファンドの基本的性格など

委託会社およびファンドのロゴ・マークや図案など

委託会社のホームページや携帯電話サイトのご案内など

目論見書の使用開始日

(3) 目論見書の表紙または表紙裏に、以下の趣旨の文章の全部または一部を記載することがあります。

投資信託は、預金や保険契約とは異なり、預金保険機構および保険契約者保護機構の保護の対象ではない旨。また、銀行など登録金融機関で購入された場合、投資者保護基金の支払いの対象とはならない旨の記載。

投資信託は、元金および利回りが保証されているものではない旨の記載。

投資した資産の価値の減少を含むリスクは、投資信託を購入されたお客様が負う旨の記載。

「金融商品取引法第13条の規定に基づく目論見書である。」旨の記載。

「ご購入に際しては、目論見書の内容を十分にお読みください。」という趣旨の記載。

請求目論見書の入手方法（ホームページで閲覧、ダウンロードできるなど）についての記載。

請求目論見書は投資者の請求により販売会社から交付される旨および当該請求を行なった場合にはその旨の記録をしておくべきである旨の記載。

「約款が請求目論見書に掲載されている。」旨の記載。

商品内容に関して重大な変更を行なう場合には、投資信託及び投資法人に関する法律に基づき事前に受益者の意向を確認する旨の記載。

投資信託の財産は受託会社において信託法に基づき分別管理されている旨の記載。

有価証券届出書の効力発生およびその確認方法に関する記載。

委託会社の情報として記載することが望ましい事項と判断する事項がある場合は、当該事項の記載。

(4) 交付目論見書の投資リスクに、以下の趣旨の文章の全部または一部を記載することがあります。

ファンドの取引に関して、金融商品取引法第37条の6の規定（いわゆるクーリング・オフ）の適用がない旨の記載。

投資信託は、預金や保険契約とは異なり、預金保険機構および保険契約者保護機構の保護の対象ではない旨。また、銀行など登録金融機関で購入された場合、投資者保護基金の支払いの対象とはならない旨の記載。

(5) 交付目論見書に「ファンドの費用・税金」について、よりご理解を深めていただくための「ご案内」を記載することがあります。

(6) 有価証券届出書本文「第一部 証券情報」、「第二部 ファンド情報」に記載の内容について、投資者の理解を助けるため、当該内容を説明した図表などを付加して目論見書の当該内容に関連する箇所に記載することがあります。

(7) 目論見書に約款を掲載し、有価証券届出書本文「第二部 ファンド情報」中「第1 ファンドの状況」「2 投資方針」の詳細な内容につきましては、当該約款を参照する旨を記載することで、目論見書の内容の記載とすることがあります。

(8) 投信評価機関、投信評価会社などによる評価を取得・使用することがあります。

(9) 目論見書は電子媒体などとして使用されるほか、インターネットなどに掲載されることがあります。

独立監査人の監査報告書

2020年6月19日

いちよしアセットマネジメント株式会社

取締役会 御中

EY新日本有限責任監査法人

大阪事務所

指定有限責任社員

業務執行社員

公認会計士 井上 正彦 印

監査意見

当監査法人は、金融商品取引法第193条の2第1項の規定に基づく監査証明を行うため、「委託会社等の経理状況」に掲げられているいちよしアセットマネジメント株式会社の2019年4月1日から2020年3月31日までの第34期事業年度の財務諸表、すなわち、貸借対照表、損益計算書、株主資本等変動計算書、重要な会計方針及びその他の注記について監査を行った。

当監査法人は、上記の財務諸表が、我が国において一般に公正妥当と認められる企業会計の基準に準拠して、いちよしアセットマネジメント株式会社の2020年3月31日現在の財政状態及び同日をもって終了する事業年度の経営成績を、全ての重要な点において適正に表示しているものと認める。

監査意見の根拠

当監査法人は、我が国において一般に公正妥当と認められる監査の基準に準拠して監査を行った。監査の基準における当監査法人の責任は、「財務諸表監査における監査人の責任」に記載されている。当監査法人は、我が国における職業倫理に関する規定に従って、会社から独立しており、また、監査人としてのその他の倫理上の責任を果たしている。当監査法人は、意見表明の基礎となる十分かつ適切な監査証拠を入手したと判断している。

財務諸表に対する経営者及び監査役の責任

経営者の責任は、我が国において一般に公正妥当と認められる企業会計の基準に準拠して財務諸表を作成し適正に表示することにある。これには、不正又は誤謬による重要な虚偽表示のない財務諸表を作成し適正に表示するために経営者が必要と判断した内部統制を整備及び運用することが含まれる。

財務諸表を作成するに当たり、経営者は、継続企業の前提に基づき財務諸表を作成することが適切であるかどうかを評価し、我が国において一般に公正妥当と認められる企業会計の基準に基づいて継続企業に関する事項を開示する必要がある場合には当該事項を開示する責任がある。

監査役の責任は、財務報告プロセスの整備及び運用における取締役の職務の執行を監視することにある。

財務諸表監査における監査人の責任

監査人の責任は、監査人が実施した監査に基づいて、全体としての財務諸表に不正又は誤謬による重要な虚偽表示がないかどうかについて合理的な保証を得て、監査報告書において独立の立場から財務諸表に対する意見を表明することにある。虚偽表示は、不正又は誤謬により発生する可能性があり、個別に又は集計すると、財務諸表の利用者の意思決定に影響を与えると合理的に見込まれる場合に、重要性があると判断される。

監査人は、我が国において一般に公正妥当と認められる監査の基準に従って、監査の過程を通じて、職業的専門家としての判断を行い、職業的懐疑心を保持して以下を実施する。

- 不正又は誤謬による重要な虚偽表示リスクを識別し、評価する。また、重要な虚偽表示リスクに対応した監査手続を立案し、実施する。監査手続の選択及び適用は監査人の判断による。さらに、意見表明の基礎となる十分かつ適切な監査証拠を入手する。
- 財務諸表監査の目的は、内部統制の有効性について意見表明するためのものではないが、監査人は、リスク評価の実施に際して、状況に応じた適切な監査手続を立案するために、監査に関連する内部統制を検討する。
- 経営者が採用した会計方針及びその適用方法の適切性、並びに経営者によって行われた会計上の見積りの合理性及び関連する注記事項の妥当性を評価する。
- 経営者が継続企業を前提として財務諸表を作成することが適切であるかどうか、また、入手した監査証拠に基づき、継続企業の前提に重要な疑義を生じさせるような事象又は状況に関して重要な不確実性が認められるかどうか結論付ける。継続企業の前提に関する重要な不確実性が認められる場合は、監査報告書において財務諸表の注記事項に注意を喚起すること、又は重要な不確実性に関する財務諸表の注記事項が適切でない場合は、財務諸表に対して除外事項付意見を表明することが求められている。監査人の結論は、監査報告書日までに入手した監査証拠に基づいているが、将来の事象や状況により、企業は継続企業として存続できなくなる可能性がある。

- ・ 財務諸表の表示及び注記事項が、我が国において一般に公正妥当と認められる企業会計の基準に準拠しているかどうかとともに、関連する注記事項を含めた財務諸表の表示、構成及び内容、並びに財務諸表が基礎となる取引や会計事象を適正に表示しているかどうかを評価する。

監査人は、監査役に対して、計画した監査の範囲とその実施時期、監査の実施過程で識別した内部統制の重要な不備を含む監査上の重要な発見事項、及び監査の基準で求められているその他の事項について報告を行う。

利害関係

会社と当監査法人又は業務執行社員との間には、公認会計士法の規定により記載すべき利害関係はない。

以 上

(注)1. 上記は、独立監査人の監査報告書の原本に記載された事項を電子化したものであり、その原本は当社が別途保管しております。

2. X B R L データは監査の対象には含まれていません。

独立監査人の監査報告書

2020年9月11日

いちよしアセットマネジメント株式会社
取締役会御中

EY新日本有限責任監査法人

大阪事務所

指定有限責任社員

業務執行社員

公認会計士 井上正彦 印

監査意見

当監査法人は、金融商品取引法第193条の2第1項の規定に基づく監査証明を行うため、「ファンドの経理状況」に掲げられているいちよしジャパン成長株ファンドの2019年7月13日から2020年7月13日までの計算期間の財務諸表、すなわち、貸借対照表、損益及び剰余金計算書、注記表並びに附属明細表について監査を行った。

当監査法人は、上記の財務諸表が、我が国において一般に公正妥当と認められる企業会計の基準に準拠して、いちよしジャパン成長株ファンドの2020年7月13日現在の信託財産の状態及び同日をもって終了する計算期間の損益の状況を、全ての重要な点において適正に表示しているものと認める。

監査意見の根拠

当監査法人は、我が国において一般に公正妥当と認められる監査の基準に準拠して監査を行った。監査の基準における当監査法人の責任は、「財務諸表監査における監査人の責任」に記載されている。当監査法人は、我が国における職業倫理に関する規定に従って、いちよしアセットマネジメント株式会社及びファンドから独立しており、また、監査人としてのその他の倫理上の責任を果たしている。当監査法人は、意見表明の基礎となる十分かつ適切な監査証拠を入手したと判断している。

財務諸表に対する経営者の責任

経営者の責任は、我が国において一般に公正妥当と認められる企業会計の基準に準拠して財務諸表を作成し適正に表示することにある。これには、不正又は誤謬による重要な虚偽表示のない財務諸表を作成し適正に表示するために経営者が必要と判断した内部統制を整備及び運用することが含まれる。

財務諸表を作成するに当たり、経営者は、継続企業的前提に基づき財務諸表を作成することが適切であるかどうかを評価し、我が国において一般に公正妥当と認められる企業会計の基準に基づいて継続企業に関する事項を開示する必要がある場合には当該事項を開示する責任がある。

財務諸表監査における監査人の責任

監査人の責任は、監査人が実施した監査に基づいて、全体としての財務諸表に不正又は誤謬による重要な虚偽表示がないかどうかについて合理的な保証を得て、監査報告書において独立の立場から財務諸表に対する意見を表明することにある。虚偽表示は、不正又は誤謬により発生する可能性があり、個別に又は集計すると、財務諸表の利用者の意思決定に影響を与えると合理的に見込まれる場合に、重要性があると判断される。

監査人は、我が国において一般に公正妥当と認められる監査の基準に従って、監査の過程を通じて、職業的専門家としての判断を行い、職業的懐疑心を保持して以下を実施する。

- 不正又は誤謬による重要な虚偽表示リスクを識別し、評価する。また、重要な虚偽表示リスクに対応した監査手続を立案し、実施する。監査手続の選択及び適用は監査人の判断による。さらに、意見表明の基礎となる十分かつ適切な監査証拠を入手する。
- 財務諸表監査の目的は、内部統制の有効性について意見表明するためのものではないが、監査人は、リスク評価の実施に際して、状況に応じた適切な監査手続を立案するために、監査に関連する内部統制を検討する。
- 経営者が採用した会計方針及びその適用方法の適切性、並びに経営者によって行われた会計上の見積りの合理性及び関連する注記事項の妥当性を評価する。
- 経営者が継続企業を前提として財務諸表を作成することが適切であるかどうか、また、入手した監査証拠に基づき、継続企業的前提に重要な疑義を生じさせるような事象又は状況に関して重要な不確実性が認められるかどうか結論付ける。継続企業的前提に関する重要な不確実性が認められる場合は、監査報告書において財務諸表の注記事項に注意を喚起すること、又は重要な不確実性に関する財務諸表の注記事項が適切でない場合は、財務諸表に対して除外事項付意見を表明することが求められている。監査人の結論は、監査報告書日までに入手した監査証拠に基づいているが、将来の事象や状況により、ファンドは継続企業として存続できなくなる可能性がある。
- 財務諸表の表示及び注記事項が、我が国において一般に公正妥当と認められる企業会計の基準に準拠しているかどうかとともに、関連する注記事項を含めた財務諸表の表示、構成及び内容、並びに財務諸表が基礎となる取引や会計事象を

適正に表示しているかどうかを評価する。

監査人は、経営者に対して、計画した監査の範囲とその実施時期、監査の実施過程で識別した内部統制の重要な不備を含む監査上の重要な発見事項、及び監査の基準で求められているその他の事項について報告を行う。

利害関係

いちよしアセットマネジメント株式会社及びファンドと当監査法人又は業務執行社員との間には、公認会計士法の規定により記載すべき利害関係はない。

以 上

(注)1. 上記は、監査報告書の原本に記載された事項を電子化したものであり、その原本は当社が別途保管しております。

2. X B R L データは監査の対象には含まれていません。