

【表紙】

【提出書類】	有価証券届出書
【提出先】	関東財務局長
【提出日】	平成30年4月20日
【発行者名】	S B I アセットマネジメント株式会社
【代表者の役職氏名】	代表取締役社長 梅本 賢一
【本店の所在の場所】	東京都港区六本木一丁目6番1号
【事務連絡者氏名】	中村 慎吾
【電話番号】	03 - 6229-0170
【届出の対象とした募集内国投資信託受益証券に係るファンドの名称】	S B I 日本株3.7ペア
【届出の対象とした募集内国投資信託受益証券の金額】	当初募集額 上限1,000万円 継続募集額 上限5,000億円
【縦覧に供する場所】	該当事項はありません。

第一部【証券情報】

（１）【ファンドの名称】

SBI 日本株3.7ベア

（以下、「本ファンド」または略称として「日本株3.7ベア」という場合があります。）

（２）【内国投資信託受益証券の形態等】

契約型の追加型証券投資信託の受益権です。

本ファンドの当初元本は1口当たり1円です。

信用格付業者から提供され、もしくは閲覧に供された信用格付はありません。また、提供され、もしくは閲覧に供される予定の信用格付もありません。

ファンドの受益権は、社債、株式等の振替に関する法律（以下「社振法」といいます。）の規定の適用を受け、受益権の帰属は、後記の「(11) 振替機関に関する事項」に記載の振替機関及び当該振替機関の下位の口座管理機関（社振法第2条に規定する「口座管理機関」をいい、振替機関を含め、以下「振替機関等」といいます。）の振替口座簿に記載または記録されることにより定まります（以下、振替口座簿に記載または記録されることにより定まる受益権を「振替受益権」といいます。）。委託会社であるSBIアセットマネジメント株式会社（以下「委託者」または「委託会社」という場合があります。）は、やむを得ない事情等がある場合を除き、当該振替受益権を表示する受益証券を発行しません。また、振替受益権には無記名式や記名式の形態はありません。

（３）【発行（売出）価額の総額】

当初申込期間：1,000万円上限

継続申込期間：5,000億円上限

上記金額には、申込手数料ならびに申込手数料にかかる消費税及び地方消費税に相当する金額（以下「消費税等相当額」といいます。）は含まれません。

（４）【発行（売出）価格】

当初申込期間：1口当たり1円

継続申込期間：取得申込受付日の基準価額

取得申込みの受付は、原則として、午後2時50分までに販売会社経由での委託会社に対するお申込みに関する事務手続きが完了したものを当日の受付分とします。

したがって、販売会社の申込締切時間は、午後2時50分より前になります。受付時間は販売会社によって異なりますので販売会社にお問い合わせ下さい。

なお、当該受付時間を過ぎてからのお申込みは翌営業日の受付分として取扱います。

（ ） 基準価額

基準価額とは、信託財産に属する資産（受入担保金代用有価証券及び借入れ有価証券を除きます。）を法令及び一般社団法人投資信託協会規則に従って時価または一部償却原価法により評価して得た信託財産の資産総額から負債総額を控除した金額（「純資産総額」といいます。）を、計算日における受益権総口数で除した金額をいいます（基準価額は、便宜上1万口単位で表示される場合があります。）。

（ ） 基準価額の照会方法等

基準価額は、委託会社の営業日において日々算出されます。

基準価額は、販売会社または委託会社にお問い合わせいただけるほか、原則として翌日付の日本経済新聞朝刊の証券欄「オープン基準価格」の紙面に掲載されます。

委託会社における照会先：

SBIアセットマネジメント株式会社（委託会社）
電話番号 03 - 6229 - 0097（受付時間：毎営業日の午前9時～午後5時）
ホームページ <http://www.sbi-am.co.jp/>

（5）【申込手数料】

お申込金額の2.16%（税抜2.0%）を上限とする販売会社が独自に定める率を乗じて得た額とします。

お申込手数料は販売会社により異なる場合がありますので、販売会社にご確認ください。

なお、前記（4）に記載の照会先においてもご確認いただけます。

お申込手数料は、お申込口数、お申込金額またはお申込金総額に応じて、取得申込受付日に算出される基準価額に販売会社がそれぞれ定める申込手数料率を乗じて得た額とします。

なお、お申込手数料には、申込手数料にかかる消費税及び地方消費税に相当する金額（以下「消費税等相当額」といいます。）が加算されます。

（注）申込手数料とは、購入時の商品説明、情報提供及び事務手続き等にかかる対価のことをいいます。

（6）【申込単位】

最低単位を1円単位または1口単位として販売会社が定めるものとします。

お申込単位は販売会社により異なる場合がありますので、販売会社にご確認ください。

なお、前記（4）に記載の照会先においてもご確認いただけます。

（7）【申込期間】

当初申込期間：平成30年5月8日（火曜日）

継続申込期間：平成30年5月9日（水曜日）から平成31年8月9日（金曜日）まで

なお、継続申込期間は、上記期間満了前に有価証券届出書を提出することによって更新されます。

（8）【申込取扱場所】

委託会社の指定する販売会社においてお申込みの取扱いを行います。

お申込取扱いの詳細は、販売会社にお問い合わせください。

なお、販売会社は前記（4）に記載の照会先においてもご確認いただけます。

（9）【払込期日】

当初申込期間

当初申込期間にかかる取得申込金額の総額は、信託設定日（平成30年5月9日）に、販売会社より委託会社の口座を経由して受託会社のファンドにかかる口座に払い込まれます。

継続申込期間

取得申込者は、販売会社が定める日までにお申込金額を販売会社に支払うものとします。詳細については販売会社窓口にお問い合わせください。

各取得申込受付日の取得申込金額の総額は、追加設定を行う日に販売会社より委託会社の口座を経由して受託会社のファンド口座に払込まれます。

（10）【払込取扱場所】

お申込代金について、取得申込者はお申込みの販売会社に支払うものとします。

販売会社については前記(4)に記載の照会先においてもご確認いただけます。

(11)【振替機関に関する事項】

ファンドの受益権の振替機関は以下の通りです。

株式会社証券保管振替機構

(12)【その他】

お申込みの方法等

(i) 受益権の取得申込者は、販売会社との間で証券投資信託の取引に関する契約に基づいて、取引口座の開設を申込み旨のお申込書を提出します。

() 前記()の定めは、本ファンドの当初の設定にかかる委託会社自らの受益権の取得の場合には適用しません。

日本以外の地域における発行

該当事項はありません。

その他留意事項

委託会社は、本ファンドにあっては、株価指数先物取引のうち主として取引を行うものについて、次に掲げる事項のいずれかに該当する場合には、受益権の取得申込みの受付を中止すること及び既に受付けた取得申込みの受付を取消すことがあります。

(i) 委託会社が、当該先物取引にかかる金融商品取引所(金融商品取引法第2条第16項に規定する金融商品取引所及び金融商品取引法第2条第8項第3号口に規定する外国金融商品市場をいい、単に「取引所」ということがあります。以下同じ。)の当日の立会いが行われないこともしくは停止されたことにより、その翌営業日の追加設定を制限する措置をとったとき

() 委託会社が、当該先物取引にかかる金融商品取引所の当日の立会い終了時における当該先物取引の呼値が当該金融商品取引所が定める呼値の値幅の限度の値段とされる等やむを得ない事情が発生したことから、この信託の当該先物取引にかかる呼値の取引数量の全部もしくは一部についてその取引が成立しないことにより、その翌営業日の追加設定を制限する措置をとったとき

() 金融商品取引所等における取引の停止その他やむを得ない事情があるときは、受益権の取得申込みの受付を中止することができます。

振替受益権について

ファンドの受益権は、社振法の規定の適用を受け、前記「(11) 振替機関に関する事項」に記載の振替機関の振替業にかかる業務規程等の規則にしたがって取扱われるものとします。

ファンドの分配金、償還金、換金代金は、社振法及び前記「(11) 振替機関に関する事項」に記載の振替機関の業務規程その他の規則にしたがって支払われます。

（参考）

投資信託振替制度とは、ファンドの受益権の発生、消滅、移転をコンピュータシステムで管理するものです。ファンドの設定、解約、償還等がコンピュータシステム上の帳簿（「振替口座簿」といいます。）への記載・記録によって行われますので、受益証券は発行されません。

第二部【ファンド情報】

第1【ファンドの状況】

1【ファンドの性格】

（1）【ファンドの目的及び基本的性格】

ファンドの目的

わが国の公社債に投資するとともに、株価指数先物取引を積極的に活用し、日々の基準価額の値動きがわが国の株式市場全体の値動きの概ね3.7倍程度逆となる投資成果を目指して運用を行います。

利用する株価指数先物取引の種類は、流動性・効率性などを勘案の上、決定します。

ファンドの基本的性格

ファンドの商品分類

本ファンドは、一般社団法人投資信託協会が定める商品分類において、「追加型投信/国内/株式/特殊型(ブル・ベア型)」に分類されます。ファンドの商品分類、属性区分の詳細につきましては、以下のようになります。

なお、ファンドが該当しない商品分類及び属性区分、その定義につきましては、一般社団法人投資信託協会のホームページ(<http://www.toushin.or.jp/>)をご覧ください。

商品分類

ファンドの商品分類は「追加型投信/国内/株式/特殊型(ブル・ベア型)」です。

商品分類表(ファンドが該当する商品分類を網掛け表示しています。)

単位型・追加型	投資対象地域	投資対象資産 (収益の源泉)	補足分類
単位型投信	国内	株式 債券	インデックス型
追加型投信	海外	不動産投信	特殊型
	内外	その他資産() 資産複合	(ブル・ベア型)

商品分類の定義

該当分類	分類の定義
追加型投信	一度設定されたファンドであってもその後追加設定が行われ従来の信託財産とともに運用されるファンドをいいます。
国内	目論見書または信託約款において、組入資産による主たる投資収益が実質的に国内の資産を源泉とする旨の記載があるものをいいます。
株式	目論見書または投資信託約款において、組入資産による主たる投資収益が実質的に株式を源泉とする旨の記載があるものをいいます。
特殊型	目論見書または投資信託約款において、投資者に対して注意を喚起することが必要と思われる特殊な仕組みあるいは運用手法の記載があるものをいいます。

属性区分

ファンドの属性区分

投資対象資産	その他資産（株価指数先物取引）
決算頻度	年1回
投資対象地域	日本
特殊型	ブル・ベア型

属性区分表（ファンドが該当する属性区分を網掛け表示しています。）

投資対象資産	決算頻度	投資対象地域	特殊型
株式	年1回	グローバル	ブル・ベア型
一般	年2回	日本	
大型株	年4回	北米	
中小型株	年6回	欧州	
債券	(隔月)	アジア	条件付運用型
一般	年12回	オセアニア	
公債	(毎月)	中南米	
社債	日々	アフリカ	
その他債券	その他	中近東（中東）	ロング・ショート型 /絶対収益追求型
クレジット属性 ()	()	エマージング	
不動産投信			その他()
その他資産 (株価指数先物取引)			
資産複合 ()			

本ファンドは株価指数先物取引を利用します。このため、組み入れている資産を示す「属性区分表」の投資対象資産（その他資産）と、収益の源泉となる資産を示す「商品分類表」の投資対象資産（株式）とは異なります。

属性区分の定義

該当区分	区分の定義
その他資産 (株価指数先物取引)	主として株価指数先物取引を利用します。
年1回	目論見書または信託約款において、年1回決算する旨の記載があるものをいいます。
日本	目論見書または信託約款において、組入資産による投資収益が日本の資産を源泉とする旨の記載があるものをいいます。
ブル・ベア型	目論見書または投資信託約款において、派生商品をヘッジ目的以外に用い、積極的に投資を行うとともに各種指数・資産等への連動もしくは逆連動（一定倍の連動もしくは逆連動を含む。）をめざす旨の記載があるものをいいます。

信託金の限度額

- ・1,000億円を限度として信託金を追加することができます。
- ・委託会社は受託会社と合意のうえ、当該限度額を変更することができます。

ファンドの特色



本ファンドは、わが国の公社債に投資するとともに、株価指数先物取引を積極的に活用し、日々の基準価額の値動きがわが国の**株式市場全体の値動きの概ね3.7倍程度逆**となる投資成果を目指して運用を行います。

(イメージ図)



- ・利用する株価指数先物取引の種類は、流動性、効率性等を勘案して決定します。
- ・追加設定、解約がある場合、設定金額と解約金額の差額分に対して、既存受益者と新規受益者の公平性を維持するために、原則として、当日中に株価指数先物取引を売建てもしくは買戻しするものとします。この結果、株価指数先物取引の売建ての時価総額の合計額が、信託財産の純資産総額の3.7倍程度にならないことがあります。

資金動向、市況動向等によっては、上記のような運用ができないことがあります。

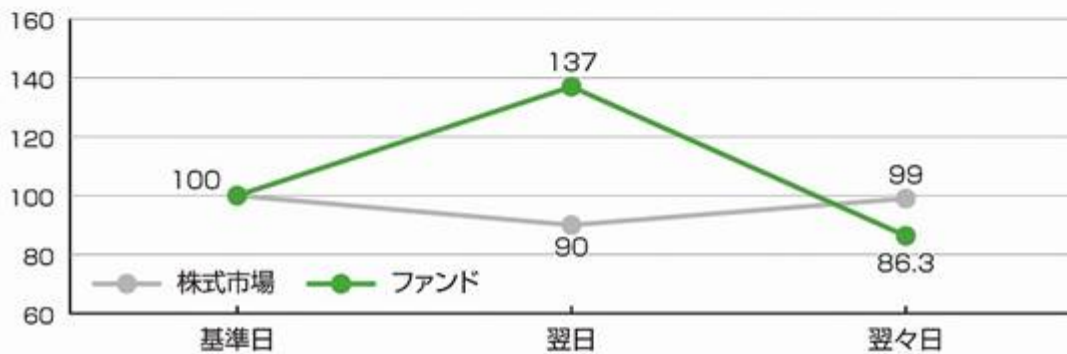
基準価額の変動にかかる留意事項

1. 日々の基準価額の値動きがわが国の株式市場全体の値動きの「概ね3.7倍程度逆」となることを目指して運用を行います。ファンドの保有期間が2日以上となった場合の投資成果は、同期間中のわが国の株式市場全体の値動きと比較し「概ね3.7倍程度逆」とはなりません。

(例) 株式市場が基準日の翌日に10%下落し、翌々日に前日比で10%上昇した場合

基準日と翌々日を比較すると、株式市場が1.0%の下落に対して、ファンドは13.7%の下落となり、「概ね3.7倍程度逆」とならないことが分かります。

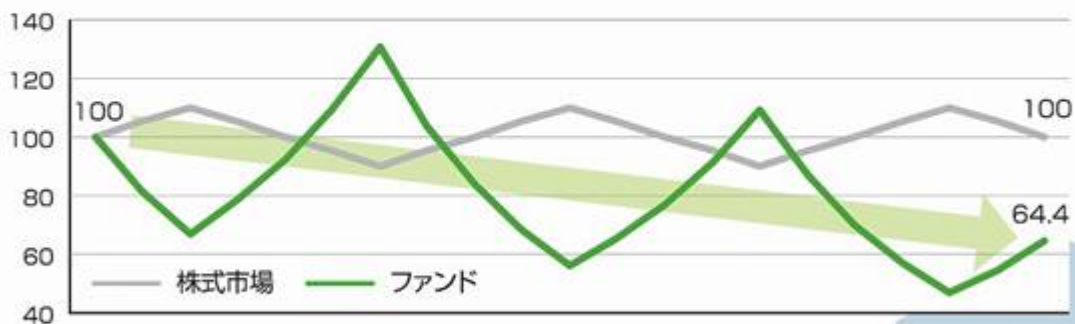
	基準日	翌日		翌々日		基準日と翌々日の比較
株式市場	100	-10%	90	+10%	99	-1.0%
ファンド	100	+37%	137	-37%	86.3	-13.7%



2. わが国の株式市場が上昇と下落を繰返しながら動いた場合は、保有期間が長くなるほど基準価額が押し下げられる傾向となります。

(例) 株式市場の基準日を100とし、その後、上・下10の幅で上昇と下落を20日間繰返した場合

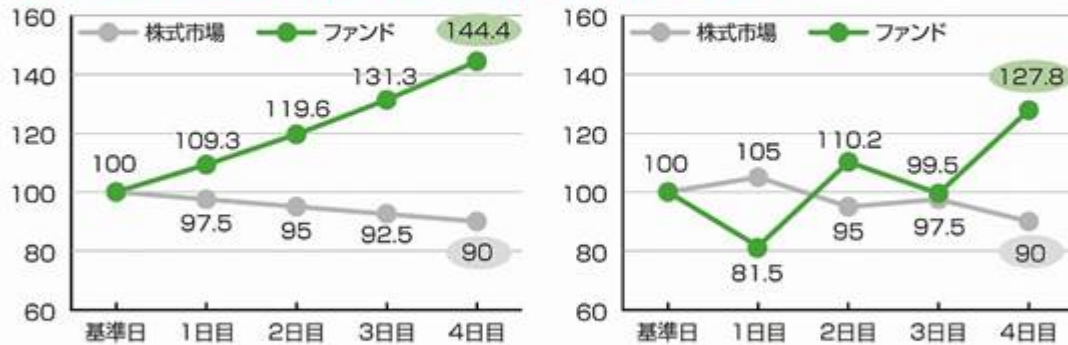
ファンドの投資成果は、株式市場が基準日と同じ100となった場合でも、64.4と大きく押し下げられることが分かります。



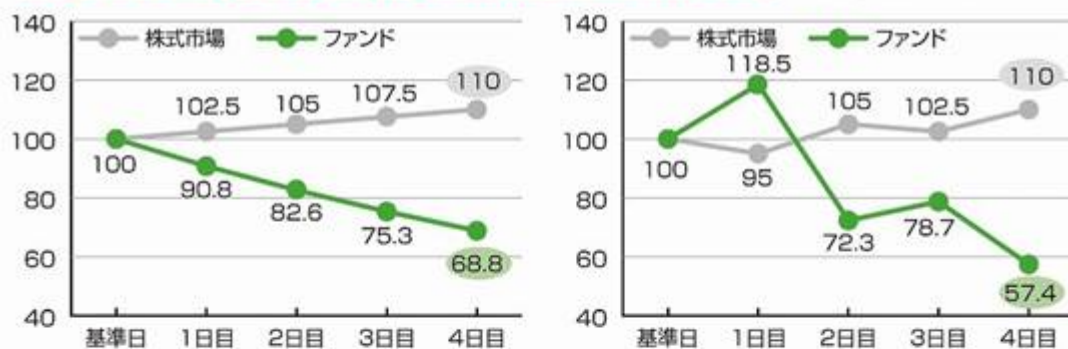
- ・ 上記はわが国の株式市場全体の値動きと基準価額の値動きの関係を理解いただくための例であり、実際の値動きを示すものではありません。また、わが国の株式市場全体の値動きに対し3.7倍程度逆の値動きをすることや一定の運用成果を保証するものではありません。
- ・ 上記数値は、表示単位未満を四捨五入しております。

3. わが国の株式市場が一方に動き続けた場合と、上昇と下落を繰り返しながら推移した場合を比較すると、上昇と下落を繰り返しながら推移した場合の方が投資成果が劣後することが分かります。

(例) 株式市場が一方に下落を続けた場合と、上昇と下落を繰り返しながら下落した場合
4日目に株式市場がともに90となった場合でも、ファンドはそれぞれ「144.4」、「127.8」と上昇と下落を繰り返しながら下落した場合の方が投資成果が劣後することが分かります。



(例) 株式市場が一方に上昇を続けた場合と、上昇と下落を繰り返しながら上昇した場合
4日目に株式市場がともに110となった場合でも、ファンドはそれぞれ「68.8」、「57.4」と上昇と下落を繰り返しながら上昇した場合の方が投資成果が劣後することが分かります。



・上記はわが国の株式市場全体の値動きと基準価額の値動きの関係を理解いただくための例であり、実際の値動きを示すものではありません。また、わが国の株式市場全体の値動きに対し3.7倍程度逆の値動きをすることや一定の運用成果を保証するものではありません。
・上記数値は、表示単位未満を四捨五入しております。

4. 日々の基準価額は、株式市場の値動きの「ちょうど3.7倍逆」になるとは限りません。
その主な要因は次の通りです。

- ◆ わが国の株式市場の値動きと、利用する株価指数先物の値動きとの差
- ◆ 追加設定及び解約に対応した株価指数先物取引の約定価格と終値の差
- ◆ 株価指数先物取引をロールオーバーする過程における、限月の異なる先物間の価格差の変動
- ◆ 信託報酬・監査費用・売買委託手数料・法定開示資料作成費用などの負担
- ◆ 株価指数先物の最低取引単位の影響
- ◆ 配当利回りと短期金利の差

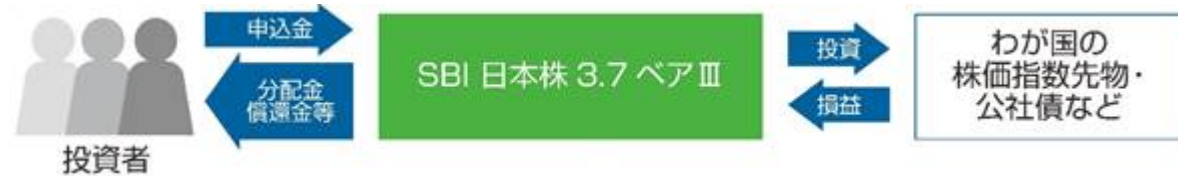
(2) 【ファンドの沿革】

平成30年5月9日 信託契約締結、本ファンドの設定、運用開始（予定）

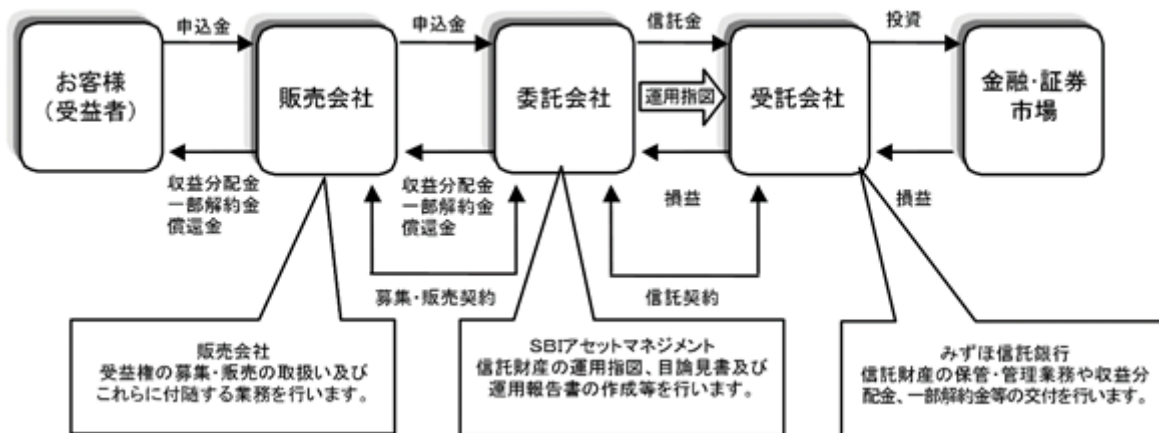
(3) 【ファンドの仕組み】

ファンドの仕組み

本ファンドは、株価指数先物及び公社債などに直接投資します。



委託会社及び本ファンドの関係法人と契約等の概要



(注) 受託会社は、業務の一部を再信託先である資産管理サービス信託銀行株式会社に委託しています。

委託会社の概況（平成30年2月末日現在）

(i) 資本金

4億20万円

() 沿革

委託会社は、投資運用業務（投資信託の委託会社としての業務、登録投資法人との資産の運用契約に基づく運用業務または投資一任契約に基づく運用業務）及び投資助言業務（投資顧問契約に基づく助言業務）を行う金融商品取引業者です。

委託会社は、旧株式会社日本債券信用銀行（現株式会社あおぞら銀行）を設立母体として成立し、その後、株主の異動によりソフトバンクグループの一員となりました。平成14年5月1日には、同グループのソフトバンク・インベストメント株式会社の子会社である、ソフトバンク・アセット・マネジメント株式会社と合併し、エスピーアイ・アセット・マネジメント株式会社に商号を変更しました。

平成17年7月1日には、SBIアセットマネジメント株式会社に商号を変更しました。平成18年8月2日には、委託会社の親会社（現SBIホールディングス株式会社）の主要株主であるソフトバンク株式会社（現ソフトバンクグループ株式会社）の子会社が、現SBIホールディングス株式会社の全株式を売却したことにより、ソフトバンクグループから独立し、SBIグループの一員となりました。

平成24年10月12日には、委託会社の全株式をSBIグループの一員であるモーニングスター株式会社が、SBIホールディングス株式会社より取得しました。

昭和61年8月29日	日債銀投資顧問株式会社として設立
昭和62年2月20日	有価証券に係る投資顧問業の規制等に関する法律第4条にかかる登録
昭和62年9月9日	有価証券に係る投資顧問業の規制等に関する法律第24条1項の規定に基づく投資一任契約業務の認可
平成12年11月28日	証券投資信託及び証券投資法人に関する法律第6条の規定に基づく証券投資信託委託業の認可
平成13年1月4日	あおぞらアセットマネジメント株式会社に商号を変更
平成14年5月1日	ソフトバンク・アセット・マネジメント株式会社との合併により、エスピーアイ・アセット・マネジメント株式会社に商号を変更
平成17年7月1日	SBIアセットマネジメント株式会社に商号を変更
平成19年9月30日	金融商品取引法等の施行により同法第29条の規定に基づく金融商品取引業者の登録(関東財務局長(金商)第311号)

() 大株主の状況

株主名	住所	所有株数	所有比率
モーニングスター株式会社	東京都港区六本木一丁目6番1号	36,600株	100.00%

2【投資方針】

（1）【投資方針】

主要投資対象

わが国の株価指数先物取引及びわが国の公社債を主要投資対象とします。

投資態度

1. わが国の株価指数先物取引及びわが国の短期公社債を主要投資対象とします。
2. 株価指数先物取引の売建玉の時価総額の合計額が、原則として、信託財産の純資産総額の3.7倍程度になるように調整することにより、日々の基準価額の値動きがわが国の株式市場全体の値動きの概ね3.7倍程度逆となる投資成果をめざします。
3. 利用する株価指数先物取引の種類は、流動性、効率性等を勘案して決定します。
4. 追加設定、解約がある場合、設定金額と解約金額の差額分に対して、既存受益者と新規受益者の公平性を維持するために、原則として、当日中に株価指数先物取引を売建てもしくは買戻しするものとします。この結果、株価指数先物取引の売建玉の時価総額の合計額が、信託財産の純資産総額の3.7倍程度にならないことがあります。
5. 当初設定直後、大量の追加設定または解約が発生したとき、市況の急激な変化が予想されるとき、償還の準備に入ったとき等ならびに信託財産の規模によっては、上記のような運用ができないことがあります。

（2）【投資対象】

投資の対象とする資産の種類（信託約款第16条）

この信託において投資の対象とする資産（本邦通貨表示のものに限ります。）の種類は、次に掲げるものとします。

1. 次に掲げる特定資産（投資信託及び投資法人に関する法律第2条第1項で定めるものをいいます。以下同じ。）

イ 有価証券

ロ デリバティブ取引にかかる権利（金融商品取引法第2条第20項に規定するものをいい、約款第23条及び第24条に定めるものに限ります。）

ハ 約束手形

ニ 金銭債権

2. 次に掲げる特定資産以外の資産

為替手形

有価証券の指図範囲等（信託約款第17条第1項）

委託会社は、信託金を、主として次の有価証券（金融商品取引法第2条第2項の規定により有価証券とみなされる同項各号に掲げる権利を除きます。）に投資することを指図することができます。

1. 株券または新株引受権証書
2. 国債証券
3. 地方債証券
4. 特別の法律により法人の発行する債券
5. 社債券（新株引受権証券と社債券とが一体となった新株引受権付社債券（以下「分離型新株引受権付社債券」といいます。）の新株引受権証券を除きます。）
6. 特定目的会社にかかる特定社債券（金融商品取引法第2条第1項第4号で定めるものをいいます。）
7. 特別の法律により設立された法人の発行する出資証券（金融商品取引法第2条第1項第6号で定めるものをいいます。）
8. 協同組織金融機関にかかる優先出資証券（金融商品取引法第2条第1項第7号で定めるものをいいます。）

9. 特定目的会社にかかる優先出資証券または新優先出資引受権を表示する証券(金融商品取引法第2条第1項第8号で定めるものをいいます。)
10. コマーシャル・ペーパー
11. 新株引受権証券(分離型新株引受権付社債券の新株引受権証券を含みます。以下同じ。)及び新株予約権証券
12. 外国または外国の者の発行する証券または証書で、前各号の証券または証書の性質を有するもの
13. 投資信託または外国投資信託の受益証券(金融商品取引法第2条第1項第10号で定めるものをいいます。)
14. 投資証券、新投資口予約権証券もしくは投資法人債券または外国投資証券(金融商品取引法第2条第1項第11号で定めるものをいいます。)
15. 外国貸付債権信託受益証券(金融商品取引法第2条第1項第18号で定めるものをいいます。)
16. オプションを表示する証券または証書(金融商品取引法第2条第1項第19号で定めるものをいい、有価証券にかかるものに限ります。)
17. 預託証書(金融商品取引法第2条第1項第20号で定めるものをいいます。)
18. 外国法人が発行する譲渡性預金証書
19. 指定金銭信託の受益証券(金融商品取引法第2条第1項第14号で定める受益証券発行信託の受益証券に限ります。)
20. 抵当証券(金融商品取引法第2条第1項第16号で定めるものをいいます。)
21. 貸付債権信託受益権であって金融商品取引法第2条第1項第14号で定める受益証券発行信託の受益証券に表示されるべきもの
22. 外国の者に対する権利で前号の有価証券の性質を有するもの
なお、第1号の証券または証書ならびに第12号及び第17号の証券または証書のうち第1号の証券または証書の性質を有するものを以下「株式」といい、第2号から第6号までの証券ならびに第14号の証券のうち投資法人債券ならびに第12号及び第17号の証券または証書のうち第2号から第6号までの証券の性質を有するものを以下「公社債」といい、第13号の証券及び第14号の証券(投資法人債券を除きます。)を以下「投資信託証券」といいます。
金融商品の指図範囲等(信託約款第17条第2項)
委託会社は、信託金を、前記 に掲げる有価証券のほか、この信託の設定、解約、償還、投資環境の変動等への対応等、委託会社が運用上必要と認めるときには、委託会社は、信託金を、次に掲げる金融商品(金融商品取引法第2条第2項の規定により有価証券とみなされる同項各号に掲げる権利を含みます。)により運用することを指図することができます。
 1. 預金
 2. 指定金銭信託(金融商品取引法第2条第1項第14号に規定する受益証券発行信託を除きます。)
 3. コール・ローン
 4. 手形割引市場において売買される手形
 5. 貸付債権信託受益権であって金融商品取引法第2条第2項第1号で定めるもの
 6. 外国の者に対する権利で前号の権利の性質を有するものその他の投資対象
 1. 先物取引等
 2. スワップ取引

（３）【運用体制】

ファンドの運用は、運用業務方法に関する社内規則に則り、以下のプロセスで行われます。

市場環境分析・企業分析

ファンドマネジャー、アナリスト（５～７名程度）による市場環境、業種、個別企業などの調査・分析及び基本投資戦略の協議・策定を行います。

投資基本方針の策定

最高運用責任者のもとで開催される「運用会議」において、市場動向・投資行動・市場見通し・投資方針等を策定します。

最高運用責任者は、組織規程の運用部門の長とします。

運用基本方針の決定

「運用会議」の策定内容を踏まえ、常勤役員（１～３名）、最高運用責任者、運用部長（１名）及び運用部マネジャーをもって構成される「投資戦略委員会」において、運用の基本方針が決定されます。

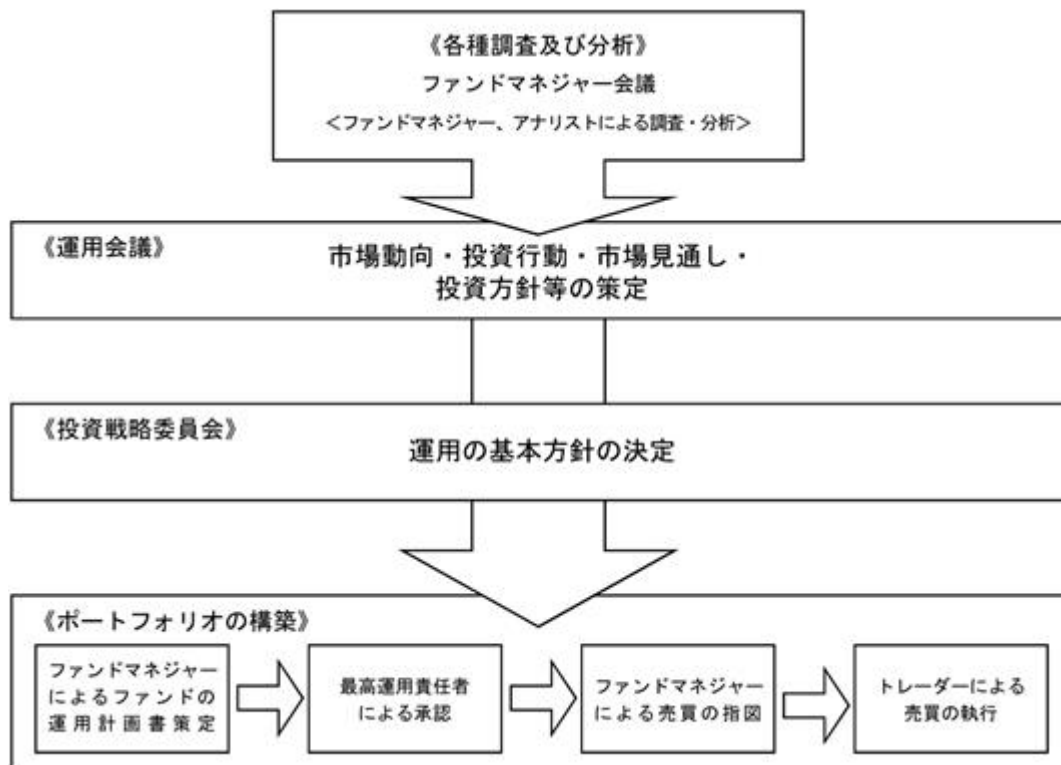
投資銘柄の策定、ポートフォリオの構築

ファンドマネジャーは、この運用の基本方針に沿って、各ファンドの運用計画書を策定し、最高運用責任者の承認後、売買の指図を行います。

ただし、未公開株及び組合への投資を行う場合は、それぞれ「未公開株投資委員会」（６名程度）、「組合投資委員会」（６名程度）での承認後、売買の指図等を行います。

パフォーマンス分析、リスク分析・評価

ファンドのリスク特性分析、パフォーマンスの要因分析の報告及び監視を行い、運用方針の確認・見直しを行います。



（４）【分配方針】

毎決算時（年１回、５月10日。ただし、休業日の場合は翌営業日）に、原則として以下の方針に基づき収益の分配を行います

分配対象額の範囲は、繰越分を含めた経費控除後の利子・配当等収益と売買益（評価益を含みません。）等の全額とします。

分配金額は、上記分配対象収益範囲のうち原則として利子・配当等収益を中心に、基準価額水準等を勘案して委託会社が決定します。ただし、分配対象額が少額の場合には、分配を行わないことがあります。

留保益の運用については、特に制限を設けず、本運用の基本方針に基づいた運用を行います。

信託財産から生ずる毎計算期末における利益は、次の方法により処理します。

- （ ） 分配金、配当金、利子及びこれらに類する収益から支払利息を控除した額（以下「配当等収益」といいます。）は、諸経費、信託報酬及び当該信託報酬にかかる消費税等に相当する金額を控除した後、その残金を受益者に分配することができます。なお、次期以降の分配金にあてるため、その一部を分配準備積立金として積み立てることができます。
 - （ ） 売買損益に評価損益を加減した利益金額（以下「売買益」といいます。）は、諸経費、信託報酬及び当該信託報酬にかかる消費税等に相当する金額を控除し、繰越欠損金のあるときは、その全額を売買益をもって補てんした後、受益者に分配することができます。なお、次期以降の分配にあてるため、分配準備積立金として積み立てることができます。
 - （ ） 毎計算期末において、信託財産につき生じた損失は、次期に繰越します。
- （注） 分配金は、決算日において振替機関等の振替口座簿に記載または記録されている受益者に、原則として決算日から起算して5営業日目までにお支払します。

（５）【投資制限】

本ファンドは、以下の投資制限に従います。

信託約款の「運用の基本方針」に定める投資制限

- （ ） 株式への投資割合には制限を設けません。
- （ ） 新株引受権証券及び新株予約権証券への投資割合は、取得時において信託財産の純資産総額の20%以下とします。
- （ ） 投資信託証券への投資割合は、信託財産の純資産総額の5%以下とします。
- （ ） 同一銘柄の株式への投資割合は、信託財産の純資産総額の10%以下とします。
- （ ） 同一銘柄の新株引受権証券及び新株予約権証券への投資割合は、信託財産の純資産総額の5%以下とします。
- （ ） 同一銘柄の転換社債及び転換社債型新株予約権付社債への投資割合は、信託財産の純資産総額の10%以下とします。
- （ ） デリバティブの利用はヘッジ目的に限定しません。
- （ ） 外貨建資産への投資は行いません。
- （ ） 一般社団法人投資信託協会規則に定める一の者に対する株式等エクスポージャー、債券等エクスポージャー及びデリバティブ等エクスポージャーの信託財産の純資産総額に対する比率は、原則として、それぞれ10%、合計で20%を超えないものとし、当該比率を超えることとなった場合には、委託者は、一般社団法人投資信託協会規則に従い当該比率以内となるよう調整を行うこととします。

信用取引の指図範囲（信託約款第22条）

- () 委託会社は、信託財産の効率的な運用に資するため、信用取引により株券を売付けることの指図をすることができます。なお、当該売付けの決済については、株券の引渡しまたは買戻しにより行うことの指図をすることができます。
- () 前項の信用取引の指図は、次の各号に掲げる有価証券の発行会社の発行する株券について行うことができるものとし、かつ次の各号に掲げる株券数の合計数を超えないものとします。
 1. 信託財産に属する株券及び新株引受権証券の権利行使により取得する株券
 2. 株式分割により取得する株券
 3. 有償増資により取得する株券
 4. 売出しにより取得する株券
 5. 信託財産に属する転換社債の転換請求及び新株予約権(新株予約権付社債のうち会社法第236条第1項第3号の財産が当該新株予約権付社債についての社債であって当該社債と当該新株予約権がそれぞれ単独で存在し得ないことをあらかじめ明確にしているもの(以下会社法施行前の旧商法第341条ノ3第1項第7号及び第8号の定めがある新株予約権付社債を含め「転換社債型新株予約権付社債」といいます。))の新株予約権に限り、)の行使により取得可能な株券
 6. 信託財産に属する新株引受権証券及び新株引受権付社債券の新株引受権の行使、または投資信託財産に属する新株予約権証券及び新株予約権付社債券の新株予約権(前号に定めるものを除きます。)の行使により取得可能な株券

先物取引等の指図範囲(信託約款第23条)

- () 委託会社は、わが国の金融商品取引所における有価証券先物取引(金融商品取引法第28条第8項第3号イに掲げるものをいいます。)、有価証券指数等先物取引(金融商品取引法第28条第8項第3号ロに掲げるものをいいます。))及び有価証券オプション取引(金融商品取引法第28条第8項第3号ハに掲げるものをいいます。))ならびに外国の金融商品取引所におけるこれらの取引と類似の取引を行うことの指図をすることができます。なお、選択権取引は、オプション取引に含めるものとします。(以下同じ。))
- () 委託会社は、わが国の金融商品取引所における金利にかかる先物取引及びオプション取引ならびに外国の金融商品取引所における金利にかかるこれらの取引と類似の取引を行うことの指図をすることができます。

スワップ取引の運用指図(信託約款第24条)

- () 委託会社は、信託財産に属する資産の効率的な運用に資するため、異なった受取金利または異なった受取金利とその元本を一定の条件のもとに交換する取引(以下「スワップ取引」といいます。))を行うことの指図をすることができます。
- () スワップ取引の指図にあたっては、当該取引の契約期限が、原則として信託約款第5条に定める信託期間を超えないものとします。ただし、当該取引が当該信託期間内で全部解約が可能なものについてはこの限りではありません。
- () スワップ取引の指図にあたっては、当該信託財産にかかるスワップ取引の想定元本の合計額が、信託財産の純資産総額を超えないものとします。なお、信託財産の一部解約等の事由により、上記純資産総額が減少して、スワップ取引の想定元本の合計額が信託財産の純資産総額を超えることとなった場合には、委託会社はすみやかに、その超える額に相当するスワップ取引の一部の解約を指図するものとします。
- () スワップ取引の評価は、当該取引契約の相手方が市場実勢金利をもとに算出した価額で評価するものとします。
- () 委託会社は、スワップ取引を行うにあたり担保の提供あるいは受入れが必要と認めるときは、担保の提供あるいは受入れの指図を行うものとします。

その他の法令上の投資制限

本ファンドに適用されるその他の法令上の投資制限は以下の通りです。

委託会社は、委託会社が運用の指図を行うすべての投資信託について、信託財産として有する同一法人の発行する株式にかかる議決権の総数が、当該株式にかかる議決権の総数に100分の50の率を乗じて得た数を超えることとなる場合には、かかる株式を取得することを受託会社に指図することはできません。（投信法第9条）

その他

資金の借入れ（信託約款第33条）

- （イ）委託会社は、信託財産の効率的な運用ならびに運用の安定性に資するため、一部解約に伴う支払資金の手当て（一部解約に伴う支払資金の手当てのために借入れた資金の返済を含みます。）を目的として、または再投資にかかる収益分配金の支払資金の手当てを目的として、資金借入れ（コール市場を通じる場合を含みます。）の指図をすることができます。なお、当該借入金をもって有価証券等の運用は行わないものとします。
- （ロ）一部解約に伴う支払資金の手当てにかかる借入期間は、受益者への解約代金支払開始日から信託財産で保有する有価証券等の売却代金の受渡日までの間または受益者への解約代金支払開始日から信託財産で保有する有価証券等の解約代金入金日までの間もしくは受益者への解約代金支払開始日から信託財産で保有する有価証券等の償還金の入金日までの期間が5営業日以内である場合の当該期間とし、資金借入額は当該有価証券等の売却代金、解約代金及び償還金の合計額を限度とします。ただし、資金の借入額は、借入指図を行う日における信託財産の純資産総額の10%を超えないこととします。
- （ハ）収益分配金の再投資にかかる借入期間は信託財産から収益分配金が支弁される日からその翌営業日までとし、資金借入額は収益分配金の再投資額を限度とします。
- （ニ）借入金の利息は信託財産中から支弁します。

3【投資リスク】

本ファンドは、株価指数先物、国内の債券や短期金融商品を投資対象とし、日々の基準価額の値動きが、わが国の株式市場全体の値動きに対して概ね3.7倍程度逆となることをめざして運用を行います。株価指数先物の価格の変動により、基準価額が下落し、非常に大きな損失を被ることがあります。したがって、投資者の皆様は投資元金は保証されているものではなく、基準価額の下落により、損失を被り、投資元金を大きく割込むことがあります。投資信託財産に生じた利益及び損失は、すべて投資者の皆様へ帰属します。また、投資信託は預貯金と異なります。

本ファンドの基準価額の主な変動要因としては以下のものがあります。なお、基準価額の変動要因は以下に限定されるものではありません。

価格変動リスク

一般に株価指数先物取引の価格は、国内及び国外の経済・政治情勢、市場環境・需給等を反映して変動します。本ファンドにおいては、株価指数先物取引の価格変動または流動性の予想外の変動があった場合、非常に大きな損失が発生するリスクがあります。また、公社債は、金利変動により価格が変動するリスクがあり、一般に金利が上昇した場合には価格は下落し、本ファンドの基準価額が下落する要因となります。

流動性リスク

有価証券等を売買しようとする場合、流動性が乏しいために、有価証券等を希望する時期に、希望する価格で、希望する数量を売買することができないリスクがあります。特に流動性の低い有価証券等を売却する場合には、その影響を受け本ファンドの基準価額が下落する可能性があります。

目標とする投資成果が達成できないリスク

株式市場全体の値動きに対して次のような要因により目標どおりの投資成果が達成できないリスクがあります。

- ・ 株価指数先物と株式市場全体の値動きの差
- ・ 追加設定・解約の発生による運用資金の大幅な変動
- ・ 日々の追加設定・解約などに対応した株価指数先物取引の約定価格と終値の差
- ・ 売買の際の売買委託手数料などの負担
- ・ 先物市場の流動性が不足した際の売買対応や必要な取引数量のうち全部または一部取引不成立の影響
- ・ 先物の限月交代に対応する場合

換金性等が制限されるリスク

主として、以下のような状況が発生した場合には、換金の受付を中止または取消しさせていただく場合があります。

- ・ 株価指数先物取引について、当該取引にかかる金融商品取引所の当日の立会いが行われないうち、または停止されたとき。
- ・ 株価指数先物取引について、当該取引にかかる金融商品取引所の当日の立会い終了時における当該取引の呼値が当該金融商品取引所が定める呼値の値幅の限度の値段とされる等やむを得ない事情が発生したことから、この信託の当該取引にかかる呼値の取引数量の全部もしくは一部についてその取引が成立しないとき。
- ・ 金融商品取引所における取引の停止、決済機能の停止その他やむを得ない事情があるとき。

信用リスク

公社債及び短期金融商品の発行体が財政難、経営不振、その他の理由により、利息や元本があらかじめ決められた条件で支払われなくなること（債務不履行）またはそれが予想される場合には、当該債

券の価格が下落（価格がゼロになることもあります。）し、本ファンドの基準価額が下落する要因となることがあります。

<その他の留意点>

- ・本ファンドのお取引に関しては、金融商品取引法第37条の6の規定（いわゆるクーリング・オフ）の適用はありません。
- ・純資産総額を超える損失を回避するため、オプション取引を活用する場合があります。
- ・収益分配金の水準は、必ずしも計算期間における本ファンドの収益の水準を示すものではありません。収益分配は、計算期間に生じた収益を超えて行われる場合があります。
- ・投資者の購入価額によっては、収益分配金の一部または全部が、実質的な元本の一部払戻しに相当する場合があります。
- ・収益分配金の支払いは、信託財産から行われます。したがって純資産総額の減少、基準価額の下落要因となります。

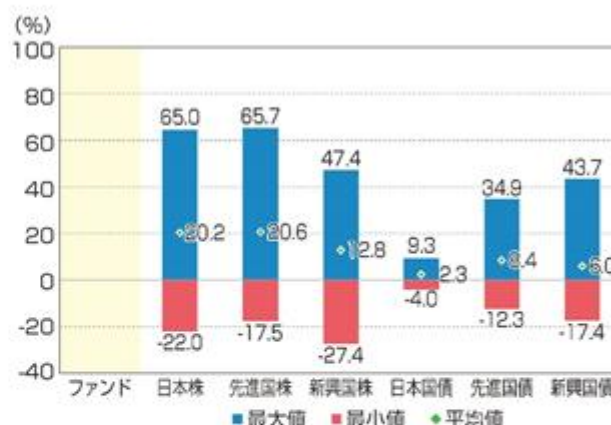
(参考情報)

ファンドの年間騰落率及び分配金再投資基準価額の推移

本ファンドは、2018年5月9日より運用を開始する予定であり、有価証券届出書提出日現在、該当事項はありません。

ファンドと他の代表的な資産クラスとの騰落率の比較

代表的な資産クラス：2013年3月～2018年2月



*「ファンドと他の代表的な資産クラスとの騰落率の比較」は、上記期間の各月末における直近1年間の騰落率の平均・最大・最小を、ファンド及び他の代表的資産クラスについて表示し、ファンドと代表的な資産クラスを定量的に比較できるように作成したものです。ただし、ファンドの運用は、2018年5月9日より開始する予定であり、有価証券届出書提出日現在、該当事項はありません。なお、全ての資産クラスがファンドの投資対象とは限りません。

*代表的な資産クラスの騰落率は、データソースが提供する各指数をもとに株式会社野村総合研究所が計算しており、その内容について、信憑性、正確性、完全性、最新性、網羅性、適時性を含む一切の保証を行いません。また、当該騰落率に関連して資産運用または投資判断をした結果生じた損害等、当該騰落率の利用に起因する損害及び一切の問題について、何らの責任も負いません。

〈代表的な資産クラスの指数〉

日本株……東証株価指数(TOPIX)(配当込み)

先進国株…MSCI KOKUSAI インデックス(配当込み、円ベース)

新興国株…MSCI エマージング・マーケット・インデックス(配当込み、円ベース)

日本国債…NOMURA-BPI国債

先進国債…FTSE世界国債インデックス(除く日本、円ベース)

新興国債…JPモルガン・ガバメント・ボンド・インデックス・エマージング・マーケット・グローバル・ディバースファイド(円ベース)

(注)海外の指数は、為替ヘッジなしによる投資を想定して、円換算しております。

〈著作権等について〉

○東証株価指数(TOPIX)(配当込み)は、東京証券取引所第一部に上場している国内普通株式全銘柄を対象として算出した指数で、配当を考慮したものです。なお、TOPIXに関する著作権、知的財産権その他一切の権利は東京証券取引所に帰属します。

○MSCI KOKUSAIインデックス(配当込み、円ベース)は、MSCI Inc.が開発した、日本を除く世界の先進国の株式を対象として算出した指数で、配当を考慮したものです。なお、MSCI Indexに関する著作権、知的財産権その他一切の権利は、MSCI Inc.に帰属します。

○MSCI エマージング・マーケット・インデックス(配当込み、円ベース)は、MSCI Inc.が開発した、世界の新興国の株式を対象として算出した指数で、配当を考慮したものです。なお、MSCI Indexに関する著作権、知的財産権その他一切の権利は、MSCI Inc.に帰属します。

○NOMURA-BPI国債は、野村証券株式会社が発表している日本の国債市場の動向を的確に表すために開発された投資収益指数です。なお、NOMURA-BPI国債に関する著作権、商標権、知的財産権その他一切の権利は、野村証券株式会社に帰属します。

○FTSE世界国債インデックス(除く日本、円換算ベース)は、FTSE Fixed Income LLCにより運営され、日本を除く世界主要国の国債の総合収益率を各市場の時価総額で加重平均した指数です。なお、FTSE世界国債インデックスに関する著作権等の知的財産権その他一切の権利は、FTSE Fixed Income LLCに帰属します。

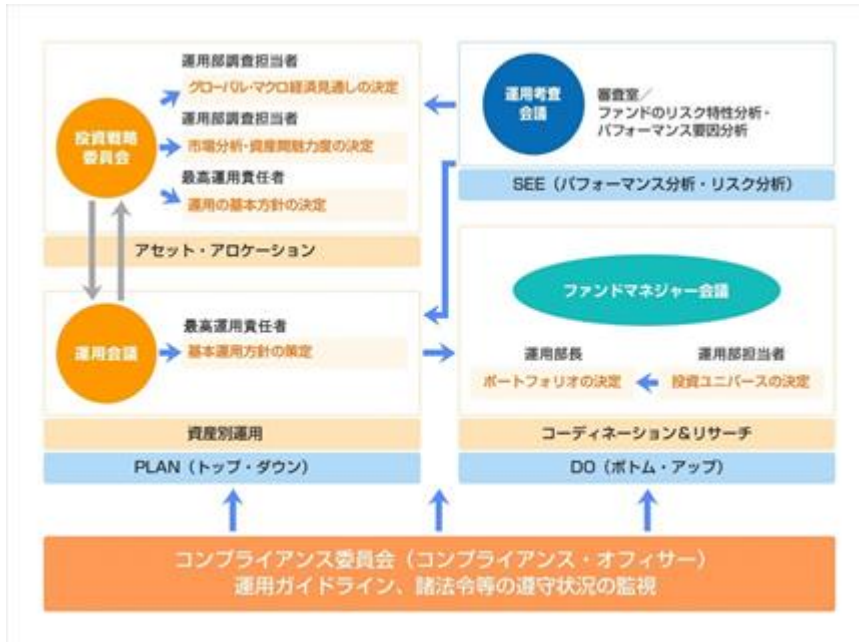
○JPモルガン・ガバメント・ボンド・インデックス・エマージング・マーケット・グローバル・ディバースファイド(円ベース)は、J.P.Morgan Securities LLCが算出、公表している、新興国が発行する現地通貨建て国債を対象にした指数です。なお、JPモルガン・ガバメント・ボンド・インデックス・エマージング・マーケット・グローバル・ディバースファイドに関する著作権、知的財産権その他一切の権利は、J.P.Morgan Securities LLCに帰属します。

< リスク管理体制 >

運用に関するリスク管理体制

委託会社では、ファンドのパフォーマンスの分析及び運用リスクの管理をリスク管理関連の各種委員会を設けて行っております。なお、デリバティブ取引については、社内規則に基づいて投資方針に則った運用が行われているか日々モニタリングを行っています。

最高運用責任者による統括



運用者の意思決定方向を調整・相互確認するために、下記の会議を運営します。

会議の名称	頻度	内 容
投資戦略委員会	原則月1回	常勤役員、最高運用責任者、運用部長及び運用部マネジャーをもって構成する。 運用の基本方針 市場見通し、等について協議する。
運用会議	原則月1回	最高運用責任者、運用部及び商品企画部に在籍する者をもって構成する。 市場動向 今月の投資行動 市場見通し 今後の投資方針、等についての情報交換、議論を行う。
運用考査会議	原則月1回	常勤役員、最高運用責任者、審査室長、商品企画部長、運用部長及び運用部マネジャーをもって構成する。 ファンドのリスク特性分析、パフォーマンスの要因分析の報告及び監視を行う。
ファンドマネジャー会議	随時	運用担当者及び調査担当者をもって構成する。 個別銘柄の調査報告及び情報交換、ファンドの投資戦略について議論を行う。
未公開株投資委員会	随時	最高運用責任者、運用部長、未公開株運用担当者、未公開株調査担当者及びコンプライアンス・オフィサーをもって構成する。 未公開株式の購入及び売却の決定を行う。
組合投資委員会	随時	最高運用責任者、運用部長、組合運用担当者、組合の投資する資産の調査担当者及びコンプライアンス・オフィサーをもって構成する。 組合への新規投資及び契約変更の決定を行う。
コンプライアンス委員会	原則月1回	常勤役員及びコンプライアンス・オフィサーをもって構成する。 法令等、顧客ガイドライン、社内ルールの遵守状況の報告及び監視を行う。

上記体制は、今後、変更となる場合があります。

コンプライアンス

コンプライアンス委員会において、業務全般にかかる法令諸規則、社内ルール等を遵守していくための諸施策の検討や諸施策の実施状況の報告等が行われています。また、コンプライアンス・オフィサーは、遵守状況の管理・監督を行うとともに、必要に応じて当社の役職員に諸施策の実行を指示します。

機関化回避に関する運営

グループ内取引による機関化を回避するために、グループ企業との各種取引について監査をする外部専門家（弁護士）を選任した上で、自ら率先垂範して運営しています。

4【手数料等及び税金】

(1)【申込手数料】

お申込金額の2.16%（税抜2.0%）を上限とする販売会社が独自に定める率を乗じて得た額とします。

お申込手数料は販売会社により異なる場合がありますので、販売会社にご確認ください。

なお、下記に記載の照会先においてもご確認ください。

お申込手数料は、お申込口数、お申込金額またはお申込金総額に応じて、取得申込受付日に算出される基準価額に販売会社がそれぞれ定める申込手数料率を乗じて得た額とします。

なお、お申込手数料には、消費税等相当額が加算されます。

(注) 申込手数料とは、購入時の商品説明、情報提供及び事務手続き等にかかる対価のことをいいます。

委託会社における照会先：

SBIアセットマネジメント株式会社（委託会社）
 電話番号 03 - 6229 - 0097（受付時間：毎営業日の午前9時～午後5時）
 ホームページ <http://www.sbiam.co.jp/>

(2)【換金（解約）手数料】

ありません。

(3)【信託報酬等】

以下の支払先が行う本ファンドに関する業務の対価として支払われる信託報酬は、信託財産の計算期間を通じて毎日、信託財産の純資産総額に年0.8964%（税抜0.83%）の率を乗じて得た額とします。委託会社、受託会社及び各販売会社間の配分については、各販売会社の取扱いにかかる純資産総額に応じて決められる以下の金額とします。

運用管理費用（信託報酬）		年0.8964%（税抜0.83%）	信託報酬 = 運用期間中の基準価額 × 信託報酬率
内訳	委託会社	年0.594%（税抜：年0.55%）	ファンドの運用、基準価額の算出、ディスクロージャー等の対価
	販売会社	年0.27%（税抜：年0.25%）	購入後の情報提供、運用報告書等各種書類の送付、口座内でのファンドの管理及び事務手続き等の対価
	受託会社	年0.0324%（税抜：年0.03%）	運用財産の管理、委託会社からの指図の実行の対価

信託報酬は、毎計算期間の最初の6ヵ月終了日及び毎計算期末または信託終了のとき信託財産中から支弁します。委託会社及び販売会社の報酬は本ファンドから委託会社に対して支弁され、販売会社の報酬は委託会社より販売会社に対して支払われます。受託会社の報酬は本ファンドから受託会社に対して支弁されます。

（４）【その他の手数料等】

本ファンドが負担すべきその他の手数料等には以下のものがあります(ただし、これらに限定されるものではありません。)。これらの費用は発生するたびに、信託財産中から支弁します。

組入有価証券等の売買委託手数料、先物取引やオプション取引等に要する費用

保管費用等本ファンドの投資に関する費用

借入金の利息、融資枠の設定に要する費用、受託会社等の立替えた立替金の利息

信託財産に関する租税

信託事務の処理等に要する諸費用

目論見書、有価証券届出書、有価証券報告書、運用報告書等の開示等に要する費用

信託財産にかかる監査費用及び当該監査費用に係る消費税等相当額は、毎計算期間の最初の

6ヵ月終了日（休業日の場合は翌営業日）及び毎計算期末または信託終了の時に信託財産中から支弁します。

その他の手数料等は、監査費用を除き、運用状況等により変動するものであり、事前に料率、上限額等を示すことができません。なお、監査費用は、将来、監査法人との契約等により変更となることがあります。

また、当該手数料等の合計額については、投資者の皆様がファンドを保有される期間等に応じて異なりますので、表示することができません。

（５）【課税上の取扱い】

収益分配時・換金（解約）・償還時に受益者が負担する税金は平成30年2月末日現在、以下の通りです。なお、以下の内容は税法が改正された場合等には、変更となることがあります。

個人の受益者に対する課税

イ. 収益分配金に対する課税

収益分配金のうち課税扱いとなる普通分配金は、配当所得として課税され、20.315%（所得税15%、復興特別所得税0.315%及び地方税5%）の税率による源泉徴収が行われ、申告不要制度が適用されます。なお、確定申告による総合課税（配当控除の適用はありません。）もしくは申告分離課税のいずれかを選択することも可能です。

ロ. 解約金及び償還金に対する課税

換金（解約）及び償還時の差益（個別元本超過額）は譲渡所得とみなされ、20.315%（所得税15%、復興特別所得税0.315%及び地方税5%）の税率により、申告分離課税が適用されます。

なお、源泉徴収口座（特定口座）を選択することも可能です。

・少額投資非課税制度「愛称：NISA（ニーサ）」、未成年者少額投資非課税制度「愛称：ジュニアNISA（ジュニアニーサ）」をご利用の場合

公募株式投資信託は税法上、少額投資非課税制度及び未成年者少額投資非課税制度の適用対象です。NISA及びジュニアNISAをご利用の場合、毎年一定額の範囲で新たに購入した公募株式投資信託などから生じる配当所得及び譲渡所得が5年間非課税となります。ご利用になれるのは、販売会社で非課税口座を開設するなど、一定の条件に該当する方が対象となります。詳しくは、販売会社にお問い合わせください。

法人の投資者に対する課税

収益分配金のうち課税扱いとなる普通分配金ならびに換金（解約）及び償還時の差益（個別元本超過額）については配当所得として課税され、15.315%（所得税15%及び復興特別所得税

0.315%)の税率で源泉徴収が行われます。地方税の源泉徴収はありません。収益分配金のうち所得税法上課税対象となるのは普通分配金のみであり、元本払戻金(特別分配金)には課税されません。

また、益金不算入制度の適用はありません。

<注1> 個別元本について

受益者ごとの信託時の受益権の価額等(申込手数料及び当該申込手数料にかかる消費税等に相当する金額は含まれません。)が当該受益者の元本(個別元本)にあたります。

受益者が同一ファンドの受益権を複数回取得した場合、個別元本は、当該受益者が追加信託を行うつど当該受益者の受益権口数で加重平均することにより算出されます。

ただし、個別元本は、複数支店で同一ファンドをお申込の場合等により把握方法が異なる場合がありますので、販売会社にお問い合わせください。

受益者が元本払戻金(特別分配金)を受取った場合、収益分配金発生時にその個別元本から当該元本払戻金(特別分配金)を控除した額が、その後の当該受益者の個別元本となります。

<注2> 収益分配金の課税について

追加型証券投資信託の収益分配金には、課税扱いとなる「普通分配金」と、非課税扱いとなる「元本払戻金(特別分配金)」(受益者ごとの元本の一部払戻しに相当する部分)の区分があります。

受益者が収益分配金を受取る際、イ.当該収益分配金落ち後の基準価額が当該受益者の個別元本と同額の場合または当該受益者の個別元本を上回っている場合には、当該収益分配金の全額が普通分配金となり、ロ.当該収益分配金落ち後の基準価額が当該受益者の個別元本を下回っている場合には、その下回る部分の額が元本払戻金(特別分配金)となり、当該収益分配金から当該元本払戻金(特別分配金)を控除した額が普通分配金となります。

詳しくは、販売会社または税務署等にお問い合わせください。

税法が改正された場合等には、上記の内容が変更となる場合があります。

課税上の取扱いの詳細については、税務専門家に確認されることをお勧めします。

5【運用状況】

本ファンドは、2018年5月9日より運用を開始する予定であり、有価証券届出書提出日現在、該当事項はありません。

(1)【投資状況】

該当事項はありません。

(2)【投資資産】

【投資有価証券の主要銘柄】

該当事項はありません。

【投資不動産物件】

該当事項はありません。

【その他投資資産の主要なもの】

該当事項はありません。

(3)【運用実績】

【純資産の推移】

該当事項はありません。

【分配の推移】

該当事項はありません。

【収益率の推移】

該当事項はありません。

(4)【設定及び解約の実績】

該当事項はありません。

<参考情報>

本ファンドは、2018年5月9日より運用を開始する予定であり、有価証券届出書提出日現在、以下の該当事項はありません。

基準価額・純資産の推移

分配の推移

主な資産の状況

年間収益率の推移

・ファンドにベンチマークはありません。

運用実績については、別途運用レポートを開示する予定であり、委託会社のホームページにおいて閲覧することができます。

第2【管理及び運営】

1【申込（販売）手続等】

()お申込日

毎営業日お申込みいただけます。

原則として、午後2時50分までに販売会社経由での委託会社に対する申込みに関する事務手続きが完了したものを当日の受付分とします。

したがって、販売会社の申込締切時間は、午後2時50分より前になります。受付時間は販売会社によって異なりますので販売会社にお問い合わせ下さい。

なお、当該受付時間を過ぎてからのお申込みは翌営業日の受付分として取扱います。

()お申込単位

最低単位を1円単位または1口単位として販売会社が定めるものとします。

お申込単位は販売会社により異なる場合がありますので、販売会社にご確認ください。

なお、下記照会先においてもご確認ください。

委託会社における照会先：

SBIアセットマネジメント株式会社（委託会社）

電話番号 03 - 6229 - 0097（受付時間：毎営業日の午前9時～午後5時）

ホームページ <http://www.sbi-am.co.jp/>

()お申込価額

当初申込期間：1口当たり1円

継続申込期間：取得申込受付日に算出される基準価額

お申込価額は販売会社または、前記()に記載の照会先においてもご確認ください。

()お申込手数料

お申込金額の2.16%（税抜2.0%）を上限とする販売会社が独自に定める率を乗じて得た額とします。

お申込手数料は販売会社により異なる場合がありますので、販売会社にご確認ください。

なお、前記()に記載の照会先においてもご確認ください。

お申込手数料は、お申込口数、お申込金額またはお申込金総額に応じて、取得申込受付日に算出される基準価額に販売会社がそれぞれ定める申込手数料率を乗じて得た額とします。

なお、お申込手数料には、消費税等相当額が加算されます。

（注）申込手数料とは、購入時の商品説明、情報提供及び事務手続き等にかかる対価のことをいいます。

()その他

委託会社は、株価指数先物取引のうち主として取引を行うものについて、次の各号に該当する場合には、当日の取得申込の受付中止、当日の取得申込の取消しまたはその両方を行うものとします。

委託会社が、当該先物取引にかかる金融商品取引所（金融商品取引法第2条第16項に規定する金融商品取引所及び金融商品取引法第2条第8項第3号口に規定する外国金融商品市場をいい、単に「取引所」ということがあります。以下同じ。）の当日の立会いが行われないこともしくは停止されたことにより、その翌営業日の追加設定を制限する措置をとったとき

委託会社が、当該先物取引にかかる金融商品取引所の当日の立会い終了時における当該先物取引の呼値が当該金融商品取引所が定める呼値の値幅の限度の値段とされる等やむを得ない事情が発生したことから、この信託の当該先物取引にかかる呼値の取引数量の全部もしくは一部

についてその取引が成立しないことにより、その翌営業日の追加設定を制限する措置をとったとき

本ファンドの受益権は、振替制度の適用を受けており、取得申込者は販売会社に、取得申込と同時にまたは予め、自己のために開設されたファンドの当該取得申込者が受益権の振替を行うための振替機関等の口座を示すものとし、当該口座に当該取得申込者にかかる口数の増加の記載または記録が行われます。なお、販売会社は、当該取得申込の代金の支払いと引き換えに、当該口座に当該取得申込者にかかる口数の増加の記載または記録を行うことができます。

委託会社は、追加信託により分割された受益権について、振替機関等の振替口座簿への新たな記載または記録をするため社振法に定める事項の振替機関への通知を行うものとし、振替機関等は、委託会社から振替機関への通知があった場合、社振法の規定にしたがい、その備える振替口座簿への新たな記載または記録を行います。受託会社は、追加信託により生じた受益権については追加信託のつど、振替機関の定める方法により、振替機関へ当該受益権にかかる信託を設定した旨の通知を行います。

なお、本ファンドは、上記に従い受託会社に払込まれた時点で初めて設定がなされ、取得申込者はそれより前の時点では受益権を取得できません。

上記にかかわらず、委託会社は、金融商品取引所における取引の停止、外国為替取引の停止その他やむを得ない事情（コンピュータの誤作動等により決済が不能となった場合、基準価額の計算が不能となった場合、計算された基準価額の正確性に合理的な疑いが生じた場合等を含みます。）があると委託会社が判断したときは、受益権の取得のお申込の受付を中止すること及びすでに受付したかかるお申込を保留または取消することができます。

以下、金融商品取引法第2条第16項に規定する金融商品取引所及び金融商品取引法第2条第8項第3号口に規定する外国金融商品市場をいい、単に「取引所」ということがあります。

2【換金（解約）手続等】

a.換金の受付

毎営業日お申込みいただけます。

原則として、午後2時50分までに販売会社経由での委託会社に対する申込みに関する事務手続きが完了したものを当日の受付分とします。

したがって、販売会社の申込締切時間は、午後2時50分より前になります。受付時間は販売会社によって異なりますので販売会社にお問い合わせ下さい。

なお、当該受付時間を過ぎてからのお申込みは翌営業日の受付分として取扱います。

b.換金単位

販売会社が定める単位とします。

換金単位は販売会社により異なる場合がありますので、販売会社にご確認ください。

なお、下記照会先においてもご確認ください。

委託会社における照会先：

SBIアセットマネジメント株式会社（委託会社）

電話番号 03 - 6229 - 0097（受付時間：毎営業日の午前9時～午後5時）

ホームページ <http://www.sbi-am.co.jp/>

c.換金価額

換金請求受付日に算出される基準価額となります。

換金手数料はありません。

換金価額は販売会社または、前記b.に記載の照会先においてもご確認ください。

d.換金代金のお支払い

原則として、換金代金は、換金請求受付日から起算して4営業日目以降にお支払いします。

e.その他

委託会社は、次の各号に該当する場合には、当日の一部解約の受付中止、当日の一部解約の取消またはその両方を行うものとします。

株価指数先物取引について、当該先物取引にかかる金融商品取引所の当日の立会いが行われないこと、もしくは停止されたとき。

株価指数先物取引について、当該先物取引にかかる金融商品取引所の当日の立会い終了時における当該先物取引の呼値が当該金融商品取引所が定める呼値の値幅の限度の値段とされる等やむを得ない事情が発生したことから、この信託の当該先物取引にかかる呼値の取引数量の全部もしくは一部についてその取引が成立しないとき。

信託財産の資金管理を円滑に行うため、大口解約には制限を設ける場合があります。

上記にかかわらず、委託会社は、金融商品取引所における取引の停止、外国為替取引の停止その他やむを得ない事情（コンピュータの誤作動等により決済が不能となった場合、基準価額の計算が不能となった場合、計算された基準価額の正確性に合理的な疑いが生じた場合等を含みます。）があると委託会社が判断したときは、受益権の一部解約のお申込みの受付を中止すること及びすでに受付けたかかのお申込みを保留または取消することができます。

前記により受益権の一部解約のお申込みの受付が中止された場合またはすでに受けられたかかのお申込みが保留された場合には、受益者は当該受付中止または保留以前に行った当日の取得のお申込みを撤回できます。ただし、受益者が当該一部解約の実行の請求を撤回しない場合には、当該受益権

の一部解約の価額は、当該受付中止を解除した後の最初の解約請求受付期間に一部解約の実行の請求を受付けたものとし、上記の規定に準じて計算された価額とします。

本ファンドの受益権は、振替制度の適用を受けており、換金の請求を行う受益者は、その口座が開設されている振替機関等に対して当該受益者の請求にかかるこの信託契約の一部解約を委託会社が行うのと引き換えに、当該一部解約にかかる受益権の口数と同口数の抹消の申請を行うものとし、社振法の規定にしたがい当該振替機関等の口座において当該口数の減少の記載または記録が行われます。

換金の請求を受益者がするときは、振替受益権をもって行うものとします。

3【資産管理等の概要】

(1)【資産の評価】

本ファンド1口当たりの純資産総額（以下「基準価額」といいます。）は、本ファンドの信託財産の純資産総額をその時の受益権総口数で除して得た額の1口当たりの額です。ただし、便宜上1万口当たりで表示されます。「信託財産の純資産総額」とは、信託財産に属する資産（受入担保金代用有価証券及び借入有価証券を除きます。）を法令及び一般社団法人投資信託協会規則に従って時価評価して得た信託財産の資産総額から負債総額を控除した額をいいます。

本ファンドの基準価額は毎営業日算出されます。最新の基準価額（1万口当たり）は最寄りの取扱販売会社にお問い合わせいただければ、いつでもお知らせいたします。また、日本経済新聞にも毎日の基準価額（1万口当たり）が掲載されています。また、委託会社へもお問い合わせいただけます。

本ファンドは、毎計算期末（毎年5月10日。ただし、当該日が休業日の場合は翌営業日。）及び信託終了時に期中の運用経過のほか信託財産の内容、有価証券売買状況などを記載した運用報告書を作成し、取扱販売会社を通じてお渡しいたします。本ファンドの信託財産の決算の内容は原則として公告されません。

() 基準価額の算出方法

基準価額とは、信託財産に属する資産（受入担保金代用有価証券及び借入れ有価証券を除きます。）を法令及び一般社団法人投資信託協会規則に従って時価または一部償却原価法により評価して得た信託財産の資産総額から負債総額を控除した金額（「純資産総額」といいます。）を、計算日における受益権総口数で除した金額をいいます（基準価額は、便宜上1万口単位で表示される場合があります。）。

() ファンドの主な投資対象の評価方法

対 象	評価方法
株価指数先物取引	原則として、基準価額計算日の金融商品取引所の清算値段で評価します。
公社債等	原則として、基準価額計算日における以下のいずれかの価額で評価します。 日本証券業協会が発表する売買参考統計値（平均値） 金融商品取引業者、銀行等の提示する価額（売気配相場を除く） 価格情報会社の提供する価額

残存期間1年以内の公社債等については、一部償却原価法（アキュムレーションまたはアモチゼーション）による評価を適用することができます。

() 基準価額の算出頻度・照会方法

基準価額は、委託会社の営業日において日々算出されます。

基準価額は、販売会社または委託会社にお問い合わせいただけるほか、原則として翌日付の日本経済新聞朝刊の証券欄「オープン基準価格」の紙面に掲載されます。

委託会社における照会先：

SBIアセットマネジメント株式会社(委託会社)
電話番号 03 - 6229 - 0097(受付時間：毎営業日の午前9時～午後5時)
ホームページ <http://www.sbi-am.co.jp/>

(2)【保管】

本ファンドの受益権は社振法の規定の適用を受け、受益権の帰属は振替機関等の振替口座簿に記載または記録されることにより定まるため、原則として受益証券は発行されません。したがって、受益証券の保管に関する該当事項はありません。

(3)【信託期間】

本ファンドの信託期間は平成30年5月9日から開始し、平成33年5月10日までとします。

ただし、信託期間の延長が有利と認めたときは信託期間を延長することがあります。一方、後記の「(5)その他」の規定等によりファンドを償還させることがあります。

(4)【計算期間】

この信託の計算期間は、原則として毎年5月11日から翌年5月10日までとします。なお、第1計算期間は、平成30年5月9日から平成31年5月10日までとします。各計算期間終了日に該当する日が休業日のとき、各計算期間終了日は翌営業日とし、その翌日より次の計算期間が開始されるものとします。ただし、最終計算期間の終了日は、前記の「(3)信託期間」の終了日とします。

(5)【その他】

()信託の終了

委託会社は、信託期間中において、信託契約の一部を解約することにより受益権の口数が3億口を下回ることとなった場合、またはこの信託契約を解約することが受益者のため有利であると認めるとき、もしくはやむを得ない事情が発生したときは、受託会社と合意のうえ、この信託契約を解約し、信託を終了させることができます。この場合において、委託会社は、あらかじめ、解約しようとする旨を監督官庁に届け出ます。

委託会社は、前記の事項について、書面による決議(以下「書面決議」といいます。)を行います。この場合において、あらかじめ、書面決議の日ならびに信託契約の解約の理由などの事項を定め、当該決議の日の2週間前までに、この信託契約にかかる知れている受益者に対し、書面をもってこれらの事項を記載した書面決議の通知を發します。

前記の書面決議において、受益者(委託会社及びこの信託の信託財産にこの信託の受益権が属するときの当該受益権にかかる受益者としての受託会社を除きます。以下本項において同じ。)は受益権の口数に応じて、議決権を有し、これを行使することができます。なお、知れている受益者が議決権を行使しないときは、当該知れている受益者は書面決議について賛成するものとみなします。

前記の書面決議は議決権を行使することができる受益者の議決権の3分の2以上に当たる多数をもって行います。

前記からまでの規定は、委託会社が信託契約の解約について提案をした場合において、当該提案につき、この信託契約にかかるすべての受益者が書面または電磁的記録により同意の意思表示をしたときには適用しません。また、前記の規定に基づいてこの信託契約を解約する場合には適用しません。また、信託財産の状態に照らし真にやむを得ない事業が生じている場合であって、前記からまでに規定する手続きを行うことが困難な場合にも適用しません。

() その他の事由による信託の終了

委託会社は、監督官庁より、この信託契約の解約の命令を受けたときは、その命令にしたがい、信託契約を解約し信託を終了させます。

委託会社が監督官庁より登録の取消を受けたとき、解散したときまたは業務廃止のときは、委託会社は、この信託契約を解約し信託を終了させます。ただし、監督官庁がこの信託契約に関する委託会社の業務を他の投資信託委託会社に引継ぐことを命じたときは、下記「() 約款変更」の書面決議で否決された場合を除き、当該投資信託委託会社と受託会社との間において存続します。

受託会社が辞任した場合または裁判所が受託会社を解任した場合において、委託会社が新受託会社を選任できないときは、委託会社は信託契約を解約し、信託を終了させます。

() 約款変更

委託会社は、受益者の利益のため必要と認めるときまたはやむを得ない事情が発生したときは、受託会社と合意のうえ、この信託約款を変更することまたはこの信託と他の信託との併合（投資信託及び投資法人に関する法律第16条第2号に規定する「委託者指図型投資信託の併合」をいいます。以下同じ。）を行うことができるものとし、あらかじめ、変更または併合しようとする旨及びその内容を監督官庁に届出ます。なお、この信託約款は本条に定める以外の方法によって変更することができないものとします。

委託会社は、前記の事項（前記の変更事項にあっては、その内容が重大なものに該当する場合に限り、前項の併合事項にあっては、その併合が受益者の利益に及ぼす影響が軽微なものに該当する場合を除きます。以下「重大な約款の変更等」といいます。）について、書面決議を行います。この場合において、あらかじめ、書面決議の日ならびに重大な約款の変更等の内容及びその理由などの事項を定め、当該決議の日の2週間前までに、この信託約款にかかる知れている受益者に対し、書面をもってこれらの事項を記載した書面決議の通知を発送します。

前記の書面決議において、受益者（委託会社及びこの信託の信託財産にこの信託の受益権が属するときの当該受益権にかかる受益者としての受託会社を除きます。以下本項において同じ。）は受益権の口数に応じて、議決権を有し、これを行使することができます。なお、知れている受益者が議決権を行使しないときは、当該知れている受益者は書面決議について賛成するものとみなします。

前記の書面決議は議決権が行使できる受益者の議決権の3分の2以上に当たる多数をもって行います。

書面決議の効力は、この信託のすべての受益者に対してその効力を生じます。

前記からまでの規定は、委託会社が重大な約款の変更等について提案をした場合において、当該提案につき、この信託約款にかかるすべての受益者が書面又は電磁的記録により同意の意思表示をしたときには適用しません。

前記からの規定にかかわらず、この投資信託において併合の書面決議が可決された場合にあっても、当該併合にかかる一または複数の他の投資信託において当該併合の書面決議が否決された場合は、当該他の投資信託との併合を行うことはできません。

() 反対受益者の受益権買取請求の不適用

この信託は、受益者が前記()の規定による一部解約請求を行なったときは、委託者が信託契約の一部の解約をすることにより当該請求に応じ、当該受益権の公正な価格が当該受益者に一部解約金として支払われることとなる委託者指図型投資信託に該当するため、前記()に規定する信託契約の解約または前記()に規定する重大な信託約款の変更等を行なう場合において、投資信託及び投資法人に関する法律第18条第1項に定める反対受益者による受益権買取請求の規定の適用を受けません。

() 運用報告書

ファンドは、毎計算期末（毎年5月10日。ただし、当該日が休業日の場合は翌営業日。）及び信託終了時に期中の運用経過、信託財産の内容、有価証券売買状況などを記載した交付運用報告書を作成し、販売会社を通じて交付します。運用報告書（全体版）は、委託会社のホームページに掲載します。ただし、受益者から運用報告書（全体版）の請求があった場合には、これを交付します。

() 公告

委託会社が投資者に対して行う公告は、日刊工業新聞に掲載されます。

() 関係法人との契約の更改

募集・販売契約

委託会社と販売会社との間の募集・販売契約は、当事者の別段の意思表示のない限り、1年ごとに自動的に更新されます。募集・販売契約は、当事者間の合意により変更することができます。

4【受益者の権利等】

受益者の有する主な権利は次の通りです。

()収益分配金・償還金の請求権

受益者は、ファンドの収益分配金・償還金を所有する受益権の口数に応じて委託会社に請求する権利を有します。収益分配金の請求権は支払開始日から5年間、償還金の請求権は支払開始日から10年間その支払いを請求しないときはその権利を失い、委託会社が受託会社から交付を受けた金銭は、委託会社に帰属します。

(注)本ファンドの受益権は、振替制度の適用を受けており、その場合の分配金は、決算日において振替機関等の振替口座簿に記載または記録されている受益者に、原則として決算日から起算して5営業日目までにお支払いします。

()換金請求権

受益者は、保有する受益権について販売会社に換金を請求する権利を有します。

()帳簿閲覧権

受益者は委託会社に対し、その営業時間内に本ファンドの信託財産に関する帳簿書類の閲覧・謄写を請求することができます。

第3【ファンドの経理状況】

本ファンドは、2018年5月9日より運用を開始する予定であり、有価証券届出書提出日現在、該当事項はありません。

本ファンドの投資信託財産にかかる財務諸表は、「財務諸表等の用語、様式及び作成方法に関する規則」（昭和38年大蔵省令第59号）ならびに同規則第2条の2の規定により、「投資信託財産の計算に関する規則」（平成12年総理府令第133号）に基づいて作成され、監査法人による監査を受けたうえで、有価証券報告書に記載されます。

本ファンドの財務諸表の監査は、ひびき監査法人（予定）により行われ、監査証明を受けます。

1【財務諸表】

(1)【貸借対照表】

該当事項はありません。

(2)【損益及び剰余金計算書】

該当事項はありません。

(3)【注記表】

該当事項はありません。

(4)【附属明細表】

該当事項はありません。

2【ファンドの現況】

【純資産額計算書】

該当事項はありません。

第4【内国投資信託受益証券事務の概要】

(1) 名義書換についてその手続、取扱場所、取次所、代理人の名称及び住所並びに手数料

該当事項はありません。

(2) 受益者に対する特典

該当事項はありません。

(3) 受益権の譲渡

受益権の譲渡制限は設けておりません。

受益者は、その保有する受益権を譲渡する場合には、当該受益者の譲渡の対象とする受益権が記載または記録されている振替口座簿にかかる振替機関等に振替の申請をするものとします。

前記の申請のある場合には、振替機関等は、当該譲渡にかかる譲渡人の保有する受益権の口数の減少及び譲受人の保有する受益権の口数の増加につき、その備える振替口座簿に記載または記録するものとします。ただし、前記の振替機関等が振替先口座を開設したものでない場合には、譲受人の振替先口座を開設した他の振替機関等（当該他の振替機関等の上位機関を含みます。）に社振法の規定にしたがい、譲受人の振替先口座に受益権の口数の増加の記載または記録が行われるよう通知するものとします。

前記の振替について、委託会社は、当該受益者の譲渡の対象とする受益権が記載または記録されている振替口座簿にかかる振替機関等と譲受人の振替先口座を開設した振替機関等が異なる場合等において、委託会社が必要と認めるときまたはやむを得ない事情があると判断したときは、振替停止日や振替停止期間を設けることができます。

(4) 受益権の譲渡の対抗要件

受益権の譲渡は、振替口座簿への記載または記録によらなければ、委託会社及び受託会社に対抗することができません。

(5) 受益権の再分割

委託会社は受託会社と協議のうえ、社振法に定めるところにしたがい、一定日現在の受益権を均等に再分割できるものとします。

(6) 償還金

償還金は、償還日において振替機関等の振替口座簿に記載または記録されている受益者（償還日以前において一部解約が行われた受益権にかかる受益者を除きます。また、当該償還日以前に設定された受益権で取得申込代金支払前のため販売会社の名義で記載または記録されている受益権については原則として取得申込者として）に支払います。

(7) 質権口記載又は記録の受益権の取扱いについて

振替機関等の振替口座簿の質権口に記載または記録されている受益権にかかる収益分配金の支払い、一部解約の実行の請求の受付、一部解約金及び償還金の支払い等については、約款の規定によるほか、民法その他の法令等にしたがって取扱われます。

第三部【委託会社等の情報】

第1【委託会社等の概況】

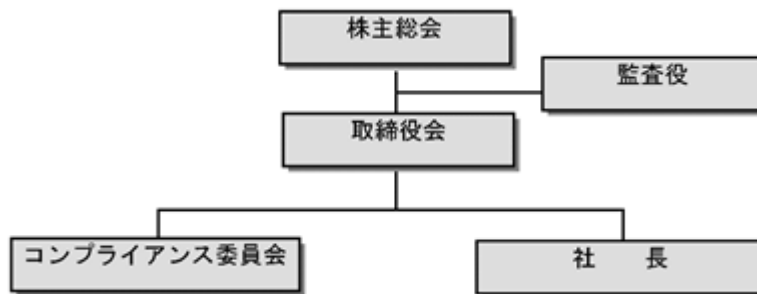
1【委託会社等の概況】

資本金の額(平成30年2月末日現在)

- () 資本金の額
委託会社の資本金の額は4億20万円です。
- () 発行する株式の総数
委託会社の発行する株式の総数は14万6,400株です。
- () 発行済株式の総数
委託会社がこれまでに発行した株式の総数は3万6,600株です。
- (iv) 最近5年間における主な資本金の額の増減
該当事項はありません。

委託会社の機構

- (i) 委託会社の業務運営の組織体系は以下の通りです。



経営の意思決定機関として取締役会をおきます。取締役会は、委託会社の業務執行の基本方針を決定し、取締役の職務を監督します。代表取締役である社長は、委託会社を代表し、全般の業務執行について指揮統括します。取締役は、委嘱された業務の執行にあたり、また、社長に事故有るときにその職務を代行します。委託会社の一切の活動における法令遵守に関して管理監督する機関としてコンプライアンス委員会をおきます。コンプライアンス委員会は、取締役会に直属し、委託会社が法律上・規制上の一切の要件と社内の方針とを遵守するという目的に関し、法律により許可されているすべての権限を行使することができます。監査役は、委託会社の会計監査及び業務監査を行います。

- () 投資運用の意思決定機構

ア) 市場環境分析・企業分析

ファンドマネジャー、アナリストによる市場環境、業種、個別企業などの調査・分析及び基本投資戦略の協議・策定を行います。

イ) 投資基本方針の策定

最高運用責任者のもとで開催される「運用会議」において、市場動向・投資行動・市場見通し・投資方針等を策定します。

ウ) 運用基本方針の決定

「運用会議」の策定内容を踏まえ、常勤役員、最高運用責任者、運用部長及び運用部マネジャーをもって構成される「投資戦略委員会」において運用の基本方針が決定されます。

エ) 投資銘柄の策定、ポートフォリオの構築

ファンドマネジャーは、この運用の基本方針に沿って、各ファンドの運用計画書を策定し、最高運用責任者の承認後、売買の指図を行います。ただし、未公開株及び組合への投資を行う場合は、それぞれ「未公開株投資委員会」、「組合投資委員会」での承認後、売買の指図等を行います。

オ) パフォーマンス分析、リスク分析・評価

ファンドのリスク特性分析、パフォーマンスの要因分析の報告及び監視を行い、運用方針の確認・見直しを行います。

上記体制は、今後、変更となる場合があります。

2【事業の内容及び営業の概況】

「投資信託及び投資法人に関する法律」に定める投資信託委託会社である委託会社は、証券投資信託の設定を行うとともに「金融商品取引法」に定める金融商品取引業者としてその運用（投資運用業）を行っています。また「金融商品取引法」に定める投資助言業務を行っています。

現在、委託会社が運用を行っている投資信託（マザーファンドは除きます）は以下の通りです。

(平成30年2月末日現在)

ファンドの種類	本数	純資産総額(百万円)
追加型株式投資信託	49	332,554

3【委託会社等の経理状況】

(1) 財務諸表の作成方法について

委託会社であるSBIアセットマネジメント株式会社の財務諸表は「財務諸表等の用語、様式及び作成方法に関する規則」(昭和38年大蔵省令第59号。以下、「財務諸表等規則」という。)、並びに同規則第2条の規定に基づき、「金融商品取引業等に関する内閣府令」(平成19年8月6日内閣府令第52号)により作成しております。

また、当社の中間財務諸表は「中間財務諸表等の用語、様式及び作成方法に関する規則」(昭和52年大蔵省令第38号)並びに同規則第38条及び第57条の規定に基づき、「金融商品取引業等に関する内閣府令」(平成19年8月6日内閣府令第52号)に基づき作成されております。

なお、財務諸表の金額については、千円未満の端数を切り捨てて表示しております。

(2) 監査証明について

当社は、金融商品取引法第193条の2第1項の規定に基づき、第31期事業年度(自平成28年4月1日至平成29年3月31日)の財務諸表について、及び第32期事業年度の中間会計期間(自平成29年4月1日至平成29年9月30日)の中間財務諸表について、優成監査法人により監査を受けております。

(1)【貸借対照表】

(単位：千円)

	前事業年度 (平成28年3月31日)	当事業年度 (平成29年3月31日)
資産の部		
流動資産		
現金及び預金	992,039	1,190,923
前払費用	1,931	18,512
未収委託者報酬	242,188	233,608
未収運用受託報酬	7,056	8,533
未収投資顧問料	² 1,222	
繰延税金資産	5,522	3,150
その他	12,937	11,264
流動資産合計	1,262,897	1,465,992
固定資産		
有形固定資産		
建物		53
器具備品	¹ 2,181	1,857
リース資産	¹ 627	
有形固定資産合計	2,808	1,910
無形固定資産		
電話加入権	67	67
ソフトウェア	3,322	2,536
商標権	1,519	1,509
無形固定資産合計	4,909	4,113
投資その他の資産		
関係会社株式	127,776	127,776
長期差入保証金	² 19,856	19,856
投資その他の資産合計	147,633	147,633
固定資産合計	155,351	153,657
資産合計	1,418,249	1,619,650

(単位：千円)

	前事業年度 (平成28年3月31日)	当事業年度 (平成29年3月31日)
負債の部		
流動負債		
預り金	1,579	477
未払金	207,901	222,657
未払手数料	184,718	198,172
未払法人税等	87,110	48,193
未払消費税等	21,611	8,854
リース債務	714	
流動負債合計	318,919	280,183
負債合計	318,919	280,183
純資産の部		
株主資本		
資本金	400,200	400,200
利益剰余金		
利益準備金	30,012	30,012
その他利益剰余金		
繰越利益剰余金	669,117	909,254
利益剰余金合計	699,129	939,266
株主資本合計	1,099,329	1,339,466
純資産合計	1,099,329	1,339,466
負債純資産合計	1,418,249	1,619,650

(2)【損益計算書】

(単位：千円)

	前事業年度 (自 平成27年 4月 1日 至 平成28年 3月 31日)	当事業年度 (自 平成28年 4月 1日 至 平成29年 3月 31日)
営業収益		
委託者報酬	1,763,792	1,661,953
運用受託報酬	42,642	45,489
投資顧問料	5,322	4,011
営業収益合計	1,811,757	1,711,454
営業費用		
支払手数料	1,074,399	1,014,112
広告宣伝費	2,313	686
調査費	25,501	25,912
調査費	25,501	25,912
委託計算費	92,130	96,123
営業雑経費	23,101	13,344
通信費	894	827
印刷費	19,869	9,975
協会費	1,672	2,171
諸会費	490	49
その他営業雑経費	175	319
営業費用合計	1,217,446	1,150,178
一般管理費		
給料	139,115	134,722
役員報酬	15,800	27,378
給料・手当	123,315	107,343
交際費	170	75
旅費交通費	3,801	3,787
福利厚生費	22,054	19,124
租税公課	5,008	7,729
不動産賃借料	21,228	17,574
消耗品費	2,410	1,751
事務委託費	9,056	11,556
退職給付費用	6,023	4,300
固定資産減価償却費	2,192	1,973
諸経費	8,427	11,737
一般管理費合計	219,488	214,332
営業利益	374,822	346,943
営業外収益		
受取利息	222	55
雑収入	121	923
営業外収益合計	343	978
営業外費用		
支払利息	45	13
為替差損		0

有価証券売却損	1	
雑損失	72	
営業外費用合計	118	13
経常利益	375,047	347,908
税引前当期純利益	375,047	347,908
法人税、住民税及び事業税	125,131	105,400
法人税等調整額	409	2,371
法人税等合計	124,721	107,771
当期純利益	250,325	240,136

(3) 【株主資本等変動計算書】

前事業年度（自 平成27年4月1日 至 平成28年3月31日）

（単位：千円）

	株主資本					純資産合計
	資本金	利益剰余金			株主資本合計	
		利益準備金	その他利益剰余金 繰越利益剰余金	利益剰余金合計		
当期首残高	400,200	30,012	418,792	448,804	849,004	849,004
当期変動額						
当期純利益			250,325	250,325	250,325	250,325
当期変動額合計			250,325	250,325	250,325	250,325
当期末残高	400,200	30,012	669,117	699,129	1,099,329	1,099,329

当事業年度（自 平成28年4月1日 至 平成29年3月31日）

（単位：千円）

	株主資本					純資産合計
	資本金	利益剰余金			株主資本合計	
		利益準備金	その他利益剰余金 繰越利益剰余金	利益剰余金合計		
当期首残高	400,200	30,012	669,117	699,129	1,099,329	1,099,329
当期変動額						
当期純利益			240,136	240,136	240,136	240,136
当期変動額合計			240,136	240,136	240,136	240,136
当期末残高	400,200	30,012	909,254	939,266	1,339,466	1,339,466

重要な会計方針

- 有価証券の評価基準及び評価方法
子会社株式
移動平均法に基づく原価法
- 固定資産の減価償却の方法

有形固定資産（リース資産を除く）

定額法を採用しております。なお主な耐用年数は、建物が10年、器具備品が3-15年であります。

無形固定資産

定額法を採用しております。自社利用のソフトウェアについては社内における利用可能期間（5年）に基づく定額法によっております。

リース資産

所有権移転外ファイナンス・リース取引に係るリース資産

リース期間を耐用年数とし、残存価額を零とする定額法を採用しております。なお、リース期間ごとのリース料総額が3,000千円以下の場合等、重要性が乏しいリース資産については、賃貸借取引に係る方法に準じた会計処理によっております。

3. 外貨建の資産及び負債の本邦通貨への換算基準

外貨建金銭債権債務は、決算日の直物為替相場により円貨に換算し、換算差額は損益として処理しております。

4. その他財務諸表作成のための基本となる重要な事項

消費税及び地方消費税の会計処理

税抜方式によっております。

(追加情報)

「繰延税金資産の回収可能性に関する適用指針」（企業会計基準適用指針第26号 平成28年3月28日）を当事業年度から適用しております。

注記事項

(貸借対照表関係)

前事業年度 (平成28年3月31日)		当事業年度 (平成29年3月31日)	
* 1	有形固定資産の減価償却累計額は以下のとおりであります。	* 1	有形固定資産の減価償却累計額は以下のとおりであります。
	器具備品 3,046千円		建物 0千円
	リース資産 2,510千円		器具備品 3,519千円
	合計 5,556千円		合計 3,520千円
* 2	関係会社に対する資産及び負債		
	長期差入保証金 19,802千円		

(損益計算書関係)

該当事項はありません。

(株主資本等変動計算書関係)

前事業年度（自 平成27年4月1日 至 平成28年3月31日）

1. 発行済株式に関する事項

株式の種類	当事業年度期首	増加	減少	当事業年度末
普通株式(株)	36,600			36,600

2. 自己株式に関する事項

該当事項はありません。

3. 新株予約権等に関する事項

該当事項はありません。

4. 配当に関する事項

該当事項はありません。

当事業年度（自 平成28年4月1日 至 平成29年3月31日）

1. 発行済株式に関する事項

株式の種類	当事業年度期首 株式数	増加	減少	当事業年度末 株式数
普通株式(株)	36,600			36,600

2. 自己株式に関する事項

該当事項はありません。

3. 新株予約権等に関する事項

該当事項はありません。

4. 配当に関する事項

該当事項はありません。

（リース取引関係）

前事業年度（自 平成27年4月1日 至 平成28年3月31日）

1. ファイナンス・リース取引

所有権移転外ファイナンス・リース取引

(1) リース資産の内容

本社における複写機（器具備品）であります。

(2) リース資産の減価償却の方法

リース期間を耐用年数とし、残存価額を零とする定額法を採用しております。

2. オペレーティング・リース取引

該当事項はありません。

当事業年度（自 平成28年4月1日 至 平成29年3月31日）

リース取引の重要性が乏しいため、記載を省略しております。

（金融商品関係）

前事業年度（自 平成27年4月1日 至 平成28年3月31日）

1. 金融商品の状況に関する事項

(1) 金融商品に対する取組方針

当社は資金運用については短期的な預金等に限定しております。なお、事業及び設備投資に必要な自己資金を有しているため、外部からの資金調達の計画はありません。

(2) 金融商品の内容及びそのリスク

営業債権である未収委託者報酬、未収運用受託報酬及び未収投資顧問料は、顧客の信用リスクに晒されております。

営業債務である未払手数料は、1年以内の支払期日であります。

(3) 金融商品に係るリスク管理体制

信用リスク（取引先の契約不履行等に係るリスク）の管理

営業債権については、経理規程に従い、取引先ごとに期日及び残高を管理しております。

市場リスク（為替や金利等の変動リスク）の管理

投資有価証券については、定期的に時価や発行体の財務状況等の把握を行っております。

2. 金融商品の時価等に関する事項

平成28年3月31日における貸借対照表計上額、時価及びこれらの差額については、次のとおりであります。なお、時価を把握することが極めて困難と認められるものは、次表には含めておりません（注2）を参照ください。）。

(単位：千円)

	貸借対照表 計上額	時価	差額
(1) 預金	992,039	992,039	
(2) 未収委託者報酬	242,188	242,188	
(3) 未収運用受託報酬	7,056	7,056	
(4) 未収投資顧問料	1,222	1,222	
資産計	1,242,506	1,242,506	
(1)未払金	207,901	207,901	
(2)リース債務	714	714	
負債計	208,616	208,616	

(注1) 金融商品の時価の算定方法並びに有価証券に関する事項

資産

(1)預金、(2)未収委託者報酬、(3)未収運用受託報酬及び(4)未収投資顧問料

これらは短期間で決済されるため、時価は帳簿価額にほぼ等しいことから、当該帳簿価額によっております。

負債

(1)未払金

これらは短期間で決済されるため、時価は帳簿価額にほぼ等しいことから、当該帳簿価額によっております。

(2)リース債務

これらの時価については、元利金の合計額を、新規の同様の借入又は、リース取引を行った場合に想定される利率で割り引いた現在価値により算定しております。

(注2) 時価を把握することが極めて困難と認められる金融商品

(単位：千円)

区分	貸借対照表計上額
(1) 子会社株式	127,776
(2) 長期差入保証金	19,856

(1) 子会社株式については、市場価格がなく、時価を把握することが極めて困難と認められることから、時価開示の対象とはしておりません。

(2) 長期差入保証金については、期限の定めが無いため、将来キャッシュ・フローの算定が困難であることから、時価開示の対象とはしておりません。

（注3）金銭債権の決算日後の償還予定額

（単位：千円）

	1年以内
預金	992,039
未収委託者報酬	242,188
未収運用受託報酬	7,056
未収投資顧問料	1,222
合計	1,242,506

（注4）リース債務の決算日後の返済予定額

	1年以内 (千円)	1年超 2年以内 (千円)	2年超 3年以内 (千円)	3年超 4年以内 (千円)	4年超 5年以内 (千円)	5年超 (千円)
リース債務	714					

当事業年度（自 平成28年4月1日 至 平成29年3月31日）

1. 金融商品の状況に関する事項

(1) 金融商品に対する取組方針

当社は、一時的な余剰資金の運用については短期的な預金等に限定しております。なお、事業及び設備投資に必要な自己資金を有しているため、外部からの資金調達の計画はありません。

(2) 金融商品の内容及びそのリスク

営業債権である未収委託者報酬は、受託銀行にて分別管理されている信託財産より生じる信託報酬債権であり、その信用リスクは軽微であります。未収運用受託報酬は、顧客の信用リスクに晒されております。営業債務である未払手数料等は、1年以内の支払期日であります。

(3) 金融商品に係るリスク管理体制

信用リスク（取引先の契約不履行等に係るリスク）の管理

営業債権については経理規程に従い、取引先ごとに期日及び残高を管理しております。

市場リスク（為替や金利等の変動リスク）の管理

投資有価証券については、定期的に時価や発行体の財務状況等の把握を行っております。

2. 金融商品の時価等に関する事項

平成29年3月31日における貸借対照表計上額、時価及びこれらの差額については、次のとおりであります。なお、時価を把握することが極めて困難と認められるものは、次表には含めておりません（注2）を参照ください。）。

(単位：千円)

	貸借対照表 計上額	時価	差額
(1) 預金	1,190,923	1,190,923	
(2) 未収委託者報酬	233,608	233,608	
(3) 未収運用受託報酬	8,533	8,533	
資産計	1,433,065	1,433,065	
未払金	222,657	222,657	
負債計	222,657	222,657	

(注1) 金融商品の時価の算定方法並びに有価証券に関する事項

資産

(1) 預金 (2) 未収委託者報酬 (3) 未収運用受託報酬

これらは短期間で決済されるため、時価は帳簿価額にほぼ等しいことから、当該帳簿価額によつております。

負債

未払金

これらは短期間で決済されるため、時価は帳簿価額にほぼ等しいことから、当該帳簿価額によつております。

(注2) 時価を把握することが極めて困難と認められる金融商品

(単位：千円)

区分	貸借対照表計上額
(1) 子会社株式	127,776
(2) 長期差入保証金	19,856

(1) 子会社株式については、市場価格がなく、時価を把握することが極めて困難と認められることから、時価開示の対象とはしておりません。

(2) 長期差入保証金については、期限の定めが無いため、将来キャッシュ・フローの算定が困難であることから、時価開示の対象とはしておりません。

(注3) 金銭債権の決算日後の償還予定額

(単位：千円)

	1年以内
預金	1,190,923
未収委託者報酬	233,608
未収運用受託報酬	8,533
合計	1,433,065

(有価証券関係)

前事業年度（自 平成27年4月1日 至 平成28年3月31日）

子会社株式（貸借対照表計上額 関係会社株式 127,776千円）は、市場価格がなく、時価を把握することが極めて困難と認められることから、記載しておりません。

当事業年度（自 平成28年4月1日 至 平成29年3月31日）

子会社株式（貸借対照表計上額 関係会社株式 127,776千円）は、市場価格がなく、時価を把握することが極めて困難と認められることから、記載しておりません。

（デリバティブ取引関係）

前事業年度（自 平成27年4月1日 至 平成28年3月31日）

当社は、デリバティブ取引を全く行っておりませんので、該当事項はありません。

当事業年度（自 平成28年4月1日 至 平成29年3月31日）

当社は、デリバティブ取引を全く行っておりませんので、該当事項はありません。

（退職給付関係）

1. 採用している退職給付制度の概要

当社は、確定拠出型年金制度を採用しております。

2. 確定拠出制度

当社の確定拠出制度への要拠出額は、前事業年度（自 平成27年4月1日 至 平成28年3月31日）5,290千円、当事業年度（自 平成28年4月1日 至 平成29年3月31日）4,300千円であります。

（税効果会計関係）

前事業年度 (平成28年3月31日)	当事業年度 (平成29年3月31日)																																				
<p>1. 繰延税金資産及び繰延税金負債の発生主な原因別の内訳</p> <table style="width: 100%; border-collapse: collapse;"> <tr> <td colspan="2" style="text-align: center;">繰延税金資産</td> </tr> <tr> <td style="width: 60%;">電話加入権</td> <td style="text-align: right;">438千円</td> </tr> <tr> <td>関係会社株式評価損</td> <td style="text-align: right;">19,114</td> </tr> <tr> <td>未払事業税</td> <td style="text-align: right;">4,422</td> </tr> <tr> <td>その他未払税金</td> <td style="text-align: right;">1,001</td> </tr> <tr> <td>その他</td> <td style="text-align: right;">99</td> </tr> <tr> <td style="border-top: 1px solid black;">繰延税金資産小計</td> <td style="text-align: right; border-top: 1px solid black;">25,075</td> </tr> <tr> <td>評価性引当額</td> <td style="text-align: right;">19,552</td> </tr> <tr> <td style="border-top: 1px solid black;">繰延税金資産合計</td> <td style="text-align: right; border-top: 1px solid black;">5,522</td> </tr> </table>	繰延税金資産		電話加入権	438千円	関係会社株式評価損	19,114	未払事業税	4,422	その他未払税金	1,001	その他	99	繰延税金資産小計	25,075	評価性引当額	19,552	繰延税金資産合計	5,522	<p>1. 繰延税金資産及び繰延税金負債の発生主な原因別の内訳</p> <table style="width: 100%; border-collapse: collapse;"> <tr> <td colspan="2" style="text-align: center;">繰延税金資産</td> </tr> <tr> <td style="width: 60%;">電話加入権</td> <td style="text-align: right;">438千円</td> </tr> <tr> <td>関係会社株式評価損</td> <td style="text-align: right;">19,114</td> </tr> <tr> <td>未払事業税</td> <td style="text-align: right;">364</td> </tr> <tr> <td>その他未払税金</td> <td style="text-align: right;">2,409</td> </tr> <tr> <td>その他</td> <td style="text-align: right;">376</td> </tr> <tr> <td style="border-top: 1px solid black;">繰延税金資産小計</td> <td style="text-align: right; border-top: 1px solid black;">22,703</td> </tr> <tr> <td>評価性引当額</td> <td style="text-align: right;">19,552</td> </tr> <tr> <td style="border-top: 1px solid black;">繰延税金資産合計</td> <td style="text-align: right; border-top: 1px solid black;">3,150</td> </tr> </table>	繰延税金資産		電話加入権	438千円	関係会社株式評価損	19,114	未払事業税	364	その他未払税金	2,409	その他	376	繰延税金資産小計	22,703	評価性引当額	19,552	繰延税金資産合計	3,150
繰延税金資産																																					
電話加入権	438千円																																				
関係会社株式評価損	19,114																																				
未払事業税	4,422																																				
その他未払税金	1,001																																				
その他	99																																				
繰延税金資産小計	25,075																																				
評価性引当額	19,552																																				
繰延税金資産合計	5,522																																				
繰延税金資産																																					
電話加入権	438千円																																				
関係会社株式評価損	19,114																																				
未払事業税	364																																				
その他未払税金	2,409																																				
その他	376																																				
繰延税金資産小計	22,703																																				
評価性引当額	19,552																																				
繰延税金資産合計	3,150																																				
<p>2. 法定実効税率と税効果会計適用後の法人税等の負担率との間に重要な差異があるときの、当該差異原因となった主要な項目別の内訳</p> <p>当事業年度は、法定実効税率と税効果会計適用後の法人税等の負担率との間の差異が法定実効税率の100分の5以下であるため注記を省略しております。</p>	同左																																				

<p>3. 法定実効税率の変更による繰延税金資産の金額の修正</p> <p>「所得税法等の一部を改正する法律」(平成28年法律第15号)及び「地方税法等の一部を改正する等の法律」(平成28年法律第13号)が平成28年3月29日に国会で成立し、平成28年4月1日以後に開始する事業年度から法人税率等の引下げ等が行われることになりました。これに伴い、繰延税金資産及び繰延税金負債の計算に使用する法定実効税率は従来の33.10%から平成28年4月1日に開始する事業年度及び平成29年4月1日に開始する事業年度に解消が見込まれる一時差異については30.86%に、平成30年4月1日に開始する事業年度以降に解消が見込まれる一時差異については、30.62%となります。</p> <p>この結果、繰延税金資産の金額(繰延税金負債の金額を控除した金額)が264千円減少し、当事業年度に計上された法人税等調整額が同額減少しております。</p>	<p>3. 法定実効税率の変更による繰延税金資産の金額の修正</p> <p>該当事項はありません。</p>
--	---

（セグメント情報）

前事業年度（自 平成27年4月1日 至 平成28年3月31日）

（セグメント情報）

当社の事業は、投資運用業及び投資助言業の単一セグメントであるため、記載を省略しておりません。

（関連情報）

1．製品及びサービスごとの情報

単一の製品・サービスの区分の外部顧客への営業収益が損益計算書の営業収益の90%を超えるため、記載を省略しております。

2．地域ごとの情報

(1)売上高

本邦の外部顧客への売上高に区分した金額が損益計算書の売上高の90%を超えるため、地域ごとの売上高の記載を省略しております。

(2)有形固定資産

本邦以外に所在している固定資産がないため、該当事項はありません。

3．主要な顧客ごとの情報

（単位：千円）

顧客の名称	営業収益
グローバル・リート・トリプル・プレミアム・ファンド（毎月分配型）	289,153
SBIインド&ベトナム株ファンド	181,343

（報告セグメントごとの減損損失に関する情報）

該当事項はありません。

（報告セグメントごとののれんの償却額及び未償却残高に関する情報）

該当事項はありません。

（報告セグメントごとの負ののれん発生益に関する情報）

該当事項はありません。

当事業年度（自 平成28年4月1日 至 平成29年3月31日）

（セグメント情報）

当社の事業は、投資運用業及び投資助言業の単一セグメントであるため、記載を省略しておりません。

（関連情報）

1．製品及びサービスごとの情報

単一の製品・サービスの区分の外部顧客への営業収益が損益計算書の営業収益の90%を超えるため、記載を省略しております。

2．地域ごとの情報

(1)売上高

本邦の外部顧客への売上高に区分した金額が損益計算書の売上高の90%を超えるため、地域ごとの売上高の記載を省略しております。

(2)有形固定資産

本邦以外に所在している固定資産がないため、該当事項はありません。

3. 主要な顧客ごとの情報

(単位：千円)

顧客の名称	営業収益
グローバル・リート・トリプル・プレミアム・ファンド(毎月分配型)	273,228
SBI/アリアンツ日本株集中投資戦略ファンド(FOFs用)(適格機関投資家専用)	183,987

(報告セグメントごとの減損損失に関する情報)

該当事項はありません。

(報告セグメントごとののれんの償却額及び未償却残高に関する情報)

該当事項はありません。

(報告セグメントごとの負ののれん発生益に関する情報)

該当事項はありません。

(関連当事者情報)

前事業年度（自 平成27年4月1日 至 平成28年3月31日）

1. 関連当事者との取引

財務諸表提出会社と関連当事者との取引

(ア) 財務諸表提出会社の親会社及び法人主要株主等

種類	会社等の名称 又は氏名	所在地	資本金又は 出資金 (百万円)	事業の内容 又は職業	議決権等 の所有 (被所有) 割合(%)	関連当事者との関係	取引の 内容	取引 金額 (千円)	科目	期末 残高 (千円)
親会社	SBIホールディングス株式会社	東京都港区	81,681	グループの 統括・運営	(被所有) 間接 49.5%	不動産、設備利用・ 業務委託 役員の兼任	事務所敷 金の差入		長期差 入保証 金	19,802
							不動産転 借、ネッ トワーク 設備利用 他	25,635	未払金	2,895

- (注) 1. 取引金額には消費税等が含まれておらず、期末残高には消費税等が含まれております。
2. 不動産転貸の条件は、同社に適用される賃借条件と同一の条件となっております。
3. 設備利用料は、市場価格を勘案し、取引先との協議によって決定しております。

(イ) 財務諸表提出会社と同一の親会社を持つ会社等

種類	会社等の名称 又は氏名	所在地	資本金又は 出資金 (百万円)	事業の内容 又は職業	議決権等 の所有 (被所有) 割合(%)	関連当事者との関係	取引の 内容	取引 金額 (千円)	科目	期末 残高 (千円)
同一の 親会社 を持つ 会社	株式会社SBI証券	東京都港区	47,937	証券業		販売委託	販売委託 支払手数料	464,126	未払金	71,057

- (注) 1. 取引金額には消費税等が含まれておらず、期末残高には消費税等が含まれております。
2. 販売委託の条件は、市場価格を勘案し、取引先との協議によって決定しております。

2. 親会社又は重要な関連会社に関する注記

親会社情報

モーニングスター株式会社（東京証券取引所 ジャスダック市場）

SBIグローバルアセットマネジメント株式会社（非上場）

SBIホールディングス株式会社（東京証券取引所に上場）

当事業年度（自 平成28年4月1日 至 平成29年3月31日）

1. 関連当事者との取引

財務諸表提出会社と関連当事者との取引

（ア）財務諸表提出会社の親会社及び法人主要株主等

種類	会社等の名称 又は氏名	所在地	資本金又は 出資金 (百万円)	事業の内容 又は職業	議決権等 の所有 (被所有) 割合(%)	関連当事者との関係	取引の 内容	取引 金額 (千円)	科目	期末 残高 (千円)
親会社	SBIホールディングス株式会社	東京都港区	81,681	グループの 統括・運営	(被所有) 間接 49.5%	不動産設備利用 役員の兼任	事務所敷 金の差入		長期差 入保証 金	19,802

- (注) 1. 取引金額には消費税等が含まれておらず、期末残高には消費税等が含まれております。
2. 不動産設備利用に係る保証条件は、同社に適用される保証条件と同一の条件となっております。

（イ）財務諸表提出会社と同一の親会社を持つ会社等

種類	会社等の名称 又は氏名	所在地	資本金又は 出資金 (百万円)	事業の内容 又は職業	議決権等 の所有 (被所有) 割合(%)	関連当事者との関係	取引の 内容	取引 金額 (千円)	科目	期末 残高 (千円)
同一の 親会社 を持つ 会社	株式会社SBI証券	東京都港区	48,323	証券業		販売委託	販売委託 支払手数料	397,985	未払金	73,724

- (注) 1. 取引金額には消費税等が含まれておらず、期末残高には消費税等が含まれております。
2. 販売委託の条件は、市場価格を勘案し、取引先との協議によって決定しております。

2. 親会社又は重要な関連会社に関する注記

親会社情報

モーニングスター株式会社（東京証券取引所 ジャスダック市場）

SBIグローバルアセットマネジメント株式会社（非上場）

SBIホールディングス株式会社（東京証券取引所に上場）

(1株当たり情報)

	前事業年度 自 平成27年4月1日 至 平成28年3月31日	当事業年度 自 平成28年4月1日 至 平成29年3月31日
1株当たり純資産額	30,036円33銭	36,597円44銭
1株当たり当期純利益	6,839円48銭	6,561円11銭
	なお、潜在株式調整後1株当たり当期純利益金額については、潜在株式が存在しないため記載していません。	なお、潜在株式調整後1株当たり当期純利益金額については、潜在株式が存在しないため記載していません。

(注) 1株当たり当期純利益の算定上の基礎は、以下のとおりであります。

	前事業年度 自 平成27年4月1日 至 平成28年3月31日	当事業年度 自 平成28年4月1日 至 平成29年3月31日
当期純利益(千円)	250,325	240,136
普通株主に帰属しない金額(千円)		
普通株式に係る当期純利益(千円)	250,325	240,136
期中平均株式数(株)	36,600	36,600

(重要な後発事象)

前事業年度(自 平成27年4月1日 至 平成28年3月31日)

該当事項はありません。

当事業年度(自 平成28年4月1日 至 平成29年3月31日)

該当事項はありません。

中間財務諸表

(1) 中間貸借対照表

(単位：千円)

	当中間会計期間
	(平成29年9月30日)
資産の部	
流動資産	
現金及び預金	1,413,645
前払費用	24,102
未収委託者報酬	324,507
繰延税金資産	5,059
その他	9,575
流動資産合計	1,776,891
固定資産	
有形固定資産	
建物	1 1,294
器具備品	1 1,620
有形固定資産合計	2,915
無形固定資産	
電話加入権	67
ソフトウェア	6,593
商標権	1,455
無形固定資産合計	8,116
投資その他の資産	
関係会社株式	127,776
長期差入保証金	19,856
その他	3,486
投資その他の資産合計	151,119
固定資産合計	162,150
資産合計	1,939,041

(単位：千円)

当中間会計期間

(平成29年9月30日)

負債の部

流動負債

預り金	3,354
未払金	302,227
未払手数料	270,572
未払法人税等	88,660
未払消費税等	² 19,367
その他	4,860
流動負債合計	418,469

負債合計

418,469

純資産の部

株主資本

資本金	400,200
利益剰余金	
利益準備金	30,012
その他利益剰余金	
繰越利益剰余金	1,090,360
利益剰余金合計	1,120,372

株主資本合計

1,520,572

純資産合計

1,520,572

負債純資産合計

1,939,041

(2) 中間損益計算書

(単位：千円)

	当中間会計期間
	(自 平成29年4月1日
	至 平成29年9月30日)
営業収益	
委託者報酬	1,373,874
運用受託報酬	16,380
営業収益合計	1,390,255
営業費用	1,013,724
一般管理費	114,003
営業利益	262,526
営業外収益	14
営業外費用	0
経常利益	262,540
税引前中間純利益	262,540
法人税、住民税及び事業税	83,344
法人税等調整額	1,909
法人税等合計	81,434
中間純利益	181,105

注記事項

（重要な会計方針）

1. 資産の評価基準及び評価方法

有価証券

子会社株式

移動平均法に基づく原価法

2. 固定資産の減価償却の方法

有形固定資産

定額法を採用しております。なお主な耐用年数は、建物が10年、器具備品が3 - 15年でありま
す。

無形固定資産

定額法を採用しております。自社利用のソフトウェアについては社内における利用可能期間（5
年）に基づく定額法によっております。

3. その他中間財務諸表作成のための基本となる重要な事項

消費税及び地方消費税の会計処理

税抜方式によっております。

（中間貸借対照表関係）

1 有形固定資産の減価償却累計額

		当中間会計期間 (平成29年9月30日)
建物		57千円
器具備品		3,756千円

2 消費税及び地方消費税の取扱い

仮払消費税等及び仮受消費税等は、相殺のうえ、未払消費税等として表示しております。

（中間損益計算書関係）

減価償却実施額

		当中間会計期間 (自 平成29年4月1日 至 平成29年9月30日)
有形固定資産		289千円
無形固定資産		652千円

（金融商品関係）

金融商品の時価等に関する事項

中間貸借対照表計上額、時価及びこれらの差額については、次のとおりであります。なお、時価を把握することが極めて困難と認められるものは、次表には含めておりません（注2）参照）。

当中間会計期間（平成29年9月30日）

	中間貸借対照表計上額 (千円)	時価 (千円)	差額 (千円)
(1) 現金及び預金	1,413,645	1,413,645	

(2) 未収委託者報酬	324,507	324,507	
資産計	1,738,153	1,738,153	
未払金	302,227	302,227	
負債計	302,227	302,227	

（注1）金融商品の時価の算定方法

資産

(1)現金及び預金、(2)未収委託者報酬

これらは短期間で決済されるため、時価は帳簿価額にほぼ等しいことから、当該帳簿価額によっております。

負債

未払金

これらは短期間で決済されるため、時価は帳簿価額にほぼ等しいことから、当該帳簿価額によっております。

（注2）時価を把握することが極めて困難と認められる金融商品

区分	中間貸借対照表計上額 (千円)
(1) 関係会社株式	127,776
(2) 長期差入保証金	19,856

(1) 関係会社株式については、市場価格がなく、時価を把握することが極めて困難と認められることから、時価開示の対象とはしておりません。

(2) 長期差入保証金については、期限の定めが無いため、将来キャッシュ・フローの算定が困難であることから、時価開示の対象とはしておりません。

（有価証券関係）

子会社株式（中間貸借対照表計上額 関係会社株式 127,776千円）は、市場価格がなく、時価を把握することが極めて困難と認められることから、記載しておりません。

（セグメント情報等）

当中間会計期間（自 平成29年4月1日 至 平成29年9月30日）

（セグメント情報）

当社の事業は、投資運用業及び投資助言葉の単一セグメントであるため、記載を省略しております。

（関連情報）

1．製品及びサービスごとの情報

単一の製品・サービスの区分の外部顧客への営業収益が損益計算書の営業収益の90%を超えるため、記載を省略しております。

2．地域ごとの情報

(1)売上高

本邦以外への外部顧客への売上高がないため、該当事項はありません。

(2)有形固定資産

本邦以外に所在している固定資産がないため、該当事項はありません。

3. 主要な顧客ごとの情報

(単位：千円)

顧客の名称	営業収益
SBI日本小型成長株選抜ファンド（愛称：センバツ）	300,828
グローバル・リート・トリプル・プレミアム・ファンド （毎月分配型）	232,016

(報告セグメントごとの減損損失に関する情報)

該当事項はありません。

(報告セグメントごとののれんの償却額及び未償却残高に関する情報)

該当事項はありません。

(報告セグメントごとの負ののれん発生益に関する情報)

該当事項はありません。

(1株当たり情報)

1株当たり純資産及び算定上の基礎は、以下のとおりであります。

項 目	当中間会計期間 (平成29年9月30日)
1株当たり純資産額	41,545円68銭
(算定上の基礎)	
純資産の部の合計額(千円)	1,520,572
純資産の部の合計額から控除する金額(千円)	
普通株式に係る中間期末の純資産額(千円)	1,520,572
1株当たり純資産額の算定に用いられた中間期末の普通株式の数(株)	36,600

1株当たり中間純利益及び算定上の基礎は、以下のとおりであります。

項 目	当中間会計期間 (自平成29年4月1日 至平成29年9月30日)
1株当たり中間純利益金額	4,948円23銭
(算定上の基礎)	
中間純利益金額(千円)	181,105
普通株主に帰属しない金額(千円)	
普通株式に係る中間純利益金額(千円)	181,105
普通株式の期中平均株式数(株)	36,600

(注) 潜在株式調整後1株当たり中間純利益金額については、潜在株式が存在しないため記載しておりません。

(重要な後発事象)

該当事項はありません。

4【利害関係人との取引制限】

委託会社は、「金融商品取引法」の定めるところにより、利害関係人との取引について、次に掲げる行為が禁止されています。

自己またはその取締役もしくは執行役との間における取引を行うことを内容とした運用を行うこと（投資者の保護に欠け、もしくは取引の公正を害し、または金融商品取引業の信用を失墜させるおそれがないものとして内閣府令で定めるものを除きます。）。

運用財産相互間において取引を行うことを内容とした運用を行うこと（投資者の保護に欠け、もしくは取引の公正を害し、または金融商品取引業の信用を失墜させるおそれがないものとして内閣府令で定めるものを除きます。）。

通常の実行の条件と異なる条件であって取引の公正を害するおそれのある条件で、委託会社の親法人等（委託会社の総株主等の議決権の過半数を保有していることその他の当該金融商品取引業者と密接な関係を有する法人その他の団体として政令で定める要件に該当する者をいいます。以下において同じ。）または子法人等（委託会社が総株主等の議決権の過半数を保有していることその他の当該金融商品取引業者と密接な関係を有する法人その他の団体として政令で定める要件に該当する者をいいます。以下同じ。）と有価証券の売買その他の取引または金融デリバティブ取引を行うこと。

委託会社の親法人等または子法人等の利益を図るため、その行う投資運用業に関して運用の方針、運用財産の額もしくは市場の状況に照らして不必要な取引を行うことを内容とした運用を行うこと。

上記に掲げるもののほか、委託会社の親法人等または子法人等が関与する行為であって、投資者の保護に欠け、もしくは取引の公正を害し、または金融商品取引業の信用を失墜させるおそれのあるものとして内閣府令で定める行為。

5【その他】

定款の変更

委託会社は、平成25年1月11日付で株券を不発行とする旨の定款変更を行いました。

訴訟事件その他重要事項

委託会社及びファンドに重要な影響を与えた事実、または与えると予想される事実はありません。

第2【その他の関係法人の概況】

1【名称、資本金の額及び事業の内容】

	名 称	資本金の額 (平成29年9月末日現在)	事業の内容
受託会社	みずほ信託銀行株式会社	247,369百万円	銀行法に基づき銀行業を営むとともに、金融機関の信託業務の兼営等に関する法律(兼営法)に基づき信託業務を営んでいます。
再信託 受託会社	資産管理サービス信託銀行株式会社	50,000百万円	銀行法に基づき銀行業を営むとともに、金融機関の信託業務の兼営等に関する法律(兼営法)に基づき信託業務を営んでいます。
販売会社	株式会社SBI証券	48,323百万円	「金融商品取引法」に定める第一種金融商品取引業を営んでいます。
	SMB C日興証券株式会社 ¹	10,000百万円	
	エイチ・エス証券株式会社 ¹	3,000百万円	
	ニュース証券株式会社 ¹	1,000百万円	
	内藤証券株式会社 ¹	3,002百万円	
	立花証券株式会社 ¹	6,695百万円	
	ひろぎん証券株式会社 ¹	5,000百万円	
	楽天証券株式会社 ²	7,495百万円	

1 平成30年5月9日より募集・販売等の取扱いを行う予定です。

2 平成30年5月11日より募集・販売等の取扱いを行う予定です。

2【関係業務の概要】

	名 称	関係業務の概要
受託会社	みずほ信託銀行株式会社	本ファンドの受託会社として、信託財産の保管・管理・計算等を行います。
再信託 受託会社	資産管理サービス信託銀行株式会社	本ファンドの受託会社と再信託契約を締結し、信託事務の一部を行います。
販売会社	株式会社SBI証券	本ファンドの販売会社として受益権の募集の取扱、保護預り等を行います。
	SMB C日興証券株式会社	
	エイチ・エス証券株式会社	
	ニュース証券株式会社	
	内藤証券株式会社	
	立花証券株式会社	
	ひろぎん証券株式会社	
楽天証券株式会社		

詳しくは、第二部 第1、1、(3)「ファンドの仕組み」をご参照ください。

3【資本関係】

	名 称	資本関係
受託会社	みずほ信託銀行株式会社	該当事項はありません。
再信託 受託会社	資産管理サービス信託銀行株式会 社	該当事項はありません。
販売会社	株式会社SBI証券	該当事項はありません。
	SMB C日興証券株式会社	
	エイチ・エス証券株式会社	
	ニュース証券株式会社	
	内藤証券株式会社	
	立花証券株式会社	
	ひろぎん証券株式会社	
	楽天証券株式会社	

第3【その他】

- (1) 金融商品取引法第15条第2項本文に規定するあらかじめまたは同時に交付しなければならない目論見書（以下「交付目論見書」といいます。）の名称を「投資信託説明書（交付目論見書）」、また、金融商品取引法第15条第3項本文に規定する交付の請求があった時に直ちに交付しなければならない目論見書の名称を「投資信託説明書（請求目論見書）」と記載することがあります。
- (2) 目論見書の表紙、表紙裏または裏表紙に、以下を記載することがあります。
- 委託会社の金融商品取引業者登録番号及び設立年月日
 - ファンドの基本的性格など
 - 委託会社及びファンドのロゴ・マークや図案など
 - 委託会社のホームページや携帯電話サイトのご案内など
 - 目論見書の使用開始日
- (3) 目論見書の表紙または表紙裏に、以下の趣旨の文章の全部または一部を記載することがあります。
- 投資信託は、預金や保険契約とは異なり、預金保険機構及び保険契約者保護機構の保護の対象ではない旨。また、銀行など登録金融機関で購入された場合、投資者保護基金の支払いの対象とはならない旨の記載。
- 投資信託は、元金及び利回りが保証されているものではない旨の記載。
- 投資した資産の価値の減少を含むリスクは、投資信託を購入されたお客様が負う旨の記載。
- 「金融商品取引法第13条の規定に基づく目論見書である。」旨の記載。
- 「ご購入に際しては、目論見書の内容を十分にお読みください。」という趣旨の記載。
- 請求目論見書の入手方法（ホームページで閲覧、ダウンロードできるなど）についての記載。
- 請求目論見書は投資者の請求により販売会社から交付される旨及び当該請求を行なった場合にはその旨の記録をしておくべきである旨の記載。
- 「信託約款が請求目論見書に掲載されている。」旨の記載。
- 商品内容に関して重大な変更を行う場合には、投資信託及び投資法人に関する法律に基づき事前に受益者の意向を確認する旨の記載。
- 投資信託の財産は受託会社において信託法に基づき分別管理されている旨の記載。
- 有価証券届出書の効力発生及びその確認方法に関する記載。
- 委託会社の情報として記載することが望ましい事項と判断する事項がある場合は、当該事項の記載。
- (4) 交付目論見書の投資リスクに、以下の趣旨の文章の全部または一部を記載することがあります。
- ファンドの取引に関して、金融商品取引法第37条の6の規定（いわゆるクーリング・オフ）の適用がない旨の記載。
- 投資信託は、預金や保険契約とは異なり、預金保険機構及び保険契約者保護機構の保護の対象ではない旨。また、銀行など登録金融機関で購入された場合、投資者保護基金の支払いの対象とはならない旨の記載。
- (5) 有価証券届出書本文「第一部 証券情報」、「第二部 ファンド情報」に記載の内容について、投資者の理解を助けるため、当該内容を説明した図表などを付加して目論見書の当該内容に関連する箇所に記載することがあります。
- (6) 目論見書に信託約款を掲載し、有価証券届出書本文「第二部 ファンド情報」中「第1 ファンドの状況」「2 投資方針」の詳細な内容につきましては、当該信託約款を参照する旨を記載することで、目論見書の内容の記載とすることがあります。
- (7) 投信評価機関、投信評価会社などによる評価を取得・使用することがあります。
- (8) 目論見書は電子媒体などとして使用されるほか、インターネットなどに掲載されることがあります。

独立監査人の監査報告書

平成29年6月12日

SBIアセットマネジメント株式会社

取締役会

御中

優成監査法人

指定社員

公認会計士 小松亮一

業務執行社員

指定社員

公認会計士 石倉毅典

業務執行社員

当監査法人は、金融商品取引法第193条の2第1項の規定に基づく監査証明を行うため、「委託会社等の経理状況」に掲げられているSBIアセットマネジメント株式会社の平成28年4月1日から平成29年3月31日までの第31期事業年度の財務諸表、すなわち、貸借対照表、損益計算書、株主資本等変動計算書、重要な会計方針及びその他の注記について監査を行った。

財務諸表に対する経営者の責任

経営者の責任は、我が国において一般に公正妥当と認められる企業会計の基準に準拠して財務諸表を作成し適正に表示することにある。これには、不正又は誤謬による重要な虚偽表示のない財務諸表を作成し適正に表示するために経営者が必要と判断した内部統制を整備及び運用することが含まれる。

監査人の責任

当監査法人の責任は、当監査法人が実施した監査に基づいて、独立の立場から財務諸表に対する意見を表明することにある。当監査法人は、我が国において一般に公正妥当と認められる監査の基準に準拠して監査を行った。監査の基準は、当監査法人に財務諸表に重要な虚偽表示がないかどうかについて合理的な保証を得るために、監査に係る監査計画を策定し、これに基づき監査を実施することを求めている。

監査においては、財務諸表の金額及び開示について監査証拠を入手するための手続が実施される。監査手続は、当監査法人の判断により、不正又は誤謬による財務諸表の重要な虚偽表示のリスクの評価に基づいて選択及び適用される。財務諸表監査の目的は、内部統制の有効性について意見表明するためのものではないが、当監査法人は、リスク評価の実施に際して、状況に応じた適切な監査手続を立案するために、財務諸表の作成と適正な表示に関連する内部統制を検討する。また、監査には、経営者が採用した会計方針及びその適用方法並びに経営者によって行われた見積りの評価も含め全体としての財務諸表の表示を検討することが含まれる。

当監査法人は、意見表明の基礎となる十分かつ適切な監査証拠を入手したと判断している。

監査意見

当監査法人は、上記の財務諸表が、我が国において一般に公正妥当と認められる企業会計の基準に準拠して、SBIアセットマネジメント株式会社の平成29年3月31日現在の財政状態及び同日をもって終了する事業年度の経営成績をすべての重要な点において適正に表示しているものと認める。

利害関係

会社と当監査法人又は業務執行社員との間には、公認会計士法の規定により記載すべき利害関係はない。

以上

- 上記は監査報告書の原本に記載された事項を電子化したものであり、その原本は当社が別途保管しております。
- XBRLデータは監査の対象に含まれておりません。

独立監査人の中間監査報告書

平成29年11月28日

SBIアセットマネジメント株式会社

取締役会

御中

優成監査法人

指定社員

業務執行社員

指定社員

業務執行社員

公認会計士 本間洋一

公認会計士 石倉毅典

当監査法人は、金融商品取引法第193条の2第1項の規定に基づく監査証明を行うため、「委託会社等の経理状況」に掲げられているSBIアセットマネジメント株式会社の平成29年4月1日から平成30年3月31日までの第32期事業年度の中間会計期間（平成29年4月1日から平成29年9月30日まで）に係る中間財務諸表、すなわち、中間貸借対照表、中間損益計算書、重要な会計方針及びその他の注記について中間監査を行った。

中間財務諸表に対する経営者の責任

経営者の責任は、我が国において一般に公正妥当と認められる中間財務諸表の作成基準に準拠して中間財務諸表を作成し有用な情報を表示することにある。これには、不正又は誤謬による重要な虚偽表示のない中間財務諸表を作成し有用な情報を表示するために経営者が必要と判断した内部統制を整備及び運用することが含まれる。

監査人の責任

当監査法人の責任は、当監査法人が実施した中間監査に基づいて、独立の立場から中間財務諸表に対する意見を表明することにある。当監査法人は、我が国において一般に公正妥当と認められる中間監査の基準に準拠して中間監査を行った。中間監査の基準は、当監査法人に中間財務諸表には全体として中間財務諸表の有用な情報の表示に関して投資者の判断を損なうような重要な虚偽表示がないかどうかの合理的な保証を得るために、中間監査に係る監査計画を策定し、これに基づき中間監査を実施することを求めている。

中間監査においては、中間財務諸表の金額及び開示について監査証拠を入手するために年度監査と比べて監査手続の一部を省略した中間監査手続が実施される。中間監査手続は、当監査法人の判断により、不正又は誤謬による中間財務諸表の重要な虚偽表示のリスクの評価に基づいて、分析的手続等を中心とした監査手続に必要に応じて追加の監査手続が選択及び適用される。中間監査の目的は、内部統制の有効性について意見表明するためのものではないが、当監査法人は、リスク評価の実施に際して、状況に応じた適切な中間監査手続を立案するために、中間財務諸表の作成と有用な情報の表示に関連する内部統制を検討する。また、中間監査には、経営者が採用した会計方針及びその適用方法並びに経営者によって行われた見積りの評価も含め中間財務諸表の表示を検討することが含まれる。

当監査法人は、中間監査の意見表明の基礎となる十分かつ適切な監査証拠を入手したと判断している。

中間監査意見

当監査法人は、上記の中間財務諸表が、我が国において一般に公正妥当と認められる中間財務諸表の作成基準に準拠して、SBIアセットマネジメント株式会社の平成29年9月30日現在の財政状態並びに同日をもって終了する中間会計期間（平成29年4月1日から平成29年9月30日まで）の経営成績に関する有用な情報を表示しているものと認める。

利害関係

会社と当監査法人又は業務執行社員との間には、公認会計士法の規定により記載すべき利害関係はない。

以 上

1. 上記は中間監査報告書の原本に記載された事項を電子化したものであり、その原本は当社が別途保管しております。
2. XBRLデータは中間監査の対象に含まれておりません。