

【表紙】

【提出書類】	訂正有価証券届出書
【提出先】	関東財務局長殿
【提出日】	2018年10月12日提出
【発行者名】	野村アセットマネジメント株式会社
【代表者の役職氏名】	C E O兼執行役社長 渡邊 国夫
【本店の所在の場所】	東京都中央区日本橋一丁目12番1号
【事務連絡者氏名】	松井 秀仁
【電話番号】	03-3241-9511
【届出の対象とした募集（売出）内国投資 信託受益証券に係るファンドの名称】	野村外国株インデックス Aコース（野村投資一任口座向け）
【届出の対象とした募集（売出）内国投資 信託受益証券の金額】	(1)自己設定額 1,000万円を上限とします。 (2)継続募集額 2兆円を上限とします。 該当事項はありません。
【縦覧に供する場所】	

1【有価証券届出書の訂正届出書の提出理由】

本日、有価証券報告書を提出いたしましたので、2017年11月21日付をもって提出した有価証券届出書（2018年4月13日提出の有価証券届出書の訂正届出書にて訂正済み。以下「原届出書」といいます。）の関係情報を更新するため、また、記載事項の一部に訂正事項がありますのでこれを訂正するため本訂正届出書を提出するものです。

2【訂正の内容】

原届出書の下記の記載事項につきましては内容を更新・訂正いたします。

第二部ファンド情報 第1ファンドの状況 5運用状況

第二部ファンド情報 第3ファンドの経理状況

また、それ以外の訂正事項につきましては、＜訂正前＞および＜訂正後＞に記載している下線部__は訂正部分を示し、＜更新後＞の記載事項は原届出書の更新後の内容を示します。

第一部【証券情報】

(7) 申込期間

< 訂正前 >

平成29年12月16日から平成31年_4月_5日まで

* なお、申込期間は、上記期間満了前に有価証券届出書を提出することによって更新されます。

< 訂正後 >

2017年12月16日から2019年4月5日まで

* なお、申込期間は、上記期間満了前に有価証券届出書を提出することによって更新されます。

第二部【ファンド情報】

第1【ファンドの状況】

1 ファンドの性格

(1) ファンドの目的及び基本的性格

<更新後>

上記、商品分類及び属性区分の定義については、下記をご覧ください。
なお、下記一般社団法人投資信託協会のホームページでもご覧頂けます。

《一般社団法人投資信託協会インターネットホームページアドレス》 <http://www.toushin.or.jp/>

一般社団法人投資信託協会が定める「商品分類に関する指針」に基づくファンドの商品分類及び属性区分は以下の通りです。（2013年2月21日現在）

<商品分類表定義>

[単位型投信・追加型投信の区分]

- (1) 単位型投信...当初、募集された資金が一つの単位として信託され、その後の追加設定は一切行われのないファンドをいう。
- (2) 追加型投信...一度設定されたファンドであってもその後追加設定が行われ従来の信託財産とともに運用されるファンドをいう。

[投資対象地域による区分]

- (1) 国内...目論見書又は投資信託約款において、組入資産による主たる投資収益が実質的に国内の資産を源泉とする旨の記載があるものをいう。
- (2) 海外...目論見書又は投資信託約款において、組入資産による主たる投資収益が実質的に海外の資産を源泉とする旨の記載があるものをいう。
- (3) 内外...目論見書又は投資信託約款において、国内及び海外の資産による投資収益を実質的に源泉とする旨の記載があるものをいう。

[投資対象資産による区分]

- (1) 株式...目論見書又は投資信託約款において、組入資産による主たる投資収益が実質的に株式を源泉とする旨の記載があるものをいう。
- (2) 債券...目論見書又は投資信託約款において、組入資産による主たる投資収益が実質的に債券を源泉とする旨の記載があるものをいう。
- (3) 不動産投信(リート)...目論見書又は投資信託約款において、組入資産による主たる投資収益が実質的に不動産投資信託の受益証券及び不動産投資法人の投資証券を源泉とする旨の記載があるものをいう。
- (4) その他資産...目論見書又は投資信託約款において、組入資産による主たる投資収益が実質的に上記(1)から(3)に掲げる資産以外の資産を源泉とする旨の記載があるものをいう。なお、その他資産と併記して具体的な収益の源泉となる資産の名称記載も可とする。
- (5) 資産複合...目論見書又は投資信託約款において、上記(1)から(4)に掲げる資産のうち複数の資産による投資収益を実質的に源泉とする旨の記載があるものをいう。

[独立した区分]

- (1) MMF(マネー・マネージメント・ファンド)...「MMF等の運営に関する規則」に定めるMMFをいう。
- (2) MRF(マネー・リザーブ・ファンド)...「MMF等の運営に関する規則」に定めるMRFをいう。
- (3) ETF...投資信託及び投資法人に関する法律施行令（平成12年政令480号）第12条第1号及び第2号に規定する証券投資信託並びに租税特別措置法（昭和32年法律第26号）第9条の4の2に規定する上場証券投資信託をいう。

[補足分類]

- (1) インデックス型...目論見書又は投資信託約款において、各種指数に連動する運用成果を目指す旨の記載があるものをいう。
- (2) 特殊型...目論見書又は投資信託約款において、投資者に対して注意を喚起することが必要と思われる特殊な仕組みあるいは運用手法の記載があるものをいう。なお、下記の属性区分で特殊型の小分類において「条件付運用型」に該当する場合には当該小分類を括弧書きで付記するものとし、それ以外の小分類に該当する場合

には当該小分類を括弧書きで付記できるものとする。

< 更新後 >

< 属性区分表定義 >

[投資対象資産による属性区分]

株式

- (1)一般...次の大型株、中小型株属性にあてはまらないすべてのものをいう。
- (2)大型株...目論見書又は投資信託約款において、主として大型株に投資する旨の記載があるものをいう。
- (3)中小型株...目論見書又は投資信託約款において、主として中小型株に投資する旨の記載があるものをいう。

債券

- (1)一般...次の公債、社債、その他債券属性にあてはまらないすべてのものをいう。
- (2)公債...目論見書又は投資信託約款において、日本国又は各国の政府の発行する国債(地方債、政府保証債、政府機関債、国際機関債を含む。以下同じ。)に主として投資する旨の記載があるものをいう。
- (3)社債...目論見書又は投資信託約款において、企業等が発行する社債に主として投資する旨の記載があるものをいう。
- (4)その他債券...目論見書又は投資信託約款において、公債又は社債以外の債券に主として投資する旨の記載があるものをいう。
- (5)格付等クレジットによる属性...目論見書又は投資信託約款において、上記(1)から(4)の「発行体」による区分のほか、特にクレジットに対して明確な記載があるものについては、上記(1)から(4)に掲げる区分に加え「高格付債」「低格付債」等を併記することも可とする。

不動産投信...これ以上の詳細な分類は行わないものとする。

その他資産...組入れている資産を記載するものとする。

資産複合...以下の小分類に該当する場合には当該小分類を併記することができる。

- (1)資産配分固定型...目論見書又は投資信託約款において、複数資産を投資対象とし、組入比率については固定的とする旨の記載があるものをいう。なお、組み合わせている資産を列挙するものとする。
- (2)資産配分変更型...目論見書又は投資信託約款において、複数資産を投資対象とし、組入比率については、機動的な変更を行なう旨の記載があるもの若しくは固定的とする旨の記載がないものをいう。なお、組み合わせている資産を列挙するものとする。

[決算頻度による属性区分]

- (1)年1回...目論見書又は投資信託約款において、年1回決算する旨の記載があるものをいう。
- (2)年2回...目論見書又は投資信託約款において、年2回決算する旨の記載があるものをいう。
- (3)年4回...目論見書又は投資信託約款において、年4回決算する旨の記載があるものをいう。
- (4)年6回(隔月)...目論見書又は投資信託約款において、年6回決算する旨の記載があるものをいう。
- (5)年12回(毎月)...目論見書又は投資信託約款において、年12回(毎月)決算する旨の記載があるものをいう。
- (6)日々...目論見書又は投資信託約款において、日々決算する旨の記載があるものをいう。
- (7)その他...上記属性にあてはまらないすべてのものをいう。

[投資対象地域による属性区分(重複使用可能)]

- (1)グローバル...目論見書又は投資信託約款において、組入資産による投資収益が世界の資産を源泉とする旨の記載があるものをいう。なお、「世界の資産」の中に「日本」を含むか含まないかを明確に記載するものとする。
- (2)日本...目論見書又は投資信託約款において、組入資産による投資収益が日本の資産を源泉とする旨の記載があるものをいう。
- (3)北米...目論見書又は投資信託約款において、組入資産による投資収益が北米地域の資産を源泉とする旨の記載があるものをいう。
- (4)欧州...目論見書又は投資信託約款において、組入資産による投資収益が欧州地域の資産を源泉とする旨の記載があるものをいう。
- (5)アジア...目論見書又は投資信託約款において、組入資産による投資収益が日本を除くアジア地域の資産を源泉とする旨の記載があるものをいう。
- (6)オセアニア...目論見書又は投資信託約款において、組入資産による投資収益がオセアニア地域の資産を源泉とする旨の記載があるものをいう。
- (7)中南米...目論見書又は投資信託約款において、組入資産による投資収益が中南米地域の資産を源泉とする旨の記載があるものをいう。
- (8)アフリカ...目論見書又は投資信託約款において、組入資産による投資収益がアフリカ地域の資産を源泉とする旨の記載があるものをいう。
- (9)中近東(中東)...目論見書又は投資信託約款において、組入資産による投資収益が中近東地域の資産を源泉とする旨の記載があるものをいう。

(10)エマージング...目論見書又は投資信託約款において、組入資産による投資収益がエマージング地域(新興成長国(地域))の資産を源泉とする旨の記載があるものをいう。

[投資形態による属性区分]

- (1)ファミリーファンド...目論見書又は投資信託約款において、親投資信託(ファンド・オブ・ファンズにのみ投資されるものを除く。)を投資対象として投資するものをいう。
- (2)ファンド・オブ・ファンズ...「投資信託等の運用に関する規則」第2条に規定するファンド・オブ・ファンズをいう。

[為替ヘッジによる属性区分]

- (1)為替ヘッジあり...目論見書又は投資信託約款において、為替のフルヘッジ又は一部の資産に為替のヘッジを行う旨の記載があるものをいう。
- (2)為替ヘッジなし...目論見書又は投資信託約款において、為替のヘッジを行わない旨の記載があるもの又は為替のヘッジを行う旨の記載がないものをいう。

[インデックスファンドにおける対象インデックスによる属性区分]

- (1)日経225
- (2)TOPIX
- (3)その他の指数...上記指数にあてはまらないすべてのものをいう。

[特殊型]

- (1)ブル・ベア型...目論見書又は投資信託約款において、派生商品をヘッジ目的以外に用い、積極的に投資を行うとともに各種指数・資産等への連動若しくは逆連動(一定倍の連動若しくは逆連動を含む。)を目指す旨の記載があるものをいう。
- (2)条件付運用型...目論見書又は投資信託約款において、仕組債への投資又はその他特殊な仕組みを用いることにより、目標とする投資成果(基準価額、償還価額、収益分配金等)や信託終了日等が、明示的な指標等の値により定められる一定の条件によって決定される旨の記載があるものをいう。
- (3)ロング・ショート型/絶対収益追求型...目論見書又は投資信託約款において、特定の市場に左右されにくい収益の追求を目指す旨若しくはロング・ショート戦略により収益の追求を目指す旨の記載があるものをいう。
- (4)その他型...目論見書又は投資信託約款において、上記(1)から(3)に掲げる属性のいずれにも該当しない特殊な仕組みあるいは運用手法の記載があるものをいう。

(2) ファンドの沿革

<訂正前>

平成29年12月15日 信託契約締結、ファンドの設定日、運用開始

<訂正後>

2017年12月15日 信託契約締結、ファンドの設定日、運用開始

(3) ファンドの仕組み

<更新後>

委託会社の概況(2018年8月末現在)

- ・名称
野村アセットマネジメント株式会社
- ・本店の所在の場所
東京都中央区日本橋一丁目12番1号
- ・資本金の額
17,180百万円
- ・会社の沿革

1959年12月1日	野村証券投資信託委託株式会社として設立
1997年10月1日	投資顧問会社である野村投資顧問株式会社と合併して野村アセット・マネジメント投信株式会社に商号を変更
2000年11月1日	野村アセットマネジメント株式会社に商号を変更
2003年6月27日	委員会等設置会社へ移行

・大株主の状況

名称	住所	所有株式数	比率
野村ホールディングス株式会社	東京都中央区日本橋一丁目9番1号	5,150,693株	100%

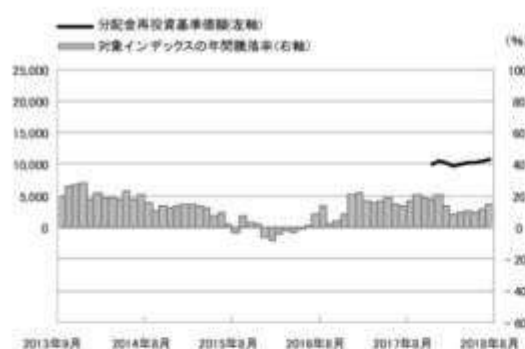
3 投資リスク

< 更新後 >

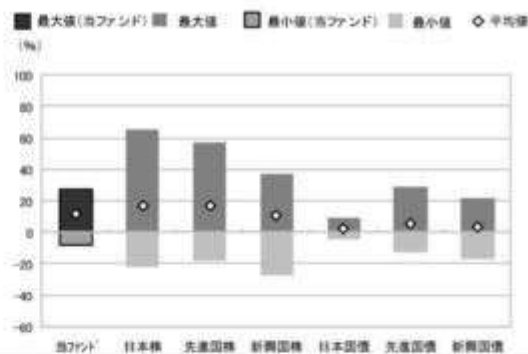
リスクの定量的比較

(2013年9月末～2018年8月末:月次)

〈ファンドの年間騰落率および分配金再投資基準価額の推移〉 〈ファンドと代表的な資産クラスとの騰落率の比較〉



— 分配金再投資基準価額(左軸)
— 対象インデックスの年間騰落率(右軸)



	当ファンド	日本株	先進国株	新興国株	日本国債	先進国債	新興国債
最大値(%)	27.6	65.0	57.1	37.2	9.3	29.1	21.4
最小値(%)	△8.5	△22.0	△17.5	△27.4	△4.0	△12.3	△17.4
平均値(%)	12.1	16.6	16.9	10.9	2.1	5.8	3.1

- ※ 分配金再投資基準価額は、税引前の分配金を再投資したものとみなして計算したものです。設定日前日を10,000として指数化し、設定日の属する月末より表示しております。
- ※ 年間騰落率は、2013年9月から2018年8月の5年間の各月末における1年間の騰落率を表示したものです。なお、運用期間が1年未満であるため、対象インデックスの騰落率を表示しております。

- ※ 全ての資産クラスが当ファンドの投資対象とは限りません。
- ※ 2013年9月から2018年8月の5年間の各月末における1年間の騰落率の最大値・最小値・平均値を表示したものです。なお、当ファンドの騰落率につきましては、運用期間が1年未満であるため当ファンドの対象インデックスを用いて算出しております。
- ※ 決算日に対応した数値とは異なります。

※ 分配金再投資基準価額は、税引前の分配金を再投資したものとみなして計算しており、実際の基準価額と異なる場合があります。

＜代表的な資産クラスの指数＞

- 日本株：東証株価指数(TOPIX)(配当込み)
- 先進国株：MSCI-KOKUSAI指数(配当込み、円ベース)
- 新興国株：MSCIエマージング・マーケット・インデックス(配当込み、円ベース)
- 日本国債：NOMURA-BPI国債
- 先進国債：FTSE世界国債インデックス(除く日本、ヘッジなし・円ベース)
- 新興国債：JPモルガン・ガバメント・ボンド・インデックス-エマージング・マーケット・グローバル・ディバーシファイド(円ベース)

■代表的な資産クラスの指数の著作権等について■

- 東証株価指数(TOPIX)(配当込み)・・・東証株価指数(TOPIX)(配当込み)は、株式会社東京証券取引所(株東京証券取引所)の知的財産であり、指数の算出、指数値の公表、利用など同指数に関するすべての権利は、株東京証券取引所が有しています。なお、本商品は、株東京証券取引所により提供、保証又は販売されるものではなく、株東京証券取引所は、ファンドの発行又は売買に起因するいかなる損害に対しても、責任を有しません。
- MSCI-KOKUSAI指数(配当込み、円ベース)、MSCIエマージング・マーケット・インデックス(配当込み、円ベース)・・・MSCI-KOKUSAI指数(配当込み、円ベース)、MSCIエマージング・マーケット・インデックス(配当込み、円ベース)は、MSCIが開発した指数です。同指数に対する著作権、知的財産権その他一切の権利はMSCIに帰属します。またMSCIは、同指数の内容を変更する権利および公表を停止する権利を有しています。
- NOMURA-BPI国債・・・NOMURA-BPI国債の知的財産権は、野村證券株式会社に帰属します。なお、野村證券株式会社の正確性、完全性、信頼性、有用性を保証するものではなく、NOMURA-BPI国債を用いて行われる野村アセットマネジメント株式会社の事業活動、サービスに関し一切責任を負いません。
- FTSE世界国債インデックス(除く日本、ヘッジなし・円ベース)・・・FTSE世界国債インデックス(除く日本、ヘッジなし・円ベース)は、FTSE Fixed Income L.L.C.により運営され、世界主要国の国債の総合収益率を各市場の時価総額で加重平均した債券インデックスです。同指数はFTSE Fixed Income L.L.C.の知的財産であり、指数に関するすべての権利はFTSE Fixed Income L.L.C.が有しています。
- JPモルガン・ガバメント・ボンド・インデックス-エマージング・マーケット・グローバル・ディバーシファイド(円ベース)・・・「JPモルガン・ガバメント・ボンド・インデックス-エマージング・マーケット・グローバル・ディバーシファイド(円ベース)」(ここでは「指数」とよびます)についてはここに提供された情報は、指数のレベルも含め、但しそれに限定することなく、情報としてのみ使用されるものであり、金融商品の売買を勧誘、何らかの売買の公式なコンファメーション、或いは指数に関連する何らかの製品の価値や値段を決めるものでもありません。また、投資戦略や税金における会計アドバイスは法的に推奨するものでもありません。ここに含まれる市場価格、データ、その他の情報は確かなものと考えられますが、JP Morgan Chase & Co. 及びその子会社(以下、JPM)がその完全性や正確性を保証するものではありません。含まれる情報は通知なしに変更されることがあります。過去のパフォーマンスは将来のリターンを示唆するものではありません。本資料に含まれる発行体の金融商品について、JPMやその従業員がロング・ショート両方を含めてポジションを持ったり、売買を行ったり、またはマーケットメイクを行ったりすることがあり、また、発行体の引受人、プレースメント・エージェンシー、アドバイザー、または貸主になっている可能性もあります。米国のJP Morgan Securities L.L.C. (ここでは「JPM S.L.L.C.」と呼びます) (「指数スポンサー」)は、指数に関する証券、金融商品または取引(ここでは「プロダクト」と呼びます)についての援助、保障または販売促進を行いません。証券或いは金融商品全般、或いは特にプロダクトへの投資の推奨について、また金融市場における投資機会を指数に関連させる或いはそれを目的とする推奨の可否について、指数スポンサーは一切の表明または保証、或いは伝達または示唆を行なうものではありません。指数スポンサーはプロダクトについての管理、マーケティング、トレーディングに関する義務または法的責任を負いません。指数は信用できると考えられる情報によって算出されていますが、その完全性や正確性、また指数に付随する情報について保証するものではありません。指数は指数スポンサーが保有する財産であり、その財産権はすべて指数スポンサーに帰属します。JPM S.L.L.C.はNASDAQ, NYSE, SIPCの会員です。JPMorganはJP Morgan Chase Bank, NA, JP S.I, JP Morgan Securities PLC, またはその関係会社が投資銀行業務を行う際に使用する名称です。

(出所:株式会社野村総合研究所、FTSE Fixed Income L.L.C. 他)

4 手数料等及び税金

(3) 信託報酬等

< 更新後 >

信託報酬の総額は、ファンドの計算期間を通じて毎日、ファンドの純資産総額に年0.4104%（税抜年0.38%）の率（「信託報酬率」といいます。）を乗じて得た額とします。ファンドの信託報酬は、日々計上され、ファンドの基準価額に反映されます。なお、毎計算期末または信託終了のときファンドから支払われます。

信託報酬率の配分については次の通り(税抜)とします。

< 委託会社 >	< 販売会社 >	< 受託会社 >
年0.30%	年0.05%	年0.03%

支払先の役務の内容

< 委託会社 >	< 販売会社 >	< 受託会社 >
ファンドの運用とそれに伴う調査、受託会社への指図、法定書面等の作成、基準価額の算出等	購入後の情報提供、運用報告書等各種書類の送付、口座内でのファンドの管理および事務手続き等	ファンドの財産の保管・管理、委託会社からの指図の実行等

(5) 課税上の取扱い

< 更新後 >

課税上は、株式投資信託として取扱われます。

個人、法人別の課税について

個人の投資家に対する課税

< 収益分配金に対する課税 >

分配金のうち課税扱いとなる普通分配金については、20.315% (国税(所得税及び復興特別所得税)15.315%および地方税5%)の税率による源泉徴収が行なわれます。なお、確定申告により、申告分離課税もしくは総合課税のいずれかを選択することもできます。

なお、配当控除は適用されません。

< 換金(解約)時および償還時の差益(譲渡益)に対する課税 >

換金(解約)時および償還時の差益(譲渡益)については、申告分離課税により20.315% (国税15.315%および地方税5%)の税率が適用され、源泉徴収口座を選択した場合は20.315%の税率により源泉徴収が行なわれます。

損益通算について

以下の所得間で損益通算が可能です。上場株式等の配当所得については申告分離課税を選択したものに限りです。

《利子所得》	《上場株式等に係る譲渡所得等》 ^(注2)	《配当所得》
^(注1) ・特定公社債の利子 ・公募公社債投資信託の収益分配金	特定公社債、公募公社債投資信託、上場株式、公募株式投資信託の ・譲渡益 ・譲渡損	・上場株式の配当 ・公募株式投資信託の収益分配金

(注1) 「特定公社債」とは、国債、地方債、外国国債、公募公社債、上場公社債、2015年12月31日以前に発行された公社債（同族会社が発行した社債を除きます。）などの一定の公社債をいいます。

(注2) 株式等に係る譲渡所得等について、上場株式等に係る譲渡所得等とそれ以外の株式等に係る譲渡所得等に区分し、別々の分離課税制度とすることとされ、原則として、これら相互の通算等ができないこととされま

した。

法人の投資家に対する課税

分配金のうち課税扱いとなる普通分配金ならびに換金（解約）時および償還時の個別元本超過額については、15.315%（国税15.315%）の税率で源泉徴収が行なわれます。なお、地方税の源泉徴収はありません。

源泉税は所有期間に応じて法人税額から控除

税金の取扱いの詳細については税務専門家等にご確認されることをお勧めします。

換金（解約）時および償還時の課税について

[個人の投資家の場合]

換金（解約）時および償還時の差益 については、譲渡所得とみなして課税が行われます。

換金（解約）時および償還時の価額から取得費（申込手数料（税込）を含む）を控除した利益を譲渡益として課税対象となります。

[法人の投資家の場合]

換金（解約）時および償還時の個別元本超過額が源泉徴収の対象（配当所得）となります。

なお、買取りによるご換金について、詳しくは販売会社にお問い合わせください。

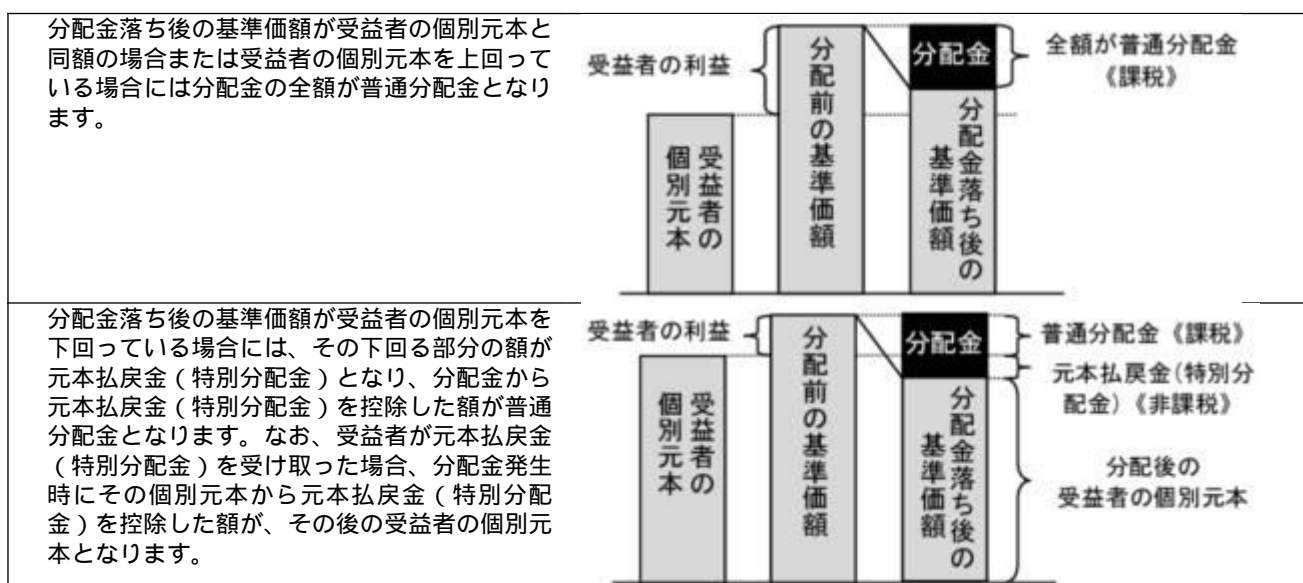
個別元本について

追加型投資信託を保有する受益者毎の取得元本をいいます。

受益者が同一ファンドの受益権を複数回取得した場合や受益者が元本払戻金（特別分配金）を受け取った場合などには、当該受益者の個別元本が変わりますので、詳しくは販売会社へお問い合わせください。

分配金の課税について

分配金には、課税扱いとなる「普通分配金」と、非課税扱いとなる「元本払戻金（特別分配金）」（受益者毎の元本の一部払戻しに相当する部分）があります。



上図はあくまでもイメージ図であり、個別元本や基準価額、分配金の各水準等を示唆するものではありません。

* 税法が改正された場合等は、上記「(5)課税上の取扱い」の内容（2018年8月末現在）が変更になる場合があります。

5 運用状況

以下は2018年8月31日現在の運用状況であります。

また、投資比率とはファンドの純資産総額に対する当該資産の時価比率をいいます。

(1) 投資状況

野村外国株インデックス Aコース（野村投資一任口座向け）

資産の種類	国/地域	時価合計（円）	投資比率（%）
親投資信託受益証券	日本	7,917,048,221	99.98
現金・預金・その他資産（負債控除後）		794,575	0.01
合計（純資産総額）		7,917,842,796	100.00

(参考) 外国株式為替ヘッジ型マザーファンド

資産の種類	国/地域	時価合計（円）	投資比率（%）
株式	アメリカ	30,206,358,948	64.15
	カナダ	1,687,236,311	3.58
	ドイツ	1,668,284,810	3.54
	イタリア	394,190,551	0.83
	フランス	1,849,840,175	3.92
	オランダ	591,672,482	1.25
	スペイン	515,161,814	1.09
	ベルギー	181,199,961	0.38
	オーストリア	38,478,414	0.08
	ルクセンブルグ	10,705,024	0.02
	フィンランド	183,767,969	0.39
	アイルランド	94,362,953	0.20
	ポルトガル	29,850,365	0.06
	イギリス	2,953,402,301	6.27
	スイス	1,436,870,711	3.05
	スウェーデン	462,779,002	0.98
	ノルウェー	125,473,343	0.26
	デンマーク	304,471,860	0.64
	オーストラリア	1,106,389,252	2.34
	ニュージーランド	38,558,940	0.08
香港	540,125,222	1.14	
シンガポール	197,063,463	0.41	

	イスラエル	51,720,894	0.10
	小計	44,667,964,765	94.87
投資証券	アメリカ	852,100,603	1.80
	カナダ	8,233,504	0.01
	フランス	60,636,152	0.12
	イギリス	32,877,645	0.06
	オーストラリア	86,817,511	0.18
	香港	27,623,630	0.05
	シンガポール	19,946,177	0.04
	小計	1,088,235,222	2.31
現金・預金・その他資産（負債控除後）		1,326,106,971	2.81
合計（純資産総額）		47,082,306,958	100.00

その他の資産の投資状況

その他の資産として、下記の通り先物取引を利用しています。
評価にあたっては知りうる直近の日の主たる取引所の発表する清算値段又は最終相場で評価しております。

資産の種類	建別	国/地域	時価合計（円）	投資比率（％）
株価指数先物取引	買建	アメリカ	709,051,464	1.50
	買建	カナダ	33,278,598	0.07
	買建	ドイツ	128,873,332	0.27
	買建	イギリス	65,117,052	0.13
	買建	スイス	31,096,317	0.06
	買建	オーストラリア	25,482,558	0.05

（２）投資資産

投資有価証券の主要銘柄

野村外国株インデックス Aコース（野村投資一任口座向け）

順位	国/地域	種類	銘柄名	数量	簿価単価（円）	簿価金額（円）	評価単価（円）	評価金額（円）	投資比率（％）
1	日本	親投資信託受益証券	外国株式為替ヘッジ型マザーファンド	4,125,396,395	1.8755	7,737,357,213	1.9191	7,917,048,221	99.98

種類別及び業種別投資比率

種類	投資比率（％）
親投資信託受益証券	99.98
合計	99.98

（参考）外国株式為替ヘッジ型マザーファンド

順位	国/ 地域	種類	銘柄名	業種	数量	簿価 単価 (円)	簿価 金額 (円)	評価 単価 (円)	評価 金額 (円)	投資 比率 (%)
1	アメリカ	株式	APPLE INC	コンピュータ・周辺機器	54,700	20,901.47	1,143,310,901	24,991.83	1,367,053,199	2.90
2	アメリカ	株式	AMAZON.COM INC	インターネット販売・通信販売	4,439	179,866.06	798,425,484	222,384.32	987,164,009	2.09
3	アメリカ	株式	MICROSOFT CORP	ソフトウェア	78,910	10,815.97	853,488,548	12,433.16	981,101,208	2.08
4	アメリカ	株式	FACEBOOK INC-A	インターネットソフトウェア・サービス	25,900	20,307.97	525,976,495	19,728.69	510,973,289	1.08
5	アメリカ	株式	JPMORGAN CHASE & CO	銀行	37,110	12,599.33	467,561,278	12,793.00	474,748,282	1.00
6	アメリカ	株式	ALPHABET INC-CL C	インターネットソフトウェア・サービス	3,405	120,991.03	411,974,467	137,616.66	468,584,752	0.99
7	アメリカ	株式	ALPHABET INC-CL A	インターネットソフトウェア・サービス	3,229	121,544.37	392,466,774	139,318.10	449,858,166	0.95
8	アメリカ	株式	JOHNSON & JOHNSON	医薬品	29,020	13,754.07	399,143,176	14,987.54	434,938,614	0.92
9	アメリカ	株式	EXXON MOBIL CORP	石油・ガス・消耗燃料	45,900	8,878.22	407,510,526	8,941.44	410,412,124	0.87
10	アメリカ	株式	BANK OF AMERICA CORP	銀行	105,400	3,414.21	359,858,167	3,443.97	362,994,501	0.77
11	アメリカ	株式	WELLS FARGO CO	銀行	50,700	5,990.86	303,736,661	6,492.56	329,173,177	0.69
12	アメリカ	株式	BERKSHIRE HATHAWAY INC CL B	各種金融サービス	13,630	22,223.58	302,907,410	23,294.83	317,508,601	0.67
13	スイス	株式	NESTLE SA-REG	食品	33,740	8,896.42	300,165,534	9,315.93	314,319,613	0.66
14	アメリカ	株式	VISA INC-CLASS A SHARES	情報技術サービス	19,240	14,554.02	280,019,443	16,296.94	313,553,210	0.66
15	アメリカ	株式	UNITEDHEALTH GROUP INC	ヘルスケア・プロバイダー/ヘルスケア・サービス	10,330	25,517.25	263,593,280	29,807.39	307,910,374	0.65
16	アメリカ	株式	PFIZER INC	医薬品	64,500	3,931.32	253,570,637	4,608.99	297,279,855	0.63
17	アメリカ	株式	HOME DEPOT	専門小売り	12,480	20,721.92	258,609,585	22,129.81	276,180,099	0.58
18	アメリカ	株式	AT & T INC	各種電気通信サービス	77,500	3,471.15	269,014,222	3,549.47	275,084,514	0.58
19	アメリカ	株式	CISCO SYSTEMS	通信機器	52,300	5,112.23	267,369,842	5,236.47	273,867,852	0.58
20	アメリカ	株式	CHEVRON CORP	石油・ガス・消耗燃料	20,400	14,285.10	291,416,109	13,306.09	271,444,411	0.57
21	アメリカ	株式	VERIZON COMMUNICATIONS	各種電気通信サービス	44,100	5,164.78	227,767,179	6,080.53	268,151,594	0.56
22	アメリカ	株式	INTEL CORP	半導体・半導体製造装置	50,000	6,023.71	301,185,613	5,357.53	267,876,720	0.56
23	アメリカ	株式	PROCTER & GAMBLE CO	家庭用品	26,950	8,075.57	217,636,785	9,263.51	249,651,718	0.53
24	アメリカ	株式	MASTERCARD INC	情報技術サービス	10,140	21,212.37	215,093,478	23,744.62	240,770,528	0.51
25	アメリカ	株式	BOEING CO	航空宇宙・防衛	6,070	38,297.56	232,466,216	38,526.71	233,857,154	0.49
26	アメリカ	株式	MERCK & CO INC	医薬品	29,300	6,478.53	189,820,975	7,612.05	223,033,135	0.47
27	スイス	株式	NOVARTIS-REG	医薬品	23,760	8,923.74	212,028,259	9,325.11	221,564,614	0.47
28	アメリカ	株式	CITIGROUP	銀行	27,900	7,988.02	222,865,768	7,936.34	221,424,098	0.47
29	アメリカ	株式	COCA COLA CO	飲料	44,000	4,658.09	204,956,343	4,992.14	219,654,468	0.46
30	イギリス	株式	HSBC HOLDINGS PLC	銀行	217,400	1,038.87	225,851,703	975.78	212,134,572	0.45

種類別及び業種別投資比率

種類	国内 / 国外	業種	投資比率 (%)
株式	国外	不動産管理・開発	0.50
		エネルギー設備・サービス	0.48
		石油・ガス・消耗燃料	6.21
		化学	2.43
		建設資材	0.28
		容器・包装	0.27
		金属・鉱業	1.31
		紙製品・林産品	0.11
		航空宇宙・防衛	2.24
		建設関連製品	0.34
		建設・土木	0.32
		電気設備	0.73
		コングロマリット	1.45
		機械	1.53
		商社・流通業	0.33
		商業サービス・用品	0.43
		航空貨物・物流サービス	0.59
		旅客航空輸送業	0.11
		海運業	0.07
		陸運・鉄道	1.01
		運送インフラ	0.18
		自動車部品	0.38
		自動車	0.87
		家庭用耐久財	0.38
		レジャー用品	0.05
		繊維・アパレル・贅沢品	1.39
		ホテル・レストラン・レジャー	1.73
		メディア	1.92
		販売	0.06
		インターネット販売・通信販売	2.83
		複合小売り	0.40
		専門小売り	1.58
		食品・生活必需品小売り	1.45
		飲料	1.79
食品	1.74		
タバコ	1.00		
家庭用品	1.12		
パーソナル用品	0.68		
ヘルスケア機器・用品	2.40		

	ヘルスケア・プロバイダー/ヘルスケア・サービス	2.21
	バイオテクノロジー	2.14
	医薬品	5.28
	銀行	8.50
	各種金融サービス	0.94
	保険	3.65
	インターネットソフトウェア・サービス	3.43
	情報技術サービス	3.45
	ソフトウェア	4.78
	通信機器	0.93
	コンピュータ・周辺機器	3.23
	電子装置・機器・部品	0.46
	半導体・半導体製造装置	2.96
	各種電気通信サービス	1.94
	無線通信サービス	0.29
	電力	1.71
	ガス	0.15
	総合公益事業	0.92
	水道	0.06
	貯蓄・抵当・不動産金融	0.01
	消費者金融	0.47
	資本市場	2.83
	各種消費者サービス	0.01
	独立系発電事業者・エネルギー販売業者	0.06
	ヘルスケア・テクノロジー	0.08
	ライフサイエンス・ツール/サービス	0.66
	専門サービス	0.68
投資証券		2.31
合 計		97.18

投資不動産物件

野村外国株インデックス Aコース（野村投資一任口座向け）

該当事項はありません。

（参考）外国株式為替ヘッジ型マザーファンド

該当事項はありません。

その他投資資産の主要なもの

野村外国株インデックス Aコース（野村投資一任口座向け）

該当事項はありません。

（参考）外国株式為替ヘッジ型マザーファンド

その他の資産として、下記の通り先物取引を利用しています。

評価にあたっては知りうる直近の日の主たる取引所の発表する清算値段又は最終相場で評価しております。

種類	国/地域	取引所	名称	買建/ 売建	枚数	通貨	帳簿価額	帳簿価額 (円)	評価額	評価額 (円)	投資 比率 (%)
株価指 数先物 取引	アメリカ	シカゴ マーカン タイル取 引所	E-mini S&P500株 価指数先物(2018 年09月限)	買建	44	米ドル	6,266,575	695,965,823	6,384,400	709,051,464	1.50
	カナダ	モントリ オール取 引所	S&P TSX60株価指 数先物(2018年09 月限)	買建	2	カナダ ドル	389,660	33,304,240	389,360	33,278,598	0.07
	ドイツ	ユーレック ス・ドイツ 金融先物取 引所	ユーロ50株価指数 先物(2018年09月 限)	買建	29	ユーロ	987,780	127,976,781	994,700	128,873,332	0.27
	オース トラリ ア	シドニー先 物取引所	SPI200株価指数先 物(2018年09月限)	買建	2	豪ドル	311,425	25,097,741	316,200	25,482,558	0.05
	イギリ ス	ロンドン国 際金融先物 オプション 取引所	FT100株価指数先 物(2018年09月限)	買建	6	英ポンド	454,385	65,685,898	450,450	65,117,052	0.13
	スイス	ユーレック ス・チュー リッヒ取 引所	SMI 株価指数先物 (2018年09月限)	買建	3	スイスフ ラン	270,900	31,072,230	271,110	31,096,317	0.06

（3）運用実績

純資産の推移

野村外国株インデックス Aコース（野村投資一任口座向け）

2018年8月末日及び同日前1年以内における各月末（設定来）並びに下記決算期末の純資産の推移は次の通りです。

		純資産総額（百万円）		1口当たり純資産額（円）	
		（分配落）	（分配付）	（分配落）	（分配付）
第1計算期間	(2018年 1月17日)	384	385	1.0376	1.0386
第2計算期間	(2018年 7月17日)	6,184	6,187	1.0379	1.0384
	2017年12月末日	1		1.0110	
	2018年 1月末日	1,104		1.0443	
	2月末日	2,267		1.0165	
	3月末日	2,971		0.9822	
	4月末日	3,605		1.0008	
	5月末日	4,399		1.0182	
	6月末日	5,273		1.0123	
	7月末日	6,599		1.0422	

8月末日	7,917		1.0639
------	-------	--	--------

分配の推移

野村外国株インデックス Aコース（野村投資一任口座向け）

	計算期間	1口当たりの分配金
第1計算期間	2017年12月15日～2018年 1月17日	0.0010円
第2計算期間	2018年 1月18日～2018年 7月17日	0.0005円

収益率の推移

野村外国株インデックス Aコース（野村投資一任口座向け）

	計算期間	収益率
第1計算期間	2017年12月15日～2018年 1月17日	3.9%
第2計算期間	2018年 1月18日～2018年 7月17日	0.1%

各計算期間の収益率は、計算期間末の基準価額（分配付の額）から当該計算期間の直前の計算期間末の基準価額（分配落の額。以下「前期末基準価額」といいます。）を控除した額を前期末基準価額で除して得た数に100を乗じて得た数を記載しております。なお、小数点以下2桁目を四捨五入し、小数点以下1桁目まで表示しております。

（４）設定及び解約の実績

野村外国株インデックス Aコース（野村投資一任口座向け）

	計算期間	設定口数	解約口数	発行済み口数
第1計算期間	2017年12月15日～2018年 1月17日	370,907,292		370,907,292
第2計算期間	2018年 1月18日～2018年 7月17日	5,786,798,249	199,501,308	5,958,204,233

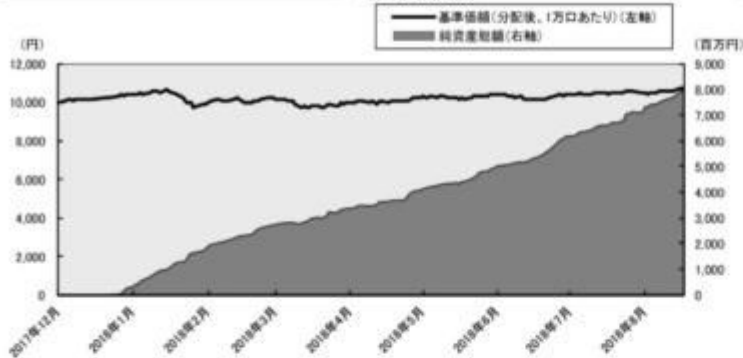
本邦外における設定及び解約の実績はありません。

参考情報

< 更新後 >

運用実績 (2018年8月31日現在)**基準価額・純資産の推移**

(日次:設定来)

**分配の推移**

(1万円あたり、課税前)

2018年7月	5 円
2018年1月	10 円
—	—
—	—
—	—
設定来累計	15 円

主要な資産の状況

実質的な銘柄別投資比率(上位)

順位	銘柄	業種	投資比率 (%)
1	APPLE INC	コンピュータ・周辺機器	2.9
2	AMAZON.COM INC	インターネット販売・通信販売	2.1
3	MICROSOFT CORP	ソフトウェア	2.1
4	FACEBOOK INC-A	インターネットソフトウェア・サービス	1.1
5	JPMORGAN CHASE & CO	銀行	1.0
6	ALPHABET INC-CL C	インターネットソフトウェア・サービス	1.0
7	ALPHABET INC-CL A	インターネットソフトウェア・サービス	0.9
8	JOHNSON & JOHNSON	医薬品	0.9
9	EXXON MOBIL CORP	石油・ガス・消耗燃料	0.9
10	BANK OF AMERICA CORP	銀行	0.8

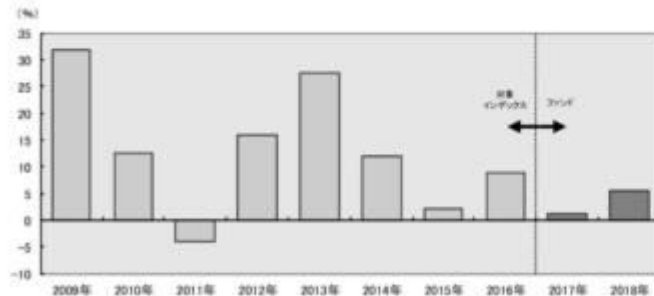
実質的な国/地域別投資比率(上位)

順位	国/地域 (通貨別)	投資比率 (%)
1	アメリカ	65.9
2	イギリス	6.3
3	フランス	4.0
4	カナダ	3.6
5	ドイツ	3.5

※ユーロについては発行国で記載しております。

年間収益率の推移

(暦年ベース)



・ファンドの年間収益率は税引前分配金を再投資して算出。

・2009年から2016年は対象インデックスの年間収益率。(出所:MSCI)

・2017年は設定日(2017年12月15日)から年末までのファンドの収益率。

・2018年は年初から運用実績作成基準日までのファンドの収益率。

●ファンドの運用実績はあくまで過去の実績であり、将来の運用成果を約束するものではありません。●対象インデックスの情報はあくまで参考情報であり、ファンドの運用実績ではありません。●ファンドの運用状況は、別途、委託会社ホームページで開示している場合があります。

第2【管理及び運営】

3 資産管理等の概要

(3) 信託期間

< 訂正前 >

無期限とします(平成29年12月15日設定)。

< 訂正後 >

無期限とします(2017年12月15日設定)。

第3【ファンドの経理状況】

(1)当ファンドの財務諸表は、「財務諸表等の用語、様式及び作成方法に関する規則」(昭和38年大蔵省令第59号)(以下「財務諸表等規則」という。)ならびに同規則第2条の2の規定により、「投資信託財産の計算に関する規則」(平成12年総理府令第133号)(以下「投資信託財産計算規則」という。)に基づいて作成しております。なお、財務諸表に記載している金額は、円単位で表示しております。

(2)当ファンドは、金融商品取引法第193条の2第1項の規定に基づき、第2期計算期間(2018年1月18日から2018年7月17日まで)の財務諸表について、EY新日本有限責任監査法人による監査を受けております。

1 財務諸表

野村外国株インデックス Aコース（野村投資一任口座向け）

(1) 貸借対照表

	(単位：円)	
	第1期 (2018年 1月17日現在)	第2期 (2018年 7月17日現在)
資産の部		
流動資産		
コール・ローン	52,414	10,236,125
親投資信託受益証券	384,827,409	6,183,631,457
未収入金	375,277	2,979,102
流動資産合計	385,255,100	6,196,846,684
資産合計	385,255,100	6,196,846,684
負債の部		
流動負債		
未払収益分配金	370,907	2,979,102
未払解約金	-	2,720,422
未払受託者報酬	1,427	540,382
未払委託者報酬	16,615	6,304,311
未払利息	-	20
その他未払費用	149	53,975
流動負債合計	389,098	12,598,212
負債合計	389,098	12,598,212
純資産の部		
元本等		
元本	370,907,292	5,958,204,233
剰余金		
期末剰余金又は期末欠損金()	13,958,710	226,044,239
(分配準備積立金)	1,103,146	127,964,912
元本等合計	384,866,002	6,184,248,472
純資産合計	384,866,002	6,184,248,472
負債純資産合計	385,255,100	6,196,846,684

(2) 損益及び剰余金計算書

	(単位：円)	
	第1期 自 2017年12月15日 至 2018年 1月17日	第2期 自 2018年 1月18日 至 2018年 7月17日
営業収益		
有価証券売買等損益	1,492,245	136,035,775
営業収益合計	1,492,245	136,035,775
営業費用		
支払利息	1	1,927

	第1期 自 2017年12月15日 至 2018年 1月17日	第2期 自 2018年 1月18日 至 2018年 7月17日
受託者報酬	1,427	540,382
委託者報酬	16,615	6,304,311
その他費用	149	53,975
営業費用合計	18,192	6,900,595
営業利益又は営業損失()	1,474,053	129,135,180
経常利益又は経常損失()	1,474,053	129,135,180
当期純利益又は当期純損失()	1,474,053	129,135,180
一部解約に伴う当期純利益金額の分配額又は一部解約に伴う当期純損失金額の分配額()	-	624,527
期首剰余金又は期首欠損金()	-	13,958,710
剰余金増加額又は欠損金減少額	12,855,564	88,424,257
当期追加信託に伴う剰余金増加額又は欠損金減少額	12,855,564	88,424,257
剰余金減少額又は欠損金増加額	-	3,119,333
当期一部解約に伴う剰余金減少額又は欠損金増加額	-	3,119,333
分配金	370,907	2,979,102
期末剰余金又は期末欠損金()	13,958,710	226,044,239

(3) 注記表

(重要な会計方針に係る事項に関する注記)

1. 運用資産の評価基準及び評価方法	親投資信託受益証券 基準価額で評価しております。
2. 費用・収益の計上基準	有価証券売買等損益 約定日基準で計上しております。
3. 金融商品の時価等に関する事項の補 足説明	金融商品の時価には、市場価格に基づく価額のほか、市場価格がない場合には合理的に算定された価額が含まれております。当該価額の算定においては一定の前提条件等を採用しているため、異なる前提条件等によった場合、当該価額が異なることもあります。
4. その他	当ファンドの計算期間は、信託約款の規定により、2018年 1月18日から2018年 7月17日までとなっております。

(貸借対照表に関する注記)

第1期 2018年 1月17日現在	第2期 2018年 7月17日現在
1. 計算期間の末日における受益権の総数 370,907,292口	1. 計算期間の末日における受益権の総数 5,958,204,233口
2. 計算期間の末日における1単位当たりの純資産の額 1口当たり純資産額 1.0376円 (10,000口当たり純資産額) (10,376円)	2. 計算期間の末日における1単位当たりの純資産の額 1口当たり純資産額 1.0379円 (10,000口当たり純資産額) (10,379円)

(損益及び剰余金計算書に関する注記)

第1期 自 2017年12月15日 至 2018年 1月17日	第2期 自 2018年 1月18日 至 2018年 7月17日																																																												
<p>1. 分配金の計算過程</p> <table border="1"> <thead> <tr> <th>項目</th> <th></th> <th></th> </tr> </thead> <tbody> <tr> <td>費用控除後の配当等収益額</td> <td>A</td> <td>1,301円</td> </tr> <tr> <td>費用控除後・繰越欠損金補填後の有価証券売買等損益額</td> <td>B</td> <td>1,472,752円</td> </tr> <tr> <td>収益調整金額</td> <td>C</td> <td>12,855,910円</td> </tr> <tr> <td>分配準備積立金額</td> <td>D</td> <td>0円</td> </tr> <tr> <td>当ファンドの分配対象収益額</td> <td>E=A+B+C+D</td> <td>14,329,963円</td> </tr> <tr> <td>当ファンドの期末残存口数</td> <td>F</td> <td>370,907,292口</td> </tr> <tr> <td>10,000口当たり収益分配対象額</td> <td>G=E/F × 10,000</td> <td>386円</td> </tr> <tr> <td>10,000口当たり分配金額</td> <td>H</td> <td>10円</td> </tr> <tr> <td>収益分配金金額</td> <td>I=F × H/10,000</td> <td>370,907円</td> </tr> </tbody> </table> <p>2. 追加情報</p> <p>2016年1月29日の日本銀行による「マイナス金利付き量的・質的金融緩和」の導入発表後、国内短期金融市場では利回り水準が低下しております。この影響により、利息に相当する額を当ファンドが実質的に負担する場合には受取利息のマイナスまたは支払利息として表示しております。</p>	項目			費用控除後の配当等収益額	A	1,301円	費用控除後・繰越欠損金補填後の有価証券売買等損益額	B	1,472,752円	収益調整金額	C	12,855,910円	分配準備積立金額	D	0円	当ファンドの分配対象収益額	E=A+B+C+D	14,329,963円	当ファンドの期末残存口数	F	370,907,292口	10,000口当たり収益分配対象額	G=E/F × 10,000	386円	10,000口当たり分配金額	H	10円	収益分配金金額	I=F × H/10,000	370,907円	<p>1. 分配金の計算過程</p> <table border="1"> <thead> <tr> <th>項目</th> <th></th> <th></th> </tr> </thead> <tbody> <tr> <td>費用控除後の配当等収益額</td> <td>A</td> <td>41,156,186円</td> </tr> <tr> <td>費用控除後・繰越欠損金補填後の有価証券売買等損益額</td> <td>B</td> <td>88,603,521円</td> </tr> <tr> <td>収益調整金額</td> <td>C</td> <td>98,079,327円</td> </tr> <tr> <td>分配準備積立金額</td> <td>D</td> <td>1,184,307円</td> </tr> <tr> <td>当ファンドの分配対象収益額</td> <td>E=A+B+C+D</td> <td>229,023,341円</td> </tr> <tr> <td>当ファンドの期末残存口数</td> <td>F</td> <td>5,958,204,233口</td> </tr> <tr> <td>10,000口当たり収益分配対象額</td> <td>G=E/F × 10,000</td> <td>384円</td> </tr> <tr> <td>10,000口当たり分配金額</td> <td>H</td> <td>5円</td> </tr> <tr> <td>収益分配金金額</td> <td>I=F × H/10,000</td> <td>2,979,102円</td> </tr> </tbody> </table>	項目			費用控除後の配当等収益額	A	41,156,186円	費用控除後・繰越欠損金補填後の有価証券売買等損益額	B	88,603,521円	収益調整金額	C	98,079,327円	分配準備積立金額	D	1,184,307円	当ファンドの分配対象収益額	E=A+B+C+D	229,023,341円	当ファンドの期末残存口数	F	5,958,204,233口	10,000口当たり収益分配対象額	G=E/F × 10,000	384円	10,000口当たり分配金額	H	5円	収益分配金金額	I=F × H/10,000	2,979,102円
項目																																																													
費用控除後の配当等収益額	A	1,301円																																																											
費用控除後・繰越欠損金補填後の有価証券売買等損益額	B	1,472,752円																																																											
収益調整金額	C	12,855,910円																																																											
分配準備積立金額	D	0円																																																											
当ファンドの分配対象収益額	E=A+B+C+D	14,329,963円																																																											
当ファンドの期末残存口数	F	370,907,292口																																																											
10,000口当たり収益分配対象額	G=E/F × 10,000	386円																																																											
10,000口当たり分配金額	H	10円																																																											
収益分配金金額	I=F × H/10,000	370,907円																																																											
項目																																																													
費用控除後の配当等収益額	A	41,156,186円																																																											
費用控除後・繰越欠損金補填後の有価証券売買等損益額	B	88,603,521円																																																											
収益調整金額	C	98,079,327円																																																											
分配準備積立金額	D	1,184,307円																																																											
当ファンドの分配対象収益額	E=A+B+C+D	229,023,341円																																																											
当ファンドの期末残存口数	F	5,958,204,233口																																																											
10,000口当たり収益分配対象額	G=E/F × 10,000	384円																																																											
10,000口当たり分配金額	H	5円																																																											
収益分配金金額	I=F × H/10,000	2,979,102円																																																											

(金融商品に関する注記)

(1)金融商品の状況に関する事項

第1期 自 2017年12月15日 至 2018年 1月17日	第2期 自 2018年 1月18日 至 2018年 7月17日
<p>1. 金融商品に対する取組方針</p> <p>当ファンドは、投資信託及び投資法人に関する法律第2条第4項に定める証券投資信託であり、信託約款に規定する運用の基本方針に従い、有価証券等の金融商品に対して投資として運用することを目的としております。</p> <p>2. 金融商品の内容及びその金融商品に係るリスク</p> <p>当ファンドが保有する金融商品の種類は、有価証券、コール・ローン等の金銭債権及び金銭債務であります。</p> <p>当ファンドが保有する有価証券の詳細は、(その他の注記)の2 有価証券関係に記載しております。</p> <p>これらは、株価変動リスク、為替変動リスクなどの市場リスク、信用リスク及び流動性リスクにさらされております。</p> <p>3. 金融商品に係るリスク管理体制</p>	<p>1. 金融商品に対する取組方針</p> <p>同左</p> <p>2. 金融商品の内容及びその金融商品に係るリスク</p> <p>同左</p> <p>3. 金融商品に係るリスク管理体制</p>

<p>委託会社においては、独立した投資リスク管理に関する委員会を設け、パフォーマンスの考査及び運用リスクの管理を行なっております。</p> <p>市場リスクの管理 市場リスクに関しては、資産配分等の状況を常時、分析・把握し、投資方針に沿っているか等の管理を行なっております。</p> <p>信用リスクの管理 信用リスクに関しては、発行体や取引先の財務状況等に関する情報収集・分析を常時、継続し、格付等の信用度に応じた組入制限等の管理を行なっております。</p> <p>流動性リスクの管理 流動性リスクに関しては、必要に応じて市場流動性の状況を把握し、取引量や組入比率等の管理を行なっております。</p>	同左
---	----

(2)金融商品の時価等に関する事項

第1期 2018年 1月17日現在	第2期 2018年 7月17日現在
<p>1. 貸借対照表計上額、時価及び差額 貸借対照表上の金融商品は原則としてすべて時価で評価しているため、貸借対照表計上額と時価との差額はありませぬ。</p> <p>2. 時価の算定方法 親投資信託受益証券 (重要な会計方針に係る事項に関する注記)に記載しております。 コール・ローン等の金銭債権及び金銭債務 これらの科目は短期間で決済されるため、帳簿価額は時価と近似していることから、当該帳簿価額を時価としております。</p>	<p>1. 貸借対照表計上額、時価及び差額 同左</p> <p>2. 時価の算定方法 同左</p>

(関連当事者との取引に関する注記)

第1期 自 2017年12月15日 至 2018年 1月17日	第2期 自 2018年 1月18日 至 2018年 7月17日
市場価格その他当該取引に係る公正な価格を勘案して、一般の取引条件と異なる関連当事者との取引は行なわれていないため、該当事項はございません。	同左

(その他の注記)

1 元本の移動

第1期 自 2017年12月15日 至 2018年 1月17日	第2期 自 2018年 1月18日 至 2018年 7月17日
期首元本額	- 円 期首元本額 370,907,292円

期中追加設定元本額	370,907,292円	期中追加設定元本額	5,786,798,249円
期中一部解約元本額	0円	期中一部解約元本額	199,501,308円

2 有価証券関係

売買目的有価証券

種類	第1期 自 2017年12月15日 至 2018年 1月17日	第2期 自 2018年 1月18日 至 2018年 7月17日
	損益に含まれた評価差額(円)	損益に含まれた評価差額(円)
親投資信託受益証券	1,505,164	136,797,232
合計	1,505,164	136,797,232

3 デリバティブ取引関係

該当事項はありません。

(4) 附属明細表

第1 有価証券明細表

(1) 株式(2018年7月17日現在)

該当事項はありません。

(2) 株式以外の有価証券(2018年7月17日現在)

(単位:円)

種類	通貨	銘柄	券面総額	評価額	備考
親投資信託受益証券	日本円	外国株式為替ヘッジ型マザーファンド	3,304,280,997	6,183,631,457	
	小計	銘柄数:1 組入時価比率:100.0%	3,304,280,997	6,183,631,457 100.0%	
合計				6,183,631,457	

(注1)投資信託受益証券、投資証券及び親投資信託受益証券における券面総額の数値は、証券数を表示しております。

(注2)比率は左より組入時価の純資産に対する比率、及び各小計欄の合計金額に対する比率であります。

第2 デリバティブ取引及び為替予約取引の契約額等及び時価の状況表

該当事項はありません。

（参考）

当ファンドは「外国株式為替ヘッジ型マザーファンド」受益証券を主要投資対象としており、貸借対照表の資産の部に計上された親投資信託受益証券は、すべて同親投資信託の受益証券です。

なお、以下に記載した状況は監査の対象外となっております。

外国株式為替ヘッジ型マザーファンド

貸借対照表

（単位：円）	
(2018年 7月17日現在)	
資産の部	
流動資産	
預金	45,487,256
コール・ローン	539,546,642
株式	43,074,475,464
投資証券	1,059,750,257
派生商品評価勘定	17,930,886
未収入金	472,166
未収配当金	37,934,417
差入委託証拠金	378,968,859
流動資産合計	45,154,565,947
資産合計	45,154,565,947
負債の部	
流動負債	
派生商品評価勘定	635,867,967
未払金	5,533,325
未払解約金	36,263,204
未払利息	1,074
その他未払費用	277,300
流動負債合計	677,942,870
負債合計	677,942,870
純資産の部	
元本等	
元本	23,766,729,571
剰余金	
期末剰余金又は期末欠損金（ ）	20,709,893,506
元本等合計	44,476,623,077
純資産合計	44,476,623,077
負債純資産合計	45,154,565,947

注記表

（重要な会計方針に係る事項に関する注記）

1. 運用資産の評価基準及び評価方法	株式 原則として時価で評価しております。 時価評価にあたっては、市場価格のある有価証券についてはその最終相場（計算日に最終相場のない場合には、直近の日の最終相場）で評価しております。
--------------------	---

	<p>投資証券 原則として時価で評価しております。 時価評価にあたっては、市場価格のある有価証券についてはその最終相場(計算日に最終相場のない場合には、直近の日の最終相場)で評価しております。</p> <p>先物取引 計算日に知りうる直近の日の主たる取引所の発表する清算値段又は最終相場で評価しております。</p> <p>為替予約取引 計算日において予約為替の受渡日の対顧客先物相場の仲値で評価しております。</p>
2. 外貨建資産・負債の本邦通貨への換算基準	信託財産に属する外貨建資産・負債の円換算は、原則として、わが国における計算期間末日の対顧客電信売買相場の仲値によって計算しております。
3. 費用・収益の計上基準	<p>受取配当金 原則として配当落ち日において、確定配当金額又は予想配当金額を計上しております。</p> <p>投資信託受益証券については、原則として収益分配金落ち日において、当該収益分配金額を計上しております。</p> <p>有価証券売買等損益 約定日基準で計上しております。</p> <p>派生商品取引等損益 約定日基準で計上しております。</p> <p>為替差損益 約定日基準で計上しております。</p>
4. 金融商品の時価等に関する事項の補足説明	<p>金融商品の時価には、市場価格に基づく価額のほか、市場価格がない場合には合理的に算定された価額が含まれております。当該価額の算定においては一定の前提条件等を採用しているため、異なる前提条件等によった場合、当該価額が異なることもあります。</p> <p>また、デリバティブ取引に関する契約額等は、あくまでもデリバティブ取引における名目的な契約額または計算上の想定元本であり、当該金額自体がデリバティブ取引の市場リスクの大きさを示すものではありません。</p>

(貸借対照表に関する注記)

2018年 7月17日現在	
1. 計算期間の末日における1単位当たりの純資産の額	
1口当たり純資産額	1.8714円
(10,000口当たり純資産額)	(18,714円)

(金融商品に関する注記)

(1)金融商品の状況に関する事項

自 2018年 1月18日 至 2018年 7月17日	
1. 金融商品に対する取組方針	当ファンドは、投資信託及び投資法人に関する法律第2条第4項に定める証券投資信託であり、信託約款に規定する運用の基本方針に従い、有価証券等の金融商品に対して投資として運用することを目的としております。
2. 金融商品の内容及びその金融商品に係るリスク	

当ファンドが保有する金融商品の種類は、有価証券、デリバティブ取引、コール・ローン等の金銭債権及び金銭債務であります。

当ファンドが保有する有価証券の詳細は、附属明細表に記載しております。

これらは、株価変動リスク、為替変動リスクなどの市場リスク、信用リスク及び流動性リスクにさらされております。

当ファンドは、信託財産に属する資産の効率的な運用に資することを目的として、株価指数先物取引を行っております。

当該デリバティブ取引は、対象とする株価指数等に係る価格変動リスクを有しております。

当ファンドは、信託財産に属する資産の為替変動リスクの低減、並びに信託財産に属する外貨建資金の受渡を行うことを目的として、為替予約取引を利用しております。

3. 金融商品に係るリスク管理体制

委託会社においては、独立した投資リスク管理に関する委員会を設け、パフォーマンスの考査及び運用リスクの管理を行っております。

市場リスクの管理

市場リスクに関しては、資産配分等の状況を常時、分析・把握し、投資方針に沿っているか等の管理を行っております。

信用リスクの管理

信用リスクに関しては、発行体や取引先の財務状況等に関する情報収集・分析を常時、継続し、格付等の信用度に応じた組入制限等の管理を行っております。

流動性リスクの管理

流動性リスクに関しては、必要に応じて市場流動性の状況を把握し、取引量や組入比率等の管理を行っております。

(2) 金融商品の時価等に関する事項

2018年 7月17日現在	
1. 貸借対照表計上額、時価及び差額	
貸借対照表上の金融商品は原則としてすべて時価で評価しているため、貸借対照表計上額と時価との差額はありませ	
ん。	
2. 時価の算定方法	
株式	
(重要な会計方針に係る事項に関する注記)に記載しております。	
投資証券	
(重要な会計方針に係る事項に関する注記)に記載しております。	
派生商品評価勘定	
デリバティブ取引については、附属明細表に記載しております。	
コール・ローン等の金銭債権及び金銭債務	
これらの科目は短期間で決済されるため、帳簿価額は時価と近似していることから、当該帳簿価額を時価としており	
ます。	

(その他の注記)

元本の移動及び期末元本額の内訳

2018年 7月17日現在	
期首	2018年 1月18日
本報告書における開示対象ファンドの期首における当ファンドの元本額	22,477,715,013円
同期中における追加設定元本額	6,615,465,750円
同期中における一部解約元本額	5,326,451,192円
期末元本額	23,766,729,571円
期末元本額の内訳*	
野村インデックスファンド・外国株式・為替ヘッジ型	1,754,586,241円
野村インデックスファンド・内外7資産バランス・為替ヘッジ型	638,643,585円

野村外国株インデックス Aコース(野村SMA・EW向け)	407,010,626円
インデックス・ブレンド(タイプ)	1,117,231円
インデックス・ブレンド(タイプ)	960,633円
インデックス・ブレンド(タイプ)	4,328,361円
インデックス・ブレンド(タイプ)	847,745円
インデックス・ブレンド(タイプ)	5,164,181円
野村外国株インデックス Aコース(野村投資一任口座向け)	3,304,280,997円
野村外国株(含む新興国)インデックス Aコース(野村投資一任口座向け)	1,719,945,737円
NEXT FUNDS 外国株式・MSCI-KOKUSAI指数(為替ヘッジあり)連動型上場投信	94,780,117円
ファンドラップ(ウエルス・スクエア)外国株式	54,626,056円
野村インデックス・バランス60VA(適格機関投資家専用)	11,154,718,082円
野村外国株式インデックスファンド為替ヘッジ型VA(適格機関投資家専用)	1,915,407,390円
ノムラ外国株式インデックスファンド為替ヘッジ型VA(適格機関投資家専用)	1,214,245,320円
野村国内外マルチアセット(6資産)ファンド(適格機関投資家専用)	1,496,067,269円

*は当該親投資信託受益証券を投資対象とする証券投資信託ごとの元本額

附属明細表

第1 有価証券明細表

(1) 株式(2018年7月17日現在)

種類	通貨	銘柄	株式数	評価額		備考
				単価	金額	
株式	米ドル	BAKER HUGHES, A GE CO, LLC	3,700	32.33	119,621.00	
		HALLIBURTON CO	9,000	44.96	404,640.00	
		HELMERICH & PAYNE	1,000	62.55	62,550.00	
		NATIONAL OILWELL VARCO INC	4,200	43.85	184,170.00	
		SCHLUMBERGER LTD	14,800	67.42	997,816.00	
		TECHNIPFMC PLC	5,200	30.58	159,016.00	
		ANADARKO PETE	5,300	72.84	386,052.00	
		ANDEAVOR	1,360	135.07	183,695.20	
		ANTERO RESOURCES CORP	2,900	21.42	62,118.00	
		APACHE CORPORATION	4,400	46.00	202,400.00	
		CABOT OIL & GAS CORP	4,600	23.70	109,020.00	
		CHENIERE ENERGY INC	1,700	60.99	103,683.00	
		CHEVRON CORP	19,850	122.98	2,441,153.00	
		CIMAREX ENERGY CO	960	97.92	94,003.20	
		CONCHO RESOURCES INC	1,520	147.86	224,747.20	

CONOCOPHILLIPS	12,700	70.58	896,366.00
CONTINENTAL RESOURCES INC/OK	1,180	60.95	71,921.00
DEVON ENERGY CORP	6,000	44.21	265,260.00
DIAMONDBACK ENERGY INC	890	129.99	115,691.10
EOG RESOURCES INC	6,230	124.61	776,320.30
EQT CORP	2,500	54.87	137,175.00
EXXON MOBIL CORP	44,190	82.49	3,645,233.10
HESS CORP	2,900	63.88	185,252.00
HOLLYFRONTIER CORP	1,600	68.90	110,240.00
KINDER MORGAN INC	21,900	17.80	389,820.00
MARATHON OIL CORP	8,300	20.04	166,332.00
MARATHON PETROLEUM CORP	4,900	71.42	349,958.00
NEWFIELD EXPLORATION CO	1,900	29.09	55,271.00
NOBLE ENERGY INC	5,000	34.86	174,300.00
OCCIDENTAL PETE CORP	7,900	82.53	651,987.00
ONEOK INC	4,600	70.01	322,046.00
PARSLEY ENERGY INC-CLASS A	1,800	31.49	56,682.00
PHILLIPS 66	4,400	111.32	489,808.00
PIONEER NATURAL RESOURCES CO	1,860	183.00	340,380.00
PLAINS GP HOLDINGS LP-CL A	2,000	23.37	46,740.00
TARGA RESOURCES CORP	1,900	51.68	98,192.00
VALERO ENERGY CORP	4,550	106.30	483,665.00
WILLIAMS COS	9,200	27.25	250,700.00
AIR PRODUCTS	2,120	155.55	329,766.00
ALBEMARLE CORP	1,080	94.96	102,556.80
AXALTA COATING SYSTEMS LTD	2,900	29.66	86,014.00
CELANESE CORP-SERIES A	1,480	108.57	160,683.60
CF INDUSTRIES HOLDINGS INC	2,400	42.24	101,376.00
CHEMOURS CO/THE	1,700	43.18	73,406.00
DOWDUPONT INC	24,600	65.72	1,616,712.00
EASTMAN CHEMICAL CO.	1,490	98.61	146,928.90
ECOLAB INC	2,630	142.62	375,090.60
FMC CORP	1,200	86.72	104,064.00
INTERNATIONAL FLAVORS & FRAGRANCE	950	127.38	121,011.00
LYONDELLBASELL INDU-CL A	3,480	106.22	369,645.60

MOSAIC CO/THE	3,660	27.98	102,406.80
PPG INDUSTRIES	2,430	102.37	248,759.10
PRAXAIR INC	3,130	167.04	522,835.20
SHERWIN-WILLIAMS	850	416.85	354,322.50
WESTLAKE CHEMICAL CORP	280	105.51	29,542.80
MARTIN MARIETTA MATERIALS	620	224.92	139,450.40
VULCAN MATERIALS CO	1,520	122.91	186,823.20
AVERY DENNISON CORP	810	103.00	83,430.00
BALL CORP	3,220	37.41	120,460.20
CROWN HOLDINGS INC	1,800	44.75	80,550.00
IP(INTERNATIONAL PAPER CO)	4,400	52.46	230,824.00
PACKAGING CORP OP AMERICA	1,050	114.29	120,004.50
SEALED AIR CORP	1,500	42.49	63,735.00
WESTROCK CO	2,900	57.04	165,416.00
FREEMONT-MCMORAN INC	14,500	16.77	243,165.00
NEWMONT MINING CORP HOLDINGS CO	5,300	36.50	193,450.00
NUCOR CORP	3,300	64.01	211,233.00
STEEL DYNAMICS	2,100	46.85	98,385.00
ARCONIC INC	4,400	19.20	84,480.00
BOEING CO	5,850	356.10	2,083,185.00
GENERAL DYNAMICS	2,700	191.50	517,050.00
HARRIS CORP	1,300	149.57	194,441.00
HUNTINGTON INGALLS INDUSTRIE	540	226.95	122,553.00
L3 TECHNOLOGIES INC	860	204.20	175,612.00
LOCKHEED MARTIN	2,760	319.05	880,578.00
NORTHROP GRUMMAN CORP	1,800	320.33	576,594.00
RAYTHEON COMPANY	3,130	199.61	624,779.30
ROCKWELL COLLINS INC	1,820	137.83	250,850.60
SPIRIT AEROSYSTEMS HOLD-CL A	1,120	87.76	98,291.20
TEXTRON INC	2,800	66.68	186,704.00
TRANSDIGM GROUP INC	490	361.03	176,904.70
UNITED TECHNOLOGIES	8,140	128.98	1,049,897.20
ALLEGION PLC	810	79.24	64,184.40
FORTUNE BRANDS HOME & SECURITY INC	1,740	55.13	95,926.20
JOHNSON CONTROLS INTERNATIONAL	9,500	34.76	330,220.00

PLC				
LENNOX INTERNATIONAL INC	320	212.56	68,019.20	
MASCO CORP	3,300	37.69	124,377.00	
OWENS CORNING INC	1,050	64.45	67,672.50	
SMITH (A.O.) CORP	1,400	59.47	83,258.00	
FLUOR CORP	1,400	48.09	67,326.00	
JACOBS ENGINEERING GROUP INC	1,270	65.45	83,121.50	
ACUITY BRANDS INC	440	132.33	58,225.20	
AMETEK INC	2,630	72.97	191,911.10	
EATON CORP PLC	4,610	77.34	356,537.40	
EMERSON ELEC	6,900	69.31	478,239.00	
ROCKWELL AUTOMATION INC	1,300	167.63	217,919.00	
SENSATA TECHNOLOGIES HOLDING	1,600	50.34	80,544.00	
3M CORP	6,270	201.11	1,260,959.70	
GENERAL ELEC CO	91,300	13.90	1,269,070.00	
HONEYWELL INTERNATIONAL INC	8,030	146.40	1,175,592.00	
JARDINE MATHESON HLDGS LTD	2,500	64.67	161,675.00	
JARDINE STRATEGIC HLDGS LTD	2,100	38.08	79,968.00	
ROPER TECHNOLOGIES INC	1,050	282.59	296,719.50	
AGCO CORP	770	58.59	45,114.30	
CATERPILLAR INC DEL	6,420	138.08	886,473.60	
CUMMINS INC	1,760	134.68	237,036.80	
DEERE & COMPANY	3,030	136.27	412,898.10	
DOVER CORP	1,700	74.10	125,970.00	
FLOWERVE CORP	1,480	41.14	60,887.20	
FORTIVE CORP	3,470	76.46	265,316.20	
IDEX CORP	950	137.42	130,549.00	
ILLINOIS TOOL WORKS INC	3,290	141.82	466,587.80	
INGERSOLL-RAND PLC	2,830	89.96	254,586.80	
MIDDLEBY CORP	660	99.64	65,762.40	
PACCAR	3,890	62.57	243,397.30	
PARKER HANNIFIN CORP	1,370	157.70	216,049.00	
PENTAIR PLC	2,100	43.07	90,447.00	
SNAP-ON INC	550	163.87	90,128.50	
STANLEY BLACK & DECKER INC	1,570	134.51	211,180.70	
WABCO HOLDINGS INC	620	120.51	74,716.20	

WABTEC CORP	860	102.75	88,365.00
XYLEM INC	2,150	67.40	144,910.00
AERCAP HOLDINGS NV	1,800	54.96	98,928.00
FASTENAL CO	2,900	55.43	160,747.00
GRAINGER(W.W.) INC	580	302.92	175,693.60
HD SUPPLY HOLDINGS INC	1,700	43.88	74,596.00
UNITED RENTALS INC	800	151.75	121,400.00
CINTAS CORP	900	192.50	173,250.00
COPART INC	1,700	58.43	99,331.00
REPUBLIC SERVICES INC-CL A	2,400	69.38	166,512.00
ROLLINS INC	1,000	55.03	55,030.00
STERICYCLE INC	870	67.82	59,003.40
WASTE CONNECTIONS INC	2,400	77.33	185,592.00
WASTE MANAGEMENT INC	4,210	83.77	352,671.70
C.H.ROBINSON WORLDWIDE INC	1,580	87.30	137,934.00
EXPEDITORS INTERNATIONAL WASH INC	1,600	72.33	115,728.00
FEDEX CORPORATION	2,700	230.18	621,486.00
UNITED PARCEL SERVICE-CL B	7,410	110.65	819,916.50
XPO LOGISTICS INC	1,030	99.07	102,042.10
AMERICAN AIRLINES GROUP INC	1,100	37.28	41,008.00
DELTA AIR LINES INC	1,700	50.67	86,139.00
SOUTHWEST AIRLINES	1,500	53.08	79,620.00
UNITED CONTINENTAL HOLDINGS INC	860	72.26	62,143.60
AMERCO	80	370.55	29,644.00
CSX CORP	8,700	64.00	556,800.00
HUNT J B TRANSPORT SVCS INC	880	121.13	106,594.40
KANSAS CITY SOUTHERN	1,260	104.95	132,237.00
KNIGHT-SWIFT TRANSPORTATION HOLDINGS INC	1,300	36.36	47,268.00
NORFOLK SOUTHERN CORP	2,900	155.23	450,167.00
OLD DOMINION FREIGHT LINE	580	142.95	82,911.00
UNION PAC CORP	8,300	138.89	1,152,787.00
APTIV PLC	2,950	93.55	275,972.50
AUTOLIV INC	980	105.34	103,233.20
BORGWARNER INC	2,600	44.86	116,636.00

GOODYEAR TIRE & RUBBER CO	2,800	22.42	62,776.00
LEAR CORP	810	186.71	151,235.10
FORD MOTOR COMPANY	40,700	10.85	441,595.00
GENERAL MOTORS CO	13,400	39.56	530,104.00
HARLEY-DAVIDSON INC	1,800	42.94	77,292.00
TESLA INC	1,370	310.10	424,837.00
DR HORTON INC	3,200	41.98	134,336.00
GARMIN LTD	1,600	63.44	101,504.00
LEGGETT & PLATT INC	1,400	45.25	63,350.00
LENNAR CORP-A	3,000	54.05	162,150.00
MOHAWK INDUSTRIES	660	221.52	146,203.20
NEWELL BRANDS INC	5,900	27.77	163,843.00
NVR INC	44	3,070.88	135,118.72
PULTEGROUP INC	2,800	30.13	84,364.00
TOLL BROTHERS INC	1,400	37.01	51,814.00
WHIRLPOOL CORP	700	153.44	107,408.00
HASBRO INC	1,110	94.35	104,728.50
MATTEL INC	3,400	16.28	55,352.00
POLARIS INDUSTRIES INC	640	122.35	78,304.00
HANESBRANDS INC	3,400	21.86	74,324.00
LULULEMON ATHLETICA INC	1,000	127.26	127,260.00
MICHAEL KORS HOLDINGS LTD	1,900	67.17	127,623.00
NIKE INC-B	13,900	77.75	1,080,725.00
PVH CORP	930	148.00	137,640.00
RALPH LAUREN CORPORATION	640	129.90	83,136.00
TAPESTRY INC	3,300	47.03	155,199.00
UNDER ARMOUR INC-CLASS A	2,100	21.56	45,276.00
UNDER ARMOUR INC-CLASS C	2,114	20.11	42,512.54
V F CORP	3,720	88.80	330,336.00
ARAMARK	3,000	38.61	115,830.00
CARNIVAL CORP	4,800	58.40	280,320.00
CHIPOTLE MEXICAN GRILL INC	270	452.06	122,056.20
DARDEN RESTAURANTS INC	1,390	111.28	154,679.20
DOMINOS PIZZA INC	470	279.19	131,219.30
HILTON WORLDWIDE HOLDINGS IN	2,800	80.08	224,224.00

LAS VEGAS SANDS CORP	4,330	74.08	320,766.40
MARRIOTT INTERNATIONAL-CLA	3,250	130.79	425,067.50
MCDONALD'S CORP	8,380	158.78	1,330,576.40
MELCO RESORTS & ENTERT-ADR	3,000	25.25	75,750.00
MGM RESORTS INTERNATIONAL	4,800	31.12	149,376.00
NORWEGIAN CRUISE LINE HOLDIN	2,600	47.19	122,694.00
ROYAL CARIBBEAN CRUISES LTD	1,940	109.08	211,615.20
STARBUCKS CORP	14,200	50.94	723,348.00
VAIL RESORTS INC	340	288.13	97,964.20
WYNN RESORTS LTD	890	166.03	147,766.70
YUM BRANDS INC	3,740	78.66	294,188.40
CBS CORP-CL B	3,700	58.83	217,671.00
CHARTER COMMUNICATIONS INC-A	1,800	304.19	547,542.00
COMCAST CORP-CL A	49,000	34.97	1,713,530.00
DISCOVERY INC - A	2,030	27.35	55,520.50
DISCOVERY INC - C	2,751	25.35	69,737.85
DISH NETWORK CORP-A	2,400	32.76	78,624.00
DISNEY (WALT) CO	15,850	110.20	1,746,670.00
INTERPUBRIC GROUP	3,600	23.70	85,320.00
LIBERTY BROADBAND CORP-C	1,340	79.10	105,994.00
LIBERTY GLOBAL PLC -SERIES C	5,300	27.95	148,135.00
LIBERTY GLOBAL PLC-A	2,300	28.81	66,263.00
LIBERTY MEDIA CORP-LIBERTY-C	1,900	38.05	72,295.00
LIBERTY SIRIUS GROUP-C	2,030	47.70	96,831.00
LIBERTY SIRIUSXM GROUP	1,160	47.45	55,042.00
LIVE NATION ENTERTAINMENT IN	1,400	51.24	71,736.00
NEWS CORP/NEW-CL A-W/I	4,300	15.41	66,263.00
OMNICOM GROUP	2,620	78.10	204,622.00
SIRIUS XM HOLDINGS INC	17,000	7.04	119,680.00
TWENTY-FIRST CENTURY FOX INC	11,500	46.71	537,165.00
TWENTY-FIRST CENTURY FOX INC CLASS B	4,700	46.41	218,127.00
VIACOM INC-CLASS B	3,600	29.69	106,884.00
GENUINE PARTS CO	1,560	93.24	145,454.40
LKQ CORP	2,800	33.34	93,352.00
AMAZON.COM INC	4,333	1,822.49	7,896,849.17

BOOKING HOLDINGS INC	515	2,020.00	1,040,300.00
EXPEDIA GROUP INC	1,170	126.66	148,192.20
NETFLIX INC	4,550	400.48	1,822,184.00
QURATE RETAIL INC - A	5,100	21.99	112,149.00
TRIPADVISOR INC	1,300	59.35	77,155.00
DOLLAR GENERAL CORP	2,830	99.13	280,537.90
DOLLAR TREE INC	2,440	86.09	210,059.60
KOHL'S CORP	2,100	70.65	148,365.00
MACYS INC	3,700	36.99	136,863.00
NORDSTROM INC	1,600	52.43	83,888.00
TARGET CORP	5,400	77.21	416,934.00
ADVANCE AUTO PARTS	760	139.67	106,149.20
AUTOZONE	260	692.78	180,122.80
BEST BUY COMPANY INC	2,700	75.48	203,796.00
CARMAX INC	1,700	77.25	131,325.00
GAP INC	2,400	29.48	70,752.00
HOME DEPOT	12,220	198.88	2,430,313.60
L BRANDS, INC	2,600	32.02	83,252.00
LOWES COS INC	8,760	99.63	872,758.80
OREILLY AUTOMOTIVE INC,	880	285.32	251,081.60
ROSS STORES INC	3,880	85.14	330,343.20
TIFFANY & CO	1,370	132.71	181,812.70
TJX COS INC	6,850	95.19	652,051.50
TRACTOR SUPPLY COMPANY	1,000	78.42	78,420.00
ULTA BEAUTY INC	620	255.50	158,410.00
COSTCO WHOLESALE CORPORATION	4,710	214.85	1,011,943.50
DAIRY FARM INTL HLDGS LTD	2,500	9.09	22,725.00
KROGER CO	9,500	27.99	265,905.00
SYSCO CORP	4,800	70.49	338,352.00
WALGREENS BOOTS ALLIANCE INC	8,800	65.16	573,408.00
WALMART INC	15,710	87.64	1,376,824.40
BROWN-FORMAN CORP-CL B	3,000	51.17	153,510.00
COCA COLA CO	42,400	44.73	1,896,552.00
COCA-COLA EUROPEAN PARTNERS	2,100	41.43	87,003.00
CONSTELLATION BRANDS INC-A	1,680	213.45	358,596.00

MOLSON COORS BREWING CO-B	1,960	66.90	131,124.00
MONSTER BEVERAGE CORP	4,800	61.07	293,136.00
PEPSICO INC	14,950	112.96	1,688,752.00
ARCHER DANIELS MIDLAND	5,300	47.17	250,001.00
BUNGE LIMITED	1,700	67.66	115,022.00
CAMPBELL SOUP CO	2,000	40.58	81,160.00
CONAGRA BRANDS INC	4,600	35.69	164,174.00
GENERAL MILLS	6,000	43.96	263,760.00
HERSHEY CO/THE	1,510	92.75	140,052.50
HORMEL FOODS CORP	3,600	37.17	133,812.00
INGREDION INC	690	98.01	67,626.90
JM SMUCKER CO/THE-NEW	1,230	108.41	133,344.30
KELLOGG CO	2,530	70.59	178,592.70
KRAFT HEINZ CO/THE	6,560	62.64	410,918.40
MCCORMICK & CO INC.	1,100	118.47	130,317.00
MONDELEZ INTERNATIONAL INC	16,100	42.31	681,191.00
TYSON FOODS INC-CL A	2,990	65.86	196,921.40
ALTRIA GROUP INC	19,900	57.14	1,137,086.00
PHILIP MORRIS INTERNATIONAL	16,350	81.92	1,339,392.00
CHURCH & DWIGHT CO INC	2,600	54.87	142,662.00
CLOROX CO	1,290	134.20	173,118.00
COLGATE PALMOLIVE CO.	9,000	65.62	590,580.00
KIMBERLY-CLARK CORP	3,790	105.40	399,466.00
PROCTER & GAMBLE CO	26,600	79.53	2,115,498.00
COTY INC-CL A	4,300	14.23	61,189.00
ESTEE LAUDER COMPANIES-CL A	2,170	140.95	305,861.50
ABBOTT LABORATORIES	18,100	61.78	1,118,218.00
ABIOMED INC	380	419.38	159,364.40
ALIGN TECHNOLOGY INC	810	362.28	293,446.80
BAXTER INTERNATIONAL INC.	5,300	74.01	392,253.00
BECTON,DICKINSON	2,810	245.13	688,815.30
BOSTON SCIENTIFIC CORP	13,900	33.15	460,785.00
DANAHER CORP	6,790	98.17	666,574.30
DENTSPLY SIRONA INC	2,420	44.72	108,222.40
EDWARDS LIFESCIENCES CORP	2,180	146.68	319,762.40

HOLOGIC INC	2,900	41.09	119,161.00
IDEXX LABORATORIES INC	900	237.92	214,128.00
INTUITIVE SURGICAL INC	1,200	518.06	621,672.00
MEDTRONIC PLC	14,110	87.73	1,237,870.30
RESMED INC	1,680	108.97	183,069.60
STRYKER CORP	3,650	173.42	632,983.00
TELEFLEX INC	510	272.65	139,051.50
THE COOPER COMPANIES, INC.	440	242.70	106,788.00
VARIAN MEDICAL SYSTEMS INC	1,060	114.59	121,465.40
ZIMMER BIOMET HOLDINGS INC	2,050	112.63	230,891.50
AETNA INC	3,540	191.45	677,733.00
AMERISOURCEBERGEN CORP	1,650	86.90	143,385.00
ANTHEM INC	2,760	248.28	685,252.80
CARDINAL HEALTH INC	3,500	50.71	177,485.00
CENTENE CORP	2,230	133.23	297,102.90
CIGNA CORP	2,580	172.35	444,663.00
CVS HEALTH CORP	10,900	68.24	743,816.00
DAVITA INC	1,400	71.71	100,394.00
EXPRESS SCRIPTS HOLDING INC-COMMON	6,170	80.93	499,338.10
HCA HEALTHCARE INC	2,870	106.83	306,602.10
HENRY SCHEIN INC	1,480	74.08	109,638.40
HUMANA INC	1,460	315.68	460,892.80
LABORATORY CRP OF AMER HLDGS	1,050	186.44	195,762.00
MCKESSON CORP	2,090	135.58	283,362.20
QUEST DIAGNOSTICS INC	1,360	114.38	155,556.80
UNITEDHEALTH GROUP INC	10,130	256.98	2,603,207.40
UNIVERSAL HEALTH SERVICES-B	870	114.71	99,797.70
ABBVIE INC	15,900	96.25	1,530,375.00
ALEXION PHARMACEUTICALS INC	2,110	134.58	283,963.80
ALKERMES PLC	1,640	44.57	73,094.80
ALNYLAM PHARMACEUTICALS INC	840	102.76	86,318.40
AMGEN INC	7,100	194.88	1,383,648.00
BIOGEN INC	2,240	353.03	790,787.20
BIOMARIN PHARMACEUTICAL INC	1,680	102.73	172,586.40
CELGENE CORP	8,040	85.23	685,249.20

GILEAD SCIENCES INC	14,000	77.26	1,081,640.00
INCYTE CORP	1,820	70.11	127,600.20
REGENERON PHARMACEUTICALS	890	364.75	324,627.50
SEATTLE GENETICS INC	1,100	68.99	75,889.00
UNITED THERAPEUTICS CORP	490	122.24	59,897.60
VERTEX PHARMACEUTICALS	2,720	181.22	492,918.40
ALLERGAN PLC	3,410	175.66	599,000.60
BRISTOL MYERS SQUIBB	17,000	56.43	959,310.00
ELI LILLY & CO.	10,580	89.07	942,360.60
JAZZ PHARMACEUTICALS PLC	550	174.81	96,145.50
JOHNSON & JOHNSON	28,020	124.69	3,493,813.80
MERCK & CO INC	28,300	62.59	1,771,297.00
MYLAN NV	4,800	36.40	174,720.00
NEKTAR THERAPEUTICS	1,380	47.79	65,950.20
PERRIGO CO PLC	1,130	75.04	84,795.20
PFIZER INC	62,400	37.38	2,332,512.00
TEVA PHARMACEUTICAL-SP ADR	9,800	23.30	228,340.00
ZOETIS INC	5,250	84.58	444,045.00
BANK OF AMERICA CORP	101,500	29.78	3,022,670.00
BB&T CORPORATION	8,100	51.64	418,284.00
CIT GROUP INC	1,000	51.93	51,930.00
CITIGROUP	26,900	69.46	1,868,474.00
CITIZENS FINANCIAL GROUP	5,300	39.98	211,894.00
COMERICA INC	1,800	90.70	163,260.00
EAST WEST BANCORP INC	1,200	65.03	78,036.00
FIFTH THIRD BANCORP	6,900	29.46	203,274.00
FIRST REPUBLIC BANK/CA	1,700	97.09	165,053.00
HUNTINGTON BANCSHARES INC	11,900	14.90	177,310.00
JPMORGAN CHASE & CO	36,230	110.58	4,006,313.40
KEYCORP	10,100	19.92	201,192.00
M & T BANK CORP	1,440	168.12	242,092.80
PEOPLES UNITED FINANCIAL INC	2,700	18.27	49,329.00
PNC FINANCIAL	5,020	140.89	707,267.80
REGIONS FINANCIAL CORP	12,300	17.51	215,373.00
SIGNATURE BANK	520	123.85	64,402.00

SUNTRUST BKS INC.	5,200	68.70	357,240.00
SVB FINANCIAL GROUP	630	302.39	190,505.70
US BANCORP	16,600	51.30	851,580.00
WELLS FARGO CO	48,900	56.99	2,786,811.00
ZIONS BANCORPORATION	2,300	52.39	120,497.00
BERKSHIRE HATHAWAY INC CL B	13,270	192.00	2,547,840.00
JEFFERIES FINANCIAL GROUP INC	3,000	22.69	68,070.00
VOYA FINANCIAL INC	2,100	47.93	100,653.00
AFLAC INC	8,200	42.78	350,796.00
ALLEGHANY CORP	170	603.40	102,578.00
ALLSTATE CORP	3,710	93.46	346,736.60
AMERICAN FINANCIAL GROUP INC	630	108.52	68,367.60
AMERICAN INTL GROUP	9,200	54.77	503,884.00
AON PLC	2,640	145.21	383,354.40
ARCH CAPITAL GROUP LTD	3,990	28.53	113,834.70
ARTHUR J GALLAGHER & CO	1,700	69.46	118,082.00
ASSURANT INC	750	107.98	80,985.00
ATHENE HOLDING LTD-CLASS A	2,000	44.28	88,560.00
AXIS CAPITAL HOLDINGS LTD	1,000	57.37	57,370.00
BRIGHTHOUSE FINANCIAL INC	890	41.16	36,632.40
CHUBB LTD	5,020	133.37	669,517.40
CINCINNATI FINANCIAL CORP	1,550	70.54	109,337.00
EVEREST RE GROUP LTD	440	235.18	103,479.20
FNF GROUP	2,400	37.23	89,352.00
HARTFORD FINANCIAL SERVICES	4,100	53.07	217,587.00
LINCOLN NATIONAL CORP	2,200	64.31	141,482.00
LOEWS CORP	2,800	49.81	139,468.00
MARKEL CORP	144	1,142.93	164,581.92
MARSH & MCLENNAN COS	5,270	86.76	457,225.20
METLIFE INC	8,800	44.44	391,072.00
PRINCIPAL FINANCIAL GROUP	3,080	54.08	166,566.40
PROGRESSIVE CO	6,300	58.42	368,046.00
PRUDENTIAL FINANCIAL INC	4,160	96.30	400,608.00
REINSURANCE GROUP OF AMERICA	750	137.75	103,312.50
RENAISSANCERE HOLDINGS LTD	490	123.22	60,377.80

TORCHMARK CORP	1,230	84.46	103,885.80
TRAVELERS COS INC/THE	2,850	128.19	365,341.50
UNUM GROUP	2,700	38.14	102,978.00
WILLIS TOWERS WATSON PLC	1,310	157.56	206,403.60
WR BERKLEY CORP	990	74.42	73,675.80
XL GROUP LTD	2,400	56.43	135,432.00
AKAMAI TECHNOLOGIES	1,800	77.68	139,824.00
ALPHABET INC-CL A	3,112	1,196.51	3,723,539.12
ALPHABET INC-CL C	3,324	1,183.86	3,935,150.64
EBAY INC	10,400	37.73	392,392.00
FACEBOOK INC-A	25,260	207.23	5,234,629.80
GODADDY INC - CLASS A	1,200	77.16	92,592.00
IAC/INTERACTIVE CORP	700	154.37	108,059.00
MERCADOLIBRE INC	450	343.25	154,462.50
TWITTER INC	6,700	44.26	296,542.00
VERISIGN INC	820	147.94	121,310.80
ZILLOW GROUP INC - C	1,120	62.90	70,448.00
ACCENTURE PLC-CL A	6,600	167.64	1,106,424.00
ALLIANCE DATA SYSTEMS CORP	510	218.97	111,674.70
AUTOMATIC DATA PROCESS	4,540	137.12	622,524.80
BROADRIDGE FINANCIAL SOLUTIONS INC	1,020	117.72	120,074.40
COGNIZANT TECH SOLUTIONS CORP	6,310	81.96	517,167.60
DXC TECHNOLOGY CO	2,730	85.72	234,015.60
FIDELITY NATIONAL INFORMATION	3,380	107.70	364,026.00
FIRST DATA CORP- CLASS A	6,100	22.25	135,725.00
FISERV INC	4,000	76.87	307,480.00
FLEETCOR TECHNOLOGIES INC	950	216.18	205,371.00
GARTNER INC	920	139.66	128,487.20
GLOBAL PAYMENTS INC	1,460	117.00	170,820.00
INTERNATIONAL BUSINESS MACHINES	9,810	145.46	1,426,962.60
JACK HENRY & ASSOCIATES INC	670	135.17	90,563.90
LEIDOS HOLDINGS INC	1,800	62.49	112,482.00
MASTERCARD INC	9,840	204.08	2,008,147.20
PAYCHEX INC	3,400	69.98	237,932.00
PAYPAL HOLDINGS INC	12,100	87.77	1,062,017.00

SABRE CORP	1,900	26.01	49,419.00
SQUARE INC - A	3,200	66.95	214,240.00
TOTAL SYSTEM SERVICES INC	1,600	88.92	142,272.00
VISA INC-CLASS A SHARES	18,820	138.46	2,605,817.20
WESTERN UNION CO	5,500	20.27	111,485.00
WORLDPAY INC - CL A	3,160	86.51	273,371.60
ACTIVISION BLIZZARD INC	7,700	80.23	617,771.00
ADOBE SYSTEMS INC.	5,190	254.68	1,321,789.20
ANSYS INC	950	178.79	169,850.50
AUTODESK INC.	2,100	136.24	286,104.00
CA INC	2,800	44.05	123,340.00
CADENCE DESIGN SYS INC	2,800	45.07	126,196.00
CDK GLOBAL INC	1,430	66.38	94,923.40
CHECK POINT SOFTWARE TECHNOLOGIES LTD.	1,570	108.97	171,082.90
CITRIX SYSTEMS INC	1,590	109.97	174,852.30
DELL TECHNOLOGIES INC-CL V	1,900	94.78	180,082.00
ELECTRONIC ARTS	3,190	146.68	467,909.20
FORTINET INC	1,500	66.23	99,345.00
INTUIT INC	2,650	214.46	568,319.00
MICROSOFT CORP	77,020	104.91	8,080,168.20
ORACLE CORPORATION	32,900	48.46	1,594,334.00
RED HAT INC	1,950	146.22	285,129.00
SALESFORCE.COM INC	7,350	146.96	1,080,156.00
SERVICENOW INC	1,900	189.08	359,252.00
SPLUNK INC	1,300	106.20	138,060.00
SS&C TECHNOLOGIES HOLDINGS	2,200	54.02	118,844.00
SYMANTEC CORP	6,700	21.55	144,385.00
SYNOPSYS INC	1,780	91.49	162,852.20
TAKE-TWO INTERACTIVE SOFTWARE INC	1,380	125.89	173,728.20
VMWARE INC - CLASS A	580	155.24	90,039.20
WORKDAY INC-CLASS A	1,560	132.88	207,292.80
ARISTA NETWORKS INC	560	270.84	151,670.40
CISCO SYSTEMS	50,400	42.50	2,142,000.00
COMMSCOPE HOLDING CO INC	1,600	29.27	46,832.00

F5 NETWORKS INC	760	175.68	133,516.80
JUNIPER NETWORKS INC	4,100	27.86	114,226.00
MOTOROLA SOLUTIONS INC	1,550	121.35	188,092.50
PALO ALTO NETWORKS INC	910	214.36	195,067.60
APPLE INC	53,400	190.91	10,194,594.00
HEWLETT PACKARD ENTERPRISE	16,500	15.64	258,060.00
HP INC	16,200	23.57	381,834.00
NETAPP INC	2,900	81.85	237,365.00
SEAGATE TECHNOLOGY	3,200	58.45	187,040.00
WESTERN DIGITAL CORP	3,040	78.43	238,427.20
XEROX CORP	2,500	24.97	62,425.00
AMPHENOL CORP-CL A	3,130	88.53	277,098.90
ARROW ELECTRS INC	750	77.05	57,787.50
AVNET INC	800	43.93	35,144.00
CDW CORPORATION	1,500	84.94	127,410.00
COGNEX CORP	1,640	45.43	74,505.20
CORNING INC	8,600	28.60	245,960.00
FLEX LTD	4,700	14.80	69,560.00
FLIR SYSTEMS INC	1,200	52.64	63,168.00
IPG PHOTONICS CORP	360	234.08	84,268.80
KEYSIGHT TECHNOLOGIES INC	1,500	59.62	89,430.00
TE CONNECTIVITY LTD	3,810	91.26	347,700.60
TRIMBLE INC	2,500	34.12	85,300.00
ADVANCED MICRO DEVICES	10,900	16.58	180,722.00
ANALOG DEVICES INC	4,010	97.64	391,536.40
APPLIED MATERIALS	10,500	46.31	486,255.00
BROADCOM INC	4,310	203.25	876,007.50
INTEL CORP	48,900	52.01	2,543,289.00
KLA TENCOR CORP	1,610	104.16	167,697.60
LAM RESEARCH	1,680	171.79	288,607.20
MARVELL TECHNOLOGY GROUP LTD	7,400	21.15	156,510.00
MAXIM INTEGRATED PRODUCTS	2,800	60.67	169,876.00
MICROCHIP TECHNOLOGY	2,660	94.11	250,332.60
MICRON TECHNOLOGY	12,500	56.15	701,875.00
NVIDIA CORP	6,040	248.20	1,499,128.00

NXP SEMICONDUCTORS NV	3,300	104.05	343,365.00	
ON SEMICONDUCTOR CORPORATION	3,500	23.30	81,550.00	
QORVO INC	1,200	81.33	97,596.00	
QUALCOMM INC	15,500	58.35	904,425.00	
SKYWORKS SOLUTIONS INC	1,950	99.76	194,532.00	
TEXAS INSTRUMENTS INC	10,400	114.56	1,191,424.00	
XILINX INC	2,640	67.72	178,780.80	
AT & T INC	75,465	31.90	2,407,333.50	
CENTURYLINK INC	9,185	19.61	180,117.85	
VERIZON COMMUNICATIONS	43,200	51.59	2,228,688.00	
ZAYO GROUP HOLDINGS INC	1,800	38.47	69,246.00	
SPRINT CORP	7,300	5.65	41,245.00	
T-MOBILE US INC	3,900	61.63	240,357.00	
ALLIANT ENERGY CORP	2,100	42.78	89,838.00	
AMERICAN ELECTRIC POWER	4,800	70.42	338,016.00	
DUKE ENERGY CORP	7,460	80.78	602,618.80	
EDISON INTERNATIONAL	3,000	65.66	196,980.00	
ENTERGY CORP	1,800	81.81	147,258.00	
EVERGY INC	2,500	56.00	140,000.00	
EVERSOURCE ENERGY	3,300	59.04	194,832.00	
EXELON CORPORATION	9,900	42.15	417,285.00	
FIRSTENERGY CORP	4,300	36.15	155,445.00	
NEXTERA ENERGY INC	5,060	169.50	857,670.00	
OGE ENERGY CORP	2,700	35.29	95,283.00	
PG&E CORP	4,900	43.04	210,896.00	
PINNACLE WEST CAPITAL CORP	1,150	80.31	92,356.50	
PPL CORPORATION	7,300	28.52	208,196.00	
SOUTHERN CO.	11,000	47.71	524,810.00	
XCEL ENERGY INC	5,700	46.07	262,599.00	
ATMOS ENERGY CORP	1,100	91.11	100,221.00	
UGI CORP	1,600	52.58	84,128.00	
AMEREN CORPORATION	2,300	61.34	141,082.00	
CENTERPOINT ENERGY INC	3,900	27.73	108,147.00	
CMS ENERGY CORP	2,700	47.71	128,817.00	
CONSOLIDATED EDISON INC	3,180	79.20	251,856.00	

DOMINION ENERGY INC	6,890	69.88	481,473.20
DTE ENERGY COMPANY	1,800	106.30	191,340.00
NISOURCE INC	2,800	26.26	73,528.00
PUBLIC SVC ENTERPRISE	4,800	51.81	248,688.00
SCANA CORP	1,200	38.10	45,720.00
SEMPRA ENERGY	2,630	115.76	304,448.80
WEC ENERGY GROUP INC	2,900	65.04	188,616.00
AMERICAN WATER WORKS CO INC	1,660	87.57	145,366.20
NEW YORK COMMUNITY BANCORP	6,100	11.49	70,089.00
ALLY FINANCIAL INC	3,900	27.25	106,275.00
AMERICAN EXPRESS CO	7,880	100.69	793,437.20
CAPITAL ONE FINANCIAL CORP	5,310	95.91	509,282.10
DISCOVER FINANCIAL SERVICES	3,670	70.56	258,955.20
SYNCHRONY FINANCIAL	7,400	32.56	240,944.00
AFFILIATED MANAGERS GROUP	600	148.62	89,172.00
AMERIPRISE FINANCIAL INC	1,680	142.24	238,963.20
BANK OF NEWYORK MELLON CORP	10,900	53.70	585,330.00
BLACKROCK INC	1,270	503.96	640,029.20
CBOE GLOBAL MARKETS INC	1,240	103.73	128,625.20
CME GROUP INC	3,690	168.22	620,731.80
E*TRADE FINANCIAL CORP	3,100	59.91	185,721.00
EATON VANCE CORP	1,600	53.21	85,136.00
FRANKLIN RESOURCES INC	3,400	32.10	109,140.00
GOLDMAN SACHS GROUP	3,760	231.44	870,214.40
INTERCONTINENTAL EXCHANGE INC	6,400	75.19	481,216.00
INVESCO LTD	4,400	25.50	112,200.00
MOODYS CORP	1,800	182.32	328,176.00
MORGAN STANLEY	14,300	48.90	699,270.00
MSCI INC	1,070	170.58	182,520.60
NASDAQ INC	1,430	93.89	134,262.70
NORTHERN TRUST CORP	2,220	105.46	234,121.20
RAYMOND JAMES FINANCIAL INC	1,300	94.00	122,200.00
S&P GLOBAL INC	2,760	211.47	583,657.20
SCHWAB(CHARLES)CORP	13,100	51.06	668,886.00
SEI INVESTMENTS COMPANY	1,400	64.18	89,852.00

	STATE STREET CORP	3,780	93.20	352,296.00	
	T ROWE PRICE GROUP INC	2,730	120.38	328,637.40	
	TD AMERITRADE HOLDING CORP	2,700	55.45	149,715.00	
	H & R BLOCK INC	1,800	24.00	43,200.00	
	AES CORP	6,100	13.13	80,093.00	
	VISTRA ENERGY CORP	4,600	23.71	109,066.00	
	CERNER CORP	3,190	61.03	194,685.70	
	VEEVA SYSTEMS INC-CLASS A	1,500	82.23	123,345.00	
	AGILENT TECHNOLOGIES INC	3,590	62.72	225,164.80	
	ILLUMINA INC	1,590	301.99	480,164.10	
	IQVIA HOLDINGS INC	1,910	107.69	205,687.90	
	METTLER-TOLEDO INTL	300	575.36	172,608.00	
	THERMO FISHER SCIENTIFIC INC	4,310	208.80	899,928.00	
	WATERS CORP	810	193.50	156,735.00	
	COSTAR GROUP INC	370	427.81	158,289.70	
	EQUIFAX INC	1,220	126.64	154,500.80	
	IHS MARKIT LTD	4,500	52.11	234,495.00	
	MANPOWERGROUP INC	590	85.00	50,150.00	
	NIELSEN HOLDINGS PLC	3,700	31.17	115,329.00	
	ROBERT HALF INTERNATIONAL INC	1,430	67.08	95,924.40	
	TRUNION	1,600	74.80	119,680.00	
	VERISK ANALYTICS INC	1,720	112.01	192,657.20	
	CBRE GROUP INC	3,000	48.79	146,370.00	
	HONGKONG LAND HOLDINGS LTD	10,200	7.25	73,950.00	
	JONES LANG LASALLE INC	470	167.00	78,490.00	
	小計銘柄数：598			255,935,718.31	
				(28,777,412,166)	
	組入時価比率：64.7%			66.7%	
カナダドル	ALTAGAS LTD	1,500	27.99	41,985.00	
	ARC RESOURCES LTD	3,800	14.45	54,910.00	
	CAMECO CORP	5,000	14.16	70,800.00	
	CANADIAN NATURAL RESOURCES LTD	13,300	47.70	634,410.00	
	CENOVUS ENERGY INC	9,400	13.65	128,310.00	
	CRESCENT POINT ENERGY CORP	6,700	9.91	66,397.00	
	ENBRIDGE INC	17,600	46.48	818,048.00	

ENCANA CORP	9,700	16.76	162,572.00
HUSKY ENERGY INC	3,779	20.61	77,885.19
IMPERIAL OIL	2,900	44.33	128,557.00
INTER PIPELINE LTD	3,800	25.00	95,000.00
KEYERA CORP	2,020	36.92	74,578.40
PEMBINA PIPELINE CORP	5,200	46.08	239,616.00
PRAIRIESKY ROYALTY LTD	1,800	24.80	44,640.00
SEVEN GENERATIONS ENERGY - A	3,100	14.92	46,252.00
SUNCOR ENERGY INC	17,000	54.17	920,890.00
TOURMALINE OIL CORP	2,800	23.81	66,668.00
TRANSCANADA CORP	9,700	57.12	554,064.00
VERMILION ENERGY INC	1,410	47.26	66,636.60
METHANEX CORP	970	91.61	88,861.70
NUTRIEN LTD	6,600	69.31	457,446.00
CCL INDUSTRIES INC - CL B	1,450	64.59	93,655.50
AGNICO EAGLE MINES LTD	2,100	59.98	125,958.00
BARRICK GOLD	12,400	16.85	208,940.00
FIRST QUANTUM MINERALS LTD	7,800	18.71	145,938.00
FRANCO-NEVADA CORP	1,800	96.66	173,988.00
GOLDCORP INC	7,900	17.24	136,196.00
KINROSS GOLD CORP	10,000	4.92	49,200.00
LUNDIN MINING CORP	8,000	7.48	59,840.00
TECK RESOURCES LTD-CLS B	6,100	31.97	195,017.00
TURQUOISE HILL RESOURCES LTD	8,740	3.85	33,649.00
WHEATON PRECIOUS METALS CORP	4,000	28.96	115,840.00
WEST FRASER TIMBER	780	93.49	72,922.20
BOMBARDIER B SHEARS	19,500	5.21	101,595.00
CAE INC	1,900	27.73	52,687.00
SNC-LAVALIN GROUP INC	1,900	56.98	108,262.00
WSP GLOBAL INC	1,100	68.03	74,833.00
FINNING INTERNATIONAL INC	2,000	32.64	65,280.00
CANADIAN NATL RAILWAY CO	7,980	111.37	888,732.60
CANADIAN PACIFIC RAILWAY LTD	1,600	243.75	390,000.00
LINAMAR CORP	500	57.62	28,810.00
MAGNA INTERNATIONAL INC	3,200	78.60	251,520.00

GILDAN ACTIVEWEAR INC	2,700	37.28	100,656.00
RESTAURANT BRANDS INTERNATIONAL INC	2,700	83.06	224,262.00
SHAW COMMUNICATIONS INC-B	3,800	27.44	104,272.00
CANADIAN TIRE CORP LTD A	660	173.75	114,675.00
DOLLARAMA INC	3,120	49.57	154,658.40
ALIMENTATION COUCHE-TARD-B	4,500	62.75	282,375.00
EMPIRE CO LTD A	1,300	26.80	34,840.00
LOBLAW COMPANIES	2,400	69.49	166,776.00
METRO INC	2,300	45.11	103,753.00
WESTON(GEORGE)LTD	390	110.69	43,169.10
SAPUTO INC	1,800	45.39	81,702.00
BAUSCH HEALTH COS INC	3,900	30.20	117,780.00
BANK OF MONTREAL	6,930	103.59	717,878.70
BANK OF NOVA SCOTIA HALIFAX	12,700	75.99	965,073.00
CANADIAN IMPERIAL BANK OF COMMERCE	4,700	116.24	546,328.00
NATIONAL BANK OF CANADA	3,600	63.16	227,376.00
ROYAL BANK OF CANADA	15,200	101.94	1,549,488.00
TORONTO DOMINION BANK	19,500	76.09	1,483,755.00
ONEX CORPORATION	900	98.23	88,407.00
FAIRFAX FINANCIAL HLDGS LTD	250	722.50	180,625.00
GREAT-WEST LIFECO INC	3,800	32.49	123,462.00
INDUSTRIAL ALLIANCE INSURANC	800	51.75	41,400.00
INTACT FINANCIAL CORP	1,460	95.61	139,590.60
MANULIFE FINANCIAL CORP	20,500	23.74	486,670.00
POWER CORPORATION OF CANADA	3,500	29.56	103,460.00
POWER FINANCIAL CORP	3,300	30.91	102,003.00
SUN LIFE FINANCIAL INC	6,800	53.38	362,984.00
SHOPIFY INC - CLASS A	1,040	217.43	226,127.20
CGI GROUP INC - CLASS A	3,000	86.52	259,560.00
BLACKBERRY LTD	4,500	13.29	59,805.00
CONSTELLATION SOFTWARE INC	236	1,086.54	256,423.44
OPEN TEXT CORP	3,100	50.01	155,031.00
BCE INC	1,200	55.97	67,164.00
TELUS CORP	2,600	48.18	125,268.00

	ROGERS COMMUNICATIONS-CL B	4,200	66.29	278,418.00	
	EMERA INC	600	42.54	25,524.00	
	FORTIS INC	3,700	42.67	157,879.00	
	HYDRO ONE LTD	3,100	19.24	59,644.00	
	ATCO LTD CL1	900	40.64	36,576.00	
	CANADIAN UTILITIES LTD A	1,090	32.93	35,893.70	
	BROOKFIELD ASSET MANAGE-CL A	9,200	54.95	505,540.00	
	CI FINANCIAL CORP	3,700	23.99	88,763.00	
	IGM FINANCIAL INC	600	39.33	23,598.00	
	THOMSON REUTERS CORP	2,700	55.70	150,390.00	
	FIRST CAPITAL REALTY INC	1,100	20.10	22,110.00	
小計	銘柄数：87			19,392,523.33	
				(1,659,999,997)	
	組入時価比率：3.7%			3.9%	
ユ-口	TENARIS SA	5,400	15.92	85,995.00	
	ENAGAS	1,900	24.31	46,189.00	
	ENI SPA	27,700	16.05	444,695.80	
	GALP ENERGIA SGPS SA-B SHRS	5,800	16.88	97,904.00	
	NESTE OYJ	1,500	65.94	98,910.00	
	OMV AG	1,800	47.21	84,978.00	
	REPSOL SA	12,800	16.80	215,040.00	
	REPSOL SA-RTS	12,784	0.49	6,316.70	
	SNAM SPA	23,000	3.63	83,490.00	
	TOTAL SA	25,200	52.79	1,330,308.00	
	VOPAK	700	39.97	27,979.00	
	AIR LIQUIDE	4,390	108.95	478,290.50	
	AKZO NOBEL	2,620	74.32	194,718.40	
	ARKEMA	850	101.85	86,572.50	
	BASF SE	9,710	81.59	792,238.90	
	COVESTRO AG	2,240	76.90	172,256.00	
	EVONIK INDUSTRIES AG	1,800	29.88	53,784.00	
	FUCHS PETROLUB SE -PFD	740	43.14	31,923.60	
	K+S AG	2,400	21.09	50,616.00	
	KONINKLIJKE DSM NV	1,890	88.46	167,189.40	
	LANXESS	970	67.66	65,630.20	
	LINDE AG - TENDER	2,010	217.80	437,778.00	

SOLVAY SA	920	107.00	98,440.00
SYMRISE AG	1,540	77.94	120,027.60
UMICORE	2,400	50.78	121,872.00
CRH PLC	8,700	30.70	267,090.00
HEIDELBERGCEMENT AG	1,470	70.28	103,311.60
IMERYS	450	65.65	29,542.50
SMURFIT KAPPA GROUP PLC	2,300	35.42	81,466.00
ARCELORMITTAL	6,400	25.11	160,736.00
THYSSENKRUPP AG	4,800	20.60	98,880.00
VOESTALPINE AG	1,400	39.57	55,398.00
STORA ENSO OYJ-R	4,900	16.68	81,732.00
UPM-KYMMENE OYJ	6,100	30.22	184,342.00
AIRBUS SE	6,140	106.94	656,611.60
DASSAULT AVIATION SA	26	1,690.00	43,940.00
LEONARDO SPA	4,200	9.12	38,329.20
MTU AERO ENGINES AG	520	166.20	86,424.00
SAFRAN SA	3,670	106.90	392,323.00
THALES SA	1,000	114.40	114,400.00
COMP DE SAINT-GOBAIN (ORD)	5,500	36.98	203,390.00
ACS ACTIVIDADES CONS Y-RTS	2,340	0.91	2,146.17
ACS,ACTIVIDADES CONS Y SERV	2,365	35.77	84,596.05
BOUYGUES	2,130	37.64	80,173.20
EIFFAGE SA	930	96.16	89,428.80
FERROVIAL SA	4,785	17.77	85,029.45
HOCHTIEF AG	160	157.00	25,120.00
VINCI	5,480	86.10	471,828.00
LEGRAND SA	2,860	63.72	182,239.20
OSRAM LICHT AG	821	34.12	28,012.52
PRYSMIAN SPA	2,800	21.80	61,040.00
SCHNEIDER ELECTRIC SE	5,590	70.12	391,970.80
SIEMENS GAMESA RENEWABLE ENERGY SA	1,800	11.40	20,529.00
SIEMENS AG	7,960	116.66	928,613.60
ALSTOM	2,100	38.37	80,577.00
ANDRITZ AG	700	45.80	32,060.00
CNH INDUSTRIAL NV	10,100	8.78	88,738.60

GEA GROUP AG	1,700	28.90	49,130.00
KION GROUP AG	970	63.86	61,944.20
KONE OYJ	3,800	44.47	168,986.00
MAN SE	430	96.10	41,323.00
METSO OYJ	800	28.44	22,752.00
WARTSILA OYJ	4,800	17.36	83,352.00
BRENNTAG AG	1,900	50.48	95,912.00
REXEL SA	4,100	12.14	49,774.00
EDENRED	1,830	28.58	52,301.40
SOCIETE BIC SA	300	81.15	24,345.00
BOLLORE	7,500	3.86	28,995.00
DEUTSCHE POST AG-REG	10,900	28.20	307,380.00
DEUTSCHE LUFTHANSA-REG	3,000	20.60	61,800.00
INTERNATIONAL CONSOLIDATED AIRLINES GRP	4,800	7.60	36,480.00
ADP	290	199.10	57,739.00
AENA SME SA	650	155.35	100,977.50
ATLANTIA SPA	5,300	25.22	133,666.00
FRAPORT AG	380	82.66	31,410.80
GETLINK	6,300	11.95	75,285.00
CONTINENTAL AG	1,120	200.30	224,336.00
FAURECIA	750	60.84	45,630.00
MICHELIN (CGDE)	1,620	106.15	171,963.00
NOKIAN RENKAAT OYJ	1,100	34.22	37,642.00
PIRELLI & C. SPA	3,500	7.02	24,598.00
SCHAEFFLER AG	1,300	11.06	14,384.50
VALEO SA	2,400	48.51	116,424.00
BAYER MOTOREN WERK	3,210	79.29	254,520.90
BAYERISCHE MOTOREN WERKE-PFD	760	68.80	52,288.00
DAIMLER AG-REGISTERED SHARES	9,700	57.08	553,676.00
FERRARI NV	1,200	120.60	144,720.00
FIAT CHRYSLER AUTOMOBILES NV	11,500	16.53	190,141.00
PEUGEOT CITROEN	6,900	20.95	144,555.00
PORSCHE AUTOMOBIL HOLDING SE	1,600	54.14	86,624.00
RENAULT SA	2,020	73.64	148,752.80
VOLKSWAGEN AG	370	141.30	52,281.00

VOLKSWAGEN AG-PREF	1,810	142.72	258,323.20
SEB SA	260	148.40	38,584.00
ADIDAS AG	1,940	188.75	366,175.00
HERMES INTERNATIONAL	340	536.00	182,240.00
HUGO BOSS AG	720	77.28	55,641.60
KERING SA	830	490.20	406,866.00
LUXOTTICA GROUP SPA	1,600	56.24	89,984.00
LVMH MOET HENNESSY LOUIS VUITTON SE	2,950	292.95	864,202.50
MONCLER SPA	1,700	38.51	65,467.00
PUMA SE	61	478.00	29,158.00
ACCOR SA	2,100	44.63	93,723.00
PADDY POWER PLC	890	96.05	85,484.50
SODEXO	1,110	91.34	101,387.40
AXEL SPRINGER SE	360	65.55	23,598.00
EUTELSAT COMMUNICATIONS	2,200	18.85	41,470.00
JC DECAUX SA	750	29.10	21,825.00
PROSIEBEN SAT.1 MEDIA SE	2,700	22.47	60,669.00
PUBLICIS GROUPE	1,900	60.14	114,266.00
RTL GROUP	310	63.30	19,623.00
SES FDR	3,900	16.99	66,261.00
TELENET GROUP HOLDING NV	690	41.94	28,938.60
VIVENDI SA	11,400	21.39	243,846.00
ZALANDO SE	900	47.52	42,768.00
INDITEX SA	12,000	29.19	350,280.00
CARREFOUR SUPERMARCHE	5,600	13.28	74,368.00
CASINO GUICHARD-PERRACHON SA	700	33.90	23,730.00
COLRUYT SA	400	49.42	19,768.00
JERONIMO MARTINS	2,000	12.65	25,310.00
KONINKLIJKE AHOLD DELHAIZE NV	13,500	21.27	287,145.00
METRO AG	1,700	10.24	17,408.00
ANHEUSER-BUSCH INBEV SA/NV	8,190	88.52	724,978.80
DAVIDE CAMPARI-MILANO SPA	5,500	7.36	40,507.50
HEINEKEN HOLDING NV	990	87.05	86,179.50
HEINEKEN NV	2,680	91.00	243,880.00
PERNOD RICARD SA	2,150	137.60	295,840.00

REMY COINTREAU	140	113.90	15,946.00
DANONE	6,450	65.20	420,540.00
KERRY GROUP PLC-A	1,820	92.85	168,987.00
HENKEL AG & CO KGAA	1,030	95.35	98,210.50
HENKEL AG & CO KGAA VORZUG	1,840	109.50	201,480.00
BEIERSDORF AG	940	99.14	93,191.60
LOREAL-ORD	2,690	209.70	564,093.00
UNILEVER NV-CVA	16,500	47.95	791,257.50
BIOMERIEUX	420	77.30	32,466.00
ESSILOR INTERNATIONAL	1,990	123.20	245,168.00
KONINKLIJKE PHILIPS NV	9,200	37.21	342,332.00
SARTORIUS AG-VORZUG	320	143.90	46,048.00
SIEMENS HEALTHINEERS AG	1,600	37.75	60,400.00
FRESENIUS MEDICAL CARE	2,300	85.10	195,730.00
FRESENIUS SE & CO KGAA	4,520	67.80	306,456.00
GRIFOLS SA	3,600	25.60	92,160.00
BAYER AG-REG	9,500	93.17	885,115.00
IPSEN	270	142.25	38,407.50
MERCK KGAA	1,260	85.62	107,881.20
ORION OYJ	1,000	23.54	23,540.00
RECORDATI SPA	1,100	30.74	33,814.00
SANOFI	11,690	71.66	837,705.40
UCB SA	1,300	70.36	91,468.00
ABN AMRO GROUP NV-CVA	4,400	21.90	96,360.00
AIB GROUP PLC	8,000	4.94	39,520.00
BANCO BILBAO VIZCAYA ARGENTARIA S.A.	71,500	5.99	428,499.50
BANCO DE SABADELL SA	70,000	1.39	97,720.00
BANCO SANTANDER SA	168,000	4.63	778,008.00
BANK OF IRELAND GROUP PLC	11,500	6.65	76,532.50
BANKIA SA	12,250	3.13	38,342.50
BANKINTER S.A.	8,200	8.59	70,487.20
BNP PARIBAS	11,900	52.53	625,107.00
CAIXABANK	41,000	3.74	153,340.00
COMMERZBANK AG	11,400	8.49	96,831.60
CREDIT AGRICOLE SA	11,100	11.47	127,317.00

ERSTE GROUP BANK AG	2,900	35.07	101,703.00
ING GROEP NV	41,500	12.50	518,750.00
INTESA SANPAOLO	133,000	2.45	326,581.50
INTESA SANPAOLO-RSP	6,000	2.55	15,342.00
IRISH BANK RESOLUTION CORP LTD	13,429	0.00	0.00
KBC GROEP NV	2,490	66.36	165,236.40
MEDIOBANCA S.P.A.	5,600	8.07	45,225.60
RAIFFEISEN BANK INTERNATIONAL AG	1,500	27.31	40,965.00
SOCIETE GENERALE	7,500	36.36	272,737.50
UNICREDIT SPA	20,300	14.31	290,614.80
EURAZEO SE	334	67.85	22,661.90
EXOR NV	1,300	57.60	74,880.00
GROUPE BRUXELLES LAM	940	91.04	85,577.60
WENDEL	260	123.60	32,136.00
AEGON NV	18,000	5.24	94,392.00
AGEAS	1,800	42.94	77,292.00
ALLIANZ SE-REG	4,650	180.08	837,372.00
ASSICURAZIONI GENERALI	13,000	14.51	188,695.00
AXA	21,200	20.75	439,900.00
CNP ASSURANCES	1,640	19.44	31,881.60
HANNOVER RUECK SE	530	111.30	58,989.00
MAPFRE SA	12,700	2.60	33,096.20
MUENCHENER RUECKVER AG-REG	1,720	187.20	321,984.00
NN GROUP NV	2,700	36.02	97,254.00
POSTE ITALIANE SPA	7,300	7.68	56,078.60
SAMPO OYJ-A SHS	4,500	42.30	190,350.00
SCOR SE	1,400	32.64	45,696.00
DELIVERY HERO AG	800	48.96	39,168.00
UNITED INTERNET AG-REG SHARE	1,500	48.01	72,015.00
AMADEUS IT GROUP SA	4,480	72.22	323,545.60
ATOS SE	890	123.20	109,648.00
CAPGEMINI SA	1,630	117.00	190,710.00
WIRECARD AG	1,150	153.70	176,755.00
DASSAULT SYSTEMES SA	1,410	128.75	181,537.50
SAP SE	10,240	102.64	1,051,033.60

UBISOFT ENTERTAINMENT	630	99.82	62,886.60
NOKIA OYJ	60,000	5.00	300,240.00
INGENICO GROUP	690	78.56	54,206.40
ASML HOLDING NV	4,400	171.10	752,840.00
INFINEON TECHNOLOGIES AG	12,400	22.15	274,660.00
STMICROELECTRONICS NV	6,000	19.49	116,970.00
DEUTSCHE TELEKOM-REG	35,700	13.72	489,982.50
ELISA OYJ	1,600	36.09	57,744.00
ILIAD SA	310	138.65	42,981.50
KONINKLIJKE KPN NV	39,000	2.46	95,940.00
ORANGE SA	21,700	14.57	316,169.00
PROXIMUS	1,550	20.23	31,356.50
TELECOM ITALIA SPA	112,000	0.60	68,028.80
TELECOM ITALIA-RNC	68,000	0.53	36,176.00
TELEFONICA DEUTSCHLAND HOLDING AG	5,000	3.58	17,925.00
TELEFONICA SA	50,400	7.51	378,907.20
1&1 DRILLISCH AG	570	49.90	28,443.00
ELECTRICITE DE FRANCE	7,400	12.19	90,206.00
ENDESA S.A.	3,500	19.71	69,002.50
ENEL SPA	87,000	4.84	421,689.00
ENERGIAS DE PORTUGAL	23,800	3.46	82,419.40
FORTUM OYJ	4,900	22.00	107,800.00
IBERDROLA SA	62,400	6.66	415,833.60
IBERDROLA SA-RTS	62,400	0.19	11,862.24
RED ELECTRICA CORPORACION SA	4,200	18.16	76,293.00
TERNA SPA	18,000	4.73	85,248.00
GAS NATURAL SDG	4,500	23.50	105,750.00
E.ON SE	24,800	9.60	238,278.40
ENGIE	20,000	13.40	268,000.00
INNOGY SE	1,600	36.63	58,608.00
RWE AG	4,600	21.63	99,498.00
SUEZ	3,600	11.52	41,490.00
VEOLIA ENVIRONNEMENT	5,200	19.24	100,074.00
AMUNDI SA	600	58.74	35,244.00
DEUTSCHE BANK AG-REG	20,900	10.30	215,395.40

	DEUTSCHE BOERSE AG	2,040	118.95	242,658.00	
	NATIXIS	11,000	6.00	66,000.00	
	UNIPER SE	2,100	26.40	55,440.00	
	EUROFINS SCIENTIFIC SE	130	468.20	60,866.00	
	QIAGEN NV	2,176	31.48	68,500.48	
	BUREAU VERITAS SA	3,100	23.21	71,951.00	
	RANDSTAD NV	1,500	51.22	76,830.00	
	RELX NV	10,900	19.18	209,062.00	
	TELEPERFORMANCE	570	157.90	90,003.00	
	WOLTERS KLUWER	2,900	51.00	147,900.00	
	DEUTSCHE WOHNEN SE	3,200	41.44	132,608.00	
	VONOVIA SE	4,900	41.14	201,586.00	
小計	銘柄数：244			41,880,964.51	
				(5,514,885,406)	
	組入時価比率：12.4%			12.7%	
英ボンド	WOOD GROUP (JOHN) PLC	6,500	6.14	39,936.00	
	BP PLC	208,000	5.57	1,159,600.00	
	ROYAL DUTCH SHELL PLC-A SHS	47,700	25.93	1,237,099.50	
	ROYAL DUTCH SHELL PLC-B	39,400	26.72	1,052,965.00	
	CRODA INTERNATIONAL PLC	1,500	49.21	73,815.00	
	JOHNSON MATTHEY PLC	1,700	36.79	62,543.00	
	ANGLO AMERICAN PLC	11,400	16.40	187,051.20	
	ANTOFAGASTA PLC	5,400	9.38	50,652.00	
	BHP BILLITON PLC	23,000	16.09	370,116.00	
	FRESNILLO PLC	2,700	10.96	29,605.50	
	GLENCORE PLC	122,000	3.09	377,102.00	
	RANDGOLD RESOURCES LTD	1,090	54.70	59,623.00	
	RIO TINTO PLC-REG	12,100	40.04	484,484.00	
	MONDI PLC	3,900	20.35	79,365.00	
	BAE SYSTEMS PLC	35,200	6.72	236,755.20	
	MEGGITT PLC	11,000	5.55	61,094.00	
	ROLLS-ROYCE HOLDINGS PLC	19,000	9.83	186,922.00	
	MELROSE INDUSTRIES PLC	56,000	2.20	123,592.00	
	DCC PLC	820	70.80	58,056.00	
	SMITHS GROUP PLC	4,700	17.40	81,780.00	
		2,800	19.43	54,404.00	

WEIR GROUP PLC				
ASHTED GROUP PLC	5,900	23.43	138,237.00	
BUNZLE	3,000	22.99	68,970.00	
FERGUSON PLC	2,548	61.89	157,695.72	
TRAVIS PERKINS PLC	2,400	13.70	32,880.00	
BABCOCK INTL GROUP PLC	3,300	8.00	26,400.00	
G4S PLC	16,100	2.72	43,792.00	
ROYAL MAIL PLC	12,100	4.80	58,176.80	
EASYJET PLC	1,900	16.38	31,131.50	
BARRATT DEVELOPMENTS PLC	10,500	5.19	54,495.00	
PERSIMMON PLC	2,800	24.74	69,272.00	
TAYLOR WIMPEY PLC	34,300	1.74	59,973.55	
THE BERKELEY GRP HOLDINGS	1,400	35.94	50,316.00	
BURBERRY GROUP PLC	4,800	21.00	100,800.00	
CARNIVAL PLC	1,700	43.19	73,423.00	
COMPASS GROUP PLC	15,300	16.54	253,062.00	
GVC HOLDINGS PLC	5,800	10.94	63,452.00	
INTERCONTINENTAL HOTELS GROUP PLC	1,723	48.64	83,806.72	
MERLIN ENTERTAINMENTS PLC-WI	6,200	4.00	24,812.40	
TUI AG-DI	5,400	16.39	88,533.00	
WHITBREAD PLC	1,700	40.06	68,102.00	
INFORMA PLC	13,000	8.53	110,968.00	
ITV PLC	41,000	1.73	71,053.00	
PEARSON	8,800	9.04	79,587.20	
SKY PLC	10,100	15.24	153,924.00	
WPP PLC	13,200	12.16	160,512.00	
MARKS & SPENCER PLC	17,200	3.10	53,371.60	
NEXT PLC	1,800	60.40	108,720.00	
KINGFISHER PLC	25,000	3.05	76,350.00	
MORRISON SUPERMARKETS	20,000	2.56	51,280.00	
SAINSBURY	18,000	3.29	59,220.00	
TESCO PLC	94,000	2.54	239,512.00	
COCA-COLA HBC AG-DI	1,900	27.36	51,984.00	
DIAGEO PLC	26,400	27.69	731,016.00	
ASSOCIATED BRITISH FOODS PLC	3,300	24.46	80,718.00	

BRITISH AMERICAN TOBACCO PLC	24,200	38.72	937,145.00
IMPERIAL BRANDS PLC	10,400	28.53	296,764.00
RECKITT BENCKISER GROUP PLC	7,250	65.03	471,467.50
UNILEVER PLC	12,800	41.95	536,960.00
CONVATEC GROUP PLC-WI	9,000	2.08	18,747.00
SMITH & NEPHEW PLC	8,900	13.32	118,548.00
MEDICLINIC INTERNATIONAL PLC	4,400	5.27	23,205.60
NMC HEALTH PLC	800	37.00	29,600.00
SHIRE PLC	9,900	43.24	428,076.00
ASTRAZENECA PLC	13,300	54.67	727,111.00
GLAXOSMITHKLINE PLC	52,000	15.58	810,264.00
BARCLAYS PLC	168,000	1.91	321,753.60
HSBC HOLDINGS PLC	209,400	7.06	1,480,039.20
LLOYDS BANKING GROUP PLC	781,000	0.62	488,046.90
ROYAL BANK OF SCOTLAND GROUP	44,000	2.43	107,228.00
STANDARD CHARTERED PLC	30,200	6.75	203,940.60
STANDARD LIFE ABERDEEN PLC	26,797	3.06	82,159.60
ADMIRAL GROUP PLC	1,500	19.39	29,085.00
AVIVA PLC	44,100	4.89	215,825.40
DIRECT LINE INSURANCE GROUP	12,000	3.38	40,620.00
LEGAL & GENERAL	62,000	2.65	164,424.00
PRUDENTIAL PLC	28,000	17.20	481,740.00
RSA INSURANCE GROUP PLC	12,100	6.40	77,464.20
AUTO TRADER GROUP PLC	7,000	4.21	29,505.00
MICRO FOCUS INTERNATIONAL PLC	3,900	12.41	48,418.50
SAGE GROUP PLC (THE)	13,500	6.23	84,105.00
BT GROUP PLC	84,000	2.21	186,060.00
VODAFONE GROUP PLC	288,000	1.80	520,876.80
SSE PLC	10,400	13.67	142,168.00
CENTRICA PLC	55,000	1.57	86,625.00
NATIONAL GRID PLC	33,000	8.45	278,850.00
SEVERN TRENT PLC	2,700	18.95	51,165.00
UNITED UTILITIES GROUP PLC	7,300	7.17	52,341.00
3I GROUP PLC	9,000	9.09	81,810.00
HARGREAVES LANSDOWN PLC	2,300	20.19	46,437.00

	INVESTEC PLC	6,200	5.38	33,393.20
	LONDON STOCK EXCHANGE GROUP PLC	3,600	44.80	161,280.00
	SCHRODERS PLC	1,100	31.64	34,804.00
	ST JAMES S PLACE PLC	6,200	11.85	73,470.00
	EXPERIAN PLC	10,400	18.98	197,392.00
	INTERTEK GROUP PLC	1,500	57.58	86,370.00
	RELX PLC	12,000	16.98	203,820.00
小計	銘柄数：97			20,131,211.99 (2,995,725,656)
	組入時価比率：6.7%			7.0%
スイスフラン	CLARIANT AG-REG	2,200	23.62	51,964.00
	EMS-CHEMIE HOLDING AG-REG	70	645.00	45,150.00
	GIVAUDAN-REG	93	2,371.00	220,503.00
	SIKA AG-REG	1,260	137.30	172,998.00
	LAFARGEHOLCIM LTD	4,800	47.53	228,144.00
	GEBERIT AG-REG	390	436.00	170,040.00
	ABB LTD	19,800	21.70	429,660.00
	SCHINDLER HOLDING AG-REG	140	221.60	31,024.00
	SCHINDLER HOLDING-PART CERT	390	227.40	88,686.00
	KUEHNE & NAGEL INTL AG-REG	630	151.40	95,382.00
	CIE FINANCIERE RICHEMONT-BR A	5,710	83.80	478,498.00
	THE SWATCH GROUP AG-B	340	463.60	157,624.00
	THE SWATCH GROUP AG-REG	550	85.50	47,025.00
	DUFREY AG-REG	280	129.95	36,386.00
	BARRY CALLEBAUT AG	22	1,758.00	38,676.00
	CHOCOLADEFABRIKEN LINDT-PC	14	6,645.00	93,030.00
	CHOCOLADEFABRIKEN LINDT-REG	1	78,500.00	78,500.00
	NESTLE SA-REG	32,530	79.70	2,592,641.00
	SONOVA HOLDING AG-REG	690	182.95	126,235.50
	STRAUMANN HOLDING AG-REG	100	754.00	75,400.00
	NOVARTIS-REG	23,320	78.66	1,834,351.20
	ROCHE HOLDING (GENUSSCHEINE)	7,370	232.25	1,711,682.50
	VIFOR PHARMA AG	390	181.30	70,707.00
	PARGESA HOLDING SA-BEARER SHARES	280	84.90	23,772.00
	BALOISE HOLDING AG	580	147.40	85,492.00
		390	346.20	135,018.00

	SWISS LIFE HOLDING AG				
	SWISS RE LTD	3,470	88.78	308,066.60	
	ZURICH INSURANCE GROUP AG	1,650	297.40	490,710.00	
	TEMENOS AG-REG	520	158.20	82,264.00	
	SWISSCOM AG-REG	260	449.10	116,766.00	
	CREDIT SUISSE GROUP AG-REG	26,000	15.11	392,990.00	
	JULIUS BAER GROUP LTD	2,500	57.56	143,900.00	
	PARTNERS GROUP HOLDING AG	170	747.00	126,990.00	
	UBS GROUP AG	41,800	15.13	632,434.00	
	LONZA AG-REG	840	288.40	242,256.00	
	ADECCO GROUP AG-REG	1,910	58.44	111,620.40	
	SGS SA-REG	57	2,637.00	150,309.00	
	SWISS PRIME SITE-REG	740	90.30	66,822.00	
小計	銘柄数：38			11,983,717.20	
				(1,351,523,625)	
	組入時価比率：3.0%			3.1%	
スウェーデンク ローナ	LUNDIN PETROLEUM AB	2,500	282.30	705,750.00	
	BOLIDEN AB	2,600	271.15	704,990.00	
	ASSA ABLOY AB-B	10,100	179.25	1,810,425.00	
	SKANSKA AB-B SHS	3,100	166.45	515,995.00	
	ALFA LAVAL AB	3,000	229.90	689,700.00	
	ATLAS COPCO AB-A	6,900	249.30	1,720,170.00	
	ATLAS COPCO AB-B	3,500	226.35	792,225.00	
	EPIROC AB - A	6,900	94.53	652,257.00	
	EPIROC AB - B	3,500	84.20	294,700.00	
	SANDVIK AB	11,200	153.80	1,722,560.00	
	SKF AB-B SHARES	4,600	167.80	771,880.00	
	VOLVO AB-B SHS	15,500	148.65	2,304,075.00	
	SECURITAS AB-B SHS	4,300	146.20	628,660.00	
	ELECTROLUX AB-B	2,600	199.20	517,920.00	
	HUSQVARNA AB-B SHS	4,600	85.66	394,036.00	
	HENNES&MAURITZ AB-B	9,200	136.42	1,255,064.00	
	ICA GRUPPEN AB	900	282.80	254,520.00	
	SWEDISH MATCH AB	2,300	455.80	1,048,340.00	
	ESSITY AKTIEBOLAG-B	6,500	219.30	1,425,450.00	

	NORDEA BANK AB	30,500	86.88	2,649,840.00	
	SKANDINAVISKA ENSKILDA BANKEN AB	15,200	85.28	1,296,256.00	
	SVENSKA HANDELSBANKEN-A	17,100	100.00	1,710,000.00	
	SWEDBANK AB	10,100	193.60	1,955,360.00	
	INDUSTRIVARDEN AB-C SHS	2,000	178.45	356,900.00	
	INVESTOR AB-B SHS	5,100	363.30	1,852,830.00	
	KINNEVIK AB - B	2,300	315.10	724,730.00	
	LUNDBERGS AB-B SHS	800	280.40	224,320.00	
	ERICSSON LM-B	32,000	67.74	2,167,680.00	
	HEXAGON AB-B SHS	2,500	497.10	1,242,750.00	
	TELIA CO AB	32,000	40.94	1,310,080.00	
	MILLICOM INTERNATIONAL CELLULAR- SDR	570	539.00	307,230.00	
	TELE 2 AB-B SHS	4,200	102.55	430,710.00	
小計	銘柄数：32			34,437,403.00	
				(439,421,262)	
	組入時価比率：1.0%			1.0%	
ノルウェーク ローネ	AKER AB ASA	800	288.80	231,040.00	
	EQUINOR ASA	11,500	214.20	2,463,300.00	
	YARA INTERNATIONAL ASA	1,700	318.60	541,620.00	
	NORSK HYDRO	14,200	46.81	664,702.00	
	SCHIBSTED ASA-B SHS	900	243.00	218,700.00	
	MARINE HARVEST ASA	3,600	166.20	598,320.00	
	ORKLA ASA	10,200	65.98	672,996.00	
	DNB ASA	10,400	155.55	1,617,720.00	
	GJENSIDIGE FORSIKRING ASA	2,600	123.30	320,580.00	
	TELENOR ASA	8,700	163.40	1,421,580.00	
小計	銘柄数：10			8,750,558.00	
				(121,632,756)	
	組入時価比率：0.3%			0.3%	
デンマークク ローネ	CHR HANSEN HOLDING A/S	1,000	662.20	662,200.00	
	NOVOZYMES A/S-B SHARES	2,500	331.40	828,500.00	
	VESTAS WIND SYSTEMS A/S	2,300	389.70	896,310.00	
	ISS A/S	1,900	223.00	423,700.00	
	A P MOLLER - MAERSK A/S-A	51	7,480.00	381,480.00	

	A P MOLLER-MAERSK A/S	79	7,836.00	619,044.00	
	DSV A/S	1,800	507.00	912,600.00	
	PANDORA A/S	1,290	441.00	568,890.00	
	CARLSBERG B	1,060	777.60	824,256.00	
	COLOPLAST-B	1,290	664.80	857,592.00	
	WILLIAM DEMANT HOLDING	1,300	288.60	375,180.00	
	GENMAB A/S	540	1,090.00	588,600.00	
	H LUNDBECK A/S	700	444.00	310,800.00	
	NOVO NORDISK A/S-B	19,000	315.90	6,002,100.00	
	DANSKE BANK AS	7,700	193.75	1,491,875.00	
	TRYG A/S	1,000	154.10	154,100.00	
	ORSTED A/S	1,600	412.90	660,640.00	
小計	銘柄数 : 17			16,557,867.00	
				(292,411,931)	
	組入時価比率 : 0.7%			0.7%	
豪ドル	CALTEX AUSTRALIA LIMITED	3,200	31.06	99,392.00	
	OIL SEARCH LTD	14,000	9.05	126,700.00	
	ORIGIN ENERGY LTD	17,000	9.61	163,370.00	
	SANTOS LTD.	15,000	6.09	91,350.00	
	WOODSIDE PETROLEUM	9,444	35.59	336,111.96	
	INCITEC PIVOT LTD	17,000	3.71	63,070.00	
	ORICA LTD	2,800	17.77	49,756.00	
	BORAL LTD	14,000	6.50	91,000.00	
	JAMES HARDIE INDUSTRIES PLC	5,200	22.73	118,196.00	
	AMCOR	10,100	14.37	145,137.00	
	ALUMINA LTD	26,200	2.83	74,146.00	
	BHP BILLITON LIMITED	34,100	33.07	1,127,687.00	
	BLUESCOPE STEEL LTD	7,300	18.51	135,123.00	
	FORTESCUE METALS GROUP LTD	15,000	4.38	65,700.00	
	NEWCREST MINING	7,700	21.00	161,700.00	
	RIO TINTO LTD	3,900	79.41	309,699.00	
	SOUTH32 LTD	61,000	3.63	221,430.00	
	CIMIC GROUP LTD	1,045	42.44	44,349.80	
	BRAMBLES LTD	16,000	9.52	152,320.00	
	AURIZON HOLDINGS LTD	19,000	4.39	83,410.00	

SYDNEY AIRPORT	9,000	7.10	63,900.00
TRANSURBAN GROUP	21,300	11.89	253,257.00
ARISTOCRAT LEISURE LTD	5,700	31.36	178,752.00
CROWN RESORTS LTD	4,800	13.52	64,896.00
DOMINO S PIZZA ENTERPRISES L	500	48.42	24,210.00
FLIGHT CENTRE TRAVEL GROUP LTD	800	67.00	53,600.00
TABCORP HOLDINGS	18,320	4.79	87,752.80
HARVEY NORMAN HOLDINGS LTD	5,540	3.52	19,500.80
WESFARMERS LIMITED	11,700	49.65	580,905.00
WOOLWORTHS GROUP LTD	13,600	31.08	422,688.00
COCA-COLA AMATIL LTD	4,300	9.71	41,753.00
TREASURY WINE ESTATES LTD	6,100	17.62	107,482.00
COCHLEAR LTD	740	202.61	149,931.40
HEALTHSCOPE LTD	12,000	2.19	26,280.00
RAMSAY HEALTH CARE LTD	1,900	55.09	104,671.00
SONIC HEALTHCARE LTD	4,900	26.36	129,164.00
CSL LIMITED	4,880	198.64	969,363.20
AUSTRALIA & NEW ZEALAND BANK	31,400	28.94	908,716.00
BANK OF QUEENSLAND LTD	4,126	10.70	44,148.20
BENDIGO AND ADELAIDE BANK LTD	3,700	11.25	41,625.00
COMMONWEALTH BANK OF AUSTRALIA	18,200	74.24	1,351,168.00
NATIONAL AUSTRALIA BANK	29,500	27.84	821,280.00
WESTPAC BANKING CORP	36,100	29.47	1,063,867.00
AMP LIMITED	31,000	3.60	111,600.00
CHALLENGER LIMITED	6,000	12.15	72,900.00
INSURANCE AUSTRALIA GROUP LTD	28,000	8.10	226,800.00
MEDIBANK PRIVATE LTD	30,000	3.11	93,300.00
QBE INSURANCE	16,400	9.85	161,540.00
SUNCORP GROUP LTD	13,700	14.89	203,993.00
REA GROUP LTD	600	89.07	53,442.00
COMPUTERSHARE LTD	3,700	18.09	66,933.00
TELSTRA CORP LTD	42,000	2.79	117,180.00
TPG TELECOM LTD	4,359	5.53	24,105.27
AUSNET SERVICES	25,264	1.60	40,548.72
APA GROUP	12,700	9.74	123,698.00

	AGL ENERGY LTD	6,500	21.75	141,375.00	
	ASX LTD	2,000	65.20	130,400.00	
	MACQUARIE GROUP LIMITED	3,420	122.52	419,018.40	
	SEEK LTD	3,800	21.56	81,928.00	
小計	銘柄数：59			13,237,319.55	
				(1,103,330,584)	
	組入時価比率：2.5%			2.6%	
ニュージーランドドル	FLETCHER BUILDING LTD	7,345	7.05	51,782.25	
	AUCKLAND INTL AIRPORT LTD	13,000	6.85	89,050.00	
	A2 MILK CO LTD	8,000	11.29	90,320.00	
	FISHER & PAYKEL HEALTHCARE CORPORATION L	5,400	14.53	78,462.00	
	RYMAN HEALTHCARE LTD	3,000	12.25	36,750.00	
	SPARK NEW ZEALAND LTD	18,200	3.79	68,978.00	
	MERIDIAN ENERGY LTD	15,300	3.14	48,042.00	
小計	銘柄数：7			463,384.25	
				(35,351,584)	
	組入時価比率：0.1%			0.1%	
香港ドル	CK HUTCHISON HOLDINGS LTD	29,416	84.30	2,479,768.80	
	NWS HOLDINGS LTD	19,000	14.02	266,380.00	
	MTR CORP	13,000	42.40	551,200.00	
	MINIH GROUP LTD	10,000	32.25	322,500.00	
	TECHTRONIC INDUSTRIES CO	12,000	42.85	514,200.00	
	LI & FUNG LTD	62,000	2.65	164,300.00	
	YUE YUEN INDUSTRIAL HLDG	5,500	22.50	123,750.00	
	GALAXY ENTERTAINMENT GROUP L	24,000	64.75	1,554,000.00	
	MGM CHINA HOLDINGS LTD	13,600	17.30	235,280.00	
	SANDS CHINA LTD	27,200	41.80	1,136,960.00	
	SHANGRI-LA ASIA LTD	7,000	13.94	97,580.00	
	SJM HOLDINGS LIMITED	24,000	9.94	238,560.00	
	WYNN MACAU LTD	18,000	24.50	441,000.00	
	WH GROUP LIMITED	106,000	6.30	667,800.00	
	BANK OF EAST ASIA	11,540	31.40	362,356.00	
	BOC HONG KONG HOLDINGS LTD	39,000	36.25	1,413,750.00	
	HANG SENG BANK	7,700	201.00	1,547,700.00	

	AIA GROUP LTD	125,800	68.80	8,655,040.00	
	ASM PACIFIC TECHNOLOGY	3,200	98.40	314,880.00	
	HKT TRUST AND HKT LTD	38,120	10.32	393,398.40	
	PCCW LTD	41,000	4.53	185,730.00	
	CK INFRASTRUCTURE HOLDINGS LTD	5,000	61.20	306,000.00	
	CLP HLDGS	17,000	88.45	1,503,650.00	
	POWER ASSETS HOLDINGS LTD	14,500	57.80	838,100.00	
	HONG KONG & CHINA GAS	101,503	15.36	1,559,086.08	
	HONG KONG EXCHANGES & CLEARING LTD	12,800	233.80	2,992,640.00	
	CK ASSET HOLDINGS LTD	29,416	61.10	1,797,317.60	
	HANG LUNG GROUP LTD	10,000	21.35	213,500.00	
	HANG LUNG PROPERTIES LTD	22,000	16.02	352,440.00	
	HENDERSON LAND	16,223	41.25	669,198.75	
	HYSAN DEVELOPMENT	7,000	42.80	299,600.00	
	KERRY PROPERTIES	6,500	36.45	236,925.00	
	NEW WORLD DEVELOPMENT	73,333	10.90	799,329.70	
	SINO LAND CO.LTD	31,000	12.56	389,360.00	
	SUN HUNG KAI PROPERTIES	16,000	117.60	1,881,600.00	
	SWIRE PACIFIC-A	7,000	83.95	587,650.00	
	SWIRE PROPERTIES LTD	10,800	29.20	315,360.00	
	WHARF REAL ESTATE INVESTMENT	10,200	55.60	567,120.00	
	WHARF(HOLDING)	10,200	25.85	263,670.00	
	WHEELOCK & COMPANY LTD	8,000	54.20	433,600.00	
	小計銘柄数：40			37,672,280.33	
				(539,843,777)	
	組入時価比率：1.2%			1.3%	
シンガポールド ル	SINGAPORE TECH ENGINEERING	18,000	3.37	60,660.00	
	KEPPEL CORP.	16,000	6.65	106,400.00	
	SEMBCORP INDUSTRIES	12,000	2.59	31,080.00	
	YANGZIJIANG SHIPBUILDING	27,000	0.88	23,760.00	
	SINGAPORE AIRLINES LTD	3,600	10.38	37,368.00	
	COMFORTDELGRO CORP LTD	16,000	2.35	37,600.00	
	SATS LTD	8,000	5.06	40,480.00	
	GENTING SINGAPORE LTD	81,000	1.25	101,250.00	

	SINGAPORE PRESS HOLDINGS	17,000	2.77	47,090.00	
	JARDINE CYCLE&CARRIAGE LTD	1,111	32.06	35,618.66	
	GOLDEN AGRI-RESOURCES LTD	86,000	0.27	23,220.00	
	WILMAR INTERNATIONAL LTD	17,000	3.01	51,170.00	
	DBS GROUP HLDGS	18,300	25.87	473,421.00	
	OCBC-ORD	35,450	11.14	394,913.00	
	UNITED OVERSEAS BANK	14,700	26.04	382,788.00	
	VENTURE CORP LTD	3,200	16.45	52,640.00	
	SINGAPORE TELECOMMUNICATIONS LIMITED	92,000	3.26	299,920.00	
	SINGAPORE EXCHANGE LTD	6,000	7.44	44,640.00	
	CAPITALAND LIMITED	32,000	3.05	97,600.00	
	CITY DEVELOPMENTS LTD	4,000	9.64	38,560.00	
	UOL GROUP LIMITED	3,000	6.79	20,370.00	
	小計 銘柄数：21			2,400,548.66	
				(198,141,286)	
	組入時価比率：0.4%			0.5%	
新シケル	FRUTAROM	400	360.10	144,040.00	
	ISRAEL CHEMICALS LIMITED	6,000	17.26	103,560.00	
	ELBIT SYSTEMS LTD	270	439.90	118,773.00	
	BANK HAPOALIM BM	9,000	25.35	228,150.00	
	BANK LEUMI LE- ISRAEL	13,000	21.75	282,750.00	
	MIZRAHI TEFAHOT BANK LTD	1,100	68.50	75,350.00	
	NICE LTD	810	398.10	322,461.00	
	BEZEQ THE ISRAELI TELECOM CP	25,000	3.93	98,250.00	
	AZRIELI GROUP	400	179.20	71,680.00	
	小計 銘柄数：9			1,445,014.00	
				(44,795,434)	
	組入時価比率：0.1%			0.1%	
合計				43,074,475,464	
				(43,074,475,464)	

(注1)外貨建有価証券については、通貨種類毎の小計欄の()内は、邦貨換算額(単位:円)であります。

(注2)合計金額欄の()内は、外貨建有価証券に係るもので、内書であります。

(注3)比率は左より組入時価の純資産に対する比率、及び各小計欄の合計金額に対する比率であります。

(2)株式以外の有価証券(2018年7月17日現在)

種類	通貨	銘柄	券面総額	評価額	備考
投資証券	米ドル	AGNC INVESTMENT CORP	3,400	64,804.00	
		ALEXANDRIA REAL ESTATE EQUIT	1,030	130,768.80	
		AMERICAN TOWER CORP	4,550	645,008.00	
		ANNALY CAPITAL MANAGEMENT	11,400	118,332.00	
		AVALONBAY COMMUNITIES INC	1,560	269,334.00	
		BOSTON PROPERTIES	1,660	210,703.80	
		CAMDEN PROPERTY TRUST	960	87,504.00	
		CROWN CASTLE INTL CORP	4,360	482,085.20	
		DIGITAL REALTY TRUST INC	1,920	222,067.20	
		DUKE REALTY CORP	3,100	89,373.00	
		EQUINIX INC	880	387,006.40	
		EQUITY RESIDENTIAL	3,720	239,679.60	
		ESSEX PROPERTY TRUST INC	680	160,575.20	
		EXTRA SPACE STORAGE INC	1,110	107,348.10	
		FEDERAL REALTY INVS TRUST	780	97,289.40	
		GGP INC	7,100	147,751.00	
		HCP INC	4,300	110,854.00	
		HOST HOTELS & RESORTS INC	7,700	161,854.00	
		INVITATION HOMES INC	3,000	69,810.00	
		IRON MOUNTAIN INC	3,400	123,624.00	
		KIMCO REALTY CORP	5,000	82,500.00	
		LIBERTY PROPERTY TRUST	1,400	62,216.00	
		MACERICH CO /THE	1,600	92,016.00	
		MID-AMERICA APARTMENT COMM	1,420	140,778.80	
		NATIONAL RETAIL PROPERTIES INC	1,700	74,647.00	
		PROLOGIS INC	5,200	338,208.00	
		PUBLIC STORAGE	1,730	390,184.20	
		REALTY INCOME CORP	3,300	181,203.00	
		REGENCY CENTERS CORP	1,400	85,442.00	
		SBA COMMUNICATIONS CORP	1,290	210,437.70	
SIMON PROPERTY GROUP INC	3,330	568,297.80			
SL GREEN REALTY CORP	940	95,842.40			
UDR INC	3,400	126,650.00			

小計	VENTAS INC	3,500	204,015.00	
	VEREIT INC	11,100	83,583.00	
	VORNADO REALTY TRUST	1,770	130,413.60	
	WELLTOWER INC	4,230	264,755.70	
	WEYERHAEUSER CO	8,300	300,875.00	
	銘柄数：38	127,220	7,357,836.90	(827,315,181)
	組入時価比率：1.9%		78.0%	
カナダドル	H&R REAL ESTATE INVSTMNT-UTS	1,200	24,072.00	
	RIOCAN REAL ESTATE INVST TR	1,986	48,954.90	
	SMARTCENTRES REAL ESTATE INV	700	21,189.00	
	小計	銘柄数：3	3,886	94,215.90
	組入時価比率：0.0%		0.8%	
ユーロ	COVIVIO	230	20,274.50	
	GECINA SA	560	82,040.00	
	ICADE	230	19,343.00	
	KLEPIERRE	2,200	70,334.00	
	UNIBAIL-RODAMCO-WESTFIELD	1,520	283,708.00	
	小計	銘柄数：5	4,740	475,699.50
	組入時価比率：0.1%		5.9%	
英ポンド	BRITISH LAND	9,100	59,313.80	
	HAMMERSON PLC	8,600	45,786.40	
	LAND SECURITIES GROUP PLC	7,312	68,411.07	
	SEGRO PLC	9,360	62,974.08	
	小計	銘柄数：4	34,372	236,485.35
	組入時価比率：0.1%		3.3%	
豪ドル	DEXUS	13,200	130,812.00	
	GOODMAN GROUP	17,000	166,090.00	
	GPT GROUP	15,000	77,400.00	
	LENDLEASE GROUP	6,600	131,010.00	
	MIRVAC GROUP	36,000	80,280.00	
	SCENTRE GROUP	54,000	238,140.00	
	STOCKLAND TRUST GROUP	25,800	105,780.00	

		VICINITY CENTRES	26,000	68,900.00	
小計		銘柄数：8	193,600	998,412.00	(83,217,640)
		組入時価比率：0.2%			7.9%
香港ドル		HK ELECTRIC INVESTMENTS -SS	30,000	237,900.00	
		LINK REIT	22,000	1,637,900.00	
小計		銘柄数：2	52,000	1,875,800.00	(26,880,214)
		組入時価比率：0.1%			2.5%
シンガポールドル		ASCENDAS REAL ESTATE INV TRT	18,000	48,600.00	
		CAPITALAND COMMERCIAL TRUST	22,154	38,326.42	
		CAPITALAND MALL TRUST	27,800	59,770.00	
		SUNTEC REIT	29,000	52,490.00	
小計		銘柄数：4	96,954	199,186.42	(16,440,847)
		組入時価比率：0.0%			1.6%
合計				1,059,750,257	(1,059,750,257)

(注1)投資信託受益証券、投資証券及び親投資信託受益証券における券面総額の数値は、証券数を表示しております。

(注2)外貨建有価証券については、通貨種類毎の小計欄の()内は、邦貨換算額(単位:円)であります。

(注3)合計金額欄の()内は、外貨建有価証券に係るもので、内書であります。

(注4)比率は左より組入時価の純資産に対する比率、及び各小計欄の合計金額に対する比率であります。

第2 デリバティブ取引及び為替予約取引の契約額等及び時価の状況表

種類	2018年 7月17日現在		
	契約額等(円)	時価(円)	評価損益(円)
市場取引			
株価指数先物取引			
買建	1,046,419,567	-	1,064,001,540
市場取引以外の取引			
為替予約取引			
売建	43,028,585,246	-	43,664,104,300
米ドル	28,760,625,125	-	29,165,081,700
カナダドル	1,636,070,652	-	1,660,410,000
ユーロ	5,422,565,095	-	5,516,494,100

英ポンド	3,046,846,503	-	3,098,254,200	51,407,697
スイスフラン	1,299,010,039	-	1,308,596,000	9,585,961
スウェーデンクローナ	423,544,932	-	436,264,400	12,719,468
ノルウェークローネ	122,799,360	-	125,565,600	2,766,240
デンマーククローネ	276,646,079	-	281,147,200	4,501,121
豪ドル	1,185,744,635	-	1,205,315,200	19,570,565
ニュージーランドドル	36,773,471	-	37,328,200	554,729
香港ドル	557,059,198	-	564,529,500	7,470,302
シンガポールドル	216,943,407	-	220,168,200	3,224,793
新シェケル	43,956,750	-	44,950,000	993,250
合計	-	-	-	617,937,081

(注) 時価の算定方法

1 先物取引

外国先物取引について

先物の評価においては、計算日に知りうる直近の日の主たる取引所の発表する清算値段又は最終相場で評価しております。

2 為替予約取引

1) 計算日において対顧客先物相場の仲値が発表されている外貨については以下のように評価しております。

計算日において為替予約の受渡日（以下「当該日」といいます）の対顧客先物相場の仲値が発表されている場合は、当該為替予約は当該仲値で評価しております。

計算日において当該日の対顧客先物相場の仲値が発表されていない場合は、以下の方法によっております。

- ・ 計算日に当該日を超える対顧客先物相場が発表されている場合には、当該日に最も近い前後二つの対顧客先物相場の仲値をもとに計算したレートを用いております。
- ・ 計算日に当該日を超える対顧客先物相場が発表されていない場合には、当該日に最も近い発表されている対顧客先物相場の仲値を用いております。

2) 計算日に対顧客先物相場の仲値が発表されていない外貨については、計算日の対顧客相場の仲値で評価しております。

上記取引でヘッジ会計が適用されているものはございません。

2 ファンドの現況

純資産額計算書

野村外国株インデックス Aコース（野村投資一任口座向け）

2018年8月31日現在

資産総額	7,928,113,319円
負債総額	10,270,523円
純資産総額（ - ）	7,917,842,796円

発行済口数	7,442,176,724口
1口当たり純資産額(/)	1.0639円

(参考) 外国株式為替ヘッジ型マザーファンド

2018年8月31日現在

資産総額	93,191,319,691円
負債総額	46,109,012,733円
純資産総額(-)	47,082,306,958円
発行済口数	24,533,897,773口
1口当たり純資産額(/)	1.9191円

第三部【委託会社等の情報】

第1【委託会社等の概況】

1 委託会社等の概況

< 更新後 >

(1) 資本金の額

2018年8月末現在、17,180百万円

会社が発行する株式総数 20,000,000株

発行済株式総数 5,150,693株

過去5年間における主な資本金の額の増減：該当事項はありません。

(2) 会社の機構

(a) 会社の意思決定機構

当社は指名委員会等設置会社であり、会社の機関として株主総会、取締役会のほか代表執行役ならびに執行役、指名委員会、監査委員会および報酬委員会をおきますが、代表取締役および監査役会は設けません。各機関の権限は以下のとおりであります。

株主総会

株主により構成され、取締役・会計監査人の選任・解任、剰余金の配当の承認、定款変更・合併等の重要事項の承認等を行います。

取締役会

取締役により構成され、当社の業務につき意思決定を行います。また執行役・代表執行役、各委員会の委員等を選任し、取締役および執行役の職務の執行を監督します。

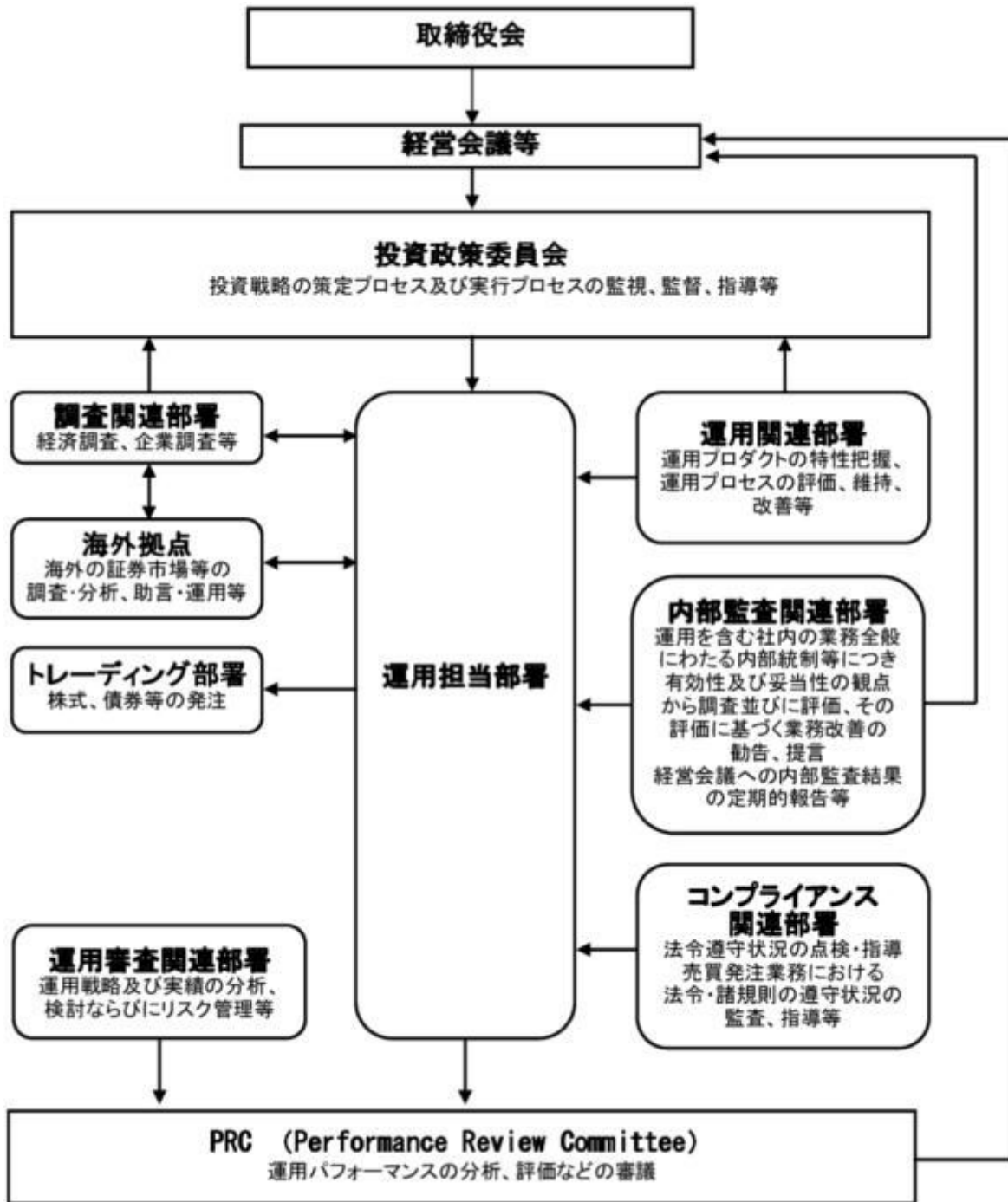
代表執行役・執行役

各執行役は、当社の業務の執行を行います。代表執行役は当社を代表いたします。また取締役会により委任された一定の事項について、代表執行役および執行役で構成される経営会議および執行役会が意思決定を行います。なお、当社は執行役員制度を導入しており、経営会議の構成員には執行役会で選定された執行役員が含まれます。

委員会

取締役3名以上（但し、各委員につき過半数は社外取締役であって執行役でない者）で構成され、イ）指名委員会は、株主総会に提出する取締役の選任・解任・不再任に関する議案の内容を決定し、ロ）報酬委員会は取締役・執行役が受ける個人別の報酬の決定に関する方針を定め、かつそれに従って各報酬の内容を決定し、ハ）監査委員会は取締役・執行役の職務執行の適法性ならびに妥当性に関する監査を行うとともに、株主総会に提出する会計監査人の選任・解任・不再任に関する議案の内容を決定します。

(b)投資信託の運用体制



2 事業の内容及び営業の概況

<更新後>

「投資信託及び投資法人に関する法律」に定める投資信託委託会社である委託者は、証券投資信託の設定を行うとともに「金融商品取引法」に定める金融商品取引業者としてその運用（投資運用業）を行っています。また「金融商品取引法」に定める第二種金融商品取引業に係る業務の一部及び投資助言業務を行っています。

委託者の運用する証券投資信託は2018年7月31日現在次の通りです(ただし、親投資信託を除きます。)

種類	本数	純資産総額(百万円)
追加型株式投資信託	1,007	27,070,500
単位型株式投資信託	124	662,043
追加型公社債投資信託	14	5,538,606
単位型公社債投資信託	395	1,787,765
合計	1,540	35,058,913

3 委託会社等の経理状況

< 更新後 >

1. 委託会社である野村アセットマネジメント株式会社(以下「委託会社」という)の財務諸表は、「財務諸表等の用語、様式及び作成方法に関する規則」(昭和38年大蔵省令第59号、以下「財務諸表等規則」という)、ならびに同規則第2条の規定に基づき、「金融商品取引業等に関する内閣府令」(平成19年8月6日内閣府令第52号)により作成しております。
2. 財務諸表の記載金額は、百万円未満の端数を切り捨てて表示しております。
3. 委託会社は、金融商品取引法第193条の2第1項の規定に基づき、事業年度(2017年4月1日から2018年3月31日まで)の財務諸表について、新日本有限責任監査法人の監査を受けております。

(1) 貸借対照表

区分	注記 番号	前事業年度 (2017年3月31日)		当事業年度 (2018年3月31日)	
		金額(百万円)		金額(百万円)	
(資産の部)					
流動資産					
現金・預金			127		919
金銭の信託			52,247		47,936
有価証券			15,700		22,600
前払金			33		0
前払費用			2		26
未収入金			495		464
未収委託者報酬			16,287		24,059
未収運用受託報酬			7,481		6,764
繰延税金資産			1,661		2,111
その他			42		181
貸倒引当金			11		15
流動資産計			94,066		105,048
固定資産					
有形固定資産			1,001		874
建物	2	377		348	

器具備品	2	624		525	
無形固定資産			7,185		7,157
ソフトウェア		7,184		7,156	
その他		0		0	
投資その他の資産			13,165		13,825
投資有価証券		1,233		1,184	
関係会社株式		8,124		9,033	
従業員長期貸付金		-		36	
長期差入保証金		44		54	
長期前払費用		37		36	
前払年金費用		2,594		2,350	
繰延税金資産		960		962	
その他		170		168	
貸倒引当金		-		0	
固定資産計			21,353		21,857
資産合計			115,419		126,906

区分	注記 番号	前事業年度 (2017年3月31日)		当事業年度 (2018年3月31日)	
		金額(百万円)		金額(百万円)	
(負債の部)					
流動負債					
預り金			98		133
未払金	1		10,401		17,853
未払収益分配金		1		1	
未払償還金		31		31	
未払手数料		5,242		7,884	
関係会社未払金		4,438		7,930	
その他未払金		687		2,005	
未払費用	1		9,461		12,441
未払法人税等			714		2,241
前受収益			39		33
賞与引当金			4,339		4,626
流動負債計			25,055		37,329
固定負債					
退職給付引当金			2,947		2,938
時効後支払損引当金			538		548
固定負債計			3,485		3,486
負債合計			28,540		40,816
(純資産の部)					
株主資本					
資本金			86,837		86,078
資本剰余金			17,180		17,180
資本剰余金			13,729		13,729
資本準備金		11,729		11,729	
その他資本剰余金		2,000		2,000	
利益剰余金			55,927		55,168
利益準備金		685		685	
その他利益剰余金		55,242		54,483	
別途積立金		24,606		24,606	
繰越利益剰余金		30,635		29,876	

評価・換算差額等		41	11
その他有価証券評価差額金		41	11
純資産合計		86,878	86,090
負債・純資産合計		115,419	126,906

(2) 損益計算書

区分	注記 番号	前事業年度	当事業年度
		(自 2016年4月1日 至 2017年3月31日)	(自 2017年4月1日 至 2018年3月31日)
		金額(百万円)	金額(百万円)
営業収益			
委託者報酬		96,594	115,907
運用受託報酬		28,466	26,200
その他営業収益		266	338
営業収益計		125,327	142,447
営業費用			
支払手数料		39,785	45,252
広告宣伝費		1,011	1,079
公告費		0	0
調査費		26,758	30,516
調査費		5,095	5,830
委託調査費		21,662	24,685
委託計算費		1,290	1,376
営業雑経費		4,408	5,464
通信費		162	125
印刷費		940	966
協会費		76	79
諸経費		3,228	4,293
営業費用計		73,254	83,689
一般管理費			
給料		11,269	11,716
役員報酬	2	301	425
給料・手当		6,923	6,856
賞与		4,044	4,433
交際費		126	132
旅費交通費		469	482
租税公課		898	1,107
不動産賃借料		1,222	1,221
退職給付費用		1,223	1,119
固定資産減価償却費		2,730	2,706
諸経費		8,118	9,122
一般管理費計		26,059	27,609
営業利益		26,012	31,148

		前事業年度 (自 2016年4月1日 至 2017年3月31日)		当事業年度 (自 2017年4月1日 至 2018年3月31日)	
区分	注記 番号	金額(百万円)		金額(百万円)	
営業外収益					
受取配当金	1	7,397		4,031	
受取利息		0		4	
金銭の信託運用益		684		-	
その他		379		362	
営業外収益計			8,461		4,398
営業外費用					
支払利息		17		2	
金銭の信託運用損		-		312	
時効後支払損引当金繰入額		16		13	
為替差損		33		46	
その他		9		31	
営業外費用計			77		405
経常利益			34,397		35,141
特別利益					
投資有価証券等売却益		26		20	
関係会社清算益		41		-	
株式報酬受入益		59		75	
特別利益計			126		95
特別損失					
投資有価証券等評価損		6		2	
固定資産除却損	3	9		58	
特別損失計			15		60
税引前当期純利益			34,507		35,176
法人税、住民税及び事業税			7,147		10,775
法人税等調整額			1,722		439
当期純利益			25,637		24,840

(3) 株主資本等変動計算書

前事業年度(自 2016年4月1日 至 2017年3月31日)

(単位:百万円)

	株主資本								株主 資本 合計
	資本金	資本剰余金			利益 準備金	利益剰余金		利益 剰余金 合計	
		資本 準備金	その他 資本 剰余金	資本 剰余金 合計		別 途 積立金	繰 越 利益 剰余金		
当期首残高	17,180	11,729	2,000	13,729	685	24,606	43,405	68,696	99,606
当期変動額									
剰余金の配当							38,407	38,407	38,407

当期純利益							25,637	25,637	25,637
株主資本以外の 項目の当期変動 額(純額)									
当期変動額合計	-	-	-	-	-	-	12,769	12,769	12,769
当期末残高	17,180	11,729	2,000	13,729	685	24,606	30,635	55,927	86,837

(単位：百万円)

	評価・換算差額等		純資産合計
	その他有価証券 評価差額金	評価・換算 差額等合計	
当期首残高	5,349	5,349	104,956
当期変動額			
剰余金の配当			38,407
当期純利益			25,637
株主資本以外の項目 の当期変動額(純 額)	5,308	5,308	5,308
当期変動額合計	5,308	5,308	18,078
当期末残高	41	41	86,878

当事業年度(自 2017年4月1日 至 2018年3月31日)

(単位：百万円)

	株主資本								株主 資本 合計
	資本金	資本剰余金			利益 準備金	利益剰余金			
		資本 準備金	その他 資本 剰余金	資本 剰余金 合計		その他利益剰余金	繰 越 利益 剰余金	利益 剰余金 合計	
当期首残高	17,180	11,729	2,000	13,729	685	24,606	30,635	55,927	86,837
当期変動額									
剰余金の配当							25,598	25,598	25,598
当期純利益							24,840	24,840	24,840
株主資本以外 の項目の当期 変動額(純 額)									
当期変動額合計	-	-	-	-	-	-	758	758	758
当期末残高	17,180	11,729	2,000	13,729	685	24,606	29,876	55,168	86,078

(単位：百万円)

	評価・換算差額等		純資産合計
	その他有価証券 評価差額金	評価・換算 差額等合計	
当期首残高	41	41	86,878
当期変動額			
剰余金の配当			25,598
当期純利益			24,840
株主資本以外の項目 の当期変動額（純 額）	29	29	29
当期変動額合計	29	29	788
当期末残高	11	11	86,090

[重要な会計方針]

1. 有価証券の評価基準及び評価方法	<p>(1) 子会社株式及び関連会社株式 ... 移動平均法による原価法</p> <p>(2) その他有価証券 時価のあるもの ... 決算期末日の市場価格等に基づく時価法 (評価差額は全部純資産直入法により処理し、 売却原価は移動平均法により算定しております。) 時価のないもの ... 移動平均法による原価法</p>								
2. 金銭の信託の評価基準及び評価方法	時価法								
3. 固定資産の減価償却の方法	<p>(1) 有形固定資産 定率法を採用しております。ただし、1998年4月1日以降に取得した建物(附属設備を除く)、並びに2016年4月1日以降に取得した建物附属設備及び構築物については、定額法を採用しております。 主な耐用年数は以下の通りであります。</p> <table style="margin-left: 40px;"> <tr> <td>建物</td> <td>38～50年</td> </tr> <tr> <td>附属設備</td> <td>8～15年</td> </tr> <tr> <td>構築物</td> <td>20年</td> </tr> <tr> <td>器具備品</td> <td>4～15年</td> </tr> </table> <p>(2) 無形固定資産及び投資その他の資産 定額法を採用しております。なお、自社利用のソフトウェアについては、社内における利用可能期間(5年)に基づく定額法によっております。</p>	建物	38～50年	附属設備	8～15年	構築物	20年	器具備品	4～15年
建物	38～50年								
附属設備	8～15年								
構築物	20年								
器具備品	4～15年								
4. 引当金の計上基準	<p>(1) 貸倒引当金 一般債権については貸倒実績率により、貸倒懸念債権等特定の債権については個別に回収可能性を検討し、回収不能見込額を計上しております。</p> <p>(2) 賞与引当金 賞与の支払いに備えるため、支払見込額を計上しております。</p>								

<p>5. 消費税等の会計処理方法</p> <p>6. 連結納税制度の適用</p>	<p>(3) 退職給付引当金 従業員の退職給付に備えるため、退職一時金及び確定給付型企业年金について、当事業年度末における退職給付債務及び年金資産の見込額に基づき計上しております。 退職給付見込額の期間帰属方法 退職給付債務の算定にあたり、退職給付見込額を当事業年度末までの期間に帰属させる方法については、給付算定式基準によっております。 数理計算上の差異及び過去勤務費用の費用処理方法 確定給付型企业年金に係る数理計算上の差異は、その発生時の従業員の平均残存勤務期間以内の一定の年数による定額法により、発生した事業年度の翌期から費用処理することとしております。また、退職一時金に係る数理計算上の差異は、発生した事業年度の翌期に一括して費用処理することとしております。 退職一時金及び確定給付型企业年金に係る過去勤務費用は、その発生時の従業員の平均残存勤務期間以内の一定の年数による定額法により、発生した事業年度から費用処理することとしております。</p> <p>(4) 時効後支払損引当金 時効成立のため利益計上した収益分配金及び償還金について、受益者からの今後の支払請求に備えるため、過去の支払実績に基づく将来の支払見込額を計上しております。</p> <p>消費税及び地方消費税の会計処理は、税抜き方式によっており、控除対象外消費税及び地方消費税は、当期の費用として処理していません。</p> <p>連結納税制度を適用しております。</p>
---	---

【未適用の会計基準等】

- ・「税効果会計に係る会計基準の適用指針」（企業会計基準適用指針第28号 平成30年2月16日）
- ・「繰延税金資産の回収可能性に関する適用指針」（企業会計基準適用指針第26号 平成30年2月16日）

日)

(1) 概要

個別財務諸表における子会社株式等に係る将来加算一時差異の取扱いが見直され、また（分類1）に該当する企業における繰延税金資産の回収可能性に関する取扱いの明確化が行われております。

(2) 適用予定日

2019年3月期の期首より適用予定であります。

(3) 当該会計基準等の適用による影響

影響額は、当財務諸表の作成時において評価中であります。

- ・「収益認識に関する会計基準」（企業会計基準第29号 平成30年3月30日）
- ・「収益認識に関する会計基準の適用指針」（企業会計基準適用指針第30号 平成30年3月30日）

(1) 概要

収益認識に関する包括的な会計基準であります。収益は、次の5つのステップを適用し認識されます。

ステップ1：顧客との契約を識別する。

ステップ2：契約における履行義務を識別する。

ステップ3：取引価格を算定する。

ステップ4：契約における履行義務に取引価格を配分する。

ステップ5：履行義務を充足した時に又は充足するにつれて収益を認識する。

(2) 適用予定日

2022年3月期の期首より適用予定であります。

(3) 当該会計基準等の適用による影響

影響額は、当財務諸表の作成時において評価中であります。

[表示方法の変更に関する注記]

(貸借対照表)

前事業年度において、流動負債の「その他未払金」に含めて表示していた「関係会社未払金」は、金額的重要性が増したため、当事業年度より区分掲記しております。この結果、前事業年度の貸借対照表において、「流動負債」の「その他未払金」に表示していた4,438百万円は、「関係会社未払金」4,438百万円として組み替えております。

[注記事項]

貸借対照表関係

前事業年度末 (2017年3月31日)	当事業年度末 (2018年3月31日)
1. 関係会社に対する資産及び負債 区分掲記されたもの以外で各科目に含まれている ものは、次のとおりであります。 未払費用 938百万円	1. 関係会社に対する資産及び負債 区分掲記されたもの以外で各科目に含まれている ものは、次のとおりであります。 未払費用 1,781百万円
2. 有形固定資産より控除した減価償却累計額 建物 681百万円 器具備品 3,331 合計 4,013	2. 有形固定資産より控除した減価償却累計額 建物 708百万円 器具備品 3,491 合計 4,200

損益計算書関係

前事業年度 (自 2016年4月1日 至 2017年3月31日)	当事業年度 (自 2017年4月1日 至 2018年3月31日)
1. 関係会社に係る注記 区分掲記されたもの以外で関係会社に対するもの は、次のとおりであります。 受取配当金 5,252百万円 支払利息 17	1. 関係会社に係る注記 区分掲記されたもの以外で関係会社に対するもの は、次のとおりであります。 受取配当金 4,026百万円 支払利息 2
2. 役員報酬の範囲額 役員報酬は報酬委員会決議に基づき支給されてお ります。	2. 役員報酬の範囲額 (同左)

3. 固定資産除却損		3. 固定資産除却損	
建物	-百万円	建物	4百万円
器具備品	0	器具備品	0
ソフトウェア	9	ソフトウェア	53
ア		ア	
合計	9	合計	58

株主資本等変動計算書関係

前事業年度(自 2016年4月1日 至 2017年3月31日)

1. 発行済株式の種類及び総数に関する事項

株式の種類	当事業年度期首株式数	当事業年度増加株式数	当事業年度減少株式数	当事業年度末株式数
普通株式	5,150,693株	-	-	5,150,693株

2. 剰余金の配当に関する事項

(1) 配当金支払額

配当財産が金銭である場合における当該金銭の総額

2016年5月13日開催の取締役会において、次のとおり決議しております。

普通株式の配当に関する事項

配当金の総額	34,973百万円
配当の原資	利益剰余金
1株当たり配当額	6,790円
基準日	2016年3月31日
効力発生日	2016年6月24日

配当財産が金銭以外である場合における当該財産の総額

2016年10月27日開催の臨時株主総会において、次のとおり決議しております。

普通株式の配当に関する事項

配当財産の種類 株式会社野村総合研究所の株式

配当財産の帳簿価額	3,064百万円
1株当たり配当額	594円87銭
効力発生日	2016年10月27日

配当財産の種類 株式会社ジャフコの株式

配当財産の帳簿価額	282百万円
1株当たり配当額	54円93銭
効力発生日	2016年10月27日

配当財産の種類 朝日火災海上保険株式会社の株式

配当財産の帳簿価額	87百万円
1株当たり配当額	16円89銭
効力発生日	2016年10月27日

(2) 基準日が当事業年度に属する配当のうち、配当の効力発生日が翌事業年度となるもの

2017年5月12日開催の取締役会において、次のとおり決議しております。

普通株式の配当に関する事項

配当金の総額	25,598百万円
配当の原資	利益剰余金
1株当たり配当額	4,970円
基準日	2017年3月31日
効力発生日	2017年6月23日

当事業年度(自 2017年4月1日 至 2018年3月31日)

1. 発行済株式の種類及び総数に関する事項

株式の種類	当事業年度期首株式数	当事業年度増加株式数	当事業年度減少株式数	当事業年度末株式数
普通株式	5,150,693株	-	-	5,150,693株

2. 剰余金の配当に関する事項

(1) 配当財産が金銭である場合における当該金銭の総額

2017年5月12日開催の取締役会において、次のとおり決議しております。

普通株式の配当に関する事項

配当金の総額	25,598百万円
配当の原資	利益剰余金
1株当たり配当額	4,970円
基準日	2017年3月31日
効力発生日	2017年6月23日

(2) 基準日が当事業年度に属する配当のうち、配当の効力発生日が翌事業年度となるもの

2018年5月14日開催の取締役会において、次のとおり決議しております。

普通株式の配当に関する事項

配当金の総額	24,826百万円
配当の原資	利益剰余金
1株当たり配当額	4,820円
基準日	2018年3月31日
効力発生日	2018年6月25日

金融商品関係

前事業年度(自 2016年4月1日 至 2017年3月31日)

1. 金融商品の状況に関する事項

(1) 金融商品に対する取組方針

当社は、投資信託の運用を業として行っており、自らが運用する投資信託の商品性維持等を目的として、当該投資信託を特定金外信託を通じ保有しております。特定金外信託を通じ行っているデリバティブ取引については、保有する投資信託にかかる将来の為替及び価格の変動によるリスクの軽減を目的としているため、投資信託保有残高の範囲内で行うこととし、投機目的のためのデリバティブ取引は行わない方針であります。

なお、余資運用に関しては、譲渡性預金等安全性の高い金融資産で運用し、資金調達に関しては、親会社である野村ホールディングス株式会社及びその他の金融機関からの短期借入による方針であります。

(2) 金融商品の内容及びそのリスク並びにリスク管理体制

特定金外信託を通じ保有している投資信託につきましては、為替変動リスクや価格変動リスクに晒されておりませんが、その大部分については為替予約、株価指数先物、債券先物などのデリバティブ取引によりヘッジしております。また、株式につきましては、政策投資として、あるいは業務上の関係維持を目的として保有しておりますが、価格変動リスクに晒されております。有価証券及び投資有価証券並びに金銭の信託については財務部が管理しており、定期的に時価や発行体の財務状況を把握し、その内容を経営に報告しております。

デリバティブ取引の実行及び管理については、財務部及び運用調査本部で行っております。デリバティブ取引については、取引相手先として高格付を有する金融機関に限定しているため信用リスクはほとんどないと認識しております。財務部は月に一度デリバティブ取引の内容を含んだ財務報告を経営会議で行っております。

また、営業債権である未収委託者報酬は、投資信託約款に基づき、信託財産から委託者に対して支払われる信託報酬の未払金額であり、信託財産は受託銀行において分別保管されているため、信用リスクはほとんどないと認識しております。同じく営業債権である未収運用受託報酬は、投資顧問契約に基づき、運用受託者に対して支払われる報酬の未払金額であります。この未収運用受託報酬は、信託財産から運用受託者に対して支払われる場合は、信託財産が信託銀行において分別保管されているため、信用リスクはほとんどないと認識しており、顧客から直接運用受託者に対して支払われる場合は、当該顧客の信用リスクにさらされておりますが、顧客ごとに決済期日および残高を管理することにより、回収懸念の早期把握や回収リスクの軽減を図っております。

2. 金融商品の時価等に関する事項

2017年3月31日における貸借対照表計上額、時価、及びこれらの差額については次のとおりです。

なお、時価を把握することが極めて困難と認められるものは、次表には含めておりません。

(単位：百万円)

	貸借対照表計上額	時価	差額
(1)現金・預金	127	127	-
(2)金銭の信託	52,247	52,247	-
(3)未収委託者報酬	16,287	16,287	-
(4)未収運用受託報酬	7,481	7,481	-
(5)有価証券及び投資有価証券	15,700	15,700	-
その他有価証券	15,700	15,700	-
資産計	91,843	91,843	-
(6)未払金	10,401	10,401	-
未払収益分配金	1	1	-
未払償還金	31	31	-
未払手数料	5,242	5,242	-
関係会社未払金	4,438	4,438	-
その他未払金	687	687	-
(7)未払費用	9,461	9,461	-
(8)未払法人税等	714	714	-

負債計	20,578	20,578	-
-----	--------	--------	---

注1：金融商品の時価の算定方法並びに有価証券に関する事項

(1) 現金・預金

短期間で決済されるため、時価は帳簿価額とほぼ等しいことから、当該帳簿価額によっております。

(2) 金銭の信託

信託財産は、主として投資信託、デリバティブ取引、その他の資産（コールローン・委託証拠金等）で構成されております。これらの時価について投資信託については基準価額、デリバティブ取引に関しては、上場デリバティブ取引は取引所の価格、為替予約取引は先物為替相場、店頭デリバティブ取引は取引先金融機関から提示された価格等によっております。また、その他の資産については短期間で決済されるため、時価は帳簿価額とほぼ等しいことから、当該帳簿価額によっております。

(3)未収委託者報酬、(4)未収運用受託報酬

これらは短期間で決済されるため、時価は帳簿価額とほぼ等しいことから、当該帳簿価額によっております。

(5) 有価証券及び投資有価証券

その他有価証券

譲渡性預金は短期間で決済されるため、時価は帳簿価額とほぼ等しいことから、当該帳簿価額によっております。また、保有目的ごとの有価証券に関する注記事項については、「有価証券関係」注記を参照ください。

(6) 未払金、(7) 未払費用、(8) 未払法人税等

これらは短期間で決済されるため、時価は帳簿価額とほぼ等しいことから、当該帳簿価額によっております。

注2：非上場株式等（貸借対照表計上額：投資有価証券1,233百万円、関係会社株式8,124百万円）は、市場価格がなく、かつ将来キャッシュフローを見積もることなどができず、時価を把握することが極めて困難と認められるため、「有価証券及び投資有価証券」には含めておりません。

注3：金銭債権及び満期のある有価証券の決算日後の償還予定額

(単位：百万円)

	1年以内	1年超 5年以内	5年超 10年以内	10年超
預金	127	-	-	-
金銭の信託	52,247	-	-	-
未収委託者報酬	16,287	-	-	-
未収運用受託報酬	7,481	-	-	-
有価証券及び投資有価証券				
その他有価証券	15,700	-	-	-

合計	91,843	-	-	-
----	--------	---	---	---

当事業年度（自 2017年 4月 1日 至 2018年 3月31日）

1. 金融商品の状況に関する事項

（1）金融商品に対する取組方針

当社は、投資信託の運用を業として行っており、自社が運用する投資信託の商品性維持等を目的として、当該投資信託を特定金外信託を通じ保有しております。特定金外信託を通じ行っているデリバティブ取引については、保有する投資信託にかかる将来の為替及び価格の変動によるリスクの軽減を目的としているため、投資信託保有残高の範囲内で行うこととし、投機目的のためのデリバティブ取引は行わない方針であります。

なお、余資運用に関しては、譲渡性預金等安全性の高い金融資産で運用し、資金調達に関しては、親会社である野村ホールディングス株式会社及びその他の金融機関からの短期借入による方針であります。

（2）金融商品の内容及びそのリスク並びにリスク管理体制

特定金外信託を通じ保有している投資信託につきましては、為替変動リスクや価格変動リスクに晒されておりますが、その大部分については為替予約、株価指数先物、債券先物などのデリバティブ取引によりヘッジしております。また、株式につきましては、政策投資として、あるいは業務上の関係維持を目的として保有しておりますが、価格変動リスクに晒されております。有価証券及び投資有価証券並びに金銭の信託については財務部が管理しており、定期的に時価や発行体の財務状況を把握し、その内容を経営に報告しております。

デリバティブ取引の実行及び管理については、財務部及び運用調査本部で行っております。デリバティブ取引については、取引相手先として高格付を有する金融機関に限定しているため信用リスクはほとんどないと認識しております。財務部は月に一度デリバティブ取引の内容を含んだ財務報告を経営会議で行っております。

また、営業債権である未収委託者報酬は、投資信託約款に基づき、信託財産から委託者に対して支払われる信託報酬の未払金額であり、信託財産は受託銀行において分別保管されているため、信用リスクはほとんどないと認識しております。同じく営業債権である未収運用受託報酬は、投資顧問契約に基づき、運用受託者に対して支払われる報酬の未払金額であります。この未収運用受託報酬は、信託財産から運用受託者に対して支払われる場合は、信託財産が信託銀行において分別保管されているため、信用リスクはほとんどないと認識しており、顧客から直接運用受託者に対して支払われる場合は、当該顧客の信用リスクにさらされておりますが、顧客ごとに決済期日および残高を管理することにより、回収懸念の早期把握や回収リスクの軽減を図っております。

2. 金融商品の時価等に関する事項

2018年 3月31日における貸借対照表計上額、時価、及びこれらの差額については次のとおりです。
なお、時価を把握することが極めて困難と認められるものは、次表には含めておりません。

（単位：百万円）

	貸借対照表計上額	時価	差額
--	----------	----	----

(1)現金・預金	919	919	-
(2)金銭の信託	47,936	47,936	-
(3)未収委託者報酬	24,059	24,059	-
(4)未収運用受託報酬	6,764	6,764	-
(5)有価証券及び投資有価証券	22,600	22,600	-
その他有価証券	22,600	22,600	-
資産計	102,279	102,279	-
(6)未払金	17,853	17,853	-
未払収益分配金	1	1	-
未払償還金	31	31	-
未払手数料	7,884	7,884	-
関係会社未払金	7,930	7,930	-
その他未払金	2,005	2,005	-
(7)未払費用	12,441	12,441	-
(8)未払法人税等	2,241	2,241	-
負債計	32,536	32,536	-

注1：金融商品の時価の算定方法並びに有価証券に関する事項

(1) 現金・預金

短期間で決済されるため、時価は帳簿価額とほぼ等しいことから、当該帳簿価額によっております。

(2) 金銭の信託

信託財産は、主として投資信託、デリバティブ取引、その他の資産（コールローン・委託証拠金等）で構成されております。これらの時価について投資信託については基準価額、デリバティブ取引に関しては、上場デリバティブ取引は取引所の価格、為替予約取引は先物為替相場、店頭デリバティブ取引は取引先金融機関から提示された価格等によっております。また、その他の資産については短期間で決済されるため、時価は帳簿価額とほぼ等しいことから、当該帳簿価額によっております。

(3)未収委託者報酬、(4)未収運用受託報酬

これらは短期間で決済されるため、時価は帳簿価額とほぼ等しいことから、当該帳簿価額によっております。

(5) 有価証券及び投資有価証券

 その他有価証券

譲渡性預金は短期間で決済されるため、時価は帳簿価額とほぼ等しいことから、当該帳簿価額によっております。また、保有目的ごとの有価証券に関する注記事項については、「有価証券関係」注記を参照ください。

(6) 未払金、(7) 未払費用、(8) 未払法人税等

これらは短期間で決済されるため、時価は帳簿価額とほぼ等しいことから、当該帳簿価額によっており

ます。

注2：非上場株式等（貸借対照表計上額：投資有価証券1,184百万円、関係会社株式9,033百万円）は、市場価格がなく、かつ将来キャッシュフローを見積もることなどができず、時価を把握することが極めて困難と認められるため、「有価証券及び投資有価証券」には含めておりません。

注3：金銭債権及び満期のある有価証券の決算日後の償還予定額

（単位：百万円）

	1年以内	1年超 5年以内	5年超 10年以内	10年超
預金	919	-	-	-
金銭の信託	47,936	-	-	-
未収委託者報酬	24,059	-	-	-
未収運用受託報酬	6,764	-	-	-
有価証券及び投資有価証券				
その他有価証券	22,600	-	-	-
合計	102,279	-	-	-

有価証券関係

前事業年度（自 2016年 4月 1日 至 2017年 3月 31日）

1．売買目的有価証券(2017年 3月 31日)

該当事項はありません。

2．満期保有目的の債券(2017年 3月 31日)

該当事項はありません。

3．子会社株式及び関連会社株式(2017年 3月 31日)

該当事項はありません。

4．その他有価証券(2017年 3月 31日)

区分	貸借対照表 計上額 (百万円)	取得原価 (百万円)	差額 (百万円)
貸借対照表計上額が取得原価を超えるもの 株式	-	-	-
小計	-	-	-
貸借対照表計上額が取得原価を超えないもの 譲渡性預金	15,700	15,700	-
小計	15,700	15,700	-

合計	15,700	15,700	-
----	--------	--------	---

5．事業年度中に売却したその他有価証券（自 2016年 4月 1日 至 2017年 3月31日）

該当事項はありません。

当事業年度（自 2017年 4月 1日 至 2018年 3月31日）

1．売買目的有価証券(2018年 3月31日)

該当事項はありません。

2．満期保有目的の債券(2018年 3月31日)

該当事項はありません。

3．子会社株式及び関連会社株式(2018年 3月31日)

該当事項はありません。

4．その他有価証券(2018年 3月31日)

区分	貸借対照表 計上額 (百万円)	取得原価 (百万円)	差額 (百万円)
貸借対照表計上額が取得原価を超えるもの			
株式	-	-	-
小計	-	-	-
貸借対照表計上額が取得原価を超えないもの			
譲渡性預金	22,600	22,600	-
小計	22,600	22,600	-
合計	22,600	22,600	-

5．事業年度中に売却したその他有価証券（自 2017年 4月 1日 至 2018年 3月31日）

該当事項はありません。

退職給付関係

前事業年度(自 2016年 4月 1日 至 2017年 3月31日)
1．採用している退職給付制度の概要 当社は、確定給付型の制度として確定給付型企业年金制度及び退職一時金制度を、また確定拠出型の制度として確定拠出年金制度を設けております。
2．確定給付制度

(1) 退職給付債務の期首残高と期末残高の調整表

退職給付債務の期首残高	18,692 百万円
勤務費用	889
利息費用	125
数理計算上の差異の発生額	464
退職給付の支払額	634
その他	8
退職給付債務の期末残高	19,546

(2) 年金資産の期首残高と期末残高の調整表

年金資産の期首残高	15,764 百万円
期待運用収益	394
数理計算上の差異の発生額	468
事業主からの拠出額	507
退職給付の支払額	562
年金資産の期末残高	16,572

(3) 退職給付債務及び年金資産の期末残高と貸借対照表に計上された退職給付引当金及び前払年金費用の調整表

積立型制度の退職給付債務	16,578 百万円
年金資産	16,572
	5
非積立型制度の退職給付債務	2,967
未積立退職給付債務	2,973
未認識数理計算上の差異	2,992
未認識過去勤務費用	371
貸借対照表上に計上された負債と資産の純額	352
退職給付引当金	2,947
前払年金費用	2,594
貸借対照表上に計上された負債と資産の純額	352

(4) 退職給付費用及びその内訳項目の金額

勤務費用	889 百万円
利息費用	125
期待運用収益	394
数理計算上の差異の費用処理額	412
過去勤務費用の費用処理額	40
確定給付制度に係る退職給付費用	993

(5) 年金資産に関する事項

年金資産の主な内容

年金資産合計に対する主な分類毎の比率は、次の通りです。

債券	49%
株式	39%
生保一般勘定	12%
その他	0%
合計	100%

長期期待運用収益率の設定方法

年金資産の長期期待運用収益率を決定するため、現在及び予想される年金資産の配分と、年金資産を構成する多様な資産からの現在及び将来期待される長期の収益率を考慮しております。

(6) 数理計算上の計算基礎に関する事項

当事業年度末における主要な数理計算上の計算基礎

確定給付型企業年金制度の割引率	0.9%
退職一時金制度の割引率	0.6%
長期期待運用収益率	2.5%

3. 確定拠出制度

当社の確定拠出制度への要拠出額は、195百万円でした。

当事業年度(自 2017年4月1日 至 2018年3月31日)

1. 採用している退職給付制度の概要

当社は、確定給付型の制度として確定給付型企业年金制度及び退職一時金制度を、また確定拠出型の制度として確定拠出年金制度を設けております。

2. 確定給付制度

(1) 退職給付債務の期首残高と期末残高の調整表

退職給付債務の期首残高	19,546 百万円
勤務費用	929
利息費用	167
数理計算上の差異の発生額	1,415
退職給付の支払額	660
その他	0
退職給付債務の期末残高	21,398

(2) 年金資産の期首残高と期末残高の調整表

年金資産の期首残高	16,572 百万円
期待運用収益	414
数理計算上の差異の発生額	395
事業主からの拠出額	510
退職給付の支払額	518
年金資産の期末残高	17,373

(3) 退職給付債務及び年金資産の期末残高と貸借対照表に計上された退職給付引当金及び前払年金費用の調整表

積立型制度の退職給付債務	18,163 百万円
年金資産	17,373
	790
非積立型制度の退職給付債務	3,235
未積立退職給付債務	4,025
未認識数理計算上の差異	3,768
未認識過去勤務費用	331
貸借対照表上に計上された負債と資産の純額	588
退職給付引当金	2,938
前払年金費用	2,350
貸借対照表上に計上された負債と資産の純額	588

(4) 退職給付費用及びその内訳項目の金額

勤務費用	929 百万円
利息費用	167
期待運用収益	414
数理計算上の差異の費用処理額	244
過去勤務費用の費用処理額	40
確定給付制度に係る退職給付費用	887

(5) 年金資産に関する事項

年金資産の主な内容

年金資産合計に対する主な分類毎の比率は、次の通りです。

債券	47%
株式	41%
生保一般勘定	12%
その他	0%
合計	100%

長期期待運用収益率の設定方法

年金資産の長期期待運用収益率を決定するため、現在及び予想される年金資産の配分と、年金資産を構成する多様な資産からの現在及び将来期待される長期の収益率を考慮しております。

(6) 数理計算上の計算基礎に関する事項

当事業年度末における主要な数理計算上の計算基礎

確定給付型企業年金制度の割引率	0.9%
退職一時金制度の割引率	0.5%
長期期待運用収益率	2.5%

3. 確定拠出制度

当社の確定拠出制度への要拠出額は、195百万円でした。

税効果会計関係

前事業年度末 (2017年3月31日)	当事業年度末 (2018年3月31日)
1. 繰延税金資産及び繰延税金負債の発生の主な原因別の内訳	1. 繰延税金資産及び繰延税金負債の発生の主な原因別の内訳
繰延税金資産 百万円	繰延税金資産 百万円
賞与引当金 1,345	賞与引当金 1,434
退職給付引当金 913	退職給付引当金 910
投資有価証券評価減 417	投資有価証券評価減 417
未払事業税 110	未払事業税 409
関係会社株式評価減 247	関係会社株式評価減 247
ゴルフ会員権評価減 212	ゴルフ会員権評価減 207
減価償却超過額 171	減価償却超過額 171
時効後支払損引当金 166	時効後支払損引当金 169
子会社株式売却損 148	子会社株式売却損 148
未払子会社役務提供費用 -	未払子会社役務提供費用 121
未払社会保険料 85	未払社会保険料 107
関係会社株式譲渡益 88	関係会社株式譲渡益 -
その他 274	その他 197
繰延税金資産小計 4,183	繰延税金資産小計 4,543
評価性引当額 739	評価性引当額 735
繰延税金資産合計 3,444	繰延税金資産合計 3,808
繰延税金負債	繰延税金負債
その他有価証券評価差額金 18	その他有価証券評価差額金 5
前払年金費用 804	前払年金費用 728
繰延税金負債合計 822	繰延税金負債合計 733
繰延税金資産の純額 2,621	繰延税金資産の純額 3,074
2. 法定実効税率と税効果会計適用後の法人税等の負担率との差異の原因となった主な項目別の内訳	2. 法定実効税率と税効果会計適用後の法人税等の負担率との差異の原因となった主な項目別の内訳
法定実効税率 31.0%	法定実効税率 31.0%
(調整)	(調整)
交際費等永久に損金に算入されない項目 0.1%	交際費等永久に損金に算入されない項目 0.2%
受取配当金等永久に益金に算入されない項目 6.2%	受取配当金等永久に益金に算入されない項目 3.4%
タックスヘイブン税制 0.7%	タックスヘイブン税制 1.8%
外国税額控除 0.2%	外国税額控除 0.2%
外国子会社からの受取配当に係る外国源泉税 0.5%	外国子会社からの受取配当に係る外国源泉税 0.3%
その他 0.2%	その他 0.4%
税効果会計適用後の法人税等の負担率 25.7%	税効果会計適用後の法人税等の負担率 29.3%

セグメント情報等

前事業年度(自 2016年4月1日 至 2017年3月31日)

1. セグメント情報

当社は投資運用業の単一セグメントであるため、記載を省略しております。

2. 関連情報

(1) 製品・サービスごとの情報

当社の製品・サービス区分の決定方法は、損益計算書の営業収益の区分と同一であることから、製品・サービスごとの営業収益の記載を省略しております。

(2) 地域ごとの情報

売上高

本邦の外部顧客からの営業収益に区分した金額が損益計算書の営業収益の90%を超えるため、地域ごとの営業収益の記載を省略しております。

有形固定資産

本邦に所在している有形固定資産の金額が貸借対照表の有形固定資産の金額の90%を超えるため、地域ごとの有形固定資産の記載を省略しております。

(3) 主要な顧客ごとの情報

外部顧客からの営業収益のうち、損益計算書の営業収益の10%以上を占める相手先がないため、主要な顧客ごとの営業収益の記載を省略しております。

当事業年度(自 2017年4月1日 至 2018年3月31日)

1. セグメント情報

当社は投資運用業の単一セグメントであるため、記載を省略しております。

2. 関連情報

(1) 製品・サービスごとの情報

当社の製品・サービス区分の決定方法は、損益計算書の営業収益の区分と同一であることから、製品・サービスごとの営業収益の記載を省略しております。

(2) 地域ごとの情報

売上高

本邦の外部顧客からの営業収益に区分した金額が損益計算書の営業収益の90%を超えるため、地域ごとの営業収益の記載を省略しております。

有形固定資産

本邦に所在している有形固定資産の金額が貸借対照表の有形固定資産の金額の90%を超えるため、地域ごとの有形固定資産の記載を省略しております。

(3) 主要な顧客ごとの情報

外部顧客からの営業収益のうち、損益計算書の営業収益の10%以上を占める相手先がないため、主要な顧客ごとの営業収益の記載を省略しております。

関連当事者情報

前事業年度(自 2016年4月1日 至 2017年3月31日)

1. 関連当事者との取引

(ア) 親会社及び法人主要株主等

種類	会社等の名称	所在地	資本金	事業の内容	議決権等の所有 (被所有)割合	関連当事者との関係	取引の内容	取引金額 (百万円)	科目	期末残高 (百万円)
親会社	野村ホールディングス株式会社	東京都中央区	594,492 (百万円)	持株会社	(被所有) 直接 100%	資産の賃貸借及び購入等 役員の兼任	資金の借入(*1)	24,500	短期借入金	-
							資金の返済	24,500		
							借入金利息の支払	17	未払費用	-

(イ) 子会社等

種類	会社等の名称	所在地	資本金	事業の内容	議決権等の所有 (被所有)割合	関連当事者との関係	取引の内容	取引金額 (百万円)	科目	期末残高 (百万円)
関連会社	株式会社野村総合研究所	東京都千代田区	18,600 (百万円)	情報サービス業	-	サービス・製品の購入	自社利用ソフトウェア開発の委託等(*2)	787	未払費用	-

(ウ) 兄弟会社等

種類	会社等の名称	所在地	資本金	事業の内容	議決権等の所有 (被所有)割合	関連当事者との関係	取引の内容	取引金額 (百万円)	科目	期末残高 (百万円)
親会社の子会社	野村証券株式会社	東京都中央区	10,000 (百万円)	証券業	-	当社投資信託の募集の取扱及び売上の取扱ならびに投資信託に係る事務代行の委託等 役員の兼任	投資信託に係る事務代行手数料の支払(*3)	33,019	未払手数料	4,486

(エ) 役員及び個人主要株主等

該当はありません。

(注) 1. 上記の金額のうち、取引金額には消費税等が含まれておらず、期末残高には消費税等が含まれております。

2. 取引条件及び取引条件の決定方針等

(*1) 資金の借入については、市場金利を勘案して利率を合理的に決定しております。

(*2) ソフトウェア開発については、調査・研究に要する費用や開発工数等を勘案し、総合的に決定しております。なお、株式会社野村総合研究所は、2016年10月27日より関連当事者に該当しないこととなったため、取引金額は関連当事者であった期間について、期末残高は関連当事者でなくなった時点について記載しております。

(*3) 投資信託に係る事務代行手数料については、商品性等を勘案し総合的に決定しております。

2. 親会社又は重要な関連会社に関する注記

(1) 親会社情報

野村ホールディングス㈱（東京証券取引所、名古屋証券取引所、シンガポール証券取引所、
ニューヨーク証券取引所に上場）

(2) 重要な関連会社の要約財務諸表

該当はありません。

当事業年度(自 2017年4月1日 至 2018年3月31日)

1. 関連当事者との取引

(ア) 親会社及び法人主要株主等

種類	会社等の名称	所在地	資本金	事業の内容	議決権等の所有 (被所有)割合	関連当事者との 関係	取引の内容	取引 金額 (百万円)	科目	期末 残高 (百万円)
親会社	野村ホールディングス株式会社	東京都中央区	594,492 (百万円)	持株会社	(被所有) 直接 100%	資産の賃貸借 及び購入等 役員の兼任	資金の借入 (*1)	3,000	短期借入金	-
							資金の返済	3,000		
							借入金利息 の支払	2	未払費用	-

(イ) 子会社等

該当はありません。

(ウ) 兄弟会社等

種類	会社等の名称	所在地	資本金	事業の内容	議決権等の所有 (被所有)割合	関連当事者との 関係	取引の内容	取引 金額 (百万円)	科目	期末 残高 (百万円)
親会社の子会社	野村証券株式会社	東京都中央区	10,000 (百万円)	証券業	-	当社投資信託の募集の取扱及び売出の取扱ならびに投資信託に係る事務代行の委託等 役員の兼任	投資信託に係る事務代行手数料の支払(*2)	37,482	未払手数料	6,691

(エ) 役員及び個人主要株主等

該当はありません。

(注) 1. 上記の金額のうち、取引金額には消費税等が含まれておらず、期末残高には消費税等が含まれております。

2. 取引条件及び取引条件の決定方針等

(*1) 資金の借入については、市場金利を勘案して利率を合理的に決定しております。

(*2) 投資信託に係る事務代行手数料については、商品性等を勘案し総合的に決定しております。

2. 親会社又は重要な関連会社に関する注記

(1) 親会社情報

野村ホールディングス㈱（東京証券取引所、名古屋証券取引所、シンガポール証券取引所、

ニューヨーク証券取引所に上場）

(2) 重要な関連会社の要約財務諸表

該当はありません。

1 株当たり情報

前事業年度 (自 2016年4月1日 至 2017年3月31日)		当事業年度 (自 2017年4月1日 至 2018年3月31日)	
1株当たり純資産額	16,867円41銭	1株当たり純資産額	16,714円33銭
1株当たり当期純利益	4,977円49銭	1株当たり当期純利益	4,822円68銭
潜在株式調整後1株当たり当期純利益については、潜在株式が存在しないため記載しておりません。		潜在株式調整後1株当たり当期純利益については、潜在株式が存在しないため記載しておりません。	
1株当たり当期純利益の算定上の基礎		1株当たり当期純利益の算定上の基礎	
損益計算書上の当期純利益	25,637百万円	損益計算書上の当期純利益	24,840百万円
普通株式に係る当期純利益	25,637百万円	普通株式に係る当期純利益	24,840百万円
普通株主に帰属しない金額の主要な内訳 該当事項はありません。		普通株主に帰属しない金額の主要な内訳 該当事項はありません。	
普通株式の期中平均株式数	5,150,693株	普通株式の期中平均株式数	5,150,693株

【重要な後発事象】

当社は、2018年4月6日付で、香港の金融持株会社である8 Limited（エイト・リミテッド、以下「エイト・リミテッド」）の株式の14.9%を取得するとともに、同社の子会社であったエイト証券株式会社（以下「エイト証券」）の株式の78.3%を取得しました。当社のエイト・リミテッド及びエイト証券に対する出資額は、それぞれ約11億円及び約16億円であり、いずれも4月上旬に払込みを行っております。

第2【その他の関係法人の概況】

1 名称、資本金の額及び事業の内容

< 更新後 >

(1) 受託者

(a) 名称	(b) 資本金の額*	(c) 事業の内容
野村信託銀行株式会社	35,000百万円	銀行法に基づき銀行業を営むとともに、金融機関の信託業務の兼営等に関する法律(兼営法)に基づき信託業務を営んでいます。

* 2018年7月末現在

(2) 販売会社

(a) 名称	(b) 資本金の額*	(c) 事業の内容
--------	------------	-----------

野村証券株式会社	10,000百万円	「金融商品取引法」に定める第一種金融商品取引業を営んでいます。
野村信託銀行株式会社	35,000百万円	銀行法に基づき銀行業を営んでいます。

* 2018年7月末現在

独立監査人の監査報告書

2018年9月13日

野村アセットマネジメント株式会社
取締役会 御中

EY新日本有限責任監査法人

指定有限責任社員 公認会計士 伊藤 志保
業務執行社員指定有限責任社員 公認会計士 森 重俊寛
業務執行社員

当監査法人は、金融商品取引法第193条の2第1項の規定に基づく監査証明を行うため、「ファンドの経理状況」に掲げられている野村外国株インデックス Aコース（野村投資一任口座向け）の2018年1月18日から2018年7月17日までの計算期間の財務諸表、すなわち、貸借対照表、損益及び剰余金計算書、注記表並びに附属明細表について監査を行った。

財務諸表に対する経営者の責任

経営者の責任は、我が国において一般に公正妥当と認められる企業会計の基準に準拠して財務諸表を作成し適正に表示することにある。これには、不正又は誤謬による重要な虚偽表示のない財務諸表を作成し適正に表示するために経営者が必要と判断した内部統制を整備及び運用することが含まれる。

監査人の責任

当監査法人の責任は、当監査法人が実施した監査に基づいて、独立の立場から財務諸表に対する意見を表明することにある。当監査法人は、我が国において一般に公正妥当と認められる監査の基準に準拠して監査を行った。監査の基準は、当監査法人に財務諸表に重要な虚偽表示がないかどうかについて合理的な保証を得るために、監査計画を策定し、これに基づき監査を実施することを求めている。

監査においては、財務諸表の金額及び開示について監査証拠を入手するための手続が実施される。監査手続は、当監査法人の判断により、不正又は誤謬による財務諸表の重要な虚偽表示のリスクの評価に基づいて選択及び適用される。財務諸表監査の目的は、内部統制の有効性について意見表明するためのものではないが、当監査法人は、リスク評価の実施に際して、状況に応じた適切な監査手続を立案するために、財務諸表の作成と適正な表示に関連する内部統制を検討する。また、監査には、経営者が採用した会計方針及びその適用方法並びに経営者によって行われた見積りの評価も含め全体としての財務諸表の表示を検討することが含まれる。

当監査法人は、意見表明の基礎となる十分かつ適切な監査証拠を入手したと判断している。

監査意見

当監査法人は、上記の財務諸表が、我が国において一般に公正妥当と認められる企業会計の基準に準拠して、野村外国株インデックス Aコース（野村投資一任口座向け）の2018年7月17日現在の信託財産の状態及び同日をもって終了する計算期間の損益の状況をすべての重要な点において適正に表示しているものと認める。

利害関係

野村アセットマネジメント株式会社及びファンドと当監査法人又は業務執行社員との間には、公認会計士法の規定により記載すべき利害関係はない。

以 上

(注) 1. 上記は監査報告書の原本に記載された事項を電子化したものであり、その原本は当社が別途保管しております。

2. XBRLデータは監査の対象には含まれていません。

[次へ](#)

独立監査人の監査報告書

2018年6月5日

野村アセットマネジメント株式会社
取締役会 御中

新日本有限責任監査法人

指定有限責任社員
業務執行社員 公認会計士 森 重 俊 寛指定有限責任社員
業務執行社員 公認会計士 櫻 井 雄 一 郎指定有限責任社員
業務執行社員 公認会計士 津 村 健 二 郎

当監査法人は、金融商品取引法第193条の2第1項の規定に基づく監査証明を行うため、「委託会社等の経理状況」に掲げられている野村アセットマネジメント株式会社の2017年4月1日から2018年3月31日までの第59期事業年度の財務諸表、すなわち、貸借対照表、損益計算書、株主資本等変動計算書、重要な会計方針及びその他の注記について監査を行った。

財務諸表に対する経営者の責任

経営者の責任は、我が国において一般に公正妥当と認められる企業会計の基準に準拠して財務諸表を作成し適正に表示することにある。これには、不正又は誤謬による重要な虚偽表示のない財務諸表を作成し適正に表示するために経営者が必要と判断した内部統制を整備及び運用することが含まれる。

監査人の責任

当監査法人の責任は、当監査法人が実施した監査に基づいて、独立の立場から財務諸表に対する意見を表明することにある。当監査法人は、我が国において一般に公正妥当と認められる監査の基準に準拠して監査を行った。監査の基準は、当監査法人に財務諸表に重要な虚偽表示がないかどうかについて合理的な保証を得るために、監査計画を策定し、これに基づき監査を実施することを求めている。

監査においては、財務諸表の金額及び開示について監査証拠を入手するための手続が実施される。監査手続は、当監査法人の判断により、不正又は誤謬による財務諸表の重要な虚偽表示のリスクの評価に基づいて選択及び適用される。財務諸表監査の目的は、内部統制の有効性について意見表明するためのものではないが、当監査法人は、リスク評価の実施に際して、状況に応じた適切な監査手続を立案するために、財務諸表の作成と適正な表示に関連する内部統制を検討する。また、監査には、経営者が採用した会計方針及びその適用方法並びに経営者によって行われた見積りの評価も含め全体としての財務諸表の表示を検討することが含まれる。

当監査法人は、意見表明の基礎となる十分かつ適切な監査証拠を入手したと判断している。

監査意見

当監査法人は、上記の財務諸表が、我が国において一般に公正妥当と認められる企業会計の基準に準拠して、野村アセットマネジメント株式会社の2018年3月31日現在の財政状態及び同日をもって終了する事業年度の経営成績をすべての重要な点において適正に表示しているものと認める。

強調事項

重要な後発事象に記載されているとおり、会社は2018年4月6日付でエイト・リミテッドの株式を取得するとともに、同社の子会社であったエイト証券株式会社の株式を取得している。

当該事項は、当監査法人の意見に影響を及ぼすものではない。

利害関係

会社と当監査法人又は業務執行社員との間には、公認会計士法の規定により記載すべき利害関係はない。

以 上

-
- (注) 1. 上記は監査報告書の原本に記載された事項を電子化したものであり、その原本は当社が別途保管しております。
2. XBRLデータは監査の対象には含まれていません。