

【表紙】

【提出書類】	有価証券届出書
【提出先】	関東財務局長殿
【提出日】	平成30年 8 月 2 日提出
【発行者名】	フィデリティ投信株式会社
【代表者の役職氏名】	代表取締役社長 チャック・マッケンジー
【本店の所在の場所】	東京都港区六本木七丁目 7 番 7 号
【事務連絡者氏名】	照沼 加奈子
【電話番号】	03 - 4560 - 6000
【届出の対象とした募集 （売出）内国投資信託受益 証券に係るファンドの名称】	フィデリティ・USハイ・イールド・ファンド（資産成長型） （為替ヘッジあり）
【届出の対象とした募集 （売出）内国投資信託受益 証券の金額】	6兆円を上限とします。
【縦覧に供する場所】	該当事項はありません。

第一部【証券情報】

（１）【ファンドの名称】

フィデリティ・ＵＳハイ・イールド・ファンド（資産成長型）（為替ヘッジあり）（以下「ファンド」といいます。）

（２）【内国投資信託受益証券の形態等】

追加型証券投資信託（契約型）の受益権です。

ファンドについて、ファンドの委託者であるフィデリティ投信株式会社（以下「委託会社」といいます。）の依頼により、信用格付業者から提供され、若しくは閲覧に供された信用格付または信用格付業者から提供され、若しくは閲覧に供される予定の信用格付はありません。

ファンドの受益権は、社債、株式等の振替に関する法律（以下「社振法」といいます。）の規定の適用を受けており、受益権の帰属は、後述の「（11）振替機関に関する事項」に記載の振替機関および当該振替機関の下位の口座管理機関（社振法第２条に規定する「口座管理機関」をいい、振替機関を含め、以下「振替機関等」といいます。）の振替口座簿に記載または記録されることにより定まります（以下、振替口座簿に記載または記録されることにより定まる受益権を「振替受益権」といいます。）。委託会社は、やむを得ない事情等がある場合を除き、当該振替受益権を表示する受益証券を発行しません。また、振替受益権には無記名式や記名式の形態はありません。

（３）【発行（売出）価額の総額】

6兆円を上限とします。

（４）【発行（売出）価格】

取得申込受付日の翌営業日の基準価額¹とします。

* 1 「基準価額」とは、ファンドの投資信託財産の純資産総額を計算日^{* 2}における受益権総口数で除して得た、受益権1口当たりの純資産額です。なお、基準価額は便宜上、1万口当たりをもって表示されることがあります。

* 2 「計算日」とは、基準価額が算出される日を指し、原則として委託会社の営業日です。

基準価額については、委託会社のホームページ（アドレス：

<http://www.fidelity.co.jp/fij/>）をご参照いただくか、委託会社のフリーコール（0120-00-8051（受付時間：営業日の午前9時～午後5時））または販売会社に問い合わせることにより知ることができるほか、原則として翌日付の日本経済新聞に「USハイ成有」として略称で掲載されます。

（５）【申込手数料】

ファンドの申込手数料は、取得申込受付日の翌営業日の基準価額に3.24%^{*}（税抜3.00%）を上限として販売会社が別途定める手数料率を乗じて得た額とします。

* 上記手数料率には、申込手数料に係る消費税および地方消費税に相当する金額（以下「消費税等相当額」といいます。）が含まれております。

「累積投資コース」に基づいて収益分配金を再投資する場合は、無手数料とします。

販売会社によっては、償還乗換え優遇措置等の適用が受けられる場合があります。詳しくは、販売会社にお問い合わせください。

申込手数料の詳細については、委託会社のホームページ(アドレス：
<http://www.fidelity.co.jp/fij/>)をご参照いただくか、委託会社のフリーコール(0120 -
00 - 8051(受付時間：営業日の午前9時～午後5時))または販売会社までお問い合わせせ
ください。

(6)【申込単位】

申込単位は、販売会社が別途定める単位とします。

ただし、「累積投資コース」に基づいて収益分配金を再投資する場合には、1口の整数倍
をもって取得の申込みができます。

販売会社の申込単位の詳細については、委託会社のホームページ(アドレス：
<http://www.fidelity.co.jp/fij/>)をご参照いただくか、委託会社のフリーコール(0120 -
00 - 8051(受付時間：営業日の午前9時～午後5時))または販売会社までお問い合わせせ
ください。

(7)【申込期間】

継続申込期間：2018年8月18日から2019年8月20日まで

継続申込期間は、上記期間満了前に有価証券届出書を提出することによって更新されま
す。

(8)【申込取扱場所】

販売会社においてお申込みを行なうものとします。

販売会社の詳細については、委託会社のホームページ(アドレス：
<http://www.fidelity.co.jp/fij/>)をご参照いただくか、委託会社のフリーコール(0120 - 00 -
8051(受付時間：営業日の午前9時～午後5時))までお問い合わせください。

(9)【払込期日】

取得申込者は、申込代金^{*}を販売会社が定める期日までにお支払いいただくものとします。
ファンドの振替受益権に係る各取得申込受付日における発行価額の総額は、当該取得申込みに係
る追加信託が行なわれる日に、委託会社の指定する口座を経由して、受託会社の指定するファン
ド口座に払込まれます。

* 「申込代金」とは、お申込み金額(取得申込受付日の翌営業日の基準価額×お申込み口数)
に申込手数料および当該申込手数料に係る消費税等相当額を加算した取得申込者の支払金総額
をいいます。以下同じ。

(10)【払込取扱場所】

申込代金は、お申込みの販売会社に払い込むものとします。

販売会社の詳細については、委託会社のホームページ(アドレス：
<http://www.fidelity.co.jp/fij/>)をご参照いただくか、委託会社のフリーコール(0120 - 00 -
8051(受付時間：営業日の午前9時～午後5時))までお問い合わせください。

(11)【振替機関に関する事項】

振替機関は下記の通りです。

株式会社証券保管振替機構

（ 1 2 ） 【その他】**振替受益権について**

ファンドの受益権は、社振法の規定の適用を受け、上記「（11）振替機関に関する事項」に記載の振替機関の振替業に係る業務規程等の規則に従って取扱われるものとします。ファンドの分配金、償還金、換金代金は、社振法および上記「（11）振替機関に関する事項」に記載の振替機関の業務規程その他の規則に従って支払われます。

第二部【ファンド情報】

第1【ファンドの状況】

1【ファンドの性格】

（1）【ファンドの目的及び基本的性格】

ファンドの目的

ファンドは、フィデリティ・USハイ・イールド・マザーファンド（以下「マザーファンド」といいます。）受益証券への投資を通じて、主として米ドル建て高利回り事業債（ハイ・イールド・ボンド）を主要な投資対象とし、投資信託財産の成長を図ることを目標に積極的な運用を行なうことを基本とします。

ファンドの信託金の限度額

委託会社は、受託会社と合意のうえ、3兆円を限度として信託金を追加することができます。なお、委託会社は、受託会社と合意のうえ、当該限度額を変更することができます。

ファンドの基本的性格

ファンドは追加型株式投資信託であり、一般社団法人投資信託協会が定める商品の分類方法において、以下のとおり分類されます。

商品分類表

単位型・追加型	投資対象地域	投資対象資産 (収益の源泉)
単位型投信	国内	株式
追加型投信	海外	債券
	内外	不動産投信
		その他資産 ()
		資産複合

（注）ファンドが該当する商品分類を網掛け表示しています。

< 商品分類表（網掛け表示部分）の定義 >

追加型投信...一度設定されたファンドであってもその後追加設定が行われ従来の信託財産とともに運用されるファンドをいいます。

海外...目論見書又は投資信託約款において、組入資産による主たる投資収益が実質的に海外の資産を源泉とする旨の記載があるものをいいます。

債券...目論見書又は投資信託約款において、組入資産による主たる投資収益が実質的に債券を源泉とする旨の記載があるものをいいます。

属性区分表

投資対象資産	決算頻度	投資対象地域	投資形態	為替ヘッジ
株式 一般 大型株 中小型株	年1回 年2回 年4回	グローバル 日本 北米		
債券 一般 公債 社債 その他債券 クレジット属性 ()	年6回 (隔月) 年12回 (毎月) 日々 その他 ()	欧州 アジア オセアニア 中南米 アフリカ 中近東 (中東) エマージング	ファミリーファンド ファンド・オブ・ ファンズ	あり (フルヘッ ジ) なし
不動産投信				
その他資産 (投資信託証券(債券(ハイ・イールド債)))				
資産複合 () 資産配分固定型 資産配分変更型				

(注) ファンドが該当する属性区分を網掛け表示しています。

ファンドは、投資信託証券を通じて収益の源泉となる資産に投資しますので、「商品分類表」と「属性区分表」の投資対象資産は異なります。

属性区分に記載している「為替ヘッジ」は、対円での為替リスクに対するヘッジの有無を記載しております。

<属性区分表（網掛け表示部分）の定義>

その他資産（投資信託証券（債券（ハイ・イールド債）））...目論見書又は投資信託約款において、投資信託証券（投資形態がファミリーファンド又はファンド・オブ・ファンズのものを行います。）を通じて主として債券のうちハイ・イールド債に投資する旨の記載があるものをいいます。

年1回...目論見書又は投資信託約款において、年1回決算する旨の記載があるものをいいます。

北米...目論見書又は投資信託約款において、組入資産による投資収益が北米地域の資産を源泉とする旨の記載があるものをいいます。

ファミリーファンド...目論見書又は投資信託約款において、親投資信託（ファンド・オブ・ファンズにのみ投資されるものを除きます。）を投資対象として投資するものをいいます。

あり（フルヘッジ）...目論見書又は投資信託約款において、原則として為替のフルヘッジ又は一部の資産に為替のヘッジを行なう旨の記載があるものをいいます。

(注) 上記各表のうち、網掛け表示のない商品分類および属性区分の定義について、詳しくは一般社団法人投資信託協会のホームページ（アドレス：<http://www.toushin.or.jp>）をご覧ください。

（参考）ファンドの仕組み



ファンドはマザーファンドへの投資を通じて、主として米ドル建て高利回り事業債(ハイ・イールド・ボンド)等へ実質的に投資を行なう、「ファミリーファンド方式」です。

ファンドの特色

ファンドが主として投資を行なうマザーファンドの特色は以下の通りです。

米ドル建て高利回り事業債（以下「ハイ・イールド・ボンド」といいます。）を中心に分散投資を行ない、高水準の利息等の収入を確保するとともに、値上り益の追求を目指します。

格付けに関しては、主に、B a 格（ムーディーズ社）以下またはB B 格（S & P 社）以下の格付けの事業債に投資を行ない、一部、格付けを持たない債券や、米国以外の国の発行体の高利回り事業債を組入れることもあります。

銘柄選択に関しては、個別企業分析により判断します。

マザーファンドの運用にあたっては、フィデリティ・マネジメント・アンド・リサーチ・カンパニーに、運用の指図に関する権限を委託します。

ハイ・イールド・ボンドとは

米国では、ムーディーズ社やS & P 社といった格付機関が、債券の元本、利息が償還時まで、どの程度確実に支払われるかを評価しています。B a（ムーディーズ社）以下または、B B（S & P 社）以下の格付けの事業債、および格付けされていないが、それらと同等の信用力と考えられる事業債をハイ・イールド・ボンドといいます。

	ムーディーズ社	S & P 社	
高い 信用度 低い	A a a	A A A	投資 適格債
	A a	A A	
	A	A	
	B a a	B B B	
	B a	B B	
	B	B	
	C a a	C C C	
	C a	C C	
	C	C	
		D	

ハイ・イールド・ボンド

米国ハイ・イールド・ボンドの特色

米国国債に比較して、一般的に高利回りです。

米国金利動向に影響を受けますが、米国国債に比較して歴史的に金利に対する相関度は低いことが見受けられます。

債券を発行している企業の業績や、景気動向、格付動向に大きく影響を受けます。

米ドル建て債券ですので、為替動向の影響を受けます。

（２）【ファンドの沿革】

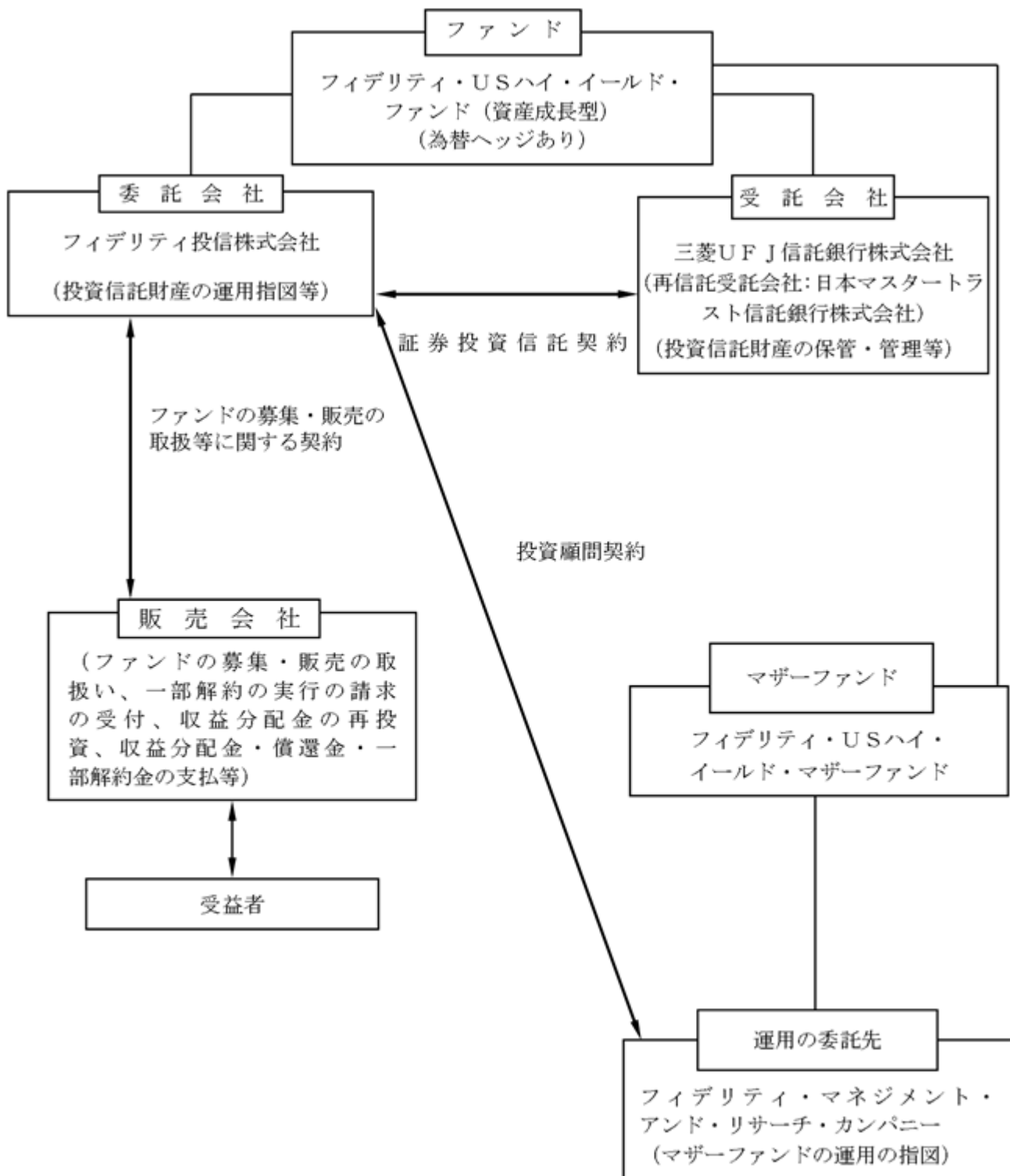
2017年11月22日 ファンドの募集開始

2017年11月24日 信託契約の締結、ファンドの当初設定、ファンドの運用開始

（３）【ファンドの仕組み】**ファンドの仕組み**

ファンドは「ファミリーファンド方式」により運用を行ないます。「ファミリーファンド方式」とは、複数のファンドを合同運用する仕組みで、取得申込者から集めた資金をまとめてベビーファンド（「フィデリティ・USハイ・イールド・ファンド（資産成長型）（為替ヘッジあり）」）とし、その資金を主としてマザーファンド（「フィデリティ・USハイ・イールド・マザーファンド」）に投資して実質的な運用を行なう仕組みです。

ファンドの仕組みは以下の図の通りです。



委託会社およびファンドの関係法人

委託会社およびファンドの関係法人は以下の通りです。

(a) 委託会社：フィデリティ投信株式会社

ファンドの委託者として、投資信託財産の運用指図、投資信託約款の届出、受託会社との信託契約の締結、目論見書・運用報告書の作成、投資信託財産に組み入れた有価証券の議決権等の行使、投資信託財産に関する帳簿書類の作成等を行ないます。

(b) 受託会社：三菱UFJ信託銀行株式会社

ファンドの受託者として、委託会社との信託契約の締結、投資信託財産の保管・管理、投資信託財産の計算（ファンドの基準価額の計算）、外国証券を保管・管理する外国の金融機関への指示および連絡等を行ないます。

なお、信託事務の一部につき、日本マスタートラスト信託銀行株式会社に委託することができます。

(c) 販売会社

ファンドの販売会社として、ファンドの募集・販売の取扱い、目論見書・運用報告書の交付、信託契約の一部解約に関する事務、受益者への収益分配金・一部解約金・償還金の支払に関する事務、収益分配金の再投資に関する事務、所得税・地方税の源泉徴収、取引報告書・計算書等の交付等を行ないます。

(d) 運用の委託先：フィデリティ・マネジメント・アンド・リサーチ・カンパニー

（所在地：米国）

委託会社より運用の指図に関する権限の委託を受け、マザーファンドの運用の指図を行ないます。

ただし、委託を受けた者が、法律に違反した場合、信託契約に違反した場合、投資信託財産に重大な損失を生ぜしめた場合等において、委託会社は、運用の指図に関する権限の委託を中止または委託の内容を変更することができます。

（参考）

フィデリティ・マネジメント・アンド・リサーチ・カンパニー（FMR Co）は、北米の投資家向けの資産運用サービス、およびFMR LLCが提供するミューチュアル・ファンド商品群の運用を行なう事を目的に1946年に設立されました。株式、ハイ・イールド債券、債券、マネー・マーケット、オルタナティブを含む全ての主要資産クラスを対象とした運用を行なっています。

委託会社が関係法人と締結している契約等の概要

(a) 受託会社と締結している契約

ファンドの根幹となる運用方針、運用制限、信託報酬の総額、手数料等、ファンドの設定・維持のために必要な事項を信託契約で規定しています。

(b) 販売会社と締結している契約

委託会社が販売会社に委託するファンドの募集・販売に係る業務の内容、一部解約に係る事務の内容、およびこれらに関する手続等について規定しています。

(c) 運用の委託先と締結している契約

委託会社が運用の委託先に委託する運用の指図に係る業務の内容、運用の委託先の注意義務、法令等に違反した場合の委託の中止、変更等について規定しています。

委託会社の概況(2018年6月末日現在)

(a) 資本金の額 金10億円

(b) 沿革

1986年11月17日 フィデリティ投資顧問株式会社設立
1987年2月20日 投資顧問業の登録
同年6月10日 投資一任業務の認可取得
1995年9月28日 社名をフィデリティ投信株式会社に変更
同年11月10日 投資信託委託業務の免許を取得、投資顧問業務と投資信託委託業務を併営
2007年9月30日 金融商品取引業の登録

(c) 大株主の状況

株主名	住所	所有株式数	所有比率
フィデリティ・ジャパン・ホールディングス株式会社	東京都港区六本木七丁目7番7号	20,000株	100%

2【投資方針】

（１）【投資方針】

投資態度

- (a) ファンドは主としてマザーファンド受益証券に投資します。
- (b) 実質外貨建資産^{*}については、原則として対円での為替ヘッジを活用し、為替変動リスクの低減を図ります。
- (c) 資金動向、市況動向等によっては、上記のような運用ができない場合もあります。
- (d) 有価証券等の価格変動リスクおよび為替変動リスクを回避するため、国内において行なわれる有価証券先物取引（金融商品取引法第28条第8項第3号イに掲げるものをいいます。以下同じ。）、有価証券指数等先物取引（金融商品取引法第28条第8項第3号ロに掲げるものをいいます。以下同じ。）、有価証券オプション取引（金融商品取引法第28条第8項第3号ハに掲げるものをいいます。以下同じ。）、通貨に係る先物取引、通貨に係る選択権取引、金利に係る先物取引および金利に係るオプション取引ならびに外国の市場におけるこれらと類似の取引（以下「有価証券先物取引等」といいます。）を行なうことができます。
- (e) 投資信託財産に属する資産の価格変動リスクおよび為替変動リスクを回避するため、異なった通貨、異なった受け取り金利または異なった受け取り金利とその元本を一定の条件のもとに交換する取引（以下「スワップ取引」といいます。）を行なうことができます。
- (f) 投資信託財産に属する資産の価格変動リスクおよび為替変動リスクを回避するため、金利先渡取引および為替先渡取引を行なうことができます。

* 「実質外貨建資産」とは、ファンドに属する外貨建資産（外国通貨表示の有価証券（以下「外貨建有価証券」といいます。）、預金その他の資産をいいます。以下同じ。）とマザーファンドの投資信託財産に属する外貨建資産のうちファンドに属するとみなした額（ファンドに属するマザーファンドの時価総額にマザーファンドの投資信託財産の純資産総額に占める外貨建資産の時価総額の割合を乗じて得た額をいいます。）との合計額をいいます。

ファンドのベンチマーク

ファンドはベンチマークを設けておりません。

運用方針

- 1．個別企業分析にあたっては、アナリストによる独自の企業調査情報を活用し、個別の企業の信用分析と現地のポートフォリオ・マネージャーによる「ボトム・アップ・アプローチ」を重視した運用を行ないます。
- 2．高利回り事業債の組入率は原則として高位を維持します。
- 3．実質外貨建資産については、原則として対円での為替ヘッジを活用し、為替変動リスクの低減を図ります。

運用にあたっては、上記1． - 3．の方針で臨みますが、資金動向、市況動向等によっては上記のような運用が出来ない場合があります。

ファンドはマザーファンドを通じて投資を行ないます。上記はファンドの主たる投資対象であるマザーファンドの運用方針を含みます。

（２）【投資対象】

投資対象とする資産の種類

ファンドにおいて投資の対象とする資産の種類は、次に掲げるものとします。

(a) 次に掲げる特定資産（「特定資産」とは、投資信託及び投資法人に関する法律第２条第１項で定めるものをいいます。以下同じ。）

- １．有価証券
- ２．デリバティブ取引に係る権利（金融商品取引法第２条第20項に規定するものをいい、後掲「（５）投資制限 から 」に定めるものに限りません。）
- ３．約束手形
- ４．金銭債権

(b) 次に掲げる特定資産以外の資産

為替手形

投資対象とする有価証券

委託会社は、信託金を、主としてマザーファンド受益証券および次の有価証券（金融商品取引法第２条第２項の規定により有価証券とみなされる同項各号に掲げる権利を除きます。）に投資することを指図します。

- １．株券または新株引受権証券
- ２．国債証券
- ３．地方債証券
- ４．特別の法律により法人の発行する債券
- ５．社債券（新株引受権証券と社債券とが一体となった新株引受権付社債券（以下「分離型新株引受権付社債券」といいます。）の新株引受権証券を除きます。）
- ６．特定目的会社に係る特定社債券（金融商品取引法第２条第１項第４号で定めるものをいいます。）
- ７．特別の法律により設立された法人の発行する出資証券（金融商品取引法第２条第１項第６号で定めるものをいいます。）
- ８．協同組織金融機関に係る優先出資証券（金融商品取引法第２条第１項第７号で定めるものをいいます。）
- ９．特定目的会社に係る優先出資証券または新優先出資引受権を表示する証券（金融商品取引法第２条第１項第８号で定めるものをいいます。）
- １０．コマーシャル・ペーパー
- １１．新株引受権証券（分離型新株引受権付社債券の新株引受権証券を含みます。以下同じ。）および新株予約権証券
- １２．外国または外国の者の発行する証券または証書で、１．から11．までの証券または証書の性質を有するもの
- １３．投資信託または外国投資信託の受益証券（金融商品取引法第２条第１項第10号で定めるものをいいます。）
- １４．投資証券、新投資口予約権証券もしくは投資法人債券または外国投資証券（金融商品取引法第２条第１項第11号で定めるものをいいます。）
- １５．外国貸付債権信託受益証券（金融商品取引法第２条第１項第18号で定めるものをいいます。）
- １６．オプションを表示する証券または証書（金融商品取引法第２条第１項第19号で定めるものをいい、有価証券に係るものに限りません。）
- １７．預託証書（金融商品取引法第２条第１項第20号で定めるものをいいます。）
- １８．外国法人が発行する譲渡性預金証書

19. 指定金銭信託の受益証券(金融商品取引法第2条第1項第14号で定める受益証券発行信託の受益証券に限ります。)
20. 抵当証券(金融商品取引法第2条第1項第16号で定めるものをいいます。)
21. 貸付債権信託受益権であって金融商品取引法第2条第1項第14号で定める受益証券発行信託の受益証券に表示されるべきもの
22. 外国の者に対する権利で21.の有価証券の性質を有するもの
なお、1.の証券または証書、12.ならびに17.の証券または証書のうち1.の証券または証書の性質を有するものを以下「株式」といい、2.から6.までの証券および12.ならびに17.の証券または証書のうち2.から6.までの証券の性質を有するものならびに14.の証券のうち投資法人債券を以下「公社債」といい、13.の証券および14.の証券(「新投資口予約権証券」および「投資法人債券」を除きます。)を以下「投資信託証券」といいます。

投資対象とする金融商品

前記にかかわらず、ファンドの設定、解約、償還、投資環境の変動等への対応等、委託会社が運用上必要と認めるときには、委託会社は、信託金を、次に掲げる金融商品(金融商品取引法第2条第2項の規定により有価証券とみなされる同項各号に掲げる権利を含みます。)により運用することを指図することができます。

1. 預金
2. 指定金銭信託(金融商品取引法第2条第1項第14号に規定する受益証券発行信託を除きます。)
3. コール・ローン
4. 手形割引市場において売買される手形
5. 貸付債権信託受益権であって金融商品取引法第2条第2項第1号で定めるもの
6. 外国の者に対する権利で5.の権利の性質を有するもの

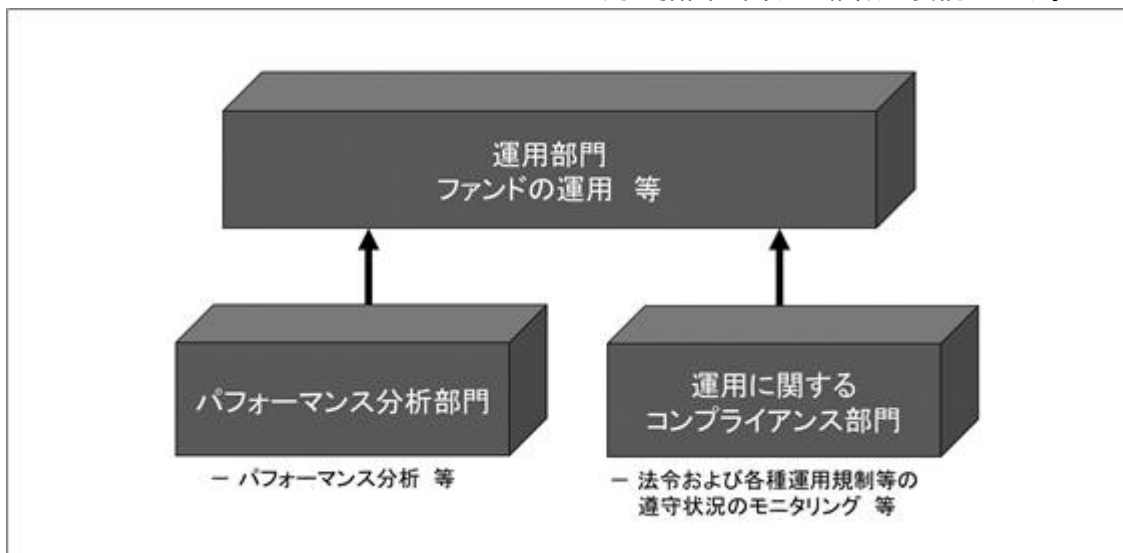
その他の投資対象

1. 投資信託財産の効率的な運用に資するため、信用取引により株券を売付けることの指図をすることができます。なお、当該売付けの決済については、株券の引き渡しまたは買い戻しにより行なうことの指図をすることができるものとします。
2. 投資信託財産が運用対象とする有価証券の価格変動リスクを回避するため、わが国の金融商品取引所(金融商品取引法第2条第16項に規定する金融商品取引所および金融商品取引法第2条第8項第3号口に規定する外国金融商品市場ならびに有価証券の売買または金融商品取引法第28条第8項第3号もしくは同項第5号の取引を行なう市場および当該市場を開設するものをいいます。以下同じ。)における有価証券先物取引、有価証券指数等先物取引および有価証券オプション取引ならびに外国の市場におけるこれらの取引と類似の取引を行なうことの指図をすることができます。なお、選択権取引は、オプション取引に含めるものとします(以下同じ。)
3. 投資信託財産に属する資産の為替変動リスクを回避するため、わが国の金融商品取引所における通貨に係る先物取引ならびに外国の市場における通貨に係る先物取引および先物オプション取引を行なうことの指図をすることができます。
4. 投資信託財産に属する資産の価格変動リスクを回避するため、わが国の金融商品取引所における金利に係る先物取引およびオプション取引ならびに外国の市場におけるこれらの取引と類似の取引を行なうことの指図をすることができます。
5. 投資信託財産に属する資産の価格変動リスクおよび為替変動リスクを回避するため、スワップ取引を行なうことの指図をすることができます。なお、スワップ取引を行なうにあたり、担保の提供あるいは受入れが必要と認めるときは、担保の提供あるいは受入れの指図を行なうものとします。

- 6．投資信託財産に属する資産の価格変動リスクおよび為替変動リスクを回避するため、金利先渡し取引および為替先渡し取引を行なうことの指図をすることができます。なお、金利先渡し取引および為替先渡し取引を行なうにあたり担保の提供あるいは受入れが必要と認めるときは、担保の提供あるいは受入れの指図を行なうものとします。
- 7．投資信託財産の効率的な運用に資するため、投資信託財産に属する株式および公社債の貸付の指図をすることができます。なお、有価証券の貸付にあたって必要と認めるときは、担保の受入れの指図を行なうものとします。
- 8．実質外貨建資産の為替ヘッジのため、外国為替の売買の予約取引を指図することができます。
- 9．投資信託財産の効率的な運用ならびに運用の安定性に資するため、一部解約に伴う支払資金の手当て（一部解約に伴う支払資金の手当てのために借入れた資金の返済を含みます。）を目的として、または再投資に係る収益分配金の支払資金の手当てを目的として、資金借入れ（コール市場を通じる場合を含みます。）の指図をすることができます。

（3）【運用体制】

ファンドの主要投資対象であるマザーファンドの運用にあたっては、フィデリティ・マネジメント・アンド・リサーチ・カンパニーに運用の指図に関する権限を委託します。



運用の委託先は、運用の指図に関する権限の範囲内において、ポートフォリオの構築を行ないます。

運用部門では、ファンドの運用等を行ないます。

パフォーマンス分析部門では、ファンドのパフォーマンス分析等を行ないます。

運用に関するコンプライアンス部門では、ファンドの法令および各種運用規制等の遵守状況のモニタリング等を行ないます。

<ファンドの運用体制に対する管理等>

投資リスクの管理および投資行動のチェックについては、運用の委託先の運用部門が自ら行なう方法と、運用の委託先の運用部門から独立している運用に関するコンプライアンス部門が行なう方法を併用し検証しています。

- ・ 運用部門では、部門の担当責任者とポートフォリオ・マネージャーによるミーティング等を実施し、さまざまなリスク要因について協議しています。
- ・ 運用に関するコンプライアンス部門では、ファンドが法令および各種運用規制等を遵守して運用されているかがチェックされ、モニタリングの結果を運用部門および必要に応じて適宜委託会社における運用に関するコンプライアンス部門にフィードバックしています。

なお、委託会社では、インベストメント・リスク・オーバーサイト・コミッティを設置しています。

インベストメント・リスク・オーバーサイト・コミッティは、商品開発部門、パフォーマンス分析部門、運用に関するコンプライアンス部門のメンバー等から構成されており、日本株式以外を主たる投資対象とするファンドや外部運用委託を行なっているファンド等の運用が、その投資目的や運用方針に準拠しているかを検証しています。同コミッティは、原則として月次で開催され、必要に応じて適宜開催されます。

ファンドの関係法人である受託会社の管理として、受託会社より原則として年1回、内部統制に関する報告書を入手しているほか、必要に応じて適宜ミーティング等を行なっています。

上記「（3）運用体制」の内容は、今後変更となる場合があります。

（4）【分配方針】

収益分配方針

毎決算時（原則毎年5月22日。同日が休業日の場合は翌営業日。）に、原則として以下の方針に基づき分配を行ないます。

- (a) 分配対象額の範囲は、繰越分を含めた利子・配当等収益と売買益（評価益を含みません。）等の全額とします。
- (b) 収益分配金額は、委託会社が基準価額水準、市況動向等を勘案して決定します。ただし、必ず分配を行なうものではありません。
- (c) 留保益の運用については特に制限を設けず、委託会社の判断に基づき、元本部分と同一の運用を行ないます。
将来の分配金の支払いおよびその金額について保証するものではありません。

利益の処理方式

投資信託財産から生ずる毎計算期末における利益は、次の方法により処理します。

- (a) 配当金、利子、貸付有価証券に係る品貸料およびこれ等に類する収益から支払利息を控除した額は、諸経費、諸費用および当該諸費用にかかる消費税等相当額、信託報酬および当該信託報酬にかかる消費税等相当額（以下、総称して「支出金」といいます。）を控除した後その残金を受益者に分配することができます。なお、次期以降の分配金にあてるため、その一部を分配準備積立金として積み立てることができます。
- (b) 売買損益に評価損益を加減した利益金額（以下「売買益」といいます。）は、支出金を控除し、繰越欠損金のあるときは、その全額を売買益をもって補てんした後、受益者に分配することができます。なお、次期以降の分配にあてるため、分配準備積立金として積み立てることができます。
- (c) 毎計算期末において、投資信託財産につき生じた損失は、次期に繰り越します。

分配金は、決算日において振替機関等の振替口座簿に記載または記録されている受益者（当該収益分配金に係る決算日以前において一部解約が行なわれた受益権に係る受益者を除きます。また、当該収益分配金に係る決算日以前に設定された受益権で取得申込代金支払前のため販売会社の名義で記載または記録されている受益権については原則として取得申込者とします。）に、原則として決算日から起算して5営業日までにお支払いを開始するものとします。「累積投資コース」をお申込みの場合は、分配金は税引き後無手数料で再投資されますが、再投資により増加した受益権は、振替口座簿に記載または記録されます。

（５）【投資制限】

＜ファンドの投資信託約款に基づく投資制限＞

投資する株式、新株引受権証券および新株予約権証券は、金融商品取引所に上場されている株式の発行会社の発行するものおよび金融商品取引所に準ずる市場において取引されている株式の発行会社の発行するものとします。ただし、株主割当または社債権者割当により取得する株式、新株引受権証券および新株予約権証券については、この限りではありません。また、上場予定または登録予定の株式、新株引受権証券および新株予約権証券で目論見書等において上場または登録されることが確認できるものについては、投資することを指図することができるものとします。

ハイ・イールド・ボンドへの実質投資割合^{*}には、制限を設けません。

株式への実質投資割合は、投資信託財産の純資産総額の20%以内とします。

新株引受権証券および新株予約権証券への実質投資割合は、投資信託財産の純資産総額の20%以内とします。

外貨建資産への実質投資割合には、制限を設けません。

同一銘柄の株式への実質投資割合は、投資信託財産の純資産総額の10%以内とします。

同一銘柄の新株引受権証券および新株予約権証券への実質投資割合は、投資信託財産の純資産総額の5%以内とします。

同一銘柄の転換社債、ならびに新株予約権付社債のうち会社法第236条第1項第3号の財産が当該新株予約権付社債についての社債であって当該社債と当該新株予約権がそれぞれ単独で存在し得ないことをあらかじめ明確にしているもの（以下会社法施行前の旧商法第341条ノ3第1項第7号および第8号の定めがある新株予約権付社債を含め「転換社債型新株予約権付社債」といいます。）への実質投資割合は、投資信託財産の純資産総額の10%以内とします。

マザーファンド受益証券以外の投資信託証券への実質投資割合は、投資信託財産の純資産総額の5%以内とします。

一般社団法人投資信託協会規則に定める一の者に対する株式等エクスポージャー、債券等エクスポージャーおよびデリバティブ等エクスポージャーの投資信託財産の純資産総額に対する比率は、原則として、それぞれ10%、合計で20%を超えないものとし、当該比率を超えることとなった場合には、委託会社は、一般社団法人投資信託協会規則に従い当該比率以内となるよう調整を行なうこととします。

信用取引の指図は、次の1.から6.に掲げる有価証券の発行会社の発行する株券について行なうことができるものとし、かつ次の1.から6.に掲げる株券数の合計数を超えないものとします。

1. 投資信託財産に属する株券および新株引受権証券の権利行使により取得する株券
2. 株式分割により取得する株券
3. 有償増資により取得する株券
4. 売り出しにより取得する株券
5. 投資信託財産に属する転換社債の転換請求および新株予約権（転換社債型新株予約権付社債の新株予約権に限りません。）の行使により取得可能な株券
6. 投資信託財産に属する新株引受権証券および新株引受権付社債券の新株引受権の行使、または投資信託財産に属する新株予約権証券および新株予約権付社債券の新株予約権（5.に定めるものを除きます。）の行使により取得可能な株券

有価証券先物取引、有価証券指数等先物取引および有価証券オプション取引の指図は次の範囲で行なうものとします。なお、外国有価証券市場における現物オプション取引は公社債に限るものとします。

1. 先物取引の売建およびコール・オプションの売付けの指図は、建玉の合計額が、ヘッジの対象とする有価証券(以下「ヘッジ対象有価証券」といいます。)の時価総額の範囲内とします。
2. 先物取引の買建およびプット・オプションの売付けの指図は、建玉の合計額が、ヘッジ対象有価証券の組入可能額(組入ヘッジ対象有価証券を差し引いた額)に投資信託財産が限月までに受取る組入公社債、組入外国貸付債権信託受益証券、組入貸付債権信託受益権に係る利払金および償還金を加えた額を限度とし、かつ投資信託財産が限月までに受取る組入有価証券に係る利払金および償還金等ならびに前記「(2)投資対象 投資対象とする金融商品」1.から4.に掲げる金融商品で運用している額の範囲内とします。
3. コール・オプションおよびプット・オプションの買付けの指図は、全オプション取引に係る支払プレミアム額の合計額が取引時点の投資信託財産の純資産総額の5%を上回らない範囲内とします。

通貨に係る先物取引および先物オプション取引の指図は、次の範囲で行なうものとします。

1. 先物取引の売建およびコール・オプションの売付けの指図は、建玉の合計額が、為替の売予約と合わせて、ヘッジ対象とする外貨建資産の時価総額とマザーファンドの投資信託財産に属するヘッジ対象とする外貨建資産の時価総額のうち投資信託財産に属するとみなした額(投資信託財産に属するマザーファンドの時価総額にマザーファンドの投資信託財産の純資産総額に占めるヘッジ対象とする外貨建資産の時価総額の割合を乗じて得た額をいいます。)との合計額の範囲内とします。
2. 先物取引の買建およびプット・オプションの売付けの指図は、建玉の合計額が、為替の買予約と合わせて、外貨建有価証券の買付代金等実需の範囲内とします。
3. コール・オプションおよびプット・オプションの買付けの指図は、支払プレミアム額の合計額が取引時点の保有外貨建資産の時価総額の5%を上回らない範囲内とし、かつ全オプション取引に係る支払プレミアム額の合計額が取引時点の投資信託財産の純資産総額の5%を上回らない範囲内とします。

金利に係る先物取引およびオプション取引の指図は、次の範囲で行なうものとします。なお、現物オプション取引は預金に限るものとします。

1. 先物取引の売建およびコール・オプションの売付けの指図は、建玉の合計額が、ヘッジ対象とする金利商品(投資信託財産が1年以内に受け取る組入有価証券の利払金および償還金等ならびに前記「(2)投資対象 投資対象とする金融商品」1.から4.に掲げる金融商品で運用しているものをいい、以下「ヘッジ対象金利商品」といいます。)の時価総額の範囲内とします。
2. 先物取引の買建およびプット・オプションの売付けの指図は、建玉の合計額が、投資信託財産が限月までに受取る組入有価証券に係る利払金および償還金等ならびに前記「(2)投資対象 投資対象とする金融商品」1.から4.に掲げる金融商品で運用している額(以下「金融商品運用額等」といいます。)の範囲内とします。ただし、ヘッジ対象金利商品が外貨建で、投資信託財産の外貨建資産組入可能額(投資信託約款上の組入可能額から保有外貨建資産の時価総額を差し引いた額。以下同じ。)に投資信託財産が限月までに受け取る外貨建組入公社債および組入外国貸付債権信託受益証券ならびに外貨建組入貸付債権信託受益権の利払金および償還金を加えた額が当該金融商品運用額等の額より少ない場合には外貨建資産組入可能額に投資信託財産が限月までに受け取る外貨建組入有価証券に係る利払金および償還金等を加えた額を限度とします。
3. コール・オプションおよびプット・オプションの買付けの指図は、支払プレミアム額の合計額が取引時点のヘッジ対象金利商品の時価総額の5%を上回らない範囲内とし、かつ全オプション取引に係る支払プレミアム額の合計額が取引時点の投資信託財産の純資産総額の5%を上回らない範囲内とします。

スワップ取引の指図にあたっては、当該取引の契約期限が、原則として信託期間を超えないものとし、ただし、当該取引が当該信託期間内で全部解約が可能なものについてはこの限りではありません。スワップ取引の指図にあたっては、当該投資信託財産に係るスワップ取引の想定元本の総額とマザーファンドの投資信託財産に係るスワップ取引の想定元本の総額のうち投資信託財産に属するとみなした額との合計額（以下「スワップ取引の想定元本の合計額」といいます。）が、投資信託財産の純資産総額を超えないものとし、なお、投資信託財産の一部解約等の事由により、上記純資産総額が減少して、スワップ取引の想定元本の合計額が投資信託財産の純資産総額を超えることとなった場合には、委託会社は速やかに、その超える額に相当するスワップ取引の一部の解約を指図するものとし、（マザーファンドの投資信託財産に係るスワップ取引の想定元本の総額のうち投資信託財産に属するとみなした額とは、マザーファンドの投資信託財産に係るスワップ取引の想定元本の総額にマザーファンドの投資信託財産の純資産総額に占める投資信託財産に属するマザーファンドの受益証券の時価総額の割合を乗じて得た額をいいます。）スワップ取引の評価は、当該取引契約の相手方が市場実勢金利等をもとに算出した価額で評価するものとし、

金利先渡取引および為替先渡取引の指図にあたっては、当該取引の決済日が、原則として信託期間を超えないものとし、ただし、当該取引が当該信託期間内で全部解約が可能なものについてはこの限りではありません。金利先渡取引および為替先渡取引の評価は、当該取引契約の相手方が市場実勢金利等をもとに算出した価額で評価するものとし、

株式の貸付は、貸付時点において、貸付株式の時価合計額が、投資信託財産で保有する株式の時価合計額の50%を超えないものとし、前文の限度額を超えることとなった場合には、委託会社は速やかに、その超える額に相当する契約の一部の解約を指図するものとし、

公社債の貸付は、貸付時点において、貸付公社債の額面金額の合計額が、投資信託財産で保有する公社債の額面金額の合計額の50%を超えないものとし、前文の限度額を超えることとなった場合には、委託会社は速やかに、その超える額に相当する契約の一部の解約を指図するものとし、

外貨建有価証券への投資については、わが国の国際収支上の理由等により、特に必要と認められる場合には、制約されることがあります。

資金の借入れ

- (a) 委託会社は、投資信託財産の効率的な運用ならびに運用の安定性に資するため、一部解約に伴う支払資金の手当て（一部解約に伴う支払資金の手当てのために借入れた資金の返済を含みます。）を目的として、および再投資に係る収益分配金の支払資金の手当てを目的として、資金借入れ（コール市場を通じる場合を含みます。）の指図をすることができ、また法令上可能な限度において融資枠の設定を受けることを指図することができます。なお、当該借入金をもって有価証券等の運用は行なわないものとし、
- (b) 上記（a）の資金借入額は、下記1．から3．に掲げる要件を満たす範囲内の額とします。

- 1．一部解約に伴う支払資金の手当てにあたっては、一部解約金の支払資金の手当のために行なった有価証券等の売却または解約等ならびに有価証券等の償還による受取りの確定している資金の額の範囲内
- 2．再投資に係る収益分配金の支払資金の手当てにあたっては、収益分配金の再投資額の範囲内
- 3．借入れ指図を行なう日における投資信託財産の純資産総額の10%以内

(c) 一部解約に伴う支払資金の手当てのための借入期間は、受益者への解約代金支払開始日から投資信託財産で保有する有価証券等の売却代金の受渡日までの間または受益者への解約代金支払開始日から投資信託財産で保有する有価証券等の解約代金入金日までの間もしくは受益者への解約代金支払開始日から投資信託財産で保有する有価証券等の償還金の入金日までの期間が5営業日以内である場合の当該期間とします。

(d) 再投資に係る収益分配金の支払資金の手当てのための借入期間は、投資信託財産から収益分配金が支弁される日からその翌営業日までとします。

321 デリバティブ取引等（新株予約権証券またはオプションを表示する証券もしくは証書に係る取引および選択権付債券売買を含む。）については、一般社団法人投資信託協会規則に定める合理的な方法により算出した額が、投資信託財産の純資産総額を超えないものとします。

* 上記 から における「実質投資割合」とは、ファンドの投資信託財産の純資産総額に対する、ファンドの投資信託財産に属する から に掲げる各種の資産の時価総額とマザーファンドの投資信託財産に属する当該資産の時価総額のうちファンドの投資信託財産に属するとみなした額との合計額の割合を意味します。「ファンドの投資信託財産に属するとみなした額」とは、ファンドの投資信託財産に属するマザーファンドの受益証券の時価総額に、マザーファンドの投資信託財産の純資産総額に占める当該資産の時価総額の割合を乗じて得た額をいいます。

< 投資信託及び投資法人に関する法律および関係法令に基づく投資制限 >

(a) 同一の法人の発行する株式への投資制限（投資信託及び投資法人に関する法律第9条）

委託会社は、同一の法人の発行する株式について、委託会社が運用の指図を行なうすべての委託者指図型投資信託につき投資信託財産として有する当該株式に係る議決権の総数が、当該株式に係る議決権の総数に100分の50を乗じて得た数を超えることとなる場合においては、当該投資信託財産をもって当該株式を取得することを受託会社に指図してはなりません。

(b) デリバティブ取引に関する投資制限（金融商品取引業等に関する内閣府令第130条第1項第8号）

委託会社は、運用財産に関し、金利、通貨の価格、金融商品市場における相場その他の指標に係る変動その他の理由により発生し得る危険に対応する額としてあらかじめ金融商品取引業者等が定めた合理的な方法により算出した額が当該運用財産の純資産額を超えることとなる場合において、デリバティブ取引（新株予約権証券、新投資口予約権証券またはオプションを表示する証券もしくは証書に係る取引および選択権付債券売買を含む。）を行なうこと、または継続することを内容とした運用を行なうことを受託会社に指図してはなりません。

(c) 信用リスク集中回避のための投資制限（金融商品取引業等に関する内閣府令第130条第1項第8号の2）

委託会社は、運用財産に関し、信用リスク（保有する有価証券その他の資産について取引の相手方の債務不履行その他の理由により発生し得る危険をいいます。）を適正に管理する方法としてあらかじめ委託会社が定めた合理的な方法に反することとなる取引を行なうことを受託会社に指図してはなりません。

（参考情報）

フィデリティ・USハイ・イールド・マザーファンドの概要

1．基本方針

この投資信託は、投資信託財産の成長を図ることを目標に積極的な運用を行ないます。

2．運用方法

(1) 投資対象

米ドル建て高利回り事業債（以下「ハイ・イールド・ボンド」といいます。）を主要な投資対象とします。

(2) 投資態度

ハイ・イールド・ボンドを中心に投資し、高水準の利息等収入の確保を図るとともに、値上り益の追求をめざします。

Ba格（ムーディーズ社）以下またはBB格（S & P社）以下の格付けのハイ・イールド・ボンドに投資します。なお、一部、格付けを持たない有価証券にも投資します。また、一部、米国以外の国の発行体のハイ・イールド・ボンドにも投資します。

個別企業の信用分析と銘柄分散を基本とした運用を行ないます。

組入比率は、原則として高位を維持します。ただし、市況動向等により弾力的に変更を行なう場合があります。

原則として、外貨建資産の為替ヘッジは行ないません。

資金動向、市況動向等によっては、上記のような運用ができない場合もあります。

有価証券等の価格変動リスクおよび為替変動リスクを回避するため、国内において行なわれる有価証券先物取引、有価証券指数等先物取引、有価証券オプション取引、通貨に係る先物取引、通貨に係る選択権取引、金利に係る先物取引および金利に係るオプション取引ならびに外国の市場におけるこれらの取引と類似の取引を行なうことができます。

投資信託財産に属する資産の価格変動リスクおよび為替変動リスクを回避するため、異なった通貨、異なった受け取り金利または異なった受け取り金利とその元本を一定の条件のもとに交換する取引を行なうことができます。

投資信託財産に属する資産の価格変動リスクおよび為替変動リスクを回避するため、金利先渡し取引および為替先渡し取引を行なうことができます。

(3) 投資制限

ハイ・イールド・ボンドへの投資割合には制限を設けません。

株式への投資割合は、投資信託財産の純資産総額の20%以内とします。

新株引受権証券および新株予約権証券への投資割合は、投資信託財産の純資産総額の20%以内とします。

外貨建資産への投資割合には、制限を設けません。（当該外貨建資産については、為替ヘッジのため外国為替の売買の予約を行なうことができます。）

同一銘柄の株式への投資割合は、投資信託財産の純資産総額の10%以内とします。

同一銘柄の新株引受権証券および新株予約権証券への投資割合は、投資信託財産の純資産総額の5%以内とします。

同一銘柄の転換社債、ならびに転換社債型新株予約権付社債の投資割合は、投資信託財産の純資産総額の10%以内とします。

投資信託証券への投資割合は、投資信託財産の純資産総額の5%以内とします。

一般社団法人投資信託協会規則に定める一の者に対する株式等エクスポージャー、債券等エクスポージャーおよびデリバティブ等エクスポージャーの投資信託財産の純資産総額に対する比率は、原則として、それぞれ10%、合計で20%を超えないものとし、当該比率を超えることとなった場合には、委託会社は、一般社団法人投資信託協会規則に従い当該比率以内となるよう調整を行なうこととします。

3【投資リスク】

(1) 投資リスク

投資信託は預貯金と異なります。

ファンドは、値動きのある有価証券等に投資しますので基準価額は変動し、投資元本を割り込むことがあります。ファンドの運用による損益はすべて受益者の皆様に帰属します。したがって、受益者の皆様の投資元本は保証されているものではなく、基準価額の下落により、損失が生じることがあります。

ファンドが有する主なリスク等（ファンドが主に投資を行なうマザーファンドが有するリスク等を含みます。）は以下の通りです。

主な変動要因

< 価格変動リスク >

基準価額は有価証券等の市場価格の動きを反映して変動します。有価証券等の発行企業が経営不安、倒産等に陥った場合には、投資資金が回収できなくなる場合があります。

< 信用リスク >

有価証券等への投資にあたっては、発行体において利払いや償還金の支払いが遅延したり、債務が履行されない場合があります。なお、ハイ・イールド債およびエマージング・マーケット債に投資を行なう場合には、上位に格付された債券に比べて前述のリスクが高くなります。

< 金利変動リスク >

公社債等は、金利の変動を受けて価格が変動します。一般に金利が上昇した場合には債券価格は下落し、金利が低下した場合には債券価格は上昇します。

< 為替変動リスク >

為替ヘッジを行なうことで、為替変動リスクの低減を図りますが、為替変動リスクを完全に排除できるものではありません。なお、為替ヘッジを行なう際には当該通貨と円の金利差相当分のヘッジコストがかかる場合があります。

その他の変動要因

< デリバティブ（派生商品）に関するリスク >

ファンドは、有価証券先物、各種スワップ、差金決済取引等のデリバティブ（派生商品）を用いることがあります。デリバティブの価格は市場動向などによって変動するため、基準価額の変動に影響を与えます。デリバティブが店頭取引の場合、取引相手の倒産などにより契約が履行されず損失を被る可能性があります。

基準価額の変動要因は、上記に限定されるものではありません。

その他の留意点

< クーリング・オフ >

ファンドのお取引に関しては、金融商品取引法第37条の6の規定（いわゆるクーリング・オフ）の適用はありません。

< エマージング市場に関わる留意点 >

エマージング市場（新興諸国市場）への投資においては、政治・経済的不確実性、決済システム等市場インフラの未発達、情報開示制度や監督当局による法制度の未整備、為替レートの大きな変動、外国への送金規制等の状況によって有価証券の価格変動が大きくなる場合があります。

< 解約によるファンドの資金流出に伴う基準価額変動の可能性 >

解約資金を手当てするために保有証券を大量に売却しなければならないことがあります。その際には、市況動向や取引量等の状況によって基準価額が大きく変動する可能性があります。

<ファミリーファンド方式にかかる留意点>

ファンドは、ファミリーファンド方式で運用を行いません。このため、マザーファンドに投資する他のベビーファンドの追加設定・解約等に伴い、マザーファンドにおいて売買が生じ、ファンドの基準価額が影響を受ける場合があります。

<分配金に関する留意点>

分配金は、預貯金の利息とは異なります。分配金の支払いは純資産から行なわれますので、分配金支払い後の純資産は減少することになり、基準価額が下落する要因となります。

分配金は、計算期間中に発生した収益（経費控除後の利子・配当等収益および評価益を含む売買益）を超えて支払われる場合があります。その場合、当期決算日の基準価額は前期決算日と比べて下落することになります。また、分配金の水準は、必ずしも計算期間におけるファンドの収益率を示すものではありません。計算期間におけるファンドの運用実績は、期中の分配金支払い前の基準価額の推移および収益率によってご判断ください。

投資者のファンドの購入価額によっては分配金はその支払いの一部、または全部が、実質的には元本の一部払戻しに相当する場合があります。

ファンド購入後の運用状況により、分配金額より基準価額の値上がりが小さかった場合も同様です。

(2) 投資リスクの管理体制

投資リスク管理および投資行動のチェックについては、運用の委託先の運用部門が自ら行なう方法と、運用の委託先の運用部門から独立している運用に関するコンプライアンス部門が行なう方法を併用し検証しています。

- 運用部門では、部門の担当責任者と運用の指図を行なうポートフォリオ・マネージャーが「ポートフォリオ・レビュー・ミーティング」を実施し、さまざまなリスク要因について協議しています。ポートフォリオ・マネージャーは銘柄選定、業種別配分、投資タイミングの決定等についての権限を保有していますが、この「ポートフォリオ・レビュー・ミーティング」では、各ポートフォリオ・マネージャーのポートフォリオ構築状況がレビューされます。この情報共有によって、ポートフォリオ・マネージャーが個人で判断することに起因するリスクが管理される仕組みとなっています。
- 運用に関するコンプライアンス部門では、ファンドが法令および各種運用規制等を遵守して運用されているかがチェックされ、モニタリングの結果を運用部門および必要に応じて適宜委託会社における運用に関するコンプライアンス部門にフィードバックしています。

なお、委託会社では、インベストメント・リスク・オーバーサイト・コミッティを設置しています。

インベストメント・リスク・オーバーサイト・コミッティは、商品開発部門、パフォーマンス分析部門、運用に関するコンプライアンス部門のメンバー等から構成されており、日本株式以外を主たる投資対象とするファンドや外部運用委託を行なっているファンド等の運用が、その投資目的や運用方針に準拠しているかを検証しています。同コミッティは、原則として月次で開催され、必要に応じて適宜開催されます。

(3) 販売会社に係る留意点

販売会社から委託会社に対してお申込み金額の払込みが現実になされるまでは、ファンドも委託会社もいかなる責任も負いません。

収益分配金・一部解約金・償還金の支払は全て販売会社を通じて行なわれます。委託会社は、それぞれの場合においてその金額を販売会社に対して支払った後は、受益者への支払についての責任を負いません。

委託会社は、販売会社（販売会社が選任する取次会社を含みます。）とは別法人であり、委託会社はファンドの設定・運用について、販売会社は販売（お申込み金額の預り等を含みます。）について、それぞれ責任を有し、互いに他について責任を有しません。

以下は、ファンドのリスクを定量的に把握・比較できるように、参考情報として掲載しています。

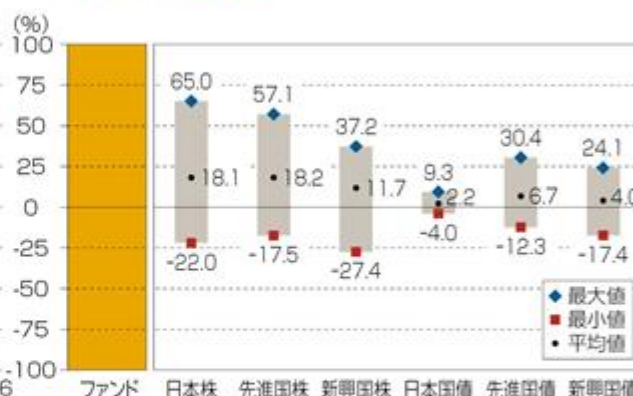
ファンドの年間騰落率及び分配金再投資基準価額の推移



※「ファンドの年間騰落率」は、ファンドが設定から1年を経過していないため、表示できません。

※「分配金再投資基準価額」は、税引前の分配金を再投資したものとみなして計算した基準価額であり、実際の基準価額と異なる場合があります。

ファンドと他の代表的な資産クラスとの騰落率の比較



※ファンドは設定から1年を経過していないため、ファンドの年間騰落率を表示できません。他の代表的な資産クラスについては2013年7月～2018年6月の5年間の各月末における直近1年間の騰落率の最大値・最小値・平均値を表示しております。当グラフは、ファンドと代表的な資産クラスを定量的に比較できるように作成したものです。

※全ての資産クラスがファンドの投資対象とは限りません。

【代表的な資産クラスの指数】

日本株	TOPIX(配当込)	東証株価指数(TOPIX)は、株式会社東京証券取引所(株東京証券取引所)の知的財産であり、指数の算出、指数値の公表、利用など同指数に関するすべての権利・ノウハウ及び東証株価指数(TOPIX)の商標に関するすべての権利は株東京証券取引所が有しています。なお、本商品は、株東京証券取引所により提供、保証又は販売されるものではなく、株東京証券取引所は、本商品の発行又は売買に起因するいかなる損害に対しても、責任を有しません。
先進国株	MSCI コクサイインデックス(税引前配当金込/円ベース)	MSCI コクサイインデックスは、MSCI Inc.が開発した、日本を除く先進国の株式市場のパフォーマンス測定を目的とする浮動株調整済み時価総額加重指数です。著作権、およびその他知的所有権はMSCI Inc.に帰属しております。
新興国株	MSCI エマージング・マーケットインデックス(税引前配当金込/円ベース)	MSCI エマージング・マーケットインデックスは、MSCI Inc.が開発した、エマージング諸国の株式市場のパフォーマンス測定を目的とする浮動株調整済み時価総額加重指数です。著作権、およびその他知的所有権はMSCI Inc.に帰属しております。
日本国債	NOMURA-BPI 国債	NOMURA-BPI 国債は、野村證券株式会社が公表する、国内で発行された公算利付国債の市場全体の動向を表す投資収益指数で、一定の組み入れ基準に基づいて構成された国債ポートフォリオのパフォーマンスをもとに算出されます。NOMURA-BPI 国債の知的財産権およびその他一切の権利は野村證券に帰属します。なお、野村證券株式会社はNOMURA-BPI 国債の正確性、完全性、信頼性、有用性、市場性、商品性および適合性を保証するものではなく、NOMURA-BPI 国債を用いて運用される当ファンドの運用成果等に関して一切責任を負いません。
先進国債	FTSE世界国債インデックス(除く日本、円ベース)	FTSE世界国債インデックスは、FTSE Fixed Income LLCにより運営されている債券インデックスです。同指数はFTSE Fixed Income LLCの知的財産であり、指数に関するすべての権利はFTSE Fixed Income LLCが有しています。
新興国債	JPモルガンGBI-EMグローバルダイバーシファイド(円ベース)	JPモルガンGBI-EMグローバルダイバーシファイドとは、J.P.モルガン・セキュリティーズ・エルエルシーが算出し公表している指数で、現地通貨建てのエマージング債市場の代表的なインデックスです。当指数の著作権はジェーピー・モルガン・チェース・アンド・カンパニーに帰属しております。

※海外の指数は、為替ヘッジなしによる投資を想定して、指数提供元に円換算しております。

4【手数料等及び税金】

（１）【申込手数料】

ファンドの申込手数料は、取得申込受付日の翌営業日の基準価額に3.24%^{*}（税抜3.00%）を上限として販売会社が別途定める手数料率を乗じて得た額とします。

申込手数料は、商品及び関連する投資環境の説明・情報提供、事務手続き等の対価として、申込時に販売会社にお支払いいただきます。

* 上記手数料率には、申込手数料に係る消費税等相当額が含まれております。

「累積投資コース」に基づいて収益分配金を再投資する場合は、無手数料とします。

販売会社によっては、償還乗換え優遇措置等の適用が受けられる場合があります。詳しくは、販売会社にお問い合わせください。

申込手数料の詳細については、委託会社のホームページ（アドレス：

<http://www.fidelity.co.jp/fij/>）をご参照いただくか、委託会社のフリーコール（0120-00-8051（受付時間：営業日の午前9時～午後5時））または販売会社までお問い合わせください。

（２）【換金（解約）手数料】

換金（解約）手数料はありません。

（３）【信託報酬等】

信託報酬（消費税等相当額を含みます。）の総額は、計算期間を通じて毎日、投資信託財産の純資産総額に年1.62%（税抜1.50%）の率を乗じて得た額とします。

上記の信託報酬は、毎計算期の最初の6ヵ月終了日（当該日が休業日の場合は翌営業日）および毎計算期末または信託終了のときに投資信託財産中から支弁するものとし、委託会社、販売会社および受託会社との間の配分は以下の通りに定めます。

（年率 / 税抜）

委託会社	販売会社	受託会社	合計
0.755%	0.725%	0.02%	1.50%

< 信託報酬等を対価とする役務の内容 >

委託会社	委託した資金の運用の対価
販売会社	購入後の情報提供、運用報告書等各種書類の送付、口座内でのファンドの管理及び事務手続き等の対価
受託会社	運用財産の保管・管理、委託会社からの指図の実行の対価

委託会社および販売会社に対する信託報酬は、ファンドから委託会社に対して支弁されません。信託報酬の販売会社への配分は、販売会社が行なうファンドの募集・販売の取扱い等に関する業務に対する代行手数料であり、ファンドから委託会社に支弁された後、委託会社より販売会社に対して支払われます。受託会社の報酬は、ファンドから受託会社に対して支弁されません。

マザーファンドの運用の指図に関する権限の委託を受けた者に対する報酬は、ファンドから委託会社が受ける信託報酬の中から支弁されるものとします。

税法が改正された場合等には、上記数値が変更になることがあります。

(4) 【その他の手数料等】

ファンドは以下の費用も負担します。

ファンドの組入有価証券の売買の際に発生する売買委託手数料等の有価証券取引に係る費用

先物取引やオプション取引等に要する費用

外貨建資産の保管費用

借入金の利息、融資枠の設定に要する費用

投資信託財産に関する租税

信託事務の処理に要する諸費用

受託会社の立替えた立替金の利息

その他、以下の諸費用

1. 投資信託振替制度に係る手数料および費用
2. 有価証券届出書、有価証券報告書、半期報告書および臨時報告書の作成、印刷および提出に係る費用
3. 目論見書の作成、印刷および交付に係る費用
4. 投資信託約款の作成、印刷および届出に係る費用
5. 運用報告書の作成、印刷および交付に係る費用（これを監督官庁に提出する場合の提出費用も含みます。）
6. ファンドの受益者に対してする公告に係る費用ならびに投資信託約款の変更または信託契約の解約に係る事項を記載した書面の作成、印刷および交付に係る費用
7. ファンドの監査人、法律顧問および税務顧問に対する報酬および費用

委託会社は、上記の諸費用の支払をファンドのために行ない、その金額を合理的に見積った結果、投資信託財産の純資産総額に対して年率0.10%（税込）を上限とする額を、かかる諸費用の合計額とみなして、実際または予想される費用額を上限として、ファンドより受領することができます。ただし、委託会社は、投資信託財産の規模等を考慮して、信託の期中に、随時かかる諸費用の年率を見直し、これを変更することができます。

上記の諸費用は、ファンドの計算期間を通じて毎日計上されます。かかる諸費用は、毎計算期の最初の6ヵ月終了日（当該日が休業日の場合は翌営業日）および毎計算期末または信託終了のときに、投資信託財産中から委託会社に対して支弁されます。

なお、上記の費用については、ファンドからその都度支払われます。ただし、運用状況等により変動するものであり、事前に料率、上限額等を表示することができません。

上記(1)～(4)に係る手数料等の合計額については、保有期間等に応じて異なりますので、表示することが出来ません。

（５）【課税上の取扱い】

日本の居住者（法人を含みます。）である受益者に対する課税については、以下のような取扱いとなります。

個別元本方式について

１．個別元本について

追加型株式投資信託については、受益者毎の信託時の受益権の価額等（申込手数料および当該申込手数料に対する消費税等相当額は含まれません。）が当該受益者の元本（個別元本）にあたります。

受益者が同一ファンドの受益権を複数回取得した場合、個別元本は、当該受益者が追加信託を行なうつど当該受益者の受益権口数で加重平均することにより算出されます。

ただし、同一ファンドを複数の販売会社で取得する場合には各販売会社毎に、個別元本の算出が行なわれます。また、同一販売会社であっても複数支店等で同一ファンドを取得する場合は当該支店等毎に、「一般コース」と「累積投資コース」の両コースで取得する場合はコース別に、個別元本の算出が行なわれる場合があります。詳しくは販売会社までお問い合わせください。

受益者が元本払戻金（特別分配金）を受け取った場合、収益分配金発生時にその個別元本から当該元本払戻金（特別分配金）を控除した額が、その後の当該受益者の個別元本となります。（「元本払戻金（特別分配金）」については下記「３．収益分配金の課税について」をご参照ください。）

２．一部解約時および償還時の課税について

< 個人の受益者の場合 >

一部解約時および償還時の解約価額および償還価額から取得費用（申込手数料および当該申込手数料に係る消費税等相当額を含みます。）を控除した利益が譲渡益として課税対象となります。

< 法人の受益者の場合 >

一部解約時および償還時の個別元本超過額が課税対象となります。

３．収益分配金の課税について

追加型株式投資信託の収益分配金には、課税扱いとなる「普通分配金」と、非課税扱いとなる「元本払戻金（特別分配金）」（受益者毎の元本の一部払戻しに相当する部分）の区分があります。

受益者が収益分配金を受け取る際、（ ）当該収益分配金落ち後の基準価額が当該受益者の個別元本と同額の場合または当該受益者の個別元本を上回っている場合には、当該収益分配金の全額が普通分配金となり、（ ）当該収益分配金落ち後の基準価額が当該受益者の個別元本を下回っている場合には、その下回る部分の額が元本払戻金（特別分配金）となり、当該収益分配金から当該元本払戻金（特別分配金）を控除した額が普通分配金となります。

なお、受益者が元本払戻金（特別分配金）を受け取った場合、収益分配金発生時にその個別元本から当該元本払戻金（特別分配金）を控除した額が、その後の当該受益者の個別元本となります。

個人、法人別の課税の取扱いについて
課税上は株式投資信託として取扱われます。

1．個人の受益者に対する課税

個人の受益者が支払を受ける収益分配金のうち課税扱いとなる普通分配金について、20.315%（所得税（復興特別所得税を含みます。）15.315%および地方税5%）の税率で源泉徴収（申告不要）されます。なお、確定申告を行なうことにより総合課税（配当控除の適用はありません。）または申告分離課税のいずれかを選択することもできます。収益分配金のうち所得税法上課税対象となるのは普通分配金のみであり元本払戻金（特別分配金）は課税されません。

一部解約時および償還時については、解約価額および償還価額から取得費用（申込手数料および当該申込手数料に係る消費税等相当額を含みます。）を控除した利益が譲渡益として課税対象（譲渡所得）となり、20.315%（所得税（復興特別所得税を含みます。）15.315%および地方税5%）の税率による申告分離課税が適用されます。ただし、特定口座（源泉徴収選択口座）を選択した場合は申告不要となります。

確定申告等により、一部解約時および償還時の差損（譲渡損失）については、上場株式等の譲渡益、上場株式等の配当等および特定公社債等（公募公社債投資信託を含みます。）の利子所得等（申告分離課税を選択したものに限り、）との損益通算が可能です。また、一部解約時および償還時の差益（譲渡益）、普通分配金および特定公社債等の利子所得等（申告分離課税を選択したものに限り、）については、上場株式等の譲渡損失と損益通算が可能です。

公募株式投資信託は税法上、少額投資非課税制度「NISA（ニーサ）」、「ジュニアNISA」の適用対象です。これらの制度をご利用の場合、毎年、一定額の範囲で新たに購入した公募株式投資信託等から生じる配当所得及び譲渡所得が一定期間非課税となります。ご利用になれるのは、販売会社で非課税口座を開設するなど、一定の条件に該当する方が対象となります。詳しくは、販売会社にお問い合わせください。

2．法人の受益者に対する課税

法人の受益者が支払を受ける収益分配金のうち課税扱いとなる普通分配金ならびに一部解約時および償還時の個別元本超過額については、15.315%（所得税（復興特別所得税を含みます。）15.315%）の税率により源泉徴収されます。（地方税の源泉徴収はありません。）収益分配金のうち所得税法上課税対象となるのは普通分配金のみであり、元本払戻金（特別分配金）は課税されません。なお、益金不算入制度の適用はありません。

上記「（5）課税上の取扱い」の記載は、2018年6月末日現在のものですので、税法が改正された場合等には、内容が変更となる場合があります。

上記「（5）課税上の取扱い」の記載は、法的助言または税務上の助言をなすものではありません。ファンドへの投資を検討される方は、ファンドの購入、保有、換金等がもたらす税務上の意味合いにつき専門家と相談されることをお勧めします。

5【運用状況】

(1)【投資状況】

(2018年6月29日現在)

資産の種類	国名	時価合計 (円)	投資比率 (%)
親投資信託受益証券	日本	21,192,067	100.30
預金・その他の資産（負債控除後）	-	62,882	0.30
合計（純資産総額）		21,129,185	100.00

(注) 投資比率とは、ファンドの純資産総額に対する当該資産の時価の比率をいいます。

その他資産の投資状況

(2018年6月29日現在)

資産の種類	国名	時価合計 (円)	投資比率 (%)
為替予約取引（売建）	日本	21,173,760	100.21

(注) 為替予約取引の時価については、原則として対顧客先物売買相場の仲値で評価しています。

(参考) マザーファンドの投資状況

フィデリティ・USハイ・イールド・マザーファンド

(2018年6月29日現在)

資産の種類	国名	時価合計 (円)	投資比率 (%)
株式	アメリカ	24,489,803,092	2.98
	オランダ	4,385,113,510	0.53
	アイルランド	2,705,889,590	0.33
	ケイマン諸島	1,710,385,862	0.21
	ジャージー	1,578,413,834	0.19
	バミューダ	123,130,506	0.02
	小計	34,992,736,394	4.26
新株予約権証券	アメリカ	323,543,875	0.04
	小計	323,543,875	0.04
社債券	アメリカ	546,747,806,431	66.61
	カナダ	39,871,530,881	4.86
	ルクセンブルグ	34,733,573,146	4.23
	オランダ	25,022,846,510	3.05
	イギリス	20,257,853,458	2.47
	マーシャル諸島	8,698,205,511	1.06
	ケイマン諸島	7,238,457,592	0.88
	フランス	6,972,041,750	0.85
	アイルランド	6,669,180,803	0.81

	日本	3,307,243,557	0.40
	イギリス領バ ージン諸島	2,565,773,626	0.31
	オーストラリア	1,625,022,149	0.20
	ブラジル	1,459,592,268	0.18
	イタリア	1,417,722,756	0.17
	フィンランド	1,291,014,479	0.16
	バミューダ	1,240,783,412	0.15
	オーストリア	693,909,986	0.08
	ドイツ	682,145,104	0.08
	バハマ	443,714,192	0.05
	小計	710,938,417,611	86.62
投資証券	アメリカ	645,424,599	0.08
	小計	645,424,599	0.08
預金・その他の資産(負債控除後)	-	73,862,023,116	9.00
合計(純資産総額)		820,762,145,595	100.00

(注) 投資比率とは、マザーファンドの純資産総額に対する当該資産の時価の比率をいいます。

その他資産の投資状況

(2018年6月29日現在)

資産の種類	国名	時価合計 (円)	投資比率 (%)
為替予約取引(買建)	日本	18,785,583	0.00
為替予約取引(売建)	日本	1,187,251,727	0.14
貸付債権	アメリカ	37,217,317,868	4.53

(注1) 為替予約取引の時価については、原則として対顧客先物売買相場の仲値で評価しています。

(注2) 貸付債権の時価については、価格情報会社の提供する価額等で評価しております。

(2) 【投資資産】

【投資有価証券の主要銘柄】

(2018年6月29日現在)

順位	種類	銘柄名	国名	数量 (口数)	帳簿価 額単価 (円)	帳簿価額 金額 (円)	評価額 単価 (円)	評価額 金額 (円)	投資 比率 (%)
1	親投資 信託受 益証券	フィデリ ティ・USハ イ・イール ド・マザー ファンド	日本	6,855,390	3.0956	21,221,585	3.0913	21,192,067	100.30

種類別投資比率

（2018年6月29日現在）

種 類	投資比率(%)
親投資信託受益証券	100.30

（参考）マザーファンドの投資有価証券の主要銘柄
フィデリティ・U Sハイ・イールド・マザーファンド

（2018年6月29日現在）

順位	銘柄名	通貨 地域	種 類 業 種	数 量	簿価単価(円) 簿価金額(円)	評価単価(円) 時価金額(円)	利率(%) 償還期限	投資 比率 (%)
1	ALLY FINANCIAL 8% 11/01/31	アメリカ・ドル アメリカ	社債券 -	91,910,000	13,209.53 12,140,879,023	13,126.62 12,064,681,037	8.000 2031/11/01	1.47
2	CCO HLDGS/CAP 5.125% 5/27 144	アメリカ・ドル アメリカ	社債券 -	102,045,000	10,211.13 10,419,950,159	10,321.67 10,532,750,702	5.125 2027/05/01	1.28
3	VRX ESCROW 5.875% 5/23 144A	アメリカ・ドル カナダ	社債券 -	98,485,000	10,515.11 10,355,813,469	10,307.86 10,151,690,996	5.875 2023/05/15	1.24
4	ALTICE SA 7.75% 05/15/22 144A	アメリカ・ドル ルクセンブルグ	社債券 -	92,680,000	10,625.65 9,847,859,371	10,611.84 9,835,053,312	7.750 2022/05/15	1.20
5	APX GRP INC 8.75% 12/1/20 WI	アメリカ・ドル アメリカ	社債券 -	91,440,000	10,273.25 9,393,865,268	10,556.57 9,652,927,608	8.750 2020/12/01	1.18
6	SPRINT CAP GLBL 6.9% 5/01/19	アメリカ・ドル アメリカ	社債券 -	80,666,000	11,357.98 9,162,032,180	11,275.08 9,095,156,032	6.900 2019/05/01	1.11
7	CITIGROUP 5.35% PERP	アメリカ・ドル アメリカ	社債券 -	83,055,000	10,954.62 9,098,363,411	10,929.64 9,077,614,578	5.350 2049/12/31	1.11
8	CHS/CMNTY HEALTH 6.25% 3/31/23	アメリカ・ドル アメリカ	社債券 -	83,300,000	10,335.49 8,609,463,170	10,114.41 8,425,303,530	6.250 2023/03/31	1.03
9	CHESAPEAKE ENERGY 8% 06/15/27	アメリカ・ドル アメリカ	社債券 -	73,300,000	11,136.90 8,163,351,365	11,192.18 8,203,864,275	8.000 2027/06/15	1.00
10	TENET HEALTHCARE 6.75% 6/15/23	アメリカ・ドル アメリカ	社債券 -	71,860,000	11,026.36 7,923,545,889	10,971.10 7,883,828,867	6.750 2023/06/15	0.96
11	ZIGGO SEC 5.5% 1/15/27 144A	アメリカ・ドル オランダ	社債券 -	72,070,000	10,515.11 7,578,245,182	10,332.17 7,446,397,657	5.500 2027/01/15	0.91
12	NRG ENERGY INC 5.75% 1/28 144A	アメリカ・ドル アメリカ	社債券 -	62,345,000	10,819.10 6,745,169,453	10,957.28 6,831,314,657	5.750 2028/01/15	0.83
13	CALIF RES 8.0% 12/15/22 144A	アメリカ・ドル アメリカ	社債券 -	64,660,000	10,142.04 6,557,846,297	10,031.50 6,486,371,133	8.000 2022/12/15	0.79
14	MOMENTIVE PRF MATL 3.88% 10/21	アメリカ・ドル アメリカ	社債券 -	54,529,000	11,717.24 6,389,293,799	11,606.70 6,329,017,443	3.880 2021/10/24	0.77
15	INTERGEN NV 7.0% 06/30/23 144A	アメリカ・ドル オランダ	社債券 -	56,712,000	10,998.73 6,237,599,757	10,888.19 6,174,910,312	7.000 2023/06/30	0.75
16	JPMORGAN CHASE 5.15% PERP	アメリカ・ドル アメリカ	社債券 -	54,895,000	10,954.51 6,013,480,460	10,860.56 5,961,901,667	5.150 2049/12/31	0.73

17	BALBOA MRGR 11.375% 12/21 144A	アメリカ・ドル アメリカ	社債券 -	47,175,000	12,035.04 5,677,531,299	11,965.96 5,644,939,271	11.375 2021/12/01	0.69
18	DYNEGY INC 7.625% 11//24 W/I	アメリカ・ドル アメリカ	社債券 -	46,075,000	11,883.05 5,475,115,287	11,800.14 5,436,916,808	7.625 2024/11/01	0.66
19	TPC GROUP 8.75% 12/15/20 144A	アメリカ・ドル アメリカ	社債券 -	47,910,000	10,998.73 5,269,491,543	11,018.63 5,279,024,291	8.750 2020/12/15	0.64
20	TENET HEALTHCAR 8.125% 4/22 WI	アメリカ・ドル アメリカ	社債券 -	45,510,000	11,634.33 5,294,785,858	11,482.34 5,225,614,071	8.125 2022/04/01	0.64
21	NEW COTAI 10.625%PIK 5/19 144A	アメリカ・ドル アメリカ	社債券 -	43,812,568	10,895.04 4,773,398,330	10,888.19 4,770,395,646	10.625 2019/05/01	0.58
22	SPRINT CORP 7.875% 9/15/23	アメリカ・ドル アメリカ	社債券 -	40,680,000	11,620.51 4,727,226,519	11,440.89 4,654,154,052	7.875 2023/09/15	0.57
23	ALLY 8% GLOBAL	アメリカ・ドル アメリカ	社債券 -	34,804,000	13,209.53 4,597,444,821	13,098.99 4,558,972,479	8.000 2031/11/01	0.56
24	INTELSAT JACKSON 8% 02/24 144A	アメリカ・ドル ルクセンブルグ	社債券 -	37,010,000	11,689.60 4,326,322,810	11,606.70 4,295,639,670	8.000 2024/02/15	0.52
25	ALLY FINL INC 5.75% 11/20/2025	アメリカ・ドル アメリカ	社債券 -	37,710,000	11,275.08 4,251,832,668	11,275.08 4,251,832,668	5.750 2025/11/20	0.52
26	CSC HLDGS 5.5% 04/15/27 144A	アメリカ・ドル アメリカ	社債券 -	39,870,000	10,487.48 4,181,359,272	10,528.94 4,197,886,384	5.500 2027/04/15	0.51
27	CHESAPEAKE ENERGY 8% 01/15/25	アメリカ・ドル アメリカ	社債券 -	37,095,000	11,192.17 4,151,737,316	11,261.26 4,177,365,324	8.000 2025/01/15	0.51
28	BARCLAYS 7.625% 11/21/22	アメリカ・ドル イギリス	社債券 -	34,979,000	12,010.17 4,201,037,714	11,896.87 4,161,405,282	7.625 2022/11/21	0.51
29	DYNEGY INC 8.125% 1/30/26 144A	アメリカ・ドル アメリカ	社債券 -	34,490,000	12,104.13 4,174,714,437	12,021.22 4,146,120,502	8.125 2026/01/30	0.51
30	SPRINT COMMUNICATIONS 6% 11/15/22	アメリカ・ドル アメリカ	社債券 -	37,330,000	10,998.73 4,105,825,909	10,888.19 4,064,561,327	6.000 2022/11/15	0.50

（参考）マザーファンドの種類別および業種別投資比率
 フィデリティ・U Sハイ・イールド・マザーファンド

（2018年6月29日現在）

種 類	国内 / 外国	業種 / 種別	投資比率 (%)
株式	外国	工業部品	0.05
		エネルギー	0.46
		素材	0.44
		資本財	0.47
		運輸	0.11
		自動車・自動車部品	0.35
		消費者サービス	0.70
		メディア	0.22
		食品・生活必需品小売り	0.02
		ヘルスケア機器・サービス	0.22
		医薬品・バイオテクノロジー・ライフサイエンス	0.33
		銀行	0.37
		各種金融	0.02
		テクノロジー・ハードウェア及び機器	0.28
公益事業	0.25		
	小計		4.26
新株予約権証券	外国	-	0.04
	小計		0.04
公社債券	国内	社債券	0.40
	小計		0.40
	外国	社債券	86.22
	小計		86.22
投資証券	外国	-	0.08
	小計		0.08
合計（対純資産総額比）			91.00

【投資不動産物件】

該当事項はありません。

【その他投資資産の主要なもの】

（2018年6月29日現在）

種類	名称等	買建/売建	数量	簿価金額 (円)	時価金額 (円)	投資比率 (%)
為替予約取引	アメリカ・ドル	売建	192,000	21,147,949	21,173,760	100.21

(参考) マザーファンドのその他投資資産の主要なもの
 フィデリティ・USハイ・イールド・マザーファンド

(2018年6月29日現在)

種類	名称等	買建/売建	数量	簿価金額 (円)	時価金額 (円)	投資比率 (%)
為替予約取引	アメリカ・ドル	買建	169,989	18,808,974	18,785,583	0.00
	アメリカ・ドル	売建	10,743,826	1,185,636,445	1,187,251,727	0.14
貸付債権	アメリカ・ドル	-	340,339,088.13	37,492,800,550	37,217,317,868	4.53

(注1) 投資比率は、マザーファンドの純資産総額に対する当該銘柄の時価金額の比率をいいます。

(注2) 為替予約取引の時価については、原則として対顧客先物売買相場の仲値で評価しています。為替予約取引の数量については、現地通貨建契約金額です。

(注3) 貸付債権の時価については、価格情報会社の提供する価額等で評価しております。

（ 3 ） 【運用実績】

【純資産の推移】

2018年6月末日および同日前1年以内における各月末ならびに下記計算期間末の純資産の推移は次のとおりです。

期	年月日	純資産総額 (百万円) (分配落)	純資産総額 (百万円) (分配付)	1口当たり純資産額 (円) (分配落)	1口当たり純資産額 (円) (分配付)
1期	(2018年5月22日)	20	20	0.9831	0.9831
	2017年11月末日	11	-	0.9943	-
	2017年12月末日	11	-	0.9969	-
	2018年1月末日	17	-	0.9990	-
	2018年2月末日	18	-	0.9878	-
	2018年3月末日	16	-	0.9769	-
	2018年4月末日	19	-	0.9806	-
	2018年5月末日	20	-	0.9809	-
	2018年6月末日	21	-	0.9809	-

【分配の推移】

期	1口当たりの分配金(円)
第1期	0.0000

【収益率の推移】

期	収益率(%)
第1期	1.7

（注）収益率とは、計算期間末の基準価額（分配付）から前計算期間末の基準価額（分配落）を控除した額を直前の計算期間末の基準価額（分配落）で除して得た数に100を乗じて得た数字です。なお、小数点以下2桁目を四捨五入し、小数点以下1桁目まで表示しております。

（ 4 ） 【設定及び解約の実績】

下記計算期間中の設定および解約の実績ならびに当該計算期間末の発行済数量は次のとおりです。

期	設定数量 (口)	解約数量 (口)	発行済数量 (口)
第1期	23,861,151	3,326,276	20,534,875

（注）本邦外における設定及び解約はありません。

< 参考情報 >

(2018年6月29日現在)

※運用実績等について別途月次等で適時開示している場合があります。この場合、委託会社のホームページにおいて閲覧できます。

※下記データは過去の実績であり、将来の成果を保証するものではありません。

※各々のグラフ、表にある比率は、それぞれの項目を四捨五入して表示しています。

基準価額・純資産の推移



※分配金再投資基準価額は、ファンド設定時に10,000円でスタートしてからの分配金を再投資した実績評価額です。ただし、購入手数料および分配金にかかる税金は考慮していません。

※基準価額は運用管理費用(信託報酬)控除後のものです。

基準価額	9,809円
純資産総額	21.1百万円

分配の推移

決算期	分配金(1万円当たり/税引前)
2018年5月	0円
設定来累計	0円

主要な資産の状況(マザーファンド)

組入上位10銘柄

	銘柄	クーポン	償還日	業種	格付	比率
1	アリー LLC	8%	2031/11/01	自動車ローン	BB/Ba	1.5%
2	CCOホールディングス/キャピタル	5.125%	2027/05/01	メディアケーブル	BB/Ba	1.3%
3	バリアントファーマシューティカルズIntl	5.875%	2023/05/15	医薬品	B	1.2%
4	アルティス	7.75%	2022/05/15	メディア放送	B	1.2%
5	APXグループ	8.75%	2020/12/01	支援サービス	CCC/Caa	1.2%
6	スプリントキャピタルコーポレーション	6.9%	2019/05/01	通信	B	1.1%
7	シティグループ	5.35%	2049/12/31	金融/投資	BB/Ba	1.1%
8	CHS/コミュニティヘルスシステムズ	6.25%	2023/03/31	健康サービス	B	1.0%
9	チェサピークエナジー	8%	2027/06/15	エネルギー	CCC/Caa	1.0%
10	テネットヘルスケア	6.75%	2023/06/15	健康サービス	CCC/Caa	1.0%

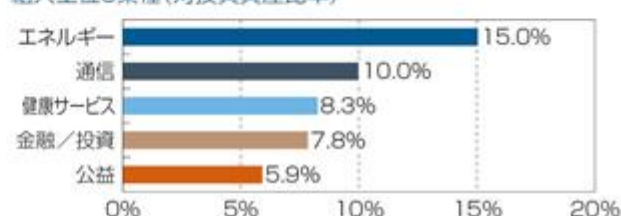
資産別組入状況

債券等	91.2%
株式	4.3%
新株予約権証券(ワラント)	0.0%
投資証券	0.1%
現金-その他	4.5%

格付別組入状況(対投資債券比率)

A以上	-
BBB/Baa	5.2%
BB/Ba	40.0%
B	38.7%
CCC/Caa	15.1%
CC/Ca以下	-
格付なし	1.1%

組入上位5業種(対投資資産比率)



※別途記載がない限り、主要な資産の状況は対純資産総額比率です。

※未払金等の発生により、「現金-その他」の数値がマイナスになることがあります。

※銘柄はご参考のため、英文表記の一部をカタカナで表記しております。実際の発行体名と異なる場合があります。

※クーポンは、銘柄属性として発行時に定められたものを表示しております。

※2049/12/31は、永久債を表示しております。

※債券以外の銘柄は、クーポン・償還日・格付の属性を表示しておりません。

※格付は、S&P社もしくはムーディーズ社による格付を採用し、S&P社の格付を優先して採用しています。「プラス/マイナス」の符号は省略しています。なお、尚社による格付のない場合は、「格付なし」に分類しています。

※債券等には、金銭債権が含まれます。

年間収益率の推移



※当ファンドは、ベンチマークを設定しておりませんので、ファンド設定前の年間騰落率についての情報は記載しておりません。

※ファンドの収益率は、税引前の分配金を再投資したものとみなして算出しています。

※2017年は当初設定日(2017年11月24日)以降2017年末までの実績、2018年は年初以降6月末までの実績となります。

第2【管理及び運営】

1【申込（販売）手続等】

ファンドの取得申込みは、申込期間における販売会社の営業日において行なわれます。（ただし、ニューヨーク証券取引所の休業日と同日にはお申込みの受付は行ないません。）取得申込みの受付は、原則として午後3時までに取得申込みが行なわれ、かつ当該取得申込みの受付に係る販売会社所定の事務手続きが完了したものを当日の申込受付分として取扱います。ただし、受付時間は販売会社によって異なることもありますので、ご注意ください。これらの受付時間を過ぎてからの取得申込みは翌営業日の取扱いとなります。

ファンドには、税引後の収益分配金を無手数料で自動的にファンドに再投資する「累積投資コース」と、収益の分配が行なわれるごとに収益分配金を受益者にお支払いする「一般コース」があります。なお、販売会社によっては取扱いコースが異なることがあります。

「累積投資コース」を利用される場合、取得申込者は、あらかじめ販売会社との間で累積投資約款に従い収益分配金再投資に関する契約（以下「累積投資契約」といいます。）を締結するものとし、ます。なお、販売会社によっては、上記の契約または規定について、別の名称で同様の権利義務関係を規定する契約または規定を用いることがあります。この場合、上記の契約または規定は、当該別の名称に読み替えるものとし、ます。

ファンドの販売価格は、取得申込受付日の翌営業日の基準価額とします。

ファンドの申込単位は、販売会社が別途定める単位とします。

ただし、「累積投資コース」に基づいて収益分配金を再投資する場合は、1口の整数倍とします。

ファンドの申込手数料は、取得申込受付日の翌営業日の基準価額に3.24%（税抜 3.00%）を上限として販売会社が別途定める手数料率を乗じて得た額とします。

販売会社の申込手数料および申込単位の詳細については、委託会社のホームページ（アドレス：<http://www.fidelity.co.jp/fij/>）をご参照いただくか、委託会社のフリーコール（0120-00-8051（受付時間：営業日の午前9時～午後5時））または販売会社までお問い合わせください。

申込代金は、販売会社が定める期日までにお申込みの販売会社にお支払いいただくものとします。

委託会社は、取得申込者の取得申込総額が多額な場合、投資信託財産の効率的な運用が妨げられると委託会社が合理的に判断する場合、または金融商品取引所における取引の停止、外国為替取引の停止、決済機能の停止その他やむを得ない事情があるときは、委託会社の判断により、ファンドの受益権の取得申込みの受付を中止することおよび既に受付けた取得申込みの受付を取消することができます。

ファンドの受益権の取得申込者は、販売会社に、取得申込と同時にまたはあらかじめ、自己のために開設されたファンドの受益権の振替を行なうための振替機関等の口座を示すものとし、当該口座に当該取得申込者に係る口数の増加の記載または記録が行なわれます。なお、販売会社は、当該取得申込の代金の支払と引換えに、当該口座に当該取得申込者に係る口数の増加の記載または記録を行なうことができます。委託会社は、追加信託により分割された受益権について、振替機関等の振替口座簿への新たな記載または記録をするため社振法に定める事項の振替機関への通知を行なうものとし、振替機関等は、委託会社から振替機関への通知があった場合、社振法の規定に従い、その備える振替口座簿への新たな記載または記録を行ないます。受託会社は、追加信託により生じた受益権については追加信託のつど、振替機関の定める方法により、振替機関へ当該受益権に係る信託を設定した旨の通知を行ないます。

2【換金（解約）手続等】

受益者は、自己に帰属する受益権につき、販売会社の営業日（ただし、ニューヨーク証券取引所の休業日と同日を除きます。）において一部解約の実行の請求を行なうことができます。

一部解約の実行の請求の受付は、原則として午後3時までに一部解約の実行の請求が行なわれ、かつ当該請求の受付に係る販売会社所定の事務手続きが完了したものを当日の申込受付分として取扱います。（受付時間は販売会社により異なることがあります。）ただし、これらの受付時間を過ぎてからの一部解約の実行の請求は翌営業日の取扱いとなります。

受益者が一部解約の実行の請求をするときは、販売会社に対し、振替受益権をもって行なうものとします。委託会社は、一部解約の実行の請求を受付けた場合には、ファンドの信託契約の一部を解約します。

一部解約の価額は、解約請求受付日の翌営業日の基準価額（解約価額）とします。なお、一部解約にあたっては、手数料はかかりません。

一部解約の単位は、販売会社が別途定める単位とします。

解約価額および販売会社の解約単位の詳細については、委託会社のホームページ（アドレス：<http://www.fidelity.co.jp/fij/>）をご参照いただくか、委託会社のフリーコール（0120-00-8051（受付時間：営業日の午前9時～午後5時））または販売会社までお問い合わせください。

個人の受益者の場合のお手取額（1口当たり）は、一部解約時の差益（譲渡益）に対してかかる税金を差し引いた金額となります。

法人の受益者の場合のお手取額（1口当たり）は、解約価額の個別元本超過額に対してかかる税金を差し引いた金額となります。

上記の記載は、税法が改正された場合等には、内容が変更となる場合があります。

解約代金は、原則として一部解約の実行の請求を受付けた日から起算して5営業日目から販売会社の営業所等においてお支払するものとします。

投資信託財産の資金管理を円滑に行なうために1日1件5億円を超える一部解約はできません。また、大口解約には制限を設ける場合があります。

委託会社は、一部解約の金額が多額な場合、投資信託財産の効率的な運用が妨げられると委託会社が合理的に判断する場合、金融商品取引所における取引の停止、外国為替取引の停止、決済機能の停止その他やむを得ない事情があるときは、一部解約の実行の請求の受付を中止することおよび既に受付けた一部解約の実行の請求の受付を取消することができます。一部解約の実行の請求の受付が中止された場合には、受益者は当該受付中止以前に行なった当日の一部解約の実行の請求を撤回できます。ただし、受益者がその一部解約の実行の請求を撤回しない場合には、当該受益権の一部解約の価額は、当該受付中止を解除した後の最初の基準価額の計算日に一部解約の実行の請求を受付けたものとして計算された価額とします。

ファンドの受益権の換金の請求を行なう受益者は、その口座が開設されている振替機関等に対して当該受益者の請求に係るこの信託契約の一部解約を委託会社が行なうのと引換えに、当該一部解約に係る受益権の口数と同口数の抹消の申請を行なうものとし、社振法の規定に従い当該振替機関等の口座において当該口数の減少の記載または記録が行なわれます。

3【資産管理等の概要】

(1)【資産の評価】

ファンドの基準価額は、投資信託財産に属する資産（受入担保金代用有価証券を除きます。）を法令および一般社団法人投資信託協会規則に従って時価または一部償却原価法により評価して得た投資信託財産の資産総額から負債総額を控除した金額を計算日における受益権総口数で除した金額をいいます。なお、外貨建資産（外国通貨表示の有価証券（以下「外貨建有価証券」といいます。）、預金その他の資産をいいます。以下同じ。）の円換算については、原則としてわが国における計算日の対顧客電信売買相場の仲値によって計算します。予約為替の評価は、原則として、わが国における計算日の対顧客先物売買相場の仲値によるものとします。

主な投資資産の評価方法の概要は以下の通りです。

マザーファンド受益証券：基準価額で評価します。

公社債等：原則として、金融商品取引所または店頭市場における最終相場（最終相場のないものについては、それに準ずる価額）、または金融商品取引業者等から提示される気配相場に基づいて評価します。

基準価額は、原則として委託会社の営業日に日々算出され、委託会社のホームページ（アドレス：<http://www.fidelity.co.jp/fij/>）をご参照いただくか、委託会社のフリーコール（0120-00-8051（受付時間：営業日の午前9時～午後5時））または販売会社に問い合わせることにより知ることができるほか、原則として翌日付の日本経済新聞に「USハイ成有」として略称で掲載されます。

なお、基準価額は便宜上、1万口当たりをもって表示されることがあります。

(2)【保管】

該当事項はありません。

(3)【信託期間】

ファンドの信託期間は、信託契約締結日（2017年11月24日）から2027年5月24日までとします。

(4)【計算期間】

ファンドの計算期間は、毎年5月23日から翌年5月22日までとすることを原則とします。ただし、各計算期間終了日に該当する日（以下「該当日」といいます。）が休業日の場合には、各計算期間終了日は該当日以降の最初の営業日とし、その翌日より次の計算期間が開始するものとします。なお、最終計算期間の終了日は、信託期間の終了日とします。

(5)【その他】

(a) 信託の終了

< 信託契約の解約 >

委託会社は、信託期間中において、信託契約の一部を解約することにより受益権の口数が30億口を下回った場合または、この信託契約を解約することが受益者のため有利であると認めるとき、もしくはやむを得ない事情が発生したときは、受託会社と合意のうえ、この信託契約を解約し、信託を終了させることができます。この場合において委託会社は、あらかじめ、解約しようとする旨を監督官庁に届出ます。

委託会社は、上記の事項について、書面による決議（以下「書面決議」といいます。）を行いません。この場合において、あらかじめ、書面決議の日ならびに信託契約の解約の理由などの事項を定め、当該決議の日の2週間前までに、この信託契約に係る知れている受益者に対し、書面をもってこれらの事項を記載した書面決議の通知を發します。

上記の書面決議において、受益者（委託会社およびこの信託の投資信託財産にこの信託の受益権が属するときの当該受益権に係る受益者としての受託会社を除きます。以下この段落において同じ。）は受益権の口数に応じて、議決権を有し、これを行行使することができます。なお、知っている受益者が議決権を行行使しないときは、当該知っている受益者は書面決議について賛成するものとみなします。

上記の書面決議は議決権を行行使することができる受益者の議決権の3分の2以上に当たる多数をもって行ないます。

上記からまでの規定は、委託会社が信託契約の解約について提案をした場合において、当該提案につき、この信託契約に係るすべての受益者が書面または電磁的記録により同意の意思表示をしたときには適用しません。また、投資信託財産の状況に照らし、真にやむを得ない事情が生じている場合であって、上記からまでの規定による信託契約の解約の手続きを行なうことが困難である場合も同様とします。

< 信託契約に関する監督官庁の命令 >

委託会社は、監督官庁よりこの信託契約の解約の命令を受けたときは、その命令に従い、信託契約を解約し信託を終了させます。

委託会社は、監督官庁の命令に基づいてこの投資信託約款を変更しようとするときは、下記「(b) 投資信託約款の変更等」の規定に従います。

< 委託会社の登録取消等に伴う取扱い >

委託会社が監督官庁より登録の取消しを受けたとき、解散したときまたは業務を廃止したときは、委託会社は、この信託契約を解約し、信託を終了させます。

上述の規定にかかわらず、監督官庁がこの信託契約に関する委託会社の業務を他の投資信託委託会社に引き継ぐことを命じたときは、この信託は、下記「(b) 投資信託約款の変更等」の書面決議が否決された場合を除き、当該投資信託委託会社と受託会社との間において存続します。

< 受託会社の辞任および解任に伴う取扱い >

受託会社は、委託会社の承諾を受けてその任務を辞任することができます。

委託会社が新受託会社を選任できないときは、委託会社は、あらかじめ監督官庁に届出のうえ、この信託契約を解約し、信託を終了させます。

受託会社はその任務に違反して投資信託財産に著しい損害を与えたことその他重要な事由があるときは、委託会社または受益者は、裁判所に受託会社の解任を申立てることができます。受託会社が辞任した場合、または裁判所が受託会社を解任した場合、委託会社は、下記「(b) 投資信託約款の変更等」の規定に従い、新受託会社を選任します。なお、受益者は、上記によって行なう場合を除き、受託会社を解任することはできないものとします。

(b) 投資信託約款の変更等

委託会社は、受益者の利益のため必要と認めるときまたはやむを得ない事情が発生したときは、受託会社と合意のうえ、この投資信託約款を変更することまたはこの信託と他の信託との併合（投資信託及び投資法人に関する法律第16条第2号に規定する「委託者指図型投資信託の併合」をいいます。以下同じ。）を行なうことができるものとし、あらかじめ、変更または併合しようとする旨およびその内容を監督官庁に届け出ます。なお、この投資信託約款は本(b)に定める以外の方法によって変更することができないものとします。

委託会社は、上記の事項（上記の変更事項にあつては、その内容が重大なものに該当する場合に限り、上記の併合事項にあつては、その併合が受益者の利益に及ぼす影響が軽微なものに該当する場合を除きます。以下「重大な投資信託約款の変更等」といいます。）について、書面決議を行ないます。この場合において、あらかじめ、書面決議の日ならびに重大な投資信託約款の変更等の内容およびその理由などの事項を定め、当該決議の日の2週間前までに、この投資信託約款に係る知っている受益者に対し、書面をもってこれらの事項を記載した書面決議の通知を發します。

上記の書面決議において、受益者(委託会社およびこの信託の投資信託財産にこの信託の受益権が属するときの当該受益権に係る受益者としての受託会社を除きます。以下本(b)において同じ。)は受益権の口数に応じて、議決権を有し、これを行行使することができます。なお、知っている受益者が議決権を行行使しないときは、当該知っている受益者は書面決議について賛成するものとみなします。

上記の書面決議は議決権を行行使することができる受益者の議決権の3分の2以上に当たる多数をもって行ないます。

書面決議の効力は、この信託のすべての受益者に対してその効力を生じます。

上記からまでの規定は、委託会社が重大な投資信託約款の変更等について提案をした場合において、当該提案につき、この投資信託約款に係るすべての受益者が書面または電磁的記録により同意の意思表示をしたときには適用しません。

上記からの規定にかかわらず、この投資信託において併合の書面決議が可決された場合にあっても、当該併合にかかる一または複数の他の投資信託において当該併合の書面決議が否決された場合は、当該他の投資信託との併合を行なうことはできません。

(c) 運用報告書の作成

委託会社は、毎計算期間の終了後および償還後に当該期間中の運用経過、組入有価証券の内容および有価証券の売買状況等のうち、重要な事項を記載した交付運用報告書(投資信託及び投資法人に関する法律第14条第4項に定める運用報告書)を作成し、これを販売会社を通じて知っている受益者に対して交付します。

また、委託会社は、運用報告書(全体版)(投資信託及び投資法人に関する法律第14条第1項に定める運用報告書)の交付に代えて、当該運用報告書に記載すべき事項を電磁的方法により受益者に提供することができます。この場合において、委託会社は、運用報告書(全体版)を交付したものとみなします。

上記の規定にかかわらず、委託会社は、受益者から運用報告書(全体版)の交付の請求があった場合には、これを交付するものとします。

(d) 関係法人との契約の更改

委託会社と販売会社との間のファンドの募集・販売等に係る契約書は、期間満了の3ヵ月前までにいずれの当事者からも別段の意思表示がないときは、自動的に1年間延長されます。自動延長後も同様です。委託会社と他の関係法人との契約は無期限です。

(e) 他の受益者の氏名等の開示の請求の制限

この信託の受益者は、委託会社または受託会社に対し、次に掲げる事項の開示の請求を行なうことはできません。

1. 他の受益者の氏名または名称および住所
2. 他の受益者が有する受益権の内容

(f) 信託期間の延長

委託会社は、信託期間満了前に、信託期間の延長を受益者に有利であると認めたときは、受託会社と協議の上、信託期間を延長することができます。

(g) 公告

委託会社が受益者に対してする公告は、原則として、電子公告の方法により行ない、委託会社のホームページ(<http://www.fidelity.co.jp/fij/>)に掲載します。

(h) 委託会社の事業の譲渡および承継に伴う取扱い

委託会社は、事業の全部または一部を譲渡することがあり、これに伴い、この信託契約に関する事業を譲渡することがあります。

委託会社は、分割により事業の全部または一部を承継させることがあり、これに伴い、この信託契約に関する事業を承継させることがあります。

(i) 信託事務処理の再信託

受託会社は、ファンドに係る信託事務の処理の一部について日本マスタートラスト信託銀行株式会社と再信託契約を締結し、これを委託することがあります。その場合には、再信託に係る契約書類に基づいて所定の事務を行ないます。

4【受益者の権利等】

(1) 収益分配金に対する請求権

受益者は、委託会社が支払を決定した収益分配金を持分に応じて請求する権利を有します。

収益分配金は、毎計算期間の終了日後1ヵ月以内の委託会社の指定する日（原則として計算期間終了日から起算して5営業日まで）から毎計算期間の末日において振替機関等の振替口座簿に記載または記録されている受益者（当該収益分配金にかかる計算期間の末日以前において一部解約が行なわれた受益権に係る受益者を除きます。また、当該収益分配金に係る計算期間の末日以前に設定された受益権で取得申込代金支払前のため販売会社の名義で記載または記録されている受益権については原則として取得申込者とし、）に支払いを開始するものとします。収益分配金の支払いは、販売会社の営業所等において行ないます。

上記にかかわらず、累積投資契約に基づいて収益分配金を再投資する受益者に対しては、受託会社が委託会社の指定する預金口座等に払い込むことにより、原則として、毎計算期間終了日の翌営業日に収益分配金が販売会社に交付されます。この場合販売会社は、受益者に対し遅滞なく収益分配金の再投資に係る受益権の売付けを行ないます。当該売付けにより増加した受益権は振替口座簿に記載または記録されます。

受益者が収益分配金について支払開始日から5年間その支払を請求しないときは、その権利を失い、受託会社から交付を受けた金銭は委託会社に帰属します。

(2) 償還金に対する請求権

受益者は、ファンドの償還金（信託終了時におけるファンドの投資信託財産の純資産総額を受益権総口数で除した額をいいます。以下同じ。）を持分に応じて請求する権利を有します。

償還金は、信託終了日後1ヵ月以内の委託会社の指定する日（原則として信託終了日から起算して5営業日まで）から、信託終了日において振替機関等の振替口座簿に記載または記録されている受益者（信託終了日以前において一部解約が行なわれた受益権に係る受益者を除きます。また、当該信託終了日以前に設定された受益権で取得申込代金支払前のため販売会社の名義で記載または記録されている受益権については原則として取得申込者とし、）に支払いを開始するものとします。なお、当該受益者は、その口座が開設されている振替機関等に対して委託会社がこの信託の償還をするのと引換えに、当該償還に係る受益権の口数と同口数の抹消の申請を行なうものとし、社振法の規定に従い当該振替機関等の口座において当該口数の減少の記載または記録が行なわれます。償還金の支払いは、販売会社の営業所等において行ないます。

受益者が信託終了による償還金について支払開始日から10年間その支払を請求しないときは、その権利を失い、受託会社から交付を受けた金銭は委託会社に帰属します。

(3) 受益権の一部解約請求権

受益者は、自己に帰属する受益権につき、販売会社が別途定める解約単位をもって、一部解約の実行を請求することができます。詳しくは、前掲「第2 管理及び運営 2 換金（解約）手続等」をご参照ください。

(4) 反対者の買取請求権の不適用

ファンドは、受益者が一部解約請求を行なったときは、委託会社が信託契約の一部の解約をすることにより当該請求に応じ、当該受益権の公正な価格が当該受益者に一部解約金として支払われることとなる委託者指図型投資信託に該当するため、信託契約の解約または重大な投資信託約款の変更等を行なう場合において、投資信託及び投資法人に関する法律第18条第1項に定める反対受益者による受益権買取請求の規定の適用を受けません。

(5) 帳簿閲覧権

受益者は、委託会社に対し、その営業時間内にファンドの投資信託財産に関する帳簿書類の閲覧または謄写を請求することができます。

第3【ファンドの経理状況】

ファンドの財務諸表は、「財務諸表等の用語、様式及び作成方法に関する規則」（昭和38年大蔵省令第59号）ならびに同規則第2条の2の規定により、「投資信託財産の計算に関する規則」（平成12年総理府令第133号）に基づいて作成しております。

なお、財務諸表に記載している金額は、円単位で表示しております。

ファンドは、金融商品取引法第193条の2第1項の規定に基づき、第1期計算期間（平成29年11月24日（設定日）から平成30年5月22日まで）の財務諸表について、PwCあらた有限責任監査法人により監査を受けております。

1【財務諸表】

【フィデリティ・USハイ・イールド・ファンド（資産成長型）（為替ヘッジあり）】

(1)【貸借対照表】

(単位：円)

第1期計算期間 平成30年5月22日現在	
資産の部	
流動資産	
親投資信託受益証券	20,924,364
派生商品評価勘定	2,240
未収入金	135,911
流動資産合計	21,062,515
資産合計	21,062,515
負債の部	
流動負債	
派生商品評価勘定	3,108
未払金	738,239
未払受託者報酬	1,627
未払委託者報酬	124,730
その他未払費用	7,746
流動負債合計	875,450
負債合計	875,450
純資産の部	
元本等	
元本	20,534,875
剰余金	
期末剰余金又は期末欠損金（ ）	347,810
（分配準備積立金）	481,301
元本等合計	20,187,065
純資産合計	20,187,065
負債純資産合計	21,062,515

（２）【損益及び剰余金計算書】

（単位：円）

第 1 期計算期間	
自 平成29年11月24日(設定日)	
至 平成30年 5 月22日	
営業収益	
有価証券売買等損益	121,126
為替差損益	282,576
営業収益合計	161,450
営業費用	
受託者報酬	1,627
委託者報酬	124,730
その他費用	20,706
営業費用合計	147,063
営業利益又は営業損失（ ）	308,513
経常利益又は経常損失（ ）	308,513
当期純利益又は当期純損失（ ）	308,513
一部解約に伴う当期純利益金額の分配額又は一部解約に伴う当期純損失金額の分配額（ ）	58,958
剰余金増加額又は欠損金減少額	264
当期一部解約に伴う剰余金増加額又は欠損金減少額	264
剰余金減少額又は欠損金増加額	98,519
当期追加信託に伴う剰余金減少額又は欠損金増加額	98,519
分配金	-
期末剰余金又は期末欠損金（ ）	347,810

（３）【注記表】

（重要な会計方針に係る事項に関する注記）

1．有価証券の評価基準及び評価方法	親投資信託受益証券 移動平均法に基づき、時価で評価しております。時価評価にあたっては、親投資信託受益証券の基準価額に基づいて評価しております。
2．デリバティブの評価基準及び評価方法	為替予約取引 為替予約の評価は、原則として、わが国における計算期間末日の対顧客先物売買相場の仲値によって計算しております。

（貸借対照表に関する注記）

項目	第1期計算期間 平成30年5月22日現在
1．元本の推移	
期首元本額	11,207,000 円
期中追加設定元本額	12,654,151 円
期中一部解約元本額	3,326,276 円
2．受益権の総数	20,534,875 口
3．元本の欠損	
純資産額が元本総額を下回っている場合におけるその差額	347,810 円
4．1口当たり純資産額	0.9831 円

（損益及び剰余金計算書に関する注記）

第1期計算期間 自 平成29年11月24日（設定日） 至 平成30年5月22日
1．信託財産の運用の指図に係る権限の全部又は一部を委託するために要する費用として、委託者報酬の中から支弁している額 純資産総額に対して年率0.35%以内の額
2．分配金の計算過程 計算期間末における配当等収益から費用を控除した額（481,301円、本ファンドに帰属すべき親投資信託の配当等収益を含む）、有価証券売買等損益から費用を控除した額（0円）、信託約款に規定される収益調整金（31,607円）及び分配準備積立金（0円）より分配対象収益は512,908円（1口当たり0.024977円）であります。分配は行っておりません。

（金融商品に関する注記）

．金融商品の状況に関する事項

1．金融商品に対する取組方針	当ファンドは証券投資信託として、有価証券、デリバティブ取引等の金融商品の運用を信託約款に定める「運用の基本方針」に基づき行っております。
2．金融商品の内容及び当該金融商品に係るリスク	<p>当ファンドおよび主要投資対象である親投資信託受益証券が保有する金融商品の種類は、有価証券、デリバティブ取引、金銭債権および金銭債務であり、その内容を当ファンドおよび親投資信託受益証券の貸借対照表、有価証券に関する注記、デリバティブ取引に関する注記および附属明細表に記載しております。</p> <p>デリバティブ取引は、為替変動リスク、価格変動リスクの回避および信託財産に属する資産の効率的な運用に資することを目的としております。</p> <p>当該金融商品には、性質に応じてそれぞれ、市場リスク（価格変動、為替変動、金利変動等）、信用リスク等があります。</p>
3．金融商品に係るリスク管理体制	投資リスクの管理および投資行動のチェックについては、運用部門が自ら行う方法と運用部門から独立したコンプライアンス部門が行う方法を併用し検証しています。

．金融商品の時価等に関する事項

1．貸借対照表計上額、時価及びその差額	貸借対照表計上額は期末の時価で計上しているため、その差額はありません。
2．時価の算定方法	<p>（１）有価証券 売買目的有価証券 重要な会計方針に係る事項に関する注記「有価証券の評価基準及び評価方法」に記載しております。</p> <p>（２）デリバティブ取引 「デリバティブ取引に関する注記」に記載しております。</p> <p>（３）上記以外の金融商品 短期間で決済されることから、時価は帳簿価額と近似しているため、当該金融商品の帳簿価額を時価としております。</p>
3．金融商品の時価等に関する事項についての補足説明	<p>金融商品の時価には、市場価格に基づく価額のほか、市場価格がない場合には合理的に算定された価額が含まれております。</p> <p>当該価額の算定においては一定の前提条件等を採用しているため、異なる前提条件等によった場合、当該価額が異なることもあります。</p> <p>また、デリバティブ取引に関する契約額等はあくまでもデリバティブ取引における名目的な契約額であり、当該金額自体がデリバティブ取引のリスクの大きさを示すものではありません。</p>

（有価証券に関する注記）

売買目的有価証券

種 類	第 1 期計算期間 平成30年 5 月22日現在	
	当計算期間の損益に 含まれた評価差額(円)	
親投資信託受益証券	276,723	
合 計	276,723	

（デリバティブ取引に関する注記）

取引の時価等に関する事項

通貨関連

種 類	第 1 期計算期間 平成30年 5 月22日 現在			
	契約額等 (円)	うち 1 年超	時価 (円)	評価損益 (円)
市場取引以外の取引				
為替予約取引				
売建	20,587,472	-	20,588,340	868
アメリカ・ドル	20,587,472	-	20,588,340	868
合計	20,587,472	-	20,588,340	868

（注 1）時価の算定方法

1. 対顧客先物相場の仲値が発表されている外貨については以下のように評価しております。

(1) 予約為替の受渡し日（以下「当該日」という。）の対顧客先物相場の仲値が発表されている場合は、当該予約為替は当該対顧客先物相場の仲値により評価しております。

(2) 当該日の対顧客先物相場の仲値が発表されていない場合は、以下の方法によっております。

当該日を超える対顧客先物相場が発表されている場合には、発表されている対顧客先物相場のうち当該日に最も近い前後二つの対顧客先物相場の仲値をもとに算出したレートにより評価しております。

当該日を超える対顧客先物相場が発表されていない場合には、当該日に最も近い発表されている対顧客先物相場の仲値により評価しております。

2. 対顧客先物相場の仲値が発表されていない外貨については、対顧客相場の仲値により評価しております。

（注 2）デリバティブ取引にヘッジ会計は適用されておりません。

（関連当事者との取引に関する注記）

該当事項はありません。

（重要な後発事象に関する注記）

該当事項はありません。

（４）【附属明細表】

有価証券明細表

（ア）株式

該当事項はありません。

（イ）株式以外の有価証券

種 類	銘 柄	券面総額 （円）	評価額 （円）	備考
親投資信託受益 証券	フィデリティ・USハイ・イールド・マ ザーファンド	6,755,679	20,924,364	
親投資信託受益証券 合計		6,755,679	20,924,364	
合計		6,755,679	20,924,364	

（注）親投資信託受益証券における券面総額の数値は証券数を表示しております。

信用取引契約残高明細表

該当事項はありません。

デリバティブ取引及び為替予約取引の契約額等及び時価の状況表

「注記表（デリバティブ取引に関する注記）」に記載しております。

（参考情報）

ファンドは、「フィデリティ・USハイ・イールド・マザーファンド」受益証券を主要投資対象としており、貸借対照表の資産の部に計上された「親投資信託受益証券」は、すべて同親投資信託の受益証券です。

なお、同親投資信託の状況は以下のとおりです。

「フィデリティ・USハイ・イールド・マザーファンド」の状況

なお、以下に記載した情報は監査対象外であります。

（1）貸借対照表

区 分	平成30年5月22日現在
	金額(円)
資産の部	
流動資産	
預金	25,598,203,103
金銭信託	100,598
株式	38,128,222,063
新株予約権証券	288,783,378
社債券	740,639,188,085
投資証券	598,735,944
貸付債権	41,236,656,043
派生商品評価勘定	1,142,992
未収入金	10,716,502,209
未収配当金	29,648,361
未収利息	11,697,244,119
前払費用	379,548,898
流動資産合計	869,313,975,793
資産合計	869,313,975,793
負債の部	
流動負債	
派生商品評価勘定	66,757,622
未払金	8,830,919,427
未払解約金	11,619,731,291
その他未払費用	135
流動負債合計	20,517,408,475
負債合計	20,517,408,475
純資産の部	
元本等	
元本	274,043,492,200
剰余金	
剰余金又は欠損金（ ）	574,753,075,118
元本等合計	848,796,567,318
純資産合計	848,796,567,318
負債純資産合計	869,313,975,793

(2) 注記表

(重要な会計方針に係る事項に関する注記)

1 . 有価証券の評価基準及び評価方法	<p>(1) 株式、新株予約権証券、投資証券 移動平均法に基づき、原則として時価で評価しております。時価評価にあたっては、金融商品取引所又は店頭市場における最終相場（最終相場のないものについては、それに準ずる価額）、又は金融商品取引業者等から提示される気配相場に基づいて評価しております。</p> <p>(2) 社債券 個別法に基づき、原則として時価で評価しております。時価評価にあたっては、金融商品取引所又は店頭市場における最終相場（最終相場のないものについては、それに準ずる価額）、又は金融商品取引業者等から提示される気配相場に基づいて評価しております。</p>
2 . 貸付債権の評価基準及び評価方法	<p>貸付債権 原則として時価で評価しております。時価評価にあたっては、価格情報会社の提供する価額等で評価しております。</p>
3 . デリバティブの評価基準及び評価方法	<p>為替予約取引 為替予約の評価は、原則として、わが国における計算期間末日の対顧客先物売買相場の仲値によって計算しております。</p>
4 . その他財務諸表作成のための基本となる重要な事項	<p>外貨建取引等の処理基準 外貨建取引については、「投資信託財産の計算に関する規則」（平成12年総理府令第133号）第60条に基づき、取引発生時の外国通貨の額をもって記録する方法を採用しております。但し、同第61条に基づき、外国通貨の売却時において、当該外国通貨に加えて、外貨建資産等の外貨基金勘定及び外貨建各損益勘定の前日の外貨建純資産額に対する当該売却外国通貨の割合相当額を当該外国通貨の売却時の外国為替相場等で円換算し、前日の外貨基金勘定に対する円換算した外貨基金勘定の割合相当の邦貨建資産等の外国投資勘定と、円換算した外貨基金勘定を相殺した差額を為替差損益とする計理処理を採用しております。</p>

（貸借対照表に関する注記）

項 目	平成30年 5月22日現在
1. 元本の推移	
期首元本額	335,264,311,790 円
期中追加設定元本額	3,679,945,704 円
期中一部解約元本額	64,900,765,294 円
2. 期末元本額及びその内訳	
フィデリティ・USハイ・イールド・ファンド	253,609,607,506 円
フィデリティ・USハイ・イールド・ファンド （資産成長型）	8,819,441,127 円
フィデリティ・USハイ・イールド・ファンド （適格機関投資家専用）	11,562,983,227 円
フィデリティ・USハイ・イールド・ファンド （為替ヘッジあり）	7,636,429 円
フィデリティ・USハイ・イールド・ファンド （資産成長型）（為替ヘッジあり）	6,755,679 円
フィデリティ・USハイ・イールド・ファンド VA（適格機関投資家専用）	37,068,232 円
計	274,043,492,200 円
3. 受益権の総数	274,043,492,200 口
4. 1口当たり純資産額	3.0973 円

（金融商品に関する注記）

. 金融商品の状況に関する事項

1. 金融商品に対する取組方針	当ファンドは証券投資信託として、有価証券、デリバティブ取引等の金融商品の運用を信託約款に定める「運用の基本方針」に基づき行っております。
2. 金融商品の内容及び当該金融商品に係るリスク	<p>当ファンドが保有する金融商品の種類は、有価証券、デリバティブ取引、金銭債権および金銭債務であり、その内容を貸借対照表、有価証券に関する注記、デリバティブ取引に関する注記および附属明細表に記載しております。</p> <p>デリバティブ取引は、為替変動リスク、価格変動リスクの回避および信託財産に属する資産の効率的な運用に資することを目的としております。</p> <p>当該金融商品には、性質に応じてそれぞれ、市場リスク（価格変動、為替変動、金利変動等）、信用リスク等があります。</p>
3. 金融商品に係るリスク管理体制	投資リスクの管理および投資行動のチェックについては、運用部門が自ら行う方法と運用部門から独立したコンプライアンス部門が行う方法を併用し検証しています。

・金融商品の時価等に関する事項

1．貸借対照表計上額、時価及びその差額	貸借対照表計上額は期末の時価で計上しているため、その差額はありません。
2．時価の算定方法	<p>(1) 有価証券 売買目的有価証券 重要な会計方針に係る事項に関する注記「有価証券の評価基準及び評価方法」に記載しております。</p> <p>(2) 貸付債権 重要な会計方針に係る事項に関する注記「貸付債権の評価基準及び評価方法」に記載しております。</p> <p>(3) デリバティブ取引 「デリバティブ取引に関する注記」に記載しております。</p> <p>(4) 上記以外の金融商品 短期間で決済されることから、時価は帳簿価額と近似しているため、当該金融商品の帳簿価額を時価としております。</p>
3．金融商品の時価等に関する事項についての補足説明	<p>金融商品の時価には、市場価格に基づく価額のほか、市場価格がない場合には合理的に算定された価額が含まれております。</p> <p>当該価額の算定においては一定の前提条件等を採用しているため、異なる前提条件等によった場合、当該価額が異なることもあります。</p> <p>また、デリバティブ取引に関する契約額等はあくまでもデリバティブ取引における名目的な契約額であり、当該金額自体がデリバティブ取引のリスクの大きさを示すものではありません。</p>

(有価証券に関する注記)

売買目的有価証券

種 類	平成30年 5月22日現在
	当計算期間の損益に含まれた評価差額(円)
株式	3,756,351,484
新株予約権証券	47,993,259
社債券	18,077,446,973
投資証券	99,487,846
合 計	14,173,614,384

（デリバティブ取引に関する注記）

取引の時価等に関する事項

通貨関連

種類	平成30年5月22日 現在			
	契約額等 (円)	うち 1年超	時価 (円)	評価損益 (円)
市場取引以外の取引				
為替予約取引				
売建	11,619,646,173	-	11,685,260,803	65,614,630
アメリカ・ドル	11,619,646,173	-	11,685,260,803	65,614,630
合計	11,619,646,173	-	11,685,260,803	65,614,630

（注1）時価の算定方法

- 対顧客先物相場の仲値が発表されている外貨については以下のように評価しております。
 - 予約為替の受渡し日（以下「当該日」という。）の対顧客先物相場の仲値が発表されている場合は、当該予約為替は当該対顧客先物相場の仲値により評価しております。
 - 当該日の対顧客先物相場の仲値が発表されていない場合は、以下の方法によっております。

当該日を超える対顧客先物相場が発表されている場合には、発表されている対顧客先物相場のうち当該日に最も近い前後二つの対顧客先物相場の仲値をもとに算出したレートにより評価しております。

当該日を超える対顧客先物相場が発表されていない場合には、当該日に最も近い発表されている対顧客先物相場の仲値により評価しております。
- 対顧客先物相場の仲値が発表されていない外貨については、対顧客相場の仲値により評価しております。

（注2）デリバティブ取引にヘッジ会計は適用されておりません。

（関連当事者との取引に関する注記）

該当事項はありません。

（重要な後発事象に関する注記）

該当事項はありません。

(3) 附属明細表

有価証券明細表

(ア) 株式

通貨	銘柄	株式数	評価額		備考
			単価	金額	
アメリカ・ドル	PENN NATIONAL GAMING INC	907,560	35.18	31,927,960.80	
	SOUTHWESTERN ENERGY CO	1,634,897	4.73	7,733,062.81	
	UNITED RENTALS INC	184,200	173.78	32,010,276.00	
	BANK OF AMERICA CORPORATION	952,600	30.55	29,101,930.00	
	SHIP FINANCE INTL LTD	74,260	14.45	1,073,057.00	
	MELCO RESORTS & ENTERTAINMENTS	553,200	31.49	17,420,268.00	
	WHITING PETROLEUM CORP	334,090	53.22	17,780,269.80	
	GENERAL MOTORS CO	279,996	38.09	10,665,047.64	
	HCA HLDGS INC	190,300	103.86	19,764,558.00	
	APTIV PLC	155,326	98.18	15,249,906.68	
	MOTORS LIQ CO GUC TR	116,980	10.10	1,181,498.00	
	ALLERGAN PLC	145,206	154.21	22,392,217.26	
	CDW CORPORATION	256,300	79.86	20,468,118.00	
	UC HOLDINGS INC	143,715	24.13	3,467,842.95	
	CHARTER COMMUNICATIONS INC A	68,685	266.55	18,307,986.75	
	CONTURA ENERGY INC	61	65.50	3,995.50	
	LINN ENERGY INC	294,811	40.76	12,016,496.36	
	WARRIOR MET COAL INC	3,982	27.81	110,739.42	
	AERCAP HOLDINGS NV	137,000	55.97	7,667,890.00	
	LYONDELLBASELL INDS CLASS A	295,100	117.53	34,683,103.00	
	ELDORADO RESORTS INC	181,500	43.70	7,931,550.00	
	US FOODS HOLDING CORP	298,000	35.63	10,617,740.00	
	RED ROCK RESORTS INC 144A	1,786	34.64	61,867.04	
ASCENT RES MARCELLUS HLDGS INC	1,229,672	2.98	3,664,422.56		
VISTRA ENRGY SR 0 PC 7% 7/1/19	195,200	93.85	18,319,520.00		
アメリカ・ドル 小計		8,634,427		343,621,323.57 (38,128,222,063)	
合計		8,634,427		38,128,222,063 (38,128,222,063)	

(イ) 株式以外の有価証券

種類	通貨	銘柄	券面総額	評価額	備考
新株予約権証券	アメリカ・ドル	ASCENT RES CL A 1LN WT 3/30/23	318,370.00	-	
		CONTURA ENERGY WTS 26/07/2023	1,324.00	34,093.00	
		GENERAL MTRS CO 7/10/19 WT	34,887.00	703,321.92	
		GULFMARK OFFSHORE WT 10/21/42	57,390.00	1,865,175.00	
	アメリカ・ドル	小計	411,971.00	2,602,589.92 (288,783,378)	
新株予約権証券 合計				288,783,378 (288,783,378)	
社債券	アメリカ・ドル	1011778 BC 4.25% 05/15/24 144A	24,130,000.00	22,742,525.00	
		ACRISURE LLC 7% 11/15/25 144A	14,085,000.00	13,187,081.25	
		AES CORP 4% 03/15/21	17,880,000.00	17,897,343.60	
		AES CORP 4.5% 03/15/23	11,820,000.00	11,820,000.00	
		AES CORP 5.125% 09/01/2027	7,830,000.00	7,771,275.00	
		ALBERTSON'S INC 7.45% 8/01/29	975,000.00	780,000.00	
		ALBERTSONS COM 5.75% 03/15/25	10,515,000.00	9,279,487.50	
		ALBERTSONS COM 6.625% 06/15/24	3,975,000.00	3,776,250.00	
		ALBERTSONS MTN 6.625% 6/01/28	10,659,000.00	8,237,275.20	
		ALCOA NEDERLA 6.125% 5/28 144A	2,285,000.00	2,330,700.00	
		ALLY 8% GLOBAL	34,804,000.00	41,590,780.00	
		ALLY FINANCIAL 8% 11/01/31	91,910,000.00	109,832,450.00	
		ALLY FINL INC 5.75% 11/20/2025	37,710,000.00	38,464,200.00	
		ALLY LLC MTN 8% 12/31/18	27,200,000.00	27,920,800.00	
		ALPHA NAT RES I 9.75% 4/15/18 Escrow	6,605,000.00	-	
		ALTICE FINCO 7.625% 2/25 144A	21,930,000.00	20,559,375.00	
		ALTICE FINCO 8.125% 01/24 144A	4,115,000.00	4,228,162.50	

ALTICE FING 6.625% 2/23 144A	20,540,000.00	20,540,000.00	
ALTICE FING SA 7.5% 05/26 144A	17,590,000.00	17,194,225.00	
ALTICE SA 7.625% 2/15/25 144A	34,390,000.00	31,122,950.00	
ALTICE SA 7.75% 05/15/22 144A	92,680,000.00	89,088,650.00	
AMC ENT HLDGS 5.875% 11/15/26	7,785,000.00	7,639,031.25	
AMC ENT HLDGS 6.125% 05/15/27	6,450,000.00	6,224,250.00	
ANTERO LP/ FIN 5.375% 09/15/24	3,540,000.00	3,504,600.00	
ANTERO RES CORP 5.625% 6/01/23	12,650,000.00	12,855,562.50	
ANTERO RES CRP 5.125% 12/22 WI	5,235,000.00	5,274,262.50	
ANTERO RS FN 5.375% 11/21 WI	9,260,000.00	9,352,600.00	
APERGY CORP 6.375% 5/1/26 144A	2,850,000.00	2,907,000.00	
APX GROUP 7.875% 12/01/22 WI	49,265,000.00	48,279,700.00	
APX GROUP INC 7.625% 09/01/23	30,375,000.00	26,881,875.00	
APX GRP INC 6.375% 12/1/19 WI	10,901,000.00	10,982,757.50	
APX GRP INC 8.75% 12/1/20 WI	103,960,000.00	96,617,305.20	
ARAMARK SERVICES 5% 2/28 144A	15,015,000.00	14,451,937.50	
ARAMARK SVCS 5% 4/01/25 144A	8,500,000.00	8,521,250.00	
ARCELORMITTA 7% 10/15/39	14,530,000.00	16,854,800.00	
ARCELORMITTAL STEP 3/01/41	350,000.00	397,078.50	
ARDAGH PKG FIN 7.25% 5/24 144	16,335,000.00	17,110,912.50	
ARDAGH PKG/USA 6% 2/15/25 144A	34,155,000.00	33,728,062.50	
ASHTead CAP 4.125% 8/25 144A	7,265,000.00	6,810,937.50	
ASHTead CAP 4.375% 8/27 144A	7,660,000.00	7,066,350.00	
AV HOMES INC 6.625% 05/15/22	8,135,000.00	8,257,025.00	
AVANTOR INC 6% 10/01/24 144A	14,375,000.00	14,267,187.50	

AVANTOR INC 9% 10/01/25 144A	10,080,000.00	10,281,600.00	
BALBOA MRGR 11.375% 12/21 144A	47,175,000.00	51,361,781.25	
BANK OF AMERICA 5.86%/VAR PERP	32,140,000.00	31,939,125.00	
BANK OF AMERICA 6.1% VAR PERP	12,630,000.00	13,072,050.00	
BARCLAYS 7.625% 11/21/22	45,099,000.00	49,000,063.50	
BBA US HLDGS 5.375% 5/26 144A	2,885,000.00	2,885,000.00	
BI-LO LLC/CORP 9.25% 2/19 144A	18,155,000.00	18,176,786.00	
BI-LO/FIN PIK VAR 9/15/18 144A	13,381,515.00	7,811,459.37	
BIG RIVER STL 7.25% 9/25 144A	7,770,000.00	8,100,225.00	
BLUESCPE STL/FN 6.5% 5/21 144A	1,686,000.00	1,740,795.00	
BMC EAST LLC 5.5% 10/1/24 144A	6,215,000.00	6,028,550.00	
BOMBARDIER INC 7.5% 12/24 144A	9,355,000.00	9,752,587.50	
BRAND ENERGY 8.5% 7/25 144A	11,550,000.00	11,752,125.00	
BROOKFIELD RES 6.125 7/22 144A	5,470,000.00	5,550,409.00	
BROOKFIELD RESIDENTL PPTYS INC	2,925,000.00	2,968,875.00	
C&S GRP EN 5.375% 7/15/22 144A	12,910,000.00	12,554,975.00	
C&W SR FIN 6.875% 9/15/27 144A	10,465,000.00	10,203,375.00	
CALFRAC HLDGS 7.5% 12/20 144A	19,765,000.00	20,041,710.00	
CALIF RES 8.0% 12/15/22 144A	64,660,000.00	59,325,550.00	
CALLON PETRO 6.125% 10/01/24	3,310,000.00	3,367,925.00	
CALPINE CORP 5.375% 01/15/23	11,640,000.00	10,999,800.00	
CALPINE CORP 5.75% 01/15/25	7,130,000.00	6,345,700.00	
CATALENT PHA 4.875% 1/26 144A	3,210,000.00	3,097,650.00	
CBS RADIO 7.25% 11/1/24 144A	6,120,000.00	5,905,800.00	

CCO HLDGS LLC 5.75% 01/15/24	34,185,000.00	34,355,925.00	
CCO HLDGS LLC 5.75% 2/26 144A	8,140,000.00	7,895,800.00	
CCO HLDGS/CAP 5.125% 5/27 144	102,045,000.00	94,264,068.75	
CCO HLDGS/CAP 5.5% 05/26 144A	12,870,000.00	12,290,850.00	
CD&R WATERWKS 6.125% 8/25 144A	3,880,000.00	3,734,500.00	
CDK GLOBAL INC 4.875% 06/01/27	15,895,000.00	15,020,775.00	
CEDAR FAIR 5.375% 4/27 144A	5,515,000.00	5,487,425.00	
CENGAGE LEARN 9.5% 6/24 144A	11,875,000.00	9,678,125.00	
CENTENE ESCRO 5.375% 6/26 144A	20,140,000.00	20,210,490.00	
CEQUEL 7.5% 4/01/28 144A	20,300,000.00	20,249,250.00	
CEQUEL COM HLDG 1/CAP CP 7.75% 7/25 144A	12,110,000.00	12,533,850.00	
CERIDIAN HCM HLD 11% 3/21 144A	21,990,000.00	22,651,899.00	
CF INDUS INC 5.375% 03/15/44	13,930,000.00	12,084,275.00	
CF INDUSTRI INC 5.15% 03/15/34	18,530,000.00	16,797,445.00	
CF INDUSTRIES INC 4.95% 6/43	36,807,000.00	30,606,860.85	
CHARLES RIVER 5.5% 4/26 144A	5,735,000.00	5,756,506.25	
CHEMOURS CO 5.375% 05/15/2027	4,070,000.00	3,978,425.00	
CHEMOURS CO 6.625% 5/15/23	6,645,000.00	6,977,250.00	
CHEMOURS CO 7% 05/15/2025	4,355,000.00	4,703,400.00	
CHENIERE CORPUS 5.125% 06/27	10,165,000.00	9,923,581.25	
CHENIERE CORPUS 5.875% 3/31/25	11,540,000.00	11,972,750.00	
CHESAPEAKE 8% 12/15/22 REGS	11,694,000.00	12,381,022.50	
CHESAPEAKE ENERGY 3ML+325 4/19	9,705,000.00	9,680,737.50	
CHESAPEAKE ENERGY 4.875% 04/22	24,040,000.00	23,318,800.00	

CHESAPEAKE ENERGY 8% 01/15/25	43,320,000.00	43,861,500.00	
CHESAPEAKE ENERGY 8% 06/15/27	73,300,000.00	73,849,750.00	
CHOBANI 7.5% 04/15/25 144A	16,630,000.00	16,006,375.00	
CHS/CMNTY HEALTH 6.25% 3/31/23	83,300,000.00	77,885,500.00	
CHUKCHANSI EC 9.75 5/30/20 RGS	4,220,732.56	2,848,994.47	
CIT GROUP INC NEW 4.125% 3/21	4,905,000.00	4,917,262.50	
CIT GROUP INC NEW 5.25% 3/7/25	7,490,000.00	7,564,900.00	
CIT GROUP NEW 5.375% 5/15/20	903,000.00	928,961.25	
CITGO HLDG 10.75% 2/20 144A	18,135,000.00	19,313,775.00	
CITIGROUP 5.35% PERP	83,055,000.00	82,308,335.55	
CLEAR CHANNEL 7.625 3/20 WI	22,155,000.00	22,099,612.50	
CLEAR CHANNEL 8.75% 12/20 144A	2,605,000.00	2,722,225.00	
CLEVELAND-CLIFF 5.75% 03/01/25	25,980,000.00	24,843,375.00	
CNH INDUSTRIAL CAP 4.375% 4/22	15,000,000.00	15,150,000.00	
COMMUNITY HLTH 5.125 8/21	12,885,000.00	12,176,325.00	
CONSOLI ENRGY 6.875% 6/25 144A	26,970,000.00	27,610,537.50	
CONSOLID FRN 3ML+375 6/22 144A	22,670,000.00	22,640,302.30	
CONSOLIDATED 6.5% 5/26 144A	16,275,000.00	16,173,281.25	
CONTINENTAL 4.375% 1/28 144A	11,370,000.00	11,164,544.10	
CONTL AIR ERJ1 9.798% 4/1/21	1,122,793.36	1,202,792.37	
CONTL AIR PASS RJ04 9.558 9/19	214,446.70	221,148.15	
COTY INC 6.5% 04/15/26 144A	12,205,000.00	11,777,825.00	
COVANTA HLDG 5.875% 3/1/24	8,530,000.00	8,380,725.00	
COVEY PK 7.5% 5/15/25 144A	3,735,000.00	3,716,325.00	
CRC ESCROW 5.25% 10/15/25 144A	28,430,000.00	27,292,800.00	

CREDIT AGR 8.125/VAR PERP 144A	20,050,000.00	22,481,062.50	
CREDIT AGRIC 7.875% PERP 144A	25,145,000.00	26,826,697.60	
CRESTWOOD MID P/F 5.75% 4/1/25	15,145,000.00	14,917,825.00	
CRESTWOOD MIDSTRM 6.25% 04/23	8,790,000.00	8,943,825.00	
CROWN AMER 4.25% 09/30/26	5,300,000.00	4,823,000.00	
CROWN AMERICAS 4.75% 2/26 144A	25,060,000.00	23,744,350.00	
CSC HLDGS 5.5% 04/15/27 144A	39,870,000.00	37,826,662.50	
CSC HLDGS LLC 5.375% 2/28 144A	12,540,000.00	11,615,175.00	
CTR PARTNERSHIP 5.25% 6/1/25	14,710,000.00	14,489,350.00	
CUMBERLAND FARM 6.75 5/25 144A	3,730,000.00	3,841,900.00	
CYRUSONE LP/FIN 5% 03/15/24	6,280,000.00	6,327,100.00	
CYRUSONE LP/FIN 5.375% 3/15/27	5,190,000.00	5,228,925.00	
DAE FDG LLC 4.5% 08/01/22 144A	7,165,000.00	6,860,487.50	
DAE FDG LLC 5% 08/01/24 144A	9,870,000.00	9,388,837.50	
DCP MIDSTR 5.85% 5/21/43 144A	5,575,000.00	5,226,562.50	
DENBURY RESOURC 6.375% 8/15/21	3,405,000.00	3,234,750.00	
DENBURY RESOURCE 4.625 7/15/23	22,385,000.00	19,363,025.00	
DENBURY RESOURCES 5.5% 05/22	11,055,000.00	10,087,687.50	
DIAMOND FIN 5.875% 6/21 144A	2,295,000.00	2,360,453.40	
DIAMOND FIN 7.125% 6/24 144A	8,010,000.00	8,558,925.30	
DISH CORP 5% 03/15/23 WI	14,355,000.00	12,417,075.00	
DISH DBS CORP 5.875% 7/22	32,995,000.00	31,262,762.50	
DOLPHIN SUB 7.25% 10/15/21	13,220,000.00	14,376,750.00	
DPL INC 6.75% 10/01/2019	3,934,000.00	4,091,360.00	

DRAX FINCO 6.625% 11/1/25 144A	7,415,000.00	7,489,150.00	
DYNEGY INC 5.875% 6/1/23	8,930,000.00	9,153,250.00	
DYNEGY INC 7.375% 11/22 W/I	20,825,000.00	21,866,250.00	
DYNEGY INC 7.625% 11//24 W/I	46,075,000.00	49,530,625.00	
DYNEGY INC 8% 01/15/25 144A	6,730,000.00	7,285,225.00	
DYNEGY INC 8.125% 1/30/26 144A	34,490,000.00	37,766,550.00	
EAGLE INTER 7.5% 5/1/25 144A	3,070,000.00	3,131,400.00	
EIG INVS CORP 10.875% 02/01/24	15,000,000.00	16,200,000.00	
ELDORADO RESRT 6% 04/01/25	9,965,000.00	9,915,175.00	
ENDEAVOR ENERGY 5.5% 1/26 144A	4,040,000.00	3,989,500.00	
ENDEAVOR ENERGY 5.75 1/28 144A	4,065,000.00	4,029,431.25	
ENERGY TRANSFER 5.5% 6/1/27	11,915,000.00	12,063,937.50	
ENERGY TRANSFER 9% 4/15/19	1,464,000.00	1,540,025.52	
ENSCO PLC 4.5% 10/01/2024	18,060,000.00	15,147,825.00	
ENSCO PLC 5.2% 3/15/25	3,665,000.00	3,110,668.75	
ENSCO PLC 7.75% 02/01/2026	9,670,000.00	9,331,550.00	
ENSEMBLE S MRG 9% 9/30/23 144A	28,065,000.00	29,538,412.50	
ENTEGRIS INC 4.625% 02/26 144A	10,540,000.00	10,171,100.00	
EP ENERGY LLC 7.75% 5/26 144A	26,165,000.00	26,557,475.00	
EP ENRGY/EVRST 8% 11/29/24 144	5,225,000.00	5,225,000.00	
EQUINIX INC 5.375% 5/15/27	7,185,000.00	7,239,318.60	
ESAL GMBH 6.25% 02/05/23 144A	14,160,000.00	13,441,946.40	
EW SCRIPPS 5.125% 05/25 144A	3,830,000.00	3,619,350.00	
EXELA INTER/FIN 10% 07/23 144A	10,600,000.00	10,865,000.00	
EXTERRAN PARTNER 6% 10/22 WI	33,285,000.00	33,451,425.00	

EXTERRAN PR/EXLP 6% 4/1/21 WI	2,235,000.00	2,246,175.00	
FIRST QUANTUM 6.5% 3/24 144A	9,295,000.00	8,853,487.50	
FIRST QUANTUM 6.875% 3/26 144A	9,295,000.00	8,789,537.90	
FIRST QUANTUM 7.25% 4/23 144A	8,900,000.00	8,897,241.00	
FIRST QUANTUM 7.5% 4/25 144A	18,468,000.00	18,098,640.00	
FLEX ACQ 6.875% 1/15/25 144A	4,065,000.00	3,932,887.50	
FLY LEASING 5.25% 10/15/24	7,695,000.00	7,406,437.50	
FMG RES AUG 4.75% 5/15/22 144A	6,475,000.00	6,357,608.25	
FMG RES AUGUS 5.125% 3/23 144A	8,750,000.00	8,640,625.00	
FREEPOR MCMOR 6.875% 02/15/23	31,485,000.00	33,649,593.75	
FRONTIER COMM 8.5% 4/26 144A	20,580,000.00	19,936,875.00	
FRONTIER COMMS 11% 9/15/25	35,685,000.00	28,726,425.00	
FTI CONSULTING 6% 11/15/22 WI	16,645,000.00	17,069,447.50	
FTS INTERNATIONAL INC 6.25% 05	14,290,000.00	14,504,350.00	
GCI INC 6.875% 4/15/25	10,070,000.00	10,472,800.00	
GENERAL MO GLB 6.75 5/01/28DTC	1,280,000.00	-	
GENERAL MOTORS 7.4% 9/01/25	635,000.00	-	
GENERAL MOTORS 7.7% 4/15/16	2,285,000.00	-	
GLP CAP LP / GLP 5.25% 6/25	7,810,000.00	7,808,438.00	
GM 8.25% 7/15/23	23,035,000.00	-	
GM GLBL 7.125 7/15/13 DT	3,690,000.00	-	
GM GLBL 7.2% 1/15/11 DT	9,305,000.00	-	
GM GLBL 8.375 7/15/33 DT	74,265,000.00	-	
GOLDEN NUGGET 8.75% 10/25 144A	8,500,000.00	8,893,125.00	
GOLDMAN SACHS 5.375% VAR PERP	19,240,000.00	19,671,938.00	

GRINDING MED 7.375% 12/23 144	5,820,000.00	6,169,200.00	
H&E EQUIPMENT 5.625% 09/01/25	11,650,000.00	11,475,250.00	
HCA INC 4.5% 02/15/27	26,015,000.00	24,389,062.50	
HCA INC 4.75% 5/01/23	11,720,000.00	11,749,300.00	
HCA INC 5.25% 06/15/26	6,500,000.00	6,451,250.00	
HCA INC 5.375% 02/01/25	20,960,000.00	20,671,800.00	
HCA INC 5.875% 02/15/26	10,445,000.00	10,497,225.00	
HCA INC 5.875% 3/15/22	32,351,000.00	34,049,427.50	
HEALTHSOUTH 5.75% 11/01/24	21,820,000.00	22,152,973.20	
HEALTHSOUTH CORP 5.75% 9/15/25	1,845,000.00	1,888,228.35	
HESS INFRA 5.625% 02/26 144A	12,165,000.00	12,278,986.05	
HILCORP EN/FIN 5% 12/1/24 144A	20,615,000.00	20,151,162.50	
HILCORP ENRGY 5.75% 10/25 144A	19,300,000.00	19,203,500.00	
HILTON DOMEST 5.125% 5/26 144A	20,305,000.00	19,975,043.75	
HILTON LLC/INC 6.125% 12/01/24	3,175,000.00	3,313,906.25	
HILTON WORLDWI 4.875% 04/01/27	5,940,000.00	5,694,975.00	
HILTON WRLD 4.625% 4/1/25 144A	9,905,000.00	9,595,468.75	
HMAN FIN 6.375% 07/15/22 144A	5,585,000.00	5,305,750.00	
HOCKEY MGR 7.875% 10/1/21 144A	11,100,000.00	11,530,125.00	
HOLOGIC 4.375% 10/15/25 144A	9,155,000.00	8,743,025.00	
HOLOGIC IN 4.625% 2/01/28 144A	3,040,000.00	2,857,600.00	
HOWARD HUGHES 5.375% 3/25 144A	16,220,000.00	15,855,050.00	
HUB HL/FN PIK 8.125% 7/19 144A	7,730,000.00	7,730,000.00	
HUB INTEL LTD 7% 5/01/26 144A	7,640,000.00	7,611,350.00	
ICAHN ENTR LP 5.875% 2/1/22 WI	11,410,000.00	11,534,939.50	

ICAHN LP/FN COR 6.25% 02/01/22	17,035,000.00	17,482,168.75	
ICAHN LP/FN COR 6.375% 12/15/2	25,455,000.00	25,441,508.85	
ICAHN LP/FN COR 6.75% 02/01/24	7,810,000.00	7,927,150.00	
IHO VERWALTUNGS 4.12% 9/21 144	6,265,000.00	6,233,675.00	
IHS MARKIT 4.75% 2/15/25 144A	5,050,000.00	4,949,000.00	
IHS MARKIT LTD 4% 3/1/26 144A	4,180,000.00	3,890,284.20	
INDIGO NATURAL 6.875 2/26 144A	9,730,000.00	9,243,500.00	
INTELSAT JACKSON 8% 02/24 144A	37,010,000.00	39,138,075.00	
INTERGEN NV 7.0% 06/30/23 144A	56,712,000.00	56,428,440.00	
J2 CLOUD/GLOBL 6% 7/15/25 144A	6,690,000.00	6,735,960.30	
JAGUAR LD RVR 4.5% 10/27 144A	29,780,000.00	26,429,750.00	
JBS INVTS GMBH 7.25% 4/24 144A	22,850,000.00	22,473,889.00	
JBS USA / FIN 5.75% 6/25 144A	15,080,000.00	13,986,850.80	
JBS USA/FIN 5.875% 07/24 144A	725,000.00	694,187.50	
JBS USA/FIN 6.75% 02/28 144A	18,470,000.00	17,615,762.50	
JONAH ENERGY 7.25% 10/25 144A	13,345,000.00	9,575,037.50	
JOSEPH T RYERSON 11% 5/22 144A	5,205,000.00	5,751,525.00	
JPMORGAN CHASE 5.15% PERP	54,895,000.00	54,400,945.00	
JURASSIC 6.875% 02/15/21 144A	11,325,000.00	10,932,022.50	
KFC CO/PIZZA 4.75% 6/1/27 144A	7,630,000.00	7,172,200.00	
KFC HLD/PIZZA 5% 06/24 144A	16,250,000.00	16,016,325.00	
LAMB WESTON 4.625% 11/1/24 144	6,245,000.00	6,042,037.50	
LAMB WESTON 4.875% 11/1/26 144	6,310,000.00	6,120,700.00	
LANDRYS 6.75% 10/15/24 144A	15,935,000.00	16,134,187.50	
LAUREATE EDU 8.25% 5/1/25 144A	19,465,000.00	20,681,562.50	

LBC TANK TRM 6.875 5/15/23 144	13,775,000.00	13,947,187.50	
LEVEL 3 FIN INC 6.125% 1/15/21	13,505,000.00	13,606,287.50	
MATCH GROUP INC 5% 12/27 144A	7,545,000.00	7,167,750.00	
MATTAMY 6.875% 12/15/23 144A	3,310,000.00	3,392,750.00	
MATTEL INC 6.75% 12/25 144A	7,910,000.00	7,707,266.70	
MCE FINANCE LTD 4.875% 06/06/2	3,860,000.00	3,592,656.40	
MCGRAW-HILL 7.875% 5/24 144A	23,116,000.00	21,151,140.00	
MDC PARTNERS 6.5% 5/1/24 144A	8,453,000.00	7,565,435.00	
MEG ENERGY 6.375% 1/30/23 144A	8,500,000.00	7,990,000.00	
MEG ENERGY 7% 3/31/24 144A	20,750,000.00	19,453,125.00	
MGM GROWTH/MGP 4.5% 01/15/28	7,275,000.00	6,665,718.75	
MGM RESORTS INTL 6.0% 03/15/23	15,580,000.00	16,183,725.00	
MICRON TEC 5.5% 02/01/25	7,295,000.00	7,586,800.00	
MOMENTIVE PERF 8.875 10/20 WI	18,144,000.00	-	
MOMENTIVE PRF MATL 3.88% 10/21	54,529,000.00	57,800,740.00	
MPT OPER PARTNER 5% 10/15/27	31,425,000.00	29,382,375.00	
MPT OPER PARTNERSHP 5.25% 8/26	8,675,000.00	8,328,000.00	
MSCI INC 5.75% 08/15/2025 144A	6,300,000.00	6,457,500.00	
MURRAY ENERGY 11.25% 4/21 144A	5,230,000.00	2,209,675.00	
NAVIENT CORP 5.875% 10/24	15,925,000.00	15,666,218.75	
NAVIENT CORP 7.25% 09/25/23	6,855,000.00	7,214,887.50	
NAVIOS 8.125% 11/15/21 144A	25,980,000.00	21,043,800.00	
NAVIOS MARIT 11.25% 8/22 144A	15,040,000.00	14,724,160.00	
NAVIOS MARITIM 7.375 1/22 144A	10,375,000.00	7,878,463.75	

NAVIOS STH/FIN 7.25% 5/22 144A	11,354,000.00	11,055,957.50	
NEPTUNE 10.125% 01/15/23 144A	31,355,000.00	34,764,856.25	
NEPTUNE 10.875% 10/15/25 144A	9,639,000.00	11,217,386.25	
NEPTUNE 6.625% 10/15/25 144A	9,235,000.00	9,483,144.45	
NETFLIX 4.875% 04/15/28 144A	10,590,000.00	9,928,125.00	
NETFLIX 5.875% 11/15/28 144A	12,125,000.00	12,075,772.50	
NETFLIX INC 4.375% 11/15/26	15,685,000.00	14,572,933.50	
NETFLIX INC 5.75% 03/01/24 144	17,200,000.00	17,673,000.00	
NEW COTAI 10.625%PIK 5/19 144A	43,812,568.00	43,182,543.25	
NEW GOLD INC 6.375% 05/25 144A	16,040,000.00	16,280,600.00	
NEW HOME CO INC 7.25% 4/01/22	4,555,000.00	4,646,100.00	
NEXTERA ENERGY 4.25% 9/24 144A	6,615,000.00	6,300,787.50	
NEXTERA ENERGY 4.5% 9/27 144A	4,600,000.00	4,255,000.00	
NGPL PIPECO 4.375% 8/22 144A	2,435,000.00	2,438,043.75	
NGPL PIPECO 4.875% 8/27 144A	2,445,000.00	2,359,425.00	
NIELSEN FINANCE 5.0% 4/22 144A	23,380,000.00	22,970,850.00	
NOBLE HLDG 7.875% 2/01/26 144A	8,425,000.00	8,677,750.00	
NOBLE HLDG INTL 6.2% 8/01/40	12,545,000.00	8,938,312.50	
NOBLE HLDG INTL 7.75% 1/15/24	18,761,000.00	17,822,950.00	
NOBLE HLDG LTD 6.05% 3/1/41	425,000.00	299,625.00	
NOKIA CORP 3.375% 06/12/22	5,570,000.00	5,382,012.50	
NOKIA CORP 4.375% 06/12/27	6,670,000.00	6,236,450.00	
NOVA CHEM 4.875% 6/1/24 144A	10,360,000.00	9,867,900.00	
NOVA CHEM 5.25% 6/1/27 144A	10,510,000.00	9,905,675.00	

NRG ENERGY INC 5.75% 1/28 144A	62,345,000.00	61,020,168.75	
NSG HLDS LLC 7.75% 12/25 144A	4,964,401.64	5,423,608.77	
NUMERICABLE 6.0% 05/15/22 144A	12,220,000.00	12,189,450.00	
NUMERICABLE 7.375% 05/26 144A	10,975,000.00	10,686,906.25	
NVA HLDGS INC 6.875% 4/26 144A	4,385,000.00	4,341,150.00	
OASIS PETE INC 6.875% 3/15/22	4,456,000.00	4,567,400.00	
OCI NV 6.625% 4/15/23 144A	28,910,000.00	29,632,750.00	
OLIN CORP 5% 02/01/30	7,325,000.00	6,885,500.00	
ORCHESTRA BORR 6.75% 6/22 144A	6,150,000.00	6,380,625.00	
OSHKOSH CORP 5.375% 03/22 WI	10,000,000.00	10,272,000.00	
PACIFIC DRILL 7.25% 12/17 144A	21,560,000.00	10,995,600.00	
PARSLEPARSLEY ENG 6.25% 6/24 1	1,650,000.00	1,707,750.00	
PARSLEY 5.625% 10/15/27 144A	4,765,000.00	4,747,131.25	
PATTERN ENERGY 5.875% 2/24 144	4,260,000.00	4,323,900.00	
PBF HLD LLC/FIN 7% 11/15/23	8,490,000.00	8,787,150.00	
PBF HLDG / FIN 7.25% 06/15/25	10,360,000.00	10,709,650.00	
PBF LOGISTICS 6.875% 05/23	17,050,000.00	17,204,302.50	
PEABODY SEC 6% 3/31/22 144	2,735,000.00	2,817,050.00	
PEABODY SEC 6.375% 3/25 144A	3,405,000.00	3,556,079.85	
PENN NATL 5.625% 1/15/27 144A	1,780,000.00	1,704,350.00	
PILGRIM PRIDE 5.875% 9/27 144A	5,725,000.00	5,367,187.50	
PILGRIMS PRIDE 5.75% 3/25 144A	3,220,000.00	3,099,250.00	
PINNACLE FOODS 5.875% 1/15/24	4,575,000.00	4,700,812.50	
PISCES MIDCO 8% 4/15/26 144A	20,345,000.00	20,275,827.00	
PLASTIPAK HLD 6.25% 10/25 144A	2,855,000.00	2,740,800.00	

PLATFORM 5.875% 12/1/25 144A	9,810,000.00	9,515,700.00	
PLATFORM SPECLTY 6.5 2/22 144A	25,285,000.00	25,917,125.00	
POST HLDGS 5.625% 01/28 144A	13,375,000.00	12,539,062.50	
POST HLDGS 5.75% 3/1/27 144	23,135,000.00	22,267,437.50	
POST HLDGS INC 5.5% 3/1/25 144	10,820,000.00	10,588,884.80	
PRIDE INTL INC 7.875% 8/15/40	11,550,000.00	10,279,500.00	
PTC INC 6% 05/15/24	2,810,000.00	2,954,012.50	
QUINTILES IMS 5% 10/15/26 144A	5,060,000.00	4,857,600.00	
RADIATE HOLD 6.875% 2/23 144A	3,085,000.00	2,946,175.00	
RADIATE HOLDCO 6.625% 2/25 144	3,050,000.00	2,821,250.00	
RBS GRP PLC 8.625%/VAR PERP	10,725,000.00	11,730,468.75	
REYNOLDS GRP 5.75% 10/15/20 WI	21,436,662.61	21,543,845.91	
REYNOLDS GRP 6.875% 2/15/21 WI	19,686,784.06	19,859,043.34	
RITE AID 6.875% 12/15/28 144A	17,080,000.00	14,005,600.00	
RITE AID CORP 7.7% 2/15/27	21,230,000.00	18,523,175.00	
ROSE ROCK MIDSTRM 5.625% 07/22	7,080,000.00	6,938,400.00	
ROYAL BK SC 6% 12/19/23	24,685,000.00	26,150,301.60	
ROYAL BK SCTLND 5.125% 5/28/24	34,425,000.00	34,876,656.00	
RURAL/METRO C 10.125 7/19 144A	4,985,000.00	-	
SABRA HLTH /CPTL 5.375% 6/1/23	3,725,000.00	3,725,000.00	
SAWGRASS MERG 8.75% 12/20 144A	47,910,000.00	47,670,450.00	
SCIENTIFIC GAMES 10% 12/1/22	30,525,000.00	32,936,475.00	
SCIENTIFIC GAMES 5% 10/25 144A	2,840,000.00	2,747,700.00	
SCIENTIFIC GAMES 6.25 9/20 WI	3,380,000.00	3,384,225.00	
SCIENTIFIC GAMES 6.625% 5/21	30,990,000.00	31,611,349.50	

SEMGROUP CORP 6.375% 03/15/25	25,000,000.00	23,750,000.00	
SEMGROUP CORP 7.25% 03/15/26	22,195,000.00	21,918,894.20	
SERVICE CORP 5.375% 05/15/2024	20,000,000.00	20,350,000.00	
SERVICE CORP 5.375% 1/22 WI	3,495,000.00	3,547,425.00	
SESI LLC 7.75% 09/15/24 144A	5,950,000.00	6,202,875.00	
SHEA HOMES 5.875% 4/23 144A	7,345,000.00	7,381,725.00	
SILVERSEA 7.25% 2/1/25 144A	3,725,000.00	3,901,937.50	
SIRIUS XM 3.875% 8/1/22 144A	3,075,000.00	2,982,750.00	
SIRIUS XM RADIO 5% 8/1/27 144A	19,165,000.00	17,967,187.50	
SIX FLAGS ENT 4.875% 7/24 144A	11,175,000.00	10,728,000.00	
SIX FLAGS ENTMT 5.5% 4/27 144A	10,000,000.00	9,750,000.00	
SLM CORP 5.5% 12/31/23	26,956,000.00	26,517,965.00	
SLM CORP 6.125% 03/25/2024	12,833,000.00	12,833,000.00	
SLM CORP MTN 8% 3/25/20	5,355,000.00	5,689,687.50	
SM ENERGY CO 5.0% 01/15/2024	7,515,000.00	7,137,747.00	
SM ENERGY CO 5.625% 06/01/25	11,575,000.00	11,140,937.50	
SM ENERGY CO 6.5 1/1/23	385,000.00	389,812.50	
SM ENERGY CO 6.75% 09/15/26	3,640,000.00	3,710,506.80	
SOFTBANK 5.125% 09/19/27 RGS	15,955,000.00	14,832,087.10	
SOFTBANK GR 4.75% 09/19/24 RGS	15,955,000.00	15,153,580.35	
SOLERA LLC/FIN 10.5% 3/24 144A	27,875,000.00	31,010,937.50	
SONIC AUTOMOTIV 6.125% 03/27	6,255,000.00	5,957,887.50	
SONIC AUTOMOTIVE 5% 5/23 WI	1,180,000.00	1,129,850.00	
SOUTHWESTERN ENRGY 7.5% 4/1/26	9,030,000.00	9,391,200.00	
SOUTHWESTERN ENRGY 7.75% 10/27	6,700,000.00	7,026,625.00	

SPRINGLEAF FIN CRP 7.125% 3/26	8,055,000.00	8,063,860.50	
SPRINT CAP CORP 8.75% 3/15/32	20,010,000.00	21,710,850.00	
SPRINT CAP GLBL 6.9% 5/01/19	80,666,000.00	82,884,315.00	
SPRINT COMMUNICATIONS 6% 11/15/22	41,150,000.00	40,944,250.00	
SPRINT CORP 7.125% 06/15/24	19,845,000.00	20,093,062.50	
SPRINT CORP 7.62% 02/15/2025	3,525,000.00	3,635,156.25	
SPRINT CORP 7.625% 03/01/2026	7,085,000.00	7,279,837.50	
SPRINT CORP 7.875% 9/15/23	40,680,000.00	42,764,850.00	
SPRINT NEXTEL 9% 11/15/18 144A	30,595,000.00	31,398,118.75	
SRC ENERGY 6.25% 12/25 144A	5,830,000.00	5,932,025.00	
STATION CASINOS 5.0% 10/25	12,535,000.00	12,063,057.25	
STUDIO CITY 5.875% 11/19 144	6,260,000.00	6,369,550.00	
STUDIO CITY 7.25% 11/21 144A	16,285,000.00	16,936,562.85	
SUGARHOUSE 5.875% 5/15/25 144A	7,085,000.00	6,783,887.50	
SUMMIT MIDSTREAM 5.5% 08/15/22	9,700,000.00	9,506,000.00	
SUMMIT MIDSTREAM 5.75% 4/25	6,465,000.00	6,204,331.20	
SUNOCO LP 4.875% 1/15/23 144A	9,905,000.00	9,607,850.00	
SUNOCO LP 5.5% 2/15/26 144A	8,415,000.00	7,994,250.00	
SYMANTEC CORP 5% 04/25 144A	6,265,000.00	6,079,618.65	
TALEN ENERGY SUP 6.5% 6/1/25	20,470,000.00	14,943,100.00	
TALEN ENRGY 10.5% 1/15/26 144A	31,580,000.00	27,474,600.00	
TARGA RES LP 5.125% 02/01/25	4,670,000.00	4,576,600.00	
TARGA RES LP 5.375% 02/01/27	4,670,000.00	4,518,225.00	
TARGA RES P 5.875% 4/26 144A	6,110,000.00	6,110,000.00	

TEEKAY CORP 8.5% 1/15/20	28,230,000.00	29,253,337.50	
TEINE ENERGY 6.875% 09/22 144A	10,820,000.00	11,009,350.00	
TELEFLEX INC 4.625% 11/15/27	3,895,000.00	3,689,110.30	
TENET HEALTH 4.375% 10/01/21	21,130,000.00	20,918,700.00	
TENET HEALTH 4.625% 7/24 144A	24,955,000.00	24,019,187.50	
TENET HEALTHCAR 8.125% 4/22 WI	45,510,000.00	47,899,275.00	
TENET HEALTHCARE 6.75% 6/15/23	79,135,000.00	78,937,162.50	
TENET HLTHCRE 6.75% 02/20 WI	5,295,000.00	5,440,612.50	
TERRAFORM POWE 4.25% 1/23 144A	4,870,000.00	4,723,900.00	
TERRAFORM POWER 5% 1/28 144A	4,890,000.00	4,596,600.00	
TERRAFORM POWR 6.12% 6/25 144A	28,665,000.00	30,743,212.50	
TESORO LOG LP/FN 6.375% 5/24	5,660,000.00	6,020,825.00	
TESORO LP/FIN 6.25% 10/15/22	5,393,000.00	5,622,148.57	
TEVA PHARMACEU 6.75% 3/28 144A	17,995,000.00	18,380,632.85	
THC ESCROW 5.125% 5/25 144A	31,865,000.00	30,988,712.50	
TOPS HLDG/MRKT 8.0% 06/22 144A	20,640,000.00	10,939,200.00	
TRANSDIGM UK 6.875% 5/26 144A	7,940,000.00	8,039,250.00	
TRONOX FIN 5.75% 10/1/25 144A	4,535,000.00	4,376,275.00	
TRONOX INC 6.5% 4/15/26 144A	16,275,000.00	16,112,250.00	
TTM TECH 5.625% 10/1/25 144A	3,350,000.00	3,266,250.00	
ULTRA RES 6.875% 04/15/22 144A	8,215,000.00	5,647,812.50	
ULTRA RES 7.125% 04/15/25 144A	6,160,000.00	3,973,200.00	
UNITED AIRLS 14-2 4.625% 9/22	12,883,161.06	12,977,981.12	
UNITED CONTL HLD 6.375% 6/1/18	1,420,000.00	1,420,000.00	
USA COMPRESSI 6.875% 4/26 144A	2,960,000.00	3,026,600.00	

USIS MERGER 6.875% 05/25 144A	11,205,000.00	11,261,025.00	
VALEANT PHARM 5.5% 3/23 144A	22,595,000.00	21,239,300.00	
VALEANT PHARM 8.50% 1/27 144A	7,830,000.00	7,898,512.50	
VALEANT PHARMA 7% 3/15/24 144A	13,685,000.00	14,454,781.25	
VALEANT PHARMA 9% 12/25 144A	10,265,000.00	10,675,600.00	
VALEANT PHARMA 9.25% 4/26 144A	27,230,000.00	28,455,350.00	
VECTOR GROUP 6.125% 2/1/25 144	21,405,000.00	21,030,412.50	
VERISIGN 4.625% 5/1/23 WI	5,945,000.00	5,915,275.00	
VERISIGN INC 4.75% 07/15/27	9,460,000.00	9,057,950.00	
VERITAS /BERMU 10.5% 2/24 144A	24,970,000.00	21,599,050.00	
VIACOM INC 5.875/VAR 02/28/57	8,235,000.00	8,065,111.95	
VIACOM INC 6.25/VAR 02/28/57	11,285,000.00	11,115,725.00	
VIDEOTRON 5.125% 04/15/27 144A	13,085,000.00	12,659,737.50	
VIZIENT 10.375% 3/01/24 144A	10,315,000.00	11,385,181.25	
VPII ESCROW 7.5% 7/15/21 144A	21,185,000.00	21,608,700.00	
VRX ESCROW 5.875% 5/23 144A	98,485,000.00	93,683,856.25	
VRX ESCROW 6.125% 4/15/25 144A	23,905,000.00	22,171,887.50	
WALTER ENERGY 9.5% 10/19 144A	13,820,000.00	-	
WAYNE MERGER 8.25% 8/1/23 144A	15,938,000.00	16,535,675.00	
WEATHERFORD 9.875% 3/1/25 144A	32,430,000.00	32,592,150.00	
WELLCARE HEALTH 5.25% 4/1/25	7,170,000.00	7,210,510.50	
WILLIAM LYON HOMES INC 5.875%	5,565,000.00	5,356,312.50	
WIND TRE SPA 5% 01/20/26 144A	16,245,000.00	12,829,326.30	
WP ROCKET MRGR 10.125 7/19 144	6,530,000.00	-	
WPX ENERGY INC 8.25% 8/01/23	7,735,000.00	8,798,562.50	

		WYNDHAM HOTEL 5.375% 4/26 144A	12,205,000.00	12,220,256.25	
		WYNN LAS VEGAS 5.25% 5/27 144A	12,660,000.00	12,027,000.00	
		WYNN MACAU 4.875% 10/24 144A	7,250,000.00	6,923,750.00	
		WYNN MACAU 5.5% 10/27 144A	8,905,000.00	8,548,800.00	
		ZAYO GROUP LLC/INC 6% 04/01/23	9,820,000.00	9,979,575.00	
		ZAYO GRP/CAP 5.75% 1/15/27 144	27,260,000.00	26,374,050.00	
		ZIGGO BOND 6% 1/15/27 144A	21,580,000.00	20,231,250.00	
		ZIGGO BOND FN 5.875% 1/25 144A	8,855,000.00	8,390,112.50	
		ZIGGO SEC 5.5% 1/15/27 144A	72,070,000.00	68,556,587.50	
	アメリカ・ドル	小計	6,952,728,064.99	6,674,830,462.19 (740,639,188,085)	
社債券 合計				740,639,188,085 (740,639,188,085)	
投資証券	アメリカ・ドル	EXTENDED STAY AMERICA INC UNIT	271,700.00	5,395,962.00	
	アメリカ・ドル	小計	271,700.00	5,395,962.00 (598,735,944)	
投資証券 合計				598,735,944 (598,735,944)	
合計				741,526,707,407 (741,526,707,407)	

（注）新株予約権証券および投資証券における券面総額の数値は証券数を表示しております。

有価証券明細表注記

1. 通貨種類毎の小計欄の（ ）内は、邦貨換算額であります。
2. 合計金額欄の（ ）内は、外貨建有価証券に関するもので、内書きであります。
3. 外貨建有価証券の内訳

通貨	銘柄数	組入株式 時価比率	組入債券 時価比率	組入 投資証 券等 時価比 率	合計金額に 対する比率
アメリカ・ドル	株式 25銘柄	4.89%	-%	-%	100%
	新株予約権証券 4銘柄	-%	-%	0.04%	
	社債券 445銘柄	-%	95.00%	-%	
	投資証券 1銘柄	-%	-%	0.08%	

信用取引契約残高明細表
該当事項はありません。

デリバティブ取引及び為替予約取引の契約額等及び時価の状況表

「注記表（デリバティブ取引に関する注記）」に記載しております。

その他特定資産の明細表

特定資産の 種類 / 通貨	銘柄	数量	帳簿単価 帳簿金額	評価単価 評価金額	評価損益	備考
貸付債権 / アメリカ・ ドル	ALLIANT INSURAN TRM B EXT 5/25 C1	371,189.92	100.54 373,198.05	100.36 372,541.05	657.00	-
	ASCENT RES MARCELLUS TERM 3/23	1,711,666.67	135.63 2,321,567.68	100.00 1,711,666.67	609,901.01	-
	BASS PRO ESCROW TRM B 09/25/24 C1	40,705,387.66	96.62 39,330,359.66	100.39 40,866,580.99	1,536,221.33	-
	CAL RES 1LN 2ND OUT TERM 12/31/21 C1	20,460,000.00	108.37 22,173,525.00	112.31 22,979,239.80	805,714.80	-
	CALIFORNIA TERM 1 1/4LN 12/31/22 C1	22,485,000.00	98.53 22,154,596.88	103.12 23,187,656.25	1,033,059.37	-
	CCC INFO TERM B 1LN 03/24 C1	18,549,825.00	100.16 18,580,432.21	100.37 18,619,386.84	38,954.63	-
	COINMACH TLB 1LN EXT 14/11/2022 C1	4,487,914.42	100.76 4,522,426.48	100.57 4,513,854.56	8,571.92	-
	DELL SOFTWARE TERM B 10/31/22 C1	261,236.27	100.59 262,801.07	100.10 261,507.95	1,293.12	-
	DELL SOFTWARE TERM B 10/31/22 C2	233,914.00	100.59 235,315.14	100.10 234,157.27	1,157.87	-
	DELL SOFTWARE TERM B 10/31/22 C3	97,424.54	100.59 98,008.11	100.10 97,525.86	482.25	-
	DELL SOFTWARE TERM B 10/31/22 C4	84,531.39	100.59 85,038.57	100.10 84,619.30	419.27	-
	DELL SOFTWARE TERM B 10/31/22 C5	71,018.76	100.59 71,444.16	100.10 71,092.61	351.55	-
	GAVILAN RESOURCES TRM 2LN 3/24 C1	8,090,000.00	98.12 7,938,312.50	97.75 7,907,975.00	30,337.50	-
	INTELSAT TERM B-3 11/27/23 C1	55,455,000.00	99.22 55,025,778.30	100.41 55,684,029.15	658,250.85	-
	INTRAWEST TERM B-1 1LN 07/31/24 C1	289,275.00	100.62 291,082.96	100.54 290,842.87	240.09	-
	KINDERCARE TERM 2LN 08/22/2025 C1	13,635,000.00	100.00 13,635,000.00	101.25 13,805,437.50	170,437.50	-
	KNOWLEDGE UNIV TERM B-1 8/13/22 C1	5,461,257.84	100.43 5,484,959.69	100.54 5,490,857.85	5,898.16	-
	KNOWLEDGE UNIV TERM B-1 8/13/22 C2	1,897,246.67	100.43 1,905,518.66	100.54 1,907,529.74	2,011.08	-
	KRONOS TERM B 1LN 11/01/23 C2	821,715.56	100.49 825,758.40	100.63 826,941.67	1,183.27	-
	KRONOS TERM B 1LN 11/01/23 C3	2,059.44	100.49 2,069.57	100.63 2,072.53	2.96	-
NUMERICABLE TERM B- 12 01/01/26 C1	24,770,525.00	98.42 24,379,398.41	98.37 24,368,003.96	11,394.45	-	
PACIFIC DRILLING TERM B 6/3/18 C1	4,288,797.99	33.33 1,429,585.03	40.99 1,758,407.17	328,822.14	-	

PLY GEM HOLDINGS TRM B 4/12/25 C1	17,280,000.00	99.50 17,193,600.00	100.66 17,395,257.60	201,657.60	-
RENAISSANCE LEARN TRM 2LN 4/22 C1	14,285,900.00	100.50 14,357,329.50	100.00 14,285,900.00	71,429.50	-
RESTAURANT BRANDS TL B 2/17/24 C3	12,401,127.27	99.93 12,393,190.54	100.12 12,416,628.67	23,438.13	-
RESTAURANT BRANDS TL B 2/17/24 C4	8,005,696.19	99.93 8,000,732.65	100.12 8,015,703.31	14,970.66	-
SOUTHEASTERN GROC TERM B 5/24	22,800,000.00	96.00 21,888,000.00	97.00 22,116,000.00	228,000.00	-
TOPS MRKTS TRM D/D UNFNDD 2/19 C1	4,068,296.70	100.00 4,068,296.70	100.00 4,068,296.70	-	-
TOPS MRKTS TRM DIP FUNDED 02/23/19 C1	4,068,296.70	100.00 4,068,296.70	100.00 4,068,296.70	-	-
TRANSDIGM TERM F INCR 06/09/23 C1	6,502,660.30	99.87 6,494,401.92	100.05 6,506,431.84	12,029.92	-
TRANSDIGM TERM F INCR 06/09/23 C2	3,405,346.24	99.87 3,401,089.56	100.05 3,407,321.34	6,231.78	-
TRONOX TERM B BLOCKED 09/22/24 C1	1,162,551.46	100.76 1,171,503.10	100.80 1,171,898.37	395.27	-
TRONOX TERM B NEW 09/22/24 C1	2,682,811.04	100.76 2,703,468.68	100.80 2,704,380.84	912.16	-
UBER TERM B INCR 4/4/25 C1	8,885,000.00	99.50 8,840,575.00	100.66 8,943,729.85	103,154.85	-
US RENAL TERM B 1LN 12/31/22 C1	6,503,195.57	97.29 6,327,284.12	99.67 6,482,060.18	154,776.06	-
USI TERM B INCR 05/16/24	2,537,250.00	99.74 2,530,881.50	100.06 2,538,848.46	7,966.96	-
VALEANT PHARMA TRM B INCR 5/25	1,485,000.00	99.50 1,477,575.00	100.17 1,487,598.75	10,023.75	-
WIDOPENWEST TERM B 08/19/23 C1	32,138,500.00	99.02 31,824,828.24	96.41 30,985,049.23	839,779.01	-
貸付債権 / アメリカ・ドル 小計		367,867,229.74 (40,818,547,811)	371,635,328.43 (41,236,656,043)	3,768,098.69 (418,108,231)	
貸付債権 合計		40,818,547,811 (40,818,547,811)	41,236,656,043 (41,236,656,043)	418,108,231 (418,108,231)	
合計		40,818,547,811 (40,818,547,811)	41,236,656,043 (41,236,656,043)	418,108,231 (418,108,231)	

1. 小計欄の（ ）内は、邦貨換算額であります。

2. 合計金額欄の（ ）内は、外貨建貸付債権に関するもので、内書きであります。

2【ファンドの現況】

【純資産額計算書】

(2018年6月29日現在)

種 類	金 額	単 位
資産総額	21,192,673	円
負債総額	63,488	円
純資産総額（ - ）	21,129,185	円
発行済数量	21,539,802	口
1単位当たり純資産額（ / ）	0.9809	円

(参考)マザーファンドの純資産額計算書

フィデリティ・USハイ・イールド・マザーファンド

(2018年6月29日現在)

種 類	金 額	単 位
資産総額	829,574,121,026	円
負債総額	8,811,975,431	円
純資産総額（ - ）	820,762,145,595	円
発行済数量	265,508,650,329	口
1単位当たり純資産額（ / ）	3.0913	円

第4【内国投資信託受益証券事務の概要】

- (1) 名義書換
該当事項はありません。
- (2) 受益者名簿
作成しません。
- (3) 受益者に対する特典
該当事項はありません。
- (4) 内国投資信託受益権の譲渡制限の内容
ファンドの受益権の譲渡制限は設けておりません。

(注) 委託会社は、この信託の受益権を取扱う振替機関が社振法の規定により主務大臣の指定を取消された場合または当該指定が効力を失った場合であって、当該振替機関の振替業を承継する者が存在しない場合その他やむを得ない事情がある場合を除き、振替受益権を表示する受益証券を発行しません。

受益権の譲渡

受益者は、その保有する受益権を譲渡する場合には、当該受益者の譲渡の対象とする受益権が記載または記録されている振替口座簿に係る振替機関等に振替の申請をするものとします。

上記の申請のある場合には、上記の振替機関等は、当該譲渡に係る譲渡人の保有する受益権の口数の減少および譲受人の保有する受益権の口数の増加につき、その備える振替口座簿に記載または記録するものとします。ただし、上記の振替機関等が振替先口座を開設したものでない場合には、譲受人の振替先口座を開設した他の振替機関等（当該他の振替機関等の上位機関を含みます。）に社振法の規定に従い、譲受人の振替先口座に受益権の口数の増加の記載または記録が行なわれるよう通知するものとします。

上記の振替について、委託会社は、当該受益者の譲渡の対象とする受益権が記載または記録されている振替口座簿に係る振替機関等と譲受人の振替先口座を開設した振替機関等が異なる場合等において、委託会社が必要と認めるときまたはやむを得ない事情があると判断したときは、振替停止日や振替停止期間を設けることができます。

受益権の譲渡の対抗要件

受益権の譲渡は、振替口座簿への記載または記録によらなければ、委託会社および受託会社に対抗することができません。

受益権の再分割

委託会社は、受託会社と協議のうえ、一定日現在の受益権を均等に再分割できるものとします。

償還金

償還金は、償還日において振替機関等の振替口座簿に記載または記録されている受益者（償還日以前において一部解約が行なわれた受益権に係る受益者を除きます。また、当該償還日以前に設定された受益権で取得申込代金支払前のため販売会社の名義で記載または記録されている受益権については原則として取得申込者として扱います。）に支払います。

質権口記載または記録の受益権の取扱いについて

振替機関等の振替口座簿の質権口に記載または記録されている受益権に係る収益分配金の支払、一部解約の実行の請求の受付、一部解約金および償還金の支払等については、投資信託約款の規定によるほか、民法その他の法令等に従って取扱われます。

第三部【委託会社等の情報】

第1【委託会社等の概況】

1【委託会社等の概況】

(1) 資本金等（2018年6月末日現在）

資本金の額	金10億円
発行する株式の総数	80,000株
発行済株式総数	20,000株
最近5年間における資本金の額の増減	該当事項はありません。

(2) 委託会社等の機構

経営体制

委託会社は、監査役設置会社であります。

取締役会は、委託会社の経営管理の意思決定機関として法定事項を決議するとともに、経営の基本方針および経営業務執行上の重要な事項を決定あるいは承認します。

取締役は、株主総会の決議によって選任されます。取締役の任期は、就任後2年以内に終了する事業年度のうち最終のものに関する定時株主総会の終結の時までとし、補欠または増員により選任された取締役の任期は、他の現任取締役の任期の満了すべき時までとします。

運用体制

投資信託の運用の流れは以下の通りです。

1. 個別企業の訪問調査等により、内外の経済動向や株式および債券の市場動向の分析を行ないません。委託会社は、日本国内に専任のアナリストを擁し綿密な企業調査を行なうのみならず、世界の主要拠点のアナリストより各国の企業調査結果が入手できる調査・運用体制を整えています。
2. ポートフォリオ・マネージャーは投資判断に際し、投資信託約款等を遵守し、運用方針、投資制限、リスク許容度、その他必要な事項を把握したうえで投資戦略を策定し、自身の判断によって投資銘柄を決定するとともに、投資環境等の変化に応じて運用に万全を期します。
3. ポートフォリオ・マネージャーの運用に係るリスク管理および投資行動のチェックについては、運用部門において部門の担当責任者とポートフォリオ・マネージャーによるミーティング等を実施し、さまざまなリスク要因について協議しています。また、運用に関するコンプライアンス部門においては、ファンドが法令および各種運用規制等を遵守して運用されているかがチェックされ、モニタリングの結果を運用部門および必要に応じて適宜関係部門にフィードバックしています。

2【事業の内容及び営業の概況】

「投資信託及び投資法人に関する法律」に定める投資信託委託会社である委託会社は、証券投資信託の設定を行なうとともに「金融商品取引法」に定める金融商品取引業者としてその運用（投資運用業）を行なっています。また「金融商品取引法」に定める投資助言業務を行なっています。

2018年6月29日現在、委託会社の運用する証券投資信託は、追加型株式投資信託166本、親投資信託57本で、親投資信託を除いた純資産の合計は総額3,547,509,744,406円です。

3【委託会社等の経理状況】

当社の財務諸表は、「財務諸表等の用語、様式及び作成方法に関する規則」（昭和38年大蔵省令第59号）並びに同規則第2条の規定に基づき、「金融商品取引業等に関する内閣府令」（平成19年内閣府令第52号）に基づいて作成しております。

当社の財務諸表は、金融商品取引法第193条の2第1項の規定に基づき、第32期事業年度（平成29年4月1日から平成30年3月31日まで）の財務諸表について、PwCあらた有限責任監査法人により監査を受けております。

財務諸表の金額については、千円未満の端数を切り捨てて記載しております。

当社は財務諸表の適正性を確保するための特段の取り組みを行っております。
具体的には、企業会計基準及び同適用指針、日本公認会計士協会が公表する委員会報告等の公開情報、各種関係諸法令の改廃に応じて、当社として必要な対応を適時に協議しております。

（１）【貸借対照表】

（単位：千円）

	第31期 (平成29年3月31日)	第32期 (平成30年3月31日)
資産の部		
流動資産		
現金及び預金	881,556	975,413
立替金	85,308	72,930
前払費用	30,449	28,800
未収委託者報酬	5,342,216	5,464,066
未収収益	1,378,266	1,921,861
未収入金	* 1 286,806	365,790
繰延税金資産	453,542	607,573
流動資産計	8,458,145	9,436,436
固定資産		
無形固定資産		
電話加入権	7,487	7,487
無形固定資産合計	7,487	7,487
投資その他の資産		
長期貸付金	* 1 21,722,618	22,863,900
長期差入保証金	15,558	17,804
繰延税金資産	796,264	778,438
その他	230	230
投資その他の資産合計	22,534,671	23,660,373
固定資産計	22,542,158	23,667,860
資産合計	31,000,304	33,104,296
負債の部		
流動負債		
預り金	141,925	103,438
未払金	* 1	
未払手数料	2,371,159	2,425,583
その他未払金	2,767,150	2,622,149
未払費用	568,610	551,982
未払法人税等	36,838	193,363
未払消費税等	466,813	291,148
賞与引当金	1,703,603	1,858,394
その他流動負債	1,467	931
流動負債合計	8,057,569	8,046,992
固定負債		
長期賞与引当金	194,809	239,904
退職給付引当金	5,094,290	4,786,190
固定負債合計	5,289,099	5,026,094
負債合計	13,346,669	13,073,087
純資産の部		
株主資本		
資本金	1,000,000	1,000,000
利益剰余金		
利益準備金	100,000	100,000
その他利益剰余金		
繰越利益剰余金	16,553,634	18,931,208
利益剰余金合計	16,653,634	19,031,208
株主資本合計	17,653,634	20,031,208
純資産合計	17,653,634	20,031,208
負債・純資産合計	31,000,304	33,104,296

(2)【損益計算書】

(単位：千円)

	第31期 (自 平成28年 4月 1日 至 平成29年 3月31日)	第32期 (自 平成29年 4月 1日 至 平成30年 3月31日)
営業収益		
委託者報酬	47,434,300	47,015,140
その他営業収益	3,825,412	4,392,629
営業収益計	51,259,712	51,407,769
営業費用	* 1	
支払手数料	22,288,152	22,128,840
広告宣伝費	672,366	493,950
調査費		
調査費	460,109	487,993
委託調査費	10,233,243	10,160,657
営業雑経費		
通信費	56,369	50,195
印刷費	151,589	117,152
協会費	35,216	35,503
諸会費	1,100	1,555
営業費用計	33,898,147	33,475,849
一般管理費		
給料		
給料・手当	2,735,513	2,529,490
賞与	1,993,857	2,272,929
福利厚生費	587,661	593,981
交際費	28,792	27,478
旅費交通費	170,657	176,209
租税公課	132,592	129,039
弁護士報酬	14,000	15,719
不動産賃貸料・共益費	568,831	602,626
支払ロイヤリティ	1,414,418	1,033,326
退職給付費用	294,160	201,666
消耗器具備品費	21,484	5,733
事務委託費	5,550,653	6,503,327
諸経費	359,514	322,446
一般管理費計	13,872,137	14,413,974
営業利益	3,489,427	3,517,944
営業外収益		
受取利息	* 1	
受取利息	118,872	122,290
保険配当金	14,367	8,991
受取配当金	130	-
為替差益	30,178	86,339
雑益	3,442	4,534
営業外収益計	166,991	222,156
営業外費用		
寄付金	300	-
為替差損	-	-
営業外費用計	300	-
経常利益	3,656,118	3,740,101
特別利益		
投資有価証券売却益	148,786	-
特別利益計	148,786	-
特別損失		
特別退職金	225,526	285,710
事務過誤損失	9	596
特別損失計	225,535	286,306
税引前当期純利益	3,579,369	3,453,794
法人税、住民税及び事業税	799,824	1,212,425
法人税等調整額	(769,601)	(136,204)
法人税等合計	30,223	1,076,221
当期純利益	3,549,146	2,377,574

（ 3 ）【株主資本等変動計算書】

第31期（自 平成28年4月1日 至 平成29年3月31日）

（単位：千円）

	株主資本				株主資本合計
	資本金	利益準備金	利益剰余金		
			その他利益剰余金 繰越利益剰余金	利益剰余金 合計	
当期首残高	1,000,000	100,000	13,004,488	13,104,488	14,104,488
当期変動額					
当期純利益	-	-	3,549,146	3,549,146	3,549,146
株主資本以外の項目 の当期変動額(純額)	-	-	-	-	-
当期変動額合計	-	-	3,549,146	3,549,146	3,549,146
当期末残高	1,000,000	100,000	16,553,634	16,653,634	17,653,634

	評価・換算差額等		純資産合計
	その他有価証券 評価差額金	評価・換算差額等 合計	
当期首残高	125,824	125,824	14,230,313
当期変動額			
当期純利益	-	-	3,549,146
株主資本以外の項目 の当期変動額(純額)	125,824	125,824	125,824
当期変動額合計	125,824	125,824	3,423,322
当期末残高	-	-	17,653,634

第32期（自 平成29年4月1日 至 平成30年3月31日）

（単位：千円）

	株主資本				株主資本合計
	資本金	利益準備金	利益剰余金		
			その他利益剰余金 繰越利益剰余金	利益剰余金 合計	
当期首残高	1,000,000	100,000	16,553,634	16,653,634	17,653,634
当期変動額					
当期純利益	-	-	2,377,574	2,377,574	2,377,574
株主資本以外の項目 の当期変動額(純額)	-	-	-	-	-
当期変動額合計	-	-	2,377,574	2,377,574	2,377,574
当期末残高	1,000,000	100,000	18,931,208	19,031,208	20,031,208

	評価・換算差額等		純資産合計
	その他有価証券 評価差額金	評価・換算差額等 合計	
当期首残高	-	-	17,653,634
当期変動額			
当期純利益	-	-	2,377,574
株主資本以外の項目 の当期変動額(純額)	-	-	-
当期変動額合計	-	-	2,377,574
当期末残高	-	-	20,031,208

重要な会計方針

1. 資産の評価基準及び評価方法

その他有価証券

時価のあるもの

期末日の市場価格等に基づく時価法（評価差額は全部純資産直入法により処理し、売却原価は総平均法により算定）を採用しております。

時価のないもの

総平均法による原価法を採用しております。

2. 引当金の計上基準

(1) 貸倒引当金

債権等の貸倒れによる損失に備えるため、一般債権については貸倒実績率により、貸倒懸念債権等特定の債権については個別に回収可能性を検討し、回収不能見込額を計上しております。

(2) 退職給付引当金

従業員の退職給付に備えるため、当事業年度末における退職給付債務の見込額に基づき当期末において発生していると認められる額を計上しております。退職給付見込額を当期までの期間に帰属させる方法については、期間定額基準によっております。過去勤務債務については、その発生時の従業員の平均残存勤務期間以内の一定の年数（10年）による按分額を定額法により費用処理しております。数理計算上の差異については、発生年度に全額費用処理しております。

(3) 賞与引当金、長期賞与引当金

従業員に対して支給する賞与の支出に充てるため、賞与支給見込額の当期負担額を計上しております。

3. その他財務諸表作成のための基本となる重要な事項

(1) 消費税等の会計処理

消費税及び地方消費税の会計処理は税抜方式によっております。

(2) 連結納税制度の適用

連結納税制度を適用しております。

（未適用の会計基準等）

第32期

自 平成29年4月1日

至 平成30年3月31日

「収益認識に関する会計基準」（企業会計基準第29号 平成30年3月30日）

「収益認識に関する会計基準の適用指針」（企業会計基準適用指針第30号 平成30年3月30日）

(1) 概要

収益認識に関する包括的な会計基準であります。収益は、次の5つのステップを適用し認識されます。

ステップ1：顧客との契約を識別する。

ステップ2：契約における履行義務を識別する。

ステップ3：取引価格を算定する。

ステップ4：契約における履行義務に取引価格を配分する。

ステップ5：履行義務を充足した時に又は充足するにつれて収益を認識する。

(2) 適用予定日

平成34年3月期の期首より適用予定であります。

(3) 当該会計基準等の適用による影響

影響額は、当財務諸表の作成時において評価中であります。

注記事項

(貸借対照表関係)

*1 関係会社に対する資産及び負債は次のとおりであります。

	第31期 (平成29年3月31日)	第32期 (平成30年3月31日)
未収入金	153,988 千円	75,889 千円
その他未払金	2,076,244 千円	2,274,334 千円
長期貸付金	20,030,000 千円	21,400,000 千円

(損益計算書関係)

*1 関係会社との取引に係るものが次のとおり含まれております。

	第31期 (自 平成28年4月 1日 至 平成29年3月31日)	第32期 (自 平成29年4月 1日 至 平成30年3月31日)
営業費用	12,599,807 千円	13,524,345 千円
受取利息	48,779 千円	57,463 千円

(株主資本等変動計算書関係)

第31期(自 平成28年4月1日 至 平成29年3月31日)

発行済株式の種類及び総数に関する事項

	当事業年度期首株式数	当事業年度増加株式数	当事業年度減少株式数	当事業年度末株式数
発行済株式				
普通株式	20,000株	-	-	20,000株
合計	20,000株	-	-	20,000株

第32期(自 平成29年4月1日 至 平成30年3月31日)

発行済株式の種類及び総数に関する事項

	当事業年度期首株式数	当事業年度増加株式数	当事業年度減少株式数	当事業年度末株式数
発行済株式				
普通株式	20,000株	-	-	20,000株
合計	20,000株	-	-	20,000株

(リース取引関係)

該当事項はありません。

(金融商品関係)

1. 金融商品の状況に関する事項

(1) 金融商品に対する取組方針

当社は、資金運用について短期的な預金及びグループ会社への貸付金に限定しております。また、所要資金は自己資金で賄っており、銀行借入、社債発行等による資金調達は行っていません。

(2) 金融商品の内容及びそのリスク

預金は、銀行の信用リスクに晒されておりますが、預金に関しては数行に分散して預入しており、リスクの軽減を図っております。営業債権である未収委託者報酬および未収収益、未収入金については、それらの源泉である預り純資産を数行の信託銀行に分散して委託しておりますが、信託銀行はその受託資産を自己勘定と分別して管理しているため、仮に信託銀行が破綻又は債務不履行等となった場合でも、これら営業債権が信用リスクに晒されることは無いと考えております。未収入金及びその他未払金の一部には、海外の関連会社との取引により生じた外貨建ての資産・負債を保有しているため、為替相場の変動による市場リスクに晒されております。

(3) 金融商品に係るリスク管理体制

信用リスク（取引先の契約不履行等に係るリスク）の管理

預金に係る銀行の信用リスクに関しては、口座開設時及びその後も継続的に銀行の信用力を評価し、格付けの高い金融機関でのみで運用し、預金に係る信用リスクを管理しております。未収委託者報酬及び未収収益は、投資信託または取引相手ごとに残高を管理し、当社が運用している資産の中から報酬を徴収するため、信用リスクは僅少であります。また、未収入金は、概ね、海外の関連会社との取引により生じたものであり、原則、翌月中に決済が行われる事により、回収が不能となるリスクは僅少であります。

市場リスク（為替や金利等の変動リスク）の管理

当社は、原則、為替変動や価格変動に係るリスクに対して、ヘッジ取引を行っておりません。外貨建ての営業債権債務について、月次ベースで為替変動リスクを測定し、モニタリングを実施しております。また、外貨建ての債権債務に関する為替の変動リスクに関しては、個別の案件ごとに毎月残高照合等を行い、リスクを管理しております。

流動性リスク（支払期日に支払いを実行できなくなるリスク）の管理

当社は、日々資金残高管理を行っております。また、適時に資金繰予定表を作成・更新するとともに、手許流動性（最低限必要な運転資金）を状況に応じて見直し・維持することなどにより、流動性リスクを管理しております。

2. 金融商品の時価に関する事項

貸借対照表計上額、時価及びこれらの差額については、次のとおりであります。なお、時価を把握することが極めて困難と認められるものは含まれておりません。

第31期（平成29年3月31日）

	貸借対照表計上額 (千円)	時価 (千円)	差額 (千円)
(1) 現金及び預金	881,556	881,556	-
(2) 未収委託者報酬	5,342,216	5,342,216	-
(3) 未収入金	286,806	286,806	-
(4) 長期貸付金	21,722,618	21,722,618	-
資産計	28,233,196	28,233,196	-
(1) 未払手数料	2,371,159	2,371,159	-
(2) その他未払金	2,767,150	2,767,150	-
負債計	5,138,309	5,138,309	-

第32期（平成30年3月31日）

	貸借対照表計上額 (千円)	時価 (千円)	差額 (千円)
(1) 現金及び預金	975,413	975,413	-
(2) 未収委託者報酬	5,464,066	5,464,066	-
(3) 未収収益	1,921,861	1,921,861	-
(4) 未収入金	365,790	365,790	-
(5) 長期貸付金	22,863,900	22,863,900	-
資産計	31,591,030	31,591,030	-
(1) 未払手数料	2,425,583	2,425,583	-
(2) その他未払金	2,622,149	2,622,149	-
負債計	5,047,732	5,047,732	-

(注) 1. 金融商品の時価の算定方法に関する事項

第31期（平成29年3月31日）

資 産

(1) 現金及び預金、(2) 未収委託者報酬、(3) 未収入金

これらは短期間で決済され、時価は帳簿価額にほぼ等しいことから、当該帳簿価額によっております。

(4) 長期貸付金

変動金利によるものであり、時価はほぼ帳簿価額に等しいことから、当該帳簿価額によっております。

負 債

(1) 未払手数料、(2) その他未払金

短期間で決済され、時価は帳簿価額にほぼ等しいことから、当該帳簿価額によっております。

第32期（平成30年3月31日）

資 産

(1) 現金及び預金、(2) 未収委託者報酬、(3) 未収収益、(4) 未収入金

これらは短期間で決済され、時価は帳簿価額にほぼ等しいことから、当該帳簿価額によっております。

(5) 長期貸付金

変動金利によるものであり、時価はほぼ帳簿価額に等しいことから、当該帳簿価額によっております。

負 債

(1) 未払手数料、(2) その他未払金

短期間で決済され、時価は帳簿価額にほぼ等しいことから、当該帳簿価額によっております。

(注) 2. 金銭債権及び満期のある有価証券の決算日後の償還予定額

第31期（平成29年3月31日）

	1年以内 (千円)	1年超5年以内 (千円)	5年超10年以内 (千円)	10年超 (千円)
現金及び預金	881,556	-	-	-
未収委託者報酬	5,342,216	-	-	-
未収入金	286,806	-	-	-
合計	6,510,579	-	-	-

金銭債権のうち長期貸付金(21,722,618千円)については、契約上返済期限の定めがないため、上記に含めておりません。

第32期（平成30年3月31日）

	1年以内 (千円)	1年超5年以内 (千円)	5年超10年以内 (千円)	10年超 (千円)
現金及び預金	975,413	-	-	-
未収委託者報酬	5,464,066	-	-	-
未収収益	1,921,861	-	-	-
未収入金	365,790	-	-	-
合計	8,727,132	-	-	-

金銭債権のうち長期貸付金(22,863,900千円)については、契約上返済期限の定めがないため、上記に含めておりません。

(有価証券関係)

第31期（平成29年3月31日）

1. その他有価証券
該当事項はありません。

2. 当事業年度中に売却したその他有価証券（自平成28年4月1日 至平成29年3月31日）

売却額（千円）	売却益の合計（千円）	売却損の合計（千円）
322,623	148,786	-

第32期（平成30年3月31日）

1. その他有価証券
該当事項はありません。
2. 当事業年度中に売却したその他有価証券（自平成29年4月1日 至平成30年3月31日）
該当事項はありません。

(デリバティブ取引関係)

該当事項はありません。

(退職給付関係)

第31期（自 平成28年4月1日 至 平成29年3月31日）

1. 採用している退職給付制度の概要

当社は確定給付型年金制度及び確定拠出型年金制度を採用しております。

2. 確定給付型年金制度

(1) 退職給付債務の期首残高と期末残高の調整表

	(千円)
退職給付債務の期首残高	5,434,582
勤務費用	211,876
利息費用	9,092
数理計算上の差異の発生額	13,576
退職給付の支払額	532,305
制度改定による変動額	-
為替変動による影響額	51,769
その他	3,080
<u>退職給付債務の期末残高</u>	<u>5,081,972</u>

(2) 退職給付債務の期末残高と貸借対照表に計上された退職給付引当金の調整表

	(千円)
非積立型制度の退職給付債務	5,081,972
未認識過去勤務費用	12,318
<u>貸借対照表に計上された負債と資産の純額</u>	<u>5,094,290</u>
<u>退職給付引当金</u>	<u>5,094,290</u>
<u>貸借対照表に計上された負債と資産の純額</u>	<u>5,094,290</u>

(3) 退職給付費用及びその内訳項目の金額

	(千円)
勤務費用	211,876
利息費用	9,092
数理計算上の差異の費用処理額	13,576
過去勤務債務の費用処理額	3,045
<u>確定給付型年金制度に係る退職給付費用</u>	<u>231,499</u>

(4) 数理計算上の計算基礎に関する事項

当事業年度末における主要な数理計算上の計算基礎

割引率 0.5%

3. 確定拠出制度

当社の確定拠出制度への要拠出額は97,624千円であります。

第32期（自 平成29年4月1日 至 平成30年3月31日）

1. 採用している退職給付制度の概要

当社は確定給付型年金制度及び確定拠出型年金制度を採用しております。

2. 確定給付型年金制度

(1) 退職給付債務の期首残高と期末残高の調整表

	(千円)
退職給付債務の期首残高	5,081,972
勤務費用	195,462
利息費用	10,317
数理計算上の差異の発生額	59,517
退職給付の支払額	315,132
制度改定による変動額	-
為替変動による影響額	130,690
その他	5,965
<u>退職給付債務の期末残高</u>	<u>4,776,447</u>

(2) 退職給付債務の期末残高と貸借対照表に計上された退職給付引当金の調整表

	(千円)
非積立型制度の退職給付債務	4,776,447
未認識過去勤務費用	9,743
<u>貸借対照表に計上された負債と資産の純額</u>	<u>4,786,190</u>
<u>退職給付引当金</u>	<u>4,786,190</u>
<u>貸借対照表に計上された負債と資産の純額</u>	<u>4,786,190</u>

(3) 退職給付費用及びその内訳項目の金額

	(千円)
勤務費用	195,462
利息費用	10,317
数理計算上の差異の費用処理額	59,517
過去勤務債務の費用処理額	2,575
<u>確定給付型年金制度に係る退職給付費用</u>	<u>143,687</u>

(4) 数理計算上の計算基礎に関する事項

当事業年度末における主要な数理計算上の計算基礎

割引率 0.4%

3. 確定拠出制度

当社の確定拠出制度への要拠出額は90,790千円であります。

(ストック・オプション等関係)

該当事項はありません。

(税効果会計関係)

1. 繰延税金資産及び繰延税金負債の発生の主な原因別の内訳

	第31期 (平成29年3月31日)	第32期 (平成30年3月31日)
(流動)	(千円)	(千円)
繰延税金資産		
未払費用	178,920	186,465
賞与引当金	518,171	561,152
その他	28,302	62,704
繰延税金資産合計	725,393	810,321
繰延税金負債		
未払金	271,851	202,748
繰延税金資産又は繰延税金負債()の純額	453,542	607,573
(固定)	(千円)	(千円)
繰延税金資産		
退職給付引当金	1,567,372	1,473,419
資産除去債務	2,685	2,685
その他	69,626	81,708
繰延税金資産小計	1,639,683	1,557,812
評価性引当額	806,442	765,291
繰延税金資産合計	833,241	792,521
繰延税金負債		
長期貸付金	36,976	14,084
繰延税金資産又は繰延税金負債()の純額	796,264	778,437

2. 法定実効税率と税効果会計適用後の法人税等の負担率との間に重要な差異があるときの、当該差異の原因となった主要な項目別の内訳

	第31期 (平成29年3月31日)	第32期 (平成30年3月31日)
法定実効税率	30.86%	30.62%
(調整)		
交際費等永久に損金に算入されない項目	1.67%	1.32%
評価性引当額	31.49%	1.47%
過年度法人税等	0.08%	0.27%
税率変更差異	0.00%	0.00%
その他	0.12%	0.42%
税効果会計適用後の法人税等の負担率	0.84%	31.16%

(持分法損益等)

該当事項はありません。

（企業結合等関係）

該当事項はありません。

（資産除去債務関係）

当社は建物所有者との間で事業用不動産賃貸借契約を締結しており、賃借期間終了時に原状回復する義務を有しているため、契約及び法令上の資産除去債務を認識しております。なお、当該賃貸借契約に関連する長期差入保証金（敷金）が計上されているため、資産除去債務の負債計上に代えて、当該敷金の回収が最終的に見込めないと思われる金額を合理的に見積り、そのうち当期の負担に属する金額を費用計上し、直接減額しております。

（賃貸等不動産関係）

該当事項はありません。

（セグメント情報等）

セグメント情報

第31期（自平成28年4月1日 至平成29年3月31日）及び第32期（自平成29年4月1日 至平成30年3月31日）

当社は資産運用業の単一セグメントであるため、記載を省略しております。

関連情報

第31期（自平成28年4月1日 至平成29年3月31日）

1. サービスごとの情報

（単位：千円）

	投資信託の運用	投資顧問業	合計
外部顧客への売上高	47,434,300	2,071,319	49,505,619

2. 地域ごとの情報

(1) 売上高

本邦の外部顧客への売上高が損益計算書の売上高の90%を超えるため、記載を省略しております。

3. 主要な顧客ごとの情報

（単位：千円）

投資信託の名称	委託者報酬	関連するサービスの種類
フィデリティ・US リート・ファンドB（為替ヘッジなし）	18,437,379	投資信託の運用
フィデリティ・USハイ・イールド・ファンド	12,375,032	投資信託の運用
フィデリティ・日本成長株・ファンド	4,758,201	投資信託の運用

第32期（自平成29年4月1日 至平成30年3月31日）

1. サービスごとの情報

（単位：千円）

	投資信託の運用	投資顧問業	合計
外部顧客への売上高	47,015,140	2,583,082	49,598,222

2. 地域ごとの情報

(1) 売上高

本邦の外部顧客への売上高が損益計算書の売上高の90%を超えるため、記載を省略しております。

3. 主要な顧客ごとの情報

（単位：千円）

投資信託の名称	委託者報酬	関連するサービスの種類
フィデリティ・US リート・ファンドB（為替ヘッジなし）	14,973,284	投資信託の運用
フィデリティ・USハイ・イールド・ファンド	13,887,634	投資信託の運用
フィデリティ・日本成長株・ファンド	5,377,121	投資信託の運用

関連当事者情報

第31期（自 平成28年4月1日 至 平成29年3月31日）

関連当事者との取引

(1) 財務諸表提出会社の親会社

種類	会社等の名称	会社等の所在地	資本金	事業の内容	議決権等の所有（被所有）割合	関連当事者との関係	取引の内容	取引金額（注2）	科目	期末残高（注2）
親会社	FIL Limited	英領バ ミュー ダ、ベン ブローク 市	千米ドル 6,981	投資 顧問業	被所有 間接 100 %	投資顧問契 約の再委任 等役員の兼 任	委託調査 等報酬 （注3） 共通発生 経費負担額 （注4）	千円 148,301 9,369,491	未収入金 未払金	千円 50,544 774,378
親会社	フィデ リティ・ジャ パン・ホール ディングス株 式会社	東京都 港区	千円 4,510,000	グループ 会社経営 管理	被所有 直接 100 %	当社事業 活動の管 理等役員 の兼任	金銭の貸付 （注1） 利息の受取 （注1） 共通発生 経費負担額 （注4） 連結法人税の 個別帰属額 固定資産の 譲渡	千円 3,790,000 48,780 275,171 - 1,363,103	長期 貸付金 未収入金 未払金 未払金	千円 20,030,000 15,988 135,607 588,819 -
親会社	FIL Asia Holdings Pte. Limited	シンガ ポール、ブ ルバード 市	千米ドル 215,735	グループ 会社経営 管理	被所有 間接 100%	営業取引	共通発生 経費負担額 （注4）	千円 2,837,501	未払金	千円 410,638

(2) 財務諸表提出会社と同一の親会社をもつ会社

属性	会社等の名称	所在地	資本金	事業の内容	議決権等の 所有(被所 有)割合	関連当事者 との関係	取引の内容	取引金額 (注2)	科目	期末残高 (注2)
同一の 親会社 をもつ 会社	フィデリティ 証券株式会社	東京都 港区	千円	証券業	なし	当社設定 投資信託 の募集・ 販売	共通発生 経費負担額 (注4)	千円	未払金	千円
			8,157,500				752,870	46,354		
							投資信託販 売に係る代 行手数料 (注5)	1,028,080	未払金	182,164
同一の 親会社 をもつ 会社	FIL Investment Management (Hong Kong) Limited	香港、セ ントラル 市	千米ドル	証券投資 顧問業	なし	当社事業 活動への サービス の提供	共通発生 経費負担額 (注4)	千円	未払金	千円
			22,897				930,544	91,375		
同一の 親会社 をもつ 会社	FIL (Luxembourg) S.A.	ルクセン ブルグ、 ルクセン ブルグ市	千米ドル	証券投資 顧問業	なし	商標使用 契約	ロイヤリティ の支払	千円	未払金	千円
			1,622				1,414,418	282,976		

取引条件及び取引条件の決定方針等

(注1)資金の貸付については、市場金利等を勘案して利率を合理的に決定しております。

(注2)取引金額には消費税等を含めておりません。期末残高には消費税等を含めております。

(注3)当社の主要な事業領域である投信・投資顧問業から包括的に発生する収益であります。

(注4)共通発生経費については、直課可能なものは実際発生額に基づき、直課不可能なものは各社の規模に応じた一定の比率により負担しております。

(注5)代行手数料については、一般取引条件を基に、両社協議の上合理的に決定しております。

第32期（自 平成29年4月1日 至 平成30年3月31日）

関連当事者との取引

(1) 財務諸表提出会社の親会社

種類	会社等の名称	会社等の所在地	資本金	事業の内容	議決権等の所有（被所有）割合	関連当事者との関係	取引の内容	取引金額（注2）	科目	期末残高（注2）
親会社	FIL Limited	英領バ ミュー ダ、ベン ブローク 市	千米ドル 6,825	投資 顧問業	被所有 間接 100 %	投資顧問契 約の再委任 等役員の兼 任	委託調査 等報酬 （注3）	千円 41,611	未収入金	千円 55,710
							共通発生 経費負担額 （注4）	9,313,596	未払金	565,117
親会社	フィデリ ティ・ジャ パン・ホー ルディン グス株式 会社	東京都 港区	千円 4,510,000	グループ 会社経営 管理	被所有 直接 100 %	当社事業 活動の管 理等役員 の兼任	金銭の貸付 （注1）	千円 1,370,000	長期 貸付金	千円 21,400,000
							利息の受取 （注1）	57,463	未収入金	20,178
							共通発生 経費負担額 （注4）	525,884	未払金	100,806
							連結法人税の 個別帰属額	-	未払金	926,608
親会社	FIL Asia Holdings Pte. Limited	シンガ ポール、 ブルバ ード市	千米ドル 189,735	グループ 会社経営 管理	被所有 間接 100%	営業取引	共通発生 経費負担額 （注4）	千円 3,456,684	未払金	千円 681,294

(2) 財務諸表提出会社と同一の親会社をもつ会社

属性	会社等の名称	所在地	資本金	事業の内容	議決権等の所有（被所有）割合	関連当事者との関係	取引の内容	取引金額（注2）	科目	期末残高（注2）
同一の親会社をもつ会社	フィデリティ証券株式会社	東京都港区	千円 8,557,500	証券業	なし	当社設定投資信託の募集・販売	共通発生経費負担額（注4） 投資信託販売に係る代行手数料（注5）	千円 648,819 1,046,990	未収入金 未払金	千円 9,821 206,260
同一の親会社をもつ会社	FIL Investment Management (Hong Kong) Limited	香港、セントラル市	千米ドル 22,897	証券投資顧問業	なし	当社事業活動へのサービスの提供	共通発生経費負担額（注4）	千円 1,025,434	未払金	千円 60,135
同一の親会社をもつ会社	FIL (Luxembourg) S.A.	ルクセンブルグ、ルクセンブルグ市	千米ドル 1,676	証券投資顧問業	なし	商標使用契約	ロイヤリティの支払	千円 1,033,326	未払金	千円 29,993

取引条件及び取引条件の決定方針等

(注1) 資金の貸付については、市場金利等を勘案して利率を合理的に決定しております。

(注2) 取引金額には消費税等を含めておりません。期末残高には消費税等を含めております。

(注3) 当社の主要な事業領域である投信・投資顧問業から包括的に発生する収益であります。

(注4) 共通発生経費については、直課可能なものは実際発生額に基づき、直課不可能なものは各社の規模に応じた一定の比率により負担しております。

(注5) 代行手数料については、一般取引条件を基に、両社協議の上合理的に決定しております。

(1株当たり情報)

	第31期 (自 平成28年4月 1日 至 平成29年3月31日)	第32期 (自 平成29年4月 1日 至 平成30年3月31日)
1株当たり純資産額	882,681円74銭	1,001,560円45銭
1株当たり当期純利益	177,457円33銭	118,878円71銭

(注1) 1. なお潜在株式調整後1株当たり当期純利益については、潜在株式が存在しないため記載しておりません。

2. 1株当たり当期純損失金額又は1株当たり当期純利益金額の算定上の基礎は、以下のとおりであります。

項目	第31期 (自 平成28年4月 1日 至 平成29年3月31日)	第32期 (自 平成29年4月 1日 至 平成30年3月31日)
当期純利益(千円)	3,549,146	2,377,574
普通株主に帰属しない金額(千円)	-	-
普通株式に係る当期純利益(千円)	3,549,146	2,377,574
期中平均株式数	20,000株	20,000株

(重要な後発事象)

該当事項はありません。

4【利害関係人との取引制限】

委託会社は、「金融商品取引法」の定めるところにより、利害関係人との取引について、次に掲げる行為が禁止されています。

自己またはその取締役もしくは執行役との間における取引を行なうことを内容とした運用を行なうこと（投資者の保護に欠け、もしくは取引の公正を害し、または金融商品取引業の信用を失墜させるおそれがないものとして内閣府令で定めるものを除きます。）。

運用財産相互間において取引を行なうことを内容とした運用を行なうこと（投資者の保護に欠け、もしくは取引の公正を害し、または金融商品取引業の信用を失墜させるおそれがないものとして内閣府令で定めるものを除きます。）。

通常の取引の条件と異なる条件であって取引の公正を害するおそれのある条件で、委託会社の親法人等（委託会社の総株主等の議決権の過半数を保有していることその他の当該金融商品取引業者と密接な関係を有する法人その他の団体として政令で定める要件に該当する者をいいます。以下において同じ。）または子法人等（委託会社が総株主等の議決権の過半数を保有していることその他の当該金融商品取引業者と密接な関係を有する法人その他の団体として政令で定める要件に該当する者をいいます。以下同じ。）と有価証券の売買その他の取引または金融デリバティブ取引を行なうこと。

委託会社の親法人等または子法人等の利益を図るため、その行なう投資運用業に関して運用の方針、運用財産の額もしくは市場の状況に照らして不必要な取引を行なうことを内容とした運用を行なうこと。

上記に掲げるもののほか、委託会社の親法人等または子法人等が関与する行為であって、投資者の保護に欠け、もしくは取引の公正を害し、または金融商品取引業の信用を失墜させるおそれのあるものとして内閣府令で定める行為。

5【その他】

(1) 定款の変更

委託会社の定款の変更に関しては、株主総会の決議が必要です。

(2) 事業譲渡または事業譲受

該当ありません。

(3) 出資の状況

該当ありません。

(4) 訴訟事件その他の重要事項

委託会社に関し、訴訟事件その他委託会社に重要な影響を与えた事実および重要な影響を与えることが予想される事実は存在していません。

第2【その他の関係法人の概況】

1【名称、資本金の額及び事業の内容】

ファンドの運営における役割	名称	資本金の額 (2018年3月末日現在)	事業の内容
受託会社	三菱UFJ信託銀行株式会社	324,279百万円	銀行法に基づき銀行業を営むとともに、金融機関の信託業務の兼営等に関する法律（兼営法）に基づき信託業務を営んでいます。
<参考情報> 再信託受託会社	日本マスタートラスト信託銀行株式会社	10,000百万円	
販売会社	フィデリティ証券株式会社	8,557百万円	金融商品取引法に定める第一種金融商品取引業を営んでいます。
	株式会社SBI証券	48,323百万円	
	楽天証券株式会社	7,495百万円	
	西日本シティTT証券株式会社	3,000百万円	
運用の委託先	フィデリティ・マネジメント・アンド・リサーチ・カンパニー	7,950米ドル (約0.89百万円*) * 1米ドル113.00円で換算 (2017年12月末日現在)	主として米国においてファンドに対する投資顧問業務を営んでいます。

2【関係業務の概要】

- (1) 受託会社：ファンドの受託銀行として、委託会社との信託契約の締結、投資信託財産の保管・管理、投資信託財産の計算（ファンドの基準価額の計算）、外国証券を保管・管理する外国の金融機関への指示および連絡等を行ないます。なお、信託事務の一部につき日本マスタートラスト信託銀行株式会社に委託することができます。
- (2) 販売会社：ファンドの販売会社として、ファンドの募集・販売の取扱い、目論見書・運用報告書の交付、信託契約の一部解約に関する事務、受益者への収益分配金・一部解約金・償還金の支払に関する事務、収益分配金の再投資に関する事務、所得税・地方税の源泉徴収、取引報告書・計算書等の交付等を行ないます。
- (3) 運用の委託先：委託会社より運用の指図に関する権限の委託を受け、マザーファンドの運用の指図を行ないます。

3【資本関係】

- (1) 受託会社：該当事項はありません。
- (2) 販売会社：該当事項はありません。
- (3) 運用の委託先：該当事項はありません。

第3【その他】

目論見書の別称として「投資信託説明書（交付目論見書）」または「投資信託説明書（請求目論見書）」という名称を用いる場合があります。

目論見書の表紙等に以下の内容を記載することがあります。

- ・金融商品取引法第13条の規定に基づく目論見書である旨
- ・当該委託会社の金融商品取引業者登録番号及び設立年月日
- ・当該委託会社が運用する投資信託財産の合計純資産総額
- ・目論見書の使用開始日
- ・届出の効力に関する事項についての記載
- ・請求目論見書の入手方法についての記載
- ・投資信託説明書（請求目論見書）は、販売会社から交付される旨及び、当該請求を行なった場合は、その旨の記録をしておくべきである旨
- ・ファンドの財産は、信託法に基づき受託会社において分別管理されている旨
- ・「ご購入に際しては、本書の内容を十分にお読みください。」との趣旨
- ・ファンドの商品内容に関して重大な変更を行なう場合には、投資信託及び投資法人に関する法律に基づき、事前に投資者の意向を確認する旨

目論見書の表紙および裏表紙等に、委託会社及びファンドのロゴ・マーク、キャッチ・コピー、イラスト、写真、図案等を採用すること、またファンドの基本的形態等の記載をすることがあります。

目論見書に、詳細情報の入手先として、委託会社のホームページアドレス、携帯（モバイル）サイト等のアドレス（当該アドレスをコード化した図案等も含みます。）、ファンド専用サイトのアドレス、電話番号と受付時間帯を掲載することがあります。

本有価証券届出書本文「第一部 証券情報」、「第二部 ファンド情報」に記載の内容について、投資者の理解を助けるため、当該内容を説明した図表、ロゴ・マーク等を付加して目論見書の当該内容に関連する箇所に記載することがあります。

投資信託説明書（請求目論見書）に約款の全文を掲載します。

目論見書は電子媒体等として使用されるほか、インターネット等に掲載されることがあります。

目論見書に記載された運用実績のデータは、随時更新される場合があります。

独立監査人の監査報告書

平成30年6月15日

フィデリティ投信株式会社
取締役会 御中

PwCあらた有限責任監査法人

指定有限責任社員 公認会計士 大畑 茂
業務執行社員

当監査法人は、金融商品取引法第193条の2第1項の規定に基づく監査証明を行うため、「委託会社等の経理状況」に掲げられているフィデリティ投信株式会社の平成29年4月1日から平成30年3月31日までの第32期事業年度の財務諸表、すなわち、貸借対照表、損益計算書、株主資本等変動計算書、重要な会計方針及びその他の注記について監査を行った。

財務諸表に対する経営者の責任

経営者の責任は、我が国において一般に公正妥当と認められる企業会計の基準に準拠して財務諸表を作成し適正に表示することにある。これには、不正又は誤謬による重要な虚偽表示のない財務諸表を作成し適正に表示するために経営者が必要と判断した内部統制を整備及び運用することが含まれる。

監査人の責任

当監査法人の責任は、当監査法人が実施した監査に基づいて、独立の立場から財務諸表に対する意見を表明することにある。当監査法人は、我が国において一般に公正妥当と認められる監査の基準に準拠して監査を行った。監査の基準は、当監査法人に財務諸表に重要な虚偽表示がないかどうかについて合理的な保証を得るために、監査計画を策定し、これに基づき監査を実施することを求めている。

監査においては、財務諸表の金額及び開示について監査証拠を入手するための手続が実施される。監査手続は、当監査法人の判断により、不正又は誤謬による財務諸表の重要な虚偽表示のリスクの評価に基づいて選択及び適用される。財務諸表監査の目的は、内部統制の有効性について意見表明するためのものではないが、当監査法人は、リスク評価の実施に際して、状況に応じた適切な監査手続を立案するために、財務諸表の作成と適正な表示に関連する内部統制を検討する。また、監査には、経営者が採用した会計方針及びその適用方法並びに経営者によって行われた見積りの評価も含め全体としての財務諸表の表示を検討することが含まれる。

当監査法人は、意見表明の基礎となる十分かつ適切な監査証拠を入手したと判断している。

監査意見

当監査法人は、上記の財務諸表が、我が国において一般に公正妥当と認められる企業会計の基準に準拠して、フィデリティ投信株式会社の平成30年3月31日現在の財政状態及び同日をもって終了する事業年度の経営成績をすべての重要な点において適正に表示しているものと認める。

利害関係

会社と当監査法人又は業務執行社員との間には、公認会計士法の規定により記載すべき利害関係はない。

以 上

(注) 1. 上記は監査報告書の原本に記載された事項を電子化したものであり、その原本は当社が別途保管しております。

2. XBRLデータは監査の対象には含まれていません。

独立監査人の監査報告書

平成30年7月4日

フィデリティ投信株式会社
取締役会 御中

PwCあらた有限責任監査法人

指定有限責任社員 公認会計士 大畑 茂
業務執行社員

当監査法人は、金融商品取引法第193条の2第1項の規定に基づく監査証明を行うため、「ファンドの経理状況」に掲げられているフィデリティ・USハイ・イールド・ファンド（資産成長型）（為替ヘッジあり）の平成29年11月24日から平成30年5月22日までの計算期間の財務諸表、すなわち、貸借対照表、損益及び剰余金計算書、注記表並びに附属明細表について監査を行った。

財務諸表に対する経営者の責任

経営者の責任は、我が国において一般に公正妥当と認められる企業会計の基準に準拠して財務諸表を作成し適正に表示することにある。これには、不正又は誤謬による重要な虚偽表示のない財務諸表を作成し適正に表示するために経営者が必要と判断した内部統制を整備及び運用することが含まれる。

監査人の責任

当監査法人の責任は、当監査法人が実施した監査に基づいて、独立の立場から財務諸表に対する意見を表明することにある。当監査法人は、我が国において一般に公正妥当と認められる監査の基準に準拠して監査を行った。監査の基準は、当監査法人に財務諸表に重要な虚偽表示がないかどうかについて合理的な保証を得るために、監査計画を策定し、これに基づき監査を実施することを求めている。

監査においては、財務諸表の金額及び開示について監査証拠を入手するための手続が実施される。監査手続は、当監査法人の判断により、不正又は誤謬による財務諸表の重要な虚偽表示のリスクの評価に基づいて選択及び適用される。財務諸表監査の目的は、内部統制の有効性について意見表明するためのものではないが、当監査法人は、リスク評価の実施に際して、状況に応じた適切な監査手続を立案するために、財務諸表の作成と適正な表示に関連する内部統制を検討する。また、監査には、経営者が採用した会計方針及びその適用方法並びに経営者によって行われた見積りの評価も含め全体としての財務諸表の表示を検討することが含まれる。

当監査法人は、意見表明の基礎となる十分かつ適切な監査証拠を入手したと判断している。

監査意見

当監査法人は、上記の財務諸表が、我が国において一般に公正妥当と認められる企業会計の基準に準拠して、フィデリティ・USハイ・イールド・ファンド（資産成長型）（為替ヘッジあり）の平成30年5月22日現在の信託財産の状態及び同日をもって終了する計算期間の損益の状況をすべての重要な点において適正に表示しているものと認める。

利害関係

フィデリティ投信株式会社及びファンドと当監査法人又は業務執行社員との間には、公認会計士法の規定により記載すべき利害関係はない。

以上

（注）1． 上記は監査報告書の原本に記載された事項を電子化したものであり、その原本は当社が別途保管しております。

2． XBRLデータは監査の対象には含まれていません。