

## 【表紙】

【提出書類】	有価証券届出書の訂正届出書
【提出先】	関東財務局長殿
【提出日】	2021年8月13日提出
【発行者名】	キャピタル・インターナショナル株式会社
【代表者の役職氏名】	代表取締役会長 クワック・ソン・ギョン
【本店の所在の場所】	東京都千代田区丸の内二丁目1番1号 明治安田生命ビル
【事務連絡者氏名】	原田 伸健
【電話番号】	03(6366)1000
【届出の対象とした募集（売出）内国投資 信託受益証券に係るファンドの名称】	キャピタル・ニューワールド・ファンドF（米ドル売り円買い）
【届出の対象とした募集（売出）内国投資 信託受益証券の金額】	継続募集額(2021年2月19日から2022年2月17日まで) 3,000億円を上限とします。
【縦覧に供する場所】	該当事項はありません。

1【有価証券届出書の訂正届出書の提出理由】

本日、半期報告書を提出しましたので、2021年2月18日付けをもって提出した有価証券届出書（2021年6月30日付けをもって提出した有価証券届出書の訂正届出書により訂正済み。以下「原届出書」といいます。）の関係情報を新たな情報により訂正するため、また、「第二部ファンド情報」及び「第三部委託会社等の情報」における訂正事項を訂正するため、本訂正届出書を提出するものです。

2【訂正の内容】

原届出書を以下の内容に訂正します。下線部\_\_\_\_\_は訂正部分を示します。

## 第二部【ファンド情報】

### 第1【ファンドの状況】

#### 1【ファンドの性格】

##### (3)【ファンドの仕組み】

< 訂正前 >

(前略)

ファミリーファンド方式

(中略)

・委託会社は、マザーファンドに投資を行なう当ファンド以外のベビーファンドの設定・運用を行なうことがあります。2021年2月18日現在、その他のベビーファンドは次のとおりです。

(中略)

委託会社の概況（2020年12月30日現在）

(以下略)

< 訂正後 >

(前略)

ファミリーファンド方式

(中略)

・委託会社は、マザーファンドに投資を行なう当ファンド以外のベビーファンドの設定・運用を行なうことがあります。2021年8月13日現在、その他のベビーファンドは次のとおりです。

(中略)

委託会社の概況（2021年6月30日現在）

(以下略)

#### 2【投資方針】

##### (2)【投資対象】

< 訂正前 >

(前略)

< 参考情報 2 > 投資対象ファンドの概要等

(中略)

上記は、2020年12月31日現在のものであり、今後、投資顧問会社等の判断その他理由により変更される場合があります。

(中略)

上記は、2020年12月31日現在のものであり、今後、委託会社等の判断その他理由により変更される場合があります。

< 訂正後 >

(前略)

< 参考情報 2 > 投資対象ファンドの概要等

(中略)

上記は、2021年6月30日現在のものであり、今後、投資顧問会社等の判断その他理由により変更される場合があります。

(中略)

上記は、2021年6月30日現在のものであり、今後、委託会社等の判断その他理由により変更される場合があります。

### (3) 【運用体制】

<訂正前>

(前略)

内部管理体制

(中略)

(参考情報)

キャピタル・インターナショナル株式会社の運用部門等の人員体制(2020年12月30日現在)

運用部(3名)/法務コンプライアンス部(3名)/オペレーション部(6名)

( )は、各部において、当ファンドにかかる業務に従事する人数を示します。

(中略)

上記は2020年12月30日現在の運用体制等です。運用体制等は、今後、予告なく変更される場合があります。

<訂正後>

(前略)

内部管理体制

(中略)

(参考情報)

キャピタル・インターナショナル株式会社の運用部門等の人員体制(2021年6月30日現在)

運用部(3名)/法務コンプライアンス部(3名)/オペレーション部(6名)

( )は、各部において、当ファンドにかかる業務に従事する人数を示します。

(中略)

上記は2021年6月30日現在の運用体制等です。運用体制等は、今後、予告なく変更される場合があります。

### 3 【投資リスク】

<訂正前>

(前略)

上記は2020年12月30日現在のリスク管理体制等です。リスク管理体制は、今後、予告なく変更される場合があります。

<訂正後>

(前略)

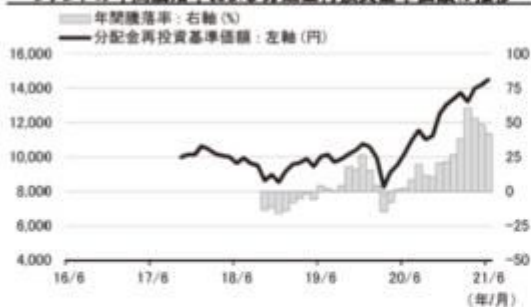
上記は2021年6月30日現在のリスク管理体制等です。リスク管理体制は、今後、予告なく変更される場合があります。

原届出書の第二部ファンド情報 第1ファンドの状況 3投資リスク リスクの定量的比較につきましては、以下の内容に更新・訂正されます。

<更新・訂正後>

## リスクの定量的比較

### ファンドの年間騰落率および分配金再投資基準価額の推移



- (注1) 年間騰落率は、2018年10月から2021年6月までの各月末における1年間の騰落率を表示したもので、分配金再投資基準価額を基に算出しています。  
 (注2) 分配金再投資基準価額は、設定日(2017年10月17日)を10,000円とした基準価額です。  
 (注3) 分配金再投資基準価額は、税引前の分配金を再投資したものとみなして計算した基準価額であり、実際の基準価額と異なる場合があります。

### <各資産クラスの指数>

日本株・・・TOPIX(配当込み)  
 先進国株・・・MSCIコクサイ・インデックス(税引前配当再投資/円ベース)  
 新興国株・・・MSCIエマージング・マーケット・インデックス(税引前配当再投資/円ベース)  
 日本国債・・・NOMURA-BPI国債  
 先進国債・・・FTSE世界国債インデックス(除く日本/円ベース)  
 新興国債・・・JPモルガンGBI-EMグローバル・ディバースィファイド(円ベース)  
 ※ 海外の指数は、為替ヘッジなしによる投資を想定して、円換算しております。

### 「ファンドと代表的な資産クラスとの騰落率の比較」に用いた指数について

「日本株」の資産クラスはTOPIX(配当込み)を表示しております。

TOPIX(東証株価指数)は、株式会社東京証券取引所((株)東京証券取引所)の知的財産であり、指数の算出、指数値の公表、利用など同指数に関するすべての権利は(株)東京証券取引所が有しています。なお、ファンドは、(株)東京証券取引所により提供、保証または販売されるものではなく、(株)東京証券取引所は、ファンドの発行または売買に起因するいかなる損害に対しても、責任を有しません。

「先進国株」の資産クラスはMSCIコクサイ・インデックス(税引前配当再投資/円ベース)を表示しております。

MSCIコクサイ・インデックスは、MSCI Inc.が公表しているインデックスで、当指数に関する著作権、知的所有権その他一切の権利はMSCI Inc.に属しており、また、MSCI Inc.は同指数の内容を変更する権利および公表を停止する権利を有しています。

「新興国株」の資産クラスはMSCIエマージング・マーケット・インデックス(税引前配当再投資/円ベース)を表示しております。

MSCIエマージング・マーケット・インデックスは、MSCI Inc.が公表しているインデックスで、当指数に関する著作権、知的所有権その他一切の権利はMSCI Inc.に属しており、また、MSCI Inc.は同指数の内容を変更する権利および公表を停止する権利を有しています。

「日本国債」の資産クラスはNOMURA-BPI国債を表示しております。

NOMURA-BPI国債は、野村證券株式会社が公表している指数で、その知的財産権は野村證券株式会社に帰属します。なお、野村證券株式会社は、対象インデックスを用いて行なわれる事業活動・サービスに関し一切責任を負いません。

「先進国債」の資産クラスはFTSE世界国債インデックス(除く日本/円ベース)を表示しております。

FTSE世界国債インデックスは、FTSE Fixed Income LLCにより運営されている債券インデックスです。同指数はFTSE Fixed Income LLCの知的財産であり、指数に関するすべての権利はFTSE Fixed Income LLCが有しています。

「新興国債」の資産クラスはJPモルガンGBI-EMグローバル・ディバースィファイド(円ベース)を表示しております。

JPモルガンGBI-EMグローバル・ディバースィファイドは、J.P.モルガン・セキュリティーズ・エルエルシーが発表しており、著作権はJ.P.モルガン・セキュリティーズ・エルエルシーに帰属しています。

## 4【手数料等及び税金】

### (5)【課税上の取扱い】

#### <訂正前>

課税上は、株式投資信託として取扱われ、個人受益者、法人受益者毎に以下の取扱いとなります。以下の取扱い内容は、2020年12月31日現在のものであり、今後、税制改正等により変更される場合がありますのでご留意ください。また、外国税額控除の適用となった場合には、分配時の税金が以下と異なる場合があります。

税金の取扱いの詳細については、税務専門家等にご確認されることをお勧めします。

(以下略)

<訂正後>

課税上は、株式投資信託として取扱われ、個人受益者、法人受益者毎に以下の取扱いとなります。以下の取扱内容は、2021年6月30日現在のものであり、今後、税制改正等により変更される場合がありますのでご留意ください。また、外国税額控除の適用となった場合には、分配時の税金が以下と異なる場合があります。税金の取扱いの詳細については、税務専門家等にご確認されることをお勧めします。

（以下略）

## 5【運用状況】

原届出書の第二部ファンド情報 第1ファンドの状況 5運用状況につきましては、以下の内容に更新・訂正されます。

<更新・訂正後>

### （1）【投資状況】

キャピタル・ニューワールド・ファンドF（米ドル売り円買い）

2021年6月30日現在

資産の種類	国/地域	時価合計（円）	投資比率（％）
親投資信託受益証券	日本	1,551,108,713	98.73
現金・預金・その他の資産(負債控除後)		19,827,287	1.26
合計(純資産総額)		1,570,936,000	100.00

(注)投資比率は、ファンドの純資産総額に対する当該資産の時価の比率をいいます。

（参考）キャピタル・ニューワールド・マザーファンド（米ドル売り円買い）

2021年6月30日現在

資産の種類	国/地域	時価合計（円）	投資比率（％）
投資信託受益証券	日本	2,282,650	0.06
投資証券	ルクセンブルク	3,398,536,114	99.85
現金・預金・その他の資産(負債控除後)		2,796,843	0.08
合計(純資産総額)		3,403,615,607	100.00

(注)投資比率は、マザーファンドの純資産総額に対する当該資産の時価の比率をいいます。

（参考）キャピタル・グループ・ニューワールド・ファンド（LUX）

2021年6月30日現在

資産の種類	国/地域名	時価合計（円）	投資比率（％）
	米国	13,037,071,366	23.75
	中国	10,099,782,349	18.40
	ブラジル	4,633,734,693	8.44
	インド	4,138,734,420	7.54
	フランス	2,897,010,878	5.28
	台湾	1,737,164,327	3.16
	香港	1,467,991,926	2.67

株式	日本	1,359,921,127	2.48
	英国	1,180,683,180	2.15
	オランダ	1,146,546,246	2.09
	スイス	937,012,497	1.71
	ロシア	932,751,912	1.70
	ドイツ	928,267,876	1.69
	シンガポール	921,172,269	1.68
	カナダ	665,094,186	1.21
	南アフリカ	589,921,702	1.07
	スペイン	511,351,478	0.93
	メキシコ	429,588,892	0.78
	デンマーク	428,195,626	0.78
	スウェーデン	420,275,377	0.77
	イタリア	328,401,098	0.60
	韓国	267,668,885	0.49
	オーストラリア	261,576,461	0.48
	フィリピン	242,782,076	0.44
	ギリシャ	183,564,760	0.33
	ハンガリー	177,527,145	0.32
	ベルギー	168,950,700	0.31
	インドネシア	143,801,336	0.26
	イスラエル	136,178,700	0.25
	アイルランド	116,816,653	0.21
	パナマ	114,730,223	0.21
アルゼンチン	93,796,056	0.17	
フィンランド	69,915,836	0.13	
ベトナム	3,986	0.00	
債券	メキシコ	116,575,855	0.21
	ウクライナ	75,117,961	0.14
	米国	68,919,665	0.13
	トルコ	65,534,366	0.12
	アンゴラ	56,684,478	0.10
	アルゼンチン	56,646,789	0.10
	パナマ	55,363,423	0.10
	カタール	51,810,101	0.09
	ルーマニア	51,771,550	0.09
	エジプト	51,538,008	0.09
	コスタリカ	47,015,231	0.09
	ガーナ	46,343,825	0.08
	ドミニカ共和国	45,553,370	0.08
	ベラルーシ	42,456,023	0.08
	インドネシア	40,412,864	0.07
	カザフスタン	37,958,486	0.07
	コロンビア	33,293,280	0.06
	スリランカ	33,163,500	0.06
	ホンジュラス	29,104,553	0.05
	チュニジア	28,764,686	0.05
	エチオピア	26,672,987	0.05
	カメルーン	26,031,247	0.05
	インド	25,846,249	0.05
	中国	25,391,863	0.05
	ロシア	24,959,182	0.05
	ケニア	24,914,256	0.05
	ガボン	24,029,719	0.04
	ペルー	24,021,088	0.04
	ヨルダン	23,810,398	0.04
	オマーン	23,308,082	0.04
	英国	21,307,549	0.04
	パキスタン	18,115,584	0.03
	パラグアイ	16,029,025	0.03
	セネガル	15,822,279	0.03

	ベネズエラ	14,400,808	0.03
	コートジボワール	13,182,272	0.02
	ブラジル	6,309,632	0.01
	マレーシア	3,586,694	0.01
	銀行預金、その他資産（負債控除後）	2,733,772,382	4.99
	純資産総額	54,893,525,551	100.00

（注）投資比率は、キャピタル・グループ・ニューワールド・ファンド（LUX）の純資産総額に対する当該資産の時価の比率をいいます。

（参考）日本短期債券ファンド（適格機関投資家限定）

日本短期債券ファンド（適格機関投資家限定）の投資対象である日本短期債券マザーファンド

2021年1月22日現在

資産の種類	国/地域	時価合計（円）	投資比率（％）
国債証券	日本	60,009,480	3.33
特殊債券	日本	100,031,000	5.55
社債券	日本	1,501,195,000	83.31
現金・預金・その他の資産（負債控除後）		140,705,508	7.81
合計（純資産総額）		1,801,940,988	100.00

（注）投資比率は、日本短期債券マザーファンドの純資産総額に対する当該資産の時価の比率をいいます。

（注）当該情報は委託会社が入手可能な直近日（2021年1月22日）現在の情報です。

（2）【投資資産】

【投資有価証券の主要銘柄】

キャピタル・ニューワールド・ファンドF（米ドル売り円買い）

a. 上位30銘柄

2021年6月30日現在

順位	国/地域	種類	銘柄名	口数 (口)	簿価単価 (円)	簿価金額 (円)	評価単価 (円)	評価金額 (円)	投資 比率 (%)
1	日本	親投資信託 受益証券	キャピタル・ニューワールド・マ ザーファンド（米ドル売り円買 い）	940,236,839	1.4289	1,343,566,132	1.6497	1,551,108,713	98.73

（注）投資比率は、ファンドの純資産総額に対する当該銘柄の評価金額の比率をいいます。

b. 種類別投資比率

2021年6月30日現在

種類	投資比率（％）
親投資信託受益証券	98.73
合計	98.73



## （参考）キャピタル・ニューワールド・マザーファンド（米ドル売り円買い）

## a. 上位30銘柄

2021年6月30日現在

順位	国/地域	種類	銘柄名	口数 (口)	簿価単価 (円)	簿価金額 (円)	評価単価 (円)	評価金額 (円)	投資 比率 (%)
1	ルクセンブルク	投資証券	キャピタル・グループ・ニューワールド・ファンド（LUX） （クラスCh-JPY）	1,644,187.767	1,600.18	2,631,005,985	2,067	3,398,536,114	99.85
2	日本	投資信託受益証券	日本短期債券ファンド（適格機関投資家限定）	2,166,730	1.0527	2,280,916	1.0535	2,282,650	0.06

（注）投資比率は、マザーファンドの純資産総額に対する当該銘柄の評価金額の比率をいいます。

## b. 種類別投資比率

2021年6月30日現在

種類	投資比率（%）
投資信託受益証券	0.06
投資証券	99.85
合計	99.91

## （参考）キャピタル・グループ・ニューワールド・ファンド（LUX）

## 上位30銘柄

2021年6月30日現在

順位	銘柄	国/地域（上段） 業種（下段）	株数	評価単価（現地 通貨）（上段） 通貨（下段）	評価金額（円）	投資 比率 (%)
1	MICROSOFT CORP	米国 情報技術	43,490	271.40 米ドル	1,304,783,196	2.38
2	TAIWAN SEMICONDUCTOR MANUFACTURING CO LTD	台湾 情報技術	435,670	595.00 台湾ドル	1,027,074,010	1.87
3	MERCADOLIBRE INC	米国 一般消費財・サービス	5,847	1,583.00 米ドル	1,023,182,522	1.86
4	PAYPAL HOLDINGS INC	米国 情報技術	30,324	292.76 米ドル	981,380,288	1.79
5	TENCENT HOLDINGS LTD	中国 コミュニケーション・サー ビス	110,215	590.50 香港ドル	926,754,130	1.69
6	RELIANCE INDUSTRIES LTD	インド エネルギー	291,793	2,087.80 インド・ルピー	907,204,042	1.65
7	SEA LTD CL A ADR	シンガポール コミュニケーション・サー ビス	27,473	287.19 米ドル	872,196,830	1.59
8	KOTAK MAHINDRA BANK LTD	インド 金融	314,593	1,705.85 インド・ルピー	799,155,162	1.46
9	KWEICHOW MOUTAI CO LTD A (SSE NORTH)	中国 生活必需品	22,372	2,062.00 中国元	789,692,608	1.44
10	ZAI LAB LTD ADR	中国 ヘルスケア	39,985	177.87 米ドル	786,210,626	1.43

11	PAGSEGURO DIGITAL LTD CL A	ブラジル 情報技術	122,903	56.36 米ドル	765,724,552	1.39
12	AIA GROUP LTD	香港 金融	504,637	95.70 香港ドル	687,693,550	1.25
13	FACEBOOK INC CL A	米国 コミュニケーション・サー ビス	17,643	351.89 米ドル	686,307,055	1.25
14	HDFC BANK LTD	インド 金融	304,173	1,502.05 インド・ルピー	680,371,738	1.24
15	VALE SA ON ADR	ブラジル 素材	267,882	22.80 米ドル	675,176,758	1.23
16	SILERGY CORP	台湾 情報技術	43,000	3,820.00 台湾ドル	650,817,071	1.19
17	VALE SA ON	ブラジル 素材	249,306	112.51 ブラジル・レア ル	627,435,383	1.14
18	ALPHABET INC CL C	米国 コミュニケーション・サー ビス	2,242	2,520.37 米ドル	624,653,264	1.14
19	THERMO FISHER SCIENTIFIC INC	米国 ヘルスケア	9,986	508.24 米ドル	561,047,341	1.02
20	ADOBE INC	米国 情報技術	8,516	590.75 米ドル	556,132,771	1.01
21	LVMH MOET HENNESSY LOUIS VUITTON SE	フランス 一般消費財・サービス	6,224	674.00 ユーロ	551,889,386	1.01
22	ASML HOLDING NV	オランダ 情報技術	6,477	589.90 ユーロ	502,660,611	0.92
23	AIRBUS SE	フランス 資本財・サービス	34,495	106.48 ユーロ	483,222,061	0.88
24	WUXI BIOLOGICS (CAYMAN) INC	中国 ヘルスケア	231,042	144.10 米ドル	474,087,866	0.86
25	CARL ZEISS MEDITEC AG	ドイツ ヘルスケア	21,126	165.60 ユーロ	460,256,753	0.84
26	BROADCOM INC	米国 情報技術	8,570	477.15 米ドル	452,037,906	0.82
27	SOCIETE GENERALE	フランス 金融	127,379	25.09 ユーロ	420,456,487	0.77
28	GENERAL MOTORS COMPANY	米国 一般消費財・サービス	62,153	58.83 米ドル	404,203,480	0.74
29	STONECO LTD CL A	ブラジル 情報技術	53,433	68.29 米ドル	403,372,025	0.73
30	CANSINO BIOLOGICS INC H	中国 ヘルスケア	65,726	415.00 香港ドル	388,408,944	0.71

(注) 投資比率は、キャピタル・グループ・ニューワールド・ファンド(LUX)の純資産総額に対する当該銘柄の評価金額の比率をいいます。

(参考) 日本短期債券ファンド(適格機関投資家限定)

日本短期債券ファンド(適格機関投資家限定)の投資対象である日本短期債券マザーファンドの投資有価証券の明細

2021年1月22日現在

国名	銘柄名	利率 (%)	償還日	種類	額面 (千円)	評価額		投資 比率 (%)
						単価 (円)	金額 (円)	
日本	第958回国庫短期債券	0	2021/3/22	国債証券	60,000	100.0158	60,009,480	3.33

日本	第48回韓国産業銀行 円貨債券（2018）	0.23	2021/9/3	特殊債 券	100,000	100.031	100,031,000	5.55
日本	第6回マラヤン・バ ンキング・ベルハッ ド円貨社債（2020）	0.224	2023/2/13	社債券	100,000	99.765	99,765,000	5.54
日本	第14回アサヒグルー プホールディングス （特定社債間限定同 順位特約付）（グ リーンボンド）	0.12	2025/10/15	社債券	100,000	100.113	100,113,000	5.56
日本	第14回セブン&ア イ・ホールディング ス（社債間限定同順 位特約付）	0.19	2025/12/19	社債券	100,000	100.336	100,336,000	5.57
日本	第15回Zホールディ ングス（社債間限定 同順位特約付）	0.35	2023/6/9	社債券	100,000	99.945	99,945,000	5.55
日本	第18回日立製作所 （社債間限定同順位 特約付）	0.06	2023/3/10	社債券	100,000	99.871	99,871,000	5.54
日本	第46回IHI（社債 間限定同順位特約 付）	0.22	2023/9/1	社債券	100,000	100.015	100,015,000	5.55
日本	第1回明治安田生命 2019基金特定目的会 社特定社債（一般担 保付）	0.29	2024/8/2	社債券	100,000	100.015	100,015,000	5.55
日本	第37回丸井グループ （社債間限定同順位 特約付）	0.12	2023/12/1	社債券	100,000	99.802	99,802,000	5.54
日本	第19回みずほ銀行 （劣後特約付）	1.67	2022/2/24	社債券	100,000	101.542	101,542,000	5.64
日本	第22回芙蓉総合リース （社債間限定同順位 特約付）	0.04	2022/10/28	社債券	100,000	99.838	99,838,000	5.54
日本	第16回東京センチュ リーリース（社債間 限定同順位特約付）	0.2	2021/4/14	社債券	100,000	100.024	100,024,000	5.55
日本	第5回イオンフィナ ンシャルサービス （社債間限定同順位 特約付）	0.23	2022/5/27	社債券	100,000	99.991	99,991,000	5.55
日本	第75回アコム（特定 社債間限定同順位特 約付）	0.309	2023/2/28	社債券	100,000	100.055	100,055,000	5.55
日本	第74回三菱UFJ リース（社債間限定 同順位特約付）	0.09	2023/1/23	社債券	100,000	99.955	99,955,000	5.55
日本	第5回ソフトバンク （社債間限定同順位 特約付）	0.1	2023/7/28	社債券	100,000	99.928	99,928,000	5.55

（注）投資比率は、日本短期債券マザーファンドの純資産総額に対する当該銘柄の評価金額の比率をいいます。

（注）当該情報は委託会社が入手可能な直近日（2021年1月22日）現在の情報です。

### 【投資不動産物件】

キャピタル・ニューワールド・ファンドF（米ドル売り円買い）

該当事項はありません。

（参考）キャピタル・ニューワールド・マザーファンド（米ドル売り円買い）

該当事項はありません。

### 【その他投資資産の主要なもの】

キャピタル・ニューワールド・ファンドF（米ドル売り円買い）

該当事項はありません。

（参考）キャピタル・ニューワールド・マザーファンド（米ドル売り円買い）

該当事項はありません。

## （3）【運用実績】

### 【純資産の推移】

キャピタル・ニューワールド・ファンドF（米ドル売り円買い）

期	純資産総額（円）		1口当たり純資産額（円）	
	（分配落）	（分配付）	（分配落）	（分配付）
第1期 （2017年11月20日）	100,812	100,812	1.0081	1.0081
第2期 （2018年11月20日）	958,697,622	958,697,622	0.8844	0.8844
第3期 （2019年11月20日）	1,017,696,438	1,017,696,438	1.0342	1.0342
第4期 （2020年11月20日）	1,052,033,330	1,052,033,330	1.2209	1.2209
2020年 6月末日	879,544,989		1.0215	
7月末日	1,009,754,831		1.0970	
8月末日	1,038,025,011		1.1544	
9月末日	993,822,641		1.0999	
10月末日	977,814,677		1.1217	
11月末日	1,080,105,939		1.2509	
12月末日	1,174,607,222		1.3040	
2021年 1月末日	1,203,667,753		1.3364	
2月末日	1,192,782,802		1.3712	
3月末日	1,188,975,069		1.3207	

4月末日	1,335,995,293		1.3975	
5月末日	1,436,398,447		1.4181	
6月末日	1,570,936,000		1.4487	

(注)表中の末日とはその月の最終営業日を指します。

#### 【分配の推移】

キャピタル・ニューワールド・ファンドF（米ドル売り円買い）

期	計算期間	1口当たりの分配金（円）
第1期	2017年10月17日～2017年11月20日	0
第2期	2017年11月21日～2018年11月20日	0
第3期	2018年11月21日～2019年11月20日	0
第4期	2019年11月21日～2020年11月20日	0

#### 【収益率の推移】

キャピタル・ニューワールド・ファンドF（米ドル売り円買い）

期	計算期間	収益率（％）
第1期	2017年10月17日～2017年11月20日	0.8
第2期	2017年11月21日～2018年11月20日	12.3
第3期	2018年11月21日～2019年11月20日	16.9
第4期	2019年11月21日～2020年11月20日	18.1
第5中間計算期間末	2020年11月21日～2021年 5月20日	11.7

(注)第1期の収益率は、計算期末の基準価額（分配付の額）から設定日の基準価額を控除した額を設定日の基準価額で除して得た数に100を乗じて得た数です。

(注)収益率は、計算期末の基準価額（分配付の額）から当該計算期間の直前の計算期末の基準価額（分配落ちの額。以下「前期末基準価額」といいます。）を控除した額を前期末基準価額で除して得た数に100を乗じて得た数を記載しております。

#### （４）【設定及び解約の実績】

キャピタル・ニューワールド・ファンドF（米ドル売り円買い）

下記計算期間中の設定および解約の実績ならびに当該計算期間末の発行済口数は次のとおりです。

期	計算期間	設定口数（口）	解約口数（口）	発行済口数（口）
第1期	2017年10月17日～2017年11月20日	100,000		100,000
第2期	2017年11月21日～2018年11月20日	1,181,350,611	97,486,705	1,083,963,906
第3期	2018年11月21日～2019年11月20日	180,412,961	280,311,590	984,065,277
第4期	2019年11月21日～2020年11月20日	262,201,478	384,596,090	861,670,665
第5中間計算期間末	2020年11月21日～2021年 5月20日	236,282,962	135,176,942	962,776,685

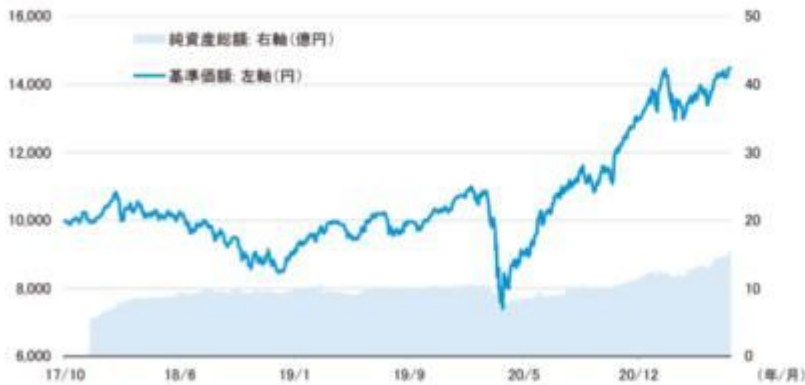
(注)第1期の設定口数には当初申込期間中の設定口数を含みます。

(注)本邦外における設定および解約の実績はありません。

## 参考情報

2021年6月30日現在

### 基準価額・純資産の推移(設定～2021年6月30日)



### 分配金の推移

第1期	2017年11月	0円
第2期	2018年11月	0円
第3期	2019年11月	0円
第4期	2020年11月	0円
	設定未累計	0円

分配金は1万口当たり、税引前

### 主要な資産の状況(2021年6月30日現在)

<キャピタル・ニューワールド・マザーファンド(米ドル売り円買い)の主要な資産の状況等>

順位	銘柄名	投資比率(%)
1	キャピタル・グループ・ニューワールド・ファンド(LUX)(クラスC)-JPY)	99.85
2	日本短期債券ファンド(適格機関投資家限定)	0.06

<キャピタル・グループ・ニューワールド・ファンド(LUX)の主要な資産の状況等>

(2021年6月30日現在)

#### 上位10銘柄

順位	銘柄名	国名/地域名	業種名	投資比率(%)
1	MICROSOFT	米国	情報技術	2.38
2	VALE	ブラジル	素材	2.37
3	TSMC	台湾	情報技術	1.87
4	MERCADOLIBRE	米国	一般消費財・サービス	1.86
5	PAYPAL	米国	情報技術	1.79
6	RELIANCE INDUSTRIES	インド	エネルギー	1.72
7	TENCENT	中国	コミュニケーション・サービス	1.69
8	SEA	シンガポール	コミュニケーション・サービス	1.59
9	KOTAK MAHINDRA BANK	インド	金融	1.46
10	KWEICHOW MOUTAI	中国	生活必需品	1.44

同一企業が発行し、複数市場において取引されている株式および株式に類する有価証券(預託証券等)の組み入れがある場合には、それらを合算して算出した投資比率を表示しております。

#### 資産別構成比率

資産の種類	投資比率(%)
株式	92.48
債券	2.54
現金・その他	4.98

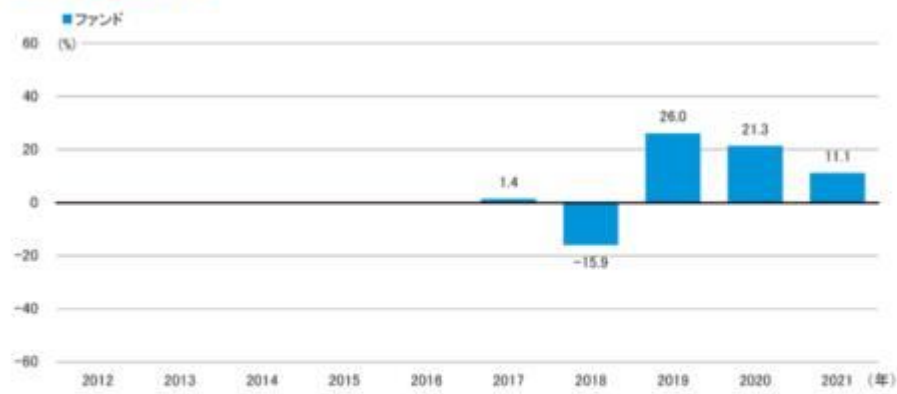
#### 国別構成比率

国名	投資比率(%)
米国	23.88
中国	18.45
ブラジル	8.45
インド	7.59
フランス	5.28
その他国	31.38
現金・その他	4.98

#### 通貨別構成比率

通貨名	投資比率(%)
米ドル	41.73
香港ドル	12.01
ユーロ	11.50
インド・ルピー	7.12
中国元	3.86
その他通貨	23.78

## 年間収益率の推移



ファンドにはベンチマークはありません。

ファンドの年間収益率は、税引前分配金を再投資したものとして算出しています。

2017年は設定日から年末までの収益率を表示、2021年は6月末までの収益率を表示しています。

\*ファンドの運用実績はあくまで過去の実績であり、将来の運用成果を約束するものではありません。

\*ファンドの運用状況等は別途、委託会社のホームページで開示している場合があります。

## 第3【ファンドの経理状況】

原届出書の第二部 ファンド情報 第3 ファンドの経理状況 1 財務諸表につきましては、以下の内容が追加されます。

- (1) 当ファンドの中間財務諸表は、「中間財務諸表等の用語、様式及び作成方法に関する規則」（昭和52年大蔵省令第38号）並びに同規則第38条の3及び第57条の2の規定により、「投資信託財産の計算に関する規則」（平成12年総理府令第133号）に基づいて作成しております。  
なお、中間財務諸表に記載している金額は、円単位で表示しております。
- (2) 当ファンドは、金融商品取引法第193条の2第1項の規定に基づき、第5期中間計算期間（2020年11月21日から2021年5月20日まで）の中間財務諸表について、有限責任監査法人トーマツによる中間監査を受けております。

## 【中間財務諸表】

## 【キャピタル・ニューワールド・ファンドF（米ドル売り円買い）】

## (1) 【中間貸借対照表】

(単位：円)

	第4期 2020年11月20日現在	第5期中間計算期間 2021年5月20日現在
<b>資産の部</b>		
流動資産		
コール・ローン	8,235,774	11,592,463
親投資信託受益証券	1,049,575,767	1,310,153,303
未収入金	4,150,000	-
流動資産合計	1,061,961,541	1,321,745,766
<b>資産合計</b>	1,061,961,541	1,321,745,766
<b>負債の部</b>		
流動負債		
未払金	880,000	-
未払解約金	4,634,915	3,830,813
未払受託者報酬	106,930	131,756
未払委託者報酬	4,063,382	5,006,649
未払利息	23	31
その他未払費用	242,961	299,392
流動負債合計	9,928,211	9,268,641
<b>負債合計</b>	9,928,211	9,268,641
<b>純資産の部</b>		
元本等		
元本	861,670,665	962,776,685
剰余金		
中間剰余金又は中間欠損金（ ）	190,362,665	349,700,440
元本等合計	1,052,033,330	1,312,477,125
純資産合計	1,052,033,330	1,312,477,125
<b>負債純資産合計</b>	1,061,961,541	1,321,745,766

## (2) 【中間損益及び剰余金計算書】



	第4期中間計算期間 自 2019年11月21日 至 2020年5月20日	第5期中間計算期間 自 2020年11月21日 至 2021年5月20日
<b>営業収益</b>		
有価証券売買等損益	98,903,064	134,957,536
<b>営業収益合計</b>	<b>98,903,064</b>	<b>134,957,536</b>
<b>営業費用</b>		
支払利息	1,747	5,505
受託者報酬	102,766	131,756
委託者報酬	3,905,269	5,006,649
その他費用	233,572	299,392
<b>営業費用合計</b>	<b>4,243,354</b>	<b>5,443,302</b>
営業利益又は営業損失( )	103,146,418	129,514,234
経常利益又は経常損失( )	103,146,418	129,514,234
中間純利益又は中間純損失( )	103,146,418	129,514,234
一部解約に伴う中間純利益金額の分配額又は一部解約に伴う中間純損失金額の分配額( )	7,169,366	17,684,978
期首剰余金又は期首欠損金( )	33,631,161	190,362,665
剰余金増加額又は欠損金減少額	-	78,643,852
中間一部解約に伴う剰余金増加額又は欠損金減少額	-	-
中間追加信託に伴う剰余金増加額又は欠損金減少額	-	78,643,852
剰余金減少額又は欠損金増加額	7,609,542	31,135,333
中間一部解約に伴う剰余金減少額又は欠損金増加額	4,853,807	31,135,333
中間追加信託に伴う剰余金減少額又は欠損金増加額	2,755,735	-
分配金	-	-
中間剰余金又は中間欠損金( )	69,955,433	349,700,440

## (3)【中間注記表】

(重要な会計方針に係る事項に関する注記)

有価証券の評価基準及び評価方法	親投資信託受益証券 移動平均法に基づき、時価で評価しております。時価評価にあたっては、親投資信託受益証券の基準価額に基づいて評価しております。
-----------------	--

(中間貸借対照表に関する注記)

第4期 2020年11月20日現在	第5期中間計算期間 2021年5月20日現在
1. 当該計算期間の末日における受益権の総数 861,670,665口	1. 当該中間計算期間の末日における受益権の総数 962,776,685口
2. 当該計算期間の末日における1単位当たりの純資産の額 1口当たり純資産額 1.2209円 (1万口当たり純資産額) (12,209円)	2. 当該中間計算期間の末日における1単位当たりの純資産の額 1口当たり純資産額 1.3632円 (1万口当たり純資産額) (13,632円)

(中間損益及び剰余金計算書に関する注記)

該当事項はありません。

（金融商品に関する注記）

金融商品の時価等に関する事項

項目	第4期 自 2019年11月21日 至 2020年11月20日	第5期中間計算期間 自 2020年11月21日 至 2021年5月20日
1.貸借対照表計上額、時価及び差額	貸借対照表上の金融商品は原則としてすべて時価で評価しているため、貸借対照表計上額と時価との差額はありません。	中間貸借対照表上の金融商品は原則としてすべて時価で評価しているため、中間貸借対照表計上額と時価との差額はありません。
2.時価の算定方法	(1)親投資信託受益証券 「(重要な会計方針に係る事項に関する注記)」に記載しております。 (2)コール・ローン等の金銭債権及び金銭債務 短期間で決済されるため、時価は帳簿価額と近似していることから、当該帳簿価額を時価としております。	(1)親投資信託受益証券 同左 (2)コール・ローン等の金銭債権及び金銭債務 同左
3.金融商品の時価等に関する事項の補足説明	金融商品の時価には、市場価格に基づく価額のほか、市場価格がない場合には合理的に算定された価額が含まれることもあります。当該価額の算定においては一定の前提条件等を採用しているため、異なる前提条件等によった場合、当該価額が異なることもあります。	同左

（デリバティブ取引に関する注記）

該当事項はありません。

（重要な後発事象に関する注記）

該当事項はありません。

（その他の注記）

当ファンドの中間計算期間における元本額の変動

項目	第4期	第5期中間計算期間
	自 2019年11月21日 至 2020年11月20日	自 2020年11月21日 至 2021年5月20日
期首元本額	984,065,277円	861,670,665円
期中追加設定元本額	262,201,478円	236,282,962円
期中一部解約元本額	384,596,090円	135,176,942円

（参考）

#### キャピタル・ニューワールド・マザーファンド（米ドル売り円買い）

当ファンドは、「キャピタル・ニューワールド・マザーファンド（米ドル売り円買い）」受益証券を主要投資対象としており、中間貸借対照表の資産の部に計上された親投資信託受益証券はすべて同マザーファンドの受益証券であります。

開示対象ファンドの中間計算期間末日（以下「計算日」という。）における同マザーファンドの状況は次に示すとおりであります。それらは監査意見の対象外であります。

#### 貸借対照表

（単位：円）

2021年5月20日現在	
<b>資産の部</b>	
流動資産	
コール・ローン	10,598,335
投資信託受益証券	2,282,433
投資証券	3,080,279,132
未収入金	15,000,000
流動資産合計	3,108,159,900
資産合計	3,108,159,900
<b>負債の部</b>	
流動負債	
未払金	4,800,000
未払利息	29
流動負債合計	4,800,029
負債合計	4,800,029
<b>純資産の部</b>	
元本等	
元本	2,003,057,870
剰余金	
剰余金又は欠損金（ ）	1,100,302,001
元本等合計	3,103,359,871
純資産合計	3,103,359,871
負債純資産合計	3,108,159,900

#### 注記表

（重要な会計方針に係る事項に関する注記）

有価証券の評価基準及び評価方法	投資信託受益証券 移動平均法に基づき、時価で評価しております。時価評価にあたっては、投資信託受益証券の基準価額に基づいて評価しております。
-----------------	--

	投資証券 移動平均法に基づき、時価で評価しております。時価評価にあたっては、投資証券の基準価額に基づいて評価しております。
--	--

## （貸借対照表に関する注記）

項目	2021年5月20日現在	
1. 計算日における受益権の総数		2,003,057,870口
2. 計算日における1単位当たりの純資産の額	1口当たり純資産額	1.5493円
	(1万口当たり純資産額)	(15,493円)

## （金融商品に関する注記）

## 金融商品の時価等に関する事項

項目	自 2020年11月21日 至 2021年5月20日
1. 貸借対照表計上額、時価及び差額	貸借対照表上の金融商品は原則としてすべて時価で評価しているため、貸借対照表計上額と時価との差額はありません。
2. 時価の算定方法	(1) 投資信託受益証券 「(重要な会計方針に係る事項に関する注記)」に記載しております。 (2) 投資証券 「(重要な会計方針に係る事項に関する注記)」に記載しております。 (3) コール・ローン等の金銭債権及び金銭債務 短期間で決済されるため、時価は帳簿価額と近似していることから、当該帳簿価額を時価としております。
3. 金融商品の時価等に関する事項の補足説明	金融商品の時価には、市場価格に基づく価額のほか、市場価格がない場合には合理的に算定された価額が含まれることもあります。当該価額の算定においては一定の前提条件等を採用しているため、異なる前提条件等によった場合、当該価額が異なることもあります。

## （デリバティブ取引に関する注記）

該当事項はありません。

## （重要な後発事象に関する注記）

該当事項はありません。

## （その他の注記）

開示対象ファンドの中間計算期間における当該親投資信託の元本額の変動及び計算日の元本の内訳

項目	2021年5月20日現在
同計算期間の期首元本額	2,084,343,969円
同計算期間の追加設定元本額	197,564,089円
同計算期間の一部解約元本額	278,850,188円
計算日の元本額	2,003,057,870円
元本額の内訳	
キャピタル・ニューワールド・ファンドAコース（米ドル売り円買い）	1,157,415,771円
キャピタル・ニューワールド・ファンドF（米ドル売り円買い）	845,642,099円

#### キャピタル・グループ・ニューワールド・ファンド（LUX）

「キャピタル・ニューワールド・マザーファンド（米ドル売り円買い）」は、円建ての「キャピタル・グループ・ニューワールド・ファンド（LUX）（クラスC h JPY）」（ルクセンブルク籍外国投資法人（以下、当外国投資法人といいます。）の発行する外国投資証券）を主な投資対象としております。

当外国投資法人を含むアンブレラファンド（CIF）については、2020年12月31日付けで、ルクセンブルクにおいて一般に公正妥当と認められる会計原則に準拠した財務書類が作成されております。この財務書類は独立監査人であるプライスウォーターハウスクーパース・ソシエテ・コオペラティブの監査を受けております。以下の「投資明細表」および「損益および純資産変動計算書」は、原文の財務書類から委託会社が抜粋・翻訳したものでありますが、これらは監査意見の対象外であります。

#### キャピタル・グループ・ニューワールド・ファンド（LUX）

##### 投資明細表

Capital Group New World Fund (LUX)  
As at 31 December 2020

Investments	Currency	Quantity/ Nominal Value	Market Value USD	% of Net Assets
<b>Transferable securities and money market instruments admitted to an official exchange listing</b>				
<b>Bonds</b>				
<i>Angola</i>				
Angola Government Bond, 144A 8% 26/11/2029	USD	285,000	268,624	0.07
Angola Government Bond, Reg. S 9.5% 12/11/2025	USD	200,000	208,321	0.05
			<u>476,945</u>	<u>0.12</u>
<i>Argentina</i>				
Argentina Government Bond 1% 09/07/2029	USD	44,592	19,542	0.01
Argentina Government Bond 0.125% 09/07/2030	USD	118,383	48,603	0.01
Argentina Government Bond 0.125% 09/07/2035	USD	483,016	177,811	0.04
Argentina Government Bond 0.125% 09/01/2038	USD	135,086	55,892	0.01
Argentina Government Bond 0.125% 09/07/2041	USD	687,000	260,716	0.07
			<u>562,564</u>	<u>0.14</u>
<i>Belarus</i>				
Belarus Government Bond, Reg. S 6.875% 28/02/2023	USD	200,000	209,627	0.05
			<u>209,627</u>	<u>0.05</u>
<i>Brazil</i>				
Petrobras Global Finance BV 6.85% 05/06/2115	USD	50,000	62,445	0.01
			<u>62,445</u>	<u>0.01</u>
<i>Cameroon</i>				
Cameroon Government Bond, Reg. S 9.5% 19/11/2025	USD	200,000	223,230	0.05
			<u>223,230</u>	<u>0.05</u>
<i>China</i>				
State Grid Overseas Investment 2016 Ltd., 144A 4.25% 02/05/2028	USD	200,000	232,970	0.06
			<u>232,970</u>	<u>0.06</u>
<i>Colombia</i>				
Colombia Government Bond 10.375% 28/01/2033	USD	200,000	324,000	0.08
			<u>324,000</u>	<u>0.08</u>
<i>Costa Rica</i>				
Costa Rica Government Bond, Reg. S 6.125% 19/02/2031	USD	400,000	374,500	0.09
			<u>374,500</u>	<u>0.09</u>
<i>Dominican Republic</i>				
Dominican Republic Government Bond, 144A 6.85% 27/01/2045	USD	100,000	122,375	0.03
Dominican Republic Government Bond, Reg. S 6.875% 29/01/2026	USD	100,000	120,875	0.03
Dominican Republic Government Bond, Reg. S 11% 06/11/2026	DOP	900,000	17,801	-
Dominican Republic Government Bond, Reg. S 11.375% 06/07/2029	DOP	1,500,000	31,028	0.01
Dominican Republic Government Bond, Reg. S 5.875% 30/01/2060	USD	150,000	165,750	0.04
			<u>457,829</u>	<u>0.11</u>

Capital Group New World Fund (LUX) (continued)  
As at 31 December 2020

Investments	Currency	Quantity/ Nominal Value	Market Value USD	% of Net Assets
<i>Egypt</i>				
Egypt Government Bond, Reg. S 8.15% 20/11/2059	USD	400,000	441,413	0.11
			441,413	0.11
<i>Ethiopia</i>				
Ethiopia Government Bond, Reg. S 6.625% 11/12/2024	USD	260,000	265,244	0.06
			265,244	0.06
<i>Gabon</i>				
Gabon Government Bond, Reg. S 6.95% 16/06/2025	USD	200,000	214,750	0.05
			214,750	0.05
<i>Honduras</i>				
Honduras Government Bond, Reg. S 6.25% 19/01/2027	USD	240,000	278,640	0.07
			278,640	0.07
<i>India</i>				
Export-Import Bank of India, Reg. S 3.25% 15/01/2030	USD	230,000	246,607	0.06
			246,607	0.06
<i>Indonesia</i>				
Indonesia Government Bond, Reg. S 6.625% 17/02/2037	USD	100,000	142,691	0.03
Perusahaan Penerbit SBSN Indonesia III, Reg. S 4.55% 29/03/2026	USD	200,000	231,896	0.06
			374,587	0.09
<i>Ivory Coast</i>				
Ivory Coast Government Bond, 144A 4.875% 30/01/2032	EUR	100,000	125,938	0.03
			125,938	0.03
<i>Jordan</i>				
Jordan Government Bond, 144A 5.75% 31/01/2027	USD	200,000	221,015	0.05
			221,015	0.05
<i>Kazakhstan</i>				
Kazakhstan Government Bond, Reg. S 5.125% 21/07/2025	USD	295,000	349,447	0.08
			349,447	0.08
<i>Kenya</i>				
Kenya Government Bond, Reg. S 8% 22/05/2032	USD	200,000	233,539	0.06
			233,539	0.06
<i>Mexico</i>				
Braskem Idesa SAPI, Reg. S 7.45% 15/11/2029	USD	200,000	188,000	0.05
Mexico City Airport Trust, Reg. S 4.25% 31/10/2026	USD	200,000	212,212	0.05
Mexico Government Bond 5% 27/04/2051	USD	200,000	249,700	0.06
Petroleos Mexicanos, 144A 6.875% 16/10/2025	USD	70,000	76,818	0.02
			726,730	0.18

## Capital Group New World Fund (LUX) (continued)

As at 31 December 2020

Investments	Currency	Quantity/ Nominal Value	Market Value USD	% of Net Assets
<i>Pakistan</i>				
Pakistan Government Bond, Reg. S 7.875% 31/03/2036	USD	260,000	269,890	0.07
			269,890	0.07
<i>Panama</i>				
Panama Government Bond 3.875% 17/03/2028	USD	200,000	229,969	0.06
Panama Government Bond 8.125% 28/04/2034	USD	100,000	147,001	0.03
			376,970	0.09
<i>Peru</i>				
Peru Government Bond 6.55% 14/03/2037	USD	103,000	156,745	0.04
Peru Government Bond 2.78% 01/12/2060	USD	85,000	85,935	0.02
			242,680	0.06
<i>Qatar</i>				
Qatar Government Bond, 144A 4.5% 23/04/2028	USD	200,000	242,675	0.06
Qatar Government Bond, 144A 3.75% 16/04/2030	USD	205,000	241,659	0.06
			484,334	0.12
<i>Romania</i>				
Romania Government Bond, 144A 5.125% 15/06/2048	USD	266,000	341,145	0.09
Romania Government Bond, Reg. S 4.625% 03/04/2049	EUR	82,000	135,639	0.03
			476,784	0.12
<i>Russian Federation</i>				
Russian Foreign Bond - Eurobond, Reg. S 4.375% 21/03/2029	USD	200,000	233,741	0.06
			233,741	0.06
<i>Senegal</i>				
Senegal Government Bond, 144A 4.75% 13/03/2028	EUR	115,000	150,167	0.04
			150,167	0.04
<i>Serbia</i>				
Serbia Government Bond, 144A 3.125% 15/05/2027	EUR	105,000	144,461	0.03
			144,461	0.03
<i>Sri Lanka</i>				
Sri Lanka Government Bond, Reg. S 6.85% 03/11/2025	USD	200,000	121,610	0.03
Sri Lanka Government Bond, Reg. S 7.85% 14/03/2029	USD	200,000	116,150	0.03
Sri Lanka Government Bond, Reg. S 7.55% 28/03/2030	USD	200,000	115,470	0.03
			353,230	0.09
<i>Tunisia</i>				
Banque Centrale de Tunisie International Bond, Reg. S 6.75% 31/10/2023	EUR	100,000	116,802	0.03
			116,802	0.03
<i>Turkey</i>				
Turkey Government Bond 11.875% 15/01/2030	USD	90,000	131,518	0.03



Capital Group New World Fund (LUX) (continued)  
As at 31 December 2020

Investments	Currency	Quantity/ Nominal Value	Market Value USD	% of Net Assets
Turkey Government Bond 5.75% 11/05/2047	USD	400,000	381,994	0.10
			513,512	0.13
<i>Ukraine</i>				
Ukraine Government Bond, Reg. S 7.75% 01/09/2027	USD	210,000	238,842	0.06
Ukraine Government Bond, Reg. S 9.75% 01/11/2028	USD	200,000	246,630	0.06
Ukraine Government Bond, Reg. S 7.375% 25/09/2032	USD	200,000	220,375	0.05
			705,847	0.17
<i>United States of America</i>				
US Treasury 6.875% 15/08/2025	USD	275,000	357,618	0.08
US Treasury 6.375% 15/08/2027	USD	290,000	399,781	0.10
			757,399	0.18
<i>Venezuela</i>				
Venezuela Government Bond, Reg. S 7% 01/12/2018 <sup>‡</sup>	USD	23,000	2,231	-
Venezuela Government Bond, Reg. S 7.75% 13/10/2019 <sup>‡</sup>	USD	283,000	27,451	0.01
Venezuela Government Bond, Reg. S 6% 09/12/2020 <sup>‡</sup>	USD	213,000	20,661	0.01
Venezuela Government Bond, Reg. S 12.75% 23/08/2022 <sup>‡</sup>	USD	30,000	2,910	-
Venezuela Government Bond, Reg. S 9% 07/05/2023 <sup>‡</sup>	USD	314,000	30,458	0.01
Venezuela Government Bond, Reg. S 8.25% 13/10/2024 <sup>‡</sup>	USD	107,000	10,379	-
Venezuela Government Bond, Reg. S 7.65% 21/04/2025 <sup>‡</sup>	USD	46,000	4,462	-
Venezuela Government Bond, Reg. S 11.75% 21/10/2026 <sup>‡</sup>	USD	23,000	2,231	-
Venezuela Government Bond 9.25% 15/09/2027 <sup>‡</sup>	USD	62,000	6,045	-
Venezuela Government Bond, Reg. S 9.25% 07/05/2028 <sup>‡</sup>	USD	116,000	11,252	-
Venezuela Government Bond, Reg. S 11.95% 05/08/2031 <sup>‡</sup>	USD	39,000	3,783	-
			121,863	0.03
<b>Total Bonds</b>			<b>11,349,700</b>	<b>2.77</b>
<i>Equities</i>				
<i>Argentina</i>				
Globant SA	USD	1,028	223,703	0.05
Loma Negra Cia Industrial Argentina SA, ADR	USD	57,742	355,113	0.09
			578,816	0.14
<i>Australia</i>				
Atlassian Corp. plc 'A'	USD	1,958	457,918	0.11
CSL Ltd.	AUD	5,643	1,231,966	0.30
IDP Education Ltd.	AUD	40,266	616,205	0.15
			2,306,089	0.56
<i>Belgium</i>				
Anheuser-Busch InBev SA/NV	EUR	17,223	1,199,518	0.29
Umicore SA	EUR	8,399	403,140	0.10
			1,602,658	0.39

<sup>‡</sup> Security is currently in default.

Capital Group New World Fund (LUX) (continued)  
As at 31 December 2020

Investments	Currency	Quantity/ Nominal Value	Market Value USD	% of Net Assets
<i>Brazil</i>				
Azul SA, ADR Preference	USD	34,522	787,792	0.19
B3 SA - Brasil Bolsa Balcao	BRL	255,261	3,045,912	0.74
BB Seguridade Participacoes SA	BRL	27,738	158,230	0.04
BR Malls Participacoes SA	BRL	321,606	612,972	0.15
CCR SA	BRL	836,558	2,169,427	0.53
Gerdau SA, ADR Preference	USD	352,195	1,644,751	0.40
Gerdau SA Preference	BRL	34,631	163,014	0.04
Gol Linhas Aereas Inteligentes SA, ADR Preference	USD	7,350	72,177	0.02
Gol Linhas Aereas Inteligentes SA Preference	BRL	81,628	391,938	0.10
Hypera SA	BRL	111,758	736,920	0.18
Itausa SA Preference	BRL	47,820	107,991	0.03
JBS SA	BRL	24,542	111,791	0.03
Lojas Americanas SA	BRL	36,930	145,397	0.04
Lojas Americanas SA Preference	BRL	47,435	240,088	0.06
Notre Dame Intermedica Participacoes SA	BRL	142,854	2,154,554	0.53
Odontoprev SA	BRL	51,247	143,553	0.03
Pagseguro Digital Ltd. 'A'	USD	111,157	6,322,610	1.54
Petroleo Brasileiro SA, ADR Preference	USD	9,904	109,538	0.03
Petroleo Brasileiro SA, ADR	USD	376,434	4,227,354	1.03
Petroleo Brasileiro SA Preference	BRL	17,594	95,994	0.02
Raia Drogasil SA	BRL	153,661	740,763	0.18
Rumo SA	BRL	211,290	782,646	0.19
StoneCo Ltd. 'A'	USD	69,285	5,814,397	1.42
Vale SA, ADR	USD	146,275	2,451,569	0.60
Vale SA	BRL	166,544	2,803,949	0.69
XP, Inc. 'A'	USD	46,776	1,855,604	0.45
			<b>37,890,931</b>	<b>9.26</b>
<i>Canada</i>				
Barrick Gold Corp.	USD	13,497	307,462	0.07
CCL Industries, Inc. 'B'	CAD	9,066	411,599	0.10
Fairfax Financial Holdings Ltd.	CAD	1,511	515,003	0.13
First Quantum Minerals Ltd.	CAD	123,612	2,218,976	0.54
Turquoise Hill Resources Ltd.	CAD	5,030	62,554	0.02
Turquoise Hill Resources Ltd.	USD	15,861	196,993	0.05
			<b>3,712,587</b>	<b>0.91</b>
<i>China</i>				
Aier Eye Hospital Group Co. Ltd. 'A'	CNY	55,732	638,211	0.16
Alibaba Group Holding Ltd., ADR	USD	1,412	328,615	0.08
Alibaba Group Holding Ltd.	HKD	190,234	5,707,670	1.39
Alibaba Health Information Technology Ltd.	HKD	160,500	474,102	0.12
A-Living Smart City Services Co. Ltd., Reg. S	HKD	65,500	290,644	0.07
BeiGene Ltd., ADR	USD	4,514	1,166,372	0.28
BeiGene Ltd.	HKD	5,600	113,409	0.03
Beijing Oriental Yuhong Waterproof Technology Co. Ltd. 'A'	CNY	52,353	310,605	0.08
Bilibili, Inc., ADR	USD	4,774	409,227	0.10
CanSino Biologics, Inc., Reg. S 'H'	HKD	31,158	709,374	0.17
Centre Testing International Group Co. Ltd. 'A'	CNY	103,500	433,162	0.11
Chengdu Hongqi Chain Co. Ltd. 'A'	CNY	105,399	106,530	0.03

## Capital Group New World Fund (LUX) (continued)

As at 31 December 2020

Investments	Currency	Quantity/ Nominal Value	Market Value USD	% of Net Assets
China Gas Holdings Ltd.	HKD	536,867	2,132,939	0.52
China Meidong Auto Holdings Ltd.	HKD	78,000	316,932	0.08
China Merchants Bank Co. Ltd. 'H'	HKD	57,900	365,962	0.09
China Overseas Land & Investment Ltd.	HKD	139,500	303,384	0.07
China Resources Gas Group Ltd.	HKD	108,000	574,657	0.14
China Tower Corp. Ltd., Reg. S 'H'	HKD	2,296,000	337,627	0.08
Chindata Group Holdings Ltd., ADR	USD	16,713	400,443	0.10
CIFI Holdings Group Co. Ltd.	HKD	580,803	492,215	0.12
Dada Nexus Ltd., ADR	USD	2,400	87,600	0.02
ENN Energy Holdings Ltd.	HKD	157,516	2,312,214	0.56
Foshan Haitian Flavouring & Food Co. Ltd. 'A'	CNY	91,071	2,792,651	0.68
GDS Holdings Ltd. 'A'	HKD	23,800	277,374	0.07
Gree Electric Appliances, Inc. of Zhuhai 'A'	CNY	85,644	811,155	0.20
Guangzhou Baiyun International Airport Co. Ltd. 'A'	CNY	146,869	317,328	0.08
Guangzhou Kingmed Diagnostics Group Co. Ltd. 'A'	CNY	33,383	654,000	0.16
Hangzhou Hikvision Digital Technology Co. Ltd. 'A'	CNY	19,056	141,351	0.03
Hangzhou Tigermed Consulting Co. Ltd. 'A'	CNY	22,000	543,659	0.13
Han's Laser Technology Industry Group Co. Ltd. 'A'	CNY	74,900	489,614	0.12
Hefei Meiya Optoelectronic Technology, Inc. 'A'	CNY	25,500	172,657	0.04
Inner Mongolia Yili Industrial Group Co. Ltd. 'A'	CNY	49,000	332,446	0.08
JD Health International, Inc., Reg. S	HKD	70,300	1,360,215	0.33
JD.com, Inc. 'A'	HKD	11,550	509,529	0.12
Jiangsu Hengrui Medicine Co. Ltd. 'A'	CNY	75,720	1,290,521	0.32
Jonjee Hi-Tech Industrial And Commercial Holding Co. Ltd. 'A'	CNY	25,800	262,939	0.06
JOYY, Inc., ADR	USD	5,116	409,178	0.10
KE Holdings, Inc., ADR	USD	8,405	517,244	0.13
Kingdee International Software Group Co. Ltd.	HKD	302,702	1,233,853	0.30
Kweichow Moutai Co. Ltd. 'A'	CNY	24,672	7,537,640	1.84
Li Ning Co. Ltd.	HKD	120,235	826,645	0.20
Longfor Group Holdings Ltd., Reg. S	HKD	48,000	281,098	0.07
Lufax Holding Ltd.	USD	27,489	390,344	0.10
Meituan Dianping, Reg. S 'B'	HKD	50,748	1,928,469	0.47
Midea Group Co. Ltd. 'A'	CNY	29,684	446,817	0.11
NetEase, Inc.	HKD	18,800	357,936	0.09
Nongfu Spring Co. Ltd. 'H'	HKD	196,817	1,393,786	0.34
OneConnect Financial Technology Co. Ltd., ADR	USD	40,269	793,702	0.19
People's Insurance Co. Group of China Ltd. (The) 'H'	HKD	645,000	204,671	0.05
Pharmaron Beijing Co. Ltd. 'A'	CNY	25,700	473,146	0.12
Pharmaron Beijing Co. Ltd., Reg. S 'H'	HKD	42,900	724,919	0.18
PICC Property & Casualty Co. Ltd. 'H'	HKD	351,000	265,770	0.06
Ping An Insurance Group Co. of China Ltd. 'A'	CNY	3,318	44,130	0.01
Ping An Insurance Group Co. of China Ltd. 'H'	HKD	132,967	1,629,403	0.40
Pop Mart International Group Ltd., Reg. S	HKD	77,700	815,342	0.20
Shanghai International Airport Co. Ltd. 'A'	CNY	247,879	2,867,752	0.70
Shimao Group Holdings Ltd.	HKD	123,500	393,482	0.10
Tencent Holdings Ltd.	HKD	103,215	7,509,015	1.84
TravelSky Technology Ltd. 'H'	HKD	66,000	159,201	0.04
WuXi AppTec Co. Ltd. 'A'	CNY	46,960	967,377	0.24
WuXi AppTec Co. Ltd., Reg. S 'H'	HKD	44,328	867,982	0.21
Wuxi Biologics Cayman, Inc., Reg. S	HKD	259,042	3,434,981	0.84
Xpeng, Inc., ADR	USD	42,322	1,812,651	0.44

Capital Group New World Fund (LUX) (continued)  
As at 31 December 2020

Investments	Currency	Quantity/ Nominal Value	Market Value USD	% of Net Assets
Yunnan Baiyao Group Co. Ltd. 'A'	CNY	66,236	1,150,557	0.28
Zai Lab Ltd., ADR	USD	37,388	5,060,092	1.24
Zhongsheng Group Holdings Ltd.	HKD	65,500	466,804	0.11
			72,931,320	17.82
<i>Denmark</i>				
Carlsberg A/S 'B'	DKK	5,406	865,329	0.21
Chr Hansen Holding A/S	DKK	2,656	273,081	0.07
DSV PANALPINA A/S	DKK	6,243	1,045,214	0.26
Novo Nordisk A/S 'B'	DKK	10,764	753,801	0.18
			2,937,425	0.72
<i>Finland</i>				
Nokia OYJ	EUR	77,024	296,498	0.07
			296,498	0.07
<i>France</i>				
Air Liquide SA	EUR	2,431	398,700	0.10
Airbus SE	EUR	23,745	2,604,345	0.64
Arkema SA	EUR	4,318	493,220	0.12
BioMerieux	EUR	9,267	1,306,447	0.32
Danone SA	EUR	2,048	134,504	0.03
Edenred	EUR	11,005	623,948	0.15
Engie SA	EUR	26,481	405,029	0.10
EssilorLuxottica SA	EUR	10,251	1,597,326	0.39
Hermes International	EUR	1,917	2,059,938	0.50
JCDecaux SA	EUR	4,347	98,935	0.02
Kering SA	EUR	2,574	1,869,107	0.46
L'Oreal SA	EUR	626	237,685	0.06
LVMH Moet Hennessy Louis Vuitton SE	EUR	5,603	3,497,062	0.85
Pernod Ricard SA	EUR	3,795	726,950	0.18
Peugeot SA	EUR	3,814	104,230	0.03
Safran SA	EUR	15,616	2,212,011	0.54
Societe Generale SA	EUR	119,029	2,475,199	0.60
TOTAL SE	EUR	7,442	320,931	0.08
			21,165,567	5.17
<i>Germany</i>				
adidas AG	EUR	3,204	1,166,030	0.28
BASF SE	EUR	4,734	374,295	0.09
Bayerische Motoren Werke AG	EUR	504	44,473	0.01
Carl Zeiss Meditec AG	EUR	19,868	2,643,193	0.65
Delivery Hero SE, Reg. S	EUR	22,241	3,450,681	0.84
Henkel AG & Co. KGaA Preference	EUR	2,719	306,590	0.07
LANXESS AG	EUR	9,541	731,516	0.18
SAP SE	EUR	1,117	146,310	0.04
Volkswagen AG Preference	EUR	3,458	643,893	0.16
			9,506,981	2.32
<i>Greece</i>				
Alpha Bank AE	EUR	190,391	221,939	0.06
Eurobank Ergasias SA	EUR	414,692	293,124	0.07
JUMBO SA	EUR	42,290	734,139	0.18
			1,249,202	0.31

Capital Group New World Fund (LUX) (continued)  
As at 31 December 2020

Investments	Currency	Quantity/ Nominal Value	Market Value USD	% of Net Assets
<i>Hong Kong</i>				
AIA Group Ltd.	HKD	438,037	5,367,789	1.31
CK Asset Holdings Ltd.	HKD	122,863	630,761	0.15
ESR Cayman Ltd., Reg. S	HKD	218,579	783,816	0.19
Galaxy Entertainment Group Ltd.	HKD	268,592	2,087,426	0.51
Hong Kong Exchanges & Clearing Ltd.	HKD	14,810	811,905	0.20
Jardine Matheson Holdings Ltd.	USD	5,752	322,112	0.08
Melco Resorts & Entertainment Ltd., ADR	USD	39,425	731,334	0.18
Shangri-La Asia Ltd.	HKD	220,000	196,093	0.05
Shimao Services Holdings Ltd., Reg. S	HKD	598,264	922,965	0.23
Wynn Macau Ltd.	HKD	226,400	380,232	0.09
			12,234,433	2.99
<i>Hungary</i>				
Wizz Air Holdings plc, Reg. S	GBP	21,284	1,328,392	0.33
			1,328,392	0.33
<i>India</i>				
Asian Paints Ltd.	INR	48,445	1,832,911	0.45
AU Small Finance Bank Ltd., Reg. S	INR	24,639	287,504	0.07
Avenue Supermarts Ltd., Reg. S	INR	13,738	519,606	0.13
Axis Bank Ltd.	INR	20,429	173,472	0.04
Bajaj Finance Ltd.	INR	25,465	1,845,448	0.45
Bajaj Finserv Ltd.	INR	4,505	549,124	0.13
Bharti Airtel Ltd.	INR	86,620	604,239	0.15
Coforge Ltd.	INR	2,052	75,970	0.02
Embassy Office Parks REIT	INR	90,795	427,734	0.11
Havells India Ltd.	INR	12,569	157,595	0.04
HDFC Bank Ltd., ADR	USD	7,400	534,724	0.13
HDFC Bank Ltd.	INR	231,632	4,553,229	1.11
HDFC Life Insurance Co. Ltd., Reg. S	INR	107,239	992,879	0.24
ICICI Bank Ltd., ADR	USD	48,825	725,539	0.18
ICICI Bank Ltd.	INR	35,904	262,914	0.06
Indus Towers Ltd.	INR	181,095	569,798	0.14
ITC Ltd.	INR	112,438	321,614	0.08
Kotak Mahindra Bank Ltd.	INR	269,402	7,357,835	1.80
Lupin Ltd.	INR	12,918	172,703	0.04
Maruti Suzuki India Ltd.	INR	2,733	286,124	0.07
Reliance Industries Ltd.	INR	15,151	231,700	0.06
Reliance Industries Ltd.	INR	282,268	7,669,438	1.87
Shree Cement Ltd.	INR	1,774	583,015	0.14
United Spirits Ltd.	INR	51,996	411,492	0.10
			31,146,607	7.61
<i>Indonesia</i>				
Astra International Tbk. PT	IDR	1,395,100	598,254	0.15
Bank Central Asia Tbk. PT	IDR	179,600	432,702	0.11
Telekomunikasi Indonesia Persero Tbk. PT	IDR	438,100	103,211	0.02
United Tractors Tbk. PT	IDR	31,800	60,205	0.01
			1,194,372	0.29
<i>Ireland</i>				
Flutter Entertainment plc	GBP	1,235	255,187	0.06
Ryanair Holdings plc, ADR	USD	5,031	553,309	0.14
			808,496	0.20

Capital Group New World Fund (LUX) (continued)  
As at 31 December 2020

Investments	Currency	Quantity/ Nominal Value	Market Value USD	% of Net Assets
<i>Israel</i>				
Nice Ltd., ADR	USD	916	259,723	0.06
Teva Pharmaceutical Industries Ltd., ADR	USD	55,050	531,232	0.13
			790,955	0.19
<i>Italy</i>				
Enel SpA	EUR	49,766	503,153	0.12
Ferrari NV	EUR	1,429	329,334	0.08
UniCredit SpA	EUR	170,498	1,592,993	0.39
			2,425,480	0.59
<i>Japan</i>				
Asahi Intecc Co. Ltd.	JPY	39,800	1,451,232	0.35
Asahi Kasei Corp.	JPY	12,300	125,615	0.03
Daikin Industries Ltd.	JPY	2,300	510,542	0.13
Fast Retailing Co. Ltd.	JPY	500	447,775	0.11
Hamamatsu Photonics KK	JPY	3,000	171,420	0.04
Hoya Corp.	JPY	2,700	373,144	0.09
Japan Tobacco, Inc.	JPY	9,500	193,395	0.05
Keyence Corp.	JPY	6,600	3,707,327	0.91
Kirin Holdings Co. Ltd.	JPY	8,514	200,698	0.05
Komatsu Ltd.	JPY	7,900	215,566	0.05
Nidec Corp.	JPY	5,500	691,395	0.17
Olympus Corp.	JPY	42,400	926,595	0.23
Shin-Etsu Chemical Co. Ltd.	JPY	5,575	974,026	0.24
Shionogi & Co. Ltd.	JPY	17,300	944,124	0.23
Shiseido Co. Ltd.	JPY	4,900	338,641	0.08
SMC Corp.	JPY	1,649	1,005,322	0.25
SoftBank Group Corp.	JPY	3,900	304,355	0.07
Sony Corp.	JPY	10,100	1,006,038	0.25
Suzuki Motor Corp.	JPY	8,300	384,394	0.09
Tokyo Electron Ltd.	JPY	1,800	669,411	0.16
Unicharm Corp.	JPY	5,000	236,889	0.06
			14,877,904	3.64
<i>Mexico</i>				
America Movil SAB de CV, ADR 'L'	USD	103,664	1,507,275	0.37
Banco Santander Mexico SA Institucion de Banca				
Multiple Grupo Financiero Santand	MXN	123,810	126,364	0.03
Fomento Economico Mexicano SAB de CV	MXN	60,642	458,148	0.11
Kimberly-Clark de Mexico SAB de CV 'A'	MXN	157,960	269,809	0.07
Wal-Mart de Mexico SAB de CV, ADR 'V'	USD	2,994	84,251	0.02
Wal-Mart de Mexico SAB de CV	MXN	102,983	289,705	0.07
			2,735,552	0.67
<i>Netherlands</i>				
Akzo Nobel NV	EUR	3,504	376,099	0.09
ASML Holding NV	EUR	6,150	2,986,852	0.73
Heineken NV	EUR	2,605	290,298	0.07
IMCD NV	EUR	9,592	1,221,608	0.30
Koninklijke DSM NV	EUR	3,814	656,040	0.16
Koninklijke Philips NV	EUR	19,990	1,069,142	0.26
Prosus NV	EUR	3,063	330,636	0.08
			6,930,675	1.69

Capital Group New World Fund (LUX) (continued)  
As at 31 December 2020

Investments	Currency	Quantity/ Nominal Value	Market Value USD	% of Net Assets
<i>Panama</i>				
Copa Holdings SA 'A'	USD	4,740	366,070	0.09
			366,070	0.09
<i>Peru</i>				
Credicorp Ltd.	USD	464	76,105	0.02
			76,105	0.02
<i>Philippines</i>				
Ayala Land, Inc.	PHP	657,800	560,226	0.14
Bank of the Philippine Islands	PHP	83,790	141,937	0.03
International Container Terminal Services, Inc.	PHP	426,030	1,095,603	0.27
			1,797,766	0.44
<i>Poland</i>				
Allegro.eu SA, Reg. S	PLN	13,377	303,298	0.07
			303,298	0.07
<i>Russian Federation</i>				
Alrosa PJSC	USD	253,899	337,622	0.08
Gazprom PJSC, ADR	USD	76,718	429,160	0.11
Moscow Exchange MICEX-RTS PJSC	RUB	65,794	141,978	0.03
Moscow Exchange MICEX-RTS PJSC	USD	68,467	147,746	0.04
Rosneft Oil Co. PJSC, Reg. S, GDR	USD	125,249	706,404	0.17
Sberbank of Russia PJSC, ADR	USD	120,026	1,742,778	0.43
TCS Group Holding plc, Reg. S, GDR	USD	14,147	465,436	0.11
Yandex NV 'A'	USD	27,425	1,908,232	0.47
			5,879,356	1.44
<i>Singapore</i>				
Sea Ltd., ADR	USD	25,131	5,002,326	1.22
			5,002,326	1.22
<i>South Africa</i>				
AngloGold Ashanti Ltd., ADR	USD	20,426	462,036	0.12
AngloGold Ashanti Ltd.	ZAR	7,138	166,377	0.04
Capitec Bank Holdings Ltd.	ZAR	17,926	1,747,648	0.43
Discovery Ltd.	ZAR	54,763	572,189	0.14
MTN Group	ZAR	91,421	374,456	0.09
Naspers Ltd. 'N'	ZAR	12,601	2,589,100	0.63
			5,911,806	1.45
<i>South Korea</i>				
Hugel, Inc.	KRW	4,233	731,803	0.18
Hyundai Motor Co.	KRW	1,186	209,622	0.05
Samsung Electronics Co. Ltd. Preference	KRW	4,365	295,741	0.07
Samsung Electronics Co. Ltd.	KRW	29,858	2,226,363	0.55
			3,463,529	0.85
<i>Spain</i>				
Amadeus IT Group SA 'A'	EUR	1,527	111,107	0.03
Banco Bilbao Vizcaya Argentaria SA	EUR	178,341	879,107	0.22
Grifols SA, ADR Preference	USD	3,230	59,561	0.01
Grifols SA Preference 'B'	EUR	22,297	420,027	0.10
Grifols SA	EUR	8,427	245,841	0.06

## Capital Group New World Fund (LUX) (continued)

As at 31 December 2020

Investments	Currency	Quantity/ Nominal Value	Market Value USD	% of Net Assets
Industria de Diseno Textil SA	EUR	10,088	320,917	0.08
			2,036,560	0.50
<i>Sweden</i>				
Atlas Copco AB 'B'	SEK	3,753	167,999	0.04
Epiroc AB 'B'	SEK	17,310	292,441	0.07
Evolution Gaming Group AB, Reg. S	SEK	15,228	1,545,084	0.38
Hexagon AB 'B'	SEK	8,820	803,787	0.20
			2,809,311	0.69
<i>Switzerland</i>				
ABB Ltd.	CHF	7,965	222,315	0.05
Alcon, Inc.	CHF	5,413	359,766	0.09
Cie Financiere Richemont SA	CHF	11,171	1,010,475	0.25
Givaudan SA	CHF	152	640,416	0.16
Logitech International SA	CHF	3,649	354,142	0.09
Nestle SA	CHF	15,740	1,853,668	0.45
Novartis AG	CHF	5,414	511,557	0.12
SIG Combibloc Group AG	CHF	12,115	281,082	0.07
Sika AG	CHF	6,861	1,873,929	0.46
Straumann Holding AG	CHF	598	696,755	0.17
UBS Group AG	CHF	21,802	307,095	0.07
			8,111,200	1.98
<i>Taiwan</i>				
MediaTek, Inc.	TWD	25,000	664,638	0.16
Silergy Corp.	TWD	29,000	2,487,366	0.61
Taiwan Semiconductor Manufacturing Co. Ltd.	TWD	384,670	7,255,858	1.77
			10,407,862	2.54
<i>Thailand</i>				
Airports of Thailand PCL	THB	226,600	470,823	0.12
Kasikornbank PCL	THB	33,000	125,567	0.03
			596,390	0.15
<i>United Kingdom</i>				
AstraZeneca plc	GBP	22,605	2,264,020	0.55
BHP Group plc	GBP	18,531	487,817	0.12
British American Tobacco plc	GBP	11,290	418,090	0.10
Diageo plc	GBP	1,185	46,638	0.01
Experian plc	GBP	5,443	206,700	0.05
GVC Holdings plc	GBP	9,252	143,412	0.04
Halma plc	GBP	11,591	388,183	0.10
Hikma Pharmaceuticals plc	GBP	13,159	453,112	0.11
Informa plc	GBP	20,360	152,854	0.04
InterContinental Hotels Group plc	GBP	2,498	160,211	0.04
Network International Holdings plc, Reg. S	GBP	123,380	551,047	0.14
Reckitt Benckiser Group plc	GBP	5,146	460,371	0.11
Rio Tinto plc	GBP	10,307	770,987	0.19
Royal Dutch Shell plc 'B'	GBP	43,635	751,495	0.18
Spirax-Sarco Engineering plc	GBP	2,771	428,006	0.10
Unilever plc	EUR	7,420	449,289	0.11
Vivo Energy plc, Reg. S	GBP	81,431	94,653	0.02
Vodafone Group plc	GBP	319,806	528,913	0.13
			8,755,798	2.14



Capital Group New World Fund (LUX) (continued)  
As at 31 December 2020

Investments	Currency	Quantity/ Nominal Value	Market Value USD	% of Net Assets
<i>United States of America</i>				
Abbott Laboratories	USD	19,510	2,136,150	0.52
Accenture plc 'A'	USD	4,200	1,097,082	0.27
Activision Blizzard, Inc.	USD	12,149	1,128,035	0.28
Adobe, Inc.	USD	6,578	3,289,789	0.80
Advanced Micro Devices, Inc.	USD	6,381	585,201	0.14
AES Corp. (The)	USD	33,904	796,744	0.19
Air Lease Corp.	USD	4,004	177,858	0.04
Airbnb, Inc. 'A'	USD	977	143,424	0.04
Alphabet, Inc. 'A'	USD	337	590,640	0.14
Alphabet, Inc. 'C'	USD	2,212	3,875,159	0.95
Amcor plc, CDI	AUD	16,294	192,699	0.05
American Tower Corp., REIT	USD	4,352	976,850	0.24
Amphenol Corp. 'A'	USD	1,593	208,317	0.05
Apple, Inc.	USD	8,064	1,070,012	0.26
Aptiv plc	USD	1,353	176,282	0.04
Aspen Technology, Inc.	USD	1,859	242,135	0.06
Autodesk, Inc.	USD	1,196	365,187	0.09
Baxter International, Inc.	USD	4,647	372,875	0.09
BioMarin Pharmaceutical, Inc.	USD	17,301	1,517,125	0.37
Boeing Co. (The)	USD	1,163	248,952	0.06
Booking Holdings, Inc.	USD	429	955,499	0.23
Broadcom, Inc.	USD	8,400	3,677,940	0.90
Carrier Global Corp.	USD	2,370	89,396	0.02
Celanese Corp.	USD	1,433	186,204	0.05
Chevron Corp.	USD	3,113	262,893	0.06
Chubb Ltd.	USD	1,490	229,341	0.06
CMC Materials, Inc.	USD	792	119,830	0.03
Cognizant Technology Solutions Corp. 'A'	USD	3,522	288,628	0.07
Colgate-Palmolive Co.	USD	1,899	162,383	0.04
Constellation Brands, Inc. 'A'	USD	1,089	238,545	0.06
Cree, Inc.	USD	24,606	2,605,775	0.64
Danaher Corp.	USD	1,995	443,169	0.11
Domino's Pizza, Inc.	USD	718	275,324	0.07
Dow, Inc.	USD	3,147	174,658	0.04
Elastic NV	USD	1,554	227,086	0.06
Electronic Arts, Inc.	USD	8,949	1,285,076	0.31
EPAM Systems, Inc.	USD	5,108	1,830,452	0.45
Facebook, Inc. 'A'	USD	17,805	4,863,614	1.19
FleetCor Technologies, Inc.	USD	2,031	554,118	0.14
Fortive Corp.	USD	7,380	522,652	0.13
Freeport-McMoRan, Inc. 'B'	USD	38,179	993,418	0.24
General Motors Co.	USD	51,980	2,164,447	0.53
Herbalife Nutrition Ltd.	USD	4,093	196,669	0.05
Huntsman Corp.	USD	9,807	246,548	0.06
Inphi Corp.	USD	3,111	499,222	0.12
Intel Corp.	USD	2,752	137,105	0.03
KLA Corp.	USD	553	143,177	0.03
Levi Strauss & Co. 'A'	USD	4,533	91,023	0.02
Linde plc	USD	2,867	755,483	0.18
Marriott International, Inc. 'A'	USD	3,989	526,229	0.13
Mastercard, Inc. 'A'	USD	14,261	5,090,321	1.24
McCormick & Co., Inc. (Non-Voting)	USD	1,246	119,118	0.03

Capital Group New World Fund (LUX) (continued)  
As at 31 December 2020

Investments	Currency	Quantity/ Nominal Value	Market Value USD	% of Net Assets
Medtronic plc	USD	3,834	449,115	0.11
MercadoLibre, Inc.	USD	5,149	8,625,708	2.11
Mettler-Toledo International, Inc.	USD	160	182,349	0.04
Micron Technology, Inc.	USD	3,748	281,775	0.07
Microsoft Corp.	USD	39,896	8,873,668	2.17
Mondelez International, Inc. 'A'	USD	8,194	479,103	0.12
Moody's Corp.	USD	3,107	901,776	0.22
Netflix, Inc.	USD	4,689	2,535,483	0.62
New Fortress Energy, Inc.	USD	9,350	501,066	0.12
NIKE, Inc. 'B'	USD	6,845	968,362	0.24
ON Semiconductor Corp.	USD	8,155	266,913	0.07
PayPal Holdings, Inc.	USD	19,877	4,655,193	1.14
PerkinElmer, Inc.	USD	10,472	1,502,732	0.37
Pfizer, Inc.	USD	16,809	618,739	0.15
S&P Global, Inc.	USD	2,229	732,739	0.18
Samsonite International SA, Reg. S	HKD	171,086	303,223	0.07
Schlumberger Ltd.	USD	16,604	362,465	0.09
Thermo Fisher Scientific, Inc.	USD	8,148	3,795,175	0.93
TransDigm Group, Inc.	USD	1,106	684,448	0.17
Trimble, Inc.	USD	14,037	937,250	0.23
VeriSign, Inc.	USD	509	110,148	0.03
Viatris, Inc.	USD	2,105	39,448	0.01
Visa, Inc. 'A'	USD	4,481	980,129	0.24
Vontier Corp.	USD	3,063	102,304	0.02
Wyndham Hotels & Resorts, Inc.	USD	9,397	558,558	0.14
Wynn Resorts Ltd.	USD	736	83,043	0.02
Yum! Brands, Inc.	USD	5,046	547,794	0.13
Zoetis, Inc.	USD	2,977	492,693	0.12
			<b>89,717,258</b>	<b>21.93</b>
<i>Vietnam</i>				
Vinhomes JSC, Reg. S	VND	7	27	-
			27	-
<b>Total Equities</b>			<b>373,885,602</b>	<b>91.38</b>
<b>Warrants</b>				
<i>Switzerland</i>				
Cie Financiere Richemont SA 22/11/2023	CHF	14,438	3,751	-
			3,751	-
<b>Total Warrants</b>			<b>3,751</b>	<b>-</b>
<b>Total Transferable securities and money market instruments admitted to an official exchange listing</b>			<b>385,239,053</b>	<b>94.15</b>

Capital Group New World Fund (LUX) (continued)  
As at 31 December 2020

Investments	Currency	Quantity/ Nominal Value	Market Value USD	% of Net Assets
<b>Transferable securities and money market instruments dealt in on another regulated market</b>				
<b>Bonds</b>				
<i>Malaysia</i>				
Malaysia Government Bond 3.828% 05/07/2034	MYR	135,000	35,762	0.01
			<u>35,762</u>	<u>0.01</u>
<i>Mexico</i>				
Petroleos Mexicanos 6.49% 23/01/2027	USD	20,000	21,007	-
Petroleos Mexicanos 6.875% 04/08/2026	USD	65,000	71,110	0.02
			<u>92,117</u>	<u>0.02</u>
<b>Total Bonds</b>			<b>127,879</b>	<b>0.03</b>
<b>Total Transferable securities and money market instruments dealt in on another regulated market</b>			<b>127,879</b>	<b>0.03</b>
<b>Recently issued securities</b>				
<b>Convertible Bonds</b>				
<i>United States of America</i>				
BioMarin Pharmaceutical, Inc., 144A 1.25% 15/05/2027	USD	11,000	11,550	-
			<u>11,550</u>	<u>-</u>
<b>Total Convertible Bonds</b>			<b>11,550</b>	<b>-</b>
<b>Total Recently issued securities</b>			<b>11,550</b>	<b>-</b>
<b>Other transferable securities and money market instruments</b>				
<b>Equities</b>				
<i>United Kingdom</i>				
NMC Health plc*	GBP	7,422	102	-
			<u>102</u>	<u>-</u>
<b>Total Equities</b>			<b>102</b>	<b>-</b>
<b>Warrants</b>				
<i>China</i>				
Aier Eye Hospital Group Co. Ltd. 25/06/2021*	USD	2,178	24,567	0.01
Aier Eye Hospital Group Co. Ltd. 30/06/2021*	USD	5,434	62,227	0.02
Aier Eye Hospital Group Co. Ltd. 08/07/2022*	USD	43,716	500,609	0.12
WuXi AppTec Co. Ltd. 20/05/2021*	USD	37,968	782,141	0.19
			<u>1,369,544</u>	<u>0.34</u>
<b>Total Warrants</b>			<b>1,369,544</b>	<b>0.34</b>
<b>Total Other transferable securities and money market instruments</b>			<b>1,369,646</b>	<b>0.34</b>

\* Security is valued at its fair value under the direction of the Board of Directors of the Company.

Capital Group New World Fund (LUX) (continued)  
As at 31 December 2020

Investments	Currency	Quantity/ Nominal Value	Market Value USD	% of Net Assets
<b>Units of authorised UCITS or other collective investment undertakings</b>				
<b>Collective Investment Schemes - UCITS</b>				
<i>Luxembourg</i>				
JPMorgan USD Treasury CNAV Fund - JPM USD Treasury CNAV Institutional (dist.)	USD	9,366,529	9,366,529	2.29
			9,366,529	2.29
<b>Total Collective Investment Schemes - UCITS</b>			<b>9,366,529</b>	<b>2.29</b>
<b>Total Units of authorised UCITS or other collective investment undertakings</b>			<b>9,366,529</b>	<b>2.29</b>
<b>Total Investments</b>			<b>396,114,657</b>	<b>96.81</b>
<b>Cash</b>			<b>13,402,078</b>	<b>3.28</b>
<b>Other assets/(liabilities)</b>			<b>(344,791)</b>	<b>(0.09)</b>
<b>Total net assets</b>			<b>409,171,944</b>	<b>100.00</b>

Capital Group New World Fund (LUX) (continued)  
As at 31 December 2020

Financial Futures Contracts					
Security Description	Number of Contracts	Currency	Global Exposure USD	Unrealised Gain/(Loss) USD	% of Net Assets
US 10 Year Ultra Bond, 22/03/2021	(2)	USD	(312,719)	573	-
<b>Total Unrealised Gain on Financial Futures Contracts</b>				<b>573</b>	<b>-</b>
US Ultra Bond, 22/03/2021	2	USD	427,125	(2,735)	-
<b>Total Unrealised Loss on Financial Futures Contracts</b>				<b>(2,735)</b>	<b>-</b>
<b>Net Unrealised Loss on Financial Futures Contracts</b>				<b>(2,162)</b>	<b>-</b>

Forward Currency Exchange Contracts							Unrealised Gain/(Loss) USD	% of Net Assets
Currency Purchased	Amount Purchased	Currency Sold	Amount Sold	Maturity Date	Counterparty			
<b>AUD Hedged Share Class</b>								
AUD	4,187,677	USD	3,164,717	15/01/2021	J.P. Morgan	64,211	0.02	
<b>EUR Hedged Share Class</b>								
EUR	33,142,786	USD	40,328,142	15/01/2021	J.P. Morgan	171,881	0.04	
USD	2,733,640	EUR	2,226,844	15/01/2021	J.P. Morgan	12,468	-	
<b>JPY Hedged Share Class</b>								
JPY	3,013,192,098	USD	28,987,717	15/01/2021	J.P. Morgan	198,228	0.05	
USD	243,145	JPY	25,100,000	15/01/2021	J.P. Morgan	25	-	
<b>Unrealised Gain on NAV Hedged Share Classes Forward Currency Exchange Contracts</b>						<b>446,813</b>	<b>0.11</b>	
<b>Total Unrealised Gain on Forward Currency Exchange Contracts</b>						<b>446,813</b>	<b>0.11</b>	
USD	400,157	EUR	329,350	19/01/2021	Goldman Sachs	(2,342)	-	
<b>Unrealised Loss on Forward Currency Exchange Contracts</b>						<b>(2,342)</b>	<b>-</b>	
<b>EUR Hedged Share Class</b>								
EUR	595,498	USD	730,926	15/01/2021	J.P. Morgan	(3,235)	-	
<b>JPY Hedged Share Class</b>								
JPY	97,687,094	USD	947,657	15/01/2021	J.P. Morgan	(1,455)	-	
USD	393,395	JPY	40,700,000	15/01/2021	J.P. Morgan	(827)	-	
<b>Unrealised Loss on NAV Hedged Share Classes Forward Currency Exchange Contracts</b>						<b>(5,517)</b>	<b>-</b>	
<b>Total Unrealised Loss on Forward Currency Exchange Contracts</b>						<b>(7,859)</b>	<b>-</b>	
<b>Net Unrealised Gain on Forward Currency Exchange Contracts</b>						<b>438,954</b>	<b>0.11</b>	

The accompanying notes form an integral part of these financial statements.

キャピタル・グループ・ニューワールド・ファンド（LUX）  
損益および純資産変動計算書  
2020年12月31日現在

(USD)

収益

債券および転換社債に係る利息（源泉徴収税額控除後）	771,003
受取配当金（源泉徴収税額控除後）	3,363,467

その他収益	7,339
銀行預金利息	110,879
スワップ取引	-
収益小計	4,252,688
費用	
運用報酬	1,242,369
管理手数料	328,068
年次税	60,879
専門家サービス	147,996
デポジタリー・カストディ費用およびファンド管理手数料	80,770
印刷費用	7,763
その他費用	15,512
スワップ取引	-
当座貸越利息*	-
費用小計	1,883,357
費用の払戻し	154,490
投資純利益 / (損失) (a)	2,523,821
実現純利益 / (損失)	
投資有価証券の売却取引	16,855,521
金融先物取引	19,155
為替取引	2,379,731
スワップ取引	-
当期実現純利益 / (損失) (b)	19,254,407
未実現評価利益 / (損失)の増減	
投資有価証券	61,631,590
金融先物取引	-2,162
スワップ取引	-
為替取引	145,964
当期末実現評価利益 / (損失)の増減 (c)	61,775,392
当期損益 (a+b+c)	83,553,620
配当金の分配	-230,314
当期投資証券の差引増減額	-59,779,731
期首純資産総額	385,628,369
期末純資産総額	409,171,944

\*主に中央銀行が実施するマイナス金利政策によるものです。

添付の注記は、これらの財務書類の不可分の一部である。

## 日本短期債券ファンド（適格機関投資家限定）

「キャピタル・ニューワールド・マザーファンド（米ドル売り円買い）」の投資対象である「日本短期債券ファンド（適格機関投資家限定）」は、「日本短期債券マザーファンド」受益証券を投資対象としており、同マザーファンドにおける計算日直近の組入有価証券は次のとおりであります。本情報は同マザーファンドの投信運用会社である三菱UFJ国際投信株式会社からの資料に基づき委託会社が作成したものであります。これらは監査意見の対象外であります。

なお、同ファンド（「日本短期債券ファンド（適格機関投資家限定）」）は、三菱UFJ国際投信株式会社の委嘱に基づき、金融商品取引法第193条の2第1項の規定に準じて、設定日（2007年9月26日）より各計算期間の財務諸表について、監査を受けております。なお、直近の計算期間は2020年7月23日から2021年1月22日までとなっております。ただし、同マザーファンド（「日本短期債券マザーファンド」）は当該監査の対象ではありません。

## 「日本短期債券マザーファンド」の組入有価証券の状況

## （有価証券明細表）

国名	銘柄名	利率 (%)	償還日	種類	額面 (千円)	評価額	
						単価 (円)	評価金額(円)
日本	第958回国庫短期債券	0	2021/3/22	国債証券	60,000	100.0158	60,009,480
日本	第48回韓国産業銀行円貨債券(2018)	0.23	2021/9/3	特殊債券	100,000	100.031	100,031,000
日本	第6回マラヤン・バンキング・ベルハッド円貨社債(2020)	0.224	2023/2/13	社債券	100,000	99.765	99,765,000
日本	第14回アサヒグループホールディングス(特定社債間限定同順位特約付)(グリーンボンド)	0.12	2025/10/15	社債券	100,000	100.113	100,113,000
日本	第14回セブン&アイ・ホールディングス(社債間限定同順位特約付)	0.19	2025/12/19	社債券	100,000	100.336	100,336,000
日本	第15回Zホールディングス(社債間限定同順位特約付)	0.35	2023/6/9	社債券	100,000	99.945	99,945,000
日本	第18回日立製作所(社債間限定同順位特約付)	0.06	2023/3/10	社債券	100,000	99.871	99,871,000
日本	第46回IHI(社債間限定同順位特約付)	0.22	2023/9/1	社債券	100,000	100.015	100,015,000
日本	第1回明治安田生命2019基金特定目的会社特定社債(一般担保付)	0.29	2024/8/2	社債券	100,000	100.015	100,015,000
日本	第37回丸井グループ(社債間限定同順位特約付)	0.12	2023/12/1	社債券	100,000	99.802	99,802,000
日本	第19回みずほ銀行(劣後特約付)	1.67	2022/2/24	社債券	100,000	101.542	101,542,000
日本	第22回芙蓉総合リース(社債間限定同順位特約付)	0.04	2022/10/28	社債券	100,000	99.838	99,838,000
日本	第16回東京センチュリーリース(社債間限定同順位特約付)	0.2	2021/4/14	社債券	100,000	100.024	100,024,000
日本	第5回イオンフィナンシャルサービス(社債間限定同順位特約付)	0.23	2022/5/27	社債券	100,000	99.991	99,991,000
日本	第75回アコム(特定社債間限定同順位特約付)	0.309	2023/2/28	社債券	100,000	100.055	100,055,000
日本	第74回三菱UFJリース(社債間限定同順位特約付)	0.09	2023/1/23	社債券	100,000	99.955	99,955,000

日本	第5回ソフトバンク(社債間限定同順位特約付)	0.1	2023/7/28	社債券	100,000	99.928	99,928,000
合 計					1,660,000		1,661,235,480

## 2【ファンドの現況】

原届出書の第二部ファンド情報 第3ファンドの経理状況 2ファンドの現況につきましては、以下の内容に更新・訂正されます。

<更新・訂正後>

### 【純資産額計算書】

キャピタル・ニューワールド・ファンドF(米ドル売り円買い)

2021年6月30日現在

資産総額	1,572,410,676円
負債総額	1,474,676円
純資産総額( - )	1,570,936,000円
発行済口数	1,084,408,571口
1口当たり純資産額( / )	1.4487円

(参考)キャピタル・ニューワールド・マザーファンド(米ドル売り円買い)

2021年6月30日現在

資産総額	3,429,615,685円
負債総額	26,000,078円
純資産総額( - )	3,403,615,607円
発行済口数	2,063,146,141口
1口当たり純資産額( / )	1.6497円

(参考)日本短期債券ファンド(適格機関投資家限定)

2021年1月22日現在

資産総額	136,250,414円
負債総額	99,942円
純資産総額( - )	136,150,472円
発行済口数	129,286,925口
1口当たり純資産額( / )	1.0531円





### 第三部【委託会社等の情報】

#### 第1【委託会社等の概況】

##### 1【委託会社等の概況】

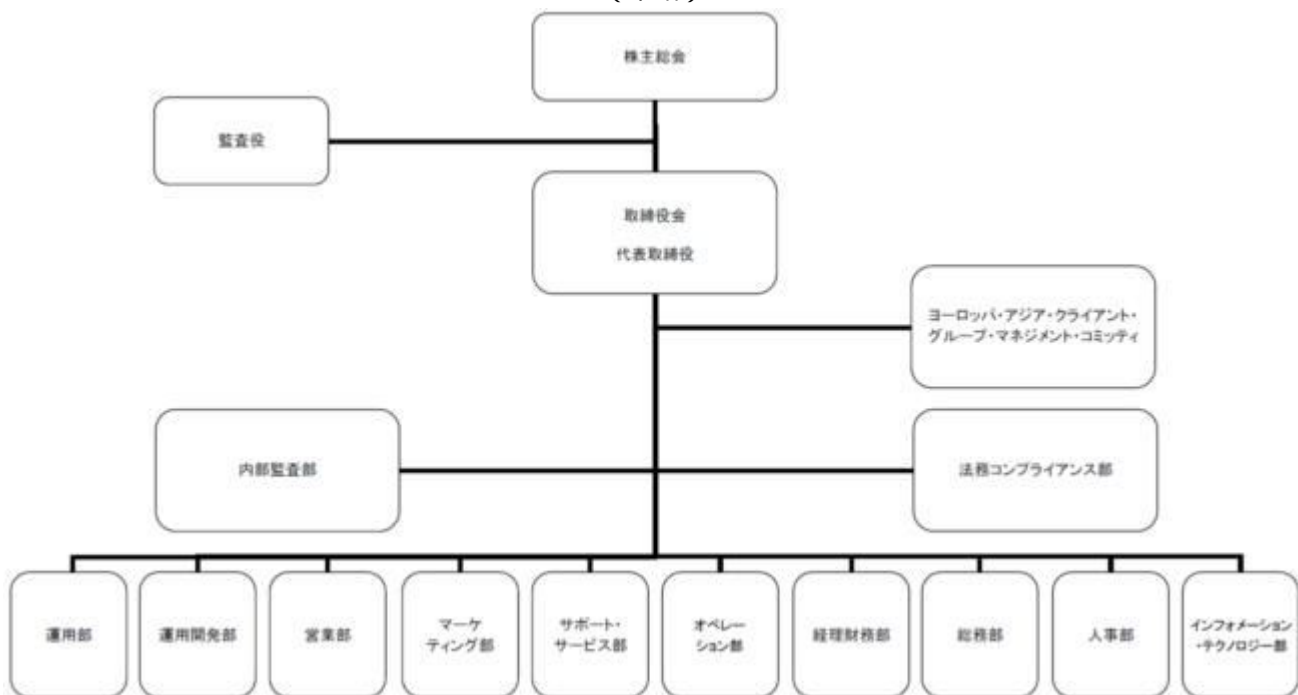
<訂正前>

(1) 資本金の額（2020年12月30日現在）

（中略）

(2) 会社の機構（2020年12月30日現在）

（中略）



（以下略）

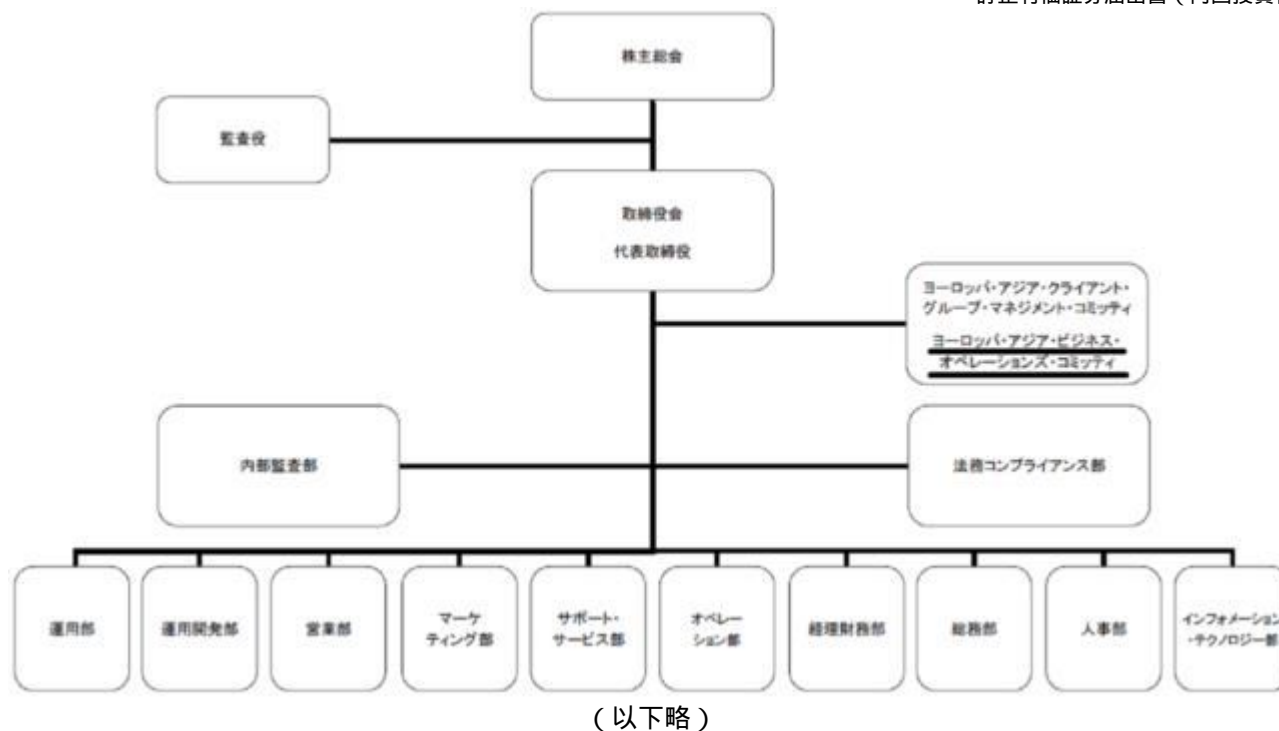
<訂正後>

(1) 資本金の額（2021年6月30日現在）

（中略）

(2) 会社の機構（2021年6月30日現在）

（中略）



## 2【事業の内容及び営業の概況】

### <訂正前>

「投資信託及び投資法人に関する法律」に定める投資信託委託会社である委託会社は、証券投資信託の設定を行なうとともに「金融商品取引法」に定める金融商品取引業者としてその運用（投資運用業）を行なっています。また「金融商品取引法」に定める投資助言・代理業および第二種金融商品取引業の登録を受けています。

委託会社の運用する証券投資信託は2020年12月30日現在、次のとおりです（ただし、親投資信託は除きます。）。

種類	本数	純資産総額（百万円）
追加型株式投資信託	28	412,501
合計	28	412,501

### <訂正後>

「投資信託及び投資法人に関する法律」に定める投資信託委託会社である委託会社は、証券投資信託の設定を行なうとともに「金融商品取引法」に定める金融商品取引業者としてその運用（投資運用業）を行なっています。また「金融商品取引法」に定める投資助言・代理業および第二種金融商品取引業の登録を受けています。

委託会社の運用する証券投資信託は2021年6月30日現在、次のとおりです（ただし、親投資信託は除きます。）。

種類	本数	純資産総額（百万円）
追加型株式投資信託	29	577,957
合計	29	577,957

## 第2【その他の関係法人の概況】

### 1【名称、資本金の額及び事業の内容】

## &lt; 訂正前 &gt;

## ( 1 ) 受託会社

名称：三菱UFJ信託銀行株式会社

資本金の額：324,279百万円（2020年9月30日現在）

（中略）

## ( 2 ) 販売会社

名称：みずほ証券株式会社

資本金の額：125,167百万円（2020年9月30日現在）

（中略）

## &lt; 再信託受託会社の概要 &gt;

名称：日本マスタートラスト信託銀行株式会社

資本金の額：10,000百万円（2020年9月30日現在）

（以下略）

## &lt; 訂正後 &gt;

## ( 1 ) 受託会社

名称：三菱UFJ信託銀行株式会社

資本金の額：324,279百万円（2021年3月31日現在）

（中略）

## ( 2 ) 販売会社

名称：みずほ証券株式会社

資本金の額：125,167百万円（2021年3月31日現在）

（中略）

## &lt; 再信託受託会社の概要 &gt;

名称：日本マスタートラスト信託銀行株式会社

資本金の額：10,000百万円（2021年3月31日現在）

（以下略）

# 独立監査人の中間監査報告書

2021年7月13日

キャピタル・インターナショナル株式会社

取締役会 御中

有限責任監査法人トーマツ  
東京事務所

指定有限責任社員 業務執行社員 公認会計士 山田信之 印

## 中間監査意見

当監査法人は、金融商品取引法第193条の2第1項の規定に基づく監査証明を行うため、「ファンドの経理状況」に掲げられているキャピタル・ニューワールド・ファンドF（米ドル売り円買い）の2020年11月21日から2021年5月20日までの中間計算期間の中間財務諸表、すなわち、中間貸借対照表、中間損益及び剰余金計算書並びに中間注記表について中間監査を行った。

当監査法人は、上記の中間財務諸表が、我が国において一般に公正妥当と認められる中間財務諸表の作成基準に準拠して、キャピタル・ニューワールド・ファンドF（米ドル売り円買い）の2021年5月20日現在の信託財産の状態及び同日をもって終了する中間計算期間（2020年11月21日から2021年5月20日まで）の損益の状況に関する有用な情報を表示しているものと認める。

## 中間監査意見の根拠

当監査法人は、我が国において一般に公正妥当と認められる中間監査の基準に準拠して中間監査を行った。中間監査の基準における当監査法人の責任は、「中間財務諸表監査における監査人の責任」に記載されている。当監査法人は、我が国における職業倫理に関する規定に従って、キャピタル・インターナショナル株式会社及びファンドから独立しており、また、監査人としてのその他の倫理上の責任を果たしている。当監査法人は、中間監査の意見表明の基礎となる十分かつ適切な監査証拠を入手したと判断している。

## 中間財務諸表に対する経営者の責任

経営者の責任は、我が国において一般に公正妥当と認められる中間財務諸表の作成基準に準拠して中間財務諸表を作成し有用な情報を表示することにある。これには、不正又は誤謬による重要な虚偽表示のない中間財務諸表を作成し有用な情報を表示するために経営者が必要と判断した内部統制を整備及び運用することが含まれる。

中間財務諸表を作成するに当たり、経営者は、継続企業の前提に基づき中間財務諸表を作成することが適切であるかどうかを評価し、我が国において一般に公正妥当と認められる中間財務諸表の作成基準に基づいて継続企業に関する事項を開示する必要がある場合には当該事項を開示する責任がある。

## 中間財務諸表監査における監査人の責任

監査人の責任は、監査人が実施した中間監査に基づいて、全体として中間財務諸表の有用な情報の表示に関して投資者の判断を損なうような重要な虚偽表示がないかどうかの合理的な保証を得て、中間監査報告書において独立の立場から中間財務諸表に対する意見を表明することにある。虚偽表示は、不正又は誤謬により発生する可能性があり、個別に又は集計すると、中間財務諸表の利用者の意思決定に影響を与えると合理的に見込まれる場合に、重要性があると判断される。

監査人は、我が国において一般に公正妥当と認められる中間監査の基準に従って、中間監査の過程を通じて、職業的専門家としての判断を行い、職業的懐疑心を保持して以下を実施する。

- ・ 不正又は誤謬による中間財務諸表の重要な虚偽表示リスクを識別し、評価する。また、重要な虚偽表示リスクに対応する中間監査手続を立案し、実施する。中間監査手続の選択及び適用は監査人の判断による。さらに、中間監査の意見表明の基礎となる十分かつ適切な監査証拠を入手する。なお、中間監査手続は、年度監査と比べて監査手続の一部が省略され、監査人の判断により、不正又は誤謬による中間財務諸表の重要な虚偽表示リスクの評価に基づいて、分析的手続等を中心とした監査手続に必要に応じて追加の監査手続が選択及び適用される。
- ・ 中間財務諸表監査の目的は、内部統制の有効性について意見表明するためのものではないが、監査人は、リスク評価の実施に際して、状況に応じた適切な中間監査手続を立案するために、中間財務諸表の作成と有用な情報の表示に関連する内部統制を検討する。
- ・ 経営者が採用した会計方針及びその適用方法並びに経営者によって行われた会計上の見積りの合理性及び関連する注記事項の妥当性を評価する。
- ・ 経営者が継続企業を前提として中間財務諸表を作成することが適切であるかどうか、また、入手した監査証拠に基づき、継続企業の前提に重要な疑義を生じさせるような事象又は状況に関して重要な不確実性が認められるかどうか結論付ける。継続企業の前提に関する重要な不確実性が認められる場合は、中間監査報告書において中間財務諸表の注記事項に注意を喚起すること、又は重要な不確実性に関する中間財務諸表の注記事項が適切でない場合は、中間財務諸表に対して除外事項付意見を表明することが求められている。監査人の結論は、中間監査報告書日までに入手した監査証拠に基づいているが、将来の事象や状況により、ファンドは継続企業として存続できなくなる可能性がある。
- ・ 中間財務諸表の表示及び注記事項が、我が国において一般に公正妥当と認められる中間財務諸表の作成基準に準拠しているかどうかとともに、関連する注記事項を含めた中間財務諸表の表示、構成及び内容、並びに中間財務諸表が基礎となる取引や会計事象に関して有用な情報を表示しているかどうかを評価する。

監査人は、経営者に対して、計画した中間監査の範囲とその実施時期、中間監査の実施過程で識別した内部統制の重要な不備を含む中間監査上の重要な発見事項、及び中間監査の基準で求められているその他の事項について報告を行う。

## 利害関係

キャピタル・インターナショナル株式会社及びファンドと当監査法人又は業務執行社員との間には、公認会計士法の規定により記載すべき利害関係はない。

以 上

---

1．上記は、当社が、中間監査報告書の原本に記載された事項を電子化したものであり、その原本は当社が別途保管しております。

2．XBRLデータは中間監査の対象には含まれておりません。