

【表紙】

【提出書類】	有価証券届出書の訂正届出書
【提出先】	関東財務局長
【提出日】	平成29年12月25日
【発行者名】	ピクテ投信投資顧問株式会社
【代表者の役職氏名】	代表取締役社長 萩野 琢英
【本店の所在の場所】	東京都千代田区丸の内二丁目2番1号
【事務連絡者氏名】	佐藤 直紀
【電話番号】	03-3212-3411
【届出の対象とした募集内国投資信託受益証券に係る ファンドの名称】	ピクテ中短期債券ファンド(1年決算型)
【届出の対象とした募集内国投資信託受益証券の金 額】	当初申込期間：500億円を上限とします。 継続申込期間：2兆円を上限とします。
【縦覧に供する場所】	該当事項はありません。

【有価証券届出書の訂正届出書の提出理由】

本日、有価証券報告書を提出しましたので、平成29年6月23日付をもって提出した有価証券届出書の記載事項のうち、関係情報を更新するとともに、訂正すべき事項がありますのでこれを訂正するものであります。

【訂正箇所及び訂正事項】

(下線部_____は訂正箇所を示します。)

第二部【ファンド情報】**第1【ファンドの状況】****1【ファンドの性格】****(1)【ファンドの目的及び基本的性格】**

< 前略 >

< 訂正前 >

ファンドの特色

a 主に世界の様々な中短期債券等に分散投資します

投資信託証券への投資を通じて、主に世界の様々な中短期債券等に分散投資します。

- 平成29年4月末時点の当該投資信託証券は、信用格付けがB B B格以上となるユーロ建ておよび米ドル建ての投資適格債券に主として投資しています。投資内容は市場環境に応じて弾力的に見直されます。

< 中略 >

< 主要投資対象ファンドにおける運用プロセス >

平成29年4月末時点で主に投資している社債投資においては、市場全体の動きに強く影響を受ける局面と個別銘柄独自の要因に影響を受ける局面が存在するため、マクロ経済要因等を分析するトップダウン分析と個別企業の財務状況等を分析するボトムアップ分析を組み合わせポートフォリオを構築しています。

< 中略 >

上記の運用プロセスは、平成29年4月末日現在のものであり、今後変更される場合があります。

< 中略 >

< 訂正後 >

ファンドの特色

a 主に世界の様々な中短期債券等に分散投資します

投資信託証券への投資を通じて、主に世界の様々な中短期債券等に分散投資します。

- 平成29年10月末時点の当該投資信託証券は、信用格付けがB B B格以上となるユーロ建ておよび米ドル建ての投資適格債券に主として投資しています。投資内容は市場環境に応じて弾力的に見直されます。

< 中略 >

< 主要投資対象ファンドにおける運用プロセス >

平成29年10月末時点で主に投資している社債投資においては、市場全体の動きに強く影響を受ける局面と個別銘柄独自の要因に影響を受ける局面が存在するため、マクロ経済要因等を分析するトップダウン分析と個別企業の財務状況等を分析するボトムアップ分析を組み合わせポートフォリオを構築しています。

< 中略 >

上記の運用プロセスは、平成29年10月末日現在のものであり、今後変更される場合があります。

< 後略 >

(2)【ファンドの沿革】**< 訂正前 >**

平成29年7月24日 信託契約締結、ファンドの設定および運用開始(予定)

< 訂正後 >

平成29年7月24日 信託契約締結、ファンドの設定および運用開始

(3)【ファンドの仕組み】

< 前略 >

< 訂正前 >

委託会社の概況(平成29年4月末日現在)

<訂正後>

委託会社の概況(平成29年10月末日現在)

<後略>

2【投資方針】

(2)【投資対象】

<前略>

<訂正前>

指定投資信託証券の概要

指定投資信託証券は、主に世界の様々な中短期債券等に分散投資を行うとともに外貨建資産については原則として為替ヘッジを行う投資信託および短期金融商品等に投資を行い円建てでの高水準の元本の安定性の確保を目指し運用される投資信託の受益証券または投資証券とし、平成29年6月23日現在は以下のとおりとします。なお、指定投資信託証券は委託会社により適宜見直され、前記の選定条件に該当する範囲において変更されることがあります。

<訂正後>

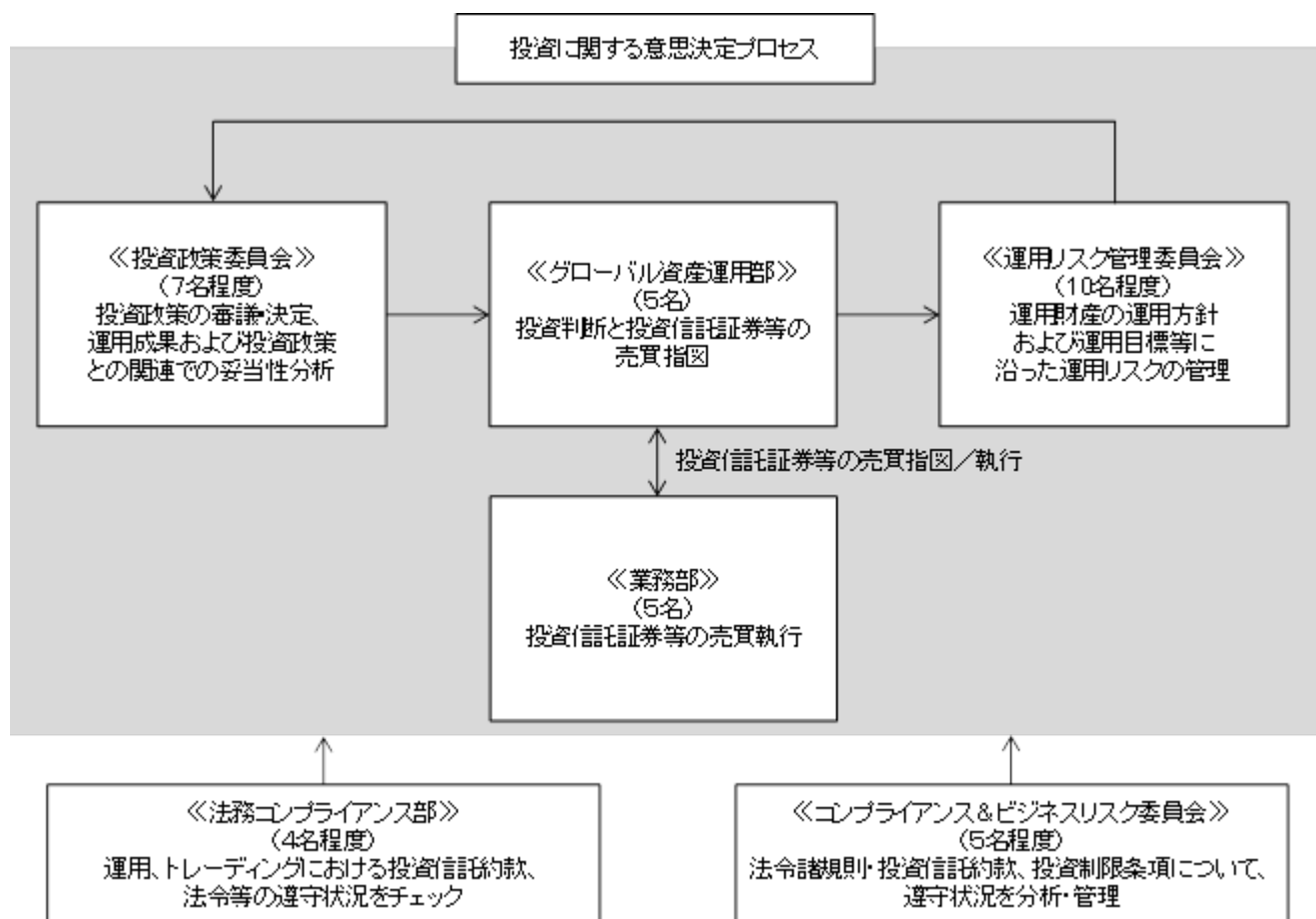
指定投資信託証券の概要

指定投資信託証券は、主に世界の様々な中短期債券等に分散投資を行うとともに外貨建資産については原則として為替ヘッジを行う投資信託および短期金融商品等に投資を行い円建てでの高水準の元本の安定性の確保を目指し運用される投資信託の受益証券または投資証券とし、平成29年12月25日現在は以下のとおりとします。なお、指定投資信託証券は委託会社により適宜見直され、前記の選定条件に該当する範囲において変更されることがあります。

<後略>

(3)【運用体制】

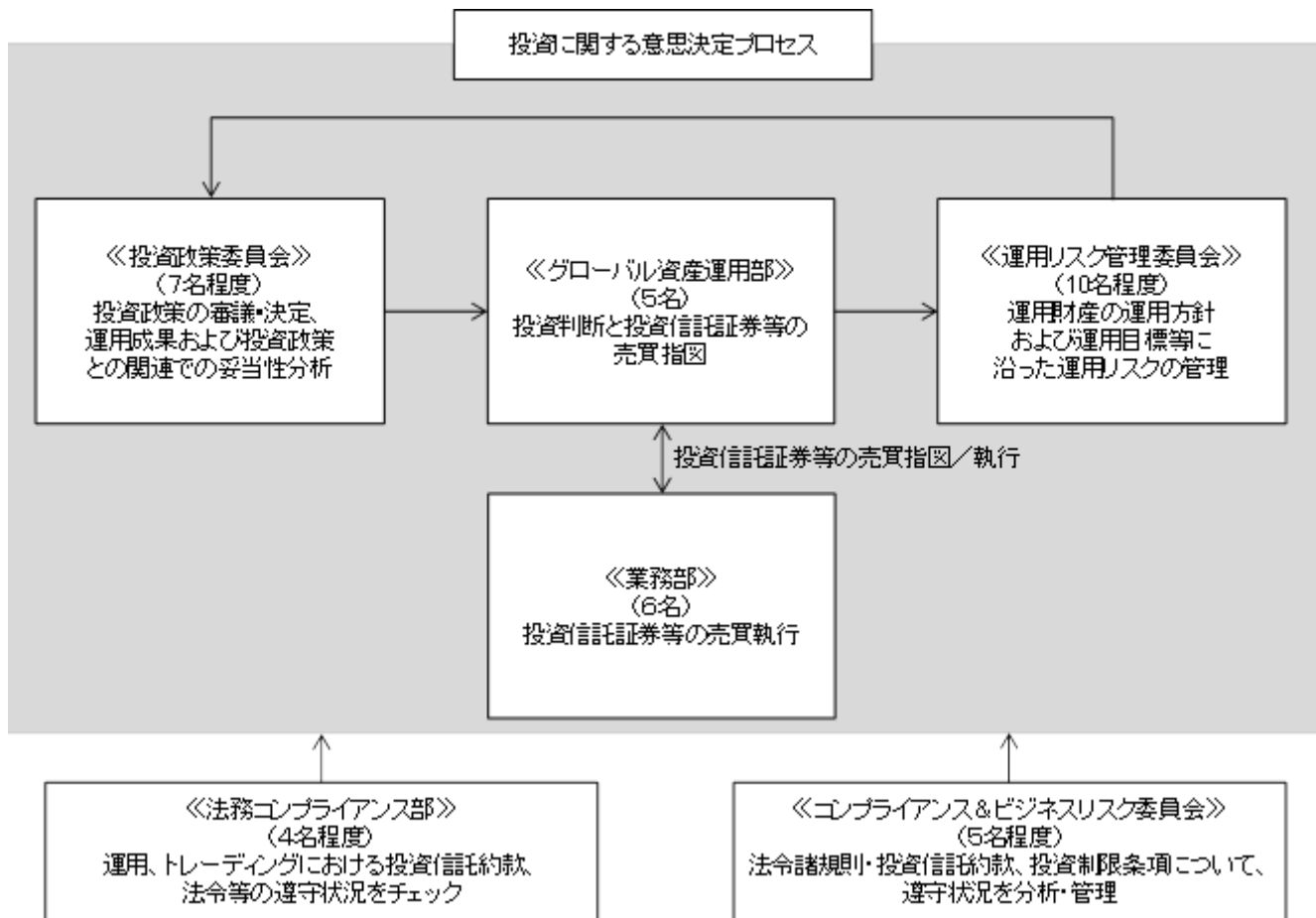
<訂正前>



<中略>

運用体制は、平成29年4月末日現在のものであり、今後変更される場合があります。

<訂正後>



< 中略 >

運用体制は、平成29年10月末日現在のものであり、今後変更される場合があります。

3【投資リスク】

< 中略 >

< 訂正前 >

(2) リスクの管理体制

< 中略 >

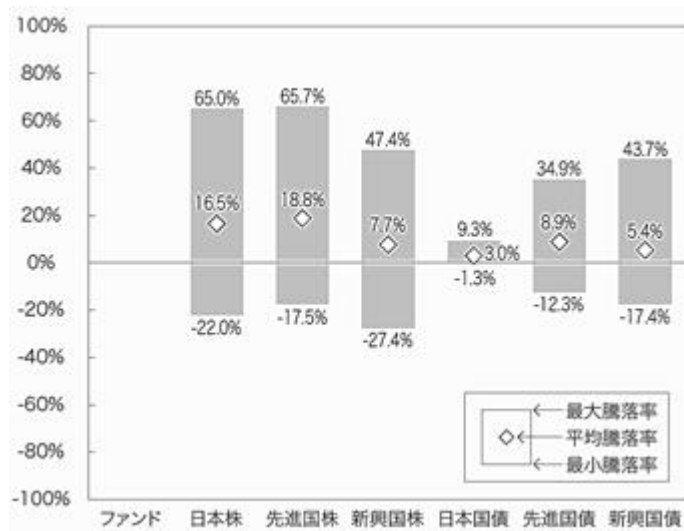
リスクの管理体制は、平成29年4月末日現在のものであり、今後変更される場合があります。

< 参考情報 >

ファンドの年間騰落率
および基準価額の推移

ファンドと代表的な資産クラスとの騰落率の比較
(2012年4月～2017年3月)

ファンドの運用は平成29年7月24日より開始する予定であり、該当事項はありません。



上記グラフは、ファンドと代表的な資産クラスを定量的に比較できるように作成したのですが、ファンドの騰落率については運用開始前のため該当事項はありません。なお、すべての資産クラスがファンドの投資対象とは限りません。

2012年4月～2017年3月の5年間の各月末における直近1年間の騰落率の平均・最大・最小を代表的な資産クラスについて表示したものです。各資産クラスについては以下の指数に基づき計算しております。

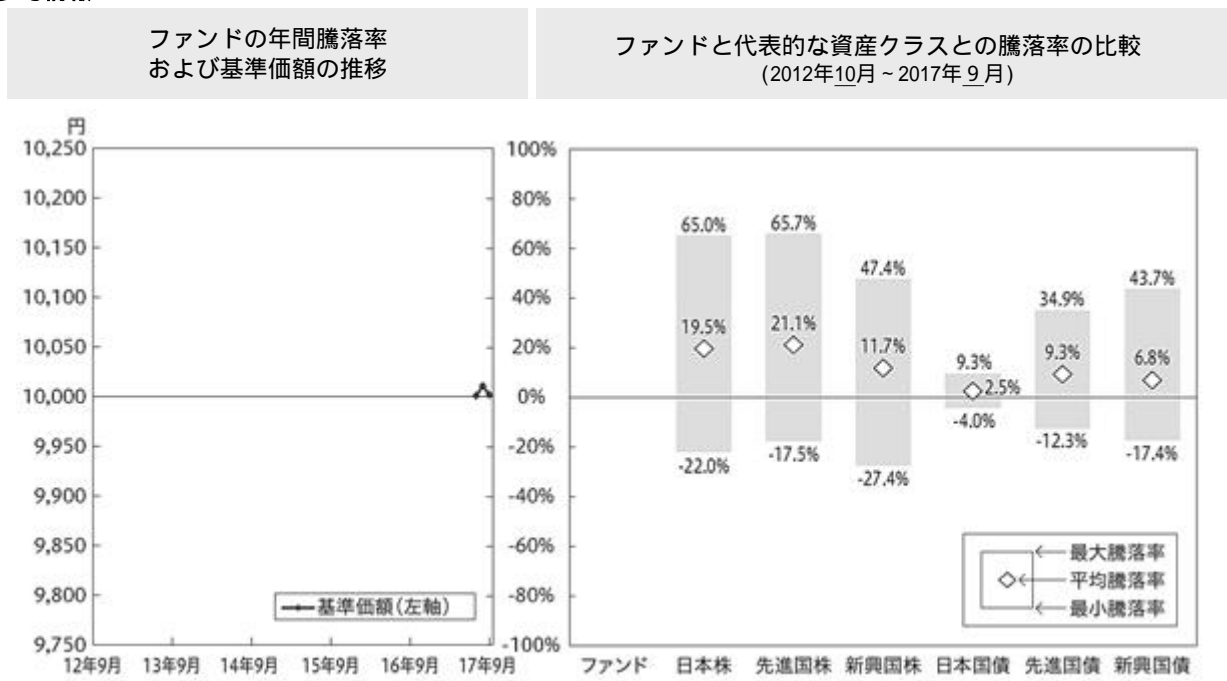
<訂正後>

(2) リスクの管理体制

< 中略 >

リスクの管理体制は、平成29年10月末日現在のものであり、今後変更される場合があります。

<参考情報>



グラフは、ファンドと代表的な資産クラスを定量的に比較できるように作成したもので、2012年10月～2017年9月の5年間の各月末における直近1年間の騰落率の平均・最大・最小を代表的な資産クラスについて表示したものです。なお、ファンドの騰落率については、2017年9月末日現在においてファンドの運用期間が1年に満たないため表示しておりません。また、すべての資産クラスがファンドの投資対象とは限りません。

< 後略 >

4【手数料等及び税金】**(5)【課税上の取扱い】**

< 前略 >

< 訂正前 >

上記は、平成29年4月末日現在のものですので、税法が改正された場合等には、税率等が変更される場合があります。

< 訂正後 >

上記は、平成29年10月末日現在のものですので、税法が改正された場合等には、税率等が変更される場合があります。

< 後略 >

5【運用状況】

< 以下の内容に更新します。 >

以下の運用状況は平成29年9月29日現在です。

・投資比率はファンドの純資産総額に対する当該資産の時価比率です。

(1)【投資状況】

資産の種類	国・地域	時価合計(円)	投資比率(%)
投資信託受益証券	ルクセンブルグ	2,124,700,164	97.96
投資証券	ルクセンブルグ	21,564,613	0.99
コール・ローン等、その他資産(負債控除後)		22,715,736	1.05
合計(純資産総額)		2,168,980,513	100.00

(2)【投資資産】**【投資有価証券の主要銘柄】**

a 評価額上位銘柄明細

順位	国・地域	種類	銘柄名	数量または 額面総額	簿価 単価 (円)	簿価 金額 (円)	評価 単価 (円)	評価 金額 (円)	投資 比率 (%)
1	ルクセンブルグ	投資信託 受益証券	ピクテ・グローバル・セレクション・ファンド - 世界分散債券ファンド クラスP Y 分配型	212,194.164	10,012	2,124,489,312	10,013	2,124,700,164	97.96
2	ルクセンブルグ	投資証券	ピクテ - ショートターム・マネー・マーケット J P Y クラスI	213.1299	101,185.02	21,565,554	101,180.61	21,564,613	0.99

b 種類別投資比率

種類	投資比率(%)
投資信託受益証券	97.96
投資証券	0.99
合計	98.95

【投資不動産物件】

該当事項はありません。

【その他投資資産の主要なもの】

該当事項はありません。

(3)【運用実績】**【純資産の推移】**

平成29年9月末日および同日前1年以内における各月末ならびに下記計算期間末日の純資産の推移は次のとおりです。

期別	純資産総額(百万円)		1万口当たり純資産額(円)	
	分配落ち	分配付き	分配落ち	分配付き
第1期末(平成29年9月25日)	2,138	2,138	10,001	10,001

平成29年 7月末日	467	10,001	
8月末日	2,115	10,011	
9月末日	2,168	10,002	

(注)純資産総額は百万円未満切捨て。分配付きは、各期間末に行われた分配の額を加算しております。

【分配の推移】

期	期間	1万口当たりの分配金(円)
第1期	平成29年7月24日～平成29年9月25日	0円

【収益率の推移】

期	期間	収益率(%)
第1期	平成29年7月24日～平成29年9月25日	0.01

(注)収益率の計算方法：(計算期間末の基準価額(分配付き) - 設定日の基準価額) ÷ 設定日の基準価額 × 100

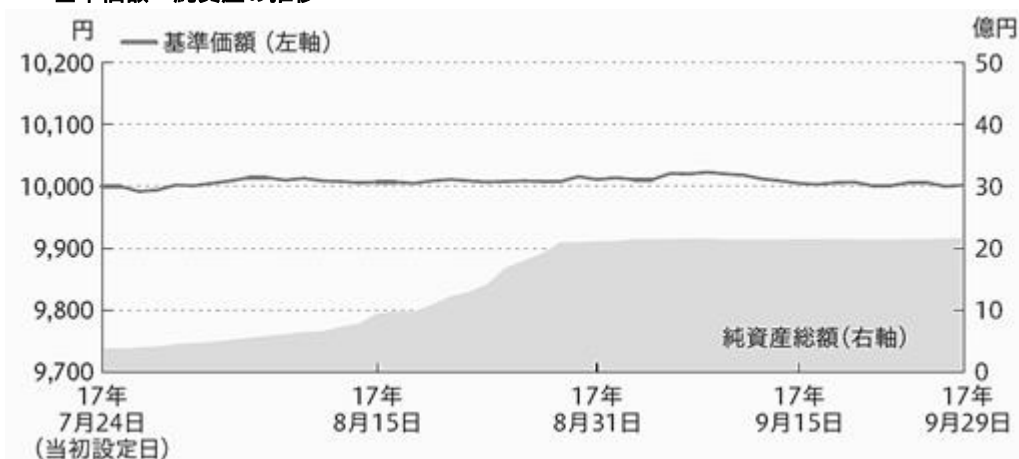
(4) 【設定及び解約の実績】

期	設定口数(口)	解約口数(口)
第1期	2,178,793,871	40,881,353

(注)設定口数には、当初募集口数を含みます。

<参考情報：運用実績> (2017年9月29日現在)

基準価額・純資産の推移



基準価額は、1万口当たり、信託報酬控除後です。

分配の推移 (1万口当たり、税引前)

決算期	分配金
第1期 17年9月	0円
設定来 累計	0円

主要な資産の状況

組入上位5カ国・組入上位10銘柄は、ファンドの主要投資対象である世界分散債券ファンドの状況です。

[資産別構成比]

	資産名	構成比
1	世界分散債券ファンド	98.0%
2	ショートタームMMF JPY	1.0%
3	コール・ローン等、その他	1.0%

[組入上位5カ国]

	国名	構成比
1	米国	32.7%
2	英国	10.7%

3	ドイツ	10.2%
4	フランス	9.7%
5	オランダ	6.0%

[組入上位10銘柄]

	銘柄名	利率	償還日	構成比
1	ウエストバック銀行	0.375%	2023.03.05	1.0%
2	CKハチソン	2.250%	2020.09.29	0.9%
3	JPMorgan・チェース	2.972%	2022.01.15	0.8%
4	ウォルト・ディズニー	2.125%	2022.09.13	0.8%
5	アンハイザー・ブッシュ・インベブ	2.500%	2022.07.15	0.8%
6	シェル	1.375%	2019.05.10	0.8%
7	エンジー	0.375%	2023.02.28	0.8%
8	GEキャピタル	2.342%	2020.11.15	0.8%
9	シーメンス	2.200%	2020.03.16	0.7%
10	アップル	2.500%	2022.01.09	0.7%

年間収益率の推移



2017年は当初設定日(2017年7月24日)以降、9月29日までの騰落率を表示しています。ファンドにはベンチマークはありません。

ファンドの運用実績はあくまで過去の実績であり、将来の運用成果等を示唆あるいは保証するものではありません。最新の運用実績は委託会社のホームページ等で確認することができます。

第3【ファンドの経理状況】

< 以下の内容に更新します。 >

- (1) ファンドの財務諸表は、「財務諸表等の用語、様式及び作成方法に関する規則」(昭和38年大蔵省令第59号)並びに同規則第2条の2の規定により、「投資信託財産の計算に関する規則」(平成12年総理府令第133号)に基づき作成しております。
なお、財務諸表に記載している金額は、円単位で表示しております。
- (2) 当ファンドの第1期計算期間は信託約款第31条により、平成29年7月24日(設定日)から平成29年9月25日までとしております。
- (3) ファンドは、金融商品取引法第193条の2第1項の規定に基づき、第1期計算期間(平成29年7月24日(設定日)から平成29年9月25日まで)の財務諸表について、PwCあらた有限責任監査法人による監査を受けております。

1【財務諸表】

ピクテ中短期債券ファンド(1年決算型)

(1)【貸借対照表】

(単位：円)

第1期
[平成29年9月25日現在]

資産の部	
流動資産	
コール・ローン	18,949,040
投資信託受益証券	2,111,039,312
投資証券	21,435,554
流動資産合計	2,151,423,906
資産合計	2,151,423,906
負債の部	
流動負債	
未払解約金	12,300,313
未払受託者報酬	47,449
未払委託者報酬	790,791
未払利息	51
その他未払費用	131,779
流動負債合計	13,270,383
負債合計	13,270,383
純資産の部	
元本等	
元本	2,137,912,518
剰余金	
期末剰余金又は期末欠損金()	241,005
元本等合計	2,138,153,523
純資産合計	2,138,153,523
負債純資産合計	2,151,423,906

(2)【損益及び剰余金計算書】

(単位：円)

第1期
自 平成29年7月24日
至 平成29年9月25日

営業収益	
有価証券売買等損益	85,135
営業収益合計	85,135
営業費用	
支払利息	28,391
受託者報酬	47,449
委託者報酬	790,791
その他費用	131,779
営業費用合計	998,410
営業利益又は営業損失()	1,083,545
経常利益又は経常損失()	1,083,545
当期純利益又は当期純損失()	1,083,545
一部解約に伴う当期純利益金額の分配額又は一部解約に伴う当期純損失金額の分配額()	36,635
期首剰余金又は期首欠損金()	-
剰余金増加額又は欠損金減少額	1,386,363
当期追加信託に伴う剰余金増加額又は欠損金減少額	1,386,363
剰余金減少額又は欠損金増加額	25,178
当期一部解約に伴う剰余金減少額又は欠損金増加額	25,178
分配金	-
期末剰余金又は期末欠損金()	241,005

(3)【注記表】

(重要な会計方針に係る事項に関する注記)

有価証券の評価基準及び評価方法	投資信託受益証券及び投資証券 移動平均法に基づき、投資信託受益証券及び投資証券の基準価額で評価しております。
-----------------	---

(貸借対照表に関する注記)

	第1期 平成29年9月25日現在
1. 元本の推移	
期首元本額	379,050,000円
期中追加設定元本額	1,799,743,871円
期中一部解約元本額	40,881,353円
2. 受益権の総数	2,137,912,518口

(損益及び剰余金計算書に関する注記)

第1期 自 平成29年7月24日 至 平成29年9月25日		
分配金の計算過程		
費用控除後の配当等収益額	A	0円
費用控除後・繰越欠損金補填後の有価証券売買等損益額	B	0円
収益調整金額	C	275,765円
分配準備積立金額	D	0円
当ファンドの分配対象収益額	E=A+B+C+D	275,765円
当ファンドの期末残存口数	F	2,137,912,518口
10,000口当たり収益分配対象額	G=E/F×10,000	1.28円
10,000口当たり分配金額	H	0円
収益分配金金額	I=F×H/10,000	0円

(金融商品に関する注記)

金融商品の状況に関する事項

	第1期 自 平成29年7月24日 至 平成29年9月25日
1. 金融商品に対する取組方針	ファンドは証券投資信託として、有価証券等の金融商品への投資を運用の基本方針を含めた信託約款の規定に基づき行っております。
2. 金融商品の内容及びそのリスク	ファンドが保有する主な金融商品は、有価証券、コール・ローン等の金銭債権及び金銭債務です。保有する有価証券の詳細は「(重要な会計方針に係る事項に関する注記)」の「有価証券の評価基準及び評価方法」に記載しております。これら金融商品には、市場リスク(価格変動リスク、金利リスク、為替リスク)、信用リスク、流動性リスク等があります。デリバティブ取引等を行った場合は信託約款に記載した目的で取引を行っております。
3. 金融商品に係るリスク管理体制	運用リスクの管理に係る牽制機能を確保するため、運用リスク管理部門は、運用リスク等に関する状況について、運用リスク管理委員会において定期的に報告を行います。同委員会にはその他の部門からの報告も行われ、運用部門の責任者も交え対応が協議されます。 ・市場リスク 構成銘柄の状況やトラッキングエラー、その他必要に応じて各リスク指標などがチェックされます。 ・信用リスク 平均格付けや格付構成などがチェックされます。 ・流動性リスク 構成銘柄の市場での値付状況などがチェックされます。

金融商品の時価等に関する事項

	第 1 期 自 平成29年 7月24日 至 平成29年 9月25日
1. 貸借対照表計上額、時価及びこれらの差額	時価で計上しているため、その差額はありません。
2. 時価の算定方法	(1) 有価証券 「(重要な会計方針に係る事項に関する注記)」の「有価証券の評価基準及び評価方法」に記載しております。 (2) デリバティブ取引 該当事項はありません。 (3) 有価証券及びデリバティブ取引以外の金融商品 短期間で決済され、時価は帳簿価額と近似しているため、当該帳簿価額を時価としております。
3. 金融商品の時価等に関する事項についての補足説明	金融商品の時価には、市場価格に基づく価額のほか、市場価格がない場合には合理的に算定された価額が含まれております。当該価額の算定においては一定の前提条件等を採用しているため、異なる前提条件等によった場合、当該価額が異なることもあります。
4. 金銭債権の決算日後の償還予定額	貸借対照表に計上している金銭債権は、その全額が1年以内に償還されます。

(有価証券に関する注記)

売買目的有価証券

第 1 期(平成29年 9月25日現在)

(単位：円)

種類	当計算期間の損益に含まれた評価差額
投資信託受益証券	108,719
投資証券	4,428
合計	113,147

(デリバティブ取引等に関する注記)

該当事項はありません。

(関連当事者との取引に関する注記)

該当事項はありません。

(一口当たり情報に関する注記)

	第 1 期 (平成29年 9月25日現在)
1 口当たり純資産額	1.0001円
(1 万口当たり純資産額)	(10,001円)

(重要な後発事象に関する注記)

該当事項はありません。

(4) 【附属明細表】

第 1 有価証券明細表

株式

該当事項はありません。

株式以外の有価証券

種類	銘柄	券面総額(口)	評価額(円)	備考
----	----	---------	--------	----

投資信託 受益証券	ピクテ・グローバル・セレクション・ファンド - 世界分散債券ファンド クラスP Y分配型	210,850.9102	2,111,039,312	
投資信託受益証券小計		210,850.9102	2,111,039,312	
投資証券	ピクテ - ショートターム・マネー・マーケットJ P Y クラスI	211.8451	21,435,554	
投資証券小計		211.8451	21,435,554	
合計		211,062.7553	2,132,474,866	

第2 信用取引契約残高明細表

該当事項はありません。

第3 デリバティブ取引及び為替予約取引の契約額等及び時価の状況表

該当事項はありません。

<参考情報>

ファンドは、ルクセンブルグ籍の外国投資信託である「ピクテ・グローバル・セレクション・ファンド 世界分散債券ファンド」のクラスP Y分配型受益証券を投資対象としており、貸借対照表の資産の部に計上された「投資信託受益証券」は、同受益証券です。また、ファンドはルクセンブルグ籍の外国投資法人である「ピクテ ショートターム・マネー・マーケット」P Y」のクラスI投資証券を投資対象としており、貸借対照表の資産の部に計上された「投資証券」は、同投資証券です。これら外国投資信託および外国投資法人の状況は次のとおりです。なお、記載された情報は監査対象外です。

「ピクテ・グローバル・セレクション・ファンド 世界分散債券ファンド」の状況

当投資信託は、ルクセンブルグの法律に基づき設立された外国投資信託であります。当投資信託は、2017年6月30日付で、ルクセンブルグにおいて一般に公正妥当と認められる会計原則に準拠した中間財務書類が作成されております。中間計算期間末のため独立監査人による財務書類の監査は受けておりません。以下の「純資産計算書」、「運用計算書および純資産変動計算書」ならびに「投資有価証券およびその他の純資産明細表」等は、原文の中間財務書類から委託会社が抜粋・翻訳したものであり、「ピクテ・グローバル・セレクション・ファンド 世界分散債券ファンド クラスP Y分配型」を含むすべてのクラスが対象となっております。

ピクテ・グローバル・セレクション・ファンド 世界分散債券ファンド

純資産計算書

2017年6月30日現在

(単位：円)

資産	
投資有価証券取得原価	9,225,688,802.00
投資に係る未実現純利益 / 損失	230,130,069.00
投資有価証券時価評価額(注1)	9,455,818,871.00
未収利息、純額	90,464,798.00
為替予約取引に係る未実現純利益(注1g, 6)	26,159,235.00
	9,572,442,904.00
負債	
当座借越	25,893,195.00
未払管理報酬および投資顧問報酬	3,898,138.00
未払年次税(注2)	238,010.00
その他の未払報酬(注3)	779,629.00
	30,808,972.00
2017年6月30日現在純資産合計	9,541,633,932.00
2016年12月31日現在純資産合計	11,389,052,318.00
2015年12月31日現在純資産合計	6,498,269,893.00

運用計算書および純資産変動計算書

2017年6月30日に終了した期間

(単位：円)

期首現在純資産額	
	11,389,052,318.00
収益	
債券利息、純額(注1.f)	138,059,857.00
預金利息	2,448.00
	138,062,305.00
費用	
管理報酬および投資顧問報酬	24,262,407.00
保管報酬、銀行手数料および利息	2,318,087.00
管理事務費用、サービス報酬、監査費用 およびその他の費用	6,356,089.00

年次税(注2)	490,045.00
取引費用(注1.i)	59,104.00
	33,485,732.00
投資純利益/(損失)	104,576,573.00
投資対象売却に係る実現純利益/(損失)(注7)	6,052,805.00
外国為替に係る実現純利益/(損失)	(56,631,878.00)
為替予約取引に係る実現純利益/(損失)	70,938,723.00
先渡取引に係る実現純利益/(損失)	(3,706,443.00)
実現純利益/(損失)	121,229,780.00
以下に係る未実現純評価利益/(損失)の変動:	
投資有価証券(注8)	(11,255,557.00)
為替予約取引	142,665.00
運用による純資産の増加	110,116,888.00
受益証券発行手取額	1,923,570,000.00
受益証券買戻費用	(3,551,020,000.00)
分配金支払	(330,085,274.00)
期間末現在純資産額	9,541,633,932.00

投資有価証券およびその他の純資産明細表

2017年6月30日現在

(単位:円)

銘柄	通貨	数量	時価(注1)	純資産に 対する 比率(%)
. 公認の金融商品取引所に上場されているまたは他の規制ある市場で取引されている譲渡性のある有価証券				
債券				
オーストラリア				
1.95% WESTPAC BANKING 15/18 -SR-	USD	200,000.00	22,434,663.00	0.24
2.10% WESTPAC BANKING 16/21 -SR-	USD	220,000.00	24,418,135.00	0.26
2.80% WESTPAC BANKING 17/22 -SR-	USD	208,000.00	23,666,825.00	0.25
3.50% ORIGIN ENERGY FINANCE 13/21	EUR	200,000.00	28,467,567.00	0.30
4.00% SUB. ORIGIN ENERGY 14/74	EUR	100,000.00	13,015,519.00	0.14
4.75% SUB. BHP BILLITON FINANCE 15/76 -JR-S	EUR	400,000.00	56,448,696.00	0.59
5.45% ORIGIN ENERGY FINANCE 11/21 -SR-S	USD	300,000.00	36,489,637.00	0.38
5.50% COMMONWEALTH BANK OF AUSTRALIA 09/19 -S-	EUR	200,000.00	28,349,790.00	0.30
6.00% SUB. MACQUARIE BANK 10/20 S	EUR	100,000.00	14,792,522.00	0.16
6.25% SUB. BHP BILLITON FINANCE USA 15/75	USD	200,000.00	24,436,375.00	0.26
6.75% SUB. NATIONAL AUSTRALIA BANK 08/23	EUR	200,000.00	27,155,412.00	0.28
8.25% SUB. SANTOS FINANCE 10/70	EUR	200,000.00	25,835,594.00	0.27
			325,510,735.00	3.43
オーストリア				
5.50% SUB. ERSTE GROUP BANK 14/25 -JR-S	USD	200,000.00	23,814,968.00	0.25
6.125% SUB. RAIFFEISEN BANK 17/PERP -JR-	EUR	400,000.00	51,096,353.00	0.54
6.50% SUB. ERSTE GROUP 17/PERP -JR-	EUR	200,000.00	27,681,449.00	0.29
8.125% SUB. BAWAG PSK BANK 13/23 -JR-S	EUR	300,000.00	51,049,472.00	0.54
			153,642,242.00	1.62
ベルギー				
0.50% PROXIMUS (FR/RAT) 17/22 -SR-	EUR	300,000.00	38,409,065.00	0.40
0.75% KBC GROUP 17/22 -SR-S	EUR	100,000.00	12,806,534.00	0.13
1.875% SUB. KBC GROEP 15/27 -S-	EUR	100,000.00	13,018,073.00	0.14
2.25% ANHEUSER-BUSCH INBEV (FR/RAT) 13/20 -S-	EUR	300,000.00	40,872,420.00	0.43

2.375% SUB. KBC GROEP 14/24 -JR-S	EUR	100,000.00	13,314,624.00	0.14
3.125% DELHAIZE LE LION 12/20 -SR-	EUR	100,000.00	13,755,011.00	0.14
			132,175,727.00	1.38
ブラジル				
2.75% BRF 15/22	EUR	200,000.00	25,835,594.00	0.27
5.875% VALE OVERSEAS 16/21 -SR-	USD	300,000.00	36,192,706.00	0.38
			62,028,300.00	0.65
カナダ				
1.45% TORONTO DOMINION BANK 16/19 T.33 -SR-	USD	300,000.00	33,305,351.00	0.35
2.625% TORONTO-DOMINION BANK 13/18 'A' T.12 -SR-	USD	200,000.00	22,648,516.00	0.24
3.90% ENCAN 11/21 -SR-	USD	200,000.00	22,885,658.00	0.24
4.25% GLENCORE FINANCE (FR/RAT) 12/22 -SR-	USD	200,000.00	23,241,707.00	0.24
			102,081,232.00	1.07
ケイマン諸島				
4.00% SUB. CK HUTCHISON C.S. 17/PERP -S-	USD	300,000.00	34,152,143.00	0.36
			34,152,143.00	0.36
デンマーク				
1.75% AP MOELLER-MAERSK 16/21 -SR-	EUR	200,000.00	26,647,004.00	0.28
2.625% CARLSBERG BREWERIES 12/19 '4' -SR-S	EUR	100,000.00	13,406,853.00	0.14
2.75% SUB. DANSKE BANK 14/26 -JR-S	EUR	200,000.00	27,276,128.00	0.29
6.25% SUB. DONG ENERGY 13/PERP -JR-	EUR	200,000.00	30,466,201.00	0.32
			97,796,186.00	1.03
フィンランド				
2.00% OP CORPORATE BANK 14/21 S.165 -SR-S	EUR	200,000.00	27,141,105.00	0.28
			27,141,105.00	0.28
フランス				
0.625% RCI BANQUE 16/21 -SR-	EUR	200,000.00	25,528,888.00	0.27
1.00% SOCIETE GENERALE 16/22 -SR-S	EUR	100,000.00	12,945,006.00	0.14
1.125% AUTOROUTES PARIS-RHIN-RHONE 14/21 -SR-S	EUR	300,000.00	39,335,122.00	0.41
1.25% PLASTIC-OMNIUM 17/24 -SR-	EUR	200,000.00	25,135,829.00	0.26
2.00% GECINA 17/32 -SR-	EUR	200,000.00	25,282,092.00	0.26
2.25% SOCIETE GENERALE 13/20 -SR-	EUR	200,000.00	27,001,229.00	0.28
2.25% SUB. TOTAL 15/PERP	EUR	200,000.00	25,893,077.00	0.27
2.375% CREDIT AGRICOLE LONDON 13/20 -SR-S	EUR	400,000.00	54,993,983.00	0.58
2.625% BFCM 13/21 -SR-	EUR	200,000.00	27,748,130.00	0.29
2.875% SUB. BNP PARIBAS 14/26 -JR-S	EUR	100,000.00	13,553,819.00	0.14
3.00% SUB. ENGIE 14/PERP	EUR	200,000.00	26,608,426.00	0.28
3.25% SOCIETE GENERALE 17/22 -SR-S	USD	200,000.00	22,895,959.00	0.24
3.875% SUB. TOTAL 16/PERP '111' -JR-	EUR	200,000.00	27,592,031.00	0.29
4.125% ORANGE 11/19 -SR-S	EUR	200,000.00	27,160,778.00	0.28
4.25% SUB. ORANGE 14/PERP	EUR	100,000.00	13,706,597.00	0.14
4.75% SUB. GDF SUEZ 13/PERP	EUR	200,000.00	28,658,667.00	0.30
5.118% SUB. SOLVAY FINANCE 15/PERP -JR-	EUR	100,000.00	14,255,883.00	0.15
5.25% SUB. AXA 10/40 '31'	EUR	200,000.00	28,622,644.00	0.30
5.375% FRANCE TELECOM 09/19 -SR-	USD	100,000.00	11,926,798.00	0.12
6.125% SUB. SOCIETE GENERALE 08/18	EUR	200,000.00	27,305,125.00	0.29
6.463% SUB. AXA 'A' 06/PERP -JR-S	USD	400,000.00	46,157,372.00	0.48
			552,307,455.00	5.77
ドイツ				
0.25% LANXESS FINANCE 16/21 -SR-S	EUR	87,000.00	11,049,554.00	0.12

0.50% KNORR-BREMSE 16/21 S1 -SR-S	EUR	60,000.00	7,717,223.00	0.08
0.625% DAIMLER 15/20	EUR	400,000.00	51,788,198.00	0.54
1.00% COVESTRO 16/21 '2' -SR-	EUR	200,000.00	26,241,043.00	0.28
1.50% DEUTSCHE BANK 17/22 -SR-	EUR	100,000.00	13,082,583.00	0.14
2.125% SUB. EVONIK INDUSTRIES 17/77 -JR-S	EUR	189,000.00	24,130,955.00	0.25
2.625% SUB. MERCK 14/74 -JR-S	EUR	100,000.00	13,444,728.00	0.14
3.00% SUB. BAYER 14/75 -JR-S	EUR	250,000.00	33,292,468.00	0.35
3.125% CONTINENTAL 13/20 '3' -SR-	EUR	200,000.00	27,886,857.00	0.29
3.375% DEUTSCHE BANK 16/21 'T846' -SR-	USD	200,000.00	22,722,078.00	0.24
7.00% SUB. RWE 12/72 -JR-	USD	200,000.00	22,673,037.00	0.24
7.75% SUB. COMMERZBANK 11/21 -SR-	EUR	300,000.00	46,892,273.00	0.49
			300,920,997.00	3.16
ガーンジー				
3.125% CS GROUP FUNDING 16/20 -SR-	USD	300,000.00	34,225,032.00	0.36
			34,225,032.00	0.36
香港				
1.90% BAIC INALFA HK INVESTMENT 15/20	EUR	200,000.00	26,089,415.00	0.27
			26,089,415.00	0.27
アイルランド				
0.875% FRESENIUS FINANCE 17/22 S1 -SR-S	EUR	300,000.00	38,415,005.00	0.40
1.25% BANK OF IRELAND 15/20 -SR-	EUR	100,000.00	13,130,102.00	0.14
1.875% SWISSCOM LUNAR FUNDING -LPN- 14/21 -SR-	EUR	200,000.00	27,093,203.00	0.28
2.342% GE CAPITAL INTL FUNDING 16/20 -SR-	USD	600,000.00	67,892,814.00	0.71
			146,531,124.00	1.53
イタリア				
0.75% ENI 16/22 '17' -SR-	EUR	150,000.00	19,372,576.00	0.20
1.125% INTESA SANPAOLO 15/20 -SR-S	EUR	200,000.00	26,133,230.00	0.27
2.25% MEDIOBANCA 14/19 '502'	EUR	300,000.00	39,711,447.00	0.42
3.25% UNICREDIT 14/21 '595' -SR-S	EUR	200,000.00	28,086,643.00	0.29
3.625% UNICREDIT 13/19 '577' -SR-S	EUR	150,000.00	20,238,371.00	0.21
3.928% INTESA SANPAOLO 14/26 '785' -S-	EUR	200,000.00	27,065,227.00	0.28
4.25% ENI 12/20 S9 -SR-	EUR	300,000.00	42,322,726.00	0.44
4.375% INTESA SANPAOLO 12/19 -SR-S	EUR	400,000.00	55,948,718.00	0.59
4.375% SUB. UNICREDIT 16/27	EUR	200,000.00	27,036,869.00	0.28
4.75% TERNA 11/21 -SR-	EUR	200,000.00	29,656,579.00	0.31
6.50% SUB. ENEL 13/PERP -JR-	EUR	200,000.00	27,687,836.00	0.29
			343,260,222.00	3.58
日本				
2.846% SUMITOMO MITSUI FINANCE 17/22 -SR-	USD	400,000.00	45,370,482.00	0.48
			45,370,482.00	0.48
ジャージー				
FRN UBS GROUP FUNDING 17/22 -SR-S	EUR	306,000.00	39,463,962.00	0.41
3.00% UBS GROUP FUNDING 16/21 -SR-S	USD	400,000.00	45,477,521.00	0.48
			84,941,483.00	0.89
ルクセンブルグ				
0.50% HEIDELBERGCEMENT FINANCE LUX. 17/21 -SR-S	EUR	83,000.00	10,663,246.00	0.11
2.45% PENTAIR FINANCE (FR/RAT) 15/19 -SR-	EUR	200,000.00	26,649,175.00	0.28
2.75% GLENCORE FINANCE EUROPE 14/21 '17' -SR-S	EUR	300,000.00	40,836,780.00	0.43
3.25% HEIDELBERGCEMENT FINANCE 13/21 SR-S	EUR	200,000.00	28,556,091.00	0.30
5.75% HANNOVER FINANCE 10/40	EUR	100,000.00	14,774,127.00	0.15

121,479,419.00 1.27

メキシコ

5.125% SUB. AMERICA MOVIL 13/PERP -JR-S	EUR	400,000.00	53,804,460.00	0.56
			53,804,460.00	0.56

オランダ

0.125% BMW FINANCE 17/21 -SR-S	EUR	94,000.00	11,976,543.00	0.13
0.25% NN GROUP 17/20 -SR-	EUR	110,000.00	14,047,633.00	0.15
0.375% RELX FINANCE 17/21 -SR-	EUR	180,000.00	22,966,457.00	0.24
0.375% TEVA PHARMACEUTICAL FINANCE II 16/20 -SR-	EUR	200,000.00	25,497,591.00	0.27
0.50% VOLKSWAGEN INTERNATIONAL FINANCE 17/21 -SR-	EUR	300,000.00	38,324,756.00	0.40
0.75% ING GROUP 17/22 -SR-	EUR	100,000.00	12,819,245.00	0.13
1.00% NN GROUP 15/22 '1'	EUR	200,000.00	25,901,508.00	0.27
1.375% SHELL INTL FINANCE 16/19 -SR-	USD	700,000.00	77,972,301.00	0.83
1.625% BMW FINANCE 14/19 -SR-S	EUR	300,000.00	39,549,919.00	0.41
1.625% VONOVIA FINANCE 15/20 -SR-	EUR	300,000.00	39,981,427.00	0.42
2.00% MONDELEZ INTL NL 16/21 -SR-S	USD	200,000.00	21,859,947.00	0.23
2.05% ING BANK 15/18 TR.5	USD	300,000.00	33,697,341.00	0.35
2.10% ABN AMRO BANK 17/19 -SR-S	USD	300,000.00	33,684,577.00	0.35
2.20% SIEMENS FINANCIERINGS. 17/20 -SR-S	USD	800,000.00	90,225,925.00	0.96
2.20% TEVA PHARMACEUTICAL FINANCE 16/21 -SR-	USD	400,000.00	43,976,741.00	0.46
2.225% DEUTSCHE TELEKOM INTL 17/20 -SR-S	USD	400,000.00	44,950,389.00	0.47
2.45% ABN AMRO BANK 15/20 '11' -SR-	USD	300,000.00	33,848,326.00	0.35
2.50% SUB. RABOBANK NEDERLAND 14/26 -JR-	EUR	300,000.00	40,247,959.00	0.42
2.625% EDP FINANCE 14/22 '36' -SR-S	EUR	500,000.00	68,948,780.00	0.73
2.70% SUB. VOLKSWAGEN INTL FINANCE 17/PERP -S-	EUR	400,000.00	50,764,227.00	0.53
2.875% ENEL FINANCE INTERNATIONAL 17/22 -SR-S	USD	200,000.00	22,446,531.00	0.24
2.875% SUB. ABN AMRO BANK 15/25	EUR	400,000.00	53,968,990.00	0.57
3.625% EDP FINANCE 17/24 -SR-	USD	500,000.00	55,617,244.00	0.58
3.625% SUB. ING BANK 14/26 '120'JR	EUR	100,000.00	13,980,154.00	0.15
3.75% SUB. VOLKSWAGEN INTERNATIONAL 14/PERP -JR-	EUR	100,000.00	13,489,437.00	0.14
3.875% NXP BV/NXP FUNDING 16/22 -SR-	USD	265,000.00	30,916,171.00	0.32
3.875% SUB. VOLKSWAGEN INTL FINANCE 13/PERP -JR-S	EUR	100,000.00	13,205,214.00	0.14
4.00% BHARTI AIRTEL INTERNATIONAL 13/18 -SR-	EUR	200,000.00	26,936,720.00	0.28
4.125% RABOBANK NEDERLAND 11/21 -SR-	EUR	300,000.00	43,567,817.00	0.46
4.125% SUB. ING BANK 13/23 '115' -JR-S	USD	200,000.00	22,913,650.00	0.24
4.25% DEUTSCHE TELEKOM 10/20 -SR-S	EUR	200,000.00	28,371,378.00	0.30
4.375% SUB. DELTA LLOYD 14/PERP -JR-S	EUR	200,000.00	26,678,172.00	0.28
4.625% SUB. DEMETER INVESTMENTS 17/PERP -JR-S	USD	450,000.00	50,711,775.00	0.53
4.625% SUB. DEUTSCHE ANNINGTON FINANCE 14/74	EUR	200,000.00	27,074,680.00	0.28
5.00% SUB. ASR NEDERLAND 14/PERP -JR-	EUR	200,000.00	28,023,284.00	0.29
5.75% SUB. ALLIANZ FINANCE II 11/41	EUR	400,000.00	60,287,054.00	0.63
5.875% SUB. RABOBANK NEDERLAND 09/19 -JR-	EUR	300,000.00	42,412,975.00	0.44
11.00% SUB. RABOBANK NEDERLAND 09/PERP -JR-S	USD	200,000.00	26,087,859.00	0.27
			1,357,930,697.00	14.24

ニュージーランド

0.50% ASB FINANCE 16/20 -SR-	EUR	200,000.00	25,728,036.00	0.27
			25,728,036.00	0.27

ノルウェー

0.25% SANTANDER CONSTRUCTION BANK 16/19 -SR-S	EUR	100,000.00	12,800,531.00	0.13
0.375% SANTANDER CONSUMER BANK 17/20 -SR-	EUR	100,000.00	12,830,678.00	0.13

			25,631,209.00	0.26
パナマ				
1.125% CARNIVAL 15/19	EUR	200,000.00	26,120,583.00	0.27
			26,120,583.00	0.27
スペイン				
0.318% TELEFONICA EMISIONES 16/20 -SR-S	EUR	300,000.00	38,385,113.00	0.40
0.75% SANTANDER CONSUMER FINANCE 16/19 -SR-	EUR	200,000.00	25,862,547.00	0.27
0.75% TELEFONICA EMISIONES 16/22 -SR-	EUR	300,000.00	38,514,259.00	0.40
1.00% BBVA 16/21 -SR-	EUR	200,000.00	26,141,022.00	0.27
1.375% SANTANDER INTERNATIONAL DEBT 16/21 -SR-	EUR	100,000.00	13,282,497.00	0.14
3.50% SUB. CAIXABANK 17/27 S2 -JR-S	EUR	200,000.00	26,733,612.00	0.28
5.875% SUB. BBVA (COCO) 17/PERP -JR-S	EUR	400,000.00	51,160,224.00	0.54
			220,079,274.00	2.30
スウェーデン				
0.75% SKANDINAVISKA ENSKILDA BANKEN 16/21 -SR-	EUR	350,000.00	45,504,911.00	0.48
1.00% NORDEA BANK 16/26 -SR-	EUR	100,000.00	12,770,384.00	0.13
1.25% RIKSHEM 17/24 -SR-	EUR	228,000.00	28,725,473.00	0.30
2.00% NORDEA BANK 14/21 '287' -SR-S	EUR	500,000.00	67,921,424.00	0.71
2.20% SWEDBANK 15/20 '4'	USD	300,000.00	33,718,838.00	0.35
2.50% SUB. SKANDINAVISKA ENSKILDA BANKEN 14/26 -JR-S	EUR	100,000.00	13,473,853.00	0.14
2.656% SUB. SHB 14/24 -JR- REG.S	EUR	300,000.00	39,633,653.00	0.42
4.85% SUB. VOLVO TREASURY 14/78 -JR-S	EUR	200,000.00	28,355,283.00	0.30
			270,103,819.00	2.83
スイス				
3.491% UBS GROUP FUNDING 17/23 -SR-S	USD	400,000.00	45,994,575.00	0.48
4.75% SUB. UBS 14/26 -JR-S	EUR	170,000.00	24,009,697.00	0.25
5.75% CREDIT SUISSE 13/25 -S-	EUR	190,000.00	27,425,968.00	0.29
			97,430,240.00	1.02
イギリス				
FRN HSBC HOLDINGS 17/22 -SR-	EUR	146,000.00	18,821,844.00	0.20
0.25% ASTRAZENECA 16/21 '6' -SR-	EUR	313,000.00	39,865,947.00	0.42
0.375% VODAFONE GROUP 17/21 -SR-	EUR	400,000.00	50,720,029.00	0.53
0.40% ANZ NEW ZEALAND (INTL) LONDON 17/22 -SR-	EUR	134,000.00	16,991,980.00	0.18
0.50% BRITISH TELECOM 17/22 -SR-	EUR	178,000.00	22,502,313.00	0.24
0.50% IMPERIAL BR. (FR/RAT) 17/21 -SR-S	EUR	100,000.00	12,728,932.00	0.13
0.869% FCE BANK 16/21 -SR-S	EUR	100,000.00	12,770,256.00	0.13
0.875% SANTANDER UK PLC 15/20 -SR-	EUR	200,000.00	26,007,405.00	0.27
1.125% BRITISH TELECOM 14/19 -SR-S	EUR	200,000.00	26,050,454.00	0.27
1.375% CREDIT SUISSE LONDON 14/19 -SR-S	EUR	300,000.00	39,495,884.00	0.41
1.66% FCE BANK 16/21 'ND' -SR-	EUR	200,000.00	26,508,788.00	0.28
1.75% STANDARD CHARTERED 12/17 -SR-S	EUR	27,000.00	3,471,544.00	0.04
1.95% ASTRAZENECA 12/19	USD	200,000.00	22,451,906.00	0.24
2.00% RIO TINTO FINANCE 12/20 '2'	EUR	200,000.00	26,839,254.00	0.28
2.00% ROYAL BANK OF SCOTLAND 17/23 -SR-	EUR	200,000.00	26,404,551.00	0.28
2.10% STANDARD CHARTERED 16/19 -SR-	USD	271,000.00	30,237,395.00	0.32
2.177% BP CAPITAL MARKETS 14/21 '85' -SR-S	EUR	200,000.00	27,454,709.00	0.29
2.25% STANDARD CHARTERED 15/20 '134'	USD	200,000.00	22,259,438.00	0.23
2.375% RECKITT BENCKISER 17/22 -SR-S	USD	1,000,000.00	111,616,290.00	1.18
2.518% BP CAPITAL MARKETS 14/20 '87' -SR-S	USD	200,000.00	22,623,324.00	0.24
2.65% HSBC HOLDINGS 16/22 -SR-	USD	200,000.00	22,366,476.00	0.23

2.75% HAMMERSON REIT 12/19 -SR-S	EUR	100,000.00	13,501,189.00	0.14
2.875% SANTANDER UK GROUP HOLDINGS 15/20	USD	300,000.00	34,067,497.00	0.36
3.161% BP CAPITAL MARKETS 16/21 -SR-	USD	505,000.00	57,929,623.00	0.61
3.20% BARCLAYS BANK 16/21 -SR-	USD	200,000.00	22,743,239.00	0.24
3.25% BARCLAYS 16/21 -SR-	USD	200,000.00	22,793,399.00	0.24
3.375% SUB. HSBC HOLDINGS 13/24 S19	EUR	400,000.00	53,469,779.00	0.56
3.625% SUB. RBS 14/24 '3488' -JR-S	EUR	200,000.00	26,497,419.00	0.28
4.00% SUB. STANDARD CHARTERED 13/25	EUR	200,000.00	27,507,849.00	0.29
5.00% IMPERIAL TOBACCO (FR/RAT) 11/19 -SR-	EUR	200,000.00	28,461,180.00	0.30
6.00% BARCLAYS BANK 10/21 206 -SR-S	EUR	200,000.00	29,838,865.00	0.31
6.10% SUB. ROYAL BANK SCOTLAND 13/23	USD	300,000.00	37,041,177.00	0.39
6.50% SUB. BG ENERGY CAPITAL 12/72 -JR-S	USD	300,000.00	34,177,335.00	0.36
6.50% SUB. LLOYDS BANK 10/20 'T.1' -SR-S	USD	300,000.00	37,409,654.00	0.39
6.50% SUB. LLOYDS TSB 10/20 S.3997 -S-	EUR	400,000.00	59,335,129.00	0.62
6.625% SUB. BARCLAYS BANK 11/22	EUR	200,000.00	31,703,116.00	0.33
6.75% SUB. NATIONWIDE BUILDING 10/20 '412' -JR-	EUR	400,000.00	60,570,384.00	0.63
7.875% SUB. FRIENDS LIFE 12/PERP -S-	USD	200,000.00	23,854,156.00	0.25
			1,209,089,709.00	12.69

アメリカ合衆国

0.00% COCA-COLA 17/21 -SR-	EUR	104,000.00	13,175,317.00	0.14
0.368% BECTON DICKINSON 17/19 -SR-	EUR	152,000.00	19,484,572.00	0.20
0.375% ABBVIE 16/19 -SR-	EUR	100,000.00	12,835,148.00	0.13
0.375% GENERAL ELECTRIC CORP. 17/22 -SR-	EUR	259,000.00	32,913,509.00	0.34
0.50% CONTINENTAL RUBBER AMERICA 15/19 -SR-	EUR	100,000.00	12,870,660.00	0.13
0.50% MCDONALD'S 16/21 -SR-	EUR	100,000.00	12,834,063.00	0.13
0.625% AMERICAN EXPRESS CREDIT 16/21 -SR-	EUR	200,000.00	25,701,721.00	0.27
0.625% SUB. WHIRLPOOL 15/20 -SR-	EUR	100,000.00	12,901,446.00	0.14
0.736% BANK OF AMERICA 17/22 -SR-	EUR	400,000.00	51,305,082.00	0.54
0.875% METLIFE GLOBAL FUNDING I 15/22 -S-	EUR	200,000.00	25,977,386.00	0.27
1.00% MONDELEZ INTERNATIONAL 15/22 -SR-	EUR	200,000.00	26,000,635.00	0.27
1.00% TOYOTA MOTOR CREDIT 14/21 '565' -SR-S	EUR	200,000.00	26,285,752.00	0.28
1.20% PFIZER 16/18 -SR-	USD	200,000.00	22,330,424.00	0.23
1.375% CITIGROUP 14/21 '71' -SR-S	EUR	300,000.00	39,761,649.00	0.42
1.375% VERIZON COMMUNICATIONS 16/19 -SR-	USD	275,000.00	30,478,793.00	0.32
1.50% KINDER MORGAN 15/22 -SR-S	EUR	300,000.00	38,844,789.00	0.41
1.50% PEPSICO 16/19 -SR-	USD	200,000.00	22,354,272.00	0.23
1.55% MICROSOFT 16/21 -SR-	USD	605,000.00	66,479,936.00	0.70
1.60% CISCO SYSTEMS 16/19 -SR-	USD	270,000.00	30,242,810.00	0.32
1.65% COCA-COLA 13/18 -SR-	USD	200,000.00	22,458,288.00	0.24
1.70% TOYOTA MOTOR CREDIT 16/19 T.67 -SR-	USD	180,000.00	20,170,439.00	0.21
1.708% EXXON MOBIL 16/19 -SR-	USD	200,000.00	22,454,705.00	0.24
1.75% PHILIP MORRIS INTERNATIONAL 13/20 -SR-	EUR	200,000.00	26,637,168.00	0.28
1.85% AMGEN 16/21 -SR-	USD	550,000.00	60,455,087.00	0.63
1.85% CISCO SYSTEMS 16/21 -SR-	USD	200,000.00	22,148,592.00	0.23
1.85% MICROSOFT 17/20 -SR-	USD	400,000.00	44,926,429.00	0.47
1.85% PROCTER & GAMBLE 16/21 -SR-	USD	170,000.00	19,007,032.00	0.20
1.875% ALBEMARLE 14/21 -SR-S	EUR	100,000.00	13,341,960.00	0.14
1.875% AT&T 12/20 -SR-	EUR	200,000.00	26,793,139.00	0.28
1.875% JPMORGAN CHASE 12/19 -SR-S	EUR	200,000.00	26,643,044.00	0.28
1.90% ANHEUSER-BUSCH INBEV FINANCE 16/19 -SR-	USD	490,000.00	54,983,304.00	0.58

1.90% CVS HEALTH 15/18	USD	200,000.00	22,451,906.00	0.24
1.90% IBM 17/20 -SR-	USD	300,000.00	33,651,827.00	0.35
1.90% ORACLE 16/21 -SR-	USD	500,000.00	55,549,226.00	0.58
1.95% TOYOTA MOTOR CREDIT 17/20 -SR-	USD	171,000.00	19,184,414.00	0.20
2.00% DAIMLER FINANCE 15/18	USD	650,000.00	72,968,330.00	0.77
2.00% MIDAMERICAN ENERGY 14/18 -SR-	USD	300,000.00	33,636,712.00	0.35
2.05% COMMONWEALTH BANK OF AUSTRALIA NY 16/19 -SR-	USD	300,000.00	33,654,178.00	0.35
2.10% CHEVRON 16/21 -SR-	USD	300,000.00	33,517,805.00	0.35
2.10% GENERAL MILLS 13/20 -SR-	EUR	200,000.00	26,944,768.00	0.28
2.15% BMW US CAPITAL 17/20 -SR-S	USD	600,000.00	67,616,372.00	0.71
2.15% CITIGROUP 15/18	USD	300,000.00	33,697,341.00	0.35
2.15% WELLS FARGO 13/19 'T135' -SR-	USD	400,000.00	45,018,688.00	0.47
2.20% BERKSHIRE HATHAWAY 16/21 -SR-	USD	200,000.00	22,542,262.00	0.24
2.20% PFIZER 16/21 -SR-	USD	200,000.00	22,494,565.00	0.24
2.222% EXXON MOBIL 16/21 -SR-	USD	200,000.00	22,570,029.00	0.24
2.25% PEPSICO 17/22 -SR-	USD	800,000.00	89,585,485.00	0.95
2.30% APPLE 17/22 -SR-	USD	600,000.00	67,225,054.00	0.70
2.35% CITIGROUP 16/21 -SR-	USD	346,000.00	38,460,015.00	0.40
2.35% ELI LILLY 17/22 -SR-	USD	600,000.00	67,409,797.00	0.71
2.35% GENERAL MOTORS FINANCIAL 16/19 -SR-	USD	200,000.00	22,406,336.00	0.23
2.45% VW GROUP AMERICA 14/19 -SR-S	USD	300,000.00	33,854,708.00	0.35
2.50% ABBVIE 15/20	USD	200,000.00	22,675,276.00	0.24
2.50% APPLE 17/22 '5YR' -SR-	USD	500,000.00	56,614,573.00	0.59
2.50% COMMONWEALTH BANK OF AUSTRALIA NY 13/18 'T4'	USD	300,000.00	33,891,656.00	0.36
2.50% GOLDMAN SACHS GROUP 14/21 -SR-S	EUR	300,000.00	41,468,140.00	0.43
2.50% MORGAN STANLEY 14/19 'F' -SR-	USD	900,000.00	101,590,322.00	1.07
2.503% BANK OF AMERICA 16/22 SL -SR-	USD	500,000.00	55,311,860.00	0.58
2.55% GOLDMAN SACHS GROUP 14/19 -SR-	USD	700,000.00	79,174,581.00	0.84
2.55% JP MORGAN CHASE 16/21 -SR-	USD	400,000.00	45,063,698.00	0.47
2.551% FORD MOTOR CREDIT 15/18	USD	300,000.00	33,777,620.00	0.35
2.60% BNY MELLON 17/22 SJ -SR-	USD	600,000.00	67,684,223.00	0.71
2.60% GOLDMAN SACHS GROUP 17/20 -SR-	USD	300,000.00	33,827,836.00	0.35
2.625% BANK OF AMERICA 15/20 'L'	USD	500,000.00	56,590,221.00	0.59
2.625% PHILIP MORRIS INTERNATIONAL 17/22 -SR-	USD	160,000.00	18,081,014.00	0.19
2.65% ANHEUSER-BUSCH INBEV FINANCE 16/21 -SR-	USD	200,000.00	22,700,916.00	0.24
2.65% GENERAL MOTORS FINANCIAL 17/20 -SR-	USD	233,000.00	26,217,386.00	0.27
2.70% AMERICAN EXPRESS CREDIT 17/22 -SR-	USD	300,000.00	33,939,185.00	0.36
2.70% CITIGROUP 16/21 -SR-	USD	435,000.00	49,107,103.00	0.51
2.75% JP MORGAN CHASE & CO 12/22 68 -SR-	EUR	300,000.00	42,333,840.00	0.44
2.75% TEXAS INSTRUMENTS 14/21 -SR-	USD	533,000.00	61,062,489.00	0.64
2.80% AT&T 16/21 -SR-	USD	500,000.00	56,596,379.00	0.59
2.80% NATIONAL AUSTRALIA BANK NEW YORK 17/22 -SR-	USD	500,000.00	56,771,324.00	0.59
2.894% BECTON DICKINSON 17/22 -SR-	USD	1,000,000.00	112,283,042.00	1.19
2.972% JPMORGAN CHASE 16/23 -SR-	USD	600,000.00	67,973,429.00	0.71
3.00% GOLDMAN SACHS GROUP 17/22 -SR-	USD	200,000.00	22,637,320.00	0.24
3.00% SCHLUMBERGER HOLDINGS 15/20 -SR-	USD	1,000,000.00	114,267,622.00	1.21
3.15% AT&T 17/36 -SR-	EUR	160,000.00	20,193,892.00	0.21
3.30% WALGREENS BOOTS 14/21 -SR-	USD	200,000.00	23,114,179.00	0.24
3.45% GENERAL MOTORS FINANCIAL 17/22 -SR-	USD	100,000.00	11,395,860.00	0.12
3.60% HP ENTERPRISE CO 16/20 -SR-	USD	400,000.00	46,266,203.00	0.48

4.00% SPECTRUM MANAGEMENT HOLDING 11/21 -SR-	USD	200,000.00	23,470,788.00	0.25
4.20% CONOCOPHILLIPS CO 16/21 -SR-	USD	200,000.00	23,846,431.00	0.25
4.25% UNILEVER CAPITAL 11/21 -SR-	USD	200,000.00	23,987,283.00	0.25
4.30% PHILLIPS 66 13/22 -SR-	USD	200,000.00	24,040,130.00	0.25
4.375% NBCUNIVERSAL MEDIA 11/21	USD	200,000.00	24,182,214.00	0.25
4.40% BARRICK NORTH AMERICA FINANCE 11/21 -SR-	USD	49,000.00	5,925,877.00	0.06
4.50% VERIZON COMMUNICATION 13/20 -SR-	USD	300,000.00	35,903,332.00	0.38
5.00% CONTINENTAL RESOURCES 12/22	USD	300,000.00	33,094,745.00	0.35
5.20% DIRECTV 10/20 -SR-	USD	200,000.00	23,852,589.00	0.25
5.375% MORGAN STANLEY 10/20 -SR-	EUR	250,000.00	36,951,765.00	0.39
5.50% MORGAN STANLEY 10/20 'F' -SR-	USD	300,000.00	36,305,231.00	0.38
5.75% CONOCOPHILLIPS 09/19 -SR-	USD	50,000.00	5,929,726.00	0.06
7.75% ANHEUSER BUSCH (FR/RAT) 11/19 -SR-	USD	200,000.00	24,332,247.00	0.26
合計			3,481,670,516.00	36.50
その他の譲渡可能な有価証券			9,357,241,842.00	98.07
債券				
英領バージン諸島				
1.30% TALENT YIELD EURO 17/22 -SR-	EUR	200,000.00	25,372,150.00	0.27
			25,372,150.00	0.27
イタリア				
FRN MEDIOBANCA 17/22 -SR-	EUR	286,000.00	36,606,412.00	0.38
			36,606,412.00	0.38
アメリカ合衆国				
5.00% LIBERTY MUTUAL GROUP 11/21 -SR-S	USD	300,000.00	36,598,467.00	0.38
			36,598,467.00	0.38
合計			98,577,029.00	1.03
投資有価証券合計			9,455,818,871.00	99.10
当座借越			(25,893,195.00)	(0.27)
その他の純資産			111,708,256.00	1.17
純資産合計			9,541,633,932.00	100.00

中間財務書類に対する注記(2017年6月30日現在)(抜粋)

注1 - 重要な会計方針の要約

a) 一般事項

当中間財務書類は、ルクセンブルグにおいて一般に公正妥当と認められる会計原則および同国において適用される法定の報告要件にしたがい表示されています。

ファンドの目論見書において規定されているとおり、各クラスの受益証券の純資産価格は各取引日において管理会社により算定されます。各サブファンドの取引日は以下のとおりです。

ルクセンブルグ、英国、日本および米国の銀行営業日である日：

- ピクテ・グローバル・セレクション・ファンド 世界分散債券ファンド

b) 各サブファンドの外国通貨換算

サブファンドの基準通貨以外の通貨建ての現金預金、その他の純資産および投資有価証券の時価評価額は、当期末現在の実勢為替レートでサブファンドの基準通貨に換算されます。

サブファンドの基準通貨以外の通貨建ての収益および費用は、取引日の実勢為替レートでサブファンドの基準通貨に換算されます。

発生する為替差損益は、運用計算書および純資産変動計算書に含まれています。

c) 資産の評価

(1) 金融商品取引所に上場されている有価証券または他の規制ある市場で取引されている有価証券は、係る取引所または市場における入手可能な最終の価格で評価されます。有価証券が複数の金融商品取引所または市場で取引されている

場合には、係る有価証券の主要市場である金融商品取引所または市場における入手可能な最終の価格により決定されます。

- (2) 金融商品取引所に上場されていない有価証券または他の規制ある市場で取引されていない有価証券は、入手可能な直近の取引値で評価されます。
- (3) 取引値が入手できない有価証券または(1)および/または(2)に記載される価格が公正な市場価格を反映していない有価証券は、管理会社の取締役会により合理的に予想される売却価格に基づき、慎重かつ誠実な立場から評価されます。
- (4) 短期流動資産は、償却原価法で評価されます。
- (5) オープンエンド型投資信託の受益証券/投資証券は直近の取得可能な1口当たり純資産価格に基づき評価されます。当該価格が公正価値を表していない場合、取締役会が公正かつ慎重に価格を決定します。
- (6) 規制市場、EU域外の金融商品取引所または他の規制のある市場において上場または取引されていない、残存期間が12ヵ月以内の短期金融商品は、額面に経過利息を加えた額で評価され、合計評価額は償却原価法で処理されます。
- (7) 手元現金または現金預金、要求払債券および手形ならびに未収金、前払費用、宣言されたまたは発生済みであるが未受領の配当金および利息は、額面価額が入手可能でないと考えられる場合を除き、額面価額で評価されます。額面価額が入手可能でないと考えられる場合には、係る評価額は、これらの資産の実質価額を反映するために管理会社の取締役会が判断した金額を控除することにより決定されます。

d) 投資有価証券に係る実現純損益

有価証券売却に係る実現損益は、加重平均原価に基づき計算され、運用計算書および純資産変動計算書に含まれます。

e) 組入有価証券の取得原価

サブファンドの基準通貨以外の通貨建ての有価証券の取得原価は、取得日の実勢為替レートで計算されます。

f) 収益

配当金は、落ち日に源泉徴収後の金額で計上されます。利息は、発生基準で計上されます。

g) 為替予約取引の評価

未決済の為替予約取引から発生する未実現純損益は、評価日において同日現在適用される先渡為替価格を基準に決定されます。

h) 分配金支払

管理会社はすべての配当金・利息および実現純キャピタル・ゲインから分配を行うことができます。また、合理的な分配水準の維持のため必要と考えられる場合、未実現のキャピタル・ゲインまたは元本から分配を行うこともできます。サブファンドまたはクラス毎に適用される分配方針は目論見書に記載されています。

分配金の水準は予想される純投資収益を超過する場合があります。したがって、投資家は、受取る分配金には元本の払戻しの要素が含まれる場合があります、この要素が元本の増加を上回った場合にはかかるサブファンドの純資産価額は低下することに留意する必要があります。

分配の結果、純資産がルクセンブルグの法律で定められた最低額を下回ることとなる場合には分配は行われません。

支払期日から5年以内に請求されなかった分配金は、失効し、かかるサブファンドまたはクラスに返戻されます。

i) 取引費用

取引費用は、投資有価証券の購入および売却に関連する各サブファンドにより生じた費用を表します。

これらの費用は、仲介手数料、銀行手数料、税金、預託報酬およびその他の取引費用を含み、2017年6月30日に終了する期間の運用計算書および純資産変動計算書に含まれます。

注2 - 年次税

ルクセンブルグにおける現行法規にしたがい、ファンドは、いかなる所得税も課せられません。ファンドは、その純資産に対して、四半期毎に支払われ、各四半期末現在の純資産に基づいて計算される年次税(年率0.05%)を課せられます。係る税金は、機関投資家に受益者が限定されるクラス受益証券に帰属する純資産に関しては、0.01%の料率まで減じられます。ルクセンブルグにおける他の契約型投資信託の受益証券/投資証券に投資される純資産額については、本年次税を免除されます。ただし、係る受益証券/投資証券が既に本年次税を課せられている場合に限りです。

注3 - その他の未払報酬

2017年6月30日現在、その他の未払報酬には、保管報酬、管理事務報酬、販売会社報酬および代行協会員報酬が含まれています。

注4 - 申込手数料および買戻手数料

以下の受益証券には、申込手数料は課せられません。

- ピクテ・グローバル・セレクション・ファンド 世界分散債券ファンド クラスP分配型受益証券

各サブファンドの受益証券は、1口当たり純資産額で買戻されます。買戻手数料は課せられません。

一定の状況下において、管理会社は、ファンドの目論見書に定義される「解約留保金」を課することができます。その場合、解約留保金は、受益証券1口当たり純資産額の2%を超過してはなりません。

注5 - 先渡取引

2017年6月30日現在、以下の先物取引が未決済でした。

ピクテ・グローバル・セレクション・ファンド 世界分散債券ファンド

			満期日	通貨	残高(円)
売却	2.00契約	Germany 10Y Bund Government Bond	2017/09/08	EUR	-24,861,670.05
売却	32.00契約	Germany 5Y BOBL Government Bond	2017/09/08	EUR	-416,131,318.92

注6 - 為替予約取引

下記の同一の通貨ペアにかかる為替予約取引は合算されています。満期日までの年限が最長の取引のみが表示されています。

2017年6月30日現在、以下の為替予約取引が未決済でした。

ピクテ・グローバル・セレクション・ファンド 世界分散債券ファンド

通貨	購入	通貨	売却	満期日
JPY	4,752,000,000.00	EUR	37,085,017.72	2017/08/03
JPY	4,759,000,000.00	USD	42,452,409.41	2017/08/03

2017年6月30日現在のこれらの契約に係る未実現純利益は、26,159,235.00円であり、純資産計算書に含まれています。

注7 - 投資対象売却に係る実現純利益 / (損失)の詳細

2017年6月30日に終了した期間の投資対象売却に係る実現純利益 / (損失)の詳細は、以下のとおりです。

	実現利益	実現(損失)	実現純利益 / (損失)
世界分散債券ファンド	JPY 208,304,845.00	(202,252,040.00)	6,052,805.00

注8 - 投資有価証券に係る未実現純利益 / (損失)の変動の詳細

2017年6月30日に終了した期間の投資対象に係る未実現純利益 / (損失)の変動の詳細は、以下のとおりです。

	未実現利益の変動	未実現(損失)の変動	未実現純利益 / (損失)の変動
世界分散債券ファンド	JPY 258,032,611.00	(269,288,168.00)	(11,255,557.00)

「ピクテ ショートターム・マネー・マーケット」P Y」の状況

当投資法人は、ルクセンブルグの法律に基づき設立された外国投資法人であります。当投資法人は、2017年3月31日付で、ルクセンブルグにおいて一般に公正妥当と認められる会計原則に準拠した中間財務書類が作成されております。中間計算期間末のため独立監査人による財務書類の監査は受けておりません。以下の「純資産計算書」、「運用計算書および純資産変動計算書」ならびに「投資有価証券およびその他の純資産明細表」等は、原文の中間財務書類から委託会社が抜粋・翻訳したものであり、「ピクテ ショートターム・マネー・マーケット」P Y クラスI」を含むすべてのクラスが対象となっております。

ピクテ ショートターム・マネー・マーケット」P Y**純資産計算書**

2017年3月31日現在

(単位：円)

資産

投資有価証券取得原価(注1.g)	15,237,484,436.00
投資に係る未実現純利益 / 損失	-25,043,701.00
投資有価証券時価評価額(注1.d)	15,212,440,735.00
預金	1,393,000,000.00
未収利息、純額	76,043,785.00
為替予約取引に係る未実現純利益(注7)	11,930,686.00
	16,693,415,206.00

負債

当座借越(注1.d)	1,117,756,238.00
未払管理報酬および投資顧問報酬(注3)	794,583.00
未払年次税(注2)	396,784.00
その他の未払報酬(注5)	1,807,138.00
	<hr/>
	1,120,754,743.00
2017年3月31日現在純資産合計	15,572,660,463.00
2016年9月30日現在純資産合計	12,621,916,450.00
2015年9月30日現在純資産合計	13,428,171,372.00

運用計算書および純資産変動計算書

2017年3月31日に終了した期間

(単位:円)

期首現在純資産額	12,621,916,450.00
収益	
債券利息、純額(注1.h)	28,098,622.00
預金利息	34,313.00
	<hr/>
	28,132,935.00
費用	
管理報酬および投資顧問報酬(注3)	4,001,871.00
保管報酬、銀行手数料および利息	1,903,622.00
専門家報酬、監査費用およびその他の費用	2,332,782.00
サービス報酬(注4)	2,073,313.00
年次税(注2)	734,323.00
取引費用(注1.k)	106,249.00
	<hr/>
	11,152,160.00
投資純利益 / 損失	16,980,775.00
投資有価証券売却に係る実現純利益 / 損失	184,290,627.00
外国為替に係る純利益 / 損失	-6,312,834.00
為替予約取引に係る実現純利益 / 損失	-211,297,708.00
先渡取引に係る純利益 / 損失	112,250.00
実現純利益 / 損失	-16,226,890.00
以下に係る未実現純評価利益 / 損失の変動:	
- 投資有価証券	-388,767.00
- 為替予約取引	-1,154,847.00
運用による利益 / 損失	-17,770,504.00
投資証券発行手取額	9,227,284,219.00
投資証券買戻費用	-6,257,406,997.00
分配金支払	-1,362,705.00
期末現在純資産額	15,572,660,463.00

投資有価証券およびその他の純資産明細表

2017年3月31日現在

(単位:円)

銘柄	通貨	額面	時価(注1)	純資産 に対する 比率(%)
・公認の金融商品取引所に上場されているまたは他の規制ある市場で取引されている譲渡性のある有価証券				
債券				
フィンランド				
0.303% OP CORPORATE BANK 14/17 '3' -SR-	JPY	400,000,000.00	400,132,000.00	2.57

400,132,000.00 2.57

フランス

1.50% ENGIE 12/17 -SR-	EUR	750,000.00	90,051,697.00	0.58
4.00% KLEPIERRE 10/17 -SR-S	EUR	3,000,000.00	358,842,980.00	2.30

448,894,677.00 2.88

ドイツ

0.50% STATE OF HESSEN 14/17 -SR-	EUR	1,300,000.00	155,336,318.00	1.00
2.00% DAIMLER 12/17 -SR-	EUR	3,146,000.00	376,609,246.00	2.42

531,945,564.00 3.42

香港

2.50% HUTCHISON WHAMPOA 12/17 -SR-	EUR	3,000,000.00	360,065,210.00	2.31
------------------------------------	-----	--------------	----------------	------

360,065,210.00 2.31

日本

0.10% JAPAN 15/17 -SR-S352	JPY	250,000,000.00	250,108,750.00	1.61
0.20% JAPAN 12/17 N° 105	JPY	1,300,000,000.00	1,301,293,500.00	8.37

1,551,402,250.00 9.98

メキシコ

3.75% AMERICA MOVIL 10/17 -SR-	EUR	2,900,000.00	349,431,624.00	2.24
--------------------------------	-----	--------------	----------------	------

349,431,624.00 2.24

オランダ

1.85% RABOBANK NEDERLAND 07/17 '1719A' -SR-	JPY	350,000,000.00	350,150,500.00	2.25
5.125% NEDERLANDSE GASUNIE 09/17 -SR-	EUR	3,146,000.00	375,868,784.00	2.41

726,019,284.00 4.66

ノルウェー

2.375% DNB BOLIGKREDITT 12/17 S.71 -SR-	EUR	3,000,000.00	358,649,430.00	2.30
---	-----	--------------	----------------	------

358,649,430.00 2.30

スウェーデン

0.239% SVENSKA HANDELSBANK 14/17 '3' -SR-	JPY	100,000,000.00	100,037,000.00	0.64
---	-----	----------------	----------------	------

100,037,000.00 0.64

合計

4,826,577,039.00 31.00

. その他の譲渡可能な有価証券

債券

フランス

0.364% BPCE 14/17 S6 -SR-	JPY	100,000,000.00	100,053,000.00	0.64
---------------------------	-----	----------------	----------------	------

100,053,000.00 0.64

日本

0.40% NORINCHUKIN BANK 12/17 S.744 -SR-	JPY	50,000,000.00	50,033,750.00	0.32
---	-----	---------------	---------------	------

50,033,750.00 0.32

スウェーデン

0.88% SBAB BANK 12/17 -SR-	JPY	200,000,000.00	200,210,000.00	1.29
----------------------------	-----	----------------	----------------	------

200,210,000.00 1.29

イギリス

0.328% BARCLAYS BANK 14/17 '6' -SR-S	JPY	200,000,000.00	200,046,000.00	1.28
--------------------------------------	-----	----------------	----------------	------

200,046,000.00 1.28

合計

550,342,750.00 3.53

. 短期金融商品

オーストリア

C.PAP. BUNDESIMMOBILIEN 25/10/17	EUR	3,000,000.00	358,778,320.00	2.30
----------------------------------	-----	--------------	----------------	------

358,778,320.00 2.30

ベルギー

C.PAP. ANHEUSER-BUSCH INBEV 07/06/17	EUR	1,000,000.00	119,491,052.00	0.77
C.PAP. ANHEUSER-BUSCH INBEV 28/06/17	EUR	2,100,000.00	250,940,116.00	1.61
C.PAP. LVMH FINANCE BELGIQUE 28/04/17	EUR	3,000,000.00	358,515,271.00	2.30
			728,946,439.00	4.68
フランス				
C. PAP. A.C.O.S.S. 31/03/17	EUR	4,000,000.00	477,900,552.00	3.07
C. PAP. ELECTRICITE DE FRANCE 31/03/17	EUR	3,000,000.00	358,425,414.00	2.30
C. PAP. ENGIE 07/06/17	EUR	2,000,000.00	239,082,224.00	1.54
C. PAP. MICHELIN 05/04/17	EUR	3,000,000.00	358,432,977.00	2.30
C. PAP. MICHELIN 31/03/17	EUR	3,000,000.00	358,425,414.00	2.30
C. PAP. REGION PROVENCE ALPES COTE D'AZUR 28/04/17	EUR	3,500,000.00	418,167,332.00	2.69
C. PAP. REGION RHONE-ALPES 20/04/17	EUR	4,000,000.00	477,978,020.00	3.07
C. PAP. RTE EDF TRANSPORT 28/04/17	EUR	2,000,000.00	239,000,145.00	1.53
C. PAP. SUEZ 03/04/17	EUR	3,000,000.00	358,425,414.00	2.30
C. PAP. VILLE DE LYON 18/04/17	EUR	4,000,000.00	477,899,740.00	3.07
CD BNP PARIBAS 18/04/17	EUR	1,000,000.00	119,494,385.00	0.77
			3,883,231,617.00	24.94
ドイツ				
C. PAP. DGZ DEKABANK DEUTSCHE 02/06/17	EUR	2,000,000.00	239,108,939.00	1.54
			239,108,939.00	1.54
香港				
CD CHINA DEVELOPMENT BANK HONG KONG BRANCH 02/11/17	EUR	3,000,000.00	358,601,723.00	2.30
			358,601,723.00	2.30
日本				
TBI JAPAN 12/06/17 S.650 -SR-	JPY	110,000,000.00	110,042,350.00	0.71
TBI JAPAN 24/04/17 S.659 -SR-	JPY	100,000,000.00	100,016,500.00	0.64
			210,058,850.00	1.35
ルクセンブルグ				
C.PAP. BANK OF CHINA (LUX) 09/05/17	EUR	3,000,000.00	358,504,662.00	2.30
C.PAP. MAGNA INTL INVESTMENT 21/04/17	EUR	2,500,000.00	298,712,367.00	1.92
CD AGRICULTURAL BANK OF CHINA LUX. 15/05/17	USD	3,000,000.00	333,348,029.00	2.14
			990,565,058.00	6.36
オランダ				
C. PAP. TENNET HOLDING 11/04/17	EUR	3,000,000.00	358,449,464.00	2.30
C.PAP. AEGON 22/06/17	EUR	2,000,000.00	239,100,671.00	1.54
C.PAP. PACCAR FINANCIAL EUROPE 28/04/17	EUR	3,000,000.00	358,521,221.00	2.30
			956,071,356.00	6.14
スウェーデン				
C. PAP. NORDEA BANK 31/03/17	EUR	4,000,000.00	477,900,552.00	3.07
			477,900,552.00	3.07
アラブ首長国連邦				
C. PAP. FIRST GULF BANK 20/10/17	EUR	2,000,000.00	239,200,815.00	1.54
C.PAP. ABU DHABI COMMERCIAL BANK 07/08/17	USD	3,000,000.00	332,429,212.00	2.13
C.PAP. NATIONAL BANK OF ABU DHABI 21/04/17	EUR	4,000,000.00	477,992,739.00	3.07
			1,049,622,766.00	6.74
イギリス				
CD ICBC LONDON 06/04/17	EUR	500,000.00	59,738,304.00	0.38
CD QATAR NATIONAL BANK (UK) 29/08/17	CHF	2,000,000.00	223,931,606.00	1.44
			283,669,910.00	1.82
アメリカ合衆国				

C.PAP. PROCTER & GAMBLE 13/07/17	EUR	2,500,000.00	298,965,416.00	1.92
			298,965,416.00	1.92
合計			9,835,520,946.00	63.16
投資有価証券合計			15,212,440,735.00	97.69
預金			1,393,000,000.00	8.95
当座借越			-1,117,756,238.00	-7.18
その他の純資産			84,975,966.00	0.54
純資産合計			15,572,660,463.00	100.00

中間財務書類に対する注記(2017年3月31日現在)(抜粋)

注1 - 重要な会計方針の要約

a) 一般事項

当中間財務書類は、ルクセンブルグにおいて投資信託に関し一般的に採用される会計原則および適用される法定の報告要件にしたがい作成されています。

b) 創立費

創立費は、5年を最大とする期間にわたり償却されます。

c) 各サブファンドの外国通貨換算

サブファンドの基準通貨以外の通貨建ての現金預金、その他の純資産および投資有価証券の時価評価額は、期末現在の実勢為替レートでサブファンドの基準通貨に換算されます。

サブファンドの基準通貨以外の通貨建ての収益および費用は、取引日に適用される為替レートでサブファンドの基準通貨に換算されます。

発生する為替差損益は、運用計算書および純資産変動計算書に含まれています。

d) 各サブファンドの資産の評価

1. 公認の金融商品取引所または他の規制ある市場に上場されている有価証券は、相場が反映されている直近の知りうる価格で評価されます。

2. 上記の金融商品取引所または規制ある市場に上場されていない有価証券および直近の知りうる価格が相場を反映していない有価証券は予想される売却価格に基づき、取締役会により慎重かつ誠実に評価されます。

3. 金融商品取引所または規制ある市場に上場されていない企業の評価は、直近の年次財務諸表、当該証券の評価に影響を与える事実その他の方法に基づき取締役会により誠実に提案される評価方法で行われます。評価方法の選択は取得データの妥当性によります。また、監査が行われない中間財務諸表に基づき補正されることがあります。評価価格が可能性の高い売却価格を反映していないと取締役会が判断した場合、可能性の高い売却価格に基づき、慎重かつ誠実に評価されます。

4. 金融商品取引所または他の規制ある市場で取引される先渡契約(先物および先渡)およびオプション契約は、終値もしくは当該取引所または市場により公表される決済価格で評価されます。金融商品取引所または他の規制ある市場で取引されていない先渡契約およびオプション契約は、各契約毎に設定された統一基準を遵守しつつ、取締役会により誠実に決定された規定にしたがった清算価格で評価されます。

5. オープンエンド型投資信託の受益証券/投資証券は以下により評価されます。

直近の取得可能な1口当たり純資産価格

推定される直近の1口当たり純資産価格

6. 短期金融商品は、利息込みの額面価額での償却原価法または「時価評価法」により評価されます。「ショートターム・マネー・マーケット」および「ソブリン・ショートターム・マネー・マーケット」の各サブファンドは特定の方法が適用されます(後記e参照)。

7. 未決済の為替予約取引から発生する未実現損益は、評価日において同日現在適用される先渡為替価格を基準に決定され、純資産計算書に含まれます。

8. 現預金、一覧払手形、未収入金、前払費用、未収配当金・利息は額面で評価されます。ただし、受取金額の不確性が高い場合は、取締役会が実態を反映していると判断する額を減じて評価されます。

取締役会が必要と認める場合、特定の証券を慎重かつ誠実に評価することが委任される評価委員会を設置することがあります。

取締役会は上記の基準を用いることが不可能または不適切であるサブファンドの資産において他の適切な評価原則を適用する権限を有します。

e) 特定のサブファンドにおける特有の評価

ショートターム・マネー・マーケットにおいて、未上場の有価証券は「モデル評価」方式で評価されます。この計算ではリスクフリー・レートとの利回り格差が考慮されます。市場の相場がある有価証券は「時価評価」方式で評価されず。

f) 投資有価証券に係る実現純損益

有価証券売却に係る実現損益は、平均原価に基づき計算されます。

g) 組入有価証券の取得原価

サブファンドの基準通貨以外の通貨建ての有価証券の取得原価は、取得日の実勢為替レートで計算されます。

h) 収益

配当金は落ち日に計上され、利息は、発生主義で計上されます。

i) 分配金支払

ファンドの取締役会はサブファンドおよびサブクラス毎で異なる分配方針を定めることができます。また、暫定的な分配を決定することができます。ファンドは、投資純利益、実現売買益、未実現売買益および元本を分配することができます。したがって、投資家は分配が事実上ファンドの純資産価額を減じる可能性があることを認識する必要があります。ファンドの純資産が125万ユーロを下回ることとなる分配を行うことはできません。ファンドは同一の制限内で無償での投資証券による分配を行うことができます。支払日から5年以内に請求がない分配はその請求権が喪失し、サブファンドまたは関連するサブクラスの投資証券に返戻されます。

j) 期間末日の純資産価額

2017年3月31日付の各サブファンドの正式な純資産価額(取得申込と買戻しに使用される)および財務書類に表示されている純資産価額は、同日における直近の入手可能な組入資産の価格による評価に基づき決定されました。

k) 取引費用

取引費用は、投資有価証券の購入および売却に関連する各サブファンドにより生じた費用を表します。

これらの費用は、仲介手数料に加え、銀行手数料、税金、預託報酬およびその他の取引費用を含み、かつ、運用計算書および純資産変動計算書に含められ、2017年3月31日に終了する期間を対象とします。

注2 - 年次税

ルクセンブルグにおける現行法規にしたがい、ファンドには、利子・配当収益または売買益に対するルクセンブルグの所得税は課せられません。しかしながら、ファンドの純資産には、四半期毎に支払われ、各四半期末現在の純資産に基づいて計算される年率0.05%の年次税が課せられます。ただし、本年次税は機関投資家に受益者が限定されるクラス投資証券ならびに短期金融商品および預金に投資するサブファンドに帰属する純資産に関しては、0.01%の料率まで減じられます。

以下のサブファンドは年次税が免除されます。

()その証券が一以上の定期的取引が行われる金融商品取引所または他の規制ある市場において上場または取引されているもの

()その証券の唯一の目的が一以上の指数のパフォーマンスと連動することとしているもの

複数の資産クラスに投資するサブファンドの場合、()の要件を満たすクラスのみ免除されます。

また、ルクセンブルグにおける他の投資信託の受益証券/投資証券に投資される純資産額については、本年次税が免除されます。ただし、係る受益証券/投資証券が既に本年次税を課せられている場合に限りです。

注3 - 管理報酬および投資顧問報酬

ファンドは管理業務を管理会社に委託しており、管理会社は各サブファンドの運用を一以上の投資顧問会社に委任しています。

ファンドの最新の目論見書の付属文書に規定されているとおり、管理会社の事前承認を条件に、投資顧問会社は特定のサブファンドの管理の全部または一部を行わせるために一以上の副投資顧問会社(ピクテ・グループであるかは問わない)を任命することができます。

管理会社はピクテ・グループ内外の一以上の投資助言会社からファンドのための投資機会について助言を受けることができます。

管理会社は、投資顧問会社、投資助言会社および販売会社に報酬を支払う目的で各サブファンドから管理報酬を受け取ります。当該報酬は各サブファンド毎、各クラス毎に課せられ、その純資産総額に対して比例料率で算出されます。

2017年3月31日に終了する期間に適用される報酬率の上限は以下のとおりです。

	クラス I / I S (上限)	クラス J (上限)	クラス P (上限)	クラス R (上限)	クラス Z (上限)	クラス E (上限)
ピクテ ショートターム・マネー・マーケット J P Y	0.15%	0.10%	0.30%	0.60%	0.00%	-

注4 - サービス報酬

各サブファンドの平均純資産価額に基づき計算される年間のサービス報酬は、管理会社との契約に基づき、ファンドに提供されるサービスの対価として、支払われます。この報酬は、管理会社によりその名義書換事務代行、管理事務代行、支払事務代行の業務を行うファンドパートナー・ソリューションズ(ヨーロッパ)エス・エイへの対価として支払われます。

2017年3月31日に終了する期間に適用される報酬率の上限は以下のとおりです。

ピクテ ショートターム・マネー・マーケット J P Y

0.10%

-

注5 - その他の未払報酬

2017年3月31日現在、その他の未払報酬には、主に保管報酬およびサービス報酬が含まれています。

注6 - 申込手数料、買戻手数料ならびに転換手数料

各サブファンド(またはサブクラス)の発行価格は、フォワード・プライシング・ベースに基づき計算された当該サブファンド(またはサブクラス)の純資産価額となります。当該申込価格は仲介手数料(当該サブファンドの1口当たり純資産価額の5%を上限とし、仲介業者および販売業者に支払われます)が加算されます。申込時または解約時かはサブクラスにより異なります。申込価格は各種税金が加算されます。

各サブファンド(またはサブクラス)の買戻価格は、フォワード・プライシング・ベースに基づき計算された当該サブファンド(またはサブクラス)の純資産価額となります。仲介業者および販売業者への手数料(1口当たり純資産価額の3%上限)は買戻金額から控除されます。申込時または解約時かはサブクラスにより異なります。買戻価格は各種税金が減じられます。

著しく大量の取引額、市場の混乱その他ファンドの取締役会が発行・スイッチング時の既存受益者または買戻・スイッチング時の残存受益者の利益が損なわれるおそれがあると判断した場合など特殊な状況下において、ファンドの取締役会は純資産価額の最大2%の「解約留保金」を徴する権限を有しています。

取締役会は直近の目論見書の「純資産額の計算」に記載のとおり純資産額の修正を行う権限を有しています。

注7 - 為替予約取引

下記の同一の通貨ペアにかかる為替予約取引は合算されています。満期日までの年限が最長の取引のみが表示されています。

2017年3月31日現在、以下の為替予約取引が未決済でした。

ピクテ ショートターム・マネー・マーケット J P Y

通貨	購入	通貨	売却	満期日
JPY	209,110,520.00	CHF	2,000,000.00	2017/08/29
JPY	8,820,107,923.00	EUR	73,651,670.00	2017/11/02
JPY	674,753,966.00	USD	6,000,000.00	2017/08/07

2017年3月31日現在のこれらの契約に係る未実現純利益は、11,930,686.00円であり、純資産計算書に含まれています。

2【ファンドの現況】

以下のファンドの現況は平成29年9月29日現在です。

【純資産額計算書】

資産総額	2,182,654,012円
負債総額	13,673,499円
純資産総額(-)	2,168,980,513円
発行済口数	2,168,614,560口
1万口当たり純資産額(/)	10,002円

第三部【委託会社等の情報】**第1【委託会社等の概況】****1【委託会社等の概況】**

< 訂正前 >

(1) 資本金の額

平成29年4月末日現在：2億円

< 訂正後 >

(1) 資本金の額

平成29年10月末日現在：2億円

< 後略 >

2【事業の内容及び営業の概況】

< 前略 >

< 訂正前 >

平成29年4月末日現在、委託会社が運用する投資信託財産の合計純資産総額は次のとおりです(ただし、マザーファンドを除きます)。

種類	本数	純資産総額(円)
追加型株式投資信託	90	1,351,513,226,480
単位型株式投資信託	10	46,151,644,773
合計	100	1,397,664,871,253

< 訂正後 >

平成29年10月末日現在、委託会社が運用する投資信託財産の合計純資産総額は次のとおりです(ただし、マザーファンドを除きます)。

種類	本数	純資産総額(円)
追加型株式投資信託	98	1,433,557,261,916
単位型株式投資信託	12	51,715,248,271
合計	110	1,485,272,510,187

< 後略 >

3【委託会社等の経理状況】

<以下のとおり中間財務諸表に関して追加します。>

(1)財務諸表及び中間財務諸表の作成方法について

当社の財務諸表は、「財務諸表等の用語、様式及び作成方法に関する規則」（昭和38年大蔵省令第59号、以下「財務諸表等規則」という。）並びに同規則第2条の規定に基づき、「金融商品取引業等に関する内閣府令」（平成19年内閣府令第52号）に基づいて作成しております。

当社の中間財務諸表は、「中間財務諸表等の用語、様式及び作成方法に関する規則」（昭和52年大蔵省令第38号）並びに同規則第38条及び第57条の規定に基づき、「金融商品取引業等に関する内閣府令」（平成19年内閣府令第52号）に基づいて作成しております。

当社の財務諸表及び中間財務諸表に掲記される科目、その他の事項の金額については、千円未満の端数を切り捨てて記載しております。

(2)監査証明について

当社は、金融商品取引法第193条の2第1項の規定に基づき、第32期事業年度(平成28年1月1日から平成28年12月31日まで)の財務諸表について、PwCあらた有限責任監査法人の監査を受けております。

また、金融商品取引法第193条の2第1項の規定に基づき、第33期事業年度の中間会計期間(平成29年1月1日から平成29年6月30日まで)の中間財務諸表について、PwCあらた有限責任監査法人の中間監査を受けております。

財務諸表

<中略>

中間財務諸表

(1)中間貸借対照表

(単位：千円)

		第33期中間会計期間末 平成29年6月30日
資産の部		
流動資産		
現金・預金		1,149,479
未収委託者報酬		1,220,132
未収収益		189,911
前払費用		166,611
繰延税金資産		71,456
その他		27,996
流動資産合計		2,825,587
固定資産		
有形固定資産	1	367,423
無形固定資産		46,285
投資その他の資産		
投資有価証券		9,475
長期差入保証金		284,854
繰延税金資産		517,069
投資その他の資産合計		811,398
固定資産合計		1,225,107

資産合計		4,050,695
負債の部		
流動負債		
預り金		32,155
未払金		988,686
未払法人税等		24,606
賞与引当金		287,600
その他	2	49,615
流動負債合計		1,382,663
固定負債		
退職給付引当金		356,370
資産除去債務		81,248
固定負債合計		437,618
負債合計		1,820,282
純資産の部		
株主資本		
資本金		200,000
利益剰余金		
利益準備金		50,000
その他利益剰余金		
繰越利益剰余金		1,978,764
利益剰余金合計		2,028,764
株主資本合計		2,228,764
評価・換算差額等		
その他有価証券評価差額金		1,647
評価・換算差額等合計		1,647
純資産合計		2,230,412
負債純資産合計		4,050,695

(2) 中間損益計算書

(単位：千円)

	第33期中間会計期間	
	自 平成29年1月1日	
	至 平成29年6月30日	
営業収益		
委託者報酬		7,190,478
その他営業収益		338,709
営業収益計		7,529,188
営業費用及び一般管理費	1	7,240,642
営業利益		288,545
営業外収益		5,243
営業外費用		161
経常利益		293,628
税引前中間純利益		293,628

法人税、住民税及び事業税	6,275
法人税等調整額	94,654
中間純利益	192,697

(3) 中間株主資本等変動計算書

第33期中間会計期間(自 平成29年1月1日至 平成29年6月30日)

(単位:千円)

	株主資本				株主資本 合計	評価・換算差額等		純資産 合計
	資本金	利益剰余金				その他 有価証券 評価 差額金	評価・換算 差額等 合計	
		利益 準備金	その他利益 剰余金	利益 剰余金 合計				
当期首残高	200,000	50,000	1,786,067	1,836,067	2,036,067	1,114	1,114	2,037,181
当中間期 変動額								
中間純利益	-	-	192,697	192,697	192,697			192,697
株主資本以外の 項目の当中間期 変動額 (純額)						533	533	533
当中間期 変動額合計	-	-	192,697	192,697	192,697	533	533	193,230
当中間 期末残高	200,000	50,000	1,978,764	2,028,764	2,228,764	1,647	1,647	2,230,412

重要な会計方針

区分	第33期中間会計期間 自 平成29年1月1日 至 平成29年6月30日
1. 資産の評価基準及び評価方法	有価証券 (1) 其他有価証券 時価のあるもの 中間決算日の市場価格等に基づく時価法(評価差額は全部純資産直入法により 処理し、売却原価は移動平均法により算定)を採用しております。
2. 固定資産の減価償却の方法	(1) 有形固定資産(リース資産を除く) 定額法により償却しております。 (2) 無形固定資産(リース資産を除く) 定額法により償却しております。 なお、自社利用のソフトウェアについては、社内における利用可能期間(5年) に基づく定額法により償却しております。
3. 外貨建の資産又は負債の本邦通貨 への換算基準	外貨建金銭債権債務は、中間決算日の直物為替相場により円貨に換算し、換算 差額は損益として処理しております。

4. 引当金の計上基準	<p>(1)貸倒引当金 債権等の貸倒れによる損失に備えるため、一般債権については貸倒実績率により算出した額を計上しております。貸倒懸念債権等はありません。</p> <p>(2)賞与引当金 従業員に支給する賞与の支払いに充てるため、支出見込額の当中間会計期間負担分を計上しております。</p> <p>(3)退職給付引当金 役員及び従業員の退職金に充てるため、当中間会計期間末における退職給付債務及び年金資産の見込額に基づき計上しております。退職給付見込額を当中間会計期間末までの期間に帰属させる方法については、給付算定式基準によっております。過去勤務費用及び数理計算上の差異は、その発生年度に一括損益処理しています。</p>
5. その他中間財務諸表作成のための基本となる重要な事項	(1)消費税等の会計処理 消費税及び地方消費税の会計処理は、税抜方式によっております。

注記事項

(中間貸借対照表関係)

区分	第33期中間会計期間末 (平成29年6月30日現在)
1 有形固定資産の減価償却累計額	998,106千円
2 消費税等の取扱い	仮払消費税等及び仮受消費税等は、相殺のうえ、金額的重要性が乏しいため、流動負債の「その他」に含めて表示しております。

(中間損益計算書関係)

区分	第33期中間会計期間 自 平成29年1月1日 至 平成29年6月30日	
1 減価償却実施額	有形固定資産	28,643千円
	無形固定資産	7,645千円

(中間株主資本等変動計算書関係)

第33期中間会計期間(自 平成29年1月1日至 平成29年6月30日)

1. 発行済株式の種類及び総数に関する事項

	第33期事業年度期首 株式数 (株)	第33期中間会計期間 増加株式数 (株)	第33期中間会計期間 減少株式数 (株)	第33期中間会計期間末 株式数 (株)
発行済株式				
普通株式	800	-	-	800
合計	800	-	-	800

2. 配当に関する事項

(1)配当金支払額

該当事項はありません。

(2)基準日が当中間会計期間に属する配当のうち、配当の効力発生日が中間会計期間末後となるもの

該当事項はありません。

(リース取引関係)

第33期中間会計期間(自 平成29年 1月 1 日至 平成29年 6月30日)

1. ファイナンス・リース取引

該当事項はありません。

2. オペレーティング・リース取引

オペレーティング・リース取引のうち解約不能のものに係る未経過リース料

1年内	241,754千円
1年超	556,241千円
合計	797,996千円

(金融商品関係)

第33期中間会計期間末(平成29年 6月30日現在)

金融商品の時価等に関する事項

1. 平成29年 6月30日における金融商品の中間貸借対照表計上額、時価およびこれらの差額は次のとおりであります。なお、時価を把握することが極めて困難と認められるものは、次表には含めておりません。

(千円)

	中間貸借対照表計上額	時価	差額
(1)現金・預金	1,149,479	1,149,479	-
(2)未収委託者報酬	1,220,132	1,220,132	-
資産計	2,369,611	2,369,611	-
(1)未払金	988,686	988,686	-
負債計	988,686	988,686	-

2. 金融商品の時価の算定方法

現金・預金、未収委託者報酬及び未払金

これらは短期決済されるものなので、時価は帳簿価額にほぼ等しくなっております。したがって時価は当該帳簿価額によっております。

3. 長期差入保証金(貸借対照表計上額284,854千円)は、本社オフィス等の不動産賃借契約に基づき差し入れた敷金等であり、市場価格がなく、時価を把握することが極めて困難と認められるため、上記の表には含めておりません。

(有価証券関係)

第33期中間会計期間末(平成29年 6月30日現在)

その他有価証券で時価のあるもの

	種類	中間貸借対照表計上額	取得原価	差額(千円)
		(千円)	(千円)	
中間貸借対照表計上額が取得原価を超えるもの	投資信託受益証券	8,234	5,800	2,434
	小計	8,234	5,800	2,434
中間貸借対照表計上額が取得原価を超えないもの	投資信託受益証券	1,240	1,300	59
	小計	1,240	1,300	59
合計		9,475	7,100	2,375

(デリバティブ取引関係)

第33期中間会計期間末(平成29年 6月30日現在)

該当事項はありません。

(資産除去債務関係)

第33期中間会計期間末(平成29年6月30日現在)

資産除去債務のうち中間貸借対照表に計上しているもの

当中間会計期間における当該資産除去債務の総額の増減

当事業年度期首	81,151千円
有形固定資産の取得に伴う増加額	-
時の経過による調整額	96千円
資産除去債務の履行による減少額	-
当中間会計期間末残高	81,248千円

(セグメント情報等)

1. セグメント情報

第33期中間会計期間(自平成29年1月1日至平成29年6月30日)

当社は、投資運用業及び投資助言代理業の単一セグメントを報告セグメントとしております。

従いまして、開示対象となるセグメントはありませんので、記載を省略しております。

2. 関連情報

第33期中間会計期間(自平成29年1月1日至平成29年6月30日)

(1)製品及びサービスごとの情報

	投資信託委託業	投資顧問業	その他	合計
外部顧客への営業収益	7,190,478千円	174,921千円	163,788千円	7,529,188千円

(2)地域ごとの情報

営業収益

本邦外部顧客への営業収益が営業収益総額の90%を超えるため、記載を省略しております。

有形固定資産

本邦に所在している有形固定資産の金額が中間貸借対照表の有形固定資産の金額の90%を超えるため、記載を省略しております。

(3)主要な顧客ごとの情報

営業収益の10%以上を占める単一顧客が存在しないため、記載を省略しております。

(1株当たり情報)

	第33期中間会計期間 自平成29年1月1日 至平成29年6月30日
1株当たり純資産額	2,788,015円62銭
1株当たり中間純利益	240,871円82銭
中間損益計算書上の中間純利益	192,697千円
1株当たり中間純利益の算定 に用いられた普通株式にかかる中間純利益	192,697千円
差額	-
期中平均株式数	
普通株式	800株
なお、潜在株式調整後1株当たり中間純利益金額については、新株予約権付社債等潜在株式がないため記載しておりません。	

(重要な後発事象)

該当事項はありません。

第2【その他の関係法人の概況】**1【名称、資本金の額及び事業の内容】****<訂正前>**

(1)受託会社

<中略>

平成28年3月末日現在

(2)販売会社

名称	資本金の額	事業の内容
株式会社福岡銀行 株式会社熊本銀行 株式会社親和銀行	82,329百万円 33,847百万円 36,878百万円	銀行法に基づき銀行業を営んでいます。

平成28年3月末日現在

<訂正後>

(1)受託会社

<中略>

平成29年3月末日現在

(2)販売会社

名称	資本金の額	事業の内容
株式会社福岡銀行 株式会社熊本銀行 株式会社親和銀行 株式会社福井銀行	82,329百万円 33,847百万円 36,878百万円 17,965百万円	銀行法に基づき銀行業を営んでいます。

平成29年3月末日現在

第3【その他】**<訂正前>**

2 金融商品取引法第15条第2項に規定する目論見書(以下「交付目論見書」といいます。)の表紙、表紙裏または裏表紙に以下の事項を記載することがあります。

<中略>

(13)受託会社の名称およびファンドの財産の保管及び管理を行う者である旨

<訂正後>

2 金融商品取引法第15条第2項に規定する目論見書(以下「交付目論見書」といいます。)の表紙、表紙裏または裏表紙に以下の事項を記載することがあります。

<中略>

(13)受託会社の名称およびファンドの財産の保管及び管理を行う者である旨

(14)当該交付目論見書で使用している文字の書体に関する事項

<後略>

独立監査人の監査報告書

平成29年11月1日

ピクテ投信投資顧問株式会社
取締役会 御中

PwCあらた有限責任監査法人

指定有限責任社員
業務執行社員 公認会計士 鶴田 光夫

当監査法人は、金融商品取引法第193条の2第1項の規定に基づく監査証明を行うため、「ファンドの経理状況」に掲げられているピクテ中短期債券ファンド(1年決算型)の平成29年7月24日から平成29年9月25日までの計算期間の財務諸表、すなわち、貸借対照表、損益及び剰余金計算書、注記表並びに附属明細表について監査を行った。

財務諸表に対する経営者の責任

経営者の責任は、我が国において一般に公正妥当と認められる企業会計の基準に準拠して財務諸表を作成し適正に表示することにある。これには、不正又は誤謬による重要な虚偽表示のない財務諸表を作成し適正に表示するために経営者が必要と判断した内部統制を整備及び運用することが含まれる。

監査人の責任

当監査法人の責任は、当監査法人が実施した監査に基づいて、独立の立場から財務諸表に対する意見を表明することにある。当監査法人は、我が国において一般に公正妥当と認められる監査の基準に準拠して監査を行った。監査の基準は、当監査法人に財務諸表に重要な虚偽表示がないかどうかについて合理的な保証を得るために、監査計画を策定し、これに基づき監査を実施することを求めている。

監査においては、財務諸表の金額及び開示について監査証拠を入手するための手続が実施される。監査手続は、当監査法人の判断により、不正又は誤謬による財務諸表の重要な虚偽表示のリスクの評価に基づいて選択及び適用される。財務諸表監査の目的は、内部統制の有効性について意見表明するためのものではないが、当監査法人は、リスク評価の実施に際して、状況に応じた適切な監査手続を立案するために、財務諸表の作成と適正な表示に関連する内部統制を検討する。また、監査には、経営者が採用した会計方針及びその適用方法並びに経営者によって行われた見積りの評価も含め全体としての財務諸表の表示を検討することが含まれる。

当監査法人は、意見表明の基礎となる十分かつ適切な監査証拠を入手したと判断している。

監査意見

当監査法人は、上記の財務諸表が、我が国において一般に公正妥当と認められる企業会計の基準に準拠して、ピクテ中短期債券ファンド(1年決算型)の平成29年9月25日現在の信託財産の状態及び同日をもって終了する計算期間の損益の状況をすべての重要な点において適正に表示しているものと認める。

利害関係

ピクテ投信投資顧問株式会社及びファンドと当監査法人又は業務執行社員との間には、公認会計士法の規定により記載すべき利害関係はない。

以上

(注) 1. 上記は、監査報告書の原本に記載された事項を電子化したものであり、その原本は当社が別途保管しております。
2. XBR Lデータは監査の対象には含まれていません。

独立監査人の中間監査報告書

平成29年9月8日

ピクテ投信投資顧問株式会社
取締役会 御中

PwCあらた有限責任監査法人

指定有限責任社員
業務執行社員
公認会計士
鶴田 光夫

当監査法人は、金融商品取引法第193条の2第1項の規定に基づく監査証明を行うため、「委託会社等の経理状況」に掲げられているピクテ投信投資顧問株式会社の平成29年1月1日から平成29年12月31日までの第33期事業年度の中間会計期間(平成29年1月1日から平成29年6月30日まで)に係る中間財務諸表、すなわち、中間貸借対照表、中間損益計算書、中間株主資本等変動計算書、重要な会計方針及びその他の注記について中間監査を行った。

中間財務諸表に対する経営者の責任

経営者の責任は、我が国において一般に公正妥当と認められる中間財務諸表の作成基準に準拠して中間財務諸表を作成し有用な情報を表示することにある。これには、不正又は誤謬による重要な虚偽表示のない中間財務諸表を作成し有用な情報を表示するために経営者が必要と判断した内部統制を整備及び運用することが含まれる。

監査人の責任

当監査法人の責任は、当監査法人が実施した中間監査に基づいて、独立の立場から中間財務諸表に対する意見を表明することにある。当監査法人は、我が国において一般に公正妥当と認められる中間監査の基準に準拠して中間監査を行った。中間監査の基準は、当監査法人に中間財務諸表には全体として中間財務諸表の有用な情報の表示に関して投資者の判断を損なうような重要な虚偽表示がないかどうかの合理的な保証を得るために、中間監査に係る監査計画を策定し、これに基づき中間監査を実施することを求めている。

中間監査においては、中間財務諸表の金額及び開示について監査証拠を入手するために年度監査と比べて監査手続の一部を省略した中間監査手続が実施される。中間監査手続は、当監査法人の判断により、不正又は誤謬による中間財務諸表の重要な虚偽表示のリスクの評価に基づいて、分析的手続等を中心とした監査手続に必要に応じて追加の監査手続が選択及び適用される。中間監査の目的は、内部統制の有効性について意見表明するためのものではないが、当監査法人は、リスク評価の実施に際して、状況に応じた適切な中間監査手続を立案するために、中間財務諸表の作成と有用な情報の表示に関連する内部統制を検討する。また、中間監査には、経営者が採用した会計方針及びその適用方法並びに経営者によって行われた見積りの評価も含め中間財務諸表の表示を検討することが含まれる。

当監査法人は、中間監査の意見表明の基礎となる十分かつ適切な監査証拠を入手したと判断している。

中間監査意見

当監査法人は、上記の中間財務諸表が、我が国において一般に公正妥当と認められる中間財務諸表の作成基準に準拠して、ピクテ投信投資顧問株式会社の平成29年6月30日現在の財政状態及び同日をもって終了する中間会計期間(平成29年1月1日から平成29年6月30日まで)の経営成績に関する有用な情報を表示しているものと認める。

利害関係

会社と当監査法人又は業務執行社員との間には、公認会計士法の規定により記載すべき利害関係はない。

以上

(注) 1. 上記は、中間監査報告書の原本に記載された事項を電子化したものであり、その原本は当社が別途保管しております。

2. XBR Lデータは監査の対象には含まれていません。