

【表紙】

【提出書類】	有価証券届出書
【提出先】	関東財務局長 殿
【提出日】	平成30年4月20日提出
【発行者名】	キャピタル アセットマネジメント株式会社
【代表者の役職氏名】	代表取締役 田淵 英一郎
【本店の所在の場所】	東京都千代田区神田錦町1丁目16番1号
【事務連絡者氏名】	渡邊 豊彦
【電話番号】	03-5259-7401
【届出の対象とした募集内国投資信託受益証券に係るファンドの名称】	世界ヘルスケア関連リートファンド（為替ヘッジ付）
【届出の対象とした募集内国投資信託受益証券の金額】	継続申込期間（平成30年4月21日から平成31年4月19日まで） 1,000億円を上限とします。 *なお、継続申込期間（以下「申込期間」といいます。）は、上記期間満了前に有価証券届出書を提出することによって更新されます。
【縦覧に供する場所】	該当事項はありません。

第一部【証券情報】

(1) 【ファンドの名称】

世界ヘルスケア関連リートファンド（為替ヘッジ付）（以下「ファンド」または「当ファンド」ということがあります。）

(2) 【内国投資信託受益証券の形態等】

当ファンドの受益権は契約型の追加型証券投資信託の受益権（以下「受益権」といいます。）です。

当ファンドについて、委託会社の依頼により、信用格付業者から提供され、もしくは閲覧に供された信用格付または信用格付業者から提供され、もしくは閲覧に供される予定の信用格付はありません。

当ファンドの受益権は、社債、株式等の振替に関する法律（以下「社振法」といいます。）の規定の適用を受けており、受益権の帰属は、後記の「(11) 振替機関に関する事項」に記載の振替機関および当該振替機関の下位の口座管理機関（社振法第2条に規定する「口座管理機関」をいい、振替機関を含め、以下「振替機関等」といいます。）の振替口座簿に記載または記録されることにより定まります（以下、振替口座簿に記載または記録されることにより定まる受益権を「振替受益権」といいます。）。当ファンドの委託者であるキャピタル アセットマネジメント株式会社（以下「委託会社」ということがあります。）は、やむを得ない事情等がある場合を除き、当該振替受益権を表示する受益証券を発行しません。また、振替受益権には無記名式や記名式の形態はありません。

(3) 【発行（売出）価額の総額】

1,000億円を上限とします。

なお、上記金額には、申込手数料（当該手数料に係る消費税および地方消費税（以下「消費税等」といいます。）に相当する金額を含みます。以下同じ。）は含まれていません。

(4) 【発行（売出）価格】

取得申込受付日の翌営業日の基準価額とします。

「基準価額」とは、信託財産に属する資産（受入担保金代用有価証券を除きます。）を法令および一般社団法人投資信託協会規則に従って時価評価して得た信託財産の資産総額から負債総額を控除した金額（以下「純資産総額」といいます。）を、計算日における受益権総口数で除した金額をいいます。ただし、便宜上1万口単位に換算した価額で表示することがあります。

基準価額については、販売会社または委託会社の後記照会先にお問い合わせ下さい。

(5) 【申込手数料】

申込手数料は、有価証券届出書提出日現在、購入価額に3.24%（税抜3.0%）を上限として販売会社がそれぞれ定める手数料率を乗じて得た額とします。申込手数料率の詳細については、販売会社または委託会社の後記照会先にお問い合わせ下さい。

（注）販売会社によっては、償還乗換え優遇措置等の適用が受けられる場合があります。詳しくは、販売会社にお問い合わせ下さい。

「自動継続投資コース」を選択した受益者が収益分配金を再投資する場合の申込手数料はかかりません。なお、「分配金受取りコース」「自動継続投資コース」については、後記「(12) その他」をご参照下さい。

(6) 【申込単位】

申込単位は、1口以上1円単位として販売会社がそれぞれ定める単位とします。詳細については販売会社または委託会社の後記照会先にお問い合わせ下さい。

(7) 【申込期間】

平成30年4月21日から平成31年4月19日まで

ただし、継続申込期間中であっても、ニューヨークの証券取引所または銀行の休業日のいずれかの休業日と同日の場合には、原則として、取得のお申込みの受付はできません。

（継続申込期間は、上記期間終了前に有価証券届出書を提出することによって更新されます。）

(8) 【申込取扱場所】

原則として、販売会社の本・支店、営業所等において申込の取扱いを行います。ただし、販売会社によっては一部の店舗で申込の取扱いを行わない場合があります。

申込取扱場所の詳細については、販売会社または委託会社の後記照会先にお問い合わせ下さい。

(9) 【払込期日】

受益権の取得申込者は、販売会社が定める期日（詳しくは、販売会社にお問い合わせ下さい。）までに、取得申込代金を販売会社において支払うものとします。

販売会社は、各取得申込受付日における取得申込金額の総額に相当する金額を、追加信託が行われる日に、委託会社の指定する口座を経由して、受託会社の指定するファンド口座に払い込みます。

(10) 【払込取扱場所】

受益権の取得申込者は、取得申込代金を申込取扱場所において支払うものとします。申込取扱場所については、上記「(8) 申込取扱場所」をご参照下さい。

(11) 【振替機関に関する事項】

当ファンドの受益権に係る振替機関は、次の通りです。

株式会社証券保管振替機構

(12) 【その他】

受益権の取得申込者は、申込取扱場所において取引口座を開設のうえ、取得の申込みを行うものとします。

販売会社の各営業日の午後3時までに受付けた取得および換金の申込み（当該申込みに係る販売会社所定の事務手続きが完了したものを）、当日の受付分として取扱います。この時刻を過ぎて行われる申込みは、翌営業日の取扱いとなります。

販売会社の営業日であっても、ニューヨークの証券取引所または銀行の休業日のいずれかの休業日と同日の場合には、原則として、お申込みができません。

金融商品取引所（金融商品取引法第2条第16項に規定する金融商品取引所および同法第2条第8項第3号口に規定する外国金融商品市場をいい、単に「取引所」ということがあります。以下同じ。）等における取引の停止、外国為替取引の停止その他やむを得ない事情（投資対象国における非常事態（金融危機、デフォルト、重大な政策変更および規制の導入、自然災害、クーデター、重大な政治体制の変更、戦争等）による市場の閉鎖または流動性の極端な減少ならびに資金の受渡しに関する障害等）が発生し、委託会社が追加設定を制限する措置をとった場合には、販売会社は、取得申込の受付を中止することができるほか、すでに受け付けた取得申込を取消することができるものとします。

当ファンドには、収益分配金から税金を差引いた後、無手数料で自動的に再投資する「自動継続投資コース」と、収益の分配が行われるごとに収益分配金を受益者に支払う「分配金受取りコース」があります。取扱い可能なコースについては、販売会社にお問い合わせ下さい。なお、コース名は、販売会社により異なる場合があります。

「自動継続投資コース」を利用する場合、取得申込者は、販売会社と別に定める積立投資約款にしたがい積立投資契約を締結します。なお、上記の契約または規定について、別の名称で同様の権利義務関係を規定する契約または規定が用いられることがあり、この場合上記の契約または規定は、当該別の名称に読替えるものとします(以下同じ。)

取得申込金額に利息は付きません。

振替受益権について

ファンドの受益権は、社振法の規定の適用を受け、上記「(11)振替機関に関する事項」に記載の振替機関の振替業に係る業務規程等の規則にしたがって取扱われるものとします。

ファンドの分配金、償還金、一部解約金は、社振法および上記「(11)振替機関に関する事項」に記載の振替機関の業務規程その他の規則にしたがって支払われます。

(ご参考)

投資信託振替制度(「振替制度」と称する場合があります。)とは

- ・ファンドの受益権の発生、消滅、移転をコンピュータシステムにて管理します。
- ・ファンドの設定、解約、償還等がコンピュータシステム上の帳簿(「振替口座簿」といいます。)への記載・記録によって行われますので、受益証券は発行されません。

振替制度では

- ・原則として受益証券を保有することはできません。
- ・受益証券を発行しませんので、盗難や紛失のリスクが削減されます。
- ・ファンドの設定、解約等における決済リスクが削減されます。
- ・振替口座簿に記録されますので、受益権の所在が明確になります。

照会先：キャピタル アセットマネジメント株式会社

- ・ホームページアドレス：<http://www.capital-am.co.jp/>
- ・電話03-5259-7401(受付時間：営業日の午前9時～午後5時)

第二部【ファンド情報】

第1【ファンドの状況】

1【ファンドの性格】

(1)【ファンドの目的及び基本的性格】

当ファンドは、世界ヘルスケア関連リートマザーファンド（以下、「マザーファンド」といいます。）に投資し、中長期的に信託財産の成長と安定した収益の確保を目指して運用を行います。信託約款の定めにより、当ファンドの信託金の上限額は1,000億円です。ただし、委託会社は受託会社と合意のうえ、当該限度額を変更することができます。

当ファンドは、一般社団法人投資信託協会が定める商品の分類方法において、次の商品分類および属性区分に該当します。

商品分類表

単位型・追加型	投資対象地域	投資対象資産（収益の源泉）
単位型	国内	株式 債券
追加型	海外	不動産投信 その他資産（ ）
	内外	資産複合

属性区分表

投資対象資産	決算頻度	投資対象地域	投資形態	為替ヘッジ
株式 一般 大型株 中小型株	年1回 年2回 年4回 年6回	グローバル (日本を含む) 日本 北米	ファミリー ファンド	あり
債券 一般 公債 社債 その他債券 クレジット 属性（ ）	(隔月) 年12回 (毎月) 日々 その他 ()	欧州 アジア オセアニア 中南米 アフリカ 中近東 (中東) エマージング	ファンド・ オブ・ ファンズ	なし
不動産投信 その他資産 (投資信託証券 (不動産投信)) 資産複合（ ）				

当ファンドが該当する商品分類・属性区分を網掛け表示しています。

商品分類の定義

単位型・追加型	追加型	一度設定されたファンドであってもその後追加設定が行われ従来の信託財産とともに運用されるファンドをいいます。
投資対象地域	内外	目論見書または投資信託約款において、国内及び海外の資産による投資収益を実質的に源泉とする旨の記載があるものをいいます。
投資対象資産	不動産投信	目論見書または投資信託約款において、組入資産による主たる収益が実質的に不動産投信を源泉とする旨の記載があるものをいいます。

属性区分の定義

投資対象資産	その他資産 (投資信託証券 (不動産投信))	目論見書または投資信託約款において、組入資産による主たる投資収益が実質的に株式、債券および不動産投信以外の資産を源泉とする旨の記載があるものをいいます。
決算頻度	年1回	目論見書または信託約款において、年1回決算する旨の記載があるものをいいます。
投資対象地域	グローバル (日本を含む)	目論見書または投資信託約款において、組入資産による投資収益が日本を含む世界の資産を源泉とする旨の記載があるものをいいます。
投資形態	ファミリー ファンド	目論見書または信託約款において、親投資信託(ファンド・オブ・ファンズにのみ投資されるものを除く。)を投資対象として投資するものをいいます。
為替ヘッジ	あり	目論見書または投資信託約款において、為替のフルヘッジまたは一部の資産に為替のヘッジを行う旨の記載があるものをいいます。

属性区分に記載している「為替ヘッジ」は、対円での為替リスクに対するヘッジの有無を記載しております。

上記商品分類および属性区分の定義は、一般社団法人投資信託協会が定める「商品分類に関する指針」を基に委託会社が作成したものです。

<ファンドの目的>

当ファンドは、世界ヘルスケア関連リートマザーファンド（以下、マザーファンドといいます。）に投資し、中長期的に信託財産の成長と安定した収益の確保を目指して運用を行います。

<ファンドの特色>

- ① 世界の金融商品取引所に上場されているヘルスケア関連リートを実質的な投資対象とします。
- ヘルスケア関連リートとは、介護・医療・病院・ライフサイエンス・高齢者用住宅などのヘルスケア関連施設に投資するリートや今後ヘルスケア関連分野から恩恵を受けるリートなどの投資商品が該当します。

<ファンドの仕組み>



※金融市場の動向等によっては、上記のような運用が行えない場合があります。

- ② 外貨建資産については、原則として、為替ヘッジを行なうことにより、為替変動リスクの低減を図ります。

<分配方針>

年1回（原則として1月20日。ただし、休業日の場合は翌営業日とします。）決算を行い、原則として以下の方針に基づいて収益分配を行います。

- 分配対象額は、経費控除後の繰越し分を含めた利子・配当等収益と売買益（評価益を含みます。）等とします。
- 収益分配金額は、委託会社が基準価額の水準や市況動向等を勘案して決定します。分配対象額が少額の場合には、分配を行わないことがあります。
- 留保益については、委託者の判断に基づき、運用の基本方針と同一の運用を行います。



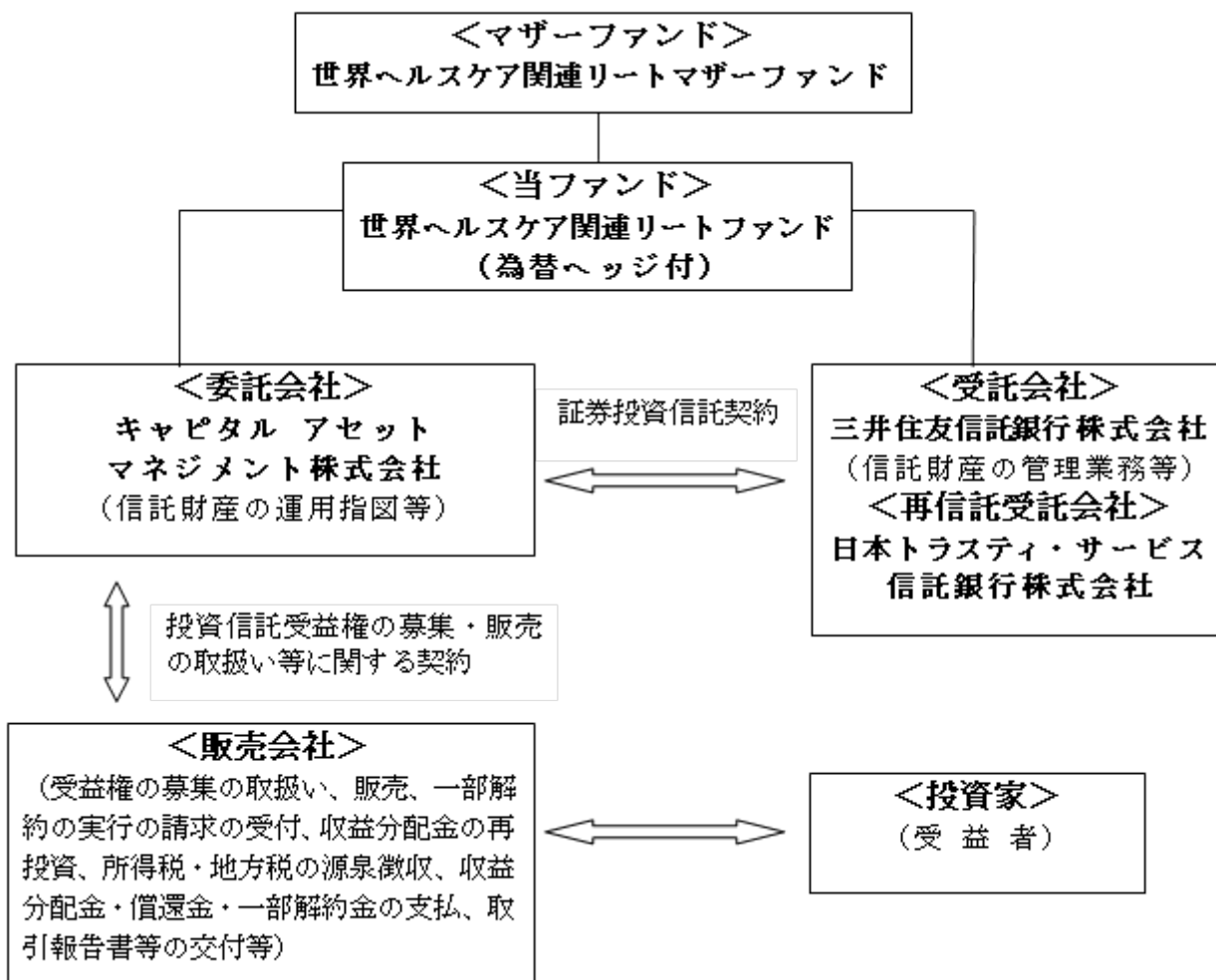
- * 上記は、将来の分配金の支払いおよびその金額について示唆または保証するものではありません。
- * 分配金の金額はあらかじめ決められたものではなく、分配金が支払われない場合もあります。

(2) 【ファンドの沿革】

平成29年3月31日 信託契約締結、当初設定、運用開始

(3) 【ファンドの仕組み】

ファンドの仕組み



委託会社およびファンドの関係法人

委託会社およびファンドの関係法人の名称、ファンドの運営上の役割は次の通りです。

イ．キャピタル アセットマネジメント株式会社（「委託会社」）

当ファンドの委託者として、信託財産の運用指図、受託会社との信託契約の締結、目論見書・運用報告書の作成等を行います。

ロ．三井住友信託銀行株式会社（「受託会社」）

（再信託受託会社：日本トラスティ・サービス信託銀行株式会社）

委託会社との間で証券投資信託契約を締結し、これに基づき、当ファンドの受託者として、信託財産の保管・管理、基準価額の計算、委託会社の指図に基づく信託財産の処分等を行います。なお、信託事務の一部につき日本トラスティ・サービス信託銀行株式会社に委託することができます。

ハ．「販売会社」

委託会社との間で「投資信託受益権の募集・販売の取扱い等に関する契約」を締結し、これに基づき当ファンドの販売会社として、受益権の募集の取扱、販売、一部解約の実行の請求の受付、収益分配金・償還金および一部解約金の支払い等を行います。

委託会社の概況

イ．資本金の額（平成30年2月末日現在）

資本金 280百万円
発行済株式の総数 8,705株

ロ．委託会社の沿革

平成16年1月 ヒューミント投資顧問株式会社設立
平成16年2月 投資顧問業登録 関東財務局長 第1198号
平成16年6月 投資一任業務認可 内閣総理大臣 第41号
平成19年3月 投資信託委託業認可 内閣総理大臣 第72号
平成19年9月 金融商品取引業登録 関東財務局長（金商）第383号
平成21年10月 キャピタル・パートナーズ アセットマネジメント株式会社に
商号変更
平成22年3月 キャピタル アセットマネジメント株式会社に商号変更

ハ．大株主の状況（平成30年2月末日現在）

発行済株式の総数 (a) および資本金	8,705株 280百万円		
氏名、商号または名称	住所	保有株式数 (b) (普通株式)	比率 (b / a)
キャピタル・パートナーズ 証券株式会社	東京都千代田区内神田1-13-7	8,248株	94.8%

2【投資方針】

(1)【投資方針】

主要投資対象

「世界ヘルスケア関連リートマザーファンド（以下「マザーファンド」といいます。）」の受益証券を主要投資対象とします。

投資態度

1. マザーファンド受益証券への投資を通じて、世界の金融商品取引所に上場されているヘルスケア関連リートに投資します。
2. 実質組入外貨建て資産については、原則として為替ヘッジを行い、為替リスクの低減を図ります。
3. 資金動向、市況動向、残存信託期間並びに投資信託の規模によっては、上記のような運用が行えない場合があります。

(2)【投資対象】

当ファンドにおいて投資の対象とする資産の種類は、次に掲げるものとします。

1. 次に掲げる特定資産（投資信託及び投資法人に関する法律第2条第1項の「特定資産」をいいます。以下同じ。）
 - イ. 有価証券
 - ロ. デリバティブ取引に係る権利
 - ハ. 約束手形
 - ニ. 金銭債権
2. 特定資産以外の資産で、以下に掲げる資産
 - イ. 為替手形

委託会社は、信託金を、「世界ヘルスケア関連リートマザーファンド」の受益証券のほか、次の有価証券（金融商品取引法第2条第2項の規定により有価証券とみなされる同項各号に掲げる権利を除きます。）に投資することを指図します。

1. 株券または新株引受権証券
2. 国債証券
3. 地方債証券
4. 特別の法律により法人の発行する債券
5. 社債券（新株引受権証券と社債券とが一体となった新株引受権付社債券（以下「分離型新株引受権付社債券」といいます。）の新株引受権証券を除きます。）
6. 特定目的会社にかかる特定社債券（金融商品取引法第2条第1項第4号で定めるものをいいます。）
7. 特別の法律により設立された法人の発行する出資証券（金融商品取引法第2条第1項第6号で定めるものをいいます。）
8. 協同組織金融機関にかかる優先出資証券（金融商品取引法第2条第1項第7号で定めるものをいいます。）
9. 特定目的会社にかかる優先出資証券または新優先出資引受権を表示する証券（金融商品取引法第2条第1項第8号で定めるものをいいます。）
10. コマーシャル・ペーパー
11. 新株引受権証券（分離型新株引受権付社債券の新株引受権証券を含みます。以下同じ。）および新株予約権証券
12. 外国または外国の者の発行する証券または証書で、前各号の証券または証書の性質を有するもの
13. 投資信託または外国投資信託の受益証券（金融商品取引法第2条第1項第10号で定めるものをいいます。）
14. 投資証券もしくは投資法人債券または外国投資証券（金融商品取引法第2条第1項第11号で定めるものをいいます。）

15. 外国貸付債権信託受益証券(金融商品取引法第2条第1項第18号で定めるものをいいます。)
16. 預託証書(金融商品取引法第2条第1項第20号で定めるものをいいます。)
17. 外国法人が発行する譲渡性預金証書
18. 指定金銭信託の受益証券(金融商品取引法第2条第1項第14号で定める受益証券発行信託の受益証券に限ります。)
19. 貸付債権信託受益権であって金融商品取引法第2条第1項第14号で定める受益証券発行信託の受益証券に表示されるべきもの
20. 外国の者に対する権利で前号の有価証券の性質を有するもの
なお、第1号の証券または証書、第12号ならびに第16号の証券または証書のうち第1号の証券または証書の性質を有するものを以下「株式」といい、第2号から第6号までの証券および第12号ならびに第16号の証券または証書のうち第2号から第6号までの証券の性質を有するもの、および第14号の証券のうち投資法人債券を以下「公社債」といい、第13号の証券および第14号の証券(ただし、投資法人債券を除きます。)を以下「投資信託証券」といいます。

委託会社は、信託金を、前記 に掲げる有価証券のほか、次に掲げる金融商品(金融商品取引法第2条第2項の規定により有価証券とみなされる同項各号に掲げる権利を含みます。)により運用することを指図することができます。

1. 預金
2. 指定金銭信託(金融商品取引法第2条第1項第14号に規定する受益証券発行信託を除きます。)
3. コール・ローン
4. 手形割引市場において売買される手形
5. 貸付債権信託受益権であって金融商品取引法第2条第2項第1号で定めるもの
6. 外国の者に対する権利で前号の権利の性質を有するもの

前記 の規定にかかわらず、この信託の設定、解約、償還、投資環境の変動等への対応等、委託者が運用上必要と認めるときには、委託会社は、信託金を、前記 に掲げる金融商品により運用することの指図ができます。

委託会社は、信託財産に属する投資信託証券(マザーファンドの受益証券および上場投資信託証券を除きます。以下同じ。)の時価総額とマザーファンドの信託財産に属する投資信託証券の時価総額のうち信託財産に属するとみなした額との合計額が、信託財産の純資産総額の100分の5を超えることとなる投資の指図をしません。

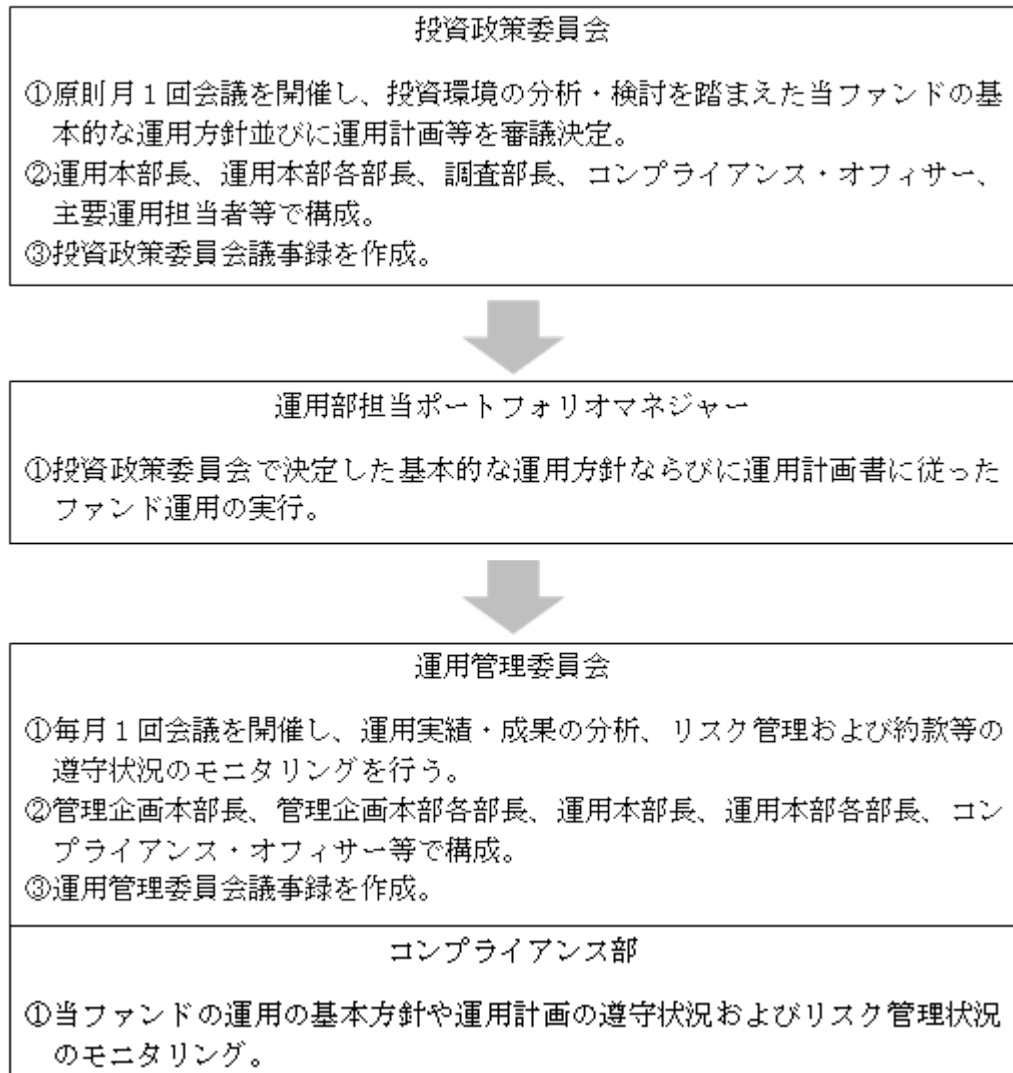
前記 において信託財産に属するとみなした額とは、信託財産に属するマザーファンドの受益証券の時価総額に、マザーファンドの信託財産の純資産総額に占める投資信託証券の時価総額の割合を乗じて得た額をいいます。

(3) 【運用体制】

運用体制

ファンドの運用体制は、以下の通りとなっております。

当ファンドの運用に係る意思決定については、委託会社の投資政策委員会が基本的な運用方針および収益分配方針等を決定する体制としております。



内部管理体制

当ファンドの基本方針に則した適正な運用をサポートすべく、管理企画本部による業務管理、内部監査室による業務監査およびコンプライアンス部によるモニタリングを行い、適正性の確保に努める体制としております。また、当ファンドの運用実績・成果やリスク管理および約款等の遵守については、プロダクト・マネジメント部が主催し、運用本部およびコンプライアンス部を含む関連各部門を構成メンバーとする運用管理委員会でレビューを実施する体制としております。なお、委託会社では、信託財産の適正な運用および受益者と利益相反となる取引の防止を目的として、社内規程（業務方法書、業務運営規程、運用に係る社内規則、運用担当者服務規程等）を設けております。

関係法人に関する管理体制

受託会社：業務の遂行能力、コスト等を勘案して受託会社の選定を行います。また、投資信託に係る受託会社の内部統制報告書を定期的に入手し、説明・報告を受けます。投資信託財産の日々の指図の実行、定期的な資産残高照合等を通じ業務が適正に遂行されているかの確認を行います。

（注）運用体制は平成30年2月末日現在のものであり、今後、変更となる場合があります。

（４）【分配方針】

年1回（原則として1月20日。ただし、休業日の場合は翌営業日。）決算を行い、原則として以下の方針に基づき収益分配を行います。

分配対象額は、経費控除後の繰越し分を含めた利子・配当等収益と売買益（評価益を含みません。）等とし、分配方針に基づき分配を行います。

分配対象額が少額の場合には、分配を行わないことがあります。

留保益は、前記「２投資方針（１）投資方針」および後記「２投資方針（５）投資制限」に基づいて運用します。

（５）【投資制限】

< 信託約款による投資制限 >

マザーファンド受益証券への投資割合は、制限を設けません。

外貨建資産への投資は制限を設けません。

一般社団法人投資信託協会の規則に定める一の者に対する株式等エクスポージャー、債券等エクスポージャーおよびデリバティブ取引等エクスポージャーの信託財産の純資産総額に対する比率は、原則としてそれぞれ10%、合計で20%以内とすることとし、当該比率を超えることとなった場合には、同規則に従い当該比率以内となるよう調整を行うこととします。

デリバティブ取引等(金融商品取引法第2条第20項に規定するものをいい、新株予約権証券又はオプションを表示する証券もしくは証書に係る取引及び選択権付債券売買を含みます。)について、一般社団法人投資信託協会規則の定めるところに従い、合理的な方法により算出した額が信託財産の純資産総額を超えないものとします。

金利先渡取引、為替先渡取引及び直物為替先渡取引の運用指図、目的及び範囲

イ．委託会社は、信託財産に属する資産の効率的な運用に資するため、並びに価格変動リスク及び為替変動リスクを回避するため、金利先渡取引、為替先渡取引及び直物為替先渡取引を行うことを指図をすることができます。

ロ．金利先渡取引、為替先渡取引及び為替先渡取引の指図にあたっては、当該取引の決済日が原則として信託期間を超えないものとします。ただし、当該取引が当該信託期間内で全部解約が可能なものについてはこの限りではありません。

ハ．金利先渡取引、為替先渡取引及び直物為替先渡取引の評価は、当該取引契約の相手方が市場実勢金利等をもとに算出した価額で評価するものとします。

ニ．委託会社は、金利先渡取引、為替先渡取引及び直物先渡取引を行うにあたり、担保の提供あるいは受入れが必要と認めるときは、担保の提供あるいは受入れの指図を行うものとします。

有価証券の貸付けの指図および範囲

イ．委託会社は、信託財産の効率的な運用に資するため、信託財産に属する株式および公社債を次の各号の範囲内で貸付けることの指図をすることができます。

1．株式の貸付けは、貸付時点において、貸付株式の時価合計額が、信託財産で保有する株式の時価合計額を超えないものとします。

2．公社債の貸付けは、貸付時点において、貸付公社債の額面金額の合計額が、信託財産で保有する公社債の額面金額の合計額を超えないものとします。

ロ．前記イ．に定める限度額を超えることとなった場合には、委託会社はすみやかにその超える額に相当する契約の一部の解約を指図するものとします。

ハ．委託会社は、有価証券の貸付けにあたって必要と認めるときは、担保の受入れの指図を行うものとします。

特別の場合の外貨建有価証券への投資制限については、わが国の国際収支上の理由等により特に必要と認められる場合には、制約されることがあります。

外国為替予約取引の指図および範囲

イ．委託会社は、信託財産の効率的な運用に資するため、並びに為替変動リスクを回避するため、外国為替の売買の予約取引の指図をすることができます。

ロ．前記イ．の予約取引の指図は、信託財産に係る為替の買予約とマザーファンドの信託財産に係る為替の買予約のうち信託財産に属するとみなした額との合計額と信託財産に係る為替の売予約とマザーファンドの信託財産に係る売予約のうち信託財産に属するとみなした額との合計額との差額につき円換算した額が、信託財産の純資産総額を超えないものとします。ただし、信託財産に属する外貨建資産（マザーファンドの信託財産に係る外貨建資産のうち信託財産に属するとみなした額を含みます。）の為替変動リスクを回避するためにする当該予約取引の指図については、この限りではありません。

ハ．前記ロ．の限度額を超えることとなった場合には、委託会社は所定の期間内に、その超える額に相当する為替予約の一部を解消するための外国為替の売買の予約取引の指図をするものとします。

ニ．前記イ．においてマザーファンドの信託財産に係る為替の買予約のうち信託財産に属するとみなした額とは、マザーファンドの信託財産に係る為替の買予約の総額にマザーファンドの信託財産の純資産総額に占める信託財産に属するマザーファンド受益証券の時価総額の割合を乗じて得た額をいいます。また、マザーファンドの信託財産に係る為替の売予約のうち信託財産に属するとみなした額とは、マザーファンドの信託財産に係る為替の売予約の総額にマザーファンドの信託財産の純資産総額に占める信託財産に属するマザーファンド受益証券の時価総額の割合を乗じて得た額をいいます。

資金の借入れ

イ．委託会社は、信託財産の効率的な運用ならびに運用の安定性に資するため、一部解約に伴う支払資金の手当て（一部解約に伴う支払資金の手当てのために借入れた資金の返済を含みます。）を目的として、又は再投資に係る収益分配金の支払資金の手当てを目的として、資金借入れ（コール市場を通じる場合を含みます。）の指図をすることができます。なお、当該借入金をもって有価証券等の運用は行わないものとします。

ロ．一部解約に伴う支払資金の手当てに係る借入期間は、受益者への解約代金支払開始日から、信託財産で保有する有価証券等の売却代金の受渡日までの間、または解約代金の入金日までの間、もしくは償還金の入金日までの期間が5営業日以内である場合の当該期間とし、資金借入額は当該有価証券等の売却代金、解約代金および償還金の合計額を限度とします。ただし、資金借入額は、借入指図を行う日における信託財産の純資産総額の10%を超えないこととします。

ハ．収益分配金の再投資に係る借入期間は、信託財産から収益分配金が支弁される日からその翌営業日までとし、資金借入額は収益分配金の再投資額を限度とします。

ニ．借入金の利息は信託財産中から支弁します。

< 法令等による投資制限 >

同一法人の発行する株式（投資信託及び投資法人に関する法律および同法施行規則）

委託会社は、同一法人の発行する株式について、その委託会社が運用の指図を行うすべての委託者指図型投資信託につき、信託財産として有する当該株式に係る議決権の総数が、当該株式に係る議決権の総数に100分の50を乗じて得た数を超えることとなる場合において、当該株式を信託財産をもって取得することを受託会社に指図しないものとします。

デリバティブ取引に係る投資制限(金融商品取引業等に関する内閣府令)

委託会社は、信託財産に関し、金利、通貨の価格、金融商品市場における相場その他の指標に係る変動、その他の理由により発生し得る危険に対応する額として、あらかじめ委託会社が定めた合理的方法により算出した額が、当該信託財産の純資産額を超えることとなる場合において、デリバティブ取引(新株予約権証券、またはオプションを表示する証券、もしくは証書に係る取引および選択権付債券売買を含みます。)をおこない、または継続することを受託会社に指図しないものとします。

(参考) マザーファンドの投資方針等

(1) 投資対象

世界の金融商品取引所に上場されているヘルスケア関連リートを主要投資対象といたします。ヘルスケア関連リートとは、介護・医療・病院・ライフサイエンス・高齢者用住宅などのヘルスケア関連施設に投資するリートや今後ヘルスケア関連分野から恩恵を受けるリートなどの投資商品が該当します。

(2) 投資態度

1. 運用にあたっては、配当利回り、成長性、流動性等を勘案して投資対象候補銘柄の選定を行います。
2. ヘルスケア関連リーートの市況などを考慮してポートフォリオを構築します。
3. 外貨建て資産については、原則として為替ヘッジを行いません。
4. 資金動向、市況動向、残存期間等の事情によっては、上記のような運用ができない場合があります。

(3) 投資制限

1. 外貨建資産への投資割合には、制限を設けません。
2. 投資信託証券への投資割合は、制限を設けません。
3. 有価証券先物取引等は、効率的な運用に資するためおよび価格変動リスクを回避するため行うことができます。
4. 一般社団法人投資信託協会規則に定める一の者に対する株式等エクスポージャー、債券等エクスポージャーおよびデリバティブ等エクスポージャーの信託財産の純資産総額に対する比率は、原則として、それぞれ10%、合計で20%以内とすることとし、当該比率を超えることとなった場合には、一般社団法人投資信託協会規則にしたがい当該比率以内となるよう調整を行うこととします。

3【投資リスク】

(1) 基準価額の主な変動要因

当ファンドは、マザーファンドへの投資を通じて、主に国内および海外の金融商品取引所に上場されているヘルスケアREITなど値動きのある有価証券に投資します（外貨建資産には為替変動リスクもあります。）ので、基準価額は変動します。したがって、元金が保証されているものではなく、基準価額の下落により、損失を被ることがあります。当ファンドに生じた利益および損失は、すべて投資家の皆様に帰属することになります。投資信託は預貯金と異なります。

当ファンドの基準価額は、主に以下のリスク要因により、変動することが想定されます。

REITの価格変動リスク

REITの価格は、REITが保有する不動産の評価の下落、不動産市況に対する見通しや需給等、さまざまな要因を反映して変動します。組入REITの価格が下落した場合には、基準価額が下落する要因となります。

為替変動リスク

外貨建資産の円換算価値は、資産自体の価格変動の他、当該外貨の円に対する為替レートの変動の影響を受けます。為替レートは、各国・地域の金利動向、政治・経済情勢、為替市場の需給その他の要因により大幅に変動することがあります。組入外貨建資産について、当該外貨の為替レートが円高方向にすすんだ場合には、基準価額が下落する要因となります。

金利変動リスク

REITは、金利が上昇する場合、他の有価証券の利回り等との比較から売却され、価格が下落することがあります。また金利の上昇は、金融機関等から借入れを行っているREITの場合、その返済負担が大きくなり、REITの価格下落や配当金の減少につながる場合があります。したがって、金利の上昇に伴い基準価額が下落することがあります。

信用リスク

REITは、信用状況（経営や財務状況等）が悪化した場合、倒産等の状況に陥り投資した資金が回収できなくなる場合があります。また、こうした状況に陥ると予想される場合、当該REITの価格が下落する場合があります。したがって、信用状況の悪化に伴い基準価額が下落することがあります。

特定の業種・銘柄への集中投資リスク

当ファンドは、ヘルスケア関連のREITに集中的に投資するため、幅広い業種に分散投資を行うファンドと比較して、基準価額の変動が大きくなる可能性があります。また、当ファンドでは、比較的少数の銘柄に投資を行う場合があるため、より多くの銘柄に投資を行うファンドと比較して、基準価額の変動が大きくなる可能性があります。

流動性リスク

受益者から解約申込があった場合、組入資産を売却することで解約資金の手当てを行うことがあります。その際、組入資産の市場における流動性が低いときには直前の市場価格よりも大幅に安い価格で売却せざるを得ないことがあります。この場合、基準価額が下落する要因となります。

法制度等の変更リスク

REITおよび不動産等に関する法制度（税制・建築規制等）が変更となった場合、REITの価格下落や配当金の減少につながる場合があります。したがって、法制度の変更に伴い基準価額が下落することがあります。

ヘルスケアREIT固有のリスク

ヘルスケアREITは、一般的なREITが行う賃貸事業に留まらず、ヘルスケア関連施設運営に伴う事業リスクを施設運営者（オペレーター）と一部共有している場合があります。また、オペレーターの変更等によりサービス内容や施設利用料等が変更される可能性があり、その影響でヘルスケアREITが投資する施設の事業等が悪化した場合には、当該REITの価格が下落し、基準価額が下落する要因となります。

カントリーリスク

投資対象国・地域において、政治・経済情勢の変化等により市場に混乱が生じた場合、または取引に対して新たな規制が設けられた場合には、基準価額が予想以上に下落したり、投資方針に沿った運用が困難となることがあります。

また、投資対象国・地域には新興国が含まれています。新興国を取巻く社会的・経済的環境は不透明な場合もあり、金融危機、デフォルト（債務不履行）、重大な政策変更や様々な規制の新たな導入等による投資環境の変化が、先進国への投資に比べてより大きなリスク要因となることがあります。さらに、新興国においては市場規模が小さく流動性が低い場合があります。そのため証券価格の変動が大きくなる場合があります。

(2) 買付、換金が制限される場合

通常と異なる状況において、お買付・ご換金に制限を設けることがあります。

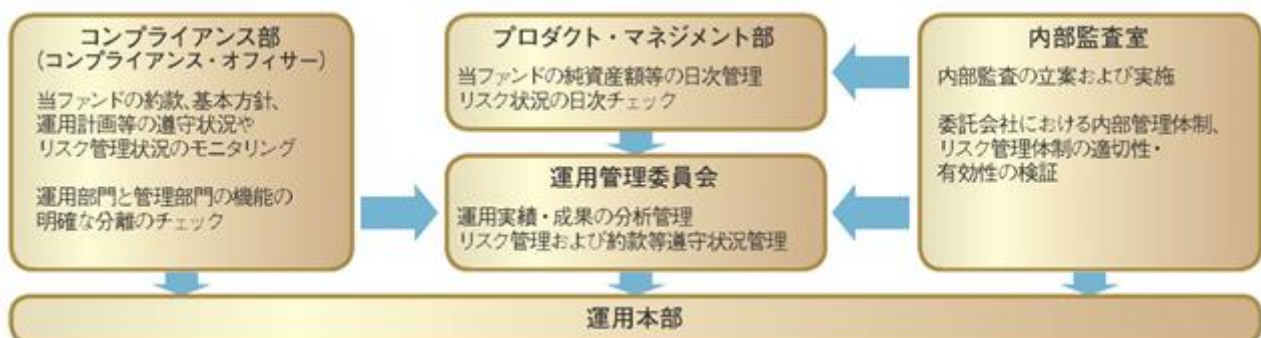
取引所等における取引の停止、決済機能の停止、外国為替取引の停止、その他やむを得ない事情があるときは、お買付の申込みの受付を中止することができるほか、すでに受付けたものを取り消すことができます。

取引所等における取引の停止、決済機能の停止、外国為替取引の停止、その他やむを得ない事情があるときは、ご換金の申込みの受付を中止することがあります。ご換金の申込みの受付が中止された場合には、受益者は当該受付中止以前に行った当日のご換金の申込みを撤回できます。ただし、受益者がそのご換金の申込みを撤回しない場合には、当該受付中止を解除した後の最初の基準価額の計算日にご換金の申込みを受付けたものとして取り扱います。

(3) リスク管理体制

委託会社におけるリスク管理体制は以下の通りとなっております。

リスク管理体制について



担当部署等の概要

コンプライアンス部

- ・ 法令および諸規則の遵守状況・運用業務等の適正な執行の管理を行います。
- ・ 違反等の是正・改善および未然防止のための助言、チェック、取締役会への報告を行います。
- ・ 資産運用は、運用本部による内部管理のほか、コンプライアンス部で投資ガイドラインの遵守等、運用本部から独立した立場で以下の項目をチェックします。
 - ・ 運用ガイドラインの遵守状況のモニター
 - ・ 取引の妥当性のチェック
 - ・ 利益相反取引のチェック

内部監査室

- ・ 内部監査室は、内部監査の立案、実施等を行い、委託会社における内部管理体制、リスク管理体制の適切性、有効性の検証を行います。
 - ・ 違反等の是正・改善および未然防止のための助言、チェック、社長への報告を行います。
- （注）投資リスクに対する管理体制は平成30年2月末日現在のものであり、今後、変更となる場合があります。

（参考情報）

ファンドの年間騰落率及び分配金再投資基準価額の推移

(2013年3月～2018年2月)



* 税引き前の分配金を再投資したものとみなして計算した基準価額および年間騰落率が記載されており、実際の基準価額および基準価額に基づいて計算した年間騰落率とは異なる場合があります。

* データは設定月より記載しております。なお、ファンドの年間騰落率は設定日より1年が経過していないため、記載しておりません。

ファンドと他の代表的な資産クラスとの騰落率の比較

(2013年3月～2018年2月)



	ファンド	日本株	先進国株	新興国株	日本国債	先進国債	新興国債
最大値	-	65.0	65.7	47.4	9.3	34.9	43.7
最小値	-	△22.0	△17.5	△27.4	△4.0	△12.3	△17.4
平均値	-	20.2	20.6	12.8	2.3	8.4	6.0

* 上記期間の各月末における直近1年間騰落率の平均・最大・最小を表示し、ファンドと代表的な資産のリスクを定量的に比較できるように作成したものです。

* 全ての資産クラスがファンドの投資対象とは限りません。

* 当ファンドは設定日より1年が経過していないため、該当事項はありません。

各資産クラスの指数

日本株…東証株価指数(TOPIX)(配当込み)
先進国株…MSCI-KOKUSAIインデックス(配当込み、円ベース)
新興国株…MSCIエマージング・マーケット・インデックス(配当込み、円ベース)
日本国債…NOMURA-BPI国債
先進国債…FTSE世界国債インデックス(除く日本、円ベース)
新興国債…JPモルガンGBI-EMグローバル・ディバシファイド(円ベース)
(注)海外の指数は、為替ヘッジなしによる投資を想定して、円換算しております。

○代表的な資産クラスとの騰落率の比較に用いた指数について

騰落率は、データソースが提供する各指数をもとに株式会社野村総合研究所が計算しており、その内容について、信憑性、正確性、完全性、最新性、網羅性、適時性を含む一切の保証を行いません。また、当該騰落率に関連して資産運用または投資判断をした結果生じた損害等、当該騰落率の利用に起因する損害及び一切の問題について、何らの責任も負いません。

東証株価指数(TOPIX)(配当込み)

東証株価指数(TOPIX)(配当込み)は、東京証券取引所第一部上場している国内普通株式全銘柄を対象として算出した指数で、配当を考慮したものです。
なお、TOPIXに関する著作権、知的財産権その他一切の権利は東京証券取引所に帰属します。

MSCI-KOKUSAIインデックス(配当込み、円ベース)

MSCI-KOKUSAIインデックス(配当込み、円ベース)は、MSCI Inc.が開発した、日本を除く世界の先進国の株式を対象として算出した指数で、配当を考慮したものです。
なお、MSCI Indexに関する著作権、知的財産権その他一切の権利は、MSCI Inc.に帰属します。

MSCIエマージング・マーケット・インデックス(配当込み、円ベース)

MSCIエマージング・マーケット・インデックス(配当込み、円ベース)は、MSCI Inc.が開発した、世界の新興国の株式を対象として算出した指数で、配当を考慮したものです。
なお、MSCI Indexに関する著作権、知的財産権その他一切の権利は、MSCI Inc.に帰属します。

NOMURA-BPI国債

NOMURA-BPI国債は、野村證券株式会社が公表する、国内で発行された公募利付国債の市場全体の動向を的確に表すために開発された投資収益指数です。
なお、NOMURA-BPIに関する著作権、商標権、知的財産権その他一切の権利は、野村證券株式会社に帰属します。

FTSE世界国債インデックス(除く日本、円ベース)

FTSE世界国債インデックスは、FTSE Fixed Income LLCにより運営され、世界主要国の国債の総合収益率を各市場の時価総額で加重平均した債券インデックスです。同指数はFTSE Fixed Income LLCの知的財産であり、指数に関するすべての権利はFTSE Fixed Income LLCが有しています。

JPモルガンGBI-EMグローバル・ディバシファイド(円ベース)

JPモルガンGBI-EMグローバル・ディバシファイド(円ベース)は、J.P. Morgan Securities LLCが算出、公表している、新興国が発行する現地通貨建て国債を対象にした指数です。
なお、JPモルガンGBI-EMグローバル・ディバシファイドに関する著作権、知的財産権その他一切の権利は、J.P. Morgan Securities LLCに帰属します。

4【手数料等及び税金】

(1)【申込手数料】

申込手数料は、購入価額に3.24%（税抜3.0%）を上限として販売会社がそれぞれ定める手数料率を乗じて得た額とします。申込手数料率の詳細については、販売会社または委託会社の後記照会先にお問い合わせ下さい。

（注）販売会社によっては、償還乗換え優遇措置等の適用が受けられる場合があります。

詳しくは、販売会社にお問い合わせ下さい。

「分配金受取りコース」を選択した受益者は、申込金額（取得申込受付日の翌営業日の基準価額×取得申込の口数）に申込手数料を加算した金額を申込代金として申込みの販売会社に支払うものとします。

「自動継続投資コース」を選択した受益者は、申込代金を申込みの販売会社に支払うものとします（申込手数料は申込代金から差し引かれます。）。

「自動継続投資コース」を選択した受益者が収益分配金を再投資する場合の申込手数料は、無手数料とします。

(2)【換金（解約）手数料】

換金（解約）に係る手数料は、徴収しません。

ただし、換金（解約）時に、ご換金申込受付日の翌営業日の基準価額から信託財産留保額（当該基準価額に0.3%の率を乗じて得た額）が差し引かれます。

「信託財産留保額」とは、引続き受益権を保有する受益者と解約者との公平性の確保を図るため、クローズド期間の有無に関係なく、信託期間満了前の解約に対し解約者から徴収する一定の金額（当ファンドでは換金申込受付日の翌営業日の基準価額に0.3%の率を乗じて得た額）をいい、信託財産に繰り入れられます。

(3)【信託報酬等】

委託会社および受託会社の信託報酬の総額は、当ファンドの計算期間を通じて毎日、以下により計算されます。

信託財産の純資産総額 × 年1.4688%（税抜 1.36%）

信託報酬の配分は、次の通り（税抜）となります。

[信託報酬 = 運用期間中の基準価額 × 信託報酬率]

委託会社	年0.60%	委託した資金の運用の対価
販売会社	年0.70%	運用報告書等各種書類の送付、口座内でのファンドの管理、購入後の情報提供等の対価
受託会社	年0.06%	運用財産の管理、委託会社からの指図の実行の対価

上記の信託報酬額（年1.4688%）は、1月20日と7月20日（当該日が休業日のときは、その翌営業日とします。）の翌営業日または信託終了のとき信託財産中から支弁するものとします。ただし、第1期計算期間においては、平成29年9月29日と平成30年1月22日の翌営業日とします。委託会社および販売会社に対する信託報酬は、ファンドから委託会社に対して支払われます。信託報酬の販売会社への配分は、販売会社が行うファンドの募集の取扱い等に関する業務に対する代行手数料であり、ファンドから委託会社に支払われた後、委託会社より販売会社に対して支払われます。受託会社に対する信託報酬は、ファンドから受託会社に対して支払われま

(4) 【その他の手数料等】

信託財産において資金借入れを行った場合、当該借入金の利息は受益者の負担とし、信託財産中から支弁します。

信託財産に関する租税、受託会社の立替えた立替金の利息および借入金の利息は、受益者の負担とし、信託財産中から支弁します。

投資信託財産に関する法定開示のための監査費用は、受益者の負担とし、当該費用に係る消費税および地方消費税（以下「消費税等」といいます。）に相当する額とともに投資信託財産中から支弁します。

前各項の諸経費の他、以下に定める費用（以下、「諸経費」といいます。）は受益者の負担とし、当該費用に係る消費税等に相当する額とともに投資信託財産中から支弁します。

1. 法律顧問に対する報酬および費用
2. 法定目論見書の作成、印刷および交付に係る費用
3. 有価証券届出書、有価証券報告書および臨時報告書の作成および提出に係る費用
4. 投資信託約款及び運用報告書の作成、印刷および交付に係る費用
5. 公告および投資信託約款の変更および解約に関する書面の作成、印刷および交付に係る費用
6. 投資信託振替制度に係る手数料および費用
7. 投資信託財産に属する資産のデフォルト等の発生に伴う諸費用（債権回収に要する弁護士費用等を含む。）

委託会社は前各項に定める費用の支払を投資信託財産のために行い、支払金額の支弁を投資信託財産から受けることができます。委託会社はこれらの費用の合計額をあらかじめ合理的に見積もった上で、実際の費用額にかかわらず、固定率または固定金額で投資信託財産から支弁を受けることができます。但し、この固定率または固定金額は、投資信託財産の規模等を考慮して、期中に変更することができます。係る費用の額は、ファンドの計算期間を通じて毎日、投資信託財産の純資産総額に応じて計上し、毎計算期末または信託終了のときに、当該費用に係る消費税等に相当する額とともに投資信託財産中から支弁し、委託会社に支払います。

信託財産で有価証券の売買を行う際に発生する売買委託手数料、当該売買委託手数料に係る消費税等に相当する金額、信託財産に属する資産を外国で保管する場合の費用は、信託財産中より支弁します。

(5) 【課税上の取扱い】

日本の居住者（法人を含みます。）である受益者に対する課税については、次のような取扱いとなります。

個人、法人別の課税の取扱いについて

（注）所得税については、平成25年1月1日から平成49年12月31日までの間、別途、所得税の額に対し、2.1%の金額が復興特別所得税として徴収されます。

当ファンドは、課税上は株式投資信託として取り扱われます。

1. 個人受益者の場合

イ. 収益分配金に対する課税

- ・ 収益分配金のうち課税扱いとなる普通分配金は配当所得として、平成49年12月31日までの間、20.315%（所得税15.315%および地方税5%）の税率による源泉徴収が行われます（原則として、確定申告は不要です。なお、確定申告により、総合課税または申告分離課税のいずれかを選択することも可能です。）。

ロ. 解約時および償還金に対する課税

- ・ 解約時および償還時の差益（譲渡益）は譲渡所得として、平成49年12月31日までの間、20.315%（所得税15.315%および地方税5%）の税率による申告分離課税の対象となり、確

定申告が必要です。なお、「源泉徴収あり」の特定口座については、源泉徴収が行われま

す。
平成28年1月1日以降、解約時および償還時の差損(譲渡損)については、確定申告により、上場株式等の譲渡益および上場株式等の配当等(申告分離課税を選択したものに限りま

す。)と損益通算が可能です。また、解約時および償還時の差益(譲渡益)については、上場株式等の譲渡損と損益通算が可能です。

なお、特定公社債(公募公社債投資信託を含みます。)の譲渡益および利子等も通算が可能です。

少額投資非課税制度「愛称：NISA(ニーサ)」をご利用の場合
少額投資非課税制度「愛称：NISA(ニーサ)」は、平成26年1月1日以降の非課税制度です。NISAをご利用の場合、毎年、年間120万円の範囲で新たに購入した公募株式投資信託などから生じる配当所得及び譲渡所得が5年間非課税となります。

ご利用になれるのは、満20歳以上の方で、販売会社で非課税口座を開設するなど、一定の条件に該当する方が対象となります。また、2016年4月1日より「ジュニアNISA」制度が開始しております。

詳しくは、販売会社にお問い合わせください。

買取請求による換金の際の課税については、販売会社にお問い合わせ下さい。

2. 法人受益者の場合

イ. 収益分配金、解約金、償還金に対する課税

- ・ 収益分配金のうち課税扱いとなる普通分配金ならびに解約時および償還時の差益(譲渡益)については、15.315%(所得税のみ)の税率による源泉徴収が行われます。
- ・ 源泉徴収された税金は、所有期間に応じて法人税から控除される場合があります。

ロ. 益金不算入制度の適用

益金不算入制度は適用されません。

個別元本

イ. 各受益者の買付時の基準価額(申込手数料および当該手数料に係る消費税等に相当する金額は含まれません。)が個別元本となります。

ロ. 受益者が同一ファンドを複数回お申し込みの場合、1口当たりの個別元本は、申込口数で加重平均した値となります。ただし、個別元本は、複数支店で同一ファンドをお申し込みの場合などにより把握方式が異なる場合がありますので、販売会社にお問い合わせ下さい。

普通分配金と元本払戻金(特別分配金)

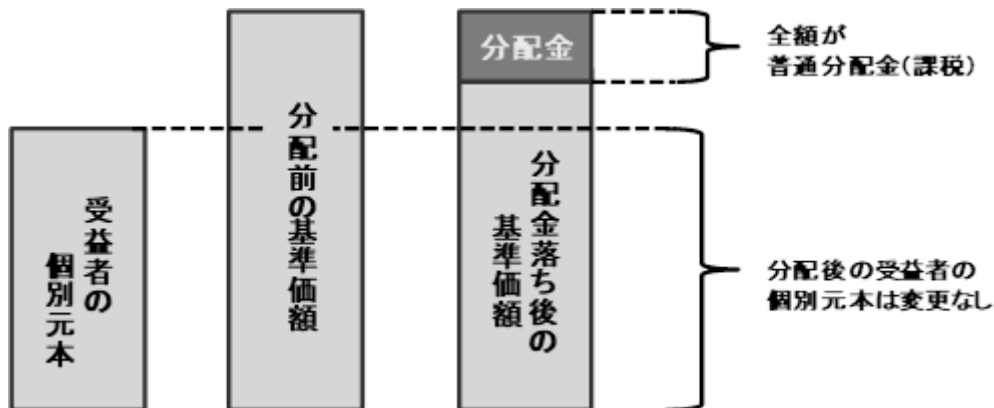
イ. 収益分配金には課税扱いとなる「普通分配金」と非課税扱いとなる「元本払戻金(特別分配金)」(元本の一部払い戻しに相当する部分)の区分があります。

ロ. 受益者が収益分配金を受け取る際

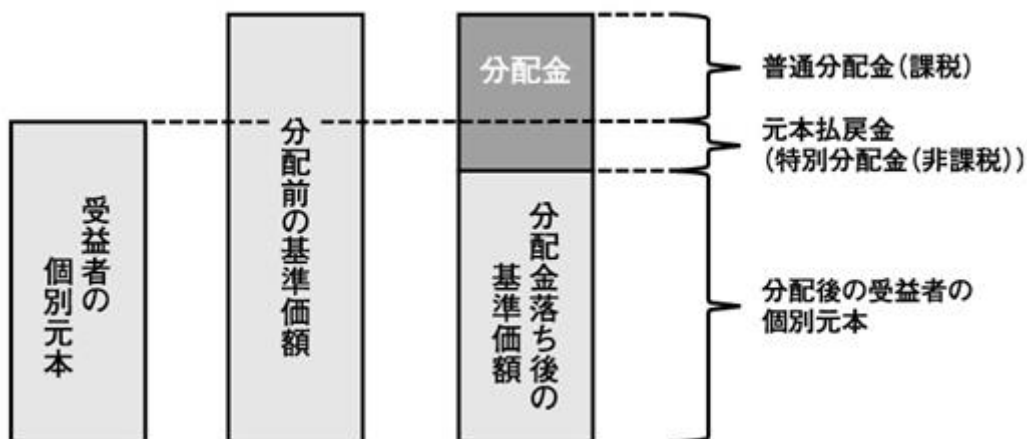
- ・ 収益分配金落ち後の基準価額が、受益者の1口当たりの個別元本と同額かまたは上回っている場合には、当該収益分配金の全額が普通分配金となります。
- ・ 収益分配金落ち後の基準価額が、受益者の1口当たりの個別元本を下回っている場合には、収益分配金の範囲内でその下回っている部分に相当する額が元本払戻金(特別分配金)となり、収益分配金から元本払戻金(特別分配金)を控除した金額が普通分配金となります。
- ・ 収益分配金発生時に、その個別元本から元本払戻金(特別分配金)を控除した額が、その後の受益者の個別元本となります。

< 分配金に関するイメージ図 >

収益分配金落ち後の基準価額が受益者の個別元本と同額か上回る場合



収益分配金落ち後の基準価額が受益者の個別元本を下回る場合



税法が改正された場合などには、上記の内容が変更になる場合があります。

上図はあくまでイメージ図ですので、個別元本・基準価額・分配金の各水準を示唆するものではありません。

照会先：キャピタル アセットマネジメント株式会社

- ・ホームページアドレス：<http://www.capital-am.co.jp/>
- ・電話03-5259-7401（受付時間：営業日の午前9時～午後5時）

5【運用状況】

(1)【投資状況】

「世界ヘルスケア関連リートファンド（為替ヘッジ付）」

(平成30年2月28日現在)

資産の種類	時価合計(円)	投資比率(%)
親投資信託受益証券	198,171,294	92.20
内 日本	198,171,294	92.20
コール・ローン、その他の資産（負債控除後）	16,762,671	7.80
純資産総額	214,933,965	100.00

(注)投資比率は、ファンドの純資産総額に対する当該資産の時価比率をいいます。

その他の資産の投資状況

(平成30年2月28日現在)

資産の種類	時価合計(円)	投資比率(%)
為替予約取引(売建)	191,637,469	89.16
内 日本	191,637,469	89.16

(注1)投資比率は、ファンドの純資産総額に対する当該資産の時価比率をいいます。

(注2)為替予約取引の時価については、原則として対顧客先物売買相場の仲値で評価しています。

(参考)「世界ヘルスケア関連リートマザーファンド」

(平成30年2月28日現在)

資産の種類	時価合計(円)	投資比率(%)
投資証券	324,184,593	97.54
内 アメリカ	167,464,426	50.39
内 シンガポール	128,338,135	38.61
内 カナダ	28,382,032	8.54
コール・ローン、その他の資産（負債控除後）	8,173,595	2.46
純資産総額	332,358,188	100.00

(注)投資比率は、マザーファンドの純資産総額に対する当該資産の時価比率をいいます。

(2)【投資資産】

【投資有価証券の主要銘柄】

「世界ヘルスケア関連リートファンド（為替ヘッジ付）」

投資有価証券明細

(平成30年2月28日現在)

	銘柄名	通貨	種類	数量	簿価単価	評価単価	投資
		地域			簿価金額	時価金額	
1	世界ヘルスケア関連リートマザーファンド	日本・円	親投資信託受益証券	210,239,014	1.0326	0.9426	92.20%
		日本			217,113,829	198,171,294	

(注)投資比率は、ファンドの純資産総額に対する当該銘柄の評価金額の比率をいいます。

種類別および業種投資比率

(平成30年2月28日現在)

種類	国内 / 外国	投資比率 (%)
親投資信託受益証券	国内	92.20
	小計	92.20
合 計 (対純資産総額比)		92.20

(注)投資比率は、ファンドの純資産総額に対する当該種類の評価金額の比率をいいます。

(参考)「世界ヘルスケア関連リートマザーファンド」

投資有価証券明細

(平成30年2月28日現在)

	銘柄名	通貨 地域	種類	口数	簿価単価 簿価金額	評価単価 時価金額	投資 比率
1	ノースウェスト・ヘルスケア・ プロパティーズ	カナダ・ドル カナダ	投資証券	32,000	10.68 341,861	10.55 337,600	8.54%
2	メディカル・プロパティーズ・ トラスト	アメリカ・ドル アメリカ	投資証券	21,050	12.85 270,598	12.30 258,915	8.36%
3	オメガ・ヘルスケア・インベスターズ	アメリカ・ドル アメリカ	投資証券	9,800	32.91 322,557	25.59 250,782	8.10%
4	ナショナル・ヘルス・インベスターズ	アメリカ・ドル アメリカ	投資証券	3,540	77.26 273,506	64.81 229,427	7.41%
5	シニア・ハウジング・プロパティーズ	アメリカ・ドル アメリカ	投資証券	14,600	19.64 286,766	14.90 217,540	7.03%
6	Mapletree Industrial Trust	シンガポール・ドル シンガポール	投資証券	140,000	1.86 260,697	1.97 275,800	6.73%
7	Mapletree Logistics Trust	シンガポール・ドル シンガポール	投資証券	224,850	1.20 270,018	1.20 269,820	6.58%
8	フレージャーズ・コマーシャル・ トラスト	シンガポール・ドル シンガポール	投資証券	187,000	1.40 263,290	1.44 269,280	6.57%
9	ファースト・エステート・トラスト	シンガポール・ドル シンガポール	投資証券	192,500	1.31 254,007	1.37 263,725	6.43%
10	ESR REIT	シンガポール・ドル シンガポール	投資証券	453,000	0.57 261,767	0.58 262,740	6.41%
11	エ・アイエムエス・エーエムピー・ キャピタル・インダストリアル	シンガポール・ドル シンガポール	投資証券	176,700	1.48 261,816	1.37 242,079	5.90%
12	ウェルタワー	アメリカ・ドル アメリカ	投資証券	2,770	72.16 199,894	52.22 144,649	4.67%
13	サブラ・ヘルスケア・リート	アメリカ・ドル アメリカ	投資証券	7,433	22.34 166,114	17.10 127,104	4.11%
14	ベントス	アメリカ・ドル アメリカ	投資証券	2,550	66.03 168,400	48.91 124,720	4.03%
15	エイチシービー	アメリカ・ドル アメリカ	投資証券	4,400	30.14 132,642	21.75 95,700	3.09%
16	ケアトラスト・リート	アメリカ・ドル アメリカ	投資証券	6,500	19.26 125,231	14.29 92,885	3.00%
17	QUALITY CARE PROPERTIES	アメリカ・ドル アメリカ	投資証券	1,440	18.66 26,870	12.48 17,971	0.58%

(注)投資比率は、マザーファンドの純資産総額に対する当該銘柄の評価金額の比率をいいます。

種類別および業種別投資比率

(平成30年2月28日現在)

種類	国内 / 外国	投資比率 (%)
投資証券	外国	97.54
	小計	97.54
合 計 (対純資産総額比)		97.54

(注)投資比率は、マザーファンドの純資産総額に対する当該種類の評価金額の比率をいいます。

【投資不動産物件】

該当事項はありません。

【その他投資資産の主要なもの】

「世界ヘルスケア関連リートファンド（為替ヘッジ付）」

(平成30年2月28日現在)

種類	地域	資産名	買建/ 売建	数量	簿価	時価	投資 比率
為替予約取引	日本	カナダ・ドル売 / 円買 2018年4月	売建	177,910	15,732,581	14,926,649	6.94%
		シンガポール・ドル売 / 円買 2018年4月	売建	805,850	67,425,469	65,169,089	30.32%
		アメリカ・ドル売 / 円買 2018年4月	売建	1,041,570	114,895,586	111,541,731	51.90%

(注1)投資比率は、ファンドの純資産総額に対する当該銘柄の評価金額の比率をいいます。

(注2)為替予約取引の時価については、原則として対顧客先物売買相場の仲値で評価しています。

為替予約取引の数量については、現地通貨建契約金額です。

(参考)「世界ヘルスケア関連リートマザーファンド」

該当事項はありません。

(3) 【運用実績】

【純資産の推移】

平成30年2月末日および同日前1年以内における各月末ならびに下記計算期間末日の純資産の推移は次の通りです。

	純資産総額 (分配落) (円)	純資産総額 (分配付) (円)	1口当たりの 純資産額 (分配落)(円)	1口当たりの 純資産額 (分配付)(円)
第1計算期間末日 (平成30年1月22日)	226,062,446	229,717,011	0.9279	0.9429
平成29年 3月末日	19,577,135	-	1.0000	-
4月末日	115,375,836	-	1.0264	-
5月末日	182,370,585	-	0.9912	-
6月末日	204,088,911	-	1.0128	-
7月末日	221,055,118	-	0.9882	-
8月末日	220,646,049	-	0.9863	-
9月末日	239,658,818	-	0.9837	-
10月末日	238,658,331	-	0.9796	-
11月末日	237,549,063	-	0.9750	-
12月末日	236,663,246	-	0.9714	-
平成30年 1月末日	227,734,823	-	0.9271	-
2月末日	214,933,965	-	0.8750	-

【分配の推移】

計算期間	1口当たり分配金(円)
第1計算期間	0.0150

【収益率の推移】

計算期間	収益率(%)
第1計算期間	5.7

(注)「収益率」とは、各計算期間ごとに計算期末の基準価額（分配付の額）から当該計算期間の直前の計算期末の基準価額（分配落の額。以下「前期末基準価額」）を控除した額を前期末基準価額で除して得た額に100を乗じて得た比率をいいます。

収益率は、小数第2位を四捨五入しております。

(4) 【設定及び解約の実績】

下記計算期間中の設定および解約の実績は次の通りです。

計算期間	設定口数(口)	解約口数(口)	発行済口数(口)
第1計算期間	243,637,701	0	243,637,701

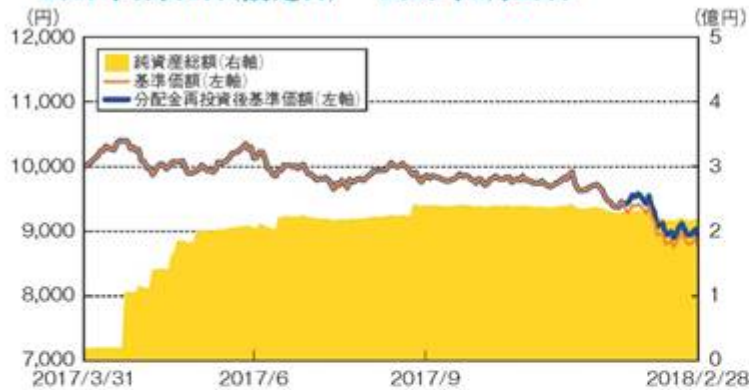
(注)設定口数には、当初募集期間中の設定口数を含みます。

（参考情報）

基準日：2018年2月28日

■基準価額・純資産の推移

2017年3月31日(設定日)～2018年2月28日



基準価額	8,750円
純資産総額	2.15億円

■分配の推移

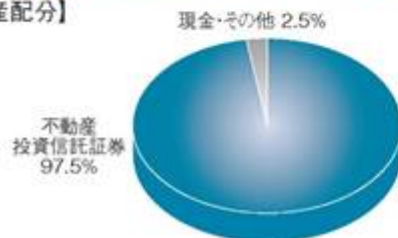
決算日	分配金額
2018年1月22日	150円
設定来累計	150円

1万口あたり/税引き前

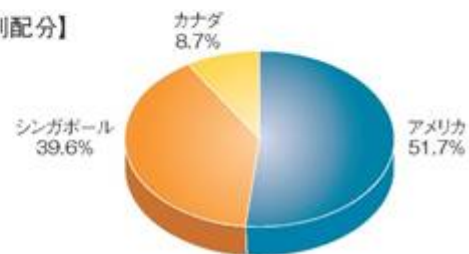
※分配金再投資後基準価額は、分配金(税引き前)を再投資したものと計算しています。

■主要な資産の状況(マザーファンド)

【資産配分】



【国別配分】



※資産配分比率は純資産総額に対する評価額の割合、国別配分比率はポートフォリオ部分に対する評価額の割合です。
※表示単位未満を四捨五入しているため、合計が100%にならない場合があります。

【組入上位10銘柄】

組入銘柄数：17銘柄

銘柄名	発行国	投資比率
ノースウェスト・ヘルスケア・プロパティーズ・リアルエステート	カナダ	8.5%
メディカル・プロパティーズ・トラスト	アメリカ	8.4%
オメガ・ヘルスケア・インベスターズ	アメリカ	8.1%
ナショナル・ヘルス・インベスターズ	アメリカ	7.4%
シニア・ハウジング・プロパティーズ	アメリカ	7.0%
メープルツリー・インダストリアル・トラスト	シンガポール	6.7%
メープルツリー・ロジスティクス・トラスト	シンガポール	6.6%
フレザーズ・コマース・トラスト	シンガポール	6.6%
ファースト・リアルエステート・インベストメント・トラスト	シンガポール	6.4%
イーエスアール・リート	シンガポール	6.4%

■年間収益率の推移



※ファンドの年間収益率は、分配金(税引き前)を再投資したものと計算しています。
※当ファンドにベンチマークはありません。

※2017年:設定時(2017年3月31日)から年末までの収益率

※2018年:年初から2月末までの2ヵ月間の収益率

ファンドの運用実績はあくまで過去の実績であり、将来の運用成果を約束するものではありません。
ファンドの運用状況は、委託会社のホームページで確認することができます。

第2【管理及び運営】

1【申込（販売）手続等】

当ファンドの受益権の取得申込者は、販売会社において取引口座を開設のうえ、取得の申込みを行うものとします。

当ファンドには、収益分配金から税金を差引いた後、無手数料で自動的に再投資する「自動継続投資コース」と、収益の分配が行われるごとに収益分配金を受益者に支払う「分配金受取りコース」があります。

「自動継続投資コース」を利用する場合、取得申込者は、販売会社と別に定める累積投資約款にしたがい累積投資契約を締結します。

販売会社は、受益権の取得申込者に対し、販売会社が定める単位をもって、取得の申込みに応じることができます。

お買付価額（1口当たり）は、お買付申込受付日の翌営業日の基準価額です。お買付時の申込手数料については、販売会社が別に定めるものとします。申込手数料には、消費税等に相当する金額が課されます。なお、「自動継続投資コース」の収益分配金の再投資の際には、申込手数料はかかりません。

継続申込期間においては、販売会社の各営業日の午後3時までに受付けた取得の申込み（当該申込みに係る販売会社の所定の事務手続きが完了したものを）、当日の受付分として取扱います。この時刻を過ぎて行われる申込みは、翌営業日の取扱いとなります。

取引所等における取引の停止、決済機能の停止、外国為替取引の停止、その他やむを得ない事情があるときは、販売会社は、受益権の取得申込みの受付を中止することができるほか、すでに受け付けた取得申込みを取消することができるものとします。ただし、販売会社の営業日であっても、ニューヨークの証券取引所または銀行の休業日に該当する日には、原則として、お申込みができません。

取得申込者は販売会社に、取得申込みと同時にまたはあらかじめ、自己のために開設された当ファンドの受益権の振替を行うための振替機関等の口座を示すものとし、当該口座に当該取得申込者に係る口数の増加の記載または記録が行われます。なお、販売会社は、当該取得申込みの代金の支払いと引換えに、当該口座に当該取得申込者に係る口数の増加の記載または記録を行うことができます。委託会社は、追加信託により分割された受益権について、振替機関等の振替口座簿への新たな記載または記録をするため社振法に定める事項の振替機関への通知を行うものとします。振替機関等は、委託会社から振替機関への通知があった場合、社振法の規定にしたがい、その備える振替口座簿への新たな記載または記録を行います。受託会社は、信託契約締結日に生じた受益権については信託契約締結時に、追加信託により生じた受益権については追加信託のつど、振替機関の定める方法により、振替機関にへ当該受益権に係る信託を設定した旨の通知を行います。

2【換金（解約）手続等】

受益者は、保有する受益権について、一部解約の実行を請求すること、または買取りを請求することにより換金することができます。

販売会社の各営業日の午後3時までに受付けた換金の申込み（当該申込みに係る販売会社の所定の事務手続きが完了したものを）、当日の受付分として取扱います。この時刻を過ぎて行われる申込みは、翌営業日の取扱いとなります。ただし、販売会社の営業日であっても、ニューヨークの証券取引所または銀行の休業日に該当する日には、原則として、お申込みができません。

なお、信託財産の資金管理を円滑に行うために大口の解約請求には制限があります。

一部解約

受益者は、自己に帰属する受益権について、販売会社が定める単位をもって、委託会社に一部解約の実行を請求することができます。

受益者が一部解約の実行の請求をするときは、販売会社に対し、振替受益権をもって行うものとします。

解約価額は、一部解約実行の請求受付日の翌営業日の基準価額から当該基準価額に0.3%の率を乗じて得た額を信託財産留保額として控除した価額とします。

解約価額は、原則として、委託会社の各営業日に計算されます。

基準価額は、販売会社または委託会社に問合わせることにより知ることができるほか、原則として計算日の翌日付の日本経済新聞朝刊に掲載されます。また、委託会社のホームページでご覧になることもできます。

照会先：キャピタル アセットマネジメント株式会社

・ホームページアドレス <http://www.capital-am.co.jp/>

・電話番号 03-5259-7401（受付時間：営業日の午前9時から午後5時まで）

1口当たりの手取額は、個人の場合は解約価額から所得税および地方税を、法人の場合は所得税のみを差引いた金額となります。

税法が改正された場合などには、税率などの課税上の取扱いが変更になる場合があります。

委託会社は、取引所等における取引の停止、決済機能の停止、外国為替取引の停止、その他やむを得ない事情があるときは、販売会社は、一部解約の実行の請求の受付を中止することができます。この場合には、受益者は当該受付中止以前に行った当日の一部解約の実行の請求を撤回できます。ただし、受益者がその一部解約の実行の請求を撤回しない場合には、当該振替受益権の解約価額は、当該受付中止を解除した後の最初の基準価額の計算日に一部解約の実行の請求を受けたものとして、当該計算日の基準価額から当該基準価額に0.3%の率を乗じて得た額を信託財産留保額として控除した価額とします。

一部解約金は、販売会社の営業所等において、原則として一部解約の請求受付日から起算して7営業日目から受益者に支払います。

受託会社は、一部解約金について、受益者への支払開始日までに、その全額を委託会社の指定する預金口座等に払込みます。受託会社は、委託会社の指定する預金口座等に一部解約金を払込んだ後は、受益者に対する支払いにつき、その責に任じません。

一部解約の実行の請求を行う受益者は、その口座が開設されている振替機関等に対して当該受益者の請求に係る信託契約の一部解約を委託会社が行うのと引換えに、当該一部解約に係る受益権の口数と同口数の抹消の申請を行うものとし、社振法の規定にしたがい当該振替機関の口座において当該口数の減少の記載または記録が行われます。

買取り

受益者が買取り請求をするときは、販売会社に対し、振替受益権をもって行うものとし、

販売会社は、受益者の請求があるときは、販売会社が定める単位をもって、その振替受益権を買取ります。

振替受益権の買取り価額は、買取りの申込みを受けた日の翌営業日の基準価額から、当該買取りに関して課税対象者に係る源泉徴収額に相当する金額を控除した額とします（当該課税対象者に係る源泉徴収は、免除されることがあります。）。

受益者は、買取り価額を、販売会社に問合わせることにより知ることができます。

販売会社は、取引所等における取引の停止、決済機能の停止、外国為替取引の停止、その他やむを得ない事情があるときは、委託会社との協議に基づいて、振替受益権の買取りを中止することができます。振替受益権の買取りが中止された場合には、受益者は買取り中止以前に行った当日の買取り請求を撤回することができます。ただし、受益者がその買取り請求を撤回しない場合には、当該振替受益権の買取り価額は、買取り中止を解除した後の最初の基準価額の計算日に買取りの申込みを受けたものとして、上記に準じて計算された価額とします。

3【資産管理等の概要】

(1)【資産の評価】

基準価額の計算方法等

基準価額とは、信託財産に属する資産（受入担保金代用有価証券を除きます。）を法令および一般社団法人投資信託協会規則にしたがって時価または一部償却原価法により評価して得た信託財産の資産総額から負債総額を控除した金額（以下「純資産総額」といいます。）を計算日における受益権総口数で除した金額をいいます。ただし、便宜上1万口あたりに換算した価額で表示されることがあります。

基準価額は、原則として委託会社の営業日に日々算出されます。

基準価額については、販売会社または委託会社の後記照会先にお問い合わせ下さい。

原則として、日本経済新聞（朝刊）の「オープン基準価格」欄に、前日付の基準価額が掲載されます。（略称：世界Hヘッジ）また、後記照会先のホームページでもご覧になれます。

主な運用対象資産の評価基準および評価方法

有価証券等	評価方法
マザーファンド受益証券	原則として、当ファンドの基準価額計算日の基準価額で評価します。

外国で取引される資産については、原則として基準価額計算日の前日とします。

(2)【保管】

当ファンドの受益権の帰属は、振替機関等の振替口座簿に記載または記録されることにより定まるため、受益証券の保管に関する該当事項はありません。

(3)【信託期間】

信託契約締結日から平成38年7月17日までとします。

ただし、信託期間中において、この信託契約を解約することが受益者のため有利であると認めるとき、その他やむを得ない事情が発生したときは、委託会社は受託会社と合意のうえ、この信託契約を解約し、信託を終了させることができます。

委託会社は、信託期間満了前に、信託期間の延長が受益者に有利であると認めるときは、受託会社と合意のうえ、信託期間を延長することができます。

(4)【計算期間】

この信託の計算期間は、原則1月21日から翌年1月20日までとします。ただし、第1計算期間は、平成29年3月31日から平成30年1月22日までとします。

前項の規定にかかわらず、各計算期間終了日に該当する日（以下「該当日」といいます。）が休業日の場合には、各計算期間終了日は該当日の翌営業日とし、その翌日から次の計算期間が開始されるものとします。ただし、最終計算期間の終了日は適用しません。

(5)【その他】

信託の終了

イ．委託会社は、信託期間中において、この信託契約を解約することが受益者のため有利であると認めるとき、その他やむを得ない事情が発生したときは、受託会社と合意のうえ、この信託契約を解約し、信託を終了させることができるものとし、あらかじめ、解約しようとする旨を監督官庁に届け出ます。

ロ．委託会社は、上記イ．にしたがい信託を終了させるには、書面による決議（以下「書面決議」といいます。）を行います。この場合において、あらかじめ、書面決議の日および信託契約の解約の理由などの事項を定め、当該決議の日の2週間前までに、この信託契約に係る知れている受益者に対し書面をもって、これらの事項を記載した書面決議の通知を発送します。

ハ．上記ロ．の書面決議において、受益者（委託会社およびこの信託の信託財産に、この信託の受益権が帰属するときの当該受益権に係る受益者としての受託会社を除きます。）は、受

益権の口数に応じて、議決権を有し、これを行使することができます。なお、知っている受益者が議決権を行使しないときは、当該知っている受益者は、書面決議について賛成するものとみなします。

二．上記ロ．の書面決議は、議決権を行使することができる受益者の議決権の3分の2以上にあたる多数をもって行います。

ホ．上記ロ．から二．までの規定は、委託会社が信託契約の解約について提案をした場合において、当該提案につき、この信託契約に係るすべての受益者が書面または電磁的記録により、同意の意思表示をしたときには適用しません。また、信託財産の状態に照らし、真にやむを得ない事情が生じている場合であって、上記ロ．から二．までに規定するこの信託契約の解約の手続を行うことが、困難な場合には適用しません。

信託約款の変更等

イ．委託会社は、受益者の利益のため必要と認めるとき、またはやむを得ない事情が発生したときは、受託会社と合意のうえ、この信託約款を変更すること、またはこの信託と他の信託との併合(投資信託及び投資法人に関する法律第16条第2号に規定する「委託者指図型投資信託の併合」をいいます。以下同じ。)を行うことができるものとし、あらかじめ、変更または併合しようとする旨およびその内容を監督官庁に届け出ます。なお、この信託約款は、本イ．からト．に定める以外の方法によって変更することができないものとします。

ロ．委託会社は、上記イ．の事項(上記イ．の変更事項にあつてはその変更の内容が重大なものに該当する場合に限り、併合事項にあつてはその併合が受益者の利益に及ぼす影響が軽微なものに該当する場合を除き、以下、合わせて「重大な約款の変更等」といいます。)について、書面決議を行います。この場合において、あらかじめ、書面決議の日ならびに重大な約款の変更等の内容およびその理由などの事項を定め、当該決議の日の2週間前までに、この信託約款に係る知っている受益者に対し、書面をもってこれらの事項を記載した書面決議の通知を発送します。

ハ．上記ロ．の書面決議において、受益者(委託会社およびこの信託の信託財産に、この信託の受益権が帰属するときの当該受益権に係る受益者としての受託会社を除きます。)は、受益権の口数に応じて、議決権を有し、これを行使することができます。なお、知っている受益者が議決権を行使しないときは、当該知っている受益者は、書面決議について賛成するものとみなします。

二．上記ロ．の書面決議は、議決権を行使することができる受益者の議決権の3分の2以上にあたる多数をもって行います。

ホ．書面決議の効力は、この信託のすべての受益者に対して、その効力を生じます。

ヘ．上記ロ．からホ．までの規定は、委託会社が重大な約款の変更等について提案をした場合において、当該提案につき、この信託契約に係るすべての受益者が書面または電磁的記録により同意の意思表示をしたときには適用しません。

ト．上記イ．からヘ．の規定にかかわらず、この投資信託において併合の書面決議が可決された場合にあつても、当該併合に係る一または複数の他の投資信託において、当該併合の書面決議が否決された場合は、当該他の投資信託との併合を行うことはできません。

関係法人との契約の更改等

<投資信託受益権の募集・販売の取扱い等に関する契約書>

当初の契約の有効期間は、1年間とします。ただし、期間満了3ヵ月前までに、委託会社および販売会社いずれからも、何らかの意思表示がないときは、自動的に1年間更新されるものとし、自動延長後の取扱いについてもこれと同様とします。また、委託会社または販売会社は、他方に対して書面による通知を3ヵ月前になすことにより当該契約を解除することができます。

運用報告書

委託会社は、投資信託及び投資法人に関する法律の規定に基づき、当該信託財産の計算期間の末日ごとおよび信託終了時に当該信託財産の運用報告書(交付運用報告書を作成している場合は交付運用報告書)を作成し、知っている受益者に対して販売会社を通じて交付します。

また、委託会社は、運用報告書(全体版)を後記照会先のアドレスに掲載します。

上記の規定にかかわらず、受益者から運用報告書の交付の請求があつた場合には、これを交付するものとします。

信託契約に関する監督官庁の命令

- イ．委託会社は、監督官庁よりこの信託契約の解約の命令を受けたときは、その命令にしたがい、信託契約を解約し、信託を終了させます。
- ロ．委託会社は、監督官庁の命令に基づいてこの信託約款を変更しようとするときは、上記の規定にしたがいます。

委託会社の登録取消等に伴う取扱い

- イ．委託会社が監督官庁より登録の取消を受けたとき、解散したときまたは業務を廃止したときは、委託会社は、この信託契約を解約し、信託を終了させます。
- ロ．上記イ．の規定にかかわらず、監督官庁がこの信託契約に関する委託会社の業務を他の投資信託委託会社に引き継ぐことを命じたときは、この信託は、上記 ロ．の書面決議で否決された場合を除き、当該投資信託委託会社と受託会社との間において存続します。

委託会社の事業の譲渡および承継に伴う取扱い

- イ．委託会社は、事業の全部または一部を譲渡することがあり、これに伴い、信託契約に関する事業を譲渡することがあります。
- ロ．委託会社は、分割により事業の全部または一部を承継させることがあり、これに伴い、信託契約に関する事業を承継させることがあります。

受託会社の辞任および解任に伴う取扱い

- イ．受託会社は、委託会社の承諾を受けてその任務を辞任することができます。受託会社がその任務に違反して信託財産に著しい損害を与えたこと、その他重要な事由があるときは、委託会社または受益者は、裁判所に受託会社の解任を申し立てることができます。受託会社が辞任した場合、または裁判所が受託会社を解任した場合、委託会社は、上記 の規定にしたがい、新受託会社を選任します。なお、受益者は、本イ．によって行う場合を除き、受託者を解任することはできないものとします。
- ロ．委託会社が新受託会社を選任できないときは、委託会社はこの信託契約を解約し、信託を終了させます。

公告

委託会社が受益者に対してする公告は、電子公告により行い、後記照会先のアドレスに掲載します。なお、電子公告による公告をすることができない事故その他のやむを得ない事由が生じた場合には、日本経済新聞に掲載します。

信託約款に関する疑義の取扱い

この信託約款の解釈について疑義を生じたときは、委託会社と受託会社との協議により定めま

再信託

受託会社は、当ファンドに係る信託事務の処理の一部について日本トラスティ・サービス信託銀行株式会社と再信託契約を締結し、これを委託することがあります。その場合には、再信託に係る契約書類に基づいて所定の事務を行います。

4【受益者の権利等】

収益分配金に対する請求権

受益者は、委託会社が支払を決定した収益分配金を自己に帰属する受益権の口数に応じて請求する権利を有します。収益分配金は、決算日において振替機関等の振替口座簿に記載または記録されている受益者（当該収益分配金に係る決算日以前において一部解約が行われた受益権に係る受益者を除きます。また、当該収益分配金に係る計算期間の末日以前に設定された受益権で取得申込代金支払前のため販売会社の名義で記載または記録されている受益権については原則として取得申込者とし、）に、原則として決算日から起算して5営業日目からお支払いします。「自動継続投資コース」をお申込の場合は、収益分配金は税引き後、無手数料で再投資されますが、再投資により増加した受益権は、振替口座簿に記載または記録されます。受益者が収益分配金について支払開始日から5年間その支払いを請求しないときは、その権利を失い、委託会社が受託会社から交付を受けた金銭は委託会社に帰属するものとします。

償還金に対する請求権

受益者は、ファンドの償還金を自己に帰属する受益権の口数に応じて請求する権利を有します。償還金は、原則として信託終了日後1カ月以内の委託会社の指定する日（原則として償還日（償還日が休業日の場合は当該償還日の翌営業日））から起算して、5営業日目までに、償還日において振替機関等の振替口座簿に記載または記録されている受益者（償還日以前において一部解約が行われた受益権に係る受益者を除きます。また、当該償還日以前に設定された受益権で取得申込代金支払前のため販売会社の名義で記載または記録されている受益権については原則として取得申込者とし、）に支払いを開始します。

なお、当該受益者は、その口座が開設されている振替機関等に対して委託会社がこの信託の償還をするのと引換えに、当該償還に係る受益権の口数と同口数の抹消の申請を行うものとし、社振法の規定にしたがい当該振替機関等の口座において当該口数の減少の記載または記録が行われます。償還金の支払は、販売会社の営業所等において行います。

受益者が信託終了による償還金について支払開始日から10年間その支払いを請求しないときは、その権利を失い、委託会社が受託会社から交付を受けた金銭は、委託会社に帰属するものとします。

受益権の一部解約請求権

受益者は、自己に帰属する受益権について、販売会社を通じて、一部解約を委託会社に請求する権利を有します。一部解約金は、原則として一部解約の請求を受付けた日から起算して7営業日目から受益者に支払われます。

反対受益者の受益権買取請求の不適用

ファンドの信託契約の一部解約の実行の請求を行ったときは、委託会社が信託契約の一部の解約をすることにより当該請求に応じ、当該受益権の公正な価格が当該受益者に一部解約金として支払われることとなる委託者指図型投資信託に該当するため、信託契約の解約または前記「3資産管理等の概要（5）その他 信託約款の変更等」に規定する重大な約款の変更等を行う場合において、反対受益者による受益権の買取請求の規定の適用をうけません。

帳簿閲覧権

受益者は、委託会社に対し、その営業時間内に当ファンドの信託財産に関する帳簿書類の閲覧または謄写を請求することができます。

照会先：キャピタル アセットマネジメント株式会社

- ・ ホームページアドレス：<http://www.capital-am.co.jp/>
- ・ 電話03-5259-7401（受付時間：営業日の午前9時～午後5時）

第3【ファンドの経理状況】

1. 当ファンドの財務諸表は、「財務諸表等の用語、様式及び作成方法に関する規則」（昭和38年大蔵省令第59号）並びに同規則第2条の2の規定により、「投資信託財産の計算に関する規則」（平成12年総理府令第133号）に基づいて作成しております。
なお、財務諸表に記載している金額は、円単位で表示しております。
2. 当ファンドは、金融商品取引法第193条の2第1項の規定に基づき、第1期計算期間（平成29年3月31日から平成30年1月22日まで）の財務諸表について、監査法人五大による監査を受けております。

1 【財務諸表】

【世界ヘルスケア関連リートファンド（為替ヘッジ付）】

(1) 【貸借対照表】

(単位：円)

第1期計算期間
(平成30年1月22日現在)

資産の部	
流動資産	
コール・ローン	14,104,944
親投資信託受益証券	217,113,829
派生商品評価勘定	1,815,348
流動資産合計	233,034,121
負債の部	
流動負債	
派生商品評価勘定	1,114,491
未払収益分配金	3,654,565
未払受託者報酬	48,396
未払委託者報酬	1,049,223
その他未払費用	1,105,000
流動負債合計	6,971,675
負債合計	6,971,675
純資産の部	
元本等	
元本	243,637,701
剰余金	
期末剰余金又は期末欠損金（ ）	17,575,255
（分配準備積立金）	6,830
元本等合計	226,062,446
純資産合計	226,062,446
負債純資産合計	233,034,121

(2)【損益及び剰余金計算書】

(単位：円)

第1期計算期間
(自 平成29年3月31日
至 平成30年1月22日)

営業収益	
有価証券売買等損益	5,336,171
為替差損益	7,286,365
営業収益合計	12,622,536
営業費用	
支払利息	8,512
受託者報酬	105,146
委託者報酬	2,280,010
その他費用	2,075,000
営業費用合計	4,468,668
営業利益又は営業損失（ ）	17,091,204
経常利益又は経常損失（ ）	17,091,204
当期純利益又は当期純損失（ ）	17,091,204
期首剰余金又は期首欠損金（ ）	-
剰余金増加額又は欠損金減少額	3,170,514
当期追加信託に伴う剰余金増加額 又は欠損金減少額	3,170,514
剰余金減少額又は欠損金増加額	-
分配金	3,654,565
期末剰余金又は期末欠損金（ ）	17,575,255

(3)【注記表】

(重要な会計方針に係る事項に関する注記)

1. 有価証券の評価基準及び評価方法	親投資信託受益証券 移動平均法に基づき、原則として時価で評価しております。 時価評価にあたっては、親投資信託受益証券の基準価額に基づいて評価しております。
2. デリバティブ等の評価基準及び評価方法	為替予約取引 個別法に基づき、原則として時価で評価しております。時価評価にあたっては、原則として計算日において予約為替の受渡日の対顧客先物相場の仲値で評価しております。
3. その他財務諸表作成のための基本となる重要な事項	計算期間の取扱い 当ファンドの第1期計算期間は平成29年3月31日（設定日）から平成30年1月22日までとなっております。なお、平成30年1月20日とその翌日が休日のため、当計算期間末日は平成30年1月22日としております。

(貸借対照表に関する注記)

項目	第1期計算期間 (平成30年1月22日現在)
1. 期首元本額	19,577,135円
期中追加設定元本額	224,060,566円
期中一部解約元本額	- 円
2. 計算期間末日における受益権の総数	243,637,701口
3. 元本の欠損	貸借対照表上の純資産額が元本総額を下回っており、その差額は17,575,255円であります。

(損益及び剰余金計算書に関する注記)

項目	第1期計算期間 (自 平成29年3月31日 至 平成30年1月22日)
1. その他費用の内訳	主に、印刷費用1,643,000円であります。
2. 分配金の計算過程	計算期間末における配当等収益から費用を控除した額（3,661,395円）、有価証券売買等損益から費用を控除した額（0円）、投資信託約款に規定される収益調整金（630,321円）及び分配準備積立金（0円）より分配対象額は4,291,716円（1口当たり0.017615円）であり、うち3,654,565円（1口当たり0.015000円）を分配金額としております。

（金融商品に関する注記）

金融商品の状況に関する事項

項目	第1期計算期間 (自 平成29年3月31日 至 平成30年1月22日)
1. 金融商品に対する取組方針	当ファンドは証券投資信託として、有価証券、デリバティブ取引等の金融商品の運用を投資信託約款に定める「運用の基本方針」に基づき行っております。
2. 金融商品の内容及び 当該金融商品に係るリスク	当ファンドが保有する金融商品の種類は、コール・ローン等の金銭債権及び金銭債務並びに有価証券であり、その詳細を附属明細表に記載しております。また、主なデリバティブ取引には、先物取引、オプション取引、スワップ取引等があり、信託財産に属する資産の効率的な運用に資するために行うことができます。なお、当ファンドは親投資信託受益証券を通じて有価証券等の金融商品に投資しております。これらの金融商品に係るリスクは、市場リスク（価格変動、為替変動、金利変動等）、信用リスク、流動性リスクであります。
3. 金融商品に係るリスク管理体制	コンプライアンス・オフィサーは、運用状況のモニタリング、運用に関する法令諸規則の遵守状況の確認を行っております。また、プロダクト・マネジメント部では、運用に関するリスク管理を行っております。

金融商品の時価等に関する事項

項目	第1期計算期間
1. 貸借対照表計上額、時価及び その差額	貸借対照表計上額は期末の時価で計上しているため、その差額は ありません。
2. 時価の算定方法	(1)有価証券 「注記表（重要な会計方針に係る事項に関する注記）」の「有 価証券の評価基準及び評価方法」に記載しております。 (2)デリバティブ取引 「注記表（デリバティブ取引等に関する注記）」の「取引の時 価等に関する事項」に記載しております。 (3)上記以外の金融商品 短期間で決済されることから、時価は帳簿価額と近似している ため、当該帳簿価額を時価としております。
3. 金融商品の時価等に関する事項 についての補足説明	金融商品の時価には、市場価格に基づく価額のほか、市場価格が ない場合には合理的に算定された価額が含まれております。当該 価額の算定においては一定の前提条件等を採用しているため、異 なる前提条件等によった場合、当該価額が異なることもありま す。また、デリバティブ取引に関する契約額等については、その 金額自体がデリバティブ取引に係る市場リスクを示すものではあ りません。

（有価証券関係に関する注記）

売買目的有価証券

種類	第1期計算期間 (平成30年1月22日現在)	
	当計算期間の損益に含まれた評価差額(円)	
親投資信託受益証券	5,407,474	
合計	5,407,474	

（デリバティブ取引等に関する注記）

取引の時価等に関する事項

1.ヘッジ会計が適用されていないデリバティブ取引

（通貨関連）

種類	第1期計算期間 (平成30年1月22日現在)			
	契約額等 (円)	うち1年超	時価 (円)	評価損益 (円)
市場取引以外の取引 為替予約取引				
売 建	208,682,393	-	207,981,536	700,857
アメリカ・ドル	126,446,158	-	124,823,486	1,622,672
カナダ・ドル	15,925,257	-	15,732,581	192,676
シンガポール・ドル	66,310,978	-	67,425,469	1,114,491
合計	208,682,393	-	207,981,536	700,857

（注）時価の算定方法

計算期間末日に対顧客先物相場の仲値が発表されている外貨については以下のように評価しております。

計算期間末日において予約為替の受渡日（以下、「当該日」といいます。）の対顧客先物相場の仲値が発表されている場合は当該予約為替は当該仲値で評価しております。

計算期間末日において当該日の対顧客先物相場が発表されていない場合は、以下の方法によっております。

（イ） 計算期間末日に当該日を超える対顧客先物相場が発表されている場合には、発表されている先物相場のうち当該日に最も近い前後二つの対顧客先物相場の仲値をもとに計算したレートを用いています。

（ロ） 計算期間末日に当該日を超える対顧客先物相場が発表されていない場合には、当該日に最も近い発表されている対顧客先物相場の仲値を用いています。

2.ヘッジ会計が適用されているデリバティブ取引

該当事項はありません。

（関連当事者との取引に関する注記）

市場価格その他当該取引に係わる価格を勘案して、一般の取引条件と異なる関連当事者との取引は行なわれていないため、該当事項はありません。

（1口当たり情報）

	第1期計算期間 (平成30年1月22日現在)	
1口当たり純資産額	0.9279円	
(1万口当たり純資産額)	(9,279円)	

(4) 【附属明細表】

有価証券明細表（平成30年1月22日現在）

イ．株式

該当事項はありません。

ロ．株式以外の有価証券

種類	銘柄名	券面総額	評価額 (円)	備考
親投資信託受益証券	世界ヘルスケア関連リート マザーファンド	210,239,014	217,113,829	
親投資信託受益証券 合計		210,239,014	217,113,829	
合計		210,239,014	217,113,829	

(注) 親投資信託受益証券における券面総額欄の数値は、証券数を表示しております。

信用取引契約残高明細表

該当事項はありません。

デリバティブ取引及び為替予約取引の契約額等及び時価の状況表

(デリバティブ取引等に関する注記)の「取引の時価等に関する事項」に記載しております。

（参考情報）

当ファンドは、「世界ヘルスケア関連リートマザーファンド」受益証券を主要投資対象としており、貸借対照表の資産の部に計上された「親投資信託受益証券」は、すべて同ファンドの受益証券であります。

なお、同ファンドの状況は以下のとおりであります。

以下に記載した情報は監査の対象外であります。

世界ヘルスケア関連リートマザーファンド

(1) 貸借対照表

区分	平成30年1月22日現在
	金額（円）
資産の部	
流動資産	
預金	2,424,579
コール・ローン	4,687,182
投資証券	359,736,286
未収配当金	335,207
流動資産合計	367,183,254
資産合計	367,183,254
負債の部	
流動負債	
流動負債合計	-
負債合計	-
純資産の部	
元本等	
元本	355,546,365
剰余金	
期末剰余金又は期末欠損金（ ）	11,636,889
元本等合計	367,183,254
純資産合計	367,183,254
負債純資産合計	367,183,254

(2) 注記表

(重要な会計方針に係る事項に関する注記)

1. 有価証券の評価基準及び評価方法	投資証券 移動平均法に基づき、原則として時価で評価しております。 時価評価にあたっては、外国金融商品市場又は店頭市場における最終相場（最終相場のないものについては、それに準ずる価額）、又は金融商品取引業者等から提示される気配相場に基づいて評価しております。
2. デリバティブ等の評価基準及び評価方法	為替予約取引 個別法に基づき、原則として時価で評価しております。 時価評価にあたっては、原則として計算日において予約為替の受渡日の対顧客先物相場の仲値で評価しております。
3. 収益及び費用の計上基準	受取配当金 受取配当金は、原則として配当落ち日において、確定配当金額又は予想配当金額を計上しております。
4. その他財務諸表作成のための基本となる重要な事項	外貨建取引等の処理基準 外貨建取引については、「投資信託財産の計算に関する規則」（平成12年総理府令第133号）第60条に基づき、取引発生時の外国通貨の額をもって記録する方法を採用しております。但し、同第61条に基づき、外国通貨の売却時において、当該外国通貨に対して、外貨建資産等の外貨基金勘定及び外貨建各損益勘定の前日の外貨建純資産額に対する当該売却外国通貨の割合相当額を当該外国通貨の売却時の外国為替相場等で円換算し、前日の外貨基金勘定に対する円換算した外貨基金勘定の割合相当の邦貨建資産等の外国投資勘定と、円換算した外貨基金勘定を相殺した差額を為替差損益とする計理処理を採用しております。

(貸借対照表に関する注記)

項目	平成30年1月22日現在
1. 本報告書における開示対象ファンドの期首における当該親投資信託の元本額	182,070,319円
同期中における追加設定元本額	287,887,194円
同期中における一部解約元本額	114,411,148円
同期末における元本の内訳	
ファンド名	
世界ヘルスケア関連リートファンド（毎月分配型）	79,240,054円
世界ヘルスケア関連リートファンド（為替ヘッジ付）	210,239,014円
世界ヘルスケア関連リートファンド（為替ヘッジなし）	66,067,297円
計	355,546,365円
2. 本報告書における開示対象ファンドの計算期間末日における当該親投資信託の受益権の総数	355,546,365口

（金融商品に関する注記）

金融商品の状況に関する事項

項目	自 平成29年3月31日 至 平成30年1月22日
1. 金融商品に対する取組方針	当ファンドは証券投資信託として、有価証券、デリバティブ取引等の金融商品の運用を投資信託約款に定める「運用の基本方針」に基づき行っております。
2. 金融商品の内容及び当該金融商品に係るリスク	当ファンドが保有する金融商品の種類は、預金・コール・ローン等の金銭債権及び金銭債務並びに有価証券であり、その詳細を附属明細表に記載しております。また、主なデリバティブ取引には、先物取引、オプション取引、スワップ取引等があり、信託財産に属する資産の効率的な運用に資するために行うことができます。これらの金融商品に係るリスクは、市場リスク（価格変動、為替変動、金利変動等）、信用リスク、流動性リスクであります。
3. 金融商品に係るリスク管理体制	コンプライアンス・オフィサーは、運用状況のモニタリング、運用に関する法令諸規則の遵守状況の確認を行っております。また、プロダクト・マネジメント部では、運用に関するリスク管理を行っております。

金融商品の時価等に関する事項

項目	平成30年1月22日現在
1. 貸借対照表計上額、時価及びその差額	貸借対照表計上額は期末の時価で計上しているため、その差額はありません。
2. 時価の算定方法	(1)有価証券 「注記表（重要な会計方針に係る事項に関する注記）」の「有価証券の評価基準及び評価方法」に記載しております。 (2)デリバティブ取引 「注記表（重要な会計方針に係る事項に関する注記）」の「デリバティブ等の評価基準及び評価方法」に記載しております。 (3)上記以外の金融商品 短期間で決済されることから、時価は帳簿価額と近似しているため、当該帳簿価額を時価としております。
3. 金融商品の時価等に関する事項についての補足説明	金融商品の時価には、市場価格に基づく価額のほか、市場価格がない場合には合理的に算定された価額が含まれております。当該価額の算定においては一定の前提条件等を採用しているため、異なる前提条件等によった場合、当該価額が異なることもあります。

（有価証券関係に関する注記）

売買目的有価証券

種 類	平成30年1月22日現在	
	当期間の損益に含まれた評価差額（円）	
投資証券		21,185,333
合計		21,185,333

（注）当期間とは、当親投資信託の計算期間の開始日から本報告書における開示対象ファンドの計算期間末日までの期間を指しております。

（デリバティブ取引等に関する注記）

該当事項はありません。

（関連当事者との取引に関する注記）

市場価格その他当該取引に係わる価格を勘案して、一般の取引条件と異なる関連当事者との取引は行なわれていないため、該当事項はありません。

（1口当たり情報）

	平成30年1月22日現在	
本報告書における開示対象ファンドの 期末における当該親投資信託の 1口当たり純資産額		1.0327円
(1万口当たり純資産額)		(10,327円)

(3) 附属明細表

有価証券明細表（平成30年1月22日現在）

イ．株式

該当事項はありません。

ロ．株式以外の有価証券

種類	通貨	銘柄名	券面総額	評価額	備考	
投資証券	アメリカ・ドル	OMEGA HEALTHCARE INVESTORS	9,800	259,700.00		
		HCP INC	4,400	103,048.00		
		SENIOR HOUSING PROP TRUST	14,600	258,858.00		
		NATIONAL HEALTH INVESTORS	3,540	247,092.00		
		VENTAS INC	2,550	138,898.50		
		MEDICAL PROPERTIES TRUST	21,050	271,545.00		
		SABRA HEALTHCARE REIT	7,433	132,010.08		
		CARETRUST REIT	6,500	100,945.00		
		QUALITY CARE PROPERTIES	1,440	19,267.20		
	WELLTOWER INC	2,770	164,233.30			
	アメリカ・ドル 小計			74,083	1,695,597.08 (187,787,377)	
	カナダ・ドル	NORTHWEST HEALTHCARE PROPERTIES	32,000	364,480.00		
	カナダ・ドル 小計			32,000	364,480.00 (32,336,666)	
	シンガポール・ドル	Mapletree Logistics Trust	224,850	308,044.50		
		FRASERS COMMERCIAL TRUST	187,000	286,110.00		
		ESR REIT	453,000	262,740.00		
		First Real Estate Investment T	192,500	271,425.00		
Mapletree Industrial Trust		140,000	295,400.00			
AIMS AMP CAPITAL INDUSTRIAL		176,700	240,312.00			
シンガポール・ドル 小計			1,374,050	1,664,031.50 (139,612,243)		
投資証券	合計			359,736,286 (359,736,286)		
合計				359,736,286 (359,736,286)		

(注1) 投資証券における券面総額欄の数値は、証券数を表示しております。

(注2) 各種通貨毎の小計の欄における（ ）内の金額は、邦貨換算額であります。

(注3) 合計欄における（ ）内の金額は、外貨建有価証券の邦貨換算額の合計額であり、内数で表示しております。

外貨建有価証券の内訳

通貨	銘柄数	組入時価比率	合計金額に対する比率
アメリカ・ドル	投資証券 10銘柄	51.1%	52.2%
カナダ・ドル	投資証券 1銘柄	8.8%	9.0%
シンガポール・ドル	投資証券 6銘柄	38.0%	38.8%

(注) 組入時価比率とは、純資産額に対する比率です。

信用取引契約残高明細表

該当事項はありません。

デリバティブ取引及び為替予約取引の契約額等及び時価の状況表
該当事項はありません。

2【ファンドの現況】

【純資産額計算書】

「世界ヘルスケア関連リートファンド(為替ヘッジ付)」

(平成30年2月28日現在)

資産総額	215,524,811円
負債総額	590,846円
純資産総額(-)	214,933,965円
発行済数量	245,647,094口
1口当たり純資産額(/)	0.8750円

(参考)「世界ヘルスケア関連リートマザーファンド」

(平成30年2月28日現在)

資産総額	332,358,188円
負債総額	0円
純資産総額(-)	332,358,188円
発行済数量	352,604,323口
1口当たり純資産額(/)	0.9426円

第4【内国投資信託受益証券事務の概要】

1. 名義書換
該当事項はありません。
2. 受益者名簿について
作成しません。
3. 受益者集会
受益者集会は開催しません。したがってその議決権は存在しません。
4. 受益者に対する特典
該当事項はありません。
5. 内国投資信託受益権の譲渡制限の内容
受益権の譲渡制限は設けておりません。ただし、受益権の譲渡の手続きおよび受益権の譲渡の対抗要件は、以下によるものとします。
受益者は、その保有する受益権を譲渡する場合には、当該受益者の譲渡の対象とする受益権が記載または記録されている振替口座簿に係る振替機関等に振替の申請をするものとします。
上記の申請のある場合には、上記の振替機関等は、当該譲渡に係る譲渡人の保有する受益権の口数の減少および譲受人の保有する受益権の口数の増加につき、その備える振替口座簿に記載または記録するものとします。ただし、上記の振替機関等が振替先口座を開設したものでない場合には、譲受人の振替先口座を開設した他の振替機関等（当該他の振替機関等の上位機関を含みます。）に社振法の規定にしたがい、譲受人の振替先口座に受益権の口数の増加の記載または記録が行われるよう通知するものとします。
上記の振替について、委託会社は、当該受益者の譲渡の対象とする受益権が記載または記録されている振替口座簿に係る振替機関と譲受人の振替先口座を開設した振替機関等が異なる場合等において、委託会社が必要と認めるとき、またはやむを得ない事情があると判断したときは、振替停止日や振替停止期間を設けることができます。
受益権の譲渡の対抗要件
受益権の譲渡は、振替口座簿への記載または記録によらなければ、委託会社および受託会社に対抗することができません。
6. 受益権の再分割
委託会社は、受益権の再分割を行いません。ただし、社振法に定めるところにしたがい、受託会社と協議のうえ、一定日現在の受益権を均等に再分割できるものとします。
7. 償還金
償還金は、償還日において振替機関等の振替口座簿に記載または記録されている受益者（償還日以前において一部解約が行われた受益権に係る受益者を除きます。また、当該償還日以前に設定された受益権で取得申込代金支払前のため販売会社の名義で記載または記録されている受益権については原則として取得申込者として）に支払います。
8. 質権口記載または記録の受益権の取扱いについて
振替機関等の振替口座簿の質権口に記載または記録されている受益権に係る収益分配金の支払い、一部解約の実行の請求の受付、一部解約金および償還金の支払い等については、信託約款の規定によるほか、民法その他の法令等にしたがって取り扱われます。

第三部【委託会社等の情報】

第1【委託会社等の概況】

1【委託会社等の概況】（平成30年2月末日現在）

（1）資本金等

資本金の額

280百万円

会社が発行する株式総数

40,000株

発行済株式総数

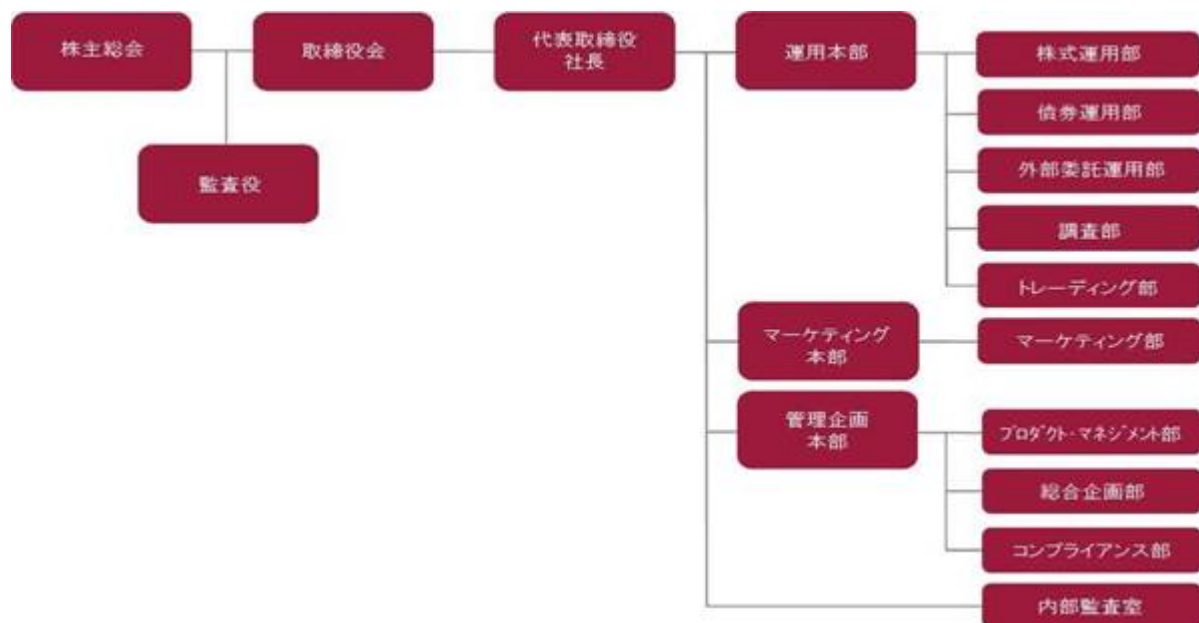
8,705株

過去5年間における資本金の増減

該当事項はありません。

（2）委託会社の機構

会社の組織図

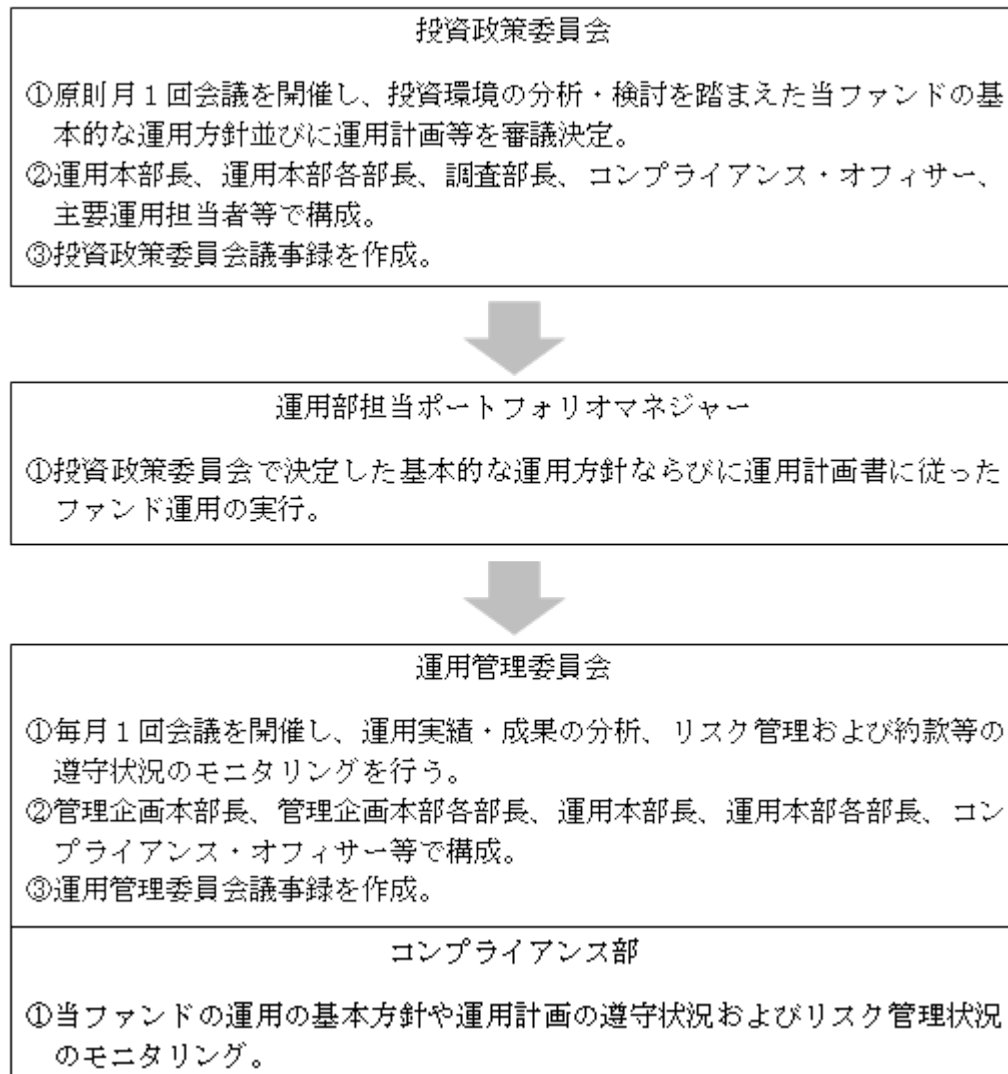


（注）上記組織は、平成30年2月末日現在のものであり、今後、変更となる可能性があります。

会社の意思決定機構

委託会社の取締役は3名以上15名以内、監査役は3名以内とし、株主総会で選任されます。取締役の選任は議決権を行使することができる株主の議決権総数の3分の1以上を有する株主が出席し、その議決権の過半数をもって行い、累積投票によらないものとします。取締役の任期は、就任後2年以内、監査役は、就任後4年以内のそれぞれ最後の決算期に関する定時株主総会の終結のときまでとし、任期満了前に退任した取締役および監査役の補欠として選任された役員の任期は、前任者の任期の残存期間と同一とします。委託会社の業務の重要な事項は、取締役会の決議により決定します。取締役会の決議をもって、取締役の中から、社長を選任し、必要に応じて、会長、副社長、専務、常務を選任することができます。社長は、当会社を代表し、会社の業務を統括します。取締役会の決議をもって、役付取締役の中から会社を代表する取締役を定めることができます。

投資信託の運用の流れ



（注）上記組織は、平成30年2月末日現在のものであり、今後、変更となる可能性があります。

2【事業の内容及び営業の概況】

委託会社は、「投資信託及び投資法人に関する法律」に定める投資信託委託会社で、証券投資信託の設定を行うとともに「金融商品取引法」に定める金融商品取引業者としてその運用（投資運用業）を行っております。また、「金融商品取引法」に定める投資助言業務を行っております。

平成30年2月末日現在、委託会社の運用する証券投資信託は、以下の通りです。

種類		本数	純資産総額	
公募	追加型	株式投資信託	27本	31,240百万円

（親投資信託を除く）

3【委託会社等の経理状況】

- 1）当社の財務諸表は、「財務諸表等の用語、様式及び作成方法に関する規則」（昭和38年大蔵省令第59号。以下「財務諸表等規則」という。）並びに同規則第2条の規定に基づき、「金融商品取引業等に関する内閣府令」（平成19年内閣府令第52号）に基づいて作成しております。

また、当社の中間財務諸表は、「中間財務諸表等の用語、様式及び作成方法に関する規則」(昭和52年大蔵省令第38号。以下「中間財務諸表等規則」という。)並びに同規則第38条および第57条の規定に基づき、「金融商品取引業等に関する内閣府令」(平成19年内閣府令第52号)に基づいて作成しております。

なお、財務諸表及び中間財務諸表の記載金額は千円未満の端数を切り捨てて表示しております。

- 2) 当社は、金融商品取引法第193条の2第1項の規定に基づき、事業年度(平成28年4月1日から平成29年3月31日まで)の財務諸表並びに中間会計期間(平成29年4月1日から平成29年9月30日まで)の中間財務諸表について、監査法人五大により監査及び中間監査を受けております。

(1) 【貸借対照表】

区分	注記 番号	前事業年度 (平成28年3月31日)		当事業年度 (平成29年3月31日)	
		金額(千円)		金額(千円)	
(資産の部)					
流動資産					
1			36,056		49,281
2			36,359		35,577
3			2,274		2,126
4			5,109		-
5			8,892		12,270
6			2,685		3,142
7			-		5,491
8			501		407
流動資産合計			91,879		108,299
固定資産					
1	1		5,944		5,963
(1) 建物		3,899		3,424	
(2) 器具備品		2,044		2,538	
2			12,961		12,977
(1) 電話加入権		52		52	
(2) ソフトウェア		12,908		12,925	
3			628,665		83,947
(1) 投資有価証券		126,743		72,846	
(2) 敷金		10,869		10,600	
(3) 差押債権		491,052		410,743	
(4) 長期預け金		-		500	
(5) 貸倒引当金		-		410,743	
固定資産合計			647,570		102,888
資産合計			739,449		211,187

区分	注記 番号	前事業年度 (平成28年3月31日)		当事業年度 (平成29年3月31日)	
		金額(千円)		金額(千円)	
(負債の部)					
流動負債					
1 未払金			86,488		10,086
2 未払代 hands 手数料			17,631		16,984
3 未払費用	3		69,597		5,035
4 未払法人税等			384		7,041
5 賞与引当金			5,500		6,000
6 預り金			2,010		1,848
7 前受収益			431		229
流動負債合計			182,042		47,225
固定負債					
1 預り敷金			3,300		1,750
2 訴訟損失引当金	5		-		10,192
固定負債合計			3,300		11,942
負債合計			185,342		59,167
(純資産の部)					
株主資本					
1 資本金			280,000		280,000
2 資本剰余金			55,251		55,251
(1) 資本準備金		55,251		55,251	
3 利益剰余金			232,868		180,772
(1) その他利益剰余金					
繰越利益剰余金		232,868		180,772	
株主資本合計			568,119		154,478
評価・換算差額等					
1 その他有価証券評価差額金			14,012		2,458
評価・換算差額等合計			14,012		2,458
純資産合計			554,107		152,019
負債及び純資産合計			739,449		211,187

(2) 【損益計算書】

区分	注記 番号	前事業年度	当事業年度
		(自 平成27年4月1日 至 平成28年3月31日)	(自 平成28年4月1日 至 平成29年3月31日)
		金額(千円)	金額(千円)
営業収益			
1 委託者報酬		413,758	453,649
2 運用受託報酬		27,587	91,565
3 商品投資顧問料		132	-
4 その他営業収益		70	-
営業収益合計		441,549	545,214
営業費用			
1 支払手数料	1	196,067	230,191
2 広告宣伝費		157	1,269
3 調査費		25,928	20,516
4 委託計算費		20,598	19,764
5 営業雑経費		14,911	20,520
(1) 通信費		1,798	3,754
(2) 協会費		1,842	1,744
(3) 印刷費		11,271	15,021
営業費用合計		257,663	292,262
一般管理費			
1 給料		112,552	141,562
(1) 役員報酬		42,865	39,600
(2) 給料・手当		54,989	86,648
(3) 賞与		6,460	5,100
(4) 賞与引当金繰入額		5,500	6,000
(5) 退職金		-	2,229
(6) 法定福利費		2,738	1,984
2 旅費交通費		3,375	4,195
3 租税公課		3,072	7,264
4 不動産賃借料		15,538	14,517
5 減価償却費		7,186	6,672
6 業務委託費		13,660	52,140
7 その他一般管理費		13,815	14,071
一般管理費合計		169,202	240,423
営業利益		14,683	12,528
営業外収益			
1 受取利息		2	7
2 有価証券利息		140	97
3 受取配当金		5,677	183
4 不動産賃貸料収入	1	887	3,689
5 為替差益		-	448
6 雑収入		3	32

営業外収益合計		6,711	4,457
---------	--	-------	-------

		前事業年度 (自 平成27年4月1日 至 平成28年3月31日)	当事業年度 (自 平成28年4月1日 至 平成29年3月31日)
区分	注記 番号	金額(千円)	金額(千円)
営業外費用			
1 為替差損		395	-
営業外費用合計		395	-
経常利益		20,999	16,986
特別利益			
1 投資有価証券売却益		6,249	432
2 設備負担金収入	1	1,277	-
特別利益合計		7,526	432
特別損失			
1 固定資産除却損	2	1,519	18
2 投資有価証券売却損		-	2,730
3 投資有価証券償還損		2,640	-
4 減損損失		-	486
5 訴訟損失	3	-	420,936
特別損失合計		4,160	424,171
税引前当期純利益又は税引前当期 純損失()		24,365	406,753
法人税、住民税及び事業税		6,343	6,887
法人税等調整額		-	-
当期純利益又は当期純損失()		18,022	413,641

(3) 【株主資本等変動計算書】

前事業年度（自 平成27年4月1日 至 平成28年3月31日）

（単位：千円）

	株主資本				評価・換算 差額等
	資本金	資本剰余金	利益剰余金	株主資本合計	その他 有価証券 評価差額金
		資本準備金	その他利益 剰余金 繰越利益 剰余金		
当期首残高	280,000	55,251	214,845	550,096	8,654
当期変動額					
当期純利益			18,022	18,022	
株主資本以外の 項目の当期変動額 (純額)				-	22,666
当期変動額合計	-	-	18,022	18,022	22,666
当期末残高	280,000	55,251	232,868	568,119	14,012

当事業年度（自 平成28年4月1日 至 平成29年3月31日）

（単位：千円）

	株主資本				評価・換算 差額等
	資本金	資本剰余金	利益剰余金	株主資本合計	その他 有価証券 評価差額金
		資本準備金	その他利益 剰余金 繰越利益 剰余金		
当期首残高	280,000	55,251	232,868	568,119	14,012
当期変動額					
当期純損失()			413,641	413,641	
株主資本以外の 項目の当期変動額 (純額)				-	11,553
当期変動額合計	-	-	413,641	413,641	11,553
当期末残高	280,000	55,251	180,772	154,478	2,458

[重要な会計方針]

1 有価証券の評価基準および評価方法	<p>その他有価証券</p> <p>時価のあるもの 決算日の市場価格等に基づく時価法（評価差額は全部純資産直入法により処理し、売却原価は、移動平均法により算定）を採用しております。</p> <p>時価のないもの 移動平均法による原価法を採用しております。</p>
2 固定資産の減価償却の方法	<p>(1) 有形固定資産（リース資産を除く。） 定率法によっております。 ただし、平成28年4月1日以降に取得する建物附属設備は定額法を採用しております。 なお、主な耐用年数は以下の通りであります。 建物 5年～15年 器具備品 4年～5年</p> <p>(2) 無形固定資産（リース資産を除く。） 定額法を採用しております。 なお、自社利用のソフトウェアについては、社内における利用可能期間（5年）に基づいております。</p>
3 引当金の計上基準	<p>貸倒引当金 従来、貸倒実績等がないため貸倒引当金を計上しておりませんでした。当期において、係争中の訴訟事案に係る債権について、回収可能性を勘案し回収不能見込額を計上しております。</p> <p>賞与引当金 従業員の賞与の支払いに備えるため、支払見込額を計上しております。</p> <p>訴訟損失引当金 係争中の訴訟に対する損失に備えるため、当事業年度末において必要と認められる金額を計上しております。</p>
4 その他財務諸表作成のための基本となる重要な事項	<p>消費税等の会計処理 税抜方式によっております。</p>

(会計方針の変更)

(平成28年度税制改正に係る減価償却方法の変更に関する実務上の取扱いの適用)

法人税法の改正に伴い、「平成28年度税制改正に係る減価償却方法の変更に関する実務上の取扱い」（実務対応報告第32号 平成28年6月17日）を当事業年度に適用し、平成28年4月1日以後に取得した建物附属設備に係る減価償却方法を定率法から定額法に変更しております。

なお、これによる当事業年度の損益に与える影響は軽微であります。

(追加情報)

(繰延税金資産の回収可能性に関する適用指針の適用)

「繰延税金資産の回収可能性に関する適用指針」（企業会計基準適用指針第26号 平成28年3月28日）を当事業年度から適用しております。

[注記事項]

(貸借対照表関係)

前事業年度 (平成28年3月31日)	当事業年度 (平成29年3月31日)										
<p>1. 有形固定資産の減価償却累計額</p> <table style="width: 100%; border-collapse: collapse;"> <tr> <td style="padding-left: 20px;">建物</td> <td style="text-align: right;">241千円</td> </tr> <tr> <td style="padding-left: 20px;">器具備品</td> <td style="text-align: right;">5,353千円</td> </tr> </table> <p>2. 投資有価証券のうち、国債10,314千円を宅地建物取引業に係る営業保証金として供託しております。</p> <p>3. 関係会社に対する資産および負債には区分掲記されたもののほか次のものがあります。</p> <table style="width: 100%; border-collapse: collapse;"> <tr> <td style="padding-left: 20px;">未払費用</td> <td style="text-align: right;">64,171千円</td> </tr> </table> <p>4. 注記5.に記載の係争事件について、平成26年10月17日付けの東京地方裁判所の判決に仮執行宣言が付与されていたため、ドラゴン・キャピタル・アドバイザー・リミテッド社は強制執行手続を行い、平成26年12月10日付けで東京地方裁判所から当社が有する債権を対象とする債権差押及び転付命令（総額502,942千円）が送達されました。当該債権差押及び転付命令の対象となった債権のうち東京法務局に対する供託金及び支払期の到来した委託者報酬債権について差押債権として計上しております。なお、このほかに当事業年度末日後に支払期の到来する委託者報酬請求権1,698千円が、当該債権差押及び転付命令の対象となっております。</p>	建物	241千円	器具備品	5,353千円	未払費用	64,171千円	<p>1. 有形固定資産の減価償却累計額</p> <table style="width: 100%; border-collapse: collapse;"> <tr> <td style="padding-left: 20px;">建物</td> <td style="text-align: right;">947千円</td> </tr> <tr> <td style="padding-left: 20px;">器具備品</td> <td style="text-align: right;">6,454千円</td> </tr> </table> <p>2.</p> <p>3.</p> <p>4. 注記5.に記載の係争事件について、平成26年10月17日付けの東京地方裁判所の判決に仮執行宣言が付与されていたため、ドラゴン・キャピタル・アドバイザー・リミテッド社は強制執行手続を行い、平成26年12月10日付けで東京地方裁判所から当社が有する債権を対象とする債権差押及び転付命令が送達されました。当該債権差押及び転付命令の対象となった債権のうち東京法務局に対する供託金及び支払期の到来した委託者報酬債権について未払助言報酬相殺後の金額を差押債権として計上しております。</p>	建物	947千円	器具備品	6,454千円
建物	241千円										
器具備品	5,353千円										
未払費用	64,171千円										
建物	947千円										
器具備品	6,454千円										

5. 係争事件

平成25年4月10日に、ファンド運用に関し投資顧問契約を締結していた助言会社ドラゴン・キャピタル・アドバイザー・リミテッド社（以下、助言会社）による報酬支払履行の訴状（訴状日付け平成25年3月29日）が東京地方裁判所より送達されました。当社は、助言会社によるファンド運用の助言内容が不的確であったため、助言報酬の一部の支払いを留保するとともに、平成24年8月7日付けで「投資顧問契約の解除」を通知しております。助言会社はこれを不服として、支払留保されている助言報酬の他、投資顧問契約による契約期間の定め解釈に基づいて平成26年6月10日までの各計算期間に係わる助言報酬、成功報酬及び弁護士費用の総額529,457千円の支払いを要求してきたものであります。

東京地方裁判所は、平成26年10月17日付けで平成26年3月28日までの期間に係わる助言報酬、成功報酬及び弁護士報酬の総額466,365千円並びにこれらに係る遅延利息の支払いを命じる判決を言い渡しました。当社は、この判決を不服とし、判決の取消を求め、平成26年10月29日に東京高等裁判所に控訴し、係争中であります。第1審（東京地方裁判所）の判決に対し、平成24年8月7日付けの投資顧問契約解除の有効性についての追加の主張及び証拠の補強等により、当社の正当性を訴えております。

なお、上記契約解除日前日までの助言報酬については、既に費用として未払計上しており、将来的に損失が発生する可能性は低いものと判断しております。

5. 係争事件

平成25年4月10日に、ファンド運用に関し投資顧問契約を締結していた助言会社ドラゴン・キャピタル・アドバイザー・リミテッド社（以下、助言会社）による報酬支払履行の訴状（訴状日付け平成25年3月29日）が東京地方裁判所より送達されました。当社は、助言会社によるファンド運用の助言内容が不的確であったため、助言報酬の一部の支払いを留保するとともに、平成24年8月7日付けで「投資顧問契約の解除」を通知しております。助言会社はこれを不服として、支払留保されている助言報酬の他、投資顧問契約による契約期間の定め解釈に基づいて平成26年6月10日までの各計算期間に係わる助言報酬、成功報酬及び弁護士費用の総額529,457千円の支払いを要求してきたものであります。

東京地方裁判所は、平成26年10月17日付けで平成26年3月28日までの期間に係わる助言報酬、成功報酬及び弁護士報酬の総額466,365千円並びにこれらに係る遅延利息の支払いを命じる判決を言い渡しました。当社は、この判決を不服とし、判決の取消を求め、平成26年10月29日に東京高等裁判所に控訴し、当社の正当性を訴えて参りました。

しかしながら、東京高等裁判所は、平成29年2月9日付けで、第一審判決取消しの控訴を棄却するとの判決を言い渡しました。当社はこの判決を不服とし、平成29年3月6日に最高裁判所に上告しましたが、これまでの判決結果を踏まえ、既に差押を受けた債権（差押債権）について、回収可能性を勘案し貸倒引当金を計上するとともに、訴訟損失として必要と認められる金額を訴訟損失引当金として計上いたしました。

(損益計算書関係)

前事業年度 (自 平成27年4月1日 至 平成28年3月31日)	当事業年度 (自 平成28年4月1日 至 平成29年3月31日)
--	--

<p>1. 関係会社との取引に係るものが次のとおり含まれております。</p> <table><tr><td>支払手数料</td><td>99,832千円</td></tr><tr><td>不動産賃貸料収入</td><td>887千円</td></tr><tr><td>設備負担金収入</td><td>1,277千円</td></tr></table> <p>2. 固定資産除却損の内容は次のとおりであります。</p> <table><tr><td>器具備品</td><td>151千円</td></tr><tr><td>ソフトウェア</td><td>1,367千円</td></tr></table>	支払手数料	99,832千円	不動産賃貸料収入	887千円	設備負担金収入	1,277千円	器具備品	151千円	ソフトウェア	1,367千円	<p>1. 関係会社との取引に係るものが次のとおり含まれております。</p> <table><tr><td>支払手数料</td><td>106,761千円</td></tr><tr><td>不動産賃貸料収入</td><td>3,689千円</td></tr></table> <p>2. 固定資産除却損の内容は次のとおりであります。</p> <table><tr><td>器具備品</td><td>18千円</td></tr></table> <p>3. 訴訟損失の内容は次のとおりであります。</p> <table><tr><td>貸倒引当金繰入額</td><td>410,743千円</td></tr><tr><td>訴訟損失引当金繰入額</td><td>10,192千円</td></tr></table>	支払手数料	106,761千円	不動産賃貸料収入	3,689千円	器具備品	18千円	貸倒引当金繰入額	410,743千円	訴訟損失引当金繰入額	10,192千円
支払手数料	99,832千円																				
不動産賃貸料収入	887千円																				
設備負担金収入	1,277千円																				
器具備品	151千円																				
ソフトウェア	1,367千円																				
支払手数料	106,761千円																				
不動産賃貸料収入	3,689千円																				
器具備品	18千円																				
貸倒引当金繰入額	410,743千円																				
訴訟損失引当金繰入額	10,192千円																				

(株主資本等変動計算書関係)

前事業年度(自 平成27年4月1日 至 平成28年3月31日)

1. 発行済株式の種類及び総数に関する事項

	当事業年度期首 株式数 (株)	当事業年度 増加株式数 (株)	当事業年度 減少株式数 (株)	当事業年度末 株式数 (株)
発行済株式				
普通株式	8,705	-	-	8,705
合計	8,705	-	-	8,705

2. 自己株式の種類及び株式数に関する事項

該当事項はありません。

当事業年度(自 平成28年4月1日 至 平成29年3月31日)

1. 発行済株式の種類及び総数に関する事項

	当事業年度期首 株式数 (株)	当事業年度 増加株式数 (株)	当事業年度 減少株式数 (株)	当事業年度末 株式数 (株)
発行済株式				
普通株式	8,705	-	-	8,705
合計	8,705	-	-	8,705

2. 自己株式の種類及び株式数に関する事項

該当事項はありません。

(金融商品関係)

1. 金融商品の状況に関する事項

(1) 金融商品に関する取組方針

当社は、経営方針に基づいて資金調達計画を決定いたしますが、当事業年度においては増資による資金調達は行っておりません。また、当事業年度において銀行借入れによる調達も行っていません。

(2) 金融商品の内容及びそのリスク

営業債権は、主として契約により規定され、受託銀行において分別保管されている信託財産から支払われる委託者報酬の未収分の計上に限定されるため、信用リスクに晒されることはほとんどないと認識しております。

投資有価証券は、経営方針に基づき投資及び売却を行っており、外貨運用も含まれるため、為替の変動リスクおよび価格の変動リスクにも晒されています。

(3) 金融商品にかかるリスク管理体制

信用リスク（取引先の契約不履行にかかるリスク）の管理

当社における契約履行者は、受託銀行において分別保管されている信託財産であり、営業債権については、受託銀行とともに、取引先ごとに期日および残高管理をしております。信用リスクに晒されることはほとんどないと認識しております。

市場リスク（為替や時価などの変動リスク）の管理

投資有価証券は、有価証券投資に関する基本方針に基づき、経営会議の決議により投資が行われ、為替の変動リスクおよび価格の変動リスクについては、月次ベースで管理されています。

資金調達にかかる流動性リスク（支払期日に支払を実行できなくなるリスク）の管理

当社は、銀行借入による資金調達を行っておらず、親会社を含めた投資家からの出資に依存して資金調達を行います。資金管理責任者は、常に資金繰りの状況を把握し、資金の調達または運用に關して的確な施策を講じるとともに、手元流動性の維持等により流動性リスクを管理しています。

（４）金融商品の時価等に関する事項についての補足説明

金融商品の時価には、市場価格にもとづく価額のほか、市場価格がない場合には合理的に算定された価額が含まれています。当該価額の算定においては変動原因を織り込んでいるため、異なる前提条件等を採用することにより、当該価額が変動することはあり得ます。

２．金融商品の時価等に関する事項

貸借対照表計上額、時価およびこれらの差額については、次の通りです。なお、時価を把握することが極めて困難と認められるものは含まれておりません。

前事業年度（平成28年3月31日）

（単位：千円）

種類	貸借対照表計上額	時価	差額
（１）現金及び預金	36,056	36,056	-
（２）未収委託者報酬	36,359	36,359	-
（３）未収運用受託報酬	2,274	2,274	-
（４）未収入金	5,109	5,109	-
（５）立替金	8,892	8,892	-
（６）投資有価証券	126,743	126,743	-
（７）敷金	10,869	7,309	3,559
資産計	226,304	222,745	3,559
（１）未払金	86,488	86,488	-
（２）未払代行手数料	17,631	17,631	-
（３）未払費用	69,597	69,597	-
（４）未払法人税等	384	384	-
（５）預り金	2,010	2,010	-
（６）預り敷金	3,300	2,210	1,089
負債計	179,411	178,321	1,089

当事業年度（平成29年3月31日）

（単位：千円）

種類	貸借対照表計上額	時価	差額
----	----------	----	----

(1) 現金及び預金	49,281	49,281	-
(2) 未収委託者報酬	35,577	35,577	-
(3) 未収運用受託報酬	2,126	2,126	-
(4) 立替金	12,270	12,270	-
(5) 預け金	5,491	5,491	-
(6) 投資有価証券	72,846	72,846	-
(7) 敷金	10,600	7,285	3,315
資産計	188,196	184,881	3,315
(1) 未払金	10,086	10,086	-
(2) 未払代行手数料	16,984	16,984	-
(3) 未払費用	5,035	5,035	-
(4) 未払法人税等	7,041	7,041	-
(5) 預り金	1,848	1,848	-
(6) 預り敷金	1,750	1,158	591
負債計	42,745	42,154	591

(注1) 金融商品の時価の算定方法及び投資有価証券に関する事項

資産

現金及び預金、未収委託者報酬、未収運用受託報酬、未収入金、立替金、預け金

短期間で決済されるものであるため、時価は帳簿価額と近似していることから、当該帳簿価額によっております。

投資有価証券

主に取引金融機関等から提示された価格によっております。また、保有目的ごとの有価証券に関する事項については、注記事項「有価証券関係」をご参照下さい。

敷金

合理的に見積もった将来キャッシュ・フローを、残存期間に対応する国債の利回りで割り引いた現在価値によって算定しております。

負債

未払金、未払代行手数料、未払費用、未払法人税等、預り金

これらは、短期間で決済されるものであるため、時価は帳簿価額にほぼ等しいことから、当該帳簿価額によっております。

預り敷金

合理的に見積もった将来キャッシュ・フローを、残存期間に対応する国債の利回りで割り引いた現在価値によって算定しております。

（注2）時価を把握することが極めて困難と認められる金融商品の貸借対照表計上額

（単位：千円）

	前事業年度 (平成28年3月31日)	当事業年度 (平成29年3月31日)
差押債権	491,052	410,743
合計	491,052	410,743

差押債権については、正確に将来キャッシュ・フローを見積ることができず、時価を把握することが極めて困難と認められることから、上表には含めておりません。

（注3）金銭債権及び満期のある有価証券の決算日後の償還予定額

前事業年度（平成28年3月31日）

（単位：千円）

	1年以内	1年超 5年以内	5年超 10年以内	10年超
現金及び預金	36,056	-	-	-
未収委託者報酬	36,359	-	-	-
未収運用受託報酬	2,274	-	-	-
未収入金	5,109	-	-	-
立替金	8,892	-	-	-
投資有価証券 (その他有価証券)				
国債	-	10,000	-	-
合計	88,692	10,000	-	-

当事業年度（平成29年3月31日）

（単位：千円）

	1年以内	1年超 5年以内	5年超 10年以内	10年超
現金及び預金	49,281	-	-	-
未収委託者報酬	35,577	-	-	-
未収運用受託報酬	2,126	-	-	-
立替金	12,270	-	-	-
合計	99,257	-	-	-

(有価証券関係)

1. その他有価証券で時価のあるもの

前事業年度（平成28年3月31日）

（単位：千円）

	種類	貸借対照表計上額	取得原価	差 額
貸借対照表計上額が取得原価を超えるもの	(1) 株式	-	-	-
	(2) 債券	10,314	10,089	225
	(3) その他	7,265	6,961	303
	小計	17,579	17,050	528
貸借対照表計上額が取得原価を超えないもの	(1) 株式	19,454	26,897	7,442
	(2) 債券	-	-	-
	(3) その他	89,709	96,807	7,098
	小計	109,163	123,704	14,540
計		126,743	140,755	14,012

当事業年度（平成29年3月31日）

（単位：千円）

	種類	貸借対照表計上額	取得原価	差 額
貸借対照表計上額が取得原価を超えるもの	(1) 株式	26,964	26,897	67
	(2) 債券	-	-	-
	(3) その他	1,181	1,000	181
	小計	28,146	27,897	249
貸借対照表計上額が取得原価を超えないもの	(1) 株式	-	-	-
	(2) 債券	-	-	-
	(3) その他	44,700	47,408	2,707
	小計	44,700	47,408	2,707
計		72,846	75,305	2,458

(注) 減損処理にあたっては、事業年度末における時価が取得原価に比べ50%以上下落した場合にはすべて減損処理を行い、30~50%程度下落した場合には、当該金額の重要性、回復可能性等を考慮して必要と認められた額について減損処理を行っております。

2. 売却したその他有価証券

前事業年度（自 平成27年4月1日 至 平成28年3月31日）

（単位：千円）

区分	売却額	売却益の合計額	売却損の合計額
(1) 株式	-	-	-
(2) 債券	-	-	-
(3) その他	62,089	6,249	-
計	62,089	6,249	-

当事業年度（自 平成28年4月1日 至 平成29年3月31日）

（単位：千円）

区分	売却額	売却益の合計額	売却損の合計額
(1) 株式	-	-	-
(2) 債券	10,170	81	-
(3) その他	50,943	351	2,730
計	61,113	432	2,730

（税効果会計関係）

項目	前事業年度 (自 平成27年4月1日 至 平成28年3月31日)	当事業年度 (自 平成28年4月1日 至 平成29年3月31日)
	単位：千円	単位：千円
1 繰延税金資産及び繰延税金負債の発生 の主な原因別の内訳	繰延税金資産 賞与引当金 1,697 投資有価証券評価差額金 4,290 その他 51 繰延税金資産小計 6,039 評価性引当額 6,039 繰延税金資産合計 -	繰延税金資産 貸倒引当金 125,769 賞与引当金 1,851 未払事業税 789 訴訟損失引当金 3,120 投資有価証券評価差額金 752 その他 797 繰延税金資産小計 133,082 評価性引当額 133,082 繰延税金資産合計 -
2 法定実効税率と税効果会計適用後の法人税等の負担率との間に重要な差異があるときの、当該差異の原因となった主要な項目別の内訳	法定実効税率 33.1% (調整) 交際費等永久に損金に算入されない項目 10.9 住民税均等割 1.2 評価性引当額の減少額 9.6 その他 9.6 税効果会計適用後の法人税等の負担率 26.0	税引前当期純損失を計上しているため、記載を省略しております。

(セグメント情報等)

[セグメント情報]

当社は資産運用業の単一セグメントであるため、記載を省略しております。

[関連情報]

1. サービスごとの情報

単一のサービスの区分の外部顧客への売上高が損益計算書の売上高の90%を超えるため、記載を省略しております。

2. 地域ごとの情報

(1) 営業収益

本邦の外部顧客への売上高が損益計算書の売上高の90%を超えるため、記載を省略しております。

(2) 有形固定資産

有形固定資産はすべて本邦に所在しております。

3. 主要な顧客ごとの情報

前事業年度（自 平成27年4月1日 至 平成28年3月31日）

（単位：千円）

投資信託の名称	営業収益	関連するサービスの種類
CAMベトナムファンド	160,743	投資運用業
ベトナム成長株インカムファンド	52,444	投資運用業

当事業年度（自 平成28年4月1日 至 平成29年3月31日）

（単位：千円）

投資信託の名称	営業収益	関連するサービスの種類
CAMベトナムファンド	249,799	投資運用業
ベトナム成長株インカムファンド	65,449	投資運用業

(関連当事者情報)

1. 関連当事者との取引

財務諸表提出会社の親会社及び主要株主等

前事業年度(自 平成27年 4月 1日 至 平成28年 3月31日)

種類	会社等の 名称又は氏名	所在地	資本金 (百万円)	事業の 内容 又は職 業	議決権等 の所有 (被所有) 割合(%)	関連当事 者との 関係	取引の 内容	取引 金額 (千円)	科目	期末 残高 (千円)
親会社	キャピタル・ ハートナース 証券㈱	東京都 千代田区	1,000	金融商 品取扱 会社	(被所有) 直接 92.6	業務受託	証券代行 手数料の支払 (注1)	99,832	未払代行 手数料	6,446
							業務委託費の 支払(注2)	1,600	未払金 未払費用	432 64,171

当事業年度(自 平成28年 4月 1日 至 平成29年 3月31日)

種類	会社等の 名称又は氏名	所在地	資本金 (百万円)	事業の 内容 又は職 業	議決権等 の所有 (被所有) 割合(%)	関連当事 者との 関係	取引の 内容	取引 金額 (千円)	科目	期末 残高 (千円)
親会社	キャピタル・ ハートナース 証券㈱	東京都 千代田区	1,000	金融商 品取扱 会社	(被所有) 直接 94.8	業務受託	証券代行 手数料の支払 (注1)	106,761	未払代行 手数料	5,459
							業務委託費の 支払(注2)	26,876		-
							建物の賃貸 (注3)	3,689	前受収益 預り敷金	229 1,750

上記金額のうち、取引金額には消費税等が含まれておらず、期末残高には消費税等が含まれております。

取引条件及び取引条件の決定方針等

(注1) 支払手数料については、一般的な契約条件を参考に価格およびその他の条件を決定しております。

(注2) 提供を受ける業務内容に基づき、交渉のうえ価格等を決定しております。

(注3) 使用面積割合等に基づき、賃貸料金額等の取引条件を決定しております。

2. 親会社又は重要な関連会社に関する注記

(1) 親会社情報

キャピタル・パートナーズ証券株式会社(非上場)

(2) 重要な関連会社の要約財務諸表

該当事項はありません。

(1 株当たり情報)

項目	前事業年度 (自 平成27年 4月 1日 至 平成28年 3月31日)	当事業年度 (自 平成28年 4月 1日 至 平成29年 3月31日)
1株当たり純資産額	63,653円91銭	17,463円49銭
1株当たり当期純利益金額又は1株当たり当期純損失金額()	2,070円39銭	47,517円65銭
	なお、潜在株式調整後1株当たり当期純利益金額については、潜在株式が存在しないため記載していません。	なお、潜在株式調整後1株当たり当期純利益金額については、1株当たり当期純損失であり、また、潜在株式が存在しないため記載していません。

(注1) 1株当たり純資産額の算定上の基礎は、以下のとおりであります。

(単位：千円)

項目	前事業年度 平成28年 3月31日	当事業年度 平成29年 3月31日
純資産の部の合計額	554,107	152,019
純資産の部の合計額から控除する金額	-	-
普通株式に係る純資産額	554,107	152,019
1株当たり純資産の算定に用いられる普通株式の数	8,705	8,705

(注2) 1株当たり当期純利益金額又は1株当たり当期純損失金額の算定上の基礎は、以下のとおりであります。

(単位：千円)

項目	前事業年度 (自 平成27年 4月 1日 至 平成28年 3月31日)	当事業年度 (自 平成28年 4月 1日 至 平成29年 3月31日)
当期純利益金額又は当期純損失金額()	18,022	413,641
普通株主に帰属しない金額	-	-
普通株式に係る当期純利益金額又は当期純損失金額()	18,022	413,641
普通株式の期中平均株式数(株)	8,705	8,705

中間財務諸表等

1 中間財務諸表

(1) 中間貸借対照表

		当中間会計期間 (平成29年9月30日)	
区分	注記 番号	金額(千円)	
(資産の部)			
流動資産			
1		現金及び預金	141,061
2		未収委託者報酬	40,614
3		未収運用受託報酬	2,124
4		立替金	12,507
5		前払費用	3,066
6		繰延税金資産	3,678
7		その他	14
		流動資産合計	203,068
固定資産			
1	1	有形固定資産	5,221
		(1) 建物	3,125
		(2) 器具備品	2,095
2		無形固定資産	11,274
		(1) 電話加入権	52
		(2) ソフトウェア	11,221
3		投資その他の資産	89,418
		(1) 投資有価証券	78,618
		(2) 敷金・保証金	10,300
	2	(3) 差押債権	410,743
		(4) 長期預け金	500
	3	(5) 貸倒引当金	410,743
		固定資産合計	105,913
		資産合計	308,981

		当中間会計期間 (平成29年9月30日)	
区分	注記 番号	金額(千円)	
(負債の部)			
流動負債			
1 未払金			6,578
2 未払代行手数料			19,645
3 未払費用			9,663
4 未払法人税等			28,802
5 賞与引当金			7,000
6 預り金			3,188
7 その他	4		6,912
流動負債合計			81,791
固定負債			
1 繰延税金負債			1,302
2 訴訟損失引当金	3		10,192
固定負債合計			11,494
負債合計			93,286
(純資産の部)			
株主資本			
1 資本金			280,000
2 資本剰余金			55,251
(1) 資本準備金		55,251	
3 利益剰余金			122,506
(1) その他利益剰余金			
繰越利益剰余金		122,506	
株主資本合計			212,744
評価・換算差額等			
1 その他有価証券評価差額金			2,950
評価・換算差額等合計			2,950
純資産合計			215,695
負債及び純資産合計			308,981

(2) 中間損益計算書

		当中間会計期間 (自 平成29年4月1日 至 平成29年9月30日)	
区分	注記 番号	金額(千円)	
営業収益			
1 委託者報酬			351,032
2 運用受託報酬			60,676
営業収益合計			411,709
営業費用			
1 支払手数料			154,711
2 広告宣伝費			743
3 調査費			14,479
4 委託計算費			10,577
5 営業雑経費			7,459
(1) 通信費		786	
(2) 協会費		735	
(3) 印刷費		5,937	
営業費用合計			187,971
一般管理費			
1 給料			74,222
(1) 役員報酬		21,861	
(2) 給料・手当		44,944	
(3) 賞与引当金繰入額		7,000	
(4) 法定福利費		416	
2 旅費交通費			2,109
3 租税公課			3,800
4 不動産賃借料			7,258
5 減価償却費	1		2,595
6 業務委託費			46,772
7 その他一般管理費			7,445
一般管理費合計			144,204
営業利益			79,533

		当中間会計期間 (自 平成29年4月1日 至 平成29年9月30日)	
区分	注記 番号	金額(千円)	
営業外収益			
1 受取利息			4
2 受取配当金			136
3 不動産賃貸料収入			638
4 雑収入			1
営業外収益合計			780
営業外費用			
1 為替差損			457
営業外費用合計			457
経常利益			79,857
税引前中間純利益			79,857
法人税、住民税及び事業税			25,269
法人税等調整額			3,678
法人税等合計			21,591
中間純利益			58,266

[注記事項]

(重要な会計方針)

項目	当中間会計期間 (自 平成29年 4月 1日 至 平成29年 9月30日)				
1 有価証券の評価基準および評価方法	<p>その他有価証券</p> <p>時価のあるもの 中間期末日の市場価格等に基づく時価法（評価差額は全部純資産直入法により処理し、売却原価は、移動平均法により算定）を採用しております。</p> <p>時価のないもの 移動平均法による原価法を採用しております。</p>				
2 固定資産の減価償却の方法	<p>(1) 有形固定資産（リース資産を除く。） 定率法によっております。 ただし、平成28年 4月 1日以降に取得する建物附属設備は定額法を採用しております。 なお、主な耐用年数は以下の通りであります。</p> <table data-bbox="703 871 995 943"> <tr> <td>建物</td> <td>5年～15年</td> </tr> <tr> <td>器具備品</td> <td>4年～5年</td> </tr> </table> <p>(2) 無形固定資産（リース資産を除く。） 定額法を採用しております。 なお、自社利用のソフトウェアについては、社内における利用可能期間（5年）に基づいております。</p>	建物	5年～15年	器具備品	4年～5年
建物	5年～15年				
器具備品	4年～5年				
3 引当金の計上基準	<p>貸倒引当金 係争中の訴訟事案に係る債権について、回収可能性を勘案し回収不能見込額を計上しております。</p> <p>賞与引当金 従業員の賞与の支払いに備えるため、支払見込額を計上しております。</p> <p>訴訟損失引当金 係争中の訴訟に対する損失に備えるため、当中間会計期間末において必要と認められる金額を計上しております。</p>				
4 その他財務諸表作成のための基本となる重要な事項	<p>消費税等の会計処理 税抜方式によっております。</p>				

（中間貸借対照表関係）

当中間会計期間 (平成29年9月30日)	
1. 有形固定資産の減価償却累計額は次の通りであります。	
建物	1,246千円
器具備品	7,046千円
2. 注記3.に記載の係争事件について、平成26年10月17日付けの東京地方裁判所の判決に仮執行宣言が付与されていたため、ドラゴン・キャピタル・アドバイザー・リミテッド社は強制執行手続を行い、平成26年12月10日付けで東京地方裁判所から当社が有する債権を対象とする債権差押及び転付命令が送達されました。当該債権差押及び転付命令の対象となった債権のうち東京法務局に対する供託金及び支払期の到来した委託者報酬債権について未払助言報酬相殺後の金額を差押債権として計上しております。	
3. 係争事件	
平成25年4月10日に、ファンド運用に関し投資顧問契約を締結していた助言会社ドラゴン・キャピタル・アドバイザー・リミテッド社（以下、助言会社）による報酬支払履行の訴状（訴状日付け平成25年3月29日）が東京地方裁判所より送達されました。当社は、助言会社によるファンド運用の助言内容が不的確であったため、助言報酬の一部の支払いを留保するとともに、平成24年8月7日付けで「投資顧問契約の解除」を通知しております。助言会社はこれを不服として、支払留保されている助言報酬の他、投資顧問契約による契約期間の定め解釈に基づいて平成26年6月10日までの各計算期間に係わる助言報酬、成功報酬及び弁護士費用の総額529,457千円の支払いを要求してきたものであります。	
東京地方裁判所は、平成26年10月17日付けで平成26年3月28日までの期間に係わる助言報酬、成功報酬及び弁護士報酬の総額466,365千円並びにこれらに係る遅延利息の支払いを命じる判決を言い渡しました。当社は、この判決を不服とし、判決の取消しを求め、平成26年10月29日に東京高等裁判所に控訴し、当社の正当性を訴えて参りました。	
しかしながら、東京高等裁判所は、平成29年2月9日付けで、第一審判決取消しの控訴を棄却するとの判決を言い渡しました。当社はこの判決を不服とし、平成29年3月6日に最高裁判所に上告し、当中間会計期間末現在、係争中であります。なお、これまでの判決結果を踏まえ、既に差押を受けた債権（差押債権）について、回収可能性を勘案し貸倒引当金を計上するとともに、訴訟損失として必要と認められる金額を訴訟損失引当金として計上しております。	
4. 仮払消費税等及び仮受消費税等は相殺の上、流動負債の「その他」に含めて表示しております。	

（中間損益計算書関係）

当中間会計期間 (自 平成29年4月1日 至 平成29年9月30日)	
1. 減価償却費の内容は次の通りであります。	
有形固定資産減価償却費額	892千円
無形固定資産減価償却費額	1,703千円

（金融商品関係）

当中間会計期間(平成29年9月30日)

金融商品の時価などに関する事項

平成29年9月30日における中間貸借対照表計上額、時価及びこれらの差額については、次の通りであります。なお、時価を把握することが極めて困難と認められるものは含まれておりません。

（単位：千円）

	中間貸借対照表計上額	時価	差額
(1) 現金及び預金	141,061	141,061	
(2) 未収委託者報酬	40,614	40,614	
(3) 未収運用受託報酬	2,124	2,124	
(4) 立替金	12,507	12,507	
(5) 投資有価証券	78,618	78,618	
(6) 敷金・保証金	10,300	7,276	3,023
(7) 差押債権	410,743		
貸倒引当金(1)	410,743		
資産計	285,227	282,203	3,023
(1) 未払金	6,578	6,578	
(2) 未払代行手数料	19,645	19,645	
(3) 未払費用	9,663	9,663	
(4) 未払法人税等	28,802	28,802	
(5) 預り金	3,188	3,188	
負債計	67,878	67,878	

1. 差押債権に個別に計上している貸倒引当金を控除しております。

（注1）金融商品の時価の算定方法並びに投資有価証券に関する事項

資産

(1)現金及び預金、(2)未収委託者報酬、(3)未収運用受託報酬、(4)立替金

これらは、短期間で決済されるものであるため、時価は帳簿価額と近似していることから、当該帳簿価額によっております。

(5)投資有価証券

投資信託は基準価額、その他は取引金融機関等から提示された価格によっております。

また、保有目的ごとの有価証券に関する事項については、注記事項「有価証券関係」をご参照下さい。

(6)敷金・保証金

敷金・保証金の時価は、合理的に見積もった将来キャッシュ・フローを、残存期間に対応する国債の利回りで割り引いた現在価値によって算定しております。

(7)差押債権

差押債権については、回収見込額により時価を算定しております。

負債

(1)未払金、(2)未払代行手数料、(3)未払費用、(4)未払法人税等、(5)預り金

これらは、短期間で決済されるものであるため、時価は帳簿価額にほぼ等しいことから、当該帳簿価額によっております。

(注2)時価を把握することが極めて困難と認められる金融商品

長期預け金（中間貸借対照表計上額500千円）については、正確に将来キャッシュ・フローを見積もることができず、時価を把握することが極めて困難と認められることから、上表には含めておりません。

(注3)金融商品の時価等に関する事項についての補足説明

金融商品の時価には、市場価格に基づく価額のほか、市場価格がない場合には合理的に算定された価額が含まれております。当該価額の算定においては変動要因を織り込んでいるため、異なる前提条件等を採用することにより、当該価額が変動することがあり得ます。

（有価証券関係）

当中間会計期間(平成29年9月30日)

1. 子会社株式及び関連会社株式で時価のあるもの
 該当ありません。
2. その他有価証券で時価のあるもの

（単位：千円）

	種類	中間貸借対照表価額	取得原価	差額
中間貸借対照表計上額 が取得原価を 超えるもの	(1) 株式	29,721	26,897	2,824
	(2) その他	48,897	47,467	1,429
	小計	78,618	74,364	4,253
中間貸借対照表計上額 が取得原価を 超えないもの	(1) 株式			
	(2) その他			
	小計			
合計		78,618	74,364	4,253

（注）減損処理にあたっては、中間会計期間末における時価が取得原価に比べ50%以上下落した場合にはすべて減損処理を行い、30～50%程度下落した場合には、当該金額の重要性、回復可能性等を考慮して必要と認められた額について減損処理を行っております。

（セグメント情報等）

[セグメント情報]

当中間会計期間（自 平成29年4月1日 至 平成29年9月30日）

当社は資産運用業の単一セグメントであるため、記載を省略しております。

[関連情報]

当中間会計期間（自 平成29年4月1日 至 平成29年9月30日）

1. サービスごとの情報

単一のサービスの区分の外部顧客への売上高が中間損益計算書の売上高の90%を超えるため、記載を省略しております。

2. 地域ごとの情報

(1) 営業収益

本邦の外部顧客への売上高が中間損益計算書の売上高の90%を超えるため、記載を省略しております。

(2) 有形固定資産

有形固定資産はすべて本邦に所在しております。

3. 主要な顧客ごとの情報

（単位：千円）

投資信託の名称	営業収益	関連するサービスの種類
CAM ベトナムファンド	245,371	投資運用業
FCグローバルベトナムファンド	59,635	投資運用業
ベトナム成長株インカムファンド	47,655	投資運用業

(1 株当たり情報)

項目	当中間会計期間 (自 平成29年 4月 1日 至 平成29年 9月30日)	
	1株当たり純資産額	24,778円34銭
1株当たり中間純利益	6,693円42銭	
なお、潜在株式調整後1株当たり中間純利益金額については、潜在株式が存在しないため記載しておりません。		

(注1) 1株当たり純資産額の算定上の基礎は、以下のとおりであります。

項目	当中間会計期間 (平成29年 9月30日)
純資産の部の合計額(千円)	215,695
普通株式に係る中間会計期間末の純資産額(千円)	215,695
普通株式の中間会計期間末株式数(株)	8,705

(注2) 1株当たり中間純利益の算定上の基礎は、以下のとおりであります。

項目	当中間会計期間 (自 平成29年 4月 1日 至 平成29年 9月30日)
中間純利益(千円)	58,266
普通株主に帰属しない金額(千円)	
普通株式に係る中間純利益(千円)	58,266
普通株式の期中平均株式数(株)	8,705

4【利害関係人との取引制限】

委託会社は、「金融商品取引法」の定めるところにより、利害関係人との取引について、次に掲げる行為が禁止されています。

自己またはその取締役もしくは執行役との間における取引を行うことを内容とした運用を行うこと(投資者の保護に欠け、もしくは取引の公正を害し、または金融商品取引業の信用を失墜させるおそれがないものとして内閣府令で定めるものを除きます。)

運用財産相互間において取引を行うことを内容とした運用を行うこと(投資者の保護に欠け、もしくは取引の公正を害し、または金融商品取引業の信用を失墜させるおそれがないものとして内閣府令で定めるものを除きます。)

通常取引の条件と異なる条件であって取引の公正を害するおそれのある条件で、委託会社の親法人等(委託会社の総株主等の議決権の過半数を保有していることその他の当該金融商品取引業者と密接な関係を有する法人その他の団体として政令で定める要件に該当する者をいいます。以下、およびにおいて同じ。)または子法人等(委託会社が総株主等の議決権の過半数を保有していることその他の当該金融商品取引業者と密接な関係を有する法人その他の団体として政令で定める要件に該当する者をいいます。以下同じ。)と有価証券の売買その他の取引または店頭デリバティブ取引を行うこと。

委託会社の親法人等または子法人等の利益を図るため、その行う投資運用業に関して運用の方針、運用財産の額もしくは市場の状況に照らして不必要な取引を行うことを内容とした運用を行うこと。

上記 および に掲げるもののほか、委託会社の親法人等または子法人等が関与する行為であって、投資者の保護に欠け、もしくは取引の公正を害し、または金融商品取引業の信用を失墜させるおそれのあるものとして内閣府令で定める行為。

5【その他】

定款の変更等

委託会社の定款の変更に関しては、株主総会の決議が必要です。

訴訟事件その他重要事項

(係争事件)

平成25年4月10日に、ファンド運用に関し投資顧問契約を締結していた助言会社ドラゴン・キャピタル・アドバイザー・リミテッド社(以下、助言会社)による報酬支払履行の訴状(訴状日付け平成25年3月29日)が東京地方裁判所より送達されました。当社は、助言会社によるファンド運用の助言内容が不的確であったため、助言報酬の一部の支払いを留保するとともに、平成24年8月7日付けで「投資顧問契約の解除」を通知しております。助言会社はこれを不服として、支払留保されている助言報酬の他、投資顧問契約による契約期間の定め解釈に基づいて平成26年6月10日までの各計算期間に係わる助言報酬、成功報酬及び弁護士費用の総額529,457千円の支払いを要求してきたものであります。

東京地方裁判所は、平成26年10月17日付けで平成26年3月28日までの期間に係わる助言報酬、成功報酬及び弁護士報酬の総額466,365千円並びにこれらに係る遅延利息の支払いを命じる判決を言い渡しました。当社は、この判決を不服とし、判決の取消しを求め、平成26年10月29日に東京高等裁判所に控訴し、当社の正当性を訴えて参りました。

しかしながら、東京高等裁判所は、平成29年2月9日付けで、第一審判決取消しの控訴を棄却するとの判決を言い渡しました。当社はこの判決を不服とし、平成29年3月6日に最高裁判所に上告し、当中間会計期間末現在、係争中であります。なお、これまでの判決結果を踏まえ、既に差押を受けた債権(差押債権)について、回収可能性を勘案し貸倒引当金を計上するとともに、訴訟損失として必要と認められる金額を訴訟損失引当金として計上しております。

第2【その他の関係法人の概況】

1【名称、資本金の額及び事業の内容】

受託会社

名 称 三井住友信託銀行株式会社
 資本金の額 342,037百万円（平成29年9月末現在）
 事業の内容 銀行法に基づき銀行業を営むとともに、金融機関の信託業務の兼営に関する法律（兼営法）に基づき信託業務を営んでいます。

<参考> 再信託受託会社の概要

名 称 日本トラスティ・サービス信託銀行株式会社
 資本金の額 51,000百万円（平成29年9月末現在）
 事業の内容 銀行法に基づき銀行業を営むとともに、金融機関の信託業務の兼営に関する法律（兼営法）に基づき信託業務を営んでいます。
 関係業務の概要 受託会社より委託を受け、当ファンドの信託事務の一部（信託財産の管理等）を行います。

販売会社

名 称	資本金の額	事業の内容
F P L 証券株式会社	95百万円	「金融商品取引法」に定める第一種金融商品取引業を営んでいます。

平成29年9月末現在

2【関係業務の概要】

受託会社

当ファンドの受託者として、委託会社との信託契約の締結、受益権の通知、信託財産の保管・管理、基準価額の計算等を行います。

販売会社

当ファンドの販売会社として、受益権の募集の取扱い、販売、一部解約の実行の請求の受付ならびに収益分配金・償還金および一部解約金の支払い・再投資等に関する事務等を行います。

3【資本関係】

上記関係法人との間に資本関係はありません。

第3【その他】

1. 目論見書の表紙に委託会社の名称、所在地およびロゴ・マークを表示し、当ファンドの愛称、キャッチ・コピーおよび図案を採用し、当ファンドの基本的性格を記載することがあります。
2. 目論見書の表紙裏に金融商品の販売等に関する法律に係る重要事項を記載する場合があります。
3. 目論見書の巻末に用語解説等を掲載することがあります。
4. 第一部「証券情報」、第二部「ファンド情報」中「第1 ファンドの状況」の主要内容を要約し、「ファンドの概要」として、目論見書の冒頭に記載することがあります。
5. 目論見書に信託約款の全文を記載することがあります。
6. 目論見書は、電子媒体等として使用される他、インターネット等に掲載されることがあります。
7. 目論見書は、目論見書の別称として「投資信託説明書」と称して使用する場合があります。

独立監査人の監査報告書

平成29年 6月23日

キャピタル アセットマネジメント株式会社
取締役会 御中

監 査 法 人 五 大

指定社員 公認会計士 宮村 和哉
業務執行社員

当監査法人は、金融商品取引法第193条の2第1項の規定に基づく監査証明を行うため、「委託会社等の経理状況」に掲げられているキャピタル アセットマネジメント株式会社の平成28年4月1日から平成29年3月31日までの第14期事業年度の財務諸表、すなわち、貸借対照表、損益計算書、株主資本等変動計算書、重要な会計方針及びその他の注記について監査を行った。

財務諸表に対する経営者の責任

経営者の責任は、我が国において一般に公正妥当と認められる企業会計の基準に準拠して財務諸表を作成し適正に表示することにある。これには、不正又は誤謬による重要な虚偽表示のない財務諸表を作成し適正に表示するために経営者が必要と判断した内部統制を整備及び運用することが含まれる。

監査人の責任

当監査法人の責任は、当監査法人が実施した監査に基づいて、独立の立場から財務諸表に対する意見を表明することにある。当監査法人は、我が国において一般に公正妥当と認められる監査の基準に準拠して監査を行った。監査の基準は、当監査法人に財務諸表に重要な虚偽表示がないかどうかについて合理的な保証を得るために、監査計画を策定し、これに基づき監査を実施することを求めている。

監査においては、財務諸表の金額及び開示について監査証拠を入手するための手続が実施される。監査手続は、当監査法人の判断により、不正又は誤謬による財務諸表の重要な虚偽表示のリスクの評価に基づいて選択及び適用される。財務諸表監査の目的は、内部統制の有効性について意見表明するためのものではないが、当監査法人は、リスク評価の実施に際して、状況に応じた適切な監査手続を立案するために、財務諸表の作成と適正な表示に関連する内部統制を検討する。また、監査には、経営者が採用した会計方針及びその適用方法並びに経営者によって行われた見積りの評価も含め全体としての財務諸表の表示を検討することが含まれる。

当監査法人は、意見表明の基礎となる十分かつ適切な監査証拠を入手したと判断している。

監査意見

当監査法人は、上記の財務諸表が、我が国において一般に公正妥当と認められる企業会計の基準に準拠して、キャピタル アセットマネジメント株式会社の平成29年3月31日現在の財政状態及び同日をもって終了する事業年度の経営成績をすべての重要な点において適正に表示しているものと認める。

強調事項

注記事項（貸借対照表関係）5. 係争事件に記載されているとおり、平成25年4月10日に、ファンド運用に関し投資顧問契約を締結していた助言会社による報酬支払履行の訴状が東京地方裁判所より送達された。会社は、助言会社によるファンド運用の助言内容が不的確であったため、平成24年8月7日付けで「投資顧問契約の解除」を通知したが、助言会社はこれを不服として、投資顧問契約による契約期間の定め解釈に基づいて助言報酬、成功報酬及び弁護士費用の支払いを要求してきたものである。東京地方裁判所は平成26年10月17日付けで、支払いを命じる判決を言い渡したが、会社はこの判決を不服とし、平成26年10月29日に東京高等裁判所に控訴した。しかしながら、東京高等裁判所は、平成29年2月9日付けで、控訴を棄却するとの判決を言い渡した。会社は、この判決を不服とし、平成29年3月6日に最高裁判所に上告したが、これまでの判決結果を踏まえ、既に差押を受けた債権（差押債権）について、回収可能性を勘案し貸倒引当金を計上するとともに、訴訟損失として必要と認められる金額を訴訟損失引当金として計上した。

当該事項は、当監査法人の意見に影響を及ぼすものではない。

利害関係

会社と当監査法人又は業務執行社員との間には、公認会計士法の規定により記載すべき利害関係はない。

以 上

-
- () 1. 上記は、監査報告書の原本に記載された事項を電子化したものであり、その原本は当社が別途保管しております。
2. 財務諸表の範囲にはX B R L データ自体は含まれていません。

独立監査人の監査報告書

平成30年3月8日

キャピタル アセットマネジメント株式会社
取締役会 御中

監 査 法 人 五 大

指定社員 公認会計士 宮村 和哉
業務執行社員

当監査法人は、金融商品取引法第193条の2第1項の規定に基づく監査証明を行うため、「ファンドの経理状況」に掲げられている世界ヘルスケア関連リートファンド（為替ヘッジ付）の平成29年3月31日から平成30年1月22日までの計算期間の財務諸表、すなわち、貸借対照表、損益及び剰余金計算書、注記表並びに附属明細表について監査を行った。

財務諸表に対する経営者の責任

経営者の責任は、我が国において一般に公正妥当と認められる企業会計の基準に準拠して財務諸表を作成し適正に表示することにある。これには、不正又は誤謬による重要な虚偽表示のない財務諸表を作成し適正に表示するために経営者が必要と判断した内部統制を整備及び運用することが含まれる。

監査人の責任

当監査法人の責任は、当監査法人が実施した監査に基づいて、独立の立場から財務諸表に対する意見を表明することにある。当監査法人は、我が国において一般に公正妥当と認められる監査の基準に準拠して監査を行った。監査の基準は、当監査法人に財務諸表に重要な虚偽表示がないかどうかについて合理的な保証を得るために、監査計画を策定し、これに基づき監査を実施することを求めている。

監査においては、財務諸表の金額及び開示について監査証拠を入手するための手続が実施される。監査手続は、当監査法人の判断により、不正又は誤謬による財務諸表の重要な虚偽表示のリスクの評価に基づいて選択及び適用される。財務諸表監査の目的は、内部統制の有効性について意見表明するためのものではないが、当監査法人は、リスク評価の実施に際して、状況に応じた適切な監査手続を立案するために、財務諸表の作成と適正な表示に関連する内部統制を検討する。また、監査には、経営者が採用した会計方針及びその適用方法並びに経営者によって行われた見積りの評価も含め全体としての財務諸表の表示を検討することが含まれる。

当監査法人は、意見表明の基礎となる十分かつ適切な監査証拠を入手したと判断している。

監査意見

当監査法人は、上記の財務諸表が、我が国において一般に公正妥当と認められる企業会計の基準に準拠して、世界ヘルスケア関連リートファンド（為替ヘッジ付）の平成30年1月22日現在の信託財産の状態及び同日をもって終了する計算期間の損益の状況をすべての重要な点において適正に表示しているものと認める。

利害関係

キャピタル アセットマネジメント株式会社及びファンドと当監査法人又は業務執行社員との間には、公認会計士法の規定により記載すべき利害関係はない。

以 上

- () 1. 上記は、監査報告書の原本に記載された事項を電子化したものであり、その原本は当社が別途保管しております。
2. 財務諸表の範囲にはX B R L データ自体は含まれていません。

独立監査人の中間監査報告書

平成29年12月25日

キャピタル アセットマネジメント株式会社
取締役会 御中

監 査 法 人 五 大

指定社員
業務執行社員
公認会計士 宮村 和哉

当監査法人は、金融商品取引法第193条の2第1項の規定に基づく監査証明を行うため、「委託会社等の経理状況」に掲げられているキャピタル アセットマネジメント株式会社の平成29年4月1日から平成30年3月31日までの第15期事業年度の中間会計期間（平成29年4月1日から平成29年9月30日まで）に係る中間財務諸表、すなわち、中間貸借対照表、中間損益計算書、重要な会計方針及びその他の注記について中間監査を行った。

中間財務諸表に対する経営者の責任

経営者の責任は、我が国において一般に公正妥当と認められる中間財務諸表の作成基準に準拠して中間財務諸表を作成し有用な情報を表示することにある。これには、不正又は誤謬による重要な虚偽表示のない中間財務諸表を作成し有用な情報を表示するために経営者が必要と判断した内部統制を整備及び運用することが含まれる。

監査人の責任

当監査法人の責任は、当監査法人が実施した中間監査に基づいて、独立の立場から中間財務諸表に対する意見を表明することにある。当監査法人は、我が国において一般に公正妥当と認められる中間監査の基準に準拠して中間監査を行った。中間監査の基準は、当監査法人に中間財務諸表には全体として中間財務諸表の有用な情報の表示に関して投資者の判断を損なうような重要な虚偽表示がないかどうかの合理的な保証を得るために、中間監査に係る監査計画を策定し、これに基づき中間監査を実施することを求めている。

中間監査においては、中間財務諸表の金額及び開示について監査証拠を入手するために年度監査と比べて監査手続の一部を省略した中間監査手続が実施される。中間監査手続は、当監査法人の判断により、不正又は誤謬による中間財務諸表の重要な虚偽表示のリスクの評価に基づいて、分析的手続等を中心とした監査手続に必要に応じて追加の監査手続が選択及び適用される。中間監査の目的は、内部統制の有効性について意見表明するためのものではないが、当監査法人は、リスク評価の実施に際して、状況に応じた適切な中間監査手続を立案するために、中間財務諸表の作成と有用な情報の表示に関連する内部統制を検討する。また、中間監査には、経営者が採用した会計方針及びその適用方法並びに経営者によって行われた見積りの評価も含め中間財務諸表の表示を検討することが含まれる。

当監査法人は、中間監査の意見表明の基礎となる十分かつ適切な証拠を入手したと判断している。

中間監査意見

当監査法人は、上記の中間財務諸表が、我が国において一般に公正妥当と認められる中間財務諸表の作成基準に準拠して、キャピタルアセットマネジメント株式会社の平成29年9月30日現在の財政状態及び同日をもって終了する中間会計期間（平成29年4月1日から平成29年9月30日まで）の経営成績に関する有用な情報を表示しているものと認める。

強調事項

注記事項（中間貸借対照表関係）3．係争事件に記載されているとおり、平成25年4月10日に、ファンド運用に関し投資顧問契約を締結していた助言会社による報酬支払履行の訴状が東京地方裁判所より送達された。会社は、助言会社によるファンド運用の助言内容が不的確であったため、平成24年8月7日付けで「投資顧問契約の解除」を通知したが、助言会社はこれを不服として、投資顧問契約による契約期間の定め解釈に基づいて助言報酬、成功報酬及び弁護士費用の支払いを要求してきたものである。東京地方裁判所は平成26年10月17日付けで、支払いを命じる判決を言い渡したが、会社はこの判決を不服とし、平成26年10月29日に東京高等裁判所に控訴した。しかしながら、東京高等裁判所は、平成29年2月9日付けで、控訴を棄却するとの判決を言い渡した。会社は、この判決を不服とし、平成29年3

月6日に最高裁判所に上告し、係争中である。会社は、これまでの判決結果を踏まえ、既に差押を受けた債権(差押債権)について、回収可能性を勘案し貸倒引当金を計上するとともに、訴訟損失として必要と認められる金額を訴訟損失引当金として計上している。

当該事項は、当監査法人の意見に影響を及ぼすものではない。

利害関係

会社と当監査法人又は業務執行社員との間には、公認会計士法の規定により記載すべき利害関係はない。

以 上

() 1. 上記は、監査報告書の原本に記載された事項を電子化したものであり、その原本は当社が別途保管しております。

2. 財務諸表の範囲にはX B R Lデータ自体は含まれていません。