

【表紙】

| | |
|---|----------------------------------|
| 【提出書類】 | 有価証券届出書の訂正届出書 |
| 【提出先】 | 関東財務局長殿 |
| 【提出日】 | 2019年8月2日提出 |
| 【発行者名】 | アストマックス投信投資顧問株式会社 |
| 【代表者の役職氏名】 | 代表取締役 本多 弘明 |
| 【本店の所在の場所】 | 東京都品川区東五反田二丁目10番2号 |
| 【事務連絡者氏名】 | 川田 純司 連絡場所 東京都品川区東五反田二丁目10番2号 |
| 【電話番号】 | 03-6450-4716 |
| 【届出の対象とした募集内国投資信託受益証券に係るファンドの名称】 | Yjamプラス! |
| 【届出の対象とした募集内国投資信託受益証券の金額】 | 10兆円を上限とします。 |
| 【縦覧に供する場所】 | 該当事項はありません。 |

1【有価証券届出書の訂正届出書の提出理由】

本日、有価証券報告書を提出致しましたので、平成31年2月8日付をもって提出した有価証券届出書（以下、「原届出書」といいます。）の関係情報を新たな情報に訂正するため、またその他の情報に訂正事項がありますのでこれを訂正するため、本訂正届出書を提出するものです。

2【訂正の内容】

原届出書の下記事項のうち以下に記載した箇所を、＜訂正前＞の内容から＜訂正後＞の内容に訂正します。

下線部_____は訂正部分を示します。

第一部【証券情報】

（5）【申込手数料】

＜訂正前＞

申込手数料は、取得申込受付日の翌営業日の基準価額に、3.24%（税抜3.00%）を上限として、販売会社が定める手数料率を乗じて得た金額とします。販売会社が定める手数料率については、販売会社にお問い合わせください。販売会社については、上記「(4) 発行（売出）価格」に記載の照会先にお問い合わせください。

ただし、税引き後の収益分配金を再投資する場合の受益権の価額は、原則として各計算期間終了日の基準価額とし、申込手数料は無手数料となります。

＜訂正後＞

申込手数料は、取得申込受付日の翌営業日の基準価額に、3.24%－（税抜3.0%）を上限として、販売会社が定める手数料率を乗じて得た金額とします。販売会社が定める手数料率については、販売会社にお問い合わせください。販売会社については、上記「(4) 発行（売出）価格」に記載の照会先にお問い合わせください。

ただし、税引き後の収益分配金を再投資する場合の受益権の価額は、原則として各計算期間終了日の基準価額とし、申込手数料は無手数料となります。

消費税率が10%になった場合、上記の3.24%は3.3%となります。

第二部【ファンド情報】

第1【ファンドの状況】

1【ファンドの性格】

（1）【ファンドの目的及び基本的性格】

<訂正前>

（省 略）

ファンドの特色

（省 略）

上記は平成30年12月末日現在のものであり、今後変更となる場合があります。

（省 略）

<訂正後>

（省 略）

ファンドの特色

（省 略）

上記は2019年6月末日現在のものであり、今後変更となる場合があります。

（省 略）

（3）【ファンドの仕組み】

<訂正前>

（省 略）

委託会社等の概況（平成30年12月末日現在）

（省 略）

c. 大株主の状況

| 名称 | 住所 | 所有株式数 | 比率 |
|-------------|--------------------|---------|-------|
| アストマックス株式会社 | 東京都品川区東五反田二丁目10番2号 | 47,372株 | 66.6% |
| ヤフー株式会社 | 東京都千代田区紀尾井町1番3号 | 23,757株 | 33.4% |

<訂正後>

（省 略）

委託会社等の概況（2019年6月末日現在）

（省 略）

c. 大株主の状況

| 名称 | 住所 | 所有株式数 | 比率 |
|-------------|--------------------|---------|-------|
| ヤフー株式会社 | 東京都千代田区紀尾井町1番3号 | 35,635株 | 50.1% |
| アストマックス株式会社 | 東京都品川区東五反田二丁目10番2号 | 35,494株 | 49.9% |

2【投資方針】

（3）【運用体制】

<訂正前>

（省 略）

上記は平成30年12月末日現在のものであり、今後変更となる場合があります。

<訂正後>

（省 略）

上記は2019年6月末日現在のものであり、今後変更となる場合があります。

3【投資リスク】

<訂正前>

（省略）

(2) 投資リスクの管理体制

（省略）

上記は平成30年12月末日現在のものであり、今後変更となる場合があります。

（参考情報）



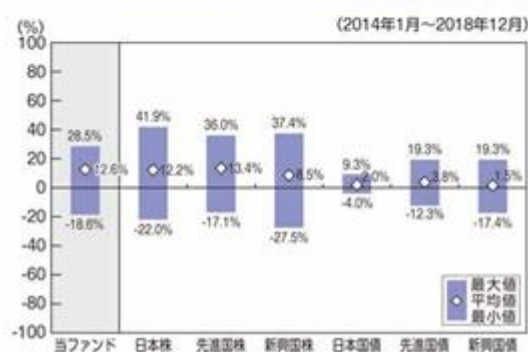
参考情報

下記のグラフは、当ファンドと代表的な資産クラスを定量的に比較できるように作成したものです。
左のグラフは、過去5年間の当ファンドの年間騰落率(各月末における直近1年間の騰落率)と分配金再投資基準価額の推移を表示したものです。
右のグラフは、過去5年間の年間騰落率の平均・最大・最小を、当ファンド及び他の代表的な資産クラスについて表示したものです。

ファンドの年間騰落率及び分配金再投資基準価額の推移



代表的な資産クラスとの騰落率の比較



- * 分配金再投資基準価額は、税引前の分配金が分配時に再投資されたものとみなして計算したものであり、実際の基準価額と異なる場合があります。分配金再投資基準価額は設定日の属する月の月末より表示しています。
- * 当ファンドの年間騰落率は、分配金再投資基準価額に基づき計算したものであり、実際の基準価額に基づいて計算した年間騰落率とは異なる場合があります。当ファンドの年間騰落率は、過去5年間分のデータがないため、算出可能な期間についてのみ表示しています。
- * 各資産クラスが当ファンドの投資対象とは限りません。

<各資産クラスの指数>

- 日本株……東証株価指数(TOPIX)(配当込み)
- 先進国株……MSCIコクサイ・インデックス(配当込み、円ベース)
- 新興国株……MSCIエマージング・マーケット・インデックス(配当込み、円ベース)
- 日本国債……NOMURA-BPI国債
- 先進国債……FTSE世界国債インデックス(除く日本、円ベース)
- 新興国債……JPモルガンGBI-EMグローバル・ダイバーシファイド(円ベース)

- ※海外の指数は、為替ヘッジなしによる投資を想定して、円ベースで表示しています。
- ※各指数に関する著作権、知的所有権その他一切の権利は以下の通り帰属します。

| 指数 | 帰属 |
|-----------------------------|---------------------------|
| 東証株価指数 | 株式会社東京証券取引所 |
| MSCIコクサイ・インデックス | MSCI Inc. |
| MSCIエマージング・マーケット・インデックス | MSCI Inc. |
| NOMURA-BPI国債 | 野村證券株式会社 |
| FTSE世界国債インデックス | FTSE Fixed Income LLC |
| JPモルガンGBI-EMグローバル・ダイバーシファイド | J.P.Morgan Securities LLC |

<訂正後>

（省 略）

(2) 投資リスクの管理体制

（省 略）

上記は2019年6月末日現在のものであり、今後変更となる場合があります。

（参考情報）



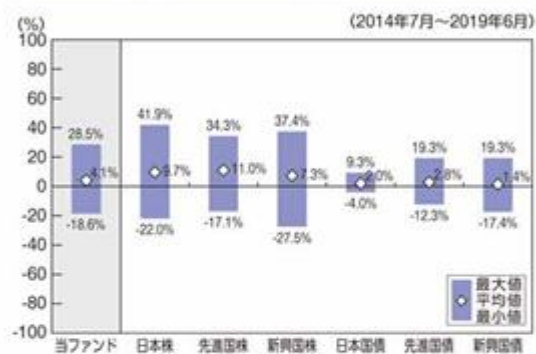
【参考情報】

下記のグラフは、当ファンドと代表的な資産クラスを定量的に比較できるように作成したものです。左のグラフは、過去5年間の当ファンドの年間騰落率(各月末における直近1年間の騰落率)と分配金再投資基準価額の推移を表示したものです。右のグラフは、過去5年間の年間騰落率の平均・最大・最小を、当ファンド及び他の代表的な資産クラスについて表示したものです。

ファンドの年間騰落率及び分配金再投資基準価額の推移



代表的な資産クラスとの騰落率の比較



- * 分配金再投資基準価額は、税引前の分配金が分配時に再投資されたものとみなして計算したものであり、実際の基準価額と異なる場合があります。分配金再投資基準価額は設定日の属する月の月末より表示しています。
- * 当ファンドの年間騰落率は、分配金再投資基準価額に基づき計算したものであり、実際の基準価額に基づいて計算した年間騰落率とは異なる場合があります。当ファンドの年間騰落率は、過去5年間分のデータがないため、算出可能な期間についてのみ表示しています。
- * 各資産クラスが当ファンドの投資対象とは限りません。

<各資産クラスの指数>

- 日本株……東証株価指数(TOPIX)(配当込み)
- 先進国株……MSCIコクサイ・インデックス(配当込み、円ベース)
- 新興国株……MSCIエマージング・マーケット・インデックス(配当込み、円ベース)
- 日本国債……NOMURA-BPI国債
- 先進国債……FTSE世界国債インデックス(除く日本、円ベース)
- 新興国債……JPモルガンGBI-EMグローバル・ダイバーシファイド(円ベース)
- ※海外の指数は、為替ヘッジなしによる投資を想定して、円ベースで表示しています。
- ※各指数に関する著作権、知的所有権その他一切の権利は以下の通り帰属します。

| 指数 | 帰属 |
|-----------------------------|---------------------------|
| 東証株価指数 | 株式会社東京証券取引所 |
| MSCIコクサイ・インデックス | MSCI Inc. |
| MSCIエマージング・マーケット・インデックス | MSCI Inc. |
| NOMURA-BPI国債 | 野村證券株式会社 |
| FTSE世界国債インデックス | FTSE Fixed Income LLC |
| JPモルガンGBI-EMグローバル・ダイバーシファイド | J.P.Morgan Securities LLC |

4【手数料等及び税金】

(1)【申込手数料】

<訂正前>

申込手数料は、取得申込受付日の翌営業日の基準価額に、3.24%（税抜3.00%）を上限として販売会社が定める手数料率を乗じて得た金額とします。

販売会社が定める手数料率については、販売会社にお問い合わせください。

（省略）

<訂正後>

申込手数料は、取得申込受付日の翌営業日の基準価額に、3.24%－（税抜3.0%）を上限として販売会社が定める手数料率を乗じて得た金額とします。

消費税率が10%になった場合、上記の3.24%は3.3%となります。

販売会社が定める手数料率については、販売会社にお問い合わせください。

（省略）

(3)【信託報酬等】

<訂正前>

信託報酬の総額は、当ファンドの計算期間を通じて毎日、信託財産の純資産総額に年0.9936%（税抜年0.92%）の率を乗じて得た額です。

委託会社、受託会社、販売会社間の配分については次の通りです。

| | | |
|-----------------|------|--------|
| 信託報酬の配分 （税抜） | 委託会社 | 年0.42% |
| | 受託会社 | 年0.05% |
| | 販売会社 | 年0.45% |

信託報酬の総額は、毎計算期末または信託終了のときに、信託財産中から支払われます。

信託報酬を対価とする役務の内容は、配分先に応じて、それぞれ以下のとおりです。

委託会社：資金の運用の対価

受託会社：運用財産の管理、委託会社からの指図の実行の対価

販売会社：運用報告書等各種書類の送付、口座内でのファンドの管理、購入後の情報提供等の対価

<訂正後>

信託報酬の総額は、当ファンドの計算期間を通じて毎日、信託財産の純資産総額に年0.9936%－（税抜年0.92%）の率を乗じて得た額です。

消費税率が10%になった場合、上記の0.9936%は1.012%となります。

委託会社、受託会社、販売会社間の配分については次の通りです。

| | | |
|-----------------|------|--------|
| 信託報酬の配分 （税抜） | 委託会社 | 年0.42% |
| | 受託会社 | 年0.05% |
| | 販売会社 | 年0.45% |

信託報酬の総額は、毎計算期末または信託終了のときに、信託財産中から支払われます。

信託報酬を対価とする役務の内容は、配分先に応じて、それぞれ以下のとおりです。

委託会社：資金の運用の対価

受託会社：運用財産の管理、委託会社からの指図の実行の対価

販売会社：運用報告書等各種書類の送付、口座内でのファンドの管理、購入後の情報提供等の対価

5【運用状況】

原届出書「第二部 ファンド情報 第1 ファンドの状況 5 運用状況」につきまして、以下の内容に更新・訂正いたします。

<更新・訂正後>

以下は2019年6月28日現在の運用状況です。また、「投資比率」とは、ファンドの純資産総額に対する当該資産の時価比率をいいます。

(1)【投資状況】

投資状況

| 資産の種類 | 国/地域 | 時価合計(円) | 投資比率(%) |
|---------------------|------|----------------|---------|
| 株式 | 日本 | 26,515,486,230 | 91.35 |
| 現金・預金・その他の資産(負債控除後) | - | 2,510,274,076 | 8.65 |
| 合計(純資産総額) | - | 29,025,760,306 | 100.00 |

その他資産の投資状況

| 資産の種類 | 国/地域 | 時価合計(円) | 投資比率(%) |
|--------------|------|---------------|---------|
| 株価指数先物取引(買建) | 日本 | 2,698,740,000 | 9.30 |

株価指数先物取引の評価にあたっては、取引所の発表する清算値段等を用いています。

(2) 【投資資産】

【投資有価証券の主要銘柄】

| 順位 | 国/地域 | 種類 | 銘柄名 | 業種 | 数量 | 簿価 | | 時価 | | 投資比率(%) |
|----|------|----|-------------------|--------|-----------|--------|-------------|--------|-------------|---------|
| | | | | | | 単価(円) | 金額(円) | 単価(円) | 金額(円) | |
| 1 | 日本 | 株式 | トヨタ自動車 | 輸送用機器 | 127,300 | 6,537 | 832,160,100 | 6,688 | 851,382,400 | 2.93 |
| 2 | 日本 | 株式 | ソフトバンクグループ | 情報・通信業 | 128,800 | 5,463 | 703,570,000 | 5,165 | 665,252,000 | 2.29 |
| 3 | 日本 | 株式 | 武田薬品工業 | 医薬品 | 124,900 | 4,220 | 527,124,213 | 3,823 | 477,492,700 | 1.65 |
| 4 | 日本 | 株式 | ファーストリテイリング | 小売業 | 6,400 | 65,400 | 418,560,000 | 65,130 | 416,832,000 | 1.44 |
| 5 | 日本 | 株式 | ソニー | 電気機器 | 73,200 | 5,431 | 397,582,872 | 5,648 | 413,433,600 | 1.42 |
| 6 | 日本 | 株式 | KDDI | 情報・通信業 | 137,200 | 2,561 | 351,369,200 | 2,744 | 376,408,200 | 1.30 |
| 7 | 日本 | 株式 | 本田技研工業 | 輸送用機器 | 135,100 | 2,826 | 381,826,375 | 2,785 | 376,253,500 | 1.30 |
| 8 | 日本 | 株式 | 日本電信電話 | 情報・通信業 | 72,900 | 4,745 | 345,910,500 | 5,017 | 365,739,300 | 1.26 |
| 9 | 日本 | 株式 | ファナック | 電気機器 | 18,000 | 19,147 | 344,646,720 | 19,930 | 358,740,000 | 1.24 |
| 10 | 日本 | 株式 | 三菱UFJフィナンシャル・グループ | 銀行業 | 695,100 | 524 | 363,884,850 | 512 | 355,891,200 | 1.23 |
| 11 | 日本 | 株式 | キーエンス | 電気機器 | 5,300 | 66,690 | 353,457,000 | 66,130 | 350,489,000 | 1.21 |
| 12 | 日本 | 株式 | リクルートホールディングス | サービス業 | 83,700 | 3,286 | 275,038,200 | 3,594 | 300,817,800 | 1.04 |
| 13 | 日本 | 株式 | 信越化学工業 | 化学 | 27,800 | 9,459 | 262,950,470 | 10,035 | 278,973,000 | 0.96 |
| 14 | 日本 | 株式 | 三井住友フィナンシャルグループ | 銀行業 | 71,100 | 3,880 | 275,868,000 | 3,806 | 270,606,600 | 0.93 |
| 15 | 日本 | 株式 | エヌ・ティ・ティ・データ | 情報・通信業 | 182,100 | 1,224 | 222,890,400 | 1,435 | 261,313,500 | 0.90 |
| 16 | 日本 | 株式 | 三菱商事 | 卸売業 | 90,800 | 2,844 | 258,235,200 | 2,840 | 257,872,000 | 0.89 |
| 17 | 日本 | 株式 | 中外製薬 | 医薬品 | 35,700 | 7,099 | 253,444,653 | 7,040 | 251,328,000 | 0.87 |
| 18 | 日本 | 株式 | 任天堂 | その他製品 | 5,800 | 37,000 | 214,600,000 | 39,490 | 229,042,000 | 0.79 |
| 19 | 日本 | 株式 | 東京海上ホールディングス | 保険業 | 42,200 | 5,461 | 230,442,384 | 5,399 | 227,837,800 | 0.78 |
| 20 | 日本 | 株式 | アステラス製薬 | 医薬品 | 147,900 | 1,453 | 214,951,944 | 1,535 | 227,026,500 | 0.78 |
| 21 | 日本 | 株式 | 富士フイルムホールディングス | 化学 | 41,400 | 5,250 | 217,350,000 | 5,463 | 226,168,200 | 0.78 |
| 22 | 日本 | 株式 | ニコン | 精密機器 | 148,200 | 1,454 | 215,427,603 | 1,524 | 225,856,800 | 0.78 |
| 23 | 日本 | 株式 | みずほフィナンシャルグループ | 銀行業 | 1,372,200 | 167 | 229,569,060 | 156 | 214,200,420 | 0.74 |
| 24 | 日本 | 株式 | 東海旅客鉄道 | 陸運業 | 9,500 | 22,140 | 210,330,000 | 21,580 | 205,010,000 | 0.71 |
| 25 | 日本 | 株式 | ダイキン工業 | 機械 | 14,500 | 13,625 | 197,562,500 | 14,065 | 203,942,500 | 0.70 |
| 26 | 日本 | 株式 | 花王 | 化学 | 24,800 | 8,430 | 209,064,000 | 8,210 | 203,608,000 | 0.70 |
| 27 | 日本 | 株式 | NTTドコモ | 情報・通信業 | 79,800 | 2,413 | 192,523,884 | 2,513 | 200,497,500 | 0.69 |
| 28 | 日本 | 株式 | ジェイテクト | 機械 | 151,900 | 1,262 | 191,771,622 | 1,306 | 198,381,400 | 0.68 |
| 29 | 日本 | 株式 | 資生堂 | 化学 | 23,800 | 8,430 | 200,634,000 | 8,121 | 193,279,800 | 0.67 |
| 30 | 日本 | 株式 | キャノン | 電気機器 | 58,500 | 3,051 | 178,483,500 | 3,146 | 184,041,000 | 0.63 |

種類別及び業種別の投資比率

| 種類 | 業種 | 投資比率(%) |
|----|------------|---------|
| 株式 | 電気機器 | 13.65 |
| | 情報・通信業 | 8.46 |
| | 化学 | 8.22 |
| | 輸送用機器 | 7.13 |
| | 医薬品 | 6.91 |
| | 機械 | 5.30 |
| | 小売業 | 4.91 |
| | 卸売業 | 3.87 |
| | 銀行業 | 3.33 |
| | サービス業 | 2.95 |
| | 食料品 | 2.95 |
| | 精密機器 | 2.76 |
| | 保険業 | 2.40 |
| | 不動産業 | 1.96 |
| | 陸運業 | 1.92 |
| | 建設業 | 1.76 |
| | 電気・ガス業 | 1.59 |
| | ゴム製品 | 1.53 |
| | 非鉄金属 | 1.32 |
| | その他製品 | 1.16 |
| | 鉄鋼 | 1.15 |
| | 金属製品 | 1.04 |
| | ガラス・土石製品 | 0.98 |
| | 証券、商品先物取引業 | 0.77 |
| | 石油・石炭製品 | 0.71 |
| | 空運業 | 0.54 |
| | 繊維製品 | 0.54 |
| | その他金融業 | 0.49 |
| | 水産・農林業 | 0.44 |
| | 鉱業 | 0.36 |
| | 倉庫・運輸関連業 | 0.25 |
| 小計 | 91.35 | |
| 合計 | 91.35 | |

【投資不動産物件】

該当事項はございません。

【その他投資資産の主要なもの】

| 名称 | 取引所 | 種類 | 買建/ 売建 | 通貨 | 数量 | 簿価 | 評価額 (時価) | 投資比 率(%) |
|-------------------|-------|----------|-----------|----|-----------|---------------|---------------|-------------|
| TOPIX先物(2019年9月限) | 大阪取引所 | 株価指数先物取引 | 買建 | 円 | 1,740,000 | 2,700,033,960 | 2,698,740,000 | 9.30 |

株価指数先物取引の評価にあたっては、取引所の発表する清算値段等を用いています。

(3) 【運用実績】

【純資産の推移】

2019年6月末日及び同日前1年以内における各月末ならびに下記決算期末の純資産の推移は次のとおりです。

| 計算期間 | 年月日 | 純資産総額（百万円） | | 1口当たり純資産額（円） | |
|---------|---------------|------------|--------|--------------|--------|
| | | （分配落） | （分配付） | （分配落） | （分配付） |
| 第1計算期間末 | (2017年5月10日) | 14,196 | 14,196 | 1.0357 | 1.0357 |
| 第2計算期間末 | (2017年11月10日) | 12,548 | 12,548 | 1.2123 | 1.2123 |
| 第3計算期間末 | (2018年5月10日) | 30,209 | 30,209 | 1.2455 | 1.2455 |
| 第4計算期間末 | (2018年11月12日) | 31,870 | 31,870 | 1.1394 | 1.1394 |
| 第5計算期間末 | (2019年5月10日) | 28,921 | 28,921 | 1.0331 | 1.0331 |
| | 2018年6月末日 | 30,893 | - | 1.2097 | - |
| | 7月末日 | 32,268 | - | 1.2087 | - |
| | 8月末日 | 32,851 | - | 1.1848 | - |
| | 9月末日 | 34,581 | - | 1.2424 | - |
| | 10月末日 | 31,198 | - | 1.1202 | - |
| | 11月末日 | 32,149 | - | 1.1373 | - |
| | 12月末日 | 28,645 | - | 1.0095 | - |
| | 2019年1月末日 | 29,858 | - | 1.0454 | - |
| | 2月末日 | 30,537 | - | 1.0677 | - |
| | 3月末日 | 30,359 | - | 1.0643 | - |
| | 4月末日 | 30,066 | - | 1.0763 | - |
| | 5月末日 | 28,285 | - | 1.0092 | - |
| | 6月末日 | 29,025 | - | 1.0408 | - |

（注）純資産総額は、百万円未満を切り捨てた額を記載しております。

【分配の推移】

| 計算期間 | 1口当たり分配金(円) |
|------|-------------|
| 第1期 | 0.0000 |
| 第2期 | 0.0000 |
| 第3期 | 0.0000 |
| 第4期 | 0.0000 |
| 第5期 | 0.0000 |

【収益率の推移】

| 計算期間 | 収益率(%) |
|------|--------|
| 第1期 | 3.6 |
| 第2期 | 17.1 |
| 第3期 | 2.7 |
| 第4期 | 8.5 |
| 第5期 | 9.3 |

(4) 【設定及び解約の実績】

| 計算期間 | 設定口数 | 解約口数 | 発行済口数 |
|------|----------------|---------------|----------------|
| 第1期 | 14,388,497,131 | 680,797,887 | 13,707,699,244 |
| 第2期 | 6,025,628,962 | 9,382,243,841 | 10,351,084,365 |
| 第3期 | 18,847,853,872 | 4,943,297,410 | 24,255,640,827 |
| 第4期 | 8,290,292,392 | 4,574,972,960 | 27,970,960,259 |
| 第5期 | 2,149,939,960 | 2,125,127,600 | 27,995,772,619 |

（注1）本邦外における設定、解約の実績はありません。

（注2）第1期の設定口数は、当初募集期間中の販売口数を含みます。

(参考情報)



基準価額・純資産の推移



※基準価額は、信託報酬等控除後のものです。

分配の推移

| 決算期 | 分配金 |
|------------------|-----|
| 第1期(2017年5月10日) | 0円 |
| 第2期(2017年11月10日) | 0円 |
| 第3期(2018年5月10日) | 0円 |
| 第4期(2018年11月12日) | 0円 |
| 第5期(2019年5月10日) | 0円 |
| 設定来累計 | 0円 |

※分配金は、1万口当たり、税引き前の値を記載しています。

＜基準価額・純資産総額＞

| | |
|-------|-----------|
| 基準価額 | 10,408円 |
| 純資産総額 | 29,025百万円 |

主要な資産の状況

◆ポートフォリオの状況

| 資産の種類 | 比率(%) |
|---------------------|-------|
| 株式 | 91.4 |
| 現金・預金・その他の資産(負債控除後) | 8.6 |
| 株式先物取引(買建) | 9.3 |

◆株式先物取引上位銘柄の建玉比率

| | 銘柄名 | 比率(%) |
|---|-------------------|-------|
| 1 | TOPIX先物(2019年9月限) | 9.3 |
| 2 | - | - |
| 3 | - | - |

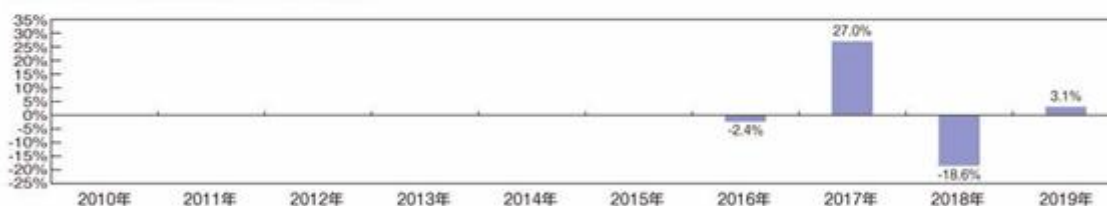
※比率は、純資産総額に対する割合を記載しています。

※株式は、全て国内の株式となります。

◆株式組入上位10銘柄の組入比率

| | 銘柄名 | 業種 | 比率(%) |
|----|-------------------|--------|-------|
| 1 | トヨタ自動車 | 輸送用機器 | 2.9 |
| 2 | ソフトバンクグループ | 情報・通信業 | 2.3 |
| 3 | 武田薬品工業 | 医薬品 | 1.6 |
| 4 | ファーストリテイリング | 小売業 | 1.4 |
| 5 | ソニー | 電気機器 | 1.4 |
| 6 | KDDI | 情報・通信業 | 1.3 |
| 7 | 本田技研工業 | 輸送用機器 | 1.3 |
| 8 | 日本電信電話 | 情報・通信業 | 1.3 |
| 9 | ファナック | 電気機器 | 1.2 |
| 10 | 三菱UFJフィナンシャル・グループ | 銀行業 | 1.2 |

年間収益率の推移



※当ファンドにベンチマークはありません。

※2016年は設定日(2016年12月20日)から年末までの騰落率、2019年は2019年6月末日までの騰落率を記載しています。

※騰落率は、税引前の分配金が分配時に再投資されたものとみなして計算しています。

ファンドの運用実績はあくまで過去の実績であり、将来の運用成果を約束するものではありません。
ファンドの運用状況は別途、委託会社のホームページで開示している場合があります。

第3【ファンドの経理状況】

原届出書「第二部 ファンド情報 第3 ファンドの経理状況 1 財務諸表」につきまして、以下の内容に更新・訂正いたします。

<更新・訂正後>

Yjamプラス!

1. 当ファンドの財務諸表は、「財務諸表等の用語、様式及び作成方法に関する規則（昭和38年大蔵省令第59号）」並びに同規則第2条の2の規定により、「投資信託財産の計算に関する規則（平成12年総理府令第133号）」に基づいて作成しております。

なお、財務諸表の記載金額は、円単位で表示しております。

2. 当ファンドは、金融商品取引法第193条の2第1項の規定に基づき、第5期計算期間（自平成30年11月13日 至令和元年5月10日）の財務諸表について、有限責任監査法人トーマツによる監査を受けております。

1【財務諸表】

【Yjamプラス！】

(1)【貸借対照表】

(単位：円)

| | 第4期 (平成30年11月12日現在) | 第5期 (令和元年5月10日現在) |
|-----------------|------------------------|----------------------|
| 資産の部 | | |
| 流動資産 | | |
| コール・ローン | 4,100,342,973 | 1,913,156,847 |
| 株式 | 27,454,098,760 | 26,820,349,800 |
| 派生商品評価勘定 | 48,346,940 | - |
| 未収入金 | 156,373,945 | - |
| 未収配当金 | 221,994,832 | 312,666,764 |
| 前払金 | 34,490,000 | 104,465,000 |
| 差入委託証拠金 | 154,980,000 | 64,350,000 |
| 流動資産合計 | 32,170,627,450 | 29,214,988,411 |
| 負債の部 | | |
| 流動負債 | | |
| 派生商品評価勘定 | 85,426,260 | 103,827,220 |
| 未払金 | 8,485,260 | - |
| 未払解約金 | 39,356,676 | 37,265,484 |
| 未払受託者報酬 | 8,705,918 | 7,972,320 |
| 未払委託者報酬 | 151,482,978 | 138,718,334 |
| 未払利息 | 7,819 | 3,316 |
| その他未払費用 | 6,978,641 | 5,986,137 |
| 流動負債合計 | 300,443,552 | 293,772,811 |
| 純資産の部 | | |
| 元本等 | | |
| 元本 | 27,970,960,259 | 27,995,772,619 |
| 剰余金 | | |
| 期末剰余金又は期末欠損金() | 3,899,223,639 | 925,442,981 |
| 元本等合計 | 31,870,183,898 | 28,921,215,600 |
| 純資産合計 | 31,870,183,898 | 28,921,215,600 |
| 負債純資産合計 | 32,170,627,450 | 29,214,988,411 |

（２）【損益及び剰余金計算書】

（単位：円）

| | 第４期 (自 平成30年 5月11日 至 平成30年11月12日) | 第５期 (自 平成30年11月13日 至 令和元年 5月10日) |
|---|---|--|
| 営業収益 | | |
| 受取配当金 | 255,426,405 | 401,895,787 |
| 受取利息 | 16,091 | 13,206 |
| 有価証券売買等損益 | 2,440,063,784 | 3,105,073,281 |
| 派生商品取引等損益 | 368,808,800 | 119,700,340 |
| その他収益 | 68,230 | 949,722 |
| 営業収益合計 | 2,553,361,858 | 2,821,914,906 |
| 営業費用 | | |
| 支払利息 | 1,275,021 | 659,636 |
| 受託者報酬 | 8,705,918 | 7,972,320 |
| 委託者報酬 | 151,482,978 | 138,718,334 |
| その他費用 | 6,978,641 | 5,986,137 |
| 営業費用合計 | 168,442,558 | 153,336,427 |
| 営業利益又は営業損失（ ） | 2,721,804,416 | 2,975,251,333 |
| 経常利益又は経常損失（ ） | 2,721,804,416 | 2,975,251,333 |
| 当期純利益又は当期純損失（ ） | 2,721,804,416 | 2,975,251,333 |
| 一部解約に伴う当期純利益金額の分配額又は一部解約に伴う当期純損失金額の分配額（ ） | 66,369,564 | 153,880,445 |
| 期首剰余金又は期首欠損金（ ） | 5,953,775,689 | 3,899,223,639 |
| 剰余金増加額又は欠損金減少額 | 1,708,654,783 | 136,282,444 |
| 当期一部解約に伴う剰余金増加額又は欠損金減少額 | - | - |
| 当期追加信託に伴う剰余金増加額又は欠損金減少額 | 1,708,654,783 | 136,282,444 |
| 剰余金減少額又は欠損金増加額 | 1,107,771,981 | 288,692,214 |
| 当期一部解約に伴う剰余金減少額又は欠損金増加額 | 1,107,771,981 | 288,692,214 |
| 当期追加信託に伴う剰余金減少額又は欠損金増加額 | - | - |
| 分配金 | - | - |
| 期末剰余金又は期末欠損金（ ） | 3,899,223,639 | 925,442,981 |

(3) 【注記表】

(重要な会計方針に係る事項に関する注記)

| | |
|----------------------------|--|
| 1. 有価証券の評価基準及び評価方法 | <p>株式</p> <p>移動平均法に基づき、時価で評価しております。時価評価にあたっては、原則として金融商品取引所等における計算期間末日の最終相場で評価しております。</p> |
| 2. デリバティブ等の評価基準及び評価方法 | <p>株価指数先物取引</p> <p>個別法に基づき、時価で評価しております。時価評価にあたっては、計算期間末日の金融商品取引所の発表する清算値段等によっております。</p> <p>当ファンドにおける派生商品評価勘定は、当該先物取引に係るものであります。</p> |
| 3. 収益及び費用の計上基準 | <p>(1) 受取配当金</p> <p>原則として、株式の配当落ち日において、その金額が確定している場合には当該金額を、未だ確定していない場合は予想配当金額を計上しております。</p> <p>(2) 有価証券売買等損益の計上基準</p> <p>約定日基準で計上しております。</p> <p>(3) 派生商品取引等損益の計上基準</p> <p>約定日基準で計上しております。</p> |
| 4. その他財務諸表作成のための基本となる重要な事項 | <p>ファンドの計算期間</p> <p>当ファンドの計算期間は原則として、毎年5月11日から11月10日まで、11月11日から翌年5月10日までとしておりますが、第5期計算期間は前計算期間末日が休業日のため、平成30年11月13日から令和元年5月10日までとなっております。</p> |

(貸借対照表に関する注記)

| 項目 | 第4期 (平成30年11月12日現在) | 第5期 (令和元年5月10日現在) |
|--|------------------------|----------------------|
| 1. 当該計算期間末日における受益権の総数 | 27,970,960,259口 | 27,995,772,619口 |
| 2. 「投資信託財産の計算に関する規則（平成12年総理府令第133号）」第55条の6第10号に規定する額 | 元本の欠損 -円 | 元本の欠損 -円 |
| 3. 1口当たり純資産額 (10,000口当たり純資産額) | 1.1394円 (11,394円) | 1.0331円 (10,331円) |

（損益及び剰余金計算書に関する注記）

| 項目 | 第4期 (自 平成30年 5月11日 至 平成30年11月12日) | 第5期 (自 平成30年11月13日 至 令和元年 5月10日) |
|---------------------------|---|--|
| 1. 分配金の計算過程 | <p>計算期間末における費用控除後の配当等収益（82,260,872円）、費用控除後・繰越欠損金補填後の有価証券売買等損益（-円）、収益調整金（4,340,492,567円）及び分配準備積立金（1,602,713,834円）より、分配対象収益は6,025,467,273円（10,000口当たり2,154.17円）であります。基準価額の水準や市場動向等を勘案して分配はしていません。</p> | <p>計算期間末における費用控除後の配当等収益（241,375,180円）、費用控除後・繰越欠損金補填後の有価証券売買等損益（-円）、収益調整金（4,471,128,234円）及び分配準備積立金（1,563,168,119円）より、分配対象収益は6,275,671,533円（10,000口当たり2,241.63円）であります。基準価額の水準や市場動向等を勘案して分配はしていません。</p> |
| 2. 剰余金増加額・減少額及び欠損金減少額・増加額 | <p>「当期追加信託に伴う剰余金増加額又は欠損金減少額」及び「当期一部解約に伴う剰余金減少額又は欠損金増加額」はそれぞれ剰余金減少額と増加額との純額を表示しております。</p> | <p>「当期追加信託に伴う剰余金増加額又は欠損金減少額」及び「当期一部解約に伴う剰余金減少額又は欠損金増加額」はそれぞれ剰余金減少額と増加額との純額を表示しております。</p> |

（金融商品に関する注記）

. 金融商品の状況に関する事項

| 項目 | 第4期 (自 平成30年 5月11日 至 平成30年11月12日) | 第5期 (自 平成30年11月13日 至 令和元年 5月10日) |
|-------------------|--|--|
| 1. 金融商品に対する取組方針 | <p>当ファンドは、投資信託及び投資法人に関する法律第2条第4項に定める証券投資信託であり、信託約款に規定する「運用の基本方針」に従い、有価証券等の金融商品に対して投資として運用することを目的としております。</p> | <p>当ファンドは、投資信託及び投資法人に関する法律第2条第4項に定める証券投資信託であり、信託約款に規定する「運用の基本方針」に従い、有価証券等の金融商品に対して投資として運用することを目的としております。</p> |
| 2. 金融商品の内容及びそのリスク | <p>当ファンドが保有する金融商品の種類は、有価証券、デリバティブ取引、コール・ローン等の金銭債権及び金銭債務であります。また当ファンドが保有する有価証券は株式であります。</p> <p>これらの金融商品は、株価変動リスク、信用リスク、並びに流動性リスク等に晒されております。</p> <p>なお、当ファンドは、中長期的な信託財産の成長を目標として株価指数先物取引を行っております。当該株価指数先物取引に係る主要なリスクは、株価の変動による価格変動リスク等であります。</p> | <p>当ファンドが保有する金融商品の種類は、有価証券、デリバティブ取引、コール・ローン等の金銭債権及び金銭債務であります。また当ファンドが保有する有価証券は株式であります。</p> <p>これらの金融商品は、株価変動リスク、信用リスク、並びに流動性リスク等に晒されております。</p> <p>なお、当ファンドは、中長期的な信託財産の成長を目標として株価指数先物取引を行っております。当該株価指数先物取引に係る主要なリスクは、株価の変動による価格変動リスク等であります。</p> |

| | | |
|-------------------|---|---|
| 3. 金融商品に係るリスク管理体制 | <p>運用業務に関する社内規程及びマニュアルに従い、運用部門責任者及びファンド・マネージャーが常時モニターし、協議、点検を行っております。管理部門においては、日々運用状況のモニタリングを行っており、投資運用方針・運用計画と投資行動の整合性、法令及び信託約款、運用ガイドライン等の遵守状況等を確認しております。リーガル・コンプライアンス部門は、リスク管理統括部署として、管理部門からのモニタリング結果の報告等を通して日々運用状況の点検を行うとともに、管理部門が行うモニタリングの適切性等の確認を行っております。</p> <p>これらの結果は代表取締役、運用部門責任者、リーガル・コンプライアンス部門責任者等で構成される月次の運用委員会に報告されており、同委員会においても運用状況の点検が行われております。</p> | <p>運用業務に関する社内規程及びマニュアルに従い、運用部門責任者及びファンド・マネージャーが常時モニターし、協議、点検を行っております。管理部門においては、日々運用状況のモニタリングを行っており、投資運用方針・運用計画と投資行動の整合性、法令及び信託約款、運用ガイドライン等の遵守状況等を確認しております。リーガル・コンプライアンス部門は、リスク管理統括部署として、管理部門からのモニタリング結果の報告等を通して日々運用状況の点検を行うとともに、管理部門が行うモニタリングの適切性等の確認を行っております。</p> <p>これらの結果は代表取締役、運用部門責任者、リーガル・コンプライアンス部門責任者等で構成される月次の運用委員会に報告されており、同委員会においても運用状況の点検が行われております。</p> |
|-------------------|---|---|

・金融商品の時価等に関する事項

| 第4期 (平成30年11月12日現在) | 第5期 (令和元年5月10日現在) |
|--|--|
| <p>1. 貸借対照表計上額、時価及びその差額 貸借対照表上の金融商品については、原則としてすべて時価で評価しているため、貸借対照表計上額と時価との差額はありません。</p> | <p>1. 貸借対照表計上額、時価及びその差額 貸借対照表上の金融商品については、原則としてすべて時価で評価しているため、貸借対照表計上額と時価との差額はありません。</p> |
| <p>2. 時価の算定方法 (1) 株式 (重要な会計方針に係る事項に関する注記)に記載しております。 (2) デリバティブ取引 (デリバティブ取引等に関する注記)に記載しております。 (3) 上記以外の金融商品 これらは短期間で決済されるため、時価は帳簿価額にほぼ等しいことから、当該帳簿価額によっております。</p> | <p>2. 時価の算定方法 (1) 株式 (重要な会計方針に係る事項に関する注記)に記載しております。 (2) デリバティブ取引 (デリバティブ取引等に関する注記)に記載しております。 (3) 上記以外の金融商品 これらは短期間で決済されるため、時価は帳簿価額にほぼ等しいことから、当該帳簿価額によっております。</p> |
| <p>3. 金融商品の時価等に関する事項についての補足説明 金融商品の時価には、市場価格に基づく価額のほか、市場価格がない場合には合理的に算定された価額が含まれております。当該価額の算定においては一定の前提条件等を採用しているため、異なる前提条件等によった場合、当該価額が異なることもあります。 また、デリバティブ取引の契約額等については、その金額自体がデリバティブ取引に係る市場リスクを示すものではありません。</p> | <p>3. 金融商品の時価等に関する事項についての補足説明 金融商品の時価には、市場価格に基づく価額のほか、市場価格がない場合には合理的に算定された価額が含まれております。当該価額の算定においては一定の前提条件等を採用しているため、異なる前提条件等によった場合、当該価額が異なることもあります。 また、デリバティブ取引の契約額等については、その金額自体がデリバティブ取引に係る市場リスクを示すものではありません。</p> |
| <p>4. 金銭債権の計算期間末日後の償還予定額 金銭債権は全て1年以内に償還予定であります。</p> | <p>4. 金銭債権の計算期間末日後の償還予定額 金銭債権は全て1年以内に償還予定であります。</p> |

(有価証券に関する注記)

売買目的有価証券

| 種類 | 第4期 (平成30年11月12日現在) | 第5期 (令和元年5月10日現在) |
|----|----------------------------|----------------------------|
| | 最終の計算期間の損益に含まれた評価差額 (円) | 最終の計算期間の損益に含まれた評価差額 (円) |
| 株式 | 637,314,225 | 849,268,004 |
| 合計 | 637,314,225 | 849,268,004 |

（デリバティブ取引等に関する注記）

取引の時価等に関する事項

株式関連

| 区分 | 種類 | 第4期 (平成30年11月12日現在) | | | |
|------|----------------|------------------------|-------|---------------|------------|
| | | 契約額等(円) | | 時価(円) | 評価損益(円) |
| | | | うち1年超 | | |
| 市場取引 | 株価指数先物取引 買建 | 4,348,259,320 | - | 4,311,180,000 | 37,079,320 |
| | 合計 | 4,348,259,320 | - | 4,311,180,000 | 37,079,320 |

（注）1．時価の算定方法

株価指数先物取引の時価については、計算期間末日の金融商品取引所の発表する清算値段等で評価しております。

- 2．株価指数先物取引の残高表示は、契約額によっております。
- 3．ヘッジ会計が適用されているものではありません。

| 区分 | 種類 | 第5期 (令和元年5月10日現在) | | | |
|------|----------------|----------------------|-------|---------------|-------------|
| | | 契約額等(円) | | 時価(円) | 評価損益(円) |
| | | | うち1年超 | | |
| 市場取引 | 株価指数先物取引 買建 | 2,317,467,220 | - | 2,213,640,000 | 103,827,220 |
| | 合計 | 2,317,467,220 | - | 2,213,640,000 | 103,827,220 |

（注）1．時価の算定方法

株価指数先物取引の時価については、計算期間末日の金融商品取引所の発表する清算値段等で評価しております。

- 2．株価指数先物取引の残高表示は、契約額によっております。
- 3．ヘッジ会計が適用されているものではありません。

（関連当事者との取引に関する注記）

該当事項はありません。

（重要な後発事象に関する注記）

該当事項はありません。

（その他の注記）

元本の変動

| 第4期 (自平成30年5月11日 至平成30年11月12日) | | 第5期 (自平成30年11月13日 至令和元年5月10日) | |
|--------------------------------------|-----------------|-------------------------------------|-----------------|
| 期首元本額 | 24,255,640,827円 | 期首元本額 | 27,970,960,259円 |
| 期中追加設定元本額 | 8,290,292,392円 | 期中追加設定元本額 | 2,149,939,960円 |
| 期中一部解約元本額 | 4,574,972,960円 | 期中一部解約元本額 | 2,125,127,600円 |

(4)【附属明細表】

第1. 有価証券明細表

株式

| 銘柄 | 株式数 | 評価額 | | 備考 |
|-----------------|---------|-----------|-------------|----|
| | | 単価(円) | 金額(円) | |
| 国際石油開発帝石 | 67,500 | 1,000.00 | 67,500,000 | |
| コムシスホールディングス | 38,700 | 2,820.00 | 109,134,000 | |
| 大成建設 | 31,200 | 4,835.00 | 150,852,000 | |
| 清水建設 | 87,600 | 981.00 | 85,935,600 | |
| 鹿島建設 | 88,300 | 1,576.00 | 139,160,800 | |
| 前田建設工業 | 98,700 | 1,023.00 | 100,970,100 | |
| 大東建託 | 4,900 | 12,810.00 | 62,769,000 | |
| 積水ハウス | 42,500 | 1,750.00 | 74,375,000 | |
| 協和エクシオ | 38,000 | 2,897.00 | 110,086,000 | |
| 九電工 | 32,000 | 3,245.00 | 103,840,000 | |
| 森永製菓 | 24,200 | 4,345.00 | 105,149,000 | |
| 明治ホールディングス | 7,800 | 8,220.00 | 64,116,000 | |
| 雪印メグミルク | 43,200 | 2,316.00 | 100,051,200 | |
| アサヒグループホールディングス | 39,900 | 4,628.00 | 184,657,200 | |
| キリンホールディングス | 93,600 | 2,254.00 | 210,974,400 | |
| キッコーマン | 14,900 | 4,920.00 | 73,308,000 | |
| 味の素 | 27,400 | 1,865.50 | 51,114,700 | |
| ハウス食品グループ本社 | 27,100 | 4,385.00 | 118,833,500 | |
| ニチレイ | 11,900 | 2,527.00 | 30,071,300 | |
| 日本たばこ産業 | 96,400 | 2,470.00 | 238,108,000 | |
| 東レ | 197,100 | 701.80 | 138,324,780 | |
| 旭化成 | 120,200 | 1,112.50 | 133,722,500 | |
| 昭和電工 | 33,500 | 3,175.00 | 106,362,500 | |
| 住友化学 | 74,700 | 513.00 | 38,321,100 | |
| 日産化学 | 25,900 | 4,640.00 | 120,176,000 | |
| トクヤマ | 39,100 | 2,653.00 | 103,732,300 | |
| 信越化学工業 | 30,600 | 9,469.00 | 289,751,400 | |
| 日本触媒 | 15,200 | 6,580.00 | 100,016,000 | |
| 三井化学 | 44,300 | 2,505.00 | 110,971,500 | |
| 三菱ケミカルホールディングス | 81,200 | 736.10 | 59,771,320 | |
| 住友ベークライト | 25,900 | 3,875.00 | 100,362,500 | |
| 日本化薬 | 65,500 | 1,240.00 | 81,220,000 | |
| 日油 | 30,500 | 3,910.00 | 119,255,000 | |
| 花王 | 30,100 | 8,430.00 | 253,743,000 | |
| 富士フイルムホールディングス | 47,200 | 5,250.00 | 247,800,000 | |
| 資生堂 | 32,400 | 8,430.00 | 273,132,000 | |
| ライオン | 58,400 | 2,111.00 | 123,282,400 | |
| ファンケル | 42,400 | 3,110.00 | 131,864,000 | |
| 日東電工 | 19,200 | 5,303.00 | 101,817,600 | |
| ユニ・チャーム | 26,200 | 3,502.00 | 91,752,400 | |
| 協和発酵キリン | 8,800 | 2,030.00 | 17,864,000 | |
| 武田薬品工業 | 108,200 | 4,291.00 | 464,286,200 | |
| アステラス製薬 | 150,800 | 1,444.50 | 217,830,600 | |
| 大日本住友製薬 | 64,900 | 2,412.00 | 156,538,800 | |
| 塩野義製薬 | 25,000 | 6,651.00 | 166,275,000 | |
| 日本新薬 | 11,700 | 7,830.00 | 91,611,000 | |
| 中外製薬 | 36,900 | 7,100.00 | 261,990,000 | |
| エーザイ | 14,800 | 6,363.00 | 94,172,400 | |
| 小野薬品工業 | 29,200 | 1,957.00 | 57,144,400 | |
| 沢井製薬 | 18,100 | 6,010.00 | 108,781,000 | |

| 銘柄 | 株式数 | 評価額 | | 備考 |
|---------------------|---------|-----------|-------------|----|
| | | 単価(円) | 金額(円) | |
| 第一三共 | 38,600 | 5,522.00 | 213,149,200 | |
| 大塚ホールディングス | 23,600 | 3,878.00 | 91,520,800 | |
| JXTGホールディングス | 208,600 | 523.20 | 109,139,520 | |
| 横浜ゴム | 21,700 | 1,924.00 | 41,750,800 | |
| ブリヂストン | 38,100 | 4,198.00 | 159,943,800 | |
| 日本電気硝子 | 3,400 | 2,797.00 | 9,509,800 | |
| 太平洋セメント | 2,600 | 3,355.00 | 8,723,000 | |
| 東海カーボン | 14,800 | 1,145.00 | 16,946,000 | |
| TOTO | 3,400 | 3,925.00 | 13,345,000 | |
| 日本製鉄 | 56,900 | 1,867.50 | 106,260,750 | |
| ジェイ エフ イー ホールディングス | 33,100 | 1,776.50 | 58,802,150 | |
| 大和工業 | 34,700 | 3,055.00 | 106,008,500 | |
| 日本軽金属ホールディングス | 432,500 | 233.00 | 100,772,500 | |
| 三菱マテリアル | 8,800 | 2,673.00 | 23,522,400 | |
| 住友金属鉱山 | 16,700 | 2,978.50 | 49,740,950 | |
| 住友電気工業 | 58,800 | 1,387.00 | 81,555,600 | |
| 東洋製罐グループホールディングス | 73,300 | 2,174.00 | 159,354,200 | |
| 日本製鋼所 | 7,500 | 1,896.00 | 14,220,000 | |
| 三浦工業 | 42,800 | 2,729.00 | 116,801,200 | |
| S M C | 3,600 | 41,270.00 | 148,572,000 | |
| 小松製作所 | 56,100 | 2,420.50 | 135,790,050 | |
| クボタ | 121,300 | 1,550.50 | 188,075,650 | |
| ダイキン工業 | 16,900 | 13,625.00 | 230,262,500 | |
| ダイフク | 21,500 | 6,340.00 | 136,310,000 | |
| ジェイテクト | 58,600 | 1,273.00 | 74,597,800 | |
| 三菱重工業 | 20,700 | 4,622.00 | 95,675,400 | |
| コニカミノルタ | 30,300 | 1,076.00 | 32,602,800 | |
| ミネベアミツミ | 7,000 | 1,780.00 | 12,460,000 | |
| 日立製作所 | 55,800 | 3,683.00 | 205,511,400 | |
| 三菱電機 | 149,700 | 1,484.00 | 222,154,800 | |
| 日本電産 | 14,900 | 14,900.00 | 222,010,000 | |
| 日本電気 | 2,700 | 3,820.00 | 10,314,000 | |
| 富士通 | 11,900 | 7,289.00 | 86,739,100 | |
| パナソニック | 141,700 | 915.70 | 129,754,690 | |
| ソニー | 83,200 | 5,408.00 | 449,945,600 | |
| T D K | 26,800 | 9,260.00 | 248,168,000 | |
| アルプスアルパイン | 53,000 | 2,058.00 | 109,074,000 | |
| キーエンス | 6,000 | 66,690.00 | 400,140,000 | |
| シスメックス | 9,600 | 7,197.00 | 69,091,200 | |
| ファナック | 15,400 | 19,150.00 | 294,910,000 | |
| 京セラ | 44,000 | 6,899.00 | 303,556,000 | |
| 太陽誘電 | 47,700 | 2,209.00 | 105,369,300 | |
| 村田製作所 | 39,000 | 5,030.00 | 196,170,000 | |
| S C R E E Nホールディングス | 2,400 | 4,920.00 | 11,808,000 | |
| キヤノン | 66,700 | 3,051.00 | 203,501,700 | |
| リコー | 8,000 | 1,048.00 | 8,384,000 | |
| 東京エレクトロン | 10,600 | 16,705.00 | 177,073,000 | |
| デンソー | 27,300 | 4,429.00 | 120,911,700 | |
| 日産自動車 | 146,200 | 858.50 | 125,512,700 | |
| いすゞ自動車 | 91,100 | 1,443.00 | 131,457,300 | |
| トヨタ自動車 | 138,200 | 6,537.00 | 903,413,400 | |
| マツダ | 38,900 | 1,263.00 | 49,130,700 | |
| 本田技研工業 | 122,400 | 2,832.00 | 346,636,800 | |

| 銘柄 | 株式数 | 評価額 | | 備考 |
|----------------------|---------|-----------|-------------|----|
| | | 単価(円) | 金額(円) | |
| スズキ | 33,400 | 4,803.00 | 160,420,200 | |
| S U B A R U | 38,500 | 2,453.00 | 94,440,500 | |
| テルモ | 40,500 | 3,095.00 | 125,347,500 | |
| ニコン | 9,900 | 1,456.00 | 14,414,400 | |
| オリンパス | 61,200 | 1,266.00 | 77,479,200 | |
| H O Y A | 24,900 | 7,724.00 | 192,327,600 | |
| シチズン時計 | 49,700 | 584.00 | 29,024,800 | |
| バンダイナムコホールディングス | 30,200 | 5,100.00 | 154,020,000 | |
| 大日本印刷 | 42,700 | 2,482.00 | 105,981,400 | |
| ヤマハ | 24,700 | 5,310.00 | 131,157,000 | |
| 任天堂 | 7,600 | 37,000.00 | 281,200,000 | |
| コクヨ | 66,900 | 1,353.00 | 90,515,700 | |
| 中部電力 | 37,900 | 1,569.00 | 59,465,100 | |
| 関西電力 | 65,400 | 1,265.50 | 82,763,700 | |
| 東京瓦斯 | 24,300 | 2,685.00 | 65,245,500 | |
| 東邦瓦斯 | 25,900 | 4,360.00 | 112,924,000 | |
| 東日本旅客鉄道 | 22,000 | 9,904.00 | 217,888,000 | |
| 西日本旅客鉄道 | 11,100 | 8,274.00 | 91,841,400 | |
| 東海旅客鉄道 | 11,100 | 22,140.00 | 245,754,000 | |
| ヤマトホールディングス | 54,400 | 2,304.00 | 125,337,600 | |
| 山九 | 22,200 | 5,210.00 | 115,662,000 | |
| 日本航空 | 21,500 | 3,607.00 | 77,550,500 | |
| A N Aホールディングス | 21,400 | 3,702.00 | 79,222,800 | |
| T I S | 22,500 | 4,985.00 | 112,162,500 | |
| G M Oペイメントゲートウェイ | 14,600 | 8,000.00 | 116,800,000 | |
| オービック | 12,000 | 12,230.00 | 146,760,000 | |
| 日本オラクル | 15,500 | 7,470.00 | 115,785,000 | |
| 伊藤忠テクノソリューションズ | 43,700 | 2,705.00 | 118,208,500 | |
| ネットワンシステムズ | 39,400 | 2,821.00 | 111,147,400 | |
| 日本電信電話 | 83,200 | 4,745.00 | 394,784,000 | |
| K D D I | 153,600 | 2,561.00 | 393,369,600 | |
| ソフトバンク | 96,700 | 1,424.00 | 137,700,800 | |
| 光通信 | 6,000 | 19,790.00 | 118,740,000 | |
| N T Tドコモ | 91,500 | 2,412.50 | 220,743,750 | |
| 東宝 | 38,200 | 4,510.00 | 172,282,000 | |
| エヌ・ティ・ティ・データ | 205,900 | 1,224.00 | 252,021,600 | |
| スクウェア・エニックス・ホールディングス | 31,800 | 3,665.00 | 116,547,000 | |
| ソフトバンクグループ | 69,600 | 10,925.00 | 760,380,000 | |
| アルフレッサ ホールディングス | 43,000 | 2,942.00 | 126,506,000 | |
| 伊藤忠商事 | 101,100 | 1,955.00 | 197,650,500 | |
| 丸紅 | 120,400 | 713.90 | 85,953,560 | |
| 三井物産 | 100,600 | 1,657.00 | 166,694,200 | |
| 住友商事 | 72,200 | 1,580.50 | 114,112,100 | |
| 三菱商事 | 115,400 | 2,844.00 | 328,197,600 | |
| ミスミグループ本社 | 48,900 | 2,635.00 | 128,851,500 | |
| M o n o t a R O | 48,100 | 2,298.00 | 110,533,800 | |
| Z O Z O | 66,100 | 2,200.00 | 145,420,000 | |
| ウエルシアホールディングス | 29,600 | 4,115.00 | 121,804,000 | |
| セブン&アイ・ホールディングス | 51,200 | 3,698.00 | 189,337,600 | |
| ゼンショーホールディングス | 40,500 | 2,393.00 | 96,916,500 | |
| ユニー・ファミリーマートホールディングス | 47,000 | 2,783.00 | 130,801,000 | |
| イオン | 87,100 | 1,963.00 | 170,977,300 | |
| アインホールディングス | 13,800 | 8,870.00 | 122,406,000 | |

| 銘柄 | 株式数 | 評価額 | | 備考 |
|-----------------------------|------------|-----------|----------------|----|
| | | 単価（円） | 金額（円） | |
| ニトリホールディングス | 5,200 | 12,910.00 | 67,132,000 | |
| ファーストリテイリング | 7,400 | 65,400.00 | 483,960,000 | |
| 三菱UFJフィナンシャル・グループ | 842,100 | 523.50 | 440,839,350 | |
| りそなホールディングス | 134,200 | 446.60 | 59,933,720 | |
| 三井住友トラスト・ホールディングス | 24,000 | 3,747.00 | 89,928,000 | |
| 三井住友フィナンシャルグループ | 86,200 | 3,880.00 | 334,456,000 | |
| みずほフィナンシャルグループ | 1,662,300 | 167.30 | 278,102,790 | |
| 大和証券グループ本社 | 98,100 | 499.50 | 49,000,950 | |
| 野村ホールディングス | 215,200 | 382.10 | 82,227,920 | |
| SOMP Oホールディングス | 41,200 | 4,233.00 | 174,399,600 | |
| MS & ADインシュアランスグループホールディングス | 31,900 | 3,329.00 | 106,195,100 | |
| ソニーフィナンシャルホールディングス | 20,800 | 2,255.00 | 46,904,000 | |
| 第一生命ホールディングス | 69,200 | 1,533.50 | 106,118,200 | |
| 東京海上ホールディングス | 44,300 | 5,460.00 | 241,878,000 | |
| T & Dホールディングス | 37,800 | 1,170.00 | 44,226,000 | |
| オリックス | 81,600 | 1,585.00 | 129,336,000 | |
| 三井不動産 | 64,900 | 2,515.00 | 163,223,500 | |
| 三菱地所 | 85,700 | 1,869.00 | 160,173,300 | |
| 住友不動産 | 27,500 | 3,979.00 | 109,422,500 | |
| ディー・エヌ・エー | 99,600 | 1,766.00 | 175,893,600 | |
| オリエンタルランド | 14,000 | 12,400.00 | 173,600,000 | |
| 楽天 | 72,100 | 1,146.00 | 82,626,600 | |
| テクノプロ・ホールディングス | 17,600 | 6,140.00 | 108,064,000 | |
| リクルートホールディングス | 108,000 | 3,286.00 | 354,888,000 | |
| リログループ | 37,100 | 2,885.00 | 107,033,500 | |
| セコム | 20,200 | 9,316.00 | 188,183,200 | |
| 合計 | 11,837,700 | - | 26,820,349,800 | |

株式以外の有価証券
該当事項はありません。

第2．信用取引契約残高明細表
該当事項はありません。

第3．デリバティブ取引及び為替予約取引の契約額等及び時価の状況表
（デリバティブ取引等に関する注記）に記載したとおりであります。

第4．不動産等明細表
該当事項はありません。

第5．商品明細表
該当事項はありません。

第6．商品投資等取引の契約額等及び時価の状況表
該当事項はありません。

第7．再生可能エネルギー発電設備等明細表
該当事項はありません。

第8．公共施設等運営権等明細表
該当事項はありません。

第9．その他特定資産の明細表
該当事項はありません。

第10．借入金明細表
該当事項はありません。

2【ファンドの現況】

原届出書「第二部 ファンド情報 第3 ファンドの経理状況 2 ファンドの現況」につきまして、以下の内容に更新・訂正いたします。

<更新・訂正後>

【純資産額計算書】

2019年6月28日現在

| | |
|----------------|------------------|
| 資産総額 | 29,135,851,463 円 |
| 負債総額 | 110,091,157 円 |
| 純資産総額（ - ） | 29,025,760,306 円 |
| 発行済数量 | 27,887,723,665 口 |
| 1口当たり純資産額（ / ） | 1.0408 円 |

第三部【委託会社等の情報】

第1【委託会社等の概況】

1【委託会社等の概況】

<訂正前>

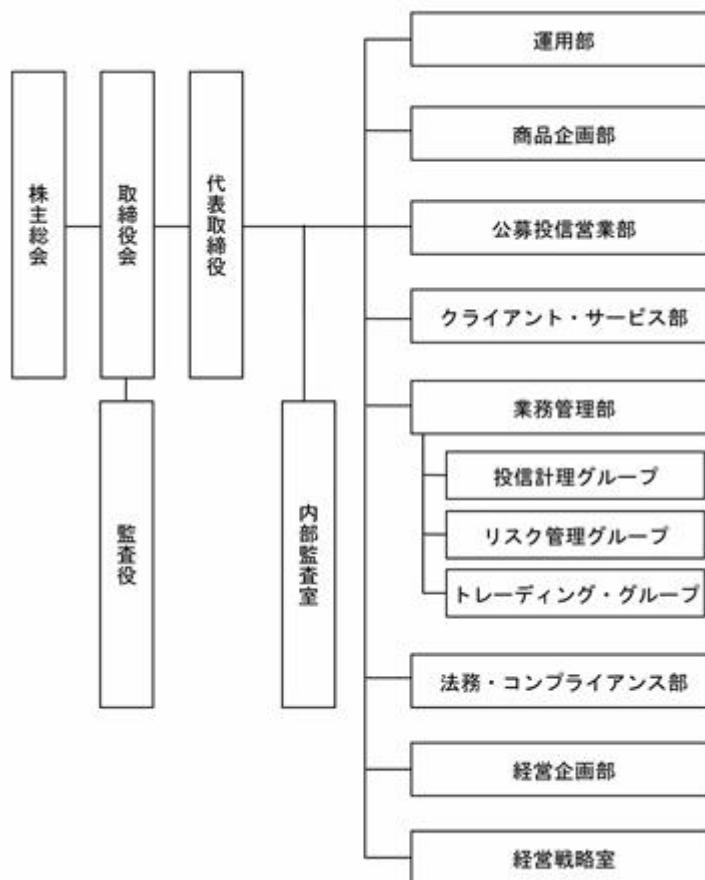
(1) 資本金の額

平成30年12月末日現在の資本金の額は金95百万円です。なお、発行可能株式総数は100,000株であり、発行済株式総数は71,129株です。

(省略)

(2) 会社の機構

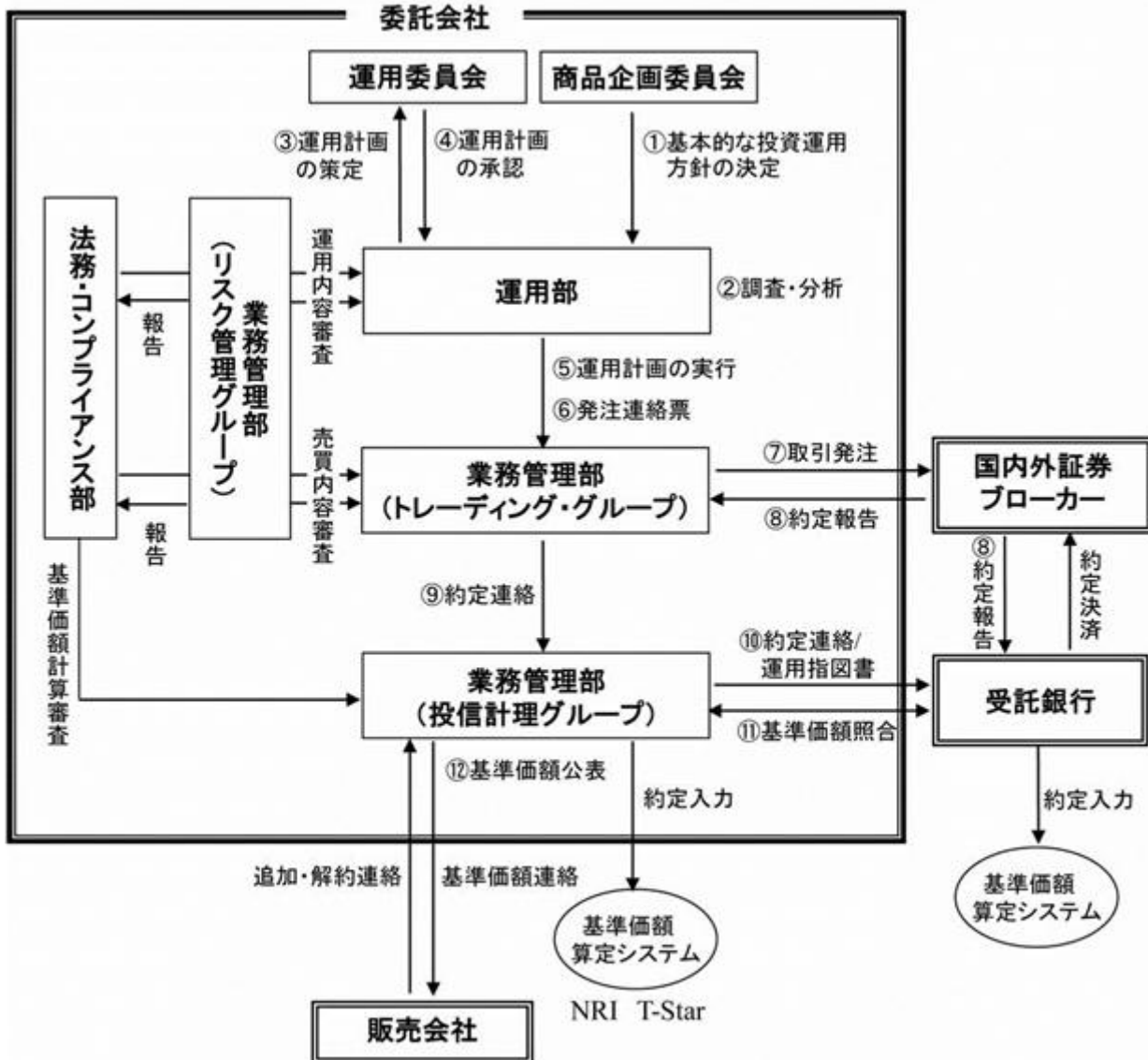
a. 組織図



b. 投資信託財産の運用の指図に係わる決定を行なう社内組織：

代表取締役、運用部門責任者、リーガル・コンプライアンス部門責任者等で構成される商品企画委員会を投資運用方針の審議・決定機関として、その決定に則り、運用部門が運用計画の策定、信託財産の運用の指図に関する事項を担当しています。投資方針の決定から運用の指図及び投信計理処理の流れは、下図「投資運用の意思決定と運用指図実施及び計理処理の流れ」のとおりです。

投資運用の意思決定と運用指図実施及び計理処理の流れ



※ 内部監査室は、上記のうち委託会社の全ての業務の監査を行なっています。

< 訂正後 >

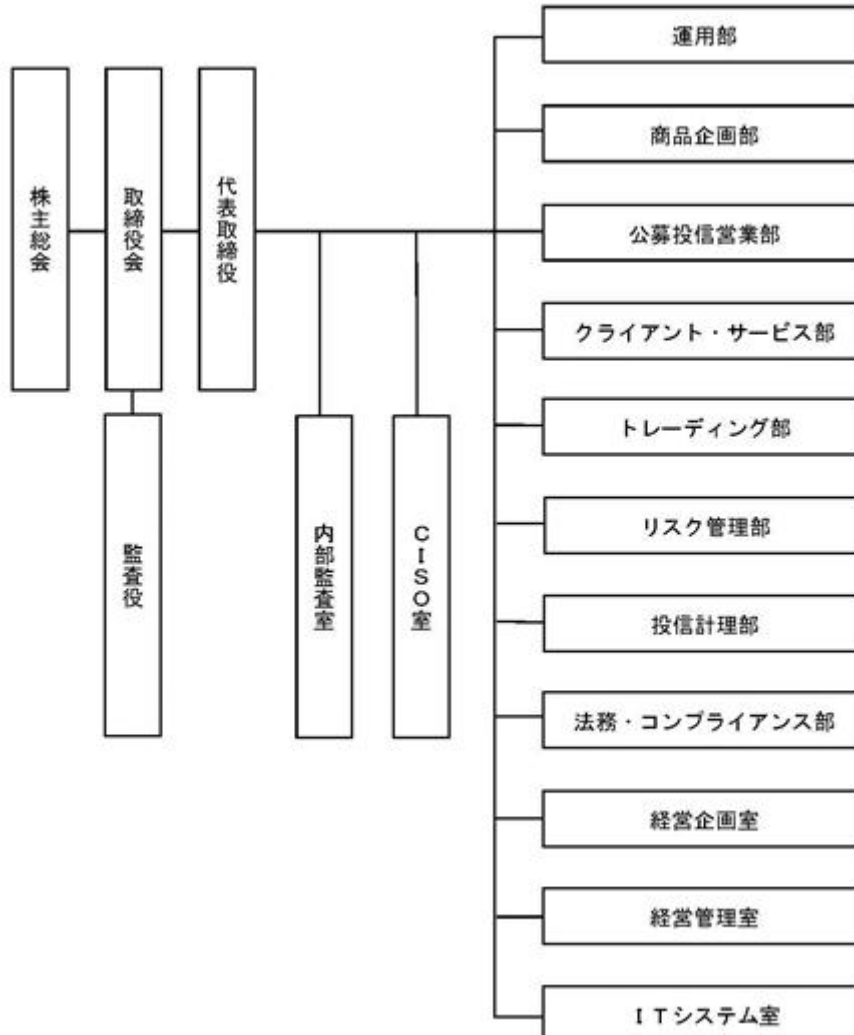
(1) 資本金の額

2019年6月末日現在の資本金の額は金95百万円です。なお、発行可能株式総数は100,000株であり、発行済株式総数は71,129株です。

(省 略)

(2) 会社の機構 (2019年7月1日現在)

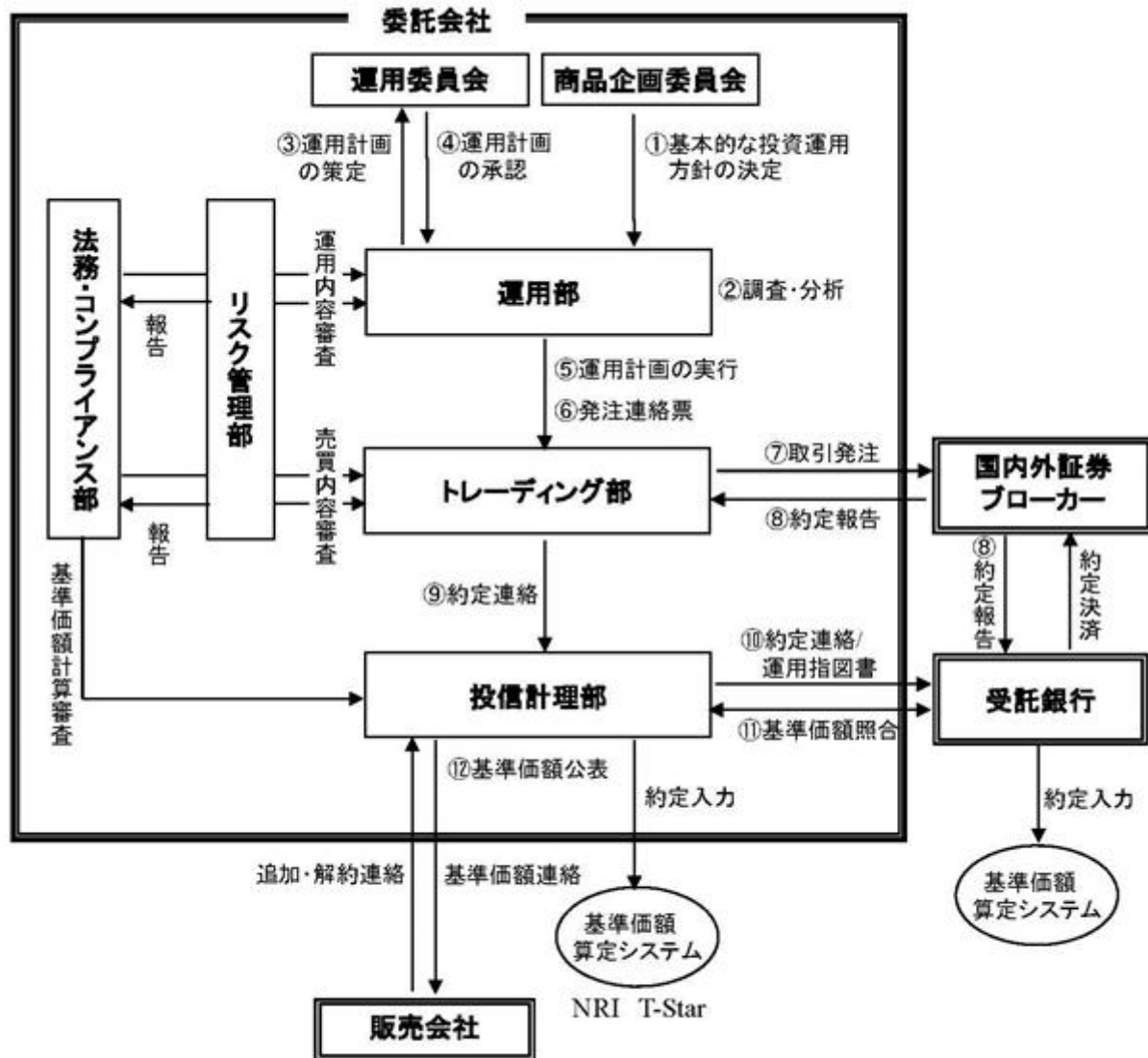
a. 組織図



b. 投資信託財産の運用の指図に係わる決定を行なう社内組織：

代表取締役、運用部門責任者、リーガル・コンプライアンス部門責任者等で構成される商品企画委員会を投資運用方針の審議・決定機関として、その決定に則り、運用部門が運用計画の策定、信託財産の運用の指図に関する事項を担当しています。投資方針の決定から運用の指図及び投信計理処理の流れは、下図「投資運用の意思決定と運用指図実施及び計理処理の流れ」のとおりです。

投資運用の意思決定と運用指図実施及び計理処理の流れ



※ 内部監査室は、上記のうち委託会社の全ての業務の監査を行なっています。

2【事業の内容及び営業の概況】

原届出書「第三部 委託会社等の情報 第1 委託会社等の概況 2 事業の内容及び営業の概況」につきまして、以下の内容に更新・訂正いたします。

<更新・訂正後>

「投資信託及び投資法人に関する法律」に定める投資信託委託会社であるアストマックス投信投資顧問株式会社は、証券投資信託の設定を行なうとともに「金融商品取引法」に定める金融商品取引業者としてその運用（投資運用業）を行なっております。また、「金融商品取引法」に定める投資助言業務、第二種金融商品取引業務を行なっております。

委託会社の運用する証券投資信託は2019年6月末日現在次の通りです(ただし、親投資信託を除きます。)

| 種類 | 本数 | 純資産総額（百万円） |
|------------|----|------------|
| 追加型株式投資信託 | 58 | 305,269 |
| 単位型株式投資信託 | 23 | 70,621 |
| 追加型公社債投資信託 | | |
| 単位型公社債投資信託 | 2 | 3,978 |
| 合計 | 83 | 379,869 |

3【委託会社等の経理状況】

原届出書「第三部 委託会社等の情報 第1 委託会社等の概況 3 委託会社等の経理状況」につきまして、以下の内容に更新・訂正いたします。

<更新・訂正後>

1．財務諸表の作成方法について

- (1) 委託会社であるアストマックス投信投資顧問株式会社（以下「当社」という。）の財務諸表は、「財務諸表等の用語、様式及び作成方法に関する規則」（昭和38年大蔵省令第59号、以下「財務諸表等規則」という。）第2条の規定により、財務諸表等規則及び「金融商品取引業等に関する内閣府令」（平成19年内閣府令第52号）に基づき作成しております。
- (2) 財務諸表の記載金額は、千円未満の端数を切り捨てて表示しております。

2．監査証明について

当社は、金融商品取引法第193条の2第1項の規定に基づき、第17期事業年度（自2018年4月1日至2019年3月31日）の財務諸表について、有限責任監査法人トーマツにより監査を受けております。

(1) 【貸借対照表】

| 区分 | 前事業年度 (2018年3月31日現在) | | 当事業年度 (2019年3月31日現在) | |
|------------------|-------------------------|-----------|-------------------------|-----------|
| | 金額 | | 金額 | |
| | 千円 | 千円 | 千円 | 千円 |
| (資産の部) | | | | |
| 流動資産 | | | | |
| 1 現金・預金 | | 664,418 | | 571,417 |
| 2 前払費用 | | 8,317 | | 13,921 |
| 3 未収委託者報酬 | | 349,684 | | 346,960 |
| 4 未収運用受託報酬 | | 11,763 | | 8,693 |
| 5 金銭の信託 | | 1,000 | | 1,000 |
| 6 その他 | | 33,564 | | 9,757 |
| 流動資産合計 | | 1,068,748 | | 951,750 |
| 固定資産 | | | | |
| 1 有形固定資産 | | 10,615 | | 7,976 |
| (1) 建物 *1 | 3,490 | | 3,230 | |
| (2) 器具備品 *1 | 7,124 | | 4,745 | |
| 2 無形固定資産 | | 6,393 | | 12,800 |
| (1) ソフトウェア | 6,393 | | 12,800 | |
| 3 投資その他の資産 | | 54,816 | | 149,813 |
| (1) 投資有価証券 | 40,502 | | 129,226 | |
| (2) 出資金 | 173 | | 173 | |
| (3) 繰延税金資産 | 11,618 | | 18,747 | |
| (4) その他 | 2,523 | | 1,665 | |
| 固定資産合計 | | 71,825 | | 170,590 |
| 資産合計 | | 1,140,574 | | 1,122,341 |
| (負債の部) | | | | |
| 流動負債 | | | | |
| 1 預り金 | | 16,671 | | 13,032 |
| 2 未払金 | | 120,112 | | 126,375 |
| (1) 未払手数料 | 104,935 | | 108,251 | |
| (2) その他未払金 | 15,176 | | 18,124 | |
| 3 関係会社未払金 | | 4,225 | | 4,086 |
| 4 未払費用 | | 127,777 | | 100,624 |
| 5 未払法人税等 | | 24,948 | | 63,745 |
| 6 未払消費税等 | | - | | 5,720 |
| 7 賞与引当金 | | 31,199 | | 30,012 |
| 8 前受金 | | 17,946 | | 81 |
| 流動負債合計 | | 342,881 | | 343,679 |
| 固定負債 | | | | |
| 1 その他 | | 4,090 | | 4,060 |
| 固定負債合計 | | 4,090 | | 4,060 |
| 負債合計 | | 346,971 | | 347,739 |
| (純資産の部) | | | | |
| 株主資本 | | | | |
| 1 資本金 | | 95,000 | | 95,000 |
| 2 資本剰余金 | | | | |
| (1) 資本準備金 | 253,212 | | 253,212 | |
| (2) その他資本剰余金 | 57,136 | | 57,136 | |
| 資本剰余金計 | | 310,348 | | 310,348 |
| 3 利益剰余金 | | | | |
| (1) その他利益剰余金 | | | | |
| 繰越利益剰余金 | 387,281 | | 368,785 | |
| 利益剰余金計 | | 387,281 | | 368,785 |
| 株主資本合計 | | 792,629 | | 774,133 |
| 評価・換算差額等 | | | | |
| (1) その他有価証券評価差額金 | 972 | | 468 | |
| 評価・換算差額等合計 | | 972 | | 468 |
| 純資産合計 | | 793,602 | | 774,601 |
| 負債・純資産合計 | | 1,140,574 | | 1,122,341 |

(2) 【損益計算書】

| 区分 | 前事業年度 (自 2017年 4月 1日 至 2018年 3月31日) | | 当事業年度 (自 2018年 4月 1日 至 2019年 3月31日) | |
|----------------|---|-----------|---|-----------|
| | 金額 | | 金額 | |
| | 千円 | 千円 | 千円 | 千円 |
| 営業収益 | | | | |
| 1 委託者報酬 | | 1,928,776 | | 1,801,966 |
| 2 運用受託報酬 | | 75,536 | | 91,211 |
| 3 その他営業収益 | | 6,516 | | 2,978 |
| 営業収益計 | | 2,010,828 | | 1,896,155 |
| 営業費用 | | | | |
| 1 支払手数料 | | 467,663 | | 457,056 |
| 2 広告宣伝費 | | 54,409 | | 47,295 |
| 3 調査費 | | 532,853 | | 476,422 |
| (1) 調査費 | 26,702 | | 30,913 | |
| (2) 委託調査費 | 506,151 | | 445,508 | |
| 4 委託計算費 | | 81,989 | | 94,474 |
| 5 振替投信費 | | 6,332 | | 6,190 |
| 6 営業雑経費 | | 14,179 | | 14,096 |
| (1) 通信費 | 5,130 | | 4,403 | |
| (2) 印刷費 | 4,842 | | 4,320 | |
| (3) 諸会費 | 3,187 | | 2,780 | |
| (4) その他 | 1,018 | | 2,592 | |
| 営業費用計 | | 1,157,427 | | 1,095,535 |
| 一般管理費 | | | | |
| 1 給与 | | 366,184 | | 324,394 |
| (1) 役員報酬 | 62,887 | | 46,688 | |
| (2) 給与・手当 | 265,765 | | 244,853 | |
| (3) 賞与引当金繰入額 | 31,199 | | 30,012 | |
| (4) その他報酬給料 | 6,331 | | 2,840 | |
| 2 事務委託費 | | 160,390 | | 167,980 |
| 3 交際費 | | 858 | | 987 |
| 4 旅費交通費 | | 10,588 | | 13,677 |
| 5 租税公課 | | 1,043 | | 722 |
| 6 不動産賃借料 | | 25,893 | | 27,586 |
| 7 退職給付費用 | | 3,735 | | 4,177 |
| 8 福利厚生費 | | 44,065 | | 39,004 |
| 9 固定資産減価償却費 | | 4,832 | | 5,121 |
| 10 諸経費 | | 13,977 | | 13,480 |
| 一般管理費計 | | 631,569 | | 597,132 |
| 営業利益 | | 221,831 | | 203,488 |
| 営業外収益 | | | | |
| 1 受取配当金 | | 293 | | 192 |
| 2 為替差益 | | 11 | | - |
| 3 投資有価証券償還益 | | - | | 257 |
| 4 業務受託収入 | | 555 | | 92 |
| 5 その他 | | 225 | | 176 |
| 営業外収益計 | | 1,085 | | 718 |
| 営業外費用 | | | | |
| 1 為替差損 | | - | | 13 |
| 2 投資有価証券償還損 | | 231 | | - |
| 3 その他 | | 0 | | - |
| 営業外費用計 | | 232 | | 13 |
| 経常利益 | | 222,685 | | 204,193 |
| 特別損失 | | | | |
| 1 固定資産除却損 *1 | | 109 | | 0 |
| 特別損失計 | | 109 | | 0 |
| 税引前当期純利益 | | 222,575 | | 204,193 |
| 法人税等 | | | | |
| 1 法人税、住民税及び事業税 | 25,060 | | 76,695 | |
| 2 法人税等調整額 | 44,621 | | 6,862 | |

| | | | | |
|--------|--|---------|--|---------|
| 法人税等合計 | | 69,681 | | 69,833 |
| 当期純利益 | | 152,894 | | 134,360 |

（ 3 ）【株主資本等変動計算書】

前事業年度（自 2017年4月1日 至 2018年3月31日）

（単位：千円）

| | 株主資本 | | | | | |
|-------------------------|--------|---------|--------------|-------------|-----------------------------|-------------|
| | 資本金 | 資本剰余金 | | | 利益剰余金 | |
| | | 資本準備金 | その他資本 剰余金 | 資本剰余金 合計 | その他利益 剰余金 繰越利益剰 余金 | 利益剰余金 合計 |
| 当期首残高 | 95,000 | 253,212 | 57,136 | 310,348 | 648,144 | 648,144 |
| 当期変動額 | | | | | | |
| 剰余金の配当 | | | | | 413,757 | 413,757 |
| 当期純利益 | | | | | 152,894 | 152,894 |
| 株主資本以外の項目の当 期変動額(純額) | | | | | | |
| 当期変動額合計 | - | - | - | - | 260,863 | 260,863 |
| 当期末残高 | 95,000 | 253,212 | 57,136 | 310,348 | 387,281 | 387,281 |

| | 株主資本 | 評価・換算差額等 | | 純資産合計 |
|-------------------------|------------|----------------------|----------------|-----------|
| | 株主資本合 計 | その他有価 証券評価差 額金 | 評価・換算 差額等合計 | |
| 当期首残高 | 1,053,492 | 789 | 789 | 1,054,282 |
| 当期変動額 | | | | |
| 剰余金の配当 | 413,757 | | | 413,757 |
| 当期純利益 | 152,894 | | | 152,894 |
| 株主資本以外の項目の当 期変動額(純額) | | 183 | 183 | 183 |
| 当期変動額合計 | 260,863 | 183 | 183 | 260,679 |
| 当期末残高 | 792,629 | 972 | 972 | 793,602 |

当事業年度（自 2018年4月1日 至 2019年3月31日）

（単位：千円）

| | 株主資本 | | | | | |
|-------------------------|--------|---------|--------------|-------------|-----------------------------|-------------|
| | 資本金 | 資本剰余金 | | | 利益剰余金 | |
| | | 資本準備金 | その他資本 剰余金 | 資本剰余金 合計 | その他利益 剰余金 繰越利益剰 余金 | 利益剰余金 合計 |
| 当期首残高 | 95,000 | 253,212 | 57,136 | 310,348 | 387,281 | 387,281 |
| 当期変動額 | | | | | | |
| 剰余金の配当 | | | | | 152,856 | 152,856 |
| 当期純利益 | | | | | 134,360 | 134,360 |
| 株主資本以外の項目の当 期変動額（純額） | | | | | | |
| 当期変動額合計 | - | - | - | - | 18,495 | 18,495 |
| 当期末残高 | 95,000 | 253,212 | 57,136 | 310,348 | 368,785 | 368,785 |

| | 株主資本 | 評価・換算差額等 | | 純資産合計 |
|-------------------------|------------|----------------------|----------------|---------|
| | 株主資本合 計 | その他有価 証券評価差 額金 | 評価・換算 差額等合計 | |
| 当期首残高 | 792,629 | 972 | 972 | 793,602 |
| 当期変動額 | | | | |
| 剰余金の配当 | 152,856 | | | 152,856 |
| 当期純利益 | 134,360 | | | 134,360 |
| 株主資本以外の項目の当 期変動額（純額） | | 504 | 504 | 504 |
| 当期変動額合計 | 18,495 | 504 | 504 | 19,000 |
| 当期末残高 | 774,133 | 468 | 468 | 774,601 |

注記事項

（重要な会計方針）

| | |
|-------------------|--|
| 1 有価証券の評価基準及び評価方法 | <p>その他有価証券</p> <p>時価のあるもの 決算日の市場価格等に基づく時価法（評価差額は全部純資産直入法により処理し、売却原価は移動平均法により算定）を採用しております。</p> <p>時価のないもの 移動平均法による原価法を採用しております。</p> |
| 2 固定資産の減価償却の方法 | <p>(1) 有形固定資産 定率法によっております。 ただし、2016年4月1日以降に取得した建物附属設備については、定額法を採用しております。 なお、主な耐用年数は、建物15年、器具備品5～20年です。</p> <p>(2) 無形固定資産 自社利用のソフトウェアについては、社内における利用可能期間（5年）に基づく定額法によっております。</p> |
| 3 引当金の計上基準 | <p>賞与引当金 従業員に対する賞与の支給に備えるため、将来の支給見込額のうち当事業年度の負担額を計上しております。</p> |
| 4 消費税等の会計処理方法 | 消費税及び地方消費税の会計処理は税抜方式によっております。 |

（表示方法の変更に関する注記）

「『税効果会計に係る会計方針』の一部改正」の適用に伴う変更

「『税効果会計に係る会計基準』の一部改正」（企業会計基準第28号 平成30年2月16日）に伴う、「会社法施行規則及び会社計算規則の一部を改正する省令」（法務省令第5号 平成30年3月26日）を当事業年度から適用し、繰延税金資産は投資その他の資産の区分に表示し、繰延税金負債は固定負債の区分に表示する方法に変更しております。

この結果、前事業年度の貸借対照表においては、「流動資産」の「繰延税金資産」12,132千円は、「固定負債」の「繰延税金負債」514千円と相殺し、「投資その他の資産」の「繰延税金資産」11,618千円として表示しております。

（未適用の会計基準等）

収益認識に関する会計基準等

- ・「収益認識に関する会計基準」（企業会計基準第29号 平成30年3月30日）
- ・「収益認識に関する会計基準の適用指針」（企業会計基準適用指針第30号 平成30年3月30日）

（1）概要

収益認識に関する包括的な会計基準であります。収益は、次の5つのステップを適用し認識されます。

- ステップ1：顧客との契約を識別する。
- ステップ2：契約における履行義務を識別する。
- ステップ3：取引価格を算定する。
- ステップ4：契約における履行義務に取引価格を配分する。
- ステップ5：履行義務を充足した時に又は充足するにつれて収益を認識する。

（2）適用予定日

2022年3月期の期首より適用予定であります。

（3）当該会計基準等の適用による影響

当該会計基準等の適用による財務諸表に与える影響額については、現時点で評価中であります。

(貸借対照表関係)

| 前事業年度 (2018年3月31日現在) | 当事業年度 (2019年3月31日現在) |
|-----------------------------------|-----------------------------------|
| *1 有形固定資産の減価償却累計額は、23,856千円であります。 | *1 有形固定資産の減価償却累計額は、25,684千円であります。 |

(損益計算書関係)

| 前事業年度 (自 2017年4月1日 至 2018年3月31日) | 当事業年度 (自 2018年4月1日 至 2019年3月31日) |
|--|--|
| *1 固定資産除却損の内訳 器具備品 109千円 | *1 固定資産除却損の内訳 器具備品 0千円 |

(株主資本等変動計算書関係)

前事業年度(自 2017年4月1日 至 2018年3月31日)

1. 発行済株式に関する事項

| 株式の種類 | 当事業年度期首 | 増加 | 減少 | 当事業年度末 |
|---------|---------|----|----|--------|
| 普通株式(株) | 71,129 | - | - | 71,129 |
| 合計 | 71,129 | - | - | 71,129 |

2. 配当金に関する事項

(1) 配当金支払額

| 決議 | 株式の種類 | 配当金の総額 (百万円) | 1株当たり配当 額(円) | 基準日 | 効力発生日 |
|----------------------|-------|-----------------|-----------------|------------|------------|
| 2017年6月22日 定例株主総会 | 普通株式 | 413 | 5,817 | 2017年3月31日 | 2017年6月22日 |

(2) 基準日が当期に属する配当のうち、配当の効力発生日が翌期となるもの

| 決議 | 株式の種類 | 配当の原資 | 配当金の 総額 (百万円) | 1株当たり 配当額 (円) | 基準日 | 効力発生日 |
|----------------------|-------|-------|---------------------|---------------------|------------|------------|
| 2018年6月21日 定例株主総会 | 普通株式 | 利益剰余金 | 152 | 2,149 | 2018年3月31日 | 2018年6月21日 |

当事業年度(自 2018年4月1日 至 2019年3月31日)

1. 発行済株式に関する事項

| 株式の種類 | 当事業年度期首 | 増加 | 減少 | 当事業年度末 |
|---------|---------|----|----|--------|
| 普通株式(株) | 71,129 | - | - | 71,129 |
| 合計 | 71,129 | - | - | 71,129 |

2. 配当金に関する事項

(1) 配当金支払額

| 決議 | 株式の種類 | 配当金の総額 (百万円) | 1株当たり配当 額(円) | 基準日 | 効力発生日 |
|----------------------|-------|-----------------|-----------------|------------|------------|
| 2018年6月21日 定例株主総会 | 普通株式 | 152 | 2,149 | 2018年3月31日 | 2018年6月21日 |

(2)基準日が当期に属する配当のうち、配当の効力発生日が翌期となるもの

| 決議 | 株式の種類 | 配当の原資 | 配当金の総額 (百万円) | 1株当たり配当額 (円) | 基準日 | 効力発生日 |
|----------------------|-------|-------|-----------------|-----------------|------------|------------|
| 2019年6月20日 定例株主総会 | 普通株式 | 利益剰余金 | 134 | 1,888 | 2019年3月31日 | 2019年6月20日 |

(金融商品関係)

1. 金融商品の状況に関する事項

(1) 金融商品に対する取組方針

当社は、短期的な運転資金確保の観点から、資金運用については短期的な預金等に限定しております。前事業年度及び当事業年度において金融機関からの借入及び社債発行等による資金の調達はありません。

(2) 金融商品の内容及びそのリスク並びにリスク管理体制

営業債権である未収委託者報酬は、投資運用業等からの債権であり、信用リスクに晒されておりますが、会社で定められた手続に従い管理しておりますので投資運用業者等の性格上そのリスクは軽微であると考えております。

営業債権である未収運用受託報酬は、投資助言業等からの債権であり、信用リスクに晒されておりますが、会社で定められた手続に従い管理しておりますので投資運用業者等の性格上そのリスクは軽微であると考えております。

営業債務である未払金、未払手数料、未払費用は、投資運用業等の債務であり、会社で定められた手続に従い管理しております。

(3) 金融商品の時価等に関する事項についての補足説明

金融商品の時価には、市場価格に基づく価額のほか、市場価格がない場合には合理的に算定された価額が含まれております。当該価額の算定においては変動要因を織り込んでいるため、異なる前提条件等を採用することにより、当該価額が変動することがあります。

2. 金融商品の時価等に関する事項

貸借対照表計上額、時価及びこれらの差額については、次のとおりであります。なお、時価を把握することが極めて困難と認められるものは、次表には含めておりません。（（注）2を参照ください。）

前事業年度（2018年3月31日現在）

| | 貸借対照表計上額 (千円) | 時価 (千円) | 差額 (千円) |
|--------------|------------------|------------|------------|
| (1) 現金・預金 | 664,418 | 664,418 | - |
| (2) 未収委託者報酬 | 349,684 | 349,684 | - |
| (3) 未収運用受託報酬 | 11,763 | 11,763 | - |
| (4) 投資有価証券 | 40,467 | 40,467 | - |
| 資産計 | 1,066,333 | 1,066,333 | - |
| (1) 未払手数料 | 104,935 | 104,935 | - |
| (2) その他未払金 | 15,176 | 15,176 | - |
| (3) 関係会社未払金 | 4,225 | 4,225 | - |
| (4) 未払費用 | 127,777 | 127,777 | - |
| 負債計 | 252,116 | 252,116 | - |

(注) 1. 金融商品の時価の算定方法に関する事項は、次のとおりであります。

資産

(1) 現金・預金、(2) 未収委託者報酬、(3) 未収運用受託報酬

これらは短期間で決済されるものであるため、時価は帳簿価額と近似していることから、当該帳簿価額によっております。

(4) 投資有価証券

これらは投資信託であり、時価は基準価額によっております。

なお、保有目的ごとの有価証券に関する注記事項については、（有価証券関係）に記載しております。

負債

(1) 未払手数料、(2) その他未払金、(3) 関係会社未払金、(4) 未払費用

これらは短期間で決済されるものであるため、時価は帳簿価額と近似していることから、当該帳簿価額によっております。

当事業年度（2019年3月31日現在）

| | 貸借対照表計上額 (千円) | 時価 (千円) | 差額 (千円) |
|--------------|------------------|------------|------------|
| (1) 現金・預金 | 571,417 | 571,417 | - |
| (2) 未収委託者報酬 | 346,960 | 346,960 | - |
| (3) 未収運用受託報酬 | 8,693 | 8,693 | - |
| (4) 投資有価証券 | 129,195 | 129,195 | - |
| 資産計 | 1,056,267 | 1,056,267 | - |
| (1) 未払手数料 | 108,251 | 108,251 | - |
| (2) その他未払金 | 18,124 | 18,124 | - |
| (3) 関係会社未払金 | 4,086 | 4,086 | - |
| (4) 未払費用 | 100,624 | 100,624 | - |
| (5) 未払法人税等 | 63,745 | 63,745 | - |
| 負債計 | 294,832 | 294,832 | - |

(注) 1. 金融商品の時価の算定方法に関する事項は、次のとおりであります。

資産

(1) 現金・預金、(2) 未収委託者報酬、(3) 未収運用受託報酬

これらは短期間で決済されるものであるため、時価は帳簿価額と近似していることから、当該帳簿価額によっております。

(4) 投資有価証券

これらは投資信託であり、時価は基準価額によっております。

なお、保有目的ごとの有価証券に関する注記事項については、（有価証券関係）に記載しております。

負債

(1) 未払手数料、(2) その他未払金、(3) 関係会社未払金、(4) 未払費用、(5) 未払法人税等

これらは短期間で決済されるものであるため、時価は帳簿価額と近似していることから、当該帳簿価額によっております。

(注) 2. 時価を把握することが極めて困難と認められる金融商品

(単位：千円)

| | 前事業年度 (2018年3月31日現在) | 当事業年度 (2019年3月31日現在) |
|-------------|-------------------------|-------------------------|
| 匿名組合出資金(注1) | 34 | 30 |
| 出資金(注1) | 173 | 173 |

(注1) 上記については、市場価格がなく、時価を把握することが極めて困難と認められることから上表には含めておりません。

(注) 3. 金銭債権の決算日後の償還予定額
前事業年度（2018年3月31日現在）

| | 1年以内 (千円) | 1年超5年以内 (千円) | 5年超 (千円) |
|----------|--------------|-----------------|-------------|
| 現金・預金 | 664,418 | - | - |
| 未収委託者報酬 | 349,684 | - | - |
| 未収運用受託報酬 | 11,763 | - | - |

当事業年度（2019年3月31日現在）

| | 1年以内 (千円) | 1年超5年以内 (千円) | 5年超 (千円) |
|----------|--------------|-----------------|-------------|
| 現金・預金 | 571,417 | - | - |
| 未収委託者報酬 | 346,960 | - | - |
| 未収運用受託報酬 | 8,693 | - | - |

(注) 4. 金銭債務の決算日後の返済予定額
前事業年度（2018年3月31日現在）

| | 1年以内 (千円) | 1年超5年以内 (千円) | 5年超 (千円) |
|---------|--------------|-----------------|-------------|
| 未払手数料 | 104,935 | - | - |
| その他未払金 | 15,176 | - | - |
| 関係会社未払金 | 4,225 | - | - |
| 未払費用 | 127,777 | - | - |

当事業年度（2019年3月31日現在）

| | 1年以内 (千円) | 1年超5年以内 (千円) | 5年超 (千円) |
|---------|--------------|-----------------|-------------|
| 未払手数料 | 108,251 | - | - |
| その他未払金 | 18,124 | - | - |
| 関係会社未払金 | 4,086 | - | - |
| 未払費用 | 100,624 | - | - |
| 未払法人税等 | 63,745 | - | - |

(有価証券関係)

1. その他有価証券

前事業年度（2018年3月31日現在）

(単位：千円)

| 区分 | 貸借対照表日における 貸借対照表計上額 | 取得原価 | 差額 |
|-------------------------|------------------------|--------|-------|
| 貸借対照表計上額が取得原価を超えるもの(注) | 22,755 | 17,740 | 5,015 |
| 小計 | 22,755 | 17,740 | 5,015 |
| 貸借対照表計上額が取得原価を超えないもの(注) | 17,711 | 21,239 | 3,528 |
| 小計 | 17,711 | 21,239 | 3,528 |
| 合計 | 40,467 | 38,980 | 1,487 |

(注) 取得原価の内訳
投資信託受益証券

38,980千円

当事業年度（2019年3月31日現在）

（単位：千円）

| 区分 | 貸借対照表日における貸借対照表計上額 | 取得原価 | 差額 |
|-------------------------|--------------------|---------|-------|
| 貸借対照表計上額が取得原価を超えるもの（注） | 17,288 | 13,500 | 3,788 |
| 小計 | 17,288 | 13,500 | 3,788 |
| 貸借対照表計上額が取得原価を超えないもの（注） | 111,907 | 114,980 | 3,072 |
| 小計 | 111,907 | 114,980 | 3,072 |
| 合計 | 129,195 | 128,480 | 715 |

（注）取得原価の内訳
投資信託受益証券 128,480千円

2. 償還したその他有価証券

前事業年度（自 2017年4月1日 至 2018年3月31日）

（単位：千円）

| 種類 | 償還額 | 償還益の合計額 | 償還損の合計額 |
|----------|---------|---------|---------|
| 投資信託受益証券 | 103,268 | 301 | 532 |
| 合計 | 103,268 | 301 | 532 |

当事業年度（自 2018年4月1日 至 2019年3月31日）

（単位：千円）

| 種類 | 償還額 | 償還益の合計額 | 償還損の合計額 |
|----------|--------|---------|---------|
| 投資信託受益証券 | 15,757 | 1,891 | 1,633 |
| 合計 | 15,757 | 1,891 | 1,633 |

（デリバティブ取引関係）

当社はデリバティブ取引を利用していないため、該当事項はありません。

（退職給付関係）

1. 採用している退職給付制度の概要

当社では、確定拠出年金制度を採用しております。

2. 確定拠出制度

当社の確定拠出制度への要拠出額は、前事業年度（自 2017年4月1日 至 2018年3月31日）3,735千円、当事業年度（自 2018年4月1日 至 2019年3月31日）4,177千円であります。

(税効果会計関係)

| 前事業年度 (2018年 3月31日現在) | 当事業年度 (2019年 3月31日現在) | | | | | | | | | | | | | | | | | | | | | | | | | | | | | | | | | | | | | | | | | | | | | | |
|--|----------------------------|--------|---------|-------|------------|-------|-----------|-------|-------------------|--------|---|--------|--------|-------|----------|--------|--------------|-----|----------|-----|-----------|--------|---|-------|--------|-------|-------|---------|-------|-------|-------|-----------|-----|-----|-----|----------|--------|--------|-------|----------|--------|--------------|-----|----------|-----|-----------|--------|
| <p>1 繰延税金資産及び繰延税金負債の発生の主な原因別の内訳</p> <p style="text-align: right;">(千円)</p> <p>(繰延税金資産)</p> <table style="width: 100%;"> <tr><td>賞与引当金</td><td style="text-align: right;">10,792</td></tr> <tr><td>未払法定福利費</td><td style="text-align: right;">888</td></tr> <tr><td>未払退職金</td><td style="text-align: right;">1,415</td></tr> <tr><td>投資有価証券評価損</td><td style="text-align: right;">179</td></tr> <tr><td>その他</td><td style="text-align: right;">717</td></tr> <tr><td>繰延税金資産小計</td><td style="text-align: right;">13,993</td></tr> <tr><td>評価性引当額</td><td style="text-align: right;">1,860</td></tr> <tr><td>繰延税金資産合計</td><td style="text-align: right;">12,132</td></tr> </table> <p>(繰延税金負債)</p> <table style="width: 100%;"> <tr><td>その他有価証券評価差額金</td><td style="text-align: right;">514</td></tr> <tr><td>繰延税金負債合計</td><td style="text-align: right;">514</td></tr> <tr><td>繰延税金資産の純額</td><td style="text-align: right;">11,618</td></tr> </table> | 賞与引当金 | 10,792 | 未払法定福利費 | 888 | 未払退職金 | 1,415 | 投資有価証券評価損 | 179 | その他 | 717 | 繰延税金資産小計 | 13,993 | 評価性引当額 | 1,860 | 繰延税金資産合計 | 12,132 | その他有価証券評価差額金 | 514 | 繰延税金負債合計 | 514 | 繰延税金資産の純額 | 11,618 | <p>1 繰延税金資産及び繰延税金負債の発生の主な原因別の内訳</p> <p style="text-align: right;">(千円)</p> <p>(繰延税金資産)</p> <table style="width: 100%;"> <tr><td>賞与引当金</td><td style="text-align: right;">10,381</td></tr> <tr><td>未払事業税</td><td style="text-align: right;">6,673</td></tr> <tr><td>未払法定福利費</td><td style="text-align: right;">1,574</td></tr> <tr><td>未払退職金</td><td style="text-align: right;">1,404</td></tr> <tr><td>投資有価証券評価損</td><td style="text-align: right;">179</td></tr> <tr><td>その他</td><td style="text-align: right;">378</td></tr> <tr><td>繰延税金資産小計</td><td style="text-align: right;">20,591</td></tr> <tr><td>評価性引当額</td><td style="text-align: right;">1,596</td></tr> <tr><td>繰延税金資産合計</td><td style="text-align: right;">18,995</td></tr> </table> <p>(繰延税金負債)</p> <table style="width: 100%;"> <tr><td>その他有価証券評価差額金</td><td style="text-align: right;">247</td></tr> <tr><td>繰延税金負債合計</td><td style="text-align: right;">247</td></tr> <tr><td>繰延税金資産の純額</td><td style="text-align: right;">18,747</td></tr> </table> | 賞与引当金 | 10,381 | 未払事業税 | 6,673 | 未払法定福利費 | 1,574 | 未払退職金 | 1,404 | 投資有価証券評価損 | 179 | その他 | 378 | 繰延税金資産小計 | 20,591 | 評価性引当額 | 1,596 | 繰延税金資産合計 | 18,995 | その他有価証券評価差額金 | 247 | 繰延税金負債合計 | 247 | 繰延税金資産の純額 | 18,747 |
| 賞与引当金 | 10,792 | | | | | | | | | | | | | | | | | | | | | | | | | | | | | | | | | | | | | | | | | | | | | | |
| 未払法定福利費 | 888 | | | | | | | | | | | | | | | | | | | | | | | | | | | | | | | | | | | | | | | | | | | | | | |
| 未払退職金 | 1,415 | | | | | | | | | | | | | | | | | | | | | | | | | | | | | | | | | | | | | | | | | | | | | | |
| 投資有価証券評価損 | 179 | | | | | | | | | | | | | | | | | | | | | | | | | | | | | | | | | | | | | | | | | | | | | | |
| その他 | 717 | | | | | | | | | | | | | | | | | | | | | | | | | | | | | | | | | | | | | | | | | | | | | | |
| 繰延税金資産小計 | 13,993 | | | | | | | | | | | | | | | | | | | | | | | | | | | | | | | | | | | | | | | | | | | | | | |
| 評価性引当額 | 1,860 | | | | | | | | | | | | | | | | | | | | | | | | | | | | | | | | | | | | | | | | | | | | | | |
| 繰延税金資産合計 | 12,132 | | | | | | | | | | | | | | | | | | | | | | | | | | | | | | | | | | | | | | | | | | | | | | |
| その他有価証券評価差額金 | 514 | | | | | | | | | | | | | | | | | | | | | | | | | | | | | | | | | | | | | | | | | | | | | | |
| 繰延税金負債合計 | 514 | | | | | | | | | | | | | | | | | | | | | | | | | | | | | | | | | | | | | | | | | | | | | | |
| 繰延税金資産の純額 | 11,618 | | | | | | | | | | | | | | | | | | | | | | | | | | | | | | | | | | | | | | | | | | | | | | |
| 賞与引当金 | 10,381 | | | | | | | | | | | | | | | | | | | | | | | | | | | | | | | | | | | | | | | | | | | | | | |
| 未払事業税 | 6,673 | | | | | | | | | | | | | | | | | | | | | | | | | | | | | | | | | | | | | | | | | | | | | | |
| 未払法定福利費 | 1,574 | | | | | | | | | | | | | | | | | | | | | | | | | | | | | | | | | | | | | | | | | | | | | | |
| 未払退職金 | 1,404 | | | | | | | | | | | | | | | | | | | | | | | | | | | | | | | | | | | | | | | | | | | | | | |
| 投資有価証券評価損 | 179 | | | | | | | | | | | | | | | | | | | | | | | | | | | | | | | | | | | | | | | | | | | | | | |
| その他 | 378 | | | | | | | | | | | | | | | | | | | | | | | | | | | | | | | | | | | | | | | | | | | | | | |
| 繰延税金資産小計 | 20,591 | | | | | | | | | | | | | | | | | | | | | | | | | | | | | | | | | | | | | | | | | | | | | | |
| 評価性引当額 | 1,596 | | | | | | | | | | | | | | | | | | | | | | | | | | | | | | | | | | | | | | | | | | | | | | |
| 繰延税金資産合計 | 18,995 | | | | | | | | | | | | | | | | | | | | | | | | | | | | | | | | | | | | | | | | | | | | | | |
| その他有価証券評価差額金 | 247 | | | | | | | | | | | | | | | | | | | | | | | | | | | | | | | | | | | | | | | | | | | | | | |
| 繰延税金負債合計 | 247 | | | | | | | | | | | | | | | | | | | | | | | | | | | | | | | | | | | | | | | | | | | | | | |
| 繰延税金資産の純額 | 18,747 | | | | | | | | | | | | | | | | | | | | | | | | | | | | | | | | | | | | | | | | | | | | | | |
| <p>2 法定実効税率と税効果会計適用後の法人税などの負担率との差異の原因となった主要な項目別の内訳</p> <table style="width: 100%;"> <tr><td>法定実効税率</td><td style="text-align: right;">34.81%</td></tr> <tr><td>住民税均等割</td><td style="text-align: right;">0.43%</td></tr> <tr><td>評価性引当金額の減少</td><td style="text-align: right;">3.97%</td></tr> <tr><td>その他</td><td style="text-align: right;">0.04%</td></tr> <tr><td>税効果会計適用後の法人税等の負担率</td><td style="text-align: right;">31.31%</td></tr> </table> | 法定実効税率 | 34.81% | 住民税均等割 | 0.43% | 評価性引当金額の減少 | 3.97% | その他 | 0.04% | 税効果会計適用後の法人税等の負担率 | 31.31% | <p>2 法定実効税率と税効果会計適用後の法人税等の負担率との差異の原因となった主要な項目別の内訳</p> <p>法定実効税率と税効果会計適用後の法人税等の負担率との差異が法定実効税率の100分の5以下であるため、記載を省略しております。</p> | | | | | | | | | | | | | | | | | | | | | | | | | | | | | | | | | | | | |
| 法定実効税率 | 34.81% | | | | | | | | | | | | | | | | | | | | | | | | | | | | | | | | | | | | | | | | | | | | | | |
| 住民税均等割 | 0.43% | | | | | | | | | | | | | | | | | | | | | | | | | | | | | | | | | | | | | | | | | | | | | | |
| 評価性引当金額の減少 | 3.97% | | | | | | | | | | | | | | | | | | | | | | | | | | | | | | | | | | | | | | | | | | | | | | |
| その他 | 0.04% | | | | | | | | | | | | | | | | | | | | | | | | | | | | | | | | | | | | | | | | | | | | | | |
| 税効果会計適用後の法人税等の負担率 | 31.31% | | | | | | | | | | | | | | | | | | | | | | | | | | | | | | | | | | | | | | | | | | | | | | |

(企業結合等関係)

該当事項はありません。

(セグメント情報等)

(セグメント情報)

当社は、アセット・マネジメント事業の単一セグメントであるため、記載を省略しております。

(関連情報)

前事業年度(自 2017年 4月 1日 至 2018年 3月31日)

1. 製品及びサービスごとの情報

当社の製品・サービス区分は、損益計算書の営業収益の区分と同一であることから、製品・サービスごとの営業収益の記載を省略しております。

2．地域ごとの情報

(1) 営業収益

(単位：千円)

| 日本 | ケイマン諸島 | その他 | 合計 |
|-----------|--------|--------|-----------|
| 1,970,325 | 15,833 | 24,669 | 2,010,828 |

(注) 営業収益の地域区分は、契約相手方の所在地（ファンドの場合は組成地）を基礎として分類しております。

(2) 有形固定資産

当社は、本邦以外に所在している有形固定資産がないため、該当事項はありません。

3．主要な顧客ごとの情報

営業収益の10%以上を占める単一の外部顧客がないため、記載を省略しております。

当事業年度（自 2018年4月1日 至 2019年3月31日）

1．製品及びサービスごとの情報

当社の製品・サービス区分は、損益計算書の営業収益の区分と同一であることから、製品・サービスごとの営業収益の記載を省略しております。

2．地域ごとの情報

(1) 営業収益

(単位：千円)

| 日本 | ケイマン諸島 | その他 | 合計 |
|-----------|--------|--------|-----------|
| 1,836,940 | 13,996 | 45,219 | 1,896,155 |

(注) 営業収益の地域区分は、契約相手方の所在地（ファンドの場合は組成地）を基礎として分類しております。

(2) 有形固定資産

当社は、本邦以外に所在している有形固定資産がないため、該当事項はありません。

3．主要な顧客ごとの情報

委託者報酬については、一部営業収益の10%以上を占める投資信託があるものの、公募投資信託であり、委託者報酬を最終的に負担する受益者は不特定多数のため、記載を省略しております。

運用受託報酬・その他営業収益については、営業収益の10%以上を占める単一の外部顧客がないため、記載を省略しております。

（関連当事者情報）

1．関連当事者との取引

（1）財務諸表提出会社の親会社及び法人主要株主（会社等に限る。）等

前事業年度（自 2017年4月1日 至 2018年3月31日）

| 種類 | 会社等の名称 | 所在地 | 資本金 (百万円) | 事業の内容 | 議決権等の所有 (被所有)割合 (%) | 関連当事者との 関係 | 取引の内容 | 取引金額 (千円) | 科目 | 期末残高 (千円) |
|-----|-------------|--------|--------------|-------|---------------------------|----------------|---------------|--------------|----|--------------|
| 親会社 | アストマックス株式会社 | 東京都品川区 | 2,013 | 持株会社 | (被所有) 直接 66.6 | 役員の兼務、 業務委託 | 業務委託料 (注1) | 138,005 | - | - |

上記金額のうち、取引金額には消費税等が含まれておりません。

取引条件及び取引条件の決定方針等

（注1）業務委託料については、委託業務の内容を勘案し、両社協議の上決定しております。

当事業年度（自 2018年4月1日 至 2019年3月31日）

| 種類 | 会社等の名称 | 所在地 | 資本金 (百万円) | 事業の内容 | 議決権等の所有 (被所有)割合 (%) | 関連当事者との 関係 | 取引の内容 | 取引金額 (千円) | 科目 | 期末残高 (千円) |
|-----|-------------|--------|--------------|-------|---------------------------|----------------|---------------|--------------|----|--------------|
| 親会社 | アストマックス株式会社 | 東京都品川区 | 2,013 | 持株会社 | (被所有) 直接 66.6 | 役員の兼務、 業務委託 | 業務委託料 (注1) | 147,154 | - | - |

上記金額のうち、取引金額には消費税等が含まれておりません。

取引条件及び取引条件の決定方針等

（注1）業務委託料については、委託業務の内容を勘案し、両社協議の上決定しております。

（2）財務諸表提出会社の子会社及び関連会社等

該当事項はありません。

（3）財務諸表提出会社と同一の親会社を持つ会社等及び財務諸表提出会社のその他の関係会社の子会社等

前事業年度（自 2017年4月1日 至 2018年3月31日）

重要性が乏しいため、記載を省略しております。

当事業年度（自 2018年4月1日 至 2019年3月31日）

| 種類 | 会社等の名称 | 所在地 | 資本金 (百万円) | 事業の内容 | 議決権等の所有 (被所有)割合 (%) | 関連当事者との 関係 | 取引の内容 | 取引金額 (千円) | 科目 | 期末残高 (千円) |
|--------------|--|------------|--------------|-------|---------------------------|---------------|---------------|--------------|------|--------------|
| その他の関係会社の子会社 | 株式会社 Magne-Max Capital Management | 大阪府 大阪市 | 95 | 投資助言業 | - | 投資顧問契約の 締結 | 投資顧問料 (注1) | 142,258 | 未払費用 | 34,819 |

上記金額のうち、取引金額には消費税等が含まれておりません。

取引条件及び取引条件の決定方針等

（注1）投資顧問料については、投資顧問契約の内容を勘案し、両社協議の上決定しております。

2. 親会社又は重要な関連会社に関する注記

(1) 親会社情報

アストマックス株式会社（東京証券取引所JASDAQスタンダード市場に上場）

（注）アストマックス株式会社は、ヤフー株式会社に2019年4月1日付で当社株式の一部を譲渡いたしました。
この結果、2019年4月1日よりヤフー株式会社が当社の親会社に該当することとなります。

(2) 重要な関連会社の要約財務情報

該当事項はありません。

(1 株当たり情報)

| | 前事業年度 (自 2017年4月1日 至 2018年3月31日) | 当事業年度 (自 2018年4月1日 至 2019年3月31日) |
|---------------------------------|--|--|
| 1株当たり純資産額 | 11,157円23銭 | 10,890円10銭 |
| 1株当たり当期純利益金額又は当期純損失金額() | 2,149円54銭 | 1,888円97銭 |
| 潜在株式調整後1株当たり当期純利益金額又は当期純損失金額() | - 潜在株式調整後1株当たり 当期純利益金額については、 潜在株式が存在しないため 記載しておりません。 | - 潜在株式調整後1株当たり 当期純利益金額については、 潜在株式が存在しないため 記載しておりません。 |

(注1) 1株当たり純資産額の算定上の基礎は、以下のとおりであります。

| | 前事業年度 (2018年3月31日現在) | 当事業年度 (2019年3月31日現在) |
|-----------------------------|-------------------------|-------------------------|
| 純資産の部の合計額 | 793,602千円 | 774,601千円 |
| 普通株式に係る期末の純資産額 | 793,602千円 | 774,601千円 |
| 普通株式の発行済株式数 | 71,129株 | 71,129株 |
| 1株当たり純資産額の算定に用いられた期末の普通株式の数 | 71,129株 | 71,129株 |

(注2) 1株当たり当期純利益金額又は当期純損失金額の算定上の基礎は、以下のとおりであります。

| | 前事業年度 (自 2017年4月1日 至 2018年3月31日) | 当事業年度 (自 2018年4月1日 至 2019年3月31日) |
|----------------------------|--|--|
| 当期純利益金額又は当期純損失金額() | 152,894千円 | 134,360千円 |
| 普通株式に係る当期純利益金額又は当期純損失金額() | 152,894千円 | 134,360千円 |
| 普通株式の期中平均株式数 | 71,129株 | 71,129株 |

(重要な後発事象)

該当事項はありません。

5【その他】

<訂正前>

- (1) 定款の変更、事業譲渡又は事業譲受、出資の状況その他の重要事項
該当事項はありません。

（省 略）

<訂正後>

- (1) 定款の変更、事業譲渡又は事業譲受、出資の状況その他の重要事項
出資の状況について、平成31年4月1日付でヤフー株式会社が委託会社の議決権の数の割合の
50.1%（議決権の数は35,635）を保有することとなりました。

（省 略）

第2【その他の関係法人の概況】

<訂正前>

1【名称、資本金の額及び事業の内容】

(1) みずほ信託銀行株式会社（「受託会社」）

資本金の額

平成30年9月末日現在、247,369百万円

（省略）

<再信託受託会社の概要>

名称：資産管理サービス信託銀行株式会社

資本金の額：50,000百万円（平成30年9月末日現在）

（省略）

(2) 販売会社

（資本金の額は平成30年9月末日現在）

| 名称 | 資本金の額 （百万円） | 事業の内容 |
|----------------|----------------|----------------------|
| 株式会社福岡銀行 | 82,329 | 「銀行法」に基づき銀行業を営んでいます。 |
| 株式会社熊本銀行 | 33,847 | |
| 株式会社親和銀行 | 36,878 | |
| 株式会社百五銀行 | 20,000 | |
| 株式会社伊予銀行 | 20,948 | |
| 株式会社大垣共立銀行 | 46,773 | |
| 株式会社北洋銀行 | 121,101 | |
| 株式会社静岡銀行 | 90,845 | |
| 株式会社千葉興業銀行 | 62,120 | |
| 株式会社常陽銀行 | 85,113 | |
| 株式会社百十四銀行 | 37,322 | |
| 株式会社群馬銀行 | 48,652 | |
| 株式会社イオン銀行 | 51,250 | |
| 株式会社武蔵野銀行 | 45,743 | |
| 株式会社京都銀行 | 42,103 | |
| 株式会社七十七銀行 | 24,658 | |
| 株式会社新生銀行 | 512,204 | |
| 株式会社ジャパンネット銀行 | 37,250 | |
| 株式会社中国銀行 | 15,149 | |
| F F G証券株式会社 | 3,000 | |
| 百五証券株式会社 | 3,000 | |
| 四国アライアンス証券株式会社 | 3,000 | |
| 株式会社S B I証券 | 48,323 | |
| ワイジェイFX株式会社 | 490 | |
| 東海東京証券株式会社 | 6,000 | |

| | |
|-----------|-------|
| 七十七証券株式会社 | 3,000 |
| | |

「金融商品取引法」に定める第一種金融商品取引業を営んでいます。

上光証券株式会社 500

(省略)

<訂正後>

1【名称、資本金の額及び事業の内容】

(1) みずほ信託銀行株式会社（「受託会社」）

資本金の額

2019年3月末日現在、247,369百万円

(省略)

<再信託受託会社の概要>

名称：資産管理サービス信託銀行株式会社

資本金の額：50,000百万円（2019年3月末日現在）

(省略)

(2) 販売会社

(資本金の額は2019年3月末日現在)

| 名称 | 資本金の額 (百万円) | 事業の内容 |
|---------------|----------------|-------|
| 株式会社福岡銀行 | 82,329 | |
| 株式会社熊本銀行 | 33,847 | |
| 株式会社親和銀行 | 36,878 | |
| 株式会社百五銀行 | 20,000 | |
| 株式会社伊予銀行 | 20,948 | |
| 株式会社大垣共立銀行 | 46,773 | |
| 株式会社北洋銀行 | 121,101 | |
| 株式会社静岡銀行 | 90,845 | |
| 株式会社千葉興業銀行 | 62,120 | |
| 株式会社常陽銀行 | 85,113 | |
| 株式会社百十四銀行 | 37,322 | |
| 株式会社群馬銀行 | 48,652 | |
| 株式会社イオン銀行 | 51,250 | |
| 株式会社武蔵野銀行 | 45,743 | |
| 株式会社京都銀行 | 42,103 | |
| 株式会社七十七銀行 | 24,658 | |
| 株式会社新生銀行 | 512,204 | |
| 株式会社ジャパンネット銀行 | 37,250 | |

| | | |
|----------------|--------|---|
| 株式会社中国銀行 | 15,149 | 「銀行法」に基づき銀行業を営んでい ます。 「金融商品取引法」に定める第一種金 融商品取引業を営んでいます。 |
| FFG証券株式会社 | 3,000 | |
| 百五証券株式会社 | 3,000 | |
| 四国アライアンス証券株式会社 | 3,000 | |
| 株式会社SBI証券 | 48,323 | |
| ワイジェイFX株式会社 | 490 | |
| 東海東京証券株式会社 | 6,000 | |
| 七十七証券株式会社 | 3,000 | |
| 北洋証券株式会社 | 3,000 | |
| 十六千千証券株式会社 | 3,000 | |

2019年6月3日現在

(省略)

独立監査人の監査報告書

令和元年6月25日

アストマックス投信投資顧問株式会社

取締役会 御中

有限責任監査法人 トーマツ

指定有限責任社員

公認会計士 山田信之印

業務執行社員

当監査法人は、金融商品取引法第193条の2第1項の規定に基づく監査証明を行うため、「ファンドの経理状況」に掲げられているYjamプラス!の平成30年11月13日から令和元年5月10日までの計算期間の財務諸表、すなわち、貸借対照表、損益及び剰余金計算書、注記表並びに附属明細表について監査を行った。

財務諸表に対する経営者の責任

経営者の責任は、我が国において一般に公正妥当と認められる企業会計の基準に準拠して財務諸表を作成し適正に表示することにある。これには、不正又は誤謬による重要な虚偽表示のない財務諸表を作成し適正に表示するために経営者が必要と判断した内部統制を整備及び運用することが含まれる。

監査人の責任

当監査法人の責任は、当監査法人が実施した監査に基づいて、独立の立場から財務諸表に対する意見を表明することにある。当監査法人は、我が国において一般に公正妥当と認められる監査の基準に準拠して監査を行った。監査の基準は、当監査法人に財務諸表に重要な虚偽表示がないかどうかについて合理的な保証を得るために、監査計画を策定し、これに基づき監査を実施することを求めている。

監査においては、財務諸表の金額及び開示について監査証拠を入手するための手続が実施される。監査手続は、当監査法人の判断により、不正又は誤謬による財務諸表の重要な虚偽表示のリスクの評価に基づいて選択及び適用される。財務諸表監査の目的は、内部統制の有効性について意見表明するためのものではないが、当監査法人は、リスク評価の実施に際して、状況に応じた適切な監査手続を立案するために、財務諸表の作成と適正な表示に関連する内部統制を検討する。また、監査には、経営者が採用した会計方針及びその適用方法並びに経営者によって行われた見積りの評価も含め全体としての財務諸表の表示を検討することが含まれる。

当監査法人は、意見表明の基礎となる十分かつ適切な監査証拠を入手したと判断している。

監査意見

当監査法人は、上記の財務諸表が、我が国において一般に公正妥当と認められる企業会計の基準に準拠して、Yjamプラス!の令和元年5月10日現在の信託財産の状態及び同日をもって終了する計算期間の損益の状況をすべての重要な点において適正に表示しているものと認める。

利害関係

アストマックス投信投資顧問株式会社及びファンドと当監査法人又は業務執行社員との間には、公認会計士法の規定により記載すべき利害関係はない。

以上

1. 上記は、当社が監査報告書の原本に記載された事項を電子化したものであり、その原本は当社が別途保管しております。
2. XBR Lデータは監査の対象には含まれておりません。

[次へ](#)

独立監査人の監査報告書

2019年6月21日

アストマックス投信投資顧問株式会社

取締役会 御中

有限責任監査法人 トーマツ

| | |
|--------------------|------------|
| 指定有限責任社員 業務執行社員 | 公認会計士 松崎雅則 |
|--------------------|------------|

| | |
|--------------------|------------|
| 指定有限責任社員 業務執行社員 | 公認会計士 山田信之 |
|--------------------|------------|

当監査法人は、金融商品取引法第193条の2第1項の規定に基づく監査証明を行うため、「委託会社等の経理状況」に掲げられているアストマックス投信投資顧問株式会社の2018年4月1日から2019年3月31日までの第17期事業年度の財務諸表、すなわち、貸借対照表、損益計算書、株主資本等変動計算書、重要な会計方針及びその他の注記について監査を行った。

財務諸表に対する経営者の責任

経営者の責任は、我が国において一般に公正妥当と認められる企業会計の基準に準拠して財務諸表を作成し適正に表示することにある。これには、不正又は誤謬による重要な虚偽表示のない財務諸表を作成し適正に表示するために経営者が必要と判断した内部統制を整備及び運用することが含まれる。

監査人の責任

当監査法人の責任は、当監査法人が実施した監査に基づいて、独立の立場から財務諸表に対する意見を表明することにある。当監査法人は、我が国において一般に公正妥当と認められる監査の基準に準拠して監査を行った。監査の基準は、当監査法人に財務諸表に重要な虚偽表示がないかどうかについて合理的な保証を得るために、監査計画を策定し、これに基づき監査を実施することを求めている。

監査においては、財務諸表の金額及び開示について監査証拠を入手するための手続が実施される。監査手続は、当監査法人の判断により、不正又は誤謬による財務諸表の重要な虚偽表示のリスクの評価に基づいて選択及び適用される。財務諸表監査の目的は、内部統制の有効性について意見表明するためのものではないが、当監査法人は、リスク評価の実施に際して、状況に応じた適切な監査手続を立案するために、財務諸表の作成と適正な表示に関連する内部統制を検討する。また、監査には、経営者が採用した会計方針及びその適用方法並びに経営者によって行われた見積りの評価も含め全体としての財務諸表の表示を検討することが含まれる。

当監査法人は、意見表明の基礎となる十分かつ適切な監査証拠を入手したと判断している。

監査意見

当監査法人は、上記の財務諸表が、我が国において一般に公正妥当と認められる企業会計の基準に準拠して、アストマックス投信投資顧問株式会社の2019年3月31日現在の財政状態及び同日をもって終了する事業年度の経営成績をすべての重要な点において適正に表示しているものと認める。

利害関係

会社と当監査法人又は業務執行社員との間には、公認会計士法の規定により記載すべき利害関係はない。

以上

1. 上記は、当社が監査報告書の原本に記載された事項を電子化したものであり、その原本は当社が別途保管しております。
2. XBR Lデータは監査の対象には含まれておりません。