

|  |                     |
|--|---------------------|
| 【表紙】                                     |                     |
| 【提出書類】                                   | 有価証券届出書の訂正届出書       |
| 【提出先】                                    | 関東財務局長              |
| 【提出日】                                    | 2018年5月22日          |
| 【発行者名】                                   | T & Dアセットマネジメント株式会社 |
| 【代表者の役職氏名】                               | 代表取締役社長 藤瀬 宏        |
| 【本店の所在の場所】                               | 東京都港区芝五丁目36番7号      |
| 【事務連絡者氏名】                                | 富岡 秀夫               |
| 【電話番号】                                   | 03-6722-4813        |
| 【届出の対象とした募集内国<br>投資信託受益証券に係る<br>ファンドの名称】 | ロボット戦略 世界分散ファンド     |
| 【届出の対象とした募集<br>内国投資信託受益証券の金額】            | 1兆円を上限とします。         |
| 【縦覧に供する場所】                               | 該当事項はありません。         |

## 1【有価証券届出書の訂正届出書の提出理由】

本日、有価証券報告書を提出いたしましたので、2017年11月22日付をもって提出した有価証券届出書（2018年2月1日付および2018年2月26日付および2018年4月16日提出の有価証券届出書の訂正届出書により訂正済み。以下「原届出書」といいます。）の関係情報を新たな情報に更新し、加えて、原届出書の記載事項のうち訂正すべき事項がありますので、本訂正届出書を提出するものです。

## 2【訂正の内容】

<訂正前>および<訂正後>に記載している下線部\_\_は、訂正部分を示します。また<更新後>の記載事項は原届出書の更新後の内容を示し、<追加>の記載事項は原届出書の追加の内容を示します。

## 第二部【ファンド情報】

### 第1【ファンドの状況】

#### 1 ファンドの性格

##### (1) ファンドの目的及び基本的性格

ファンドの特色

(略)

<訂正前>

マン・グループ(本社:英国 ロンドン)は、5つの運用会社を傘下にもつ、世界最大級のオルタナティブ投資を中心とする先進的資産運用会社です。  
AHLはクオンツ・マルチアセット運用を提供する運用会社です。

\*オルタナティブとは株式や債券などの伝統的な資産とは異なる資産のこと  
\*クオンツとは金融工学等の知識を駆使し数学的手法を用いて分析を行うこと

|  |   |   |  |
|--|---|---|--|
| マン・グループ<br> | AHL         | GLG     |    GLOBAL PRIVATE MARKETS |
|  | Numeric     | FRM     |  |

<訂正後>

マン・グループ(本社:英国 ロンドン)は、5つの運用会社を傘下にもつ、世界最大級のオルタナティブ投資を中心とする先進的資産運用会社です。  
AHLはクオンツ・マルチアセット運用を提供する運用会社です。

\*オルタナティブとは株式や債券などの伝統的な資産とは異なる資産のこと  
\*クオンツとは金融工学等の知識を駆使し数学的手法を用いて分析を行うこと

|  |   |   |  |
|--|---|---|--|
| マン・グループ<br> | AHL         | GLG     |    GLOBAL PRIVATE MARKETS |
|  | Numeric     | FRM     |  |

## &lt;訂正前&gt;

AHLは、1987年の創業以来、約30年、一貫してコンピューター運用の最先端を走っています。

## ◆AHL パートナース LLP (AHL)について



- ・コンピューター運用の開拓者として約30年の運用実績を有する
- ・世界の大手年金基金やソブリンウェルスファンド(政府系ファンド)を顧客に持ち、運用資産残高192億米ドル(約2.2兆円)を誇る世界有数のクオンツ運用マネジャー
- ・堅固なリサーチ体制と最先端のトレーディング・テクノロジーを有する(120名を超える研究者集団(数学博士、物理学博士なども含む))
- ・複数のバックアップ・サイトを保持し、頑健なシステムを構築
- ・英国・オックスフォード大学と提携し、共同で研究所を設立

(2017年6月末現在)

## AHLにおける研究・開発の方向性

最近のモデル開発事例  
機械学習(マシン・ラーニング)

◆コンピューターが機械学習により過去の膨大な価格変動パターンを基に、将来の姿を予測します。

投資対象市場の拡大  
幅広い市場に分散投資

◆AHLでは、450を超える幅広い市場の分析を行っています。

## ◆オックスフォード・マン定量ファイナンス研究所(OMI)について

2007年に英国・オックスフォード大学と提携し、共同で研究所を設立  
世界最先端の金融技術の研究・開発を行っています。

## &lt;訂正後&gt;

## ファンドの運用会社 コンピューター運用の開拓者 AHL

AHLは、1987年の創業以来、約30年、一貫してコンピューター運用の最先端を走っています。

## ◆AHL パートナース LLP (AHL)について



- ・コンピューター運用の開拓者として約30年の運用実績を有する
- ・世界の大手年金基金やソブリンウェルスファンド(政府系ファンド)を顧客に持ち、運用資産残高240億米ドル(約2.7兆円)を誇る世界有数のクオンツ運用マネジャー
- ・堅固なリサーチ体制と最先端のトレーディング・テクノロジーを有する(120名を超える研究者集団(数学博士、物理学博士なども含む))
- ・複数のバックアップ・サイトを保持し、頑健なシステムを構築
- ・英国・オックスフォード大学と提携し、共同で研究所を設立

(2017年12月末現在)

## AHLにおける研究・開発の方向性

最近のモデル開発事例  
機械学習(マシン・ラーニング)

◆コンピューターが機械学習により過去の膨大な価格変動パターンを基に、将来の姿を予測します。

投資対象市場の拡大  
幅広い市場に分散投資

◆AHLでは、450を超える幅広い市場の分析を行っています。

## ◆オックスフォード・マン定量ファイナンス研究所(OMI)について

2007年に英国・オックスフォード大学と提携し、共同で研究所を設立  
世界最先端の金融技術の研究・開発を行っています。

**(3) ファンドの仕組み**

## 委託会社の概況

## &lt;訂正前&gt;

## a. 資本金

平成29年9月末日現在            11億円

(略)

## c. 大株主の状況

平成29年9月末日現在

## &lt;訂正後&gt;

## a. 資本金

平成30年3月末日現在            11億円

(略)

## c. 大株主の状況

平成30年3月末日現在

## 2 投資方針

(参考)

&lt;更新後&gt;

## 投資する投資信託証券の概要

|   |   |
|---|---|
| ファンド名   | マン・アンブレラ・SICAV-マン・AHL・ダイバーシティ・オルタナティブ-日本円クラス(ヘッジ付)<br>英名: Man Umbrella SICAV - Man AHL Diversity Alternative - IN H JPY Acc   |
| 分類  | ルクセンブルク籍/外国投資信託/円建  |
| 設定日   | 2015年7月17日<br>※「マン・アンブレラ・SICAV」のサブファンドである「マン・AHL・ダイバーシティ・オルタナティブ」は2009年11月3日に設定済み。  |
| 運用の基本方針   | 中期的な信託財産の成長を図ることを目的として運用を行います。  |
| 主な投資対象  | 先進国および新興国の株価指数先物取引、債券先物取引、金利先物取引および為替先渡取引等を主要投資対象とします。  |
| 投資態度  | ①先進国および新興国の株価指数先物取引、債券先物取引、金利先物取引および為替先渡取引等を積極的に活用し、主として市場動向の方向性にそって多数の先物等についてロングポジションまたはショートポジションを構築することにより、中期的な信託財産の成長を図ることを目的として運用を行います。<br>②先進国および新興国における多くの市場を対象としたシステムチック運用により、市場の上昇および下落局面においても収益を追求します。<br>③原則として、コモディティ市場への投資は行いません。<br>④投資運用会社の判断によりレバレッジを活用します。<br>⑤資金動向や市場動向等によっては、上記のような運用が行われない場合があります。 |
| ベンチマーク  | なし  |
| 参考指数  | なし  |
| 主な投資制限  | ①有価証券(先物等のデリバティブ取引は含みません。の)の空売りは行いません。<br>②純資産総額の10%を超える借入れは行いません。<br>③一発行会社の発行済株式総数の50%を超えて、当該発行会社の株式に投資しません。<br>④流動性にかかる資産の組入れは10%以下とします。   |
| 決算日   | 毎年12月31日  |
| 分配方針  | 原則として分配は行いません。  |
| 運用報酬  | 運用報酬: 「日本円クラス(ヘッジ付)」の純資産総額に対して年1.0%<br>成功報酬: 「日本円クラス(ヘッジ付)」の成功報酬計上前の純資産総額がハイ・ウォーター・マークを上回った場合、その超過部分に対して15%   |
| 管理報酬  | 「マン・AHL・ダイバーシティ・オルタナティブ」の純資産総額に対して上限年0.2%<br>当該報酬には、管理事務代行報酬、保管報酬、登録および名義書換事務代行報酬等が含まれます。その他、管理会社報酬、監査費用、取引費用、弁護士費用等がかかります。   |
| 換金時手数料  | なし  |
| 購入・換金<br>申込不可日                                    | ・ロンドン、ルクセンブルク、ニューヨークの銀行または証券取引所の休業日<br>・12月24日  |
| 管理会社  | MDO マネジメント カンパニー S.A.   |
| 投資運用会社  | AHL パートナーズ LLP  |
| 管理事務代<br>行会社、保管<br>会社、登録<br>および名義<br>書換事務<br>代行会社 | シティバンク ヨーロッパ plc (ルクセンブルク支店)  |
| 監査法人  | アーンスト & ヤング   |

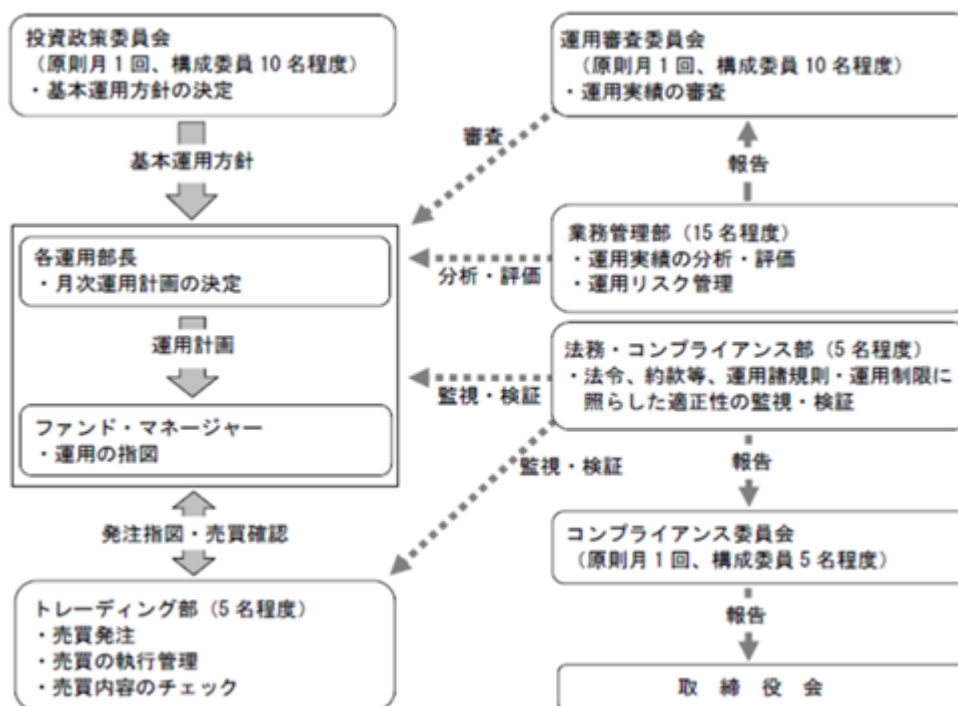
※概要は、2017年12月末日現在のものであり、今後変更になる場合があります。

|         |                                     |
|---------|-------------------------------------|
| ファンド名   | T&Dマネーアカウントマザーファンド                  |
| 分類      | 親投資信託                               |
| 設定日     | 2012年9月5日                           |
| 運用の基本方針 | 安定した収益の確保を目標として運用を行います。             |
| 主な投資対象  | わが国の国債、公社債および短期金融商品を主要投資対象とします。     |
| 主な投資制限  | ①株式への投資は行いません。<br>②外貨建資産への投資は行いません。 |
| 決算日     | 9月10日(休業日の場合は翌営業日)                  |
| 分配方針    | 分配は行いません。                           |
| 信託報酬    | ありません。                              |
| 監査報酬    | ファンド監査は行いません。                       |
| 委託会社    | T&Dアセットマネジメント株式会社                   |
| 受託会社    | 野村信託銀行株式会社                          |

### （３）運用体制

#### <更新後>

委託会社の運用体制は以下の通りです。



個別ファンドの運用計画については、ファンド・マネージャーが組入比率等の計画を立案し、各運用部長の承認を経て実施されます。

受託会社に対しては、日々の純資産照合等を行っています。また、内部統制の有効性に関する報告書を定期的に受け取っています。

委託会社の運用体制等は平成30年3月末日現在のものであり、今後変更となる場合があります。

## 3 投資リスク

### （３）リスクの管理体制

#### <訂正前>

（略）

リスクの管理体制は平成29年9月末日現在のものであり、今後変更となる場合があります。

（略）

#### <訂正後>

リスクの管理体制は平成30年3月末日現在のものであり、今後変更となる場合があります。

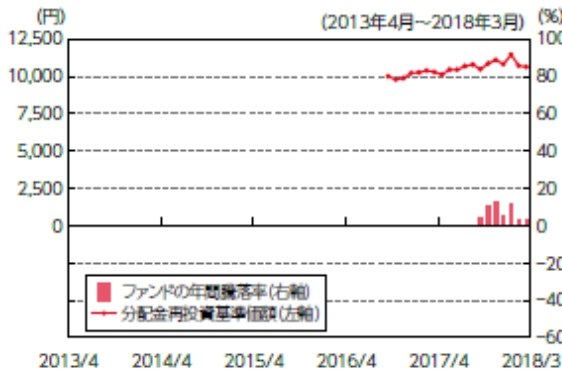


## 参考情報

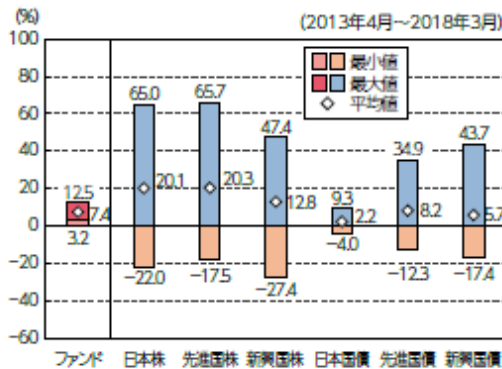
## &lt;更新後&gt;

## 代表的な資産クラスとの騰落率の比較

## &lt;ファンドの年間騰落率及び分配金再投資基準価額の推移&gt;



## &lt;ファンドと他の代表的な資産クラスとの騰落率の比較&gt;



(注) ファンドの年間騰落率及び分配金再投資基準価額は、税引前の分配金を再投資したものとみなして計算した基準価額が記載されており、実際の基準価額及び実際の基準価額に基づいて計算した年間騰落率とは異なる場合があります。

\*右のグラフは、2013年4月から2018年3月の5年間の各月末における直近1年間騰落率の平均・最大・最小を、ファンド及び他の代表的な資産クラスについて表示したものです。

\*右のグラフは、ファンドと代表的な資産クラスを定量的に比較できるように作成したものであり、全ての資産クラスがファンドの投資対象とは限りません。

\*上記の騰落率は2018年3月末から遡って算出した結果であり、ファンドの決算日に対応した数値とは異なります。

\*ファンドは2016年9月に設定されたため、ファンドの騰落率、分配金再投資基準価額は2016年9月末以降のデータをもとに表示しております。

## ○各資産クラスの指数

- 日本株 …… 東証株価指数(TOPIX) (配当込み)
- 先進国株 …… MSCIコクサイ・インデックス(配当込み、円ベース)
- 新興国株 …… MSCIエマージング・マーケット・インデックス(配当込み、円ベース)
- 日本国債 …… NOMURA-BPI国債
- 先進国債 …… FTSE世界国債インデックス(除く日本、円ベース)
- 新興国債 …… JPモルガンGBI-EMグローバル・ディバーシファイド(円ベース)

(注) 海外の指数は、為替ヘッジなしによる投資を想定して、円ベースの指数を採用しております。

\*詳細は「指数に関して」をご参照ください。

## ●指数に関して

## ○「代表的な資産クラスとの騰落率の比較」に用いた指数について

## 東証株価指数(TOPIX) (配当込み)

東証株価指数(TOPIX)とは、東証第一部上場全銘柄の時価総額を基準時の時価総額で除して算出したわが国の株式市場全体の値動きを表す代表的な株価指数です。TOPIXに関する一切の知的財産権その他一切の権利は株式会社東京証券取引所に帰属します。

## MSCIコクサイ・インデックス(配当込み、円ベース)

MSCIコクサイ・インデックスはMSCIが開発した株価指数で、日本を除く世界の先進国の株式市場の動きを捉える指数です。同指数に関する著作権、知的財産権その他の一切の権利はMSCIに帰属します。

## MSCIエマージング・マーケット・インデックス(配当込み、円ベース)

MSCIエマージング・マーケット・インデックスは、MSCIが開発した新興国の株式市場の動きを捉える株価指数です。同指数に関する著作権、知的財産権その他の一切の権利はMSCIに帰属します。

## NOMURA-BPI国債

NOMURA-BPI国債は、野村證券株式会社が公表している指数で、日本で発行されている公募利付国債の市場全体を表す投資収益指数です。その知的財産権は野村證券株式会社に帰属します。なお、野村證券株式会社は、対象インデックスを用いて行われるT&Dアセットマネジメント株式会社の事業活動・サービスに関し一切責任を負いません。

## FTSE世界国債インデックス(除く日本、円ベース)

FTSE世界国債インデックス(除く日本、円ベース)は、FTSE Fixed Income LLCにより運営されている債券インデックスです。FTSE Fixed Income LLCは、本ファンドのスポンサーではなく、本ファンドの推奨、販売あるいは販売促進を行っておりません。このインデックスのデータは、情報提供のみを目的としており、FTSE Fixed Income LLCは、当該データの正確性および完全性を保証せず、またデータの誤謬、脱漏または遅延につき何ら責任を負いません。このインデックスに対する著作権等の知的財産その他一切の権利はFTSE Fixed Income LLCに帰属します。

## JPモルガンGBI-EMグローバル・ディバーシファイド(円ベース)

JPモルガンGBI-EMグローバル・ディバーシファイドは、JPモルガン社が算出し公表している、現地通貨建てのエマージング・マーケット債で構成されている指数です。同指数の著作権はJPモルガン社に帰属します。



## 4 手数料等及び税金

### (5) 課税上の取扱い

#### <訂正前>

(略)

税金の取扱いについては、平成29年9月末日現在のものであり、税法が改正された場合等には、税率等が変更される場合があります。

詳細については、税務専門家等にご確認されることをお勧めします。

#### <訂正後>

(略)

税金の取扱いについては、平成30年3月末日現在のものであり、税法が改正された場合等には、税率等が変更される場合があります。

詳細については、税務専門家等にご確認されることをお勧めします。

## 5 運用状況

&lt;更新後&gt;

## (1) 投資状況

資産の種類別、地域別の投資状況

(平成30年3月30日現在)

| 資産の種類                   | 国名      | 時価合計（百万円） | 投資比率（％） |
|-------------------------|---------|-----------|---------|
| 投資証券                    | ルクセンブルク | 23,428    | 95.39   |
| 親投資信託受益証券               | 日本      | 0         | 0.00    |
| 現金・預金・その他の資産<br>（負債差引後） | 日本      | 1,131     | 4.61    |
| 合計（純資産総額）               | -       | 24,559    | 100.00  |

(注) 投資比率とは、ファンドの純資産総額に対する当該資産の時価の比率をいいます。  
(小数点以下第3位を四捨五入して算出しております。)

## (2) 投資資産

投資有価証券の主要銘柄

a. 評価額上位銘柄（全銘柄）

(平成30年3月30日現在)

|   | 国/地域    | 種類                | 銘柄名   | 券面総額          | 簿価単価（円）<br>簿価金額（円）          | 時価単価（円）<br>時価金額（円）          | 投資比率<br>（％） |
|---|---------|-------------------|---|---------------|-----------------------------|-----------------------------|-------------|
| 1 | ルクセンブルク | 投資証券              | マン・AHL・ダイバー<br>シティ・オルタナ<br>ティブ - 日本円クラ<br>ス<br>(ヘッジ付) | 2,274,179.741 | 10,352.77<br>23,544,082,346 | 10,301.56<br>23,427,599,052 | 95.39       |
| 2 | 日本      | 親投資信<br>託受益証<br>券 | T & D マネーアカウ<br>ントマザーファンド                             | 49,921        | 1.0010<br>49,970            | 1.0010<br>49,970            | 0.00        |

(注) 1 投資比率は、ファンドの純資産総額に対する各銘柄の評価額比率です。  
2 投資証券における券面総額欄の数値は、証券数を表示しております。  
親投資信託受益証券における券面総額欄の数値は、口数を表示しております。

b. 投資有価証券の種類別比率

(平成30年3月30日現在)

| 種類        | 投資比率（％） |
|-----------|---------|
| 投資証券      | 95.39   |
| 親投資信託受益証券 | 0.00    |
| 合計        | 95.39   |

(注) 投資比率は、ファンドの純資産総額に対する各種類の評価額比率です。

投資不動産物件

該当事項はありません。

その他投資資産の主要なもの

該当事項はありません。

**(3) 運用実績**

## 純資産の推移

平成30年3月末日及び同日前1年以内における各月末及び各計算期間末日の純資産の推移は次の通りです。

|                            | 純資産総額<br>(分配落)<br>(単位:百万円) | 純資産総額<br>(分配付)<br>(単位:百万円) | 1口当たりの<br>純資産額<br>(分配落)<br>(単位:円) | 1口当たりの<br>純資産額<br>(分配付)<br>(単位:円) |
|----------------------------|----------------------------|----------------------------|-----------------------------------|-----------------------------------|
| 第1期 計算期間<br>(平成29年2月22日現在) | 14,902                     | 15,047                     | 1.0230                            | 1.0330                            |
| 平成29年3月末日                  | 18,264                     | -                          | 1.0187                            | -                                 |
| 平成29年4月末日                  | 18,232                     | -                          | 1.0017                            | -                                 |
| 平成29年5月末日                  | 18,795                     | -                          | 1.0349                            | -                                 |
| 平成29年6月末日                  | 16,517                     | -                          | 1.0338                            | -                                 |
| 平成29年7月末日                  | 18,791                     | -                          | 1.0568                            | -                                 |
| 第2期 計算期間<br>(平成29年8月22日現在) | 18,774                     | 18,957                     | 1.0288                            | 1.0388                            |
| 平成29年8月末日                  | 19,539                     | -                          | 1.0583                            | -                                 |
| 平成29年9月末日                  | 20,337                     | -                          | 1.0266                            | -                                 |
| 平成29年10月末日                 | 21,999                     | -                          | 1.0640                            | -                                 |
| 平成29年11月末日                 | 22,894                     | -                          | 1.0879                            | -                                 |
| 平成29年12月末日                 | 23,314                     | -                          | 1.0593                            | -                                 |
| 平成30年1月末日                  | 25,041                     | -                          | 1.1220                            | -                                 |
| 第3期 計算期間<br>(平成30年2月22日現在) | 23,423                     | 23,649                     | 1.0387                            | 1.0487                            |
| 平成30年2月末日                  | 23,858                     | -                          | 1.0402                            | -                                 |
| 平成30年3月末日                  | 24,559                     | -                          | 1.0327                            | -                                 |

## 分配の推移

|                      | 1口当たりの分配金(円) |
|----------------------|--------------|
| 第1期 計算期間(平成29年2月22日) | 0.0100       |
| 第2期 計算期間(平成29年8月22日) | 0.0100       |
| 第3期 計算期間(平成30年2月22日) | 0.0100       |

## 収益率の推移

|                                   | 収益率(%) |
|-----------------------------------|--------|
| 第1期 計算期間(平成28年9月30日 ~ 平成29年2月22日) | 3.30   |
| 第2期 計算期間(平成29年2月23日 ~ 平成29年8月22日) | 1.54   |
| 第3期 計算期間(平成29年8月23日 ~ 平成30年2月22日) | 1.93   |

(注) 収益率とは、計算期間末の基準価額(分配付の額)から当該計算期間の直前の計算期間末の基準価額(分配落の額。以下「前期末基準価額」といいます。)を控除した額を前期末基準価額で除して得た額に100を乗じて得た数字です。なお、第1期計算期間においては、前期末基準価額(1万口当たり)を1万円として計算しています。(小数点以下第3位を四捨五入して算出しております。)

**(4) 設定及び解約の実績**

|  | 設定口数 | 解約口数 |
|--|------|------|
|  |      |      |

|                                   |                |               |
|-----------------------------------|----------------|---------------|
| 第1期 計算期間(平成28年9月30日 ~ 平成29年2月22日) | 16,762,898,719 | 2,196,171,835 |
| 第2期 計算期間(平成29年2月23日 ~ 平成29年8月22日) | 10,061,200,845 | 6,379,551,158 |
| 第3期 計算期間(平成29年8月23日 ~ 平成30年2月22日) | 10,434,472,481 | 6,131,443,779 |

(注) 1 第1期計算期間の設定口数には、当初申込期間がある場合の当該設定口数を含みます。

2 設定口数および解約口数は、全て本邦内におけるものです。

**(参考) T & D マネーアカウントマザーファンドの状況****(1) 投資状況**

親投資信託資産の種類別、地域別の投資状況

(平成30年3月30日現在)

| 資産の種類               | 国名 | 時価合計(百万円) | 投資比率(%) |
|---------------------|----|-----------|---------|
| 現金・預金・その他の資産(負債差引後) | 日本 | 4         | 100.00  |
| 合計(純資産総額)           | -  | 4         | 100.00  |

(注) 投資比率とは、ファンドの純資産総額に対する当該資産の時価の比率をいいます。

(小数点以下第3位を四捨五入して算出しております。)

**(2) 投資資産**

投資有価証券の主要銘柄

該当事項はありません。

投資不動産物件

該当事項はありません。

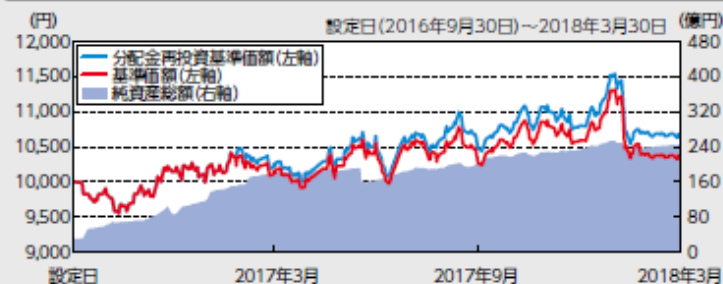
その他投資資産の主要なもの

該当事項はありません。

## 運用実績

（2018年3月30日現在）

## 基準価額・純資産の推移



※分配金再投資基準価額は収益分配金(税引前)を再投資したものとみなして計算したものです。  
※基準価額および分配金再投資基準価額は信託報酬控除後の値です。

## 分配の推移(1万口当たり、税引前)

|         |      |
|---------|------|
| 2018年2月 | 100円 |
| 2017年8月 | 100円 |
| 2017年2月 | 100円 |
| —       | —    |
| —       | —    |
| 設定来累計   | 300円 |

## 主要な資産の状況

## ●投資比率

|                                     |        |
|-------------------------------------|--------|
| マン・AHL・ダイバーシティ・オルタナティブ・日本円クラス(ヘッジ付) | 95.4%  |
| T&Dマネー・アカウントマザーファンド                 | 0.0%   |
| 現金・預金等                              | 4.6%   |
| 合計                                  | 100.0% |

※比率は、表示桁数未満を四捨五入しているため、合計の数値が必ずしも100とはなりません。

## ●「マン・AHL・ダイバーシティ・オルタナティブ」の運用概況 2018年3月末現在(現地基準)

## セクター別買建/売建比率

| 種類    | 買建     | 売建     |
|-------|--------|--------|
| 株式    | 20.7%  | -21.8% |
| 通貨    | 86.3%  | -86.3% |
| 債券・金利 | 126.8% | -32.6% |

※当ファンドはルクセンブルク籍投資法人「マン・アンブレラ・SICAV」のサブファンドである「マン・AHL・ダイバーシティ・オルタナティブ」が発行する外国投資信託証券「マン・AHL・ダイバーシティ・オルタナティブ・日本円クラス(ヘッジ付)」に投資を行います。投資対象ファンドの運用概況は、マン・グループ・ジャパン・リミテッドより入手したデータをもとに作成しています。また、データの基準日は現地基準です。

## セクター別買建/売建比率(上位市場/通貨)

| 株式        |         | 通貨        |         | 債券・金利    |         |
|-----------|---------|-----------|---------|----------|---------|
| 市場        | 買建/売建比率 | 通貨        | 買建/売建比率 | 市場       | 買建/売建比率 |
| アフリカ      | -3.3%   | 米ドル       | -87.3%  | 欧州(英国除く) | 88.1%   |
| 北米        | 3.3%    | 英ポンド      | 21.6%   | 日本       | 26.7%   |
| オーストラリア   | -3.0%   | 日本円       | 17.8%   | 北米       | -19.1%  |
| グローバル     | 1.9%    | オーストラリアドル | -17.0%  | 英国       | -13.3%  |
| アジア(日本除く) | 1.5%    | ノルウェークローネ | 15.0%   | オーストラリア  | 9.8%    |

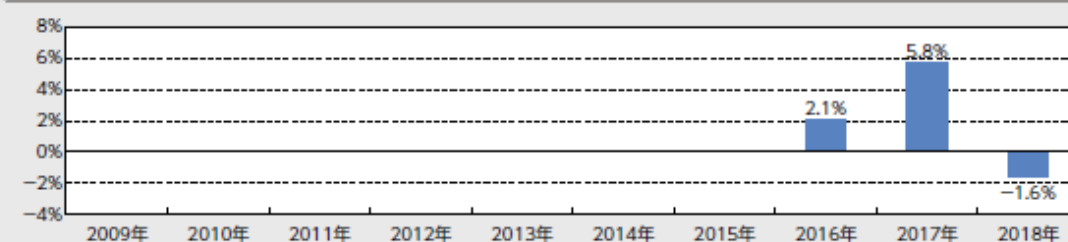
※買建/売建比率は、投資元本に対する株式、通貨、債券・金利の取引の想定元本の割合を示しています。なお、債券・金利セクターにつきましては、個別取引ごとの金利リスクの違いを考慮し、10年国債の想定元本に置き換えています。(例えば、10年国債よりもデュレーション(注)が短い金利先物の想定元本は小さくなるように調整されます。)通貨の買建/売建比率はAHLが投資している通貨セクターを反映したものであり、為替ヘッジやキャッシュマネジメントは含みません。

(注)デュレーションとは、市場金利の変動に対する債券価格の感応度(変化の割合)を示す指標です。

※セクター別買建/売建比率(上位市場/通貨)は、買建比率から売建比率を差し引いた比率の絶対値が大きい順に表示しています。

※買建/売建比率のマイナス表記は売建を表しています。

## 年間収益率の推移(暦年ベース)



※ファンドの収益率は分配金再投資基準価額をもとに計算したものです。

※ファンドにはベンチマークはありません。

※2016年は設定日(9月30日)から年末まで、2018年は年初から3月末までの収益率を表示しています。

◆運用実績は過去の実績を示したものであり、将来の運用成果を示唆・保証するものではありません。

◆最新の運用状況は委託会社のホームページでご覧いただけます。

### 第3【ファンドの経理状況】

#### <更新後>

1. 当ファンドの財務諸表は、「財務諸表等の用語、様式及び作成方法に関する規則」(昭和38年大蔵省令第59号)(以下「財務諸表等規則」という。)並びに同規則第2条の2の規定により、「投資信託財産の計算に関する規則」(平成12年総理府令第133号)(以下「投資信託財産計算規則」という。)に基づいて作成しており、金額は円単位で表示しております。
2. 当ファンドは、第3期計算期間(平成29年8月23日から平成30年2月22日まで)の財務諸表について、金融商品取引法第193条の2第1項の規定に基づき、新日本有限責任監査法人による監査を受けております。



## 1 財務諸表

## (1) 貸借対照表

(単位：円)

|                 | 第2期<br>(平成29年8月22日現在) | 第3期<br>(平成30年2月22日現在) |
|-----------------|-----------------------|-----------------------|
| <b>資産の部</b>     |                       |                       |
| 流動資産            |                       |                       |
| コール・ローン         | 1,277,168,713         | 1,389,698,221         |
| 投資証券            | 17,981,060,436        | 22,454,855,946        |
| 親投資信託受益証券       | 49,960                | 49,970                |
| 流動資産合計          | 19,258,279,109        | 23,844,604,137        |
| 資産合計            | 19,258,279,109        | 23,844,604,137        |
| <b>負債の部</b>     |                       |                       |
| 流動負債            |                       |                       |
| 未払収益分配金         | 182,483,765           | 225,514,052           |
| 未払解約金           | 212,096,631           | 82,336,700            |
| 未払受託者報酬         | 2,872,178             | 3,642,945             |
| 未払委託者報酬         | 85,207,747            | 108,074,153           |
| 未払利息            | 2,594                 | 2,635                 |
| その他未払費用         | 1,531,758             | 1,942,838             |
| 流動負債合計          | 484,194,673           | 421,513,323           |
| 負債合計            | 484,194,673           | 421,513,323           |
| <b>純資産の部</b>    |                       |                       |
| 元本等             |                       |                       |
| 元本              | 18,248,376,571        | 22,551,405,273        |
| 剰余金             |                       |                       |
| 期末剰余金又は期末欠損金（ ） | 525,707,865           | 871,685,541           |
| （分配準備積立金）       | 211,453,991           | 73,115,827            |
| 元本等合計           | 18,774,084,436        | 23,423,090,814        |
| 純資産合計           | 18,774,084,436        | 23,423,090,814        |
| 負債純資産合計         | 19,258,279,109        | 23,844,604,137        |

## ( 2 ) 損益及び剰余金計算書

( 単位：円 )

|                         | 第2期<br>( 自 平成29年2月23日<br>至 平成29年8月22日 ) | 第3期<br>( 自 平成29年8月23日<br>至 平成30年2月22日 ) |
|-------------------------|---|---|
| 営業収益                    |   |   |
| 有価証券売買等損益               | 417,802,319                             | 494,454,420                             |
| 営業収益合計                  | 417,802,319                             | 494,454,420                             |
| 営業費用                    |   |   |
| 支払利息                    | 403,890                                 | 408,414                                 |
| 受託者報酬                   | 2,872,178                               | 3,642,945                               |
| 委託者報酬                   | 85,207,747                              | 108,074,153                             |
| その他費用                   | 1,531,758                               | 1,942,838                               |
| 営業費用合計                  | 90,015,573                              | 114,068,350                             |
| 営業利益                    | 327,786,746                             | 380,386,070                             |
| 経常利益                    | 327,786,746                             | 380,386,070                             |
| 当期純利益                   | 327,786,746                             | 380,386,070                             |
| 一部解約に伴う当期純利益金額の分配額      | 121,252,260                             | 238,858,845                             |
| 期首剰余金又は期首欠損金 ( )        | 334,813,747                             | 525,707,865                             |
| 剰余金増加額又は欠損金減少額          | 320,533,381                             | 643,713,739                             |
| 当期追加信託に伴う剰余金増加額又は欠損金減少額 | 320,533,381                             | 643,713,739                             |
| 剰余金減少額又は欠損金増加額          | 153,689,984                             | 213,749,236                             |
| 当期一部解約に伴う剰余金減少額又は欠損金増加額 | 153,689,984                             | 213,749,236                             |
| 分配金                     | 182,483,765                             | 225,514,052                             |
| 期末剰余金又は期末欠損金 ( )        | 525,707,865                             | 871,685,541                             |

## (3) 注記表

(重要な会計方針に係る事項に関する注記)

|                       |  |
|-----------------------|--|
| 1 運用資産の評価基準<br>及び評価方法 | (1)投資証券<br>基準価額で評価しております。<br>(2)親投資信託受益証券<br>移動平均法に基づき、時価で評価しております。<br>時価評価にあたっては、親投資信託受益証券の基準価額に基づいて評価しております。 |
| 2 費用・収益の計上基準          | 有価証券売買等損益<br>約定日基準で計上しております。   |

(貸借対照表に関する注記)

| 第2期<br>(平成29年8月22日現在)  | 第3期<br>(平成30年2月22日現在)  |
|--|--|
| 1 計算期間の末日における受益権の総数<br>18,248,376,571口                                 | 1 計算期間の末日における受益権の総数<br>22,551,405,273口                                 |
| 2 計算期間の末日における1単位当たりの純資産の額<br>1口当たり純資産額 1.0288円<br>(1万口当たり純資産額 10,288円) | 2 計算期間の末日における1単位当たりの純資産の額<br>1口当たり純資産額 1.0387円<br>(1万口当たり純資産額 10,387円) |

(損益及び剰余金計算書に関する注記)

| 期 別      | 第2期<br>(自平成29年2月23日<br>至平成29年8月22日)   | 第3期<br>(自平成29年8月23日<br>至平成30年2月22日)   |
|----------|---|---|
| 分配金の計算過程 | 計算期間末における費用控除後配当等収益(0円)、費用控除後有価証券売買等損益(206,716,323円)、収益調整金(314,253,874円)、及び分配準備積立金(187,221,433円)より、分配対象収益は708,191,630円(1万口当たり388円)であり、うち182,483,765円(1万口当たり100円)を分配金額としております。 | 計算期間末における費用控除後配当等収益(0円)、費用控除後有価証券売買等損益(141,638,326円)、収益調整金(798,569,714円)、及び分配準備積立金(156,991,553円)より、分配対象収益は1,097,199,593円(1万口当たり486円)であり、うち225,514,052円(1万口当たり100円)を分配金額としております。 |

(金融商品に関する注記)

金融商品の状況に関する事項

|                | 第2期<br>(自平成29年2月23日<br>至平成29年8月22日)   | 第3期<br>(自平成29年8月23日<br>至平成30年2月22日) |
|----------------|---|-------------------------------------|
| 1 金融商品に対する取組方針 | 当ファンドは、投資信託及び投資法人に関する法律第2条第4項に定める証券投資信託であります。<br>有価証券等の金融商品に対して、信託約款及び委託会社で定めた投資ガイドラインや運用計画書等に従い、投資として運用することを目的としております。 | 同左                                  |

|                           |  |    |
|---------------------------|--|----|
| 2 金融商品の内容及び当該金融商品に係るリスク   | <p>金融商品の内容は、有価証券、コール・ローン等の金銭債権及び金銭債務となります。有価証券の詳細については、（その他の注記）2 有価証券関係に記載の通りです。</p> <p>有価証券に係るリスクとしては、価格変動リスク、金利変動リスク、為替変動リスク、カントリーリスク、信用リスク、流動性リスクなどがあります。</p>   | 同左 |
| 3 金融商品に係るリスク管理体制          | <p>委託会社においては、運用部門と独立した運用審査委員会を設け、パフォーマンスの分析・評価及び運用リスクの管理を行っております。</p> <p>市場リスクの管理<br/>価格変動リスク等の市場リスクに関しては、パフォーマンスの実績等の状況を常時分析・把握し、投資方針に従っているかを管理しております。</p> <p>信用リスクの管理<br/>信用リスクに関しては、発行体や取引先の財務状況等に関する情報収集・分析を常時継続し、格付等の信用度に応じた組入制限等の管理を行っております。</p> <p>流動性リスクの管理<br/>流動性リスクに関しては、市場流動性の状況を把握し、取引量や組入比率等の管理を行っております。</p> | 同左 |
| 4 金融商品の時価等に関する事項についての補足説明 | <p>金融商品の時価には、市場価格に基づく価額のほか、市場価格がない場合には合理的に算定された価額が含まれることがあります。当該価額の算定においては変動要因を織り込んでいるため、異なる前提条件等を採用することにより、当該価額が変動することもあります。</p>  | 同左 |

## 金融商品の時価等に関する事項

|                      | 第2期<br>（平成29年8月22日現在）  | 第3期<br>（平成30年2月22日現在） |
|----------------------|--|-----------------------|
| 1 貸借対照表計上額、時価及びその差額  | 証券投資信託では、金融商品は原則として時価評価されるため、貸借対照表計上額と時価との差額はありません。  | 同左                    |
| 2 貸借対照表の科目ごとの時価の算定方法 | <p>投資証券、親投資信託受益証券については、（重要な会計方針に係る事項に関する注記）の1 運用資産の評価基準及び評価方法に記載の通りです。</p> <p>コール・ローン等の金銭債権及び金銭債務については、時価が帳簿価額と近似しているため帳簿価額を時価としております。</p> | 同左                    |

## （関連当事者との取引に関する注記）

| 第2期<br>（自平成29年2月23日<br>至平成29年8月22日） | 第3期<br>（自平成29年8月23日<br>至平成30年2月22日） |
|-------------------------------------|-------------------------------------|
| 該当事項はありません。                         | 同左                                  |

## （その他の注記）

## 1 元本の移動

| 期別<br>項目  | 第2期<br>（自平成29年2月23日<br>至平成29年8月22日） | 第3期<br>（自平成29年8月23日<br>至平成30年2月22日） |
|-----------|-------------------------------------|-------------------------------------|
| 期首元本額     | 14,566,726,884 円                    | 18,248,376,571 円                    |
| 期中追加設定元本額 | 10,061,200,845 円                    | 10,434,472,481 円                    |
| 期中一部解約元本額 | 6,379,551,158 円                     | 6,131,443,779 円                     |

## 2 有価証券関係

## 売買目的有価証券

## 第2期（自平成29年2月23日 至平成29年8月22日）

| 種類        | 当計算期間の損益に<br>含まれた評価差額 |
|-----------|-----------------------|
| 投資証券      | 331,528,790 円         |
| 親投資信託受益証券 | 25 円                  |
| 合計        | 331,528,765 円         |

## 第3期（自平成29年8月23日 至平成30年2月22日）

| 種類        | 当計算期間の損益に<br>含まれた評価差額 |
|-----------|-----------------------|
| 投資証券      | 494,454,410 円         |
| 親投資信託受益証券 | 10 円                  |
| 合計        | 494,454,420 円         |

## 3 デリバティブ取引関係

## 第2期（自平成29年2月23日 至平成29年8月22日）

該当事項はありません。

## 第3期（自平成29年8月23日 至平成30年2月22日）

該当事項はありません。

## （4）附属明細表

## 有価証券明細表

## a．株式

該当事項はありません。

## b．株式以外の有価証券

（平成30年2月22日現在）

| 種類   | 銘柄  | 券面総額          | 評価額（円）         | 備考 |
|------|---|---------------|----------------|----|
| 投資証券 | マン・AHL・ダイバーシ<br>ティ・オルタナティブ - 日<br>本円クラス（ヘッジ付） | 2,168,782.272 | 22,454,855,946 |    |
| 合計   |   | 2,168,782.272 | 22,454,855,946 |    |

（注）投資証券における券面総額欄の数値は、証券数を表示しております。

| 種類        | 銘柄                        | 券面総額   | 評価額(円) | 備考 |
|-----------|---------------------------|--------|--------|----|
| 親投資信託受益証券 | T & D マネーアカウントマザー<br>ファンド | 49,921 | 49,970 |    |
| 合計        |                           | 49,921 | 49,970 |    |

(注) 親投資信託受益証券における券面総額欄の数値は、口数を表示しております。

デリバティブ取引及び為替予約取引の契約額等及び時価の状況表  
該当事項はありません。

(参考)

「Man Umbrella SICAV - Man AHL Diversity Alternative」保有明細 作成基準日：2018/3/28

## &lt; 残高試算表 &gt;

| 科目           | 評価金額<br>(ドル) |
|--------------|--------------|
| 現預金          | 182,843,005  |
| 差入証拠金        | 23,281,674   |
| 国債証券         | 99,834,372   |
| 先物取引         | 2,578,084    |
| 為替先渡取引       | 1,541,746    |
| 未収入金(為替先渡取引) | 35,340       |
| 未払金(為替先渡取引)  | -35,252      |
| 未収入金(追加設定)   | 127,473      |
| 未収入金(定期預金金利) | 60,782       |
| 前払費用         | 2,041        |
| 未払金          | -3,115,396   |
| 純資産総額(試算額)   | 307,153,868  |

## 1. 現預金

| 種類 | 評価金額<br>(ドル) | 与信先                          | 与信先所在国 |
|----|--------------|------------------------------|--------|
| 預金 | 51,213,483   | SMBC                         | 日本     |
| 預金 | 45,371,793   | BNP Bank Paribas             | フランス   |
| 預金 | 50,417,066   | THE SUMITOMO TRUST & BANKING | 日本     |
| 預金 | 35,840,662   | CITIBANK                     | 米国     |
| 合計 | 182,843,005  | -                            | -      |

## 2. 差入証拠金

| 担保種類   | 評価金額<br>(ドル) | 与信先                | 与信先所在国 |
|--------|--------------|--------------------|--------|
| 先物取引   | 3,943,691    | JP Morgan (US)     | 米国     |
| 先物取引   | 6,237,618    | Credit Suisse (CH) | スイス    |
| 先物取引   | 2,605,665    | Merril Lynch (US)  | 米国     |
| 為替先渡取引 | 2,596,259    | DeutscheBank       | ドイツ    |
| 為替先渡取引 | 5,234,277    | HSBC               | 英国     |
| 為替先渡取引 | 2,664,164    | RBS                | 英国     |
| 合計     | 23,281,674   | -                  | -      |



## 3. 債券現物

| 銘柄名                           | 利率<br>(%) | 通貨        | 額面  | 評価金額<br>(ドル) | 与信先        |
|-------------------------------|-----------|-----------|-----|--------------|------------|
| TREASURY BILL 0% 17-29/MAR/18 | 0.000     | 2018/3/29 | USD | 24,000,000   | 24,000,000 |
| TREASURY BILL 0% 17-12/APR/18 | 0.000     | 2018/4/12 | USD | 17,000,000   | 16,989,151 |
| TREASURY BILL 0% 17-03/MAY/18 | 0.000     | 2018/5/3  | USD | 15,000,000   | 14,976,120 |
| TREASURY BILL 0% 18-12/JUL/18 | 0.000     | 2018/7/12 | USD | 4,000,000    | 3,979,373  |
| TREASURY BILL 0% 17-10/MAY/18 | 0.000     | 2018/5/10 | USD | 20,000,000   | 19,961,544 |
| TREASURY BILL 0% 17-14/JUN/18 | 0.000     | 2018/6/14 | USD | 20,000,000   | 19,928,184 |
| 合計                            |           |           | -   | 99,834,372   | -          |

## 4. 先物取引

| 通貨  | 銘柄                                       | 種類            | 売買 | 簿価金額<br>(ドル) | 評価金額<br>(ドル) | 評価損益<br>(ドル) |
|-----|--|---------------|----|--------------|--------------|--------------|
| EUR | EURO-BUND FUTURE 07/06/2018              | Bond          | 買  | 74,501,788   | 75,360,528   | 858,740      |
| USD | CBT US LONG BOND 20YR 6%<br>20/06/2018   | Bond          | 売  | -7,187,250   | -7,293,750   | -106,500     |
| GBP | 90DAY STERLING FU 18/09/2019             | Interest Rate | 売  | -5,573,103   | -5,568,767   | 4,336        |
| USD | BP CURRENCY FUT 18/06/2018               | Currency      | 買  | 3,211        | 2,649        | -563         |
| AUD | SFE 90-DAY BANK BILL 13/12/2018          | Interest Rate | 買  | 10,682,430   | 10,684,789   | 2,359        |
| GBP | 90DAY STERLING FU 20/03/2019             | Interest Rate | 売  | -6,973,262   | -6,970,124   | 3,137        |
| AUD | AUST 10Y BOND FUT 15/06/2018             | Bond          | 買  | 20,856,577   | 21,136,522   | 279,944      |
| EUR | DJ EURO STOXX 50 15/06/2018              | Equity Index  | 売  | -5,117,612   | -5,074,347   | 43,266       |
| TRY | BIST 30 FUTURES 30/04/2018               | Equity Index  | 買  | 1,939,952    | 1,867,652    | -72,300      |
| AUD | SFE 90-DAY BANK BILL 12/09/2019          | Interest Rate | 買  | 3,049,953    | 3,051,075    | 1,122        |
| EUR | LIF 3MO EURO EURIBOR 18/03/2019          | Interest Rate | 買  | 10,518,729   | 10,526,171   | 7,441        |
| THB | SET50 FUTURES 28/06/2018                 | Equity Index  | 売  | -2,243,214   | -2,223,078   | 20,136       |
| USD | US 10YR NOTE FUT 20/06/2018              | Bond          | 売  | -9,377,656   | -9,430,688   | -53,031      |
| USD | CME 90DAYS EURO\$ FUTR 16/09/2019        | Interest Rate | 売  | -5,118,312   | -5,107,200   | 11,112       |
| GBP | 90DAY STERLING FU 20/06/2018             | Interest Rate | 売  | -3,671,301   | -3,668,199   | 3,102        |
| USD | 90 DAY EURO\$ FUTR 13/03/2023            | Interest Rate | 売  | -485,200     | -485,400     | -200         |
| EUR | EUX BUXL 30YR 4% 07/06/2018              | Bond          | 買  | 14,081,672   | 14,119,564   | 37,893       |
| USD | CME 90DAYS EURO\$ FUTR JUN<br>15/06/2020 | Interest Rate | 売  | -4,382,088   | -4,374,000   | 8,088        |
| AUD | SFE 90-DAY BANK BILL 12/12/2019          | Interest Rate | 買  | 3,049,859    | 3,050,551    | 692          |
| USD | 90 DAY EURO\$ FUTR 14/09/2020            | Interest Rate | 売  | -3,399,225   | -3,401,475   | -2,250       |
| GBP | 90DAY STERLING FU 19/12/2018             | Interest Rate | 売  | -6,108,853   | -6,103,177   | 5,676        |
| AUD | SFE 90-DAY BANK BILL 13/09/2018          | Interest Rate | 買  | 76,322,186   | 76,329,285   | 7,099        |
| USD | MEXICAN PESO FUT 18/06/2018              | Currency      | 売  | -999         | 811          | 1,810        |
| USD | 90 DAY EURO\$ FUTR 17/09/2018            | Interest Rate | 売  | -5,883,497   | -5,858,100   | 25,397       |
| USD | CBOE VOLATILITY INDEX VIX<br>20/06/2018  | Equity Index  | 買  | 363,150      | 387,500      | 24,350       |
| EUR | LIF 3MO EURO EURIBOR 17/09/2018          | Interest Rate | 買  | 3,406,823    | 3,407,224    | 401          |
| CAD | BANK ACCEPT FUTURE 17/09/2018            | Interest Rate | 売  | -189,922     | -190,000     | -78          |
| EUR | LIF 3MO EURO EURIBOR 15/06/2020          | Interest Rate | 買  | 4,618,934    | 4,621,204    | 2,270        |
| USD | 90 DAY EURO\$ FUTR 16/12/2019            | Interest Rate | 売  | -4,866,612   | -4,861,000   | 5,612        |
| EUR | LIF 3MO EURO EURIBOR 18/06/2018          | Interest Rate | 買  | 1,858,517    | 1,858,578    | 62           |
| GBP | 90DAY STERLING FU 18/03/2020             | Interest Rate | 売  | -4,001,547   | -3,998,497   | 3,049        |
| GBP | 90DAY STERLING FU 16/12/2020             | Interest Rate | 売  | -2,778,232   | -2,778,743   | -511         |
| USD | US ULTRA BOND(CBT) 20/06/2018            | Bond          | 売  | -4,836,391   | -4,938,688   | -102,297     |
| USD | A\$ CURR FUT OPTN 18/06/2018             | Currency      | 買  | 1,126        | 766          | -360         |
| CHF | SWISS MKT INDEX FUTURE SMI<br>15/06/2018 | Equity Index  | 買  | 4,559,020    | 4,498,219    | -60,801      |
| GBP | LIF FTSE 100 INDEX 15/06/2018            | Equity Index  | 売  | -3,908,318   | -3,916,412   | -8,094       |
| EUR | FTSEMIB INDEX FUT 15/06/2018             | Equity Index  | 買  | 5,908,193    | 5,795,818    | -112,376     |
| EUR | LIF 3MO EURO EURIBOR 16/09/2019          | Interest Rate | 買  | 13,896,728   | 13,906,686   | 9,958        |
| JPY | TOPIX INDEX TOKYO TPX 07/06/2018         | Equity Index  | 売  | -784,918     | -801,441     | -16,523      |
| HKD | HANG SENG IDX FUTURE 27/04/2018          | Equity Index  | 買  | 5,098,533    | 4,962,092    | -136,441     |

|     |   |                |   |             |             |           |
|-----|---|----------------|---|-------------|-------------|-----------|
| USD | EMIN RUSSELL 2000 INDEX<br>15/06/2018       | Equity Index   | 買 | 9,740,955   | 9,256,140   | -484,815  |
| GBP | 90DAY STERLING FU 19/06/2019                | Interest Rate  | 売 | -21,945,087 | -21,940,345 | 4,741     |
| AUD | SFE 90-DAY BANK BILL 12/03/2020             | Interest Rate  | 買 | 762,301     | 762,507     | 206       |
| KRW | KOREA 10Y KBT FUTURE TREASURY<br>BOND 5% 19 | Bond           | 買 | 5,048,283   | 5,057,024   | 8,741     |
| USD | 90 DAY EURO\$ FUTR 17/06/2019               | Interest Rate  | 売 | -20,670,700 | -20,683,688 | -12,987   |
| USD | MINI MSCI EMERGING MARKETS INDEX<br>15/06/2 | Equity Index   | 買 | 3,248,310   | 3,082,480   | -165,830  |
| ZAR | FTSE/JSE TOP 40 21/06/2018                  | Equity Index   | 売 | -10,474,475 | -9,850,910  | 623,566   |
| USD | DOLLAR INDEX 18/06/2018                     | Cross Currency | 売 | -10,391,548 | -10,407,404 | -15,856   |
| EUR | LIF 3MO EURO EURIBOR 14/12/2020             | Interest Rate  | 買 | 15,054,881  | 15,063,403  | 8,522     |
| GBP | 90DAY STERLING FU 19/09/2018                | Interest Rate  | 売 | -4,541,245  | -4,537,455  | 3,790     |
| MYR | FTSE KLCI FUTURE 30/04/2018                 | Equity Index   | 買 | 3,947,726   | 3,939,775   | -7,952    |
| USD | NIFTY-SGX CNX NIFTY INDEX<br>26/04/2018     | Equity Index   | 買 | 1,575,282   | 1,582,698   | 7,416     |
| EUR | LIF 3MO EURO EURIBOR 15/03/2021             | Interest Rate  | 買 | 920,798     | 921,277     | 479       |
| GBP | LIF LONG GILT FUTURE 27/06/2018             | Bond           | 売 | -38,773,407 | -39,259,370 | -485,963  |
| CAD | BANK ACCEPT FUTURE 18/03/2019               | Interest Rate  | 売 | -1,514,996  | -1,516,121  | -1,125    |
| USD | 90 DAY EURO\$ FUTR 18/06/2018               | Interest Rate  | 売 | -6,380,013  | -6,351,475  | 28,538    |
| GBP | 90DAY STERLING FU 17/06/2020                | Interest Rate  | 売 | -3,651,789  | -3,649,321  | 2,468     |
| CAD | BANK ACCEPT FUTURE 16/12/2019               | Interest Rate  | 売 | -756,392    | -756,509    | -116      |
| SEK | OMX STOCKHOLM 30 INDEX OMX<br>20/04/2018    | Equity Index   | 買 | 238,972     | 234,868     | -4,104    |
| CAD | BANK ACCEPT FUTURE 16/09/2019               | Interest Rate  | 売 | -945,781    | -946,169    | -388      |
| EUR | IBEX 35 INDX FUT 20/04/2018                 | Equity Index   | 売 | -7,319,301  | -7,251,077  | 68,224    |
| USD | 90 DAY EURO\$ FUTR 19/09/2022               | Interest Rate  | 売 | -728,538    | -728,250    | 288       |
| EUR | LIF 3MO EURO EURIBOR 17/12/2018             | Interest Rate  | 買 | 6,191,395   | 6,194,027   | 2,631     |
| JPY | SGX NIKKEI 225 INDEX SGA<br>07/06/2018      | Equity Index   | 売 | -3,389,212  | -3,367,511  | 21,701    |
| USD | 90 DAY EURO\$ FUTR 15/03/2021               | Interest Rate  | 売 | -13,406,138 | -13,359,500 | 46,638    |
| AUD | SFE 90-DAY BANK BILL 07/03/2019             | Interest Rate  | 買 | 8,391,447   | 8,393,749   | 2,302     |
| EUR | VSTOXX MINI INDEX 18/04/2018                | Equity Index   | 買 | 19,268      | 19,119      | -148      |
| USD | CBOE VOLATILITY INDEX VIX<br>18/07/2018     | Equity Index   | 買 | 2,421,800   | 2,596,825   | 175,025   |
| EUR | EURO-BTP FUTURE 07/06/2018                  | Bond           | 買 | 107,216,018 | 109,123,556 | 1,907,538 |
| SGD | MSCI SING INDEX ETS SIMSCI<br>27/04/2018    | Equity Index   | 買 | 1,031,115   | 1,021,546   | -9,569    |
| EUR | EURO-OAT FUTURE 07/06/2018                  | Bond           | 買 | 41,623,821  | 42,133,658  | 509,837   |
| EUR | AMSTERDAM IDX FUT 20/04/2018                | Equity Index   | 買 | 5,247,656   | 5,189,890   | -57,766   |
| USD | 90 DAY EURO\$ FUTR 16/03/2020               | Interest Rate  | 売 | -17,741,750 | -17,740,825 | 925       |
| AUD | SFE 90-DAY BANK BILL 07/06/2018             | Interest Rate  | 売 | -2,289,897  | -2,289,991  | -94       |
| USD | 90 DAY EURO\$ FUTR 19/12/2022               | Interest Rate  | 売 | -728,213    | -728,138    | 75        |
| EUR | LIF 3MO EURO EURIBOR 13/09/2021             | Interest Rate  | 買 | 306,506     | 306,490     | -15       |
| USD | NASDAQ 100 E-MINI 15/06/2018                | Equity Index   | 買 | 5,291,508   | 4,793,165   | -498,343  |
| EUR | LIF 3MO EURO EURIBOR 17/06/2019             | Interest Rate  | 買 | 101,696,776 | 101,774,911 | 78,136    |
| USD | 90 DAY EURO\$ FUTR 14/12/2020               | Interest Rate  | 売 | -2,669,362  | -2,671,900  | -2,538    |
| EUR | LIF 3MO EURO EURIBOR 16/12/2019             | Interest Rate  | 買 | 12,343,342  | 12,348,530  | 5,187     |
| AUD | SFE 90-DAY BANK BILL 13/06/2019             | Interest Rate  | 買 | 5,338,745   | 5,340,429   | 1,684     |

|     |   |               |   |             |             |           |
|-----|---|---------------|---|-------------|-------------|-----------|
| USD | 90 DAY EURO\$ FUTR 17/12/2018               | Interest Rate | 売 | -5,870,495  | -5,851,200  | 19,295    |
| GBP | 90DAY STERLING FU 17/03/2021                | Interest Rate | 売 | -2,081,325  | -2,083,634  | -2,309    |
| USD | 90 DAY EURO\$ FUTR 14/06/2021               | Interest Rate | 売 | -2,911,613  | -2,914,650  | -3,038    |
| CAD | BANK ACCEPT FUTURE 17/12/2018               | Interest Rate | 買 | 14,236,155  | 14,229,637  | -6,518    |
| CAD | CAN 10YR BOND FUT 20/06/2018                | Bond          | 売 | -27,541,296 | -27,862,126 | -320,830  |
| EUR | LIF 3MO EURO EURIBOR 14/06/2021             | Interest Rate | 買 | 306,552     | 306,783     | 232       |
| CAD | BANK ACCEPT FUTURE 16/03/2020               | Interest Rate | 売 | -378,021    | -378,099    | -78       |
| JPY | JPN 10Y BOND 13/06/2018                     | Bond          | 買 | 117,789,345 | 117,887,165 | 97,821    |
| USD | CME S&P500 EMINI FUT 15/06/2018             | Equity Index  | 売 | -1,827,088  | -1,825,250  | 1,838     |
| USD | C\$ CURRENCY FUTURE 19/06/2018              | Currency      | 売 | -3,607      | -2,327      | 1,280     |
| NOK | QBX INDEX FUTURE 20/04/2018                 | Equity Index  | 買 | 151,718     | 150,626     | -1,092    |
| USD | 90 DAY EURO\$ FUTR 13/09/2021               | Interest Rate | 売 | -1,700,625  | -1,700,038  | 588       |
| KRW | KFE KOREA STOCK PRICE 200 INDEX<br>KOSPI2 1 | Equity Index  | 売 | -5,981,455  | -5,823,426  | 158,029   |
| USD | MSCI TAIWAN INDEX FUT 27/04/2018            | Equity Index  | 買 | 3,276,780   | 3,267,540   | -9,240    |
| USD | 90 DAY EURO\$ FUTR 13/06/2022               | Interest Rate | 売 | -7,037,050  | -7,040,475  | -3,425    |
| CAD | S&P/TSE 60 IX FUT 14/06/2018                | Equity Index  | 売 | -3,255,343  | -3,195,284  | 60,060    |
| USD | 90 DAY EURO\$ FUTR 18/03/2019               | Interest Rate | 売 | -7,071,575  | -7,063,313  | 8,263     |
| EUR | LIF 3MO EURO EURIBOR 16/03/2020             | Interest Rate | 買 | 38,523,109  | 38,552,489  | 29,380    |
| GBP | 90DAY STERLING FU 18/12/2019                | Interest Rate | 売 | -4,523,548  | -4,521,873  | 1,674     |
| USD | SGX FTSE CHINA A50 INDEX FUT<br>26/04/2018  | Equity Index  | 売 | -2,443,569  | -2,357,895  | 85,674    |
| TWD | TAIEX FUTURES 18/04/2018                    | Equity Index  | 買 | 5,366,004   | 5,268,427   | -97,577   |
| USD | 90 DAY EURO\$ FUTR 14/03/2022               | Interest Rate | 売 | -5,360,074  | -5,341,325  | 18,749    |
| MXN | MEX BOLSA IDX FUT 15/06/2018                | Equity Index  | 売 | -853,141    | -810,467    | 42,674    |
| EUR | DAX INDEX FUTURE 15/06/2018                 | Equity Index  | 売 | -9,006,828  | -8,834,176  | 172,652   |
| USD | EURO FX CURRENCY 18/06/2018                 | Currency      | 買 | 311,800     | 309,525     | -2,275    |
| CAD | BANK ACCEPT FUTURE 18/06/2018               | Interest Rate | 売 | -3,803,231  | -3,806,403  | -3,172    |
| CAD | BANK ACCEPT FUTURE 17/06/2019               | Interest Rate | 売 | -1,135,374  | -1,136,160  | -786      |
| EUR | LIF 3MO EURO EURIBOR 14/09/2020             | Interest Rate | 買 | 3,076,094   | 3,077,406   | 1,312     |
| USD | MINI MSCI EAFE 15/06/2018                   | Equity Index  | 買 | 2,954,430   | 2,872,885   | -81,545   |
| USD | CME 90 DAYS EURO\$ FUTR<br>13/12/2021       | Interest Rate | 売 | -1,458,238  | -1,456,875  | 1,363     |
| AUD | SPI 200 FUTURES 21/06/2018                  | Equity Index  | 売 | -8,096,211  | -8,068,125  | 28,086    |
| GBP | 90DAY STERLING FU 16/09/2020                | Interest Rate | 売 | -14,787,260 | -14,766,567 | 20,693    |
| HKD | HANG SENG CHINA ENTERPRISES<br>INDEX HSCEI  | Equity Index  | 買 | 1,556,333   | 1,533,245   | -23,089   |
| EUR | CAC40 10EURO FUT 20/04/2018                 | Equity Index  | 買 | 3,422,308   | 3,349,931   | -72,377   |
|     |   |               |   |             |             |           |
|     | 合計  |               |   | -           | -           | 2,578,084 |

## 5. 為替先渡取引

| 通貨<br>(売) | 予約金額<br>(ドル) | 評価金額<br>(ドル) | 評価損益<br>(ドル) | 通貨<br>(買) | 予約金額<br>(ドル) | 評価金額<br>(ドル) | 評価損益<br>(ドル) |
|-----------|--------------|--------------|--------------|-----------|--------------|--------------|--------------|
| AUD       | 132,470,748  | 134,508,592  | 2,037,844    |           |              |              |              |
|           |              |              |              | EUR       | 31,371,540   | 31,716,897   | 345,357      |
|           |              |              |              | GBP       | 24,747,255   | 25,209,272   | 462,017      |
|           |              |              |              | JPY       | 19,819,834   | 20,118,637   | 298,803      |
|           |              |              |              | NZD       | 8,973,991    | 9,051,394    | 77,403       |
|           |              |              |              | USD       | 47,558,128   | 48,412,393   | 854,265      |
| BRL       | 19,657,706   | 19,905,924   | 248,219      |           |              |              |              |
|           |              |              |              | USD       | 19,657,706   | 19,905,924   | 248,219      |
| CAD       | 66,468,118   | 66,719,540   | 251,422      |           |              |              |              |
|           |              |              |              | EUR       | 22,849,350   | 22,882,003   | 32,653       |
|           |              |              |              | USD       | 43,618,768   | 43,837,537   | 218,769      |
| CHF       | 39,793,307   | 40,022,024   | 228,716      |           |              |              |              |
|           |              |              |              | EUR       | 23,590,410   | 23,760,767   | 170,357      |
|           |              |              |              | USD       | 16,202,897   | 16,261,257   | 58,360       |
| CLP       | 9,244,960    | 9,324,616    | 79,657       |           |              |              |              |
|           |              |              |              | USD       | 9,244,960    | 9,324,616    | 79,657       |
| CNH       | 159,893      | 160,687      | 794          |           |              |              |              |
|           |              |              |              | USD       | 159,893      | 160,687      | 794          |
| COP       | 1,877,549    | 1,810,913    | -66,636      |           |              |              |              |
|           |              |              |              | USD       | 1,877,549    | 1,810,913    | -66,636      |
| EUR       | 266,216,817  | 265,253,034  | -963,784     |           |              |              |              |
|           |              |              |              | AUD       | 18,761,115   | 18,338,959   | -422,156     |
|           |              |              |              | CAD       | 18,427,907   | 18,424,519   | -3,388       |
|           |              |              |              | CHF       | 243,444      | 239,937      | -3,507       |
|           |              |              |              | GBP       | 50,724,133   | 50,879,821   | 155,688      |
|           |              |              |              | HUF       | 11,333,661   | 11,300,688   | -32,973      |
|           |              |              |              | JPY       | 25,795,146   | 25,764,286   | -30,860      |
|           |              |              |              | NOK       | 35,104,722   | 34,838,396   | -266,327     |
|           |              |              |              | PLN       | 39,021,369   | 38,813,371   | -207,998     |
|           |              |              |              | RON       | 5,200,811    | 5,208,256    | 7,446        |
|           |              |              |              | SEK       | 19,688,763   | 19,492,850   | -195,913     |
|           |              |              |              | USD       | 41,915,745   | 41,951,951   | 36,205       |
| GBP       | 116,092,525  | 115,025,656  | -1,066,870   |           |              |              |              |
|           |              |              |              | AUD       | 8,228,322    | 7,918,528    | -309,793     |
|           |              |              |              | EUR       | 27,172,200   | 26,830,399   | -341,801     |
|           |              |              |              | JPY       | 14,373,539   | 14,159,799   | -213,740     |
|           |              |              |              | USD       | 66,318,465   | 66,116,929   | -201,536     |
| HUF       | 9,253,097    | 9,272,149    | 19,052       |           |              |              |              |
|           |              |              |              | EUR       | 9,139,740    | 9,158,420    | 18,680       |

|     |             |             |            |     |             |             |            |
|-----|-------------|-------------|------------|-----|-------------|-------------|------------|
|     |             |             |            | USD | 113,357     | 113,728     | 371        |
| IDR | 145,091     | 144,742     | -349       |     |             |             |            |
|     |             |             |            | USD | 145,091     | 144,742     | -349       |
| ILS | 8,789,780   | 8,857,484   | 67,704     |     |             |             |            |
|     |             |             |            | USD | 8,789,780   | 8,857,484   | 67,704     |
| INR | 11,831,578  | 11,828,454  | -3,124     |     |             |             |            |
|     |             |             |            | USD | 11,831,578  | 11,828,454  | -3,124     |
| JPY | 354,142,946 | 356,906,744 | 2,763,798  |     |             |             |            |
|     |             |             |            | AUD | 8,895,460   | 8,714,854   | -180,606   |
|     |             |             |            | EUR | 8,151,660   | 8,184,862   | 33,202     |
|     |             |             |            | GBP | 14,524,030  | 14,607,014  | 82,984     |
|     |             |             |            | USD | 322,571,795 | 325,400,013 | 2,828,218  |
| KRW | 41,541,622  | 41,278,309  | -263,313   |     |             |             |            |
|     |             |             |            | USD | 41,541,622  | 41,278,309  | -263,313   |
| MXN | 33,132,178  | 32,010,975  | -1,121,203 |     |             |             |            |
|     |             |             |            | USD | 33,132,178  | 32,010,975  | -1,121,203 |
| NOK | 14,838,419  | 14,860,459  | 22,040     |     |             |             |            |
|     |             |             |            | EUR | 6,793,050   | 6,825,452   | 32,402     |
|     |             |             |            | SEK | 3,629,522   | 3,618,327   | -11,195    |
|     |             |             |            | USD | 4,415,847   | 4,416,681   | 833        |
| NZD | 35,644,118  | 35,588,216  | -55,902    |     |             |             |            |
|     |             |             |            | AUD | 10,352,475  | 10,233,137  | -119,338   |
|     |             |             |            | USD | 25,291,643  | 25,355,079  | 63,436     |
| PEN | 3,203,594   | 3,158,585   | -45,009    |     |             |             |            |
|     |             |             |            | USD | 3,203,594   | 3,158,585   | -45,009    |
| PHP | 4,243,595   | 4,247,922   | 4,327      |     |             |             |            |
|     |             |             |            | USD | 4,243,595   | 4,247,922   | 4,327      |
| PLN | 36,636,373  | 36,709,357  | 72,984     |     |             |             |            |
|     |             |             |            | EUR | 35,200,350  | 35,278,337  | 77,987     |
|     |             |             |            | USD | 1,436,023   | 1,431,020   | -5,003     |
| RON | 1,976,160   | 1,968,890   | -7,270     |     |             |             |            |
|     |             |             |            | EUR | 1,976,160   | 1,968,890   | -7,270     |
|     |             |             |            |     |             |             |            |
| RUB | 14,077,435  | 14,108,082  | 30,647     |     |             |             |            |
|     |             |             |            | USD | 14,077,435  | 14,108,082  | 30,647     |
| SEK | 56,143,872  | 56,910,978  | 767,106    |     |             |             |            |
|     |             |             |            | EUR | 33,347,700  | 33,902,214  | 554,514    |
|     |             |             |            | NOK | 12,718,190  | 12,808,611  | 90,422     |
|     |             |             |            | USD | 10,077,982  | 10,200,153  | 122,171    |
| SGD | 3,585,841   | 3,582,654   | -3,186     |     |             |             |            |
|     |             |             |            | USD | 3,585,841   | 3,582,654   | -3,186     |
| THB | 319,612     | 318,935     | -677       |     |             |             |            |
|     |             |             |            | USD | 319,612     | 318,935     | -677       |

|     |               |               |            |     |               |               |            |
|-----|---------------|---------------|------------|-----|---------------|---------------|------------|
| TRY | 26,933,993    | 27,587,354    | 653,361    |     |               |               |            |
|     |               |               |            | USD | 26,933,993    | 27,587,354    | 653,361    |
| TWD | 11,940,208    | 11,962,298    | 22,090     |     |               |               |            |
|     |               |               |            | USD | 11,940,208    | 11,962,298    | 22,090     |
| USD | 1,328,399,776 | 1,326,442,057 | -1,957,719 |     |               |               |            |
|     |               |               |            | AUD | 33,642,016    | 33,137,026    | -504,990   |
|     |               |               |            | BRL | 41,387,603    | 40,369,043    | -1,018,560 |
|     |               |               |            | CAD | 29,641,137    | 29,549,739    | -91,399    |
|     |               |               |            | CHF | 11,640,104    | 11,516,850    | -123,254   |
|     |               |               |            | CLP | 27,175,400    | 27,124,543    | -50,857    |
|     |               |               |            | CNH | 14,573,114    | 14,683,474    | 110,360    |
|     |               |               |            | COP | 7,003,400     | 7,210,577     | 207,177    |
|     |               |               |            | EUR | 42,693,034    | 42,636,143    | -56,891    |
|     |               |               |            | GBP | 116,700,518   | 116,767,480   | 66,962     |
|     |               |               |            | HUF | 2,964,285     | 2,957,386     | -6,899     |
|     |               |               |            | IDR | 145,300       | 144,755       | -545       |
|     |               |               |            | ILS | 4,425,095     | 4,373,033     | -52,062    |
|     |               |               |            | INR | 39,403,240    | 39,332,417    | -70,823    |
|     |               |               |            | JPY | 624,180,023   | 622,070,236   | -2,109,787 |
|     |               |               |            | KRW | 55,843,632    | 55,976,322    | 132,690    |
|     |               |               |            | MXN | 67,220,985    | 68,925,798    | 1,704,813  |
|     |               |               |            | NOK | 21,511,061    | 21,307,054    | -204,006   |
|     |               |               |            | NZD | 24,553,100    | 24,265,228    | -287,872   |
|     |               |               |            | PEN | 7,672,748     | 7,736,959     | 64,211     |
|     |               |               |            | PHP | 2,731,013     | 2,729,668     | -1,344     |
|     |               |               |            | PLN | 8,371,391     | 8,529,860     | 158,469    |
|     |               |               |            | RUB | 29,365,875    | 29,244,963    | -120,912   |
|     |               |               |            | SEK | 3,265,795     | 3,207,014     | -58,781    |
|     |               |               |            | SGD | 22,290,083    | 22,346,293    | 56,210     |
|     |               |               |            | THB | 6,720,000     | 6,718,221     | -1,779     |
|     |               |               |            | TRY | 23,583,197    | 22,568,550    | -1,014,646 |
|     |               |               |            | TWD | 20,061,405    | 20,027,081    | -34,325    |
|     |               |               |            | ZAR | 39,635,224    | 40,986,347    | 1,351,123  |
| ZAR | 14,050,240    | 13,877,267    | -172,973   |     |               |               |            |
|     |               |               |            | USD | 14,050,240    | 13,877,267    | -172,973   |
| 合計  | 2,662,811,150 | 2,664,352,896 | 1,541,746  | 合計  | 2,662,811,150 | 2,664,352,896 | 1,541,746  |



（参考）T & Dマネーアカウントマザーファンドの状況

以下に記載した情報は監査の対象外であります。

当ファンドは「T & Dマネーアカウントマザーファンド」受益証券を投資対象としており、貸借対照表の資産の部に計上された「親投資信託受益証券」はすべて同マザーファンド受益証券です。

（１）貸借対照表

（単位：円）

| 科 目             | 対象年月日 | （平成29年8月22日現在） | （平成30年2月22日現在） |
|-----------------|-------|----------------|----------------|
|                 |       | 金額             | 金額             |
| 資産の部            |       |                |                |
| 流動資産            |       |                |                |
| コール・ローン         |       | 78,717,252     | 4,142,234      |
| 流動資産合計          |       | 78,717,252     | 4,142,234      |
| 資産合計            |       | 78,717,252     | 4,142,234      |
| 負債の部            |       |                |                |
| 流動負債            |       |                |                |
| 未払利息            |       | 159            | 7              |
| 流動負債合計          |       | 159            | 7              |
| 負債合計            |       | 159            | 7              |
| 純資産の部           |       |                |                |
| 元本等             |       |                |                |
| 元本              |       | 78,657,280     | 4,138,001      |
| 剰余金             |       |                |                |
| 期末剰余金又は期末欠損金（ ） |       | 59,813         | 4,226          |
| 元本等合計           |       | 78,717,093     | 4,142,227      |
| 純資産合計           |       | 78,717,093     | 4,142,227      |
| 負債純資産合計         |       | 78,717,252     | 4,142,234      |

## (2) 注記表

(重要な会計方針に係る事項に関する注記)

該当事項はありません。

## (貸借対照表に関する注記)

| (平成29年8月22日現在)   | (平成30年2月22日現在)   |
|--|--|
| 1 計算期間の末日における受益権の総数<br>78,657,280口                                     | 1 計算期間の末日における受益権の総数<br>4,138,001口                                      |
| 2 計算期間の末日における1単位当たりの純資産の額<br>1口当たり純資産額 1.0008円<br>(1万口当たり純資産額 10,008円) | 2 計算期間の末日における1単位当たりの純資産の額<br>1口当たり純資産額 1.0010円<br>(1万口当たり純資産額 10,010円) |

## (その他の注記)

## 1 元本の移動

| 項目                              | 対象年月日 | (平成29年8月22日現在) | (平成30年2月22日現在) |
|---------------------------------|-------|----------------|----------------|
| 期首元本額                           |       | 65,971,520 円   | 78,657,280 円   |
| 期中追加設定元本額                       |       | 339,163,290 円  | 335,488,546 円  |
| 期中一部解約元本額                       |       | 326,477,530 円  | 410,007,825 円  |
| 期末元本額                           |       | 78,657,280 円   | 4,138,001 円    |
| 元本の内訳*                          |       |                |                |
| 新興国為替ファンド 韓国ウォン買い               |       | 30,039 円       | - 円            |
| 新興国為替ファンド 韓国ウォン売り               |       | 50,000 円       | - 円            |
| 新興国為替ファンド インドルピー買い              |       | 69,989 円       | - 円            |
| 新興国為替ファンド インドルピー売り              |       | 20,059 円       | - 円            |
| 新興国為替ファンド トルコリラ買い               |       | 79,979 円       | - 円            |
| 新興国為替ファンド トルコリラ売り               |       | 30,039 円       | - 円            |
| 新興国為替ファンド ブラジルリアル買い             |       | 159,851 円      | - 円            |
| 新興国為替ファンド ブラジルリアル売り             |       | 50,000 円       | - 円            |
| 新興国為替ファンド マネーアカウントファンド          |       | 1,782,575 円    | - 円            |
| T & D 日本株ファンド (通貨選択型) マネープールコース |       | 76,334,828 円   | 4,088,080 円    |
| ロボット戦略 世界分散ファンド                 |       | 49,921 円       | 49,921 円       |
| 合計                              |       | 78,657,280 円   | 4,138,001 円    |

\* 当該親投資信託受益証券を投資対象とする証券投資信託ごとの元本額

## 2 売買目的有価証券の貸借対照表計上額等

(自平成29年2月23日 至平成29年8月22日)

該当事項はありません。

(自平成29年8月23日 至平成30年2月22日)

該当事項はありません。

3 デリバティブ取引関係  
（自 平成29年2月23日 至 平成29年8月22日）  
該当事項はありません。

（自 平成29年8月23日 至 平成30年2月22日）  
該当事項はありません。

（3）附属明細表  
有価証券明細表

a．株式  
該当事項はありません。

b．株式以外の有価証券  
該当事項はありません。

デリバティブ取引及び為替予約取引の契約額等及び時価の状況表  
該当事項はありません。

## 2 ファンドの現況

(2018年3月30日現在)

## 純資産額計算書

|                   |                  |
|-------------------|------------------|
| 資産総額              | 24,674,003,760 円 |
| 負債総額              | 114,594,256 円    |
| 純資産総額 ( - )       | 24,559,409,504 円 |
| 発行済数量             | 23,782,387,965 口 |
| 1 単位当たり純資産額 ( / ) | 1.0327 円         |

(参考) T &amp; D マネーアカウントマザーファンド

|                   |             |
|-------------------|-------------|
| 資産総額              | 3,851,972 円 |
| 負債総額              | 7 円         |
| 純資産総額 ( - )       | 3,851,965 円 |
| 発行済数量             | 3,848,290 口 |
| 1 単位当たり純資産額 ( / ) | 1.0010 円    |

## 第三部【委託会社等の情報】

### 第1【委託会社等の概況】

#### 1 委託会社等の概況

##### <訂正前>

##### (1) 資本金の額

平成29年9月末日現在の資本金の額 11億円

(略)

##### (2) 会社の機構

(略)

会社の機構は平成29年9月末日現在のものであり、今後変更となる場合があります。

##### <訂正後>

##### (1) 資本金の額

平成30年3月末日現在の資本金の額 11億円

(略)

##### (2) 会社の機構

(略)

会社の機構は平成30年3月末日現在のものであり、今後変更となる場合があります。

#### 2 事業の内容及び営業の概況

##### <更新後>

「投資信託及び投資法人に関する法律」に定める投資信託委託会社である委託会社は、証券投資信託の設定を行うとともに「金融商品取引法」に定める金融商品取引業者としてその運用（投資運用業）を行っています。また「金融商品取引法」に定める投資助言業務および第二種金融商品取引業を行っています。

委託会社の運用する証券投資信託は平成30年3月末日現在、240本であり、その純資産総額の合計は1,182,916百万円です（ただし、親投資信託を除きます。）。

| 種類         | 本数   | 純資産総額        |
|------------|------|--------------|
| 追加型株式投資信託  | 145本 | 472,525百万円   |
| 単位型株式投資信託  | 41本  | 128,716百万円   |
| 単位型公社債投資信託 | 54本  | 581,675百万円   |
| 合計         | 240本 | 1,182,916百万円 |

[次へ](#)

### 3 委託会社等の経理状況

#### <更新後>

1. 当社の財務諸表は、「財務諸表等の用語、様式及び作成方法に関する規則」（昭和38年大蔵省令第59号。以下「財務諸表等規則」という。）ならびに同規則第2条の規定に基づき、「金融商品取引業等に関する内閣府令」（平成19年内閣府令第52号）により作成しております。  
また、当社の中間財務諸表は、「中間財務諸表等の用語、様式及び作成方法に関する規則」（昭和52年大蔵省令第38号）ならびに同規則第38条及び57条の規定に基づき、「金融商品取引業等に関する内閣府令」（平成19年内閣府令第52号）により作成しております。
2. 当社は、金融商品取引法第193条の2第1項の規定に基づき、第37期事業年度（平成28年4月1日から平成29年3月31日まで）の財務諸表について、新日本有限責任監査法人による監査を受けております。  
また、金融商品取引法第193条の2第1項の規定に基づき、第38期中間会計期間（平成29年4月1日から平成29年9月30日まで）の中間財務諸表について、新日本有限責任監査法人による中間監査を受けております。

## (1) 貸借対照表

| 区分            | 注記<br>番号 | 第36期<br>(平成28年3月31日現在) |            | 第37期<br>(平成29年3月31日現在) |            |
|---------------|----------|------------------------|------------|------------------------|------------|
|               |          | 内訳<br>(千円)             | 金額<br>(千円) | 内訳<br>(千円)             | 金額<br>(千円) |
| (資産の部)        |          |                        |            |                        |            |
| 流動資産          |          |                        |            |                        |            |
| 1. 預金         |          |                        | 6,399,568  |                        | 6,642,674  |
| 2. 前払費用       |          |                        | 42,361     |                        | 39,531     |
| 3. 未収入金       |          |                        | 125,183    |                        | 48,324     |
| 4. 未収委託者報酬    |          |                        | 541,361    |                        | 854,047    |
| 5. 未収運用受託報酬   |          |                        | 313,690    |                        | 383,416    |
| 6. 未収法人税等     |          |                        | 2,251      |                        | -          |
| 7. 未収消費税等     |          |                        | 40,776     |                        | -          |
| 8. 繰延税金資産     |          |                        | 54,160     |                        | 52,937     |
| 9. その他        |          |                        | 328        |                        | -          |
| 流動資産計         |          |                        | 7,519,682  |                        | 8,020,932  |
| 固定資産          |          |                        |            |                        |            |
| 1. 有形固定資産     |          |                        | 222,294    |                        | 176,527    |
| (1) 建物        | 1        | 129,493                |            | 114,696                |            |
| (2) 器具備品      | 1        | 92,128                 |            | 61,326                 |            |
| (3) その他       | 1        | 672                    |            | 504                    |            |
| 2. 無形固定資産     |          |                        | 45,558     |                        | 48,795     |
| (1) 電話加入権     |          | 2,862                  |            | 2,862                  |            |
| (2) ソフトウェア    |          | 41,328                 |            | 42,345                 |            |
| (3) ソフトウェア仮勘定 |          | 1,366                  |            | 3,586                  |            |
| 3. 投資その他の資産   |          |                        | 423,342    |                        | 296,532    |
| (1) 投資有価証券    |          | 63,050                 |            | 38,529                 |            |
| (2) 関係会社株式    |          | 5,386                  |            | 5,386                  |            |
| (3) 長期差入保証金   |          | 185,682                |            | 122,433                |            |
| (4) 繰延税金資産    |          | 132,823                |            | 103,847                |            |
| (5) その他       |          | 36,400                 |            | 26,335                 |            |
| 固定資産計         |          |                        | 691,195    |                        | 521,854    |
| 資産合計          |          |                        | 8,210,877  |                        | 8,542,787  |

| 区分              | 注記<br>番号 | 第36期<br>(平成28年3月31日現在) |            | 第37期<br>(平成29年3月31日現在) |            |
|-----------------|----------|------------------------|------------|------------------------|------------|
|                 |          | 内訳<br>(千円)             | 金額<br>(千円) | 内訳<br>(千円)             | 金額<br>(千円) |
| <b>(負債の部)</b>   |          |                        |            |                        |            |
| 流動負債            |          |                        |            |                        |            |
| 1. 預り金          |          |                        | 136,502    |                        | 14,970     |
| 2. 未払金          |          |                        | 291,814    |                        | 396,503    |
| (1) 未払収益分配金     |          | 1,205                  |            | 1,704                  |            |
| (2) 未払償還金       |          | 5,660                  |            | 5,660                  |            |
| (3) 未払手数料       |          | 210,892                |            | 343,787                |            |
| (4) その他未払金      |          | 74,055                 |            | 45,350                 |            |
| 3. 未払費用         |          |                        | 268,567    |                        | 583,303    |
| 4. 未払法人税等       |          |                        | -          |                        | 11,174     |
| 5. 未払消費税等       |          |                        | -          |                        | 38,997     |
| 6. 賞与引当金        |          |                        | 115,430    |                        | 91,112     |
| 7. 役員賞与引当金      |          |                        | 6,175      |                        | 6,458      |
| 流動負債計           |          |                        | 818,489    |                        | 1,142,521  |
| 固定負債            |          |                        |            |                        |            |
| 1. 退職給付引当金      |          |                        | 410,278    |                        | 408,206    |
| 2. 役員退職慰労引当金    |          |                        | 26,676     |                        | 19,356     |
| 固定負債計           |          |                        | 436,955    |                        | 427,562    |
| 負債合計            |          |                        | 1,255,444  |                        | 1,570,083  |
| <b>(純資産の部)</b>  |          |                        |            |                        |            |
| 株主資本            |          |                        |            |                        |            |
| 1. 資本金          |          |                        | 1,100,000  |                        | 1,100,000  |
| 2. 資本剰余金        |          |                        | 277,667    |                        | 277,667    |
| (1) 資本準備金       |          | 277,667                |            | 277,667                |            |
| 3. 利益剰余金        |          |                        | 5,580,304  |                        | 5,594,927  |
| (1) 利益準備金       |          | 175,000                |            | 175,000                |            |
| (2) その他利益剰余金    |          |                        |            |                        |            |
| 別途積立金           |          | 3,137,790              |            | 3,137,790              |            |
| 繰越利益剰余金         |          | 2,267,514              |            | 2,282,136              |            |
| 株主資本計           |          |                        | 6,957,972  |                        | 6,972,595  |
| 評価・換算差額等        |          |                        |            |                        |            |
| 1. その他有価証券評価差額金 |          |                        | 2,539      |                        | 108        |
| 評価・換算差額等計       |          |                        | 2,539      |                        | 108        |
| 純資産合計           |          |                        | 6,955,433  |                        | 6,972,703  |
| 負債純資産合計         |          |                        | 8,210,877  |                        | 8,542,787  |



## (2) 損益計算書

| 区分                 | 注記<br>番号 | 第36期<br>(自 平成27年 4月 1日<br>至 平成28年 3月31日) |            | 第37期<br>(自 平成28年 4月 1日<br>至 平成29年 3月31日) |            |
|--------------------|----------|--|------------|--|------------|
|                    |          | 内訳<br>(千円)                               | 金額<br>(千円) | 内訳<br>(千円)                               | 金額<br>(千円) |
| 営業収益               |          |  |            |  |            |
| 1. 委託者報酬           |          |  | 3,485,554  |  | 4,248,077  |
| 2. 運用受託報酬          |          |  | 1,528,989  |  | 1,289,990  |
| 営業収益計              |          |  | 5,014,544  |  | 5,538,067  |
| 営業費用               |          |  |            |  |            |
| 1. 支払手数料           |          |  | 1,612,217  |  | 1,860,395  |
| 2. 広告宣伝費           |          |  | 3,125      |  | 2,604      |
| 3. 調査費             |          |  | 1,294,581  |  | 1,492,104  |
| (1) 調査費            |          | 112,170                                  |            | 129,459                                  |            |
| (2) 委託調査費          |          | 800,411                                  |            | 988,082                                  |            |
| (3) 情報機器関連費        |          | 380,676                                  |            | 373,672                                  |            |
| (4) 図書費            |          | 1,323                                    |            | 888                                      |            |
| 4. 委託計算費           |          |  | 164,312    |  | 181,296    |
| 5. 営業雑経費           |          |  | 144,458    |  | 104,940    |
| (1) 通信費            |          | 8,940                                    |            | 7,672                                    |            |
| (2) 印刷費            |          | 92,160                                   |            | 87,593                                   |            |
| (3) 協会費            |          | 7,526                                    |            | 5,876                                    |            |
| (4) 諸会費            |          | 4,191                                    |            | 3,797                                    |            |
| (5) 紹介手数料          |          | 31,640                                   |            | -  |            |
| 営業費用計              |          |  | 3,218,696  |  | 3,641,341  |
| 一般管理費              |          |  |            |  |            |
| 1. 給料              |          |  | 1,202,318  |  | 1,133,594  |
| (1) 役員報酬           |          | 87,538                                   |            | 68,848                                   |            |
| (2) 給料・手当          |          | 1,066,119                                |            | 1,010,113                                |            |
| (3) 賞与             |          | 48,661                                   |            | 54,633                                   |            |
| 2. 法定福利費           |          |  | 176,641    |  | 169,520    |
| 3. 退職金             |          |  | 4,021      |  | 6,136      |
| 4. 福利厚生費           |          |  | 3,654      |  | 3,723      |
| 5. 交際費             |          |  | 4,379      |  | 2,273      |
| 6. 旅費交通費           |          |  | 15,873     |  | 11,895     |
| 7. 事務委託費           |          |  | 96,492     |  | 94,455     |
| 8. 租税公課            |          |  | 20,908     |  | 68,018     |
| 9. 不動産賃借料          |          |  | 157,838    |  | 125,103    |
| 10. 退職給付費用         |          |  | 55,672     |  | 51,318     |
| 11. 役員退職慰労金        |          |  | 200        |  | -          |
| 12. 役員退職慰労引当金繰入    |          |  | 6,278      |  | 4,451      |
| 13. 賞与引当金繰入        |          |  | 116,045    |  | 91,112     |
| 14. 役員賞与引当金繰入      |          |  | 6,175      |  | 6,458      |
| 15. 固定資産減価償却費      |          |  | 55,329     |  | 63,703     |
| 16. 諸経費            |          |  | 141,211    |  | 62,410     |
| 一般管理費計             |          |  | 2,063,042  |  | 1,894,176  |
| 営業利益または<br>営業損失( ) |          |  | 267,194    |  | 2,549      |

| 区分                         | 注記<br>番号 | 第36期<br>(自 平成27年 4月 1日<br>至 平成28年 3月31日) |            | 第37期<br>(自 平成28年 4月 1日<br>至 平成29年 3月31日) |            |
|----------------------------|----------|--|------------|--|------------|
|                            |          | 内訳<br>(千円)                               | 金額<br>(千円) | 内訳<br>(千円)                               | 金額<br>(千円) |
| 営業外収益                      |          |  |            |  |            |
| 1. 受取配当金                   |          |  | 1,284      |  | 1,096      |
| 2. 有価証券利息                  |          |  | 885        |  | -          |
| 3. 受取利息                    |          |  | 631        |  | 68         |
| 4. 雑収入                     |          |  | 9          |  | 751        |
| 営業外収益計                     |          |  | 2,810      |  | 1,916      |
| 営業外費用                      |          |  |            |  |            |
| 1. 為替差損                    |          |  | 1,381      |  | 526        |
| 2. 雑損失                     |          |  | 6,372      |  | 651        |
| 営業外費用計                     |          |  | 7,754      |  | 1,177      |
| 経常利益または<br>経常損失( )         |          |  | 272,137    |  | 3,288      |
| 特別利益                       |          |  |            |  |            |
| 1. 投資有価証券売却益               |          |  | 52,535     |  | 725        |
| 特別利益計                      |          |  | 52,535     |  | 725        |
| 特別損失                       |          |  |            |  |            |
| 1. 固定資産除却損                 | 1        |  | 993        |  | 50         |
| 2. 投資有価証券売却損               |          |  | 2,642      |  | 6,007      |
| 3. 本社移転費用                  |          |  | 257,044    |  | -          |
| 特別損失計                      |          |  | 260,680    |  | 6,057      |
| 税引前当期純利益または<br>税引前当期純損失( ) |          |  | 480,283    |  | 2,043      |
| 法人税、住民税及び事業税               |          |  | 100,821    |  | 45,696     |
| 法人税等調整額                    |          |  | 43,150     |  | 29,030     |
| 当期純利益または<br>当期純損失( )       |          |  | 422,613    |  | 14,622     |

## ( 3 ) 株主資本等変動計算書

第36期（自 平成27年4月1日 至 平成28年3月31日）

(単位：千円)

|                             | 株 主 資 本   |           |                 |           |           |             |                 | 株主資本<br>合計 |
|-----------------------------|-----------|-----------|-----------------|-----------|-----------|-------------|-----------------|------------|
|                             | 資本金       | 資 本 剰 余 金 |                 | 利 益 剰 余 金 | 利 益 剰 余 金 |             | 株主資本<br>合計      |            |
|                             |           | 資本<br>準備金 | 資本<br>剰余金<br>合計 |           | 利益<br>準備金 | その他利益剰余金    |                 |            |
|                             |           |           |                 |           | 別途<br>積立金 | 繰越利益<br>剰余金 | 利益<br>剰余金<br>合計 |            |
| 当期首残高                       | 1,100,000 | 277,667   | 277,667         | 175,000   | 3,137,790 | 2,690,127   | 6,002,917       | 7,380,585  |
| 当期変動額                       |           |           |                 |           |           |             |                 |            |
| 剰余金の配当                      |           |           |                 |           |           |             |                 |            |
| 当期純利益または<br>当期純損失( )        |           |           |                 |           |           | 422,613     | 422,613         | 422,613    |
| 株主資本以外の項<br>目の当期変動額<br>(純額) |           |           |                 |           |           |             |                 |            |
| 当期変動額合計                     | -         | -         | -               | -         | -         | 422,613     | 422,613         | 422,613    |
| 当期末残高                       | 1,100,000 | 277,667   | 277,667         | 175,000   | 3,137,790 | 2,267,514   | 5,580,304       | 6,957,972  |

|                             | 評価・換算差額等             |                    | 純資産<br>合計 |
|-----------------------------|----------------------|--------------------|-----------|
|                             | その他有<br>価証券評<br>価差額金 | 評価・換<br>算差額等<br>合計 |           |
| 当期首残高                       | 1,080                | 1,080              | 7,379,505 |
| 当期変動額                       |                      |                    |           |
| 剰余金の配当                      |                      |                    | -         |
| 当期純利益または<br>当期純損失( )        |                      |                    | 422,613   |
| 株主資本以外の項<br>目の当期変動額<br>(純額) | 1,458                | 1,458              | 1,458     |
| 当期変動額合計                     | 1,458                | 1,458              | 424,072   |
| 当期末残高                       | 2,539                | 2,539              | 6,955,433 |

第37期（自 平成28年4月1日 至 平成29年3月31日）

（単位：千円）

|                             | 株 主 資 本   |           |                 |           |           |             |                 | 株主資本<br>合計 |
|-----------------------------|-----------|-----------|-----------------|-----------|-----------|-------------|-----------------|------------|
|                             | 資本金       | 資 本 剰 余 金 |                 | 利 益 剰 余 金 | 利 益 剰 余 金 |             | 利益<br>剰余金<br>合計 |            |
|                             |           | 資本<br>準備金 | 資本<br>剰余金<br>合計 |           | 利益<br>準備金 | その他利益剰余金    |                 |            |
|                             |           |           |                 |           | 別途<br>積立金 | 繰越利益<br>剰余金 |                 |            |
| 当期首残高                       | 1,100,000 | 277,667   | 277,667         | 175,000   | 3,137,790 | 2,267,514   | 5,580,304       | 6,957,972  |
| 当期変動額                       |           |           |                 |           |           |             |                 |            |
| 剰余金の配当                      |           |           |                 |           |           |             |                 |            |
| 当期純利益または<br>当期純損失( )        |           |           |                 |           |           | 14,622      | 14,622          | 14,622     |
| 株主資本以外の項<br>目の当期変動額<br>(純額) |           |           |                 |           |           |             |                 |            |
| 当期変動額合計                     | -         | -         | -               | -         | -         | 14,622      | 14,622          | 14,622     |
| 当期末残高                       | 1,100,000 | 277,667   | 277,667         | 175,000   | 3,137,790 | 2,282,136   | 5,594,927       | 6,972,595  |

|                             | 評価・換算差額等             |                    | 純資産<br>合計 |
|-----------------------------|----------------------|--------------------|-----------|
|                             | その他有<br>価証券評<br>価差額金 | 評価・換<br>算差額等<br>合計 |           |
| 当期首残高                       | 2,539                | 2,539              | 6,955,433 |
| 当期変動額                       |                      |                    |           |
| 剰余金の配当                      |                      |                    | -         |
| 当期純利益または<br>当期純損失( )        |                      |                    | 14,622    |
| 株主資本以外の項<br>目の当期変動額<br>(純額) | 2,647                | 2,647              | 2,647     |
| 当期変動額合計                     | 2,647                | 2,647              | 17,270    |
| 当期末残高                       | 108                  | 108                | 6,972,703 |

## 重要な会計方針

### 1. 有価証券の評価基準及び評価方法

#### (1) 子会社株式

移動平均法による原価法を採用しております。

#### (2) その他有価証券

##### 時価のあるもの

決算日の市場価格等に基づく時価法を採用しております。（評価差額は全部純資産直入法により処理し、売却原価は移動平均法により算定しております。）

##### 時価のないもの

移動平均法による原価法を採用しております。

### 2. 固定資産の減価償却の方法

#### (1) 有形固定資産

定率法を採用しております。ただし、平成10年4月1日以降に取得した建物（建物附属設備を除く）並びに平成28年4月1日以降に取得した建物附属設備及び構築物については、定額法を採用しております。

なお、主な耐用年数は以下のとおりであります。

建物 3～50年

器具備品 2～15年

その他 8年

#### (2) 無形固定資産

定額法を採用しております。

自社利用のソフトウェアについては、社内における見込利用可能期間（5年）に基づく定額法を採用しております。

### 3. 引当金の計上基準

#### (1) 賞与引当金

従業員賞与の支出に備えるため、支給見込額に基づき計上しております。

#### (2) 役員賞与引当金

役員賞与の支出に備えるため、当事業年度における支給見込額に基づき計上しております。

#### (3) 退職給付引当金

従業員の退職給付に備えるため、簡便法（期末自己都合要支給額を退職給付債務とする方法）により、期末要支給額を計上しております。

#### (4) 役員退職慰労引当金

役員の退職慰労金の支出に備えるため、内規に基づく期末要支給額を計上しております。

### 4. その他財務諸表作成のための基本となる重要な事項

#### (1) 消費税等の会計処理

消費税及び地方消費税の会計処理は税抜方式によっております。

#### (2) 連結納税制度の適用

連結納税制度を適用しております。

## 会計方針の変更

法人税法の改正に伴い、「平成28年度税制改正に係る減価償却方法の変更に関する実務上の取扱い」（実務対応報告第32号 平成28年6月17日）を当事業年度に適用し、平成28年4月1日以後に取得した建物附属設備及び構築物に係る減価償却方法を定率法から定額法に変更しております。

この変更による当事業年度の財務諸表に与える影響はありません。

## 追加情報

「繰延税金資産の回収可能性に関する適用指針」（企業会計基準適用指針第26号 平成28年3月28日）を当事業年度から適用しております。

## 注記事項

## （貸借対照表関係）

| 第36期<br>(平成28年3月31日現在)                                       | 第37期<br>(平成29年3月31日現在)  |
|--|---|
| 1 有形固定資産の減価償却累計額<br>建物 6,710千円<br>器具備品 83,324千円<br>その他 224千円 | 1 有形固定資産の減価償却累計額<br>建物 21,507千円<br>器具備品 92,906千円<br>その他 392千円 |

## （損益計算書関係）

| 第36期<br>(自平成27年4月1日<br>至平成28年3月31日)                    | 第37期<br>(自平成28年4月1日<br>至平成29年3月31日)                 |
|--|---|
| 1 固定資産除却損の内訳は次のとおりであります。<br>器具備品 315千円<br>ソフトウェア 677千円 | 1 固定資産除却損の内訳は次のとおりであります。<br>器具備品 1千円<br>ソフトウェア 48千円 |

## （株主資本等変動計算書関係）

第36期（自平成27年4月1日 至平成28年3月31日）

## 1. 発行済株式に関する事項

| 株式の種類 | 当事業年度期首<br>株式数（千株） | 当事業年度増加<br>株式数（千株） | 当事業年度減少<br>株式数（千株） | 当事業年度末<br>株式数（千株） |
|-------|--------------------|--------------------|--------------------|-------------------|
| 普通株式  | 1,082              | -                  | -                  | 1,082             |
| 合計    | 1,082              | -                  | -                  | 1,082             |

## 2. 配当に関する事項

## (1) 配当金支払額

該当事項はありません。

## (2) 基準日が当事業年度に属する配当のうち、配当の効力発生日が翌事業年度となるもの

該当事項はありません。

第37期（自平成28年4月1日 至平成29年3月31日）

## 1. 発行済株式に関する事項

| 株式の種類 | 当事業年度期首<br>株式数（千株） | 当事業年度増加<br>株式数（千株） | 当事業年度減少<br>株式数（千株） | 当事業年度末<br>株式数（千株） |
|-------|--------------------|--------------------|--------------------|-------------------|
| 普通株式  | 1,082              | -                  | -                  | 1,082             |
| 合計    | 1,082              | -                  | -                  | 1,082             |

## 2. 配当に関する事項

## (1) 配当金支払額

該当事項はありません。

- (2) 基準日が当事業年度に属する配当のうち、配当の効力発生日が翌事業年度となるもの  
該当事項はありません。

(金融商品関係)

1. 金融商品の状況に関する事項

(1) 金融商品に対する取組方針

当社では、資金運用については原則として預金等の資産を中心に投資する方針であり、有価証券の取得を行う場合には、投機的な取引は行いません。

また、資金調達については、主に金融機関からの借入による方針です。

(2) 金融商品の内容及びそのリスク

未収委託者報酬及び未収運用受託報酬は顧客の信用リスクに晒されておりますが、主に信託銀行により分別管理が行われている信託財産から支弁されており、当該リスクの影響は軽微であります。

投資有価証券及び関係会社株式は、主に非上場株式、子会社株式及び投資信託であります。非上場株式及び子会社株式は業務上の関係維持を目的として保有しており、定期的に発行体の財務状況等の把握を行っております。投資信託は当社が設定する投資信託を商品性の維持等を目的に取得しているものであり、市場価格等の変動リスクは軽微であります。長期差入保証金については、主に本社ビルの賃貸借契約に基づき差入れたものであり、信用リスクの影響は軽微であります。

未払金、未払費用は、ほとんどが1年以内の支払期日です。

(3) 金融商品に係るリスク管理体制

当社は、「リスク管理基本方針」にて各種リスクの基本的考え方を定めており、「財務リスク管理規程」によって、財務リスク（資金繰りリスク、信用リスク）の管理方法を定めています。財務リスクの状況は、月次で開催されるリスク管理委員会にてモニタリングが行われます。

2. 金融商品の時価等に関する事項

貸借対照表計上額、時価及びこれらの差額については、次のとおりであります。なお、時価を把握することが極めて困難と認められるものは、次表には含めておりません（（注2）参照のこと。）。

第36期（自 平成27年4月1日 至 平成28年3月31日）

（単位：千円）

|                       | 貸借対照表<br>計上額(*) | 時価(*)     | 差額 |
|-----------------------|-----------------|-----------|----|
| (1) 預金                | 6,399,568       | 6,399,568 | -  |
| (2) 未収入金              | 125,183         | 125,183   | -  |
| (3) 未収委託者報酬           | 541,361         | 541,361   | -  |
| (4) 未収運用受託報酬          | 313,690         | 313,690   | -  |
| (5) 投資有価証券<br>その他有価証券 | 32,850          | 32,850    | -  |
| 資産計                   | 7,412,654       | 7,412,654 | -  |
| (1) 未払金               |                 |           |    |
| 未払収益分配金               | (1,205)         | (1,205)   | -  |
| 未払償還金                 | (5,660)         | (5,660)   | -  |
| 未払手数料                 | (210,892)       | (210,892) | -  |
| その他未払金                | (74,055)        | (74,055)  | -  |
| (2) 未払費用              | (268,567)       | (268,567) | -  |
| 負債計                   | (560,381)       | (560,381) | -  |

(\*) 負債に計上されているものについては、（ ）で示しております。

(注1) 金融商品の時価の算定方法及び有価証券に関する事項

資産

(1) 預金

短期間で決済されるため、時価は帳簿価額と近似していることから、当該帳簿価額によっております。

(2) 未収入金、未収委託者報酬及び未収運用受託報酬

短期間で決済されるため、時価は帳簿価額と近似していることから、当該帳簿価額によっております。

## (3) 投資有価証券(投資信託)

投資信託は公表されている基準価額によっております。

## 負債

## (1) 未払金及び未払費用

短期間で決済されるため、時価は帳簿価額と近似していることから、当該帳簿価額によっております。

## (注2) 時価を把握することが極めて困難と認められる金融商品

(単位：千円)

| 区分      | 貸借対照表計上額 |
|---------|----------|
| 非上場株式   | 30,200   |
| 子会社株式   | 5,386    |
| 長期差入保証金 | 185,682  |
| 合計      | 221,269  |

これらについては、市場価格がなく、かつ将来キャッシュ・フローを見積もることができず、時価を把握することが極めて困難と認められることから時価開示の対象とはしておりません。

## (注3) 金銭債権及び満期がある有価証券の決算日後の償還予定額

(単位：千円)

|                            | 1年以内      | 1年超<br>5年以内 | 5年超   |
|----------------------------|-----------|-------------|-------|
| 預金                         | 6,399,568 | -           | -     |
| 未収入金                       | 125,183   | -           | -     |
| 未収委託者報酬                    | 541,361   | -           | -     |
| 未収運用受託報酬                   | 313,690   | -           | -     |
| 投資有価証券                     |           |             |       |
| その他有価証券のうち<br>満期があるもの(その他) | 23,921    | 1,400       | 7,528 |
| 合計                         | 7,403,725 | 1,400       | 7,528 |

## 第37期(自 平成28年4月1日 至 平成29年3月31日)

(単位：千円)

|              | 貸借対照表<br>計上額(*) | 時価(*)     | 差額 |
|--------------|-----------------|-----------|----|
| (1) 預金       | 6,642,674       | 6,642,674 | -  |
| (2) 未収入金     | 48,324          | 48,324    | -  |
| (3) 未収委託者報酬  | 854,047         | 854,047   | -  |
| (4) 未収運用受託報酬 | 383,416         | 383,416   | -  |
| (5) 投資有価証券   |                 |           |    |
| その他有価証券      | 8,329           | 8,329     | -  |
| 資産計          | 7,936,792       | 7,936,792 | -  |
| (1) 未払金      |                 |           |    |
| 未払収益分配金      | (1,704)         | (1,704)   | -  |
| 未払償還金        | (5,660)         | (5,660)   | -  |
| 未払手数料        | (343,787)       | (343,787) | -  |
| その他未払金       | (45,350)        | (45,350)  | -  |
| (2) 未払費用     | (583,303)       | (583,303) | -  |
| 負債計          | (979,807)       | (979,807) | -  |

(\*) 負債に計上されているものについては、( )で示しております。

## (注1) 金融商品の時価の算定方法及び有価証券に関する事項

## 資産

## (1) 預金

短期間で決済されるため、時価は帳簿価額と近似していることから、当該帳簿価額によっております。



## (2) 未収入金、未収委託者報酬及び未収運用受託報酬

短期間で決済されるため、時価は帳簿価額と近似していることから、当該帳簿価額によっております。

## (3) 投資有価証券(投資信託)

投資信託は公表されている基準価額によっております。

## 負債

## (1) 未払金及び未払費用

短期間で決済されるため、時価は帳簿価額と近似していることから、当該帳簿価額によっております。

## (注2) 時価を把握することが極めて困難と認められる金融商品

(単位：千円)

| 区分      | 貸借対照表計上額 |
|---------|----------|
| 非上場株式   | 30,200   |
| 子会社株式   | 5,386    |
| 長期差入保証金 | 122,433  |
| 合計      | 158,019  |

これらについては、市場価格がなく、かつ将来キャッシュ・フローを見積もることができず、時価を把握することが極めて困難と認められることから時価開示の対象とはしておりません。

## (注3) 金銭債権及び満期がある有価証券の決算日後の償還予定額

(単位：千円)

|                                      | 1年以内      | 1年超<br>5年以内 | 5年超   |
|--------------------------------------|-----------|-------------|-------|
| 預金                                   | 6,642,674 | -           | -     |
| 未収入金                                 | 48,324    | -           | -     |
| 未収委託者報酬                              | 854,047   | -           | -     |
| 未収運用受託報酬                             | 383,416   | -           | -     |
| 投資有価証券<br>その他有価証券のうち<br>満期があるもの(その他) | 999       | 6,274       | 1,055 |
| 合計                                   | 7,929,462 | 6,274       | 1,055 |

## （有価証券関係）

第36期（自 平成27年4月1日 至 平成28年3月31日）

その他有価証券の当事業年度中の売却額は107,042千円であり、売却益の合計額は52,535千円、売却損の合計額は2,642千円であります。また、その他有価証券において、種類ごとの取得原価、貸借対照表計上額及びこれらの差額については、次のとおりであります。

（単位：千円）

|                      | 種類(*)      | 取得原価   | 貸借対照表計上額 | 差額    |
|----------------------|------------|--------|----------|-------|
| 貸借対照表計上額が取得原価を超えるもの  | (1) その他の証券 | 14,353 | 16,214   | 1,861 |
|                      | 小計         | 14,353 | 16,214   | 1,861 |
| 貸借対照表計上額が取得原価を超えないもの | (1) その他の証券 | 22,156 | 16,635   | 5,520 |
|                      | 小計         | 22,156 | 16,635   | 5,520 |
| 合計                   |            | 36,509 | 32,850   | 3,659 |

(\*) 当事業年度中において、保有目的が変更となった有価証券はありません。

第37期（自 平成28年4月1日 至 平成29年3月31日）

その他有価証券の当事業年度中の売却額は39,705千円であり、売却益の合計額は725千円、売却損の合計額は6,007千円であります。また、その他有価証券において、種類ごとの取得原価、貸借対照表計上額及びこれらの差額については、次のとおりであります。

（単位：千円）

|                      | 種類(*)      | 取得原価  | 貸借対照表計上額 | 差額  |
|----------------------|------------|-------|----------|-----|
| 貸借対照表計上額が取得原価を超えるもの  | (1) その他の証券 | 3,250 | 3,515    | 265 |
|                      | 小計         | 3,250 | 3,515    | 265 |
| 貸借対照表計上額が取得原価を超えないもの | (1) その他の証券 | 4,922 | 4,813    | 109 |
|                      | 小計         | 4,922 | 4,813    | 109 |
| 合計                   |            | 8,172 | 8,329    | 156 |

(\*) 当事業年度中において、保有目的が変更となった有価証券はありません。

## （退職給付関係）

第36期（自 平成27年4月1日 至 平成28年3月31日）

## 1. 採用している退職給付制度の概要

当社は、確定給付型の制度として退職一時金制度を採用しております。なお、従業員の一部について平成16年7月より確定拠出型の制度として確定拠出年金制度を開始しました。

当社が有する退職一時金制度は、簡便法により退職給付引当金及び退職給付費用を計算しております。

## 2. 確定給付制度

## (1) 簡便法を適用した制度の、退職給付引当金の期首残高と期末残高の調整表

|              |           |
|--------------|-----------|
| 退職給付引当金の期首残高 | 402,572千円 |
| 退職給付費用       | 47,397千円  |
| 退職給付の支払額     | 39,691千円  |
| 退職給付引当金の期末残高 | 410,278千円 |

## (2)退職給付債務及び年金資産の期末残高と貸借対照表に計上された退職給付引当金及び前払年金費用の調整表

|                     |           |
|---------------------|-----------|
| 退職一時金制度の退職給付債務      | 410,278千円 |
| 貸借対照表に計上された負債と資産の純額 | 410,278千円 |

|                     |           |
|---------------------|-----------|
| 退職給付引当金             | 410,278千円 |
| 貸借対照表に計上された負債と資産の純額 | 410,278千円 |

## (3)退職給付費用

|                |          |
|----------------|----------|
| 簡便法で計算した退職給付費用 | 47,397千円 |
|----------------|----------|

## 3. 確定拠出制度

|              |         |
|--------------|---------|
| 確定拠出制度への要拠出額 | 8,275千円 |
|--------------|---------|

## 第37期（自 平成28年4月1日 至 平成29年3月31日）

## 1. 採用している退職給付制度の概要

当社は、確定給付型の制度として退職一時金制度を採用しております。なお、従業員の一部について平成16年7月より確定拠出型の制度として確定拠出年金制度を開始しました。

当社が有する退職一時金制度は、簡便法により退職給付引当金及び退職給付費用を計算しております。

## 2. 確定給付制度

## (1)簡便法を適用した制度の、退職給付引当金の期首残高と期末残高の調整表

|              |           |
|--------------|-----------|
| 退職給付引当金の期首残高 | 410,278千円 |
| 退職給付費用       | 42,832千円  |
| 退職給付の支払額     | 44,904千円  |
| 退職給付引当金の期末残高 | 408,206千円 |

## (2)退職給付債務及び年金資産の期末残高と貸借対照表に計上された退職給付引当金及び前払年金費用の調整表

|                     |           |
|---------------------|-----------|
| 退職一時金制度の退職給付債務      | 408,206千円 |
| 貸借対照表に計上された負債と資産の純額 | 408,206千円 |

|                     |           |
|---------------------|-----------|
| 退職給付引当金             | 408,206千円 |
| 貸借対照表に計上された負債と資産の純額 | 408,206千円 |

## (3)退職給付費用

|                |          |
|----------------|----------|
| 簡便法で計算した退職給付費用 | 42,832千円 |
|----------------|----------|

## 3. 確定拠出制度

|              |         |
|--------------|---------|
| 確定拠出制度への要拠出額 | 8,486千円 |
|--------------|---------|

## （税効果会計関係）

## 1. 繰延税金資産及び繰延税金負債の発生の主な原因別の内訳

|                        | 第36期（平成28年3月31日現在） | 第37期（平成29年3月31日現在） |
|------------------------|--------------------|--------------------|
|                        | （単位：千円）            | （単位：千円）            |
| （繰延税金資産）               |                    |                    |
| 賞与引当金                  | 35,621             | 28,117             |
| 未払事業税                  | -                  | 2,741              |
| 未払社会保険料                | 5,848              | 4,731              |
| 退職給付引当金                | 133,942            | 130,989            |
| 子会社株式評価損               | 1,246              | 1,246              |
| 連結納税加入に伴う有価証券<br>時価評価益 | 15,056             | 15,056             |
| 減価償却超過額否認              | 2,962              | -                  |
| 長期差入保証金                | 29,925             | 2,700              |
| 本社移転費用                 | 24,338             | 75                 |
| 繰越欠損金                  | 24,938             | 39,461             |
| その他有価証券評価差額金           | 1,120              | -                  |
| その他                    | 5,468              | 5,200              |
| 小計                     | 280,470            | 230,321            |
| 評価性引当額                 | 93,346             | 73,487             |
| 繰延税金資産計                | 373,816            | 303,808            |
| （繰延税金負債）               |                    |                    |
| 未収事業税                  | 139                | -                  |
| その他有価証券評価差額金           | -                  | 47                 |
| 繰延税金負債計                | 139                | 47                 |
| 繰延税金資産の純額              | 373,677            | 303,761            |

## 2. 法定実効税率と税効果会計適用後の法人税等の負担率との差異の原因となった主要な項目別の内訳

| 第36期（平成28年3月31日現在）                | 第37期（平成29年3月31日現在）                |
|-----------------------------------|-----------------------------------|
| 税引前当期純損失を計上しているため<br>注記を省略しております。 | 税引前当期純損失を計上しているため<br>注記を省略しております。 |

## （資産除去債務関係）

## 1. 当該資産除去債務の概要

本社の賃貸借契約に伴う原状回復義務であります。

## 2. 当該資産除去債務の金額の算定方法

当社は、資産除去債務の負債計上に代えて、賃貸借契約に関連する長期差入保証金の回収が最終的に見込めないと認められる金額を合理的に見積もり、そのうち当期の負担に属する金額を費用計上する方法によっております。

## 3. 当該資産除去債務の総額の増減

|                   | 第36期<br>(自 平成27年 4月 1日<br>至 平成28年 3月31日) | 第37期<br>(自 平成28年 4月 1日<br>至 平成29年 3月31日) |
|-------------------|--|--|
| 期首残高              | 163,632千円                                | 158,204千円                                |
| 貸借契約締結にともなう増加額    | 52,929                                   | -  |
| 見積りの変更による増加額（減少額） | 58,356                                   | 5,382                                    |
| 資産除去債務の履行による減少額   | -  | 99,893                                   |
| 期末残高              | 158,204                                  | 52,929                                   |

## (セグメント情報等)

## 1. セグメント情報

当社は投資運用業の単一セグメントであるため、記載を省略しております。

## 2. 関連情報

第36期（自 平成27年 4月 1日 至 平成28年 3月31日）

## (1) 製品及びサービスごとの情報

当社の製品及びサービス区分の決定方法は、損益計算書の営業収益各項目の区分と同一であることから、製品及びサービスごとの営業収益の記載を省略しております。

## (2) 地域ごとの情報

## 営業収益

本邦の外部顧客への営業収益に区分した金額が損益計算書の営業収益の90%を超えるため、地域ごとの営業収益の記載を省略しております。

## 有形固定資産

本邦に所在している有形固定資産の金額が貸借対照表の有形固定資産の金額の90%を超えるため、地域ごとの有形固定資産の記載を省略しております。

## (3) 主要な顧客ごとの情報

外部顧客への営業収益のうち、損益計算書の営業収益の10%以上を占める相手先がないため、記載はありません。

第37期（自 平成28年 4月 1日 至 平成29年 3月31日）

## (1) 製品及びサービスごとの情報

当社の製品及びサービス区分の決定方法は、損益計算書の営業収益各項目の区分と同一であることから、製品及びサービスごとの営業収益の記載を省略しております。

## (2) 地域ごとの情報

## 営業収益

本邦の外部顧客への営業収益に区分した金額が損益計算書の営業収益の90%を超えるため、地域ごとの営業収益の記載を省略しております。

## 有形固定資産

本邦に所在している有形固定資産の金額が貸借対照表の有形固定資産の金額の90%を超えるため、地域ごとの有形固定資産の記載を省略しております。

## (3) 主要な顧客ごとの情報

外部顧客への営業収益のうち、損益計算書の営業収益の10%以上を占める相手先がないため、記載はありません。

## ( 関連当事者との取引 )

## 1. 関連当事者との取引

## (1) 財務諸表提出会社の親会社及び主要株主（会社等の場合に限る。）等

第36期（自 平成27年4月1日 至 平成28年3月31日）

| 種類  | 会社等の名称又は氏名     | 所在地    | 資本金又は出資金<br>(百万円) | 事業の内容又は職業 | 議決権等の所有(被所有)割合(%) | 関連当事者との関係     | 取引の内容                | 取引金額<br>(千円) | 科目   | 期末残高<br>(千円) |
|-----|----------------|--------|-------------------|-----------|-------------------|---------------|----------------------|--------------|------|--------------|
| 親会社 | (株)T&Dホールディングス | 東京都中央区 | 207,111           | 持株会社      | (被所有)直接 100       | 経営管理<br>役員の兼任 | 連結納税に伴う受取<br>予定額(*1) | 113,644      | 未収入金 | 113,644      |

(注) 1. 取引条件及び取引条件の決定方針等

(\*1)連結法人税額のうち当社の個別帰属額であり、連結納税親会社から受け取る金額であります。

第37期（自 平成28年4月1日 至 平成29年3月31日）

| 種類  | 会社等の名称又は氏名     | 所在地    | 資本金又は出資金<br>(百万円) | 事業の内容又は職業 | 議決権等の所有(被所有)割合(%) | 関連当事者との関係     | 取引の内容                | 取引金額<br>(千円) | 科目   | 期末残高<br>(千円) |
|-----|----------------|--------|-------------------|-----------|-------------------|---------------|----------------------|--------------|------|--------------|
| 親会社 | (株)T&Dホールディングス | 東京都中央区 | 207,111           | 持株会社      | (被所有)直接 100       | 経営管理<br>役員の兼任 | 連結納税に伴う受取<br>予定額(*1) | 48,324       | 未収入金 | 48,324       |

(注) 1. 取引条件及び取引条件の決定方針等

(\*1)連結法人税額のうち当社の個別帰属額であり、連結納税親会社から受け取る金額であります。

## (2) 財務諸表提出会社と同一の親会社をもつ会社等

第36期（自 平成27年4月1日 至 平成28年3月31日）

| 種類          | 会社等の名称又は氏名 | 所在地    | 資本金又は出資金<br>(百万円) | 事業の内容又は職業 | 議決権等の所有(被所有)割合(%) | 関連当事者との関係          | 取引の内容          | 取引金額<br>(千円) | 科目       | 期末残高<br>(千円) |
|-------------|------------|--------|-------------------|-----------|-------------------|--------------------|----------------|--------------|----------|--------------|
| 同一の親会社を持つ会社 | 大同生命保険(株)  | 大阪府大阪市 | 110,000           | 生命保険業     | -                 | 投資顧問契約の締結<br>役員の兼任 | 投資顧問契約<br>(*1) | 311,115      | 未収運用受託報酬 | 90,373       |

(注) 1. 上記の金額のうち、取引金額には消費税等が含まれておらず、期末残高には消費税等が含まれております。

## 2. 取引条件及び取引条件の決定方針等

(\*1)投資顧問料については、運用の種類・受託資産の規模等を勘案し総合的に決定しております。

## 第37期（自 平成28年4月1日 至 平成29年3月31日）

| 種類          | 会社等の名称又は氏名 | 所在地    | 資本金又は出資金(百万円) | 事業の内容又は職業 | 議決権等の所有(被所有)割合(%) | 関連当事者との関係          | 取引の内容      | 取引金額(千円) | 科目       | 期末残高(千円) |
|-------------|------------|--------|---------------|-----------|-------------------|--------------------|------------|----------|----------|----------|
| 同一の親会社を持つ会社 | 大同生命保険㈱    | 大阪府大阪市 | 110,000       | 生命保険業     | -                 | 投資顧問契約の締結<br>役員の兼任 | 投資顧問契約(*1) | 321,896  | 未収運用受託報酬 | 86,177   |

(注) 1.上記の金額のうち、取引金額には消費税等が含まれておらず、期末残高には消費税等が含まれております。

2.取引条件及び取引条件の決定方針等

(\*1) 投資顧問契約にかかる報酬については、運用の種類・受託資産の規模等を勘案し総合的に決定しております。

## 2. 親会社又は重要な関連会社に関する注記

## (1) 親会社情報

株式会社T & Dホールディングス（東京証券取引所に上場）

## (1株当たり情報)

| 第36期<br>(自 平成27年4月1日<br>至 平成28年3月31日)              |           | 第37期<br>(自 平成28年4月1日<br>至 平成29年3月31日)              |           |
|--|-----------|--|-----------|
| 1株当たり純資産額  | 6,425.34円 | 1株当たり純資産額  | 6,441.29円 |
| 1株当たり当期純損失金額                                       | 390.40円   | 1株当たり当期純利益金額                                       | 13.50円    |
| なお、潜在株式調整後1株当たり当期純損失金額については、潜在株式が存在しないため記載しておりません。 |           | なお、潜在株式調整後1株当たり当期純利益金額については、潜在株式が存在しないため記載しておりません。 |           |
| 1株当たり当期純損失金額の算定上の基礎                                |           | 1株当たり当期純利益金額の算定上の基礎                                |           |
| 当期純損失(千円)  | 422,613   | 当期純利益(千円)  | 14,622    |
| 普通株主に帰属しない金額(千円)                                   | -         | 普通株主に帰属しない金額(千円)                                   | -         |
| 普通株式に係る当期純損失(千円)                                   | 422,613   | 普通株式に係る当期純利益(千円)                                   | 14,622    |
| 期中平均株式数(千株)  | 1,082     | 期中平均株式数(千株)  | 1,082     |

## (重要な後発事象)

該当事項はありません。

## 中間財務諸表

## (1) 中間貸借対照表

|               |          | 第38期中間会計期間末<br>(平成29年9月30日) |            |
|---------------|----------|-----------------------------|------------|
| 区分            | 注記<br>番号 | 内訳<br>(千円)                  | 金額<br>(千円) |
| (資産の部)        |          |                             |            |
| 流動資産          |          |                             |            |
| 1. 預金         |          |                             | 6,820,366  |
| 2. 前払費用       |          |                             | 60,449     |
| 3. 未収委託者報酬    |          |                             | 995,182    |
| 4. 未収運用受託報酬   |          |                             | 448,291    |
| 5. 繰延税金資産     |          |                             | 51,332     |
| 流動資産計         |          |                             | 8,375,622  |
| 固定資産          |          |                             |            |
| 1. 有形固定資産     |          |                             |            |
| (1) 建物        | 1        | 108,266                     | 159,435    |
| (2) 器具備品      | 1        | 50,726                      |            |
| (3) その他       | 1        | 441                         |            |
| 2. 無形固定資産     |          |                             |            |
| (1) 電話加入権     |          | 2,862                       | 48,527     |
| (2) ソフトウェア    |          | 36,863                      |            |
| (3) ソフトウェア仮勘定 |          | 8,801                       |            |
| 3. 投資その他の資産   |          |                             |            |
| (1) 投資有価証券    |          | 38,740                      | 300,138    |
| (2) 関係会社株式    |          | 5,386                       |            |
| (3) 長期差入保証金   |          | 119,786                     |            |
| (4) 繰延税金資産    |          | 112,991                     |            |
| (5) その他       |          | 23,232                      |            |
| 固定資産計         |          |                             | 508,100    |
| 資産合計          |          |                             | 8,883,723  |



|                 |          | 第38期中間会計期間末<br>(平成29年9月30日) |            |
|-----------------|----------|-----------------------------|------------|
| 区分              | 注記<br>番号 | 内訳<br>(千円)                  | 金額<br>(千円) |
| (負債の部)          |          |                             |            |
| 流動負債            |          |                             |            |
| 1. 預り金          |          |                             | 18,435     |
| 2. 未払金          |          |                             | 502,237    |
| (1) 未払収益分配金     |          | 1,704                       |            |
| (2) 未払償還金       |          | 5,660                       |            |
| (3) 未払手数料       |          | 393,109                     |            |
| (4) その他未払金      |          | 101,763                     |            |
| 3. 未払費用         |          |                             | 681,450    |
| 4. 未払法人税等       |          |                             | 16,159     |
| 5. 未払消費税等       | 2        |                             | 30,969     |
| 6. 前受収益         |          |                             | 57         |
| 7. 賞与引当金        |          |                             | 92,436     |
| 8. 役員賞与引当金      |          |                             | 8,112      |
| 流動負債計           |          |                             | 1,349,858  |
| 固定負債            |          |                             |            |
| 1. 退職給付引当金      |          |                             | 424,429    |
| 2. 役員退職慰労引当金    |          |                             | 21,622     |
| 固定負債計           |          |                             | 446,052    |
| 負債合計            |          |                             | 1,795,911  |
| (純資産の部)         |          |                             |            |
| 株主資本            |          |                             |            |
| 1. 資本金          |          |                             | 1,100,000  |
| 2. 資本剰余金        |          |                             | 277,667    |
| (1) 資本準備金       |          | 277,667                     |            |
| 3. 利益剰余金        |          |                             | 5,709,856  |
| (1) 利益準備金       |          | 175,000                     |            |
| (2) その他利益剰余金    |          |                             |            |
| 別途積立金           |          | 3,137,790                   |            |
| 繰越利益剰余金         |          | 2,397,066                   |            |
| 株主資本計           |          |                             | 7,087,524  |
| 評価・換算差額等        |          |                             |            |
| 1. その他有価証券評価差額金 |          |                             | 287        |
| 評価・換算差額等計       |          |                             | 287        |
| 純資産合計           |          |                             | 7,087,812  |
| 負債純資産合計         |          |                             | 8,883,723  |

## (2) 中間損益計算書

|                 |          | 第38期中間会計期間<br>(自 平成29年4月1日<br>至 平成29年9月30日) |            |
|-----------------|----------|---|------------|
| 区分              | 注記<br>番号 | 内訳<br>(千円)                                  | 金額<br>(千円) |
| 営業収益            |          |   |            |
| 1. 委託者報酬        |          |   | 2,831,679  |
| 2. 運用受託報酬       |          |   | 823,525    |
| 営業収益計           |          |   | 3,655,204  |
| 営業費用            |          |   |            |
| 1. 支払手数料        |          |   | 1,210,799  |
| 2. 広告宣伝費        |          |   | 378        |
| 3. 調査費          |          |   | 1,068,338  |
| (1) 調査費         |          | 84,644                                      |            |
| (2) 委託調査費       |          | 803,740                                     |            |
| (3) 情報機器関連費     |          | 179,470                                     |            |
| (4) 図書費         |          | 482   |            |
| 4. 委託計算費        |          |   | 101,705    |
| 5. 営業雑経費        |          |   | 50,240     |
| (1) 通信費         |          | 3,496                                       |            |
| (2) 印刷費         |          | 42,323                                      |            |
| (3) 協会費         |          | 2,805                                       |            |
| (4) 諸会費         |          | 1,614                                       |            |
| 営業費用計           |          |   | 2,431,462  |
| 一般管理費           |          |   |            |
| 1. 給料           |          |   | 597,413    |
| (1) 役員報酬        |          | 34,731                                      |            |
| (2) 給料・手当       |          | 506,383                                     |            |
| (3) 賞与          |          | 56,298                                      |            |
| 2. 法定福利費        |          |   | 97,017     |
| 3. 退職金          |          |   | 959        |
| 4. 福利厚生費        |          |   | 2,352      |
| 5. 交際費          |          |   | 2,425      |
| 6. 旅費交通費        |          |   | 7,564      |
| 7. 事務委託費        |          |   | 51,366     |
| 8. 租税公課         |          |   | 61,238     |
| 9. 不動産賃借料       |          |   | 62,551     |
| 10. 退職給付費用      |          |   | 26,592     |
| 11. 役員退職慰労引当金繰入 |          |   | 2,266      |
| 12. 賞与引当金繰入     |          |   | 92,436     |
| 13. 役員賞与引当金繰入   |          |   | 8,112      |
| 14. 固定資産減価償却費   | 1        |   | 24,770     |
| 15. 諸経費         |          |   | 27,474     |
| 一般管理費計          |          |   | 1,064,543  |
| 営業利益            |          |   | 159,198    |

|              |          | 第38期中間会計期間<br>(自 平成29年4月1日<br>至 平成29年9月30日) |            |
|--------------|----------|---|------------|
| 区分           | 注記<br>番号 | 内訳<br>(千円)                                  | 金額<br>(千円) |
| 営業外収益        |          |   |            |
| 1. 受取配当金     |          |   | 1,011      |
| 2. 受取利息      |          |   | 34         |
| 3. 雑収入       |          |   | 3          |
| 営業外収益計       |          |   | 1,048      |
| 営業外費用        |          |   |            |
| 1. 為替差損      |          |   | 1,746      |
| 2. 雑損失       |          |   | 27         |
| 営業外費用計       |          |   | 1,773      |
| 経常利益         |          |   | 158,472    |
| 税引前中間純利益     |          |   | 158,472    |
| 法人税、住民税及び事業税 |          |   | 51,160     |
| 法人税等調整額      |          |   | 7,617      |
| 中間純利益        |          |   | 114,929    |

## ( 3 ) 中間株主資本等変動計算書

第38期中間会計期間（自 平成29年4月1日 至 平成29年9月30日）

（単位：千円）

|                                  | 株 主 資 本   |           |             |           |           |             |             | 株主資本<br>合計 |
|----------------------------------|-----------|-----------|-------------|-----------|-----------|-------------|-------------|------------|
|                                  | 資本金       | 資 本 剰 余 金 |             | 利 益 剰 余 金 | 利 益 剰 余 金 |             | 株主資本<br>合計  |            |
|                                  |           | 資本<br>準備金 | 資本剰余<br>金合計 |           | 利益<br>準備金 | その他利益剰余金    |             |            |
|                                  |           |           |             |           | 別途<br>積立金 | 繰越利益<br>剰余金 | 利益剰余金<br>合計 |            |
| 当期首残高                            | 1,100,000 | 277,667   | 277,667     | 175,000   | 3,137,790 | 2,282,136   | 5,594,927   | 6,972,595  |
| 当中間会計期間<br>変動額                   |           |           |             |           |           |             |             |            |
| 剰余金の配当                           |           |           |             |           |           |             |             |            |
| 中間純利益                            |           |           |             |           |           | 114,929     | 114,929     | 114,929    |
| 株主資本以外の項<br>目の当中間会計期<br>間変動額（純額） |           |           |             |           |           |             |             |            |
| 当中間会計期間<br>変動額合計                 | -         | -         | -           | -         | -         | 114,929     | 114,929     | 114,929    |
| 当中間会計期間末<br>残高                   | 1,100,000 | 277,667   | 277,667     | 175,000   | 3,137,790 | 2,397,066   | 5,709,856   | 7,087,524  |

|                                  | 評価・換算差額等             |                | 純資産<br>合計 |
|----------------------------------|----------------------|----------------|-----------|
|                                  | その他有価<br>証券評価<br>差額金 | 評価・換算<br>差額等合計 |           |
| 当期首残高                            | 108                  | 108            | 6,972,703 |
| 当中間会計期間<br>変動額                   |                      |                |           |
| 剰余金の配当                           |                      |                | -         |
| 中間純利益                            |                      |                | 114,929   |
| 株主資本以外の項<br>目の当中間会計期<br>間変動額（純額） | 178                  | 178            | 178       |
| 当中間会計期間<br>変動額合計                 | 178                  | 178            | 115,108   |
| 当中間会計期間末<br>残高                   | 287                  | 287            | 7,087,812 |

## 重要な会計方針

|                              | 第38期中間会計期間<br>(自 平成29年4月1日<br>至 平成29年9月30日)  |    |       |      |       |     |    |
|------------------------------|--|----|-------|------|-------|-----|----|
| 1. 資産の評価基準及び評価方法             | <p>(1) 有価証券<br/>子会社株式<br/>移動平均法による原価法を採用しております。<br/>その他有価証券<br/>時価のあるもの<br/>中間会計期間末日の市場価格等に基づく時価法を採用しております。(評価差額は全部純資産直入法により処理し、売却原価は移動平均法により算定しております。)<br/>時価のないもの<br/>移動平均法による原価法を採用しております。</p>  |    |       |      |       |     |    |
| 2. 固定資産の減価償却の方法              | <p>(1) 有形固定資産<br/>定率法を採用しております。ただし、平成10年4月1日以降に取得した建物（建物附属設備を除く）並びに平成28年4月1日以降に取得した建物附属設備については、定額法を採用しております。<br/>なお、主な耐用年数は以下のとおりであります。</p> <table style="margin-left: 40px;"> <tr> <td>建物</td> <td>3～50年</td> </tr> <tr> <td>器具備品</td> <td>2～15年</td> </tr> <tr> <td>その他</td> <td>8年</td> </tr> </table> <p>(2) 無形固定資産<br/>定額法を採用しております。<br/>自社利用のソフトウェアについては、社内における見込利用可能期間（5年）に基づく定額法を採用しております。</p> | 建物 | 3～50年 | 器具備品 | 2～15年 | その他 | 8年 |
| 建物                           | 3～50年  |    |       |      |       |     |    |
| 器具備品                         | 2～15年  |    |       |      |       |     |    |
| その他                          | 8年   |    |       |      |       |     |    |
| 3. 引当金の計上基準                  | <p>(1) 賞与引当金<br/>従業員の賞与の支出に備えるため、将来の支給見込額のうち当中間会計期間にかかる額を計上しております。</p> <p>(2) 役員賞与引当金<br/>役員賞与の支出に備えるため、当事業年度における支給見込額の当中間会計期間負担額を計上しております。</p> <p>(3) 退職給付引当金<br/>従業員の退職給付に備えるため、簡便法（期末自己都合要支給額を退職給付債務とする方法）により、当中間会計期間末における必要額を計上しております。</p> <p>(4) 役員退職慰労引当金<br/>役員の退職慰労金の支出に備えるため、内規に基づく当中間会計期間末要支給額を計上しております。</p>   |    |       |      |       |     |    |
| 4. その他中間財務諸表作成のための基本となる重要な事項 | <p>(1) 消費税等の会計処理<br/>税抜方式によっております。</p> <p>(2) 連結納税制度の適用<br/>連結納税制度を適用しております。</p>   |    |       |      |       |     |    |

## 注記事項

## (中間貸借対照表関係)

| 第38期中間会計期間末<br>(平成29年9月30日現在)                  |           |
|--|-----------|
| 1 有形固定資産の減価償却累計額は次の通りであります。                    |           |
| 建物   | 27,937千円  |
| 器具備品   | 103,982千円 |
| その他  | 455千円     |
| 2 消費税等の取扱い                                     |           |
| 仮払消費税等及び仮受消費税等は、相殺のうえ流動負債の「未払消費税等」として表示しております。 |           |

## (中間損益計算書関係)

| 第38期中間会計期間<br>(自 平成29年4月1日<br>至 平成29年9月30日) |          |
|---|----------|
| 1 固定資産の減価償却実施額は次の通りであります。                   |          |
| 有形固定資産                                      | 17,568千円 |
| 無形固定資産                                      | 7,202千円  |

## (中間株主資本等変動計算書関係)

第38期中間会計期間(自 平成29年4月1日 至 平成29年9月30日)

## 1. 発行済株式に関する事項

| 株式の種類 | 当期首株式数<br>(千株) | 当中間会計期間増加<br>株式数(千株) | 当中間会計期間減少<br>株式数(千株) | 当中間会計期間末<br>株式数(千株) |
|-------|----------------|----------------------|----------------------|---------------------|
| 普通株式  | 1,082          | -                    | -                    | 1,082               |

## 2. 配当に関する事項

## (1) 配当金支払額

該当事項はありません。

## (2) 基準日が当中間会計期間に属する配当のうち、配当の効力発生日が当中間会計期間後となるもの

該当事項はありません。

## （金融商品関係）

## 金融商品の時価等に関する事項

平成29年9月30日における中間貸借対照表計上額、時価及びこれらの差額については、次のとおりであります。なお、時価を把握することが極めて困難と認められるものは、次表には含めておりません（（注2）参照のこと。）。

（単位：千円）

|              | 中間貸借対照表<br>計上額(*) | 時価(*)       | 差額 |
|--------------|-------------------|-------------|----|
| (1) 預金       | 6,820,366         | 6,820,366   | -  |
| (2) 未収委託者報酬  | 995,182           | 995,182     | -  |
| (3) 未収運用受託報酬 | 448,291           | 448,291     | -  |
| (4) 投資有価証券   |                   |             |    |
| その他有価証券      | 8,540             | 8,540       | -  |
| 資産計          | 8,272,380         | 8,272,380   | -  |
| (1) 未払金      |                   |             |    |
| 未払収益分配金      | (1,704)           | (1,704)     | -  |
| 未払償還金        | (5,660)           | (5,660)     | -  |
| 未払手数料        | (393,109)         | (393,109)   | -  |
| その他未払金       | (101,763)         | (101,763)   | -  |
| (2) 未払費用     | (681,450)         | (681,450)   | -  |
| 負債計          | (1,183,687)       | (1,183,687) | -  |

(\*) 負債に計上されているものについては、（ ）で示しております。

## （注1）金融商品の時価の算定方法及び有価証券に関する事項

## 資 産

## (1) 預金、(2) 未収委託者報酬、(3) 未収運用受託報酬

短期間で決済されるため、時価は帳簿価額と近似していることから、当該帳簿価額によっております。

## (4) 投資有価証券（投資信託）

公表されている基準価額によっております。

## 負 債

## (1) 未払金、(2) 未払費用

短期間で決済されるため、時価は帳簿価額と近似していることから、当該帳簿価額によっております。

（注2）時価を把握することが極めて困難と認められる金融商品

（単位：千円）

| 区分    | 中間貸借対照表計上額 |
|-------|------------|
| 非上場株式 | 30,200     |
| 子会社株式 | 5,386      |
| 合計    | 35,586     |

これらについては、市場価格がなく、かつ将来キャッシュフローを見積もることができず、時価を把握することが極めて困難と認められることから時価開示の対象とはしておりません。

（有価証券関係）

第38期中間会計期間（自 平成29年4月1日 至 平成29年9月30日）

その他有価証券において、種類ごとの中間貸借対照表計上額、取得原価及びこれらの差額については、次のとおりであります。

（単位：千円）

|                        | 種類      | 中間貸借対照表計上額 | 取得原価  | 差額  |
|------------------------|---------|------------|-------|-----|
| 中間貸借対照表計上額が取得原価を超えるもの  | (1) その他 | 4,578      | 4,107 | 470 |
|                        | 小計      | 4,578      | 4,107 | 470 |
| 中間貸借対照表計上額が取得原価を超えないもの | (1) その他 | 3,962      | 4,019 | 56  |
|                        | 小計      | 3,962      | 4,019 | 56  |
| 合計                     |         | 8,540      | 8,126 | 413 |

（資産除去債務関係）

記載すべき重要な事項はありません。

（セグメント情報等）

第38期中間会計期間（自 平成29年4月1日 至 平成29年9月30日）

セグメント情報

当社は投資運用業の単一セグメントであるため、記載を省略しております。

関連情報

1. 製品及びサービスごとの情報

当社の製品及びサービス区分の決定方法は、中間損益計算書の営業収益各項目の区分と同一であることから、製品及びサービスごとの営業収益の記載を省略しております。

2. 地域ごとの情報

(1) 営業収益

本邦の外部顧客への営業収益に区分した金額が中間損益計算書の営業収益の90%を超えるため、地域ごとの営業収益の記載を省略しております。

(2) 有形固定資産

本邦に所在している有形固定資産の金額が中間貸借対照表の有形固定資産の金額の90%を超えるため、地域ごとの有形固定資産の記載を省略しております。

3. 主要な顧客ごとの情報

外部顧客への営業収益のうち、中間損益計算書の営業収益の10%以上を占める相手先がないため、記載はありません。



## （ 1株当たり情報）

| 第38期中間会計期間<br>（自 平成29年 4月 1日<br>至 平成29年 9月30日）     |           |
|--|-----------|
| 1株当たり純資産額  | 6,547円63銭 |
| 1株当たり中間純利益金額                                       | 106円17銭   |
| なお、潜在株式調整後1株当たり中間純利益金額については、潜在株式が存在しないため記載しておりません。 |           |
| 1株当たり中間純利益金額の算定上の基礎                                |           |
| 中間純利益（千円）  | 114,929   |
| 普通株主に帰属しない金額（千円）                                   | -         |
| 普通株式に係る中間純利益（千円）                                   | 114,929   |
| 期中平均株式数（千株）  | 1,082     |

## （重要な後発事象）

該当事項はありません。

## 第2【その他の関係法人の概況】

### 1 名称、資本金の額及び事業の内容

<訂正前>

#### (1) 受託会社

野村信託銀行株式会社

・資本金の額 30,000百万円(平成29年3月末日現在)

(略)

#### (2) 販売会社

| 名 称            | 資本金の額<br>(単位：百万円)<br>(平成29年3月末日現在) | 事業の内容                         |
|----------------|------------------------------------|-------------------------------|
| 今村証券株式会社       | 857                                | 金融商品取引法に定める第一種金融商品取引業を営んでいます。 |
| 株式会社SBI証券      | 48,323                             |                               |
| めぶき証券株式会社      | 3,000                              |                               |
| 高木証券株式会社       | 11,069                             |                               |
| 楽天証券株式会社       | 7,495                              |                               |
| 水戸証券株式会社       | 12,272                             |                               |
| 第四証券株式会社       | 600                                |                               |
| 中銀証券株式会社       | 2,000                              |                               |
| ちばぎん証券株式会社     | 4,374                              |                               |
| 西日本シティTT証券株式会社 | 3,000                              |                               |
| ワイエム証券株式会社     | 1,270                              |                               |
| 株式会社愛媛銀行       | 20,798                             | 銀行法に基づき銀行業を営んでいます。            |
| 株式会社十六銀行       | 36,839                             |                               |
| 株式会社山形銀行       | 12,008                             |                               |
| 株式会社イオン銀行      | 51,250                             |                               |
| 株式会社福島銀行       | 18,127                             |                               |
| 株式会社西日本シティ銀行   | 85,745                             |                               |
| 株式会社高知銀行       | 19,544                             |                               |
| 株式会社東和銀行       | 38,653                             |                               |
| 株式会社長崎銀行       | 6,121                              |                               |

<訂正後>

#### (1) 受託会社

野村信託銀行株式会社

・資本金の額 30,000百万円(平成29年9月末日現在)

(略)

#### (2) 販売会社

| 名 称            | 資本金の額<br>(単位：百万円)<br>(平成29年9月末日現在) | 事業の内容                         |
|----------------|------------------------------------|-------------------------------|
| 今村証券株式会社       | 857                                | 金融商品取引法に定める第一種金融商品取引業を営んでいます。 |
| 株式会社SBI証券      | 48,323                             |                               |
| めぶき証券株式会社      | 3,000                              |                               |
| 高木証券株式会社       | 11,069                             |                               |
| 楽天証券株式会社       | 7,495                              |                               |
| 水戸証券株式会社       | 12,272                             |                               |
| 第四証券株式会社       | 600                                |                               |
| 中銀証券株式会社       | 2,000                              |                               |
| ちばぎん証券株式会社     | 4,374                              |                               |
| 西日本シティTT証券株式会社 | 3,000                              |                               |
| ワイエム証券株式会社     | 1,270                              |                               |
| 株式会社愛媛銀行       | 21,053                             |                               |
| 株式会社十六銀行       | 36,839                             |                               |
| 株式会社山形銀行       | 12,008                             |                               |
| 株式会社イオン銀行      | 51,250                             |                               |
| 株式会社福島銀行       | 18,127                             |                               |
| 株式会社西日本シティ銀行   | 85,745                             |                               |
| 株式会社高知銀行       | 19,544                             |                               |
| 株式会社東和銀行       | 38,653                             |                               |
| 株式会社長崎銀行       | 6,121                              |                               |

### 3 資本関係

#### <訂正前>

(持株比率5.0%以上を記載します。)

平成29年9月末日現在、該当事項はありません。

#### <訂正後>

(持株比率5.0%以上を記載します。)

平成30年3月末日現在、該当事項はありません。

## 独立監査人の監査報告書

平成29年6月5日

T & Dアセットマネジメント株式会社  
取締役会 御中

## 新日本有限責任監査法人

|                    |       |       |
|--------------------|-------|-------|
| 指定有限責任社員<br>業務執行社員 | 公認会計士 | 蒲谷 剛史 |
| 指定有限責任社員<br>業務執行社員 | 公認会計士 | 伊藤 雅人 |

当監査法人は、金融商品取引法第193条の2第1項の規定に基づく監査証明を行うため、「委託会社等の経理状況」に掲げられているT & Dアセットマネジメント株式会社の平成28年4月1日から平成29年3月31日までの第37期事業年度の財務諸表、すなわち、貸借対照表、損益計算書、株主資本等変動計算書、重要な会計方針及びその他の注記について監査を行った。

## 財務諸表に対する経営者の責任

経営者の責任は、我が国において一般に公正妥当と認められる企業会計の基準に準拠して財務諸表を作成し適正に表示することにある。これには、不正又は誤謬による重要な虚偽表示のない財務諸表を作成し適正に表示するために経営者が必要と判断した内部統制を整備及び運用することが含まれる。

## 監査人の責任

当監査法人の責任は、当監査法人が実施した監査に基づいて、独立の立場から財務諸表に対する意見を表明することにある。当監査法人は、我が国において一般に公正妥当と認められる監査の基準に準拠して監査を行った。監査の基準は、当監査法人に財務諸表に重要な虚偽表示がないかどうかについて合理的な保証を得るために、監査計画を策定し、これに基づき監査を実施することを求めている。

監査においては、財務諸表の金額及び開示について監査証拠を入手するための手続が実施される。監査手続は、当監査法人の判断により、不正又は誤謬による財務諸表の重要な虚偽表示のリスクの評価に基づいて選択及び適用される。財務諸表監査の目的は、内部統制の有効性について意見表明するためのものではないが、当監査法人は、リスク評価の実施に際して、状況に応じた適切な監査手続を立案するために、財務諸表の作成と適正な表示に関連する内部統制を検討する。また、監査には、経営者が採用した会計方針及びその適用方法並びに経営者によって行われた見積りの評価も含め全体としての財務諸表の表示を検討することが含まれる。

当監査法人は、意見表明の基礎となる十分かつ適切な監査証拠を入手したと判断している。

## 監査意見

当監査法人は、上記の財務諸表が、我が国において一般に公正妥当と認められる企業会計の基準に準拠して、T & Dアセットマネジメント株式会社の平成29年3月31日現在の財政状態及び同日をもって終了する事業年度の経営成績をすべての重要な点において適正に表示しているものと認める。

## 利害関係

会社と当監査法人又は業務執行社員との間には、公認会計士法の規定により記載すべき利害関係はない。

以上

- (注) 1. 上記は、当社が、監査報告書の原本に記載された事項を電子化したものであり、その原本は当社が別途保管しております。
2. X B R Lデータは監査の対象には含まれていません。

[次へ](#)

## 独立監査人の監査報告書

平成30年4月19日

T & Dアセットマネジメント株式会社  
取締役会 御中

## 新日本有限責任監査法人

|                    |       |       |
|--------------------|-------|-------|
| 指定有限責任社員<br>業務執行社員 | 公認会計士 | 蒲谷 剛史 |
| 指定有限責任社員<br>業務執行社員 | 公認会計士 | 伊藤 雅人 |

当監査法人は、金融商品取引法第193条の2第1項の規定に基づく監査証明を行うため、「ファンドの経理状況」に掲げられているロボット戦略 世界分散ファンドの平成29年8月23日から平成30年2月22日までの計算期間の財務諸表、すなわち、貸借対照表、損益及び剰余金計算書、注記表並びに附属明細表について監査を行った。

## 財務諸表に対する経営者の責任

経営者の責任は、我が国において一般に公正妥当と認められる企業会計の基準に準拠して財務諸表を作成し適正に表示することにある。これには、不正又は誤謬による重要な虚偽表示のない財務諸表を作成し適正に表示するために経営者が必要と判断した内部統制を整備及び運用することが含まれる。

## 監査人の責任

当監査法人の責任は、当監査法人が実施した監査に基づいて、独立の立場から財務諸表に対する意見を表明することにある。当監査法人は、我が国において一般に公正妥当と認められる監査の基準に準拠して監査を行った。監査の基準は、当監査法人に財務諸表に重要な虚偽表示がないかどうかについて合理的な保証を得るために、監査計画を策定し、これに基づき監査を実施することを求めている。

監査においては、財務諸表の金額及び開示について監査証拠を入手するための手続が実施される。監査手続は、当監査法人の判断により、不正又は誤謬による財務諸表の重要な虚偽表示のリスクの評価に基づいて選択及び適用される。財務諸表監査の目的は、内部統制の有効性について意見表明するためのものではないが、当監査法人は、リスク評価の実施に際して、状況に応じた適切な監査手続を立案するために、財務諸表の作成と適正な表示に関連する内部統制を検討する。また、監査には、経営者が採用した会計方針及びその適用方法並びに経営者によって行われた見積りの評価も含め全体としての財務諸表の表示を検討することが含まれる。

当監査法人は、意見表明の基礎となる十分かつ適切な監査証拠を入手したと判断している。

## 監査意見

当監査法人は、上記の財務諸表が、我が国において一般に公正妥当と認められる企業会計の基準に準拠して、ロボット戦略 世界分散ファンドの平成30年2月22日現在の信託財産の状態及び同日をもって終了する計算期間の損益の状況をすべての重要な点において適正に表示しているものと認める。

## 利害関係

T & Dアセットマネジメント株式会社及びファンドと当監査法人又は業務執行社員との間には、公認会計士法の規定により記載すべき利害関係はない。

以上

(注) 1. 上記は、当社が、監査報告書の原本に記載された事項を電子化したものであり、その原本は当社が別途保管しております。

2. XBR Lデータは監査の対象には含まれていません。

[次へ](#)

## 独立監査人の中間監査報告書

平成29年12月4日

T & Dアセットマネジメント株式会社  
取締役会 御中

## 新日本有限責任監査法人

|                    |       |       |
|--------------------|-------|-------|
| 指定有限責任社員<br>業務執行社員 | 公認会計士 | 蒲谷 剛史 |
| 指定有限責任社員<br>業務執行社員 | 公認会計士 | 伊藤 雅人 |

当監査法人は、金融商品取引法第193条の2第1項の規定に基づく監査証明を行うため、「委託会社等の経理状況」に掲げられているT & Dアセットマネジメント株式会社の平成29年4月1日から平成30年3月31日までの第38期事業年度の中間会計期間（平成29年4月1日から平成29年9月30日まで）に係る中間財務諸表、すなわち、中間貸借対照表、中間損益計算書、中間株主資本等変動計算書、重要な会計方針及びその他の注記について中間監査を行った。

## 中間財務諸表に対する経営者の責任

経営者の責任は、我が国において一般に公正妥当と認められる中間財務諸表の作成基準に準拠して中間財務諸表を作成し有用な情報を表示することにある。これには、不正又は誤謬による重要な虚偽表示のない中間財務諸表を作成し有用な情報を表示するために経営者が必要と判断した内部統制を整備及び運用することが含まれる。

## 監査人の責任

当監査法人の責任は、当監査法人が実施した中間監査に基づいて、独立の立場から中間財務諸表に対する意見を表明することにある。当監査法人は、我が国において一般に公正妥当と認められる中間監査の基準に準拠して中間監査を行った。中間監査の基準は、当監査法人に中間財務諸表には全体として中間財務諸表の有用な情報の表示に関して投資者の判断を損なうような重要な虚偽表示がないかどうかの合理的な保証を得るために、中間監査に係る監査計画を策定し、これに基づき中間監査を実施することを求めている。

中間監査においては、中間財務諸表の金額及び開示について監査証拠を入手するために年度監査と比べて監査手続の一部を省略した中間監査手続が実施される。中間監査手続は、当監査法人の判断により、不正又は誤謬による中間財務諸表の重要な虚偽表示のリスクの評価に基づいて、分析的手続等を中心とした監査手続に必要な応じて追加の監査手続が選択及び適用される。中間監査の目的は、内部統制の有効性について意見表明するためのものではないが、当監査法人は、リスク評価の実施に際して、状況に応じた適切な中間監査手続を立案するために、中間財務諸表の作成と有用な情報の表示に関連する内部統制を検討する。また、中間監査には、経営者が採用した会計方針及びその適用方法並びに経営者によって行われた見積りの評価も含め中間財務諸表の表示を検討することが含まれる。

当監査法人は、中間監査の意見表明の基礎となる十分かつ適切な監査証拠を入手したと判断している。

## 中間監査意見

当監査法人は、上記の中間財務諸表が、我が国において一般に公正妥当と認められる中間財務諸表の作成基準に準拠して、T & Dアセットマネジメント株式会社の平成29年9月30日現在の財政状態及び同日をもって終了する中間会計期間（平成29年4月1日から平成29年9月30日まで）の経営成績に関する有用な情報を表示しているものと認める。

## 利害関係

会社と当監査法人又は業務執行社員との間には、公認会計士法の規定により記載すべき利害関係はない。

以上

- (注) 1. 上記は、当社が、中間監査報告書の原本に記載された事項を電子化したものであり、その原本は当社が別途保管しております。
2. X B R Lデータは中間監査の対象には含まれていません。

[前へ](#)