

## 【表紙】

【提出書類】	有価証券届出書
【提出先】	関東財務局長殿
【提出日】	平成27年11月18日提出
【発行者名】	フィデリティ投信株式会社
【代表者の役職氏名】	代表執行役 ジュディー・マリンスキー
【本店の所在の場所】	東京都港区虎ノ門4丁目3番1号 城山トラストタワー
【事務連絡者氏名】	照沼 加奈子
【電話番号】	03 - 4560 - 6000
【届出の対象とした募集 （売出）内国投資信託受益 証券に係るファンドの名 称】	フィデリティ・ターゲット・デート・ファンド（アクティブ） 2030
【届出の対象とした募集 （売出）内国投資信託受益 証券の金額】	当初申込期間（平成27年12月4日） 10億円を上限とします。 継続申込期間（平成27年12月7日から平成28年12月16日まで） 2兆円を上限とします。
【縦覧に供する場所】	該当事項はありません。

## 第一部【証券情報】

### （１）【ファンドの名称】

フィデリティ・ターゲット・デート・ファンド（アクティブ）2030

（ファンドの愛称を「将来設計（アクティブ）」とする場合があります。）

（以下「ファンド」といいます。）

### （２）【内国投資信託受益証券の形態等】

追加型証券投資信託（契約型）の受益権です。

ファンドについて、ファンドの委託者であるフィデリティ投信株式会社（以下「委託会社」といいます。）の依頼により、信用格付業者から提供され、若しくは閲覧に供された信用格付または信用格付業者から提供され、若しくは閲覧に供される予定の信用格付はありません。

ファンドの受益権は、社債、株式等の振替に関する法律（以下「社振法」といいます。）の規定の適用を受けており、受益権の帰属は、後述の「（11）振替機関に関する事項」に記載の振替機関および当該振替機関の下位の口座管理機関（社振法第2条に規定する「口座管理機関」をいい、振替機関を含め、以下「振替機関等」といいます。）の振替口座簿に記載または記録されることにより定まります（以下、振替口座簿に記載または記録されることにより定まる受益権を「振替受益権」といいます。）。委託会社は、やむを得ない事情等がある場合を除き、当該振替受益権を表示する受益証券を発行しません。また、振替受益権には無記名式や記名式の形態はありません。

### （３）【発行（売出）価額の総額】

当初申込期間：10億円を上限とします。

継続申込期間：2兆円を上限とします。

### （４）【発行（売出）価格】

当初申込期間：受益権1口当たり1円とします。

継続申込期間：取得申込受付日の翌営業日の基準価額<sup>1</sup>とします。

1 「基準価額」とは、ファンドの投資信託財産の純資産総額を計算日<sup>2</sup>における受益権総口数で除して得た受益権1口当たりの純資産額です。なお、基準価額は便宜上、1万口当たりをもって表示されることがあります。

2 「計算日」とは、基準価額が算出される日を指し、原則として委託会社の営業日です。

基準価額については、委託会社のホームページ（アドレス：

<http://www.fidelity.co.jp/fij/>）をご参照いただくか、委託会社のフリーコール（0120 - 00 - 8051（受付時間：営業日の午前9時～午後5時））または販売会社に問い合わせることにより知ることができるほか、原則として翌日付の日本経済新聞に「TDFア30」として略称で掲載されます。

### （５）【申込手数料】

ファンドの申込手数料は、取得申込受付日の翌営業日の基準価額（当初申込期間中は1口当たり1円）に3.24%<sup>\*</sup>（税抜3.00%）を上限として販売会社が別途定める手数料率を乗じて得た額とします。

<sup>\*</sup> 上記手数料率には、申込手数料に係る消費税および地方消費税に相当する金額（以下「消費税等相当額」といいます。）が含まれております。

「累積投資コース」に基づいて収益分配金を再投資する場合は、無手数料とします。

販売会社によっては、償還乗換え優遇措置等の適用が受けられる場合があります。詳しくは、販売会社にお問い合わせください。

申込手数料の詳細については、委託会社のホームページ(アドレス：  
<http://www.fidelity.co.jp/fij/>)をご参照いただくか、委託会社のフリーコール(0120-00-8051(受付時間：営業日の午前9時～午後5時))または販売会社までお問い合わせください。

(6)【申込単位】

申込単位は、販売会社が別途定める単位とします。

ただし、「累積投資コース」に基づいて収益分配金を再投資する場合は、1口の整数倍とします。

販売会社の申込単位の詳細については、委託会社のホームページ(アドレス：  
<http://www.fidelity.co.jp/fij/>)をご参照いただくか、委託会社のフリーコール(0120-00-8051(受付時間：営業日の午前9時～午後5時))または販売会社までお問い合わせください。

(7)【申込期間】

当初申込期間：2015年12月4日

継続申込期間：2015年12月7日から2016年12月16日まで

継続申込期間は、上記期間満了前に有価証券届出書を提出することによって更新されません。

(8)【申込取扱場所】

販売会社においてお申込みを行なうものとします。

販売会社の詳細については、委託会社のホームページ(アドレス：  
<http://www.fidelity.co.jp/fij/>)をご参照いただくか、委託会社のフリーコール(0120-00-8051(受付時間：営業日の午前9時～午後5時))までお問い合わせください。

(9)【払込期日】

<当初申込期間>

取得申込者は、当初申込期間中に申込代金を販売会社が定める期日までにお支払いいただくものとします。当初申込期間を通じた発行価額の総額は、ファンドの当初設定日(2015年12月7日)に、販売会社から、委託会社の指定する口座を經由して、ファンドの受託会社である三菱UFJ信託銀行株式会社(以下「受託会社」といいます。)の指定するファンド口座に払込まれます。

<継続申込期間>

取得申込者は、申込代金を販売会社が定める期日までにお支払いいただくものとします。ファンドの振替受益権に係る各取得申込受付日における発行価額の総額は、当該取得申込みに係る追加信託が行なわれる日に、委託会社の指定する口座を經由して、受託会社の指定するファンド口座に払込まれます。

「申込代金」とは、お申込み金額(取得申込受付日の翌営業日の基準価額(当初申込期間中は1口当たり1円)×お申込み口数)に申込手数料および当該申込手数料に係る消費税等相当額を加算した取得申込者の支払金総額をいいます。以下同じ。

( 1 0 ) 【払込取扱場所】

申込代金は、お申込みの販売会社に払い込むものとします。

販売会社の詳細については、委託会社のホームページ(アドレス:

<http://www.fidelity.co.jp/fij/>)をご参照いただくか、委託会社のフリーコール(0120-00-8051(受付時間:営業日の午前9時~午後5時))までお問い合わせください。

( 1 1 ) 【振替機関に関する事項】

振替機関は下記の通りです。

株式会社証券保管振替機構

( 1 2 ) 【その他】

振替受益権について

ファンドの受益権は、社振法の規定の適用を受け、上記「(11)振替機関に関する事項」に記載の振替機関の振替業に係る業務規程等の規則に従って取扱われるものとします。ファンドの分配金、償還金、換金代金は、社振法および上記「(11)振替機関に関する事項」に記載の振替機関の業務規程その他の規則に従って支払われます。

## 第二部【ファンド情報】

### 第1【ファンドの状況】

#### 1【ファンドの性格】

##### （1）【ファンドの目的及び基本的性格】

###### ファンドの目的

この投資信託は、投資信託財産の成長を図ることを目的として運用を行ないます。

###### ファンドの信託金の限度額

委託会社は、受託会社と合意のうえ、3,000億円を限度として信託金を追加することができます。なお、委託会社は、受託会社と合意のうえ、当該限度額を変更することができます。

###### ファンドの基本的性格

ファンドは追加型株式投資信託であり、一般社団法人投資信託協会が定める商品の分類方法において、以下のとおり分類されます。

##### 商品分類表

単字型・追加型	投資対象地域	投資対象資産 (収益の源泉)
単字型投信	国内	株式 債券
<b>追加型投信</b>	海外	不動産投信
	<b>内外</b>	その他資産 ( )
		<b>資産複合</b>

(注) ファンドが該当する商品分類を網掛け表示しています。

< 商品分類表（網掛け表示部分）の定義 >

**追加型投信**...一度設定されたファンドであってもその後追加設定が行われ従来の信託財産とともに運用されるファンドをいいます。

**内外**.....目論見書又は投資信託約款において、国内及び海外の資産による投資収益を実質的に源泉とする旨の記載があるものをいいます。

**資産複合**.....目論見書又は投資信託約款において、株式、債券および不動産投信の複数の資産による投資収益を実質的に源泉とする旨の記載があるものをいいます。

## 属性区分表

投資対象資産	決算頻度	投資対象地域	投資形態	為替ヘッジ
株式 一般 大型株 中小型株	<b>年1回</b>	<b>グローバル (含む日本)</b>		
	年2回			
	年4回	日本		
債券 一般 公債 社債 その他債券 クレジット属性 ( )	年6回 (隔月)	北米	ファミリーファンド	<b>あり (部分ヘッジ)</b>
	年12回 (毎月)	欧州		
	年12回 (毎月)	アジア		
	日々	オセアニア		
不動産投信	その他 ( )	中南米	<b>ファンド・オブ・ ファンズ</b>	なし
<b>その他資産 (投資信託証券)</b>		アフリカ		
<b>資産複合 (株式、債券、不動産 投信)</b>		中近東 (中東)		
<b>資産配分固定型 資産配分変更型</b>		エマージング		

(注) ファンドが該当する属性区分を網掛け表示しています。

ファンドは、投資信託証券を通じて収益の源泉となる資産に投資しますので、「商品分類表」と「属性区分表」の投資対象資産は異なります。

属性区分に記載している「為替ヘッジ」は、対円での為替リスクに対するヘッジの有無を記載しております。

<属性区分表（網掛け表示部分）の定義>

**その他資産（投資信託証券）**...目論見書又は投資信託約款において、投資形態がファミリーファンド又はファンド・オブ・ファンズのものを行います。

**資産複合（株式、債券、不動産投信）**...目論見書又は投資信託約款において、主として株式、債券および不動産投信（不動産投資信託の受益証券及び不動産投資法人の投資証券を行います。）の複数の資産に投資する旨の記載があるものを行います。

**資産配分変更型**...目論見書又は投資信託約款において、株式、債券および不動産投信の複数資産を投資対象とし、組入比率については、機動的な変更を行なう旨の記載があるものもしくは固定的とする旨の記載がないものを行います。

**年1回**...目論見書又は投資信託約款において、年1回決算する旨の記載があるものを行います。

**グローバル（含む日本）**...目論見書又は投資信託約款において、組入資産による投資収益が世界（含む日本）の資産を源泉とする旨の記載があるものを行います。

**ファンド・オブ・ファンズ**...「投資信託等の運用に関する規則」第2条に規定するファンド・オブ・ファンズを行います。

**あり（部分ヘッジ）**...目論見書又は投資信託約款において、原則として為替の部分ヘッジ又は一部の資産に為替のヘッジを行う旨の記載があるものを行います。

(注) 上記各表のうち、網掛け表示のない商品分類および属性区分の定義について、詳しくは一般社団法人投資信託協会のホームページ(アドレス: <http://www.toushin.or.jp>)をご覧ください。

(参考) ファンドの仕組み



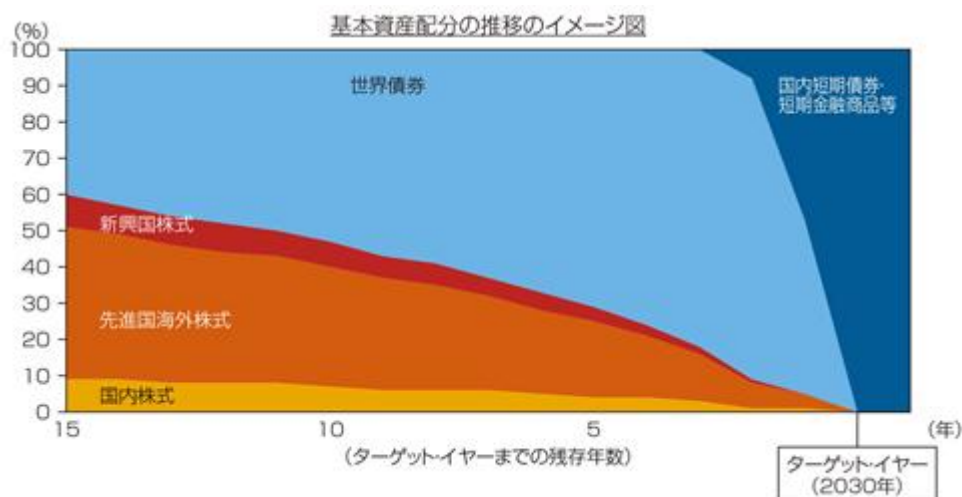
ファンドは、複数の投資信託証券(投資対象ファンド)への投資を通して、主として国内株式、先進国海外株式、新興国株式、世界債券、国内短期債券・短期金融商品等へ実質的に投資を行なう、ファンド・オブ・ファンズです。

## ファンドの特色

主として投資信託証券（以下「投資対象ファンド」ということがあります。）への投資を通じて、主に、国内株式、先進国海外株式、新興国株式、世界債券、国内短期債券・短期金融商品等の資産クラスへ実質的に分散投資を行ないます。なお、世界債券の配分で組入れる投資対象ファンドに対しては、為替ヘッジを行なうことを基本とします。

西暦2030年（以下「ターゲット・イヤー」といいます。）に向けて、資産配分を変更します。

- ・ 投資対象とする各資産クラスへの配分を基本資産配分といいます。
- ・ 基本資産配分は、時間の経過によりターゲット・イヤーまでの残存期間が短くなるにしたがい、株式への配分を漸減し、リスクを減少させることを目指して設計します。
- ・ 基本資産配分における資産クラスや各資産クラスへの配分は、将来の市場構造等の変化によっては見直す場合があります。
- ・ 投資信託証券の組入れにあたっては、基本資産配分に対して機動的に変更する場合があります。
- ・ 投資信託証券の組入れにあたっては、別に定める投資信託証券（以下「指定投資信託証券」といいます。）の中から、定性、定量評価等を考慮して選定した投資信託証券に分散投資することを基本とします。
- ・ 投資対象ファンドは、定期的にモニターを行ない、組入れ比率の調整を行ないません。また、入れ替えを行なう場合もあります。



上図は、当初設定時における基本資産配分の推移を示したイメージ図であり、将来、実際に上記通りの運用を行なうことを保証するものではありません。また、市場の環境等によっては、リスク管理のために、基本資産配分から乖離した運用が行なわれる場合があります。

当初設定時の基本資産配分は概ね、国内株式9%、先進国海外株式42%、新興国株式9%、世界債券40%とします。

ファンドの運用にあたっては、FILインベストメンツ・インターナショナルに、基本資産配分の運用（設計・見直しを含む）の指図に関する権限を委託します。

資金動向、市況動向、残存信託期間等によっては上記のような運用ができない場合があります。



## (2) 【ファンドの沿革】

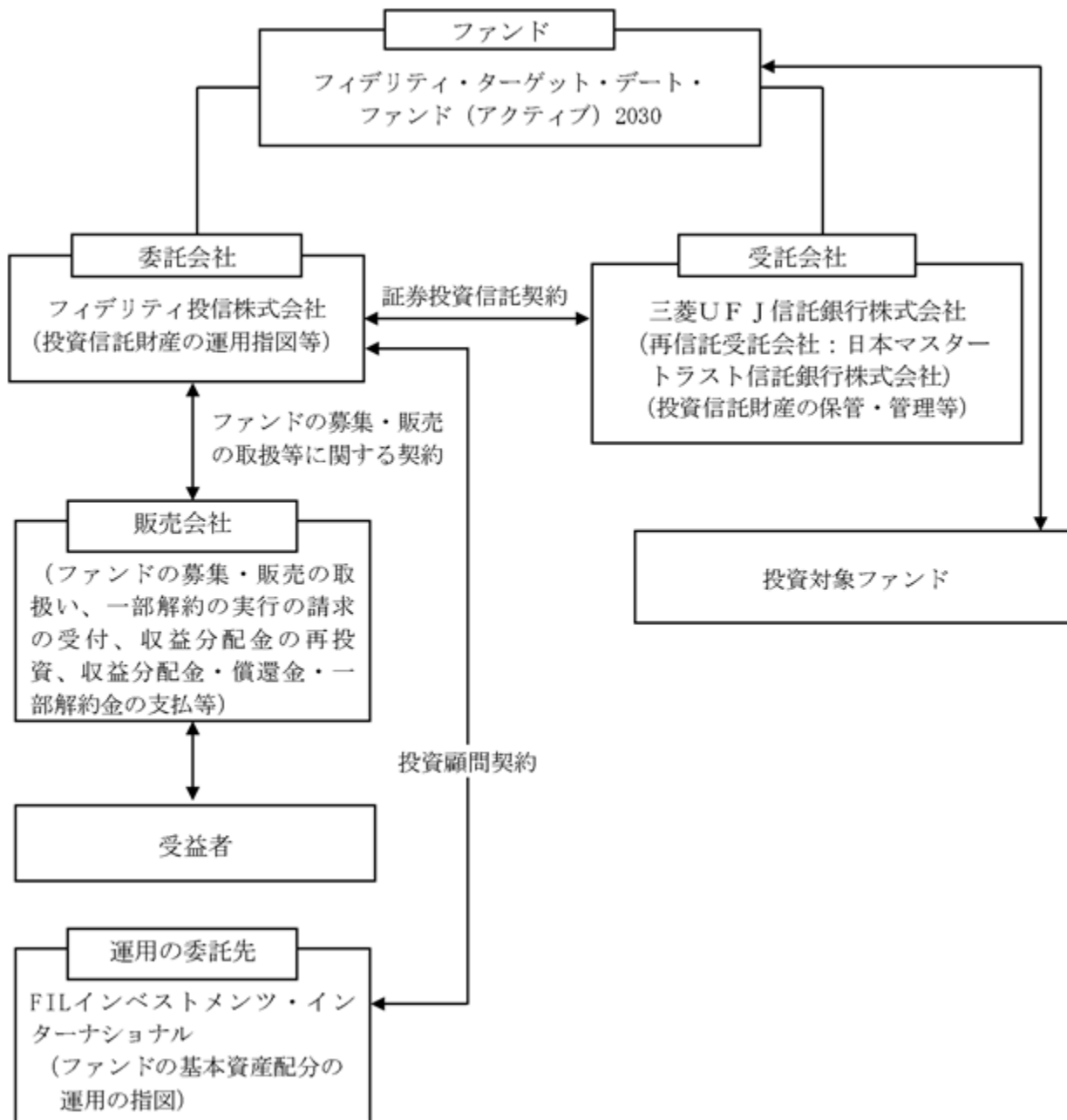
2015年12月4日 ファンドの募集開始

2015年12月7日 信託契約の締結、ファンドの当初設定、ファンドの運用開始（予定）

## (3) 【ファンドの仕組み】

ファンドの仕組み

ファンドの仕組みは以下の図の通りです。



## 委託会社およびファンドの関係法人

委託会社およびファンドの関係法人は以下の通りです。

### (a) 委託会社：フィデリティ投信株式会社

ファンドの委託者として、投資信託財産の運用指図、投資信託約款の届出、受託会社との信託契約の締結、目論見書・運用報告書の作成、投資信託財産に組入れた有価証券の議決権等の行使、投資信託財産に関する帳簿書類の作成等を行ないます。

### (b) 受託会社：三菱UFJ信託銀行株式会社

ファンドの受託者として、委託会社との信託契約の締結、投資信託財産の保管・管理、投資信託財産の計算（ファンドの基準価額の計算）、外国証券を保管・管理する外国の金融機関への指示および連絡等を行ないます。なお、信託事務の一部につき、日本マスタートラスト信託銀行株式会社に委託することができます。

### (c) 販売会社

ファンドの販売会社として、ファンドの募集・販売の取扱い、目論見書・運用報告書の交付、信託契約の一部解約に関する事務、受益者への収益分配金・一部解約金・償還金の支払に関する事務、収益分配金の再投資に関する事務、所得税・地方税の源泉徴収、取引報告書・計算書等の交付等を行ないます。

### (d) 運用の委託先：FILインベストメンツ・インターナショナル（所在地：英国）

委託会社より運用の指図に関する権限の委託を受け、ファンドの基本資産配分の運用（設計・見直しを含む）の指図を行ないます。

ただし、委託を受けた者が、法律に違反した場合、信託契約に違反した場合、投資信託財産に重大な損失を生ぜしめた場合等において、委託会社は、運用の指図に関する権限の委託を中止または委託の内容を変更することができます。

FILインベストメンツ・インターナショナルおよびフィデリティ投信株式会社は、FILリミテッドの実質的な子会社です。FILリミテッドは世界有数の資産運用会社として、アジア太平洋、欧州、ラテンアメリカを含む20以上の国において、投資家向けにさまざまなアセットクラスを網羅する投資商品や、リタイアメント・ソリューションを提供しています。

## 委託会社が関係法人と締結している契約等の概要

### (a) 受託会社と締結している契約

ファンドの根幹となる運用方針、運用制限、信託報酬の総額、手数料等、ファンドの設定・維持のために必要な事項を信託契約で規定しています。

### (b) 販売会社と締結している契約

委託会社が販売会社に委託するファンドの募集・販売に係る業務の内容、一部解約に係る事務の内容、およびこれらに関する手続等について規定しています。

### (c) 運用の委託先と締結している契約

委託会社が運用の委託先に委託する運用の指図に係る業務の内容、運用の委託先の注意義務、法令等に違反した場合の委託の中止、変更等について規定しています。

## 委託会社の概況（2015年9月末日現在）

(a) 資本金の額 金10億円

## (b) 沿革

1986年11月17日 フィデリティ投資顧問株式会社設立  
 1987年2月20日 投資顧問業の登録  
 同年6月10日 投資一任業務の認可取得  
 1995年9月28日 社名をフィデリティ投信株式会社に変更  
 同年11月10日 投資信託委託業務の免許を取得、投資顧問業務と投資信託委託業務を併営  
 2007年9月30日 金融商品取引業の登録

## (c) 大株主の状況

株主名	住所	所有株式数	所有比率
フィデリティ・ジャパン・ホールディングス株式会社	東京都港区虎ノ門4丁目3番1号 城山トラストタワー	20,000株	100%

## 2【投資方針】

### （1）【投資方針】

#### 基本方針

この投資信託は、投資信託財産の成長を図ることを目的として運用を行ないます。

#### 運用方法

##### （a）投資対象

主として投資信託証券に投資を行ないます。投資信託証券には国内投資信託および外国投資信託の受益証券、投資法人ならびに外国投資法人の投資証券が含まれます。

##### （b）投資態度

主として投資信託証券に投資を行ないます。なお、短期金融商品に直接投資を行なう場合があります。

投資信託証券への投資を通じて、国内株式、先進国海外株式、新興国株式、世界債券、国内短期債券・短期金融商品等の資産クラスへ実質的に分散投資を行ないます。なお、将来の市場構造等の変化によっては、投資対象とする資産クラスを見直す場合があります。

資産配分は、時間の経過により西暦2030年（以下「ターゲット・イヤー」といいます。）までの残存期間が短くなるにしたがい、株式への配分を漸減し、リスクを減少させていく運用を目指します。

当初設定時の資産配分は概ね、国内株式9%、先進国海外株式42%、新興国株式9%、世界債券40%を基本とします。

投資信託証券の組入れは原則として高位を維持します。

投資信託証券は、主として、国内外の投資信託証券の中から選定を行ないます。

外貨建資産については、為替ヘッジのため外国為替の売買の予約を行なうことがあります。

投資信託証券の組入れにあたっては、別に定める投資信託証券（以下「指定投資信託証券<sup>\*</sup>」）の中から、定性、定量評価等を考慮して選定した投資信託証券に分散投資することを基本とします。

指定投資信託証券は定性、定量評価等に基づき適宜見直しを行ないます。見直しに伴い、指定投資信託証券として選定されていた投資信託証券が指定投資信託証券から除外されたり、新たに追加指定される場合があります。

資金動向、市況動向、残存信託期間等によっては上記のような運用ができない場合もあります。

\* 指定投資信託証券は、2015年11月18日現在以下の通りです。

- フィデリティ・日本成長株・ファンド（適格機関投資家専用）（国内証券投資信託）
- フィデリティ・インスティテューショナル・ファンズ - ジャパン・ファンド（英国籍証券投資法人）
- フィデリティ・ファンズ - ジャパン・ファンド（ルクセンブルグ籍証券投資法人）
- フィデリティ・ファンズ - ジャパン・スモラー・カンパニーズ・ファンド（ルクセンブルグ籍証券投資法人）
- フィデリティ・ファンズ - アメリカン・ディバーシファイド・ファンド（ルクセンブルグ籍証券投資法人）
- フィデリティ・ファンズ - アメリカ・ファンド（ルクセンブルグ籍証券投資法人）
- フィデリティ・ファンズ - アメリカン・グロース・ファンド（ルクセンブルグ籍証券投資法人）

- フィデリティ・アメリカン・ファンド(英国籍証券投資法人)
- フィデリティ・USエクイティ・インカム・ファンド(適格機関投資家専用)(国内証券投資信託)
- フィデリティ・米国優良株・ファンド(適格機関投資家専用)(国内証券投資信託)
- フィデリティ・ファンズ・ユーロ・ブルーチップ・ファンド(ルクセンブルグ籍証券投資法人)
- フィデリティ・ファンズ・ヨーロッパ・グロース・ファンド(ルクセンブルグ籍証券投資法人)
- フィデリティ・ファンズ・ヨーロッパ・ラジャー・カンパニーズ・ファンド(ルクセンブルグ籍証券投資法人)
- フィデリティ・ファンズ・ヨーロッパ・ダイナミック・グロース・ファンド(ルクセンブルグ籍証券投資法人)
- フィデリティ・ファンズ・ヨーロッパ・スモラー・カンパニーズ・ファンド(ルクセンブルグ籍証券投資法人)
- フィデリティ・ファンズ・ユナイテッド・キングダム・ファンド(ルクセンブルグ籍証券投資法人)
- フィデリティ・ファンズ・ヨーロッパ・ファンド(ルクセンブルグ籍証券投資法人)
- フィデリティ・ファンズ・ヨーロッパ・ディビデンド・ファンド(ルクセンブルグ籍証券投資法人)
- フィデリティ・ファンズ・ヨーロッパ・バリュー・ファンド(ルクセンブルグ籍証券投資法人)
- フィデリティ・ファンズ・アジア・スペシャル・シチュエーション・ファンド(ルクセンブルグ籍証券投資法人)
- フィデリティ・ファンズ・サウス・イースト・アジア・ファンド(ルクセンブルグ籍証券投資法人)
- フィデリティ・ファンズ・オーストラリア・ファンド(ルクセンブルグ籍証券投資法人)
- フィデリティ・ファンズ・アジア・パシフィック・ディビデンド・ファンド(ルクセンブルグ籍証券投資法人)
- フィデリティ・ファンズ・アジア・アグレッシブ・ファンド(ルクセンブルグ籍証券投資法人)
- フィデリティ・ファンズ・エマージング・マーケット・ファンド(ルクセンブルグ籍証券投資法人)
- フィデリティ・ファンズ・インターナショナル・ボンド・ファンド(ルクセンブルグ籍証券投資法人)
- フィデリティ・マネー・プール・マザーファンド(国内証券投資信託)

上記以外のファンドが追加になる場合、または上記ファンドが指定投資信託証券から除外される場合があります。

ファンドのベンチマーク  
ファンドにはベンチマークを設けません。

## （２）【投資対象】

### 投資対象とする資産の種類

ファンドにおいて投資の対象とする資産の種類は、次に掲げるものとします。

(a) 次に掲げる特定資産（「特定資産」とは、投資信託及び投資法人に関する法律第２条第１項で定めるものをいいます。以下同じ。）

- １．有価証券
- ２．約束手形
- ３．金銭債権

(b) 次に掲げる特定資産以外の資産

為替手形

### 運用の指図範囲等

(a) 委託会社は、信託金を、主として別に定める投資信託証券および次の有価証券（金融商品取引法第２条第２項の規定により有価証券とみなされる同項各号に掲げる権利を除きます。）に投資することを指図します。

- １．国債証券
- ２．地方債証券
- ３．特別の法律により法人の発行する債券
- ４．社債券（新株引受権証券と社債券とが一体となった新株引受権付社債券（以下「分離型新株引受権付社債券」といいます。）の新株引受権証券を除きます。）
- ５．短期社債等（社債等の振替に関する法律第66条第１号に規定する短期社債、保険業法第61条の10第１項に規定する短期社債、資産の流動化に関する法律第２条第８項に規定する特定短期社債、信用金庫法第54条の４第１項に規定する短期債、農林中央金庫法第62条の２第１項に規定する短期農林債をいいます。）
- ６．コマーシャル・ペーパー
- ７．外国または外国の者の発行する証券または証書で、１．から６．の証券または証書の性質を有するもの
- ８．投資信託または外国投資信託の受益証券（金融商品取引法第２条第１項第10号で定めるものをいいます。）
- ９．投資証券、新投資口予約証券もしくは投資法人債券または外国投資証券（金融商品取引法第２条第１項第11号で定めるものをいいます。）
- 10．外国法人が発行する譲渡性預金証書
- 11．指定金銭信託の受益証券（金融商品取引法第２条第１項第14号で定める受益証券発行信託の受益証券に限ります。）

なお、１．から４．までの証券および７．の証券または証書のうち１．から４．までの証券の性質を有するものならびに９．の証券のうち投資法人債券を以下「公社債」といい、８．の証券および９．の証券（「新投資口予約証券」および「投資法人債券」を除きます。）を以下「投資信託証券」といいます。公社債にかかる運用の指図は買い現先取引（売戻し条件付の買入れ）および債券貸借取引（現金担保付き債券借入れ）に限り行なうことができるものとします。

(b) 上記(a)の規定にかかわらず、委託会社は、信託金を、次に掲げる金融商品（金融商品取引法第２条第２項の規定により有価証券とみなされる同項各号に掲げる権利を含みます。）により運用することを指図することができます。

- １．預金
- ２．指定金銭信託（金融商品取引法第２条第１項第14号に規定する受益証券発行信託を除きます。）
- ３．コール・ローン

## 4．手形割引市場において売買される手形

## 指定投資信託証券の概要（2015年11月18日現在）

注）下記の記載事項は、当該指定投資信託証券固有の事情により変更される場合があります。

ファンド名	フィデリティ・日本成長株・ファンド（適格機関投資家専用）
設定形態	国内証券投資信託
主な投資対象	フィデリティ・日本成長株・マザーファンド受益証券を主要な投資対象とします。
委託会社等	委託会社：フィデリティ投信株式会社
投資目的	マザーファンド受益証券への投資を通じて、主としてわが国の取引所に上場（これに準ずるものを含みます。）されている株式を主要投資対象とし、投資信託財産の長期的な成長を図ることを目標に、積極的な運用を行なうことを基本とします。
主な投資制限	<ul style="list-style-type: none"> <li>・ 株式への実質投資割合には制限を設けません。</li> <li>・ 新株引受権証券および新株予約権証券への実質投資割合は、取得時において投資信託財産の純資産総額の20%以内とします。</li> <li>・ 外貨建資産への実質投資割合は、投資信託財産の純資産総額の30%以内とします。（当該外貨建資産については、為替ヘッジのため外国為替の売買の予約を行なうことができます。）</li> <li>・ 同一銘柄の株式への実質投資割合は、取得時において投資信託財産の純資産総額の20%以内とします。</li> <li>・ 同一銘柄の新株引受権証券および新株予約権証券への実質投資割合は、取得時において投資信託財産の純資産総額の5%以内とします。</li> <li>・ 同一銘柄の転換社債および転換社債型新株予約権付社債への実質投資割合は、取得時において投資信託財産の純資産総額の10%以内とします。</li> <li>・ マザーファンド受益証券以外の投資信託証券への実質投資割合は、投資信託財産の純資産総額の5%以内とします。</li> </ul>
費用	<p>信託報酬：純資産総額に対し年率0.8964%（税抜0.83%）          税法が改正された場合等には、上記数値が変更になることがあります。</p> <ul style="list-style-type: none"> <li>・ その他、投資信託財産に係る監査費用等を投資信託財産の純資産総額に対して年率0.10%（税込）を上限として投資信託財産から支払う場合があります。（なお、当該上限率については変更する場合があります。）</li> <li>・ その他の手数料等については、運用状況等により変動しますので事前に料率、上限額等を表示することができません。</li> <li>・ その他の手数料等の合計額については、保有期間等に応じて異なりますので、表示することができません。</li> </ul>
申込手数料	なし
決算日	11月30日
分配方針	<ul style="list-style-type: none"> <li>・ 分配対象額の範囲は、繰越分を含めた利子・配当等収益と売買益（評価益を含みます。）等の全額とします。</li> <li>・ 収益分配金額は、委託会社が基準価額水準、市況動向等を勘案して決定します。ただし、必ず分配を行なうものではありません。</li> <li>・ 留保益の運用については特に制限を設けず、委託会社の判断に基づき、元本部分と同一の運用を行ないます。</li> </ul>

ファンド名	フィデリティ・インスティテューショナル・ファンズ - ジャパン・ファンド
英文名	Fidelity Institutional Funds - Japan Fund
設定形態	英国籍証券投資法人 / オープンエンド型 / 英ポンド建て
主な投資対象	日本の企業の株式を主要な投資対象とします。
関係法人	投資運用会社：FILファンド・マネジメント・リミテッド（バミューダ） 保管受託銀行：JPモルガン・ヨーロッパ・リミテッド（英国）
投資目的	主に日本の企業の株式に投資を行なうことにより、長期的な元本の成長を目指します。
主な投資制限	<ul style="list-style-type: none"><li>・ ファンドは一時的な場合を除き金銭の借入を行なうことができません。借入総額は当該ファンドの純資産総額の10%を超えないものとします。</li><li>・ ファンドは議決権を有する株式を、その保有によって当該発行会社の経営に重要な影響を与える水準までの保有を行なうことはできません。</li></ul>
費用	管理報酬：0.80% <ul style="list-style-type: none"><li>・ その他の手数料等については、運用状況等により変動しますので事前に料率、上限額等を表示することができません。</li><li>・ その他の手数料等の合計額については、保有期間等に応じて異なりますので、表示することができません。</li></ul>
申込手数料	なし
決算日	6月30日
分配方針	分配を行ないません。運用から得られる配当収益および利子収益のすべてを留保する方針です。



ファンド名	フィデリティ・ファンズ - ジャパン・ファンド
英文名	Fidelity Funds-Japan Fund
設定形態	ルクセンブルグ籍証券投資法人（SICAV） / オープンエンド型 / 円建て
主な投資対象	日本の株式を主要な投資対象とします。
関係法人	投資運用会社：FILファンド・マネジメント・リミテッド（バミューダ） 保管受託銀行：ブラウン・ブラザーズ・ハリマン（ルクセンブルグ） 登録および名義書換事務代行会社、管理事務代行会社：FILインベストメント・マネジメント（ルクセンブルグ）・エスエイ
投資目的	主として日本株式に投資を行ないます。
主な投資制限	<ul style="list-style-type: none"> <li>・ ファンドは一時的な場合を除き金銭の借入を行なうことができません。借入総額は当該ファンドの純資産総額の10%を超えないものとします。</li> <li>・ ファンドは有価証券の空売りをしてはならないものとします。</li> <li>・ ファンドは議決権を有する株式を、その保有によって当該発行会社の経営に重要な影響を与える水準までの保有を行なうことはできません。</li> </ul>
費用	<p>管理報酬：1.50%</p> <ul style="list-style-type: none"> <li>・ その他の手数料等については、運用状況等により変動しますので事前に料率、上限額等を表示することができません。</li> <li>・ その他の手数料等の合計額については、保有期間等に応じて異なりますので、表示することができません。</li> </ul>
申込手数料	なし
決算日	4月30日
分配方針	原則として経費控除後の配当収益および利子収益のすべてについて分配を行なう方針です。

注) 管理報酬は1.50%となっていますが、代行手数料相当分である0.75%については、ファンドに割戻しを行ないません。

ファンド名	フィデリティ・ファンズ - ジャパン・スモラー・カンパニーズ・ファンド
英文名	Fidelity Funds-Japan Smaller Companies Fund
設定形態	ルクセンブルグ籍証券投資法人（SICAV） / オープンエンド型 / 円建て
主な投資対象	日本株式の中で時価総額が中小型の企業および新興企業の株式を主要な投資対象とします。日本の地方取引所に上場されている企業の株式や店頭取引市場で取引されている企業の株式を含みます。
関係法人	投資運用会社：FILファンド・マネジメント・リミテッド（バミューダ） 保管受託銀行：ブラウン・ブラザーズ・ハリマン（ルクセンブルグ） 登録および名義書換事務代行会社、管理事務代行会社：FILインベストメント・マネジメント（ルクセンブルグ）・エスエイ
投資目的	主に時価総額が中小型の企業および新興企業の日本株式に投資を行なうことにより、長期的な元本の成長を目指します。
主な投資制限	<ul style="list-style-type: none"> <li>・ ファンドは一時的な場合を除き金銭の借入を行なうことができません。借入総額は当該ファンドの純資産総額の10%を超えないものとします。</li> <li>・ ファンドは有価証券の空売りをしてはならないものとします。</li> <li>・ ファンドは議決権を有する株式を、その保有によって当該発行会社の経営に重要な影響を与える水準までの保有を行なうことはできません。</li> </ul>
費用	<p>管理報酬：1.50%</p> <ul style="list-style-type: none"> <li>・ その他の手数料等については、運用状況等により変動しますので事前に料率、上限額等を表示することができません。</li> <li>・ その他の手数料等の合計額については、保有期間等に応じて異なりますので、表示することができません。</li> </ul>
申込手数料	なし
決算日	4月30日
分配方針	原則として経費控除後の配当収益および利子収益のすべてについて分配を行なう方針です。

注) 管理報酬は1.50%となっていますが、代行手数料相当分である0.75%については、ファンドに割戻しを行いません。

ファンド名	フィデリティ・ファンズ - アメリカン・ディバーシファイド・ファンド
英文名	Fidelity Funds-American Diversified Fund
設定形態	ルクセンブルグ籍証券投資法人（SICAV） / オープンエンド型 / 米ドル建て
主な投資対象	時価総額が小型、中型、大型の米国企業の株式を主要な投資対象とします。
関係法人	投資運用会社：FILファンド・マネジメント・リミテッド（バミューダ） 保管受託銀行：ブラウン・ブラザーズ・ハリマン（ルクセンブルグ） 登録および名義書換事務代行会社、管理事務代行会社：FILインベストメント・マネジメント（ルクセンブルグ）・エスエイ
投資目的	主として時価総額が小型、中型、大型の米国企業の株式に投資を行なうことにより、長期的な元本の成長を目指します。ファンドは業種や時価総額の分散を図りながら、米国株式市場の中核的なポートフォリオを提供することを目指します。ファンドは主として銘柄選択により付加価値をつけることを目指します。
主な投資制限	<ul style="list-style-type: none"> <li>・ ファンドは一時的な場合を除き金銭の借入を行なうことができません。借入総額は当該ファンドの純資産総額の10%を超えないものとします。</li> <li>・ ファンドは有価証券の空売りをしてはならないものとします。</li> <li>・ ファンドは議決権を有する株式を、その保有によって当該発行会社の経営に重要な影響を与える水準までの保有を行なうことはできません。</li> </ul>
費用	管理報酬：1.50% <ul style="list-style-type: none"> <li>・ その他の手数料等については、運用状況等により変動しますので事前に料率、上限額等を表示することができません。</li> <li>・ その他の手数料等の合計額については、保有期間等に応じて異なりますので、表示することができません。</li> </ul>
申込手数料	なし
決算日	4月30日
分配方針	原則として経費控除後の配当収益および利子収益のすべてについて分配を行なう方針です。

注) 管理報酬は1.50%となっていますが、代行手数料相当分である0.75%については、ファンドに割戻しを行いません。

ファンド名	フィデリティ・ファンズ - アメリカ・ファンド
英文名	Fidelity Funds-America Fund
設定形態	ルクセンブルグ籍証券投資法人（SICAV） / オープンエンド型 / 米ドル建て
主な投資対象	米国の株式を主要な投資対象とします。
関係法人	投資運用会社：FILファンド・マネジメント・リミテッド（バミューダ） 保管受託銀行：ブラウン・ブラザーズ・ハリマン（ルクセンブルグ） 登録および名義書換事務代行会社、管理事務代行会社：FILインベストメント・マネジメント（ルクセンブルグ）・エスエイ
投資目的	主として米国の株式に投資を行ないます。
主な投資制限	<ul style="list-style-type: none"> <li>・ ファンドは一時的な場合を除き金銭の借入を行なうことができません。借入総額は当該ファンドの純資産総額の10%を超えないものとします。</li> <li>・ ファンドは有価証券の空売りをしてはならないものとします。</li> <li>・ ファンドは議決権を有する株式を、その保有によって当該発行会社の経営に重要な影響を与える水準までの保有を行なうことはできません。</li> </ul>
費用	<p>管理報酬：1.50%</p> <ul style="list-style-type: none"> <li>・ その他の手数料等については、運用状況等により変動しますので事前に料率、上限額等を表示することができません。</li> <li>・ その他の手数料等の合計額については、保有期間等に応じて異なりますので、表示することができません。</li> </ul>
申込手数料	なし
決算日	4月30日
分配方針	原則として経費控除後の配当収益および利子収益のすべてについて分配を行なう方針です。

注) 管理報酬は1.50%となっていますが、代行手数料相当分である0.75%については、ファンドに割戻しを行ないます。

ファンド名	フィデリティ・ファンズ - アメリカン・グロース・ファンド
英文名	Fidelity Funds-American Growth Fund
設定形態	ルクセンブルグ籍証券投資法人（SICAV） / オープンエンド型 / 米ドル建て
主な投資対象	本店所在地が米国にあるか、あるいは主たる業務活動が米国にある企業の株式を主要な投資対象とします。
関係法人	投資運用会社：FILファンド・マネジメント・リミテッド（バミューダ） 保管受託銀行：ブラウン・ブラザーズ・ハリマン（ルクセンブルグ） 登録および名義書換事務代行会社、管理事務代行会社：FILインベストメント・マネジメント（ルクセンブルグ）・エスエイ
投資目的	主として、本店所在地が米国にあるか、あるいは主たる業務活動が米国にある企業の株式に投資を行ない、集中度の高いポートフォリオ運用を通じて長期的な元本の成長を目指します。
主な投資制限	<ul style="list-style-type: none"> <li>・ ファンドは一時的な場合を除き金銭の借入を行なうことができません。借入総額は当該ファンドの純資産総額の10%を超えないものとします。</li> <li>・ ファンドは有価証券の空売りをしてはならないものとします。</li> <li>・ ファンドは議決権を有する株式を、その保有によって当該発行会社の経営に重要な影響を与える水準までの保有を行なうことはできません。</li> </ul>
費用	管理報酬：1.50% <ul style="list-style-type: none"> <li>・ その他の手数料等については、運用状況等により変動しますので事前に料率、上限額等を表示することができません。</li> <li>・ その他の手数料等の合計額については、保有期間等に応じて異なりますので、表示することができません。</li> </ul>
申込手数料	なし
決算日	4月30日
分配方針	原則として経費控除後の配当収益および利子収益のすべてについて分配を行なう方針です。

注) 管理報酬は1.50%となっていますが、代行手数料相当分である0.75%については、ファンドに割戻しを行ないます。

ファンド名	フィデリティ・アメリカン・ファンド
英文名	Fidelity American Fund
設定形態	英国籍証券投資法人 / オープンエンド型 / 英ポンド建て
主な投資対象	米国企業の株式を主要な投資対象とします。
関係法人	投資運用会社：FILインベストメント・サービス（英国）・リミテッド 保管受託銀行：JPモルガン・ヨーロッパ・リミテッド（英国）
投資目的	主として米国企業の株式に投資を行なうことにより、長期的な元本の成長を目指します。ファンドには、企業規模による投資制限はありませんが、通常大型株もしくは中型株中心に投資を行ないます。
主な投資制限	<ul style="list-style-type: none"> <li>・ ファンドは一時的な場合を除き金銭の借入を行なうことができません。借入総額は当該ファンドの純資産総額の10%を超えないものとします。</li> <li>・ ファンドは議決権を有する株式を、その保有によって当該発行会社の経営に重要な影響を与える水準までの保有を行なうことはできません。</li> </ul>
費用	<p>管理報酬：1.50%</p> <ul style="list-style-type: none"> <li>・ その他の手数料等については、運用状況等により変動しますので事前に料率、上限額等を表示することができません。</li> <li>・ その他の手数料等の合計額については、保有期間等に応じて異なりますので、表示することができません。</li> </ul>
申込手数料	なし
決算日	2月末日および8月31日
分配方針	原則として経費控除後の配当収益および利子収益のすべてについて分配を行なう方針です。

注) 管理報酬は1.50%となっておりますが、代行手数料相当分である0.75%については、ファンドに割戻しを行ないます。

ファンド名	フィデリティ・USエクイティ・インカム・ファンド（適格機関投資家専用）
設定形態	国内証券投資信託
主な投資対象	フィデリティ・USエクイティ・インカム・マザーファンド受益証券を主要な投資対象とします。
委託会社等	委託会社：フィデリティ投信株式会社 ただし、マザーファンドの運用指図に関する権限は、ピラミス・グローバル・アドバイザーズ・エルエルシー（米国）に委託します。
投資目的	マザーファンド受益証券への投資を通じて、主として米国の取引所に上場（これに準ずるものを含みます。）されている米国企業の株式等を投資対象として、市場の配当利回りを上回る配当を目指すとともに、長期的な元本成長を目標とします。
主な投資制限	<ul style="list-style-type: none"> <li>・ 株式への実質投資割合には制限を設けません。</li> <li>・ 新株引受権証券および新株予約権証券への実質投資割合は、取得時において投資信託財産の純資産総額の20%以内とします。</li> <li>・ 同一銘柄の株式への実質投資割合は、取得時において投資信託財産の純資産総額の10%以内とします。</li> <li>・ 同一銘柄の新株引受権証券および新株予約権証券への実質投資割合は、取得時において投資信託財産の純資産総額の5%以内とします。</li> <li>・ 同一銘柄の転換社債および転換社債型新株予約権付社債への実質投資割合は、取得時において投資信託財産の純資産総額の10%以内とします。</li> <li>・ マザーファンド受益証券以外の投資信託証券への実質投資割合は、投資信託財産の純資産総額の5%以内とします。</li> <li>・ 外貨建資産への実質投資割合には制限を設けません。</li> </ul>
費用	<p>信託報酬：純資産総額に対し年率0.7776%（税抜 0.72%） 税法が改正された場合等には、上記数値が変更になることがあります。</p> <ul style="list-style-type: none"> <li>・ その他、投資信託財産に係る監査費用等を投資信託財産の純資産総額に対して年率0.10%（税込）を上限として投資信託財産から支払う場合があります。（なお、当該上限率については変更する場合があります。）</li> <li>・ その他の手数料等については、運用状況等により変動しますので事前に料率、上限額等を表示することができません。</li> <li>・ その他の手数料等の合計額については、保有期間等に応じて異なりますので、表示することができません。</li> </ul>
申込手数料	なし
決算日	3月10日、6月10日、9月10日、12月10日
分配方針	<ul style="list-style-type: none"> <li>・ 分配対象額の範囲は、繰越分を含めた利子・配当収益と売買益（評価益を含みます。）等の全額とします。</li> <li>・ 収益分配金額は、委託会社が基準価額水準、市況動向等を勘案して決定します。</li> <li>・ 留保益の運用については特に制限を設けず、委託会社の判断に基づき、元本部分と同一の運用を行ないます。</li> </ul>

ピラミス・グローバル・アドバイザーズ・エルエルシーは、米国を本拠地とするFMR LLCの子会社です。当該運用委託先はFIAM LLCに商号変更する予定です。なお、商号変更以降も運用体制等に変更はありません。

ファンド名	フィデリティ・米国優良株・ファンド（適格機関投資家専用）
設定形態	国内証券投資信託
主な投資対象	フィデリティ・米国優良株・マザーファンド受益証券を主要な投資対象とします。
委託会社等	委託会社：フィデリティ投信株式会社 ただし、マザーファンドの運用指図に関する権限は、ピラミス・グローバル・アドバイザーズ・エルエルシー（米国）に委託します。
投資目的	ファンドは、フィデリティ・米国優良株・マザーファンド受益証券への投資を通じて、主として米国の取引所に上場（これに準ずるものを含みます。）されている株式に投資を行ない、投資信託財産の長期的な成長を図ることを目標に積極的な運用を行なうことを基本とします。
主な投資制限	<ul style="list-style-type: none"> <li>株式への実質投資割合には制限を設けません。</li> <li>新株引受権証券および新株予約権証券への実質投資割合は、取得時において投資信託財産の純資産総額の20%以内とします。</li> <li>外貨建資産への実質投資割合には、制限を設けません。（当該外貨建資産については、為替ヘッジのため外国為替の売買の予約を行なうことができます。）</li> <li>同一銘柄の株式への実質投資割合は、取得時において投資信託財産の純資産総額の10%以内とします。</li> <li>同一銘柄の新株引受権証券および新株予約権証券への実質投資割合は、取得時において投資信託財産の純資産総額の5%以内とします。</li> <li>同一銘柄の転換社債、ならびに転換社債型新株予約権付社債への実質投資割合は、取得時において投資信託財産の純資産総額の10%以内とします。</li> <li>マザーファンド受益証券以外の投資信託証券への実質投資割合は、投資信託財産の純資産総額の5%以内とします。</li> </ul>
費用	<p>信託報酬：純資産総額に対し年率0.8964%（税抜0.83%） 税法が改正された場合等には、上記数値が変更になることがあります。</p> <ul style="list-style-type: none"> <li>その他、投資信託財産に係る監査費用等を投資信託財産の純資産総額に対して年率0.10%（税込）を上限として投資信託財産から支払う場合があります。（なお、当該上限率については変更する場合があります。）</li> <li>その他の手数料等については、運用状況等により変動しますので事前に料率、上限額等を表示することができません。</li> <li>その他の手数料等の合計額については、保有期間等に応じて異なりますので、表示することができません。</li> </ul>
申込手数料	なし
決算日	11月30日
分配方針	<ul style="list-style-type: none"> <li>分配対象額の範囲は、繰越分を含めた利子・配当等収益と売買益（評価益を含みます。）等の全額とします。</li> <li>収益分配金額は、委託会社が基準価額水準、市況動向等を勘案して決定します。ただし、必ず分配を行なうものではありません。</li> <li>留保益の運用については特に制限を設けず、委託会社の判断に基づき、元本部分と同一の運用を行ないます。</li> </ul>

ピラミス・グローバル・アドバイザーズ・エルエルシーは、米国を本拠地とするFMR LLCの子会社です。当該運用委託先はFIAM LLCに商号変更する予定です。なお、商号変更以降も運用体制等に変更はありません。



ファンド名	フィデリティ・ファンズ - ユーロ・ブルーチップ・ファンド
英文名	Fidelity Funds-Euro Blue Chip Fund
設定形態	ルクセンブルグ籍証券投資法人（SICAV） / オープンエンド型 / ユーロ建て
主な投資対象	EMU加盟国の優良企業の、主としてユーロ建ての株式を主要な投資対象とします。
関係法人	投資運用会社：FILファンド・マネジメント・リミテッド（バミューダ） 保管受託銀行：ブラウン・ブラザーズ・ハリマン（ルクセンブルグ） 登録および名義書換事務代行会社、管理事務代行会社：FILインベストメント・マネジメント（ルクセンブルグ）・エスエイ
投資目的	主として、EMU加盟国の優良企業の、主としてユーロ建ての株式に投資を行ない、長期的な元本の成長を図ることを目標とします。新たな加盟国が追加された場合、かかる加盟国も投資対象となることがあります。
主な投資制限	<ul style="list-style-type: none"> <li>・ ファンドは一時的な場合を除き金銭の借入を行なうことができません。借入総額は当該ファンドの純資産総額の10%を超えないものとします。</li> <li>・ ファンドは有価証券の空売りをしてはならないものとします。</li> <li>・ ファンドは議決権を有する株式を、その保有によって当該発行会社の経営に重要な影響を与える水準までの保有を行なうことはできません。</li> </ul>
費用	<p>管理報酬：1.50%</p> <ul style="list-style-type: none"> <li>・ その他の手数料等については、運用状況等により変動しますので事前に料率、上限額等を表示することができません。</li> <li>・ その他の手数料等の合計額については、保有期間等に応じて異なりますので、表示することができません。</li> </ul>
申込手数料	なし
決算日	4月30日
分配方針	原則として経費控除後の配当収益および利子収益のすべてについて分配を行なう方針です。

注) 管理報酬は1.50%となっていますが、代行手数料相当分である0.75%については、ファンドに割戻しを行ないます。

ファンド名	フィデリティ・ファンズ - ヨーロピアン・グロース・ファンド
英文名	Fidelity Funds-European Growth Fund
設定形態	ルクセンブルグ籍証券投資法人（SICAV） / オープンエンド型 / ユーロ建て
主な投資対象	欧州の取引所に上場されている企業の株式を主要な投資対象とします。
関係法人	投資運用会社：FILファンド・マネジメント・リミテッド（バミューダ） 保管受託銀行：ブラウン・ブラザーズ・ハリマン（ルクセンブルグ） 登録および名義書換事務代行会社、管理事務代行会社：FILインベストメント・マネジメント（ルクセンブルグ）・エスエイ
投資目的	主として欧州の取引所に上場されている企業の株式に投資を行いません。
主な投資制限	<ul style="list-style-type: none"> <li>・ ファンドは一時的な場合を除き金銭の借入を行なうことができません。借入総額は当該ファンドの純資産総額の10%を超えないものとします。</li> <li>・ ファンドは有価証券の空売りをしてはならないものとします。</li> <li>・ ファンドは議決権を有する株式を、その保有によって当該発行会社の経営に重要な影響を与える水準までの保有を行なうことはできません。</li> </ul>
費用	<p>管理報酬：1.50%</p> <ul style="list-style-type: none"> <li>・ その他の手数料等については、運用状況等により変動しますので事前に料率、上限額等を表示することができません。</li> <li>・ その他の手数料等の合計額については、保有期間等に応じて異なりますので、表示することができません。</li> </ul>
申込手数料	なし
決算日	4月30日
分配方針	原則として経費控除後の配当収益および利子収益のすべてについて分配を行なう方針です。

注) 管理報酬は1.50%となっていますが、代行手数料相当分である0.75%については、ファンドに割戻しを行いません。

ファンド名	フィデリティ・ファンズ - ヨーロピアン・ラージャー・カンパニーズ・ファンド
英文名	Fidelity Funds-European Larger Companies Fund
設定形態	ルクセンブルグ籍証券投資法人（SICAV） / オープンエンド型 / ユーロ建て
主な投資対象	欧州の取引所に上場されている企業の株式の中で時価総額が大型の株式を主要な投資対象とします。
関係法人	投資運用会社：FILファンド・マネジメント・リミテッド（バミューダ） 保管受託銀行：ブラウン・ブラザーズ・ハリマン（ルクセンブルグ） 登録および名義書換事務代行会社、管理事務代行会社：FILインベストメント・マネジメント（ルクセンブルグ）・エスエイ
投資目的	主として欧州の取引所に上場されている企業の株式の中で時価総額が大型の株式に投資を行なうことにより、長期的な元本の成長を目指します。
主な投資制限	<ul style="list-style-type: none"> <li>・ ファンドは一時的な場合を除き金銭の借入を行なうことができません。借入総額は当該ファンドの純資産総額の10%を超えないものとします。</li> <li>・ ファンドは有価証券の空売りをしてはならないものとします。</li> <li>・ ファンドは議決権を有する株式を、その保有によって当該発行会社の経営に重要な影響を与える水準までの保有を行なうことはできません。</li> </ul>
費用	<p>管理報酬：1.50%</p> <ul style="list-style-type: none"> <li>・ その他の手数料等については、運用状況等により変動しますので事前に料率、上限額等を表示することができません。</li> <li>・ その他の手数料等の合計額については、保有期間等に応じて異なりますので、表示することができません。</li> </ul>
申込手数料	なし
決算日	4月30日
分配方針	原則として経費控除後の配当収益および利子収益のすべてについて分配を行なう方針です。

注) 管理報酬は1.50%となっていますが、代行手数料相当分である0.75%については、ファンドに割戻しを行ないます。

ファンド名	フィデリティ・ファンズ - ヨーロピアン・ダイナミック・グロース・ファンド
英文名	Fidelity Funds-European Dynamic Growth Fund
設定形態	ルクセンブルグ籍証券投資法人（SICAV） / オープンエンド型 / ユーロ建て
主な投資対象	本店所在地が欧州にあるか、あるいは主たる業務活動が欧州にある企業の株式を主要な投資対象とします。
関係法人	投資運用会社：FILファンド・マネジメント・リミテッド（バミューダ） 保管受託銀行：ブラウン・ブラザーズ・ハリマン（ルクセンブルグ） 登録および名義書換事務代行会社、管理事務代行会社：FILインベストメント・マネジメント（ルクセンブルグ）・エスエイ
投資目的	主として、本店所在地が欧州にあるか、あるいは主たる業務活動が欧州にある企業の株式に投資を行ない、アクティブなポートフォリオ運用を通じて長期的な元本の成長を目指します。ファンドは、典型的には、10億～100億ユーロの時価総額の中型株にバイアスをかけた運用を行ないます。
主な投資制限	<ul style="list-style-type: none"> <li>・ ファンドは一時的な場合を除き金銭の借入を行なうことができません。借入総額は当該ファンドの純資産総額の10%を超えないものとします。</li> <li>・ ファンドは有価証券の空売りをしてはならないものとします。</li> <li>・ ファンドは議決権を有する株式を、その保有によって当該発行会社の経営に重要な影響を与える水準までの保有を行なうことはできません。</li> </ul>
費用	管理報酬：1.50% <ul style="list-style-type: none"> <li>・ その他の手数料等については、運用状況等により変動しますので事前に料率、上限額等を表示することができません。</li> <li>・ その他の手数料等の合計額については、保有期間等に応じて異なりますので、表示することができません。</li> </ul>
申込手数料	なし
決算日	4月30日
分配方針	原則として経費控除後の配当収益および利子収益のすべてについて分配を行なう方針です。

注) 管理報酬は1.50%となっていますが、代行手数料相当分である0.75%については、ファンドに割戻しを行ないます。

ファンド名	フィデリティ・ファンズ - ヨーロピアン・スモラー・カンパニーズ・ファンド
英文名	Fidelity Funds-European Smaller Companies Fund
設定形態	ルクセンブルグ籍証券投資法人（SICAV） / オープンエンド型 / ユーロ建て
主な投資対象	時価総額が中小型の欧州の株式を主要な投資対象とします。
関係法人	投資運用会社：FILファンド・マネジメント・リミテッド（バミューダ） 保管受託銀行：ブラウン・ブラザーズ・ハリマン（ルクセンブルグ） 登録および名義書換事務代行会社、管理事務代行会社：FILインベストメント・マネジメント（ルクセンブルグ）・エスエイ
投資目的	主として時価総額が中小型の欧州の株式に投資を行ないます。
主な投資制限	<ul style="list-style-type: none"> <li>・ ファンドは一時的な場合を除き金銭の借入を行なうことができません。借入総額は当該ファンドの純資産総額の10%を超えないものとします。</li> <li>・ ファンドは有価証券の空売りをしてはならないものとします。</li> <li>・ ファンドは議決権を有する株式を、その保有によって当該発行会社の経営に重要な影響を与える水準までの保有を行なうことはできません。</li> </ul>
費用	<p>管理報酬：1.50%</p> <ul style="list-style-type: none"> <li>・ その他の手数料等については、運用状況等により変動しますので事前に料率、上限額等を表示することができません。</li> <li>・ その他の手数料等の合計額については、保有期間等に応じて異なりますので、表示することができません。</li> </ul>
申込手数料	なし
決算日	4月30日
分配方針	原則として経費控除後の配当収益および利子収益のすべてについて分配を行なう方針です。

注) 管理報酬は1.50%となっていますが、代行手数料相当分である0.75%については、ファンドに割戻しを行ないます。

ファンド名	フィデリティ・ファンズ - ユナイテッド・キングダム・ファンド
英文名	Fidelity Funds-United Kingdom Fund
設定形態	ルクセンブルグ籍証券投資法人（SICAV） / オープンエンド型 / 英ポンド建て
主な投資対象	英国の取引所に上場されている企業の株式を主要な投資対象とします。
関係法人	投資運用会社：FILファンド・マネジメント・リミテッド（バミューダ） 保管受託銀行：ブラウン・ブラザーズ・ハリマン（ルクセンブルグ） 登録および名義書換事務代行会社、管理事務代行会社：FILインベストメント・マネジメント（ルクセンブルグ）・エスエイ
投資目的	主として英国の取引所に上場されている企業の株式に投資を行いません。
主な投資制限	<ul style="list-style-type: none"> <li>・ ファンドは一時的な場合を除き金銭の借入を行なうことができません。借入総額は当該ファンドの純資産総額の10%を超えないものとします。</li> <li>・ ファンドは有価証券の空売りをしてはならないものとします。</li> <li>・ ファンドは議決権を有する株式を、その保有によって当該発行会社の経営に重要な影響を与える水準までの保有を行なうことはできません。</li> </ul>
費用	<p>管理報酬：1.50%</p> <ul style="list-style-type: none"> <li>・ その他の手数料等については、運用状況等により変動しますので事前に料率、上限額等を表示することができません。</li> <li>・ その他の手数料等の合計額については、保有期間等に応じて異なりますので、表示することができません。</li> </ul>
申込手数料	なし
決算日	4月30日
分配方針	原則として経費控除後の配当収益および利子収益のすべてについて分配を行なう方針です。

注) 管理報酬は1.50%となっていますが、代行手数料相当分である0.75%については、ファンドに割戻しを行いません。

ファンド名	フィデリティ・ファンズ - ヨーロピアン・ファンド
英文名	Fidelity Funds-European Fund
設定形態	ルクセンブルグ籍証券投資法人（SICAV） / オープンエンド型 / ユーロ建て
主な投資対象	EU（欧州連合）ないしEEA（欧州経済領域協定）加盟国に本店所在地があるか、あるいはそれらの国の取引所で上場されている企業の株式を主要な投資対象とします。
関係法人	投資運用会社：FILファンド・マネジメント・リミテッド（バミューダ） 保管受託銀行：ブラウン・ブラザーズ・ハリマン（ルクセンブルグ） 登録および名義書換事務代行会社、管理事務代行会社：FILインベストメント・マネジメント（ルクセンブルグ）・エスエイ
投資目的	EU（欧州連合）ないしEEA（欧州経済領域協定）加盟国に本店所在地があるか、あるいはそれらの国の取引所で上場されている企業の株式を主要な投資対象とし、長期的な元本成長を目指します。
主な投資制限	<ul style="list-style-type: none"> <li>・ ファンドは一時的な場合を除き金銭の借入を行なうことができません。借入総額は当該ファンドの純資産総額の10%を超えないものとします。</li> <li>・ ファンドは有価証券の空売りをしてはならないものとします。</li> <li>・ ファンドは議決権を有する株式を、その保有によって当該発行会社の経営に重要な影響を与える水準までの保有を行なうことはできません。</li> </ul>
費用	<p>管理報酬：1.50%</p> <ul style="list-style-type: none"> <li>・ その他の手数料等については、運用状況等により変動しますので事前に料率、上限額等を表示することができません。</li> <li>・ その他の手数料等の合計額については、保有期間等に応じて異なりますので、表示することができません。</li> </ul>
申込手数料	なし
決算日	4月30日
分配方針	原則として経費控除後の配当収益および利子収益のすべてについて分配を行なう方針です。

注) 管理報酬は1.50%となっていますが、代行手数料相当分である0.75%については、ファンドに割戻しを行ないます。

ファンド名	フィデリティ・ファンズ - ヨーロピアン・ディビデンド・ファンド
英文名	Fidelity Funds-European Dividend Fund
設定形態	ルクセンブルグ籍証券投資法人（SICAV） / オープンエンド型 / ユーロ建て
主な投資対象	欧州に本店所在地があるか、あるいは主たる業務活動がそれら地域で行なわれている企業の配当利回りが高い株式を主要な投資対象とします。
関係法人	投資運用会社：FILファンド・マネジメント・リミテッド（バミューダ） 保管受託銀行：ブラウン・ブラザーズ・ハリマン（ルクセンブルグ） 登録および名義書換事務代行会社、管理事務代行会社：FILインベストメント・マネジメント（ルクセンブルグ）・エスエイ
投資目的	欧州に本店所在地があるか、あるいは主たる業務活動がそれら地域で行なわれている企業の配当利回りが高い株式を主要な投資対象とし、インカム収益の確保と元本成長を目指します。
主な投資制限	<ul style="list-style-type: none"> <li>・ ファンドは一時的な場合を除き金銭の借入を行なうことができません。借入総額は当該ファンドの純資産総額の10%を超えないものとします。</li> <li>・ ファンドは有価証券の空売りをしてはならないものとします。</li> <li>・ ファンドは議決権を有する株式を、その保有によって当該発行会社の経営に重要な影響を与える水準までの保有を行なうことはできません。</li> </ul>
費用	<p>管理報酬：1.50%</p> <ul style="list-style-type: none"> <li>・ その他の手数料等については、運用状況等により変動しますので事前に料率、上限額等を表示することができません。</li> <li>・ その他の手数料等の合計額については、保有期間等に応じて異なりますので、表示することができません。</li> </ul>
申込手数料	なし
決算日	4月30日
分配方針	原則として経費控除後の配当収益および利子収益のすべてについて分配を行なう方針です。

注) 管理報酬は1.50%となっていますが、代行手数料相当分である0.75%については、ファンドに割戻しを行いません。



ファンド名	フィデリティ・ファンズ - ヨーロピアン・バリュースタイル・ファンド
英文名	Fidelity Funds-European Value Fund
設定形態	ルクセンブルグ籍証券投資法人（SICAV） / オープンエンド型 / ユーロ建て
主な投資対象	欧州に本店所在地があるか、あるいは主たる業務活動がそれら地域で行なわれている企業の株式を主要な投資対象とします。
関係法人	投資運用会社：FILファンド・マネジメント・リミテッド（バミューダ） 保管受託銀行：ブラウン・ブラザーズ・ハリマン（ルクセンブルグ） 登録および名義書換事務代行会社、管理事務代行会社：FILインベストメント・マネジメント（ルクセンブルグ）・エスエイ
投資目的	欧州に本店所在地があるか、あるいは主たる業務活動がそれら地域で行なわれている企業の株式を主要な投資対象とし、バリュースタイルで運用を行ない、元本成長を目指します。
主な投資制限	<ul style="list-style-type: none"> <li>・ ファンドは一時的な場合を除き金銭の借入を行なうことができません。借入総額は当該ファンドの純資産総額の10%を超えないものとします。</li> <li>・ ファンドは有価証券の空売りをしてはならないものとします。</li> <li>・ ファンドは議決権を有する株式を、その保有によって当該発行会社の経営に重要な影響を与える水準までの保有を行なうことはできません。</li> </ul>
費用	<p>管理報酬：1.50%</p> <ul style="list-style-type: none"> <li>・ その他の手数料等については、運用状況等により変動しますので事前に料率、上限額等を表示することができません。</li> <li>・ その他の手数料等の合計額については、保有期間等に応じて異なりますので、表示することができません。</li> </ul>
申込手数料	なし
決算日	4月30日
分配方針	原則として経費控除後の配当収益および利子収益のすべてについて分配を行なう方針です。

注) 管理報酬は1.50%となっていますが、代行手数料相当分である0.75%については、ファンドに割戻しを行いません。

ファンド名	フィデリティ・ファンズ - アジアン・スペシャル・シチュエーション・ファンド
英文名	Fidelity Funds-Asian Special Situations Fund
設定形態	ルクセンブルグ籍証券投資法人（SICAV） / オープンエンド型 / 米ドル建て
主な投資対象	日本を除くアジアの株式の中で、主として「スペシャル・シチュエーション株式」や小型成長株を主要な投資対象とします。
関係法人	投資運用会社：FILファンド・マネジメント・リミテッド（バミューダ） 保管受託銀行：ブラウン・ブラザーズ・ハリマン（ルクセンブルグ） 登録および名義書換事務代行会社、管理事務代行会社：FILインベストメント・マネジメント（ルクセンブルグ）・エスエイ
投資目的	日本を除くアジアの株式の中で、主として「スペシャル・シチュエーション株式」や小型成長株に投資します。「スペシャル・シチュエーション株式」は、一般的に、純資産に比べて割安な株価を有する、あるいは利益成長性が高くかつ株価上昇に有利な特別な状況を有します。また、ファンドはポートフォリオの25%までを、上記以外の株式にも投資を行なうことができます。
主な投資制限	<ul style="list-style-type: none"> <li>・ ファンドは一時的な場合を除き金銭の借入を行なうことができません。借入総額は当該ファンドの純資産総額の10%を超えないものとします。</li> <li>・ ファンドは有価証券の空売りをしてはならないものとします。</li> <li>・ ファンドは議決権を有する株式を、その保有によって当該発行会社の経営に重要な影響を与える水準までの保有を行なうことはできません。</li> </ul>
費用	<p>管理報酬：1.50%</p> <ul style="list-style-type: none"> <li>・ その他の手数料等については、運用状況等により変動しますので事前に料率、上限額等を表示することができません。</li> <li>・ その他の手数料等の合計額については、保有期間等に応じて異なりますので、表示することができません。</li> </ul>
申込手数料	なし
決算日	4月30日
分配方針	原則として経費控除後の配当収益および利子収益のすべてについて分配を行なう方針です。

注) 管理報酬は1.50%となっていますが、代行手数料相当分である0.75%については、ファンドに割戻しを行ないます。

ファンド名	フィデリティ・ファンズ - サウス・イースト・アジア・ファンド
英文名	Fidelity Funds-South East Asia Fund
設定形態	ルクセンブルグ籍証券投資法人（SICAV） / オープンエンド型 / 米ドル建て
主な投資対象	日本を除く環太平洋諸国の取引所に上場されている企業の株式を主要な投資対象とします。
関係法人	投資運用会社：FILファンド・マネジメント・リミテッド（バミューダ） 保管受託銀行：ブラウン・ブラザーズ・ハリマン（ルクセンブルグ） 登録および名義書換事務代行会社、管理事務代行会社：FILインベストメント・マネジメント（ルクセンブルグ）・エスエイ
投資目的	主として日本を除く環太平洋諸国の取引所に上場されている企業の株式に投資を行ないます。
主な投資制限	<ul style="list-style-type: none"> <li>・ ファンドは一時的な場合を除き金銭の借入を行なうことができません。借入総額は当該ファンドの純資産総額の10%を超えないものとします。</li> <li>・ ファンドは有価証券の空売りをしてはならないものとします。</li> <li>・ ファンドは議決権を有する株式を、その保有によって当該発行会社の経営に重要な影響を与える水準までの保有を行なうことはできません。</li> </ul>
費用	<p>管理報酬：1.50%</p> <ul style="list-style-type: none"> <li>・ その他の手数料等については、運用状況等により変動しますので事前に料率、上限額等を表示することができません。</li> <li>・ その他の手数料等の合計額については、保有期間等に応じて異なりますので、表示することができません。</li> </ul>
申込手数料	なし
決算日	4月30日
分配方針	原則として経費控除後の配当収益および利子収益のすべてについて分配を行なう方針です。

注) 管理報酬は1.50%となっていますが、代行手数料相当分である0.75%については、ファンドに割戻しを行ないます。

ファンド名	フィデリティ・ファンズ - オーストラリア・ファンド
英文名	Fidelity Funds-Australia Fund
設定形態	ルクセンブルグ籍証券投資法人（SICAV） / オープンエンド型 / 豪ドル建て
主な投資対象	オーストラリアの企業の株式を主要な投資対象とします。
関係法人	投資運用会社：FILファンド・マネジメント・リミテッド（バミューダ） 保管受託銀行：ブラウン・ブラザーズ・ハリマン（ルクセンブルグ） 登録および名義書換事務代行会社、管理事務代行会社：FILインベストメント・マネジメント（ルクセンブルグ）・エスエイ
投資目的	主としてオーストラリアの企業の株式に投資を行ないます。
主な投資制限	<ul style="list-style-type: none"> <li>・ ファンドは一時的な場合を除き金銭の借入を行なうことができません。借入総額は当該ファンドの純資産総額の10%を超えないものとします。</li> <li>・ ファンドは有価証券の空売りをしてはならないものとします。</li> <li>・ ファンドは議決権を有する株式を、その保有によって当該発行会社の経営に重要な影響を与える水準までの保有を行なうことはできません。</li> </ul>
費用	<p>管理報酬：1.50%</p> <ul style="list-style-type: none"> <li>・ その他の手数料等については、運用状況等により変動しますので事前に料率、上限額等を表示することができません。</li> <li>・ その他の手数料等の合計額については、保有期間等に応じて異なりますので、表示することができません。</li> </ul>
申込手数料	なし
決算日	4月30日
分配方針	原則として経費控除後の配当収益および利子収益のすべてについて分配を行なう方針です。

注) 管理報酬は1.50%となっていますが、代行手数料相当分である0.75%については、ファンドに割戻しを行ないます。

ファンド名	フィデリティ・ファンズ - アジア・パシフィック・ディビデンド・ファンド
英文名	Fidelity Funds-Asia Pacific Dividend Fund
設定形態	ルクセンブルグ籍証券投資法人（SICAV） / オープンエンド型 / 米ドル建て
主な投資対象	アジア・パシフィックに本店所在地があるか、あるいは主たる業務活動がそれら地域で行なわれている企業の配当利回りが高い株式を主要な投資対象とします。
関係法人	投資運用会社：FILファンド・マネジメント・リミテッド（バミューダ） 保管受託銀行：ブラウン・ブラザーズ・ハリマン（ルクセンブルグ） 登録および名義書換事務代行会社、管理事務代行会社：FILインベストメント・マネジメント（ルクセンブルグ）・エスエイ
投資目的	アジア・パシフィックに本店所在地があるか、あるいは主たる業務活動がそれら地域で行なわれている企業の配当利回りが高い株式を主要な投資対象とし、インカム収益の確保と元本成長を目指します。
主な投資制限	<ul style="list-style-type: none"> <li>・ ファンドは一時的な場合を除き金銭の借入を行なうことができません。借入総額は当該ファンドの純資産総額の10%を超えないものとします。</li> <li>・ ファンドは有価証券の空売りをしてはならないものとします。</li> <li>・ ファンドは議決権を有する株式を、その保有によって当該発行会社の経営に重要な影響を与える水準までの保有を行なうことはできません。</li> </ul>
費用	<p>管理報酬：1.50%</p> <ul style="list-style-type: none"> <li>・ その他の手数料等については、運用状況等により変動しますので事前に料率、上限額等を表示することができません。</li> <li>・ その他の手数料等の合計額については、保有期間等に応じて異なりますので、表示することができません。</li> </ul>
申込手数料	なし
決算日	4月30日
分配方針	原則として経費控除後の配当収益および利子収益のすべてについて分配を行なう方針です。

注) 管理報酬は1.50%となっていますが、代行手数料相当分である0.75%については、ファンドに割戻しを行いません。

ファンド名	フィデリティ・ファンズ - アジアン・アグレッシブ・ファンド
英文名	Fidelity Funds-Asian Aggressive Fund
設定形態	ルクセンブルグ籍証券投資法人（SICAV） / オープンエンド型 / 米ドル建て
主な投資対象	アジア・パシフィック（日本を除く）に本店所在地があるか、あるいは主たる業務活動がそれら地域で行なわれている企業を主要な投資対象とします。
関係法人	投資運用会社：FILファンド・マネジメント・リミテッド（バミューダ） 保管受託銀行：ブラウン・ブラザーズ・ハリマン（ルクセンブルグ） 登録および名義書換事務代行会社、管理事務代行会社：FILインベストメント・マネジメント（ルクセンブルグ）・エスエイ
投資目的	主として、アジア・パシフィック（日本を除く）に本店所在地があるか、あるいは主たる業務活動がそれら地域で行なわれている企業に投資を行ない、長期的な資産の成長を目指します。ファンドは大型、中型、小型株に投資を行ないます。個別銘柄の選択において、時価総額、業種において運用上の制約を受けません。
主な投資制限	<ul style="list-style-type: none"> <li>・ ファンドは一時的な場合を除き金銭の借入を行なうことができません。借入総額は当該ファンドの純資産総額の10%を超えないものとします。</li> <li>・ ファンドは有価証券の空売りをしてはならないものとします。</li> <li>・ ファンドは議決権を有する株式を、その保有によって当該発行会社の経営に重要な影響を与える水準までの保有を行なうことはできません。</li> </ul>
費用	<p>管理報酬：1.50%</p> <ul style="list-style-type: none"> <li>・ その他の手数料等については、運用状況等により変動しますので事前に料率、上限額等を表示することができません。</li> <li>・ その他の手数料等の合計額については、保有期間等に応じて異なりますので、表示することができません。</li> </ul>
申込手数料	なし
決算日	4月30日
分配方針	原則として経費控除後の配当収益および利子収益のすべてについて分配を行なう方針です。

注) 管理報酬は1.50%となっていますが、代行手数料相当分である0.75%については、ファンドに割戻しを行ないます。

ファンド名	フィデリティ・ファンズ - エマージング・マーケット・ファンド
英文名	Fidelity Funds-Emerging Markets Fund
設定形態	ルクセンブルグ籍証券投資法人（SICAV） / オープンエンド型 / 米ドル建て
主な投資対象	主に、中南米、東南アジア、アフリカ、東欧（ロシアを含む）、中東等にある経済が急成長を遂げている地域の国々の株式を主要な投資対象とします。
関係法人	投資運用会社：FILファンド・マネジメント・リミテッド（バミューダ） 保管受託銀行：ブラウン・ブラザーズ・ハリマン（ルクセンブルグ） 登録および名義書換事務代行会社、管理事務代行会社：FILインベストメント・マネジメント（ルクセンブルグ）・エスエイ
投資目的	主に、中南米、東南アジア、アフリカ、東欧（ロシアを含む）、中東等にある経済が急成長を遂げている地域の国々の株式に投資します。
主な投資制限	<ul style="list-style-type: none"> <li>・ ファンドは一時的な場合を除き金銭の借入を行なうことができません。借入総額は当該ファンドの純資産総額の10%を超えないものとします。</li> <li>・ ファンドは有価証券の空売りをしてはならないものとします。</li> <li>・ ファンドは議決権を有する株式を、その保有によって当該発行会社の経営に重要な影響を与える水準までの保有を行なうことはできません。</li> </ul>
費用	<p>管理報酬：1.50%</p> <ul style="list-style-type: none"> <li>・ その他の手数料等については、運用状況等により変動しますので事前に料率、上限額等を表示することができません。</li> <li>・ その他の手数料等の合計額については、保有期間等に応じて異なりますので、表示することができません。</li> </ul>
申込手数料	なし
決算日	4月30日
分配方針	原則として経費控除後の配当収益および利子収益のすべてについて分配を行なう方針です。

注) 管理報酬は1.50%となっていますが、代行手数料相当分である0.75%については、ファンドに割戻しを行ないます。

ファンド名	フィデリティ・ファンズ - インターナショナル・ボンド・ファンド
英文名	Fidelity Funds-International Bond Fund
クラス名称	A-USD ( hedged )
設定形態	ルクセンブルグ籍証券投資法人 ( SICAV ) / オープンエンド型 / 米ドル建て
主な投資対象	主として世界各国の格付けの高い政府債券および投資適格事業債に投資します。
関係法人	投資運用会社：FILファンド・マネジメント・リミテッド ( バミューダ ) 保管受託銀行：ブラウン・ブラザーズ・ハリマン ( ルクセンブルグ ) 登録及び名義書換事務代行会社、管理事務代行会社：FILインベストメント・マネジメント ( ルクセンブルグ ) ・エスエイ
投資目的	主として世界各国の格付けの高い政府債券および投資適格事業債に投資を行いません。
主な投資制限	<ul style="list-style-type: none"> <li>一時的な場合を除き金銭の借入を行なうことができません。借入総額は当該ファンドの純資産総額の10%を超えないものとします。</li> <li>有価証券の空売りをしてはならないものとします。</li> <li>ファンドは議決権を有する株式を、その保有によって当該発行会社の経営に重要な影響を与える水準までの保有を行なうことはできません。</li> </ul>
費用	<p>管理報酬：0.75%</p> <ul style="list-style-type: none"> <li>その他の手数料等については、運用状況等により変動しますので事前に料率、上限額等を表示することができません。</li> <li>その他の手数料等の合計額については、保有期間等に応じて異なりますので、表示することができません。</li> </ul>
申込手数料	なし
決算日	4月30日
分配方針	原則として経費控除後の配当収益および利子収益のすべてについて分配を行なう方針です。

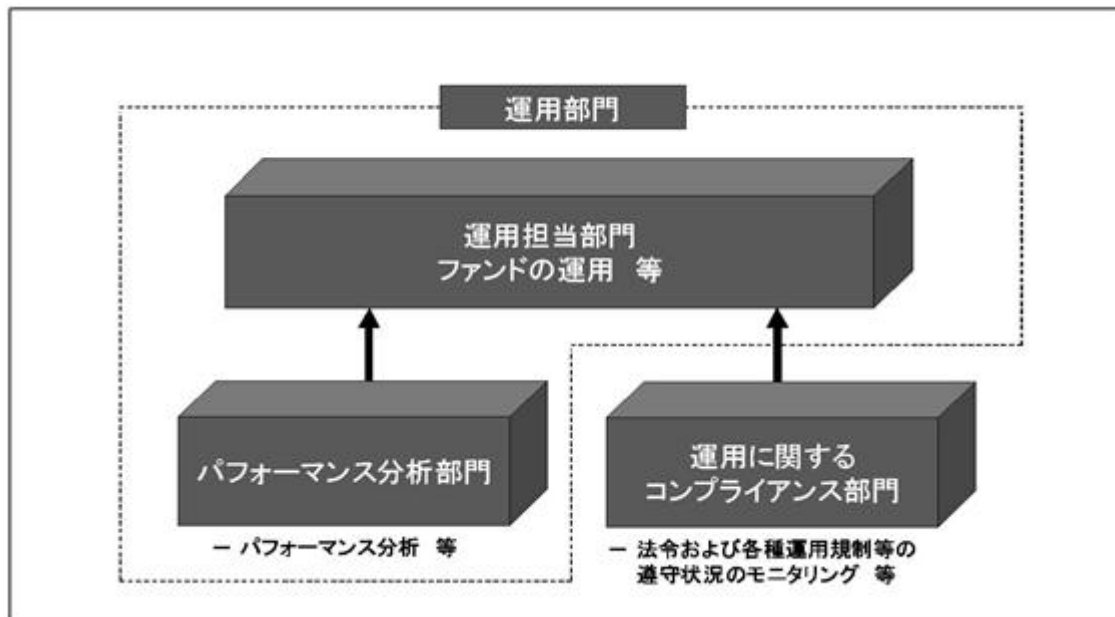
注) 管理報酬は0.75%となっていますが、代行手数料相当分である0.375%については、ファンドに割戻しを行いません。



ファンド名	フィデリティ・マネー・プール・マザーファンド
設定形態	国内証券投資信託
主な投資対象	本邦通貨表示の公社債等（国債、地方債、政府保証債、利付金融債、事業債、短期金融商品等）を主要な投資対象とします。
委託会社等	委託会社：フィデリティ投信株式会社 ただし、ファンドの運用指図に関する権限はFILインベストメント・マネジメント（香港）・リミテッドに委託します。
投資目的	主として本邦通貨表示の公社債等（国債、地方債、政府保証債、利付金融債、事業債、短期金融商品等）に投資を行ない、安定した収益の確保を図ることを目的として運用を行ないます。
主な投資制限	<ul style="list-style-type: none"> <li>・ 公社債への投資割合には制限を設けません。</li> <li>・ 株式への直接投資は行ないません。</li> <li>・ 外貨建資産への投資割合は、投資信託財産の純資産総額の30%以下とします。（当該外貨建資産については、為替ヘッジのため外国為替の売買の予約を行なうことができます。）</li> <li>・ 同一銘柄の株式への投資割合は、投資信託財産の純資産総額の5%以内とします。</li> <li>・ 同一銘柄の転換社債および転換社債型新株予約権付社債への投資割合は、取得時において投資信託財産の純資産総額の10%以内とします。</li> <li>・ 投資信託証券への投資割合は、投資信託財産の純資産総額の5%以内とします。</li> </ul>
費用	<p>信託報酬：なし</p> <p>投資信託財産に関する租税および信託事務の処理に要する諸費用（この信託の監査人、法律顧問および税務顧問に対する報酬および費用を含みます。）ならびに受託会社の立替えた立替金の利息は、受益者の負担とし、投資信託財産中から支弁します。</p> <ul style="list-style-type: none"> <li>・ その他の手数料等については、運用状況等により変動しますので事前に料率、上限額等を表示することができません。</li> <li>・ その他の手数料等の合計額については、保有期間等に応じて異なりますので、表示することができません。</li> </ul>
申込手数料	なし
決算日	11月30日
分配方針	投資信託財産から生ずる利益は、信託終了時まで投資信託財産に留保し、期中には分配を行ないません。

### （３）【運用体制】

ファンドの運用にあたっては、FILインベストメンツ・インターナショナルに基本資産配分の運用（設計・見直しを含む）の指図に関する権限を委託します。



運用の委託先は、運用の指図に関する権限の範囲内において、基本資産配分の運用（設計・見直しを含む）を行ないます。

運用担当部門では、ファンドの運用等を行ないます。

パフォーマンス分析部門では、ファンドのパフォーマンス分析等を行ないます。

運用に関するコンプライアンス部門では、ファンドの法令および各種運用規制等の遵守状況のモニタリング等を行ないます。

#### <ファンドの運用体制に対する管理等>

投資リスクの管理および投資行動のチェックについては、運用部門が自ら行なう方法と、運用部門から独立している運用に関するコンプライアンス部門が行なう方法を併用し検証しています。

- ・ 運用部門では、部門の担当責任者とポートフォリオ・マネージャーによるミーティング等を実施し、さまざまなリスク要因について協議しています。
- ・ 運用に関するコンプライアンス部門では、ファンドが法令および各種運用規制等を遵守して運用されているかがチェックされ、モニタリングの結果を運用部門および必要に応じて適宜委託会社における運用に関するコンプライアンス部門にフィードバックしています。

なお、委託会社では、インベストメント・リスク・オーバーサイト・コミッティを設置しています。

インベストメント・リスク・オーバーサイト・コミッティは、商品開発部門、パフォーマンス分析部門、運用に関するコンプライアンス部門のメンバー等から構成（８名程度）されており、日本株式以外を主たる投資対象とするファンドや外部運用委託を行なっているファンド等の運用が、その投資目的や運用方針に準拠しているかを検証しています。同コミッティは、原則として月次で開催され、必要に応じて適宜開催されます。

ファンドの関係法人である受託会社の管理として、受託会社より原則として年１回、内部統制に関する報告書を手入しているほか、必要に応じて適宜ミーティング等を行なっています。

上記「（３）運用体制」の内容は、今後変更となる場合があります。

#### （４）【分配方針】

##### 収益分配方針

毎決算時（原則 9 月 25 日。同日が休業日の場合は翌営業日。）に、原則として以下の方針に基づき分配を行ないます。

- (a) 分配対象額の範囲は、繰越分を含めた利子・配当等収益と売買益（評価益を含みます。）等の全額とします。
- (b) 収益分配金額は、委託会社が基準価額水準、市況動向等を勘案して決定します。ただし、必ず分配を行なうものではありません。
- (c) 留保益の運用については特に制限を設けず、委託会社の判断に基づき、元本部分と同一の運用を行ないます。

将来の分配金の支払いおよびその金額について保証するものではありません。

##### 利益の処理方式

投資信託財産から生ずる毎計算期末における利益は、次の方法により処理します。

- (a) 配当金、利子、貸付有価証券に係る品貸料およびこれ等に類する収益から支払利息を控除した額は、諸経費、諸費用および当該諸費用に係る消費税等相当額、信託報酬および当該信託報酬に係る消費税相当額（以下、総称して「支出金」といいます。）を控除した後その残金を受益者に分配することができます。なお、次期以降の分配金にあてるため、その一部を分配準備積立金として積み立てることができます。
- (b) 売買損益に評価損益を加減した利益金額（以下「売買益」といいます。）は、支出金を控除し、繰越欠損金のあるときは、その全額を売買益をもって補てんした後、受益者に分配することができます。なお、次期以降の分配にあてるため、分配準備積立金として積み立てることができます。
- (c) 毎計算期末において、投資信託財産につき生じた損失は、次期に繰り越します。

分配金は、決算日において振替機関等の振替口座簿に記載または記録されている受益者（当該収益分配金に係る決算日以前において一部解約が行なわれた受益権に係る受益者を除きます。また、当該収益分配金に係る決算日以前に設定された受益権で取得申込代金支払前のため販売会社の名義で記載または記録されている受益権については原則として取得申込者）に、原則として決算日から起算して 5 営業日までにお支払いを開始するものとします。「累積投資コース」をお申込みの場合は、分配金は税引き後無手数料で再投資されますが、再投資により増加した受益権は、振替口座簿に記載または記録されます。

#### （５）【投資制限】

##### <ファンドの投資信託約款に基づく投資制限>

投資信託証券および短期金融商品（短期運用の有価証券を含みます。）以外への直接投資は行ないません。

投資信託証券への投資割合には制限を設けません。

外貨建資産への投資割合には制限を設けません。

一般社団法人投資信託協会規則に定める一の者に対する株式等エクスポージャー、債券等エクスポージャーおよびデリバティブ等エクスポージャーの投資信託財産の純資産総額に対する比率は、原則として、それぞれ 10%、合計で 20% を超えないものとし、当該比率を超えることとなった場合には、委託会社は、一般社団法人投資信託協会規則に従い当該比率以内となるよう調整を行なうこととします。

#### 有価証券の貸付の指図および範囲

- (a) 委託会社は、投資信託財産に属する資産の効率的な運用に資するため、投資信託財産に属する公社債について、貸付時点において、貸付公社債の額面金額の合計額が、投資信託財産で保有する公社債の額面金額の合計額の50%を超えない範囲内で貸付の指図をすることができます。
- (b) 上記(a)に定める限度額を超えることとなった場合には、委託会社は速やかに、その超える額に相当する契約の一部の解約を指図するものとします。
- (c) 委託会社は、有価証券の貸付にあたって必要と認めるときは、担保の受入れの指図を行なうものとします。

#### 有価証券の借入れの指図および範囲

- (a) 委託会社は、投資信託財産に属する資産の効率的な運用に資するため、有価証券の借入れの指図をすることができます。なお、当該有価証券の借入れを行なうにあたり担保の提供が必要と認めるときは、担保の提供の指図を行なうものとします。
  - (b) 上記(a)の指図は、当該借入れに係る有価証券の時価総額が投資信託財産の純資産総額の範囲内とします。
  - (c) 投資信託財産の一部解約等の事由により、上記(b)の借入れに係る有価証券の時価総額が投資信託財産の純資産総額を超えることとなった場合には、委託会社は速やかに、その超える額に相当する借入れた有価証券の一部を返還するための指図をするものとします。
- 外貨建有価証券への投資については、わが国の国際収支上の理由等により特に必要と認められる場合には、制約されることがあります。

#### 資金の借入れ

- (a) 委託会社は、投資信託財産の効率的な運用ならびに運用の安定性に資するため、一部解約に伴う支払資金の手当て（一部解約に伴う支払資金の手当てのために借入れた資金の返済を含みます。）を目的として、および再投資に係る収益分配金の支払資金の手当てを目的として、資金借入れ（コール市場を通じる場合を含みます。）の指図をすることができます。また法令上可能な限度において融資枠の設定を受けることを指図することができます。なお、当該借入金をもって有価証券等の運用は行なわないものとします。
- (b) 上記(a)の資金借入額は、次の1．から3．に掲げる要件を満たす範囲内の額とします。
  - 1．一部解約に伴う支払資金の手当てにあたっては、一部解約金の支払資金の手当のために行なった有価証券等の売却または解約等ならびに有価証券等の償還による受取りの確定している資金の額の範囲内
  - 2．再投資に係る収益分配金の支払資金の手当てにあたっては、収益分配金の再投資額の範囲内
  - 3．借入れ指図を行なう日における投資信託財産の純資産総額の10%以内
- (c) 一部解約に伴う支払資金の手当てのための借入期間は、受益者への解約代金支払開始日から投資信託財産で保有する有価証券等の売却代金の受渡日までの間または受益者への解約代金支払開始日から投資信託財産で保有する有価証券等の解約代金入金日までの間もしくは受益者への解約代金支払開始日から投資信託財産で保有する有価証券等の償還金の入金日までの期間が5営業日以内である場合の当該期間とします。
- (d) 再投資に係る収益分配金の支払資金の手当てのための借入期間は、投資信託財産から収益分配金が支弁される日からその翌営業日までとします。

## &lt;投資信託及び投資法人に関する法律および関係法令に基づく投資制限&gt;

同一の法人の発行する株式への投資制限（投資信託及び投資法人に関する法律第9条）

委託会社は、同一の法人の発行する株式について、委託会社が運用の指図を行なうすべての委託者指図型投資信託につき投資信託財産として有する当該株式に係る議決権の総数が、当該株式に係る議決権の総数に100分の50を乗じて得た数を超えることとなる場合には、当該投資信託財産をもって当該株式を取得することを受託会社に指図してはなりません。

デリバティブ取引に関する投資制限（金融商品取引業等に関する内閣府令第130条第1項第8号）

委託会社は、運用財産に関し、金利、通貨の価格、金融商品市場における相場その他の指標に係る変動その他の理由により発生し得る危険に対応する額としてあらかじめ金融商品取引業者等が定めた合理的な方法により算出した額が当該運用財産の純資産額を超えることとなる場合において、デリバティブ取引（新株予約権証券、新投資口予約権証券またはオプションを表示する証券もしくは証書に係る取引および選択権付債券売買を含む。）を行なうこと、または継続することを内容とした運用を行なうことを受託会社に指図してはなりません。

信用リスク集中回避のための投資制限（金融商品取引業等に関する内閣府令第130条第1項第8号の2）

委託会社は、運用財産に関し、信用リスク（保有する有価証券その他の資産について取引の相手方の債務不履行その他の理由により発生し得る危険をいいます。）を適正に管理する方法としてあらかじめ委託会社が定めた合理的な方法に反することとなる取引を行うことを受託会社に指図してはなりません。

### 3【投資リスク】

#### (1) 投資リスク

投資信託は預貯金と異なります。

ファンドは、値動きのある有価証券等に投資しますので基準価額は変動し、投資元本を割り込むことがあります。ファンドの運用による損益はすべて受益者の皆様に帰属します。したがって、受益者の皆様の投資元本は保証されているものではなく、基準価額の下落により、損失が生じることがあります。

ファンドが有する主なリスク等（ファンドが主に投資を行なう投資対象ファンドが有するリスク等を含みます。）は以下の通りです。

##### 主な変動要因

##### < 価格変動リスク >

基準価額は有価証券等の市場価格の動きを反映して変動します。有価証券等の発行企業が経営不安、倒産等に陥った場合には、投資資金が回収できなくなる場合があります。

##### < 信用リスク >

有価証券等への投資にあたっては、発行体において利払いや償還金の支払いが遅延したり、債務が履行されない場合があります。

##### < 金利変動リスク >

公社債等は、金利の変動を受けて価格が変動します。一般に金利が上昇した場合には債券価格は下落し、金利が低下した場合には債券価格は上昇します。

##### < 為替変動リスク >

外貨建の有価証券等に投資を行なう場合は、その有価証券等の表示通貨と日本円との間の為替変動の影響を受けます。なお、為替ヘッジを行なう際には当該通貨と円の金利差相当分のヘッジコストがかかる場合があります。

##### < 資産配分リスク >

ファンドは基本資産配分に基づき、複数資産への投資を行ないません。この基本資産配分は時間の経過によりターゲット・イヤーまでの残存期間が短くなるにしたがい、株式への配分を漸減し、リスクを減少させる運用を目指します。ファンドの運用成績は、基本資産配分の影響を受けます。基本資産配分に組み入れられた複数または全ての資産の価値が下落する場合等では、基準価額がより大きく下落する可能性があります。

##### < エマージング市場に関わるリスク >

エマージング市場（新興諸国市場）への投資においては、政治・経済的不確実性、決済システム等市場インフラの未発達、情報開示制度や監督当局による法制度の未整備、為替レートの大きな変動、外国への送金規制等の状況によって有価証券の価格変動が大きくなる場合があります。

基準価額の変動要因は、上記に限定されるものではありません。

##### その他の留意点

##### < クーリング・オフ >

ファンドのお取引に関しては、金融商品取引法第37条の6の規定（いわゆるクーリング・オフ）の適用はありません。

##### < 解約によるファンドの資金流出に伴う基準価額変動の可能性 >

解約資金を手当てするために保有証券を大量に売却しなければならないことがあります。その際には、市況動向や取引量等の状況によって基準価額が大きく変動する可能性があります。

<デリバティブ（派生商品）に関する留意点>

ファンドは、有価証券先物、各種スワップ、差金決済取引等のデリバティブ（派生商品）を用いることがあります。デリバティブの価格は市場動向などによって変動するため、基準価額の変動に影響を与えます。デリバティブが店頭取引の場合、取引相手の倒産などにより契約が履行されず損失を被る可能性があります。デリバティブの利用はヘッジ目的に限定されず、運用の効率を高めたり、超過収益を得るための手段として用いられる場合もあります。デリバティブは基礎となる資産、利率、指数等の変動以上に値動きする場合があります。また、デリバティブ以外の資産の価格の動きに加えて、デリバティブの価格の動きがファンドの基準価額の下落要因となる場合があります。

<分配金に関する留意点>

分配金は、預貯金の利息とは異なります。分配金の支払いは純資産から行なわれますので、分配金支払い後の純資産は減少することになり、基準価額が下落する要因となります。

分配金は、計算期間中に発生した収益（経費控除後の利子・配当等収益および評価益を含む売買益）を超えて支払われる場合があります。その場合、当期決算日の基準価額は前期決算日と比べて下落することになります。また、分配金の水準は、必ずしも計算期間におけるファンドの収益率を示すものではありません。計算期間におけるファンドの運用実績は、期中の分配金支払い前の基準価額の推移および収益率によってご判断ください。

投資者のファンドの購入価額によっては分配金はその支払いの一部、または全部が、実質的には元本の一部払戻しに相当する場合があります。

ファンド購入後の運用状況により、分配金額より基準価額の値上がり小さかった場合も同様です。

(2) 投資リスクの管理体制

投資リスク管理および投資行動のチェックについては、運用部門が自ら行なう方法と、運用部門から独立している運用に関するコンプライアンス部門が行なう方法を併用し検証しています。

- ・ 運用部門では、部門の担当責任者と運用の指図を行なうポートフォリオ・マネージャーが「ポートフォリオ・レビュー・ミーティング」を実施し、さまざまなリスク要因について協議しています。ポートフォリオ・マネージャーは銘柄選定、業種別配分、投資タイミングの決定等についての権限を保有していますが、この「ポートフォリオ・レビュー・ミーティング」では、各ポートフォリオ・マネージャーのポートフォリオ構築状況がレビューされます。この情報共有によって、ポートフォリオ・マネージャーが個人で判断することに起因するリスクが管理される仕組みとなっています。
- ・ 運用に関するコンプライアンス部門では、ファンドが法令および各種運用規制等を遵守して運用されているかがチェックされ、モニタリングの結果を運用部門および必要に応じて適宜委託会社における運用に関するコンプライアンス部門にフィードバックしています。

なお、委託会社では、インベストメント・リスク・オーバーサイト・コミッティを設置しています。

インベストメント・リスク・オーバーサイト・コミッティは、商品開発部門、パフォーマンス分析部門、運用に関するコンプライアンス部門のメンバー等から構成されており、日本株式以外を主たる投資対象とするファンドや外部運用委託を行なっているファンド等の運用が、その投資目的や運用方針に準拠しているかを検証しています。同コミッティは、原則として月次で開催され、必要に応じて適宜開催されます。

(3) 販売会社に係る留意点

販売会社から委託会社に対してお申込み金額の払込みが現実になされるまでは、ファンドも委託会社もいかなる責任も負いません。

収益分配金・一部解約金・償還金の支払は全て販売会社を通じて行なわれます。委託会社は、それぞれの場合においてその金額を販売会社に対して支払った後は、受益者への支払についての責任を負いません。

委託会社は、販売会社（販売会社が選任する取次会社を含みます。）とは別法人であり、委託会社はファンドの設定・運用について、販売会社は販売（お申込み金額の預り等を含みます。）について、それぞれ責任を有し、互いに他について責任を有しません。



以下は、ファンドのリスクを定量的に把握・比較できるように、参考情報として掲載しています。

## ファンドの年間騰落率及び分配金再投資基準価額の推移

※ファンドの運用は、2015年12月7日から開始する為、届出日現在該当事項はありません。

## ファンドと他の代表的な資産クラスとの騰落率の比較



※ファンドの運用は、2015年12月7日から開始する為、届出日現在該当事項はありません。他の代表的な資産クラスについては2010年10月～2015年9月の5年間の各月末における直近1年間の騰落率の最大値・最小値・平均値を表示しております。当グラフは、ファンドと代表的な資産クラスを定量的に比較できるように作成したものです。  
※全ての資産クラスがファンドの投資対象とは限りません。

### [代表的な資産クラスの指数]

日本株	TOPIX(配当金込)	TOPIX(配当金込)とは株式会社東京証券取引所(以下「東証」といいます。)が算出・公表する株価指数です。東証の知的財産であり、TOPIX等の算出、数値の公表、利用などTOPIX等に関する権利は東証が所有しています。
先進国株	MSCI コクサイ・インデックス(税引前配当金込/円ベース)	MSCI コクサイ・インデックスは、MSCI Inc.が開発した、日本を除く先進国の株式市場のパフォーマンス測定を目的とする浮動株調整済み時価総額加重指数です。著作権、およびその他知的所有権はMSCI Inc.に帰属しております。
新興国株	MSCI エマージング・マーケット・インデックス(税引前配当金込/円ベース)	MSCI エマージング・マーケット・インデックスは、MSCI Inc.が開発した、エマージング諸国の株式市場のパフォーマンス測定を目的とする浮動株調整済み時価総額加重指数です。著作権、およびその他知的所有権はMSCI Inc.に帰属しております。
日本国債	NOMURA-BPI 国債	NOMURA-BPI 国債は、野村證券株式会社が公表する、国内で発行された公募利付国債の市場全体の動向を表す投資収益指数で、一定の組み入れ基準に基づいて構成された国債ポートフォリオのパフォーマンスをもとに算出されます。NOMURA-BPI 国債の知的財産権とその他一切の権利は野村證券株式会社に帰属しております。
先進国債	シティ世界国債インデックス(除く日本/円ベース)	シティ世界国債インデックス(除く日本/円ベース)とは、Citigroup Index LLCにより開発、算出および公表されている、日本を除く世界主要国の国債の総合収益率を各市場の時価総額で加重平均した債券インデックスです。
新興国債	JPモルガンGBI-EMグローバル・ダイバーシファイド(円ベース)	JPモルガンGBI-EMグローバル・ダイバーシファイドとは、J.P.モルガン・セキュリティーズ・エルエルシーが算出し公表している指数で、現地通貨建てのエマージング債市場の代表的なインデックスです。当指数の著作権はジェービー・モルガン・チェース・アンド・カンパニーに帰属しております。

※海外の指数は、為替ヘッジなしによる投資を想定して、指数提供元にて円換算しております。

## 4【手数料等及び税金】

### （1）【申込手数料】

ファンドの申込手数料は、取得申込受付日の翌営業日の基準価額（当初申込期間中は1口当たり1円）に3.24%<sup>\*</sup>（税抜 3.00%）を上限として販売会社が別途定める手数料率を乗じて得た額とします。

申込手数料は、商品及び関連する投資環境の説明・情報提供、事務手続き等の対価として、申込時に販売会社にお支払いいただきます。

\* 上記手数料率には、申込手数料に係る消費税等相当額が含まれております。

「累積投資コース」に基づいて収益分配金を再投資する場合は、無手数料とします。

販売会社によっては、償還乗換え優遇措置等の適用が受けられる場合があります。詳しくは、販売会社にお問い合わせください。

申込手数料の詳細については、委託会社のホームページ（アドレス：<http://www.fidelity.co.jp/fij/>）をご参照いただくか、委託会社のフリーコール（0120-00-8051（受付時間：営業日の午前9時～午後5時））または販売会社までお問い合わせください。

### （2）【換金（解約）手数料】

一部解約にあたって手数料はかかりません。従って、一部解約の価額は、解約請求受付日の翌営業日の基準価額となります。

### （3）【信託報酬等】

信託報酬（消費税等相当額を含みます。）の総額は、計算期間を通じて毎日、投資信託財産の純資産総額に、第1期から第10期は年0.63288%（税抜 0.586%）、第11期から第14期は年0.41688%（税抜 0.386%）、第15期以降は年0.20088%（税抜 0.186%）の率を乗じて得た額とします。

上記の信託報酬は、毎計算期の最初の6ヵ月終了日（当該日が休業日の場合は翌営業日）および毎計算期末または信託終了のときに投資信託財産中から支弁するものとし、委託会社、販売会社および受託会社との間の配分は以下の通りに定めます。

（年率/税抜）

計算期間	運用管理費用（信託報酬）				投資対象 ファンドの 信託報酬 <sup>*1</sup>	実質的な 信託報酬 概算値 (税込) <sup>*2</sup>
	合計	内訳				
		委託会社	販売会社	受託会社		
第1期 ～ 第10期	0.586%	0.07%	0.50%	0.016%	0.50% ～ 0.70%	1.14% ～ 1.33%
第11期 ～ 第14期	0.386%	0.07%	0.30%	0.016%	0.26% ～ 0.56%	0.68% ～ 0.98%
第15期 以降	0.186%	0.07%	0.10%	0.016%	0.00% ～ 0.32%	0.20% ～ 0.52%

税法が改正された場合、上記数値が変更になることがあります。

< 信託報酬等を対価とする役務の内容 >

委託会社	委託した資金の運用の対価
販売会社	購入後の情報提供、運用報告書等各種書類の送付、口座内でのファンドの管理及び事務手続き等の対価
受託会社	運用財産の保管・管理、委託会社からの指図の実行の対価

\*1 当初組入れ予定の投資信託証券に基づいて運用された場合の信託報酬であり、基本資産配分の見直し・投資対象ファンドの変更や投資対象ファンドの信託報酬の変更等によって変動しますので、実際の信託報酬率とは異なる場合があります。

\*2 運用管理費用（信託報酬）に投資対象ファンドの信託報酬を加味した、受益者の皆様が実質的に負担する信託報酬の概算値であり、投資対象ファンドの信託報酬の変動を受けて変化し、実際の実質信託報酬率とは異なる場合があります。

委託会社および販売会社に対する信託報酬は、ファンドから委託会社に対して支弁されません。信託報酬の販売会社への配分は、販売会社が行なうファンドの募集・販売の取扱い等に関する業務に対する代行手数料であり、ファンドから委託会社に支弁された後、委託会社より販売会社に対して支払われます。受託会社の報酬はファンドから受託会社に対して支弁されません。

ファンドの運用の指図に関する権限の委託を受けた者に対する報酬は、ファンドから委託会社が受ける信託報酬の中から支弁されるものとします。

税法が改正された場合等には、上記数値が変更になることがあります。

**（４）【その他の手数料等】**

ファンドは以下の費用も負担します。

ファンドの組入有価証券の売買の際に発生する売買委託手数料等の有価証券取引に係る費用

借入有価証券に係る品借料

外貨建資産の保管費用

借入金の利息、融資枠の設定に要する費用

投資信託財産に関する租税

信託事務の処理に要する諸費用

受託会社の立替えた立替金の利息

その他、以下の諸費用

- 1．投資信託振替制度に係る手数料および費用
- 2．有価証券届出書、有価証券報告書、半期報告書および臨時報告書の作成、印刷および提出に係る費用
- 3．目論見書の作成、印刷および交付に係る費用
- 4．投資信託約款の作成、印刷および届出に係る費用
- 5．運用報告書の作成、印刷および交付に係る費用（これを監督官庁に提出する場合の提出費用も含まれます。）
- 6．ファンドの受益者に対してする公告に係る費用ならびに投資信託約款の変更または信託契約の解約に係る事項を記載した書面の作成、印刷および交付に係る費用
- 7．ファンドの監査人、法律顧問および税務顧問に対する報酬および費用

委託会社は、上記の諸費用の支払をファンドのために行ない、その金額を合理的に見積った結果、投資信託財産の純資産総額に対して年率0.10%（税込）を上限とする額を、かかる諸費用の合計額とみなして、実際または予想される費用額を上限として、ファンドより受領することができます。ただし、委託会社は、投資信託財産の規模等を考慮して、信託の設定時および期中に、随時かかる諸費用の年率を見直し、これを変更することができます。

上記の諸費用は、ファンドの計算期間を通じて毎日計上されます。かかる諸費用は、毎計算期の最初の6ヵ月終了日（当該日が休業日の場合は翌営業日）および毎計算期末または信託終了のときに、投資信託財産中から委託会社に対して支弁されます。

なお、上記の費用については、ファンドからその都度支払われます。ただし、運用状況等により変動するものであり、事前に料率、上限額等を表示することができません。

上記（１）～（４）に係る手数料等の合計額については、保有期間等に応じて異なりますので表示することができません。

**（５）【課税上の取扱い】**

日本の居住者（法人を含みます。）である受益者に対する課税については、以下のような取扱いとなります。

個別元本方式について

**1．個別元本について**

追加型株式投資信託については、受益者毎の信託時の受益権の価額等（申込手数料および当該申込手数料に対する消費税等相当額は含まれません。）が当該受益者の元本（個別元本）にあたります。

受益者が同一ファンドの受益権を複数回取得した場合、個別元本は、当該受益者が追加信託を行なうつど当該受益者の受益権口数で加重平均することにより算出されます。

ただし、同一ファンドを複数の販売会社で取得する場合には各販売会社毎に、個別元本の算出が行なわれます。また、同一販売会社であっても複数支店等で同一ファンドを取得する場合は当該支店等毎に、「一般コース」と「累積投資コース」の両コースで取得する場合はコース別に、個別元本の算出が行なわれる場合があります。詳しくは販売会社までお問い合わせください。

受益者が元本払戻金（特別分配金）を受け取った場合、収益分配金発生時にその個別元本から当該元本払戻金（特別分配金）を控除した額が、その後の当該受益者の個別元本となります。（「元本払戻金（特別分配金）」については「3．収益分配金の課税について」をご参照ください。）

## 2．一部解約時および償還時の課税について

### < 個人の受益者の場合 >

一部解約時および償還時の解約価額および償還価額から取得費用（申込手数料および当該申込手数料に係る消費税等相当額を含みます。）を控除した利益が譲渡益として課税対象となります。

### < 法人の受益者の場合 >

一部解約時および償還時の個別元本超過額が課税対象となります。

## 3．収益分配金の課税について

追加型株式投資信託の収益分配金には、課税扱いとなる「普通分配金」と、非課税扱いとなる「元本払戻金（特別分配金）」（受益者毎の元本の一部払戻しに相当する部分）の区分があります。

受益者が収益分配金を受け取る際、（ ）当該収益分配金落ち後の基準価額が当該受益者の個別元本と同額の場合または当該受益者の個別元本を上回っている場合には、当該収益分配金の全額が普通分配金となり、（ ）当該収益分配金落ち後の基準価額が当該受益者の個別元本を下回っている場合には、その下回る部分の額が元本払戻金（特別分配金）となり、当該収益分配金から当該元本払戻金（特別分配金）を控除した額が普通分配金となります。

なお、受益者が元本払戻金（特別分配金）を受け取った場合、収益分配金発生時にその個別元本から当該元本払戻金（特別分配金）を控除した額が、その後の当該受益者の個別元本となります。

## 個人、法人別の課税の取扱いについて

課税上は株式投資信託として取扱われます。

### 1．個人の受益者に対する課税

個人の受益者が支払を受ける収益分配金のうち課税扱いとなる普通分配金について、20.315%（所得税（復興特別所得税を含みます。）15.315%および地方税5%）の税率で源泉徴収（申告不要）されます。なお、確定申告を行なうことにより総合課税（配当控除の適用はありません。）または申告分離課税のいずれかを選択することもできます。収益分配金のうち所得税法上課税対象となるのは普通分配金のみであり、元本払戻金（特別分配金）は課税されません。

一部解約時および償還時については、解約価額および償還価額から取得費用（申込手数料および当該申込手数料に係る消費税等相当額を含みます。）を控除した利益が譲渡益として課税対象（譲渡所得）となり、20.315%（所得税（復興特別所得税を含みます。）15.315%および地方税5%）の税率による申告分離課税が適用されます。ただし、特定口座（源泉徴収選択口座）を選択した場合は申告不要となります。

#### < 損益通算について >

確定申告等により、一部解約時および償還時の差損（譲渡損失）については、上場株式等の譲渡益および上場株式等の配当等（申告分離課税を選択したものに限ります。）との損益通算が可能です。また、一部解約時および償還時の差益（譲渡益）および普通分配金（申告分離課税を選択したものに限ります。）については、上場株式等の譲渡損失と損益通算が可能です。

[2016年1月1日以降]

確定申告等により、一部解約時および償還時の差損（譲渡損失）については、上場株式等の譲渡益、上場株式等の配当等および特定公社債等（公募公社債投資信託を含みます。）の利子所得等（申告分離課税を選択したものに限ります。）との損益通算が可能です。また、一部解約時および償還時の差益（譲渡益）、普通分配金および特定公社債等の利子所得等（申告分離課税を選択したものに限ります。）については、上場株式等の譲渡損失と損益通算が可能です。

#### < 少額投資非課税制度「愛称：NISA（ニーサ）」について >

公募株式投資信託は税法上、少額投資非課税制度「愛称：NISA（ニーサ）」の適用対象です。NISAをご利用の場合、毎年、年間100万円の範囲で新たに購入した公募株式投資信託等から生じる配当所得及び譲渡所得が5年間非課税となります。ご利用になれるのは、満20歳以上の方で、販売会社で非課税口座を開設するなど、一定の条件に該当する方が対象となります。詳しくは、販売会社にお問い合わせください。

[2016年1月1日以降]

公募株式投資信託は税法上、少額投資非課税制度「愛称：NISA（ニーサ）」の適用対象です。NISAをご利用の場合、毎年、年間120万円の範囲で新たに購入した公募株式投資信託等から生じる配当所得及び譲渡所得が5年間非課税となります。ご利用になれるのは、満20歳以上の方で、販売会社で非課税口座を開設するなど、一定の条件に該当する方が対象となります。また、2016年4月1日より、未成年者口座内の少額上場株式等に係る配当所得及び譲渡所得等の非課税措置（ジュニアNISA）が開始され、20歳未満の居住者等を対象に、年間80万円の範囲で新たに購入した公募株式投資信託等から生じる配当所得及び譲渡所得が5年間非課税となる予定です。詳しくは、販売会社にお問い合わせください。

## 2. 法人の受益者に対する課税

法人の受益者が支払を受ける収益分配金のうち課税扱いとなる普通分配金ならびに一部解約時および償還時の個別元本超過額については、15.315%（所得税（復興特別所得税を含みます。）15.315%）の税率により源泉徴収されます。（地方税の源泉徴収はありません。）収益分配金のうち所得税法上課税対象となるのは普通分配金のみであり、元本払戻金（特別分配金）は課税されません。なお、益金不算入制度の適用はありません。

## 3. 投資者が確定拠出年金法に規定する資産管理機構及び国民年金基金連合会等の場合は、所得税及び地方税がかかりません。

上記「（5）課税上の取扱い」の記載は、2015年9月末日現在のものですので、税法が改正された場合等には、内容が変更となる場合があります。

上記「（5）課税上の取扱い」の記載は、法的助言または税務上の助言をなすものではありません。ファンドへの投資を検討される方は、ファンドの購入、保有、換金等がもたらす税務上の意味合いにつき専門家と相談されることをお勧めします。

## 5【運用状況】

ファンドは2015年12月7日に運用を開始する予定であり、有価証券届出書提出日現在、資産を一切有していません。従って該当事項はありません。

### (1)【投資状況】

該当事項はありません。

### (2)【投資資産】

#### 【投資有価証券の主要銘柄】

該当事項はありません。

#### 【投資不動産物件】

該当事項はありません。

#### 【その他投資資産の主要なもの】

該当事項はありません。

### (3)【運用実績】

#### 【純資産の推移】

該当事項はありません。

#### 【分配の推移】

該当事項はありません。

#### 【収益率の推移】

該当事項はありません。

### (4)【設定及び解約の実績】

該当事項はありません。

## < 参考情報 >

※運用実績について別途月次等で適時開示する予定であり、その場合委託会社のホームページにおいて閲覧できます。

## フィデリティ・ターゲット・デート・ファンド(アクティブ)2030

ファンドの運用は、2015年12月7日から開始する為、届出日現在運用実績はありません。

### 基準価額・純資産の推移

該当事項はありません。

### 分配の推移

該当事項はありません。

### 主要な資産の状況

該当事項はありません。

### 年間収益率の推移

該当事項はありません。

※当ファンドは、ベンチマークを設定しておりませんので、ファンド設定前の年間騰落率についての情報は記載しておりません。



## 第2【管理及び運営】

### 1【申込（販売）手続等】

ファンドの取得申込みは、申込期間における販売会社の営業日（ただし、ニューヨーク証券取引所の休業日、ニューヨークにおける銀行の休業日及び英国における休業日を除きます。）において行なわれます。ファンドの取得申込みの受付は、原則として午後3時までに取得申込みが行なわれ、かつ当該取得申込みの受付に係る販売会社所定の事務手続きが完了したものを当日の申込受付分として取扱います。（受付時間は販売会社により異なることがあります。）ただし、これらの受付時間を過ぎてからの取得申込みは翌営業日の取扱いとなります。

ファンドには、税引後の収益分配金を無手数料で自動的にファンドに再投資する「累積投資コース」と、収益の分配が行なわれるごとに収益分配金を受益者にお支払いする「一般コース」があります。なお、販売会社によっては取扱いコースが異なることがあります。

「累積投資コース」を利用される場合、取得申込者は、あらかじめ販売会社との間で累積投資約款に従い収益分配金再投資に関する契約（以下「累積投資契約」といいます。）を締結するものとします。なお、販売会社によっては、上記の契約または規定について、別の名称で同様の権利義務関係を規定する契約または規定を用いることがあります。この場合、上記の契約または規定は、当該別の名称に読み替えるものとします。

ファンドの販売価格は、取得申込受付日の翌営業日の基準価額（当初申込期間中は1口当たり1円）とします。

ファンドの申込単位は、販売会社が別途定める単位とします。

ただし、「累積投資コース」に基づいて収益分配金を再投資する場合は、1口の整数倍とします。

ファンドの申込手数料は、取得申込受付日の翌営業日の基準価額（当初申込期間中は1口当たり1円）に3.24%（税抜3.00%）を上限として販売会社が別途定める手数料率を乗じて得た額とします。

販売会社の申込手数料および申込単位の詳細については、委託会社のホームページ（アドレス：<http://www.fidelity.co.jp/fij/>）をご参照いただくか、委託会社のフリーコール（0120-00-8051（受付時間：営業日の午前9時～午後5時））または販売会社までお問い合わせください。

申込代金は、販売会社が定める期日までにお申込みの販売会社にお支払いいただくものとします。

委託会社は、取得申込者の取得申込総額が多額な場合、投資信託財産の効率的な運用が妨げられると委託会社が合理的に判断する場合、または金融商品取引所（金融商品取引法第2条第16項に規定する金融商品取引所および金融商品取引法第2条第8項第3号口に規定する外国金融商品市場ならびに有価証券の売買または金融商品取引法第28条第8項第3号もしくは同項第5号の取引を行なう市場および当該市場を開設するものをいいます。以下同じ。）における取引の停止、外国為替取引の停止、決済機能の停止その他やむを得ない事情があるときは、委託会社の判断により、ファンドの受益権の取得申込みの受付を中止することおよび既に受付けた取得申込みの受付を取消することができます。

ファンドの受益権の取得申込者は、販売会社に、取得申込と同時にまたはあらかじめ、自己のために開設されたファンドの受益権の振替を行なうための振替機関等の口座を示すものとし、当該口座に当該取得申込者に係る口数の増加の記載または記録が行なわれます。なお、販売会社は、当該取得申込の代金の支払と引換えに、当該口座に当該取得申込者に係る口数の増加の記載または記録を行なうことができます。委託会社は、追加信託により分割された受益権について、振替機関等の振替口座簿への新たな記載または記録をするため社振法に定める事項の振替機関への通知を行なうものとし、振替機関等は、委託会社から振替機関への通知があった場合、社振法の規定に従い、その備える振替口座簿への新たな記載または記録を行ないます。受託会社は、当初申込期間に係る受益権については信託契約締結日に、また、追加信託により生じた受益権については追加信託のつど、振替機関の定める方法により、振替機関へ当該受益権に係る信託を設定した旨の通知を行ないます。

## 2【換金（解約）手続等】

受益者は、自己に帰属する受益権につき、販売会社の営業日（ただし、ニューヨーク証券取引所の休業日、ニューヨークにおける銀行の休業日及び英国における休業日を除きます。）において一部解約の実行の請求を行なうことができます。

一部解約の実行の請求の受付は、原則として午後3時までに一部解約の実行の請求が行なわれ、かつ当該請求の受付に係る販売会社所定の事務手続きが完了したものを当日の申込受付分として取扱います。（受付時間は販売会社により異なることがあります。）ただし、これらの受付時間を過ぎてからの一部解約の実行の請求は翌営業日の取扱いとなります。

受益者が一部解約の実行の請求をするときは、販売会社に対し、振替受益権をもって行なうものとします。委託会社は、一部解約の実行の請求を受付けた場合には、ファンドの信託契約の一部を解約します。

一部解約の価額は、解約請求受付日の翌営業日の基準価額（解約価額）とします。なお、一部解約にあたり手数料はかかりません。

一部解約の単位は、販売会社が別途定める単位とします。

解約価額および販売会社の解約単位の詳細については、委託会社のホームページ（アドレス：<http://www.fidelity.co.jp/fij/>）をご参照いただくか、委託会社のフリーコール（0120-00-8051（受付時間：営業日の午前9時～午後5時））または販売会社までお問い合わせください。

個人の受益者の場合のお手取額（1口当たり）は、一部解約時の差益（譲渡益）に対してかかる税金を差し引いた金額となります。法人の受益者の場合のお手取額（1口当たり）は、解約価額の個別元本超過額に対してかかる税金を差し引いた金額となります。

上記の記載は、税法が改正された場合等には、内容が変更となる場合があります。

解約代金は、原則として一部解約の実行の請求を受付けた日から起算して6営業日目から販売会社の営業所等においてお支払するものとします。

投資信託財産の資金管理を円滑に行なうために1日1件5億円を超える一部解約はできません。また、大口解約には別途制限を設ける場合があります。

委託会社は、一部解約の金額が多額な場合、投資信託財産の効率的な運用が妨げられると委託会社が合理的に判断する場合、金融商品取引所における取引の停止、外国為替取引の停止、決済機能の停止その他やむを得ない事情があるときは、一部解約の実行の請求の受付を中止することおよび既に受付けた一部解約の実行の請求の受付を取消することができます。一部解約の実行の請求の受付が中止された場合には、受益者は当該受付中止以前に行なった当日の一部解約の実行の請求を撤回できます。ただし、受益者がその一部解約の実行の請求を撤回しない場合には、当該受益権の一部解約の価額は、当該受付中止を解除した後の最初の基準価額の計算日に一部解約の実行の請求を受付けたものとして計算された価額とします。

ファンドの受益権の換金の請求を行なう受益者は、その口座が開設されている振替機関等に対して当該受益者の請求に係るこの信託契約の一部解約を委託会社が行なうのと引換えに、当該一部解約に係る受益権の口数と同口数の抹消の申請を行なうものとし、社振法の規定に従い当該振替機関等の口座において当該口数の減少の記載または記録が行なわれます。

### 3【資産管理等の概要】

#### (1)【資産の評価】

ファンドの基準価額は、投資信託財産に属する資産（受入担保金代用有価証券および借入有価証券を除きます。）を法令および一般社団法人投資信託協会規則に従って時価または一部償却原価法により評価して得た投資信託財産の資産総額から負債総額を控除した金額を計算日における受益権総口数で除した金額をいいます。なお、外貨建資産（外国通貨表示の有価証券（以下「外貨建有価証券」といいます。）、預金その他の資産をいいます。以下同じ。）の円換算については、原則としてわが国における計算日の対顧客電信売買相場の仲値によって計算します。予約為替の評価は、原則として、わが国における計算日の対顧客先物売買相場の仲値によるものとします。

主な投資資産の評価方法の概要は以下の通りです。

投資証券：原則として、金融商品取引所または店頭市場における最終相場（最終相場のないものについては、それに準ずる価額）、または金融商品取引業者等から提示される気配相場に基づいて評価します。

投資信託受益証券：原則として、金融商品取引所等に上場されているものについては、金融商品取引所における最終相場（最終相場のないものについては、それに準ずる価額）、または金融商品取引業者等から提示される気配相場に基づいて評価しており、金融商品取引所等に上場されていないものについては、投資信託受益証券の基準価額に基づいて評価します。

基準価額は、原則として委託会社の営業日に日々算出され、委託会社のホームページ（アドレス：<http://www.fidelity.co.jp/fij/>）をご参照いただくか、委託会社のフリーコール（0120-00-8051（受付時間：営業日の午前9時～午後5時））または販売会社に問い合わせることにより知ることができるほか、原則として翌日付の日本経済新聞に「TDFア30」として略称で掲載されます。

なお、基準価額は便宜上、1万口当たりをもって表示されることがあります。

#### (2)【保管】

該当事項はありません。

#### (3)【信託期間】

ファンドの信託期間は、信託契約締結日（2015年12月7日）から2031年9月25日までとします。

#### (4)【計算期間】

ファンドの計算期間は、毎年9月26日から翌年9月25日までとすることを原則とします。ただし、各計算期間終了日に該当する日（以下「該当日」といいます。）が休業日の場合には、各計算期間終了日は該当日以降の最初の営業日とし、その翌日より次の計算期間が開始するものとします。なお、第1期の計算期間は信託契約締結日から2016年9月26日までとし、最終計算期間の終了日は、信託期間の終了日とします。

## （５）【その他】

### （a）信託の終了

#### < 信託契約の解約 >

委託会社は、信託期間中において、信託契約の一部を解約することにより、この信託の口数が30億口を下回った場合または、この信託契約を解約することが受益者のため有利であると認めるとき、もしくはやむを得ない事情が発生したときは、受託会社と合意のうえ、この信託契約を解約し、信託を終了させることができます。この場合において委託会社は、あらかじめ、解約しようとする旨を監督官庁に届出ます。

委託会社は、上記の事項について、書面による決議（以下「書面決議」といいます。）を行ないます。この場合において、あらかじめ、書面決議の日ならびに信託契約の解約の理由などの事項を定め、当該決議の日の2週間前までに、この信託契約に係る知れている受益者に対し、書面をもってこれらの事項を記載した書面決議の通知を發します。

上記の書面決議において、受益者（委託会社およびこの信託の投資信託財産にこの信託の受益権が属するときの当該受益権に係る受益者としての受託会社を除きます。以下この段落において同じ。）は受益権の口数に応じて、議決権を有し、これを行使することができます。なお、知れている受益者が議決権を行使しないときは、当該知れている受益者は書面決議について賛成するものとみなします。

上記の書面決議は議決権を行使することができる受益者の議決権の3分の2以上に当たる多数をもって行ないます。

上記からまでの規定は、委託会社が信託契約の解約について提案をした場合において、当該提案につき、この信託契約に係るすべての受益者が書面または電磁的記録により同意の意思表示をしたときには適用しません。また、投資信託財産の状況に照らし、真にやむを得ない事情が生じている場合であって、上記からまでの規定による信託契約の解約の手続きを行なうことが困難である場合も同様とします。

#### < 信託契約に関する監督官庁の命令 >

委託会社は、監督官庁よりこの信託契約の解約の命令を受けたときは、その命令に従い、信託契約を解約し信託を終了させます。

委託会社は、監督官庁の命令に基づいてこの投資信託約款を変更しようとするときは、下記「(b)投資信託約款の変更等」の規定に従います。

#### < 委託会社の登録取消等に伴う取扱い >

委託会社が監督官庁より登録の取消しを受けたとき、解散したときまたは業務を廃止したときは、委託会社は、この信託契約を解約し、信託を終了させます。

上述の規定にかかわらず、監督官庁がこの信託契約に関する委託会社の業務を他の投資信託委託会社に引き継ぐことを命じたときは、この信託は、下記「(b)投資信託約款の変更等」の書面決議が否決された場合を除き、当該投資信託委託会社と受託会社との間において存続します。

#### < 受託会社の辞任および解任に伴う取扱い >

受託会社は、委託会社の承諾を受けてその任務を辞任することができます。

委託会社が新受託会社を選任できないときは、委託会社は、あらかじめ監督官庁に届出のうえ、この信託契約を解約し、信託を終了させます。

受託会社がその任務に違反して投資信託財産に著しい損害を与えたことその他重要な事由があるときは、委託会社または受益者は、裁判所に受託会社の解任を申立てることができます。受託会社が辞任した場合、または裁判所が受託会社を解任した場合、委託会社は、下記「(b)投資信託約款の変更等」の規定に従い、新受託会社を選任します。なお、受益者は、上記によって行なう場合を除き、受託会社を解任することはできないものとします。

## (b) 投資信託約款の変更等

委託会社は、受益者の利益のため必要と認めるときまたはやむを得ない事情が発生したときは、受託会社と合意のうえ、この投資信託約款を変更することまたはこの信託と他の信託との併合（投資信託及び投資法人に関する法律第16条第2号に規定する「委託者指図型投資信託の併合」をいいます。以下同じ。）を行なうことができるものとし、あらかじめ、変更または併合しようとする旨およびその内容を監督官庁に届け出ます。なお、この投資信託約款は本(b)に定める以外の方法によって変更することができないものとし、

委託会社は、上記の事項（上記の変更事項にあつては、その内容が重大なものに該当する場合に限り、上記の併合事項にあつては、その併合が受益者の利益に及ぼす影響が軽微なものに該当する場合を除きます。以下「重大な投資信託約款の変更等」といいます。）について、書面決議を行ないます。この場合において、あらかじめ、書面決議の日ならびに重大な投資信託約款の変更等の内容およびその理由などの事項を定め、当該決議の日の2週間前までに、この投資信託約款に係る知っている受益者に対し、書面をもってこれらの事項を記載した書面決議の通知を発送します。

上記の書面決議において、受益者（委託会社およびこの信託の投資信託財産にこの信託の受益権が属するときの当該受益権に係る受益者としての受託会社を除きます。以下本(b)において同じ。）は受益権の口数に応じて、議決権を有し、これを行使することができます。なお、知っている受益者が議決権を行使しないときは、当該知っている受益者は書面決議について賛成するものとみなします。

上記の書面決議は議決権を行使することができる受益者の議決権の3分の2以上に当たる多数をもって行ないます。

書面決議の効力は、この信託のすべての受益者に対してその効力を生じます。

上記からまでの規定は、委託会社が重大な投資信託約款の変更等について提案をした場合において、当該提案につき、この投資信託約款に係るすべての受益者が書面または電磁的記録により同意の意思表示をしたときには適用しません。

上記からの規定にかかわらず、この投資信託において併合の書面決議が可決された場合にあつても、当該併合にかかる一または複数の他の投資信託において当該併合の書面決議が否決された場合は、当該他の投資信託との併合を行なうことはできません。

## (c) 運用報告書の作成

委託会社は、毎計算期間の終了後および償還後に当該期間中の運用経過、組入有価証券の内容および有価証券の売買状況等のうち、重要な事項を記載した交付運用報告書（投資信託及び投資法人に関する法律第14条第4項に定める運用報告書）を作成し、これを販売会社を通じて知っている受益者に対して交付します。

また、委託会社は、運用報告書（全体版）（投資信託及び投資法人に関する法律第14条第1項に定める運用報告書）の交付に代えて、当該運用報告書に記載すべき事項を電磁的方法により受益者に提供することができます。この場合において、委託会社は、運用報告書（全体版）を交付したものとみなします。

上記の規定にかかわらず、委託会社は、受益者から運用報告書（全体版）の交付の請求があつた場合には、これを交付するものとし、

## (d) 関係法人との契約の更改

委託会社と販売会社との間のファンドの募集・販売等に係る契約書は、期間満了の3ヵ月前までにいずれの当事者からも別段の意思表示がないときは、自動的に1年間延長されます。自動延長後も同様です。委託会社と他の関係法人との契約は無期限です。

(e) 他の受益者の氏名等の開示の請求の制限

この信託の受益者は、委託会社または受託会社に対し、次に掲げる事項の開示の請求を行なうことはできません。

1. 他の受益者の氏名または名称および住所
2. 他の受益者が有する受益権の内容

(f) 信託期間の延長

委託会社は、信託期間満了前に、信託期間の延長が受益者に有利であると認めたときは、受託会社と協議の上、信託期間を延長することができます。

(g) 公告

委託会社が受益者に対してする公告は、原則として、電子公告の方法により行ない、委託会社のホームページ（<http://www.fidelity.co.jp/fij/>）に掲載します。

(h) 委託会社の事業の譲渡および承継に伴う取扱い

委託会社は、事業の全部または一部を譲渡することがあり、これに伴い、この信託契約に関する事業を譲渡することがあります。

委託会社は、分割により事業の全部または一部を承継させることがあり、これに伴い、この信託契約に関する事業を承継させることがあります。

(i) 信託事務処理の再信託

委託会社は、ファンドに係る信託事務の処理の一部について日本マスタートラスト信託銀行株式会社と再信託契約を締結し、これを委託することがあります。その場合には、再信託に係る契約書類に基づいて所定の事務を行ないます。



## 4【受益者の権利等】

### (1) 収益分配金に対する請求権

受益者は、委託会社が支払を決定した収益分配金を持分に応じて請求する権利を有します。

収益分配金は、毎計算期間の終了日後1ヵ月以内の委託会社の指定する日（原則として計算期間終了日から起算して5営業日まで）から毎計算期間の末日において振替機関等の振替口座簿に記載または記録されている受益者（当該収益分配金にかかる計算期間の末日以前において一部解約が行なわれた受益権に係る受益者を除きます。また、当該収益分配金に係る計算期間の末日以前に設定された受益権で取得申込代金支払前のため販売会社の名義で記載または記録されている受益権については原則として取得申込者としてします。）に支払いを開始するものとします。収益分配金の支払いは、販売会社の営業所等において行ないます。

上記にかかわらず、累積投資契約に基づいて収益分配金を再投資する受益者に対しては、受託会社が委託会社の指定する預金口座等に払い込むことにより、原則として、毎計算期間終了日の翌営業日に収益分配金が販売会社に交付されます。この場合販売会社は、受益者に対し遅滞なく収益分配金の再投資に係る受益権の売付けを行ないます。当該売付けにより増加した受益権は振替口座簿に記載または記録されます。

受益者が収益分配金について支払開始日から5年間その支払を請求しないときは、その権利を失い、受託会社から交付を受けた金銭は委託会社に帰属します。

### (2) 償還金に対する請求権

受益者は、ファンドの償還金（信託終了時におけるファンドの投資信託財産の純資産総額を受益権総口数で除した額をいいます。以下同じ。）を持分に応じて請求する権利を有します。

償還金は、信託終了日後1ヵ月以内の委託会社の指定する日（原則として信託終了日から起算して5営業日まで）から、信託終了日において振替機関等の振替口座簿に記載または記録されている受益者（信託終了日以前において一部解約が行なわれた受益権に係る受益者を除きます。また、当該信託終了日以前に設定された受益権で取得申込代金支払前のため販売会社の名義で記載または記録されている受益権については原則として取得申込者としてします。）に支払いを開始するものとします。なお、当該受益者は、その口座が開設されている振替機関等に対して委託会社がこの信託の償還をするのと引換えに、当該償還に係る受益権の口数と同口数の抹消の申請を行なうものとし、社振法の規定に従い当該振替機関等の口座において当該口数の減少の記載または記録が行なわれます。償還金の支払いは、販売会社の営業所等において行ないます。

受益者が信託終了による償還金について支払開始日から10年間その支払を請求しないときは、その権利を失い、受託会社から交付を受けた金銭は委託会社に帰属します。

### (3) 受益権の一部解約請求権

受益者は、自己に帰属する受益権につき、販売会社が別途定める解約単位をもって、一部解約の実行を請求することができます。詳しくは、前掲「第2 管理及び運営 2 換金（解約）手続等」をご参照ください。

#### (4) 反対者の買取請求権の不適用

ファンドは、受益者が一部解約請求を行なったときは、委託会社が信託契約の一部の解約をすることにより当該請求に応じ、当該受益権の公正な価格が当該受益者に一部解約金として支払われることとなる委託者指図型投資信託に該当するため、信託契約の解約または重大な投資信託約款の変更等を行なう場合において、投資信託及び投資法人に関する法律第18条第1項に定める反対受益者による受益権買取請求の規定の適用を受けません。

#### (5) 帳簿閲覧権

受益者は、委託会社に対し、その営業時間内にファンドの投資信託財産に関する帳簿書類の閲覧または謄写を請求することができます。

### 第3【ファンドの経理状況】

ファンドの財務諸表は、「財務諸表等の用語、様式及び作成方法に関する規則」(昭和38年大蔵省令第59号)ならびに同規則第2条の2の規定により、「投資信託財産の計算に関する規則」(平成12年総理府令第133号)に基づいて作成する予定です。

ファンドの会計監査は、PwCあらた監査法人が行なう予定です。

ファンドは2015年12月7日から運用を開始する予定であるため、該当事項はありません。

## 1 【財務諸表】

### ( 1 ) 【貸借対照表】

該当事項はありません。

### ( 2 ) 【損益及び剰余金計算書】

該当事項はありません。

### ( 3 ) 【注記表】

該当事項はありません。

### ( 4 ) 【附属明細表】

該当事項はありません。

## 2【ファンドの現況】

### 【純資産額計算書】

該当事項はありません。

## 第4【内国投資信託受益証券事務の概要】

- (1) 名義書換  
該当事項はありません。
- (2) 受益者名簿  
作成しません。
- (3) 受益者に対する特典  
該当事項はありません。
- (4) 内国投資信託受益権の譲渡制限の内容  
ファンドの受益権の譲渡制限は設けておりません。

(注) 委託会社は、この信託の受益権を取扱う振替機関が社振法の規定により主務大臣の指定を取消された場合または当該指定が効力を失った場合であって、当該振替機関の振替業を承継する者が存在しない場合その他やむを得ない事情がある場合を除き、振替受益権を表示する受益証券を発行しません。

### 受益権の譲渡

受益者は、その保有する受益権を譲渡する場合には、当該受益者の譲渡の対象とする受益権が記載または記録されている振替口座簿に係る振替機関等に振替の申請をするものとします。

上記の申請のある場合には、上記の振替機関等は、当該譲渡に係る譲渡人の保有する受益権の口数の減少および譲受人の保有する受益権の口数の増加につき、その備える振替口座簿に記載または記録するものとします。ただし、上記の振替機関等が振替先口座を開設したものでない場合には、譲受人の振替先口座を開設した他の振替機関等（当該他の振替機関等の上位機関を含みます。）に社振法の規定に従い、譲受人の振替先口座に受益権の口数の増加の記載または記録が行なわれるよう通知するものとします。

上記の振替について、委託会社は、当該受益者の譲渡の対象とする受益権が記載または記録されている振替口座簿に係る振替機関等と譲受人の振替先口座を開設した振替機関等が異なる場合等において、委託会社が必要と認めるときまたはやむを得ない事情があると判断したときは、振替停止日や振替停止期間を設けることができます。

### 受益権の譲渡の対抗要件

受益権の譲渡は、振替口座簿への記載または記録によらなければ、委託会社および受託会社に対抗することができません。

### 受益権の再分割

委託会社は、受託会社と協議のうえ、一定日現在の受益権を均等に再分割できるものとします。

### 償還金

償還金は、償還日において振替機関等の振替口座簿に記載または記録されている受益者（償還日以前において一部解約が行なわれた受益権に係る受益者を除きます。また、当該償還日以前に設定された受益権で取得申込代金支払前のため販売会社の名義で記載または記録されている受益権については原則として取得申込者として）に支払います。

#### 質権口記載または記録の受益権の取扱いについて

振替機関等の振替口座簿の質権口に記載または記録されている受益権に係る収益分配金の支払、一部解約の実行の請求の受付、一部解約金および償還金の支払等については、投資信託約款の規定によるほか、民法その他の法令等に従って取扱われます。

## 第三部【委託会社等の情報】

### 第1【委託会社等の概況】

#### 1【委託会社等の概況】

##### (1) 資本金等（2015年9月末日現在）

資本金の額	金10億円
発行する株式の総数	80,000株
発行済株式総数	20,000株
最近5年間における資本金の額の増減	該当事項はありません。

##### (2) 委託会社等の機構

###### 経営体制

委託会社は、委員会設置会社であり、指名委員会、監査委員会、報酬委員会を設けています。各委員会を構成する取締役は、取締役会において選任されます。

取締役会は、委託会社の経営管理の意思決定機関として法定事項を決議するとともに、経営の基本方針および経營業務執行上の重要な事項を決定あるいは承認し、取締役および執行役の職務を監督します。

取締役は8名以内とし、株主総会の決議によって選任されます。取締役の任期は、選任後1年以内に終了する事業年度のうち最終のものに関する定時株主総会の終結の時までとし、補欠または増員により選任された取締役の任期は、他の現任取締役の任期の満了すべき時までとします。

執行役は取締役会の決議に基づき委任を受けた事項の決定を行ない、当会社の業務を執行します。執行役は10名以内とし、取締役会において選任されます。執行役の任期は、選任後1年以内に終了する事業年度のうち最終のものに関する定時株主総会の終結後最初に招集される取締役会の終結の時までとし、補欠または増員により選任された執行役の任期は、他の現執行役の任期の満了すべき時までとします。

###### 運用体制

投資信託の運用の流れは以下の通りです。

1. 個別企業の訪問調査等により、内外の経済動向や株式および債券の市場動向の分析を行ないません。委託会社は、日本国内に専任のアナリストを擁し綿密な企業調査を行なうのみならず、世界の主要拠点のアナリストより各国の企業調査結果が入手できる調査・運用体制を整えています。
2. ポートフォリオ・マネージャーは投資判断に際し、投資信託約款等を遵守し、運用方針、投資制限、リスク許容度、その他必要な事項を把握したうえで投資戦略を策定し、自身の判断によって投資銘柄を決定するとともに、投資環境等の変化に応じて運用に万全を期します。



3. ポートフォリオ・マネージャーの運用に係るリスク管理および投資行動のチェックについては、運用部門において部門の担当責任者とポートフォリオ・マネージャーによるミーティング等を実施し、さまざまなリスク要因について協議しています。また、運用に関するコンプライアンス部門においては、ファンドが法令および各種運用規制等を遵守して運用されているかがチェックされ、モニタリングの結果を運用部門および必要に応じて適宜関係部門にフィードバックしています。

## 2【事業の内容及び営業の概況】

「投資信託及び投資法人に関する法律」に定める投資信託委託会社である委託会社は、証券投資信託の設定を行なうとともに「金融商品取引法」に定める金融商品取引業者としてその運用（投資運用業）を行なっています。また「金融商品取引法」に定める投資助言業務を行なっています。

2015年9月30日現在、委託会社の運用する証券投資信託は、追加型株式投資信託165本、親投資信託57本で、親投資信託を除いた純資産の合計は総額4,627,383,718,888円です。

### 3【委託会社等の経理状況】

当社の財務諸表は、「財務諸表等の用語、様式及び作成方法に関する規則」（昭和38年大蔵省令第59号）並びに同規則第2条の規定に基づき、「金融商品取引業等に関する内閣府令」（平成19年内閣府令第52号）に基づいて作成しております。

当社の財務諸表は、金融商品取引法第193条の2第1項の規定に基づき、第29期事業年度（平成26年4月1日から平成27年3月31日まで）の財務諸表について、あらた監査法人により監査を受けております。

財務諸表の金額については、千円未満の端数を切り捨てて記載しております。

当社は財務諸表の適正性を確保するための特段の取り組みを行っております。具体的には、企業会計基準及び同適用指針、日本公認会計士協会が公表する委員会報告等の公開情報、各種関係諸法令の改廃に応じて、当社として必要な対応を適時に協議しております。

## （１）【貸借対照表】

（単位：千円）

	第28期 (平成26年3月31日)	第29期 (平成27年3月31日)
資産の部		
流動資産		
現金及び預金	703,688	917,291
立替金	132,897	142,437
前払費用	157,073	96,063
未収委託者報酬	4,903,749	5,236,010
未収収益	308,502	585,000
未収入金	* 1 113,249	332,396
繰延税金資産	787,899	708,938
流動資産計	7,107,059	8,018,138
固定資産		
無形固定資産		
電話加入権	7,487	7,487
無形固定資産合計	7,487	7,487
投資その他の資産		
投資有価証券	1,749,221	1,622,475
長期貸付金	* 1 15,988,240	18,857,485
長期差入保証金	48,441	39,163
その他	830	11,330
投資その他の資産合計	17,786,733	20,530,454
固定資産計	17,794,220	20,537,941
資産合計	24,901,280	28,556,080
負債の部		
流動負債		
預り金	256,716	216,345
未払金	* 1	
未払手数料	2,104,446	2,269,889
その他未払金	2,799,956	2,592,647
未払費用	734,514	526,518
未払法人税等	167,249	367,845
未払消費税等	531,603	1,022,900
賞与引当金	1,862,679	2,067,601
その他流動負債	66,436	196,295
流動負債合計	8,523,603	9,260,042
固定負債		
長期賞与引当金	168,461	288,258
退職給付引当金	5,358,696	5,874,342
預り保証金	19,485	19,485
繰延税金負債	235,070	201,942
固定負債合計	5,781,714	6,384,028
負債合計	14,305,317	15,644,071
純資産の部		
株主資本		
資本金	1,000,000	1,000,000
利益剰余金		
その他利益剰余金		
繰越利益剰余金	9,171,463	11,489,515
利益剰余金合計	9,171,463	11,489,515
株主資本合計	10,171,463	12,489,515
評価・換算差額等		
その他有価証券評価差額金	424,499	422,493
評価・換算差額等合計	424,499	422,493
純資産合計	10,595,962	12,912,008
負債・純資産合計	24,901,280	28,556,080

## （２）【損益計算書】

（単位：千円）

	第28期 （自 平成25年 4月 1日 至 平成26年 3月31日）	第29期 （自 平成26年 4月 1日 至 平成27年 3月31日）
営業収益		
委託者報酬	43,856,785	48,583,974
その他営業収益	3,959,034	4,269,166
営業収益計	47,815,820	52,853,140
営業費用	* 1	
支払手数料	20,105,736	22,605,495
広告宣伝費	683,051	612,086
調査費		
調査費	420,361	456,254
委託調査費	8,432,733	9,763,373
営業雑経費		
通信費	34,070	53,879
印刷費	30,834	51,117
協会費	28,707	37,309
諸会費	8,851	3,749
営業費用計	29,744,346	33,583,266
一般管理費		
給料		
給料・手当	2,871,694	3,005,306
賞与	2,480,880	2,963,441
福利厚生費	452,264	726,788
交際費	32,446	35,003
旅費交通費	235,299	204,775
租税公課	43,385	55,524
弁護士報酬	1,333	780
不動産賃貸料・共益費	491,300	383,582
支払ロイヤリティ	2,550,455	2,173,297
退職給付費用	298,694	374,722
消耗器具備品費	52,927	52,126
事務委託費	4,825,009	5,653,787
諸経費	304,600	415,615
一般管理費計	14,640,293	16,044,751
営業利益	3,431,180	3,225,121
営業外収益		
受取利息	* 1	129,516
保険配当金	12,203	13,404
受取配当金	-	353,044
雑益	1,813	2,578
営業外収益計	101,841	498,544
営業外費用		
寄付金	386	-
為替差損	175,240	170,496
営業外費用計	175,627	170,496
経常利益	3,357,394	3,553,170
特別利益		
投資有価証券売却益	10,260	220,645
特別利益計	10,260	220,645
特別損失		
特別退職金	4,672	50,797
事務過誤損失	134	311
特別損失計	4,806	51,109
税引前当期純利益	3,362,848	3,722,707
法人税、住民税及び事業税	717,351	1,325,694
法人税等調整額	256,109	78,961
法人税等合計	973,460	1,404,655
当期純利益	2,389,388	2,318,052

## （ 3 ）【株主資本等変動計算書】

第28期（自 平成25年4月1日 至 平成26年3月31日）

（単位：千円）

	株主資本			株主資本合計
	資本金	利益剰余金		
		その他利益 剰余金 繰越利益 剰余金	利益剰余金 合計	
当期首残高	1,000,000	6,782,075	6,782,075	7,782,075
当期変動額				
剰余金の配当	-	-	-	-
当期純利益	-	2,389,388	2,389,388	2,389,388
株主資本以外の項目 の当期変動額（純額）	-	-	-	-
当期変動額合計	-	2,389,388	2,389,388	2,389,388
当期末残高	1,000,000	9,171,463	9,171,463	10,171,463

	評価・換算差額等		純資産合計
	その他有価証券 評価差額金	評価・換算差額等 合計	
当期首残高	347,879	347,879	8,129,955
当期変動額			
剰余金の配当	-	-	-
当期純利益	-	-	2,389,388
株主資本以外の項目 の当期変動額（純額）	76,619	76,619	76,619
当期変動額合計	76,619	76,619	2,466,007
当期末残高	424,499	424,499	10,595,962

第29期（自 平成26年4月1日 至 平成27年3月31日）

（単位：千円）

	株主資本			株主資本合計
	資本金	利益剰余金		
		その他利益 剰余金 繰越利益 剰余金	利益剰余金 合計	
当期首残高	1,000,000	9,171,463	9,171,463	10,171,463
当期変動額				
剰余金の配当	-	-	-	-
当期純利益	-	2,318,052	2,318,052	2,318,052
株主資本以外の項目 の当期変動額（純額）	-	-	-	-
当期変動額合計	-	2,318,052	2,318,052	2,318,052
当期末残高	1,000,000	11,489,515	11,489,515	12,489,515

	評価・換算差額等		純資産合計
	その他有価証券 評価差額金	評価・換算差額等 合計	
当期首残高	424,499	424,499	10,595,962
当期変動額			
剰余金の配当	-	-	-
当期純利益	-	-	2,318,052
株主資本以外の項目 の当期変動額（純額）	2,006	2,006	2,006
当期変動額合計	2,006	2,006	2,316,046
当期末残高	422,493	422,493	12,912,008

## 重要な会計方針

### 1. 資産の評価基準及び評価方法

#### その他有価証券

##### 時価のあるもの

期末日の市場価格等に基づく時価法（評価差額は全部純資産直入法により処理し、売却原価は総平均法により算定）を採用しております。

##### 時価のないもの

総平均法による原価法を採用しております。

### 2. 引当金の計上基準

#### (1) 貸倒引当金

債権等の貸倒れによる損失に備えるため、一般債権については貸倒実績率により、貸倒懸念債権等特定の債権については個別に回収可能性を検討し、回収不能見込額を計上しております。

#### (2) 退職給付引当金

従業員の退職給付に備えるため、当事業年度末における退職給付債務の見込額に基づき当期末において発生していると認められる額を計上しております。退職給付見込額を当期までの期間に帰属させる方法については、期間定額基準によっております。過去勤務債務については、その発生時の従業員の平均残存勤務期間以内の一定の年数（10年）による按分額を定額法により費用処理しております。数理計算上の差異については、発生年度に全額費用処理しております。

#### (3) 賞与引当金、長期賞与引当金

従業員に対して支給する賞与の支出に充てるため、賞与支給見込額の当期負担額を計上しております。

### 3. その他財務諸表作成のための基本となる重要な事項

#### (1) 消費税等の会計処理

消費税及び地方消費税の会計処理は税抜方式によっております。

#### (2) 連結納税制度の適用

連結納税制度を適用しております。

## 注記事項

(貸借対照表関係)

\*1 関係会社に対する資産及び負債は次のとおりであります。

	第28期 (平成26年3月31日)		第29期 (平成27年3月31日)	
未収入金	29,725	千円	186,434	千円
その他未払金	2,490,239	千円	1,802,925	千円
長期貸付金	14,210,000	千円	16,600,000	千円

(損益計算書関係)

\*1 関係会社との取引に係るものが次のとおり含まれております。

	第28期 (自 平成25年4月 1日 至 平成26年3月31日)		第29期 (自 平成26年4月 1日 至 平成27年3月31日)	
営業費用	9,887,435	千円	11,639,805	千円
受取利息	77,218	千円	67,194	千円

(株主資本等変動計算書関係)

第28期(自 平成25年4月1日 至 平成26年3月31日)

発行済株式の種類及び総数に関する事項

	当事業年度期首株式数	当事業年度増加株式数	当事業年度減少株式数	当事業年度末株式数
発行済株式				
普通株式	20,000株	-	-	20,000株
合計	20,000株	-	-	20,000株

第29期(自 平成26年4月1日 至 平成27年3月31日)

発行済株式の種類及び総数に関する事項

	当事業年度期首株式数	当事業年度増加株式数	当事業年度減少株式数	当事業年度末株式数
発行済株式				
普通株式	20,000株	-	-	20,000株
合計	20,000株	-	-	20,000株

(リース取引関係)

該当事項はありません。

(金融商品関係)

1. 金融商品の状況に関する事項

(1) 金融商品に対する取組方針

当社は、資金運用について短期的な預金及びグループ会社への貸付金に限定しております。また、所要資金は自己資金で賄っており、銀行借入、社債発行等による資金調達は行っておりません。

(2) 金融商品の内容及びそのリスク

預金は、銀行の信用リスクに晒されておりますが、預金に関しては数行に分散して預入しており、リスクの軽減を図っております。営業債権である未収委託者報酬および未収収益、未収入金については、それらの源泉である預り純資産を数行の信託銀行に分散して委託しておりますが、信託銀行はその受託資産を自己勘定と分別して管理しているため、仮に信託銀行が破綻又は債務不履行等となった場合でも、これら営業債権が信用リスクに晒されることは無いと考えております。未収入金及びその他未払金の一部には、海外の関連会社との取引により生じた外貨建ての資産・負債を保有しているため、為替相場の変動による市場リスクに晒されております。

(3) 金融商品に係るリスク管理体制

信用リスク(取引先の契約不履行等に係るリスク)の管理

預金に係る銀行の信用リスクに関しては、口座開設時及びその後も継続的に銀行の信用力を評価し、格付けの高い金融機関でのみで運用し、預金に係る信用リスクを管理しております。未収委託者報酬及び未収収益は、投資信託または取引相手ごとに残高を管理し、当社が運用している資産の中から報酬を徴収するため、信用リスクは僅少であります。また、未収入金は、概ね、海外の関連会社との取引により生じたものであり、原則、翌月中に決済が行われる事により、回収が不能となるリスクは僅少であります。



## 市場リスク（為替や金利等の変動リスク）の管理

当社は、原則、為替変動や価格変動に係るリスクに対して、ヘッジ取引を行っておりません。外貨建ての営業債権債務について、月次ベースで為替変動リスクを測定し、モニタリングを実施しております。また、外貨建ての債権債務に関する為替の変動リスクに関しては、個別の案件ごとに毎月残高照合等を行い、リスクを管理しております。

## 流動性リスク（支払期日に支払いを実行できなくなるリスク）の管理

当社は、日々資金残高管理を行っております。また、適時に資金繰予定表を作成・更新するとともに、手許流動性（最低限必要な運転資金）を状況に応じて見直し・維持することなどにより、流動性リスクを管理しております。

## 2. 金融商品の時価に関する事項

貸借対照表計上額、時価及びこれらの差額については、次のとおりであります。なお、時価を把握することが極めて困難と認められるものは含まれておりません。（（注2）参照）

## 第28期（平成26年3月31日）

	貸借対照表計上額 （千円）	時価 （千円）	差額 （千円）
(1) 現金及び預金	703,688	703,688	-
(2) 未収委託者報酬	4,903,749	4,903,749	-
(3) 未収入金	113,249	113,249	-
(4) 投資有価証券	1,747,460	1,747,460	-
(5) 長期貸付金	15,988,240	15,988,240	-
資産計	23,456,387	23,456,387	-
(1) 未払手数料	2,104,446	2,104,446	-
(2) その他未払金	2,799,956	2,799,956	-
負債計	4,904,403	4,904,403	-

## 第29期（平成27年3月31日）

	貸借対照表計上額 （千円）	時価 （千円）	差額 （千円）
(1) 現金及び預金	917,291	917,291	-
(2) 未収委託者報酬	5,236,010	5,236,010	-
(3) 未収入金	332,396	332,396	-
(4) 投資有価証券	1,620,714	1,620,714	-
(5) 長期貸付金	18,857,485	18,857,485	-
資産計	26,963,896	26,963,896	-
(1) 未払手数料	2,269,889	2,269,889	-
(2) その他未払金	2,592,647	2,592,647	-
負債計	4,862,536	4,862,536	-

## (注) 1. 金融商品の時価の算定方法に関する事項

## 資産

- (1) 現金及び預金、(2) 未収委託者報酬、(3) 未収入金

これらは短期間で決済され、時価は帳簿価額にほぼ等しいことから、当該帳簿価額によっております。

- (4) 投資有価証券

時価について、当社が算定し、公表している基準価額によっております。

- (5) 長期貸付金

変動金利によるものであり、時価はほぼ帳簿価額に等しいことから、当該帳簿価額によっております。

## 負債

- (1) 未払手数料、(2) その他未払金

短期間で決済され、時価は帳簿価額にほぼ等しいことから、当該帳簿価額によっております。

## (注) 2. 時価を把握することが極めて困難と認められる金融商品

区分	第28期 （平成26年3月31日）	第29期 （平成27年3月31日）
非上場株式	1,761	1,761

非上場株式については、市場価格がなく、時価を把握することが極めて困難と認められることから、「(4) 投資有価証券」には含めておりません。

## (注) 3. 金銭債権及び満期のある有価証券の決算日後の償還予定額

## 第28期（平成26年3月31日）

	1年以内 (千円)	1年超5年以内 (千円)	5年超10年以内 (千円)	10年超 (千円)
現金及び預金	703,688	-	-	-
未収委託者報酬	4,903,749	-	-	-
未収入金	113,249	-	-	-
合計	5,720,687	-	-	-

金銭債権のうち長期貸付金(15,988,240千円)については、契約上返済期限の定めがないため、上記に含めておりません。

## 第29期（平成27年3月31日）

	1年以内 (千円)	1年超5年以内 (千円)	5年超10年以内 (千円)	10年超 (千円)
現金及び預金	917,291	-	-	-
未収委託者報酬	5,236,010	-	-	-
未収入金	332,396	-	-	-
合計	6,485,698	-	-	-

金銭債権のうち長期貸付金(18,857,485千円)については、契約上返済期限の定めがないため、上記に含めておりません。

## (有価証券関係)

## 第28期（平成26年3月31日）

## 1. その他有価証券

区分	取得原価(千円)	貸借対照表日における 貸借対照表計上額 (千円)	差額(千円)
貸借対照表計上額が取得原価を超えるもの その他	987,890	1,648,050	660,160
小計	987,890	1,648,050	660,160
貸借対照表計上額が取得原価を超えないもの その他	101,761	101,171	590
小計	101,761	101,171	590
合計	1,089,651	1,749,221	659,570

## 2. 当事業年度中に売却したその他有価証券（自平成25年4月1日 至平成26年3月31日）

売却額(千円)	売却益の合計(千円)	売却損の合計(千円)
11,260	10,260	-

## 第29期（平成27年3月31日）

## 1. その他有価証券

区分	取得原価(千円)	貸借対照表日における 貸借対照表計上額 (千円)	差額(千円)
貸借対照表計上額が取得原価を超えるもの その他	996,278	1,620,714	624,436
小計	996,278	1,620,714	624,436
貸借対照表計上額が取得原価を超えないもの その他	1,761	1,761	-
小計	1,761	1,761	-
合計	998,039	1,622,475	624,436

## 2. 当事業年度中に売却したその他有価証券（自平成26年4月1日 至平成27年3月31日）

売却額(千円)	売却益の合計(千円)	売却損の合計(千円)
321,645	220,645	-

## (デリバティブ取引関係)

該当事項はありません。

## (退職給付関係)

第28期（自 平成25年4月1日 至 平成26年3月31日）

## 1. 採用している退職給付制度の概要

当社は確定給付型年金制度、及び確定拠出型年金制度を採用しております。

## 2. 確定給付型年金制度

## (1) 退職給付債務の期首残高と期末残高の調整表

	(千円)
退職給付債務の期首残高	5,085,499
勤務費用	236,833
利息費用	26,174
数理計算上の差異の発生額	3,567
退職給付の支払額	99,521
為替変動による影響額	205,967
その他	100,128
<u>退職給付債務の期末残高</u>	<u>5,351,256</u>

## (2) 退職給付債務の期末残高と貸借対照表に計上された退職給付引当金の調整表

	(千円)
非積立型制度の退職給付債務	5,351,256
未認識過去勤務費用	7,440
<u>貸借対照表に計上された負債と資産の純額</u>	<u>5,358,696</u>

<u>退職給付引当金</u>	<u>5,358,696</u>
<u>貸借対照表に計上された負債と資産の純額</u>	<u>5,358,696</u>

## (3) 退職給付費用及びその内訳項目の金額

	(千円)
勤務費用	236,833
利息費用	26,174
数理計算上の差異の費用処理額	3,567
過去勤務債務の費用処理額	6,841
<u>確定給付型年金制度に係る退職給付費用</u>	<u>252,599</u>

## (4) 数理計算上の計算基礎に関する事項

当事業年度末における主要な数理計算上の計算基礎

割引率 1.0%

## 3. 確定拠出制度

当社の確定拠出制度への要拠出額は91,948千円であります。

第29期（自 平成26年4月1日 至 平成27年3月31日）

1. 採用している退職給付制度の概要

当社は確定給付型年金制度、及び確定拠出型年金制度を採用しております。

2. 確定給付型年金制度

(1) 退職給付債務の期首残高と期末残高の調整表

	(千円)
退職給付債務の期首残高	5,351,256
勤務費用	220,063
利息費用	25,842
数理計算上の差異の発生額	60,368
退職給付の支払額	182,987
為替変動による影響額	378,615
その他	1,249
<u>退職給付債務の期末残高</u>	<u>5,854,406</u>

(2) 退職給付債務の期末残高と貸借対照表に計上された退職給付引当金の調整表

	(千円)
非積立型制度の退職給付債務	5,854,406
未認識過去勤務費用	19,936
<u>貸借対照表に計上された負債と資産の純額</u>	<u>5,874,342</u>
<u>退職給付引当金</u>	<u>5,874,342</u>
<u>貸借対照表に計上された負債と資産の純額</u>	<u>5,874,342</u>

(3) 退職給付費用及びその内訳項目の金額

	(千円)
勤務費用	220,063
利息費用	25,842
数理計算上の差異の費用処理額	60,368
過去勤務債務の費用処理額	3,808
<u>確定給付型年金制度に係る退職給付費用</u>	<u>302,464</u>

(4) 数理計算上の計算基礎に関する事項

当事業年度末における主要な数理計算上の計算基礎

割引率 0.7%

3. 確定拠出制度

当社の確定拠出制度への要拠出額は95,963千円であります。

(ストック・オプション等関係)

該当事項はありません。

(税効果会計関係)

## 1. 繰延税金資産及び繰延税金負債の発生の主な原因別の内訳

	第28期 (平成26年3月31日)	第29期 (平成27年3月31日)
(流動)	(千円)	(千円)
繰延税金資産		
未払費用	261,780	174,277
未払事業税	37,036	74,281
賞与引当金	663,858	673,706
その他	70,167	54,348
繰延税金資産合計	1,032,845	976,612
繰延税金負債		
未払金	244,946	267,675
繰延税金資産又は繰延税金負債( )の純額	787,899	708,938
(固定)	(千円)	(千円)
繰延税金資産		
退職給付引当金	1,909,839	1,910,187
繰越欠損金	187,558	22,081
資産除去債務	185,640	181,411
その他	62,975	21,399
繰延税金資産小計	2,346,014	2,135,080
評価性引当額	2,346,014	2,135,080
繰延税金資産合計	0	0
繰延税金負債		
その他有価証券評価差額金	235,070	201,942
繰延税金資産又は繰延税金負債( )の純額	235,070	201,942

## 2. 法定実効税率と税効果会計適用後の法人税等の負担率との間に重要な差異があるときの、当該差異の原因となった主要な項目別の内訳

	第28期 (平成26年3月31日)	第29期 (平成27年3月31日)
法定実効税率 (調整)	38.01%	35.64%
交際費等永久に損金に算入されない項目	1.69%	1.41%
評価性引当額	11.66%	4.38%
過年度法人税等	0.21%	1.88%
税率変更差異	0.41%	6.12%
その他	0.28%	0.82%
税効果会計適用後の法人税等の負担率	28.95%	37.73%

## 3. 法人税等の税率の変更による繰延税金資産及び繰延税金負債の金額の修正

「所得税法等の一部を改正する法律」(平成27年法律第9号)及び「地方税法等の一部を改正する法律」(平成27年法律第2号)が平成27年3月31日に公布され、平成27年4月1日以後に開始する事業年度から法人税率等の引き下げ等が行われることになりました。これに伴い、繰延税金資産及び繰延税金負債の計算に使用する法定実効税率は、平成27年4月1日に開始する事業年度に解消が見込まれる一時差異については従来の35.64%から33.10%になります。この税率変更により、繰延税金資産の金額が54,401千円減少し(繰延税金負債の金額を控除した金額)、法人税等調整額が54,401千円増加しております。また、その他有価証券評価差額金が20,606千円増加し、繰延税金負債の金額が20,606千円減少しております。

(持分法損益等)

該当事項はありません。

(企業結合等関係)

該当事項はありません。

## （資産除去債務関係）

当社は建物所有者との間で事業用不動産賃貸借契約を締結しており、賃借期間終了時に原状回復する義務を有しているため、契約及び法令上の資産除去債務を認識しております。なお、当該賃貸借契約に関連する長期差入保証金（敷金）が計上されているため、資産除去債務の負債計上に代えて、当該敷金の回収が最終的に見込めないと思われる金額を合理的に見積り、そのうち当期の負担に属する金額を費用計上し、直接減額しております。

## （賃貸等不動産関係）

該当事項はありません。

## （セグメント情報等）

## セグメント情報

第28期（自平成25年4月1日至平成26年3月31日）及び第29期（自平成26年4月1日至平成27年3月31日）当社は資産運用業の単一セグメントであるため、記載を省略しております。

## 関連情報

第28期（自平成25年4月1日至平成26年3月31日）

## 1. サービスごとの情報

（単位：千円）

	投資信託の運用	投資顧問業	合計
外部顧客への売上高	43,856,785	1,587,868	45,444,653

## 2. 地域ごとの情報

## (1) 売上高

本邦の外部顧客への売上高が損益計算書の売上高の90%を超えるため、記載を省略しております。

## 3. 主要な顧客ごとの情報

（単位：千円）

投資信託の名称	委託者報酬	関連するサービスの種類
フィデリティ・USハイ・イールド・ファンド	14,250,587	投資信託の運用
フィデリティ・USリート・ファンドB（為替ヘッジなし）	10,113,039	投資信託の運用
フィデリティ・日本成長株・ファンド	5,043,572	投資信託の運用

第29期（自平成26年4月1日至平成27年3月31日）

## 1. サービスごとの情報

（単位：千円）

	投資信託の運用	投資顧問業	合計
外部顧客への売上高	48,583,974	1,635,296	50,219,270

## 2. 地域ごとの情報

## (1) 売上高

本邦の外部顧客への売上高が損益計算書の売上高の90%を超えるため、記載を省略しております。

## 3. 主要な顧客ごとの情報

（単位：千円）

投資信託の名称	委託者報酬	関連するサービスの種類
フィデリティ・USハイ・イールド・ファンド	18,618,483	投資信託の運用
フィデリティ・USリート・ファンドB（為替ヘッジなし）	10,648,267	投資信託の運用
フィデリティ・日本成長株・ファンド	4,954,596	投資信託の運用

## 関連当事者情報

第28期（自 平成25年4月1日 至 平成26年3月31日）

## 関連当事者との取引

## (1) 財務諸表提出会社の親会社

種類	会社等の名称	会社等の所在地	資本金	事業の内容	議決権等の所有（被所有）割合	関連当事者との関係	取引の内容	取引金額（注2）	科目	期末残高（注2）
親会社	FIL Limited	英領バミューダ、ペンブローック市	千米ドル 2,957	投資顧問業	被所有 間接 100 %	投資顧問契約の再委任等役員の兼任	委託調査等報酬（注3）	千円 330,888	未払金	千円 284,209
							共通発生経費負担額（注4）	7,796,055	未払金	640,170
							関係会社引当金の支払い（注6）	1,255,160	関係会社引当金	-
親会社	フィデリティ・ジャパン・ホールディングス株式会社	東京都港区	千円 4,510,000	グループ会社経営管理	被所有 直接 100 %	当社事業活動の管理等役員の兼任	金銭の貸付（注1）	千円 1,660,000	長期貸付金	千円 14,210,000
							利息の受取（注1）	77,218	未収入金	28,328
							共通発生経費負担額（注4）	39,188	未払金	5,674
						連結法人税の個別帰属額	-	未払金	503,197	
親会社	FIL Asia Holdings Limited	シンガポール、ブルバード市	千米ドル 215,735	グループ会社経営管理	被所有 間接 100%	営業取引	共通発生経費負担額（注4）	千円 2,052,191	未払金	千円 1,055,592

## (2) 財務諸表提出会社と同一の親会社をもつ会社

属性	会社等の名称	所在地	資本金	事業の内容	議決権等の所有（被所有）割合	関連当事者との関係	取引の内容	取引金額（注2）	科目	期末残高（注2）
同一の親会社をもつ会社	フィデリティ証券株式会社	東京都港区	千円 5,957,500	証券業	なし	当社設定投資信託の募集・販売	共通発生経費負担額（注4）	千円 874,735	未収入金	千円 8,509
							投資信託販売に係る代行手数料（注5）	728,080	未払金	50,610

## 取引条件及び取引条件の決定方針等

(注1) 資金の貸付については、市場金利等を勘案して利率を合理的に決定しております。

(注2) 取引金額には消費税等を含めておりません。期末残高には消費税等を含めております。

(注3) 当社の主要な事業領域である投信・投資顧問業から包括的に発生する収益であります。

(注4) 共通発生経費については、直課可能なものは実際発生額に基づき、直課不可能なものは各社の規模に応じた一定の比率により負担しております。

(注5) 代行手数料については、一般取引条件を基に、両社協議の上合理的に決定しております。

(注6) 親会社との契約が終了したため、親会社により負担されていた額を支払っております。

第29期（自 平成26年4月1日 至 平成27年3月31日）

関連当事者との取引

## (1) 財務諸表提出会社の親会社

種類	会社等の名称	会社等の所在地	資本金	事業の内容	議決権等の所有（被所有）割合	関連当事者との関係	取引の内容	取引金額（注2）	科目	期末残高（注2）
親会社	FIL Limited	英領バ ミュー ダ、ベン ブローク 市	千米ドル  3,231	投資 顧問業	被所有 間接 100 %	投資顧問契 約の再委任 等役員の兼 任	委託調査 等報酬 （注3）	千円  500,809	未払金	千円  159,073
							共通発生 経費負担額 （注4）	8,844,812	未払金	675,995
親会社	フィデリ ティ・ジャ パン・ホー ルディン グス株式 会社	東京都 港区	千円  4,510,000	グループ 会社経営 管理	被所有 直接 100 %	当社事業 活動の管 理等役員 の兼任	金銭の貸付 （注1）	千円  2,390,000	長期 貸付金	千円  16,600,000
							利息の受取 （注1）	67,194	未収入金	23,988
							共通発生 経費負担額 （注4）	45,299	未払金	10,003
							連結法人税の 個別帰属額	-	未払金	749,276
親会社	FIL Asia Holdings Pte. Limited	シンガ ポール、 ブルバ ード市	千米ドル  215,735	グループ 会社経営 管理	被所有 間接 100%	営業取引	共通発生 経費負担額 （注4）	千円  2,749,693	未払金	千円  364,279



## (2) 財務諸表提出会社と同一の親会社をもつ会社

属性	会社等の名称	所在地	資本金	事業の内容	議決権等の所有（被所有）割合	関連当事者との関係	取引の内容	取引金額（注2）	科目	期末残高（注2）
同一の親会社をもつ会社	フィデリティ証券株式会社	東京都港区	千円 6,707,500	証券業	なし	当社設定投資信託の募集・販売	共通発生経費負担額（注4） 投資信託販売に係る代行手数料（注5）	千円 838,469 851,761	未収入金 未払金	千円 37,739 171,463
同一の親会社をもつ会社	FIL Investment Management (Hong Kong) Limited	香港、アドミラルティ市	千米ドル 22,897	証券投資顧問業	なし	当社事業活動へのサービスの提供	共通発生経費負担額（注4）	千円 1,246,085	未払金	千円 291,483
同一の親会社をもつ会社	FIL (Luxembourg) S.A.	ルクセンブルグ、ルクセンブルグ市	千米ドル 1,622	証券投資顧問業	なし	商標使用契約	ロイヤリティの支払	千円 2,173,297	未払金	千円 287,819

## 取引条件及び取引条件の決定方針等

(注1)資金の貸付については、市場金利等を勘案して利率を合理的に決定しております。

(注2)取引金額には消費税等を含めておりません。期末残高には消費税等を含めております。

(注3)当社の主要な事業領域である投信・投資顧問業から包括的に発生する収益であります。

(注4)共通発生経費については、直課可能なものは実際発生額に基づき、直課不可能なものは各社の規模に応じた一定の比率により負担しております。

(注5)代行手数料については、一般取引条件を基に、両社協議の上合理的に決定しております。

## (1株当たり情報)

	第28期 (自 平成25年4月 1日 至 平成26年3月31日)	第29期 (自 平成26年4月 1日 至 平成27年3月31日)
1株当たり純資産額	529,798円13銭	645,600円42銭
1株当たり当期純利益	119,469円40銭	115,902円61銭

(注1)1. なお潜在株式調整後1株当たり当期純利益については、潜在株式が存在しないため記載しておりません。

2. 1株当たり当期純損失金額又は1株当たり当期純利益金額の算定上の基礎は、以下のとおりであります。

項目	第28期 (自 平成25年4月 1日 至 平成26年3月31日)	第29期 (自 平成26年4月 1日 至 平成27年3月31日)
当期純利益(千円)	2,389,388	2,318,052
普通株主に帰属しない金額(千円)	-	-
普通株式に係る当期純利益(千円)	2,389,388	2,318,052
期中平均株式数	20,000株	20,000株

## (重要な後発事象)

該当事項はありません。

#### 4【利害関係人との取引制限】

委託会社は、「金融商品取引法」の定めるところにより、利害関係人との取引について、次に掲げる行為が禁止されています。

自己またはその取締役もしくは執行役との間における取引を行なうことを内容とした運用を行なうこと（投資者の保護に欠け、もしくは取引の公正を害し、または金融商品取引業の信用を失墜させるおそれがないものとして内閣府令で定めるものを除きます。）。

運用財産相互間において取引を行なうことを内容とした運用を行なうこと（投資者の保護に欠け、もしくは取引の公正を害し、または金融商品取引業の信用を失墜させるおそれがないものとして内閣府令で定めるものを除きます。）。

通常の取引の条件と異なる条件であって取引の公正を害するおそれのある条件で、委託会社の親法人等（委託会社の総株主等の議決権の過半数を保有していることその他の当該金融商品取引業者と密接な関係を有する法人その他の団体として政令で定める要件に該当する者をいいます。以下において同じ。）または子法人等（委託会社が総株主等の議決権の過半数を保有していることその他の当該金融商品取引業者と密接な関係を有する法人その他の団体として政令で定める要件に該当する者をいいます。以下同じ。）と有価証券の売買その他の取引または金融デリバティブ取引を行なうこと。

委託会社の親法人等または子法人等の利益を図るため、その行なう投資運用業に関して運用の方針、運用財産の額もしくは市場の状況に照らして不必要な取引を行なうことを内容とした運用を行なうこと。

上記 および に掲げるもののほか、委託会社の親法人等または子法人等が関与する行為であって、投資者の保護に欠け、もしくは取引の公正を害し、または金融商品取引業の信用を失墜させるおそれのあるものとして内閣府令で定める行為。

#### 5【その他】

##### (1) 定款の変更

委託会社の定款の変更に関しては、株主総会の決議が必要です。

##### (2) 事業譲渡または事業譲受

該当ありません。

##### (3) 出資の状況

該当ありません。

##### (4) 訴訟事件その他の重要事項

委託会社に関し、訴訟事件その他委託会社に重要な影響を与えた事実および重要な影響を与えることが予想される事実は存在しておりません。

## 第2【その他の関係法人の概況】

## 1【名称、資本金の額及び事業の内容】

ファンドの運営における役割	名称	資本金の額 (2015年3月末日現在)	事業の内容
受託会社	三菱UFJ信託銀行株式会社	324,279百万円	銀行法に基づき銀行業を営むとともに、金融機関の信託業務の兼営等に関する法律（兼営法）に基づき信託業務を営んでいます。
<参考情報> 再信託受託会社	日本マスタートラスト信託銀行株式会社	10,000百万円	
販売会社	フィデリティ証券株式会社	6,707百万円	金融商品取引法に定める第一種金融商品取引業を営んでいます。
運用の委託先	FILインベストメンツ・インターナショナル	225,365英ポンド (約42百万円*) * 1英ポンド187.03円で 換算 (2014年12月末日現在)	主として英国およびヨーロッパにおいて投資信託の販売および投資信託会社に対する投資運用業務を営んでいます。

## 2【関係業務の概要】

- (1) 受託会社：ファンドの受託銀行として、委託会社との信託契約の締結、投資信託財産の保管・管理、投資信託財産の計算（ファンドの基準価額の計算）、外国証券を保管・管理する外国の金融機関への指示および連絡等を行いません。
- (2) 販売会社：ファンドの販売会社として、ファンドの募集・販売の取扱い、目論見書・運用報告書の交付、信託契約の一部解約に関する事務、受益者への収益分配金・一部解約金・償還金の支払に関する事務、収益分配金の再投資に関する事務、所得税・地方税の源泉徴収、取引報告書・計算書等の交付等を行いません。
- (3) 運用の委託先：委託会社より運用の指図に関する権限の委託を受け、ファンドの基本資産配分の運用（設計・見直しを含む）の指図を行いません。

### 3【資本関係】

- (1) 受託会社：該当事項はありません。
- (2) 販売会社：該当事項はありません。
- (3) 運用の委託先：該当事項はありません。

### 第3【その他】

目論見書の別称として「投資信託説明書（交付目論見書）」または「投資信託説明書（請求目論見書）」という名称を用いる場合があります。

目論見書の表紙等に以下の内容を記載することがあります。

- ・金融商品取引法第13条の規定に基づく目論見書である旨
- ・当該委託会社の金融商品取引業者登録番号及び設立年月日
- ・当該委託会社が運用する投資信託財産の合計純資産総額
- ・目論見書の使用開始日
- ・届出の効力に関する事項についての記載
- ・請求目論見書の入手方法についての記載
- ・投資信託説明書（請求目論見書）は、販売会社から交付される旨及び、当該請求を行なった場合は、その旨の記録をしておくべきである旨
- ・ファンドの財産は、信託法に基づき受託会社において分別管理されている旨
- ・「ご購入に際しては、本書の内容を十分にお読みください。」との趣旨
- ・ファンドの商品内容に関して重大な変更を行なう場合には、投資信託及び投資法人に関する法律に基づき、事前に投資者の意向を確認する旨

目論見書の表紙および裏表紙等に、委託会社及びファンドのロゴ・マーク、キャッチ・コピー、イラスト、写真、図案等を採用すること、またファンドの基本的形態等の記載をすることがあります。

目論見書に、詳細情報の入手先として、委託会社のホームページアドレス、携帯（モバイル）サイト等のアドレス（当該アドレスをコード化した図案等も含みます。）、ファンド専用サイトのアドレス、電話番号と受付時間帯を掲載することがあります。

本有価証券届出書本文「第一部 証券情報」、「第二部 ファンド情報」に記載の内容について、投資者の理解を助けるため、当該内容を説明した図表、ロゴ・マーク等を付加して目論見書の当該内容に関連する箇所に記載することがあります。

投資信託説明書（請求目論見書）に約款の全文を掲載します。

目論見書は電子媒体等として使用されるほか、インターネット等に掲載されることがあります。

目論見書に記載された運用実績のデータは、随時更新される場合があります。

## 独立監査人の監査報告書

平成27年6月19日

フィデリティ投信株式会社

取締役会 御中

あらた監査法人

指定社員 公認会計士 梅木 典子  
業務執行社員

当監査法人は、金融商品取引法第193条の2第1項の規定に基づく監査証明を行うため、「委託会社等の経理状況」に掲げられているフィデリティ投信株式会社の平成26年4月1日から平成27年3月31日までの第29期事業年度の財務諸表、すなわち、貸借対照表、損益計算書、株主資本等変動計算書、重要な会計方針及びその他の注記について監査を行った。

### 財務諸表に対する経営者の責任

経営者の責任は、我が国において一般に公正妥当と認められる企業会計の基準に準拠して財務諸表を作成し適正に表示することにある。これには、不正又は誤謬による重要な虚偽表示のない財務諸表を作成し適正に表示するために経営者が必要と判断した内部統制を整備及び運用することが含まれる。

### 監査人の責任

当監査法人の責任は、当監査法人が実施した監査に基づいて、独立の立場から財務諸表に対する意見を表明することにある。当監査法人は、我が国において一般に公正妥当と認められる監査の基準に準拠して監査を行った。監査の基準は、当監査法人に財務諸表に重要な虚偽表示がないかどうかについて合理的な保証を得るために、監査計画を策定し、これに基づき監査を実施することを求めている。

監査においては、財務諸表の金額及び開示について監査証拠を入手するための手続が実施される。監査手続は、当監査法人の判断により、不正又は誤謬による財務諸表の重要な虚偽表示のリスクの評価に基づいて選択及び適用される。財務諸表監査の目的は、内部統制の有効性について意見表明するためのものではないが、当監査法人は、リスク評価の実施に際して、状況に応じた適切な監査手続を立案するために、財務諸表の作成と適正な表示に関連する内部統制を検討する。また、監査には、経営者が採用した会計方針及びその適用方法並びに経営者によって行われた見積りの評価も含め全体としての財務諸表の表示を検討することが含まれる。

当監査法人は、意見表明の基礎となる十分かつ適切な監査証拠を入手したと判断している。

### 監査意見

当監査法人は、上記の財務諸表が、我が国において一般に公正妥当と認められる企業会計の基準に準拠して、フィデリティ投信株式会社の平成27年3月31日現在の財政状態及び同日をもって終了する事業年度の経営成績をすべての重要な点において適正に表示しているものと認める。

### 利害関係

会社と当監査法人又は業務執行社員との間には、公認会計士法の規定により記載すべき利害関係はない。

以上

(注) 1. 上記は監査報告書の原本に記載された事項を電子化したものであり、その原本は当社が別途保管しております。

2. XBR Lデータは監査の対象には含まれていません。