

## 【表紙】

【提出書類】	有価証券届出書
【提出先】	関東財務局長殿
【提出日】	平成29年1月11日提出
【発行者名】	日興アセットマネジメント株式会社
【代表者の役職氏名】	代表取締役社長 柴田 拓美
【本店の所在の場所】	東京都港区赤坂九丁目7番1号
【事務連絡者氏名】	森川 晃
【電話番号】	03-6447-6147
【届出の対象とした募集（売出）内国投資 信託受益証券に係るファンドの名称】	日本郵政株式ノグループ株式ファンド
【届出の対象とした募集（売出）内国投資 信託受益証券の金額】	5兆円を上限とします。
【縦覧に供する場所】	該当事項はありません。

**第一部【証券情報】****(1)【ファンドの名称】**

日本郵政株式/グループ株式ファンド(以下「ファンド」といいます。)

**(2)【内国投資信託受益証券の形態等】**

- ・追加型証券投資信託受益権です。(以下「受益権」といいます。)
  - ・信用格付業者から提供され、もしくは閲覧に供された信用格付、または信用格付業者から提供され、もしくは閲覧に供される予定の信用格付はありません。
- ファンドの受益権は、社債、株式等の振替に関する法律の規定の適用を受け、受益権の帰属は、後述の「(11)振替機関に関する事項」に記載の振替機関および当該振替機関の下位の口座管理機関(社債、株式等の振替に関する法律第2条に規定する「口座管理機関」をいい、振替機関を含め、以下「振替機関等」といいます。)の振替口座簿に記載または記録されることにより定まります(以下、振替口座簿に記載または記録されることにより定まる受益権を「振替受益権」といいます。)。委託会社は、やむを得ない事情などがある場合を除き、当該振替受益権を表示する受益証券を発行しません。また、振替受益権には無記名式や記名式の形態はありません。

**(3)【発行(売出)価額の総額】**

5兆円を上限とします。

**(4)【発行(売出)価格】**

取得申込受付日の基準価額とします。

- ・基準価額につきましては、販売会社または「(8)申込取扱場所」の照会先にお問い合わせください。

**(5)【申込手数料】**

販売会社が定めるものとします。申込手数料率につきましては、販売会社または「(8)申込取扱場所」の照会先にお問い合わせください。

- ・販売会社における申込手数料率は1.62%(税抜1.5%)が上限となっております。

**(6)【申込単位】**

販売会社または「(8)申込取扱場所」の照会先にお問い合わせください。

**(7)【申込期間】**

平成29年1月12日から平成30年1月10日までとします。

- ・上記期間満了前に有価証券届出書を提出することによって更新されます。

**(8)【申込取扱場所】**

販売会社につきましては、委託会社の照会先にお問い合わせください。

<委託会社の照会先>

日興アセットマネジメント株式会社

ホームページ アドレス <http://www.nikkoam.com/>

コールセンター 電話番号 0120-25-1404

午前9時～午後5時 土、日、祝・休日は除きます。

**(9)【払込期日】**

- ・取得申込者は、申込金額を販売会社が指定する期日までに販売会社に支払うものとしします。
- ・申込期間における各取得申込受付日の発行価額の総額(設定総額)は、販売会社によって、追加設定が行なわれる日に委託会社の指定する口座を経由して、受託会社の指定するファンド口座に払い込まれます。

( 1 0 ) 【払込取扱場所】

申込金額は、販売会社にお支払いいただきます。

( 1 1 ) 【振替機関に関する事項】

振替機関は、株式会社証券保管振替機構とします。

( 1 2 ) 【その他】

該当事項はありません。

## 第二部【ファンド情報】

### 第1【ファンドの状況】

#### 1【ファンドの性格】

##### (1)【ファンドの目的及び基本的性格】

ファンドの目的

主として、わが国の金融商品取引所に上場されている日本郵政株式会社およびそのグループ会社の株式に投資を行ない、信託財産の成長をめざします。

ファンドの基本的性格

##### 1) 商品分類

単位型投信・追加型投信	投資対象地域	投資対象資産 (収益の源泉)
単位型投信	国内	株 式
	海外	債 券 不動産投信
追加型投信	内外	その他資産 ( ) 資産複合

(注) 当ファンドが該当する商品分類を網掛け表示しています。

追加型投信

一度設定されたファンドであってもその後追加設定が行なわれ従来の信託財産とともに運用されるファンドをいいます。

国内

目論見書または投資信託約款において、組入資産による主たる投資収益が実質的に国内の資産を源泉とする旨の記載があるものをいいます。

株式

目論見書または投資信託約款において、組入資産による主たる投資収益が実質的に株式を源泉とする旨の記載があるものをいいます。

##### 2) 属性区分

投資対象資産	決算頻度	投資対象地域	投資形態
株式 一般	年1回	グローバル	
大型株 中小型株	年2回	日本	
債券	年4回	北米	ファミリーファンド
一般	年6回	欧州	
公債	(隔月)	アジア	
社債	年12回	オセアニア	
その他債券 クレジット属性 ( )	(毎月)	中南米	
不動産投信	日々	アフリカ	ファンド・オブ・ファンズ
その他資産 (投資信託証券(株式一般))	その他 ( )	中近東 (中東)	
資産複合 ( )		エマージング	
資産配分固定型 資産配分変更型			

(注) 当ファンドが該当する属性区分を網掛け表示しています。

その他資産（投資信託証券（株式 一般））

当ファンドは、投資信託証券への投資を通じて、株式に投資を行いません。よって、商品分類の「投資対象資産（収益の源泉）」においては、「株式」に分類されます。

年2回

目論見書または投資信託約款において、年2回決算する旨の記載があるものをいいます。

日本

目論見書または投資信託約款において、組入資産による投資収益が日本の資産を源泉とする旨の記載があるものをいいます。

ファミリーファンド

目論見書または投資信託約款において、親投資信託（ファンド・オブ・ファンズにのみ投資されるものを除きます。）を投資対象として投資するものをいいます。

上記は、一般社団法人投資信託協会が定める分類方法に基づき記載しています。

上記以外の商品分類および属性区分の定義につきましては、一般社団法人投資信託協会のホームページ (<http://www.toushin.or.jp/>) をご参照ください。

## ファンドの特色

## マザーファンドを通じて、日本郵政株式会社および株式会社ゆうちょ銀行、株式会社かんぽ生命保険の株式に投資を行ないます。

●日本郵政株式会社およびそのグループ会社（日本郵政株式会社の連結子会社および持分法適用関連会社をいいます。ただし、同基準に該当する会社がある場合でも、グループ会社とみなすことができるものとします。以下同じ。）の上場株式（上場予定株式を含みます。以下同じ。）を主要投資対象とします。

- ※原則として、株式会社ゆうちょ銀行および株式会社かんぽ生命保険への実質投資割合は、それぞれ当ファンドの純資産総額の35%を超えないものとします。なお、日本郵政株式会社への実質投資割合には制限を設けません。
- ※株式会社ゆうちょ銀行および株式会社かんぽ生命保険以外のグループ会社の株式が新たに上場された場合には、新たに投資を行なうことがあります。
- ※当ファンドは、投資対象となる日本郵政株式会社およびそのグループ会社より投資元本および運用成績を保証されるものではありません。

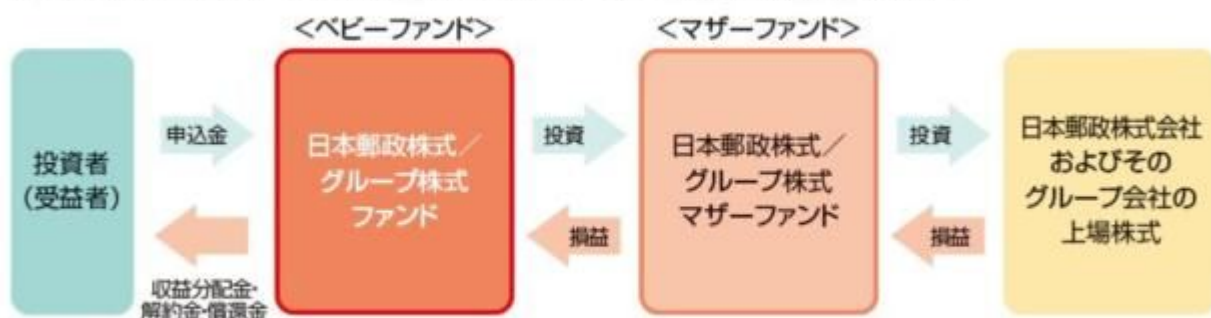
※当ファンドの投資対象には、一般社団法人投資信託協会規則の信用リスク集中回避のための投資制限に定められた比率を超える支配的な銘柄（当ファンドの場合、特定の発行体が発行する株式）が存在するため、当ファンドは当該支配的な銘柄に集中して投資する特化型運用を行ないます。

※当ファンドは、日本郵政株式会社およびそのグループ会社の上場株式に限定して投資を行ないますので、当該銘柄に経営破たんや経営・財務状況の悪化などが生じた場合には、大きな損失が発生することがあります。

※市況動向や資金動向などのやむを得ない事情が発生した場合、上記のような運用ができない場合があります。

### ■ファンドの仕組み

当ファンドは、主にマザーファンドに投資するファミリーファンド方式で運用を行ないます。



### ■主な投資制限

- ・株式への実質投資割合には、制限を設けません。
- ・外貨建資産への実質投資割合は、信託財産の純資産総額の10%以下とします。

### ■分配方針

- ・毎決算時に、分配金額は、委託会社が基準価額水準、市況動向などを勘案して決定します。ただし、分配対象額が少額の場合には分配を行わないこともあります。

※将来の分配金の支払いおよびその金額について保証するものではありません。

## 当ファンドの取引における留意点(インサイダー取引規制等について)

当ファンドは、金融商品取引法施行令第27条の4第1号および同第33条の2第1号に規定される投資信託に該当する可能性があるため、金融商品取引法第166条および同第167条によるインサイダー取引規制等の対象になる場合があります。

インサイダー取引とは、会社の役職員などの会社関係者が、職務上知り得た重要事実（投資家の投資判断に重要な影響を及ぼす情報）が一般に公表される前にその会社の株式などの売買取引を行なうことです。金融商品取引法第166条および同第167条において、インサイダー取引は禁止されています。ご注文の際には、未公表の重要な情報に基づく取引でないことを同意、ご確認のうえ、お取引ください。

### 信託金限度額

- ・1,000億円を限度として信託金を追加することができます。

- ・委託会社は受託会社と合意のうえ、当該限度額を変更することができます。

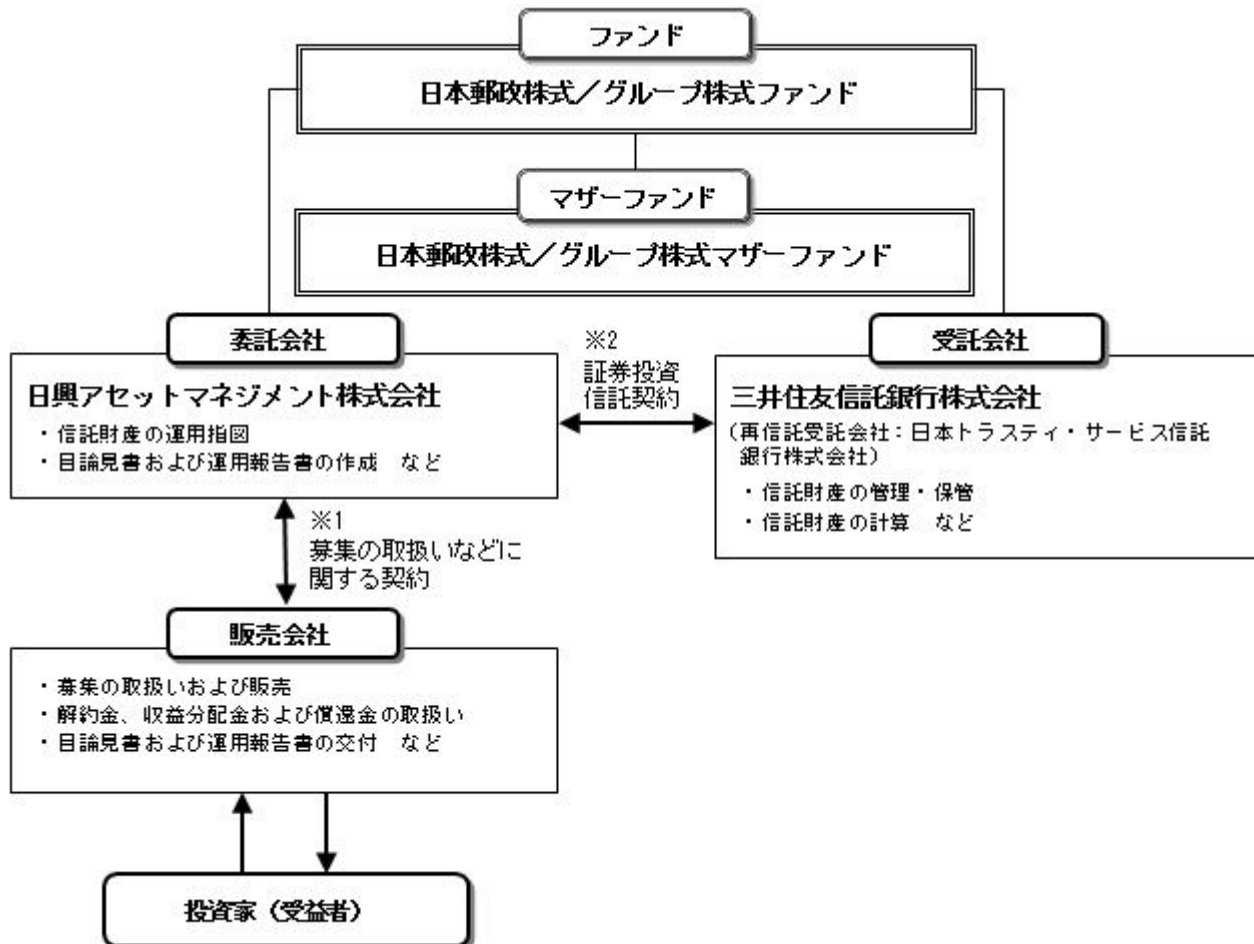
## （２）【ファンドの沿革】

平成27年10月15日

- ・ファンドの信託契約締結、運用開始

## （３）【ファンドの仕組み】

ファンドの仕組み



- 1 投資信託を販売するルールを委託会社と販売会社の間で規定したものの。販売会社が行なう募集の取扱い、収益分配金・償還金の支払い、解約請求の受付の業務範囲の取決めの内容などが含まれています。
- 2 投資信託を運営するルールを委託会社と受託会社の間で規定したものの。運用の基本方針、投資対象、投資制限、信託報酬、受益者の権利、募集方法の取決めの内容などが含まれています。

委託会社の概況（平成28年10月末現在）

### 1) 資本金

17,363百万円

### 2) 沿革

昭和34年：日興証券投資信託委託株式会社として設立

平成11年：日興国際投資顧問株式会社と合併し「日興アセットマネジメント株式会社」に社名変更

### 3) 大株主の状況

名称	住所	所有株数	所有比率
三井住友信託銀行株式会社	東京都千代田区丸の内一丁目4番1号	179,869,100株	91.29%
DBS Bank Ltd.	6 Shenton Way, #46-00, DBS Building Tower One, Singapore 068809	14,283,400株	7.24%

## 2【投資方針】

### （1）【投資方針】

- ・主として、日本郵政株式／グループ株式マザーファンド受益証券に投資を行ない、実質的に日本郵政株式会社およびそのグループ会社（日本郵政株式会社の連結子会社および持分法適用関連会社をいいます。ただし、上記の基準に該当する会社がある場合でも、グループ会社とみなすことができるものとします。）の上場株式（上場予定株式を含みます。以下同じ）に投資を行ない、信託財産の成長を目指して運用を行ないます。
- ・マザーファンド受益証券の組入比率は、高位を保つことを原則とします。なお、資金動向等によっては組入比率を引き下げることもあります。
- ・株式以外の資産への実質投資割合（マザーファンドの信託財産に属する株式以外の資産のうち、この投資信託の信託財産に属するとみなした割合を含みます。）は、原則として、信託財産の総額の50%以下とします。
- ・ただし、実質的に日本郵政株式会社の上場株式に投資を行なえない状況となる場合には、上記のような運用ができなくなります。また、市況動向に急激な変化が生じたとき、ならびに残存信託期間、残存元本が運用に支障をきたす水準となったとき等やむを得ない事情が発生した場合には、上記のような運用ができない場合があります。

### （2）【投資対象】

#### <日本郵政株式／グループ株式マザーファンド>

「日本郵政株式／グループ株式マザーファンド」受益証券を主要投資対象とします。

投資の対象とする資産の種類は、次に掲げるものとします。

- 1) 有価証券
- 2) デリバティブ取引に係る権利（金融商品取引法第2条第20項に規定するものをいい、約款第21条、第22条および第23条に定めるものに限りま。）
- 3) 金銭債権
- 4) 約束手形
- 5) 為替手形

主として「日本郵政株式／グループ株式マザーファンド」受益証券ならびに次の有価証券（金融商品取引法第2条第2項の規定により有価証券とみなされる同項各号に掲げる権利を除きます。）に投資することができます。

- 1) 株券または新株引受権証書
- 2) 国債証券
- 3) 地方債証券
- 4) 特別の法律により法人の発行する債券
- 5) 社債券（新株引受権証券と社債券とが一体となった新株引受権付社債券（以下「分離型新株引受権付社債券」といいます。）の新株引受権証券を除きます。）
- 6) 特定社債券（金融商品取引法第2条第1項第4号で定めるものをいいます。）
- 7) コマーシャル・ペーパー
- 8) 新株引受権証券（分離型新株引受権付社債券の新株引受権証券を含みます。以下同じ。）および新株予約権証券
- 9) 外国または外国の者の発行する証券または証書で、1)～8)の証券または証書の性質を有するもの
- 10) 投資信託または外国投資信託の受益証券（金融商品取引法第2条第1項第10号で定めるものをいい、マザーファンドの受益証券を除きます。）
- 11) 投資証券または外国投資証券（金融商品取引法第2条第1項第11号で定めるものをいいます。以下同じ。）で12)に定めるもの以外のもの
- 12) 投資法人債券（金融商品取引法第2条第1項第11号で定めるものをいいます。以下同じ。）または外国投資証券で投資法人債券に類する証券
- 13) 外国貸付債権信託受益証券（金融商品取引法第2条第1項第18号で定めるものをいいます。）



- 14) オプションを表示する証券または証書(金融商品取引法第2条第1項第19号で定めるものをいい、有価証券に係るものに限ります。)
- 15) 預託証書(金融商品取引法第2条第1項第20号で定めるものをいいます。)
- 16) 外国法人が発行する譲渡性預金証書
- 17) 指定金銭信託の受益証券(金融商品取引法第2条第1項第14号で定める受益証券発行信託の受益証券に限ります。)
- 18) 貸付債権信託受益権であって金融商品取引法第2条第1項第14号で定める受益証券発行信託の受益証券に表示されるべきもの
- 19) 外国の者に対する権利で18)の有価証券の性質を有するもの  
次に掲げる金融商品(金融商品取引法第2条第2項の規定により有価証券とみなされる同項各号に掲げる権利を含みます。 )により運用することができます。
  - 1) 預金
  - 2) 指定金銭信託(金融商品取引法第2条第1項第14号に規定する受益証券発行信託を除きます。 )
  - 3) コール・ローン
  - 4) 手形割引市場において売買される手形
  - 5) 貸付債権信託受益権であって金融商品取引法第2条第2項第1号で定めるもの
  - 6) 外国の者に対する権利で5)の権利の性質を有するもの  
次の取引ができます。
    - 1) 信用取引
    - 2) 先物取引等
    - 3) スワップ取引
    - 4) 金利先渡取引
    - 5) 為替先渡取引
    - 6) 有価証券の貸付
    - 7) 公社債の空売
    - 8) 公社債の借入
    - 9) 外国為替予約取引
    - 10) 資金の借入

<日本郵政株式/グループ株式マザーファンド>

わが国の金融商品取引所に上場されている日本郵政株式会社およびそのグループ会社(日本郵政株式会社の連結子会社および持分法適用関連会社をいいます。ただし、上記の基準に該当する会社がある場合、当該会社は、上記の基準に該当する会社がある場合でも、グループ会社とみなすことができるものとします。以下同じ。)の株式を主要投資対象とします。

投資の対象とする資産の種類は、次に掲げるものとします。

- 1) 有価証券
- 2) デリバティブ取引に係る権利(金融商品取引法第2条第20項に規定するものをいい、約款第18条、第19条および第20条に定めるものに限ります。 )
- 3) 金銭債権
- 4) 約束手形
- 5) 為替手形

主として次の有価証券(金融商品取引法第2条第2項の規定により有価証券とみなされる同項各号に掲げる権利を除きます。 )に投資することができます。

- 1) 株券または新株引受権証書
- 2) 国債証券
- 3) 地方債証券
- 4) 特別の法律により法人の発行する債券
- 5) 社債券(新株引受権証券と社債券とが一体となった新株引受権付社債券(以下「分離型新株引受権付社債券」といいます。 )の新株引受権証券を除きます。 )
- 6) 特定社債券(金融商品取引法第2条第1項第4号で定めるものをいいます。 )
- 7) コマーシャル・ペーパー
- 8) 新株引受権証券(分離型新株引受権付社債券の新株引受権証券を含みます。以下同じ。 )および新株予約権証券
- 9) 外国または外国の者の発行する証券または証書で、1)~8)の証券または証書の性質を有するも

の

- 10) 投資信託または外国投資信託の受益証券（金融商品取引法第2条第1項第10号で定めるものをいいます。）
- 11) 投資証券または外国投資証券（金融商品取引法第2条第1項第11号で定めるものをいいます。以下同じ。）で12)に定めるもの以外のもの
- 12) 投資法人債券（金融商品取引法第2条第1項第11号で定めるものをいいます。以下同じ。）または外国投資証券で投資法人債券に類する証券
- 13) 外国貸付債権信託受益証券（金融商品取引法第2条第1項第18号で定めるものをいいます。）
- 14) オプションを表示する証券または証書（金融商品取引法第2条第1項第19号で定めるものをいい、有価証券に係るものに限ります。）
- 15) 預託証書（金融商品取引法第2条第1項第20号で定めるものをいいます。）
- 16) 外国法人が発行する譲渡性預金証書
- 17) 指定金銭信託の受益証券（金融商品取引法第2条第1項第14号で定める受益証券発行信託の受益証券に限ります。）
- 18) 貸付債権信託受益権であって金融商品取引法第2条第1項第14号で定める受益証券発行信託の受益証券に表示されるべきもの
- 19) 外国の者に対する権利で18)の有価証券の性質を有するもの  
次に掲げる金融商品（金融商品取引法第2条第2項の規定により有価証券とみなされる同項各号に掲げる権利を含みます。）により運用することができます。
  - 1) 預金
  - 2) 指定金銭信託（金融商品取引法第2条第1項第14号に規定する受益証券発行信託を除きます。）
  - 3) コール・ローン
  - 4) 手形割引市場において売買される手形
  - 5) 貸付債権信託受益権であって金融商品取引法第2条第2項第1号で定めるもの
  - 6) 外国の者に対する権利で5)の権利の性質を有するもの  
次の取引ができます。
    - 1) 信用取引
    - 2) 先物取引等
    - 3) スワップ取引
    - 4) 金利先渡取引
    - 5) 為替先渡取引
    - 6) 有価証券の貸付
    - 7) 公社債の空売
    - 8) 公社債の借入
    - 9) 外国為替予約取引

#### 投資対象とするマザーファンドの概要

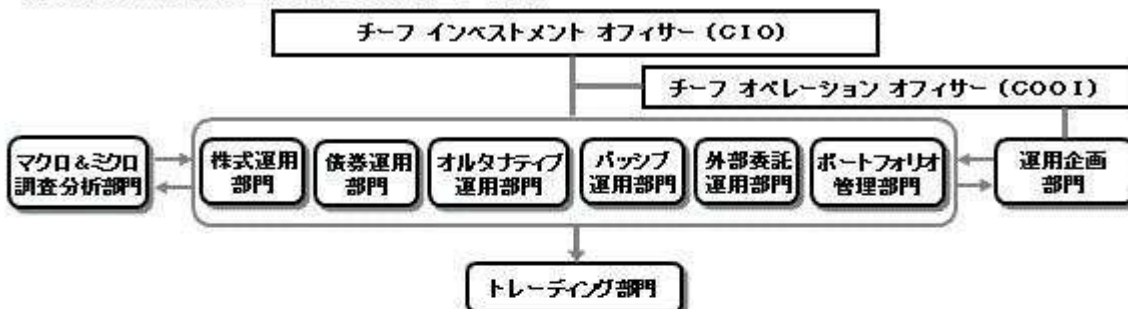
<日本郵政株式/グループ株式マザーファンド>

運用の基本方針	
基本方針	わが国の金融商品取引所に上場されている日本郵政株式会社およびそのグループ会社の株式に投資を行ない、信託財産の成長を目指して運用を行います。
主な投資対象	わが国の金融商品取引所に上場されている日本郵政株式会社およびそのグループ会社（日本郵政株式会社の連結子会社および持分法適用関連会社をいいます。ただし、上記の基準に該当する会社がその後該当しなくなった場合でも、グループ会社とみなすことができるものとし、以下同じ。）の株式を主要投資対象とします。

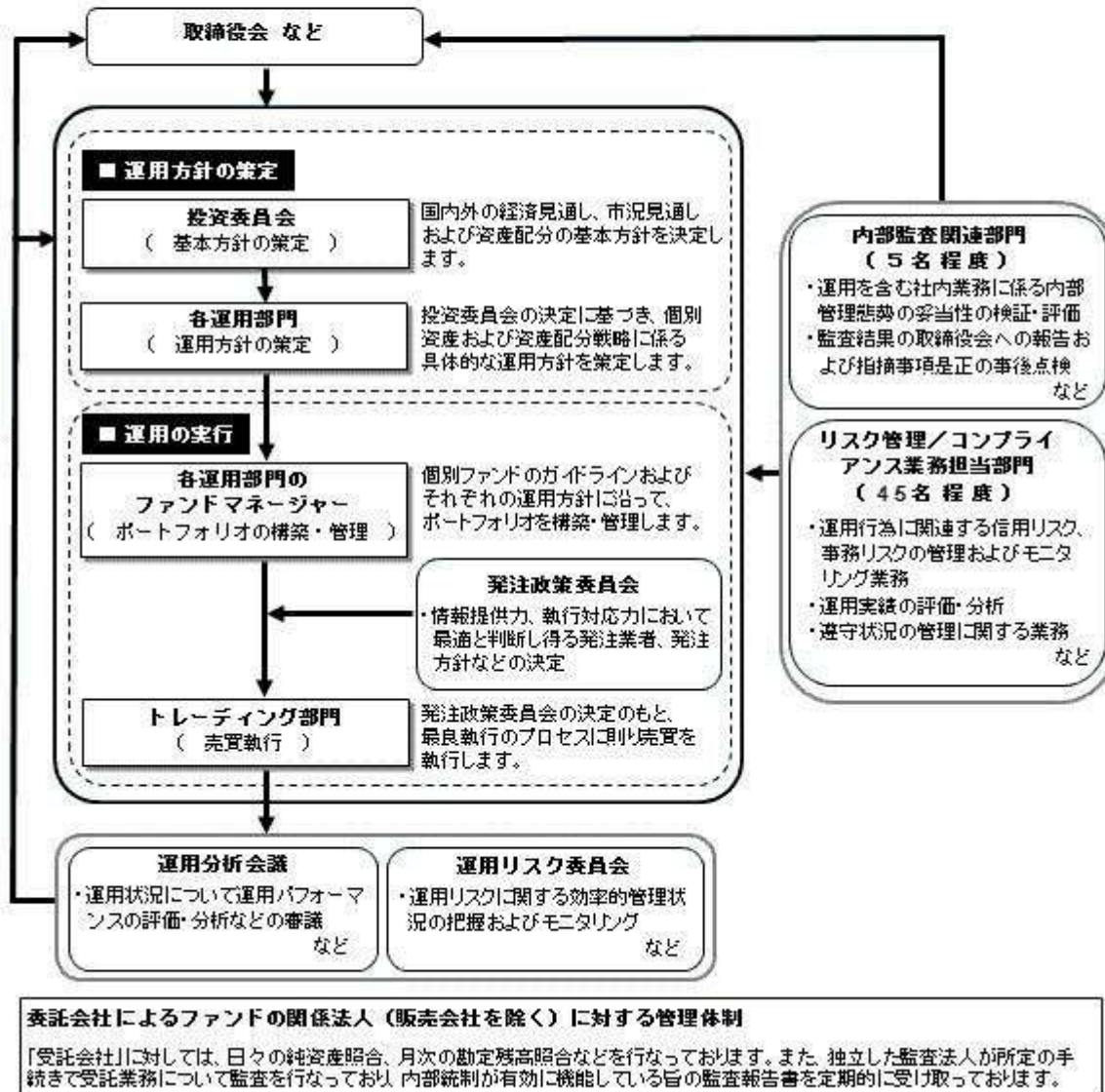
投資方針	<ul style="list-style-type: none"> <li>・主として、日本郵政株式会社ならびに株式会社ゆうちょ銀行および株式会社かんぽ生命保険等のグループ会社が発行するわが国の金融商品取引所上場株式（上場予定株式を含みます。以下同じ。）に投資を行ない、信託財産の成長を目指して運用を行ないます。</li> <li>・投資対象となるグループ会社の選定は、日本郵政株式会社の有価証券報告書や四半期報告書（これらに準ずる公開情報を含みます。）に基づいて行なうため、株式会社ゆうちょ銀行および株式会社かんぽ生命保険以外のグループ会社の株式が新たに上場された場合には、当該グループ会社の上場株式に新たに投資を行なう場合があります。</li> <li>・株式の組入比率は、高位を維持することを基本としますが、当初設定時や設定解約の状況によっては、株式の組入比率が引き下がる場合があります。この場合、短期有価証券や短期金融資産等に投資を行なうことがあります。</li> <li>・株式以外の資産への投資割合は、原則として、信託財産の総額の50%以下とします。</li> <li>・ただし、日本郵政株式会社の上場株式に投資を行なえない状況となる場合には、上記のような運用ができなくなります。また、市況動向に急激な変化が生じたとき、ならびに残存信託期間、残存元本が運用に支障をきたす水準となったとき等やむを得ない事情が発生した場合には、上記のような運用ができない場合があります。</li> </ul>
主な投資制限	<ul style="list-style-type: none"> <li>・株式（新株引受権証券および新株予約権証券を含みます。）への投資割合には、制限を設けません。</li> <li>・投資信託証券（上場投資信託証券を除きます。）への投資割合は、信託財産の総額の5%以下とします。</li> <li>・外貨建資産への投資割合は、信託財産の純資産総額の10%以下とします。</li> <li>・デリバティブ取引等について、一般社団法人投資信託協会規則の定めるところに従い、合理的な方法により算出した額が信託財産の純資産総額を超えないものとします。</li> <li>・一般社団法人投資信託協会規則に定める一の者に対するエクスポージャーの信託財産の純資産総額に対する比率は、原則として、100分の35を超えないものとし、当該比率を超えることとなった場合には、委託会社は、一般社団法人投資信託協会規則に従い当該比率以内となるよう調整を行なうこととします。ただし、日本郵政株式会社が発行する株式への投資割合には、制限を設けません。</li> </ul>
収益分配	収益分配は行ないません。
<b>ファンドに係る費用</b>	
信託報酬	ありません。
申込手数料	ありません。
信託財産留保額	ありません。
その他の費用など	組入有価証券の売買時の売買委託手数料、信託事務の処理に要する諸費用、信託財産に関する租税など。 上記費用に付随する消費税等相当額を含みます。
<b>その他</b>	
委託会社	日興アセットマネジメント株式会社
受託会社	三井住友信託銀行株式会社
信託期間	無期限（平成27年10月15日設定）
決算日	毎年10月9日（休業日の場合は翌営業日）

### （３）【運用体制】

◆委託会社における運用体制は以下の通りです。



◆委託会社の運用体制における内部管理および意思決定を監督する組織などは以下の通りです。



上記体制は平成28年10月末現在のものであり、今後変更となる場合があります。

### （４）【分配方針】

#### 収益分配方針

毎決算時に、原則として次の通り収益分配を行なう方針です。

- 1) 分配対象額の範囲  
経費控除後の利子・配当等収益および売買益（評価益を含みます。）などの全額とします。
- 2) 分配対象額についての分配方針  
分配金額は、委託会社が基準価額水準、市況動向などを勘案して決定します。ただし、分配対象額が少額の場合には分配を行わないこともあります。

## 3) 留保益の運用方針

収益分配に充てず信託財産内に留保した利益については、約款に定める運用の基本方針に基づき運用を行いません。

収益分配金の支払い

## &lt; 分配金再投資コース &gt;

原則として、収益分配金は税金を差し引いた後、無手数料で自動的に再投資されます。

## &lt; 分配金受取りコース &gt;

毎計算期間終了日後1ヵ月以内の委託会社の指定する日（原則として決算日から起算して5営業日まで）から収益分配金を支払います。支払いは販売会社において行なわれます。

## (5) 【投資制限】

約款に定める投資制限

## &lt; 日本郵政株式/グループ株式ファンド &gt;

- 1) 株式（新株引受権証券および新株予約権証券を含みます。）への実質投資割合には、制限を設けません。
- 2) 投資することを指図する株式、新株引受権証券および新株予約権証券は、金融商品取引所が開設する市場に上場（金融商品取引所が開設する市場に準ずる市場等において取引されている場合を含みます。以下同じ。）されている株式等の発行会社の発行するものとします。ただし、株主割当または社債権者割当により取得する株式、新株引受権証券および新株予約権証券については、この限りではありません。また、上場予定の株式、新株引受権証券および新株予約権証券で目論見書等において上場されることが確認できるものについては、投資することを指図することができます。
- 3) 投資信託証券（マザーファンドの受益証券および上場投資信託証券を除きます。）への実質投資割合は、信託財産の総額の5%以下とします。
- 4) 外貨建資産への実質投資割合は、信託財産の純資産総額の10%以下とします。
- 5) 信託財産の効率的な運用に資するため、信用取引により株券を売り付けることの指図をすることができます。信用取引の指図は、当該売付けに係る建玉の時価総額が信託財産の純資産総額の範囲内とします。
- 6) わが国の金融商品取引所における有価証券先物取引（金融商品取引法第28条第8項第3号イに掲げるものをいいます。）、有価証券指数等先物取引（金融商品取引法第28条第8項第3号ロに掲げるものをいいます。）および有価証券オプション取引（金融商品取引法第28条第8項第3号ハに掲げるものをいいます。）ならびに外国の金融商品取引所におけるこれらの取引と類似の取引を行なうことの指図をすることができます。なお、選択権取引は、オプション取引に含めるものとします。
- 7) わが国の金融商品取引所における通貨に係る先物取引ならびに外国の金融商品取引所における通貨に係る先物取引およびオプション取引を行なうことの指図をすることができます。
- 8) わが国の金融商品取引所における金利に係る先物取引およびオプション取引ならびに外国の金融商品取引所におけるこれらの取引と類似の取引を行なうことの指図をすることができます。
- 9) 信託財産に属する資産の効率的な運用に資するため、異なった通貨、異なった受取金利または異なった受取金利とその元本を一定の条件のもとに交換する取引（以下「スワップ取引」といいます。）を行なうことの指図をすることができます。スワップ取引の指図にあたっては、当該取引の契約期限が、原則として当ファンドの信託期間を超えないものとします。ただし、当該取引が当該信託期間内で全部解約が可能なものについてはこの限りではありません。
- 10) 信託財産に属する資産の効率的な運用に資するため、金利先渡取引および為替先渡取引を行なうことの指図をすることができます。金利先渡取引および為替先渡取引の指図にあたっては、当該取引の決済日が、原則として、当ファンドの信託期間を超えないものとします。ただし、当該取引が当該信託期間内で全部解約が可能なものについてはこの限りではありません。
- 11) 信託財産の効率的な運用に資するため、信託財産に属する株式、公社債および上場投資信託証券を次の範囲内で貸付の指図をすることができます。
  - イ) 株式の貸付は、貸付時点において、貸付株式の時価合計額が、信託財産で保有する株式の時価合計額を超えないものとします。
  - ロ) 公社債の貸付は、貸付時点において、貸付公社債の額面金額の合計額が、信託財産で保有する公社債の額面金額の合計額を超えないものとします。
  - ハ) 上場投資信託証券の貸付は、貸付時点において、貸付上場投資信託証券の時価合計額が、信託財

産で保有する上場投資信託証券の時価合計額を超えないものとします。

- 12) 信託財産の効率的な運用に資するため、信託財産の計算においてする信託財産に属さない公社債を売り付けることの指図をすることができます。当該売付けの指図は、当該売付けに係る公社債の時価総額が信託財産の純資産総額の範囲内とします。
  - 13) 信託財産の効率的な運用に資するため、公社債の借入れの指図をすることができます。公社債の借入れの指図は、当該借入れに係る公社債の時価総額が信託財産の純資産総額の範囲内とします。
  - 14) 信託財産の効率的な運用に資するため、外国為替の売買の予約取引の指図をすることができます。外国為替の売買の予約取引の指図は、信託財産に係る為替の買予約の合計額と売予約の合計額との差額につき円換算した額が、信託財産の純資産総額を超えないものとします。ただし、信託財産に属する外貨建資産（マザーファンドの信託財産に属する外貨建資産のうち信託財産に属するとみなした額を含みます。）の為替変動リスクを回避するためにする当該予約取引の指図については、この限りではありません。
  - 15) 信託財産の効率的な運用ならびに運用の安定性に資するため、解約に伴う支払資金の手当て（解約に伴う支払資金の手当てのために借り入れた資金の返済を含みます。）を目的として、および再投資に係る収益分配金の支払資金の手当てを目的として、資金借入れ（コール市場を通じる場合を含みます。）の指図をすることができます。なお、当該借入金をもって有価証券等の運用は行なわないものとします。資金借入額および借入期間は、次に掲げる要件を満たす範囲内とします。
    - イ) 解約に伴う支払資金の手当てにあたっては、解約金の支払資金の手当てのために行なった有価証券等の売却または解約等ならびに有価証券等の償還による受取りの確定している資金の額の範囲内
    - ロ) 再投資に係る収益分配金の支払資金の手当てにあたっては、収益分配金の再投資額の範囲内
  - ハ) 借入指図を行なう日における信託財産の純資産総額の範囲内
    - ニ) 解約に伴う支払資金の手当てのための借入期間は、受益者への解約代金支払開始日から信託財産で保有する有価証券等の売却代金の受渡日までの間または受益者への解約代金支払開始日から信託財産で保有する有価証券等の解約代金入金日までの間もしくは受益者への解約代金支払開始日から信託財産で保有する有価証券等の償還金の入金日までの期間が5営業日以内である場合の当該期間とします。
    - ホ) 再投資に係る収益分配金の支払資金の手当てのための借入期間は、信託財産から収益分配金が支弁される日からその翌営業日までとします。
  - 16) デリバティブ取引等について、一般社団法人投資信託協会規則の定めるところに従い、合理的な方法により算出した額が信託財産の純資産総額を超えないものとします。
  - 17) 一般社団法人投資信託協会規則に定める一の者に対するエクスポージャーの信託財産の純資産総額に対する比率は、原則として、100分の35を超えないものとし、当該比率を超えることとなった場合には、委託会社は、一般社団法人投資信託協会規則に従い当該比率以内となるよう調整を行なうこととします。ただし、日本郵政株式会社が発行する株式への実質投資割合には、制限を設けません。
- <日本郵政株式/グループ株式マザーファンド>
- 1) 株式（新株引受権証券および新株予約権証券を含みます。）への投資割合には、制限を設けません。
  - 2) 投資することを指図する株式、新株引受権証券および新株予約権証券は、金融商品取引所が開設する市場に上場（金融商品取引所が開設する市場に準ずる市場等において取引されている場合を含みます。以下同じ。）されている株式等の発行会社の発行するものとします。ただし、株主割当または社債権者割当により取得する株式、新株引受権証券および新株予約権証券については、この限りではありません。また、上場予定の株式、新株引受権証券および新株予約権証券で目論見書等において上場されることが確認できるものについては、投資することを指図することができるものとします。
  - 3) 投資信託証券（上場投資信託証券を除きます。）への投資割合は、信託財産の総額の5%以下とします。
  - 4) 外貨建資産への投資割合は、信託財産の純資産総額の10%以下とします。
  - 5) 信託財産の効率的な運用に資するため、信用取引により株券を売り付けることの指図をすることができます。信用取引の指図は、当該売付けにかかる建玉の時価総額が信託財産の純資産総額の範囲内とします。
  - 6) わが国の金融商品取引所における有価証券先物取引（金融商品取引法第28条第8項第3号イに掲げるものをいいます。）、有価証券指数等先物取引（金融商品取引法第28条第8項第3号ロに掲げるものをいいます。）および有価証券オプション取引（金融商品取引法第28条第8項第3号ハに掲げるものをいいます。）ならびに外国の金融商品取引所におけるこれらの取引と類似の取引を行なうことの指

図をすることができます。なお、選択権取引は、オプション取引に含めるものとします。

- 7) わが国の金融商品取引所における通貨にかかる先物取引ならびに外国の金融商品取引所における通貨にかかる先物取引およびオプション取引を行なうことの指図をすることができます。
- 8) わが国の金融商品取引所における金利にかかる先物取引およびオプション取引ならびに外国の金融商品取引所におけるこれらの取引と類似の取引を行なうことの指図をすることができます。
- 9) 信託財産に属する資産の効率的な運用に資するため、異なった通貨、異なった受取金利または異なった受取金利とその元本を一定の条件のもとに交換する取引（以下「スワップ取引」といいます。）を行なうことの指図をすることができます。スワップ取引の指図にあたっては、当該取引の契約期限が、原則としてマザーファンドの信託期間を超えないものとします。ただし、当該取引が当該信託期間内で全部解約が可能なものについてはこの限りではありません。
- 10) 信託財産に属する資産の効率的な運用に資するため、金利先渡取引および為替先渡取引を行なうことの指図をすることができます。金利先渡取引および為替先渡取引の指図にあたっては、当該取引の決済日が、原則としてマザーファンドの信託期間を超えないものとします。ただし、当該取引が当該信託期間内で全部解約が可能なものについてはこの限りではありません。
- 11) 信託財産の効率的な運用に資するため、信託財産に属する株式、公社債および上場投資信託証券を次の範囲内で貸付の指図をすることができます。
  - イ) 株式の貸付は、貸付時点において、貸付株式の時価合計額が、信託財産で保有する株式の時価合計額を超えないものとします。
  - ロ) 公社債の貸付は、貸付時点において、貸付公社債の額面金額の合計額が、信託財産で保有する公社債の額面金額の合計額を超えないものとします。
  - ハ) 上場投資信託証券の貸付は、貸付時点において、貸付上場投資信託証券の時価合計額が、信託財産で保有する上場投資信託証券の時価合計額を超えないものとします。
- 12) 信託財産の効率的な運用に資するため、信託財産の計算においてする信託財産に属さない公社債を売り付けることの指図をすることができます。当該売付けの指図は、当該売付けにかかる公社債の時価総額が信託財産の純資産総額の範囲内とします。
- 13) 信託財産の効率的な運用に資するため、公社債の借入れの指図をすることができます。公社債の借入れの指図は、当該借入れにかかる公社債の時価総額が信託財産の純資産総額の範囲内とします。
- 14) 信託財産の効率的な運用に資するため、外国為替の売買の予約取引の指図をすることができます。外国為替の売買の予約取引の指図は、信託財産にかかる為替の買予約の合計額と売予約の合計額との差額につき円換算した額が、信託財産の純資産総額を超えないものとします。ただし、信託財産に属する外貨建資産の為替変動リスクを回避するためにする当該予約取引の指図については、この限りではありません。
- 15) デリバティブ取引等について、一般社団法人投資信託協会規則の定めるところに従い、合理的な方法により算出した額が信託財産の純資産総額を超えないものとします。
- 16) 一般社団法人投資信託協会規則に定める一の者に対するエクスポージャーの信託財産の純資産総額に対する比率は、原則として、100分の35を超えないものとし、当該比率を超えることとなった場合には、委託会社は、一般社団法人投資信託協会規則に従い当該比率以内となるよう調整を行なうこととします。ただし、日本郵政株式会社が発行する株式への投資割合には、制限を設けません。

法令による投資制限

同一法人の発行する株式（投資信託及び投資法人に関する法律）

同一法人の発行する株式について、委託会社が運用の指図を行なう投資信託全体で、当該株式の議決権の過半数を保有することとなる取引は行ないません。

### 3【投資リスク】

#### (1) ファンドのリスク

当ファンドの投資にあたっては、主に以下のリスクを伴います。お申込みの際は、当ファンドのリスクを十分に認識・検討し、慎重に投資のご判断を行なっていただく必要があります。

- ・ 投資者の皆様は投資元金は保証されているものではなく、基準価額の下落により、損失を被り、投資元金を割り込むことがあります。ファンドの運用による損益はすべて投資者（受益者）の皆様へ帰属します。なお、当ファンドは預貯金とは異なります。
- ・ 当ファンドは、主に株式を実質的な投資対象としますので、株式の価格の下落や、株式の発行体の財



務状況や業績の悪化などの影響により、基準価額が下落し、損失を被ることがあります。また、外貨建資産に投資する場合には、為替の変動により損失を被ることがあります。

- ・当ファンドは、日本郵政株式会社ならびに株式会社ゆうちょ銀行および株式会社かんぽ生命保険など（以下「日本郵政株式会社およびそのグループ会社」といいます。）の上場株式（上場予定株式を含みます。以下同じ。）に投資を行ないますので、日本郵政株式会社およびそのグループ会社の業績・財務状況、信用力の影響を大きく受け、基準価額が大幅に下落する可能性があります。特に、日本郵政株式会社およびそのグループ会社に経営不振や債務不履行が生じた場合、またはその可能性が高いと予想される局面では、ファンドの基準価額が大きく下落する可能性があります。

当ファンドの主なリスクは以下の通りです。

#### 価格変動リスク

一般に株式の価格は、会社の成長性や収益性の企業情報および当該情報の変化に影響を受けて変動します。また、国内および海外の経済・政治情勢などの影響を受けて変動します。ファンドにおいては、株式の価格変動または流動性の予想外の変動があった場合、重大な損失が生じるリスクがあります。

#### 流動性リスク

市場規模や取引量が少ない状況においては、有価証券の取得、売却時の売買価格は取引量の大きさに影響を受け、市場実勢から期待できる価格どおりに取引できないリスク、評価価格どおりに売却できないリスク、あるいは、価格の高低に関わらず取引量が限られてしまうリスクがあり、その結果、不測の損失を被るリスクがあります。

#### 信用リスク

- ・一般に投資した企業の経営などに直接・間接を問わず重大な危機が生じた場合には、ファンドにも重大な損失が生じるリスクがあります。デフォルト（債務不履行）や企業倒産の懸念から、発行体の株式などの価格は大きく下落（価格がゼロになることもあります。）し、ファンドの基準価額が値下がりする要因となります。また、金融商品取引所が定める一定の基準に該当した場合、上場が廃止される可能性があり、廃止される恐れや廃止となる場合も発行体の株式などの価格は下がり、ファンドにおいて重大な損失が生じるリスクがあります。特に、当ファンドは、日本郵政株式会社およびそのグループ会社の上場株式に限定して投資しますので、日本郵政株式会社およびそのグループ会社の信用力の影響を大きく受けることにご留意下さい。
- ・ファンドの資金をコール・ローン、譲渡性預金証書などの短期金融資産で運用することがありますが、買付け相手先の債務不履行により損失が発生することがあります。この場合、基準価額が下落する要因となります。

#### 為替変動リスク

外貨建資産については、一般に外国為替相場が当該資産の通貨に対して円高になった場合には、ファンドの基準価額が値下がりする要因となります。

#### 有価証券の貸付などにおけるリスク

有価証券の貸付行為などにおいては、取引相手先リスク（取引の相手方の倒産などにより貸付契約が不履行になったり、契約が解除されたりするリスク）を伴ない、その結果、不測の損失を被るリスクがあります。貸付契約が不履行や契約解除の事態を受けて、貸付契約に基づく担保金を用いて清算手続きを行なう場合においても、買戻しを行なう際に、市場の時価変動などにより調達コストが担保金を上回る可能性もあり、不足金額をファンドが負担することにより、その結果ファンドに損害が発生する恐れがあります。

#### 集中投資リスク

- ・当ファンドは、日本郵政株式会社およびそのグループ会社の上場株式に限定して投資しますので、一銘柄あたりの組入比率が高くなる場合があり、より多数の銘柄に分散投資した場合に比べて基準価額の変動が大きくなる可能性があります。また、銘柄構成が特定の業種に集中する傾向や個別の銘柄の組入比率が高くなる傾向があり、基準価額が大幅にまたは継続的に下落する可能性があります。
- ・日本郵政株式会社およびそのグループ会社のうち、一部が上場中止・上場廃止や業績などの影響により投資対象から外れることとなる場合には、投資対象がさらに限定される可能性があります。
- ・当ファンドは、日本郵政株式会社およびそのグループ会社の上場株式に限定して投資しますので、当ファンドの基準価額の動きは、わが国の株式市場全体の動きと大きく異なることがあります。投資方針に従った運用が効率的にできないリスク



日本郵政株式会社およびそのグループ会社の株式について、上場後に市場で売買を行なうに際して、市況動向や資金動向、流動性などの要因から、投資方針に従った運用が効率的にできない可能性や、意図した売買ができない可能性があります。

< その他の留意事項 >

・ システムリスク・市場リスクなどに関する事項

証券市場および外国為替市場は、世界的な経済事情の急変またはその国における天災地変、政変、経済事情の変化、政策の変更もしくはコンピューター・ネットワーク関係の不慮の出来事などの諸事情により有価証券取引や為替取引などが一時的に停止されることがあります。これにより、ファンドの投資方針に従った運用ができない場合があります。上記の状況が発生した場合や、その他の事由により基準価額の算出が困難となる状況が発生した場合などには、委託会社の判断により一時的に取得・換金の取り扱いを停止することもあります。

・ 投資対象とする投資信託証券に関する事項

ファンドが投資対象とする投資信託証券(マザーファンドを含みます。)と同じ投資信託証券に投資する他のファンドにおいて、解約・償還・設定などに伴う資金流出入などがあり、その結果、当該投資信託証券において有価証券の売買などが生じた場合には、ファンドの基準価額に影響を及ぼす場合があります。

・ 解約によるファンドの資金流出に伴う基準価額変動に関する事項

一度に大量の解約があった場合に、解約資金の手当てをするため保有している有価証券を一度に大量に売却することがあります。その際は評価価格と実際の取引価格に差が生じるなどして、ファンドの基準価額が大きく変動する可能性があります。

・ 基準価額の妥当性に疑義が生じた場合の取得・換金の停止に関する事項

ファンドの基準価額の算出に用いた評価価格と実際の取引価格に差が生じるなど、基準価額の妥当性に疑義が生じる場合は、委託会社の判断により、一時的に取得・換金の取扱いを停止する場合があります。

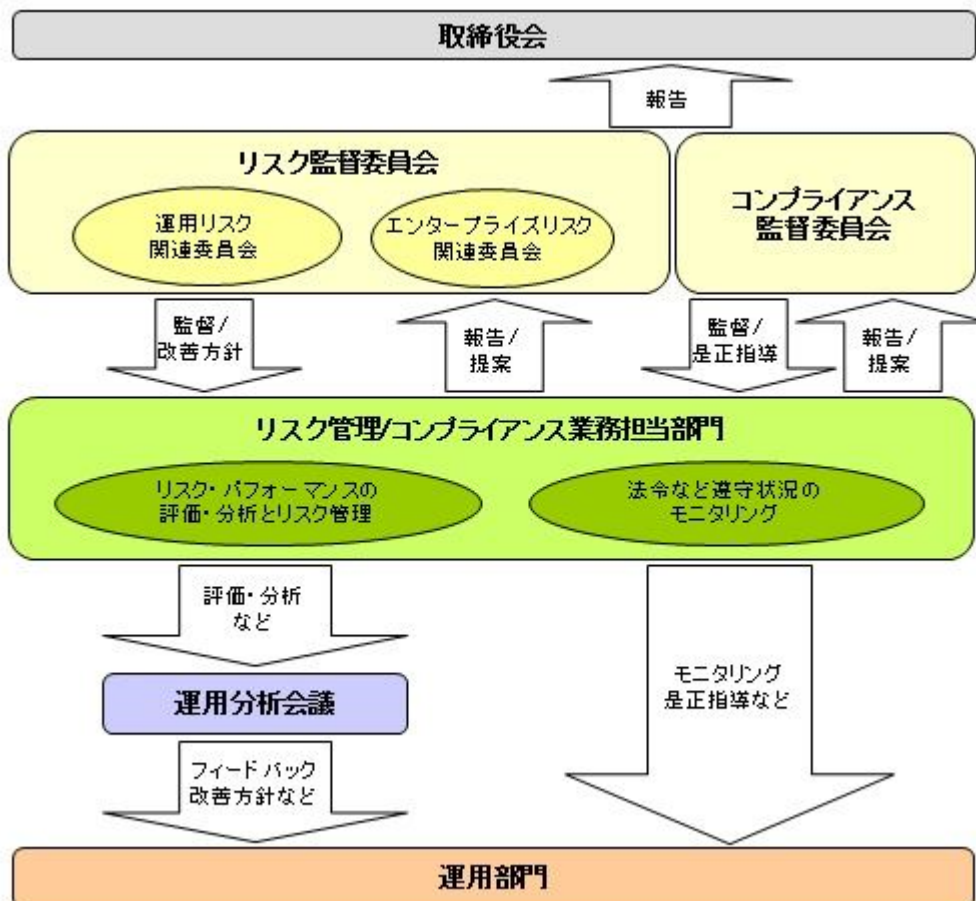
・ 運用制限や規制上の制限に関する事項

関係する法令規制上、または社内方針などにより取引が制限されることがあります。例えば、委託会社またはその関連会社が特定の銘柄の未公開情報を受領している場合には、当該銘柄の売買が制限されることがあります。また、委託会社またはその関連会社が行なう投資または他の運用業務に関連して、取引が制限されることもあります。したがって、これらの制限により当ファンドの運用実績に影響を及ぼす可能性があります。

・ 法令・税制・会計方針などの変更に関する事項

ファンドに適用される法令・税制・会計方針などは、今後変更される場合があります。

(2) リスク管理体制



### 全社的なリスク管理

当社では運用部門、営業部門と独立した組織であるリスク管理/コンプライアンス業務担当部門を設置し、全社的なリスク管理活動のモニタリング、指導の一元化を図っております。当社グループの法令などの遵守状況についてはコンプライアンス部門が事務局を務めるコンプライアンス監督委員会、リスク管理状況についてはリスク管理部門が事務局を務めるリスク監督委員会を通して経営陣に報告され、更に年一度以上取締役会に対して全体的な活動状況を報告しております。両委員会およびそれに関連する部門別委員会においては、法令遵守状況や各種リスク（運用リスク、事務リスク、システムリスクなど）に関するモニタリングとその報告に加えて、重要事故への対応と各種リスク対応、事故防止のための施策やその管理手法の構築などの支援に努めております。

### 運用状況の評価・分析および運用リスク管理

ファンド財産について運用状況の評価・分析および運用リスクの管理状況をモニタリングします。運用パフォーマンスおよび運用リスクに係る評価と分析の結果については運用分析会議に報告し、運用リスクの管理状況についてはリスク監督委員会あるいはその部門別委員会へ報告され、問題点の原因の究明や改善策の策定が図られます。加えて外部委託運用部門は、外部委託ファンドの運用管理を行ない、投資方針に沿った運用が行なわれているかなどのモニタリングを行なっています。

### 法令など遵守状況のモニタリング

運用における法令・諸規則、信託約款などの遵守状況については、コンプライアンス業務担当部門が管理を行ないます。問題点についてはコンプライアンス関連の委員会に報告され、必要に応じ運用部門に対し是正指導が行なわれるなど、適切に管理・監督を行ないます。

上記体制は平成28年10月末現在のものであり、今後変更となる場合があります。

## (参考情報)

## 当ファンドと他の代表的な資産クラスとの騰落率の比較



## (当ファンドと他の代表的な資産クラスの平均騰落率、年間最大騰落率および最小騰落率(%))

	当ファンド	日本株	先進国株	新興国株	日本国債	先進国債	新興国債
平均値	-17.4%	15.0%	17.7%	5.4%	3.1%	9.4%	4.9%
最大値	-17.4%	65.0%	65.7%	47.4%	9.3%	34.9%	43.7%
最小値	-17.4%	-22.0%	-17.5%	-27.4%	0.5%	-12.3%	-17.4%

※上記は当ファンドと代表的な資産クラスを定量的に比較できるように作成したものです。

※全ての資産クラスが当ファンドの投資対象とは限りません。

※上記は2011年11月から2016年10月の5年間の各月末における直近1年間の騰落率の最大・最小・平均を、当ファンドおよび他の代表的な資産クラスについて表示したものです。当ファンドの騰落率は、分配金(税引前)を再投資したものと計算した理論上のものであり、実際の基準価額に基づいて計算した年間騰落率とは異なる場合があります。ただし、当ファンドは直近1年間の騰落率が5年分ないため、設定日以降算出できる値を使用しています。

## &lt;各資産クラスの指数&gt;

日本株 ……東証株価指数(TOPIX、配当込)

先進国株 ……MSCI-KOKUSAIインデックス(配当込、円ベース)

新興国株 ……MSCIエマージング・マーケット・インデックス(配当込、円ベース)

※海外の指数は、為替ヘッジなしによる投資を想定して、円換算しております。

## 当ファンドの年間騰落率および分配金再投資基準価額の推移



※基準価額は運用管理費用(信託報酬)控除後の1万口当たりの値です。

※分配金再投資基準価額は、2015年10月末の基準価額を起点として指数化しています。

※当ファンドの分配金再投資基準価額および年間騰落率(各月末における直近1年間の騰落率)は、分配金(税引前)を再投資したものと計算した理論上のものであり、実際の基準価額および実際の基準価額に基づいて計算した年間騰落率とは異なる場合があります。

日本国債 ……NOMURA-BPI国債

先進国債 ……シティ世界国債インデックス(除く日本、円ベース)

新興国債 ……JPモルガンGBI-EMグローバルレディバースフィード(円ヘッジなし、円ベース)

## 代表的な資産クラスとの騰落率の比較に用いた指数について

## 東証株価指数(TOPIX、配当込)

当指数は、東京証券取引所第一部に上場している国内普通株式全銘柄を対象として算出した指数で、配当を考慮したものです。なお、当指数に関する著作権、知的財産権その他一切の権利は東京証券取引所に帰属します。

## MSCI-KOKUSAIインデックス(配当込、円ベース)

当指数は、MSCI Inc.が開発した、日本を除く世界の先進国の株式を対象として算出した指数で、配当を考慮したものです。なお、当指数に関する著作権、知的財産権その他一切の権利は、MSCI Inc.に帰属します。

## MSCIエマージング・マーケット・インデックス(配当込、円ベース)

当指数は、MSCI Inc.が開発した、世界の新興国の株式を対象として算出した指数で、配当を考慮したものです。なお、当指数に関する著作権、知的財産権その他一切の権利は、MSCI Inc.に帰属します。

## NOMURA-BPI国債

当指数は、野村證券株式会社が公表している指数で、その知的財産権は野村證券株式会社に帰属します。なお、野村證券株式会社は、対象インデックスの正確性、完全性、信頼性、有用性を保証するものではなく、対象インデックスを用いて行われる日興アセットマネジメント株式会社の事業活動・サービスに関し一切責任を負いません。

## シティ世界国債インデックス(除く日本、円ベース)

当指数は、Citigroup Index LLCが開発した、日本を除く世界主要国の国債の総合収益率を各市場の時価総額で加重平均した指数です。なお、当指数に関する著作権、商標権、知的財産権その他一切の権利は、Citigroup

Index LLC に帰属します。

## JPモルガンGBI-EMグローバル・ディバーシファイド（円ヘッジなし、円ベース）

当指数は、J.P. Morgan Securities LLCが算出、公表している、新興国が発行する現地通貨建て国債を対象にした指数です。なお、当指数に関する著作権、知的財産権その他一切の権利は、J.P. Morgan Securities LLCに帰属します。

### 4【手数料等及び税金】

#### （1）【申込手数料】

販売会社が定めるものとします。申込手数料率につきましては、販売会社または委託会社の照会先にお問い合わせください。

- ・販売会社における申込手数料率は1.62%（税抜1.5%）が上限となっております。
- ・申込手数料の額（1口当たり）は、取得申込受付日の基準価額に申込手数料率を乗じて得た額とします。
- ・＜分配金再投資コース＞の場合、収益分配金の再投資により取得する口数については、申込手数料はかかりません。
- ・販売会社によっては、償還乗換、乗換優遇の適用を受けることができる場合があります。詳しくは、販売会社にお問い合わせください。

申込手数料は、商品および関連する投資環境の説明や情報提供など、ならびに購入に関する事務コストの対価です。

#### （2）【換金（解約）手数料】

換金手数料

ありません。

信託財産留保額

ありません。

#### （3）【信託報酬等】

信託報酬

信託報酬の総額は、計算期間を通じて毎日、信託財産の純資産総額に対し年0.6912%（税抜0.64%）の率を乗じて得た額とします。

信託報酬の配分

信託報酬の配分（年率）は、以下の通りとします。

信託報酬 = 運用期間中の基準価額 × 信託報酬率			
合計	委託会社	販売会社	受託会社
0.64%	0.30%	0.30%	0.04%

委託会社	委託した資金の運用の対価
販売会社	運用報告書など各種書類の送付、口座内でのファンドの管理、購入後の情報提供などの対価
受託会社	運用財産の管理、委託会社からの指図の実行の対価

表中の率は税抜です。別途消費税がかかります。

支払時期

信託報酬（信託報酬に係る消費税等相当額を含みます。）は、毎計算期末または信託終了のときに、信託財産から支払います。

#### （4）【その他の手数料等】

以下の諸費用およびそれに付随する消費税等相当額について、委託会社は、その支払いをファンドのために行ない、ファンドの日々の純資産総額に対して年率0.1%を乗じた額の信託期間を通じた合計を上限として、支払金額の支弁を信託財産から受けることができます。(以下「実費方式」といいます。)なお、 から までに該当する業務を委託する場合は、その委託費用を含みます。また、実際に支払う金額の支弁を受ける代わりに、その金額をあらかじめ合理的に見積もった上で、見積額に基づいて見積率を算出し、かかる見積率を信託財産の純資産総額に乗じて得た額をかかるとみなして、信託財産から支弁を受けることができます。(以下「見積方式」といいます。)ただし、委託会社は、信託財産の規模などを考慮して、信託の設定時または期中に、かかる諸費用の見積率を見直し、年率0.1%を上限として、これを変更することができます。委託会社は、実費方式または見積方式のいずれを用いるかについて、信託期間を通じて随時、見直すことができます。これら諸費用は、委託会社が定めた時期に、信託財産から支払います。

ファンドの計理業務(設定解約処理、約定処理、基準価額算出、決算処理等)およびこれに付随する業務(法定帳簿管理、法定報告等)に係る費用。

振替受益権に係る費用ならびにやむを得ない事情などにより受益証券を発行する場合における発行および管理事務に係る費用。

有価証券届出書、有価証券報告書および臨時報告書(これらの訂正に係る書類を含みます。)の作成、印刷および提出に係る費用。

目論見書および仮目論見書(これらの訂正事項分を含みます。)の作成、印刷および交付に係る費用(これらを監督官庁に提出する場合の提出費用も含みます。)

信託約款の作成、印刷および交付に係る費用(これを監督官庁に提出する場合の提出費用も含みます。)

運用報告書の作成、印刷および交付に係る費用(これを監督官庁に提出する場合の提出費用も含みます。)

ファンドの受益者に対して行なう公告に係る費用ならびに信託約款の変更または信託契約の解約に係る事項を記載した書面の作成、印刷および交付に係る費用。

格付の取得に要する費用。

ファンドの監査人、法律顧問および税務顧問に対する報酬および費用。

信託財産に関する以下の費用・報酬およびそれに付随する消費税等相当額は、受益者の負担とし、信託財産から支払います。

組入る有価証券の売買の際に発生する売買委託手数料および先物・オプション取引などに要する費用。

信託財産に関する租税、信託事務の処理に要する諸費用、外貨建資産の保管などに要する費用、解約に伴う支払資金の手当てなどを目的とした借入金の利息および受託会社の立て替えた立替金の利息。

有価証券の貸付を行なった場合に限り、その対価としての品貸料(マザーファンド(当該マザーファンドの約款において、品貸料の一部を、同マザーファンドに投資を行なっている証券投資信託の報酬として収受する規定のあるものに限り)における品貸料については、他の証券投資信託が同一のマザーファンドに投資を行なっている場合は、マザーファンドの純資産総額における当該各証券投資信託の時価総額に応じて、毎日按分するものとします。)に0.54(税抜0.5)を乗じて得た貸付有価証券関連報酬。委託会社と受託会社の配分は4:1とし、信託報酬と同時期に支払います。

#### <投資対象とするマザーファンドに係る費用>

- ・組入る有価証券の売買時の売買委託手数料
- ・信託事務の処理に要する諸費用
- ・信託財産に関する租税 など

監査費用は、監査法人などに支払うファンドの監査に係る費用です。

\* 売買委託手数料などは、保有期間や運用の状況などに応じて異なり、あらかじめ見積もることができないため、表示することができません。

投資家の皆様にご負担いただく手数料などの合計額については、保有期間や運用の状況などに応じて異



なりますので、表示することができません。

## （５）【課税上の取扱い】

課税上は、株式投資信託として取り扱われます。公募株式投資信託は税法上、少額投資非課税制度の適用対象です。

個人受益者の場合

### 1) 収益分配金に対する課税

収益分配金のうち課税扱いとなる普通分配金については配当所得として、20.315%（所得税15.315%および地方税5%）の税率による源泉徴収（原則として、確定申告は不要です。）が行なわれます。なお、確定申告を行ない、申告分離課税または総合課税（配当控除の適用があります。）のいずれかを選択することもできます。

### 2) 解約金および償還金に対する課税

解約時および償還時の差益（譲渡益）<sup>\*</sup>については譲渡所得として、20.315%（所得税15.315%および地方税5%）の税率による申告分離課税の対象となり、確定申告が必要となります。なお、源泉徴収ありの特定口座（源泉徴収選択口座）を選択している場合は、20.315%（所得税15.315%および地方税5%）の税率による源泉徴収（原則として、確定申告は不要です。）が行なわれます。

<sup>\*</sup>解約価額および償還価額から取得費用（申込手数料および当該手数料に係る消費税等相当額を含みません。）を控除した利益

確定申告等により、解約時および償還時の差損（譲渡損失）については、上場株式等の譲渡益、上場株式等の配当等および特定公社債等の利子所得（申告分離課税を選択したものに限りません。）と損益通算が可能です。また、解約時および償還時の差益（譲渡益）、普通分配金および特定公社債等の利子所得（申告分離課税を選択したものに限りません。）については、上場株式等の譲渡損失と損益通算が可能です。

少額投資非課税制度「愛称：NISA（ニーサ）」をご利用の場合、毎年、年間120万円の範囲で新たに購入した公募株式投資信託などから生じる配当所得および譲渡所得が5年間非課税となります。ご利用になれるのは、満20歳以上の方で、販売会社で非課税口座を開設するなど、一定の条件に該当する方が対象となります。また、未成年者少額投資非課税制度（ジュニアNISA）をご利用の場合、20歳未満の居住者などを対象に、年間80万円の範囲で新たに購入した公募株式投資信託などから生じる配当所得および譲渡所得が5年間非課税となります。詳しくは、販売会社にお問い合わせください。

法人受益者の場合

### 1) 収益分配金、解約金、償還金に対する課税

収益分配金のうち課税扱いとなる普通分配金ならびに解約時および償還時の個別元本超過額については配当所得として、15.315%（所得税のみ）の税率による源泉徴収が行なわれます。源泉徴収された税金は、所有期間に応じて法人税から控除される場合があります。

### 2) 益金不算入制度の適用

益金不算入制度は適用されません。

買取請求による換金の際の課税については、販売会社にお問い合わせください。

個別元本

1) 各受益者の買付時の基準価額（申込手数料および当該手数料に係る消費税等相当額は含まれません。）が個別元本になります。

2) 受益者が同一ファンドを複数回お申込みの場合、1口当たりの個別元本は、申込口数で加重平均した値となります。ただし、個別元本は、複数支店で同一ファンドをお申込みの場合などにより把握方法が異なる場合がありますので、販売会社にお問い合わせください。

普通分配金と元本払戻金(特別分配金)

1) 収益分配金には課税扱いとなる「普通分配金」と非課税扱いとなる「元本払戻金(特別分配金)」(元本の一部払戻しに相当する部分)の区分があります。

### 2) 受益者が収益分配金を受け取る際

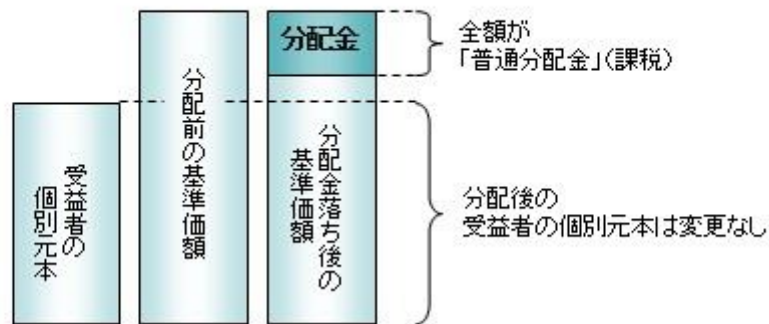
イ) 収益分配金落ち後の基準価額が、受益者の1口当たりの個別元本と同額かまたは上回っている場合には、当該収益分配金の全額が普通分配金となります。

ロ) 収益分配金落ち後の基準価額が、受益者の1口当たりの個別元本を下回っている場合には、収益分配金の範囲内でその下回っている部分の額が元本払戻金(特別分配金)となり、収益分配金から元本払戻金(特別分配金)を控除した金額が普通分配金となります。

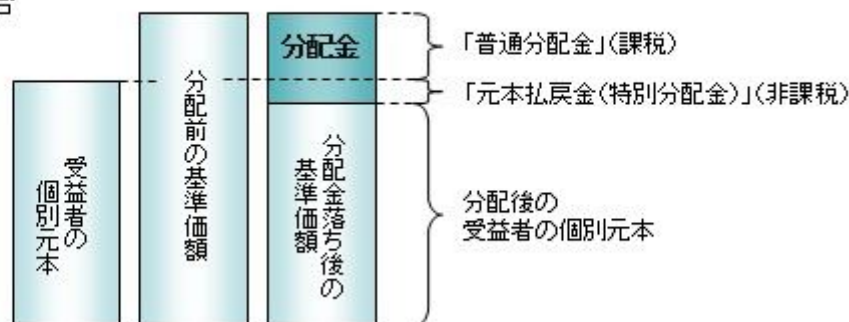
ハ) 収益分配金発生時に、その個別元本から元本払戻金(特別分配金)を控除した額が、その後の受益者の個別元本となります。

<分配金に関するイメージ図>

イ) の場合



ロ)、ハ) の場合



上記は平成29年 1月11日現在のものですので、税法が改正された場合などには、税率などの課税上の取扱いが変更になる場合があります。税金の取扱いの詳細については、税務専門家などにご確認されることをお勧めします。

## 5【運用状況】

### 【日本郵政株式/グループ株式ファンド】

以下の運用状況は2016年10月31日現在です。

・投資比率とはファンドの純資産総額に対する当該資産の時価比率をいいます。

#### (1)【投資状況】

資産の種類	国・地域	時価合計(円)	投資比率(%)
親投資信託受益証券	日本	5,149,412,979	100.00
コール・ローン等、その他資産(負債控除後)		19,812	0.00
合計(純資産総額)		5,149,432,791	100.00

#### (2)【投資資産】

##### 【投資有価証券の主要銘柄】

##### イ. 評価額上位銘柄明細

国・地域	種類	銘柄名	数量又は額面総額	簿価単価(円)	簿価金額(円)	評価単価(円)	評価金額(円)	投資比率(%)
------	----	-----	----------	---------	---------	---------	---------	---------

日本	親投資信託受益証券	日本郵政株式/グループ株式マザーファンド	6,182,510,481	0.8130	5,026,381,022	0.8329	5,149,412,979	100.00
----	-----------	----------------------	---------------	--------	---------------	--------	---------------	--------

## ロ.種類別の投資比率

種類	投資比率(%)
親投資信託受益証券	100.00
合 計	100.00

### 【投資不動産物件】

該当事項はありません。

### 【その他投資資産の主要なもの】

該当事項はありません。

## (3) 【運用実績】

### 【純資産の推移】

期別	純資産総額(百万円)		1口当たり純資産額(円)	
	分配落ち	分配付き	分配落ち	分配付き
第1計算期間末 (2016年 4月11日)	6,083	6,083	0.8698	0.8698
第2計算期間末 (2016年10月11日)	5,117	5,117	0.8061	0.8061
2015年10月末日	6,492		0.9997	
11月末日	7,806		1.1390	
12月末日	7,259		1.1164	
2016年 1月末日	6,510		0.9537	
2月末日	5,901		0.8396	
3月末日	6,404		0.9153	
4月末日	6,153		0.8976	
5月末日	5,975		0.8756	
6月末日	5,145		0.7687	
7月末日	5,452		0.8284	
8月末日	5,267		0.8132	
9月末日	5,032		0.7921	
10月末日	5,149		0.8255	

### 【分配の推移】

期	期間	1口当たりの分配金(円)
---	----	--------------



第1期	2015年10月15日～2016年 4月11日	0.0000
第2期	2016年 4月12日～2016年10月11日	0.0000

## 【収益率の推移】

期	期間	収益率(%)
第1期	2015年10月15日～2016年 4月11日	13.02
第2期	2016年 4月12日～2016年10月11日	7.32

(注)各計算期間の収益率は、計算期間末の基準価額(分配落ち)に当該計算期間の分配金を加算し、当該計算期間の直前の計算期間末の基準価額(分配落ち。以下「前期末基準価額」といいます。)を控除した額を前期末基準価額で除して得た数に100を乗じた数です。

## (4)【設定及び解約の実績】

期	期間	設定口数(口)	解約口数(口)
第1期	2015年10月15日～2016年 4月11日	11,412,660,543	4,419,198,190
第2期	2016年 4月12日～2016年10月11日	178,154,783	823,823,690

(注)第1計算期間の設定口数には、当初設定口数を含みます。

## (参考)

## 日本郵政株式/グループ株式マザーファンド

以下の運用状況は2016年10月31日現在です。

・投資比率とはファンドの純資産総額に対する当該資産の時価比率をいいます。

## 投資状況

資産の種類	国・地域	時価合計(円)	投資比率(%)
株式	日本	5,029,671,200	97.67
コール・ローン等、その他資産(負債控除後)		119,909,036	2.33
合計(純資産総額)		5,149,580,236	100.00

## 投資資産

## 投資有価証券の主要銘柄

## イ. 評価額上位銘柄明細

国・地域	種類	銘柄名	業種	数量又は 額面総額	簿価 単価 (円)	簿価 金額 (円)	評価 単価 (円)	評価 金額 (円)	投資 比率 (%)
日本	株式	日本郵政	サービス業	2,052,800	1,294.00	2,656,323,200	1,338.00	2,746,646,400	53.34

日本	株式	ゆうちょ銀行	銀行業	1,357,300	1,212.00	1,645,047,600	1,238.00	1,680,337,400	32.63
日本	株式	かんぽ生命保険	保険業	273,700	2,211.00	605,150,700	2,202.00	602,687,400	11.70

## ロ.種類別及び業種別の投資比率

種類	国内/国外	業種	投資比率(%)
株式	国内	銀行業	32.63
		保険業	11.70
		サービス業	53.34
合計			97.67

## 投資不動産物件

該当事項はありません。

## その他投資資産の主要なもの

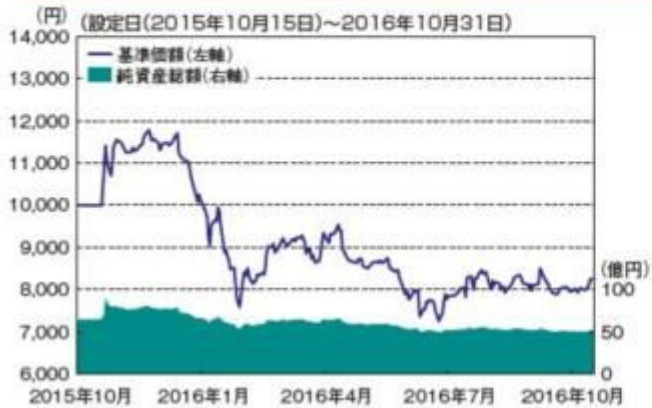
該当事項はありません。

## 参考情報

### 運用実績

2016年10月31日現在

#### 基準価額・純資産の推移



基準価額..... 8,255円  
純資産総額..... 51.49億円

※基準価額は、運用管理費用(信託報酬)控除後の1万口当たりの値です。

## 分配の推移(税引前、1万口当たり)

2016年4月	2016年10月	設定来累計
0円	0円	0円

## 主要な資産の状況

### <資産構成比率>

組入資産	比率
株式	97.7%
うち先物	0.0%
現金その他	2.3%

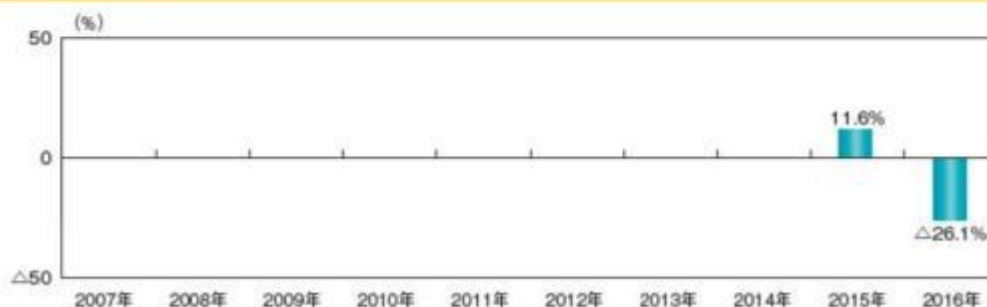
※当ファンドの実質組入比率です。

### <株式組入銘柄>

	銘柄	業種	比率
1	日本郵政	サービス業	53.34%
2	ゆうちょ銀行	銀行業	32.63%
3	かんぽ生命保険	保険業	11.70%

※マザーファンドの対純資産総額比です。

## 年間収益率の推移



※ファンドの年間収益率は、分配金(税引前)を再投資したものと計算しております。

※当ファンドにはベンチマークはありません。

※2015年は、設定時から2015年末までの騰落率です。

※2016年は、2016年10月末までの騰落率です。

※ファンドの運用実績はあくまで過去の実績であり、将来の運用成果を約束するものではありません。

※ファンドの運用状況は別途、委託会社のホームページで開示しています。

## 第2【管理及び運営】

### 1【申込（販売）手続等】

#### (1) 申込方法

販売会社所定の方法でお申し込みください。

#### (2) コースの選択

収益分配金の受取方法によって、<分配金再投資コース>と<分配金受取りコース>の2通りがあります。ただし、販売会社によって取扱コースは異なります。

##### <分配金再投資コース>

収益分配金を自動的に再投資するコースです。なお、販売会社によっては、収益分配金を定期的に受け取るための「定期引出契約」を結ぶことができます場合があります。

##### <分配金受取りコース>

収益分配金を再投資せず、その都度受け取るコースです。

#### (3) 申込みの受付

販売会社の営業日に受け付けます。

#### (4) 取扱時間

原則として、午後3時までに、販売会社所定の事務手続きが完了したものを当日の受付分とします。なお、上記時刻を過ぎた場合は、翌営業日の取扱いとなります。

#### (5) 取得申込不可日

販売会社の営業日であっても、取得申込日が平成27年10月16日から平成27年11月2日までの間に該当する場合は、取得の申込みの受付は行ないません。詳しくは、販売会社にお問い合わせください。

#### (6) 申込金額

取得申込受付日の基準価額に取得申込口数を乗じて得た額に、申込手数料と当該手数料に係る消費税等

相当額を加算した額です。

(7) 申込単位

販売会社または委託会社の照会先にお問い合わせください。

< 委託会社の照会先 >

日興アセットマネジメント株式会社

ホームページ アドレス <http://www.nikkoam.com/>

コールセンター 電話番号 0120-25-1404

午前9時～午後5時 土、日、祝・休日は除きます。

(8) 申込代金の支払い

取得申込者は、申込金額を販売会社が指定する日までに販売会社へお支払いください。

(9) 受付の中止および取消

委託会社は、金融商品取引所における取引の停止（実質的に投資対象とする株式の売買停止等を含みます。）、外国為替取引の停止、決済機能の停止、その他やむを得ない事情（流動性の低下やストップ高・ストップ安等により、実質的に投資対象とする株式に係る売買取引の全部または一部が成立しない場合等）があるときは、取得の申込みの受付を中止すること、および既に受け付けた取得の申込みの受付を取り消すことができます。

金融商品取引法第2条第16項に規定する金融商品取引所および金融商品取引法第2条第8項第3号口に規定する外国金融商品市場をいいます。

(10) 償還乗換

- ・受益者は、証券投資信託の償還金額（手取額）の範囲内（単位型証券投資信託については、償還金額（手取額）とその元本額のいずれか大きい額とします。）で取得する口数に係る申込手数料を徴収されない措置の適用を受けることができる場合があります。この償還乗換優遇措置を採用するか否かの選択は販売会社に任せられておりますので、販売会社により対応が異なります。詳しくは、販売会社にお問い合わせください。
- ・この措置の適用を受ける受益者は、販売会社から、償還金の支払いを受けたことを証する書類の提示を求められることがあります。

(11) 乗換優遇

受益者は、信託期間終了日の1年前以内などの一定の要件を満たした証券投資信託を解約または買取請求により換金した際の代金をもって、換金を行なった販売会社において、取得申込みをする場合の手数料率が割引となる措置の適用を受けることができます。この乗換優遇措置を採用するか否かの選択は販売会社に任せられておりますので、販売会社により対応が異なります。詳しくは、販売会社にお問い合わせください。

## 2【換金（解約）手続等】

< 解約請求による換金 >

(1) 解約の受付

販売会社の営業日に受け付けます。

(2) 取扱時間

原則として、午後3時までに、販売会社所定の事務手続きが完了したものを当日の受付分とします。なお、上記時刻を過ぎた場合は、翌営業日の取扱いとなります。

(3) 解約請求不可日

販売会社の営業日であっても、解約請求日が平成27年10月16日から平成27年11月2日までの間に該当する場合は、解約請求の受付は行ないません。詳しくは、販売会社にお問い合わせください。

(4) 解約制限

ファンドの規模および商品性格などに基づき、運用上の支障をきたさないようにするため、大口の解約には受付時間制限および金額制限を行なう場合があります。詳しくは、販売会社にお問い合わせください。

(5) 解約価額

解約請求受付日の基準価額とします。

- ・基準価額につきましては、販売会社または委託会社の照会先にお問い合わせください。

## &lt; 委託会社の照会先 &gt;

日興アセットマネジメント株式会社

ホームページ アドレス <http://www.nikkoam.com/>

コールセンター 電話番号 0120-25-1404

午前9時～午後5時 土、日、祝・休日は除きます。

## (6) 手取額

1口当たりの手取額は、解約価額から所得税および地方税を差し引いた金額となります。  
 税法が改正された場合などには、税率などの課税上の取扱いが変更になる場合があります。  
 詳しくは、「課税上の取扱い」をご覧ください。

## (7) 解約単位

1口単位

販売会社によっては、解約単位が異なる場合があります。詳しくは、販売会社にお問い合わせください。

## (8) 解約代金の支払い

原則として、解約請求受付日から起算して5営業日目からお支払いします。

## (9) 受付の中止および取消

- ・委託会社は、金融商品取引所における取引の停止（実質的に投資対象とする株式の売買停止等を含みます。）、外国為替取引の停止、決済機能の停止、その他やむを得ない事情（流動性の低下やストップ高・ストップ安等により、実質的に投資対象とする株式に係る売買取引の全部または一部が成立しない場合等）があるときは、解約請求の受付を中止すること、および既に受け付けた解約請求の受付を取り消すことができます。
- ・解約請求の受付が中止された場合には、受益者は当該受付中止当日の解約請求を撤回できます。ただし、受益者がその解約請求を撤回しない場合には、当該受付中止を解除した後の最初の基準価額の計算日（この計算日が解約請求を受け付けない日であるときは、この計算日以降の最初の解約請求を受け付けることができる日とします。）に解約請求を受け付けたものとして取り扱います。

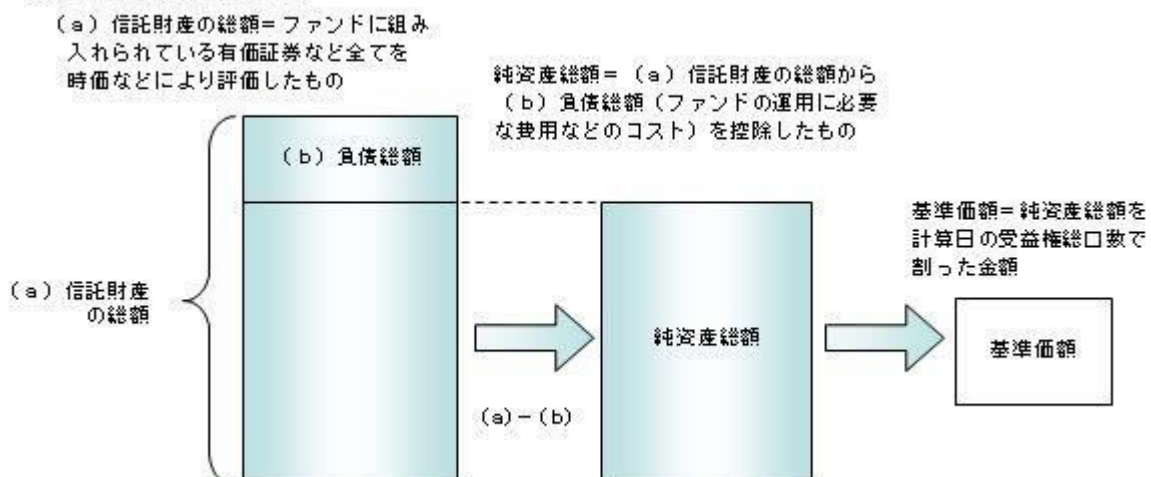
## 3【資産管理等の概要】

## (1)【資産の評価】

基準価額の算出

- ・基準価額は委託会社の営業日において日々算出されます。
- ・基準価額とは、信託財産に属する資産（受入担保金代用有価証券および借入有価証券を除きます。）を評価して得た信託財産の総額から負債総額を控除した金額（純資産総額）を、計算日における受益権総口数で除した金額をいいます。なお、ファンドは1万口あたりに換算した価額で表示することがあります。

## &lt; 基準価額算出の流れ &gt;



有価証券などの評価基準

- ・信託財産に属する資産については、法令および一般社団法人投資信託協会規則に従って時価評価しま

す。

< 主な資産の評価方法 >

マザーファンド受益証券

基準価額計算日の基準価額で評価します。

国内上場株式

原則として、基準価額計算日におけるわが国の金融商品取引所の最終相場で評価します。

- ・ 外貨建資産（外国通貨表示の有価証券、預金その他の資産をいいます。）の円換算については、原則としてわが国における計算日の対顧客相場の仲値によって計算します。

基準価額の照会方法

販売会社または委託会社の照会先にお問い合わせください。

< 委託会社の照会先 >

日興アセットマネジメント株式会社

ホームページ アドレス <http://www.nikkoam.com/>

コールセンター 電話番号 0120-25-1404

午前9時～午後5時 土、日、祝・休日は除きます。

(2) 【保管】

該当事項はありません。

(3) 【信託期間】

平成37年10月9日までとします（平成27年10月15日設定）。ただし、約款の規定に基づき、信託契約を解約し、信託を終了させることがあります。

(4) 【計算期間】

毎年4月10日から10月9日までおよび10月10日から翌年4月9日までとします。ただし、各計算期間の末日が休業日のときはその翌営業日を計算期間の末日とし、その翌日より次の計算期間が開始されます。

(5) 【その他】

信託の終了（繰上償還）

- 1) 委託会社は、次のいずれかの場合には、受託会社と合意の上、信託契約を解約し繰上償還させることができます。
  - イ) 受益者の解約により純資産総額が10億円を下回ることとなった場合
  - ロ) 繰上償還することが受益者のために有利であると認めるとき
  - ハ) やむを得ない事情が発生したとき
- 2) この場合、委託会社は書面による決議（以下「書面決議」といいます。）を行ないます。（後述の「書面決議」をご覧ください。）
- 3) 委託会社は、次のいずれかの場合には、後述の「書面決議」の規定は適用せず、信託契約を解約し繰上償還させます。
  - イ) 平成27年11月に予定されている日本郵政株式会社の東京証券取引所への上場が中止となった場合
  - ロ) 信託財産の状態に照らし、真にやむを得ない事情が生じている場合で、書面決議が困難な場合
  - ハ) 監督官庁よりこの信託契約の解約の命令を受けたとき
  - ニ) 委託会社が監督官庁より登録の取消を受けたとき、解散したときまたは業務を廃止したとき（監督官庁がこの信託契約に関する委託会社の業務を他の委託会社に引き継ぐことを命じたときは、書面決議で可決された場合、存続します。）
  - ホ) 受託会社が委託会社の承諾を受けてその任務を辞任した場合またはその任務に違反するなどして解任された場合に、委託会社が新受託会社を選任できないとき
- 4) 繰上償還を行なう際には、委託会社は、その旨をあらかじめ監督官庁に届け出ます。
 

償還金について

  - ・ 償還金は、信託終了日後1ヵ月以内の委託会社の指定する日（原則として償還日（償還日が休業日の場合は翌営業日）から起算して5営業日まで）から受益者に支払います。



・償還金の支払いは、販売会社において行なわれます。

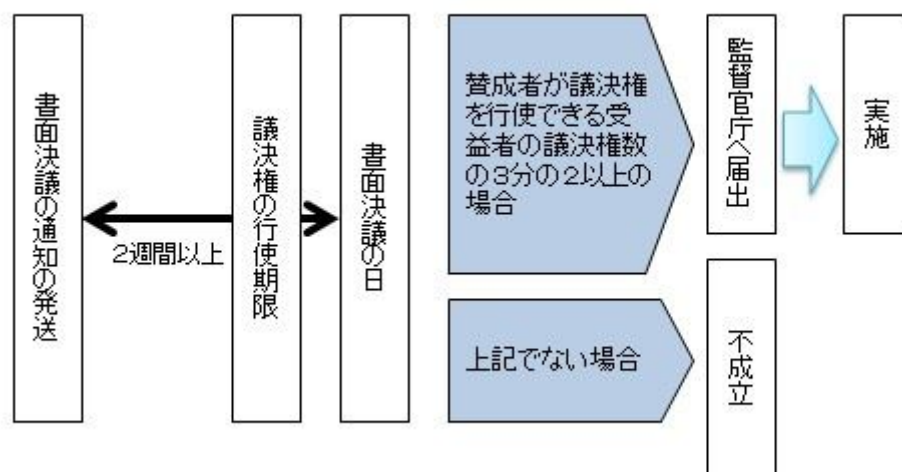
#### 信託約款の変更など

- 1) 委託会社は、受益者の利益のため必要と認めるときまたはやむを得ない事情が発生したときは、受託会社と合意の上、この信託約款を変更すること、または当ファンドと他のファンドとの併合（以下「併合」といいます。）を行なうことができます。信託約款の変更または併合を行なう際には、委託会社は、その旨および内容をあらかじめ監督官庁に届け出ます。
- 2) この変更事項のうち、その内容が重大なものまたは併合（受益者の利益に及ぼす影響が軽微なものを除きます。）については、書面決議を行ないます。（後述の「書面決議」をご覧ください。）
- 3) 委託会社は、監督官庁の命令に基づいてこの信託約款を変更しようとするときは、後述の「書面決議」の規定を適用します。

#### 書面決議

- 1) 繰上償還、信託約款の重大な変更または併合に対して、委託会社は書面決議を行ないます。この場合において、あらかじめ、書面決議の日ならびにその内容および理由などの事項を定め、決議の日の2週間前までに知っている受益者に対し書面をもってこれらの事項を記載した書面決議の通知を発送します。
- 2) 受益者は受益権の口数に応じて、議決権を有し、これを行使することができます。なお、知っている受益者が議決権を行使しないときは、書面決議について賛成するものとみなします。
- 3) 書面決議は、議決権を行使することができる受益者の議決権の3分の2以上にあたる多数をもって行ないます。
- 4) 繰上償還、信託約款の重大な変更または併合に関する委託会社の提案に対して、すべての受益者が書面または電磁的記録により同意の意思表示をしたときは、書面決議を行ないません。
- 5) 当ファンドにおいて併合の書面決議が可決された場合であっても、併合にかかる他のファンドにおいて併合の書面決議が否決された場合は、当該他のファンドとの併合を行なうことはできません。
- 6) 当ファンドは、受益者からの換金請求に対して、投資信託契約の一部を解約することにより応じることができるため、受益者の保護に欠けるおそれがないものとして、書面決議において反対した受益者からの買取請求は受け付けません。

#### <書面決議の主な流れ>



#### 公告

公告は電子公告により行ない、委託会社のホームページに掲載します。

ホームページ アドレス <http://www.nikkoam.com/>

なお、やむを得ない事由によって公告を電子公告によって行なうことができない場合には、公告は日本経済新聞に掲載します。

#### 運用報告書の作成

- ・委託会社は、毎期決算後および償還後に期中の運用経過、組入有価証券の内容および有価証券の売買状況などを記載した運用報告書を作成します。
- ・交付運用報告書は、原則として知っている受益者に対して交付されます。
- ・運用報告書（全体版）は、委託会社のホームページに掲載されます。ただし、受益者から運用報告書（全体版）の交付請求があった場合には、交付します。

ホームページ アドレス <http://www.nikkoam.com/>

関係法人との契約について

販売会社との募集の取扱いなどに関する契約の有効期間は契約日より1年間とします。ただし、期間満了の3ヵ月前までに、販売会社、委託会社いずれからも別段の意思表示がないときは、自動的に1年間延長されるものとし、以後も同様とします。

他の受益者の氏名などの開示の請求の制限

受益者は、委託会社または受託会社に対し、次に掲げる事項の開示の請求を行なうことはできません。

- 1．他の受益者の氏名または名称および住所
- 2．他の受益者が有する受益権の内容

#### 4【受益者の権利等】

受益者の有する主な権利は次の通りです。

##### (1) 収益分配金・償還金受領権

- ・受益者は、ファンドの収益分配金・償還金を、自己に帰属する受益権の口数に応じて受領する権利を有します。
- ・ただし、受益者が収益分配金については支払開始日から5年間、償還金については支払開始日から10年間請求を行なわない場合はその権利を失い、その金銭は委託会社に帰属します。

##### (2) 解約請求権

受益者は、自己に帰属する受益権につき販売会社を通じて、委託会社に解約の請求をすることができます。

##### (3) 帳簿閲覧権

受益者は、委託会社に対し、その営業時間内にファンドの信託財産に関する帳簿書類の閲覧を請求することができます。



### 第3【ファンドの経理状況】

- (1) 当ファンドの財務諸表は、「財務諸表等の用語、様式及び作成方法に関する規則」(昭和38年大蔵省令第59号)並びに同規則第2条の2の規定により、「投資信託財産の計算に関する規則」(平成12年総理府令第133号)に基づき作成しております。  
なお、財務諸表に記載している金額は、円単位で表示しております。
- (2) 当ファンドの計算期間は、6ヶ月であるため、財務諸表は6ヶ月ごとに作成しております。
- (3) 当ファンドは、金融商品取引法第193条の2第1項の規定に基づき、第2期計算期間(平成28年4月12日から平成28年10月11日まで)の財務諸表について、PwCあらた有限責任監査法人による監査を受けております。

#### 1【財務諸表】

## 【日本郵政株式／グループ株式ファンド】

## ( 1 ) 【貸借対照表】

( 単位：円 )

	第1期 平成28年 4月11日現在	第2期 平成28年10月11日現在
<b>資産の部</b>		
<b>流動資産</b>		
金銭信託	18,673,728	-
コール・ローン	11,295,896	20,593,633
親投資信託受益証券	6,083,136,781	5,115,988,955
未収入金	2,563,733	9,074,118
<b>流動資産合計</b>	<b>6,115,670,138</b>	<b>5,145,656,706</b>
<b>資産合計</b>	<b>6,115,670,138</b>	<b>5,145,656,706</b>
<b>負債の部</b>		
<b>流動負債</b>		
未払解約金	8,394,868	5,985,625
未払受託者報酬	1,434,442	1,188,977
未払委託者報酬	21,517,514	17,835,568
未払利息	-	14
その他未払費用	1,142,237	3,570,763
<b>流動負債合計</b>	<b>32,489,061</b>	<b>28,580,947</b>
<b>負債合計</b>	<b>32,489,061</b>	<b>28,580,947</b>
<b>純資産の部</b>		
<b>元本等</b>		
元本	6,993,462,353	6,347,793,446
<b>剰余金</b>		
期末剰余金又は期末欠損金 ( )	910,281,276	1,230,717,687
( 分配準備積立金 )	80,968,066	138,138,209
<b>元本等合計</b>	<b>6,083,181,077</b>	<b>5,117,075,759</b>
<b>純資産合計</b>	<b>6,083,181,077</b>	<b>5,117,075,759</b>
<b>負債純資産合計</b>	<b>6,115,670,138</b>	<b>5,145,656,706</b>

## （２）【損益及び剰余金計算書】

（単位：円）

	第1期		第2期	
	自	平成27年10月15日 至 平成28年 4月11日	自	平成28年 4月12日 至 平成28年10月11日
営業収益				
受取利息		22,319		18
有価証券売買等損益		799,052,152		406,010,980
営業収益合計		799,029,833		406,010,962
営業費用				
支払利息		-		2,703
受託者報酬		1,434,442		1,188,977
委託者報酬		21,517,514		17,835,568
その他費用		1,142,237		2,604,207
営業費用合計		24,094,193		21,631,455
営業利益又は営業損失（ ）		823,124,026		427,642,417
経常利益又は経常損失（ ）		823,124,026		427,642,417
当期純利益又は当期純損失（ ）		823,124,026		427,642,417
一部解約に伴う当期純利益金額の分配額又は一部解約に伴う当期純損失金額の分配額（ ）		331,767,131		29,139,418
期首剰余金又は期首欠損金（ ）		-		910,281,276
剰余金増加額又は欠損金減少額		388,697,754		107,423,534
当期一部解約に伴う剰余金増加額又は欠損金減少額		-		107,423,534
当期追加信託に伴う剰余金増加額又は欠損金減少額		388,697,754		-
剰余金減少額又は欠損金増加額		144,087,873		29,356,946
当期一部解約に伴う剰余金減少額又は欠損金増加額		144,087,873		-
当期追加信託に伴う剰余金減少額又は欠損金増加額		-		29,356,946
分配金		-		-
期末剰余金又は期末欠損金（ ）		910,281,276		1,230,717,687

## (3)【注記表】

## (重要な会計方針に係る事項に関する注記)

1. 有価証券の評価基準及び評価方法	親投資信託受益証券 移動平均法に基づき当該親投資信託受益証券の基準価額で評価しております。
2. その他財務諸表作成のための基本となる重要な事項	当ファンドの計算期間は原則として、毎年4月10日から10月9日まで及び、10月10日から翌年4月9日までとなっております。ただし、各計算期間終了日に該当する日（以下「該当日」といいます。）が休業日のとき、各計算期間終了日は、該当日以降の営業日である日のうち、該当日に最も近い日とし、その翌日より次の計算期間が始まるものいたしますので、当計算期間は平成28年4月12日から平成28年10月11日までとなっております。

## (貸借対照表に関する注記)

		第1期 平成28年4月11日現在	第2期 平成28年10月11日現在
1.	期首元本額	5,561,490,465円	6,993,462,353円
	期中追加設定元本額	5,851,170,078円	178,154,783円
	期中一部解約元本額	4,419,198,190円	823,823,690円
2.	受益権の総数	6,993,462,353口	6,347,793,446口
3.	元本の欠損		
	純資産額が元本総額を下回る場合におけるその差額	910,281,276円	1,230,717,687円

## (損益及び剰余金計算書に関する注記)

第1期 自平成27年10月15日 至平成28年4月11日		第2期 自平成28年4月12日 至平成28年10月11日	
分配金の計算過程		分配金の計算過程	
A	計算期末における費用控除後の 配当等収益	80,968,066円	A 計算期末における費用控除後の 配当等収益 66,568,784円
B	費用控除後、繰越欠損金補填後 の有価証券売買等損益	0円	B 費用控除後、繰越欠損金補填後 の有価証券売買等損益 0円
C	信託約款に定める収益調整金	2,202,482円	C 信託約款に定める収益調整金 4,188,311円
D	信託約款に定める分配準備積立 金	0円	D 信託約款に定める分配準備積立 金 71,569,425円
E	分配対象収益(A+B+C+D)	83,170,548円	E 分配対象収益(A+B+C+D) 142,326,520円
F	分配対象収益(1万口当たり)	118円	F 分配対象収益(1万口当たり) 224円
G	分配金額	0円	G 分配金額 0円
H	分配金額(1万口当たり)	0円	H 分配金額(1万口当たり) 0円

## (金融商品に関する注記)

金融商品の状況に関する事項

	第1期 自 平成27年10月15日 至 平成28年 4月11日	第2期 自 平成28年 4月12日 至 平成28年10月11日
金融商品に対する取組方針	当ファンドは証券投資信託として、有価証券、デリバティブ取引等の金融商品の運用を信託約款に定める「運用の基本方針」に基づき行っております。	同左
金融商品の内容及び当該金融商品に係るリスク	当ファンドが運用する主な有価証券は、「重要な会計方針に係る事項に関する注記」の「有価証券の評価基準及び評価方法」に記載の有価証券等であり、全て売買目的で保有しております。また、主なデリバティブ取引には、先物取引、オプション取引、スワップ取引等があり、信託財産に属する資産の効率的な運用に資するために行うことができます。当該有価証券及びデリバティブ取引には、性質に応じてそれぞれ価格変動リスク、流動性リスク、信用リスク等があります。	同左
金融商品に係るリスク管理体制	運用部門、営業部門と独立した組織であるリスク管理部門を設置し、全社的なリスク管理活動のモニタリング、指導の一元化を図っております。	同左

## 金融商品の時価等に関する事項

	第1期 平成28年 4月11日現在	第2期 平成28年10月11日現在
貸借対照表計上額、時価及びその差額	貸借対照表計上額は期末の時価で計上しているため、その差額はありませぬ。	同左
時価の算定方法	(1)有価証券 売買目的有価証券 重要な会計方針に係る事項に関する注記「有価証券の評価基準及び評価方法」に記載しております。 (2)デリバティブ取引 該当事項はありません。 (3)上記以外の金融商品 短期間で決済されることから、時価は帳簿価額と近似しているため、当該金融商品の時価を帳簿価額としております。	(1)有価証券 同左 (2)デリバティブ取引 同左 (3)上記以外の金融商品 同左
金融商品の時価等に関する事項についての補足説明	金融商品の時価には、市場価格に基づく価額のほか、市場価格がない場合には合理的に算定された価額が含まれております。当該価額の算定においては一定の前提条件等を採用しているため、異なる前提条件等によった場合、当該価額が異なることもあります。	同左

(有価証券に関する注記)

第1期（平成28年 4月11日現在）

売買目的有価証券

（単位：円）

種類	当計算期間の損益に含まれた評価差額
親投資信託受益証券	959,322,785
合計	959,322,785

第2期（平成28年10月11日現在）

売買目的有価証券

（単位：円）

種類	当計算期間の損益に含まれた評価差額
親投資信託受益証券	378,193,034
合計	378,193,034

（関連当事者との取引に関する注記）

該当事項はありません。

（1口当たり情報）

第1期 平成28年 4月11日現在		第2期 平成28年10月11日現在	
1口当たり純資産額	0.8698円	1口当たり純資産額	0.8061円
(1万口当たり純資産額)	(8,698円)	(1万口当たり純資産額)	(8,061円)

（4）【附属明細表】

第1 有価証券明細表

(1) 株式

該当事項はありません。

(2) 株式以外の有価証券

（単位：円）

種類	銘柄	券面総額	評価額	備考
親投資信託受益証券	日本郵政株式 / グループ株式マザーファンド	6,292,729,342	5,115,988,955	
合計		6,292,729,342	5,115,988,955	

(注)券面総額欄の数値は、口数を表示しております。

## 第2 信用取引契約残高明細表

該当事項はありません。

## 第3 デリバティブ取引及び為替予約取引の契約額等及び時価の状況表

該当事項はありません。

当ファンドは、「日本郵政株式 / グループ株式マザーファンド」を主要投資対象としており、貸借対照表の資産の部に計上された「親投資信託受益証券」は同親投資信託です。なお、同親投資信託の状況は次の通りです。ただし、当該情報は監査の対象外であります。

(参考)

### 日本郵政株式 / グループ株式マザーファンド

#### 貸借対照表

	(単位：円)	
	平成28年 4月11日現在	平成28年10月11日現在
<b>資産の部</b>		
流動資産		
金銭信託	44,648,349	-
コール・ローン	27,008,164	35,041,480
株式	5,909,496,600	4,995,957,100
未収入金	-	7,142,860
未収配当金	104,764,600	87,170,000
流動資産合計	6,085,917,713	5,125,311,440
資産合計	6,085,917,713	5,125,311,440
<b>負債の部</b>		
流動負債		
未払解約金	2,563,733	9,074,118
未払利息	-	25
流動負債合計	2,563,733	9,074,143
負債合計	2,563,733	9,074,143
<b>純資産の部</b>		
元本等		
元本	6,961,703,801	6,292,729,342
剰余金		

	平成28年 4月11日現在	平成28年10月11日現在
剰余金又は欠損金（ ）	878,349,821	1,176,492,045
元本等合計	6,083,353,980	5,116,237,297
純資産合計	6,083,353,980	5,116,237,297
負債純資産合計	6,085,917,713	5,125,311,440

## 注記表

(重要な会計方針に係る事項に関する注記)

有価証券の評価基準及び評価方法	<p>株式は移動平均法に基づき、以下のとおり原則として時価で評価しております。</p> <p>(1) 金融商品取引所等に上場されている有価証券 金融商品取引所等に上場されている有価証券は、原則として金融商品取引所等における計算期間末日の最終相場（外貨建証券の場合は計算期間末日において知りうる直近の日の最終相場）で評価しております。</p> <p>(2) 金融商品取引所等に上場されていない有価証券 当該有価証券については、原則として、日本証券業協会等発表の店頭売買参考統計値（平均値）等、金融商品取引業者、銀行等の提示する価額（ただし、売気配相場は使用しない）又は価格提供会社の提供する価額のいずれかから入手した価額で評価しております。</p> <p>(3) 時価が入手できなかった有価証券 適正な評価額を入手できなかった場合又は入手した評価額が時価と認定できない事由が認められた場合は、投資信託委託会社が忠実義務に基づいて合理的な事由をもって時価と認めた価額もしくは受託者と協議のうえ両者が合理的な事由をもって時価と認めた価額で評価しております。</p>
-----------------	---

(貸借対照表に関する注記)

		平成28年 4月11日現在	平成28年10月11日現在
1.	期首	平成27年10月15日	平成28年 4月12日
	期首元本額	5,478,068,108円	6,961,703,801円
	期首からの追加設定元本額	3,410,013,778円	36,974,892円
	期首からの一部解約元本額	1,926,378,085円	705,949,351円
	元本の内訳		
	日本郵政株式 / グループ株式ファンド	6,961,703,801円	6,292,729,342円
	計	6,961,703,801円	6,292,729,342円
2.	受益権の総数	6,961,703,801口	6,292,729,342口
3.	元本の欠損		
	純資産額が元本総額を下回る場合におけるその差額	878,349,821円	1,176,492,045円

当該親投資信託受益証券を投資対象とする投資信託ごとの元本額

(金融商品に関する注記)

金融商品の状況に関する事項

	自 平成27年10月15日 至 平成28年 4月11日	自 平成28年 4月12日 至 平成28年10月11日
--	--------------------------------	--------------------------------



金融商品に対する取組方針	当ファンドは証券投資信託として、有価証券、デリバティブ取引等の金融商品の運用を信託約款に定める「運用の基本方針」に基づき行っております。	同左
金融商品の内容及び当該金融商品に係るリスク	当ファンドが運用する主な有価証券は、「重要な会計方針に係る事項に関する注記」の「有価証券の評価基準及び評価方法」に記載の有価証券等であり、全て売買目的で保有しております。また、主なデリバティブ取引には、先物取引、オプション取引、スワップ取引等があり、信託財産に属する資産の効率的な運用に資するために行うことができます。当該有価証券及びデリバティブ取引には、性質に応じてそれぞれ価格変動リスク、流動性リスク、信用リスク等があります。	同左
金融商品に係るリスク管理体制	運用部門、営業部門と独立した組織であるリスク管理部門を設置し、全社的なリスク管理活動のモニタリング、指導の一元化を図っております。	同左

## 金融商品の時価等に関する事項

	平成28年 4月11日現在	平成28年10月11日現在
貸借対照表計上額、時価及びその差額	貸借対照表計上額は期末の時価で計上しているため、その差額はありません。	同左
時価の算定方法	(1)有価証券 売買目的有価証券 重要な会計方針に係る事項に関する注記「有価証券の評価基準及び評価方法」に記載しております。 (2)デリバティブ取引 該当事項はありません。 (3)上記以外の金融商品 短期間で決済されることから、時価は帳簿価額と近似しているため、当該金融商品の時価を帳簿価額としております。	(1)有価証券 同左 (2)デリバティブ取引 同左 (3)上記以外の金融商品 同左
金融商品の時価等に関する事項についての補足説明	金融商品の時価には、市場価格に基づく価額のほか、市場価格がない場合には合理的に算定された価額が含まれております。当該価額の算定においては一定の前提条件等を採用しているため、異なる前提条件等によった場合、当該価額が異なることもあります。	同左

(有価証券に関する注記)

(平成28年 4月11日現在)

売買目的有価証券

(単位：円)

種類	当計算期間の損益に含まれた評価差額
株式	1,010,658,219
合計	1,010,658,219

(平成28年10月11日現在)

売買目的有価証券

(単位：円)

種類	当計算期間の損益に含まれた評価差額
株式	1,422,826,673
合計	1,422,826,673

(注)当計算期間の損益に含まれた評価差額は、親投資信託の期首日から本書における開示対象ファンドの計算期間末日までに対応する金額であります。

(関連当事者との取引に関する注記)

該当事項はありません。

(1口当たり情報)

平成28年 4月11日現在		平成28年10月11日現在	
1口当たり純資産額	0.8738円	1口当たり純資産額	0.8130円
(1万口当たり純資産額)	(8,738円)	(1万口当たり純資産額)	(8,130円)

附属明細表

第1 有価証券明細表

(1)株式

(単位：円)

銘柄	株式数	評価額		備考
		単価	金額	
ゆうちょ銀行	1,388,900	1,212.00	1,683,346,800	
かんぽ生命保険	278,100	2,211.00	614,879,100	
日本郵政	2,084,800	1,294.00	2,697,731,200	
合計	3,751,800		4,995,957,100	

## (2) 株式以外の有価証券

該当事項はありません。

### 第2 信用取引契約残高明細表

該当事項はありません。

### 第3 デリバティブ取引及び為替予約取引の契約額等及び時価の状況表

該当事項はありません。

## 2【ファンドの現況】

以下のファンドの現況は2016年10月31日現在です。

### 【日本郵政株式／グループ株式ファンド】

#### 【純資産額計算書】

資産総額	5,170,126,100円
負債総額	20,693,309円
純資産総額（ - ）	5,149,432,791円
発行済口数	6,237,932,885口
1口当たり純資産額（ / ）	0.8255円

（参考）

日本郵政株式／グループ株式マザーファンド

#### 純資産額計算書

資産総額	5,167,895,937円
負債総額	18,315,701円
純資産総額（ - ）	5,149,580,236円
発行済口数	6,182,510,481口
1口当たり純資産額（ / ）	0.8329円

## 第4【内国投資信託受益証券事務の概要】

### （1）名義書換

受益者は、委託会社がやむを得ない事情などにより受益証券を発行する場合を除き、無記名式受益証券から記名式受益証券への変更の請求、記名式受益証券から無記名式受益証券への変更の請求を行なわないものとします。

### （2）受益者に対する特典

該当事項はありません。

### （3）譲渡制限の内容

譲渡制限はありません。

#### 受益権の譲渡

- ・受益者は、その保有する受益権を譲渡する場合には、当該受益者の譲渡の対象とする受益権が記載または記録されている振替口座簿に係る振替機関等に振替の申請をするものとします。
- ・前述の申請のある場合には、振替機関等は、当該譲渡に係る譲渡人の保有する受益権の口数の減少および譲受人の保有する受益権の口数の増加につき、その備える振替口座簿に記載または記録するものとします。ただし、振替機関等が振替先口座を開設したものでない場合には、譲受人の振替先口座を開設した他の振替機関等（当該他の振替機関等の上位機関を含みます。）に社債、株式等の振替に関する法律の規定にしたがい、譲受人の振替先口座に受益権の口数の増加の記載または記録が行なわれるよう通知するものとします。
- ・前述の振替について、委託会社は、当該受益者の譲渡の対象とする受益権が記載または記録されている

振替口座簿に係る振替機関等と譲受人の振替先口座を開設した振替機関等が異なる場合などにおいて、委託会社が必要と認めるときまたはやむを得ない事情があると判断したときは、振替停止日や振替停止期間を設けることができます。

#### 受益権の譲渡の対抗要件

受益権の譲渡は、振替口座簿への記載または記録によらなければ、委託会社および受託会社に対抗することができません。

#### (4) 受益証券の再発行

受益者は、委託会社がやむを得ない事情などにより受益証券を発行する場合を除き、受益証券の再発行の請求を行わないものとします。

#### (5) 受益権の再分割

委託会社は、受託会社と協議のうえ、社債、株式等の振替に関する法律に定めるところにしたがい、一定日現在の受益権を均等に再分割できるものとします。

#### (6) 質権口記載または記録の受益権の取扱いについて

振替機関等の振替口座簿の質権口に記載または記録されている受益権にかかる収益分配金の支払い、解約請求の受付、解約金および償還金の支払いなどについては、約款の規定によるほか、民法その他の法令などにしたがって取り扱われます。

### 第三部【委託会社等の情報】

#### 第1【委託会社等の概況】

##### 1【委託会社等の概況】

###### (1) 資本金の額

平成28年10月末現在	資本金	17,363,045,900円
	発行可能株式総数	230,000,000株
	発行済株式総数	197,012,500株

過去5年間における主な資本金の増減：該当事項はありません。

###### (2) 会社の意思決定機関（平成28年10月末現在）

###### ・株主総会

株主総会は、取締役・監査役の選任および定款変更に係る決議などの株式会社の基本的な方針や重要な事項の決定を行ないます。

当社は、毎年3月31日の最終の株主名簿に記載または記録された議決権を有する株主をもって、その事業年度に関する定時株主総会において、その権利を行使することができる株主とみなし、毎年3月31日（事業年度の終了）から3ヶ月以内にこれを招集し、臨時株主総会は必要に応じてこれを招集します。

###### ・取締役会

取締役会は、業務執行の決定を行い、取締役の職務の執行の監督をします。

当社の取締役会は10名以内の取締役で構成され、取締役の任期は選任後1年以内に終了する事業年度のうち最終のものに関する定時株主総会の終結の時までとします。取締役会はその決議をもって、代表取締役若干名を選定します。

###### ・監査役会

当社の監査役会は5名以内の監査役で構成され、監査役の任期は選任後4年以内に終了する事業年度のうち最終のものに関する定時株主総会の終結の時までを任期とします。監査役会は、その決議をもって常勤の監査役を選定します。

###### (3) 運用の意思決定プロセス（平成28年10月末現在）

1. 投資委員会にて、国内外の経済見通し、市況見通しおよび資産配分の基本方針を決定します。
2. 各運用部門は、投資委員会の決定に基づき、個別資産および資産配分戦略に係る具体的な運用方針を策定します。
3. 各運用部門のファンドマネージャーは、上記方針を受け、個別ファンドのガイドラインおよびそれぞれの運用方針に沿って、ポートフォリオを構築・管理します。
4. トレーディング部門は、社会的信用力、情報提供力、執行対応力において最適と判断し得る発注業者、発注方針などを決定します。その上で、トレーダーは、最良執行のプロセスに則り売買を執行します。
5. 運用状況の評価・分析および運用リスク管理、ならびに法令など遵守状況のモニタリングについては、運用部門から独立したリスク管理/コンプライアンス業務担当部門が担当し、これを運用部門にフィードバックすることにより、適切な運用体制を維持できるように努めています。

#### 2【事業の内容及び営業の概況】

- ・「投資信託及び投資法人に関する法律」に定める投資信託委託会社である委託会社は、証券投資信託の設定を行なうとともに「金融商品取引法」に定める金融商品取引業者としてその運用（投資運用業）を行なっています。また「金融商品取引法」に定める投資助言業務を行なっています。
- ・委託会社の運用する、平成28年10月末現在の投資信託などは次の通りです。

種 類	ファンド本数	純資産額 (単位：億円)
投資信託総合計	670	118,616

株式投資信託	621	97,108
単位型	158	6,801
追加型	463	90,306
公社債投資信託	49	21,508
単位型	35	438
追加型	14	21,070

### 3【委託会社等の経理状況】

1. 当社の財務諸表は、「財務諸表等の用語、様式及び作成方法に関する規則」（昭和38年大蔵省令第59号、以下「財務諸表等規則」という。）並びに同規則第2条の規定に基づき、「金融商品取引業等に関する内閣府令」（平成19年8月6日内閣府令第52号）に基づいて作成しております。

また、当社の中間財務諸表は、「中間財務諸表等の用語、様式及び作成方法に関する規則」（昭和52年大蔵省令第38号）並びに同規則第38条及び第57条に基づき、「金融商品取引業等に関する内閣府令」（平成19年内閣府令第52号）に基づいて作成しております。

2. 当社は、金融商品取引法第193条の2第1項の規定に基づき、第57期事業年度（平成27年4月1日から平成28年3月31日まで）の財務諸表について、有限責任 あずさ監査法人により監査を受けております。

また、金融商品取引法第193条の2第1項の規定に基づき、第58期中間会計期間（平成28年4月1日から平成28年9月30日まで）の中間財務諸表について、有限責任 あずさ監査法人により中間監査を受けております。

#### （1）【貸借対照表】

	(単位：百万円)			
	第56期 (平成27年3月31日)		第57期 (平成28年3月31日)	
資産の部				
流動資産				
現金・預金	3	14,206	3	14,308
金銭の信託		-	3	153
有価証券		277		86
前払費用	3	509	3	489
未収入金		3		10
未収委託者報酬		8,441		9,374
未収収益	3	1,566	3	2,280
関係会社短期貸付金		436		5,333
立替金		666		2,960
繰延税金資産		1,446		819
その他	2	195	2,3	428
流動資産合計		27,750		36,243
固定資産				
有形固定資産				
建物	1	56	1	146
器具備品	1	166	1	210
有形固定資産合計		222		356

無形固定資産		
ソフトウェア	113	140
無形固定資産合計	113	140
投資その他の資産		
投資有価証券	14,184	12,195
関係会社株式	21,702	21,702
関係会社長期貸付金	60	60
長期差入保証金	740	781
長期前払費用	0	0
繰延税金資産	248	425
投資その他の資産合計	36,936	35,165
固定資産合計	37,273	35,662
資産合計	65,023	71,905

(単位：百万円)

	第56期 (平成27年3月31日)		第57期 (平成28年3月31日)
負債の部			
流動負債			
預り金	387		410
未払金	5,545		3,841
未払収益分配金	6		6
未払償還金	112		112
未払手数料	3	3,145	3
その他未払金		2,282	
未払費用	3	4,636	3
未払法人税等		814	
未払消費税等	4	1,070	4
関係会社短期借入金		-	
賞与引当金		1,990	
役員賞与引当金		120	
その他	3	82	3
流動負債合計		14,646	
固定負債			
退職給付引当金		1,111	
固定負債合計		1,111	
負債合計		15,758	
純資産の部			
株主資本			
資本金		17,363	
資本剰余金			
資本準備金		5,220	
資本剰余金合計		5,220	
利益剰余金			
その他利益剰余金			
繰越利益剰余金		25,836	
利益剰余金合計		25,836	



自己株式	68	502
株主資本合計	48,351	52,028
評価・換算差額等		
その他有価証券評価差額金	1,002	151
繰延ヘッジ損益	88	258
評価・換算差額等合計	913	410
純資産合計	49,265	52,438
負債純資産合計	65,023	71,905

## (2)【損益計算書】

(単位：百万円)

	第56期 (自 平成26年4月1日 至 平成27年3月31日)	第57期 (自 平成27年4月1日 至 平成28年3月31日)
営業収益		
委託者報酬	63,990	66,339
その他営業収益	3,729	4,382
営業収益合計	67,719	70,722
営業費用		
支払手数料	30,408	30,529
広告宣伝費	1,045	1,098
公告費	5	3
調査費	15,571	17,470
調査費	747	821
委託調査費	14,782	16,600
図書費	41	48
委託計算費	502	505
営業雑経費	660	718
通信費	199	195
印刷費	263	321
協会費	64	65
諸会費	27	22
その他	106	113
営業費用計	48,193	50,327
一般管理費		
給料	7,585	8,138
役員報酬	289	365
役員賞与引当金繰入額	120	145
給料・手当	5,127	5,495
賞与	59	51
賞与引当金繰入額	1,990	2,080
交際費	163	185
寄付金	36	27
旅費交通費	503	503
租税公課	208	258
不動産賃借料	785	875
退職給付費用	349	372
退職金	16	113
固定資産減価償却費	148	196
福利費	908	952
諸経費	2,673	2,952

一般管理費計	13,380	14,577
営業利益	6,146	5,817

(単位：百万円)

	第56期 (自 平成26年4月1日 至 平成27年3月31日)	第57期 (自 平成27年4月1日 至 平成28年3月31日)
営業外収益		
受取利息	10	91
受取配当金	1 1,152	1 1,330
有価証券償還益	13	-
時効成立分配金・償還金	1	1
為替差益	-	32
その他	107	32
営業外収益合計	1,285	1,488
営業外費用		
支払利息	28	242
有価証券償還損	81	-
デリバティブ費用	269	69
時効成立後支払分配金・償還金	295	5
支払源泉所得税	71	119
為替差損	26	-
その他	21	94
営業外費用合計	795	531
経常利益	6,636	6,774
特別利益		
投資有価証券売却益	270	720
その他	-	0
特別利益合計	270	720
特別損失		
投資有価証券売却損	22	100
固定資産処分損	0	6
特別賞与	-	204
割増退職金	243	91
役員退職一時金	-	64
外国税関連費用	2 1,650	-
特別損失合計	1,916	467
税引前当期純利益	4,991	7,027
法人税、住民税及び事業税	2,356	1,359
法人税等調整額	466	706
法人税等合計	1,890	2,065
当期純利益	3,101	4,962

## (3) 【株主資本等変動計算書】

第56期(自 平成26年4月1日 至 平成27年3月31日)

(単位：百万円)

	株主資本						
	資本金	資本剰余金		利益剰余金		自己株式	株主資本 合計
		資本準備金	資本剰余 金合計	その他利益 剰余金 繰越利益 剰余金	利益剰余 金合計		
当期首残高	17,363	5,220	5,220	22,694	22,694	68	45,209
会計方針の変更による 累積的影響額				41	41		41
会計方針の変更を反映した 当期首残高	17,363	5,220	5,220	22,735	22,735	68	45,250
当期変動額							
当期純利益				3,101	3,101		3,101
株主資本以外の項目の 当期変動額（純額）							
当期変動額合計	-	-	-	3,101	3,101	-	3,101
当期末残高	17,363	5,220	5,220	25,836	25,836	68	48,351

	評価・換算差額等			純資産 合計
	その他有 価証券評 価差額金	繰延ヘッ ジ損益	評価・換 算差額等 合計	
当期首残高	321	-	321	45,531
会計方針の変更によ る 累積的影響額				41
会計方針の変更を反映した 当期首残高	321	-	321	45,572
当期変動額				
当期純利益				3,101
株主資本以外の項目の 当期変動額（純額）	680	88	591	591
当期変動額合計	680	88	591	3,692
当期末残高	1,002	88	913	49,265

第57期（自 平成27年4月1日 至 平成28年3月31日）

(単位：百万円)

	株主資本						
	資本金	資本剰余金		利益剰余金		自己株式	株主資本 合計
		資本準備金	資本剰余 金合計	その他利益 剰余金 繰越利益 剰余金	利益剰余 金合計		
当期首残高	17,363	5,220	5,220	25,836	25,836	68	48,351

会計方針の変更による 累積的影響額							-
会計方針の変更を反映した 当期首残高	17,363	5,220	5,220	25,836	25,836	68	48,351
当期変動額							
剰余金の配当				850	850		850
当期純利益				4,962	4,962		4,962
自己株式の取得						434	434
株主資本以外の項目の 当期変動額（純額）							
当期変動額合計	-	-	-	4,111	4,111	434	3,676
当期末残高	17,363	5,220	5,220	29,948	29,948	502	52,028

	評価・換算差額等			純資産 合計
	その他有 価証券評 価差額金	繰延ヘッ ジ損益	評価・換 算差額等 合計	
当期首残高	1,002	88	913	49,265
会計方針の変更による 累積的影響額				-
会計方針の変更を反映した 当期首残高	1,002	88	913	49,265
当期変動額				
剰余金の配当				850
当期純利益				4,962
自己株式の取得				434
株主資本以外の項目の 当期変動額（純額）	851	347	503	503
当期変動額合計	851	347	503	3,173
当期末残高	151	258	410	52,438

## [注記事項]

(重要な会計方針)

項目	第57期 (自 平成27年4月1日 至 平成28年3月31日)
1 資産の評価基準及び 評価方法	(1) 有価証券 子会社株式及び関連会社株式 総平均法による原価法 その他有価証券 時価のあるもの 決算末日の市場価格等に基づく時価法(評価差額は、全部純資産 直入法により処理し、売却原価は、総平均法により算定) 時価のないもの 総平均法による原価法

2 固定資産の減価償却の方法	<p>(2) 金銭の信託 時価法</p> <p>(3) デリバティブ 時価法</p> <p>(1) 有形固定資産 定率法により償却しております。 なお、主な耐用年数は以下のとおりであります。</p> <table border="0"> <tr> <td>建物</td> <td>3年～15年</td> </tr> <tr> <td>器具備品</td> <td>5年～20年</td> </tr> </table> <p>(2) 無形固定資産 定額法により償却しております。ただし、ソフトウェア(自社利用分)については、社内における利用可能期間(5年)に基づく定額法によっております。</p>	建物	3年～15年	器具備品	5年～20年
建物	3年～15年				
器具備品	5年～20年				
3 引当金の計上基準	<p>(1) 賞与引当金 従業員に支給する賞与の支払に充てるため、支払見込額に基づき、当事業年度の負担額を計上しております。</p> <p>(2) 役員賞与引当金 役員に支給する賞与の支払に充てるため、支払見込額に基づき、当事業年度の負担額を計上しております。</p> <p>(3) 退職給付引当金 従業員の退職給付に備えるため、当事業年度末における退職給付債務及び年金資産の見込額に基づき、計上しております。</p> <p>退職給付見込額の期間帰属方法 退職給付債務の算定にあたり、退職給付見込額を当事業年度末までの期間に帰属させる方法については、給付算定式基準によっております。</p> <p>数理計算上の差異の費用処理方法 数理計算上の差異は、各事業年度の発生時における従業員の平均残存勤務期間以内の一定の年数(10年)による定額法により按分した額をそれぞれ発生翌事業年度から費用処理しております。</p>				
4 ヘッジ会計の方法	<p>(1) ヘッジ会計の方法 繰延ヘッジ処理によっております。</p> <p>(2) ヘッジ手段とヘッジ対象 ヘッジ手段は為替予約、ヘッジ対象は投資有価証券であります。</p> <p>(3) ヘッジ方針 ヘッジ取引規程等に基づき、ヘッジ対象に係る為替変動リスクをヘッジしております。</p> <p>(4) ヘッジ有効性評価の方法 ヘッジ開始時から有効性判定時点までの期間における相場変動によるヘッジ手段及びヘッジ対象資産に係る損益の累計を比較し有効性を評価しております。</p>				
5 その他財務諸表作成のための基本となる重要な事項	<p>消費税等の会計処理 消費税及び地方消費税の会計処理は、税抜方式によっており、控除対象外消費税等は、当事業年度の費用として処理しております。</p>				

(会計方針の変更)

第57期  
(自 平成27年 4月 1日  
至 平成28年 3月31日)

## （企業結合に関する会計基準等の適用）

「企業結合に関する会計基準」（企業会計基準第21号 平成25年9月13日。以下「企業結合会計基準」という。）及び「事業分離等に関する会計基準」（企業会計基準第7号 平成25年9月13日。以下「事業分離等会計基準」という。）等を当事業年度から適用し、取得関連費用を発生した事業年度の費用として計上する方法に変更いたしました。また、当事業年度の期首以後実施される企業結合については、暫定的な会計処理の確定による取得原価の配分額の見直しを企業結合日の属する事業年度の財務諸表に反映させる方法に変更いたします。

企業結合会計基準等の適用については、企業結合会計基準第58 - 2項（4）及び事業分離等会計基準第57 - 4項（4）に定める経過的な取扱いに従っており、当事業年度の期首時点から将来にわたって適用しております。

なお、当事業年度において、財務諸表及び1株当たり情報に与える影響額はありません。

## （未適用の会計基準等）

- ・「繰延税金資産の回収可能性に関する適用指針」（企業会計基準適用指針第26号 平成28年3月28日）

## （1）概要

繰延税金資産の回収可能性に関する取扱いについて、監査委員会報告第66号「繰延税金資産の回収可能性の判断に関する監査上の取扱い」の枠組み、すなわち企業を5つに分類し、当該分類に応じて繰延税金資産の計上額を見積もる枠組みを基本的に踏襲した上で、以下の取扱いについて必要な見直しが行われております。

（分類1）から（分類5）に係る分類の要件をいずれも満たさない企業の取扱い

（分類2）及び（分類3）に係る分類の要件

（分類2）に該当する企業におけるスケジュールリング不能な将来減算一時差異に関する取扱い

（分類3）に該当する企業における将来の一時差異等加減算前課税所得の合理的な見積可能期間に関する取扱い

（分類4）に係る分類の要件を満たす企業が（分類2）又は（分類3）に該当する場合の取扱い

## （2）適用予定日

平成29年3月期の期首より適用予定であります。

## （3）当該会計基準等の適用による影響

影響額は、当財務諸表作成時において評価中であります。

## （貸借対照表関係）

第56期 (平成27年3月31日)	第57期 (平成28年3月31日)
1 有形固定資産の減価償却累計額	1 有形固定資産の減価償却累計額
建物 1,122百万円	建物 1,170百万円
器具備品 679百万円	器具備品 653百万円
2 信託資産	2 信託資産
流動資産のその他のうち30百万円は、「直販顧客分別金信託契約」により、野村信託銀行株式会社に信託しております。	流動資産のその他のうち30百万円は、「直販顧客分別金信託契約」により、野村信託銀行株式会社に信託しております。
3 関係会社に対する資産及び負債は次のとおりであります。	3 関係会社に対する資産及び負債は次のとおりであります。
(流動資産)	(流動資産)
現金・預金 4,256百万円	現金・預金 4,072百万円
前払費用 2百万円	金銭の信託 153百万円
未収収益 110百万円	前払費用 2百万円
(流動負債)	未収収益 147百万円
未払手数料 108百万円	その他 193百万円
未払費用 500百万円	(流動負債)
その他 57百万円	未払手数料 93百万円
	未払費用 722百万円
	その他 266百万円

<p>4 消費税等の取扱い 仮払消費税等及び仮受消費税等は相殺のうえ、「未払消費税等」として表示しております。</p> <p>5 保証債務 当社は、Nikko Asset Management Europe Ltd がロンドン ウォール リミテッド パートナーシップに支払うオフィス賃借料等の債務27百万円に対して保証を行っております。また当社は、Nikko Asset Management Americas, Inc. がマディソン タワー アソシエイツ リミテッド パートナーシップに支払うオフィス賃借料等の債務842百万円に対して保証を行っております。</p>	<p>4 消費税等の取扱い 仮払消費税等及び仮受消費税等は相殺のうえ、「未払消費税等」として表示しております。</p> <p>5 保証債務 当社は、Nikko Asset Management Europe Ltd がロンドン ウォール リミテッド パートナーシップに支払うオフィス賃借料等の債務728百万円に対して保証を行っております。また当社は、Nikko Asset Management Americas, Inc. がマディソン タワー アソシエイツ リミテッド パートナーシップに支払うオフィス賃借料等の債務689百万円に対して保証を行っております。</p>
--	---

## ( 損益計算書関係 )

第56期 (自 平成26年4月1日 至 平成27年3月31日)	第57期 (自 平成27年4月1日 至 平成28年3月31日)
<p>1 各科目に含まれている関係会社に対するものは、次のとおりであります。</p> <p style="text-align: right;">受取配当金 719百万円</p> <p>2 外国税関連費用1,650百万円は、中国税務当局等が平成26年10月31日付に発した「通達79号」に基づき、平成21年11月17日から平成26年11月16日までのQFII(Qualified Foreign Institutional Investors)口座を通じて取得した中国A株の譲渡所得に対して税率10%で遡及課税される金額を合理的に計算したものであります。中国A株に投資している当社の対象ファンドは「中国A株マザーファンド」及び「中国A株CSI300インデックスマザーファンド」の2ファンドであり、ファンドの当時の受益者に負担を求めることが事実上不可能であるため、当社が負担しております。</p>	<p>1 各科目に含まれている関係会社に対するものは、次のとおりであります。</p> <p style="text-align: right;">受取配当金 1,193百万円 支払利息 123百万円 デリバティブ費用 889百万円</p>

## ( 株主資本等変動計算書関係 )

第56期（自 平成26年4月1日 至 平成27年3月31日）

## 1 発行済株式の種類及び総数に関する事項

株式の種類	当事業年度期首	当事業年度増加	当事業年度減少	当事業年度末
普通株式（株）	197,012,500	-	-	197,012,500

## 2 自己株式の種類及び株式数に関する事項

株式の種類	当事業年度期首	当事業年度増加	当事業年度減少	当事業年度末
普通株式（株）	109,600	-	-	109,600

## 3 新株予約権等に関する事項

	新株予約権の目的となる株式の数(株)	当事業
--	--------------------	-----

新株予約権の内訳	新株予約権の目的となる株式の種類	当事業年度期首	当事業年度増加	当事業年度減少	当事業年度末	年度末残高(百万円)
平成21年度 ストックオプション (1)	普通株式	15,902,700	-	-	15,902,700	-
平成21年度 ストックオプション (2)	普通株式	1,567,500	-	-	1,567,500	-
平成22年度 ストックオプション (1)	普通株式	2,310,000	-	-	2,310,000	-
第1回新株予約権	普通株式	2,955,200	-	2,955,200	-	-
平成23年度 ストックオプション (1)	普通株式	5,388,900	-	359,700	5,029,200	-
合計		28,124,300	-	3,314,900	24,809,400	-

- (注) 1 平成23年度ストックオプション(1)の減少は、新株予約権の失効によるものであります。
- 2 第1回新株予約権の新株予約権の目的となる株式の数は、新株予約権の行使に関する通知が当社に提出された日における、当社の発行済株式数×0.25%に6を乗じた数で算出され、当事業年度末の発行済株式に基づき算出しております。なお、当該新株予約権は平成27年2月8日に失効いたしました。
- 3 平成21年度ストックオプション(1)15,902,700株、平成21年度ストックオプション(2)1,567,500株、平成22年度ストックオプション(1)2,310,000株及び平成23年度ストックオプション(1)4,075,500株は、当事業年度末現在、権利行使期間の初日が到来しておりますが、他の条件が満たされていないため新株予約権を行使することができません。

#### 4 配当に関する事項

##### (1) 配当金支払額

該当事項はありません。

##### (2) 基準日が当事業年度に属する配当のうち、配当の効力発生日が翌事業年度となるもの

決議	株式の種類	配当の原資	配当金の総額(百万円)	1株当たり配当額(円)	基準日	効力発生日
平成27年5月25日 取締役会	普通株式	利益剰余金	850	4.32	平成27年3月31日	平成27年6月30日

第57期(自 平成27年4月1日 至 平成28年3月31日)

##### 1 発行済株式の種類及び総数に関する事項

株式の種類	当事業年度期首	当事業年度増加	当事業年度減少	当事業年度末
普通株式(株)	197,012,500	-	-	197,012,500

##### 2 自己株式の種類及び株式数に関する事項

株式の種類	当事業年度期首	当事業年度増加	当事業年度減少	当事業年度末
普通株式(株)	109,600	704,500	-	814,100

##### 3 新株予約権等に関する事項

新株予約権の内訳	新株予約権の目的となる株式の種類	新株予約権の目的となる株式の数(株)				当事業年度末残高(百万円)
		当事業年度期首	当事業年度増加	当事業年度減少	当事業年度末	
平成21年度 ストックオプション (1)	普通株式	15,902,700	-	14,140,500	1,762,200	-
平成21年度 ストックオプション (2)	普通株式	1,567,500	-	1,392,600	174,900	-



平成22年度 ストックオプション (1)	普通株式	2,310,000	-	2,310,000	-	-
平成23年度 ストックオプション (1)	普通株式	5,029,200	-	290,400	4,738,800	-
合計		24,809,400	-	18,133,500	6,675,900	-

(注) 1 当事業年度の減少は、新株予約権の失効によるものであります。

2 平成21年度ストックオプション(1)1,762,200株、平成21年度ストックオプション(2) 174,900株及び平成23年度ストックオプション(1)4,738,800株は、当事業年度末現在、権利行使期間の初日が到来しておりますが、他の条件が満たされていないため新株予約権を行使することができません。

#### 4 配当に関する事項

##### (1) 配当金支払額

決議	株式の種類	配当金の総額 (百万円)	1株当たり 配当額(円)	基準日	効力発生日
平成27年5月25日 取締役会	普通株式	850	4.32	平成27年3月31日	平成27年6月30日

##### (2) 基準日が当事業年度に属する配当のうち、配当の効力発生日が翌事業年度となるもの

決議	株式の種類	配当の原資	配当金の総額 (百万円)	1株当たり 配当額(円)	基準日	効力発生日
平成28年5月30日 取締役会	普通株式	利益 剰余金	1,495	7.62	平成28年3月31日	平成28年6月22日

##### (リース取引関係)

第56期 (自 平成26年4月1日 至 平成27年3月31日)		第57期 (自 平成27年4月1日 至 平成28年3月31日)	
オペレーティング・リース取引 解約不能のものに係る未経過リース料		オペレーティング・リース取引 解約不能のものに係る未経過リース料	
1年内	841百万円	1年内	865百万円
1年超	3,420百万円	1年超	2,653百万円
合計	4,261百万円	合計	3,518百万円

##### (金融商品関係)

第56期(自 平成26年4月1日 至 平成27年3月31日)

#### 1 金融商品の状況に関する事項

##### (1) 金融商品に対する取組方針

当社は、投資信託の運用を業として行っており、自らが運用する投資信託の商品性維持を目的として、当該投資信託を有価証券及び投資有価証券として保有しております。当社が行っているデリバティブ取引については、保有する投資信託に係る将来の為替及び価格の変動によるリスクの軽減を目的としているため、有価証券及び投資有価証券保有残高の範囲内で行うこととし、投機目的のためのデリバティブ取引は行わない方針であります。

また、資金運用については短期的な預金等に限定しております。

##### (2) 金融商品の内容及びそのリスク

預金に関しては10数行に分散して預入れしておりますが、これら金融機関の破綻及び債務不履行等による信用リスクに晒されており、また一部外貨建て預金を保有しているため為替変動リスクにも晒されております。営業債権である未収委託者報酬及び未収収益に関しては、それらの源泉である預り純資産を数行の信託銀行に分散して委託しておりますが、信託銀行はその受託資産を自己勘定と分別して管理しているため、仮に信託銀行が破綻又は債務不履行等となった場合でも、これら営業債権が信用リスクに晒されることは無いと考えております。また、グローバルに事業を展開していることから生じている外貨建ての営

業債権は、為替の変動リスクに晒されます。有価証券及び投資有価証券は、主に自己で設定した投資信託へのシ・ドマネ - の投入によるものであります。これら投資信託の投資対象は株式、公社債等のため、価格変動リスクや信用リスク、流動性リスク、為替変動リスクに晒されておりますが、それらの一部については為替予約、株価指数先物等のデリバティブ取引により、リスクをヘッジしております。なお、為替変動リスクに係るヘッジについてはヘッジ会計(繰延ヘッジ)を適用しております。デリバティブ取引は、取引相手先として高格付を有する金融機関に限定しております。なお、ヘッジ会計に関するヘッジ手段とヘッジ対象、ヘッジ方針、ヘッジ有効性評価の方法等については、前述の「重要な会計方針」4「ヘッジ会計の方法」をご参照下さい。

営業債務である未払金(未払手数料)、未払費用に関しては、すべてが1年以内の支払期日であります。未払金(未払手数料)については、債権(未収委託者報酬)を資金回収した後に、販売会社へ当該債務を支払うフローとなっているため、流動性リスクに晒されることは無いと考えております。また未払費用のうち運用再委託先への顧問料支払に係るものについてもほとんどのものが、未払金同様のフローのため、流動性リスクに晒されることは無いと考えております。それ以外の営業費用及び一般管理費に係る未払費用に関しては、流動性リスクに晒されており、一部は外貨建て債務があるため、為替の変動リスクにも晒されております。

### (3) 金融商品に係るリスク管理体制

#### 信用リスク(取引先の契約不履行等に係るリスク)の管理

当社は、預金の預入れやデリバティブ取引を行う金融機関の選定に関しては、短期間の取引が想定される金融機関の場合を除き、相手方の財政状態及び経営成績、又は必要に応じて格付等を考慮した上で決定しております。また既に取引が行われている相手方に関しても、定期的に継続したモニタリングを行うことで、相手方の財務状況の悪化等による信用リスクを早期に把握することで、リスクの軽減を図っております。

#### 市場リスク(為替や価格等の変動リスク)の管理

当社は、原則、有価証券及び投資有価証券以外の為替変動や価格変動に係るリスクに対して、ヘッジ取引を行っておりません。外貨建ての営業債権債務について、月次ベースで為替変動リスクを測定し、モニタリングを実施しております。また、有価証券及び投資有価証券に関しては、一部について、為替変動リスクや価格変動リスクを回避する目的でデリバティブ取引を行っております。毎月末にそれぞれの時価を算出し、評価損益(ヘッジ対象の有価証券及び投資有価証券は、ヘッジ損益考慮後の評価損益)を把握しております。また、市場の変動等に基づき、今後の一定期間において特定の確率で、金融商品に生じ得る損失額の推計値を把握するため、バリュ - ・アット - リスクを用いた市場リスク管理を週次ベースで実施しております。

#### 流動性リスク(支払期日に支払いを実行できなくなるリスク)の管理

当社は、日々資金残高管理を行っております。また、適時に資金繰予定表を作成・更新するとともに、手許流動性(最低限必要な運転資金)を状況に応じて見直し・維持すること等により、流動性リスクを管理しております。

## 2 金融商品の時価等に関する事項

平成27年3月31日(当事業年度の決算日)における貸借対照表計上額、時価及びこれらの差額については、次のとおりであります。なお、時価を把握することが極めて困難と認められるものは、次表には含めておりません。

(単位:百万円)

	貸借対照表 計上額(1)	時価(1)	差額
(1) 現金・預金	14,206	14,206	-
(2) 未収委託者報酬	8,441	8,441	-
(3) 未収収益	1,566	1,566	-
(4) 有価証券及び投資有価証券			
その他有価証券	14,431	14,431	-
(5) 未払金	(5,545)	(5,545)	-
(6) 未払費用	(4,636)	(4,636)	-
(7) デリバティブ取引(2)			
ヘッジ会計が適用されていないもの	(25)	(25)	-

ヘッジ会計が適用されているもの	(57)	(57)	-
デリバティブ取引計	(82)	(82)	-

(1) 負債に計上されているものについては、( )で示しております。

(2) デリバティブ取引によって生じた正味の債権・債務は純額で表示しております。

(注) 1 金融商品の時価の算定方法並びに有価証券及びデリバティブ取引に関する事項

(1) 現金・預金、(2) 未収委託者報酬並びに(3) 未収収益

これらは短期間で決済されるため、時価は帳簿価額にほぼ等しいことから、当該帳簿価額によっております。

(4) 有価証券及び投資有価証券

投資信託は基準価額によっております。

(5) 未払金及び(6) 未払費用

これらは短期間で決済されるため、時価は帳簿価額にほぼ等しいことから、当該帳簿価額によっております。

(7) デリバティブ取引

(デリバティブ取引関係)注記を参照ください。なお、上記金額は貸借対照表上、流動負債のその他に含まれております。

2 非上場株式等（貸借対照表計上額30百万円）は、市場価格がなく、かつ将来キャッシュ・フローを見積ること等ができず、時価を把握することが極めて困難と認められるため、「(4)有価証券及び投資有価証券 その他有価証券」には含めておりません。

3 子会社株式（貸借対照表計上額18,809百万円）及び関連会社株式（貸借対照表計上額2,892百万円）は、市場価格がなく、かつ将来キャッシュ・フローを見積ること等ができず、時価を把握することが極めて困難と認められるため、上記の表には含めておりません。

4 金銭債権及び満期のある有価証券の決算日後の償還予定額

（単位：百万円）

	1年以内	1年超 5年以内	5年超 10年以内	10年超
現金・預金	14,206	-	-	-
未収委託者報酬	8,441	-	-	-
未収収益	1,566	-	-	-
有価証券及び投資有価証券 投資信託	277	1,219	3,205	1,232
合計	24,492	1,219	3,205	1,232

第57期(自 平成27年4月1日 至 平成28年3月31日)

1 金融商品の状況に関する事項

(1) 金融商品に対する取組方針

当社は、投資信託の運用を業として行っており、自らが運用する投資信託の商品性維持を目的として、当該投資信託を有価証券及び投資有価証券として保有しております。当社が行っているデリバティブ取引については、保有する投資信託に係る将来の為替及び価格の変動によるリスクの軽減を目的としているため、有価証券及び投資有価証券保有残高の範囲内で行うこととし、投機目的のためのデリバティブ取引は行わない方針であります。

また、資金運用については短期的な預金等に限定しております。

(2) 金融商品の内容及びそのリスク

預金に関しては10数行に分散して預入れしておりますが、これら金融機関の破綻及び債務不履行等による信用リスクに晒されており、また一部外貨建て預金を保有しているため為替変動リスクにも晒されております。営業債権である未収委託者報酬及び未収収益に関しては、それらの源泉である預り純資産を数行の信託銀行に分散して委託しておりますが、信託銀行はその受託資産を自己勘定と分別して管理しているため、仮に信託銀行が破綻又は債務不履行等となった場合でも、これら営業債権が信用リスクに晒されることは無いと考えております。また、グローバルに事業を展開していることから生じている外貨建ての営

業債権は、為替の変動リスクに晒されます。有価証券及び投資有価証券は、主に自己で設定した投資信託へのシ・ドマネ - の投入によるものであります。これら投資信託の投資対象は株式、公社債等のため、価格変動リスクや信用リスク、流動性リスク、為替変動リスクに晒されておりますが、それらの一部については為替予約、株価指数先物等のデリバティブ取引により、リスクをヘッジしております。なお、為替変動リスクに係るヘッジについてはヘッジ会計(繰延ヘッジ)を適用しております。デリバティブ取引は、取引相手先として高格付を有する金融機関に限定しております。なお、ヘッジ会計に関するヘッジ手段とヘッジ対象、ヘッジ方針、ヘッジ有効性評価の方法等については、前述の「重要な会計方針」4「ヘッジ会計の方法」をご参照下さい。

営業債務である未払金(未払手数料)、未払費用に関しては、すべてが1年以内の支払期日であります。未払金(未払手数料)については、債権(未収委託者報酬)を資金回収した後に、販売会社へ当該債務を支払うフローとなっているため、流動性リスクに晒されることは無いと考えております。また未払費用のうち運用再委託先への顧問料支払に係るものについてもほとんどのものが、未払金同様のフローのため、流動性リスクに晒されることは無いと考えております。それ以外の営業費用及び一般管理費に係る未払費用に関しては、流動性リスクに晒されており、一部は外貨建て債務があるため、為替の変動リスクにも晒されております。

外貨建ての関係会社短期借入金に関しましては、為替変動リスクに晒されておりますが、為替予約によりリスクをヘッジしております。

### (3) 金融商品に係るリスク管理体制

#### 信用リスク(取引先の契約不履行等に係るリスク)の管理

当社は、預金の預入れやデリバティブ取引を行う金融機関の選定に関しては、相手方の財政状態及び経営成績、又は必要に応じて格付等を考慮した上で決定しております。また既に取引が行われている相手方に関しても、定期的に継続したモニタリングを行うことで、相手方の財務状況の悪化等による信用リスクを早期に把握することで、リスクの軽減を図っております。

#### 市場リスク(為替や価格等の変動リスク)の管理

当社は、原則、有価証券及び投資有価証券以外の為替変動や価格変動に係るリスクに対して、ヘッジ取引を行っておりません。外貨建ての営業債権債務について、月次ベースで為替変動リスクを測定し、モニタリングを実施しております。また、有価証券及び投資有価証券に関しては、一部について、為替変動リスクや価格変動リスクを回避する目的でデリバティブ取引を行っております。毎月末にそれぞれの時価を算出し、評価損益(ヘッジ対象の有価証券及び投資有価証券は、ヘッジ損益考慮後の評価損益)を把握しております。また、市場の変動等に基づき、今後の一定期間において特定の確率で、金融商品に生じ得る損失額の推計値を把握するため、バリュ - ・アット・リスクを用いた市場リスク管理を週次ベースで実施しております。さらに、外貨建ての関係会社短期借入金に関しては、為替変動リスクを回避する目的でデリバティブ取引を行っております。

#### 流動性リスク(支払期日に支払いを実行できなくなるリスク)の管理

当社は、日々資金残高管理を行っております。また、適時に資金繰予定表を作成・更新するとともに、手許流動性(最低限必要な運転資金)を状況に応じて見直し・維持すること等により、流動性リスクを管理しております。

## 2 金融商品の時価等に関する事項

平成28年3月31日(当事業年度の決算日)における貸借対照表計上額、時価及びこれらの差額については、次のとおりであります。なお、時価を把握することが極めて困難と認められるものは、次表には含めておりません。

(単位：百万円)

	貸借対照表 計上額(1)	時価(1)	差額
(1) 現金・預金	14,308	14,308	-
(2) 未収委託者報酬	9,374	9,374	-
(3) 未収収益	2,280	2,280	-
(4) 関係会社短期貸付金	5,333	5,333	-
(5) 有価証券及び投資有価証券 その他有価証券	12,265	12,265	-

(6) 未払金	(3,841)	(3,841)	-
(7) 未払費用	(4,920)	(4,920)	-
(8) 関係会社短期借入金	(5,631)	(5,631)	-
(9) デリバティブ取引( 2)			
ヘッジ会計が適用されていないもの	(254)	(254)	-
ヘッジ会計が適用されているもの	170	170	-
デリバティブ取引計	(84)	(84)	-

( 1)負債に計上されているものについては、( )で示しております。

( 2)デリバティブ取引によって生じた正味の債権・債務は純額で表示しております。

(注) 1 金融商品の時価の算定方法並びに有価証券及びデリバティブ取引に関する事項

(1) 現金・預金、(2) 未収委託者報酬、(3) 未収収益並びに(4) 関係会社短期貸付金

これらは短期間で決済されるため、時価は帳簿価額にほぼ等しいことから、当該帳簿価額によっております。

(5) 有価証券及び投資有価証券

投資信託は基準価額によっております。

(6) 未払金、(7) 未払費用並びに(8) 関係会社短期借入金

これらは短期間で決済されるため、時価は帳簿価額にほぼ等しいことから、当該帳簿価額によっております。

(9) デリバティブ取引

(デリバティブ取引関係)注記を参照ください。なお、ヘッジ会計が適用されないものは貸借対照表上流動負債のその他に含まれております。また、ヘッジ会計が適用されるもののうち193百万円は貸借対照表上流動資産のその他に含まれ、23百万円は流動負債のその他に含まれております。

2 非上場株式等(貸借対照表計上額16百万円)は、市場価格がなく、かつ将来キャッシュ・フローを見積ること等ができず、時価を把握することが極めて困難と認められるため、「(4)有価証券及び投資有価証券 其他有価証券」には含めておりません。

3 子会社株式(貸借対照表計上額18,809百万円)及び関連会社株式(貸借対照表計上額2,892百万円)は、市場価格がなく、かつ将来キャッシュ・フローを見積ること等ができず、時価を把握することが極めて困難と認められるため、上記の表には含めておりません。

4 金銭債権及び満期のある有価証券の決算日後の償還予定額

(単位:百万円)

	1年以内	1年超 5年以内	5年超 10年以内	10年超
現金・預金	14,308			
未収委託者報酬	9,374			
未収収益	2,280			
有価証券及び投資有価証券 投資信託	86	714	1,766	963
合計	26,049	714	1,766	963

(有価証券関係)

第56期(自平成26年4月1日至平成27年3月31日)

1 子会社株式及び関連会社株式

(単位:百万円)

	貸借対照表計上額
子会社株式	18,809

関連会社株式	2,892
--------	-------

(注) 子会社株式及び関連会社株式は市場価格がなく、かつ将来キャッシュ・フローを見積ること等ができず、時価を把握することが極めて困難と認められるため、時価を記載しておりません。

## 2 その他有価証券

(単位：百万円)

	種類	貸借対照表計上額	取得原価	差額
貸借対照表計上額 が取得原価を超え るもの	投資信託	12,839	11,293	1,546
	小計	12,839	11,293	1,546
貸借対照表計上額 が取得原価を超え ないもの	投資信託	1,591	1,656	64
	小計	1,591	1,656	64
合計		14,431	12,949	1,482

(注) 1 減損処理にあたっては、期末における時価が取得原価に比べ50%以上下落した場合にはすべて減損処理を行い、30%～50%程度下落した場合には、当該金額の重要性、回復可能性等を考慮して必要と認められた額について減損処理を行っております。当事業年度については、該当ございません。

2 非上場株式等（貸借対照表計上額 30百万円）については、市場価格がなく、かつ将来キャッシュ・フローを見積ること等ができず、時価を把握することが極めて困難と認められることから、上表の「その他有価証券」には含めておりません。

## 3 当事業年度中に売却したその他有価証券

(単位：百万円)

種類	売却額	売却益の合計額	売却損の合計額
投資信託	3,661	270	22
合計	3,661	270	22

第57期(自 平成27年4月1日 至 平成28年3月31日)

### 1 子会社株式及び関連会社株式

(単位：百万円)

	貸借対照表計上額
子会社株式	18,809
関連会社株式	2,892

(注) 子会社株式及び関連会社株式は市場価格がなく、かつ将来キャッシュ・フローを見積ること等ができず、時価を把握することが極めて困難と認められるため、時価を記載しておりません。

### 2 その他有価証券

(単位：百万円)

	種類	貸借対照表計上額	取得原価	差額
貸借対照表計上額 が取得原価を超え るもの	投資信託	5,593	4,872	720
	小計	5,593	4,872	720
貸借対照表計上額 が取得原価を超え ないもの	投資信託	6,672	7,175	502
	小計	6,672	7,175	502

合計	12,265	12,047	218
----	--------	--------	-----

(注) 1 減損処理にあたっては、期末における時価が取得原価に比べ50%以上下落した場合にはすべて減損処理を行い、30%～50%程度下落した場合には、当該金額の重要性、回復可能性等を考慮して必要と認められた額について減損処理を行っております。当事業年度については、該当ございません。

2 非上場株式等(貸借対照表計上額 16百万円)については、市場価格がなく、かつ将来キャッシュ・フローを見積ること等ができず、時価を把握することが極めて困難と認められることから、上表の「その他有価証券」には含めておりません。

### 3 当事業年度中に売却したその他有価証券

(単位：百万円)

種類	売却額	売却益の合計額	売却損の合計額
株式	30	17	-
投資信託	5,442	703	100
合計	5,473	720	100

### (デリバティブ取引関係)

第56期(平成27年3月31日)

#### 1 ヘッジ会計が適用されていないデリバティブ取引

##### (1) 株式関連

種類		契約額等 (百万円)	契約額等のうち 1年超 (百万円)	時価 (百万円)	評価損益 (百万円)
市場取引	株価指数先物取引				
	売建	2,337	-	25	25
	買建	-	-	-	-
合計		2,337	-	25	25

(注) 1 上記取引については時価評価を行い、評価損益は損益計算書に計上しております。

2 時価の算定方法

金融商品取引所が定める清算指数によっております。

#### 2 ヘッジ会計が適用されているデリバティブ取引

##### (1) 通貨関連

ヘッジ会計の方法	デリバティブ取引の種類等	主なヘッジ対象	契約額等 (百万円)	契約額等のうち1年超 (百万円)	時価 (百万円)
原則的処理 方法	為替予約取引				
	売建				
	米ドル	投資有価証券	2,586	-	68
	豪ドル		276	-	8
	シンガポールドル		878	-	4
	ユーロ		219	-	1
合計			3,961	-	57

(注) 1 時価の算定方法

取引先金融機関から提示された価格等に基づき算定しております。

第57期(平成28年3月31日)

## 1 ヘッジ会計が適用されていないデリバティブ取引

## (1) 株式関連

種類		契約額等 (百万円)	契約額等のうち 1年超 (百万円)	時価 (百万円)	評価損益 (百万円)
市場取引	株価指数先物取引				
	売建	1,093	-	11	11
	買建	-	-	-	-
合計		1,093	-	11	11

(注) 1 上記取引については時価評価を行い、評価損益は損益計算書に計上しております。

2 時価の算定方法  
金融商品取引所が定める清算指数によっております。

## (2) 通貨関連

種類		契約額等 (百万円)	契約額等のうち 1年超 (百万円)	時価 (百万円)	評価損益 (百万円)
市場取引以 外の取引	為替予約取引				
	買建 米ドル	5,631	-	243	243
合計		5,631	-	243	243

(注) 1 時価の算定方法  
取引先金融機関から提示された価格等に基づき算定しております。

## 2 ヘッジ会計が適用されているデリバティブ取引

## (1) 通貨関連

ヘッジ会計 の方法	デリバティブ取引の 種類等	主なヘッジ 対象	契約額等 (百万円)	契約額等の うち1年超 (百万円)	時価 (百万円)
原則的処理 方法	為替予約取引				
	売建				
	米ドル	投資有価証券	3,943	-	179
	豪ドル		767	-	18
	シンガポールドル		75	-	4
	香港ドル		151	-	5
	人民元		1,948	-	8
ユーロ	173		-	0	
合計			7,060	-	170

(注) 1 時価の算定方法  
取引先金融機関から提示された価格等に基づき算定しております。

## (持分法損益等)

第56期 (自 平成26年4月1日 至 平成27年3月31日)	第57期 (自 平成27年4月1日 至 平成28年3月31日)



関連会社に持分法を適用した場合の投資損益等 (単位：百万円)	関連会社に持分法を適用した場合の投資損益等 (単位：百万円)
(1) 関連会社に対する投資の金額 3,078	(1) 関連会社に対する投資の金額 3,037
(2) 持分法を適用した場合の投資の金額 9,396	(2) 持分法を適用した場合の投資の金額 9,686
(3) 持分法を適用した場合の投資利益の金額 1,720	(3) 持分法を適用した場合の投資利益の金額 2,901

## (退職給付関係)

第56期(自 平成26年4月1日 至 平成27年3月31日)

## 1 採用している退職給付制度の概要

当社は、確定拠出型企業年金制度及びキャッシュバランスプラン型退職金制度を設けております。

## 2 確定給付制度

## (1) 退職給付債務の期首残高と期末残高の調整表

	(百万円)
退職給付債務の期首残高	1,174
会計方針の変更による累積的影響額	63
会計方針の変更を反映した期首残高	1,110
勤務費用	126
利息費用	7
数理計算上の差異の発生額	47
退職給付の支払額	59
退職給付債務の期末残高	1,233

## (2) 退職給付債務の期末残高と貸借対照表に計上された退職給付引当金の調整表

退職給付債務	1,233
未積立退職給付債務	1,233
未認識数理計算上の差異	121
貸借対照表に計上された負債の額	1,111
退職給付引当金	1,111
貸借対照表に計上された負債の額	1,111

## (3) 退職給付費用及びその内訳項目の金額

勤務費用	126
利息費用	7
数理計算上の差異の費用処理額	18
確定給付制度に係る退職給付費用	152

## (4) 数理計算上の計算基礎に関する事項

当事業年度末における主要な数理計算上の計算基礎

割引率 0.6%

## 3 確定拠出制度

当社の確定拠出制度への要拠出額は、196百万円でありました。

第57期(自 平成27年4月1日 至 平成28年3月31日)

## 1 採用している退職給付制度の概要

当社は、確定拠出型企業年金制度及びキャッシュバランスプラン型退職金制度を設けております。

## 2 確定給付制度

### (1) 退職給付債務の期首残高と期末残高の調整表

	(百万円)
退職給付債務の期首残高	1,233
会計方針の変更による累積的影響額	-
会計方針の変更を反映した期首残高	1,233
勤務費用	145
利息費用	7
数理計算上の差異の発生額	33
退職給付の支払額	119
退職給付債務の期末残高	1,299

### (2) 退職給付債務の期末残高と貸借対照表に計上された退職給付引当金の調整表

退職給付債務	1,299
未積立退職給付債務	1,299
未認識数理計算上の差異	144
貸借対照表に計上された負債の額	1,154
退職給付引当金	1,154
貸借対照表に計上された負債の額	1,154

### (3) 退職給付費用及びその内訳項目の金額

勤務費用	145
利息費用	7
数理計算上の差異の費用処理額	9
確定給付制度に係る退職給付費用	162

### (4) 数理計算上の計算基礎に関する事項

当事業年度末における主要な数理計算上の計算基礎

割引率 0.2%

## 3 確定拠出制度

当社の確定拠出制度への要拠出額は、209百万円でありました。

### (ストックオプション等関係)

第56期(自 平成26年4月1日 至 平成27年3月31日)

## 1 スtockオプション(新株予約権)の内容、規模及びその変動状況

### (1) スtockオプション(新株予約権)の内容

	平成21年度ストックオプション(1)	平成21年度ストックオプション(2)
付与対象者の区分及び人数	当社及び関係会社の 取締役・従業員 271名	当社及び関係会社の 取締役・従業員 48名
株式の種類別のストックオプションの付与数 (注)	普通株式 19,724,100株	普通株式 1,702,800株

付与日	平成22年 2月 8日	平成22年 8月20日
権利確定条件	平成24年 1月22日（以下「権利行使可能初日」といいます。）、当該権利行使可能初日から1年経過した日の翌日、及び当該権利行使可能初日から2年経過した日の翌日まで原則として従業員等の地位にあることを要し、それぞれ保有する新株予約権の2分の1、4分の1、4分の1ずつ権利確定する。ただし、本新株予約権の行使時において、当社が株式公開していることを要する。	同左
対象勤務期間	付与日から、権利行使可能初日から2年を経過した日まで	同左
権利行使期間	平成24年 1月22日から 平成32年 1月21日まで	同左

	平成22年度ストックオプション(1)	平成23年度ストックオプション(1)
付与対象者の区分及び人数	当社の従業員 1名	当社及び関係会社の取締役・従業員 186名
株式の種類別のストックオプションの付与数（注）	普通株式 2,310,000株	普通株式 6,101,700株
付与日	平成22年 8月20日	平成23年10月7日
権利確定条件	平成24年 1月22日（以下「権利行使可能初日」といいます。）、当該権利行使可能初日から1年経過した日の翌日、及び当該権利行使可能初日から2年経過した日の翌日まで原則として従業員等の地位にあることを要し、それぞれ保有する新株予約権の2分の1、4分の1、4分の1ずつ権利確定する。ただし、本新株予約権の行使時において、当社が株式公開していることを要する。	平成25年10月 7日（以下「権利行使可能初日」といいます。）、当該権利行使可能初日から1年経過した日の翌日、及び当該権利行使可能初日から2年経過した日の翌日まで原則として従業員等の地位にあることを要し、それぞれ保有する新株予約権の2分の1、4分の1、4分の1ずつ権利確定する。ただし、本新株予約権の行使時において、当社が株式公開していることを要する。
対象勤務期間	付与日から、権利行使可能初日から2年を経過した日まで	付与日から、権利行使可能初日から2年を経過した日まで
権利行使期間	平成24年 1月22日から 平成32年 1月21日まで	平成25年10月 7日から 平成33年10月 6日まで

（注） 株式数に換算して記載しております。

## (2) ストックオプション(新株予約権)の規模及びその変動状況

### ストックオプション（新株予約権）の数

	平成21年度ストックオプション(1)	平成21年度ストックオプション(2)
付与日	平成22年 2月 8日	平成22年 8月20日
権利確定前(株)		
期首	15,902,700	1,567,500
付与	0	0
失効	0	0
権利確定	0	0

権利未確定残	15,902,700	1,567,500
権利確定後(株)		
期首	-	-
権利確定	-	-
権利行使	-	-
失効	-	-
権利未行使残	-	-

	平成22年度ストックオプション(1)	平成23年度ストックオプション(1)
付与日	平成22年 8月20日	平成23年10月 7日
権利確定前(株)		
期首	2,310,000	5,388,900
付与	0	0
失効	0	359,700
権利確定	0	0
権利未確定残	2,310,000	5,029,200
権利確定後(株)		
期首	-	-
権利確定	-	-
権利行使	-	-
失効	-	-
権利未行使残	-	-

(注) 株式数に換算して記載しております。

#### 単価情報

	平成21年度ストックオプション(1)	平成21年度ストックオプション(2)
付与日	平成22年 2月 8日	平成22年 8月20日
権利行使価格(円)	625	625
付与日における公正な評価単価(円) (注) 1	0	0

	平成22年度ストックオプション(1)	平成23年度ストックオプション(1)
付与日	平成22年 8月20日	平成23年10月7日
権利行使価格(円)	625	737 (注) 3
付与日における公正な評価単価(円) (注) 1	0	0

(注) 1 公正な評価単価に代え、本源的価値(取引事例比準法による評価額と行使価格との差額)の見積りによっております。

2 ストックオプションの単位当たりの本源的価値による算定を行った場合の本源的価値の合計額  
当事業年度末における本源的価値の合計額 - 百万円

3 株式公開価格が737円(割当日後、株式の分割又は併合が行われたときは、当該金額は、当該株式の分割又は併合の内容を適切に反映するよう調整される。)を上回る金額に定められた場合には、株式公開日において、権利行使価格は株式公開価格と同一の金額に調整されます。

第57期(自 平成27年4月1日 至 平成28年3月31日)

## 1 ストックオプション(新株予約権)の内容、規模及びその変動状況

## (1) ストックオプション(新株予約権)の内容

	平成21年度ストックオプション(1)	平成21年度ストックオプション(2)
付与対象者の区分及び人数	当社及び関係会社の 取締役・従業員 271名	当社及び関係会社の 取締役・従業員 48名
株式の種類別のストックオプションの付与数 (注)	普通株式 19,724,100株	普通株式 1,702,800株
付与日	平成22年2月8日	平成22年8月20日
権利確定条件	平成24年1月22日(以下「権利行使可能初日」といいます。)、当該権利行使可能初日から1年経過した日の翌日、及び当該権利行使可能初日から2年経過した日の翌日まで原則として従業員等の地位にあることを要し、それぞれ保有する新株予約権の2分の1、4分の1、4分の1ずつ権利確定する。ただし、本新株予約権の行使時において、当社が株式公開していることを要する。	同左
対象勤務期間	付与日から、権利行使可能初日から2年を経過した日まで	同左
権利行使期間	平成24年1月22日から 平成32年1月21日まで	同左

	平成22年度ストックオプション(1)	平成23年度ストックオプション(1)
付与対象者の区分及び人数	当社の従業員 1名	当社及び関係会社の 取締役・従業員 186名
株式の種類別のストックオプションの付与数 (注)	普通株式 2,310,000株	普通株式 6,101,700株
付与日	平成22年8月20日	平成23年10月7日
権利確定条件	平成24年1月22日(以下「権利行使可能初日」といいます。)、当該権利行使可能初日から1年経過した日の翌日、及び当該権利行使可能初日から2年経過した日の翌日まで原則として従業員等の地位にあることを要し、それぞれ保有する新株予約権の2分の1、4分の1、4分の1ずつ権利確定する。ただし、本新株予約権の行使時において、当社が株式公開していることを要する。	平成25年10月7日(以下「権利行使可能初日」といいます。)、当該権利行使可能初日から1年経過した日の翌日、及び当該権利行使可能初日から2年経過した日の翌日まで原則として従業員等の地位にあることを要し、それぞれ保有する新株予約権の2分の1、4分の1、4分の1ずつ権利確定する。ただし、本新株予約権の行使時において、当社が株式公開していることを要する。
対象勤務期間	付与日から、権利行使可能初日から2年を経過した日まで	付与日から、権利行使可能初日から2年を経過した日まで
権利行使期間	平成24年1月22日から 平成32年1月21日まで	平成25年10月7日から 平成33年10月6日まで

(注) 株式数に換算して記載しております。

## (2) ストックオプション(新株予約権)の規模及びその変動状況

## ストックオプション（新株予約権）の数

	平成21年度ストックオプション(1)	平成21年度ストックオプション(2)
付与日	平成22年2月8日	平成22年8月20日
権利確定前(株)		
期首	15,902,700	1,567,500
付与	0	0
失効	14,140,500	1,392,600
権利確定	0	0
権利未確定残	1,762,200	174,900
権利確定後(株)		
期首	-	-
権利確定	-	-
権利行使	-	-
失効	-	-
権利未行使残	-	-

	平成22年度ストックオプション(1)	平成23年度ストックオプション(1)
付与日	平成22年8月20日	平成23年10月7日
権利確定前(株)		
期首	2,310,000	5,029,200
付与	0	0
失効	2,310,000	290,400
権利確定	0	0
権利未確定残	0	4,738,800
権利確定後(株)		
期首	-	-
権利確定	-	-
権利行使	-	-
失効	-	-
権利未行使残	-	-

(注) 株式数に換算して記載しております。

## 単価情報

	平成21年度ストックオプション(1)	平成21年度ストックオプション(2)
付与日	平成22年2月8日	平成22年8月20日
権利行使価格(円)	625	625
付与日における公正な 評価単価(円) (注) 1	0	0

	平成22年度ストックオプション(1)	平成23年度ストックオプション(1)
付与日	平成22年8月20日	平成23年10月7日
権利行使価格(円)	625	737 (注) 3
付与日における公正な 評価単価(円) (注) 1	0	0

- (注) 1 公正な評価単価に代え、本源的価値（取引事例比準法による評価額と行使価格との差額）の見積りによっております。
- 2 ストックオプションの単位当たりの本源的価値による算定を行った場合の本源的価値の合計額  
当事業年度末における本源的価値の合計額 - 百万円
- 3 株式公開価格が737円（割当日後、株式の分割又は併合が行われたときは、当該金額は、当該株式の分割又は併合の内容を適切に反映するよう調整される。）を上回る金額に定められた場合には、株式公開日において、権利行使価格は株式公開価格と同一の金額に調整されます。

## (税効果会計関係)

第56期 (平成27年3月31日)		第57期 (平成28年3月31日)	
1	繰延税金資産及び繰延税金負債の発生 の原因別の内訳  (単位：百万円)	1	繰延税金資産及び繰延税金負債の発生 の原因別の内訳  (単位：百万円)
	繰延税金資産(流動)		繰延税金資産(流動)
	賞与引当金 658		賞与引当金 642
	その他 813		その他 177
	小計 1,472		小計 819
	繰延税金資産(固定)		繰延税金資産(固定)
	投資有価証券評価損 134		投資有価証券評価損 96
	関係会社株式評価損 1,510		関係会社株式評価損 1,430
	退職給付引当金 360		退職給付引当金 353
	固定資産減価償却費 133		固定資産減価償却費 122
	その他 73		その他 65
	小計 2,213		小計 2,068
	繰延税金資産小計 3,685		繰延税金資産小計 2,888
	評価性引当金 1,510		評価性引当金 1,430
	繰延税金資産合計 2,174		繰延税金資産合計 1,457
	繰延税金負債(流動)		繰延税金負債(固定)
	その他有価証券評価差額金 25		その他有価証券評価差額金 71
	小計 25		繰延ヘッジ利益 114
			その他 26
			小計 213
	繰延税金負債(固定)		繰延税金負債合計 213
	その他有価証券評価差額金 454		繰延税金資産の純額 1,244
	小計 454		
	繰延税金負債合計 480		
	繰延税金資産の純額 1,694		
2	法定実効税率と税効果会計適用後の法人税等 の負担率との間に重要な差異があるときの、 当該差異の原因となった主要な項目別の内訳	2	法定実効税率と税効果会計適用後の法人税等 の負担率との間に重要な差異があるときの、 当該差異の原因となった主要な項目別の内訳
	法定実効税率 35.6%		法定実効税率 33.1%
	(調整)		(調整)
	交際費等永久に損金に算入され ない項目 1.3%		交際費等永久に損金に算入され ない項目 1.4%
	受取配当金等永久に益金に算入 されない項目 4.3%		受取配当金等永久に益金に算入 されない項目 4.8%
	税率変更による期末繰延税金資 産の減額修正 3.6%		税率変更による期末繰延税金資 産の減額修正 1.3%
	海外子会社の留保利益の影響額 等 1.7%		所得拡大促進税制 2.2%
	税効果会計適用後の法人税等の 負担率 37.9%		海外子会社の留保利益の影響額 等 0.6%
			税効果会計適用後の法人税等の 負担率 29.4%

第56期 (平成27年3月31日)	第57期 (平成28年3月31日)
<p>3 法人税等の税率の変更による繰延税金資産及び繰延税金負債の金額の修正</p> <p>「所得税法等の一部を改正する法律」(平成27年法律第9号)の施行に伴い平成26年4月1日に開始する事業年度から、繰延税金資産及び繰延税金負債の計算に使用する法定実効税率は、平成27年4月1日に開始する事業年度に解消が見込まれる一時差異については33.1%に、平成28年4月1日に開始する事業年度以降に解消が見込まれる一時差異については32.3%となります。この結果、繰延税金資産の金額(繰延税金負債の金額を控除した金額)は135百万円、繰延ヘッジ損益が4百万円、それぞれ減少し、その他有価証券評価差額金が48百万円、法人税等調整額が179百万円、それぞれ増加しております。</p>	<p>3 法人税等の税率の変更による繰延税金資産及び繰延税金負債の金額の修正</p> <p>「所得税法等の一部を改正する法律」(平成28年法律第15号)及び「地方税法等の一部を改正する等の法律」(平成28年法律第13号)が平成28年3月29日に国会で成立し、平成28年4月1日に開始する事業年度から、繰延税金資産及び繰延税金負債の計算に使用する法定実効税率は、平成28年4月1日に開始する事業年度及び平成29年4月1日に開始する事業年度に解消が見込まれる一時差異については30.9%に、平成30年4月1日に開始する事業年度以降に解消が見込まれる一時差異については30.6%となります。この税率変更により、繰延税金資産の純額(繰延税金負債の金額を控除した金額)が59百万円減少し、その他有価証券評価差額金が3百万円、繰延ヘッジ損益が6百万円、法人税等調整額が69百万円、それぞれ増加しております。</p>

## ( 関連当事者情報 )

第56期(自 平成26年4月1日 至 平成27年3月31日)

## 1 関連当事者との取引

## (1) 財務諸表提出会社と関連当事者の取引

## (ア) 財務諸表提出会社の親会社

重要な該当事項はありません。

## (イ) 財務諸表提出会社の子会社

種類	会社等の名称又は氏名	所在地	資本金 又は 出資金 (千SGD)	事業の 内容	議決権等の 所有 (被所有) 割合(%)	関連 当事者 との 関係	取引の 内容	取引金額 (百万円)	科目	期末残高 (百万円)
子会社	Nikko Asset Management International Limited	シンガポール国	292,000	アセットマネジメント業	直接 100.00	資金の 貸付	資金の貸付 (シンガポールドル 貸建) (注1)	184 (千 SGD 2,059) (注2)	関係会社 短期貸付 金	436 (千 SGD 5,000)
							貸付金利息 (シンガポールドル 貸建) (注1)	7 (千 SGD 92)	未収収益	7 (千 SGD 82)

## (注) 取引条件及び取引条件の決定方針等

- 1 融資枠SGD11,000千、返済期間1年間のリボルビング・ローンで、金利は市場金利を勘案して決定しております。
- 2 資金の貸付に係る取引金額184百万円(2,059千 SGD)の内訳は、貸付424百万円(5,000千 SGD)及び返済240百万円(2,940千 SGD)であります。

## 2 親会社又は重要な関連会社に関する注記



## (1) 親会社情報

三井住友トラスト・ホールディングス株式会社（東京証券取引所等に上場）

三井住友信託銀行株式会社（非上場）

## (2) 重要な関連会社の要約財務情報

当事業年度において、重要な関連会社は融通(ロントン)基金管理有限公司であり、その要約財務情報は以下のとおりであります。なお、下記数値は平成26年12月31日に終了した年度の財務諸表を当日の直物為替相場で円貨に換算したものであります。

資産合計	23,832百万円
負債合計	6,549百万円
純資産合計	17,283百万円

営業収益	15,406百万円
税引前当期純利益	4,977百万円
当期純利益	3,441百万円

第57期(自 平成27年4月1日 至 平成28年3月31日)

## 1 関連当事者との取引

## (1) 財務諸表提出会社と関連当事者の取引

## (ア) 財務諸表提出会社の親会社

重要な該当事項はありません。

## (イ) 財務諸表提出会社の子会社

種類	会社等の名称又は氏名	所在地	資本金又は出資金	事業の内容	議決権等の所有(被所有)割合(%)	関連当事者との関係	取引の内容	取引金額(百万円)	科目	期末残高(百万円)
子会社	Nikko Asset Management International Limited	シンガポール国	292,000(千SGD)	アセットマネジメント業	直接100.00	資金の貸付	資金の貸付(シンガポールドル貨建)(注1)	90(千SGD1,000)(注2)	関係会社短期貸付金	333(千SGD4,000)
							貸付金利息(シンガポールドル貨建)(注1)	18(千SGD215)	未収収益	6(千SGD74)
							資金の貸付(円貨建)(注3)	5,000	関係会社短期貸付金	5,000
							貸付金利息(円貨建)(注3)	70	未収収益	70
	Nikko Asset	アメリカ	181,542	アセット	直接	資金の借入(米ドル貨建)(注5)	6,176(千USD50,000)	関係会社短期借入金	5,631(千USD50,000)	

子会社	Management Americas, Inc.	力合衆国	(千USD) (注4)	マネジメント業	100.00	借入	借入金利息 (米ドル 貸建) (注5)	113 (千 USD 949)	未払費用	106 (千 USD 949)
-----	---------------------------	------	----------------	---------	--------	----	------------------------------	-----------------------	------	-----------------------

## (注) 取引条件及び取引条件の決定方針等

- 1 融資枠SGD11,000千、返済期間1年間のリボルビング・ローンで、金利は市場金利を勘案して決定しております。
- 2 資金の貸付に係る取引金額 90百万円 (SGD 1,000千) の内訳は、貸付957百万円 (SGD11,000千) 及び返済1,047百万円 (SGD12,000千) であります。
- 3 融資枠5,000百万円、返済期間1年間のリボルビング・ローンで、金利は市場金利を勘案して決定しております。
- 4 Nikko Asset Management Americas, Inc.の「資本金」は、資本金と資本剰余金の合計額を記載しております。
- 5 融資枠USD50,000千、返済期間1年間のリボルビング・ローンで、金利は市場金利を勘案して決定しております。

## 2 親会社又は重要な関連会社に関する注記

## (1) 親会社情報

三井住友トラスト・ホールディングス株式会社 (東京証券取引所等に上場)  
三井住友信託銀行株式会社 (非上場)

## (2) 重要な関連会社の要約財務情報

当事業年度において、重要な関連会社は融通(ロントン)基金管理有限公司であり、その要約財務情報は以下のとおりであります。なお、下記数値は平成27年12月31日に終了した年度の財務諸表を当日の直物為替相場で円貨に換算したものであります。

資産合計	30,897百万円
負債合計	9,936百万円
純資産合計	20,960百万円
営業収益	26,843百万円
税引前当期純利益	9,553百万円
当期純利益	6,411百万円

## (セグメント情報等)

## セグメント情報

第56期(自 平成26年4月1日 至 平成27年3月31日)

当社はアセットマネジメント業の単一セグメントであるため、記載しておりません。

第57期(自 平成27年4月1日 至 平成28年3月31日)

当社はアセットマネジメント業の単一セグメントであるため、記載しておりません。

## 関連情報

第56期(自 平成26年4月1日 至 平成27年3月31日)

## 1 製品及びサービスごとの情報

当社の製品及びサービスはアセットマネジメント業として単一であるため、記載しておりません。

## 2 地域ごとの情報

## (1) 営業収益

国内の外部顧客への営業収益に分類した額が営業収益の90%超であるため、記載を省略しております。

(2) 有形固定資産

国外に所在している有形固定資産が無いため、該当事項はありません。

3 主要な顧客ごとの情報

営業収益の10%以上を占める単一の外部顧客が無いため、記載しておりません。

第57期(自 平成27年4月1日 至 平成28年3月31日)

1 製品及びサービスごとの情報

当社の製品及びサービスはアセットマネジメント業として単一であるため、記載しておりません。

2 地域ごとの情報

(1) 営業収益

国内の外部顧客への営業収益に分類した額が営業収益の90%超であるため、記載を省略しております。

(2) 有形固定資産

国外に所在している有形固定資産が無いため、該当事項はありません。

3 主要な顧客ごとの情報

営業収益の10%以上を占める単一の外部顧客が無いため、記載しておりません。

報告セグメントごとの固定資産の減損損失に関する情報

第56期(自 平成26年4月1日 至 平成27年3月31日)

該当事項はありません。

第57期(自 平成27年4月1日 至 平成28年3月31日)

該当事項はありません。

報告セグメントごとののれんの償却額及び未償却残高に関する情報

第56期(自 平成26年4月1日 至 平成27年3月31日)

該当事項はありません。

第57期(自 平成27年4月1日 至 平成28年3月31日)

該当事項はありません。

報告セグメントごとの負ののれん発生益に関する情報

第56期(自 平成26年4月1日 至 平成27年3月31日)

該当事項はありません。

第57期(自 平成27年4月1日 至 平成28年3月31日)

該当事項はありません。

(1株当たり情報)

項目	第56期 (自 平成26年4月1日 至 平成27年3月31日)	第57期 (自 平成27年4月1日 至 平成28年3月31日)
1株当たり純資産額	250円20銭	267円27銭
1株当たり当期純利益金額	15円74銭	25円25銭

(注) 1 潜在株式調整後1株当たり当期純利益金額については、新株予約権の残高はありますが、当社株式が非上場であるため、期中平均株価が把握できませんので、希薄化効果を算定できないため記載しておりません。

2 1株当たり当期純利益金額の算定上の基礎は、以下のとおりであります。

項目	第56期 (自 平成26年4月1日 至 平成27年3月31日)	第57期 (自 平成27年4月1日 至 平成28年3月31日)
当期純利益（百万円）	3,101	4,962
普通株主に帰属しない金額（百万円）	-	-
普通株式に係る当期純利益（百万円）	3,101	4,962
普通株式の期中平均株式数（千株）	196,903	196,464
希薄化効果を有しないため、潜在株式調整後1株当たり当期純利益金額の算定に含まれなかった潜在株式の概要	平成21年度ストックオプション(1)15,902,700株、平成21年度ストックオプション(2)1,567,500株、平成22年度ストックオプション(1)2,310,000株、平成23年度ストックオプション(1)5,029,200株	平成21年度ストックオプション(1)1,762,200株、平成21年度ストックオプション(2)174,900株、平成23年度ストックオプション(1)4,738,800株

3 1株当たり純資産額の算定上の基礎は、以下のとおりであります。

項目	第56期 (平成27年3月31日)	第57期 (平成28年3月31日)
純資産の部の合計額（百万円）	49,265	52,438
純資産の部の合計額から控除する金額（百万円）	-	-
普通株式に係る期末の純資産額（百万円）	49,265	52,438
1株当たり純資産額の算定に用いられた期末の普通株式の数（千株）	196,903	196,198

(重要な後発事象)

該当事項はありません。

中間財務諸表等

(1) 中間貸借対照表

(単位：百万円)

第58期中間会計期間 (平成28年9月30日)	
資産の部	
流動資産	
現金及び預金	16,370
金銭の信託	152
有価証券	29
未収委託者報酬	8,443
未収収益	1,681

関係会社短期貸付金		488
繰延税金資産		821
その他	2	2,083
流動資産合計		30,070
固定資産		
有形固定資産	1	323
無形固定資産		129
投資その他の資産		
投資有価証券		11,401
関係会社株式		23,203
関係会社長期貸付金		60
長期差入保証金		781
繰延税金資産		409
長期前払費用		0
投資その他の資産合計		35,857
固定資産合計		36,311
資産合計		66,382

(単位：百万円)

第58期中間会計期間  
(平成28年9月30日)

## 負債の部

## 流動負債

未払金		4,011
未払費用		4,007
未払法人税等		1,052
未払消費税等	3	440
賞与引当金		1,112
役員賞与引当金		60
その他		517
流動負債合計		11,201

## 固定負債

退職給付引当金		1,203
固定負債合計		1,203

## 負債合計

負債合計		12,404
------	--	--------

## 純資産の部

## 株主資本

資本金		17,363
資本剰余金		
資本準備金		5,220
資本剰余金合計		5,220

## 利益剰余金

## その他利益剰余金

繰越利益剰余金		31,627
---------	--	--------

## 利益剰余金合計

利益剰余金合計		31,627
---------	--	--------

## 自己株式

自己株式		672
------	--	-----

## 株主資本合計

株主資本合計		53,537
--------	--	--------

評価・換算差額等	
その他有価証券評価差額金	340
繰延ヘッジ損益	780
評価・換算差額等合計	439
純資産合計	53,977
負債純資産合計	66,382

## ( 2 ) 中間損益計算書

(単位：百万円)

第58期中間会計期間  
(自 平成28年4月1日  
至 平成28年9月30日)

営業収益		
委託者報酬		32,215
その他営業収益		1,942
営業収益合計		34,158
営業費用及び一般管理費	1	31,520
営業利益		2,637
営業外収益	2	1,760
営業外費用	3	327
経常利益		4,070
特別利益	4	50
特別損失	5	19
税引前中間純利益		4,102
法人税等	6	927
中間純利益		3,174

## ( 3 ) 中間株主資本等変動計算書

第58期中間会計期間（自 平成28年4月1日 至 平成28年9月30日）

(単位：百万円)

	株主資本						株主資本 合計
	資本金	資本剰余金		利益剰余金		自己 株式	
		資本 準備金	資本 剰余金 合計	その他利 益剰余金 繰越利益 剰余金	利益 剰余金 合計		
当期首残高	17,363	5,220	5,220	29,948	29,948	502	52,028
当中間期変動額							
剰余金の配当				1,495	1,495		1,495
中間純利益				3,174	3,174		3,174
自己株式の取得						170	170
株主資本以外の項目の 当中間期変動額（純額）							
当中間期変動額合計				1,679	1,679	170	1,508
当中間期末残高	17,363	5,220	5,220	31,627	31,627	672	53,537

	評価・換算差額等	
--	----------	--

	その他 有価証券 評価差額金	繰延 ヘッジ 損益	評価・ 換算差額 等合計	純資産 合計
当期首残高	151	258	410	52,438
当中間期変動額				
剰余金の配当				1,495
中間純利益				3,174
自己株式の取得				170
株主資本以外の項目の 当中間期変動額（純額）	491	521	29	29
当中間期変動額合計	491	521	29	1,538
当中間期末残高	340	780	439	53,977

## 注記事項

## （重要な会計方針）

項目	第58期中間会計期間 (自 平成28年4月1日 至 平成28年9月30日)
1 資産の評価基準及び評価方法	<p>(1) 有価証券 子会社株式及び関連会社株式 総平均法による原価法 その他有価証券 時価のあるもの 中間決算末日の市場価格等に基づく時価法（評価差額は、全部純資産直入法により処理し、売却原価は、総平均法により算定） 時価のないもの 総平均法による原価法</p> <p>(2) 金銭の信託 時価法</p> <p>(3) デリバティブ 時価法</p>
2 固定資産の減価償却の方法	<p>(1) 有形固定資産 定率法により償却しております。ただし、平成28年4月1日以降に取得した建物附属設備及び構築物については、定額法を採用しております。</p> <p>(2) 無形固定資産 定額法により償却しております。なお、ソフトウェア(自社利用分)については、社内における利用可能期間(5年)に基づく定額法によっております。</p>
3 引当金の計上基準	<p>(1) 賞与引当金 従業員に支給する賞与の支払に充てるため、支払見込額に基づき当中間会計期間負担額を計上しております。</p> <p>(2) 役員賞与引当金 役員に支給する賞与の支払に充てるため、支払見込額に基づき当中間会計期間負担額を計上しております。</p> <p>(3) 退職給付引当金 従業員の退職給付に備えるため、当事業年度末における退職給付債務及び年金資産の見込額に基づき当中間会計期間末において発生していると認められる額を計上しております。</p>

<p>4 ヘッジ会計の方法</p> <p>5 その他中間財務諸表作成のための基本となる重要な事項</p>	<p>退職給付見込額の期間帰属方法 退職給付債務の算定にあたり、退職給付見込額を当中間会計期間末までの期間に帰属させる方法については、給付算定式基準によっております。</p> <p>数理計算上の差異の費用処理方法 数理計算上の差異は、各事業年度の発生時における従業員の平均残存勤務期間以内の一定の年数（10年）による定額法により按分した額をそれぞれ発生の翌事業年度から費用処理しております。</p> <p>(1) ヘッジ会計の方法 繰延ヘッジ処理によっております。</p> <p>(2) ヘッジ手段とヘッジ対象 ヘッジ手段は為替予約、ヘッジ対象は投資有価証券であります。</p> <p>(3) ヘッジ方針 ヘッジ取引規程等に基づき、ヘッジ対象に係る為替変動リスクをヘッジしております。</p> <p>(4) ヘッジ有効性評価の方法 ヘッジ開始時から有効性判定時点までの期間における相場変動によるヘッジ手段及びヘッジ対象資産に係る損益の累計を比較し有効性を評価しております。</p> <p>消費税等の会計処理 消費税及び地方消費税の会計処理は、税抜方式によっており、控除対象外消費税等は、当中間会計期間の費用として処理しております。</p>
--	---

## (会計方針の変更)

<p>第58期中間会計期間 (自 平成28年 4月 1日 至 平成28年 9月30日)</p>
<p>(減価償却方法) 法人税法の改正に伴い、「平成28年度税制改正に係る減価償却方法の変更に関する実務上の取扱い」(実務対応報告第32号 平成28年 6月17日)を当中間会計期間に適用し、平成28年 4月 1日以後に取得した建物附属設備及び構築物に係る減価償却方法を定率法から定額法に変更しております。 この結果、当中間会計期間の営業利益、経常利益及び税引前中間純利益に与える影響は軽微であります。</p> <p>(税金費用の計算方法) 従来、年度決算と同様の方法による税金費用の計算を適用しておりましたが、当社の中間決算業務の一層の効率化を図るため、当中間会計期間より事業年度の税引前当期純利益に対する税効果会計適用後の実効税率を合理的に見積り算出された見積実効税率に、税引前中間純利益を乗ずる計算方法に変更しております。 なお、この変更による影響は軽微であるため、遡及適用は行っておりません。</p>

## (追加情報)

<p>第58期中間会計期間 (自 平成28年 4月 1日 至 平成28年 9月30日)</p>
<p>「繰延税金資産の回収可能性に関する適用指針」(企業会計基準適用指針第26号 平成28年 3月28日)を当中間会計期間から適用しております。</p>

## (中間貸借対照表関係)

<p>第58期中間会計期間 (平成28年 9月30日)</p>
<p>1 有形固定資産の減価償却累計額 1,891百万円</p>



## 2 信託資産

流動資産のその他のうち30百万円は、「直販顧客分別金信託契約」により、野村信託銀行株式会社に信託しております。

## 3 消費税等の取扱い

仮払消費税等及び仮受消費税等は相殺のうえ、「未払消費税等」として表示しております。

## 4 保証債務

当社は、Nikko Asset Management Europe Ltd がロンドン ウォール リミテッド パートナーシップに支払うオフィス賃借料等の債務582百万円に対して保証を行っております。また当社は、Nikko Asset Management Americas, Inc. がマディソン タワー アソシエイツ リミテッド パートナーシップに支払うオフィス賃借料等の債務558百万円に対して保証を行っております。

## ( 中間損益計算書関係 )

第58期中間会計期間 (自 平成28年4月1日 至 平成28年9月30日)	
1 減価償却実施額	
有形固定資産	70百万円
無形固定資産	20百万円
2 営業外収益のうち主要なもの	
受取利息	7百万円
受取配当金	1,591百万円
デリバティブ収益	6百万円
3 営業外費用のうち主要なもの	
支払利息	128百万円
支払源泉所得税	155百万円
4 特別利益のうち主要なもの	
投資有価証券売却益	50百万円
5 特別損失のうち主要なもの	
投資有価証券売却損	18百万円
6 中間会計期間における税金費用につきましては、簡便法により計算しているため、法人税等調整額は「法人税等」に含めて表示しております。	

## ( 中間株主資本等変動計算書関係 )

第58期中間会計期間（自 平成28年4月1日 至 平成28年9月30日）

## 1 発行済株式の種類及び総数に関する事項

株式の種類	当事業年度期首	当中間会計期間増加	当中間会計期間減少	当中間会計期間末
普通株式（株）	197,012,500	-	-	197,012,500

## 2 自己株式の種類及び株式数に関する事項

株式の種類	当事業年度期首	当中間会計期間増加	当中間会計期間減少	当中間会計期間末
普通株式（株）	814,100	305,000	-	1,119,100

(注) 自己株式の増加は、自己株式の取得であります。

## 3 新株予約権等に関する事項

新株予約権の内訳	新株予約権の目的となる株式の種類	新株予約権の目的となる株式の数(株)				当中間会計期間末残高(百万円)
		当事業年度期首	当中間会計期間増加	当中間会計期間減少	当中間会計期間末	
平成21年度ストックオプション(1)	普通株式	1,762,200	-	19,800	1,742,400	-
平成21年度ストックオプション(2)	普通株式	174,900	-	-	174,900	-
平成23年度ストックオプション(1)	普通株式	4,738,800	-	-	4,738,800	-
平成28年度ストックオプション(1)	普通株式	-	4,437,000	-	4,437,000	-
合計		6,675,900	4,437,000	19,800	11,093,100	-

- (注) 1 平成21年度ストックオプション(1)の減少は、新株予約権の失効によるものであります。  
 2 平成28年度ストックオプション(1)の増加は、新株予約権の発行によるものであります。  
 3 平成21年度ストックオプション(1)1,742,400株、平成21年度ストックオプション(2) 174,900株及び平成23年度ストックオプション(1)4,738,800株は、当中間会計期間末現在、権利行使期間の初日が到来しておりますが、他の条件が満たされていないため新株予約権を行使することができません。

## 4 配当に関する事項

## (1) 配当金支払額

決議	株式の種類	配当金の総額(百万円)	1株当たり配当額(円)	基準日	効力発生日
平成28年5月30日取締役会	普通株式	1,495	7.62	平成28年3月31日	平成28年6月22日

(2) 基準日が当中間会計期間に属する配当のうち、配当の効力発生日が当中間会計期間末後となるもの

該当事項はありません。

## (リース取引関係)

第58期中間会計期間 (自 平成28年4月1日 至 平成28年9月30日)	
オペレーティング・リース取引 解約不能のものに係る未経過リース料	
1年内	865百万円
1年超	2,220百万円
合計	3,085百万円

## (金融商品関係)

第58期中間会計期間(平成28年9月30日)

## 1 金融商品の時価等に関する事項

平成28年9月30日(当中間決算日)における中間貸借対照表計上額、時価及びこれらの差額については、次のとおりであります。なお、時価を把握することが極めて困難と認められるものは、次表には含めておりません。

(単位：百万円)

	中間貸借対照表計上額(1)	時価(1)	差額
(1) 現金及び預金	16,370	16,370	-

(2) 未収委託者報酬	8,443	8,443	-
(3) 未収収益	1,681	1,681	-
(4) 金銭の信託	152	152	-
(5) 関係会社短期貸付金	488	488	-
(6) 有価証券及び投資有価証券 其他有価証券	11,431	11,431	-
(7) 未払金	(4,011)	(4,011)	-
(8) 未払費用	(4,007)	(4,007)	-
(9) デリバティブ取引( 2) ヘッジ会計が適用されていないもの	24	24	-
ヘッジ会計が適用されているもの	268	268	-
デリバティブ取引計	292	292	-

( 1)負債に計上されているものについては、( )で示しております。

( 2)デリバティブ取引によって生じた正味の債権・債務は純額で表示しております。

(注) 1 金融商品の時価の算定方法並びに有価証券及びデリバティブ取引に関する事項

(1) 現金及び預金、(2) 未収委託者報酬、(3) 未収収益並びに(5) 関係会社短期貸付金

これらは短期間で決済されるため、時価は帳簿価額にほぼ等しいことから、当該帳簿価額によっております。

(4) 金銭の信託

信託財産は、主として投資信託、デリバティブ取引、その他の資産(コールローン等)で構成されております。これらの時価について投資信託については基準価額、デリバティブ取引に関しては、上場デリバティブ取引は金融商品取引所が定める清算指数、為替予約取引は取引先金融機関から提示された価格等によっております。また、その他の資産については短期間で決済されるため、時価は帳簿価額とほぼ等しいことから、当該帳簿価額によっております。

(6) 有価証券及び投資有価証券

投資信託は基準価額によっております。

(7) 未払金及び(8) 未払費用

これらは短期間で決済されるため、時価は帳簿価額にほぼ等しいことから、当該帳簿価額によっております。

(9) デリバティブ取引

(デリバティブ取引関係)注記を参照ください。なお、上記金額は貸借対照表上、流動資産のその他に含まれております。

2 非上場株式等(中間貸借対照表計上額16百万円)は、市場価格がなく、かつ将来キャッシュ・フローを見積ること等ができず、時価を把握することが極めて困難と認められるため、「(5)有価証券及び投資有価証券 其他有価証券」には含めておりません。

3 子会社株式(中間貸借対照表計上額20,310百万円)及び関連会社株式(中間貸借対照表計上額2,892百万円)は、市場価格がなく、かつ将来キャッシュ・フローを見積ること等ができず、時価を把握することが極めて困難と認められるため、上記の表には含めておりません。

(有価証券関係)

第58期中間会計期間(平成28年9月30日)

1 子会社株式及び関連会社株式

(単位:百万円)

	中間貸借対照表計上額
子会社株式	20,310
関連会社株式	2,892

(注) 子会社株式及び関連会社株式は市場価格がなく、かつ将来キャッシュ・フローを見積ること等ができず、時価を把握することが極めて困難と認められるため、時価を記載しておりません。

## 2 その他有価証券

(単位：百万円)

	種類	中間貸借対照表計上額	取得原価	差額
中間貸借対照表計上額が取得原価を超えるもの	投資信託	3,215	2,649	565
	小計	3,215	2,649	565
中間貸借対照表計上額が取得原価を超えないもの	投資信託	8,199	9,255	1,056
	小計	8,199	9,255	1,056
合計		11,414	11,905	490

(注) 1 減損処理にあたっては、中間期末における時価が取得原価に比べ50%以上下落した場合にはすべて減損処理を行い、30%～50%程度下落した場合には、当該金額の重要性、回復可能性等を考慮して必要と認められた額について減損処理を行っております。当中間会計期間については、該当ございません。

2 非上場株式等（中間貸借対照表計上額16百万円）については、市場価格がなく、かつ将来キャッシュ・フローを見積ること等ができず、時価を把握することが極めて困難と認められることから、上表の「その他有価証券」には含めておりません。

### (デリバティブ取引関係)

第58期中間会計期間(平成28年9月30日)

#### 1 ヘッジ会計が適用されていないデリバティブ取引

##### (1) 株式関連

種類		契約額等 (百万円)	契約額等の うち1年超 (百万円)	時価 (百万円)	評価損益 (百万円)
市場取引	株価指数先物取引 売建	3,386	-	24	24
合計		3,386	-	24	24

(注) 1 上記取引については時価評価を行い、評価損益は損益計算書に計上しております。

#### 2 時価の算定方法

金融商品取引所が定める清算指数によっております。

#### 2 ヘッジ会計が適用されているデリバティブ取引

##### (1) 通貨関連

ヘッジ会計の方法	デリバティブ取引の種類等	主なヘッジ対象	契約額等 (百万円)	契約額等の うち1年超 (百万円)	時価 (百万円)
原則的 処理方法	為替予約取引 売建	投資有価証券			
	米ドル		3,575	-	156
	豪ドル		67	-	1
	シンガポールドル		685	-	38
	ユーロ		82	-	2

	香港ドル		87	-	4
	人民元		1,831	-	65
	合計		6,329	-	268

## (注) 1 時価の算定方法

取引先金融機関から提示された価格等に基づき算定しております。

## (持分法損益等)

第58期中間会計期間 (自 平成28年4月1日 至 平成28年9月30日)	
関連会社に持分法を適用した場合の投資損益等	
(1) 関連会社に対する投資の金額	3,017百万円
(2) 持分法を適用した場合の投資の金額	8,257百万円
(3) 持分法を適用した場合の投資利益の金額	1,144百万円

## (ストックオプション等関係)

第58期中間会計期間(自 平成28年4月1日 至 平成28年9月30日)

当中間会計期間において、ストックオプションを付与しておりますが、当該ストックオプションの付与による影響が当社の財政状態、経営成績等にとって重要でないと認められるため注記を省略しております。

## (セグメント情報等)

## [セグメント情報]

第58期中間会計期間(自 平成28年4月1日 至 平成28年9月30日)

当社はアセットマネジメント業の単一セグメントであるため、記載しておりません。

## [関連情報]

第58期中間会計期間(自 平成28年4月1日 至 平成28年9月30日)

## 1 製品及びサービスごとの情報

当社の製品及びサービスはアセットマネジメント業として単一であるため、記載しておりません。

## 2 地域ごとの情報

## (1) 営業収益

国内の外部顧客への営業収益に分類した額が営業収益の90%超であるため、記載を省略しております。

## (2) 有形固定資産

国外に所在している有形固定資産が無いため、該当事項はありません。

## 3 主要な顧客ごとの情報

営業収益の10%以上を占める単一の外部顧客が無いため、記載しておりません。

## 報告セグメントごとの固定資産の減損損失に関する情報

第58期中間会計期間(自 平成28年4月1日 至 平成28年9月30日)

該当事項はありません。

## 報告セグメントごとののれんの償却額及び未償却残高に関する情報

第58期中間会計期間(自 平成28年4月1日 至 平成28年9月30日)

該当事項はありません。

## 報告セグメントごとの負ののれん発生益に関する情報

第58期中間会計期間(自 平成28年4月1日 至 平成28年9月30日)

該当事項はありません。

## (1株当たり情報)

項目	第58期中間会計期間 (自 平成28年4月1日 至 平成28年9月30日)
1株当たり純資産額	275円54銭
1株当たり中間純利益金額	16円18銭

(注) 1 潜在株式調整後1株当たり中間純利益金額については、新株予約権等の残高はありますが、当社株式が非上場であるため、期中平均株価が把握できませんので、希薄化効果を算定できないため記載しておりません。

2 1株当たり中間純利益金額の算定上の基礎は、以下のとおりであります。

項目	第58期中間会計期間 (自 平成28年4月1日 至 平成28年9月30日)
中間純利益(百万円)	3,174
普通株主に帰属しない金額(百万円)	-
普通株式に係る中間純利益(百万円)	3,174
普通株式の期中平均株式数(千株)	196,123
希薄化効果を有しないため、潜在株式調整後1株当たり中間純利益金額の算定に含まれなかった潜在株式の概要	平成21年度ストックオプション(1) 1,742,400株、 平成21年度ストックオプション(2) 174,900株、 平成23年度ストックオプション(1) 4,738,800株、 平成28年度ストックオプション(1) 4,437,000株

3 1株当たり純資産額の算定上の基礎は、以下のとおりであります。

項目	第58期中間会計期間 (平成28年9月30日)
中間貸借対照表の純資産の部の合計額(百万円)	53,977
純資産の部の合計額から控除する金額(百万円)	-
普通株式に係る中間会計期間末の純資産額(百万円)	53,977
1株当たり純資産額の算定に用いられた中間会計期間末の普通株式の数(千株)	195,893

## (重要な後発事象)

該当事項はありません。

## 4【利害関係人との取引制限】

委託会社は、「金融商品取引法」の定めるところにより、利害関係人との取引について、次に掲げる行為が

禁止されています。

- (1) 自己またはその取締役もしくは執行役との間における取引を行なうことを内容とした運用を行なうこと（投資者の保護に欠け、もしくは取引の公正を害し、または金融商品取引業の信用を失墜させるおそれがないものとして内閣府令で定めるものを除きます。）。
- (2) 運用財産相互間において取引を行なうことを内容とした運用を行なうこと（投資者の保護に欠け、もしくは取引の公正を害し、または金融商品取引業の信用を失墜させるおそれがないものとして内閣府令で定めるものを除きます。）。
- (3) 通常取引の条件と異なる条件であって取引の公正を害するおそれのある条件で、委託会社の親法人等（委託会社の総株主等の議決権の過半数を保有していることその他の当該金融商品取引業者と密接な関係を有する法人その他の団体として政令で定める要件に該当する者をいいます。以下（4）、（5）において同じ。）または子法人等（委託会社が総株主等の議決権の過半数を保有していることその他の当該金融商品取引業者と密接な関係を有する法人その他の団体として政令で定める要件に該当する者をいいます。以下同じ。）と有価証券の売買その他の取引または金融デリバティブ取引を行なうこと。
- (4) 委託会社の親法人等または子法人等の利益を図るため、その行なう投資運用業に関して運用の方針、運用財産の額もしくは市場の状況に照らして不必要な取引を行なうことを内容とした運用を行なうこと。
- (5) 上記（3）、（4）に掲げるもののほか、委託会社の親法人等または子法人等が関与する行為であって、投資者の保護に欠け、もしくは取引の公正を害し、または金融商品取引業の信用を失墜させるおそれのあるものとして内閣府令で定める行為。

## 5【その他】

### (1) 定款の変更

委託会社の定款の変更に関しては、株主総会の決議が必要です。

### (2) 訴訟事件その他の重要事項

委託会社に重要な影響を与えた事実、または与えると予想される訴訟事件などは発生していません。

## 第2【その他の関係法人の概況】

### 1【名称、資本金の額及び事業の内容】

#### (1) 受託会社

名 称	資本金の額 (平成28年3月末現在)	事業の内容
三井住友信託銀行株式会社	342,037百万円	銀行法に基づき銀行業を営むとともに、金融機関の信託業務の兼営等に関する法律に基づき信託業務を営んでいます。

#### <再信託受託会社の概要>

名称 : 日本トラスティ・サービス信託銀行株式会社

資本金の額 : 51,000百万円（平成28年3月末現在）

事業の内容 : 銀行法に基づき銀行業を営むとともに、金融機関の信託業務の兼営等に関する法律に基づき信託業務を営んでいます。

再信託の目的 : 原信託契約にかかる信託業務の一部（信託財産の管理）を原信託受託者から再信託受託者（日本トラスティ・サービス信託銀行株式会社）へ委託するため、原信託財産のすべてを再信託受託者へ移管することを目的とします。

#### (2) 販売会社

名 称	資本金の額 (平成28年3月末現在)	事業の内容

三井住友信託銀行株式会社	342,037百万円	銀行法に基づき銀行業を営むとともに、金融機関の信託業務の兼営等に関する法律に基づき信託業務を営んでいます。
--------------	------------	---

## 2【関係業務の概要】

### (1) 受託会社

ファンドの信託財産に属する有価証券の管理・計算事務などを行ないます。

### (2) 販売会社

日本におけるファンドの募集、解約、収益分配金および償還金の取扱いなどを行ないます。

## 3【資本関係】

### (1) 受託会社

三井住友信託銀行株式会社は、日興アセットマネジメント株式会社の発行済株式総数の91.29%を保有しております。(平成28年3月末現在)

### (2) 販売会社

三井住友信託銀行株式会社は、日興アセットマネジメント株式会社の発行済株式総数の91.29%を保有しております。(平成28年3月末現在)

## 第3【その他】

### (1) 目論見書の別称として「投資信託説明書(交付目論見書)」または「投資信託説明書(請求目論見書)」という名称を使用します。

### (2) 目論見書の表紙、表紙裏または裏表紙に、以下を記載することがあります。

委託会社の金融商品取引業者登録番号および設立年月日  
 ファンドの基本的性格など  
 委託会社およびファンドのロゴ・マークや図案など  
 委託会社のホームページや携帯電話サイトのご案内など  
 目論見書の使用開始日

### (3) 目論見書の表紙または表紙裏に、以下の趣旨の文章の全部または一部を記載することがあります。

投資信託は、預金や保険契約とは異なり、預金保険機構および保険契約者保護機構の保護の対象ではない旨。また、銀行など登録金融機関で購入された場合、投資者保護基金の支払いの対象とはならない旨の記載。

投資信託は、元金および利回りが保証されているものではない旨の記載。

投資した資産の価値の減少を含むリスクは、投資信託を購入されたお客様が負う旨の記載。

「金融商品取引法第13条の規定に基づく目論見書である。」旨の記載。

「ご購入に際しては、目論見書の内容を十分にお読みください。」という趣旨の記載。

請求目論見書の入手方法(ホームページで閲覧、ダウンロードできるなど)についての記載。

請求目論見書は投資者の請求により販売会社から交付される旨および当該請求を行なった場合にはその旨の記録をしておくべきである旨の記載。

「約款が請求目論見書に掲載されている。」旨の記載。

商品内容に関して重大な変更を行なう場合には、投資信託及び投資法人に関する法律に基づき事前に受益者の意向を確認する旨の記載。

投資信託の財産は受託会社において信託法に基づき分別管理されている旨の記載。

有価証券届出書の効力発生およびその確認方法に関する記載。

委託会社の情報として記載することが望ましい事項と判断する事項がある場合は、当該事項の記載。

### (4) 有価証券届出書本文「第一部 証券情報」、「第二部 ファンド情報」に記載の内容について、投資者の理解を助けるため、当該内容を説明した図表などを付加して目論見書の当該内容に関連する箇所に記載することがあります。



- (5) 目論見書に約款を掲載し、有価証券届出書本文「第二部 ファンド情報」中「第1 ファンドの状況」「2 投資方針」の詳細な内容につきましては、当該約款を参照する旨を記載することで、目論見書の内容の記載とすることがあります。
- (6) 投信評価機関、投信評価会社などによる評価を取得・使用する場合があります。
- (7) 目論見書は電子媒体などとして使用されるほか、インターネットなどに掲載されることがあります。
- (8) 交付目論見書の投資リスクに、以下の趣旨の文章の全部または一部を記載することがあります。

ファンドの取引に関して、金融商品取引法第37条の6の規定(いわゆるクーリング・オフ)の適用がない旨の記載。

投資信託は、預金や保険契約とは異なり、預金保険機構および保険契約者保護機構の保護の対象ではない旨。また、銀行など登録金融機関で購入された場合、投資者保護基金の支払いの対象とはならない旨の記載。

分配金は、投資信託の純資産から支払われるので、分配金が支払われると、その金額相当分、基準価額は下がる旨。分配金は、計算期間中に発生した運用収益を超えて支払われる場合がある旨。投資者のファンドの購入価額によっては、分配金の一部または全部が、実質的には元本の一部払戻しに相当する場合がある旨の記載。

## 独立監査人の監査報告書

平成28年6月13日

日興アセットマネジメント株式会社  
取締役会御中

### 有限責任 あずさ監査法人

指定有限責任社員 公認会計士 羽 太 典 明  
業務執行社員指定有限責任社員 公認会計士 竹 内 知 明  
業務執行社員

当監査法人は、金融商品取引法第193条の2第1項の規定に基づく監査証明を行うため、「委託会社等の経理状況」に掲げられている日興アセットマネジメント株式会社の平成27年4月1日から平成28年3月31日までの第57期事業年度の財務諸表、すなわち、貸借対照表、損益計算書、株主資本等変動計算書、重要な会計方針及びその他の注記について監査を行った。

#### 財務諸表に対する経営者の責任

経営者の責任は、我が国において一般に公正妥当と認められる企業会計の基準に準拠して財務諸表を作成し適正に表示することにある。これには、不正又は誤謬による重要な虚偽表示のない財務諸表を作成し適正に表示するために経営者が必要と判断した内部統制を整備及び運用することが含まれる。

#### 監査人の責任

当監査法人の責任は、当監査法人が実施した監査に基づいて、独立の立場から財務諸表に対する意見を表明することにある。当監査法人は、我が国において一般に公正妥当と認められる監査の基準に準拠して監査を行った。監査の基準は、当監査法人に財務諸表に重要な虚偽表示がないかどうかについて合理的な保証を得るために、監査計画を策定し、これに基づき監査を実施することを求めている。

監査においては、財務諸表の金額及び開示について監査証拠を入手するための手続が実施される。監査手続は、当監査法人の判断により、不正又は誤謬による財務諸表の重要な虚偽表示のリスクの評価に基づいて選択及び適用される。財務諸表監査の目的は、内部統制の有効性について意見表明するためのものではないが、当監査法人は、リスク評価の実施に際して、状況に応じた適切な監査手続を立案するために、財務諸表の作成と適正な表示に関連する内部統制を検討する。また、監査には、経営者が採用した会計方針及びその適用方法並びに経営者によって行われた見積りの評価も含め全体としての財務諸表の表示を検討することが含まれる。

当監査法人は、意見表明の基礎となる十分かつ適切な監査証拠を入手したと判断している。

#### 監査意見

当監査法人は、上記の財務諸表が、我が国において一般に公正妥当と認められる企業会計の基準に準拠して、日興アセットマネジメント株式会社の平成28年3月31日現在の財政状態及び同日をもって終了する事業年度の経営成績をすべての重要な点において適正に表示しているものと認める。

#### 利害関係

会社と当監査法人又は業務執行社員との間には、公認会計士法の規定により記載すべき利害関係はない。

以 上

(注)1.上記は、当社が、監査報告書の原本に記載された事項を電子化したものであり、その原本は当社が別途保管しております。

2. X B R L データは監査の対象には含まれていません。

## 独立監査人の監査報告書

平成28年11月16日

日興アセットマネジメント株式会社

取締役会御中

### P w Cあらた有限責任監査法人

指定有限責任社員  
業務執行社員 公認会計士 鶴田 光夫

指定有限責任社員  
業務執行社員 公認会計士 辻村 和之

当監査法人は、金融商品取引法第193条の2第1項の規定に基づく監査証明を行うため、「ファンドの経理状況」に掲げられている日本郵政株式/グループ株式ファンドの平成28年4月12日から平成28年10月11日までの計算期間の財務諸表、すなわち、貸借対照表、損益及び剰余金計算書、注記表並びに附属明細表について監査を行った。

#### 財務諸表に対する経営者の責任

経営者の責任は、我が国において一般に公正妥当と認められる企業会計の基準に準拠して財務諸表を作成し適正に表示することにある。これには、不正又は誤謬による重要な虚偽表示のない財務諸表を作成し適正に表示するために経営者が必要と判断した内部統制を整備及び運用することが含まれる。

#### 監査人の責任

当監査法人の責任は、当監査法人が実施した監査に基づいて、独立の立場から財務諸表に対する意見を表明することにある。当監査法人は、我が国において一般に公正妥当と認められる監査の基準に準拠して監査を行った。監査の基準は、当監査法人に財務諸表に重要な虚偽表示がないかどうかについて合理的な保証を得るために、監査計画を策定し、これに基づき監査を実施することを求めている。

監査においては、財務諸表の金額及び開示について監査証拠を入手するための手続が実施される。監査手続は、当監査法人の判断により、不正又は誤謬による財務諸表の重要な虚偽表示のリスクの評価に基づいて選択及び適用される。財務諸表監査の目的は、内部統制の有効性について意見表明するためのものではないが、当監査法人は、リスク評価の実施に際して、状況に応じた適切な監査手続を立案するために、財務諸表の作成と適正な表示に関連する内部統制を検討する。また、監査には、経営者が採用した会計方針及びその適用方法並びに経営者によって行われた見積りの評価も含め全体としての財務諸表の表示を検討することが含まれる。

当監査法人は、意見表明の基礎となる十分かつ適切な監査証拠を入手したと判断している。

#### 監査意見

当監査法人は、上記の財務諸表が、我が国において一般に公正妥当と認められる企業会計の基準に準拠して、日本郵政株式/グループ株式ファンドの平成28年10月11日現在の信託財産の状態及び同日をもって終了する計算期間の損益の状況をすべての重要な点において適正に表示しているものと認める。

#### 利害関係

日興アセットマネジメント株式会社及びファンドと当監査法人又は業務執行社員との間には、公認会計士法の規定により記載すべき利害関係はない。

以上

(注)1.上記は、当社が、監査報告書の原本に記載された事項を電子化したものであり、その原本は当社が別途保管しております。

2. X B R L データは監査の対象には含まれていません。

## 独立監査人の中間監査報告書

平成28年12月5日

日興アセットマネジメント株式会社  
取締役会 御中

### 有限責任 あずさ監査法人

指定有限責任社員 公認会計士 羽 太 典 明  
業務執行社員指定有限責任社員 公認会計士 竹 内 知 明  
業務執行社員

当監査法人は、金融商品取引法第193条の2第1項の規定に基づく監査証明を行うため、「委託会社等の経理状況」に掲げられている日興アセットマネジメント株式会社の平成28年4月1日から平成29年3月31日までの第58期事業年度の中間会計期間（平成28年4月1日から平成28年9月30日まで）に係る中間財務諸表、すなわち、中間貸借対照表、中間損益計算書、中間株主資本等変動計算書、重要な会計方針及びその他の注記について中間監査を行った。

#### 中間財務諸表に対する経営者の責任

経営者の責任は、我が国において一般に公正妥当と認められる中間財務諸表の作成基準に準拠して中間財務諸表を作成し有用な情報を表示することにある。これには、不正又は誤謬による重要な虚偽表示のない中間財務諸表を作成し有用な情報を表示するために経営者が必要と判断した内部統制を整備及び運用することが含まれる。

#### 監査人の責任

当監査法人の責任は、当監査法人が実施した中間監査に基づいて、独立の立場から中間財務諸表に対する意見を表明することにある。当監査法人は、我が国において一般に公正妥当と認められる中間監査の基準に準拠して中間監査を行った。中間監査の基準は、当監査法人に中間財務諸表には全体として中間財務諸表の有用な情報の表示に関して投資者の判断を損なうような重要な虚偽表示がないかどうかの合理的な保証を得るために、中間監査に係る監査計画を策定し、これに基づき中間監査を実施することを求めている。

中間監査においては、中間財務諸表の金額及び開示について監査証拠を入手するために年度監査と比べて監査手続の一部を省略した中間監査手続が実施される。中間監査手続は、当監査法人の判断により、不正又は誤謬による中間財務諸表の重要な虚偽表示のリスクの評価に基づいて、分析的手続等を中心とした監査手続に必要に応じて追加の監査手続が選択及び適用される。中間監査の目的は、内部統制の有効性について意見表明するためのものではないが、当監査法人は、リスク評価の実施に際して、状況に応じた適切な中間監査手続を立案するために、中間財務諸表の作成と有用な情報の表示に関連する内部統制を検討する。また、中間監査には、経営者が採用した会計方針及びその適用方法並びに経営者によって行われた見積りの評価も含め中間財務諸表の表示を検討することが含まれる。

当監査法人は、中間監査の意見表明の基礎となる十分かつ適切な監査証拠を入手したと判断している。

#### 中間監査意見

当監査法人は、上記の中間財務諸表が、我が国において一般に公正妥当と認められる中間財務諸表の作成基準に準拠して、日興アセットマネジメント株式会社の平成28年9月30日現在の財政状態及び同日をもって終了する中間会計期間（平成28年4月1日から平成28年9月30日まで）の経営成績に関する有用な情報を表示しているものと認める。

#### 利害関係

会社と当監査法人又は業務執行社員との間には、公認会計士法の規定により記載すべき利害関係はない。

以上

(注)1. 上記は、当社が、中間監査報告書の原本に記載された事項を電子化したものであり、その原本は当社が別途保管しております。

2. X B R L データは中間監査の対象には含まれていません。