

【表紙】

【提出書類】	有価証券届出書
【提出先】	関東財務局長殿
【提出日】	平成27年9月15日提出
【発行者名】	新生インベストメント・マネジメント株式会社
【代表者の役職氏名】	代表取締役社長 外和 正光
【本店の所在の場所】	東京都中央区日本橋室町二丁目4番3号
【事務連絡者氏名】	伊藤 真澄
【電話番号】	03-6880-6400
【届出の対象とした募集（売出）内国投資 信託受益証券に係るファンドの名称】	新生・ワールドラップ・ファンド（安定コース）1511 新生・ワールドラップ・ファンド（成長コース）1511
【届出の対象とした募集（売出）内国投資 信託受益証券の金額】	新生・ワールドラップ・ファンド（安定コース）1511 500億円を上限とします。 新生・ワールドラップ・ファンド（成長コース）1511 500億円を上限とします。
【縦覧に供する場所】	該当事項はありません。

第一部【証券情報】

（１）【ファンドの名称】

新生・ワールドラップ・ファンド（安定コース）1511

新生・ワールドラップ・ファンド（成長コース）1511

- ・以下、上記を総称して「新生・ワールドラップ・ファンド」またはそれぞれのファンドを「当ファンド」または「ファンド」ということがあります。また、「新生・ワールドラップ・ファンド（安定コース）1511」を「安定コース1511」、「新生・ワールドラップ・ファンド（成長コース）1511」を「成長コース1511」ということがあります。

（２）【内国投資信託受益証券の形態等】

- ・単位型証券投資信託受益権です。（以下「受益権」といいます。）
- ・信用格付業者から提供され、もしくは閲覧に供された信用格付、または信用格付業者から提供され、もしくは閲覧に供される予定の信用格付はありません。
ファンドの受益権は、社債、株式等の振替に関する法律の規定の適用を受け、受益権の帰属は、後述の「（11）振替機関に関する事項」に記載の振替機関および当該振替機関の下位の口座管理機関（社債、株式等の振替に関する法律第2条に規定する「口座管理機関」をいい、振替機関を含め、以下「振替機関等」といいます。）の振替口座簿に記載または記録されることにより定まります（以下、振替口座簿に記載または記録されることにより定まる受益権を「振替受益権」といいます。）。委託会社は、やむを得ない事情などがある場合を除き、当該振替受益権を表示する受益証券を発行しません。また、振替受益権には無記名式や記名式の形態はありません。

（３）【発行（売出）価額の総額】

各ファンド毎に、500億円を上限とします。

（４）【発行（売出）価格】

1口当たり1円とします。

（５）【申込手数料】

かかりません。

「第二部 ファンド情報 - 第1 ファンドの状況 - 4 手数料等及び税金」もあわせてご確認ください。

（６）【申込単位】

販売会社または「（８）申込取扱場所」の照会先にお問い合わせください。

（７）【申込期間】

平成27年10月1日から平成27年11月20日までとします。

（８）【申込取扱場所】

販売会社につきましては、委託会社の照会先にお問い合わせください。

委託会社の照会先

<新生インベストメント・マネジメント株式会社>

ホームページアドレス：<http://www.shinsei-investment.com/>

電話番号：03-6880-6448（投資信託部）

受付時間：営業日の9時～17時

（ 9 ） 【 払込期日 】

- ・ 取得申込者は、申込金額を申込期間の最終日（平成27年11月20日）までに販売会社に支払うものとします。
- ・ 申込期間における発行価額の総額（設定総額）は、販売会社によって、設定日に委託会社の指定する口座を經由して、受託会社の指定するファンド口座に払い込まれます。

（ 1 0 ） 【 払込取扱場所 】

申込金額は、販売会社にお支払いいただきます。

（ 1 1 ） 【 振替機関に関する事項 】

振替機関は、株式会社証券保管振替機構とします。

（ 1 2 ） 【 その他 】

該当事項はありません。

第二部【ファンド情報】

第1【ファンドの状況】

1【ファンドの性格】

(1)【ファンドの目的及び基本的性格】

ファンドの目的

新生・ワールドラップ・ファンド（安定コース）1511

インカム収益の確保を重視し、中長期的な信託財産の成長をめざして運用を行うことを基本とします。

新生・ワールドラップ・ファンド（成長コース）1511

インカム収益の確保と値上がり益の獲得による中長期的な信託財産の成長をめざして運用を行うことを基本とします。

ファンドの基本的性格

1) 商品分類

単位型投信・ 追加型投信	投資対象地域	投資対象資産 (収益の源泉)
	国内	株式
単位型投信		債券
	海外	不動産投信
追加型投信		その他資産 ()
	内外	資産複合

(注) 当ファンドが該当する商品分類を網掛け表示しています。

2) 属性区分

投資対象資産	決算頻度	投資対象地域	投資形態	為替ヘッジ
株式 一般	年1回	グローバル (含、日本)		
大型株	年2回			
中小型株	年4回	日本		
債券 一般	年6回 (隔月)	北米	ファミリーファンド	あり (米ドル売り 円買いヘッジ)
公債		欧州		
社債				
その他債券 クレジット属性 ()	年12回 (毎月)	アジア		
	日々	オセアニア		
不動産投信	その他 ()	中南米	ファンド・オブ・ ファンズ	なし
その他資産 (投資信託証券(株 式、債券、不動産 投信、コモディテ ィ等))		アフリカ		
		中近東 (中東)		
資産複合 () 資産配分固定型 資産配分変更型		エマージング		

(注) 当ファンドが該当する属性区分を網掛け表示しています。

属性区分に記載している「為替ヘッジ」は、対円での為替変動リスクに対するヘッジの有無を記載しております。

当ファンドは、ファンド・オブ・ファンズです。このため、組入れている資産を示す属性区分上の投資対象資産（その他資産(投資信託証券(株式、債券、不動産投信、コモディティ等))）と収益の源泉となる資産を示す商品分類上の投資対象資産（資産複合）とが異なります。

< 商品分類の定義 >

1. 単位型投信・追加型投信の区分

- (1) 単位型投信：当初、募集された資金が一つの単位として信託され、その後の追加設定は一切行われないファンドをいう。
- (2) 追加型投信：一度設定されたファンドであってもその後追加設定が行われ従来の信託財産とともに運用されるファンドをいう。

2. 投資対象地域による区分

- (1) 国内：目論見書又は投資信託約款において、組入資産による主たる投資収益が実質的に国内の資産を源泉とする旨の記載があるものをいう。
- (2) 海外：目論見書又は投資信託約款において、組入資産による主たる投資収益が実質的に海外の資産を源泉とする旨の記載があるものをいう。
- (3) 内外：目論見書又は投資信託約款において、国内及び海外の資産による投資収益を実質的に源泉とする旨の記載があるものをいう。

3. 投資対象資産による区分

- (1) 株式：目論見書又は投資信託約款において、組入資産による主たる投資収益が実質的に株式を源泉とする旨の記載があるものをいう。
- (2) 債券：目論見書又は投資信託約款において、組入資産による主たる投資収益が実質的に債券を源泉とする旨の記載があるものをいう。
- (3) 不動産投信(リート)：目論見書又は投資信託約款において、組入資産による主たる投資収益が実質的に不動産投資信託の受益証券及び不動産投資法人の投資証券を源泉とする旨の記載があるものをいう。
- (4) その他資産：目論見書又は投資信託約款において、組入資産による主たる投資収益が実質的に上記(1)から(3)に掲げる資産以外の資産を源泉とする旨の記載があるものをいう。なお、その他資産と併記して具体的な収益の源泉となる

資産の名称記載も可とする。

- (5)資産複合：目論見書又は投資信託約款において、上記(1)から(4)に掲げる資産のうち複数の資産による投資収益を実質的に源泉とする旨の記載があるものをいう。

4. 独立した区分

- (1)MMF(マネー・マネージメント・ファンド)：「MMF等の運営に関する規則」に定めるMMFをいう。
(2)MRF(マネー・リザーブ・ファンド)：「MMF等の運営に関する規則」に定めるMRFをいう。
(3)ETF：投資信託及び投資法人に関する法律施行令（平成12年政令480号）第12条第1号及び第2号に規定する証券投資信託並びに租税特別措置法（昭和32年法律第26号）第9条の4の2に規定する上場証券投資信託をいう。

< 補足として使用する商品分類 >

- (1)インデックス型：目論見書又は投資信託約款において、各種指数に連動する運用成果を目指す旨の記載があるものをいう。
(2)特殊型：目論見書又は投資信託約款において、投資者に対して注意を喚起することが必要と思われる特殊な仕組みあるいは運用手法の記載があるものをいう。なお、下記の属性区分で特殊型の小分類において「条件付運用型」に該当する場合には当該小分類を括弧書きで付記するものとし、それ以外の小分類に該当する場合には当該小分類を括弧書きで付記できるものとする。

< 属性区分の定義 >

1. 投資対象資産による属性区分

(1)株式

一般：次の大型株、中小型株属性にあてはまらない全てのものをいう。

大型株：目論見書又は投資信託約款において、主として大型株に投資する旨の記載があるものをいう。

中小型株：目論見書又は投資信託約款において、主として中小型株に投資する旨の記載があるものをいう。

(2)債券

一般：次の公債、社債、その他債券属性にあてはまらない全てのものをいう。

公債：目論見書又は投資信託約款において、日本国又は各国の政府の発行する国債(地方債、政府保証債、政府機関債、国際機関債を含む。以下同じ。)に主として投資する旨の記載があるものをいう。

社債：目論見書又は投資信託約款において、企業等が発行する社債に主として投資する旨の記載があるものをいう。

その他債券：目論見書又は投資信託約款において、公債又は社債以外の債券に主として投資する旨の記載があるものをいう。

格付等クレジットによる属性：目論見書又は投資信託約款において、上記 から の「発行体」による区分のほか、特にクレジットに対して明確な記載があるものについては、上記 から に掲げる区分に加え「高格付債」「低格付債」等を併記することも可とする。

(3)不動産投信

これ以上の詳細な分類は行わないものとする。

(4)その他資産

組入れている資産を記載するものとする。

(5)資産複合

以下の小分類に該当する場合には当該小分類を併記することができる。

資産配分固定型：目論見書又は投資信託約款において、複数資産を投資対象とし、組入比率については固定的とする旨の記載があるものをいう。なお、組み合わせている資産を列挙するものとする。

資産配分変更型：目論見書又は投資信託約款において、複数資産を投資対象とし、組入比率については、機動的な変更を行なう旨の記載があるものもしくは固定的とする旨の記載がないものをいう。なお、組み合わせている資産を列挙するものとする。

2. 決算頻度による属性区分

年1回：目論見書又は投資信託約款において、年1回決算する旨の記載があるものをいう。

年2回：目論見書又は投資信託約款において、年2回決算する旨の記載があるものをいう。

年4回：目論見書又は投資信託約款において、年4回決算する旨の記載があるものをいう。

年6回(隔月)：目論見書又は投資信託約款において、年6回決算する旨の記載があるものをいう。

年12回(毎月)：目論見書又は投資信託約款において、年12回(毎月)決算する旨の記載があるものをいう。

日々：目論見書又は投資信託約款において、日々決算する旨の記載があるものをいう。

その他：上記属性にあてはまらない全てのものをいう。

3. 投資対象地域による属性区分(重複使用可能)

グローバル：目論見書又は投資信託約款において、組入資産による投資収益が世界の資産を源泉とする旨の記載があるものをいう。なお、「世界の資産」の中に「日本」を含むか含まないかを明確に記載するものとする。

日本：目論見書又は投資信託約款において、組入資産による投資収益が日本の資産を源泉とする旨の記載があるものをいう。

北米：目論見書又は投資信託約款において、組入資産による投資収益が北米地域の資産を源泉とする旨の記載があるものをいう。

欧州：目論見書又は投資信託約款において、組入資産による投資収益が欧州地域の資産を源泉とする旨の記載があるものをいう。

アジア：目論見書又は投資信託約款において、組入資産による投資収益が日本を除くアジア地域の資産を源泉とする旨の記載があるものをいう。

オセアニア：目論見書又は投資信託約款において、組入資産による投資収益がオセアニア地域の資産を源泉とする旨の記載があるものをいう。

中南米：目論見書又は投資信託約款において、組入資産による投資収益が中南米地域の資産を源泉とする旨の記載があるものをいう。

アフリカ：目論見書又は投資信託約款において、組入資産による投資収益がアフリカ地域の資産を源泉とする旨の記載があるものをいう。

中近東(中東)：目論見書又は投資信託約款において、組入資産による投資収益が中近東地域の資産を源泉とする旨の記載があるものをいう。

エマージング：目論見書又は投資信託約款において、組入資産による投資収益がエマージング地域(新興成長国(地域))の資産を源泉とする旨の記載があるものをいう。

4. 投資形態による属性区分

ファミリーファンド：目論見書又は投資信託約款において、親投資信託(ファンド・オブ・ファンズにのみ投資されるものを除く。)を投資対象として投資するものをいう。

ファンド・オブ・ファンズ：「投資信託等の運用に関する規則」第2条に規定するファンド・オブ・ファンズをいう。

5. 為替ヘッジによる属性区分

為替ヘッジあり：目論見書又は投資信託約款において、為替のフルヘッジ又は一部の資産に為替のヘッジを行う旨の記載があるものをいう。

為替ヘッジなし：目論見書又は投資信託約款において、為替のヘッジを行わない旨の記載があるもの又は為替のヘッジを行う旨の記載がないものをいう。

6. インデックスファンドにおける対象インデックスによる属性区分

日経225

TOPIX

その他の指数：前記指数にあてはまらない全てのものをいう。

7. 特殊型

ブル・ベア型：目論見書又は投資信託約款において、派生商品をヘッジ目的以外に用い、積極的に投資を行うとともに各種指数・資産等への連動若しくは逆連動(一定倍の連動若しくは逆連動を含む。)を目指す旨の記載があるものをいう。

条件付運用型：目論見書又は投資信託約款において、仕組債への投資またはその他特殊な仕組みを用いることにより、目標とする投資成果(基準価額、償還価額、収益分配金等)や信託終了日等が、明示的な指標等の値により定められる一定の条件によって決定される旨の記載があるものをいう。

ロング・ショート型/絶対収益追求型：目論見書又は投資信託約款において、特定の市場に左右されにくい収益の追求を目指す旨若しくはロング・ショート戦略により収益の追求を目指す旨の記載があるものをいう。

その他型：目論見書又は投資信託約款において、上記 から に掲げる属性のいずれにも該当しない特殊な仕組みあるいは運用手法の記載があるものをいう。

上記は、一般社団法人投資信託協会が定める分類方法に基づき記載しています。また、商品分類および属性区分の定義は一般社団法人投資信託協会が定める「商品分類に関する指針」を基に委託会社が作成したものです。なお、一般社団法人投資信託協会のホームページ (<http://www.toushin.or.jp/>) でもご覧頂けます。

ファンドの特色

1. 「安定コース1511」、「成長コース1511」の2つのファンドがあります。

安定コース1511は、主な投資先である「新生・ワールドラップ・ファンド・ステーブル・タイプ（適格機関投資家限定）円ヘッジ1511クラス」（以下「投資先ファンド（安定型）」といいます。）を通じて、成長コース1511は、主な投資先である「新生・ワールドラップ・ファンド・グロース・タイプ（適格機関投資家限定）円ヘッジ1511クラス」（以下「投資先ファンド（成長型）」といいます。）を通じて実質的な運用を行います。（以下「投資先ファンド（安定型）」および「投資先ファンド（成長型）」を総称して「投資先ファンド」といいます。）

※「安定コース」とは元本保証を意味するものではなく、「成長コース」と比較して安定的な運用をめざすファンドであることを意味しています。

※投資先ファンドの実質的な運用は、アライアンス・グローバル・インベスターズ・ジャパンが行います。

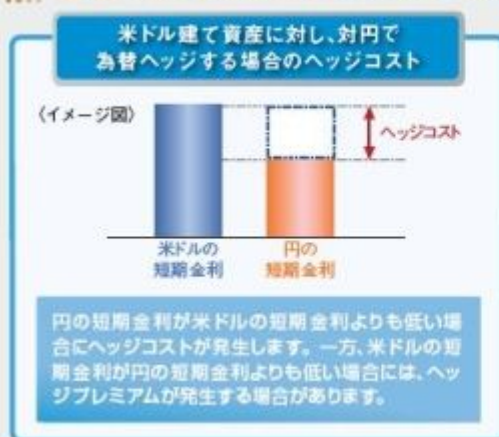
2. 分散投資を行い、機動的に配分を調整します。

- 投資先ファンドを通じて、世界の株式・債券・リートおよびコモディティ（商品）等に分散投資を行い、市場環境・経済情勢等に応じて機動的に配分を調整します。
- 現物の株式・債券に加え、上場投資信託（ETF）等へも投資します。

3. 下落リスクの抑制をめざします。

- 機動的に配分を調整することで、ポートフォリオのリスク水準（価格変動の振れ幅）を一定程度に維持することをめざします。
- 過去1年の高値からの下落率が一定の範囲内に収まることをめざします。
- 投資先ファンドにおいて、原則として米ドル円の為替ヘッジを行い、為替リスクの低減を図ります。

III 為替ヘッジおよびヘッジコストについて



- 「為替ヘッジ」とは、通貨の先渡取引*等を利用し、あらかじめ将来の為替レートを予約しておくことにより、為替変動リスクを低減することです。
- 米ドルと円の取引で為替ヘッジを行う場合、日米の短期金利差相当分のヘッジコストがかかります。
*先渡取引とは、将来のある時点を受渡日として、あらかじめ決定した価格ないしレートで行う取引です。

注)日米短期金利差の変動に伴い、為替ヘッジの際に支払われるヘッジコストの水準は変動します。また、実際の運用における為替ヘッジ取引では、為替先渡取引等が用いられるため、実際のヘッジコストと左記イメージ図で示される短期金利差とは一致しないことがあります。

信託金限度額

各ファンド毎に、500億円を限度とします。

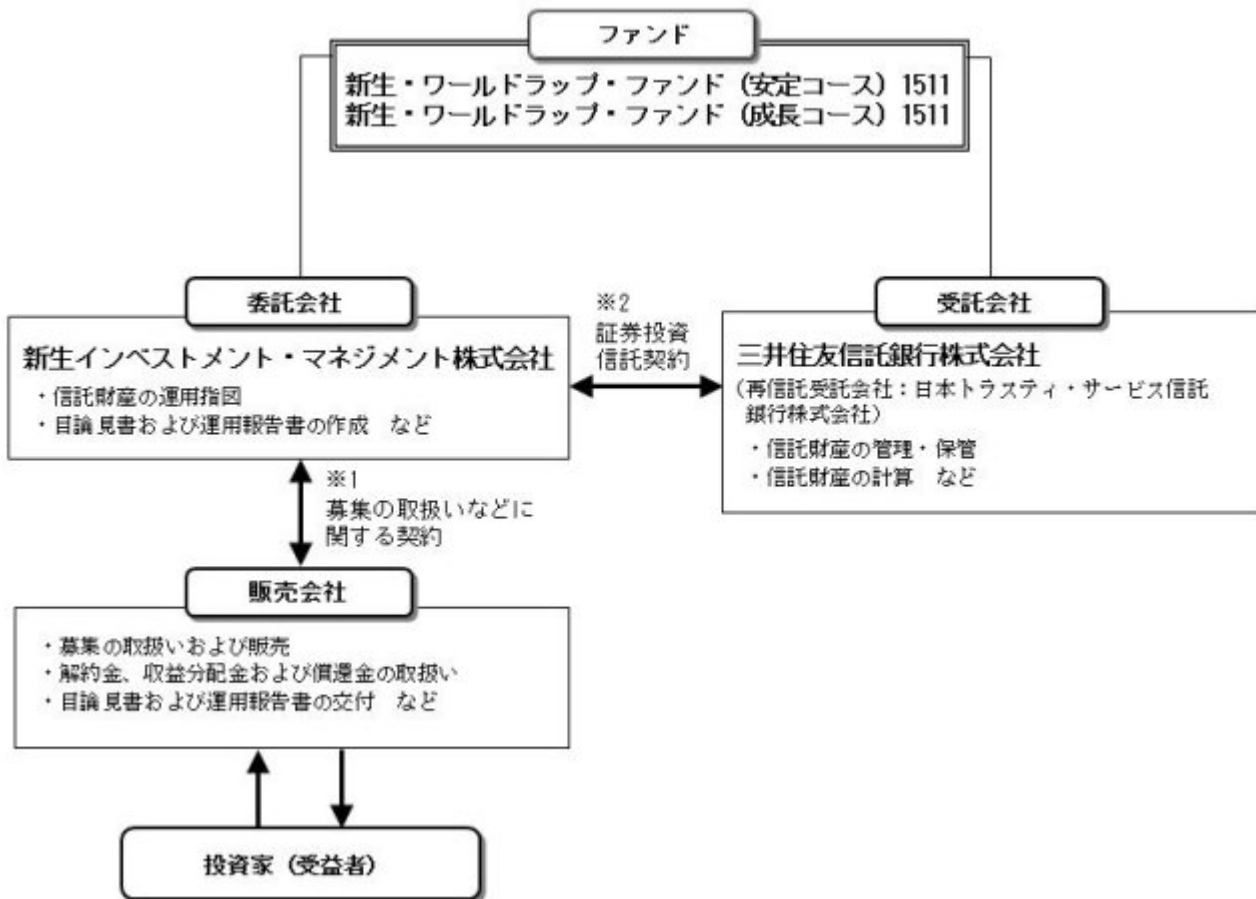
（2）【ファンドの沿革】

平成27年11月24日

- ・ファンドの信託契約締結、運用開始

（3）【ファンドの仕組み】

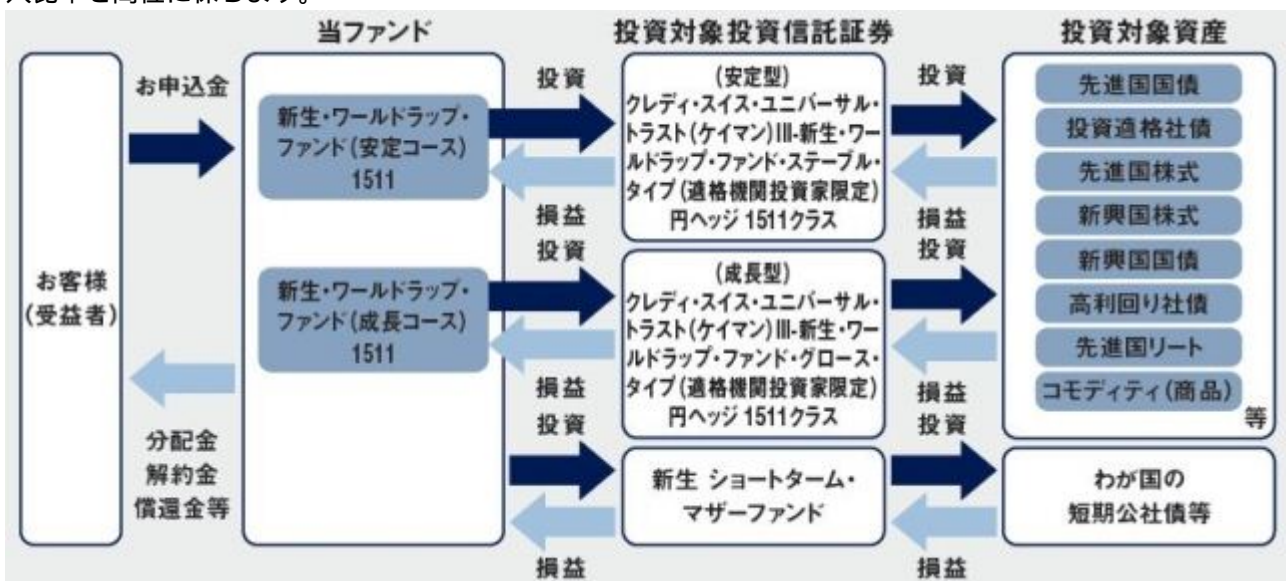
ファンドの仕組み



- 1 投資信託を販売するルールを委託会社と販売会社の間で規定したもの。販売会社が行なう募集の取扱い、収益分配金・償還金の支払い、解約請求の受付の業務範囲の取決めの内容などが含まれています。
- 2 投資信託を運営するルールを委託会社と受託会社の間で規定したもの。運用の基本方針、投資対象、投資制限、信託報酬、受益者の権利、募集方法の取決めの内容などが含まれています。

<ファンド・オブ・ファンズの仕組み>

当ファンドは、投資信託証券に投資するファンド・オブ・ファンズです。原則として、投資先ファンドの組入比率を高位に保ちます。



委託会社の概況（平成27年6月末現在）

- 1) 資本金
4億9,500万円
- 2) 沿革

- 平成13年12月17日： 新生インベストメント・マネジメント株式会社として設立
- 平成14年 2月13日： 「有価証券に係る投資顧問業の規制等に関する法律」に基づく投資顧問業の登録
- 平成15年 3月12日： 「投資信託及び投資法人に関する法律」に基づく投資信託委託業および「有価証券に係る投資顧問業の規制等に関する法律」に基づく投資一任契約に係る業務の認可
- 平成19年 9月30日： 証券取引法の改正に伴う金融商品取引法上の投資運用業、投資助言・代理業のみなし登録

3) 大株主の状況

名 称	住 所	所有株数	所有比率
株式会社新生銀行	東京都中央区日本橋室町二丁目4番3号	9,900株	100%

2【投資方針】

(1)【投資方針】

<新生・ワールドラップ・ファンド（安定コース）1511>

ケイマン籍円建て外国投資信託「クレディ・スイス・ユニバーサル・トラスト（ケイマン） - 新生・ワールドラップ・ファンド・ステーブル・タイプ（適格機関投資家限定）円ヘッジ1511クラス」受益証券（以下「投資先ファンド（安定型）」といいます。）を通じて、実質的に世界の株式・債券・リートおよびコモディティ等へ分散投資を行うことにより、信託財産の成長をめざします。

当該外国投資信託は、一般社団法人投資信託協会の定めるファンド・オブ・ファンズ組入投資信託および投資法人の要件を満たしております。

投資先ファンド（安定型）において、投資先ファンド（安定型）の純資産総額を米ドル換算した額とほぼ同額程度の対円における為替ヘッジ取引を行います。

投資先ファンド（安定型）への投資は、原則として、高位を維持することを基本とします。

資金動向や市場動向等の事情によって、上記のような運用ができない場合があります。

<新生・ワールドラップ・ファンド（成長コース）1511>

ケイマン籍円建て外国投資信託「クレディ・スイス・ユニバーサル・トラスト（ケイマン） - 新生・ワールドラップ・ファンド・グロース・タイプ（適格機関投資家限定）円ヘッジ1511クラス」受益証券（以下「投資先ファンド（成長型）」といいます。）を通じて、実質的に世界の株式・債券・リートおよびコモディティ等へ分散投資を行うことにより、信託財産の成長をめざします。

当該外国投資信託は、一般社団法人投資信託協会の定めるファンド・オブ・ファンズ組入投資信託および投資法人の要件を満たしております。

投資先ファンド（成長型）において、投資先ファンド（成長型）の純資産総額を米ドル換算した額とほぼ同額程度の対円における為替ヘッジ取引を行います。

投資先ファンド（成長型）への投資は、原則として、高位を維持することを基本とします。

資金動向や市場動向等の事情によって、上記のような運用ができない場合があります。

(2)【投資対象】

<新生・ワールドラップ・ファンド（安定コース）1511>

投資先ファンド（安定型）および親投資信託である「新生 ショートターム・マザーファンド」受益証券を主要投資対象とします。

投資の対象とする資産の種類

- ・次に掲げる特定資産（投資信託及び投資法人に関する法律第2条第1項で定めるものをいいます。以下同じ。）

イ．有価証券

ロ．金銭債権

ハ．約束手形（上記イ．に掲げるものに該当するものを除きます。）

- ・次に掲げる特定資産以外の資産

イ．為替手形

有価証券および金融商品の指図範囲等

委託者は、信託金を、主として、投資先ファンド（安定型）および「新生 ショートターム・マザーファンド」受益証券のほか、次の有価証券（金融商品取引法第2条第2項の規定により有価証券とみなされる同項各号に掲げる権利を除きます。）に投資することを指図します。

1. コマーシャル・ペーパーおよび短期社債等
2. 外国または外国の者の発行する証券または証書で、前号の証券の性質を有するもの
3. 外国法人が発行する譲渡性預金証書
4. 指定金銭信託の受益証券（金融商品取引法第2条第1項第14号で定める受益証券発行信託の受益証券に限ります。）

委託者は、信託金を、前記 に掲げる有価証券のほか、次に掲げる金融商品（金融商品取引法第2条第2項の規定により有価証券とみなされる同項各号に掲げる権利を含みます。）により運用することの指図ができます。

1. 預金
2. 指定金銭信託（金融商品取引法第2条第1項第14号に規定する受益証券発行信託を除きます。）
3. コール・ローン
4. 手形割引市場において売買される手形

前記 の規定にかかわらず、この信託の設定、解約、償還への対応および投資環境の変動等への対応で、委託者が運用上必要と認めるときには、委託者は、信託金を、前項第1号から第4号までに掲げる金融商品により運用することの指図ができます。

< 新生・ワールドラップ・ファンド（成長コース）1511 >

投資先ファンド（成長型）および親投資信託である「新生 ショートターム・マザーファンド」受益証券を主要投資対象とします。

投資の対象とする資産の種類

- ・次に掲げる特定資産（投資信託及び投資法人に関する法律第2条第1項で定めるものをいいます。以下同じ。）

イ．有価証券

ロ．金銭債権

ハ．約束手形（上記イ．に掲げるものに該当するものを除きます。）

- ・次に掲げる特定資産以外の資産

イ．為替手形

有価証券および金融商品の指図範囲等

委託者は、信託金を、主として、投資先ファンド（成長型）および「新生 ショートターム・マザーファンド」受益証券のほか、次の有価証券（金融商品取引法第2条第2項の規定により有価証券とみなされる同項各号に掲げる権利を除きます。）に投資することを指図します。

1. コマーシャル・ペーパーおよび短期社債等
2. 外国または外国の者の発行する証券または証書で、前号の証券の性質を有するもの
3. 外国法人が発行する譲渡性預金証書
4. 指定金銭信託の受益証券（金融商品取引法第2条第1項第14号で定める受益証券発行信託の受益証券に限ります。）

委託者は、信託金を、前記 に掲げる有価証券のほか、次に掲げる金融商品（金融商品取引法第2条第2項の規定により有価証券とみなされる同項各号に掲げる権利を含みます。）により運用することの指図ができます。

1. 預金
2. 指定金銭信託（金融商品取引法第2条第1項第14号に規定する受益証券発行信託を除きます。）
3. コール・ローン
4. 手形割引市場において売買される手形

前記 の規定にかかわらず、この信託の設定、解約、償還への対応および投資環境の変動等への対応で、委託者が運用上必要と認めるときには、委託者は、信託金を、前項第1号から第4号までに掲げる金融商品により運用することの指図ができます。

投資対象ファンドの概要

- 1) クレディ・スイス・ユニバーサル・トラスト（ケイマン） - 新生・ワールドラップ・ファンド・ス

テーブル・タイプ（適格機関投資家限定）円ヘッジ1511クラス

クレディ・スイス・ユニバーサル・トラスト（ケイマン） - 新生・ワールドラップ・ファンド・グ

ロース・タイプ（適格機関投資家限定）円ヘッジ1511クラス

ファンド名	投資先ファンド（安定型） クレディ・スイス・ユニバーサル・トラスト（ケイマン） - 新生・ワールドラップ・ファンド・ステーブル・タイプ（適格機関投資家限定）円ヘッジ1511クラス 投資先ファンド（成長型） クレディ・スイス・ユニバーサル・トラスト（ケイマン） - 新生・ワールドラップ・ファンド・グロース・タイプ（適格機関投資家限定）円ヘッジ1511クラス
形態	ケイマン籍円建て外国投資信託受益証券（契約型投資信託）
主な投資対象	低リスク資産：先進国国債、投資適格社債等 高リスク資産：先進国株式、新興国株式、新興国国債、高利回り社債、先進国リート、コモディティ(商品)等
主な投資態度	投資先ファンド（安定型） 標準偏差 [*] を年率4%程度とします。 過去1年の高値からの下落率を10%とします。 原則として、高リスク資産への実質的な投資割合の合計は、純資産総額の20%以内とします。 米ドル建て以外の資産へ投資した場合、原則として対米ドルで為替取引を行い為替リスクの低減を図ります。但し、運用の効率性等を考慮して、一部為替ヘッジを行わないことがあります。 純資産総額を米ドル換算した額に対して、原則として、対円での為替ヘッジを行います。 投資先ファンド（成長型） 標準偏差 [*] を年率8%程度とします。 過去1年の高値からの下落率を15%とします。 原則として、高リスク資産への投資割合に制限を設けず投資します。 米ドル建て以外の資産へ投資した場合、原則として対米ドルで為替取引を行い為替リスクの低減を図ります。但し、運用の効率性等を考慮して、一部為替ヘッジを行わないことがあります。 純資産総額を米ドル換算した額に対して、原則として、対円での為替ヘッジを行います。
管理会社	クレディ・スイス・マネジメント（ケイマン）リミテッド
副投資運用会社	アリアンツ・グローバル・インベスターズ・ジャパン

* 標準偏差とは、価格変動幅のばらつきを定量的に表す尺度です。標準偏差の値が大きいほど、ばらつきの幅が広く、リスクは大きいとされます。逆に値が小さいほど、ばらつきの幅が狭く、リスクは小さいとされます。

上記の「標準偏差」、「過去1年の高値からの下落率」、「投資割合」は、当ファンドの基準価額ベースで管理されるものではなく、投資先ファンド（安定型）/投資先ファンド（成長型）のポートフォリオ（米ドルベース）における目標数値です。また、必ずしも目標数値内に収まることを保証するものではありません。

2) 新生 ショートターム・マザーファンド

ファンド名	新生 ショートターム・マザーファンド
商品分類	親投資信託（マザーファンド）
運用の基本	わが国の短期公社債および短期金融商品を主要投資対象とします。

投資態度	主としてわが国の短期公社債および短期金融商品に投資を行い、利子等収益の確保を図ります。
主な投資制限	外貨建て資産への投資は行いません。 先物取引等は価格変動リスクおよび金利変動リスクを回避するため行うことができます。 スワップ取引は金利変動リスクを回避するため行うことができます。
設定日	2006年12月27日（水）
信託期間	無期限とします。ただし、約款の規定に基づき、信託契約を解約し、信託を終了させることがあります。
決算日	原則として、毎年12月10日（休業日の場合は翌営業日）を決算日とします。
収益分配方針	信託財産から生じる利益は、信託終了時まで信託財産中に留保し、分配を行いません。
申込手数料	かかりません。
信託報酬	かかりません。
委託会社	新生インベストメント・マネジメント株式会社
受託会社	三井住友信託銀行株式会社

（３）【運用体制】

< 新生インベストメント・マネジメント株式会社 >

ファンド運用に関する主な会議および組織は以下の通りです。

会議	役割・機能
投資政策委員会	運用に関わる基本事項を審議し、運用が適切かつ適正に行われる体制を整えることを目的として、原則月1回会議を開催しています。 運用の基本方針の決定を行い、運用計画、投資ガイドライン等の検討を行います。
リスク管理委員会	業務執行に際して生じる多様なリスクについての基本事項および関連事項を審議、決定することを目的として、原則月1回会議を開催しています。 運用リスクの管理状況、投資ガイドラインの遵守状況等の確認を行います。

組織	役割・機能
運用部 (5名)	運用部は、運用計画書を作成し、投資政策委員会に提出して承認を受けます。 ・当ファンドにおいては、投資環境および資金動向等により、投資対象ファンドおよびその他資産への投資割合を総合的に判断し決定します。 ・投資制限のチェック、運用成果の分析および評価、運用リスク分析等を定期的に行います。
トレーディング室	運用計画書の確認後、売買発注の執行等を行います。
管理部	信託財産の管理事務のほか、運用リスクの管理、法令遵守状況の管理も行います。

また、運用体制に関する社内規程等についても、ファンドの運用業務に関する運用業務管理規程、ファンド・マネジャーが遵守すべきサービス規程のほか、有価証券などの売買における発注先選定基準などに関して取扱基準を設けることにより、利益相反となる取引、インサイダー取引等を防止するなど、法令遵守の徹底を図っています。

上記の運用体制は、平成27年6月末現在のものであり、今後変更となる可能性があります。

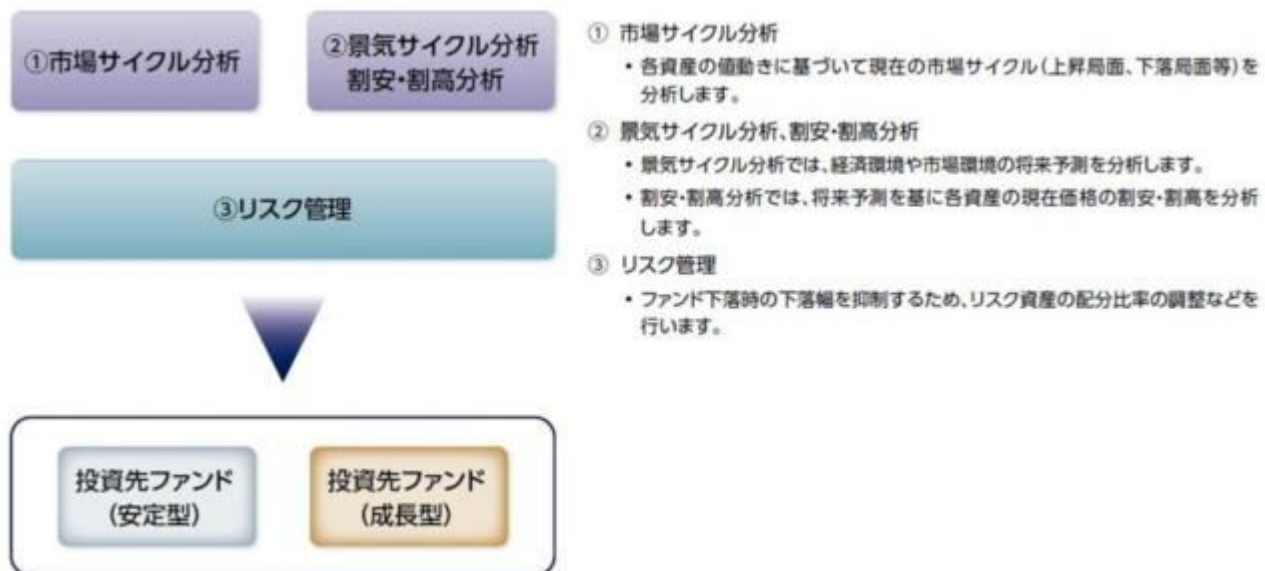
<アリアンツ・グローバル・インベスターズ^{*}>

投資先ファンドのポートフォリオ構築プロセスと運用体制は、以下の通りです。

投資先ファンドの運用は、アリアンツ・グローバル・インベスターズの運用チームが行います。

（*アリアンツ・グローバル・インベスターズは、投資先ファンドの実質的な運用を行うアリアンツ・グローバル・インベスターズ・ジャパンを含みます。以下同じ。）

ポートフォリオ構築プロセス



アリアンツ・グローバル・インベスターズの運用体制

役職名	担当業務内容	人員数(人)
最高投資責任者	マルチアセット戦略の運用に関する意思決定や運用成果に対する最高責任者	1
リード・ポートフォリオ・マネージャー	当戦略の運用主担当者	1
マルチアセット運用プロフェッショナル	経済環境、市場バリュエーション、市場トレンド、市場センチメントなどの分析	75

アリアンツ・グローバル・インベスターズについて

アリアンツ・グローバル・インベスターズは、125年の歴史を持つ世界最大級の金融グループであるアリアンツ・グループの一員です。世界18カ国に24拠点を展開し、2015年6月末現在、約60兆円^(注)の資産を運用しています。マルチアセット戦略は、債券、株式に次ぐアリアンツ・グローバル・インベスターズの3本柱の一つです。アリアンツ・グローバル・インベスターズのマルチアセット・チームは、ドイツ・フランクフルトを中心に平均経験年数15年以上、平均在籍年数12年以上の運用専門家77名が在籍し、1997年よりリスク低減型戦略の運用に着手しています。

(注) 2015年6月末日の為替レートによります。

上記体制等は、平成27年6月末現在のものであり、今後変更となる可能性があります。

(4) 【分配方針】

収益分配方針

毎決算時に、原則として次の通り収益分配を行なう方針です。

1) 分配対象額の範囲

元本超過額または経費控除後の配当等収益のいずれが多い額とします。

2) 分配対象額についての分配方針

分配金額は、委託会社が基準価額水準、市況動向などを勘案して決定します。ただし、分配対象額が少額の場合には分配を行わないこともあります。

3) 留保益の運用方針

収益分配に充てず信託財産内に留保した利益については、運用の基本方針に基づき運用を行いません。

収益分配金の支払い

毎計算期間終了日後1ヵ月以内の委託会社の指定する日（原則として決算日から起算して5営業日まで）から収益分配金を支払います。支払いは販売会社において行なわれます。

(5) 【投資制限】

約款に定める投資制限

- 1) 投資信託証券、短期社債等（「社債、株式等の振替に関する法律」（以下「社振法」といいます。）第66条第1号に規定する短期社債、同法第117条に規定する相互会社の社債、同法第118条に規定する特定社債および同法第120条に規定する特別法人債をいいます。）およびコマーシャル・ペーパー以外の有価証券への直接投資は行いません。
- 2) 投資信託証券への投資割合に制限を設けません。
- 3) 株式への直接投資は行いません。
- 4) 外貨建資産への実質投資割合には制限を設けません。
- 5) 外貨建有価証券への投資については、わが国の国際収支上の理由等により特に必要と認められる場合には、制約されることがあります。
- 6) 委託者は、信託財産に属する外貨建資産について、当該外貨建資産の為替ヘッジのため、外国為替の売買の予約取引の指図をすることができます。
- 7) 資金の借入れ
 1. 委託者は、信託財産の効率的な運用ならびに運用の安定性に資するため、一部解約に伴う支払資金の手当て（一部解約に伴う支払資金の手当てのために借入れた資金の返済を含みます。）を目的として、資金借入れ（コール市場を通じる場合を含みます。）の指図をすることができます。なお、当該借入金をもって有価証券等の運用は行わないものとします。
 2. 一部解約に伴う支払資金の手当てのための借入期間は、受益者への解約代金支払開始日から信託財産で保有する有価証券等の売却代金の受渡日までの間または受益者への解約代金支払開始日から信託財産で保有する有価証券等の解約代金入金日までの間もしくは受益者への解約代金支払開始日から信託財産で保有する有価証券等の償還金の入金日までの期間が5営業日以内である場合の当該期間とし、資金借入額は当該有価証券等の売却代金、有価証券等の解約代金および有価証券等の償還金の合計額を限度とします。ただし、資金の借入額は、借入れ指図を行う日における信託財産の純資産総額の10%を超えないこととします。
 3. 借入金の利息は信託財産中から支弁します。
- 8) 同一銘柄の投資信託証券への投資割合は、当該投資信託証券が一般社団法人投資信託協会の規則に定めるエクスポージャーがルックスルーできる場合に該当しないときは、投資信託財産の純資産総額の10%以内とします。
- 9) 一般社団法人投資信託協会の規則に定める一の者に対する株式等エクスポージャー、債券等エクスポージャーおよびデリバティブ取引等エクスポージャーの投資信託財産の純資産総額に対する比率は、原則としてそれぞれ10%、合計で20%以内とすることとし、当該比率を超えることとなった場合には、一般社団法人投資信託協会の規則にしたがい当該比率以内となるよう調整を行うこととします。

3 【投資リスク】

(1) ファンドのリスク

当ファンドは、組入れた有価証券等の値動きにより、基準価額が大きく変動することがありますが、これらの運用による損益はすべて投資者の皆様には帰属します。また、外貨建て資産に投資した場合、為替変動リスクも加わります。したがって、ファンドにおける投資者の皆様の投資元本は保証されているものではなく、基準価額の下落により損失を被り、投資元本を割込むことがあります。また、投資信託は

預貯金とは異なります。

当ファンドの主なリスクおよび留意点は以下のとおりですが、当ファンドのリスクおよび留意点を完全に網羅しておりませんのでご注意ください。また、ファンドのリスクは以下に限定されるものではありません。

価格変動リスク

当ファンドは、投資先ファンドを通じて、実質的に世界各国の株式、債券、リート、または株価指数、債券指数、リート指数、コモディティ指数等に連動したETF等に投資を行います。そのため、株式、債券、リート、コモディティ等の価格の下落は、当ファンドの基準価額の下落要因となり、その結果投資元本を割込むことがあります。

また、当ファンドは、投資先ファンドを通じて、実質的に世界各国の株価指数、債券指数、リート指数、コモディティ指数等に係る上場先物取引のポジションを持ちます。先物取引の買いポジションは、先物価格が下落した場合に損失が発生し、売りポジションは、先物価格が上昇した場合に損失が発生します。それらの損失は、当ファンドの基準価額の下落要因となり、その結果投資元本を割込むことがあります。

為替変動リスク

当ファンドは、投資先ファンドを通じて、実質的に外貨建て資産に投資するため、投資した資産自体の価格変動のほか、当該資産の通貨の円に対する為替レートの変動の影響を受け、基準価額が大きく変動し、投資元本を割込むことがあります。為替レートは、各国の経済・金利動向、金融・資本政策、政治情勢、為替市場の動向やその他の要因により大きく変動することがあります。

また、当ファンドは、投資先ファンドにおいて、米ドル売り円買いの為替ヘッジ取引を行い、為替変動リスクの低減を図りますが、為替変動リスクの全てを排除するものではありません。円と投資対象通貨の為替変動の影響を受ける場合があります。為替ヘッジ取引を行うにあたり、円金利が当該通貨の金利より低い場合には、その金利差相当分のコストがかかります。

カントリーリスク

当ファンドは、投資先ファンドを通じて、実質的に海外の資産に投資します。このため、投資対象国・地域の政治・経済、投資規制・通貨規制等の変化により、基準価額が大きく変動することがあり、投資元本を割込むことがあります。特に新興国は先進国と比較して、一般的には経済基盤が脆弱であるため、経済状況等の悪化の影響が大きくなり、そのため金融商品市場や外国為替市場に大きな変動をもたらすことがあります。また、政治不安などが金融商品市場や外国為替市場に大きな変動をもたらすことがあります。新興国は先進国と比較して、経済状況が大きく変動する可能性が高く、外部評価の悪化や経済危機等が起りやすいリスクもあります。さらに大きな政策転換、規制の強化、政治体制の大きな変化、テロ事件などの非常事態により、金融商品市場や外国為替市場が著しい悪影響を被る可能性があります。自然災害の影響も大きく、より大きなカントリーリスクを伴います。

信用リスク

当ファンドは、実質的に組入れた有価証券等の発行者の経営・財務状況の変化、およびそれらに対する外部評価の変化等により基準価額に影響を受け、投資元本を割込むことがあります。特に新興国は先進国に比べ、発行者の経営・財務状況の急激な悪化や経営不安・破綻が起りやすいリスクがあります。

その他の留意点

- 1) 金融商品取引所等の取引停止、外国為替取引の停止その他やむを得ない事情がある場合等は受付を中止することや、あるいは既に受付けた注文を取消すことがありますのでご注意ください。
- 2) 投資信託に関する法令、税制、会計制度などの変更によって、投資信託の受益者が不利益を被るリスクがあります。
- 3) 当ファンドの基準価額は、組入れた投資信託証券の価格が当該投資信託証券が保有する資産の評価額の変更等によって修正されたことにより訂正される場合や、当該国・地域等の法令等の基準等に基づき当該投資信託証券の価格訂正が行われない場合があります。
- 4) ファンドの純資産総額が一定の規模を下回った場合等、信託を終了させる場合があります。
- 5) 当ファンドのお取引に関しては、金融商品取引法第37条の6の規定（いわゆるクーリング・オフ）の適用はありません。

(2) リスク管理体制

<新生インベストメント・マネジメント株式会社>

1) 当社の基本方針と組織

当社の運用リスク管理体制は、リスク管理委員会のもとで一元的に管理する体制となっております。社内各部から集められたリスク情報はリスク管理委員会に集約され、検討が加えられたのち、管理状況等につき改善の必要が認められた場合には、各部に指示が下されます。投資リスクを管理する実務担当部は以下の通りです。

組織	役割・機能
運用部	<ul style="list-style-type: none"> ・ 基準価額の変動が、商品性と著しく乖離していないことを日々確認します。 ・ 投資ファンドおよび投資ファンドの運用を行う運用会社の評価については、定期的に見直し、その結果を投資政策委員会に報告します。
管理部	<ul style="list-style-type: none"> ・ 投資ガイドラインや社内規定に基づく運用制限のモニタリングを行います。 ・ 法令および信託約款の遵守状況をモニタリングします。

2) コンプライアンス体制

コンプライアンス・オフィサーは、当社の業務に係る法令諸規則の遵守状況の管理・検査を行い、必要に応じて指導を行います。また、コンプライアンス委員会を設置し、社内の現状と問題点の報告に基づき、効果的な改善策を決定し、社内管理体制の充実・強化を図っています。

上記体制は平成27年6月末現在のものであり、今後変更となる場合があります。

<アリアンツ・グローバル・インベスターズ>

「リスク管理規程」を定め、業務のリスクについて、グループのリスク管理方針に従って事前に分析を行い、リスク管理体制を構築しております。また、「コンプライアンス&リスク管理委員会」（以下、「CRC」といいます。）を設置して法令等遵守およびリスク管理に関する現状分析・評価等を行っています。CRCは、代表取締役、リスク管理責任者（最高業務責任者）、各部署の長ならびにリスク管理責任者が指名した者により構成され、毎月開催されます。

役職員は、担当業務のリスク管理で問題が生じた場合、直ちに各部署の長、リスク管理責任者およびコンプライアンス部長に報告を行います。リスク管理責任者は、リスク管理上の問題に関して、自ら発見し、もしくは報告を受けた場合は、直ちに代表取締役およびコンプライアンス部長に報告を行います。重要な問題に関しては、速やかに取締役会に報告します。また、リスク管理責任者は、CRCの結果および法令遵守体制ならびにリスク管理に関する事項について、原則として四半期毎に取締役会へ報告を行っています。

コンプライアンス部は、コンプライアンス・モニタリングおよびテストの実施結果について、原則として毎月CRCに報告します。また、各部門長は、コンプライアンス・リーダーとして、コンプライアンス計画の推進に協力し、その進捗状況を把握すると共に、定められた自己点検項目について点検を実施し、その他重要なコンプライアンスの状況等については、原則として毎月CRCに報告します。

上記体制等は、平成27年6月末現在のものであり、今後変更となる可能性があります。

[投資リスク]

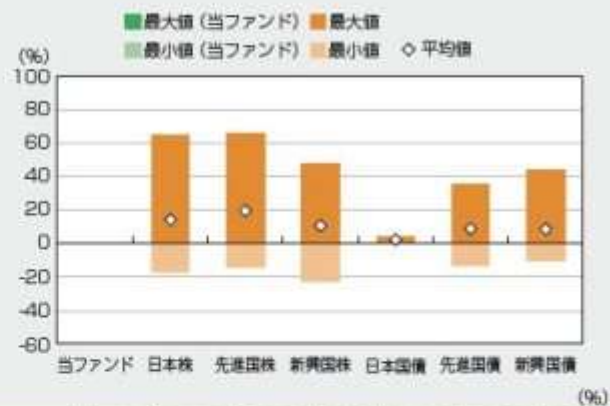
(参考情報)**ファンドの年間騰落率及び分配金再投資基準価額の推移**

該当事項はありません。

ファンドと他の代表的な資産クラス^(*)との騰落率の比較

グラフは、ファンドと代表的な資産クラスを定量的に比較できるように作成したものです。

2010年7月末～2015年6月末



	当ファンド	日本株	先進国株	新興国株	日本国債	先進国債	新興国債
最大値	-	65.0	65.7	47.4	4.5	34.9	43.7
最小値	-	-17.0	-13.5	-22.8	0.4	-12.7	-10.1
平均値	-	14.2	19.7	10.6	2.4	8.9	8.6

*全ての資産クラスが当ファンドの投資対象とは限りません。
*2010年7月から2015年6月の5年間の各月末における1年間の騰落率の最大値・最小値・平均値を表示したものです。なお、当ファンドの騰落率につきましては、設定前であるため掲載しておりません。
*決算日に対応した数値とは異なります。

(※)各資産クラスの指数

日本株・・・東証株価指数(TOPIX)(配当込み)
先進国株・・・MSCI-KOKUSAI インデックス(配当込み、円ベース)
新興国株・・・MSCIエマージング・マーケット・インデックス(配当込み、円ベース)
日本国債・・・NOMURA-BPI国債
先進国債・・・シティ世界国債インデックス(除く日本、円ベース)
新興国債・・・JPモルガン・ガバメント・ボンド・インデックス・エマージング・マーケット・グローバル・ディバーシファイド(円ベース)
(注)海外の指数は、為替ヘッジなしによる投資を想定して、円換算しております。

○代表的な資産クラスとの騰落率の比較に用いた指数について

騰落率は、データソースが提供する各指数をもとに株式会社野村総合研究所が計算しており、その内容について、信頼性、正確性、完全性、最新性、網羅性、適時性を含む一切の保証を行いません。また、当該騰落率に関連して資産運用または投資判断をした結果生じた損害等、当該騰落率の利用に起因する損害及び一切の問題について、何らの責任も負いません。

東証株価指数(TOPIX)(配当込み)

東証株価指数(TOPIX)(配当込み)は、東京証券取引所第一部に上場している国内普通株式全銘柄を対象として算出した指数で、配当を考慮したものです。なお、TOPIXに関する著作権、知的財産権その他一切の権利は東京証券取引所に帰属します。

MSCI-KOKUSAI インデックス(配当込み、円ベース)

MSCI-KOKUSAI インデックス(配当込み、円ベース)は、MSCI Inc.が開発した、日本を除く世界の先進国の株式を対象として算出した指数で、配当を考慮したものです。なお、MSCI Indexに関する著作権、知的財産権その他一切の権利は、MSCI Inc.に帰属します。

MSCIエマージング・マーケット・インデックス(配当込み、円ベース)

MSCIエマージング・マーケット・インデックス(配当込み、円ベース)は、MSCI Inc.が開発した、世界の新興国の株式を対象として算出した指数で、配当を考慮したものです。なお、MSCI Indexに関する著作権、知的財産権その他一切の権利は、MSCI Inc.に帰属します。

NOMURA-BPI国債

NOMURA-BPI国債は、野村證券株式会社が発表している日本の国債市場の動向を的確に表すために開発された投資収益指数です。なお、NOMURA-BPI国債に関する著作権、商標権、知的財産権その他一切の権利は、野村證券株式会社に帰属します。

シティ世界国債インデックス(除く日本、円ベース)

シティ世界国債インデックス(除く日本、円ベース)は、Citigroup Index LLCが開発した、日本を除く世界主要国の国債の総合収益率を各市場の時価総額で加重平均した指数です。なお、シティ世界国債インデックスに関する著作権、商標権、知的財産権その他一切の権利は、Citigroup Index LLCに帰属します。

JPモルガン・ガバメント・ボンド・インデックス・エマージング・マーケット・グローバル・ディバーシファイド(円ベース)

JPモルガン・ガバメント・ボンド・インデックス・エマージング・マーケット・グローバル・ディバーシファイド(円ベース)は、J.P. Morgan Securities LLCが算出、公表している、新興国が発行する現地通貨建て国債を対象にした指数です。なお、JPモルガン・ガバメント・ボンド・インデックス・エマージング・マーケット・グローバル・ディバーシファイドに関する著作権、知的財産権その他一切の権利は、J.P. Morgan Securities LLCに帰属します。

4【手数料等及び税金】

申込手数料および換金（解約）手数料に関しては、以下に記載される〈追加的記載事項〉もあわせてご確認下さい。

(1)【申込手数料】

かかりません。

(2) 【換金（解約）手数料】

換金手数料

ありません。

信託財産留保額

換金時には換金申込受付日に応じて以下のように信託財産留保額（一万口当たり）がファンド内に留保され、実質的には投資先ファンドの換金時に発生する条件付後払申込手数料に充当されます。

換金申込受付日	信託財産留保額 (一万口当たり)
設定日から平成28年11月23日まで	300円
平成28年11月24日から平成29年11月23日まで	250円
平成29年11月24日から平成30年11月23日まで	200円
平成30年11月24日から平成31年11月23日まで	150円
平成31年11月24日から平成32年11月23日まで	100円
平成32年11月24日以降	0円

当ファンドで繰上償還が決定した場合でも、投資先ファンドにおいて「条件付後払申込手数料」の支払いが生じる期間中は当ファンドでも「信託財産留保額」が差し引かれます。ただし、繰上償還が決定し投資先ファンドを全額売却した場合、その売却時に投資先ファンドにおける条件付後払申込手数料を負担することとなるため、その後の換金時には、信託財産留保額を差し引かないことがあります。

(3) 【信託報酬等】

信託報酬

< 新生・ワールドラップ・ファンド（安定コース）1511 >

信託報酬率（年率）< 純資産総額に対し >		
当ファンド	0.6804% (税抜0.63%)	信託報酬 = 運用期間中の基準価額 × 信託報酬率 日々のファンドの純資産総額に対し、左記の率を乗じて得た額とします。
投資対象とする投資信託証券	1.12%	運用管理の対価です。
	0.48%	管理・投資運用等の対価です。 (追加的記載事項でご確認ください。)
	0.64%	販売管理の対価です。 (追加的記載事項でご確認ください。)
実質的負担	1.8004%程度 (税込)	

・投資先ファンドの運用管理報酬等（純資産総額に対して年率1.12%）を加えた実質的な信託（運用）報酬（税込・年率）の概算値は、年1.8004%程度です。

投資対象とする投資信託証券の詳細については、「第1 ファンドの状況 - 2 投資方針 - (2) 投資対象」 - 「投資対象ファンドの概要」をご覧ください。

< 新生・ワールドラップ・ファンド（成長コース）1511 >

信託報酬率（年率）< 純資産総額に対し >		
当ファンド	0.7884% (税抜0.73%)	信託報酬 = 運用期間中の基準価額 × 信託報酬率 日々のファンドの純資産総額に対し、左記の率を乗じて得た額とします。

投資対象とする投資信託証券	1.19%	運用管理の対価です。
	0.55%	管理・投資運用等の対価です。 （追加的記載事項でご確認ください。）
	0.64%	販売管理の対価です。 （追加的記載事項でご確認ください。）
実質的負担	1.9784%程度（税込）	

・投資先ファンドの運用管理報酬等（純資産総額に対して年率1.19%）を加えた実質的な信託（運用）報酬（税込・年率）の概算値は、年1.9784%程度です。

投資対象とする投資信託証券の詳細については、「第1 ファンドの状況 - 2 投資方針 - (2) 投資対象」 - 「投資対象ファンドの概要」をご覧ください。

信託報酬の配分

<新生・ワールドラップ・ファンド（安定コース）1511>

当ファンドの信託報酬の配分は、以下の通りとします。

信託報酬率（年率）	合計	役務の内容
	0.6804% (0.63%)	
委託会社	0.3024% (0.28%)	委託した資金の運用の対価です。
販売会社	0.3456% (0.32%)	購入後の情報提供、運用報告書等各種書類の送付、口座内でのファンドの管理等の対価です。
受託会社	0.0324% (0.03%)	運用財産の管理、委託会社からの指図の実行の対価です。

括弧内は税抜です。

<新生・ワールドラップ・ファンド（成長コース）1511>

当ファンドの信託報酬の配分は、以下の通りとします。

信託報酬率（年率）	合計	役務の内容
	0.7884% (0.73%)	
委託会社	0.3240% (0.30%)	委託した資金の運用の対価です。
販売会社	0.4320% (0.40%)	購入後の情報提供、運用報告書等各種書類の送付、口座内でのファンドの管理等の対価です。
受託会社	0.0324% (0.03%)	運用財産の管理、委託会社からの指図の実行の対価です。

括弧内は税抜です。

支払時期

信託報酬（信託報酬に係る消費税等相当額を含みます。）は日々計上され、毎計算期間の最初の6ヵ月終了日（当該終了日が休業日の場合はその翌営業日とします。）および毎計算期末、ファンドの一部解約時または信託終了のときに、信託財産から支払います。

(4) 【その他の手数料等】

信託財産に関する諸経費、諸費用およびそれに付随する消費税等相当額は、受益者の負担とし、信託財産から支払われます。（ただし、これらに限定されるものではありません。）

- (a) 株式等の売買委託手数料
- (b) 外貨建資産の保管費用
- (c) 借入金の利息、受託銀行等の立替えた立替金の利息
- (d) 信託財産に関する租税

(e) 信託財産に係る監査費用等

(f) その他信託事務の処理等に要する諸費用（法律顧問・税務顧問への報酬、印刷費用、郵送費用、公告費用、格付費用等を含みます。）

(a) から (d) 記載の費用・税金については、ファンドより実費として間接的にご負担いただきますが、運用状況等により変動するものであり、事前に料率、上限額等を表示することができません。また、(e) 記載の費用に関しては、監査に係る手数料等（安定コース1511および成長コース1511毎に、年額95万円および消費税）が日々計上され、毎計算期間の最初の6ヵ月終了日および毎計算期末または信託終了の時にファンドから監査法人に支払われます。(f) 記載の諸費用は、ファンドの計算期間を通じて日々計上され、毎計算期間の最初の6ヵ月終了日および毎計算期末または信託終了の時に信託財産から支払われます。ただし、ファンドの純資産総額に対して年率0.10%（税込）を上限とします。

また、運用財産の管理の対価として投資先ファンドにかかる受託報酬（年間報酬額として最大10,000米ドル）、事務代行および保管ならびに資産管理等に対する対価である管理事務代行報酬および保管報酬、法定書類等の作成費用、法律・税務顧問への報酬、税金等、組入有価証券等の売買の際、発注先証券会社等に支払う手数料等、投資先ファンドの設立の際に弁護士等に支払う手数料等であるファンド設立費用（弁護士費用等）および投資先ファンドの監査に関して監査法人に支払う手数料の監査報酬が別途投資先ファンドから支払われます。

その他の手数料等につきましては、運用状況等により変動するものであり、一部を除き、事前に料率、上限額等を表示することができません。

当該手数料等の合計額については、ファンドの保有期間等に応じて異なりますので、表示することができません。

< 追加的記載事項 >

ファンドの保有期間における主な手数料・費用について

- 当ファンドでは、当初お申込時の購入手数料はかかりません。
 - 投資者には、購入手数料に相当する費用を、当ファンドの保有期間中に投資先ファンドで発生する「販売管理報酬」および当ファンドの途中換金時にかかる「信託財産留保額」をもって、実質的にご負担いただきます。
- ※当ファンドの設定額に応じた投資先ファンドの買付金額に3.0%を乗じた額が、投資先ファンドの関係者から販売会社に支払われますが、当ファンドまたは投資先ファンドの資産から直接支払われるわけではありません。

当ファンドを満期償還まで保有した場合

- 満期償還までの「実質的な運用管理費用（信託報酬）」（投資先ファンドの運用管理報酬を含む、安定コース1511／年率1.8004%程度（税込）、成長コース1511／年率1.9784%程度（税込）等^{*1}をご負担いただきます。
- 「販売管理報酬」とは、投資先ファンドのスキーム運営に対する報酬であり、投資者には、購入手数料に相当する費用を当ファンドの保有期間中に投資先ファンドで発生する「販売管理報酬」をもって、実質的にご負担いただきます。

	安定コース1511	成長コース1511
当ファンドの運用管理費用（信託報酬） ^{*1}	0.6804% （税抜0.63%）	0.7884% （税抜0.73%）
投資先ファンドの運用管理報酬 ^{*2}	1.12%	1.19%
管理・投資運用報酬	0.48%	0.55%
販売管理報酬	0.64%	0.64%
償還までの実質的な運用管理費用（信託報酬）	年率1.8004%程度 （税込）	年率1.9784%程度 （税込）

※1 当ファンドの純資産総額に対する利率、年率

※2 投資先ファンドの純資産総額に対する利率、年率

当ファンドを途中換金した場合

- 保有期間^{*2}における「実質的な運用管理費用（信託報酬）」等に加え、換金申込受付日に応じた「信託財産留保額」がかかります。
- 「信託財産留保額」は、原則として、投資先ファンドの「条件付後払申込手数料」に充当します^{*3}。
- 「条件付後払申込手数料」は、投資先ファンドの途中換金時に発生する手数料です。
- 投資者には、購入手数料に相当する費用を、当ファンドの保有期間中に投資先ファンドで発生する「販売管理報酬」および当ファンドの途中換金時にかかる「信託財産留保額」をもって、実質的にご負担いただきます。

保有期間における実質的な運用管理費用（信託報酬） 安定コース1511／年率1.8004%程度（税込）
成長コース1511／年率1.9784%程度（税込）

+

当ファンドの途中換金時にかかる信託財産留保額（1万口当たり）



※保有期間や基準価額の水準によっては、購入手数料3.0%を支払った場合と比較して、投資者の費用負担の総額が相対的に高くなる場合があります。

- *1 実質的な運用管理費用（信託報酬）の他に、「その他の費用・手数料」がかかります。詳しくは、「その他の手数料等」をご確認ください。
- *2 保有期間とは、設定日から換金約定日までの期間をいいます。
- *3 当ファンドで繰上償還が決定した場合でも、投資先ファンドにおいて「条件付後払申込手数料」の支払いが生じる期間中は当ファンドでも「信託財産留保額」が差し引かれます。ただし、繰上償還が決定し投資先ファンドを全額売却した場合、その売却時に投資先ファンドにおける条件付後払申込手数料を負担することとなるため、その後の換金時には、信託財産留保額を差し引かないことがあります。

（5）【課税上の取扱い】

課税上は、株式投資信託として取り扱われます。公募株式投資信託は税法上、少額投資非課税制度の適用対象です。

個人受益者の場合

1) 収益分配金に対する課税

収益分配金については配当所得として、20.315%（所得税15.315%および地方税5%）の税率による

源泉徴収（原則として、確定申告は不要です。）が行なわれます。なお、確定申告を行ない、申告分離課税または総合課税（配当控除の適用はありません。）のいずれかを選択することもできます。

2) 解約金および償還金に対する課税

解約時および償還時の差益（譲渡益）については譲渡所得として、20.315%（所得税15.315%および地方税5%）の税率による申告分離課税の対象となり、確定申告が必要となります。なお、源泉徴収ありの特定口座（源泉徴収選択口座）を選択している場合は、20.315%（所得税15.315%および地方税5%）の税率による源泉徴収（原則として、確定申告は不要です。）が行なわれます。

確定申告等により、解約時および償還時の差損（譲渡損失）については、上場株式等の譲渡益および上場株式等の配当等（申告分離課税を選択したものに限り、）と損益通算が可能です。また、解約時および償還時の差益（譲渡益）および収益分配金（申告分離課税を選択したものに限り、）については、上場株式等の譲渡損失と損益通算が可能です。

<平成28年1月1日以降>

確定申告等により、解約時および償還時の差損（譲渡損失）については、上場株式等の譲渡益、上場株式等の配当等および特定公社債等の利子所得（申告分離課税を選択したものに限り、）と損益通算が可能です。また、解約時および償還時の差益（譲渡益）、普通分配金および特定公社債等の利子所得（申告分離課税を選択したものに限り、）については、上場株式等の譲渡損失と損益通算が可能です。

少額投資非課税制度「愛称：NISA（ニーサ）」をご利用の場合

少額投資非課税制度「NISA（ニーサ）」をご利用の場合、毎年、年間100万円の範囲で新たに購入した公募株式投資信託などから生じる配当所得および譲渡所得が5年間非課税となります。ご利用になれるのは、満20歳以上の方で、販売会社で非課税口座を開設するなど、一定の条件に該当する方が対象となります。詳しくは、販売会社にお問い合わせください。

法人受益者の場合

1) 収益分配金、解約金、償還金に対する課税

収益分配金ならびに解約時および償還時の元本超過額については配当所得として、15.315%（所得税のみ）の税率による源泉徴収が行なわれます。源泉徴収された税金は、所有期間に応じて法人税から控除される場合があります。

2) 益金不算入制度の適用

益金不算入制度は適用されません。

上記は平成27年6月末現在のもので、税法が改正された場合などには、税率などの課税上の取扱いが変更になる場合があります。税金の取扱いの詳細については、税務専門家などにご確認されることをお勧めします。

5【運用状況】

(1)【投資状況】

該当事項はありません。

(2)【投資資産】

【投資有価証券の主要銘柄】

該当事項はありません。

【投資不動産物件】

該当事項はありません。

【その他投資資産の主要なもの】

該当事項はありません。

(3) 【運用実績】

【純資産の推移】

該当事項はありません。

【分配の推移】

該当事項はありません。

【収益率の推移】

該当事項はありません。

(4) 【設定及び解約の実績】

該当事項はありません。

参考情報

運用実績

当ファンドは、平成27年11月24日より運用を開始する予定ですので、有価証券届出書提出日(平成27年9月15日)現在、ファンドの運用実績はありません。

※当ファンドにベンチマークはありません。

※ファンドの運用状況は別途、委託会社ホームページで開示する場合があります。

第2 【管理及び運営】

1 【申込（販売）手続等】

(1) 申込方法

販売会社所定の方法でお申し込みください。

(2) 申込みの受付

申込期間中の販売会社の営業日に受け付けます。

(3) 取扱時間

申込期間の最終日（平成27年11月20日）の午後3時までに、販売会社所定の事務手続きが完了したものを申込受付分とします。

(4) 申込金額

発行価格（1口当たり 1円）に取得申込口数を乗じて得た額です。

(5) 申込単位

販売会社または委託会社の照会先にお問い合わせください。

委託会社の照会先

< 新生インベストメント・マネジメント株式会社 >

ホームページアドレス：http://www.shinsei-investment.com/

電話番号：03-6880-6448（投資信託部）

受付時間：営業日の9時～17時

(6) 申込代金の支払い

取得申込者は、申込金額を申込期間の最終日（平成27年11月20日）までに販売会社に支払うものとします。

2【換金（解約）手続等】

< 解約請求による換金 >

(1) 解約の受付

販売会社の営業日に受け付けます。

(2) 取扱時間

原則として、午後3時までに、販売会社所定の事務手続きが完了したものを当日の受付分とします。なお、上記時刻を過ぎた場合は、翌営業日の取扱いとなります。

(3) 解約請求不可日

販売会社の営業日であっても、解約請求日が下記のいずれかに該当する場合は、解約請求の受付は行ないません。詳しくは、販売会社にお問い合わせください。

ニューヨークの銀行休業日

ロンドンの銀行休業日

ニューヨーク証券取引所の休業日

ロンドン証券取引所の休業日

フランクフルト証券取引所の休業日

(4) 解約制限

ファンドの規模および商品性格などにに基づき、運用上の支障をきたさないようにするため、大口の解約には受付時間制限および金額制限を行なう場合があります。詳しくは、販売会社にお問い合わせください。

(5) 解約価額

解約請求受付日の翌営業日の基準価額から下記の信託財産留保額を控除した価額とします。

- ・基準価額につきましては、販売会社または委託会社の照会先にお問い合わせください。

委託会社の照会先

< 新生インベストメント・マネジメント株式会社 >

ホームページアドレス：http://www.shinsei-investment.com/

電話番号：03-6880-6448（投資信託部）

受付時間：営業日の9時～17時

< 信託財産留保額 >

換金申込受付日	信託財産留保額 (一万口当たり)
設定日から平成28年11月23日まで	300円
平成28年11月24日から平成29年11月23日まで	250円
平成29年11月24日から平成30年11月23日まで	200円
平成30年11月24日から平成31年11月23日まで	150円
平成31年11月24日から平成32年11月23日まで	100円
平成32年11月24日以降	0円

当ファンドで繰上償還が決定した場合でも、投資先ファンドにおいて「条件付後払申込手数料」の支払いが生じる期間中は当ファンドでも「信託財産留保額」が差し引かれます。ただし、繰上償還が決定し投資先ファンドを全額売却した場合、その売却時に投資先ファンドにおける条件付後払申込手数料

料を負担することとなるため、その後の換金時には、信託財産留保額を差し引かないことがあります。

(6) 手取額

1口当たりの手取額は、解約価額から所得税および地方税を差し引いた金額となります。
税法が改正された場合などには、税率などの課税上の取扱いが変更になる場合があります。
詳しくは、「課税上の取扱い」をご覧ください。

(7) 解約単位

販売会社が定める単位

販売会社によっては、解約単位が異なる場合があります。詳しくは、販売会社にお問い合わせください。

(8) 解約代金の支払い

原則として、解約請求受付日から起算して8営業日目からお支払いします。

(9) 受付の中止および取消

- ・委託会社は、金融商品取引所における取引の停止、外国為替取引の停止、決済機能の停止、投資対象国における非常事態（金融危機、デフォルト、重大な政策変更や資産凍結を含む規制の導入、自然災害、クーデターや重大な政治体制の変更、戦争など）による市場の閉鎖もしくは流動性の極端な減少など、その他やむを得ない事情があるときは、解約請求の受付を中止すること、および既に受け付けた解約請求の受付を取り消すことができます。

金融商品取引法第2条第16項に規定する金融商品取引所および金融商品取引法第2条第8項第3号口に規定する外国金融商品市場をいいます。

- ・解約請求の受付が中止された場合には、受益者は当該受付中止以前に行なった当日の解約請求を撤回できます。ただし、受益者がその解約請求を撤回しない場合には、当該受付中止を解除した後の最初の基準価額の計算日（この計算日が解約請求を受け付けない日であるときは、この計算日以降の最初の解約請求を受け付けることができる日とします。）に解約請求を受け付けたものとして取り扱います。

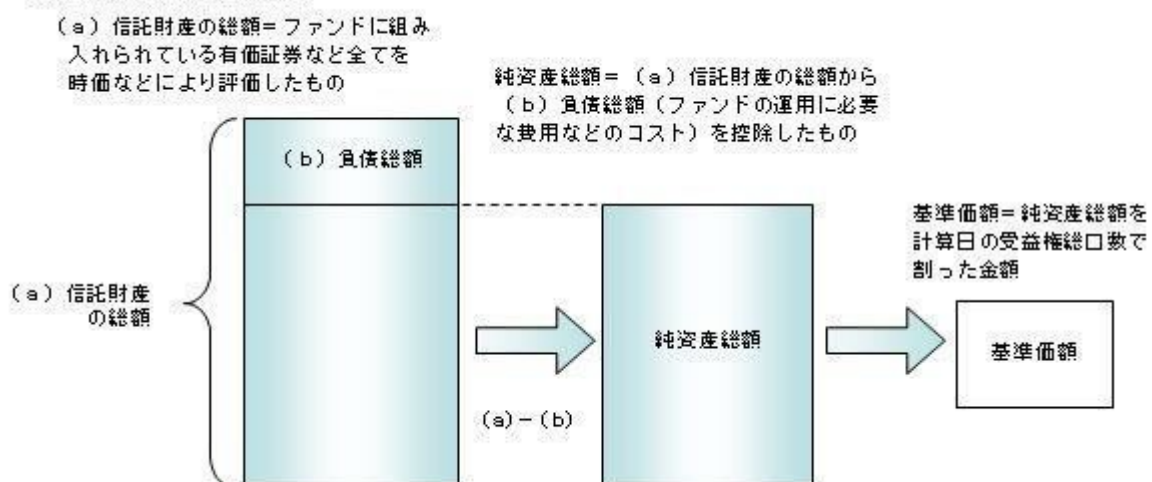
3【資産管理等の概要】

(1)【資産の評価】

基準価額の算出

- ・基準価額は委託会社の営業日において日々算出されます。
- ・基準価額とは、信託財産に属する資産を評価して得た信託財産の総額から負債総額を控除した金額（純資産総額）を、計算日における受益権総口数で除した金額をいいます。なお、ファンドは1万口当りに換算した価額で表示することがあります。

<基準価額算出の流れ>



有価証券などの評価基準

- ・信託財産に属する資産については、法令および一般社団法人投資信託協会規則に従って時価評価します。

<主な資産の評価方法>

投資信託証券

原則として、基準価額計算日に知りうる直近の日の基準価額で評価します。

- ・外貨建資産（外国通貨表示の有価証券、預金その他の資産をいいます。）の円換算については、原則としてわが国における計算日の対顧客相場の仲値によって計算します。

基準価額の照会方法

販売会社または委託会社の照会先にお問い合わせください。

委託会社の照会先

<新生インベストメント・マネジメント株式会社>

ホームページアドレス：<http://www.shinsei-investment.com/>

電話 番 号：03-6880-6448（投資信託部）

受 付 時 間：営業日の9時～17時

(2) 【保管】

該当事項はありません。

(3) 【信託期間】

平成32年12月 4日までとします（平成27年11月24日設定）。ただし、約款の規定に基づき、信託契約を解約し、信託を終了させることがあります。

(4) 【計算期間】

原則として、毎年8月14日から翌年8月13日までとします。ただし、各計算期間終了日が休業日のとき、各計算期間終了日は翌営業日とし、その翌日より次の計算期間が開始されるものとします。ただし、最終計算期間の終了日は、信託約款第3条に定める信託期間の終了日とします。

ただし、第1計算期間は平成27年11月24日から平成28年8月15日までとします。

(5) 【その他】

信託の終了（繰上償還）

- 1) 委託会社は、次のいずれかの場合には、受託会社と合意の上、信託契約を解約し繰上償還させることができます。
 - イ) 受益者の解約により各ファンド毎の受益権の口数が5億口を下回るようになった場合
 - ロ) 繰上償還することが受益者のために有利であると認めるとき
 - ハ) やむを得ない事情が発生したとき
- 2) この場合、委託会社は書面による決議（以下「書面決議」といいます。）を行いません。（後述の「書面決議」をご覧ください。）
- 3) 委託会社は、次のいずれかの場合には、後述の「書面決議」の規定は適用せず、信託契約を解約し繰上償還させます。
 - イ) 安定コース1511は「新生・ワールドラップ・ファンド・ステابل・タイプ（適格機関投資家限定）円ヘッジ1511クラス」が償還となったとき。成長コース1511は「新生・ワールドラップ・ファンド・グロース・タイプ（適格機関投資家限定）円ヘッジ1511クラス」が償還となったとき。
 - ロ) 信託財産の状態に照らし、真にやむを得ない事情が生じている場合で、書面決議が困難な場合
 - ハ) 監督官庁よりこの信託契約の解約の命令を受けたとき
 - ニ) 委託会社が監督官庁より登録の取消を受けたとき、解散したときまたは業務を廃止したとき（監督官庁がこの信託契約に関する委託会社の業務を他の委託会社に引き継ぐことを命じたときは、書面決議で可決された場合、存続します。）
 - ホ) 受託会社が委託会社の承諾を受けてその任務を辞任した場合またはその任務に違反するなどして解任された場合に、委託会社が新受託会社を選任できないとき
- 4) 繰上償還を行なう際には、委託会社は、その旨をあらかじめ監督官庁に届け出ます。

償還金について

・償還金は、信託終了日後1ヵ月以内の委託会社の指定する日（原則として償還日（償還日が休業日の場合は翌営業日）から起算して5営業日まで）から受益者に支払います。

・償還金の支払いは、販売会社において行なわれます。

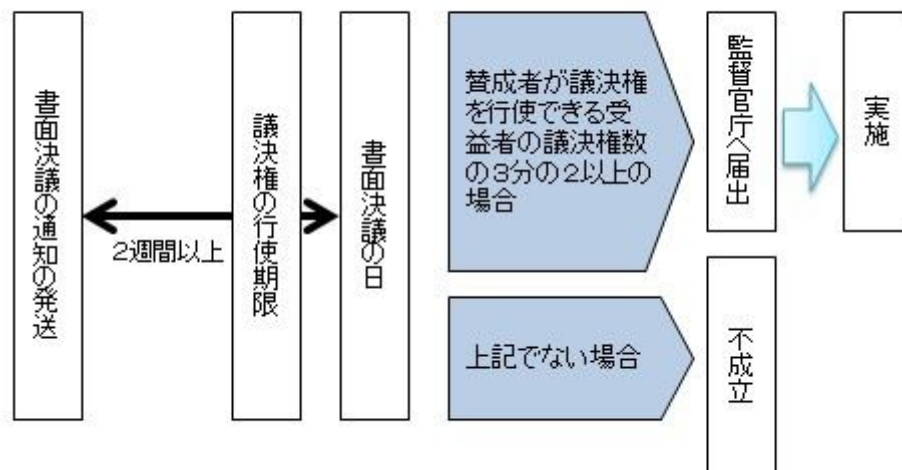
信託約款の変更など

- 1) 委託会社は、受益者の利益のため必要と認めるときまたはやむを得ない事情が発生したときは、受託会社と合意の上、この信託約款を変更すること、または当ファンドと他のファンドとの併合（以下「併合」といいます。）を行なうことができます。信託約款の変更または併合を行なう際には、委託会社は、その旨および内容をあらかじめ監督官庁に届け出ます。
- 2) この変更事項のうち、その内容が重大なものまたは併合（受益者の利益に及ぼす影響が軽微なものとして投資信託及び投資法人に関する法律施行規則で定める併合を除きます。）については、書面決議を行ないます。（後述の「書面決議」をご覧ください。）
- 3) 委託会社は、監督官庁の命令に基づいてこの信託約款を変更しようとするときは、後述の「書面決議」の規定を適用します。

書面決議

- 1) 繰上償還、信託約款の重大な変更または併合に対して、委託会社は書面決議を行ないます。この場合において、あらかじめ、書面決議の日ならびにその内容および理由などの事項を定め、決議の日の2週間前までに知れている受益者に対し書面をもってこれらの事項を記載した書面決議の通知を送付します。
- 2) 受益者は受益権の口数に応じて、議決権を有し、これを行使することができます。なお、知れている受益者が議決権を行使しないときは、書面決議について賛成するものとみなします。
- 3) 書面決議は、議決権を行使することができる受益者の議決権の3分の2以上にあたる多数をもって行ないます。
- 4) 繰上償還、信託約款の重大な変更または併合に関する委託会社の提案に対して、すべての受益者が書面または電磁的記録により同意の意思表示をしたときは、書面決議を行ないません。
- 5) 当ファンドにおいて併合の書面決議が可決された場合であっても、併合にかかる他のファンドにおいて併合の書面決議が否決された場合は、当該他のファンドとの併合を行なうことはできません。

<書面決議の主な流れ>



公告

公告は日本経済新聞に掲載します。

運用報告書の作成

委託会社は、毎期決算後および償還後に期中の運用経過、組入有価証券の内容および有価証券の売買状況などを記載した交付運用報告書及び運用報告書（全体版）を作成し、交付運用報告書を原則として知れている受益者に対して交付します。運用報告書（全体版）は、委託会社のホームページにおいて開示します。ただし、受益者から運用報告書（全体版）の交付の請求があった場合には、これを交付します。

関係法人との契約について

販売会社との募集の取扱いなどに関する契約の有効期間は契約日より1年間とします。ただし、期間満了の3ヵ月前までに、販売会社、委託会社いずれからも別段の意思表示がないときは、自動的に1年間延長されるものとし、以後も同様とします。

他の受益者の氏名などの開示の請求の制限

受益者は、委託会社または受託会社に対し、次に掲げる事項の開示の請求を行なうことはできません。

- 1．他の受益者の氏名または名称および住所
- 2．他の受益者が有する受益権の内容

4【受益者の権利等】

受益者の有する主な権利は次の通りです。

(1) 収益分配金・償還金受領権

- ・受益者は、ファンドの収益分配金・償還金を、自己に帰属する受益権の口数に応じて受領する権利を有します。
- ・ただし、受益者が収益分配金については支払開始日から5年間、償還金については支払開始日から10年間請求を行わない場合はその権利を失い、その金銭は委託会社に帰属します。

(2) 解約請求権

受益者は、自己に帰属する受益権につき販売会社を通じて、委託会社に解約の請求をすることができます。

(3) 帳簿閲覧権

受益者は、委託会社に対し、その営業時間内にファンドの信託財産に関する帳簿書類の閲覧を請求することができます。

第3【ファンドの経理状況】

- (1) ファンドの運用は、平成27年11月24日から開始する予定であり、ファンドは有価証券届出書提出日現在、資産を有していません。
- (2) ファンドの会計監査は、委託会社が指定する監査法人により行なわれ、監査証明を受けたファンドの財務諸表は、計算期間毎に作成する有価証券報告書および計算期間の半期毎に作成する半期報告書に記載されます。
- (3) 委託会社は、ファンドの信託財産に係る財務諸表の作成にあたっては、「投資信託財産の計算に関する規則」の定めるところによります。

1【財務諸表】

該当事項はありません。

2【ファンドの現況】

【純資産額計算書】

該当事項はありません。

第4【内国投資信託受益証券事務の概要】

(1) 名義書換

受益者は、委託会社がやむを得ない事情などにより受益証券を発行する場合を除き、無記名式受益証券から記名式受益証券への変更の請求、記名式受益証券から無記名式受益証券への変更の請求を行なわないものとします。

(2) 受益者に対する特典

該当事項はありません。

(3) 譲渡制限の内容

譲渡制限はありません。

受益権の譲渡

- ・受益者は、その保有する受益権を譲渡する場合には、当該受益者の譲渡の対象とする受益権が記載または記録されている振替口座簿に係る振替機関等に振替の申請をするものとします。
- ・前述の申請のある場合には、振替機関等は、当該譲渡に係る譲渡人の保有する受益権の口数の減少および譲受人の保有する受益権の口数の増加につき、その備える振替口座簿に記載または記録するものとします。ただし、振替機関等が振替先口座を開設したものでない場合には、譲受人の振替先口座を開設した他の振替機関等（当該他の振替機関等の上位機関を含みます。）に社債、株式等の振替に関する法律の規定にしたがい、譲受人の振替先口座に受益権の口数の増加の記載または記録が行なわれるよう通知するものとします。
- ・前述の振替について、委託会社は、当該受益者の譲渡の対象とする受益権が記載または記録されている振替口座簿に係る振替機関等と譲受人の振替先口座を開設した振替機関等が異なる場合などにおいて、委託会社が必要と認めたとときまたはやむを得ない事情があると判断したときは、振替停止日や振替停止期間を設けることができます。

受益権の譲渡の対抗要件

受益権の譲渡は、振替口座簿への記載または記録によらなければ、委託会社および受託会社に対抗することができません。

(4) 受益証券の再発行

受益者は、委託会社がやむを得ない事情などにより受益証券を発行する場合を除き、受益証券の再発行の請求を行なわないものとします。

(5) 質権口記載または記録の受益権の取扱いについて

振替機関等の振替口座簿の質権口に記載または記録されている受益権にかかる収益分配金の支払い、解約請求の受付、解約金および償還金の支払いなどについては、約款の規定によるほか、民法その他の法令などにしたがって取り扱われます。

(6) 償還金

償還金は、償還日において振替機関等の振替口座簿に記載または記録されている受益者（償還日以前において一部解約が行われた受益権に係る受益者を除きます。また、当該償還日以前に設定された受益権で取得申込代金支払前のため販売会社の名義で記載または記録されている受益権については原則として取得申込者として）に支払います。

第三部【委託会社等の情報】

第1【委託会社等の概況】

1【委託会社等の概況】

(1) 資本金の額等

平成27年6月末現在の委託会社の資本金の額：	495,000,000円
委託会社が発行する株式総数：	39,600株
発行済株式総数：	9,900株
最近5年間における資本金の額の増減：	該当事項なし

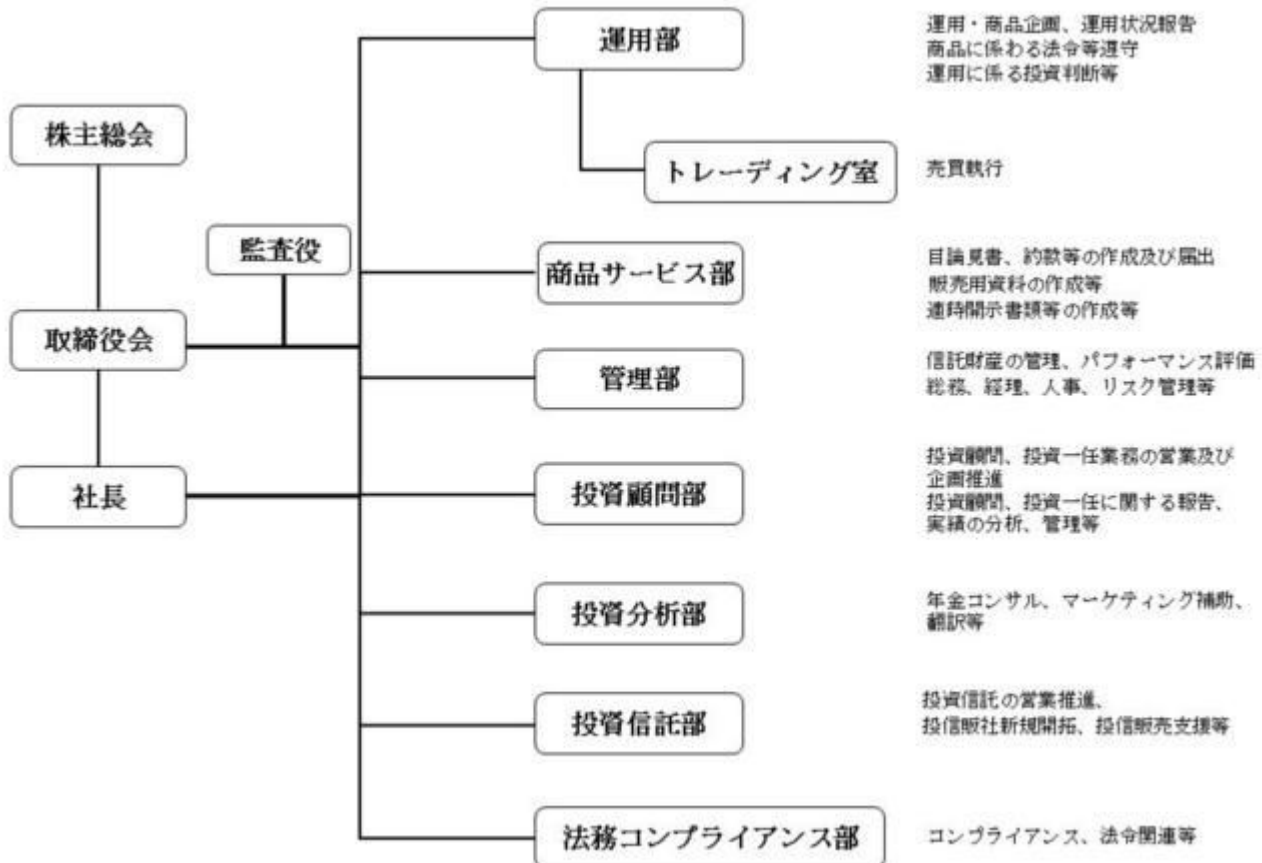
(2) 会社の機構

当社業務執行の基本方針を決定する機関として取締役会は10名以内の取締役で構成されます。取締役の選任は、株主総会において、議決権を行使することができる株主の議決権の3分の1以上を有する株主が出席し、その議決権の過半数をもってこれを行い、累積投票によらないものとします。

取締役会はその決議をもって、代表取締役を選定します。また、取締役会はその決議をもって、取締役社長1名を選定し、必要に応じて取締役会長、取締役副社長、専務取締役および常務取締役各若干名を定めることができます。

取締役会は、営業の基本方針その他法令もしくは定款の定め、株主総会の決議により付議しなければならない事項を評議し、決定します。監査役は、委託会社の会計監査および業務監査を行います。代表取締役は、当会社を代表し、全般の業務執行について指揮監督し、各部責任者は、代表取締役の指揮統括のもと、所属員を指揮監督し、部の業務を統括します。

* 委託会社の業務運営の組織体系は以下の通りです。



(3) 投資運用の意思決定機構

投資政策委員会は、社長、取締役（非常勤取締役を除く）、運用部長、管理部長、コンプライアンス・オフィサーおよび投資政策委員会が選任した者をもって構成し、投資信託の運用に関わる審議事項につ

いては投資信託部長および商品サービス部長、投資顧問の運用に関わる審議事項については投資顧問部長がこれに加わります。

運用部は、投資政策委員会で決定された運用の基本方針に基づいた具体的な運用計画を策定し、これに基づき投資判断を行います。また、それに付随する経済情勢、市場動向に関する調査、運用リスクおよびポートフォリオの分析等を行います。

上記体制は平成27年6月末現在のものであり、今後変更となる場合があります。

2【事業の内容及び営業の概況】

「投資信託及び投資法人に関する法律」に定める投資信託委託会社である委託会社は、証券投資信託の設定を行うとともに「金融商品取引法」に定める金融商品取引業者としてその運用（投資運用業）を行っています。また「金融商品取引法」に定める投資助言業務を行っています。

平成27年6月末日現在、委託会社の運用する証券投資信託の本数は合計26本（追加型投資信託19本、単位型投資信託7本）であり、純資産の総額は142,253百万円（百万円未満切捨）です。

3【委託会社等の経理状況】

（1）財務諸表の作成方法について

委託会社である新生インベストメント・マネジメント株式会社（以下「当社」という）の財務諸表は、「財務諸表等の用語、様式及び作成方法に関する規則（昭和38年大蔵省令第59号）」（以下「財務諸表等規則」という）第2条の規定により、財務諸表等規則及び「金融商品取引業等に関する内閣府令」（平成19年内閣府令第52号）に基づき作成されております。

なお、財務諸表の金額については、千円未満の端数を切り捨てて記載しております。

（2）監査証明について

当社は、金融商品取引法第193条の2第1項の規定に基づき、第14期事業年度（自平成26年4月1日 至平成27年3月31日）の財務諸表について、有限責任監査法人トーマツによる監査を受けております。

財務諸表

（1）【貸借対照表】

期別		第13期 (平成26年3月31日現在)	第14期 (平成27年3月31日現在)
科目	注記 番号	金額(千円)	金額(千円)
(資産の部)			
流動資産			
預金	2	776,003	719,681
前払費用		10,991	9,319
未収還付法人税等	2	1,405	557
未収委託者報酬		143,725	252,203
未収運用受託報酬		15,004	14,864
未収収益		4,862	4,631
立替金		-	8,320
流動資産計		951,991	1,009,579
固定資産			
有形固定資産		39,126	35,872
建物	1	37,003	34,358

器具備品	1	2,123		1,514	
投資その他の資産			44,119		44,119
差入保証金	2	44,119		44,119	
固定資産計			83,245		79,991
資産合計			1,035,237		1,089,570

期別		第13期 (平成26年3月31日現在)		第14期 (平成27年3月31日現在)	
科目	注記 番号	金額(千円)		金額(千円)	
(負債の部)					
流動負債					
未払金			108,385		181,346
未払手数料	2	76,364		129,714	
その他未払金	2	32,021		51,632	
未払費用			13,371		13,902
未払法人税等			916		1,322
未払消費税等			297		19,067
繰延税金負債			275		-
賞与引当金			24,374		29,283
役員賞与引当金			-		5,400
預り金			4,527		5,456
流動負債計			152,148		255,778
固定負債					
資産除去債務			28,502		29,094
繰延税金負債			8,236		7,120
固定負債計			36,739		36,214
負債合計			188,887		291,992
(純資産の部)					
株主資本					
資本金			495,000		495,000
利益剰余金					
その他利益剰余金					
繰越利益剰余金		351,349		302,578	
利益剰余金合計			351,349		302,578
株主資本合計			846,349		797,578
純資産合計			846,349		797,578
負債・純資産合計			1,035,237		1,089,570

(2) 【損益計算書】

期別		第13期 (自平成25年4月1日 至平成26年3月31日)	第14期 (自平成26年4月1日 至平成27年3月31日)
科目	注記 番号	金額(千円)	金額(千円)
営業収益			
委託者報酬		1,062,730	1,188,825
運用受託報酬		90,517	79,093
その他営業収益		19,229	19,139
営業収益計		1,172,477	1,287,058
営業費用			
支払手数料	1	626,816	656,495
広告宣伝費		30,101	39,245
公告費		600	600
調査費			
図書費		428	322
調査費		141,276	202,700
委託計算費		18,075	18,944
営業雑経費			
通信費		860	800
印刷費		23,487	23,277
協会費		2,635	2,245
その他営業雑経費		8,861	7,604
営業費用計		853,143	952,236
一般管理費			
給料			
役員報酬		38,960	38,880
給料・手当		157,868	164,896
賞与		6,170	-
賞与引当金繰入額		24,374	24,399
役員賞与引当金繰入額		-	5,400
退職給付費用		28,175	28,123
交際費		179	505
旅費交通費		8,656	7,351
租税公課		3,434	3,564
不動産賃借料		44,119	44,119
固定資産減価償却費		5,192	3,229
資産除去債務利息費用		579	591
諸経費		65,207	63,907
一般管理費計		382,918	384,968
営業損失()			63,583
営業外収益			
受取利息	1	101	74
為替差益		182	-
雑収入		28	14
営業外収益計		312	88
営業外費用			
為替差損		-	333
連結納税未収金債務免除損失	1	850	-
雑損失		308	3
営業外費用計		1,159	336
経常損失()			64,430
			50,394

特別損失					
固定資産除却損		16		24	
特別損失計			16		24
税引前当期純損失()			64,447		50,419
法人税、住民税及び事業税	1	560		255	
法人税等調整額		243	317	1,392	1,648
当期純損失()			64,130		48,770

(3) 【株主資本等変動計算書】

第13期(自 平成25年4月1日 至 平成26年3月31日)

(単位：千円)

	株主資本				純資産合計
	資本金	利益剰余金		株主資本合計	
		その他利益剰余金 繰越利益剰余金	利益剰余金合計		
当期首残高	495,000	415,479	415,479	910,479	910,479
当期変動額					
当期純損失()		64,130	64,130	64,130	64,130
当期変動額合計		64,130	64,130	64,130	64,130
当期末残高	495,000	351,349	351,349	846,349	846,349

第14期(自 平成26年4月1日 至 平成27年3月31日)

(単位：千円)

	株主資本				純資産合計
	資本金	利益剰余金		株主資本合計	
		その他利益剰余金 繰越利益剰余金	利益剰余金合計		
当期首残高	495,000	351,349	351,349	846,349	846,349
当期変動額					
当期純損失()		48,770	48,770	48,770	48,770
当期変動額合計		48,770	48,770	48,770	48,770
当期末残高	495,000	302,578	302,578	797,578	797,578

〔重要な会計方針〕

項 目	内 容
-----	-----

1. 固定資産の減価償却の方法	<p>有形固定資産 定率法によっております。なお、主な耐用年数は以下のとおりであります。</p> <table border="0"> <tr> <td>建物</td> <td>8～38年</td> </tr> <tr> <td>器具備品</td> <td>4～20年</td> </tr> </table>	建物	8～38年	器具備品	4～20年
建物	8～38年				
器具備品	4～20年				
2. 引当金の計上基準	<p>賞与引当金及び役員賞与引当金 従業員及び役員に対して支給する賞与の支出に充てるため、事業年度末における支給見込額に基づき当事業年度負担額を計上しております。</p>				
3. 外貨建の資産及び負債の本邦通貨への換算基準	<p>外貨建金銭債権債務は、当事業年度末日の直物為替相場により円貨に換算し、換算差額は損益として処理しております。</p>				
4. その他財務諸表作成のための基本となる重要な事項	<p>消費税等の会計処理 消費税等の会計処理は、税抜方式によっております。</p> <p>連結納税制度の適用 親会社である株式会社新生銀行を連結納税親会社として、連結納税制度を適用しております。</p>				

〔注記事項〕

(貸借対照表関係)

第13期 (平成26年3月31日現在)	第14期 (平成27年3月31日現在)														
<p>1. 有形固定資産の減価償却累計額</p> <table border="0"> <tr> <td>建物</td> <td>11,373千円</td> </tr> <tr> <td>器具備品</td> <td>11,521千円</td> </tr> </table>	建物	11,373千円	器具備品	11,521千円	<p>1. 有形固定資産の減価償却累計額</p> <table border="0"> <tr> <td>建物</td> <td>14,018千円</td> </tr> <tr> <td>器具備品</td> <td>11,055千円</td> </tr> </table>	建物	14,018千円	器具備品	11,055千円						
建物	11,373千円														
器具備品	11,521千円														
建物	14,018千円														
器具備品	11,055千円														
<p>2. 関係会社に対する資産及び負債</p> <table border="0"> <tr> <td>預金</td> <td>481,379千円</td> </tr> <tr> <td>差入保証金</td> <td>44,119千円</td> </tr> <tr> <td>未払手数料</td> <td>47,653千円</td> </tr> </table>	預金	481,379千円	差入保証金	44,119千円	未払手数料	47,653千円	<p>2. 関係会社に対する資産及び負債</p> <table border="0"> <tr> <td>預金</td> <td>385,080千円</td> </tr> <tr> <td>差入保証金</td> <td>44,119千円</td> </tr> <tr> <td>未払手数料</td> <td>65,673千円</td> </tr> <tr> <td>未収還付法人税等</td> <td>545千円</td> </tr> </table> <p>当該金額は、連結法人税額のうち連結納税親会社から收受する金額であります。</p>	預金	385,080千円	差入保証金	44,119千円	未払手数料	65,673千円	未収還付法人税等	545千円
預金	481,379千円														
差入保証金	44,119千円														
未払手数料	47,653千円														
預金	385,080千円														
差入保証金	44,119千円														
未払手数料	65,673千円														
未収還付法人税等	545千円														

(損益計算書関係)

第13期 (自平成25年4月1日 至平成26年3月31日)	第14期 (自平成26年4月1日 至平成27年3月31日)														
<p>1. 関係会社との取引</p> <table border="0"> <tr> <td>支払手数料</td> <td>329,645千円</td> </tr> <tr> <td>受取利息</td> <td>101千円</td> </tr> <tr> <td>連結納税未収金債務免除損失</td> <td>850千円</td> </tr> <tr> <td>法人税、住民税及び事業税</td> <td>850千円</td> </tr> </table>	支払手数料	329,645千円	受取利息	101千円	連結納税未収金債務免除損失	850千円	法人税、住民税及び事業税	850千円	<p>1. 関係会社との取引</p> <table border="0"> <tr> <td>支払手数料</td> <td>347,741千円</td> </tr> <tr> <td>受取利息</td> <td>74千円</td> </tr> <tr> <td>法人税、住民税及び事業税</td> <td>545千円</td> </tr> </table>	支払手数料	347,741千円	受取利息	74千円	法人税、住民税及び事業税	545千円
支払手数料	329,645千円														
受取利息	101千円														
連結納税未収金債務免除損失	850千円														
法人税、住民税及び事業税	850千円														
支払手数料	347,741千円														
受取利息	74千円														
法人税、住民税及び事業税	545千円														
<p>当該金額は、連結法人税額のうち、当社の個別帰属額であります。連結納税親会社と連結法人税の個別帰属額の授受を行わないため、当該個別帰属額の全額に対し、連結納税未収金債務免除損失を計上しております。</p>	<p>当該金額は、連結法人税額のうち、当社の個別帰属額であり、連結納税親会社から收受する金額であります。</p>														

(株主資本等変動計算書関係)

第13期 （自 平成25年4月1日 至 平成26年3月31日）					第14期 （自 平成26年4月1日 至 平成27年3月31日）				
発行済株式に関する事項					発行済株式に関する事項				
株式の種類	当事業年度期首	増加	減少	当事業年度末	株式の種類	当事業年度期首	増加	減少	当事業年度末
普通株式(株)	9,900			9,900	普通株式(株)	9,900			9,900

（リース取引関係）

第13期 （自 平成25年4月1日 至 平成26年3月31日）		第14期 （自 平成26年4月1日 至 平成27年3月31日）	
該当事項はありません。		該当事項はありません。	

（金融商品関係）

第13期（自 平成25年4月1日 至 平成26年3月31日）

1. 金融商品の状況に対する事項

（1）金融商品に対する取組方針

当社は、投資信託委託業務及び投資顧問業務などの金融サービス事業を行っております。これらの事業を行うため、親会社である株式会社新生銀行からの出資により資金調達をしております。また、資金運用については、短期的な預金等に限定しております。

（2）金融商品の内容及び金融商品に係るリスク

当社が保有する金融資産は、主として国内金融機関に対する預金であり、預入先である金融機関の信用リスクに晒されております。

未収委託者報酬及び未収運用受託報酬は、計算の対象となるそれぞれのファンドに組み入れられている有価証券等の信用リスク、運用リスク及び市場リスクに晒されており、差入保証金は、預入先である賃貸人の信用リスクに晒されております。

また、金融負債である未払手数料及びその他未払金は、1年以内に支払期日が到来するものであり流動性リスクに晒されております。

（3）金融商品に係るリスク管理体制

信用リスク

当社は、保有する金融資産の預入先である金融機関について、外部格付機関による格付を定期的に確認することで管理しており、また差入保証金の預入先である賃貸先についても、外部格付機関による格付を定期的に確認することで管理しております。

未収委託者報酬及び未収運用受託報酬については、ファンドの運用に係る会社の格付け、または財務状況等の信用リスクを定期的にモニタリングしております。

運用リスク

当社はリスク管理規定に従い、ファンドが組入れる資産配分及び信託約款等の遵守状況をモニタリングし、その結果をリスク管理委員会に報告しております。リスク管理委員会がその報告を受けて、ファンドの運用及び管理状況に改善の必要が認められた場合には、運用商品サービス部に対しその改善の指示を行います。

市場リスク

当社はリスク管理規定に従い、市場リスク（金利リスク、価額変動リスク及び為替リスク）の管理を行っております。ファンドが参照するベンチマークのボラティリティ等を参考にして、市場リスクのモニタリングを行っており、その結果をリスク管理委員会に報告しております。ファンドの運用及び管理状況に改善の必要が認められた場合には、運用商品サービス部に対し改善の指示を行います。

流動性リスク

当社は金融負債における未払手数料については、資金繰表によりキャッシュフローを管理しております。また、その他未払金についても、毎月将来発生する支払金額を集計して資金繰りを管理しております。

2. 金融商品の時価等に関する事項

(1) 貸借対照表計上額、時価及びその差額

平成26年3月31日における貸借対照表計上額、時価及びこれらの差額については、次のとおりであります。

(単位：千円)

	貸借対照表 計上額	時価	差額
預金	776,003	776,003	-
未収委託者報酬	143,725	143,725	-
未収運用受託報酬	15,004	15,004	-
差入保証金	44,119	31,930	12,189
資産計	978,852	966,663	12,189
未払手数料	76,364	76,364	-
その他未払金	32,021	32,021	-
負債計	108,385	108,385	-

(2) 時価の算定方法

資 産

預金

保有している満期のない預金については、時価は帳簿価額と近似していることから、当該帳簿価額によっております。

未収委託者報酬

未収委託者報酬については、短期間で決済されるため、時価は帳簿価額と近似していることから、当該帳簿価額によっております。

未収運用受託報酬

未収運用受託報酬については、短期間で決済されるため、時価は帳簿価額と近似していることから、当該帳簿価額によっております。

差入保証金

差入保証金については、使用見込期間に基づいて算出した将来キャッシュ・フローを対応するリスクフリー・レートで割り引いた現在価値により算定しております。

負 債

未払手数料

未払手数料については、短期間で決済されるため、時価は帳簿価額と近似していることから、当該帳簿価額によっております。

その他未払金

その他未払金については、短期間で決済されるため、時価は帳簿価額と近似していることから、当該帳簿価額によっております。

(3) 金融商品の時価等に関する事項についての補足説明

金融商品の時価には、市場価格に基づく価額のほか、市場価格がない場合には合理的に算定された価額が含まれております。また、当該価額の算定においては一定の前提条件等を採用しているため、異なる前提条件等によった場合には、当該価額が異なる場合もあります。

(4) 金銭債権の決算日後の償還予定額

(単位：千円)

	1年以内	5年超
預金	776,003	-
未収委託者報酬	143,725	-
未収運用受託報酬	15,004	-
差入保証金	-	44,119
合計	934,733	44,119

第14期（自平成26年4月1日 至平成27年3月31日）

1. 金融商品の状況に対する事項

(1) 金融商品に対する取組方針

当社は、投資信託委託業務及び投資顧問業務などの金融サービス事業を行っております。これらの事業を行うため、親会社である株式会社新生銀行からの出資により資金調達をしております。

また、資金運用については、短期的な預金等に限定しております。

(2) 金融商品の内容及びそのリスク並びに金融商品に係るリスク管理体制

当社が保有する金融資産である預金及び差入保証金は、預入先の金融機関の信用リスクに晒されておりますが、外部格付機関による格付を定期的に確認することで信用リスクを管理しております。未収委託者報酬及び未収運用受託報酬は、当社が受託銀行に対して運用指図を行う信託財産より支弁され、当社は当該信託財産の内容を把握しており、当該信託財産は受託銀行において分別保管されているため、信用リスクは僅少であると認識しております。なお、信託財産外より支払われる未収運用受託報酬については、外部格付機関による格付を定期的に確認することで信用リスクを管理しております。

また、金融負債である未払手数料及びその他未払金は、1年以内に支払期日が到来するものであり、運転資金の状況を把握することにより流動性リスクを管理しております。

2. 金融商品の時価等に関する事項

(1) 貸借対照表計上額、時価及びその差額

平成27年3月31日における貸借対照表計上額、時価及びこれらの差額については、次のとおりであります。

(単位：千円)

	貸借対照表 計上額	時価	差額
預金	719,681	719,681	-
未収委託者報酬	252,203	252,203	-
未収運用受託報酬	14,864	14,864	-
差入保証金	44,119	35,130	8,989
資産計	1,030,869	1,021,879	8,989
未払手数料	129,714	129,714	-
その他未払金	51,632	51,632	-
負債計	181,346	181,346	-

(2) 時価の算定方法

資 産

預金

保有している満期のない預金については、時価は帳簿価額と近似していることから、当該帳簿価額によっております。

未収委託者報酬

未収委託者報酬については、短期間で決済されるため、時価は帳簿価額と近似していることから、当該帳簿価額によっております。

未収運用受託報酬

未収運用受託報酬については、短期間で決済されるため、時価は帳簿価額と近似していることか

ら、当該帳簿価額によっております。

差入保証金

差入保証金については、使用見込期間に基づいて算出した将来キャッシュ・フローを対応するリスクフリー・レートで割り引いた現在価値により算定しております。

負債

未払手数料

未払手数料については、短期間で決済されるため、時価は帳簿価額と近似していることから、当該帳簿価額によっております。

その他未払金

その他未払金については、短期間で決済されるため、時価は帳簿価額と近似していることから、当該帳簿価額によっております。

(3) 金融商品の時価等に関する事項についての補足説明

金融商品の時価には、市場価格に基づく価額のほか、市場価格がない場合には合理的に算定された価額が含まれております。また、当該価額の算定においては一定の前提条件等を採用しているため、異なる前提条件等によった場合には、当該価額が異なる場合もあります。

(4) 金銭債権の決算日後の償還予定額

(単位：千円)

	1年以内	5年超
預金	719,681	-
未収委託者報酬	252,203	-
未収運用受託報酬	14,864	-
差入保証金	-	44,119
合計	986,749	44,119

(有価証券関係)

第13期 (自 平成25年4月1日 至 平成26年3月31日)	第14期 (自 平成26年4月1日 至 平成27年3月31日)
該当事項はありません。	該当事項はありません。

(デリバティブ取引関係)

第13期 (自 平成25年4月1日 至 平成26年3月31日)	第14期 (自 平成26年4月1日 至 平成27年3月31日)
当社は、デリバティブ取引を行っておりませんので、該当事項はありません。	当社は、デリバティブ取引を行っておりませんので、該当事項はありません。

(セグメント情報等)

第13期 (自 平成25年4月1日 至 平成26年3月31日)	第14期 (自 平成26年4月1日 至 平成27年3月31日)

<p>1. セグメント情報 当社は資産運用業の単一セグメントであるため、記載を省略しております。</p> <p>2. 関連情報 (1) サービスごとの情報 資産運用業区分の外部顧客への営業収益が損益計算書の営業収益の90%を超えるため、記載を省略しております。</p> <p>(2) 地域ごとの情報 営業収益 本邦の外部顧客への営業収益に区分した金額が損益計算書の営業収益の90%を超えるため、記載を省略しております。 有形固定資産 本邦に所在している有形固定資産の金額が貸借対照表の有形固定資産の金額の100%であるため、記載を省略しております。</p> <p>(3) 主要な顧客ごとの情報 (単位：千円)</p> <table border="1"> <thead> <tr> <th></th> <th>エマージング・カレンシー・債券ファンド (毎月分配型)</th> <th>新生・UTI インドファンド</th> <th>アメリカン・ドリーム・ファンド</th> </tr> </thead> <tbody> <tr> <td>営業収益</td> <td>558,849</td> <td>221,176</td> <td>109,091</td> </tr> </tbody> </table> <p>(注) 当社は、投資信託委託会社として、約款に基づき投資信託財産から委託者報酬を得ております。そのため、投資信託からの営業収益については当該投資信託を顧客として開示しております。</p>		エマージング・カレンシー・債券ファンド (毎月分配型)	新生・UTI インドファンド	アメリカン・ドリーム・ファンド	営業収益	558,849	221,176	109,091	<p>1. セグメント情報 当社は資産運用業の単一セグメントであるため、記載を省略しております。</p> <p>2. 関連情報 (1) サービスごとの情報 資産運用業区分の外部顧客への営業収益が損益計算書の営業収益の90%を超えるため、記載を省略しております。</p> <p>(2) 地域ごとの情報 営業収益 本邦の外部顧客への営業収益に区分した金額が損益計算書の営業収益の90%を超えるため、記載を省略しております。 有形固定資産 本邦に所在している有形固定資産の金額が貸借対照表の有形固定資産の金額の100%であるため、記載を省略しております。</p> <p>(3) 主要な顧客ごとの情報 (単位：千円)</p> <table border="1"> <thead> <tr> <th></th> <th>エマージング・カレンシー・債券ファンド (毎月分配型)</th> <th>新生・UTI インドファンド</th> <th>アメリカン・ドリーム・ファンド</th> </tr> </thead> <tbody> <tr> <td>営業収益</td> <td>389,461</td> <td>283,257</td> <td>215,017</td> </tr> </tbody> </table> <p>(注) 当社は、投資信託委託会社として、約款に基づき投資信託財産から委託者報酬を得ております。そのため、投資信託からの営業収益については当該投資信託を顧客として開示しております。</p>		エマージング・カレンシー・債券ファンド (毎月分配型)	新生・UTI インドファンド	アメリカン・ドリーム・ファンド	営業収益	389,461	283,257	215,017
	エマージング・カレンシー・債券ファンド (毎月分配型)	新生・UTI インドファンド	アメリカン・ドリーム・ファンド														
営業収益	558,849	221,176	109,091														
	エマージング・カレンシー・債券ファンド (毎月分配型)	新生・UTI インドファンド	アメリカン・ドリーム・ファンド														
営業収益	389,461	283,257	215,017														

(資産除去債務関係)

第13期 (自 平成25年4月1日 至 平成26年3月31日)	第14期 (自 平成26年4月1日 至 平成27年3月31日)																
<p>資産除去債務のうち貸借対照表に計上しているもの</p> <p>1. 当該資産除去債務の概要 当社は、本社事務所の定期建物賃借契約に基づき、事務所退去時の原状回復義務に関し、資産除去債務を計上しております。</p> <p>2. 当該資産除去債務の金額の算定方法 使用見込期間を24.4年と見積り、割引率は2.056%を使用して資産除去債務の金額を計算しております。</p> <p>3. 当事業年度における当該資産除去債務の総額の増減 (単位：千円)</p> <table border="1"> <thead> <tr> <th>期首残高</th> <th>有形固定資産の取得に伴う増加額</th> <th>時の経過による調整額</th> <th>期末残高</th> </tr> </thead> <tbody> <tr> <td>27,922</td> <td></td> <td>579</td> <td>28,502</td> </tr> </tbody> </table>	期首残高	有形固定資産の取得に伴う増加額	時の経過による調整額	期末残高	27,922		579	28,502	<p>資産除去債務のうち貸借対照表に計上しているもの</p> <p>1. 当該資産除去債務の概要 当社は、本社事務所の定期建物賃借契約に基づき、事務所退去時の原状回復義務に関し、資産除去債務を計上しております。</p> <p>2. 当該資産除去債務の金額の算定方法 使用見込期間を24.4年と見積り、割引率は2.056%を使用して資産除去債務の金額を計算しております。</p> <p>3. 当事業年度における当該資産除去債務の総額の増減 (単位：千円)</p> <table border="1"> <thead> <tr> <th>期首残高</th> <th>有形固定資産の取得に伴う増加額</th> <th>時の経過による調整額</th> <th>期末残高</th> </tr> </thead> <tbody> <tr> <td>28,502</td> <td></td> <td>591</td> <td>29,094</td> </tr> </tbody> </table>	期首残高	有形固定資産の取得に伴う増加額	時の経過による調整額	期末残高	28,502		591	29,094
期首残高	有形固定資産の取得に伴う増加額	時の経過による調整額	期末残高														
27,922		579	28,502														
期首残高	有形固定資産の取得に伴う増加額	時の経過による調整額	期末残高														
28,502		591	29,094														

(関連当事者情報)

第13期（自平成25年4月1日至平成26年3月31日）

1. 関連当事者との取引

当社の親会社及び主要株主（会社等に限る。）等

種類	会社等の名称	所在地	資本金又は出資金 (百万円)	事業の内容又は職業	議決権等の所有 (被所有)割合	関連当事者との関係	取引の内容	取引金額 (千円)	科目	期末残高 (千円)
親会社	株式会社 新生銀行	東京都 中央区	512,204	銀行業	(被所有) 直接所有 100%	営業取引 役員の 兼任	支払手数料	329,645	未払 手数料	47,653
							連結法人税額	850		
							連結納税未収金 債務免除損失	850		
							敷金の差入		差入 保証金	44,119

(注) 1. 上記金額のうち、取引金額には消費税等は含まれておりません。

2. 取引条件及び取引条件の決定方針等

一般的取引条件を基に、協議の上決定しております。

2. 親会社に関する注記

親会社情報

株式会社新生銀行（東京証券取引所に上場）

第14期（自平成26年4月1日至平成27年3月31日）

1. 関連当事者との取引

当社の親会社及び主要株主（会社等に限る。）等

種類	会社等の名称	所在地	資本金又は出資金 (百万円)	事業の内容又は職業	議決権等の所有 (被所有)割合	関連当事者との関係	取引の内容	取引金額 (千円)	科目	期末残高 (千円)
親会社	株式会社 新生銀行	東京都 中央区	512,204	銀行業	(被所有) 直接所有 100%	営業取引 役員の 兼任	支払手数料	347,741	未払 手数料	65,673
							連結法人税額	545	未収還付 法人税等	545
							敷金の差入		差入 保証金	44,119

(注) 1. 上記金額のうち、取引金額には消費税等は含まれておりません。

2. 取引条件及び取引条件の決定方針等

一般的取引条件を基に、協議の上決定しております。

2. 親会社に関する注記

親会社情報

株式会社新生銀行（東京証券取引所に上場）

(税効果会計関係)

第13期 (自平成25年4月1日 至平成26年3月31日)	第14期 (自平成26年4月1日 至平成27年3月31日)

1. 繰延税金資産及び繰延税金負債の発生の主な原因別の内訳

繰延税金資産	
流動資産	
未払事業税	270千円
未払事業所税	264千円
賞与引当金等	9,974千円
評価性引当額	10,509千円
小計	千円
固定資産	
資産除去債務	10,158千円
繰越欠損金	11,600千円
その他	441千円
評価性引当額	22,199千円
小計	千円
繰延税金資産合計	千円
繰延税金負債	
流動負債	
未収事業税	275千円
小計	275千円
固定負債	
建物（除去費用）	8,236千円
小計	8,236千円
繰延税金負債合計	8,512千円
差引：繰延税金負債の純額	8,512千円

2. 法定実効税率と税効果会計適用後の法人税等の負担率との差異の原因となった主な項目別の内訳

法定実効税率	38.01%
住民税均等割	0.45%
交際費等永久に損金に算入されない項目	0.59%
評価性引当額増減	34.81%
その他	1.67%
税効果会計適用後の法人税等負担率	0.49%

3. 法人税等の税率の変更による繰延税金負債の金額の修正

「所得税法の一部を改正する法律（平成26年法律第10号）が平成26年3月31日に公布され、復興特別法人税が1年前倒して廃止されることに伴い、当事業年度は繰延税金負債の計算に使用した法定実効税率は、支払が見込まれる期間が平成26年4月1日から平成27年3月31日までのものは、38.01%から35.64%に変更されております。その結果、繰延税金負債の金額が44千円減少し、法人税等調整額の金額が44千円減少しております。

1. 繰延税金資産及び繰延税金負債の発生の主な原因別の内訳

繰延税金資産	
流動資産	
未払事業税	341千円
未払事業所税	261千円
賞与引当金等	13,186千円
評価性引当額	13,789千円
小計	千円
固定資産	
資産除去債務	9,397千円
繰越欠損金	21,995千円
その他	333千円
評価性引当額	31,726千円
小計	千円
繰延税金資産合計	千円
繰延税金負債	
固定負債	
建物（除去費用）	7,120千円
小計	7,120千円
繰延税金負債合計	7,120千円
計	円
差引：繰延税金負債の純額	7,120千円

2. 法定実効税率と税効果会計適用後の法人税等の負担率との差異の原因となった主な項目別の内訳

法定実効税率	35.64%
住民税均等割	0.57%
交際費等永久に損金に算入されない項目	0.42%
評価性引当額増減	25.40%
税率変更による期末繰延税金負債の減額修正	7.55%
その他	1.58%
税効果会計適用後の法人税等負担率	3.27%

3. 法人税等の税率の変更による繰延税金負債の金額の修正

「所得税法の一部を改正する法律（平成27年法律第9号）が平成27年3月31日に公布され、平成27年4月1日以降に開始する事業年度から法人税率等の引き下げ等が行われることに伴い、当事業年度は繰延税金負債の計算に使用した法定実効税率は、支払が見込まれる期間が平成27年4月1日から平成28年3月31日ま

	でのものは、35.64%から33.06%に、平成28年4月1日からのものは32.30%に変更されております。その結果、繰延税金負債の金額が727千円減少し、法人税等調整額の金額が727千円減少しております。
--	---

（退職給付関係）

第13期 （自 平成25年4月1日 至 平成26年3月31日）	第14期 （自 平成26年4月1日 至 平成27年3月31日）
親会社との出向者の取扱いに関する協定書に基づいて親会社に支払った金額を退職給付費用として計上しております。	親会社との出向者の取扱いに関する協定書に基づいて親会社に支払った金額を退職給付費用として計上しております。

（1株当たり情報）

第13期 （自 平成25年4月1日 至 平成26年3月31日）	第14期 （自 平成26年4月1日 至 平成27年3月31日）
1株当たり純資産額 85,489円87銭 1株当たり当期純損失 6,477円79銭 （注）	1株当たり純資産額 80,563円51銭 1株当たり当期純損失 4,926円36銭 （注）
1. なお、潜在株式調整後1株当たり当期純損失金額については、潜在株式が存在しないため、記載しておりません。 2. 当期純損失は全て普通株式に帰属するものであります。また、期中平均株式数は議決権総数と同一であります。	1. なお、潜在株式調整後1株当たり当期純損失金額については、潜在株式が存在しないため、記載しておりません。 2. 当期純損失は全て普通株式に帰属するものであります。また、期中平均株式数は議決権総数と同一であります。

（重要な後発事象）

第14期 （自 平成26年4月1日 至 平成27年3月31日）
該当事項はありません。

4【利害関係人との取引制限】

委託会社は、「金融商品取引法」の定めるところにより、利害関係人との取引について、次に掲げる行為が禁止されています。

- （1）自己またはその取締役もしくは執行役との間における取引を行なうことを内容とした運用を行なうこと（投資者の保護に欠け、もしくは取引の公正を害し、または金融商品取引業の信用を失墜させるおそれがないものとして内閣府令で定めるものを除きます。）。
- （2）運用財産相互間において取引を行なうことを内容とした運用を行なうこと（投資者の保護に欠け、もしくは取引の公正を害し、または金融商品取引業の信用を失墜させるおそれがないものとして内閣府令で定めるものを除きます。）。
- （3）通常の取引の条件と異なる条件であって取引の公正を害するおそれのある条件で、委託会社の親法人等（委託会社の総株主等の議決権の過半数を保有していることその他の当該金融商品取引業者と密接な関係を有する法人その他の団体として政令で定める要件に該当する者をいいます。以下（4）、（5）において同じ。）または子法人等（委託会社が総株主等の議決権の過半数を保有していることその他の当該金融商品取引業者と密接な関係を有する法人その他の団体として政令で定める要件に該当する者をいいます。以下同じ。）と有価証券の売買その他の取引または金融デリバティブ取引を行なうこと。
- （4）委託会社の親法人等または子法人等の利益を図るため、その行なう投資運用業に関して運用の方針、運用財産の額もしくは市場の状況に照らして不必要な取引を行なうことを内容とした運用を行なうこと。

- (5) 上記(3)、(4)に掲げるもののほか、委託会社の親法人等または子法人等が関与する行為であつて、投資者の保護に欠け、もしくは取引の公正を害し、または金融商品取引業の信用を失墜させるおそれのあるものとして内閣府令で定める行為。

5【その他】

(1) 定款の変更

委託会社の定款の変更に関しては、株主総会の決議が必要です。

(2) 訴訟事件その他の重要事項

委託会社に重要な影響を与えた事実、または与えると予想される訴訟事件などは発生していません。

第2【その他の関係法人の概況】

1【名称、資本金の額及び事業の内容】

(1) 受託会社

名 称	資本金の額 (平成27年3月末現在)	事業の内容
三井住友信託銀行株式会社	342,037百万円	銀行法に基づき銀行業を営むとともに、金融機関の信託業務の兼営等に関する法律に基づき信託業務を営んでいます。

<再信託受託会社の概要>

名称 : 日本トラスティ・サービス信託銀行株式会社

資本金の額 : 51,000百万円(平成27年3月末現在)

事業の内容 : 銀行法に基づき銀行業を営むとともに、金融機関の信託業務の兼営等に関する法律に基づき信託業務を営んでいます。

再信託の目的 : 原信託契約にかかる信託業務の一部(信託財産の管理)を原信託受託者から再信託受託者(日本トラスティ・サービス信託銀行株式会社)へ委託するため、原信託財産のすべてを再信託受託者へ移管することを目的とします。

(2) 販売会社

名 称	資本金の額 (平成27年3月末現在)	事業の内容
株式会社新生銀行	512,204百万円	銀行法に基づき銀行業を営んでいます。

2【関係業務の概要】

(1) 受託会社

ファンドの信託財産に属する有価証券の管理・計算事務などを行いません。

(2) 販売会社

日本におけるファンドの募集、解約、収益分配金および償還金の取扱いなどを行いません。

3【資本関係】

(1) 受託会社

該当事項はありません。

(2) 販売会社

株式会社新生銀行は、委託会社の株式を100%保有する親会社です。

第3【その他】

(1) 目論見書の表紙から本文の前までの記載等について

金融商品取引法（昭和23年法律第25号）第13条の規定に基づく目論見書である旨を記載することがあります。

目論見書の別称として「投資信託説明書（交付目論見書）」または「投資信託説明書（請求目論見書）」という名称を用いることがあります。

委託会社等の情報、受託会社に関する情報を記載することがあります。

詳細な情報の入手方法として、以下の事項を記載することがあります。

- ・委託会社のホームページアドレス、電話番号および受付時間等
- ・請求目論見書の入手方法および投資信託約款が請求目論見書に掲載されている旨
使用開始日を記載することがあります。
- 届出の効力に関する事項について、次に掲げるいずれかの内容を記載することがあります。
- ・届出をした日および当該届出の効力の発生の有無を確認する方法
- ・届出をした日、届出が効力を生じている旨および効力発生日
次の事項を記載することがあります。
- ・投資信託の財産は受託会社において信託法に基づき分別管理されている旨
- ・請求目論見書は投資者の請求により販売会社から交付される旨および当該請求を行った場合にはその旨の記録をしておくべきである旨
- ・「ご購入に際しては、本書の内容を十分にお読みください。」との趣旨を示す記載
ファンドの形態等を記載することがあります。

委託会社の名称およびロゴマーク、図案等を採用することがあります。

(2) 交付目論見書に最新の運用実績を記載することがあります。

(3) 請求目論見書に当ファンドの投資信託約款の全文を記載します。

独立監査人の監査報告書

平成27年6月4日

新生インベストメント・マネジメント株式会社

取締役会 御中

有限責任監査法人 トーマツ

指定有限責任社員
業務執行社員 公認会計士 中島紀子 印

指定有限責任社員
業務執行社員 公認会計士 山田信之 印

当監査法人は、金融商品取引法第193条の2第1項の規定に基づく監査証明を行うため、「委託会社等の経理状況」に掲げられている新生インベストメント・マネジメント株式会社の平成26年4月1日から平成27年3月31日までの第14期事業年度の財務諸表、すなわち、貸借対照表、損益計算書、株主資本等変動計算書、重要な会計方針及びその他の注記について監査を行った。

財務諸表に対する経営者の責任

経営者の責任は、我が国において一般に公正妥当と認められる企業会計の基準に準拠して財務諸表を作成し適正に表示することにある。これには、不正又は誤謬による重要な虚偽表示のない財務諸表を作成し適正に表示するために経営者が必要と判断した内部統制を整備及び運用することが含まれる。

監査人の責任

当監査法人の責任は、当監査法人が実施した監査に基づいて、独立の立場から財務諸表に対する意見を表明することにある。当監査法人は、我が国において一般に公正妥当と認められる監査の基準に準拠して監査を行った。監査の基準は、当監査法人に財務諸表に重要な虚偽表示がないかどうかについて合理的な保証を得るために、監査計画を策定し、これに基づき監査を実施することを求めている。

監査においては、財務諸表の金額及び開示について監査証拠を入手するための手続が実施される。監査手続は、当監査法人の判断により、不正又は誤謬による財務諸表の重要な虚偽表示のリスクの評価に基づいて選択及び適用される。財務諸表監査の目的は、内部統制の有効性について意見表明するためのものではないが、当監査法人は、リスク評価の実施に際して、状況に応じた適切な監査手続を立案するために、財務諸表の作成と適正な表示に関連する内部統制を検討する。また、監査には、経営者が採用した会計方針及びその適用方法並びに経営者によって行われた見積りの評価も含め全体としての財務諸表の表示を検討することが含まれる。

当監査法人は、意見表明の基礎となる十分かつ適切な監査証拠を入手したと判断している。

監査意見

当監査法人は、上記の財務諸表が、我が国において一般に公正妥当と認められる企業会計の基準に準拠して、新生インベストメント・マネジメント株式会社の平成27年3月31日現在の財政状態及び同日をもって終了する事業年度の経営成績をすべての重要な点において適正に表示しているものと認める。

利害関係

会社と当監査法人又は業務執行社員との間には、公認会計士法の規定により記載すべき利害関係はない。

以上

(注) 上記は、当社が、監査報告書の原本に記載された事項を電子化したものであり、その原本は当社が別途保管しております。