

## 【表紙】

【提出書類】	訂正有価証券届出書
【提出先】	関東財務局長殿
【提出日】	平成29年12月20日提出
【発行者名】	野村アセットマネジメント株式会社
【代表者の役職氏名】	C E O兼執行役社長 渡邊 国夫
【本店の所在の場所】	東京都中央区日本橋一丁目12番1号
【事務連絡者氏名】	松井 秀仁
【電話番号】	03-3241-9511
【届出の対象とした募集（売出）内国投資信託受益証券に係るファンドの名称】	N E X T F U N D S J P X日経400ダブルインバース・インデックス 連動型上場投信
【届出の対象とした募集（売出）内国投資信託受益証券の金額】	継続募集額(平成29年6月30日から平成30年6月27日まで) 10兆円を上限とします。
【縦覧に供する場所】	株式会社東京証券取引所 (東京都中央区日本橋兜町2番1号)

## 1【有価証券届出書の訂正届出書の提出理由】

本日、半期報告書を提出いたしましたので、平成29年 6月29日付をもって提出した有価証券届出書（以下「原届出書」といいます。）の関係情報を更新するため、また、記載事項の一部に訂正事項がありますのでこれを訂正するため本訂正届出書を提出するものです。

## 2【訂正の内容】

原届出書の下記の記載事項につきましては内容を更新・訂正いたします。

第二部ファンド情報 第1ファンドの状況 5運用状況

なお、原届出書の「第二部ファンド情報 第3ファンドの経理状況」において「1財務諸表」につきましては「中間財務諸表」が追加され、「2ファンドの現況」につきましては内容を更新・訂正いたします。

また、それ以外の訂正事項につきましては、＜訂正前＞および＜訂正後＞に記載している下線部\_\_は訂正部分を示し、＜更新後＞の記載事項は原届出書の更新後の内容を示します。

## 第二部【ファンド情報】

## 第1【ファンドの状況】

## 1 ファンドの性格

## (3) ファンドの仕組み

## &lt; 更新後 &gt;

委託会社の概況(平成29年11月末現在)

## ・名称

野村アセットマネジメント株式会社

## ・本店の所在の場所

東京都中央区日本橋一丁目12番1号

## ・資本金の額

17,180百万円

## ・会社の沿革

昭和34年(1959年)12月1日 野村証券投資信託委託株式会社として設立

平成9年(1997年)10月1日 投資顧問会社である野村投資顧問株式会社と合併して野村アセット・マネジメント投信株式会社に商号を変更

平成12年(2000年)11月1日 野村アセットマネジメント株式会社に商号を変更

平成15年(2003年)6月27日 委員会等設置会社へ移行

## ・大株主の状況

名称	住所	所有株式数	比率
野村ホールディングス株式会社	東京都中央区日本橋一丁目9番1号	5,150,693株	100%

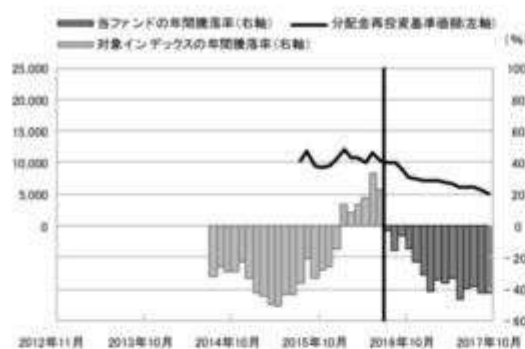
## 3 投資リスク

## &lt; 更新後 &gt;

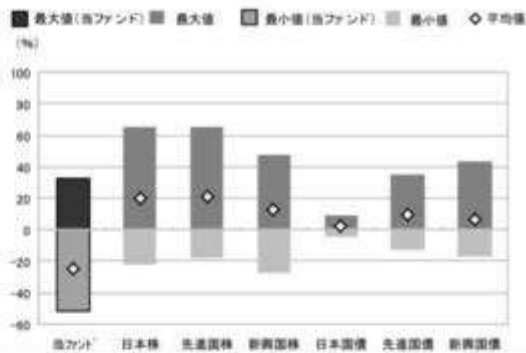
## リスクの定量的比較

(2012年11月末～2017年10月末:月次)

## 〈ファンドの年間騰落率および分配金再投資基準価額の推移〉 〈ファンドと代表的な資産クラスとの騰落率の比較〉



2012年11月 2013年10月 2014年10月 2015年10月 2016年10月 2017年10月



当ファンド	日本株	先進国株	新興国株	日本国債	先進国債	新興国債
最大値(%)	32.9	65.0	65.7	47.4	9.3	34.9
最小値(%)	△51.3	△22.0	△17.5	△27.4	△4.0	△12.3
平均値(%)	△24.2	20.0	21.4	12.3	2.4	9.4

- 分配金再投資基準価額は、税引前の分配金を再投資したものとみなして計算したものです。当初元本(100口あたり)を10,000として指数化し、設定日の属する月末より表示しております。
- 年間騰落率は、2014年8月から2017年10月の各月末における1年間の騰落率を表示したものです。なお、2016年7月までは、対象インデックスの騰落率を表示しております。

- 全ての資産クラスが当ファンドの投資対象とは限りません。
- 2012年11月から2017年10月の5年間(当ファンドは2014年8月から2017年10月)の各月末における1年間の騰落率の最大値・最小値・平均値を表示したものです。なお、当ファンドの2016年7月までの年間騰落率につきましては、当ファンドの対象インデックスを用いて算出しております。
- 決算日に対応した数値とは異なります。
- 当ファンドは分配金再投資基準価額の騰落率です。

※分配金再投資基準価額は、税引前の分配金を再投資したものとみなして計算しており、実際の基準価額と異なる場合があります。

## ＜代表的な資産クラスの指数＞

- 日本株: 東証株価指数(TOPIX)(配当込み)
- 先進国株: MSCI-KOKUSAI指数(配当込み、円ベース)
- 新興国株: MSCIエマージング・マーケット・インデックス(配当込み、円ベース)
- 日本国債: NOMURA-BPI国債
- 先進国債: シティ世界国債インデックス(除く日本、ヘッジなし・円ベース)
- 新興国債: JPモルガン・ガバメント・ボンド・インデックス・エマージング・マーケット・グローバル・ディバースファイド(円ベース)

## ■代表的な資産クラスの指数の著作権等について■

- 東証株価指数(TOPIX)(配当込み)・・・東証株価指数(TOPIX)(配当込み)は、株式会社東京証券取引所(東京証券取引所)の知的財産であり、指数の算出、指数値の公表、利用など同指数に関するすべての権利は、東京証券取引所が有しています。なお、本商品は、東京証券取引所により提供、保証又は販売されるものではなく、東京証券取引所は、ファンドの発行又は売買に起因するいかなる損害に対しても、責任を有しません。
- MSCI-KOKUSAI指数(配当込み、円ベース)、MSCIエマージング・マーケット・インデックス(配当込み、円ベース)・・・MSCI-KOKUSAI指数(配当込み、円ベース)、MSCIエマージング・マーケット・インデックス(配当込み、円ベース)は、MSCIが開発した指数です。同指数に対する著作権、知的所有権その他一切の権利はMSCIに帰属します。またMSCIは、同指数の内容を変更する権利および公表を停止する権利を有しています。
- NOMURA-BPI国債・・・NOMURA-BPI国債の知的財産権は、野村證券株式会社に帰属します。なお、野村證券株式会社は、NOMURA-BPI国債の正確性、完全性、信頼性、有用性を保証するものではなく、NOMURA-BPI国債を用いて行われる野村アセットマネジメント株式会社の事業活動、サービスに関し一切責任を負いません。
- シティ世界国債インデックス(除く日本、ヘッジなし・円ベース)・・・「シティ世界国債インデックス(除く日本、ヘッジなし・円ベース)」は、Citigroup Index LLCが開発した日本を除く世界主要国の国債の総合投資収益を各市場の時価総額で加重平均した債券インデックスで、Citigroup Index LLCの知的財産であり、指数に関するすべての権利は、Citigroup Index LLCが有しています。
- JPモルガン・ガバメント・ボンド・インデックス・エマージング・マーケット・グローバル・ディバースファイド(円ベース)・・・「JPモルガン・ガバメント・ボンド・インデックス・エマージング・マーケット・グローバル・ディバースファイド(円ベース)」(ここでは「指数」とよびます)についてここに提供された情報は、指数のレベルも含め、但しそれに限定することなく、情報としてのみ使用されるものであり、金融商品の売買を勧誘、何らかの売買の公式なコンファメーション、或いは指数に関連する何らかの商品の価値や価格を決めるものでもありません。また、投資戦略や税金における会計アドバイスを法的に推奨するものでもありません。ここに含まれる市場価格、データ、その他の情報は確かなものと考えられますが、JP Morgan Chase & Co. 及びその子会社(以下、JPM)がその完全性や正確性を保証するものではありません。含まれる情報は通知なしに変更されることがあります。過去のパフォーマンスは将来のリターンを予測するものではありません。本資料に含まれる発行体の金融商品について、JPMやその従業員がロング・ショート両方を含めてポジションを持ったり、売買を行ったり、またはマーケットメイクを行ったことがあります。また、発行体の引受人、ブレースメント・エージェンシー、アドバイザー、または貸主になる可能性があります。米国のJP Morgan Securities LLC(ここでは「JPMSLLC」と呼びます)は、指数に関する証券、金融商品または取引(ここでは「プロダクト」と呼びます)についての勧誘、保障または販売役を担いません。証券或いは金融商品全般、或いは特にプロダクトへの投資の推奨について、また金融市場における投資機会を指数に連動させる或いはそれを目的とする推奨の可否について、指数スポンサーは一切の表明または保証、或いは伝達または示唆を行なうものではありません。指数スポンサーはプロダクトについての管理、マーケティング、トレーディングに関する義務または法的責任を負いません。指数は信用できると考えられる情報によって算出されていますが、その完全性や正確性、また指数に付随する情報について保証するものではありません。指数は指数スポンサーが保有する財産であり、その財産権はすべて指数スポンサーに帰属します。JPMSLLCはNASD、NYSE、SIPCの会員です。JP MorganはJP Morgan Chase Bank, NA、JPSP、JP Morgan Securities PLC、またはその関係会社が投資銀行業務を行う際に使用する名称です。

(出所:株式会社野村総合研究所、Citigroup Index LLC 他)

## 4 手数料等及び税金

## (3) 信託報酬等

## &lt; 更新後 &gt;

信託報酬の総額は、ファンドの計算期間を通じて毎日、次の第1号により計算した額に、第2号により計算した額を加算して得た額とします。

1. 信託財産の純資産総額に年0.864% (税抜年0.80%) 以内で委託会社が定める率 (平成29年12月20日現在年0.864% (税抜年0.80%)) (「信託報酬率」といいます。) を乗じて得た額とし、その配分については以下の通り (税抜) とします。

< 委託会社 >	< 受託会社 >
年0.75%	年0.05%

\* 上記配分は、平成29年12月20日現在の信託報酬率における配分です。

2. 信託財産に属する有価証券の貸付を行なった場合は、その品貸料の43.2% (税抜40%) 以内の額とし、その配分については、委託会社は80%、受託会社は20%とします。

上記の信託報酬の総額は、毎計算期間の最初の6ヵ月終了日および毎計算期末または信託終了のとき信託財産から支払われます。

## 支払先の役務の内容

< 委託会社 >	< 受託会社 >
ファンドの運用とそれに伴う調査、受託会社への指図、法定書面等の作成、基準価額の算出等	ファンドの財産の保管・管理、委託会社からの指図の実行等

## (4) その他の手数料等

## &lt; 更新後 &gt;

ファンドに関する租税、信託事務の処理に要する諸費用および受託者の立替えた立替金の利息等は、受益者の負担とし、信託財産中から支払われます。なお、受益権の上場に係る費用および対象指数についての商標(これに類する商標を含みます。)の使用料(これに類するものを含みます。以下「商標使用料等」といいます。)ならびに当該上場に係る費用および当該商標使用料等に係る消費税等に相当する金額は、受益者の負担とし、信託財産中から支払うことができます。なお、信託財産中から支払わない金額については、委託者の負担となり、委託者が受領する信託報酬中から支払います。

## &lt; 商標使用料等 &gt;

平成29年12月20日現在、商標使用料等は以下の通りです。

純資産総額に対し、最大年0.0648% (税抜年0.06%) を乗じて得た額とします。

純資産総額	商標使用料 (税抜)
200億円以下の部分	年0.06%
200億円超1,000億円以下の部分	年0.05%
1,000億円超の部分	年0.04%

## &lt; 上場に係る費用 &gt;

平成29年12月20日現在、受益権の上場に係る費用は以下の通りです。

- ・ 追加上場料：追加上場時の増加額 (毎年末の純資産総額について、新規上場時および新規上場した年から前年までの各年末の純資産総額のうち最大のものからの増加額) に対して、0.0081% (税抜0.0075%)。

・年間上場料：毎年末の純資産総額に対して、最大0.0081%（税抜0.0075%）。

ファンドに関する組入有価証券の売買の際に発生する売買委託手数料、売買委託手数料に係る消費税等に相当する金額、先物取引・オプション取引等に要する費用、外貨建資産の保管等に要する費用は信託財産中から支払われます。

監査法人等に支払うファンドの監査に係る費用および当該監査費用に係る消費税等に相当する金額は、毎計算期間の最初の6ヶ月終了日および毎計算期末または信託終了のときに信託財産中から支払われます。

ファンドにおいて一部解約に伴う支払資金の手当て等を目的として資金借入れの指図を行なった場合、当該借入金の利息は信託財産中から支払われます。

販売基準価額は、取得申込日の翌営業日の基準価額に100.03%の率を乗じた価額となります。したがって、購入時には、基準価額に0.03%の率を乗じて得た額を1口あたりに換算して、購入する口数に応じてご負担いただきます。

ファンドにおいて一部解約の実行に伴い、信託財産留保額 をご負担いただきます。信託財産留保額は、基準価額に0.03%の率を乗じて得た額を1口あたりに換算して、換金する口数に応じてご負担いただきます。

「信託財産留保額」とは、償還時まで投資を続ける投資家との公平性の確保やファンド残高の安定的な推移を図るため、クローズド期間の有無に関係なく、信託期間満了前の解約に対し解約者から徴収する一定の金額をいし、信託財産に繰り入れられます。

\*これらの費用等の中には、運用状況等により変動するものがあり、事前に料率、上限額等を表示することができないものがあります。

## （５）課税上の取扱い

<更新後>

個人の受益者に対する課税

収益分配金の受取時

分配金については、20.315%（国税（所得税及び復興特別所得税）15.315%および地方税5%）の税率による源泉徴収が行なわれます。なお、確定申告により、申告分離課税もしくは総合課税のいずれかを選択することもできます。

受益権の売却時、換金（解約）時および償還時

売却時、換金（解約）時および償還時の差益（譲渡益）については、申告分離課税により20.315%（国税15.315%および地方税5%）の税率が適用され、源泉徴収口座を選択した場合は20.315%の税率により源泉徴収が行なわれます。

売却時、換金（解約）時および償還時の価額から取得費（買付・申込手数料（税込）を含む）及び譲渡費用を控除した利益が譲渡益として課税対象となります。

損益通算について

以下の所得間で損益通算が可能です。上場株式等の配当所得については申告分離課税を選択したものに限りです。

《利子所得》	《上場株式等に係る譲渡所得等》 <sup>（注2）</sup>	《配当所得》
--------	---------------------------------	--------

・特定公社債 <sup>(注1)</sup> の利子 ・公募公社債投資信託の収益 分配金	特定公社債、公募公社債投資信託、上場株 式、公募株式投資信託の ・譲渡益 ・譲渡損	・上場株式の配当 ・公募株式投資信託の収益 分配金
--	--	---------------------------------

(注1)「特定公社債」とは、国債、地方債、外国国債、公募公社債、上場公社債、平成27年12月31日以前に発行された公社債（同族会社が発行した社債を除きます。）などの一定の公社債をいいます。

(注2)株式等に係る譲渡所得等について、上場株式等に係る譲渡所得等とそれ以外の株式等に係る譲渡所得等に区分し、別々の分離課税制度とすることとされ、原則として、これら相互の通算等ができないこととされました。

#### \*少額投資非課税制度「愛称：NISA(ニーサ)」をご利用の場合

少額投資非課税制度「NISA(ニーサ)」は、上場株式、公募株式投資信託等に係る非課税制度です。NISAをご利用の場合、毎年、一定額の範囲で新たに購入したETFなどから生じる配当所得及び譲渡所得が一定期間非課税となります。他の口座で生じた配当所得や譲渡所得との損益通算はできません。販売会社で非課税口座を開設するなど、一定の条件に該当する方が対象となります。なお、分配金の受取方法によっては非課税とならない場合があります。詳しくは、販売会社にお問い合わせください。

#### 法人の受益者に対する課税

##### 収益分配金の受取時

分配金については、15.315%(国税15.315%)の税率で源泉徴収が行なわれます。なお、地方税の源泉徴収はありません。

源泉税は所有期間に応じて法人税額から控除

##### 受益権の売却時、換金(解約)時および償還時

法人の投資家については、受益権の売却時、換金(解約)時および償還時における源泉徴収はありません。

税金の取扱いの詳細については税務専門家等にご確認されることをお勧めします。

税法が改正された場合等は、上記「(5)課税上の取扱い」の内容（平成29年10月末現在）が変更になる場合があります。

## 5 運用状況

以下は平成29年10月31日現在の運用状況であります。

また、投資比率とはファンドの純資産総額に対する当該資産の時価比率をいいます。

### (1) 投資状況

資産の種類	国/地域	時価合計(円)	投資比率(%)
現金・預金・その他資産(負債控除後)		243,179,059	100.00
合計(純資産総額)		243,179,059	100.00

#### その他の資産の投資状況

その他の資産として、下記の通り先物取引を利用しています。  
評価にあたっては知りうる直近の日の主たる取引所の発表する清算値段又は最終相場で評価しております。

資産の種類	建別	国/地域	時価合計(円)	投資比率(%)
株価指数先物取引	売建	日本	485,004,500	199.44

## (2) 投資資産

### 投資有価証券の主要銘柄

該当事項はありません。

### 種類別及び業種別投資比率

該当事項はありません。

### 投資不動産物件

該当事項はありません。

### その他投資資産の主要なもの

その他の資産として、下記の通り先物取引を利用しています。  
評価にあたっては知りうる直近の日の主たる取引所の発表する清算値段又は最終相場で評価しております。

種類	取引所	名称	買建/ 売建	枚数	通貨	帳簿価額 (円)	評価額 (円)	投資 比率 (%)
株価指数先物 取引	大阪取引所	J P X日経インデックス400 (2017年12月限)	売建	311	日本円	435,380,074	485,004,500	199.44

## (3) 運用実績

### 純資産の推移

平成29年10月末日及び同日前1年以内における各月末並びに下記決算期末の純資産及び金融商品取引所の取引価格の推移は次の通りです。

		純資産総額(百万円)		1口当たり純資産額(円)		東京証券取引所 取引価格(円)
		(分配落)	(分配付)	(分配落)	(分配付)	
第1計算期間	(2016年 4月 7日)	660	660	4,721.0300	4,721.0300	4,740
第2計算期間	(2017年 4月 7日)	285	285	2,859.8700	2,859.8700	2,877
	2016年10月末日	212		3,536.4300		3,545
	11月末日	184		3,080.2500		3,115
	12月末日	288		2,884.5000		2,878
	2017年 1月末日	286		2,864.2600		2,839
	2月末日	279		2,793.5000		2,752
	3月末日	281		2,812.6300		2,806



4月末日	273		2,733.6400		2,746
5月末日	261		2,610.4100		2,616
6月末日	246		2,463.0800		2,480
7月末日	292		2,438.1500		2,437
8月末日	293		2,444.9500		2,457
9月末日	270		2,258.2500		2,260
10月末日	243		2,026.4900		2,030

決算日が休日の場合は、前営業日の取引価格を記載しております。

#### 分配の推移

	計算期間	1口当たりの分配金
第1計算期間	2015年 8月21日～2016年 4月 7日	0.0000円
第2計算期間	2016年 4月 8日～2017年 4月 7日	0.0000円

#### 収益率の推移

	計算期間	収益率
第1計算期間	2015年 8月21日～2016年 4月 7日	18.8%
第2計算期間	2016年 4月 8日～2017年 4月 7日	39.4%
第3期（中間期）	2017年 4月 8日～2017年10月 7日	22.2%

各計算期間の収益率は、計算期間末の基準価額（分配付の額）から当該計算期間の直前の計算期間末の基準価額（分配落の額。以下「前期末基準価額」といいます。）を控除した額を前期末基準価額で除して得た数に100を乗じて得た数を記載しております。なお、小数点以下2桁目を四捨五入し、小数点以下1桁目まで表示しております。

#### （４）設定及び解約の実績

	計算期間	設定口数	解約口数	発行済み口数
第1計算期間	2015年 8月21日～2016年 4月 7日	220,000	80,000	140,000
第2計算期間	2016年 4月 8日～2017年 4月 7日	300,000	340,000	100,000
第3期（中間期）	2017年 4月 8日～2017年10月 7日	20,000		120,000

本邦外における設定及び解約の実績はありません。

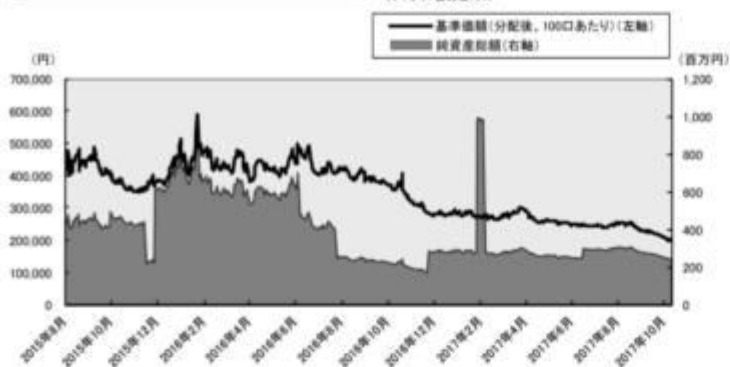
#### 参考情報

< 更新後 >

## 運用実績 (2017年10月31日現在)

## 基準価額・純資産の推移

(日次: 設定来)



## 分配の推移

(100口あたり、課税前)

2017年4月	0 円
2016年4月	0 円
—	—
—	—
—	—
設定来累計	0 円

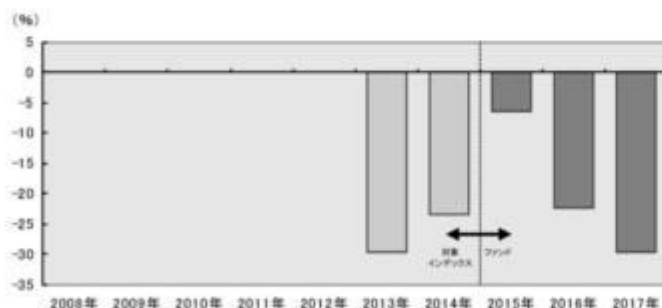
## 主要な資産の状況

## 投資比率

資産の種類/名称	種類	投資比率(%)
現金・預金・その他の資産(負債控除後)	—	100.0
(内)JPX日経インデックス400(2017年12月限)	株価指数先物取引 (売建)	199.4

## 年間収益率の推移

(暦年ベース)



- ・ファンドの年間収益率は税引前分配金を再投資して算出。
- ・2013年から2014年は対象インデックスの年間収益率。  
なお、対象インデックスは、2013年8月30日を起算日として計算されているため、2008年から2012年の期間は対象インデックスが存在しないことから、記載を行なっておりません。
- ・2013年は8月30日から年末までの対象インデックスの収益率。
- ・2015年は設定日(2015年8月21日)から年末までのファンドの収益率。
- ・2017年は年初から運用実績作成基準日までのファンドの収益率。

●ファンドの運用実績はあくまで過去の実績であり、将来の運用成果を約束するものではありません。●対象インデックスの情報はあくまで参考情報であり、ファンドの運用実績ではありません。●ファンドの運用状況は、別途、委託会社ホームページで開示している場合があります。

## 第3【ファンドの経理状況】

## NEXT FUNDS J P X日経400ダブルインバース・インデックス連動型上場投信

(1)当ファンドの中間財務諸表は、「中間財務諸表等の用語、様式及び作成方法に関する規則」(昭和52年大蔵省令第38号)(以下「中間財務諸表等規則」という。)ならびに同規則第38条の3および第57条の2の規定により、「投資信託財産の計算に関する規則」(平成12年総理府令第133号)(以下「投資信託財産計算規則」という。)に基づいて作成しております。なお、中間財務諸表に記載している金額は、円単位で表示しております。

(2)当ファンドは、金融商品取引法第193条の2第1項の規定に基づき、第3期中間計算期間(平成29年4月8日から平成29年10月7日まで)の中間財務諸表について、新日本有限責任監査法人による中間監査を受けております。

## 中間財務諸表

## NEXT FUNDS J P X日経400ダブルインバース・インデックス連動型上場投信

## (1) 中間貸借対照表

	(単位：円)	
	第2期 (平成29年 4月 7日現在)	第3期中間計算期間末 (平成29年10月 7日現在)
<b>資産の部</b>		
流動資産		
コール・ローン	270,685,113	254,818,504
派生商品評価勘定	12,658,627	-
未収入金	450,544	-
差入委託証拠金	3,834,051	47,516,900
流動資産合計	287,628,335	302,335,404
資産合計	287,628,335	302,335,404
<b>負債の部</b>		
流動負債		
派生商品評価勘定	248,579	34,005,368
未払金	-	194,124
未払受託者報酬	79,216	74,968
未払委託者報酬	1,188,192	1,124,423
未払利息	298	542
その他未払費用	124,848	32,147
流動負債合計	1,641,133	35,431,572
負債合計	1,641,133	35,431,572
<b>純資産の部</b>		
元本等		
元本	397,300,000	476,760,000
剰余金		
中間剰余金又は中間欠損金( )	111,312,798	209,856,168
元本等合計	285,987,202	266,903,832
純資産合計	285,987,202	266,903,832
負債純資産合計	287,628,335	302,335,404

## (2) 中間損益及び剰余金計算書

	(単位：円)	
	第2期中間計算期間 自 平成28年 4月 8日 至 平成28年10月 7日	第3期中間計算期間 自 平成29年 4月 8日 至 平成29年10月 7日
<b>営業収益</b>		
受取利息	34	-
派生商品取引等損益	70,743,655	66,498,534

	第2期中間計算期間 自 平成28年 4月 8日 至 平成28年10月 7日	第3期中間計算期間 自 平成29年 4月 8日 至 平成29年10月 7日
営業収益合計	70,743,621	66,498,534
営業費用		
支払利息	107,963	67,531
受託者報酬	122,302	74,968
委託者報酬	1,834,436	1,124,423
その他費用	163,651	102,514
営業費用合計	2,228,352	1,369,436
営業利益又は営業損失( )	72,971,973	67,867,970
経常利益又は経常損失( )	72,971,973	67,867,970
中間純利益又は中間純損失( )	72,971,973	67,867,970
一部解約に伴う中間純利益金額の分配額又は一部解約に伴う中間純損失金額の分配額( )	-	-
期首剰余金又は期首欠損金( )	104,724,726	111,312,798
剰余金増加額又は欠損金減少額	-	-
剰余金減少額又は欠損金増加額	43,162,000	30,675,400
中間一部解約に伴う剰余金減少額又は欠損金増加額	43,162,000	-
中間追加信託に伴う剰余金減少額又は欠損金増加額	-	30,675,400
分配金	-	-
中間剰余金又は中間欠損金( )	11,409,247	209,856,168

## ( 3 ) 中間注記表

( 重要な会計方針に係る事項に関する注記 )

1. 運用資産の評価基準及び評価方法	先物取引 取引所の発表する計算日の清算値段を用いております。
2. 費用・収益の計上基準	派生商品取引等損益 約定日基準で計上しております。
3. 金融商品の時価等に関する事項の補 足説明	金融商品の時価には、市場価格に基づく価額のほか、市場価格がない場合には合理的に算定された価額が含まれております。当該価額の算定においては一定の前提条件等を採用しているため、異なる前提条件等によった場合、当該価額が異なることもあります。 また、デリバティブ取引に関する契約額等は、あくまでもデリバティブ取引における名目的な契約額または計算上の想定元本であり、当該金額自体がデリバティブ取引の市場リスクの大きさを示すものではありません。
4. その他	当ファンドの中間計算期間は、平成29年 4月 8日から平成29年10月 7日までとなっております。

( 中間貸借対照表に関する注記 )

第2期 平成29年 4月 7日現在	第3期中間計算期間末 平成29年10月 7日現在
1. 計算期間の末日における受益権の総数 100,000口	1. 中間計算期間の末日における受益権の総数 120,000口
2. 投資信託財産計算規則第55条の6第1項第10号に規定する額	2. 投資信託財産計算規則第55条の6第1項第10号に規定する額
元本の欠損 111,312,798円	元本の欠損 209,856,168円

3. 計算期間の末日における1単位当たりの純資産の額	3. 中間計算期間の末日における1単位当たりの純資産の額
1口当たり純資産額 (100口当たり純資産額)	1口当たり純資産額 (100口当たり純資産額)
2,859.87円 (285,987円)	2,224.20円 (222,420円)

(中間損益及び剰余金計算書に関する注記)

第2期中間計算期間 自 平成28年 4月 8日 至 平成28年10月 7日	第3期中間計算期間 自 平成29年 4月 8日 至 平成29年10月 7日
1. 追加情報 平成28年1月29日の日本銀行による「マイナス金利付き量的・質的金融緩和」の導入発表後、国内短期金融市場では利回り水準が低下しております。この影響により、利息に相当する額を当ファンドが実質的に負担する場合には受取利息のマイナスまたは支払利息として表示しております。	該当事項はありません。

(金融商品に関する注記)

金融商品の時価等に関する事項

第2期 平成29年 4月 7日現在	第3期中間計算期間末 平成29年10月 7日現在
1. 貸借対照表計上額、時価及び差額 貸借対照表上の金融商品は原則としてすべて時価で評価しているため、貸借対照表計上額と時価との差額はありませ ん。 2. 時価の算定方法 派生商品評価勘定 デリバティブ取引については、(その他の注記)の 2 デリバティブ取引関係に記載しております。 コール・ローン等の金銭債権及び金銭債務 これらの科目は短期間で決済されるため、帳簿価額は時 価と近似していることから、当該帳簿価額を時価としてお ります。	1. 中間貸借対照表計上額、時価及び差額 中間貸借対照表上の金融商品は原則としてすべて時価で評 価しているため、中間貸借対照表計上額と時価との差額は ありません。 2. 時価の算定方法 派生商品評価勘定 デリバティブ取引については、(その他の注記)の 2 デリバティブ取引関係に記載しております。 コール・ローン等の金銭債権及び金銭債務 これらの科目は短期間で決済されるため、帳簿価額は時 価と近似していることから、当該帳簿価額を時価としてお ります。

(その他の注記)

1 元本の移動

第2期 自 平成28年 4月 8日 至 平成29年 4月 7日	第3期中間計算期間 自 平成29年 4月 8日 至 平成29年10月 7日
期首元本額 期中追加設定元本額 期中一部解約元本額	期首元本額 期中追加設定元本額 期中一部解約元本額
556,220,000円 1,191,900,000円 1,350,820,000円	397,300,000円 79,460,000円 0円

2 デリバティブ取引関係

## デリバティブ取引の契約額等、時価及び評価損益

種類	第2期(平成29年 4月 7日現在)				第3期中間計算期間末(平成29年10月 7日現在)			
	契約額等(円)		時価(円)	評価損益(円)	契約額等(円)		時価(円)	評価損益(円)
		うち1年 超				うち1年 超		
市場取引								
株価指数先物取引								
売建	584,610,298	-	572,180,000	12,410,048	499,416,900	-	533,420,000	34,005,368
合計	584,610,298	-	572,180,000	12,410,048	499,416,900	-	533,420,000	34,005,368

## (注) 時価の算定方法

## 1 先物取引

## 国内先物取引について

先物の評価においては、取引所の発表する計算日の清算値段を用いております。

上記取引でヘッジ会計が適用されているものはございません。

## 2 ファンドの現況

## 純資産額計算書

平成29年10月31日現在

資産総額	678,745,055円
負債総額	435,565,996円
純資産総額( - )	243,179,059円
発行済口数	120,000口
1口当たり純資産額( / )	2,026.49円

## 第三部【委託会社等の情報】

### 第1【委託会社等の概況】

#### 1 委託会社等の概況

< 更新後 >

##### (1) 資本金の額

平成29年11月末現在、17,180百万円

会社が発行する株式総数 20,000,000株

発行済株式総数 5,150,693株

過去5年間における主な資本金の額の増減：該当事項はありません。

##### (2) 会社の機構

###### (a) 会社の意思決定機構

当社は指名委員会等設置会社であり、会社の機関として株主総会、取締役会のほか代表執行役ならびに執行役、指名委員会、監査委員会および報酬委員会をおきますが、代表取締役および監査役会は設けません。各機関の権限は以下のとおりであります。

###### 株主総会

株主により構成され、取締役・会計監査人の選任・解任、剰余金の配当の承認、定款変更・合併等の重要事項の承認等を行います。

###### 取締役会

取締役により構成され、当社の業務につき意思決定を行います。また執行役・代表執行役、各委員会の委員等を選任し、取締役および執行役の職務の執行を監督します。

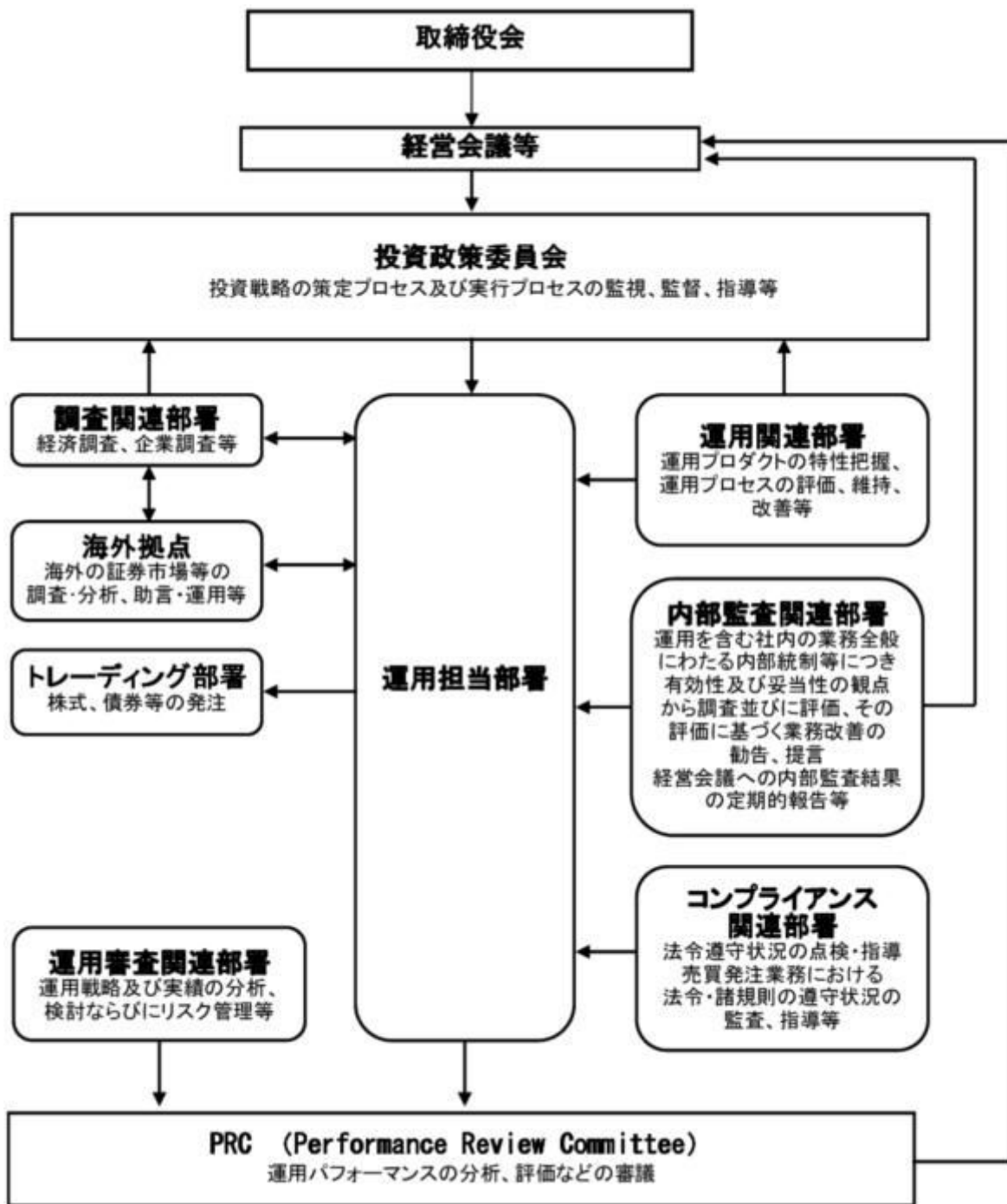
###### 代表執行役・執行役

各執行役は、当社の業務の執行を行います。代表執行役は当社を代表いたします。また取締役会により委任された一定の事項について、代表執行役および執行役で構成される経営会議および執行役会が意思決定を行います。なお、当社は執行役員制度を導入しており、経営会議の構成員には執行役会で選定された執行役員が含まれます。

###### 委員会

取締役3名以上（但し、各委員につき過半数は社外取締役であって執行役でない者）で構成され、イ）指名委員会は、株主総会に提出する取締役の選任・解任・不再任に関する議案の内容を決定し、ロ）報酬委員会は取締役・執行役が受ける個人別の報酬の決定に関する方針を定め、かつそれに従って各報酬の内容を決定し、ハ）監査委員会は取締役・執行役の職務執行の適法性ならびに妥当性に関する監査を行うとともに、株主総会に提出する会計監査人の選任・解任・不再任に関する議案の内容を決定します。

## (b)投資信託の運用体制



## 2 事業の内容及び営業の概況

## &lt;更新後&gt;

「投資信託及び投資法人に関する法律」に定める投資信託委託会社である委託者は、証券投資信託の設定を行うとともに「金融商品取引法」に定める金融商品取引業者としてその運用（投資運用業）を行っています。また「金融商品取引法」に定める第二種金融商品取引業に係る業務の一部及び投資助言業務を行っています。

委託者の運用する証券投資信託は平成29年10月31日現在次の通りです（ただし、親投資信託を除きま



す。 )。

種類	本数	純資産総額(百万円)
追加型株式投資信託	961	24,663,066
単位型株式投資信託	97	517,696
追加型公社債投資信託	14	5,916,505
単位型公社債投資信託	371	1,978,590
合計	1,443	33,075,856

### 3 委託会社等の経理状況

< 更新後 >

1. 委託会社である野村アセットマネジメント株式会社(以下「委託会社」という)の財務諸表は、「財務諸表等の用語、様式及び作成方法に関する規則」(昭和38年大蔵省令第59号、以下「財務諸表等規則」という)、ならびに同規則第2条の規定に基づき、「金融商品取引業等に関する内閣府令」(平成19年8月6日内閣府令第52号)により作成しております。
2. 財務諸表の記載金額は、百万円未満の端数を切り捨てて表示しております。
3. 委託会社は、金融商品取引法第193条の2第1項の規定に基づき、事業年度(平成28年4月1日から平成29年3月31日まで)の財務諸表について、新日本有限責任監査法人の監査を受けております。

#### (1) 貸借対照表

区分	注記 番号	前事業年度	当事業年度
		(平成28年3月31日)	(平成29年3月31日)
		金額(百万円)	金額(百万円)
<b>(資産の部)</b>			
<b>流動資産</b>			
現金・預金		208	127
金銭の信託		55,341	52,247
有価証券		24,100	15,700
前払金		34	33
前払費用		2	2
未収入金		511	495
未収委託者報酬		14,131	16,287
未収運用受託報酬		7,309	7,481
繰延税金資産		2,028	1,661
その他		56	42
貸倒引当金		10	11
流動資産計		103,715	94,066
<b>固定資産</b>			

有形固定資産			1,176		1,001
建物	2	403		377	
器具備品	2	773		624	
無形固定資産			7,681		7,185
ソフトウェア		7,680		7,184	
その他		0		0	
投資その他の資産			23,225		13,165
投資有価証券		9,216		1,233	
関係会社株式		10,958		8,124	
長期差入保証金		45		44	
長期前払費用		49		37	
前払年金費用		2,777		2,594	
繰延税金資産		-		960	
その他		176		170	
固定資産計			32,083		21,353
資産合計			135,799		115,419

区分	注記 番号	前事業年度 (平成28年3月31日)		当事業年度 (平成29年3月31日)	
		金額(百万円)		金額(百万円)	
<b>(負債の部)</b>					
<b>流動負債</b>					
預り金			118		98
未払金	1		11,855		10,401
未払収益分配金		1		1	
未払償還金		31		31	
未払手数料		4,537		5,242	
その他未払金		7,284		5,126	
未払費用	1		8,872		9,461
未払法人税等			1,838		714
前受収益			45		39
賞与引当金			4,809		4,339
流動負債計			27,538		25,055
<b>固定負債</b>					
退職給付引当金			2,708		2,947
時効後支払損引当金			526		538
繰延税金負債			68		-
固定負債計			3,303		3,485
負債合計			30,842		28,540
<b>(純資産の部)</b>					
<b>株主資本</b>					
資本金			99,606		86,837
資本剰余金			17,180		17,180
資本剰余金			13,729		13,729
資本準備金		11,729		11,729	
その他資本剰余金		2,000		2,000	
利益剰余金			68,696		55,927
利益準備金		685		685	
その他利益剰余金		68,011		55,242	
別途積立金		24,606		24,606	
繰越利益剰余金		43,405		30,635	

評価・換算差額等		5,349	41
その他有価証券評価差額金		5,349	41
純資産合計		104,956	86,878
負債・純資産合計		135,799	115,419

## (2) 損益計算書

区分	注記 番号	前事業年度	当事業年度
		(自 平成27年 4月 1日 至 平成28年 3月31日)	(自 平成28年 4月 1日 至 平成29年 3月31日)
		金額(百万円)	金額(百万円)
営業収益			
委託者報酬		104,445	96,594
運用受託報酬		31,351	28,466
その他営業収益		219	266
営業収益計		136,016	125,327
営業費用			
支払手数料		46,531	39,785
広告宣伝費		1,008	1,011
公告費		0	0
調査費		28,068	26,758
調査費		4,900	5,095
委託調査費		23,167	21,662
委託計算費		1,148	1,290
営業雑経費		3,905	4,408
通信費		185	162
印刷費		969	940
協会費		78	76
諸経費		2,672	3,228
営業費用計		80,662	73,254
一般管理費			
給料		11,835	11,269
役員報酬	2	367	301
給料・手当		6,928	6,923
賞与		4,539	4,044
交際費		124	126
旅費交通費		488	469
租税公課		695	898
不動産賃借料		1,230	1,222
退職給付費用		1,063	1,223
固定資産減価償却費		2,589	2,730
諸経費		7,801	8,118
一般管理費計		25,827	26,059
営業利益		29,526	26,012

区分	注記 番号	前事業年度 (自 平成27年 4月 1日 至 平成28年 3月31日)		当事業年度 (自 平成28年 4月 1日 至 平成29年 3月31日)	
		金額(百万円)		金額(百万円)	
営業外収益					
受取配当金	1	7,323		7,397	
受取利息		4		0	
金銭の信託運用益		-		684	
為替差益		281		-	
その他		382		379	
営業外収益計			7,991		8,461
営業外費用					
支払利息		-		17	
金銭の信託運用損		1,196		-	
時効後支払損引当金繰入額		72		16	
為替差損		-		33	
その他		52		9	
営業外費用計			1,321		77
經常利益			36,196		34,397
特別利益					
投資有価証券等売却益		50		26	
関係会社清算益		-		41	
株式報酬受入益		96		59	
特別利益計			146		126
特別損失					
投資有価証券売却損		95		-	
投資有価証券等評価損		-		6	
固定資産除却損	3	60		9	
特別損失計			156		15
税引前当期純利益			36,186		34,507
法人税、住民税及び事業税			9,806		7,147
法人税等調整額			744		1,722
当期純利益			25,635		25,637

## ( 3 ) 株主資本等変動計算書

前事業年度(自 平成27年 4月 1日 至 平成28年 3月31日)

(単位：百万円)

	株主資本								株主 資本 合計
	資本金	資本剰余金			利益 準備金	その他利益剰余金		利益 剰余金 合計	
		資本 準備金	その他 資本 剰余金	資本 剰余金 合計		別 途 積立金	繰 越 利益 剰余金		
当期首残高	17,180	11,729	-	11,729	685	24,606	35,890	61,182	90,092

当期変動額									
剰余金の配当							19,933	19,933	19,933
当期純利益							25,635	25,635	25,635
合併による増加			2,000	2,000			144	144	2,144
吸収分割による増加							1,668	1,668	1,668
株主資本以外の項目の当期変動額（純額）									
当期変動額合計	-	-	2,000	2,000	-	-	7,514	7,514	9,514
当期末残高	17,180	11,729	2,000	13,729	685	24,606	43,405	68,696	99,606

(単位：百万円)

	評価・換算差額等		純資産合計
	その他有価証券評価差額金	評価・換算差額等合計	
当期首残高	6,893	6,893	96,985
当期変動額			
剰余金の配当			19,933
当期純利益			25,635
合併による増加			2,144
吸収分割による増加			1,668
株主資本以外の項目の当期変動額（純額）	1,543	1,543	1,543
当期変動額合計	1,543	1,543	7,971
当期末残高	5,349	5,349	104,956

当事業年度(自 平成28年4月1日 至 平成29年3月31日)

(単位：百万円)

	株主資本								株主資本合計
	資本金	資本剰余金			利益準備金	利益剰余金			
		資本準備金	その他資本剰余金	資本剰余金合計		その他利益剰余金		利益剰余金合計	
						別途積立金	繰越利益剰余金		
当期首残高	17,180	11,729	2,000	13,729	685	24,606	43,405	68,696	99,606
当期変動額									
剰余金の配当							38,407	38,407	38,407
当期純利益							25,637	25,637	25,637

株主資本以外の 項目の当期変動 額（純額）									
当期変動額合計	-	-	-	-	-	-	12,769	12,769	12,769
当期末残高	17,180	11,729	2,000	13,729	685	24,606	30,635	55,927	86,837

(単位：百万円)

	評価・換算差額等		純資産合計
	その他有価証券 評価差額金	評価・換算 差額等合計	
当期首残高	5,349	5,349	104,956
当期変動額			
剰余金の配当			38,407
当期純利益			25,637
株主資本以外の項目の 当期変動額（純額）	5,308	5,308	5,308
当期変動額合計	5,308	5,308	18,078
当期末残高	41	41	86,878

## [重要な会計方針]

1．有価証券の評価基準及び評価方法	<p>(1) 子会社株式及び関連会社株式 ... 移動平均法による原価法</p> <p>(2) その他有価証券 時価のあるもの ... 決算期末日の市場価格等に基づく時価法 (評価差額は全部純資産直入法により処理し、 売却原価は移動平均法により算定しております。) 時価のないもの ... 移動平均法による原価法</p>
2．金銭の信託の評価基準及び評価方法	時価法
3．固定資産の減価償却の方法	<p>(1) 有形固定資産 定率法を採用しております。ただし、平成10年4月1日以降に 取得した建物(附属設備を除く)、並びに平成28年4月1日以降に 取得した建物附属設備及び構築物については、定額法を採用して おります。 主な耐用年数は以下の通りであります。 建物 38～50年 附属設備 8～15年 構築物 20年 器具備品 4～15年</p> <p>(2) 無形固定資産及び投資その他の資産 定額法を採用しております。なお、自社利用のソフトウェアに ついては、社内における利用可能期間(5年)に基づく定額法に よっております。</p>
4．引当金の計上基準	<p>(1) 貸倒引当金 一般債権については貸倒実績率により、貸倒懸念債権等特定の 債権については個別に回収可能性を検討し、回収不能見込額を計 上しております。</p>

<p>5．消費税等の会計処理方法</p> <p>6．連結納税制度の適用</p>	<p>(2) 賞与引当金 賞与の支払いに備えるため、支払見込額を計上しております。</p> <p>(3) 退職給付引当金 従業員の退職給付に備えるため、退職一時金及び確定給付型企业年金について、当事業年度末における退職給付債務及び年金資産の見込額に基づき計上しております。 退職給付見込額の期間帰属方法 退職給付債務の算定にあたり、退職給付見込額を当事業年度末までの期間に帰属させる方法については、給付算定式基準によっております。 数理計算上の差異及び過去勤務費用の費用処理方法 確定給付型企业年金に係る数理計算上の差異は、その発生時の従業員の平均残存勤務期間以内の一定の年数による定額法により、発生した事業年度の翌期から費用処理することとしております。また、退職一時金に係る数理計算上の差異は、発生した事業年度の翌期に一括して費用処理することとしております。 退職一時金及び確定給付型企业年金に係る過去勤務費用は、その発生時の従業員の平均残存勤務期間以内の一定の年数による定額法により、発生した事業年度から費用処理することとしております。</p> <p>(4) 時効後支払損引当金 時効成立のため利益計上した収益分配金及び償還金について、受益者からの今後の支払請求に備えるため、過去の支払実績に基づく将来の支払見込額を計上しております。</p> <p>消費税及び地方消費税の会計処理は、税抜き方式によっており、控除対象外消費税及び地方消費税は、当期の費用として処理しております。</p> <p>連結納税制度を適用しております。</p>
---	--

## [会計方針の変更]

法人税法の改正に伴い、「平成28年度税制改正に係る減価償却方法の変更に関する実務上の取扱い」（実務対応報告第32号平成28年6月17日）を当会計期間に適用し、平成28年4月1日以後に取得した建物附属設備及び構築物に係る減価償却方法を定率法から定額法に変更しております。  
なお、この変更による損益に与える影響は軽微であります。

## [注記事項]

## 貸借対照表関係

前事業年度末 (平成28年3月31日)	当事業年度末 (平成29年3月31日)
<p>1．関係会社に対する資産及び負債 区分掲記されたもの以外で各科目に含まれているものは、次のとおりであります。</p>	<p>1．関係会社に対する資産及び負債 区分掲記されたもの以外で各科目に含まれているものは、次のとおりであります。</p>
<p>未払金 5,894百万円</p> <p>未払費用 1,151</p>	<p>未払金 4,438百万円</p> <p>未払費用 938</p>
<p>2．有形固定資産より控除した減価償却累計額</p> <p>建物 641百万円</p> <p>器具備品 3,132</p> <hr/> <p>合計 3,774</p>	<p>2．有形固定資産より控除した減価償却累計額</p> <p>建物 681百万円</p> <p>器具備品 3,331</p> <hr/> <p>合計 4,013</p>

## 損益計算書関係

前事業年度 (自 平成27年 4月 1日 至 平成28年 3月31日)	当事業年度 (自 平成28年 4月 1日 至 平成29年 3月31日)
<p>1. 関係会社に係る注記 区分掲記されたもの以外で関係会社に対するものは、次のとおりであります。</p> <p>受取配当金 7,081百万円 支払利息 -</p>	<p>1. 関係会社に係る注記 区分掲記されたもの以外で関係会社に対するものは、次のとおりであります。</p> <p>受取配当金 5,252百万円 支払利息 17</p>
<p>2. 役員報酬の範囲額 役員報酬は報酬委員会決議に基づき支給されております。</p>	<p>2. 役員報酬の範囲額 (同左)</p>
<p>3. 固定資産除却損</p> <p>建物 1百万円 器具備品 4 ソフトウェア 54 ア</p> <hr/> <p>合計 60</p>	<p>3. 固定資産除却損</p> <p>建物 -百万円 器具備品 0 ソフトウェア 9 ア</p> <hr/> <p>合計 9</p>

## 株主資本等変動計算書関係

前事業年度(自 平成27年 4月 1日 至 平成28年 3月31日)

## 1. 発行済株式の種類及び総数に関する事項

株式の種類	当事業年度期首株式数	当事業年度増加株式数	当事業年度減少株式数	当事業年度末株式数
普通株式	5,150,693株	-	-	5,150,693株

## 2. 剰余金の配当に関する事項

## (1) 配当金支払額

平成27年 5月15日開催の取締役会において、次のとおり決議しております。

普通株式の配当に関する事項

配当金の総額	19,933百万円
配当の原資	利益剰余金
1株当たり配当額	3,870円
基準日	平成27年 3月31日
効力発生日	平成27年 6月26日

## (2) 基準日が当事業年度に属する配当のうち、配当の効力発生日が翌事業年度となるもの

平成28年 5月13日開催の取締役会において、次のとおり決議しております。

普通株式の配当に関する事項

配当金の総額	34,973百万円
配当の原資	利益剰余金
1株当たり配当額	6,790円
基準日	平成28年 3月31日
効力発生日	平成28年 6月24日



当事業年度(自 平成28年4月1日 至 平成29年3月31日)

1. 発行済株式の種類及び総数に関する事項

株式の種類	当事業年度期首株式数	当事業年度増加株式数	当事業年度減少株式数	当事業年度末株式数
普通株式	5,150,693株	-	-	5,150,693株

2. 剰余金の配当に関する事項

(1) 配当金支払額

配当財産が金銭である場合における当該金銭の総額

平成28年5月13日開催の取締役会において、次のとおり決議しております。

普通株式の配当に関する事項

配当金の総額 34,973百万円

配当の原資 利益剰余金

1株当たり配当額 6,790円

基準日 平成28年3月31日

効力発生日 平成28年6月24日

配当財産が金銭以外である場合における当該財産の総額

平成28年10月27日開催の臨時株主総会において、次のとおり決議しております。

普通株式の配当に関する事項

配当財産の種類 株式会社野村総合研究所の株式

配当財産の帳簿価額 3,064百万円

1株当たり配当額 594円87銭

効力発生日 平成28年10月27日

配当財産の種類 株式会社ジャフコの株式

配当財産の帳簿価額 282百万円

1株当たり配当額 54円93銭

効力発生日 平成28年10月27日

配当財産の種類 朝日火災海上保険株式会社の株式

配当財産の帳簿価額 87百万円

1株当たり配当額 16円89銭

効力発生日 平成28年10月27日

(2) 基準日が当事業年度に属する配当のうち、配当の効力発生日が翌事業年度となるもの

平成29年5月12日開催の取締役会において、次のとおり決議しております。

普通株式の配当に関する事項

配当金の総額 25,598百万円

配当の原資 利益剰余金

1株当たり配当額 4,970円

基準日 平成29年3月31日

効力発生日 平成29年6月23日

## 金融商品関係

前事業年度（自 平成27年4月1日 至 平成28年3月31日）

## 1. 金融商品の状況に関する事項

## (1) 金融商品に対する取組方針

当社は、投資信託の運用を業として行っており、自らが運用する投資信託の商品性維持等を目的として、当該投資信託を特定金外信託を通じ保有しております。特定金外信託を通じ行っているデリバティブ取引については、保有する投資信託にかかる将来の為替及び価格の変動によるリスクの軽減を目的としているため、投資信託保有残高の範囲内で行うこととし、投機目的のためのデリバティブ取引は行わない方針であります。

なお、余資運用に関しては、譲渡性預金等安全性の高い金融資産で運用し、資金調達に関しては、親会社である野村ホールディングス株式会社及びその他の金融機関からの短期借入による方針であります。

## (2) 金融商品の内容及びそのリスク並びにリスク管理体制

特定金外信託を通じ保有している投資信託につきましては、為替変動リスクや価格変動リスクに晒されておりますが、その大部分については為替予約、株価指数先物、債券先物などのデリバティブ取引によりヘッジしております。また、株式につきましては、政策投資として、あるいは業務上の関係維持を目的として保有しておりますが、価格変動リスクに晒されております。有価証券及び投資有価証券並びに金銭の信託については財務部が管理しており、定期的に時価や発行体の財務状況を把握し、その内容を経営に報告しております。

デリバティブ取引の実行及び管理については、財務部及び運用調査本部で行っております。デリバティブ取引については、取引相手先として高格付を有する金融機関に限定しているため信用リスクはほとんどないと認識しております。財務部は月に一度デリバティブ取引の内容を含んだ財務報告を経営会議で行っております。

また、営業債権である未収委託者報酬は、投資信託約款に基づき、信託財産から委託者に対して支払われる信託報酬の未払金額であり、信託財産は受託銀行において分別保管されているため、信用リスクはほとんどないと認識しております。同じく営業債権である未収運用受託報酬は、投資顧問契約に基づき、運用受託者に対して支払われる報酬の未払金額であります。この未収運用受託報酬は、信託財産から運用受託者に対して支払われる場合は、信託財産が信託銀行において分別保管されているため、信用リスクはほとんどないと認識しており、顧客から直接運用受託者に対して支払われる場合は、当該顧客の信用リスクにさらされておりますが、顧客ごとに決済期日および残高を管理することにより、回収懸念の早期把握や回収リスクの軽減を図っております。

## 2. 金融商品の時価等に関する事項

平成28年3月31日における貸借対照表計上額、時価、及びこれらの差額については次のとおりです。なお、時価を把握することが極めて困難と認められるものは、次表には含めておりません。

(単位：百万円)

	貸借対照表計上額	時価	差額
(1)現金・預金	208	208	-
(2)金銭の信託	55,341	55,341	-

(3)未収委託者報酬	14,131	14,131	-
(4)未収運用受託報酬	7,309	7,309	-
(5)有価証券及び投資有価証券	32,071	32,071	-
其他有価証券	32,071	32,071	-
(6)関係会社株式	3,064	180,880	177,816
資産計	112,127	289,944	177,816
(7)未払金	11,855	11,855	-
未払収益分配金	1	1	-
未払償還金	31	31	-
未払手数料	4,537	4,537	-
其他未払金	7,284	7,284	-
(8)未払費用	8,872	8,872	-
(9)未払法人税等	1,838	1,838	-
負債計	22,566	22,566	-

注1：金融商品の時価の算定方法並びに有価証券に関する事項

(1) 現金・預金

短期間で決済されるため、時価は帳簿価額とほぼ等しいことから、当該帳簿価額によっております。

(2) 金銭の信託

信託財産は、主として投資信託、デリバティブ取引、その他の資産（コールローン・委託証拠金等）で構成されております。これらの時価について投資信託については基準価額、デリバティブ取引に関しては、上場デリバティブ取引は取引所の価格、為替予約取引は先物為替相場、店頭デリバティブ取引は取引先金融機関から提示された価格等によっております。また、その他の資産については短期間で決済されるため、時価は帳簿価額とほぼ等しいことから、当該帳簿価額によっております。

(3)未収委託者報酬、(4)未収運用受託報酬

これらは短期間で決済されるため、時価は帳簿価額とほぼ等しいことから、当該帳簿価額によっております。

(5) 有価証券及び投資有価証券

    其他有価証券

これらの時価について、株式は取引所の価格によっております。また、譲渡性預金は短期間で決済されるため、時価は帳簿価額とほぼ等しいことから、当該帳簿価額によっております。

また、保有目的ごとの有価証券に関する注記事項については、「有価証券関係」注記を参照ください。

(6) 関係会社株式

取引所の価格によっております。

(7) 未払金、(8) 未払費用、(9) 未払法人税等

これらは短期間で決済されるため、時価は帳簿価額とほぼ等しいことから、当該帳簿価額によっており

ます。

注2：非上場株式等（貸借対照表計上額：投資有価証券1,245百万円、関係会社株式7,894百万円）は、市場価格がなく、かつ将来キャッシュフローを見積もることなどができず、時価を把握することが極めて困難と認められるため、「有価証券及び投資有価証券」には含めておりません。

注3：金銭債権及び満期のある有価証券の決算日後の償還予定額

（単位：百万円）

	1年以内	1年超 5年以内	5年超 10年以内	10年超
預金	208	-	-	-
金銭の信託	55,341	-	-	-
未収委託者報酬	14,131	-	-	-
未収運用受託報酬	7,309	-	-	-
有価証券	24,100	-	-	-
合計	101,091	-	-	-

当事業年度（自 平成28年4月1日 至 平成29年3月31日）

## 1. 金融商品の状況に関する事項

### （1）金融商品に対する取組方針

当社は、投資信託の運用を業として行っており、自らが運用する投資信託の商品性維持等を目的として、当該投資信託を特定金外信託を通じ保有しております。特定金外信託を通じ行っているデリバティブ取引については、保有する投資信託にかかる将来の為替及び価格の変動によるリスクの軽減を目的としているため、投資信託保有残高の範囲内で行うこととし、投機目的のためのデリバティブ取引は行わない方針であります。

なお、余資運用に関しては、譲渡性預金等安全性の高い金融資産で運用し、資金調達に関しては、親会社である野村ホールディングス株式会社及びその他の金融機関からの短期借入による方針であります。

### （2）金融商品の内容及びそのリスク並びにリスク管理体制

特定金外信託を通じ保有している投資信託につきましては、為替変動リスクや価格変動リスクに晒されておりますが、その大部分については為替予約、株価指数先物、債券先物などのデリバティブ取引によりヘッジしております。また、株式につきましては、政策投資として、あるいは業務上の関係維持を目的として保有しておりますが、価格変動リスクに晒されております。有価証券及び投資有価証券並びに金銭の信託については財務部が管理しており、定期的に時価や発行体の財務状況を把握し、その内容を経営に報告しております。

デリバティブ取引の実行及び管理については、財務部及び運用調査本部で行っております。デリバティブ取引については、取引相手先として高格付を有する金融機関に限定しているため信用リスクはほとんどないと認識しております。財務部は月に一度デリバティブ取引の内容を含んだ財務報告を経営会議で行っております。

また、営業債権である未収委託者報酬は、投資信託約款に基づき、信託財産から委託者に対して支払われる信託報酬の未払金額であり、信託財産は受託銀行において分別保管されているため、信用リスクはほとんどないと認識しております。同じく営業債権である未収運用受託報酬は、投資顧問契約に基づき、運用受託者に対して支払われる報酬の未払金額であります。この未収運用受託報酬は、信託財産から運用受託者に対して支払われる場合は、信託財産が信託銀行において分別保管されているため、信用リスクはほとんどないと認識しており、顧客から直接運用受託者に対して支払われる場合は、当該顧客の信用リスクにさらされておりますが、顧客ごとに決済期日および残高を管理することにより、回収懸念の早期把握や回収リスクの軽減を図っております。

## 2. 金融商品の時価等に関する事項

平成29年3月31日における貸借対照表計上額、時価、及びこれらの差額については次のとおりです。なお、時価を把握することが極めて困難と認められるものは、次表には含めておりません。

(単位：百万円)

	貸借対照表計上額	時価	差額
(1)現金・預金	127	127	-
(2)金銭の信託	52,247	52,247	-
(3)未収委託者報酬	16,287	16,287	-
(4)未収運用受託報酬	7,481	7,481	-
(5)有価証券及び投資有価証券	15,700	15,700	-
その他有価証券	15,700	15,700	-
資産計	91,843	91,843	-
(6)未払金	10,401	10,401	-
未払収益分配金	1	1	-
未払償還金	31	31	-
未払手数料	5,242	5,242	-
その他未払金	5,126	5,126	-
(7)未払費用	9,461	9,461	-
(8)未払法人税等	714	714	-
負債計	20,578	20,578	-

注1：金融商品の時価の算定方法並びに有価証券に関する事項

### (1) 現金・預金

短期間で決済されるため、時価は帳簿価額とほぼ等しいことから、当該帳簿価額によっております。

### (2) 金銭の信託

信託財産は、主として投資信託、デリバティブ取引、その他の資産（コールローン・委託証拠金等）で構成されております。これらの時価について投資信託については基準価額、デリバティブ取引に関しては、上場デリバティブ取引は取引所の価格、為替予約取引は先物為替相場、店頭デリバティブ取引は取引先金融機関から提示された価格等によっております。また、その他の資産については短期間で決済されるため、時価は帳簿価額とほぼ等しいことから、当該帳簿価額によっております。

## (3)未収委託者報酬、(4)未収運用受託報酬

これらは短期間で決済されるため、時価は帳簿価額とほぼ等しいことから、当該帳簿価額によっております。

## (5) 有価証券及び投資有価証券

## その他有価証券

譲渡性預金は短期間で決済されるため、時価は帳簿価額とほぼ等しいことから、当該帳簿価額によっております。また、保有目的ごとの有価証券に関する注記事項については、「有価証券関係」注記を参照ください。

## (6) 未払金、(7) 未払費用、(8) 未払法人税等

これらは短期間で決済されるため、時価は帳簿価額とほぼ等しいことから、当該帳簿価額によっております。

注2：非上場株式等（貸借対照表計上額：投資有価証券1,233百万円、関係会社株式8,124百万円）は、市場価格がなく、かつ将来キャッシュフローを見積もることなどができず、時価を把握することが極めて困難と認められるため、「有価証券及び投資有価証券」には含めておりません。

注3：金銭債権及び満期のある有価証券の決算日後の償還予定額

(単位：百万円)

	1年以内	1年超 5年以内	5年超 10年以内	10年超
預金	127	-	-	-
金銭の信託	52,247	-	-	-
未収委託者報酬	16,287	-	-	-
未収運用受託報酬	7,481	-	-	-
有価証券	15,700	-	-	-
合計	91,843	-	-	-

## 有価証券関係

前事業年度（自 平成27年4月1日 至 平成28年3月31日）

## 1．売買目的有価証券(平成28年3月31日)

該当事項はありません。

## 2．満期保有目的の債券(平成28年3月31日)

該当事項はありません。

## 3．子会社株式及び関連会社株式(平成28年3月31日)

区分	貸借対照表 計上額 (百万円)	時価 (百万円)	差額 (百万円)
関連会社株式	3,064	180,880	177,816
合計	3,064	180,880	177,816

## 4．その他有価証券(平成28年3月31日)

区分	貸借対照表 計上額 (百万円)	取得原価 (百万円)	差額 (百万円)
貸借対照表計上額が取得原価を超えるもの			
株式	7,971	282	7,688
小計	7,971	282	7,688
貸借対照表計上額が取得原価を超えないもの			
譲渡性預金	24,100	24,100	-
小計	24,100	24,100	-
合計	32,071	24,382	7,688

## 5．事業年度中に売却したその他有価証券（自平成27年4月1日 至平成28年3月31日）

区分	売却額(百万円)	売却益の合計額(百万円)	売却損の合計額(百万円)
株式	135	-	95
合計	135	-	95

## 当事業年度（自平成28年4月1日 至平成29年3月31日）

## 1．売買目的有価証券(平成29年3月31日)

該当事項はありません。

## 2．満期保有目的の債券(平成29年3月31日)

該当事項はありません。

## 3．子会社株式及び関連会社株式(平成29年3月31日)

該当事項はありません。

## 4．その他有価証券(平成29年3月31日)

区分	貸借対照表 計上額 (百万円)	取得原価 (百万円)	差額 (百万円)
----	-----------------------	---------------	-------------

貸借対照表計上額が取得原価を超えるもの			
株式	-	-	-
小計	-	-	-
貸借対照表計上額が取得原価を超えないもの			
譲渡性預金	15,700	15,700	-
小計	15,700	15,700	-
合計	15,700	15,700	-

5. 事業年度中に売却したその他有価証券（自 平成28年4月1日 至 平成29年3月31日）  
該当事項はありません。

#### 退職給付関係

前事業年度(自 平成27年4月1日 至 平成28年3月31日)	
1. 採用している退職給付制度の概要	
当社は、確定給付型の制度として確定給付型企業年金制度及び退職一時金制度を、また確定拠出型の制度として確定拠出年金制度を設けております。	
2. 確定給付制度	
(1) 退職給付債務の期首残高と期末残高の調整表	
退職給付債務の期首残高	17,218 百万円
勤務費用	811
利息費用	181
数理計算上の差異の発生額	1,150
退職給付の支払額	654
その他	13
退職給付債務の期末残高	18,692
(2) 年金資産の期首残高と期末残高の調整表	
年金資産の期首残高	16,117 百万円
期待運用収益	402
数理計算上の差異の発生額	711
事業主からの拠出額	511
退職給付の支払額	555
年金資産の期末残高	15,764



## (3) 退職給付債務及び年金資産の期末残高と貸借対照表に計上された退職給付引当金

## 及び前払年金費用の調整表

積立型制度の退職給付債務	15,775 百万円
年金資産	15,764

	11
非積立型制度の退職給付債務	2,917
未積立退職給付債務	2,928
未認識数理計算上の差異	3,409
未認識過去勤務費用	411
貸借対照表上に計上された負債と資産の純額	69

退職給付引当金	2,708
前払年金費用	2,777
貸借対照表上に計上された負債と資産の純額	69

## (4) 退職給付費用及びその内訳項目の金額

勤務費用	811 百万円
利息費用	181
期待運用収益	402
数理計算上の差異の費用処理額	314
過去勤務費用の費用処理額	40
確定給付制度に係る退職給付費用	863

## (5) 年金資産に関する事項

## 年金資産の主な内容

年金資産合計に対する主な分類毎の比率は、次の通りです。

債券	43%
株式	43%
生保一般勘定	13%
その他	1%
合計	100%

## 長期期待運用収益率の設定方法

年金資産の長期期待運用収益率を決定するため、現在及び予想される年金資産の配分と、年金資産を構成する多様な資産からの現在及び将来期待される長期の収益率を考慮しております。

## (6) 数理計算上の計算基礎に関する事項

当事業年度末における主要な数理計算上の計算基礎

確定給付型企业年金制度の割引率	0.7%
退職一時金制度の割引率	0.5%
長期期待運用収益率	2.5%

## 3. 確定拠出制度

当社の確定拠出制度への要拠出額は、191百万円でした。

当事業年度(自 平成28年4月1日 至 平成29年3月31日)

## 1. 採用している退職給付制度の概要

当社は、確定給付型の制度として確定給付型企业年金制度及び退職一時金制度を、また確定拠出型の制度として確定拠出年金制度を設けております。

## 2. 確定給付制度

(1) 退職給付債務の期首残高と期末残高の調整表	
退職給付債務の期首残高	18,692 百万円
勤務費用	889
利息費用	125
数理計算上の差異の発生額	464
退職給付の支払額	634
その他	8
退職給付債務の期末残高	19,546
(2) 年金資産の期首残高と期末残高の調整表	
年金資産の期首残高	15,764 百万円
期待運用収益	394
数理計算上の差異の発生額	468
事業主からの拠出額	507
退職給付の支払額	562
年金資産の期末残高	16,572
(3) 退職給付債務及び年金資産の期末残高と貸借対照表に計上された退職給付引当金及び前払年金費用の調整表	
積立型制度の退職給付債務	16,578 百万円
年金資産	16,572
	5
非積立型制度の退職給付債務	2,967
未積立退職給付債務	2,973
未認識数理計算上の差異	2,992
未認識過去勤務費用	371
貸借対照表上に計上された負債と資産の純額	352
退職給付引当金	2,947
前払年金費用	2,594
貸借対照表上に計上された負債と資産の純額	352
(4) 退職給付費用及びその内訳項目の金額	
勤務費用	889 百万円
利息費用	125
期待運用収益	394
数理計算上の差異の費用処理額	412
過去勤務費用の費用処理額	40
確定給付制度に係る退職給付費用	993
(5) 年金資産に関する事項	
年金資産の主な内容	
年金資産合計に対する主な分類毎の比率は、次の通りです。	
債券	49%
株式	39%
生保一般勘定	12%
その他	0%
合計	100%
長期期待運用収益率の設定方法	
年金資産の長期期待運用収益率を決定するため、現在及び予想される年金資産の配分と、年金資産を構成する多様な資産からの現在及び将来期待される長期の収益率を考慮しております。	
(6) 数理計算上の計算基礎に関する事項	
当事業年度末における主要な数理計算上の計算基礎	
確定給付型企業年金制度の割引率	0.9%
退職一時金制度の割引率	0.6%
長期期待運用収益率	2.5%

## 3. 確定拠出制度

当社の確定拠出制度への要拠出額は、195百万円でした。

## 税効果会計関係

前事業年度末 (平成28年3月31日)	当事業年度末 (平成29年3月31日)																																																																																				
<p>1. 繰延税金資産及び繰延税金負債の発生の主な原因別の内訳</p> <table border="0"> <tr> <td>繰延税金資産</td> <td style="text-align: right;">百万円</td> </tr> <tr> <td>賞与引当金</td> <td style="text-align: right;">1,490</td> </tr> <tr> <td>退職給付引当金</td> <td style="text-align: right;">839</td> </tr> <tr> <td>投資有価証券評価減</td> <td style="text-align: right;">460</td> </tr> <tr> <td>関係会社株式評価減</td> <td style="text-align: right;">1,676</td> </tr> <tr> <td>ゴルフ会員権評価減</td> <td style="text-align: right;">240</td> </tr> <tr> <td>減価償却超過額</td> <td style="text-align: right;">177</td> </tr> <tr> <td>時効後支払損引当金</td> <td style="text-align: right;">163</td> </tr> <tr> <td>子会社株式売却損</td> <td style="text-align: right;">148</td> </tr> <tr> <td>未払事業税</td> <td style="text-align: right;">350</td> </tr> <tr> <td>関係会社株式譲渡益</td> <td style="text-align: right;">120</td> </tr> <tr> <td>未払社会保険料</td> <td style="text-align: right;">89</td> </tr> <tr> <td>その他</td> <td style="text-align: right;">251</td> </tr> <tr> <td>繰延税金資産小計</td> <td style="text-align: right;">6,678</td> </tr> <tr> <td>評価性引当額</td> <td style="text-align: right;">1,453</td> </tr> <tr> <td>繰延税金資産合計</td> <td style="text-align: right;">5,224</td> </tr> <tr> <td>繰延税金負債</td> <td></td> </tr> <tr> <td>    その他有価証券評価差額金</td> <td style="text-align: right;">2,403</td> </tr> <tr> <td>    前払年金費用</td> <td style="text-align: right;">861</td> </tr> <tr> <td>繰延税金負債合計</td> <td style="text-align: right;">3,264</td> </tr> <tr> <td>繰延税金資産の純額</td> <td style="text-align: right;">1,959</td> </tr> </table>	繰延税金資産	百万円	賞与引当金	1,490	退職給付引当金	839	投資有価証券評価減	460	関係会社株式評価減	1,676	ゴルフ会員権評価減	240	減価償却超過額	177	時効後支払損引当金	163	子会社株式売却損	148	未払事業税	350	関係会社株式譲渡益	120	未払社会保険料	89	その他	251	繰延税金資産小計	6,678	評価性引当額	1,453	繰延税金資産合計	5,224	繰延税金負債		その他有価証券評価差額金	2,403	前払年金費用	861	繰延税金負債合計	3,264	繰延税金資産の純額	1,959	<p>1. 繰延税金資産及び繰延税金負債の発生の主な原因別の内訳</p> <table border="0"> <tr> <td>繰延税金資産</td> <td style="text-align: right;">百万円</td> </tr> <tr> <td>賞与引当金</td> <td style="text-align: right;">1,345</td> </tr> <tr> <td>退職給付引当金</td> <td style="text-align: right;">913</td> </tr> <tr> <td>投資有価証券評価減</td> <td style="text-align: right;">417</td> </tr> <tr> <td>関係会社株式評価減</td> <td style="text-align: right;">247</td> </tr> <tr> <td>ゴルフ会員権評価減</td> <td style="text-align: right;">212</td> </tr> <tr> <td>減価償却超過額</td> <td style="text-align: right;">171</td> </tr> <tr> <td>時効後支払損引当金</td> <td style="text-align: right;">166</td> </tr> <tr> <td>子会社株式売却損</td> <td style="text-align: right;">148</td> </tr> <tr> <td>未払事業税</td> <td style="text-align: right;">110</td> </tr> <tr> <td>関係会社株式譲渡益</td> <td style="text-align: right;">88</td> </tr> <tr> <td>未払社会保険料</td> <td style="text-align: right;">85</td> </tr> <tr> <td>その他</td> <td style="text-align: right;">274</td> </tr> <tr> <td>繰延税金資産小計</td> <td style="text-align: right;">4,183</td> </tr> <tr> <td>評価性引当額</td> <td style="text-align: right;">739</td> </tr> <tr> <td>繰延税金資産合計</td> <td style="text-align: right;">3,444</td> </tr> <tr> <td>繰延税金負債</td> <td></td> </tr> <tr> <td>    その他有価証券評価差額金</td> <td style="text-align: right;">18</td> </tr> <tr> <td>    前払年金費用</td> <td style="text-align: right;">804</td> </tr> <tr> <td>繰延税金負債合計</td> <td style="text-align: right;">822</td> </tr> <tr> <td>繰延税金資産の純額</td> <td style="text-align: right;">2,621</td> </tr> </table>	繰延税金資産	百万円	賞与引当金	1,345	退職給付引当金	913	投資有価証券評価減	417	関係会社株式評価減	247	ゴルフ会員権評価減	212	減価償却超過額	171	時効後支払損引当金	166	子会社株式売却損	148	未払事業税	110	関係会社株式譲渡益	88	未払社会保険料	85	その他	274	繰延税金資産小計	4,183	評価性引当額	739	繰延税金資産合計	3,444	繰延税金負債		その他有価証券評価差額金	18	前払年金費用	804	繰延税金負債合計	822	繰延税金資産の純額	2,621
繰延税金資産	百万円																																																																																				
賞与引当金	1,490																																																																																				
退職給付引当金	839																																																																																				
投資有価証券評価減	460																																																																																				
関係会社株式評価減	1,676																																																																																				
ゴルフ会員権評価減	240																																																																																				
減価償却超過額	177																																																																																				
時効後支払損引当金	163																																																																																				
子会社株式売却損	148																																																																																				
未払事業税	350																																																																																				
関係会社株式譲渡益	120																																																																																				
未払社会保険料	89																																																																																				
その他	251																																																																																				
繰延税金資産小計	6,678																																																																																				
評価性引当額	1,453																																																																																				
繰延税金資産合計	5,224																																																																																				
繰延税金負債																																																																																					
その他有価証券評価差額金	2,403																																																																																				
前払年金費用	861																																																																																				
繰延税金負債合計	3,264																																																																																				
繰延税金資産の純額	1,959																																																																																				
繰延税金資産	百万円																																																																																				
賞与引当金	1,345																																																																																				
退職給付引当金	913																																																																																				
投資有価証券評価減	417																																																																																				
関係会社株式評価減	247																																																																																				
ゴルフ会員権評価減	212																																																																																				
減価償却超過額	171																																																																																				
時効後支払損引当金	166																																																																																				
子会社株式売却損	148																																																																																				
未払事業税	110																																																																																				
関係会社株式譲渡益	88																																																																																				
未払社会保険料	85																																																																																				
その他	274																																																																																				
繰延税金資産小計	4,183																																																																																				
評価性引当額	739																																																																																				
繰延税金資産合計	3,444																																																																																				
繰延税金負債																																																																																					
その他有価証券評価差額金	18																																																																																				
前払年金費用	804																																																																																				
繰延税金負債合計	822																																																																																				
繰延税金資産の純額	2,621																																																																																				
<p>2. 法定実効税率と税効果会計適用後の法人税等の負担率との差異の原因となった主な項目別の内訳</p> <table border="0"> <tr> <td>法定実効税率</td> <td style="text-align: right;">33.0%</td> </tr> <tr> <td>(調整)</td> <td></td> </tr> <tr> <td>交際費等永久に損金に算入されない項目</td> <td style="text-align: right;">0.2%</td> </tr> <tr> <td>受取配当金等永久に益金に算入されない項目</td> <td style="text-align: right;">6.2%</td> </tr> <tr> <td>タックスヘイブン税制</td> <td style="text-align: right;">0.8%</td> </tr> <tr> <td>外国税額控除</td> <td style="text-align: right;">0.2%</td> </tr> <tr> <td>外国子会社からの受取配当に係る外国源泉税</td> <td style="text-align: right;">0.7%</td> </tr> <tr> <td>税率変更による期末繰延税金資産の減額修正</td> <td style="text-align: right;">0.4%</td> </tr> <tr> <td>その他</td> <td style="text-align: right;">0.4%</td> </tr> <tr> <td>税効果会計適用後の法人税等の負担率</td> <td style="text-align: right;">29.1%</td> </tr> </table>	法定実効税率	33.0%	(調整)		交際費等永久に損金に算入されない項目	0.2%	受取配当金等永久に益金に算入されない項目	6.2%	タックスヘイブン税制	0.8%	外国税額控除	0.2%	外国子会社からの受取配当に係る外国源泉税	0.7%	税率変更による期末繰延税金資産の減額修正	0.4%	その他	0.4%	税効果会計適用後の法人税等の負担率	29.1%	<p>2. 法定実効税率と税効果会計適用後の法人税等の負担率との差異の原因となった主な項目別の内訳</p> <table border="0"> <tr> <td>法定実効税率</td> <td style="text-align: right;">31.0%</td> </tr> <tr> <td>(調整)</td> <td></td> </tr> <tr> <td>交際費等永久に損金に算入されない項目</td> <td style="text-align: right;">0.1%</td> </tr> <tr> <td>受取配当金等永久に益金に算入されない項目</td> <td style="text-align: right;">6.2%</td> </tr> <tr> <td>タックスヘイブン税制</td> <td style="text-align: right;">0.7%</td> </tr> <tr> <td>外国税額控除</td> <td style="text-align: right;">0.2%</td> </tr> <tr> <td>外国子会社からの受取配当に係る外国源泉税</td> <td style="text-align: right;">0.5%</td> </tr> <tr> <td>税率変更による期末繰延税金資産の減額修正</td> <td style="text-align: right;">-</td> </tr> <tr> <td>その他</td> <td style="text-align: right;">0.2%</td> </tr> <tr> <td>税効果会計適用後の法人税等の負担率</td> <td style="text-align: right;">25.7%</td> </tr> </table>	法定実効税率	31.0%	(調整)		交際費等永久に損金に算入されない項目	0.1%	受取配当金等永久に益金に算入されない項目	6.2%	タックスヘイブン税制	0.7%	外国税額控除	0.2%	外国子会社からの受取配当に係る外国源泉税	0.5%	税率変更による期末繰延税金資産の減額修正	-	その他	0.2%	税効果会計適用後の法人税等の負担率	25.7%																																												
法定実効税率	33.0%																																																																																				
(調整)																																																																																					
交際費等永久に損金に算入されない項目	0.2%																																																																																				
受取配当金等永久に益金に算入されない項目	6.2%																																																																																				
タックスヘイブン税制	0.8%																																																																																				
外国税額控除	0.2%																																																																																				
外国子会社からの受取配当に係る外国源泉税	0.7%																																																																																				
税率変更による期末繰延税金資産の減額修正	0.4%																																																																																				
その他	0.4%																																																																																				
税効果会計適用後の法人税等の負担率	29.1%																																																																																				
法定実効税率	31.0%																																																																																				
(調整)																																																																																					
交際費等永久に損金に算入されない項目	0.1%																																																																																				
受取配当金等永久に益金に算入されない項目	6.2%																																																																																				
タックスヘイブン税制	0.7%																																																																																				
外国税額控除	0.2%																																																																																				
外国子会社からの受取配当に係る外国源泉税	0.5%																																																																																				
税率変更による期末繰延税金資産の減額修正	-																																																																																				
その他	0.2%																																																																																				
税効果会計適用後の法人税等の負担率	25.7%																																																																																				
<p>3. 法人税等の税率の変更による繰延税金資産及び繰延税金負債の金額の修正</p> <p>「所得税法等の一部を改正する法律」（平成28年法律第15号）及び「地方税法等の一部を改正する等の法律」（平成28年法律13号）が平成28年3月29日に成立し、平成28年4月1日以降に開始する事業年度から法人税率等の引下げ等が行われることとなりました。これに伴い、繰延税金資産及び繰延税金負債の計算に使用する法定実効税率は従来の32%から31%となります。</p> <p>この税率変更による財務諸表に与える影響は軽微であります。</p>																																																																																					

## セグメント情報等

前事業年度(自 平成27年4月1日 至 平成28年3月31日)

## 1. セグメント情報

当社は投資運用業の単一セグメントであるため、記載を省略しております。

## 2. 関連情報

## (1) 製品・サービスごとの情報

当社の製品・サービス区分の決定方法は、損益計算書の営業収益の区分と同一であることから、製品・サービスごとの営業収益の記載を省略しております。

## (2) 地域ごとの情報

## 売上高

本邦の外部顧客からの営業収益に区分した金額が損益計算書の営業収益の90%を超えるため、地域ごとの営業収益の記載を省略しております。

## 有形固定資産

本邦に所在している有形固定資産の金額が貸借対照表の有形固定資産の金額の90%を超えるため、地域ごとの有形固定資産の記載を省略しております。

## (3) 主要な顧客ごとの情報

外部顧客からの営業収益のうち、損益計算書の営業収益の10%以上を占める相手先がないため、主要な顧客ごとの営業収益の記載を省略しております。

当事業年度(自 平成28年4月1日 至 平成29年3月31日)

## 1. セグメント情報

当社は投資運用業の単一セグメントであるため、記載を省略しております。

## 2. 関連情報

## (1) 製品・サービスごとの情報

当社の製品・サービス区分の決定方法は、損益計算書の営業収益の区分と同一であることから、製品・サービスごとの営業収益の記載を省略しております。

## (2) 地域ごとの情報

## 売上高

本邦の外部顧客からの営業収益に区分した金額が損益計算書の営業収益の90%を超えるため、地域ごとの営業収益の記載を省略しております。

## 有形固定資産

本邦に所在している有形固定資産の金額が貸借対照表の有形固定資産の金額の90%を超えるため、地域ごとの有形固定資産の記載を省略しております。

## (3) 主要な顧客ごとの情報

外部顧客からの営業収益のうち、損益計算書の営業収益の10%以上を占める相手先がないため、主要な顧客ごとの営業収益の記載を省略しております。

## 関連当事者情報

前事業年度(自 平成27年4月1日 至 平成28年3月31日)

## 1. 関連当事者との取引

## (ア) 親会社及び法人主要株主等

該当はありません。

## (イ) 子会社等

種類	会社等の名称又は氏名	所在地	資本金	事業の内容又は職業	議決権等の所有(被所有)割合	関連当事者との関係	取引の内容	取引金額(百万円)	科目	期末残高(百万円)
関連会社	株式会社野村総合研究所	東京都千代田区	18,600 (百万円)	情報サービス業	(所有)直接20.8%	サービス・製品の購入	自社利用のソフトウェア開発の委託等(*1)	5,058	未払費用	279

## (ウ) 兄弟会社等

種類	会社等の名称又は氏名	所在地	資本金	事業の内容又は職業	議決権等の所有(被所有)割合	関連当事者との関係	取引の内容	取引金額(百万円)	科目	期末残高(百万円)
親会社の子会社	野村証券株式会社	東京都中央区	10,000 (百万円)	証券業		当社投資信託の募集の取扱及び売上の取扱ならびに投資信託に係る事務代行の委託等 役員の兼任	投資信託に係る事務代行手数料の支払(*2)	39,084	未払手数料	3,865
親会社の子会社	野村ファンド・リサーチ・アンド・テクノロジー株式会社	東京都中央区	400 (百万円)	投資顧問業		当社投資信託の運用委託	投資信託の運用に係る投資顧問料の支払(*3)	2,412	未払費用	669

## (エ) 役員及び個人主要株主等

該当はありません。

(注) 1. 上記の金額のうち、取引金額には消費税等が含まれておらず、期末残高には消費税等が含まれております。

## 2. 取引条件及び取引条件の決定方針等

(\*1) ソフトウェア開発については、調査・研究に要する費用や開発工数等を勘案し、総合的に決定しております。

(\*2) 投資信託に係る事務代行手数料については、商品性等を勘案し総合的に決定しております。

(\*3) 投資信託の運用に係る投資顧問料については、一般取引条件と同様に決定しております。

## 2. 親会社又は重要な関連会社に関する注記

## (1) 親会社情報

野村ホールディングス(株)（東京証券取引所、名古屋証券取引所、シンガポール証券取引所、ニューヨーク証券取引所に上場）

## (2) 重要な関連会社の要約財務諸表

当事業年度において、重要な関連会社は(株)野村総合研究所であり、その要約財務諸表は以下のとおりであります。

		(百万円)
		(株)野村総合研究所
流動資産合計		239,155
固定資産合計		324,634
流動負債合計		122,933
固定負債合計		55,456
純資産合計		385,400
売上高		352,003
税引前当期純利益		56,508
当期純利益		40,179

当事業年度(自 平成28年4月1日 至 平成29年3月31日)

#### 1. 関連当事者との取引

##### (ア) 親会社及び法人主要株主等

種類	会社等の名称	所在地	資本金	事業の内容	議決権等の所有 (被所有)割合	関連当事者との関係	取引の内容	取引金額 (百万円)	科目	期末残高 (百万円)
親会社	野村ホールディングス株式会社	東京都中央区	594,492 (百万円)	持株会社	(被所有) 直接 100%	資産の賃貸借及び購入等  役員の兼任	資金の借入(*1)	24,500	短期借入金	-
							資金の返済	24,500		
							借入金利息の支払	17	未払費用	-

##### (イ) 子会社等

種類	会社等の名称	所在地	資本金	事業の内容	議決権等の所有 (被所有)割合	関連当事者との関係	取引の内容	取引金額 (百万円)	科目	期末残高 (百万円)
関連会社	株式会社野村総合研究所	東京都千代田区	18,600 (百万円)	情報サービス業	-	サービス・製品の購入	自社利用ソフトウェア開発の委託等(*2)	787	未払費用	-

##### (ウ) 兄弟会社等

種類	会社等の名称	所在地	資本金	事業の内容	議決権等の所有 (被所有)割合	関連当事者との関係	取引の内容	取引金額 (百万円)	科目	期末残高 (百万円)
----	--------	-----	-----	-------	--------------------	-----------	-------	---------------	----	---------------

親会社の子会社	野村証券株式会社	東京都中央区	10,000 (百万円)	証券業	-	当社投資信託の募集の取扱及び売出の取扱ならびに投資信託に係る事務代行の委託等 役員の兼任	投資信託に係る事務代行手数料の支払（*3）	33,019	未払手数料	4,486
---------	----------	--------	-----------------	-----	---	---	-----------------------	--------	-------	-------

## (エ) 役員及び個人主要株主等

該当はありません。

(注) 1. 上記の金額のうち、取引金額には消費税等が含まれておらず、期末残高には消費税等が含まれております。

## 2. 取引条件及び取引条件の決定方針等

(\*1) 資金の借入については、市場金利を勘案して利率を合理的に決定しております。

(\*2) ソフトウェア開発については、調査・研究に要する費用や開発工数等を勘案し、総合的に決定しております。なお、株式会社野村総合研究所は、平成28年10月27日より関連当事者に該当しないこととなったため、取引金額は関連当事者であった期間について、期末残高は関連当事者でなくなった時点について記載しております。

(\*3) 投資信託に係る事務代行手数料については、商品性等を勘案し総合的に決定しております。

## 2. 親会社又は重要な関連会社に関する注記

## (1) 親会社情報

野村ホールディングス㈱（東京証券取引所、名古屋証券取引所、シンガポール証券取引所、ニューヨーク証券取引所に上場）

## (2) 重要な関連会社の要約財務諸表

該当はありません。

## 1株当たり情報

前事業年度 (自 平成27年4月1日 至 平成28年3月31日)		当事業年度 (自 平成28年4月1日 至 平成29年3月31日)	
1株当たり純資産額	20,377円23銭	1株当たり純資産額	16,867円41銭
1株当たり当期純利益	4,977円07銭	1株当たり当期純利益	4,977円49銭
潜在株式調整後1株当たり当期純利益については、潜在株式が存在しないため記載していません。		潜在株式調整後1株当たり当期純利益については、潜在株式が存在しないため記載していません。	
1株当たり当期純利益の算定上の基礎		1株当たり当期純利益の算定上の基礎	
損益計算書上の当期純利益	25,635百万円	損益計算書上の当期純利益	25,637百万円
普通株式に係る当期純利益	25,635百万円	普通株式に係る当期純利益	25,637百万円
普通株主に帰属しない金額の主要な内訳 該当事項はありません。		普通株主に帰属しない金額の主要な内訳 該当事項はありません。	
普通株式の期中平均株式数	5,150,693株	普通株式の期中平均株式数	5,150,693株

## 第2【その他の関係法人の概況】

## 1 名称、資本金の額及び事業の内容

&lt; 更新後 &gt;

## (1) 受託者

(a) 名称	(b) 資本金の額 <sup>*</sup>	(c) 事業の内容
野村信託銀行株式会社	35,000百万円	銀行法に基づき銀行業を営むとともに、金融機関の信託業務の兼営等に関する法律(兼営法)に基づき信託業務を営んでいます。

\* 平成29年10月末現在

## (2) 販売会社

(a) 名称	(b) 資本金の額 <sup>*</sup>	(c) 事業の内容
野村證券株式会社	10,000百万円	「金融商品取引法」に定める第一種金融商品取引業を営んでいます。
エービーエヌ・アムロ・クリアリング証券株式会社	5,500百万円	
シティグループ証券株式会社	96,307百万円	
BNPパリバ証券株式会社	102,025百万円	
みずほ証券株式会社	125,167百万円	
三菱UFJモルガン・スタンレー証券株式会社	40,500百万円	
メリルリンチ日本証券株式会社	119,440百万円	
モルガン・スタンレーMUFG証券株式会社	62,149百万円	

\* 平成29年10月末現在



## 独立監査人の中間監査報告書

平成29年11月10日

野村アセットマネジメント株式会社  
取締役会 御中

## 新日本有限責任監査法人

指定有限責任社員 公認会計士 伊藤 志保  
業務執行社員指定有限責任社員 公認会計士 森重 俊寛  
業務執行社員

当監査法人は、金融商品取引法第193条の2第1項の規定に基づく監査証明を行うため、「ファンドの経理状況」に掲げられているNEXT FUNDS JPX日経400ダブルインバース・インデックス連動型上場投信の平成29年4月8日から平成29年10月7日までの中間計算期間の中間財務諸表、すなわち、中間貸借対照表、中間損益及び剰余金計算書並びに中間注記表について中間監査を行った。

## 中間財務諸表に対する経営者の責任

経営者の責任は、我が国において一般に公正妥当と認められる中間財務諸表の作成基準に準拠して中間財務諸表を作成し有用な情報を表示することにある。これには、不正又は誤謬による重要な虚偽表示のない中間財務諸表を作成し有用な情報を表示するために経営者が必要と判断した内部統制を整備及び運用することが含まれる。

## 監査人の責任

当監査法人の責任は、当監査法人が実施した中間監査に基づいて、独立の立場から中間財務諸表に対する意見を表明することにある。当監査法人は、我が国において一般に公正妥当と認められる中間監査の基準に準拠して中間監査を行った。中間監査の基準は、当監査法人に中間財務諸表には全体として中間財務諸表の有用な情報の表示に関して投資者の判断を損なうような重要な虚偽表示がないかどうかの合理的な保証を得るために、中間監査に係る監査計画を策定し、これに基づき中間監査を実施することを求めている。

中間監査においては、中間財務諸表の金額及び開示について監査証拠を入手するために年度監査と比べて監査手続の一部を省略した中間監査手続が実施される。中間監査手続は、当監査法人の判断により、不正又は誤謬による中間財務諸表の重要な虚偽表示のリスクの評価に基づいて、分析的手続等を中心とした監査手続に必要に応じて追加の監査手続が選択及び適用される。中間監査の目的は、内部統制の有効性について意見表明するためのものではないが、当監査法人は、リスク評価の実施に際して、状況に応じた適切な中間監査手続を立案するために、中間財務諸表の作成と有用な情報の表示に関連する内部統制を検討する。また、中間監査には、経営者が採用した会計方針及びその適用方法並びに経営者によって行われた見積りの評価も含め中間財務諸表の表示を検討することが含まれる。

当監査法人は、中間監査の意見表明の基礎となる十分かつ適切な監査証拠を入手したと判断している。

## 中間監査意見

当監査法人は、上記の中間財務諸表が、我が国において一般に公正妥当と認められる中間財務諸表の作成基準に準拠して、NEXT FUNDS JPX日経400ダブルインバース・インデックス連動型上場投信の平成29年10月7日現在の信託財産の状態及び同日をもって終了する中間計算期間（平成29年4月8日から平成29年10月7日まで）の損益の状況に関する有用な情報を表示しているものと認める。

## 利害関係

野村アセットマネジメント株式会社及びファンドと当監査法人又は業務執行社員との間には、公認会計士法の規定により記載すべき利害関係はない。

以 上

- 
- (注) 1. 上記は、中間監査報告書の原本に記載された事項を電子化したものであり、その原本は当社が別途保管しております。  
2. XBRLデータは中間監査の対象には含まれていません。

## 独立監査人の監査報告書

平成29年6月5日

野村アセットマネジメント株式会社  
取締役会 御中

### 新日本有限責任監査法人

指定有限責任社員  
業務執行社員 公認会計士 岩部俊夫指定有限責任社員  
業務執行社員 公認会計士 森重俊寛指定有限責任社員  
業務執行社員 公認会計士 櫻井雄一郎

当監査法人は、金融商品取引法第193条の2第1項の規定に基づく監査証明を行うため、「委託会社等の経理状況」に掲げられている野村アセットマネジメント株式会社の平成28年4月1日から平成29年3月31日までの第58期事業年度の財務諸表、すなわち、貸借対照表、損益計算書、株主資本等変動計算書、重要な会計方針及びその他の注記について監査を行った。

#### 財務諸表に対する経営者の責任

経営者の責任は、我が国において一般に公正妥当と認められる企業会計の基準に準拠して財務諸表を作成し適正に表示することにある。これには、不正又は誤謬による重要な虚偽表示のない財務諸表を作成し適正に表示するために経営者が必要と判断した内部統制を整備及び運用することが含まれる。

#### 監査人の責任

当監査法人の責任は、当監査法人が実施した監査に基づいて、独立の立場から財務諸表に対する意見を表明することにある。当監査法人は、我が国において一般に公正妥当と認められる監査の基準に準拠して監査を行った。監査の基準は、当監査法人に財務諸表に重要な虚偽表示がないかどうかについて合理的な保証を得るために、監査計画を策定し、これに基づき監査を実施することを求めている。

監査においては、財務諸表の金額及び開示について監査証拠を入手するための手続が実施される。監査手続は、当監査法人の判断により、不正又は誤謬による財務諸表の重要な虚偽表示のリスクの評価に基づいて選択及び適用される。財務諸表監査の目的は、内部統制の有効性について意見表明するためのものではないが、当監査法人は、リスク評価の実施に際して、状況に応じた適切な監査手続を立案するために、財務諸表の作成と適正な表示に関連する内部統制を検討する。また、監査には、経営者が採用した会計方針及びその適用方法並びに経営者によって行われた見積りの評価も含め全体としての財務諸表の表示を検討することが含まれる。

当監査法人は、意見表明の基礎となる十分かつ適切な監査証拠を入手したと判断している。

#### 監査意見

当監査法人は、上記の財務諸表が、我が国において一般に公正妥当と認められる企業会計の基準に準拠して、野村アセットマネジメント株式会社の平成29年3月31日現在の財政状態及び同日をもって終了する事業年度の経営成績をすべての重要な点において適正に表示しているものと認める。

#### 利害関係

会社と当監査法人又は業務執行社員との間には、公認会計士法の規定により記載すべき利害関係はない。

以 上

- 
- (注) 1. 上記は監査報告書の原本に記載された事項を電子化したものであり、その原本は当社が別途保管しております。
2. XBRLデータは監査の対象には含まれていません。