

## 【表紙】

【提出書類】	訂正有価証券届出書
【提出先】	関東財務局長殿
【提出日】	2019年12月24日提出
【発行者名】	三菱UFJ国際投信株式会社
【代表者の役職氏名】	取締役社長 松田 通
【本店の所在の場所】	東京都千代田区有楽町一丁目12番1号
【事務連絡者氏名】	伊藤 晃
【電話番号】	03-6250-4740
【届出の対象とした募集（売出）内国投資 信託受益証券に係るファンドの名称】	国際 メキシコ・ペソ債券オープン（毎月決算型）
【届出の対象とした募集（売出）内国投資 信託受益証券の金額】	1兆円を上限とします。
【縦覧に供する場所】	該当事項はありません。

## 1【有価証券届出書の訂正届出書の提出理由】

2019年6月24日付をもって提出した有価証券届出書（以下「原届出書」といいます。）について有価証券報告書の提出に伴う関係情報の更新等を行うため、本訂正届出書を提出します。

## 2【訂正の内容】

<訂正前>および<訂正後>に記載している下線部\_\_は訂正部分を示し、<更新後>に記載している内容は原届出書の更新後の内容を示します。

なお、「第二部 ファンド情報 第1 ファンド状況 5 運用状況」、「第二部 ファンド情報 第3 ファンドの経理状況」は原届出書の更新後の内容を記載します。

## 第一部【証券情報】

## (5)【申込手数料】

## &lt;訂正前&gt;

申込価額（発行価格）×2.16%（税抜 2.00%）を上限として販売会社が定める手数料率  
消費税率が10%となった場合は、2.20%（税抜 2.00%）となります。

申込手数料は販売会社にご確認ください。

申込みには分配金受取コース（一般コース）と分配金再投資コース（自動けいぞく投資コース）があり、分配金再投資コース（自動けいぞく投資コース）の場合、再投資される収益分配金については、申込手数料はかかりません。（販売会社により名称が異なる場合があります。以下同じ。）

## &lt;訂正後&gt;

申込価額（発行価格）×2.20%（税抜 2.00%）を上限として販売会社が定める手数料率

申込手数料は販売会社にご確認ください。

申込みには分配金受取コース（一般コース）と分配金再投資コース（自動けいぞく投資コース）があり、分配金再投資コース（自動けいぞく投資コース）の場合、再投資される収益分配金については、申込手数料はかかりません。（販売会社により名称が異なる場合があります。以下同じ。）

## 第二部【ファンド情報】

## 第1【ファンドの状況】

## 1【ファンドの性格】

## (1)【ファンドの目的及び基本的性格】

<更新後>

当ファンドは、ファミリーファンド方式により、安定したインカムゲインの確保と信託財産の成長を目指して運用を行います。

信託金の限度額は、1,000億円です。

\* 委託会社は、受託会社と合意のうえ、信託金の限度額を変更することができます。

当ファンドは、一般社団法人投資信託協会が定める商品の分類方法において、以下の商品分類および属性区分に該当します。

商品分類表

単位型・追加型の別	投資対象地域	投資対象資産 (収益の源泉となる資産)
単位型投信	国内	株式
	海外	債券
		不動産投信
追加型投信		その他資産
	内外	資産複合

(注) 該当する部分を網掛け表示しています。

## 該当する商品分類の定義について

追加型投信	一度設定されたファンドであってもその後追加設定が行われ従来の信託財産とともに運用されるファンドをいう。
海外	目論見書又は投資信託約款において、組入資産による主たる投資収益が実質的に海外の資産を源泉とする旨の記載があるものをいう。
債券	目論見書又は投資信託約款において、組入資産による主たる投資収益が実質的に債券を源泉とする旨の記載があるものをいう。

属性区分表

投資対象資産 (実際の組入資産)	決算頻度	投資対象地域	投資形態	為替ヘッジ
---------------------	------	--------	------	-------

株式 一般 大型株 中小型株	年1回	グローバル		
	年2回	日本		
	年4回	北米	ファミリー ファンド	あり
債券 一般 公債 社債 その他債券 クレジット属性	年6回（隔月）	欧州		
	年12回（毎月）	アジア		
	日々	オセアニア		
不動産投信	その他	中南米		なし
その他資産 （投資信託証券 （債券 一般））		アフリカ	ファンド・ オブ・ファン ズ	
		中近東（中東）		
		エマージング		
資産複合				

（注）該当する部分を網掛け表示しています。

#### 該当する属性区分の定義について

その他資産 （投資信託証券 （債券 一般））	投資信託証券（マザーファンド）を通じて、主として、債券（一般 <sup>*</sup> ）に投資する。  * 一般とは、公債 <sup>*1</sup> 、社債 <sup>*2</sup> 、その他債券 <sup>*3</sup> 属性にあてはまらない全てのものをいう。
年12回（毎月）	目論見書又は投資信託約款において、年12回（毎月）決算する旨の記載があるものをいう。
中南米	目論見書又は投資信託約款において、組入資産による投資収益が中南米地域の資産を源泉とする旨の記載があるものをいう。
ファミリーファンド	目論見書又は投資信託約款において、親投資信託（ファンド・オブ・ファンズにのみ投資されるものを除く。）を投資対象として投資するものをいう。
為替ヘッジなし	目論見書又は投資信託約款において、為替のヘッジを行わない旨の記載があるもの又は為替のヘッジを行う旨の記載がないものをいう。

\* 1 公債・・・目論見書又は投資信託約款において、日本国又は各国の政府の発行する国債（地方債、政府保証債、政府機関債、国際機関債を含む。）に主として投資する旨の記載があるものをいう。

\* 2 社債・・・目論見書又は投資信託約款において、企業等が発行する社債に主として投資する旨の記載があるものをいう。

\* 3 その他債券・・・目論見書又は投資信託約款において、公債又は社債以外の債券に主として投資する旨の記載があるものをいう。

属性区分に記載している「為替ヘッジ」は、対円での為替リスクに対するヘッジの有無を記載しております。

商品分類および属性区分の内容については、一般社団法人投資信託協会のホームページ

(<http://www.toushin.or.jp/>) でご覧いただけます。

## [ ファンドの目的・特色 ]

### ファンドの目的

安定したインカムゲインの確保と信託財産の成長を目指して運用を行います。

### ファンドの特色

特色

**1** メキシコ・ペソ建のソブリン債券<sup>\*1</sup>および準ソブリン債券<sup>\*2</sup>を主要投資対象とします。

◆ 債券の組入比率は、原則として高位を保ちます。



\*1 【ソブリン債券】 各国政府や政府機関が発行する債券の総称で、自国通貨建・外国通貨建があります。また、世界銀行やアジア開発銀行など国際機関が発行する債券もこれに含まれます。

\*2 【準ソブリン債券】 政府の出資比率が50%を超えている企業の発行する債券とします。

### ご参考



**メキシコ合衆国**  
United Mexican States



- 面積:約196万km<sup>2</sup>(日本の約5倍)
- 人口:約1億2,473万人(2018年)
- 首都:メキシコシティ
- 言語:スペイン語
- 通貨:ペソ
- 名目GDP:約1兆2,221億米ドル(2018年)
- 主要貿易品目(対日本):  
(輸出)電気機器、科学光学機器、豚肉等  
(輸入)自動車部品、自動車、金属加工機械等



古代都市チチェン・イツァ 天文台(ユカタン半島)

【出所】IMF World Economic Outlook Database, October 2019、外務省

## 特色2

### 残存期間の異なる債券に分散して投資を行います。

◆ 投資する債券の最長年限は10年程度とします。

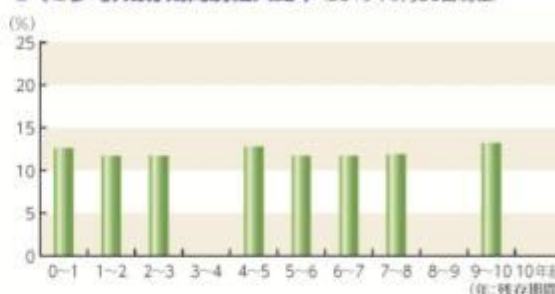
ただし、債券の発行状況や流動性等により、年限は10年程度を最長として今後変更される可能性があります。

◆ 各残存期間ごとの投資金額が同額程度となるような運用を目指しますが、債券の発行状況等により同額程度とならない場合があります。

◆ 残存期間の異なる債券に分散して投資を行うことで、特定年限の債券の金利水準や価格変動の影響を軽減させることを目指します。

◆ 原則として、為替ヘッジは行いません。

● (ご参考) 残存期間別組入比率 (2019年9月30日現在)



※比率は純資産総額に対する割合です。

重大な投資環境の変化が生じた場合には、信託財産の保全の観点から、委託会社の判断により主要投資対象への投資を大幅に縮小する場合があります。

投資対象国における非常事態(金融危機、デフォルト、重大な政策変更や資金凍結を含む規制の導入、自然災害、クーデターや重大な政治体制の変更、戦争等の場合をいいます。)の発生を含む市況動向や資金動向、残存信託期間等の事情によっては、特色1、特色2のような運用ができない場合があります。

## 特色3

### 毎月決算を行い、収益の分配を行います。

◆ 毎月25日(休業日の場合は翌営業日)に決算を行い、収益分配方針に基づいて分配を行います。

#### 収益分配方針

- 分配対象額の範囲は、経費控除後の配当等収益と売買益(評価益を含みます。)等の全額とします。
- 委託会社が基準価額水準、市況動向、残存信託期間等を勘案して、分配金額を決定します。(ただし、分配対象収益が少額の場合には分配を行わないこともあります。)

将来の収益分配金の支払いおよびその金額について保証するものではなく、委託会社の判断により、分配を行わない場合もあります。



## 収益分配金に関する留意事項

- ◆分配金は、預貯金の利息とは異なり、投資信託の純資産から支払われますので、分配金が支払われると、その金額相当分、基準価額は下がります。



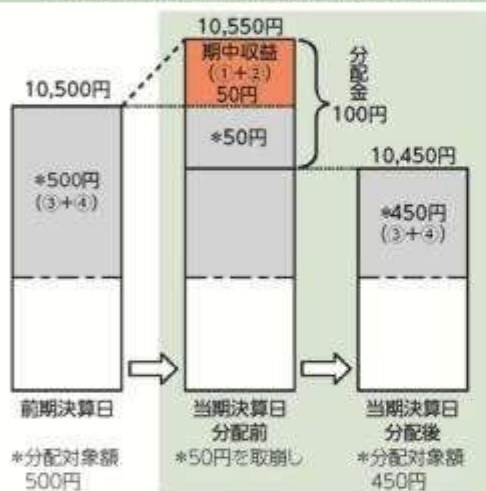
- ◆分配金は、計算期間中に発生した収益（経費控除後の配当等収益および評価益を含む売買益）を超えて支払われる場合があります。その場合、当期決算日の基準価額は前期決算日と比べて下落することになります。また、分配金の水準は、必ずしも計算期間におけるファンドの収益率を示すものではありません。

分配対象額は、①経費控除後の配当等収益および②経費控除後の評価益を含む売買益ならびに③分配準備積立金および④収益調整金です。

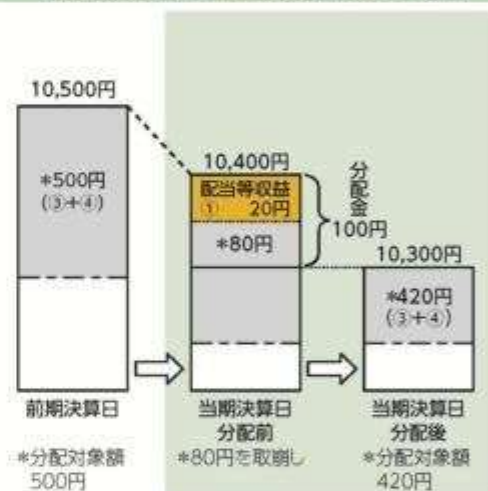
分配金は、分配方針に基づき、分配対象額から支払われます。

### 計算期間中に発生した収益を超えて支払われる場合

#### 前期決算日から基準価額が上昇した場合



#### 前期決算日から基準価額が下落した場合



※上記はイメージであり、実際の分配金額や基準価額を示唆するものではありませんのでご注意ください。

分配準備積立金: 当期の①経費控除後の配当等収益および②経費控除後の評価益を含む売買益のうち、当期分配金として支払わなかった残りの金額をいいます。信託財産に留保され、次期以降の分配金の支払いに充当できる分配対象額となります。

収益調整金: 追加型投資信託で追加設定が行われることによって、既存の受益者への収益分配可能額が薄まらないようにするために設けられた勘定です。

- ◆投資者のファンドの購入価額によっては、分配金の一部または全部が、実質的には元本の一部払戻しに相当する場合があります。ファンド購入後の運用状況により、分配金額より基準価額の値上がりりが小さかった場合も同様です。

#### 分配金の一部が元本の一部払戻しに相当する場合



#### 分配金の全部が元本の一部払戻しに相当する場合



普通分配金: 個別元本(投資者のファンドの購入価額)を上回る部分からの分配金です。

元本払戻金(特別分配金): 個別元本を下回る部分からの分配金です。分配後の投資者の個別元本は、元本払戻金(特別分配金)の額だけ減少します。



## ■ ファンドのしくみ

ファミリーファンド方式により運用を行います。



ファミリーファンド方式とは、受益者から投資された資金をまとめた投資信託をベビーファンドとし、その資金の全部または一部をマザーファンドに投資して、マザーファンドにおいて実質的な運用を行う仕組みです。

## ■ 主な投資制限

マザーファンドへの投資	マザーファンドへの投資割合は、制限を設けません。
ソブリン債券以外への投資	ソブリン債券以外への実質投資割合は、取得時において、当ファンドの純資産総額の35%以内とします。
同一企業が発行する債券への投資	同一企業が発行する債券への実質投資割合は、当ファンドの純資産総額の10%以内とします。
外貨建資産への投資	外貨建資産への実質投資割合は、制限を設けません。

### (3) 【ファンドの仕組み】

< 訂正前 >

#### 委託会社と関係法人との契約の概要

	概要
委託会社と受託会社との契約 「信託契約」	運用に関する事項、委託会社および受託会社としての業務に関する事項、受益者に関する事項等が定められています。 なお、信託契約は、「投資信託及び投資法人に関する法律」に基づきあらかじめ監督官庁に届け出られた信託約款の内容で締結されます。
委託会社と販売会社との契約 「投資信託受益権の取扱いに関する契約」	販売会社の募集の取扱い、解約の取扱い、収益分配金・償還金の支払いの取扱いに係る事務の内容等が定められています。

#### 委託会社の概況（2019年3月末現在）

- ・ 金融商品取引業者登録番号  
金融商品取引業者 関東財務局長（金商）第404号
- ・ 設立年月日  
1985年8月1日
- ・ 資本金  
2,000百万円
- ・ 沿革  
1997年5月

東京三菱投信投資顧問株式会社が証券投資信託委託業務を開始

- 2004年10月 東京三菱投信投資顧問株式会社と三菱信アセットマネジメント株式会社が合併、商号を三菱投信株式会社に変更
- 2005年10月 三菱投信株式会社とユーエフジェイパートナーズ投信株式会社が合併、商号を三菱UFJ投信株式会社に変更
- 2015年7月 三菱UFJ投信株式会社と国際投信投資顧問株式会社が合併、商号を三菱UFJ国際投信株式会社に変更

・大株主の状況

株主名	住所	所有株式数	所有比率
三菱UFJ信託銀行株式会社	東京都千代田区丸の内一丁目4番5号	211,581株	100.0%

<訂正後>

委託会社と関係法人との契約の概要

	概要
委託会社と受託会社との契約 「信託契約」	運用に関する事項、委託会社および受託会社としての業務に関する事項、受益者に関する事項等が定められています。 なお、信託契約は、「投資信託及び投資法人に関する法律」に基づきあらかじめ監督官庁に届け出られた信託約款の内容で締結されます。
委託会社と販売会社との契約 「投資信託受益権の取扱いに関する契約」	販売会社の募集の取扱い、解約の取扱い、収益分配金・償還金の支払いの取扱いに係る事務の内容等が定められています。

委託会社の概況(2019年9月末現在)

- ・金融商品取引業者登録番号  
金融商品取引業者 関東財務局長(金商)第404号
- ・設立年月日  
1985年8月1日
- ・資本金  
2,000百万円
- ・沿革  
1997年5月 東京三菱投信投資顧問株式会社が証券投資信託委託業務を開始  
2004年10月 東京三菱投信投資顧問株式会社と三菱信アセットマネジメント株式会社が合併、商号を三菱投信株式会社に変更  
2005年10月 三菱投信株式会社とユーエフジェイパートナーズ投信株式会社が合併、商号を三菱UFJ投信株式会社に変更  
2015年7月 三菱UFJ投信株式会社と国際投信投資顧問株式会社が合併、商号を三菱UFJ国際投信株式会社に変更

・大株主の状況

株主名	住所	所有株式数	所有比率
三菱UFJ信託銀行株式会社	東京都千代田区丸の内一丁目4番5号	211,581株	100.0%

3【投資リスク】

<更新後>

(1) 投資リスク

ファンドの基準価額は、組み入れている有価証券等の価格変動による影響を受けますが、これらの運用により信託財産に生じた損益はすべて投資者のみなさまに帰属します。したがって、

投資者のみなさまの投資元本が保証されているものではなく、基準価額の下落により損失を被り、投資元本を割り込むことがあります。

投資信託は預貯金と異なります。

ファンドの基準価額の変動要因として、主に以下のリスクがあります。

（主なリスクであり、以下に限定されるものではありません。）

#### 為替変動リスク

ファンドは、主にメキシコ・ペソ建の有価証券に投資します。外貨建資産に投資を行いますので、投資している有価証券の発行通貨が円に対して強く（円安に）なればファンドの基準価額の上昇要因となり、弱く（円高に）なればファンドの基準価額の下落要因となります。

#### 金利変動リスク

投資している債券の発行通貨の金利水準が上昇（低下）した場合には、一般的に債券価格は下落（上昇）し、ファンドの基準価額の変動要因となります。また、組入債券の残存期間や利率等も価格変動に影響を与えます。例えば、残存期間の長い債券は金利変動に対する債券価格の感応度が高く、価格変動が大きくなる傾向があります。

#### 信用リスク（デフォルト・リスク）

債券発行国の債務返済能力等の変化等による格付け（信用度）の変更や変更の可能性等により債券価格が大きく変動し、ファンドの基準価額も大きく変動する場合があります。一般的に、新興国が発行する債券は、先進国が発行する債券と比較して、デフォルト（債務不履行および支払遅延）が生じるリスクが高いと考えられます。デフォルトが生じた場合または予想される場合には、債券価格は大きく下落する可能性があります。なお、このような場合には、流動性が大幅に低下し、機動的な売買が行えないことがあります。

#### 流動性リスク

有価証券等を売却あるいは購入しようとする際に、買い需要がなく売却不可能、あるいは売り供給がなく購入不可能等となるリスクのことをいいます。例えば、市況動向や有価証券等の流通量等の状況、あるいはファンドの解約金額の規模によっては、組入有価証券等を市場実勢より低い価格で売却しなければならないケースが考えられ、この場合にはファンドの基準価額の下落要因となります。

一般的に、新興国の債券は、高格付けの債券と比較して市場規模や証券取引量が小さく、投資環境によっては機動的な売買が行えないことがあります。

#### カントリー・リスク

債券の発行国の政治や経済、社会情勢等の変化（カントリー・リスク）により金融・証券市場が混乱して、債券価格が大きく変動する可能性があります。

新興国のカントリー・リスクとしては主に以下の点が挙げられます。

- a．先進国と比較して経済が一般的に脆弱であると考えられ、経済成長率やインフレ率等の経済状況が著しく変化する可能性があります。
- b．政治不安や社会不安、他国との外交関係の悪化により海外からの投資に対する規制導入等の可能性があります。
- c．海外との資金移動に関する規制導入等の可能性があります。
- d．先進国とは情報開示に係る制度や慣習等が異なる場合があります。

この結果、新興国債券への投資が著しく悪影響を受ける可能性があります。

#### ファミリーファンド方式による基準価額変動リスク

同じマザーファンドに投資する他のファンドの資金動向による影響を受け、ファンドの基準価額が変動することがあります。

#### カウンターパーティー・リスク（取引相手先の決済不履行リスク）

証券取引、為替取引等の相対取引においては、取引相手先の決済不履行リスクが伴います。

### その他の主な留意点

- a. 委託会社は、金融商品取引所等における取引の停止、外国為替取引の停止その他やむを得ない事情（投資対象国における非常事態（金融危機、デフォルト、重大な政策変更や資産凍結を含む規制の導入、自然災害、クーデターや重大な政治体制の変更、戦争等の場合をいいます。）による市場の閉鎖または流動性の極端な低下および資金の受渡しに関する障害等）が発生したとき等には、取得申込みの受付を中止することおよびすでに受付けた取得の申込みの受付を取消すことならびに換金請求の受付を中止することおよびすでに受付けた換金請求の受付を取消すことがあります。
- b. 受益権の総口数が10億口を下ることとなった場合等には、信託期間中であっても償還されることがあります。
- c. 法令、税制および会計制度等は、今後変更される可能性があります。
- d. ファンドの資金管理を円滑に行うため、原則として1日1件5億円を超える換金は行えないものとします。また、市況動向等により、これ以外にも大口の換金請求に制限を設ける場合があります。
- e. 当ファンドのお取引に関しては、金融商品取引法第37条の6の規定（いわゆるクーリングオフ）の適用はありません。

### (2) 投資リスクに対する管理体制

委託会社では、ファンドのコンセプトに沿ったリスクの範囲内で運用を行うとともに運用部から独立した管理担当部署によりリスク運営状況のモニタリング等のリスク管理を行っています。

また、定期的開催されるリスク管理に関する会議体等において、それらの状況の報告を行うほか、必要に応じて改善策を審議しています。この内容は運用部門にフィードバックされ、必要に応じて是正を指示します。

具体的な、投資リスクに対するリスク管理体制は以下の通りです。

#### トレーディング担当部署

有価証券等の売買執行および発注に係る法令等の遵守および監視・牽制を行います。

#### コンプライアンス担当部署

法令上の禁止行為、約款の投資制限等のモニタリングを通じ、法令等遵守状況を把握・管理し、必要に応じて改善の指導を行います。

#### リスク管理担当部署

運用リスク全般の状況をモニタリング・管理するとともに、運用実績の分析および評価を行い、必要に応じて改善策等を提言します。また、事務・情報資産・その他のリスクの統括的管理を行っています。

#### 内部監査担当部署

委託会社のすべての業務から独立した立場より、リスク管理体制の適切性および有効性について評価を行い、改善策の提案等を通して、リスク管理機能の維持・向上をはかります。

#### <流動性リスクに対する管理体制>

流動性リスクは、運用部門で市場の流動性の把握に努め、投資対象・売買数量等を適切に選択することによりコントロールしています。また、運用部門から独立したリスク管理担当部署においても流動性についての情報収集や分析・管理を行い、この結果はリスク管理に関する会議体等に報告されます。

\* 組織変更等により、前記の名称および内容は変更となる場合があります。

## ■ 代表的な資産クラスとの騰落率の比較等

下記のグラフは、ファンドと代表的な資産クラスを定量的に比較できるように作成したものです。



- 基準価額(分配金再投資)は分配金(税引前)を分配時に再投資したものと計算しており、実際の基準価額とは異なる場合があります。
- 年間騰落率とは、各月末における直近1年間の騰落率をいいます。
- ファンドの年間騰落率は、税引前の分配金を再投資したものとみなして計算した年間騰落率が記載されており、実際の基準価額に基づいて計算した年間騰落率とは異なる場合があります。

上記は、過去の実績であり、将来の投資成果を保証するものではありません。

### 代表的な資産クラスの指数について

資産クラス	指数名	注記等
日本株	東証株価指数(TOPIX) (配当込み)	東証株価指数(TOPIX)(配当込み)とは、東京証券取引所第一部に上場する内国普通株式全銘柄を対象として算出した指数で、わが国の株式市場全体の値動きを表す株価指数です。TOPIXに関する知的財産権その他一切の権利は東京証券取引所に帰属します。東京証券取引所は、TOPIXの算出もしくは公表の方法の変更、TOPIXの算出もしくは公表の停止またはTOPIXの高標の変更もしくは使用の停止を行う権利を有しています。
先進国株	MSCIコクサイ・インデックス (配当込み)	MSCIコクサイ・インデックス(配当込み)とは、MSCI Inc.が開発した株価指数で、日本を除く世界の先進国で構成されています。また、MSCIコクサイ・インデックスに対する著作権及びその他知的財産権はすべてMSCI Inc.に帰属します。
新興国株	MSCIエマージング・マーケット・インデックス(配当込み)	MSCIエマージング・マーケット・インデックス(配当込み)とは、MSCI Inc.が開発した株価指数で、世界の新興国で構成されています。また、MSCIエマージング・マーケット・インデックスに対する著作権及びその他知的財産権はすべてMSCI Inc.に帰属します。
日本国債	NOMURA-BPI(国債)	NOMURA-BPI(国債)とは、野村証券株式会社が発表しているわが国の代表的な国債パフォーマンスインデックスで、NOMURA-BPI(総合)のサブインデックスです。当該指数の知的財産権およびその他一切の権利は同社に帰属します。なお、同社は、当該指数の正確性、完全性、信頼性、有用性、市場性、商品性および適合性を保証するものではなく、当該指数を用いて運用されるファンドの運用成果等に関して一切責任を負いません。
先進国債	FTSE世界国債インデックス (除く日本)	FTSE世界国債インデックス(除く日本)は、FTSE Fixed Income LLCにより運営され、日本を除く世界主要国の国債の総合収益率を各市場の時価総額で加重平均した債券インデックスです。FTSE Fixed Income LLCは、本ファンドのスポンサーではなく、本ファンドの推奨、販売あるいは販売促進を行っていません。このインデックスのデータは、情報提供のみを目的としており、FTSE Fixed Income LLCは、当該データの正確性および完全性を保証せず、またデータの誤謬、脱漏または遅延につき何ら責任を負いません。このインデックスに対する著作権等の知的財産その他一切の権利はFTSE Fixed Income LLCに帰属します。
新興国債	JPモルガンGBI-EMグローバル・ダイバーシファイド	JPモルガンGBI-EMグローバル・ダイバーシファイドとは、J.P.モルガン・セキュリティーズ・エルエルシーが算出し公表している指数で、現地通貨建てのエマージング債市場の代表的なインデックスです。現地通貨建てのエマージング債のうち、投資規制の有無や、発行規模等を考慮して選ばれた銘柄により構成されています。当該指数の著作権はJ.P.モルガン・セキュリティーズ・エルエルシーに帰属します。

(注) 海外の指数は、為替ヘッジなしによる投資を想定して、円換算しています。

## 4【手数料等及び税金】

### (1)【申込手数料】

<訂正前>

申込価額（発行価格）× 2.16%（税抜 2.00%）を上限として販売会社が定める手数料率



消費税率が10%となった場合は、2.20%（税抜 2.00%）となります。

申込手数料は販売会社にご確認ください。

申込みには分配金受取コース（一般コース）と分配金再投資コース（自動けいぞくコース）があり、分配金再投資コース（自動けいぞくコース）の場合、再投資される収益分配金については、申込手数料はかかりません。

申込手数料の対価として提供する役務の内容は、ファンドおよび投資環境の説明・情報提供、購入に関する事務手続等です。

#### <訂正後>

申込価額（発行価格）×2.20%（税抜 2.00%）を上限として販売会社が定める手数料率

申込手数料は販売会社にご確認ください。

申込みには分配金受取コース（一般コース）と分配金再投資コース（自動けいぞくコース）があり、分配金再投資コース（自動けいぞくコース）の場合、再投資される収益分配金については、申込手数料はかかりません。

申込手数料の対価として提供する役務の内容は、ファンドおよび投資環境の説明・情報提供、購入に関する事務手続等です。

### （3）【信託報酬等】

#### <訂正前>

- a．信託報酬の総額は、ファンドの計算期間を通じて毎日、信託財産の純資産総額に、年0.648%（税抜0.600%）の率を乗じて得た額とし、日々ファンドの基準価額に反映されます。信託報酬は消費税等相当額を含みます。

消費税率が10%となった場合は、年0.660%（税抜0.600%）となります。

1万口当たりの信託報酬：保有期間中の平均基準価額×信託報酬率×（保有日数/365）

上記の計算方法は簡便法であるため、算出された値は概算値になります。

- b．信託報酬は、毎計算期末または信託終了のとき信託財産中から支弁します。信託報酬の各支払先への配分（税抜）は、以下の通りです。

支払先	配分（税抜）	対価として提供する役務の内容
委託会社	0.280%	ファンドの運用・調査、受託会社への運用指図、基準価額の算出、目論見書等の作成等
販売会社	0.290%	交付運用報告書等各種書類の送付、顧客口座の管理、購入後の情報提供等
受託会社	0.030%	ファンドの財産の保管および管理、委託会社からの運用指図の実行等

上記信託報酬には、別途消費税等相当額がかかります。

#### <訂正後>

- a．信託報酬の総額は、ファンドの計算期間を通じて毎日、信託財産の純資産総額に、年0.660%（税抜0.600%）の率を乗じて得た額とし、日々ファンドの基準価額に反映されます。信託報酬は消費税等相当額を含みます。

1万口当たりの信託報酬：保有期間中の平均基準価額×信託報酬率×（保有日数/365）



上記の計算方法は簡便法であるため、算出された値は概算値になります。

b. 信託報酬は、毎計算期末または信託終了のとき信託財産中から支弁します。

信託報酬の各支払先への配分（税抜）は、以下の通りです。

支払先	配分（税抜）	対価として提供する役務の内容
委託会社	0.280%	ファンドの運用・調査、受託会社への運用指図、基準価額の算出、目論見書等の作成等
販売会社	0.290%	交付運用報告書等各種書類の送付、顧客口座の管理、購入後の情報提供等
受託会社	0.030%	ファンドの財産の保管および管理、委託会社からの運用指図の実行等

上記信託報酬には、別途消費税等相当額がかかります。

## （５）【課税上の取扱い】

<訂正前>

課税上は、株式投資信託として取り扱われます。

個人の受益者に対する課税

受益者が支払いを受ける収益分配金のうち課税扱いとなる普通分配金ならびに解約時および償還時の譲渡益については、次の通り課税されます。

### 1. 収益分配金の課税

普通分配金が配当所得として課税されます。元本払戻金（特別分配金）は課税されません。

原則として、20.315%（所得税15%、復興特別所得税0.315%、地方税5%）の税率で源泉徴収（申告不要）されます。なお、確定申告を行い、総合課税（配当控除は適用されません。）・申告分離課税を選択することもできます。

### 2. 解約時および償還時の課税

解約価額および償還価額から取得費（申込手数料（税込）を含みます。）を控除した利益（譲渡益）が譲渡所得とみなされて課税されます。

20.315%（所得税15%、復興特別所得税0.315%、地方税5%）の税率による申告分離課税が適用されます。

特定口座（源泉徴収選択口座）を利用する場合、20.315%（所得税15%、復興特別所得税0.315%、地方税5%）の税率で源泉徴収され、原則として、申告は不要です。

解約時および償還時の損失（譲渡損）については、確定申告により収益分配金を含む上場株式等の配当所得（申告分離課税を選択した収益分配金・配当金に限ります。）との損益通算が可能となる仕組みがあります。

買取りの取扱いについては、販売会社にお問い合わせください。

公募株式投資信託は税法上、「NISA（少額投資非課税制度）およびジュニアNISA（未成年者少額投資非課税制度）」の適用対象です。NISAおよびジュニアNISAをご利用の場合、毎年、一定額の範囲で新たに購入した公募株式投資信託などから生じる配当所得および譲渡所得が一定期間非課税となります。他の口座で生じた配当所得・譲渡所得との損益通算はできません。販売会社で非課税口座を開設するなど、一定の条件に該当する方が対象となります。詳しくは、販売会社にお問い合わせください。

法人の受益者に対する課税

受益者が支払いを受ける収益分配金のうち課税扱いとなる普通分配金ならびに解約時および償還時の個別元本超過額については、配当所得として15.315%（所得税15%、復興特別所得税0.315%）の税率で源泉徴収されます。地方税の源泉徴収はありません。なお、益金不算入制度の適用はありません。

買取りの取扱いについては、販売会社にお問い合わせください。

個別元本について

受益者毎の信託時の受益権の価額等（申込手数料（税込）は含まれません。）が当該受益者の元本（個別元本）にあたります。

受益者が同一ファンドの受益権を複数回取得した場合、個別元本は、当該受益者が追加信託を行うつど当該受益者の受益権口数で加重平均することにより算出されます。ただし、同一ファンドを複数の販売会社で取得する場合や、同一販売会社であっても複数支店等で同一ファンドを取得する場合等は、個別元本の算出方法が異なる場合があります。

受益者が元本払戻金(特別分配金)を受け取った場合、収益分配金発生時にその個別元本から当該元本払戻金(特別分配金)を控除した額が、その後の当該受益者の個別元本となります。

#### 収益分配金について

受益者が収益分配金を受け取る際、当該収益分配金落ち後の基準価額が当該受益者の個別元本と同額の場合または当該受益者の個別元本を上回っている場合には、当該収益分配金の全額が普通分配金となり、当該収益分配金落ち後の基準価額が当該受益者の個別元本を下回っている場合には、その下回る部分の額が元本払戻金(特別分配金)となり、当該収益分配金から当該元本払戻金(特別分配金)を控除した額が普通分配金となります。

なお、受益者が元本払戻金(特別分配金)を受け取った場合、収益分配金発生時にその個別元本から当該元本払戻金(特別分配金)を控除した額が、その後の当該受益者の個別元本となります。

上記は2019年3月末現在のもので、税法が改正された場合等には、上記の内容が変更になることがあります。

課税上の取扱いの詳細については、税務専門家等にご確認されることをお勧めします。

#### <訂正後>

課税上は、株式投資信託として取り扱われます。

##### 個人の受益者に対する課税

受益者が支払いを受ける収益分配金のうち課税扱いとなる普通分配金ならびに解約時および償還時の譲渡益については、次の通り課税されます。

##### 1. 収益分配金の課税

普通分配金が配当所得として課税されます。元本払戻金(特別分配金)は課税されません。

原則として、20.315%(所得税15%、復興特別所得税0.315%、地方税5%)の税率で源泉徴収(申告不要)されます。なお、確定申告を行い、総合課税(配当控除は適用されません。・申告分離課税を選択することもできます。

##### 2. 解約時および償還時の課税

解約価額および償還価額から取得費(申込手数料(税込)を含みます。)を控除した利益(譲渡益)が譲渡所得とみなされて課税されます。

20.315%(所得税15%、復興特別所得税0.315%、地方税5%)の税率による申告分離課税が適用されます。

特定口座(源泉徴収選択口座)を利用する場合、20.315%(所得税15%、復興特別所得税0.315%、地方税5%)の税率で源泉徴収され、原則として、申告は不要です。

解約時および償還時の損失(譲渡損)については、確定申告により収益分配金を含む上場株式等の配当所得(申告分離課税を選択した収益分配金・配当金に限ります。)との損益通算が可能となる仕組みがあります。

買取りの取扱いについては、販売会社にお問い合わせください。

公募株式投資信託は税法上、「NISA(少額投資非課税制度)およびジュニアNISA(未成年者少額投資非課税制度)」の適用対象です。NISAおよびジュニアNISAをご利用の場合、毎年、一定額の範囲で新たに購入した公募株式投資信託などから生じる配当所得および譲渡所得が一定期間非課税となります。他の口座で生じた配当所得・譲渡所得との損益通算はできません。販売会社で非課税口座を開設するなど、一定の条件に該当する方が対象となります。詳しくは、販売会社にお問い合わせください。

##### 法人の受益者に対する課税

受益者が支払いを受ける収益分配金のうち課税扱いとなる普通分配金ならびに解約時および償還時の個別元本超過額については、配当所得として15.315%(所得税15%、復興特別所得税0.315%)の税率で源泉徴収されます。地方税の源泉徴収はありません。なお、益金不算入制

度の適用はありません。

買取りの取扱いについては、販売会社にお問い合わせください。

2020年1月1日以降の分配時において、外国税額控除の適用となった場合には、分配時の税金が上記と異なる場合があります。

#### 個別元本について

受益者毎の信託時の受益権の価額等（申込手数料（税込）は含まれません。）が当該受益者の元本（個別元本）にあたります。

受益者が同一ファンドの受益権を複数回取得した場合、個別元本は、当該受益者が追加信託を行うつど当該受益者の受益権口数で加重平均することにより算出されます。ただし、同一ファンドを複数の販売会社で取得する場合や、同一販売会社であっても複数支店等で同一ファンドを取得する場合等は、個別元本の算出方法が異なる場合があります。

受益者が元本払戻金（特別分配金）を受け取った場合、収益分配金発生時にその個別元本から当該元本払戻金（特別分配金）を控除した額が、その後の当該受益者の個別元本となります。

#### 収益分配金について

受益者が収益分配金を受け取る際、当該収益分配金落ち後の基準価額が当該受益者の個別元本と同額の場合または当該受益者の個別元本を上回っている場合には、当該収益分配金の全額が普通分配金となり、当該収益分配金落ち後の基準価額が当該受益者の個別元本を下回っている場合には、その下回る部分の額が元本払戻金（特別分配金）となり、当該収益分配金から当該元本払戻金（特別分配金）を控除した額が普通分配金となります。

なお、受益者が元本払戻金（特別分配金）を受け取った場合、収益分配金発生時にその個別元本から当該元本払戻金（特別分配金）を控除した額が、その後の当該受益者の個別元本となります。

上記は2019年9月末現在のものですので、税法が改正された場合等には、上記の内容が変更になることがあります。

課税上の取扱いの詳細については、税務専門家等にご確認されることをお勧めします。

## 5【運用状況】

### 【国際 メキシコ・ペソ債券オープン（毎月決算型）】

#### （1）【投資状況】

令和 1年 9月30日現在

（単位：円）

資産の種類	国 / 地域	時価合計	投資比率 (%)
親投資信託受益証券	日本	312,481,261	99.70
コール・ローン、その他資産 （負債控除後）		941,195	0.30
純資産総額		313,422,456	100.00

（注）投資比率とは、ファンドの純資産総額に対する当該資産の時価の比率をいいます。

#### （2）【投資資産】

##### 【投資有価証券の主要銘柄】

## a 評価額上位30銘柄

令和1年9月30日現在

国/地域	種類	銘柄名	数量	簿価単価(円)	簿価金額(円)	評価単価(円)	評価金額(円)	投資比率(%)
日本	親投資信託受益証券	メキシコ・ペソ債券オープンマザーファンド	246,164,536	1.2707	312,801,276	1.2694	312,481,261	99.70

(注) 投資比率は、ファンドの純資産総額に対する当該銘柄の評価金額の比率です。

## b 全銘柄の種類 / 業種別投資比率

令和1年9月30日現在

種類	投資比率(%)
親投資信託受益証券	99.70
合計	99.70

(注) 投資比率は、ファンドの純資産総額に対する当該種類または業種の評価金額の比率です。

## 【投資不動産物件】

該当事項はありません。

## 【その他投資資産の主要なもの】

該当事項はありません。

## (3) 【運用実績】

## 【純資産の推移】

下記計算期間末日および令和1年9月末日、同日前1年以内における各月末の純資産の推移は次の通りです。

(単位:円)

	純資産総額		基準価額 (1万口当たりの純資産価額)	
	(分配落)	(分配付)	(分配落)	(分配付)
第1計算期間末日 (平成23年4月25日)	118,170,587	118,170,587	9,848	9,848
第2計算期間末日 (平成23年5月25日)	117,919,821	118,520,327	9,818	9,868
第3計算期間末日 (平成23年6月27日)	115,778,338	116,382,210	9,586	9,636
第4計算期間末日 (平成23年7月25日)	114,677,152	115,283,545	9,456	9,506
第5計算期間末日 (平成23年8月25日)	108,461,137	109,067,617	8,942	8,992
第6計算期間末日 (平成23年9月26日)	97,351,923	97,959,013	8,018	8,068
第7計算期間末日 (平成23年10月25日)	99,839,512	100,446,642	8,222	8,272
第8計算期間末日 (平成23年11月25日)	94,487,749	95,034,202	7,781	7,826
第9計算期間末日 (平成23年12月26日)	97,702,549	98,251,664	8,007	8,052
第10計算期間末日 (平成24年1月25日)	104,568,900	105,123,806	8,480	8,525

第11計算期間末日	(平成24年 2月27日)	111,185,390	111,744,266	8,952	8,997
第12計算期間末日	(平成24年 3月26日)	117,598,437	118,172,280	9,222	9,267
第13計算期間末日	(平成24年 4月25日)	113,021,680	113,594,719	8,875	8,920
第14計算期間末日	(平成24年 5月25日)	105,083,125	105,663,808	8,143	8,188
第15計算期間末日	(平成24年 6月25日)	111,497,229	112,097,033	8,365	8,410
第16計算期間末日	(平成24年 7月25日)	106,836,736	107,418,858	8,259	8,304
第17計算期間末日	(平成24年 8月27日)	111,677,627	112,263,254	8,581	8,626
第18計算期間末日	(平成24年 9月25日)	114,424,456	115,019,470	8,654	8,699
第19計算期間末日	(平成24年10月25日)	116,167,325	116,763,435	8,769	8,814
第20計算期間末日	(平成24年11月26日)	121,746,368	122,352,503	9,039	9,084
第21計算期間末日	(平成24年12月25日)	140,401,485	141,082,235	9,281	9,326
第22計算期間末日	(平成25年 1月25日)	190,383,616	191,219,732	10,246	10,291
第23計算期間末日	(平成25年 2月25日)	225,873,966	226,831,672	10,613	10,658
第24計算期間末日	(平成25年 3月25日)	320,127,010	321,434,093	11,021	11,066
第25計算期間末日	(平成25年 4月25日)	436,220,649	437,875,142	11,865	11,910
第26計算期間末日	(平成25年 5月27日)	559,927,222	562,106,628	11,561	11,606
第27計算期間末日	(平成25年 6月25日)	520,701,292	522,993,478	10,222	10,267
第28計算期間末日	(平成25年 7月25日)	587,367,509	589,735,913	11,160	11,205
第29計算期間末日	(平成25年 8月26日)	559,479,543	561,863,692	10,560	10,605
第30計算期間末日	(平成25年 9月25日)	578,416,954	580,838,369	10,749	10,794
第31計算期間末日	(平成25年10月25日)	550,510,835	552,847,948	10,600	10,645
第32計算期間末日	(平成25年11月25日)	543,098,106	545,343,119	10,886	10,931
第33計算期間末日	(平成25年12月25日)	494,105,632	496,111,445	11,085	11,130
第34計算期間末日	(平成26年 1月27日)	481,057,844	483,120,176	10,497	10,542
第35計算期間末日	(平成26年 2月25日)	488,290,971	490,336,336	10,743	10,788
第36計算期間末日	(平成26年 3月25日)	476,452,588	478,441,371	10,781	10,826
第37計算期間末日	(平成26年 4月25日)	458,055,228	459,939,836	10,937	10,982
第38計算期間末日	(平成26年 5月26日)	458,636,152	460,484,227	11,168	11,213
第39計算期間末日	(平成26年 6月25日)	457,485,999	459,344,872	11,075	11,120
第40計算期間末日	(平成26年 7月25日)	464,366,691	466,234,961	11,185	11,230
第41計算期間末日	(平成26年 8月25日)	467,290,555	469,163,702	11,226	11,271
第42計算期間末日	(平成26年 9月25日)	485,168,323	487,064,327	11,515	11,560
第43計算期間末日	(平成26年10月27日)	454,801,617	456,629,837	11,195	11,240
第44計算期間末日	(平成26年11月25日)	454,605,782	456,286,229	12,174	12,219
第45計算期間末日	(平成26年12月25日)	403,566,398	407,819,059	11,388	11,508
第46計算期間末日	(平成27年 1月26日)	404,979,878	409,284,639	11,289	11,409
第47計算期間末日	(平成27年 2月25日)	440,927,139	445,723,268	11,032	11,152
第48計算期間末日	(平成27年 3月25日)	422,910,456	427,536,683	10,970	11,090
第49計算期間末日	(平成27年 4月27日)	441,762,840	446,823,022	10,476	10,596
第50計算期間末日	(平成27年 5月25日)	455,474,617	460,595,520	10,673	10,793
第51計算期間末日	(平成27年 6月25日)	450,362,927	455,467,568	10,587	10,707
第52計算期間末日	(平成27年 7月27日)	432,524,025	437,717,079	9,995	10,115
第53計算期間末日	(平成27年 8月25日)	371,565,433	376,495,882	9,043	9,163

第54計算期間末日	(平成27年 9月25日)	368,396,099	373,181,365	9,238	9,358
第55計算期間末日	(平成27年10月26日)	411,119,344	415,017,567	9,492	9,582
第56計算期間末日	(平成27年11月25日)	454,159,285	458,467,095	9,488	9,578
第57計算期間末日	(平成27年12月25日)	423,893,519	428,207,827	8,843	8,933
第58計算期間末日	(平成28年 1月25日)	383,941,172	388,183,025	8,146	8,236
第59計算期間末日	(平成28年 2月25日)	284,271,298	287,570,383	7,755	7,845
第60計算期間末日	(平成28年 3月25日)	295,500,564	298,815,274	8,023	8,113
第61計算期間末日	(平成28年 4月25日)	299,895,175	303,292,339	7,945	8,035
第62計算期間末日	(平成28年 5月25日)	283,546,255	287,038,806	7,307	7,397
第63計算期間末日	(平成28年 6月27日)	262,455,022	266,048,540	6,573	6,663
第64計算期間末日	(平成28年 7月25日)	279,788,867	282,196,994	6,971	7,031
第65計算期間末日	(平成28年 8月25日)	270,780,009	273,244,074	6,593	6,653
第66計算期間末日	(平成28年 9月26日)	257,146,719	259,682,073	6,085	6,145
第67計算期間末日	(平成28年10月25日)	302,870,080	305,590,433	6,680	6,740
第68計算期間末日	(平成28年11月25日)	298,891,299	301,779,347	6,210	6,270
第69計算期間末日	(平成28年12月26日)	310,483,980	313,392,411	6,405	6,465
第70計算期間末日	(平成29年 1月25日)	370,202,312	373,968,205	5,898	5,958
第71計算期間末日	(平成29年 2月27日)	435,751,541	439,879,590	6,334	6,394
第72計算期間末日	(平成29年 3月27日)	537,835,142	542,739,598	6,580	6,640
第73計算期間末日	(平成29年 4月25日)	527,491,986	532,376,797	6,479	6,539
第74計算期間末日	(平成29年 5月25日)	616,237,870	621,803,824	6,643	6,703
第75計算期間末日	(平成29年 6月26日)	598,535,523	603,727,305	6,917	6,977
第76計算期間末日	(平成29年 7月25日)	445,908,440	449,753,319	6,958	7,018
第77計算期間末日	(平成29年 8月25日)	489,296,736	493,576,611	6,859	6,919
第78計算期間末日	(平成29年 9月25日)	495,233,969	499,475,613	7,005	7,065
第79計算期間末日	(平成29年10月25日)	534,289,938	539,277,346	6,428	6,488
第80計算期間末日	(平成29年11月27日)	580,818,441	586,183,889	6,495	6,555
第81計算期間末日	(平成29年12月25日)	511,036,460	516,102,783	6,052	6,112
第82計算期間末日	(平成30年 1月25日)	522,070,354	527,070,246	6,265	6,325
第83計算期間末日	(平成30年 2月26日)	544,569,234	549,965,183	6,055	6,115
第84計算期間末日	(平成30年 3月26日)	477,292,498	482,086,084	5,974	6,034
第85計算期間末日	(平成30年 4月25日)	466,886,770	471,516,686	6,050	6,110
第86計算期間末日	(平成30年 5月25日)	471,020,665	475,901,747	5,790	5,850
第87計算期間末日	(平成30年 6月25日)	483,702,335	488,873,505	5,612	5,672
第88計算期間末日	(平成30年 7月25日)	457,096,195	461,651,518	6,021	6,081
第89計算期間末日	(平成30年 8月27日)	390,454,193	394,353,989	6,007	6,067
第90計算期間末日	(平成30年 9月25日)	382,442,529	386,274,022	5,989	6,049
第91計算期間末日	(平成30年10月25日)	346,639,680	350,304,395	5,675	5,735
第92計算期間末日	(平成30年11月26日)	342,822,175	346,649,270	5,375	5,435
第93計算期間末日	(平成30年12月25日)	348,923,480	352,821,907	5,370	5,430
第94計算期間末日	(平成31年 1月25日)	362,683,158	366,546,715	5,632	5,692
第95計算期間末日	(平成31年 2月25日)	364,627,392	368,487,484	5,668	5,728
第96計算期間末日	(平成31年 3月25日)	437,996,900	442,645,066	5,654	5,714



第97計算期間末日	(平成31年 4月25日)	346,023,226	349,647,530	5,728	5,788
第98計算期間末日	(令和 1年 5月27日)	335,638,049	339,245,488	5,582	5,642
第99計算期間末日	(令和 1年 6月25日)	339,040,266	341,518,569	5,472	5,512
第100計算期間末日	(令和 1年 7月25日)	334,621,274	337,019,626	5,581	5,621
第101計算期間末日	(令和 1年 8月26日)	303,653,429	305,965,280	5,254	5,294
第102計算期間末日	(令和 1年 9月25日)	314,099,668	316,382,562	5,504	5,544
	平成30年 9月末日	382,812,344		6,088	
	10月末日	340,547,877		5,544	
	11月末日	352,327,337		5,437	
	12月末日	353,675,394		5,478	
	平成31年 1月末日	361,127,718		5,586	
	2月末日	384,243,858		5,680	
	3月末日	437,245,219		5,640	
	4月末日	345,776,123		5,712	
	令和 1年 5月末日	331,598,843		5,478	
	6月末日	345,097,394		5,507	
	7月末日	322,279,627		5,611	
	8月末日	306,659,334		5,271	
	9月末日	313,422,456		5,497	

## 【分配の推移】

	1万口当たりの分配金
第1計算期間	円
第2計算期間	50円
第3計算期間	50円
第4計算期間	50円
第5計算期間	50円
第6計算期間	50円
第7計算期間	50円
第8計算期間	45円
第9計算期間	45円
第10計算期間	45円
第11計算期間	45円
第12計算期間	45円
第13計算期間	45円
第14計算期間	45円
第15計算期間	45円
第16計算期間	45円
第17計算期間	45円
第18計算期間	45円
第19計算期間	45円

第20計算期間	45円
第21計算期間	45円
第22計算期間	45円
第23計算期間	45円
第24計算期間	45円
第25計算期間	45円
第26計算期間	45円
第27計算期間	45円
第28計算期間	45円
第29計算期間	45円
第30計算期間	45円
第31計算期間	45円
第32計算期間	45円
第33計算期間	45円
第34計算期間	45円
第35計算期間	45円
第36計算期間	45円
第37計算期間	45円
第38計算期間	45円
第39計算期間	45円
第40計算期間	45円
第41計算期間	45円
第42計算期間	45円
第43計算期間	45円
第44計算期間	45円
第45計算期間	120円
第46計算期間	120円
第47計算期間	120円
第48計算期間	120円
第49計算期間	120円
第50計算期間	120円
第51計算期間	120円
第52計算期間	120円
第53計算期間	120円
第54計算期間	120円
第55計算期間	90円
第56計算期間	90円
第57計算期間	90円
第58計算期間	90円
第59計算期間	90円
第60計算期間	90円
第61計算期間	90円
第62計算期間	90円

第63計算期間	90円
第64計算期間	60円
第65計算期間	60円
第66計算期間	60円
第67計算期間	60円
第68計算期間	60円
第69計算期間	60円
第70計算期間	60円
第71計算期間	60円
第72計算期間	60円
第73計算期間	60円
第74計算期間	60円
第75計算期間	60円
第76計算期間	60円
第77計算期間	60円
第78計算期間	60円
第79計算期間	60円
第80計算期間	60円
第81計算期間	60円
第82計算期間	60円
第83計算期間	60円
第84計算期間	60円
第85計算期間	60円
第86計算期間	60円
第87計算期間	60円
第88計算期間	60円
第89計算期間	60円
第90計算期間	60円
第91計算期間	60円
第92計算期間	60円
第93計算期間	60円
第94計算期間	60円
第95計算期間	60円
第96計算期間	60円
第97計算期間	60円
第98計算期間	60円
第99計算期間	40円
第100計算期間	40円
第101計算期間	40円
第102計算期間	40円

## 【収益率の推移】

	収益率（％）
第1計算期間	1.52
第2計算期間	0.20
第3計算期間	1.85
第4計算期間	0.83
第5計算期間	4.90
第6計算期間	9.77
第7計算期間	3.16
第8計算期間	4.81
第9計算期間	3.48
第10計算期間	6.46
第11計算期間	6.09
第12計算期間	3.51
第13計算期間	3.27
第14計算期間	7.74
第15計算期間	3.27
第16計算期間	0.72
第17計算期間	4.44
第18計算期間	1.37
第19計算期間	1.84
第20計算期間	3.59
第21計算期間	3.17
第22計算期間	10.88
第23計算期間	4.02
第24計算期間	4.26
第25計算期間	8.06
第26計算期間	2.18
第27計算期間	11.19
第28計算期間	9.61
第29計算期間	4.97
第30計算期間	2.21
第31計算期間	0.96
第32計算期間	3.12
第33計算期間	2.24
第34計算期間	4.89
第35計算期間	2.77
第36計算期間	0.77
第37計算期間	1.86
第38計算期間	2.52
第39計算期間	0.42
第40計算期間	1.39
第41計算期間	0.76
第42計算期間	2.97

第43計算期間	2.38
第44計算期間	9.14
第45計算期間	5.47
第46計算期間	0.18
第47計算期間	1.21
第48計算期間	0.52
第49計算期間	3.40
第50計算期間	3.02
第51計算期間	0.31
第52計算期間	4.45
第53計算期間	8.32
第54計算期間	3.48
第55計算期間	3.72
第56計算期間	0.90
第57計算期間	5.84
第58計算期間	6.86
第59計算期間	3.69
第60計算期間	4.61
第61計算期間	0.14
第62計算期間	6.89
第63計算期間	8.81
第64計算期間	6.96
第65計算期間	4.56
第66計算期間	6.79
第67計算期間	10.76
第68計算期間	6.13
第69計算期間	4.10
第70計算期間	6.97
第71計算期間	8.40
第72計算期間	4.83
第73計算期間	0.62
第74計算期間	3.45
第75計算期間	5.02
第76計算期間	1.46
第77計算期間	0.56
第78計算期間	3.00
第79計算期間	7.38
第80計算期間	1.97
第81計算期間	5.89
第82計算期間	4.51
第83計算期間	2.39
第84計算期間	0.34
第85計算期間	2.27

第86計算期間	3.30
第87計算期間	2.03
第88計算期間	8.35
第89計算期間	0.76
第90計算期間	0.69
第91計算期間	4.24
第92計算期間	4.22
第93計算期間	1.02
第94計算期間	5.99
第95計算期間	1.70
第96計算期間	0.81
第97計算期間	2.37
第98計算期間	1.50
第99計算期間	1.25
第100計算期間	2.72
第101計算期間	5.14
第102計算期間	5.51

（注）「収益率」とは、計算期間末の基準価額（分配付の額）から当該計算期間の直前の計算期間末の基準価額（分配落の額）を控除した額を当該基準価額（分配落の額）で除して得た数に100を乗じて得た数をいう。

#### （４）【設定及び解約の実績】

	設定口数	解約口数	発行済口数
第1計算期間	120,000,000		120,000,000
第2計算期間	101,371		120,101,371
第3計算期間	673,056		120,774,427
第4計算期間	504,229		121,278,656
第5計算期間	17,531		121,296,187
第6計算期間	121,845		121,418,032
第7計算期間	8,129		121,426,161
第8計算期間	7,916		121,434,077
第9計算期間	592,863	1,248	122,025,692
第10計算期間	1,633,113	346,212	123,312,593
第11計算期間	1,527,457	645,165	124,194,885
第12計算期間	4,197,028	871,217	127,520,696
第13計算期間	992,435	1,171,125	127,342,006
第14計算期間	1,969,879	271,039	129,040,846
第15計算期間	4,966,997	718,016	133,289,827
第16計算期間	693,679	4,622,851	129,360,655
第17計算期間	982,712	203,882	130,139,485
第18計算期間	2,195,007	109,008	132,225,484
第19計算期間	2,438,332	2,194,793	132,469,023
第20計算期間	3,083,730	856,023	134,696,730



第21計算期間	17,043,019	461,841	151,277,908
第22計算期間	53,527,713	19,001,870	185,803,751
第23計算期間	67,251,882	40,231,964	212,823,669
第24計算期間	95,182,751	17,543,393	290,463,027
第25計算期間	111,789,552	34,587,304	367,665,275
第26計算期間	159,440,752	42,793,523	484,312,504
第27計算期間	72,902,921	47,840,644	509,374,781
第28計算期間	36,797,642	19,860,335	526,312,088
第29計算期間	18,981,467	15,482,531	529,811,024
第30計算期間	11,632,638	3,351,239	538,092,423
第31計算期間	8,808,328	27,542,171	519,358,580
第32計算期間	11,649,243	32,115,931	498,891,892
第33計算期間	17,130,375	70,285,957	445,736,310
第34計算期間	42,611,555	30,051,773	458,296,092
第35計算期間	9,888,836	13,659,186	454,525,742
第36計算期間	7,474,388	20,048,177	441,951,953
第37計算期間	4,166,315	27,316,384	418,801,884
第38計算期間	6,537,688	14,656,114	410,683,458
第39計算期間	20,447,878	18,048,315	413,083,021
第40計算期間	8,155,680	6,067,545	415,171,156
第41計算期間	8,294,876	7,211,106	416,254,926
第42計算期間	16,855,700	11,776,248	421,334,378
第43計算期間	12,381,896	27,445,003	406,271,271
第44計算期間	8,281,291	41,119,781	373,432,781
第45計算期間	13,404,145	32,448,476	354,388,450
第46計算期間	17,148,120	12,806,464	358,730,106
第47計算期間	57,622,152	16,674,801	399,677,457
第48計算期間	21,093,215	35,251,749	385,518,923
第49計算期間	39,990,508	3,827,558	421,681,873
第50計算期間	13,231,996	8,171,895	426,741,974
第51計算期間	8,432,581	9,787,740	425,386,815
第52計算期間	11,671,740	4,304,000	432,754,555
第53計算期間	8,516,147	30,399,878	410,870,824
第54計算期間	7,985,538	20,084,189	398,772,173
第55計算期間	39,083,249	4,719,460	433,135,962
第56計算期間	52,040,205	6,530,528	478,645,639
第57計算期間	17,312,064	16,590,038	479,367,665
第58計算期間	10,269,467	18,320,041	471,317,091
第59計算期間	7,605,093	112,357,146	366,565,038
第60計算期間	4,823,783	3,087,608	368,301,213
第61計算期間	10,031,782	870,309	377,462,686
第62計算期間	13,204,916	2,606,378	388,061,224
第63計算期間	18,767,750	7,549,102	399,279,872

第64計算期間	9,837,511	7,762,753	401,354,630
第65計算期間	19,531,502	10,208,604	410,677,528
第66計算期間	16,003,658	4,122,123	422,559,063
第67計算期間	46,826,386	15,993,146	453,392,303
第68計算期間	54,220,710	26,271,679	481,341,334
第69計算期間	40,603,407	37,206,076	484,738,665
第70計算期間	155,182,948	12,272,777	627,648,836
第71計算期間	108,167,315	47,807,873	688,008,278
第72計算期間	168,429,764	39,028,618	817,409,424
第73計算期間	34,175,278	37,449,494	814,135,208
第74計算期間	129,804,004	16,280,198	927,659,014
第75計算期間	37,366,180	99,728,186	865,297,008
第76計算期間	79,061,491	303,545,170	640,813,329
第77計算期間	132,623,758	60,124,545	713,312,542
第78計算期間	19,657,502	26,029,284	706,940,760
第79計算期間	145,165,564	20,871,571	831,234,753
第80計算期間	76,843,231	13,836,543	894,241,441
第81計算期間	83,123,506	132,977,657	844,387,290
第82計算期間	137,315,856	148,387,685	833,315,461
第83計算期間	118,895,289	52,885,842	899,324,908
第84計算期間	21,372,906	121,766,732	798,931,082
第85計算期間	13,903,582	41,181,939	771,652,725
第86計算期間	46,777,232	4,916,289	813,513,668
第87計算期間	57,889,054	9,540,993	861,861,729
第88計算期間	22,457,107	125,098,214	759,220,622
第89計算期間	34,397,790	143,652,326	649,966,086
第90計算期間	8,566,097	19,949,852	638,582,331
第91計算期間	11,507,311	39,303,649	610,785,993
第92計算期間	33,515,183	6,451,898	637,849,278
第93計算期間	25,573,290	13,684,619	649,737,949
第94計算期間	15,161,828	20,973,584	643,926,193
第95計算期間	13,090,383	13,667,903	643,348,673
第96計算期間	207,840,863	76,495,067	774,694,469
第97計算期間	19,336,831	189,980,591	604,050,709
第98計算期間	18,260,453	21,071,240	601,239,922
第99計算期間	49,057,845	30,721,859	619,575,908
第100計算期間	44,313,516	64,301,328	599,588,096
第101計算期間	11,601,144	33,226,356	577,962,884
第102計算期間	19,858,992	27,098,302	570,723,574

(参考)

メキシコ・ペソ債券オープン マザーファンド

## 投資状況

令和 1年 9月30日現在

（単位：円）

資産の種類	国/地域	時価合計	投資比率（%）
国債証券	メキシコ	299,288,305	95.78
コール・ローン、その他資産 （負債控除後）		13,188,037	4.22
純資産総額		312,476,342	100.00

（注）投資比率とは、ファンドの純資産総額に対する当該資産の時価の比率をいいます。

## 投資資産

## 投資有価証券の主要銘柄

## a 評価額上位 30 銘柄

令和 1年 9月30日現在

国/地域	種類	銘柄名	数量	簿価 単価 (円)	簿価 金額 (円)	評価 単価 (円)	評価 金額 (円)	利率 (%)	償還期限 (年/月/日)	投資 比率 (%)
メキシコ	国債証券	8.5 MEXICAN BONOS 290531	6,600,000	609.97	40,258,239	611.50	40,359,509	8.500000	2029/5/31	12.92
メキシコ	国債証券	8 MEXICAN BONOS 231207	6,850,000	574.26	39,337,196	574.71	39,367,977	8.000000	2023/12/7	12.60
メキシコ	国債証券	8 MEXICAN BONOS 200611	7,000,000	552.30	38,661,126	552.83	38,698,719	8.000000	2020/6/11	12.38
メキシコ	国債証券	7.5 MEXICAN BONOS 270603	6,400,000	569.12	36,424,026	570.95	36,541,166	7.500000	2027/6/3	11.69
メキシコ	国債証券	5.75 MEXICAN BONO 260305	7,000,000	519.25	36,347,635	520.38	36,427,040	5.750000	2026/3/5	11.66
メキシコ	国債証券	6.5 MEXICAN BONOS 220609	6,600,000	545.46	36,000,904	546.08	36,041,412	6.500000	2022/6/9	11.53
メキシコ	国債証券	6.5 MEXICAN BONOS 210610	6,590,000	545.95	35,978,497	546.80	36,034,473	6.500000	2021/6/10	11.53
メキシコ	国債証券	10 MEXICAN BONOS 241205	5,700,000	628.04	35,798,330	628.38	35,818,009	10.000000	2024/12/5	11.46

（注）投資比率は、ファンドの純資産総額に対する当該銘柄の評価金額の比率です。

## b 全銘柄の種類 / 業種別投資比率

令和 1年 9月30日現在

種類	投資比率（%）
国債証券	95.78
合計	95.78

（注）投資比率は、ファンドの純資産総額に対する当該種類または業種の評価金額の比率です。

## 投資不動産物件

該当事項はありません。

その他投資資産の主要なもの

該当事項はありません。

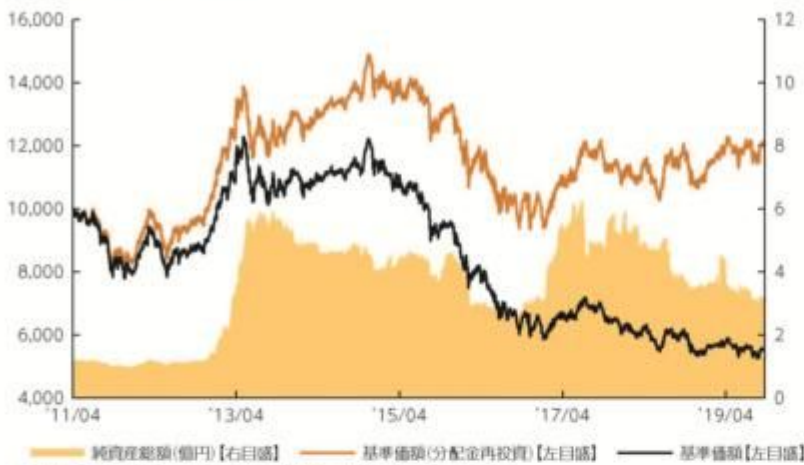
参考情報



## 運用実績

2019年9月30日現在

### ■ 基準価額・純資産の推移 2011年4月8日(設定日)～2019年9月30日



- 基準価額、基準価額(分配金再投資)は10,000を起点として表示
- 基準価額、基準価額(分配金再投資)は運用報酬(信託報酬)控除後です。

### ■ 基準価額・純資産

基準価額	5,497円
純資産総額	3.1億円

### ■ 分配の推移

2019年9月	40円
2019年8月	40円
2019年7月	40円
2019年6月	40円
2019年5月	60円
2019年4月	60円
直近1年間累計	640円
設定来累計	6,235円

- 分配金は1万口当たり、税引前

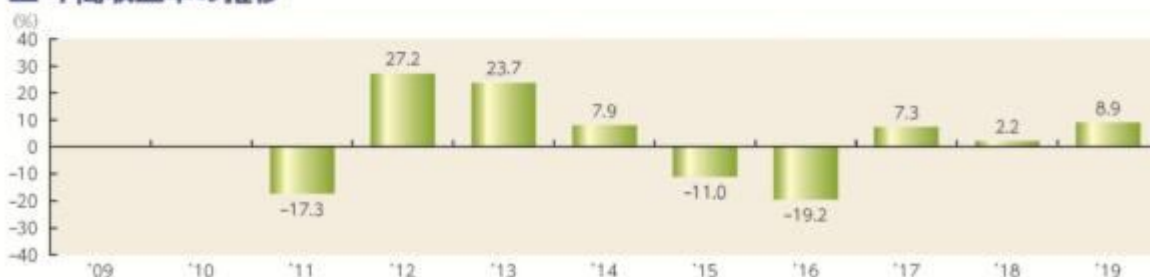
### ■ 主要な資産の状況

種別構成	比率
国債	95.5%
コールローン他 (負債控除後)	4.5%
合計	100.0%

組入上位銘柄	種別	比率
1 8.5 MEXICAN BONOS 290531	国債	12.9%
2 8 MEXICAN BONOS 231207	国債	12.6%
3 8 MEXICAN BONOS 200611	国債	12.3%
4 7.5 MEXICAN BONOS 270603	国債	11.7%
5 5.75 MEXICAN BONO 260305	国債	11.6%
6 6.5 MEXICAN BONOS 220609	国債	11.5%
7 6.5 MEXICAN BONOS 210610	国債	11.5%
8 10 MEXICAN BONOS 241205	国債	11.4%

- 各比率はファンドの純資産総額に対する投資比率(小数点第二位四捨五入)
- コールローン他には未収・未払項目が含まれるため、マイナスとなる場合があります。

### ■ 年間収益率の推移



- 収益率は基準価額(分配金再投資)で計算
- 2011年は設定日から年末までの、2019年は年初から9月30日までの収益率を表示
- ファンドにベンチマークはありません。

上記は、過去の実績であり、将来の投資成果を保証するものではありません。  
運用状況等は、委託会社のホームページ等で開示している場合があります。

## 第2【管理及び運営】

### 1【申込(販売)手続等】

## &lt;訂正前&gt;

## 申込みの受付

原則として、いつでも申込みができます。

ただし、以下の日は申込みができません。

メキシコの銀行の休業日

メキシコ証券取引所の休業日

ニューヨークの銀行の休業日

取得申込者の受益権は、振替機関等の振替口座簿に記載または記録されます。

## 申込単位

販売会社が定める単位

## 申込価額

取得申込受付日の翌営業日の基準価額

## 申込価額の算出頻度

原則として、委託会社の営業日に計算されます。

## 申込単位・申込価額の照会方法

申込単位および申込価額は、販売会社にてご確認いただけます。

また、下記においてもご照会いただけます。

三菱UFJ国際投信株式会社

お客様専用フリーダイヤル 0120-151034

（受付時間：営業日の9:00～17:00）

なお、申込価額は委託会社のホームページでもご覧いただけます。

ホームページアドレス <https://www.am.mufg.jp/>

## 申込手数料

申込価額（発行価格）×2.16%（税抜 2.00%）を上限として販売会社が定める手数料率

消費税率が10%となった場合は、2.20%（税抜 2.00%）となります。

申込みには分配金受取コース（一般コース）と分配金再投資コース（自動けいぞく投資コース）があり、分配金再投資コース（自動けいぞく投資コース）の場合、再投資される収益分配金については、申込手数料はかかりません。

## 申込方法

取得申込者は、販売会社に取引口座を開設のうえ、申込みを行うものとします。

取得申込者は、申込金額および申込手数料（税込）を販売会社が定める日までに支払うものとします。

なお、申込みには分配金受取コース（一般コース）と分配金再投資コース（自動けいぞく投資コース）があります。申込みコースの取扱いは販売会社により異なる場合があります。

## 申込受付時間

取得の申込みは、申込期間において、原則として販売会社の営業日の午後3時までに、販売会社所定の方法で行われます。取得申込みが行われ、かつ当該取得申込みに係る販売会社所定の事務手続きが完了したものを当日の受付分とします。当該時刻を過ぎての申込みに関しては販売会社にご確認ください。

## 取得申込みの受付の中止および取消し

金融商品取引所等における取引の停止、外国為替取引の停止その他やむを得ない事情（投資対象国における非常事態（金融危機、デフォルト、重大な政策変更や資産凍結を含む規制の導入、自然災害、クーデターや重大な政治体制の変更、戦争等の場合をいいます。）による市場の閉鎖または流動性の極端な低下および資金の受渡しに関する障害等）が発生したとき等には、取得申込みの受付を中止することおよびすでに受付けた取得申込みの受付を取り消すことがあります。

申込（販売）手続等の詳細に関しては販売会社にご確認ください。

## <訂正後>

### 申込みの受付

原則として、いつでも申込みができます。

ただし、以下の日は申込みができません。

メキシコの銀行の休業日

メキシコ証券取引所の休業日

ニューヨークの銀行の休業日

取得申込者の受益権は、振替機関等の振替口座簿に記載または記録されます。

### 申込単位

販売会社が定める単位

### 申込価額

取得申込受付日の翌営業日の基準価額

### 申込価額の算出頻度

原則として、委託会社の営業日に計算されます。

### 申込単位・申込価額の照会方法

申込単位および申込価額は、販売会社にてご確認ください。

また、下記においてもご照会いただけます。

三菱UFJ国際投信株式会社

お客様専用フリーダイヤル 0120-151034

（受付時間：営業日の9:00～17:00）

なお、申込価額は委託会社のホームページでもご覧いただけます。

ホームページアドレス <https://www.am.mufg.jp/>

### 申込手数料

申込価額（発行価格）×2.20%（税抜2.00%）を上限として販売会社が定める手数料率

申込みには分配金受取コース（一般コース）と分配金再投資コース（自動けいぞく投資コース）があり、分配金再投資コース（自動けいぞく投資コース）の場合、再投資される収益分配金については、申込手数料はかかりません。

### 申込方法

取得申込者は、販売会社に取引口座を開設のうえ、申込みを行うものとします。

取得申込者は、申込金額および申込手数料（税込）を販売会社が定める日までに支払うものとします。

なお、申込みには分配金受取コース(一般コース)と分配金再投資コース(自動けいぞく投資コース)があります。申込みコースの取扱いは販売会社により異なる場合があります。

#### 申込受付時間

取得の申込みは、申込期間において、原則として販売会社の営業日の午後3時までに、販売会社所定の方法で行われます。取得申込みが行われ、かつ当該取得申込みに係る販売会社所定の事務手続きが完了したものを当日の受付分とします。当該時刻を過ぎての申込みに関しては販売会社にご確認ください。

#### 取得申込みの受付の中止および取消し

金融商品取引所等における取引の停止、外国為替取引の停止その他やむを得ない事情(投資対象国における非常事態(金融危機、デフォルト、重大な政策変更や資産凍結を含む規制の導入、自然災害、クーデターや重大な政治体制の変更、戦争等の場合をいいます。))による市場の閉鎖または流動性の極端な低下および資金の受渡しに関する障害等)が発生したとき等には、取得申込みの受付を中止することおよびすでに受付けた取得申込みの受付を取り消すことがあります。

申込(販売)手続等の詳細に関しては販売会社にご確認ください。



## 第3【ファンドの経理状況】

- 当ファンドの財務諸表は、「財務諸表等の用語、様式及び作成方法に関する規則」（昭和38年大蔵省令第59号）ならびに同規則第2条の2の規定により、「投資信託財産の計算に関する規則」（平成12年総理府令第133号）に基づいて作成しております。  
なお、財務諸表に記載している金額は、円単位で表示しております。
- 毎月決算ファンドの計算期間は6ヵ月未満であるため、財務諸表は6ヵ月毎に作成しております。
- 当ファンドは、金融商品取引法第193条の2第1項の規定に基づき、当期（平成31年3月26日から令和1年9月25日まで）の財務諸表について、PwCあらた有限責任監査法人により監査を受けております。

## 1【財務諸表】

## 【国際 メキシコ・ペソ債券オープン（毎月決算型）】

## (1)【貸借対照表】

(単位：円)

	前期 [平成31年 3月25日現在]	当期 [令和 1年 9月25日現在]
<b>資産の部</b>		
<b>流動資産</b>		
コール・ローン	6,906,143	4,410,015
親投資信託受益証券	436,659,855	312,015,212
未収入金	4,848,398	1,630,851
流動資産合計	448,414,396	318,056,078
<b>資産合計</b>	<b>448,414,396</b>	<b>318,056,078</b>
<b>負債の部</b>		
<b>流動負債</b>		
未払収益分配金	4,648,166	2,282,894
未払解約金	5,567,108	1,504,920
未払受託者報酬	10,047	8,375
未払委託者報酬	190,833	159,108
未払利息	12	7
その他未払費用	1,330	1,106
流動負債合計	10,417,496	3,956,410
<b>負債合計</b>	<b>10,417,496</b>	<b>3,956,410</b>
<b>純資産の部</b>		
<b>元本等</b>		
元本	774,694,469	570,723,574
剰余金		
期末剰余金又は期末欠損金（ ）	336,697,569	256,623,906
（分配準備積立金）	23,567	17,095
元本等合計	437,996,900	314,099,668
<b>純資産合計</b>	<b>437,996,900</b>	<b>314,099,668</b>
<b>負債純資産合計</b>	<b>448,414,396</b>	<b>318,056,078</b>

## (2)【損益及び剰余金計算書】

	前期		当期			
	自 至	平成30年 平成31年	9月26日 3月25日	自 至	平成31年 令和 1年	3月26日 9月25日
<b>営業収益</b>						
有価証券売買等損益			5,235,228			11,878,557
営業収益合計			5,235,228			11,878,557
<b>営業費用</b>						
支払利息			517			581
受託者報酬			58,688			55,739
委託者報酬			1,114,982			1,059,031
その他費用			7,765			7,375
営業費用合計			1,181,952			1,122,726
営業利益又は営業損失（ ）			4,053,276			10,755,831
経常利益又は経常損失（ ）			4,053,276			10,755,831
当期純利益又は当期純損失（ ）			4,053,276			10,755,831
一部解約に伴う当期純利益金額の分配額又は一部解約に伴う当期純損失金額の分配額（ ）			876,344			3,081,607
期首剰余金又は期首欠損金（ ）			256,139,802			336,697,569
剰余金増加額又は欠損金減少額			73,699,738			161,813,994
当期一部解約に伴う剰余金増加額又は欠損金減少額			73,699,738			161,813,994
剰余金減少額又は欠損金増加額			133,672,385			72,711,412
当期追加信託に伴う剰余金減少額又は欠損金増加額			133,672,385			72,711,412
分配金			23,762,052			16,703,143
期末剰余金又は期末欠損金（ ）			336,697,569			256,623,906

### （ 3 ）【注記表】

（重要な会計方針に係る事項に関する注記）

1. 有価証券の評価基準及び評価方法	親投資信託受益証券は時価で評価しております。時価評価にあたっては、基準価額で評価しております。
--------------------	---

（貸借対照表に関する注記）

	前期	当期
	[平成31年 3月25日現在]	[令和 1年 9月25日現在]
1. 期首元本額	638,582,331円	774,694,469円
期中追加設定元本額	306,688,858円	162,428,781円
期中一部解約元本額	170,576,720円	366,399,676円
2. 元本の欠損		
純資産額が元本総額を下回っており、その差額であります。	336,697,569円	256,623,906円
3. 受益権の総数	774,694,469口	570,723,574口

（損益及び剰余金計算書に関する注記）

前期 自 平成30年 9月26日 至 平成31年 3月25日			当期 自 平成31年 3月26日 至 令和 1年 9月25日																																																														
1. 分配金の計算過程			1. 分配金の計算過程																																																														
第91期 平成30年 9月26日 平成30年10月25日			第97期 平成31年 3月26日 平成31年 4月25日																																																														
<table border="1"> <thead> <tr> <th>項目</th> <th></th> <th></th> </tr> </thead> <tbody> <tr> <td>費用控除後の配当等収益額</td> <td>A</td> <td>1,851,110円</td> </tr> <tr> <td>費用控除後・繰越欠損金補填後の有価証券売買等損益額</td> <td>B</td> <td>円</td> </tr> <tr> <td>収益調整金額</td> <td>C</td> <td>56,919,838円</td> </tr> <tr> <td>分配準備積立金額</td> <td>D</td> <td>37,462円</td> </tr> <tr> <td>当ファンドの分配対象収益額</td> <td>E=A+B+C+D</td> <td>58,808,410円</td> </tr> <tr> <td>当ファンドの期末残存口数</td> <td>F</td> <td>610,785,993口</td> </tr> <tr> <td>1万口当たり収益分配対象額</td> <td>G=E/F*10,000</td> <td>962円</td> </tr> <tr> <td>1万口当たり分配金額</td> <td>H</td> <td>60円</td> </tr> <tr> <td>収益分配金金額</td> <td>I=F*H/10,000</td> <td>3,664,715円</td> </tr> </tbody> </table>	項目			費用控除後の配当等収益額	A	1,851,110円	費用控除後・繰越欠損金補填後の有価証券売買等損益額	B	円	収益調整金額	C	56,919,838円	分配準備積立金額	D	37,462円	当ファンドの分配対象収益額	E=A+B+C+D	58,808,410円	当ファンドの期末残存口数	F	610,785,993口	1万口当たり収益分配対象額	G=E/F*10,000	962円	1万口当たり分配金額	H	60円	収益分配金金額	I=F*H/10,000	3,664,715円			<table border="1"> <thead> <tr> <th>項目</th> <th></th> <th></th> </tr> </thead> <tbody> <tr> <td>費用控除後の配当等収益額</td> <td>A</td> <td>2,009,677円</td> </tr> <tr> <td>費用控除後・繰越欠損金補填後の有価証券売買等損益額</td> <td>B</td> <td>円</td> </tr> <tr> <td>収益調整金額</td> <td>C</td> <td>46,159,684円</td> </tr> <tr> <td>分配準備積立金額</td> <td>D</td> <td>17,873円</td> </tr> <tr> <td>当ファンドの分配対象収益額</td> <td>E=A+B+C+D</td> <td>48,187,234円</td> </tr> <tr> <td>当ファンドの期末残存口数</td> <td>F</td> <td>604,050,709口</td> </tr> <tr> <td>1万口当たり収益分配対象額</td> <td>G=E/F*10,000</td> <td>797円</td> </tr> <tr> <td>1万口当たり分配金額</td> <td>H</td> <td>60円</td> </tr> <tr> <td>収益分配金金額</td> <td>I=F*H/10,000</td> <td>3,624,304円</td> </tr> </tbody> </table>	項目			費用控除後の配当等収益額	A	2,009,677円	費用控除後・繰越欠損金補填後の有価証券売買等損益額	B	円	収益調整金額	C	46,159,684円	分配準備積立金額	D	17,873円	当ファンドの分配対象収益額	E=A+B+C+D	48,187,234円	当ファンドの期末残存口数	F	604,050,709口	1万口当たり収益分配対象額	G=E/F*10,000	797円	1万口当たり分配金額	H	60円	収益分配金金額	I=F*H/10,000	3,624,304円		
項目																																																																	
費用控除後の配当等収益額	A	1,851,110円																																																															
費用控除後・繰越欠損金補填後の有価証券売買等損益額	B	円																																																															
収益調整金額	C	56,919,838円																																																															
分配準備積立金額	D	37,462円																																																															
当ファンドの分配対象収益額	E=A+B+C+D	58,808,410円																																																															
当ファンドの期末残存口数	F	610,785,993口																																																															
1万口当たり収益分配対象額	G=E/F*10,000	962円																																																															
1万口当たり分配金額	H	60円																																																															
収益分配金金額	I=F*H/10,000	3,664,715円																																																															
項目																																																																	
費用控除後の配当等収益額	A	2,009,677円																																																															
費用控除後・繰越欠損金補填後の有価証券売買等損益額	B	円																																																															
収益調整金額	C	46,159,684円																																																															
分配準備積立金額	D	17,873円																																																															
当ファンドの分配対象収益額	E=A+B+C+D	48,187,234円																																																															
当ファンドの期末残存口数	F	604,050,709口																																																															
1万口当たり収益分配対象額	G=E/F*10,000	797円																																																															
1万口当たり分配金額	H	60円																																																															
収益分配金金額	I=F*H/10,000	3,624,304円																																																															
第92期 平成30年10月26日 平成30年11月26日			第98期 平成31年 4月26日 令和 1年 5月27日																																																														
<table border="1"> <thead> <tr> <th>項目</th> <th></th> <th></th> </tr> </thead> <tbody> <tr> <td>費用控除後の配当等収益額</td> <td>A</td> <td>1,932,978円</td> </tr> <tr> <td>費用控除後・繰越欠損金補填後の有価証券売買等損益額</td> <td>B</td> <td>円</td> </tr> <tr> <td>収益調整金額</td> <td>C</td> <td>57,613,166円</td> </tr> <tr> <td>分配準備積立金額</td> <td>D</td> <td>55,643円</td> </tr> <tr> <td>当ファンドの分配対象収益額</td> <td>E=A+B+C+D</td> <td>59,601,787円</td> </tr> <tr> <td>当ファンドの期末残存口数</td> <td>F</td> <td>637,849,278口</td> </tr> <tr> <td>1万口当たり収益分配対象額</td> <td>G=E/F*10,000</td> <td>934円</td> </tr> <tr> <td>1万口当たり分配金額</td> <td>H</td> <td>60円</td> </tr> <tr> <td>収益分配金金額</td> <td>I=F*H/10,000</td> <td>3,827,095円</td> </tr> </tbody> </table>	項目			費用控除後の配当等収益額	A	1,932,978円	費用控除後・繰越欠損金補填後の有価証券売買等損益額	B	円	収益調整金額	C	57,613,166円	分配準備積立金額	D	55,643円	当ファンドの分配対象収益額	E=A+B+C+D	59,601,787円	当ファンドの期末残存口数	F	637,849,278口	1万口当たり収益分配対象額	G=E/F*10,000	934円	1万口当たり分配金額	H	60円	収益分配金金額	I=F*H/10,000	3,827,095円			<table border="1"> <thead> <tr> <th>項目</th> <th></th> <th></th> </tr> </thead> <tbody> <tr> <td>費用控除後の配当等収益額</td> <td>A</td> <td>1,846,954円</td> </tr> <tr> <td>費用控除後・繰越欠損金補填後の有価証券売買等損益額</td> <td>B</td> <td>円</td> </tr> <tr> <td>収益調整金額</td> <td>C</td> <td>44,372,854円</td> </tr> <tr> <td>分配準備積立金額</td> <td>D</td> <td>33,001円</td> </tr> <tr> <td>当ファンドの分配対象収益額</td> <td>E=A+B+C+D</td> <td>46,252,809円</td> </tr> <tr> <td>当ファンドの期末残存口数</td> <td>F</td> <td>601,239,922口</td> </tr> <tr> <td>1万口当たり収益分配対象額</td> <td>G=E/F*10,000</td> <td>769円</td> </tr> <tr> <td>1万口当たり分配金額</td> <td>H</td> <td>60円</td> </tr> <tr> <td>収益分配金金額</td> <td>I=F*H/10,000</td> <td>3,607,439円</td> </tr> </tbody> </table>	項目			費用控除後の配当等収益額	A	1,846,954円	費用控除後・繰越欠損金補填後の有価証券売買等損益額	B	円	収益調整金額	C	44,372,854円	分配準備積立金額	D	33,001円	当ファンドの分配対象収益額	E=A+B+C+D	46,252,809円	当ファンドの期末残存口数	F	601,239,922口	1万口当たり収益分配対象額	G=E/F*10,000	769円	1万口当たり分配金額	H	60円	収益分配金金額	I=F*H/10,000	3,607,439円		
項目																																																																	
費用控除後の配当等収益額	A	1,932,978円																																																															
費用控除後・繰越欠損金補填後の有価証券売買等損益額	B	円																																																															
収益調整金額	C	57,613,166円																																																															
分配準備積立金額	D	55,643円																																																															
当ファンドの分配対象収益額	E=A+B+C+D	59,601,787円																																																															
当ファンドの期末残存口数	F	637,849,278口																																																															
1万口当たり収益分配対象額	G=E/F*10,000	934円																																																															
1万口当たり分配金額	H	60円																																																															
収益分配金金額	I=F*H/10,000	3,827,095円																																																															
項目																																																																	
費用控除後の配当等収益額	A	1,846,954円																																																															
費用控除後・繰越欠損金補填後の有価証券売買等損益額	B	円																																																															
収益調整金額	C	44,372,854円																																																															
分配準備積立金額	D	33,001円																																																															
当ファンドの分配対象収益額	E=A+B+C+D	46,252,809円																																																															
当ファンドの期末残存口数	F	601,239,922口																																																															
1万口当たり収益分配対象額	G=E/F*10,000	769円																																																															
1万口当たり分配金額	H	60円																																																															
収益分配金金額	I=F*H/10,000	3,607,439円																																																															
第93期 平成30年11月27日 平成30年12月25日			第99期 令和 1年 5月28日 令和 1年 6月25日																																																														
<table border="1"> <thead> <tr> <th>項目</th> <th></th> <th></th> </tr> </thead> <tbody> <tr> <td>費用控除後の配当等収益額</td> <td>A</td> <td>1,982,483円</td> </tr> <tr> <td>費用控除後・繰越欠損金補填後の有価証券売買等損益額</td> <td>B</td> <td>円</td> </tr> <tr> <td>収益調整金額</td> <td>C</td> <td>56,848,685円</td> </tr> <tr> <td>分配準備積立金額</td> <td>D</td> <td>11,056円</td> </tr> <tr> <td>当ファンドの分配対象収益額</td> <td>E=A+B+C+D</td> <td>58,842,224円</td> </tr> <tr> <td>当ファンドの期末残存口数</td> <td>F</td> <td>649,737,949口</td> </tr> <tr> <td>1万口当たり収益分配対象額</td> <td>G=E/F*10,000</td> <td>905円</td> </tr> </tbody> </table>	項目			費用控除後の配当等収益額	A	1,982,483円	費用控除後・繰越欠損金補填後の有価証券売買等損益額	B	円	収益調整金額	C	56,848,685円	分配準備積立金額	D	11,056円	当ファンドの分配対象収益額	E=A+B+C+D	58,842,224円	当ファンドの期末残存口数	F	649,737,949口	1万口当たり収益分配対象額	G=E/F*10,000	905円			<table border="1"> <thead> <tr> <th>項目</th> <th></th> <th></th> </tr> </thead> <tbody> <tr> <td>費用控除後の配当等収益額</td> <td>A</td> <td>1,747,508円</td> </tr> <tr> <td>費用控除後・繰越欠損金補填後の有価証券売買等損益額</td> <td>B</td> <td>円</td> </tr> <tr> <td>収益調整金額</td> <td>C</td> <td>44,054,100円</td> </tr> <tr> <td>分配準備積立金額</td> <td>D</td> <td>15,344円</td> </tr> <tr> <td>当ファンドの分配対象収益額</td> <td>E=A+B+C+D</td> <td>45,816,952円</td> </tr> <tr> <td>当ファンドの期末残存口数</td> <td>F</td> <td>619,575,908口</td> </tr> <tr> <td>1万口当たり収益分配対象額</td> <td>G=E/F*10,000</td> <td>739円</td> </tr> </tbody> </table>	項目			費用控除後の配当等収益額	A	1,747,508円	費用控除後・繰越欠損金補填後の有価証券売買等損益額	B	円	収益調整金額	C	44,054,100円	分配準備積立金額	D	15,344円	当ファンドの分配対象収益額	E=A+B+C+D	45,816,952円	当ファンドの期末残存口数	F	619,575,908口	1万口当たり収益分配対象額	G=E/F*10,000	739円														
項目																																																																	
費用控除後の配当等収益額	A	1,982,483円																																																															
費用控除後・繰越欠損金補填後の有価証券売買等損益額	B	円																																																															
収益調整金額	C	56,848,685円																																																															
分配準備積立金額	D	11,056円																																																															
当ファンドの分配対象収益額	E=A+B+C+D	58,842,224円																																																															
当ファンドの期末残存口数	F	649,737,949口																																																															
1万口当たり収益分配対象額	G=E/F*10,000	905円																																																															
項目																																																																	
費用控除後の配当等収益額	A	1,747,508円																																																															
費用控除後・繰越欠損金補填後の有価証券売買等損益額	B	円																																																															
収益調整金額	C	44,054,100円																																																															
分配準備積立金額	D	15,344円																																																															
当ファンドの分配対象収益額	E=A+B+C+D	45,816,952円																																																															
当ファンドの期末残存口数	F	619,575,908口																																																															
1万口当たり収益分配対象額	G=E/F*10,000	739円																																																															

前期 自 平成30年 9月26日 至 平成31年 3月25日			当期 自 平成31年 3月26日 至 令和 1年 9月25日		
1万口当たり分配金額	H	60円	1万口当たり分配金額	H	40円
収益分配金金額	$I=F*H/10,000$	3,898,427円	収益分配金金額	$I=F*H/10,000$	2,478,303円
第94期 平成30年12月26日 平成31年 1月25日			第100期 令和 1年 6月26日 令和 1年 7月25日		
項目			項目		
費用控除後の配当等収益額	A	2,146,488円	費用控除後の配当等収益額	A	1,847,817円
費用控除後・繰越欠損金補填後の有価証券売買等損益額	B	円	費用控除後・繰越欠損金補填後の有価証券売買等損益額	B	円
収益調整金額	C	54,443,398円	収益調整金額	C	42,017,032円
分配準備積立金額	D	42,912円	分配準備積立金額	D	25,217円
当ファンドの分配対象収益額	$E=A+B+C+D$	56,632,798円	当ファンドの分配対象収益額	$E=A+B+C+D$	43,890,066円
当ファンドの期末残存口数	F	643,926,193口	当ファンドの期末残存口数	F	599,588,096口
1万口当たり収益分配対象額	$G=E/F*10,000$	879円	1万口当たり収益分配対象額	$G=E/F*10,000$	732円
1万口当たり分配金額	H	60円	1万口当たり分配金額	H	40円
収益分配金金額	$I=F*H/10,000$	3,863,557円	収益分配金金額	$I=F*H/10,000$	2,398,352円
第95期 平成31年 1月26日 平成31年 2月25日			第101期 令和 1年 7月26日 令和 1年 8月26日		
項目			項目		
費用控除後の配当等収益額	A	2,092,113円	費用控除後の配当等収益額	A	1,706,733円
費用控除後・繰越欠損金補填後の有価証券売買等損益額	B	円	費用控除後・繰越欠損金補填後の有価証券売買等損益額	B	円
収益調整金額	C	52,744,843円	収益調整金額	C	40,006,975円
分配準備積立金額	D	51円	分配準備積立金額	D	13,523円
当ファンドの分配対象収益額	$E=A+B+C+D$	54,837,007円	当ファンドの分配対象収益額	$E=A+B+C+D$	41,727,231円
当ファンドの期末残存口数	F	643,348,673口	当ファンドの期末残存口数	F	577,962,884口
1万口当たり収益分配対象額	$G=E/F*10,000$	852円	1万口当たり収益分配対象額	$G=E/F*10,000$	721円
1万口当たり分配金額	H	60円	1万口当たり分配金額	H	40円
収益分配金金額	$I=F*H/10,000$	3,860,092円	収益分配金金額	$I=F*H/10,000$	2,311,851円
第96期 平成31年 2月26日 平成31年 3月25日			第102期 令和 1年 8月27日 令和 1年 9月25日		
項目			項目		
費用控除後の配当等収益額	A	2,007,922円	費用控除後の配当等収益額	A	1,801,261円
費用控除後・繰越欠損金補填後の有価証券売買等損益額	B	円	費用控除後・繰越欠損金補填後の有価証券売買等損益額	B	円
収益調整金額	C	61,768,830円	収益調整金額	C	38,923,511円
分配準備積立金額	D	29,850円	分配準備積立金額	D	42,149円
当ファンドの分配対象収益額	$E=A+B+C+D$	63,806,602円	当ファンドの分配対象収益額	$E=A+B+C+D$	40,766,921円
当ファンドの期末残存口数	F	774,694,469口	当ファンドの期末残存口数	F	570,723,574口

前期 自 平成30年 9月26日 至 平成31年 3月25日			当期 自 平成31年 3月26日 至 令和 1年 9月25日		
1万円当たり収益分配対象額	$G=E/F*10,000$	823円	1万円当たり収益分配対象額	$G=E/F*10,000$	714円
1万円当たり分配金額	H	60円	1万円当たり分配金額	H	40円
収益分配金金額	$I=F*H/10,000$	4,648,166円	収益分配金金額	$I=F*H/10,000$	2,282,894円

## (金融商品に関する注記)

## 1 金融商品の状況に関する事項

区分	前期 自 平成30年 9月26日 至 平成31年 3月25日	当期 自 平成31年 3月26日 至 令和 1年 9月25日
1.金融商品に対する取組方針	当ファンドは、「投資信託及び投資法人に関する法律」（昭和26年法律第198号）第2条第4項に定める証券投資信託であり、有価証券等の金融商品への投資を信託約款に定める「運用の基本方針」に基づき行っております。	同左
2.金融商品の内容及び当該金融商品に係るリスク	当ファンドは、親投資信託受益証券に投資しております。当該投資対象は、価格変動リスク等の市場リスク、信用リスクおよび流動性リスクに晒されております。	同左
3.金融商品に係るリスク管理体制	<p>ファンドのコンセプトに応じて、適切にコントロールするため、委託会社では、運用部門において、ファンドに含まれる各種投資リスクを常時把握しつつ、ファンドのコンセプトに沿ったリスクの範囲で運用を行っております。</p> <p>また、運用部から独立した管理担当部署によりリスク運営状況のモニタリング等のリスク管理を行っており、この結果は運用管理委員会等を通じて運用部門にフィードバックされます。</p>	同左

## 2 金融商品の時価等に関する事項

区分	前期 [平成31年 3月25日現在]	当期 [令和 1年 9月25日現在]
1.貸借対照表計上額、時価及びその差額	時価で計上しているためその差額はありません。	同左
2.時価の算定方法	(1)有価証券	(1)有価証券

区分	前期	当期
	[平成31年 3月25日現在]	[令和 1年 9月25日現在]
3. 金融商品の時価等に関する事項についての補足説明	<p>売買目的有価証券は、（重要な会計方針に係る事項に関する注記）に記載しております。</p> <p>（2）デリバティブ取引 デリバティブ取引は、該当事項はありません。</p> <p>（3）上記以外の金融商品 上記以外の金融商品（コールローン等）は、短期間で決済され、時価は帳簿価額と近似していることから、当該金融商品の帳簿価額を時価としております。</p> <p>金融商品の時価には、市場価格に基づく価額のほか、市場価格がない場合には合理的に算定された価額が含まれております。当該価額の算定においては一定の前提条件等を採用しているため、異なる前提条件等によった場合、当該価額が異なることもあります。</p>	<p>同左</p> <p>（2）デリバティブ取引 同左</p> <p>（3）上記以外の金融商品 同左</p> <p>同左</p>

## （有価証券に関する注記）

## 売買目的有価証券

種類	前期	当期
	[平成31年 3月25日現在]	[令和 1年 9月25日現在]
	最終計算期間の損益に含まれた評価差額 (円)	最終計算期間の損益に含まれた評価差額 (円)
親投資信託受益証券	3,684,609	16,450,282
合計	3,684,609	16,450,282

## （デリバティブ取引に関する注記）

## 取引の時価等に関する事項

該当事項はありません。

## （関連当事者との取引に関する注記）

該当事項はありません。

## （1口当たり情報）

	前期 [平成31年 3月25日現在]	当期 [令和 1年 9月25日現在]
1口当たり純資産額	0.5654円	0.5504円
(1万口当たり純資産額)	(5,654円)	(5,504円)

## (4) 【附属明細表】

## 第1 有価証券明細表

## (1) 株式

該当事項はありません。

## (2) 株式以外の有価証券

(単位：円)

種 類	銘 柄	口数	評価額	備考
親投資信託受益証券	メキシコ・ペソ債券オープン マザーファンド	245,526,607	312,015,212	
合計		245,526,607	312,015,212	

## 第2 信用取引契約残高明細表

該当事項はありません。

## 第3 デリバティブ取引及び為替予約取引の契約額等及び時価の状況表

該当事項はありません。

## (参考)

当ファンドの主要投資対象の状況は以下の通りです。  
なお、以下に記載した情報は、監査の対象外であります。

## メキシコ・ペソ債券オープン マザーファンド

## 貸借対照表

(単位：円)

[令和 1年 9月25日現在]

資産の部	
流動資産	
預金	5,100,307
コール・ローン	2,957,649

[ 令和 1年 9月25日現在 ]

国債証券	299,896,485
未収利息	5,171,198
前払費用	519,322
流動資産合計	313,644,961
資産合計	313,644,961
負債の部	
流動負債	
未払解約金	1,630,851
未払利息	5
流動負債合計	1,630,856
負債合計	1,630,856
純資産の部	
元本等	
元本	245,526,607
剰余金	
剰余金又は欠損金（ ）	66,487,498
元本等合計	312,014,105
純資産合計	312,014,105
負債純資産合計	313,644,961

## 注記表

(重要な会計方針に係る事項に関する注記)

1. 有価証券の評価基準及び評価方法	公社債は時価で評価しております。時価評価にあたっては、価格情報会社等の提供する理論価格で評価しております。
2. デリバティブ等の評価基準及び評価方法	為替予約取引は原則としてわが国における対顧客先物相場の仲値で評価しております。
3. その他財務諸表作成のための基本となる重要な事項	外貨建資産等の会計処理 「投資信託財産の計算に関する規則」第60条および第61条にしたがって処理しております。

(貸借対照表に関する注記)

	[ 令和 1年 9月25日現在 ]
1. 期首	平成31年 3月26日
期首元本額	352,770,929円
期中追加設定元本額	48,582,724円
期中一部解約元本額	155,827,046円
元本の内訳	
国際 メキシコ・ペソ債券オープン（毎月決算型）	245,526,607円
合計	245,526,607円
2. 受益権の総数	245,526,607口

当該親投資信託受益証券を投資対象とする証券投資信託ごとの元本額

(金融商品に関する注記)

1 金融商品の状況に関する事項



区分	自 平成31年 3月26日 至 令和 1年 9月25日
1. 金融商品に対する取組方針	当ファンドは、「投資信託及び投資法人に関する法律」（昭和26年法律第198号）第2条第4項に定める証券投資信託であり、有価証券等の金融商品への投資を信託約款に定める「運用の基本方針」に基づき行っております。
2. 金融商品の内容及び当該金融商品に係るリスク	当ファンドは、公社債等に投資しております。当該投資対象は、価格変動リスク、為替リスク等の市場リスク、信用リスクおよび流動性リスクに晒されております。 当ファンドは、外貨の決済のために為替予約取引を利用しております。当該デリバティブ取引は、為替相場の変動による市場リスクおよび信用リスク等を有しておりますが、ごく短期間で実際に外貨の受渡を伴うことから、為替相場の変動によるリスクは限定的であります。
3. 金融商品に係るリスク管理体制	ファンドのコンセプトに応じて、適切にコントロールするため、委託会社では、運用部門において、ファンドに含まれる各種投資リスクを常時把握しつつ、ファンドのコンセプトに沿ったリスクの範囲で運用を行っております。 また、運用部から独立した管理担当部署によりリスク運営状況のモニタリング等のリスク管理を行っており、この結果は運用管理委員会等を通じて運用部門にフィードバックされます。

## 2 金融商品の時価等に関する事項

区分	[ 令和 1年 9月25日現在 ]
1. 貸借対照表計上額、時価及びその差額	時価で計上しているためその差額はありません。
2. 時価の算定方法	(1) 有価証券 売買目的有価証券は、（重要な会計方針に係る事項に関する注記）に記載しております。 (2) デリバティブ取引 デリバティブ取引は、該当事項はありません。 (3) 上記以外の金融商品 上記以外の金融商品（コールローン等）は、短期間で決済され、時価は帳簿価額と近似していることから、当該金融商品の帳簿価額を時価としております。
3. 金融商品の時価等に関する事項についての補足説明	金融商品の時価には、市場価格に基づく価額のほか、市場価格がない場合には合理的に算定された価額が含まれております。当該価額の算定においては一定の前提条件等を採用しているため、異なる前提条件等によった場合、当該価額が異なることもあります。

### （有価証券に関する注記）

#### 売買目的有価証券

種類	[ 令和 1年 9月25日現在 ]
	当期間の損益に含まれた評価差額（円）

国債証券	10,936,001
合計	10,936,001

(注)当期間の開始日は、当該親投資信託の期首日であります。

(デリバティブ取引に関する注記)

取引の時価等に関する事項

該当事項はありません。

(関連当事者との取引に関する注記)

該当事項はありません。

(1口当たり情報)

	[ 令和 1年 9月25日現在 ]
1口当たり純資産額	1.2708円
(1万口当たり純資産額)	(12,708円)

附属明細表

第1 有価証券明細表

(1) 株式

該当事項はありません。

(2) 株式以外の有価証券

(単位：円)

通貨	種類	銘柄	券面総額	評価額	備考
メキシコ ペソ	国債証券	10 MEXICAN BONOS 241205	5,700,000.00	6,532,542.00	
		5.75 MEXICAN BONO 260305	7,000,000.00	6,632,780.00	
		6.5 MEXICAN BONOS 210610	6,590,000.00	6,565,419.30	
		6.5 MEXICAN BONOS 220609	6,600,000.00	6,569,508.00	
		7.5 MEXICAN BONOS 270603	6,400,000.00	6,646,720.00	
		8 MEXICAN BONOS 200611	7,000,000.00	7,054,950.00	
		8 MEXICAN BONOS 231207	6,850,000.00	7,178,320.50	
		8.5 MEXICAN BONOS 290531	6,600,000.00	7,346,394.00	
		52,740,000.00	54,526,633.80		

メキシコペソ合計		(299,896,485)	
合計		299,896,485	(299,896,485)

(注1)通貨の種類ごとの小計/合計欄の( )内は、邦貨換算額であります。

(注2)合計金額欄の( )内は、外貨建有価証券に係るもので、内書であります。

#### 外貨建有価証券の内訳

種類	銘柄数	組入債券 時価比率	有価証券の 合計金額に 対する比率
メキシコペソ	国債証券 8銘柄	100.00%	100.00%

#### 第2 信用取引契約残高明細表

該当事項はありません。

#### 第3 デリバティブ取引及び為替予約取引の契約額等及び時価の状況表

該当事項はありません。

#### 2【ファンドの現況】

##### 【国際 メキシコ・ペソ債券オープン(毎月決算型)】

##### 【純資産額計算書】

令和 1年 9月30日現在

(単位:円)

資産総額	315,248,834
負債総額	1,826,378
純資産総額( - )	313,422,456
発行済口数	570,169,768口
1口当たり純資産価額( / )	0.5497
(10,000口当たり)	(5,497)

(参考)

メキシコ・ペソ債券オープン マザーファンド

純資産額計算書

令和 1年 9月30日現在

(単位:円)

資産総額	313,885,489
負債総額	1,409,147
純資産総額( - )	312,476,342
発行済口数	246,164,536口
1口当たり純資産価額( / )	1.2694
(10,000口当たり)	(12,694)

## 第三部【委託会社等の情報】

### 第1【委託会社等の概況】

#### 1【委託会社等の概況】

< 更新後 >

##### (1) 資本金の額等

2019年9月末現在、資本金は2,000百万円です。なお、発行可能株式総数は400,000株であり、211,581株を発行済です。最近5年間における資本金の額の増減はありません。

##### (2) 委託会社の機構

###### ・ 会社の意思決定機構

業務執行の基本方針を決定し、取締役の職務の執行を監督する機関として、取締役会を設置します。取締役の選任は、総株主の議決権の3分の1以上を有する株主が出席する株主総会にてその議決権の過半数をもって行い、累積投票によらないものとします。また、取締役会で決定した基本方針に基づき、経営管理全般に関する執行方針その他重要な事項を協議・決定する機関として、経営会議を設置します。

###### ・ 投資運用の意思決定機構

###### 投資環境見通しの策定

投資環境会議において、国内外の経済・金融情報および各国証券市場等の調査・分析に基づいた投資環境見通しを策定します。

###### 運用戦略の決定

運用戦略委員会において、で策定された投資環境見通しに沿って運用戦略を決定します。

###### 運用計画の決定

で決定された運用戦略に基づいて、各運用部はファンド毎の運用計画を決定します。

###### ポートフォリオの構築

各運用部の担当ファンドマネジャーは、運用部から独立したトレーディング部に売買実行の指示をします。トレーディング部は、事前のチェックを行ったうえで、最良執行をめざして売買の執行を行います。

###### 投資行動のモニタリング1

運用部門は、投資行動がファンドコンセプトおよびファンド毎に定めた運用計画に沿っているかどうかの自律的なチェックを行い、逸脱がある場合は速やかな是正を指示します。

###### 投資行動のモニタリング2

運用部から独立した管理担当部署は、運用に関するパフォーマンス測定、リスク管理および法令・信託約款などの遵守状況等のモニタリングを実施します。この結果は、運用管理委員会等を通じて運用部門にフィードバックされ、必要に応じて是正を指示します。

###### ファンドに係る法人等の管理

受託会社等、ファンドの運営に係る法人については、その業務に関する委託会社の管理担当部署が、体制、業務執行能力、信用力等のモニタリング・評価を実施します。この結果は、リスク管理委員会等を通じて委託会社の経営陣に報告され、必要に応じて是正が指示されます。

###### 運用・管理に関する監督

内部監査担当部署は、運用、管理等に関する委託会社の業務全般についてその健全性・適切性を担保するために、リスク管理、内部統制、ガバナンス・プロセスの適切性・有効性を検証・評価します。その評価結果は問題点の改善方法の提言等も含めて委託会社の経営陣に報告される、内部監査態勢が構築されています。

ファンドの運用体制等は、今後変更される可能性があります。

## 2【事業の内容及び営業の概況】

&lt; 更新後 &gt;

「投資信託及び投資法人に関する法律」に定める投資信託委託会社である委託会社は、証券投資信託の設定を行うとともに「金融商品取引法」に定める金融商品取引業者としてその運用（投資運用業）等を行っています。また「金融商品取引法」に定める第二種金融商品取引業および投資助言業務を行っています。

2019年9月30日現在における委託会社の運用する証券投資信託は以下の通りです。（親投資信託を除きます。）

商品分類	本数 (本)	純資産総額 (百万円)
追加型株式投資信託	871	13,343,333
追加型公社債投資信託	16	1,168,873
単位型株式投資信託	72	350,116
単位型公社債投資信託	4	25,793
合計	963	14,888,115

なお、純資産総額の金額については、百万円未満の端数を四捨五入して記載しておりますので、表中の個々の数字の合計と合計欄の数字とは一致しないことがあります。

## 3【委託会社等の経理状況】

&lt; 更新後 &gt;

## (1) 財務諸表の作成方法について

委託会社である三菱UFJ国際投信株式会社（以下「当社」という。）の財務諸表は、「財務諸表等の用語、様式及び作成方法に関する規則（昭和38年大蔵省令第59号）」（以下「財務諸表等規則」という。）第2条の規定により、財務諸表等規則及び「金融商品取引業等に関する内閣府令（平成19年内閣府令第52号）」に基づき作成しております。

財務諸表に掲載している金額については、千円未満の端数を切り捨てて表示しております。

## (2) 監査証明について

当社は、金融商品取引法第193条の2第1項の規定に基づき、第34期事業年度（自平成30年4月1日至平成31年3月31日）の財務諸表について、有限責任監査法人トーマツによる監査を受けております。

## (1) 【貸借対照表】

(単位：千円)

	第33期 (平成30年3月31日現在)		第34期 (平成31年3月31日現在)	
(資産の部)				
流動資産				
現金及び預金	2	54,140,307	2	53,969,686
有価証券		19,967		1,403,513

前払費用		362,886		514,587
未収入金		2,109		2,284
未収委託者報酬		9,770,529		9,995,458
未収収益	2	674,156	2	560,483
金銭の信託	2	30,000	2	100,000
その他		224,645		153,256
流動資産合計		65,224,602		66,699,271
固定資産				
有形固定資産				
建物	1	760,010	1	617,032
器具備品	1	724,852	1	665,247
土地		1,356,000		628,433
有形固定資産合計		2,840,863		1,910,713
無形固定資産				
電話加入権		15,822		15,822
ソフトウェア		2,654,296		3,670,753
ソフトウェア仮勘定		1,097,970		536,345
無形固定資産合計		3,768,090		4,222,921
投資その他の資産				
投資有価証券		26,361,327		21,408,781
関係会社株式		320,136		320,136
投資不動産		-	1	824,268
長期差入保証金		627,141		593,536
前払年金費用		434,700		415,234
繰延税金資産		1,237,989		1,496,180
その他		45,230		45,230
貸倒引当金		23,600		23,600
投資その他の資産合計		29,002,925		25,079,767
固定資産合計		35,611,879		31,213,401
資産合計		100,836,481		97,912,673

(単位：千円)

	第33期 (平成30年3月31日現在)	第34期 (平成31年3月31日現在)
(負債の部)		
流動負債		
預り金	359,176	293,258
未払金		
未払収益分配金	174,333	170,281
未払償還金	456,159	448,695
未払手数料	2 3,905,670	2 3,990,054
その他未払金	2 4,330,584	2 3,961,765
未払費用	2 4,388,803	2 3,803,995
未払消費税等	99,010	194,852
未払法人税等	736,829	573,657
賞与引当金	906,167	901,135
役員賞与引当金	125,343	140,100
その他	842,194	868,992
流動負債合計	16,324,272	15,346,788

固定負債		
長期未払金	-	43,200
退職給付引当金	720,536	860,851
役員退職慰労引当金	187,562	144,303
時効後支払損引当金	254,851	247,767
固定負債合計	1,162,951	1,296,122
負債合計	17,487,223	16,642,910
(純資産の部)		
株主資本		
資本金	2,000,131	2,000,131
資本剰余金		
資本準備金	3,572,096	3,572,096
その他資本剰余金	41,160,616	41,160,616
資本剰余金合計	44,732,712	44,732,712
利益剰余金		
利益準備金	342,589	342,589
その他利益剰余金		
別途積立金	6,998,000	6,998,000
繰越利益剰余金	27,790,911	26,069,594
利益剰余金合計	35,131,500	33,410,184
株主資本合計	81,864,344	80,143,028

(単位：千円)

	第33期 (平成30年3月31日現在)	第34期 (平成31年3月31日現在)
評価・換算差額等		
その他有価証券評価差額金	1,484,913	1,126,733
評価・換算差額等合計	1,484,913	1,126,733
純資産合計	83,349,257	81,269,762
負債純資産合計	100,836,481	97,912,673

## (2) 【損益計算書】

(単位：千円)

	第33期 (自平成29年4月1日 至平成30年3月31日)	第34期 (自平成30年4月1日 至平成31年3月31日)
営業収益		
委託者報酬	75,423,596	70,375,414
投資顧問料	2,723,458	2,505,299
その他営業収益	48,215	18,844
営業収益合計	78,195,269	72,899,557
営業費用		
支払手数料	2 30,906,879	2 28,533,952
広告宣伝費	730,784	739,643
公告費	1,000	500
調査費		
調査費	1,723,057	1,794,755



委託調査費	13,467,029	12,194,996
事務委託費	864,916	1,016,816
営業雑経費		
通信費	178,652	170,794
印刷費	467,973	427,442
協会費	50,251	48,375
諸会費	15,328	16,175
事務機器関連費	1,635,079	1,841,631
その他営業雑経費	23,250	-
営業費用合計	50,064,204	46,785,083
一般管理費		
給料		
役員報酬	349,359	349,083
給料・手当	6,421,837	6,453,717
賞与引当金繰入	906,167	901,135
役員賞与引当金繰入	125,343	140,100
福利厚生費	1,231,033	1,234,293
交際費	13,012	13,011
旅費交通費	192,192	200,426
租税公課	410,229	373,201
不動産賃借料	678,182	654,886
退職給付費用	423,171	428,912
役員退職慰労引当金繰入	47,889	51,159
固定資産減価償却費	1,115,719	1,252,321
諸経費	450,299	523,213
一般管理費合計	12,364,437	12,575,461
営業利益	15,766,627	13,539,012

(単位：千円)

	第33期 (自 平成29年4月1日 至 平成30年3月31日)	第34期 (自 平成30年4月1日 至 平成31年3月31日)
営業外収益		
受取配当金	349,402	181,073
受取利息	2 483	2 1,913
投資有価証券償還益	81,580	416,706
収益分配金等時効完成分	91,672	44,392
受取賃貸料	-	2 38,388
その他	9,989	11,871
営業外収益合計	533,128	694,346
営業外費用		
投資有価証券償還損	30,114	118,173
時効後支払損引当金繰入	43,182	1,166
事務過誤費	10,402	420
賃貸関連費用	-	35,994
その他	3,829	1,481
営業外費用合計	87,529	157,235
経常利益	16,212,226	14,076,123
特別利益		
投資有価証券売却益	516,394	501,778

ゴルフ会員権売却益		7,495	
特別利益合計		523,889	501,778
特別損失			
投資有価証券売却損		105,903	135,399
投資有価証券評価損		102,096	62,310
固定資産除却損	1	54	4,848
固定資産売却損		-	225
システム関連費		-	322,986
商標使用料		-	90,000
特別損失合計		208,054	615,770
税引前当期純利益		16,528,061	13,962,130
法人税、住民税及び事業税	2	5,252,224	4,420,179
法人税等調整額		76,092	100,112
法人税等合計		5,176,132	4,320,066
当期純利益		11,351,928	9,642,064

## (3) 【株主資本等変動計算書】

第33期（自平成29年4月1日至平成30年3月31日）

(単位：千円)

	株主資本								株主資本合計	
	資本金	資本剰余金			利益準備金	その他利益剰余金		利益剰余金合計		
		資本準備金	その他資本剰余金	資本剰余金合計		別途積立金	繰越利益剰余金			
当期首残高	2,000,131	3,572,096	41,160,616	44,732,712	342,589	6,998,000	43,034,713	50,375,303	97,108,147	
当期変動額										
剰余金の配当								26,595,731	26,595,731	26,595,731
当期純利益								11,351,928	11,351,928	11,351,928
株主資本以外の項目の当期変動額(純額)										
当期変動額合計								15,243,802	15,243,802	15,243,802
当期末残高	2,000,131	3,572,096	41,160,616	44,732,712	342,589	6,998,000	27,790,911	35,131,500	81,864,344	

	評価・換算差額等		純資産合計
	その他有価証券評価差額金	評価・換算差額等合計	
当期首残高	1,494,586	1,494,586	98,602,734
当期変動額			
剰余金の配当			26,595,731
当期純利益			11,351,928
株主資本以外の項目の当期変動額(純額)	9,673	9,673	9,673
当期変動額合計	9,673	9,673	15,253,476
当期末残高	1,484,913	1,484,913	83,349,257

第34期（自平成30年4月1日至平成31年3月31日）

(単位：千円)

	株主資本								株主資本合計	
	資本金	資本剰余金			利益準備金	その他利益剰余金		利益剰余金合計		
		資本準備金	その他資本剰余金	資本剰余金合計		別途積立金	繰越利益剰余金			
当期首残高	2,000,131	3,572,096	41,160,616	44,732,712	342,589	6,998,000	27,790,911	35,131,500	81,864,344	
当期変動額										
剰余金の配当								11,363,380	11,363,380	11,363,380

当期純利益							9,642,064	9,642,064	9,642,064
株主資本以外の 項目の当期変動額 (純額)									
当期変動額合計							1,721,316	1,721,316	1,721,316
当期末残高	2,000,131	3,572,096	41,160,616	44,732,712	342,589	6,998,000	26,069,594	33,410,184	80,143,028

	評価・換算差額等		純資産合計
	その他 有価証券 評価差額金	評価・換算 差額等合計	
当期首残高	1,484,913	1,484,913	83,349,257
当期変動額			
剰余金の配当			11,363,380
当期純利益			9,642,064
株主資本以外の 項目の当期変動額 (純額)	358,179	358,179	358,179
当期変動額合計	358,179	358,179	2,079,495
当期末残高	1,126,733	1,126,733	81,269,762

## [注記事項]

## (重要な会計方針)

## 1. 有価証券の評価基準及び評価方法

## (1) 子会社株式及び関連会社株式

移動平均法による原価法を採用しております。

## (2) その他有価証券

## 時価のあるもの

決算日の市場価格等に基づく時価法(評価差額は全部純資産直入法により処理し、売却原価は移動平均法により算定)を採用しております。

## 時価のないもの

移動平均法による原価法を採用しております。

## 2. 固定資産の減価償却の方法

## (1) 有形固定資産及び投資不動産

定率法を採用しております。ただし、平成10年4月1日以降に取得した建物(建物附属設備を除く)並びに平成28年4月1日以降に取得した建物附属設備及び構築物については、定額法を採用しております。

なお、主な耐用年数は以下のとおりであります。

建物	5年～50年
器具備品	2年～20年
投資不動産	3年～47年

## (2) 無形固定資産

定額法を採用しております。

なお、自社利用のソフトウェアについては、社内における利用可能期間(5年)に基づく定額法を採用しております。

## 3. 外貨建の資産及び負債の本邦通貨への換算基準

外貨建金銭債権債務は、期末日の直物為替相場により円貨に換算し、換算差額は損益として処理しております。

## 4. 引当金の計上基準

## (1) 貸倒引当金

貸付金等の貸倒れによる損失に備えるため、一般債権については貸倒実績率により、貸倒懸念債権等特定の債権については個別に回収可能性を勘案し、回収不能見込額を計上しております。

## (2) 賞与引当金

従業員賞与の支給に充てるため、支給見込額に基づき計上しております。

## (3) 役員賞与引当金

役員賞与の支給に充てるため、支給見込額に基づき計上しております。

## (4) 退職給付引当金

従業員の退職給付に備えるため、当事業年度末における退職給付債務及び年金資産の見込額に基づ

き計上しております。

退職給付見込額の期間帰属方法

退職給付債務の算定にあたり、退職給付見込額を当事業年度末までの期間に帰属させる方法については、給付算定式基準によっております。

数理計算上の差異及び過去勤務費用の費用処理方法

過去勤務費用は、その発生時の従業員の平均残存勤務期間以内の一定の年数（10年）による定額法により費用処理することとしております。

数理計算上の差異は、その発生時の従業員の平均残存勤務期間以内の一定の年数（主として10年）による定額法により、発生した事業年度の翌期から費用処理することとしております。

(5) 役員退職慰労引当金

役員の退職慰労金の支給に備えるため、内規に基づく期末要支給額を計上しております。

(6) 時効後支払損引当金

時効成立のため利益計上した収益分配金及び償還金について、受益者からの今後の支払請求に備えるため、過去の支払実績に基づく将来の支払見込額を計上しております。

5. その他財務諸表作成のための基本となる重要な事項

(1) 消費税等の会計処理

税抜方式を採用しており、控除対象外消費税及び地方消費税は、当事業年度の費用として処理しております。

(2) 連結納税制度の適用

連結納税制度を適用しております。

(表示方法の変更)

「『税効果会計に係る会計基準』の一部改正」の適用

「『税効果会計に係る会計基準』の一部改正」（企業会計基準第28号 平成30年2月16日）を当事業年度の期首から適用し、繰延税金資産は投資その他の資産の区分に表示する方法に変更しております。

この結果、前事業年度の貸借対照表において、「流動資産」の「繰延税金資産」490,903千円は、「投資その他の資産」の「繰延税金資産」1,237,989千円に含めて表示しております。

(未適用の会計基準等)

- ・「収益認識に関する会計基準」（企業会計基準第29号 平成30年3月30日 企業会計基準委員会）
- ・「収益認識に関する会計基準の適用指針」（企業会計基準適用指針第30号 平成30年3月30日 企業会計基準委員会）

(1) 概要

国際会計基準審議会（IASB）及び米国財務会計基準審議会（FASB）は、共同して収益認識に関する包括的な会計基準の開発を行い、平成26年5月に「顧客との契約から生じる収益」（IASBにおいてはIFRS第15号、FASBにおいてはTopic606）を公表しており、IFRS第15号は平成30年1月1日以後開始する事業年度から、Topic606は平成29年12月15日より後に開始する事業年度から適用される状況を踏まえ、企業会計基準委員会において、収益認識に関する包括的な会計基準が開発され、適用指針と合わせて公表されたものです。

企業会計基準委員会の収益認識に関する会計基準の開発にあたっての基本的な方針として、IFRS第15号と整合性を図る便益の1つである財務諸表間の比較可能性の観点から、IFRS第15号の基本的な原則を取り入れることを出発点とし、会計基準を定めることとされ、また、これまで我が国で行われてきた実務等に配慮すべき項目がある場合には、比較可能性を損なわない範囲で代替的な取扱いを追加することとされております。

(2) 適用予定日

令和4年3月期の期首から適用します。

(3) 当該会計基準等の適用による影響

「収益認識に関する会計基準」等の適用による財務諸表に与える影響額については、現時点で評価中であります。

(貸借対照表関係)

1. 有形固定資産及び投資不動産の減価償却累計額

	第33期 (平成30年3月31日現在)	第34期 (平成31年3月31日現在)
建物	604,123千円	551,025千円
器具備品	1,215,234千円	1,350,407千円
投資不動産		138,024千円

## 2. 関係会社に対する主な資産・負債

区分掲記した以外で各科目に含まれるものは次の通りであります。

	第33期 (平成30年3月31日現在)	第34期 (平成31年3月31日現在)
預金	41,809,118千円	240,211千円
未収収益	40,621千円	25,307千円
金銭の信託	30,000千円	100,000千円
未払手数料	1,577,059千円	671,568千円
その他未払金	3,850,734千円	3,217,341千円
未払費用	430,491千円	444,754千円

## (損益計算書関係)

## 1. 固定資産除却損の内訳

	第33期 (自平成29年4月1日 至平成30年3月31日)	第34期 (自平成30年4月1日 至平成31年3月31日)
建物		2,547千円
器具備品	54千円	2,301千円
計	54千円	4,848千円

## 2. 関係会社に対する主な取引

区分掲記した以外で各科目に含まれるものは次の通りであります。

	第33期 (自平成29年4月1日 至平成30年3月31日)	第34期 (自平成30年4月1日 至平成31年3月31日)
支払手数料	11,380,244千円	5,298,064千円
受取利息	380千円	3千円
受取賃貸料		38,388千円
法人税、住民税及び事業税	3,851,536千円	3,216,517千円

## (株主資本等変動計算書関係)

第33期(自平成29年4月1日至平成30年3月31日)

## 1. 発行済株式の種類及び総数に関する事項

	当事業年度期首 株式数(株)	当事業年度増加 株式数(株)	当事業年度減少 株式数(株)	当事業年度末 株式数(株)
発行済株式				
普通株式	211,581	-	-	211,581
合計	211,581	-	-	211,581

## 2. 配当に関する事項

## (1) 配当金支払額

平成29年6月28日開催の定時株主総会において、次のとおり決議しております。

配当金の総額	26,595,731千円
1株当たり配当額	125,700円
基準日	平成29年3月31日
効力発生日	平成29年6月29日

- (2)基準日が当事業年度に属する配当のうち、配当の効力発生日が翌事業年度となるもの  
平成30年6月27日開催の定時株主総会において、次のとおり決議しております。

配当金の総額	11,363,380千円
配当の原資	利益剰余金
1株当たり配当額	53,707円
基準日	平成30年3月31日
効力発生日	平成30年6月28日

第34期（自平成30年4月1日至平成31年3月31日）

1.発行済株式の種類及び総数に関する事項

	当事業年度期首 株式数（株）	当事業年度増加 株式数（株）	当事業年度減少 株式数（株）	当事業年度末 株式数（株）
発行済株式				
普通株式	211,581	-	-	211,581
合計	211,581	-	-	211,581

2.配当に関する事項

(1)配当金支払額

平成30年6月27日開催の定時株主総会において、次のとおり決議しております。

配当金の総額	11,363,380千円
1株当たり配当額	53,707円
基準日	平成30年3月31日
効力発生日	平成30年6月28日

- (2)基準日が当事業年度に属する配当のうち、配当の効力発生日が翌事業年度となるもの  
令和元年6月26日開催の定時株主総会において、次のとおり決議しております。

配当金の総額	9,675,175千円
配当の原資	利益剰余金
1株当たり配当額	45,728円
基準日	平成31年3月31日
効力発生日	令和元年6月27日

(リース取引関係)

借主側

オペレーティング・リース取引

オペレーティング・リース取引のうち解約不能のものに係る未経過リース料

	第33期 (平成30年3月31日現在)	第34期 (平成31年3月31日現在)
1年内	678,116千円	675,956千円
1年超	1,351,912千円	675,956千円
合計	2,030,029千円	1,351,912千円

(金融商品関係)

1.金融商品の状況に関する事項

(1)金融商品に対する取組方針

資金運用については銀行預金、譲渡性預金または投資信託に限定しており、金融機関からの資金調達は行っておりません。

(2)金融商品の内容及びそのリスク

投資有価証券は主として投資信託であり、価格変動リスクに晒されております。

(3)金融商品に係るリスク管理体制

内部管理規程に従って月次でリスク資本を認識し、経営会議に報告しております。

(4)金融商品の時価等に関する事項についての補足説明

金融商品の時価には、市場価格に基づく価額のほか、市場価格がない場合には合理的に算定された価額が含まれております。当該価額の算定においては変動要因を織り込んでいるため、異なる前提条件等を採用することにより、当該価額が変動することがあります。

## 2. 金融商品の時価等に関する事項

貸借対照表計上額、時価及びこれらの差額については、次のとおりであります。なお、時価を把握することが極めて困難と認められるものは、次表には含まれておりません（（注2）参照）。

## 第33期(平成30年3月31日現在)

	貸借対照表 計上額（千円）	時価（千円）	差額（千円）
(1) 現金及び預金	54,140,307	54,140,307	-
(2) 有価証券	19,967	19,967	-
(3) 未収委託者報酬	9,770,529	9,770,529	-
(4) 投資有価証券	26,224,167	26,224,167	-
資産計	90,154,972	90,154,972	-
(1) 未払手数料	3,905,670	3,905,670	-
負債計	3,905,670	3,905,670	-

## 第34期(平成31年3月31日現在)

	貸借対照表 計上額（千円）	時価（千円）	差額（千円）
(1) 現金及び預金	53,969,686	53,969,686	-
(2) 有価証券	1,403,513	1,403,513	-
(3) 未収委託者報酬	9,995,458	9,995,458	-
(4) 投資有価証券	21,353,421	21,353,421	-
資産計	86,722,080	86,722,080	-
(1) 未払手数料	3,990,054	3,990,054	-
負債計	3,990,054	3,990,054	-

## (注1) 金融商品の時価の算定方法及び有価証券に関する事項

## 資 産

## (1) 現金及び預金、(3) 未収委託者報酬

これらは短期間で決済されるため、時価は帳簿価額にほぼ等しいことから、当該帳簿価額によっております。

## (2) 有価証券、(4) 投資有価証券

これらはすべて投資信託であり、時価は基準価額によっております。

## 負 債

## (1) 未払手数料

これらは短期間で決済されるため、時価は帳簿価額にほぼ等しいことから、当該帳簿価額によっております。

## (注2) 時価を把握することが極めて困難と認められる金融商品

(単位：千円)

区分	第33期 (平成30年3月31日現在)	第34期 (平成31年3月31日現在)
非上場株式	137,160	55,360
子会社株式	160,600	160,600
関連会社株式	159,536	159,536

非上場株式は、市場価格がなく、時価を把握することが極めて困難と認められるため、「(4) 投資有価証券」には含めておりません。

また、子会社株式及び関連会社株式は、市場価格がなく、時価を把握することが極めて困難と認められるため、記載しておりません。

## (注3) 金銭債権及び満期のある有価証券の決算日後の償還予定額

## 第33期(平成30年3月31日現在)

(単位：千円)

	1年以内	1年超 5年以内	5年超 10年以内	10年超

現金及び預金	54,140,307	-	-	-
未収委託者報酬	9,770,529	-	-	-
有価証券及び投資有価証券				
その他有価証券のうち満期があるもの				
投資信託	19,967	13,110,758	8,593,680	68,714
合計	63,930,804	13,110,758	8,593,680	68,714

第34期(平成31年3月31日現在)

(単位:千円)

	1年以内	1年超 5年以内	5年超 10年以内	10年超
現金及び預金	53,969,686	-	-	-
未収委託者報酬	9,995,458	-	-	-
有価証券及び投資有価証券				
その他有価証券のうち満期があるもの				
投資信託	1,403,513	9,358,708	5,874,634	90,573
合計	65,368,659	9,358,708	5,874,634	90,573

(有価証券関係)

## 1. 子会社株式及び関連会社株式

子会社株式及び関連会社株式(当事業年度の貸借対照表計上額は子会社株式160,600千円、関連会社株式159,536千円、前事業年度の貸借対照表計上額は子会社株式160,600千円、関連会社株式159,536千円)は、市場価格がなく、時価を把握することが極めて困難と認められるため、記載しておりません。

## 2. その他有価証券

第33期(平成30年3月31日現在)

	種類	貸借対照表計上額 (千円)	取得原価 (千円)	差額(千円)
貸借対照表計上額 が取得原価を超えるもの	株式	-	-	-
	債券	-	-	-
	その他	18,599,111	16,040,884	2,558,227
	小計	18,599,111	16,040,884	2,558,227
貸借対照表計上額 が取得原価を超えないもの	株式	-	-	-
	債券	-	-	-
	その他	7,645,023	8,062,990	417,966
	小計	7,645,023	8,062,990	417,966
合計		26,244,135	24,103,874	2,140,260

第34期(平成31年3月31日現在)

	種類	貸借対照表計上額 (千円)	取得原価 (千円)	差額(千円)
貸借対照表計上額 が取得原価を超えるもの	株式	-	-	-
	債券	-	-	-
	その他	14,744,545	12,559,380	2,185,164
	小計	14,744,545	12,559,380	2,185,164
貸借対照表計上額 が取得原価を超えないもの	株式	-	-	-
	債券	-	-	-
	その他	8,012,389	8,573,551	561,161
	小計	8,012,389	8,573,551	561,161
合計		22,756,935	21,132,932	1,624,002

## 3. 売却したその他有価証券

第33期(自平成29年4月1日 至 平成30年3月31日)



種類	売却額(千円)	売却益の合計額(千円)	売却損の合計額(千円)
株式	-	-	-
債券	-	-	-
その他	8,169,769	516,394	105,903
合計	8,169,769	516,394	105,903

## 第34期(自平成30年4月1日至平成31年3月31日)

種類	売却額(千円)	売却益の合計額(千円)	売却損の合計額(千円)
株式	140,240	58,440	-
債券	-	-	-
その他	5,222,594	443,338	135,399
合計	5,362,834	501,778	135,399

## 4. 減損処理を行った有価証券

前事業年度において、有価証券について102,096千円(その他有価証券のその他102,096千円)減損処理を行っております。

当事業年度において、有価証券について62,310千円(その他有価証券のその他62,310千円)減損処理を行っております。

なお、減損処理にあたっては、期末における時価が取得原価に比べ50%以上下落した場合、及び30%以上50%未満下落し、回復可能性等の合理的反証がない場合に行っております。

## (退職給付関係)

## 1. 採用している退職給付制度の概要

当社は、確定給付型の制度として、確定給付企業年金制度(積立型制度)及び退職一時金制度(非積立型制度)を設けております。また確定拠出型の制度として、確定拠出年金制度を設けております。

## 2. 確定給付制度

## (1) 退職給付債務の期首残高と期末残高の調整表

	第33期 (自平成29年4月1日 至平成30年3月31日)	第34期 (自平成30年4月1日 至平成31年3月31日)
退職給付債務の期首残高	3,649,089 千円	3,729,252 千円
勤務費用	184,120	193,531
利息費用	27,829	24,351
数理計算上の差異の発生額	56,895	15,898
退職給付の支払額	188,683	218,947
過去勤務費用の発生額	-	-
退職給付債務の期末残高	3,729,252	3,712,289

## (2) 年金資産の期首残高と期末残高の調整表

	第33期 (自平成29年4月1日 至平成30年3月31日)	第34期 (自平成30年4月1日 至平成31年3月31日)
年金資産の期首残高	2,698,738 千円	2,723,393 千円
期待運用収益	48,080	48,664
数理計算上の差異の発生額	47,759	4,606
事業主からの拠出額	102,564	102,564
退職給付の支払額	173,748	203,077
年金資産の期末残高	2,723,393	2,666,937

## (3) 退職給付債務及び年金資産の期末残高と貸借対照表に計上された退職給付引当金及び前払年金費用の調整表

	第33期 (平成30年3月31日現在)	第34期 (平成31年3月31日現在)
積立型制度の退職給付債務	3,374,562 千円	3,125,760 千円
年金資産	2,723,393	2,666,937
	651,168	458,822
非積立型制度の退職給付債務	354,690	586,529
未積立退職給付債務	1,005,858	1,045,351
未認識数理計算上の差異	169,893	114,968
未認識過去勤務費用	550,128	484,766
貸借対照表に計上された負債と 資産の純額	285,836	445,616
退職給付引当金	720,536	860,851
前払年金費用	434,700	415,234
貸借対照表に計上された負債と 資産の純額	285,836	445,616

## (4)退職給付費用及びその内訳項目の金額

	第33期 (自平成29年4月1日 至平成30年3月31日)	第34期 (自平成30年4月1日 至平成31年3月31日)
勤務費用	184,120 千円	193,531 千円
利息費用	27,829	24,351
期待運用収益	48,080	48,664
数理計算上の差異の費用処理 額	47,053	43,633
過去勤務費用の費用処理額	65,361	65,361
その他	4,780	5,986
確定給付制度に係る退職給付 費用	281,066	284,199

(注)「その他」は受入出向者に係る出向元への退職給付費用負担額等です。

## (5)年金資産に関する事項

年金資産の主な内訳

年金資産合計に対する主な分類ごとの比率は、次のとおりであります。

	第33期 (平成30年3月31日現在)	第34期 (平成31年3月31日現在)
債券	62.2 %	63.9 %
株式	34.7	33.2
その他	3.1	2.9
合計	100	100

長期期待運用収益率の設定方法

年金資産の長期期待運用収益率を決定するため、現在及び予想される年金資産の配分と年金資産を構成する多様な資産からの現在及び将来期待される長期の収益率を考慮しております。

## (6)数理計算上の計算基礎に関する事項

主要な数理計算上の計算基礎

	第33期 (平成30年3月31日現在)	第34期 (平成31年3月31日現在)
割引率	0.069 ~ 0.67%	0.035 ~ 0.49%
長期期待運用収益率	1.5 ~ 1.8%	1.5 ~ 1.8%

## 3.確定拠出制度

当社の確定拠出制度への要拠出額は、前事業年度142,105千円、当事業年度144,712千円であります。

## （税効果会計関係）

## 1. 繰延税金資産及び繰延税金負債の発生の主な原因別の内訳

	第33期 (平成30年3月31日現在)	第34期 (平成31年3月31日現在)
繰延税金資産		
減損損失	445,379千円	436,050千円
投資有価証券評価損	223,512	223,821
未払事業税	135,805	109,109
賞与引当金	277,468	275,927
役員賞与引当金	12,235	19,428
役員退職慰労引当金	57,431	44,185
退職給付引当金	220,628	263,592
減価償却超過額	13,690	157,741
委託者報酬	257,879	264,398
長期差入保証金	23,262	31,721
時効後支払損引当金	78,035	75,866
連結納税適用による時価評価	200,331	148,858
その他	82,168	71,320
繰延税金資産 小計	2,027,829	2,122,023
評価性引当額	-	-
繰延税金資産 合計	2,027,829	2,122,023
繰延税金負債		
前払年金費用	133,105	127,144
連結納税適用による時価評価	1,382	1,320
その他有価証券評価差額金	655,348	497,269
その他	4	108
繰延税金負債 合計	789,840	625,842
繰延税金資産の純額	1,237,989	1,496,180

## 2. 法定実効税率と税効果会計適用後の法人税等の負担率との差異の原因となった主な項目別の内訳

第33期（平成30年3月31日現在）及び第34期（平成31年3月31日現在）

法定実効税率と税効果会計適用後の法人税等の負担率との差が法定実効税率の100分の5以下であるため注記を省略しております。

## （セグメント情報等）

## [セグメント情報]

第33期（自平成29年4月1日至平成30年3月31日）及び第34期（自平成30年4月1日至平成31年3月31日）

当社は、資産運用業の単一セグメントであるため、記載を省略しております。

## [関連情報]

第33期（自平成29年4月1日至平成30年3月31日）及び第34期（自平成30年4月1日至平成31年3月31日）

## 1. 製品及びサービスごとの情報

単一の製品・サービスの区分の外部顧客への営業収益が損益計算書の営業収益の90%を超えるため、記載を省略しております。

## 2. 地域ごとの情報

## (1) 営業収益

投資信託の受益者の情報を制度上把握していないため、記載を省略しております。

## (2) 有形固定資産

本邦以外に所在している有形固定資産がないため、該当事項はありません。

## 3. 主要な顧客ごとの情報

投資信託の受益者の情報を制度上把握していないため、記載を省略しております。

## [報告セグメントごとの固定資産の減損損失に関する情報]

当社は、資産運用業の単一セグメントであるため、記載を省略しております。

## [報告セグメントごとののれんの償却額及び未償却残高に関する情報]

当社は、資産運用業の単一セグメントであるため、記載を省略しております。

## [報告セグメントごとの負ののれん発生益に関する情報]

当社は、資産運用業の単一セグメントであるため、記載を省略しております。

## (関連当事者情報)

## 1. 関連当事者との取引

## (1) 財務諸表提出会社の親会社及び主要株主等

第33期（自平成29年4月1日至平成30年3月31日）

種類	会社等の名称	所在地	資本金	事業の内容	議決権等の所有(被所有)割合	関連当事者との関係	取引の内容	取引金額(注4)	科目	期末残高(注4)
親会社	㈱三菱UFJ フィナンシャル・ グループ	東京都 千代田 区	2,141,513 百万円	銀行持株 会社業	被所有 間接 100.0%	連結納税	連結納税に 伴う支払 (注1)	3,851,587 千円	その他未払金	3,850,734 千円
親会社	三菱UFJ 信託銀行(株)	東京都 千代田 区	324,279 百万円	信託業、 銀行業	被所有 直接 51.0%	当社投資信託の 募集の取扱及び 投資信託に係る 事務代行の委託 等	投資信託に 係る事務代 行手数料の 支払 (注2)	5,528,131 千円	未払手数料	665,262 千円
						投資の助言 役員の兼任	投資助言料 (注3)	664,152 千円	未払費用	348,142 千円
主要株主	㈱三菱東京 UFJ銀行 (注5)	東京都 千代田 区	1,711,958 百万円	銀行業	被所有 直接 15.0%	当社投資信託の 募集の取扱及び 投資信託に係る 事務代行の委託 等	投資信託に 係る事務代 行手数料の 支払 (注2)	5,852,112 千円	未払手数料	921,796 千円

第34期（自平成30年4月1日至平成31年3月31日）

種類	会社等の名称	所在地	資本金	事業の内容	議決権等の所有(被所有)割合	関連当事者との関係	取引の内容	取引金額(注4)	科目	期末残高(注4)
親会社	㈱三菱UFJ フィナンシャル・ グループ	東京都 千代田 区	2,141,513 百万円	銀行持株 会社業	被所有 間接 100.0%	連結納税	連結納税に 伴う支払 (注1)	3,216,517 千円	その他未払金	3,217,341 千円

親会社	三菱UFJ 信託銀行(株)	東京都 千代田 区	324,279 百万円	信託業、 銀行業	被所有 直接 100.0%	当社投資信託の 募集の取扱及び 投資信託に係る 事務代行の委託 等	投資信託に 係る事務代 行手数料の 支払 (注2)	5,298,064 千円	未払手数料	671,568 千円
						投資の助言	投資助言料 (注3)	695,834 千円	未払費用	365,510 千円
						役員の兼任				

## 取引条件及び取引条件の決定方針等

(注) 1. 連結納税制度に基づく連結法人税の支払予定額であります。

2. 投資信託に係る事務代行手数料については、商品毎に、過去の料率、市場実勢等を勘案して決定しております。

3. 投資助言料については、市場実勢を勘案して決定しております。

4. 上記金額のうち、取引金額は消費税等を含まず、期末残高は消費税等を含んで表示しております。

5. (株)三菱東京UFJ銀行は、平成30年4月1日付で、(株)三菱UFJ銀行に行名を変更しております。

## (2)財務諸表提出会社と同一の親会社をもつ会社等

## 第33期(自平成29年4月1日至平成30年3月31日)

種類	会社等の名称	所在地	資本金	事業の内容	議決権等の所有(被所有)割合	関連当事者との関係	取引の内容	取引金額(注4)	科目	期末残高(注4)
同一の親会社を持つ会社	三菱UFJ モルガン・ スタンレー 証券(株)	東京都 千代田 区	40,500 百万円	証券業	なし	当社投資信託の 募集の取扱及び 投資信託に係る 事務代行の委託 等	投資信託に 係る事務代 行手数料の 支払 (注2)	6,263,571 千円	未払手数料	907,290 千円

## 第34期(自平成30年4月1日至平成31年3月31日)

種類	会社等の名称	所在地	資本金	事業の内容	議決権等の所有(被所有)割合	関連当事者との関係	取引の内容	取引金額(注4)	科目	期末残高(注4)
同一の親会社を持つ会社	(株)三菱UFJ 銀行	東京都 千代田 区	1,711,958 百万円	銀行業	なし (注1)	当社投資信託の 募集の取扱及び 投資信託に係る 事務代行の委託 等	投資信託に 係る事務代 行手数料の 支払 (注2)	4,629,670 千円	未払手数料	734,633 千円
						取引銀行	コーラブル預 金の預入 (注3)	20,000,000 千円	現金及び 預金	20,000,000 千円
							コーラブル預 金に係る受取 利息 (注3)	1,578 千円	未収収益	1,578 千円

同一の親会社を持つ会社	三菱UFJ モルガン・ スタンレー 証券㈱	東京都 千代田 区	40,500 百万円	証券業	なし	当社投資信託の 募集の取扱及び 投資信託に係る 事務代行の委託 等	投資信託に 係る事務代 行手数料の 支払 (注2)	6,152,016 千円	未払手数料	962,840 千円
-------------	--------------------------------	-----------------	---------------	-----	----	---	---------------------------------------	-----------------	-------	---------------

## 取引条件及び取引条件の決定方針等

- (注) 1. ㈱三菱UFJ銀行は、平成30年4月2日付で、保有する当社株式のすべてを㈱三菱UFJフィナンシャル・グループに対して現物配当しております。その結果、㈱三菱UFJ銀行は当社の主要株主から同一の親会社を持つ会社に該当することとなりました。  
なお、㈱三菱UFJフィナンシャル・グループは、同日付で、取得した当社株式のすべてを会社分割の方法により三菱UFJ信託銀行㈱に対して承継させております。
2. 投資信託に係る事務代行手数料については、商品毎に、過去の料率、市場実勢等を勘案して決定しております。
3. 預金利率の条件は、市場金利等を勘案して決定しております。なお、預入期間は1年であります。
4. 上記金額のうち、取引金額は消費税等を含まず、期末残高は消費税等を含んで表示しております。

## 2. 親会社に関する注記

株式会社三菱UFJフィナンシャル・グループ（東京証券取引所、名古屋証券取引所及びニューヨーク証券取引所に上場）

三菱UFJ信託銀行株式会社（非上場）

## （1株当たり情報）

	第33期 （自平成29年4月1日 至平成30年3月31日）	第34期 （自平成30年4月1日 至平成31年3月31日）
1株当たり純資産額	393,935.45円	384,107.08円
1株当たり当期純利益金額	53,652.87円	45,571.50円

(注) 1. 潜在株式調整後1株当たり当期純利益金額については、潜在株式が存在しないため、記載しておりません。

2. 1株当たり当期純利益金額の算定上の基礎は、以下のとおりであります。

	第33期 （自平成29年4月1日 至平成30年3月31日）	第34期 （自平成30年4月1日 至平成31年3月31日）
当期純利益金額（千円）	11,351,928	9,642,064
普通株主に帰属しない金額（千円）	-	-
普通株式に係る当期純利益金額（千円）	11,351,928	9,642,064
普通株式の期中平均株式数（株）	211,581	211,581

## 第2【その他の関係法人の概況】

## 1【名称、資本金の額及び事業の内容】

<更新後>

## (1) 受託会社

名称：株式会社りそな銀行  
 （再信託受託会社：日本トラスティ・サービス信託銀行株式会社）  
 資本金の額：279,928百万円（2019年3月末現在）  
 事業の内容：銀行業務および信託業務を営んでいます。

（2）販売会社

名称	資本金の額 （2019年3月末現在）	事業の内容
auカブコム証券株式会社	7,196 百万円	金融商品取引法に定める第一種金融商品取引業を営んでいます。
株式会社SBI証券	48,323 百万円	金融商品取引法に定める第一種金融商品取引業を営んでいます。
楽天証券株式会社	7,495 百万円	金融商品取引法に定める第一種金融商品取引業を営んでいます。
松井証券株式会社	11,944 百万円	金融商品取引法に定める第一種金融商品取引業を営んでいます。
松阪証券株式会社	100 百万円	金融商品取引法に定める第一種金融商品取引業を営んでいます。
三菱UFJモルガン・スタンレー証券株式会社	40,500 百万円	金融商品取引法に定める第一種金融商品取引業を営んでいます。

3【資本関係】

<訂正前>

該当ありません。（2019年3月末現在）

（注）関係法人が所有する委託会社の株式または委託会社が所有する関係法人の株式のうち、持株比率が3%以上のものを記載しています。

<訂正後>

該当ありません。（2019年9月末現在）

（注）関係法人が所有する委託会社の株式または委託会社が所有する関係法人の株式のうち、持株比率が3%以上のものを記載しています。

# 独立監査人の監査報告書

令和1年10月30日

三菱UFJ国際投信株式会社  
取締役会御中

PwCあらた有限責任監査法人

指定有限責任社員  
業務執行社員 公認会計士 大畑 茂 印

指定有限責任社員  
業務執行社員 公認会計士 和田 渉 印

当監査法人は、金融商品取引法第193条の2第1項の規定に基づく監査証明を行うため、「ファンドの経理状況」に掲げられている国際メキシコ・ペソ債券オープン（毎月決算型）の平成31年3月26日から令和1年9月25日までの特定期間の財務諸表、すなわち、貸借対照表、損益及び剰余金計算書、注記表並びに附属明細表について監査を行った。

## 財務諸表に対する経営者の責任

経営者の責任は、我が国において一般に公正妥当と認められる企業会計の基準に準拠して財務諸表を作成し適正に表示することにある。これには、不正又は誤謬による重要な虚偽表示のない財務諸表を作成し適正に表示するために経営者が必要と判断した内部統制を整備及び運用することが含まれる。

## 監査人の責任

当監査法人の責任は、当監査法人が実施した監査に基づいて、独立の立場から財務諸表に対する意見を表明することにある。当監査法人は、我が国において一般に公正妥当と認められる監査の基準に準拠して監査を行った。監査の基準は、当監査法人に財務諸表に重要な虚偽表示がないかどうかについて合理的な保証を得るために、監査計画を策定し、これに基づき監査を実施することを求めている。

監査においては、財務諸表の金額及び開示について監査証拠を入手するための手続が実施される。監査手続は、当監査法人の判断により、不正又は誤謬による財務諸表の重要な虚偽表示のリスクの評価に基づいて選択及び適用される。財務諸表監査の目的は、内部統制の有効性について意見表明するためのものではないが、当監査法人は、リスク評価の実施に際して、状況に応じた適切な監査手続を立案するために、財務諸表の作成と適正な表示に関連する内部統制を検討する。また、監査には、経営者が採用した会計方針及びその適用方法並びに経営者によって行われた見積りの評価も含め全体としての財務諸表の表示を検討することが含まれる。

当監査法人は、意見表明の基礎となる十分かつ適切な監査証拠を入手したと判断している。

## 監査意見

当監査法人は、上記の財務諸表が、我が国において一般に公正妥当と認められる企業会計の基準に準拠して、国際メキシコ・ペソ債券オープン（毎月決算型）の令和1年9月25日現在の信託財産の状態及び同日をもって終了する特定期間の損益の状況をすべての重要な点において適正に表示しているものと認める。

## 利害関係

三菱UFJ国際投信株式会社及びファンドと当監査法人又は業務執行社員との間には、公認会計士法の規定により記載すべき利害関係はない。

以上

（注）上記は、委託会社が、独立監査人の監査報告書の原本に記載された事項を電子化したものであり、その原本は委託会社が別途保管しております。なお、XBRLデータは監査の対象に含まれていません。

[次へ](#)



# 独立監査人の監査報告書

令和元年6月26日

三菱UFJ国際投信株式会社

取締役会 御中

## 有限責任監査法人トーマツ

指定有限責任社員  
業務執行社員 公認会計士 青木 裕 晃 印

指定有限責任社員  
業務執行社員 公認会計士 伊藤 鉄也 印

当監査法人は、金融商品取引法第193条の2第1項の規定に基づく監査証明を行うため、「委託会社等の経理状況」に掲げられている三菱UFJ国際投信株式会社の平成30年4月1日から平成31年3月31日までの第34期事業年度の財務諸表、すなわち、貸借対照表、損益計算書、株主資本等変動計算書、重要な会計方針及びその他の注記について監査を行った。

### 財務諸表に対する経営者の責任

経営者の責任は、我が国において一般に公正妥当と認められる企業会計の基準に準拠して財務諸表を作成し適正に表示することにある。これには、不正又は誤謬による重要な虚偽表示のない財務諸表を作成し適正に表示するために経営者が必要と判断した内部統制を整備及び運用することが含まれる。

### 監査人の責任

当監査法人の責任は、当監査法人が実施した監査に基づいて、独立の立場から財務諸表に対する意見を表明することにある。当監査法人は、我が国において一般に公正妥当と認められる監査の基準に準拠して監査を行った。監査の基準は、当監査法人に財務諸表に重要な虚偽表示がないかどうかについて合理的な保証を得るために、監査計画を策定し、これに基づき監査を実施することを求めている。

監査においては、財務諸表の金額及び開示について監査証拠を入手するための手続が実施される。監査手続は、当監査法人の判断により、不正又は誤謬による財務諸表の重要な虚偽表示のリスクの評価に基づいて選択及び適用される。財務諸表監査の目的は、内部統制の有効性について意見表明するためのものではないが、当監査法人は、リスク評価の実施に際して、状況に応じた適切な監査手続を立案するために、財務諸表の作成と適正な表示に関連する内部統制を検討する。また、監査には、経営者が採用した会計方針及びその適用方法並びに経営者によって行われた見積りの評価も含め全体としての財務諸表の表示を検討することが含まれる。

当監査法人は、意見表明の基礎となる十分かつ適切な監査証拠を入手したと判断している。

### 監査意見

当監査法人は、上記の財務諸表が、我が国において一般に公正妥当と認められる企業会計の基準に準拠して、三菱UFJ国際投信株式会社の平成31年3月31日現在の財政状態及び同日をもって終了する事業年度の経営成績をすべての重要な点において適正に表示しているものと認める。

### 利害関係

会社と当監査法人又は業務執行社員との間には、公認会計士法の規定により記載すべき利害関係はない。

以上

---

（注）上記は、委託会社が、独立監査人の監査報告書の原本に記載された事項を電子化したものであり、その原本は委託会社が別途保管しております。なお、XBRLデータは監査の対象に含まれていません。