

【表紙】

【提出書類】	有価証券届出書の訂正届出書
【提出先】	関東財務局長
【提出日】	平成29年4月7日
【発行者名】	三菱UFJ国際投信株式会社
【代表者の役職氏名】	取締役社長 松田 通
【本店の所在の場所】	東京都千代田区有楽町一丁目12番1号
【事務連絡者氏名】	伊藤 晃
【電話番号】	03-6250-4740
【届出の対象とした募集（売出）内国投資信託受益証券に係るファンドの名称】	にっぽん債券オープン（毎月決算型）
【届出の対象とした募集（売出）内国投資信託受益証券の金額】	上限1兆円
【縦覧に供する場所】	該当ありません

1 【有価証券届出書の訂正届出書の提出理由】

平成28年10月6日付をもって提出した有価証券届出書の記載事項のうち、有価証券報告書の提出等に伴う訂正事項がありますので、これの訂正を行うものです。

2【訂正の内容】

_____部分が本訂正届出書の訂正部分を示します。

第二部【ファンド情報】

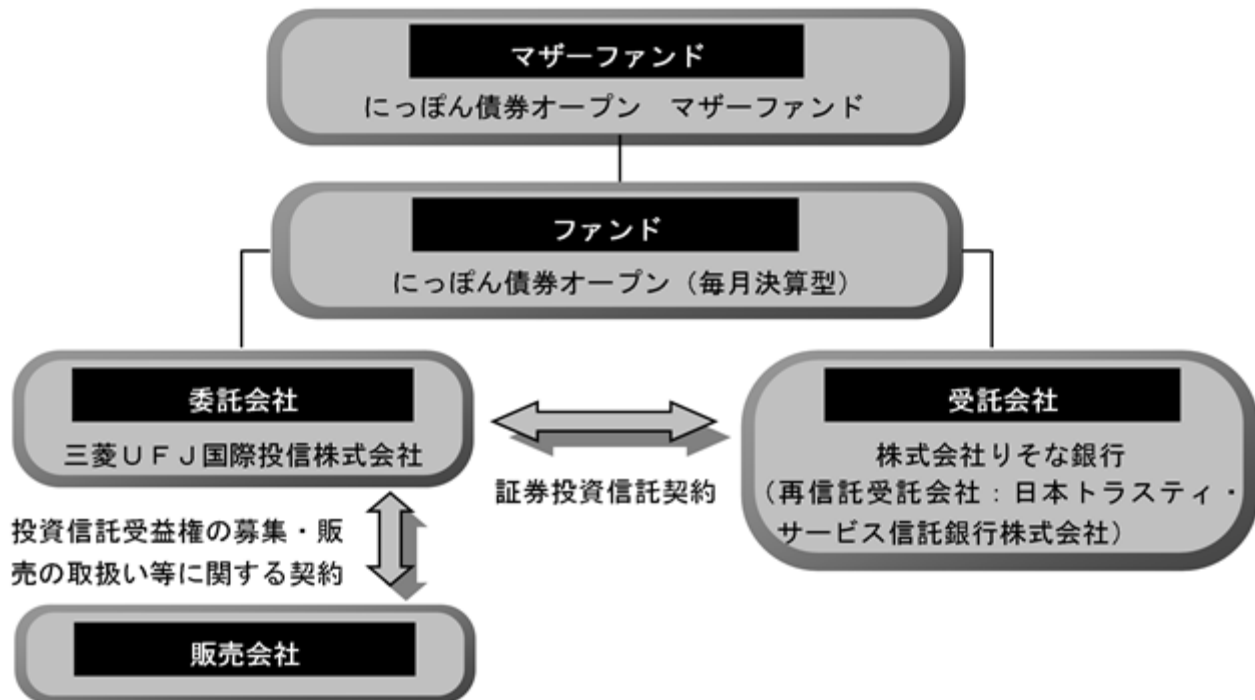
第1【ファンドの状況】

1【ファンドの性格】

(3)【ファンドの仕組み】

<訂正前>

ファンドの仕組み



委託会社およびファンドの関係法人の名称、ファンドの運営上の役割

- 委託会社（三菱UFJ国際投信株式会社）
ファンドの運用指図、運用報告書の作成等を行います。
- 受託会社（株式会社りそな銀行、再信託受託会社：日本トラスティ・サービス信託銀行株式会社）
ファンドの財産の保管および管理等を行います。
- 販売会社
受益権の募集の取扱い、一部解約の実行の請求の受付、収益分配金の再投資ならびに収益分配金、一部解約金および償還金の支払いの取扱い等を行います。

委託会社が関係法人と締結している契約の概要

- 証券投資信託契約（委託会社と受託会社との契約）
証券投資信託の運用の基本方針、運営方法ならびに委託会社、受託会社および受益者との権利義務関係ならびに受益権の取扱い方法等が定められています。
- 投資信託受益権の募集・販売の取扱い等に関する契約（委託会社と販売会社との契約）
受益権の募集・販売の取扱い、一部解約事務ならびに収益分配金、一部解約金および償還金の受益者への支払いの取扱いに関する方法等が定められています。

委託会社の概況

- 資本金（平成28年7月末現在）
2,000百万円
- 沿革
平成9年5月 東京三菱投信投資顧問株式会社が証券投資信託委託業務を開始

- 平成16年10月 東京三菱投信投資顧問株式会社と三菱信アセットマネジメント株式会社が合併、商号を三菱投信株式会社に変更
- 平成17年10月 三菱投信株式会社とユーエフジェイパートナーズ投信株式会社が合併、商号を三菱UFJ投信株式会社に変更
- 平成27年7月 三菱UFJ投信株式会社と国際投信投資顧問株式会社が合併、商号を三菱UFJ国際投信株式会社に変更

c. 大株主の状況（平成28年7月末現在）

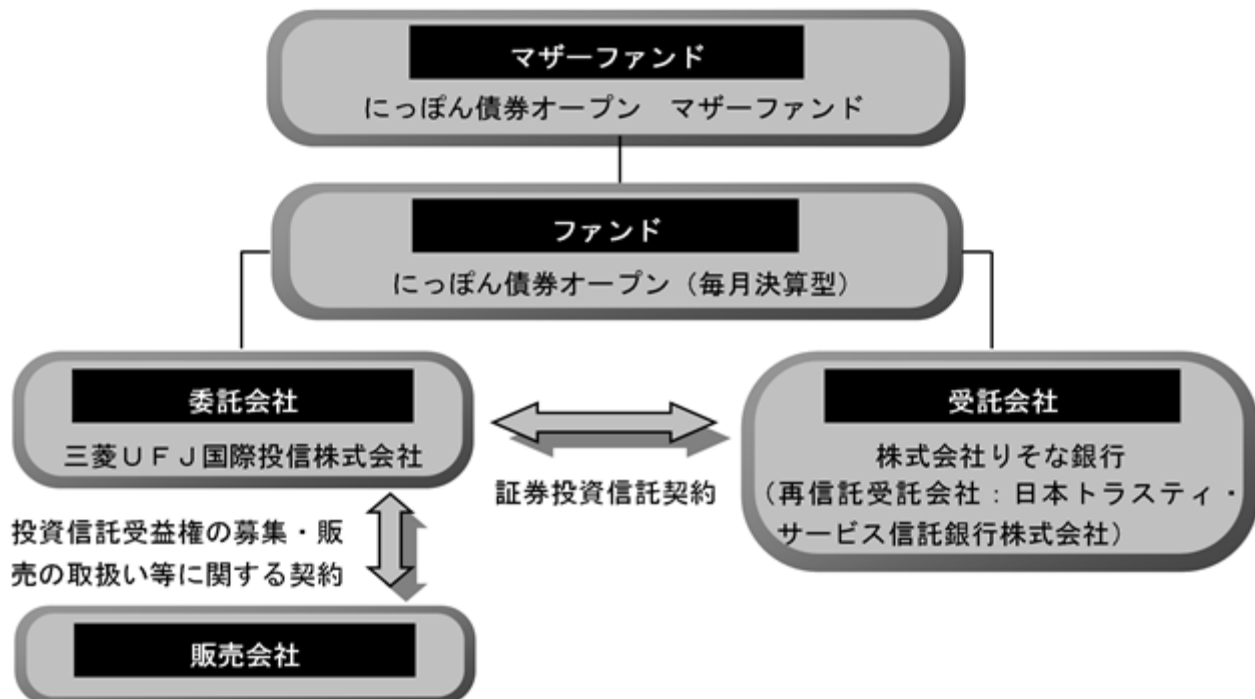
氏名または名称	住所	所有株式数	比率
三菱UFJ信託銀行株式会社	東京都千代田区丸の内一丁目4番5号	107,855株	50.97%
三菱UFJ証券ホールディングス株式会社	東京都千代田区丸の内二丁目5番2号	71,969株	34.01%
株式会社三菱東京UFJ銀行	東京都千代田区丸の内二丁目7番1号	31,757株	15.00%

d. 金融商品取引業者登録番号

金融商品取引業者 関東財務局長（金商）第404号

< 訂正後 >

ファンドの仕組み



委託会社およびファンドの関係法人の名称、ファンドの運営上の役割

- a. 委託会社（三菱UFJ国際投信株式会社）
ファンドの運用指図、運用報告書の作成等を行います。
- b. 受託会社（株式会社りそな銀行、再信託受託会社：日本トラスティ・サービス信託銀行株式会社）
ファンドの財産の保管および管理等を行います。
- c. 販売会社
受益権の募集の取扱い、一部解約の実行の請求の受付、収益分配金の再投資ならびに収益分配金、一部解約金および償還金の支払いの取扱い等を行います。

委託会社が関係法人と締結している契約の概要

- a. 証券投資信託契約（委託会社と受託会社との契約）
証券投資信託の運用の基本方針、運営方法ならびに委託会社、受託会社および受益者との権利義務関係ならびに受益権の取扱い方法等が定められています。
- b. 投資信託受益権の募集・販売の取扱い等に関する契約（委託会社と販売会社との契約）
受益権の募集・販売の取扱い、一部解約事務ならびに収益分配金、一部解約金および償還金の受益者への支払いの取扱いに関する方法等が定められています。

委託会社の概況

- a. 資本金（平成29年1月末現在）

2,000百万円

- b. 沿革

平成9年5月 東京三菱投信投資顧問株式会社が証券投資信託委託業務を開始
平成16年10月 東京三菱投信投資顧問株式会社と三菱信アセットマネジメント株式会社が合併、商号を三菱投信株式会社に変更
平成17年10月 三菱投信株式会社とユーエフジェイパートナーズ投信株式会社が合併、商号を三菱UFJ投信株式会社に変更
平成27年7月 三菱UFJ投信株式会社と国際投信投資顧問株式会社が合併、商号を三菱UFJ国際投信株式会社に変更

- c. 大株主の状況（平成29年1月末現在）

氏名または名称	住所	所有株式数	比率
三菱UFJ信託銀行株式会社	東京都千代田区丸の内一丁目4番5号	107,855株	50.97%
三菱UFJ証券ホールディングス株式会社	東京都千代田区丸の内二丁目5番2号	71,969株	34.01%
株式会社三菱東京UFJ銀行	東京都千代田区丸の内二丁目7番1号	31,757株	15.00%

- d. 金融商品取引業者登録番号

金融商品取引業者 関東財務局長（金商）第404号

2【投資方針】

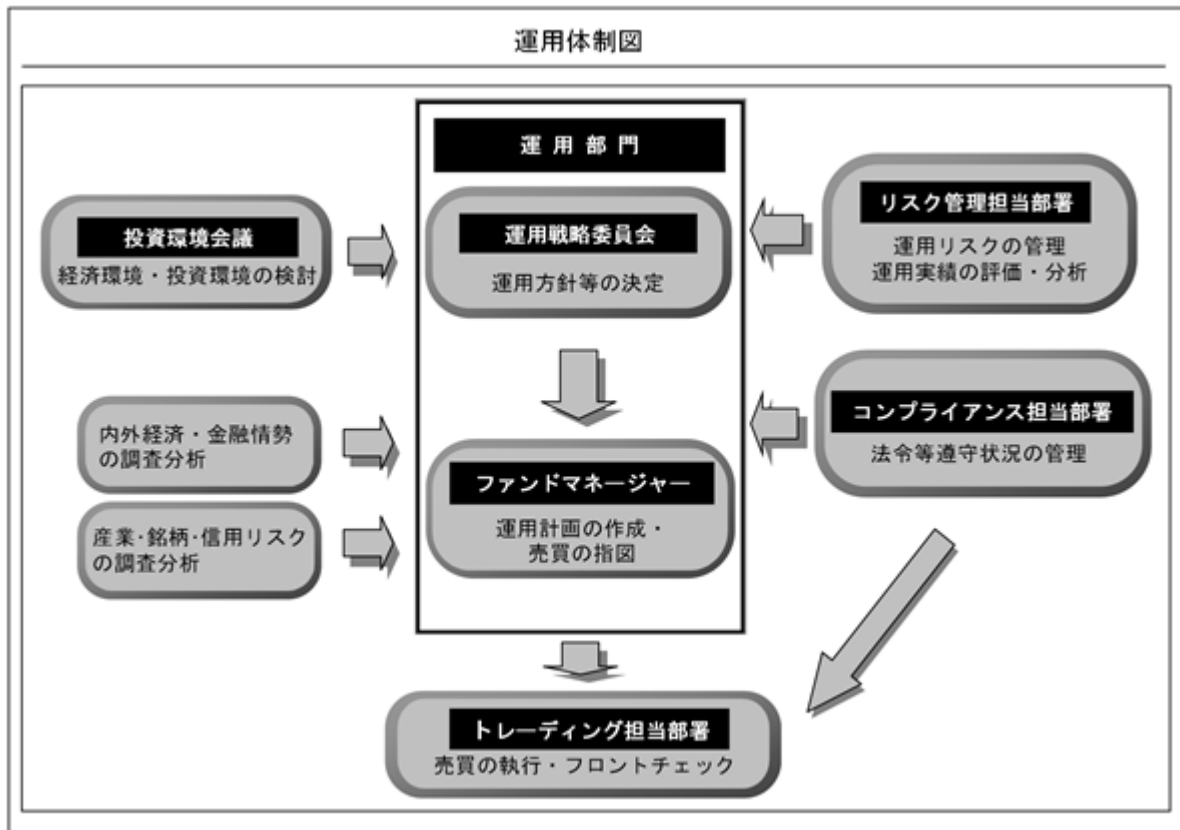
(3)【運用体制】

<訂正前>

ファンドの運用に関する主な会議および組織は次の通りです。（平成28年7月末現在）

会議	役割・機能
投資環境会議	投資環境会議を開催し、経済環境等の長期的な構造変化や中長期的な投資環境について検討を行います。
運用戦略委員会	運用戦略委員会を開催し、運用方針等の決定を行います。

組織	役割・機能
運用部門（ファンドマネージャー）	ファンドマネージャーは運用戦略委員会にて運用方針が承認された後、運用計画を作成します。この計画に基づいて売買の指図を行い、ポートフォリオを構築します。なお、随時投資環境、投資対象ならびに資産状況について分析および検討し、ポートフォリオの見直しを行います。



参考

- ・ファンドの運用は、運用部門のファンドマネージャー4名程度で行います。
- ・トレーディング担当部署においては30名程度、リスク管理およびコンプライアンスの各担当部署においては総勢40～50名程度で上記業務に当たります。

運用体制に関する社内規則等は次の通りです。

委託会社は、「組織規則」において、運用方針等を決定する機関として運用戦略委員会をおくなどの運用体制を定めています。ファンドマネージャー（運用担当者）の適正な行動基準の確立のために服務規程を定めています。

関係法人に関する管理体制は次の通りです。

委託会社は、受託会社より年1回、内部統制の整備および運用状況に関する報告書を入手し、その内容の確認を行っています。

さらに、委託会社は、三菱UFJ信託銀行からの投資環境および全資産に関する助言を活用して、質の高い運用サービスの提供に努めています。

（注）組織変更等により前記の名称、人数または内容等は変更となる場合があります。

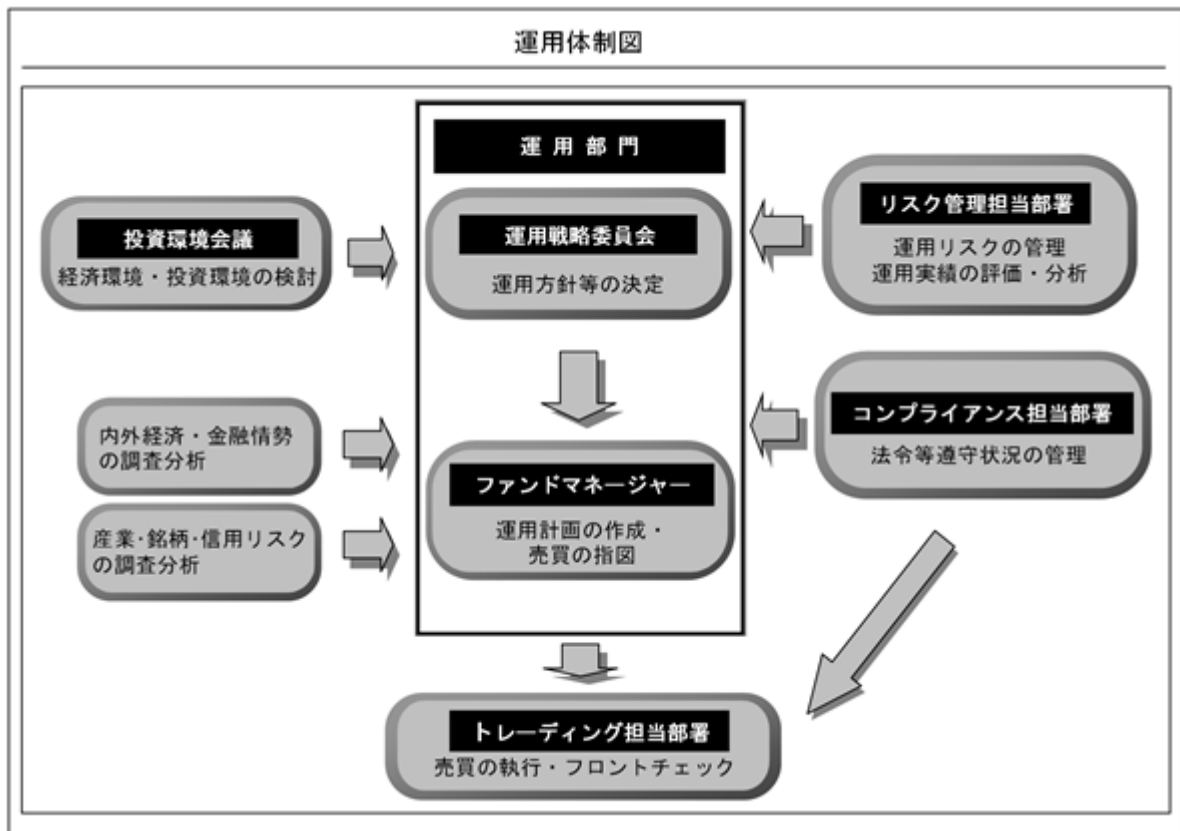
< 訂正後 >

ファンドの運用に関する主な会議および組織は次の通りです。（平成29年1月末現在）

会議	役割・機能
投資環境会議	投資環境会議を開催し、経済環境等の長期的な構造変化や中長期的な投資環境について検討を行います。
運用戦略委員会	運用戦略委員会を開催し、運用方針等の決定を行います。

組織	役割・機能

運用部門（ファンドマネージャー）	ファンドマネージャーは運用戦略委員会にて運用方針が承認された後、運用計画を作成します。この計画に基づいて売買の指図を行い、ポートフォリオを構築します。なお、随時投資環境、投資対象ならびに資産状況について分析および検討し、ポートフォリオの見直しを行います。
------------------	---



参考

- ・ファンドの運用は、運用部門のファンドマネージャー5名程度で行います。
- ・トレーディング担当部署においては30名程度、リスク管理およびコンプライアンスの各担当部署においては総勢40～50名程度で上記業務に当たります。

運用体制に関する社内規則等は次の通りです。

委託会社は、「組織規則」において、運用方針等を決定する機関として運用戦略委員会をおくなどの運用体制を定めています。ファンドマネージャー（運用担当者）の適正な行動基準の確立のために服務規程を定めています。

関係法人に関する管理体制は次の通りです。

委託会社は、受託会社より年1回、内部統制の整備および運用状況に関する報告書を入手し、その内容の確認を行っています。

さらに、委託会社は、三菱UFJ信託銀行からの投資環境および全資産に関する助言を活用して、質の高い運用サービスの提供に努めています。

（注）組織変更等により前記の名称、人数または内容等は変更となる場合があります。

3【投資リスク】

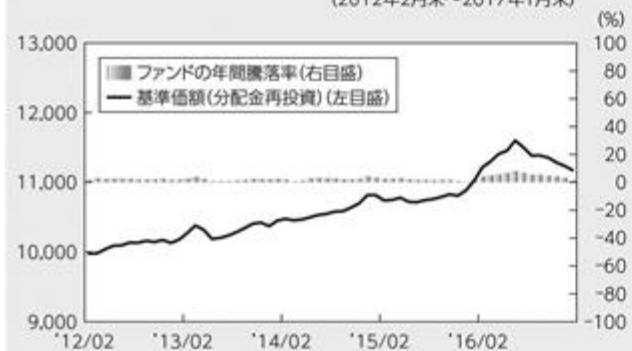
「代表的な資産クラスとの騰落率の比較等」については、＜訂正後＞の内容に訂正いたします。
＜訂正後＞

■ 代表的な資産クラスとの騰落率の比較等

下記のグラフは、ファンドと代表的な資産クラスを定量的に比較できるように作成したものです。

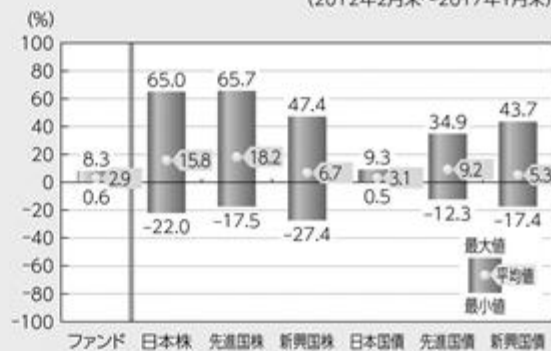
● ファンドの年間騰落率および基準価額(分配金再投資)の推移

(2012年2月末～2017年1月末)



● ファンドと他の代表的な資産クラスとの騰落率の比較

(2012年2月末～2017年1月末)



(注) 全ての資産クラスがファンドの投資対象とは限りません。

- 基準価額(分配金再投資)は分配金(税引前)を分配時に再投資したものと計算しており、実際の基準価額とは異なる場合があります。
- 年間騰落率とは、各月末における直近1年間の騰落率をいいます。
- ファンドの年間騰落率は、税引前の分配金を再投資したものとみなして計算した年間騰落率が記載されており、実際の基準価額に基づいて計算した年間騰落率とは異なる場合があります。

上記は、過去の実績であり、将来の投資成果を保証するものではありません。

代表的な資産クラスの指数について

資産クラス	指数名	注記等
日本株	TOPIX(配当込み)	TOPIX(配当込み)とは、東京証券取引所第一部に上場する内国普通株式全銘柄を対象として算出した指数(TOPIX)に、現金配当による権利落ちの修正を加えた株価指数です。TOPIX(配当込み)に関する知的財産権その他一切の権利は東京証券取引所に帰属します。東京証券取引所は、TOPIX(配当込み)の算出もしくは公表の方法の変更、TOPIX(配当込み)の算出もしくは公表の停止またはTOPIX(配当込み)の高標の変更もしくは使用の停止を行う権利を有しています。
先進国株	MSCIコクサイ・インデックス(配当込み)	MSCIコクサイ・インデックス(配当込み)とは、MSCI Inc.が開発した株価指数で、日本を除く世界の先進国で構成されています。また、MSCIコクサイ・インデックスに対する著作権及びその他知的財産権はすべてMSCI Inc.に帰属します。
新興国株	MSCIエマージング・マーケット・インデックス(配当込み)	MSCIエマージング・マーケット・インデックス(配当込み)とは、MSCI Inc.が開発した株価指数で、世界の新興国で構成されています。また、MSCIエマージング・マーケット・インデックスに対する著作権及びその他知的財産権はすべてMSCI Inc.に帰属します。
日本国債	NOMURA-BPI(国債)	NOMURA-BPIとは、野村證券株式会社が発表しているわが国の代表的な債券パフォーマンスインデックスで、NOMURA-BPI(国債)はそのサブインデックスです。わが国の国債で構成されており、ポートフォリオの投資収益率・利回り・クーポン・デュレーション等の各指標が日々公表されます。NOMURA-BPI(国債)は野村證券株式会社の知的財産であり、運用成果等に関し、野村證券株式会社は一切関係ありません。
先進国債	シティ世界国債インデックス(除く日本)	シティ世界国債インデックス(除く日本)は、Citigroup Index LLCにより開発、算出および公表されている、日本を除く世界主要国の国債の総合収益率を各市場の時価総額で加重平均した債券インデックスです。
新興国債	JPモルガンGBI-EMグローバル・ダイバーシファイド	JPモルガンGBI-EMグローバル・ダイバーシファイドとは、J.P.モルガン・セキュリティーズ・エルエルシーが算出し公表している指数で、現地通貨建てのエマージング債市場の代表的なインデックスです。現地通貨建てのエマージング債のうち、投資規制の有無や、発行規模等を考慮して選ばれた銘柄により構成されています。当指数の著作権はJ.P.モルガン・セキュリティーズ・エルエルシーに帰属します。

(注) 海外の指数は、為替ヘッジなしによる投資を想定して、円換算しています。

4【手数料等及び税金】

(3)【信託報酬等】

<訂正前>

信託報酬の総額は、ファンドの計算期間を通じて毎日、信託財産の純資産総額に年率0.4644%～0.7884%（税抜0.4300%～0.7300%）を乗じて得た額とします。

信託報酬の料率は、每期、前計算期間終了日における日本相互証券株式会社発表の新発10年固定利付国債の利回り（終値）により、以下の通りとします。（ただし、第1期決算日までは、設定日における日本相互証券株式会社発表の新発10年固定利付国債の利回り（終値）によるものとします。）信託報酬は消費税等相当額を含みます。

新発10年固定利付 国債の利回り	信託報酬率
3%未満の場合	年0.4644%（税抜0.4300%）
3%以上4%未満の場合	年0.5724%（税抜0.5300%）
4%以上5%未満の場合	年0.6804%（税抜0.6300%）
5%以上の場合	年0.7884%（税抜0.7300%）

信託報酬は、毎計算期末または信託終了のとき信託財産中から支弁します。

1万口当たりの信託報酬：

保有期間中の平均基準価額×信託報酬率×（保有日数/365）

上記の計算方法は簡便法であるため、算出された値は概算値になります。

信託報酬の平成28年7月末現在の各支払先への配分（税抜）は、以下の通りです。

信託報酬率（税抜）	配分（税抜）		
	委託会社	販売会社	受託会社
年0.4300%	0.2000%	0.2000%	0.0300%
年0.5300%	0.2500%	0.2500%	
年0.6300%	0.3000%	0.3000%	
年0.7300%	0.3500%	0.3500%	

上記信託報酬には、別途消費税等相当額がかかります。

<上記各支払先が運用管理費用（信託報酬）の対価として提供する役務の内容>

委託会社	ファンドの運用・調査、受託会社への運用指図、基準価額の算出、目論見書等の作成等
販売会社	交付運用報告書等各種書類の送付、顧客口座の管理、購入後の情報提供等
受託会社	ファンドの財産の保管および管理、委託会社からの運用指図の実行等

<訂正後>

信託報酬の総額は、ファンドの計算期間を通じて毎日、信託財産の純資産総額に年率0.4644%～0.7884%（税抜0.4300%～0.7300%）を乗じて得た額とします。

信託報酬の料率は、每期、前計算期間終了日における日本相互証券株式会社発表の新発10年固定利付国債の利回り（終値）により、以下の通りとします。（ただし、第1期決算日までは、設定日における日本相互証券株式会社発表の新発10年固定利付国債の利回り（終値）によるものとします。）信託報酬は消費税等相当額を含みます。

新発10年固定利付 国債の利回り	信託報酬率
3%未満の場合	年0.4644%（税抜0.4300%）
3%以上4%未満の場合	年0.5724%（税抜0.5300%）
4%以上5%未満の場合	年0.6804%（税抜0.6300%）
5%以上の場合	年0.7884%（税抜0.7300%）

信託報酬は、毎計算期末または信託終了のとき信託財産中から支弁します。

1万口当たりの信託報酬： 保有期間中の平均基準価額 × 信託報酬率 × （保有日数 / 365）

上記の計算方法は簡便法であるため、算出された値は概算値になります。

信託報酬の平成29年1月末現在の各支払先への配分（税抜）は、以下の通りです。

信託報酬率（税抜）	配分（税抜）		
	委託会社	販売会社	受託会社
年0.4300%	0.2000%	0.2000%	0.0300%
年0.5300%	0.2500%	0.2500%	
年0.6300%	0.3000%	0.3000%	
年0.7300%	0.3500%	0.3500%	

上記信託報酬には、別途消費税等相当額がかかります。

< 上記各支払先が運用管理費用（信託報酬）の対価として提供する役務の内容 >

委託会社	ファンドの運用・調査、受託会社への運用指図、基準価額の算出、目論見書等の作成等
販売会社	交付運用報告書等各種書類の送付、顧客口座の管理、購入後の情報提供等
受託会社	ファンドの財産の保管および管理、委託会社からの運用指図の実行等

（5）【課税上の取扱い】

< 訂正前 >

ファンドの課税上の取扱いは、株式投資信託となります。

- * 以下の内容は、平成28年7月末現在のものですので、税法が改正された場合等には、税率等が変更される場合があります。
- * 買取制度につきましては、販売会社に確認してください。
- * 税金の取扱いの詳細については、税務専門家等に確認されることをお勧めします。

個人の受益者に対する課税

期間	対象	課税対象	所得の種類	税率等
平成26年 1月1日から 平成49年 12月31日まで	収益分配金	普通分配金	配当所得	源泉徴収（申告不要）20.315% ^{*1} (所得税15.315% ^{*1} 地方税5.000%)
	一部解約金 償還金	譲渡益	譲渡所得	申告分離課税 ^{*2} 20.315% ^{*1} (所得税15.315% ^{*1} 地方税5.000%)

*1 所得税の税率には、復興特別所得税が含まれています。

*2 原則として確定申告が必要ですが、特定口座（源泉徴収あり）をご利用の場合は、源泉徴収され、申告不要制度が適用されます。

- 1 収益分配金に対する課税は、確定申告を行うことにより総合課税または申告分離課税のいずれかを選択することもできます。
- 2 配当控除の適用はありません。
- 3 公募株式投資信託は税法上、「NISA（少額投資非課税制度）およびジュニアNISA（未成年者少額投資非課税制度）」の適用対象です。NISAおよびジュニアNISAをご利用の場合、毎年、一定額の範囲で新たに購入した公募株式投資信託などから生じる配当所得および譲渡所得が一定期間非課税となります。販売会社で非課税口座を開設するなど、一定の条件に該当する方が対象となります。くわしくは、販売会社にお問い合わせください。

法人の受益者に対する課税

	所得税法上の対象額	税率等
収益分配金	普通分配金額	平成26年1月1日から平成49年12月31日までは源泉徴収15.315% [*] （所得税）
一部解約金	解約価額の個別元本超過額	
償還金	償還価額の個別元本超過額	

* 所得税の税率には、復興特別所得税が含まれています。

税額控除制度が適用されます。なお、法人税の益金不算入制度は適用されません。その他くわしくは販売会社にお問い合わせください。

個別元本について

- a. 受益者毎の信託時の受益権の価額等（申込手数料（消費税等相当額を含みます。）は含まれていません。）が当該受益者の元本（個別元本）にあたります。
- b. 受益者が同一ファンドの受益権を複数回取得した場合、個別元本は、当該受益者が追加信託を行うつど当該受益者の受益権口数で加重平均することにより算出されます。
- c. 受益者が同一ファンドの受益権を複数の販売会社で取得する場合については、販売会社毎に個別元本の算出が行われます。また、同一販売会社であっても複数支店等で同一ファンドの受益権を取得する場合は当該支店等毎に個別元本の算出が行われる場合があります。
- d. 受益者が元本払戻金（特別分配金）を受取った場合、収益分配金発生時にその個別元本から当該元本払戻金（特別分配金）を控除した額が、その後の当該受益者の個別元本となります。

収益分配金の課税について

追加型株式投資信託の収益分配金には、課税扱いとなる「普通分配金」と、非課税扱いとなる「元本払戻金（特別分配金）」（受益者毎の元本の一部払戻しに相当する部分）の区分があります。

受益者が収益分配金を受取る際は、

- a. 当該収益分配金落ち後の基準価額が当該受益者の個別元本と同額の場合または当該受益者の個別元本を上回っている場合には、当該収益分配金の全額が普通分配金となります。
- b. 当該収益分配金落ち後の基準価額が当該受益者の個別元本を下回っている場合には、その下回る部分の額が元本払戻金（特別分配金）となり、当該収益分配金から当該元本払戻金（特別分配金）を控除した額が普通分配金となります。

<訂正後>

ファンドの課税上の取扱いは、株式投資信託となります。

- * 以下の内容は、平成29年1月末現在のものですので、税法が改正された場合等には、税率等が変更される場合があります。
- * 買取制度につきましては、販売会社に確認してください。
- * 税金の取扱いの詳細については、税務専門家等に確認されることをお勧めします。

個人の受益者に対する課税

期間	対象	課税対象	所得の種類	税率等
平成26年 1月1日から 平成49年 12月31日まで	収益分配金	普通分配金	配当所得	源泉徴収（申告不要）20.315% ^{*1} (所得税15.315% ^{*1} 地方税5.000%)
	一部解約金 償還金	譲渡益	譲渡所得	申告分離課税 ^{*2} 20.315% ^{*1} (所得税15.315% ^{*1} 地方税5.000%)

*1 所得税の税率には、復興特別所得税が含まれています。

*2 原則として確定申告が必要ですが、特定口座（源泉徴収あり）をご利用の場合は、源泉徴収され、申告不要制度が適用されます。

- 1 収益分配金に対する課税は、確定申告を行うことにより総合課税または申告分離課税のいずれかを選択することもできます。
- 2 配当控除の適用はありません。
- 3 公募株式投資信託は税法上、「NISA（少額投資非課税制度）およびジュニアNISA（未成年者少額投資非課税制度）」の適用対象です。NISAおよびジュニアNISAをご利用の場合、毎年、一定額の範囲で新たに購入した公募株式投資信託などから生じる配当所得および譲渡所得が一定期間非課税となります。販売会社で非課税口座を開設するなど、一定の条件に該当する方が対象となります。くわしくは、販売会社にお問い合わせください。

法人の受益者に対する課税

	所得税法上の対象額	税率等
収益分配金	普通分配金額	平成26年1月1日から平成49年12月31日までは 源泉徴収15.315% [*] （所得税）
一部解約金	解約価額の個別元本超過額	
償還金	償還価額の個別元本超過額	

* 所得税の税率には、復興特別所得税が含まれています。

税額控除制度が適用されます。なお、法人税の益金不算入制度は適用されません。
その他くわしくは販売会社にお問い合わせください。

個別元本について

- a. 受益者毎の信託時の受益権の価額等（申込手数料（消費税等相当額を含みます。）は含まれていません。）が当該受益者の元本（個別元本）にあたります。
- b. 受益者が同一ファンドの受益権を複数回取得した場合、個別元本は、当該受益者が追加信託を行うつど当該受益者の受益権口数で加重平均することにより算出されます。
- c. 受益者が同一ファンドの受益権を複数の販売会社で取得する場合については、販売会社毎に個別元本の算出が行われます。また、同一販売会社であっても複数支店等で同一ファンドの受益権を取得する場合は当該支店等毎に個別元本の算出が行われる場合があります。

- d . 受益者が元本払戻金(特別分配金)を受取った場合、収益分配金発生時にその個別元本から当該元本払戻金(特別分配金)を控除した額が、その後の当該受益者の個別元本となります。

収益分配金の課税について

追加型株式投資信託の収益分配金には、課税扱いとなる「普通分配金」と、非課税扱いとなる「元本払戻金(特別分配金)」(受益者毎の元本の一部払戻しに相当する部分)の区分があります。

受益者が収益分配金を受取る際は、

- a . 当該収益分配金落ち後の基準価額が当該受益者の個別元本と同額の場合または当該受益者の個別元本を上回っている場合には、当該収益分配金の全額が普通分配金となります。
- b . 当該収益分配金落ち後の基準価額が当該受益者の個別元本を下回っている場合には、その下回る部分の額が元本払戻金(特別分配金)となり、当該収益分配金から当該元本払戻金(特別分配金)を控除した額が普通分配金となります。

5【運用状況】

有価証券報告書の提出に伴い「第二部 ファンド情報 第1 ファンドの状況 5 運用状況」の全文を訂正いたします。

<訂正後>

(1)【投資状況】

平成29年1月31日現在

(単位：円)

資産の種類	国/地域名	時価合計	投資比率(%)
親投資信託受益証券	日本	3,882,139,293	99.50
コール・ローン、その他資産 (負債控除後)		19,509,895	0.50
純資産総額		3,901,649,188	100.00

(注) 投資比率とは、ファンドの純資産総額に対する当該資産の時価の比率をいいます。

(2)【投資資産】

【投資有価証券の主要銘柄】

a 評価額上位30銘柄

平成29年1月31日現在

国/地域	銘柄	種類	業種	口数	上段：帳簿価額		利率(%)	投資比率(%)
					下段：評価額			
					単価(円)	金額(円)	償還期限 (年/月/日)	
日本	にっぽん債券オープン マザー ファンド	親投資信託受 益証券		3,371,961,516	1.1553	3,895,959,739		99.50
					1.1513	3,882,139,293		

(注) 投資比率は、ファンドの純資産総額に対する当該銘柄の評価金額の比率です。

b 全銘柄の種類 / 業種別投資比率

平成29年1月31日現在

種類 / 業種別	投資比率(%)
親投資信託受益証券	99.50
合計	99.50

(注) 投資比率は、ファンドの純資産総額に対する当該種類または業種の評価金額の比率です。

【投資不動産物件】

該当事項はありません。

【その他投資資産の主要なもの】

該当事項はありません。

(3) 【運用実績】

【純資産の推移】

下記計算期間末日および平成29年1月末日、同日前1年以内における各月末の純資産の推移は次の通りです。

(単位：円)

	純資産総額	基準価額 (1万口当たりの純資産価額)
第1計算期間末日 (平成22年11月10日)	2,553,042,110 (分配付) 2,553,042,110 (分配落)	9,890 (分配付) 9,890 (分配落)
第2計算期間末日 (平成22年12月10日)	2,545,168,232 (分配付) 2,545,168,232 (分配落)	9,769 (分配付) 9,769 (分配落)
第3計算期間末日 (平成23年 1月11日)	2,605,460,112 (分配付) 2,601,481,478 (分配落)	9,823 (分配付) 9,808 (分配落)
第4計算期間末日 (平成23年 2月10日)	2,686,982,084 (分配付) 2,682,844,727 (分配落)	9,742 (分配付) 9,727 (分配落)
第5計算期間末日 (平成23年 3月10日)	2,728,162,262 (分配付) 2,723,962,942 (分配落)	9,745 (分配付) 9,730 (分配落)
第6計算期間末日 (平成23年 4月11日)	2,704,487,678 (分配付) 2,700,263,097 (分配落)	9,603 (分配付) 9,588 (分配落)
第7計算期間末日 (平成23年 5月10日)	2,756,825,545 (分配付) 2,752,595,806 (分配落)	9,777 (分配付) 9,762 (分配落)
第8計算期間末日 (平成23年 6月10日)	2,734,742,212 (分配付) 2,730,523,484 (分配落)	9,724 (分配付) 9,709 (分配落)
第9計算期間末日 (平成23年 7月11日)	2,756,598,235 (分配付) 2,752,346,581 (分配落)	9,725 (分配付) 9,710 (分配落)
第10計算期間末日 (平成23年 8月10日)	2,777,356,875 (分配付) 2,773,106,669 (分配落)	9,802 (分配付) 9,787 (分配落)
第11計算期間末日 (平成23年 9月12日)	2,793,141,593 (分配付) 2,788,883,632 (分配落)	9,840 (分配付) 9,825 (分配落)
第12計算期間末日 (平成23年10月11日)	2,818,835,566 (分配付) 2,814,534,190 (分配落)	9,830 (分配付) 9,815 (分配落)
第13計算期間末日 (平成23年11月10日)	2,821,673,543 (分配付) 2,817,353,209 (分配落)	9,797 (分配付) 9,782 (分配落)
第14計算期間末日 (平成23年12月12日)	2,807,440,539 (分配付) 2,803,128,091 (分配落)	9,765 (分配付) 9,750 (分配落)
第15計算期間末日 (平成24年 1月10日)	2,850,308,995 (分配付) 2,845,935,019 (分配落)	9,775 (分配付) 9,760 (分配落)
第16計算期間末日 (平成24年 2月10日)	2,839,732,267 (分配付) 2,835,369,642 (分配落)	9,764 (分配付) 9,749 (分配落)
第17計算期間末日 (平成24年 3月12日)	2,872,458,356 (分配付) 2,868,050,138 (分配落)	9,774 (分配付) 9,759 (分配落)
第18計算期間末日 (平成24年 4月10日)	2,934,898,687 (分配付) 2,930,394,568 (分配落)	9,774 (分配付) 9,759 (分配落)
第19計算期間末日 (平成24年 5月10日)	2,954,159,203 (分配付) 2,949,644,083 (分配落)	9,814 (分配付) 9,799 (分配落)
第20計算期間末日 (平成24年 6月11日)	3,027,768,953 (分配付) 3,023,143,221 (分配落)	9,818 (分配付) 9,803 (分配落)
第21計算期間末日 (平成24年 7月10日)	3,066,724,512 (分配付) 3,062,055,534 (分配落)	9,852 (分配付) 9,837 (分配落)
第22計算期間末日 (平成24年 8月10日)	3,110,431,331 (分配付) 3,105,692,314 (分配落)	9,845 (分配付) 9,830 (分配落)
第23計算期間末日 (平成24年 9月10日)	3,144,764,397 (分配付) 3,139,971,348 (分配落)	9,842 (分配付) 9,827 (分配落)
第24計算期間末日 (平成24年10月10日)	3,471,036,818 (分配付) 3,465,745,031 (分配落)	9,839 (分配付) 9,824 (分配落)
第25計算期間末日 (平成24年11月12日)	3,487,843,010 (分配付) 3,482,521,993 (分配落)	9,832 (分配付) 9,817 (分配落)

第26計算期間末日 （平成24年12月10日）	3,508,144,779（分配付） 3,502,798,273（分配落）	9,842（分配付） 9,827（分配落）
第27計算期間末日 （平成25年1月10日）	3,166,462,413（分配付） 3,161,594,099（分配落）	9,756（分配付） 9,741（分配落）
第28計算期間末日 （平成25年2月12日）	3,155,271,929（分配付） 3,150,447,449（分配落）	9,810（分配付） 9,795（分配落）
第29計算期間末日 （平成25年3月11日）	3,185,389,170（分配付） 3,180,547,383（分配落）	9,868（分配付） 9,853（分配落）
第30計算期間末日 （平成25年4月10日）	3,219,071,581（分配付） 3,214,202,065（分配落）	9,916（分配付） 9,901（分配落）
第31計算期間末日 （平成25年5月10日）	3,233,162,748（分配付） 3,228,234,212（分配落）	9,840（分配付） 9,825（分配落）
第32計算期間末日 （平成25年6月10日）	3,195,384,266（分配付） 3,190,478,770（分配落）	9,771（分配付） 9,756（分配落）
第33計算期間末日 （平成25年7月10日）	3,215,925,038（分配付） 3,210,967,584（分配落）	9,731（分配付） 9,716（分配落）
第34計算期間末日 （平成25年8月12日）	3,294,846,563（分配付） 3,289,799,809（分配落）	9,793（分配付） 9,778（分配落）
第35計算期間末日 （平成25年9月10日）	3,255,445,922（分配付） 3,250,460,954（分配落）	9,796（分配付） 9,781（分配落）
第36計算期間末日 （平成25年10月10日）	3,291,524,767（分配付） 3,286,518,879（分配落）	9,863（分配付） 9,848（分配落）
第37計算期間末日 （平成25年11月11日）	3,330,092,295（分配付） 3,325,040,443（分配落）	9,888（分配付） 9,873（分配落）
第38計算期間末日 （平成25年12月10日）	3,313,247,718（分配付） 3,308,206,228（分配落）	9,858（分配付） 9,843（分配落）
第39計算期間末日 （平成26年1月10日）	3,557,066,766（分配付） 3,551,645,947（分配落）	9,843（分配付） 9,828（分配落）
第40計算期間末日 （平成26年2月10日）	3,569,160,888（分配付） 3,563,740,841（分配落）	9,878（分配付） 9,863（分配落）
第41計算期間末日 （平成26年3月10日）	3,592,697,690（分配付） 3,587,236,293（分配落）	9,868（分配付） 9,853（分配落）
第42計算期間末日 （平成26年4月10日）	3,353,070,506（分配付） 3,348,651,360（分配落）	9,864（分配付） 9,851（分配落）
第43計算期間末日 （平成26年5月12日）	3,629,572,705（分配付） 3,624,784,128（分配落）	9,854（分配付） 9,841（分配落）
第44計算期間末日 （平成26年6月10日）	3,634,531,551（分配付） 3,629,742,179（分配落）	9,865（分配付） 9,852（分配落）
第45計算期間末日 （平成26年7月10日）	3,657,127,931（分配付） 3,652,319,376（分配落）	9,887（分配付） 9,874（分配落）
第46計算期間末日 （平成26年8月11日）	3,718,022,350（分配付） 3,713,137,930（分配落）	9,896（分配付） 9,883（分配落）
第47計算期間末日 （平成26年9月10日）	3,687,495,688（分配付） 3,682,646,290（分配落）	9,885（分配付） 9,872（分配落）
第48計算期間末日 （平成26年10月10日）	3,646,704,737（分配付） 3,641,918,118（分配落）	9,904（分配付） 9,891（分配落）
第49計算期間末日 （平成26年11月10日）	3,679,739,816（分配付） 3,674,932,031（分配落）	9,950（分配付） 9,937（分配落）
第50計算期間末日 （平成26年12月10日）	3,658,473,857（分配付） 3,653,719,741（分配落）	10,004（分配付） 9,991（分配落）
第51計算期間末日 （平成27年1月13日）	3,719,070,293（分配付） 3,714,300,980（分配落）	10,137（分配付） 10,124（分配落）
第52計算期間末日 （平成27年2月10日）	3,603,337,895（分配付） 3,598,634,516（分配落）	9,960（分配付） 9,947（分配落）
第53計算期間末日 （平成27年3月10日）	3,600,621,243（分配付） 3,595,892,560（分配落）	9,899（分配付） 9,886（分配落）
第54計算期間末日 （平成27年4月10日）	3,839,680,481（分配付） 3,834,679,487（分配落）	9,981（分配付） 9,968（分配落）

第55計算期間末日 (平成27年 5月11日)	3,837,751,723 (分配付) 3,832,728,866 (分配落)	9,933 (分配付) 9,920 (分配落)
第56計算期間末日 (平成27年 6月10日)	3,903,513,146 (分配付) 3,898,370,470 (分配落)	9,868 (分配付) 9,855 (分配落)
第57計算期間末日 (平成27年 7月10日)	3,919,979,404 (分配付) 3,914,831,148 (分配落)	9,898 (分配付) 9,885 (分配落)
第58計算期間末日 (平成27年 8月10日)	3,949,966,806 (分配付) 3,944,782,993 (分配落)	9,906 (分配付) 9,893 (分配落)
第59計算期間末日 (平成27年 9月10日)	3,967,246,924 (分配付) 3,962,056,897 (分配落)	9,937 (分配付) 9,924 (分配落)
第60計算期間末日 (平成27年10月13日)	4,009,990,114 (分配付) 4,004,755,345 (分配落)	9,958 (分配付) 9,945 (分配落)
第61計算期間末日 (平成27年11月10日)	3,994,264,678 (分配付) 3,989,037,044 (分配落)	9,933 (分配付) 9,920 (分配落)
第62計算期間末日 (平成27年12月10日)	3,990,976,305 (分配付) 3,985,756,337 (分配落)	9,939 (分配付) 9,926 (分配落)
第63計算期間末日 (平成28年 1月12日)	4,049,763,140 (分配付) 4,044,508,898 (分配落)	10,020 (分配付) 10,007 (分配落)
第64計算期間末日 (平成28年 2月10日)	4,071,158,469 (分配付) 4,065,944,906 (分配落)	10,151 (分配付) 10,138 (分配落)
第65計算期間末日 (平成28年 3月10日)	4,087,495,401 (分配付) 4,082,316,299 (分配落)	10,260 (分配付) 10,247 (分配落)
第66計算期間末日 (平成28年 4月11日)	4,123,975,998 (分配付) 4,118,822,411 (分配落)	10,403 (分配付) 10,390 (分配落)
第67計算期間末日 (平成28年 5月10日)	4,131,838,099 (分配付) 4,126,686,500 (分配落)	10,427 (分配付) 10,414 (分配落)
第68計算期間末日 (平成28年 6月10日)	4,146,920,018 (分配付) 4,141,772,927 (分配落)	10,474 (分配付) 10,461 (分配落)
第69計算期間末日 (平成28年 7月11日)	4,149,363,011 (分配付) 4,144,266,263 (分配落)	10,584 (分配付) 10,571 (分配落)
第70計算期間末日 (平成28年 8月10日)	4,058,233,877 (分配付) 4,053,151,378 (分配落)	10,380 (分配付) 10,367 (分配落)
第71計算期間末日 (平成28年 9月12日)	3,987,493,053 (分配付) 3,982,440,289 (分配落)	10,259 (分配付) 10,246 (分配落)
第72計算期間末日 (平成28年10月11日)	3,999,918,191 (分配付) 3,994,858,709 (分配落)	10,278 (分配付) 10,265 (分配落)
第73計算期間末日 (平成28年11月10日)	3,982,892,216 (分配付) 3,977,850,691 (分配落)	10,270 (分配付) 10,257 (分配落)
第74計算期間末日 (平成28年12月12日)	3,917,796,363 (分配付) 3,912,759,469 (分配落)	10,112 (分配付) 10,099 (分配落)
第75計算期間末日 (平成29年 1月10日)	3,967,928,580 (分配付) 3,962,835,507 (分配落)	10,128 (分配付) 10,115 (分配落)
平成28年 1月末日	4,101,324,303	10,090
2月末日	4,082,699,935	10,251
3月末日	4,092,072,184	10,317
4月末日	4,122,748,312	10,402
5月末日	4,129,694,241	10,431
6月末日	4,156,929,888	10,551
7月末日	4,085,854,037	10,448
8月末日	4,011,310,877	10,328
9月末日	4,010,843,199	10,317
10月末日	3,988,582,290	10,277
11月末日	3,955,837,936	10,201
12月末日	3,972,620,017	10,143
平成29年 1月末日	3,901,649,188	10,075

【分配の推移】

	1万口当たりの分配金
第1計算期間	
第2計算期間	
第3計算期間	15円
第4計算期間	15円
第5計算期間	15円
第6計算期間	15円
第7計算期間	15円
第8計算期間	15円
第9計算期間	15円
第10計算期間	15円
第11計算期間	15円
第12計算期間	15円
第13計算期間	15円
第14計算期間	15円
第15計算期間	15円
第16計算期間	15円
第17計算期間	15円
第18計算期間	15円
第19計算期間	15円
第20計算期間	15円
第21計算期間	15円
第22計算期間	15円
第23計算期間	15円
第24計算期間	15円
第25計算期間	15円
第26計算期間	15円
第27計算期間	15円
第28計算期間	15円
第29計算期間	15円
第30計算期間	15円
第31計算期間	15円
第32計算期間	15円
第33計算期間	15円
第34計算期間	15円
第35計算期間	15円
第36計算期間	15円
第37計算期間	15円
第38計算期間	15円
第39計算期間	15円
第40計算期間	15円
第41計算期間	15円
第42計算期間	13円
第43計算期間	13円
第44計算期間	13円
第45計算期間	13円
第46計算期間	13円
第47計算期間	13円
第48計算期間	13円
第49計算期間	13円
第50計算期間	13円
第51計算期間	13円
第52計算期間	13円
第53計算期間	13円
第54計算期間	13円
第55計算期間	13円

第56計算期間	13円
第57計算期間	13円
第58計算期間	13円
第59計算期間	13円
第60計算期間	13円
第61計算期間	13円
第62計算期間	13円
第63計算期間	13円
第64計算期間	13円
第65計算期間	13円
第66計算期間	13円
第67計算期間	13円
第68計算期間	13円
第69計算期間	13円
第70計算期間	13円
第71計算期間	13円
第72計算期間	13円
第73計算期間	13円
第74計算期間	13円
第75計算期間	13円

【収益率の推移】

	収益率（％）
第1計算期間	1.10
第2計算期間	1.22
第3計算期間	0.55
第4計算期間	0.67
第5計算期間	0.18
第6計算期間	1.30
第7計算期間	1.97
第8計算期間	0.38
第9計算期間	0.16
第10計算期間	0.94
第11計算期間	0.54
第12計算期間	0.05
第13計算期間	0.18
第14計算期間	0.17
第15計算期間	0.25
第16計算期間	0.04
第17計算期間	0.25
第18計算期間	0.15
第19計算期間	0.56
第20計算期間	0.19
第21計算期間	0.49
第22計算期間	0.08
第23計算期間	0.12
第24計算期間	0.12
第25計算期間	0.08
第26計算期間	0.25
第27計算期間	0.72
第28計算期間	0.70
第29計算期間	0.74
第30計算期間	0.63
第31計算期間	0.61
第32計算期間	0.54
第33計算期間	0.25
第34計算期間	0.79
第35計算期間	0.18

第36計算期間	0.83
第37計算期間	0.40
第38計算期間	0.15
第39計算期間	0.00
第40計算期間	0.50
第41計算期間	0.05
第42計算期間	0.11
第43計算期間	0.03
第44計算期間	0.24
第45計算期間	0.35
第46計算期間	0.22
第47計算期間	0.02
第48計算期間	0.32
第49計算期間	0.59
第50計算期間	0.67
第51計算期間	1.46
第52計算期間	1.61
第53計算期間	0.48
第54計算期間	0.96
第55計算期間	0.35
第56計算期間	0.52
第57計算期間	0.43
第58計算期間	0.21
第59計算期間	0.44
第60計算期間	0.34
第61計算期間	0.12
第62計算期間	0.19
第63計算期間	0.94
第64計算期間	1.43
第65計算期間	1.20
第66計算期間	1.52
第67計算期間	0.35
第68計算期間	0.57
第69計算期間	1.17
第70計算期間	1.80
第71計算期間	1.04
第72計算期間	0.31
第73計算期間	0.04
第74計算期間	1.41
第75計算期間	0.28

(注)「収益率」とは、計算期間末の基準価額(分配付の額)から当該計算期間の直前の計算期間末の基準価額(分配落の額)を控除した額を当該基準価額(分配落の額)で除して得た数に100を乗じて得た数をいう。

(4) 【設定及び解約の実績】

	設定口数	解約口数	発行済口数
第1計算期間	2,581,998,815	494,805	2,581,504,010
第2計算期間	23,878,737		2,605,382,747
第3計算期間	47,241,340	201,222	2,652,422,865
第4計算期間	106,811,333	996,105	2,758,238,093
第5計算期間	41,308,915		2,799,547,008
第6計算期間	24,137,228	7,296,332	2,816,387,904
第7計算期間	5,759,439	2,321,215	2,819,826,128
第8計算期間	25,438,321	32,778,973	2,812,485,476
第9計算期間	22,301,425	350,787	2,834,436,114
第10計算期間	16,407,303	17,372,603	2,833,470,814
第11計算期間	8,239,828	3,069,829	2,838,640,813
第12計算期間	31,462,848	2,519,131	2,867,584,530
第13計算期間	20,018,755	7,380,532	2,880,222,753
第14計算期間	6,600,472	11,857,624	2,874,965,601
第15計算期間	52,249,536	11,230,597	2,915,984,540
第16計算期間	23,005,514	30,572,898	2,908,417,156
第17計算期間	42,468,820	12,073,770	2,938,812,206
第18計算期間	78,073,511	14,139,543	3,002,746,174
第19計算期間	15,742,052	8,407,613	3,010,080,613
第20計算期間	126,013,899	52,272,664	3,083,821,848
第21計算期間	37,036,254	8,205,947	3,112,652,155
第22計算期間	66,640,103	19,947,223	3,159,345,035
第23計算期間	44,354,842	8,333,803	3,195,366,074
第24計算期間	343,001,684	10,509,175	3,527,858,583
第25計算期間	33,052,932	13,566,817	3,547,344,698
第26計算期間	21,145,420	4,152,145	3,564,337,973
第27計算期間	17,401,344	336,196,642	3,245,542,675
第28計算期間	24,569,949	53,792,048	3,216,320,576
第29計算期間	32,056,277	20,518,537	3,227,858,316
第30計算期間	37,791,662	19,305,864	3,246,344,114
第31計算期間	41,485,480	2,138,336	3,285,691,258
第32計算期間	34,024,920	49,385,155	3,270,331,023
第33計算期間	50,838,173	16,199,388	3,304,969,808
第34計算期間	70,166,635	10,633,397	3,364,503,046
第35計算期間	24,483,348	65,674,332	3,323,312,062
第36計算期間	37,986,174	24,038,995	3,337,259,241
第37計算期間	50,249,718	19,607,382	3,367,901,577
第38計算期間	60,151,774	67,059,756	3,360,993,595
第39計算期間	297,788,183	44,902,419	3,613,879,359
第40計算期間	53,011,073	53,525,176	3,613,365,256
第41計算期間	51,276,890	23,710,454	3,640,931,692
第42計算期間	29,506,423	271,094,397	3,399,343,718
第43計算期間	308,750,118	24,572,898	3,683,520,938
第44計算期間	11,350,652	10,739,233	3,684,132,357
第45計算期間	17,712,525	2,955,798	3,698,889,084
第46計算期間	72,923,358	14,566,121	3,757,246,321
第47計算期間	6,170,610	33,110,041	3,730,306,890
第48計算期間	10,263,667	58,555,567	3,682,014,990
第49計算期間	33,760,749	17,479,541	3,698,296,198
第50計算期間	5,979,136	47,262,763	3,657,012,571
第51計算期間	34,882,974	23,192,481	3,668,703,064
第52計算期間	48,056,699	98,775,430	3,617,984,333
第53計算期間	29,793,730	10,328,900	3,637,449,163
第54計算期間	234,054,850	24,585,010	3,846,919,003
第55計算期間	24,883,798	8,066,342	3,863,736,459

第56計算期間	120,667,835	28,499,495	3,955,904,799
第57計算期間	8,019,495	3,727,131	3,960,197,163
第58計算期間	35,846,112	8,494,531	3,987,548,744
第59計算期間	15,003,401	10,223,051	3,992,329,094
第60計算期間	39,030,583	4,614,040	4,026,745,637
第61計算期間	31,293,192	36,781,692	4,021,257,137
第62計算期間	48,814,375	54,711,498	4,015,360,014
第63計算期間	36,075,909	9,710,598	4,041,725,325
第64計算期間	63,092,690	94,384,293	4,010,433,722
第65計算期間	22,561,377	49,069,787	3,983,925,312
第66計算期間	26,467,375	46,094,456	3,964,298,231
第67計算期間	7,332,642	8,862,155	3,962,768,718
第68計算期間	11,889,508	15,356,824	3,959,301,402
第69計算期間	4,528,021	43,253,815	3,920,575,608
第70計算期間	14,783,748	25,744,002	3,909,615,354
第71計算期間	12,620,901	35,494,504	3,886,741,751
第72計算期間	16,508,503	11,340,345	3,891,909,909
第73計算期間	2,485,372	16,298,560	3,878,096,721
第74計算期間	6,166,905	9,729,119	3,874,534,507
第75計算期間	57,621,712	14,407,519	3,917,748,700

<参考>

「にっぽん債券オープン マザーファンド」

(1) 投資状況

平成29年1月31日現在

(単位：円)

資産の種類	国/地域名	時価合計	投資比率(%)
国債証券	日本	1,929,532,400	49.70
社債券	日本	1,873,739,000	48.26
コール・ローン、その他資産 (負債控除後)		79,033,654	2.04
純資産総額		3,882,305,054	100.00

(注) 投資比率とは、ファンドの純資産総額に対する当該資産の時価の比率をいいます。

(2) 投資資産

投資有価証券の主要銘柄

a 評価額上位30銘柄

平成29年1月31日現在

国/ 地域	銘柄	種類	業種	券面総額 (千円)	上段：帳簿価額		利率(%) 償還期限 (年/月/日)	投資 比率 (%)
					下段：評価額			
					単価(円)	金額(円)		
日本	第342回利付国債(10年)	国債証券		220,000	100.73 100.3630	221,612,600 220,798,600	0.100000 2026/03/20	5.69
日本	第116回利付国債(20年)	国債証券		170,000	125.93 125.1800	214,084,400 212,806,000	2.200000 2030/03/20	5.48
日本	第149回利付国債(20年)	国債証券		130,000	117.54 116.5470	152,808,500 151,511,100	1.500000 2034/06/20	3.90
日本	第70回利付国債(20年)	国債証券		100,000	118.06 117.6200	118,064,000 117,620,000	2.400000 2024/06/20	3.03
日本	第6回利付国債(30年)	国債証券		90,000	130.51 129.6610	117,461,700 116,694,900	2.400000 2031/11/20	3.01
日本	第64回東京急行電鉄	社債券		100,000	115.71 115.4400	115,713,000 115,440,000	2.700000 2023/06/06	2.97
日本	第4回りそな銀行(劣後特約付)	社債券		100,000	106.20 106.0970	106,209,000 106,097,000	2.766000 2019/06/20	2.73
日本	第424回九州電力	社債券		100,000	106.06 105.7600	106,066,000 105,760,000	1.233000 2023/11/24	2.72
日本	第7回三菱東京UFJ銀行(劣後特約付)	社債券		100,000	105.71 105.5240	105,713,000 105,524,000	2.110000 2019/12/20	2.72
日本	第7回みずほコーポレート銀行(劣後特約付)	社債券		100,000	105.52 105.4090	105,520,000 105,409,000	2.500000 2019/06/03	2.72
日本	第6回三菱UFJ信託銀行(劣後特約付)	社債券		100,000	105.25 105.1710	105,256,000 105,171,000	1.900000 2020/03/02	2.71
日本	第139回オリックス	社債券		100,000	105.18 105.0510	105,181,000 105,051,000	2.200000 2019/08/26	2.71
日本	第20回三井住友銀行(劣後特約付)	社債券		100,000	105.16 105.0280	105,162,000 105,028,000	2.210000 2019/07/24	2.71
日本	第26回ソニー	社債券		100,000	104.71 104.5300	104,716,000 104,530,000	2.068000 2019/06/20	2.69
日本	第89回住友不動産	社債券		100,000	103.96 103.8030	103,962,000 103,803,000	1.098000 2023/07/21	2.67
日本	第474回関西電力	社債券		100,000	103.77 103.6010	103,777,000 103,601,000	1.682000 2019/06/20	2.67
日本	第455回東京電力	社債券		100,000	103.29 103.1430	103,295,000 103,143,000	2.075000 2018/10/23	2.66
日本	第17回東京建物	社債券		100,000	103.02 102.9490	103,024,000 102,949,000	1.300000 2020/03/18	2.65
日本	第35回ソフトバンク	社債券		100,000	101.02 100.9560	101,025,000 100,956,000	1.660000 2018/01/25	2.60
日本	第12回パナソニック	社債券		100,000	100.73 100.7020	100,736,000 100,702,000	0.387000 2020/03/19	2.59
日本	第7回ドン・キホーテ	社債券		100,000	100.45 100.4180	100,454,000 100,418,000	0.850000 2017/12/04	2.59
日本	第16回ルノー	社債券		100,000	100.46 100.4000	100,469,000 100,400,000	1.270000 2017/06/06	2.59
日本	第72回トヨタファイナンス	社債券		100,000	99.82 99.7570	99,824,000 99,757,000	0.001000 2019/10/25	2.57
日本	第155回利付国債(20年)	国債証券		90,000	108.18 107.1460	97,362,900 96,431,400	1.000000 2035/12/20	2.48
日本	第28回利付国債(30年)	国債証券		70,000	136.99 135.4960	95,897,900 94,847,200	2.500000 2038/03/20	2.44
日本	第53回利付国債(30年)	国債証券		100,000	96.62 94.6060	96,628,800 94,606,000	0.600000 2046/12/20	2.44
日本	第16回利付国債(30年)	国債証券		70,000	134.46 133.2670	94,126,900 93,286,900	2.500000 2034/09/20	2.40
日本	第1回利付国債(30年)	国債証券		60,000	132.74 132.1100	79,647,600 79,266,000	2.800000 2029/09/20	2.04
日本	第102回利付国債(20年)	国債証券		60,000	125.86 125.2410	75,517,200 75,144,600	2.400000 2028/06/20	1.94
日本	第150回利付国債(20年)	国債証券		60,000	115.84 114.7670	69,509,400 68,860,200	1.400000 2034/09/20	1.77

(注) 投資比率は、ファンドの純資産総額に対する当該銘柄の評価金額の比率です。

b 全銘柄の種類 / 業種別投資比率

平成29年1月31日現在

種類 / 業種別	投資比率 (%)
国債証券	49.70
社債券	48.26
合 計	97.96

（注）投資比率は、ファンドの純資産総額に対する当該種類または業種の評価金額の比率です。

投資不動産物件

該当事項はありません。

その他投資資産の主要なもの

該当事項はありません。

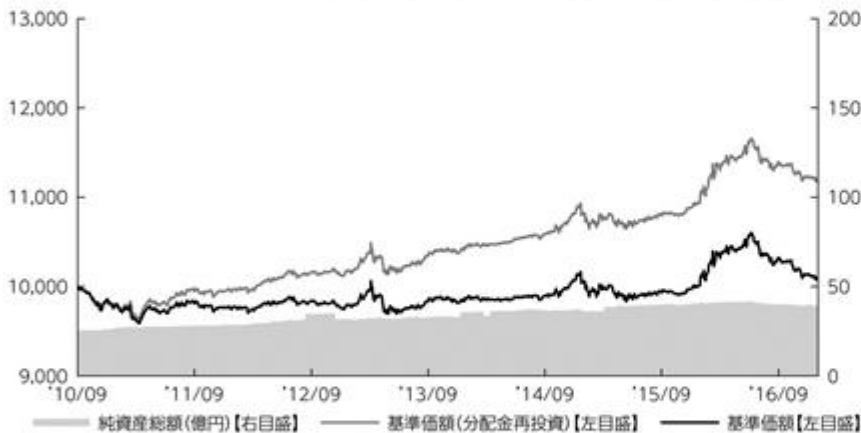
(参考情報) 運用実績



運用実績

2017年1月31日現在

■ 基準価額・純資産の推移 2010年9月30日(設定日)～2017年1月31日



- 基準価額、基準価額(分配金再投資)は10,000を起点として表示
- 基準価額、基準価額(分配金再投資)は運用報酬(信託報酬)控除後です。

■ 基準価額・純資産

基準価額	10,075 円
純資産総額	39.0億円

■ 分配の推移

2017年1月	13 円
2016年12月	13 円
2016年11月	13 円
2016年10月	13 円
2016年9月	13 円
2016年8月	13 円
直近1年間累計	156 円
設定来累計	1,027 円

•分配金は1万口当たり、税引前

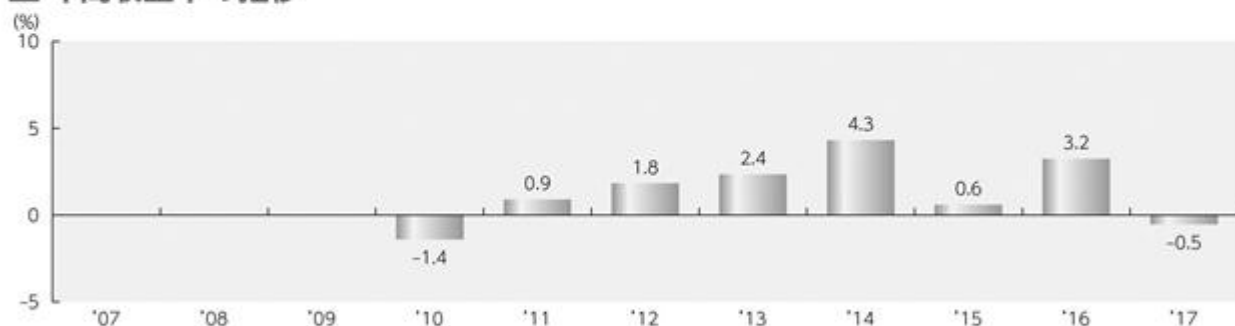
■ 主要な資産の状況

種別構成	比率
国債	49.5%
社債	48.0%
コールローン他 (負債控除後)	2.5%
合計	100.0%

組入上位銘柄	種別	比率
1 第342回利付国債(10年)	国債	5.7%
2 第116回利付国債(20年)	国債	5.5%
3 第149回利付国債(20年)	国債	3.9%
4 第70回利付国債(20年)	国債	3.0%
5 第6回利付国債(30年)	国債	3.0%
6 第64回東京急行電鉄	社債	3.0%
7 第4回りそな銀行(劣後特約付)	社債	2.7%
8 第424回九州電力	社債	2.7%
9 第7回三菱東京UFJ銀行(劣後特約付)	社債	2.7%
10 第7回みずほコーポレート銀行(劣後特約付)	社債	2.7%

- 各比率はファンドの純資産総額に対する投資比率(小数点第二位四捨五入)
- コールローン他には未収・未払項目が含まれるため、マイナスとなる場合があります。

■ 年間収益率の推移



- 収益率は基準価額(分配金再投資)で計算
- 2010年は設定日から年末までの、2017年は年初から1月31日までの収益率を表示
- ファンドにベンチマークはありません。

上記は、過去の実績であり、将来の投資成果を保証するものではありません。
運用状況等は、委託会社のホームページ等で開示している場合があります。

第3【ファンドの経理状況】

有価証券報告書の提出に伴い「第二部 ファンド情報 第3 ファンドの経理状況」の全文を訂正いたします。

<訂正後>

- 1 当ファンドの財務諸表は、「財務諸表等の用語、様式及び作成方法に関する規則」（昭和38年大蔵省令第59号）ならびに同規則第2条の2の規定により、「投資信託財産の計算に関する規則」（平成12年総理府令第133号）に基づいて作成しております。
なお、財務諸表に記載している金額は、円単位で表示しております。
- 2 毎月決算ファンドの計算期間は6ヵ月未満であるため、財務諸表は6ヵ月毎に作成しております。
- 3 当ファンドは、金融商品取引法第193条の2第1項の規定に基づき、当期（平成28年7月12日から平成29年1月10日まで）の財務諸表について、PwCあらた有限責任監査法人により監査を受けております。

1【財務諸表】

【にっぽん債券オープン（毎月決算型）】

(1)【貸借対照表】

(単位：円)

	前期 [平成28年7月11日現在]	当期 [平成29年1月10日現在]
資産の部		
流動資産		
コール・ローン	30,660,804	26,387,245
親投資信託受益証券	4,141,451,386	3,943,014,669
未収入金	96,221	566,208
流動資産合計	4,172,208,411	3,969,968,122
資産合計	4,172,208,411	3,969,968,122
負債の部		
流動負債		
未払収益分配金	5,096,748	5,093,073
未払解約金	21,199,010	574,995
未払受託者報酬	114,332	101,702
未払委託者報酬	1,524,392	1,356,027
未払利息	54	46
その他未払費用	7,612	6,772
流動負債合計	27,942,148	7,132,615
負債合計	27,942,148	7,132,615
純資産の部		
元本等		
元本	1,392,575,608	1,391,748,700
剰余金		
期末剰余金又は期末欠損金（ ）	223,690,655	45,086,807
（分配準備積立金）	258,962,213	241,711,824
元本等合計	4,144,266,263	3,962,835,507
純資産合計	4,144,266,263	3,962,835,507
負債純資産合計	4,172,208,411	3,969,968,122

（２）【損益及び剰余金計算書】

（単位：円）

	前期		当期	
	自 平成28年 至 平成28年	1月13日 7月11日	自 平成28年 至 平成29年	7月12日 1月10日
営業収益				
受取利息		1,460		-
有価証券売買等損益		265,436,558		137,803,168
営業収益合計		265,438,018		137,803,168
営業費用				
支払利息		3,412		6,794
受託者報酬		659,801		650,020
委託者報酬		8,797,210		8,666,823
その他費用		43,928		43,279
営業費用合計		9,504,351		9,366,916
営業利益又は営業損失（ ）		255,933,667		147,170,084
経常利益又は経常損失（ ）		255,933,667		147,170,084
当期純利益又は当期純損失（ ）		255,933,667		147,170,084
一部解約に伴う当期純利益金額の分配額又は一部解約に伴う当期純損失金額の分配額（ ）		1,854,904		286,863
期首剰余金又は期首欠損金（ ）		2,783,573		223,690,655
剰余金増加額又は欠損金減少額		2,628,906		2,520,097
当期追加信託に伴う剰余金増加額又は欠損金減少額		2,628,906		2,520,097
剰余金減少額又は欠損金増加額		4,858,897		3,874,487
当期一部解約に伴う剰余金減少額又は欠損金増加額		4,858,897		3,874,487
分配金		1 30,941,690		1 30,366,237
期末剰余金又は期末欠損金（ ）		223,690,655		45,086,807

(3) 【注記表】

(重要な会計方針に係る事項に関する注記)

1 有価証券の評価基準及び評価方法	親投資信託受益証券は時価で評価しております。時価評価にあたっては、基準価額で評価しております。
2 その他財務諸表作成のための基本となる重要な事項	ファンドの特定期間 当ファンドは、原則として毎年1月10日および7月10日を特定期間の末日としておりますが、前特定期間においては当該日が休業日のため、当特定期間は平成28年7月12日から平成29年1月10日までとなっております。

(貸借対照表に関する注記)

	前期 [平成28年7月11日現在]	当期 [平成29年1月10日現在]
1 期首元本額	4,041,725,325円	3,920,575,608円
期中追加設定元本額	135,871,613円	110,187,141円
期中一部解約元本額	257,021,330円	113,014,049円
2 受益権の総数	3,920,575,608口	3,917,748,700口
3 1口当たり純資産額 (1万口当たり純資産額)	1.0571円 (10,571円)	1.0115円 (10,115円)

(損益及び剰余金計算書に関する注記)

前期(自平成28年1月13日 至 平成28年7月11日)

1 分配金の計算過程

(自平成28年1月13日 至 平成28年2月10日)		
費用控除後の配当等収益額	A	4,595,207円
費用控除後・繰越欠損金補填後の有価証券売買等損益額	B	26,318,317円
収益調整金額	C	19,647,365円
分配準備積立金額	D	69,046,549円
当ファンドの分配対象収益額	E=A+B+C+D	119,607,438円
当ファンドの期末残存口数	F	4,010,433,722口
1万口当たり収益分配対象額	G=E/F*10,000	298円
1万口当たり分配金額	H	13円
収益分配金金額	I=F*H/10,000	5,213,563円

(自平成28年2月11日 至 平成28年3月10日)		
費用控除後の配当等収益額	A	4,682,713円
費用控除後・繰越欠損金補填後の有価証券売買等損益額	B	43,606,932円
収益調整金額	C	20,063,773円
分配準備積立金額	D	93,589,758円
当ファンドの分配対象収益額	E=A+B+C+D	161,943,176円
当ファンドの期末残存口数	F	3,983,925,312口
1万口当たり収益分配対象額	G=E/F*10,000	406円
1万口当たり分配金額	H	13円
収益分配金金額	I=F*H/10,000	5,179,102円

(自平成28年3月11日 至 平成28年4月11日)		
費用控除後の配当等収益額	A	5,249,934円
費用控除後・繰越欠損金補填後の有価証券売買等損益額	B	56,219,336円
収益調整金額	C	20,890,670円
分配準備積立金額	D	135,122,222円
当ファンドの分配対象収益額	E=A+B+C+D	217,482,162円
当ファンドの期末残存口数	F	3,964,298,231口
1万口当たり収益分配対象額	G=E/F*10,000	548円
1万口当たり分配金額	H	13円
収益分配金金額	I=F*H/10,000	5,153,587円

(自 平成28年4月12日 至 平成28年5月10日)		
費用控除後の配当等収益額	A	4,386,566円
費用控除後・繰越欠損金補填後の有価証券売買等損益額	B	10,208,909円
収益調整金額	C	21,241,701円
分配準備積立金額	D	191,010,154円
当ファンドの分配対象収益額	E=A+B+C+D	226,847,330円
当ファンドの期末残存口数	F	3,962,768,718口
1万口当たり収益分配対象額	G=E/F*10,000	572円
1万口当たり分配金額	H	13円
収益分配金金額	I=F*H/10,000	5,151,599円

(自 平成28年5月11日 至 平成28年6月10日)		
費用控除後の配当等収益額	A	4,540,981円
費用控除後・繰越欠損金補填後の有価証券売買等損益額	B	19,282,348円
収益調整金額	C	21,830,666円
分配準備積立金額	D	199,677,939円
当ファンドの分配対象収益額	E=A+B+C+D	245,331,934円
当ファンドの期末残存口数	F	3,959,301,402口
1万口当たり収益分配対象額	G=E/F*10,000	619円
1万口当たり分配金額	H	13円
収益分配金金額	I=F*H/10,000	5,147,091円

(自 平成28年6月11日 至 平成28年7月11日)		
費用控除後の配当等収益額	A	4,637,229円
費用控除後・繰越欠損金補填後の有価証券売買等損益額	B	43,451,095円
収益調整金額	C	21,868,385円
分配準備積立金額	D	215,970,637円
当ファンドの分配対象収益額	E=A+B+C+D	285,927,346円
当ファンドの期末残存口数	F	3,920,575,608口
1万口当たり収益分配対象額	G=E/F*10,000	729円
1万口当たり分配金額	H	13円
収益分配金金額	I=F*H/10,000	5,096,748円

当期(自 平成28年7月12日 至 平成29年1月10日)

1 分配金の計算過程

(自 平成28年7月12日 至 平成28年8月10日)		
費用控除後の配当等収益額	A	3,064,195円
費用控除後・繰越欠損金補填後の有価証券売買等損益額	B	
収益調整金額	C	22,791,484円
分配準備積立金額	D	257,264,171円
当ファンドの分配対象収益額	E=A+B+C+D	283,119,850円
当ファンドの期末残存口数	F	3,909,615,354口
1万口当たり収益分配対象額	G=E/F*10,000	724円
1万口当たり分配金額	H	13円
収益分配金金額	I=F*H/10,000	5,082,499円

(自 平成28年8月11日 至 平成28年9月12日)		
費用控除後の配当等収益額	A	3,324,688円
費用控除後・繰越欠損金補填後の有価証券売買等損益額	B	
収益調整金額	C	23,487,263円
分配準備積立金額	D	252,929,830円
当ファンドの分配対象収益額	E=A+B+C+D	279,741,781円
当ファンドの期末残存口数	F	3,886,741,751口
1万口当たり収益分配対象額	G=E/F*10,000	719円
1万口当たり分配金額	H	13円
収益分配金金額	I=F*H/10,000	5,052,764円

（ 自 平成28年9月13日 至 平成28年10月11日 ）		
費用控除後の配当等収益額	A	3,901,171円
費用控除後・繰越欠損金補填後の有価証券売買等損益額	B	
収益調整金額	C	24,595,057円
分配準備積立金額	D	250,469,387円
当ファンドの分配対象収益額	E=A+B+C+D	278,965,615円
当ファンドの期末残存口数	F	3,891,909,909口
1万口当たり収益分配対象額	G=E/F*10,000	716円
1万口当たり分配金額	H	13円
収益分配金金額	I=F*H/10,000	5,059,482円

（ 自 平成28年10月12日 至 平成28年11月10日 ）		
費用控除後の配当等収益額	A	3,045,872円
費用控除後・繰越欠損金補填後の有価証券売買等損益額	B	
収益調整金額	C	24,668,415円
分配準備積立金額	D	248,267,485円
当ファンドの分配対象収益額	E=A+B+C+D	275,981,772円
当ファンドの期末残存口数	F	3,878,096,721口
1万口当たり収益分配対象額	G=E/F*10,000	711円
1万口当たり分配金額	H	13円
収益分配金金額	I=F*H/10,000	5,041,525円

（ 自 平成28年11月11日 至 平成28年12月12日 ）		
費用控除後の配当等収益額	A	3,218,896円
費用控除後・繰越欠損金補填後の有価証券売買等損益額	B	
収益調整金額	C	25,040,588円
分配準備積立金額	D	245,654,626円
当ファンドの分配対象収益額	E=A+B+C+D	273,914,110円
当ファンドの期末残存口数	F	3,874,534,507口
1万口当たり収益分配対象額	G=E/F*10,000	706円
1万口当たり分配金額	H	13円
収益分配金金額	I=F*H/10,000	5,036,894円

（ 自 平成28年12月13日 至 平成29年1月10日 ）		
費用控除後の配当等収益額	A	3,870,501円
費用控除後・繰越欠損金補填後の有価証券売買等損益額	B	
収益調整金額	C	28,981,093円
分配準備積立金額	D	242,934,396円
当ファンドの分配対象収益額	E=A+B+C+D	275,785,990円
当ファンドの期末残存口数	F	3,917,748,700口
1万口当たり収益分配対象額	G=E/F*10,000	703円
1万口当たり分配金額	H	13円
収益分配金金額	I=F*H/10,000	5,093,073円

（金融商品に関する注記）

1 金融商品の状況に関する事項

区 分	前期 (自平成28年1月13日 至平成28年7月11日)	当期 (自平成28年7月12日 至平成29年1月10日)
1 金融商品に対する取組方針	当ファンドは、「投資信託及び投資法人に関する法律」（昭和26年法律第198号）第2条第4項に定める証券投資信託であり、有価証券等の金融商品への投資を信託約款に定める「運用の基本方針」に基づき行っております。	同 左
2 金融商品の内容及び当該金融商品に係るリスク	当ファンドは、親投資信託受益証券に投資しております。当該投資対象は、価格変動リスク等の市場リスク、信用リスクおよび流動性リスクに晒されております。	同 左
3 金融商品に係るリスク管理体制	ファンドのコンセプトに応じて、適切にコントロールするため、委託会社では、運用部門において、ファンドに含まれる各種投資リスクを常時把握しつつ、ファンドのコンセプトに沿ったリスクの範囲で運用を行っております。 また、運用部門から独立した管理担当部署によりリスク運営状況のモニタリング等のリスク管理を行っており、この結果は運用管理委員会等を通じて運用部門にフィードバックされます。	同 左

2 金融商品の時価等に関する事項

区 分	前期 [平成28年7月11日現在]	当期 [平成29年1月10日現在]
1 貸借対照表計上額、時価及びその差額	時価で計上しているためその差額はありません。	同 左
2 時価の算定方法	売買目的有価証券は、（重要な会計方針に係る事項に関する注記）に記載しております。 デリバティブ取引は、該当事項はありません。 上記以外の金融商品（コールローン等）は、短期間で決済され、時価は帳簿価額と近似していることから、当該金融商品の帳簿価額を時価としております。	同 左 同 左 同 左
3 金融商品の時価等に関する事項についての補足説明	金融商品の時価には、市場価格に基づく価額のほか、市場価格がない場合には合理的に算定された価額が含まれております。当該価額の算定においては一定の前提条件等を採用しているため、異なる前提条件等によった場合、当該価額が異なることもあります。	同 左

（有価証券に関する注記）

売買目的有価証券

種 類	前期 [平成28年7月11日現在]	当期 [平成29年1月10日現在]
	最終計算期間の損益に含まれた評価差額(円)	最終計算期間の損益に含まれた評価差額(円)
親投資信託受益証券	50,214,102	12,953,278
合計	50,214,102	12,953,278

（デリバティブ取引に関する注記）

取引の時価等に関する事項

該当事項はありません。

（関連当事者との取引に関する注記）

該当事項はありません。

(4) 【附属明細表】

第1 有価証券明細表

(1) 株式

該当事項はありません。

(2) 株式以外の有価証券

(単位：円)

種類	銘柄	口数	評価額	備考
親投資信託受益証券	にっぽん債券オープン マザーファンド	3,412,092,999	3,943,014,669	
	親投資信託受益証券 小計	3,412,092,999	3,943,014,669	
合計		3,412,092,999	3,943,014,669	

第2 信用取引契約残高明細表

該当事項はありません。

第3 デリバティブ取引及び為替予約取引の契約額等及び時価の状況表

該当事項はありません。

<参考>

当ファンドは親投資信託受益証券を主要投資対象としております。

貸借対照表の資産の部に計上された親投資信託受益証券の状況は以下の通りです。

「にっぽん債券オープン マザーファンド」の状況

なお、以下に記載した情報は、監査の対象外であります。

(1) 貸借対照表

	[平成28年7月11日現在]	[平成29年1月10日現在]
	金額(円)	金額(円)
資産の部		
流動資産		
コール・ローン	20,344,561	116,808,528
国債証券	2,095,143,600	1,835,537,600
社債券	2,003,889,000	1,980,350,000
未収入金	10,673,200	
未収利息	11,244,624	11,012,549
前払費用	130,542	8,026
流動資産合計	4,141,425,527	3,943,716,703
資産合計	4,141,425,527	3,943,716,703
負債の部		
流動負債		
未払解約金	96,221	566,208
未払利息	36	208
流動負債合計	96,257	566,416
負債合計	96,257	566,416
純資産の部		
元本等		
元本	1 3,463,041,547	3,412,092,999
剰余金		
剰余金又は欠損金()	678,287,723	531,057,288
元本等合計	4,141,329,270	3,943,150,287
純資産合計	4,141,329,270	3,943,150,287
負債純資産合計	4,141,425,527	3,943,716,703

(注1) 親投資信託の計算期間は、原則として、毎年1月11日から7月10日まで、および7月11日から翌年1月10日までであります。

(2) 注記表

(重要な会計方針に係る事項に関する注記)

1 有価証券の評価基準及び評価方法	公社債は時価で評価しております。時価評価にあたっては、価格情報会社等の提供する理論価格で評価しております。
-------------------	---

（貸借対照表に関する注記）

	[平成28年7月11日現在]	[平成29年1月10日現在]
1 期首	平成28年1月13日	平成28年7月12日
期首元本額	3,590,879,089円	3,463,041,547円
期首からの追加設定元本額	85,487,139円	84,541,432円
期首からの一部解約元本額	213,324,681円	135,489,980円
元本の内訳*		
にっぼん債券オープン（毎月決算型）	3,463,041,547円	3,412,092,999円
（合計）	3,463,041,547円	3,412,092,999円
2 受益権の総数	3,463,041,547口	3,412,092,999口
3 1口当たり純資産額	1.1959円	1.1556円
（1万口当たり純資産額）	（11,959円）	（11,556円）

* 当該親投資信託受益証券を投資対象とする証券投資信託ごとの元本額

（金融商品に関する注記）

1 金融商品の状況に関する事項

区 分	（自平成28年1月13日 至平成28年7月11日）	（自平成28年7月12日 至平成29年1月10日）
1 金融商品に対する取組方針	当ファンドは、「投資信託及び投資法人に関する法律」（昭和26年法律第198号）第2条第4項に定める証券投資信託であり、有価証券等の金融商品への投資を信託約款に定める「運用の基本方針」に基づき行っております。	同 左
2 金融商品の内容及び当該金融商品に係るリスク	当ファンドは、公社債等に投資しております。当該投資対象は、価格変動リスク等の市場リスク、信用リスクおよび流動性リスクに晒されております。	同 左
3 金融商品に係るリスク管理体制	当ファンドに投資する証券投資信託の注記表（金融商品に関する注記）に記載しております。	同 左

2 金融商品の時価等に関する事項

区 分	[平成28年7月11日現在]	[平成29年1月10日現在]
1 貸借対照表計上額、時価及びその差額	時価で計上しているためその差額はありません。	同 左
2 時価の算定方法	売買目的有価証券は、（重要な会計方針に係る事項に関する注記）に記載しております。 デリバティブ取引は、該当事項はありません。 上記以外の金融商品（コールローン等）は、短期間で決済され、時価は帳簿価額と近似していることから、当該金融商品の帳簿価額を時価としております。	同 左 同 左 同 左
3 金融商品の時価等に関する事項についての補足説明	当ファンドに投資する証券投資信託の注記表（金融商品に関する注記）に記載しております。	同 左

（有価証券に関する注記）

売買目的有価証券

種 類	[平成28年7月11日現在]	[平成29年1月10日現在]
	当期間の損益に含まれた評価差額(円)	当期間の損益に含まれた評価差額(円)
国債証券	166,682,100	124,458,900
社債券	9,371,000	23,245,000
合計	176,053,100	147,703,900

（注）当期間の開始日は、当該親投資信託の期首日であります。

（デリバティブ取引に関する注記）

取引の時価等に関する事項

該当事項はありません。

（関連当事者との取引に関する注記）

該当事項はありません。

(3) 附属明細表

第1 有価証券明細表

(1) 株式

該当事項はありません。

(2) 株式以外の有価証券

(単位:円)

種類	銘柄	券面総額	評価額	備考
国債証券	第5回利付国債(40年)	20,000,000	27,456,200	
	第332回利付国債(10年)	20,000,000	20,919,400	
	第338回利付国債(10年)	30,000,000	30,994,500	
	第339回利付国債(10年)	50,000,000	51,665,000	
	第342回利付国債(10年)	220,000,000	221,612,600	
	第343回利付国債(10年)	40,000,000	40,263,200	
	第344回利付国債(10年)	30,000,000	30,173,700	
	第1回利付国債(30年)	60,000,000	79,647,600	
	第4回利付国債(30年)	40,000,000	54,522,800	
	第6回利付国債(30年)	90,000,000	117,461,700	
	第16回利付国債(30年)	70,000,000	94,126,900	
	第20回利付国債(30年)	50,000,000	67,494,000	
	第28回利付国債(30年)	70,000,000	95,897,900	
	第50回利付国債(30年)	50,000,000	50,964,500	
	第51回利付国債(30年)	50,000,000	44,360,500	
	第70回利付国債(20年)	100,000,000	118,064,000	
	第102回利付国債(20年)	60,000,000	75,517,200	
	第116回利付国債(20年)	170,000,000	214,084,400	
	第145回利付国債(20年)	30,000,000	36,237,900	
	第146回利付国債(20年)	10,000,000	12,080,800	
	第149回利付国債(20年)	130,000,000	152,808,500	
	第150回利付国債(20年)	60,000,000	69,509,400	
	第151回利付国債(20年)	20,000,000	22,470,800	
	第155回利付国債(20年)	90,000,000	97,362,900	
	第158回利付国債(20年)	10,000,000	9,841,200	
		国債証券 小計	1,570,000,000	1,835,537,600
社債券	第16回ルノー	100,000,000	100,469,000	
	第12回パナソニック	100,000,000	100,736,000	
	第26回ソニー	100,000,000	104,716,000	
	第7回ドン・キホーテ	100,000,000	100,454,000	
	第52回伊藤忠商事	100,000,000	104,248,000	
	第7回みずほコーポレート銀行(劣後特約付)	100,000,000	105,520,000	
	第7回三菱東京UFJ銀行(劣後特約付)	100,000,000	105,713,000	
	第4回りそな銀行(劣後特約付)	100,000,000	106,209,000	
	第6回三菱UFJ信託銀行(劣後特約付)	100,000,000	105,256,000	
	第20回三井住友銀行(劣後特約付)	100,000,000	105,162,000	
	第72回トヨタファイナンス	100,000,000	99,824,000	
	第139回オリックス	100,000,000	105,181,000	
	第17回東京建物	100,000,000	103,024,000	
	第89回住友不動産	100,000,000	103,962,000	
	第64回東京急行電鉄	100,000,000	115,713,000	
	第455回東京電力	100,000,000	103,295,000	
	第474回関西電力	100,000,000	103,777,000	
	第424回九州電力	100,000,000	106,066,000	
	第35回ソフトバンク	100,000,000	101,025,000	
		社債券 小計	1,900,000,000	1,980,350,000
	合計	3,470,000,000	3,815,887,600	

第2 信用取引契約残高明細表

該当事項はありません。

第3 デリバティブ取引及び為替予約取引の契約額等及び時価の状況表

該当事項はありません。

2【ファンドの現況】

【純資産額計算書】

平成29年1月31日現在

(単位：円)

資産総額	3,902,735,768
負債総額	1,086,580
純資産総額(-)	3,901,649,188
発行済口数	3,872,635,440 口
1口当たり純資産価額(/)	1.0075 (1万口当たり 10,075)

<参考>

「にっぽん債券オープン マザーファンド」の現況

純資産額計算書

平成29年1月31日現在

(単位：円)

資産総額	3,904,555,563
負債総額	22,250,509
純資産総額(-)	3,882,305,054
発行済口数	3,371,961,516 口
1口当たり純資産価額(/)	1.1513 (1万口当たり 11,513)

第三部【委託会社等の情報】

第1【委託会社等の概況】

1【委託会社等の概況】

<訂正前>

(1) 資本金の額等

平成28年7月末現在、資本金は2,000百万円です。なお、発行可能株式総数は400,000株であり、211,581株を発行済です。最近5年間における資本金の額の増減はありません。

(2) 委託会社の機構

・会社の意思決定機構

業務執行の基本方針を決定し、取締役の職務の執行を監督する機関として、取締役会を設置します。取締役の選任は、総株主の議決権の3分の1以上を有する株主が出席する株主総会にてその議決権の過半数をもって行い、累積投票によらないものとします。また、取締役会で決定した基本方針に基づき、経営管理全般に関する執行方針その他重要な事項を協議・決定する機関として、経営会議を設置します。

・投資運用の意思決定機構

投資環境見通しの策定

投資環境会議において、国内外の経済・金融情報および各国証券市場等の調査・分析に基づいた投資環境見通しを策定します。

運用戦略の決定

運用戦略委員会において、で策定された投資環境見通しに沿って運用戦略を決定します。

運用計画の決定

で決定された運用戦略に基づいて、各運用部はファンド毎の運用計画を決定します。

ポートフォリオの構築

各運用部の担当ファンドマネジャーは、運用部門から独立したトレーディング部に売買実行の指示をします。トレーディング部は、事前のチェックを行ったうえで、最良執行をめざして売買の執行を行います。

投資行動のモニタリング1

運用部門は、投資行動がファンドコンセプトおよびファンド毎に定めた運用計画に沿っているかどうかの自律的なチェックを行い、逸脱がある場合は速やかな是正を指示します。

投資行動のモニタリング2

運用部門から独立した管理担当部署は、運用に関するパフォーマンス測定、リスク管理および法令・信託約款などの遵守状況等のモニタリングを実施します。この結果は、運用管理委員会等を通じて運用部門にフィードバックされ、必要に応じて是正を指示します。

ファンドに係る法人等の管理

受託会社等、ファンドの運営に係る法人については、その業務に関する委託会社の管理担当部署が、体制、業務執行能力、信用力等のモニタリング・評価を実施します。この結果は、リスク管理委員会等を通じて委託会社の経営陣に報告され、必要に応じて是正が指示されます。

運用・管理に関する監督

内部監査担当部署は、運用、管理等に関する委託会社の業務全般についてその健全性・適切性を担保するために、リスク管理、内部統制、ガバナンス・プロセスの適切性・有効性を検証・評価します。その評価結果は問題点の改善方法の提言等も含めて委託会社の経営陣に報告される、内部監査態勢が構築されています。

さらに、委託会社は、三菱UFJ信託銀行からの投資環境および全資産に関する助言を活用して、質の高い運用サービスの提供に努めています。

ファンドの運用体制等は、今後変更される可能性があります。

<訂正後>

(1) 資本金の額等

平成29年1月末現在、資本金は2,000百万円です。なお、発行可能株式総数は400,000株であり、211,581株を発行済です。最近5年間における資本金の額の増減はありません。

(2) 委託会社の機構

・ 会社の意思決定機構

業務執行の基本方針を決定し、取締役の職務の執行を監督する機関として、取締役会を設置します。取締役の選任は、総株主の議決権の3分の1以上を有する株主が出席する株主総会にてその議決権の過半数をもって行い、累積投票によらないものとします。また、取締役会で決定した基本方針に基づき、経営管理全般に関する執行方針その他重要な事項を協議・決定する機関として、経営会議を設置します。

・ 投資運用の意思決定機構

投資環境見通しの策定

投資環境会議において、国内外の経済・金融情報および各国証券市場等の調査・分析に基づいた投資環境見通しを策定します。

運用戦略の決定

運用戦略委員会において、で策定された投資環境見通しに沿って運用戦略を決定します。

運用計画の決定

で決定された運用戦略に基づいて、各運用部はファンド毎の運用計画を決定します。

ポートフォリオの構築

各運用部の担当ファンドマネジャーは、運用部門から独立したトレーディング部に売買実行の指示をします。トレーディング部は、事前のチェックを行ったうえで、最良執行をめざして売買の執行を行います。

投資行動のモニタリング1

運用部門は、投資行動がファンドコンセプトおよびファンド毎に定めた運用計画に沿っているかどうかの自律的なチェックを行い、逸脱がある場合は速やかな是正を指示します。

投資行動のモニタリング2

運用部門から独立した管理担当部署は、運用に関するパフォーマンス測定、リスク管理および法令・信託約款などの遵守状況等のモニタリングを実施します。この結果は、運用管理委員会等を通じて運用部門にフィードバックされ、必要に応じて是正を指示します。

ファンドに係る法人等の管理

受託会社等、ファンドの運営に係る法人については、その業務に関する委託会社の管理担当部署が、体制、業務執行能力、信用力等のモニタリング・評価を実施します。この結果は、リスク管理委員会等を通じて委託会社の経営陣に報告され、必要に応じて是正が指示されます。

運用・管理に関する監督

内部監査担当部署は、運用、管理等に関する委託会社の業務全般についてその健全性・適切性を担保するために、リスク管理、内部統制、ガバナンス・プロセスの適切性・有効性を検証・評価します。その評価結果は問題点の改善方法の提言等も含めて委託会社の経営陣に報告される、内部監査態勢が構築されています。

さらに、委託会社は、三菱UFJ信託銀行からの投資環境および全資産に関する助言を活用して、質の高い運用サービスの提供に努めています。

ファンドの運用体制等は、今後変更される可能性があります。

2【事業の内容及び営業の概況】

<訂正後>の全文を記載します。

<訂正後>

「投資信託及び投資法人に関する法律」に定める投資信託委託会社である委託会社は、証券投資信託の設定を行うとともに「金融商品取引法」に定める金融商品取引業者としてその運用（投資運用業）等を行っています。また「金融商品取引法」に定める投資助言業務を行っています。

平成29年1月31日現在における委託会社の運用する証券投資信託は以下の通りです。（親投資信託を除きます。）

商品分類	本数 (本)	純資産総額 (百万円)
追加型株式投資信託	791	10,509,868
追加型公社債投資信託	16	1,454,054
単位型株式投資信託	57	491,076
単位型公社債投資信託	2	58,603
合計	866	12,513,601

なお、純資産総額の金額については、百万円未満の端数を四捨五入して記載しておりますので、表中の個々の数字の合計と合計欄の数字とは一致しないことがあります。

3【委託会社等の経理状況】

有価証券報告書の提出に伴い「第三部 委託会社等の情報 第1 委託会社等の概況 3 委託会社等の経理状況」の全文を訂正いたします。

<訂正後>

(1) 財務諸表及び中間財務諸表の作成方法について

委託会社である三菱UFJ国際投信株式会社（以下「当社」という。）の財務諸表は、「財務諸表等の用語、様式及び作成方法に関する規則（昭和38年大蔵省令第59号）」（以下「財務諸表等規則」という。）第2条の規定により、財務諸表等規則及び「金融商品取引業等に関する内閣府令（平成19年内閣府令第52号）」に基づき作成しております。

また、当社の中間財務諸表は、「中間財務諸表等の用語、様式及び作成方法に関する規則（昭和52年大蔵省令第38号）」（以下「中間財務諸表等規則」という。）第38条及び第57条の規定により、中間財務諸表等規則及び「金融商品取引業等に関する内閣府令」に基づき作成しております。

なお、財務諸表及び中間財務諸表に掲載している金額については、千円未満の端数を切り捨てて表示しております。

(2) 監査証明について

当社は、金融商品取引法第193条の2第1項の規定に基づき、第31期事業年度（自平成27年4月1日至平成28年3月31日）の財務諸表について、有限責任監査法人トーマツによる監査を受けております。

また、金融商品取引法第193条の2第1項の規定に基づき、第32期事業年度に係る中間会計期間（自平成28年4月1日至平成28年9月30日）の中間財務諸表について、有限責任監査法人トーマツにより中間監査を受けております。

三菱UFJ投信株式会社は、平成27年7月1日をもって、国際投信投資顧問株式会社と合併し、商号を三菱UFJ国際投信株式会社に変更いたしました。

当社の財務諸表及び中間財務諸表に引き続き、合併非存続会社である国際投信投資顧問株式会社の第18期事業年度の財務諸表を参考として添付しております。

(1) 【貸借対照表】

(単位：千円)

	第30期 (平成27年3月31日現在)		第31期 (平成28年3月31日現在)	
(資産の部)				
流動資産				
現金及び預金	2	36,357,893	2	80,707,781
有価証券		22,882		2,728,127
前払費用		176,701		402,267
未収入金		23,936		14,286
未収委託者報酬		9,228,869		11,275,577
未収収益	2	319,107	2	564,923
繰延税金資産		403,942		491,700
金銭の信託	2	30,000	2	30,000
その他		67,760		438,012
流動資産合計		46,631,094		96,652,678
固定資産				
有形固定資産				
建物	1	248,246	1	846,844
器具備品	1	168,129	1	768,584
土地		1,205,031		1,356,000
有形固定資産合計		1,621,408		2,971,428
無形固定資産				
電話加入権		15,822		15,822
ソフトウェア		1,026,791		1,813,951
ソフトウェア仮勘定		156,784		341,815
その他				71
無形固定資産合計		1,199,398		2,171,661
投資その他の資産				
投資有価証券		22,358,170		24,223,272
関係会社株式		320,136		320,136
長期差入保証金	2	1,477,422		686,446
前払年金費用				499,178
繰延税金資産				786,810
その他		15,035		51,090
貸倒引当金				23,600
投資その他の資産合計		24,170,765		26,543,335
固定資産合計		26,991,572		31,686,425
資産合計		73,622,666		128,339,103

(単位：千円)

	第30期 (平成27年3月31日現在)		第31期 (平成28年3月31日現在)	
(負債の部)				
流動負債				
預り金		133,735		199,091
未払金				
未払収益分配金		91,148		101,046
未払償還金		842,143		821,178
未払手数料	2	4,058,921	2	4,866,423
その他未払金	2	1,870,235	2	2,521,849
未払費用	2	2,601,694	2	3,419,978
未払消費税等		821,991		370,110
未払法人税等		978,570		947,540
賞与引当金		531,214		882,523
その他		474,361		670,983
流動負債合計		12,404,016		14,800,725
固定負債				
退職給付引当金		72,860		508,142
役員退職慰労引当金		54,457		166,789
時効後支払損引当金		179,272		257,105
繰延税金負債		521,091		
固定負債合計		827,682		932,038
負債合計		13,231,698		15,732,763
(純資産の部)				
株主資本				
資本金		2,000,131		2,000,131
資本剰余金				
資本準備金		222,096		3,572,096
その他資本剰余金				41,160,616
資本剰余金合計		222,096		44,732,712
利益剰余金				
利益準備金		342,589		342,589
その他利益剰余金				
別途積立金		6,998,000		6,998,000
繰越利益剰余金		48,527,422		57,079,782
利益剰余金合計		55,868,012		64,420,372
株主資本合計		58,090,240		111,153,216

(単位：千円)

	第30期 (平成27年3月31日現在)	第31期 (平成28年3月31日現在)
評価・換算差額等		
その他有価証券		
評価差額金	2,300,727	1,446,576
繰延ヘッジ損益		6,546
評価・換算差額等合計	2,300,727	1,453,123
純資産合計	60,390,967	112,606,339
負債純資産合計	73,622,666	128,339,103

(2) 【損益計算書】

(単位：千円)

	第30期 (自 平成26年4月1日 至 平成27年3月31日)		第31期 (自 平成27年4月1日 至 平成28年3月31日)	
営業収益				
委託者報酬		55,991,189		82,096,942
投資顧問料		977,515		2,226,322
その他営業収益		64,153		35,063
営業収益合計		57,032,858		84,358,328
営業費用				
支払手数料	2	23,818,405	2	34,821,751
広告宣伝費		535,944		742,632
公告費		159		
調査費				
調査費		1,033,649		1,642,352
委託調査費		11,249,449		14,530,744
事務委託費		384,717		751,410
営業雑経費				
通信費		96,330		122,574
印刷費		501,608		704,639
協会費		37,491		51,201
諸会費		7,500		7,730
事務機器関連費		1,106,507		1,674,745
その他営業雑経費		25,589		30,382
営業費用合計		38,797,354		55,080,164
一般管理費				
給料				
役員報酬		217,230		280,681
給料・手当		3,861,536		5,948,603
賞与引当金繰入		531,214		882,523
福利厚生費		624,046		1,091,897
交際費		19,399		17,062
旅費交通費		144,427		212,578
租税公課		151,546		264,376
不動産賃借料		695,761		795,415
退職給付費用		131,361		341,073
役員退職慰労引当金繰入		27,418		34,369
固定資産減価償却費		502,450		1,068,796
諸経費		350,379		426,547
一般管理費合計		7,256,773		11,363,925
営業利益		10,978,730		17,914,238

(単位：千円)

	第30期 (自 平成26年4月1日 至 平成27年3月31日)		第31期 (自 平成27年4月1日 至 平成28年3月31日)	
営業外収益				
受取配当金		338,814		235,697
有価証券利息	2	885		523
受取利息	2	14,761	2	15,142
投資有価証券償還益		661,460		9,315
収益分配金等時効完成分		91,184		71,619
その他		39,204		17,393
営業外収益合計		1,146,311		349,691
営業外費用				
投資有価証券償還損				152,298
時効後支払損引当金繰入				98,891
事務過誤費		12,183		421
その他		948		5,862
営業外費用合計		13,132		257,473
経常利益		12,111,909		18,006,455
特別利益				
投資有価証券売却益		822,382		424,605
ゴルフ会員権売却益				1,300
特別利益合計		822,382		425,905
特別損失				
投資有価証券売却損		16,139		52,623
有価証券評価損				67,284
投資有価証券評価損		46,720		18,539
固定資産除却損	1	27,530	1	1,305
減損損失			3	42,073
合併関連費用		24,938		829,181
特別損失合計		115,327		1,011,007
税引前当期純利益		12,818,964		17,421,353
法人税、住民税及び事業税	2	4,549,367	2	5,796,941
法人税等調整額		70,070		1,035,591
法人税等合計		4,619,438		4,761,350
当期純利益		8,199,525		12,660,003

（３）【株主資本等変動計算書】

第30期（自平成26年4月1日至平成27年3月31日）

（単位：千円）

	株主資本							株主資本合計
	資本金	資本剰余金		利益準備金	利益剰余金		利益剰余金合計	
		資本準備金	資本剰余金合計		その他利益剰余金			
					別途積立金	繰越利益剰余金		
当期首残高	2,000,131	222,096	222,096	342,589	6,998,000	43,710,993	51,051,583	53,273,811
会計方針の変更による累積的影響額						7,631	7,631	7,631
会計方針の変更を反映した当期首残高	2,000,131	222,096	222,096	342,589	6,998,000	43,703,362	51,043,952	53,266,179
当期変動額								
剰余金の配当						3,375,465	3,375,465	3,375,465
当期純利益						8,199,525	8,199,525	8,199,525
株主資本以外の項目の当期変動額（純額）								
当期変動額合計						4,824,060	4,824,060	4,824,060
当期末残高	2,000,131	222,096	222,096	342,589	6,998,000	48,527,422	55,868,012	58,090,240

	評価・換算差額等		純資産合計
	その他有価証券評価差額金	評価・換算差額等合計	
当期首残高	1,669,167	1,669,167	54,942,978
会計方針の変更による累積的影響額			7,631
会計方針の変更を反映した当期首残高	1,669,167	1,669,167	54,935,347
当期変動額			
剰余金の配当			3,375,465
当期純利益			8,199,525
株主資本以外の項目の当期変動額（純額）	631,560	631,560	631,560
当期変動額合計	631,560	631,560	5,455,620
当期末残高	2,300,727	2,300,727	60,390,967

第31期（自平成27年4月1日至平成28年3月31日）

（単位：千円）

	株主資本								
	資本金	資本剰余金			利益準備金	利益剰余金			株主資本合計
		資本準備金	その他資本剰余金	資本剰余金合計		その他利益剰余金		利益剰余金合計	
						別途積立金	繰越利益剰余金		
当期首残高	2,000,131	222,096		222,096	342,589	6,998,000	48,527,422	55,868,012	58,090,240
当期変動額									
剰余金の配当							4,107,643	4,107,643	4,107,643
当期純利益							12,660,003	12,660,003	12,660,003
合併による増加		3,350,000	41,160,616	44,510,616					44,510,616
株主資本以外の項目の当期変動額(純額)									
当期変動額合計		3,350,000	41,160,616	44,510,616			8,552,359	8,552,359	53,062,976
当期末残高	2,000,131	3,572,096	41,160,616	44,732,712	342,589	6,998,000	57,079,782	64,420,372	111,153,216

	評価・換算差額等			純資産合計
	その他有価証券評価差額金	繰延ヘッジ損益	評価・換算差額等合計	
当期首残高	2,300,727		2,300,727	60,390,967
当期変動額				
剰余金の配当				4,107,643
当期純利益				12,660,003
合併による増加	903,495	148,745	754,749	45,265,365
株主資本以外の項目の当期変動額(純額)	1,757,645	155,292	1,602,353	1,602,353
当期変動額合計	854,150	6,546	847,604	52,215,371
当期末残高	1,446,576	6,546	1,453,123	112,606,339

[注記事項]

（重要な会計方針）

1. 有価証券の評価基準及び評価方法

(1) 子会社株式及び関連会社株式

移動平均法による原価法を採用しております。

(2) その他有価証券

時価のあるもの

決算日の市場価格等に基づく時価法(評価差額は全部純資産直入法により処理し、売却原価は移動平均法により算定)を採用しております。

時価のないもの

移動平均法による原価法を採用しております。

2. デリバティブ等の評価基準及び評価方法

時価法を採用しております。

3. 固定資産の減価償却の方法

(1) 有形固定資産

定率法を採用しております。

なお、主な耐用年数は以下のとおりであります。

建物 5年～50年

器具備品 2年～20年

(2) 無形固定資産

定額法を採用しております。

なお、自社利用のソフトウェアについては、社内における利用可能期間(5年)に基づく定額法を採用しております。

4. 外貨建の資産及び負債の本邦通貨への換算基準

外貨建金銭債権債務は、期末日の直物為替相場により円貨に換算し、換算差額は損益として処理しております。

5. 引当金の計上基準

(1) 貸倒引当金

貸付金等の貸倒れによる損失に備えるため、一般債権については貸倒実績率により、貸倒懸念債権等特定の債権については個別に回収可能性を勘案し、回収不能見込額を計上しております。

(2) 賞与引当金

従業員賞与の支給に充てるため、支給見込額に基づき計上しております。

(3) 退職給付引当金

従業員の退職給付に備えるため、当事業年度末における退職給付債務及び年金資産の見込額に基づき計上しております。

退職給付見込額の期間帰属方法

退職給付債務の算定にあたり、退職給付見込額を当事業年度末までの期間に帰属させる方法については、給付算定式基準によっております。

数理計算上の差異の費用処理方法

数理計算上の差異は、その発生時の従業員の平均残存勤務期間以内の一定の年数（主として10年）による定額法により、発生した事業年度の翌期から費用処理することとしております。

(4) 役員退職慰労引当金

役員の退職慰労金の支給に備えるため、内規に基づく期末要支給額を計上しております。

(5)時効後支払損引当金

時効成立のため利益計上した収益分配金及び償還金について、受益者からの今後の支払請求に備えるため、過去の支払実績に基づく将来の支払見込額を計上しております。

6.ヘッジ会計の方法

(1)ヘッジ会計の方法

繰延ヘッジ処理によっております。

(2)ヘッジ手段とヘッジ対象

ヘッジ手段...株式指数先物

ヘッジ対象...投資有価証券

(3)ヘッジ方針

株価変動リスクの低減のため、対象資産の範囲内でヘッジを行っております。

(4)ヘッジの有効性評価の方法

ヘッジ開始から有効性判定時点までの期間において、ヘッジ対象とヘッジ手段の相場変動の累計を比較し、両者の変動額等を基礎にして判断しております。

7.その他財務諸表作成のための基本となる重要な事項

(1)消費税等の会計処理

税抜方式を採用しており、控除対象外消費税及び地方消費税は、当事業年度の費用として処理しております。

(2)連結納税制度の適用

連結納税制度を適用しております。

(貸借対照表関係)

1.有形固定資産の減価償却累計額

	第30期 (平成27年3月31日現在)	第31期 (平成28年3月31日現在)
建物	281,481千円	467,206千円
器具備品	433,077千円	897,207千円

2.関係会社に対する主な資産・負債

区分掲記した以外で各科目に含まれるものは次の通りであります。

	第30期 (平成27年3月31日現在)	第31期 (平成28年3月31日現在)
預金	33,450,301千円	43,128,360千円
未収収益	27,125千円	52,753千円
金銭の信託	30,000千円	30,000千円
長期差入保証金	792,370千円	-千円
未払手数料	2,894,875千円	2,612,168千円
その他未払金	1,731,659千円	2,296,632千円
未払費用	244,325千円	442,340千円

(損益計算書関係)

1. 固定資産除却損の内訳

	第30期 (自 平成26年4月1日 至 平成27年3月31日)	第31期 (自 平成27年4月1日 至 平成28年3月31日)
建物	- 千円	254千円
器具備品	0千円	1,051千円
ソフトウェア	27,530千円	- 千円
計	27,530千円	1,305千円

2. 関係会社に対する主な取引

区分掲記した以外で各科目に含まれるものは次の通りであります。

	第30期 (自 平成26年4月1日 至 平成27年3月31日)	第31期 (自 平成27年4月1日 至 平成28年3月31日)
支払手数料	12,949,353千円	15,120,269千円
有価証券利息	224千円	- 千円
受取利息	14,761千円	12,609千円
法人税、住民税及び事業税	2,895,803千円	3,980,844千円

3. 減損損失

当事業年度において、当社は以下の資産グループについて減損損失を計上しました。

場所	用途	種類	減損損失
静岡県裾野市	遊休資産（不動産）	土地	35,031千円
東京都千代田区（本社）	遊休資産（美術品）	器具備品	7,041千円

当社は資産運用業の単一セグメントであるため、事業用資産に区別はなく、全社を1つのグルーピングとしております。遊休資産については個別資産ごとにグルーピングを行っております。

当事業年度において、事業の用に供していない遊休資産のうち、時価が著しく下落した資産グループの帳簿価額を回収可能価額まで減額し、当該減少額を減損損失として特別損失に計上しました。

なお、当資産グループの回収可能価額は正味売却価額により測定しており、土地、美術品については外部鑑定評価額により評価しております。

(株主資本等変動計算書関係)

第30期（自 平成26年4月1日 至 平成27年3月31日）

1. 発行済株式の種類及び総数に関する事項

	当事業年度期首 株式数（株）	当事業年度増加 株式数（株）	当事業年度減少 株式数（株）	当事業年度末 株式数（株）
発行済株式				
普通株式	124,098	-	-	124,098
合計	124,098	-	-	124,098

2. 配当に関する事項

(1) 配当金支払額

平成26年6月27日開催の定時株主総会において、次のとおり決議しております。

配当金の総額	3,375,465千円
1株当たり配当額	27,200円
基準日	平成26年3月31日
効力発生日	平成26年6月30日

(2) 基準日が当事業年度に属する配当のうち、配当の効力発生日が翌事業年度となるもの

平成27年6月30日開催の定時株主総会において、次のとおり決議しております。

配当金の総額	4,107,643千円
配当の原資	利益剰余金
1株当たり配当額	33,100円
基準日	平成27年3月31日
効力発生日	平成27年6月30日

第31期（自平成27年4月1日至平成28年3月31日）

1. 発行済株式の種類及び総数に関する事項

	当事業年度期首 株式数 (株)	当事業年度増加 株式数 (株)	当事業年度減少 株式数 (株)	当事業年度末 株式数 (株)
発行済株式				
普通株式（注）	124,098	87,483	-	211,581
合計	124,098	87,483	-	211,581

（注）普通株式の発行済株式総数の増加は、平成27年7月1日に、国際投信投資顧問株式会社との間で吸収合併方式による経営統合を行ない、同社の普通株式1株に対して当社の普通株式10.0497株を交付したことによる増加であります。

2. 配当に関する事項

(1) 配当金支払額

平成27年6月30日開催の定時株主総会において、次のとおり決議しております。

配当金の総額	4,107,643千円
1株当たり配当額	33,100円
基準日	平成27年3月31日
効力発生日	平成27年6月30日

(2) 基準日が当事業年度に属する配当のうち、配当の効力発生日が翌事業年度となるもの

平成28年6月28日開催の定時株主総会において、次のとおり決議しております。

配当金の総額	26,807,312千円
配当の原資	利益剰余金
1株当たり配当額	126,700円
基準日	平成28年3月31日
効力発生日	平成28年6月29日

（リース取引関係）

借主側

オペレーティング・リース取引

オペレーティング・リース取引のうち解約不能のものに係る未経過リース料

	第30期 (平成27年3月31日)	第31期 (平成28年3月31日)
1年内	- 千円	678,116千円
1年超	- 千円	2,651,815千円
合計	- 千円	3,329,932千円

（金融商品関係）

1. 金融商品の状況に関する事項

(1) 金融商品に対する取組方針

資金運用については銀行預金、譲渡性預金または投資信託に限定しており、金融機関からの資金調達は行っておりません。デリバティブ取引は、後述するリスクを回避するために利用しており、投機的な取引は行わない方針であります。

(2) 金融商品の内容及びそのリスク

投資有価証券は主として投資信託であり、価格変動リスクに晒されております。

(3) 金融商品に係るリスク管理体制

内部管理規程に従って月次でリスク資本を認識し、経営会議に報告しております。なお、一部の投資信託の価格変動リスクに対して、デリバティブ取引を利用してヘッジしております。

(4) 金融商品の時価等に関する事項についての補足説明

金融商品の時価には、市場価格に基づく価額のほか、市場価格がない場合には合理的に算定された価額が含まれております。当該価額の算定においては変動要因を織り込んでいるため、異なる前提条件等を採用することにより、当該価額が変動することがあります。また、注記事項「デリバティブ取引関係」におけるデリバティブ取引に関する契約額等については、その金額自体がデリバティブ取引に係る市場リスクを示すものではありません。

2. 金融商品の時価等に関する事項

貸借対照表計上額、時価及びこれらの差額については、次のとおりであります。なお、時価を把握することが極めて困難と認められるものは、次表には含まれておりません（（注2）参照）。

第30期（平成27年3月31日現在）

	貸借対照表 計上額（千円）	時価（千円）	差額（千円）
(1) 現金及び預金	36,357,893	36,357,893	-
(2) 有価証券	22,882	22,882	-
(3) 未収委託者報酬	9,228,869	9,228,869	-
(4) 投資有価証券	22,319,270	22,319,270	-
資産計	67,928,915	67,928,915	-
(1) 未払手数料	4,058,921	4,058,921	-
負債計	4,058,921	4,058,921	-

第31期（平成28年3月31日現在）

	貸借対照表 計上額（千円）	時価（千円）	差額（千円）
(1) 現金及び預金	80,707,781	80,707,781	-
(2) 有価証券	2,728,127	2,728,127	-
(3) 未収委託者報酬	11,275,577	11,275,577	-
(4) 投資有価証券	24,054,542	24,054,542	-
資産計	118,766,029	118,766,029	-
(1) 未払手数料	4,866,423	4,866,423	-
負債計	4,866,423	4,866,423	-
デリバティブ取引（ ）	(3,459)	(3,459)	-

デリバティブ取引によって生じた正味の債権・債務は純額で表示しており、合計で正味の債務となる項目については（ ）で表示しております。

（注1）金融商品の時価の算定方法並びに有価証券及びデリバティブ取引に関する事項
資 産

(1)現金及び預金、(3)未収委託者報酬

これらは短期間で決済されるため、時価は帳簿価額にほぼ等しいことから、当該帳簿価額によっております。

(2)有価証券、(4)投資有価証券

これらの時価について、株式は取引所の価格によっており、投資信託は基準価額によっております。

負 債

(1)未払手数料

これらは短期間で決済されるため、時価は帳簿価額にほぼ等しいことから、当該帳簿価額によっております。

デリバティブ取引

注記事項「デリバティブ取引関係」をご参照ください。

（注2）時価を把握することが極めて困難と認められる金融商品

（単位：千円）

区分	第30期 (平成27年3月31日現在)	第31期 (平成28年3月31日現在)
非上場株式	38,900	168,730
子会社株式	160,600	160,600
関連会社株式	159,536	159,536

非上場株式は、市場価格がなく、時価を把握することが極めて困難と認められるため、「(4) 投資有価証券」には含めておりません。

また、子会社株式及び関連会社株式は、市場価格がなく、時価を把握することが極めて困難と認められるため、記載しておりません。

(注3) 金銭債権及び満期のある有価証券の決算日後の償還予定額

第30期（平成27年3月31日現在）

（単位：千円）

	1年以内	1年超 5年以内	5年超 10年以内	10年超
現金及び預金	36,357,893	-	-	-
未収委託者報酬	9,228,869	-	-	-
有価証券及び投資有価証券				
その他有価証券のうち満期があるもの				
投資信託	22,882	5,289,067	8,651,010	2,275
合計	45,609,645	5,289,067	8,651,010	2,275

第31期（平成28年3月31日現在）

（単位：千円）

	1年以内	1年超 5年以内	5年超 10年以内	10年超
現金及び預金	80,707,781	-	-	-
未収委託者報酬	11,275,577	-	-	-
有価証券及び投資有価証券				
その他有価証券のうち満期があるもの				
投資信託	2,728,127	9,234,321	9,756,778	5,050
合計	94,711,487	9,234,321	9,756,778	5,050

(有価証券関係)

1. 子会社株式及び関連会社株式

子会社株式及び関連会社株式（当事業年度の貸借対照表計上額は子会社株式160,600千円、関連会社株式159,536千円、前事業年度の貸借対照表計上額は子会社株式160,600千円、関連会社株式159,536千円）は、市場価格がなく、時価を把握することが極めて困難と認められるため、記載しておりません。

2. その他有価証券

第30期（平成27年3月31日現在）

	種類	貸借対照表計上額 (千円)	取得原価 (千円)	差額(千円)
貸借対照表計上額が 取得原価を超えるもの	株式	-	-	-
	債券	-	-	-
	その他	18,166,008	14,990,554	3,175,453
	小計	18,166,008	14,990,554	3,175,453
貸借対照表計上額が 取得原価を超えないもの	株式	-	-	-
	債券	-	-	-
	その他	4,176,144	4,222,888	46,743
	小計	4,176,144	4,222,888	46,743
合計		22,342,152	19,213,442	3,128,710

第31期（平成28年3月31日現在）

	種類	貸借対照表計上額 （千円）	取得原価 （千円）	差額（千円）
貸借対照表計上額が 取得原価を超えるもの	株式	113,875	30,541	83,333
	債券	-	-	-
	その他	19,085,937	16,697,402	2,388,535
	小計	19,199,812	16,727,944	2,471,868
貸借対照表計上額が 取得原価を超えないもの	株式	-	-	-
	債券	-	-	-
	その他	7,582,857	7,969,134	386,277
	小計	7,582,857	7,969,134	386,277
合計		26,782,669	24,697,079	2,085,590

3. 売却したその他有価証券

第30期（自平成26年4月1日至平成27年3月31日）

種類	売却額（千円）	売却益の合計額（千円）	売却損の合計額（千円）
株式	-	-	-
債券	-	-	-
その他	6,350,253	822,382	16,139
合計	6,350,253	822,382	16,139

第31期（自平成27年4月1日至平成28年3月31日）

種類	売却額（千円）	売却益の合計額（千円）	売却損の合計額（千円）
株式	-	-	-
債券	-	-	-
その他	5,649,814	424,605	52,623
合計	5,649,814	424,605	52,623

4. 減損処理を行った有価証券

前事業年度において、有価証券について46,720千円（その他有価証券のその他46,720千円）減損処理を行っております。

当事業年度において、有価証券について85,823千円（その他有価証券のその他85,823千円）減損処理を行っております。

なお、減損処理にあたっては、期末における時価が取得原価に比べ50%以上下落した場合、及び30%以上50%未満下落し、回復可能性等の合理的反証がない場合に行っております。

（デリバティブ取引関係）

第30期（自平成26年4月1日至平成27年3月31日）

重要な取引はありません。

第31期（自平成27年4月1日至平成28年3月31日）

- ヘッジ会計が適用されていないデリバティブ取引
重要な取引はありません。
- ヘッジ会計が適用されているデリバティブ取引

（単位：千円）

ヘッジ会計の方法	取引の種類	主なヘッジ対象	契約額等	契約額等のうち 1年超	時価
原則的処理 方法	株式指数先物取引 売建	投資有価証券	945,410	-	3,459
合計			945,410	-	3,459

（注）時価の算定方法

大阪取引所が定める清算指数によっております。

（退職給付関係）

1. 採用している退職給付制度の概要

当社は、確定給付型の制度として、確定給付企業年金制度（積立型制度）及び退職一時金制度（非積立型制度）を設けております。また確定拠出型の制度として、確定拠出年金制度を設けております。

2. 確定給付制度

(1) 退職給付債務の期首残高と期末残高の調整表

	第30期	第31期
	（自平成26年4月1日 至平成27年3月31日）	（自平成27年4月1日 至平成28年3月31日）
退職給付債務の期首残高	325,496 千円	263,476 千円
勤務費用	880	135,457
利息費用	971	19,818
数理計算上の差異の発生額	652	113,714
退職給付の支払額	64,524	159,115
合併による増加	-	2,624,579
退職給付債務の期末残高	263,476	2,997,931

(2) 年金資産の期首残高と期末残高の調整表

	第30期	第31期
	（自平成26年4月1日 至平成27年3月31日）	（自平成27年4月1日 至平成28年3月31日）
年金資産の期首残高	163,205 千円	196,439 千円
期待運用収益	2,448	35,926
数理計算上の差異の発生額	6,477	111,449
事業主からの拠出額	88,833	210,960
退職給付の支払額	64,524	139,379
合併による増加	-	2,486,329
年金資産の期末残高	196,439	2,678,827

(3)退職給付債務及び年金資産の期末残高と貸借対照表に計上された退職給付引当金及び前払年金費用の調整表

	第30期 (平成27年3月31日現在)	第31期 (平成28年3月31日現在)
積立型制度の退職給付債務	260,846 千円	2,422,447 千円
年金資産	196,439	2,678,827
	64,406	256,380
非積立型制度の退職給付債務	2,630	575,484
未積立退職給付債務	67,036	319,103
未認識数理計算上の差異	5,824	310,139
貸借対照表に計上された負債と資産の純額	72,860	8,964
退職給付引当金	72,860	508,142
前払年金費用	-	499,178
貸借対照表に計上された負債と資産の純額	72,860	8,964

(4)退職給付費用及びその内訳項目の金額

	第30期 (自平成26年4月1日 至平成27年3月31日)	第31期 (自平成27年4月1日 至平成28年3月31日)
勤務費用	880 千円	135,457 千円
利息費用	971	19,818
期待運用収益	2,448	35,926
数理計算上の差異の費用処理額	4,257	13,847
その他	24,509	65,395
確定給付制度に係る退職給付費用	19,655	198,592

(注)「その他」は受入出向者に係る出向元への退職給付費用負担額等です。

(5)年金資産に関する事項

年金資産の主な内訳

年金資産合計に対する主な分類ごとの比率は、次のとおりであります。

	第30期 (平成27年3月31日現在)	第31期 (平成28年3月31日現在)
債券	38.3 %	58.1 %
株式	14.9	35.5
その他	46.8	6.3
合計	100	100

長期期待運用収益率の設定方法

年金資産の長期期待運用収益率を決定するため、現在及び予想される年金資産の配分と年金資産を構成する多様な資産からの現在及び将来期待される長期の収益率を考慮しております。

(6) 数理計算上の計算基礎に関する事項
 主要な数理計算上の計算基礎

	第30期 (平成27年3月31日現在)	第31期 (平成28年3月31日現在)
割引率	0.2%	0.077～0.71%
長期期待運用収益率	1.5%	1.5～1.8%

3. 確定拠出制度

当社の確定拠出制度への要拠出額は、前事業年度111,706千円、当事業年度142,480千円でありま
 す。

(税効果会計関係)

1. 繰延税金資産及び繰延税金負債の発生の主な原因別の内訳

	第30期 (平成27年3月31日現在)	第31期 (平成28年3月31日現在)
繰延税金資産		
減損損失	466,806千円	475,116千円
投資有価証券評価損	18,586	238,391
ゴルフ会員権評価損	7,717	295
未払事業税	197,017	185,473
賞与引当金	175,831	272,346
役員退職慰労引当金	17,611	51,071
退職給付引当金	24,096	155,593
減価償却超過額	8,993	29,059
委託者報酬	153,408	204,395
長期差入保証金	31,593	6,344
時効後支払損引当金	57,976	78,725
連結納税適用による時価評価	-	309,675
その他	37,427	69,525
繰延税金資産 小計	1,197,069	2,076,013
評価性引当額	486,235	-
繰延税金資産 合計	710,834	2,076,013
繰延税金負債		
未収配当金	-	1,228
前払年金費用	-	152,848
連結納税適用による時価評価	-	1,516
その他有価証券評価差額金	827,982	639,013
繰延ヘッジ損益	-	2,889
その他	-	6
繰延税金負債 合計	827,982	797,502
繰延税金資産の純額	117,148	1,278,511

2. 法定実効税率と税効果会計適用後の法人税等の負担率との差異の原因となった主な項目別の内訳

	第30期 (平成27年3月31日現在)	第31期 (平成28年3月31日現在)
法定実効税率 (調整)		33.06 %
評価性引当額の減少	法定実効税率と税効果会計適用後の法人税等の負担率との差が法定実効税率の100分の5以下であるため注記を省略しております。	6.34
税率変更による期末繰延税金資産の減額修正		0.59
その他		0.02
税効果会計適用後の法人税等の負担率		27.33

3. 法人税等の税率の変更による繰延税金資産及び繰延税金負債の金額の修正

「所得税法等の一部を改正する法律」（平成28年法律第15号）及び「地方税法等の一部を改正する等の法律」（平成28年法律第13号）が平成28年3月31日に公布され、平成28年4月1日以後に開始する事業年度から法人税率等の引下げ等が行われることとなりました。これに伴い、当事業年度の繰延税金資産及び繰延税金負債の計算に使用した法定実効税率は前事業年度の32.34%から、平成28年4月1日に開始する事業年度及び平成29年4月1日に開始する事業年度に解消が見込まれる一時差異については30.86%に、平成30年4月1日に開始する事業年度以降に解消が見込まれる一時差異については30.62%に変更されております。

この税率変更により、繰延税金資産の金額（繰延税金負債の金額を控除した金額）は67,688千円減少し、法人税等調整額が103,317千円、その他有価証券評価差額金が35,466千円、繰延ヘッジ損益が162千円、それぞれ増加しております。

(企業結合等関係)

共通支配下の取引等

当社は、平成27年6月30日開催の定時株主総会における承認を経て、国際投信投資顧問株式会社と合併いたしました。

(1) 取引の概要

被取得企業の名称及びその事業の内容

被取得企業の名称 国際投信投資顧問株式会社

事業の内容 投資運用業、投資助言・代理業

企業結合日

平成27年7月1日

企業結合の法的形式

三菱UFJ投信株式会社を吸収合併存続会社、国際投信投資顧問株式会社を吸収合併消滅会社とする吸収合併

結合後企業の名称

三菱UFJ国際投信株式会社

企業結合の目的

両投信会社の商品・販売チャネルの補完性を活かすとともに、更なる運用力の強化と経営の効率化を図り、お客様の中長期の資産形成に資する、より良質で付加価値の高い資産運用サービスを提供できる体制を構築することを目的としております。

(2) 実施した会計処理の概要

「企業結合に関する会計基準」（企業会計基準第21号 平成20年12月26日公表分）及び「企業結合会計基準及び事業分離等会計基準に関する適用指針」（企業会計基準適用指針第10号 平成20年12月26日公表分）に基づき、共通支配下の取引として処理いたしました。

（セグメント情報等）

[セグメント情報]

第30期（自平成26年4月1日至平成27年3月31日）及び第31期（自平成27年4月1日至平成28年3月31日）

当社は、資産運用業の単一セグメントであるため、記載を省略しております。

[関連情報]

第30期（自平成26年4月1日至平成27年3月31日）及び第31期（自平成27年4月1日至平成28年3月31日）

1. 製品及びサービスごとの情報

単一の製品・サービスの区分の外部顧客への営業収益が損益計算書の営業収益の90%を超えるため、記載を省略しております。

2. 地域ごとの情報

（1）営業収益

投資信託の受益者の情報を制度上把握していないため、記載を省略しております。

（2）有形固定資産

本邦以外に所在している有形固定資産がないため、該当事項はありません。

3. 主要な顧客ごとの情報

投資信託の受益者の情報を制度上把握していないため、記載を省略しております。

[報告セグメントごとの固定資産の減損損失に関する情報]

該当事項はありません。

[報告セグメントごとののれんの償却額及び未償却残高に関する情報]

該当事項はありません。

[報告セグメントごとの負ののれん発生益に関する情報]

該当事項はありません。

(関連当事者情報)

1. 関連当事者との取引

(1) 財務諸表提出会社の親会社及び主要株主等

第30期（自平成26年4月1日至平成27年3月31日）

種類	会社等の名称	所在地	資本金	事業の内容	議決権等の所有 (被所有) 割合	関連当事者との関係	取引の内容	取引金額	科目	期末残高
親会社	㈱三菱UFJフィナンシャル・グループ	東京都千代田区	2,141,513 百万円	銀行持株会社業	被所有 直接 25.0% 間接 75.0%	連結納税 役員の兼任	連結納税に伴う支払	2,895,803 千円	その他未払金	1,731,659 千円
親会社	三菱UFJ信託銀行㈱	東京都千代田区	324,279 百万円	信託業、銀行業	被所有 直接 50.0%	当社投資信託の募集の取扱及び投資信託に係る事務代行の委託等 事務所の賃借 投資の助言 役員の兼任	投資信託に係る事務代行手数料の支払 事務所賃借料 投資助言料	4,974,381 千円 671,086 千円 260,044 千円	未払手数料 長期差入保証金 未払費用	670,653 千円 787,856 千円 158,208 千円
主要株主	㈱三菱東京UFJ銀行	東京都千代田区	1,711,958 百万円	銀行業	被所有 直接 25.0%	当社投資信託の募集の取扱及び投資信託に係る事務代行の委託等 取引銀行	投資信託に係る事務代行手数料の支払 譲渡性預金の預入 譲渡性預金に係る受取利息 マルチコーラブル預金の預入 マルチコーラブル預金に係る受取利息	7,974,972 千円 3,000,000 千円 224 千円 9,000,000 千円 10,710 千円	未払手数料 現金及び預金 未収収益	2,224,222 千円 9,000,000 千円 247 千円

第31期（自平成27年4月1日至平成28年3月31日）

種類	会社等の名称	所在地	資本金	事業の内容	議決権等の所有(被所有)割合	関連当事者との関係	取引の内容	取引金額	科目	期末残高
親会社	(株)三菱UFJフィナンシャル・グループ	東京都千代田区	2,141,513百万円	銀行持株会社業	被所有間接100.0%	連結納税 役員の兼任	連結納税に伴う支払	3,980,844千円	その他未払金	2,296,632千円
親会社	三菱UFJ信託銀行(株)	東京都千代田区	324,279百万円	信託業、銀行業	被所有直接51.0%	当社投資信託の募集の取扱及び投資信託に係る事務代行の委託等 事務所の賃借	投資信託に係る事務代行手数料の支払 事務所賃借料	5,895,622千円 223,695千円	未払手数料	805,721千円
主要株主	(株)三菱東京UFJ銀行	東京都千代田区	1,711,958百万円	銀行業	被所有直接15.0%	当社投資信託の募集の取扱及び投資信託に係る事務代行の委託等 取引銀行	投資信託に係る事務代行手数料の支払 コーラブル預金の預入	9,224,647千円 35,000,000千円	未払手数料 現金及び預金	1,806,446千円 35,000,000千円
							コーラブル預金に係る受取利息	9,263千円	未収収益	2,372千円

（注）取引条件及び取引条件の決定方針等

連結納税については、連結納税制度に基づく連結法人税の支払予定額であります。

投資信託に係る事務代行手数料については、商品毎に、過去の料率、市場実勢等を勘案して決定しております。

事務所敷金及び賃借料については、市場実勢等を勘案して決定しております。

投資助言料については、市場実勢を勘案して決定しております。

預金利率の条件は、市場金利等を勘案して決定しております。なお、預入期間は3ヶ月～3年であります。

上記金額のうち、取引金額は消費税等を含まず、期末残高は消費税等を含んで表示しております。

(2)財務諸表提出会社と同一の親会社をもつ会社等
第30期(自平成26年4月1日至平成27年3月31日)

種類	会社等の名称	所在地	資本金	事業の内容	議決権等の所有(被所有)割合	関連当事者との関係	取引の内容	取引金額	科目	期末残高
同一の親会社を持つ会社	三菱UFJ モルガン・スタンレー証券㈱	東京都 千代田区	40,500 百万円	証券業	なし	当社投資信託の募集の取扱及び投資信託に係る事務代行の委託等	投資信託に係る事務代行手数料の支払	4,305,212 千円	未払手数料	483,155 千円

第31期(自平成27年4月1日至平成28年3月31日)

種類	会社等の名称	所在地	資本金	事業の内容	議決権等の所有(被所有)割合	関連当事者との関係	取引の内容	取引金額	科目	期末残高
同一の親会社を持つ会社	三菱UFJ モルガン・スタンレー証券㈱	東京都 千代田区	40,500 百万円	証券業	なし	当社投資信託の募集の取扱及び投資信託に係る事務代行の委託等	投資信託に係る事務代行手数料の支払	6,398,782 千円	未払手数料	898,096 千円

(注)取引条件及び取引条件の決定方針等

投資信託に係る事務代行手数料については、商品毎に、過去の料率、市場実勢等を勘案して決定しております。

上記金額のうち、取引金額は消費税等を含まず、期末残高は消費税等を含んで表示しております。

2.親会社に関する注記

株式会社三菱UFJフィナンシャル・グループ(東京証券取引所、名古屋証券取引所及びニューヨーク証券取引所に上場)

三菱UFJ信託銀行株式会社(非上場)

（1株当たり情報）

	第30期 （自平成26年4月1日 至平成27年3月31日）	第31期 （自平成27年4月1日 至平成28年3月31日）
1株当たり純資産額	486,639.33円	532,213.85円
1株当たり当期純利益金額	66,072.98円	66,691.34円

（注）1. 潜在株式調整後1株当たり当期純利益金額については、潜在株式が存在しないため、記載しておりません。

2. 1株当たり当期純利益金額の算定上の基礎は、以下のとおりであります。

	第30期 （自平成26年4月1日 至平成27年3月31日）	第31期 （自平成27年4月1日 至平成28年3月31日）
当期純利益金額（千円）	8,199,525	12,660,003
普通株主に帰属しない金額（千円）	-	-
普通株式に係る当期純利益金額 （千円）	8,199,525	12,660,003
期中平均株式数（株）	124,098	189,829

中間財務諸表

(1)中間貸借対照表

(単位：千円)

第32期中間会計期間
(平成28年9月30日現在)

(資産の部)	
流動資産	
現金及び預金	62,058,580
有価証券	954,855
前払費用	349,921
未収入金	3,561
未収委託者報酬	10,268,553
未収収益	530,697
繰延税金資産	456,768
金銭の信託	30,000
その他	419,605
流動資産合計	75,072,544
固定資産	
有形固定資産	
建物	1 830,169
器具備品	1 795,745
土地	1,356,000
有形固定資産合計	2,981,915
無形固定資産	
電話加入権	15,822
ソフトウェア	1,804,771
ソフトウェア仮勘定	401,194
その他	40
無形固定資産合計	2,221,828
投資その他の資産	
投資有価証券	24,010,186
関係会社株式	320,136
長期差入保証金	668,522
前払年金費用	479,512
繰延税金資産	1,026,692
その他	50,280
貸倒引当金	23,600
投資その他の資産合計	26,531,729
固定資産合計	31,735,474
資産合計	106,808,018

(単位：千円)

第32期中間会計期間
(平成28年9月30日現在)

(負債の部)

流動負債

預り金	120,395
未払金	
未払収益分配金	107,575
未払償還金	809,484
未払手数料	4,391,508
その他未払金	2,524,333
未払費用	3,157,907
未払消費税等	2 456,015
未払法人税等	870,337
賞与引当金	875,123
役員賞与引当金	62,925
その他	764,005
流動負債合計	14,139,611

固定負債

退職給付引当金	531,090
役員退職慰労引当金	142,018
時効後支払損引当金	248,442
固定負債合計	921,551

負債合計	15,061,162
------	------------

(純資産の部)

株主資本

資本金	2,000,131
資本剰余金	
資本準備金	3,572,096
その他資本剰余金	41,160,616
資本剰余金合計	44,732,712

利益剰余金	
利益準備金	342,589
その他利益剰余金	
別途積立金	6,998,000
繰越利益剰余金	36,691,609
利益剰余金合計	44,032,199
株主資本合計	90,765,043

(単位：千円)

第32期中間会計期間
(平成28年9月30日現在)

評価・換算差額等	
その他有価証券	
評価差額金	966,353
繰延ヘッジ損益	15,459
評価・換算差額等合計	981,813
純資産合計	91,746,856
負債純資産合計	106,808,018

(2)中間損益計算書

(単位：千円)

第32期中間会計期間 (自平成28年4月1日 至平成28年9月30日)	
営業収益	
委託者報酬	41,758,968
投資顧問料	1,136,073
その他営業収益	12,186
営業収益合計	42,907,228
営業費用	
支払手数料	17,457,103
広告宣伝費	360,786
公告費	114
調査費	
調査費	843,985
委託調査費	7,067,784
事務委託費	512,633
営業雑経費	
通信費	81,384
印刷費	373,878
協会費	25,997
諸会費	4,946
事務機器関連費	829,924
その他営業雑経費	8,961
営業費用合計	27,567,501
一般管理費	
給料	
役員報酬	158,250
給料・手当	2,845,172
賞与引当金繰入	875,123
役員賞与引当金繰入	62,925
福利厚生費	580,859
交際費	9,091
旅費交通費	123,837
租税公課	217,242
不動産賃借料	356,305
退職給付費用	203,811
役員退職慰労引当金繰入	23,953
固定資産減価償却費	1 506,535
諸経費	256,387
一般管理費合計	6,219,495
営業利益	9,120,232

(単位：千円)

第32期中間会計期間	
(自 平成28年4月1日	
至 平成28年9月30日)	
営業外収益	
受取配当金	136,620
有価証券利息	0
受取利息	4,221
投資有価証券償還益	93,861
収益分配金等時効完成分	13,737
その他	8,799
営業外収益合計	257,240
営業外費用	
投資有価証券償還損	11,538
その他	1,363
営業外費用合計	12,901
経常利益	9,364,571
特別利益	
投資有価証券売却益	29,030
特別利益合計	29,030
特別損失	
投資有価証券売却損	6,586
投資有価証券評価損	33,795
固定資産除却損	5,617
特別損失合計	45,999
税引前中間純利益	9,347,602
法人税、住民税及び事業税	2,925,334
法人税等調整額	3,128
法人税等合計	2,928,462
中間純利益	6,419,139

(3)中間株主資本等変動計算書

第32期中間会計期間（自平成28年4月1日至平成28年9月30日）

（単位：千円）

	株主資本								株主資本合計
	資本金	資本剰余金			利益準備金	利益剰余金		利益剰余金合計	
		資本準備金	その他資本剰余金	資本剰余金合計		その他利益剰余金			
						別途積立金	繰越利益剰余金		
当期首残高	2,000,131	3,572,096	41,160,616	44,732,712	342,589	6,998,000	57,079,782	64,420,372	111,153,216
当中間期変動額									
剰余金の配当							26,807,312	26,807,312	26,807,312
中間純利益							6,419,139	6,419,139	6,419,139
株主資本以外の項目の当中間期変動額（純額）									
当中間期変動額合計							20,388,172	20,388,172	20,388,172
当中間期末残高	2,000,131	3,572,096	41,160,616	44,732,712	342,589	6,998,000	36,691,609	44,032,199	90,765,043

	評価・換算差額等			純資産合計
	その他有価証券評価差額金	繰延ヘッジ損益	評価・換算差額等合計	
当期首残高	1,446,576	6,546	1,453,123	112,606,339
当中間期変動額				
剰余金の配当				26,807,312
中間純利益				6,419,139
株主資本以外の項目の当中間期変動額（純額）	480,223	8,913	471,310	471,310
当中間期変動額合計	480,223	8,913	471,310	20,859,483
当中間期末残高	966,353	15,459	981,813	91,746,856

[重要な会計方針]

1. 有価証券の評価基準及び評価方法

(1) 子会社株式及び関連会社株式

移動平均法による原価法を採用しております。

(2) その他有価証券

時価のあるもの

中間決算日の市場価格等に基づく時価法(評価差額は全部純資産直入法により処理し、売却原価は移動平均法により算定)を採用しております。

時価のないもの

移動平均法による原価法を採用しております。

2. デリバティブ等の評価基準及び評価方法

時価法を採用しております。

3. 固定資産の減価償却の方法

(1) 有形固定資産

定率法を採用しております。ただし、平成10年4月1日以降に取得した建物（建物附属設備を除く）並びに平成28年4月1日以降に取得した建物附属設備及び構築物については、定額法を採用しております。

なお、主な耐用年数は以下のとおりであります。

建物	5年～50年
器具備品	2年～20年

(2) 無形固定資産

定額法を採用しております。

なお、自社利用のソフトウェアについては、社内における利用可能期間(5年)に基づく定額法を採用しております。

4. 引当金の計上基準

(1) 貸倒引当金

貸付金等の貸倒れによる損失に備えるため、一般債権については貸倒実績率により、貸倒懸念債権等特定の債権については個別に回収可能性を勘案し、回収不能見込額を計上しております。

(2) 賞与引当金

従業員賞与の支給に充てるため、支給見込額に基づき計上しております。

(3) 役員賞与引当金

役員賞与の支給に充てるため、支給見込額に基づき計上しております。

(4) 退職給付引当金

従業員の退職給付に備えるため、当事業年度末における退職給付債務及び年金資産の見込額に基づき、当中間会計期間末において発生していると認められる額を計上しております。

退職給付見込額の期間帰属方法

退職給付債務の算定にあたり、退職給付見込額を当事業年度末までの期間に帰属させる方法については、給付算定式基準によっております。

数理計算上の差異及び過去勤務費用の費用処理方法

過去勤務費用は、その発生時の従業員の平均残存勤務期間以内の一定の年数（10年）による定額法により費用処理することとしております。

数理計算上の差異は、その発生時の従業員の平均残存勤務期間以内の一定の年数（主として10年）による定額法により、発生した事業年度の翌期から費用処理することとしております。

（追加情報）

当社では退職給付制度を統合するため、平成28年9月21日に確定給付企業年金制度、退職一時金制度、確定拠出年金制度を改定し、同年10月1日より退職一時金制度、確定拠出年金制度を柱とした新制度に移行することとしております。この移行に伴い「退職給付制度間の移行等に関する会計処理」（企業会計基準委員会 平成14年1月31日 企業会計基準適用指針第1号）及び「退職給付制度間の移行等の会計処理に関する実務上の取扱い」（企業会計基準委員会 平成19年2月7日 実務対応報告第2号）を適用しております。なお、当中間会計期間の営業利益、経常利益及び税引前中間純利益に与える影響は軽微であります。

(5) 役員退職慰労引当金

役員の退職慰労金の支給に備えるため、内規に基づく中間期末要支給額を計上しております。

(6) 時効後支払損引当金

時効成立のため利益計上した収益分配金及び償還金について、受益者からの今後の支払請求に備えるため、過去の支払実績に基づく将来の支払見込額を計上しております。

5. 外貨建の資産及び負債の本邦通貨への換算基準

外貨建金銭債権債務は、中間決算日の直物為替相場により円貨に換算し、換算差額は損益として処理しております。

6. ヘッジ会計の方法

(1) ヘッジ会計の方法

繰延ヘッジ処理によっております。

(2) ヘッジ手段とヘッジ対象

ヘッジ手段...株式指数先物

ヘッジ対象...投資有価証券

(3) ヘッジ方針

株価変動リスクの低減のため、対象資産の範囲内でヘッジを行っております。

(4) ヘッジの有効性評価の方法

ヘッジ開始から有効性判定時点までの期間において、ヘッジ対象とヘッジ手段の相場変動の累計を比較し、両者の変動額等を基礎にして判断しております。

7. その他中間財務諸表作成のための基本となる重要な事項

(1) 消費税等の会計処理

消費税及び地方消費税の会計処理は税抜方式によっており、控除対象外消費税及び地方消費税は、当事業年度の費用として処理しております。

(2) 連結納税制度の適用

連結納税制度を適用しております。

[会計方針の変更]

（平成28年度税制改正に係る減価償却方法の変更に関する実務上の取扱いの適用）

法人税法の改正に伴い、「平成28年度税制改正に係る減価償却方法の変更に関する実務上の取扱い」（実務対応報告第32号 平成28年6月17日）を当中間会計期間に適用し、平成28年4月1日以後に取得した建物附属設備及び構築物に係る減価償却方法を定率法から定額法に変更しております。

なお、この変更による当中間会計期間の営業利益、経常利益及び税引前中間純利益に与える影響は軽微であります。

[追加情報]

（繰延税金資産の回収可能性に関する適用指針の適用）

「繰延税金資産の回収可能性に関する適用指針」（企業会計基準適用指針第26号 平成28年3月28日）を当中間会計期間から適用しております。

[注記事項]

（中間貸借対照表関係）

1 有形固定資産の減価償却累計額

第32期中間会計期間 （平成28年9月30日現在）	
建物	502,913千円
器具備品	963,520千円

2 消費税等の取扱い

仮払消費税等及び仮受消費税等は、相殺のうえ、「未払消費税等」として表示しております。

（中間損益計算書関係）

1 減価償却実施額

第32期中間会計期間 （自平成28年4月1日 至平成28年9月30日）	
有形固定資産	123,766千円
無形固定資産	382,769千円

（中間株主資本等変動計算書関係）

第32期中間会計期間（自平成28年4月1日 至平成28年9月30日）

1. 発行済株式の種類及び総数に関する事項

	当事業年度期首 株式数（株）	当中間会計期間 増加株式数（株）	当中間会計期間 減少株式数（株）	当中間会計期間末 株式数（株）
発行済株式				
普通株式	211,581	-	-	211,581
合計	211,581	-	-	211,581

2. 配当に関する事項

平成28年6月28日開催の定時株主総会において、次のとおり決議しております。

配当金の総額	26,807,312千円
配当の原資	利益剰余金
1株当たり配当額	126,700円
基準日	平成28年3月31日
効力発生日	平成28年6月29日

（リース取引関係）

第32期中間会計期間(平成28年9月30日現在)

借主側

オペレーティング・リース取引

オペレーティング・リース取引のうち解約不能のものに係る未経過リース料

1年内	678,116千円
1年超	2,312,757千円
合計	2,990,874千円

（金融商品関係）

第32期中間会計期間(平成28年9月30日現在)

金融商品の時価等に関する事項

平成28年9月30日における中間貸借対照表計上額、時価及びこれらの差額については、次のとおりであります。なお、時価を把握することが極めて困難と認められるものは、次表には含まれておりません（（注2）参照）。

	中間貸借対照表 計上額（千円）	時価（千円）	差額（千円）
(1) 現金及び預金	62,058,580	62,058,580	-
(2) 有価証券	954,855	954,855	-
(3) 未収委託者報酬	10,268,553	10,268,553	-
(4) 投資有価証券	24,010,186	24,010,186	-
資産計	97,292,175	97,292,175	-
(1) 未払手数料	4,391,508	4,391,508	-
負債計	4,391,508	4,391,508	-
デリバティブ取引()	10,893	10,893	-

()デリバティブ取引によって生じた正味の債権・債務は純額で表示しており、合計で正味の債務となる項目については()で表示しております。

（注1）金融商品の時価の算定方法並びに有価証券及びデリバティブ取引に関する事項

資 産

(1)現金及び預金、(3)未収委託者報酬

これらは短期間で決済されるため、時価は帳簿価額にほぼ等しいことから、当該帳簿価額によっております。

(2)有価証券、(4)投資有価証券

これらの時価について、株式は取引所の価格によっており、投資信託は基準価額によっております。

負 債

(1)未払手数料

これらは短期間で決済されるため、時価は帳簿価額にほぼ等しいことから、当該帳簿価額によっております。

デリバティブ取引

注記事項「デリバティブ取引関係」をご参照ください。

（注2）時価を把握することが極めて困難と認められる金融商品

非上場株式（中間貸借対照表計上額168,730千円）は、市場価格がなく、時価を把握することが極めて困難と認められるため、「(4) 投資有価証券」には含めておりません。

また、子会社株式及び関連会社株式（中間貸借対照表計上額 関係会社株式320,136千円）は、市場価格がなく、時価を把握することが極めて困難と認められるため、記載しておりません。

（注3）金融商品の時価等に関する事項についての補足説明

金融商品の時価には、市場価格に基づく価額のほか、市場価格がない場合には合理的に算定された価額が含まれております。当該価額の算定においては変動要因を織り込んでいるため、異なる前提条件等を採用することにより、当該価額が変動することがあります。

（有価証券関係）

第32期中間会計期間（平成28年9月30日現在）

1. 子会社株式及び関連会社株式

子会社株式及び関連会社株式（中間貸借対照表計上額 関係会社株式320,136千円）は、市場価格がなく、時価を把握することが極めて困難と認められるため、記載しておりません。

2. その他有価証券

	種類	中間貸借対照表 計上額（千円）	取得原価 （千円）	差額（千円）
中間貸借対照表計上額が取得原価を超えるもの	株式	90,395	30,541	59,853
	債券	-	-	-
	その他	18,293,929	16,451,094	1,842,834
	小計	18,384,325	16,481,636	1,902,688
中間貸借対照表計上額が取得原価を超えないもの	株式	-	-	-
	債券	-	-	-
	その他	6,411,985	6,921,318	509,332
	小計	6,411,985	6,921,318	509,332
合計		24,796,311	23,402,955	1,393,355

（注1）取得原価は減損処理後の金額で記載しております。その他有価証券について、当中間会計期間において33,795千円減損処理を行っております。なお、減損処理にあたっては、期末における時価が取得原価に比べ50%以上下落した場合、及び30%以上50%未満下落し、回復可能性等の合理的反証がない場合に行っております。

（注2）非上場株式（中間貸借対照表計上額168,730千円）については、市場価格がなく、時価を把握することが極めて困難であると認められることから、上表の「その他有価証券」には含めておりません。

（デリバティブ取引関係）

1. ヘッジ会計が適用されていないデリバティブ取引

重要な取引はありません。

2. ヘッジ会計が適用されているデリバティブ取引

(単位：千円)

ヘッジ会計の方法	取引の種類	主なヘッジ対象	契約額等	契約額等のうち1年超	時価
原則的処理方法	株式指数先物取引 売建	投資有価証券	965,600	-	10,893
合計			965,600	-	10,893

(注) 時価の算定方法

大阪取引所が定める清算指数によっております。

(セグメント情報等)

[セグメント情報]

第32期中間会計期間(自平成28年4月1日至平成28年9月30日)

当社は、資産運用業の単一セグメントであるため、記載を省略しております。

[関連情報]

第32期中間会計期間(自平成28年4月1日至平成28年9月30日)

1. 製品及びサービスごとの情報

単一の製品・サービスの区分の外部顧客への営業収益が中間損益計算書の営業収益の90%を超えるため、記載を省略しております。

2. 地域ごとの情報

(1) 営業収益

投資信託の受益者の情報を制度上把握していないため、記載を省略しております。

(2) 有形固定資産

本邦以外に所在している有形固定資産がないため、該当事項はありません。

3. 主要な顧客ごとの情報

投資信託の受益者の情報を制度上把握していないため、記載を省略しております。

[報告セグメントごとの固定資産の減損損失に関する情報]

該当事項はありません。

[報告セグメントごとののれんの償却額及び未償却残高に関する情報]

該当事項はありません。

[報告セグメントごとの負ののれん発生益に関する情報]

該当事項はありません。

（1株当たり情報）

1株当たり純資産額及び算定上の基礎は、以下のとおりであります。

	第32期中間会計期間 (平成28年9月30日現在)
1株当たり純資産額	433,625.21円
(算定上の基礎)	
純資産の部の合計額(千円)	91,746,856
普通株式に係る中間期末の純資産額(千円)	91,746,856
1株当たり純資産額の算定に用いられた 中間期末の普通株式の数(株)	211,581

1株当たり中間純利益金額及び算定上の基礎は、以下のとおりであります。

	第32期中間会計期間 (自平成28年4月1日 至平成28年9月30日)
1株当たり中間純利益金額	30,338.92円
(算定上の基礎)	
中間純利益金額(千円)	6,419,139
普通株主に帰属しない金額(千円)	-
普通株式に係る中間純利益金額(千円)	6,419,139
普通株式の期中平均株式数(株)	211,581

(注)潜在株式調整後1株当たり中間純利益金額については、潜在株式が存在しないため、記載しておりません。

(参考)国際投信投資顧問株式会社の経理状況

当該(参考)において、国際投信投資顧問株式会社を「当社」という。

1. 当社の財務諸表は「財務諸表等の用語、様式及び作成方法に関する規則」(昭和38年大蔵省令第59号)並びに同規則第2条の規定に基づき「金融商品取引業等に関する内閣府令」(平成19年内閣府令第52号)により作成しております。
2. 財務諸表の記載金額は、千円未満の端数を切り捨てて表示しております。
3. 当社は、金融商品取引法第193条の2第1項の規定に基づき、第18期事業年度(平成26年4月1日から平成27年3月31日まで)の財務諸表について、新日本有限責任監査法人による監査を受けております。

独立監査人の監査報告書

平成27年6月30日

国際投信投資顧問株式会社

取締役会 御中

新日本有限責任監査法人

指定有限責任社員 公認会計士 森重 俊寛 印
業務執行社員指定有限責任社員 公認会計士 宮田 八郎 印
業務執行社員

当監査法人は、金融商品取引法第193条の2第1項の規定に基づく監査証明を行うため、「委託会社等の経理状況」に掲げられている国際投信投資顧問株式会社の平成26年4月1日から平成27年3月31日までの第18期事業年度の財務諸表、すなわち、貸借対照表、損益計算書、株主資本等変動計算書、重要な会計方針及びその他の注記について監査を行った。

財務諸表に対する経営者の責任

経営者の責任は、我が国において一般に公正妥当と認められる企業会計の基準に準拠して財務諸表を作成し適正に表示することにある。これには、不正又は誤謬による重要な虚偽表示のない財務諸表を作成し適正に表示するために経営者が必要と判断した内部統制を整備及び運用することが含まれる。

監査人の責任

当監査法人の責任は、当監査法人が実施した監査に基づいて、独立の立場から財務諸表に対する意見を表明することにある。当監査法人は、我が国において一般に公正妥当と認められる監査の基準に準拠して監査を行った。監査の基準は、当監査法人に財務諸表に重要な虚偽表示がないかどうかについて合理的な保証を得るために、監査計画を策定し、これに基づき監査を実施することを求めている。

監査においては、財務諸表の金額及び開示について監査証拠を入手するための手続が実施される。監査手続は、当監査法人の判断により、不正又は誤謬による財務諸表の重要な虚偽表示のリスクの評価に基づいて選択及び適用される。財務諸表監査の目的は、内部統制の有効性について意見表明するためのものではないが、当監査法人は、リスク評価の実施に際して、状況に応じた適切な監査手続を立案するために、財務諸表の作成と適正な表示に関連する内部統制を検討する。また、監査には、経営者が採用した会計方針及びその適用方法並びに経営者によって行われた見積りの評価も含め全体としての財務諸表の表示を検討することが含まれる。

当監査法人は、意見表明の基礎となる十分かつ適切な監査証拠を入手したと判断している。

監査意見

当監査法人は、上記の財務諸表が、我が国において一般に公正妥当と認められる企業会計の基準に準拠して、国際投信投資顧問株式会社の平成27年3月31日現在の財政状態及び同日をもって終了する事業年度の経営成績をすべての重要な点において適正に表示しているものと認める。

強調事項

重要な後発事象に記載されているとおり、会社は平成27年4月30日に三菱UFJ投信株式会社と合併契約を締結した。

当該事項は、当監査法人の意見に影響を及ぼすものではない。

利害関係

会社と当監査法人又は業務執行社員との間には、公認会計士法の規定により記載すべき利害関係はない。

以上

(注) 1. 上記は、当社が、独立監査人の監査報告書の原本に記載された事項を電子化したものであり、その原本は当社が別途保管しております。

2. XBRLデータは監査の対象には含まれていません。

(1)貸借対照表

		第17期 (平成26年3月31日現在)		第18期 (平成27年3月31日現在)	
区分	注記 番号	金額(千円)		金額(千円)	
(資産の部)					
流動資産					
預金			3,954,210		6,326,139
有価証券			20,259,251		12,221,461
前払費用			72,804		74,664
未収委託者報酬			2,977,222		3,472,417
未収収益			232,197		185,024
繰延税金資産			275,970		356,506
その他	1		47,462		94,375
流動資産計			27,819,119		22,730,588
固定資産					
有形固定資産			568,996		423,895
建物	2	211,289		70,370	
器具備品	2	171,707		167,525	
土地		186,000		186,000	
無形固定資産			1,153,814		1,268,125
ソフトウェア		1,153,620		1,216,565	
ソフトウェア仮勘定		-		51,427	
その他		193		132	
投資その他の資産			62,409,350		45,376,287
投資有価証券	1	61,482,439		44,588,082	
従業員貸付金		4,095		2,475	
長期差入保証金		476,321		350,058	
繰延税金資産		195,987		-	
その他		321,307		506,470	
貸倒引当金		70,800		70,800	
固定資産計			64,132,161		47,068,308
資産合計			91,951,280		69,798,897

区分	注記 番号	第17期 (平成26年3月31日現在)		第18期 (平成27年3月31日現在)	
		金額(千円)		金額(千円)	
(負債の部)					
流動負債					
預り金			45,997		150,430
未払金			1,556,991		2,357,646
未払収益分配金		977		850	
未払償還金		61,457		59,668	
未払手数料		1,253,078		1,521,415	
その他未払金		241,477		775,711	
未払費用			931,078		1,091,231
未払法人税等			1,743,743		1,626,371
賞与引当金			389,748		424,992
役員賞与引当金			51,500		42,600
その他			-		4,048
流動負債計			4,719,058		5,697,319
固定負債					
時効後支払損引当金			1,622		197
退職給付引当金			600,694		602,458
役員退職慰労引当金			195,240		143,410
繰延税金負債			-		105,737
固定負債計			797,556		851,802
負債合計			5,516,615		6,549,121
(純資産の部)					
株主資本					
資本金			2,680,000		2,680,000
資本剰余金			670,000		670,000
資本準備金		670,000		670,000	
利益剰余金			82,965,637		87,954,771
その他利益剰余金		82,965,637		87,954,771	
繰越利益剰余金		82,965,637		87,954,771	
自己株式			50,310		28,629,561
株主資本合計			86,265,326		62,675,209
評価・換算差額等					
その他有価証券評 価差額金			169,338		651,669
繰延ヘッジ損益			-		77,103
評価・換算差額等合計			169,338		574,565
純資産合計			86,434,665		63,249,775
負債・純資産合計			91,951,280		69,798,897

(2)損益計算書

区分	注記 番号	第17期 自 平成25年 4月 1日 至 平成26年 3月31日		第18期 自 平成26年 4月 1日 至 平成27年 3月31日	
		金額（千円）		金額（千円）	
営業収益					
委託者報酬			36,005,743		35,628,732
投資顧問料			797,798		618,156
営業収益計			36,803,541		36,246,888
営業費用					
支払手数料			14,353,026		14,804,786
広告宣伝費			418,056		121,935
公告費			5,369		1,711
調査費			4,969,935		5,119,269
調査費		697,463		726,745	
委託調査費		4,272,471		4,392,523	
委託計算費			405,651		438,072
営業雑経費			673,061		624,644
通信費		120,866		106,229	
印刷費		519,008		488,455	
協会費		24,375		21,965	
諸会費		4,064		3,718	
諸経費		4,746		4,275	
営業費用計			20,825,101		21,110,418
一般管理費					
給料			3,358,976		3,331,511
役員報酬		222,474		217,933	
給与・手当		2,817,356		2,800,715	
賞与		319,145		312,862	
賞与引当金繰入			380,988		423,492
役員賞与引当金繰入			47,770		35,098
福利厚生費			519,682		523,204
交際費			35,169		20,236
旅費交通費			219,798		138,386
租税公課			95,459		98,273

区分	注記 番号	第17期 自 平成25年 4 月 1 日 至 平成26年 3 月31日		第18期 自 平成26年 4 月 1 日 至 平成27年 3 月31日	
		金額（千円）		金額（千円）	
不動産賃借料			592,877		605,279
退職給付費用			241,032		220,937
役員退職慰労引当金 繰入			45,980		48,390
固定資産減価償却費			587,330		554,536
諸経費			1,579,964		1,458,948
一般管理費計			7,705,029		7,458,295
営業利益			8,273,410		7,678,174
営業外収益					
受取配当金			9,501		9,113
有価証券利息			324,053		292,920
受取利息			727		1,180
投資有価証券償還益			20,932		45,653
投資有価証券売却益			134,549		-
時効成立分配金・償 還金			3,068		2,005
その他			25,662		24,262
営業外収益計			518,494		375,134
営業外費用					
その他			2,595		3,018
営業外費用計			2,595		3,018
経常利益			8,789,309		8,050,291
特別利益					
投資有価証券償還益	1		226,404		-
投資有価証券売却益	2		121,800		35,182
特別利益計			348,204		35,182
特別損失					
合併関連費用			-		287,083
投資有価証券売却損			-		2,774
投資有価証券評価減			42,622		7,767
ゴルフ会員権評価減			-		8,300
特別損失計			42,622		305,925
税引前当期純利益			9,094,890		7,779,548
法人税、住民税 及び事業税			3,225,639		2,849,003
法人税等調整額			53,478		3,838
当期純利益			5,815,773		4,926,705

(3)株主資本等変動計算書

第17期（自 平成25年4月1日 至 平成26年3月31日）

（単位：千円）

	株主資本				
	資本金	資本剰余金		利益剰余金	
		資本準備金	資本剰余金 合計	その他利益剰余金 繰越利益剰余金	利益剰余金 合計
平成25年4月1日残高	2,680,000	670,000	670,000	82,474,853	82,474,853
会計方針の変更による累積的影響額					-
会計方針の変更を反映した当期首 残高	2,680,000	670,000	670,000	82,474,853	82,474,853
事業年度中の変動額					
剰余金の配当				5,324,989	5,324,989
当期純利益				5,815,773	5,815,773
自己株式の取得					
株主資本以外の項目の事業年度中の 変動額(純額)					
事業年度中の変動額合計	-	-	-	490,783	490,783
平成26年3月31日残高	2,680,000	670,000	670,000	82,965,637	82,965,637

	株主資本		評価・換算差額等			純資産合計
	自己株式	株主資本合計	その他有 価証券評 価差額金	繰延 ヘッジ 損益	評価・換算 差額等合計	
平成25年4月1日残高	50,310	85,774,543	666,747	-	666,747	86,441,290
会計方針の変更による累積的影響額		-				-
会計方針の変更を反映した当期首 残高	50,310	85,774,543	666,747	-	666,747	86,441,290
事業年度中の変動額						
剰余金の配当		5,324,989				5,324,989
当期純利益		5,815,773				5,815,773
自己株式の取得	-	-				-
株主資本以外の項目の事業年度中の 変動額(純額)			497,409	-	497,409	497,409
事業年度中の変動額合計	-	490,783	497,409	-	497,409	6,625
平成26年3月31日残高	50,310	86,265,326	169,338	-	169,338	86,434,665

第18期（自 平成26年4月1日 至 平成27年3月31日）

（単位：千円）

	株主資本				
	資本金	資本剰余金		利益剰余金	
		資本準備金	資本剰余金 合計	その他利益剰余金 繰越利益剰余金	利益剰余金 合計
平成26年4月1日残高	2,680,000	670,000	670,000	82,965,637	82,965,637
会計方針の変更による累積的影響額				62,427	62,427
会計方針の変更を反映した当期首 残高	2,680,000	670,000	670,000	83,028,065	83,028,065
事業年度中の変動額					
剰余金の配当				-	-
当期純利益				4,926,705	4,926,705
自己株式の取得					
株主資本以外の項目の事業年度中の 変動額（純額）					
事業年度中の変動額合計	-	-	-	4,926,705	4,926,705
平成27年3月31日残高	2,680,000	670,000	670,000	87,954,771	87,954,771

	株主資本		評価・換算差額等			純資産合計
	自己株式	株主資本合計	その他有 価証券評 価差額金	繰延 ヘッジ 損益	評価・換算 差額等合計	
平成26年4月1日残高	50,310	86,265,326	169,338	-	169,338	86,434,665
会計方針の変更による累積的影響額		62,427				62,427
会計方針の変更を反映した当期首 残高	50,310	86,327,754	169,338	-	169,338	86,497,093
事業年度中の変動額						
剰余金の配当		-				-
当期純利益		4,926,705				4,926,705
自己株式の取得	28,579,250	28,579,250				28,579,250
株主資本以外の項目の事業年度中の 変動額（純額）			482,330	77,103	405,227	405,227
事業年度中の変動額合計	28,579,250	23,652,545	482,330	77,103	405,227	23,247,317
平成27年3月31日残高	28,629,561	62,675,209	651,669	77,103	574,565	63,249,775

[注記事項]

（重要な会計方針）

1．有価証券の評価基準及び評価方法

その他有価証券

時価のあるもの

期末日の市場価格等に基づく時価法を採用しております。（評価差額は全部純資産直入法により処理し、売却原価は総平均法により算定しております。）

時価のないもの

総平均法による原価法を採用しております。

2．デリバティブ等の評価基準及び評価方法

時価法を採用しております。

3．固定資産の減価償却の方法

(1) 有形固定資産

定率法（ただし、平成10年4月1日以降に取得した建物（建物附属設備を除く）については定額法）を採用しております。主な耐用年数は以下のとおりであります。

建物	8～50年
器具備品	3～15年

(2) 無形固定資産

定額法を採用しております。なお、自社利用のソフトウェアについては、社内における利用可能期間（5年）に基づく定額法によっております。

4．引当金の計上基準

(1) 貸倒引当金

貸付金等の貸倒れによる損失に備えるため、一般債権については貸倒実績率により、貸倒懸念債権等特定の債権については個別に回収可能性を勘案し、回収不能見込額を計上しております。

(2) 賞与引当金

従業員に対して支給する賞与の支払いに備えるため、当事業年度に負担すべき支給見込額を計上しております。

(3) 役員賞与引当金

役員に対して支給する賞与の支払いに備えるため、当事業年度に負担すべき支給見込額を計上しております。

(4) 時効後支払損引当金

負債計上を中止した未払収益分配金及び未払償還金について過去の支払実績に基づき計上しております。

(5) 退職給付引当金

従業員の退職給付に備えるため、当事業年度末における退職給付債務及び年金資産の見込額に基づき、当事業年度末において発生していると認められる額を計上しております。

退職給付見込額の期間帰属方法

退職給付債務の算定にあたり、退職給付見込額を当事業年度末までの期間に帰属させる方法については、給付算定式基準によっております。

数理計算上の差異の費用処理方法

数理計算上の差異は、その発生時の従業員の平均残存勤務期間以内の一定の年数（10年）による定額法により、発生した事業年度の翌期から費用処理することとしております。

(6) 役員退職慰労引当金

役員退職慰労金の支出に備えるため、内規に基づく当事業年度末における要支給額を計上しております。

5. 外貨建の資産及び負債の本邦通貨への換算基準

外貨建金銭債権債務は、当事業年度末日の直物為替相場により円貨に換算し、換算差額は損益として処理しております。

6. 消費税等の会計処理方法

消費税及び地方消費税の会計処理は、税抜き方式によっております。

7. ヘッジ会計の方法

(1) ヘッジ会計の方法

繰延ヘッジ処理によっております。

(2) ヘッジ手段とヘッジ対象

ヘッジ手段...株式指数先物

ヘッジ対象...投資有価証券

(3) ヘッジ方針

株価変動リスクの低減のため、対象資産の範囲内でヘッジを行っております。

(4) ヘッジの有効性評価の方法

ヘッジ開始から有効性判定時点までの期間において、ヘッジ対象とヘッジ手段の相場変動の累計を比較し、両者の変動額等を基礎にして判断しております。

(会計方針の変更)

「退職給付に関する会計基準」（企業会計基準第26号 平成24年5月17日。以下「退職給付会計基準」という。）及び「退職給付に関する会計基準の適用指針」（企業会計基準適用指針第25号 平成27年3月26日。以下「退職給付適用指針」という。）を、退職給付会計基準第35項本文及び退職給付適用指針第67項本文に掲げられた定めについて当事業年度より適用し、退職給付債務及び勤務費用の計算方法を見直し、退職給付見込額の期間帰属方法を期間定額基準から給付算定式基準へ変更するとともに、割引率の算定方法を変更いたしました。

退職給付会計基準等の適用については、退職給付会計基準第37項に定める経過的な取扱いに従って、当事業年度の期首において、退職給付債務及び勤務費用の計算方法の変更に伴う影響額を利益剰余金に加減しております。

この結果、当事業年度の期首の退職給付引当金が24,255千円減少、前払年金費用が72,743千円増加し、利益剰余金が62,427千円増加しております。前払年金費用は投資その他の資産の「その他」に含めております。また、当事業年度の営業利益、経常利益及び税引前当期純利益に与える影響は軽微であります。なお、当事業年度の1株当たり純資産額、1株当たり当期純利益金額及び潜在株式調整後1株当たり当期純利益に与える影響は軽微であります。

(表示方法の変更)

前事業年度において、「営業外収益」の「その他」に含めていた「投資有価証券償還益」は、営業外収益の100分の10を超えたため、当事業年度より独立掲記することとしました。この表示方法の変更を反映させるため、前事業年度の財務諸表の組替えを行っております。

この結果、前事業年度の損益計算書において、「営業外収益」の「その他」に表示していた46,594千円は、「投資有価証券償還益」20,932千円、「その他」25,662千円として組み替えております。

（追加情報）

連結納税制度の適用

当社は、平成28年3月期より株式会社三菱UFJフィナンシャル・グループを連結納税親会社とする連結納税制度の適用を受けます。このため、当事業年度末より、実務対応報告第5号「連結納税制度を適用する場合の税効果会計に関する当面の取扱い（その1）」（平成23年3月18日 企業会計基準委員会）及び実務対応報告第7号「連結納税制度を適用する場合の税効果会計に関する当面の取扱い（その2）」（平成22年6月30日 企業会計基準委員会）に基づき、連結納税制度の適用を前提とした会計処理を行っております。

（貸借対照表関係）

第17期 （平成26年3月31日現在）	第18期 （平成27年3月31日現在）												
<p>2. 有形固定資産の減価償却累計額は次のとおりであります。</p> <table> <tr> <td>建物</td> <td>562,983千円</td> </tr> <tr> <td>器具備品</td> <td>594,582千円</td> </tr> </table>	建物	562,983千円	器具備品	594,582千円	<p>1. 担保に供している資産は、次のとおりであります。</p> <table> <tr> <td>投資有価証券</td> <td>100,770千円</td> </tr> <tr> <td>先物取引証拠金</td> <td>89,447千円</td> </tr> </table> <p>なお、先物取引証拠金は、流動資産の「その他」に含めて表示しております。</p> <p>2. 有形固定資産の減価償却累計額は次のとおりであります。</p> <table> <tr> <td>建物</td> <td>587,858千円</td> </tr> <tr> <td>器具備品</td> <td>654,914千円</td> </tr> </table>	投資有価証券	100,770千円	先物取引証拠金	89,447千円	建物	587,858千円	器具備品	654,914千円
建物	562,983千円												
器具備品	594,582千円												
投資有価証券	100,770千円												
先物取引証拠金	89,447千円												
建物	587,858千円												
器具備品	654,914千円												

（損益計算書関係）

第17期 自 平成25年4月1日 至 平成26年3月31日	第18期 自 平成26年4月1日 至 平成27年3月31日
<p>1. 特別利益に記載の投資有価証券償還益は、過去に減損処理を行った投資信託の受益権が償還されたことによるものであります。</p> <p>2. 特別利益に記載の投資有価証券売却益は、過去に減損処理を行った投資信託の受益権を解約したことによるものであります。</p>	<p>---</p> <p>---</p>

（株主資本等変動計算書関係）

・第17期（自 平成25年4月1日 至 平成26年3月31日）

1. 発行済株式の種類及び総数

（単位：株）

	当事業年度期首 株式数	当事業年度 増加株式数	当事業年度 減少株式数	当事業年度末 株式数
発行済株式 普通株式	12,998	-	-	12,998

2. 自己株式の種類及び株式数

(単位：株)

	当事業年度期首 株式数	当事業年度 増加株式数	当事業年度 減少株式数	当事業年度末 株式数
自己株式 普通株式	10	-	-	10

3. 配当に関する事項

(1) 配当金の支払額

(決議)	株式の 種類	配当金の 総額	1株当たり 配当額	基準日	効力発生日
平成25年6月25日 定時株主総会	普通 株式	5,324百万円	410,000円	平成25年3月31日	平成25年6月26日

(2) 基準日が当事業年度に属する配当のうち、配当の効力発生日が翌事業年度となるもの
当事業年度の配当は無配につき、該当事項はありません。

. 第18期（自平成26年4月1日 至平成27年3月31日）

1. 発行済株式の種類及び総数

(単位：株)

	当事業年度期首 株式数	当事業年度 増加株式数	当事業年度 減少株式数	当事業年度末 株式数
発行済株式 普通株式	12,998	-	-	12,998

2. 自己株式の種類及び株式数

(単位：株)

	当事業年度期首 株式数	当事業年度 増加株式数	当事業年度 減少株式数	当事業年度末 株式数
自己株式 普通株式(注)	10	4,282	-	4,293

(注)自己株式の増加は、平成26年6月25日の株主総会決議による自己株式の取得によるものです。

3. 配当に関する事項

(1) 配当金の支払額

該当事項はありません。

(2) 基準日が当事業年度に属する配当のうち、配当の効力発生日が翌事業年度となるもの

(決議)	株式の 種類	配当の 原資	配当金の 総額	1株当たり 配当額	基準日	効力発生日
平成27年6月30日 定時株主総会	普通 株式	利益 剰余金	19,500百万円	2,240,051円	平成27年3月31日	平成27年6月30日

（リース取引関係）

第17期 (平成26年3月31日現在)	第18期 (平成27年3月31日現在)
借主側 オペレーティング・リース取引 オペレーティング・リース取引のうち解約不能のものに係る未経過リース料	借主側 オペレーティング・リース取引 オペレーティング・リース取引のうち解約不能のものに係る未経過リース料
1年内 474,236千円	1年内 2,160千円
1年超 8,820千円	1年超 6,480千円
合計 483,056千円	合計 8,640千円

（金融商品関係）

1. 金融商品の状況に関する事項

(1) 金融商品に対する取組方針

当社の資金運用は安全性の高い金融資産を中心に行っております。デリバティブ取引は、後述するリスクを回避するために利用しており、投機的な取引は行わない方針であります。

(2) 金融商品の内容及びそのリスク並びにリスク管理体制

預金は、銀行の信用リスクに晒されていますが数行に分散して預入れており、リスクの軽減を図っております。有価証券及び投資有価証券は、主として国内債券及び投資信託であります。有価証券及び投資有価証券は、価格変動リスク、金利変動リスク等の市場リスクに晒されておりますが、定期的に時価や発行体等の財務状況を把握し、その内容を経営に報告しております。なお、一部の投資信託の価格変動リスクに対して、デリバティブ取引を利用してヘッジしております。営業債権である未収委託者報酬は、投資信託約款に基づき、信託財産から当社に対して支払われる信託報酬の未収金額であり、信託財産は受託銀行において分別保管されているため、信用リスクは僅少となっております。デリバティブ取引は、信用リスク及び市場リスクに晒されておりますが、取引相手先は高格付を有する金融機関に限定しています。また、管理規定に従い権限者の承認を得て執行・管理を行っており、定期的に経営に報告しております。

(3) 金融商品の時価等に関する事項についての補足説明

金融商品の時価には、市場価格に基づく価額のほか、市場価格がない場合には合理的に算定された価額が含まれております。当該価額の算定においては変動要因を織り込んでいるため、異なる前提条件等を採用することにより、当該価額が変動することがあります。また、注記事項「デリバティブ取引関係」におけるデリバティブ取引に関する契約額等については、その金額自体がデリバティブ取引に係る市場リスクを示すものではありません。

2. 金融商品の時価等に関する事項

貸借対照表計上額、時価及びこれらの差額については、次のとおりであります。なお、時価を把握することが極めて困難と認められるものは、次表には含めておりません。

第17期（平成26年3月31日現在）

（単位：千円）

	貸借対照表 計上額	時価	差額
(1) 預金	3,954,210	3,954,210	-
(2) 有価証券及び投資有価証券			
其他有価証券	81,610,860	81,610,860	-
(3) 未収委託者報酬	2,977,222	2,977,222	-
資産計	88,542,293	88,542,293	-
(1) 未払手数料	1,253,078	1,253,078	-
(2) 未払法人税等	1,743,743	1,743,743	-
負債計	2,996,821	2,996,821	-

第18期（平成27年3月31日現在）

（単位：千円）

	貸借対照表 計上額	時価	差額
(1) 預金	6,326,139	6,326,139	-
(2) 有価証券及び投資有価証券			
其他有価証券	56,678,713	56,678,713	-
(3) 未収委託者報酬	3,472,417	3,472,417	-
資産計	66,477,270	66,477,270	-
(1) 未払手数料	1,521,415	1,521,415	-
(2) 未払法人税等	1,626,371	1,626,371	-
負債計	3,147,786	3,147,786	-
デリバティブ取引	(4,048)	(4,048)	-

デリバティブ取引によって生じた正味の債権・債務は純額で表示しており、合計で正味の債務となる項目については()で表示しております。

(注1)

金融商品の時価の算定方法並びに有価証券取引及びデリバティブ取引に関する事項

資産

(1) 預金

短期間で決済されるため、時価は帳簿価額にほぼ等しいことから、当該帳簿価額によっております。

(2) 有価証券及び投資有価証券

これらの時価について、株式は取引所の価格によっており、債券は価格情報会社の提供する価格によっております。なお、投資信託については、公表されている基準価額によっております。また、保有目的ごとの有価証券に関する事項については、注記事項「有価証券関係」をご参照ください。

(3) 未収委託者報酬

短期間で決済されるため、時価は帳簿価額にほぼ等しいことから、当該帳簿価額によっております。

負債**(1) 未払手数料**

短期間で決済されるため、時価は帳簿価額にほぼ等しいことから、当該帳簿価額によっております。

(2) 未払法人税等

短期間で決済されるため、時価は帳簿価額にほぼ等しいことから、当該帳簿価額によっております。

デリバティブ取引

注記事項「デリバティブ取引関係」をご参照下さい。

(注2)

時価を把握することが極めて困難と認められる金融商品

(単位：千円)

区分	第17期 (平成26年3月31日現在)	第18期 (平成27年3月31日現在)
非上場株式(*1)	130,830	130,830

(*1) 非上場株式については、市場価格がなく、時価を把握することが極めて困難と認められることから時価評価しておりません。

(注3)

金銭債権及び満期のある有価証券の決算日後の償還予定額

第17期(平成26年3月31日現在)

(単位：千円)

区分	1年以内	1年超 3年以内	3年超 5年以内
預金	3,954,210	-	-
有価証券及び投資有価証券			
その他有価証券のうち満期があるもの(債券)			
(1) 国債	11,700,000	20,300,000	12,000,000
(2) 社債	2,400,000	1,500,000	700,000
(3) その他	6,050,000	12,300,000	5,500,000
未収委託者報酬	2,977,222	-	-
合計	27,081,432	34,100,000	18,200,000

第18期(平成27年3月31日現在)

(単位：千円)

区分	1年以内	1年超 3年以内	3年超 5年以内
預金	6,326,139	-	-
有価証券及び投資有価証券			
その他有価証券のうち満期があるもの(債券)			
(1) 国債	7,300,000	13,000,000	7,800,000
(2) 社債	-	2,200,000	1,200,000
(3) その他	4,900,000	6,700,000	2,500,000
未収委託者報酬	3,472,417	-	-
合計	21,998,556	21,900,000	11,500,000

(有価証券関係)

. 第17期（平成26年3月31日現在）

1. その他有価証券

(単位：千円)

	種類	貸借対照表 計上額	取得原価	差額
貸借対照表計上 額が取得原価を 超えるもの	(1) 株式	131,964	30,541	101,422
	(2) 債券			
	国債	39,577,933	39,511,949	65,983
	社債	3,964,648	3,962,232	2,415
	その他	17,508,558	17,489,629	18,928
	(3) その他	5,147,004	4,945,207	201,797
	小計	66,330,108	65,939,561	390,546
貸借対照表計上 額が取得原価を 超えないもの	(1) 株式	-	-	-
	(2) 債券			
	国債	4,612,544	4,613,998	1,454
	社債	702,338	702,452	114
	その他	6,411,894	6,419,144	7,250
	(3) その他	3,553,976	3,684,180	130,204
	小計	15,280,752	15,419,775	139,023
合計		81,610,860	81,359,337	251,522

(注1) 取得原価は減損処理後の金額で記載しております。その他有価証券で時価のあるものについて42,622千円減損処理を行っております。なお、事業年度末の時価が取得原価に比べて50%以上下落した銘柄についてはすべて、30%以上50%未満下落した銘柄については回復可能性があると思われるものを除き、減損処理を行うこととしております。

(注2) 非上場株式（貸借対照表計上額130,830千円）については、市場価格がなく、時価を把握することが極めて困難であると認められることから、上表の「その他有価証券」には含めておりません。

2. 当事業年度中に売却したその他有価証券（自平成25年4月1日 至 平成26年3月31日）

(単位：千円)

種類	売却額	売却益の合計額	売却損の合計額
(1) 株式	-	-	-
(2) 債券			
国債	-	-	-
社債	-	-	-
その他	-	-	-
(3) その他	1,393,219	256,349	-
合計	1,393,219	256,349	-

・第18期（平成27年3月31日現在）

1. その他有価証券

（単位：千円）

	種類	貸借対照表 計上額	取得原価	差額
貸借対照表計上 額が取得原価を 超えるもの	(1) 株式	153,418	30,541	122,876
	(2) 債券			
	国債	23,393,530	23,352,168	41,361
	社債	2,236,987	2,234,923	2,063
	その他	11,218,449	11,212,260	6,188
	(3) その他	9,291,789	8,386,112	905,676
	小計	46,294,173	45,216,006	1,078,166
貸借対照表計上 額が取得原価を 超えないもの	(1) 株式	-	-	-
	(2) 債券			
	国債	4,813,880	4,829,869	15,989
	社債	1,206,456	1,211,508	5,052
	その他	2,897,915	2,904,312	6,397
	(3) その他	1,466,289	1,563,529	97,239
	小計	10,384,540	10,509,219	124,678
合計	56,678,713	55,725,226	953,487	

（注1）取得原価は減損処理後の金額で記載しております。その他有価証券で時価のあるものについて7,767千円減損処理を行っております。なお、事業年度末の時価が取得原価に比べて50%以上下落した銘柄についてはすべて、30%以上50%未満下落した銘柄については回復可能性があると思われるものを除き、減損処理を行うこととしております。

（注2）非上場株式（貸借対照表計上額130,830千円）については、市場価格がなく、時価を把握することが極めて困難であると認められることから、上表の「その他有価証券」には含めておりません。

2. 当事業年度中に売却したその他有価証券（自平成26年4月1日 至 平成27年3月31日）

（単位：千円）

種類	売却額	売却益の合計額	売却損の合計額
(1) 株式	-	-	-
(2) 債券			
国債	14,044,230	29,133	131
社債	1,318,265	-	1,677
その他	7,311,009	6,049	965
(3) その他	231,301	13,113	-
合計	22,904,805	48,295	2,774

（デリバティブ取引関係）

・第17期（平成26年3月31日現在）

該当事項はありません。

・第18期（平成27年3月31日現在）

1. ヘッジ会計が適用されていないデリバティブ取引

該当事項はありません。

2. ヘッジ会計が適用されているデリバティブ取引

（単位：千円）

ヘッジ会計の方法	取引の種類	主なヘッジ対象	契約額等	契約額等のうち 1年超	時価
原則的処理 方法	株式指数先物取引 売建	投資有価証券	1,089,902	-	4,048
合計			1,089,902	-	4,048

（注）時価の算定方法

大阪取引所が定める清算指数によっております。

（税効果会計関係）

1. 繰延税金資産及び繰延税金負債の発生の主な原因別の内訳

	第17期 （平成26年3月31日現在）	第18期 （平成27年3月31日現在）
繰延税金資産		
投資有価証券評価減	65,219千円	2,517千円
ゴルフ会員権評価減	50,925	-
賞与引当金	138,906	140,672
退職給付引当金	132,184	57,949
役員退職慰労引当金	69,583	46,378
時効後支払損引当金	578	63
事業税及び事業所税	119,223	117,958
減損損失	304,537	34,784
連結納税適用に伴う時価評価	-	360,922
繰延ヘッジ損益	-	36,853
その他	120,008	200,935
繰延税金資産小計	1,001,167	999,036
評価性引当額	445,916	421,185
繰延税金資産合計	555,251	577,850
繰延税金負債		
未収配当金	1,107	1,433
連結納税適用に伴う時価評価	-	23,829
その他有価証券評価差額金	82,184	301,818
繰延税金負債合計	83,292	327,080
差引：繰延税金資産の純額	471,958	250,769

- 2．法定実効税率と税効果会計適用後の法人税等の負担率との差異の原因となった主な項目別の内訳
 法定実効税率と税効果会計適用後の法人税等の負担率との間の差異が法定実効税率の100分の5以下であるため注記を省略しております。

3．法人税等の税率の変更による繰延税金資産及び繰延税金負債の金額の修正

平成27年3月31日に「所得税法等の一部を改正する法律」（平成27年法律第9号）及び「地方税法等の一部を改正する法律（平成27年法律第2号）が公布され、平成27年4月1日以後に開始する事業年度から法人税率等が変更となりました。これに伴い、平成27年4月1日に開始する事業年度において解消が見込まれる一時差異については、繰延税金資産及び繰延税金負債を計算する法定実効税率が従来の35.64%から33.10%に、平成28年4月1日に開始する事業年度以降において解消が見込まれる一時差異については、繰延税金資産及び繰延税金負債を計算する法定実効税率が従来の35.64%から32.34%に変更になります。

なお、この税率変更により、繰延税金資産の金額（繰延税金負債の金額を控除した金額）は16,567千円減少し、法人税等調整額は43,560千円増加しております。

（退職給付関係）

・第17期（自平成25年4月1日 至平成26年3月31日）

1．採用している退職給付制度の概要

当社は、確定給付型の制度として、確定給付企業年金制度（積立型制度であります。）及び退職一時金制度（非積立型制度であります。）を設けております。また確定拠出型の制度として、確定拠出年金制度を設けております。

2．確定給付制度

（1）退職給付債務の期首残高と期末残高の調整表

退職給付債務の期首残高	2,493,252千円
勤務費用	179,146
利息費用	17,203
数理計算上の差異の発生額	80,171
退職給付の支払額	129,844
退職給付債務の期末残高	2,479,586

（2）年金資産の期首残高と期末残高の調整表

年金資産の期首残高	1,738,225千円
期待運用収益	31,288
数理計算上の差異の発生額	114,900
事業主からの拠出額	214,074
退職給付の支払額	75,507
年金資産の期末残高	2,022,980

(3) 退職給付債務及び年金資産の期末残高と貸借対照表に計上された退職給付引当金及び前払年金費用の調整表

積立型制度の退職給付債務	1,821,243千円
年金資産	2,022,980
	201,737
非積立型制度の退職給付債務	658,343
未積立退職給付債務	456,605
未認識数理計算上の差異	85,718
貸借対照表に計上された負債と資産の純額	370,887
退職給付引当金	600,694
前払年金費用	229,807
貸借対照表に計上された負債と資産の純額	370,887

(4) 退職給付費用及びその内訳項目の金額

勤務費用	179,146千円
利息費用	17,203
期待運用収益	31,288
数理計算上の差異の費用処理額	41,035
確定給付制度に係る退職給付費用	206,096

(5) 年金資産に関する事項

年金資産の主な内訳

年金資産合計に対する主な分類ごとの比率は、次のとおりであります。

債券	56.2%
株式	40.7%
短期金融資産	3.1%
合計	100.0%

長期期待運用収益率の設定方法

年金資産の長期期待運用収益率は現在及び予想される年金資産の配分と、年金資産を構成する多様な資産からの現在及び将来期待される長期の収益率を考慮しております。

(6) 数理計算上の計算基礎に関する事項

当事業年度末における主要な数理計算上の計算基礎

割引率	0.82%
長期期待運用収益率	1.8%

3. 確定拠出制度

当社の確定拠出制度への要拠出額は、34,935千円であります。

・第18期（自平成26年4月1日至平成27年3月31日）

1. 採用している退職給付制度の概要

当社は、確定給付型の制度として、確定給付企業年金制度（積立型制度であります。）及び退職一時金制度（非積立型制度であります。）を設けております。また確定拠出型の制度として、確定拠出年金制度を設けております。

2. 確定給付制度

(1) 退職給付債務の期首残高と期末残高の調整表

退職給付債務の期首残高	2,479,586千円
会計方針の変更による累積的影響額	96,998
会計方針の変更を反映した期首残高	2,382,588
勤務費用	175,427
利息費用	24,064
数理計算上の差異の発生額	281,917
退職給付の支払額	130,643
退職給付債務の期末残高	2,733,354

(2) 年金資産の期首残高と期末残高の調整表

年金資産の期首残高	2,022,980千円
期待運用収益	36,413
数理計算上の差異の発生額	234,903
事業主からの拠出額	228,563
退職給付の支払額	79,899
年金資産の期末残高	2,442,961

(3) 退職給付債務及び年金資産の期末残高と貸借対照表に計上された退職給付引当金及び前払年金費用の調整表

積立型制度の退職給付債務	2,075,771千円
年金資産	2,442,961
	367,190
非積立型制度の退職給付債務	657,583
未積立退職給付債務	290,392
未認識数理計算上の差異	111,204
貸借対照表に計上された負債と資産の純額	179,187
退職給付引当金	602,458
前払年金費用	423,270
貸借対照表に計上された負債と資産の純額	179,187

(4) 退職給付費用及びその内訳項目の金額

勤務費用	175,427千円
利息費用	24,064
期待運用収益	36,413
数理計算上の差異の費用処理額	21,528
確定給付制度に係る退職給付費用	184,606

(5) 年金資産に関する事項

年金資産の主な内訳

年金資産合計に対する主な分類ごとの比率は、次のとおりであります。

債券	57.5%
株式	39.2%
短期金融資産	3.3%
合計	100%

長期期待運用収益率の設定方法

年金資産の長期期待運用収益率は現在及び予想される年金資産の配分と、年金資産を構成する多様な資産からの現在及び将来期待される長期の収益率を考慮しております。

(6) 数理計算上の計算基礎に関する事項

当事業年度末における主要な数理計算上の計算基礎

割引率	1.01%
長期期待運用収益率	1.8%

3. 確定拠出制度

当社の確定拠出制度への要拠出額は、36,330千円であります。

（セグメント情報等）

第17期

自 平成25年4月1日

至 平成26年3月31日

セグメント情報

当社は単一セグメントであるため、記載を省略しております。

関連情報

1．製品及びサービスごとの情報

当社は、投資運用業における営業収益が損益計算書の営業収益の90%を超えるため、記載を省略しております。

2．地域ごとの情報

(1) 営業収益

当社は、本邦における営業収益が損益計算書の営業収益の90%を超えるため、記載を省略しております。

(2) 有形固定資産

当社は、本邦に所在している有形固定資産の金額が貸借対照表の有形固定資産の金額の90%を超えるため、記載を省略しております。

3．主要な顧客ごとの情報

外部顧客への営業収益のうち、損益計算書の営業収益の10%以上を占める相手先がないため、記載はありません。

報告セグメントごとの固定資産の減損損失に関する情報

該当事項はありません。

報告セグメントごとののれんの償却額及び未償却残高に関する情報

該当事項はありません。

報告セグメントごとの負ののれん発生益に関する情報

該当事項はありません。

第18期

自 平成26年4月1日

至 平成27年3月31日

セグメント情報

当社は単一セグメントであるため、記載を省略しております。

関連情報

1. 製品及びサービスごとの情報

当社は、投資運用業における営業収益が損益計算書の営業収益の90%を超えるため、記載を省略しております。

2. 地域ごとの情報

(1) 営業収益

当社は、本邦における営業収益が損益計算書の営業収益の90%を超えるため、記載を省略しております。

(2) 有形固定資産

当社は、本邦に所在している有形固定資産の金額が貸借対照表の有形固定資産の金額の90%を超えるため、記載を省略しております。

3. 主要な顧客ごとの情報

外部顧客への営業収益のうち、損益計算書の営業収益の10%以上を占める相手先がないため、記載はありません。

報告セグメントごとの固定資産の減損損失に関する情報

該当事項はありません。

報告セグメントごとののれんの償却額及び未償却残高に関する情報

該当事項はありません。

報告セグメントごとの負ののれん発生益に関する情報

該当事項はありません。

(関連当事者情報)

. 第17期 (自 平成25年4月1日 至 平成26年3月31日)

1 . 関連当事者との取引

(1) 財務諸表提出会社と同一の親会社を持つ会社等

種類	会社等の名称	所在地	資本金	事業の内容	議決権等の所有(被所有)割合	関連当事者との関係	取引の内容	取引金額	科目	期末残高
同一の親会社を持つ会社	三菱UFJ モルガン・スタンレー 証券株式会社	東京都千代田区	405 億円	金融商品取引業	なし	当社投資信託の募集の取扱及び投資信託に係る事務代行の委託等 役員の兼任	投資信託に係る事務代行手数料の支払 (注1)	3,380,996 千円	未払手数料	603,222 千円

取引条件及び取引条件の決定方針等

(注 1) 投資信託に係る事務代行手数料については、商品性等を勘案し総合的に決定しております。

(注 2) 上記金額のうち、取引金額には消費税等を含めておりません。期末残高には消費税等を含めております。

2 . 親会社に関する注記

株式会社三菱UFJフィナンシャル・グループ(東京証券取引所、名古屋証券取引所、及びニューヨーク証券取引所に上場)

三菱UFJ証券ホールディングス株式会社(非上場)

. 第18期 (自 平成26年4月1日 至 平成27年3月31日)

1 . 関連当事者との取引

(1) 財務諸表提出会社の主要株主等

種類	会社等の名称	所在地	資本金	事業の内容	議決権等の所有(被所有)割合	関連当事者との関係	取引の内容	取引金額	科目	期末残高
主要株主	株式会社野村総合研究所	東京都千代田区	186 億円	金融ITソリューション	被所有 直接 10.78%	自己株式の取得	自己株式の取得	9,337,933 千円	-	-

取引条件及び取引条件の決定方針等

(注 1) 自己株式の取得価格は、第三者による評価を勘案して決定しております。

(注 2) 当社は株式会社野村総合研究所から、当事業年度中に同社保有の当社株式全部を自己株式として取得しております。これにより、同社は当社の関連当事者ではなくなりました。なお、議決権等の所有割合については、関連当事者でなくなる前の割合を記載しております。

(2) 財務諸表提出会社と同一の親会社を持つ会社等

種類	会社等の名称	所在地	資本金	事業の内容	議決権等の所有(被所有)割合	関連当事者との関係	取引の内容	取引金額	科目	期末残高
同一の親会社を持つ会社	三菱UFJ モルガン・スタンレー 証券株式会社	東京都 千代田 区	405 億円	金融商 品取引 業	なし	当社投資信託の 募集の取扱及び 投資信託に係る 事務代行の委託 等 役員の兼任	投資信託 に係る事 務代行手 数料の支 払 (注1)	3,353,765 千円	未払 手数料	508,801 千円

取引条件及び取引条件の決定方針等

(注1) 投資信託に係る事務代行手数料については、商品性等を勘案し総合的に決定しております。

(注2) 上記金額のうち、取引金額には消費税等を含めておりません。期末残高には消費税等を含めております。

2. 親会社に関する注記

株式会社三菱UFJフィナンシャル・グループ（東京証券取引所、名古屋証券取引所、及び
ニューヨーク証券取引所に上場）

三菱UFJ証券ホールディングス株式会社（非上場）

(1株当たり情報)

第17期 自 平成25年4月1日 至 平成26年3月31日		第18期 自 平成26年4月1日 至 平成27年3月31日	
1株当たり純資産額	6,655,076円17銭	1株当たり純資産額	7,265,779円78銭
1株当たり当期純利益	447,788円11銭	1株当たり当期純利益	462,833円96銭
なお、潜在株式調整後1株当たり当期純利益については、潜在株式が存在しないため記載していません。		なお、潜在株式調整後1株当たり当期純利益については、潜在株式が存在しないため記載していません。	
1株当たり当期純利益の算定上の基礎		1株当たり当期純利益の算定上の基礎	
損益計算書上の当期純利益	5,815,773千円	損益計算書上の当期純利益	4,926,705千円
普通株式に係る当期純利益	5,815,773千円	普通株式に係る当期純利益	4,926,705千円
普通株主に帰属しない金額の主な内訳	- 千円	普通株主に帰属しない金額の主な内訳	- 千円
普通株式の期中平均株式数	12,987株	普通株式の期中平均株式数	10,644株
希薄化効果を有しないため、潜在株式調整後1株当たり当期純利益の算定に含まれなかった潜在株式の概要 該当事項はありません。		希薄化効果を有しないため、潜在株式調整後1株当たり当期純利益の算定に含まれなかった潜在株式の概要 該当事項はありません。	

（重要な後発事象）

（当社と三菱UFJ投信株式会社との合併について）

当社と三菱UFJ投信株式会社は、平成27年4月30日に、合併の効力発生日を平成27年7月1日とする合併契約を締結いたしました。当該合併の効力は、平成27年6月開催の株主総会における承認を経て発生する予定です。

1．合併の目的

両投信会社の商品・販売チャネルの補完性を活かすとともに、更なる運用力の強化と経営の効率化を図り、お客様の中長期の資産形成に資する、より良質で付加価値の高い資産運用サービスを提供できる体制を構築することを目的としております。

2．合併の方法及び合併契約の要旨

（1）合併効力発生日

平成27年7月1日

（2）合併の方法

三菱UFJ投信株式会社を存続会社とし、当社を消滅会社とする、吸収合併方式により合併いたします。

（3）合併後の社名（商号）

三菱UFJ国際投信株式会社

（4）合併比率

当社の普通株式1株につき、三菱UFJ投信株式会社の普通株式10.0497株の割合をもって割当交付いたします。

3．合併の相手会社の概要

商号	三菱UFJ投信株式会社
設立年月	昭和60年8月
本社所在地	東京都千代田区
代表者	取締役社長 金上 孝
資本金（注1）	20億円
営業収益（注2）	536.6億円
当期純利益（注2）	67.3億円
資産（注1）	649.6億円
負債（注1）	100.1億円
純資産（注1）	549.4億円
従業員数（注3）	433名

（注1）平成26年3月31日現在です。

（注2）平成26年3月期（自平成25年4月1日至平成26年3月31日）です。

（注3）平成27年3月31日現在です。

（有価証券の売却について）

当社は、保有資産の有効活用を図るため、保有する有価証券の全部及び投資有価証券の一部を、平成27年5月14日までに売却いたしました。

平成28年3月期において、これに伴う売却益61,596千円を特別利益として、売却損26,222千円を特別損失として計上する予定です。

第2【その他の関係法人の概況】

「第三部 委託会社等の情報 第2 その他の関係法人の概況」については、以下の内容に全文を訂正いたします。

< 訂正後 >

1【名称、資本金の額及び事業の内容】

(1) 受託会社

名称	資本金の額（百万円） 平成28年9月末現在	事業の内容
株式会社りそな銀行	279,928	銀行業務および信託業務を営んでいます。

< 再信託受託会社の概要 >（平成28年9月末現在）

名称 : 日本トラスティ・サービス信託銀行株式会社
 資本金 : 51,000百万円
 事業の内容 : 銀行業務および信託業務を営んでいます。

(2) 販売会社

名称	資本金の額 （平成28年9月末現在）	事業の内容
株式会社りそな銀行	279,928百万円	銀行業務および信託業務を営んでいます。
株式会社近畿大阪銀行	38,971百万円	銀行業務を営んでいます。
株式会社鳥取銀行	9,061百万円	銀行業務を営んでいます。
株式会社長野銀行	13,016百万円	銀行業務を営んでいます。
株式会社第三銀行	37,461百万円	銀行業務を営んでいます。
株式会社島根銀行	6,636百万円	銀行業務を営んでいます。
株式会社宮崎太陽銀行	12,252百万円	銀行業務を営んでいます。
株式会社南日本銀行	16,601百万円	銀行業務を営んでいます。
岐阜信用金庫	21,475百万円	金融業務を営んでいます。
めぶき証券株式会社	3,000百万円	金融商品取引法に定める第一種金融商品取引業を営んでいます。
高木証券株式会社	11,069百万円	金融商品取引法に定める第一種金融商品取引業を営んでいます。
S M B C 日興証券株式会社	10,000百万円	金融商品取引法に定める第一種金融商品取引業を営んでいます。
三菱UFJモルガン・スタンレー証券株式会社	40,500百万円	金融商品取引法に定める第一種金融商品取引業を営んでいます。

岐阜信用金庫の資本金の額は「出資金」を記載しております。

2【関係業務の概要】

- (1) 受託会社
ファンドの財産の保管および管理等を行います。
- (2) 販売会社
受益権の募集の取扱い、一部解約の実行の請求の受付、収益分配金の再投資ならびに収益分配金、一部解約金および償還金の支払いの取扱い等を行います。

3【資本関係】

該当ありません。（平成29年1月末現在）

（注）関係法人が所有する委託会社の株式または委託会社が所有する関係法人の株式のうち、持株比率が3%以上のものを記載しています。

独立監査人の監査報告書

平成29年2月15日

三菱UFJ国際投信株式会社
取締役会御中

PwCあらた有限責任監査法人

指定有限責任社員 公認会計士 柴 毅 印
業務執行社員

指定有限責任社員 公認会計士 大畑 茂 印
業務執行社員

当監査法人は、金融商品取引法第193条の2第1項の規定に基づく監査証明を行うため、「ファンドの経理状況」に掲げられているにつぼん債券オープン（毎月決算型）の平成28年7月12日から平成29年1月10日までの特定期間の財務諸表、すなわち、貸借対照表、損益及び剰余金計算書、注記表並びに附属明細表について監査を行った。

財務諸表に対する経営者の責任

経営者の責任は、我が国において一般に公正妥当と認められる企業会計の基準に準拠して財務諸表を作成し適正に表示することにある。これには、不正又は誤謬による重要な虚偽表示のない財務諸表を作成し適正に表示するために経営者が必要と判断した内部統制を整備及び運用することが含まれる。

監査人の責任

当監査法人の責任は、当監査法人が実施した監査に基づいて、独立の立場から財務諸表に対する意見を表明することにある。当監査法人は、我が国において一般に公正妥当と認められる監査の基準に準拠して監査を行った。監査の基準は、当監査法人に財務諸表に重要な虚偽表示がないかどうかについて合理的な保証を得るために、監査計画を策定し、これに基づき監査を実施することを求めている。

監査においては、財務諸表の金額及び開示について監査証拠を入手するための手続が実施される。監査手続は、当監査法人の判断により、不正又は誤謬による財務諸表の重要な虚偽表示のリスクの評価に基づいて選択及び適用される。財務諸表監査の目的は、内部統制の有効性について意見表明するためのものではないが、当監査法人は、リスク評価の実施に際して、状況に応じた適切な監査手続を立案するために、財務諸表の作成と適正な表示に関連する内部統制を検討する。また、監査には、経営者が採用した会計方針及びその適用方法並びに経営者によって行われた見積りの評価も含め全体としての財務諸表の表示を検討することが含まれる。

当監査法人は、意見表明の基礎となる十分かつ適切な監査証拠を入手したと判断している。

監査意見

当監査法人は、上記の財務諸表が、我が国において一般に公正妥当と認められる企業会計の基準に準拠して、につぼん債券オープン（毎月決算型）の平成29年1月10日現在の信託財産の状態及び同日をもって終了する特定期間の損益の状況をすべての重要な点において適正に表示しているものと認める。

その他の事項

ファンドの平成28年7月11日をもって終了した前特定期間の財務諸表は、前任監査人によって監査されている。前任監査人は、当該財務諸表に対して平成28年8月23日付けで無限定適正意見を表明している。

利害関係

三菱UFJ国際投信株式会社及びファンドと当監査法人又は業務執行社員との間には、公認会計士法の規定により記載すべき利害関係はない。

以上

（注）上記は、委託会社が、独立監査人の監査報告書の原本に記載された事項を電子化したものであり、その原本は委託会社が別途保管しております。なお、XBRLデータは監査の対象に含まれていません。

[次へ](#)

独立監査人の監査報告書

平成28年6月28日

三菱UFJ国際投信株式会社
取締役会 御中

有限責任監査法人 トーマツ

指定有限責任社員 業務執行社員	公認会計士 弥永 めぐみ	印
--------------------	--------------	---

指定有限責任社員 業務執行社員	公認会計士 山田 信之	印
--------------------	-------------	---

当監査法人は、金融商品取引法第193条の2第1項の規定に基づく監査証明を行うため、「委託会社等の経理状況」に掲げられている三菱UFJ国際投信株式会社（旧社名：三菱UFJ投信株式会社）の平成27年4月1日から平成28年3月31日までの第31期事業年度の財務諸表、すなわち、貸借対照表、損益計算書、株主資本等変動計算書、重要な会計方針及びその他の注記について監査を行った。

財務諸表に対する経営者の責任

経営者の責任は、我が国において一般に公正妥当と認められる企業会計の基準に準拠して財務諸表を作成し適正に表示することにある。これには、不正又は誤謬による重要な虚偽表示のない財務諸表を作成し適正に表示するために経営者が必要と判断した内部統制を整備及び運用することが含まれる。

監査人の責任

当監査法人の責任は、当監査法人が実施した監査に基づいて、独立の立場から財務諸表に対する意見を表明することにある。当監査法人は、我が国において一般に公正妥当と認められる監査の基準に準拠して監査を行った。監査の基準は、当監査法人に財務諸表に重要な虚偽表示がないかどうかについて合理的な保証を得るために、監査計画を策定し、これに基づき監査を実施することを求めている。

監査においては、財務諸表の金額及び開示について監査証拠を入手するための手続が実施される。監査手続は、当監査法人の判断により、不正又は誤謬による財務諸表の重要な虚偽表示のリスクの評価に基づいて選択及び適用される。財務諸表監査の目的は、内部統制の有効性について意見表明するためのものではないが、当監査法人は、リスク評価の実施に際して、状況に応じた適切な監査手続を立案するために、財務諸表の作成と適正な表示に関連する内部統制を検討する。また、監査には、経営者が採用した会計方針及びその適用方法並びに経営者によって行われた見積りの評価も含め全体としての財務諸表の表示を検討することが含まれる。

当監査法人は、意見表明の基礎となる十分かつ適切な監査証拠を入手したと判断している。

監査意見

当監査法人は、上記の財務諸表が、我が国において一般に公正妥当と認められる企業会計の基準に準拠して、三菱UFJ国際投信株式会社の平成28年3月31日現在の財政状態及び同日をもって終了する事業年度の経営成績をすべての重要な点において適正に表示しているものと認める。

利害関係

会社と当監査法人又は業務執行社員との間には、公認会計士法の規定により記載すべき利害関係はない。

以上

（注）上記は、委託会社が、独立監査人の監査報告書の原本に記載された事項を電子化したものであり、その原本は委託会社が別途保管しております。なお、XBRLデータは監査の対象に含まれていません。

[次へ](#)

独立監査人の中間監査報告書

平成28年11月30日

三菱UFJ国際投信株式会社
取締役会 御中

有限責任監査法人 トーマツ

指定有限責任社員 業務執行社員	公認会計士 弥永 めぐみ 印
指定有限責任社員 業務執行社員	公認会計士 山田 信之 印

当監査法人は、金融商品取引法第193条の2第1項の規定に基づく監査証明を行うため、「委託会社等の経理状況」に掲げられている三菱UFJ国際投信株式会社の平成28年4月1日から平成29年3月31日までの第32期事業年度の中間会計期間（平成28年4月1日から平成28年9月30日まで）に係る中間財務諸表、すなわち、中間貸借対照表、中間損益計算書、中間株主資本等変動計算書、重要な会計方針及びその他の注記について中間監査を行った。

中間財務諸表に対する経営者の責任

経営者の責任は、我が国において一般に公正妥当と認められる中間財務諸表の作成基準に準拠して中間財務諸表を作成し有用な情報を表示することにある。これには、不正又は誤謬による重要な虚偽表示のない中間財務諸表を作成し有用な情報を表示するために経営者が必要と判断した内部統制を整備及び運用することが含まれる。

監査人の責任

当監査法人の責任は、当監査法人が実施した中間監査に基づいて、独立の立場から中間財務諸表に対する意見を表明することにある。当監査法人は、我が国において一般に公正妥当と認められる中間監査の基準に準拠して中間監査を行った。中間監査の基準は、当監査法人に中間財務諸表には全体として中間財務諸表の有用な情報の表示に関して投資者の判断を損なうような重要な虚偽表示がないかどうかの合理的な保証を得るために、中間監査に係る監査計画を策定し、これに基づき中間監査を実施することを求めている。

中間監査においては、中間財務諸表の金額及び開示について監査証拠を入手するために年度監査と比べて監査手続の一部を省略した中間監査手続が実施される。中間監査手続は、当監査法人の判断により、不正又は誤謬による中間財務諸表の重要な虚偽表示のリスクの評価に基づいて、分析的手続等を中心とした監査手続に必要に応じて追加の監査手続が選択及び適用される。中間監査の目的は、内部統制の有効性について意見表明するためのものではないが、当監査法人は、リスク評価の実施に際して、状況に応じた適切な中間監査手続を立案するために、中間財務諸表の作成と有用な情報の表示に関連する内部統制を検討する。また、中間監査には、経営者が採用した会計方針及びその適用方法並びに経営者によって行われた見積りの評価も含め中間財務諸表の表示を検討することが含まれる。

当監査法人は、中間監査の意見表明の基礎となる十分かつ適切な監査証拠を入手したと判断している。

中間監査意見

当監査法人は、上記の中間財務諸表が、我が国において一般に公正妥当と認められる中間財務諸表の作成基準に準拠して、三菱UFJ国際投信株式会社の平成28年9月30日現在の財政状態並びに同日をもって終了する中間会計期間（平成28年4月1日から平成28年9月30日まで）の経営成績に関する有用な情報を表示しているものと認める。

利害関係

会社と当監査法人又は業務執行社員との間には、公認会計士法の規定により記載すべき利害関係はない。

以 上

（注）上記は、委託会社が、独立監査人の中間監査報告書の原本に記載された事項を電子化したものであり、その原本は委託会社が別途保管しております。なお、XBRLデータは中間監査の対象に含まれていません。