

## 【表紙】

【提出書類】	有価証券届出書の訂正届出書
【提出先】	関東財務局長
【提出日】	平成29年9月26日
【発行者名】	三菱UFJ国際投信株式会社
【代表者の役職氏名】	取締役社長 松田 通
【本店の所在の場所】	東京都千代田区有楽町一丁目12番1号
【事務連絡者氏名】	伊藤 晃
【電話番号】	03-6250-4740
【届出の対象とした募集(売出)内国投資信託受益証券に係るファンドの名称】	国際オルタナティブ戦略 Q T X - ウィントン・アルファ・インベストメント・オープン(円ヘッジ)成長型
	国際オルタナティブ戦略 Q T X - ウィントン・アルファ・インベストメント・オープン(円ヘッジなし)成長型
【届出の対象とした募集(売出)内国投資信託受益証券の金額】	国際オルタナティブ戦略 Q T X - ウィントン・アルファ・インベストメント・オープン(円ヘッジ)成長型
	国際オルタナティブ戦略 Q T X - ウィントン・アルファ・インベストメント・オープン(円ヘッジなし)成長型
	各ファンドにつき、上限1兆円
【縦覧に供する場所】	該当ありません

## 1 【有価証券届出書の訂正届出書の提出理由】

平成29年3月23日付をもって提出した有価証券届出書の記載事項のうち、半期報告書の提出等に伴う訂正事項がありますので、これの訂正を行うものです。

## 2【訂正の内容】

\_\_\_\_\_部分が本訂正届出書の訂正部分を示します。

## 第二部【ファンド情報】

### 第1【ファンドの状況】

#### 1【ファンドの性格】

##### (1)【ファンドの目的及び基本的性格】

(略)

「ファンドの特色」については、<訂正後>の全文を記載します。

<訂正後>

ファンドの特色

## 1 主として、世界各国の様々な先物取引を活用するとともに、世界各国の株式にも投資を行います。

- ◆ 当ファンドは、QTX WCM GDP Fund\*が発行する円建の外国投資証券への投資を通じて、主として、世界各国の様々な先物取引を活用するとともに、世界各国の株式にも投資を行います。

また、マネー・プール マザーファンドへの投資も行います。

\* QTX WCM GDP Fundは、ケイマン籍の外国投資法人であり、ウイントン・キャピタル・マネジメント・リミテッドの運用戦略を採用します。なお、QTX WCM GDP Fundは日本において届出は行われておらず、日本においてQTX WCM GDP Fundへの直接投資を行うことはできません。

### 主な取引・投資対象の例 (2017年6月30日現在)

#### 先物取引

株価指数		債券	通貨	
フランスCAC40 ドイツDAX DJ Euro STOXX イギリスFTSE100 香港ハンセン指数 スペインIBEX35 韓国KOSPI 米国ナスダック指数 日経225 米国ラッセル2000 米国S&P500 カナダS&P TSE60 オーストラリアSPI200 スウェーデンOMXS30 台湾MSCI指数 TOPIX オランダAEX指数 Euro STOXX 銀行株指数 南アフリカJSE40指数 イタリアFTSE MIB指数	S&P Midcap MSCIシンガポールフリー指数 FTSE中国A株50指数 ダウ工業株30種平均指数 ハンセン中国企業H株指数 MSCIエマージング指数 インドS&P CNX Nifty指数	米国超長期国債 米国長期国債 米国中期国債 米国短期国債 オーストラリア長期国債 オーストラリア中期国債 ドイツ長期国債 ドイツ中期国債 ドイツ短期国債 カナダ長期国債 イギリス長期国債 イギリス短期国債 日本長期国債 スイス長期国債 イタリア短期国債 イタリア中期国債 フランス長期国債	米ドル 日本円 豪ドル ブラジル・レアル イギリス・ポンド カナダ・ドル チェコ・コルナ ユーロ スウェーデン・クローナ スイス・フラン ハンガリー・フォリント メキシコ・ペソ 南アフリカ・ランド ニュージーランド・ドル 韓国ウォン ポーランド・ズロチ ノルウェー・クローネ チリ・ペソ 人民元 インドネシア・ルピア	イスラエル・シケル インド・ルピー フィリピン・ペソ シンガポール・ドル トルコ・リラ 台湾ドル ロシア・ルーブル
			<b>短期金利</b> 豪ドル カナダ・ドル イギリス・ポンド ユーロ 米ドル スイス・フラン 日本円 ニュージーランド・ドル	
貴金属	非鉄金属	エネルギー	農産物	畜産物
金 プラチナ 銀 パラジウム	アルミニウム 銅 鉛 スズ ニッケル 亜鉛	ブレント原油 原油 軽油 灯油 天然ガス 改質ガソリン	キャノーラ油/ココア/ コーヒー/とうもろこし/ 綿/カンザス小麦/ 砂糖/木材/オート麦/ オレンジジュース/もみ/ 大豆ミール/大豆油/ 大豆/小麦/パーム油/ 菜種/製粉用小麦	飼育牛 豚赤身肉 生牛

#### 株式

#### 世界各国の株式

※上記の取引・投資対象のすべてに対して、取引および投資を行うものではありません。また、取引・投資対象は将来変更される可能性があります。

※ウイントン・キャピタル・マネジメント・リミテッドの資料を基に三菱UFJ国際投信作成

## 2 ウィントン・キャピタル・マネジメント・リミテッドが提供する2つの運用戦略を活用します。

- ◆ ウィントン・キャピタル・マネジメント・リミテッド(以下「ウィントン社」ということがあります。)は、システム運用に特化したグローバルな投資顧問会社です。  
1997年に設立され、約293億米ドル(2017年6月末現在)の運用資産残高\*を有しています。

\*運用資産残高は、ウィントン社が投資アドバイザーを提供する口座(2017年6月末現在、9億米ドル)も含まれます。

- ◆ ウィントン社の主力戦略である「マネージド・フューチャーズ戦略」を中心に、「株式運用戦略」を加えることにより、「マネージド・フューチャーズ戦略」のみで運用した場合のリスク水準を維持することを目指しつつ、収益の獲得機会を追求します。

### ■ ウィントン社が提供する2つの運用戦略

#### 1 マネージド・フューチャーズ戦略

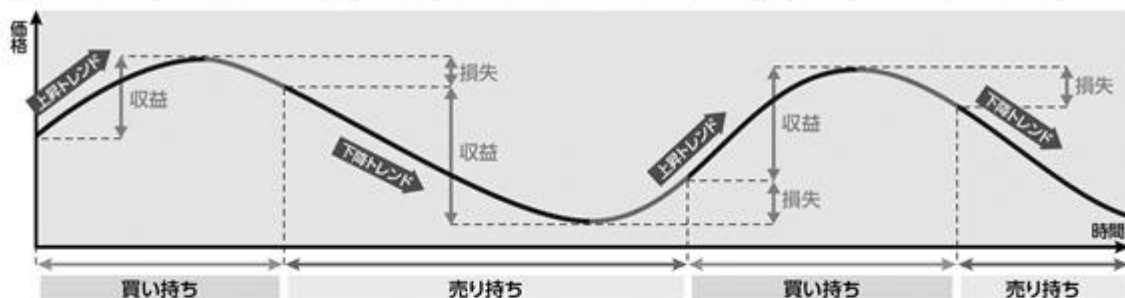
マネージド・フューチャーズ戦略とは、CTA(Commodity Trading Advisor=商品投資顧問業者)として知られる専門家による世界各国の先物取引を対象とした運用戦略です。  
ウィントン社では、計量分析に基づくコンピューター・プログラムにより取引対象の値動きの方向性を捉え追従する(トレンド・フォロー戦略)ことによって収益の獲得を目指します。

- ①世界各国の様々な先物取引を活用することで、分散投資の効果を高めます。
- ②先物取引の買いだけでなく売りも活用することで、相場の上昇・下落の両局面における収益機会を追求します。

#### ●トレンド・フォロー戦略のイメージ

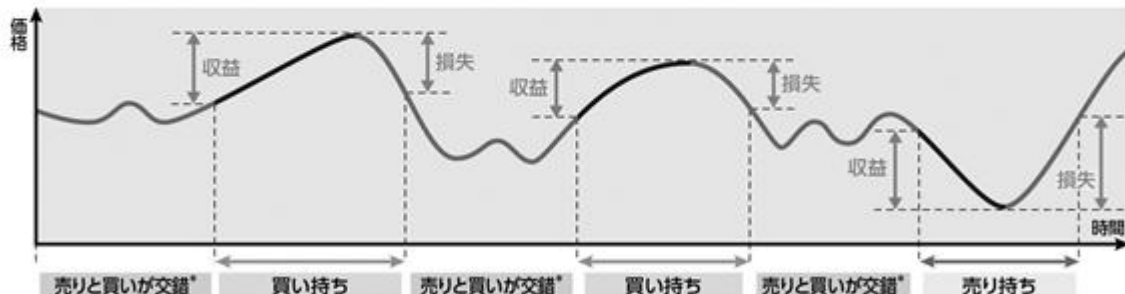
##### 収益を上げやすい環境

トレンドが鮮明で、急激なトレンド転換もないような環境は、一般的にトレンド・フォロー戦略を採用するマネージド・フューチャーズ戦略が収益を上げやすい環境です。(必ず収益が上がるというわけではなく、損失が出る場合もあります。)



##### 収益を上げにくい環境

トレンドが不鮮明で、急激なトレンド転換を伴ったり、相場の方向性がはっきりしないような環境は、一般的にトレンド・フォロー戦略を採用するマネージド・フューチャーズ戦略が収益を上げにくい環境です。



\*「売り買いが交錯」とは、トレンドが発生したと判断して買い(売り)ポジションを取ったものの、そのトレンドが続かず、あるいは急激に反転トレンドに転じるなど不透明な環境となったため、当初のポジションを反転させるといった投資判断を繰り返すことをいいます。

※上記の図は、あくまでマネージド・フューチャーズ戦略におけるトレンド・フォロー戦略のイメージを表すためのものであり、実際にこのような運用を行うとは限りません。また、将来の投資成果をお約束するものではありません。

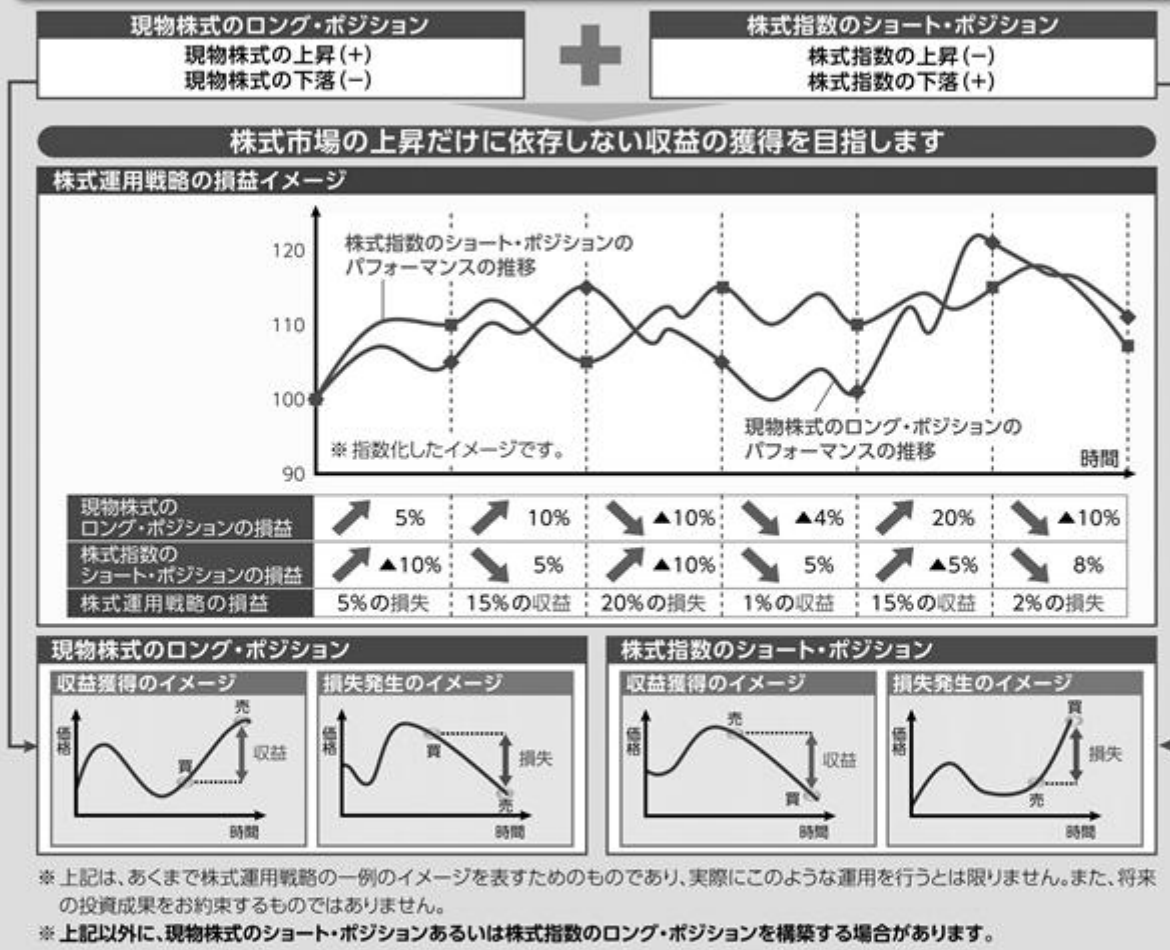
## 2 株式運用戦略

株式運用戦略とは、ウィントン社の計量分析により現物株式や株式指数のロング・ポジション（買い持ち）またはショート・ポジション（売り持ち）を活用することにより、株式市場の上昇だけに依存しない収益の獲得を目指す戦略です。

### ● 株式運用戦略の一例（イメージ）

- ① 株式市場を上回るパフォーマンスが期待できると判断する現物株式のロング・ポジション（買い持ち）に株式指数のショート・ポジション（売り持ち）を組み合わせます。
- ② ロング・ポジションとショート・ポジションの組み合わせにより株式市場の価格変動リスクの低減をはかりつつ収益の獲得を目指します。

※ただし、完全に株式市場の価格変動リスクを排除できるものではありません。また、必ず収益が上がるというわけではなく、損失が出る場合もあります。



投資対象国・地域における非常事態（金融危機、デフォルト、重大な政策変更や資産凍結を含む規制の導入、自然災害、クーデターや重大な政治体制の変更、戦争等の場合をいいます。）の発生を含む市況動向や資金動向、残存信託期間等の事情によっては、特色1、特色2のような運用ができない場合があります。

## 3 購入・換金のお申込みの受付は、原則として週1回とします。

◆ 購入・換金のお申込みは、販売会社の営業日においていつでも可能です。

ただし、お申込みの受付は、原則として週1回の申込基準日\*1に限られます。

また、換金代金のお支払いは、原則として申込基準日から起算して6ファンド営業日\*2目となります。

\*1 申込基準日とは、各週の最終のファンド営業日をいいます。

\*2 ファンド営業日とは、海外休業日\*3に該当しない国内の営業日をいいます。

\*3 海外休業日とは、ニューヨークの銀行、ニューヨーク証券取引所、ロンドンの銀行のいずれかの休業日に該当する日をいいます。

※くわしくは、後記「追加的記載事項」の「購入・換金のお申込みについて」をご参照ください。



## 収益分配金に関する留意事項

◆分配金は、預貯金の利息とは異なり、投資信託の純資産から支払われますので、分配金が支払われると、その金額相当分、基準価額は下がります。

投資信託から分配金が支払われるイメージ



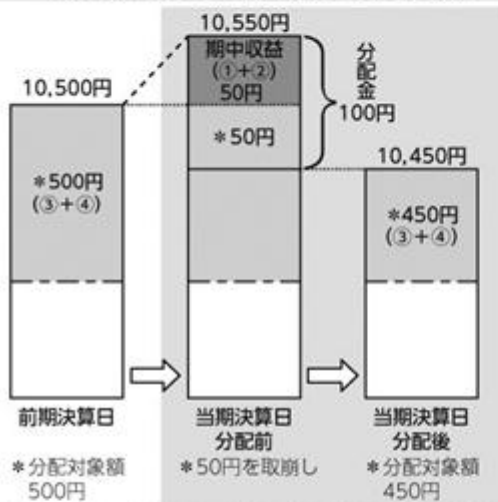
◆分配金は、計算期間中に発生した収益（経費控除後の配当等収益および評価益を含む売買益）を超えて支払われる場合があります。その場合、当期決算日の基準価額は前期決算日と比べて下落することになります。また、分配金の水準は、必ずしも計算期間におけるファンドの収益率を示すものではありません。

分配対象額は、①経費控除後の配当等収益および②経費控除後の評価益を含む売買益ならびに③分配準備積立金および④収益調整金です。

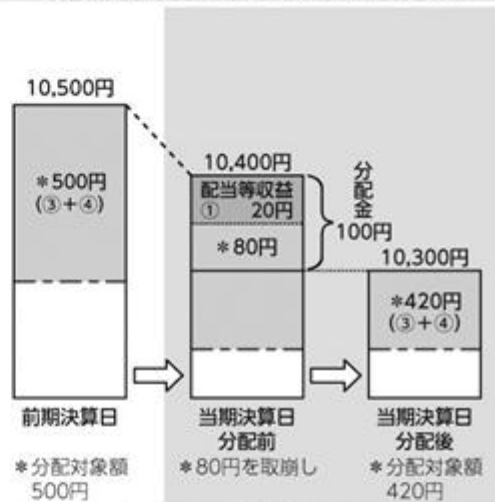
分配金は、分配方針に基づき、分配対象額から支払われます。

### 計算期間中に発生した収益を超えて支払われる場合

#### 前期決算日から基準価額が上昇した場合



#### 前期決算日から基準価額が下落した場合



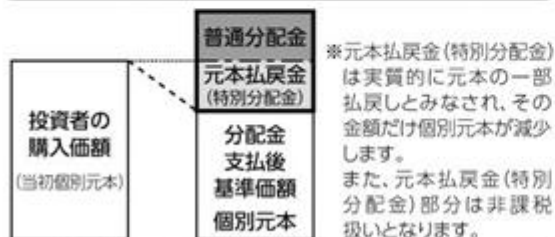
※上記はイメージであり、実際の分配金額や基準価額を示唆するものではありませんのでご注意ください。

分配準備積立金：当期の①経費控除後の配当等収益および②経費控除後の評価益を含む売買益のうち、当期分配金として支払わなかった残りの金額をいいます。信託財産に留保され、次期以降の分配金の支払いに充当できる分配対象額となります。

収益調整金：追加型投資信託で追加設定が行われることによって、既存の受益者への収益分配可能額が薄まらないようにするために設けられた勘定です。

◆投資者のファンドの購入価額によっては、分配金の一部または全部が、実質的には元本の一部払戻しに相当する場合があります。ファンド購入後の運用状況により、分配金額より基準価額の値上がり小さかった場合も同様です。

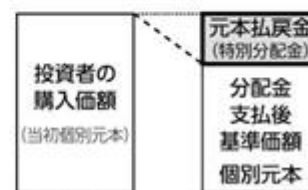
#### 分配金の一部が元本の一部払戻しに相当する場合



普通分配金：個別元本（投資者のファンドの購入価額）を上回る部分からの分配金です。

元本払戻金（特別分配金）：個別元本を下回る部分からの分配金です。分配後の投資者の個別元本は、元本払戻金（特別分配金）の額だけ減少します。

#### 分配金の全部が元本の一部払戻しに相当する場合





(追加的記載事項)

## ■ 購入・換金のお申込みについて

- 購入・換金のお申込みは、販売会社の営業日においていつでも可能です。  
ただし、お申込みの受付は、原則として週1回の「申込基準日」に限られます。  
また、換金代金のお支払いは、原則として申込基準日から起算して6ファンド営業日目となります。

### 申込基準日とは

各週の最終のファンド営業日\*1をいいます。

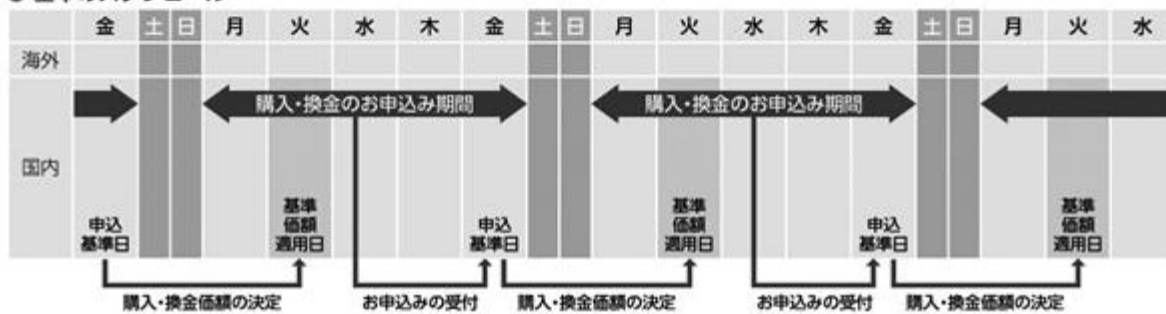
\*1 ファンド営業日とは、海外休業日\*2に該当しない国内の営業日をいいます。

\*2 海外休業日とは、ニューヨークの銀行、ニューヨーク証券取引所、ロンドンの銀行のいずれかの休業日に該当する日をいいます。

- 前回の申込基準日の翌営業日から今回の申込基準日までのお申込み分を、今回の申込基準日における受付分とします。
- 購入・換金価額は、申込基準日の翌々ファンド営業日の基準価額となります。

### お申込みのイメージ

#### ● 基本のスケジュール



#### ● 祝日・海外休業日がある場合



\*1 金曜日(④)が祝日かつ木曜日(③)が海外休業日に該当するため、水曜日(②)がこの週の申込基準日となります。

前週の申込基準日の翌営業日である月曜日(①)からこの週の申込基準日である水曜日(②)までのお申込み分について、この週の申込基準日である水曜日(②)に受付を行います。

受付が行われたお申込み分についての購入・換金価額は、この週の申込基準日である水曜日(②)の翌々ファンド営業日である翌週火曜日(⑤)の基準価額となります。

なお、換金の場合は、この週の申込基準日である水曜日(②)から起算して6ファンド営業日である翌週金曜日(⑥)に、換金代金をお支払いします。

\*2 この週の申込基準日の翌営業日である木曜日(③)から翌週の申込基準日である金曜日(⑦)までが、翌週の申込基準日である金曜日(⑦)に受付を行うお申込みの対象期間となります。(ただし、販売会社の営業日でない日にはお申込みはできません。)

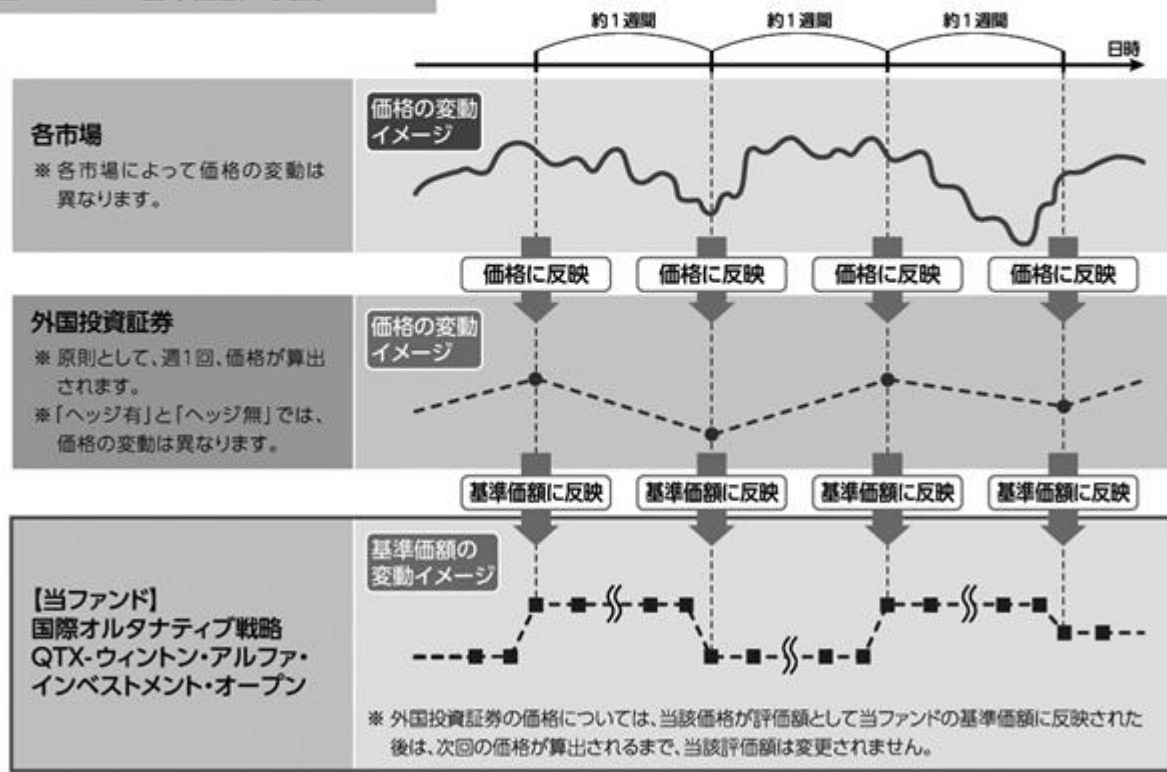
受付が行われたお申込み分についての購入・換金価額は、翌週月曜日(⑧)が祝日のため、翌週の申込基準日である金曜日(⑦)の翌々ファンド営業日である翌週水曜日(⑨)の基準価額となります。

※ 上記は、あくまでお申込みのイメージの一例を示したものです。くわしくは、販売会社に確認してください。

## ■ 当ファンドの基準価額について

- 当ファンドの基準価額には、主要投資対象である外国投資証券「QTX WCM GDP Fund (日本円建て、ヘッジ有/ヘッジ無)」の価格が反映されます。
- 当ファンドの基準価額は委託会社の毎営業日に算出・公表されますが、**外国投資証券の価格の算出は原則として週1回**であるため、各市場における価格変動が直ちに当ファンドの基準価額に反映されるわけではありません。外国投資証券の価格が更新され、当該価格が当ファンドの基準価額に反映された際は、**各市場における約1週間分の価格変動が反映されることになるため、当ファンドの基準価額が大きく変動する場合があります。**  
また、当ファンドの購入・換金の際においても、外国投資証券の価格が更新・反映されるタイミングや購入・換金のお申込み時期（※前記「購入・換金のお申込みについて」をご参照ください。）等により、**購入・換金のお申込み時点の基準価額と実際に購入・換金価額に適用される基準価額とが大きく異なる場合がありますのでご注意ください。**

### 当ファンドの基準価額の変動イメージ



※ 上記はあくまで基本的な変動イメージであり、実際に、各市場の価格、外国投資証券の価格および当ファンドの基準価額がこのような動きになるとは限りません。

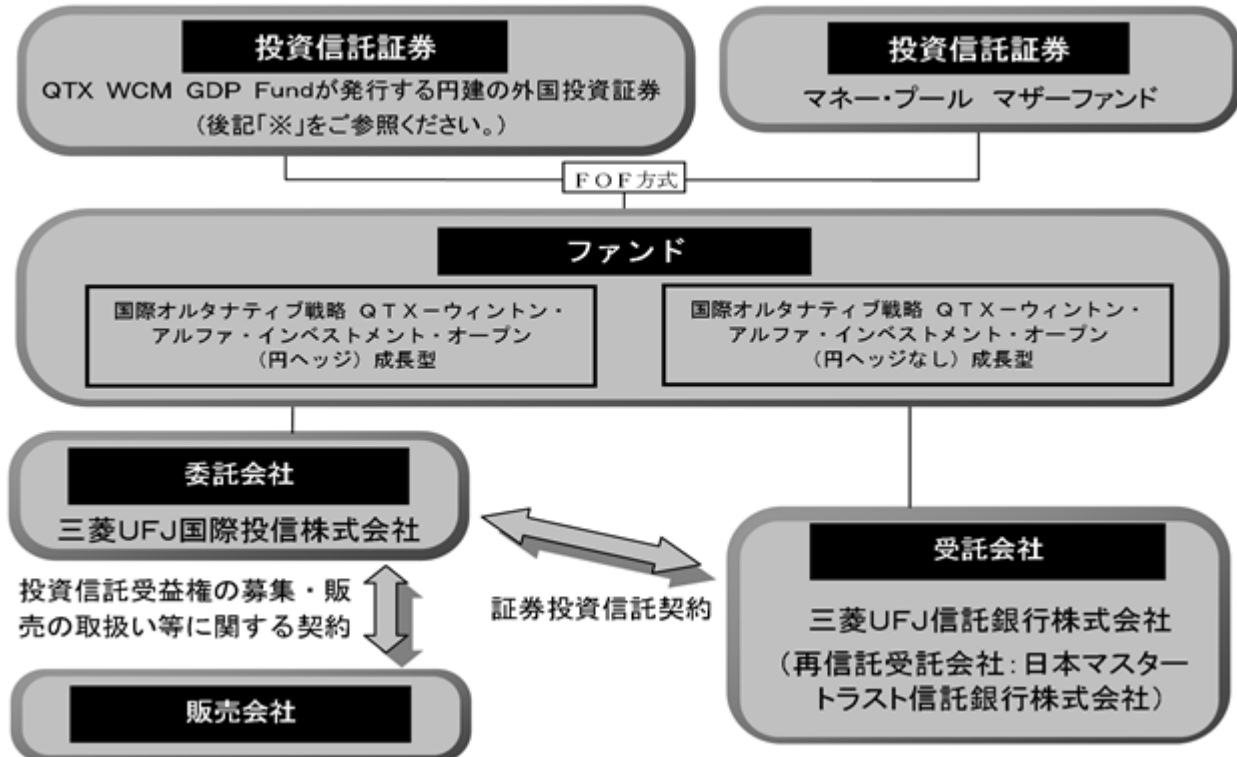
※ また実際は、外国投資証券の価格が更新・反映されるまでの間は、「マネー・プール マザーファンド」の基準価額の変動、余資運用および運用管理費用(信託報酬)等により、当ファンドの基準価額は変動します。

ウィントン・キャピタル・マネジメント・リミテッド(以下、「当社」といいます。 )は、本資料の内容の正確性や完全性、本資料における表明、あるいは国際オルタナティブ戦略 QTX・ウィントン・アルファ・インベストメント・オープンの各ファンドのパフォーマンスについて、いかなる責任も負いません。当社は、本資料に依拠することによって投資者の皆様や第三者が被る直接的、間接的、派生的又はその他の損害、損失、利益の減少について、いかなる責任を負うこともありません。当社は、各ファンドのマーケティング、販売、売買について責任を負うことも関与することもなければ、マーケティングや広告に関する諸法令の遵守に責任を負うこともなく、さらに、このようなマーケティング、販売、売買に関連する当社の商品やサービスについて、意見を述べることを許された第三者もおりません。当社のアドバイスを受けた他のファンドの過去のパフォーマンスは、各ファンドの将来のパフォーマンスを示すものではありません。

## (3) 【ファンドの仕組み】

&lt;訂正前&gt;

ファンドの仕組み



各ファンドが投資する「QTX WCM GDP Fundが発行する円建の外国投資証券」は、以下の通りとなります。

各ファンド	QTX WCM GDP Fundが発行する円建の外国投資証券
円ヘッジ 成長型	QTX WCM GDP Fund (日本円建て、ヘッジ有)
円ヘッジなし 成長型	QTX WCM GDP Fund (日本円建て、ヘッジ無)

委託会社およびファンドの関係法人の名称、ファンドの運営上の役割

- a. 委託会社（三菱UFJ国際投信株式会社）  
ファンドの運用指図、運用報告書の作成等を行います。
- b. 受託会社（三菱UFJ信託銀行株式会社、再信託受託会社：日本マスタートラスト信託銀行株式会社）  
ファンドの財産の保管および管理等を行います。
- c. 販売会社  
受益権の募集の取扱い、一部解約の実行の請求の受付、収益分配金の再投資ならびに収益分配金、一部解約金および償還金の支払いの取扱い等を行います。

委託会社が関係法人と締結している契約の概要

- a. 証券投資信託契約（委託会社と受託会社との契約）  
証券投資信託の運用の基本方針、運営方法ならびに委託会社、受託会社および受益者との権利義務関係ならびに受益権の取扱い方法等が定められています。
- b. 投資信託受益権の募集・販売の取扱い等に関する契約（委託会社と販売会社との契約）  
受益権の募集・販売の取扱い、一部解約事務ならびに収益分配金、一部解約金および償還金の受益者への支払いの取扱いに関する方法等が定められています。

## 委託会社の概況

## a. 資本金（平成28年12月末現在）

2,000百万円

## b. 沿革

平成9年5月 東京三菱投信投資顧問株式会社が証券投資信託委託業務を開始

平成16年10月 東京三菱投信投資顧問株式会社と三菱信アセットマネジメント株式会社が合併、商号を三菱投信株式会社に変更

平成17年10月 三菱投信株式会社とユーエフジェイパートナーズ投信株式会社が合併、商号を三菱UFJ投信株式会社に変更

平成27年7月 三菱UFJ投信株式会社と国際投信投資顧問株式会社が合併、商号を三菱UFJ国際投信株式会社に変更

## c. 大株主の状況（平成28年12月末現在）

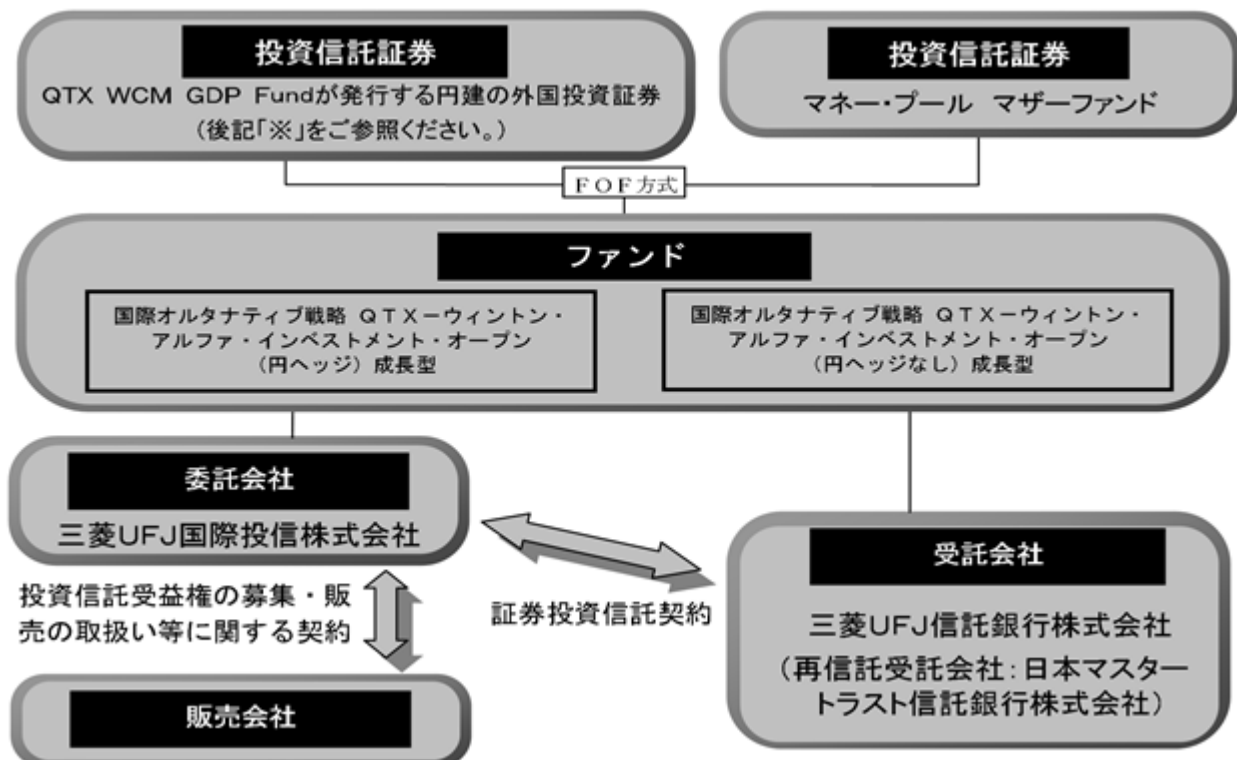
氏名または名称	住所	所有株式数	比率
三菱UFJ信託銀行株式会社	東京都千代田区丸の内一丁目4番5号	107,855株	50.97%
三菱UFJ証券ホールディングス株式会社	東京都千代田区丸の内二丁目5番2号	71,969株	34.01%
株式会社三菱東京UFJ銀行	東京都千代田区丸の内二丁目7番1号	31,757株	15.00%

## d. 金融商品取引業者登録番号

金融商品取引業者 関東財務局長（金商）第404号

&lt;訂正後&gt;

## ファンドの仕組み



各ファンドが投資する「QTX WCM GDP Fundが発行する円建の外国投資証券」は、以下の通りとなります。

各ファンド	Q T X W C M G D P F u n dが発行する 円建の外国投資証券
円ヘッジ 成長型	Q T X W C M G D P F u n d (日本円建て、ヘッジ有)
円ヘッジなし 成長型	Q T X W C M G D P F u n d (日本円建て、ヘッジ無)

委託会社およびファンドの関係法人の名称、ファンドの運営上の役割

- a. 委託会社（三菱UFJ国際投信株式会社）  
ファンドの運用指図、運用報告書の作成等を行います。
- b. 受託会社（三菱UFJ信託銀行株式会社、再信託受託会社：日本マスタートラスト信託銀行株式会社）  
ファンドの財産の保管および管理等を行います。
- c. 販売会社  
受益権の募集の取扱い、一部解約の実行の請求の受付、収益分配金の再投資ならびに収益分配金、一部解約金および償還金の支払いの取扱い等を行います。

委託会社が関係法人と締結している契約の概要

- a. 証券投資信託契約（委託会社と受託会社との契約）  
証券投資信託の運用の基本方針、運営方法ならびに委託会社、受託会社および受益者との権利義務関係ならびに受益権の取扱い方法等が定められています。
- b. 投資信託受益権の募集・販売の取扱い等に関する契約（委託会社と販売会社との契約）  
受益権の募集・販売の取扱い、一部解約事務ならびに収益分配金、一部解約金および償還金の受益者への支払いの取扱いに関する方法等が定められています。

委託会社の概況

- a. 資本金（平成29年6月末現在）  
2,000百万円
- b. 沿革  
平成9年5月 東京三菱投信投資顧問株式会社が証券投資信託委託業務を開始  
平成16年10月 東京三菱投信投資顧問株式会社と三菱信アセットマネジメント株式会社が合併、商号を三菱投信株式会社に変更  
平成17年10月 三菱投信株式会社とユーエフジェイパートナーズ投信株式会社が合併、商号を三菱UFJ投信株式会社に変更  
平成27年7月 三菱UFJ投信株式会社と国際投信投資顧問株式会社が合併、商号を三菱UFJ国際投信株式会社に変更
- c. 大株主の状況（平成29年6月末現在）

氏名または名称	住所	所有株式数	比率
三菱UFJ信託銀行株式会社	東京都千代田区丸の内一丁目4番5号	107,855株	50.97%
三菱UFJ証券ホールディングス株式会社	東京都千代田区丸の内二丁目5番2号	71,969株	34.01%
株式会社三菱東京UFJ銀行	東京都千代田区丸の内二丁目7番1号	31,757株	15.00%

- d. 金融商品取引業者登録番号  
金融商品取引業者 関東財務局長（金商）第404号

## 2【投資方針】

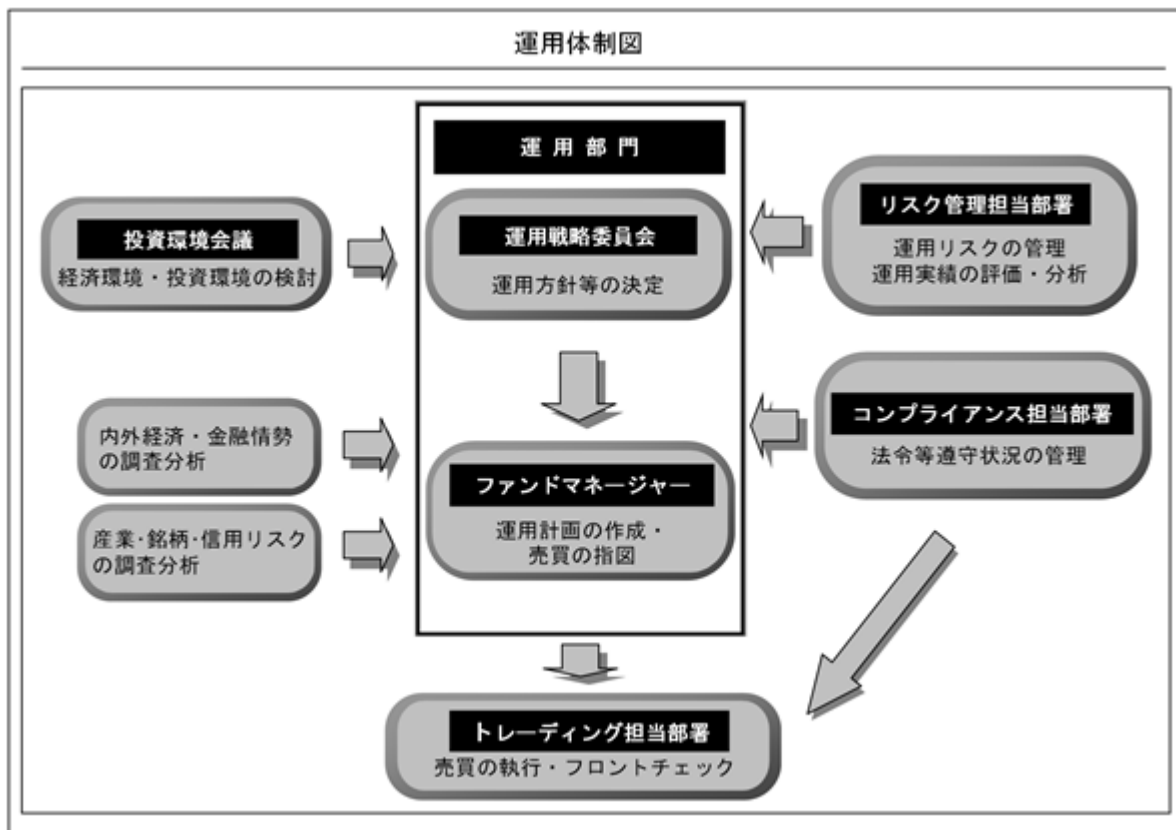
## (3)【運用体制】

&lt; 訂正前 &gt;

ファンドの運用に関する主な会議および組織は次の通りです。（平成28年12月末現在）

会議	役割・機能
投資環境会議	投資環境会議を開催し、経済環境等の長期的な構造変化や中長期的な投資環境について検討を行います。
運用戦略委員会	運用戦略委員会を開催し、運用方針等の決定を行います。

組織	役割・機能
運用部門（ファンドマネージャー）	ファンドマネージャーは運用戦略委員会にて運用方針が承認された後、運用計画を作成します。この計画に基づいて売買の指図を行い、ポートフォリオを構築します。なお、随時投資環境、投資対象ならびに資産状況について分析および検討し、ポートフォリオの見直しを行います。



## 参考

- ・各ファンドの運用は、運用部門のファンドマネージャー5名程度で行います。
- ・トレーディング担当部署においては30名程度、リスク管理およびコンプライアンスの各担当部署においては総勢40～50名程度で上記業務に当たります。

運用体制に関する社内規則等は次の通りです。

委託会社は、「組織規則」において、運用方針等を決定する機関として運用戦略委員会をおくなどの運用体制を定めています。ファンドマネージャー（運用担当者）の適正な行動基準の確立のためにサービス規程を定めています。

関係法人に関する管理体制は次の通りです。

委託会社は、受託会社より年1回、内部統制の整備および運用状況に関する報告書を入手し、その内容の確認を行っています。

さらに、委託会社は、三菱UFJ信託銀行からの投資環境および全資産に関する助言を活用して、質の高い運用サービスの提供に努めています。

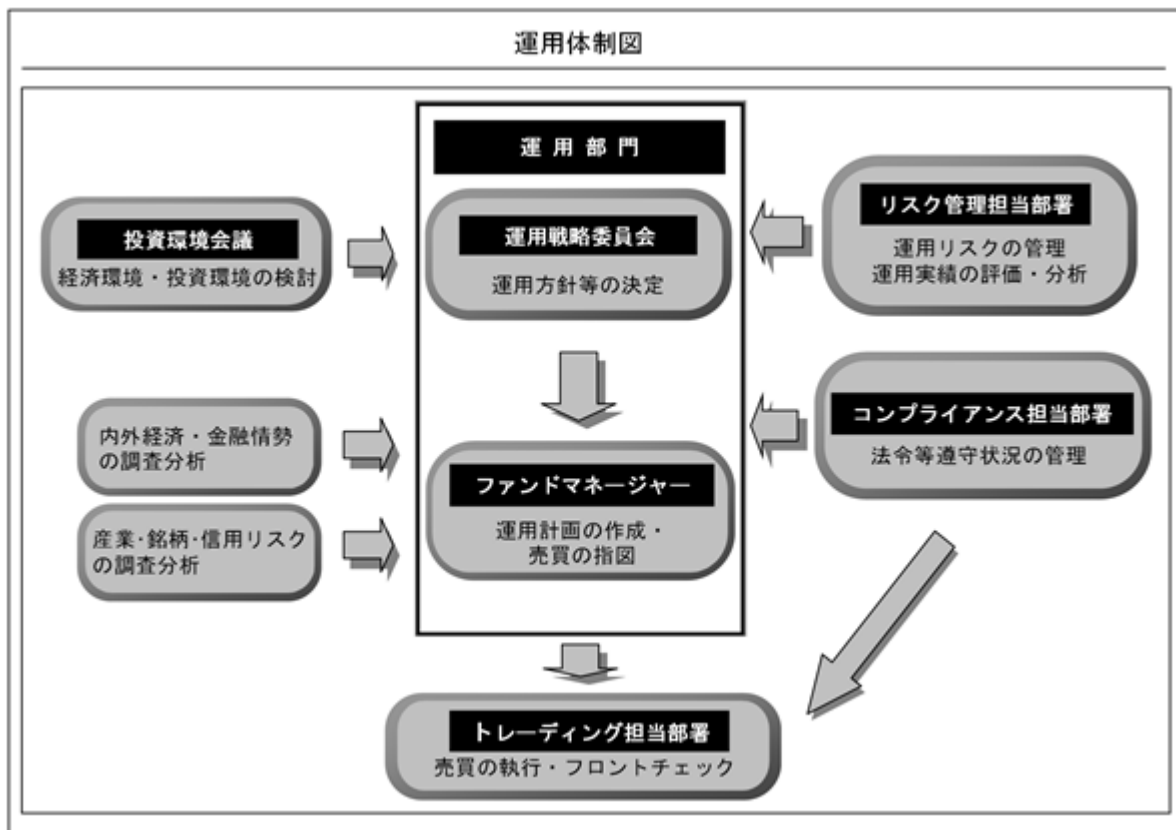
（注）組織変更等により前記の名称、人数または内容等は変更となる場合があります。

<訂正後>

ファンドの運用に関する主な会議および組織は次の通りです。（平成29年6月末現在）

会議	役割・機能
投資環境会議	投資環境会議を開催し、経済環境等の長期的な構造変化や中長期的な投資環境について検討を行います。
運用戦略委員会	運用戦略委員会を開催し、運用方針等の決定を行います。

組織	役割・機能
運用部門（ファンドマネージャー）	ファンドマネージャーは運用戦略委員会にて運用方針が承認された後、運用計画を作成します。この計画に基づいて売買の指図を行い、ポートフォリオを構築します。なお、随時投資環境、投資対象ならびに資産状況について分析および検討し、ポートフォリオの見直しを行います。



参考

- ・各ファンドの運用は、運用部門のファンドマネージャー7名程度で行います。
- ・トレーディング担当部署においては30名程度、リスク管理およびコンプライアンスの各担当部署においては総勢40～50名程度で上記業務に当たります。

運用体制に関する社内規則等は次の通りです。

委託会社は、「組織規則」において、運用方針等を決定する機関として運用戦略委員会をおこななどの運用体制を定めています。ファンドマネージャー(運用担当者)の適正な行動基準の確立のために服務規程を定めています。

関係法人に関する管理体制は次の通りです。

委託会社は、受託会社より年1回、内部統制の整備および運用状況に関する報告書を入手し、その内容の確認を行っています。

さらに、委託会社は、三菱UFJ信託銀行からの投資環境および全資産に関する助言を活用して、質の高い運用サービスの提供に努めています。

(注) 組織変更等により前記の名称、人数または内容等は変更となる場合があります。



### 3【投資リスク】

「代表的な資産クラスとの騰落率の比較等」については、＜訂正後＞の内容に訂正いたします。

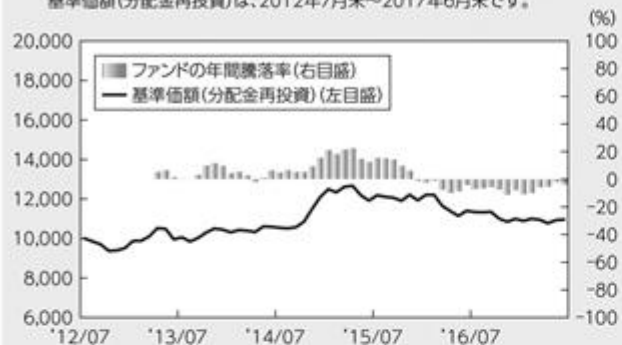
＜訂正後＞

#### ■ 代表的な資産クラスとの騰落率の比較等

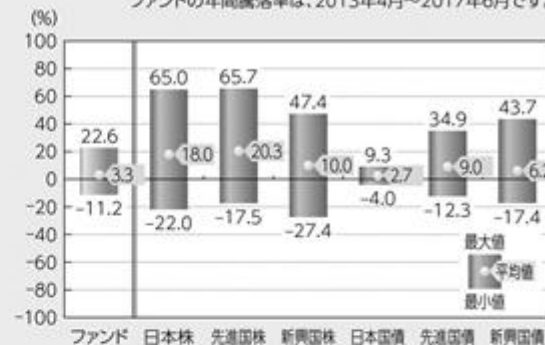
下記のグラフは、ファンドと代表的な資産クラスを定量的に比較できるように作成したものです。

##### 円ヘッジ 成長型

- **ファンドの年間騰落率および基準価額(分配金再投資)の推移**  
 ファンドの年間騰落率は、2013年4月～2017年6月です。  
 基準価額(分配金再投資)は、2012年7月末～2017年6月末です。



- **ファンドと他の代表的な資産クラスとの騰落率の比較**  
 (2012年7月末～2017年6月末)  
 ファンドの年間騰落率は、2013年4月～2017年6月です。



- 基準価額(分配金再投資)は分配金(税引前)を分配時に再投資したものと計算しており、実際の基準価額とは異なる場合があります。
- 年間騰落率とは、各月末における直近1年間の騰落率をいいます。
- ファンドの年間騰落率は、税引前の分配金を再投資したものとみなして計算した年間騰落率が記載されており、実際の基準価額に基づいて計算した年間騰落率とは異なる場合があります。

##### 円ヘッジなし 成長型

- **ファンドの年間騰落率および基準価額(分配金再投資)の推移**  
 ファンドの年間騰落率は、2013年4月～2017年6月です。  
 基準価額(分配金再投資)は、2012年7月末～2017年6月末です。



- **ファンドと他の代表的な資産クラスとの騰落率の比較**  
 (2012年7月末～2017年6月末)  
 ファンドの年間騰落率は、2013年4月～2017年6月です。



- 基準価額(分配金再投資)は分配金(税引前)を分配時に再投資したものと計算しており、実際の基準価額とは異なる場合があります。
- 年間騰落率とは、各月末における直近1年間の騰落率をいいます。
- ファンドの年間騰落率は、税引前の分配金を再投資したものとみなして計算した年間騰落率が記載されており、実際の基準価額に基づいて計算した年間騰落率とは異なる場合があります。

上記は、過去の実績であり、将来の投資成果を保証するものではありません。

## 代表的な資産クラスの指数について

資産クラス	指数名	注記等
日本株	TOPIX (配当込み)	TOPIX (配当込み)とは、東京証券取引所第一部に上場する内国普通株式全銘柄を対象として算出した指数 (TOPIX) に、現金配当による権利落ちの修正を加えた株価指数です。TOPIX (配当込み)に関する知的財産権その他一切の権利は東京証券取引所に帰属します。東京証券取引所は、TOPIX (配当込み)の算出もしくは公表の方法の変更、TOPIX (配当込み)の算出もしくは公表の停止またはTOPIX (配当込み)の商標の変更もしくは使用の停止を行う権利を有しています。
先進国株	MSCI コクサイ・インデックス (配当込み)	MSCI コクサイ・インデックス (配当込み)とは、MSCI Inc. が開発した株価指数で、日本を除く世界の先進国で構成されています。また、MSCI コクサイ・インデックスに対する著作権及びその他知的財産権はすべてMSCI Inc. に帰属します。
新興国株	MSCI エマージング・マーケット・インデックス (配当込み)	MSCI エマージング・マーケット・インデックス (配当込み)とは、MSCI Inc. が開発した株価指数で、世界の新興国で構成されています。また、MSCI エマージング・マーケット・インデックスに対する著作権及びその他知的財産権はすべてMSCI Inc. に帰属します。
日本国債	NOMURA-BPI (国債)	NOMURA-BPIとは、野村證券株式会社が発表しているわが国の代表的な債券パフォーマンスインデックスで、NOMURA-BPI (国債)はそのサブインデックスです。わが国の国債で構成されており、ポートフォリオの投資収益率・利回り・クーポン・デュレーション等の各指標が日々公表されます。NOMURA-BPI (国債)は野村證券株式会社の知的財産であり、運用成果等に関し、野村證券株式会社は一切関係ありません。
先進国債	シティ世界国債インデックス (除く日本)	シティ世界国債インデックス (除く日本)は、Citigroup Index LLCにより開発、算出および公表されている、日本を除く世界主要国の国債の総合収益率を各市場の時価総額で加重平均した債券インデックスです。
新興国債	JPモルガンGBI-EMグローバル・ダイバーシファイド	JPモルガンGBI-EMグローバル・ダイバーシファイドとは、JPモルガン・セキュリティーズ・エルエルシーが算出し公表している指数で、現地通貨建てのエマージング債市場の代表的なインデックスです。現地通貨建てのエマージング債のうち、投資規制の有無や、発行規模等を考慮して選ばれた銘柄により構成されています。当指数の著作権はJ.P.モルガン・セキュリティーズ・エルエルシーに帰属します。

(注) 海外の指数は、為替ヘッジなしによる投資を想定して、円換算しています。

## 4【手数料等及び税金】

## (3)【信託報酬等】

&lt;訂正前&gt;

- a. 信託報酬の総額は、計算期間を通じて毎日、信託財産の純資産総額に、年1.2204%（税抜1.1300%）の率を乗じて得た額とします。信託報酬は消費税等相当額を含みます。

1万口当たりの信託報酬：

$$\text{保有期間中の平均基準価額} \times \text{信託報酬率} \times (\text{保有日数} / 365)$$

上記の計算方法は簡便法であるため、算出された値は概算値になります。

- b. 信託報酬は、毎計算期間の最初の6ヵ月終了日および毎計算期末または信託終了のとき信託財産中から支弁します。

信託報酬の平成28年12月末現在の各支払先への配分（税抜）は、以下の通りです。

支払先	配分（税抜）	対価として提供する役務の内容
委託会社	0.5000%	各ファンドの運用・調査、受託会社への運用指図、基準価額の算出、目論見書等の作成等
販売会社	0.6000%	交付運用報告書等各種書類の送付、顧客口座の管理、購入後の情報提供等
受託会社	0.0300%	各ファンドの財産の保管および管理、委託会社からの運用指図の実行等

上記信託報酬には、別途消費税等相当額がかかります。

前記のほかに各ファンドが投資対象とする投資信託証券に関しても信託（管理）報酬等がかかります。

受益者が負担する実質的な信託報酬率<sup>\*</sup>は、年率2.72%（税込）程度 + 成功報酬（年率2.63%（税抜）程度 + 成功報酬）です。

- \* 前記の実質的な信託報酬率は、投資対象とする「QTX WCM GDP Fundが発行する円建の外国投資証券」における信託（管理）報酬率および成功報酬（ ）を含めた実質的な報酬率を算出したものです。

内訳： 投資顧問会社への運用報酬として当該純資産総額に対して年率1.00%

投資先ファンドのアレンジャーに対して年率0.50%

投資顧問会社への成功報酬として、毎暦四半期（計算期間）における、各投資証券のハイ・ウォーター・マーク（ ）超過分の20%相当額

の成功報酬は当該純資産総額に対する料率を見積もることが困難である為、上記年率1.50%には含まれておりません。なお、超過分（パフォーマンス）の計測は米ドルで行います。

ハイ・ウォーター・マークとは、前回までの各計算期間の最後のファンド営業日の投資証券価格のうち、最高値相当額をさします。各計算期間においてハイ・ウォーター・マーク以外の価格で購入された投資口に関しては調整が行われます。

その他投資先ファンドに関する租税、組入有価証券の売買時の売買委託手数料、投資先ファンドの事務処理に要する費用、投資先ファンドの監査に要する費用、投資先ファンド設立に係る費用、法律関係の費用、外貨建て資産の保管などに要する費用、借入金の利息および立替金の利息等の実費。

なお、マネー・プール マザーファンドには、信託報酬はかかりません。

## &lt; 訂正後 &gt;

- a. 信託報酬の総額は、計算期間を通じて毎日、信託財産の純資産総額に、年1.2204%（税抜1.1300%）の率を乗じて得た額とします。信託報酬は消費税等相当額を含みます。

1万口当たりの信託報酬： $\text{保有期間中の平均基準価額} \times \text{信託報酬率} \times (\text{保有日数} / 365)$
--

上記の計算方法は簡便法であるため、算出された値は概算値になります。

- b. 信託報酬は、毎計算期間の最初の6ヵ月終了日および毎計算期末または信託終了のとき信託財産中から支弁します。

信託報酬の平成29年6月末現在の各支払先への配分（税抜）は、以下の通りです。

支払先	配分（税抜）	対価として提供する役務の内容
委託会社	0.5000%	各ファンドの運用・調査、受託会社への運用指図、基準価額の算出、目論見書等の作成等
販売会社	0.6000%	交付運用報告書等各種書類の送付、顧客口座の管理、購入後の情報提供等
受託会社	0.0300%	各ファンドの財産の保管および管理、委託会社からの運用指図の実行等

上記信託報酬には、別途消費税等相当額がかかります。

前記のほかに各ファンドが投資対象とする投資信託証券についても信託（管理）報酬等がかかります。

受益者が負担する実質的な信託報酬率<sup>\*</sup>は、年率2.72%（税込）程度 + 成功報酬（年率2.63%（税抜）程度 + 成功報酬）です。

- \* 前記の実質的な信託報酬率は、投資対象とする「QTX WCM GDP Fundが発行する円建の外国投資証券」における信託（管理）報酬率および成功報酬（ ）を含めた実質的な報酬率を算出したものです。

内訳： 投資顧問会社への運用報酬として当該純資産総額に対して年率1.00%

投資先ファンドのアレンジャーに対して年率0.50%

投資顧問会社への成功報酬として、毎暦四半期（計算期間）における、各投資証券のハイ・ウォーター・マーク（ ）超過分の20%相当額

の成功報酬は当該純資産総額に対する料率を見積もることが困難である為、上記年率1.50%には含まれておりません。なお、超過分（パフォーマンス）の計測は米ドルで行います。

ハイ・ウォーター・マークとは、前回までの各計算期間の最後のファンド営業日の投資証券価格のうち、最高値相当額をさします。各計算期間においてハイ・ウォーター・マーク以外の価格で購入された投資口に関しては調整が行われます。

その他投資先ファンドに関する租税、組入有価証券の売買時の売買委託手数料、投資先ファンドの事務処理に要する費用、投資先ファンドの監査に要する費用、投資先ファンド設立に係る費用、法律関係の費用、外貨建て資産の保管などに要する費用、借入金の利息および立替金の利息等の実費。

なお、マネー・プール マザーファンドには、信託報酬はかかりません。

## (5) 【課税上の取扱い】

## &lt;訂正前&gt;

ファンドの課税上の取扱いは、株式投資信託となります。

- \* 以下の内容は、平成28年12月末現在のものですので、税法が改正された場合等には、税率等が変更される場合があります。
- \* 買取制度につきましては、販売会社に確認してください。
- \* 税金の取扱いの詳細については、税務専門家等に確認されることをお勧めします。

## 個人の受益者に対する課税

期間	対象	課税対象	所得の種類	税率等
平成26年 1月1日から 平成49年 12月31日まで	収益分配金	普通分配金	配当所得	源泉徴収（申告不要）20.315% <sup>*1</sup> (所得税15.315% <sup>*1</sup> 地方税5.000%)
	一部解約金 償還金	譲渡益	譲渡所得	申告分離課税 <sup>*2</sup> 20.315% <sup>*1</sup> (所得税15.315% <sup>*1</sup> 地方税5.000%)

\*1 所得税の税率には、復興特別所得税が含まれています。

\*2 原則として確定申告が必要ですが、特定口座（源泉徴収あり）をご利用の場合は、源泉徴収され、申告不要制度が適用されます。

- 1 収益分配金に対する課税は、確定申告を行うことにより総合課税または申告分離課税のいずれかを選択することもできます。
- 2 配当控除の適用はありません。
- 3 公募株式投資信託は税法上、「NISA（少額投資非課税制度）およびジュニアNISA（未成年者少額投資非課税制度）」の適用対象です。NISAおよびジュニアNISAをご利用の場合、毎年、一定額の範囲で新たに購入した公募株式投資信託などから生じる配当所得および譲渡所得が一定期間非課税となります。販売会社で非課税口座を開設するなど、一定の条件に該当する方が対象となります。くわしくは、販売会社にお問い合わせください。

## 法人の受益者に対する課税

	所得税法上の対象額	税率等
収益分配金	普通分配金額	平成26年1月1日から平成49年12月31日までは 源泉徴収15.315% <sup>*</sup> （所得税）
一部解約金	解約価額の個別元本超過額	
償還金	償還価額の個別元本超過額	

\* 所得税の税率には、復興特別所得税が含まれています。

税額控除制度が適用されます。なお、法人税の益金不算入制度は適用されません。  
その他くわしくは販売会社にお問い合わせください。

## 個別元本について

- a. 受益者毎の信託時の受益権の価額等（申込手数料（消費税等相当額を含みます。）は含まれていません。）が当該受益者の元本（個別元本）にあたります。
- b. 受益者が同一ファンドの受益権を複数回取得した場合、個別元本は、当該受益者が追加信託を行うつど当該受益者の受益権口数で加重平均することにより算出されます。
- c. 受益者が同一ファンドの受益権を複数の販売会社で取得する場合については、販売会社毎に個別元本の算出が行われます。また、同一販売会社であっても複数支店等で同一ファンドの受益権を取得する場合は当該支店等毎に個別元本の算出が行われる場合があります。

- d. 受益者が元本払戻金（特別分配金）を受取った場合、収益分配金発生時にその個別元本から当該元本払戻金（特別分配金）を控除した額が、その後の当該受益者の個別元本となります。

#### 収益分配金の課税について

追加型株式投資信託の収益分配金には、課税扱いとなる「普通分配金」と、非課税扱いとなる「元本払戻金（特別分配金）」（受益者毎の元本の一部払戻しに相当する部分）の区分があります。

受益者が収益分配金を受取る際は、

- a. 当該収益分配金落ち後の基準価額が当該受益者の個別元本と同額の場合または当該受益者の個別元本を上回っている場合には、当該収益分配金の全額が普通分配金となります。
- b. 当該収益分配金落ち後の基準価額が当該受益者の個別元本を下回っている場合には、その下回る部分の額が元本払戻金（特別分配金）となり、当該収益分配金から当該元本払戻金（特別分配金）を控除した額が普通分配金となります。

#### <訂正後>

ファンドの課税上の取扱いは、株式投資信託となります。

- \* 以下の内容は、平成29年6月末現在のものですので、税法が改正された場合等には、税率等が変更される場合があります。
- \* 買取制度につきましては、販売会社に確認してください。
- \* 税金の取扱いの詳細については、税務専門家等に確認されることをお勧めします。

#### 個人の受益者に対する課税

期間	対象	課税対象	所得の種類	税率等
平成26年 1月1日から	収益分配金	普通分配金	配当所得	源泉徴収（申告不要）20.315% <sup>*1</sup> (所得税15.315% <sup>*1</sup> 地方税5.000%)
平成49年 12月31日まで	一部解約金	譲渡益	譲渡所得	申告分離課税 <sup>*2</sup> 20.315% <sup>*1</sup>
	償還金			(所得税15.315% <sup>*1</sup> 地方税5.000%)

\*1 所得税の税率には、復興特別所得税が含まれています。

\*2 原則として確定申告が必要ですが、特定口座（源泉徴収あり）をご利用の場合は、源泉徴収され、申告不要制度が適用されます。

- 1 収益分配金に対する課税は、確定申告を行うことにより総合課税または申告分離課税のいずれかを選択することもできます。
- 2 配当控除の適用はありません。
- 3 公募株式投資信託は税法上、「NISA（少額投資非課税制度）およびジュニアNISA（未成年者少額投資非課税制度）」の適用対象です。NISAおよびジュニアNISAをご利用の場合、毎年、一定額の範囲で新たに購入した公募株式投資信託などから生じる配当所得および譲渡所得が一定期間非課税となります。販売会社で非課税口座を開設するなど、一定の条件に該当する方が対象となります。くわしくは、販売会社にお問い合わせください。



## 法人の受益者に対する課税

	所得税法上の対象額	税率等
収益分配金	普通分配金額	平成26年1月1日から平成49年12月31日までは 源泉徴収15.315% <sup>*</sup> （所得税）
一部解約金	解約価額の個別元本超過額	
償還金	償還価額の個別元本超過額	

\* 所得税の税率には、復興特別所得税が含まれています。

税額控除制度が適用されます。なお、法人税の益金不算入制度は適用されません。  
その他くわしくは販売会社にお問い合わせください。

## 個別元本について

- a. 受益者毎の信託時の受益権の価額等（申込手数料（消費税等相当額を含みます。）は含まれていません。）が当該受益者の元本（個別元本）にあたります。
- b. 受益者が同一ファンドの受益権を複数回取得した場合、個別元本は、当該受益者が追加信託を行うつど当該受益者の受益権口数で加重平均することにより算出されます。
- c. 受益者が同一ファンドの受益権を複数の販売会社で取得する場合については、販売会社毎に個別元本の算出が行われます。また、同一販売会社であっても複数支店等で同一ファンドの受益権を取得する場合は当該支店等毎に個別元本の算出が行われる場合があります。
- d. 受益者が元本払戻金（特別分配金）を受取った場合、収益分配金発生時にその個別元本から当該元本払戻金（特別分配金）を控除した額が、その後の当該受益者の個別元本となります。

## 収益分配金の課税について

追加型株式投資信託の収益分配金には、課税扱いとなる「普通分配金」と、非課税扱いとなる「元本払戻金（特別分配金）」（受益者毎の元本の一部払戻しに相当する部分）の区分があります。

受益者が収益分配金を受取る際は、

- a. 当該収益分配金落ち後の基準価額が当該受益者の個別元本と同額の場合または当該受益者の個別元本を上回っている場合には、当該収益分配金の全額が普通分配金となります。
- b. 当該収益分配金落ち後の基準価額が当該受益者の個別元本を下回っている場合には、その下回る部分の額が元本払戻金（特別分配金）となり、当該収益分配金から当該元本払戻金（特別分配金）を控除した額が普通分配金となります。

## 5【運用状況】

半期報告書の提出に伴い「第二部 ファンド情報 第1 ファンドの状況 5 運用状況」の全文を訂正いたします。

<訂正後>

【国際オルタナティブ戦略 QTX - ウィントン・アルファ・インベストメント・オープン（円ヘッジ）成長型】

## (1)【投資状況】

平成29年6月30日現在

（単位：円）

資産の種類	国/地域名	時価合計	投資比率(%)
投資証券	ケイマン諸島	1,503,057,774	96.57
親投資信託受益証券	日本	100,019	0.01
コール・ローン、その他資産 （負債控除後）		53,303,779	3.42
純資産総額		1,556,461,572	100.00

（注）投資比率とは、ファンドの純資産総額に対する当該資産の時価の比率をいいます。

## (2)【投資資産】

【投資有価証券の主要銘柄】

## a 評価額上位30銘柄

平成29年6月30日現在

国/地域	銘柄	種類	業種	口数	上段：帳簿価額 下段：評価額		利率(%)	投資 比率 (%)
					単価(円)	金額(円)	償還期限 (年/月/日)	
ケイマン 諸島	QTX WCM GDP Fund (日本円建て、ヘッジ有)	投資証券		1,280,658.6015	1,167.94 1,173.66	1,495,732,407 1,503,057,774		96.57
日本	マネー・プール マザーファンド	親投資信託 受益証券		99,562	1.0047 1.0046	100,029 100,019		0.01

（注）投資比率は、ファンドの純資産総額に対する当該銘柄の評価金額の比率です。

## b 全銘柄の種類 / 業種別投資比率

平成29年6月30日現在

種類 / 業種別	投資比率(%)
投資証券	96.57
親投資信託受益証券	0.01
合計	96.58

（注）投資比率は、ファンドの純資産総額に対する当該種類または業種の評価金額の比率です。

【投資不動産物件】

該当事項はありません。

【その他投資資産の主要なもの】

該当事項はありません。



## (3) 【運用実績】

## 【純資産の推移】

下記計算期間末日および平成29年6月末日、同日前1年以内における各月末の純資産の推移は次の通りです。

(単位：円)

	純資産総額	基準価額 (1万口当たりの純資産価額)
第1計算期間末日 (平成24年12月27日)	8,353,171,013 (分配付) 8,353,171,013 (分配落)	9,592 (分配付) 9,592 (分配落)
第2計算期間末日 (平成25年12月27日)	3,136,589,877 (分配付) 3,136,589,877 (分配落)	10,450 (分配付) 10,450 (分配落)
第3計算期間末日 (平成26年12月29日)	1,522,826,633 (分配付) 1,522,826,633 (分配落)	12,012 (分配付) 12,012 (分配落)
第4計算期間末日 (平成27年12月28日)	1,760,320,731 (分配付) 1,760,320,731 (分配落)	12,047 (分配付) 12,047 (分配落)
第5計算期間末日 (平成28年12月27日)	1,501,552,106 (分配付) 1,501,552,106 (分配落)	10,993 (分配付) 10,993 (分配落)
平成28年 6月末日	1,605,730,346	11,403
7月末日	1,585,297,898	11,341
8月末日	1,576,720,236	11,325
9月末日	1,574,955,050	11,352
10月末日	1,523,860,854	11,008
11月末日	1,500,648,939	10,847
12月末日	1,502,605,746	10,995
平成29年 1月末日	1,661,106,362	10,891
2月末日	1,677,366,770	11,001
3月末日	1,620,798,405	10,951
4月末日	1,564,100,587	10,775
5月末日	1,573,860,134	10,931
6月末日	1,556,461,572	10,960

## 【分配の推移】

	1万口当たりの分配金
第1計算期間	0円
第2計算期間	0円
第3計算期間	0円
第4計算期間	0円
第5計算期間	0円

## 【収益率の推移】

	収益率(%)
第1計算期間	4.08
第2計算期間	8.94
第3計算期間	14.94
第4計算期間	0.29
第5計算期間	8.74
第5計算期間末日から 平成29年6月末日までの期間	0.30

(注)「収益率」とは、計算期間末の基準価額(分配付の額)から当該計算期間の直前の計算期間末の基準価額(分配落の額)を控除した額を当該基準価額(分配落の額)で除して得た数に100を乗じて得た数をいう。ただし、第5計算期間末日から平成29年6月末日までの期間については平成29年6月末日の基準価額から当該基準価額(分配落の額)を控除した額を当該基準価額(分配落の額)で除して得た数に100を乗じて得た数をいう。

## (4) 【設定及び解約の実績】

	設定口数	解約口数	発行済口数
第1計算期間	17,426,077,041	8,717,723,562	8,708,353,479
第2計算期間	19,683,611	5,726,523,125	3,001,513,965
第3計算期間	93,249,608	1,827,053,785	1,267,709,788
第4計算期間	614,522,259	421,072,330	1,461,159,717
第5計算期間	218,394,846	313,692,337	1,365,862,226
第6計算期間首から 平成29年6月30日までの期間	190,051,851	135,832,145	1,420,081,932

## 【国際オルタナティブ戦略 QTX - ウィントン・アルファ・インベストメント・オープン（円ヘッジなし）成長型】

## (1) 【投資状況】

平成29年6月30日現在  
(単位：円)

資産の種類	国/地域名	時価合計	投資比率(%)
投資証券	ケイマン諸島	1,771,360,110	96.58
親投資信託受益証券	日本	100,019	0.01
コール・ローン、その他資産 (負債控除後)		62,550,289	3.41
純資産総額		1,834,010,418	100.00

(注) 投資比率とは、ファンドの純資産総額に対する当該資産の時価の比率をいいます。

## (2) 【投資資産】

## 【投資有価証券の主要銘柄】

## a 評価額上位30銘柄

平成29年6月30日現在

国/地域	銘柄	種類	業種	口数	上段：帳簿価額 下段：評価額		利率(%) 償還期限 (年/月/日)	投資 比率 (%)
					単価(円)	金額(円)		
ケイマン 諸島	QTX WCM GDP Fund (日本円建て、ヘッジ無)	投資証券		1,129,247.4346	1,643.27 1,568.62	1,855,658,431 1,771,360,110		96.58
日本	マネー・プール マザーファンド	親投資信託 受益証券		99,562	1.0047 1.0046	100,029 100,019		0.01

(注) 投資比率は、ファンドの純資産総額に対する当該銘柄の評価金額の比率です。

## b 全銘柄の種類 / 業種別投資比率

平成29年6月30日現在

種類 / 業種別	投資比率(%)
投資証券	96.58
親投資信託受益証券	0.01
合計	96.59

(注) 投資比率は、ファンドの純資産総額に対する当該種類または業種の評価金額の比率です。

## 【投資不動産物件】

該当事項はありません。

## 【その他投資資産の主要なもの】

該当事項はありません。

## (3) 【運用実績】

## 【純資産の推移】

下記計算期間末日および平成29年6月末日、同日前1年以内における各月末の純資産の推移は次の通りです。

(単位：円)

	純資産総額	基準価額 (1万口当たりの純資産価額)
第1計算期間末日 (平成24年12月27日)	4,855,387,392 (分配付) 4,855,387,392 (分配落)	9,936 (分配付) 9,936 (分配落)
第2計算期間末日 (平成25年12月27日)	1,550,962,603 (分配付) 1,550,962,603 (分配落)	12,793 (分配付) 12,793 (分配落)
第3計算期間末日 (平成26年12月29日)	1,300,803,463 (分配付) 1,300,803,463 (分配落)	16,457 (分配付) 16,457 (分配落)
第4計算期間末日 (平成27年12月28日)	3,255,620,363 (分配付) 3,255,620,363 (分配落)	16,799 (分配付) 16,799 (分配落)
第5計算期間末日 (平成28年12月27日)	2,348,032,496 (分配付) 2,348,032,496 (分配落)	15,213 (分配付) 15,213 (分配落)
平成28年 6月末日	2,342,142,637	13,583
7月末日	2,414,495,994	14,050
8月末日	2,304,900,137	13,514
9月末日	2,197,256,716	13,459
10月末日	2,176,840,961	13,443
11月末日	2,280,237,919	14,398
12月末日	2,336,796,605	15,140
平成29年 1月末日	2,240,636,011	14,744
2月末日	2,181,842,527	14,547
3月末日	2,041,146,027	14,386
4月末日	1,943,296,421	13,899
5月末日	1,986,032,209	14,400
6月末日	1,834,010,418	14,459

## 【分配の推移】

	1万口当たりの分配金
第1計算期間	0円
第2計算期間	0円
第3計算期間	0円
第4計算期間	0円
第5計算期間	0円

## 【収益率の推移】

	収益率(%)
第1計算期間	0.64
第2計算期間	28.75
第3計算期間	28.64
第4計算期間	2.07
第5計算期間	9.44
第5計算期間末日から 平成29年6月末日までの期間	4.95

(注) 「収益率」とは、計算期間末の基準価額(分配付の額)から当該計算期間の直前の計算期間末の基準価額(分配落の額)を控除した額を当該基準価額(分配落の額)で除して得た数に100を乗じて得た数をいう。ただし、第5計算期間末日から平成29年6月末日までの期間については平成29年6月末日の基準価額から当該基準価額(分配落の額)を控除した額を当該基準価額(分配落の額)で除して得た数に100を乗じて得た数をいう。

## (4) 【設定及び解約の実績】

	設定口数	解約口数	発行済口数
第1計算期間	7,781,528,272	2,894,748,827	4,886,779,445
第2計算期間	92,558,720	3,766,989,707	1,212,348,458
第3計算期間	86,842,773	508,751,848	790,439,383
第4計算期間	1,648,405,329	500,895,088	1,937,949,624
第5計算期間	136,278,525	530,755,684	1,543,472,465
第6計算期期首から 平成29年6月30日までの期間	7,987,588	283,055,244	1,268,404,809

&lt;参考&gt;

「マネー・プール マザーファンド」

## (1) 投資状況

平成29年6月30日現在

資産の種類	国/地域名	時価合計	投資比率(%)
コール・ローン、その他資産 (負債控除後)		284,464,078	100.00
純資産総額		284,464,078	100.00

(注) 投資比率とは、ファンドの純資産総額に対する当該資産の時価の比率をいいます。

## (2) 投資資産

投資有価証券の主要銘柄

該当事項はありません。

投資不動産物件

該当事項はありません。

その他投資資産の主要なもの

該当事項はありません。

(参考情報)

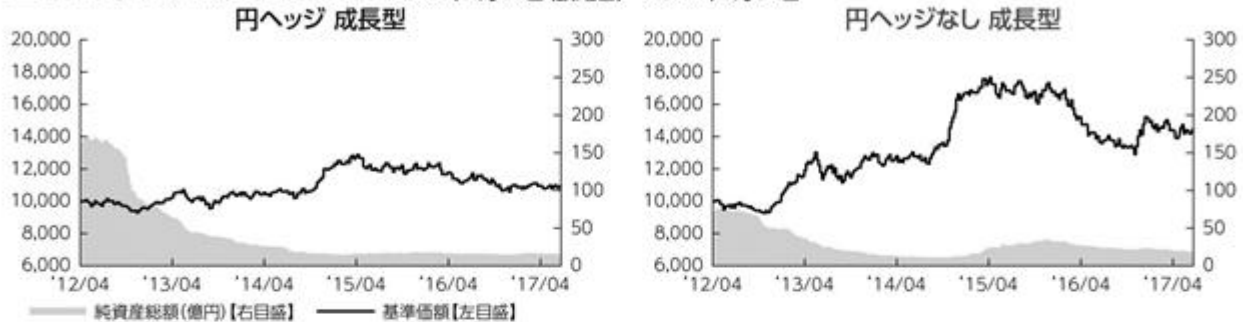


# 運用実績

2017年6月30日現在

## 円ヘッジ 成長型 / 円ヘッジなし 成長型

### ■ 基準価額・純資産の推移 2012年4月10日(設定日)～2017年6月30日



- 基準価額は10,000を起点として表示
- 基準価額は運用報酬(信託報酬)控除後です。

### ■ 基準価額・純資産

#### 円ヘッジ 成長型

基準価額	10,960円
純資産総額	15.5億円

#### 円ヘッジなし 成長型

基準価額	14,459円
純資産総額	18.3億円

### ■ 分配の推移

#### 円ヘッジ 成長型

2016年12月	0円
2015年12月	0円
2014年12月	0円
2013年12月	0円
2012年12月	0円
設定来累計	0円

#### 円ヘッジなし 成長型

2016年12月	0円
2015年12月	0円
2014年12月	0円
2013年12月	0円
2012年12月	0円
設定来累計	0円

- 分配金は1万口当たり、税引前

### ■ 主要な資産の状況

#### 円ヘッジ 成長型

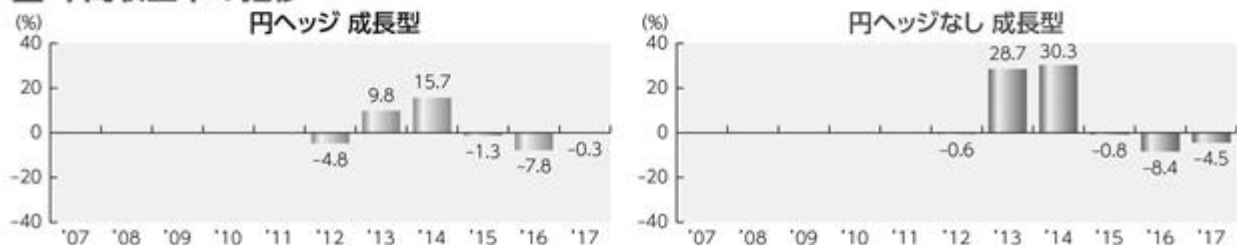
資産構成	比率
QTX WCM GDP Fund(日本円建て、ヘッジ有)	96.6%
マネー・プール マザーファンド	0.0%
コールローン他 (負債控除後)	3.4%
合計	100.0%

#### 円ヘッジなし 成長型

資産構成	比率
QTX WCM GDP Fund(日本円建て、ヘッジ無)	96.6%
マネー・プール マザーファンド	0.0%
コールローン他 (負債控除後)	3.4%
合計	100.0%

- 各比率はファンドの純資産総額に対する投資比率(小数点第二位四捨五入)
- コールローン他には未収・未払項目が含まれるため、マイナスとなる場合があります。

### ■ 年間収益率の推移



- 収益率は基準価額で計算
- 2012年は設定日から年末までの、2017年は年初から6月30日までの収益率を表示
- ファンドにベンチマークはありません。

上記は、過去の実績であり、将来の投資成果を保証するものではありません。

運用状況等は、委託会社のホームページ等で開示している場合があります。

### 第3【ファンドの経理状況】

半期報告書の提出に伴い「第二部 ファンド情報 第3 ファンドの経理状況 1 財務諸表」の末尾に以下の内容を追加いたします。

#### 【中間財務諸表】

- 1 当ファンドの中間財務諸表は、「中間財務諸表等の用語、様式及び作成方法に関する規則」（昭和52年大蔵省令第38号）ならびに同規則第38条の3および第57条の2の規定により、「投資信託財産の計算に関する規則」（平成12年総理府令第133号）に基づいて作成しております。  
なお、中間財務諸表に記載している金額は、円単位で表示しております。
- 2 当ファンドは、金融商品取引法第193条の2第1項の規定に基づき、当中間計算期間（平成28年12月28日から平成29年6月27日まで）の中間財務諸表について、PwCあらた有限責任監査法人により中間監査を受けております。

【国際オルタナティブ戦略 Q T X - ウィントン・アルファ・インベストメント・オープン(円ヘッジ)成長型】

(1) 【中間貸借対照表】

(単位:円)

第 6 期中間計算期間末 [ 平成29年6月27日現在 ]	
<b>資産の部</b>	
流動資産	
コール・ローン	56,016,334
投資証券	1,503,057,774
親投資信託受益証券	100,019
未収入金	10,000,000
流動資産合計	1,569,174,127
資産合計	1,569,174,127
<b>負債の部</b>	
流動負債	
未払受託者報酬	258,588
未払委託者報酬	9,481,431
未払利息	103
その他未払費用	181,425
流動負債合計	9,921,547
負債合計	9,921,547
<b>純資産の部</b>	
元本等	
元本	1,422,484,224
剰余金	
中間剰余金又は中間欠損金( )	136,768,356
(分配準備積立金)	133,015,333
元本等合計	1,559,252,580
純資産合計	1,559,252,580
負債純資産合計	1,569,174,127

## (2) 【中間損益及び剰余金計算書】

(単位:円)

	第6期中間計算期間 自平成28年12月28日 至平成29年6月27日
<b>営業収益</b>	
受取利息	329
有価証券売買等損益	6,836,998
営業収益合計	6,837,327
<b>営業費用</b>	
支払利息	14,226
受託者報酬	258,588
委託者報酬	9,481,431
その他費用	86,132
営業費用合計	9,840,377
営業利益又は営業損失( )	3,003,050
経常利益又は経常損失( )	3,003,050
中間純利益又は中間純損失( )	3,003,050
一部解約に伴う中間純利益金額の分配額又は一部解約に伴う中間純損失金額の分配額( )	861,504
期首剰余金又は期首欠損金( )	135,689,880
剰余金増加額又は欠損金減少額	16,266,229
中間追加信託に伴う剰余金増加額又は欠損金減少額	16,266,229
剰余金減少額又は欠損金増加額	13,046,207
中間一部解約に伴う剰余金減少額又は欠損金増加額	13,046,207
分配金	-
中間剰余金又は中間欠損金( )	136,768,356



「国際オルタナティブ戦略 Q T X - ウィントン・アルファ・インベストメント・オープン（円ヘッジ）成長型」

## （ 3 ） 【 中間注記表 】

（重要な会計方針に係る事項に関する注記）

1 有価証券の評価基準及び評価方法	投資証券は時価で評価しております。時価評価にあたっては、基準価額で評価して おりません。 親投資信託受益証券は時価で評価しております。時価評価にあたっては、基準価額で評価 しております。
-------------------	--

（中間貸借対照表に関する注記）

	第 6 期中間計算期間末 [ 平成29年6月27日現在 ]
1 期首元本額	1,365,862,226円
期中追加設定元本額	190,051,851円
期中一部解約元本額	133,429,853円
2 受益権の総数	1,422,484,224口
3 1口当たり純資産額 (1万口当たり純資産額)	1.0961円 (10,961円)

（中間損益及び剰余金計算書に関する注記）

該当事項はありません。

（金融商品に関する注記）

金融商品の時価等に関する事項

区 分	第 6 期中間計算期間末 [ 平成29年6月27日現在 ]
1 中間貸借対照表計上額、時価及びその 差額	時価で計上しているためその差額は ありません。
2 時価の算定方法	売買目的有価証券は、（重要な会計方針に係る事項に関する注記）に記載して おります。 デリバティブ取引は、該当事項はありません。 上記以外の金融商品（コールローン等）は、短期間で決済され、時価は帳簿価額と 近似していることから、当該金融商品の帳簿価額を時価としております。
3 金融商品の時価等に関する事項につ いての補足説明	金融商品の時価には、市場価格に基づく価額のほか、市場価格がない場合には合理的に算定 された価額が含まれております。当該価額の算定においては一定の前提条件等を採用している ため、異なる前提条件等によった場合、当該価額が異なることもあります。

（有価証券に関する注記）

該当事項はありません。

（デリバティブ取引に関する注記）

取引の時価等に関する事項

該当事項はありません。

【国際オルタナティブ戦略 Q T X - ウィントン・アルファ・インベストメント・オープン(円ヘッジ  
なし)成長型】

(1) 【中間貸借対照表】

(単位:円)

第 6 期中間計算期間末 [ 平成29年6月27日現在 ]	
<b>資産の部</b>	
流動資産	
コール・ローン	66,315,836
投資証券	1,771,360,110
親投資信託受益証券	100,019
未収入金	19,000,000
流動資産合計	1,856,775,965
資産合計	
	1,856,775,965
<b>負債の部</b>	
流動負債	
未払受託者報酬	337,808
未払委託者報酬	12,385,974
未払利息	122
その他未払費用	115,007
流動負債合計	12,838,911
負債合計	
	12,838,911
<b>純資産の部</b>	
元本等	
元本	1,275,140,451
剰余金	
中間剰余金又は中間欠損金( )	568,796,603
(分配準備積立金)	206,514,784
元本等合計	1,843,937,054
純資産合計	1,843,937,054
負債純資産合計	1,856,775,965

## （２）【中間損益及び剰余金計算書】

（単位：円）

	第 6 期中間計算期間 自 平成28年12月28日 至 平成29年 6月27日
<b>営業収益</b>	
受取利息	457
有価証券売買等損益	102,070,389
営業収益合計	102,069,932
<b>営業費用</b>	
支払利息	17,287
受託者報酬	337,808
委託者報酬	12,385,974
その他費用	112,532
営業費用合計	12,853,601
営業利益又は営業損失（ ）	114,923,533
経常利益又は経常損失（ ）	114,923,533
中間純利益又は中間純損失（ ）	114,923,533
一部解約に伴う中間純利益金額の分配額又は一部解約に伴う中間純損失金額の分配額（ ）	19,391,843
期首剰余金又は期首欠損金（ ）	804,560,031
剰余金増加額又は欠損金減少額	3,734,520
中間追加信託に伴う剰余金増加額又は欠損金減少額	3,734,520
剰余金減少額又は欠損金増加額	143,966,258
中間一部解約に伴う剰余金減少額又は欠損金増加額	143,966,258
分配金	-
中間剰余金又は中間欠損金（ ）	568,796,603

「国際オルタナティブ戦略 Q T X - ウィントン・アルファ・インベストメント・オープン（円ヘッジなし）成長型」

## (3) 【中間注記表】

(重要な会計方針に係る事項に関する注記)

1 有価証券の評価基準及び評価方法	投資証券は時価で評価しております。時価評価にあたっては、基準価額で評価して おりません。 親投資信託受益証券は時価で評価しております。時価評価にあたっては、基準価額で評価 しております。
-------------------	--

(中間貸借対照表に関する注記)

	第 6 期中間計算期間末 [ 平成29年6月27日現在 ]
1 期首元本額	1,543,472,465円
期中追加設定元本額	7,987,588円
期中一部解約元本額	276,319,602円
2 受益権の総数	1,275,140,451口
3 1口当たり純資産額 (1万口当たり純資産額)	1.4461円 (14,461円)

(中間損益及び剰余金計算書に関する注記)

該当事項はありません。

(金融商品に関する注記)

金融商品の時価等に関する事項

区 分	第 6 期中間計算期間末 [ 平成29年6月27日現在 ]
1 中間貸借対照表計上額、時価及びその 差額	時価で計上しているためその差額は ありません。
2 時価の算定方法	売買目的有価証券は、(重要な会計方針に係る事項に関する注記)に記載して おります。 デリバティブ取引は、該当事項はありません。 上記以外の金融商品(コールローン等)は、短期間で決済され、時価は帳簿価額と 近似していることから、当該金融商品の帳簿価額を時価としております。
3 金融商品の時価等に関する事項につ いての補足説明	金融商品の時価には、市場価格に基づく価額のほか、市場価格がない場合には 合理的に算定された価額が含まれております。当該価額の算定においては一定の 前提条件等を採用しているため、異なる前提条件等によった場合、当該価額が 異なることもあります。

(有価証券に関する注記)

該当事項はありません。

(デリバティブ取引に関する注記)

取引の時価等に関する事項

該当事項はありません。

## &lt;参考&gt;

当ファンドは投資証券および親投資信託受益証券を主要投資対象としております。  
中間貸借対照表の資産の部に計上された親投資信託受益証券の状況は以下の通りです。

「マネー・プール マザーファンド」の状況

なお、以下に記載した情報は、監査の対象外であります。

## (1) 貸借対照表

	[平成29年6月27日現在]
	金額(円)
資産の部	
流動資産	
コール・ローン	89,770,002
現先取引勘定	199,999,971
流動資産合計	289,769,973
資産合計	289,769,973
負債の部	
流動負債	
未払解約金	9,663
未払利息	165
流動負債合計	9,828
負債合計	9,828
純資産の部	
元本等	
元本	1
剰余金	288,428,337
剰余金又は欠損金( )	1,331,808
元本等合計	289,760,145
純資産合計	289,760,145
負債純資産合計	289,769,973

(注1) 親投資信託の計算期間は、原則として、毎年1月15日から7月14日まで、および7月15日から翌年1月14日までであります。

## (2) 注記表

(重要な会計方針に係る事項に関する注記)

該当事項はありません。

(貸借対照表に関する注記)

	[平成29年6月27日現在]
1 期首	平成28年12月28日
期首元本額	667,135,613円
期首からの追加設定元本額	370,818,794円
期首からの一部解約元本額	749,526,070円
元本の内訳*	
短期ハイ・イールド債ファンド(為替ヘッジあり)2013-12	99,582円
短期ハイ・イールド債ファンド(為替ヘッジあり)2014-02	99,572円
短期ハイ・イールド債ファンド(為替ヘッジあり)2014-03	99,572円
短期ハイ・イールド債ファンド(為替ヘッジあり)2014-04	99,562円
先進国高利回り社債ファンド(為替ヘッジあり)2014-09	99,553円
先進国高利回り社債ファンド(為替ヘッジあり)2014-12	99,533円
先進国高利回り社債ファンド(為替ヘッジなし・早期償還条項付)2014-12	99,533円
先進国高利回り社債ファンド(為替ヘッジあり)2015-03	99,523円
先進国高利回り社債ファンド(為替ヘッジなし)2015-03	99,523円
先進国高利回り社債ファンド(為替ヘッジなし・早期償還条項付)2015-03	99,523円
新興国公社債オープン(通貨選択型)円コース(毎月決算型)	1,692,054円
新興国公社債オープン(通貨選択型)米ドルコース(毎月決算型)	200,000円
新興国公社債オープン(通貨選択型)豪ドルコース(毎月決算型)	1,008,738円
新興国公社債オープン(通貨選択型)南アフリカ・ランドコース(毎月決算型)	63,697円
新興国公社債オープン(通貨選択型)ブラジル・リアルコース(毎月決算型)	6,316,452円
新興国公社債オープン(通貨選択型)マネー・プール・ファンド(年2回決算型)	7,029,242円
世界投資適格債オープン(通貨選択型)円コース(毎月決算型)	5,154,901円
世界投資適格債オープン(通貨選択型)米ドルコース(毎月決算型)	49,966円
世界投資適格債オープン(通貨選択型)豪ドルコース(毎月決算型)	995,161円
世界投資適格債オープン(通貨選択型)ブラジル・リアルコース(毎月決算型)	2,234,005円
世界投資適格債オープン(通貨選択型)中国元コース(毎月決算型)	28,349円
世界投資適格債オープン(通貨選択型)インドネシア・ルピアコース(毎月決算型)	1,013,875円
世界投資適格債オープン(通貨選択型)マネー・プール・ファンド(年2回決算型)	6,982,230円
新興国公社債オープン(通貨選択型)中国元コース(毎月決算型)	19,989円
マネー・プール・ファンド	1,144,668円
米国ハイ・イールド債オープン(通貨選択型)円コース(毎月決算型)	4,314,823円
米国ハイ・イールド債オープン(通貨選択型)米ドルコース(毎月決算型)	119,857円
米国ハイ・イールド債オープン(通貨選択型)豪ドルコース(毎月決算型)	769,078円
米国ハイ・イールド債オープン(通貨選択型)ブラジル・リアルコース(毎月決算型)	15,855,020円
米国ハイ・イールド債オープン(通貨選択型)中国元コース(毎月決算型)	19,977円
米国ハイ・イールド債オープン(通貨選択型)インドネシア・ルピアコース(毎月決算型)	554,401円
米国ハイ・イールド債オープン(通貨選択型)資源国通貨バスケットコース(毎月決算型)	1,608,548円
米国ハイ・イールド債オープン(通貨選択型)マネー・プール・ファンド(年2回決算型)	18,968,781円
米国高利回り社債ファンド(毎月決算型)	999円
米国高利回り社債・円ファンド(毎月決算型)	999円
米国高利回り社債・ブラジル・リアルファンド(毎月決算型)	999円
マネー・プール・ファンド	136,282,735円
米国ハイ・イールド債オープン(通貨選択型)トルコ・リラコース(毎月決算型)	19,961円
国際オルタナティブ戦略 Q T X - ウィントン・アルファ・インベストメント・オープン(円ヘッジ)成長型	99,562円
国際オルタナティブ戦略 Q T X - ウィントン・アルファ・インベストメント・オープン(円ヘッジ)分配型	99,562円
国際オルタナティブ戦略 Q T X - ウィントン・アルファ・インベストメント・オープン(円ヘッジなし)成長型	99,562円

国際オルタナティブ戦略 Q T X - ウィントン・アルファ・インベ ストメント・オープン(円ヘッジなし)分配型	99,561円
トレンド・アロケーション・オープン	997,308円
エマージング社債オープン(毎月決算型)為替ヘッジあり	99,682円
エマージング社債オープン(毎月決算型)為替ヘッジなし	99,682円
国際オーストラリア債券オープン(毎月決算型)	997円
リスク・パリティ オープン	995円
米国ハイ・イールド債オープン(通貨選択型)メキシコ・ペソコ ース(毎月決算型)	19,925円
米国エネルギーMLPオープン(毎月決算型)為替ヘッジあり	996,215円
米国エネルギーMLPオープン(毎月決算型)為替ヘッジなし	996,215円
国際 アジア・リート・ファンド(通貨選択型)為替ヘッジなし コース(毎月決算型)	99,602円
国際 アジア・リート・ファンド(通貨選択型)円コース(毎月決 算型)	99,602円
国際 アジア・リート・ファンド(通貨選択型)インド・ルピー コース(毎月決算型)	99,602円
国際 アジア・リート・ファンド(通貨選択型)インドネシア・ル ピアコース(毎月決算型)	99,602円
国際 アジア・リート・ファンド(通貨選択型)マレーシア・リン ギコース(毎月決算型)	99,602円
国際・キャピタル 日本株式オープン(通貨選択型)円コース(1 年決算型)	99,592円
国際・キャピタル 日本株式オープン(通貨選択型)円コース(毎 月決算型)	99,592円
国際・キャピタル 日本株式オープン(通貨選択型)米ドルコース (1年決算型)	99,592円
国際・キャピタル 日本株式オープン(通貨選択型)米ドルコース (毎月決算型)	99,592円
国際・キャピタル 日本株式オープン(通貨選択型)ユーロコース (1年決算型)	99,592円
国際・キャピタル 日本株式オープン(通貨選択型)ユーロコース (毎月決算型)	99,592円
国際・キャピタル 日本株式オープン(通貨選択型)豪ドルコース (1年決算型)	99,592円
国際・キャピタル 日本株式オープン(通貨選択型)豪ドルコース (毎月決算型)	99,592円
国際・キャピタル 日本株式オープン(通貨選択型)ブラジル・レ アルコース(1年決算型)	99,592円
国際・キャピタル 日本株式オープン(通貨選択型)ブラジル・レ アルコース(毎月決算型)	99,592円
国際・キャピタル 日本株式オープン(通貨選択型)メキシコ・ペ ソコース(1年決算型)	99,592円
国際・キャピタル 日本株式オープン(通貨選択型)メキシコ・ペ ソコース(毎月決算型)	99,592円
国際・キャピタル 日本株式オープン(通貨選択型)トルコ・リラ コース(1年決算型)	9,960円
国際・キャピタル 日本株式オープン(通貨選択型)トルコ・リラ コース(毎月決算型)	9,960円
国際・キャピタル 日本株式オープン(通貨選択型)ロシア・ルー ブルコース(1年決算型)	9,986円
国際・キャピタル 日本株式オープン(通貨選択型)ロシア・ルー ブルコース(毎月決算型)	9,986円
国際・キャピタル 日本株式オープン(通貨選択型)中国元コース (1年決算型)	9,960円
国際・キャピタル 日本株式オープン(通貨選択型)中国元コース (毎月決算型)	9,960円
国際・キャピタル 日本株式オープン(通貨選択型)南アフリカ・ ランドコース(1年決算型)	9,960円
国際・キャピタル 日本株式オープン(通貨選択型)南アフリカ・ ランドコース(毎月決算型)	9,960円
国際・キャピタル 日本株式オープン(通貨選択型)インドネシ ア・ルピアコース(1年決算型)	9,986円
国際・キャピタル 日本株式オープン(通貨選択型)インドネシ ア・ルピアコース(毎月決算型)	99,592円
国際・キャピタル 日本株式オープン(通貨選択型)マネー・プ ール・ファンド(1年決算型)	1,525,278円
国際・キャピタル 日本株式オープン(通貨選択型)マネー・プ ール・ファンド(年2回決算型)	67,686,641円
欧州アクティブ株式オープン(為替ヘッジあり)	4,979円
欧州アクティブ株式オープン(為替ヘッジなし)	4,979円
US短期ハイ・イールド債オープン 為替プレミアムコース(毎月 決算型)	99,562円
US短期ハイ・イールド債オープン 為替ヘッジありコース(毎月 決算型)	9,957円

US短期ハイ・イールド債オープン 為替ヘッジありコース(年2回決算型)	9,957円
US短期ハイ・イールド債オープン 為替ヘッジなしコース(毎月決算型)	9,957円
US短期ハイ・イールド債オープン 為替ヘッジなしコース(年2回決算型)	9,957円
優先証券プラス・オープン 為替プレミアムコース(毎月決算型)	9,956円
優先証券プラス・オープン 為替ヘッジありコース(毎月決算型)	9,956円
優先証券プラス・オープン 為替ヘッジなしコース(毎月決算型)	9,956円
優先証券プラス・オープン 為替プレミアムコース(年2回決算型)	9,956円
優先証券プラス・オープン 為替ヘッジありコース(年2回決算型)	9,956円
優先証券プラス・オープン 為替ヘッジなしコース(年2回決算型)	9,956円
米国成長株オープン	996円
世界CoCosオープン 為替プレミアムコース(毎月決算型)	9,953円
世界CoCosオープン 為替ヘッジありコース(毎月決算型)	9,953円
世界CoCosオープン 為替ヘッジなしコース(毎月決算型)	9,953円
アジアリート戦略オープン(為替ヘッジあり)毎月決算型	9,952円
アジアリート戦略オープン(為替ヘッジあり)年2回決算型	9,952円
アジアリート戦略オープン(為替ヘッジなし)毎月決算型	9,952円
アジアリート戦略オープン(為替ヘッジなし)年2回決算型	9,952円
(合計)	288,428,337円
2 受益権の総数	288,428,337口
3 1口当たり純資産額 (1万口当たり純資産額)	1.0046円 (10,046円)

\* 当該親投資信託受益証券を投資対象とする証券投資信託ごとの元本額

(金融商品に関する注記)

金融商品の時価等に関する事項

区 分	[平成29年6月27日現在]
1 貸借対照表計上額、時価及びその差額	時価で計上しているためその差額はありません。
2 時価の算定方法	売買目的有価証券は、該当事項はありません。 デリバティブ取引は、該当事項はありません。 上記以外の金融商品(コールローン等)は、短期間で決済され、時価は帳簿価額と近似していることから、当該金融商品の帳簿価額を時価としております。
3 金融商品の時価等に関する事項についての補足説明	当ファンドに投資する証券投資信託の注記表(金融商品に関する注記)に記載しております。

(有価証券に関する注記)

該当事項はありません。

(デリバティブ取引に関する注記)

取引の時価等に関する事項

該当事項はありません。



## 2【ファンドの現況】

半期報告書の提出に伴い「第二部 ファンド情報 第3 ファンドの経理状況 2 ファンドの現況」の全文を訂正いたします。

<訂正後>

【国際オルタナティブ戦略 Q T X - ウィントン・アルファ・インベストメント・オープン（円ヘッジ）成長型】

## 【純資産額計算書】

平成29年6月30日現在

（単位：円）

資産総額	1,556,714,561
負債総額	252,989
純資産総額（ - ）	1,556,461,572
発行済口数	1,420,081,932 口
1口当たり純資産価額（ / ）	1.0960 （ 1万口当たり 10,960 ）

【国際オルタナティブ戦略 Q T X - ウィントン・アルファ・インベストメント・オープン（円ヘッジなし）成長型】

## 【純資産額計算書】

平成29年6月30日現在

（単位：円）

資産総額	1,834,198,933
負債総額	188,515
純資産総額（ - ）	1,834,010,418
発行済口数	1,268,404,809 口
1口当たり純資産価額（ / ）	1.4459 （ 1万口当たり 14,459 ）

<参考>

「マネー・プール マザーファンド」の現況

## 純資産額計算書

平成29年6月30日現在

（単位：円）

資産総額	289,759,604
負債総額	5,295,526
純資産総額（ - ）	284,464,078
発行済口数	283,156,974 口
1口当たり純資産価額（ / ）	1.0046 （ 1万口当たり 10,046 ）

## 第三部【委託会社等の情報】

### 第1【委託会社等の概況】

#### 1【委託会社等の概況】

<訂正前>

##### (1) 資本金の額等

平成28年12月末現在、資本金は2,000百万円です。なお、発行可能株式総数は400,000株であり、211,581株を発行済です。最近5年間における資本金の額の増減はありません。

##### (2) 委託会社の機構

###### ・会社の意思決定機構

業務執行の基本方針を決定し、取締役の職務の執行を監督する機関として、取締役会を設置します。取締役の選任は、総株主の議決権の3分の1以上を有する株主が出席する株主総会にてその議決権の過半数をもって行い、累積投票によらないものとします。また、取締役会で決定した基本方針に基づき、経営管理全般に関する執行方針その他重要な事項を協議・決定する機関として、経営会議を設置します。

###### ・投資運用の意思決定機構

###### 投資環境見通しの策定

投資環境会議において、国内外の経済・金融情報および各国証券市場等の調査・分析に基づいた投資環境見通しを策定します。

###### 運用戦略の決定

運用戦略委員会において、で策定された投資環境見通しに沿って運用戦略を決定します。

###### 運用計画の決定

で決定された運用戦略に基づいて、各運用部はファンド毎の運用計画を決定します。

###### ポートフォリオの構築

各運用部の担当ファンドマネジャーは、運用部門から独立したトレーディング部に売買実行の指示をします。トレーディング部は、事前のチェックを行ったうえで、最良執行をめざして売買の執行を行います。

###### 投資行動のモニタリング1

運用部門は、投資行動がファンドコンセプトおよびファンド毎に定めた運用計画に沿っているかどうかの自律的なチェックを行い、逸脱がある場合は速やかな是正を指示します。

###### 投資行動のモニタリング2

運用部門から独立した管理担当部署は、運用に関するパフォーマンス測定、リスク管理および法令・信託約款などの遵守状況等のモニタリングを実施します。この結果は、運用管理委員会等を通じて運用部門にフィードバックされ、必要に応じて是正を指示します。

###### ファンドに係る法人等の管理

受託会社等、ファンドの運営に係る法人については、その業務に関する委託会社の管理担当部署が、体制、業務執行能力、信用力等のモニタリング・評価を実施します。この結果は、リスク管理委員会等を通じて委託会社の経営陣に報告され、必要に応じて是正が指示されます。

###### 運用・管理に関する監督

内部監査担当部署は、運用、管理等に関する委託会社の業務全般についてその健全性・適切性を担保するために、リスク管理、内部統制、ガバナンス・プロセスの適切性・有効性を検証・評価します。その評価結果は問題点の改善方法の提言等も含めて委託会社の経営陣に報告される、内部監査態勢が構築されています。

さらに、委託会社は、三菱UFJ信託銀行からの投資環境および全資産に関する助言を活用して、質の高い運用サービスの提供に努めています。

ファンドの運用体制等は、今後変更される可能性があります。

<訂正後>

(1) 資本金の額等

平成29年6月末現在、資本金は2,000百万円です。なお、発行可能株式総数は400,000株であり、211,581株を発行済です。最近5年間における資本金の額の増減はありません。

(2) 委託会社の機構

・会社の意思決定機構

業務執行の基本方針を決定し、取締役の職務の執行を監督する機関として、取締役会を設置します。取締役の選任は、総株主の議決権の3分の1以上を有する株主が出席する株主総会にてその議決権の過半数をもって行い、累積投票によらないものとします。また、取締役会で決定した基本方針に基づき、経営管理全般に関する執行方針その他重要な事項を協議・決定する機関として、経営会議を設置します。

・投資運用の意思決定機構

投資環境見通しの策定

投資環境会議において、国内外の経済・金融情報および各国証券市場等の調査・分析に基づいた投資環境見通しを策定します。

運用戦略の決定

運用戦略委員会において、で策定された投資環境見通しに沿って運用戦略を決定します。

運用計画の決定

で決定された運用戦略に基づいて、各運用部はファンド毎の運用計画を決定します。

ポートフォリオの構築

各運用部の担当ファンドマネジャーは、運用部門から独立したトレーディング部に売買実行の指示をします。トレーディング部は、事前のチェックを行ったうえで、最良執行をめざして売買の執行を行います。

投資行動のモニタリング1

運用部門は、投資行動がファンドコンセプトおよびファンド毎に定めた運用計画に沿っているかどうかの自律的なチェックを行い、逸脱がある場合は速やかな是正を指示します。

投資行動のモニタリング2

運用部門から独立した管理担当部署は、運用に関するパフォーマンス測定、リスク管理および法令・信託約款などの遵守状況等のモニタリングを実施します。この結果は、運用管理委員会等を通じて運用部門にフィードバックされ、必要に応じて是正を指示します。

ファンドに関係する法人等の管理

受託会社等、ファンドの運営に関係する法人については、その業務に関する委託会社の管理担当部署が、体制、業務執行能力、信用力等のモニタリング・評価を実施します。この結果は、リスク管理委員会等を通じて委託会社の経営陣に報告され、必要に応じて是正が指示されます。

運用・管理に関する監督

内部監査担当部署は、運用、管理等に関する委託会社の業務全般についてその健全性・適切性を担保するために、リスク管理、内部統制、ガバナンス・プロセスの適切性・有効性を検証・評価します。その評価結果は問題点の改善方法の提言等も含めて委託会社の経営陣に報告される、内部監査態勢が構築されています。

さらに、委託会社は、三菱UFJ信託銀行からの投資環境および全資産に関する助言を活用して、質の高い運用サービスの提供に努めています。

ファンドの運用体制等は、今後変更される可能性があります。

## 2【事業の内容及び営業の概況】

<訂正後>の全文を記載します。

<訂正後>

「投資信託及び投資法人に関する法律」に定める投資信託委託会社である委託会社は、証券投資信託の設定を行うとともに「金融商品取引法」に定める金融商品取引業者としてその運用（投資運用業）等を行っています。また「金融商品取引法」に定める投資助言業務を行っています。  
平成29年6月30日現在における委託会社の運用する証券投資信託は以下の通りです。（親投資信託を除きます。）

商品分類	本数 (本)	純資産総額 (百万円)
追加型株式投資信託	815	10,858,750
追加型公社債投資信託	16	1,407,749
単位型株式投資信託	53	400,592
単位型公社債投資信託	2	7,414
合計	886	12,674,506

なお、純資産総額の金額については、百万円未満の端数を四捨五入して記載しておりますので、表中の個々の数字の合計と合計欄の数字とは一致しないことがあります。

### 3【委託会社等の経理状況】

半期報告書の提出に伴い「第三部 委託会社等の情報 第1 委託会社等の概況 3 委託会社等の経理状況」の全文を訂正いたします。

<訂正後>

#### (1) 財務諸表の作成方法について

委託会社である三菱UFJ国際投信株式会社（以下「当社」という。）の財務諸表は、「財務諸表等の用語、様式及び作成方法に関する規則（昭和38年大蔵省令第59号）」（以下「財務諸表等規則」という。）第2条の規定により、財務諸表等規則及び「金融商品取引業等に関する内閣府令（平成19年内閣府令第52号）」に基づき作成しております。

財務諸表に掲載している金額については、千円未満の端数を切り捨てて表示しております。

#### (2) 監査証明について

当社は、金融商品取引法第193条の2第1項の規定に基づき、第32期事業年度（自平成28年4月1日至平成29年3月31日）の財務諸表について、有限責任監査法人トーマツによる監査を受けております。

## (1)【貸借対照表】

(単位：千円)

	第31期 (平成28年3月31日現在)		第32期 (平成29年3月31日現在)	
<b>(資産の部)</b>				
<b>流動資産</b>				
現金及び預金	2	80,707,781	2	69,212,680
有価証券		2,728,127		36,210
前払費用		402,267		337,699
未収入金		14,286		35,896
未収委託者報酬		11,275,577		10,076,022
未収収益	2	564,923	2	659,405
繰延税金資産		491,700		446,374
金銭の信託	2	30,000	2	30,000
その他		438,012		113,754
流動資産合計		96,652,678		80,948,042
<b>固定資産</b>				
<b>有形固定資産</b>				
建物	1	846,844	1	806,798
器具備品	1	768,584	1	759,446
土地		1,356,000		1,356,000
有形固定資産合計		2,971,428		2,922,245
<b>無形固定資産</b>				
電話加入権		15,822		15,822
ソフトウェア		1,813,951		1,844,549
ソフトウェア仮勘定		341,815		608,066
その他		71		10
無形固定資産合計		2,171,661		2,468,448
<b>投資その他の資産</b>				
投資有価証券		24,223,272		24,327,081
関係会社株式		320,136		320,136
長期差入保証金		686,446		654,402
前払年金費用		499,178		463,105
繰延税金資産		786,810		711,230
その他		51,090		50,235
貸倒引当金		23,600		23,600
投資その他の資産合計		26,543,335		26,502,592
固定資産合計		31,686,425		31,893,286
資産合計		128,339,103		112,841,328

(単位：千円)

	第31期 (平成28年3月31日現在)		第32期 (平成29年3月31日現在)	
<b>(負債の部)</b>				
<b>流動負債</b>				
預り金		199,091		166,493
<b>未払金</b>				
未払収益分配金		101,046		108,024
未払償還金		821,178		547,707
未払手数料	2	4,866,423	2	4,225,009
その他未払金	2	2,521,849	2	2,355,815
未払費用	2	3,419,978	2	3,061,479
未払消費税等		370,110		351,670
未払法人税等		947,540		756,668
賞与引当金		882,523		843,729
役員賞与引当金				100,680
その他		670,983		711,633
<b>流動負債合計</b>		<b>14,800,725</b>		<b>13,228,909</b>
<b>固定負債</b>				
退職給付引当金		508,142		590,154
役員退職慰労引当金		166,789		166,458
時効後支払損引当金		257,105		253,070
<b>固定負債合計</b>		<b>932,038</b>		<b>1,009,684</b>
<b>負債合計</b>		<b>15,732,763</b>		<b>14,238,594</b>
<b>(純資産の部)</b>				
<b>株主資本</b>				
資本金		2,000,131		2,000,131
<b>資本剰余金</b>				
資本準備金		3,572,096		3,572,096
その他資本剰余金		41,160,616		41,160,616
<b>資本剰余金合計</b>		<b>44,732,712</b>		<b>44,732,712</b>
<b>利益剰余金</b>				
利益準備金		342,589		342,589
<b>その他利益剰余金</b>				
別途積立金		6,998,000		6,998,000
繰越利益剰余金		57,079,782		43,034,713
<b>利益剰余金合計</b>		<b>64,420,372</b>		<b>50,375,303</b>
<b>株主資本合計</b>		<b>111,153,216</b>		<b>97,108,147</b>

(単位：千円)

	第31期 (平成28年3月31日現在)	第32期 (平成29年3月31日現在)
評価・換算差額等		
其他有価証券	1,446,576	1,494,586
評価差額金		
繰延ヘッジ損益	6,546	
評価・換算差額等合計	1,453,123	1,494,586
純資産合計	112,606,339	98,602,734
負債純資産合計	128,339,103	112,841,328



## ( 2 ) 【損益計算書】

(単位：千円)

	第31期 (自 平成27年4月1日 至 平成28年3月31日)		第32期 (自 平成28年4月1日 至 平成29年3月31日)	
営業収益				
委託者報酬		82,096,942		81,709,776
投資顧問料		2,226,322		2,396,020
その他営業収益		35,063		25,763
営業収益合計		84,358,328		84,131,560
営業費用				
支払手数料	2	34,821,751	2	33,975,255
広告宣伝費		742,632		731,771
公告費				482
調査費				
調査費		1,642,352		1,713,892
委託調査費		14,530,744		13,961,993
事務委託費		751,410		984,749
営業雑経費				
通信費		122,574		158,915
印刷費		704,639		699,940
協会費		51,201		51,995
諸会費		7,730		9,887
事務機器関連費		1,674,745		1,611,608
その他営業雑経費		30,382		11,925
営業費用合計		55,080,164		53,912,419
一般管理費				
給料				
役員報酬		280,681		331,997
給料・手当		5,948,603		6,496,165
賞与引当金繰入		882,523		843,729
役員賞与引当金繰入				100,680
福利厚生費		1,091,897		1,196,210
交際費		17,062		14,843
旅費交通費		212,578		233,159
租税公課		264,376		422,030
不動産賃借料		795,415		706,571
退職給付費用		341,073		441,736
役員退職慰労引当金繰入		34,369		48,393
固定資産減価償却費		1,068,796		1,030,040
諸経費		426,547		474,521
一般管理費合計		11,363,925		12,340,079
営業利益		17,914,238		17,879,061

(単位：千円)

	第31期 (自 平成27年4月1日 至 平成28年3月31日)		第32期 (自 平成28年4月1日 至 平成29年3月31日)	
営業外収益				
受取配当金		235,697		243,048
有価証券利息		523		0
受取利息	2	15,142	2	4,601
投資有価証券償還益		9,315		260,190
収益分配金等時効完成分		71,619		278,148
その他		17,393		4,383
営業外収益合計		349,691		790,372
営業外費用				
投資有価証券償還損		152,298		11,552
時効後支払損引当金繰入		98,891		
事務過誤費		421		218
その他		5,862		4,357
営業外費用合計		257,473		16,128
経常利益		18,006,455		18,653,304
特別利益				
投資有価証券売却益		424,605		259,137
ゴルフ会員権売却益		1,300		
特別利益合計		425,905		259,137
特別損失				
投資有価証券売却損		52,623		42,248
デリバティブ解約損				126,228
有価証券評価損		67,284		
投資有価証券評価損		18,539		157,482
固定資産除却損	1	1,305	1	13,540
減損損失	3	42,073	3	48,575
合併関連費用		829,181		
特別損失合計		1,011,007		388,075
税引前当期純利益		17,421,353		18,524,367
法人税、住民税及び事業税	2	5,796,941	2	5,658,953
法人税等調整額		1,035,591		103,169
法人税等合計		4,761,350		5,762,122
当期純利益		12,660,003		12,762,244

## (3)【株主資本等変動計算書】

第31期(自平成27年4月1日至平成28年3月31日)

(単位:千円)

	株主資本								株主資本合計
	資本金	資本剰余金			利益準備金	利益剰余金		利益剰余金合計	
		資本準備金	その他資本剰余金	資本剰余金合計		その他利益剰余金			
						別途積立金	繰越利益剰余金		
当期首残高	2,000,131	222,096		222,096	342,589	6,998,000	48,527,422	55,868,012	58,090,240
当期変動額									
剰余金の配当							4,107,643	4,107,643	4,107,643
当期純利益							12,660,003	12,660,003	12,660,003
合併による増加		3,350,000	41,160,616	44,510,616					44,510,616
株主資本以外の項目の当期変動額(純額)									
当期変動額合計		3,350,000	41,160,616	44,510,616			8,552,359	8,552,359	53,062,976
当期末残高	2,000,131	3,572,096	41,160,616	44,732,712	342,589	6,998,000	57,079,782	64,420,372	111,153,216

	評価・換算差額等			純資産合計
	その他有価証券評価差額金	繰延ヘッジ損益	評価・換算差額等合計	
当期首残高	2,300,727		2,300,727	60,390,967
当期変動額				
剰余金の配当				4,107,643
当期純利益				12,660,003
合併による増加	903,495	148,745	754,749	45,265,365
株主資本以外の項目の当期変動額(純額)	1,757,645	155,292	1,602,353	1,602,353
当期変動額合計	854,150	6,546	847,604	52,215,371
当期末残高	1,446,576	6,546	1,453,123	112,606,339

第32期（自平成28年4月1日至平成29年3月31日）

（単位：千円）

	株主資本								株主資本合計
	資本金	資本剰余金			利益準備金	利益剰余金		利益剰余金合計	
		資本準備金	その他資本剰余金	資本剰余金合計		別途積立金	繰越利益剰余金		
当期首残高	2,000,131	3,572,096	41,160,616	44,732,712	342,589	6,998,000	57,079,782	64,420,372	111,153,216
当期変動額									
剰余金の配当							26,807,312	26,807,312	26,807,312
当期純利益							12,762,244	12,762,244	12,762,244
株主資本以外の項目の当期変動額（純額）									
当期変動額合計							14,045,068	14,045,068	14,045,068
当期末残高	2,000,131	3,572,096	41,160,616	44,732,712	342,589	6,998,000	43,034,713	50,375,303	97,108,147

	評価・換算差額等			純資産合計
	その他有価証券評価差額金	繰延ヘッジ損益	評価・換算差額等合計	
当期首残高	1,446,576	6,546	1,453,123	112,606,339
当期変動額				
剰余金の配当				26,807,312
当期純利益				12,762,244
株主資本以外の項目の当期変動額（純額）	48,009	6,546	41,462	41,462
当期変動額合計	48,009	6,546	41,462	14,003,605
当期末残高	1,494,586		1,494,586	98,602,734

## [注記事項]

## （重要な会計方針）

## 1. 有価証券の評価基準及び評価方法

## (1) 子会社株式及び関連会社株式

移動平均法による原価法を採用しております。

## (2) その他有価証券

## 時価のあるもの

決算日の市場価格等に基づく時価法(評価差額は全部純資産直入法により処理し、売却原価は移動平均法により算定)を採用しております。

## 時価のないもの

移動平均法による原価法を採用しております。

## 2. デリバティブ等の評価基準及び評価方法

時価法を採用しております。

## 3. 固定資産の減価償却の方法

## (1) 有形固定資産

定率法を採用しております。ただし、平成10年4月1日以降に取得した建物（建物附属設備を除く）並びに平成28年4月1日以降に取得した建物附属設備及び構築物については、定額法を採用しております。

なお、主な耐用年数は以下のとおりであります。

建物 5年～50年

器具備品 2年～20年

## (2) 無形固定資産

定額法を採用しております。

なお、自社利用のソフトウェアについては、社内における利用可能期間(5年)に基づく定額法を採用しております。

## 4. 外貨建の資産及び負債の本邦通貨への換算基準

外貨建金銭債権債務は、期末日の直物為替相場により円貨に換算し、換算差額は損益として処理しております。

## 5. 引当金の計上基準

## (1) 貸倒引当金

貸付金等の貸倒れによる損失に備えるため、一般債権については貸倒実績率により、貸倒懸念債権等特定の債権については個別に回収可能性を勘案し、回収不能見込額を計上しております。

## (2) 賞与引当金

従業員賞与の支給に充てるため、支給見込額に基づき計上しております。

## (3) 役員賞与引当金

役員賞与の支給に充てるため、支給見込額に基づき計上しております。

## (4) 退職給付引当金

従業員の退職給付に備えるため、当事業年度末における退職給付債務及び年金資産の見込額に基づき計上しております。

## 退職給付見込額の期間帰属方法

退職給付債務の算定にあたり、退職給付見込額を当事業年度末までの期間に帰属させる方法については、給付算定式基準によっております。

## 数理計算上の差異及び過去勤務費用の費用処理方法

過去勤務費用は、その発生時の従業員の平均残存勤務期間以内の一定の年数（10年）による定額法により費用処理することとしております。

数理計算上の差異は、その発生時の従業員の平均残存勤務期間以内の一定の年数（主として10年）による定額法により、発生した事業年度の翌期から費用処理することとしております。

## （追加情報）

当社では退職給付制度を統合するため、平成28年9月21日に確定給付企業年金制度、退職一時金制度、確定拠出年金制度を改定し、同年10月1日より退職一時金制度、確定拠出年金制度を柱とした新制度に移行しております。この移行に伴い「退職給付制度間の移行等に関する会計処理」（企業会計基準委員会 平成14年1月31日 企業会計基準適用指針第1号）及び「退職給付制度間の移行等の会計処理に関する実務上の取扱い」（企業会計基準委員会 平成19年2月7日 実務対応報告第2号）を適用しております。

なお、当事業年度の営業利益、経常利益及び税引前当期純利益に与える影響は軽微であります。

## (5) 役員退職慰労引当金

役員の退職慰労金の支給に備えるため、内規に基づく期末要支給額を計上しております。

## (6) 時効後支払損引当金

時効成立のため利益計上した収益分配金及び償還金について、受益者からの今後の支払請求に備えるため、過去の支払実績に基づく将来の支払見込額を計上しております。

## 6. ヘッジ会計の方法

## (1) ヘッジ会計の方法

繰延ヘッジ処理によっております。

## (2) ヘッジ手段とヘッジ対象

ヘッジ手段...株式指数先物

ヘッジ対象...投資有価証券

## (3) ヘッジ方針

株価変動リスクの低減のため、対象資産の範囲内でヘッジを行っております。

## (4) ヘッジの有効性評価の方法

ヘッジ開始から有効性判定時点までの期間において、ヘッジ対象とヘッジ手段の相場変動の累計を比較し、両者の変動額等を基礎にして判断しております。

## 7. その他財務諸表作成のための基本となる重要な事項

## (1) 消費税等の会計処理

税抜方式を採用しており、控除対象外消費税及び地方消費税は、当事業年度の費用として処理しております。

## (2) 連結納税制度の適用

連結納税制度を適用しております。

## [会計方針の変更]

（平成28年度税制改正に係る減価償却方法の変更に関する実務上の取扱いの適用）

法人税法の改正に伴い、「平成28年度税制改正に係る減価償却方法の変更に関する実務上の取扱い」（実務対応報告第32号 平成28年6月17日）を当事業年度に適用し、平成28年4月1日以後に取得した建物附属設備及び構築物に係る減価償却方法を定率法から定額法に変更しております。

なお、当事業年度の営業利益、経常利益及び税引前当期純利益に与える影響は軽微であります。

## [追加情報]

（繰延税金資産の回収可能性に関する適用指針の適用）

「繰延税金資産の回収可能性に関する適用指針」（企業会計基準適用指針第26号 平成28年3月28日）を当事業年度から適用しております。

## (貸借対照表関係)

## 1.有形固定資産の減価償却累計額

	第31期 (平成28年3月31日現在)	第32期 (平成29年3月31日現在)
建物	467,206千円	539,649千円
器具備品	897,207千円	1,029,950千円

## 2.関係会社に対する主な資産・負債

区分掲記した以外で各科目に含まれるものは次の通りであります。

	第31期 (平成28年3月31日現在)	第32期 (平成29年3月31日現在)
預金	43,128,360千円	47,798,472千円
未収収益	52,753千円	46,963千円
金銭の信託	30,000千円	30,000千円
未払手数料	2,612,168千円	1,993,055千円
その他未払金	2,296,632千円	2,071,256千円
未払費用	442,340千円	456,748千円

## (損益計算書関係)

## 1.固定資産除却損の内訳

	第31期 (自平成27年4月1日 至平成28年3月31日)	第32期 (自平成28年4月1日 至平成29年3月31日)
建物	254千円	2,392千円
器具備品	1,051千円	7,791千円
ソフトウェア	-	3,356千円
計	1,305千円	13,540千円

## 2.関係会社に対する主な取引

区分掲記した以外で各科目に含まれるものは次の通りであります。

	第31期 (自平成27年4月1日 至平成28年3月31日)	第32期 (自平成28年4月1日 至平成29年3月31日)
支払手数料	15,120,269千円	13,862,465千円
受取利息	12,609千円	4,375千円
法人税、住民税及び事業税	3,980,844千円	4,204,969千円

## 3.減損損失

当社は、以下の資産グループについて減損損失を計上しました。

第31期（自平成27年4月1日至平成28年3月31日）

場所	用途	種類	減損損失
静岡県裾野市	遊休資産（不動産）	土地	35,031千円
東京都千代田区（本社）	遊休資産（美術品）	器具備品	7,041千円

当社は資産運用業の単一セグメントであるため、事業用資産に区別はなく、全社を1つのグルーピングとしております。遊休資産については個別資産ごとにグルーピングを行っております。

前事業年度において、事業の用に供していない遊休資産のうち、時価が著しく下落した資産グループの帳簿価額を回収可能価額まで減額し、当該減少額を減損損失として特別損失に計上しました。

なお、当資産グループの回収可能価額は正味売却価額により測定しており、土地、美術品については外部鑑定評価額により評価しております。

第32期（自平成28年4月1日至平成29年3月31日）

場所	用途	種類	減損損失
東京都千代田区（本社）	自社利用ソフトウェア（遊休資産）	ソフトウェア 仮勘定	48,575千円

当社は資産運用業の単一セグメントであるため、事業用資産に区別はなく、全社を1つのグルーピングとしております。遊休資産については個別資産ごとにグルーピングを行っております。

当事業年度において、将来の使用見込みがなくなった自社利用ソフトウェアについて、帳簿価額を回収可能価額まで減額し、当該減少額を減損損失として特別損失に計上しました。

なお、回収可能価額として使用価値を用いておりますが、将来の使用見込みがないため、使用価値は零としております。

（株主資本等変動計算書関係）

第31期（自平成27年4月1日至平成28年3月31日）

## 1.発行済株式の種類及び総数に関する事項

	当事業年度期首 株式数（株）	当事業年度増加 株式数（株）	当事業年度減少 株式数（株）	当事業年度末 株式数（株）
発行済株式				
普通株式（注）	124,098	87,483	-	211,581
合計	124,098	87,483	-	211,581

（注）普通株式の発行済株式総数の増加は、平成27年7月1日に、国際投信投資顧問株式会社との間で吸収合併方式による経営統合を行ない、同社の普通株式1株に対して当社の普通株式10.0497株を交付したことによる増加であります。



## 2. 配当に関する事項

## (1) 配当金支払額

平成27年6月30日開催の定時株主総会において、次のとおり決議しております。

配当金の総額	4,107,643千円
1株当たり配当額	33,100円
基準日	平成27年3月31日
効力発生日	平成27年6月30日

## (2) 基準日が当事業年度に属する配当のうち、配当の効力発生日が翌事業年度となるもの

平成28年6月28日開催の定時株主総会において、次のとおり決議しております。

配当金の総額	26,807,312千円
配当の原資	利益剰余金
1株当たり配当額	126,700円
基準日	平成28年3月31日
効力発生日	平成28年6月29日

第32期（自平成28年4月1日至平成29年3月31日）

## 1. 発行済株式の種類及び総数に関する事項

	当事業年度期首 株式数（株）	当事業年度増加 株式数（株）	当事業年度減少 株式数（株）	当事業年度末 株式数（株）
発行済株式				
普通株式	211,581	-	-	211,581
合計	211,581	-	-	211,581

## 2. 配当に関する事項

## (1) 配当金支払額

平成28年6月28日開催の定時株主総会において、次のとおり決議しております。

配当金の総額	26,807,312千円
1株当たり配当額	126,700円
基準日	平成28年3月31日
効力発生日	平成28年6月29日

## (2) 基準日が当事業年度に属する配当のうち、配当の効力発生日が翌事業年度となるもの

平成29年6月28日開催の定時株主総会において、次のとおり決議しております。

配当金の総額	26,595,731千円
配当の原資	利益剰余金
1株当たり配当額	125,700円
基準日	平成29年3月31日
効力発生日	平成29年6月29日

## （リース取引関係）

借主側

オペレーティング・リース取引

オペレーティング・リース取引のうち解約不能のものに係る未経過リース料

	第31期 (平成28年3月31日現在)	第32期 (平成29年3月31日現在)
1年内	678,116千円	678,116千円
1年超	2,651,815千円	1,973,699千円
合計	3,329,932千円	2,651,815千円

## （金融商品関係）

## 1. 金融商品の状況に関する事項

## (1) 金融商品に対する取組方針

資金運用については銀行預金、譲渡性預金または投資信託に限定しており、金融機関からの資金調達は行っておりません。デリバティブ取引は、後述するリスクを回避するために利用しており、投機的な取引は行わない方針であります。

## (2) 金融商品の内容及びそのリスク

投資有価証券は主として投資信託であり、価格変動リスクに晒されております。

## (3) 金融商品に係るリスク管理体制

内部管理規程に従って月次でリスク資本を認識し、経営会議に報告しております。なお、一部の投資信託の価格変動リスクに対して、デリバティブ取引を利用してヘッジしております。

## (4) 金融商品の時価等に関する事項についての補足説明

金融商品の時価には、市場価格に基づく価額のほか、市場価格がない場合には合理的に算定された価額が含まれております。当該価額の算定においては変動要因を織り込んでいるため、異なる前提条件等を採用することにより、当該価額が変動することがあります。また、注記事項「デリバティブ取引関係」におけるデリバティブ取引に関する契約額等については、その金額自体がデリバティブ取引に係る市場リスクを示すものではありません。

## 2. 金融商品の時価等に関する事項

貸借対照表計上額、時価及びこれらの差額については、次のとおりであります。なお、時価を把握することが極めて困難と認められるものは、次表には含まれておりません（（注2）参照）。

第31期(平成28年3月31日現在)

	貸借対照表 計上額（千円）	時価（千円）	差額（千円）
(1) 現金及び預金	80,707,781	80,707,781	-
(2) 有価証券	2,728,127	2,728,127	-
(3) 未収委託者報酬	11,275,577	11,275,577	-
(4) 投資有価証券	24,054,542	24,054,542	-
資産計	118,766,029	118,766,029	-
(1) 未払手数料	4,866,423	4,866,423	-
負債計	4,866,423	4,866,423	-
デリバティブ取引（ ）	(3,459)	(3,459)	-

デリバティブ取引によって生じた正味の債権・債務は純額で表示しており、合計で正味の債務となる項目については（ ）で表示しております。

第32期(平成29年3月31日現在)

	貸借対照表 計上額（千円）	時価（千円）	差額（千円）
(1) 現金及び預金	69,212,680	69,212,680	-
(2) 有価証券	36,210	36,210	-
(3) 未収委託者報酬	10,076,022	10,076,022	-
(4) 投資有価証券	24,189,921	24,189,921	-
資産計	103,514,834	103,514,834	-
(1) 未払手数料	4,225,009	4,225,009	-
負債計	4,225,009	4,225,009	-

（注1）金融商品の時価の算定方法並びに有価証券及びデリバティブ取引に関する事項  
資 産

(1)現金及び預金、(3)未収委託者報酬

これらは短期間で決済されるため、時価は帳簿価額にほぼ等しいことから、当該帳簿価額によっております。

(2)有価証券、(4)投資有価証券

これらの時価について、株式は取引所の価格によっており、投資信託は基準価額によっております。

負 債

(1)未払手数料

これらは短期間で決済されるため、時価は帳簿価額にほぼ等しいことから、当該帳簿価額によっております。

デリバティブ取引

注記事項「デリバティブ取引関係」をご参照ください。

(注2) 時価を把握することが極めて困難と認められる金融商品

(単位：千円)

区分	第31期 (平成28年3月31日現在)	第32期 (平成29年3月31日現在)
非上場株式	168,730	137,160
子会社株式	160,600	160,600
関連会社株式	159,536	159,536

非上場株式は、市場価格がなく、時価を把握することが極めて困難と認められるため、「(4) 投資有価証券」には含めておりません。

また、子会社株式及び関連会社株式は、市場価格がなく、時価を把握することが極めて困難と認められるため、記載しておりません。

(注3) 金銭債権及び満期のある有価証券の決算日後の償還予定額

第31期(平成28年3月31日現在)

(単位：千円)

	1年以内	1年超 5年以内	5年超 10年以内	10年超
現金及び預金	80,707,781	-	-	-
未収委託者報酬	11,275,577	-	-	-
有価証券及び投資有価証券				
その他有価証券のうち満期があるもの				
投資信託	2,728,127	9,234,321	9,756,778	5,050
合計	94,711,487	9,234,321	9,756,778	5,050

第32期(平成29年3月31日現在)

(単位：千円)

	1年以内	1年超 5年以内	5年超 10年以内	10年超
現金及び預金	69,212,680	-	-	-
未収委託者報酬	10,076,022	-	-	-
有価証券及び投資有価証券				
その他有価証券のうち満期があるもの				
投資信託	36,210	10,703,761	8,324,138	45,606
合計	79,324,912	10,703,761	8,324,138	45,606

(有価証券関係)

## 1. 子会社株式及び関連会社株式

子会社株式及び関連会社株式(当事業年度の貸借対照表計上額は子会社株式160,600千円、関連会社株式159,536千円、前事業年度の貸借対照表計上額は子会社株式160,600千円、関連会社株式159,536千円)は、市場価格がなく、時価を把握することが極めて困難と認められるため、記載しておりません。

## 2. その他有価証券

第31期(平成28年3月31日現在)

	種類	貸借対照表計上額 (千円)	取得原価 (千円)	差額(千円)
貸借対照表計上額が 取得原価を超えるもの	株式	113,875	30,541	83,333
	債券	-	-	-
	その他	19,085,937	16,697,402	2,388,535
	小計	19,199,812	16,727,944	2,471,868
貸借対照表計上額が 取得原価を超えないもの	株式	-	-	-
	債券	-	-	-
	その他	7,582,857	7,969,134	386,277
	小計	7,582,857	7,969,134	386,277
合計		26,782,669	24,697,079	2,085,590

第32期(平成29年3月31日現在)

	種類	貸借対照表計上額 (千円)	取得原価 (千円)	差額(千円)
貸借対照表計上額が 取得原価を超えるもの	株式	-	-	-
	債券	-	-	-
	その他	17,778,798	15,302,336	2,476,461
	小計	17,778,798	15,302,336	2,476,461
貸借対照表計上額が 取得原価を超えないもの	株式	-	-	-
	債券	-	-	-
	その他	6,447,333	6,769,569	322,236
	小計	6,447,333	6,769,569	322,236
合計		24,226,131	22,071,906	2,154,225

## 3. 売却したその他有価証券

第31期(自平成27年4月1日至平成28年3月31日)

種類	売却額(千円)	売却益の合計額(千円)	売却損の合計額(千円)
株式	-	-	-
債券	-	-	-
その他	5,649,814	424,605	52,623
合計	5,649,814	424,605	52,623

第32期(自平成28年4月1日至平成29年3月31日)

種類	売却額(千円)	売却益の合計額(千円)	売却損の合計額(千円)
株式	122,688	82,146	21,570
債券	-	-	-
その他	3,439,009	176,991	20,678
合計	3,561,698	259,137	42,248

## 4.減損処理を行った有価証券

前事業年度において、有価証券について85,823千円（その他有価証券のその他85,823千円）減損処理を行っております。

当事業年度において、有価証券について157,482千円（その他有価証券のその他157,482千円）減損処理を行っております。

なお、減損処理にあたっては、期末における時価が取得原価に比べ50%以上下落した場合、及び30%以上50%未満下落し、回復可能性等の合理的反証がない場合に行っております。

（デリバティブ取引関係）

第31期（自平成27年4月1日至平成28年3月31日）

1.ヘッジ会計が適用されていないデリバティブ取引

重要な取引はありません。

2.ヘッジ会計が適用されているデリバティブ取引

（単位：千円）

ヘッジ会計の方法	取引の種類	主なヘッジ対象	契約額等	契約額等のうち1年超	時価
原則的処理方法	株式指数先物取引 売建	投資有価証券	945,410	-	3,459
合計			945,410	-	3,459

（注）時価の算定方法

大阪取引所が定める清算指数によっております。

第32期（自平成28年4月1日至平成29年3月31日）

重要な取引はありません。

（退職給付関係）

1.採用している退職給付制度の概要

当社は、確定給付型の制度として、確定給付企業年金制度（積立型制度）及び退職一時金制度（非積立型制度）を設けております。また確定拠出型の制度として、確定拠出年金制度を設けております。

2.確定給付制度

(1)退職給付債務の期首残高と期末残高の調整表

	第31期 （自平成27年4月1日 至平成28年3月31日）	第32期 （自平成28年4月1日 至平成29年3月31日）
退職給付債務の期首残高	263,476 千円	2,997,931 千円
勤務費用	135,457	199,166
利息費用	19,818	22,711
数理計算上の差異の発生額	113,714	40,934
退職給付の支払額	159,115	183,403
過去勤務費用の発生額	-	653,618
合併による増加	2,624,579	-
退職給付債務の期末残高	2,997,931	3,649,089

## (2)年金資産の期首残高と期末残高の調整表

	第31期 (自平成27年4月1日 至平成28年3月31日)	第32期 (自平成28年4月1日 至平成29年3月31日)
年金資産の期首残高	196,439 千円	2,678,827 千円
期待運用収益	35,926	47,553
数理計算上の差異の発生額	111,449	7,066
事業主からの拠出額	210,960	107,823
退職給付の支払額	139,379	142,532
合併による増加	2,486,329	-
年金資産の期末残高	2,678,827	2,698,738

## (3)退職給付債務及び年金資産の期末残高と貸借対照表に計上された退職給付引当金及び前払年金費用の調整表

	第31期 (平成28年3月31日現在)	第32期 (平成29年3月31日現在)
積立型制度の退職給付債務	2,422,447 千円	3,471,120 千円
年金資産	2,678,827	2,698,738
	256,380	772,381
非積立型制度の退職給付債務	575,484	177,969
未積立退職給付債務	319,103	950,350
未認識数理計算上の差異	310,139	207,810
未認識過去勤務費用	-	615,490
貸借対照表に計上された負債と資産 の純額	8,964	127,049
退職給付引当金	508,142	590,154
前払年金費用	499,178	463,105
貸借対照表に計上された負債と資産 の純額	8,964	127,049

## (4)退職給付費用及びその内訳項目の金額

	第31期 (自平成27年4月1日 至平成28年3月31日)	第32期 (自平成28年4月1日 至平成29年3月31日)
勤務費用	135,457 千円	199,166 千円
利息費用	19,818	22,711
期待運用収益	35,926	47,553
数理計算上の差異の費用処理額	13,847	54,327
過去勤務費用の費用処理額	-	38,127
その他	65,395	28,533
確定給付制度に係る退職給付費用	198,592	295,314

(注) 「その他」は受入出向者に係る出向元への退職給付費用負担額等です。

## (5)年金資産に関する事項

年金資産の主な内訳

年金資産合計に対する主な分類ごとの比率は、次のとおりであります。

	第31期 (平成28年3月31日現在)	第32期 (平成29年3月31日現在)
債券	58.1 %	62.9 %
株式	35.5	33.3
その他	6.3	3.7
合計	100	100

長期期待運用収益率の設定方法

年金資産の長期期待運用収益率を決定するため、現在及び予想される年金資産の配分と年金資産を構成する多様な資産からの現在及び将来期待される長期の収益率を考慮しております。

## (6)数理計算上の計算基礎に関する事項

主要な数理計算上の計算基礎

	第31期 (平成28年3月31日現在)	第32期 (平成29年3月31日現在)
割引率	0.077 ~ 0.71%	0.061 ~ 0.90%
長期期待運用収益率	1.5 ~ 1.8%	1.5 ~ 1.8%

## 3. 確定拠出制度

当社の確定拠出制度への要拠出額は、前事業年度142,480千円、当事業年度146,421千円であります。



(税効果会計関係)

## 1. 繰延税金資産及び繰延税金負債の発生の主な原因別の内訳

	第31期 (平成28年3月31日現在)	第32期 (平成29年3月31日現在)
繰延税金資産		
減損損失	475,116 千円	455,165 千円
投資有価証券評価損	238,391	242,551
ゴルフ会員権評価損	295	295
未払事業税	185,473	124,367
賞与引当金	272,346	260,374
役員賞与引当金	-	11,509
役員退職慰労引当金	51,071	50,969
退職給付引当金	155,593	180,726
減価償却超過額	29,059	19,277
委託者報酬	204,395	217,902
長期差入保証金	6,344	14,803
時効後支払損引当金	78,725	77,490
連結納税適用による時価評価	309,675	236,450
その他	69,525	68,614
繰延税金資産 小計	2,076,013	1,960,499
評価性引当額	-	-
繰延税金資産 合計	2,076,013	1,960,499
繰延税金負債		
未収配当金	1,228	-
前払年金費用	152,848	141,802
連結納税適用による時価評価	1,516	1,447
その他有価証券評価差額金	639,013	659,638
繰延ヘッジ損益	2,889	-
その他	6	3
繰延税金負債 合計	797,502	802,893
繰延税金資産の純額	1,278,511	1,157,605

## 2. 法定実効税率と税効果会計適用後の法人税等の負担率との差異の原因となった主な項目別の内訳

	第31期 (平成28年3月31日現在)	第32期 (平成29年3月31日現在)
法定実効税率 (調整)	33.06 %	法定実効税率と税効果会計適用後の法人税等の負担率との差が法定実効税率の100分の5以下であるため注記を省略しております。
評価性引当額の減少	6.34	
税率変更による期末繰延税金資産の減額修正	0.59	
その他	0.02	
税効果会計適用後の法人税等の負担率	27.33	

(セグメント情報等)

## [セグメント情報]

第31期(自平成27年4月1日至平成28年3月31日)及び第32期(自平成28年4月1日至平成29年3月31日)

当社は、資産運用業の単一セグメントであるため、記載を省略しております。

## [関連情報]

第31期(自平成27年4月1日至平成28年3月31日)及び第32期(自平成28年4月1日至平成29年3月31日)

## 1. 製品及びサービスごとの情報

単一の製品・サービスの区分の外部顧客への営業収益が損益計算書の営業収益の90%を超えるため、記載を省略しております。

## 2. 地域ごとの情報

## (1) 営業収益

投資信託の受益者の情報を制度上把握していないため、記載を省略しております。

## (2) 有形固定資産

本邦以外に所在している有形固定資産がないため、該当事項はありません。

## 3. 主要な顧客ごとの情報

投資信託の受益者の情報を制度上把握していないため、記載を省略しております。

## [報告セグメントごとの固定資産の減損損失に関する情報]

当社は、資産運用業の単一セグメントであるため、記載を省略しております。

## [報告セグメントごとののれんの償却額及び未償却残高に関する情報]

当社は、資産運用業の単一セグメントであるため、記載を省略しております。

## [報告セグメントごとの負ののれん発生益に関する情報]

当社は、資産運用業の単一セグメントであるため、記載を省略しております。

## (関連当事者情報)

## 1. 関連当事者との取引

## (1) 財務諸表提出会社の親会社及び主要株主等

第31期（自平成27年4月1日 至 平成28年3月31日）

種類	会社等の名称	所在地	資本金	事業の内容	議決権等の所有(被所有)割合	関連当事者との関係	取引の内容	取引金額	科目	期末残高
親会社	(株)三菱UFJフィナンシャル・グループ	東京都千代田区	2,141,513 百万円	銀行持株会社業	被所有 間接 100.0%	連結納税 役員の兼任	連結納税に伴う支払	3,980,844 千円	その他未払金	2,296,632 千円
親会社	三菱UFJ信託銀行(株)	東京都千代田区	324,279 百万円	信託業、銀行業	被所有 直接 51.0%	当社投資信託の募集の取扱及び投資信託に係る事務代行の委託等 事務所の賃借 投資の助言 役員の兼任	投資信託に係る事務代行手数料の支払 事務所賃借料 長期差入保証金の返還 投資助言料	5,895,622 千円 223,695 千円 885,549 千円 515,287 千円	未払手数料 未払費用	805,721 千円 319,698 千円
主要株主	(株)三菱東京UFJ銀行	東京都千代田区	1,711,958 百万円	銀行業	被所有 直接 15.0%	当社投資信託の募集の取扱及び投資信託に係る事務代行の委託等 取引銀行	投資信託に係る事務代行手数料の支払 コーラブル預金の預入 コーラブル預金に係る受取利息	9,224,647 千円 35,000,000 千円 9,263 千円	未払手数料 現金及び預金 未収収益	1,806,446 千円 35,000,000 千円 2,372 千円

## 第32期（自平成28年4月1日至平成29年3月31日）

種類	会社等の名称	所在地	資本金	事業の内容	議決権等の所有 (被所有) 割合	関連当事者 との関係	取引の内容	取引金額	科目	期末残高
親会社	(株)三菱UFJフィナンシャル・グループ	東京都千代田区	2,141,513 百万円	銀行持株会社業	被所有 間接 100.0%	連結納税  役員の兼任	連結納税に伴う支払	4,204,969 千円	その他未払金	2,071,256 千円
親会社	三菱UFJ信託銀行(株)	東京都千代田区	324,279 百万円	信託業、 銀行業	被所有 直接 51.0%	当社投資信託の募集の取扱及び投資信託に係る事務代行の委託等	投資信託に係る事務代行手数料の支払	5,983,874 千円	未払手数料	716,117 千円
						投資の助言  役員の兼任	投資助言料	662,992 千円	未払費用	352,297 千円
主要株主	(株)三菱東京UFJ銀行	東京都千代田区	1,711,958 百万円	銀行業	被所有 直接 15.0%	当社投資信託の募集の取扱及び投資信託に係る事務代行の委託等	投資信託に係る事務代行手数料の支払	7,878,591 千円	未払手数料	1,276,937 千円

## (注) 取引条件及び取引条件の決定方針等

連結納税については、連結納税制度に基づく連結法人税の支払予定額であります。

投資信託に係る事務代行手数料については、商品毎に、過去の料率、市場実勢等を勘案して決定しております。

事務所敷金及び賃借料については、市場実勢等を勘案して決定しております。

投資助言料については、市場実勢等を勘案して決定しております。

預金利率の条件は、市場金利等を勘案して決定しております。なお、預入期間は1年であります。

上記金額のうち、取引金額は消費税等を含まず、期末残高は消費税等を含んで表示しております。

(2)財務諸表提出会社と同一の親会社をもつ会社等  
第31期(自平成27年4月1日至平成28年3月31日)

種類	会社等の名称	所在地	資本金	事業の内容	議決権等の所有(被所有)割合	関連当事者との関係	取引の内容	取引金額	科目	期末残高
同一の親会社を持つ会社	三菱UFJ モルガン・スタンレー証券㈱	東京都千代田区	40,500 百万円	証券業	なし	当社投資信託の募集の取扱及び投資信託に係る事務代行の委託等	投資信託に係る事務代行手数料の支払	6,398,782 千円	未払手数料	898,096 千円

## 第32期(自平成28年4月1日至平成29年3月31日)

種類	会社等の名称	所在地	資本金	事業の内容	議決権等の所有(被所有)割合	関連当事者との関係	取引の内容	取引金額	科目	期末残高
同一の親会社を持つ会社	三菱UFJ モルガン・スタンレー証券㈱	東京都千代田区	40,500 百万円	証券業	なし	当社投資信託の募集の取扱及び投資信託に係る事務代行の委託等	投資信託に係る事務代行手数料の支払	6,532,238 千円	未払手数料	933,908 千円

## (注)取引条件及び取引条件の決定方針等

投資信託に係る事務代行手数料については、商品毎に、過去の料率、市場実勢等を勘案して決定しております。

上記金額のうち、取引金額は消費税等を含まず、期末残高は消費税等を含んで表示しております。

## 2.親会社に関する注記

株式会社三菱UFJフィナンシャル・グループ(東京証券取引所、名古屋証券取引所及びニューヨーク証券取引所に上場)

三菱UFJ信託銀行株式会社(非上場)

## （1株当たり情報）

	第31期 （自平成27年4月1日 至平成28年3月31日）	第32期 （自平成28年4月1日 至平成29年3月31日）
1株当たり純資産額	532,213.85円	466,028.30円
1株当たり当期純利益金額	66,691.34円	60,318.47円

（注）1. 潜在株式調整後1株当たり当期純利益金額については、潜在株式が存在しないため、記載しておりません。

2. 1株当たり当期純利益金額の算定上の基礎は、以下のとおりであります。

	第31期 （自平成27年4月1日 至平成28年3月31日）	第32期 （自平成28年4月1日 至平成29年3月31日）
当期純利益金額（千円）	12,660,003	12,762,244
普通株主に帰属しない金額（千円）	-	-
普通株式に係る当期純利益金額（千円）	12,660,003	12,762,244
普通株式の期中平均株式数（株）	189,829	211,581

## 第2【その他の関係法人の概況】

「第三部 委託会社等の情報 第2 その他の関係法人の概況」については、以下の内容に全文を訂正いたします。

<訂正後>

### 1【名称、資本金の額及び事業の内容】

#### (1) 受託会社

名称	資本金の額（百万円） 平成29年3月末現在	事業の内容
三菱UFJ信託銀行株式会社	324,279	銀行法に基づき銀行業を営むとともに、金融機関の信託業務の兼営等に関する法律（兼営法。以下同じ。）に基づき信託業務を営んでいます。

<再信託受託会社の概要>（平成29年3月末現在）

名称：日本マスタートラスト信託銀行株式会社

資本金：10,000百万円

事業の内容：銀行法に基づき銀行業を営むとともに、兼営法に基づき信託業務を営んでいます。

#### (2) 販売会社

名称	資本金の額 （平成29年3月末現在）	事業の内容
三菱UFJモルガン・スタンレー証券株式会社	40,500百万円	金融商品取引法に定める第一種金融商品取引業を営んでいます。

### 2【関係業務の概要】

#### (1) 受託会社

ファンドの財産の保管および管理等を行います。

#### (2) 販売会社

受益権の募集の取扱い、一部解約の実行の請求の受付、収益分配金の再投資ならびに収益分配金、一部解約金および償還金の支払いの取扱い等を行います。

### 3【資本関係】

委託会社と関係法人の主な資本関係は次の通りです。（平成29年6月末現在）

三菱UFJ信託銀行株式会社は委託会社の株式の50.97%（107,855株）を所有しています。

（注）関係法人が所有する委託会社の株式または委託会社が所有する関係法人の株式のうち、持株比率が3%以上のものを記載しています。

## 独立監査人の中間監査報告書

平成29年8月2日

三菱UFJ国際投信株式会社  
取締役会御中

## PwCあらた有限責任監査法人

指定有限責任社員 公認会計士 柴 毅 印  
業務執行社員

指定有限責任社員 公認会計士 大畑 茂 印  
業務執行社員

当監査法人は、金融商品取引法第193条の2第1項の規定に基づく監査証明を行うため、「ファンドの経理状況」に掲げられている国際オルタナティブ戦略 Q T X - ウィントン・アルファ・インベストメント・オープン（円ヘッジ）成長型の平成28年12月28日から平成29年6月27日までの中間計算期間の中間財務諸表、すなわち、中間貸借対照表、中間損益及び剰余金計算書並びに中間注記表について中間監査を行った。

## 中間財務諸表に対する経営者の責任

経営者の責任は、我が国において一般に公正妥当と認められる中間財務諸表の作成基準に準拠して中間財務諸表を作成し有用な情報を表示することにある。これには、不正又は誤謬による重要な虚偽表示のない中間財務諸表を作成し有用な情報を表示するために経営者が必要と判断した内部統制を整備及び運用することが含まれる。

## 監査人の責任

当監査法人の責任は、当監査法人が実施した中間監査に基づいて、独立の立場から中間財務諸表に対する意見を表明することにある。当監査法人は、我が国において一般に公正妥当と認められる中間監査の基準に準拠して中間監査を行った。中間監査の基準は、当監査法人に中間財務諸表には全体として中間財務諸表の有用な情報の表示に関して投資者の判断を損なうような重要な虚偽表示がないかどうかの合理的な保証を得るために、中間監査に係る監査計画を策定し、これに基づき中間監査を実施することを求めている。

中間監査においては、中間財務諸表の金額及び開示について監査証拠を入手するために年度監査と比べて監査手続の一部を省略した中間監査手続が実施される。中間監査手続は、当監査法人の判断により、不正又は誤謬による中間財務諸表の重要な虚偽表示のリスクの評価に基づいて、分析的手続等を中心とした監査手続に必要な応じて追加の監査手続が選択及び適用される。中間監査の目的は、内部統制の有効性について意見表明するためのものではないが、当監査法人は、リスク評価の実施に際して、状況に応じた適切な中間監査手続を立案するために、中間財務諸表の作成と有用な情報の表示に関連する内部統制を検討する。また、中間監査には、経営者が採用した会計方針及びその適用方法並びに経営者によって行われた見積りの評価も含め中間財務諸表の表示を検討することが含まれる。

当監査法人は、中間監査の意見表明の基礎となる十分かつ適切な監査証拠を入手したと判断している。

## 中間監査意見

当監査法人は、上記の中間財務諸表が、我が国において一般に公正妥当と認められる中間財務諸表の作成基準に準拠して、国際オルタナティブ戦略 Q T X - ウィントン・アルファ・インベストメント・オープン（円ヘッジ）成長型の平成29年6月27日現在の信託財産の状態及び同日をもって終了する中間計算期間（平成28年12月28日から平成29年6月27日まで）の損益の状況に関する有用な情報を表示しているものと認める。

## その他の事項

ファンドの平成28年12月27日をもって終了した前計算期間の中間計算期間に係る中間財務諸表及び前計算期間の財務諸表は、それぞれ、前任監査人によって中間監査及び監査が実施されている。前任監査人は、当該中間財務諸表に対して平成28年8月12日付けで有用な情報を表示している旨の意見を表明しており、また、当該財務諸表に対して平成29年2月10日付けで無限定適正意見を表明している。

## 利害関係

三菱UFJ国際投信株式会社及びファンドと当監査法人又は業務執行社員との間には、公認会計士法の規定により記載すべき利害関係はない。

以上

（注）上記は、委託会社が、独立監査人の中間監査報告書の原本に記載された事項を電子化したものであり、その原本は委託会社が別途保管しております。なお、XBRLデータは中間監査の対象に含まれていません。

[次へ](#)



## 独立監査人の中間監査報告書

平成29年8月2日

三菱UFJ国際投信株式会社  
取締役会御中

## PwCあらた有限責任監査法人

指定有限責任社員 公認会計士 柴 毅 印  
業務執行社員

指定有限責任社員 公認会計士 大畑 茂 印  
業務執行社員

当監査法人は、金融商品取引法第193条の2第1項の規定に基づく監査証明を行うため、「ファンドの経理状況」に掲げられている国際オルタナティブ戦略 Q T X - ウィントン・アルファ・インベストメント・オープン(円ヘッジなし)成長型の平成28年12月28日から平成29年6月27日までの中間計算期間の中間財務諸表、すなわち、中間貸借対照表、中間損益及び剰余金計算書並びに中間注記表について中間監査を行った。

## 中間財務諸表に対する経営者の責任

経営者の責任は、我が国において一般に公正妥当と認められる中間財務諸表の作成基準に準拠して中間財務諸表を作成し有用な情報を表示することにある。これには、不正又は誤謬による重要な虚偽表示のない中間財務諸表を作成し有用な情報を表示するために経営者が必要と判断した内部統制を整備及び運用することが含まれる。

## 監査人の責任

当監査法人の責任は、当監査法人が実施した中間監査に基づいて、独立の立場から中間財務諸表に対する意見を表明することにある。当監査法人は、我が国において一般に公正妥当と認められる中間監査の基準に準拠して中間監査を行った。中間監査の基準は、当監査法人に中間財務諸表には全体として中間財務諸表の有用な情報の表示に関して投資者の判断を損なうような重要な虚偽表示がないかどうかの合理的な保証を得るために、中間監査に係る監査計画を策定し、これに基づき中間監査を実施することを求めている。

中間監査においては、中間財務諸表の金額及び開示について監査証拠を入手するために年度監査と比べて監査手続の一部を省略した中間監査手続が実施される。中間監査手続は、当監査法人の判断により、不正又は誤謬による中間財務諸表の重要な虚偽表示のリスクの評価に基づいて、分析的手続等を中心とした監査手続に必要なに応じて追加の監査手続が選択及び適用される。中間監査の目的は、内部統制の有効性について意見表明するためのものではないが、当監査法人は、リスク評価の実施に際して、状況に応じた適切な中間監査手続を立案するために、中間財務諸表の作成と有用な情報の表示に関連する内部統制を検討する。また、中間監査には、経営者が採用した会計方針及びその適用方法並びに経営者によって行われた見積りの評価も含め中間財務諸表の表示を検討することが含まれる。

当監査法人は、中間監査の意見表明の基礎となる十分かつ適切な監査証拠を入手したと判断している。

## 中間監査意見

当監査法人は、上記の中間財務諸表が、我が国において一般に公正妥当と認められる中間財務諸表の作成基準に準拠して、国際オルタナティブ戦略 Q T X - ウィントン・アルファ・インベストメント・オープン(円ヘッジなし)成長型の平成29年6月27日現在の信託財産の状態及び同日をもって終了する中間計算期間(平成28年12月28日から平成29年6月27日まで)の損益の状況に関する有用な情報を表示しているものと認める。

## その他の事項

ファンドの平成28年12月27日をもって終了した前計算期間の中間計算期間に係る中間財務諸表及び前計算期間の財務諸表は、それぞれ、前任監査人によって中間監査及び監査が実施されている。前任監査人は、当該中間財務諸表に対して平成28年8月12日付けで有用な情報を表示している旨の意見を表明しており、また、当該財務諸表に対して平成29年2月10日付けで無限定適正意見を表明している。

## 利害関係

三菱UFJ国際投信株式会社及びファンドと当監査法人又は業務執行社員との間には、公認会計士法の規定により記載すべき利害関係はない。

以上

(注)上記は、委託会社が、独立監査人の中間監査報告書の原本に記載された事項を電子化したものであり、その原本は委託会社が別途保管しております。なお、XBRLデータは中間監査の対象に含まれていません。

[次へ](#)

## 独立監査人の監査報告書

平成29年6月28日

三菱UFJ国際投信株式会社  
取締役会 御中

有限責任監査法人 トーマツ

指定有限責任社員 業務執行社員	公認会計士 弥永 めぐみ	印
--------------------	--------------	---

指定有限責任社員 業務執行社員	公認会計士 山田 信之	印
--------------------	-------------	---

当監査法人は、金融商品取引法第193条の2第1項の規定に基づく監査証明を行うため、「委託会社等の経理状況」に掲げられている三菱UFJ国際投信株式会社の平成28年4月1日から平成29年3月31日までの第32期事業年度の財務諸表、すなわち、貸借対照表、損益計算書、株主資本等変動計算書、重要な会計方針及びその他の注記について監査を行った。

### 財務諸表に対する経営者の責任

経営者の責任は、我が国において一般に公正妥当と認められる企業会計の基準に準拠して財務諸表を作成し適正に表示することにある。これには、不正又は誤謬による重要な虚偽表示のない財務諸表を作成し適正に表示するために経営者が必要と判断した内部統制を整備及び運用することが含まれる。

### 監査人の責任

当監査法人の責任は、当監査法人が実施した監査に基づいて、独立の立場から財務諸表に対する意見を表明することにある。当監査法人は、我が国において一般に公正妥当と認められる監査の基準に準拠して監査を行った。監査の基準は、当監査法人に財務諸表に重要な虚偽表示がないかどうかについて合理的な保証を得るために、監査計画を策定し、これに基づき監査を実施することを求めている。

監査においては、財務諸表の金額及び開示について監査証拠を入手するための手続が実施される。監査手続は、当監査法人の判断により、不正又は誤謬による財務諸表の重要な虚偽表示のリスクの評価に基づいて選択及び適用される。財務諸表監査の目的は、内部統制の有効性について意見表明するためのものではないが、当監査法人は、リスク評価の実施に際して、状況に応じた適切な監査手続を立案するために、財務諸表の作成と適正な表示に関連する内部統制を検討する。また、監査には、経営者が採用した会計方針及びその適用方法並びに経営者によって行われた見積りの評価も含め全体としての財務諸表の表示を検討することが含まれる。

当監査法人は、意見表明の基礎となる十分かつ適切な監査証拠を入手したと判断している。

### 監査意見

当監査法人は、上記の財務諸表が、我が国において一般に公正妥当と認められる企業会計の基準に準拠して、三菱UFJ国際投信株式会社の平成29年3月31日現在の財政状態及び同日をもって終了する事業年度の経営成績をすべての重要な点において適正に表示しているものと認める。

### 利害関係

会社と当監査法人又は業務執行社員との間には、公認会計士法の規定により記載すべき利害関係はない。

以上

(注) 上記は、委託会社が、独立監査人の監査報告書の原本に記載された事項を電子化したものであり、その原本は委託会社が別途保管しております。なお、XBRLデータは監査の対象に含まれていません。