

【表紙】

【提出書類】	有価証券届出書
【提出先】	関東財務局長殿
【提出日】	平成27年6月15日
【発行者名】	三菱UFJ投信株式会社 （平成27年7月1日より、三菱UFJ国際投信株式会 社（予定））
【代表者の役職氏名】	取締役社長 金上 孝
【本店の所在の場所】	東京都千代田区丸の内一丁目4番5号 （平成27年7月1日より、東京都千代田区有楽町一丁 目12番1号（予定））
【事務連絡者氏名】	井上 靖 （平成27年7月1日より、伊藤 晃（予定））
【電話番号】	03-6250-4740
【届出の対象とした募集（売出）内国投資信託受益証券に係るファンドの名称】	国際のETF VIX中期先物指数
【届出の対象とした募集（売出）内国投資信託受益証券の金額】	上限 1兆円
【縦覧に供する場所】	株式会社東京証券取引所 （東京都中央区日本橋兜町2番1号）

第一部【証券情報】

(1)【ファンドの名称】

国際のETF VIX中期先物指数
(以下「ファンド」といいます。)

(2)【内国投資信託受益証券の形態等】

追加型証券投資信託の振替内国投資信託受益権です。

ファンドの委託者である三菱UFJ投信株式会社(平成27年7月1日より三菱UFJ国際投信株式会社となります(予定)。以下、新会社名を記載します。)の依頼により、信用格付業者から提供され、もしくは閲覧に供された信用格付、または信用格付業者から提供され、もしくは閲覧に供される予定の信用格付はありません。

ファンドの受益権は、社債、株式等の振替に関する法律(以下「社振法」といいます。)の規定の適用を受けることとし、受益権の帰属は、後述の「(11)振替機関に関する事項」に記載の振替機関および当該振替機関の下位の口座管理機関(社振法第2条に規定する「口座管理機関」をいい、振替機関を含め、以下「振替機関等」といいます。)の振替口座簿に記載または記録されることにより定まります(以下、振替口座簿に記載または記録されることにより定まる受益権を「振替受益権」といいます。)。委託者は、やむを得ない事情等がある場合を除き、当該振替受益権を表示する受益証券を発行しません。

(3)【発行(売出)価額の総額】

1兆円を上限とします。

(4)【発行(売出)価格】

取得申込みの受付日の翌営業日の基準価額^{*}に、追加設定時信託財産留保額として当該基準価額に0.05%の率を乗じて得た額を加算した額(以下「購入価額」といいます。)とします。

なお、原則として午後3時までに、取得申込みが行われ、かつ当該取得申込みに係る販売会社所定の事務手続きが完了したものを当日の受付分とします。

* 「基準価額」とは、ファンドの資産総額から負債総額を控除した金額(純資産総額)をそのときの受益権総口数で除した1口当たりの純資産額をいいます。

基準価額は、組入れる有価証券等の値動き等により日々変動します。

基準価額の照会先は、以下の通りです。

三菱UFJ国際投信株式会社(信託契約に係る委託者であり、以下「委託会社」という場合があります。)

電話番号: 0120-759311(フリーダイヤル)

(受付時間は営業日の午前9時~午後5時)

ホームページ アドレス: <http://www.am.mufg.jp/>

(平成27年7月1日現在(予定)、以下同じ。)

(5)【申込手数料】

申込手数料は、37,800円(税抜35,000円)を上限として、販売会社がそれぞれ別に定める額、または購入価額に3.24%(税抜3.00%)を上限として、販売会社がそれぞれ別に定める率を乗じて得た額とします。申込手数料は消費税および地方消費税(以下「消費税等」といいます。)相当額を含みます。

申込手数料の照会先は販売会社となります。

(6) 【申込単位】

1千口以上1口単位(当初元本1口=131,004円)

(7) 【申込期間】

平成27年7月1日から平成28年2月9日までです。

取得の申込みの受付は、日本における販売会社の営業日に限り行われます。

ただし、次のいずれかに該当する場合には、取得の申込みはできません。

a. 取得申込日またはその翌営業日が、次のいずれかの日(以下「海外休業日」といいます。)に該当する場合

- ・ CBOE^{*1}先物取引所(CBOE Futures Exchange)の休業日
- ・ ニューヨーク証券取引所の休業日
- ・ ニューヨークの銀行の休業日
- ・ ロンドン証券取引所の休業日
- ・ ロンドンの銀行の休業日

*1 Chicago Board Options Exchange(シカゴオプション取引所)

b. 取得申込日が、「日本における委託会社または受託会社^{*2}の休業日(以下「国内休業日」といいます。)、かつ海外休業日でない日」の前営業日に該当する場合

*2 信託契約に係る受託者である野村信託銀行株式会社をいいます。以下同じ。

c. 取得申込日が、ファンドの計算期間終了日の5営業日前から起算して4営業日以内の日(ただし、計算期間終了日が国内休業日の場合は、計算期間終了日の6営業日前から起算して5営業日以内の日)に該当する場合

d. 上記a. からc. のほか、委託会社が、投資方針^{*3}に沿った運用に支障をきたすおそれのあるやむを得ない事情が生じたものと認めた場合

*3 投資方針については、「第二部 ファンド情報 第1 ファンドの状況 2 投資方針(1)投資方針」をご覧ください。

申込期間は、前記継続申込期間終了前に有価証券届出書を提出することによって更新される予定です。

(8) 【申込取扱場所】

販売会社で申込みの取扱いを行います。

販売会社の照会先は以下の通りです。

三菱UFJ国際投信株式会社

電話番号:0120-759311(フリーダイヤル)

(受付時間は営業日の午前9時~午後5時)

ホームページ アドレス: <http://www.am.mufg.jp/>

(9) 【払込期日】

取得申込者は、申込代金^{*}を販売会社が指定する期日までに払込むものとします。

* 申込代金は、申込金額(購入価額に申込口数を乗じて得た額)に、申込手数料(消費税等相当額を含みます。)を加算した額です。

各取得申込受付日の発行価額の総額は、追加信託が行われる日に委託会社の指定する口座を経由して、受託会社の指定するファンドに係る口座に払込まれます。

(10) 【払込取扱場所】

前記「(8)申込取扱場所」に同じです。

申込代金は取得の申込みを行った販売会社へ払込むものとします。

(11) 【振替機関に関する事項】

株式会社証券保管振替機構

(12) 【その他】

申込みの方法

取得の申込みは、申込期間において、原則として販売会社の営業日の午後3時までに、販売会社所定の方法で行われます。取得申込みが行われ、かつ当該取得申込みに係る販売会社所定の事務手続きが完了したものを当日の受付分とします。

日本以外の地域における発行

該当事項はありません。

その他留意事項

- a. 金融商品取引所（金融商品取引法第2条第16項に規定する金融商品取引所および金融商品取引法第2条第8項第3号口に規定する外国金融商品市場をいいます。以下同じ。）等における取引の停止、外国為替取引の停止、取得申込に伴うファンドの主要投資対象である指数連動有価証券^{*}への投資ができない場合、その他やむを得ない事情があるときは、取得の申込みの受付を中止することおよびすでに受付けた取得の申込みの受付を取消すことがあります。

^{*} 指数連動有価証券については、「第二部 ファンド情報 第1 ファンドの状況 1 ファンドの性格 (1) ファンドの目的及び基本的性格 ファンドの特色」をご覧ください。

- b. 申込代金には利息をつけません。

- c. 振替受益権について

ファンドの受益権は、社振法の規定の適用を受け、前記「(11) 振替機関に関する事項」に記載の振替機関の振替業に係る業務規程等の規則にしたがって取扱われるものとします。

ファンドの収益分配金、償還金、換金代金は、社振法および前記「(11) 振替機関に関する事項」に記載の振替機関の業務規程その他の規則にしたがって支払われます。

(参考)

投資信託振替制度においては、ファンドの受益権の発生、消滅、移転をコンピュータシステムにて管理します。ファンドの設定、解約、償還等がコンピュータシステム上の帳簿（「振替口座簿」といいます。）への記載・記録によって行われますので、受益証券は発行されません。

第二部【ファンド情報】

第1【ファンドの状況】

1【ファンドの性格】

(1)【ファンドの目的及び基本的性格】

ファンドの目的

指数連動有価証券^{*}への投資を通じて、基準価額の変動率を、円換算したS&P 500 VIX中期先物指数（S&P 500 VIX Mid-Term Futures Index Total Return。以下「対象指数」といいます。）の変動率に一致させることを目指して運用を行います。

* 指数連動有価証券については、「ファンドの特色」をご覧ください。

信託金の限度額

1,000億円です。

* 委託会社は、受託会社と合意のうえ、信託金の限度額を変更することができます。

基本的性格

一般社団法人投資信託協会による商品分類および属性区分は、以下の通りです。

商品分類表

単位型・追加型の別	投資対象地域	投資対象資産 (収益の源泉 となる資産)	独立区分	補足分類
単位型投信	国内	株式	MMF	インデックス型 特殊型
追加型投信	海外	債券	MRF	
	内外	不動産投信 その他資産 資産複合	ETF	

(注) 該当する部分を網掛け表示しています。

該当する商品分類の定義について

追加型投信	一度設定されたファンドであってもその後追加設定が行われ従来の信託財産とともに運用されるファンドをいう。
海外	目論見書又は投資信託約款において、海外の資産による投資収益を実質的に源泉とする旨の記載があるものをいう。
その他資産	目論見書又は投資信託約款において、組入資産による主たる投資収益が実質的に株式、債券および不動産投信以外の資産を源泉とする旨の記載があるものをいう。
ETF	投資信託及び投資法人に関する法律施行令（平成12年政令480号）第12条第1号及び第2号に規定する証券投資信託並びに租税特別措置法（昭和32年法律第26号）第9条の4の2に規定する上場証券投資信託をいう。
インデックス型	目論見書又は投資信託約款において、各種指数に連動する運用成果を目指す旨の記載があるものをいう。

属性区分表

投資対象資産 （実際の組入資産）	決算頻度	投資対象地域	為替ヘッジ	対象インデックス
株式 一般 大型株 中小型株	年1回	グローバル	あり	日経225
	年2回	日本		
	年4回	北米		
	年6回（隔月）	欧州		
債券 一般 公債 社債 その他債券 クレジット属性	年12回（毎月）	アジア オセアニア	なし	TOPIX その他 (S&P 500 VIX中期 先物指数)
不動産投信	日々	中南米		
その他資産	その他	アフリカ		
資産複合		中近東（中東） エマージング		

（注）該当する部分を網掛け表示しています。

該当する属性区分の定義について

債券 社債	目論見書又は投資信託約款において、企業等が発行する社債に主として投資する旨の記載があるものをいう。
年1回	目論見書又は投資信託約款において、年1回決算する旨の記載があるものをいう。
北米	目論見書又は投資信託約款において、組入資産による投資収益が北米地域の資産を源泉とする旨の記載があるものをいう。
為替ヘッジなし	目論見書又は投資信託約款において、為替のヘッジを行わない旨の記載があるもの又は為替のヘッジを行う旨の記載がないものをいう。

ファンドは、対象指数（S&P 500 VIX中期先物指数）に連動する投資成果を目的として発行された有価証券（社債）を主要投資対象とします。このため、実際の組入資産を示す属性区分表の投資対象資産（債券）と収益の源泉となる資産を示す商品分類表の投資対象資産（その他資産）とは異なります。

属性区分に記載している「為替ヘッジ」は、対円での為替リスクに対するヘッジの有無を記載しております。

前記以外の商品分類および属性区分の定義につきましては、一般社団法人投資信託協会のホームページ（<http://www.toushin.or.jp>）より確認してください。

ファンドの特色

- ① 指数連動有価証券への投資を通じて、基準価額の変動率を円換算したS&P 500 VIX中期先物指数（S&P 500 VIX Mid-Term Futures Index Total Return。以下「対象指数」といいます。）の変動率に一致させることを目指します。

<S&P 500 VIX 中期先物指数について>

S&P 500 VIX 中期先物指数とは、CBOE*1先物取引所（CBOE Futures Exchange）に上場されているVIX指数*2先物の第4限月、第5限月、第6限月、第7限月をロールオーバー*3した場合のリターンを指数化したものです。

- * 1 Chicago Board Options Exchange(シカゴオプション取引所)
 - * 2 VIX 指数について
「VIX」とは、ボラティリティ・インデックス(Volatility Index)を指します。VIX 指数とは、CBOE がアメリカの主要株価指数の1つであるS&P500種指数のオプション取引の値動きをもとに算出・公表するものであり、将来の株式市場に対する投資家心理を示すものとして利用されています。数値が高いほど投資家が相場の先行きに不透明感を持っているとされます。
 - * 3 第5限月、第6限月の組入比率を一定とし、日次にて、第4限月を売却、第7限月を買付ける取引を行い、それぞれの限月に係る取引の加重平均した残存日数を約5ヵ月に維持しています。
- 指数連動有価証券*4を主要投資対象とします。
- * 4 指数連動有価証券とは、対象指数(対象指数を円換算したものを含みます。)に連動する投資成果を目的として発行された有価証券(社債)をいいます。

当ファンドにおける指数連動有価証券への投資について

投資する指数連動有価証券(社債)の選定にあたっては、発行条件を重視することにより、1つの発行体が発行する指数連動有価証券への投資比率が、当ファンドの純資産総額に対しほぼ100%となることがあります。(発行体の信用状況等を勘案して複数の発行体が発行する指数連動有価証券に投資する場合もあります。)

- 基準価額の変動率を、円換算*5した対象指数の変動率に一致させることを目指します。
 - * 5 対象指数の円換算は、対象指数に、対象指数の算出日の翌営業日の対顧客電信売買相場仲値をかけて計算します。
 - ・ 取得申込みに伴い、円換算した対象指数との連動性を維持することを目的として、当日中に当該取得申込みに係る金額相当分について指数連動有価証券の買付けを行う場合があります。この場合、一時的に、指数連動有価証券への投資比率が当ファンドの純資産総額に対し100%を超過することがあります。
- (注) 当ファンドは、あくまでも円換算した「S&P 500 VIX 中期先物指数」に連動する投資成果を目指すものであり、円換算した「VIX 指数」に連動する投資成果を目指すものではありません。
- 市況動向等によっては、外国有価証券指数等先物取引*6を利用する場合があります。
この場合、先物取引の約定価格と終値との価格差等の要因により、一時的に、投資比率が当ファンドの純資産総額に対し100%を超過することがあります。
 - * 6 外国の金融商品取引所における有価証券指数等先物取引と類似の取引をいいます。
 - 外貨建資産については、原則として為替ヘッジを行いません。

* 資金動向や市況動向等の事情によっては、①のような運用ができない場合があります。

② 年1回決算を行い、収益の分配を行います。

- 毎年11月14日に決算を行い、収益分配方針に基づいて分配を行います。

【収益分配方針】

- 分配対象収益額の範囲は、経費控除後の配当等収益の全額とします。売買益（評価益を含みます。）からの分配は行いません。
- 分配対象収益の全額を分配することを原則とします。ただし、分配対象収益が少額の場合には分配を行わないこともあります。

③ 受益権は金融商品取引所に上場されています。

- 受益権が上場されている金融商品取引所は、東京証券取引所です。（上場日：平成23年12月1日）
- 東京証券取引所の取引時間中であればいつでも次により売買することができます。
 - ・ 売買単位は1口単位です。
 - ・ 売買手数料は、取次ぎの証券会社が独自に定める金額とします。
 - ・ 売買方法は原則として株式と同様です。くわしくは取次ぎの証券会社へお問い合わせください。

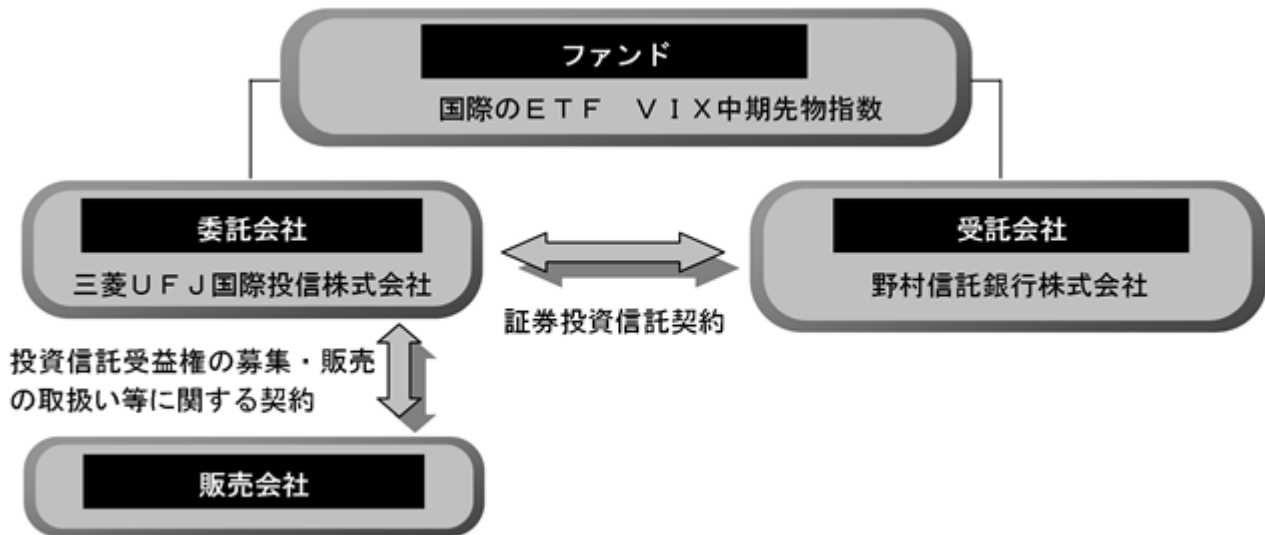
Standard & Poor's® S&P® S&P 500® Standard & Poor's 500® S&P 500 VIX Mid-Term Futures™は、スタンダード&プアーズファイナンシャル サービスズ エル エル シー（以下S&P）が所有する登録商標であり、三菱UFJ国際投信株式会社に対して利用許諾が与えられています。VIXは、Chicago Board Options Exchange, Incorporated（以下CBOE）が所有する登録商標であり、S&Pに対して利用許諾が与えられています。S&P、及びその関係会社、もしくはCBOEは「国際的ETF VIX中期先物指数」を支持、推奨、販売、販売促進するものではなく、また投資適合性についていかなる表明・保証・条件付け等するものではありません。S&P及びCBOEは、当指数の計算及びその元になるデータの正確性や完全性を保証するものではありません。S&P及びCBOEは、当指数に含まれるいかなる誤り、欠落又は障害に対する責任を負いません。S&P及びCBOEは、当指数又はそれらに含まれるデータの使用により、三菱UFJ国際投信株式会社、本商品の所有者又はその他の人や組織に生じた結果に対して、明示的にも暗示的にも保証しません。

(2) 【ファンドの沿革】

- 平成23年11月29日 証券投資信託契約締結、設定、運用開始
 平成23年12月1日 受益権を株式会社大阪証券取引所（現「株式会社東京証券取引所」）へ上場
 平成27年7月1日 ファンドの委託会社としての業務を国際投信投資顧問株式会社から
 三菱UFJ国際投信株式会社に承継（予定）

(3) 【ファンドの仕組み】

ファンドの仕組み



委託会社およびファンドの関係法人の名称、ファンドの運営上の役割

- a. 委託会社（三菱UFJ国際投信株式会社）
ファンドの運用指図等を行います。
- b. 受託会社（野村信託銀行株式会社）
ファンドの財産の保管および管理等を行います。
- c. 販売会社
受益権の募集の取扱い、一部解約の実行の請求の受付および一部解約金の支払いの取扱い等を行います。

委託会社が関係法人と締結している契約の概要

- a. 証券投資信託契約（委託会社と受託会社との契約）
証券投資信託の運用の基本方針、運営方法ならびに委託会社、受託会社および受益者との権利義務関係ならびに受益権の取扱い方法等が定められています。
- b. 投資信託受益権の募集・販売の取扱い等に関する契約（委託会社と販売会社との契約）
受益権の募集等の取扱い、一部解約事務および一部解約金の受益者への支払いの取扱いに関する方法等が定められています。

委託会社の概況

- a. 資本金（平成27年7月1日現在（予定））
2,000百万円
- b. 沿革
平成9年5月 東京三菱投信投資顧問株式会社が証券投資信託委託業務を開始
平成16年10月 東京三菱投信投資顧問株式会社と三菱信アセットマネジメント株式会社が合併、商号を三菱投信株式会社に変更

平成17年10月 三菱投信株式会社とユーエフジェイパートナーズ投信株式会社が合併、
商号を三菱UFJ投信株式会社に変更

平成27年7月 三菱UFJ投信株式会社と国際投信投資顧問株式会社が合併、商号を
三菱UFJ国際投信株式会社に変更（予定）

c. 大株主の状況（平成27年7月1日現在（予定））

氏名または名称	住所	所有株式数	比率
三菱UFJ信託銀行株式会社	東京都千代田区丸の内一丁目 4番5号	107,855株	50.97%
三菱UFJ証券ホールディングス株式会社	東京都千代田区丸の内二丁目 5番2号	71,969株	34.01%
株式会社三菱東京UFJ銀行	東京都千代田区丸の内二丁目 7番1号	31,757株	15.00%

d. 金融商品取引業者登録番号

金融商品取引業者 関東財務局長（金商）第404号

2【投資方針】

（1）【投資方針】

基本方針

指数連動有価証券^{*1}への投資を通じて、基準価額の変動率を、円換算した対象指数の変動率に一致させることを目指して運用を行います。

*1 指数連動有価証券とは、対象指数^{*2}（対象指数を円換算したものを含みます。）に連動する投資成果を目的として発行された有価証券をいいます。以下同じ。

*2 対象指数とは、S&P 500 VIX中期先物指数（S&P 500 VIX Mid-Term Futures Index Total Return）をいいます。以下同じ。

投資態度

a. 指数連動有価証券への投資を通じて、基準価額の変動率を、円換算した対象指数の変動率に一致させることを目指します。なお、取得申込みに伴い、円換算した対象指数との連動性を維持することを目的として、当日中に当該取得申込みに係る金額相当分について指数連動有価証券の買付けを行う場合があります。この場合、一時的に、指数連動有価証券への投資比率がファンドの純資産総額に対し100%を超過することがあります。

b. 市況動向等によっては、対象指数に係る外国有価証券指数等先物取引（外国の金融商品取引所における有価証券指数等先物取引（金融商品取引法第28条第8項第3号口に掲げるものをいいます。）と類似の取引をいいます。以下同じ。）を利用する場合があります。この場合、先物取引の約定価格と終値との価格差等の要因により、一時的に、投資比率がファンドの純資産総額に対し100%を超過することがあります。

c. 外貨建資産については、原則として為替ヘッジを行いません。

d. 資金動向や市況動向等の事情によっては、前記のような運用ができない場合があります。

（2）【投資対象】

指数連動有価証券を主要投資対象とします。なお、市況動向等によっては、外国有価証券指数等先物取引に係る権利に投資する場合があります。

投資の対象とする資産の種類

ファンドにおいて投資の対象とする資産の種類は、次に掲げる特定資産（投資信託及び投資法人に関する法律第2条第1項で定めるものをいいます。以下同じ。）とします。

- a．有価証券
- b．デリバティブ取引（金融商品取引法第2条第20項に規定するものをいい、（5） 信託約款に定める投資制限の に定めるものに限り、）に係る権利
- c．約束手形
- d．金銭債権

運用の指図範囲

委託会社は、信託金を、主として、指数連動有価証券（次に掲げる有価証券のうちb．からe．に掲げるものに限るものとします。）のほか、次に掲げる有価証券（金融商品取引法第2条第2項の規定により有価証券とみなされる同項各号に掲げる権利を除きます。）に投資することを指図します。

- a．国債証券
- b．社債券（新株引受権証券と社債券とが一体となった新株引受権付社債券の新株引受権証券を除きます。）
- c．外国または外国の者の発行する証券または証書で、a．およびb．の証券または証書の性質を有するもの
- d．投資信託または外国投資信託の受益証券（金融商品取引法第2条第1項第10号で定めるものをいいます。）
- e．投資証券もしくは投資法人債券または外国投資証券（金融商品取引法第2条第1項第11号で定めるものをいいます。）

なお、d．の証券およびe．の証券（投資法人債券を除きます。）を以下「投資信託証券」といいます。

金融商品の指図範囲

委託会社は、信託金を、前記の有価証券のほか、次に掲げる金融商品（金融商品取引法第2条第2項の規定により有価証券とみなされる同項各号に掲げる権利を含みます。）により運用することを指図することができます。

- a．預金
- b．指定金銭信託（金融商品取引法第2条第1項第14号に規定する受益証券発行信託を除きます。）
- c．コール・ローン
- d．手形割引市場において売買される手形
- e．貸付債権信託受益権であって金融商品取引法第2条第2項第1号で定めるもの
- f．外国の者に対する権利でe．の権利の性質を有するもの

特別な場合の金融商品による運用

前記の規定にかかわらず、ファンドの設定、解約、償還への対応および投資環境の変動等への対応で、委託会社が運用上必要と認めるときには、委託会社は、信託金を、前記のa．からf．までに掲げる金融商品により運用することの指図ができます。

その他の投資対象

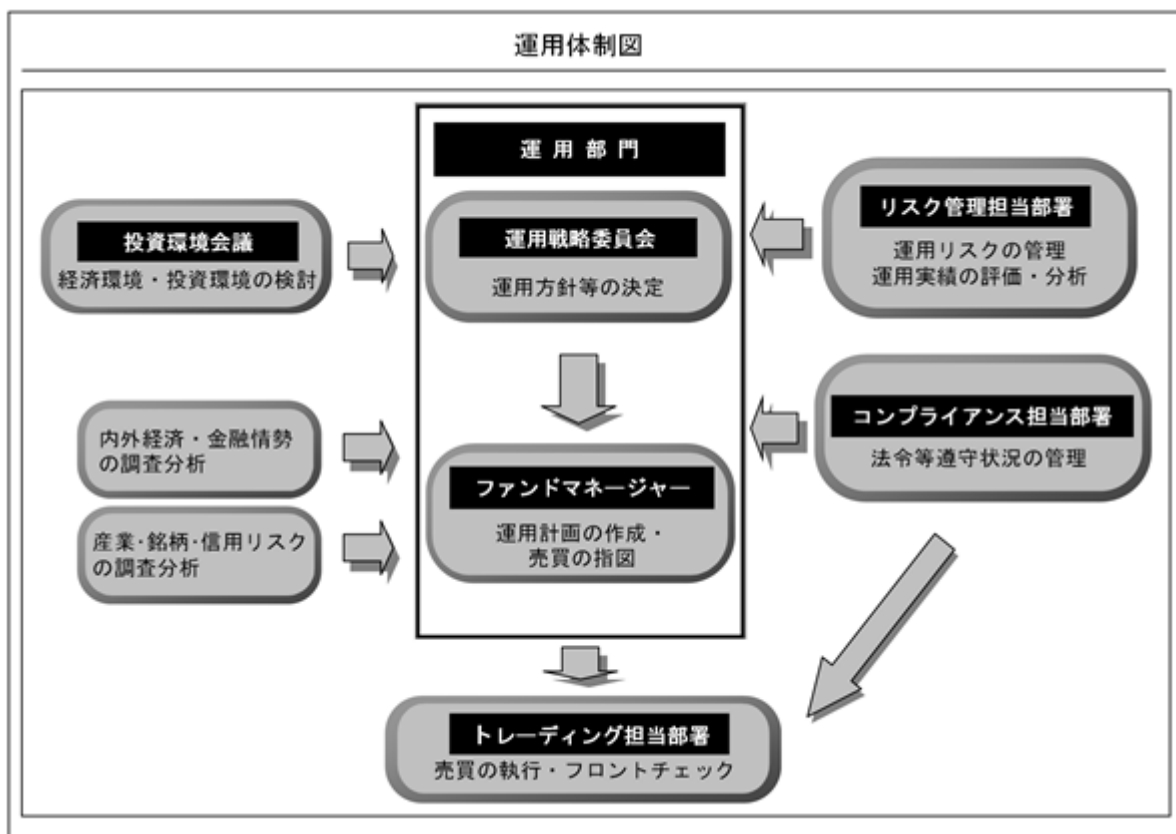
先物取引等

(3) 【運用体制】

ファンドの運用に関する主な会議および組織は次の通りです。（平成27年7月1日現在（予定））

会議	役割・機能
投資環境会議	投資環境会議を開催し、経済環境等の長期的な構造変化や中長期的な投資環境について検討を行います。
運用戦略委員会	運用戦略委員会を開催し、運用方針等の決定を行います。

組織	役割・機能
運用部門（ファンドマネージャー）	ファンドマネージャーは運用戦略委員会にて運用方針が承認された後、運用計画を作成します。この計画に基づいて売買の指図を行い、ポートフォリオを構築します。なお、随時投資環境、投資対象ならびに資産状況について分析および検討し、ポートフォリオの見直しを行います。



参考

- ・ファンドの運用は、運用部門のファンドマネージャー4名程度で行います。
- ・トレーディング担当部署においては30名程度、リスク管理およびコンプライアンスの各担当部署においては総勢40～50名程度で上記業務に当たります。

運用体制に関する社内規則等は次の通りです。

委託会社は、「組織規則」において、運用方針等を決定する機関として運用戦略委員会をおくなどの運用体制を定めています。ファンドマネージャー（運用担当者）の適正な行動基準の確立のためにサービス規程を定めています。

関係法人に関する管理体制は次の通りです。

委託会社は、受託会社より年1回、内部統制の整備および運用状況に関する報告書を入手し、その内容の確認を行っています。

(注) 組織変更等により前記の名称、人数または内容等は変更となる場合があります。

(4) 【分配方針】

収益分配方針

毎年11月14日に決算を行い、原則として以下の方針により分配を行います。

a. 分配対象収益額の範囲

経費控除後の配当等収益の全額とします。売買益(評価益を含みます。)からの分配は行いません。

b. 分配対象収益についての分配方針

分配対象収益の全額を分配することを原則とします。ただし、分配対象収益が少額の場合には分配を行わないこともあります。

c. 留保益の運用方針

留保益については、特に制限を設けず、投資方針に則した運用を行います。

収益分配金の交付

収益分配金は、原則として受託会社が、税金を差引いた後、毎計算期間の終了日後40日以内の委託会社の指定する日から、名義登録受益者(計算期間終了日現在における受益者として、受託会社が作成する受益者名簿に名義登録されている者をいいます。以下同じ。)があらかじめ指定した預金口座等に振り込む方式により支払います。なお、名義登録受益者が受益権を上場している金融商品取引所の会員と別途収益分配金の取扱いに係る契約を締結している場合は、当該契約にしたがい支払われるものとします。

収益の分配方式

配当金、利子およびこれらに類する収益から支払利息を控除した額(「配当等収益」といいます。)と前期から繰越した分配準備積立金は、諸経費^{*}、信託報酬およびこれらに係る消費税および地方消費税(以下「消費税等」といいます。)に相当する金額を控除し、前期から繰越した負数の分配準備積立金があるときはその全額を補てんした後、その残金を受益者に分配すること、または、収益分配金額の調整のため、その一部または全部を分配準備積立金として次期に繰越すことができます。なお、配当等収益から諸経費、信託報酬およびこれらに係る消費税等に相当する金額ならびに前期から繰越した負数の分配準備積立金を控除しきれないときは、その差額を負数の分配準備積立金として次期に繰越します。

* 諸経費とは、信託財産に関する租税、会計監査費用(消費税等相当額を含みます。以下同じ。)等の信託事務の処理に要する諸費用、受託者の立替えた立替金の利息、受益権の上場に係る費用および対象指数についての商標(これに類する商標を含みます。)の使用料(これに類するものを含みます。以下「商標使用料等」といいます。)、ならびにこれらに係る消費税等に相当する金額をいいます。

（５）【投資制限】**信託約款に定める投資制限****外貨建資産への投資**

外貨建資産への投資割合は、制限を設けません。

デリバティブの利用

デリバティブの利用はヘッジ目的に限定しません。

投資信託証券への投資

投資信託証券（上場投資信託証券^{*}を除きます。）への投資割合は、信託財産の純資産総額の5%以内とします。

^{*} 金融商品取引所に上場等され、かつ当該金融商品取引所において常時売却可能（市場急変等により一時的に流動性が低下している場合を除きます。）な投資信託証券をいいます。

先物取引等の運用指図

- a. 委託会社は、わが国の金融商品取引所における有価証券先物取引（金融商品取引法第28条第8項第3号イに掲げるものをいいます。）、有価証券指数等先物取引（金融商品取引法第28条第8項第3号ロに掲げるものをいいます。）および有価証券オプション取引（金融商品取引法第28条第8項第3号ハに掲げるものをいいます。）ならびに外国の金融商品取引所におけるこれらの取引と類似の取引を行うことの指図をすることができます。なお、選択権取引は、オプション取引に含めて取扱うものとします。（以下同じ。）
- b. 委託会社は、わが国の金融商品取引所における通貨に係る先物取引ならびに外国の金融商品取引所における通貨に係る先物取引およびオプション取引を行うことの指図をすることができます。
- c. 委託会社は、わが国の金融商品取引所における金利に係る先物取引およびオプション取引ならびに外国の金融商品取引所におけるこれらの取引と類似の取引を行うことの指図をすることができます。

デリバティブ取引等に係る投資制限

委託会社は、一般社団法人投資信託協会規則に規定するデリバティブ取引等について、同規則に規定する合理的な方法により算出した額が、信託財産の純資産総額を超えることとなる取引等の指図をしません。

特別の場合の外貨建有価証券への投資制限

外貨建有価証券への投資については、わが国の国際収支上の理由等により特に必要と認められる場合には、制約される場合があります。

外国為替予約取引の指図および範囲

- a. 委託会社は、信託財産に属する資産の効率的な運用に資するため、および為替変動リスクを回避するため、外国為替の売買の予約取引の指図をすることができます。
- b. 予約取引の指図は、信託財産に係る為替の買予約の合計額と売予約の合計額との差額につき円換算した額が、信託財産の純資産総額を超えないものとします。ただし、信託財産に属する外貨建資産について、為替変動リスクを回避するためにする当該予約取引の指図については、この限りではありません。
- c. 限度額を超えることとなった場合には、委託会社は所定の期間内にその超える額に相当する為替予約の一部を解消するための外国為替の売買の予約取引の指図をするものとします。

資金の借入れ

- a. 委託会社は、信託財産に属する資産の効率的な運用および運用の安定性をはかるため、一部解約に伴う支払資金の手当て（一部解約に伴う支払資金の手当てのために借入れた資金の返済を含みます。）を目的として、資金の借入れ（コール市場を通じる場合を含みます。）の指図をすることができます。なお、当該借入金をもって有価証券等の運用は行わないものとします。
- b. 一部解約に伴う支払資金の手当てに係る借入期間は、受益者への解約代金支払開始日から信託財産で保有する有価証券等の売却代金の受渡日までの間または受益者への解約代金支払開始日から信託財産で保有する有価証券等の解約代金入金日までの間もしくは受益者への解約代金支払開始日から信託財産で保有する有価証券等の償還金の入金日までの期間が5営業日以内である場合の当該期間とし、資金借入額は当該有価証券等の売却代金、有価証券等の解約代金および有価証券等の償還金の合計額を限度とします。ただし、資金の借入額は、借入れ指図を行う日における信託財産の純資産総額の10%を超えないこととします。
- c. 借入金の利息は信託財産中より支弁します。

法令等による投資制限

デリバティブ取引（金融商品取引業等に関する内閣府令第130条第1項第8号）

委託会社は、信託財産に関し、金利、通貨の価格、金融商品市場における相場その他の指標に係る変動その他の理由により発生し得る危険に対応する額としてあらかじめ委託会社が定めた合理的な方法により算出した額が当該信託財産の純資産額を超えることとなる場合において、デリバティブ取引（新株予約権証券、新投資口予約権証券またはオプションを表示する証券もしくは証書に係る取引および選択権付債券売買を含みます。）を行い、または継続することを受託会社に指図してはならないものとされています。

3【投資リスク】

(1) ファンドのリスク

ファンドが有する主なリスクおよび留意点は以下の通りです。

(主なリスクおよび留意点であり、以下に限定されるものではありません。)

基準価額は、組入有価証券等の値動きや為替相場の変動等により上下します（なお、ファンドは、基準価額の変動率を円換算した対象指数の変動率に一致させることを目的としているため、円換算した対象指数の変動の影響を受けます。）。また、組入有価証券の発行者の経営・財務状況の変化およびそれらに関する外部評価の影響を受けます。
したがって、投資信託は預貯金と異なり、投資元本が保証されているものではなく、基準価額の下落により損失を被り、投資元本を割り込むことがあります。運用による損益はすべて投資者の皆様に帰属します。

価格変動リスク

ファンドの対象指数であるS&P 500 VIX中期先物指数は、VIX指数先物取引の価格に基づくものであり、VIX指数の算出元であるS&P500種指数のオプション取引の価格の影響により変動します。ファンドは、主に対象指数に連動する投資成果を目的として発行された有価証券に投資しますので、対象指数が変動すればファンドの基準価額の変動要因となります。

なお、一般的に、対象指数の値動きは株式市場の値動きとは異なり、また、その変動幅は大きい傾向にありますので、十分ご注意ください。

(対象指数の詳細については、「1 ファンドの性格 (1) ファンドの目的及び基本的性格 ファンドの特色」をご覧ください。)

為替変動リスク

ファンドは、主に米ドル建の債券に投資します（ただし、これらに限定されるものではありません。）。外貨建資産に投資を行いますので、投資している有価証券の発行通貨が円に対して強く（円安に）なればファンドの基準価額の上昇要因となり、弱く（円高に）なればファンドの基準価額の下落要因となります。

信用リスク（デフォルト・リスク）

- ・ 投資している有価証券等の発行体の財務状況または信用状況の悪化等の影響により、ファンドの基準価額は下落し、損失を被ることがあります。
- ・ 指数連動有価証券への投資にあたっては、1つの発行体が発行する指数連動有価証券への投資比率がファンドの純資産総額に対しほぼ100%となることがあります（発行体の信用状況等を勘案して複数の発行体が発行する指数連動有価証券に投資する場合があります。）。当該発行体の信用状況の著しい悪化等によりデフォルト（債務不履行および支払遅延）が生じた場合には、一時的に基準価額の算出が困難となることがあり、また、信託財産が毀損されることにより算出可能後のファンドの基準価額が大きく下落することがあります。

カウンターパーティー・リスク（取引相手先の決済不履行リスク）

証券取引、為替取引等の相対取引においては、取引相手先の決済不履行リスクが伴います。

その他の主な留意点

a. 円換算した対象指数とファンドの基準価額の主な乖離要因

ファンドは、指数連動有価証券への投資を通じて、基準価額の変動率を円換算した対象指数の変動率に一致させることを目指しますが、次のような要因により、円換算した対象指数と基準価額の値動きが一致しない場合があります。

- ・ ファンドの信託報酬や、投資している指数連動有価証券の保有に係る費用等の負担があること
- ・ 指数連動有価証券の売買単位未満の金銭を保有するなどの影響で、指数連動有価証券の投資比率が必ずしもファンドの純資産総額の100%とならないこと
- ・ 資金の流出入と、当該資金の流出入に伴う指数連動有価証券の売買との間に時間差が生じること
- ・ 外貨建資産の評価に用いる対顧客電信売買相場の仲値が、公表後に修正される場合があること

なお、上記は主な乖離要因であり、これらに限定されるものではありません。

- b. ファンドの受益権は、金融商品取引所に上場され、当該金融商品取引所で取引されます。その取引価格は、当該金融商品取引所における需給関係によって形成されるため、必ずしも対象指数や基準価額と一致した推移とならず、一般に乖離が生じます。
- c. 分配対象収益の全額を分配することを原則としますが、分配対象収益が少額の場合には分配を行わないこともあります。特に、ファンドの主要投資対象である指数連動有価証券からは、原則として配当等収益は得られないことから、分配金額がゼロとなることが想定されます。
- d. 受益権の総口数が1千口を下ることとなった場合等には、信託期間中であっても償還されることがあります。
- e. 受益権を上場したすべての金融商品取引所において上場が廃止された場合または対象指数が廃止された場合は、繰上償還されます。
- f. 法令、税制および会計制度等は、今後変更される可能性があります。

(2) 投資リスクに対する管理体制(平成27年7月1日現在(予定))

委託会社では、運用部門から独立した部門において、多面的にファンドの投資リスク管理を行っています。

トレーディング担当部署

公社債等の売買執行および発注に伴うフロントチェックを行います。

コンプライアンス担当部署

法令上の禁止行為、約款の投資制限等のモニタリングを通じ、法令等遵守状況を把握・管理し、必要に応じて改善の指導を行います。

リスク管理担当部署

運用リスク全般の状況をモニタリング・管理するとともに、運用実績の分析および評価を行い、必要に応じて改善策等を提言します。また、事務・情報資産・その他のリスクの統括的管理を行っています。

内部監査担当部署

委託会社のすべての業務から独立した立場より、リスク管理体制の適切性および有効性について評価を行い、改善策の提案等を通して、リスク管理機能の維持・向上をはかります。

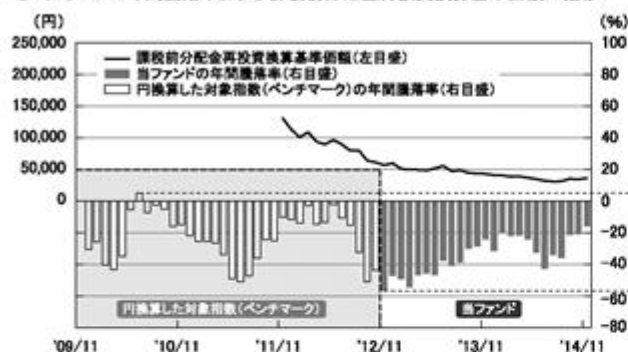
この他に、投資リスク管理に関して、以下の会議体を設けています。

- * 運用管理委員会において、信託財産の運用に関わる法令等の遵守状況、運用に関するリスクの状況、運用実績の状況等について報告・審議を行っています。この内容は運用部門にフィードバックされ、必要に応じて是正を指示します。
- * 組織変更等により、前記の名称および内容は変更となる場合があります。

参考情報

下記のグラフは、当ファンドと代表的な資産クラスの年間騰落率について、定量的に比較できるようにするための参考情報として記載しています。

●当ファンドの年間騰落率および課税前分配金再投資換算基準価額の推移



※当ファンドの年間騰落率は、2012年11月～2014年11月です。

（2011年11月29日設定）

※円換算した対象指数（ベンチマーク）の年間騰落率は、2009年12月～2012年10月です。

※課税前分配金再投資換算基準価額は、2011年11月末～2014年11月末です。

※課税前分配金再投資換算基準価額は、当ファンドの公表している基準価額に、各収益分配金（課税前）をその分配を行う日に全額再投資したと仮定して算出したものであり、三菱UFJ国際投信が公表している基準価額とは異なる場合があります。

※上記において年間騰落率とは、各月末における直近1年間の騰落率をいいます。

※当ファンドの年間騰落率は、課税前分配金再投資換算基準価額を基に算出したものであり、実際の基準価額に基づいて計算した年間騰落率とは異なる場合があります。

※上記（右図）は、当ファンドおよび代表的な資産クラスについて、2009年12月から2014年11月の5年間の年間騰落率の平均・最大・最小を表示したものです。なお、当ファンドについては、当ファンドの年間騰落率が計算できない期間（2009年12月から2012年10月）については当ファンドの年間騰落率のデータの代わりに円換算した対象指数（ベンチマーク）の年間騰落率のデータを用いて算出しています。

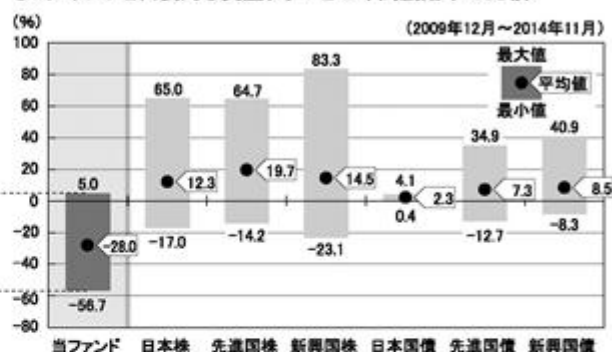
※対象指数とは、S&P 500 VIX中期先物指数をいいます。円換算した対象指数は、基準日前営業日のS&P 500 VIX中期先物指数（出所：Bloomberg）の値を基準日のわが国の対顧客電信売買相場の仲値により三菱UFJ国際投信が円換算し算出したものです。

<代表的な資産クラスの指数>

日本株：TOPIX®配当込み指数、先進国株：MSCIコクサイ・インデックス（税引き後配当込み、円換算）、新興国株：MSCIエマージング・マーケット・インデックス（税引き後配当込み、円換算）、日本国債：NOMURA-BPI国債、先進国債：シティ世界国債インデックス（除く日本、円ベース）、新興国債：J.P. モルガンGBI-EMブロード（円ベース）

（注）海外の指数は、為替ヘッジを行わない投資を想定して、円ベースまたは三菱UFJ国際投信が円換算した指数を採用しています。各指数の詳細は後記「代表的な資産クラスの指数について」をご参照ください。

●当ファンドと代表的な資産クラスとの年間騰落率の比較



（出所）Bloomberg

（注）全ての代表的な資産クラスが当ファンドの投資対象とは限りません。

※当ファンドについては、当ファンドの年間騰落率が計算できない期間（2009年12月～2012年10月）については当ファンドの年間騰落率のデータの代わりに円換算した対象指数（ベンチマーク）の年間騰落率のデータを用いて算出しています。

上記は、あくまで過去の運用実績であり、将来の投資成果をお約束するものではありません。

円換算した対象指数（ベンチマーク）の情報はあくまで参考情報として記載しており、当ファンドの運用実績ではありません。

代表的な資産クラスの指数について**・TOPIX[®]配当込み指数**

TOPIX[®]配当込み指数は、東京証券取引所市場第一部に上場している全ての日本企業（内国普通株式全銘柄）を対象とした株価指数であり、配当を考慮して算出しています。TOPIX[®]配当込み指数は、（株）東京証券取引所およびそのグループ会社（以下、「東証等」という。）の知的財産であり、指数の算出、指数値の公表、利用など同指数に関するすべての権利・ノウハウは東証等が所有しています。なお、当ファンドは、東証等により提供、保証又は販売されるものではなく、東証等は、当ファンドの発行又は売買に起因するいかなる損害に対しても、責任を有しません。

・MSCIコクサイ・インデックス（税引き後配当込み、円換算）**・MSCIエマーシング・マーケット・インデックス（税引き後配当込み、円換算）**

MSCIコクサイ・インデックス（税引き後配当込み、円換算）は、MSCIコクサイ・インデックス（税引き後配当込み、米ドルベース）を三菱UFJ国際投信が円換算したものであり、日本を除く世界主要先進国の大型・中型株式を対象とし、税引き後の配当を考慮した株価指数です（出所：MSCI）。

MSCIエマーシング・マーケット・インデックス（税引き後配当込み、円換算）は、MSCIエマーシング・マーケット・インデックス（税引き後配当込み、米ドルベース）を三菱UFJ国際投信が円換算したものであり、世界主要新興国の大型・中型株式を対象とし、税引き後の配当を考慮した株価指数です（出所：MSCI）。

ここに掲載される全ての情報は、信頼の置ける情報源から得たものでありますが、その確実性および完結性をMSCIは何ら保証するものではありません。またその著作権はMSCIに帰属しており、その許諾なしにコピーを含め電子的、機械的は一切の手段その他あらゆる形態を用い、またはあらゆる情報保存、検索システムを用いて出版物、資料、データ等の全部または一部を複製・頒布・使用等することは禁じられています。

・NOMURA-BPI国債

NOMURA-BPI国債は、日本で発行されている公算の固定利付国債を対象とした債券指数です。「NOMURA-BPI国債」は、野村證券株式会社が公表している指数で、その知的財産権は野村證券株式会社に帰属します。なお、野村證券株式会社は、対象インデックスの正確性、完全性、信頼性を保証するものではなく、対象インデックスを用いて行われる三菱UFJ国際投信の事業活動・サービスに関し一切の責任を負いません。

・シティ世界国債インデックス（除く日本、円ベース）

シティ世界国債インデックス（除く日本、円ベース）は、Citigroup Index LLCにより開発、算出および公表されている債券インデックスで、1984年12月末を100とする日本を除く世界主要国の国債の総合投資収益を各市場の時価総額比率で加重平均し、指数化したものです。

・J.P.モルガンGBI-EMブロード（円ベース）

J.P.モルガンGBI-EMブロード（円ベース）は、新興国政府が発行する現地通貨建て国債を対象とした債券指数です。情報は、信頼性があると信じられる情報源から取得したものです。J.P. Morganはその完全性・正確性を保証するものではありません。本指数は許諾を受けて使用しています。J.P. Morgan からの書面による事前承認なしに本指数を複製・使用・頒布することは認められていません。Copyright 2015, J.P. Morgan Chase & Co. All rights reserved.

4【手数料等及び税金】

(1)【申込手数料】

支払先	申込手数料	対価として提供する役務の内容
販売会社	37,800円（税抜35,000円）を上限として、販売会社がそれぞれ別に定める額、または購入価額 [*] に3.24%（税抜3.00%）を上限として、販売会社がそれぞれ別に定める率を乗じて得た額とします。 申込手数料は消費税等相当額を含みます。 [*] 購入価額とは、取得申込みの受付日の翌営業日の基準価額に、追加設定時信託財産留保額として当該基準価額に0.05%の率を乗じて得た額を加算した額をいいます。	ファンドおよび投資環境の説明・情報提供、購入に関する事務手続等

上記は、販売会社により異なります。くわしくは販売会社にお問い合わせください。

(2)【換金（解約）手数料】

解約

支払先	解約手数料	対価として提供する役務の内容
販売会社	37,800円（税抜35,000円）を上限として、販売会社がそれぞれ別に定める額、または一部解約の実行の請求の受付日（以下「一部解約請求受付日」といいます。）の翌営業日の基準価額から解約時信託財産留保額 [*] を控除した価額に3.24%（税抜3.00%）を上限として、販売会社がそれぞれ別に定める率を乗じて得た額とします。解約手数料は消費税等相当額を含みます。 [*] 一部解約請求受付日の翌営業日の基準価額の0.05%	解約に関する事務手続等

上記は、販売会社により異なります。くわしくは販売会社にお問い合わせください。

買取り

支払先	買取手数料	対価として提供する役務の内容
販売会社	買取請求の受付日の翌営業日の基準価額に、販売会社がそれぞれ別に定める率を乗じて得た額とします。買取手数料は消費税等相当額を含みます。	買取りに関する事務手続等

上記は、販売会社により異なります。くわしくは販売会社にお問い合わせください。

解約、買取手続の詳細については、「第2 管理及び運営 2 換金（解約）手続等」をご覧ください。

(3)【信託報酬等】

- a. 信託報酬の総額は、ファンドの計算期間を通じて毎日、信託財産の純資産総額に、年0.3888%（税抜0.3600%）以内の率を乗じて得た額とします。信託報酬は消費税等相当額を含みます。

1口当たりの信託報酬：

保有期間中の平均基準価額 × 信託報酬率 × (保有日数 / 365)

上記の計算方法は簡便法であるため、算出された値は概算値になります。

- b. 信託報酬は、毎計算期間の最初の6ヵ月終了日および毎計算期末または信託終了のとき信託財産中から支弁します。

信託報酬の平成26年11月末現在の各支払先への配分（税抜）は、以下の通りです。

支払先	配分（税抜）	対価として提供する役務の内容
委託会社	0.3100%	ファンドの運用、受託会社への運用指図、目論見書等の作成等
受託会社	0.0500%	ファンドの財産の保管および管理、委託会社からの運用指図の実行等

上記信託報酬には、別途消費税等相当額がかかります。

（4）【その他の手数料等】

信託事務の諸費用等

- a. 信託財産に関する租税、監査費用（消費税等相当額を含みます。）等の信託事務の処理に要する諸費用および受託会社の立替えた立替金の利息は、受益者の負担とし、信託財産中から支弁します。なお、受益権の上場に係る費用および商標使用料等、ならびにこれらに係る消費税等相当額は、受益者の負担とし、信託財産中から支弁することができます。
- b. 信託財産に係る監査費用（消費税等相当額を含みます。）は、ファンドの計算期間を通じて毎日、信託財産の純資産総額に一定率（年0.00432%（税抜0.00400%）以内の率）を乗じて得た額とし、毎計算期間の最初の6ヵ月終了日および毎計算期末または信託終了のとき信託財産中から支弁します。

指数連動有価証券の保有に係る費用

ファンドの主要投資対象である指数連動有価証券の保有に係る費用^{*}についても受益者の負担とし、信託財産中から支弁します。

- * 組入れている指数連動有価証券の時価相当額に対して年率0.6%程度（ただし、当該費用は、あくまでも平成26年11月末現在のものであり、今後変更となる場合があります。）

売買・保管等に要する費用

信託財産の組入る有価証券の売買の際に発生する売買委託手数料等（消費税等相当額を含みます。）、先物取引・オプション取引等に要する費用および外貨建資産の保管等に要する費用についても受益者の負担とし、信託財産中から支弁します。

資金の借入れ

一部解約金の支払資金に不足額が生じて資金借入れの指図をする場合は、借入金の利息は信託財産中より支弁します。

- * 組入れている有価証券や売買条件等により異なるため、あらかじめ金額または上限額等を記載することはできません。

（注）手数料等については、保有金額または保有期間等により異なるため、あらかじめ合計額等を記載することはできません。

（5）【課税上の取扱い】

ファンドの課税上の取扱いは、上場証券投資信託となります。

- * 以下の内容は、平成26年11月末現在のものですので、税制が改正された場合等には、税率等が変更される場合があります。
- * 買取制度につきましては、販売会社に確認してください。
- * 課税上の取扱いの詳細については、税務専門家等に確認されることをお勧めします。

個人の受益者に対する課税

期間	対象	課税対象	所得の種類	税率等
平成26年 1月1日から 平成49年 12月31日まで	収益分配金	普通分配金	配当所得	源泉徴収（申告不要）20.315% ^{*1} (所得税15.315% ^{*1} 地方税5.000%)
	売却金	譲渡益	譲渡所得	申告分離課税 ^{*2} 20.315% ^{*1} (所得税15.315% ^{*1} 地方税5.000%)
	解約金			
	償還金			

*1 所得税の税率には、復興特別所得税が含まれています。

*2 原則として確定申告が必要ですが、特定口座（源泉徴収あり）をご利用の場合は、源泉徴収され、申告不要制度が適用されます。

- 1 収益分配金に対する課税は、確定申告を行うことにより総合課税または申告分離課税のいずれかを選択することもできます。
- 2 配当控除の適用はありません。
- 3 上場証券投資信託は税法上、少額投資非課税制度「愛称：NISA（ニーサ）」の適用対象です。ただし、上記制度の適用を受けるためには、分配金の受取方法として、「分配金を販売会社の口座で受領する方法（株式数比例配分方式）」を選択している必要があります。NISAをご利用の場合、毎年、年間100万円の範囲で新たに購入した公募株式投資信託（上場証券投資信託も含まれます。）などから生じる配当所得および譲渡所得が5年間非課税となります。ご利用になれるのは、満20歳以上の方で、販売会社で非課税口座を開設するなど、一定の条件に該当する方が対象となります。くわしくは、販売会社にお問い合わせください。

法人の受益者に対する課税

対象	税率等
収益分配金	平成26年1月1日から平成49年12月31日までは源泉徴収15.315% [*] （所得税）
売却金	通常の株式の売却時と同様に、譲渡益について、他の法人所得と合算して課税されます。
解約金	
償還金	

* 所得税の税率には、復興特別所得税が含まれています。

税額控除制度が適用されます。なお、法人税の益金不算入制度は適用されません。

その他くわしくは販売会社にお問い合わせください。

5【運用状況】

(1)【投資状況】

(平成26年11月28日現在)

資産の種類	国名	時価合計(円)	投資比率(%)
社債券	イギリス	281,879,790	99.00
現金・預金・その他の資産(負債控除後)		2,842,868	0.99
合計(純資産総額)		284,722,658	100.00

(注) 投資比率とは、ファンドの純資産総額に対する当該資産の時価比率をいいます。

(2)【投資資産】

【投資有価証券の主要銘柄】

(全銘柄)

(平成26年11月28日現在)

順位	国/地域	種類	銘柄名	数量又は 額面総額	帳簿価額 単価 (円)	帳簿価額 金額 (円)	評価額 単価 (円)	評価額 金額 (円)	利率 (%)	償還期限	投資 比率 (%)
1	イギリス	社債券	VIX MID BARC2111 NOTE	13,162,000	2,164.79	284,929,831	2,141.61	281,879,790	0	2021/11/28	99.00

(注) 投資比率とは、ファンドの純資産総額に対する当該銘柄の時価比率をいいます。

種類別投資比率

(平成26年11月28日現在)

種類	国内/外国	投資比率(%)
社債券	外国	99.00
合計		99.00

(注) 投資比率とは、ファンドの純資産総額に対する当該種類の時価比率をいいます。

【投資不動産物件】

該当事項はありません。

【その他投資資産の主要なもの】

該当事項はありません。

（ 3 ） 【運用実績】

【純資産の推移】

平成26年11月28日および同日前1年以内における各月末ならびに下記決算期末の純資産及び金融商品取引所の取引価格の推移は次の通りです。

	純資産総額（百万円）		基準価額（円）		金融商品取引所 取引価格 （終値・1口当 たり円）
	（分配落）	（分配付）	（分配落）	（分配付）	
第1期（平成24年11月14日）	294	294	60,046	60,046	59,700
第2期（平成25年11月14日）	303	303	44,034	44,034	43,150
第3期（平成26年11月14日）	282	282	35,807	35,807	35,750
平成25年11月末日	296		42,930		42,800
12月末日	281		40,819		40,400
平成26年1月末日	280		40,638		40,000
2月末日	228		38,660		38,200
3月末日	229		38,822		39,100
4月末日	217		36,791		37,150
5月末日	204		34,725		34,600
6月末日	188		31,884		32,700
7月末日	244		30,999		31,400
8月末日	247		31,381		31,550
9月末日	276		35,014		34,750
10月末日	272		34,503		34,250
11月末日	284		36,041		36,300

(注1)基準価額は1単位（1口）当たりの純資産総額です。

(注2)金融商品取引所取引価格は、平成25年6月末日以前は大阪証券取引所、平成25年7月末日以降は東京証券取引所における取引価格です。

【分配の推移】

期	計算期間	1口当たりの分配金（円）
第1期	平成23年11月29日～平成24年11月14日	0
第2期	平成24年11月15日～平成25年11月14日	0
第3期	平成25年11月15日～平成26年11月14日	0

【収益率の推移】

期	計算期間	収益率（%）
第1期	平成23年11月29日～平成24年11月14日	54.2
第2期	平成24年11月15日～平成25年11月14日	26.7
第3期	平成25年11月15日～平成26年11月14日	18.7

(注)収益率とは、各計算期間の直前の計算期間末の基準価額（分配落）を基準とした、各計算期間末の基準価額（分配付）の上昇（または下落）率をいいます。

(4) 【設定及び解約の実績】

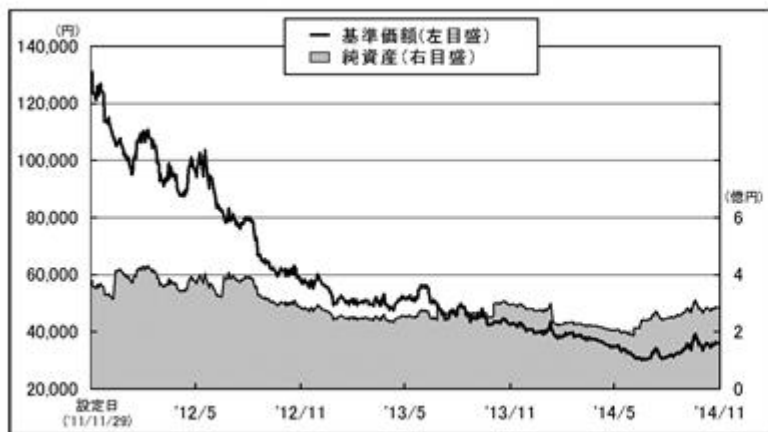
期	計算期間	設定口数(口)	解約口数(口)	発行済み口数(口)
第1期	平成23年11月29日～平成24年11月14日	4,900		4,900
第2期	平成24年11月15日～平成25年11月14日	2,000		6,900
第3期	平成25年11月15日～平成26年11月14日	2,000	1,000	7,900

(注)第1期の設定口数には当初設定時の設定口数を含んでおります。

(参考情報) 運用実績

2014年11月28日現在

● 基準価額・純資産の推移



上記は、あくまで過去の運用実績であり、将来の投資成果をお約束するものではありません。

● 分配の推移 (1口当たり、課税前)

2014年11月	0円
2013年11月	0円
2012年11月	0円
設定来累計	0円

● 基準価額・純資産

項目	金額
基準価額	36,041円
純資産	2.8億円

● 主要な資産の状況

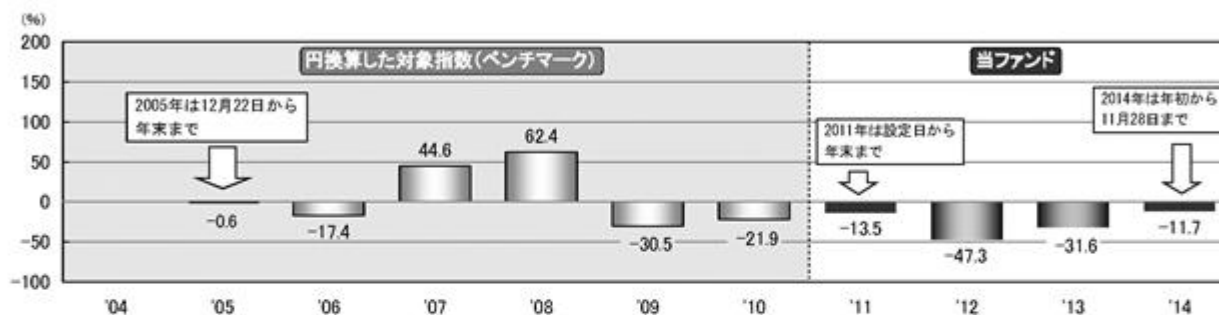
※比率とは、当ファンドの純資産に対する比率です。

組入銘柄

	種 類	銘柄名	比率(%)
1	社債券	VIX MID BARC2111 NOTE	99.0

● 年間収益率の推移(暦年ベース)

※当ファンドの年間収益率は、基準価額を基に算出しています。



注記事項

- ・対象指数とは、S&P 500 VIX中期先物指数をいいます。
- ・S&P 500 VIX中期先物指数は、2005年12月20日の指数値を100,000として米ドル建てで算出しています。
- ・円換算した対象指数は、基準日前営業日のS&P 500 VIX中期先物指数(出所: Bloomberg)の値を基準日のわが国の対顧客電信売買相場の仲値により三菱UFJ国際投信が円換算し算出したものです。
- ・円換算した対象指数は、2005年12月21日より算出されるため、当該指数の2005年の年間収益率は、2005年12月22日から年末までの値を記載しています。

上記は、あくまで過去の運用実績であり、将来の投資成果をお約束するものではありません。

円換算した対象指数(ベンチマーク)の情報はあくまで参考情報として記載しており、当ファンドの運用実績ではありません。

第2【管理及び運営】

1【申込（販売）手続等】

- 取得の申込みは、申込期間において、原則として販売会社の営業日の午後3時までに、販売会社所定の方法で行われます。取得申込みが行われ、かつ当該取得申込みに係る販売会社所定の事務手続きが完了したものを当日の受付分とします。

信託財産の資金管理を円滑に行うため、大口の取得申込みには制限を設ける場合があります。

- 次のいずれかに該当する場合には、取得の申込みはできません。
 - a. 取得申込日またはその翌営業日が、次のいずれかの日（以下「海外休業日」といいます。）に該当する場合（海外休業日は、販売会社または委託会社において確認することができます。）

- ・CBOE^{*1}先物取引所（CBOE Futures Exchange）の休業日
- ・ニューヨーク証券取引所の休業日
- ・ニューヨークの銀行の休業日
- ・ロンドン証券取引所の休業日
- ・ロンドンの銀行の休業日

*1 Chicago Board Options Exchange（シカゴオプション取引所）

- b. 取得申込日が、「日本における委託会社または受託会社の休業日（以下「国内休業日」といいます。）、かつ海外休業日でない日」の前営業日に該当する場合
- c. 取得申込日が、計算期間終了日の5営業日前から起算して4営業日以内の日（ただし、計算期間終了日が国内休業日の場合は、計算期間終了日の6営業日前から起算して5営業日以内の日）に該当する場合
- d. 上記a. からc. のほか、委託会社が投資方針^{*2}に沿った運用に支障をきたすおそれのあるやむを得ない事情が生じたものと認めた場合

*2 投資方針については、「第1 ファンドの状況 2 投資方針（1）投資方針」をご覧ください。

- 金融商品取引所等における取引の停止、外国為替取引の停止、取得申込みに伴う指数連動有価証券への投資ができない場合、その他やむを得ない事情があるときは、取得申込みの受付を中止することおよびすでに受付けた取得申込みの受付を取消することがあります。

取得申込者は販売会社に、取得申込みと同時にまたはあらかじめ、自己のために開設されたファンドの受益権の振替を行うための振替機関等の口座を示すものとし、当該口座に当該取得申込者に係る口数の増加の記載または記録が行われます。なお、販売会社は、当該取得申込みの代金の支払いと引換えに、当該口座に当該取得申込者に係る口数の増加の記載または記録を行うことができます。委託会社は、追加信託により分割された受益権について、振替機関等の振替口座簿への新たな記載または記録をするため社振法に定める事項の振替機関への通知を行うものとします。振替機関等は、委託会社から振替機関への通知があった場合、社振法の規定にしたがい、その備える振替口座簿への新たな記載または記録を行います。受託会社は、信託契約締結日に生じた受益権については信託契約締結時に、追加信託により生じた受益権については追加信託のつど、振替機関の定める方法により、振替機関へ当該受益権に係る信託を設定した旨の通知を行います。

(1) 申込単位

1千口以上1口単位（当初元本1口＝131,004円）

(2) 申込価額

取得申込みの受付日の翌営業日の基準価額に、追加設定時信託財産留保額を加算した価額をいいます。以下「購入価額」といいます。

- (3) 申込手数料
37,800円(税抜35,000円)を上限として、販売会社がそれぞれ別に定める額、または購入価額に3.24%(税抜3.00%)を上限として、販売会社がそれぞれ別に定める率を乗じて得た額(申込手数料は消費税等相当額を含みます。)
- (4) 追加設定時信託財産留保額
取得申込みの受付日の翌営業日の基準価額の0.05%
- (5) 申込代金
購入価額に申込口数を乗じて得た額に、申込手数料(消費税等相当額を含みます。)を加えた額
- (6) 払込期日
取得申込者は、申込代金を販売会社が指定する期日までに払込むものとします。

2【換金(解約)手続等】

- (1) 解約
- 一部解約の実行の請求は、原則として販売会社の営業日の午後3時まで、販売会社所定の方法で行われます。一部解約の実行の請求が行われ、かつ当該一部解約の実行の請求に係る販売会社所定の事務手続きが完了したものを当日の受付分とします。
信託財産の資金管理を円滑に行うため、大口の一部解約の実行の請求には制限を設ける場合があります。
 - 次のいずれかに該当する場合(以下「一部解約請求不可日」といいます。)には、一部解約の実行の請求はできません。ただし、委託会社が必要と認める場合は、この限りではありません。
 - a. 一部解約の実行の請求日またはその翌営業日が、海外休業日のいずれかに該当する場合
 - b. 一部解約の実行の請求日が、「国内休業日、かつ海外休業日でない日」の前営業日に該当する場合
 - c. 一部解約の実行の請求日が、計算期間終了日の5営業日前から起算して4営業日以内の日(ただし、計算期間終了日が国内休業日の場合は、計算期間終了日の6営業日前から起算して5営業日以内の日)に該当する場合
 - d. 一部解約の実行の請求日から起算して5営業日目までの期間に海外休業日がある場合の当該請求日
 - e. 上記a.からd.のほか、委託会社が、投資方針に沿った運用に支障をきたすおそれのあるやむを得ない事情が生じたものと認めた場合
 - 金融商品取引所等における取引の停止、外国為替取引の停止、一部解約に伴う指数連動有価証券の売却等ができない場合、その他やむを得ない事情があるときは、一部解約の実行の請求の受付を中止することおよびすでに受付けた一部解約の実行の請求の受付を取消すことがあります。
 - 一部解約の実行の請求の受付が中止された場合には、受益者は当該受付中止以前に行った当日の一部解約の実行の請求を撤回できます。ただし、受益者がその一部解約の実行の請求を撤回しない場合には、当該受付中止を解除した後の最初の基準価額の計算日(一部解約請求不可日を除きます。)に一部解約の実行の請求を受付けたものとします。
 - 解約価額は、販売会社において確認できます。
受益者が一部解約の実行の請求を行うとき、販売会社は、振替機関の定める方法により、振替受益権の抹消に係る手続きを行うものとします。振替機関は、当該手続きが行われた後に、当該一部解約に係る受益権の口数と同口数の振替受益権を抹消するものとし、社振法の規定にしたがい振替機関等の口座に当該一部解約の実行の請求を行った受益者に係る当該口数の減少の記載または記録が行われます。

なお、一部解約の実行の請求を受益者がするとき、振替受益権をもって行うものとします。

解約単位

1千口以上1口単位

解約価額

一部解約請求受付日の翌営業日の基準価額から解約時信託財産留保額を控除した価額

解約手数料

37,800円（税抜35,000円）を上限として、販売会社がそれぞれ別に定める額、または一部解約請求受付日の翌営業日の基準価額から解約時信託財産留保額を控除した価額に3.24%（税抜3.00%）を上限として、販売会社がそれぞれ別に定める率を乗じて得た額（解約手数料は消費税等相当額を含みます。）

解約時信託財産留保額

一部解約請求受付日の翌営業日の基準価額の0.05%

支払日

一部解約代金は、原則として一部解約請求受付日から起算して6営業日目から、販売会社において、受益者に支払います。

(2) 買取り

- ・ 販売会社は、受益権を上場したすべての金融商品取引所において上場廃止となった場合で、信託終了日の3営業日前までに受益者の請求があるときは、その受益権を買取ります。
- ・ 販売会社は、金融商品取引所等における取引の停止、外国為替取引の停止、その他やむを得ない事情があるときは、買取請求の受付を中止することおよびすでに受付けた買取請求の受付を取消すことがあります。
- ・ 買取請求の受付が中止された場合には、受益者は当該受付中止以前に行った当日の買取請求を撤回できます。ただし、受益者がその買取請求を撤回しない場合には、当該受付中止を解除した後の最初の基準価額の計算日に買取請求を受付けたものとします。
- ・ 買取価額は、販売会社において確認できます。

買取単位

1口単位

買取価額

買取請求の受付日の翌営業日の基準価額

買取手数料

買取請求の受付日の翌営業日の基準価額に、販売会社がそれぞれ別に定める率を乗じて得た額（買取手数料は消費税等相当額を含みます。）

支払日

販売会社が指定する期日にお支払いします。

買取手続きの詳細につきましては、販売会社に確認してください。

3【資産管理等の概要】

(1)【資産の評価】

基準価額の算出方法

基準価額は、信託財産に属する資産を法令および一般社団法人投資信託協会規則にしたがって時価または一部償却原価法により評価して得た信託財産の資産総額から負債総額を控除した金額（「純資産総額」といいます。）を、計算日における受益権総口数で除した金額をいいます。

* 基準価額 = 純資産総額 ÷ 受益権総口数

ファンドの主な投資対象の評価方法

a. 公社債等

以下のいずれかの方法で評価します。

- (a) 日本証券業協会が発表する売買参考統計値（平均値）
- (b) 金融商品取引業者、銀行等の提示する価額（売気配相場を除きます。）
- (c) 価格情報会社の提供する価額

残存期間1年以内の公社債等については、一部償却原価法による評価を適用することができます。

b. 外貨建資産

外貨建資産の円換算については、原則として、わが国における計算日の対顧客電信売買相場の仲値をもとに評価します。また、予約為替の評価は、原則として、わが国における計算日の対顧客先物売買相場の仲値によるものとします。

基準価額の算出頻度

原則として、委託会社の毎営業日において算出されます。

基準価額の照会方法

基準価額の照会先は、以下の通りです。

三菱UFJ国際投信株式会社

電話番号：0120-759311（フリーダイヤル）

（受付時間は営業日の午前9時～午後5時）

ホームページ アドレス：<http://www.am.mufg.jp/>

(2) 【保管】

該当事項はありません。

(3) 【信託期間】

平成23年11月29日以降、無期限とします。

(4) 【計算期間】

毎年11月15日から翌年11月14日までとします。

ただし、第1計算期間は信託契約締結日から平成24年11月14日までとなります。

なお、最終計算期間の終了日は、信託期間の終了日とします。

(5) 【その他】

ファンドの償還条件等

- a. 委託会社は、信託契約の一部を解約することにより受益権の総口数が1千口を下ることとなった場合、円換算した対象指数の変動率と基準価額の変動率とが継続して著しく乖離している場合、信託期間中にこの信託契約を解約することが受益者のため有利であると認める場合、またはやむを得ない事情が発生した場合は、受託会社と合意のうえ、この信託契約を解約し、信託を終了させることができます。この場合において、委託会社は、あらかじめ、解約しようとする旨を監督官庁に届出ます。
- b. 委託会社は、受益権を上場したすべての金融商品取引所において上場が廃止された場合または対象指数が廃止された場合は、受託会社と合意のうえ、この信託契約を解約し、信託を終了させます。この場合において、委託会社は、あらかじめ、解約しようとする旨を監督官庁に届け出ます。なお、受益権を上場したすべての金融商品取引所において当該受益権の上場が廃止された場合には、委託会社は、その廃止された日に、信託を終了するための手続きを開始するものとします。
- c. 委託会社は、a. の信託の終了について、書面による決議（以下「書面決議」といいます。）を行います。この場合において、あらかじめ、書面決議の日および信託契約の解約の理由等の事項を定め、当該決議の日の2週間前までに、この信託契約に係る知れている受益者に対し、書面をもってこれらの事項を記載した書面決議の通知を發します。

- d. c. の書面決議において、受益者(委託会社およびこの信託の信託財産にこの信託の受益権が属するときの当該受益権に係る受益者としての受託会社を除きます。以下d. において同じ。)は受益権の口数に応じて、議決権を有し、これを行行使することができません。なお、知っている受益者が議決権を行行使しないときは、当該知っている受益者は書面決議について賛成するものとみなします。
- e. c. の書面決議は議決権を行行使することができる受益者の議決権の3分の2以上にあたる多数をもって行います。
- f. c. からe. までの規定は、委託会社が信託契約の解約について提案をした場合において、当該提案につき、この信託契約に係るすべての受益者が書面または電磁的記録により同意の意思表示をしたときには適用しません。また、信託財産の状態に照らし、真にやむを得ない事情が生じている場合であってc. からe. までの手続きを行うことが困難な場合にも適用しません。
- g. 委託会社は、監督官庁よりこの信託契約の解約の命令を受けたときは、その命令にしたがい、信託契約を解約し信託を終了させます。
- h. 委託会社が監督官庁より登録の取消を受けたとき、解散したときまたは業務を廃止したときは、委託会社は、この信託契約を解約し、信託を終了させます。
- i. 監督官庁がこの信託契約に関する委託会社の業務を他の投資信託委託会社に引継ぐことを命じたときは、この信託は、のb. に規定する書面決議が否決された場合を除き、当該投資信託委託会社と受託会社との間において存続します。
- j. 受託会社が委託会社の承諾を受けてその任務を辞任した場合、または裁判所が受託会社を解任した場合、委託会社が新受託会社を選任できないときは、委託会社はこの信託契約を解約し、信託を終了させます。

約款の変更

- a. 委託会社は、受益者の利益のため必要と認めるときまたはやむを得ない事情が発生したときは、受託会社と合意のうえ、この信託約款を変更することができるものとし、あらかじめ、変更しようとする旨およびその内容を監督官庁に届出ます。なお、a. からf. までに定める以外の方法によって変更することができないものとします。
- b. 委託会社は、a. の事項(a. の変更にあつては、その内容が重大なものに該当する場合に限ります。以下、「重大な約款の変更」といいます。)について、書面決議を行います。この場合において、あらかじめ、書面決議の日ならびに重大な約款の変更の内容およびその理由等の事項を定め、当該決議の日の2週間前までに、この信託約款に係る知っている受益者に対し、書面をもってこれらの事項を記載した書面決議の通知を發します。
- c. b. の書面決議において、受益者(委託会社およびファンドの信託財産にファンドの受益権が属するときの当該受益権に係る受益者としての受託会社を除きます。以下c. において同じ。)は受益権の口数に応じて、議決権を有し、これを行行使することができません。なお、知っている受益者が議決権を行行使しないときは、当該知っている受益者は書面決議について賛成するものとみなします。
- d. b. の書面決議は議決権を行行使することができる受益者の議決権の3分の2以上にあたる多数をもって行います。
- e. 書面決議の効力は、この信託のすべての受益者に対してその効力を生じます。
- f. b. からe. までの規定は、委託会社が重大な約款の変更について提案をした場合において、当該提案につき、この信託約款に係るすべての受益者が書面または電磁的記録により同意の意思表示をしたときは適用しません。

反対者の買取請求権

信託契約の解約または重大な約款変更を行う場合には、書面決議において当該解約または重大な約款変更反対した受益者は、受託会社に対し、自己に帰属する受益権を、信託財産をもって買取すべき旨を請求することができます。

他の受益者の氏名等の開示の請求の制限

ファンドの受益者は、委託会社または受託会社に対し、次に掲げる事項の開示の請求を行うことはできません。

- a．他の受益者の氏名または名称および住所
- b．他の受益者が有する受益権の内容

関係法人との契約の更改

委託会社と販売会社との間で締結する投資信託受益権の募集・販売の取扱い等に関する契約の契約期間は、契約締結日から1年とします。ただし双方から契約満了日の3ヵ月前までに別段の意思表示のないときは、さらに1年間延長するものとし、その後も同様とします。

公告（平成27年7月1日現在（予定））

委託会社が受益者に対してする公告は、電子公告の方法により行い、次のアドレスに掲載します。

<http://www.am.mufg.jp/>

なお、電子公告による公告をすることができない事故その他やむを得ない事由が生じた場合の公告は、日本経済新聞に掲載します。

運用報告書

「投資信託及び投資法人に関する法律」および同施行規則により、ファンドの運用報告書の作成・交付は行いません。

金融商品取引所への上場

委託会社は、この信託の受益権について、別に定める金融商品取引所^{*}（以下「受益権上場取引所」といいます。）に上場申請を行うものとし、当該受益権は、受益権上場取引所の定める諸規則等に基づき受益権上場取引所の承認を得たうえで、受益権上場取引所に上場されるものとし、

* 平成26年11月末現在、「別に定める金融商品取引所」は以下の通りです。

- ・株式会社東京証券取引所

委託会社は、この信託の受益権が受益権上場取引所に上場された場合には、受益権上場取引所の定める諸規則等を遵守し、受益権上場取引所が諸規則等に基づいて行う受益権に対する上場廃止または売買取引の停止その他の措置に従うものとし、

4【受益者の権利等】

受益者の有する主な権利は以下の通りです。

(1) 収益分配金に対する受領権

名義登録受益者は、収益分配金を持ち分に応じて受領する権利を有します。受益者は、原則として、受益権上場取引所の会員（口座管理機関であるものに限ります。以下同じ。）を経由して受益者名簿に名義登録することを請求することができます。

ただし、名義登録受益者が、収益分配金について支払開始日から5年間その支払いの請求を行わない場合はその権利を失い、その金銭は、委託会社に帰属します。

(2) 償還金に対する受領権

受益者^{*}は、償還金を持ち分に応じて受領する権利を有します。

* 信託終了日の3営業日前の時点において振替機関等の振替口座簿に記載又は記録されている受益者を、信託終了日現在の受益者とみなします。以下「償還時受益者」といいます。

償還金は、信託終了日後40日以内の委託会社の指定する日から、原則として、償還時受益者に対して、受託会社または受益権上場取引所の会員（口座管理機関であるものに限ります。）等から支払います。ただし、当該受益者が、償還金について支払開始日から10年間その支払いの請求を行わない場合はその権利を失い、その金銭は委託会社に帰属します。

(3) 換金（解約）請求権

受益者は、自己に帰属する受益権につき、一部解約の実行を請求する権利を有します。

くわしくは「第2 管理及び運営 2 換金（解約）手続等 （1）解約」を参照してください。

(4) 買取請求権

受益者は、すべての受益権上場取引所において上場廃止となった場合には、信託終了日の3営業日前までに、販売会社に対してその受益権を買取る旨を請求することができます。

(5) 帳簿書類閲覧権

受益者は、委託会社に対し、その営業時間内にファンドの信託財産に関する帳簿書類の閲覧を請求することができます。

第3【ファンドの経理状況】

1 当ファンドの財務諸表は、「財務諸表等の用語、様式及び作成方法に関する規則」(昭和38年大蔵省令第59号)(以下「財務諸表等規則」という。)ならびに同規則第2条の2の規定により、「投資信託財産の計算に関する規則」(平成12年総理府令第133号)(以下「投資信託財産計算規則」という。)に基づいて作成しております。

なお、財務諸表に記載している金額は、円単位で表示しております。

2 当ファンドは、金融商品取引法第193条の2第1項の規定に基づき、第3期計算期間(平成25年11月15日から平成26年11月14日まで)の財務諸表について、新日本有限責任監査法人による監査を受けております。

1【財務諸表】

【国際のETF VIX中期先物指数】

(1)【貸借対照表】

(単位:円)

	第2期計算期間末 (平成25年11月14日現在)	第3期計算期間末 (平成26年11月14日現在)
資産の部		
流動資産		
預金	233,751	102,748
コール・ローン	3,167,010	2,362,851
社債券	300,947,385	280,890,465
未収利息	2	1
流動資産合計	304,348,148	283,356,065
資産合計	304,348,148	283,356,065
負債の部		
流動負債		
未払受託者報酬	70,795	66,056
未払委託者報酬	438,881	409,457
その他未払費用	5,601	5,223
流動負債合計	515,277	480,736
負債合計	515,277	480,736
純資産の部		
元本等		
元本	903,927,600	1,034,931,600
剰余金		
期末剰余金又は期末欠損金()	600,094,729	752,056,271
元本等合計	303,832,871	282,875,329
純資産合計	303,832,871	282,875,329
負債純資産合計	304,348,148	283,356,065

（２）【損益及び剰余金計算書】

（単位：円）

	第2期計算期間 自 平成24年11月15日 至 平成25年11月14日	第3期計算期間 自 平成25年11月15日 至 平成26年11月14日
営業収益		
受取利息	1,179	825
有価証券売買等損益	154,717,565	95,133,955
為替差損益	73,132,838	54,319,496
その他収益	62,746	47,570
営業収益合計	81,520,802	40,766,064
営業費用		
受託者報酬	138,584	132,791
委託者報酬	859,044	823,182
その他費用	160,223	242,505
営業費用合計	1,157,851	1,198,478
営業利益又は営業損失（ ）	82,678,653	41,964,542
経常利益又は経常損失（ ）	82,678,653	41,964,542
当期純利益又は当期純損失（ ）	82,678,653	41,964,542
一部解約に伴う当期純利益金額の分配額又は一部解約に伴う当期純損失金額の分配額（ ）	-	-
期首剰余金又は期首欠損金（ ）	347,692,076	600,094,729
剰余金増加額又は欠損金減少額	-	89,672,000
当期一部解約に伴う剰余金増加額又は欠損金減少額	-	89,672,000
剰余金減少額又は欠損金増加額	169,724,000	199,669,000
当期追加信託に伴う剰余金減少額又は欠損金増加額	169,724,000	199,669,000
分配金	-	-
期末剰余金又は期末欠損金（ ）	600,094,729	752,056,271

(3) 【注記表】

(重要な会計方針に係る事項に関する注記)

項目	第3期計算期間	
	自 平成25年11月15日	至 平成26年11月14日
1. 運用資産の評価基準及び評価方法	社債券 原則として時価で評価しております。	
2. 外貨建資産・負債の本邦通貨への換算基準	時価評価に当っては、価格情報会社の提供する価額等で評価しております。 信託財産に属する外貨建資産・負債の円換算は、原則として、わが国における計算期間末日の対顧客電信売買相場の仲値によって計算しております。	
3. 費用・収益の計上基準	有価証券売買等損益及び為替予約取引による為替差損益の計上基準 約定日基準で計上しております。	

(貸借対照表に関する注記)

第2期計算期間末 (平成25年11月14日現在)		第3期計算期間末 (平成26年11月14日現在)	
1. 計算期間の末日における受益権の総数	6,900口	1. 計算期間の末日における受益権の総数	7,900口
2. 投資信託財産計算規則第55条の6第1項第10号に規定する額		2. 投資信託財産計算規則第55条の6第1項第10号に規定する額	
元本の欠損	600,094,729円	元本の欠損	752,056,271円
3. 計算期間の末日における1単位当たりの純資産の額		3. 計算期間の末日における1単位当たりの純資産の額	
1口当たりの純資産額	44,034円	1口当たりの純資産額	35,807円

(損益及び剰余金計算書に関する注記)

第2期計算期間 自 平成24年11月15日 至 平成25年11月14日		第3期計算期間 自 平成25年11月15日 至 平成26年11月14日	
分配金の計算過程		分配金の計算過程	
該当事項はありません。		該当事項はありません。	

（金融商品に関する注記）

1. 金融商品の状況に関する事項

第2期計算期間 自 平成24年11月15日 至 平成25年11月14日	第3期計算期間 自 平成25年11月15日 至 平成26年11月14日
<p>(1)金融商品に対する取組方針 当ファンドは、投資信託及び投資法人に関する法律第2条第4項に定める証券投資信託であり、信託約款に規定する「運用の基本方針」（に基づいて定められた投資ガイドライン及び運用計画）に従い、有価証券等の金融商品に対して投資として運用することを目的としております。</p> <p>(2)金融商品の内容及びその金融商品に係るリスク 当ファンドが保有する金融商品の種類は、有価証券、コール・ローン等の金銭債権及び金銭債務であります。当ファンドが保有する有価証券の詳細は「（有価証券に関する注記）」に記載しております。 これらは、市場リスク（価格変動リスク、為替変動リスク、金利変動リスクなど）、信用リスク、及び流動性リスク等に晒されております。 また、当ファンドは、信託財産に属する資産の効率的な運用に資することを目的として、為替予約取引を行っております。当該デリバティブ取引は、市場価格の変動に係るリスクを有しております。</p> <p>(3)金融商品に係るリスク管理体制 委託会社においては、運用部門から独立した部門が、信託財産の運用に係る法令、信託約款等の遵守状況や、「（2）金融商品の内容及びその金融商品に係るリスク」に記載したリスクについてのモニタリングを行い、その結果に基づき経営陣・運用部門その他関連部署へ報告を行っております。 市場リスクの管理 市場リスクに関しては、ファンドの運用方針等を踏まえ、組入資産が保有するリスクを把握・分析することにより、リスク管理を行っております。 信用リスクの管理 信用リスクに関しては、クレジット市場の動向及び組入資産の発行体信用状況の変化等をモニタリングすることにより、リスク管理を行っております。 流動性リスクの管理 流動性リスクに関しては、市場規模及び商品流動性の状況等について、把握・分析することにより、リスク管理を行っております。</p> <p>(4)金融商品の時価等に関する事項についての補足説明 金融商品の時価には、市場価格に基づく価額のほか、市場価格がない場合には合理的に算定された価額が含まれております。当該価額の算定においては一定の前提条件等を採用しているため、異なる前提条件等によった場合、当該価額が異なることもあります。</p>	<p>(1)金融商品に対する取組方針 同左</p> <p>(2)金融商品の内容及びその金融商品に係るリスク 同左</p> <p>(3)金融商品に係るリスク管理体制 同左</p> <p>市場リスクの管理 同左</p> <p>信用リスクの管理 同左</p> <p>流動性リスクの管理 同左</p> <p>(4)金融商品の時価等に関する事項についての補足説明 同左</p>

2. 金融商品の時価等に関する事項

第2期計算期間末 (平成25年11月14日現在)	第3期計算期間末 (平成26年11月14日現在)
(1)貸借対照表計上額、時価及びその差額 貸借対照表上の金融商品は、原則としてすべて時価評価されているため、貸借対照表計上額と時価との差額はありません。	(1)貸借対照表計上額、時価及びその差額 同左
(2)時価の算定方法 有価証券 「(重要な会計方針に係る事項に関する注記)」に記載しております。	(2)時価の算定方法 有価証券 同左
コール・ローン等の金銭債権及び金銭債務 これらの科目は短期間で決済されるため、帳簿価額は時価と近似していることから、当該帳簿価額を時価としております。	コール・ローン等の金銭債権及び金銭債務 同左

(有価証券に関する注記)

売買目的有価証券

種類	第2期計算期間末 (平成25年11月14日現在)	第3期計算期間末 (平成26年11月14日現在)
	当計算期間の損益に含まれた評価差額 (円)	当計算期間の損益に含まれた評価差額 (円)
社債券	154,717,565	90,733,394
合計	154,717,565	90,733,394

(デリバティブ取引に関する注記)

該当事項はありません。

(関連当事者との取引に関する注記)

第2期計算期間 自平成24年11月15日 至平成25年11月14日	第3期計算期間 自平成25年11月15日 至平成26年11月14日
市場価格その他当該取引に係る公正な価格を勘案して、一般の取引条件と異なる関連当事者との取引は行われていないため、該当事項はありません。	同左

(重要な後発事象に関する注記)

第3期計算期間 自平成25年11月15日 至平成26年11月14日
該当事項はありません。

(元本の増減)

第2期計算期間末 (平成25年11月14日現在)	第3期計算期間末 (平成26年11月14日現在)
期首元本額 641,919,600円	期首元本額 903,927,600円
期中追加設定元本額 262,008,000円	期中追加設定元本額 262,008,000円
期中一部解約元本額 円	期中一部解約元本額 131,004,000円

(4)【附属明細表】

第1 有価証券明細表

株式(平成26年11月14日現在)

該当事項はありません。

株式以外の有価証券(平成26年11月14日現在)

種類	通貨	銘柄	券面総額	評価額	備考
社債券	アメリカ・ドル	VIX MID BARC2111 NOTE	13,202,000.00	2,418,342.36	
	小計	銘柄数: 1	13,202,000.00	2,418,342.36	
		組入時価比率: 99.3%		(280,890,465)	
				100.0%	
合計				280,890,465	
				(280,890,465)	

(注1)通貨種類毎の小計欄の()内は、邦貨換算額であります。

(注2)合計金額欄の()内は、外貨建有価証券に係わるもので、内書であります。

(注3)比率は左より組入時価の純資産に対する比率、及び各小計欄の合計金額に対する比率であります。

第2 デリバティブ取引及び為替予約取引の契約額等及び時価の状況表

該当事項はありません。

2【ファンドの現況】

【純資産額計算書】

(平成26年11月28日現在)

資産総額	284,765,408円
負債総額	42,750円
純資産総額(-)	284,722,658円
発行済数量	7,900口
1単位(1口)当たり純資産額(/)	36,041円

第4【内国投資信託受益証券事務の概要】

1 投資信託受益証券の名義書換等
該当事項はありません。

2 受益者等名簿

受託会社は、この信託に係る受益者名簿を作成し、計算期間終了日において、振替機関が定める諸規則に基づき振替機関より通知を受けた受益権の帰属者を、振替機関等の振替口座簿に記載または記録された受益権に係る受益者として、その氏名または名称および住所その他受託者の定める事項を受益者名簿に登録するものとします。なお、受託会社は他の証券代行会社等、受託会社が適当と認める者と委託契約を締結し、受益者名簿の作成を委託することができます。

3 受益者等に対する特典

該当事項はありません。

4 内国投資信託受益証券の譲渡制限

該当事項はありません。

（注）ファンドの受益権の帰属は、振替機関等の振替口座簿に記載または記録されることにより定まり、委託会社は、この信託の受益権を取扱う振替機関が社振法の規定により主務大臣の指定を取消された場合または当該指定が効力を失った場合であって、当該振替機関の振替業を承継する者が存在しない場合、その他やむを得ない事情がある場合を除き、当該振替受益権を表示する受益証券を発行しません。

受益権の譲渡

受益者は、その保有する受益権を譲渡する場合には、当該受益者の譲渡の対象とする受益権が記載または記録されている振替口座簿に係る振替機関等に振替の申請をするものとします。

当該申請のある場合には、当該振替機関等は、当該譲渡に係る譲渡人の保有する受益権の口数の減少および譲受人の保有する受益権の口数の増加につき、その備える振替口座簿に記載または記録するものとします。ただし、当該振替機関等が振替先口座を開設したものでない場合には、譲受人の振替先口座を開設した他の振替機関等（当該他の振替機関等の上位機関を含みます。）に社振法の規定にしたがい、譲受人の振替先口座に受益権の口数の増加の記載または記録が行われるよう通知するものとします。

受益権の譲渡の対抗要件

受益権の譲渡は、振替口座簿への記載または記録によらなければ、委託会社および受託会社に対抗することができません。

質権口記載または記録の受益権の取扱いについて

振替機関等の振替口座簿の質権口に記載または記録されている受益権に係る収益分配金の支払い、一部解約の実行の請求の受付、一部解約金および償還金の支払い等については、約款の規定によるほか、民法その他の法令等にしたがって取扱われます。

償還金

償還金は、信託終了日の3営業日前の時点において振替機関等の振替口座簿に記載又は記録されている受益者を信託終了日現在の受益者とみなし、受託者または受益権を上場した金融商品取引所の会員等（口座管理機関であるものに限り、）から当該受益者に対して支払います。

第三部【委託会社等の情報】

第1【委託会社等の概況】

1【委託会社等の概況】

(1) 資本金の額等

平成27年7月1日現在、資本金は2,000百万円です。なお、発行可能株式総数は400,000株であり、211,581株を発行済です。最近5年間における資本金の額の増減はありません。（予定）

(2) 委託会社の機構

・会社の意思決定機構

業務執行の基本方針を決定し、取締役の職務の執行を監督する機関として、取締役会を設置します。取締役の選任は、総株主の議決権の3分の1以上を有する株主が出席する株主総会にてその議決権の過半数をもって行い、累積投票によらないものとします。また、取締役会で決定した基本方針に基づき、経営管理全般に関する執行方針その他重要な事項を協議・決定する機関として、経営会議を設置します。

・投資運用の意思決定機構

投資環境見通しの策定

投資環境会議において、国内外の経済・金融情報および各国証券市場等の調査・分析に基づいた投資環境見通しを策定します。

運用戦略の決定

運用戦略委員会において、で策定された投資環境見通しに沿って運用戦略を決定します。

運用計画の決定

で決定された運用戦略に基づいて、各運用部はファンド毎の運用計画を決定します。

ポートフォリオの構築

各運用部の担当ファンドマネジャーは、運用部門から独立したトレーディング部に売買実行の指示をします。トレーディング部は、事前のチェックを行ったうえで、最良執行をめざして売買の執行を行います。

投資行動のモニタリング1

運用部門は、投資行動がファンドコンセプトおよびファンド毎に定めた運用計画に沿っているかどうかの自律的なチェックを行い、逸脱がある場合は速やかな是正を指示します。

投資行動のモニタリング2

運用部門から独立した管理担当部署は、運用に関するパフォーマンス測定、リスク管理および法令・信託約款などの遵守状況等のモニタリングを実施します。この結果は、運用管理委員会等を通じて運用部門にフィードバックされ、必要に応じて是正を指示します。

ファンドに関係する法人等の管理

受託会社等、ファンドの運営に関係する法人については、その業務に関する委託会社の管理担当部署が、体制、業務執行能力、信用力等のモニタリング・評価を実施します。この結果は、リスク管理委員会等を通じて委託会社の経営陣に報告され、必要に応じて是正が指示されます。

運用・管理に関する監督

内部監査担当部署は、運用、管理等に関する委託会社の業務全般についてその健全性・適切性を担保するために、リスク管理、内部統制、ガバナンス・プロセスの適切性・有効性を検証・評価します。その評価結果は問題点の改善方法の提言等も含めて委託会社の経営陣に報告される、内部監査態勢が構築されています。

さらに、委託会社は、三菱UFJ信託銀行からの投資環境および全資産に関する助言を活用して、質の高い運用サービスの提供に努めています。

ファンドの運用体制等は、今後変更される可能性があります。

2【事業の内容及び営業の概況】

「投資信託及び投資法人に関する法律」に定める投資信託委託会社である委託会社は、証券投資信託の設定を行うとともに「金融商品取引法」に定める金融商品取引業者としてその運用（投資運用業）等を行っています。また「金融商品取引法」に定める投資助言業務を行っています。

委託会社は平成27年7月1日に国際投信投資顧問株式会社と合併し、商号を三菱UFJ国際投信株式会社に変更します。（予定）

平成27年3月31日現在における三菱UFJ投信株式会社の運用する証券投資信託は以下の通りです。（親投資信託を除きます。）

商品分類	本数 (本)	純資産総額 (百万円)
追加型株式投資信託	534	7,397,126
追加型公社債投資信託	18	953,684
単位型株式投資信託	28	465,032
単位型公社債投資信託	5	187,006
合計	585	9,002,848

なお、純資産総額の金額については、百万円未満の端数を四捨五入して記載しておりますので、表中の個々の数字の合計と合計欄の数字とは一致しないことがあります。

（ご参考）平成27年3月31日現在における国際投信投資顧問株式会社の運用する証券投資信託は以下の通りです。（親投資信託を除きます。）

商品分類	本数 (本)	純資産総額 (百万円)
追加型株式投資信託	205	2,984,486
追加型公社債投資信託	3	691,019
単位型株式投資信託	30	204,580
単位型公社債投資信託	0	0
合計	238	3,880,085

なお、純資産総額の金額については、百万円未満の端数を四捨五入して記載しておりますので、表中の個々の数字の合計と合計欄の数字とは一致しないことがあります。

3【委託会社等の経理状況】

（１）財務諸表及び中間財務諸表の作成方法について

委託会社である三菱UFJ投信株式会社（以下「当社」という。）の財務諸表は、「財務諸表等の用語、様式及び作成方法に関する規則（昭和38年大蔵省令第59号）」（以下「財務諸表等規則」という。）第2条の規定により、財務諸表等規則及び「金融商品取引業等に関する内閣府令（平成19年内閣府令第52号）」に基づき作成しております。

また、当社の中間財務諸表は、「中間財務諸表等の用語、様式及び作成方法に関する規則（昭和52年大蔵省令第38号）」（以下「中間財務諸表等規則」という。）第38条及び第57条の規定により、中間財務諸表等規則及び「金融商品取引業等に関する内閣府令」に基づき作成しております。

なお、財務諸表及び中間財務諸表に掲載している金額については、千円未満の端数を切り捨てて表示しております。

（２）監査証明について

当社は、金融商品取引法第193条の2第1項の規定に基づき、第29期事業年度（自平成25年4月1日至平成26年3月31日）の財務諸表について、有限責任監査法人トーマツによる監査を受けております。

また、金融商品取引法第193条の2第1項の規定に基づき、第30期事業年度に係る中間会計期間（自平成26年4月1日至平成26年9月30日）の中間財務諸表について、有限責任監査法人トーマツにより中間監査を受けております。

(1)【貸借対照表】

(単位：千円)

	第28期 (平成25年3月31日現在)		第29期 (平成26年3月31日現在)	
(資産の部)				
流動資産				
現金及び預金	2	22,261,065	2	33,576,940
有価証券	2	8,000,000		120,983
前払費用		159,117		166,599
未収入金		5,504		168,410
未収委託者報酬		4,489,181		6,895,748
未収収益	2	47,936	2	64,325
繰延税金資産		402,791		399,128
金銭の信託	2	30,000	2	30,000
その他		39,167		111,434
流動資産合計		35,434,764		41,533,570
固定資産				
有形固定資産				
建物	1	270,058	1	254,682
器具備品	1	171,754	1	178,962
土地		1,205,031		1,205,031
有形固定資産合計		1,646,844		1,638,676
無形固定資産				
電話加入権		15,822		15,822
ソフトウェア		857,424		1,147,522
ソフトウェア仮勘定		430,432		105,254
無形固定資産合計		1,303,679		1,268,599
投資その他の資産				
投資有価証券		15,689,317		19,370,921
関係会社株式		320,136		320,136
長期性預金	2	3,500,000		
長期差入保証金	2	825,804	2	813,838
その他		15,035		15,035
投資その他の資産合計		20,350,294		20,519,931
固定資産合計		23,300,818		23,427,207
資産合計		58,735,583		64,960,778

(単位：千円)

	第28期 (平成25年3月31日現在)	第29期 (平成26年3月31日現在)
(負債の部)		
流動負債		
預り金	75,221	270,374
未払金		
未払収益分配金	33,936	62,872
未払償還金	1,004,879	927,297
未払手数料	2 1,761,746	2 2,914,613
その他未払金	84,763	56,199
未払費用	2 1,333,574	2 1,623,932
未払消費税等	128,077	266,187
未払法人税等	1,686,070	2,228,949
賞与引当金	594,000	585,962
その他	348,389	383,684
流動負債合計	7,050,661	9,320,074
固定負債		
退職給付引当金	119,776	154,690
役員退職慰労引当金	65,103	63,000
時効後支払損引当金	201,877	226,128
繰延税金負債	251,776	253,904
固定負債合計	638,533	697,725
負債合計	7,689,194	10,017,799
(純資産の部)		
株主資本		
資本金	2,000,131	2,000,131
資本剰余金		
資本準備金	222,096	222,096
資本剰余金合計	222,096	222,096
利益剰余金		
利益準備金	342,589	342,589
その他利益剰余金		
別途積立金	6,998,000	6,998,000
繰越利益剰余金	39,686,216	43,710,993
利益剰余金合計	47,026,806	51,051,583
株主資本合計	49,249,033	53,273,811

(単位：千円)

	第28期 (平成25年3月31日現在)	第29期 (平成26年3月31日現在)
評価・換算差額等		
その他有価証券	1,797,355	1,669,167
評価差額金		
評価・換算差額等合計	1,797,355	1,669,167
純資産合計	51,046,388	54,942,978
負債純資産合計	58,735,583	64,960,778

(2) 【損益計算書】

(単位：千円)

	第28期 (自 平成24年4月1日 至 平成25年3月31日)		第29期 (自 平成25年4月1日 至 平成26年3月31日)	
営業収益				
委託者報酬		48,411,166		53,423,757
投資顧問料		13,601		139,837
その他営業収益		138,788		99,673
営業収益合計		48,563,556		53,663,268
営業費用				
支払手数料	2	19,724,426	2	21,905,982
広告宣伝費		543,508		694,552
公告費		1,748		1,062
調査費				
調査費		942,478		977,602
委託調査費		10,699,987		11,329,088
事務委託費		242,537		263,721
営業雑経費				
通信費		89,308		97,901
印刷費		443,177		510,065
協会費		39,963		40,060
諸会費		7,621		7,806
事務機器関連費		971,457		1,041,363
その他営業雑経費		8,989		12,477
営業費用合計		33,715,204		36,881,683
一般管理費				
給料				
役員報酬		198,915		205,947
給料・手当		3,740,875		3,814,639
賞与引当金繰入		594,000		585,962
福利厚生費		593,073		603,032
交際費		23,259		21,433
旅費交通費		139,968		143,037
租税公課		115,450		123,549
不動産賃借料		699,860		692,573
退職給付費用		162,650		256,292
役員退職慰労引当金繰入		19,007		20,252
固定資産減価償却費		442,844		467,545
諸経費		270,874		300,280
一般管理費合計		7,000,782		7,234,545
営業利益		7,847,569		9,547,039

(単位：千円)

	第28期 (自 平成24年4月1日 至 平成25年3月31日)		第29期 (自 平成25年4月1日 至 平成26年3月31日)	
営業外収益				
受取配当金		213,088		287,886
有価証券利息	2	6,698	2	3,249
受取利息	2	25,684	2	19,503
投資有価証券償還益		6,072		1,862
収益分配金等時効完成分		412,323		64,449
その他		1,935		2,886
営業外収益合計		665,802		379,836
営業外費用				
投資有価証券償還損		8,689		57
時効後支払損引当金繰入		16,881		49,112
事務過誤費		186		1,389
その他		45		4,097
営業外費用合計		25,802		54,656
経常利益		8,487,569		9,872,219
特別利益				
投資有価証券売却益		334,775		767,140
特別利益合計		334,775		767,140
特別損失				
投資有価証券売却損		32,155		49,266
固定資産除却損	1	253	1	466
特別損失合計		32,409		49,732
税引前当期純利益		8,789,934		10,589,626
法人税、住民税及び事業税		3,441,310		3,847,871
法人税等調整額		55,499		11,641
法人税等合計		3,385,811		3,859,512
当期純利益		5,404,123		6,730,113

(3)【株主資本等変動計算書】

第28期(自平成24年4月1日 至平成25年3月31日)

(単位:千円)

	株主資本							
	資本金	資本剰余金		利益 準備金	利益剰余金		利益剰余金 合計	株主資本合計
		資本 準備金	資本 剰余金 合計		その他利益剰余金			
					別途 積立金	繰越利益 剰余金		
当期首残高	2,000,131	222,096	222,096	342,589	6,998,000	36,863,331	44,203,921	46,426,148
当期変動額								
剰余金の配当						2,581,238	2,581,238	2,581,238
当期純利益						5,404,123	5,404,123	5,404,123
株主資本以外の 項目の当期 変動額(純額)								
当期変動額合計						2,822,884	2,822,884	2,822,884
当期末残高	2,000,131	222,096	222,096	342,589	6,998,000	39,686,216	47,026,806	49,249,033

	評価・換算差額等		純資産合計
	その他 有価証券 評価差額金	評価・換算 差額等合計	
当期首残高	723,054	723,054	47,149,203
当期変動額			
剰余金の配当			2,581,238
当期純利益			5,404,123
株主資本以外の 項目の当期変動 額(純額)	1,074,300	1,074,300	1,074,300
当期変動額合計	1,074,300	1,074,300	3,897,185
当期末残高	1,797,355	1,797,355	51,046,388

第29期(自平成25年4月1日至平成26年3月31日)

(単位:千円)

	株主資本							
	資本金	資本剰余金		利益準備金	利益剰余金		利益剰余金合計	株主資本合計
		資本準備金	資本剰余金合計		その他利益剰余金			
					別途積立金	繰越利益剰余金		
当期首残高	2,000,131	222,096	222,096	342,589	6,998,000	39,686,216	47,026,806	49,249,033
当期変動額								
剰余金の配当						2,705,336	2,705,336	2,705,336
当期純利益						6,730,113	6,730,113	6,730,113
株主資本以外の項目の当期変動額(純額)								
当期変動額合計						4,024,777	4,024,777	4,024,777
当期末残高	2,000,131	222,096	222,096	342,589	6,998,000	43,710,993	51,051,583	53,273,811

	評価・換算差額等		純資産合計
	その他有価証券評価差額金	評価・換算差額等合計	
当期首残高	1,797,355	1,797,355	51,046,388
当期変動額			
剰余金の配当			2,705,336
当期純利益			6,730,113
株主資本以外の項目の当期変動額(純額)	128,187	128,187	128,187
当期変動額合計	128,187	128,187	3,896,589
当期末残高	1,669,167	1,669,167	54,942,978

[注記事項]

（重要な会計方針）

1. 有価証券の評価基準及び評価方法

(1) 子会社株式及び関連会社株式

移動平均法による原価法を採用しております。

(2) その他有価証券

時価のあるもの

決算日の市場価格等に基づく時価法（評価差額は全部純資産直入法により処理し、売却原価は移動平均法により算定）を採用しております。

時価のないもの

移動平均法による原価法を採用しております。

2. 固定資産の減価償却の方法

(1) 有形固定資産

定率法を採用しております。

なお、主な耐用年数は、建物38年であります。

(2) 無形固定資産

定額法を採用しております。

なお、自社利用のソフトウェアについては、社内における利用可能期間(5年)に基づく定額法を採用しております。

3. 外貨建の資産及び負債の本邦通貨への換算基準

外貨建金銭債権債務は、期末日の直物為替相場により円貨に換算し、換算差額は損益として処理しております。

4. 引当金の計上基準

(1) 賞与引当金

従業員賞与の支給に充てるため、支給見込額に基づき計上しております。

(2) 退職給付引当金

従業員の退職給付に備えるため、当事業年度末における退職給付債務及び年金資産の見込額に基づき計上しております。

退職給付見込額の期間帰属方法

退職給付債務の算定にあたり、退職給付見込額を当事業年度末までの期間に帰属させる方法については、期間定額基準によっております。

数理計算上の差異の費用処理方法

数理計算上の差異は、その発生年度の翌事業年度より一括費用処理することとしております。

（会計上の見積もりの変更）

数理計算上の差異は、従来、発生年度の従業員の平均支払期間内の一定の年数（8年）により費用処理しておりましたが、当事業年度において、平均支払期間が8年を下回ったことから、数理計算上の差異を一括費用処理する方法に見直し、将来にわたり変更しております。

これにより、従来の方法と比べて、当事業年度の営業利益、経常利益及び税金等調整前当期純利益はそれぞれ87百万円減少しております。

(3) 役員退職慰労引当金

役員の退職慰労金の支給に備えるため、内規に基づく期末要支給額を計上しております。

(4) 時効後支払損引当金

時効成立のため利益計上した収益分配金及び償還金について、受益者からの今後の支払請求に備えるため、過去の支払実績に基づく将来の支払見込額を計上しております。

5. その他財務諸表作成のための基本となる重要な事項

(1) 消費税等の会計処理

消費税及び地方消費税の会計処理は税抜方式によっており、控除対象外消費税及び地方消費税は、当事業年度の費用として処理しております。

(未適用の会計基準等)

「退職給付に関する会計基準」（企業会計基準第26号 平成24年5月17日）及び「退職給付に関する会計基準の適用指針」（企業会計基準適用指針第25号 平成24年5月17日）

(1) 概要

未認識数理計算上の差異及び未認識過去勤務費用の処理方法、退職給付債務及び勤務費用の計算方法並びに開示の拡充等について改正されました。

(2) 適用予定日

退職給付債務及び勤務費用の計算方法の改正については、平成27年3月期の期首から適用します。

なお、当該会計基準等には経過的な取り扱いが定められているため、過去の期間の財務諸表に対しては遡及適用しません。

(3) 当該会計基準等の適用による影響

当該会計基準等を適用することにより、翌事業年度の期首の繰延税金資産は4,225千円増加し、退職給付引当金は11,857千円増加し、繰越利益剰余金は7,631千円減少しております。

(貸借対照表関係)

1.有形固定資産の減価償却累計額

	第28期 (平成25年3月31日現在)	第29期 (平成26年3月31日現在)
建物	233,990千円	258,119千円
器具備品	351,481千円	374,405千円

2.関係会社に対する主な資産・負債

区分掲記した以外で各科目に含まれるものは次の通りであります。

	第28期 (平成25年3月31日現在)	第29期 (平成26年3月31日現在)
預金	19,410,015千円	30,782,482千円
有価証券	8,000,000千円	-
未収収益	40,120千円	34,750千円
金銭の信託	30,000千円	30,000千円
長期性預金	3,500,000千円	-
長期差入保証金	816,823千円	804,456千円
未払手数料	927,107千円	1,802,448千円
未払費用	148,712千円	171,067千円

(損益計算書関係)

1. 固定資産除却損の内訳

	第28期 (自 平成24年4月1日 至 平成25年3月31日)	第29期 (自 平成25年4月1日 至 平成26年3月31日)
器具備品	253千円	466千円
計	253千円	466千円

2. 関係会社に対する主な取引

区分掲記した以外で各科目に含まれるものは次の通りであります。

	第28期 (自 平成24年4月1日 至 平成25年3月31日)	第29期 (自 平成25年4月1日 至 平成26年3月31日)
支払手数料	10,230,968千円	11,642,746千円
有価証券利息	5,170千円	2,051千円
受取利息	25,684千円	19,503千円

(株主資本等変動計算書関係)

第28期(自 平成24年4月1日 至 平成25年3月31日)

1. 発行済株式の種類及び総数に関する事項

	当事業年度期首 株式数 (株)	当事業年度増加 株式数 (株)	当事業年度減少 株式数 (株)	当事業年度末 株式数 (株)
発行済株式				
普通株式	124,098	-	-	124,098
合計	124,098	-	-	124,098

2. 配当に関する事項

(1) 配当金支払額

平成24年6月26日開催の定時株主総会において、次のとおり決議しております。

配当金の総額	2,581,238千円
1株当たり配当額	20,800円
基準日	平成24年3月31日
効力発生日	平成24年6月27日

(2) 基準日が当事業年度に属する配当のうち、配当の効力発生日が翌事業年度となるもの

平成25年6月24日開催の定時株主総会において、次のとおり決議しております。

配当金の総額	2,705,336千円
配当の原資	利益剰余金
1株当たり配当額	21,800円
基準日	平成25年3月31日
効力発生日	平成25年6月25日

第29期(自平成25年4月1日至平成26年3月31日)

1. 発行済株式の種類及び総数に関する事項

	当事業年度期首 株式数(株)	当事業年度増加 株式数(株)	当事業年度減少 株式数(株)	当事業年度末 株式数(株)
発行済株式				
普通株式	124,098	-	-	124,098
合計	124,098	-	-	124,098

2. 配当に関する事項

(1) 配当金支払額

平成25年6月24日開催の定時株主総会において、次のとおり決議しております。

配当金の総額	2,705,336千円
1株当たり配当額	21,800円
基準日	平成25年3月31日
効力発生日	平成25年6月25日

(2) 基準日が当事業年度に属する配当のうち、配当の効力発生日が翌事業年度となるもの

平成26年6月27日開催の定時株主総会において、次のとおり決議しております。

配当金の総額	3,375,465千円
配当の原資	利益剰余金
1株当たり配当額	27,200円
基準日	平成26年3月31日
効力発生日	平成26年6月30日

(金融商品関係)

1. 金融商品の状況に関する事項

(1) 金融商品に対する取組方針

資金運用については銀行預金、譲渡性預金または投資信託に限定しており、金融機関からの資金調達は行っておりません。

(2) 金融商品の内容及びそのリスク

投資有価証券は主として投資信託であり、価格変動リスクに晒されております。

(3) 金融商品に係るリスク管理体制

内部管理規程に従って月次でリスク資本を認識し、経営会議に報告しております。

(4) 金融商品の時価等に関する事項についての補足説明

金融商品の時価には、市場価格に基づく価額のほか、市場価格がない場合には合理的に算定された価額が含まれております。当該価額の算定においては変動要因を織り込んでいるため、異なる前提条件等を採用することにより、当該価額が変動することがあります。

2. 金融商品の時価等に関する事項

貸借対照表計上額、時価及びこれらの差額については、次のとおりであります。なお、時価を把握することが極めて困難と認められるものは、次表には含まれておりません（（注2）参照）。

第28期（平成25年3月31日現在）

	貸借対照表 計上額（千円）	時価（千円）	差額（千円）
(1) 現金及び預金	22,261,065	22,261,065	-
(2) 有価証券	8,000,000	8,000,000	-
(3) 未収委託者報酬	4,489,181	4,489,181	-
(4) 長期性預金	3,500,000	3,505,795	5,795
(5) 投資有価証券	15,650,417	15,650,417	-
資産計	53,900,663	53,906,459	5,795
(1) 未払手数料	1,761,746	1,761,746	-
(2) 未払法人税等	1,686,070	1,686,070	-
負債計	3,447,816	3,447,816	-

第29期（平成26年3月31日現在）

	貸借対照表 計上額（千円）	時価（千円）	差額（千円）
(1) 現金及び預金	33,576,940	33,576,940	-
(2) 有価証券	120,983	120,983	-
(3) 未収委託者報酬	6,895,748	6,895,748	-
(4) 長期性預金	-	-	-
(5) 投資有価証券	19,332,021	19,332,021	-
資産計	59,925,694	59,925,694	-
(1) 未払手数料	2,914,613	2,914,613	-
(2) 未払法人税等	2,228,949	2,228,949	-
負債計	5,143,563	5,143,563	-

（注1）金融商品の時価の算定方法及び有価証券に関する事項

資 産

(1)現金及び預金、(2)有価証券、(3)未収委託者報酬

これらは短期間で決済されるため、時価は帳簿価額にほぼ等しいことから、当該帳簿価額によっております。

(4)長期性預金

契約期間に基づく区分ごとに、新規に預金を行った場合に想定される預金金利で割り引いた現在価値を算定しております。

(5)投資有価証券

上記の表中における投資有価証券はすべて投資信託であり、基準価額によっております。

負 債

(1)未払手数料、(2)未払法人税等

これらは短期間で決済されるため、時価は帳簿価額にほぼ等しいことから、当該帳簿価額によっております。

(注2) 時価を把握することが極めて困難と認められる金融商品

(単位:千円)

区分	第28期 (平成25年3月31日現在)	第29期 (平成26年3月31日現在)
非上場株式	38,900	38,900
子会社株式	160,600	160,600
関連会社株式	159,536	159,536

非上場株式は、市場価格がなく、時価を把握することが極めて困難と認められるため、「(5) 投資有価証券」には含めておりません。

また、子会社株式及び関連会社株式は、市場価格がなく、時価を把握することが極めて困難と認められるため、記載しておりません。

(注3) 金銭債権及び満期のある有価証券の決算日後の償還予定額

第28期(平成25年3月31日現在)

(単位:千円)

	1年以内	1年超 5年以内	5年超 10年以内	10年超
現金及び預金	22,261,065	-	-	-
未収委託者報酬	4,489,181	-	-	-
有価証券及び投資有価証券				
その他有価証券のうち満期があるもの				
譲渡性預金	8,000,000	-	-	-
投資信託	-	4,150,204	2,167,462	2,151,428
長期性預金	-	3,500,000	-	-
合計	34,750,246	7,650,204	2,167,462	2,151,428

第29期(平成26年3月31日現在)

(単位:千円)

	1年以内	1年超 5年以内	5年超 10年以内	10年超
現金及び預金	33,576,940	-	-	-
未収委託者報酬	6,895,748	-	-	-
有価証券及び投資有価証券				
その他有価証券のうち満期があるもの				
譲渡性預金	-	-	-	-
投資信託	120,983	3,103,140	6,128,025	1,408,595
長期性預金	-	-	-	-
合計	40,593,672	3,103,140	6,128,025	1,408,595

(有価証券関係)

1. 子会社株式及び関連会社株式

子会社株式及び関連会社株式(当事業年度の貸借対照表計上額は子会社株式160,600千円、関連会社株式159,536千円、前事業年度の貸借対照表計上額は子会社株式160,600千円、関連会社株式159,536千円)は、市場価格がなく、時価を把握することが極めて困難と認められるため、記載していません。

2. その他有価証券

第28期(平成25年3月31日現在)

	種類	貸借対照表計上額 (千円)	取得原価 (千円)	差額(千円)
貸借対照表計上額 が取得原価を超え るもの	株式	-	-	-
	債券	-	-	-
	その他	12,625,086	10,181,990	2,443,096
	小計	12,625,086	10,181,990	2,443,096
貸借対照表計上額 が取得原価を超え ないもの	株式	-	-	-
	債券	-	-	-
	その他	3,025,331	3,033,767	8,436
	小計	3,025,331	3,033,767	8,436
合計		15,650,417	13,215,757	2,434,660

第29期(平成26年3月31日現在)

	種類	貸借対照表計上額 (千円)	取得原価 (千円)	差額(千円)
貸借対照表計上額 が取得原価を超え るもの	株式	-	-	-
	債券	-	-	-
	その他	16,263,940	13,940,367	2,323,572
	小計	16,263,940	13,940,367	2,323,572
貸借対照表計上額 が取得原価を超え ないもの	株式	-	-	-
	債券	-	-	-
	その他	3,189,065	3,212,015	22,950
	小計	3,189,065	3,212,015	22,950
合計		19,453,005	17,152,382	2,300,622

3. 売却したその他有価証券

第28期(自平成24年4月1日至平成25年3月31日)

種類	売却額(千円)	売却益の合計額(千円)	売却損の合計額(千円)
株式	-	-	-
債券	-	-	-
その他	7,033,368	334,775	32,155
合計	7,033,368	334,775	32,155

第29期(自平成25年4月1日至平成26年3月31日)

種類	売却額(千円)	売却益の合計額(千円)	売却損の合計額(千円)
株式	-	-	-
債券	-	-	-
その他	3,836,955	767,140	49,266
合計	3,836,955	767,140	49,266

(デリバティブ取引関係)

重要な取引はありません。

(退職給付関係)

第28期(自平成24年4月1日至平成25年3月31日)

1.採用している退職給付制度の概要

当社は、従業員に対して確定拠出年金制度、退職一時金制度及び確定給付年金制度を設けております。

2.退職給付債務に関する事項

(1) 退職給付債務(千円)	382,988
(2) 年金資産(千円)	143,462
(3) 未積立退職給付債務(1)+(2)(千円)	239,525
(4) 未認識数理計算上の差異(千円)	119,749
(5) 貸借対照表計上額純額(3)+(4)(千円)	119,776
(6) 退職給付引当金(千円)	119,776

3.退職給付費用に関する事項

(1) 勤務費用(千円)	26,748
(2) 利息費用(千円)	7,087
(3) 期待運用収益(千円)	2,984
(4) 数理計算上の差異の費用処理額(千円)	27,653
(5) その他(千円)	104,146
(6) 退職給付費用(1)+(2)+(3)+(4)+(5)(千円)	162,650

(注)「(5)その他」は、確定拠出年金への掛金支払額であります。

4.退職給付債務等の計算の基礎に関する事項

(1)退職給付見込額の期間配分方法

期間定額基準

(2)割引率

1.5%

(3)期待運用収益率

1.5%

(4)数理計算上の差異の処理年数

8年(各事業年度の発生時における従業員の平均支払期間以内の一定の年数による定額法により、翌事業年度より費用処理しております。)

第29期(自平成25年4月1日至平成26年3月31日)

1.採用している退職給付制度の概要

当社は、従業員に対して確定拠出年金制度、退職一時金制度及び確定給付年金制度を設けております。

2.確定給付制度

(1)退職給付債務の期首残高と期末残高の調整表

退職給付債務の期首残高	382,988千円
勤務費用	425
利息費用	5,724
数理計算上の差異の発生額	432
退職給付の支払額	75,066
退職給付債務の期末残高	313,639

(2)年金資産の期首残高と期末残高の調整表

年金資産の期首残高	143,462千円
期待運用収益	2,151
数理計算上の差異の発生額	3,824
事業主からの拠出額	88,833
退職給付の支払額	75,066
年金資産の期末残高	163,205

(3)退職給付債務及び年金資産の期末残高と貸借対照表に計上された退職給付引当金の調整表

積立型制度の退職給付債務	311,889千円
年金資産	163,205
	148,683
非積立型制度の退職給付債務	1,750
未認識数理計算上の差異	4,257
貸借対照表に計上された負債と資産の純額	154,690
退職給付引当金	154,690
貸借対照表に計上された負債と資産の純額	154,690

(4)退職給付費用及びその内訳項目の金額

勤務費用	425千円
利息費用	5,724
期待運用収益	2,151
数理計算上の差異の費用処理額	119,749
その他	25,147
確定給付制度に係る退職給付費用	148,895

(注)「その他」は受入出向者に係る出向元への退職給付費用負担額です。

(5)年金資産に関する事項

年金資産の主な内訳

年金資産合計に対する主な分類ごとの比率は、次のとおりであります。

債券	31.1%
株式	13.1
その他	55.8
合計	100

長期期待運用収益率の設定方法

年金資産の長期期待運用収益率を決定するため、現在及び予想される年金資産の配分と年金資産を構成する多様な資産からの現在及び将来期待される長期の収益率を考慮しております。

(6)数理計算上の計算基礎に関する事項

当事業年度末における主要な数理計算上の計算基礎

割引率 1.5%

長期期待運用収益率 1.5%

3.確定拠出制度

当社の確定拠出制度への要拠出額は107,397千円でありました。

(税効果会計関係)

1. 繰延税金資産及び繰延税金負債の発生の主な原因別の内訳

	第28期 (平成25年3月31日現在)	第29期 (平成26年3月31日現在)
繰延税金資産		
減損損失	542,460 千円	527,037 千円
投資有価証券評価損	226,404	42,394
ゴルフ会員権評価損	8,505	8,505
未払事業税	140,336	154,726
賞与引当金	225,779	208,836
役員退職慰労引当金	23,202	22,453
退職給付引当金	45,495	55,131
減価償却超過額	10,083	10,659
委託者報酬	124,166	136,745
長期差入保証金	26,203	30,510
時効後支払損引当金	71,948	80,592
その他	48,666	41,232
繰延税金資産 小計	1,493,253	1,318,825
評価性引当額	704,932	542,145
繰延税金資産 合計	788,320	776,680
繰延税金負債		
その他有価証券評価差額金	637,305	631,455
その他	-	1
繰延税金負債 合計	637,305	631,456
繰延税金資産の純額	151,015	145,223

2. 法人税等の税率の変更による繰延税金資産及び繰延税金負債の金額の修正

「所得税法等の一部を改正する法律」が平成26年3月31日に公布され、平成26年4月1日以後に開始する事業年度から復興特別法人税が課されないこととなりました。これに伴い、当事業年度の繰延税金資産及び繰延税金負債の計算に使用した法定実効税率は、平成26年4月1日に開始する事業年度に解消が見込まれる一時差異について、前事業年度の38.01%から35.64%に変更されております。

その結果、繰延税金資産の金額（繰延税金負債の金額を控除した金額）が29,724千円減少し、当事業年度に計上された法人税等調整額が29,724千円増加しております。

（セグメント情報等）

[セグメント情報]

第28期（自平成24年4月1日 至 平成25年3月31日）及び第29期（自平成25年4月1日 至 平成26年3月31日）

当社は、資産運用業の単一セグメントであるため、記載を省略しております。

[関連情報]

第28期（自平成24年4月1日 至 平成25年3月31日）及び第29期（自平成25年4月1日 至 平成26年3月31日）

1. 製品及びサービスごとの情報

単一の製品・サービスの区分の外部顧客への営業収益が損益計算書の営業収益の90%を超えるため、記載を省略しております。

2. 地域ごとの情報

（1）営業収益

投資信託の受益者の情報を制度上把握していないため、記載を省略しております。

（2）有形固定資産

本邦以外に所在している有形固定資産がないため、該当事項はありません。

3. 主要な顧客ごとの情報

投資信託の受益者の情報を制度上把握していないため、記載を省略しております。

[報告セグメントごとの固定資産の減損損失に関する情報]

該当事項はありません。

[報告セグメントごとののれんの償却額及び未償却残高に関する情報]

該当事項はありません。

[報告セグメントごとの負ののれん発生益に関する情報]

該当事項はありません。

(関連当事者情報)

1. 関連当事者との取引

(1) 財務諸表提出会社の親会社及び主要株主等

第28期(自平成24年4月1日至平成25年3月31日)

種類	会社等の名称	所在地	資本金	事業の内容	議決権等の所有(被所有)割合	関連当事者との関係	取引の内容	取引金額	科目	期末残高	
親会社	三菱UFJ信託銀行(株)	東京都千代田区	324,279 百万円	信託業、 銀行業	被所有 直接 50.0%	当社投資信託の募集の取扱及び投資信託に係る事務代行の委託等	投資信託に係る事務代行手数料の支払	4,556,241 千円	未払手数料	324,725 千円	
							事務所の賃借	671,086 千円	長期差入保証金	812,027 千円	
							投資の助言	167,142 千円	未払費用	85,301 千円	
主要株主	(株)三菱東京UFJ銀行	東京都千代田区	1,711,958 百万円	銀行業	被所有 直接 25.0%	当社投資信託の募集の取扱及び投資信託に係る事務代行の委託等	投資信託に係る事務代行手数料の支払	5,674,726 千円	未払手数料	602,382 千円	
							取引銀行	譲渡性預金の預入	30,000,000 千円	有価証券	8,000,000 千円
								譲渡性預金に係る受取利息	5,170 千円	未収収益	717 千円
								マルチコーラブル預金の預入	5,500,000 千円	現金及び預金	10,500,000 千円
										長期性預金	3,500,000 千円
	マルチコーラブル預金に係る受取利息	24,246 千円	未収収益	2,301 千円							

第29期（自平成25年4月1日至平成26年3月31日）

種類	会社等の名称	所在地	資本金	事業の内容	議決権等の所有(被所有)割合	関連当事者との関係	取引の内容	取引金額	科目	期末残高	
親会社	三菱UFJ信託銀行(株)	東京都千代田区	324,279 百万円	信託業、 銀行業	被所有 直接 50.0%	当社投資信託の募集の取扱及び投資信託に係る事務代行の委託等	投資信託に係る事務代行手数料の支払	4,507,475 千円	未払手数料	476,882 千円	
							事務所の賃借	事務所賃借料	671,086 千円	長期差入保証金	799,941 千円
							投資の助言	投資助言料	190,144 千円	未払費用	99,131 千円
主要株主	(株)三菱東京UFJ銀行	東京都千代田区	1,711,958 百万円	銀行業	被所有 直接 25.0%	当社投資信託の募集の取扱及び投資信託に係る事務代行の委託等	投資信託に係る事務代行手数料の支払	7,135,270 千円	未払手数料	1,325,565 千円	
							取引銀行	譲渡性預金の預入	14,000,000 千円		
								譲渡性預金に係る受取利息	2,051 千円		
								マルチコーラブル預金の預入	6,500,000 千円	現金及び預金	10,000,000 千円
		マルチコーラブル預金に係る受取利息	16,775 千円	未収収益	646 千円						

(注) 取引条件及び取引条件の決定方針等

投資信託に係る事務代行手数料については、商品毎に、過去の料率、市場実勢等を勘案して決定しております。

事務所敷金及び賃借料については、市場実勢等を勘案して決定しております。

投資助言料については、市場実勢等を勘案して決定しております。

預金利率の条件は、市場金利等を勘案して決定しております。なお、預入期間は3ヶ月～3年であります。

上記金額のうち、取引金額は消費税等を含まず、期末残高は消費税等を含んで表示しております。

(2)財務諸表提出会社と同一の親会社をもつ会社等

第28期（自平成24年4月1日至平成25年3月31日）

種類	会社等の名称	所在地	資本金	事業の内容	議決権等の所有 (被所有) 割合	関連当事者との関係	取引の内容	取引金額	科目	期末残高
同一の親会社を持つ会社	三菱UFJ モルガン・スタンレー証券㈱	東京都千代田区	40,500 百万円	証券業	なし	当社投資信託の募集の取扱及び投資信託に係る事務代行の委託等	投資信託に係る事務代行手数料の支払	3,513,173 千円	未払手数料	321,822 千円

第29期（自平成25年4月1日至平成26年3月31日）

種類	会社等の名称	所在地	資本金	事業の内容	議決権等の所有 (被所有) 割合	関連当事者との関係	取引の内容	取引金額	科目	期末残高
同一の親会社を持つ会社	三菱UFJ モルガン・スタンレー証券㈱	東京都千代田区	40,500 百万円	証券業	なし	当社投資信託の募集の取扱及び投資信託に係る事務代行の委託等	投資信託に係る事務代行手数料の支払	3,638,642 千円	未払手数料	544,991 千円

(注)取引条件及び取引条件の決定方針等

投資信託に係る事務代行手数料については、商品毎に、過去の料率、市場実勢等を勘案して決定しております。

上記金額のうち、取引金額は消費税等を含まず、期末残高は消費税等を含んで表示しております。

2.親会社に関する注記

株式会社三菱UFJフィナンシャル・グループ（東京証券取引所、大阪証券取引所、名古屋証券取引所及びニューヨーク証券取引所に上場）

三菱UFJ信託銀行株式会社（非上場）

（1株当たり情報）

	第28期 （自平成24年4月1日 至平成25年3月31日）	第29期 （自平成25年4月1日 至平成26年3月31日）
1株当たり純資産額	411,339.33円	442,738.63円
1株当たり当期純利益金額	43,547.22円	54,232.25円

（注）1. 潜在株式調整後1株当たり当期純利益金額については、潜在株式が存在しないため、記載しておりません。

2. 1株当たり当期純利益金額の算定上の基礎は、以下のとおりであります。

	第28期 （自平成24年4月1日 至平成25年3月31日）	第29期 （自平成25年4月1日 至平成26年3月31日）
当期純利益金額（千円）	5,404,123	6,730,113
普通株主に帰属しない金額（千円）	-	-
普通株式に係る当期純利益金額 （千円）	5,404,123	6,730,113
期中平均株式数（株）	124,098	124,098

（重要な後発事象）

該当事項はありません。

中間財務諸表

(1)中間貸借対照表

(単位：千円)

		第30期中間会計期間 (平成26年9月30日現在)
(資産の部)		
流動資産		
現金及び預金		31,370,051
有価証券		3,000,000
前払費用		258,701
未収入金		15,796
未収委託者報酬		7,923,271
未収収益		225,606
繰延税金資産		392,212
金銭の信託		30,000
その他		54,398
流動資産合計		43,270,038
固定資産		
有形固定資産		
建物	1	250,210
器具備品	1	186,996
土地		1,205,031
有形固定資産合計		1,642,238
無形固定資産		
電話加入権		15,822
ソフトウェア		1,092,868
ソフトウェア仮勘定		169,950
無形固定資産合計		1,278,641
投資その他の資産		
投資有価証券		21,524,909
関係会社株式		320,136
長期差入保証金		807,645
その他		15,035
投資その他の資産合計		22,667,726
固定資産合計		25,588,606
資産合計		68,858,645

(単位：千円)

第30期中間会計期間
(平成26年9月30日現在)

(負債の部)

流動負債

預り金		70,972
未払金		
未払収益分配金		87,713
未払償還金		902,004
未払手数料		3,402,471
その他未払金		157,192
未払費用		3,862,968
未払消費税等	2	491,404
未払法人税等		2,031,120
賞与引当金		569,627
その他		431,272
流動負債合計		12,006,746

固定負債

退職給付引当金		164,100
役員退職慰労引当金		42,648
時効後支払損引当金		180,936
繰延税金負債		573,410
固定負債合計		961,095

負債合計

12,967,842

(純資産の部)

株主資本

資本金		2,000,131
資本剰余金		
資本準備金		222,096
資本剰余金合計		222,096
利益剰余金		
利益準備金		342,589
その他利益剰余金		
別途積立金		6,998,000
繰越利益剰余金		44,080,146
利益剰余金合計		51,420,736
株主資本合計		53,642,963

(単位：千円)

第30期中間会計期間
(平成26年9月30日現在)

評価・換算差額等	
その他有価証券	2,247,838
評価差額金	
評価・換算差額等合計	2,247,838
純資産合計	55,890,802
負債純資産合計	68,858,645

(2)中間損益計算書

(単位：千円)

		第30期中間会計期間 (自 平成26年4月1日 至 平成26年9月30日)
営業収益		
委託者報酬		27,998,542
投資顧問料		344,009
その他営業収益		35,954
営業収益合計		28,378,506
営業費用		
支払手数料		11,811,245
広告宣伝費		252,822
公告費		159
調査費		
調査費		508,246
委託調査費		5,680,687
事務委託費		180,803
営業雑経費		
通信費		47,982
印刷費		249,444
協会費		18,745
諸会費		3,937
事務機器関連費		557,009
その他営業雑経費		13,783
営業費用合計		19,324,870
一般管理費		
給料		
役員報酬		106,776
給料・手当		1,651,106
賞与引当金繰入		569,627
福利厚生費		307,409
交際費		11,742
旅費交通費		73,065
租税公課		69,920
不動産賃借料		340,014
退職給付費用		65,265
役員退職慰労引当金繰入		15,609
固定資産減価償却費	1	247,581
諸経費		150,294
一般管理費合計		3,608,412
営業利益		5,445,223

(単位：千円)

	第30期中間会計期間 (自平成26年4月1日 至平成26年9月30日)
営業外収益	
受取配当金	175,572
有価証券利息	443
受取利息	7,838
投資有価証券償還益	8,854
収益分配金等時効完成分	39,308
時効後支払損引当金戻入益	35,205
その他	3,581
営業外収益合計	270,804
営業外費用	
事務過誤費	11,794
その他	917
営業外費用合計	12,712
経常利益	5,703,315
特別利益	
投資有価証券売却益	114,871
特別利益合計	114,871
特別損失	
投資有価証券売却損	11,429
特別損失合計	11,429
税引前中間純利益	5,806,758
法人税、住民税及び事業税	2,036,037
法人税等調整額	18,471
法人税等合計	2,054,508
中間純利益	3,752,249

(3)中間株主資本等変動計算書

第30期中間会計期間（自 平成26年4月1日 至 平成26年9月30日 ）

（単位：千円）

	株主資本							株主資本合計
	資本金	資本剰余金		利益準備金	利益剰余金		利益剰余金合計	
		資本準備金	資本剰余金合計		別途積立金	繰越利益剰余金		
当期首残高	2,000,131	222,096	222,096	342,589	6,998,000	43,710,993	51,051,583	53,273,811
会計方針の変更による累積的影響額						7,631	7,631	7,631
会計方針の変更を反映した当期首残高	2,000,131	222,096	222,096	342,589	6,998,000	43,703,362	51,043,952	53,266,179
当中間期変動額								
剰余金の配当						3,375,465	3,375,465	3,375,465
中間純利益						3,752,249	3,752,249	3,752,249
株主資本以外の項目の当中間期変動額（純額）								
当中間期変動額合計						376,783	376,783	376,783
当中間期末残高	2,000,131	222,096	222,096	342,589	6,998,000	44,080,146	51,420,736	53,642,963

	評価・換算差額等		純資産合計
	その他有価証券評価差額金	評価・換算差額等合計	
当期首残高	1,669,167	1,669,167	54,942,978
会計方針の変更による累積的影響額			7,631
会計方針の変更を反映した当期首残高	1,669,167	1,669,167	54,935,347
当中間期変動額			
剰余金の配当			3,375,465
中間純利益			3,752,249
株主資本以外の項目の当中間期変動額（純額）	578,670	578,670	578,670
当中間期変動額合計	578,670	578,670	955,454
当中間期末残高	2,247,838	2,247,838	55,890,802

[重要な会計方針]

1. 有価証券の評価基準及び評価方法

(1) 子会社株式及び関連会社株式

移動平均法による原価法を採用しております。

(2) その他有価証券

時価のあるもの

中間決算日の市場価格等に基づく時価法(評価差額は全部純資産直入法により処理し、売却原価は移動平均法により算定)を採用しております。

時価のないもの

移動平均法による原価法を採用しております。

2. 固定資産の減価償却の方法

(1) 有形固定資産

定率法を採用しております。

なお、主な耐用年数は、建物38年であります。

(2) 無形固定資産

定額法を採用しております。

なお、自社利用のソフトウェアについては、社内における利用可能期間(5年)に基づく定額法を採用しております。

3. 引当金の計上基準

(1) 賞与引当金

従業員賞与の支給に充てるため、支給見込額に基づき計上しております。

(2) 退職給付引当金

従業員の退職給付に備えるため、当事業年度末における退職給付債務及び年金資産の見込額に基づき、当中間会計期間末において発生していると認められる額を計上しております。

退職給付見込額の期間帰属方法

退職給付債務の算定にあたり、退職給付見込額を当事業年度末までの期間に帰属させる方法については、給付算定式基準によっております。

数理計算上の差異の費用処理方法

数理計算上の差異は、その発生年度の翌事業年度より一括費用処理することとしております。

(3) 役員退職慰労引当金

役員の退職慰労金の支給に備えるため、内規に基づく中間期末要支給額を計上しております。

(4) 時効後支払損引当金

時効成立のため利益計上した収益分配金及び償還金について、受益者からの今後の支払請求に備えるため、過去の支払実績に基づく将来の支払見込額を計上しております。

4. 外貨建の資産及び負債の本邦通貨への換算基準

外貨建金銭債権債務は、中間決算日の直物為替相場により円貨に換算し、換算差額は損益として処理しております。

5. その他中間財務諸表作成のための基本となる重要な事項

(1) 消費税等の会計処理

消費税及び地方消費税の会計処理は税抜方式によっており、控除対象外消費税及び地方消費税は、当事業年度の費用として処理しております。

[会計方針の変更]

(退職給付に関する会計基準等の適用)

「退職給付に関する会計基準」（企業会計基準第26号 平成24年5月17日。以下「退職給付会計基準」という。）及び「退職給付に関する会計基準の適用指針」（企業会計基準適用指針第25号 平成24年5月17日。以下「退職給付適用指針」という。）を、退職給付会計基準第35項本文及び退職給付適用指針第67項本文に掲げた定めについて当中間会計期間より適用し、退職給付債務及び勤務費用の計算方法を見直し、退職給付見込額の期間帰属方法を期間定額基準から給付算定式基準へ変更するとともに、割引率の決定方法を退職給付の支払見込期間及び支払見込期間ごとの金額を反映した単一の加重平均割引率を使用する方法へ変更しております。

退職給付会計基準等の適用については、退職給付会計基準第37項に定める経過的な取扱いに従って、当中間会計期間の期首において、退職給付債務及び勤務費用の計算方法の変更に伴う影響額を繰越利益剰余金に加減しております。

この結果、当中間会計期間の期首の繰延税金資産は4,225千円増加し、退職給付引当金は11,857千円増加し、繰越利益剰余金は7,631千円減少しております。また、当中間会計期間の営業利益、経常利益及び税引前中間純利益はそれぞれ1,853千円増加しております。

なお、当中間会計期間の1株当たり純資産額は51.88円減少し、1株当たり中間純利益金額は、9.61円増加しております。

[注記事項]

(中間貸借対照表関係)

1 有形固定資産の減価償却累計額

	第30期中間会計期間 (平成26年9月30日現在)
建物	269,353千円
器具備品	401,909千円

2 消費税等の取扱い

仮払消費税等及び仮受消費税等は、相殺のうえ、「未払消費税等」として表示しております。

(中間損益計算書関係)

1 減価償却実施額

	第30期中間会計期間 (自平成26年4月1日 至平成26年9月30日)
有形固定資産	38,738千円
無形固定資産	208,843千円

(中間株主資本等変動計算書関係)

第30期中間会計期間(自平成26年4月1日至平成26年9月30日)

1. 発行済株式の種類及び総数に関する事項

	当事業年度期首 株式数 (株)	当中間会計期間 増加株式数 (株)	当中間会計期間 減少株式数 (株)	当中間会計期間末 株式数 (株)
発行済株式				
普通株式	124,098	-	-	124,098
合計	124,098	-	-	124,098

2. 配当に関する事項

平成26年6月27日開催の定時株主総会において、次のとおり決議しております。

配当金の総額	3,375,465千円
配当の原資	利益剰余金
1株当たり配当額	27,200円
基準日	平成26年3月31日
効力発生日	平成26年6月30日

(金融商品関係)

第30期中間会計期間(平成26年9月30日現在)

金融商品の時価等に関する事項

平成26年9月30日における中間貸借対照表計上額、時価及びこれらの差額については、次のとおりであります。なお、時価を把握することが極めて困難と認められるものは、次表には含まれておりません(注2)参照)。

	中間貸借対照表 計上額(千円)	時価(千円)	差額(千円)
(1) 現金及び預金	31,370,051	31,370,051	-
(2) 有価証券	3,000,000	3,000,000	-
(3) 未収委託者報酬	7,923,271	7,923,271	-
(4) 投資有価証券	21,486,009	21,486,009	-
資産計	63,779,332	63,779,332	-
(1) 未払手数料	3,402,471	3,402,471	-
(2) 未払法人税等	2,031,120	2,031,120	-
負債計	5,433,591	5,433,591	-

(注1) 金融商品の時価の算定方法及び有価証券に関する事項

資 産

(1)現金及び預金、(3)未収委託者報酬

これらは短期間で決済されるため、時価は帳簿価額にほぼ等しいことから、当該帳簿価額によっております。

(2)有価証券

譲渡性預金は短期間で決済されるため、時価は帳簿価額にほぼ等しいことから、当該帳簿価額によっており、投資信託は基準価額によっております。

(4)投資有価証券

上記の表中における投資有価証券はすべて投資信託であり、基準価額によっております。

負 債

(1)未払手数料、(2)未払法人税等

これらは短期間で決済されるため、時価は帳簿価額にほぼ等しいことから、当該帳簿価額によっております。

(注2) 時価を把握することが極めて困難と認められる金融商品

非上場株式(中間貸借対照表計上額38,900千円)は、市場価格がなく、時価を把握することが極めて困難と認められるため、「(4) 投資有価証券」には含めておりません。

また、子会社株式及び関連会社株式(中間貸借対照表計上額 関係会社株式320,136千円)は、市場価格がなく、時価を把握することが極めて困難と認められるため、記載しておりません。

(注3) 金融商品の時価等に関する事項についての補足説明

金融商品の時価には、市場価格に基づく価額のほか、市場価格がない場合には合理的に算定された価額が含まれております。当該価額の算定においては変動要因を織り込んでいるため、異なる前提条件等を採用することにより、当該価額が変動することがあります。

（有価証券関係）

第30期中間会計期間（平成26年9月30日現在）

1. 子会社株式及び関連会社株式

子会社株式及び関連会社株式（中間貸借対照表計上額 関係会社株式320,136千円）は、市場価格がなく、時価を把握することが極めて困難と認められるため、記載しておりません。

2. その他有価証券

	種類	中間貸借対照表 計上額（千円）	取得原価 （千円）	差額（千円）
中間貸借対照表計 上額が取得原価を 超えるもの	株式	-	-	-
	債券	-	-	-
	その他	18,500,144	15,274,309	3,225,835
	小計	18,500,144	15,274,309	3,225,835
中間貸借対照表計 上額が取得原価を 超えないもの	株式	-	-	-
	債券	-	-	-
	その他	2,985,864	3,020,230	34,365
	小計	2,985,864	3,020,230	34,365
合計		21,486,009	18,294,539	3,191,469

（注）非上場株式（中間貸借対照表計上額38,900千円）は、市場価格がなく、時価を把握することが極めて困難と認められることから、上表の「その他有価証券」には含めておりません。

（デリバティブ取引関係）

重要な取引はありません。

（セグメント情報等）

[セグメント情報]

第30期中間会計期間（自平成26年4月1日至平成26年9月30日）

当社は、資産運用業の単一セグメントであるため、記載を省略しております。

[関連情報]

第30期中間会計期間（自平成26年4月1日至平成26年9月30日）

1. 製品及びサービスごとの情報

単一の製品・サービスの区分の外部顧客への営業収益が中間損益計算書の営業収益の90%を超えるため、記載を省略しております。

2. 地域ごとの情報

(1) 営業収益

投資信託の受益者の情報を制度上把握していないため、記載を省略しております。

(2) 有形固定資産

本邦以外に所在している有形固定資産がないため、該当事項はありません。

3. 主要な顧客ごとの情報

投資信託の受益者の情報を制度上把握していないため、記載を省略しております。

[報告セグメントごとの固定資産の減損損失に関する情報]

該当事項はありません。

[報告セグメントごとののれんの償却額及び未償却残高に関する情報]

該当事項はありません。

[報告セグメントごとの負ののれん発生益に関する情報]

該当事項はありません。

(1株当たり情報)

1株当たり純資産額及び算定上の基礎は、以下のとおりであります。

	第30期中間会計期間 (平成26年9月30日現在)
1株当たり純資産額	450,376.33円
(算定上の基礎)	
純資産の部の合計額(千円)	55,890,802
普通株式に係る中間期末の純資産額(千円)	55,890,802
1株当たり純資産額の算定に用いられた 中間期末の普通株式の数(株)	124,098

1株当たり中間純利益金額及び算定上の基礎は、以下のとおりであります。

	第30期中間会計期間 (自平成26年4月1日 至平成26年9月30日)
1株当たり中間純利益金額	30,236.17円
(算定上の基礎)	
中間純利益金額(千円)	3,752,249
普通株主に帰属しない金額(千円)	-
普通株式に係る中間純利益金額(千円)	3,752,249
普通株式の期中平均株式数(株)	124,098

(注)潜在株式調整後1株当たり中間純利益金額については、潜在株式が存在しないため、記載しておりません。

(参考)国際投信投資顧問株式会社の経理状況

当該(参考)において、国際投信投資顧問株式会社を「当社」という。

1. 当社の財務諸表は「財務諸表等の用語、様式及び作成方法に関する規則」(昭和38年大蔵省令第59号)並びに同規則第2条の規定に基づき「金融商品取引業等に関する内閣府令」(平成19年内閣府令第52号)により作成しております。

また、当社の中間財務諸表は「中間財務諸表等の用語、様式及び作成方法に関する規則」(昭和52年大蔵省令第38号)並びに同規則第38条及び第57条の規定に基づき「金融商品取引業等に関する内閣府令」により作成しております。

2. 財務諸表及び中間財務諸表の記載金額は、千円未満の端数を切り捨てて表示しております。

3. 当社は、金融商品取引法第193条の2第1項の規定に基づき、第17期事業年度(平成25年4月1日から平成26年3月31日まで)の財務諸表並びに第18期事業年度に係る中間会計期間(平成26年4月1日から平成26年9月30日まで)の中間財務諸表について、新日本有限責任監査法人による監査及び中間監査を受けております。

独立監査人の監査報告書

平成26年6月25日

国際投信投資顧問株式会社

取締役会 御中

新日本有限責任監査法人

指定有限責任社員 公認会計士 森重 俊寛 印
業務執行社員指定有限責任社員 公認会計士 宮田 八郎 印
業務執行社員

当監査法人は、金融商品取引法第193条の2第1項の規定に基づく監査証明を行うため、「委託会社等の経理状況」に掲げられている国際投信投資顧問株式会社の平成25年4月1日から平成26年3月31日までの第17期事業年度の財務諸表、すなわち、貸借対照表、損益計算書、株主資本等変動計算書、重要な会計方針及びその他の注記について監査を行った。

財務諸表に対する経営者の責任

経営者の責任は、我が国において一般に公正妥当と認められる企業会計の基準に準拠して財務諸表を作成し適正に表示することにある。これには、不正又は誤謬による重要な虚偽表示のない財務諸表を作成し適正に表示するために経営者が必要と判断した内部統制を整備及び運用することが含まれる。

監査人の責任

当監査法人の責任は、当監査法人が実施した監査に基づいて、独立の立場から財務諸表に対する意見を表明することにある。当監査法人は、我が国において一般に公正妥当と認められる監査の基準に準拠して監査を行った。監査の基準は、当監査法人に財務諸表に重要な虚偽表示がないかどうかについて合理的な保証を得るために、監査計画を策定し、これに基づき監査を実施することを求めている。

監査においては、財務諸表の金額及び開示について監査証拠を入手するための手続が実施される。監査手続は、当監査法人の判断により、不正又は誤謬による財務諸表の重要な虚偽表示のリスクの評価に基づいて選択及び適用される。財務諸表監査の目的は、内部統制の有効性について意見表明するためのものではないが、当監査法人は、リスク評価の実施に際して、状況に応じた適切な監査手続を立案するために、財務諸表の作成と適正な表示に関連する内部統制を検討する。また、監査には、経営者が採用した会計方針及びその適用方法並びに経営者によって行われた見積りの評価も含め全体としての財務諸表の表示を検討することが含まれる。

当監査法人は、意見表明の基礎となる十分かつ適切な監査証拠を入手したと判断している。

監査意見

当監査法人は、上記の財務諸表が、我が国において一般に公正妥当と認められる企業会計の基準に準拠して、国際投信投資顧問株式会社の平成26年3月31日現在の財政状態及び同日をもって終了する事業年度の経営成績をすべての重要な点において適正に表示しているものと認める。

強調事項

重要な後発事象に記載されているとおり、会社は平成26年6月25日開催の定時株主総会において、自己株式を取得することを決議している。

当該事項は、当監査法人の意見に影響を及ぼすものではない。

利害関係

会社と当監査法人又は業務執行社員との間には、公認会計士法の規定により記載すべき利害関係はない。

以上

(注) 1. 上記は、当社が、独立監査人の監査報告書の原本に記載された事項を電子化したものであり、その原本は当社が別途保管しております。

2. XBR Lデータは監査の対象には含まれていません。

(1) 貸借対照表

		第16期 (平成25年3月31日現在)		第17期 (平成26年3月31日現在)	
区分	注記 番号	金額(千円)		金額(千円)	
(資産の部)					
流動資産					
預金			1,113,625		3,954,210
有価証券			22,629,840		20,259,251
前払費用			70,206		72,804
未収委託者報酬			2,035,613		2,977,222
未収収益			291,256		232,197
繰延税金資産			312,646		275,970
その他			52,373		47,462
流動資産計			26,505,562		27,819,119
固定資産					
有形固定資産			545,163		568,996
建物	1	225,325		211,289	
器具備品	1	133,837		171,707	
土地		186,000		186,000	
無形固定資産			1,187,321		1,153,814
ソフトウェア		1,187,066		1,153,620	
その他		255		193	
投資その他の資産			62,969,324		62,409,350
投資有価証券		62,225,684		61,482,439	
従業員貸付金		7,075		4,095	
長期差入保証金		479,806		476,321	
繰延税金資産		94,324		195,987	
その他		233,233		321,307	
貸倒引当金		70,800		70,800	
固定資産計			64,701,809		64,132,161
資産合計			91,207,372		91,951,280

		第16期 (平成25年3月31日現在)		第17期 (平成26年3月31日現在)	
区分	注記 番号	金額(千円)		金額(千円)	
(負債の部)					
流動負債					
預り金			40,477		45,997
未払金			909,876		1,556,991
未払収益分配金		1,003		977	
未払償還金		64,231		61,457	
未払手数料		805,515		1,253,078	
その他未払金		39,126		241,477	
未払費用			667,583		931,078
未払法人税等			1,914,256		1,743,743
賞与引当金			421,019		389,748
役員賞与引当金			60,000		51,500
流動負債計			4,013,213		4,719,058
固定負債					
時効後支払損引当金			843		1,622
退職給付引当金			574,934		600,694
役員退職慰労引当金			177,090		195,240
固定負債計			752,868		797,556
負債合計			4,766,081		5,516,615
(純資産の部)					
株主資本					
資本金			2,680,000		2,680,000
資本剰余金			670,000		670,000
資本準備金		670,000		670,000	
利益剰余金			82,474,853		82,965,637
その他利益剰余金		82,474,853		82,965,637	
繰越利益剰余金		82,474,853		82,965,637	
自己株式			50,310		50,310
株主資本合計			85,774,543		86,265,326
評価・換算差額等					
その他有価証券評 価差額金			666,747		169,338
評価・換算差額等合計			666,747		169,338
純資産合計			86,441,290		86,434,665
負債・純資産合計			91,207,372		91,951,280

(2) 損益計算書

		第16期 自平成24年4月1日 至平成25年3月31日		第17期 自平成25年4月1日 至平成26年3月31日	
区分	注記 番号	金額(千円)		金額(千円)	
営業収益					
委託者報酬			33,537,852		36,005,743
投資顧問料			681,182		797,798
営業収益計			34,219,035		36,803,541
営業費用					
支払手数料			13,214,038		14,353,026
広告宣伝費			314,806		418,056
公告費			3,580		5,369
調査費			3,704,187		4,969,935
調査費		662,474		697,463	
委託調査費		3,041,712		4,272,471	
委託計算費			393,719		405,651
営業雑経費			652,259		673,061
通信費		109,548		120,866	
印刷費		504,000		519,008	
協会費		30,411		24,375	
諸会費		3,881		4,064	
諸経費		4,418		4,746	
営業費用計			18,282,591		20,825,101
一般管理費					
給料			3,336,898		3,358,976
役員報酬		212,725		222,474	
給与・手当		2,823,001		2,817,356	
賞与		301,171		319,145	
賞与引当金繰入			421,019		380,988
役員賞与引当金繰入			60,000		47,770
福利厚生費			454,574		519,682
交際費			40,778		35,169
旅費交通費			184,540		219,798
租税公課			98,000		95,459

		第16期 自 平成24年 4 月 1 日 至 平成25年 3 月31日		第17期 自 平成25年 4 月 1 日 至 平成26年 3 月31日	
区分	注記 番号	金額（千円）		金額（千円）	
不動産賃借料			592,927		592,877
退職給付費用			234,100		241,032
役員退職慰労引当金 繰入			93,220		45,980
固定資産減価償却費			678,955		587,330
諸経費			1,581,071		1,579,964
一般管理費計			7,776,086		7,705,029
営業利益			8,160,357		8,273,410
営業外収益					
受取配当金			3,091		9,501
有価証券利息			476,953		324,053
受取利息			574		727
投資有価証券売却益			2,615		134,549
時効成立分配金・償 還金			7,728		3,068
その他			35,252		46,594
営業外収益計			526,215		518,494
営業外費用					
その他			12,430		2,595
営業外費用計			12,430		2,595
経常利益			8,674,143		8,789,309
特別利益					
投資有価証券償還益			-		226,404
投資有価証券売却益	1		-		121,800
特別利益計			-		348,204
特別損失					
投資有価証券評価減			18,250		42,622
固定資産除却損			9,200		-
特別損失計			27,450		42,622
税引前当期純利益			8,646,692		9,094,890
法人税、住民税 及び事業税			3,281,643		3,225,639
法人税等調整額			37,924		53,478
当期純利益			5,327,124		5,815,773

(3) 株主資本等変動計算書

第16期（自 平成24年4月1日 至 平成25年3月31日）

（単位：千円）

	株主資本				
	資本金	資本剰余金		利益剰余金	
		資本準備金	資本剰余金 合計	その他利益剰余金 繰越利益剰余金	利益剰余金 合計
平成24年4月1日残高	2,680,000	670,000	670,000	79,031,005	79,031,005
事業年度中の変動額					
剰余金の配当				1,883,275	1,883,275
当期純利益				5,327,124	5,327,124
自己株式の取得					
株主資本以外の項目の 事業年度中の変動額(純額)					
事業年度中の変動額合計	-	-	-	3,443,848	3,443,848
平成25年3月31日残高	2,680,000	670,000	670,000	82,474,853	82,474,853

	株主資本		評価・換算 差額等	純資産合計
	自己株式	株主資本 合計	その他有価証 券評価差額金	
平成24年4月1日残高	48,261	82,332,743	261,991	82,594,735
事業年度中の変動額				
剰余金の配当		1,883,275		1,883,275
当期純利益		5,327,124		5,327,124
自己株式の取得	2,049	2,049		2,049
株主資本以外の項目の 事業年度中の変動額(純額)			404,755	404,755
事業年度中の変動額合計	2,049	3,441,799	404,755	3,846,555
平成25年3月31日残高	50,310	85,774,543	666,747	86,441,290

第17期（自 平成25年4月1日 至 平成26年3月31日）

（単位：千円）

	株主資本				
	資本金	資本剰余金		利益剰余金	
		資本準備金	資本剰余金 合計	その他利益剰余金 繰越利益剰余金	利益剰余金 合計
平成25年4月1日残高	2,680,000	670,000	670,000	82,474,853	82,474,853
事業年度中の変動額					
剰余金の配当				5,324,989	5,324,989
当期純利益				5,815,773	5,815,773
自己株式の取得					
株主資本以外の項目の 事業年度中の変動額(純額)					
事業年度中の変動額合計	-	-	-	490,783	490,783
平成26年3月31日残高	2,680,000	670,000	670,000	82,965,637	82,965,637

	株主資本		評価・換算 差額等	純資産合計
	自己株式	株主資本 合計	その他有価証 券評価差額金	
平成25年4月1日残高	50,310	85,774,543	666,747	86,441,290
事業年度中の変動額				
剰余金の配当		5,324,989		5,324,989
当期純利益		5,815,773		5,815,773
自己株式の取得				
株主資本以外の項目の 事業年度中の変動額(純額)			497,409	497,409
事業年度中の変動額合計	-	490,783	497,409	6,625
平成26年3月31日残高	50,310	86,265,326	169,338	86,434,665

[注記事項]

（重要な会計方針）

1．有価証券の評価基準及び評価方法

その他有価証券

時価のあるもの

期末日の市場価格等に基づく時価法を採用しております。（評価差額は全部純資産直入法により処理し、売却原価は総平均法により算定しております。）

時価のないもの

総平均法による原価法を採用しております。

2．固定資産の減価償却の方法

(1) 有形固定資産

定率法（ただし、平成10年4月1日以降に取得した建物（建物附属設備を除く）については定額法）を採用しております。主な耐用年数は以下のとおりであります。

建物	8～50年
器具備品	3～15年

(2) 無形固定資産

定額法を採用しております。なお、自社利用のソフトウェアについては、社内における利用可能期間（5年）に基づく定額法によっております。

3．引当金の計上基準

(1) 貸倒引当金

貸付金等の貸倒れによる損失に備えるため、一般債権については貸倒実績率により、貸倒懸念債権等特定の債権については個別に回収可能性を勘案し、回収不能見込額を計上しております。

(2) 賞与引当金

従業員に対して支給する賞与の支払いに備えるため、当事業年度に負担すべき支給見込額を計上しております。

(3) 役員賞与引当金

役員に対して支給する賞与の支払いに備えるため、当事業年度に負担すべき支給見込額を計上しております。

(4) 退職給付引当金

従業員の退職給付に備えるため、当事業年度末における退職給付債務及び年金資産の見込額に基づき、当事業年度末において発生していると認められる額を計上しております。

退職給付見込額の期間帰属方法

退職給付債務の算定にあたり、退職給付見込額を当事業年度末までの期間に帰属させる方法については、期間定額基準によっております。

数理計算上の差異の費用処理方法

数理計算上の差異は、その発生時の従業員の平均残存勤務期間以内の一定の年数（10年）による定額法により、発生した事業年度の翌期から費用処理することとしております。

(5) 役員退職慰労引当金

役員の退職慰労金の支出に備えるため、内規に基づく当事業年度末における要支給額を計上しております。

(6) 時効後支払損引当金

負債計上を中止した未払収益分配金及び未払償還金について過去の支払実績に基づき計上しております。

4．外貨建の資産及び負債の本邦通貨への換算基準

外貨建金銭債権債務は、当事業年度末日の直物為替相場により円貨に換算し、換算差額は損益として処理しております。

5．消費税等の会計処理方法

消費税及び地方消費税の会計処理は、税抜き方式によっております。

（未適用の会計基準等）

「退職給付に関する会計基準」（企業会計基準第26号 平成24年5月17日）及び「退職給付に関する会計基準の適用指針」（企業会計基準適用指針第25号 平成24年5月17日）

(1)概要

退職給付債務及び勤務費用の計算方法（退職給付見込額の帰属方法について、期間定額基準のほか給付算定式基準の適用が可能となったほか、割引率の算定方法の改正等）、並びに開示の拡充等について改正されました。

(2)適用予定日

退職給付債務及び勤務費用の計算方法の改正については、平成26年4月1日以後に開始する事業年度の期首から適用します。

なお、当該会計基準等には経過的な取り扱いが定められているため、過去の期間の財務諸表に対しては遡及適用しません。

(3)当該会計基準等の適用による影響

退職給付債務及び勤務費用の計算方法を見直し、退職給付見込額の期間帰属方法について期間定額基準から給付算定式基準に変更することにより期首利益剰余金の額が62,427千円増加する見込みです。なお、勤務費用の計算方法が変更されることによる損益計算書に与える影響は軽微となる見込みです。

（貸借対照表関係）

第16期 （平成25年3月31日現在）	第17期 （平成26年3月31日現在）
1．有形固定資産の減価償却累計額は次のとおりであります。	1．有形固定資産の減価償却累計額は次のとおりであります。
建物 535,307千円	建物 562,983千円
器具備品 542,022千円	器具備品 594,582千円

（損益計算書関係）

第16期 自 平成24年4月1日 至 平成25年3月31日	第17期 自 平成25年4月1日 至 平成26年3月31日
	1．特別利益に記載の投資有価証券売却益は、過去に減損処理を行った投資信託の受益権を解約したことによるものであります。

(株主資本等変動計算書関係)

. 第16期（自平成24年4月1日 至平成25年3月31日）

1. 発行済株式の種類及び総数 (単位：株)

	当事業年度期首 株式数	当事業年度 増加株式数	当事業年度 減少株式数	当事業年度末 株式数
発行済株式 普通株式	12,998	-	-	12,998

2. 自己株式の種類及び株式数 (単位：株)

	当事業年度期首 株式数	当事業年度 増加株式数	当事業年度 減少株式数	当事業年度末 株式数
自己株式 普通株式	10	0	-	10

(注) 増加は端株の買取りによるものであります。

3. 配当に関する事項

(1) 配当金の支払額

(決議)	株式の 種類	配当金の 総額	1株当たり 配当額	基準日	効力発生日
平成24年6月27日 定時株主総会	普通 株式	1,883百万円	145,000円	平成24年3月31日	平成24年6月28日

(2) 基準日が当事業年度に属する配当のうち、配当の効力発生日が翌事業年度となるもの
平成25年6月25日開催の定時株主総会において、次のとおり決議しております。

(決議)	株式の 種類	配当の 原資	配当金の 総額	1株当たり 配当額	基準日	効力発生日
平成25年6月25日 定時株主総会	普通 株式	利益 剰余金	5,324百万円	410,000円	平成25年3月31 日	平成25年6月26 日

. 第17期（自平成25年4月1日 至平成26年3月31日）

1. 発行済株式の種類及び総数 (単位：株)

	当事業年度期首 株式数	当事業年度 増加株式数	当事業年度 減少株式数	当事業年度末 株式数
発行済株式 普通株式	12,998	-	-	12,998

2. 自己株式の種類及び株式数 (単位：株)

	当事業年度期首 株式数	当事業年度 増加株式数	当事業年度 減少株式数	当事業年度末 株式数
自己株式 普通株式	10	-	-	10

3. 配当に関する事項

(1) 配当金の支払額

(決議)	株式の 種類	配当金の 総額	1株当たり 配当額	基準日	効力発生日
平成25年6月25日 定時株主総会	普通 株式	5,324百万円	410,000円	平成25年3月31日	平成25年6月26日

- (2) 基準日が当事業年度に属する配当のうち、配当の効力発生日が翌事業年度となるもの
当事業年度の配当は無配につき、該当事項はありません。

(リース取引関係)

第16期 (平成25年3月31日現在)		第17期 (平成26年3月31日現在)	
借主側 オペレーティング・リース取引 オペレーティング・リース取引のうち解約不能のものに係る未経過リース料		借主側 オペレーティング・リース取引 オペレーティング・リース取引のうち解約不能のものに係る未経過リース料	
1年内	569,185千円	1年内	474,236千円
1年超	472,256千円	1年超	8,820千円
合計	1,041,441千円	合計	483,056千円

(金融商品関係)

1. 金融商品の状況に関する事項

(1) 金融商品に対する取組方針

当社の資金運用は安全性の高い金融資産を中心に行っております。なお、デリバティブ取引は行っておりません。

(2) 金融商品の内容及びそのリスク並びにリスク管理体制

預金は、銀行の信用リスクに晒されていますが数行に分散して預入れしており、リスクの軽減を図っております。有価証券及び投資有価証券は、主として国内債券及び投資信託であります。有価証券及び投資有価証券は、価格変動リスク、金利リスク等の市場リスクに晒されておりますが、定期的に時価や発行体等の財務状況を把握し、その内容を経営に報告しております。営業債権である未収委託者報酬は、投資信託約款に基づき、信託財産から当社に対して支払われる信託報酬の未払金額であり、信託財産は受託銀行において分別保管されているため、信用リスクは僅少となっております。

2. 金融商品の時価等に関する事項

貸借対照表計上額、時価及びこれらの差額については、次のとおりであります。なお、時価を把握することが極めて困難と認められるものは、次表には含めておりません。

第16期(平成25年3月31日現在)

(単位:千円)

	貸借対照表 計上額	時価	差額
(1) 預金	1,113,625	1,113,625	-
(2) 有価証券及び投資有価証券			
其他有価証券	84,724,694	84,724,694	-
(3) 未収委託者報酬	2,035,613	2,035,613	-
資産計	87,873,934	87,873,934	-
(1) 未払手数料	805,515	805,515	-
(2) 未払法人税等	1,914,256	1,914,256	-
負債計	2,719,772	2,719,772	-

第17期(平成26年3月31日現在)

(単位:千円)

	貸借対照表 計上額	時価	差額
(1) 預金	3,954,210	3,954,210	-
(2) 有価証券及び投資有価証券			
その他有価証券	81,610,860	81,610,860	-
(3) 未収委託者報酬	2,977,222	2,977,222	-
資産計	88,542,293	88,542,293	-
(1) 未払手数料	1,253,078	1,253,078	-
(2) 未払法人税等	1,743,743	1,743,743	-
負債計	2,996,821	2,996,821	-

(注1)

金融商品の時価の算定方法並びに有価証券取引に関する事項

資産

(1) 預金

短期間で決済されるため、時価は帳簿価額にほぼ等しいことから、当該帳簿価額によっております。

(2) 有価証券及び投資有価証券

これらの時価について、株式は取引所の価格によっており、債券は価格情報会社の提供する価格によっております。なお、投資信託については、公表されている基準価額によっております。また、保有目的ごとの有価証券に関する事項については、注記事項「有価証券関係」をご参照ください。

(3) 未収委託者報酬

短期間で決済されるため、時価は帳簿価額にほぼ等しいことから、当該帳簿価額によっております。

負債

(1) 未払手数料

短期間で決済されるため、時価は帳簿価額にほぼ等しいことから、当該帳簿価額によっております。

(2) 未払法人税等

短期間で決済されるため、時価は帳簿価額にほぼ等しいことから、当該帳簿価額によっております。

(注2)

時価を把握することが極めて困難と認められる金融商品

(単位:千円)

区分	第16期 (平成25年3月31日現在)	第17期 (平成26年3月31日現在)
非上場株式(*1)	130,830	130,830

(*1) 非上場株式については、市場価格がなく、時価を把握することが極めて困難と認められることから時価評価しておりません。

(注3)

金銭債権及び満期のある有価証券の決算日後の償還予定額

第16期(平成25年3月31日現在)

(単位:千円)

区分	1年以内	1年超 3年以内	3年超 5年以内
預金	1,113,625	-	-
有価証券及び投資有価証券			
その他有価証券のうち満期があるもの(債券)			
(1) 国債	16,000,000	25,500,000	-
(2) 社債	5,700,000	2,400,000	2,200,000
(3) その他	800,000	16,650,000	6,700,000
未収委託者報酬	2,035,613	-	-
合計	25,649,239	44,550,000	8,900,000

第17期(平成26年3月31日現在)

(単位:千円)

区分	1年以内	1年超 3年以内	3年超 5年以内
預金	3,954,210	-	-
有価証券及び投資有価証券			
その他有価証券のうち満期があるもの(債券)			
(1) 国債	11,700,000	20,300,000	12,000,000
(2) 社債	2,400,000	1,500,000	700,000
(3) その他	6,050,000	12,300,000	5,500,000
未収委託者報酬	2,977,222	-	-
合計	27,081,432	34,100,000	18,200,000

（有価証券関係）

．第16期（平成25年3月31日）

1．その他有価証券

（単位：千円）

	種類	貸借対照表 計上額	取得原価	差額
貸借対照表計上 額が取得原価を 超えるもの	(1) 株式	106,426	30,541	75,884
	(2) 債券			
	国債	41,841,292	41,728,505	112,786
	社債	7,668,879	7,642,169	26,709
	その他	17,917,006	17,861,809	55,196
	(3) その他	6,254,812	5,588,927	665,884
	小計	73,788,415	72,851,953	936,461
貸借対照表計上 額が取得原価を 超えないもの	(1) 株式	-	-	-
	(2) 債券			
	国債	-	-	-
	社債	2,789,789	2,790,586	797
	その他	6,418,718	6,425,967	7,249
	(3) その他	1,727,772	1,788,790	61,018
	小計	10,936,279	11,005,343	69,064
合計		84,724,694	83,857,296	867,397

（注1）取得原価は減損処理後の金額で記載しております。その他有価証券で時価のあるものについて18,250千円減損処理を行っております。なお、事業年度末の時価が取得原価に比べて50%以上下落した銘柄についてはすべて、30%以上50%未満下落した銘柄については回復可能性があると思われるものを除き、減損処理を行うこととしております。

（注2）非上場株式（貸借対照表計上額130,830千円）については、市場価格がなく、時価を把握することが極めて困難であると認められることから、上表の「その他有価証券」には含めておりません。

2．当事業年度中に売却したその他有価証券（自平成24年4月1日 至平成25年3月31日）

（単位：千円）

種類	売却額	売却益の合計額	売却損の合計額
(1) 株式	-	-	-
(2) 債券			
国債	-	-	-
社債	-	-	-
その他	-	-	-
(3) その他	304,550	2,615	-
合計	304,550	2,615	-

・第17期(平成26年3月31日)

1. その他有価証券

(単位:千円)

	種類	貸借対照表 計上額	取得原価	差額
貸借対照表計上 額が取得原価を 超えるもの	(1) 株式	131,964	30,541	101,422
	(2) 債券			
	国債	39,577,933	39,511,949	65,983
	社債	3,964,648	3,962,232	2,415
	その他	17,508,558	17,489,629	18,928
	(3) その他	5,147,004	4,945,207	201,797
	小計	66,330,108	65,939,561	390,546
貸借対照表計上 額が取得原価を 超えないもの	(1) 株式	-	-	-
	(2) 債券			
	国債	4,612,544	4,613,998	1,454
	社債	702,338	702,452	114
	その他	6,411,894	6,419,144	7,250
	(3) その他	3,553,976	3,684,180	130,204
	小計	15,280,752	15,419,775	139,023
合計		81,610,860	81,359,337	251,522

(注1) 取得原価は減損処理後の金額で記載しております。その他有価証券で時価のあるものについて42,622千円減損処理を行っております。なお、事業年度末の時価が取得原価に比べて50%以上下落した銘柄についてはすべて、30%以上50%未満下落した銘柄については回復可能性があると思われるものを除き、減損処理を行うこととしております。

(注2) 非上場株式(貸借対照表計上額130,830千円)については、市場価格がなく、時価を把握することが極めて困難であると認められることから、上表の「その他有価証券」には含めておりません。

2. 当事業年度中に売却したその他有価証券(自平成25年4月1日至平成26年3月31日)

(単位:千円)

種類	売却額	売却益の合計額	売却損の合計額
(1) 株式	-	-	-
(2) 債券			
国債	-	-	-
社債	-	-	-
その他	-	-	-
(3) その他	1,393,219	256,349	-
合計	1,393,219	256,349	-

(デリバティブ取引関係)

第16期 (平成25年3月31日現在)	第17期 (平成26年3月31日現在)
該当事項はありません。	該当事項はありません。

（税効果会計関係）

1．繰延税金資産及び繰延税金負債の発生の主な原因別の内訳

	第16期 （平成25年3月31日現在）	第17期 （平成26年3月31日現在）
繰延税金資産		
投資有価証券評価減	268,434千円	65,219千円
ゴルフ会員権評価減	50,925	50,925
賞与引当金	160,029	138,906
退職給付引当金	154,392	132,184
役員退職慰労引当金	63,114	69,583
時効後支払損引当金	300	578
事業税及び事業所税	138,818	119,223
減損損失	305,697	304,537
その他	116,724	120,008
繰延税金資産小計	1,258,438	1,001,167
評価性引当額	650,291	445,916
繰延税金資産合計	608,146	555,251
繰延税金負債		
未収配当金	525	1,107
その他有価証券評価差額金	200,650	82,184
繰延税金負債合計	201,175	83,292
差引：繰延税金資産の純額	406,971	471,958

- 2．法定実効税率と税効果会計適用後の法人税等の負担率との差異の原因となった主な項目別の内訳
法定実効税率と税効果会計適用後の法人税等の負担率との間の差異が法定実効税率の100分の5以下であるため注記を省略しております。

（退職給付関係）

．第16期（自平成24年4月1日至平成25年3月31日）

1．採用している退職給付制度の概要

当社は、確定給付型の制度として、確定給付企業年金制度及び退職一時金制度を設けております。また確定拠出型の制度として、確定拠出年金制度を設けております。

2．退職給付債務に関する事項

(1) 退職給付債務	2,493,252千円
(2) 年金資産	1,738,225
(3) 未積立退職給付債務(1)+(2)	755,026
(4) 未認識数理計算上の差異	321,826
(5) 貸借対照表額純額(3)+(4)	433,200
(6) 前払年金費用	141,733
(7) 退職給付引当金(5)-(6)	574,934

3. 退職給付費用に関する事項

(1) 勤務費用	161,881千円
(2) 利息費用	38,028
(3) 期待運用収益	25,145
(4) 数理計算上の差異の費用処理額	25,203
(5) その他（注）	34,132
(6) 退職給付費用(1)+(2)+(3)+(4)+(5)	234,100

（注）確定拠出年金への掛金拠出額であります。

4. 退職給付債務等の計算の基礎に関する事項

(1) 退職給付見込額の期間 配分方法	期間定額基準
(2) 割引率	0.69%
(3) 期待運用収益率	1.8%
(4) 数理計算上の差異の 処理年数	10年（各事業年度の発生時の従業員の平均 残存勤務期間以内の一定の年数による定 額法により、発生した事業年度の翌期か ら費用処理することとしております。）

・第17期（自平成25年4月1日 至平成26年3月31日）

1. 採用している退職給付制度の概要

当社は、確定給付型の制度として、確定給付企業年金制度（積立型制度であります。）及び退職一時金制度（非積立型制度であります。）を設けております。また確定拠出型の制度として、確定拠出年金制度を設けております。

2. 確定給付制度

(1) 退職給付債務の期首残高と期末残高の調整表

退職給付債務の期首残高	2,493,252千円
勤務費用	179,146
利息費用	17,203
数理計算上の差異の発生額	80,171
退職給付の支払額	129,844
退職給付債務の期末残高	2,479,586

(2) 年金資産の期首残高と期末残高の調整表

年金資産の期首残高	1,738,225千円
期待運用収益	31,288
数理計算上の差異の発生額	114,900
事業主からの拠出額	214,074
退職給付の支払額	75,507
年金資産の期末残高	2,022,980

(3) 退職給付債務及び年金資産の期末残高と貸借対照表に計上された退職給付引当金及び前払年金費用の調整表

積立型制度の退職給付債務	1,821,243千円
年金資産	2,022,980
	201,737
非積立型制度の退職給付債務	658,343
未積立退職給付債務	456,605
未認識数理計算上の差異	85,718
貸借対照表に計上された負債と資産の純額	370,887
退職給付引当金	600,694
前払年金費用	229,807
貸借対照表に計上された負債と資産の純額	370,887

(4) 退職給付費用及びその内訳項目の金額

勤務費用	179,146千円
利息費用	17,203
期待運用収益	31,288
数理計算上の差異の費用処理額	41,035
確定給付制度に係る退職給付費用	206,096

(5) 年金資産に関する事項

年金資産の主な内訳

年金資産合計に対する主な分類ごとの比率は、次のとおりであります。

債券	56.2%
株式	40.7%
短期金融資産	3.1%
合計	100.0%

長期期待運用収益率の設定方法

年金資産の長期期待運用収益率は現在及び予想される年金資産の配分と、年金資産を構成する多様な資産からの現在及び将来期待される長期の収益率を考慮しております。

(6) 数理計算上の計算基礎に関する事項

当事業年度末における主要な数理計算上の計算基礎

割引率	0.82%
長期期待運用収益率	1.8%

3. 確定拠出制度

当社の確定拠出制度への要拠出額は、34,935千円であります。

（セグメント情報等）

第16期
自 平成24年4月1日
至 平成25年3月31日

セグメント情報

当社は単一セグメントであるため、記載を省略しております。

関連情報

1．製品及びサービスごとの情報

当社は、投資運用業における営業収益が損益計算書の営業収益の90%を超えるため、記載を省略しております。

2．地域ごとの情報

(1) 営業収益

当社は、本邦における営業収益が損益計算書の営業収益の90%を超えるため、記載を省略しております。

(2) 有形固定資産

当社は、本邦に所在している有形固定資産の金額が貸借対照表の有形固定資産の金額の90%を超えるため、記載を省略しております。

3．主要な顧客ごとの情報

外部顧客への営業収益のうち、損益計算書の営業収益の10%以上を占める相手先がないため、記載はありません。

報告セグメントごとの固定資産の減損損失に関する情報

該当事項はありません。

報告セグメントごとののれんの償却額及び未償却残高に関する情報

該当事項はありません。

報告セグメントごとの負ののれん発生益に関する情報

該当事項はありません。

第17期

自 平成25年4月1日

至 平成26年3月31日

セグメント情報

当社は単一セグメントであるため、記載を省略しております。

関連情報

1. 製品及びサービスごとの情報

当社は、投資運用業における営業収益が損益計算書の営業収益の90%を超えるため、記載を省略しております。

2. 地域ごとの情報

(1) 営業収益

当社は、本邦における営業収益が損益計算書の営業収益の90%を超えるため、記載を省略しております。

(2) 有形固定資産

当社は、本邦に所在している有形固定資産の金額が貸借対照表の有形固定資産の金額の90%を超えるため、記載を省略しております。

3. 主要な顧客ごとの情報

外部顧客への営業収益のうち、損益計算書の営業収益の10%以上を占める相手先がないため、記載はありません。

報告セグメントごとの固定資産の減損損失に関する情報

該当事項はありません。

報告セグメントごとののれんの償却額及び未償却残高に関する情報

該当事項はありません。

報告セグメントごとの負ののれん発生益に関する情報

該当事項はありません。

(関連当事者情報)

. 第16期（自 平成24年4月1日 至 平成25年3月31日）

1. 関連当事者との取引

(1) 財務諸表提出会社と同一の親会社を持つ会社等

種類	会社等の名称	所在地	資本金	事業の内容	議決権等の所有(被所有)割合	関連当事者との関係	取引の内容	取引金額	科目	期末残高
同一の親会社を持つ会社	三菱UFJ モルガン・ スタンレー 証券株式会社	東京都 千代田 区	405 億円	金融商 品取引 業	なし	当社投資信託の募集の取扱及び投資信託に係る事務代行の委託等 役員の兼任	投資信託に係る事務代行手数料の支払 (注1)	2,483,692 千円	未払 手数 料	236,330 千円

取引条件及び取引条件の決定方針等

（注1）投資信託に係る事務代行手数料については、商品性等を勘案し総合的に決定しております。

（注2）上記金額のうち、取引金額には消費税等を含めておりません。期末残高には消費税等を含めております。

2. 親会社に関する注記

株式会社三菱UFJフィナンシャル・グループ（東京証券取引所、大阪証券取引所、名古屋証券取引所、及びニューヨーク証券取引所に上場）

三菱UFJ証券ホールディングス株式会社（非上場）

第17期（自平成25年4月1日 至平成26年3月31日）

1. 関連当事者との取引

(1) 財務諸表提出会社と同一の親会社を持つ会社等

種類	会社等の名称	所在地	資本金	事業の内容	議決権等の所有 (被所有) 割合	関連当事者との関係	取引の内容	取引金額	科目	期末残高
同一の親会社を持つ会社	三菱UFJ モルガン・ スタンレー 証券株式会社	東京都 千代田 区	405 億円	金融商 品取引 業	なし	当社投資信託の募集の取扱及び投資信託に係る事務代行の委託等 役員の兼任	投資信託に係る事務代行手数料の支払 (注1)	3,380,996 千円	未払 手 料 数 料	603,222 千円

取引条件及び取引条件の決定方針等

（注1）投資信託に係る事務代行手数料については、商品性等を勘案し総合的に決定しております。

（注2）上記金額のうち、取引金額には消費税等を含めておりません。期末残高には消費税等を含めております。

2. 親会社に関する注記

株式会社三菱UFJフィナンシャル・グループ（東京証券取引所、名古屋証券取引所、及びニューヨーク証券取引所に上場）

三菱UFJ証券ホールディングス株式会社（非上場）

（ 1株当たり情報）

第16期 自 平成24年4月1日 至 平成25年3月31日	第17期 自 平成25年4月1日 至 平成26年3月31日
1株当たり純資産額 6,655,586円29銭	1株当たり純資産額 6,655,076円17銭
1株当たり当期純利益 410,159円30銭 なお、潜在株式調整後1株当たり当期純利益については、潜在株式が存在しないため記載しておりません。	1株当たり当期純利益 447,788円11銭 なお、潜在株式調整後1株当たり当期純利益については、潜在株式が存在しないため記載しておりません。
1株当たり当期純利益の算定上の基礎	1株当たり当期純利益の算定上の基礎
損益計算書上の当期純利益 5,327,124千円	損益計算書上の当期純利益 5,815,773千円
普通株式に係る当期純利益 5,327,124千円	普通株式に係る当期純利益 5,815,773千円
普通株主に帰属しない金額の主な内訳 - 千円	普通株主に帰属しない金額の主な内訳 - 千円
普通株式の期中平均株式数 12,987株	普通株式の期中平均株式数 12,987株
希薄化効果を有しないため、潜在株式調整後1株当たり当期純利益の算定に含まれなかった潜在株式の概要 該当事項はありません。	希薄化効果を有しないため、潜在株式調整後1株当たり当期純利益の算定に含まれなかった潜在株式の概要 該当事項はありません。

（重要な後発事象）

当社は、平成26年6月25日開催の定時株主総会において、会社法第156条第1項の規定に基づき、以下のとおり自己株式を取得することを決議いたしました。

- (1) 取得理由 経済情勢の変化に対応した機動的な資本政策を実施するため
- (2) 取得する株式の種類 普通株式
- (3) 取得する株式の総数 4,300株（上限とする）
- (4) 取得価額の総額 30,000,000千円（上限とする）
- (5) 取得期間 本定時株主総会終結の日から1年間

独立監査人の中間監査報告書

平成26年11月19日

国際投信投資顧問株式会社

取締役会 御中

新日本有限責任監査法人

指定有限責任社員 公認会計士 森重 俊寛 印
業務執行社員指定有限責任社員 公認会計士 宮田 八郎 印
業務執行社員

当監査法人は、金融商品取引法第193条の2第1項の規定に基づく監査証明を行うため、「委託会社等の経理状況」に掲げられている国際投信投資顧問株式会社の平成26年4月1日から平成27年3月31日までの第18期事業年度の中間会計期間（平成26年4月1日から平成26年9月30日まで）に係る中間財務諸表、すなわち、中間貸借対照表、中間損益計算書、中間株主資本等変動計算書、重要な会計方針及びその他の注記について中間監査を行った。

中間財務諸表に対する経営者の責任

経営者の責任は、我が国において一般に公正妥当と認められる中間財務諸表の作成基準に準拠して中間財務諸表を作成し有用な情報を表示することにある。これには、不正又は誤謬による重要な虚偽表示のない中間財務諸表を作成し有用な情報を表示するために経営者が必要と判断した内部統制を整備及び運用することが含まれる。

監査人の責任

当監査法人の責任は、当監査法人が実施した中間監査に基づいて、独立の立場から中間財務諸表に対する意見を表明することにある。当監査法人は、我が国において一般に公正妥当と認められる中間監査の基準に準拠して中間監査を行った。中間監査の基準は、当監査法人に中間財務諸表には全体として中間財務諸表の有用な情報の表示に関して投資者の判断を損なうような重要な虚偽表示がないかどうかの合理的な保証を得るために、中間監査に係る監査計画を策定し、これに基づき中間監査を実施することを求めている。

中間監査においては、中間財務諸表の金額及び開示について監査証拠を入手するために年度監査と比べて監査手続の一部を省略した中間監査手続が実施される。中間監査手続は、当監査法人の判断により、不正又は誤謬による中間財務諸表の重要な虚偽表示のリスクの評価に基づいて、分析的手続等を中心とした監査手続に必要に応じて追加の監査手続が選択及び適用される。中間監査の目的は、内部統制の有効性について意見表明するためのものではないが、当監査法人は、リスク評価の実施に際して、状況に応じた適切な中間監査手続を立案するために、中間財務諸表の作成と有用な情報の表示に関連する内部統制を検討する。また、中間監査には、経営者が採用した会計方針及びその適用方法並びに経営者によって行われた見積りの評価も含め中間財務諸表の表示を検討することが含まれる。

当監査法人は、中間監査の意見表明の基礎となる十分かつ適切な監査証拠を入手したと判断している。

中間監査意見

当監査法人は、上記の中間財務諸表が、我が国において一般に公正妥当と認められる中間財務諸表の作成基準に準拠して、国際投信投資顧問株式会社の平成26年9月30日現在の財政状態並びに同日をもって終了する中間会計期間（平成26年4月1日から平成26年9月30日まで）の経営成績に関する有用な情報を表示しているものと認める。

利害関係

会社と当監査法人又は業務執行社員との間には、公認会計士法の規定により記載すべき利害関係はない。

以 上

（注）1．上記は、当社が、独立監査人の中間監査報告書の原本に記載された事項を電子化したものであり、その原本は当社が別途保管しております。

2．XBRLデータは監査の対象には含まれていません。

中間財務諸表

(1)中間貸借対照表

		第18期中間会計期間末 (平成26年9月30日現在)	
区分	注記 番号	金額(千円)	
(資産の部)			
流動資産			
預金			10,708,811
有価証券			13,937,361
前払費用			71,339
未収委託者報酬			3,070,180
繰延税金資産			251,063
未収収益			202,451
その他			2,731
流動資産合計			28,243,939
固定資産			
有形固定資産			
建物	1	202,132	
器具備品	1	185,976	
土地		186,000	
無形固定資産			1,143,930
投資その他の資産			
投資有価証券		40,677,132	
従業員貸付金		3,285	
長期差入保証金		476,198	
繰延税金資産		35,718	
その他		448,115	
貸倒引当金		70,800	
固定資産合計			43,287,689
資産合計			71,531,629

		第18期中間会計期間末 (平成26年9月30日現在)	
区分	注記 番号	金額(千円)	
(負債の部)			
流動負債			
預り金			5,447,736
未払金			1,807,976
未払収益分配金		857	
未払償還金		59,668	
未払手数料		1,337,975	
その他未払金		409,474	
未払費用			785,806
未払法人税等			1,365,229
賞与引当金			346,419
役員賞与引当金			25,460
流動負債合計			9,778,627
固定負債			
時効後支払損引当金			196
退職給付引当金			575,737
役員退職慰労引当金			151,650
固定負債合計			727,584
負債合計			10,506,212
(純資産の部)			
株主資本			
資本金			2,680,000
資本剰余金			670,000
資本準備金		670,000	
利益剰余金			85,457,990
その他利益剰余金		85,457,990	
繰越利益剰余金		85,457,990	
自己株式			28,103,053
株主資本合計			60,704,936
評価・換算差額等			
その他有価証券評価差額金			320,480
評価・換算差額等合計			320,480
純資産合計			61,025,417
負債・純資産合計			71,531,629

(2)中間損益計算書

		第18期中間会計期間 自 平成26年4月1日 至 平成26年9月30日	
区分	注記 番号	金額（千円）	
営業収益			
委託者報酬			17,080,402
投資顧問料			297,445
営業収益計			17,377,847
営業費用・一般管理費			
営業費用			10,078,504
支払手数料		7,026,539	
その他営業費用		3,051,964	
一般管理費	1		3,715,088
営業費用・一般管理費計			13,793,592
営業利益			3,584,255
営業外収益			
受取利息及び配当金		164,536	
時効成立分配金・償還金		1,967	
その他		19,934	
営業外収益計			186,439
営業外費用			
その他		2,464	
営業外費用計			2,464
経常利益			3,768,230
特別利益			
投資有価証券売却益		35,182	
特別利益計			35,182
特別損失			
投資有価証券売却損		1,097	
ゴルフ会員権評価減		8,300	
特別損失計			9,397
税引前中間純利益			3,794,015
法人税、住民税及び事業税			1,297,783
法人税等調整額			66,306
中間純利益			2,429,924

(3)中間株主資本等変動計算書

第18期（自 平成26年4月1日 至 平成26年9月30日）

（単位：千円）

	株主資本				
	資本金	資本剰余金		利益剰余金	
		資本準備金	資本剰余金 合計	その他利益剰余金 繰越利益剰余金	利益剰余金 合計
平成26年4月1日残高	2,680,000	670,000	670,000	82,965,637	82,965,637
会計方針の変更による 累積的影響額				62,427	62,427
会計方針の変更を反映した 当期首残高	2,680,000	670,000	670,000	83,028,065	83,028,065
当中間期変動額					
剰余金の配当				-	-
中間純利益				2,429,924	2,429,924
自己株式の取得					
株主資本以外の項目の 当中間期変動額(純額)					
当中間期変動額合計	-	-	-	2,429,924	2,429,924
平成26年9月30日残高	2,680,000	670,000	670,000	85,457,990	85,457,990

	株主資本		評価・換算 差額等	純資産合計
	自己株式	株主資本 合計	その他有価証 券評価差額金	
平成26年4月1日残高	50,310	86,265,326	169,338	86,434,665
会計方針の変更による 累積的影響額		62,427		62,427
会計方針の変更を反映した 当期首残高	50,310	86,327,754	169,338	86,497,093
当中間期変動額				
剰余金の配当		-		-
中間純利益		2,429,924		2,429,924
自己株式の取得	28,052,742	28,052,742		28,052,742
株主資本以外の項目の 当中間期変動額(純額)			151,142	151,142
当中間期変動額合計	28,052,742	25,622,818	151,142	25,471,675
平成26年9月30日残高	28,103,053	60,704,936	320,480	61,025,417

[注記事項]

（重要な会計方針）

1．資産の評価基準及び評価方法

有価証券

その他有価証券

時価のあるもの

中間会計期間末の市場価格等に基づく時価法を採用しております。（評価差額は全部純資産直入法により処理し、売却原価は総平均法により算定しております。）

時価のないもの

総平均法による原価法を採用しております。

2．固定資産の減価償却の方法

(1)有形固定資産

定率法（ただし、平成10年4月1日以降に取得した建物（建物附属設備を除く）については定額法）を採用しております。

(2)無形固定資産

定額法を採用しております。なお、自社利用のソフトウェアについては、社内における利用可能期間（5年）に基づく定額法を採用しております。

3．引当金の計上基準

(1)貸倒引当金

貸付金等の貸倒れによる損失に備えるため、一般債権については貸倒実績率により、貸倒懸念債権等特定の債権については個別に回収可能性を勘案し、回収不能見込額を計上しております。

(2)賞与引当金

従業員に対して支給する賞与の支払に備えるため、当中間会計期間に負担すべき支給見込額を計上しております。

(3)役員賞与引当金

役員に対して支給する賞与の支払に備えるため、当中間会計期間に負担すべき支給見込額を計上しております。

(4)退職給付引当金

従業員の退職給付に備えるため、当事業年度末における退職給付債務及び年金資産の見込額に基づき、当中間会計期間末において発生していると認められる額を計上しております。

退職給付見込額の期間帰属方法

退職給付債務の算定にあたり、退職給付見込額を当事業年度末までの期間に帰属させる方法については、給付算定式基準によっております。

数理計算上の差異の費用処理方法

数理計算上の差異は、その発生時の従業員の平均残存勤務期間以内の一定の年数（10年）による定額法により、発生した事業年度の翌期から費用処理することとしております。

(5)役員退職慰労引当金

役員の退職慰労金の支出に備えるため、内規に基づく当中間会計期間末における要支給額を計上しております。

(6)時効後支払損引当金

負債計上を中止した未払収益分配金、未払償還金について過去の支払実績に基づき計上しております。

4．外貨建ての資産及び負債の本邦通貨への換算基準

外貨建金銭債権債務は、中間会計期間末日の直物為替相場により円貨に換算し、換算差額は損益として処理しております。

5．消費税等の会計処理

消費税及び地方消費税の会計処理は、税抜き方式によっております。

（会計方針の変更）

（退職給付に関する会計基準等の適用）

「退職給付に関する会計基準」（企業会計基準第26号 平成24年5月17日。以下「退職給付会計基準」という。）及び「退職給付に関する会計基準の適用指針」（企業会計基準適用指針第25号 平成24年5月17日。以下「退職給付適用指針」という。）を、退職給付会計基準第35項本文及び退職給付適用指針第67項本文に掲げられた定めについて当中間会計期間より適用し、退職給付債務及び勤務費用の計算方法を見直し、退職給付見込額の期間帰属方法を期間定額基準から給付算定式基準へ変更するとともに、割引率の算定方法を変更いたしました。

退職給付会計基準等の適用については、退職給付会計基準第37項に定める経過的な取扱いに従って、当中間会計期間の期首において、退職給付債務及び勤務費用の計算方法の変更に伴う影響額を利益剰余金に加減しております。

この結果、当中間会計期間の期首の退職給付引当金が24,255千円減少、前払年金費用が72,743千円増加し、利益剰余金が62,427千円増加しております。なお、前払年金費用は投資その他の資産の「その他」に含めております。また、当中間会計期間の営業利益、経常利益及び税引前中間純利益に与える影響は軽微であります。

（中間貸借対照表関係）

当中間会計期間末（平成26年9月30日現在）

1．有形固定資産の減価償却累計額は次のとおりであります。

建物	575,346千円
器具備品	624,368千円
計	1,199,714千円

（中間損益計算書関係）

当中間会計期間（自平成26年4月1日 至 平成26年9月30日）

1．当中間会計期間の減価償却実施額は以下のとおりであります。

有形固定資産	42,684千円
無形固定資産	232,969千円
計	275,654千円

(中間株主資本等変動計算書関係)

当中間会計期間(自平成26年4月1日 至平成26年9月30日)

1. 発行済株式の種類及び総数

(単位:株)

	当事業年度期首 株式数	当中間会計期間 増加株式数	当中間会計期間 減少株式数	当中間会計期末 株式数
発行済株式 普通株式	12,998	-	-	12,998

2. 自己株式の種類及び株式数

(単位:株)

	当事業年度期首 株式数	当中間会計期間 増加株式数	当中間会計期間 減少株式数	当中間会計期末 株式数
自己株式 普通株式	10	4,207	-	4,217

(変動事由の概要)

自己株式の増加は平成26年6月25日付の定時株主総会決議に基づき、平成26年9月10日付で取得したものであります。

3. 配当に関する事項

該当事項はありません。

(リース取引関係)

当中間会計期間末(平成26年9月30日現在)

借主側

オペレーティング・リース取引

オペレーティング・リース取引のうち解約不能のものに係る未経過リース料

1年内	190,970千円
1年超	7,560千円
合計	198,530千円

（金融商品関係）

当中間会計期間末（平成26年9月30日現在）

金融商品の時価等に関する事項

平成26年9月30日における中間貸借対照表計上額、時価及びこれらの差額については、次のとおりであります。なお、時価を把握することが極めて困難と認められるものは、次表には含めておりません。（注2参照）

（単位：千円）

	中間貸借対照表 計上額	時価	差額
(1) 預金	10,708,811	10,708,811	-
(2) 有価証券及び投資有価証券			
その他有価証券	54,483,663	54,483,663	-
(3) 未収委託者報酬	3,070,180	3,070,180	-
資産計	68,262,655	68,262,655	-
(1) 預り金	5,447,736	5,447,736	-
(2) 未払手数料	1,337,975	1,337,975	-
(3) 未払法人税等	1,365,229	1,365,229	-
負債計	8,150,941	8,150,941	-

（注1）

金融商品の時価の算定方法並びに有価証券取引に関する事項

資産

(1) 預金

短期間で決済されるため、時価は帳簿価額にほぼ等しいことから、当該帳簿価額によっております。

(2) 有価証券及び投資有価証券

これらの時価について、株式は取引所の価格によっており、債券は価格情報会社の提供する価格によっております。なお、投資信託については、公表されている基準価額によっております。また、保有目的ごとの有価証券に関する事項については、注記事項「有価証券関係」をご参照ください。

(3) 未収委託者報酬

短期間で決済されるため、時価は帳簿価額にほぼ等しいことから、当該帳簿価額によっております。

負債

(1) 預り金

短期間で決済されるため、時価は帳簿価額にほぼ等しいことから、当該帳簿価額によっております。

(2) 未払手数料

短期間で決済されるため、時価は帳簿価額にほぼ等しいことから、当該帳簿価額によっております。

(3) 未払法人税等

短期間で決済されるため、時価は帳簿価額にほぼ等しいことから、当該帳簿価額によっております。

(注2)

時価を把握することが極めて困難と認められる金融商品

(単位：千円)

区分	中間貸借対照表計上額
非上場株式(*1)	130,830

(*1) 非上場株式については、市場価格がなく、時価を把握することが極めて困難と認められることから時価評価しておりません。

(有価証券関係)

当中間会計期間末(平成26年9月30日現在)

その他有価証券

(単位：千円)

	種類	中間貸借対照表 計上額	取得原価	差額
中間貸借対照表 計上額が取得原 価を超えるもの	(1) 株式	124,950	30,541	94,408
	(2) 債券			
	国債	26,300,796	26,265,037	35,758
	社債	2,250,325	2,248,782	1,542
	その他	12,528,903	12,519,618	9,284
	(3) その他	7,664,446	7,247,746	416,700
	小計	48,869,421	48,311,726	557,694
中間貸借対照表 計上額が取得原 価を超えないもの	(1) 株式	-	-	-
	(2) 債券			
	国債	3,016,035	3,016,830	795
	社債	-	-	-
	その他	805,616	805,710	94
	(3) その他	1,792,591	1,862,432	69,840
	小計	5,614,242	5,684,972	70,730
合計		54,483,663	53,996,699	486,964

(注1) 取得原価は減損処理後の金額で記載しております。なお、中間会計期間末の時価が取得原価に比べて50%以上下落した銘柄についてはすべて、30%以上50%未満下落した銘柄については回復可能性があるものと認められるものを除き、減損処理を行うこととしております。

(注2) 非上場株式(中間貸借対照表計上額130,830千円)については、市場価格がなく、時価を把握することが極めて困難であると認められることから、上表の「その他有価証券」には含めておりません。

(デリバティブ取引関係)

当中間会計期間末(平成26年9月30日現在)

当社は、デリバティブ取引を全く利用しておりませんので、該当事項はありません。

（セグメント情報等）

当中間会計期間（自 平成26年4月1日 至 平成26年9月30日）

セグメント情報

当社は単一セグメントであるため、記載を省略しております。

関連情報

1．製品及びサービスごとの情報

当社は、投資運用業における営業収益が中間損益計算書の営業収益の90%を超えるため、記載を省略しております。

2．地域ごとの情報

（1）営業収益

当社は、本邦における営業収益が中間損益計算書の営業収益の90%を超えるため、記載を省略しております。

（2）有形固定資産

当社は、本邦に所在している有形固定資産の金額が中間貸借対照表の有形固定資産の金額の90%を超えるため、記載を省略しております。

3．主要な顧客ごとの情報

外部顧客への営業収益のうち、中間損益計算書の営業収益の10%以上を占める相手先がないため、記載はありません。

報告セグメントごとの固定資産の減損損失に関する情報

該当事項はありません。

報告セグメントごとののれんの償却額及び未償却残高に関する情報

該当事項はありません。

報告セグメントごとの負ののれん発生益に関する情報

該当事項はありません。

（1株当たり情報）

当中間会計期間（自 平成26年4月1日 至 平成26年9月30日）

1株当たり純資産額	6,949,941円07銭
1株当たり中間純利益	194,316円25銭

なお、潜在株式調整後1株当たり中間純利益につきましては、潜在株式が存在しないため、記載していません。

（注）1株当たり中間純利益金額の算定上の基礎は、以下のとおりであります。

中間純利益（千円）	2,429,924
普通株主に帰属しない金額（千円）	-
普通株式に係る中間純利益（千円）	2,429,924
普通株式の期中平均株式数（株）	12,505

4【利害関係人との取引制限】

委託会社は、「金融商品取引法」の定めるところにより、利害関係人との取引について、次に掲げる行為が禁止されています。

自己またはその取締役もしくは執行役との間における取引を行うことを内容とした運用を行うこと(投資者の保護に欠け、もしくは取引の公正を害し、または金融商品取引業の信用を失墜させるおそれがないものとして内閣府令で定めるものを除きます。)

運用財産相互間において取引を行うことを内容とした運用を行うこと(投資者の保護に欠け、もしくは取引の公正を害し、または金融商品取引業の信用を失墜させるおそれがないものとして内閣府令で定めるものを除きます。)

通常取引の条件と異なる条件であって取引の公正を害するおそれのある条件で、委託会社の親法人等(委託会社の総株主等の議決権の過半数を保有していることその他の当該金融商品取引業者と密接な関係を有する法人その他の団体として政令で定める要件に該当する者をいいます。以下において同じ。)または子法人等(委託会社が総株主等の議決権の過半数を保有していることその他の当該金融商品取引業者と密接な関係を有する法人その他の団体として政令で定める要件に該当する者をいいます。以下同じ。)と有価証券の売買その他の取引または店頭デリバティブ取引を行うこと。

委託会社の親法人等または子法人等の利益を図るため、その行う投資運用業に関して運用の方針、運用財産の額もしくは市場の状況に照らして不必要な取引を行うことを内容とした運用を行うこと。

上記に掲げるもののほか、委託会社の親法人等または子法人等が関与する行為であって、投資者の保護に欠け、もしくは取引の公正を害し、または金融商品取引業の信用を失墜させるおそれのあるものとして内閣府令で定める行為

5【その他】

定款の変更等

定款の変更に関しては、株主総会の決議が必要です。

訴訟事件その他重要事項

委託会社は平成27年7月1日に国際投信投資顧問株式会社と合併し、商号を三菱UFJ国際投信株式会社に変更する予定です。

上記以外、該当事項はありません。

第2【その他の関係法人の概況】

1【名称、資本金の額及び事業の内容】

(1) 受託会社

名称	資本金の額（百万円） 平成26年3月末現在	事業の内容
野村信託銀行株式会社	30,000	銀行法に基づき銀行業を営むとともに、金融機関の信託業務の兼営等に関する法律（兼営法。以下同じ。）に基づき信託業務を営んでいます。

(2) 販売会社

名称	資本金の額（百万円） 平成26年3月末現在	事業の内容
エービーエヌ・アムロ・クリアリング証券株式会社	4,500	金融商品取引法に定める第一種金融商品取引業を営んでいます。
ゴールドマン・サックス証券株式会社	83,616	
パークレイズ証券株式会社	32,945	
三菱UFJモルガン・スタンレー証券株式会社	40,500	

2【関係業務の概要】

(1) 受託会社

ファンドの財産の保管および管理等を行います。

(2) 販売会社

受益権の募集の取扱い、一部解約の実行の請求の受付、一部解約金の支払いの取扱い等を行います。

3【資本関係】

該当ありません。（平成27年7月1日現在（予定））

（注）関係法人が所有する委託会社の株式または委託会社が所有する関係法人の株式のうち、持株比率が3%以上のものを記載しています。

第3【その他】

- 1 目論見書の表紙または本文に写真、イラスト、キャッチ・コピー、ファンド名ロゴマーク、ロゴマーク入り社名もしくは社名を付加して使用することがあります。
- 2 投資信託説明書（交付目論見書）に、以下の趣旨の文言の全部または一部および有価証券届出書の主要内容を記載することがあります。
 - (1) ・当ファンドに関する投資信託説明書（請求目論見書）を含む詳細な情報は、委託会社のホームページで閲覧できます。
・当ファンドに関する投資信託説明書（請求目論見書）を含む詳細な情報は、委託会社にお問合わせください。
・本書には、約款の主な内容が含まれていますが、約款の全文は請求目論見書に掲載されています。
・ご購入に際しては、本書の内容を十分にお読みください。
 - (2) ・当ファンドは、商品内容に関して重大な約款変更を行う場合、投資信託及び投資法人に関する法律に基づき、事前に受益者の意向を確認する手続きを行います。
・当ファンドの信託財産は、信託法に基づき、受託会社の固有財産等との分別管理が義務付けられています。
・投資信託説明書（請求目論見書）は、投資者の請求により販売会社から交付されます。請求された場合には、その旨をご自身で記録しておいてください。
 - (3) 当ファンドのお取引に関しては、クーリングオフ（金融商品取引法第37条の6の規定）の適用はありません。
 - (4) 最新の運用実績は委託会社のホームページにてご確認ください。
 - (5) 課税上の取扱いを上場証券投資信託となります。
- 3 投資信託説明書（請求目論見書）に、以下の趣旨の文言の全部または一部を記載することがあります。
 - (1) ファンドは、債券など値動きのある証券（外貨建資産には為替変動リスクもあります。）に投資しますので、基準価額は変動します。したがって元本が保証されているものではありません。
 - (2) 投資信託の運用による損益は、投資信託をご購入のお客さまに帰属します。
 - (3) 投資信託は、預金保険の対象ではありません。
 - (4) 投資信託は、金融機関の預金と異なり、元本保証および利回り保証をするものではありません。
 - (5) 登録金融機関は、投資者保護基金には加入していません。
 - (6) 投資信託は、保険契約における保険金額とは異なり、受取金額等の保証はありません。
 - (7) 投資信託は、保険ではなく、保険契約者保護機構の保護の対象ではありません。
 - (8) 投資信託の取得のお申込みに関しては、クーリングオフの適用はありません。
 - (9) 当ファンドにおける課税上の取扱いは上場証券投資信託となります。
- 4 有価証券届出書に記載された内容を明瞭に表示するため、目論見書にグラフ、図表等を使用することがあります。グラフ、図表等に使用するファンドに関するデータは、あくまでも過去の運用実績であり、将来の運用成果をお約束するものではありません。
- 5 投資信託約款の重要な事項を投資信託説明書（交付目論見書）に掲載し、投資信託約款の全文を投資信託説明書（請求目論見書）の巻末に掲載します。

- 6 目論見書は電子媒体等として使用されるほか、委託会社のホームページ等に掲載することがあります。
- 7 目論見書は、目論見書の別称として「投資信託説明書(交付目論見書)」、「投資信託説明書(請求目論見書)」と称して使用場合があります。

独立監査人の監査報告書

平成26年6月27日

三菱UFJ投信株式会社

取締役会 御中

有限責任監査法人 トーマツ

指定有限責任社員 業務執行社員	公認会計士 樋口 誠之	印
--------------------	-------------	---

指定有限責任社員 業務執行社員	公認会計士 山田 信之	印
--------------------	-------------	---

当監査法人は、金融商品取引法第193条の2第1項の規定に基づく監査証明を行うため、「委託会社等の経理状況」に掲げられている三菱UFJ投信株式会社の平成25年4月1日から平成26年3月31日までの第29期事業年度の財務諸表、すなわち、貸借対照表、損益計算書、株主資本等変動計算書、重要な会計方針及びその他の注記について監査を行った。

財務諸表に対する経営者の責任

経営者の責任は、我が国において一般に公正妥当と認められる企業会計の基準に準拠して財務諸表を作成し適正に表示することにある。これには、不正又は誤謬による重要な虚偽表示のない財務諸表を作成し適正に表示するために経営者が必要と判断した内部統制を整備及び運用することが含まれる。

監査人の責任

当監査法人の責任は、当監査法人が実施した監査に基づいて、独立の立場から財務諸表に対する意見を表明することにある。当監査法人は、我が国において一般に公正妥当と認められる監査の基準に準拠して監査を行った。監査の基準は、当監査法人に財務諸表に重要な虚偽表示がないかどうかについて合理的な保証を得るために、監査計画を策定し、これに基づき監査を実施することを求めている。

監査においては、財務諸表の金額及び開示について監査証拠を入手するための手続が実施される。監査手続は、当監査法人の判断により、不正又は誤謬による財務諸表の重要な虚偽表示のリスクの評価に基づいて選択及び適用される。財務諸表監査の目的は、内部統制の有効性について意見表明するためのものではないが、当監査法人は、リスク評価の実施に際して、状況に応じた適切な監査手続を立案するために、財務諸表の作成と適正な表示に関連する内部統制を検討する。また、監査には、経営者が採用した会計方針及びその適用方法並びに経営者によって行われた見積りの評価も含め全体としての財務諸表の表示を検討することが含まれる。

当監査法人は、意見表明の基礎となる十分かつ適切な監査証拠を入手したと判断している。

監査意見

当監査法人は、上記の財務諸表が、我が国において一般に公正妥当と認められる企業会計の基準に準拠して、三菱UFJ投信株式会社の平成26年3月31日現在の財政状態及び同日をもって終了する事業年度の経営成績をすべての重要な点において適正に表示しているものと認める。

利害関係

会社と当監査法人又は業務執行社員との間には、公認会計士法の規定により記載すべき利害関係はない。

以上

(注) 上記は、委託会社が、独立監査人の監査報告書の原本に記載された事項を電子化したものであり、その原本は委託会社が別途保管しております。なお、XBRLデータは監査の対象に含まれていません。

独立監査人の監査報告書

平成26年12月25日

国際投信投資顧問株式会社

取締役会 御中

新日本有限責任監査法人

指定有限責任社員
業務執行社員 公認会計士 森重 俊寛 印指定有限責任社員
業務執行社員 公認会計士 宮田 八郎 印

当監査法人は、金融商品取引法第193条の2第1項の規定に基づく監査証明を行うため、「ファンドの経理状況」に掲げられている国際のETF-VX中期先物指数の平成25年11月15日から平成26年11月14日までの計算期間の財務諸表、すなわち、貸借対照表、損益及び剰余金計算書、注記表並びに附属明細表について監査を行った。

財務諸表に対する経営者の責任

経営者の責任は、我が国において一般に公正妥当と認められる企業会計の基準に準拠して財務諸表を作成し適正に表示することにある。これには、不正又は誤謬による重要な虚偽表示のない財務諸表を作成し適正に表示するために経営者が必要と判断した内部統制を整備及び運用することが含まれる。

監査人の責任

当監査法人の責任は、当監査法人が実施した監査に基づいて、独立の立場から財務諸表に対する意見を表明することにある。当監査法人は、我が国において一般に公正妥当と認められる監査の基準に準拠して監査を行った。監査の基準は、当監査法人に財務諸表に重要な虚偽表示がないかどうかについて合理的な保証を得るために、監査計画を策定し、これに基づき監査を実施することを求めている。

監査においては、財務諸表の金額及び開示について監査証拠を入手するための手続が実施される。監査手続は、当監査法人の判断により、不正又は誤謬による財務諸表の重要な虚偽表示のリスクの評価に基づいて選択及び適用される。財務諸表監査の目的は、内部統制の有効性について意見表明するためのものではないが、当監査法人は、リスク評価の実施に際して、状況に応じた適切な監査手続を立案するために、財務諸表の作成と適正な表示に関連する内部統制を検討する。また、監査には、経営者が採用した会計方針及びその適用方法並びに経営者によって行われた見積りの評価も含め全体としての財務諸表の表示を検討することが含まれる。

当監査法人は、意見表明の基礎となる十分かつ適切な監査証拠を入手したと判断している。

監査意見

当監査法人は、上記の財務諸表が、我が国において一般に公正妥当と認められる企業会計の基準に準拠して、国際のETF-VX中期先物指数の平成26年11月14日現在の信託財産の状態及び同日をもって終了する計算期間の損益の状況をすべての重要な点において適正に表示しているものと認める。

利害関係

国際投信投資顧問株式会社及びファンドと当監査法人又は業務執行社員との間には、公認会計士法の規定により記載すべき利害関係はない。

以上

(注) 1. 上記は、当社が、独立監査人の監査報告書の原本に記載された事項を電子化したものであり、その原本は当社が別途保管しております。

2. XBR Lデータは監査の対象には含まれていません。

独立監査人の中間監査報告書

平成26年12月9日

三菱UFJ投信株式会社

取締役会 御中

有限責任監査法人 トーマツ

指定有限責任社員
業務執行社員 公認会計士 樋口 誠之 印

指定有限責任社員
業務執行社員 公認会計士 山田 信之 印

当監査法人は、金融商品取引法第193条の2第1項の規定に基づく監査証明を行うため、「委託会社等の経理状況」に掲げられている三菱UFJ投信株式会社の平成26年4月1日から平成27年3月31日までの第30期事業年度の中間会計期間（平成26年4月1日から平成26年9月30日まで）に係る中間財務諸表、すなわち、中間貸借対照表、中間損益計算書、中間株主資本等変動計算書、重要な会計方針及びその他の注記について中間監査を行った。

中間財務諸表に対する経営者の責任

経営者の責任は、我が国において一般に公正妥当と認められる中間財務諸表の作成基準に準拠して中間財務諸表を作成し有用な情報を表示することにある。これには、不正又は誤謬による重要な虚偽表示のない中間財務諸表を作成し有用な情報を表示するために経営者が必要と判断した内部統制を整備及び運用することが含まれる。

監査人の責任

当監査法人の責任は、当監査法人が実施した中間監査に基づいて、独立の立場から中間財務諸表に対する意見を表明することにある。当監査法人は、我が国において一般に公正妥当と認められる中間監査の基準に準拠して中間監査を行った。中間監査の基準は、当監査法人に中間財務諸表には全体として中間財務諸表の有用な情報の表示に関して投資者の判断を損なうような重要な虚偽表示がないかどうかの合理的な保証を得るために、中間監査に係る監査計画を策定し、これに基づき中間監査を実施することを求めている。

中間監査においては、中間財務諸表の金額及び開示について監査証拠を入手するために年度監査と比べて監査手続の一部を省略した中間監査手続が実施される。中間監査手続は、当監査法人の判断により、不正又は誤謬による中間財務諸表の重要な虚偽表示のリスクの評価に基づいて、分析的手続等を中心とした監査手続に必要に応じて追加の監査手続が選択及び適用される。中間監査の目的は、内部統制の有効性について意見表明するためのものではないが、当監査法人は、リスク評価の実施に際して、状況に応じた適切な中間監査手続を立案するために、中間財務諸表の作成と有用な情報の表示に関連する内部統制を検討する。また、中間監査には、経営者が採用した会計方針及びその適用方法並びに経営者によって行われた見積りの評価も含め中間財務諸表の表示を検討することが含まれる。

当監査法人は、中間監査の意見表明の基礎となる十分かつ適切な監査証拠を入手したと判断している。

中間監査意見

当監査法人は、上記の中間財務諸表が、我が国において一般に公正妥当と認められる中間財務諸表の作成基準に準拠して、三菱UFJ投信株式会社の平成26年9月30日現在の財政状態及び同日をもって終了する中間会計期間（平成26年4月1日から平成26年9月30日まで）の経営成績に関する有用な情報を表示しているものと認める。

利害関係

会社と当監査法人又は業務執行社員との間には、公認会計士法の規定により記載すべき利害関係はない。

以 上

（注）上記は、委託会社が、独立監査人の中間監査報告書の原本に記載された事項を電子化したものであり、その原本は委託会社が別途保管しております。なお、XBRLデータは中間監査の対象に含まれていません。