

【表紙】

【提出書類】	有価証券届出書
【提出先】	関東財務局長
【提出日】	平成29年 8月17日
【発行者名】	三菱UFJ国際投信株式会社
【代表者の役職氏名】	取締役社長 松田 通
【本店の所在の場所】	東京都千代田区有楽町一丁目12番1号
【事務連絡者氏名】	伊藤 晃
【電話番号】	03-6250-4740
【届出の対象とした募集（売出）内国投資信託受益証券に係るファンドの名称】	システム・オープン
【届出の対象とした募集（売出）内国投資信託受益証券の金額】	上限1兆円
【縦覧に供する場所】	該当ありません

第一部【証券情報】

（１）【ファンドの名称】

システム・オープン

（以下「ファンド」といいます。）

（２）【内国投資信託受益証券の形態等】

追加型証券投資信託の振替内国投資信託受益権です。

ファンドの委託会社である三菱ＵＦＪ国際投信株式会社の依頼により、信用格付業者から提供され、もしくは閲覧に供された信用格付、または信用格付業者から提供され、もしくは閲覧に供される予定の信用格付はありません。

ファンドの受益権は、社債、株式等の振替に関する法律（以下「社振法」といいます。）の規定の適用を受けることとし、受益権の帰属は、後述の「(11) 振替機関に関する事項」に記載の振替機関および当該振替機関の下位の口座管理機関（社振法第２条に規定する「口座管理機関」をいい、振替機関を含め、以下「振替機関等」といいます。）の振替口座簿に記載または記録されることにより定まります（以下、振替口座簿に記載または記録されることにより定まる受益権を「振替受益権」といいます。）。委託会社は、やむを得ない事情等がある場合を除き、当該振替受益権を表示する受益証券を発行しません。

（３）【発行（売出）価額の総額】

1兆円を上限とします。

（４）【発行（売出）価格】

取得申込みの受付日の基準価額^{*}とします。

なお、原則として午後３時までに、取得申込みが行われ、かつ当該取得申込みに係る販売会社所定の事務手続きが完了したものを当日の受付分とします。

* 「基準価額」とは、ファンドの資産総額から負債総額を控除した金額（純資産総額）をそのときの受益権総口数で除した１口当たりの純資産額をいいます。（ただし、便宜上１万口当たり換算した価額で表示することがあります。）

基準価額は、組入れる有価証券等の値動き等により日々変動します。

基準価額の照会先は、販売会社または以下の通りです。

三菱ＵＦＪ国際投信株式会社（信託契約に係る委託者であり、以下「委託会社」という場合があります。）

電話番号：0120-151034（お客様専用フリーダイヤル）

（受付時間は営業日の午前９時～午後５時）

ホームページ アドレス：<http://www.am.mufg.jp/>

（５）【申込手数料】

申込手数料は、取得申込みの受付日の基準価額に、2.16%（税抜2.00%）を上限として、販売会社がそれぞれ別に定める率を乗じて得た額とします。申込手数料は消費税および地方消費税（以下「消費税等」といいます。）相当額を含みます。

申込手数料の照会先は販売会社となります。

(6) 【申込単位】

販売会社が定める単位(当初元本1口=1万円)

申込単位の照会先は販売会社となります。

(7) 【申込期間】

平成29年8月18日から平成30年2月16日まで

ただし、取得の申込みの受付は、日本における販売会社の営業日に限り行われます。

* 申込期間は、前記期間終了前に有価証券届出書を提出することによって更新される予定です。

(8) 【申込取扱場所】

販売会社で申込みの取扱いを行います。

販売会社の照会先は以下の通りです。

三菱UFJ国際投信株式会社 電話番号：0120-151034(お客様専用フリーダイヤル) (受付時間は営業日の午前9時～午後5時) ホームページ アドレス： http://www.am.mufg.jp/

(9) 【払込期日】

取得申込者は、申込代金^{*}を販売会社が指定する期日までに払込むものとします。

* 申込代金とは、申込金額(取得申込みの受付日の基準価額に申込口数を乗じて得た額)に、申込手数料(消費税等相当額を含みます。)を加算した額です。

各取得申込受付日の発行価額の総額は、追加信託が行われる日に委託会社の指定する口座を經由して、三菱UFJ信託銀行株式会社(信託契約に係る受託者であり、以下「受託会社」といいます。)の指定するファンドに係る口座に払込まれます。

(10) 【払込取扱場所】

前記「(8)申込取扱場所」に同じです。

申込代金は取得の申込みを行った販売会社へ払込むものとします。

(11) 【振替機関に関する事項】

株式会社証券保管振替機構

(12) 【その他】

申込みの方法

取得の申込みは、申込期間において、原則として販売会社の営業日の午後3時までに、販売会社所定の方法で行われます。取得申込みが行われ、かつ当該取得申込みに係る販売会社所定の事務手続きが完了したものを当日の受付分とします。

日本以外の地域における発行

該当事項はありません。

その他留意事項

- a. 金融商品取引所(金融商品取引法第2条第16項に規定する金融商品取引所および金融商品取引法第2条第8項第3号口に規定する外国金融商品市場をいいます。以下同じ。)等における取引の停止、その他やむを得ない事情があるときは、取得の申込みの受付を中止することおよびすでに受付けた取得の申込みの受付を取消すことがあります。

b. 申込代金には利息をつけません。

c. 振替受益権について

ファンドの受益権は、社振法の規定の適用を受け、前記「(11) 振替機関に関する事項」に記載の振替機関の振替業に係る業務規程等の規則にしたがって取扱われるものとします。

ファンドの収益分配金、償還金、換金代金は、社振法および前記「(11) 振替機関に関する事項」に記載の振替機関の業務規程その他の規則にしたがって支払われます。

（参考）

投資信託振替制度においては、ファンドの受益権の発生、消滅、移転をコンピュータシステムにて管理します。ファンドの設定、解約、償還等がコンピュータシステム上の帳簿（「振替口座簿」といいます。）への記載・記録によって行われますので、受益証券は発行されません。

第二部【ファンド情報】

第1【ファンドの状況】

1【ファンドの性格】

(1)【ファンドの目的及び基本的性格】

ファンドの目的

わが国株式市場の全体的な動きと成長をとらえることを目指して、幅広い業種より選定した株式に原則として高い組入比率を保つよう投資します。

信託金の限度額

6,500億円です。

* 委託会社は、受託会社と合意のうえ、信託金の限度額を変更することができます。

基本的性格

一般社団法人投資信託協会による商品分類および属性区分は、以下の通りです。

商品分類表

単位型・追加型の別	投資対象地域	投資対象資産 (収益の源泉となる資産)
単位型投信	国内	株式
	海外	債券
追加型投信	内外	不動産投信
		その他資産
		資産複合

(注) 該当する部分を網掛け表示しています。

該当する商品分類の定義について

追加型投信	一度設定されたファンドであってもその後追加設定が行われ従来の信託財産とともに運用されるファンドをいう。
国内	目論見書又は投資信託約款において、組入資産による主たる投資収益が実質的に国内の資産を源泉とする旨の記載があるものをいう。
株式	目論見書又は投資信託約款において、組入資産による主たる投資収益が実質的に株式を源泉とする旨の記載があるものをいう。

属性区分表

投資対象資産 (実際の組入資産)	決算頻度	投資対象地域
株式	年1回	グローバル
一般	年2回	日本
大型株	年4回	北米
中小型株	年6回(隔月)	欧州
債券	年12回(毎月)	アジア
一般	日々	オセアニア
公債	その他	中南米
社債		アフリカ
その他債券		中近東(中東)
クレジット属性		エマージング
不動産投信		
その他資産		
資産複合		

(注) 該当する部分を網掛け表示しています。

該当する属性区分の定義について

株式(一般)	大型株 ^{*1} 、中小型株 ^{*2} 属性にあてはまらない全てのものをいう。
年1回	目論見書又は投資信託約款において、年1回決算する旨の記載があるものをいう。
日本	目論見書又は投資信託約款において、組入資産による投資収益が日本の資産を源泉とする旨の記載があるものをいう。

*1 大型株・・・目論見書又は投資信託約款において、主として大型株に投資する旨の記載があるものをいう。

*2 中小型株・・・目論見書又は投資信託約款において、主として中小型株に投資する旨の記載があるものをいう。

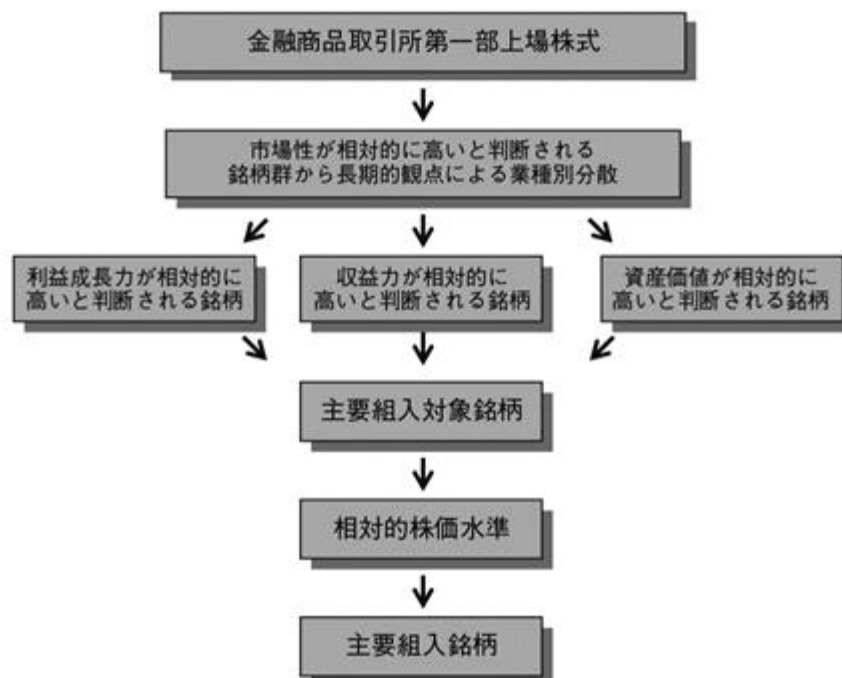
商品分類および属性区分の内容については、一般社団法人投資信託協会のホームページ
(<http://www.toushin.or.jp/>)でご覧いただけます。

ファンドの特色

- ① わが国の金融商品取引所第一部上場株式の中から成長性、収益性、安定性、市場性などを基準に、業種分散を配慮して選定した株式に投資します。

投資銘柄は原則として変更しませんが、一定の時期に見直して入れ替えることがあります。
余裕金はコール・ローンなどで運用します。

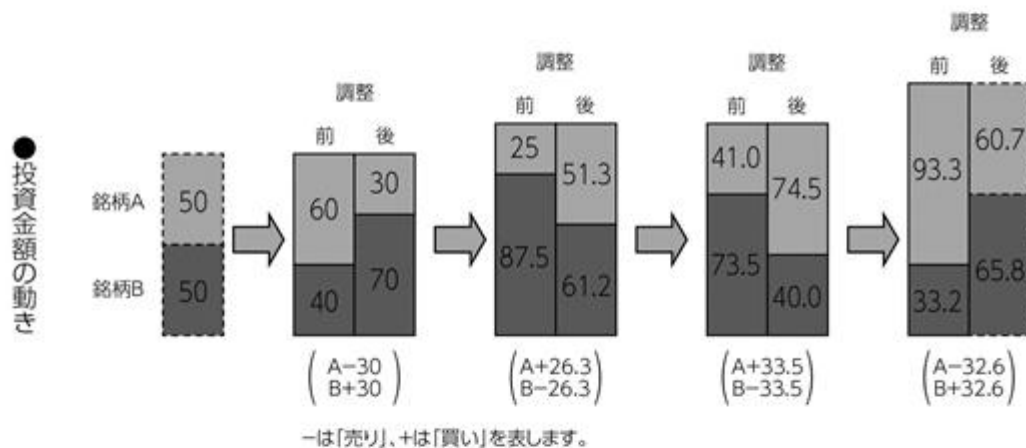
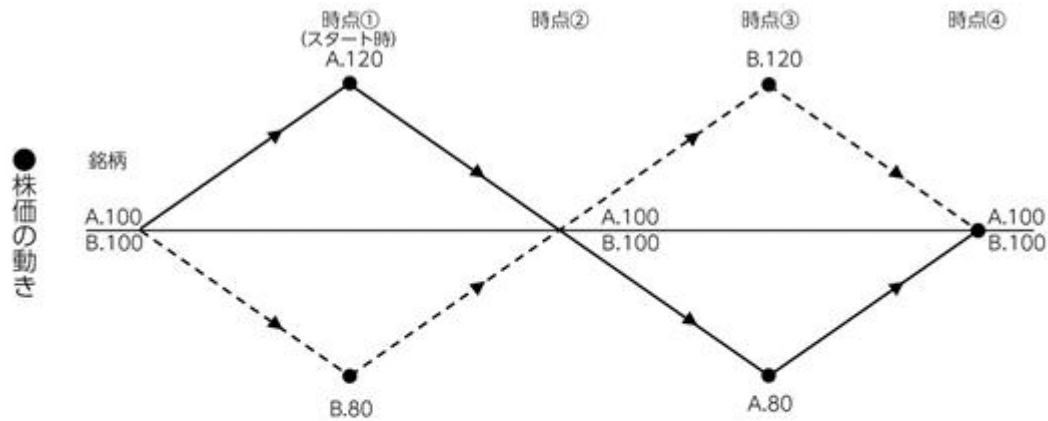
<株式の銘柄選択>



- ② 株式への投資は、銘柄毎にあらかじめ決められた配分比率によるものとします。株価の変動などによる配分比率の変化は、所定のシステムによって、一定期間毎に調整します。それにより、組入銘柄全体の平均値動きに比べ、より値上がりした銘柄の配分比率を引下げ、より値下がりした銘柄の配分比率を上げます。

<A、Bの2銘柄によるシステム運用の具体例>

- (i) スタート時には、個々の銘柄の株価の位置により、それぞれの銘柄の投資配分比率を決めます。たとえば、次の図のように、A、Bの2銘柄でシステム運用を行う場合、スタート時点①のA、Bの投資配分比率は、ある期間過去にさかのぼって、所定の計算式＝[システム]によって決定します。
(A=30、B=70)
- (ii) 組入完了後、個々の銘柄の株価の変動に応じ、一定期間毎に配分比率の調整を行います。調整の方法は、組入銘柄全体の平均値動きに比べ、より値上がりした銘柄の株式を一部売却して、その配分比率を引下げ、一方、より値下がりした銘柄の株式を買増しして、その配分比率を上げます。組入完了後、A、Bの2銘柄の配分比率は、一定期間毎に[システム]によって調整します。値下がりしたA銘柄は、時点②、③のように買増し、その配分比率を高め、一方、値上がりしたB銘柄は売却し、その配分比率を引下げます。
- (iii) この方法によって、株価の循環と成長を効率的にとらえることを目指します。



※上記は運用イメージをわかりやすく例示したものであり、実際のポートフォリオの資産構成とは異なります。

*資金動向、市況動向、残存信託期間等の事情によっては、①、②のような運用が出来ない場合があります。

③ 年1回の決算時(5月18日(休業日の場合は翌営業日))に分配金額を決定します。

- 分配金額は委託会社が基準価額水準、市況動向、残存信託期間等を勘案して決定します。ただし、分配対象収益が少額の場合には、分配を行わないことがあります。

分配金額の決定にあたっては、信託財産の成長を優先し、原則として分配を抑制する方針とします。
(基準価額水準や市況動向等により変更する場合があります。)

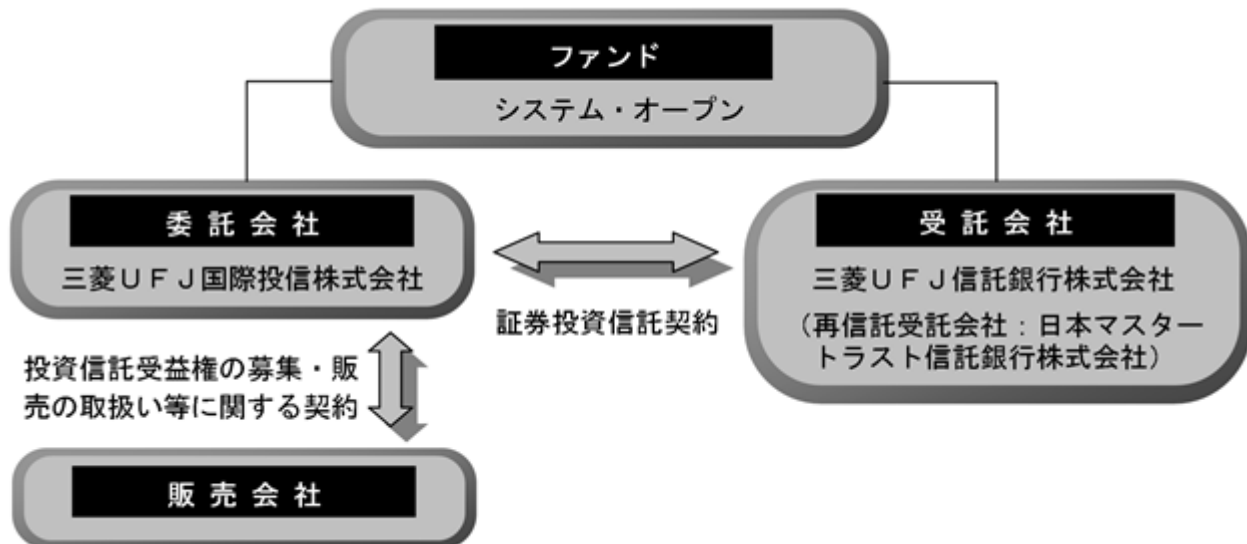
将来の分配金の支払いおよびその金額について保証するものではありません。

(2) 【ファンドの沿革】

- 昭和58年5月24日 証券投資信託契約締結、設定、運用開始
 平成19年1月4日 投資信託振替制度への移行に伴う重大な約款変更の適用
 平成27年7月1日 ファンドの委託会社としての業務を国際投信投資顧問株式会社から
 三菱UFJ国際投信株式会社に承継

(3) 【ファンドの仕組み】

ファンドの仕組み



委託会社およびファンドの関係法人の名称、ファンドの運営上の役割

- 委託会社（三菱UFJ国際投信株式会社）
ファンドの運用指図、運用報告書の作成等を行います。
- 受託会社（三菱UFJ信託銀行株式会社、再信託受託会社：日本マスタートラスト信託銀行株式会社）
ファンドの財産の保管および管理等を行います。
- 販売会社
受益権の募集の取扱い、一部解約の実行の請求の受付ならびに収益分配金、一部解約金および償還金の支払いの取扱い等を行います。

委託会社が関係法人と締結している契約の概要

- 証券投資信託契約（委託会社と受託会社との契約）
証券投資信託の運用の基本方針、運営方法ならびに委託会社、受託会社および受益者との権利義務関係ならびに受益権の取扱い方法等が定められています。
- 投資信託受益権の募集・販売の取扱い等に関する契約（委託会社と販売会社との契約）
受益権の募集・販売の取扱い、一部解約事務ならびに収益分配金、一部解約金および償還金の受益者への支払いの取扱いに関する方法等が定められています。

委託会社の概況

- 資本金（平成29年5月末現在）
2,000百万円
- 沿革
平成9年5月 東京三菱投信投資顧問株式会社が証券投資信託委託業務を開始
平成16年10月 東京三菱投信投資顧問株式会社と三菱信アセットマネジメント株式会社が合併、商号を三菱投信株式会社に変更

平成17年10月 三菱投信株式会社とユーエフジェイパートナーズ投信株式会社が合併、
商号を三菱UFJ投信株式会社に変更

平成27年7月 三菱UFJ投信株式会社と国際投信投資顧問株式会社が合併、商号を
三菱UFJ国際投信株式会社に変更

c. 大株主の状況（平成29年5月末現在）

氏名または名称	住所	所有株式数	比率
三菱UFJ信託銀行株式会社	東京都千代田区丸の内一丁目 4番5号	107,855株	50.97%
三菱UFJ証券ホールディングス株式会社	東京都千代田区丸の内二丁目 5番2号	71,969株	34.01%
株式会社三菱東京UFJ銀行	東京都千代田区丸の内二丁目 7番1号	31,757株	15.00%

d. 金融商品取引業者登録番号

金融商品取引業者 関東財務局長（金商）第404号

2【投資方針】

（1）【投資方針】

基本方針

わが国株式市場の全体的な動きと成長をとらえることを目指して、幅広い業種より選定した株式に原則として高い組入比率を保つよう投資します。

投資態度

- a. 株式への投資は、銘柄毎にあらかじめ決められた配分比率によるものとします。株価の変動などによる配分比率の変化は、所定のシステムによって、一定期間毎に調整します。それにより、組入銘柄全体の平均値動きに比べ、より値上がりした銘柄の配分比率を引下げ、より値下がりした銘柄の配分比率を上げます。
- b. 株式以外への資産の投資は、原則として信託財産総額の50%以下とします。
- * 資金動向、市況動向、残存信託期間等の事情によっては、前記のような運用が出来ない場合があります。

（2）【投資対象】

わが国金融商品取引所第一部上場株式の中から成長性、収益性、安定性、市場性などを基準に、業種分散を配慮して選定した株式に投資します。

投資の対象とする資産の種類

ファンドにおいて投資の対象とする資産の種類は、次に掲げる特定資産（投資信託及び投資法人に関する法律第2条第1項で定めるものをいい、（5）信託

- a. 有価証券
- b. デリバティブ取引（金融商品取引法第2条第20項に規定するものをいい、（5）信託約款に定める投資制限の に定めるものに限り、）に係る権利
- c. 約束手形
- d. 金銭債権

運用の指図範囲

委託会社は、信託金を、主として、次の有価証券（金融商品取引法第2条第2項の規定により有価証券とみなされる同項各号に掲げる権利を除きます。）で市場性のあるものに投資することを指図します。

- a. 株券または新株引受権証書
- b. コマーシャル・ペーパーおよび短期社債等

- c．外国または外国の者の発行する本邦通貨表示の証券もしくは証書で、a．およびb．の証券または証書の性質を有するもの
 - d．指定金銭信託の受益証券（金融商品取引法第2条第1項第14号で定める受益証券発行信託の受益証券に限ります。）
 - e．貸付債権信託受益権であって金融商品取引法第2条第1項第14号で定める受益証券発行信託の受益証券に表示されるべきもの
 - f．外国の者に対する権利でe．の有価証券の性質を有するもの
- a．の証券または証書の性質を有するものを以下「株式」といいます。

金融商品の指図範囲

委託会社は、信託金を、前記の有価証券のほか、次に掲げる金融商品（金融商品取引法第2条第2項の規定により有価証券とみなされる同項各号に掲げる権利を含みます。）により運用することを指図することができます。

- a．預金
- b．指定金銭信託（金融商品取引法第2条第1項第14号に規定する受益証券発行信託を除きます。）
- c．コール・ローン
- d．手形割引市場において売買される手形
- e．貸付債権信託受益権であって金融商品取引法第2条第2項第1号で定めるもの
- f．外国の者に対する権利でe．の権利の性質を有するもの

特別な場合の金融商品による運用

前記の規定にかかわらず、ファンドの設定、解約、償還への対応および投資環境の変動等への対応で、委託会社が運用上必要と認めるときには、委託会社は、信託金を、前記のa．からf．までに掲げる金融商品により運用することの指図ができます。

その他の投資対象

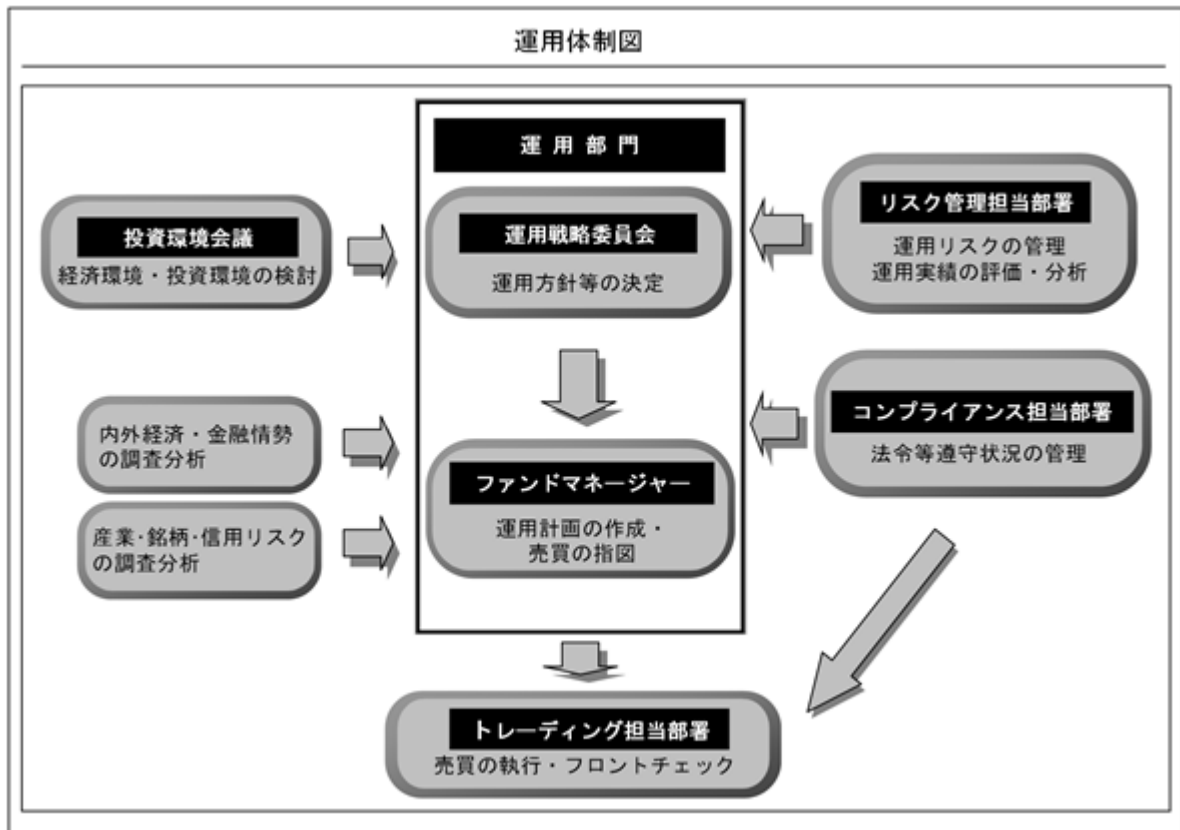
先物取引等

（3）【運用体制】

ファンドの運用に関する主な会議および組織は次の通りです。（平成29年5月末現在）

会議	役割・機能
投資環境会議	投資環境会議を開催し、経済環境等の長期的な構造変化や中長期的な投資環境について検討を行います。
運用戦略委員会	運用戦略委員会を開催し、運用方針等の決定を行います。

組織	役割・機能
運用部門（ファンドマネージャー）	ファンドマネージャーは運用戦略委員会にて運用方針が承認された後、運用計画を作成します。この計画に基づいて売買の指図を行い、ポートフォリオを構築します。なお、随時投資環境、投資対象ならびに資産状況について分析および検討し、ポートフォリオの見直しを行います。



参考

- ・ファンドの運用は、運用部門のファンドマネージャー4名程度で行います。
- ・トレーディング担当部署においては30名程度、リスク管理およびコンプライアンスの各担当部署においては総勢40～50名程度で上記業務に当たります。

運用体制に関する社内規則等は次の通りです。

委託会社は、「組織規則」において、運用方針等を決定する機関として運用戦略委員会をおくなどの運用体制を定めています。ファンドマネージャー（運用担当者）の適正な行動基準の確立のために服務規程を定めています。

関係法人に関する管理体制は次の通りです。

委託会社は、受託会社より年1回、内部統制の整備および運用状況に関する報告書を入手し、その内容の確認を行っています。

さらに、委託会社は、三菱UFJ信託銀行からの投資環境および全資産に関する助言を活用して、質の高い運用サービスの提供に努めています。

（注）組織変更等により前記の名称、人数または内容等は変更となる場合があります。

（４）【分配方針】

収益分配方針

毎年5月18日（休業日の場合は翌営業日とします。）に決算を行い、原則として以下の方針により分配を行います。

a. 分配対象収益額の範囲

経費控除後の配当等収益と売買益（評価益を含みます。）等の全額とします。

なお、前期から繰越された分配準備積立金および収益調整金中のその他調整金は、全額分配に使用することができます。

b. 分配対象収益についての分配方針

委託会社が基準価額水準・市況動向、残存信託期間等を勘案して、分配金額を決定します。（ただし、分配対象収益が少額の場合には分配を行わないこともあります。）

c. 留保益の運用方針

留保益の運用については、特に制限を設けず、運用の基本方針に則した運用を行います。

収益分配金の交付

収益分配金は、税金を差引いた後、毎計算期間の終了日後1ヵ月以内の委託会社の指定する日（原則として決算日から起算して5営業日以内）から、販売会社において、受益者に支払います。

収益の分配方式

a. 信託財産から生ずる毎計算期末における利益は、次の方法により処理します。

（a）配当金、利子およびこれらに類する収益から支払利息を控除した額（「配当等収益」といいます。）は、諸経費、信託報酬（当該諸経費、信託報酬は、消費税および地方消費税（以下「消費税等」といいます。）相当額を含みます。）を控除した後、その残金を受益者に分配することができます。なお、次期以降の分配にあてるため、その一部を分配準備積立金として積立てることができます。

（b）売買損益に評価損益を加減した利益金額（「売買益」といいます。）は、諸経費、信託報酬（当該諸経費、信託報酬は、消費税等相当額を含みます。）を控除し、繰越欠損金のあるときは、その全額を売買益をもって補てんした後、受益者に分配することができます。なお、次期以降の分配にあてるため、分配準備積立金として積立てることができます。

b. 毎計算期末において、信託財産につき生じた損失は、次期に繰越します。

（5）【投資制限】

信託約款に定める投資制限

株式への投資

株式への投資は、制限を設けません。

外貨建資産への投資

外貨建資産への投資は行いません。

投資する株式の範囲

委託会社が投資することを指図する株式は、わが国の金融商品取引所に上場されている株式の発行会社の発行する株式とします。ただし、株主割当により取得する株式については、この限りではありません。

同一銘柄の株式への投資制限

委託会社は、取得時において信託財産に属する同一銘柄の株式の時価総額が、信託財産の純資産総額の100分の5を超えることとなる投資の指図をしません。

信用取引の指図範囲

a. 委託会社は、信託財産の効率的な運用に資するため、信用取引により株券を売付けることの指図をすることができます。なお、当該売付の決済については、株券の引渡または買戻しにより行うことの指図をすることができるものとします。

b. 信用取引の指図は、次に掲げる有価証券の発行会社の発行する株券について行うことができるものとし、かつ次に掲げる株券数の合計数を超えないものとします。

（a）信託財産に属する株券および新株引受権証書の権利行使により取得する株券

（b）株式分割により取得する株券

（c）有償増資により取得する株券

（d）売出しにより取得する株券

先物取引等の運用指図・目的・範囲

- a. 委託会社は、信託財産が運用対象とする有価証券の価格変動リスクを回避するため、わが国の金融商品取引所における有価証券先物取引（金融商品取引法第28条第8項第3号イに掲げるものをいいます。）、有価証券指数等先物取引（金融商品取引法第28条第8項第3号ロに掲げるものをいいます。）および有価証券オプション取引（金融商品取引法第28条第8項第3号ハに掲げるものをいいます。）ならびに外国の金融商品取引所におけるこれらの取引と類似の取引を次の範囲で行うことの指図をすることができます。なお、選択権取引は、オプション取引に含めて取扱うものとします。（以下同じ。）
- (a) 先物取引の売建およびコール・オプションの売付の指図は、建玉の合計額が、ヘッジ対象とする有価証券（以下「ヘッジ対象有価証券」といいます。）の時価総額の範囲内とします。
 - (b) 先物取引の買建およびプット・オプションの売付の指図は、建玉の合計額が、ヘッジ対象有価証券の組入可能額（組入ヘッジ対象有価証券を差引いた額）に信託財産が限月までに受取る組入貸付債権信託受益権の利払金および償還金を加えた額を限度とし、かつ信託財産が限月までに受取る組入有価証券に係る利払金および償還金等ならびに余裕金の範囲内とします。
 - (c) コール・オプションおよびプット・オプションの買付の指図は、全オプション取引に係る支払プレミアム額の合計額が取引時点の信託財産の純資産総額の5%を上回らない範囲内とします。
- b. 委託会社は、信託財産に属する資産の価格変動リスクを回避するため、わが国の金融商品取引所における金利に係る先物取引およびオプション取引ならびに外国の金融商品取引所におけるこれらの取引と類似の取引を次の範囲で行うことの指図をすることができます。
- (a) 先物取引の売建およびコール・オプションの売付の指図は、建玉の合計額が、ヘッジ対象とする金利商品（以下「ヘッジ対象金利商品」といいます。）の時価総額の範囲内とします。
 - (b) 先物取引の買建およびプット・オプションの売付の指図は、建玉の合計額が、信託財産が限月までに受取る組入有価証券に係る利払金および償還金等ならびに余裕金の範囲内とします。
 - (c) コール・オプションおよびプット・オプションの買付の指図は、支払プレミアム額の合計額が取引時点のヘッジ対象金利商品の時価総額の5%を上回らない範囲内とし、かつ全オプション取引に係る支払プレミアム額の合計額が取引時点の信託財産の純資産総額の5%を上回らない範囲内とします。

デリバティブ取引等に係る投資制限

委託会社は、一般社団法人投資信託協会規則に規定するデリバティブ取引等について、同規則に規定する合理的な方法により算出した額が、信託財産の純資産総額を超えることとなる取引等の指図をしません。

資金の借入れ

- a. 委託会社は、信託財産の効率的な運用ならびに運用の安定性をはかるため、一部解約に伴う支払資金の手当てを目的として、資金借入れの指図をすることができます。なお、当該借入金をもって有価証券等の運用は行わないものとします。
- b. 一部解約に伴う支払資金の手当てにかかる借入期間は、有価証券等の売却等の代金の入金日までに限るものとし、資金借入額は当該有価証券等の売却等の代金の受取りの確定している資金の額の範囲内、かつ、借入指図を行う日における信託財産の純資産総額の10%を限度とします。
- c. 借入金の利息は信託財産中より支弁します。

信用リスクの分散規制

一般社団法人投資信託協会規則に定める一の者に係る株式等エクスポージャー、債券等エクスポージャーおよびデリバティブ等エクスポージャーの信託財産の純資産総額に対する比率は、原則として、それぞれ100分の10、合計で100分の20を超えないものとし、当該比率を超えることとなった場合には、一般社団法人投資信託協会規則にしたがい当該比率以内となるよう調整を行うこととします。

法令等による投資制限

同一の法人の発行する株式(投資信託及び投資法人に関する法律第9条)

委託会社は、同一の法人の発行する株式を、その運用の指図を行うすべての委託者指図型投資信託につき、投資信託財産として有する当該株式に係る議決権(株主総会において決議をすることができる事項の全部につき議決権を行使することができない株式についての議決権を除き、会社法第879条第3項の規定により議決権を有するものとみなされる株式についての議決権を含みます。)の総数が、当該株式に係る議決権の総数に100分の50の率を乗じて得た数を超えることとなる場合においては、投資信託財産をもって取得することを受託会社に指図してはならないものとされています。

デリバティブ取引(金融商品取引業等に関する内閣府令第130条第1項第8号)

委託会社は、信託財産に関し、金利、通貨の価格、金融商品市場における相場その他の指標に係る変動その他の理由により発生し得る危険に対応する額としてあらかじめ委託会社が定めた合理的な方法により算出した額が当該信託財産の純資産額を超えることとなる場合において、デリバティブ取引(新株予約権証券、新投資口予約権証券またはオプションを表示する証券もしくは証書に係る取引および選択権付債券売買を含みます。)を行い、または継続することを受託会社に指図してはならないものとされています。

信用リスク集中回避(金融商品取引業等に関する内閣府令第130条第1項第8号の2)

委託会社は、信託財産に関し、信用リスク(保有する有価証券その他の資産について取引の相手方の債務不履行その他の理由により発生し得る危険をいいます。)を適正に管理する方法としてあらかじめ委託会社が定めた合理的な方法に反することとなる取引を行うことを受託会社に指図してはならないものとされています。

3【投資リスク】

(1) ファンドのリスク

ファンドの基準価額は、組み入れている有価証券等の価格変動による影響を受けますが、これらの運用により信託財産に生じた損益はすべて投資者のみなさまに帰属します。したがって、投資者のみなさまの投資元本が保証されているものではなく、基準価額の下落により損失を被り、投資元本を割り込むことがあります。

投資信託は預貯金と異なります。

ファンドの基準価額の変動要因として、主に以下のリスクがあります。

(主なリスクであり、以下に限定されるものではありません。)

株価変動リスク

株式の価格は、国内および国際的な政治・経済情勢、発行企業の業績、市場の需給関係等の影響を受け変動します。株式の価格が変動すればファンドの基準価額の変動要因となります。

信用リスク

投資した有価証券等の発行会社の倒産、財務状況または信用状況の悪化等の影響により、ファンドの基準価額は下落し、損失を被ることがあります。

流動性リスク

有価証券等を売却あるいは購入しようとする際に、買い需要がなく売却不可能、あるいは売り供給がなく購入不可能等となるリスクのことをいいます。例えば、市況動向や有価証券等の流通量等の状況、あるいはファンドの解約金額の規模によっては、組入有価証券等を市場実勢より低い価格で売却しなければならないケースが考えられ、この場合にはファンドの基準価額の下落要因となります。

カウンターパーティー・リスク（取引相手先の決済不履行リスク）

証券取引等の相対取引においては、取引相手先の決済不履行リスクが伴います。

その他の主な留意点

- a. 所定のシステムによって運用を行いますが、資金動向、市況動向、残存信託期間等の事情によっては、システムによる運用ができない場合があります。
- b. 収益分配金に関する留意点
 - ・ 計算期末に、基準価額水準に応じて、別に定める分配方針により収益の分配を行いますが、委託会社の判断により、分配が行われないこともあります。
 - ・ 投資信託（ファンド）の収益分配金は、預貯金の利息とは異なり、投資信託の純資産から支払われますので収益分配金が支払われると、その金額相当分、基準価額は下がります。なお、収益分配金の有無や金額は確定したものではありません。
 - ・ 収益分配金は、計算期間中に発生した収益（経費控除後の配当等収益および評価益を含む売買益）を超えて支払われる場合があります。その場合、当期決算日の基準価額は前期決算日と比べて下落することになります。また、収益分配金の水準は、必ずしも計算期間におけるファンドの収益率を示すものではありません。
 - ・ 受益者の個別元本によっては、収益分配金の一部ないしすべてが、実質的には元本の一部払戻しに相当する場合があります。ファンド購入後の運用状況により、収益分配金額より基準価額の値上がり小さかった場合も同様です。

- c. 受益権の総口数が当初設定に係る受益権総口数の10分の1を下ることとなった場合等には、信託期間中であっても償還されることがあります。
- d. 法令、税制および会計制度等は、今後変更される可能性があります。

(2) 投資リスクに対する管理体制

委託会社では、ファンドのコンセプトに沿ったリスクの範囲内で運用を行うとともに運用部門から独立した管理担当部署によりリスク運営状況のモニタリング等のリスク管理を行っています。

また、定期的開催されるリスク管理に関する会議体等において、それらの状況の報告を行うほか、必要に応じて改善策を審議しています。この内容は運用部門にフィードバックされ、必要に応じて是正を指示します。

具体的な、投資リスクに対するリスク管理体制は以下の通りです。

トレーディング担当部署

株式、公社債等の売買執行および発注に伴うフロントチェックを行います。

コンプライアンス担当部署

法令上の禁止行為、約款の投資制限等のモニタリングを通じ、法令等遵守状況を把握・管理し、必要に応じて改善の指導を行います。

リスク管理担当部署

運用リスク全般の状況をモニタリング・管理するとともに、運用実績の分析および評価を行い、必要に応じて改善策等を提言します。また、事務・情報資産・その他のリスクの統括的管理を行っています。

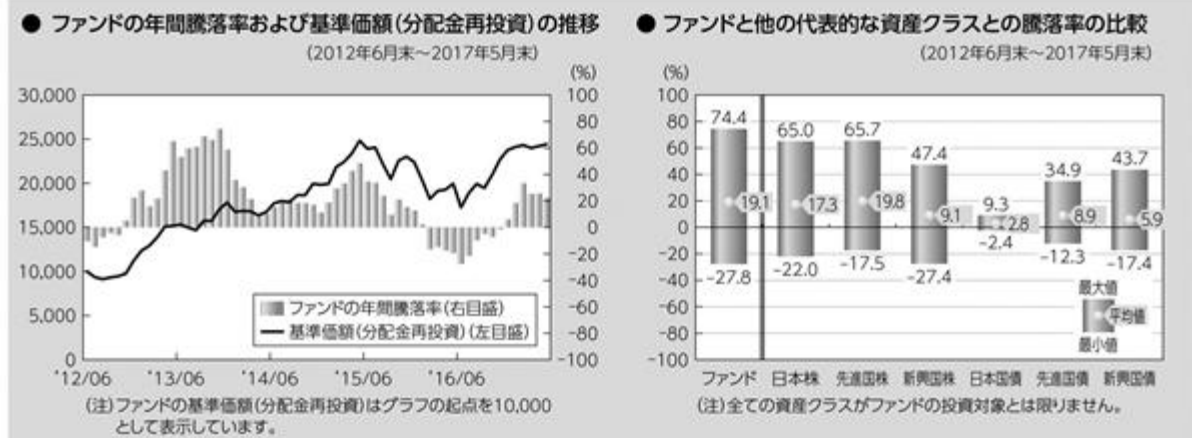
内部監査担当部署

委託会社のすべての業務から独立した立場より、リスク管理体制の適切性および有効性について評価を行い、改善策の提案等を通して、リスク管理機能の維持・向上をはかります。

* 組織変更等により、前記の名称および内容は変更となる場合があります。

■ 代表的な資産クラスとの騰落率の比較等

下記のグラフは、ファンドと代表的な資産クラスを定量的に比較できるように作成したものです。



- 基準価額(分配金再投資)は分配金(税引前)を分配時に再投資したものと計算しており、実際の基準価額とは異なる場合があります。
- 年間騰落率とは、各月末における直近1年間の騰落率をいいます。
- ファンドの年間騰落率は、税引前の分配金を再投資したものとみなして計算した年間騰落率が記載されており、実際の基準価額に基づいて計算した年間騰落率とは異なる場合があります。

上記は、過去の実績であり、将来の投資成果を保証するものではありません。

代表的な資産クラスの指数について

資産クラス	指数名	注記等
日本株	TOPIX(配当込み)	TOPIX(配当込み)とは、東京証券取引所第一部に上場する内国普通株式全銘柄を対象として算出した指数(TOPIX)に、現金配当による権利落ちの修正を加えた株価指数です。TOPIX(配当込み)に関する知的財産権その他一切の権利は東京証券取引所に帰属します。東京証券取引所は、TOPIX(配当込み)の算出もしくは公表の方法の変更、TOPIX(配当込み)の算出もしくは公表の停止またはTOPIX(配当込み)の商標の変更もしくは使用の停止を行う権利を有しています。
先進国株	MSCIコクサイ・インデックス(配当込み)	MSCIコクサイ・インデックス(配当込み)とは、MSCI Inc.が開発した株価指数で、日本を除く世界の先進国で構成されています。また、MSCIコクサイ・インデックスに対する著作権及びその他知的財産権はすべてMSCI Inc.に帰属します。
新興国株	MSCIエマージング・マーケット・インデックス(配当込み)	MSCIエマージング・マーケット・インデックス(配当込み)とは、MSCI Inc.が開発した株価指数で、世界の新興国で構成されています。また、MSCIエマージング・マーケット・インデックスに対する著作権及びその他知的財産権はすべてMSCI Inc.に帰属します。
日本国債	NOMURA-BPI(国債)	NOMURA-BPIとは、野村證券株式会社が発表しているわが国の代表的な債券パフォーマンスインデックスで、NOMURA-BPI(国債)はそのサブインデックスです。わが国の国債で構成されており、ポートフォリオの投資収益率・利回り・クーポンデュレーション等の各指標が日々公表されます。NOMURA-BPI(国債)は野村證券株式会社の知的財産であり、運用成果等に関し、野村證券株式会社は一切関係ありません。
先進国債	シティ世界国債インデックス(除く日本)	シティ世界国債インデックス(除く日本)は、Citigroup Index LLCにより開発、算出および公表されている、日本を除く世界主要国の国債の総合収益率を各市場の時価総額で加重平均した債券インデックスです。
新興国債	JPモルガンGBI-EMグローバル・ダイバーシファイド	JPモルガンGBI-EMグローバル・ダイバーシファイドとは、J.P.モルガン・セキュリティーズ・エルエルシーが算出し公表している指数で、現地通貨建てのエマージング債市場の代表的なインデックスです。現地通貨建てのエマージング債のうち、投資規制の有無や、発行規模等を考慮して選ばれた銘柄により構成されています。当指数の著作権はJ.P.モルガン・セキュリティーズ・エルエルシーに帰属します。

(注) 海外の指数は、為替ヘッジなしによる投資を想定して、円換算しています。

4【手数料等及び税金】

(1)【申込手数料】

支払先	申込手数料	対価として提供する役務の内容
販売会社	取得申込みの受付日の基準価額に対して、上限2.16%（税込）（上限2.00%（税抜）） （販売会社が定めます）	ファンドおよび投資環境の説明・情報提供、購入に関する事務手続等

上記は、販売会社により異なります。くわしくは販売会社にお問い合わせください。

(2)【換金（解約）手数料】

かかりません。

(3)【信託報酬等】

実績倍率 に応じて、純資産総額に対して年0.702～0.918%（税抜0.650～0.850%）の率を乗じて得た額とします。信託報酬は消費税等相当額を含みます。

詳細は下記の通りです。

実績倍率とは、基準日（昭和61年5月18日までは当初設定日。その後は、当該日とその属する計算期間の最初の6ヵ月終了日（以下「半期末」といいます。）以前の場合は、その半期末からさかのぼって3年前の半期末。当該日とその属する計算期間の最初の6ヵ月終了日の翌日以降の場合は、その計算期末からさかのぼって3年前の計算期末。）から当該日までの期間における、基準価額の変動倍率（当該日の基準価額に期間中の収益分配金を加算した額の、基準日の基準価額に対する割合をいいます。）の東証株価指数の変動倍率（当該日の東証株価指数の基準日の東証株価指数に対する割合をいいます。）に対する割合をいいます。

a．信託報酬の総額は、ファンドの計算期間を通じて毎日、次の（a）により計算した額に、（b）により計算した額を加減して得た額とします。

（a）信託財産の純資産総額に年0.810%（税抜0.750%）以内の率を乗じて得た額。

（b）実績倍率に応じ、信託財産の純資産総額に次に掲げる率を乗じて得た額。（委託会社の信託報酬に限り適用します。）

実績倍率が120%以上のとき	年0.108%（税抜0.100%）を加える
実績倍率が110%以上120%未満のとき	年0.054%（税抜0.050%）を加える
実績倍率が90%以上110%未満のとき	零
実績倍率が80%以上90%未満のとき	年0.054%（税抜0.050%）を減じる
実績倍率が80%未満のとき	年0.108%（税抜0.100%）を減じる

b．信託報酬は、毎計算期間の最初の6ヵ月終了日および毎計算期末または信託終了のとき信託財産中から支弁します。

信託報酬の平成29年5月末現在の料率（税抜）、支払先および配分は、以下の通りです。

純資産総額に応じて	委託会社	販売会社	受託会社
100億円以下の部分に対して	年0.450%	年0.200%	年0.100%
100億円超300億円以下の部分に対して	年0.460%		年0.090%
300億円超400億円以下の部分に対して	年0.470%		年0.080%
400億円超500億円以下の部分に対して	年0.490%		年0.060%
500億円超の部分に対して	年0.520%		年0.030%

委託会社の信託報酬は、前記の実績倍率に応じた信託報酬が加減されます。

上記信託報酬には、別途消費税等相当額がかかります。

< 各支払先が運用管理費用（信託報酬）の対価として提供する役務の内容 >

委託会社	ファンドの運用・調査、受託会社への運用指図、基準価額の算出、目論見書等の作成等
販売会社	交付運用報告書等各種書類の送付、顧客口座の管理、購入後の情報提供等
受託会社	ファンドの財産の保管および管理、委託会社からの運用指図の実行等

1口当たりの信託報酬：保有期間中の平均基準価額 × 信託報酬率 × (保有日数 / 365)

上記の計算方法は簡便法であるため、算出された値は概算値になります。

(4) 【その他の手数料等】

信託事務の諸費用

- a. 信託財産に関する租税、監査費用（消費税等相当額を含みます。）等の信託事務の処理に要する諸費用および受託会社の立替えた立替金の利息は、受益者の負担とし、信託財産中から支弁します。
- b. 信託財産に係る監査費用（消費税等相当額を含みます。）は、ファンドの計算期間を通じて毎日、信託財産の純資産総額に一定率を乗じて得た額とし、毎計算期間の6ヵ月終了日および毎計算期末または信託終了のとき信託財産中から支弁します。

売買・保管等に要する費用

信託財産の組入有価証券の売買の際に発生する売買委託手数料等（消費税等相当額を含みます。）、先物取引・オプション取引等に要する費用についても信託財産が負担するものとし、ます。

資金の借入れ

一部解約金の支払資金に不足額が生じて資金借入れの指図をする場合は、借入金の利息は信託財産中より支弁します。

- * 売買条件等により異なるため、あらかじめ金額または上限額等を記載することはできません。

(注) 手数料等については、保有金額または保有期間等により異なるため、あらかじめ合計額等を記載することはできません。なお、ファンドが負担する費用（手数料等）の支払い実績は、交付運用報告書に開示されていますのでご参照ください。

(5) 【課税上の取扱い】

ファンドの課税上の取扱いは、株式投資信託となります。

- * 以下の内容は、平成29年5月末現在のもので、税法が改正された場合等には、税率等が変更される場合があります。
- * 買取制度につきましては、販売会社に確認してください。
- * 税金の取扱いの詳細については、税務専門家等に確認されることをお勧めします。

個人の受益者に対する課税

期間	対象	課税対象	所得の種類	税率等
平成26年 1月1日から 平成49年 12月31日まで	収益分配金	普通分配金	配当所得	源泉徴収（申告不要）20.315% ^{*1} (所得税15.315% ^{*1} 地方税5.000%)
	一部解約金 償還金	譲渡益	譲渡所得	申告分離課税 ^{*2} 20.315% ^{*1} (所得税15.315% ^{*1} 地方税5.000%)

*1 所得税の税率には、復興特別所得税が含まれています。

*2 原則として確定申告が必要ですが、特定口座（源泉徴収あり）をご利用の場合は、源泉徴収され、申告不要制度が適用されます。

- 1 収益分配金に対する課税は、確定申告を行うことにより総合課税（配当控除の適用がありません。）または申告分離課税のいずれかを選択することもできます。
- 2 公募株式投資信託は税法上、「NISA（少額投資非課税制度）およびジュニアNISA（未成年者少額投資非課税制度）」の適用対象です。NISAおよびジュニアNISAをご利用の場合、毎年、一定額の範囲で新たに購入した公募株式投資信託などから生じる配当所得および譲渡所得が一定期間非課税となります。販売会社で非課税口座を開設するなど、一定の条件に該当する方が対象となります。くわしくは、販売会社にお問い合わせください。

法人の受益者に対する課税

	所得税法上の対象額	税率等
収益分配金	普通分配金額	平成26年1月1日から平成49年12月31日までは 源泉徴収15.315% [*] （所得税）
一部解約金	解約価額の個別元本超過額	
償還金	償還価額の個別元本超過額	

- * 所得税の税率には、復興特別所得税が含まれています。
税額控除制度が適用されます。なお、益金不算入制度の適用はありません。
その他くわしくは販売会社にお問い合わせください。

個別元本について

- a. 受益者毎の信託時の受益権の価額等（申込手数料（消費税等相当額を含みます。）は含まれていません。）が当該受益者の元本（個別元本）にあたります。
- b. 受益者が同一ファンドの受益権を複数回取得した場合、個別元本は、当該受益者が追加信託を行うつど当該受益者の受益権口数で加重平均することにより算出されます。
- c. 受益者が同一ファンドの受益権を複数の販売会社で取得する場合には、販売会社毎に個別元本の算出が行われます。また、同一販売会社であっても複数支店等で同一ファンドの受益権を取得する場合は当該支店等毎に個別元本の算出が行われる場合があります。
- d. 受益者が元本払戻金（特別分配金）を受取った場合、収益分配金発生時にその個別元本から当該元本払戻金（特別分配金）を控除した額が、その後の当該受益者の個別元本となります。

収益分配金の課税について

追加型株式投資信託の収益分配金には、課税扱いとなる「普通分配金」と、非課税扱いとなる「元本払戻金（特別分配金）」（受益者毎の元本の一部払戻しに相当する部分）の区分があります。

受益者が収益分配金を受取る際は、

- a. 当該収益分配金落ち後の基準価額が当該受益者の個別元本と同額の場合または当該受益者の個別元本を上回っている場合には、当該収益分配金の全額が普通分配金となります。
- b. 当該収益分配金落ち後の基準価額が当該受益者の個別元本を下回っている場合には、その下回る部分の額が元本払戻金（特別分配金）となり、当該収益分配金から当該元本払戻金（特別分配金）を控除した額が普通分配金となります。

5【運用状況】

(1)【投資状況】

平成29年5月31日現在
(単位：円)

資産の種類	国/地域名	時価合計	投資比率(%)
株式	日本	6,603,227,020	96.92
コール・ローン、その他資産 (負債控除後)		209,803,319	3.08
純資産総額		6,813,030,339	100.00

(注) 投資比率とは、ファンドの純資産総額に対する当該資産の時価の比率をいいます。

(2)【投資資産】

【投資有価証券の主要銘柄】

a 評価額上位30銘柄

平成29年5月31日現在

国/ 地域	銘柄	種類	業種	株式数	上段：帳簿価額		利率(%)	投資 比率 (%)
					下段：評価額			
					単価(円)	金額(円)	償還期限 (年/月/日)	
日本	三井住友トラスト・ホールディングス	株式	銀行業	89,600	3,695.42 3,750.00	331,110,114 336,000,000		4.93
日本	みずほフィナンシャルグループ	株式	銀行業	1,723,300	193.47 192.80	333,416,953 332,252,240		4.88
日本	日本郵船	株式	海運業	1,648,000	205.71 201.00	339,021,624 331,248,000		4.86
日本	三井住友フィナンシャルグループ	株式	銀行業	82,100	4,002.74 3,974.00	328,625,143 326,265,400		4.79
日本	三菱UFJフィナンシャル・グループ	株式	銀行業	385,600	683.36 690.90	263,503,748 266,411,040		3.91
日本	オンワードホールディングス	株式	繊維製品	303,000	817.52 798.00	247,710,327 241,794,000		3.55
日本	本田技研工業	株式	輸送用機器	73,400	3,066.52 3,117.00	225,082,884 228,787,800		3.36
日本	静岡銀行	株式	銀行業	225,000	926.60 920.00	208,486,035 207,000,000		3.04
日本	日立製作所	株式	電気機器	295,000	663.70 668.70	195,791,500 197,266,500		2.90
日本	富士フイルムホールディングス	株式	化学	48,300	4,105.77 4,038.00	198,308,794 195,035,400		2.86
日本	エヌ・ティ・ティ・データ	株式	情報・通信業	30,100	5,920.00 5,970.00	178,192,000 179,697,000		2.64
日本	トヨタ自動車	株式	輸送用機器	27,400	5,937.03 5,932.00	162,674,696 162,536,800		2.39
日本	日産自動車	株式	輸送用機器	148,100	1,091.20 1,061.50	161,607,278 157,208,150		2.31
日本	日本テレビホールディングス	株式	情報・通信業	86,400	1,818.12 1,735.00	157,085,915 149,904,000		2.20
日本	イオン	株式	小売業	87,700	1,666.50 1,673.00	146,152,050 146,722,100		2.15
日本	京セラ	株式	電気機器	22,800	6,541.00 6,381.00	149,134,800 145,486,800		2.14
日本	セブン&アイ・ホールディングス	株式	小売業	30,900	4,770.00 4,708.00	147,393,000 145,477,200		2.14
日本	いすゞ自動車	株式	輸送用機器	100,100	1,366.35 1,353.00	136,772,540 135,435,300		1.99
日本	キヤノン	株式	電気機器	35,200	3,796.00 3,780.00	133,619,200 133,056,000		1.95
日本	カネカ	株式	化学	150,000	855.33 839.00	128,300,510 125,850,000		1.85
日本	凸版印刷	株式	その他製品	89,000	1,190.00 1,220.00	105,910,000 108,580,000		1.59
日本	旭硝子	株式	ガラス・土石製品	116,000	908.10 904.00	105,340,381 104,864,000		1.54
日本	パナソニック	株式	電気機器	73,000	1,340.00 1,420.50	97,820,000 103,696,500		1.52
日本	東京海上ホールディングス	株式	保険業	21,900	4,740.02 4,700.00	103,806,509 102,930,000		1.51
日本	三菱倉庫	株式	倉庫・運輸関連業	70,000	1,403.41 1,407.00	98,239,115 98,490,000		1.45
日本	ローム	株式	電気機器	10,800	8,540.00 8,890.00	92,232,000 96,012,000		1.41
日本	野村ホールディングス	株式	証券・商品先物取引業	136,800	661.26 663.40	90,461,593 90,753,120		1.33
日本	王子ホールディングス	株式	パルプ・紙	154,000	543.00 543.00	83,622,000 83,622,000		1.23
日本	村田製作所	株式	電気機器	5,000	15,545.55 15,350.00	77,727,787 76,750,000		1.13
日本	積水ハウス	株式	建設業	39,400	1,886.50 1,900.00	74,328,100 74,860,000		1.10

(注) 投資比率は、ファンドの純資産総額に対する当該銘柄の評価金額の比率です。

b 全銘柄の種類 / 業種別投資比率

平成29年5月31日現在

種類 / 業種別	投資比率 (%)
株式	
鉱業	0.58
建設業	1.24
食料品	0.40
繊維製品	3.58
パルプ・紙	1.23
化学	8.01
医薬品	1.67
石油・石炭製品	0.30
ゴム製品	0.20
ガラス・土石製品	1.66
鉄鋼	0.22
非鉄金属	1.23
金属製品	0.52
機械	2.35
電気機器	14.17
輸送用機器	11.46
精密機器	0.22
その他製品	1.59
陸運業	1.18
海運業	4.86
倉庫・運輸関連業	1.45
情報・通信業	5.61
卸売業	0.49
小売業	4.66
銀行業	21.55
証券、商品先物取引業	2.36
保険業	1.51
不動産業	1.70
サービス業	0.92
合計	96.92

(注) 投資比率は、ファンドの純資産総額に対する当該種類または業種の評価金額の比率です。

【投資不動産物件】

該当事項はありません。

【その他投資資産の主要なもの】

該当事項はありません。

(3) 【運用実績】

【純資産の推移】

下記計算期間末日および平成29年5月末日、同日前1年以内における各月末の純資産の推移は次の通りです。

(単位：円)

	純資産総額	基準価額 (1口当たりの純資産価額)
第25計算期間末日 (平成20年 5月19日)	10,345,683,162 (分配付) 10,327,575,102 (分配落)	5,713 (分配付) 5,703 (分配落)
第26計算期間末日 (平成21年 5月18日)	7,117,169,520 (分配付) 7,100,218,770 (分配落)	4,199 (分配付) 4,189 (分配落)
第27計算期間末日 (平成22年 5月18日)	7,270,447,552 (分配付) 7,255,508,072 (分配落)	4,867 (分配付) 4,857 (分配落)
第28計算期間末日 (平成23年 5月18日)	6,182,840,576 (分配付) 6,168,887,306 (分配落)	4,431 (分配付) 4,421 (分配落)
第29計算期間末日 (平成24年 5月18日)	4,876,429,829 (分配付) 4,863,491,789 (分配落)	3,769 (分配付) 3,759 (分配落)
第30計算期間末日 (平成25年 5月20日)	7,793,713,203 (分配付) 7,782,180,143 (分配落)	6,758 (分配付) 6,748 (分配落)
第31計算期間末日 (平成26年 5月19日)	6,621,170,428 (分配付) 6,610,857,668 (分配落)	6,420 (分配付) 6,410 (分配落)
第32計算期間末日 (平成27年 5月18日)	8,352,375,654 (分配付) 8,343,648,954 (分配落)	9,571 (分配付) 9,561 (分配落)
第33計算期間末日 (平成28年 5月18日)	5,953,856,040 (分配付) 5,946,046,130 (分配落)	7,623 (分配付) 7,613 (分配落)
第34計算期間末日 (平成29年 5月18日)	6,829,165,254 (分配付) 6,822,084,344 (分配落)	9,644 (分配付) 9,634 (分配落)
平成28年 5月末日	6,150,070,516	7,899
6月末日	5,287,230,434	6,829
7月末日	5,763,304,714	7,471
8月末日	6,065,501,710	7,889
9月末日	5,903,967,256	7,700
10月末日	6,307,601,503	8,291
11月末日	6,720,408,522	8,979
12月末日	6,935,558,036	9,408
平成29年 1月末日	7,006,620,717	9,543
2月末日	6,989,414,817	9,626
3月末日	6,840,395,018	9,493
4月末日	6,845,563,099	9,580
5月末日	6,813,030,339	9,660

【分配の推移】

	1口当たりの分配金
第25計算期間	10円
第26計算期間	10円
第27計算期間	10円
第28計算期間	10円
第29計算期間	10円
第30計算期間	10円
第31計算期間	10円
第32計算期間	10円
第33計算期間	10円
第34計算期間	10円

【収益率の推移】

	収益率（％）
第25計算期間	14.55
第26計算期間	26.37
第27計算期間	16.18
第28計算期間	8.77
第29計算期間	14.74
第30計算期間	79.78
第31計算期間	4.86
第32計算期間	49.31
第33計算期間	20.26
第34計算期間	26.67

（注）「収益率」とは、計算期間末の基準価額（分配付の額）から当該計算期間の直前の計算期間末の基準価額（分配落の額）を控除した額を当該基準価額（分配落の額）で除して得た数に100を乗じて得た数をいう。

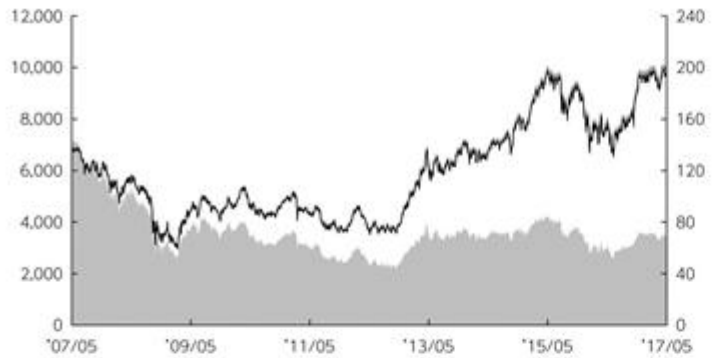
（４）【設定及び解約の実績】

	設定口数	解約口数	発行済口数
第25計算期間	98	300,572	1,810,806
第26計算期間	1,698	117,429	1,695,075
第27計算期間	516	201,643	1,493,948
第28計算期間	2,499	101,120	1,395,327
第29計算期間	974	102,497	1,293,804
第30計算期間	1,514	142,012	1,153,306
第31計算期間	972	123,002	1,031,276
第32計算期間	5,235	163,841	872,670
第33計算期間	3,809	95,488	780,991
第34計算期間	11,098	83,998	708,091

（参考情報）運用実績

2017年5月31日現在

■ 基準価額・純資産の推移 2007年5月31日～2017年5月31日



■ 純資産総額(億円)【右目盛】 ■ 基準価額(分配金再投資)【左目盛】 ■ 基準価額【左目盛】

・基準価額(分配金再投資)はグラフの起点における基準価額に合わせて指数化
・基準価額、基準価額(分配金再投資)は運用報酬(信託報酬)控除後です。

■ 基準価額・純資産

基準価額	9,660円
純資産総額	68.1億円

■ 分配の推移

2017年5月	10円
2016年5月	10円
2015年5月	10円
2014年5月	10円
2013年5月	10円
2012年5月	10円
設定来累計	12,716.5円

・分配金は1口当たり、税引前

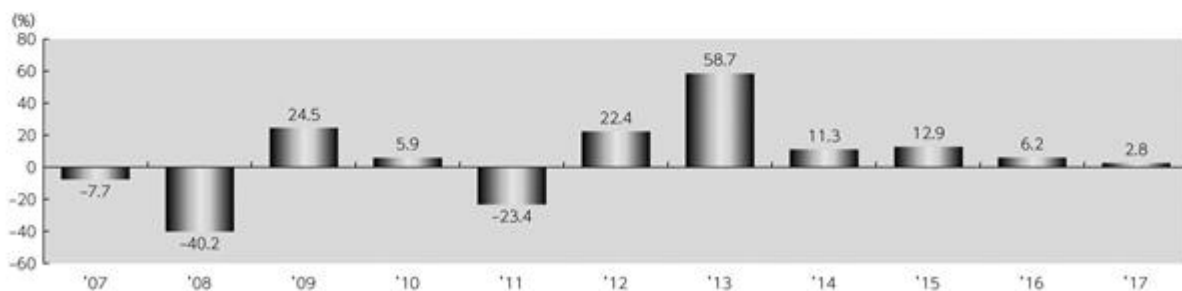
■ 主要な資産の状況

組入上位業種	比率
1 銀行業	21.5%
2 電気機器	14.2%
3 輸送用機器	11.5%
4 化学	8.0%
5 情報・通信業	5.6%
6 海運業	4.9%
7 小売業	4.7%
8 繊維製品	3.6%
9 証券、商品先物取引業	2.4%
10 機械	2.3%

組入上位銘柄	業種	比率
1 三井住友トラスト・ホールディングス	銀行業	4.9%
2 みずほフィナンシャルグループ	銀行業	4.9%
3 日本郵船	海運業	4.9%
4 三井住友フィナンシャルグループ	銀行業	4.8%
5 三菱UFJフィナンシャル・グループ	銀行業	3.9%
6 オンワードホールディングス	繊維製品	3.5%
7 本田技研工業	輸送用機器	3.4%
8 静岡銀行	銀行業	3.0%
9 日立製作所	電気機器	2.9%
10 富士フイルムホールディングス	化学	2.9%

・各比率はファンドの純資産総額に対する投資比率(小数点第二位四捨五入)
・国内株式の業種は、東京証券取引所の33業種分類によるもの

■ 年間収益率の推移



・収益率は基準価額(分配金再投資)で計算
・2017年は年初から5月31日までの収益率を表示
・ファンドにベンチマークはありません。

上記は、過去の実績であり、将来の投資成果を保証するものではありません。
運用状況等は、委託会社のホームページ等で開示している場合があります。

第2【管理及び運営】

1【申込（販売）手続等】

- ・ 取得の申込みは、申込期間において、原則として販売会社の営業日の午後3時まで、販売会社所定の方法で行われます。取得申込みが行われ、かつ当該取得申込みに係る販売会社所定の事務手続きが完了したものを当日の受付分とします。
 - ・ 金融商品取引所等における取引の停止、その他やむを得ない事情があるときは、取得申込みの受付を中止することおよびすでに受付けた取得申込みの受付を取消すことがあります。
取得申込者は販売会社に、取得申込みと同時にまたはあらかじめ、自己のために開設されたファンドの受益権の振替を行うための振替機関等の口座を示すものとし、当該口座に当該取得申込者に係る口数の増加の記載または記録が行われます。なお、販売会社は、当該取得申込みの代金の支払いと引換えに、当該口座に当該取得申込者に係る口数の増加の記載または記録を行うことができます。委託会社は、追加信託により分割された受益権について、振替機関等の振替口座簿への新たな記載または記録をするため社振法に定める事項の振替機関への通知を行うものとし、振替機関等は、委託会社から振替機関への通知があった場合、社振法の規定にしたがい、その備える振替口座簿への新たな記載または記録を行います。受託会社は、追加信託により生じた受益権については追加信託のつど、振替機関の定める方法により、振替機関へ当該受益権に係る信託を設定した旨の通知を行います。
- (1) 申込単位
販売会社が定める単位（当初元本1口＝1万円）
申込単位の照会先は販売会社となります。
 - (2) 申込手数料
手数料率：上限2.16%（税抜2.00%）
申込手数料は、消費税等相当額を含みます。
申込手数料の照会先は販売会社となります。
 - (3) 申込代金
取得申込みの受付日の基準価額に申込口数を乗じて得た額に、前記手数料率を乗じて得た申込手数料（消費税等相当額を含みます。）を加えた額
 - (4) 払込期日
取得申込者は、申込代金を販売会社が指定する期日までに払込むものとし、

2【換金（解約）手続等】

- ・ 換金（解約）の請求は、原則として販売会社の営業日の午後3時まで、販売会社所定の方法で行われます。換金請求が行われ、かつ当該換金請求に係る販売会社所定の事務手続きが完了したものを当日の受付分とします。
信託財産の資金管理を円滑に行うため、大口の換金請求には制限を設ける場合があります。
- ・ 金融商品取引所等における取引の停止、その他やむを得ない事情があるときは、換金請求の受付を中止することおよびすでに受付けた換金請求の受付を取消すことがあります。換金請求の受付が中止された場合には、受益者は当該受付中止以前に行った当日の換金請求を撤回できます。ただし、受益者がその換金請求を撤回しない場合の解約価額は、当該受付中止を解除した後の最初の基準価額の計算日に換金請求を受付けたものとし、当該計算日の基準価額とします。

- ・ 販売会社によっては、買取りを取扱う場合があります。くわしくは、販売会社に確認してください。

換金の請求を行う受益者は、その口座が開設されている振替機関等に対して当該受益者の請求に係るファンドの一部解約を委託会社が行うのと引換えに、当該一部解約に係る受益権の口数と同口数の抹消の申請を行うものとし、社振法の規定にしたがい当該振替機関等の口座において当該口数の減少の記載または記録が行われます。

なお、換金に係る換金の請求を受益者がするとき、振替受益権をもって行うものとします。

- (1) 解約単位
1口(当初元本1口=1万円)単位
- (2) 解約価額
解約の受付日の基準価額とします。
- (3) 解約手数料
かかりません。
- (4) 信託財産留保額
ありません。
- (5) 支払日
解約代金は、原則として解約の受付日から起算して4営業日目から、販売会社において、受益者に支払います。

3【資産管理等の概要】

(1)【資産の評価】

基準価額の算出方法

基準価額は、信託財産に属する資産(受入担保金代用有価証券を除きます。)を法令および一般社団法人投資信託協会規則にしたがって時価または一部償却原価法により評価して得た信託財産の資産総額から負債総額を控除した金額(「純資産総額」といいます。)を、計算日における受益権総口数で除した金額をいいます。(ただし、便宜上1万口あたりに換算した価額で表示することがあります。)

* 基準価額 = 純資産総額 ÷ 受益権総口数

ファンドの主な投資対象の評価方法

- ・ 国内株式

原則として金融商品取引所における計算日の最終相場で評価します。

基準価額の算出頻度

委託会社の毎営業日において算出されます。

基準価額の照会方法

基準価額の照会先は、販売会社または以下の通りです。

三菱UFJ国際投信株式会社

電話番号：0120-151034(お客様専用フリーダイヤル)

(受付時間は営業日の午前9時～午後5時)

ホームページ アドレス：<http://www.am.mufg.jp/>

(2)【保管】

該当事項はありません。

(3)【信託期間】

昭和58年5月24日以降、無期限とします。

(4) 【計算期間】

毎年5月19日から翌年5月18日までとします。

ただし、各計算期間終了日に該当する日（以下「該当日」といいます。）が休業日の場合、各計算期間終了日は該当日の翌営業日とし、その翌日より次の計算期間が開始されるものとします。

なお、最終計算期間の終了日は、信託期間の終了日とします。

(5) 【その他】

ファンドの償還条件等

- a. 委託会社は、信託期間中において、この信託契約を解約することが受益者のため有利であると認めるとき、またはやむを得ない事情が発生したときは、受託会社と合意のうえ、この信託契約を解約し、信託を終了させることができます。この場合において、委託会社は、あらかじめ、解約しようとする旨を監督官庁に届出ます。
- b. 委託会社は、一部解約により受益権の総口数が当初設定に係る受益権総口数の10分の1を下ることとなった場合には、受託会社と合意のうえ、この信託契約を解約し、信託を終了させることができます。この場合において、委託会社は、あらかじめ、解約しようとする旨を監督官庁に届出ます。
- c. 委託会社は、信託の終了について、あらかじめ、解約しようとする旨を公告し、かつ、その旨を記載した書面をこの信託契約に係る知られたる受益者に対して交付します。ただし、この信託契約に係るすべての受益者に対して書面を交付したときは、原則として、公告を行いません。
- d. 解約しようとする旨の公告および書面には、受益者で異議のある者は一定の期間内に委託会社に対して異議を述べるべき旨を付記します。なお、一定の期間は1ヵ月を下らないものとします。
- e. 1ヵ月を下らない一定の期間内に異議を述べた受益者の受益権の口数が受益権の総口数の2分の1を超えるときは、信託契約の解約をしません。
- f. 委託会社は、この信託契約の解約をしないこととしたときは、解約しない旨およびその理由を公告し、かつ、これらの事項を記載した書面を知られたる受益者に対して交付します。ただし、すべての受益者に対して書面を交付したときは、原則として、公告を行いません。
- g. d. から f. までについては、信託財産の状態に照らし、真にやむを得ない事情が生じている場合であって、一定の期間が1ヵ月を下らずにその公告および書面の交付を行うことが困難な場合には適用しません。
- h. 委託会社は、監督官庁よりこの信託契約の解約の命令を受けたときは、その命令にしたがい、信託契約を解約し信託を終了させます。
- i. 委託会社が監督官庁より登録の取消を受けたとき、解散したとき、または業務を廃止したときは、委託会社は、この信託契約を解約し、信託を終了させます。
- j. 監督官庁がこの信託契約に関する委託会社の業務を他の投資信託委託会社に引継ぐことを命じたときは、この信託は、1ヵ月を下らない一定の期間内に委託会社に対して異議を述べた受益者の受益権の口数が受益権の総口数の2分の1を超える場合を除き、当該投資信託委託会社と受託会社との間において存続します。
- k. 受託会社が委託会社の承諾を受けてその任務を辞任した場合、または委託会社または受益者が裁判所に受託会社の解任を請求し裁判所が受託会社を解任した場合において、委託会社が新受託会社を選任できないときは、委託会社はこの信託契約を解約し、信託を終了させます。

約款の変更

- a. 委託会社は、受益者の利益のため必要と認めるときまたはやむを得ない事情が発生したときは、受託会社と合意のうえ、この信託約款を変更することができるものとし、あらかじめ、変更しようとする旨およびその内容を監督官庁に届出ます。
- b. 委託会社は、信託約款の変更事項のうち、その内容が重大なものについて、あらかじめ、変更しようとする旨およびその内容を公告し、かつ、これらの事項を記載した書面をこの信託約款に係る知られたる受益者に対して交付します。ただし、この信託約款に係るすべての受益者に対して書面を交付したときは、原則として、公告を行いません。
- c. 信託約款の変更内容が重大なものについて、変更しようとする旨およびその内容の公告および書面には、受益者で異議のある者は一定の期間内に委託会社に対して異議を述べるべき旨を付記します。なお、一定の期間は1ヵ月を下らないものとします。
- d. 1ヵ月を下らない一定の期間内に異議を述べた受益者の受益権の口数が受益権の総口数の2分の1を超えるときは、この信託約款の変更をしません。
- e. 委託会社は、当該信託約款の変更をしないこととしたときは、変更しない旨およびその理由を公告し、かつ、これらの事項を記載した書面を知られたる受益者に対して交付します。ただし、すべての受益者に対して書面を交付したときは、原則として、公告を行いません。
- f. 委託会社は、監督官庁の命令に基づいてこの信託約款を変更しようとするときは、a. からe. までの規定にしたがいます。

反対者の買取請求権

信託契約の解約または変更を行う場合において、一定の期間内に委託会社に対して異議を述べた受益者は、受託会社に対し、自己に帰属する受益権を、信託財産をもって買取るべき旨を請求することができます。

関係法人との契約の更改

委託会社と販売会社との間で締結された「投資信託受益権の募集・販売の取扱い等に関する契約」の契約期間は、契約締結日から1年とします。ただし双方から契約満了日の3ヵ月前までに別段の意思表示のないときは、さらに1年間延長するものとし、その後も同様とします。

公告

委託会社が受益者に対してする公告は、電子公告の方法により行い、次のアドレスに掲載します。

<http://www.am.mufg.jp/>

なお、電子公告による公告をすることができない事故その他やむを得ない事由が生じた場合の公告は、日本経済新聞に掲載します。

信託事務の委託

受託会社は、ファンドに係る信託事務の処理の一部について日本マスタートラスト信託銀行株式会社と再信託契約を締結し、これを委託することがあります。その場合には、再信託に係る契約書類に基づいて所定の事務を行います。

運用報告書等

委託会社は、計算期間終了毎および償還時に、運用経過等を記載した交付運用報告書および運用報告書（全体版）を作成します。

交付運用報告書は、販売会社を経由して知れている受益者に交付します。

運用報告書（全体版）については委託会社のホームページに掲載します。なお、受益者から運用報告書（全体版）の交付の請求があった場合には、当該受益者にこれを交付します。

4【受益者の権利等】

受益者の有する主な権利は以下の通りです。

(1) 収益分配金に対する受領権

受益者は、収益分配金を持ち分に応じて受領する権利を有します。

収益分配金は、税金を差引いた後、毎計算期間の終了日後1ヵ月以内の委託会社の指定する日（原則として決算日から起算して5営業日以内）から、販売会社において、受益者に支払います。

ただし、受益者が、収益分配金について支払開始日から5年間その支払いの請求を行わない場合はその権利を失い、その金銭は委託会社に帰属します。

(2) 償還金に対する受領権

受益者は、償還金を持ち分に応じて受領する権利を有します。

償還金は、信託終了日後2ヵ月以内の委託会社の指定する日（原則として償還日（休業日の場合は翌営業日）から起算して5営業日以内）から、販売会社において、受益者に支払います。

ただし、受益者が、償還金について支払開始日から10年間その支払いの請求を行わない場合はその権利を失い、その金銭は委託会社に帰属します。

(3) 換金（解約）請求権

受益者は、自己に帰属する受益権につき、換金（解約）請求する権利を有します。

解約金は、原則として解約の受付日から起算して4営業日目から、販売会社において、受益者に支払います。

(4) 帳簿書類閲覧権

受益者は、委託会社に対し、その営業時間内にファンドの信託財産に関する帳簿書類の閲覧を請求することができます。

第3【ファンドの経理状況】

- 1 当ファンドの財務諸表は、「財務諸表等の用語、様式及び作成方法に関する規則」(昭和38年大蔵省令第59号)ならびに同規則第2条の2の規定により、「投資信託財産の計算に関する規則」(平成12年総理府令第133号)に基づいて作成しております。
なお、財務諸表に記載している金額は、円単位で表示しております。

- 2 当ファンドは、金融商品取引法第193条の2第1項の規定に基づき、当期(平成28年5月19日から平成29年5月18日まで)の財務諸表について、PwCあらた有限責任監査法人により監査を受けております。

1【財務諸表】

【システム・オープン】

(1)【貸借対照表】

(単位：円)

	第 33 期 [平成28年5月18日現在]	第 34 期 [平成29年5月18日現在]
資産の部		
流動資産		
コール・ローン	68,150,900	38,962,178
株式	5,832,104,070	6,681,158,520
未収入金	-	67,164,269
未収配当金	81,721,265	74,082,424
流動資産合計	5,981,976,235	6,861,367,391
資産合計	5,981,976,235	6,861,367,391
負債の部		
流動負債		
未払収益分配金	7,809,910	7,080,910
未払解約金	2,385,030	2,350,703
未払受託者報酬	3,413,129	3,727,599
未払委託者報酬	22,185,331	25,974,726
未払利息	125	59
その他未払費用	136,580	149,050
流動負債合計	35,930,105	39,283,047
負債合計	35,930,105	39,283,047
純資産の部		
元本等		
元本	1 7,809,910,000	1 7,080,910,000
剰余金		
期末剰余金又は期末欠損金（ ）	2 1,863,863,870	2 258,825,656
（分配準備積立金）	2,046,426,658	1,961,701,762
元本等合計	5,946,046,130	6,822,084,344
純資産合計	5,946,046,130	6,822,084,344
負債純資産合計	5,981,976,235	6,861,367,391

(2) 【損益及び剰余金計算書】

(単位:円)

	第 33 期		第 34 期	
	自 平成27年 5月19日 至 平成28年 5月18日		自 平成28年 5月19日 至 平成29年 5月18日	
営業収益				
受取配当金		160,567,611		153,050,624
受取利息		66,170		1,413
有価証券売買等損益		1,681,902,208		1,434,442,700
その他収益		5,281		7,686
営業収益合計		1,521,263,146		1,587,502,423
営業費用				
支払利息		5,548		56,041
受託者報酬		7,574,072		6,919,799
委託者報酬		51,311,767		47,427,866
その他費用		302,954		276,680
営業費用合計		59,194,341		54,680,386
営業利益又は営業損失()		1,580,457,487		1,532,822,037
経常利益又は経常損失()		1,580,457,487		1,532,822,037
当期純利益又は当期純損失()		1,580,457,487		1,532,822,037
一部解約に伴う当期純利益金額の分配額又は一部解約に伴う当期純損失金額の分配額()		68,908,476		105,455,498
期首剰余金又は期首欠損金()		383,051,046		1,863,863,870
剰余金増加額又は欠損金減少額		41,923,822		199,927,796
当期一部解約に伴う剰余金増加額又は欠損金減少額		41,923,822		199,927,796
剰余金減少額又は欠損金増加額		3,377,725		15,175,211
当期追加信託に伴う剰余金減少額又は欠損金増加額		3,377,725		15,175,211
分配金		17,809,910		17,080,910
期末剰余金又は期末欠損金()		1,863,863,870		258,825,656

(3) 【注記表】

(重要な会計方針に係る事項に関する注記)

1 有価証券の評価基準及び評価方法	株式は時価で評価しております。時価評価にあたっては、原則として金融商品取引所等における終値で評価しております。
-------------------	---

(貸借対照表に関する注記)

	第 33 期 [平成28年5月18日現在]	第 34 期 [平成29年5月18日現在]
1 期首元本額	8,726,700,000円	7,809,910,000円
期中追加設定元本額	38,090,000円	110,980,000円
期中一部解約元本額	954,880,000円	839,980,000円
2 元本の欠損 純資産額が元本総額を下回っており、その差額であります。	1,863,863,870円	258,825,656円
3 受益権の総数	780,991口	708,091口
4 1口当たり純資産額	7,613円	9,634円

(損益及び剰余金計算書に関する注記)

第 33 期 (自 平成27年5月19日 至 平成28年5月18日)

1 分配金の計算過程

費用控除後の配当等収益額	A	97,621,626円
費用控除後・繰越欠損金補填後の有価証券売買等損益額	B	
収益調整金額	C	14,749,692円
分配準備積立金額	D	1,956,614,942円
当ファンドの分配対象収益額	E=A+B+C+D	2,068,986,260円
当ファンドの期末残存口数	F	780,991口
1口当たり収益分配対象額	G=E/F	2,649円
1口当たり分配金額	H	10円
収益分配金額	I=F*H	7,809,910円

第 34 期 (自 平成28年5月19日 至 平成29年5月18日)

1 分配金の計算過程

費用控除後の配当等収益額	A	140,511,986円
費用控除後・繰越欠損金補填後の有価証券売買等損益額	B	
収益調整金額	C	41,245,602円
分配準備積立金額	D	1,828,270,686円
当ファンドの分配対象収益額	E=A+B+C+D	2,010,028,274円
当ファンドの期末残存口数	F	708,091口
1口当たり収益分配対象額	G=E/F	2,838円
1口当たり分配金額	H	10円
収益分配金額	I=F*H	7,080,910円

（金融商品に関する注記）

1 金融商品の状況に関する事項

区 分	第 33 期 （自平成27年 5月19日 至平成28年 5月18日）	第 34 期 （自平成28年 5月19日 至平成29年 5月18日）
1 金融商品に対する取組方針	当ファンドは、「投資信託及び投資法人に関する法律」（昭和26年法律第198号）第2条第4項に定める証券投資信託であり、有価証券等の金融商品への投資を信託約款に定める「運用の基本方針」に基づき行っております。	同 左
2 金融商品の内容及び当該金融商品に係るリスク	当ファンドは、株式に投資しております。当該投資対象は、価格変動リスク等の市場リスク、信用リスクおよび流動性リスクに晒されております。	同 左
3 金融商品に係るリスク管理体制	ファンドのコンセプトに応じて、適切にコントロールするため、委託会社では、運用部門において、ファンドに含まれる各種投資リスクを常時把握しつつ、ファンドのコンセプトに沿ったリスクの範囲で運用を行っております。 また、運用部門から独立した管理担当部署によりリスク運営状況のモニタリング等のリスク管理を行っており、この結果は運用管理委員会等を通じて運用部門にフィードバックされます。	同 左

2 金融商品の時価等に関する事項

区 分	第 33 期 [平成28年5月18日現在]	第 34 期 [平成29年5月18日現在]
1 貸借対照表計上額、時価及びその差額	時価で計上しているためその差額はありません。	同 左
2 時価の算定方法	売買目的有価証券は、（重要な会計方針に係る事項に関する注記）に記載しております。 デリバティブ取引は、該当事項はありません。 上記以外の金融商品（コールローン等）は、短期間で決済され、時価は帳簿価額と近似していることから、当該金融商品の帳簿価額を時価としております。	同 左 同 左
3 金融商品の時価等に関する事項についての補足説明	金融商品の時価には、市場価格に基づく価額のほか、市場価格がない場合には合理的に算定された価額が含まれております。当該価額の算定においては一定の前提条件等を採用しているため、異なる前提条件等によった場合、当該価額が異なることもあります。	同 左

（有価証券に関する注記）

売買目的有価証券

種 類	第 33 期 [平成28年5月18日現在]	第 34 期 [平成29年5月18日現在]
	当計算期間の損益に含まれた評価差額(円)	当計算期間の損益に含まれた評価差額(円)
株式	1,685,861,317	876,402,210
合計	1,685,861,317	876,402,210

（デリバティブ取引に関する注記）

取引の時価等に関する事項

該当事項はありません。

（関連当事者との取引に関する注記）

該当事項はありません。

(4)【附属明細表】

第1 有価証券明細表

(1) 株式

(単位:円)

コード	銘柄 銘柄名	株式数	評価額		備考
			単価	金額	
1605	国際石油開発帝石	29,500	1,033.00	30,473,500	
1721	コムシスホールディングス	1,000	2,307.00	2,307,000	
1812	鹿島建設	1,000	827.00	827,000	
1928	積水ハウス	49,000	1,886.50	92,438,500	
1963	日揮	2,800	1,695.00	4,746,000	
2002	日清製粉グループ本社	15,600	1,847.00	28,813,200	
2502	アサヒグループホールディングス	700	4,479.00	3,135,300	
2802	味の素	1,900	2,371.50	4,505,850	
2914	日本たばこ産業	600	4,124.00	2,474,400	
3402	東レ	2,000	917.10	1,834,200	
8016	オンワードホールディングス	248,000	822.00	203,856,000	
3861	王子ホールディングス	181,000	543.00	98,283,000	
4063	信越化学工業	6,600	9,640.00	63,624,000	
4118	カネカ	134,000	857.00	114,838,000	
4188	三菱ケミカルホールディングス	58,800	826.40	48,592,320	
4203	住友ベークライト	141,000	742.00	104,622,000	
4452	花王	1,300	6,846.00	8,899,800	
4901	富士フイルムホールディングス	42,600	4,115.00	175,299,000	
4911	資生堂	5,300	3,503.00	18,565,900	
6988	日東電工	1,800	8,980.00	16,164,000	
8113	ユニ・チャーム	300	2,946.50	883,950	
4151	協和発酵キリン	5,400	2,051.00	11,075,400	
4502	武田薬品工業	10,500	5,757.00	60,448,500	
4503	アステラス製薬	12,800	1,429.00	18,291,200	
4523	エーザイ	2,300	5,976.00	13,744,800	
4568	第一三共	10,700	2,457.00	26,289,900	
5020	JXTGホールディングス	36,400	489.70	17,825,080	
5108	ブリヂストン	3,500	4,730.00	16,555,000	
5201	旭硝子	107,000	909.00	97,263,000	
5332	TOTO	2,000	4,145.00	8,290,000	
5401	新日鐵住金	2,100	2,380.00	4,998,000	
5411	ジェイ エフ イー ホールディングス	2,600	1,765.50	4,590,300	
5706	三井金属鉱業	203,000	384.00	77,952,000	
5711	三菱マテリアル	3,600	3,150.00	11,340,000	
5938	LIXILグループ	11,900	2,716.00	32,320,400	
6273	S M C	2,500	32,170.00	80,425,000	
6301	小松製作所	100	2,645.00	264,500	
6361	荏原製作所	4,500	3,050.00	13,725,000	
6367	ダイキン工業	1,100	10,720.00	11,792,000	
6471	日本精工	2,400	1,372.00	3,292,800	
7011	三菱重工業	132,000	439.30	57,987,600	
6501	日立製作所	368,000	663.70	244,241,600	
6702	富士通	203,000	792.10	160,796,300	
6752	パナソニック	102,600	1,340.00	137,484,000	
6758	ソニー	13,000	3,942.00	51,246,000	
6857	アドバンテスト	33,100	1,972.00	65,273,200	
6861	キーエンス	500	48,490.00	24,245,000	
6954	ファナック	1,300	21,835.00	28,385,500	
6963	ローム	20,100	8,540.00	171,654,000	
6971	京セラ	25,400	6,541.00	166,141,400	
6981	村田製作所	4,600	15,555.00	71,553,000	
7751	キヤノン	60,500	3,796.00	229,658,000	
6201	豊田自動織機	4,600	5,690.00	26,174,000	
6902	デンソー	7,700	4,773.00	36,752,100	
7201	日産自動車	145,700	1,091.50	159,031,550	
7202	いすゞ自動車	74,900	1,371.50	102,725,350	
7203	トヨタ自動車	23,200	5,930.00	137,576,000	
7259	アイシン精機	2,700	5,560.00	15,012,000	
7267	本田技研工業	51,600	3,065.00	158,154,000	
7309	シマノ	1,400	17,840.00	24,976,000	

7701	島津製作所	2,100	2,069.00	4,344,900
7731	ニコン	5,500	1,695.00	9,322,500
7741	H O Y A	1,000	5,471.00	5,471,000
7911	凸版印刷	121,000	1,190.00	143,990,000
9020	東日本旅客鉄道	3,800	10,620.00	40,356,000
9064	ヤマトホールディングス	19,600	2,382.00	46,687,200
9101	日本郵船	984,000	207.00	203,688,000
9301	三菱倉庫	52,000	1,401.00	72,852,000
9404	日本テレビホールディングス	61,300	1,834.00	112,424,200
9432	日本電信電話	13,300	5,214.00	69,346,200
9437	N T T ドコモ	2,300	2,720.50	6,257,150
9613	エヌ・ティ・ティ・データ	48,100	5,920.00	284,752,000
8001	伊藤忠商事	4,200	1,601.00	6,724,200
8031	三井物産	2,200	1,484.50	3,265,900
8058	三菱商事	4,800	2,213.50	10,624,800
8060	キャノンマーケティングジャパン	3,000	2,365.00	7,095,000
3382	セブン&アイ・ホールディングス	39,700	4,770.00	189,369,000
8028	ユニー・ファミリーマートホールディングス	100	6,380.00	638,000
8252	丸井グループ	18,800	1,590.00	29,892,000
8267	イオン	89,200	1,666.50	148,651,800
8306	三菱UFJフィナンシャル・グループ	319,200	680.80	217,311,360
8309	三井住友トラスト・ホールディングス	82,500	3,692.00	304,590,000
8316	三井住友フィナンシャルグループ	66,300	3,994.00	264,802,200
8355	静岡銀行	196,000	925.00	181,300,000
8411	みずほフィナンシャルグループ	1,641,000	193.40	317,369,400
8601	大和証券グループ本社	94,000	655.50	61,617,000
8604	野村ホールディングス	109,200	659.30	71,995,560
8766	東京海上ホールディングス	18,600	4,752.00	88,387,200
8801	三井不動産	17,900	2,580.50	46,190,950
8802	三菱地所	28,000	2,055.50	57,554,000
9735	セコム	7,400	8,119.00	60,080,600
9783	ベネッセホールディングス	2,300	4,120.00	9,476,000
	合 計	6,683,500		6,681,158,520

(2) 株式以外の有価証券

該当事項はありません。

第2 信用取引契約残高明細表

該当事項はありません。

第3 デリバティブ取引及び為替予約取引の契約額等及び時価の状況表

該当事項はありません。

2【ファンドの現況】

【純資産額計算書】

平成29年5月31日現在

（単位：円）

資産総額	7,551,223,342
負債総額	738,193,003
純資産総額（ - ）	6,813,030,339
発行済口数	705,252 口
1口当たり純資産価額（ / ）	9,660

第4【内国投資信託受益証券事務の概要】

- 1 投資信託受益証券の名義書換等
該当事項はありません。
- 2 受益者等名簿
該当事項はありません。
- 3 受益者等に対する特典
該当事項はありません。
- 4 内国投資信託受益証券の譲渡制限
該当事項はありません。
- 5 受益証券の再発行
該当事項はありません。

（注）ファンドの受益権の帰属は、振替機関等の振替口座簿に記載または記録されることにより定められ、委託会社は、この信託の受益権を取扱う振替機関が社振法の規定により主務大臣の指定を取消された場合または当該指定が効力を失った場合であって、当該振替機関の振替業を承継する者が存在しない場合その他やむを得ない事情がある場合を除き、当該振替受益権を表示する受益証券を発行しません。

なお、受益者は、委託会社がやむを得ない事情等により受益証券を発行する場合を除き、無記名式受益証券から記名式受益証券への変更の請求、記名式受益証券から無記名式受益証券への変更の請求、受益証券の再発行の請求を行わないものとします。

受益権の譲渡

受益者は、その保有する受益権を譲渡する場合には、当該受益者の譲渡の対象とする受益権が記載または記録されている振替口座簿に係る振替機関等に振替の申請をするものとします。

当該申請のある場合には、当該振替機関等は、当該譲渡に係る譲渡人の保有する受益権の口数の減少および譲受人の保有する受益権の口数の増加につき、その備える振替口座簿に記載または記録するものとします。ただし、当該振替機関等が振替先口座を開設したものでない場合には、譲受人の振替先口座を開設した他の振替機関等（当該他の振替機関等の上位機関を含みます。）に社振法の規定にしたがい、譲受人の振替先口座に受益権の口数の増加の記載または記録が行われるよう通知するものとします。

前記の振替について、委託会社は、当該受益者の譲渡の対象とする受益権が記載または記録されている振替口座簿に係る振替機関等と譲受人の振替先口座を開設した振替機関等が異なる場合等において、委託会社が必要と認めた場合またはやむをえない事情があると判断した場合は、振替停止日や振替停止期間を設けることができます。

受益権の譲渡の対抗要件

受益権の譲渡は、振替口座簿への記載または記録によらなければ、委託会社および受託会社に対抗することができません。

受益権の再分割

委託会社は、社振法に定めるところにしたがい、受託会社と協議のうえ、一定日現在の受益権を均等に再分割できるものとします。

質権口記載または記録の受益権の取扱いについて

振替機関等の振替口座簿の質権口に記載または記録されている受益権に係る収益分配金の支払い、一部解約の実行の請求の受付、一部解約金および償還金の支払い等については、約款の規定によるほか、民法その他の法令等にしたがって取扱われます。

償還金

償還金は、償還日において振替機関の振替口座簿に記載または記録されている受益者（償還日以前において一部解約が行われた受益権に係る受益者を除きます。また、当該償還日以前に設定された受益権で取得申込代金支払前のため販売会社の名義で記載または記録されている受益権については原則として取得申込者として）に支払います。

第三部【委託会社等の情報】

第1【委託会社等の概況】

1【委託会社等の概況】

(1) 資本金の額等

平成29年5月末現在、資本金は2,000百万円です。なお、発行可能株式総数は400,000株であり、211,581株を発行済です。最近5年間における資本金の額の増減はありません。

(2) 委託会社の機構

・会社の意思決定機構

業務執行の基本方針を決定し、取締役の職務の執行を監督する機関として、取締役会を設置します。取締役の選任は、総株主の議決権の3分の1以上を有する株主が出席する株主総会にてその議決権の過半数をもって行い、累積投票によらないものとします。また、取締役会で決定した基本方針に基づき、経営管理全般に関する執行方針その他重要な事項を協議・決定する機関として、経営会議を設置します。

・投資運用の意思決定機構

投資環境見通しの策定

投資環境会議において、国内外の経済・金融情報および各国証券市場等の調査・分析に基づいた投資環境見通しを策定します。

運用戦略の決定

運用戦略委員会において、で策定された投資環境見通しに沿って運用戦略を決定します。

運用計画の決定

で決定された運用戦略に基づいて、各運用部はファンド毎の運用計画を決定します。

ポートフォリオの構築

各運用部の担当ファンドマネジャーは、運用部門から独立したトレーディング部に売買実行の指示をします。トレーディング部は、事前のチェックを行ったうえで、最良執行をめざして売買の執行を行います。

投資行動のモニタリング1

運用部門は、投資行動がファンドコンセプトおよびファンド毎に定めた運用計画に沿っているかどうかの自律的なチェックを行い、逸脱がある場合は速やかな是正を指示します。

投資行動のモニタリング2

運用部門から独立した管理担当部署は、運用に関するパフォーマンス測定、リスク管理および法令・信託約款などの遵守状況等のモニタリングを実施します。この結果は、運用管理委員会等を通じて運用部門にフィードバックされ、必要に応じて是正を指示します。

ファンドに関する法人等の管理

受託会社等、ファンドの運営に関する法人については、その業務に関する委託会社の管理担当部署が、体制、業務執行能力、信用力等のモニタリング・評価を実施します。この結果は、リスク管理委員会等を通じて委託会社の経営陣に報告され、必要に応じて是正が指示されます。

運用・管理に関する監督

内部監査担当部署は、運用、管理等に関する委託会社の業務全般についてその健全性・適切性を担保するために、リスク管理、内部統制、ガバナンス・プロセスの適切性・有効性を検証・評価します。その評価結果は問題点の改善方法の提言等も含めて委託会社の経営陣に報告される、内部監査態勢が構築されています。

さらに、委託会社は、三菱UFJ信託銀行からの投資環境および全資産に関する助言を活用して、質の高い運用サービスの提供に努めています。

ファンドの運用体制等は、今後変更される可能性があります。

2【事業の内容及び営業の概況】

「投資信託及び投資法人に関する法律」に定める投資信託委託会社である委託会社は、証券投資信託の設定を行うとともに「金融商品取引法」に定める金融商品取引業者としてその運用（投資運用業）等を行っています。また「金融商品取引法」に定める投資助言業務を行っています。
平成29年5月31日現在における委託会社の運用する証券投資信託は以下の通りです。（親投資信託を除きます。）

商品分類	本数 (本)	純資産総額 (百万円)
追加型株式投資信託	813	10,731,226
追加型公社債投資信託	16	1,358,627
単位型株式投資信託	54	438,661
単位型公社債投資信託	2	58,333
合計	885	12,586,847

なお、純資産総額の金額については、百万円未満の端数を四捨五入して記載しておりますので、表中の個々の数字の合計と合計欄の数字とは一致しないことがあります。

3【委託会社等の経理状況】

(1) 財務諸表の作成方法について

委託会社である三菱UFJ国際投信株式会社（以下「当社」という。）の財務諸表は、「財務諸表等の用語、様式及び作成方法に関する規則（昭和38年大蔵省令第59号）」（以下「財務諸表等規則」という。）第2条の規定により、財務諸表等規則及び「金融商品取引業等に関する内閣府令（平成19年内閣府令第52号）」に基づき作成しております。

財務諸表に掲載している金額については、千円未満の端数を切り捨てて表示しております。

(2) 監査証明について

当社は、金融商品取引法第193条の2第1項の規定に基づき、第32期事業年度（自平成28年4月1日至平成29年3月31日）の財務諸表について、有限責任監査法人トーマツによる監査を受けております。

(1)【貸借対照表】

(単位：千円)

	第31期 (平成28年3月31日現在)		第32期 (平成29年3月31日現在)	
(資産の部)				
流動資産				
現金及び預金	2	80,707,781	2	69,212,680
有価証券		2,728,127		36,210
前払費用		402,267		337,699
未収入金		14,286		35,896
未収委託者報酬		11,275,577		10,076,022
未収収益	2	564,923	2	659,405
繰延税金資産		491,700		446,374
金銭の信託	2	30,000	2	30,000
その他		438,012		113,754
流動資産合計		96,652,678		80,948,042
固定資産				
有形固定資産				
建物	1	846,844	1	806,798
器具備品	1	768,584	1	759,446
土地		1,356,000		1,356,000
有形固定資産合計		2,971,428		2,922,245
無形固定資産				
電話加入権		15,822		15,822
ソフトウェア		1,813,951		1,844,549
ソフトウェア仮勘定		341,815		608,066
その他		71		10
無形固定資産合計		2,171,661		2,468,448
投資その他の資産				
投資有価証券		24,223,272		24,327,081
関係会社株式		320,136		320,136
長期差入保証金		686,446		654,402
前払年金費用		499,178		463,105
繰延税金資産		786,810		711,230
その他		51,090		50,235
貸倒引当金		23,600		23,600
投資その他の資産合計		26,543,335		26,502,592
固定資産合計		31,686,425		31,893,286
資産合計		128,339,103		112,841,328

(単位：千円)

	第31期 (平成28年3月31日現在)		第32期 (平成29年3月31日現在)	
(負債の部)				
流動負債				
預り金		199,091		166,493
未払金				
未払収益分配金		101,046		108,024
未払償還金		821,178		547,707
未払手数料	2	4,866,423	2	4,225,009
その他未払金	2	2,521,849	2	2,355,815
未払費用	2	3,419,978	2	3,061,479
未払消費税等		370,110		351,670
未払法人税等		947,540		756,668
賞与引当金		882,523		843,729
役員賞与引当金				100,680
その他		670,983		711,633
流動負債合計		14,800,725		13,228,909
固定負債				
退職給付引当金		508,142		590,154
役員退職慰労引当金		166,789		166,458
時効後支払損引当金		257,105		253,070
固定負債合計		932,038		1,009,684
負債合計		15,732,763		14,238,594
(純資産の部)				
株主資本				
資本金		2,000,131		2,000,131
資本剰余金				
資本準備金		3,572,096		3,572,096
その他資本剰余金		41,160,616		41,160,616
資本剰余金合計		44,732,712		44,732,712
利益剰余金				
利益準備金		342,589		342,589
その他利益剰余金				
別途積立金		6,998,000		6,998,000
繰越利益剰余金		57,079,782		43,034,713
利益剰余金合計		64,420,372		50,375,303
株主資本合計		111,153,216		97,108,147

(単位：千円)

	第31期 (平成28年3月31日現在)	第32期 (平成29年3月31日現在)
評価・換算差額等		
其他有価証券	1,446,576	1,494,586
評価差額金		
繰延ヘッジ損益	6,546	
評価・換算差額等合計	1,453,123	1,494,586
純資産合計	112,606,339	98,602,734
負債純資産合計	128,339,103	112,841,328

(2) 【損益計算書】

(単位：千円)

	第31期 (自 平成27年4月1日 至 平成28年3月31日)		第32期 (自 平成28年4月1日 至 平成29年3月31日)	
営業収益				
委託者報酬		82,096,942		81,709,776
投資顧問料		2,226,322		2,396,020
その他営業収益		35,063		25,763
営業収益合計		84,358,328		84,131,560
営業費用				
支払手数料	2	34,821,751	2	33,975,255
広告宣伝費		742,632		731,771
公告費				482
調査費				
調査費		1,642,352		1,713,892
委託調査費		14,530,744		13,961,993
事務委託費		751,410		984,749
営業雑経費				
通信費		122,574		158,915
印刷費		704,639		699,940
協会費		51,201		51,995
諸会費		7,730		9,887
事務機器関連費		1,674,745		1,611,608
その他営業雑経費		30,382		11,925
営業費用合計		55,080,164		53,912,419
一般管理費				
給料				
役員報酬		280,681		331,997
給料・手当		5,948,603		6,496,165
賞与引当金繰入		882,523		843,729
役員賞与引当金繰入				100,680
福利厚生費		1,091,897		1,196,210
交際費		17,062		14,843
旅費交通費		212,578		233,159
租税公課		264,376		422,030
不動産賃借料		795,415		706,571
退職給付費用		341,073		441,736
役員退職慰労引当金繰入		34,369		48,393
固定資産減価償却費		1,068,796		1,030,040
諸経費		426,547		474,521
一般管理費合計		11,363,925		12,340,079
営業利益		17,914,238		17,879,061

(単位：千円)

	第31期 (自 平成27年4月1日 至 平成28年3月31日)		第32期 (自 平成28年4月1日 至 平成29年3月31日)	
営業外収益				
受取配当金		235,697		243,048
有価証券利息		523		0
受取利息	2	15,142	2	4,601
投資有価証券償還益		9,315		260,190
収益分配金等時効完成分		71,619		278,148
その他		17,393		4,383
営業外収益合計		349,691		790,372
営業外費用				
投資有価証券償還損		152,298		11,552
時効後支払損引当金繰入		98,891		
事務過誤費		421		218
その他		5,862		4,357
営業外費用合計		257,473		16,128
経常利益		18,006,455		18,653,304
特別利益				
投資有価証券売却益		424,605		259,137
ゴルフ会員権売却益		1,300		
特別利益合計		425,905		259,137
特別損失				
投資有価証券売却損		52,623		42,248
デリバティブ解約損				126,228
有価証券評価損		67,284		
投資有価証券評価損		18,539		157,482
固定資産除却損	1	1,305	1	13,540
減損損失	3	42,073	3	48,575
合併関連費用		829,181		
特別損失合計		1,011,007		388,075
税引前当期純利益		17,421,353		18,524,367
法人税、住民税及び事業税	2	5,796,941	2	5,658,953
法人税等調整額		1,035,591		103,169
法人税等合計		4,761,350		5,762,122
当期純利益		12,660,003		12,762,244

(3) 【株主資本等変動計算書】

第31期(自平成27年4月1日至平成28年3月31日)

(単位:千円)

	株主資本								株主資本合計
	資本金	資本剰余金			利益準備金	利益剰余金		利益剰余金合計	
		資本準備金	その他資本剰余金	資本剰余金合計		その他利益剰余金			
						別途積立金	繰越利益剰余金		
当期首残高	2,000,131	222,096		222,096	342,589	6,998,000	48,527,422	55,868,012	58,090,240
当期変動額									
剰余金の配当							4,107,643	4,107,643	4,107,643
当期純利益							12,660,003	12,660,003	12,660,003
合併による増加		3,350,000	41,160,616	44,510,616					44,510,616
株主資本以外の項目の当期変動額(純額)									
当期変動額合計		3,350,000	41,160,616	44,510,616			8,552,359	8,552,359	53,062,976
当期末残高	2,000,131	3,572,096	41,160,616	44,732,712	342,589	6,998,000	57,079,782	64,420,372	111,153,216

	評価・換算差額等			純資産合計
	その他有価証券評価差額金	繰延ヘッジ損益	評価・換算差額等合計	
当期首残高	2,300,727		2,300,727	60,390,967
当期変動額				
剰余金の配当				4,107,643
当期純利益				12,660,003
合併による増加	903,495	148,745	754,749	45,265,365
株主資本以外の項目の当期変動額(純額)	1,757,645	155,292	1,602,353	1,602,353
当期変動額合計	854,150	6,546	847,604	52,215,371
当期末残高	1,446,576	6,546	1,453,123	112,606,339

第32期（自平成28年4月1日至平成29年3月31日）

（単位：千円）

	株主資本								株主資本合計
	資本金	資本剰余金			利益準備金	利益剰余金		利益剰余金合計	
		資本準備金	その他資本剰余金	資本剰余金合計		別途積立金	繰越利益剰余金		
当期首残高	2,000,131	3,572,096	41,160,616	44,732,712	342,589	6,998,000	57,079,782	64,420,372	111,153,216
当期変動額									
剰余金の配当							26,807,312	26,807,312	26,807,312
当期純利益							12,762,244	12,762,244	12,762,244
株主資本以外の項目の当期変動額（純額）									
当期変動額合計							14,045,068	14,045,068	14,045,068
当期末残高	2,000,131	3,572,096	41,160,616	44,732,712	342,589	6,998,000	43,034,713	50,375,303	97,108,147

	評価・換算差額等			純資産合計
	その他有価証券評価差額金	繰延ヘッジ損益	評価・換算差額等合計	
当期首残高	1,446,576	6,546	1,453,123	112,606,339
当期変動額				
剰余金の配当				26,807,312
当期純利益				12,762,244
株主資本以外の項目の当期変動額（純額）	48,009	6,546	41,462	41,462
当期変動額合計	48,009	6,546	41,462	14,003,605
当期末残高	1,494,586		1,494,586	98,602,734

[注記事項]

（重要な会計方針）

1. 有価証券の評価基準及び評価方法

(1) 子会社株式及び関連会社株式

移動平均法による原価法を採用しております。

(2) その他有価証券

時価のあるもの

決算日の市場価格等に基づく時価法(評価差額は全部純資産直入法により処理し、売却原価は移動平均法により算定)を採用しております。

時価のないもの

移動平均法による原価法を採用しております。

2. デリバティブ等の評価基準及び評価方法

時価法を採用しております。

3. 固定資産の減価償却の方法

(1) 有形固定資産

定率法を採用しております。ただし、平成10年4月1日以降に取得した建物（建物附属設備を除く）並びに平成28年4月1日以降に取得した建物附属設備及び構築物については、定額法を採用しております。

なお、主な耐用年数は以下のとおりであります。

建物 5年～50年

器具備品 2年～20年

(2) 無形固定資産

定額法を採用しております。

なお、自社利用のソフトウェアについては、社内における利用可能期間(5年)に基づく定額法を採用しております。

4. 外貨建の資産及び負債の本邦通貨への換算基準

外貨建金銭債権債務は、期末日の直物為替相場により円貨に換算し、換算差額は損益として処理しております。

5. 引当金の計上基準

(1) 貸倒引当金

貸付金等の貸倒れによる損失に備えるため、一般債権については貸倒実績率により、貸倒懸念債権等特定の債権については個別に回収可能性を勘案し、回収不能見込額を計上しております。

(2) 賞与引当金

従業員賞与の支給に充てるため、支給見込額に基づき計上しております。

(3) 役員賞与引当金

役員賞与の支給に充てるため、支給見込額に基づき計上しております。

(4) 退職給付引当金

従業員の退職給付に備えるため、当事業年度末における退職給付債務及び年金資産の見込額に基づき計上しております。

退職給付見込額の期間帰属方法

退職給付債務の算定にあたり、退職給付見込額を当事業年度末までの期間に帰属させる方法については、給付算定式基準によっております。

数理計算上の差異及び過去勤務費用の費用処理方法

過去勤務費用は、その発生時の従業員の平均残存勤務期間以内の一定の年数（10年）による定額法により費用処理することとしております。

数理計算上の差異は、その発生時の従業員の平均残存勤務期間以内の一定の年数（主として10年）による定額法により、発生した事業年度の翌期から費用処理することとしております。

（追加情報）

当社では退職給付制度を統合するため、平成28年9月21日に確定給付企業年金制度、退職一時金制度、確定拠出年金制度を改定し、同年10月1日より退職一時金制度、確定拠出年金制度を柱とした新制度に移行しております。この移行に伴い「退職給付制度間の移行等に関する会計処理」（企業会計基準委員会 平成14年1月31日 企業会計基準適用指針第1号）及び「退職給付制度間の移行等の会計処理に関する実務上の取扱い」（企業会計基準委員会 平成19年2月7日 実務対応報告第2号）を適用しております。

なお、当事業年度の営業利益、経常利益及び税引前当期純利益に与える影響は軽微であります。

(5) 役員退職慰労引当金

役員の退職慰労金の支給に備えるため、内規に基づく期末要支給額を計上しております。

(6) 時効後支払損引当金

時効成立のため利益計上した収益分配金及び償還金について、受益者からの今後の支払請求に備えるため、過去の支払実績に基づく将来の支払見込額を計上しております。

6. ヘッジ会計の方法

(1) ヘッジ会計の方法

繰延ヘッジ処理によっております。

(2) ヘッジ手段とヘッジ対象

ヘッジ手段... 株式指数先物

ヘッジ対象... 投資有価証券

(3) ヘッジ方針

株価変動リスクの低減のため、対象資産の範囲内でヘッジを行っております。

(4) ヘッジの有効性評価の方法

ヘッジ開始から有効性判定時点までの期間において、ヘッジ対象とヘッジ手段の相場変動の累計を比較し、両者の変動額等を基礎にして判断しております。

7. その他財務諸表作成のための基本となる重要な事項

(1) 消費税等の会計処理

税抜方式を採用しており、控除対象外消費税及び地方消費税は、当事業年度の費用として処理しております。

(2) 連結納税制度の適用

連結納税制度を適用しております。

[会計方針の変更]

（平成28年度税制改正に係る減価償却方法の変更に関する実務上の取扱いの適用）

法人税法の改正に伴い、「平成28年度税制改正に係る減価償却方法の変更に関する実務上の取扱い」（実務対応報告第32号 平成28年6月17日）を当事業年度に適用し、平成28年4月1日以後に取得した建物附属設備及び構築物に係る減価償却方法を定率法から定額法に変更しております。

なお、当事業年度の営業利益、経常利益及び税引前当期純利益に与える影響は軽微であります。

[追加情報]

（繰延税金資産の回収可能性に関する適用指針の適用）

「繰延税金資産の回収可能性に関する適用指針」（企業会計基準適用指針第26号 平成28年3月28日）を当事業年度から適用しております。

(貸借対照表関係)

1.有形固定資産の減価償却累計額

	第31期 (平成28年3月31日現在)	第32期 (平成29年3月31日現在)
建物	467,206千円	539,649千円
器具備品	897,207千円	1,029,950千円

2.関係会社に対する主な資産・負債

区分掲記した以外で各科目に含まれるものは次の通りであります。

	第31期 (平成28年3月31日現在)	第32期 (平成29年3月31日現在)
預金	43,128,360千円	47,798,472千円
未収収益	52,753千円	46,963千円
金銭の信託	30,000千円	30,000千円
未払手数料	2,612,168千円	1,993,055千円
その他未払金	2,296,632千円	2,071,256千円
未払費用	442,340千円	456,748千円

(損益計算書関係)

1.固定資産除却損の内訳

	第31期 (自平成27年4月1日 至平成28年3月31日)	第32期 (自平成28年4月1日 至平成29年3月31日)
建物	254千円	2,392千円
器具備品	1,051千円	7,791千円
ソフトウェア	-	3,356千円
計	1,305千円	13,540千円

2.関係会社に対する主な取引

区分掲記した以外で各科目に含まれるものは次の通りであります。

	第31期 (自平成27年4月1日 至平成28年3月31日)	第32期 (自平成28年4月1日 至平成29年3月31日)
支払手数料	15,120,269千円	13,862,465千円
受取利息	12,609千円	4,375千円
法人税、住民税及び事業税	3,980,844千円	4,204,969千円

3.減損損失

当社は、以下の資産グループについて減損損失を計上しました。

第31期（自平成27年4月1日至平成28年3月31日）

場所	用途	種類	減損損失
静岡県裾野市	遊休資産（不動産）	土地	35,031千円
東京都千代田区（本社）	遊休資産（美術品）	器具備品	7,041千円

当社は資産運用業の単一セグメントであるため、事業用資産に区別はなく、全社を1つのグルーピングとしております。遊休資産については個別資産ごとにグルーピングを行っております。

前事業年度において、事業の用に供していない遊休資産のうち、時価が著しく下落した資産グループの帳簿価額を回収可能価額まで減額し、当該減少額を減損損失として特別損失に計上しました。

なお、当資産グループの回収可能価額は正味売却価額により測定しており、土地、美術品については外部鑑定評価額により評価しております。

第32期（自平成28年4月1日至平成29年3月31日）

場所	用途	種類	減損損失
東京都千代田区（本社）	自社利用ソフトウェア（遊休資産）	ソフトウェア 仮勘定	48,575千円

当社は資産運用業の単一セグメントであるため、事業用資産に区別はなく、全社を1つのグルーピングとしております。遊休資産については個別資産ごとにグルーピングを行っております。

当事業年度において、将来の使用見込みがなくなった自社利用ソフトウェアについて、帳簿価額を回収可能価額まで減額し、当該減少額を減損損失として特別損失に計上しました。

なお、回収可能価額として使用価値を用いておりますが、将来の使用見込みがないため、使用価値は零としております。

（株主資本等変動計算書関係）

第31期（自平成27年4月1日至平成28年3月31日）

1.発行済株式の種類及び総数に関する事項

	当事業年度期首 株式数（株）	当事業年度増加 株式数（株）	当事業年度減少 株式数（株）	当事業年度末 株式数（株）
発行済株式				
普通株式（注）	124,098	87,483	-	211,581
合計	124,098	87,483	-	211,581

（注）普通株式の発行済株式総数の増加は、平成27年7月1日に、国際投信投資顧問株式会社との間で吸収合併方式による経営統合を行ない、同社の普通株式1株に対して当社の普通株式10.0497株を交付したことによる増加であります。

2. 配当に関する事項

(1) 配当金支払額

平成27年6月30日開催の定時株主総会において、次のとおり決議しております。

配当金の総額	4,107,643千円
1株当たり配当額	33,100円
基準日	平成27年3月31日
効力発生日	平成27年6月30日

(2) 基準日が当事業年度に属する配当のうち、配当の効力発生日が翌事業年度となるもの

平成28年6月28日開催の定時株主総会において、次のとおり決議しております。

配当金の総額	26,807,312千円
配当の原資	利益剰余金
1株当たり配当額	126,700円
基準日	平成28年3月31日
効力発生日	平成28年6月29日

第32期（自平成28年4月1日至平成29年3月31日）

1. 発行済株式の種類及び総数に関する事項

	当事業年度期首 株式数（株）	当事業年度増加 株式数（株）	当事業年度減少 株式数（株）	当事業年度末 株式数（株）
発行済株式				
普通株式	211,581	-	-	211,581
合計	211,581	-	-	211,581

2. 配当に関する事項

(1) 配当金支払額

平成28年6月28日開催の定時株主総会において、次のとおり決議しております。

配当金の総額	26,807,312千円
1株当たり配当額	126,700円
基準日	平成28年3月31日
効力発生日	平成28年6月29日

(2) 基準日が当事業年度に属する配当のうち、配当の効力発生日が翌事業年度となるもの

平成29年6月28日開催の定時株主総会において、次のとおり決議しております。

配当金の総額	26,595,731千円
配当の原資	利益剰余金
1株当たり配当額	125,700円
基準日	平成29年3月31日
効力発生日	平成29年6月29日

（リース取引関係）

借主側

オペレーティング・リース取引

オペレーティング・リース取引のうち解約不能のものに係る未経過リース料

	第31期 （平成28年3月31日現在）	第32期 （平成29年3月31日現在）
1年内	678,116千円	678,116千円
1年超	2,651,815千円	1,973,699千円
合計	3,329,932千円	2,651,815千円

（金融商品関係）

1. 金融商品の状況に関する事項

(1) 金融商品に対する取組方針

資金運用については銀行預金、譲渡性預金または投資信託に限定しており、金融機関からの資金調達は行っておりません。デリバティブ取引は、後述するリスクを回避するために利用しており、投機的な取引は行わない方針であります。

(2) 金融商品の内容及びそのリスク

投資有価証券は主として投資信託であり、価格変動リスクに晒されております。

(3) 金融商品に係るリスク管理体制

内部管理規程に従って月次でリスク資本を認識し、経営会議に報告しております。なお、一部の投資信託の価格変動リスクに対して、デリバティブ取引を利用してヘッジしております。

(4) 金融商品の時価等に関する事項についての補足説明

金融商品の時価には、市場価格に基づく価額のほか、市場価格がない場合には合理的に算定された価額が含まれております。当該価額の算定においては変動要因を織り込んでいるため、異なる前提条件等を採用することにより、当該価額が変動することがあります。また、注記事項「デリバティブ取引関係」におけるデリバティブ取引に関する契約額等については、その金額自体がデリバティブ取引に係る市場リスクを示すものではありません。

2. 金融商品の時価等に関する事項

貸借対照表計上額、時価及びこれらの差額については、次のとおりであります。なお、時価を把握することが極めて困難と認められるものは、次表には含まれておりません（（注2）参照）。

第31期(平成28年3月31日現在)

	貸借対照表 計上額（千円）	時価（千円）	差額（千円）
(1) 現金及び預金	80,707,781	80,707,781	-
(2) 有価証券	2,728,127	2,728,127	-
(3) 未収委託者報酬	11,275,577	11,275,577	-
(4) 投資有価証券	24,054,542	24,054,542	-
資産計	118,766,029	118,766,029	-
(1) 未払手数料	4,866,423	4,866,423	-
負債計	4,866,423	4,866,423	-
デリバティブ取引（ ）	(3,459)	(3,459)	-

デリバティブ取引によって生じた正味の債権・債務は純額で表示しており、合計で正味の債務となる項目については（ ）で表示しております。

第32期(平成29年3月31日現在)

	貸借対照表 計上額（千円）	時価（千円）	差額（千円）
(1) 現金及び預金	69,212,680	69,212,680	-
(2) 有価証券	36,210	36,210	-
(3) 未収委託者報酬	10,076,022	10,076,022	-
(4) 投資有価証券	24,189,921	24,189,921	-
資産計	103,514,834	103,514,834	-
(1) 未払手数料	4,225,009	4,225,009	-
負債計	4,225,009	4,225,009	-

（注1）金融商品の時価の算定方法並びに有価証券及びデリバティブ取引に関する事項
資 産

(1)現金及び預金、(3)未収委託者報酬

これらは短期間で決済されるため、時価は帳簿価額にほぼ等しいことから、当該帳簿価額によっております。

(2)有価証券、(4)投資有価証券

これらの時価について、株式は取引所の価格によっており、投資信託は基準価額によっております。

負 債

(1)未払手数料

これらは短期間で決済されるため、時価は帳簿価額にほぼ等しいことから、当該帳簿価額によっております。

デリバティブ取引

注記事項「デリバティブ取引関係」をご参照ください。

(注2) 時価を把握することが極めて困難と認められる金融商品

(単位：千円)

区分	第31期 (平成28年3月31日現在)	第32期 (平成29年3月31日現在)
非上場株式	168,730	137,160
子会社株式	160,600	160,600
関連会社株式	159,536	159,536

非上場株式は、市場価格がなく、時価を把握することが極めて困難と認められるため、「(4) 投資有価証券」には含めておりません。

また、子会社株式及び関連会社株式は、市場価格がなく、時価を把握することが極めて困難と認められるため、記載しておりません。

(注3) 金銭債権及び満期のある有価証券の決算日後の償還予定額

第31期(平成28年3月31日現在)

(単位：千円)

	1年以内	1年超 5年以内	5年超 10年以内	10年超
現金及び預金	80,707,781	-	-	-
未収委託者報酬	11,275,577	-	-	-
有価証券及び投資有価証券				
その他有価証券のうち満期があるもの				
投資信託	2,728,127	9,234,321	9,756,778	5,050
合計	94,711,487	9,234,321	9,756,778	5,050

第32期(平成29年3月31日現在)

(単位：千円)

	1年以内	1年超 5年以内	5年超 10年以内	10年超
現金及び預金	69,212,680	-	-	-
未収委託者報酬	10,076,022	-	-	-
有価証券及び投資有価証券				
その他有価証券のうち満期があるもの				
投資信託	36,210	10,703,761	8,324,138	45,606
合計	79,324,912	10,703,761	8,324,138	45,606

(有価証券関係)

1. 子会社株式及び関連会社株式

子会社株式及び関連会社株式(当事業年度の貸借対照表計上額は子会社株式160,600千円、関連会社株式159,536千円、前事業年度の貸借対照表計上額は子会社株式160,600千円、関連会社株式159,536千円)は、市場価格がなく、時価を把握することが極めて困難と認められるため、記載しておりません。

2. その他有価証券

第31期(平成28年3月31日現在)

	種類	貸借対照表計上額 (千円)	取得原価 (千円)	差額(千円)
貸借対照表計上額が 取得原価を超えるもの	株式	113,875	30,541	83,333
	債券	-	-	-
	その他	19,085,937	16,697,402	2,388,535
	小計	19,199,812	16,727,944	2,471,868
貸借対照表計上額が 取得原価を超えないもの	株式	-	-	-
	債券	-	-	-
	その他	7,582,857	7,969,134	386,277
	小計	7,582,857	7,969,134	386,277
合計		26,782,669	24,697,079	2,085,590

第32期(平成29年3月31日現在)

	種類	貸借対照表計上額 (千円)	取得原価 (千円)	差額(千円)
貸借対照表計上額が 取得原価を超えるもの	株式	-	-	-
	債券	-	-	-
	その他	17,778,798	15,302,336	2,476,461
	小計	17,778,798	15,302,336	2,476,461
貸借対照表計上額が 取得原価を超えないもの	株式	-	-	-
	債券	-	-	-
	その他	6,447,333	6,769,569	322,236
	小計	6,447,333	6,769,569	322,236
合計		24,226,131	22,071,906	2,154,225

3. 売却したその他有価証券

第31期(自平成27年4月1日至平成28年3月31日)

種類	売却額(千円)	売却益の合計額(千円)	売却損の合計額(千円)
株式	-	-	-
債券	-	-	-
その他	5,649,814	424,605	52,623
合計	5,649,814	424,605	52,623

第32期(自平成28年4月1日至平成29年3月31日)

種類	売却額(千円)	売却益の合計額(千円)	売却損の合計額(千円)
株式	122,688	82,146	21,570
債券	-	-	-
その他	3,439,009	176,991	20,678
合計	3,561,698	259,137	42,248

4.減損処理を行った有価証券

前事業年度において、有価証券について85,823千円（その他有価証券のその他85,823千円）減損処理を行っております。

当事業年度において、有価証券について157,482千円（その他有価証券のその他157,482千円）減損処理を行っております。

なお、減損処理にあたっては、期末における時価が取得原価に比べ50%以上下落した場合、及び30%以上50%未満下落し、回復可能性等の合理的反証がない場合に行っております。

（デリバティブ取引関係）

第31期（自平成27年4月1日至平成28年3月31日）

1.ヘッジ会計が適用されていないデリバティブ取引

重要な取引はありません。

2.ヘッジ会計が適用されているデリバティブ取引

（単位：千円）

ヘッジ会計の方法	取引の種類	主なヘッジ対象	契約額等	契約額等のうち1年超	時価
原則的処理方法	株式指数先物取引 売建	投資有価証券	945,410	-	3,459
合計			945,410	-	3,459

（注）時価の算定方法

大阪取引所が定める清算指数によっております。

第32期（自平成28年4月1日至平成29年3月31日）

重要な取引はありません。

（退職給付関係）

1.採用している退職給付制度の概要

当社は、確定給付型の制度として、確定給付企業年金制度（積立型制度）及び退職一時金制度（非積立型制度）を設けております。また確定拠出型の制度として、確定拠出年金制度を設けております。

2.確定給付制度

(1)退職給付債務の期首残高と期末残高の調整表

	第31期 （自平成27年4月1日 至平成28年3月31日）	第32期 （自平成28年4月1日 至平成29年3月31日）
退職給付債務の期首残高	263,476 千円	2,997,931 千円
勤務費用	135,457	199,166
利息費用	19,818	22,711
数理計算上の差異の発生額	113,714	40,934
退職給付の支払額	159,115	183,403
過去勤務費用の発生額	-	653,618
合併による増加	2,624,579	-
退職給付債務の期末残高	2,997,931	3,649,089

(2)年金資産の期首残高と期末残高の調整表

	第31期 (自平成27年4月1日 至平成28年3月31日)	第32期 (自平成28年4月1日 至平成29年3月31日)
年金資産の期首残高	196,439 千円	2,678,827 千円
期待運用収益	35,926	47,553
数理計算上の差異の発生額	111,449	7,066
事業主からの拠出額	210,960	107,823
退職給付の支払額	139,379	142,532
合併による増加	2,486,329	-
年金資産の期末残高	2,678,827	2,698,738

(3)退職給付債務及び年金資産の期末残高と貸借対照表に計上された退職給付引当金及び前払年金費用の調整表

	第31期 (平成28年3月31日現在)	第32期 (平成29年3月31日現在)
積立型制度の退職給付債務	2,422,447 千円	3,471,120 千円
年金資産	2,678,827	2,698,738
	256,380	772,381
非積立型制度の退職給付債務	575,484	177,969
未積立退職給付債務	319,103	950,350
未認識数理計算上の差異	310,139	207,810
未認識過去勤務費用	-	615,490
貸借対照表に計上された負債と資産 の純額	8,964	127,049
退職給付引当金	508,142	590,154
前払年金費用	499,178	463,105
貸借対照表に計上された負債と資産 の純額	8,964	127,049

(4)退職給付費用及びその内訳項目の金額

	第31期 (自平成27年4月1日 至平成28年3月31日)	第32期 (自平成28年4月1日 至平成29年3月31日)
勤務費用	135,457 千円	199,166 千円
利息費用	19,818	22,711
期待運用収益	35,926	47,553
数理計算上の差異の費用処理額	13,847	54,327
過去勤務費用の費用処理額	-	38,127
その他	65,395	28,533
確定給付制度に係る退職給付費用	198,592	295,314

(注)「その他」は受入出向者に係る出向元への退職給付費用負担額等です。

(5)年金資産に関する事項

年金資産の主な内訳

年金資産合計に対する主な分類ごとの比率は、次のとおりであります。

	第31期 (平成28年3月31日現在)	第32期 (平成29年3月31日現在)
債券	58.1 %	62.9 %
株式	35.5	33.3
その他	6.3	3.7
合計	100	100

長期期待運用収益率の設定方法

年金資産の長期期待運用収益率を決定するため、現在及び予想される年金資産の配分と年金資産を構成する多様な資産からの現在及び将来期待される長期の収益率を考慮しております。

(6)数理計算上の計算基礎に関する事項

主要な数理計算上の計算基礎

	第31期 (平成28年3月31日現在)	第32期 (平成29年3月31日現在)
割引率	0.077 ~ 0.71%	0.061 ~ 0.90%
長期期待運用収益率	1.5 ~ 1.8%	1.5 ~ 1.8%

3. 確定拠出制度

当社の確定拠出制度への要拠出額は、前事業年度142,480千円、当事業年度146,421千円であります。

(税効果会計関係)

1. 繰延税金資産及び繰延税金負債の発生の主な原因別の内訳

	第31期 (平成28年3月31日現在)	第32期 (平成29年3月31日現在)
繰延税金資産		
減損損失	475,116 千円	455,165 千円
投資有価証券評価損	238,391	242,551
ゴルフ会員権評価損	295	295
未払事業税	185,473	124,367
賞与引当金	272,346	260,374
役員賞与引当金	-	11,509
役員退職慰労引当金	51,071	50,969
退職給付引当金	155,593	180,726
減価償却超過額	29,059	19,277
委託者報酬	204,395	217,902
長期差入保証金	6,344	14,803
時効後支払損引当金	78,725	77,490
連結納税適用による時価評価	309,675	236,450
その他	69,525	68,614
繰延税金資産 小計	2,076,013	1,960,499
評価性引当額	-	-
繰延税金資産 合計	2,076,013	1,960,499
繰延税金負債		
未収配当金	1,228	-
前払年金費用	152,848	141,802
連結納税適用による時価評価	1,516	1,447
その他有価証券評価差額金	639,013	659,638
繰延ヘッジ損益	2,889	-
その他	6	3
繰延税金負債 合計	797,502	802,893
繰延税金資産の純額	1,278,511	1,157,605

2. 法定実効税率と税効果会計適用後の法人税等の負担率との差異の原因となった主な項目別の内訳

	第31期 (平成28年3月31日現在)	第32期 (平成29年3月31日現在)
法定実効税率 (調整)	33.06 %	法定実効税率と税効果会計適用後の法人税等の負担率との差が法定実効税率の100分の5以下であるため注記を省略しております。
評価性引当額の減少	6.34	
税率変更による期末繰延税金資産の減額修正	0.59	
その他	0.02	
税効果会計適用後の法人税等の負担率	27.33	

(セグメント情報等)

[セグメント情報]

第31期(自平成27年4月1日至平成28年3月31日)及び第32期(自平成28年4月1日至平成29年3月31日)

当社は、資産運用業の単一セグメントであるため、記載を省略しております。

[関連情報]

第31期(自平成27年4月1日至平成28年3月31日)及び第32期(自平成28年4月1日至平成29年3月31日)

1. 製品及びサービスごとの情報

単一の製品・サービスの区分の外部顧客への営業収益が損益計算書の営業収益の90%を超えるため、記載を省略しております。

2. 地域ごとの情報

(1) 営業収益

投資信託の受益者の情報を制度上把握していないため、記載を省略しております。

(2) 有形固定資産

本邦以外に所在している有形固定資産がないため、該当事項はありません。

3. 主要な顧客ごとの情報

投資信託の受益者の情報を制度上把握していないため、記載を省略しております。

[報告セグメントごとの固定資産の減損損失に関する情報]

当社は、資産運用業の単一セグメントであるため、記載を省略しております。

[報告セグメントごとののれんの償却額及び未償却残高に関する情報]

当社は、資産運用業の単一セグメントであるため、記載を省略しております。

[報告セグメントごとの負ののれん発生益に関する情報]

当社は、資産運用業の単一セグメントであるため、記載を省略しております。

(関連当事者情報)

1. 関連当事者との取引

(1) 財務諸表提出会社の親会社及び主要株主等

第31期（自平成27年4月1日 至 平成28年3月31日）

種類	会社等の名称	所在地	資本金	事業の内容	議決権等の所有(被所有)割合	関連当事者との関係	取引の内容	取引金額	科目	期末残高
親会社	(株)三菱UFJフィナンシャル・グループ	東京都千代田区	2,141,513 百万円	銀行持株会社業	被所有 間接 100.0%	連結納税 役員の兼任	連結納税に伴う支払	3,980,844 千円	その他未払金	2,296,632 千円
親会社	三菱UFJ信託銀行(株)	東京都千代田区	324,279 百万円	信託業、 銀行業	被所有 直接 51.0%	当社投資信託の募集の取扱及び投資信託に係る事務代行の委託等 事務所の賃借 投資の助言 役員の兼任	投資信託に係る事務代行手数料の支払 事務所賃借料 長期差入保証金の返還 投資助言料	5,895,622 千円 223,695 千円 885,549 千円 515,287 千円	未払手数料 未払費用	805,721 千円 319,698 千円
主要株主	(株)三菱東京UFJ銀行	東京都千代田区	1,711,958 百万円	銀行業	被所有 直接 15.0%	当社投資信託の募集の取扱及び投資信託に係る事務代行の委託等 取引銀行	投資信託に係る事務代行手数料の支払 コーラブル預金の預入 コーラブル預金に係る受取利息	9,224,647 千円 35,000,000 千円 9,263 千円	未払手数料 現金及び預金 未収収益	1,806,446 千円 35,000,000 千円 2,372 千円

第32期（自平成28年4月1日至平成29年3月31日）

種類	会社等の名称	所在地	資本金	事業の内容	議決権等の所有 (被所有) 割合	関連当事者 との関係	取引の内容	取引金額	科目	期末残高
親会社	(株)三菱UFJフィナンシャル・グループ	東京都千代田区	2,141,513 百万円	銀行持株 会社業	被所有 間接 100.0%	連結納税 役員の兼任	連結納税に伴う支払	4,204,969 千円	その他未払 金	2,071,256 千円
親会社	三菱UFJ信託銀行(株)	東京都千代田区	324,279 百万円	信託業、 銀行業	被所有 直接 51.0%	当社投資信託の 募集の取扱及び 投資信託に係る 事務代行の委託 等	投資信託に 係る事務代 行手数料の 支払	5,983,874 千円	未払手数料	716,117 千円
						投資の助言 役員の兼任	投資助言料	662,992 千円	未払費用	352,297 千円
主要株主	(株)三菱東京UFJ銀行	東京都千代田区	1,711,958 百万円	銀行業	被所有 直接 15.0%	当社投資信託の 募集の取扱及び 投資信託に係る 事務代行の委託 等	投資信託に 係る事務代 行手数料の 支払	7,878,591 千円	未払手数料	1,276,937 千円

(注) 取引条件及び取引条件の決定方針等

連結納税については、連結納税制度に基づく連結法人税の支払予定額であります。

投資信託に係る事務代行手数料については、商品毎に、過去の料率、市場実勢等を勘案して決定しております。

事務所敷金及び賃借料については、市場実勢等を勘案して決定しております。

投資助言料については、市場実勢等を勘案して決定しております。

預金利率の条件は、市場金利等を勘案して決定しております。なお、預入期間は1年であります。

上記金額のうち、取引金額は消費税等を含まず、期末残高は消費税等を含んで表示しております。

(2)財務諸表提出会社と同一の親会社をもつ会社等
第31期（自平成27年4月1日至平成28年3月31日）

種類	会社等の名称	所在地	資本金	事業の内容	議決権等の所有 (被所有) 割合	関連当事者との関係	取引の内容	取引金額	科目	期末残高
同一の親会社を持つ会社	三菱UFJ モルガン・スタンレー 証券㈱	東京都千代田区	40,500 百万円	証券業	なし	当社投資信託の募集の取扱及び投資信託に係る事務代行の委託等	投資信託に係る事務代行手数料の支払	6,398,782 千円	未払手数料	898,096 千円

第32期（自平成28年4月1日至平成29年3月31日）

種類	会社等の名称	所在地	資本金	事業の内容	議決権等の所有 (被所有) 割合	関連当事者との関係	取引の内容	取引金額	科目	期末残高
同一の親会社を持つ会社	三菱UFJ モルガン・スタンレー 証券㈱	東京都千代田区	40,500 百万円	証券業	なし	当社投資信託の募集の取扱及び投資信託に係る事務代行の委託等	投資信託に係る事務代行手数料の支払	6,532,238 千円	未払手数料	933,908 千円

(注)取引条件及び取引条件の決定方針等

投資信託に係る事務代行手数料については、商品毎に、過去の料率、市場実勢等を勘案して決定しております。

上記金額のうち、取引金額は消費税等を含まず、期末残高は消費税等を含んで表示しております。

2.親会社に関する注記

株式会社三菱UFJフィナンシャル・グループ（東京証券取引所、名古屋証券取引所及びニューヨーク証券取引所に上場）

三菱UFJ信託銀行株式会社（非上場）

（1株当たり情報）

	第31期 （自平成27年4月1日 至平成28年3月31日）	第32期 （自平成28年4月1日 至平成29年3月31日）
1株当たり純資産額	532,213.85円	466,028.30円
1株当たり当期純利益金額	66,691.34円	60,318.47円

（注）1. 潜在株式調整後1株当たり当期純利益金額については、潜在株式が存在しないため、記載しておりません。

2. 1株当たり当期純利益金額の算定上の基礎は、以下のとおりであります。

	第31期 （自平成27年4月1日 至平成28年3月31日）	第32期 （自平成28年4月1日 至平成29年3月31日）
当期純利益金額（千円）	12,660,003	12,762,244
普通株主に帰属しない金額（千円）	-	-
普通株式に係る当期純利益金額（千円）	12,660,003	12,762,244
普通株式の期中平均株式数（株）	189,829	211,581

4【利害関係人との取引制限】

委託会社は、「金融商品取引法」の定めるところにより、利害関係人との取引について、次に掲げる行為が禁止されています。

自己またはその取締役もしくは執行役との間における取引を行うことを内容とした運用を行うこと(投資者の保護に欠け、もしくは取引の公正を害し、または金融商品取引業の信用を失墜させるおそれがないものとして内閣府令で定めるものを除きます。)

運用財産相互間において取引を行うことを内容とした運用を行うこと(投資者の保護に欠け、もしくは取引の公正を害し、または金融商品取引業の信用を失墜させるおそれがないものとして内閣府令で定めるものを除きます。)

通常取引の条件と異なる条件であって取引の公正を害するおそれのある条件で、委託会社の親法人等(委託会社の総株主等の議決権の過半数を保有していることその他の当該金融商品取引業者と密接な関係を有する法人その他の団体として政令で定める要件に該当する者をいいます。以下において同じ。)または子法人等(委託会社が総株主等の議決権の過半数を保有していることその他の当該金融商品取引業者と密接な関係を有する法人その他の団体として政令で定める要件に該当する者をいいます。以下同じ。)と有価証券の売買その他の取引または店頭デリバティブ取引を行うこと。

委託会社の親法人等または子法人等の利益を図るため、その行う投資運用業に関して運用の方針、運用財産の額もしくは市場の状況に照らして不必要な取引を行うことを内容とした運用を行うこと。

上記に掲げるもののほか、委託会社の親法人等または子法人等が関与する行為であって、投資者の保護に欠け、もしくは取引の公正を害し、または金融商品取引業の信用を失墜させるおそれのあるものとして内閣府令で定める行為

5【その他】

定款の変更等

定款の変更に関しては、株主総会の決議が必要です。

訴訟事件その他重要事項

該当事項はありません。

第2【その他の関係法人の概況】

1【名称、資本金の額及び事業の内容】

(1) 受託会社

名称	資本金の額（百万円） 平成29年3月末現在	事業の内容
三菱UFJ信託銀行株式会社	324,279	銀行法に基づき銀行業を営むとともに、金融機関の信託業務の兼営等に関する法律（兼営法。以下同じ。）に基づき信託業務を営んでいます。

<再信託受託会社の概要>（平成29年3月末現在）

名称：日本マスタートラスト信託銀行株式会社

資本金：10,000百万円

事業の内容：銀行法に基づき銀行業を営むとともに、兼営法に基づき信託業務を営んでいます。

(2) 販売会社

名称	資本金の額 （平成29年3月末現在）	事業の内容
八十二証券株式会社	800百万円	金融商品取引法に定める第一種金融商品取引業を営んでいます。
カブドットコム証券株式会社	7,196百万円	金融商品取引法に定める第一種金融商品取引業を営んでいます。
エース証券株式会社	8,831百万円	金融商品取引法に定める第一種金融商品取引業を営んでいます。
株式会社SBI証券	48,323百万円	金融商品取引法に定める第一種金融商品取引業を営んでいます。
荘内証券株式会社	100百万円	金融商品取引法に定める第一種金融商品取引業を営んでいます。
高木証券株式会社	11,069百万円	金融商品取引法に定める第一種金融商品取引業を営んでいます。
楽天証券株式会社	7,495百万円	金融商品取引法に定める第一種金融商品取引業を営んでいます。
丸八証券株式会社	3,751百万円	金融商品取引法に定める第一種金融商品取引業を営んでいます。
三菱UFJモルガン・スタンレー証券株式会社	40,500百万円	金融商品取引法に定める第一種金融商品取引業を営んでいます。

2【関係業務の概要】

(1) 受託会社

ファンドの財産の保管および管理等を行います。

(2) 販売会社

受益権の募集の取扱い、一部解約の実行の請求の受付ならびに収益分配金、一部解約金および償還金の支払いの取扱い等を行います。

3【資本関係】

委託会社と関係法人の主な資本関係は次の通りです。(平成29年5月末現在)

三菱UFJ信託銀行株式会社は委託会社の株式の50.97%(107,855株)を所有しています。

(注)関係法人が所有する委託会社の株式または委託会社が所有する関係法人の株式のうち、持株比率が3%以上のものを記載しています。

第3【その他】

- 1 目論見書の表紙または本文に写真、イラスト、キャッチ・コピー、ファンド名ロゴマーク、ロゴマーク入り社名もしくは社名を付加して使用することがあります。
- 2 投資信託説明書（交付目論見書）に、以下の趣旨の文言の全部または一部および有価証券届出書の主要内容を記載することがあります。
 - (1) ・ファンドに関する投資信託説明書（請求目論見書）を含む詳細な情報は、委託会社のホームページで閲覧、ダウンロードできます。
 - ・本書には、約款の主な内容が含まれていますが、約款の全文は請求目論見書に掲載されていません。
 - ・ご購入に際しては、本書の内容を十分にお読みください。
 - (2) ・ファンドの商品内容に関して重大な変更を行う場合には、投資信託及び投資法人に関する法律に基づき事前に受益者の意向を確認します。
 - ・ファンドの財産は、信託法に基づき受託会社において分別管理されています。
 - ・請求目論見書は、販売会社にご請求いただければ当該販売会社を通じて交付いたします。（請求目論見書をご請求された場合は、その旨をご自身で記録しておくようお願いいたします。）
 - (3) 当ファンドのお取引に関しては、クーリングオフ（金融商品取引法第37条の6の規定）の適用はありません。
 - (4) 最新の運用実績は委託会社のホームページにてご確認ください。
 - (5) 課税上の取扱いは株式投資信託となります。
- 3 投資信託説明書（請求目論見書）に、以下の文言の全部または一部を記載することがあります。
 - (1) ファンドは、株式など値動きのある証券に投資しますので、基準価額は変動します。したがって元本が保証されているものではありません。
 - (2) 投資信託の運用による損益は、投資信託をご購入のお客さまに帰属します。
 - (3) 投資信託は、預金保険の対象ではありません。
 - (4) 投資信託は、金融機関の預金と異なり、元本保証および利回り保証をするものではありません。
 - (5) 登録金融機関は、投資者保護基金には加入しておりません。
 - (6) 投資信託は、保険契約における保険金額とは異なり、受取金額等の保証はありません。
 - (7) 投資信託は、保険ではなく、保険契約者保護機構の保護の対象ではありません。
 - (8) 投資信託の取得のお申込みに関しては、クーリングオフの適用はありません。
 - (9) 当ファンドにおける課税上の取扱いは株式投資信託となります。
- 4 有価証券届出書に記載された内容を明瞭に表示するため、目論見書にグラフ、図表等を使用することがあります。グラフ、図表等に使用するファンドに関するデータは、あくまでも過去の運用実績であり、将来の運用成果をお約束するものではありません。
- 5 投資信託約款の重要な事項を投資信託説明書（交付目論見書）に掲載し、投資信託約款の全文を投資信託説明書（請求目論見書）の巻末に掲載します。
- 6 目論見書は電子媒体等として使用されるほか、委託会社のホームページ等に掲載します。
- 7 目論見書は、目論見書の別称として「投資信託説明書（交付目論見書）」、「投資信託説明書（請求目論見書）」と称して使用することがあります。

独立監査人の監査報告書

平成29年6月28日

三菱UFJ国際投信株式会社
取締役会 御中

有限責任監査法人 トーマツ

指定有限責任社員 業務執行社員	公認会計士 弥永 めぐみ	印
--------------------	--------------	---

指定有限責任社員 業務執行社員	公認会計士 山田 信之	印
--------------------	-------------	---

当監査法人は、金融商品取引法第193条の2第1項の規定に基づく監査証明を行うため、「委託会社等の経理状況」に掲げられている三菱UFJ国際投信株式会社の平成28年4月1日から平成29年3月31日までの第32期事業年度の財務諸表、すなわち、貸借対照表、損益計算書、株主資本等変動計算書、重要な会計方針及びその他の注記について監査を行った。

財務諸表に対する経営者の責任

経営者の責任は、我が国において一般に公正妥当と認められる企業会計の基準に準拠して財務諸表を作成し適正に表示することにある。これには、不正又は誤謬による重要な虚偽表示のない財務諸表を作成し適正に表示するために経営者が必要と判断した内部統制を整備及び運用することが含まれる。

監査人の責任

当監査法人の責任は、当監査法人が実施した監査に基づいて、独立の立場から財務諸表に対する意見を表明することにある。当監査法人は、我が国において一般に公正妥当と認められる監査の基準に準拠して監査を行った。監査の基準は、当監査法人に財務諸表に重要な虚偽表示がないかどうかについて合理的な保証を得るために、監査計画を策定し、これに基づき監査を実施することを求めている。

監査においては、財務諸表の金額及び開示について監査証拠を入手するための手続が実施される。監査手続は、当監査法人の判断により、不正又は誤謬による財務諸表の重要な虚偽表示のリスクの評価に基づいて選択及び適用される。財務諸表監査の目的は、内部統制の有効性について意見表明するためのものではないが、当監査法人は、リスク評価の実施に際して、状況に応じた適切な監査手続を立案するために、財務諸表の作成と適正な表示に関連する内部統制を検討する。また、監査には、経営者が採用した会計方針及びその適用方法並びに経営者によって行われた見積りの評価も含め全体としての財務諸表の表示を検討することが含まれる。

当監査法人は、意見表明の基礎となる十分かつ適切な監査証拠を入手したと判断している。

監査意見

当監査法人は、上記の財務諸表が、我が国において一般に公正妥当と認められる企業会計の基準に準拠して、三菱UFJ国際投信株式会社の平成29年3月31日現在の財政状態及び同日をもって終了する事業年度の経営成績をすべての重要な点において適正に表示しているものと認める。

利害関係

会社と当監査法人又は業務執行社員との間には、公認会計士法の規定により記載すべき利害関係はない。

以上

(注) 上記は、委託会社が、独立監査人の監査報告書の原本に記載された事項を電子化したものであり、その原本は委託会社が別途保管しております。なお、XBRLデータは監査の対象に含まれていません。

独立監査人の監査報告書

平成29年6月21日

三菱UFJ国際投信株式会社
取締役会御中

PwCあらた有限責任監査法人

指定有限責任社員 公認会計士 柴 毅 印
業務執行社員指定有限責任社員 公認会計士 大畑 茂 印
業務執行社員

当監査法人は、金融商品取引法第193条の2第1項の規定に基づく監査証明を行うため、「ファンドの経理状況」に掲げられているシステム・オープンの平成28年5月19日から平成29年5月18日までの計算期間の財務諸表、すなわち、貸借対照表、損益及び剰余金計算書、注記表並びに附属明細表について監査を行った。

財務諸表に対する経営者の責任

経営者の責任は、我が国において一般に公正妥当と認められる企業会計の基準に準拠して財務諸表を作成し適正に表示することにある。これには、不正又は誤謬による重要な虚偽表示のない財務諸表を作成し適正に表示するために経営者が必要と判断した内部統制を整備及び運用することが含まれる。

監査人の責任

当監査法人の責任は、当監査法人が実施した監査に基づいて、独立の立場から財務諸表に対する意見を表明することにある。当監査法人は、我が国において一般に公正妥当と認められる監査の基準に準拠して監査を行った。監査の基準は、当監査法人に財務諸表に重要な虚偽表示がないかどうかについて合理的な保証を得るために、監査計画を策定し、これに基づき監査を実施することを求めている。

監査においては、財務諸表の金額及び開示について監査証拠を入手するための手続が実施される。監査手続は、当監査法人の判断により、不正又は誤謬による財務諸表の重要な虚偽表示のリスクの評価に基づいて選択及び適用される。財務諸表監査の目的は、内部統制の有効性について意見表明するためのものではないが、当監査法人は、リスク評価の実施に際して、状況に応じた適切な監査手続を立案するために、財務諸表の作成と適正な表示に関連する内部統制を検討する。また、監査には、経営者が採用した会計方針及びその適用方法並びに経営者によって行われた見積りの評価も含め全体としての財務諸表の表示を検討することが含まれる。

当監査法人は、意見表明の基礎となる十分かつ適切な監査証拠を入手したと判断している。

監査意見

当監査法人は、上記の財務諸表が、我が国において一般に公正妥当と認められる企業会計の基準に準拠して、システム・オープンの平成29年5月18日現在の信託財産の状態及び同日をもって終了する計算期間の損益の状況をすべての重要な点において適正に表示しているものと認める。

その他の事項

ファンドの平成28年5月18日をもって終了した前計算期間の財務諸表は、前任監査人によって監査されている。前任監査人は、当該財務諸表に対して平成28年6月28日付けで無限定適正意見を表明している。

利害関係

三菱UFJ国際投信株式会社及びファンドと当監査法人又は業務執行社員との間には、公認会計士法の規定により記載すべき利害関係はない。

以上

(注) 上記は、委託会社が、独立監査人の監査報告書の原本に記載された事項を電子化したものであり、その原本は委託会社が別途保管しております。なお、XBRLデータは監査の対象に含まれていません。