

【表紙】

【提出書類】	有価証券届出書の訂正届出書
【提出先】	関東財務局長
【提出日】	平成28年2月9日
【発行者名】	三菱UFJ国際投信株式会社
【代表者の役職氏名】	取締役社長 金上 孝
【本店の所在の場所】	東京都千代田区有楽町一丁目12番1号
【事務連絡者氏名】	伊藤 晃
【電話番号】	03-6250-4740
【届出の対象とした募集（売出）内国投資信託受益証券に係るファンドの名称】	システム・オープン
【届出の対象とした募集（売出）内国投資信託受益証券の金額】	上限 1兆円
【縦覧に供する場所】	該当ありません

1 【有価証券届出書の訂正届出書の提出理由】

平成27年8月13日付をもって提出した有価証券届出書の記載事項のうち、半期報告書の提出等に伴う訂正事項がありますので、これの訂正を行うものです。

2【訂正の内容】

_____部分が本訂正届出書の訂正部分を示します。

第一部【証券情報】

（４）【発行（売出）価格】

<訂正前>

取得申込みの受付日の基準価額^{*}とします。

なお、原則として午後３時までに、取得申込みが行われ、かつ当該取得申込みに係る販売会社所定の事務手続きが完了したものを当日の受付分とします。

* 「基準価額」とは、ファンドの資産総額から負債総額を控除した金額（純資産総額）をそのときの受益権総口数で除した１口当たりの純資産額をいいます。（ただし、便宜上１万口当りに換算した価額で表示することがあります。）

基準価額は、組入れる有価証券等の値動き等により日々変動します。

基準価額の照会先は、販売会社または以下の通りです。

三菱UFJ国際投信株式会社（信託契約に係る委託者であり、以下「委託会社」という場合があります。）

電話番号：0120-759311（フリーダイヤル）

（受付時間は営業日の午前９時～午後５時）

ホームページ アドレス：<http://www.am.mufg.jp/>

<訂正後>

取得申込みの受付日の基準価額^{*}とします。

なお、原則として午後３時までに、取得申込みが行われ、かつ当該取得申込みに係る販売会社所定の事務手続きが完了したものを当日の受付分とします。

* 「基準価額」とは、ファンドの資産総額から負債総額を控除した金額（純資産総額）をそのときの受益権総口数で除した１口当たりの純資産額をいいます。（ただし、便宜上１万口当りに換算した価額で表示することがあります。）

基準価額は、組入れる有価証券等の値動き等により日々変動します。

基準価額の照会先は、販売会社または以下の通りです。

三菱UFJ国際投信株式会社（信託契約に係る委託者であり、以下「委託会社」という場合があります。）

電話番号：0120-151034（お客様専用フリーダイヤル）

（受付時間は営業日の午前９時～午後５時）

ホームページ アドレス：<http://www.am.mufg.jp/>

（８）【申込取扱場所】

<訂正前>

販売会社で申込みの取扱いを行います。

販売会社の照会先は以下の通りです。

三菱UFJ国際投信株式会社

電話番号：0120-759311（フリーダイヤル）

（受付時間は営業日の午前９時～午後５時）

ホームページ アドレス：<http://www.am.mufg.jp/>

<訂正後>

販売会社で申込みの取扱いを行います。

販売会社の照会先は以下の通りです。

三菱UFJ国際投信株式会社 電話番号：0120-151034（お客様専用フリーダイヤル） （受付時間は営業日の午前9時～午後5時） ホームページ アドレス： http://www.am.mufg.jp/

第二部【ファンド情報】

第1【ファンドの状況】

1【ファンドの性格】

（1）【ファンドの目的及び基本的性格】

<訂正前>

（略）

基本的性格

（略）

前記以外の商品分類および属性区分の定義につきましては、一般社団法人投資信託協会のホームページ（<http://www.toushin.or.jp>）より確認してください。

<訂正後>

（略）

基本的性格

（略）

商品分類および属性区分の内容については、一般社団法人投資信託協会のホームページ（<http://www.toushin.or.jp/>）でご覧いただけます。

「ファンドの特色」については、<訂正後>の全文を記載します。

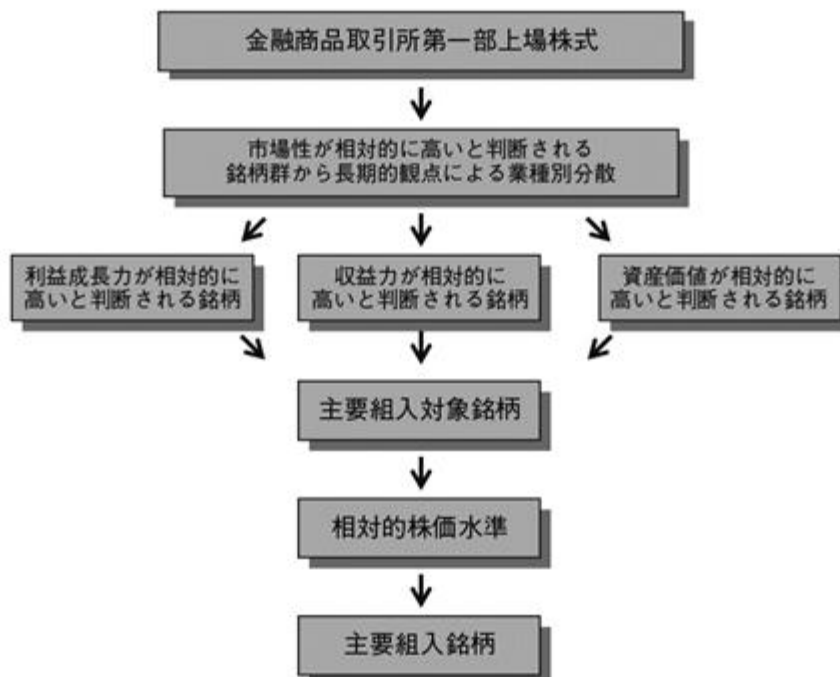
<訂正後>

ファンドの特色

- ① わが国の金融商品取引所第一部上場株式の中から成長性、収益性、安定性、市場性などを基準に、業種分散を配慮して選定した株式に投資します。

投資銘柄は原則として変更しませんが、一定の時期に見直して入れ替えることがあります。
 余裕金はコール・ローンなどで運用します。

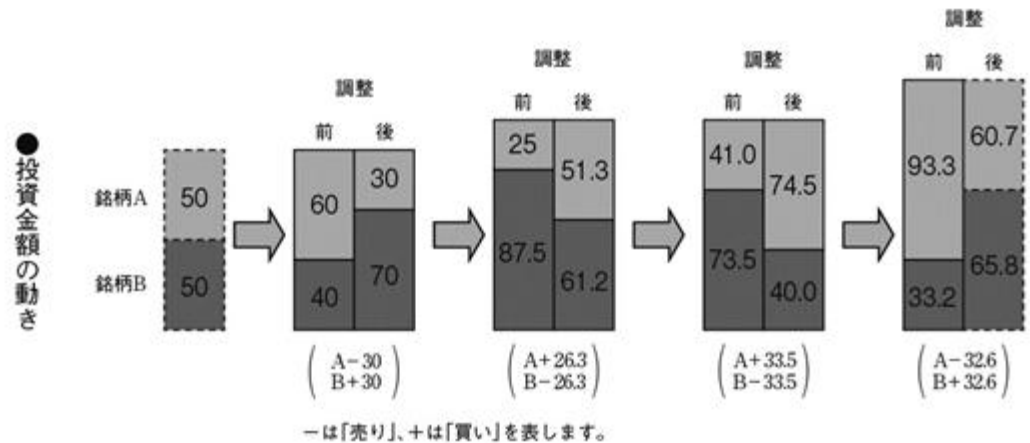
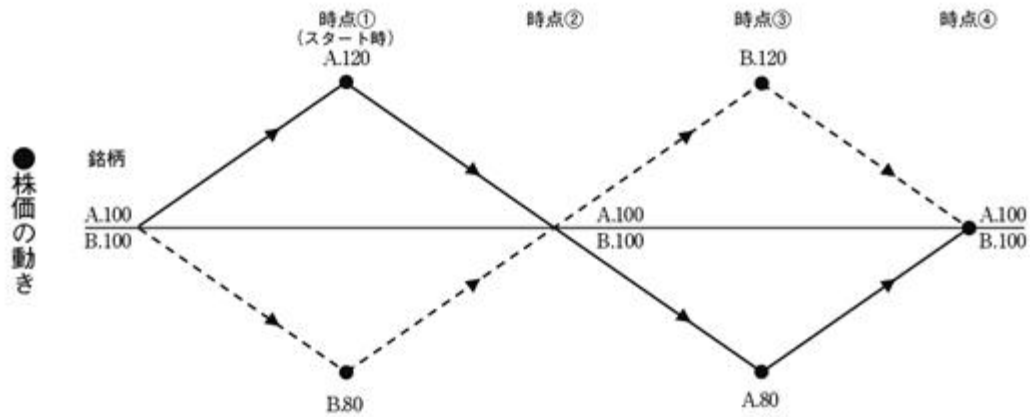
<株式の銘柄選択>



- ② 株式への投資は、銘柄毎にあらかじめ決められた配分比率によるものとします。
 株価の変動などによる配分比率の変化は、所定のシステムによって、一定期間毎に調整します。
 それにより、組入銘柄全体の平均値動きに比べ、より値上がりした銘柄の配分比率を引下げ、
 より値下がりした銘柄の配分比率を上げます。

<A、Bの2銘柄によるシステム運用の具体例>

- (i) スタート時には、個々の銘柄の株価の位置により、それぞれの銘柄の投資配分比率を決めます。
 たとえば、次の図のように、A、Bの2銘柄でシステム運用を行う場合、スタート時点①のA、Bの投資配分比率は、ある期間過去にさかのぼって、所定の計算式＝[システム]によって決定します。
 (A=30、B=70)
- (ii) 組入完了後、個々の銘柄の株価の変動に応じ、一定期間毎に配分比率の調整を行います。調整の方法は、組入銘柄全体の平均値動きに比べ、より値上がりした銘柄の株式を一部売却して、その配分比率を引下げ、一方、より値下がりした銘柄の株式を買増しして、その配分比率を上げます。組入完了後、A、Bの2銘柄の配分比率は、一定期間毎に[システム]によって調整します。値下がりしたA銘柄は、時点②、③のように買増し、その配分比率を高め、一方、値上がりしたB銘柄は売却し、その配分比率を下げます。
- (iii) この方法によって、株価の循環と成長を効率的にとらえることを目指します。



※ 上記は運用イメージをわかりやすく例示したものであり、実際のポートフォリオの資産構成とは異なります。

* 資金動向、市況動向、残存信託期間等の事情によっては、①、②のような運用が出来ない場合があります。

③ 年1回決算を行い、収益の分配を行います。

- 毎年5月18日(休業日の場合は翌営業日)に決算を行い、収益分配方針に基づいて分配を行います。

【収益分配方針】

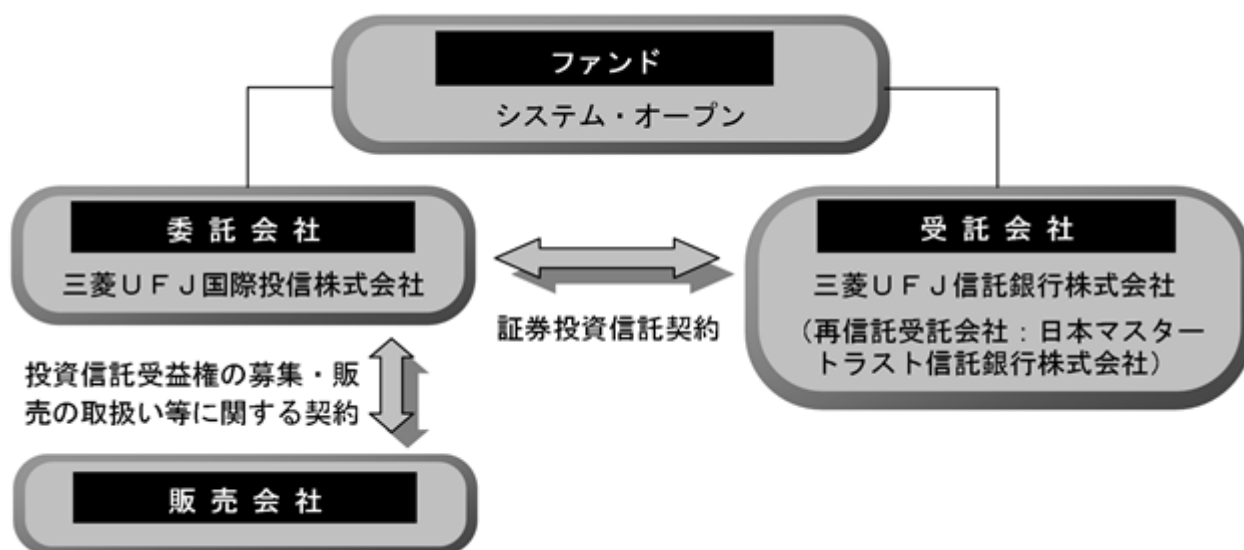
- ・ 分配対象額の範囲は、経費控除後の配当等収益と売買益(評価益を含みます。)等の全額とします。
- ・ 委託会社が基準価額水準・市況動向・残存信託期間等を勘案して、分配金額を決定します。
(ただし、分配対象収益が少額の場合には分配を行わない場合もあります。)

* 将来の収益分配金の支払いおよびその金額について保証するものではなく、委託会社の判断により、分配を行わない場合もあります。

(3) 【ファンドの仕組み】

<訂正前>

ファンドの仕組み



委託会社およびファンドの関係法人の名称、ファンドの運営上の役割

- a. 委託会社（三菱UFJ国際投信株式会社）
ファンドの運用指図、運用報告書の作成等を行います。
- b. 受託会社（三菱UFJ信託銀行株式会社、再信託受託会社：日本マスタートラスト信託銀行株式会社）
ファンドの財産の保管および管理等を行います。
- c. 販売会社
受益権の募集の取扱い、一部解約の実行の請求の受付ならびに収益分配金、一部解約金および償還金の支払いの取扱い等を行います。

委託会社が関係法人と締結している契約の概要

- a. 証券投資信託契約（委託会社と受託会社との契約）
証券投資信託の運用の基本方針、運営方法ならびに委託会社、受託会社および受益者との権利義務関係ならびに受益権の取扱い方法等が定められています。
- b. 投資信託受益権の募集・販売の取扱い等に関する契約（委託会社と販売会社との契約）
受益権の募集・販売の取扱い、一部解約事務ならびに収益分配金、一部解約金および償還金の受益者への支払いの取扱いに関する方法等が定められています。

委託会社の概況

- a. 資本金（平成27年7月1日現在）
2,000百万円
- b. 沿革

平成9年5月	東京三菱投信投資顧問株式会社が証券投資信託委託業務を開始
平成16年10月	東京三菱投信投資顧問株式会社と三菱信アセットマネジメント株式会社が合併、商号を三菱投信株式会社に変更
平成17年10月	三菱投信株式会社とユーエフジェイパートナーズ投信株式会社が合併、商号を三菱UFJ投信株式会社に変更
平成27年7月	三菱UFJ投信株式会社と国際投信投資顧問株式会社が合併、商号を三菱UFJ国際投信株式会社に変更

c. 大株主の状況（平成27年7月1日現在）

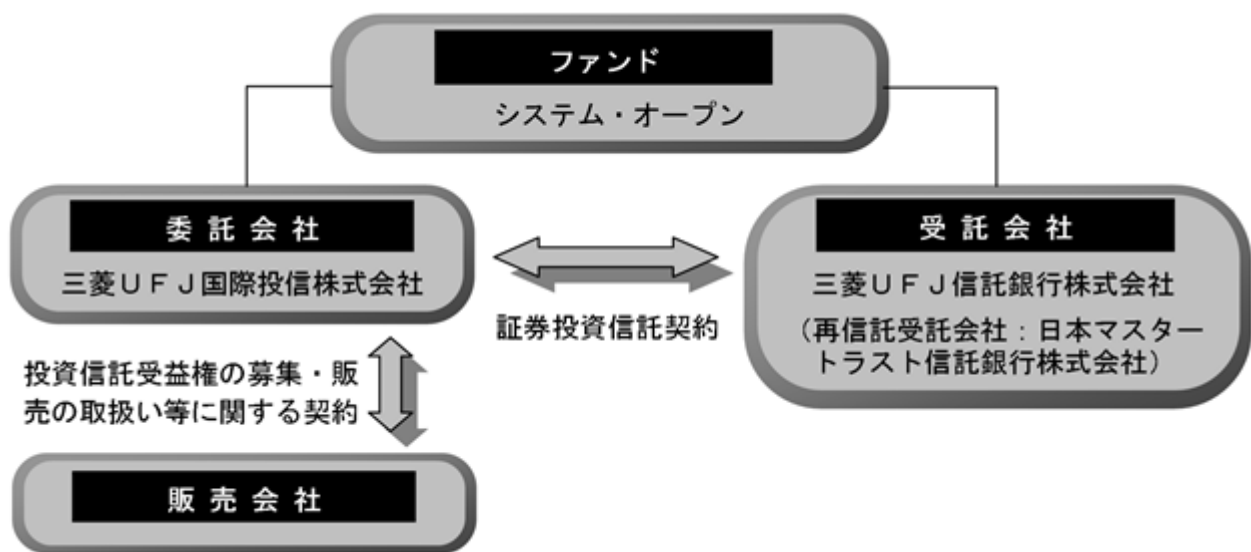
氏名または名称	住所	所有株式数	比率
三菱UFJ信託銀行株式会社	東京都千代田区丸の内一丁目4番5号	107,855株	50.97%
三菱UFJ証券ホールディングス株式会社	東京都千代田区丸の内二丁目5番2号	71,969株	34.01%
株式会社三菱東京UFJ銀行	東京都千代田区丸の内二丁目7番1号	31,757株	15.00%

d. 金融商品取引業者登録番号

金融商品取引業者 関東財務局長（金商）第404号

< 訂正後 >

ファンドの仕組み



委託会社およびファンドの関係法人の名称、ファンドの運営上の役割

- 委託会社（三菱UFJ国際投信株式会社）
ファンドの運用指図、運用報告書の作成等を行います。
- 受託会社（三菱UFJ信託銀行株式会社、再信託受託会社：日本マスタートラスト信託銀行株式会社）
ファンドの財産の保管および管理等を行います。
- 販売会社
受益権の募集の取扱い、一部解約の実行の請求の受付ならびに収益分配金、一部解約金および償還金の支払いの取扱い等を行います。

委託会社が関係法人と締結している契約の概要

- 証券投資信託契約（委託会社と受託会社との契約）
証券投資信託の運用の基本方針、運営方法ならびに委託会社、受託会社および受益者との権利義務関係ならびに受益権の取扱い方法等が定められています。
- 投資信託受益権の募集・販売の取扱い等に関する契約（委託会社と販売会社との契約）
受益権の募集・販売の取扱い、一部解約事務ならびに収益分配金、一部解約金および償還金の受益者への支払いの取扱いに関する方法等が定められています。

委託会社の概況

a. 資本金（平成27年11月末現在）

2,000百万円

b. 沿革

平成9年5月 東京三菱投信投資顧問株式会社が証券投資信託委託業務を開始

平成16年10月 東京三菱投信投資顧問株式会社と三菱信アセットマネジメント株式会社が合併、商号を三菱投信株式会社に変更

平成17年10月 三菱投信株式会社とユーエフジェイパートナーズ投信株式会社が合併、商号を三菱UFJ投信株式会社に変更

平成27年7月 三菱UFJ投信株式会社と国際投信投資顧問株式会社が合併、商号を三菱UFJ国際投信株式会社に変更

c. 大株主の状況（平成27年11月末現在）

氏名または名称	住所	所有株式数	比率
三菱UFJ信託銀行株式会社	東京都千代田区丸の内一丁目4番5号	107,855株	50.97%
三菱UFJ証券ホールディングス株式会社	東京都千代田区丸の内二丁目5番2号	71,969株	34.01%
株式会社三菱東京UFJ銀行	東京都千代田区丸の内二丁目7番1号	31,757株	15.00%

d. 金融商品取引業者登録番号

金融商品取引業者 関東財務局長（金商）第404号

2【投資方針】

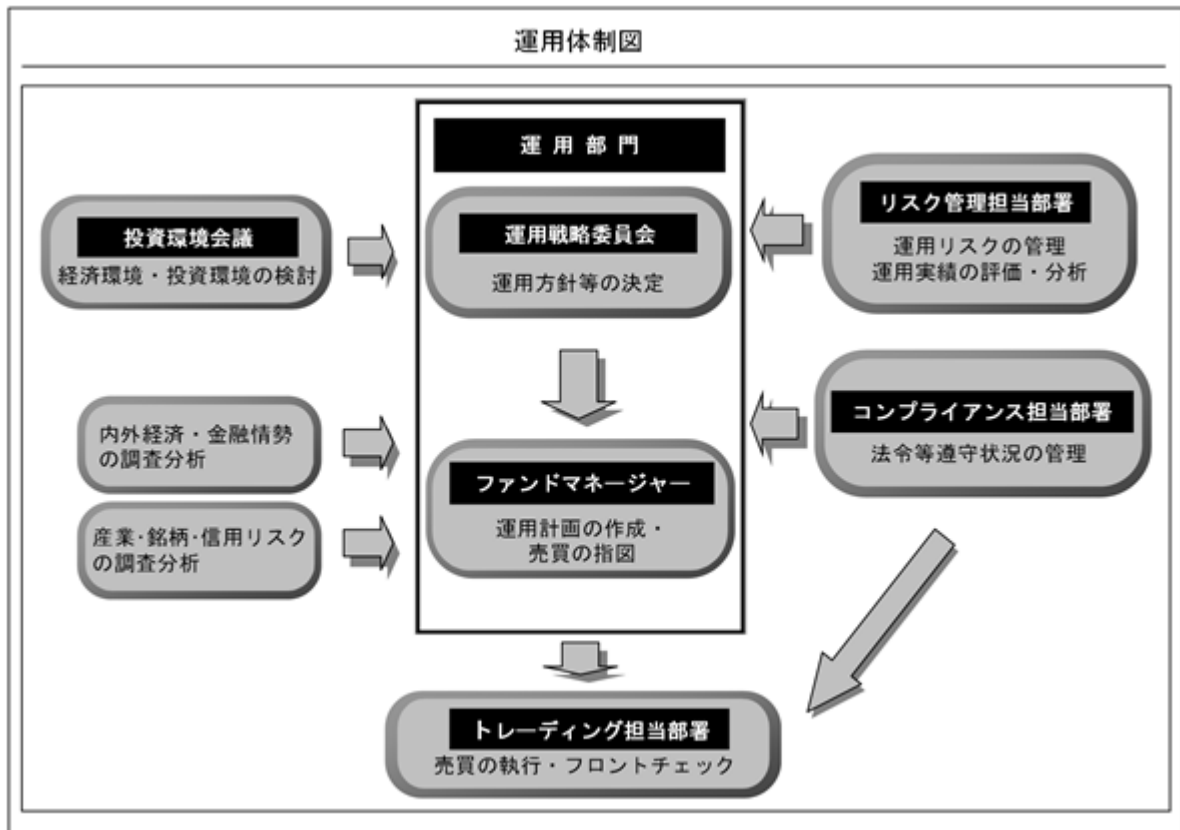
(3)【運用体制】

<訂正前>

ファンドの運用に関する主な会議および組織は次の通りです。（平成27年7月1日現在）

会議	役割・機能
投資環境会議	投資環境会議を開催し、経済環境等の長期的な構造変化や中長期的な投資環境について検討を行います。
運用戦略委員会	運用戦略委員会を開催し、運用方針等の決定を行います。

組織	役割・機能
運用部門（ファンドマネージャー）	ファンドマネージャーは運用戦略委員会にて運用方針が承認された後、運用計画を作成します。この計画に基づいて売買の指図を行い、ポートフォリオを構築します。なお、随時投資環境、投資対象ならびに資産状況について分析および検討し、ポートフォリオの見直しを行います。



参考

- ・ファンドの運用は、運用部門のファンドマネージャー4名程度で行います。
- ・トレーディング担当部署においては30名程度、リスク管理およびコンプライアンスの各担当部署においては総勢40～50名程度で上記業務に当たります。

運用体制に関する社内規則等は次の通りです。

委託会社は、「組織規則」において、運用方針等を決定する機関として運用戦略委員会をおくなどの運用体制を定めています。ファンドマネージャー（運用担当者）の適正な行動基準の確立のために服務規程を定めています。

関係法人に関する管理体制は次の通りです。

委託会社は、受託会社より年1回、内部統制の整備および運用状況に関する報告書を入手し、その内容の確認を行っています。

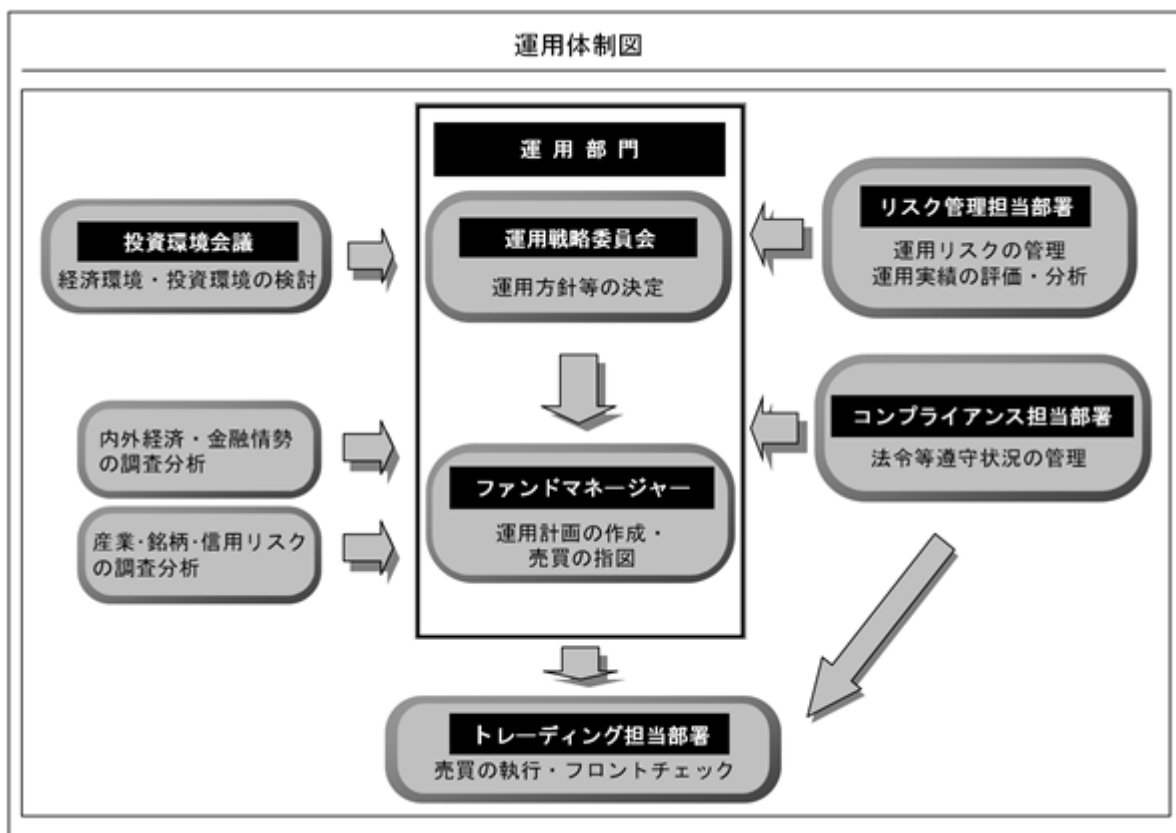
（注）組織変更等により前記の名称、人数または内容等は変更となる場合があります。

<訂正後>

ファンドの運用に関する主な会議および組織は次の通りです。（平成27年11月末現在）

会議	役割・機能
投資環境会議	投資環境会議を開催し、経済環境等の長期的な構造変化や中長期的な投資環境について検討を行います。
運用戦略委員会	運用戦略委員会を開催し、運用方針等の決定を行います。

組織	役割・機能
運用部門（ファンドマネージャー）	ファンドマネージャーは運用戦略委員会にて運用方針が承認された後、運用計画を作成します。この計画に基づいて売買の指図を行い、ポートフォリオを構築します。なお、随時投資環境、投資対象ならびに資産状況について分析および検討し、ポートフォリオの見直しを行います。



参考

- ・ファンドの運用は、運用部門のファンドマネージャー4名程度で行います。
- ・トレーディング担当部署においては30名程度、リスク管理およびコンプライアンスの各担当部署においては総勢40～50名程度で上記業務に当たります。

運用体制に関する社内規則等は次の通りです。

委託会社は、「組織規則」において、運用方針等を決定する機関として運用戦略委員会をおくなどの運用体制を定めています。ファンドマネージャー（運用担当者）の適正な行動基準の確立のためにサービス規程を定めています。

関係法人に関する管理体制は次の通りです。

委託会社は、受託会社より年1回、内部統制の整備および運用状況に関する報告書を入手し、その内容の確認を行っています。

（注）組織変更等により前記の名称、人数または内容等は変更となる場合があります。

3【投資リスク】

<訂正前>

(1) ファンドのリスク

ファンドが有する主なリスクおよび留意点は以下の通りです。

(主なリスクおよび留意点であり、以下に限定されるものではありません。)

基準価額は、組入有価証券等の値動き等により上下します。また、組入有価証券の発行者の経営・財務状況の変化およびそれらに関する外部評価の影響を受けます。
したがって、投資信託は預貯金と異なり、投資元本が保証されているものではなく、基準価額の下落により損失を被り、投資元本を割り込むことがあります。運用による損益はすべて投資者の皆様に帰属します。

(略)

(2) 投資リスクに対する管理体制

委託会社では、運用部門から独立した部門において、多面的にファンドの投資リスク管理を行っています。

(略)

この他に、投資リスク管理に関して、以下の会議体を設けています。

- * 運用管理委員会において、信託財産の運用に関わる法令等の遵守状況、運用に関するリスクの状況、運用実績の状況等について報告・審議を行っています。この内容は運用部門にフィードバックされ、必要に応じて是正を指示します。
- * 組織変更等により、前記の名称および内容は変更となる場合があります。

<訂正後>

(1) ファンドのリスク

ファンドの基準価額は、組み入れている有価証券等の価格変動による影響を受けますが、

これらの運用により信託財産に生じた損益はすべて投資者のみなさまに帰属します。したがって、投資者のみなさまの投資元本が保証されているものではなく、基準価額の下落により損失を被り、投資元本を割り込むことがあります。

投資信託は預貯金と異なります。

ファンドの基準価額の変動要因として、主に以下のリスクがあります。

(主なリスクであり、以下に限定されるものではありません。)

(略)

(2) 投資リスクに対する管理体制

委託会社では、ファンドのコンセプトに沿ったリスクの範囲内で運用を行うとともに運用部門から独立した管理担当部署によりリスク運営状況のモニタリング等のリスク管理を行っています。

また、定期的に行われるリスク管理に関する会議体等において、それらの状況の報告を行うほか、必要に応じて改善策を審議しています。この内容は運用部門にフィードバックされ、必要に応じて是正を指示します。

具体的な、投資リスクに対するリスク管理体制は以下の通りです。

(略)

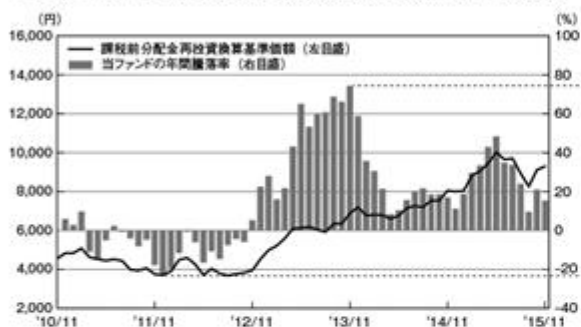
- * 組織変更等により、前記の名称および内容は変更となる場合があります。

「参考情報」を以下の内容に変更します。

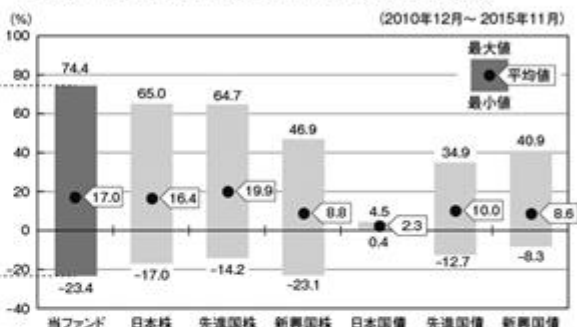
参考情報

下記のグラフは、当ファンドと代表的な資産クラスの年間騰落率について、定量的に比較できるようにするための参考情報として記載しています。

●当ファンドの年間騰落率および課税前分配金再投資換算基準価額の推移



●当ファンドと代表的な資産クラスとの年間騰落率の比較



(出所) Bloomberg

(注) 全ての代表的な資産クラスが当ファンドの投資対象とは限りません。

※課税前分配金再投資換算基準価額は、当ファンドの公表している基準価額に各収益分配金(課税前)をその分配を行う日に全額再投資したと仮定して算出したものであり、三菱UFJ国際投信が公表している基準価額とは異なる場合があります。

※上記において年間騰落率とは、各月末における直近1年間の騰落率をいいます。

※当ファンドの年間騰落率は、課税前分配金再投資換算基準価額を基に算出したものであり、実際の基準価額に基づいて計算した年間騰落率とは異なる場合があります。

※上記(右図)は、当ファンドおよび代表的な資産クラスについて、2010年12月から2015年11月の5年間の年間騰落率の平均・最大・最小を表示したものです。

<代表的な資産クラスの指数>

日本株：TOPIX[®]配当込み指数、先進国株：MSCIコクサイ・インデックス(税引き後配当込み、円換算)、新興国株：MSCIエマージング・マーケット・インデックス(税引き後配当込み、円換算)、日本国債：NOMURA-BPI国債、先進国債：シティ世界国債インデックス(除く日本、円ベース)、新興国債：J.P.モルガンGBI-EMブロード(円ベース)

(注) 海外の指数は、為替ヘッジを行わない投資を想定して、円ベースまたは三菱UFJ国際投信が円換算した指数を採用しています。各指数の詳細は後記「代表的な資産クラスの指数について」をご参照ください。

上記は、あくまで過去の運用実績であり、将来の投資成果をお約束するものではありません。

代表的な資産クラスの指数について

・TOPIX[®]配当込み指数

TOPIX[®]配当込み指数は、東京証券取引所市場第一部に上場している全ての日本企業(内国普通株式全銘柄)を対象とした株価指数であり、配当を考慮して算出しています。TOPIX[®]配当込み指数は、(株)東京証券取引所およびそのグループ会社(以下、「東証等」という。)の知的財産であり、指数の算出、指数値の公表、利用など同指数に関するすべての権利・ノウハウは東証等が所有しています。なお、当ファンドは、東証等により提供、保証又は販売されるものではなく、東証等は、当ファンドの発行又は売買に起因するいかなる損害に対しても、責任を有しません。

・MSCIコクサイ・インデックス(税引き後配当込み、円換算)

・MSCIエマージング・マーケット・インデックス(税引き後配当込み、円換算)

MSCIコクサイ・インデックス(税引き後配当込み、円換算)は、MSCIコクサイ・インデックス(税引き後配当込み、米ドルベース)を三菱UFJ国際投信が円換算したものであり、日本を除く世界主要先進国の大型・中型株式を対象とし、税引き後の配当を考慮した株価指数です(出所：MSCI)。

MSCIエマージング・マーケット・インデックス(税引き後配当込み、円換算)は、MSCIエマージング・マーケット・インデックス(税引き後配当込み、米ドルベース)を三菱UFJ国際投信が円換算したものであり、世界主要新興国の大型・中型株式を対象とし、税引き後の配当を考慮した株価指数です(出所：MSCI)。

ここに掲載される全ての情報は、信頼の置ける情報源から得たものでありますが、その確実性および完結性をMSCIは何ら保証するものではありません。またその著作権はMSCIに帰属しており、その許諾なしにコピーを含め電子的、機械的ないかなる手段その他あらゆる形態を用い、またはあらゆる情報保存、検索システムを用いて出版物、資料、データ等の全部または一部を複製・頒布・使用等することは禁じられています。

・NOMURA-BPI国債

NOMURA-BPI国債は、日本で発行されている公算の固定利付国債を対象とした債券指数です。「NOMURA-BPI国債」は、野村證券株式会社が公表している指数で、その知的財産は野村證券株式会社に帰属します。なお、野村證券株式会社は、対象インデックスの正確性、完全性、信頼性を保証するものではなく、対象インデックスを用いて行われる三菱UFJ国際投信の事業活動・サービスに関し一切の責任を負いません。

・シティ世界国債インデックス(除く日本、円ベース)

シティ世界国債インデックス(除く日本、円ベース)は、Citigroup Index LLCにより開発、算出および公表されている債券インデックスで、1984年12月末を100とする日本を除く世界主要国の国債の総合投資収益を各市場の時価総額比率で加重平均し、指数化したものです。

・J.P.モルガンGBI-EMブロード(円ベース)

J.P.モルガンGBI-EMブロード(円ベース)は、新興国政府が発行する現地通貨建て国債を対象とした債券指数です。情報は、信頼性があると信じられる情報源から取得したものです。J.P. Morganはその完全性・正確性を保証するものではありません。本指数は許諾を受けて使用しています。J.P. Morganからの書面による事前承認なしに本指数を複製・使用・頒布することは認められていません。Copyright 2015, J.P. Morgan Chase & Co. All rights reserved.

4【手数料等及び税金】

(1)【申込手数料】

<訂正前>

支払先	申込手数料	対価として提供する役務の内容
販売会社	取得申込みの受付日の基準価額に対して、上限2.16%（税込）（上限2.00%（税抜））	ファンドおよび投資環境の説明・情報提供、購入に関する事務手続等

上記は、販売会社により異なります。くわしくは販売会社にお問い合わせください。

<訂正後>

支払先	申込手数料	対価として提供する役務の内容
販売会社	取得申込みの受付日の基準価額に対して、上限2.16%（税込）（上限2.00%（税抜）） （販売会社が定めます）	ファンドおよび投資環境の説明・情報提供、購入に関する事務手続等

上記は、販売会社により異なります。くわしくは販売会社にお問い合わせください。

(3)【信託報酬等】

<訂正前>

実績倍率 に応じて、純資産総額に対して年0.702～0.918%（税抜0.650～0.850%）の率を乗じて得た額とします。信託報酬は消費税等相当額を含みます。

詳細は下記の通りです。

実績倍率とは、基準日（昭和61年5月18日までは当初設定日。その後は、当該日とその属する計算期間の最初の6ヵ月終了日（以下「半期末」といいます。）以前の場合は、その半期末からさかのぼって3年前の半期末。当該日とその属する計算期間の最初の6ヵ月終了日の翌日以降の場合は、その計算期末からさかのぼって3年前の計算期末。）から当該日までの期間における、基準価額の変動倍率（当該日の基準価額に期間中の収益分配金を加算した額の、基準日の基準価額に対する割合をいいます。）の東証株価指数の変動倍率（当該日の東証株価指数の基準日の東証株価指数に対する割合をいいます。）に対する割合をいいます。

a. 信託報酬の総額は、ファンドの計算期間を通じて毎日、次の（a）により計算した額に、（b）により計算した額を加減して得た額とします。

（a）信託財産の純資産総額に年0.810%（税抜0.750%）以内の率を乗じて得た額。

（b）実績倍率に応じ、信託財産の純資産総額に次に掲げる率を乗じて得た額。（委託会社の信託報酬に限り適用します。）

実績倍率が120%以上のとき	年0.108%（税抜0.100%）を加える
実績倍率が110%以上120%未満のとき	年0.054%（税抜0.050%）を加える
実績倍率が90%以上110%未満のとき	零
実績倍率が80%以上90%未満のとき	年0.054%（税抜0.050%）を減じる
実績倍率が80%未満のとき	年0.108%（税抜0.100%）を減じる

b. 信託報酬は、毎計算期間の最初の6ヵ月終了日および毎計算期末または信託終了のとき信託財産中から支弁します。

信託報酬の平成27年5月末現在の料率（税抜）、支払先および配分は、以下の通りです。

純資産総額に応じて	委託会社	販売会社	受託会社
100億円以下の部分に対して	年0.450%	年0.200%	年0.100%
100億円超300億円以下の部分に対して	年0.460%		年0.090%
300億円超400億円以下の部分に対して	年0.470%		年0.080%
400億円超500億円以下の部分に対して	年0.490%		年0.060%
500億円超の部分に対して	年0.520%		年0.030%

委託会社の信託報酬は、前記の実績倍率に応じた信託報酬が加減されます。

上記信託報酬には、別途消費税等相当額がかかります。

<各支払先が運用管理費用（信託報酬）の対価として提供する役務の内容>

委託会社	ファンドの運用、受託会社への運用指図、目論見書等の作成等
販売会社	交付運用報告書等各種書類の送付、顧客口座の管理、購入後の情報提供等
受託会社	ファンドの財産の保管および管理、委託会社からの運用指図の実行等

1口当たりの信託報酬：保有期間中の平均基準価額×信託報酬率×（保有日数／365）

上記の計算方法は簡便法であるため、算出された値は概算値になります。

<訂正後>

実績倍率 に応じて、純資産総額に対して年0.702～0.918%（税抜0.650～0.850%）の率を乗じて得た額とします。信託報酬は消費税等相当額を含みます。

詳細は下記の通りです。

実績倍率とは、基準日（昭和61年5月18日までは当初設定日。その後は、当該日とその属する計算期間の最初の6ヵ月終了日（以下「半期末」といいます。）以前の場合は、その半期末からさかのぼって3年前の半期末。当該日とその属する計算期間の最初の6ヵ月終了日の翌日以降の場合は、その計算期末からさかのぼって3年前の計算期末。）から当該日までの期間における、基準価額の変動倍率（当該日の基準価額に期間中の収益分配金を加算した額の、基準日の基準価額に対する割合をいいます。）の東証株価指数の変動倍率（当該日の東証株価指数の基準日の東証株価指数に対する割合をいいます。）に対する割合をいいます。

a．信託報酬の総額は、ファンドの計算期間を通じて毎日、次の（a）により計算した額に、（b）により計算した額を加減して得た額とします。

（a）信託財産の純資産総額に年0.810%（税抜0.750%）以内の率を乗じて得た額。

（b）実績倍率に応じ、信託財産の純資産総額に次に掲げる率を乗じて得た額。（委託会社の信託報酬に限り適用します。）

実績倍率が120%以上のとき	年0.108%（税抜0.100%）を加える
実績倍率が110%以上120%未満のとき	年0.054%（税抜0.050%）を加える
実績倍率が90%以上110%未満のとき	零
実績倍率が80%以上90%未満のとき	年0.054%（税抜0.050%）を減じる
実績倍率が80%未満のとき	年0.108%（税抜0.100%）を減じる

b．信託報酬は、毎計算期間の最初の6ヵ月終了日および毎計算期末または信託終了のとき信託財産中から支弁します。

信託報酬の平成27年11月末現在の料率（税抜）、支払先および配分は、以下の通りです。

純資産総額に応じて	委託会社	販売会社	受託会社
100億円以下の部分に対して	年0.450%	年0.200%	年0.100%
100億円超300億円以下の部分に対して	年0.460%		年0.090%
300億円超400億円以下の部分に対して	年0.470%		年0.080%
400億円超500億円以下の部分に対して	年0.490%		年0.060%
500億円超の部分に対して	年0.520%		年0.030%

委託会社の信託報酬は、前記の実績倍率に応じた信託報酬が加減されます。

上記信託報酬には、別途消費税等相当額がかかります。

<各支払先が運用管理費用（信託報酬）の対価として提供する役務の内容>

委託会社	ファンドの運用・調査、受託会社への運用指図、基準価額の算出、目論見書等の作成等
販売会社	交付運用報告書等各種書類の送付、顧客口座の管理、購入後の情報提供等
受託会社	ファンドの財産の保管および管理、委託会社からの運用指図の実行等

1口当たりの信託報酬：保有期間中の平均基準価額×信託報酬率×（保有日数／365）

上記の計算方法は簡便法であるため、算出された値は概算値になります。

（４）【その他の手数料等】

<訂正前>

信託事務の諸費用

- 信託財産に関する租税、監査費用（消費税等相当額を含みます。）等の信託事務の処理に要する諸費用および受託会社の立替えた立替金の利息は、受益者の負担とし、信託財産中から支弁します。
- 信託財産に係る監査費用（消費税等相当額を含みます。）は、ファンドの計算期間を通じて毎日、信託財産の純資産総額に一定率（年0.00432%（税抜0.00400%））を乗じて得た額とし、毎計算期間の6ヵ月終了日および毎計算期末または信託終了のとき信託財産中から支弁します。

売買・保管等に要する費用

信託財産の組入有価証券の売買の際に発生する売買委託手数料等（消費税等相当額を含みます。）、先物取引・オプション取引等に要する費用についても信託財産が負担するものとします。

資金の借入れ

一部解約金の支払資金に不足額が生じて資金借入れの指図をする場合は、借入金の利息は信託財産中より支弁します。

- * 売買条件等により異なるため、あらかじめ金額または上限額等を記載することはできません。

（注）手数料等については、保有金額または保有期間等により異なるため、あらかじめ合計額等を記載することはできません。

<訂正後>

信託事務の諸費用

- 信託財産に関する租税、監査費用（消費税等相当額を含みます。）等の信託事務の処理に要する諸費用および受託会社の立替えた立替金の利息は、受益者の負担とし、信託財産中から支弁します。
- 信託財産に係る監査費用（消費税等相当額を含みます。）は、ファンドの計算期間を通じて毎日、信託財産の純資産総額に一定率（年0.00432%（税抜0.00400%））を乗じて

得た額とし、毎計算期間の6ヵ月終了日および毎計算期末または信託終了のとき信託財産中から支弁します。

売買・保管等に要する費用

信託財産の組入有価証券の売買の際に発生する売買委託手数料等(消費税等相当額を含みます。)、先物取引・オプション取引等に要する費用についても信託財産が負担するものとします。

資金の借入れ

一部解約金の支払資金に不足額が生じて資金借入れの指図をする場合は、借入金の利息は信託財産中より支弁します。

- * 売買条件等により異なるため、あらかじめ金額または上限額等を記載することはできません。

(注)手数料等については、保有金額または保有期間等により異なるため、あらかじめ合計額等を記載することはできません。なお、ファンドが負担する費用(手数料等)の支払い実績は、交付運用報告書に開示されていますのでご参照ください。

(5)【課税上の取扱い】

<訂正前>

ファンドの課税上の取扱いは、株式投資信託となります。

- * 以下の内容は、平成27年5月末現在のもので、税法が改正された場合等には、税率等が変更される場合があります。
- * 買取制度につきましては、販売会社に確認してください。
- * 税金の取扱いの詳細については、税務専門家等に確認されることをお勧めします。

個人の受益者に対する課税

期間	対象	課税対象	所得の種類	税率等
平成26年 1月1日から 平成49年 12月31日まで	収益分配金	普通分配金	配当所得	源泉徴収(申告不要) 20.315% ^{*1} (所得税15.315% ^{*1} 地方税5.000%)
	一部解約金 償還金	譲渡益	譲渡所得	申告分離課税 ^{*2} 20.315% ^{*1} (所得税15.315% ^{*1} 地方税5.000%)

*1 所得税の税率には、復興特別所得税が含まれています。

*2 原則として確定申告が必要ですが、特定口座(源泉徴収あり)をご利用の場合は、源泉徴収され、申告不要制度が適用されます。

- 1 収益分配金に対する課税は、確定申告を行うことにより総合課税(配当控除の適用があります。)または申告分離課税のいずれかを選択することもできます。
- 2 公募株式投資信託は税法上、少額投資非課税制度「愛称：NISA(ニーサ)」の適用対象です。NISAをご利用の場合、毎年、一定額の範囲で新たに購入した公募株式投資信託などから生じる配当所得および譲渡所得が一定期間非課税となります。販売会社で非課税口座を開設するなど、一定の条件に該当する方が対象となります。くわしくは、販売会社にお問い合わせください。

法人の受益者に対する課税

	所得税法上の対象額	税率等
収益分配金	普通分配金額	平成26年1月1日から平成49年12月31日までは 源泉徴収15.315% [*] （所得税）
一部解約金	解約価額の個別元本超過額	
償還金	償還価額の個別元本超過額	

- * 所得税の税率には、復興特別所得税が含まれています。
税額控除制度が適用されます。
平成27年4月1日より前に開始する法人の事業年度には、益金不算入制度の適用があります。
その他くわしくは販売会社にお問い合わせください。

個別元本について

- a. 受益者毎の信託時の受益権の価額等（申込手数料（消費税等相当額を含みます。）は含まれていません。）が当該受益者の元本（個別元本）にあたります。
- b. 受益者が同一ファンドの受益権を複数回取得した場合、個別元本は、当該受益者が追加信託を行うつど当該受益者の受益権口数で加重平均することにより算出されます。
- c. 受益者が同一ファンドの受益権を複数の販売会社で取得する場合については、販売会社毎に個別元本の算出が行われます。また、同一販売会社であっても複数支店等で同一ファンドの受益権を取得する場合は当該支店等毎に個別元本の算出が行われる場合があります。
- d. 受益者が元本払戻金（特別分配金）を受取った場合、収益分配金発生時にその個別元本から当該元本払戻金（特別分配金）を控除した額が、その後の当該受益者の個別元本となります。

収益分配金の課税について

追加型株式投資信託の収益分配金には、課税扱いとなる「普通分配金」と、非課税扱いとなる「元本払戻金（特別分配金）」（受益者毎の元本の一部払戻しに相当する部分）の区分があります。

受益者が収益分配金を受取る際は、

- a. 当該収益分配金落ち後の基準価額が当該受益者の個別元本と同額の場合または当該受益者の個別元本を上回っている場合には、当該収益分配金の全額が普通分配金となります。
- b. 当該収益分配金落ち後の基準価額が当該受益者の個別元本を下回っている場合には、その下回る部分の額が元本払戻金（特別分配金）となり、当該収益分配金から当該元本払戻金（特別分配金）を控除した額が普通分配金となります。

<訂正後>

ファンドの課税上の取扱いは、株式投資信託となります。

- * 以下の内容は、平成27年11月末現在のもので、税法が改正された場合等には、税率等が変更される場合があります。
- * 買取制度につきましては、販売会社に確認してください。
- * 税金の取扱いの詳細については、税務専門家等に確認されることをお勧めします。

個人の受益者に対する課税

期間	対象	課税対象	所得の種類	税率等
平成26年 1月1日から 平成49年 12月31日まで	収益分配金	普通分配金	配当所得	源泉徴収（申告不要）20.315% ^{*1} (所得税15.315% ^{*1} 地方税5.000%)
	一部解約金	譲渡益	譲渡所得	申告分離課税 ^{*2} 20.315% ^{*1} (所得税15.315% ^{*1} 地方税5.000%)
	償還金			

*1 所得税の税率には、復興特別所得税が含まれています。

*2 原則として確定申告が必要ですが、特定口座（源泉徴収あり）をご利用の場合は、源泉徴収され、申告不要制度が適用されます。

- 1 収益分配金に対する課税は、確定申告を行うことにより総合課税（配当控除の適用があります。）または申告分離課税のいずれかを選択することもできます。
- 2 公募株式投資信託は税法上、少額投資非課税制度「愛称：NISA（ニーサ）」の適用対象です。NISAをご利用の場合、毎年、一定額の範囲で新たに購入した公募株式投資信託などから生じる配当所得および譲渡所得が一定期間非課税となります。販売会社で非課税口座を開設するなど、一定の条件に該当する方が対象となります。くわしくは、販売会社にお問い合わせください。

法人の受益者に対する課税

	所得税法上の対象額	税率等
収益分配金	普通分配金額	平成26年1月1日から平成49年12月31日までは 源泉徴収15.315% [*] （所得税）
一部解約金	解約価額の個別元本超過額	
償還金	償還価額の個別元本超過額	

* 所得税の税率には、復興特別所得税が含まれています。

税額控除制度が適用されます。

平成27年4月1日より前に開始する法人の事業年度には、益金不算入制度の適用がありません。

その他くわしくは販売会社にお問い合わせください。

個別元本について

- a. 受益者毎の信託時の受益権の価額等（申込手数料（消費税等相当額を含みます。）は含まれていません。）が当該受益者の元本（個別元本）にあたります。
- b. 受益者が同一ファンドの受益権を複数回取得した場合、個別元本は、当該受益者が追加信託を行うつど当該受益者の受益権口数で加重平均することにより算出されます。
- c. 受益者が同一ファンドの受益権を複数の販売会社で取得する場合については、販売会社毎に個別元本の算出が行われます。また、同一販売会社であっても複数支店等で同一ファンドの受益権を取得する場合は当該支店等毎に個別元本の算出が行われる場合があります。
- d. 受益者が元本払戻金（特別分配金）を受取った場合、収益分配金発生時にその個別元本から当該元本払戻金（特別分配金）を控除した額が、その後の当該受益者の個別元本となります。

収益分配金の課税について

追加型株式投資信託の収益分配金には、課税扱いとなる「普通分配金」と、非課税扱いとなる「元本払戻金（特別分配金）」（受益者毎の元本の一部払戻しに相当する部分）の区分があります。

受益者が収益分配金を受取る際は、

- a . 当該収益分配金落ち後の基準価額が当該受益者の個別元本と同額の場合または当該受益者の個別元本を上回っている場合には、当該収益分配金の全額が普通分配金となります。
- b . 当該収益分配金落ち後の基準価額が当該受益者の個別元本を下回っている場合には、その下回る部分の額が元本払戻金（特別分配金）となり、当該収益分配金から当該元本払戻金（特別分配金）を控除した額が普通分配金となります。

5【運用状況】

半期報告書の提出に伴い「第二部 ファンド情報 第1 ファンドの状況 5 運用状況」の全文を訂正いたします。

<訂正後>

(1)【投資状況】

平成27年11月30日現在

(単位:円)

資産の種類	国/地域名	時価合計	投資比率(%)
株式	日本	7,215,761,560	97.23
コール・ローン、その他資産 (負債控除後)		205,850,752	2.77
純資産総額		7,421,612,312	100.00

(注)投資比率とは、ファンドの純資産総額に対する当該資産の時価の比率をいいます。

（２）【投資資産】

【投資有価証券の主要銘柄】

a 評価額上位30銘柄

平成27年11月30日現在

国/ 地域	銘柄	種類	業種	株式数	上段：帳簿価額		利率（％）	投資 比率 （％）
					下段：評価額			
					単価（円）	金額（円）	償還期限 （年/月/日）	
日本	三井金属鉱業	株式	非鉄金属	1,545,000	313.90 237.00	484,984,447 366,165,000		4.93
日本	三井住友トラスト・ホールディングス	株式	銀行業	774,000	544.67 470.00	421,577,420 363,780,000		4.90
日本	三菱UFJフィナンシャル・グループ	株式	銀行業	434,700	895.92 790.00	389,456,992 343,413,000		4.63
日本	アドバンテスト	株式	電気機器	293,900	1,377.07 1,118.00	404,720,873 328,580,200		4.43
日本	三井住友フィナンシャルグループ	株式	銀行業	67,800	5,232.07 4,697.00	354,734,830 318,456,600		4.29
日本	オンワードホールディングス	株式	繊維製品	360,000	827.94 765.00	298,061,436 275,400,000		3.71
日本	みずほフィナンシャルグループ	株式	銀行業	1,106,400	245.89 248.50	272,060,508 274,940,400		3.70
日本	エヌ・ティ・ティ・データ	株式	情報・通信業	37,300	5,320.00 6,000.00	198,436,000 223,800,000		3.02
日本	ローム	株式	電気機器	32,000	7,658.82 6,620.00	245,082,517 211,840,000		2.85
日本	日立製作所	株式	電気機器	258,000	809.91 726.60	208,956,780 187,462,800		2.53
日本	旭硝子	株式	ガラス・土石製品	254,000	786.49 724.00	199,770,329 183,896,000		2.48
日本	京セラ	株式	電気機器	32,100	6,353.36 5,707.00	203,943,017 183,194,700		2.47
日本	キヤノン	株式	電気機器	48,200	4,179.49 3,716.00	201,451,828 179,111,200		2.41
日本	住友ベークライト	株式	化学	345,000	528.60 516.00	182,367,000 178,020,000		2.40
日本	富士通	株式	電気機器	281,000	672.99 621.60	189,110,190 174,669,600		2.35
日本	日本郵船	株式	海運業	487,000	367.68 320.00	179,061,825 155,840,000		2.10
日本	いすゞ自動車	株式	輸送用機器	102,300	1,580.35 1,385.00	161,670,735 141,685,500		1.91
日本	本田技研工業	株式	輸送用機器	33,800	4,217.57 4,002.00	142,553,866 135,267,600		1.82
日本	信越化学工業	株式	化学	19,000	7,419.07 6,963.00	140,962,330 132,297,000		1.78
日本	富士フィルムホールディングス	株式	化学	26,100	4,670.85 4,986.00	121,909,217 130,134,600		1.75
日本	凸版印刷	株式	その他製品	120,000	1,044.00 1,080.00	125,280,000 129,600,000		1.75
日本	静岡銀行	株式	銀行業	103,000	1,313.74 1,203.00	135,315,924 123,909,000		1.67
日本	日産自動車	株式	輸送用機器	88,300	1,256.66 1,314.50	110,963,078 116,070,350		1.56
日本	トヨタ自動車	株式	輸送用機器	14,300	8,196.02 7,657.00	117,203,086 109,495,100		1.48
日本	イオン	株式	小売業	57,000	1,546.81 1,910.00	88,168,443 108,870,000		1.47
日本	パナソニック	株式	電気機器	75,400	1,536.63 1,397.50	115,861,902 105,371,500		1.42
日本	東京海上ホールディングス	株式	保険業	22,400	5,029.20 4,540.00	112,654,301 101,696,000		1.37
日本	日本テレビホールディングス	株式	情報・通信業	44,200	2,213.00 2,269.00	97,814,600 100,289,800		1.35
日本	セブン&アイ・ホールディングス	株式	小売業	17,900	5,285.00 5,520.00	94,601,500 98,808,000		1.33
日本	野村ホールディングス	株式	証券、商品先物取引業	117,500	778.22 730.20	91,441,305 85,798,500		1.16

(注) 投資比率は、ファンドの純資産総額に対する当該銘柄の評価金額の比率です。

b 全銘柄の種類 / 業種別投資比率

平成27年11月30日現在

種類 / 業種別	投資比率 (%)
株式	
鉱業	0.38
建設業	1.06
食料品	0.44
繊維製品	3.73
パルプ・紙	1.06
化学	8.33
医薬品	1.39
石油・石炭製品	0.32
ゴム製品	0.26
ガラス・土石製品	2.59
鉄鋼	0.18
非鉄金属	5.09
金属製品	0.45
機械	2.07
電気機器	20.95
輸送用機器	7.95
精密機器	0.33
その他製品	1.75
陸運業	1.15
海運業	2.10
倉庫・運輸関連業	1.00
情報・通信業	5.72
卸売業	0.64
小売業	3.08
銀行業	19.19
証券、商品先物取引業	1.85
保険業	1.37
不動産業	0.98
サービス業	1.82
合 計	97.23

(注) 投資比率は、ファンドの純資産総額に対する当該種類または業種の評価金額の比率です。

【投資不動産物件】

該当事項はありません。

【その他投資資産の主要なもの】

該当事項はありません。

(3) 【運用実績】

【純資産の推移】

下記計算期間末日および平成27年11月末日、同日前1年以内における各月末の純資産の推移は次の通りです。

(単位：円)

	純資産総額	基準価額 (1口当たりの純資産価額)
第23計算期間末日 (平成18年 5月18日)	15,888,500,764 (分配付) 15,863,425,694 (分配落)	6,336 (分配付) 6,326 (分配落)
第24計算期間末日 (平成19年 5月18日)	14,137,315,684 (分配付) 14,116,202,884 (分配落)	6,696 (分配付) 6,686 (分配落)
第25計算期間末日 (平成20年 5月19日)	10,345,683,162 (分配付) 10,327,575,102 (分配落)	5,713 (分配付) 5,703 (分配落)
第26計算期間末日 (平成21年 5月18日)	7,117,169,520 (分配付) 7,100,218,770 (分配落)	4,199 (分配付) 4,189 (分配落)
第27計算期間末日 (平成22年 5月18日)	7,270,447,552 (分配付) 7,255,508,072 (分配落)	4,867 (分配付) 4,857 (分配落)
第28計算期間末日 (平成23年 5月18日)	6,182,840,576 (分配付) 6,168,887,306 (分配落)	4,431 (分配付) 4,421 (分配落)
第29計算期間末日 (平成24年 5月18日)	4,876,429,829 (分配付) 4,863,491,789 (分配落)	3,769 (分配付) 3,759 (分配落)
第30計算期間末日 (平成25年 5月20日)	7,793,713,203 (分配付) 7,782,180,143 (分配落)	6,758 (分配付) 6,748 (分配落)
第31計算期間末日 (平成26年 5月19日)	6,621,170,428 (分配付) 6,610,857,668 (分配落)	6,420 (分配付) 6,410 (分配落)
第32計算期間末日 (平成27年 5月18日)	8,352,375,654 (分配付) 8,343,648,954 (分配落)	9,571 (分配付) 9,561 (分配落)
平成26年11月末日	7,386,947,567	7,911
12月末日	7,248,794,134	7,868
平成27年 1月末日	7,258,468,077	7,902
2月末日	7,859,731,779	8,671
3月末日	7,945,303,417	8,896
4月末日	8,136,112,462	9,275
5月末日	8,460,562,817	9,842
6月末日	8,055,583,872	9,472
7月末日	8,026,704,664	9,529
8月末日	7,334,846,781	8,769
9月末日	6,695,961,587	8,108
10月末日	7,341,101,533	8,945
11月末日	7,421,612,312	9,121

【分配の推移】

	1口当たりの分配金
第23計算期間	10円
第24計算期間	10円
第25計算期間	10円
第26計算期間	10円
第27計算期間	10円
第28計算期間	10円
第29計算期間	10円
第30計算期間	10円
第31計算期間	10円
第32計算期間	10円

【収益率の推移】

	収益率（％）
第23計算期間	42.99
第24計算期間	5.84
第25計算期間	14.55
第26計算期間	26.37
第27計算期間	16.18
第28計算期間	8.77
第29計算期間	14.74
第30計算期間	79.78
第31計算期間	4.86
第32計算期間	49.31
第32計算期間末日から 平成27年11月末日までの期間	4.60

（注）「収益率」とは、計算期間末の基準価額（分配付の額）から当該計算期間の直前の計算期間末の基準価額（分配落の額）を控除した額を当該基準価額（分配落の額）で除して得た数に100を乗じて得た数をいう。ただし、第32計算期間末日から平成27年11月末日までの期間については平成27年11月末日の基準価額から当該基準価額（分配落の額）を控除した額を当該基準価額（分配落の額）で除して得た数に100を乗じて得た数をいう。

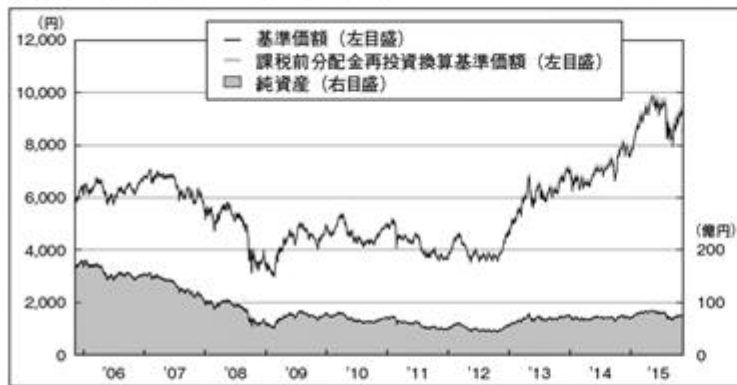
（４）【設定及び解約の実績】

	設定口数	解約口数	発行済口数
第23計算期間	45,268	1,339,492	2,507,507
第24計算期間	13,509	409,736	2,111,280
第25計算期間	98	300,572	1,810,806
第26計算期間	1,698	117,429	1,695,075
第27計算期間	516	201,643	1,493,948
第28計算期間	2,499	101,120	1,395,327
第29計算期間	974	102,497	1,293,804
第30計算期間	1,514	142,012	1,153,306
第31計算期間	972	123,002	1,031,276
第32計算期間	5,235	163,841	872,670
第33計算期間期首から 平成27年11月30日までの期間	3,028	61,990	813,708

（参考情報）運用実績

2015年11月30日現在

● 基準価額・純資産の推移（過去10年間）



※基準価額および課税前分配金再投資換算基準価額は2005年11月末を起点として表示。
 ※課税前分配金再投資換算基準価額は、当ファンドの公表している基準価額に各収益分配金（課税前）をその分配を行う日に全額再投資したと仮定して算出したものであり、三菱UFJ国際投信が公表している基準価額とは異なります。

● 分配の推移（1口当たり、課税前）

2015年5月	10円
2014年5月	10円
2013年5月	10円
2012年5月	10円
2011年5月	10円
設定来累計	12,696.5円

● 基準価額・純資産

項目	金額
基準価額	9,121円
純資産	74.2億円

注記事項

・当ファンドにはベンチマークはありません。

上記は、あくまで過去の運用実績であり、将来の投資成果をお約束するものではありません。

● 主要な資産の状況

※比率とは、当ファンドの純資産に対する比率です。

資産構成

内 訳	比率(%)
株式	97.2
現金等	2.8
合 計	100.0

(注)現金等には未収・未払項目が含まれるため、マイナスとなる場合があります。

主要な組入銘柄(評価額上位)

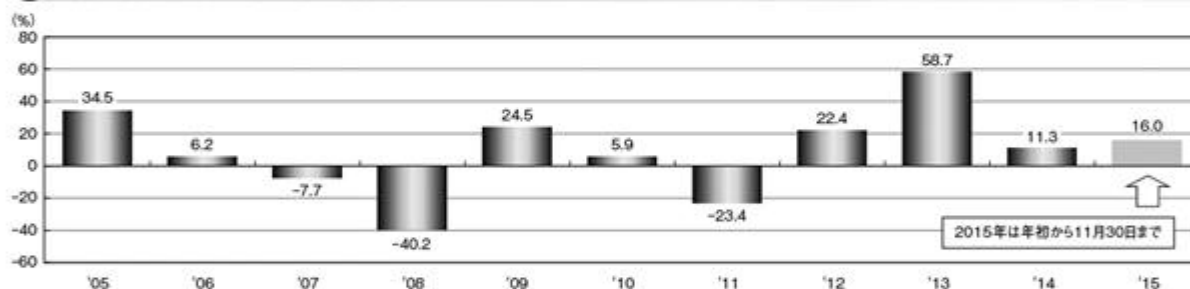
	銘柄名	業 種	比率(%)
1	三井金属鉱業	非鉄金属	4.9
2	三井住友トラスト・ホールディングス	銀行業	4.9
3	三菱UFJフィナンシャル・グループ	銀行業	4.6
4	アドバンテスト	電気機器	4.4
5	三井住友フィナンシャルグループ	銀行業	4.3
6	オンワードホールディングス	繊維製品	3.7
7	みずほフィナンシャルグループ	銀行業	3.7
8	エヌ・ティ・ティ・データ	情報・通信業	3.0
9	ローム	電気機器	2.9
10	日立製作所	電気機器	2.5

業種別組入比率

業 種	比率(%)
電気機器	21.0
銀行業	19.2
化学	8.3
輸送用機器	7.9
情報・通信業	5.7
非鉄金属	5.1
繊維製品	3.7
小売業	3.1
ガラス・土石製品	2.6
海運業	2.1
その他業種	18.5
合 計	97.2

● 年間収益率の推移(暦年ベース)

※課税前分配金再投資換算基準価額を基に算出しています。



※課税前分配金再投資換算基準価額は、当ファンドの公表している基準価額に各収益分配金(課税前)をその分配を行う日に全額再投資したと仮定して算出したものであり、三菱UFJ国際投信が公表している基準価額とは異なります。

注記事項

・当ファンドにはベンチマークはありません。

上記は、あくまで過去の運用実績であり、将来の投資成果をお約束するものではありません。

第2【管理及び運営】

3【資産管理等の概要】

(1)【資産の評価】

<訂正前>

基準価額の算出方法

基準価額は、信託財産に属する資産（受入担保金代用有価証券を除きます。）を法令および一般社団法人投資信託協会規則にしたがって時価または一部償却原価法により評価して得た信託財産の資産総額から負債総額を控除した金額（「純資産総額」といいます。）を、計算日における受益権総口数で除した金額をいいます。（ただし、便宜上1万口あたりに換算した価額で表示することがあります。）

* 基準価額 = 純資産総額 ÷ 受益権総口数

ファンドの主な投資対象の評価方法

・国内株式

原則として金融商品取引所における計算日の最終相場で評価します。

基準価額の算出頻度

委託会社の毎営業日において算出されます。

基準価額の照会方法

基準価額の照会先は、販売会社または以下の通りです。

三菱UFJ国際投信株式会社

電話番号：0120-759311（フリーダイヤル）

（受付時間は営業日の午前9時～午後5時）

ホームページ アドレス：<http://www.am.mufg.jp/>

<訂正後>

基準価額の算出方法

基準価額は、信託財産に属する資産（受入担保金代用有価証券を除きます。）を法令および一般社団法人投資信託協会規則にしたがって時価または一部償却原価法により評価して得た信託財産の資産総額から負債総額を控除した金額（「純資産総額」といいます。）を、計算日における受益権総口数で除した金額をいいます。（ただし、便宜上1万口あたりに換算した価額で表示することがあります。）

* 基準価額 = 純資産総額 ÷ 受益権総口数

ファンドの主な投資対象の評価方法

・国内株式

原則として金融商品取引所における計算日の最終相場で評価します。

基準価額の算出頻度

委託会社の毎営業日において算出されます。

基準価額の照会方法

基準価額の照会先は、販売会社または以下の通りです。

三菱UFJ国際投信株式会社

電話番号：0120-151034（お客様専用フリーダイヤル）

（受付時間は営業日の午前9時～午後5時）

ホームページ アドレス：<http://www.am.mufg.jp/>

第3【ファンドの経理状況】

半期報告書の提出に伴い「第二部 ファンド情報 第3 ファンドの経理状況 1 財務諸表」の末尾に以下の内容を追加いたします。

1 当ファンドの中間財務諸表は、「中間財務諸表等の用語、様式及び作成方法に関する規則」（昭和52年大蔵省令第38号）（以下「中間財務諸表等規則」という。）ならびに同規則第38条の3および第57条の2の規定により、「投資信託財産の計算に関する規則」（平成12年総理府令第133号）（以下「投資信託財産計算規則」という。）に基づいて作成しております。

なお、中間財務諸表に記載している金額は、円単位で表示しております。

2 当ファンドは、金融商品取引法第193条の2第1項の規定に基づき、第33期中間計算期間（平成27年5月19日から平成27年11月18日まで）の中間財務諸表について、新日本有限責任監査法人による中間監査を受けております。

中間財務諸表

【システム・オ - プン】

(1) 【中間貸借対照表】

(単位 : 円)

第33期中間計算期間末 (平成27年11月18日現在)	
資産の部	
流動資産	
金銭信託	945,106
コール・ローン	69,312,055
株式	7,416,651,310
未収配当金	57,619,226
未収利息	104
流動資産合計	7,544,527,801
資産合計	7,544,527,801
負債の部	
流動負債	
未払解約金	4,015,016
未払受託者報酬	4,160,943
未払委託者報酬	29,126,436
その他未払費用	166,374
流動負債合計	37,468,769
負債合計	37,468,769
純資産の部	
元本等	
元本	8,174,420,000
剰余金	
中間剰余金又は中間欠損金 ()	667,360,968
(分配準備積立金)	2,050,054,766
元本等合計	7,507,059,032
純資産合計	7,507,059,032
負債純資産合計	7,544,527,801

(2)【中間損益及び剰余金計算書】

(単位:円)

	第33期中間計算期間 自 平成27年 5月19日 至 平成27年11月18日
営業収益	
受取配当金	69,699,686
受取利息	50,664
有価証券売買等損益	364,489,162
その他収益	3,354
営業収益合計	294,735,458
営業費用	
受託者報酬	4,160,943
委託者報酬	29,126,436
その他費用	166,374
営業費用合計	33,453,753
営業利益又は営業損失()	328,189,211
経常利益又は経常損失()	328,189,211
中間純利益又は中間純損失()	328,189,211
一部解約に伴う中間純利益金額の分配額又は一部解約に伴う中間純損失金額の分配額()	19,717,688
期首剰余金又は期首欠損金()	383,051,046
剰余金増加額又は欠損金減少額	25,551,906
中間一部解約に伴う剰余金増加額又は欠損金減少額	25,551,906
剰余金減少額又は欠損金増加額	1,390,305
中間追加信託に伴う剰余金減少額又は欠損金増加額	1,390,305
分配金	-
中間剰余金又は中間欠損金()	667,360,968

(3) 【中間注記表】

(重要な会計方針に係る事項に関する注記)

項目	第33期中間計算期間 自 平成27年 5月19日 至 平成27年11月18日
1. 運用資産の評価基準及び評価方法	株式 原則として時価で評価しております。 時価評価に当っては、市場価額のある有価証券についてはその最終相場（計算日に最終相場のない場合には、直近の日の最終相場）で評価しております。
2. 費用・収益の計上基準	(1)受取配当金の計上基準 受取配当金は、原則として配当落ち日において、確定配当金額又は予想配当金額を計上しております。 (2)有価証券売買等損益の計上基準 約定日基準で計上しております。

(中間貸借対照表に関する注記)

第33期中間計算期間末 (平成27年11月18日現在)	
1. 中間計算期間の末日における受益権の総数	817,442口
2. 投資信託財産計算規則第55条の6第1項第10号に規定する額 元本の欠損	667,360,968円
3. 中間計算期間の末日における1単位当たりの純資産の額 1口当たりの純資産額	9,184円

(中間損益及び剰余金計算書に関する注記)

該当事項はありません。

（金融商品に関する注記）

金融商品の時価等に関する事項

第33期中間計算期間末 (平成27年11月18日現在)	
(1)中間貸借対照表計上額、時価及びその差額	中間貸借対照表上の金融商品は、原則としてすべて時価評価されているため、中間貸借対照表計上額と時価との差額はありません。
(2)時価の算定方法	有価証券 「（重要な会計方針に係る事項に関する注記）」に記載しております。 コール・ローン等の金銭債権及び金銭債務 これらの科目は短期間で決済されるため、帳簿価額は時価と近似していることから、当該帳簿価額を時価としております。
(3)金融商品の時価等に関する事項についての補足説明	金融商品の時価には、市場価格に基づく価額のほか、市場価格がない場合には合理的に算定された価額が含まれております。当該価額の算定においては一定の前提条件等を採用しているため、異なる前提条件等によった場合、当該価額が異なることもあります。

（デリバティブ取引に関する注記）

該当事項はありません。

（重要な後発事象に関する注記）

第33期中間計算期間 自 平成27年 5月19日 至 平成27年11月18日	
該当事項はありません。	

（元本の増減）

第33期中間計算期間末 (平成27年11月18日現在)	
期首元本額	8,726,700,000円
期中追加設定元本額	29,940,000円
期中一部解約元本額	582,220,000円

2【ファンドの現況】

半期報告書の提出に伴い「第二部 ファンド情報 第3 ファンドの経理状況 2 ファンドの現況」の全文を訂正いたします。

< 訂正後 >

【純資産額計算書】

平成27年11月30日現在

(単位：円)

資産総額	7,910,828,206
負債総額	489,215,894
純資産総額(-)	7,421,612,312
発行済口数	813,708 口
1口当たり純資産価額(/)	9,121

第三部【委託会社等の情報】

第1【委託会社等の概況】

1【委託会社等の概況】

<訂正前>

(1) 資本金の額等

平成27年7月1日現在、資本金は2,000百万円です。なお、発行可能株式総数は400,000株であり、211,581株を発行済です。最近5年間における資本金の額の増減はありません。

(2) 委託会社の機構

・会社の意思決定機構

業務執行の基本方針を決定し、取締役の職務の執行を監督する機関として、取締役会を設置します。取締役の選任は、総株主の議決権の3分の1以上を有する株主が出席する株主総会にてその議決権の過半数をもって行い、累積投票によらないものとします。また、取締役会で決定した基本方針に基づき、経営管理全般に関する執行方針その他重要な事項を協議・決定する機関として、経営会議を設置します。

・投資運用の意思決定機構

投資環境見通しの策定

投資環境会議において、国内外の経済・金融情報および各国証券市場等の調査・分析に基づいた投資環境見通しを策定します。

運用戦略の決定

運用戦略委員会において、で策定された投資環境見通しに沿って運用戦略を決定します。

運用計画の決定

で決定された運用戦略に基づいて、各運用部はファンド毎の運用計画を決定します。

ポートフォリオの構築

各運用部の担当ファンドマネジャーは、運用部門から独立したトレーディング部に売買実行の指示をします。トレーディング部は、事前のチェックを行ったうえで、最良執行をめざして売買の執行を行います。

投資行動のモニタリング1

運用部門は、投資行動がファンドコンセプトおよびファンド毎に定めた運用計画に沿っているかどうかの自律的なチェックを行い、逸脱がある場合は速やかな是正を指示します。

投資行動のモニタリング2

運用部門から独立した管理担当部署は、運用に関するパフォーマンス測定、リスク管理および法令・信託約款などの遵守状況等のモニタリングを実施します。この結果は、運用管理委員会等を通じて運用部門にフィードバックされ、必要に応じて是正を指示します。

ファンドに關係する法人等の管理

受託会社等、ファンドの運営に關係する法人については、その業務に關係する委託会社の管理担当部署が、体制、業務執行能力、信用力等のモニタリング・評価を実施します。この結果は、リスク管理委員会等を通じて委託会社の経営陣に報告され、必要に応じて是正が指示されます。

運用・管理に關係する監督

内部監査担当部署は、運用、管理等に關係する委託会社の業務全般についてその健全性・適切性を担保するために、リスク管理、内部統制、ガバナンス・プロセスの適切性・有効性を検証・評価します。その評価結果は問題点の改善方法の提言等も含めて委託会社の経営陣に報告される、内部監査態勢が構築されています。

さらに、委託会社は、三菱UFJ信託銀行からの投資環境および全資産に関する助言を活用して、質の高い運用サービスの提供に努めています。

ファンドの運用体制等は、今後変更される可能性があります。

<訂正後>

(1) 資本金の額等

平成27年11月末現在、資本金は2,000百万円です。なお、発行可能株式総数は400,000株であり、211,581株を発行済です。最近5年間における資本金の額の増減はありません。

(2) 委託会社の機構

・ 会社の意思決定機構

業務執行の基本方針を決定し、取締役の職務の執行を監督する機関として、取締役会を設置します。取締役の選任は、総株主の議決権の3分の1以上を有する株主が出席する株主総会にてその議決権の過半数をもって行い、累積投票によらないものとします。また、取締役会で決定した基本方針に基づき、経営管理全般に関する執行方針その他重要な事項を協議・決定する機関として、経営会議を設置します。

・ 投資運用の意思決定機構

投資環境見通しの策定

投資環境会議において、国内外の経済・金融情報および各国証券市場等の調査・分析に基づいた投資環境見通しを策定します。

運用戦略の決定

運用戦略委員会において、で策定された投資環境見通しに沿って運用戦略を決定します。

運用計画の決定

で決定された運用戦略に基づいて、各運用部はファンド毎の運用計画を決定します。

ポートフォリオの構築

各運用部の担当ファンドマネジャーは、運用部門から独立したトレーディング部に売買実行の指示をします。トレーディング部は、事前のチェックを行ったうえで、最良執行をめざして売買の執行を行います。

投資行動のモニタリング1

運用部門は、投資行動がファンドコンセプトおよびファンド毎に定めた運用計画に沿っているかどうかの自律的なチェックを行い、逸脱がある場合は速やかな是正を指示します。

投資行動のモニタリング2

運用部門から独立した管理担当部署は、運用に関するパフォーマンス測定、リスク管理および法令・信託約款などの遵守状況等のモニタリングを実施します。この結果は、運用管理委員会等を通じて運用部門にフィードバックされ、必要に応じて是正を指示します。

ファンドに關係する法人等の管理

受託会社等、ファンドの運営に關係する法人については、その業務に關係する委託会社の管理担当部署が、体制、業務執行能力、信用力等のモニタリング・評価を実施します。この結果は、リスク管理委員会等を通じて委託会社の経営陣に報告され、必要に応じて是正が指示されます。

運用・管理に關係する監督

内部監査担当部署は、運用、管理等に關係する委託会社の業務全般についてその健全性・適切性を担保するために、リスク管理、内部統制、ガバナンス・プロセスの適切性・有効性を検証・評価します。その評価結果は問題点の改善方法の提言等も含めて委託会社の経営陣に報告される、内部監査態勢が構築されています。

さらに、委託会社は、三菱UFJ信託銀行からの投資環境および全資産に関する助言を活用して、質の高い運用サービスの提供に努めています。

ファンドの運用体制等は、今後変更される可能性があります。

2【事業の内容及び営業の概況】

<訂正後>の全文を記載します。

<訂正後>

「投資信託及び投資法人に関する法律」に定める投資信託委託会社である委託会社は、証券投資信託の設定を行うとともに「金融商品取引法」に定める金融商品取引業者としてその運用（投資運用業）等を行っています。また「金融商品取引法」に定める投資助言業務を行っています。平成27年11月30日現在における委託会社の運用する証券投資信託は以下の通りです。（親投資信託を除きます。）

商品分類	本数 (本)	純資産総額 (百万円)
追加型株式投資信託	746	10,325,621
追加型公社債投資信託	21	1,707,500
単位型株式投資信託	54	568,413
単位型公社債投資信託	4	129,920
合計	825	12,731,453

なお、純資産総額の金額については、百万円未満の端数を四捨五入して記載しておりますので、表中の個々の数字の合計と合計欄の数字とは一致しないことがあります。

3【委託会社等の経理状況】

半期報告書の提出に伴い「第三部 委託会社等の情報 第1 委託会社等の概況 3 委託会社等の経理状況」の全文を訂正いたします。

<訂正後>

(1) 財務諸表及び中間財務諸表の作成方法について

委託会社である三菱UFJ国際投信株式会社（以下「当社」という。）の財務諸表は、「財務諸表等の用語、様式及び作成方法に関する規則（昭和38年大蔵省令第59号）」（以下「財務諸表等規則」という。）第2条の規定により、財務諸表等規則及び「金融商品取引業等に関する内閣府令（平成19年内閣府令第52号）」に基づき作成しております。

また、当社の中間財務諸表は、「中間財務諸表等の用語、様式及び作成方法に関する規則（昭和52年大蔵省令第38号）」（以下「中間財務諸表等規則」という。）第38条及び第57条の規定により、中間財務諸表等規則及び「金融商品取引業等に関する内閣府令」に基づき作成しております。

なお、財務諸表及び中間財務諸表に掲載している金額については、千円未満の端数を切り捨てて表示しております。

(2) 監査証明について

当社は、金融商品取引法第193条の2第1項の規定に基づき、第30期事業年度（自平成26年4月1日至平成27年3月31日）の財務諸表について、有限責任監査法人トーマツによる監査を受けております。

また、金融商品取引法第193条の2第1項の規定に基づき、第31期事業年度に係る中間会計期間（自平成27年4月1日至平成27年9月30日）の中間財務諸表について、有限責任監査法人トーマツにより中間監査を受けております。

三菱UFJ投信株式会社は、平成27年7月1日をもって、国際投信投資顧問株式会社と合併し、商号を三菱UFJ国際投信株式会社に変更いたしました。

当社の財務諸表に引き続き、合併非存続会社である国際投信投資顧問株式会社の第18期事業年度の財務諸表を参考として添付しております。

(1)【貸借対照表】

(単位：千円)

	第29期 (平成26年3月31日現在)		第30期 (平成27年3月31日現在)	
(資産の部)				
流動資産				
現金及び預金	2	33,576,940	2	36,357,893
有価証券		120,983		22,882
前払費用		166,599		176,701
未収入金		168,410		23,936
未収委託者報酬		6,895,748		9,228,869
未収収益	2	64,325	2	319,107
繰延税金資産		399,128		403,942
金銭の信託	2	30,000	2	30,000
その他		111,434		67,760
流動資産合計		41,533,570		46,631,094
固定資産				
有形固定資産				
建物	1	254,682	1	248,246
器具備品	1	178,962	1	168,129
土地		1,205,031		1,205,031
有形固定資産合計		1,638,676		1,621,408
無形固定資産				
電話加入権		15,822		15,822
ソフトウェア		1,147,522		1,026,791
ソフトウェア仮勘定		105,254		156,784
無形固定資産合計		1,268,599		1,199,398
投資その他の資産				
投資有価証券		19,370,921		22,358,170
関係会社株式		320,136		320,136
長期差入保証金	2	813,838	2	1,477,422
その他		15,035		15,035
投資その他の資産合計		20,519,931		24,170,765
固定資産合計		23,427,207		26,991,572
資産合計		64,960,778		73,622,666

(単位：千円)

	第29期 (平成26年3月31日現在)	第30期 (平成27年3月31日現在)
(負債の部)		
流動負債		
預り金	270,374	133,735
未払金		
未払収益分配金	62,872	91,148
未払償還金	927,297	842,143
未払手数料	2 2,914,613	2 4,058,921
その他未払金	56,199	2 1,870,235
未払費用	2 1,623,932	2 2,601,694
未払消費税等	266,187	821,991
未払法人税等	2,228,949	978,570
賞与引当金	585,962	531,214
その他	383,684	474,361
流動負債合計	9,320,074	12,404,016
固定負債		
退職給付引当金	154,690	72,860
役員退職慰労引当金	63,000	54,457
時効後支払損引当金	226,128	179,272
繰延税金負債	253,904	521,091
固定負債合計	697,725	827,682
負債合計	10,017,799	13,231,698
(純資産の部)		
株主資本		
資本金	2,000,131	2,000,131
資本剰余金		
資本準備金	222,096	222,096
資本剰余金合計	222,096	222,096
利益剰余金		
利益準備金	342,589	342,589
その他利益剰余金		
別途積立金	6,998,000	6,998,000
繰越利益剰余金	43,710,993	48,527,422
利益剰余金合計	51,051,583	55,868,012
株主資本合計	53,273,811	58,090,240

(単位：千円)

	第29期 (平成26年3月31日現在)	第30期 (平成27年3月31日現在)
評価・換算差額等		
その他有価証券	1,669,167	2,300,727
評価差額金		
評価・換算差額等合計	1,669,167	2,300,727
純資産合計	54,942,978	60,390,967
負債純資産合計	64,960,778	73,622,666

(2)【損益計算書】

(単位：千円)

	第29期 (自平成25年4月1日 至平成26年3月31日)		第30期 (自平成26年4月1日 至平成27年3月31日)	
営業収益				
委託者報酬		53,423,757		55,991,189
投資顧問料		139,837		977,515
その他営業収益		99,673		64,153
営業収益合計		53,663,268		57,032,858
営業費用				
支払手数料	2	21,905,982	2	23,818,405
広告宣伝費		694,552		535,944
公告費		1,062		159
調査費				
調査費		977,602		1,033,649
委託調査費		11,329,088		11,249,449
事務委託費		263,721		384,717
営業雑経費				
通信費		97,901		96,330
印刷費		510,065		501,608
協会費		40,060		37,491
諸会費		7,806		7,500
事務機器関連費		1,041,363		1,106,507
その他営業雑経費		12,477		25,589
営業費用合計		36,881,683		38,797,354
一般管理費				
給料				
役員報酬		205,947		217,230
給料・手当		3,814,639		3,861,536
賞与引当金繰入		585,962		531,214
福利厚生費		603,032		624,046
交際費		21,433		19,399
旅費交通費		143,037		144,427
租税公課		123,549		151,546
不動産賃借料		692,573		695,761
退職給付費用		256,292		131,361
役員退職慰労引当金繰入		20,252		27,418
固定資産減価償却費		467,545		502,450
諸経費		300,280		350,379
一般管理費合計		7,234,545		7,256,773
営業利益		9,547,039		10,978,730

(単位：千円)

	第29期 (自 平成25年4月1日 至 平成26年3月31日)		第30期 (自 平成26年4月1日 至 平成27年3月31日)	
営業外収益				
受取配当金		287,886		338,814
有価証券利息	2	3,249	2	885
受取利息	2	19,503	2	14,761
投資有価証券償還益		1,862		661,460
収益分配金等時効完成分		64,449		91,184
その他		2,886		39,204
営業外収益合計		379,836		1,146,311
営業外費用				
投資有価証券償還損		57		
時効後支払損引当金繰入		49,112		
事務過誤費		1,389		12,183
その他		4,097		948
営業外費用合計		54,656		13,132
経常利益		9,872,219		12,111,909
特別利益				
投資有価証券売却益		767,140		822,382
特別利益合計		767,140		822,382
特別損失				
投資有価証券売却損		49,266		16,139
投資有価証券評価損				46,720
固定資産除却損	1	466	1	27,530
合併関連費用				24,938
特別損失合計		49,732		115,327
税引前当期純利益		10,589,626		12,818,964
法人税、住民税及び事業税		3,847,871		4,549,367
法人税等調整額		11,641		70,070
法人税等合計		3,859,512		4,619,438
当期純利益		6,730,113		8,199,525

（３）【株主資本等変動計算書】

第29期（自 平成25年4月1日 至 平成26年3月31日 ）

（単位：千円）

	株主資本							株主資本合計
	資本金	資本剰余金		利益準備金	利益剰余金		利益剰余金合計	
		資本準備金	資本剰余金合計		その他利益剰余金			
					別途積立金	繰越利益剰余金		
当期首残高	2,000,131	222,096	222,096	342,589	6,998,000	39,686,216	47,026,806	49,249,033
当期変動額								
剰余金の配当						2,705,336	2,705,336	2,705,336
当期純利益						6,730,113	6,730,113	6,730,113
株主資本以外の項目の当期変動額（純額）								
当期変動額合計						4,024,777	4,024,777	4,024,777
当期末残高	2,000,131	222,096	222,096	342,589	6,998,000	43,710,993	51,051,583	53,273,811

	評価・換算差額等		純資産合計
	その他有価証券評価差額金	評価・換算差額等合計	
当期首残高	1,797,355	1,797,355	51,046,388
当期変動額			
剰余金の配当			2,705,336
当期純利益			6,730,113
株主資本以外の項目の当期変動額（純額）	128,187	128,187	128,187
当期変動額合計	128,187	128,187	3,896,589
当期末残高	1,669,167	1,669,167	54,942,978

第30期（自 平成26年4月1日 至 平成27年3月31日 ）

（単位：千円）

	株主資本							株主資本合計
	資本金	資本剰余金		利益準備金	利益剰余金		利益剰余金合計	
		資本準備金	資本剰余金合計		別途積立金	繰越利益剰余金		
当期首残高	2,000,131	222,096	222,096	342,589	6,998,000	43,710,993	51,051,583	53,273,811
会計方針の変更による累積的影響額						7,631	7,631	7,631
会計方針の変更を反映した当期首残高	2,000,131	222,096	222,096	342,589	6,998,000	43,703,362	51,043,952	53,266,179
当期変動額								
剰余金の配当						3,375,465	3,375,465	3,375,465
当期純利益						8,199,525	8,199,525	8,199,525
株主資本以外の項目の当期変動額（純額）								
当期変動額合計						4,824,060	4,824,060	4,824,060
当期末残高	2,000,131	222,096	222,096	342,589	6,998,000	48,527,422	55,868,012	58,090,240

	評価・換算差額等		純資産合計
	その他有価証券評価差額金	評価・換算差額等合計	
当期首残高	1,669,167	1,669,167	54,942,978
会計方針の変更による累積的影響額			7,631
会計方針の変更を反映した当期首残高	1,669,167	1,669,167	54,935,347
当期変動額			
剰余金の配当			3,375,465
当期純利益			8,199,525
株主資本以外の項目の当期変動額（純額）	631,560	631,560	631,560
当期変動額合計	631,560	631,560	5,455,620
当期末残高	2,300,727	2,300,727	60,390,967

[注記事項]

（重要な会計方針）

1. 有価証券の評価基準及び評価方法

(1) 子会社株式及び関連会社株式

移動平均法による原価法を採用しております。

(2) その他有価証券

時価のあるもの

決算日の市場価格等に基づく時価法(評価差額は全部純資産直入法により処理し、売却原価は移動平均法により算定)を採用しております。

時価のないもの

移動平均法による原価法を採用しております。

2. 固定資産の減価償却の方法

(1) 有形固定資産

定率法を採用しております。

なお、主な耐用年数は、建物38年であります。

(2) 無形固定資産

定額法を採用しております。

なお、自社利用のソフトウェアについては、社内における利用可能期間(5年)に基づく定額法を採用しております。

3. 外貨建の資産及び負債の本邦通貨への換算基準

外貨建金銭債権債務は、期末日の直物為替相場により円貨に換算し、換算差額は損益として処理しております。

4. 引当金の計上基準

(1) 賞与引当金

従業員賞与の支給に充てるため、支給見込額に基づき計上しております。

(2) 退職給付引当金

従業員の退職給付に備えるため、当事業年度末における退職給付債務及び年金資産の見込額に基づき計上しております。

退職給付見込額の期間帰属方法

退職給付債務の算定にあたり、退職給付見込額を当事業年度末までの期間に帰属させる方法については、給付算定式基準によっております。

数理計算上の差異の費用処理方法

数理計算上の差異は、その発生年度の翌事業年度より一括費用処理することとしております。

(3) 役員退職慰労引当金

役員の退職慰労金の支給に備えるため、内規に基づく期末要支給額を計上しております。

(4) 時効後支払損引当金

時効成立のため利益計上した収益分配金及び償還金について、受益者からの今後の支払請求に備えるため、過去の支払実績に基づく将来の支払見込額を計上しております。

5. その他財務諸表作成のための基本となる重要な事項

(1) 消費税等の会計処理

税抜方式を採用しており、控除対象外消費税及び地方消費税は、当事業年度の費用として処理しております。

(2) 連結納税制度の適用

当事業年度から連結納税制度を適用しております。

（会計方針の変更）

「退職給付に関する会計基準」（企業会計基準第26号 平成24年5月17日。以下「退職給付会計基準」という。）及び「退職給付に関する会計基準の適用指針」（企業会計基準適用指針第25号 平成27年3月26日）を当事業年度より適用し、退職給付債務及び勤務費用の計算方法を見直し、退職給付見込額の期間帰属方法を期間定額基準から給付算定式基準へ変更するとともに、割引率の決定方法を退職給付の支払見込期間及び支払見込期間ごとの金額を反映した単一の加重平均割引率を使用する方法へ変更しております。

退職給付会計基準等の適用については、退職給付会計基準第37項に定める経過的な取扱いに従っており、当事業年度の期首において、退職給付債務及び勤務費用の計算方法の変更に伴う影響額を繰越利益剰余金に加減しております。

この結果、当事業年度の期首の繰延税金資産は4,225千円増加し、退職給付引当金は11,857千円増加し、繰越利益剰余金は7,631千円減少しております。また、当事業年度の営業利益、経常利益及び税引前当期純利益はそれぞれ3,707千円増加しております。

なお、当事業年度の1株当たり純資産額は42.26円減少し、1株当たり当期純利益金額は、19.22円増加しております。

（貸借対照表関係）

1.有形固定資産の減価償却累計額

	第29期 （平成26年3月31日現在）	第30期 （平成27年3月31日現在）
建物	258,119千円	281,481千円
器具備品	374,405千円	433,077千円

2.関係会社に対する主な資産・負債

区分掲記した以外で各科目に含まれるものは次の通りであります。

	第29期 （平成26年3月31日現在）	第30期 （平成27年3月31日現在）
預金	30,782,482千円	33,450,301千円
未収収益	34,750千円	27,125千円
金銭の信託	30,000千円	30,000千円
長期差入保証金	804,456千円	792,370千円
未払手数料	1,802,448千円	2,894,875千円
その他未払金	-	1,731,659千円
未払費用	171,067千円	244,325千円

(損益計算書関係)

1. 固定資産除却損の内訳

	第29期 (自 平成25年4月1日 至 平成26年3月31日)	第30期 (自 平成26年4月1日 至 平成27年3月31日)
器具備品	466千円	0千円
ソフトウェア		27,530千円
計	466千円	27,530千円

2. 関係会社に対する主な取引

区分掲記した以外で各科目に含まれるものは次の通りであります。

	第29期 (自 平成25年4月1日 至 平成26年3月31日)	第30期 (自 平成26年4月1日 至 平成27年3月31日)
支払手数料	11,642,746千円	12,949,353千円
有価証券利息	2,051千円	224千円
受取利息	19,503千円	14,761千円
法人税、住民税及び事業税		2,895,803千円

(株主資本等変動計算書関係)

第29期(自 平成25年4月1日 至 平成26年3月31日)

1. 発行済株式の種類及び総数に関する事項

	当事業年度期首 株式数 (株)	当事業年度増加 株式数 (株)	当事業年度減少 株式数 (株)	当事業年度末 株式数 (株)
発行済株式				
普通株式	124,098	-	-	124,098
合計	124,098	-	-	124,098

2. 配当に関する事項

(1) 配当金支払額

平成25年6月24日開催の定時株主総会において、次のとおり決議しております。

配当金の総額	2,705,336千円
1株当たり配当額	21,800円
基準日	平成25年3月31日
効力発生日	平成25年6月25日

(2) 基準日が当事業年度に属する配当のうち、配当の効力発生日が翌事業年度となるもの

平成26年6月27日開催の定時株主総会において、次のとおり決議しております。

配当金の総額	3,375,465千円
配当の原資	利益剰余金
1株当たり配当額	27,200円
基準日	平成26年3月31日
効力発生日	平成26年6月30日

第30期（自平成26年4月1日至平成27年3月31日）

1. 発行済株式の種類及び総数に関する事項

	当事業年度期首 株式数（株）	当事業年度増加 株式数（株）	当事業年度減少 株式数（株）	当事業年度末 株式数（株）
発行済株式				
普通株式	124,098	-	-	124,098
合計	124,098	-	-	124,098

2. 配当に関する事項

(1) 配当金支払額

平成26年6月27日開催の定時株主総会において、次のとおり決議しております。

配当金の総額	3,375,465千円
1株当たり配当額	27,200円
基準日	平成26年3月31日
効力発生日	平成26年6月30日

(2) 基準日が当事業年度に属する配当のうち、配当の効力発生日が翌事業年度となるもの

平成27年6月30日開催の定時株主総会の議案として、次のとおり決議する予定であります。

配当金の総額	4,107,643千円
配当の原資	利益剰余金
1株当たり配当額	33,100円
基準日	平成27年3月31日
効力発生日	平成27年6月30日

（金融商品関係）

1. 金融商品の状況に関する事項

(1) 金融商品に対する取組方針

資金運用については銀行預金、譲渡性預金または投資信託に限定しており、金融機関からの資金調達は行っておりません。

(2) 金融商品の内容及びそのリスク

投資有価証券は主として投資信託であり、価格変動リスクに晒されております。

(3) 金融商品に係るリスク管理体制

内部管理規程に従って月次でリスク資本を認識し、経営会議に報告しております。

(4) 金融商品の時価等に関する事項についての補足説明

金融商品の時価には、市場価格に基づく価額のほか、市場価格がない場合には合理的に算定された価額が含まれております。当該価額の算定においては変動要因を織り込んでいるため、異なる前提条件等を採用することにより、当該価額が変動することがあります。

2. 金融商品の時価等に関する事項

貸借対照表計上額、時価及びこれらの差額については、次のとおりであります。なお、時価を把握することが極めて困難と認められるものは、次表には含まれておりません（（注2）参照）。

第29期（平成26年3月31日現在）

	貸借対照表 計上額（千円）	時価（千円）	差額（千円）
(1) 現金及び預金	33,576,940	33,576,940	-
(2) 有価証券	120,983	120,983	-
(3) 未収委託者報酬	6,895,748	6,895,748	-
(4) 投資有価証券	19,332,021	19,332,021	-
資産計	59,925,694	59,925,694	-
(1) 未払手数料	2,914,613	2,914,613	-
(2) 未払法人税等	2,228,949	2,228,949	-
負債計	5,143,563	5,143,563	-

第30期（平成27年3月31日現在）

	貸借対照表 計上額（千円）	時価（千円）	差額（千円）
(1) 現金及び預金	36,357,893	36,357,893	-
(2) 有価証券	22,882	22,882	-
(3) 未収委託者報酬	9,228,869	9,228,869	-
(4) 投資有価証券	22,319,270	22,319,270	-
資産計	67,928,915	67,928,915	-
(1) 未払手数料	4,058,921	4,058,921	-
負債計	4,058,921	4,058,921	-

（注1）金融商品の時価の算定方法及び有価証券に関する事項

資 産

(1)現金及び預金、(2)有価証券、(3)未収委託者報酬

これらは短期間で決済されるため、時価は帳簿価額にほぼ等しいことから、当該帳簿価額によっております。

(4)投資有価証券

上記の表中における投資有価証券はすべて投資信託であり、基準価額によっております。

負 債

(1)未払手数料、(2)未払法人税等

これらは短期間で決済されるため、時価は帳簿価額にほぼ等しいことから、当該帳簿価額によっております。

（注2）時価を把握することが極めて困難と認められる金融商品

（単位：千円）

区分	第29期 (平成26年3月31日現在)	第30期 (平成27年3月31日現在)
非上場株式	38,900	38,900
子会社株式	160,600	160,600
関連会社株式	159,536	159,536

非上場株式は、市場価格がなく、時価を把握することが極めて困難と認められるため、「(4) 投資有価証券」には含めておりません。

また、子会社株式及び関連会社株式は、市場価格がなく、時価を把握することが極めて困難と認められるため、記載しておりません。

（注3）金銭債権及び満期のある有価証券の決算日後の償還予定額

第29期（平成26年3月31日現在）

（単位：千円）

	1年以内	1年超 5年以内	5年超 10年以内	10年超
現金及び預金	33,576,940	-	-	-
未収委託者報酬	6,895,748	-	-	-
有価証券及び投資有価証券				
その他有価証券のうち満期があるもの				
投資信託	120,983	3,103,140	6,128,025	1,408,595
合計	40,593,672	3,103,140	6,128,025	1,408,595

第30期（平成27年3月31日現在）

（単位：千円）

	1年以内	1年超 5年以内	5年超 10年以内	10年超
現金及び預金	36,357,893	-	-	-
未収委託者報酬	9,228,869	-	-	-
有価証券及び投資有価証券				
その他有価証券のうち満期があるもの				
投資信託	22,882	5,289,067	8,651,010	2,275
合計	45,609,645	5,289,067	8,651,010	2,275

（有価証券関係）

1. 子会社株式及び関連会社株式

子会社株式及び関連会社株式（当事業年度の貸借対照表計上額は子会社株式160,600千円、関連会社株式159,536千円、前事業年度の貸借対照表計上額は子会社株式160,600千円、関連会社株式159,536千円）は、市場価格がなく、時価を把握することが極めて困難と認められるため、記載していません。

2. その他有価証券

第29期（平成26年3月31日現在）

	種類	貸借対照表計上額 (千円)	取得原価 (千円)	差額(千円)
貸借対照表計上額 が取得原価を超え るもの	株式	-	-	-
	債券	-	-	-
	その他	16,263,940	13,940,367	2,323,572
	小計	16,263,940	13,940,367	2,323,572
貸借対照表計上額 が取得原価を超え ないもの	株式	-	-	-
	債券	-	-	-
	その他	3,189,065	3,212,015	22,950
	小計	3,189,065	3,212,015	22,950
合計		19,453,005	17,152,382	2,300,622

第30期（平成27年3月31日現在）

	種類	貸借対照表計上額 (千円)	取得原価 (千円)	差額(千円)
貸借対照表計上額 が取得原価を超え るもの	株式	-	-	-
	債券	-	-	-
	その他	18,166,008	14,990,554	3,175,453
	小計	18,166,008	14,990,554	3,175,453
貸借対照表計上額 が取得原価を超え ないもの	株式	-	-	-
	債券	-	-	-
	その他	4,176,144	4,222,888	46,743
	小計	4,176,144	4,222,888	46,743
合計		22,342,152	19,213,442	3,128,710

3. 売却したその他有価証券

第29期（自平成25年4月1日至平成26年3月31日）

種類	売却額(千円)	売却益の合計額(千円)	売却損の合計額(千円)
株式	-	-	-
債券	-	-	-
その他	3,836,955	767,140	49,266
合計	3,836,955	767,140	49,266

第30期（自平成26年4月1日至平成27年3月31日）

種類	売却額(千円)	売却益の合計額(千円)	売却損の合計額(千円)
株式	-	-	-
債券	-	-	-
その他	6,350,253	822,382	16,139
合計	6,350,253	822,382	16,139

4.減損処理を行った有価証券

当事業年度において、有価証券について46,720千円（その他有価証券のその他46,720千円）減損処理を行っております。

なお、減損処理にあたっては、期末における時価が取得原価に比べ50%以上下落した場合、及び30%以上50%未満下落し、回復可能性等の合理的反証がない場合に行っております。

（デリバティブ取引関係）

重要な取引はありません。

（退職給付関係）

第29期（自平成25年4月1日至平成26年3月31日）

1.採用している退職給付制度の概要

当社は、従業員に対して確定拠出年金制度、退職一時金制度及び確定給付年金制度を設けております。

2.確定給付制度

(1)退職給付債務の期首残高と期末残高の調整表

	第29期 （自平成25年4月1日 至平成26年3月31日）	第30期 （自平成26年4月1日 至平成27年3月31日）
退職給付債務の期首残高	382,988 千円	325,496 千円
勤務費用	425	880
利息費用	5,724	971
数理計算上の差異の発生額	432	652
退職給付の支払額	75,066	64,524
退職給付債務の期末残高	313,639	263,476

(2)年金資産の期首残高と期末残高の調整表

	第29期 （自平成25年4月1日 至平成26年3月31日）	第30期 （自平成26年4月1日 至平成27年3月31日）
年金資産の期首残高	143,462 千円	163,205 千円
期待運用収益	2,151	2,448
数理計算上の差異の発生額	3,824	6,477
事業主からの拠出額	88,833	88,833
退職給付の支払額	75,066	64,524
年金資産の期末残高	163,205	196,439

(3)退職給付債務及び年金資産の期末残高と貸借対照表に計上された退職給付引当金の調整表

	第29期 (平成26年3月31日現在)	第30期 (平成27年3月31日現在)
積立型制度の退職給付債務	311,889 千円	260,846 千円
年金資産	163,205	196,439
	148,683	64,406
非積立型制度の退職給付債務	1,750	2,630
未認識数理計算上の差異	4,257	5,824
貸借対照表に計上された負債と資産の純額	154,690	72,860
退職給付引当金	154,690	72,860
貸借対照表に計上された負債と資産の純額	154,690	72,860

(4)退職給付費用及びその内訳項目の金額

	第29期 (自平成25年4月1日 至平成26年3月31日)	第30期 (自平成26年4月1日 至平成27年3月31日)
勤務費用	425 千円	880 千円
利息費用	5,724	971
期待運用収益	2,151	2,448
数理計算上の差異の費用処理額	119,749	4,257
その他	25,147	24,509
確定給付制度に係る退職給付費用	148,895	19,655

(注)「その他」は受入出向者に係る出向元への退職給付費用負担額です。

(5)年金資産に関する事項

年金資産の主な内訳

年金資産合計に対する主な分類ごとの比率は、次のとおりであります。

	第29期 (平成26年3月31日現在)	第30期 (平成27年3月31日現在)
債券	31.1 %	38.3 %
株式	13.1	14.9
その他	55.8	46.8
合計	100	100

長期期待運用収益率の設定方法

年金資産の長期期待運用収益率を決定するため、現在及び予想される年金資産の配分と年金資産を構成する多様な資産からの現在及び将来期待される長期の収益率を考慮しております。

(6)数理計算上の計算基礎に関する事項
 主要な数理計算上の計算基礎

	第29期 (平成26年3月31日現在)	第30期 (平成27年3月31日現在)
割引率	1.5%	0.2%
長期期待運用収益率	1.5%	1.5%

3.確定拠出制度

当社の確定拠出制度への要拠出額は前事業年度は107,397千円、当事業年度は111,706千円であります。

(税効果会計関係)

1.繰延税金資産及び繰延税金負債の発生の主な原因別の内訳

	第29期 (平成26年3月31日現在)	第30期 (平成27年3月31日現在)
繰延税金資産		
減損損失	527,037 千円	466,806 千円
投資有価証券評価損	42,394	18,586
ゴルフ会員権評価損	8,505	7,717
未払事業税	154,726	197,017
賞与引当金	208,836	175,831
役員退職慰労引当金	22,453	17,611
退職給付引当金	55,131	24,096
減価償却超過額	10,659	8,993
委託者報酬	136,745	153,408
長期差入保証金	30,510	31,593
時効後支払損引当金	80,592	57,976
その他	41,232	37,427
繰延税金資産 小計	1,318,825	1,197,069
評価性引当額	542,145	486,235
繰延税金資産 合計	776,680	710,834
繰延税金負債		
その他有価証券評価差額金	631,455	827,982
その他	1	-
繰延税金負債 合計	631,456	827,982
繰延税金資産の純額	145,223	117,148

2.法人税等の税率の変更による繰延税金資産及び繰延税金負債の金額の修正

「所得税法等の一部を改正する法律」（平成27年法律第9号）及び「地方税法等の一部を改正する法律」（平成27年法律第2号）が平成27年3月31日に公布され、平成27年4月1日以後に開始する事業年度から法人税率等の引下げ等が行われることとなりました。これに伴い、当事業年度の繰延税金資産及び繰延税金負債の計算に使用した法定実効税率は前事業年度の35.64%から、平成27年4月1日に開始する事業年度に解消が見込まれる一時差異については33.10%に、平成28年4月1日に開始する事業年度以降に解消が見込まれる一時差異については32.34%に変更されております。

この税率変更により、繰延税金負債の金額（繰延税金資産の金額を控除した金額）は23,125千円減少し、法人税等調整額が61,362千円、その他有価証券評価差額金が84,488千円、それぞれ増加しております。

（セグメント情報等）

[セグメント情報]

第29期（自平成25年4月1日至平成26年3月31日）及び第30期（自平成26年4月1日至平成27年3月31日）

当社は、資産運用業の単一セグメントであるため、記載を省略しております。

[関連情報]

第29期（自平成25年4月1日至平成26年3月31日）及び第30期（自平成26年4月1日至平成27年3月31日）

1. 製品及びサービスごとの情報

単一の製品・サービスの区分の外部顧客への営業収益が損益計算書の営業収益の90%を超えるため、記載を省略しております。

2. 地域ごとの情報

（1）営業収益

投資信託の受益者の情報を制度上把握していないため、記載を省略しております。

（2）有形固定資産

本邦以外に所在している有形固定資産がないため、該当事項はありません。

3. 主要な顧客ごとの情報

投資信託の受益者の情報を制度上把握していないため、記載を省略しております。

[報告セグメントごとの固定資産の減損損失に関する情報]

該当事項はありません。

[報告セグメントごとののれんの償却額及び未償却残高に関する情報]

該当事項はありません。

[報告セグメントごとの負ののれん発生益に関する情報]

該当事項はありません。

(関連当事者情報)

1. 関連当事者との取引

(1) 財務諸表提出会社の親会社及び主要株主等

第29期(自平成25年4月1日至平成26年3月31日)

種類	会社等の名称	所在地	資本金	事業の内容	議決権等の所有(被所有)割合	関連当事者との関係	取引の内容	取引金額	科目	期末残高	
親会社	三菱UFJ信託銀行(株)	東京都千代田区	324,279 百万円	信託業、 銀行業	被所有 直接 50.0%	当社投資信託の募集の取扱及び投資信託に係る事務代行の委託等	投資信託に係る事務代行手数料の支払	4,507,475 千円	未払手数料	476,882 千円	
							事務所の賃借	671,086 千円	長期差入保証金	799,941 千円	
							投資の助言	190,144 千円	未払費用	99,131 千円	
主要株主	(株)三菱東京UFJ銀行	東京都千代田区	1,711,958 百万円	銀行業	被所有 直接 25.0%	当社投資信託の募集の取扱及び投資信託に係る事務代行の委託等	投資信託に係る事務代行手数料の支払	7,135,270 千円	未払手数料	1,325,565 千円	
							取引銀行	譲渡性預金の預入	14,000,000 千円		
								譲渡性預金に係る受取利息	2,051 千円		
								マルチコーラブル預金の預入	6,500,000 千円	現金及び預金	10,000,000 千円
		マルチコーラブル預金に係る受取利息	16,775 千円	未収収益	646 千円						

第30期（自平成26年4月1日至平成27年3月31日）

種類	会社等の名称	所在地	資本金	事業の内容	議決権等の所有 (被所有) 割合	関連当事者との関係	取引の内容	取引金額	科目	期末残高
親会社	(株)三菱UFJフィナンシャル・グループ	東京都千代田区	2,141,513 百万円	銀行持株会社業	被所有 直接25.0% 間接75.0%	連結納税	連結納税に伴う支払	2,895,803 千円	その他未払金	1,731,659 千円
親会社	三菱UFJ信託銀行(株)	東京都千代田区	324,279 百万円	信託業、銀行業	被所有 直接 50.0%	当社投資信託の募集の取扱い及び投資信託に係る事務代行の委託等 事務所の賃借 投資の助言	投資信託に係る事務代行手数料の支払 事務所賃借料 投資助言料	4,974,381 千円 671,086 千円 260,044 千円	未払手数料 長期差入保証金 未払費用	670,653 千円 787,856 千円 158,208 千円
主要株主	(株)三菱東京UFJ銀行	東京都千代田区	1,711,958 百万円	銀行業	被所有 直接 25.0%	当社投資信託の募集の取扱い及び投資信託に係る事務代行の委託等 取引銀行	投資信託に係る事務代行手数料の支払 譲渡性預金の預入 譲渡性預金に係る受取利息 マルチコーラブル預金の預入 マルチコーラブル預金に係る受取利息	7,974,972 千円 3,000,000 千円 224 千円 9,000,000 千円 10,710 千円	未払手数料 現金及び預金 未収収益	2,224,222 千円 9,000,000 千円 247 千円

（注）取引条件及び取引条件の決定方針等

連結納税については、連結納税制度に基づく連結法人税の支払予定額であります。

投資信託に係る事務代行手数料については、商品毎に、過去の料率、市場実勢等を勘案して決定しております。

事務所敷金及び賃借料については、市場実勢等を勘案して決定しております。

投資助言料については、市場実勢を勘案して決定しております。

預金利率の条件は、市場金利等を勘案して決定しております。なお、預入期間は3ヶ月～3年であります。

上記金額のうち、取引金額は消費税等を含まず、期末残高は消費税等を含んで表示してあります。

(2)財務諸表提出会社と同一の親会社をもつ会社等
第29期（自平成25年4月1日至平成26年3月31日）

種類	会社等の名称	所在地	資本金	事業の内容	議決権等の所有(被所有)割合	関連当事者との関係	取引の内容	取引金額	科目	期末残高
同一の親会社を持つ会社	三菱UFJ モルガン・スタンレー証券(株)	東京都千代田区	40,500 百万円	証券業	なし	当社投資信託の募集の取扱及び投資信託に係る事務代行の委託等	投資信託に係る事務代行手数料の支払	3,638,642 千円	未払手数料	544,991 千円

第30期（自平成26年4月1日至平成27年3月31日）

種類	会社等の名称	所在地	資本金	事業の内容	議決権等の所有(被所有)割合	関連当事者との関係	取引の内容	取引金額	科目	期末残高
同一の親会社を持つ会社	三菱UFJ モルガン・スタンレー証券(株)	東京都千代田区	40,500 百万円	証券業	なし	当社投資信託の募集の取扱及び投資信託に係る事務代行の委託等	投資信託に係る事務代行手数料の支払	4,305,212 千円	未払手数料	483,155 千円

(注)取引条件及び取引条件の決定方針等

投資信託に係る事務代行手数料については、商品毎に、過去の料率、市場実勢等を勘案して決定しております。

上記金額のうち、取引金額は消費税等を含まず、期末残高は消費税等を含んで表示しております。

2.親会社に関する注記

株式会社三菱UFJフィナンシャル・グループ（東京証券取引所、名古屋証券取引所及びニューヨーク証券取引所に上場）

三菱UFJ信託銀行株式会社（非上場）

（1株当たり情報）

	第29期 （自平成25年4月1日 至平成26年3月31日）	第30期 （自平成26年4月1日 至平成27年3月31日）
1株当たり純資産額	442,738.63円	486,639.33円
1株当たり当期純利益金額	54,232.25円	66,072.98円

（注）1. 潜在株式調整後1株当たり当期純利益金額については、潜在株式が存在しないため、記載しておりません。

2. 1株当たり当期純利益金額の算定上の基礎は、以下のとおりであります。

	第29期 （自平成25年4月1日 至平成26年3月31日）	第30期 （自平成26年4月1日 至平成27年3月31日）
当期純利益金額（千円）	6,730,113	8,199,525
普通株主に帰属しない金額（千円）	-	-
普通株式に係る当期純利益金額 （千円）	6,730,113	8,199,525
期中平均株式数（株）	124,098	124,098

（重要な後発事象）

共通支配下の取引等

当社は、平成27年4月30日開催の取締役会において、国際投信投資顧問株式会社と合併契約を締結することを決議し、同日、合併の効力発生日を平成27年7月1日とする合併契約を締結いたしました。当該合併の効力は、平成27年6月30日開催の定時株主総会における承認を経て発生する予定です。

(1) 取引の概要

被取得企業の名称及びその事業の内容

被取得企業の名称 国際投信投資顧問株式会社

事業の内容 投資運用業、投資助言・代理業

企業結合日

平成27年7月1日

企業結合の法的形式

三菱UFJ投信株式会社を吸収合併存続会社、国際投信投資顧問株式会社を吸収合併消滅会社とする吸収合併

結合後企業の名称

三菱UFJ国際投信株式会社

企業結合の目的

両投信会社の商品・販売チャネルの補完性を活かすとともに、更なる運用力の強化と経営の効率化を図り、お客様の中長期の資産形成に資する、より良質で付加価値の高い資産運用サービスを提供できる体制を構築することを目的としております。

(2) 実施予定の会計処理の概要

「企業結合に関する会計基準」（企業会計基準第21号 平成20年12月26日公表分）及び「企業結合会計基準及び事業分離等会計基準に関する適用指針」（企業会計基準適用指針第10号 平成20年12月26日公表分）に基づき、共通支配下の取引として処理する予定です。

中間財務諸表

(1)中間貸借対照表

(単位：千円)

第31期中間会計期間 (平成27年9月30日現在)	
(資産の部)	
流動資産	
現金及び預金	72,009,092
有価証券	1,753,659
前払費用	294,593
未収入金	73,788
未収委託者報酬	11,573,543
未収収益	611,458
繰延税金資産	622,806
金銭の信託	30,000
その他	336,109
流動資産合計	87,305,053
固定資産	
有形固定資産	
建物	1 877,930
器具備品	1 834,648
土地	1,356,000
有形固定資産合計	3,068,578
無形固定資産	
電話加入権	15,822
ソフトウェア	2,008,755
ソフトウェア仮勘定	255,597
その他	102
無形固定資産合計	2,280,277
投資その他の資産	
投資有価証券	26,388,984
関係会社株式	320,136
長期差入保証金	697,763
前払年金費用	470,903
繰延税金資産	858,800
その他	99,900
貸倒引当金	70,800
投資その他の資産合計	28,765,688
固定資産合計	34,114,544
資産合計	121,419,598

(単位：千円)

第31期中間会計期間
(平成27年9月30日現在)

(負債の部)

流動負債

預り金		143,835
未払金		
未払収益分配金		93,879
未払償還金		823,662
未払手数料		5,006,466
その他未払金		2,010,137
未払費用		3,555,413
未払消費税等	2	396,594
未払法人税等		864,983
賞与引当金		932,175
その他		565,777
流動負債合計		14,392,925

固定負債

退職給付引当金		562,020
役員退職慰労引当金		150,706
時効後支払損引当金		222,951
固定負債合計		935,678

負債合計		15,328,604
------	--	------------

(純資産の部)

株主資本

資本金		2,000,131
資本剰余金		
資本準備金		3,572,096
その他資本剰余金		41,160,616
資本剰余金合計		44,732,712

利益剰余金

利益準備金		342,589
その他利益剰余金		
別途積立金		6,998,000
繰越利益剰余金		50,805,407
利益剰余金合計		58,145,996

株主資本合計		104,878,840
--------	--	-------------

(単位：千円)

第31期中間会計期間
(平成27年9月30日現在)

評価・換算差額等	
その他有価証券	1,222,964
評価差額金	
繰延ヘッジ損益	10,811
評価・換算差額等合計	1,212,152
純資産合計	106,090,993
負債純資産合計	121,419,598

(2)中間損益計算書

(単位：千円)

第31期中間会計期間 (自 平成27年4月1日 至 平成27年9月30日)	
営業収益	
委託者報酬	37,657,798
投資顧問料	1,003,172
その他営業収益	20,770
営業収益合計	38,681,741
営業費用	
支払手数料	16,093,305
広告宣伝費	317,241
調査費	
調査費	700,375
委託調査費	6,849,721
事務委託費	298,518
営業雑経費	
通信費	42,683
印刷費	326,000
協会費	23,296
諸会費	3,941
事務機器関連費	796,558
その他営業雑経費	20,742
営業費用合計	25,472,385
一般管理費	
給料	
役員報酬	128,737
給料・手当	2,329,933
賞与引当金繰入	765,000
福利厚生費	469,884
交際費	7,288
旅費交通費	84,653
租税公課	130,153
不動産賃借料	431,752
退職給付費用	127,445
役員退職慰労引当金繰入	18,286
固定資産減価償却費	1 495,988
諸経費	190,320
一般管理費合計	5,179,442
営業利益	8,029,913

(単位：千円)

第31期中間会計期間	
(自平成27年4月1日	
至平成27年9月30日)	
営業外収益	
受取配当金	127,635
有価証券利息	258
受取利息	5,966
収益分配金等時効完成分	70,268
その他	8,257
営業外収益合計	212,386
営業外費用	
投資有価証券償還損	379
時効後支払損引当金繰入	55,335
その他	1,997
営業外費用合計	57,712
経常利益	8,184,587
特別利益	
投資有価証券売却益	368,437
特別利益合計	368,437
特別損失	
投資有価証券売却損	13,781
有価証券評価損	67,284
投資有価証券評価損	15,246
減損損失	2 42,073
合併関連費用	496,644
特別損失合計	635,029
税引前中間純利益	7,917,995
法人税、住民税及び事業税	2,705,257
法人税等調整額	1,172,890
法人税等合計	1,532,366
中間純利益	6,385,628

(3)中間株主資本等変動計算書

第31期中間会計期間（自 平成27年4月1日 至 平成27年9月30日 ）

（単位：千円）

	株主資本								株主資本合計
	資本金	資本剰余金			利益剰余金			利益剰余金 合計	
		資本 準備金	その他 資本剰余金	資本 剰余金合計	利益 準備金	その他利益剰余金			
						別途 積立金	繰越利益 剰余金		
当期首残高	2,000,131	222,096		222,096	342,589	6,998,000	48,527,422	55,868,012	58,090,240
当中間期変動額									
剰余金の配当							4,107,643	4,107,643	4,107,643
中間純利益							6,385,628	6,385,628	6,385,628
合併による増加		3,350,000	41,160,616	44,510,616					44,510,616
株主資本以外の項目 の当中間期変動額 (純額)									
当中間期変動額合計		3,350,000	41,160,616	44,510,616			2,277,984	2,277,984	46,788,600
当中間期末残高	2,000,131	3,572,096	41,160,616	44,732,712	342,589	6,998,000	50,805,407	58,145,996	104,878,840

	評価・換算差額等			純資産合計
	その他 有価証券 評価差額金	繰延ヘッジ 損益	評価・換算 差額等合計	
当期首残高	2,300,727		2,300,727	60,390,967
当中間期変動額				
剰余金の配当				4,107,643
中間純利益				6,385,628
合併による増加	903,495	148,745	754,749	45,265,365
株主資本以外の項目 の当中間期変動額 (純額)	1,981,258	137,934	1,843,324	1,843,324
当中間期変動額合計	1,077,763	10,811	1,088,574	45,700,025
当中間期末残高	1,222,964	10,811	1,212,152	106,090,993

[重要な会計方針]

1. 有価証券の評価基準及び評価方法

(1) 子会社株式及び関連会社株式

移動平均法による原価法を採用しております。

(2) その他有価証券

時価のあるもの

中間決算日の市場価格等に基づく時価法(評価差額は全部純資産直入法により処理し、売却原価は移動平均法により算定)を採用しております。

時価のないもの

移動平均法による原価法を採用しております。

2. デリバティブ等の評価基準及び評価方法

時価法を採用しております。

3. 固定資産の減価償却の方法

(1) 有形固定資産

定率法を採用しております。

なお、主な耐用年数は以下のとおりであります。

建物 5年～50年

器具備品 2年～20年

(2) 無形固定資産

定額法を採用しております。

なお、自社利用のソフトウェアについては、社内における利用可能期間(5年)に基づく定額法を採用しております。

4. 引当金の計上基準

(1) 貸倒引当金

貸付金等の貸倒れによる損失に備えるため、一般債権については貸倒実績率により、貸倒懸念債権等特定の債権については個別に回収可能性を勘案し、回収不能見込額を計上しております。

(2) 賞与引当金

従業員賞与の支給に充てるため、支給見込額に基づき計上しております。

(3) 退職給付引当金

従業員の退職給付に備えるため、当事業年度末における退職給付債務及び年金資産の見込額に基づき、当中間会計期間末において発生していると認められる額を計上しております。

退職給付見込額の期間帰属方法

退職給付債務の算定にあたり、退職給付見込額を当事業年度末までの期間に帰属させる方法については、給付算定式基準によっております。

数理計算上の差異の費用処理方法

数理計算上の差異は、その発生時の従業員の平均残存勤務期間以内の一定の年数(主として10年)による定額法により、発生した事業年度の翌期から費用処理することとしております。

(4) 役員退職慰労引当金

役員の退職慰労金の支給に備えるため、内規に基づく中間期末要支給額を計上しております。

(5) 時効後支払損引当金

時効成立のため利益計上した収益分配金及び償還金について、受益者からの今後の支払請求に備えるため、過去の支払実績に基づく将来の支払見込額を計上しております。

5. 外貨建の資産及び負債の本邦通貨への換算基準

外貨建金銭債権債務は、中間決算日の直物為替相場により円貨に換算し、換算差額は損益として処理しております。

6. ヘッジ会計の方法

(1) ヘッジ会計の方法

繰延ヘッジ処理によっております。

(2) ヘッジ手段とヘッジ対象

ヘッジ手段...株式指数先物

ヘッジ対象...投資有価証券

(3) ヘッジ方針

株価変動リスクの低減のため、対象資産の範囲内でヘッジを行っております。

(4)ヘッジの有効性評価の方法

ヘッジ開始から有効性判定時点までの期間において、ヘッジ対象とヘッジ手段の相場変動の累計を比較し、両者の変動額等を基礎にして判断しております。

7. その他中間財務諸表作成のための基本となる重要な事項

(1)消費税等の会計処理

消費税及び地方消費税の会計処理は税抜方式によっており、控除対象外消費税及び地方消費税は、当事業年度の費用として処理しております。

[注記事項]

(中間貸借対照表関係)

1 有形固定資産の減価償却累計額

第31期中間会計期間 (平成27年9月30日現在)	
建物	428,597千円
器具備品	810,435千円

2 消費税等の取扱い

仮払消費税等及び仮受消費税等は、相殺のうえ、「未払消費税等」として表示しております。

(中間損益計算書関係)

1 減価償却実施額

第31期中間会計期間 (自平成27年4月1日 至平成27年9月30日)	
有形固定資産	157,519千円
無形固定資産	338,469千円

2 減損損失

当中間会計期間において、当社は以下の資産グループについて減損損失を計上しました。

場所	用途	種類	減損損失
静岡県裾野市	遊休資産（不動産）	土地	35,031千円
東京都千代田区（本社）	遊休資産（美術品）	器具備品	7,041千円

当社は資産運用業の単一セグメントであるため、事業用資産に区別はなく、全社を1つのグルーピングとしております。遊休資産については個別資産ごとにグルーピングを行っております。

当中間会計期間において、事業の用に供していない遊休資産のうち、時価が著しく下落した資産グループの帳簿価額を回収可能価額まで減額し、当該減少額を減損損失として特別損失に計上しました。

なお、当資産グループの回収可能価額は正味売却価額により測定しており、土地については不動産鑑定評価額、美術品については外部鑑定評価額により評価しております。

(中間株主資本等変動計算書関係)

第31期中間会計期間（自平成27年4月1日 至 平成27年9月30日）

1. 発行済株式の種類及び総数に関する事項

	当事業年度期首 株式数（株）	当中間会計期間 増加株式数（株）	当中間会計期間 減少株式数（株）	当中間会計期間末 株式数（株）
発行済株式				
普通株式（注）	124,098	87,483	-	211,581
合計	124,098	87,483	-	211,581

(注) 普通株式の発行済株式総数の増加は、平成27年7月1日に、国際投信投資顧問株式会社との間で吸収合併方式による経営統合を行ない、同社の普通株式1株に対して当社の普通株式10.0497株を交付したことによる増加であります。

2. 配当に関する事項

平成27年6月30日開催の定時株主総会において、次のとおり決議しております。

配当金の総額	4,107,643千円
配当の原資	利益剰余金
1株当たり配当額	33,100円
基準日	平成27年3月31日
効力発生日	平成27年6月30日

(リース取引関係)

第31期中間会計期間(平成27年9月30日現在)

借主側

オペレーティング・リース取引

オペレーティング・リース取引のうち解約不能のものに係る未経過リース料

1年内	678,116千円
1年超	2,990,874千円
合計	3,668,990千円

(金融商品関係)

第31期中間会計期間(平成27年9月30日現在)

金融商品の時価等に関する事項

平成27年9月30日における中間貸借対照表計上額、時価及びこれらの差額については、次のとおりであります。なお、時価を把握することが極めて困難と認められるものは、次表には含まれておりません(注2)参照)。

	中間貸借対照表 計上額(千円)	時価(千円)	差額(千円)
(1) 現金及び預金	72,009,092	72,009,092	-
(2) 有価証券	1,753,659	1,753,659	-
(3) 未収委託者報酬	11,573,543	11,573,543	-
(4) 投資有価証券	26,220,254	26,220,254	-
資産計	111,556,549	111,556,549	-
(1) 未払手数料	5,006,466	5,006,466	-
負債計	5,006,466	5,006,466	-
デリバティブ取引()	17,992	17,992	-

()デリバティブ取引によって生じた正味の債権・債務は純額で表示しており、合計で正味の債務となる項目については()で表示しております。

(注1) 金融商品の時価の算定方法並びに有価証券及びデリバティブ取引に関する事項

資 産

(1)現金及び預金、(3)未収委託者報酬

これらは短期間で決済されるため、時価は帳簿価額にほぼ等しいことから、当該帳簿価額によっております。

(2)有価証券、(4)投資有価証券

これらの時価について、株式は取引所の価格によっており、投資信託は基準価額によっております。

負 債

(1)未払手数料

これらは短期間で決済されるため、時価は帳簿価額にほぼ等しいことから、当該帳簿価額によっております。

デリバティブ取引

注記事項「デリバティブ取引関係」をご参照ください。

（注2）時価を把握することが極めて困難と認められる金融商品

非上場株式（中間貸借対照表計上額168,730千円）は、市場価格がなく、時価を把握することが極めて困難と認められるため、「(4) 投資有価証券」には含めておりません。

また、子会社株式及び関連会社株式（中間貸借対照表計上額 関係会社株式320,136千円）は、市場価格がなく、時価を把握することが極めて困難と認められるため、記載しておりません。

（注3）金融商品の時価等に関する事項についての補足説明

金融商品の時価には、市場価格に基づく価額のほか、市場価格がない場合には合理的に算定された価額が含まれております。当該価額の算定においては変動要因を織り込んでいるため、異なる前提条件等を採用することにより、当該価額が変動することがあります。

（有価証券関係）

第31期中間会計期間（平成27年9月30日現在）

1. 子会社株式及び関連会社株式

子会社株式及び関連会社株式（中間貸借対照表計上額 関係会社株式320,136千円）は、市場価格がなく、時価を把握することが極めて困難と認められるため、記載しておりません。

2. その他有価証券

	種類	中間貸借対照表 計上額（千円）	取得原価 （千円）	差額（千円）
中間貸借対照表計 上額が取得原価を 超えるもの	株式	130,126	30,541	99,584
	債券	-	-	-
	その他	17,387,361	15,125,296	2,262,064
	小計	17,517,488	15,155,838	2,361,649
中間貸借対照表計 上額が取得原価を 超えないもの	株式	-	-	-
	債券	-	-	-
	その他	10,456,424	11,013,855	557,430
	小計	10,456,424	11,013,855	557,430
合計		27,973,913	26,169,694	1,804,218

（注1）取得原価は減損処理後の金額で記載しております。その他有価証券について、当中間会計期間において82,530千円減損処理を行っております。なお、減損処理にあたっては、期末における時価が取得原価に比べ50%以上下落した場合、及び30%以上50%未満下落し、回復可能性等の合理的反証がない場合に行っております。

（注2）非上場株式（中間貸借対照表計上額168,730千円）については、市場価格がなく、時価を把握することが極めて困難であると認められることから、上表の「その他有価証券」には含めておりません。

（デリバティブ取引関係）

1. ヘッジ会計が適用されていないデリバティブ取引

重要な取引はありません。

2. ヘッジ会計が適用されているデリバティブ取引

（単位：千円）

ヘッジ会計 の方法	取引の種類	主なヘッジ対象	契約額等	契約額等のうち 1年超	時価
原則的処理 方法	株式指数先物取引 売建	投資有価証券	1,003,132	-	17,992
合計			1,003,132	-	17,992

（注）時価の算定方法

大阪取引所が定める清算指数によっております。

（企業結合等関係）

共通支配下の取引等

当社は、平成27年6月30日開催の定時株主総会における承認を経て、国際投信投資顧問株式会社と合併いたしました。

（1）取引の概要

被取得企業の名称及びその事業の内容

被取得企業の名称 国際投信投資顧問株式会社

事業の内容 投資運用業、投資助言・代理業

企業結合日

平成27年7月1日

企業結合の法的形式

三菱UFJ投信株式会社を吸収合併存続会社、国際投信投資顧問株式会社を吸収合併消滅会社とする吸収合併

結合後企業の名称

三菱UFJ国際投信株式会社

企業結合の目的

両投信会社の商品・販売チャネルの補完性を活かすとともに、更なる運用力の強化と経営の効率化を図り、お客様の中長期の資産形成に資する、より良質で付加価値の高い資産運用サービスを提供できる体制を構築することを目的としております。

（2）実施した会計処理の概要

「企業結合に関する会計基準」（企業会計基準第21号 平成20年12月26日公表分）及び「企業結合会計基準及び事業分離等会計基準に関する適用指針」（企業会計基準適用指針第10号 平成20年12月26日公表分）に基づき、共通支配下の取引として処理いたしました。

（セグメント情報等）

[セグメント情報]

第31期中間会計期間（自 平成27年4月1日 至 平成27年9月30日）

当社は、資産運用業の単一セグメントであるため、記載を省略しております。

[関連情報]

第31期中間会計期間（自 平成27年4月1日 至 平成27年9月30日）

1. 製品及びサービスごとの情報

単一の製品・サービスの区分の外部顧客への営業収益が中間損益計算書の営業収益の90%を超えるため、記載を省略しております。

2. 地域ごとの情報

（1）営業収益

投資信託の受益者の情報を制度上把握していないため、記載を省略しております。

（2）有形固定資産

本邦以外に所在している有形固定資産がないため、該当事項はありません。

3. 主要な顧客ごとの情報

投資信託の受益者の情報を制度上把握していないため、記載を省略しております。

[報告セグメントごとの固定資産の減損損失に関する情報]

該当事項はありません。

[報告セグメントごとののれんの償却額及び未償却残高に関する情報]

該当事項はありません。

[報告セグメントごとの負ののれん発生益に関する情報]

該当事項はありません。

(1株当たり情報)

1株当たり純資産額及び算定上の基礎は、以下のとおりであります。

	第31期中間会計期間 (平成27年9月30日現在)
1株当たり純資産額	501,420.23円
(算定上の基礎)	
純資産の部の合計額(千円)	106,090,993
普通株式に係る中間期末の純資産額(千円)	106,090,993
1株当たり純資産額の算定に用いられた 中間期末の普通株式の数(株)	211,581

1株当たり中間純利益金額及び算定上の基礎は、以下のとおりであります。

	第31期中間会計期間 (自平成27年4月1日 至平成27年9月30日)
1株当たり中間純利益金額	37,991.93円
(算定上の基礎)	
中間純利益金額(千円)	6,385,628
普通株主に帰属しない金額(千円)	-
普通株式に係る中間純利益金額(千円)	6,385,628
普通株式の期中平均株式数(株)	168,078

(注)潜在株式調整後1株当たり中間純利益金額については、潜在株式が存在しないため、記載しておりません。

(参考) 国際投信投資顧問株式会社の経理状況

当該(参考)において、国際投信投資顧問株式会社を「当社」という。

1. 当社の財務諸表は「財務諸表等の用語、様式及び作成方法に関する規則」(昭和38年大蔵省令第59号)並びに同規則第2条の規定に基づき「金融商品取引業等に関する内閣府令」(平成19年内閣府令第52号)により作成しております。
2. 財務諸表の記載金額は、千円未満の端数を切り捨てて表示しております。
3. 当社は、金融商品取引法第193条の2第1項の規定に基づき、第18期事業年度(平成26年4月1日から平成27年3月31日まで)の財務諸表について、新日本有限責任監査法人による監査を受けております。

独立監査人の監査報告書

平成27年6月30日

国際投信投資顧問株式会社

取締役会 御中

新日本有限責任監査法人

指定有限責任社員 公認会計士 森重 俊寛 印
業務執行社員指定有限責任社員 公認会計士 宮田 八郎 印
業務執行社員

当監査法人は、金融商品取引法第193条の2第1項の規定に基づく監査証明を行うため、「委託会社等の経理状況」に掲げられている国際投信投資顧問株式会社の平成26年4月1日から平成27年3月31日までの第18期事業年度の財務諸表、すなわち、貸借対照表、損益計算書、株主資本等変動計算書、重要な会計方針及びその他の注記について監査を行った。

財務諸表に対する経営者の責任

経営者の責任は、我が国において一般に公正妥当と認められる企業会計の基準に準拠して財務諸表を作成し適正に表示することにある。これには、不正又は誤謬による重要な虚偽表示のない財務諸表を作成し適正に表示するために経営者が必要と判断した内部統制を整備及び運用することが含まれる。

監査人の責任

当監査法人の責任は、当監査法人が実施した監査に基づいて、独立の立場から財務諸表に対する意見を表明することにある。当監査法人は、我が国において一般に公正妥当と認められる監査の基準に準拠して監査を行った。監査の基準は、当監査法人に財務諸表に重要な虚偽表示がないかどうかについて合理的な保証を得るために、監査計画を策定し、これに基づき監査を実施することを求めている。

監査においては、財務諸表の金額及び開示について監査証拠を入手するための手続が実施される。監査手続は、当監査法人の判断により、不正又は誤謬による財務諸表の重要な虚偽表示のリスクの評価に基づいて選択及び適用される。財務諸表監査の目的は、内部統制の有効性について意見表明するためのものではないが、当監査法人は、リスク評価の実施に際して、状況に応じた適切な監査手続を立案するために、財務諸表の作成と適正な表示に関連する内部統制を検討する。また、監査には、経営者が採用した会計方針及びその適用方法並びに経営者によって行われた見積りの評価も含め全体としての財務諸表の表示を検討することが含まれる。

当監査法人は、意見表明の基礎となる十分かつ適切な監査証拠を入手したと判断している。

監査意見

当監査法人は、上記の財務諸表が、我が国において一般に公正妥当と認められる企業会計の基準に準拠して、国際投信投資顧問株式会社の平成27年3月31日現在の財政状態及び同日をもって終了する事業年度の経営成績をすべての重要な点において適正に表示しているものと認める。

強調事項

重要な後発事象に記載されているとおり、会社は平成27年4月30日に三菱UFJ投信株式会社と合併契約を締結した。

当該事項は、当監査法人の意見に影響を及ぼすものではない。

利害関係

会社と当監査法人又は業務執行社員との間には、公認会計士法の規定により記載すべき利害関係はない。

以上

(注) 1. 上記は、当社が、独立監査人の監査報告書の原本に記載された事項を電子化したものであり、その原本は当社が別途保管しております。

2. XBR Lデータは監査の対象には含まれていません。

(1)貸借対照表

		第17期 (平成26年3月31日現在)		第18期 (平成27年3月31日現在)	
区分	注記 番号	金額(千円)		金額(千円)	
(資産の部)					
流動資産					
預金			3,954,210		6,326,139
有価証券			20,259,251		12,221,461
前払費用			72,804		74,664
未収委託者報酬			2,977,222		3,472,417
未収収益			232,197		185,024
繰延税金資産			275,970		356,506
その他	1		47,462		94,375
流動資産計			27,819,119		22,730,588
固定資産					
有形固定資産			568,996		423,895
建物	2	211,289		70,370	
器具備品	2	171,707		167,525	
土地		186,000		186,000	
無形固定資産			1,153,814		1,268,125
ソフトウェア		1,153,620		1,216,565	
ソフトウェア仮勘定		-		51,427	
その他		193		132	
投資その他の資産			62,409,350		45,376,287
投資有価証券	1	61,482,439		44,588,082	
従業員貸付金		4,095		2,475	
長期差入保証金		476,321		350,058	
繰延税金資産		195,987		-	
その他		321,307		506,470	
貸倒引当金		70,800		70,800	
固定資産計			64,132,161		47,068,308
資産合計			91,951,280		69,798,897

区分	注記 番号	第17期 (平成26年3月31日現在)		第18期 (平成27年3月31日現在)	
		金額(千円)		金額(千円)	
(負債の部)					
流動負債					
預り金			45,997		150,430
未払金			1,556,991		2,357,646
未払収益分配金		977		850	
未払償還金		61,457		59,668	
未払手数料		1,253,078		1,521,415	
その他未払金		241,477		775,711	
未払費用			931,078		1,091,231
未払法人税等			1,743,743		1,626,371
賞与引当金			389,748		424,992
役員賞与引当金			51,500		42,600
その他			-		4,048
流動負債計			4,719,058		5,697,319
固定負債					
時効後支払損引当金			1,622		197
退職給付引当金			600,694		602,458
役員退職慰労引当金			195,240		143,410
繰延税金負債			-		105,737
固定負債計			797,556		851,802
負債合計			5,516,615		6,549,121
(純資産の部)					
株主資本					
資本金			2,680,000		2,680,000
資本剰余金			670,000		670,000
資本準備金		670,000		670,000	
利益剰余金			82,965,637		87,954,771
その他利益剰余金		82,965,637		87,954,771	
繰越利益剰余金		82,965,637		87,954,771	
自己株式			50,310		28,629,561
株主資本合計			86,265,326		62,675,209
評価・換算差額等					
その他有価証券評 価差額金			169,338		651,669
繰延ヘッジ損益			-		77,103
評価・換算差額等合計			169,338		574,565
純資産合計			86,434,665		63,249,775
負債・純資産合計			91,951,280		69,798,897

(2)損益計算書

区分	注記 番号	第17期 自 平成25年 4 月 1 日 至 平成26年 3 月31日		第18期 自 平成26年 4 月 1 日 至 平成27年 3 月31日	
		金額（千円）		金額（千円）	
営業収益					
委託者報酬			36,005,743		35,628,732
投資顧問料			797,798		618,156
営業収益計			36,803,541		36,246,888
営業費用					
支払手数料			14,353,026		14,804,786
広告宣伝費			418,056		121,935
公告費			5,369		1,711
調査費			4,969,935		5,119,269
調査費		697,463		726,745	
委託調査費		4,272,471		4,392,523	
委託計算費			405,651		438,072
営業雑経費			673,061		624,644
通信費		120,866		106,229	
印刷費		519,008		488,455	
協会費		24,375		21,965	
諸会費		4,064		3,718	
諸経費		4,746		4,275	
営業費用計			20,825,101		21,110,418
一般管理費					
給料			3,358,976		3,331,511
役員報酬		222,474		217,933	
給与・手当		2,817,356		2,800,715	
賞与		319,145		312,862	
賞与引当金繰入			380,988		423,492
役員賞与引当金繰入			47,770		35,098
福利厚生費			519,682		523,204
交際費			35,169		20,236
旅費交通費			219,798		138,386
租税公課			95,459		98,273

区分	注記 番号	第17期 自 平成25年 4 月 1 日 至 平成26年 3 月31日		第18期 自 平成26年 4 月 1 日 至 平成27年 3 月31日	
		金額（千円）		金額（千円）	
不動産賃借料			592,877		605,279
退職給付費用			241,032		220,937
役員退職慰労引当金 繰入			45,980		48,390
固定資産減価償却費			587,330		554,536
諸経費			1,579,964		1,458,948
一般管理費計			7,705,029		7,458,295
営業利益			8,273,410		7,678,174
営業外収益					
受取配当金			9,501		9,113
有価証券利息			324,053		292,920
受取利息			727		1,180
投資有価証券償還益			20,932		45,653
投資有価証券売却益			134,549		-
時効成立分配金・償 還金			3,068		2,005
その他			25,662		24,262
営業外収益計			518,494		375,134
営業外費用					
その他			2,595		3,018
営業外費用計			2,595		3,018
経常利益			8,789,309		8,050,291
特別利益					
投資有価証券償還益	1		226,404		-
投資有価証券売却益	2		121,800		35,182
特別利益計			348,204		35,182
特別損失					
合併関連費用			-		287,083
投資有価証券売却損			-		2,774
投資有価証券評価減			42,622		7,767
ゴルフ会員権評価減			-		8,300
特別損失計			42,622		305,925
税引前当期純利益			9,094,890		7,779,548
法人税、住民税 及び事業税			3,225,639		2,849,003
法人税等調整額			53,478		3,838
当期純利益			5,815,773		4,926,705

(3)株主資本等変動計算書

第17期（自 平成25年4月1日 至 平成26年3月31日）

（単位：千円）

	株主資本				
	資本金	資本剰余金		利益剰余金	
		資本準備金	資本剰余金 合計	その他利益剰余金 繰越利益剰余金	利益剰余金 合計
平成25年4月1日残高	2,680,000	670,000	670,000	82,474,853	82,474,853
会計方針の変更による累積的影響額					-
会計方針の変更を反映した当期首 残高	2,680,000	670,000	670,000	82,474,853	82,474,853
事業年度中の変動額					
剰余金の配当				5,324,989	5,324,989
当期純利益				5,815,773	5,815,773
自己株式の取得					
株主資本以外の項目の事業年度中の 変動額(純額)					
事業年度中の変動額合計	-	-	-	490,783	490,783
平成26年3月31日残高	2,680,000	670,000	670,000	82,965,637	82,965,637

	株主資本		評価・換算差額等			純資産合計
	自己株式	株主資本合計	その他有 価証券評 価差額金	繰延 ヘッジ 損益	評価・換算 差額等合計	
平成25年4月1日残高	50,310	85,774,543	666,747	-	666,747	86,441,290
会計方針の変更による累積的影響額		-				-
会計方針の変更を反映した当期首 残高	50,310	85,774,543	666,747	-	666,747	86,441,290
事業年度中の変動額						
剰余金の配当		5,324,989				5,324,989
当期純利益		5,815,773				5,815,773
自己株式の取得	-	-				-
株主資本以外の項目の事業年度中の 変動額(純額)			497,409	-	497,409	497,409
事業年度中の変動額合計	-	490,783	497,409	-	497,409	6,625
平成26年3月31日残高	50,310	86,265,326	169,338	-	169,338	86,434,665

第18期（自 平成26年4月1日 至 平成27年3月31日）

（単位：千円）

	株主資本				
	資本金	資本剰余金		利益剰余金	
		資本準備金	資本剰余金 合計	その他利益剰余金 繰越利益剰余金	利益剰余金 合計
平成26年4月1日残高	2,680,000	670,000	670,000	82,965,637	82,965,637
会計方針の変更による累積的影響額				62,427	62,427
会計方針の変更を反映した当期首 残高	2,680,000	670,000	670,000	83,028,065	83,028,065
事業年度中の変動額					
剰余金の配当				-	-
当期純利益				4,926,705	4,926,705
自己株式の取得					
株主資本以外の項目の事業年度中の 変動額(純額)					
事業年度中の変動額合計	-	-	-	4,926,705	4,926,705
平成27年3月31日残高	2,680,000	670,000	670,000	87,954,771	87,954,771

	株主資本		評価・換算差額等			純資産合計
	自己株式	株主資本合計	その他有 価証券評 価差額金	繰延 ヘッジ 損益	評価・換算 差額等合計	
平成26年4月1日残高	50,310	86,265,326	169,338	-	169,338	86,434,665
会計方針の変更による累積的影響額		62,427				62,427
会計方針の変更を反映した当期首 残高	50,310	86,327,754	169,338	-	169,338	86,497,093
事業年度中の変動額						
剰余金の配当		-				-
当期純利益		4,926,705				4,926,705
自己株式の取得	28,579,250	28,579,250				28,579,250
株主資本以外の項目の事業年度中の 変動額(純額)			482,330	77,103	405,227	405,227
事業年度中の変動額合計	28,579,250	23,652,545	482,330	77,103	405,227	23,247,317
平成27年3月31日残高	28,629,561	62,675,209	651,669	77,103	574,565	63,249,775

[注記事項]

（重要な会計方針）

1．有価証券の評価基準及び評価方法

その他有価証券

時価のあるもの

期末日の市場価格等に基づく時価法を採用しております。（評価差額は全部純資産直入法により処理し、売却原価は総平均法により算定しております。）

時価のないもの

総平均法による原価法を採用しております。

2．デリバティブ等の評価基準及び評価方法

時価法を採用しております。

3．固定資産の減価償却の方法

(1) 有形固定資産

定率法（ただし、平成10年4月1日以降に取得した建物（建物附属設備を除く）については定額法）を採用しております。主な耐用年数は以下のとおりであります。

建物	8～50年
器具備品	3～15年

(2) 無形固定資産

定額法を採用しております。なお、自社利用のソフトウェアについては、社内における利用可能期間（5年）に基づく定額法によっております。

4．引当金の計上基準

(1) 貸倒引当金

貸付金等の貸倒れによる損失に備えるため、一般債権については貸倒実績率により、貸倒懸念債権等特定の債権については個別に回収可能性を勘案し、回収不能見込額を計上しております。

(2) 賞与引当金

従業員に対して支給する賞与の支払いに備えるため、当事業年度に負担すべき支給見込額を計上しております。

(3) 役員賞与引当金

役員に対して支給する賞与の支払いに備えるため、当事業年度に負担すべき支給見込額を計上しております。

(4) 時効後支払損引当金

負債計上を中止した未払収益分配金及び未払償還金について過去の支払実績に基づき計上しております。

(5) 退職給付引当金

従業員の退職給付に備えるため、当事業年度末における退職給付債務及び年金資産の見込額に基づき、当事業年度末において発生していると認められる額を計上しております。

退職給付見込額の期間帰属方法

退職給付債務の算定にあたり、退職給付見込額を当事業年度末までの期間に帰属させる方法については、給付算定式基準によっております。

数理計算上の差異の費用処理方法

数理計算上の差異は、その発生時の従業員の平均残存勤務期間以内の一定の年数（10年）による定額法により、発生した事業年度の翌期から費用処理することとしております。

(6) 役員退職慰労引当金

役員退職慰労金の支出に備えるため、内規に基づく当事業年度末における要支給額を計上しております。

5. 外貨建の資産及び負債の本邦通貨への換算基準

外貨建金銭債権債務は、当事業年度末日の直物為替相場により円貨に換算し、換算差額は損益として処理しております。

6. 消費税等の会計処理方法

消費税及び地方消費税の会計処理は、税抜き方式によっております。

7. ヘッジ会計の方法

(1) ヘッジ会計の方法

繰延ヘッジ処理によっております。

(2) ヘッジ手段とヘッジ対象

ヘッジ手段...株式指数先物

ヘッジ対象...投資有価証券

(3) ヘッジ方針

株価変動リスクの低減のため、対象資産の範囲内でヘッジを行っております。

(4) ヘッジの有効性評価の方法

ヘッジ開始から有効性判定時点までの期間において、ヘッジ対象とヘッジ手段の相場変動の累計を比較し、両者の変動額等を基礎にして判断しております。

(会計方針の変更)

「退職給付に関する会計基準」（企業会計基準第26号 平成24年5月17日。以下「退職給付会計基準」という。）及び「退職給付に関する会計基準の適用指針」（企業会計基準適用指針第25号 平成27年3月26日。以下「退職給付適用指針」という。）を、退職給付会計基準第35項本文及び退職給付適用指針第67項本文に掲げられた定めについて当事業年度より適用し、退職給付債務及び勤務費用の計算方法を見直し、退職給付見込額の期間帰属方法を期間定額基準から給付算定式基準へ変更するとともに、割引率の算定方法を変更いたしました。

退職給付会計基準等の適用については、退職給付会計基準第37項に定める経過的な取扱いに従って、当事業年度の期首において、退職給付債務及び勤務費用の計算方法の変更に伴う影響額を利益剰余金に加減しております。

この結果、当事業年度の期首の退職給付引当金が24,255千円減少、前払年金費用が72,743千円増加し、利益剰余金が62,427千円増加しております。前払年金費用は投資その他の資産の「その他」に含めております。また、当事業年度の営業利益、経常利益及び税引前当期純利益に与える影響は軽微であります。なお、当事業年度の1株当たり純資産額、1株当たり当期純利益金額及び潜在株式調整後1株当たり当期純利益に与える影響は軽微であります。

(表示方法の変更)

前事業年度において、「営業外収益」の「その他」に含めていた「投資有価証券償還益」は、営業外収益の100分の10を超えたため、当事業年度より独立掲記することとしました。この表示方法の変更を反映させるため、前事業年度の財務諸表の組替えを行っております。

この結果、前事業年度の損益計算書において、「営業外収益」の「その他」に表示していた46,594千円は、「投資有価証券償還益」20,932千円、「その他」25,662千円として組み替えております。

（追加情報）

連結納税制度の適用

当社は、平成28年3月期より株式会社三菱UFJフィナンシャル・グループを連結納税親会社とする連結納税制度の適用を受けます。このため、当事業年度末より、実務対応報告第5号「連結納税制度を適用する場合の税効果会計に関する当面の取扱い（その1）」（平成23年3月18日 企業会計基準委員会）及び実務対応報告第7号「連結納税制度を適用する場合の税効果会計に関する当面の取扱い（その2）」（平成22年6月30日 企業会計基準委員会）に基づき、連結納税制度の適用を前提とした会計処理を行っております。

（貸借対照表関係）

第17期 （平成26年3月31日現在）	第18期 （平成27年3月31日現在）												
<p>2. 有形固定資産の減価償却累計額は次のとおりであります。</p> <table> <tr> <td>建物</td> <td>562,983千円</td> </tr> <tr> <td>器具備品</td> <td>594,582千円</td> </tr> </table>	建物	562,983千円	器具備品	594,582千円	<p>1. 担保に供している資産は、次のとおりであります。</p> <table> <tr> <td>投資有価証券</td> <td>100,770千円</td> </tr> <tr> <td>先物取引証拠金</td> <td>89,447千円</td> </tr> </table> <p>なお、先物取引証拠金は、流動資産の「その他」に含めて表示しております。</p> <p>2. 有形固定資産の減価償却累計額は次のとおりであります。</p> <table> <tr> <td>建物</td> <td>587,858千円</td> </tr> <tr> <td>器具備品</td> <td>654,914千円</td> </tr> </table>	投資有価証券	100,770千円	先物取引証拠金	89,447千円	建物	587,858千円	器具備品	654,914千円
建物	562,983千円												
器具備品	594,582千円												
投資有価証券	100,770千円												
先物取引証拠金	89,447千円												
建物	587,858千円												
器具備品	654,914千円												

（損益計算書関係）

第17期 自 平成25年4月1日 至 平成26年3月31日	第18期 自 平成26年4月1日 至 平成27年3月31日
<p>1. 特別利益に記載の投資有価証券償還益は、過去に減損処理を行った投資信託の受益権が償還されたことによるものであります。</p> <p>2. 特別利益に記載の投資有価証券売却益は、過去に減損処理を行った投資信託の受益権を解約したことによるものであります。</p>	<p>---</p> <p>---</p>

（株主資本等変動計算書関係）

・第17期（自 平成25年4月1日 至 平成26年3月31日）

1. 発行済株式の種類及び総数

（単位：株）

	当事業年度期首 株式数	当事業年度 増加株式数	当事業年度 減少株式数	当事業年度末 株式数
発行済株式 普通株式	12,998	-	-	12,998

2. 自己株式の種類及び株式数

(単位：株)

	当事業年度期首 株式数	当事業年度 増加株式数	当事業年度 減少株式数	当事業年度末 株式数
自己株式 普通株式	10	-	-	10

3. 配当に関する事項

(1) 配当金の支払額

(決議)	株式の 種類	配当金の 総額	1株当たり 配当額	基準日	効力発生日
平成25年6月25日 定時株主総会	普通 株式	5,324百万円	410,000円	平成25年3月31日	平成25年6月26日

(2) 基準日が当事業年度に属する配当のうち、配当の効力発生日が翌事業年度となるもの
当事業年度の配当は無配につき、該当事項はありません。

. 第18期（自平成26年4月1日 至平成27年3月31日）

1. 発行済株式の種類及び総数

(単位：株)

	当事業年度期首 株式数	当事業年度 増加株式数	当事業年度 減少株式数	当事業年度末 株式数
発行済株式 普通株式	12,998	-	-	12,998

2. 自己株式の種類及び株式数

(単位：株)

	当事業年度期首 株式数	当事業年度 増加株式数	当事業年度 減少株式数	当事業年度末 株式数
自己株式 普通株式(注)	10	4,282	-	4,293

(注)自己株式の増加は、平成26年6月25日の株主総会決議による自己株式の取得によるものです。

3. 配当に関する事項

(1) 配当金の支払額

該当事項はありません。

(2) 基準日が当事業年度に属する配当のうち、配当の効力発生日が翌事業年度となるもの

(決議)	株式の 種類	配当の 原資	配当金の 総額	1株当たり 配当額	基準日	効力発生日
平成27年6月30日 定時株主総会	普通 株式	利益 剰余金	19,500百万円	2,240,051円	平成27年3月31日	平成27年6月30日

（リース取引関係）

第17期 (平成26年3月31日現在)	第18期 (平成27年3月31日現在)
借主側 オペレーティング・リース取引 オペレーティング・リース取引のうち解約不能のものに係る未経過リース料	借主側 オペレーティング・リース取引 オペレーティング・リース取引のうち解約不能のものに係る未経過リース料
1年内 474,236千円	1年内 2,160千円
1年超 8,820千円	1年超 6,480千円
合計 483,056千円	合計 8,640千円

（金融商品関係）

1. 金融商品の状況に関する事項

(1) 金融商品に対する取組方針

当社の資金運用は安全性の高い金融資産を中心に行っております。デリバティブ取引は、後述するリスクを回避するために利用しており、投機的な取引は行わない方針であります。

(2) 金融商品の内容及びそのリスク並びにリスク管理体制

預金は、銀行の信用リスクに晒されていますが数行に分散して預入れており、リスクの軽減を図っております。有価証券及び投資有価証券は、主として国内債券及び投資信託であります。有価証券及び投資有価証券は、価格変動リスク、金利変動リスク等の市場リスクに晒されておりますが、定期的に時価や発行体等の財務状況を把握し、その内容を経営に報告しております。なお、一部の投資信託の価格変動リスクに対して、デリバティブ取引を利用してヘッジしております。営業債権である未収委託者報酬は、投資信託約款に基づき、信託財産から当社に対して支払われる信託報酬の未収金額であり、信託財産は受託銀行において分別保管されているため、信用リスクは僅少となっております。デリバティブ取引は、信用リスク及び市場リスクに晒されておりますが、取引相手先は高格付を有する金融機関に限定しています。また、管理規定に従い権限者の承認を得て執行・管理を行っており、定期的に経営に報告しております。

(3) 金融商品の時価等に関する事項についての補足説明

金融商品の時価には、市場価格に基づく価額のほか、市場価格がない場合には合理的に算定された価額が含まれております。当該価額の算定においては変動要因を織り込んでいるため、異なる前提条件等を採用することにより、当該価額が変動することがあります。また、注記事項「デリバティブ取引関係」におけるデリバティブ取引に関する契約額等については、その金額自体がデリバティブ取引に係る市場リスクを示すものではありません。

2. 金融商品の時価等に関する事項

貸借対照表計上額、時価及びこれらの差額については、次のとおりであります。なお、時価を把握することが極めて困難と認められるものは、次表には含めておりません。

第17期（平成26年3月31日現在）

（単位：千円）

	貸借対照表 計上額	時価	差額
(1) 預金	3,954,210	3,954,210	-
(2) 有価証券及び投資有価証券			
其他有価証券	81,610,860	81,610,860	-
(3) 未収委託者報酬	2,977,222	2,977,222	-
資産計	88,542,293	88,542,293	-
(1) 未払手数料	1,253,078	1,253,078	-
(2) 未払法人税等	1,743,743	1,743,743	-
負債計	2,996,821	2,996,821	-

第18期（平成27年3月31日現在）

（単位：千円）

	貸借対照表 計上額	時価	差額
(1) 預金	6,326,139	6,326,139	-
(2) 有価証券及び投資有価証券			
其他有価証券	56,678,713	56,678,713	-
(3) 未収委託者報酬	3,472,417	3,472,417	-
資産計	66,477,270	66,477,270	-
(1) 未払手数料	1,521,415	1,521,415	-
(2) 未払法人税等	1,626,371	1,626,371	-
負債計	3,147,786	3,147,786	-
デリバティブ取引	(4,048)	(4,048)	-

デリバティブ取引によって生じた正味の債権・債務は純額で表示しており、合計で正味の債務となる項目については()で表示しております。

(注1)

金融商品の時価の算定方法並びに有価証券取引及びデリバティブ取引に関する事項

資産

(1) 預金

短期間で決済されるため、時価は帳簿価額にほぼ等しいことから、当該帳簿価額によっております。

(2) 有価証券及び投資有価証券

これらの時価について、株式は取引所の価格によっており、債券は価格情報会社の提供する価格によっております。なお、投資信託については、公表されている基準価額によっております。また、保有目的ごとの有価証券に関する事項については、注記事項「有価証券関係」をご参照ください。

(3) 未収委託者報酬

短期間で決済されるため、時価は帳簿価額にほぼ等しいことから、当該帳簿価額によっております。

負債**(1) 未払手数料**

短期間で決済されるため、時価は帳簿価額にほぼ等しいことから、当該帳簿価額によっております。

(2) 未払法人税等

短期間で決済されるため、時価は帳簿価額にほぼ等しいことから、当該帳簿価額によっております。

デリバティブ取引

注記事項「デリバティブ取引関係」をご参照下さい。

(注2)

時価を把握することが極めて困難と認められる金融商品

(単位：千円)

区分	第17期 (平成26年3月31日現在)	第18期 (平成27年3月31日現在)
非上場株式(*1)	130,830	130,830

(*1) 非上場株式については、市場価格がなく、時価を把握することが極めて困難と認められることから時価評価しておりません。

(注3)

金銭債権及び満期のある有価証券の決算日後の償還予定額

第17期（平成26年3月31日現在）

(単位：千円)

区分	1年以内	1年超 3年以内	3年超 5年以内
預金	3,954,210	-	-
有価証券及び投資有価証券			
その他有価証券のうち満期があるもの(債券)			
(1) 国債	11,700,000	20,300,000	12,000,000
(2) 社債	2,400,000	1,500,000	700,000
(3) その他	6,050,000	12,300,000	5,500,000
未収委託者報酬	2,977,222	-	-
合計	27,081,432	34,100,000	18,200,000

第18期（平成27年3月31日現在）

(単位：千円)

区分	1年以内	1年超 3年以内	3年超 5年以内
預金	6,326,139	-	-
有価証券及び投資有価証券			
その他有価証券のうち満期があるもの(債券)			
(1) 国債	7,300,000	13,000,000	7,800,000
(2) 社債	-	2,200,000	1,200,000
(3) その他	4,900,000	6,700,000	2,500,000
未収委託者報酬	3,472,417	-	-
合計	21,998,556	21,900,000	11,500,000

(有価証券関係)

. 第17期（平成26年3月31日現在）

1. その他有価証券

(単位：千円)

	種類	貸借対照表 計上額	取得原価	差額
貸借対照表計上 額が取得原価を 超えるもの	(1) 株式	131,964	30,541	101,422
	(2) 債券			
	国債	39,577,933	39,511,949	65,983
	社債	3,964,648	3,962,232	2,415
	その他	17,508,558	17,489,629	18,928
	(3) その他	5,147,004	4,945,207	201,797
	小計	66,330,108	65,939,561	390,546
貸借対照表計上 額が取得原価を 超えないもの	(1) 株式	-	-	-
	(2) 債券			
	国債	4,612,544	4,613,998	1,454
	社債	702,338	702,452	114
	その他	6,411,894	6,419,144	7,250
	(3) その他	3,553,976	3,684,180	130,204
	小計	15,280,752	15,419,775	139,023
合計		81,610,860	81,359,337	251,522

(注1) 取得原価は減損処理後の金額で記載しております。その他有価証券で時価のあるものについて42,622千円減損処理を行っております。なお、事業年度末の時価が取得原価に比べて50%以上下落した銘柄についてはすべて、30%以上50%未満下落した銘柄については回復可能性があると思われるものを除き、減損処理を行うこととしております。

(注2) 非上場株式（貸借対照表計上額130,830千円）については、市場価格がなく、時価を把握することが極めて困難であると認められることから、上表の「その他有価証券」には含めておりません。

2. 当事業年度中に売却したその他有価証券（自平成25年4月1日 至 平成26年3月31日）

(単位：千円)

種類	売却額	売却益の合計額	売却損の合計額
(1) 株式	-	-	-
(2) 債券			
国債	-	-	-
社債	-	-	-
その他	-	-	-
(3) その他	1,393,219	256,349	-
合計	1,393,219	256,349	-

・第18期（平成27年3月31日現在）

1. その他有価証券

（単位：千円）

	種類	貸借対照表 計上額	取得原価	差額
貸借対照表計上 額が取得原価を 超えるもの	(1) 株式	153,418	30,541	122,876
	(2) 債券			
	国債	23,393,530	23,352,168	41,361
	社債	2,236,987	2,234,923	2,063
	その他	11,218,449	11,212,260	6,188
	(3) その他	9,291,789	8,386,112	905,676
	小計	46,294,173	45,216,006	1,078,166
貸借対照表計上 額が取得原価を 超えないもの	(1) 株式	-	-	-
	(2) 債券			
	国債	4,813,880	4,829,869	15,989
	社債	1,206,456	1,211,508	5,052
	その他	2,897,915	2,904,312	6,397
	(3) その他	1,466,289	1,563,529	97,239
	小計	10,384,540	10,509,219	124,678
合計	56,678,713	55,725,226	953,487	

（注1）取得原価は減損処理後の金額で記載しております。その他有価証券で時価のあるものについて7,767千円減損処理を行っております。なお、事業年度末の時価が取得原価に比べて50%以上下落した銘柄についてはすべて、30%以上50%未満下落した銘柄については回復可能性があると思われるものを除き、減損処理を行うこととしております。

（注2）非上場株式（貸借対照表計上額130,830千円）については、市場価格がなく、時価を把握することが極めて困難であると認められることから、上表の「その他有価証券」には含めておりません。

2. 当事業年度中に売却したその他有価証券（自平成26年4月1日 至 平成27年3月31日）

（単位：千円）

種類	売却額	売却益の合計額	売却損の合計額
(1) 株式	-	-	-
(2) 債券			
国債	14,044,230	29,133	131
社債	1,318,265	-	1,677
その他	7,311,009	6,049	965
(3) その他	231,301	13,113	-
合計	22,904,805	48,295	2,774

（デリバティブ取引関係）

・第17期（平成26年3月31日現在）

該当事項はありません。

・第18期（平成27年3月31日現在）

1. ヘッジ会計が適用されていないデリバティブ取引
該当事項はありません。

2. ヘッジ会計が適用されているデリバティブ取引

（単位：千円）

ヘッジ会計の方法	取引の種類	主なヘッジ対象	契約額等	契約額等のうち 1年超	時価
原則的処理 方法	株式指数先物取引 売建	投資有価証券	1,089,902	-	4,048
合計			1,089,902	-	4,048

（注）時価の算定方法

大阪取引所が定める清算指数によっております。

（税効果会計関係）

1. 繰延税金資産及び繰延税金負債の発生の主な原因別の内訳

	第17期 （平成26年3月31日現在）	第18期 （平成27年3月31日現在）
繰延税金資産		
投資有価証券評価減	65,219千円	2,517千円
ゴルフ会員権評価減	50,925	-
賞与引当金	138,906	140,672
退職給付引当金	132,184	57,949
役員退職慰労引当金	69,583	46,378
時効後支払損引当金	578	63
事業税及び事業所税	119,223	117,958
減損損失	304,537	34,784
連結納税適用に伴う時価評価	-	360,922
繰延ヘッジ損益	-	36,853
その他	120,008	200,935
繰延税金資産小計	1,001,167	999,036
評価性引当額	445,916	421,185
繰延税金資産合計	555,251	577,850
繰延税金負債		
未収配当金	1,107	1,433
連結納税適用に伴う時価評価	-	23,829
その他有価証券評価差額金	82,184	301,818
繰延税金負債合計	83,292	327,080
差引：繰延税金資産の純額	471,958	250,769

2. 法定実効税率と税効果会計適用後の法人税等の負担率との差異の原因となった主な項目別の内訳
 法定実効税率と税効果会計適用後の法人税等の負担率との間の差異が法定実効税率の100分の5以下であるため注記を省略しております。

3. 法人税等の税率の変更による繰延税金資産及び繰延税金負債の金額の修正

平成27年3月31日に「所得税法等の一部を改正する法律」（平成27年法律第9号）及び「地方税法等の一部を改正する法律（平成27年法律第2号）が公布され、平成27年4月1日以後に開始する事業年度から法人税率等が変更となりました。これに伴い、平成27年4月1日に開始する事業年度において解消が見込まれる一時差異については、繰延税金資産及び繰延税金負債を計算する法定実効税率が従来の35.64%から33.10%に、平成28年4月1日に開始する事業年度以降において解消が見込まれる一時差異については、繰延税金資産及び繰延税金負債を計算する法定実効税率が従来の35.64%から32.34%に変更になります。

なお、この税率変更により、繰延税金資産の金額（繰延税金負債の金額を控除した金額）は16,567千円減少し、法人税等調整額は43,560千円増加しております。

（退職給付関係）

・ 第17期（自平成25年4月1日 至平成26年3月31日）

1. 採用している退職給付制度の概要

当社は、確定給付型の制度として、確定給付企業年金制度（積立型制度であります。）及び退職一時金制度（非積立型制度であります。）を設けております。また確定拠出型の制度として、確定拠出年金制度を設けております。

2. 確定給付制度

（1）退職給付債務の期首残高と期末残高の調整表

退職給付債務の期首残高	2,493,252千円
勤務費用	179,146
利息費用	17,203
数理計算上の差異の発生額	80,171
退職給付の支払額	129,844
退職給付債務の期末残高	2,479,586

（2）年金資産の期首残高と期末残高の調整表

年金資産の期首残高	1,738,225千円
期待運用収益	31,288
数理計算上の差異の発生額	114,900
事業主からの拠出額	214,074
退職給付の支払額	75,507
年金資産の期末残高	2,022,980

(3) 退職給付債務及び年金資産の期末残高と貸借対照表に計上された退職給付引当金及び前払年金費用の調整表

積立型制度の退職給付債務	1,821,243千円
年金資産	2,022,980
	201,737
非積立型制度の退職給付債務	658,343
未積立退職給付債務	456,605
未認識数理計算上の差異	85,718
貸借対照表に計上された負債と資産の純額	370,887
退職給付引当金	600,694
前払年金費用	229,807
貸借対照表に計上された負債と資産の純額	370,887

(4) 退職給付費用及びその内訳項目の金額

勤務費用	179,146千円
利息費用	17,203
期待運用収益	31,288
数理計算上の差異の費用処理額	41,035
確定給付制度に係る退職給付費用	206,096

(5) 年金資産に関する事項

年金資産の主な内訳

年金資産合計に対する主な分類ごとの比率は、次のとおりであります。

債券	56.2%
株式	40.7%
短期金融資産	3.1%
合計	100.0%

長期期待運用収益率の設定方法

年金資産の長期期待運用収益率は現在及び予想される年金資産の配分と、年金資産を構成する多様な資産からの現在及び将来期待される長期の収益率を考慮しております。

(6) 数理計算上の計算基礎に関する事項

当事業年度末における主要な数理計算上の計算基礎

割引率	0.82%
長期期待運用収益率	1.8%

3. 確定拠出制度

当社の確定拠出制度への要拠出額は、34,935千円であります。

・第18期（自平成26年4月1日至平成27年3月31日）

1. 採用している退職給付制度の概要

当社は、確定給付型の制度として、確定給付企業年金制度（積立型制度であります。）及び退職一時金制度（非積立型制度であります。）を設けております。また確定拠出型の制度として、確定拠出年金制度を設けております。

2. 確定給付制度

(1) 退職給付債務の期首残高と期末残高の調整表

退職給付債務の期首残高	2,479,586千円
会計方針の変更による累積的影響額	96,998
会計方針の変更を反映した期首残高	2,382,588
勤務費用	175,427
利息費用	24,064
数理計算上の差異の発生額	281,917
退職給付の支払額	130,643
退職給付債務の期末残高	2,733,354

(2) 年金資産の期首残高と期末残高の調整表

年金資産の期首残高	2,022,980千円
期待運用収益	36,413
数理計算上の差異の発生額	234,903
事業主からの拠出額	228,563
退職給付の支払額	79,899
年金資産の期末残高	2,442,961

(3) 退職給付債務及び年金資産の期末残高と貸借対照表に計上された退職給付引当金及び前払年金費用の調整表

積立型制度の退職給付債務	2,075,771千円
年金資産	2,442,961
	367,190
非積立型制度の退職給付債務	657,583
未積立退職給付債務	290,392
未認識数理計算上の差異	111,204
貸借対照表に計上された負債と資産の純額	179,187
退職給付引当金	602,458
前払年金費用	423,270
貸借対照表に計上された負債と資産の純額	179,187

(4) 退職給付費用及びその内訳項目の金額

勤務費用	175,427千円
利息費用	24,064
期待運用収益	36,413
数理計算上の差異の費用処理額	21,528
確定給付制度に係る退職給付費用	184,606

(5) 年金資産に関する事項

年金資産の主な内訳

年金資産合計に対する主な分類ごとの比率は、次のとおりであります。

債券	57.5%
株式	39.2%
短期金融資産	3.3%
合計	100%

長期期待運用収益率の設定方法

年金資産の長期期待運用収益率は現在及び予想される年金資産の配分と、年金資産を構成する多様な資産からの現在及び将来期待される長期の収益率を考慮しております。

(6) 数理計算上の計算基礎に関する事項

当事業年度末における主要な数理計算上の計算基礎

割引率	1.01%
長期期待運用収益率	1.8%

3. 確定拠出制度

当社の確定拠出制度への要拠出額は、36,330千円であります。

（セグメント情報等）

第17期

自 平成25年4月1日

至 平成26年3月31日

セグメント情報

当社は単一セグメントであるため、記載を省略しております。

関連情報

1．製品及びサービスごとの情報

当社は、投資運用業における営業収益が損益計算書の営業収益の90%を超えるため、記載を省略しております。

2．地域ごとの情報

(1) 営業収益

当社は、本邦における営業収益が損益計算書の営業収益の90%を超えるため、記載を省略しております。

(2) 有形固定資産

当社は、本邦に所在している有形固定資産の金額が貸借対照表の有形固定資産の金額の90%を超えるため、記載を省略しております。

3．主要な顧客ごとの情報

外部顧客への営業収益のうち、損益計算書の営業収益の10%以上を占める相手先がないため、記載はありません。

報告セグメントごとの固定資産の減損損失に関する情報

該当事項はありません。

報告セグメントごとののれんの償却額及び未償却残高に関する情報

該当事項はありません。

報告セグメントごとの負ののれん発生益に関する情報

該当事項はありません。

第18期

自 平成26年4月1日

至 平成27年3月31日

セグメント情報

当社は単一セグメントであるため、記載を省略しております。

関連情報

1. 製品及びサービスごとの情報

当社は、投資運用業における営業収益が損益計算書の営業収益の90%を超えるため、記載を省略しております。

2. 地域ごとの情報

(1) 営業収益

当社は、本邦における営業収益が損益計算書の営業収益の90%を超えるため、記載を省略しております。

(2) 有形固定資産

当社は、本邦に所在している有形固定資産の金額が貸借対照表の有形固定資産の金額の90%を超えるため、記載を省略しております。

3. 主要な顧客ごとの情報

外部顧客への営業収益のうち、損益計算書の営業収益の10%以上を占める相手先がないため、記載はありません。

報告セグメントごとの固定資産の減損損失に関する情報

該当事項はありません。

報告セグメントごとののれんの償却額及び未償却残高に関する情報

該当事項はありません。

報告セグメントごとの負ののれん発生益に関する情報

該当事項はありません。

（関連当事者情報）

．第17期（自平成25年4月1日 至平成26年3月31日）

1．関連当事者との取引

（1）財務諸表提出会社と同一の親会社を持つ会社等

種類	会社等の名称	所在地	資本金	事業の内容	議決権等の所有（被所有）割合	関連当事者との関係	取引の内容	取引金額	科目	期末残高
同一の親会社を持つ会社	三菱UFJ モルガン・スタンレー 証券株式会社	東京都千代田区	405 億円	金融商品取引業	なし	当社投資信託の募集の取扱及び投資信託に係る事務代行の委託等 役員の兼任	投資信託に係る事務代行手数料の支払 (注1)	3,380,996 千円	未払手数料	603,222 千円

取引条件及び取引条件の決定方針等

（注1）投資信託に係る事務代行手数料については、商品性等を勘案し総合的に決定しております。

（注2）上記金額のうち、取引金額には消費税等を含めておりません。期末残高には消費税等を含めております。

2．親会社に関する注記

株式会社三菱UFJフィナンシャル・グループ（東京証券取引所、名古屋証券取引所、及びニューヨーク証券取引所に上場）

三菱UFJ証券ホールディングス株式会社（非上場）

．第18期（自平成26年4月1日 至平成27年3月31日）

1．関連当事者との取引

（1）財務諸表提出会社の主要株主等

種類	会社等の名称	所在地	資本金	事業の内容	議決権等の所有（被所有）割合	関連当事者との関係	取引の内容	取引金額	科目	期末残高
主要株主	株式会社野村総合研究所	東京都千代田区	186 億円	金融ITソリューション	被所有直接10.78%	自己株式の取得	自己株式の取得	9,337,933 千円	-	-

取引条件及び取引条件の決定方針等

（注1）自己株式の取得価格は、第三者による評価を勘案して決定しております。

（注2）当社は株式会社野村総合研究所から、当事業年度中に同社保有の当社株式全部を自己株式として取得しております。これにより、同社は当社の関連当事者ではなくなりました。なお、議決権等の所有割合については、関連当事者でなくなる前の割合を記載しております。

(2) 財務諸表提出会社と同一の親会社を持つ会社等

種類	会社等の名称	所在地	資本金	事業の内容	議決権等の所有(被所有)割合	関連当事者との関係	取引の内容	取引金額	科目	期末残高
同一の親会社を持つ会社	三菱UFJ モルガン・スタンレー 証券株式会社	東京都 千代田 区	405 億円	金融商 品取引 業	なし	当社投資信託の 募集の取扱及び 投資信託に係る 事務代行の委託 等 役員の兼任	投資信託 に係る事 務代行手 数料の支 払 (注1)	3,353,765 千円	未払 手数料	508,801 千円

取引条件及び取引条件の決定方針等

(注1) 投資信託に係る事務代行手数料については、商品性等を勘案し総合的に決定しております。

(注2) 上記金額のうち、取引金額には消費税等を含めておりません。期末残高には消費税等を含めております。

2. 親会社に関する注記

株式会社三菱UFJフィナンシャル・グループ（東京証券取引所、名古屋証券取引所、及び
ニューヨーク証券取引所に上場）

三菱UFJ証券ホールディングス株式会社（非上場）

(1株当たり情報)

第17期 自 平成25年4月1日 至 平成26年3月31日		第18期 自 平成26年4月1日 至 平成27年3月31日	
1株当たり純資産額	6,655,076円17銭	1株当たり純資産額	7,265,779円78銭
1株当たり当期純利益	447,788円11銭	1株当たり当期純利益	462,833円96銭
なお、潜在株式調整後1株当たり当期純利益については、潜在株式が存在しないため記載していません。		なお、潜在株式調整後1株当たり当期純利益については、潜在株式が存在しないため記載していません。	
1株当たり当期純利益の算定上の基礎		1株当たり当期純利益の算定上の基礎	
損益計算書上の当期純利益	5,815,773千円	損益計算書上の当期純利益	4,926,705千円
普通株式に係る当期純利益	5,815,773千円	普通株式に係る当期純利益	4,926,705千円
普通株主に帰属しない金額の主な内訳	- 千円	普通株主に帰属しない金額の主な内訳	- 千円
普通株式の期中平均株式数	12,987株	普通株式の期中平均株式数	10,644株
希薄化効果を有しないため、潜在株式調整後1株当たり当期純利益の算定に含まれなかった潜在株式の概要 該当事項はありません。		希薄化効果を有しないため、潜在株式調整後1株当たり当期純利益の算定に含まれなかった潜在株式の概要 該当事項はありません。	

（重要な後発事象）

（当社と三菱UFJ投信株式会社との合併について）

当社と三菱UFJ投信株式会社は、平成27年4月30日に、合併の効力発生日を平成27年7月1日とする合併契約を締結いたしました。当該合併の効力は、平成27年6月開催の株主総会における承認を経て発生する予定です。

1．合併の目的

両投信会社の商品・販売チャネルの補完性を活かすとともに、更なる運用力の強化と経営の効率化を図り、お客様の中長期の資産形成に資する、より良質で付加価値の高い資産運用サービスを提供できる体制を構築することを目的としております。

2．合併の方法及び合併契約の要旨

（1）合併効力発生日

平成27年7月1日

（2）合併の方法

三菱UFJ投信株式会社を存続会社とし、当社を消滅会社とする、吸収合併方式により合併いたします。

（3）合併後の社名（商号）

三菱UFJ国際投信株式会社

（4）合併比率

当社の普通株式1株につき、三菱UFJ投信株式会社の普通株式10.0497株の割合をもって割当交付いたします。

3．合併の相手会社の概要

商号	三菱UFJ投信株式会社
設立年月	昭和60年8月
本社所在地	東京都千代田区
代表者	取締役社長 金上 孝
資本金（注1）	20億円
営業収益（注2）	536.6億円
当期純利益（注2）	67.3億円
資産（注1）	649.6億円
負債（注1）	100.1億円
純資産（注1）	549.4億円
従業員数（注3）	433名

（注1）平成26年3月31日現在です。

（注2）平成26年3月期（自平成25年4月1日至平成26年3月31日）です。

（注3）平成27年3月31日現在です。

（有価証券の売却について）

当社は、保有資産の有効活用を図るため、保有する有価証券の全部及び投資有価証券の一部を、平成27年5月14日までに売却いたしました。

平成28年3月期において、これに伴う売却益61,596千円を特別利益として、売却損26,222千円を特別損失として計上する予定です。

5【その他】

<訂正前>

定款の変更等

定款の変更に関しては、株主総会の決議が必要です。

訴訟事件その他重要事項

委託会社は平成27年7月1日に国際投信投資顧問株式会社と合併し、商号を三菱UFJ国際投信株式会社に変更しました。

上記以外、該当事項はありません。

<訂正後>

定款の変更等

定款の変更に関しては、株主総会の決議が必要です。

訴訟事件その他重要事項

該当事項はありません。

第2【その他の関係法人の概況】

<訂正前>

1【名称、資本金の額及び事業の内容】

(1) 受託会社

名称	資本金の額（百万円） 平成27年3月末現在	事業の内容
三菱UFJ信託銀行株式会社	324,279	銀行法に基づき銀行業を営むとともに、金融機関の信託業務の兼営等に関する法律（兼営法。以下同じ。）に基づき信託業務を営んでいます。

<再信託受託会社の概要>（平成27年3月末現在）

名称：日本マスタートラスト信託銀行株式会社

資本金：10,000百万円

事業の内容：銀行法に基づき銀行業を営むとともに、兼営法に基づき信託業務を営んでいます。

(2) 販売会社

名称	資本金の額（百万円） 平成27年3月末現在	事業の内容
エース証券株式会社	8,831	金融商品取引法に定める第一種金融商品取引業を営んでいます。
株式会社SBI証券	47,937	
カブドットコム証券株式会社	7,196	
荘内証券株式会社	100	
高木証券株式会社	11,069	
八十二証券株式会社	800	
丸八証券株式会社	3,751	
三菱UFJモルガン・スタンレー証券株式会社	40,500	
楽天証券株式会社	7,495	

2【関係業務の概要】

(1) 受託会社

ファンドの財産の保管および管理等を行います。

(2) 販売会社

受益権の募集の取扱い、一部解約の実行の請求の受付ならびに収益分配金、一部解約金および償還金の支払いの取扱い等を行います。

3【資本関係】

委託会社と関係法人の主な資本関係は次の通りです。（平成27年7月1日現在）

三菱UFJ信託銀行株式会社は委託会社の株式の50.97%（107,855株）を所有しています。

（注）関係法人が所有する委託会社の株式または委託会社が所有する関係法人の株式のうち、持株比率が3%以上のものを記載しています。

<訂正後>

1【名称、資本金の額及び事業の内容】

(1) 受託会社

名称	資本金の額（百万円） 平成27年3月末現在	事業の内容
三菱UFJ信託銀行株式会社	324,279	銀行法に基づき銀行業を営むとともに、金融機関の信託業務の兼営等に関する法律（兼営法。以下同じ。）に基づき信託業務を営んでいます。

<再信託受託会社の概要>（平成27年3月末現在）

名称：日本マスタートラスト信託銀行株式会社

資本金：10,000百万円

事業の内容：銀行法に基づき銀行業を営むとともに、兼営法に基づき信託業務を営んでいます。

(2) 販売会社

名称	資本金の額（百万円） 平成27年3月末現在	事業の内容
エース証券株式会社	8,831	金融商品取引法に定める第一種金融商品取引業を営んでいます。
株式会社SBI証券	47,937	
カブドットコム証券株式会社	7,196	
荘内証券株式会社	100	
高木証券株式会社	11,069	
八十二証券株式会社	800	
丸八証券株式会社	3,751	
三菱UFJモルガン・スタンレー証券株式会社	40,500	
楽天証券株式会社	7,495	

2【関係業務の概要】

(1) 受託会社

ファンドの財産の保管および管理等を行います。

(2) 販売会社

受益権の募集の取扱い、一部解約の実行の請求の受付ならびに収益分配金、一部解約金および償還金の支払いの取扱い等を行います。

3【資本関係】

委託会社と関係法人の主な資本関係は次の通りです。（平成27年11月末現在）

三菱UFJ信託銀行株式会社は委託会社の株式の50.97%（107,855株）を所有しています。

（注）関係法人が所有する委託会社の株式または委託会社が所有する関係法人の株式のうち、持株比率が3%以上のものを記載しています。

第3【その他】

<訂正前>

- 1 目論見書の表紙または本文に写真、イラスト、キャッチ・コピー、ファンド名ロゴマーク、ロゴマーク入り社名もしくは社名を付加して使用することがあります。
- 2 投資信託説明書（交付目論見書）に、以下の趣旨の文言の全部または一部および有価証券届出書の主要内容を記載することがあります。
 - (1) ・当ファンドに関する投資信託説明書（請求目論見書）を含む詳細な情報は、委託会社のホームページで閲覧できます。
 - ・本書には、約款の主な内容が含まれていますが、約款の全文は請求目論見書に掲載されております。
 - ・ご購入に際しては、本書の内容を十分にお読みください。
 - (2) ・当ファンドは、商品内容に関して重大な約款変更を行う場合、投資信託及び投資法人に関する法律に基づき、事前に受益者の意向を確認する手続きを行います。
 - ・当ファンドの信託財産は、信託法に基づき、受託会社の固有財産等との分別管理が義務付けられています。
 - ・投資信託説明書（請求目論見書）は、投資者の請求により販売会社から交付されます。請求された場合には、その旨をご自身で記録しておいてください。
 - (3) 当ファンドのお取引に関しては、クーリングオフ（金融商品取引法第37条の6の規定）の適用はありません。
 - (4) 最新の運用実績は委託会社のホームページにてご確認いただけます。
 - (5) 課税上の取扱いは株式投資信託となります。
- 3 投資信託説明書（請求目論見書）に、以下の文言の全部または一部を記載することがあります。
 - (1) ファンドは、株式など値動きのある証券に投資しますので、基準価額は変動します。したがって元本が保証されているものではありません。
 - (2) 投資信託の運用による損益は、投資信託をご購入のお客さまに帰属します。
 - (3) 投資信託は、預金保険の対象ではありません。
 - (4) 投資信託は、金融機関の預金と異なり、元本保証および利回り保証をするものではありません。
 - (5) 登録金融機関は、投資者保護基金には加入しておりません。
 - (6) 投資信託は、保険契約における保険金額とは異なり、受取金額等の保証はありません。
 - (7) 投資信託は、保険ではなく、保険契約者保護機構の保護の対象ではありません。
 - (8) 投資信託の取得のお申込みに関しては、クーリングオフの適用はありません。
 - (9) 当ファンドにおける課税上の取扱いは株式投資信託となります。
- 4 有価証券届出書に記載された内容を明瞭に表示するため、目論見書にグラフ、図表等を使用することがあります。グラフ、図表等に使用するファンドに関するデータは、あくまでも過去の運用実績であり、将来の運用成果をお約束するものではありません。
- 5 投資信託約款の重要な事項を投資信託説明書（交付目論見書）に掲載し、投資信託約款の全文を投資信託説明書（請求目論見書）の巻末に掲載します。
- 6 目論見書は電子媒体等として使用されるほか、委託会社のホームページ等に掲載します。
- 7 目論見書は、目論見書の別称として「投資信託説明書（交付目論見書）」、「投資信託説明書（請求目論見書）」と称して使用することがあります。

<訂正後>

- 1 目論見書の表紙または本文に写真、イラスト、キャッチ・コピー、ファンド名ロゴマーク、ロゴマーク入り社名もしくは社名を付加して使用することがあります。
- 2 投資信託説明書(交付目論見書)に、以下の趣旨の文言の全部または一部および有価証券届出書の主要内容を記載することがあります。
 - (1) ・ファンドに関する投資信託説明書(請求目論見書)を含む詳細な情報は、委託会社のホームページで閲覧、ダウンロードできます。
 - ・本書には、約款の主な内容が含まれていますが、約款の全文は請求目論見書に掲載されていません。
 - ・ご購入に際しては、本書の内容を十分にお読みください。
 - (2) ・ファンドの商品内容に関して重大な変更を行う場合には、投資信託及び投資法人に関する法律に基づき事前に受益者の意向を確認します。
 - ・ファンドの財産は、信託法に基づき受託会社において分別管理されています。
 - ・請求目論見書は、販売会社にご請求いただければ当該販売会社を通じて交付いたします。(請求目論見書をご請求された場合は、その旨をご自身で記録しておくようお願いいたします。)
 - (3) 当ファンドのお取引に関しては、クーリングオフ(金融商品取引法第37条の6の規定)の適用はありません。
 - (4) 最新の運用実績は委託会社のホームページにてご確認いただけます。
 - (5) 課税上の取扱いは株式投資信託となります。
- 3 投資信託説明書(請求目論見書)に、以下の文言の全部または一部を記載することがあります。
 - (1) ファンドは、株式など値動きのある証券に投資しますので、基準価額は変動します。したがって元本が保証されているものではありません。
 - (2) 投資信託の運用による損益は、投資信託をご購入のお客さまに帰属します。
 - (3) 投資信託は、預金保険の対象ではありません。
 - (4) 投資信託は、金融機関の預金と異なり、元本保証および利回り保証をするものではありません。
 - (5) 登録金融機関は、投資者保護基金には加入しておりません。
 - (6) 投資信託は、保険契約における保険金額とは異なり、受取金額等の保証はありません。
 - (7) 投資信託は、保険ではなく、保険契約者保護機構の保護の対象ではありません。
 - (8) 投資信託の取得のお申込みに関しては、クーリングオフの適用はありません。
 - (9) 当ファンドにおける課税上の取扱いは株式投資信託となります。
- 4 有価証券届出書に記載された内容を明瞭に表示するため、目論見書にグラフ、図表等を使用することがあります。グラフ、図表等に使用するファンドに関するデータは、あくまでも過去の運用実績であり、将来の運用成果をお約束するものではありません。
- 5 投資信託約款の重要な事項を投資信託説明書(交付目論見書)に掲載し、投資信託約款の全文を投資信託説明書(請求目論見書)の巻末に掲載します。
- 6 目論見書は電子媒体等として使用されるほか、委託会社のホームページ等に掲載します。
- 7 目論見書は、目論見書の別称として「投資信託説明書(交付目論見書)」、「投資信託説明書(請求目論見書)」と称して使用することがあります。

独立監査人の中間監査報告書

平成27年12月24日

三菱UFJ国際投信株式会社

取締役会 御中

新日本有限責任監査法人

指定有限責任社員
業務執行社員 公認会計士 松村 洋季 印指定有限責任社員
業務執行社員 公認会計士 宮田 八郎 印

当監査法人は、金融商品取引法第193条の2第1項の規定に基づく監査証明を行うため、「ファンドの経理状況」に掲げられているシステム・オープン平成27年5月19日から平成27年11月18日までの中間計算期間の中間財務諸表、すなわち、中間貸借対照表、中間損益及び剰余金計算書並びに中間注記表について中間監査を行った。

中間財務諸表に対する経営者の責任

経営者の責任は、我が国において一般に公正妥当と認められる中間財務諸表の作成基準に準拠して中間財務諸表を作成し有用な情報を表示することにある。これには、不正又は誤謬による重要な虚偽表示のない中間財務諸表を作成し有用な情報を表示するために経営者が必要と判断した内部統制を整備及び運用することが含まれる。

監査人の責任

当監査法人の責任は、当監査法人が実施した中間監査に基づいて、独立の立場から中間財務諸表に対する意見を表明することにある。当監査法人は、我が国において一般に公正妥当と認められる中間監査の基準に準拠して中間監査を行った。中間監査の基準は、当監査法人に中間財務諸表には全体として中間財務諸表の有用な情報の表示に関して投資者の判断を損なうような重要な虚偽表示がないかどうかの合理的な保証を得るために、中間監査に係る監査計画を策定し、これに基づき中間監査を実施することを求めている。

中間監査においては、中間財務諸表の金額及び開示について監査証拠を入手するために年度監査と比べて監査手続の一部を省略した中間監査手続が実施される。中間監査手続は、当監査法人の判断により、不正又は誤謬による中間財務諸表の重要な虚偽表示のリスクの評価に基づいて、分析的手続等を中心とした監査手続に必要に応じて追加の監査手続が選択及び適用される。中間監査の目的は、内部統制の有効性について意見表明するためのものではないが、当監査法人は、リスク評価の実施に際して、状況に応じた適切な中間監査手続を立案するために、中間財務諸表の作成と有用な情報の表示に関連する内部統制を検討する。また、中間監査には、経営者が採用した会計方針及びその適用方法並びに経営者によって行われた見積りの評価も含め中間財務諸表の表示を検討することが含まれる。

当監査法人は、中間監査の意見表明の基礎となる十分かつ適切な監査証拠を入手したと判断している。

中間監査意見

当監査法人は、上記の中間財務諸表が、我が国において一般に公正妥当と認められる中間財務諸表の作成基準に準拠して、システム・オープン of 平成27年11月18日現在の信託財産の状態及び同日をもって終了する中間計算期間（平成27年5月19日から平成27年11月18日まで）の損益の状況に関する有用な情報を表示しているものと認める。

利害関係

三菱UFJ国際投信株式会社及びファンドと当監査法人又は業務執行社員との間には、公認会計士法の規定により記載すべき利害関係はない。

以 上

-
- （注）1．上記は、当社が、独立監査人の中間監査報告書の原本に記載された事項を電子化したものであり、その原本は当社が別途保管しております。
- 2．XBRLデータは中間監査の対象には含まれていません。

[次へ](#)

独立監査人の監査報告書

平成27年6月16日

三菱UFJ投信株式会社

取締役会 御中

有限責任監査法人 トーマツ

指定有限責任社員 業務執行社員	公認会計士	樋口 誠之	印
--------------------	-------	-------	---

指定有限責任社員 業務執行社員	公認会計士	山田 信之	印
--------------------	-------	-------	---

当監査法人は、金融商品取引法第193条の2第1項の規定に基づく監査証明を行うため、「委託会社等の経理状況」に掲げられている三菱UFJ投信株式会社の平成26年4月1日から平成27年3月31日までの第30期事業年度の財務諸表、すなわち、貸借対照表、損益計算書、株主資本等変動計算書、重要な会計方針及びその他の注記について監査を行った。

財務諸表に対する経営者の責任

経営者の責任は、我が国において一般に公正妥当と認められる企業会計の基準に準拠して財務諸表を作成し適正に表示することにある。これには、不正又は誤謬による重要な虚偽表示のない財務諸表を作成し適正に表示するために経営者が必要と判断した内部統制を整備及び運用することが含まれる。

監査人の責任

当監査法人の責任は、当監査法人が実施した監査に基づいて、独立の立場から財務諸表に対する意見を表明することにある。当監査法人は、我が国において一般に公正妥当と認められる監査の基準に準拠して監査を行った。監査の基準は、当監査法人に財務諸表に重要な虚偽表示がないかどうかについて合理的な保証を得るために、監査計画を策定し、これに基づき監査を実施することを求めている。

監査においては、財務諸表の金額及び開示について監査証拠を入手するための手続が実施される。監査手続は、当監査法人の判断により、不正又は誤謬による財務諸表の重要な虚偽表示のリスクの評価に基づいて選択及び適用される。財務諸表監査の目的は、内部統制の有効性について意見表明するためのものではないが、当監査法人は、リスク評価の実施に際して、状況に応じた適切な監査手続を立案するために、財務諸表の作成と適正な表示に関連する内部統制を検討する。また、監査には、経営者が採用した会計方針及びその適用方法並びに経営者によって行われた見積りの評価も含め全体としての財務諸表の表示を検討することが含まれる。

当監査法人は、意見表明の基礎となる十分かつ適切な監査証拠を入手したと判断している。

監査意見

当監査法人は、上記の財務諸表が、我が国において一般に公正妥当と認められる企業会計の基準に準拠して、三菱UFJ投信株式会社の平成27年3月31日現在の財政状態及び同日をもって終了する事業年度の経営成績をすべての重要な点において適正に表示しているものと認める。

強調事項

重要な後発事象に記載されているとおり、会社は、平成27年4月30日開催の取締役会において国際投信投資顧問株式会社と合併契約を締結することを決議し、同日、合併の効力発生日を平成27年7月1日とする合併契約を締結した。

当該事項は、当監査法人の意見に影響を及ぼすものではない。

利害関係

会社と当監査法人又は業務執行社員との間には、公認会計士法の規定により記載すべき利害関係はない。

以上

(注) 上記は、委託会社が、独立監査人の監査報告書の原本に記載された事項を電子化したものであり、その原本は委託会社が別途保管しております。なお、XBRLデータは監査の対象に含まれていません。

[次へ](#)

独立監査人の中間監査報告書

平成27年12月9日

三菱UFJ国際投信株式会社

取締役会 御中

有限責任監査法人 トーマツ

指定有限責任社員 業務執行社員	公認会計士 弥永 めぐみ 印
--------------------	----------------

指定有限責任社員 業務執行社員	公認会計士 山田 信之 印
--------------------	---------------

当監査法人は、金融商品取引法第193条の2第1項の規定に基づく監査証明を行うため、「委託会社等の経理状況」に掲げられている三菱UFJ国際投信株式会社（旧社名：三菱UFJ投信株式会社）の平成27年4月1日から平成28年3月31日までの第31期事業年度の中間会計期間（平成27年4月1日から平成27年9月30日まで）に係る中間財務諸表、すなわち、中間貸借対照表、中間損益計算書、中間株主資本等変動計算書、重要な会計方針及びその他の注記について中間監査を行った。

中間財務諸表に対する経営者の責任

経営者の責任は、我が国において一般に公正妥当と認められる中間財務諸表の作成基準に準拠して中間財務諸表を作成し有用な情報を表示することにある。これには、不正又は誤謬による重要な虚偽表示のない中間財務諸表を作成し有用な情報を表示するために経営者が必要と判断した内部統制を整備及び運用することが含まれる。

監査人の責任

当監査法人の責任は、当監査法人が実施した中間監査に基づいて、独立の立場から中間財務諸表に対する意見を表明することにある。当監査法人は、我が国において一般に公正妥当と認められる中間監査の基準に準拠して中間監査を行った。中間監査の基準は、当監査法人に中間財務諸表には全体として中間財務諸表の有用な情報の表示に関して投資者の判断を損なうような重要な虚偽表示がないかどうかの合理的な保証を得るために、中間監査に係る監査計画を策定し、これに基づき中間監査を実施することを求めている。

中間監査においては、中間財務諸表の金額及び開示について監査証拠を入手するために年度監査と比べて監査手続の一部を省略した中間監査手続が実施される。中間監査手続は、当監査法人の判断により、不正又は誤謬による中間財務諸表の重要な虚偽表示のリスクの評価に基づいて、分析的手続等を中心とした監査手続に必要に応じて追加の監査手続が選択及び適用される。中間監査の目的は、内部統制の有効性について意見表明するためのものではないが、当監査法人は、リスク評価の実施に際して、状況に応じた適切な中間監査手続を立案するために、中間財務諸表の作成と有用な情報の表示に関連する内部統制を検討する。また、中間監査には、経営者が採用した会計方針及びその適用方法並びに経営者によって行われた見積りの評価も含め中間財務諸表の表示を検討することが含まれる。

当監査法人は、中間監査の意見表明の基礎となる十分かつ適切な監査証拠を入手したと判断している。

中間監査意見

当監査法人は、上記の中間財務諸表が、我が国において一般に公正妥当と認められる中間財務諸表の作成基準に準拠して、三菱UFJ国際投信株式会社（旧社名：三菱UFJ投信株式会社）の平成27年9月30日現在の財政状態及び同日をもって終了する中間会計期間（平成27年4月1日から平成27年9月30日まで）の経営成績に関する有用な情報を表示しているものと認める。

利害関係

会社と当監査法人又は業務執行社員との間には、公認会計士法の規定により記載すべき利害関係はない。

以 上

（注）上記は、委託会社が、独立監査人の中間監査報告書の原本に記載された事項を電子化したものであり、その原本は委託会社が別途保管しております。なお、XBRLデータは中間監査の対象に含まれていません。