

**【表紙】**

**【提出書類】** 有価証券届出書の訂正届出書

**【提出先】** 関東財務局長

**【提出日】** 平成28年9月30日

**【発行者名】** D I A Mアセットマネジメント株式会社  
(平成28年10月1日より、アセットマネジメントOne株式会社  
(予定))

**【代表者の役職氏名】** 代表取締役社長 西 惠正  
(平成28年10月1日より、取締役社長 西 惠正(予定))

**【本店の所在の場所】** 東京都千代田区丸の内三丁目3番1号  
(平成28年10月1日より、東京都千代田区丸の内一丁目8番2  
号(予定))

**【事務連絡者氏名】** 上野 圭子

**【電話番号】** 03-3287-3110  
(平成28年10月1日より、03-6774-5100(予定))

**【届出の対象とした募集内国投資信託  
受益証券に係るファンドの名称】** 米国株式リスクコントロール戦略ファンド<為替ヘッジあり>  
米国株式リスクコントロール戦略ファンド<為替ヘッジなし>  
米国株式リスクコントロール戦略ファンド<為替ヘッジあり

**【届出の対象とした募集内国投資信託  
受益証券の金額】** > 5,000億円を上限とします。  
米国株式リスクコントロール戦略ファンド<為替ヘッジなし  
> 5,000億円を上限とします。

**【縦覧に供する場所】** 該当事項はありません。

**1【有価証券届出書の訂正届出書の提出理由】**

平成28年4月28日付をもって提出した有価証券届出書（以下「原届出書」といいます。）について、委託会社の経営統合に伴う所要の変更を行うため、本訂正届出書を提出するものです。なお、本書は、平成28年9月30日に提出しており、訂正された原届出書の内容は、平成28年10月1日現在のものです。

**2【訂正の内容】**

<訂正前>および<訂正後>に記載している下線部\_\_は訂正部分を示し、原届出書の更新後の内容を記載する場合は<更新後>とします。

**【表紙】****【発行者名】**

<訂正前>

D I A Mアセットマネジメント株式会社

<訂正後>

アセットマネジメントOne株式会社

**【代表者の役職氏名】**

<訂正前>

代表取締役社長 西 惠正

<訂正後>

取締役社長 西 惠正

**【本店の所在の場所】**

<訂正前>

東京都千代田区丸の内三丁目3番1号

<訂正後>

東京都千代田区丸の内一丁目8番2号

**【電話番号】**

<訂正前>

03-3287-3110

<訂正後>

03-6774-5100

## 第一部【証券情報】

<更新後>

### （ 2 ）【内国投資信託受益証券の形態等】

（略）

委託会社であるアセットマネジメントOne株式会社（以下、「委託会社」といいます。）は、やむを得ない事情等がある場合を除き、当該振替受益権を表示する受益証券を発行しません。また、振替受益権には無記名式や記名式の形態はありません。

### （ 4 ）【発行（売出）価格】

（略）

・委託会社への照会

ホームページ URL <http://www.am-one.co.jp/>

コールセンター：0120-104-694（受付時間：営業日の午前9時から午後5時まで）

（略）

### （ 8 ）【申込取扱場所】

（略）

・委託会社への照会

ホームページ URL <http://www.am-one.co.jp/>

コールセンター：0120-104-694（受付時間：営業日の午前9時から午後5時まで）

### （ 1 0 ）【払込取扱場所】

（略）

・委託会社への照会

ホームページ URL <http://www.am-one.co.jp/>

コールセンター：0120-104-694（受付時間：営業日の午前9時から午後5時まで）

## 第二部【ファンド情報】

### 第1【ファンドの状況】

#### 1【ファンドの性格】

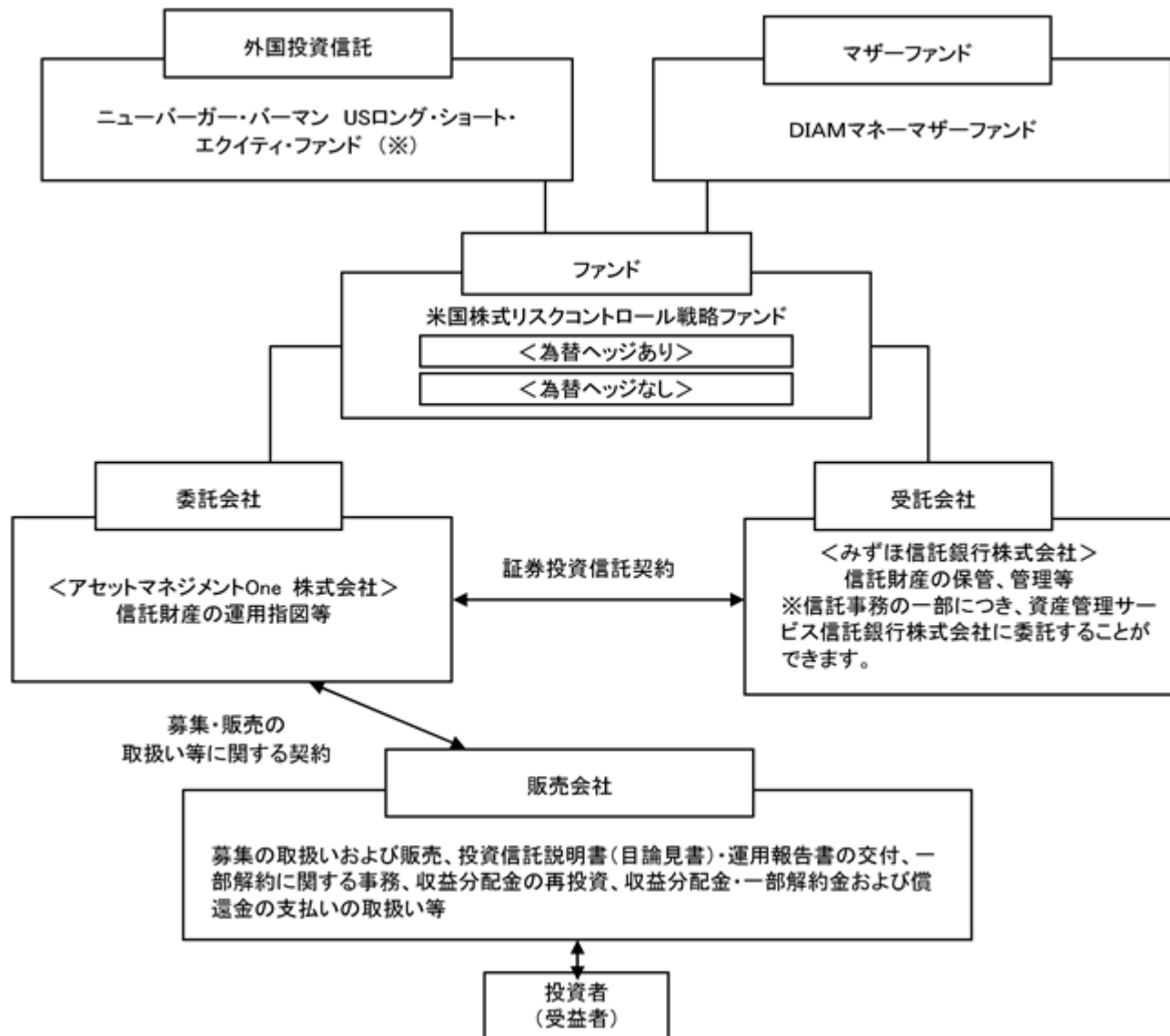
#### (3)【ファンドの仕組み】

<更新後>

各ファンド

(注)以下の図表中( )については下記の表より各々あてはめてご覧ください。

<為替ヘッジあり>の場合	円建て 分配なし 為替ヘッジありクラス
<為替ヘッジなし>の場合	円建て 分配なし 為替ヘッジなしクラス



#### ・「証券投資信託契約」の概要

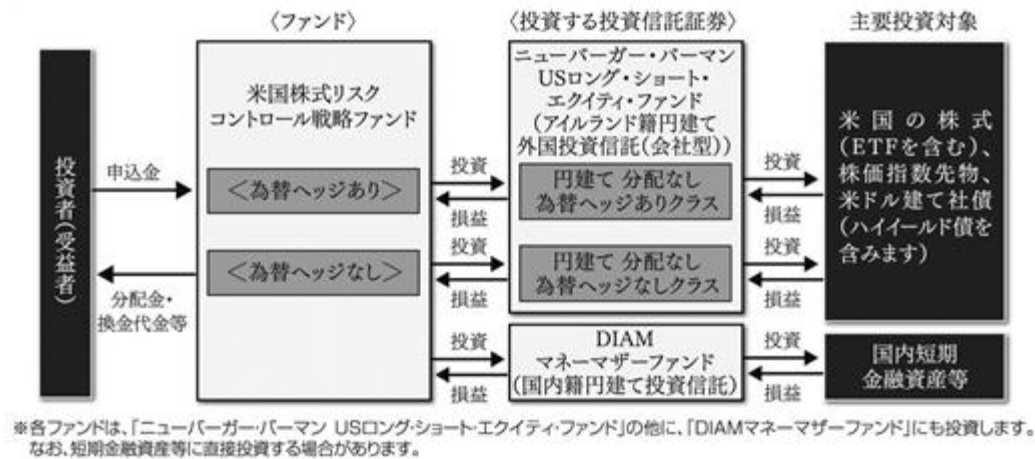
委託会社と受託会社との間においては、各ファンドにかかる証券投資信託契約を締結しております。当該契約の内容は、各ファンドの運用の基本方針、投資対象、投資制限、受益者の権利等を規定したものです。

・「募集・販売の取扱い等に関する契約」の概要

委託会社と販売会社との間においては、募集・販売の取扱い等に関する契約を締結しております。当該契約の内容は、証券投資信託の募集・販売の取扱い、一部解約に関する事務、収益分配金の再投資、収益分配金・一部解約金および償還金の受益者への支払い等に関する包括的な規則を定めたものです。

ファンド・オブ・ファンズ方式とは

各ファンドは、「ファンド・オブ・ファンズ方式」により運用を行います。「ファンド・オブ・ファンズ方式」とは、複数のファンドを投資対象とし、それらを組み合わせて運用する仕組みです。



委託会社の概況

名称：アセットマネジメントOne株式会社

本店の所在の場所：東京都千代田区丸の内一丁目8番2号

資本金の額

20億円（平成28年10月1日現在）

委託会社の沿革

昭和60年7月1日	会社設立
平成10年3月31日	「証券投資信託法」に基づく証券投資信託の委託会社の免許取得
平成10年12月1日	証券投資信託法の改正に伴う証券投資信託委託業のみなし認可
平成11年10月1日	第一ライフ投信投資顧問株式会社を存続会社として興銀エヌダブリュ・アセットマネジメント株式会社および日本興業投信株式会社と合併し、社名を興銀第一ライフ・アセットマネジメント株式会社とする。
平成20年1月1日	「興銀第一ライフ・アセットマネジメント株式会社」から「D I A Mアセットマネジメント株式会社」に商号変更
平成28年10月1日	D I A Mアセットマネジメント株式会社、みずほ投信投資顧問株式会社、新光投信株式会社、みずほ信託銀行株式会社（資産運用部門）が統合し、商号をアセットマネジメントOne株式会社に変更

## 大株主の状況

（平成28年10月1日現在）

株主名	住所	所有株数	所有比率
株式会社みずほフィナンシャルグループ	東京都千代田区大手町一丁目5番5号	28,000株 <sup>1</sup>	70.0% <sup>2</sup>
第一生命ホールディングス株式会社	東京都千代田区有楽町一丁目13番1号	12,000株	30.0% <sup>2</sup>

1：A種種類株式（15,510株）を含みます。

2：普通株式のみの場合の所有比率は、株式会社みずほフィナンシャルグループ51.0%、第一生命ホールディングス株式会社49.0%

## 2【投資方針】

## (2)【投資対象】

運用の指図範囲等（約款第16条第1項）

<更新後>

委託会社は、信託金を、主として「ニューバーガー・バーマン USロング・ショート・エクイティ・ファンド（\*）」の投資信託証券およびアセットマネジメントOne株式会社を委託会社とし、みずほ信託銀行株式会社を受託会社として締結された証券投資信託である「D I A Mマネーマザーファンド」受益証券のほか、次の有価証券(金融商品取引法第2条第2項の規定により有価証券とみなされる同項各号に掲げる権利を除きます。)に投資することを指図します。

(略)

(参考)各ファンドが投資対象とする投資信託証券の概要

<更新後>

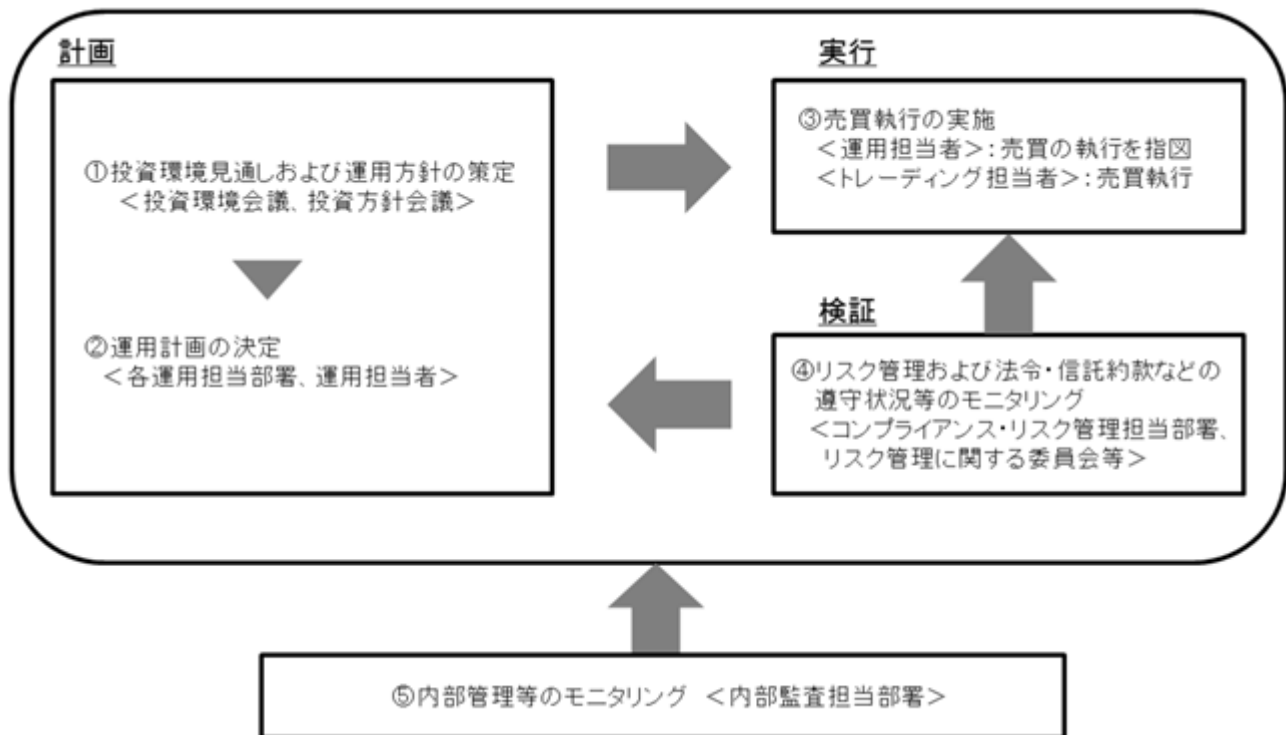
ファンド名	D I A Mマネーマザーファンド
(略)	
運用会社 (委託会社)	アセットマネジメントOne株式会社

(略)

## (3) 【運用体制】

&lt;更新後&gt;

## a. ファンドの運用体制



## 投資環境見通しおよび運用方針の策定

経済環境見通し、資産別市場見通し、資産配分方針および資産別運用方針は月次で開催する「投資環境会議」および「投資方針会議」にて協議、策定致します。これらの会議は運用本部長・副本部長、運用グループ長等で構成されます。

## 運用計画の決定

各ファンドの運用は「投資環境会議」および「投資方針会議」における協議の内容を踏まえて、ファンド毎に個別に任命された運用担当者が行います。運用担当者は月次で運用計画書を作成し、運用本部長の承認を受けます。運用担当者は承認を受けた運用計画に基づき、運用を行います。

## 売買執行の実施

運用担当者は、売買計画に基づいて売買の執行を指図します。トレーディング担当者は、最良執行をめざして売買の執行を行います。

## モニタリング

運用担当部署から独立したコンプライアンス・リスク管理担当部署（人数60～70人程度）は、運用に関するパフォーマンス測定、リスク管理および法令・信託約款などの遵守状況等のモニタリングを実施し、必要に応じて対応を指示します。

定期的で開催されるリスク管理に関する委員会等において運用リスク管理状況、運用実績、法令・信託約款などの遵守状況等について検証・報告を行います。

### 内部管理等のモニタリング

内部監査担当部署（人数10～20人程度）が運用、管理等に関する業務執行の適正性・妥当性・効率性等の観点からモニタリングを実施します。

### b．ファンドの関係法人に関する管理

当ファンドの関係法人である受託会社に対して、その業務に関する委託会社の管理担当部署は、内部統制に関する外部監査人による報告書等の定期的な提出を求め、必要に応じて具体的な事項に関するヒアリングを行う等の方法により、適切な業務執行体制にあることを確認します。

### c．運用体制に関する社内規則

運用体制に関する社内規則として運用管理規程および職務責任権限規程等を設けており、運用担当者の任務と権限の範囲を明示するほか、各投資対象の取り扱いに関して基準を設け、ファンドの商品性に則った適切な運用の実現を図ります。

また、売買執行、投資信託財産管理および法令遵守チェック等に関する各々の規程・内規を定めています。

運用体制は平成28年10月1日現在のものであり、今後変更となる場合があります。

上記体制は、マザーファンドを通じた実質的な運用体制を記載しております。



### 3【投資リスク】

<更新後>

(略)

注意事項

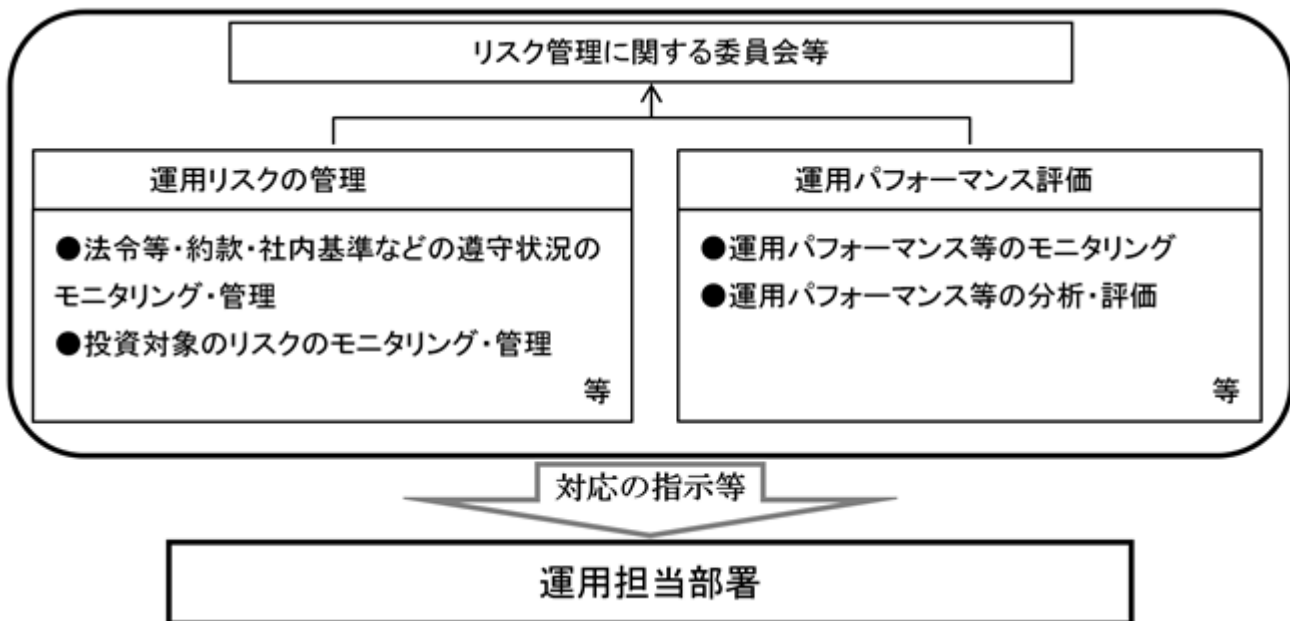
(略)

- ・投資信託は、投資した資産の価値が減少して購入金額を下回る場合があります、これによる損失は購入者が負担することとなります。

<リスク管理体制>

委託会社における当ファンドの投資リスクに対する管理体制については、以下の通りです。

- ・運用リスクの管理：運用担当部署から独立したコンプライアンス・リスク管理担当部署が、運用リスクを把握、管理し、その結果に基づき運用担当部署へ対応の指示等を行うことにより、適切な管理を行います。
- ・運用パフォーマンス評価：運用担当部署から独立したリスク管理担当部署が、ファンドの運用パフォーマンスについて定期的に分析を行い、結果の評価を行います。
- ・リスク管理に関する委員会等：上記のとおり運用リスクの管理状況、運用パフォーマンス評価等の報告を受け、リスク管理に関する委員会等は総合的な見地から運用状況全般の管理・評価を行います。



上記体制は平成28年10月1日現在のものであり、今後変更となる場合があります。

(参考情報)

(略)

## 第2【管理及び運営】

### 1【申込（販売）手続等】

<更新後>

（略）

- ・委託会社への照会

ホームページ URL <http://www.am-one.co.jp/>

コールセンター：0120-104-694（受付時間：営業日の午前9時から午後5時まで）

（略）

### 2【換金（解約）手続等】

<更新後>

（略）

- ・委託会社への照会

ホームページ URL <http://www.am-one.co.jp/>

コールセンター：0120-104-694（受付時間：営業日の午前9時から午後5時まで）

（略）

### 3【資産管理等の概要】

#### （1）【資産の評価】

<更新後>

（略）

- ・委託会社への照会

ホームページ URL <http://www.am-one.co.jp/>

コールセンター：0120-104-694（受付時間：営業日の午前9時から午後5時まで）

#### （5）【その他】

##### 二.公告

<更新後>

委託会社が受益者に対してする公告は、電子公告の方法により行い、委託会社のホームページに掲載します。

（URL <http://www.am-one.co.jp/>）

（略）

##### ホ.運用報告書

<更新後>

（略）

- ・運用報告書（全体版）は、委託会社のホームページにおいて開示します。ただし、受益者から運用報告書（全体版）の請求があった場合には、これを交付します。

（URL <http://www.am-one.co.jp/>）

## 第三部【委託会社等の情報】

### 第1【委託会社等の概況】

#### 1【委託会社等の概況】

<更新後>

##### (1) 資本金の額（平成28年10月1日現在）

資本金の額	20億円
発行する株式総数	100,000株 (普通株式 上限100,000株、A種種類株式 上限30,000株)
発行済株式総数	40,000株 (普通株式24,490株、A種種類株式15,510株)
種類株式の発行が可能	

直近5カ年の資本金の増減：該当事項はありません。

##### (2) 会社の機構（平成28年10月1日現在）

###### 会社の意思決定機構

業務執行上重要な事項は、取締役会の決議をもって決定します。

取締役は株主総会で選任されます。取締役（監査等委員である取締役を除く。）の任期は、その選任後1年以内に終了する事業年度のうち最終のものに関する定時株主総会の終結の時までとし、任期の満了前に退任した取締役（監査等委員である取締役を除く。）の補欠として選任された取締役（監査等委員である取締役を除く。）の任期は、現任取締役（監査等委員である取締役を除く。）の任期の満了の時までとします。

また、監査等委員である取締役の任期は、その選任後2年以内に終了する事業年度のうち最終のものに関する定時株主総会の終結の時までとし、任期の満了前に退任した監査等委員である取締役の補欠として選任された監査等委員である取締役の任期は、退任した監査等委員である取締役の任期の満了の時までとします。

取締役会は、決議によって代表取締役を選定します。代表取締役は、会社を代表し、取締役会の決議にしたがい業務を執行します。

また、取締役会の決議によって、取締役社長を定めることができます。

取締役会は、法令に別段の定めがある場合を除き、原則として取締役社長が招集します。取締役会の議長は、原則として取締役社長があたります。

取締役会の決議は、法令に別段の定めがある場合を除き、議決に加わることができる取締役の過半数が出席し、出席取締役の過半数をもって行います。

###### 投資運用の意思決定機構

###### 1.投資環境見直しおよび運用方針の策定

経済環境見直し、資産別市場見直し、資産配分方針および資産別運用方針は月次で開催する「投資環境会議」および「投資方針会議」にて協議、策定致します。これらの会議は運用本部長・副本部長、運用グループ長等で構成されます。

###### 2.運用計画、売買計画の決定

各ファンドの運用は「投資環境会議」および「投資方針会議」における協議の内容を踏まえて、ファンド毎に個別に任命された運用担当者が行います。運用担当者は月次で運用計画書を作成し、運用本部長の承認を受けます。運用担当者は承認を受けた運用計画に基づき、運用を行います。

## 2【事業の内容及び営業の概況】

## &lt;更新後&gt;

「投資信託及び投資法人に関する法律」に定める投資信託委託会社である委託会社は、投資信託の設定を行うとともに「金融商品取引法」に定める金融商品取引業者としてその運用（投資運用業）ならびにその受益証券（受益権）の募集又は私募（第二種金融商品取引業）を行っています。また、「金融商品取引法」に定める投資助言・代理業を行っています。

D I A Mアセットマネジメント株式会社は、平成28年10月1日にみずほ投信投資顧問株式会社、新光投信株式会社、みずほ信託銀行株式会社（資産運用部門）と統合し、商号をアセットマネジメントOne株式会社に変更しました。

平成28年5月31日現在、D I A Mアセットマネジメント株式会社の運用する投資信託は以下の通りです。（親投資信託を除く）

基本的性格	本数	純資産総額（単位：円）
追加型公社債投資信託	0	0
追加型株式投資信託	379	5,885,771,137,238
単位型公社債投資信託	43	313,084,944,195
単位型株式投資信託	6	74,158,972,183
合計	428	6,273,015,053,616

## （ご参考）

平成28年5月31日現在におけるみずほ投信投資顧問株式会社および新光投信株式会社の運用する投資信託は以下の通りです。（親投資信託を除く）

## ・みずほ投信投資顧問株式会社

基本的性格	本数	純資産総額（円）
追加型公社債投資信託	15	329,653,710,450
追加型株式投資信託	231	2,186,251,331,253
単位型公社債投資信託	0	0
単位型株式投資信託	5	11,626,381,586
合計	251	2,527,531,423,289

## ・新光投信株式会社

基本的性格	本数	純資産総額（円）
追加型公社債投資信託	26	669,428,600,763
追加型株式投資信託	244	3,203,001,207,380
単位型公社債投資信託	4	17,754,535,219
単位型株式投資信託	72	256,599,381,477
合計	346	4,146,783,724,839

### 3【委託会社等の経理状況】

<更新後>

1. 委託会社であるD I A Mアセットマネジメント株式会社（以下「委託会社」という。）の財務諸表は、「財務諸表等の用語、様式及び作成方法に関する規則」（昭和38年大蔵省令第59号）ならびに同規則第2条の規定に基づき、「金融商品取引業等に関する内閣府令」（平成19年8月6日内閣府令第52号）により作成しております。
2. 財務諸表の金額は、千円未満の端数を切り捨てて記載しております。
3. 委託会社は、金融商品取引法第193条の2第1項の規定に基づき第31期事業年度（自平成27年4月1日至平成28年3月31日）の財務諸表について、新日本有限責任監査法人の監査を受けております。

D I A Mアセットマネジメント株式会社は、平成28年10月1日にみずほ投信投資顧問株式会社、新光投信株式会社及びみずほ信託銀行株式会社の資産運用部門と統合し、商号をアセットマネジメントOne株式会社に変更いたしました。

委託会社の財務諸表に引き続き、みずほ投信投資顧問株式会社の第53期事業年度の財務諸表及び新光投信株式会社の第56期事業年度の財務諸表を参考として添付しております。

## ( 1 ) 【貸借対照表】

( 単位：千円 )

	第30期 (平成27年3月31日現在)	第31期 (平成28年3月31日現在)
(資産の部)		
流動資産		
現金・預金	12,051,921	12,951,736
金銭の信託	14,169,657	13,094,914
前払費用	57,309	44,951
未収委託者報酬	4,622,292	4,460,404
未収運用受託報酬	1,737,052	1,859,778
未収投資助言報酬	2 312,206	2 277,603
未収収益	260,845	205,097
繰延税金資産	411,797	341,078
その他	46,782	40,689
流動資産計	33,669,865	33,276,255
固定資産		
有形固定資産		
建物	1 138,967	1 29,219
車両運搬具	1 941	1 549
器具備品	1 243,908	1 184,683
建設仮勘定	49,116	444,155
無形固定資産		
商標権	1 101	1 7
ソフトウェア	1 1,702,633	1 1,645,861
ソフトウェア仮勘定	202,399	53,036
電話加入権	7,148	7,148
電信電話専用施設利用権	1 188	1 146
投資その他の資産		
投資有価証券	613,137	458,701
関係会社株式	2,316,596	3,229,196
繰延税金資産	582,861	679,092
差入保証金	733,907	2,040,945
その他	96,862	89,835
固定資産計	6,688,771	8,862,580
資産合計	40,358,637	42,138,836

（単位：千円）

	第30期 （平成27年3月31日現在）	第31期 （平成28年3月31日現在）
（負債の部）		
流動負債		
預り金	1,605,579	966,681
未払金	2,515,377	2,055,332
未払償還金	49,873	49,873
未払手数料	1,836,651	1,744,274
その他未払金	628,852	261,185
未払費用	2 2,196,267	2 3,076,566
未払法人税等	1,539,263	1,223,957
未払消費税等	671,243	352,820
賞与引当金	722,343	728,769
その他	30,000	-
流動負債計	9,280,074	8,404,128
固定負債		
退職給付引当金	868,928	997,396
役員退職慰労引当金	110,465	154,535
固定負債計	979,394	1,151,932
負債合計	10,259,468	9,556,060
（純資産の部）		
株主資本		
資本金	2,000,000	2,000,000
資本剰余金	2,428,478	2,428,478
資本準備金	2,428,478	2,428,478
利益剰余金	25,417,784	28,000,340
利益準備金	123,293	123,293
その他利益剰余金		
別途積立金	19,480,000	22,030,000
研究開発積立金	300,000	300,000
運用責任準備積立金	200,000	200,000
繰越利益剰余金	5,314,491	5,347,047
株主資本計	29,846,262	32,428,818
評価・換算差額等		
その他有価証券評価差額金	252,905	153,956
評価・換算差額等計	252,905	153,956
純資産合計	30,099,168	32,582,775
負債・純資産合計	40,358,637	42,138,836

## ( 2 ) 【損益計算書】

( 単位：千円 )

	第30期 ( 自 平成26年4月1日 至 平成27年3月31日 )		第31期 ( 自 平成27年4月1日 至 平成28年3月31日 )	
	営業収益			
委託者報酬	28,170,831		30,188,445	
運用受託報酬	7,064,021		7,595,678	
投資助言報酬	1,032,659		993,027	
その他営業収益	828,240		724,211	
営業収益計		37,095,752		39,501,363
営業費用				
支払手数料	12,416,659		12,946,176	
広告宣伝費	527,620		468,931	
公告費	288		258	
調査費	6,317,052		7,616,390	
調査費	4,129,778		4,969,812	
委託調査費	2,187,273		2,646,578	
委託計算費	385,121		412,257	
営業雑経費	488,963		548,183	
通信費	34,089		34,855	
印刷費	414,215		436,756	
協会費	24,177		23,698	
諸会費	37		40	
支払販売手数料	16,443		52,833	
営業費用計		20,135,705		21,992,198
一般管理費				
給料	5,260,910		5,382,757	
役員報酬	242,666		242,446	
給料・手当	4,378,307		4,431,015	
賞与	639,936		709,295	
交際費	37,625		43,975	
寄付金	2,697		2,628	
旅費交通費	242,164		254,276	
租税公課	127,947		180,892	
不動産賃借料	686,770		1,128,367	
退職給付費用	218,863		226,460	
固定資産減価償却費	628,056		902,248	
福利厚生費	33,310		36,173	
修繕費	13,807		31,617	
賞与引当金繰入額	722,343		728,769	
役員退職慰労引当金繰入額	50,327		49,320	
役員退職慰労金	25,501		5,250	
機器リース料	87		140	
事務委託費	231,303		251,913	
事務用消耗品費	67,208		70,839	
器具備品費	5,869		14,182	
諸経費	135,032		214,532	
一般管理費計		8,489,827		9,524,346
営業利益		8,470,220		7,984,819



（単位：千円）

	第30期 （自 平成26年4月1日 至 平成27年3月31日）		第31期 （自 平成27年4月1日 至 平成28年3月31日）	
営業外収益				
受取配当金		17,346		25,274
受取利息		2,404		2,079
時効成立分配金・償還金		974		-
為替差益		652		3,996
雑収入		1,822		6,693
営業外収益計		23,200		38,044
営業外費用				
金銭の信託運用損		163,033		305,368
時効成立後支払分配金・償還金		65		-
外国税支払損失		47,515		-
営業外費用計		210,614		305,368
経常利益		8,282,806		7,717,494
特別利益				
投資有価証券売却益		-		3,377
特別利益計		-		3,377
特別損失				
固定資産除却損	1	12,988	1	624
固定資産売却損	2	-	2	2,653
ゴルフ会員権売却損		1,080		-
ゴルフ会員権評価損		-		6,307
関係会社株式評価損		202,477		-
特別損失計		216,547		9,584
税引前当期純利益		8,066,259		7,711,286
法人税、住民税及び事業税		2,969,684		2,557,305
法人税等調整額		29,428		27,424
法人税等合計		2,940,256		2,584,730
当期純利益		5,126,003		5,126,556

## （ 3 ） 【株主資本等変動計算書】

第30期（自平成26年4月1日至平成27年3月31日）

（単位：千円）

	株主資本								株主資本 合計
	資本金	資本剰余金		利益剰余金				利益剰余金 合計	
		資本準備金	利益 準備金	その他利益剰余金					
				別途積立金	研究開発 積立金	運用責 任準備 積立金	繰越利益 剰余金		
当期首残高	2,000,000	2,428,478	123,293	17,130,000	300,000	200,000	4,735,451	22,488,744	26,917,222
会計方針の変 更による累積 的影響額							131,037	131,037	131,037
会計方針の変更 を反映した当期 首残高	2,000,000	2,428,478	123,293	17,130,000	300,000	200,000	4,866,488	22,619,781	27,048,259
当期変動額									
剰余金の配当							2,328,000	2,328,000	2,328,000
別途積立金の 積立				2,350,000			2,350,000	-	-
当期純利益							5,126,003	5,126,003	5,126,003
株主資本以外 の項目の当期 変動額(純額)									
当期変動額合計	-	-	-	2,350,000	-	-	448,003	2,798,003	2,798,003
当期末残高	2,000,000	2,428,478	123,293	19,480,000	300,000	200,000	5,314,491	25,417,784	29,846,262

	評価・換算 差額等	純資産 合計
	その他 有価証券 評価差額金	
当期首残高	243,159	27,160,381
会計方針の変 更による累積 的影響額		131,037
会計方針の変更 を反映した当期 首残高	243,159	27,291,419
当期変動額		
剰余金の配当		2,328,000
別途積立金の 積立		-
当期純利益		5,126,003
株主資本以外 の項目の当期 変動額(純額)	9,746	9,746
当期変動額合計	9,746	2,807,749
当期末残高	252,905	30,099,168

第31期（自平成27年4月1日至平成28年3月31日）

（単位：千円）

	株主資本								
	資本金	資本剰余金		利益剰余金				利益剰余金 合計	株主資本 合計
		資本準備金	利益 準備金	その他利益剰余金					
				別途積立金	研究開発 積立金	運用責 任準備 積立金	繰越利益 剰余金		
当期首残高	2,000,000	2,428,478	123,293	19,480,000	300,000	200,000	5,314,491	25,417,784	29,846,262
会計方針の変更による累積的影響額									
会計方針の変更を反映した当期首残高	2,000,000	2,428,478	123,293	19,480,000	300,000	200,000	5,314,491	25,417,784	29,846,262
当期変動額									
剰余金の配当							2,544,000	2,544,000	2,544,000
別途積立金の積立				2,550,000			2,550,000	-	-
当期純利益							5,126,556	5,126,556	5,126,556
株主資本以外の項目の当期変動額(純額)									
当期変動額合計	-	-	-	2,550,000	-	-	32,556	2,582,556	2,582,556
当期末残高	2,000,000	2,428,478	123,293	22,030,000	300,000	200,000	5,347,047	28,000,340	32,428,818

	評価・換算 差額等	純資産 合計
	その他 有価証券 評価差額金	
当期首残高	252,905	30,099,168
会計方針の変更による累積的影響額		
会計方針の変更を反映した当期首残高	252,905	30,099,168
当期変動額		
剰余金の配当		2,544,000
別途積立金の積立		-
当期純利益		5,126,556
株主資本以外の項目の当期変動額(純額)	98,949	98,949
当期変動額合計	98,949	2,483,607
当期末残高	153,956	32,582,775

## 重要な会計方針

項目	第31期 (自平成27年4月1日 至平成28年3月31日)
1. 有価証券の評価基準及び評価方法	(1) 子会社株式及び関連会社株式 ：移動平均法による原価法 (2) その他有価証券 時価のあるもの：決算日の市場価格等に基づく時価法 (評価差額は全部純資産直入法により処理し、売却原価は移動平均法により算定) 時価のないもの：移動平均法による原価法
2. 金銭の信託の評価基準及び評価方法	時価法
3. デリバティブの評価基準及び評価方法	時価法
4. 固定資産の減価償却の方法	(1) 有形固定資産 定率法によっております。 (2) 無形固定資産 自社利用のソフトウェアについては、社内における利用可能期間（5年）に基づく定額法によっております。それ以外の無形固定資産については、定額法によっております。
5. 外貨建の資産及び負債の本邦通貨への換算基準	外貨建金銭債権債務は、期末日の直物等為替相場により円貨に換算し、換算差額は損益として処理しております。
6. 引当金の計上基準	(1) 貸倒引当金は、一般債権は貸倒実績率により、貸倒懸念債権等特定の債権は個別に回収可能性を勘案し、回収不能見込額を計上しております。 (2) 賞与引当金は、従業員に対して支給する賞与の支出に充てるため、将来支給見込額を計上しております。 (3) 退職給付引当金は、従業員の退職給付に備えるため、当事業年度末における退職給付債務の見込額に基づき、当事業年度末において発生していると認められる額を計上しております。また、退職給付債務の算定にあたり、退職給付見込額を当事業年度末までの期間に帰属させる方法については、給付算定式基準によっております。数理計算上の差異及び過去勤務費用の費用処理方法は以下のとおりであります。 数理計算上の差異：各事業年度の発生時の従業員の平均残存勤務期間以内の一定の年数（5年）による定額法により按分した額を、それぞれ発生の翌事業年度から費用処理 過去勤務費用：発生時の従業員の平均残存勤務期間以内の一定の年数（5年）による定額法により按分した額を費用処理 (4) 役員退職慰労引当金は、役員の退職慰労金の支払に備えるため、内規に基づく期末要支給額を計上しております。
7. 消費税等の処理方法	税抜方式によっております。

**未適用の会計基準等**

第31期（自平成27年4月1日 至平成28年3月31日）

「繰延税金資産の回収可能性に関する適用指針」（企業会計基準適用指針第26号 平成28年3月28日）

**（1）概要**

本適用指針は、主に日本公認会計士協会監査委員会報告第66号「繰延税金資産の回収可能性の判断に関する監査上の取扱い」において定められている繰延税金資産の回収可能性に関する指針について基本的にその内容を引き継いだ上で、一部見直しが行われたものです。

**（2）適用予定日**

平成28年4月1日以後に開始する事業年度の期首から適用予定であります。

**（3）当該会計基準等の適用による影響**

当該適用指針の適用による影響は、評価中であります。

**会計上の見積りの変更**

第31期（自平成27年4月1日 至平成28年3月31日）

当社は、追加情報に記載のとおり、当社、みずほ信託銀行株式会社、みずほ投信投資顧問株式会社及び新光投信株式会社間の統合基本合意書に基づき、資産運用機能の統合に向けた協議・準備を進めております。これに伴い、当事業年度において、本社オフィスに係る内部造作物等の有形固定資産及び無形固定資産の見積り耐用年数の見直しを行い、将来にわたり変更しております。

また、本社オフィスの不動産賃貸借契約に伴う原状回復義務として資産除去債務の合理的な見積りが可能となったため、見積額の変更を行っております。なお、資産除去債務の負債計上に代えて、不動産賃貸借契約に関する敷金の回収が最終的に見込めないと認められる金額を合理的に見積り、当事業年度の負担に属する金額を費用計上する方法によっております。

これにより、従来の方と比べて、当事業年度の減価償却費が161,916千円、不動産賃借料が42,917千円増加し、営業利益、経常利益及び税引前当期純利益はそれぞれ204,834千円減少しております。

**追加情報**

第31期（自平成27年4月1日 至平成28年3月31日）

当社は、平成27年9月30日付で締結した当社、みずほ信託銀行株式会社（取締役社長 中野 武夫）、みずほ投信投資顧問株式会社（取締役社長 中村 英剛）及び新光投信株式会社（取締役社長 後藤 修一）間の統合基本合意書に基づき、資産運用機能の統合に向けた協議・準備を進めてまいりましたが、平成28年3月3日付で新会社に係わる以下事項につき内定いたしました。

1. 商号 : アセットマネジメントOne 株式会社
2. 代表者 : 西 恵正（現 D I A Mアセットマネジメント株式会社 代表取締役社長）
3. 本店所在地 : 東京都千代田区丸の内1 8 2
4. 統合日 : 平成28年10月1日

**注記事項**

(貸借対照表関係)

## 1. 固定資産の減価償却累計額

(千円)

	第30期 (平成27年3月31日現在)	第31期 (平成28年3月31日現在)
建物	582,075	767,802
車両運搬具	3,981	4,374
器具備品	735,461	562,853
商標権	836	930
ソフトウェア	2,015,473	2,613,791
電信電話専用施設利用権	1,408	1,451

## 2. 関係会社項目

関係会社に関する資産及び負債には区分掲記されたもののほか次のものが含まれております。

(千円)

		第30期 (平成27年3月31日現在)	第31期 (平成28年3月31日現在)
流動資産	未収投資助言報酬	311,994	276,211
流動負債	未払費用	492,035	622,004

(損益計算書関係)

## 1. 固定資産除却損の内訳

(千円)

	第30期 (自平成26年4月1日 至平成27年3月31日)	第31期 (自平成27年4月1日 至平成28年3月31日)
器具備品	0	182
ソフトウェア	12,988	442

## 2. 固定資産売却損の内訳

(千円)

	第30期 (自平成26年4月1日 至平成27年3月31日)	第31期 (自平成27年4月1日 至平成28年3月31日)
器具備品	-	2,653

(株主資本等変動計算書関係)

第30期（自平成26年4月1日 至平成27年3月31日）

## 1. 発行済株式の種類及び総数に関する事項

発行済株式の種類	当事業年度期首 株式数（株）	当事業年度 増加株式数（株）	当事業年度 減少株式数（株）	当事業年度末 株式数（株）
普通株式	24,000	-	-	24,000
合計	24,000	-	-	24,000

## 2. 配当に関する事項

## (1) 配当金支払額

決議	株式の 種類	配当金の 総額 (千円)	1株当たり 配当額 (円)	基準日	効力発生日
平成26年6月30日 定時株主総会	普通 株式	2,328,000	97,000	平成26年3月31日	平成26年7月1日

## (2) 基準日が当期に属する配当のうち、配当の効力発生日が翌期となるもの

決議	株式の 種類	配当の 原資	配当金の 総額 (千円)	1株当たり 配当額 (円)	基準日	効力発生日
平成27年6月29日 定時株主総会	普通 株式	利益剰 余金	2,544,000	106,000	平成27年3月31日	平成27年6月30日

第31期（自平成27年4月1日 至平成28年3月31日）

## 1. 発行済株式の種類及び総数に関する事項

発行済株式の種類	当事業年度期首 株式数（株）	当事業年度 増加株式数（株）	当事業年度 減少株式数（株）	当事業年度末 株式数（株）
普通株式	24,000	-	-	24,000
合計	24,000	-	-	24,000

## 2. 配当に関する事項

## (1) 配当金支払額

決議	株式の 種類	配当金の 総額 (千円)	1株当たり 配当額 (円)	基準日	効力発生日
平成27年6月29日 定時株主総会	普通 株式	2,544,000	106,000	平成27年3月31日	平成27年6月30日

## (2) 基準日が当期に属する配当のうち、配当の効力発生日が翌期となるもの

平成28年6月29日開催予定の定時株主総会において、以下のとおり決議を予定しております。

決議	株式の種類	配当の原資	配当金の総額 (千円)	1株当たり 配当額 (円)	基準日	効力発生日
平成28年6月29日 定時株主総会	普通 株式	利益剰 余金	2,544,000	106,000	平成28年3月31日	平成28年6月30日

## (金融商品関係)

## 1. 金融商品の状況に関する事項

## (1)金融商品に対する取組方針

資金運用については短期的な預金等に限定しております。

デリバティブ取引は、後述するリスクを低減する目的で行っております。取引は実需の範囲内でのみ利用することとしており、投機的な取引は行わない方針であります。

取引の方針については社内会議で審議のうえ個別決裁により決定し、取引の実行とその内容の確認についてはそれぞれ担当所管を分離して実行しております。

## (2)金融商品の内容及びそのリスク

投資有価証券の主な内容は、政策投資目的で保有している株式であります。

金銭の信託の主な内容は、当社運用ファンドの安定運用を主な目的として資金投入した投資信託及びデリバティブ取引であります。金銭の信託に含まれる投資信託は為替及び市場価格の変動リスクに晒されておりますが、デリバティブ取引を利用して一部リスクを低減しております。

長期差入保証金の主な内容は、本社オフィス等の不動産賃借契約に基づき差し入れた敷金等でありませ

ず。金銭の信託に含まれるデリバティブ取引は為替予約取引、株価指数先物取引及び債券先物取引であり、金銭の信託に含まれる投資信託に係る為替及び市場価格の変動リスクを低減する目的で行っております。

## (3)金融商品に係るリスク管理体制

信用リスク（取引先の契約不履行等に係るリスク）の管理

為替相場及び株式相場の変動によるリスクを有しておりますが、取引先は信用度の高い金融機関に限定しているため、相手方の契約不履行によるリスクはほとんどないと認識しております。

市場リスク（為替や金利等の変動リスク）の管理

組織規程における分掌業務の定めに基づき、リスク管理担当所管にて、取引残高、損益及びリスク量等の実績管理を行い、定期的に社内委員会での報告を実施しております。

資金調達に係る流動性リスク（支払期日に支払いを実行できなくなるリスク）の管理

取引実行担当所管からの報告に基づき、資金管理担当所管が資金繰計画を確認するとともに、十分な手許流動性を維持することなどにより、流動性リスクを管理しております。

## (4)金融商品の時価等に関する事項についての補足説明

金融商品の時価には、市場価格に基づく価額のほか、市場価格がない場合には合理的に算定された価額が含まれております。当該価額の算定においては変動要因を織り込んでいるため、異なる前提条件等を採用することにより、当該価額が変動することがあります。



## 2. 金融商品の時価等に関する事項

貸借対照表計上額、時価及びこれらの差額については、次のとおりであります。

なお、時価を把握することが極めて困難と認められるものは含まれておりません（（注2）参照）。

## 第30期（平成27年3月31日現在）

	貸借対照表計上額 (千円)	時価 (千円)	差額 (千円)
(1) 現金・預金	12,051,921	12,051,921	-
(2) 金銭の信託	14,169,657	14,169,657	-
(3) 投資有価証券 その他有価証券	532,891	532,891	-
資産計	26,754,470	26,754,470	-
(1) 未払法人税等	1,539,263	1,539,263	-
負債計	1,539,263	1,539,263	-

## 第31期（平成28年3月31日現在）

	貸借対照表計上額 (千円)	時価 (千円)	差額 (千円)
(1) 現金・預金	12,951,736	12,951,736	-
(2) 金銭の信託	13,094,914	13,094,914	-
(3) 投資有価証券 その他有価証券	381,005	381,005	-
資産計	26,427,656	26,427,656	-
(1) 未払法人税等	1,223,957	1,223,957	-
負債計	1,223,957	1,223,957	-

## (注1) 金融商品の時価の算定方法

資 産

## (1) 現金・預金

これらは短期間で決済されるため、時価は帳簿価額にほぼ等しいことから、当該帳簿価額によっております。

## (2) 金銭の信託

有価証券運用を主目的とする単独運用の金銭の信託において信託財産として運用されている有価証券について、投資信託は基準価額によっております。また、デリバティブ取引は取引相手先金融機関より提示された価格によっております。

## (3) 投資有価証券

これらの時価について、株式は取引所の価格によっており、投資信託は基準価額によっております。

負 債

## (1) 未払法人税等

これらは短期間で決済されるため、時価は帳簿価額にほぼ等しいことから、当該帳簿価額によっております。

（注2）時価を把握することが極めて困難と認められる金融商品

（千円）

区分	第30期 （平成27年3月31日現在）	第31期 （平成28年3月31日現在）
非上場株式	80,246	77,696
関係会社株式	2,316,596	3,229,196
差入保証金	733,907	2,040,945

非上場株式は、市場価格がなく、かつ将来キャッシュ・フローを見積もることなどができず、時価を把握することが極めて困難と認められるため、「(3)投資有価証券 其他有価証券」には含めておりません。

関係会社株式は、市場価格がなく、かつ将来キャッシュ・フローを見積もることなどができず、時価を把握することが極めて困難と認められるため、記載しておりません。

前事業年度において、関係会社株式について202,477千円の減損処理を行っております。

差入保証金は、本社オフィス等の不動産賃貸契約に基づき差し入れた敷金等であり、市場価格がなく、時価を把握することが極めて困難と認められるため、記載しておりません。

（注3）金銭債権及び満期のある有価証券の決算日後の償還予定額

第30期（平成27年3月31日現在）

	1年以内 （千円）	1年超5年以内 （千円）	5年超10年以内 （千円）	10年超 （千円）
（1）預金	12,051,921	-	-	-
合計	12,051,921	-	-	-

第31期（平成28年3月31日現在）

	1年以内 （千円）	1年超5年以内 （千円）	5年超10年以内 （千円）	10年超 （千円）
（1）預金	12,951,736	-	-	-
合計	12,951,736	-	-	-

（注4）社債、新株予約権付社債及び長期借入金の決算日後の返済予定額

該当事項はありません。

（有価証券関係）

1. 売買目的有価証券

該当事項はありません。

2. 満期保有目的の債券

該当事項はありません。

3. 子会社株式及び関連会社株式

関係会社株式（第30期の貸借対照表計上額2,316,596千円、第31期の貸借対照表計上額3,229,196千円）は、市場価格がなく、時価を把握することが極めて困難と認められることから、記載しておりません。

## 4. その他有価証券

第30期（平成27年3月31日現在）

（千円）

区分	貸借対照表日における 貸借対照表計上額	取得原価	差額
貸借対照表計上額が 取得原価を超えるもの			
株式	516,710	146,101	370,608
債券	-	-	-
その他（投資信託）	16,181	13,000	3,181
小計	532,891	159,101	373,789
貸借対照表計上額が 取得原価を超えないもの			
株式	-	-	-
債券	-	-	-
その他（投資信託）	-	-	-
小計	-	-	-
合計	532,891	159,101	373,789

（注）非上場株式（貸借対照表計上額80,246千円）については、市場価格がなく、時価を把握することが極めて困難と認められることから、上表の「その他有価証券」には含めておりません。

第31期（平成28年3月31日現在）

（千円）

区分	貸借対照表日における 貸借対照表計上額	取得原価	差額
貸借対照表計上額が 取得原価を超えるもの			
株式	365,683	146,101	219,581
債券	-	-	-
その他（投資信託）	15,322	13,000	2,322
小計	381,005	159,101	221,903
貸借対照表計上額が 取得原価を超えないもの			
株式	-	-	-
債券	-	-	-
その他（投資信託）	-	-	-
小計	-	-	-
合計	381,005	159,101	221,903

（注）非上場株式（貸借対照表計上額77,696千円）については、市場価格がなく、時価を把握することが極めて困難と認められることから、上表の「その他有価証券」には含めておりません。

5. 当該事業年度中に売却した満期保有目的の債券  
該当事項はありません。

6. 当該事業年度中に売却したその他有価証券  
第30期（自平成26年4月1日 至平成27年3月31日）  
該当事項はありません。

第31期（自平成27年4月1日 至平成28年3月31日）

区分	売却額 (千円)	売却益の合計額 (千円)	売却損の合計額 (千円)
その他有価証券	5,927	3,377	-

7. 減損処理を行った有価証券  
該当事項はありません。

（金銭の信託関係）

1. 運用目的の金銭の信託

第30期（平成27年3月31日現在）

	貸借対照表日における 貸借対照表計上額（千円）	当事業年度の損益に含まれた 評価差額（千円）
運用目的の金銭の信託	14,169,657	2,544,066

第31期（平成28年3月31日現在）

	貸借対照表日における 貸借対照表計上額（千円）	当事業年度の損益に含まれた 評価差額（千円）
運用目的の金銭の信託	13,094,914	825,986

2. 満期保有目的の金銭の信託  
該当事項はありません。

3. その他の金銭の信託  
該当事項はありません。

（デリバティブ取引関係）

1. ヘッジ会計が適用されていないデリバティブ取引  
該当事項はありません。

2. ヘッジ会計が適用されているデリバティブ取引  
該当事項はありません。

## (退職給付関係)

## 1. 採用している退職給付制度の概要

当社は、確定給付型の制度として退職一時金制度(非積立型制度であります)を、また、確定拠出型の制度として確定拠出年金制度を採用しております。

## 2. 確定給付制度

## (1) 退職給付債務の期首残高と期末残高の調整表

(千円)

	第30期	第31期
	(自 平成26年4月 1日 至 平成27年3月31日)	(自 平成27年4月 1日 至 平成28年3月31日)
退職給付債務の期首残高	1,079,828	973,035
会計方針の変更による累積的影響額	203,600	-
会計方針の変更を反映した期首残高	876,227	973,035
勤務費用	128,297	134,944
利息費用	7,798	8,660
数理計算上の差異の発生額	10,345	21,441
退職給付の支払額	49,633	51,531
過去勤務費用の発生額	-	-
退職給付債務の期末残高	973,035	1,086,550

## (2) 退職給付債務の期末残高と貸借対照表に計上された退職給付引当金の調整表

(千円)

	第30期	第31期
	(自 平成26年4月 1日 至 平成27年3月31日)	(自 平成27年4月 1日 至 平成28年3月31日)
非積立型制度の退職給付債務	973,035	1,086,550
未積立退職給付債務	973,035	1,086,550
未認識数理計算上の差異	89,550	79,449
未認識過去勤務費用	14,556	9,704
貸借対照表に計上された負債と資産の純額	868,928	997,396
退職給付引当金	868,928	997,396
貸借対照表に計上された負債と資産の純額	868,928	997,396

## (3) 退職給付費用及びその内訳項目の金額

(千円)

	第30期	第31期
	(自 平成26年4月 1日 至 平成27年3月31日)	(自 平成27年4月 1日 至 平成28年3月31日)
勤務費用	128,297	134,944
利息費用	7,798	8,660
数理計算上の差異の費用処理額	33,455	31,542
過去勤務費用の費用処理額	4,852	4,852
確定給付制度に係る退職給付費用	174,402	179,999

## (4) 数理計算上の計算基礎に関する事項

## 当事業年度末における主要な数理計算上の計算基礎

	第30期 (自平成26年4月1日 至平成27年3月31日)	第31期 (自平成27年4月1日 至平成28年3月31日)
割引率	0.89%	0.89%

## 3. 確定拠出制度

当社の確定拠出制度への要拠出額は、第30期事業年度43,461千円、第31期事業年度44,193千円であります。

## (税効果会計関係)

## 1. 繰延税金資産及び繰延税金負債の発生の主な原因別の内訳

	第30期 (平成27年3月31日現在)	第31期 (平成28年3月31日現在)
	(千円)	(千円)
繰延税金資産		
未払事業税	118,238	79,702
未払事業所税	5,527	5,581
賞与引当金	239,095	224,898
未払法定福利費	30,557	28,395
未払確定拠出年金掛金	2,650	2,500
外国税支払損失	15,727	-
資産除去債務	-	13,244
減価償却超過額（一括償却資産）	2,158	3,389
減価償却超過額	130,844	136,503
繰延資産償却超過額（税法上）	2,710	1,339
退職給付引当金	281,232	305,591
役員退職慰労引当金	35,724	47,318
ゴルフ会員権評価損	1,940	3,768
関係会社株式評価損	176,106	166,740
その他有価証券評価差額金	-	1,196
繰延税金資産合計	1,042,515	1,020,171
繰延税金負債		
その他有価証券評価差額金	47,855	-
繰延税金負債合計	47,855	-
差引繰延税金資産の純額	994,659	1,020,171

## 2. 法定実効税率と税効果会計適用後の法人税等の負担率との差異の原因となった主要な項目別の内訳

法定実効税率と税効果会計適用後の法人税等の負担率との間の差異が法定実効税率の100分の5以下であるため、注記を省略しております。

### 3. 法人税等の税率の変更による繰延税金資産及び繰延税金負債の金額の修正

「所得税法等の一部を改正する法律」（平成28年法律第15号）及び「地方税法等の一部を改正する等の法律」（平成28年法律第13号）が平成28年3月31日に公布され、平成28年4月1日以後に開始する事業年度から法人税率の引下げが行われることになりました。これに伴い、繰延税金資産及び繰延税金負債の計算に使用する法定実効税率は従来の32.34%から、平成28年4月1日に開始する事業年度から平成29年4月1日に開始する事業年度に解消が見込まれる一時差異については30.86%に、平成30年4月1日に開始する事業年度以降に解消が見込まれる一時差異については30.62%となります。

この変更により、当事業年度末の繰延税金資産の金額（繰延税金負債の金額を控除した金額）は53,300千円減少し、当事業年度に計上された法人税等調整額は57,117千円増加し、その他有価証券評価差額金は3,816千円増加しております。

#### （資産除去債務関係）

当社は建物所有者との間で不動産賃貸借契約を締結しており、賃借期間終了時に原状回復する義務を有しているため、契約及び法令上の資産除去債務を認識しております。

なお、当該賃貸借契約に関連する長期差入保証金（敷金）が計上されているため、資産除去債務の負債計上に代えて、当該敷金の回収が最終的に見込めないと認められる金額を合理的に見積り、そのうち当期の負担に属する金額を費用計上し、直接減額しております。

#### （セグメント情報等）

##### 1. セグメント情報

当社は、投資信託及び投資顧問を主とした資産運用業の単一事業であるため、記載を省略しております。

##### 2. 関連情報

第30期（自平成26年4月1日 至平成27年3月31日）

#### （1）サービスごとの情報

	投資信託 （千円）	投資顧問 （千円）	その他 （千円）	合計 （千円）
営業収益	28,170,831	8,096,680	828,240	37,095,752

（注）一般企業の売上高に代えて、営業収益を記載しております。

#### （2）地域ごとの情報

##### 営業収益

当社は、本邦の外部顧客に対する営業収益に区分した金額が損益計算書の営業収益の90%を超えるため、記載を省略しております。

##### 有形固定資産

当社は、本邦に所在している有形固定資産の金額が貸借対照表の有形固定資産の金額の90%を超えるため、記載を省略しております。

#### （3）主要な顧客ごとの情報

特定の顧客に対する営業収益で損益計算書の営業収益の10%以上を占めるものがないため、記載を省略しております。

## 第31期（自平成27年4月1日 至平成28年3月31日）

## （１）サービスごとの情報

	投資信託 （千円）	投資顧問 （千円）	その他 （千円）	合計 （千円）
営業収益	30,188,445	8,588,706	724,211	39,501,363

（注）一般企業の売上高に代えて、営業収益を記載しております。

## （２）地域ごとの情報

## 営業収益

当社は、本邦の外部顧客に対する営業収益に区分した金額が損益計算書の営業収益の90%を超えるため、記載を省略しております。

## 有形固定資産

当社は、本邦に所在している有形固定資産の金額が貸借対照表の有形固定資産の金額の90%を超えるため、記載を省略しております。

## （３）主要な顧客ごとの情報

特定の顧客に対する営業収益で損益計算書の営業収益の10%以上を占めるものがないため、記載を省略しております。

## （関連当事者との取引）

## (1)親会社及び法人主要株主等

## 第30期（自平成26年4月1日 至平成27年3月31日）

属性	会社等の名称	住所	資本金 又は出 資金	事業の 内容又 は職業	議決権等 の所有 (被所有) 割合	関係内容		取引の内容	取引金額 (千円)	科目	期末残高 (千円)
						役員の 兼任等	事業上の 関係				
その他 の関係 会社	第一生命 保険株式 会社	東京都 千代田 区	3,431 億円	生命保 険業	(被所有) 直接50%	兼務2名, 出向3名, 転籍2名	資産運用 の助言	資産運用の 助言の顧問 料の受入	862,448	未収投資 助言報酬	237,575



## 第31期（自平成27年4月1日 至平成28年3月31日）

属性	会社等の名称	住所	資本金又は出資金	事業の内容又は職業	議決権等の所有(被所有)割合	関係内容		取引の内容	取引金額(千円)	科目	期末残高(千円)
						役員の兼任等	事業上の関係				
その他の関係会社	第一生命保険株式会社	東京都千代田区	3,431億円	生命保険業	(被所有)直接50%	兼務2名, 出向3名, 転籍2名	資産運用の助言	資産運用の助言の顧問料の受入	795,405	未収投資助言報酬	207,235

## 取引条件及び取引条件の決定方針等

(注1) 資産運用の助言の顧問料は、一般的取引条件を定めた規定に基づく個別契約により決定しております。

(注2) 上記の取引金額には消費税等が含まれておりません。期末残高には、消費税等が含まれております。

## (2)子会社等

## 第30期（自平成26年4月1日 至平成27年3月31日）

属性	会社等の名称	住所	資本金又は出資金	事業の内容又は職業	議決権等の所有(被所有)割合	関係内容		取引の内容	取引金額(千円)	科目	期末残高(千円)
						役員の兼任等	事業上の関係				
子会社	DIAM International Ltd	London United kingdom	4,000千GBP	資産の運用	(所有)直接100%	兼務2名	当社預り資産の運用	当社預り資産の運用の顧問料の支払	658,756	未払費用	235,583
	DIAM U.S.A., Inc.	New York U.S.A.	4,000千USD	資産の運用	(所有)直接100%	兼務2名	当社預り資産の運用	当社預り資産の運用の顧問料の支払	383,980	未払費用	173,074
	DIAM SINGAPORE PTE.LTD.	Central Singapore	1,100,000千円	資産の運用	(所有)直接100%	兼務2名	当社預り資産の運用	増資の引受	400,000	-	-

## 第31期（自平成27年4月1日 至平成28年3月31日）

属性	会社等の名称	住所	資本金又は 出資金	事業の 内容又は 職業	議決権 等の所有 (被 所有) 割合	関係内容		取引の 内容	取引 金額 (千円)	科目	期末残高 (千円)
						役員 の兼 任等	事業上 の関係				
子 会 社	DIAM International Ltd	London United Kingdom	9,000 千GBP	資産の 運用	(所有) 直接 100%	兼務 2名	当社預 り資産 の運用	当社預り資 産の運用の 顧問料の支 払  増資の引受	800,617  912,600	未払 費用  -	308,974  -
	DIAM U.S.A., Inc.	New York U.S.A.	4,000 千USD	資産の 運用	(所有) 直接 100%	兼務 2名	当社預 り資産 の運用	当社預り資 産の運用の 顧問料の支 払	473,948	未払 費用	157,130

## 取引条件及び取引条件の決定方針等

（注1）資産運用の顧問料は、一般的取引条件を勘案した個別契約により決定しております。

（注2）上記の取引金額及び期末残高には免税取引のため、消費税等は含まれておりません。

（注3）増資の引受は、子会社が行った増資を引き受けたものであります。

## (3)兄弟会社等

第30期（自平成26年4月1日 至平成27年3月31日）

属性	会社等の名称	住所	資本金 又は出 資金	事業の 内容又 は職業	議決権 等の所 有(被 所有) 割合	関係内容		取引の内容	取引金額 (千円)	科目	期末残高 (千円)
						役員 の兼 任等	事業上 の関係				
その他の 関係 会社 の子 会社	株式会社 みずほ銀 行	東京都 千代田 区	14,040 億円	銀行業	-	-	当社設定投 資信託の販 売、預金取 引	投資信託の 販売代行手 数料	2,217,439	未払 手数料	306,365
								預金の預入 (純額)	551,351	現金・ 預金	11,276,198
								受取利息	2,139	未収 収益	71
	みずほ第 一フィナ ンシャル テクノロ ジー株式 会社	東京都 千代田 区	2億円	金融 技術 研究等	-	兼務 1名	当社預り資 産の助言	当社預り資 産の助言の 顧問料の支 払	407,531	未払 費用	240,725
								業務委託料 の支払	8,540	未払金	6,501
	資産管理 サービス 信託銀行 株式会社	東京都 中央区	500 億円	資産管 理等	-	-	当社信託財 産の運用	信託元本の 追加 (純額)	3,500,000	金銭の 信託	14,169,657
								信託報酬の 支払	8,254		

## 第31期（自平成27年4月1日 至平成28年3月31日）

属性	会社等の名称	住所	資本金 又は出 資金	事業の 内容又 は職業	議決権 等の所 有(被 所有) 割合	関係内容		取引の内容	取引金額 (千円)	科目	期末残高 (千円)
						役員 の兼 任等	事業上 の関 係				
その他の 関係会 社の子 会社	株式会社 みずほ銀 行	東京都 千代田 区	14,040 億円	銀行業	-	兼務 1名	当社設定投 資信託の販 売、預金取 引	投資信託の 販売代行手 数料	3,023,040	未払 手数料	372,837
								預金の預入 (純額)	879,733	現金・ 預金	12,155,931
								受取利息	1,787	未収 収益	123
その他の 関係会 社の子 会社	みずほ第 一フィナ ンシャル テクノロ ジー株式 会社	東京都 千代田 区	2億円	金融 技術 研究等	-	兼務 1名	当社預り資 産の助言	当社預り資 産の助言の 顧問料の支 払	557,013	未払 費用	292,861
	資産管理 サービス 信託銀行 株式会社	東京都 中央区	500 億円	資産管 理等	-	-	当社信託財 産の運用	信託元本の 払戻 (純額)	700,000	金銭の 信託	13,094,914
								信託報酬の 支払	8,336		

## 取引条件及び取引条件の決定方針等

(注1) 投資信託の販売代行手数料は、一般的取引条件を勘案した個別契約により決定しております。

(注2) 資産の助言の顧問料は、一般的取引条件を勘案した個別契約により決定しております。

(注3) 上記の取引金額には消費税等が含まれておりません。期末残高には、消費税等が含まれております。

(注4) 預金取引は、市場金利を勘案した利率が適用されております。

(注5) 信託報酬は、一般的取引条件を勘案した料率が適用されております。

## （1株当たり情報）

	第30期 （自 平成26年4月 1日 至 平成27年3月31日）	第31期 （自 平成27年4月 1日 至 平成28年3月31日）
1株当たり純資産額	1,254,132円02銭	1,357,615円66銭
1株当たり当期純利益金額	213,583円46銭	213,606円51銭

（注1）潜在株式調整後1株当たり当期純利益金額については、潜在株式が存在していないため記載しておりません。

（注2）1株当たり当期純利益金額の算定上の基礎は、以下のとおりであります。

	第30期 （自 平成26年4月 1日 至 平成27年3月31日）	第31期 （自 平成27年4月 1日 至 平成28年3月31日）
当期純利益	5,126,003千円	5,126,556千円
普通株主に帰属しない金額	-	-
普通株式に係る当期純利益	5,126,003千円	5,126,556千円
期中平均株式数	24,000株	24,000株

## （重要な後発事象）

該当事項はありません。

（参考）みずほ投信投資顧問株式会社の経理状況

当該（参考）において、みずほ投信投資顧問株式会社を「当社」という。

- 1 当社の財務諸表は、「財務諸表等の用語、様式及び作成方法に関する規則」（昭和38年大蔵省令第59号）並びに同規則第2条の規定により「金融商品取引業等に関する内閣府令」（平成19年内閣府令第52号）に基づいて作成しております。
- 2 当社は、金融商品取引法第193条の2第1項の規定に基づき、事業年度（平成27年4月1日から平成28年3月31日まで）の財務諸表について新日本有限責任監査法人により監査を受けております。

## 独立監査人の監査報告書

平成28年6月10日

みずほ投信投資顧問株式会社

取締役会 御中

## 新日本有限責任監査法人

指定有限責任社員 業務執行社員	公認会計士	江見 睦生 印
指定有限責任社員 業務執行社員	公認会計士	亀井 純子 印

当監査法人は、金融商品取引法第193条の2第1項の規定に基づく監査証明を行うため、「委託会社等の経理状況」に掲げられているみずほ投信投資顧問株式会社の平成27年4月1日から平成28年3月31日までの第53期事業年度の財務諸表、すなわち、貸借対照表、損益計算書、株主資本等変動計算書、重要な会計方針及びその他の注記について監査を行った。

## 財務諸表に対する経営者の責任

経営者の責任は、我が国において一般に公正妥当と認められる企業会計の基準に準拠して財務諸表を作成し適正に表示することにある。これには、不正又は誤謬による重要な虚偽表示のない財務諸表を作成し適正に表示するために経営者が必要と判断した内部統制を整備及び運用することが含まれる。

## 監査人の責任

当監査法人の責任は、当監査法人が実施した監査に基づいて、独立の立場から財務諸表に対する意見を表明することにある。当監査法人は、我が国において一般に公正妥当と認められる監査の基準に準拠して監査を行った。監査の基準は、当監査法人に財務諸表に重要な虚偽表示がないかどうかについて合理的な保証を得るために、監査計画を策定し、これに基づき監査を実施することを求めている。

監査においては、財務諸表の金額及び開示について監査証拠を入手するための手続が実施される。監査手続は、当監査法人の判断により、不正又は誤謬による財務諸表の重要な虚偽表示のリスクの評価に基づいて選択及び適用される。財務諸表監査の目的は、内部統制の有効性について意見表明するためのものではないが、当監査法人は、リスク評価の実施に際して、状況に応じた適切な監査手続を立案するために、財務諸表の作成と適正な表示に関連する内部統制を検討する。また、監査には、経営者が採用した会計方針及びその適用方法並びに経営者によって行われた見積りの評価も含め全体としての財務諸表の表示を検討することが含まれる。

当監査法人は、意見表明の基礎となる十分かつ適切な監査証拠を入手したと判断している。

## 監査意見

当監査法人は、上記の財務諸表が、我が国において一般に公正妥当と認められる企業会計の基準に準拠して、みずほ投信投資顧問株式会社の平成28年3月31日現在の財政状態及び同日をもって終了する事業年度の経営成績をすべての重要な点において適正に表示しているものと認める。

## 強調事項

追加情報に記載されているとおり、会社は平成27年9月30日付の「統合基本合意書」に基づき、平成28年3月3日付で新会社に係わる一部主要事項を内定している。

当該事項は、当監査法人の意見に影響を及ぼすものではない。

## 利害関係

会社と当監査法人又は業務執行社員との間には、公認会計士法の規定により記載すべき利害関係はない。

以上

(注)1.上記は、当社が監査報告書の原本に記載された事項を電子化したものであり、その原本は当社が別途保管しております。

2. XBRLデータは監査の対象には含まれていません。

## (1)貸借対照表

	（単位： 千円）	
	前事業年度 （平成27年3月31日）	当事業年度 （平成28年3月31日）
<b>資産の部</b>		
<b>流動資産</b>		
現金及び預金	20,801,864	20,903,257
有価証券	127,840	82,540
前払費用	156,891	157,231
未収委託者報酬	1,827,951	2,183,032
未収運用受託報酬	1,812,198	1,713,643
繰延税金資産	185,882	162,369
その他流動資産	159,069	293,051
貸倒引当金	1,092	1,185
<b>流動資産合計</b>	<b>25,070,606</b>	<b>25,493,940</b>
<b>固定資産</b>		
<b>有形固定資産</b>		
建物（純額）	124,850	100,000
工具、器具及び備品（純額）	71,443	90,655
リース資産（純額）	2,140	818
<b>有形固定資産合計</b>	<b>1 198,434</b>	<b>1 191,474</b>
<b>無形固定資産</b>		
電話加入権	12,747	12,747
その他無形固定資産	65	35
<b>無形固定資産合計</b>	<b>12,812</b>	<b>12,782</b>
<b>投資その他の資産</b>		
投資有価証券	3,987,168	3,260,206
長期差入保証金	360,258	340,503
前払年金費用	331,766	346,659
会員権	8,400	8,400
その他	23,186	19,551
貸倒引当金	19,534	19,404
<b>投資その他の資産合計</b>	<b>4,691,245</b>	<b>3,955,916</b>
<b>固定資産合計</b>	<b>4,902,492</b>	<b>4,160,172</b>
<b>資産合計</b>	<b>29,973,099</b>	<b>29,654,112</b>
<b>負債の部</b>		
<b>流動負債</b>		
預り金	77,889	29,699
リース債務	2,648	1,202
<b>未払金</b>		
未払収益分配金	746	833
未払償還金	5,716	3,906
未払手数料	819,341	838,064
その他未払金	86,205	9,022
<b>未払金合計</b>	<b>912,009</b>	<b>851,826</b>
未払費用	2,038,097	1,896,033
未払法人税等	393,574	570,376
未払消費税等	426,857	227,078
賞与引当金	328,900	318,000
その他流動負債	3,075	999
<b>流動負債合計</b>	<b>4,183,052</b>	<b>3,895,216</b>
<b>固定負債</b>		
リース債務	2,088	886
役員退職慰労引当金	104,240	147,427
時効後支払損引当金	8,128	6,471
繰延税金負債	306,725	38,000
その他固定負債	6,926	1,931
<b>固定負債合計</b>	<b>428,109</b>	<b>194,716</b>
<b>負債合計</b>	<b>4,611,161</b>	<b>4,089,932</b>
<b>純資産の部</b>		
<b>株主資本</b>		
資本金	2,045,600	2,045,600



資本剰余金		
資本準備金	2,266,400	2,266,400
その他資本剰余金	2,450,074	2,450,074
資本剰余金合計	4,716,474	4,716,474
利益剰余金		
利益準備金	128,584	128,584
その他利益剰余金		
配当準備積立金	104,600	104,600
退職慰労積立金	100,000	100,000
別途積立金	9,800,000	9,800,000
繰越利益剰余金	7,739,742	8,908,993
利益剰余金合計	17,872,927	19,042,177
自己株式	-	377,863
株主資本合計	24,635,002	25,426,389
評価・換算差額等		
その他有価証券評価差額金	726,935	137,791
評価・換算差額等合計	726,935	137,791
純資産合計	25,361,937	25,564,180
負債純資産合計	29,973,099	29,654,112

## (2)損益計算書

	(単位： 千円)	
	前事業年度 (自 平成26年 4月 1日 至 平成27年 3月31日)	当事業年度 (自 平成27年 4月 1日 至 平成28年 3月31日)
営業収益		
委託者報酬	17,538,139	17,358,667
運用受託報酬	4,463,429	5,050,661
営業収益合計	22,001,569	22,409,329
営業費用		
支払手数料	8,480,510	7,999,728
広告宣伝費	247,790	205,521
公告費	1,140	152
調査費		
調査費	1,259,067	1,312,466
委託調査費	4,883,037	5,299,598
図書費	4,308	3,703
調査費合計	6,146,412	6,615,769
委託計算費	101,919	116,405
営業雑経費		
通信費	59,454	46,151
印刷費	128,143	246
協会費	18,777	20,221
諸会費	2,540	2,317
その他	855,319	958,635
営業雑経費合計	1,064,234	1,027,572
営業費用合計	16,042,008	15,965,148
一般管理費		
給料		
役員報酬	142,983	143,812
給料手当	1,832,723	1,905,880
賞与	295,180	304,122
給料合計	2,270,886	2,353,814
交際費	775	775
寄付金	-	221
旅費交通費	91,851	87,228
租税公課	51,783	76,075
不動産賃借料	339,964	305,351
退職給付費用	126,451	119,608
福利厚生費	368,622	370,689
貸倒引当金繰入	-	93
賞与引当金繰入	319,122	301,698
役員退職慰労引当金繰入	27,249	47,768
固定資産減価償却費	31,216	44,257
諸経費	358,817	269,502
一般管理費合計	3,986,740	3,977,085
営業利益	1,972,819	2,467,095
営業外収益		
受取配当金	7,027	4,242
受取利息	7,340	7,633
有価証券解約益	953	50,674
有価証券償還益	-	56,303
時効到来償還金等	21,856	1,962
時効後支払損引当金戻入額	-	1,311
雑収入	51,171	20,993
営業外収益合計	88,349	143,121
営業外費用		
有価証券解約損	-	278
有価証券償還損	2,197	2,641
ヘッジ会計に係る損失	2,240	-
時効後支払損引当金繰入額	17,685	-
雑損失	63,198	6,767

営業外費用合計		85,321	9,688
経常利益		1,975,847	2,600,528
特別利益			
投資有価証券売却益		10,500	-
特別利益合計		10,500	-
特別損失			
減損損失	1	51,292	-
事業再構築費用	2	125,173	-
外国税負担損失	3	53,547	-
貸倒引当金繰入		19,534	-
特別損失合計		249,548	-
税引前当期純利益		1,736,799	2,600,528
法人税、住民税及び事業税		616,760	839,827
法人税等調整額		16,247	40,166
法人税等合計		633,008	879,993
当期純利益		1,103,790	1,720,534

## (3)株主資本等変動計算書

前事業年度（自 平成26年4月1日 至 平成27年3月31日）

（単位：千円）

	株主資本			
	資本金	資本剰余金		
		資本準備金	その他資本剰余金	資本剰余金合計
当期首残高	2,045,600	2,266,400	2,450,074	4,716,474
当期変動額				
剰余金の配当				
当期純利益				
株主資本以外の項目の当期変動額（純額）				
当期変動額合計				
当期末残高	2,045,600	2,266,400	2,450,074	4,716,474

	株主資本						
	利益準備金	利益剰余金				利益剰余金合計	株主資本合計
		その他利益剰余金					
	配当準備積立金	退職慰労積立金	別途積立金	繰越利益剰余金			
当期首残高	128,584	104,600	100,000	9,800,000	6,988,395	17,121,579	23,883,654
当期変動額							
剰余金の配当					352,443	352,443	352,443
当期純利益					1,103,790	1,103,790	1,103,790
株主資本以外の項目の当期変動額（純額）							
当期変動額合計					751,347	751,347	751,347
当期末残高	128,584	104,600	100,000	9,800,000	7,739,742	17,872,927	24,635,002

	評価・換算差額等		純資産合計
	その他有価証券評価差額金	評価・換算差額等合計	
当期首残高	41,248	41,248	23,842,406
当期変動額			
剰余金の配当			352,443
当期純利益			1,103,790
株主資本以外の項目の当期変動額（純額）	768,183	768,183	768,183
当期変動額合計	768,183	768,183	1,519,530
当期末残高	726,935	726,935	25,361,937

当事業年度（自 平成27年 4月 1日 至 平成28年 3月31日）

（単位： 千円）

	株主資本			
	資本金	資本剰余金		
		資本準備金	その他資本剰余金	資本剰余金合計
当期首残高	2,045,600	2,266,400	2,450,074	4,716,474
当期変動額				
剰余金の配当				
当期純利益				
自己株式の取得				
株主資本以外の項目の当期変動額（純額）				
当期変動額合計				
当期末残高	2,045,600	2,266,400	2,450,074	4,716,474

	株主資本							自己株式	株主資本合計
	利益剰余金						利益剰余金合計		
	利益準備金	その他利益剰余金				利益剰余金合計			
		配当準備積立金	退職慰労積立金	別途積立金	繰越利益剰余金				
当期首残高	128,584	104,600	100,000	9,800,000	7,739,742	17,872,927	-	24,635,002	
当期変動額									
剰余金の配当					551,284	551,284		551,284	
当期純利益					1,720,534	1,720,534		1,720,534	
自己株式の取得							377,863	377,863	
株主資本以外の項目の当期変動額（純額）									
当期変動額合計					1,169,250	1,169,250	377,863	791,386	
当期末残高	128,584	104,600	100,000	9,800,000	8,908,993	19,042,177	377,863	25,426,389	

	評価・換算差額等		純資産合計
	その他有価証券評価差額金	評価・換算差額等合計	
当期首残高	726,935	726,935	25,361,937
当期変動額			
剰余金の配当			551,284
当期純利益			1,720,534
自己株式の取得			377,863
株主資本以外の項目の当期変動額（純額）	589,143	589,143	589,143
当期変動額合計	589,143	589,143	202,242
当期末残高	137,791	137,791	25,564,180

## 重要な会計方針

### 1. 有価証券の評価基準及び評価方法

その他有価証券

時価のあるもの

決算期末日の市場価格等に基づく時価法（評価差額は、全部純資産直入法により処理し、売却原価は移動平均法により算定）を採用しております。

時価のないもの

移動平均法による原価法を採用しております。

### 2. デリバティブ取引等の評価基準及び評価方法

時価法を採用しております。

### 3. 固定資産の減価償却の方法

#### (1) 有形固定資産（リース資産を除く）

定率法（ただし、平成10年4月1日以降に取得した建物（附属設備を除く）については定額法）を採用しております。

#### (2) 無形固定資産

定額法を採用しております。

#### (3) リース資産

リース期間を耐用年数とし、残存価額を零とする定率法を採用しております。

### 4. 引当金の計上基準

#### (1) 貸倒引当金

当社の自己査定基準に基づき、一般債権については予想損失率により、貸倒懸念債権等特定の債権については個別に回収可能性を勘案し、回収不能見込額を計上しております。

#### (2) 賞与引当金

従業員に対する賞与の支払いに備えるため、将来の支給見込額のうち当期の負担額を計上しております。

#### (3) 退職給付引当金（前払年金費用）

従業員に対する退職給付に備えるため、決算日における退職給付債務及び年金資産の見込額に基づき、決算日において発生していると認められる額を計上しております。

#### (4) 役員退職慰労引当金

役員退職慰労金の支給に備えて、内規に基づく期末要支給額を計上しております。（執行役員に対する退職慰労引当金を含む。）

#### (5) 時効後支払損引当金

時効成立のため利益計上した収益分配金及び償還金について、受益者からの今後の支払請求に備えるため、過去の支払実績に基づく将来の支払見込額を計上しております。

### 5. 外貨建資産・負債の本邦通貨への換算基準

外貨建金銭債権債務は、決算日の直物為替相場により円貨に換算し、換算差額は損益として処理しております。

### 6. ヘッジ会計の方法

#### (1) ヘッジ会計の方法

時価ヘッジによっております。

#### (2) ヘッジ手段とヘッジ対象

ヘッジ手段...株価指数先物取引

ヘッジ対象...有価証券

#### (3) ヘッジ方針

当社が保有する有価証券の投資リスクを低減させるためにヘッジ取引を行っております。

#### (4) ヘッジの有効性評価の方法

ヘッジ対象とヘッジ手段の価格変動の相関関係を継続的に計測してヘッジの有効性を評価しております。

## 7. その他財務諸表作成のための基本となる重要な事項

## 消費税等の会計処理

消費税及び地方消費税の会計処理は、税抜方式によっております。

## 未適用の会計基準等

「繰延税金資産の回収可能性に関する適用指針」（企業会計基準適用指針第26号 平成28年3月28日）

## 1. 概要

本適用指針は、主に日本公認会計士協会監査委員会報告第66号「繰延税金資産の回収可能性の判断に関する監査上の取扱い」において定められている繰延税金資産の回収可能性に関する指針について基本的にその内容を引き継いだ上で、一部見直しが行われたものです。

## 2. 適用予定日

当社は、当該適用指針を平成28年4月1日に開始する事業年度の期首から適用する予定であります。

## 3. 当該会計基準等の適用による影響

当該適用指針の適用による影響は、軽微であります。

## 会計上の見積りの変更に関する注記

当社は、「追加情報」に記載のとおり、当社、DIAMアセットマネジメント株式会社、みずほ信託銀行株式会社及び新光投信株式会社間の統合基本合意書に基づき、資産運用機能の統合に向けた協議・準備を進めております。これに伴い、当事業年度において、本社オフィスに係る内部造作物等の有形固定資産の見積り耐用年数の見直しを行い、将来にわたり変更しております。また、本社オフィスの不動産賃貸借契約に伴う原状回復義務として認識していた資産除去債務について、退去時に必要とされる原状回復費用及び使用見込期間の見積りの変更を行っております。これにより、従来の方法と比べて、当事業年度の営業利益、経常利益及び税引前当期純利益はそれぞれ27,598千円減少しております。

## 追加情報

DIAMアセットマネジメント株式会社（代表取締役社長 西 恵正）、みずほ信託銀行株式会社（取締役社長 中野 武夫）、みずほ投信投資顧問株式会社（取締役社長 中村 英剛）及び新光投信株式会社（取締役社長 後藤 修一）間での平成27年9月30日付統合基本合意書に基づき、資産運用機能の統合に向けた協議・準備を進めてまいりましたが、平成28年3月3日付で新会社に係わる以下事項につき内定いたしました。

1. 商号 : アセットマネジメントOne株式会社
2. 代表者 : 西 恵正（現 DIAMアセットマネジメント株式会社 代表取締役社長）
3. 本店所在地 : 東京都千代田区丸の内1 - 8 - 2
4. 統合日 : 平成28年10月1日

## 注記事項

（貸借対照表関係）

前事業年度 （平成27年3月31日）		当事業年度 （平成28年3月31日）	
1	有形固定資産の減価償却累計額	1	有形固定資産の減価償却累計額
	建物 111,156千円		建物 136,006千円
	工具、器具及び備品 277,249千円		工具、器具及び備品 226,657千円
	リース資産 16,185千円		リース資産 17,508千円

## ( 損益計算書関係 )

前事業年度（自 平成26年4月1日 至 平成27年3月31日）

## 1 減損損失

当社は以下の資産グループについて減損損失を計上しました。

場所	用途	種類	金額（千円）
本社（東京都港区）	除却対象資産	建物	23,139
本社（東京都港区）	除却対象資産	工具器具備品	4,253
本社（東京都港区）	除却対象資産	原状回復費用	23,900

レイアウト変更により現行オフィス内部造作等の除却が決定した資産につき、「除却対象資産」としてグルーピングを行い、平成27年3月31日時点の帳簿価額および原状回復費用を減損損失（51,292千円）として特別損失に計上しました。

## 2 事業再構築費用

事業再構築に伴うグループ会社への転籍関連費用であります。

## 3 外国税負担損失

証券投資信託に係る外国税負担額であります。

当事業年度（自 平成27年4月1日 至 平成28年3月31日）

該当するものはありません。

## ( 株主資本等変動計算書関係 )

前事業年度（自 平成26年4月1日 至 平成27年3月31日）

## 1 発行済株式に関する事項

株式の種類	当事業年度期首	増加	減少	当事業年度末
普通株式（株）	1,052,070	-	-	1,052,070

## 2 配当に関する事項

## ( 1 ) 配当金支払額

決議	株式の種類	配当金の総額 （円）	1株当たり 配当額 （円）	基準日	効力発効日
平成26年6月11日 第51回定時株主総会	普通株式	352,443,450	335	平成26年3月31日	平成26年6月12日

## ( 2 ) 基準日が当期に属する配当のうち、配当の効力発効日が翌期となるもの

決議	株式の種類	配当金の総額 （円）	配当の原資	1株当たり 配当額 （円）	基準日	効力発効日
平成27年6月11日 第52回定時株主総会	普通株式	551,284,680	利益剰余金	524	平成27年3月31日	平成27年6月12日

当事業年度（自 平成27年4月1日 至 平成28年3月31日）

## 1 発行済株式に関する事項

株式の種類	当事業年度期首	増加	減少	当事業年度末
普通株式（株）	1,052,070	-	-	1,052,070

## 2 自己株式に関する事項

株式の種類	当事業年度期首	増加	減少	当事業年度末
普通株式（株）	-	13,662	-	13,662

## ( 変動事由の概要 )

平成28年1月6日の株主総会決議による自己株式の取得 13,662株



## 3. 配当に関する事項

## (1) 配当金支払額

決議	株式の種類	配当金の総額 (円)	1株当たり 配当額 (円)	基準日	効力発効日
平成27年6月11日 第52回定時株主総会	普通株式	551,284,680	524	平成27年3月31日	平成27年6月12日

## (2) 基準日が当期に属する配当のうち、配当の効力発効日が翌期となるもの

決議	株式の種類	配当金の総額 (円)	配当の原資	1株当たり 配当額 (円)	基準日	効力発効日
平成28年6月10日 第53回定時株主総会	普通株式	17,652,936,000	利益剰余金	17,000	平成28年3月31日	平成28年6月13日
		1,346,815,176	資本剰余金	1,297	平成28年3月31日	平成28年6月13日
	合計	18,999,751,176		18,297		

## (リース取引関係)

## 1. ファイナンス・リース取引（借主側）

## 所有権移転外ファイナンス・リース取引

## リース資産の内容

## 有形固定資産

主として、事務用機器及び車両運搬具であります。

## リース資産の減価償却の方法

重要な会計方針「3. 固定資産の減価償却方法」に記載のとおりであります。

## (金融商品関係)

## 1. 金融商品の状況に関する事項

## (1) 金融商品に対する取組方針

当社は、投資運用業、投資助言・代理業、第二種金融商品取引業を行っており、余資運用については、安全性の高い金融資産で運用しております。

デリバティブは、当社が保有する特定の有価証券の投資リスクを低減させる目的で利用しており、投機的な取引は行わない方針であります。

## (2) 金融商品の内容及びそのリスク

営業債権である未収委託者報酬及び未収運用受託報酬は、相手先の信用リスクに晒されております。有価証券及び投資有価証券は、当社業務運営に関連する株式、投資信託であります。これらは、それぞれ発行体の信用リスク及び市場価格の変動リスクに晒されております。営業債務である未払手数料は、1年以内の支払期日であります。

デリバティブ取引には株価指数先物取引があり、その他有価証券で保有する投資信託の価格変動を相殺する目的で行い、ヘッジ対象に係る損益を認識する方法（時価ヘッジ）を適用しています。なお、ヘッジ開始時から有効性判定時点までの期間においてヘッジ手段とヘッジ対象の価格変動の相関関係を継続的に計測する事によりヘッジの有効性を評価しております。

## (3) 金融商品に係るリスク管理体制

## 信用リスクの管理

営業債権の相手先の信用リスクに関しては、当社の信用リスク管理の基本方針に従い、取引先ごとの期日管理及び残高管理を行うとともに、主な相手先の信用状況を半期ごとに把握する体制としております。

有価証券の発行体の信用リスク及びデリバティブ取引のカウンターパーティーリスクに関しては、信用情報や時価の把握を定期的に行うことで管理しています。

## 市場リスクの管理

有価証券を含む金融商品の保有については、当社の市場リスク管理の基本方針（自己資金運用）に従い、定期的な時価や発行体の財務状況を把握し、価格変動リスクの軽減を図っております。デリバティブ取引に関しては、取引の執行、ヘッジの有効性の評価に関する部門を分離し、内部統制を確立しております。

## (4) 金融商品の時価等に関する事項についての補足説明

金融商品の時価は、市場価格に基づく価額によっております。また、注記事項「デリバティブ取引関係」におけるデリバティブ取引に関する契約額等については、その金額自体がデリバティブ取引に係る市場リスクを示すものではありません。

## 2. 金融商品の時価等に関する事項

貸借対照表計上額、時価及びこれらの差額については、次のとおりであります。なお、時価を把握することが極めて困難と認められるものは、次表には含まれておりません。（（注2）を参照ください。）

前事業年度（平成27年3月31日）

（単位：千円）

	貸借対照表計上額	時価	差額
(1) 現金及び預金	20,801,864	20,801,864	-
(2) 未収委託者報酬	1,827,951	1,827,951	-
(3) 未収運用受託報酬	1,812,198	1,812,198	-
(4) 有価証券及び投資有価証券 其他有価証券	4,054,289	4,054,289	-
資産計	28,496,304	28,496,304	-
(1) 未払手数料	819,341	819,341	-
負債計	819,341	819,341	-
デリバティブ取引（1）			
ヘッジ会計が適用されていないもの	(3,601)	(3,601)	-
ヘッジ会計が適用されているもの	327	327	-
デリバティブ取引計	(3,274)	(3,274)	-

（1）デリバティブ取引によって生じた正味の債権・債務は純額で表示しており、合計で正味の債務となる項目については、（ ）で示しております。

当事業年度（平成28年3月31日）

（単位：千円）

	貸借対照表計上額	時価	差額
(1) 現金及び預金	20,903,257	20,903,257	-
(2) 未収委託者報酬	2,183,032	2,183,032	-
(3) 未収運用受託報酬	1,713,643	1,713,643	-
(4) 有価証券及び投資有価証券 其他有価証券	3,282,026	3,282,026	-
資産計	28,081,960	28,081,960	-
(1) 未払手数料	838,064	838,064	-
負債計	838,064	838,064	-
デリバティブ取引（1）			
ヘッジ会計が適用されていないもの	(220)	(220)	-
ヘッジ会計が適用されているもの	(1,564)	(1,564)	-
デリバティブ取引計	(1,784)	(1,784)	-

（1）デリバティブ取引によって生じた正味の債権・債務は純額で表示しており、合計で正味の債務となる項目については、（ ）で示しております。

（注1）金融商品の時価の算定方法並びに有価証券及びデリバティブ取引に関する事項

資 産

## (1) 現金及び預金

預金については、すべて短期であるため、時価は帳簿価額と近似していることから、当該帳簿価額によっております。

## (2) 未収委託者報酬及び(3) 未収運用受託報酬

これらは短期間で決済されるため、時価は帳簿価額にほぼ等しいことから、当該帳簿価額によっております。

## (4) 有価証券及び投資有価証券

これらの時価について、投資信託は基準価額によっております。また、保有目的ごとの有価証券に関する事項については、注記事項「有価証券関係」を参照ください。

負 債

## (1) 未払手数料

これらは短期間で決済されるため、時価は帳簿価額にほぼ等しいことから、当該帳簿価額によっております。

デリバティブ取引

注記事項「デリバティブ取引関係」を参照ください。

## (注2) 時価を把握することが極めて困難と認められる金融商品の貸借対照表計上額

(単位:千円)

区分	前事業年度 (平成27年3月31日)	当事業年度 (平成28年3月31日)
非上場株式	60,720	60,720

上記については、市場価格がなく、時価を把握することが極めて困難と認められるため、「(4) 有価証券及び投資有価証券 その他有価証券」には含めておりません。

## (注3) 金銭債権及び満期のある有価証券の決算日後の償還予定額

前事業年度(平成27年3月31日)

(単位:千円)

	1年以内	1年超 2年以内	2年超 3年以内	3年超 4年以内	4年超 5年以内	5年超
預金	20,800,853	-	-	-	-	-
未収委託者報酬	1,827,951	-	-	-	-	-
未収運用受託報酬	1,812,198	-	-	-	-	-
有価証券及び投資有価証券 その他有価証券のうち 満期のあるもの 証券投資信託	127,840	-	-	-	-	3,300,657
合計	24,568,844	-	-	-	-	3,300,657

当事業年度(平成28年3月31日)

(単位:千円)

	1年以内	1年超 2年以内	2年超 3年以内	3年超 4年以内	4年超 5年以内	5年超
預金	20,902,546	-	-	-	-	-
未収委託者報酬	2,183,032	-	-	-	-	-
未収運用受託報酬	1,713,643	-	-	-	-	-
有価証券及び投資有価証券 その他有価証券のうち 満期のあるもの 証券投資信託	82,540	-	-	-	-	2,395,185
合計	24,881,762	-	-	-	-	2,395,185

## (有価証券関係)

## 1 その他有価証券

前事業年度(平成27年3月31日)

種類	貸借対照表計上額 (千円)	取得原価(千円)	差額(千円)
貸借対照表計上額が 取得原価を超えるもの 証券投資信託	3,740,183	2,664,442	1,075,740
小計	3,740,183	2,664,442	1,075,740
貸借対照表計上額が 取得原価を超えないもの 証券投資信託	314,105	316,720	2,615
小計	314,105	316,720	2,615
合計	4,054,289	2,981,163	1,073,125

## 当事業年度（平成28年3月31日）

種類	貸借対照表計上額 (千円)	取得原価(千円)	差額(千円)
貸借対照表計上額が 取得原価を超えるもの 証券投資信託	2,698,875	2,500,000	198,875
小計	2,698,875	2,500,000	198,875
貸借対照表計上額が 取得原価を超えないもの 証券投資信託	583,151	583,423	271
小計	583,151	583,423	271
合計	3,282,026	3,083,423	198,603

2 当事業年度中に売却したその他有価証券  
該当するものではありません。

3 当事業年度中に解約・償還したその他有価証券  
前事業年度（自 平成26年4月1日 至 平成27年3月31日）

種類	解約・償還額(千円)	解約・償還益の合計額 (千円)	解約・償還損の合計額 (千円)
証券投資信託	102,729	953	2,197
合計	102,729	953	2,197

## 当事業年度（自 平成27年4月1日 至 平成28年3月31日）

種類	解約・償還額(千円)	解約・償還益の合計額 (千円)	解約・償還損の合計額 (千円)
証券投資信託	738,178	106,977	2,920
合計	738,178	106,977	2,920

(デリバティブ取引関係)

1 ヘッジ会計が適用されていないデリバティブ取引  
株式関連  
前事業年度（平成27年3月31日）

区分	取引の種類	契約額等 (千円)	契約額のうち 1年超 (千円)	時価 (千円)	評価損益 (千円)
市場取引	株価指数先物取引 売建	197,054	-	3,601	3,601
	合計	197,054	-	3,601	3,601

## 当事業年度（平成28年3月31日）

区分	取引の種類	契約額等 (千円)	契約額のうち 1年超 (千円)	時価 (千円)	評価損益 (千円)
市場取引	株価指数先物取引 売建	148,005	-	220	220
	合計	148,005	-	220	220

(注) 時価の算定方法

取引所の価格に基づき算定しております。

## 2 ヘッジ会計が適用されているデリバティブ取引

## 株式関連

前事業年度（平成27年3月31日）

ヘッジ会計の方法	取引の種類	主なヘッジ対象	契約額等 (千円)	契約額のうち 1年超 (千円)	時価 (千円)
ヘッジ対象に係る損益を認識する方法	株価指数先物取引				
	売建	投資有価証券	131,145	-	3,325
	買建	投資有価証券	277,953	-	3,652
合計			409,098	-	327

(注) 時価の算定方法

取引所の価格に基づき算定しております。

当事業年度（平成28年3月31日）

ヘッジ会計の方法	取引の種類	主なヘッジ対象	契約額等 (千円)	契約額のうち 1年超 (千円)	時価 (千円)
ヘッジ対象に係る損益を認識する方法	株価指数先物取引				
	売建	投資有価証券	117,467	-	147
	買建	投資有価証券	179,836	-	1,711
合計			297,303	-	1,564

(注) 時価の算定方法

取引所の価格に基づき算定しております。

## (退職給付関係)

## 1. 採用している退職給付制度の概要

当社は、確定給付型の制度として、確定給付企業年金制度を設けております。また、確定拠出型の制度として企業型確定拠出年金制度を設けております。

当社が有する確定給付企業年金制度は、簡便法により退職給付引当金及び退職給付費用を計算しております。

## 2. 確定給付制度

## (1) 簡便法を適用した制度の、退職給付引当金の期首残高と期末残高の調整表

	前事業年度 (自 平成26年4月1日 至 平成27年3月31日)	当事業年度 (自 平成27年4月1日 至 平成28年3月31日)
退職給付引当金の期首残高	357,258千円	331,766千円
退職給付費用	150,018	51,208
退職給付の支払額	21,349	-
制度への拠出額	103,177	66,102
退職給付引当金の期末残高	331,766	346,659

## (2) 退職給付債務及び年金資産の期末残高と貸借対照表に計上された退職給付引当金及び前払年金費用の調整表

	前事業年度 (平成27年3月31日)	当事業年度 (平成28年3月31日)
積立型制度の退職給付債務	669,318千円	727,842千円
年金資産	1,001,084	1,074,502
貸借対照表に計上された前払年金費用	331,766	346,659

## (3) 退職給付費用

簡便法で計算した退職給付費用 前事業年度58,362千円 当事業年度51,208千円

## 3. 確定拠出制度

当社の確定拠出制度への要拠出額は、前事業年度17,436千円、当事業年度17,574千円であります。

## (税効果会計関係)

## 1 繰延税金資産及び繰延税金負債の発生の主な原因別の内訳

	前事業年度 (平成27年3月31日)	当事業年度 (平成28年3月31日)
繰延税金資産		
有価証券償却超過額	4,795千円	4,551千円
ソフトウェア償却超過額	69,263	52,651
賞与引当金損金算入限度超過額	108,734	98,134
社会保険料損金不算入額	15,665	14,233
役員退職慰労引当金	34,461	45,488
未払事業税	30,421	39,817
その他	93,137	58,782
繰延税金資産小計	356,479	313,659
評価性引当額	24,103	22,331
繰延税金資産合計	332,375	291,328
繰延税金負債		
前払年金費用	107,027	106,147
その他有価証券評価差額金	346,190	60,812
繰延税金負債合計	453,218	166,959
繰延税金資産の純額	120,843	124,368

## 2 法定実効税率と税効果会計適用後の法人税等の負担率との差異の原因となった主な項目別の内訳

法定実効税率と税効果会計適用後の法人税等の負担率との間の差異が法定実効税率の100分の5以下であるため注記を省略しております。

## 3 法人税等の税率の変更による繰延税金資産及び繰延税金負債の金額の修正

「所得税法等の一部を改正する法律」及び「地方税法等の一部を改正する等の法律」が平成28年3月29日に国会で成立したことに伴い、当事業年度の繰延税金資産及び繰越税金負債の計算（ただし、平成28年4月1日以降解消されるものに限る）に使用した法定実効税率は、前事業年度の32.26%から、回収又は支払が見込まれる期間が平成28年4月1日から平成30年3月31日までのものは30.86%、平成30年4月1日以降のものについては30.62%にそれぞれ変更されております。

その結果、繰延税金資産の金額（繰延税金負債の金額を控除した金額）が4,569千円減少し、当事業年度に計上された法人税等調整額が7,826千円、その他有価証券評価差額金が3,257千円それぞれ増加しております。

## (資産除去債務関係)

当社は建物所有者との間で不動産賃貸借契約を締結しており、賃借期間終了時に原状回復する義務を有しているため、契約及び法令上の資産除去債務を認識しております。

なお、当該賃貸借契約に関連する長期差入保証金（敷金）が計上されているため、資産除去債務の負債計上に代えて、当該敷金の回収が最終的に見込めないと認められる金額を合理的に見積り、そのうち当期の負担に属する金額を費用計上し、直接減額しております。

## (セグメント情報等)

## [セグメント情報]

前事業年度（自平成26年4月1日至平成27年3月31日）及び当事業年度（自平成27年4月1日至平成28年3月31日）

当社は、資産運用業の単一セグメントであるため、記載を省略しております。

## [ 関連情報 ]

前事業年度（自 平成26年4月1日 至 平成27年3月31日）

## 1. 製品及びサービスごとの情報

当社の製品及びサービス区分の決定方法は、損益計算書の営業収益各項目の区分と同一であることから、製品及びサービスごとの営業収益の記載を省略しております。

## 2. 地域ごとの情報

## (1) 売上高

本邦の外部顧客からの営業収益に区分した金額が損益計算書の営業収益の90%を超えるため、地域ごとの営業収益の記載を省略しております。

## (2) 有形固定資産

本邦に所在している有形固定資産の金額が貸借対照表の有形固定資産の金額の90%を超えるため、記載を省略しております。

## 3. 主要な顧客ごとの情報

委託者報酬については、当社が運用している投資信託は大半が公募投信であり、委託者報酬を最終的に負担する受益者は不特定多数であるため、記載を省略しております。

運用受託報酬については、損益計算書の営業収益の10%以上を占める投資一任報酬がありますが、守秘義務によりその顧客の名称に代えて種類と顧客を区別するための記号を記載しております。

顧客の種類等	営業収益（千円）	関連するセグメント名
適格機関投資家 A	2,629,803	資産運用業

当事業年度（自 平成27年4月1日 至 平成28年3月31日）

## 1. 製品及びサービスごとの情報

当社の製品及びサービス区分の決定方法は、損益計算書の営業収益各項目の区分と同一であることから、製品及びサービスごとの営業収益の記載を省略しております。

## 2. 地域ごとの情報

## (1) 売上高

本邦の外部顧客からの営業収益に区分した金額が損益計算書の営業収益の90%を超えるため、地域ごとの営業収益の記載を省略しております。

## (2) 有形固定資産

本邦に所在している有形固定資産の金額が貸借対照表の有形固定資産の金額の90%を超えるため、記載を省略しております。

## 3. 主要な顧客ごとの情報

委託者報酬については、当社が運用している投資信託は大半が公募投信であり、委託者報酬を最終的に負担する受益者は不特定多数であるため、記載を省略しております。

運用受託報酬については、損益計算書の営業収益の10%以上を占める投資一任報酬がありますが、守秘義務によりその顧客の名称に代えて種類と顧客を区別するための記号を記載しております。

顧客の種類等	営業収益（千円）	関連するセグメント名
適格機関投資家 A	3,061,207	資産運用業

## [ 報告セグメントごとの固定資産の減損損失に関する情報 ]

前事業年度（自 平成26年4月1日 至 平成27年3月31日）

当社は、資産運用業の単一セグメントであるため、記載を省略しております。

当事業年度（自 平成27年4月1日 至 平成28年3月31日）

該当するものはありません。

## (関連当事者情報)

## 1. 関連当事者との取引

財務諸表提出会社と同一の親会社をもつ会社

前事業年度（自 平成26年4月1日 至 平成27年3月31日）

種類	会社等の名称	所在地	資本金 又は 出資金	事業の 内容	議決権等 の所有 (被所有) 割合	関連当事者 との関係	取引の内容	取引金額 (千円)	科目	期末残高 (千円)
同一の親会社をもつ会社	株式会社みずほ銀行	東京都千代田区	14,040億円	銀行業	なし	投資信託の販売	支払手数料	3,833,692	未払手数料	361,219
同一の親会社をもつ会社	みずほ信託銀行株式会社	東京都中央区	2,473億円	信託銀行業	なし	信託財産の管理	委託者報酬	13,851,610	未収委託者報酬	1,661,682

当事業年度（自 平成27年4月1日 至 平成28年3月31日）

種類	会社等の名称	所在地	資本金 又は 出資金	事業の 内容	議決権等 の所有 (被所有) 割合	関連当事者 との関係	取引の内容	取引金額 (千円)	科目	期末残高 (千円)
同一の親会社をもつ会社	株式会社みずほ銀行	東京都千代田区	14,040億円	銀行業	なし	投資信託の販売	支払手数料	3,542,264	未払手数料	336,556
同一の親会社をもつ会社	みずほ信託銀行株式会社	東京都中央区	2,473億円	信託銀行業	なし	信託財産の管理	委託者報酬	14,108,529	未収委託者報酬	2,053,638

(注) 1. 上記の金額のうち、取引金額には消費税等が含まれておらず、期末残高には消費税等が含まれております。

2. 取引条件及び取引条件の決定方針等

上記の取引については、一般取引条件と同様に決定しております。

## 2. 親会社又は重要な関連会社に関する注記

親会社情報

株式会社みずほフィナンシャルグループ

(東京証券取引所及びニューヨーク証券取引所に上場)

## (1株当たり情報)

	前事業年度 (自 平成26年4月1日 至 平成27年3月31日)	当事業年度 (自 平成27年4月1日 至 平成28年3月31日)
1株当たり純資産額	24,106.70円	24,618.62円
1株当たり当期純利益金額	1,049.16円	1,639.16円

(注) 1. 潜在株式調整後1株当たり当期純利益金額については、潜在株式が存在しないため、記載しておりません。

2. 1株当たり当期純利益金額の算定上の基礎は、以下のとおりであります。

	前事業年度 (自 平成26年4月1日 至 平成27年3月31日)	当事業年度 (自 平成27年4月1日 至 平成28年3月31日)
1株当たり当期純利益金額		
当期純利益(千円)	1,103,790	1,720,534
普通株式に帰属しない金額(千円)	-	-
普通株式に係る当期純利益(千円)	1,103,790	1,720,534
期中平均株式数(株)	1,052,070	1,049,643

## (重要な後発事象)

該当事項はありません。



## （参考）新光投信株式会社の経理状況

### 1．財務諸表の作成方法について

委託会社である新光投信株式会社（以下「当社」という。）の財務諸表は、「財務諸表等の用語、様式及び作成方法に関する規則」（昭和38年大蔵省令第59号。以下「財務諸表等規則」という。）並びに同規則第2条の規定に基づき、「金融商品取引業等に関する内閣府令」（平成19年8月6日内閣府令第52号）により作成しております。

なお、財務諸表の金額は、千円未満の端数を切り捨てて記載しております。

### 2．監査証明について

当社は、金融商品取引法第193条の2第1項の規定に基づき、事業年度（平成27年4月1日から平成28年3月31日まで）の財務諸表について、新日本有限責任監査法人により監査を受けております。

## 独立監査人の監査報告書

平成28年6月10日

新光投信株式会社  
取締役会 御中

新日本有限責任監査法人

指定有限責任社員 公認会計士 伊藤 志保  
業務執行社員指定有限責任社員 公認会計士 福村 寛  
業務執行社員

当監査法人は、金融商品取引法第193条の2第1項の規定に基づく監査証明を行うため、「委託会社等の経理状況」に掲げられている新光投信株式会社の平成27年4月1日から平成28年3月31日までの第56期事業年度の財務諸表、すなわち、貸借対照表、損益計算書、株主資本等変動計算書、重要な会計方針及びその他の注記について監査を行った。

## 財務諸表に対する経営者の責任

経営者の責任は、我が国において一般に公正妥当と認められる企業会計の基準に準拠して財務諸表を作成し適正に表示することにある。これには、不正又は誤謬による重要な虚偽表示のない財務諸表を作成し適正に表示するために経営者が必要と判断した内部統制を整備及び運用することが含まれる。

## 監査人の責任

当監査法人の責任は、当監査法人が実施した監査に基づいて、独立の立場から財務諸表に対する意見を表明することにある。当監査法人は、我が国において一般に公正妥当と認められる監査の基準に準拠して監査を行った。監査の基準は、当監査法人に財務諸表に重要な虚偽表示がないかどうかについて合理的な保証を得るために、監査計画を策定し、これに基づき監査を実施することを求めている。

監査においては、財務諸表の金額及び開示について監査証拠を入手するための手続が実施される。監査手続は、当監査法人の判断により、不正又は誤謬による財務諸表の重要な虚偽表示のリスクの評価に基づいて選択及び適用される。財務諸表監査の目的は、内部統制の有効性について意見表明するためのものではないが、当監査法人は、リスク評価の実施に際して、状況に応じた適切な監査手続を立案するために、財務諸表の作成と適正な表示に関連する内部統制を検討する。また、監査には、経営者が採用した会計方針及びその適用方法並びに経営者によって行われた見積りの評価も含め全体としての財務諸表の表示を検討することが含まれる。

当監査法人は、意見表明の基礎となる十分かつ適切な監査証拠を入手したと判断している。

## 監査意見

当監査法人は、上記の財務諸表が、我が国において一般に公正妥当と認められる企業会計の基準に準拠して、新光投信株式会社の平成28年3月31日現在の財政状態及び同日をもって終了する事業年度の経営成績をすべての重要な点において適正に表示しているものと認める。

## 強調事項

追加情報に記載されているとおり、会社は平成27年9月30日付の統合基本合意書に基づき、平成28年3月3日付で新会社に係わる主要事項を内定している。

当該事項は、当監査法人の意見に影響を及ぼすものではない。

## 利害関係

会社と当監査法人又は業務執行社員との間には、公認会計士法の規定により記載すべき利害関係はない。

以上

- ( ) 1 . 上記は、当社が、監査報告書の原本に記載された事項を電子化したものであり、その原本は当社が別途保管しております。
- 2 . X B R L データは監査の対象には含まれていません。

## (1) 貸借対照表

(単位：千円)

	前事業年度 (平成27年3月31日)	当事業年度 (平成28年3月31日)
資産の部		
流動資産		
現金及び預金	13,427,042	14,861,160
有価証券	3,200,000	3,500,000
貯蔵品	5,117	4,282
立替金	23,184	14,857
前払金	64,821	67,307
前払費用	18,242	17,989
未収入金	872	153
未収委託者報酬	3,187,770	2,884,368
未収運用受託報酬	99,054	82,656
未収収益	6,338	8,528
繰延税金資産	372,215	326,063
流動資産合計	20,404,659	21,767,367
固定資産		
有形固定資産		
建物（純額）	2 12,687	2 0
構築物（純額）	2 1,444	2 0
器具・備品（純額）	2 86,688	2 44,868
有形固定資産合計	100,820	44,868
無形固定資産		
電話加入権	91	91
ソフトウェア	85,517	55,116
ソフトウェア仮勘定	669	1,944
無形固定資産合計	86,278	57,152
投資その他の資産		
投資有価証券	5,101,854	2,858,652
関係会社株式	77,100	77,100
長期差入保証金	124,246	23,339
長期繰延税金資産	-	29,604
前払年金費用	396,211	378,381
その他	6,632	6,632
投資その他の資産合計	5,706,044	3,373,710
固定資産合計	5,893,143	3,475,731
資産合計	26,297,802	25,243,098

(単位：千円)

	前事業年度 (平成27年3月31日)	当事業年度 (平成28年3月31日)
<b>負債の部</b>		
<b>流動負債</b>		
預り金	17,893	19,103
リース債務	345	-
<b>未払金</b>		
未払収益分配金	160	152
未払償還金	5,083	4,216
未払手数料	1 1,558,682	1 1,360,372
その他未払金	952,018	516,568
未払金合計	2,515,945	1,881,309
未払費用	722,806	746,430
未払法人税等	1,222,883	857,031
賞与引当金	451,000	547,750
役員賞与引当金	66,000	44,000
外国税支払損失引当金	184,111	-
訴訟損失引当金	30,000	40,000
流動負債合計	5,210,985	4,135,625
<b>固定負債</b>		
繰延税金負債	89,752	-
退職給付引当金	155,806	146,617
役員退職慰労引当金	39,333	48,333
執行役員退職慰労引当金	63,916	85,916
固定負債合計	348,809	280,867
負債合計	5,559,794	4,416,492
<b>純資産の部</b>		
<b>株主資本</b>		
資本金	4,524,300	4,524,300
<b>資本剰余金</b>		
資本準備金	2,761,700	2,761,700
資本剰余金合計	2,761,700	2,761,700
<b>利益剰余金</b>		
利益準備金	360,493	360,493
<b>その他利益剰余金</b>		
別途積立金	8,900,000	8,900,000
繰越利益剰余金	3,981,245	4,185,368
利益剰余金合計	13,241,738	13,445,861
自己株式	72,415	-
株主資本合計	20,455,322	20,731,861
<b>評価・換算差額等</b>		
その他有価証券評価差額金	282,685	94,744

評価・換算差額等合計	282,685	94,744
純資産合計	20,738,008	20,826,605
負債純資産合計	26,297,802	25,243,098

## (2) 損益計算書

(単位：千円)

	前事業年度		当事業年度	
	(自	平成26年4月 1日	(自	平成27年4月 1日
	至	平成27年3月31日)	至	平成28年3月31日)
営業収益				
委託者報酬		35,876,795		39,283,623
運用受託報酬		238,412		232,145
営業収益合計		36,115,207		39,515,769
営業費用				
支払手数料	1	18,252,669	1	19,472,734
広告宣伝費		456,430		507,020
公告費		548		469
調査費				
調査費		623,792		841,825
委託調査費		5,966,340		7,419,125
図書費		5,254		4,879
調査費合計		6,595,388		8,265,830
委託計算費		1,352,318		1,711,366
営業雑経費				
通信費		32,335		30,454
印刷費		103,093		1,022
協会費		18,150		19,367
諸会費		3,300		3,117
その他		41,594		44,518
営業雑経費合計		198,475		98,480
営業費用合計		26,855,830		30,055,901
一般管理費				
給料				
役員報酬		96,445		91,205
給料・手当		1,368,552		1,480,875
賞与		336,076		428,776
給料合計		1,801,073		2,000,857
交際費		11,426		10,708
寄付金		3,198		2,346
旅費交通費		100,386		109,240
租税公課		68,508		90,795
不動産賃借料		206,753		205,671
賞与引当金繰入		451,000		547,750
役員賞与引当金繰入		66,000		22,000
役員退職慰労引当金繰入		24,930		22,210
退職給付費用		191,900		169,238
減価償却費		70,676		102,532

諸経費	573,824	647,510
一般管理費合計	3,569,678	3,930,859
営業利益	5,689,698	5,529,008

(単位：千円)

	前事業年度 (自 平成26年4月 1日 至 平成27年3月31日)	当事業年度 (自 平成27年4月 1日 至 平成28年3月31日)
営業外収益		
受取配当金	163,006	65,772
有価証券利息	3,853	3,333
受取利息	10,741	10,751
時効成立分配金・償還金	5,080	923
受取保険金	-	10,300
雑益	487	2,845
営業外収益合計	183,170	93,926
営業外費用		
支払利息	26	3
時効成立後支払分配金・償還金	3,083	5,532
雑損	3,261	556
営業外費用合計	6,371	6,092
経常利益	5,866,496	5,616,842
特別利益		
投資有価証券売却益	68,179	225,965
外国税支払損失引当金戻入益	-	43,200
特別利益合計	68,179	269,166
特別損失		
固定資産除却損	3,177	13,017
投資有価証券売却損	54,613	60,150
投資有価証券評価損	10,952	62,800
外国税支払損失引当金繰入額	184,111	-
訴訟損失引当金繰入額	30,000	10,000
合併関連費用	2	2
その他特別損失	22,227	-
特別損失合計	305,082	310,625
税引前当期純利益	5,629,593	5,575,383
法人税、住民税及び事業税	2,111,379	1,832,729
法人税等調整額	66,999	19,773
法人税等合計	2,044,380	1,852,503
当期純利益	3,585,212	3,722,880



## (3) 株主資本等変動計算書

前事業年度（自 平成26年4月 1日 至 平成27年3月31日）

（単位：千円）

	株主資本				
	資本金	資本剰余金		利益剰余金	
		資本 準備金	利益 準備金	その他利益剰余金	
				別 途 積立金	繰 越 利 益 剰余金
当期首残高	4,524,300	2,761,700	360,493	8,900,000	2,889,165
会計方針の変更による累積的影響額					46,276
会計方針の変更を反映した当期首残高	4,524,300	2,761,700	360,493	8,900,000	2,935,441
当期変動額					
剰余金の配当					2,539,409
当期純利益					3,585,212
株主資本以外の項目の 当期変動額（純額）					
当期変動額合計	-	-	-	-	1,045,803
当期末残高	4,524,300	2,761,700	360,493	8,900,000	3,981,245

	株主資本			評価・換算差額等	純資産合計
	利益剰余金	自 己 株 式	株 主 資 本 合 計	その他有価証 券評価差額金	
	利 益 剰余金 合 計				
当期首残高	12,149,658	72,415	19,363,242	50,874	19,414,117
会計方針の変更による累積的影響額	46,276		46,276		46,276
会計方針の変更を反映した当期首残高	12,195,935	72,415	19,409,519	50,874	19,460,393
当期変動額					
剰余金の配当	2,539,409		2,539,409		2,539,409
当期純利益	3,585,212		3,585,212		3,585,212
株主資本以外の項目の当期 変動額（純額）				231,810	231,810
当期変動額合計	1,045,803	-	1,045,803	231,810	1,277,614
当期末残高	13,241,738	72,415	20,455,322	282,685	20,738,008

当事業年度（自 平成27年4月 1日 至 平成28年3月31日）

（単位：千円）

	株主資本					
	資本金	資本剰余金			利益剰余金	
		資本準備金	その他資本剰余金	資本剰余金合計	利益準備金	その他利益剰余金 別途積立金
当期首残高	4,524,300	2,761,700	-	2,761,700	360,493	8,900,000
当期変動額						
剰余金の配当						
当期純利益						
自己株式の消却			72,415	72,415		
利益剰余金から 資本剰余金への振替			72,415	72,415		
株主資本以外の項目の当期変動額（純額）						
当期変動額合計	-	-	-	-	-	-
当期末残高	4,524,300	2,761,700	-	2,761,700	360,493	8,900,000

	株主資本				評価・換算 差額等	純資産合計
	利益剰余金		自己株式	株主資本合計	その他有価証券評価差額金	
	その他利益剰余金 繰越利益剰余金	利益剰余金合計				
当期首残高	3,981,245	13,241,738	72,415	20,455,322	282,685	20,738,008
当期変動額						
剰余金の配当	3,446,341	3,446,341		3,446,341		3,446,341
当期純利益	3,722,880	3,722,880		3,722,880		3,722,880
自己株式の消却			72,415	-		-
利益剰余金から資本剰余金への振替	72,415	72,415		-		-
株主資本以外の項目の当期変動額（純額）				-	187,941	187,941
当期変動額合計	204,122	204,122	72,415	276,538	187,941	88,597
当期末残高	4,185,368	13,445,861	-	20,731,861	94,744	20,826,605

## 重要な会計方針

### 1．有価証券の評価基準及び評価方法

#### (1) 関連会社株式

総平均法による原価法

#### (2) その他有価証券

時価のあるもの

決算期末日の市場価格等に基づく時価法（評価差額は、全部純資産直入法により処理し、売却原価は、総平均法により算定）

時価のないもの

総平均法による原価法

### 2．固定資産の減価償却の方法

#### (1) 有形固定資産

定率法。但し、平成10年4月1日以降に取得した建物（建物附属設備を除く）については定額法。

なお、主な耐用年数は以下のとおりであります。

建物 8～18年

構築物 20年

器具備品 2～20年

#### (2) 無形固定資産

定額法。

なお、自社利用のソフトウェアについては、社内における利用可能期間（5年）に基づく定額法により償却しております。

### 3．引当金の計上基準

#### (1) 賞与引当金

従業員に対する賞与の支払いに備えるため、支給見込額の当事業年度対応分を計上しております。

#### (2) 役員賞与引当金

役員に対する賞与の支払いに備えるため、支給見込額の当事業年度対応分を計上しております。

#### (3) 外国税支払損失引当金

証券投資信託の中国株式投資に対する課税規定が明確化されたことに伴い、将来支払う可能性がある金額を見積もり、計上しております。

#### (4) 訴訟損失引当金

訴訟に対する損失に備えるため、将来発生する可能性のある金額を見積もり、必要と認められる額を計上しております。

#### (5) 退職給付引当金

従業員の退職給付に備えるため、当事業年度末における退職給付債務及び年金資産の見込額に基づき計上しております。

退職給付見込額の期間帰属方法

退職給付債務の算定にあたり、退職給付見込額を当事業年度末までの期間に帰属させる方法については、給付算定式基準によっております。

#### 数理計算上の差異及び過去勤務費用の費用処理方法

過去勤務費用は、その発生時の従業員の平均残存勤務期間以内の一定の年数（10年）による定額法により費用処理しております。

数理計算上の差異は、各事業年度の発生時における従業員の平均残存勤務期間以内の一定の年数（10年）による定額法により按分した額をそれぞれの発生の翌事業年度末から費用処理しております。

#### （6）役員退職慰労引当金

役員の退職慰労金の支払いに備えるため、規程に基づく当事業年度末要支給額を計上しております。

#### （7）執行役員退職慰労引当金

執行役員の退職慰労金の支払いに備えるため、規程に基づく当事業年度末要支給額を計上しております。

#### 4．外貨建の資産及び負債の本邦通貨への換算基準

外貨建金銭債権債務は、決算日の直物為替相場により円貨に換算し、換算差額は損益として処理しております。

#### 5．その他財務諸表作成のための基本となる重要な事項

##### （1）消費税等の会計処理

消費税等の会計処理は、税抜方式によっており、控除対象外消費税等は、当事業年度の費用として処理しております。

#### （未適用の会計基準）

「繰延税金資産の回収可能性に関する適用指針」（企業会計基準適用指針第26号 平成28年3月28日）

##### （1）概要

本適用指針は、主に日本公認会計士協会監査委員会報告第66号「繰延税金資産の回収可能性の判断に関する監査上の取扱い」において定められている繰延税金資産の回収可能性に関する指針について基本的にその内容を引き継いだ上で、一部見直しが行われたものです。

##### （2）適用予定日

当社は、当該適用指針を平成28年4月1日に開始する事業年度の期首から適用する予定であります。

##### （3）当該会計基準等の適用による影響

当該適用指針の適用による影響は、評価中であります。

#### （追加情報）

当社は、DIAMアセットマネジメント株式会社、みずほ信託銀行株式会社及びみずほ投信投資顧問株式会社間での平成27年9月30日付統合基本合意書に基づき、資産運用機能の統合に向けた協議・準備を進めてまいりましたが、平成28年3月3日に、新会社に係わる以下事項につき内定いたしました。

- 1．商号 アセットマネジメントOne株式会社
- 2．代表者 西 恵正（現 DIAMアセットマネジメント株式会社 代表取締役社長）
- 3．本店所在地 東京都千代田区丸の内1-8-2
- 4．統合日 平成28年10月1日

## 注記事項

## （貸借対照表関係）

1．各科目に含まれている関係会社に対するものは次のとおりであります。

	前事業年度 (平成27年3月31日)	当事業年度 (平成28年3月31日)
未払手数料	777,631千円	570,839千円

2．資産の金額から直接控除している減価償却累計額の額

	前事業年度 (平成27年3月31日)	当事業年度 (平成28年3月31日)
有形固定資産の減価償却累計額	573,602千円	657,201千円

## （損益計算書関係）

1．各科目に含まれている関係会社に対するものは次のとおりであります。

	前事業年度 (自平成26年4月1日 至平成27年3月31日)	当事業年度 (自平成27年4月1日 至平成28年3月31日)
支払手数料	9,189,399千円	8,452,937千円

2．特別損失における合併関連費用の内訳は次のとおりであります。

	前事業年度 (自平成26年4月1日 至平成27年3月31日)	当事業年度 (自平成27年4月1日 至平成28年3月31日)
固定資産・敷金の償却	-千円	140,257千円
その他	-千円	24,400千円
合計	-千円	164,657千円

## （株主資本等変動計算書関係）

前事業年度（自 平成26年4月1日 至 平成27年3月31日）

## 1．発行済株式に関する事項

株式の種類	当事業年度期首	増加	減少	当事業年度末
普通株式（株）	1,823,250	-	-	1,823,250

## 2．自己株式に関する事項

株式の種類	当事業年度期首	増加	減少	当事業年度末
普通株式（株）	9,386	-	-	9,386

## 3．配当に関する事項

## (1)配当金支払額

決議	株式の種類	配当金の総額(千円)	1株当たり配当額(円)	基準日	効力発生日
平成26年12月24日 臨時株主総会	普通 株式	2,539,409	1,400	平成26年11月26日	平成26年12月25日

当事業年度（自 平成27年4月1日 至 平成28年3月31日）

## 1．発行済株式に関する事項

株式の種類	当事業年度期首	増加	減少	当事業年度末
普通株式（株）	1,823,250	-	9,386	1,813,864

## (変動事由の概要)

自己株式の消却

## 2．自己株式に関する事項

株式の種類	当事業年度期首	増加	減少	当事業年度末
普通株式（株）	9,386	-	9,386	-

## (変動事由の概要)

自己株式の消却

## 3．配当に関する事項

## (1)配当金支払額

決議	株式の種類	配当金の総額(千円)	1株当たり配当額(円)	基準日	効力発生日
平成27年11月17日 取締役会	普通 株式	3,446,341	1,900	平成27年12月8日	平成27年12月17日

## （金融商品関係）

### 1．金融商品の状況に関する事項

#### (1) 金融商品に対する取組方針

当社は、投資運用業を営んでおります。資金運用については、一時的な余資は有金利預金や有価証券などにより、通常取引条件から著しく乖離していないことを検証した上で行ってまいります。また現先取引などの引合いを要する取引については、原則として複数の提示条件を参考に最も有利と判断する条件で、適切かつ効率的に行っております。

なお、当社が運用を行う投資信託の商品性を適正に維持するための取得など、投資信託協会の規則に定める範囲において投資信託の取得及び処分を行っております。

#### (2) 金融商品の内容及びそのリスク

有価証券及び投資有価証券は、主にその他有価証券（投資信託）、業務上の関係を有する企業の株式であり、発行体の信用リスクや市場価格の変動リスクに晒されております。

また営業債権である未収委託者報酬は、投資信託約款に基づき、信託財産より受け入れる委託者報酬のうち、信託財産に未払委託者報酬として計上された金額であり、信託財産は受託銀行において分別管理されていることから、当社の債権としてのリスクは、認識しておりません。

#### (3) 金融商品に係るリスク管理体制

##### 信用リスク（預金の預入先の信用リスク）の管理

預金の預入先については、資金管理規程に従い、格付けの高い預入先に限定することにより、リスクの軽減を図っております。

また経営企画部が定期的に格付けをモニタリングし、それが資金管理規程に定める基準以下となった場合には、速やかに経営会議を開催し、残存期間などを総合的に勘案し、対処方法について決議を得る体制となっております。

##### 市場リスク（価格変動リスク及び為替変動リスク）の管理

保有している投資信託、株式の毎月末の時価など資金運用の状況については、資金管理規程に従い、経営企画部長が毎月の定例取締役会において報告をしております。

また市場における価格変動リスクおよび為替変動リスクについては、資金管理規程に従い、経営企画部が定期的に時価をモニタリングし、その中で時価が基準を超える下落となった場合には、速やかに経営会議を開催し、対処方法について決議を得る体制となっております。

##### 流動性リスクの管理

資金繰りについては、資金運用スケジュールを作成し、それに基づいた管理を行っております。また手元流動性を一定額以上維持することなどにより、流動性リスクを管理しております。

#### (4) 金融商品の時価等に関する事項についての補足説明

金融商品の時価には、市場価格に基づく価額のほか、市場価格がない場合には合理的に算定された価額が含まれることがあります。当該価額の算定においては変動要因を織り込んでいるため、異なる前提条件などを採用することにより、当該価額が変動することもあります。

## 2．金融商品の時価等に関する事項

貸借対照表計上額、時価及びこれらの差額については、次のとおりであります。なお、時価を把握することが極めて困難と認められるものは含まれておりません（（注）2．参照）。

前事業年度（平成27年3月31日）

	貸借対照表計上額 (千円)	時価 (千円)	差額 (千円)
(1) 現金及び預金	13,427,042	13,427,042	-
(2) 有価証券及び投資有価証券 その他有価証券	8,102,802	8,102,802	-
(3) 未収委託者報酬	3,187,770	3,187,770	-

当事業年度（平成28年3月31日）

	貸借対照表計上額 (千円)	時価 (千円)	差額 (千円)
(1) 現金及び預金	14,861,160	14,861,160	-
(2) 有価証券及び投資有価証券 その他有価証券	6,159,600	6,159,600	-
(3) 未収委託者報酬	2,884,368	2,884,368	-

（注）1．金融商品の時価の算定方法並びに有価証券に関する事項

## (1) 現金及び預金

これらは短期間で決済されるため、時価は帳簿価額にほぼ等しいことから、当該帳簿価額によっております。

## (2) 有価証券及び投資有価証券

これらの時価について、投資信託は基準価額によっております。また譲渡性預金は短期間で決済されるため、時価は帳簿価額にほぼ等しいことから、当該帳簿価額によっております。

## (3) 未収委託者報酬

これらは短期間で決済されるため、時価は帳簿価額にほぼ等しいことから、当該帳簿価額によっております。

（注）2．時価を把握することが極めて困難と認められる金融商品（単位：千円）

区分	前事業年度 (平成27年3月31日)	当事業年度 (平成28年3月31日)
非上場株式	276,151	276,151

これらについては、市場価格がなく、時価を把握することが極めて困難と認められるため、「(2) 有価証券及び投資有価証券 その他有価証券」には含めておりません。



## (注) 3. 金銭債権及び満期のある有価証券の決算日後の償還予定額

## 前事業年度(平成27年3月31日)

	1年以内 (千円)	1年超5年以内 (千円)	5年超10年以内 (千円)	10年超 (千円)
(1) 預金	13,426,934	-	-	-
(2) 有価証券及び投資有価証券 その他有価証券	3,200,000	2,060,328	1,537,061	63,735
(3) 未収委託者報酬	3,187,770	-	-	-

## 当事業年度(平成28年3月31日)

	1年以内 (千円)	1年超5年以内 (千円)	5年超10年以内 (千円)	10年超 (千円)
(1) 預金	14,861,112	-	-	-
(2) 有価証券及び投資有価証券 その他有価証券	3,500,000	529,761	1,249,513	11,916
(3) 未収委託者報酬	2,884,368	-	-	-

## （有価証券関係）

## 1．関連会社株式

関連会社株式（当事業年度の貸借対照表計上額 77,100千円、前事業年度の貸借対照表計上額 77,100千円）は、市場価格がなく、時価を把握することが極めて困難と認められることから、記載しておりません。

## 2．その他有価証券

前事業年度（平成27年3月31日）

	種類	貸借対照表計上額 (千円)	取得原価 (千円)	差額 (千円)
貸借対照表計上額が取得原価を超えるもの	(1)株式	-	-	-
	(2)債券			
	国債・地方債等	-	-	-
	社債	-	-	-
	その他	-	-	-
	(3)その他	2,787,026	2,215,104	571,921
	小計	2,787,026	2,215,104	571,921
貸借対照表計上額が取得原価を超えないもの	(1)株式	-	-	-
	(2)債券			
	国債・地方債等	-	-	-
	社債	-	-	-
	その他	-	-	-
	(3)その他	5,315,776	5,470,388	154,612
	小計	5,315,776	5,470,388	154,612
合計		8,102,802	7,685,493	417,309

（注）非上場株式（貸借対照表計上額199,051千円）については、市場価格がなく、時価を把握することが極めて困難と認められることから、上表の「その他有価証券」には含めておりません。

当事業年度（平成28年3月31日）

	種類	貸借対照表計上額 (千円)	取得原価 (千円)	差額 (千円)
貸借対照表計上額が取得原価を超えるもの	(1)株式	-	-	-
	(2)債券			
	国債・地方債等	-	-	-
	社債	-	-	-
	その他	-	-	-
	(3)その他	1,119,150	869,274	249,875
	小計	1,119,150	869,274	249,875
貸借対照表計上額が取得原価を超えないもの	(1)株式	-	-	-
	(2)債券			
	国債・地方債等	-	-	-
	社債	-	-	-
	その他	-	-	-
	(3)その他	5,040,450	5,153,936	113,485
	小計	5,040,450	5,153,936	113,485
合計		6,159,600	6,023,210	136,389

（注）非上場株式（貸借対照表計上額199,051千円）については、市場価格がなく、時価を把握することが極めて困難と認められることから、上表の「その他有価証券」には含めておりません。

### 3．売却したその他有価証券

前事業年度（平成27年3月31日）

	売却額 (千円)	売却益の合計額 (千円)	売却損の合計額 (千円)
(1)株式	-	-	-
(2)債券			
国債・地方債等	-	-	-
社債	-	-	-
その他	-	-	-
(3)その他	503,565	68,179	54,613
合計	503,565	68,179	54,613

当事業年度（平成28年3月31日）

	売却額 (千円)	売却益の合計額 (千円)	売却損の合計額 (千円)
(1)株式	-	-	-
(2)債券			
国債・地方債等	-	-	-
社債	-	-	-
その他	-	-	-
(3)その他	2,209,763	225,965	60,150
合計	2,209,763	225,965	60,150

## 4．減損処理を行った有価証券

前事業年度において、有価証券について10,952千円（その他有価証券）減損処理を行っております。当事業年度において、有価証券について62,800千円（その他有価証券）減損処理を行っております。

なお、減損処理にあたっては、期末における時価が取得原価に比べ50%以上下落した場合には全て減損処理を行い、30～50%程度下落した場合には、回復可能性等を考慮して必要と認められた額について減損処理を行っております。

## （退職給付関係）

## 1．採用している退職給付制度の概要

当社は、確定給付企業年金制度（キャッシュバランス型）、確定拠出企業年金制度および退職一時金制度を設けております。

## 2．確定給付制度

## (1)退職給付債務の期首残高と期末残高の調整表

(単位：千円)

	前事業年度		当事業年度	
	（自 平成26年4月1日 至 平成27年3月31日）		（自 平成27年4月1日 至 平成28年3月31日）	
退職給付債務の期首残高	1,424,739		1,348,083	
会計方針の変更による累積的影響額	71,902		-	
会計方針の変更を反映した期首残高	1,352,836		1,348,083	
勤務費用	90,967		91,804	
利息費用	9,476		6,074	
数理計算上の差異の発生額	31,927		53,747	
退職給付の支払額	73,269		60,817	
過去勤務費用の発生額	-		-	
退職給付債務の期末残高	1,348,083		1,438,892	

## (2)年金資産の期首残高と期末残高の調整表

(単位：千円)

	前事業年度	当事業年度
	(自 平成26年4月1日 至 平成27年3月31日)	(自 平成27年4月1日 至 平成28年3月31日)
年金資産の期首残高	1,157,054	1,329,170
期待運用収益	23,141	33,229
数理計算上の差異の発生額	108,961	128,633
事業主からの拠出額	78,464	77,164
退職給付の支払額	38,450	28,253
年金資産の期末残高	1,329,170	1,282,678

## (3)退職給付債務及び年金資産の期末残高と貸借対照表に計上された退職給付引当金及び前払年金費用の調整表

(単位：千円)

	前事業年度	当事業年度
	(平成27年3月31日)	(平成28年3月31日)
積立型制度の退職給付債務	1,111,797	1,185,792
年金資産	1,329,170	1,282,678
	217,373	96,885
非積立型制度の退職給付債務	236,285	253,099
未積立退職給付債務	18,912	156,213
未認識数理計算上の差異	270,020	387,977
未認識過去勤務費用	10,703	-
貸借対照表に計上された負債と資産の純額	240,404	231,764
退職給付引当金	155,806	146,617
前払年金費用	396,211	378,381
貸借対照表に計上された負債と資産の純額	240,404	231,764

## (4)退職給付費用及びその内訳項目の金額

(単位：千円)

	前事業年度	当事業年度
	(自 平成26年4月1日 至 平成27年3月31日)	(自 平成27年4月1日 至 平成28年3月31日)
勤務費用(注1)	119,135	124,139
利息費用	9,476	6,074
期待運用収益	23,141	33,229
数理計算上の差異の費用処理額	85,138	64,424
過去勤務費用の費用処理額	16,055	10,703
確定給付制度に係る退職給付費用	174,553	150,705

(注) 1. 執行役員の退職慰労金に係る退職給付引当金繰入額（前事業年度28,168千円、当事業年度32,335千円）については「(1)勤務費用」に含めて記載しております。

## (5)年金資産に関する事項

	前事業年度 (平成27年3月31日)	当事業年度 (平成28年3月31日)
年金資産の主な内訳		
年金資産合計に対する主な分類ごとの比率は、次のとおりであります。		
株式	39.4%	33.8%
債券	27.3%	27.3%
共同運用資産	21.0%	24.5%
生命保険一般勘定	10.6%	11.1%
現金及び預金	1.4%	3.2%
合計	100%	100%

## 長期期待運用収益率の設定方法

年金資産の長期期待運用収益率を決定するため、現在及び予想される年金資産の配分と、年金資産を構成する多様な資産からの現在及び将来期待される長期の収益率を考慮しております。

## (6)数理計算上の計算基礎に関する事項

当事業年度末における主要な数理計算上の計算基礎

	前事業年度 (自 平成26年4月1日 至 平成27年3月31日)	当事業年度 (自 平成27年4月1日 至 平成28年3月31日)
割引率	0.0720%～1.625%	0.0120%～0.8060%
長期期待運用収益率	2.0%	2.5%
予想昇給率(平均)	2.6%	2.6%

## 3. 確定拠出制度

当社の確定拠出制度への要拠出額は、前事業年度17,347千円 当事業年度16,733千円であります。

## （税効果会計関係）

## 1．繰延税金資産及び繰延税金負債の発生の主な原因別の内訳

	前事業年度 (平成27年3月31日)	当事業年度 (平成28年3月31日)
繰延税金資産		
賞与引当金	170,920千円	182,614千円
減価償却超過額	896	25,871
退職給付引当金	70,882	71,201
役員退職慰労引当金	12,688	14,799
投資有価証券評価損	15,033	19,229
非上場株式評価損	25,733	24,425
未払事業税	90,342	57,445
外国税支払損失引当金	60,867	-
訴訟損失引当金	9,918	12,344
その他	87,621	120,305
繰延税金資産小計	544,905	528,236
評価性引当額	-	-
繰延税金資産合計	544,905	528,236
繰延税金負債		
その他有価証券評価差額金	134,624	56,708
前払年金費用	127,817	115,860
繰延税金負債合計	262,442	172,568
繰延税金資産の純額	282,463	355,668

（注）繰延税金資産の純額は、貸借対照表の以下の項目に含まれております。

流動資産 - 繰延税金資産	372,215千円	326,063千円
固定資産 - 長期繰延税金資産	-	29,604
固定負債 - 長期繰延税金負債	89,752	-

## 2．法定実効税率と税効果会計適用後の法人税等の負担率との差異の原因となった主な項目別の内訳

法定実効税率と税効果会計適用後の法人税等の負担率との間の差異が法定実効税率の100分の5以下であるため注記を省略しております。

## 3．法人税等の税率の変更による繰延税金資産及び繰延税金負債の金額の修正

「所得税法等の一部を改正する法律」（平成28年法律第15号）及び「地方税法等の一部を改正する等の法律」（平成28年法律第13号）が平成28年3月29日に成立し、平成28年4月1日以後に開始する事業年度から法人税率等の引下げが行われることとなりました。これに伴い、繰延税金資産及び繰延税金負債の計算に使用する法定実効税率は従来の32.26%から、平成28年4月1日に開始する事業年度に解消が見込まれる一時差異等については30.86%に、平成30年4月1日に開始する事業年度以降に解消が見込まれる一時差異等については30.62%となります。

その結果、繰延税金資産の金額（繰延税金負債の金額を控除した金額）が16,360千円減少し、その他有価証券評価差額金が1,963千円、法人税等調整額が18,324千円、それぞれ増加しております。

### （資産除去債務関係）

当社は建物所有者との間で不動産賃貸借契約を締結しており、賃借期間終了時に原状回復する義務を有しているため、契約及び法令上の資産除去債務を認識しております。

なお、当該賃貸借契約に関連する長期差入保証金（敷金）が計上されているため、資産除去債務の負債計上に代えて、当該敷金の回収が最終的に見込めないと認められる金額を合理的に見積り、そのうち当期の負担に属する金額を費用計上し、直接減額しております。

### （セグメント情報等）

#### セグメント情報

前事業年度（自 平成26年4月1日 至 平成27年3月31日）及び

当事業年度（自 平成27年4月1日 至 平成28年3月31日）

当社は、資産運用業という単一セグメントであるため、記載を省略しております。

#### 関連情報

前事業年度（自 平成26年4月1日 至 平成27年3月31日）及び

当事業年度（自 平成27年4月1日 至 平成28年3月31日）

##### 1．製品及びサービスごとの情報

当社の製品及びサービス区分の決定方法は、損益計算書の営業収益各項目の区分と同一であることから、製品及びサービスごとの売上高の記載を省略しております。

##### 2．地域ごとの情報

###### （1）営業収益

当社が運用している投資信託は大半が公募投信であり、委託者報酬を最終的に負担する主要な受益者の情報は制度上、把握し得ないため、記載を省略しております。

###### （2）有形固定資産

本邦に所在している有形固定資産の金額は、貸借対照表の有形固定資産の金額と同一であることから、記載を省略しております。

##### 3．主要な顧客ごとの情報

当社が運用している投資信託は大半が公募投信であり、委託者報酬を最終的に負担する主要な受益者の情報は制度上、把握し得ないため、記載を省略しております。

#### 報告セグメントごとの固定資産の減損損失に関する情報

前事業年度（自 平成26年4月1日 至 平成27年3月31日）

当社は、単一セグメントであるため、記載を省略しております。

当事業年度（自 平成27年4月1日 至 平成28年3月31日）

当社は、単一セグメントであるため、記載を省略しております。

#### 報告セグメントごとののれんの償却額及び未償却残高に関する情報

前事業年度（自 平成26年4月1日 至 平成27年3月31日）

該当事項はありません。

当事業年度（自 平成27年4月1日 至 平成28年3月31日）

該当事項はありません。



## 報告セグメントごとの負ののれん発生益に関する情報

前事業年度（自 平成26年4月1日 至 平成27年3月31日）

該当事項はありません。

当事業年度（自 平成27年4月1日 至 平成28年3月31日）

該当事項はありません。

## 関連当事者情報

## 1. 関連当事者との取引

(ア) 財務諸表提出会社の親会社及び主要株主（会社等の場合に限る）等

前事業年度（自 平成26年4月1日 至 平成27年3月31日）

種類	会社等の名称又は氏名	所在地	資本金又は出資金（千円）	事業の内容又は職業	議決権等の所有(被所有)割合(%)	関連当事者との関係	取引の内容	取引金額（千円）	科目	期末残高（千円）
親会社	みずほ証券株式会社	東京都千代田区	125,167,284	金融商品取引業	(被所有) 直接77.05 間接 7.74	当社設定の投資信託受益権の募集・販売 役員の兼任	当社設定の投資信託受益権の募集・販売に係る代行手数料の支払い	9,189,399	未払手数料	777,631

当事業年度（自 平成27年4月1日 至 平成28年3月31日）

種類	会社等の名称又は氏名	所在地	資本金又は出資金（千円）	事業の内容又は職業	議決権等の所有(被所有)割合(%)	関連当事者との関係	取引の内容	取引金額（千円）	科目	期末残高（千円）
親会社	みずほ証券株式会社	東京都千代田区	125,167,284	金融商品取引業	(被所有) 直接76.98 間接 7.73	当社設定の投資信託受益権の募集・販売 役員の兼任	当社設定の投資信託受益権の募集・販売に係る代行手数料の支払い	8,452,937	未払手数料	570,839

（イ）財務諸表提出会社と同一の親会社をもつ会社等及び財務諸表提出会社のその他の関係会社の子会社等

前事業年度（自 平成26年4月1日 至 平成27年3月31日）

種類	会社等の名称又は氏名	所在地	資本金又は出資金（千円）	事業の内容又は職業	議決権等の所有(被所有)割合(%)	関連当事者との関係	取引の内容	取引金額（千円）	科目	期末残高（千円）
同一の親会社を持つ会社	みずほ証券プロパティマネジメント株式会社	東京都中央区	4,110,000	不動産賃貸業	直接 4.05	事務所の賃借	事務所の賃借	175,210	長期差入保証金	116,378
同一の親会社を持つ会社	日本証券テクノロジー株式会社	東京都中央区	228,000	情報サービス業	なし	計算業務の委託	計算委託料支払	92,974	その他未払金	8,479
							ハウジングサービス料支払	16,824	その他未払金	1,514
							メールシステムサービス料支払	36,923	その他未払金	3,323
							IT関連業務支援	18,002	その他未払金	1,736

当事業年度（自 平成27年4月1日 至 平成28年3月31日）

種類	会社等の名称又は氏名	所在地	資本金又は出資金（千円）	事業の内容又は職業	議決権等の所有(被所有)割合(%)	関連当事者との関係	取引の内容	取引金額（千円）	科目	期末残高（千円）
同一の親会社を持つ会社	みずほ証券プロパティマネジメント株式会社	東京都中央区	4,110,000	不動産賃貸業	直接 4.05	事務所の賃借	事務所の賃借	175,210	長期差入保証金	16,314
同一の親会社を持つ会社	日本証券テクノロジー株式会社	東京都中央区	228,000	情報サービス業	なし	計算業務の委託	計算委託料支払	96,300	その他未払金	8,725
							ハウジングサービス料支払	16,824	その他未払金	1,514
							メールシステムサービス料支払	36,923	その他未払金	3,323
							IT関連業務支援	18,163	その他未払金	1,728

（注）1．上記（ア）～（イ）の金額のうち、取引金額と長期差入保証金の期末残高には消費税等が含まれておらず、未払手数料とその他未払金の期末残高には消費税等が含まれております。

（注）2．取引条件及び取引条件の決定方法等

- （1）代行手数料については、投資信託の信託約款に定める受益者が負担する信託報酬のうち、当社が受け取る委託者報酬から支払われます。委託者報酬の配分は両社協議のうえ合理的に決定しております。
- （2）事務所の賃借料の支払については、差入保証金の総額及び近隣の賃借料を勘案し、協議のうえ決定しております。  
なお、期末残高については、当事業年度より原状回復費100,064千円を差引いた金額になっております。
- （3）計算委託料、ハウジングサービス料及びメールシステムサービス料の支払は、協議のうえ合理的に決定しております。

## 2. 親会社又は重要な関連会社に関する注記

## 親会社情報

みずほ証券株式会社（非上場）

## （1株当たり情報）

	前事業年度 （自 平成26年4月 1日 至 平成27年3月31日）	当事業年度 （自 平成27年4月 1日 至 平成28年3月31日）
1株当たり純資産額	11,433円05銭	11,481円90銭
1株当たり当期純利益金額	1,976円56銭	2,052円45銭

（注）1. 潜在株式調整後1株当たり当期純利益金額については、潜在株式が存在しないため記載していません。

（注）2. 1株当たり当期純利益金額の算定上の基礎は、以下のとおりであります。

	前事業年度 （自 平成26年4月 1日 至 平成27年3月31日）	当事業年度 （自 平成27年4月 1日 至 平成28年3月31日）
当期純利益金額（千円）	3,585,212	3,722,880
普通株主に帰属しない金額（千円）	-	-
普通株式に係る当期純利益金額（千円）	3,585,212	3,722,880
期中平均株式数（千株）	1,813	1,813

## 5【その他】

## &lt;更新後&gt;

## (1) 定款の変更等

平成28年9月7日付で、株式に関する事項等の定款の変更を行いました。

平成28年10月1日に、D I A Mアセットマネジメント株式会社は、みずほ投信投資顧問株式会社、新光投信株式会社、みずほ信託銀行株式会社（資産運用部門）と統合し、商号をアセットマネジメントOne株式会社に変更しました。なお、当該統合に伴い、監査等委員会設置会社に移行しました。

## (2) 訴訟事件その他の重要事項

委託会社およびファンドに重要な影響を与えた事実、または与えると予想される事実はありません。

## 第2【その他の関係法人の概況】

### 1【名称、資本金の額及び事業の内容】

<更新後>

#### (1)受託会社

##### a. 名称

みずほ信託銀行株式会社

##### b. 資本金の額

平成28年3月末日現在 247,369百万円

##### c. 事業の内容

日本において銀行業務および信託業務を営んでいます。

#### (2)販売会社

販売会社の名称、資本金の額および事業内容は以下の「販売会社一覧表」の通りです。

名 称	資本金の額 (単位:百万円)	事 業 の 内 容
株式会社静岡銀行	90,845	日本において銀行業務を営んでおります。
株式会社滋賀銀行( 1)	33,076	日本において銀行業務を営んでおります。
池田泉州T T証券株式会社	1,250	「金融商品取引法」に定める第一種金融商品取引業を営んでおります。
常陽証券株式会社	3,000	「金融商品取引法」に定める第一種金融商品取引業を営んでおります。
高木証券株式会社	11,069	「金融商品取引法」に定める第一種金融商品取引業を営んでおります。
マネックス証券株式会社	12,200	「金融商品取引法」に定める第一種金融商品取引業を営んでおります。

(注) 資本金の額は平成28年3月末日現在

( 1) <為替ヘッジあり>の取扱いはありません。

### 3【資本関係】

<更新後>

該当事項はありません。

持株比率5%以上を記載します。

# 独立監査人の監査報告書

平成28年5月31日

D I A Mアセットマネジメント株式会社  
取締役会御中

## 新日本有限責任監査法人

指定有限責任社員 業務執行社員	公認会計士	山内 正彦 印
指定有限責任社員 業務執行社員	公認会計士	山野 浩 印

当監査法人は、金融商品取引法第193条の2第1項の規定に基づく監査証明を行うため、「委託会社等の経理状況」に掲げられているD I A Mアセットマネジメント株式会社の平成27年4月1日から平成28年3月31日までの第31期事業年度の財務諸表、すなわち、貸借対照表、損益計算書、株主資本等変動計算書、重要な会計方針及びその他の注記について監査を行った。

### 財務諸表に対する経営者の責任

経営者の責任は、我が国において一般に公正妥当と認められる企業会計の基準に準拠して財務諸表を作成し適正に表示することにある。これには、不正又は誤謬による重要な虚偽表示のない財務諸表を作成し適正に表示するために経営者が必要と判断した内部統制を整備及び運用することが含まれる。

### 監査人の責任

当監査法人の責任は、当監査法人が実施した監査に基づいて、独立の立場から財務諸表に対する意見を表明することにある。当監査法人は、我が国において一般に公正妥当と認められる監査の基準に準拠して監査を行った。監査の基準は、当監査法人に財務諸表に重要な虚偽表示がないかどうかについて合理的な保証を得るために、監査計画を策定し、これに基づき監査を実施することを求めている。

監査においては、財務諸表の金額及び開示について監査証拠を入手するための手続が実施される。監査手続は、当監査法人の判断により、不正又は誤謬による財務諸表の重要な虚偽表示のリスクの評価に基づいて選択及び適用される。財務諸表監査の目的は、内部統制の有効性について意見表明するためのものではないが、当監査法人は、リスク評価の実施に際して、状況に応じた適切な監査手続を立案するために、財務諸表の作成と適正な表示に関連する内部統制を検討する。また、監査には、経営者が採用した会計方針及びその適用方法並びに経営者によって行われた見積りの評価も含め全体としての財務諸表の表示を検討することが含まれる。

当監査法人は、意見表明の基礎となる十分かつ適切な監査証拠を入手したと判断している。

### 監査意見

当監査法人は、上記の財務諸表が、我が国において一般に公正妥当と認められる企業会計の基準に準拠して、D I A Mアセットマネジメント株式会社の平成28年3月31日現在の財政状態及び同日をもって終了する事業年度の経営成績をすべての重要な点において適正に表示しているものと認める。

### 強調事項

追加情報に記載されているとおり、会社は平成27年9月30日付の「統合基本合意書」に基づき、平成28年3月3日付で新会社に係わる一部主要事項を内定している。

当該事項は、当監査法人の意見に影響を及ぼすものではない。

### 利害関係

会社と当監査法人又は業務執行社員との間には、公認会計士法の規定により記載すべき利害関係はない。

以上

(注1) 上記は監査報告書の原本に記載された事項を電子化したものであり、その原本は当社が別途保管しております。

(注2) X B R L データは監査の対象には含まれておりません。