

## 【表紙】

【提出書類】	有価証券届出書
【提出先】	関東財務局長殿
【提出日】	平成30年2月23日提出
【発行者名】	野村アセットマネジメント株式会社
【代表者の役職氏名】	C E O兼執行役社長 渡邊 国夫
【本店の所在の場所】	東京都中央区日本橋一丁目12番1号
【事務連絡者氏名】	松井 秀仁
【電話番号】	03-3241-9511
【届出の対象とした募集（売出）内国投資 信託受益証券に係るファンドの名称】	ノムラ日本株戦略ファンド（野村SMA・EW向け）
【届出の対象とした募集（売出）内国投資 信託受益証券の金額】	継続募集額(平成30年2月24日から平成31年2月22日まで) 2兆円を上限とします。
【縦覧に供する場所】	該当事項はありません。

## 第一部【証券情報】

### （１）【ファンドの名称】

ノムラ日本株戦略ファンド（野村SMA・EW向け）

（以下「ファンド」といいます。）

ファンドは、SMA（セパレートリー・マネージド・アカウント）に係る契約に基づいて、SMA取引口座の資金を運用するためのファンドです。ファンドを購入できる投資者については、後述の「第二部 ファンド情報 第2 管理及び運営 1 申込(販売)手続等」をご参照ください。

### （２）【内国投資信託受益証券の形態等】

追加型証券投資信託・受益権(以下「受益権」といいます。)

#### 信用格付

信用格付業者から提供され、もしくは閲覧に供された信用格付はありません。また、信用格付業者から提供され、もしくは閲覧に供される予定の信用格付はありません。

ファンドの受益権は、社債、株式等の振替に関する法律(「社振法」といいます。以下同じ。)の規定の適用を受け、受益権の帰属は、後述の「(11)振替機関に関する事項」に記載の振替機関及び当該振替機関の下位の口座管理機関(社振法第2条に規定する「口座管理機関」をいい、振替機関を含め、以下「振替機関等」といいます。)の振替口座簿に記載または記録されることにより定まります(以下、振替口座簿に記載または記録されることにより定まる受益権を「振替受益権」といいます。)。委託者である野村アセットマネジメント株式会社は、やむを得ない事情等がある場合を除き、当該振替受益権を表示する受益証券を発行しません。また、振替受益権には無記名式や記名式の形態はありません。

### （３）【発行（売出）価額の総額】

2兆円を上限とします。

### （４）【発行（売出）価格】

取得申込日の基準価額 とします。

「基準価額」とは、純資産総額をその時の受益権口数で除して得た額をいいます。なお、ファンドにおいては1万口あたりの価額で表示されます。

ファンドの基準価額については下記の照会先までお問い合わせ下さい。

野村アセットマネジメント株式会社

サポートダイヤル 0120-753104(フリーダイヤル)

< 受付時間 > 営業日の午前9時～午後5時

インターネットホームページ <http://www.nomura-am.co.jp/>

### （５）【申込手数料】

ありません。

( 6 ) 【申込単位】

1円以上1円単位（当初元本1口＝1円）

なお、販売会社や申込形態によっては、申込単位が上記と異なる場合等があります。詳しくは販売会社にお問い合わせください。

( 7 ) 【申込期間】

平成30年 2月24日から平成31年 2月22日まで

\* なお、申込期間は、上記期間満了前に有価証券届出書を提出することによって更新されます。

( 8 ) 【申込取扱場所】

ファンドの申込取扱場所(以下「販売会社」といいます。)については下記の照会先までお問い合わせ下さい。

野村アセットマネジメント株式会社

サポートダイヤル 0120-753104(フリーダイヤル)

< 受付時間 > 営業日の午前9時～午後5時

インターネットホームページ <http://www.nomura-am.co.jp/>

( 9 ) 【払込期日】

取得申込日から起算して4営業日目までに申込代金を申込みの販売会社にお支払いください。なお、販売会社が別に定める所定の方法により、上記の期日以前に申込代金をお支払いいただく場合があります。

詳しくは、販売会社にお問い合わせください。

各取得申込日の発行価額の総額は、各販売会社によって、追加信託が行なわれる日に、「委託者」（または「委託会社」といいます。）の指定する口座を經由して、「受託者」（または「受託会社」といいます。）の指定するファンド口座に払い込まれます。

( 10 ) 【払込取扱場所】

申込代金は申込みの販売会社にお支払いください。払込取扱場所についてご不明の場合は、下記の照会先までお問い合わせ下さい。

野村アセットマネジメント株式会社

サポートダイヤル 0120-753104(フリーダイヤル)

< 受付時間 > 営業日の午前9時～午後5時

インターネットホームページ <http://www.nomura-am.co.jp/>

( 11 ) 【振替機関に関する事項】

ファンドの受益権に係る振替機関は下記の通りです。

株式会社証券保管振替機構

( 1 2 ) 【その他】

該当事項はありません。

## 第二部【ファンド情報】

### 第1【ファンドの状況】

#### 1【ファンドの性格】

##### (1)【ファンドの目的及び基本的性格】

ファンドは、SMA（セパレトリー・マネージド・アカウント）に係る契約に基づいて、SMA取引口座の資金を運用するためのファンドです。

わが国の株式を実質的な主要投資対象とし、中長期的にわが国株式市場全体のパフォーマンスを上回る投資成果を目指して、積極的な運用を行なうことを基本とします。

ファンドは、「ノムラ日本株戦略ファンド マザーファンド」を親投資信託（「マザーファンド」といいます。）とするファミリーファンド方式で運用します。「実質的な主要投資対象」とは、マザーファンドを通じて投資する、主要な投資対象という意味です。

##### 信託金の限度額

受益権の信託金限度額は、2兆円です。ただし、受託者と合意のうえ、当該信託金限度額を変更することができます。

##### <商品分類>

一般社団法人投資信託協会が定める「商品分類に関する指針」に基づくファンドの商品分類は以下の通りです。

なお、ファンドに該当する商品分類及び属性区分は下記の表中に網掛け表示しております。

（ノムラ日本株戦略ファンド（野村SMA・EW向け））

##### 《商品分類表》

単位型・追加型	投資対象地域	投資対象資産 (収益の源泉)
単 位 型	国 内	株 式
	海 外	債 券
追 加 型	内 外	不動産投信
		その他資産 ( )
		資産複合

##### 《属性区分表》

投資対象資産	決算頻度	投資対象地域	投資形態
--------	------	--------	------

株式 一般 大型株 中小型株	年1回	グローバル	
	年2回	日本	
	年4回	北米	
債券 一般 公債 社債 その他債券 クレジット属性 ( )	年6回 (隔月)	欧州	ファミリーファンド
	年12回 (毎月)	アジア	
	日々	オセアニア	
不動産投信	日々	中南米	
その他資産 (投資信託証券 (株式一般))	その他 ( )	アフリカ	ファンド・オブ・ファンズ
		中近東 (中東)	
資産複合 ( ) 資産配分固定型 資産配分変更型		エマージング	

ファンドは、ファミリーファンド方式で運用されます。このため、組入れている資産を示す属性区分上の投資対象資産（その他資産（投資信託証券））と収益の源泉となる資産を示す商品分類上の投資対象資産（株式）とが異なります。

上記、商品分類及び属性区分の定義については、下記をご覧ください。

なお、下記一般社団法人投資信託協会のホームページでもご覧頂けます。

《一般社団法人投資信託協会インターネットホームページアドレス》 <http://www.toushin.or.jp/>

一般社団法人投資信託協会が定める「商品分類に関する指針」に基づくファンドの商品分類及び属性区分は以下の通りです。（平成22年7月1日現在）

#### < 商品分類表定義 >

##### [ 単位型投信・追加型投信の区分 ]

- (1) 単位型投信...当初、募集された資金が一つの単位として信託され、その後の追加設定は一切行われのないファンドをいう。
- (2) 追加型投信...一度設定されたファンドであってもその後追加設定が行われ従来の信託財産とともに運用されるファンドをいう。

##### [ 投資対象地域による区分 ]

- (1) 国内...目論見書又は投資信託約款において、組入資産による主たる投資収益が実質的に国内の資産を源泉とする旨の記載があるものをいう。
- (2) 海外...目論見書又は投資信託約款において、組入資産による主たる投資収益が実質的に海外の資産を源泉とする旨の記載があるものをいう。
- (3) 内外...目論見書又は投資信託約款において、国内及び海外の資産による投資収益を実質的に源泉とする旨の記載があるものをいう。

##### [ 投資対象資産(収益の源泉)による区分 ]

- (1) 株式...目論見書又は投資信託約款において、組入資産による主たる投資収益が実質的に株式を源泉とする旨の記載があるものをいう。
- (2) 債券...目論見書又は投資信託約款において、組入資産による主たる投資収益が実質的に債券を源泉とする旨の記載があるものをいう。
- (3) 不動産投信(リート)...目論見書又は投資信託約款において、組入資産による主たる投資収益が実質的に不動産投資信託の受益証券及び不動産投資法人の投資証券を源泉とする旨の記載があるものをいう。
- (4) その他資産...目論見書又は投資信託約款において、組入資産による主たる投資収益が実質的に上記(1)から(3)に掲げる資産以外の資産を源泉とする旨の記載があるものをいう。なお、その他資産と併記して具体的な

収益の源泉となる資産の名称記載も可とする。

- (5)資産複合...目論見書又は投資信託約款において、上記(1)から(4)に掲げる資産のうち複数の資産による投資収益を  
実質的に源泉とする旨の記載があるものをいう。

[ 独立した区分 ]

- (1)MMF(マネー・マネージメント・ファンド)...「MMF等の運営に関する規則」に定めるMMFをいう。  
(2)MRF(マネー・リザーブ・ファンド)...「MMF等の運営に関する規則」に定めるMRFをいう。  
(3)ETF...投資信託及び投資法人に関する法律施行令（平成12年政令480号）第12条第1号及び第2号に規定する証券投資信託並びに租税特別措置法（昭和32年法律第26号）第9条の4の2に規定する上場証券投資信託をいう。

[ 補足分類 ]

- (1)インデックス型...目論見書又は投資信託約款において、各種指数に連動する運用成果を目指す旨の記載があるものをいう。  
(2)特殊型...目論見書又は投資信託約款において、投資者に対して注意を喚起することが必要と思われる特殊な仕組みあるいは運用手法の記載があるものをいう。なお、下記の属性区分で特殊型の小分類において「条件付運用型」に該当する場合には当該小分類を括弧書きで付記するものとし、それ以外の小分類に該当する場合には当該小分類を括弧書きで付記できるものとする。

< 属性区分表定義 >

[ 投資対象資産による属性区分 ]

株式

- (1)一般...次の大型株、中小型株属性にあてはまらない全てのものをいう。  
(2)大型株...目論見書又は投資信託約款において、主として大型株に投資する旨の記載があるものをいう。  
(3)中小型株...目論見書又は投資信託約款において、主として中小型株に投資する旨の記載があるものをいう。

債券

- (1)一般...次の公債、社債、その他債券属性にあてはまらない全てのものをいう。  
(2)公債...目論見書又は投資信託約款において、日本国又は各国の政府の発行する国債(地方債、政府保証債、政府機関債、国際機関債を含む。以下同じ。)に主として投資する旨の記載があるものをいう。  
(3)社債...目論見書又は投資信託約款において、企業等が発行する社債に主として投資する旨の記載があるものをいう。  
(4)その他債券...目論見書又は投資信託約款において、公債又は社債以外の債券に主として投資する旨の記載があるものをいう。  
(5)格付等クレジットによる属性...目論見書又は投資信託約款において、上記(1)から(4)の「発行体」による区分のほか、特にクレジットに対して明確な記載があるものについては、上記(1)から(4)に掲げる区分に加え「高格付債」「低格付債」等を併記することも可とする。

不動産投信...これ以上の詳細な分類は行わないものとする。

その他資産...組入れている資産を記載するものとする。

資産複合...以下の小分類に該当する場合には当該小分類を併記することができる。

- (1)資産配分固定型...目論見書又は投資信託約款において、複数資産を投資対象とし、組入比率については固定的とする旨の記載があるものをいう。なお、組み合わせている資産を列挙するものとする。  
(2)資産配分変更型...目論見書又は投資信託約款において、複数資産を投資対象とし、組入比率については、機動的な変更を行なう旨の記載があるものもしくは固定的とする旨の記載がないものをいう。なお、組み合わせている資産を列挙するものとする。

[ 決算頻度による属性区分 ]

- (1)年1回...目論見書又は投資信託約款において、年1回決算する旨の記載があるものをいう。  
(2)年2回...目論見書又は投資信託約款において、年2回決算する旨の記載があるものをいう。  
(3)年4回...目論見書又は投資信託約款において、年4回決算する旨の記載があるものをいう。  
(4)年6回(隔月)...目論見書又は投資信託約款において、年6回決算する旨の記載があるものをいう。  
(5)年12回(毎月)...目論見書又は投資信託約款において、年12回(毎月)決算する旨の記載があるものをいう。  
(6)日々...目論見書又は投資信託約款において、日々決算する旨の記載があるものをいう。  
(7)その他...上記属性にあてはまらない全てのものをいう。

[ 投資対象地域による属性区分(重複使用可能) ]

- (1)グローバル...目論見書又は投資信託約款において、組入資産による投資収益が世界の資産を源泉とする旨の記載があるものをいう。なお、「世界の資産」の中に「日本」を含むか含まないかを明確に記載するものとする。  
(2)日本...目論見書又は投資信託約款において、組入資産による投資収益が日本の資産を源泉とする旨の記載があるものをいう。  
(3)北米...目論見書又は投資信託約款において、組入資産による投資収益が北米地域の資産を源泉とする旨の記載があるものをいう。  
(4)欧州...目論見書又は投資信託約款において、組入資産による投資収益が欧州地域の資産を源泉とする旨の記載があ

るものをいう。

- (5)アジア...目論見書又は投資信託約款において、組入資産による投資収益が日本を除くアジア地域の資産を源泉とする旨の記載があるものをいう。
- (6)オセアニア...目論見書又は投資信託約款において、組入資産による投資収益がオセアニア地域の資産を源泉とする旨の記載があるものをいう。
- (7)中南米...目論見書又は投資信託約款において、組入資産による投資収益が中南米地域の資産を源泉とする旨の記載があるものをいう。
- (8)アフリカ...目論見書又は投資信託約款において、組入資産による投資収益がアフリカ地域の資産を源泉とする旨の記載があるものをいう。
- (9)中近東(中東)...目論見書又は投資信託約款において、組入資産による投資収益が中近東地域の資産を源泉とする旨の記載があるものをいう。
- (10)エマージング...目論見書又は投資信託約款において、組入資産による投資収益がエマージング地域(新興成長国(地域))の資産を源泉とする旨の記載があるものをいう。

#### [ 投資形態による属性区分 ]

- (1)ファミリーファンド...目論見書又は投資信託約款において、親投資信託(ファンド・オブ・ファンズにのみ投資されるものを除く。)を投資対象として投資するものをいう。
- (2)ファンド・オブ・ファンズ...「投資信託等の運用に関する規則」第2条に規定するファンド・オブ・ファンズをいう。

#### [ 為替ヘッジによる属性区分 ]

- (1)為替ヘッジあり...目論見書又は投資信託約款において、為替のフルヘッジ又は一部の資産に為替のヘッジを行う旨の記載があるものをいう。
- (2)為替ヘッジなし...目論見書又は投資信託約款において、為替のヘッジを行わない旨の記載があるもの又は為替のヘッジを行う旨の記載がないものをいう。

#### [ インデックスファンドにおける対象インデックスによる属性区分 ]

- (1)日経225
- (2)TOPIX
- (3)その他の指数...前記指数にあてはまらない全てのものをいう。

#### [ 特殊型 ]

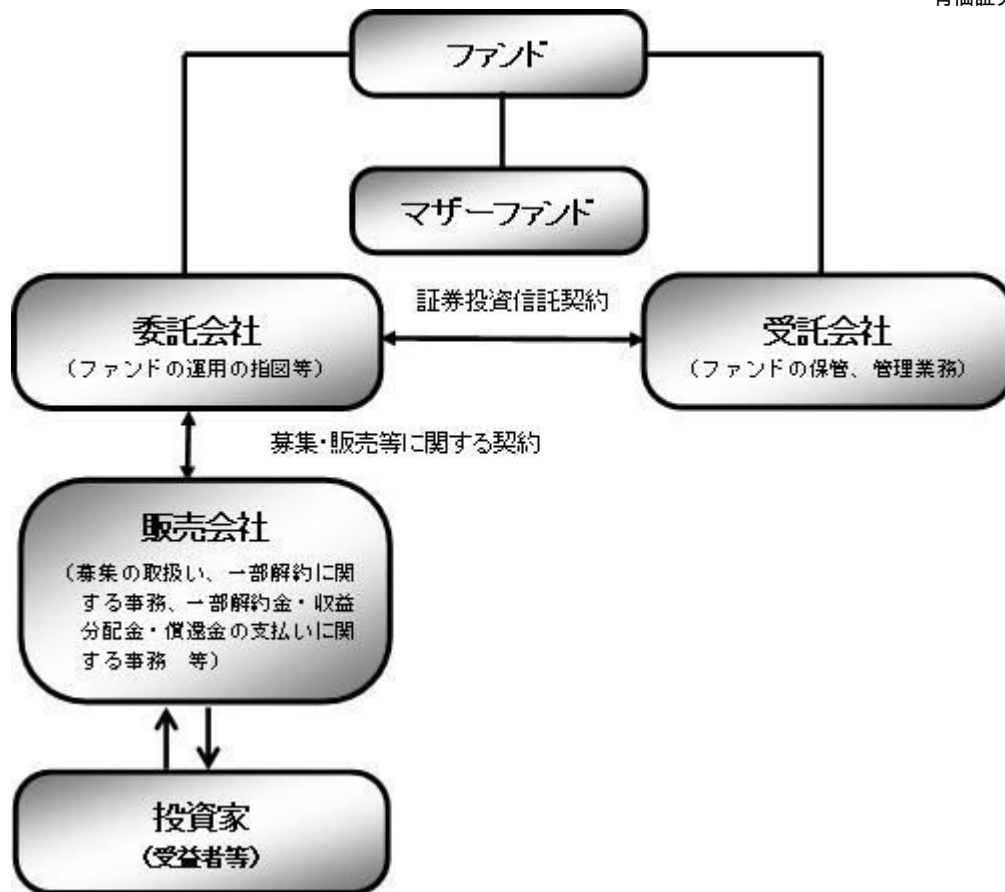
- (1)ブル・ベア型...目論見書又は投資信託約款において、派生商品をヘッジ目的以外に用い、積極的に投資を行うとともに各種指数・資産等への連動若しくは逆連動(一定倍の連動若しくは逆連動を含む。)を目指す旨の記載があるものをいう。
- (2)条件付運用型...目論見書又は投資信託約款において、仕組債への投資またはその他特殊な仕組みを用いることにより、目標とする投資成果(基準価額、償還価額、収益分配金等)や信託終了日等が、明示的な指標等の値により定められる一定の条件によって決定される旨の記載があるものをいう。
- (3)ロング・ショート型/絶対収益追求型...目論見書又は投資信託約款において、特定の市場に左右されにくい収益の追求を目指す旨若しくはロング・ショート戦略により収益の追求を目指す旨の記載があるものをいう。
- (4)その他型...目論見書又は投資信託約款において、上記(1)から(3)に掲げる属性のいずれにも該当しない特殊な仕組みあるいは運用手法の記載があるものをいう。

## ( 2 ) 【ファンドの沿革】

平成27年3月12日 信託契約締結、ファンドの設定日、運用開始

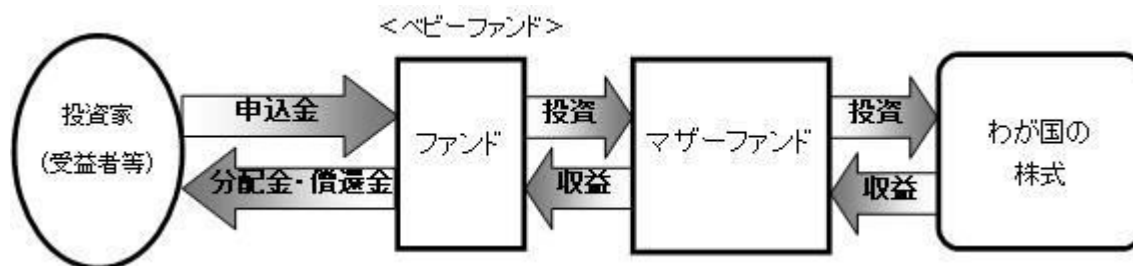
## ( 3 ) 【ファンドの仕組み】





## 《ファミリーファンド方式について》

ファンドは、ファミリーファンド方式で運用します。ファミリーファンド方式とは、投資家の皆様が投資した資金をまとめてベビーファンドとし、その資金をマザーファンドに投資して、実質的な運用を行なうしくみをいいます。



ファンド	ノムラ日本株戦略ファンド（野村SMA・EW向け）
マザーファンド (親投資信託)	ノムラ日本株戦略ファンド マザーファンド
委託会社(委託者)	野村アセットマネジメント株式会社
受託会社(受託者)	野村信託銀行株式会社

## 委託会社の概況(平成30年1月末現在)

- ・名称  
野村アセットマネジメント株式会社
- ・本店の所在の場所  
東京都中央区日本橋一丁目12番1号

・資本金の額

17,180百万円

・会社の沿革

昭和34年(1959年)12月1日 野村証券投資信託委託株式会社として設立  
 平成9年(1997年)10月1日 投資顧問会社である野村投資顧問株式会社と合併して野村アセット・マネジメント投信株式会社に変更  
 平成12年(2000年)11月1日 野村アセットマネジメント株式会社に変更  
 平成15年(2003年)6月27日 委員会等設置会社へ移行

・大株主の状況

名称	住所	所有株式数	比率
野村ホールディングス株式会社	東京都中央区日本橋一丁目9番1号	5,150,693株	100%

## 2【投資方針】

### (1)【投資方針】

株式への投資にあたっては、投資対象銘柄を「大中型バリュー」「大中型グロース」「小型ブレンド」の3つに区分し、それぞれの投資スタイルに応じた専門の運用チームが個別投資銘柄の選定、投資比率の決定等を行ないます。

#### 幅広い投資機会を捉えることを目指します

株式市場では、構成している全ての銘柄が同一に動くわけではなく、経済要因などの様々な投資環境要因等によって程度の差こそあれ市場全体とは異なった動きをする銘柄群に区分することが可能と考えられています。主としてバリュー投資によって選別される銘柄（バリュー銘柄）と主としてグロース投資によって選別される銘柄（グロース銘柄）および大型株・中型株と小型株の区分などはその代表的な例と考えられます。

ファンドは異なる投資スタイルを組み合わせるファンドです。株式の投資対象銘柄を「大中型バリュー」「大中型グロース」「小型ブレンド」の3つの区分に分け、それらを組み合わせることで幅広い投資機会を捉えることを目指します。

#### 各投資スタイルチーム毎の運用方針

##### <大中型バリュー>

主として大中型株の中から、企業の投資価値に比べて株価の割安度が相対的に大きいと判断される銘柄を中心に投資します。銘柄の選定にあたっては、株価の割安性を評価する定量指標と、企業のファンダメンタルズ分析に基づく定性評価を組み合わせることで総合的に判断します。

##### <大中型グロース>

主として大中型株の中から、今期あるいは来期の利益成長が期待できる銘柄や将来の収益成長が期待できる銘柄などに中長期的な視野から投資を行ないます。組入れ対象となる企業の業績や将来性、その属する産業の動向などの調査・分析により数年あるいは将来の利益成長が期待できる企業群を発掘し、株価の水準などを検討しつつ積極的に組入れを行ないます。

##### <小型ブレンド>

新興市場と東証一部二部などに上場する銘柄も含めた小型株全般の中から、将来の株価上昇が期待される銘柄をボトムアップ・アプローチにより選定し、投資を行ないます。その際、各企業が置かれた様々なライフステージ（成長過程に進むことが期待される新しい企業～成長軌道に乗った企業～成熟段階にあるものの再成長を狙っている企業等）に即した投資アプローチを採用することを特徴としています。

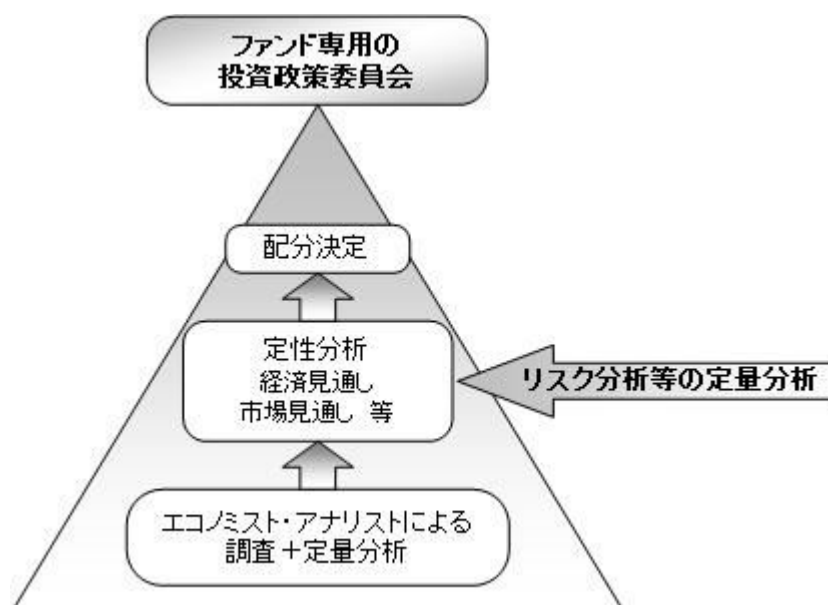
各スタイル運用チームへの資産配分（スタイル・アロケーション）については運用総責任者を中心とする社内エコノミスト、アナリスト等から構成される当ファンド専用の「投資政策委員会」が、投資環境見通し等の定性的判断に加え、リスク管理等の定量的判断も参考にして、適宜変更することを基本とします。

・資産配分比率決定の頻度は、原則として毎月としますが、投資環境見通し等に変更があった場合等には、適宜行なう場合があります。

#### 各資産配分の考え方

各投資スタイルへの資産配分比率は、ファンド専用の投資政策委員会を構成する各メンバーの市場環境見通し、経済見通し等の定性的判断に加え、ベンチマークの構成比率との乖離度合などのリスク管理等の定量的判断も参考にして決定することを基本とします。その際、社外のエコノミスト等の専門家を含む委託会社の各種投資環境検討会等の見通しも随時活用します。

#### 配分決定のプロセス



株式の実質的な組入れにあたっては、フルインベストメントを基本とします。

・投資環境、資金動向などを勘案して、運用総責任者が適切と判断した際等には先物取引の利用も含めて株式組入比率を引き下げる場合があります。

TOPIX（東証株価指数）をベンチマークとします。

資金動向、市況動向等によっては上記のような運用ができない場合があります。

## （２）【投資対象】

「ノムラ日本株戦略ファンド マザーファンド」受益証券を主要投資対象とし、実質的にわが国の株式に投資します。なお、株式等に直接投資する場合があります。

### 投資の対象とする資産の種類(信託約款)

この信託において投資の対象とする資産の種類は、次に掲げるものとします。

1. 次に掲げる特定資産（「特定資産」とは、投資信託及び投資法人に関する法律第2条第1項で定めるものをいいます。以下同じ。）
  - イ．有価証券
  - ロ．デリバティブ取引（金融商品取引法第2条第20項に規定するものをいい、下記「(5)投資制限 および 」に定めるものに限ります。）に係る権利
  - ハ．約束手形（イに掲げるものに該当するものを除きます。）
  - ニ．金銭債権（イ及びハに掲げるものに該当するものを除きます。）
2. 次に掲げる特定資産以外の資産
  - イ．為替手形

### 有価証券の指図範囲等(信託約款)

委託者は、信託金を、野村アセットマネジメント株式会社を委託者とし、野村信託銀行株式会社を受託者として締結された親投資信託であるノムラ日本株戦略ファンド マザーファンド（以下「マザーファンド」といいます。）受益証券のほか、次の有価証券（金融商品取引法第2条第2項の規定により有価証券とみなされる同項各号に掲げる権利を除きます。）に投資することを指図します。

1. 株券または新株引受権証券
2. 国債証券
3. 地方債証券
4. 特別の法律により法人の発行する債券
5. 社債券（新株引受権証券と社債券とが一体となった新株引受権付社債券の新株引受権証券を含みます。）
6. 特定目的会社に係る特定社債券（金融商品取引法第2条第1項第4号で定めるものをいいます。）
7. 特別の法律により設立された法人の発行する出資証券（金融商品取引法第2条第1項第6号で定めるものをいいます。）
8. 協同組織金融機関に係る優先出資証券（金融商品取引法第2条第1項第7号で定めるものをいいます。）
9. 特定目的会社に係る優先出資証券または新優先出資引受権を表示する証券（金融商品取引法第2条第1項第8号で定めるものをいいます。）
10. コマーシャル・ペーパー
11. 新株引受権証券および新株予約権証券
12. 外国または外国の者の発行する証券または証書で、前各号の証券または証書の性質を有するもの
13. 投資信託または外国投資信託の受益証券（金融商品取引法第2条第1項第10号で定めるものをいいます。）
14. 投資証券、新投資口予約権証券または外国投資証券（金融商品取引法第2条第1項第11号で定め

るものをいいます。）

15．外国貸付債権信託受益証券（金融商品取引法第2条第1項第18号で定めるものをいいます。）

16．オプションを表示する証券または証書（金融商品取引法第2条第1項第19号で定めるものをいいます。）

17．受益証券発行信託の受益証券（金融商品取引法第2条第1項第14号で定めるものをいいます。）

18．預託証書（金融商品取引法第2条第1項第20号で定めるものをいいます。）

19．外国法人が発行する譲渡性預金証書

20．外国の者に対する権利で、貸付債権信託受益権であって第17号の有価証券に表示されるべき権利の性質を有するもの

21．抵当証券（金融商品取引法第2条第1項第16号で定めるものをいいます。）

なお、第1号の証券または証書ならびに第12号、第17号および第18号の証券または証書のうち第1号の証券または証書の性質を有するものを以下「株式」といい、第2号から第6号までの証券ならびに第12号、第17号および第18号の証券または証書のうち第2号から第6号までの証券の性質を有するものを以下「公社債」といい、第13号および第14号の証券ならびに第17号の証券または証書のうち第13号および第14号の証券の性質を有するものを以下「投資信託証券」といいます。

金融商品の指図範囲等(信託約款)

委託者は、信託金を、上記 に掲げる有価証券のほか、次に掲げる金融商品（金融商品取引法第2条第2項の規定により有価証券とみなされる同項各号に掲げる権利を含みます。）により運用することを指図することができます。

1．預金

2．指定金銭信託（上記 に掲げるものを除く。）

3．コール・ローン

4．手形割引市場において売買される手形

5．貸付債権信託受益権であって、金融商品取引法第2条第2項第1号で定めるもの

6．外国の者に対する権利で前号の権利の性質を有するもの

その他の投資対象

1．先物取引等

2．スワップ取引

(参考)マザーファンドの概要

「ノムラ日本株戦略ファンド マザーファンド」

## 運用の基本方針

約款第14条に基づき委託者の定める方針は、次のものとします。

### 1．基本方針

この投資信託は、わが国の株式を主要投資対象とし、中長期的にわが国株式市場全体のパフォーマンス

を上回る投資成果を目指して、積極的な運用を行なうことを基本とします。

## 2. 運用方法

### (1) 投資対象

主としてわが国の株式とします。

### (2) 投資態度

株式への投資にあたっては、投資対象銘柄を「大中型バリュー」「大中型グロース」「小型ブレンド」の3つに区分し、それぞれの投資スタイルに応じた専門の運用チームが個別投資銘柄の選定、投資比率の決定等を行ないます。また、各スタイル運用チームへの資産配分については運用総責任者を中心とする社内エコノミスト、アナリスト等から構成される当ファンド専用の「投資政策委員会」が、投資環境見通し等の定性的判断に加え、リスク管理等の定量的判断も参考にして、適宜変更することを基本とします。

株式の組入にあたっては、フルインベストメントを基本とします。非株式割合（株式以外の資産への投資割合）は、原則として信託財産総額の50%以下を基本とします。ただし、投資環境、資金動向等を勘案して、運用総責任者が適切と判断した際等には先物取引の利用も含めて株式組入比率を引き下げる場合があります。

資金動向、市況動向等によっては上記のような運用ができない場合があります。

### (3) 投資制限

株式への投資割合には制限を設けません。

外貨建資産への投資割合は、信託財産の純資産総額の30%以内とします。

新株引受権証券および新株予約権証券への投資割合は、取得時において信託財産の純資産総額の20%以内とします。

有価証券先物取引等は約款第18条の範囲で行ないます。

スワップ取引は約款第19条の範囲で行ないます。

同一銘柄の株式への投資割合は、信託財産の純資産総額の10%以内とします。

同一銘柄の新株引受権証券および新株予約権証券への投資割合は、信託財産の純資産総額の5%以内とします。

同一銘柄の転換社債ならびに転換社債型新株予約権付社債への投資割合は、信託財産の純資産総額の10%以内とします。

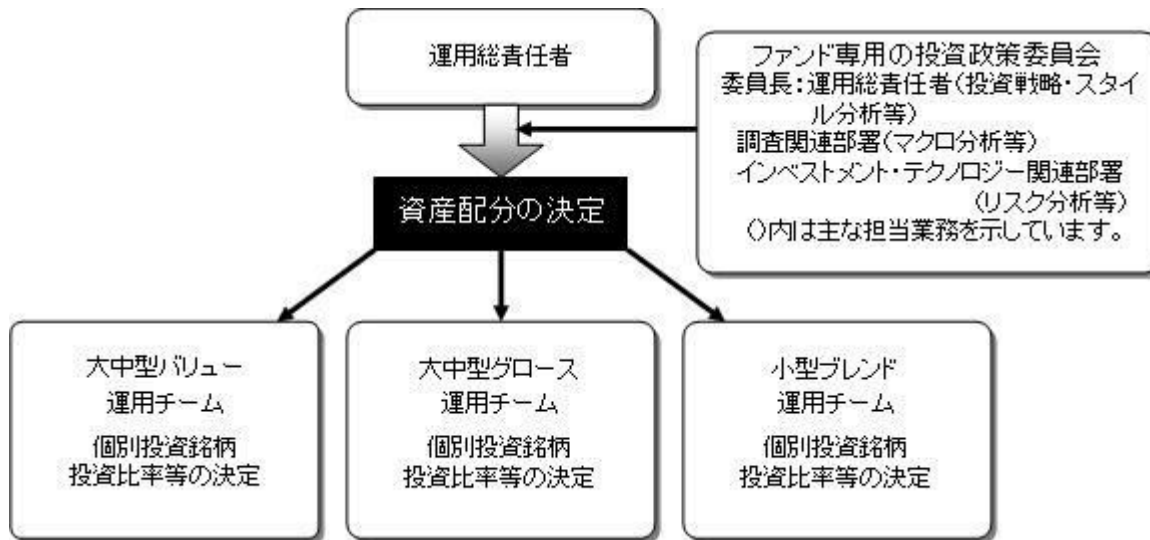
投資信託証券への投資割合は、信託財産の純資産総額の5%以内とします。

一般社団法人投資信託協会規則に定める合理的な方法により算出した額が、信託財産の純資産総額を超えることとなるデリバティブ取引等（同規則に定めるデリバティブ取引等をいいます。）の利用は行ないません。

一般社団法人投資信託協会規則に定める一の者に対する株式等エクスポージャー、債券等エクスポージャーおよびデリバティブ等エクスポージャーの信託財産の純資産総額に対する比率は、原則としてそれぞれ10%、合計で20%以内とすることとし、当該比率を超えることとなった場合には、同規則に従い当該比率以内となるよう調整を行なうこととします。

### (3) 【運用体制】

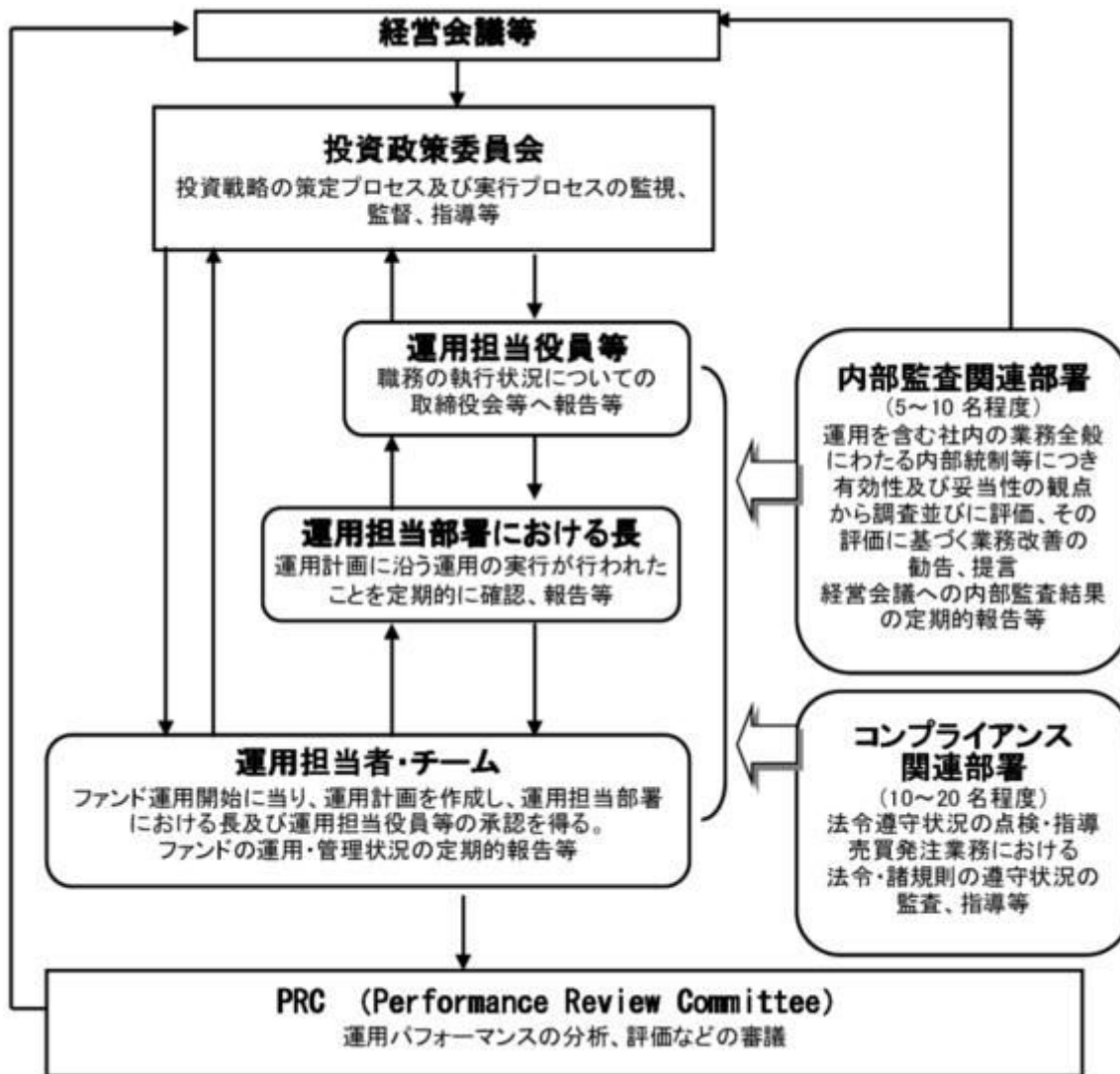
ファンドの運用体制は以下の通りです。



運用体制はマザーファンドを含め記載されております。

当社では、ファンドの運用に関する社内規程として、運用担当者に関する規程並びにスワップ取引、信用リスク管理、資金の借入、外国為替の予約取引等、信用取引等に関して各々、取扱い基準を設けております。

ファンドを含む委託会社における投資信託の内部管理及び意思決定を監督する組織等は以下の通りです。



#### 委託会社によるファンドの関係法人（販売会社を除く）に対する管理体制等

当社では、「受託会社」または受託会社の再信託先に対しては、日々の純資産照合、月次の勘定残高照合などを行っています。また、受託業務の内部統制の有効性についての監査人による報告書を、受託会社より受け取っております。

運用の外部委託を行う場合、「運用の外部委託先」に対しては、外部委託先が行った日々の約定について、投資ガイドラインに沿ったものであるかを確認しています。また、コンプライアンスレポートの提出を義務付け、定期的に管理状況に関する報告を受けています。さらに、外部委託先の管理体制、コンプライアンス体制等について調査ならびに評価を行い、定期的に商品に関する委員会に報告しています。

ファンドの運用体制等は今後変更となる場合があります。

#### （４）【分配方針】

毎決算時に、原則として以下の方針に基づき分配を行いません。

分配対象額の範囲は、経費控除後の繰越分を含めた配当等収益と売買益（評価益を含みます。）等の全額とします。

収益分配金額は、上記の範囲内で、基準価額水準等を勘案して委託者が決定します。

留保益の運用については、特に制限を設けず、委託者の判断に基づき、元本部分と同一の運用を行いません。



\* 委託会社の判断により分配を行わない場合もあります。また、将来の分配金の支払いおよびその金額について示唆、保証するものではありません。

ファンドの決算日

原則として**毎年12月6日**（休業日の場合は翌営業日）を決算日とします。

#### （５）【投資制限】

運用の基本方針 2.運用方法 (3)投資制限(信託約款)

- ・ 株式への実質投資割合には制限を設けません。
- ・ 外貨建資産への実質投資割合は、信託財産の純資産総額の30%以下とします。
- ・ 新株引受権証券および新株予約権証券への実質投資割合は、取得時において信託財産の純資産総額の20%以内とします。
- ・ 同一銘柄の株式への実質投資割合は、信託財産の純資産総額の10%以内とします。
- ・ 同一銘柄の新株引受権証券および新株予約権証券への実質投資割合は、信託財産の純資産総額の5%以内とします。
- ・ 同一銘柄の転換社債ならびに転換社債型新株予約権付社債への実質投資割合は、信託財産の純資産総額の10%以内とします。
- ・ 投資信託証券への実質投資割合は、信託財産の純資産総額の5%以内とします。
- ・ 一般社団法人投資信託協会規則に定める合理的な方法により算出した額が、信託財産の純資産総額を超えることとなるデリバティブ取引等（同規則に定めるデリバティブ取引等をいいます。）の利用は行ないません。
- ・ 一般社団法人投資信託協会規則に定める一の者に対する株式等エクスポージャー、債券等エクスポージャーおよびデリバティブ等エクスポージャーの信託財産の純資産総額に対する比率は、原則としてそれぞれ10%、合計で20%以内とすることとし、当該比率を超えることとなった場合には、同規則に従い当該比率以内となるよう調整を行なうこととします。

投資する株式等の範囲(信託約款)

- ( ) 委託者が投資することを指図する株式、新株引受権証券および新株予約権証券は、金融商品取引所に上場されている株式の発行会社の発行するものおよび金融商品取引所に準ずる市場において取引されている株式の発行会社の発行するものとします。ただし、株主割当または社債権者割当により取得する株式、新株引受権証券および新株予約権証券については、この限りではありません。
- ( ) 上記( )の規定にかかわらず、上場予定または登録予定の株式、新株引受権証券および新株予約権証券で目論見書等において上場または登録されることが確認できるものについては委託者が投資することを指図することができるものとします。

信用取引の指図範囲(信託約款)

- ( ) 委託者は、信託財産の効率的な運用に資するため、信用取引により株券を売り付けることの指図をすることができます。なお、当該売り付けの決済については、株券の引き渡しまたは買い戻しにより行なうことの指図をすることができるものとします。
- ( ) 上記( )の信用取引の指図は、次の各号に掲げる有価証券の発行会社の発行する株券について行なうことができるものとし、かつ次の各号に掲げる株券数の合計数を超えないものとします。

1. 信託財産に属する株券および新株引受権証券の権利行使により取得する株券

2. 株式分割により取得する株券
3. 有償増資により取得する株券
4. 売り出しにより取得する株券
5. 信託財産に属する転換社債の転換請求および新株予約権（転換社債型新株予約権付社債の新株予約権に限ります。）の行使により取得可能な株券  
転換社債型新株予約権付社債とは、新株予約権付社債のうち会社法第236条第1項第3号の財産が当該新株予約権付社債についての社債であって当該社債と当該新株予約権がそれぞれ単独で存在し得ないことをあらかじめ明確にしているもの（会社法施行前の旧商法第341条ノ3第1項第7号および第8号の定めがある新株予約権付社債を含みます。）をいいます。
6. 信託財産に属する新株引受権証券および新株引受権付社債券の新株引受権の行使、または信託財産に属する新株予約権証券および新株予約権付社債券の新株予約権（前号のものを除きます。）の行使により取得可能な株券

#### 先物取引等の運用指図・目的・範囲（信託約款）

( )委託者は、信託財産が運用対象とする有価証券の価格変動リスクを回避するため、わが国の金融商品取引所における有価証券先物取引（金融商品取引法第28条第8項第3号イに掲げるものをいいます。以下同じ。）、有価証券指数等先物取引（金融商品取引法第28条第8項第3号ロに掲げるものをいいます。以下同じ。）および有価証券オプション取引（金融商品取引法第28条第8項第3号ハに掲げるものをいいます。以下同じ。）ならびに外国の金融商品取引所におけるこれらの取引と類似の取引を次の範囲で行なうことの指図をすることができます。なお、選択権取引はオプション取引に含めるものとします（以下同じ。）。

1. 先物取引の売建およびコール・オプションの売付の指図は、建玉の合計額が、ヘッジの対象とする有価証券（以下「ヘッジ対象有価証券」といいます。）の時価総額の範囲内とします。
2. 先物取引の買建およびプット・オプションの売付の指図は、建玉の合計額が、ヘッジ対象有価証券の組入可能額（組入ヘッジ対象有価証券を差し引いた額）に信託財産が限月までに受取る組入公社債、組入外国貸付債権信託受益証券、組入貸付債権信託受益権、組入抵当証券および組入指定金銭信託の受益証券の利払金および償還金を加えた額を限度とし、且つ信託財産が限月までに受取る組入有価証券に係る利払金および償還金等（株式、株価指数に係る先物取引の買建においては、信託財産が未収配当金として計上している額を含むものとし、この額には信託財産が当該限月を超えて受取る配当金も含まれます。）ならびに「(2)投資対象」第1号から第4号に掲げる金融商品で運用している額の範囲内とします。
3. コール・オプションおよびプット・オプションの買付の指図は、本条で規定する全オプション取引に係る支払いプレミアム額の合計額が取引時点の信託財産の純資産総額の5%を上回らない範囲内とします。

( )委託者は、信託財産に属する資産の為替変動リスクを回避するため、わが国の金融商品取引所における通貨に係る先物取引ならびに外国の金融商品取引所における通貨に係る先物取引およびオプション取引を次の範囲で行なうことの指図をすることができます。

1. 先物取引の売建およびコール・オプションの売付の指図は、建玉の合計額が、為替の売予約と合せてヘッジ対象とする外貨建資産（外国通貨表示の有価証券（以下「外貨建有価証券」といいます。）、預金その他の資産をいいます。以下同じ。）の時価総額とマザーファンドの信託財産に属するヘッジ対象とする外貨建資産の時価総額のうち信託財産に属するとみなした額（信託財産に属するマザーファンド受益証券の時価総額にマザーファンドの信託財産純資産総額に占めるヘッジ対象とする外貨建資産の時価総額の割合を乗じて得た額をいいま

す。)との合計額の範囲内とします。

2. 先物取引の買建およびプット・オプションの売付の指図は、建玉の合計額が、為替の買予約と合せて、外貨建有価証券の買付代金等実需の範囲内とします。
3. コール・オプションおよびプット・オプションの買付の指図は、支払いプレミアム額の合計額が取引時点の保有外貨建資産の時価総額の5%を上回らない範囲内とし、且つ本条で規定する全オプション取引に係る支払いプレミアム額の合計額が取引時点の信託財産の純資産総額の5%を上回らない範囲内とします。

( )委託者は、信託財産に属する資産の価格変動リスクを回避するため、わが国の金融商品取引所における金利に係る先物取引およびオプション取引ならびに外国の金融商品取引所におけるこれらの取引と類似の取引を次の範囲で行なうことの指図をすることができます。

1. 先物取引の売建およびコール・オプションの売付の指図は、建玉の合計額が、ヘッジ対象とする金利商品（信託財産が1年以内に受け取る組入有価証券の利払金および償還金等ならびに「(2)投資対象」第1号から第4号に掲げる金融商品で運用されているものをいい、以下「ヘッジ対象金利商品」といいます。)の時価総額の範囲内とします。
2. 先物取引の買建およびプット・オプションの売付の指図は、建玉の合計額が、信託財産が限月までに受取る組入有価証券に係る利払金および償還金等ならびに「(2)投資対象」第1号から第4号に掲げる金融商品で運用している額（以下本号において「金融商品運用額等」といいます。)の範囲内とします。ただし、ヘッジ対象金利商品が外貨建で、信託財産の外貨建資産組入可能額（約款上の組入可能額から保有外貨建資産の時価総額を差引いた額をいいます。以下同じ。)に信託財産が限月までに受取る外貨建組入公社債および組入外国貸付債権信託受益証券ならびに外貨建組入貸付債権信託受益権の利払金および償還金を加えた額が当該金融商品運用額等の額より少ない場合には外貨建資産組入可能額に信託財産が限月までに受取る外貨建組入有価証券に係る利払金および償還金等を加えた額を限度とします。
3. コール・オプションおよびプット・オプションの買付の指図は、支払いプレミアム額の合計額が取引時点のヘッジ対象金利商品の時価総額の5%を上回らない範囲内とし、且つ本条で規定する全オプション取引に係る支払いプレミアム額の合計額が取引時点の信託財産の純資産総額の5%を上回らない範囲内とします。

#### スワップ取引の運用指図・目的・範囲(信託約款)

- ( )委託者は、信託財産に属する資産の価格変動リスクおよび為替変動リスクを回避するため、異なった通貨、異なった受取り金利または異なった受取り金利とその元本を一定の条件のもとに交換する取引（以下「スワップ取引」といいます。)を行なうことの指図をすることができます。
- ( )スワップ取引の指図にあたっては、当該取引の契約期限が、原則として信託期間を超えないものとします。ただし、当該取引が当該信託期間内で全部解約が可能なものについてはこの限りではありません。
- ( )スワップ取引の指図にあたっては、当該信託財産にかかるスワップ取引の想定元本の総額とマザーファンドの信託財産にかかるスワップ取引の想定元本の総額のうち信託財産に属するとみなした額との合計額（以下「スワップ取引の想定元本の合計額」といいます。)が、信託財産の純資産総額を超えないものとします。なお、信託財産の一部解約等の事由により、上記純資産総額が減少して、スワップ取引の想定元本の合計額が信託財産の純資産総額を超えることとなった場合には、委託者は速やかに、その超える額に相当するスワップ取引の一部の解約を指図するものとします。
- ( )上記( )においてマザーファンドの信託財産にかかるスワップ取引の想定元本の総額のうち信託財産に属するとみなした額とは、マザーファンドの信託財産にかかるスワップ取引の想定元本の総額

にマザーファンドの信託財産の純資産総額に占める信託財産に属するマザーファンド受益証券の時価総額の割合を乗じて得た額をいいます。

- ( ) スワップ取引の評価は、当該取引契約の相手方が提示する価額、価格情報会社が提供する価額等、法令および一般社団法人投資信託協会規則に従って評価するものとします。
- ( ) 委託者は、スワップ取引を行なうにあたり担保の提供あるいは受入れが必要と認めるときは、担保の提供あるいは受入れの指図を行なうものとします。

#### 有価証券の貸付の指図および範囲(信託約款)

- ( ) 委託者は、信託財産の効率的な運用に資するため、信託財産に属する株式および公社債を次の各号の範囲内で貸付の指図をすることができます。
  1. 株式の貸付は、貸付時点において、貸付株式の時価合計額が、信託財産で保有する株式の時価合計額の50%を超えないものとします。
  2. 公社債の貸付は、貸付時点において、貸付公社債の額面金額の合計額が、信託財産で保有する公社債の額面金額の合計額の50%を超えないものとします。
- ( ) 上記( )に定める限度額を超えることとなった場合には、委託者は速やかに、その超える額に相当する契約の一部の解約を指図するものとします。
- ( ) 委託者は、有価証券の貸付にあたって必要と認めるときは、担保の受入れの指図を行なうものとします。

#### 特別の場合の外貨建有価証券への投資制限(信託約款)

外貨建有価証券への投資については、わが国の国際収支上の理由等により特に必要と認められる場合には、制約されることがあります。

#### 外国為替予約取引の指図(信託約款)

- ( ) 委託者は、信託財産に属する外貨建資産とマザーファンドの信託財産に属する外貨建資産のうち信託財産に属するとみなした額(信託財産に属するマザーファンド受益証券の時価総額にマザーファンドの信託財産純資産総額に占める外貨建資産の時価総額の割合を乗じて得た額をいいます。)との合計額について、当該外貨建資産の為替ヘッジのため、外国為替の売買の予約取引の指図をすることができます。
- ( ) 委託者は、外国為替の売買の予約取引を行なうにあたり担保の提供あるいは受入れが必要と認めるときは、担保の提供あるいは受入れの指図を行なうものとします。

#### 資金の借入れ(信託約款)

- ( ) 委託者は、信託財産の効率的な運用ならびに運用の安定性をはかるため、一部解約に伴う支払資金の手当て(一部解約に伴う支払資金の手当てのために借入れた資金の返済を含みます。)を目的として、または再投資にかかる収益分配金の支払資金の手当てを目的として、資金借入れ(コール市場を通じる場合を含みます。)の指図をすることができます。なお、当該借入金をもって有価証券等の運用は行なわないものとします。
- ( ) 一部解約に伴う支払資金の手当てにかかる借入期間は、受益者への解約代金支払開始日から信託財産で保有する有価証券等の売却代金の受渡日までの間または受益者への解約代金支払開始日から信託財産で保有する有価証券等の解約代金入金日までの間もしくは受益者への解約代金支払開始日から信託財産で保有する有価証券等の償還金の入金日までの期間が5営業日以内である場合の当該期間とし、資金借入額は当該有価証券等の売却代金、有価証券等の解約代金および有価証券等の償還金の合計額を限度とします。ただし、資金の借入額は、借入れ指図を行なう日における信託財産の純資産総額の10%を超えないこととします。
- ( ) 収益分配金の再投資にかかる借入期間は信託財産から収益分配金が支弁される日からその翌営業日

までとし、資金借入額は収益分配金の再投資額を限度とします。

( )借入金の利息は信託財産中より支弁します。

同一の法人の発行する株式への投資制限(投資信託及び投資法人に関する法律第9条)

同一の法人の発行する株式について、次の( )の数が( )の数を越えることとなる場合には、当該株式を信託財産で取得することを受託会社に指図しないものとします。

( )委託者が運用の指図を行なうすべてのファンドで保有する当該株式に係る議決権の総数

( )当該株式に係る議決権の総数に100分の50の率を乗じて得た数

### 3【投資リスク】

#### 基準価額の変動要因

ファンドの基準価額は、投資を行なっている有価証券等の値動きによる影響を受けますが、これらの運用による損益はすべて投資者の皆様に帰属します。

したがって、ファンドにおいて、投資者の皆様の投資元金は保証されているものではなく、基準価額の下落により、損失を被り、投資元金が割り込むことがあります。なお、投資信託は預貯金と異なります。

#### [株価変動リスク]

ファンドは実質的に株式に投資を行ないますので、株価変動の影響を受けます。

基準価額の変動要因は上記に限定されるものではありません。

#### その他の留意点

ファンドのお取引に関しては、金融商品取引法第37条の6の規定（いわゆるクーリング・オフ）の適用はありません。

資金動向、市況動向等によっては、また、不慮の出来事等が起きた場合には、投資方針に沿った運用ができない場合があります。

ファンドが実質的に組み入れる有価証券の発行体において、利払いや償還金の支払いが滞る可能性があります。

有価証券への投資等ファンドにかかる取引にあたっては、取引の相手方の倒産等により契約が不履行になる可能性があります。

ファンドのベンチマークは、市場の構造変化等によっては今後見直す場合があります。また、ベンチマークに対して一定の投資成果をあげることを保証するものではありません。

投資対象とするマザーファンドにおいて、他のベビーファンドの資金変動等に伴う売買等が生じた場合などには、ファンドの基準価額に影響を及ぼす場合があります。

ファンドは、計算期間中に発生した運用収益（経費控除後の配当等収益および評価益を含む売買益）を超えて分配を行なう場合があります。したがって、ファンドの分配金の水準は必ずしも計算期間におけるファンドの収益率を示唆するものではありません。

投資者の個別元本（追加型投資信託を保有する投資者毎の取得元本）の状況によっては、分配金額の一部または全部が、実質的に元本の一部払戻しに相当する場合があります。

分配金は、預貯金の利息とは異なりファンドの純資産から支払われますので、分配金支払い後の純資産はその相当額が減少することとなり、基準価額が下落する要因となります。計算期間中に運用収益があった場合においても、当該運用収益を超えて分配を行なった場合、当期決算日の基準価額は前期決算

日の基準価額と比べて下落することになります。

## 委託会社におけるリスクマネジメント体制

### リスク管理関連の委員会

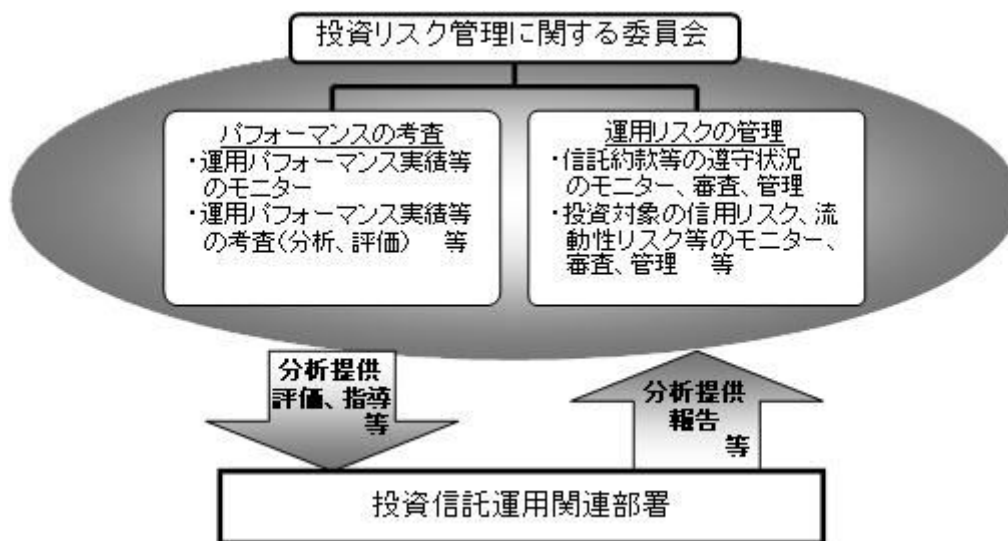
#### パフォーマンスの考査

投資信託の信託財産についてパフォーマンスに基づいた定期的な考査（分析、評価）の結果の報告、審議を行ないます。

#### 運用リスクの管理

投資信託の信託財産の運用リスクを把握、管理し、その結果に基づき運用部門その他関連部署への是正勧告を行なうことにより、適切な管理を行ないます。

### リスク管理体制図

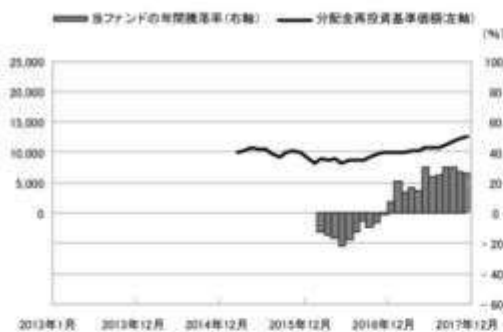


投資リスクに関する管理体制等は今後変更となる場合があります。

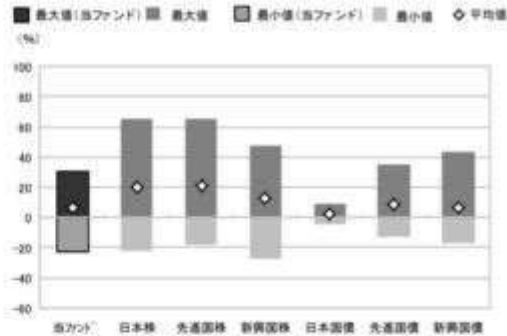
## リスクの定量的比較

(2013年1月末～2017年12月末:月次)

## 〈ファンドの年間騰落率および分配金再投資基準価額の推移〉



## 〈ファンドと代表的な資産クラスとの騰落率の比較〉



	当ファンド	日本株	先進国株	新興国株	日本国債	先進国債	新興国債
最大値(%)	30.3	65.0	65.7	47.4	9.3	34.9	43.7
最小値(%)	△22.3	△22.0	△17.5	△27.4	△4.0	△12.3	△17.4
平均値(%)	6.7	20.3	21.2	12.5	2.3	9.0	6.4

- \* 分配金再投資基準価額は、税引前の分配金を再投資したものとみなして計算したものです。設定日前日を10,000として指数化し、設定日の属する月末より表示しております。
- \* 年間騰落率は、2016年3月から2017年12月の各月末における1年間の騰落率を表示したものです。

- \* 全ての資産クラスが当ファンドの投資対象とは限りません。
- \* 2013年1月から2017年12月の5年間(当ファンドは2016年3月から2017年12月)の各月末における1年間の騰落率の最大値・最小値・平均値を表示したものです。
- \* 決算日に対応した数値とは異なります。
- \* 当ファンドは分配金再投資基準価額の騰落率です。

※分配金再投資基準価額は、税引前の分配金を再投資したものとみなして計算しており、実際の基準価額と異なる場合があります。

## ＜代表的な資産クラスの指数＞

- 日本株：東証株価指数(TOPIX)(配当込み)
- 先進国株：MSCI-KOKUSAI指数(配当込み、円ベース)
- 新興国株：MSCIエマージング・マーケット・インデックス(配当込み、円ベース)
- 日本国債：NOMURA-BPI国債
- 先進国債：FTSE世界国債インデックス(除く日本、ヘッジなし・円ベース)
- 新興国債：JPモルガン・ガバメント・ボンド・インデックス・エマージング・マーケット・グローバル・ディバースファイド(円ベース)

## ■代表的な資産クラスの指数の著作権等について■

- 東証株価指数(TOPIX)(配当込み)・・・東証株価指数(TOPIX)(配当込み)は、株式会社東京証券取引所(株東京証券取引所)の知的財産であり、指数の算出、指数値の公表、利用など同指数に関するすべての権利は、株東京証券取引所が有しています。なお、本商品は、株東京証券取引所により提供、保証又は販売されるものではなく、株東京証券取引所は、ファンドの発行又は売買に起因するいかなる損害に対しても、責任を有しません。
  - MSCI-KOKUSAI指数(配当込み、円ベース)、MSCIエマージング・マーケット・インデックス(配当込み、円ベース)・・・MSCI-KOKUSAI指数(配当込み、円ベース)、MSCIエマージング・マーケット・インデックス(配当込み、円ベース)は、MSCIが開発した指数です。同指数に対する著作権、知的財産権その他一切の権利はMSCIに帰属します。またMSCIは、同指数の内容を変更する権利および公表を停止する権利を有しています。
  - NOMURA-BPI国債・・・NOMURA-BPI国債の知的財産権は、野村證券株式会社に帰属します。なお、野村證券株式会社は、NOMURA-BPI国債の正確性、完全性、信頼性、有用性を保証するものではなく、NOMURA-BPI国債を用いて行われる野村アセットマネジメント株式会社の事業活動、サービスに関し一切責任を負いません。
  - FTSE世界国債インデックス(除く日本、ヘッジなし・円ベース)・・・FTSE世界国債インデックス(除く日本、ヘッジなし・円ベース)は、FTSE Fixed Income LLCにより運営され、世界主要国の国債の初歩収益率を各市場の時価総額で加重平均した債券インデックスです。同指数はFTSE Fixed Income LLCの知的財産であり、指数に関するすべての権利はFTSE Fixed Income LLCが有しています。
  - JPモルガン・ガバメント・ボンド・インデックス・エマージング・マーケット・グローバル・ディバースファイド(円ベース)・・・「JPモルガン・ガバメント・ボンド・インデックス・エマージング・マーケット・グローバル・ディバースファイド(円ベース)」(ここでは「指数」とよびます)についてはここに提供された情報は、指数のレベルも含め、但しそれに限定することなく、情報としてのみ使用されるものであり、金融商品の売買を勧誘、何らかの売買の公式なコンファメーション、或いは指数に関連する何らかの商品の価格や値段を決めるものでもありません。また、投資戦略や税金における会計アドバイスは法的に推奨するものでもありません。ここに含まれる市場価格、データ、その他の情報は確かなものと考えられますが、JP Morgan Chase & Co. 及びその子会社(以下、JPM)がその完全性や正確性を保証するものではありません。含まれる情報は通知なしに変更されることがあります。過去のパフォーマンスは将来のリターンを示唆するものではありません。本資料に含まれる発行体の金融商品について、JPMやその従業員がロング・ショート両方をきめてポジションを持って、売買を行ったり、またはマーケットメイアを行ったりすることがあり、また、発行体の引受人、プレースメント・エージェンシー、アドバイザー、または買主になっている可能性もあります。
- 米国のJP Morgan Securities LLC(ここでは「JPMSLLC」と呼びます)、「指数スポンサー」は、指数に関する証券、金融商品または取引(ここでは「プロダクト」と呼びます)についての探訪、保障または販売促進を行いません。証券或いは金融商品全般、或いは特にプロダクトへの投資の推奨については、また金融市場における投資機会を指数に連動させる或いはそれを目的とする推奨の可否について、指数スポンサーは一切の表明または保証、或いは伝達または示唆を行なうものではありません。指数スポンサーはプロダクトについての管理、マーケティング、トレーディングに関する義務または法的責任を負いません。指数は信用できると考えられる情報によって算出されていますが、その完全性や正確性、また指数に付随する情報について保証するものではありません。指数は指数スポンサーが保有する財産であり、その財産権はすべて指数スポンサーに帰属します。
- JPMSLLCはNASDAQ, NYSE, SIPCの会員です。JP MorganはJP Morgan Chase Bank, NA, JPMS J.P. Morgan Securities PLC.、またはその関係会社が投資銀行業務を行う際に使用する名称です。

(出所:株式会社野村総合研究所, FTSE Fixed Income LLC 他)

## 4【手数料等及び税金】

## (1)【申込手数料】

申込手数料はありません。

## (2) 【換金（解約）手数料】

換金手数料はありません。

## (3) 【信託報酬等】

信託報酬の総額は、ファンドの計算期間を通じて毎日、ファンドの純資産総額に年1.134%（税抜年1.05%）の率（「信託報酬率」といいます。）を乗じて得た額とします。信託報酬は、毎計算期間の最初の6ヵ月終了日および毎計算期末または信託終了のときファンドから支払われます。

信託報酬率の配分については次の通り（税抜）とします。

< 委託会社 >	< 販売会社 >	< 受託会社 >
年0.90%	年0.05%	年0.10%

## 支払先の役務の内容

< 委託会社 >	< 販売会社 >	< 受託会社 >
ファンドの運用とそれに伴う調査、受託会社への指図、法定書面等の作成、基準価額の算出等	購入後の情報提供、運用報告書等各種書類の送付、口座内でのファンドの管理および事務手続き等	ファンドの財産の保管・管理、委託会社からの指図の実行等

## (4) 【その他の手数料等】

ファンドにおいて一部解約に伴う支払資金の手当て等を目的として資金借入れの指図を行なった場合、当該借入金の利息はファンドから支払われます。

ファンドに関する租税、信託事務の処理に要する諸費用および受託者の立替えた立替金の利息等は、受益者の負担とし、ファンドから支払われます。

ファンドに関する組入る有価証券の売買の際に発生する売買委託手数料、売買委託手数料に係る消費税等に相当する金額、先物取引・オプション取引等に要する費用、外貨建資産の保管等に要する費用はファンドから支払われます。

監査法人等に支払うファンドの監査に係る費用および当該監査費用に係る消費税等に相当する金額は、信託報酬支払いのときにファンドから支払われます。

ファンドにおいて一部解約の実行に伴い、信託財産留保額 をご負担いただきます。信託財産留保額は、基準価額に0.3%の率を乗じて得た額を1口あたりに換算して、換金する口数に応じてご負担いただきます。

「信託財産留保額」とは、償還時まで投資を続ける投資家との公平性の確保やファンド残高の安定的な推移を図るため、クローズド期間の有無に関係なく、信託期間満了前の解約に対し解約者から徴収する一定の金額をいい、信託財産に繰り入れられます。

\* これらの費用等の中には、運用状況等により変動するものがあり、事前に料率、上限額等を表示することができないものがあります。

## (5) 【課税上の取扱い】

課税上は、株式投資信託として取扱われます。



## 個人、法人別の課税について

## 個人の投資家に対する課税

## &lt; 収益分配金に対する課税 &gt;

分配金のうち課税扱いとなる普通分配金については、20.315%(国税(所得税及び復興特別所得税)15.315%および地方税5%)の税率による源泉徴収が行なわれます。なお、確定申告により、申告分離課税もしくは総合課税のいずれかを選択することもできます。

なお、配当控除の適用があります。

## &lt; 換金（解約）時および償還時の差益（譲渡益）に対する課税 &gt;

換金（解約）時および償還時の差益（譲渡益）については、申告分離課税により20.315%(国税15.315%および地方税5%)の税率が適用され、源泉徴収口座を選択した場合は20.315%の税率により源泉徴収が行なわれます。

## 損益通算について

以下の所得間で損益通算が可能です。上場株式等の配当所得については申告分離課税を選択したものに限りです。

《利子所得》	《上場株式等に係る譲渡所得等》 <sup>(注2)</sup>	《配当所得》
<ul style="list-style-type: none"> <li>・ 特定公社債<sup>(注1)</sup>の利子</li> <li>・ 公募公社債投資信託の収益分配金</li> </ul>	特定公社債、公募公社債投資信託、上場株式、公募株式投資信託の <ul style="list-style-type: none"> <li>・ 譲渡益</li> <li>・ 譲渡損</li> </ul>	<ul style="list-style-type: none"> <li>・ 上場株式の配当</li> <li>・ 公募株式投資信託の収益分配金</li> </ul>

(注1) 「特定公社債」とは、国債、地方債、外国国債、公募公社債、上場公社債、平成27年12月31日以前に発行された公社債（同族会社が発行した社債を除きます。）などの一定の公社債をいいます。

(注2) 株式等に係る譲渡所得等について、上場株式等に係る譲渡所得等とそれ以外の株式等に係る譲渡所得等に区分し、別々の分離課税制度とすることとされ、原則として、これら相互の通算等ができないこととされました。

## 法人の投資家に対する課税

分配金のうち課税扱いとなる普通分配金ならびに換金（解約）時および償還時の個別元本超過額については、15.315%(国税15.315%)の税率で源泉徴収が行なわれます。なお、地方税の源泉徴収はありません。

源泉税は所有期間に応じて法人税額から控除

税金の取扱いの詳細については税務専門家等にご確認されることをお勧めします。

## 換金（解約）時および償還時の課税について

## [ 個人の投資家の場合 ]

換金（解約）時および償還時の差益 については、譲渡所得とみなして課税が行われます。

換金（解約）時および償還時の価額から取得費（申込手数料（税込）を含む）を控除した利益を譲渡益として課税対象となります。

## [ 法人の投資家の場合 ]

換金（解約）時および償還時の個別元本超過額が源泉徴収の対象（配当所得）となります。

なお、買取りによるご換金について、詳しくは販売会社にお問い合わせください。

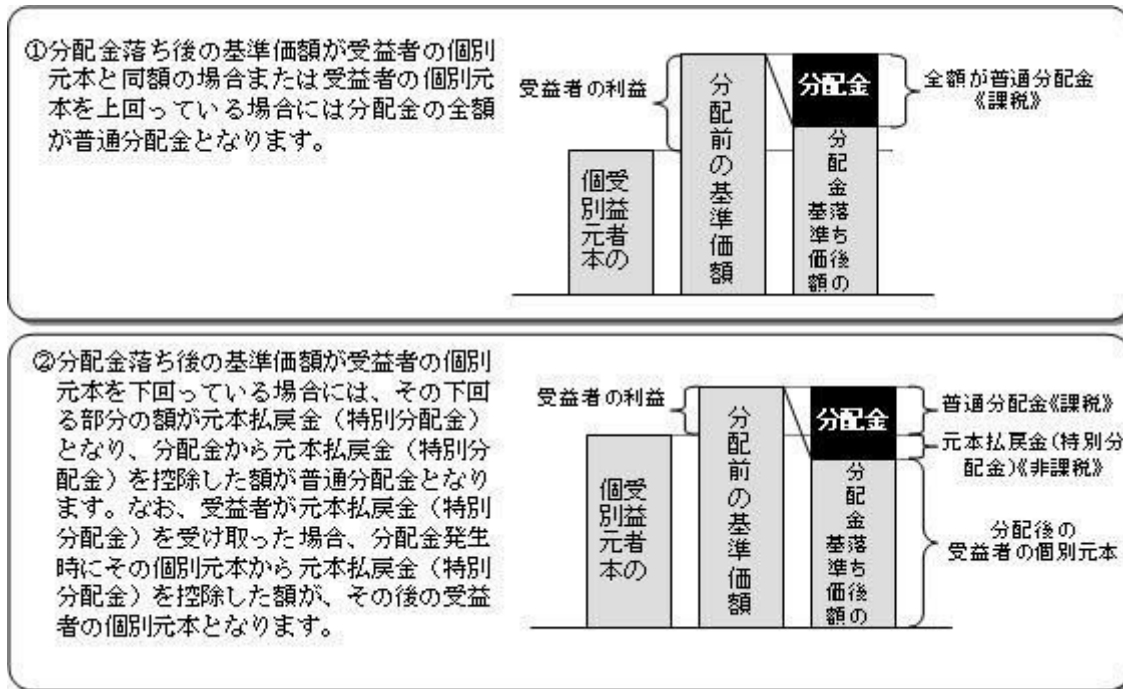
## 個別元本について

追加型投資信託を保有する受益者毎の取得元本をいいます。

受益者が同一ファンドの受益権を複数回取得した場合や受益者が元本払戻金（特別分配金）を受け取った場合などには、当該受益者の個別元本が変わりますので、詳しくは販売会社へお問い合わせください。

## 分配金の課税について

分配金には、課税扱いとなる「普通分配金」と、非課税扱いとなる「元本払戻金（特別分配金）」（受益者毎の元本の一部払戻しに相当する部分）があります。



上図はあくまでもイメージ図であり、個別元本や基準価額、分配金の各水準等を示唆するものではありません。

\* 税法が改正された場合等は、上記「(5)課税上の取扱い」の内容（平成29年12月末現在）が変更になる場合があります。

## 5【運用状況】

以下は平成29年12月29日現在の運用状況であります。

また、投資比率とはファンドの純資産総額に対する当該資産の時価比率をいいます。

### (1)【投資状況】

ノムラ日本株戦略ファンド（野村SMA・EW向け）

資産の種類	国/地域	時価合計(円)	投資比率(%)
親投資信託受益証券	日本	980,554,834	99.80

現金・預金・その他資産(負債控除後)		1,965,016	0.19
合計(純資産総額)		982,519,850	100.00

## (参考) ノムラ日本株戦略ファンド マザーファンド

資産の種類	国/地域	時価合計(円)	投資比率(%)
株式	日本	104,415,184,290	96.95
現金・預金・その他資産(負債控除後)		3,279,486,741	3.04
合計(純資産総額)		107,694,671,031	100.00

## その他の資産の投資状況

その他の資産として、下記の通り先物取引を利用しています。  
評価にあたっては知りうる直近の日の主たる取引所の発表する清算値段又は最終相場で評価しております。

資産の種類	建別	国/地域	時価合計(円)	投資比率(%)
株価指数先物取引	買建	日本	1,817,000,000	1.68

## (2) 【投資資産】

## 【投資有価証券の主要銘柄】

## ノムラ日本株戦略ファンド(野村SMA・EW向け)

順位	国/地域	種類	銘柄名	数量	簿価単価(円)	簿価金額(円)	評価単価(円)	評価金額(円)	投資比率(%)
1	日本	親投資信託受益証券	ノムラ日本株戦略ファンド マザーファンド	324,075,366	2.9082	942,478,465	3.0257	980,554,834	99.80

## 種類別及び業種別投資比率

種類	投資比率(%)
親投資信託受益証券	99.80
合計	99.80

## (参考) ノムラ日本株戦略ファンド マザーファンド

順位	国/地域	種類	銘柄名	業種	数量	簿価単価(円)	簿価金額(円)	評価単価(円)	評価金額(円)	投資比率(%)
1	日本	株式	小松製作所	機械	601,100	2,996.41	1,801,146,795	4,078.00	2,451,285,800	2.27
2	日本	株式	JXTGホールディングス	石油・石炭製品	3,213,500	525.54	1,688,830,242	727.00	2,336,214,500	2.16
3	日本	株式	ソニー	電気機器	386,400	3,627.00	1,401,472,800	5,083.00	1,964,071,200	1.82
4	日本	株式	三菱UFJフィナンシャル・グループ	銀行業	2,262,400	737.32	1,668,112,768	826.40	1,869,647,360	1.73

5	日本	株式	日本電信電話	情報・通信業	326,700	5,017.91	1,639,354,103	5,301.00	1,731,836,700	1.60
6	日本	株式	T D K	電気機器	187,000	7,865.66	1,470,880,127	8,990.00	1,681,130,000	1.56
7	日本	株式	T & Dホールディングス	保険業	837,600	1,746.87	1,463,178,312	1,927.00	1,614,055,200	1.49
8	日本	株式	三井住友フィナンシャルグループ	銀行業	305,500	4,167.36	1,273,128,480	4,868.00	1,487,174,000	1.38
9	日本	株式	三菱電機	電気機器	761,300	1,694.97	1,290,381,585	1,871.50	1,424,772,950	1.32
10	日本	株式	大和ハウス工業	建設業	313,300	3,294.68	1,032,223,244	4,327.00	1,355,649,100	1.25
11	日本	株式	三菱地所	不動産業	691,100	2,068.54	1,429,572,541	1,960.00	1,354,556,000	1.25
12	日本	株式	豊田自動織機	輸送用機器	182,500	5,727.18	1,045,211,398	7,240.00	1,321,300,000	1.22
13	日本	株式	トヨタ自動車	輸送用機器	181,200	6,395.57	1,158,877,287	7,213.00	1,306,995,600	1.21
14	日本	株式	住友不動産	不動産業	347,000	3,090.27	1,072,324,323	3,703.00	1,284,941,000	1.19
15	日本	株式	ローム	電気機器	102,800	8,023.75	824,841,500	12,480.00	1,282,944,000	1.19
16	日本	株式	ソフトバンクグループ	情報・通信業	143,700	8,429.81	1,211,364,096	8,920.00	1,281,804,000	1.19
17	日本	株式	いすゞ自動車	輸送用機器	656,000	1,523.41	999,356,960	1,887.00	1,237,872,000	1.14
18	日本	株式	東レ	繊維製品	1,128,400	995.49	1,123,317,484	1,062.50	1,198,925,000	1.11
19	日本	株式	パナソニック	電気機器	670,700	1,288.34	864,094,977	1,649.50	1,106,319,650	1.02
20	日本	株式	日揮	建設業	494,100	1,870.61	924,268,401	2,179.00	1,076,643,900	0.99
21	日本	株式	住友電気工業	非鉄金属	555,000	1,876.70	1,041,571,731	1,905.00	1,057,275,000	0.98
22	日本	株式	京セラ	電気機器	142,700	6,668.59	951,608,860	7,373.00	1,052,127,100	0.97
23	日本	株式	三井化学	化学	273,200	2,839.15	775,655,780	3,625.00	990,350,000	0.91
24	日本	株式	日本たばこ産業	食料品	268,600	3,956.17	1,062,629,088	3,631.00	975,286,600	0.90
25	日本	株式	日本電産	電気機器	58,900	10,774.56	634,621,584	15,810.00	931,209,000	0.86
26	日本	株式	リクルートホールディングス	サービス業	325,200	1,910.57	621,319,154	2,800.00	910,560,000	0.84
27	日本	株式	S U B A R U	輸送用機器	251,300	4,169.10	1,047,696,934	3,583.00	900,407,900	0.83
28	日本	株式	ヤマダ電機	小売業	1,447,600	583.28	844,356,128	621.00	898,959,600	0.83
29	日本	株式	ダイキン工業	機械	66,900	11,095.00	742,255,500	13,335.00	892,111,500	0.82
30	日本	株式	日東電工	化学	89,000	9,644.18	858,332,904	10,010.00	890,890,000	0.82

## 種類別及び業種別投資比率

種類	国内/国外	業種	投資比率(%)
株式	国内	水産・農林業	0.13
		鉱業	0.73
		建設業	4.24
		食料品	2.22
		繊維製品	1.44
		パルプ・紙	0.24
		化学	7.55
		医薬品	3.89
		石油・石炭製品	2.16
		ゴム製品	0.14
		ガラス・土石製品	1.01
		鉄鋼	1.95

非鉄金属	1.71
金属製品	1.96
機械	7.00
電気機器	14.34
輸送用機器	8.24
精密機器	0.71
その他製品	0.87
電気・ガス業	0.60
陸運業	2.35
空運業	0.76
倉庫・運輸関連業	0.27
情報・通信業	7.19
卸売業	3.19
小売業	4.52
銀行業	5.19
証券、商品先物取引業	0.15
保険業	3.37
その他金融業	0.91
不動産業	3.99
サービス業	3.76
合 計	96.95

## 【投資不動産物件】

ノムラ日本株戦略ファンド（野村SMA・EW向け）

該当事項はありません。

（参考）ノムラ日本株戦略ファンド マザーファンド

該当事項はありません。

## 【その他投資資産の主要なもの】

ノムラ日本株戦略ファンド（野村SMA・EW向け）

該当事項はありません。

（参考）ノムラ日本株戦略ファンド マザーファンド

その他の資産として、下記の通り先物取引を利用しています。

評価にあたっては知りうる直近の日の主たる取引所の発表する清算値段又は最終相場で評価しております。

種類	取引所	名称	買建/ 売建	枚数	通貨	帳簿価額 (円)	評価額 (円)	投資 比率 (%)
----	-----	----	-----------	----	----	-------------	------------	-----------------

株価指数先物取引	大阪取引所	TOPIX先物(2018年03月限)	買建	100	日本円	1,781,048,600	1,817,000,000	1.68
----------	-------	--------------------	----	-----	-----	---------------	---------------	------

## (3) 【運用実績】

## 【純資産の推移】

ノムラ日本株戦略ファンド(野村SMA・EW向け)

平成29年12月末日及び同日前1年以内における各月末並びに下記決算期末の純資産の推移は次の通りです。

		純資産総額(百万円)		1口当たり純資産額(円)	
		(分配落)	(分配付)	(分配落)	(分配付)
第1計算期間	(2015年12月 7日)	498	499	1.0293	1.0298
第2計算期間	(2016年12月 6日)	888	888	0.9667	0.9667
第3計算期間	(2017年12月 6日)	931	931	1.2017	1.2022
	2016年12月末日	935		0.9924	
	2017年 1月末日	950		0.9973	
	2月末日	965		1.0043	
	3月末日	953		1.0020	
	4月末日	959		1.0154	
	5月末日	991		1.0361	
	6月末日	988		1.0658	
	7月末日	892		1.0766	
	8月末日	901		1.0742	
	9月末日	942		1.1254	
	10月末日	950		1.1918	
	11月末日	933		1.2201	
	12月末日	982		1.2502	

## 【分配の推移】

ノムラ日本株戦略ファンド(野村SMA・EW向け)

	計算期間	1口当たりの分配金
第1計算期間	2015年 3月12日～2015年12月 7日	0.0005円
第2計算期間	2015年12月 8日～2016年12月 6日	0.0000円
第3計算期間	2016年12月 7日～2017年12月 6日	0.0005円

## 【収益率の推移】

ノムラ日本株戦略ファンド(野村SMA・EW向け)

	計算期間	収益率
第1計算期間	2015年 3月12日～2015年12月 7日	3.0%
第2計算期間	2015年12月 8日～2016年12月 6日	6.1%
第3計算期間	2016年12月 7日～2017年12月 6日	24.4%

各計算期間の収益率は、計算期間末の基準価額（分配付の額）から当該計算期間の直前の計算期間末の基準価額（分配落の額。以下「前期末基準価額」といいます。）を控除した額を前期末基準価額で除して得た数に100を乗じて得た数を記載しております。なお、小数点以下2桁目を四捨五入し、小数点以下1桁目まで表示しております。

#### （４）【設定及び解約の実績】

ノムラ日本株戦略ファンド（野村SMA・EW向け）

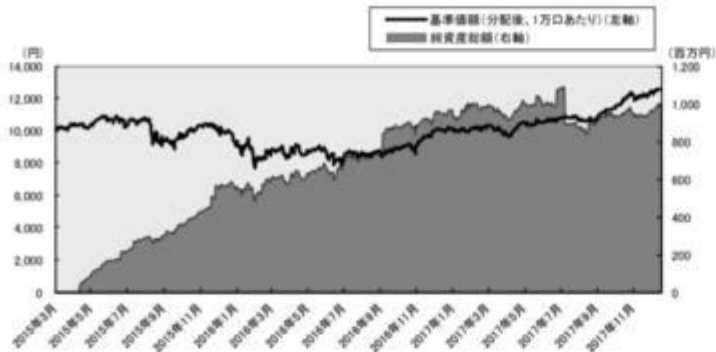
	計算期間	設定口数	解約口数	発行済み口数
第1計算期間	2015年 3月12日～2015年12月 7日	503,688,641	18,983,819	484,704,822
第2計算期間	2015年12月 8日～2016年12月 6日	596,030,252	161,807,207	918,927,867
第3計算期間	2016年12月 7日～2017年12月 6日	436,974,077	581,081,046	774,820,898

本邦外における設定及び解約の実績はありません。

参考情報

**運用実績**（2017年12月29日現在）**基準価額・純資産の推移**

（日次：設定来）

**分配の推移**

（1万口あたり、課税前）

2017年12月	5 円
2016年12月	0 円
2015年12月	5 円
—	—
—	—
設定来累計	10 円

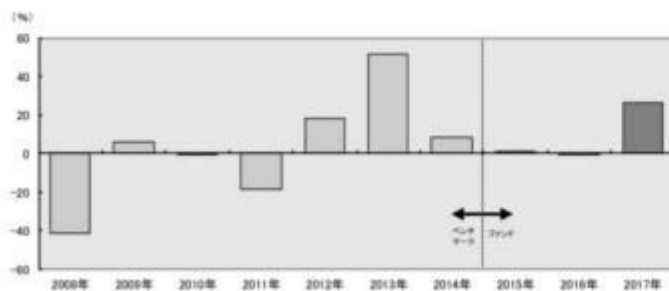
**主要な資産の状況**

実質的な銘柄別投資比率（上位）

順位	銘柄	業種	投資比率 (%)
1	小松製作所	機械	2.3
2	JXTGホールディングス	石油・石炭製品	2.2
3	ソニー	電気機器	1.8
4	三菱UFJフィナンシャル・グループ	銀行業	1.7
5	日本電信電話	情報・通信業	1.6
6	TDK	電気機器	1.6
7	T&Dホールディングス	保険業	1.5
8	三井住友フィナンシャルグループ	銀行業	1.4
9	三菱電機	電気機器	1.3
10	大和ハウス工業	建設業	1.2

**年間収益率の推移**

（暦年ベース）



- ・ファンドの年間収益率は税引前分配金を再投資して算出。
- ・2008年から2014年はベンチマークの年間収益率。
- ・2015年は設定日（2015年3月12日）から年末までのファンドの収益率。
- ・2017年は年初から運用実績作成基準日までのファンドの収益率。

●ファンドの運用実績はあくまで過去の実績であり、将来の運用成果を約束するものではありません。●ベンチマークの情報はあくまで参考情報であり、ファンドの運用実績ではありません。●ファンドの運用状況は、別途、委託会社ホームページで開示している場合があります。

**第2【管理及び運営】****1【申込（販売）手続等】**

- ・ファンドは、SMA(セパレートリー・マネージド・アカウント)に係る契約 に基づいて、SMA取引口座



の資金を運用するためのファンドです。ファンドの買付けの申込みを行なう投資家は、販売会社に SMA(セパレトリー・マネージド・アカウント)取引口座を開設した者等に限るものとします。

当該契約については、同様の権利義務関係を規定する名称の異なる契約を使用することがあります。

- ・ 申込期間中の各営業日に受益権の募集が行なわれます。
- ・ 取得申込の受付については、午後3時まで取得申込みが行われかつ当該取得申込みの受付にかかる販売会社所定の事務手続きが完了したものを当日の申込み分とします。

ファンドの申込(販売)手続きについてご不明な点がある場合には、下記の照会先までお問い合わせ下さい。

野村アセットマネジメント株式会社

サポートダイヤル 0120-753104(フリーダイヤル)

<受付時間> 営業日の午前9時～午後5時

インターネットホームページ <http://www.nomura-am.co.jp/>

- ・ 販売の単位は、1円以上1円単位(当初元本1口=1円)とします。
- ・ 受益権の販売価額は、取得申込日の基準価額とします。
- ・ 取得申込日から起算して4営業日目までに申込代金を申込みの販売会社に支払うものとします。なお、販売会社が別に定める所定の方法により、上記の期日以前に申込代金をお支払いいただく場合があります。
- ・ 金融商品取引所(金融商品取引法第2条第16項に規定する金融商品取引所および金融商品取引法第2条第8項第3号口に規定する外国金融商品市場をいいます。以下同じ。なお、金融商品取引所を単に「取引所」という場合があり、取引所のうち、有価証券の売買または金融商品取引法第28条第8項第3号もしくは同項第5号の取引を行なう市場ないしは当該市場を開設するものを「証券取引所」という場合があります。)等における取引の停止、外国為替取引の停止、決済機能の停止その他やむを得ない事情があるときは、受益権の取得申込の受付を中止することおよびすでに受付けた取得申込の受付を取り消す場合があります。

購入のお申込みの方法ならびに単位等について、販売会社によっては上記と異なる場合があります。詳しくは販売会社にお問い合わせください。

## 2【換金(解約)手続等】

- ・ 受益者は、委託者に1口単位で一部解約の実行を請求することができます。
- ・ 受益者が一部解約の実行の請求をするときは、販売会社に対し、振替受益権をもって行なうものとします。
- ・ 一部解約の実行の請求の受付については、午後3時まで、解約請求のお申込みが行われかつ、その解約請求のお申込みの受付にかかる販売会社所定の事務手続きが完了したものを当日のお申込み分とします。
- ・ 換金価額は、換金のお申込み日の基準価額から信託財産留保額を差し引いた価額となります。

ファンドの基準価額については下記の照会先までお問い合わせ下さい。

野村アセットマネジメント株式会社

サポートダイヤル 0120-753104(フリーダイヤル)

&lt; 受付時間 &gt; 営業日の午前9時～午後5時

インターネットホームページ <http://www.nomura-am.co.jp/>

- ・信託財産の資金管理を円滑に行なうため、1日1件30億円を超える一部解約は行なえません。なお、別途換金制限を設ける場合があります。
- ・解約代金は、原則として一部解約の実行の請求日から起算して4営業日目から販売会社において支払います。
- ・金融商品取引所等における取引の停止、外国為替取引の停止、決済機能の停止その他やむを得ない事情があるときは、一部解約の実行の請求の受け付けを中止すること、およびすでに受け付けた一部解約の実行の請求の受け付けを取り消す場合があります。

また、一部解約の実行の請求の受け付けが中止された場合には、受益者は当該受け付け中止以前に行なった当日の一部解約の実行の請求を撤回できます。ただし、受益者がその一部解約の実行の請求を撤回しない場合には、当該受益権の一部解約の価額は、当該受け付け中止を解除した後の最初の基準価額の計算日に一部解約の実行の請求を受け付けたものとして、信託約款の規定に準じて計算された価額とします。

換金のお申込みの方法ならびに単位等について、販売会社によっては上記と異なる場合があります。詳しくは販売会社にお問い合わせください。

### 3【資産管理等の概要】

#### (1)【資産の評価】

##### < 基準価額の計算方法 >

基準価額とは、計算日において、信託財産に属する資産（受入担保金代用有価証券を除きます。）を法令および一般社団法人投資信託協会規則にしたがって時価または一部償却原価法により評価して得た信託財産の資産総額から負債総額を控除した金額（「純資産総額」といいます。）を、計算日における受益権口数で除して得た額をいいます。なお、ファンドにおいては1万口当りの価額で表示されます。

ファンドの主な投資対象の評価方法は以下の通りです。

対象	評価方法
株式	原則として、基準価額計算日の金融商品取引所の最終相場で評価します。
外貨建資産	原則として、基準価額計算日の対顧客相場の仲値で円換算を行いません。

外国で取引されているものについては、原則として、基準価額計算日の前日とします。

ファンドの基準価額については下記の照会先までお問い合わせ下さい。

野村アセットマネジメント株式会社

サポートダイヤル 0120-753104(フリーダイヤル)

&lt; 受付時間 &gt; 営業日の午前9時～午後5時

インターネットホームページ <http://www.nomura-am.co.jp/>

## （２）【保管】

ファンドの受益権の帰属は、振替機関等の振替口座簿に記載または記録されることにより定まり、受益証券を発行しませんので、受益証券の保管に関する該当事項はありません。

## （３）【信託期間】

無期限とします(平成27年3月12日設定)。

## （４）【計算期間】

原則として、毎年12月7日から翌年12月6日までとします。

なお、各計算期間終了日に該当する日(以下「該当日」といいます。)が休業日のとき、各計算期間終了日は該当日の翌営業日とし、その翌日より次の計算期間が開始されるものとします。ただし、最終計算期間の終了日は、信託期間の終了日とします。

## （５）【その他】

### （a）ファンドの繰上償還条項

委託者は、信託期間中において、信託契約の一部を解約することにより受益権の口数が30億口を下回った場合、この信託契約を解約することが受益者のため有利であると認めるとき、またはやむを得ない事情が発生したときは、受託者と合意のうえ、この信託契約を解約し、信託を終了させることができます。この場合において、委託者は、あらかじめ、解約しようとする旨を監督官庁に届け出ます。

### （b）信託期間の終了

- （ ）委託者は、上記「（a）ファンドの繰上償還条項」に従い信託期間を終了させるには、書面による決議（以下「書面決議」といいます。）を行ないます。この場合において、あらかじめ、書面決議の日ならびに信託契約の解約の理由などの事項を定め、当該決議の日の2週間前までに、この信託契約に係る知れている受益者に対し、書面をもってこれらの事項を記載した書面決議の通知を發します。
- （ ）上記（ ）の書面決議において、受益者（委託者およびこの信託の信託財産にこの信託の受益権が属するときの当該受益権に係る受益者としての受託者を除きます。）は受益権の口数に応じて、議決権を有し、これを行使することができます。なお、知れている受益者が議決権を行使しないときは、当該知れている受益者は書面決議について賛成するものとみなします。
- （ ）上記（ ）の書面決議は議決権を行使することができる受益者の議決権の3分の2以上に当たる多数をもって行ないます。
- （ ）上記（ ）から（ ）までの規定は、委託者が信託契約の解約について提案をした場合において、当該提案につき、この信託契約に係るすべての受益者が書面又は電磁的記録により同意の意思表示をしたときには適用しません。また、信託財産の状態に照らし、真にやむを得ない事情が生じている場合であって、上記（ ）から（ ）までに規定するこの信託契約の解約の手続を行なうことが困難な場合には適用しません。
- （ ）委託者は、監督官庁よりこの信託契約の解約の命令を受けたときは、その命令にしたがい、信託

契約を解約し信託を終了させます。

- ( ) 委託者が監督官庁より登録の取消を受けたとき、解散したときまたは業務を廃止したときは、委託者は、この信託契約を解約し、信託を終了させます。ただし、監督官庁がこの信託契約に関する委託者の業務を他の投資信託委託会社に引き継ぐことを命じたときは、この信託は、下記「(d)信託約款の変更等」の書面決議が否決となる場合を除き、当該投資信託委託会社と受託者との間において存続します。

(c) 運用報告書

ファンドの決算時および償還時に交付運用報告書を作成し、知れている受益者に対して交付します。

(d) 信託約款の変更等

- ( ) 委託者は、受益者の利益のため必要と認めるときまたはやむを得ない事情が発生したときは、受託者と合意のうえ、この信託約款を変更することまたはこの信託と他の信託との併合（投資信託及び投資法人に関する法律第16条第2号に規定する「委託者指図型投資信託の併合」をいいます。）を行なうことができるものとし、あらかじめ、変更または併合しようとする旨およびその内容を監督官庁に届け出ます。なお、この信託約款は本条に定める以外の方法によって変更することができないものとしします。

- ( ) 委託者は、上記( )の事項（上記( )の変更事項にあってはその変更の内容が重大なものに該当する場合に限り、併合事項にあってはその併合が受益者の利益に及ぼす影響が軽微なものに該当する場合を除き、以下、合わせて「重大な約款の変更等」といいます。）について、書面決議を行ないます。この場合において、あらかじめ、書面決議の日ならびに重大な約款の変更等の内容およびその理由などの事項を定め、当該決議の日の2週間前までに、この信託約款に係る知れている受益者に対し、書面をもってこれらの事項を記載した書面決議の通知を発します。

- ( ) 上記( )の書面決議において、受益者（委託者およびこの信託の信託財産にこの信託の受益権が属するときの当該受益権に係る受益者としての受託者を除きます。）は受益権の口数に応じて、議決権を有し、これを行使することができます。なお、知れている受益者が議決権を行使しないときは、当該知れている受益者は書面決議について賛成するものとみなします。

- ( ) 上記( )の書面決議は議決権を行使することができる受益者の議決権の3分の2以上に当たる多数をもって行ないます。

- ( ) 書面決議の効力は、この信託のすべての受益者に対してその効力を生じます。

- ( ) 上記( )から( )までの規定は、委託者が重大な約款の変更等について提案をした場合において、当該提案につき、この信託約款に係るすべての受益者が書面又は電磁的記録により同意の意思表示をしたときには適用しません。

- ( ) 上記( )から( )の規定にかかわらず、この投資信託において併合の書面決議が可決された場合にあっても、当該併合にかかる一又は複数の他の投資信託において当該併合の書面決議が否決された場合は、当該他の投資信託との併合を行なうことはできません。

(e) 公告

委託者が受益者に対してする公告は、電子公告の方法により行ない、次のアドレスに掲載します。

<http://www.nomura-am.co.jp/>

なお、電子公告による公告をすることができない事故その他やむを得ない事由が生じた場合の公告は、日本経済新聞に掲載します。

(f) 受託者の辞任および解任に伴う取扱い

- ( ) 受託者は、委託者の承諾を受けてその任務を辞任することができます。受託者がその任務に違反して信託財産に著しい損害を与えたことその他重要な事由があるときは、委託者または受益者は、

裁判所に受託者の解任を申立てることができます。受託者が辞任した場合、または裁判所が受託者を解任した場合、委託者は、上記「(d)信託約款の変更等」にしたがい、新受託者を選任します。なお、受益者は、上記によって行なう場合を除き、受託者を解任することはできないものとします。

( )委託者が新受託者を選任できないときは、委託者はこの信託契約を解約し、信託を終了させます。

(g) 反対受益者の受益権買取請求の不適用

この信託は、受益者が一部解約の実行の請求を行なったときは、委託者が信託契約の一部の解約をすることにより当該請求に応じ、当該受益権の公正な価格が当該受益者に一部解約金として支払われることとなる委託者指図型投資信託に該当するため、信託契約の解約または重大な約款の変更等を行なう場合において、投資信託及び投資法人に関する法律第18条第1項に定める反対受益者による受益権の買取請求の規定の適用を受けません。

(h) 他の受益者の氏名等の開示の請求の制限

受益者は、委託者または受託者に対し、次に掲げる事項の開示の請求を行なうことはできません。

- 1.他の受益者の氏名または名称および住所
- 2.他の受益者が有する受益権の内容

(i) 関係法人との契約の更新に関する手続

委託者と販売会社との間で締結する「募集・販売等に関する契約」は、契約終了の3ヵ月前までに当事者の一方から別段の意思表示のないときは、原則1年毎に自動的に更新されるものとします。

なお、運用の外部委託を行なう場合は、委託者と運用の委託先との間で締結する「運用指図に関する権限の委託契約」は、契約終了の3ヵ月前までに当事者の一方から更新しない旨を書面によって通知がない限り、1年毎に自動的に更新されるものとします。但し、当該契約はファンドの償還日に終了するものとします。

#### 4【受益者の権利等】

受益者の有する主な権利は次の通りです。

収益分配金に対する請求権

収益分配金の支払い開始日

収益分配金は、決算日において振替機関等の振替口座簿に記載または記録されている受益者（当該収益分配金にかかる決算日以前において一部解約が行なわれた受益権にかかる受益者を除きます。また、当該収益分配金にかかる決算日以前に設定された受益権で取得申込代金支払前のため販売会社の名義で記載または記録されている受益権については原則として取得申込者としてします。）に、原則として決算日から起算して5営業日までに支払いを開始します。販売会社でお受取りください。

累積投資契約を結んでいる場合には、税金を差引いた後、自動的に無手数料で再投資されます。この場合の受益権の価額は、各計算期間終了日(決算日)の基準価額とします。

なお、再投資により増加した受益権は、振替口座簿に記載または記録されます。

収益分配金請求権の失効

受益者は、収益分配金を支払開始日から5年間支払請求しないと権利を失います。

償還金に対する請求権

償還金の支払い開始日

償還金は、償還日において振替機関等の振替口座簿に記載または記録されている受益者（償還日以前に

において一部解約が行なわれた受益権にかかる受益者を除きます。また、当該償還日以前に設定された受益権で取得申込代金支払前のため販売会社の名義で記載または記録されている受益権については原則として取得申込者とし、原則として償還日(償還日が休業日の場合は翌営業日)から起算して5営業日までに支払いを開始します。

#### 償還金請求権の失効

受益者は、償還金を支払開始日から10年間支払請求しないと権利を失います。

#### 換金(解約)請求権

受益者は、一部解約の実行を請求することができます。詳しくは、前述の「2 換金(解約)手続等」をご参照下さい。

### 第3【ファンドの経理状況】

(1)当ファンドの財務諸表は、「財務諸表等の用語、様式及び作成方法に関する規則」(昭和38年大蔵省令第59号)(以下「財務諸表等規則」という。)ならびに同規則第2条の2の規定により、「投資信託財産の計算に関する規則」(平成12年総理府令第133号)(以下「投資信託財産計算規則」という。)に基づいて作成しております。なお、財務諸表に記載している金額は、円単位で表示しております。

(2)当ファンドは、金融商品取引法第193条の2第1項の規定に基づき、第3期計算期間(平成28年12月7日から平成29年12月6日まで)の財務諸表について、新日本有限責任監査法人による監査を受けております。

#### 1【財務諸表】

## 【ノムラ日本株戦略ファンド（野村SMA・EW向け）】

## （１）【貸借対照表】

（単位：円）

	第2期 (平成28年12月 6日現在)	第3期 (平成29年12月 6日現在)
<b>資産の部</b>		
流動資産		
コール・ローン	6,552,438	7,659,826
親投資信託受益証券	914,085,839	929,181,301
流動資産合計	920,638,277	936,841,127
資産合計	920,638,277	936,841,127
<b>負債の部</b>		
流動負債		
未払収益分配金	-	387,410
未払解約金	27,851,025	-
未払受託者報酬	419,466	510,629
未払委託者報酬	3,984,832	4,850,906
未払利息	9	8
その他未払費用	12,522	15,256
流動負債合計	32,267,854	5,764,209
負債合計	32,267,854	5,764,209
<b>純資産の部</b>		
元本等		
元本	918,927,867	774,820,898
剰余金		
期末剰余金又は期末欠損金（ ）	30,557,444	156,256,020
（分配準備積立金）	22,862,545	167,521,104
元本等合計	888,370,423	931,076,918
純資産合計	888,370,423	931,076,918
負債純資産合計	920,638,277	936,841,127



## （２）【損益及び剰余金計算書】

（単位：円）

	第2期		第3期	
	自	平成27年12月 8日 至 平成28年12月 6日	自	平成28年12月 7日 至 平成29年12月 6日
営業収益				
受取利息		197		-
有価証券売買等損益		15,486,186		216,795,462
営業収益合計		15,486,383		216,795,462
営業費用				
支払利息		1,202		2,121
受託者報酬		733,397		1,029,760
委託者報酬		6,967,086		9,782,636
その他費用		21,880		30,769
営業費用合計		7,723,565		10,845,286
営業利益又は営業損失（ ）		7,762,818		205,950,176
経常利益又は経常損失（ ）		7,762,818		205,950,176
当期純利益又は当期純損失（ ）		7,762,818		205,950,176
一部解約に伴う当期純利益金額の分配額又は一部解約に伴う当期純損失金額の分配額（ ）		11,514,542		50,271,062
期首剰余金又は期首欠損金（ ）		14,215,371		30,557,444
剰余金増加額又は欠損金減少額		5,675,517		31,521,760
当期一部解約に伴う剰余金増加額又は欠損金減少額		5,675,517		10,852,618
当期追加信託に伴う剰余金増加額又は欠損金減少額		-		20,669,142
剰余金減少額又は欠損金増加額		69,725,692		-
当期追加信託に伴う剰余金減少額又は欠損金増加額		69,725,692		-
分配金		-		387,410
期末剰余金又は期末欠損金（ ）		30,557,444		156,256,020

## (3) 【注記表】

(重要な会計方針に係る事項に関する注記)

1. 運用資産の評価基準及び評価方法	親投資信託受益証券 基準価額で評価しております。
2. 費用・収益の計上基準	有価証券売買等損益 約定日基準で計上しております。
3. 金融商品の時価等に関する事項の補足説明	金融商品の時価には、市場価格に基づく価額のほか、市場価格がない場合には合理的に算定された価額が含まれております。当該価額の算定においては一定の前提条件等を採用しているため、異なる前提条件等によった場合、当該価額が異なることもあります。
4. その他	当ファンドの計算期間は、信託約款の規定により、平成28年12月7日から平成29年12月6日までとなっております。

(貸借対照表に関する注記)

第2期 平成28年12月6日現在	第3期 平成29年12月6日現在
1. 計算期間の末日における受益権の総数 918,927,867口	1. 計算期間の末日における受益権の総数 774,820,898口
2. 投資信託財産計算規則第55条の6第1項第10号に規定する額  元本の欠損 30,557,444円	
3. 計算期間の末日における1単位当たりの純資産の額 1口当たり純資産額 0.9667円 (10,000口当たり純資産額) (9,667円)	2. 計算期間の末日における1単位当たりの純資産の額 1口当たり純資産額 1.2017円 (10,000口当たり純資産額) (12,017円)

(損益及び剰余金計算書に関する注記)

第2期 自平成27年12月8日 至平成28年12月6日	第3期 自平成28年12月7日 至平成29年12月6日																																																
1. 分配金の計算過程	1. 分配金の計算過程																																																
<table border="1"> <thead> <tr> <th>項目</th> <th></th> <th></th> </tr> </thead> <tbody> <tr> <td>費用控除後の配当等収益額</td> <td>A</td> <td>10,082,825円</td> </tr> <tr> <td>費用控除後・繰越欠損金補填後の有価証券売買等損益額</td> <td>B</td> <td>9,194,535円</td> </tr> <tr> <td>収益調整金額</td> <td>C</td> <td>6,845,463円</td> </tr> <tr> <td>分配準備積立金額</td> <td>D</td> <td>3,585,185円</td> </tr> <tr> <td>当ファンドの分配対象収益額</td> <td>E=A+B+C+D</td> <td>29,708,008円</td> </tr> <tr> <td>当ファンドの期末残存口数</td> <td>F</td> <td>918,927,867口</td> </tr> <tr> <td>10,000口当たり収益分配対象額</td> <td>G=E/F × 10,000</td> <td>323円</td> </tr> </tbody> </table>	項目			費用控除後の配当等収益額	A	10,082,825円	費用控除後・繰越欠損金補填後の有価証券売買等損益額	B	9,194,535円	収益調整金額	C	6,845,463円	分配準備積立金額	D	3,585,185円	当ファンドの分配対象収益額	E=A+B+C+D	29,708,008円	当ファンドの期末残存口数	F	918,927,867口	10,000口当たり収益分配対象額	G=E/F × 10,000	323円	<table border="1"> <thead> <tr> <th>項目</th> <th></th> <th></th> </tr> </thead> <tbody> <tr> <td>費用控除後の配当等収益額</td> <td>A</td> <td>14,871,112円</td> </tr> <tr> <td>費用控除後・繰越欠損金補填後の有価証券売買等損益額</td> <td>B</td> <td>140,808,002円</td> </tr> <tr> <td>収益調整金額</td> <td>C</td> <td>13,361,022円</td> </tr> <tr> <td>分配準備積立金額</td> <td>D</td> <td>12,229,400円</td> </tr> <tr> <td>当ファンドの分配対象収益額</td> <td>E=A+B+C+D</td> <td>181,269,536円</td> </tr> <tr> <td>当ファンドの期末残存口数</td> <td>F</td> <td>774,820,898口</td> </tr> <tr> <td>10,000口当たり収益分配対象額</td> <td>G=E/F × 10,000</td> <td>2,339円</td> </tr> </tbody> </table>	項目			費用控除後の配当等収益額	A	14,871,112円	費用控除後・繰越欠損金補填後の有価証券売買等損益額	B	140,808,002円	収益調整金額	C	13,361,022円	分配準備積立金額	D	12,229,400円	当ファンドの分配対象収益額	E=A+B+C+D	181,269,536円	当ファンドの期末残存口数	F	774,820,898口	10,000口当たり収益分配対象額	G=E/F × 10,000	2,339円
項目																																																	
費用控除後の配当等収益額	A	10,082,825円																																															
費用控除後・繰越欠損金補填後の有価証券売買等損益額	B	9,194,535円																																															
収益調整金額	C	6,845,463円																																															
分配準備積立金額	D	3,585,185円																																															
当ファンドの分配対象収益額	E=A+B+C+D	29,708,008円																																															
当ファンドの期末残存口数	F	918,927,867口																																															
10,000口当たり収益分配対象額	G=E/F × 10,000	323円																																															
項目																																																	
費用控除後の配当等収益額	A	14,871,112円																																															
費用控除後・繰越欠損金補填後の有価証券売買等損益額	B	140,808,002円																																															
収益調整金額	C	13,361,022円																																															
分配準備積立金額	D	12,229,400円																																															
当ファンドの分配対象収益額	E=A+B+C+D	181,269,536円																																															
当ファンドの期末残存口数	F	774,820,898口																																															
10,000口当たり収益分配対象額	G=E/F × 10,000	2,339円																																															

10,000口当たり分配金額	H	0円
収益分配金金額	$I=F \times H/10,000$	0円

10,000口当たり分配金額	H	5円
収益分配金金額	$I=F \times H/10,000$	387,410円

## 2. 追加情報

平成28年1月29日の日本銀行による「マイナス金利付き量的・質的金融緩和」の導入発表後、国内短期金融市場では利回り水準が低下しております。この影響により、利息に相当する額を当ファンドが実質的に負担する場合には受取利息のマイナスまたは支払利息として表示しております。

## (金融商品に関する注記)

## (1)金融商品の状況に関する事項

第2期 自 平成27年12月 8日 至 平成28年12月 6日	第3期 自 平成28年12月 7日 至 平成29年12月 6日
<p>1. 金融商品に対する取組方針</p> <p>当ファンドは、投資信託及び投資法人に関する法律第2条第4項に定める証券投資信託であり、信託約款に規定する運用の基本方針に従い、有価証券等の金融商品に対して投資として運用することを目的としております。</p> <p>2. 金融商品の内容及びその金融商品に係るリスク</p> <p>当ファンドが保有する金融商品の種類は、有価証券、コール・ローン等の金銭債権及び金銭債務であります。</p> <p>当ファンドが保有する有価証券の詳細は、(その他の注記)の2 有価証券関係に記載しております。</p> <p>これらは、株価変動リスクなどの市場リスク、信用リスク及び流動性リスクにさらされております。</p> <p>3. 金融商品に係るリスク管理体制</p> <p>委託会社においては、独立した投資リスク管理に関する委員会を設け、パフォーマンスの考査及び運用リスクの管理を行っております。</p> <p>市場リスクの管理</p> <p>市場リスクに関しては、資産配分等の状況を常時、分析・把握し、投資方針に沿っているか等の管理を行っております。</p> <p>信用リスクの管理</p> <p>信用リスクに関しては、発行体や取引先の財務状況等に関する情報収集・分析を常時、継続し、格付等の信用度に応じた組入制限等の管理を行っております。</p> <p>流動性リスクの管理</p> <p>流動性リスクに関しては、必要に応じて市場流動性の状況を把握し、取引量や組入比率等の管理を行っております。</p>	<p>1. 金融商品に対する取組方針</p> <p>同左</p> <p>2. 金融商品の内容及びその金融商品に係るリスク</p> <p>同左</p> <p>3. 金融商品に係るリスク管理体制</p> <p>同左</p>

## (2)金融商品の時価等に関する事項

第2期 平成28年12月 6日現在	第3期 平成29年12月 6日現在
----------------------	----------------------

<p>1. 貸借対照表計上額、時価及び差額 貸借対照表上の金融商品は原則としてすべて時価で評価しているため、貸借対照表計上額と時価との差額はありませ ん。</p> <p>2. 時価の算定方法 親投資信託受益証券 （重要な会計方針に係る事項に関する注記）に記載して おります。</p> <p>コール・ローン等の金銭債権及び金銭債務 これらの科目は短期間で決済されるため、帳簿価額は時 価と近似していることから、当該帳簿価額を時価としてお ります。</p>	<p>1. 貸借対照表計上額、時価及び差額 同左</p> <p>2. 時価の算定方法 同左</p>
--	---

## （関連当事者との取引に関する注記）

第2期 自 平成27年12月 8日 至 平成28年12月 6日	第3期 自 平成28年12月 7日 至 平成29年12月 6日
市場価格その他当該取引に係る公正な価格を勘案して、一般 の取引条件と異なる関連当事者との取引は行なわれていない ため、該当事項はございません。	同左

## （その他の注記）

## 1 元本の移動

第2期 自 平成27年12月 8日 至 平成28年12月 6日	第3期 自 平成28年12月 7日 至 平成29年12月 6日
期首元本額 484,704,822円	期首元本額 918,927,867円
期中追加設定元本額 596,030,252円	期中追加設定元本額 436,974,077円
期中一部解約元本額 161,807,207円	期中一部解約元本額 581,081,046円

## 2 有価証券関係

## 売買目的有価証券

種類	第2期 自 平成27年12月 8日 至 平成28年12月 6日	第3期 自 平成28年12月 7日 至 平成29年12月 6日
	損益に含まれた評価差額（円）	
親投資信託受益証券	24,908,871	162,790,392
合計	24,908,871	162,790,392

## 3 デリバティブ取引関係

該当事項はありません。

## (4) 【附属明細表】

## 第1 有価証券明細表

(1) 株式(平成29年12月 6日現在)

該当事項はありません。

(2) 株式以外の有価証券(平成29年12月 6日現在)

(単位:円)

種類	通貨	銘柄	券面総額	評価額	備考
親投資信託受益証券	日本円	ノムラ日本株戦略ファンド マザーファンド	319,723,798	929,181,301	
	小計	銘柄数: 1 組入時価比率: 99.8%	319,723,798	929,181,301 100.0%	
合計				929,181,301	

(注1)投資信託受益証券、投資証券及び親投資信託受益証券における券面総額の数値は、証券数を表示しております。

(注2)比率は左より組入時価の純資産に対する比率、及び各小計欄の合計金額に対する比率であります。

## 第2 デリバティブ取引及び為替予約取引の契約額等及び時価の状況表

該当事項はありません。

## (参考)

当ファンドは「ノムラ日本株戦略ファンド マザーファンド」受益証券を主要投資対象としており、貸借対照表の資産の部に計上された親投資信託受益証券は、すべて同親投資信託の受益証券です。

なお、以下に記載した状況は監査の対象外となっております。

## ノムラ日本株戦略ファンド マザーファンド

## 貸借対照表

(単位:円)

(平成29年12月 6日現在)

資産の部	
流動資産	
コール・ローン	3,383,004,963
株式	100,645,218,170
未収入金	373,378,826
未収配当金	109,862,950
差入委託証拠金	47,000,000

(平成29年12月 6日現在)

流動資産合計	104,558,464,909
資産合計	104,558,464,909
負債の部	
流動負債	
派生商品評価勘定	18,548,600
未払金	447,054,986
未払解約金	74,400,000
未払利息	3,816
流動負債合計	540,007,402
負債合計	540,007,402
純資産の部	
元本等	
元本	35,791,656,033
剰余金	
期末剰余金又は期末欠損金（ ）	68,226,801,474
元本等合計	104,018,457,507
純資産合計	104,018,457,507
負債純資産合計	104,558,464,909

## 注記表

(重要な会計方針に係る事項に関する注記)

1. 運用資産の評価基準及び評価方法	株式 原則として時価で評価しております。 時価評価にあたっては、市場価格のある有価証券についてはその最終相場(計算日に最終相場のない場合には、直近の日の最終相場)で評価しております。 先物取引 取引所の発表する計算日の清算値段を用いております。
2. 費用・収益の計上基準	受取配当金 受取配当金は、原則として配当落ち日において、確定配当金額又は予想配当金額を計上しております。 有価証券売買等損益 約定日基準で計上しております。 派生商品取引等損益 約定日基準で計上しております。
3. 金融商品の時価等に関する事項の補足説明	金融商品の時価には、市場価格に基づく価額のほか、市場価格がない場合には合理的に算定された価額が含まれております。当該価額の算定においては一定の前提条件等を採用しているため、異なる前提条件等によった場合、当該価額が異なることもあります。 また、デリバティブ取引に関する契約額等は、あくまでもデリバティブ取引における名目的な契約額または計算上の想定元本であり、当該金額自体がデリバティブ取引の市場リスクの大きさを示すものではありません。

(貸借対照表に関する注記)

平成29年12月 6日現在	
1. 計算期間の末日における1単位当たりの純資産の額	
1口当たり純資産額	2.9062円
(10,000口当たり純資産額)	(29,062円)

## （金融商品に関する注記）

## (1)金融商品の状況に関する事項

自 平成28年12月 7日 至 平成29年12月 6日	
1.金融商品に対する取組方針	当ファンドは、投資信託及び投資法人に関する法律第2条第4項に定める証券投資信託であり、信託約款に規定する運用の基本方針に従い、有価証券等の金融商品に対して投資として運用することを目的としております。
2.金融商品の内容及びその金融商品に係るリスク	当ファンドが保有する金融商品の種類は、有価証券、デリバティブ取引、コール・ローン等の金銭債権及び金銭債務であります。 当ファンドが保有する有価証券の詳細は、附属明細表に記載しております。 これらは、株価変動リスクなどの市場リスク、信用リスク及び流動性リスクにさらされております。 当ファンドは、信託財産に属する資産の価格変動リスクの低減を目的として、株価指数先物取引を行っております。
3.金融商品に係るリスク管理体制	委託会社においては、独立した投資リスク管理に関する委員会を設け、パフォーマンスの考査及び運用リスクの管理を行っております。 市場リスクの管理 市場リスクに関しては、資産配分等の状況を常時、分析・把握し、投資方針に沿っているか等の管理を行っております。 信用リスクの管理 信用リスクに関しては、発行体や取引先の財務状況等に関する情報収集・分析を常時、継続し、格付等の信用度に応じた組入制限等の管理を行っております。 流動性リスクの管理 流動性リスクに関しては、必要に応じて市場流動性の状況を把握し、取引量や組入比率等の管理を行っております。

## (2)金融商品の時価等に関する事項

平成29年12月 6日現在	
1.貸借対照表計上額、時価及び差額	貸借対照表上の金融商品は原則としてすべて時価で評価しているため、貸借対照表計上額と時価との差額はありません。
2.時価の算定方法	株式 (重要な会計方針に係る事項に関する注記)に記載しております。 派生商品評価勘定 デリバティブ取引については、附属明細表に記載しております。 コール・ローン等の金銭債権及び金銭債務 これらの科目は短期間で決済されるため、帳簿価額は時価と近似していることから、当該帳簿価額を時価としております。

## （その他の注記）

## 元本の移動及び期末元本額の内訳

平成29年12月 6日現在	
期首	平成28年12月 7日
本報告書における開示対象ファンドの期首における当ファンドの元本額	48,245,605,028円

同期中における追加設定元本額	793,708,433円
同期中における一部解約元本額	13,247,657,428円
期末元本額	35,791,656,033円
期末元本額の内訳*	
ノムラ日本株戦略ファンド	25,628,292,380円
ノムラ日本株戦略ファンド(野村SMA向け)	120,451,649円
ノムラ日本株戦略ファンド(野村SMA・EW向け)	319,723,798円
ノムラ日本株戦略ファンドVA(適格機関投資家専用)	6,399,240,448円
ノムラ日本株戦略ファンド(確定拠出年金向け)	3,323,947,758円

\*は当該親投資信託受益証券を投資対象とする証券投資信託ごとの元本額

## 附属明細表

### 第1 有価証券明細表

(1) 株式(平成29年12月6日現在)

(単位:円)

種類	通貨	銘柄	株式数	評価額		備考
				単価	金額	
株式	日本円	マルハニチロ	38,800	3,250.00	126,100,000	
		国際石油開発帝石	639,000	1,283.00	819,837,000	
		安藤・間	217,000	904.00	196,168,000	
		長谷工コーポレーション	514,200	1,691.00	869,512,200	
		大豊建設	173,000	584.00	101,032,000	
		前田建設工業	125,900	1,618.00	203,706,200	
		熊谷組	85,700	3,190.00	273,383,000	
		東洋建設	122,600	611.00	74,908,600	
		大和ハウス工業	313,300	4,129.00	1,293,615,700	
		きんでん	89,400	1,826.00	163,244,400	
		日本電設工業	20,300	2,350.00	47,705,000	
		日揮	494,100	2,010.00	993,141,000	
		高砂熱学工業	87,000	2,043.00	177,741,000	
		大気社	20,200	3,655.00	73,831,000	
		日清製粉グループ本社	59,200	2,188.00	129,529,600	
		亀田製菓	9,600	5,360.00	51,456,000	
		プリマハム	61,000	838.00	51,118,000	
		宝ホールディングス	106,700	1,265.00	134,975,500	
		コカ・コーラボトラーズジャパン	29,500	4,340.00	128,030,000	



日清オイリオグループ	15,900	3,405.00	54,139,500
不二製油グループ本社	142,300	3,175.00	451,802,500
味の素	91,800	2,127.50	195,304,500
キューピー	42,500	2,965.00	126,012,500
ニチレイ	22,800	3,150.00	71,820,000
日本たばこ産業	260,100	3,726.00	969,132,600
グンゼ	27,200	5,670.00	154,224,000
富士紡ホールディングス	12,400	3,605.00	44,702,000
東レ	1,080,000	1,052.50	1,136,700,000
ホギメディカル	15,600	8,180.00	127,608,000
王子ホールディングス	376,000	675.00	253,800,000
昭和電工	31,300	4,005.00	125,356,500
住友化学	117,000	776.00	90,792,000
住友精化	14,900	6,190.00	92,231,000
クレハ	19,700	7,330.00	144,401,000
関東電化工業	43,500	1,227.00	53,374,500
デンカ	24,000	4,155.00	99,720,000
信越化学工業	70,100	11,380.00	797,738,000
大陽日酸	84,200	1,549.00	130,425,800
カネカ	262,000	965.00	252,830,000
三井化学	273,200	3,495.00	954,834,000
J S R	58,900	2,184.00	128,637,600
三菱ケミカルホールディングス	218,600	1,200.50	262,429,300
住友ベークライト	546,000	907.00	495,222,000
積水化学工業	166,200	2,187.00	363,479,400
日本ゼオン	112,300	1,547.00	173,728,100
A D E K A	41,100	1,883.00	77,391,300
日油	46,200	2,942.00	135,920,400
花王	88,300	7,668.00	677,084,400
太陽ホールディングス	44,700	5,040.00	225,288,000
D I C	80,500	4,285.00	344,942,500
サカタインクス	26,800	1,905.00	51,054,000
富士フイルムホールディングス	28,500	4,588.00	130,758,000
高砂香料工業	37,700	3,510.00	132,327,000
マンダム	23,600	3,680.00	86,848,000
ミルボン	9,800	7,970.00	78,106,000

シーズ・ホールディングス	16,600	4,735.00	78,601,000
日東電工	82,500	9,990.00	824,175,000
J S P	37,500	3,735.00	140,062,500
エフピコ	40,300	6,260.00	252,278,000
信越ポリマー	109,700	1,192.00	130,762,400
ニフコ	33,800	7,200.00	243,360,000
ユニ・チャーム	52,900	2,978.50	157,562,650
協和発酵キリン	111,900	2,003.00	224,135,700
塩野義製薬	85,200	6,030.00	513,756,000
中外製薬	118,000	5,830.00	687,940,000
小野薬品工業	89,000	2,485.00	221,165,000
参天製薬	192,900	1,762.00	339,889,800
第一三共	233,900	2,698.50	631,179,150
大塚ホールディングス	159,100	4,738.00	753,815,800
ペプチドリーム	184,300	3,595.00	662,558,500
J X T Gホールディングス	3,213,500	644.50	2,071,100,750
ブリヂストン	30,000	4,992.00	149,760,000
旭硝子	57,000	4,635.00	264,195,000
アジアパイルホールディングス	183,900	725.00	133,327,500
東洋炭素	40,600	3,345.00	135,807,000
日本碍子	165,500	2,054.00	339,937,000
ニチ八	45,600	4,340.00	197,904,000
合同製鐵	35,700	2,163.00	77,219,100
東京製鐵	815,300	1,035.00	843,835,500
大和工業	39,400	3,185.00	125,489,000
大阪製鐵	75,500	2,386.00	180,143,000
中部鋼鈹	231,800	850.00	197,030,000
日立金属	392,300	1,482.00	581,388,600
住友金属鉱山	78,300	4,200.00	328,860,000
U A C J	31,600	2,848.00	89,996,800
古河電気工業	37,000	5,630.00	208,310,000
住友電気工業	550,500	1,826.00	1,005,213,000
平河ヒューテック	27,900	1,306.00	36,437,400
S U M C O	112,300	2,681.00	301,076,300
横河ブリッジホールディングス	41,300	2,506.00	103,497,800
三和ホールディングス	378,800	1,469.00	556,457,200

文化シャッター	370,700	1,136.00	421,115,200
LIXILグループ	174,200	2,917.00	508,141,400
マルゼン	12,000	2,215.00	26,580,000
三浦工業	35,600	2,798.00	99,608,800
アマダホールディングス	218,100	1,441.00	314,282,100
アイダエンジニアリング	71,300	1,321.00	94,187,300
オーエスジー	19,100	2,199.00	42,000,900
ディスコ	20,500	23,660.00	485,030,000
日東工器	9,500	2,921.00	27,749,500
S M C	7,200	45,140.00	325,008,000
日精エー・エス・ビー機械	14,100	6,630.00	93,483,000
サトーホールディングス	23,300	3,295.00	76,773,500
技研製作所	34,500	3,005.00	103,672,500
小松製作所	601,100	3,610.00	2,169,971,000
ハーモニック・ドライブ・システムズ	9,600	6,470.00	62,112,000
クボタ	103,800	2,092.50	217,201,500
荏原製作所	84,900	4,110.00	348,939,000
ダイキン工業	66,900	12,780.00	854,982,000
新晃工業	66,800	2,108.00	140,814,400
日本精工	412,900	1,622.00	669,723,800
不二越	123,000	687.00	84,501,000
ユーシン精機	30,300	3,170.00	96,051,000
マキタ	97,900	4,640.00	454,256,000
三菱重工業	122,500	4,190.00	513,275,000
スター精密	22,100	1,807.00	39,934,700
ミネベアミツミ	205,100	2,188.00	448,758,800
日立製作所	611,000	820.70	501,447,700
三菱電機	729,300	1,815.50	1,324,044,150
富士電機	289,000	776.00	224,264,000
山洋電気	8,400	7,730.00	64,932,000
日本電産	58,900	15,255.00	898,519,500
ユー・エム・シー・エレクトロニクス	40,700	2,545.00	103,581,500
ダイヘン	63,000	975.00	61,425,000
セイコーエプソン	104,700	2,660.00	278,502,000
能美防災	34,900	1,992.00	69,520,800

パナソニック	606,400	1,585.00	961,144,000
富士通ゼネラル	53,700	2,320.00	124,584,000
ソニー	386,400	5,027.00	1,942,432,800
T D K	175,500	8,660.00	1,519,830,000
フォスター電機	44,500	2,674.00	118,993,000
日本航空電子工業	11,000	1,884.00	20,724,000
堀場製作所	60,500	6,720.00	406,560,000
キーエンス	10,300	61,550.00	633,965,000
シスメックス	30,300	8,270.00	250,581,000
スタンレー電気	55,300	4,355.00	240,831,500
図研	111,800	1,811.00	202,469,800
ファナック	12,800	26,665.00	341,312,000
フクダ電子	6,500	7,950.00	51,675,000
ローム	125,600	11,190.00	1,405,464,000
京セラ	121,800	7,469.00	909,724,200
村田製作所	42,000	14,600.00	613,200,000
ニチコン	235,100	1,403.00	329,845,300
小糸製作所	26,600	7,530.00	200,298,000
東京エレクトロン	31,300	20,040.00	627,252,000
豊田自動織機	179,000	6,760.00	1,210,040,000
モリタホールディングス	29,200	2,083.00	60,823,600
三菱ロジスネクスト	104,800	907.00	95,053,600
いすゞ自動車	663,300	1,725.50	1,144,524,150
トヨタ自動車	176,300	6,878.00	1,212,591,400
日野自動車	269,500	1,395.00	375,952,500
三菱自動車工業	324,000	794.00	257,256,000
アイシン精機	90,300	5,930.00	535,479,000
マツダ	169,100	1,473.00	249,084,300
本田技研工業	141,300	3,723.00	526,059,900
スズキ	76,400	6,127.00	468,102,800
S U B A R U	251,300	3,609.00	906,941,700
エクセディ	87,800	3,335.00	292,813,000
日本精機	37,500	2,385.00	89,437,500
ヨロズ	41,200	2,363.00	97,355,600
エフ・シー・シー	242,500	2,805.00	680,212,500
シマノ	13,200	15,520.00	204,864,000

島津製作所	113,500	2,541.00	288,403,500
トプコン	15,200	2,375.00	36,100,000
HOYA	24,200	5,249.00	127,025,800
朝日インテック	42,300	7,360.00	311,328,000
バンダイナムコホールディングス	28,100	3,665.00	102,986,500
フジシールインターナショナル	17,400	3,760.00	65,424,000
大建工業	27,100	2,797.00	75,798,700
ヤマハ	27,600	3,920.00	108,192,000
リンテック	41,700	3,005.00	125,308,500
任天堂	10,900	43,160.00	470,444,000
九州電力	181,700	1,254.00	227,851,800
沖縄電力	28,700	2,857.00	81,995,900
メタウォーター	120,500	2,769.00	333,664,500
西日本旅客鉄道	63,900	8,200.00	523,980,000
西武ホールディングス	54,300	2,050.00	111,315,000
鴻池運輸	90,900	1,869.00	169,892,100
南海電気鉄道	17,100	2,802.00	47,914,200
日本通運	28,800	6,990.00	201,312,000
ヤマトホールディングス	278,900	2,264.00	631,429,600
トナミホールディングス	8,500	5,580.00	47,430,000
セイノーホールディングス	298,100	1,737.00	517,799,700
日立物流	72,800	2,841.00	206,824,800
C & F ロジホールディングス	25,100	1,520.00	38,152,000
S Gホールディングス	19,500	1,620.00	31,590,000
日本航空	187,100	4,157.00	777,774,700
住友倉庫	151,000	790.00	119,290,000
近鉄エクスプレス	106,000	2,221.00	235,426,000
NEC ネットエスアイ	34,900	2,809.00	98,034,100
新日鉄住金ソリューションズ	176,200	2,742.00	483,140,400
夢の街創造委員会	26,800	1,903.00	51,000,400
T I S	78,500	3,775.00	296,337,500
インターネットイニシアティブ	116,200	2,074.00	240,998,800
ユーザベース	9,400	2,721.00	25,577,400
UUUM	11,700	4,955.00	57,973,500
マネーフォワード	10,500	3,060.00	32,130,000
トレンドマイクロ	47,400	6,110.00	289,614,000

オービックビジネスコンサルタント	34,500	5,850.00	201,825,000
伊藤忠テクノソリューションズ	27,000	4,570.00	123,390,000
電通国際情報サービス	26,800	2,353.00	63,060,400
日本ユニシス	103,900	2,112.00	219,436,800
日本電信電話	316,200	5,815.00	1,838,703,000
K D D I	124,300	3,149.00	391,420,700
N T T ドコモ	89,400	2,849.00	254,700,600
G M O インターネット	36,700	1,821.00	66,830,700
カドカワ	94,800	1,270.00	120,396,000
エヌ・ティ・ティ・データ	472,700	1,300.00	614,510,000
カブコン	40,700	3,200.00	130,240,000
S C S K	57,900	4,955.00	286,894,500
富士ソフト	147,500	3,435.00	506,662,500
ソフトバンクグループ	143,700	9,205.00	1,322,758,500
あい ホールディングス	51,900	2,637.00	136,860,300
マクニカ・富士エレホールディングス	31,300	2,313.00	72,396,900
シップヘルスケアホールディングス	106,200	3,560.00	378,072,000
日本ライフライン	68,400	4,300.00	294,120,000
シークス	54,100	4,735.00	256,163,500
丸紅	505,800	726.40	367,413,120
三井物産	120,100	1,670.00	200,567,000
日立ハイテクノロジーズ	130,700	4,440.00	580,308,000
住友商事	153,600	1,759.00	270,182,400
第一実業	11,000	3,330.00	36,630,000
ユアサ商事	6,900	3,950.00	27,255,000
阪和興業	12,700	4,410.00	56,007,000
正栄食品工業	5,200	4,785.00	24,882,000
稲畑産業	85,500	1,689.00	144,409,500
伊藤忠エネクス	157,000	1,118.00	175,526,000
日鉄住金物産	15,500	5,880.00	91,140,000
くらコーポレーション	15,400	5,260.00	81,004,000
セリア	14,200	6,980.00	99,116,000
ジンズ	20,000	5,610.00	112,200,000
M o n o t a R O	22,800	3,115.00	71,022,000
三越伊勢丹ホールディングス	395,100	1,287.00	508,493,700

ウエルシアホールディングス	29,200	4,810.00	140,452,000
セブン&アイ・ホールディングス	85,300	4,608.00	393,062,400
ツルハホールディングス	13,800	15,780.00	217,764,000
クスリのアオキホールディングス	26,100	6,930.00	180,873,000
サイゼリヤ	32,500	3,555.00	115,537,500
スギホールディングス	4,300	5,880.00	25,284,000
しまむら	9,600	13,250.00	127,200,000
松屋	173,500	1,365.00	236,827,500
アクシアル リテイリング	22,400	4,160.00	93,184,000
ヤオコー	12,600	5,300.00	66,780,000
ケーズホールディングス	150,300	2,877.00	432,413,100
ヤマダ電機	1,447,600	610.00	883,036,000
ニトリホールディングス	10,600	18,075.00	191,595,000
ベルク	38,300	6,220.00	238,226,000
ファーストリテイリング	19,500	42,270.00	824,265,000
サックスパー ホールディングス	9,400	1,361.00	12,793,400
コンコルディア・フィナンシャルグループ	168,700	629.00	106,112,300
三菱UFJフィナンシャル・グループ	2,278,400	785.50	1,789,683,200
三井住友トラスト・ホールディングス	121,000	4,148.00	501,908,000
三井住友フィナンシャルグループ	314,400	4,572.00	1,437,436,800
千葉銀行	787,000	871.00	685,477,000
武蔵野銀行	13,800	3,555.00	49,059,000
ふくおかフィナンシャルグループ	681,000	586.00	399,066,000
北國銀行	31,400	4,335.00	136,119,000
広島銀行	119,700	859.00	102,822,300
SBIホールディングス	65,100	2,016.00	131,241,600
かんぽ生命保険	205,900	2,536.00	522,162,400
SOMPOホールディングス	142,800	4,436.00	633,460,800
MS&ADインシュアランスグループホール	70,300	3,546.00	249,283,800
第一生命ホールディングス	225,300	2,306.50	519,654,450
T&Dホールディングス	887,200	1,852.00	1,643,094,400
芙蓉総合リース	48,900	7,310.00	357,459,000
東京センチュリー	12,200	5,080.00	61,976,000

日立キャピタル	74,900	2,733.00	204,701,700	
三菱UFJリース	602,400	651.00	392,162,400	
イー・ギャランティ	58,100	3,275.00	190,277,500	
パーク24	49,900	2,744.00	136,925,600	
三井不動産	194,300	2,519.50	489,538,850	
三菱地所	590,800	1,975.50	1,167,125,400	
住友不動産	337,000	3,631.00	1,223,647,000	
大京	106,700	2,174.00	231,965,800	
スターツコーポレーション	111,700	2,720.00	303,824,000	
カチタス	17,200	1,640.00	28,208,000	
エヌ・ティ・ティ都市開発	222,100	1,219.00	270,739,900	
UTグループ	8,200	2,893.00	23,722,600	
パーソルホールディングス	178,600	2,625.00	468,825,000	
総合警備保障	39,300	6,030.00	236,979,000	
ルネサンス	15,100	1,838.00	27,753,800	
ツクイ	110,800	967.00	107,143,600	
エムスリー	118,300	3,580.00	423,514,000	
セブテーニ・ホールディングス	157,300	314.00	49,392,200	
電通	26,400	5,000.00	132,000,000	
オリエンタルランド	41,000	10,235.00	419,635,000	
リゾートトラスト	51,300	2,401.00	123,171,300	
ビー・エム・エル	30,900	2,702.00	83,491,800	
サイバーエージェント	30,700	3,845.00	118,041,500	
フルキャストホールディングス	42,000	2,124.00	89,208,000	
リクルートホールディングス	322,300	2,564.00	826,377,200	
ベルシステム24ホールディングス	161,400	1,460.00	235,644,000	
ベイカレント・コンサルティング	21,800	2,654.00	57,857,200	
東祥	31,800	3,440.00	109,392,000	
エイチ・アイ・エス	36,300	4,050.00	147,015,000	
トランス・コスモス	9,500	2,751.00	26,134,500	
乃村工藝社	39,200	2,528.00	99,097,600	
メイテック	7,500	5,740.00	43,050,000	
小計	銘柄数：298		100,645,218,170	
	組入時価比率：96.8%		100.0%	
合計			100,645,218,170	



(注1)比率は左より組入時価の純資産に対する比率、及び各小計欄の合計金額に対する比率であります。

(2)株式以外の有価証券(平成29年12月 6日現在)

該当事項はありません。

## 第2 デリバティブ取引及び為替予約取引の契約額等及び時価の状況表

種類	平成29年12月 6日現在			
	契約額等（円）		時価（円）	評価損益（円）
		うち1年超		
市場取引				
株価指数先物取引				
買建	1,781,000,000	-	1,762,500,000	18,548,600
合計	1,781,000,000	-	1,762,500,000	18,548,600

(注)時価の算定方法

### 1 先物取引

国内先物取引について

先物の評価においては、取引所の発表する計算日の清算値段を用いております。

上記取引でヘッジ会計が適用されているものはございません。

## 2【ファンドの現況】

## 【純資産額計算書】

ノムラ日本株戦略ファンド（野村SMA・EW向け）

平成29年12月29日現在

資産総額	983,211,925円
負債総額	692,075円
純資産総額（ - ）	982,519,850円
発行済口数	785,872,799口
1口当たり純資産額（ / ）	1.2502円

（参考）ノムラ日本株戦略ファンド マザーファンド

平成29年12月29日現在

資産総額	109,742,089,291円
負債総額	2,047,418,260円
純資産総額（ - ）	107,694,671,031円
発行済口数	35,592,840,826口
1口当たり純資産額（ / ）	3.0257円

## 第4【内国投資信託受益証券事務の概要】

## (1) 受益証券の名義書換えの事務等

該当事項はありません。

ファンドの受益権の帰属は、振替機関等の振替口座簿に記載または記録されることにより定まり、この信託の受益権を取り扱う振替機関が社振法の規定により主務大臣の指定を取り消された場合または当該指定が効力を失った場合であって、当該振替機関の振替業を承継する者が存在しない場合その他やむを得ない事情がある場合を除き、当該振替受益権を表示する受益証券を発行しません。

なお、受益者は、委託者がやむを得ない事情等により受益証券を発行する場合を除き、無記名式受益証券から記名式受益証券への変更の請求、記名式受益証券から無記名式受益証券への変更の請求、受益証券の再発行の請求を行なわないものとします。

## (2) 受益者に対する特典

該当事項はありません。

## (3) 受益権の譲渡

受益者は、その保有する受益権を譲渡する場合には、当該受益者の譲渡の対象とする受益権が記載または記録されている振替口座簿に係る振替機関等に振替の申請をするものとします。

上記の申請のある場合には、上記の振替機関等は、当該譲渡に係る譲渡人の保有する受益権の口数の減少および譲受人の保有する受益権の口数の増加につき、その備える振替口座簿に記載または記録するものとします。ただし、上記の振替機関等が振替先口座を開設したものでない場合には、譲受人の振替先

口座を開設した他の振替機関等（当該他の振替機関等の上位機関を含みます。）に社振法の規定にしたがい、譲受人の振替先口座に受益権の口数の増加の記載または記録が行なわれるよう通知するものとします。

委託者は、上記の振替について、当該受益者の譲渡の対象とする受益権が記載または記録されている振替口座簿に係る振替機関等と譲受人の振替先口座を開設した振替機関等が異なる場合等において、委託者が必要と認めるときまたはやむをえない事情があると判断したときは、振替停止日や振替停止期間を設けることができます。

(4) 受益権の譲渡の対抗要件

受益権の譲渡は、振替口座簿への記載または記録によらなければ、委託者および受託者に対抗することができません。

(5) 受益権の再分割

委託者は、受託者と協議のうえ、一定日現在の受益権を均等に再分割できるものとします。

(6) 質権口記載又は記録の受益権の取扱い

振替機関等の振替口座簿の質権口に記載または記録されている受益権にかかる収益分配金の支払い、一部解約の実行の請求の受付け、一部解約金および償還金の支払い等については、約款の規定によるほか、民法その他の法令等にしたがって取り扱われます。

## 第三部【委託会社等の情報】

### 第1【委託会社等の概況】

#### 1【委託会社等の概況】

##### (1)資本金の額

平成30年1月末現在、17,180百万円

会社が発行する株式総数 20,000,000株

発行済株式総数 5,150,693株

過去5年間ににおける主な資本金の額の増減：該当事項はありません。

##### (2)会社の機構

###### (a)会社の意思決定機構

当社は指名委員会等設置会社であり、会社の機関として株主総会、取締役会のほか代表執行役ならびに執行役、指名委員会、監査委員会および報酬委員会をおきますが、代表取締役および監査役会は設けません。各機関の権限は以下のとおりであります。

###### 株主総会

株主により構成され、取締役・会計監査人の選任・解任、剰余金の配当の承認、定款変更・合併等の重要事項の承認等を行います。

###### 取締役会

取締役により構成され、当社の業務につき意思決定を行います。また執行役・代表執行役、各委員会の委員等を選任し、取締役および執行役の職務の執行を監督します。

###### 代表執行役・執行役

各執行役は、当社の業務の執行を行います。代表執行役は当社を代表いたします。また取締役会により委任された一定の事項について、代表執行役および執行役で構成される経営会議および執行役会が意思決定を行います。なお、当社は執行役員制度を導入しており、経営会議の構成員には執行役会で選定された執行役員が含まれます。

###### 委員会

取締役3名以上（但し、各委員につき過半数は社外取締役であって執行役でない者）で構成され、イ）指名委員会は、株主総会に提出する取締役の選任・解任・不再任に関する議案の内容を決定し、ロ）報酬委員会は取締役・執行役が受ける個人別の報酬の決定に関する方針を定め、かつそれに従って各報酬の内容を決定し、ハ）監査委員会は取締役・執行役の職務執行の適法性ならびに妥当性に関する監査を行うとともに、株主総会に提出する会計監査人の選任・解任・不再任に関する議案の内容を決定します。

## (b)投資信託の運用体制



## 2【事業の内容及び営業の概況】

「投資信託及び投資法人に関する法律」に定める投資信託委託会社である委託者は、証券投資信託の設定を行うとともに「金融商品取引法」に定める金融商品取引業者としてその運用（投資運用業）を行っています。また「金融商品取引法」に定める第二種金融商品取引業に係る業務の一部及び投資助言業務を行っています。

委託者の運用する証券投資信託は平成29年12月29日現在次の通りです（ただし、親投資信託を除きます。）。

種類	本数	純資産総額(百万円)
追加型株式投資信託	979	25,675,515
単位型株式投資信託	103	552,405
追加型公社債投資信託	14	6,048,289
単位型公社債投資信託	379	1,983,240
合計	1,475	34,259,449

### 3【委託会社等の経理状況】

1. 委託会社である野村アセットマネジメント株式会社(以下「委託会社」という)の財務諸表は、「財務諸表等の用語、様式及び作成方法に関する規則」(昭和38年大蔵省令第59号、以下「財務諸表等規則」という)、ならびに同規則第2条の規定に基づき、「金融商品取引業等に関する内閣府令」(平成19年8月6日内閣府令第52号)により作成しております。

委託会社の中間財務諸表は、「中間財務諸表等の用語、様式及び作成方法に関する規則」(昭和52年大蔵省令第38号、以下「中間財務諸表等規則」という)、ならびに同規則第38条及び第57条の規定に基づき、「金融商品取引業等に関する内閣府令」(平成19年8月6日内閣府令第52号)により作成しております。

2. 財務諸表及び中間財務諸表の記載金額は、百万円未満の端数を切り捨てて表示しております。

3. 委託会社は、金融商品取引法第193条の2第1項の規定に基づき、事業年度(平成28年4月1日から平成29年3月31日まで)の財務諸表ならびに中間会計期間(平成29年4月1日から平成29年9月30日まで)の中間財務諸表について、新日本有限責任監査法人の監査及び中間監査を受けております。

#### (1)【貸借対照表】

区分	注記 番号	前事業年度 (平成28年3月31日)	当事業年度 (平成29年3月31日)
		金額(百万円)	金額(百万円)
(資産の部)			
流動資産			
現金・預金		208	127
金銭の信託		55,341	52,247
有価証券		24,100	15,700
前払金		34	33
前払費用		2	2
未収入金		511	495
未収委託者報酬		14,131	16,287
未収運用受託報酬		7,309	7,481
繰延税金資産		2,028	1,661
その他		56	42
貸倒引当金		10	11
流動資産計		103,715	94,066
固定資産			

有形固定資産			1,176		1,001
建物	2	403		377	
器具備品	2	773		624	
無形固定資産			7,681		7,185
ソフトウェア		7,680		7,184	
その他		0		0	
投資その他の資産			23,225		13,165
投資有価証券		9,216		1,233	
関係会社株式		10,958		8,124	
長期差入保証金		45		44	
長期前払費用		49		37	
前払年金費用		2,777		2,594	
繰延税金資産		-		960	
その他		176		170	
固定資産計			32,083		21,353
資産合計			135,799		115,419

区分	注記 番号	前事業年度 (平成28年3月31日)		当事業年度 (平成29年3月31日)	
		金額(百万円)		金額(百万円)	
<b>(負債の部)</b>					
<b>流動負債</b>					
預り金			118		98
未払金	1		11,855		10,401
未払収益分配金		1		1	
未払償還金		31		31	
未払手数料		4,537		5,242	
その他未払金		7,284		5,126	
未払費用	1		8,872		9,461
未払法人税等			1,838		714
前受収益			45		39
賞与引当金			4,809		4,339
流動負債計			27,538		25,055
<b>固定負債</b>					
退職給付引当金			2,708		2,947
時効後支払損引当金			526		538
繰延税金負債			68		-
固定負債計			3,303		3,485
負債合計			30,842		28,540
<b>(純資産の部)</b>					
<b>株主資本</b>					
資本金			99,606		86,837
資本剰余金			17,180		17,180
資本剰余金			13,729		13,729
資本準備金		11,729		11,729	
その他資本剰余金		2,000		2,000	
利益剰余金			68,696		55,927
利益準備金		685		685	
その他利益剰余金		68,011		55,242	
別途積立金		24,606		24,606	
繰越利益剰余金		43,405		30,635	

評価・換算差額等		5,349	41
その他有価証券評価差額金		5,349	41
純資産合計		104,956	86,878
負債・純資産合計		135,799	115,419

## (2) 【損益計算書】

区分	注記 番号	前事業年度 (自 平成27年 4月 1日 至 平成28年 3月31日)		当事業年度 (自 平成28年 4月 1日 至 平成29年 3月31日)	
		金額(百万円)		金額(百万円)	
営業収益					
委託者報酬			104,445		96,594
運用受託報酬			31,351		28,466
その他営業収益			219		266
営業収益計			136,016		125,327
営業費用					
支払手数料			46,531		39,785
広告宣伝費			1,008		1,011
公告費			0		0
調査費			28,068		26,758
調査費		4,900		5,095	
委託調査費		23,167		21,662	
委託計算費			1,148		1,290
営業雑経費			3,905		4,408
通信費		185		162	
印刷費		969		940	
協会費		78		76	
諸経費		2,672		3,228	
営業費用計			80,662		73,254
一般管理費					
給料			11,835		11,269
役員報酬	2	367		301	
給料・手当		6,928		6,923	
賞与		4,539		4,044	
交際費			124		126
旅費交通費			488		469
租税公課			695		898
不動産賃借料			1,230		1,222
退職給付費用			1,063		1,223
固定資産減価償却費			2,589		2,730
諸経費			7,801		8,118
一般管理費計			25,827		26,059
営業利益			29,526		26,012



区分	注記 番号	前事業年度 (自 平成27年 4月 1日 至 平成28年 3月31日)		当事業年度 (自 平成28年 4月 1日 至 平成29年 3月31日)	
		金額(百万円)		金額(百万円)	
営業外収益					
受取配当金	1	7,323		7,397	
受取利息		4		0	
金銭の信託運用益		-		684	
為替差益		281		-	
その他		382		379	
営業外収益計			7,991		8,461
営業外費用					
支払利息		-		17	
金銭の信託運用損		1,196		-	
時効後支払損引当金繰入額		72		16	
為替差損		-		33	
その他		52		9	
営業外費用計			1,321		77
経常利益			36,196		34,397
特別利益					
投資有価証券等売却益		50		26	
関係会社清算益		-		41	
株式報酬受入益		96		59	
特別利益計			146		126
特別損失					
投資有価証券売却損		95		-	
投資有価証券等評価損		-		6	
固定資産除却損	3	60		9	
特別損失計			156		15
税引前当期純利益			36,186		34,507
法人税、住民税及び事業税			9,806		7,147
法人税等調整額			744		1,722
当期純利益			25,635		25,637

## ( 3 ) 【株主資本等変動計算書】

前事業年度(自 平成27年 4月 1日 至 平成28年 3月31日)

(単位：百万円)

	株主資本								株主 資本 合計
	資本金	資本剰余金			利益 準備金	その他利益剰余金		利益 剰余金 合計	
		資本 準備金	その他 資本 剰余金	資本 剰余金 合計		別 途 積立金	繰 越 利益 剰余金		
当期首残高	17,180	11,729	-	11,729	685	24,606	35,890	61,182	90,092

当期変動額									
剰余金の配当							19,933	19,933	19,933
当期純利益							25,635	25,635	25,635
合併による増加			2,000	2,000			144	144	2,144
吸収分割による増加							1,668	1,668	1,668
株主資本以外の項目の当期変動額（純額）									
当期変動額合計	-	-	2,000	2,000	-	-	7,514	7,514	9,514
当期末残高	17,180	11,729	2,000	13,729	685	24,606	43,405	68,696	99,606

(単位：百万円)

	評価・換算差額等		純資産合計
	その他有価証券評価差額金	評価・換算差額等合計	
当期首残高	6,893	6,893	96,985
当期変動額			
剰余金の配当			19,933
当期純利益			25,635
合併による増加			2,144
吸収分割による増加			1,668
株主資本以外の項目の当期変動額（純額）	1,543	1,543	1,543
当期変動額合計	1,543	1,543	7,971
当期末残高	5,349	5,349	104,956

当事業年度(自 平成28年4月1日 至 平成29年3月31日)

(単位：百万円)

	株主資本								株主資本合計
	資本金	資本剰余金			利益準備金	利益剰余金			
		資本準備金	その他資本剰余金	資本剰余金合計		その他利益剰余金		利益剰余金合計	
						別途積立金	繰越利益剰余金		
当期首残高	17,180	11,729	2,000	13,729	685	24,606	43,405	68,696	99,606
当期変動額									
剰余金の配当							38,407	38,407	38,407
当期純利益							25,637	25,637	25,637

株主資本以外の 項目の当期変動 額（純額）									
当期変動額合計	-	-	-	-	-	-	12,769	12,769	12,769
当期末残高	17,180	11,729	2,000	13,729	685	24,606	30,635	55,927	86,837

(単位：百万円)

	評価・換算差額等		純資産合計
	其他有価証券 評価差額金	評価・換算 差額等合計	
当期首残高	5,349	5,349	104,956
当期変動額			
剰余金の配当			38,407
当期純利益			25,637
株主資本以外の項目の 当期変動額（純額）	5,308	5,308	5,308
当期変動額合計	5,308	5,308	18,078
当期末残高	41	41	86,878

## [重要な会計方針]

1．有価証券の評価基準及び評価方法	(1) 子会社株式及び関連会社株式 ... 移動平均法による原価法  (2) 其他有価証券 時価のあるもの ... 決算期末日の市場価格等に基づく時価法 (評価差額は全部純資産直入法により処理し、 売却原価は移動平均法により算定しております。) 時価のないもの ... 移動平均法による原価法
2．金銭の信託の評価基準及び評価方法	時価法
3．固定資産の減価償却の方法	(1) 有形固定資産 定率法を採用しております。ただし、平成10年4月1日以降に 取得した建物(附属設備を除く)、並びに平成28年4月1日以降に 取得した建物附属設備及び構築物については、定額法を採用して おります。 主な耐用年数は以下の通りであります。 建物 38～50年 附属設備 8～15年 構築物 20年 器具備品 4～15年  (2) 無形固定資産及び投資その他の資産 定額法を採用しております。なお、自社利用のソフトウェアに ついては、社内における利用可能期間(5年)に基づく定額法に よっております。
4．引当金の計上基準	(1) 貸倒引当金 一般債権については貸倒実績率により、貸倒懸念債権等特定の 債権については個別に回収可能性を検討し、回収不能見込額を計 上しております。

<p>5 . 消費税等の会計処理方法</p> <p>6 . 連結納税制度の適用</p>	<p>(2) 賞与引当金 賞与の支払いに備えるため、支払見込額を計上しております。</p> <p>(3) 退職給付引当金 従業員の退職給付に備えるため、退職一時金及び確定給付型企业年金について、当事業年度末における退職給付債務及び年金資産の見込額に基づき計上しております。 退職給付見込額の期間帰属方法 退職給付債務の算定にあたり、退職給付見込額を当事業年度末までの期間に帰属させる方法については、給付算定式基準によっております。 数理計算上の差異及び過去勤務費用の費用処理方法 確定給付型企业年金に係る数理計算上の差異は、その発生時の従業員の平均残存勤務期間以内の一定の年数による定額法により、発生した事業年度の翌期から費用処理することとしております。また、退職一時金に係る数理計算上の差異は、発生した事業年度の翌期に一括して費用処理することとしております。 退職一時金及び確定給付型企业年金に係る過去勤務費用は、その発生時の従業員の平均残存勤務期間以内の一定の年数による定額法により、発生した事業年度から費用処理することとしております。</p> <p>(4) 時効後支払損引当金 時効成立のため利益計上した収益分配金及び償還金について、受益者からの今後の支払請求に備えるため、過去の支払実績に基づく将来の支払見込額を計上しております。</p> <p>消費税及び地方消費税の会計処理は、税抜き方式によっており、控除対象外消費税及び地方消費税は、当期の費用として処理しております。</p> <p>連結納税制度を適用しております。</p>
---	--

## [会計方針の変更]

法人税法の改正に伴い、「平成28年度税制改正に係る減価償却方法の変更に関する実務上の取扱い」（実務対応報告第32号平成28年6月17日）を当会計期間に適用し、平成28年4月1日以後に取得した建物附属設備及び構築物に係る減価償却方法を定率法から定額法に変更しております。  
なお、この変更による損益に与える影響は軽微であります。

## [注記事項]

## 貸借対照表関係

前事業年度末 (平成28年3月31日)	当事業年度末 (平成29年3月31日)
<p>1 . 関係会社に対する資産及び負債 区分掲記されたもの以外で各科目に含まれているものは、次のとおりであります。</p>	<p>1 . 関係会社に対する資産及び負債 区分掲記されたもの以外で各科目に含まれているものは、次のとおりであります。</p>
<p>未払金 5,894百万円 未払費用 1,151</p>	<p>未払金 4,438百万円 未払費用 938</p>
<p>2 . 有形固定資産より控除した減価償却累計額 建物 641百万円 器具備品 3,132 合計 3,774</p>	<p>2 . 有形固定資産より控除した減価償却累計額 建物 681百万円 器具備品 3,331 合計 4,013</p>

## 損益計算書関係

前事業年度 (自 平成27年 4月 1日 至 平成28年 3月31日)	当事業年度 (自 平成28年 4月 1日 至 平成29年 3月31日)
1. 関係会社に係る注記 区分掲記されたもの以外で関係会社に対するものは、次のとおりであります。 受取配当金 7,081百万円 支払利息 -	1. 関係会社に係る注記 区分掲記されたもの以外で関係会社に対するものは、次のとおりであります。 受取配当金 5,252百万円 支払利息 17
2. 役員報酬の範囲額 役員報酬は報酬委員会決議に基づき支給されております。	2. 役員報酬の範囲額 (同左)
3. 固定資産除却損 建物 1百万円 器具備品 4 ソフトウェア 54 ア 合計 60	3. 固定資産除却損 建物 -百万円 器具備品 0 ソフトウェア 9 ア 合計 9

## 株主資本等変動計算書関係

前事業年度(自 平成27年 4月 1日 至 平成28年 3月31日)

## 1. 発行済株式の種類及び総数に関する事項

株式の種類	当事業年度期首株式数	当事業年度増加株式数	当事業年度減少株式数	当事業年度末株式数
普通株式	5,150,693株	-	-	5,150,693株

## 2. 剰余金の配当に関する事項

## (1) 配当金支払額

平成27年 5月15日開催の取締役会において、次のとおり決議しております。

普通株式の配当に関する事項

配当金の総額	19,933百万円
配当の原資	利益剰余金
1株当たり配当額	3,870円
基準日	平成27年 3月31日
効力発生日	平成27年 6月26日

## (2) 基準日が当事業年度に属する配当のうち、配当の効力発生日が翌事業年度となるもの

平成28年 5月13日開催の取締役会において、次のとおり決議しております。

普通株式の配当に関する事項

配当金の総額	34,973百万円
配当の原資	利益剰余金
1株当たり配当額	6,790円
基準日	平成28年 3月31日
効力発生日	平成28年 6月24日

当事業年度(自 平成28年4月1日 至 平成29年3月31日)

1. 発行済株式の種類及び総数に関する事項

株式の種類	当事業年度期首株式数	当事業年度増加株式数	当事業年度減少株式数	当事業年度末株式数
普通株式	5,150,693株	-	-	5,150,693株

2. 剰余金の配当に関する事項

(1) 配当金支払額

配当財産が金銭である場合における当該金銭の総額

平成28年5月13日開催の取締役会において、次のとおり決議しております。

普通株式の配当に関する事項

配当金の総額	34,973百万円
配当の原資	利益剰余金
1株当たり配当額	6,790円
基準日	平成28年3月31日
効力発生日	平成28年6月24日

配当財産が金銭以外である場合における当該財産の総額

平成28年10月27日開催の臨時株主総会において、次のとおり決議しております。

普通株式の配当に関する事項

配当財産の種類 株式会社野村総合研究所の株式

配当財産の帳簿価額	3,064百万円
1株当たり配当額	594円87銭
効力発生日	平成28年10月27日

配当財産の種類 株式会社ジャフコの株式

配当財産の帳簿価額	282百万円
1株当たり配当額	54円93銭
効力発生日	平成28年10月27日

配当財産の種類 朝日火災海上保険株式会社の株式

配当財産の帳簿価額	87百万円
1株当たり配当額	16円89銭
効力発生日	平成28年10月27日

(2) 基準日が当事業年度に属する配当のうち、配当の効力発生日が翌事業年度となるもの

平成29年5月12日開催の取締役会において、次のとおり決議しております。

普通株式の配当に関する事項

配当金の総額	25,598百万円
配当の原資	利益剰余金
1株当たり配当額	4,970円
基準日	平成29年3月31日
効力発生日	平成29年6月23日

## 金融商品関係

前事業年度（自 平成27年4月1日 至 平成28年3月31日）

## 1. 金融商品の状況に関する事項

## (1) 金融商品に対する取組方針

当社は、投資信託の運用を業として行っており、自らが運用する投資信託の商品性維持等を目的として、当該投資信託を特定金外信託を通じ保有しております。特定金外信託を通じ行っているデリバティブ取引については、保有する投資信託にかかる将来の為替及び価格の変動によるリスクの軽減を目的としているため、投資信託保有残高の範囲内で行うこととし、投機目的のためのデリバティブ取引は行わない方針であります。

なお、余資運用に関しては、譲渡性預金等安全性の高い金融資産で運用し、資金調達に関しては、親会社である野村ホールディングス株式会社及びその他の金融機関からの短期借入による方針であります。

## (2) 金融商品の内容及びそのリスク並びにリスク管理体制

特定金外信託を通じ保有している投資信託につきましては、為替変動リスクや価格変動リスクに晒されておりますが、その大部分については為替予約、株価指数先物、債券先物などのデリバティブ取引によりヘッジしております。また、株式につきましては、政策投資として、あるいは業務上の関係維持を目的として保有しておりますが、価格変動リスクに晒されております。有価証券及び投資有価証券並びに金銭の信託については財務部が管理しており、定期的に時価や発行体の財務状況を把握し、その内容を経営に報告しております。

デリバティブ取引の実行及び管理については、財務部及び運用調査本部で行っております。デリバティブ取引については、取引相手先として高格付を有する金融機関に限定しているため信用リスクはほとんどないと認識しております。財務部は月に一度デリバティブ取引の内容を含んだ財務報告を経営会議で行っております。

また、営業債権である未収委託者報酬は、投資信託約款に基づき、信託財産から委託者に対して支払われる信託報酬の未払金額であり、信託財産は受託銀行において分別保管されているため、信用リスクはほとんどないと認識しております。同じく営業債権である未収運用受託報酬は、投資顧問契約に基づき、運用受託者に対して支払われる報酬の未払金額であります。この未収運用受託報酬は、信託財産から運用受託者に対して支払われる場合は、信託財産が信託銀行において分別保管されているため、信用リスクはほとんどないと認識しており、顧客から直接運用受託者に対して支払われる場合は、当該顧客の信用リスクにさらされておりますが、顧客ごとに決済期日および残高を管理することにより、回収懸念の早期把握や回収リスクの軽減を図っております。

## 2. 金融商品の時価等に関する事項

平成28年3月31日における貸借対照表計上額、時価、及びこれらの差額については次のとおりです。なお、時価を把握することが極めて困難と認められるものは、次表には含めておりません。

(単位：百万円)

	貸借対照表計上額	時価	差額
(1)現金・預金	208	208	-
(2)金銭の信託	55,341	55,341	-

(3)未収委託者報酬	14,131	14,131	-
(4)未収運用受託報酬	7,309	7,309	-
(5)有価証券及び投資有価証券	32,071	32,071	-
その他有価証券	32,071	32,071	-
(6)関係会社株式	3,064	180,880	177,816
資産計	112,127	289,944	177,816
(7)未払金	11,855	11,855	-
未払収益分配金	1	1	-
未払償還金	31	31	-
未払手数料	4,537	4,537	-
その他未払金	7,284	7,284	-
(8)未払費用	8,872	8,872	-
(9)未払法人税等	1,838	1,838	-
負債計	22,566	22,566	-

注1：金融商品の時価の算定方法並びに有価証券に関する事項

(1) 現金・預金

短期間で決済されるため、時価は帳簿価額とほぼ等しいことから、当該帳簿価額によっております。

(2) 金銭の信託

信託財産は、主として投資信託、デリバティブ取引、その他の資産（コールローン・委託証拠金等）で構成されております。これらの時価について投資信託については基準価額、デリバティブ取引に関しては、上場デリバティブ取引は取引所の価格、為替予約取引は先物為替相場、店頭デリバティブ取引は取引先金融機関から提示された価格等によっております。また、その他の資産については短期間で決済されるため、時価は帳簿価額とほぼ等しいことから、当該帳簿価額によっております。

(3)未収委託者報酬、(4)未収運用受託報酬

これらは短期間で決済されるため、時価は帳簿価額とほぼ等しいことから、当該帳簿価額によっております。

(5) 有価証券及び投資有価証券

    その他有価証券

これらの時価について、株式は取引所の価格によっております。また、譲渡性預金は短期間で決済されるため、時価は帳簿価額とほぼ等しいことから、当該帳簿価額によっております。

また、保有目的ごとの有価証券に関する注記事項については、「有価証券関係」注記を参照ください。

(6) 関係会社株式

取引所の価格によっております。

(7) 未払金、(8) 未払費用、(9) 未払法人税等

これらは短期間で決済されるため、時価は帳簿価額とほぼ等しいことから、当該帳簿価額によっており



ます。

注2：非上場株式等（貸借対照表計上額：投資有価証券1,245百万円、関係会社株式7,894百万円）は、市場価格がなく、かつ将来キャッシュフローを見積もることなどができず、時価を把握することが極めて困難と認められるため、「有価証券及び投資有価証券」には含めておりません。

注3：金銭債権及び満期のある有価証券の決算日後の償還予定額

（単位：百万円）

	1年以内	1年超 5年以内	5年超 10年以内	10年超
預金	208	-	-	-
金銭の信託	55,341	-	-	-
未収委託者報酬	14,131	-	-	-
未収運用受託報酬	7,309	-	-	-
有価証券	24,100	-	-	-
合計	101,091	-	-	-

当事業年度（自 平成28年4月1日 至 平成29年3月31日）

## 1. 金融商品の状況に関する事項

### （1）金融商品に対する取組方針

当社は、投資信託の運用を業として行っており、自らが運用する投資信託の商品性維持等を目的として、当該投資信託を特定金外信託を通じ保有しております。特定金外信託を通じ行っているデリバティブ取引については、保有する投資信託にかかる将来の為替及び価格の変動によるリスクの軽減を目的としているため、投資信託保有残高の範囲内で行うこととし、投機目的のためのデリバティブ取引は行わない方針であります。

なお、余資運用に関しては、譲渡性預金等安全性の高い金融資産で運用し、資金調達に関しては、親会社である野村ホールディングス株式会社及びその他の金融機関からの短期借入による方針であります。

### （2）金融商品の内容及びそのリスク並びにリスク管理体制

特定金外信託を通じ保有している投資信託につきましては、為替変動リスクや価格変動リスクに晒されておりますが、その大部分については為替予約、株価指数先物、債券先物などのデリバティブ取引によりヘッジしております。また、株式につきましては、政策投資として、あるいは業務上の関係維持を目的として保有しておりますが、価格変動リスクに晒されております。有価証券及び投資有価証券並びに金銭の信託については財務部が管理しており、定期的に時価や発行体の財務状況を把握し、その内容を経営に報告しております。

デリバティブ取引の実行及び管理については、財務部及び運用調査本部で行っております。デリバティブ取引については、取引相手先として高格付を有する金融機関に限定しているため信用リスクはほとんどないと認識しております。財務部は月に一度デリバティブ取引の内容を含んだ財務報告を経営会議で行っております。

また、営業債権である未収委託者報酬は、投資信託約款に基づき、信託財産から委託者に対して支払われる信託報酬の未払金額であり、信託財産は受託銀行において分別保管されているため、信用リスクはほとんどないと認識しております。同じく営業債権である未収運用受託報酬は、投資顧問契約に基づき、運用受託者に対して支払われる報酬の未払金額であります。この未収運用受託報酬は、信託財産から運用受託者に対して支払われる場合は、信託財産が信託銀行において分別保管されているため、信用リスクはほとんどないと認識しており、顧客から直接運用受託者に対して支払われる場合は、当該顧客の信用リスクにさらされておりますが、顧客ごとに決済期日および残高を管理することにより、回収懸念の早期把握や回収リスクの軽減を図っております。

## 2. 金融商品の時価等に関する事項

平成29年3月31日における貸借対照表計上額、時価、及びこれらの差額については次のとおりです。なお、時価を把握することが極めて困難と認められるものは、次表には含めておりません。

(単位：百万円)

	貸借対照表計上額	時価	差額
(1)現金・預金	127	127	-
(2)金銭の信託	52,247	52,247	-
(3)未収委託者報酬	16,287	16,287	-
(4)未収運用受託報酬	7,481	7,481	-
(5)有価証券及び投資有価証券	15,700	15,700	-
その他有価証券	15,700	15,700	-
資産計	91,843	91,843	-
(6)未払金	10,401	10,401	-
未払収益分配金	1	1	-
未払償還金	31	31	-
未払手数料	5,242	5,242	-
その他未払金	5,126	5,126	-
(7)未払費用	9,461	9,461	-
(8)未払法人税等	714	714	-
負債計	20,578	20,578	-

注1：金融商品の時価の算定方法並びに有価証券に関する事項

### (1) 現金・預金

短期間で決済されるため、時価は帳簿価額とほぼ等しいことから、当該帳簿価額によっております。

### (2) 金銭の信託

信託財産は、主として投資信託、デリバティブ取引、その他の資産（コールローン・委託証拠金等）で構成されております。これらの時価について投資信託については基準価額、デリバティブ取引に関しては、上場デリバティブ取引は取引所の価格、為替予約取引は先物為替相場、店頭デリバティブ取引は取引先金融機関から提示された価格等によっております。また、その他の資産については短期間で決済されるため、時価は帳簿価額とほぼ等しいことから、当該帳簿価額によっております。

## (3)未収委託者報酬、(4)未収運用受託報酬

これらは短期間で決済されるため、時価は帳簿価額とほぼ等しいことから、当該帳簿価額によっております。

## (5) 有価証券及び投資有価証券

## その他有価証券

譲渡性預金は短期間で決済されるため、時価は帳簿価額とほぼ等しいことから、当該帳簿価額によっております。また、保有目的ごとの有価証券に関する注記事項については、「有価証券関係」注記を参照ください。

## (6) 未払金、(7) 未払費用、(8) 未払法人税等

これらは短期間で決済されるため、時価は帳簿価額とほぼ等しいことから、当該帳簿価額によっております。

注2：非上場株式等（貸借対照表計上額：投資有価証券1,233百万円、関係会社株式8,124百万円）は、市場価格がなく、かつ将来キャッシュフローを見積もることなどができず、時価を把握することが極めて困難と認められるため、「有価証券及び投資有価証券」には含めておりません。

注3：金銭債権及び満期のある有価証券の決算日後の償還予定額

(単位：百万円)

	1年以内	1年超 5年以内	5年超 10年以内	10年超
預金	127	-	-	-
金銭の信託	52,247	-	-	-
未収委託者報酬	16,287	-	-	-
未収運用受託報酬	7,481	-	-	-
有価証券	15,700	-	-	-
合計	91,843	-	-	-

## 有価証券関係

前事業年度（自 平成27年4月1日 至 平成28年3月31日）

## 1．売買目的有価証券(平成28年3月31日)

該当事項はありません。

## 2．満期保有目的の債券(平成28年3月31日)

該当事項はありません。

## 3．子会社株式及び関連会社株式(平成28年3月31日)

区分	貸借対照表 計上額 (百万円)	時価 (百万円)	差額 (百万円)
関連会社株式	3,064	180,880	177,816
合計	3,064	180,880	177,816

## 4．その他有価証券(平成28年3月31日)

区分	貸借対照表 計上額 (百万円)	取得原価 (百万円)	差額 (百万円)
貸借対照表計上額が取得原価を超えるもの			
株式	7,971	282	7,688
小計	7,971	282	7,688
貸借対照表計上額が取得原価を超えないもの			
譲渡性預金	24,100	24,100	-
小計	24,100	24,100	-
合計	32,071	24,382	7,688

## 5．事業年度中に売却したその他有価証券（自平成27年4月1日 至平成28年3月31日）

区分	売却額(百万円)	売却益の合計額(百万円)	売却損の合計額(百万円)
株式	135	-	95
合計	135	-	95

## 当事業年度（自平成28年4月1日 至平成29年3月31日）

## 1．売買目的有価証券(平成29年3月31日)

該当事項はありません。

## 2．満期保有目的の債券(平成29年3月31日)

該当事項はありません。

## 3．子会社株式及び関連会社株式(平成29年3月31日)

該当事項はありません。

## 4．その他有価証券(平成29年3月31日)

区分	貸借対照表 計上額 (百万円)	取得原価 (百万円)	差額 (百万円)
----	-----------------------	---------------	-------------

貸借対照表計上額が取得原価を超えるもの			
株式	-	-	-
小計	-	-	-
貸借対照表計上額が取得原価を超えないもの			
譲渡性預金	15,700	15,700	-
小計	15,700	15,700	-
合計	15,700	15,700	-

5. 事業年度中に売却したその他有価証券（自 平成28年4月1日 至 平成29年3月31日）  
該当事項はありません。

#### 退職給付関係

前事業年度(自 平成27年4月1日 至 平成28年3月31日)	
1. 採用している退職給付制度の概要	
当社は、確定給付型の制度として確定給付型企業年金制度及び退職一時金制度を、また確定拠出型の制度として確定拠出年金制度を設けております。	
2. 確定給付制度	
(1) 退職給付債務の期首残高と期末残高の調整表	
退職給付債務の期首残高	17,218 百万円
勤務費用	811
利息費用	181
数理計算上の差異の発生額	1,150
退職給付の支払額	654
その他	13
退職給付債務の期末残高	18,692
(2) 年金資産の期首残高と期末残高の調整表	
年金資産の期首残高	16,117 百万円
期待運用収益	402
数理計算上の差異の発生額	711
事業主からの拠出額	511
退職給付の支払額	555
年金資産の期末残高	15,764

## (3) 退職給付債務及び年金資産の期末残高と貸借対照表に計上された退職給付引当金

## 及び前払年金費用の調整表

積立型制度の退職給付債務	15,775 百万円
年金資産	15,764

	11
非積立型制度の退職給付債務	2,917
未積立退職給付債務	2,928
未認識数理計算上の差異	3,409
未認識過去勤務費用	411
貸借対照表上に計上された負債と資産の純額	69

退職給付引当金	2,708
前払年金費用	2,777
貸借対照表上に計上された負債と資産の純額	69

## (4) 退職給付費用及びその内訳項目の金額

勤務費用	811 百万円
利息費用	181
期待運用収益	402
数理計算上の差異の費用処理額	314
過去勤務費用の費用処理額	40
確定給付制度に係る退職給付費用	863

## (5) 年金資産に関する事項

## 年金資産の主な内容

年金資産合計に対する主な分類毎の比率は、次の通りです。

債券	43%
株式	43%
生保一般勘定	13%
その他	1%
合計	100%

## 長期期待運用収益率の設定方法

年金資産の長期期待運用収益率を決定するため、現在及び予想される年金資産の配分と、年金資産を構成する多様な資産からの現在及び将来期待される長期の収益率を考慮しております。

## (6) 数理計算上の計算基礎に関する事項

当事業年度末における主要な数理計算上の計算基礎

確定給付型企业年金制度の割引率	0.7%
退職一時金制度の割引率	0.5%
長期期待運用収益率	2.5%

## 3. 確定拠出制度

当社の確定拠出制度への要拠出額は、191百万円でした。

当事業年度(自 平成28年4月1日 至 平成29年3月31日)

## 1. 採用している退職給付制度の概要

当社は、確定給付型の制度として確定給付型企业年金制度及び退職一時金制度を、また確定拠出型の制度として確定拠出年金制度を設けております。

## 2. 確定給付制度

(1) 退職給付債務の期首残高と期末残高の調整表	
退職給付債務の期首残高	18,692 百万円
勤務費用	889
利息費用	125
数理計算上の差異の発生額	464
退職給付の支払額	634
その他	8
退職給付債務の期末残高	19,546
(2) 年金資産の期首残高と期末残高の調整表	
年金資産の期首残高	15,764 百万円
期待運用収益	394
数理計算上の差異の発生額	468
事業主からの拠出額	507
退職給付の支払額	562
年金資産の期末残高	16,572
(3) 退職給付債務及び年金資産の期末残高と貸借対照表に計上された退職給付引当金及び前払年金費用の調整表	
積立型制度の退職給付債務	16,578 百万円
年金資産	16,572
	5
非積立型制度の退職給付債務	2,967
未積立退職給付債務	2,973
未認識数理計算上の差異	2,992
未認識過去勤務費用	371
貸借対照表上に計上された負債と資産の純額	352
退職給付引当金	2,947
前払年金費用	2,594
貸借対照表上に計上された負債と資産の純額	352
(4) 退職給付費用及びその内訳項目の金額	
勤務費用	889 百万円
利息費用	125
期待運用収益	394
数理計算上の差異の費用処理額	412
過去勤務費用の費用処理額	40
確定給付制度に係る退職給付費用	993
(5) 年金資産に関する事項	
年金資産の主な内容	
年金資産合計に対する主な分類毎の比率は、次の通りです。	
債券	49%
株式	39%
生保一般勘定	12%
その他	0%
合計	100%
長期期待運用収益率の設定方法	
年金資産の長期期待運用収益率を決定するため、現在及び予想される年金資産の配分と、年金資産を構成する多様な資産からの現在及び将来期待される長期の収益率を考慮しております。	
(6) 数理計算上の計算基礎に関する事項	
当事業年度末における主要な数理計算上の計算基礎	
確定給付型企業年金制度の割引率	0.9%
退職一時金制度の割引率	0.6%
長期期待運用収益率	2.5%

## 3. 確定拠出制度

当社の確定拠出制度への要拠出額は、195百万円でした。

## 税効果会計関係

前事業年度末 (平成28年3月31日)	当事業年度末 (平成29年3月31日)																																																																																				
<p>1. 繰延税金資産及び繰延税金負債の発生の主な原因別の内訳</p> <table border="0"> <tr> <td>繰延税金資産</td> <td style="text-align: right;">百万円</td> </tr> <tr> <td>賞与引当金</td> <td style="text-align: right;">1,490</td> </tr> <tr> <td>退職給付引当金</td> <td style="text-align: right;">839</td> </tr> <tr> <td>投資有価証券評価減</td> <td style="text-align: right;">460</td> </tr> <tr> <td>関係会社株式評価減</td> <td style="text-align: right;">1,676</td> </tr> <tr> <td>ゴルフ会員権評価減</td> <td style="text-align: right;">240</td> </tr> <tr> <td>減価償却超過額</td> <td style="text-align: right;">177</td> </tr> <tr> <td>時効後支払損引当金</td> <td style="text-align: right;">163</td> </tr> <tr> <td>子会社株式売却損</td> <td style="text-align: right;">148</td> </tr> <tr> <td>未払事業税</td> <td style="text-align: right;">350</td> </tr> <tr> <td>関係会社株式譲渡益</td> <td style="text-align: right;">120</td> </tr> <tr> <td>未払社会保険料</td> <td style="text-align: right;">89</td> </tr> <tr> <td>その他</td> <td style="text-align: right;">251</td> </tr> <tr> <td>繰延税金資産小計</td> <td style="text-align: right;">6,678</td> </tr> <tr> <td>評価性引当額</td> <td style="text-align: right;">1,453</td> </tr> <tr> <td>繰延税金資産合計</td> <td style="text-align: right;">5,224</td> </tr> <tr> <td>繰延税金負債</td> <td></td> </tr> <tr> <td>    その他有価証券評価差額金</td> <td style="text-align: right;">2,403</td> </tr> <tr> <td>    前払年金費用</td> <td style="text-align: right;">861</td> </tr> <tr> <td>繰延税金負債合計</td> <td style="text-align: right;">3,264</td> </tr> <tr> <td>繰延税金資産の純額</td> <td style="text-align: right;">1,959</td> </tr> </table>	繰延税金資産	百万円	賞与引当金	1,490	退職給付引当金	839	投資有価証券評価減	460	関係会社株式評価減	1,676	ゴルフ会員権評価減	240	減価償却超過額	177	時効後支払損引当金	163	子会社株式売却損	148	未払事業税	350	関係会社株式譲渡益	120	未払社会保険料	89	その他	251	繰延税金資産小計	6,678	評価性引当額	1,453	繰延税金資産合計	5,224	繰延税金負債		その他有価証券評価差額金	2,403	前払年金費用	861	繰延税金負債合計	3,264	繰延税金資産の純額	1,959	<p>1. 繰延税金資産及び繰延税金負債の発生の主な原因別の内訳</p> <table border="0"> <tr> <td>繰延税金資産</td> <td style="text-align: right;">百万円</td> </tr> <tr> <td>賞与引当金</td> <td style="text-align: right;">1,345</td> </tr> <tr> <td>退職給付引当金</td> <td style="text-align: right;">913</td> </tr> <tr> <td>投資有価証券評価減</td> <td style="text-align: right;">417</td> </tr> <tr> <td>関係会社株式評価減</td> <td style="text-align: right;">247</td> </tr> <tr> <td>ゴルフ会員権評価減</td> <td style="text-align: right;">212</td> </tr> <tr> <td>減価償却超過額</td> <td style="text-align: right;">171</td> </tr> <tr> <td>時効後支払損引当金</td> <td style="text-align: right;">166</td> </tr> <tr> <td>子会社株式売却損</td> <td style="text-align: right;">148</td> </tr> <tr> <td>未払事業税</td> <td style="text-align: right;">110</td> </tr> <tr> <td>関係会社株式譲渡益</td> <td style="text-align: right;">88</td> </tr> <tr> <td>未払社会保険料</td> <td style="text-align: right;">85</td> </tr> <tr> <td>その他</td> <td style="text-align: right;">274</td> </tr> <tr> <td>繰延税金資産小計</td> <td style="text-align: right;">4,183</td> </tr> <tr> <td>評価性引当額</td> <td style="text-align: right;">739</td> </tr> <tr> <td>繰延税金資産合計</td> <td style="text-align: right;">3,444</td> </tr> <tr> <td>繰延税金負債</td> <td></td> </tr> <tr> <td>    その他有価証券評価差額金</td> <td style="text-align: right;">18</td> </tr> <tr> <td>    前払年金費用</td> <td style="text-align: right;">804</td> </tr> <tr> <td>繰延税金負債合計</td> <td style="text-align: right;">822</td> </tr> <tr> <td>繰延税金資産の純額</td> <td style="text-align: right;">2,621</td> </tr> </table>	繰延税金資産	百万円	賞与引当金	1,345	退職給付引当金	913	投資有価証券評価減	417	関係会社株式評価減	247	ゴルフ会員権評価減	212	減価償却超過額	171	時効後支払損引当金	166	子会社株式売却損	148	未払事業税	110	関係会社株式譲渡益	88	未払社会保険料	85	その他	274	繰延税金資産小計	4,183	評価性引当額	739	繰延税金資産合計	3,444	繰延税金負債		その他有価証券評価差額金	18	前払年金費用	804	繰延税金負債合計	822	繰延税金資産の純額	2,621
繰延税金資産	百万円																																																																																				
賞与引当金	1,490																																																																																				
退職給付引当金	839																																																																																				
投資有価証券評価減	460																																																																																				
関係会社株式評価減	1,676																																																																																				
ゴルフ会員権評価減	240																																																																																				
減価償却超過額	177																																																																																				
時効後支払損引当金	163																																																																																				
子会社株式売却損	148																																																																																				
未払事業税	350																																																																																				
関係会社株式譲渡益	120																																																																																				
未払社会保険料	89																																																																																				
その他	251																																																																																				
繰延税金資産小計	6,678																																																																																				
評価性引当額	1,453																																																																																				
繰延税金資産合計	5,224																																																																																				
繰延税金負債																																																																																					
その他有価証券評価差額金	2,403																																																																																				
前払年金費用	861																																																																																				
繰延税金負債合計	3,264																																																																																				
繰延税金資産の純額	1,959																																																																																				
繰延税金資産	百万円																																																																																				
賞与引当金	1,345																																																																																				
退職給付引当金	913																																																																																				
投資有価証券評価減	417																																																																																				
関係会社株式評価減	247																																																																																				
ゴルフ会員権評価減	212																																																																																				
減価償却超過額	171																																																																																				
時効後支払損引当金	166																																																																																				
子会社株式売却損	148																																																																																				
未払事業税	110																																																																																				
関係会社株式譲渡益	88																																																																																				
未払社会保険料	85																																																																																				
その他	274																																																																																				
繰延税金資産小計	4,183																																																																																				
評価性引当額	739																																																																																				
繰延税金資産合計	3,444																																																																																				
繰延税金負債																																																																																					
その他有価証券評価差額金	18																																																																																				
前払年金費用	804																																																																																				
繰延税金負債合計	822																																																																																				
繰延税金資産の純額	2,621																																																																																				
<p>2. 法定実効税率と税効果会計適用後の法人税等の負担率との差異の原因となった主な項目別の内訳</p> <table border="0"> <tr> <td>法定実効税率</td> <td style="text-align: right;">33.0%</td> </tr> <tr> <td>(調整)</td> <td></td> </tr> <tr> <td>交際費等永久に損金に算入されない項目</td> <td style="text-align: right;">0.2%</td> </tr> <tr> <td>受取配当金等永久に益金に算入されない項目</td> <td style="text-align: right;">6.2%</td> </tr> <tr> <td>タックスヘイブン税制</td> <td style="text-align: right;">0.8%</td> </tr> <tr> <td>外国税額控除</td> <td style="text-align: right;">0.2%</td> </tr> <tr> <td>外国子会社からの受取配当に係る外国源泉税</td> <td style="text-align: right;">0.7%</td> </tr> <tr> <td>税率変更による期末繰延税金資産の減額修正</td> <td style="text-align: right;">0.4%</td> </tr> <tr> <td>その他</td> <td style="text-align: right;">0.4%</td> </tr> <tr> <td>税効果会計適用後の法人税等の負担率</td> <td style="text-align: right;">29.1%</td> </tr> </table>	法定実効税率	33.0%	(調整)		交際費等永久に損金に算入されない項目	0.2%	受取配当金等永久に益金に算入されない項目	6.2%	タックスヘイブン税制	0.8%	外国税額控除	0.2%	外国子会社からの受取配当に係る外国源泉税	0.7%	税率変更による期末繰延税金資産の減額修正	0.4%	その他	0.4%	税効果会計適用後の法人税等の負担率	29.1%	<p>2. 法定実効税率と税効果会計適用後の法人税等の負担率との差異の原因となった主な項目別の内訳</p> <table border="0"> <tr> <td>法定実効税率</td> <td style="text-align: right;">31.0%</td> </tr> <tr> <td>(調整)</td> <td></td> </tr> <tr> <td>交際費等永久に損金に算入されない項目</td> <td style="text-align: right;">0.1%</td> </tr> <tr> <td>受取配当金等永久に益金に算入されない項目</td> <td style="text-align: right;">6.2%</td> </tr> <tr> <td>タックスヘイブン税制</td> <td style="text-align: right;">0.7%</td> </tr> <tr> <td>外国税額控除</td> <td style="text-align: right;">0.2%</td> </tr> <tr> <td>外国子会社からの受取配当に係る外国源泉税</td> <td style="text-align: right;">0.5%</td> </tr> <tr> <td>税率変更による期末繰延税金資産の減額修正</td> <td style="text-align: right;">-</td> </tr> <tr> <td>その他</td> <td style="text-align: right;">0.2%</td> </tr> <tr> <td>税効果会計適用後の法人税等の負担率</td> <td style="text-align: right;">25.7%</td> </tr> </table>	法定実効税率	31.0%	(調整)		交際費等永久に損金に算入されない項目	0.1%	受取配当金等永久に益金に算入されない項目	6.2%	タックスヘイブン税制	0.7%	外国税額控除	0.2%	外国子会社からの受取配当に係る外国源泉税	0.5%	税率変更による期末繰延税金資産の減額修正	-	その他	0.2%	税効果会計適用後の法人税等の負担率	25.7%																																												
法定実効税率	33.0%																																																																																				
(調整)																																																																																					
交際費等永久に損金に算入されない項目	0.2%																																																																																				
受取配当金等永久に益金に算入されない項目	6.2%																																																																																				
タックスヘイブン税制	0.8%																																																																																				
外国税額控除	0.2%																																																																																				
外国子会社からの受取配当に係る外国源泉税	0.7%																																																																																				
税率変更による期末繰延税金資産の減額修正	0.4%																																																																																				
その他	0.4%																																																																																				
税効果会計適用後の法人税等の負担率	29.1%																																																																																				
法定実効税率	31.0%																																																																																				
(調整)																																																																																					
交際費等永久に損金に算入されない項目	0.1%																																																																																				
受取配当金等永久に益金に算入されない項目	6.2%																																																																																				
タックスヘイブン税制	0.7%																																																																																				
外国税額控除	0.2%																																																																																				
外国子会社からの受取配当に係る外国源泉税	0.5%																																																																																				
税率変更による期末繰延税金資産の減額修正	-																																																																																				
その他	0.2%																																																																																				
税効果会計適用後の法人税等の負担率	25.7%																																																																																				
<p>3. 法人税等の税率の変更による繰延税金資産及び繰延税金負債の金額の修正</p> <p>「所得税法等の一部を改正する法律」（平成28年法律第15号）及び「地方税法等の一部を改正する等の法律」（平成28年法律13号）が平成28年3月29日に成立し、平成28年4月1日以降に開始する事業年度から法人税率等の引下げ等が行われることとなりました。これに伴い、繰延税金資産及び繰延税金負債の計算に使用する法定実効税率は従来の32%から31%となります。</p> <p>この税率変更による財務諸表に与える影響は軽微であります。</p>																																																																																					



## セグメント情報等

前事業年度(自 平成27年4月1日 至 平成28年3月31日)

## 1. セグメント情報

当社は投資運用業の単一セグメントであるため、記載を省略しております。

## 2. 関連情報

## (1) 製品・サービスごとの情報

当社の製品・サービス区分の決定方法は、損益計算書の営業収益の区分と同一であることから、製品・サービスごとの営業収益の記載を省略しております。

## (2) 地域ごとの情報

## 売上高

本邦の外部顧客からの営業収益に区分した金額が損益計算書の営業収益の90%を超えるため、地域ごとの営業収益の記載を省略しております。

## 有形固定資産

本邦に所在している有形固定資産の金額が貸借対照表の有形固定資産の金額の90%を超えるため、地域ごとの有形固定資産の記載を省略しております。

## (3) 主要な顧客ごとの情報

外部顧客からの営業収益のうち、損益計算書の営業収益の10%以上を占める相手先がないため、主要な顧客ごとの営業収益の記載を省略しております。

当事業年度(自 平成28年4月1日 至 平成29年3月31日)

## 1. セグメント情報

当社は投資運用業の単一セグメントであるため、記載を省略しております。

## 2. 関連情報

## (1) 製品・サービスごとの情報

当社の製品・サービス区分の決定方法は、損益計算書の営業収益の区分と同一であることから、製品・サービスごとの営業収益の記載を省略しております。

## (2) 地域ごとの情報

## 売上高

本邦の外部顧客からの営業収益に区分した金額が損益計算書の営業収益の90%を超えるため、地域ごとの営業収益の記載を省略しております。

## 有形固定資産

本邦に所在している有形固定資産の金額が貸借対照表の有形固定資産の金額の90%を超えるため、地域ごとの有形固定資産の記載を省略しております。

## (3) 主要な顧客ごとの情報

外部顧客からの営業収益のうち、損益計算書の営業収益の10%以上を占める相手先がないため、主要な顧客ごとの営業収益の記載を省略しております。

## 関連当事者情報

前事業年度(自 平成27年4月1日 至 平成28年3月31日)

## 1. 関連当事者との取引

### (ア) 親会社及び法人主要株主等

該当はありません。

### (イ) 子会社等

種類	会社等の名称又は氏名	所在地	資本金	事業の内容又は職業	議決権等の所有(被所有)割合	関連当事者との関係	取引の内容	取引金額(百万円)	科目	期末残高(百万円)
関連会社	株式会社野村総合研究所	東京都千代田区	18,600 (百万円)	情報サービス業	(所有)直接20.8%	サービス・製品の購入	自社利用のソフトウェア開発の委託等(*1)	5,058	未払費用	279

### (ウ) 兄弟会社等

種類	会社等の名称又は氏名	所在地	資本金	事業の内容又は職業	議決権等の所有(被所有)割合	関連当事者との関係	取引の内容	取引金額(百万円)	科目	期末残高(百万円)
親会社の子会社	野村証券株式会社	東京都中央区	10,000 (百万円)	証券業		当社投資信託の募集の取扱及び売上の取扱ならびに投資信託に係る事務代行の委託等 役員の兼任	投資信託に係る事務代行手数料の支払(*2)	39,084	未払手数料	3,865
親会社の子会社	野村ファンド・リサーチ・アンド・テクノロジー株式会社	東京都中央区	400 (百万円)	投資顧問業		当社投資信託の運用委託	投資信託の運用に係る投資顧問料の支払(*3)	2,412	未払費用	669

### (エ) 役員及び個人主要株主等

該当はありません。

(注) 1. 上記の金額のうち、取引金額には消費税等が含まれておらず、期末残高には消費税等が含まれております。

#### 2. 取引条件及び取引条件の決定方針等

(\*1) ソフトウェア開発については、調査・研究に要する費用や開発工数等を勘案し、総合的に決定しております。

(\*2) 投資信託に係る事務代行手数料については、商品性等を勘案し総合的に決定しております。

(\*3) 投資信託の運用に係る投資顧問料については、一般取引条件と同様に決定しております。

## 2. 親会社又は重要な関連会社に関する注記

### (1) 親会社情報

野村ホールディングス㈱(東京証券取引所、名古屋証券取引所、シンガポール証券取引所、ニューヨーク証券取引所に上場)

### (2) 重要な関連会社の要約財務諸表

当事業年度において、重要な関連会社は(株)野村総合研究所であり、その要約財務諸表は以下のとおりであります。

		(百万円)
(株)野村総合研究所		
流動資産合計		239,155
固定資産合計		324,634
流動負債合計		122,933
固定負債合計		55,456
純資産合計		385,400
売上高		352,003
税引前当期純利益		56,508
当期純利益		40,179

当事業年度(自 平成28年4月1日 至 平成29年3月31日)

#### 1. 関連当事者との取引

##### (ア) 親会社及び法人主要株主等

種類	会社等の名称	所在地	資本金	事業の内容	議決権等の所有 (被所有)割合	関連当事者との関係	取引の内容	取引金額 (百万円)	科目	期末残高 (百万円)
親会社	野村ホールディングス株式会社	東京都中央区	594,492 (百万円)	持株会社	(被所有) 直接 100%	資産の賃貸借及び購入等  役員の兼任	資金の借入(*1)	24,500	短期借入金	-
							資金の返済	24,500		
							借入金利息の支払	17	未払費用	-

##### (イ) 子会社等

種類	会社等の名称	所在地	資本金	事業の内容	議決権等の所有 (被所有)割合	関連当事者との関係	取引の内容	取引金額 (百万円)	科目	期末残高 (百万円)
関連会社	株式会社野村総合研究所	東京都千代田区	18,600 (百万円)	情報サービス業	-	サービス・製品の購入	自社利用ソフトウェア開発の委託等(*2)	787	未払費用	-

##### (ウ) 兄弟会社等

種類	会社等の名称	所在地	資本金	事業の内容	議決権等の所有 (被所有)割合	関連当事者との関係	取引の内容	取引金額 (百万円)	科目	期末残高 (百万円)
----	--------	-----	-----	-------	--------------------	-----------	-------	---------------	----	---------------

親会社の子会社	野村証券株式会社	東京都中央区	10,000 (百万円)	証券業	-	当社投資信託の募集の取扱及び売出の取扱ならびに投資信託に係る事務代行の委託等 役員の兼任	投資信託に係る事務代行手数料の支払（*3）	33,019	未払手数料	4,486
---------	----------	--------	-----------------	-----	---	---	-----------------------	--------	-------	-------

## (エ) 役員及び個人主要株主等

該当はありません。

(注) 1. 上記の金額のうち、取引金額には消費税等が含まれておらず、期末残高には消費税等が含まれております。

## 2. 取引条件及び取引条件の決定方針等

(\*1) 資金の借入については、市場金利を勘案して利率を合理的に決定しております。

(\*2) ソフトウェア開発については、調査・研究に要する費用や開発工数等を勘案し、総合的に決定しております。なお、株式会社野村総合研究所は、平成28年10月27日より関連当事者に該当しないこととなったため、取引金額は関連当事者であった期間について、期末残高は関連当事者でなくなった時点について記載しております。

(\*3) 投資信託に係る事務代行手数料については、商品性等を勘案し総合的に決定しております。

## 2. 親会社又は重要な関連会社に関する注記

## (1) 親会社情報

野村ホールディングス㈱（東京証券取引所、名古屋証券取引所、シンガポール証券取引所、ニューヨーク証券取引所に上場）

## (2) 重要な関連会社の要約財務諸表

該当はありません。

## 1 株当たり情報

前事業年度 (自 平成27年4月1日 至 平成28年3月31日)		当事業年度 (自 平成28年4月1日 至 平成29年3月31日)	
1株当たり純資産額	20,377円23銭	1株当たり純資産額	16,867円41銭
1株当たり当期純利益	4,977円07銭	1株当たり当期純利益	4,977円49銭
潜在株式調整後1株当たり当期純利益については、潜在株式が存在しないため記載していません。		潜在株式調整後1株当たり当期純利益については、潜在株式が存在しないため記載していません。	
1株当たり当期純利益の算定上の基礎		1株当たり当期純利益の算定上の基礎	
損益計算書上の当期純利益	25,635百万円	損益計算書上の当期純利益	25,637百万円
普通株式に係る当期純利益	25,635百万円	普通株式に係る当期純利益	25,637百万円
普通株主に帰属しない金額の主要な内訳 該当事項はありません。		普通株主に帰属しない金額の主要な内訳 該当事項はありません。	
普通株式の期中平均株式数	5,150,693株	普通株式の期中平均株式数	5,150,693株

## 中間財務諸表

## 中間貸借対照表

		平成29年9月30日現在
区分	注記番号	金額(百万円)

(資産の部)		
流動資産		
現金・預金		1,411
金銭の信託		44,380
有価証券		8,200
未収委託者報酬		20,471
未収運用受託報酬		7,338
繰延税金資産		1,076
その他		675
貸倒引当金		13
流動資産計		83,539
固定資産		
有形固定資産	1	919
無形固定資産		6,967
ソフトウェア		6,966
その他		0
投資その他の資産		12,994
投資有価証券		1,230
関係会社株式		8,124
前払年金費用		2,474
繰延税金資産		920
その他		244
固定資産計		20,880
資産合計		104,420

		平成29年9月30日現在
区分	注記番号	金額(百万円)
(負債の部)		
流動負債		
未払収益分配金		0
未払償還金		31
未払手数料		6,975
その他未払金	2	4,550
未払費用		9,702
未払法人税等		1,521
賞与引当金		2,361
その他		153
流動負債計		25,297
固定負債		
退職給付引当金		2,953
時効後支払損引当金		548
固定負債計		3,501
負債合計		28,798
(純資産の部)		
株主資本		
資本金		17,180
資本剰余金		13,729
資本準備金		11,729
その他資本剰余金		2,000
利益剰余金		44,663
利益準備金		685
その他利益剰余金		43,978
別途積立金		24,606
繰越利益剰余金		19,372
評価・換算差額等		47
その他有価証券評価差額金		47
純資産合計		75,621
負債・純資産合計		104,420

## 中間損益計算書

		自 平成29年4月1日 至 平成29年9月30日
区分	注記 番号	金額(百万円)
営業収益		
委託者報酬		55,036
運用受託報酬		13,973
その他営業収益		159
営業収益計		69,169
営業費用		
支払手数料		21,927
調査費		14,996
その他営業費用		3,541
営業費用計		40,465
一般管理費	1	13,411
営業利益		15,292
営業外収益	2	4,435
営業外費用	3	91
経常利益		19,636
特別利益	4	32
特別損失	5	9
税引前中間純利益		19,659
法人税、住民税及び事業税		4,702
法人税等調整額		621
中間純利益		14,335

## 中間株主資本等変動計算書

当中間会計期間(自 平成29年4月1日 至 平成29年9月30日)

(単位：百万円)

	株主資本								株主 資本 合計
	資本金	資本剰余金			利益 準備金	利益剰余金		利益 剰余金 合計	
		資本 準備金	その他 資本 剰余金	資本 剰余金 合計		その他利益剰余金			
						別途 積立金	繰越 利益 剰余金		
当期首残高	17,180	11,729	2,000	13,729	685	24,606	30,635	55,927	86,837

当中間期変動額									
剰余金の配当							25,598	25,598	25,598
中間純利益							14,335	14,335	14,335
株主資本以外の項目の当中間期変動額（純額）									
当中間期変動額合計	-	-	-	-	-	-	11,263	11,263	11,263
当中間期末残高	17,180	11,729	2,000	13,729	685	24,606	19,372	44,663	75,573

(単位：百万円)

	評価・換算差額等		純資産合計
	その他有価証券評価差額金	評価・換算差額等合計	
当期首残高	41	41	86,878
当中間期変動額			
剰余金の配当			25,598
中間純利益			14,335
株主資本以外の項目の当中間期変動額（純額）	6	6	6
当中間期変動額合計	6	6	11,257
当中間期末残高	47	47	75,621

## [重要な会計方針]

1 有価証券の評価基準及び評価方法	(1) 子会社株式及び関連会社株式...移動平均法による原価法 (2) その他有価証券 時価のあるもの...中間決算日の市場価格等に基づく時価法 (評価差額は全部純資産直入法により処理し、売却原価は移動平均法により算定しております。) 時価のないもの...移動平均法による原価法
2 運用目的の金銭の信託の評価基準及び評価方法	時価法によっております。
3 固定資産の減価償却の方法	(1) 有形固定資産 定率法を採用しております。ただし、平成10年4月1日以降に取得した建物(附属設備を除く)、並びに平成28年4月1日以降に取得した建物附属設備及び構築物については、定額法によっております。  (2) 無形固定資産及び投資その他の資産 定額法を採用しております。なお、自社利用のソフトウェアについては、社内における利用可能期間(5年)に基づく定額法によっております。

<p>4 引当金の計上基準</p>	<p>(1) 貸倒引当金 一般債権については貸倒実績率等により、貸倒懸念債権等特定の債権については個別に回収可能性を検討し、回収不能見込額を計上しております。</p> <p>(2) 賞与引当金 賞与の支払に備えるため、支払見込額を計上しております。</p> <p>(3) 退職給付引当金 従業員の退職給付に備えるため、退職一時金及び確定給付型企業年金について、当事業年度末における退職給付債務及び年金資産の見込額に基づき、当中間会計期間末において発生していると認められる額を計上しております。 退職給付見込額の期間帰属方法 退職給付債務の算定にあたり、退職給付見込額を当中間会計期間末までの期間に帰属させる方法については、給付算定式基準によっております。 数理計算上の差異及び過去勤務費用の費用処理方法 確定給付型企業年金に係る数理計算上の差異は、その発生時の従業員の平均残存勤務期間以内の一定の年数による定額法により、発生した事業年度の翌期から費用処理することとしております。また、退職一時金に係る数理計算上の差異は、発生した事業年度の翌期に一括して費用処理することとしております。 退職一時金及び確定給付型企業年金に係る過去勤務費用は、その発生時の従業員の平均残存勤務期間以内の一定の年数による定額法により、発生した事業年度から費用処理することとしております。</p> <p>(4) 時効後支払損引当金 時効成立のため利益計上した収益分配金及び償還金について、受益者からの今後の支払請求に備えるため、過去の支払実績に基づく将来の支払見込額を計上しております。</p>
<p>5 消費税等の会計処理</p>	<p>消費税及び地方消費税の会計処理は、税抜き方式によっております。</p>
<p>6 連結納税制度の適用</p>	<p>連結納税制度を適用しております。</p>

## [注記事項]

## 中間貸借対照表関係

平成29年 9月30日現在	
1 有形固定資産の減価償却累計額	4,102百万円
2 消費税等の取扱い 仮払消費税等及び仮受消費税等は、相殺のうえ、金額的重要性が乏しいため、流動負債の「その他未払金」に含めて表示しております。	

## 中間損益計算書関係

自 平成29年 4月 1日 至 平成29年 9月30日	
1 減価償却実施額 有形固定資産 94百万円 無形固定資産 1,288百万円	



2	営業外収益のうち主要なもの		
	受取配当金	4,031百万円	
	金銭信託運用益	224百万円	
3	営業外費用のうち主要なもの		
	支払利息	2百万円	
	時効後支払損引当金繰入	10百万円	
	為替差損	49百万円	
4	特別利益の内訳		
	株式報酬受入益	32百万円	
5	特別損失の内訳		
	投資有価証券等評価損	1百万円	
	固定資産除却損	8百万円	

## 中間株主資本等変動計算書関係

自 平成29年4月1日 至 平成29年9月30日					
1	発行済株式に関する事項				
	株式の種類	当事業年度期首	増加	減少	当中間会計期間末
	普通株式	5,150,693株	-	-	5,150,693株
2	配当に関する事項				
	配当金支払額				
	平成29年5月12日開催の取締役会において、次のとおり決議しております。				
	・普通株式の配当に関する事項				
	(1) 配当金の総額		25,598百万円		
	(2) 1株当たり配当額		4,970円		
	(3) 基準日		平成29年3月31日		
	(4) 効力発生日		平成29年6月23日		

## 金融商品関係

当中間会計期間（自 平成29年4月1日 至 平成29年9月30日）

## 金融商品の時価等に関する事項

平成29年9月30日における中間貸借対照表計上額、時価、及びこれらの差額については次のとおりです。なお、時価を把握することが極めて困難と認められるものは、次表には含めておりません。

(単位：百万円)

	中間貸借対照表計上額	時価	差額
(1)現金・預金	1,411	1,411	-
(2)金銭の信託	44,380	44,380	-
(3)未収委託者報酬	20,471	20,471	-
(4)未収運用受託報酬	7,338	7,338	-
(5)有価証券及び投資有価証券			
その他有価証券	8,200	8,200	-
資産計	81,801	81,801	-
(6)未払金	11,558	11,558	-

未払収益分配金	0	0	-
未払償還金	31	31	-
未払手数料	6,975	6,975	-
その他未払金	4,550	4,550	-
(7)未払費用	9,702	9,702	-
(8)未払法人税等	1,521	1,521	-
負債計	22,782	22,782	-

注1：金融商品の時価の算定方法並びに有価証券に関する事項

(1) 現金・預金

短期間で決済されるため、時価は帳簿価額とほぼ等しいことから、当該帳簿価額によっております。

(2) 金銭の信託

信託財産は、主として投資信託、デリバティブ取引、その他の資産（コールローン・委託証拠金等）で構成されております。これらの時価について投資信託については基準価額、デリバティブ取引に関しては、上場デリバティブ取引は取引所の価格、為替予約取引は先物為替相場、店頭デリバティブ取引は取引先金融機関から提示された価格等によっております。また、その他の資産については短期間で決済されるため、時価は帳簿価額とほぼ等しいことから、当該帳簿価額によっております。

(3) 未収委託者報酬、(4) 未収運用受託報酬

これらは短期間で決済されるため、時価は帳簿価額とほぼ等しいことから、当該帳簿価額によっております。

(5) 有価証券及び投資有価証券

その他有価証券

これらの時価について、株式は取引所の価格によっております。また、譲渡性預金は短期間で決済されるため、時価は帳簿価額とほぼ等しいことから、当該帳簿価額によっております。

また、保有目的ごとの有価証券に関する注記事項については、「有価証券関係」注記を参照ください。

(6) 未払金、(7) 未払費用、(8) 未払法人税等

これらは短期間で決済されるため、時価は帳簿価額とほぼ等しいことから、当該帳簿価額によっております。

注2：非上場株式等（中間貸借対照表計上額：投資有価証券1,230百万円、関係会社株式8,124百万円）は、市場価格がなく、かつ将来キャッシュフローを見積もることなどができず、時価を把握することが極めて困難と認められるため、「(5)有価証券及び投資有価証券」には含めておりません。

有価証券関係

当中間会計期間末（平成29年9月30日）

## 1．満期保有目的の債券(平成29年9月30日)

該当事項はありません。

## 2．子会社株式及び関連会社株式(平成29年9月30日)

該当事項はありません。

## 3．その他有価証券(平成29年9月30日)

区分	中間貸借対照表 計上額 (百万円)	取得原価 (百万円)	差額 (百万円)
中間貸借対照表計上額 が取得原価を超えない もの			
譲渡性預金	8,200	8,200	-
小計	8,200	8,200	-
合計	8,200	8,200	-

## セグメント情報等

当中間会計期間(自 平成29年4月1日 至 平成29年9月30日)

## 1．セグメント情報

当社は投資運用業の単一セグメントであるため、記載を省略しております。

## 2．関連情報

## (1) 製品・サービスごとの情報

当社の製品・サービス区分の決定方法は、中間損益計算書の営業収益の区分と同一であることから、製品・サービスごとの営業収益の記載を省略しております。

## (2) 地域ごとの情報

## 売上高

本邦の外部顧客からの営業収益に区分した金額が中間損益計算書の営業収益の90%を超えるため、地域ごとの営業収益の記載を省略しております。

## 有形固定資産

本邦に所在している有形固定資産の金額が中間貸借対照表の有形固定資産の金額の90%を超えるため、地域ごとの有形固定資産の記載を省略しております。

## (3) 主要な顧客ごとの情報

外部顧客からの営業収益のうち、中間損益計算書の営業収益の10%以上を占める相手先がないため、主要な顧客ごとの営業収益の記載を省略しております。

## 1 株当たり情報

	自 平成29年4月1日 至 平成29年9月30日
1 株当たり純資産額	14,681円79銭
1 株当たり中間純利益	2,783円19銭

- (注) 1. 潜在株式調整後1株当たり中間純利益につきましては、新株予約権付社債等潜在株式がないため、記載しておりません。
2. 1株当たり中間純利益の算定上の基礎は、以下のとおりであります。
- |              |           |
|--------------|-----------|
| 中間純利益        | 14,335百万円 |
| 普通株主に帰属しない金額 | -         |
| 普通株式に係る中間純利益 | 14,335百万円 |
| 期中平均株式数      | 5,150千株   |

#### 4【利害関係人との取引制限】

委託者は、「金融商品取引法」の定めるところにより、利害関係人との取引について、次に掲げる行為が禁止されています。

自己又はその取締役若しくは執行役との間における取引を行うことを内容とした運用を行うこと(投資者の保護に欠け、若しくは取引の公正を害し、又は金融商品取引業の信用を失墜させるおそれがないものとして内閣府令で定めるものを除きます。)

運用財産相互間において取引を行うことを内容とした運用を行うこと(投資者の保護に欠け、若しくは取引の公正を害し、又は金融商品取引業の信用を失墜させるおそれがないものとして内閣府令で定めるものを除きます。)

通常の取引の条件と異なる条件であって取引の公正を害するおそれのある条件で、委託者の親法人等(委託者の総株主等の議決権の過半数を保有していることその他の当該金融商品取引業者と密接な関係を有する法人その他の団体として政令で定める要件に該当する者をいいます。以下において同じ。 )又は子法人等(委託者が総株主等の議決権の過半数を保有していることその他の当該金融商品取引業者と密接な関係を有する法人その他の団体として政令で定める要件に該当する者をいいます。以下同じ。 )と有価証券の売買その他の取引又は店頭デリバティブ取引を行うこと。

委託者の親法人等又は子法人等の利益を図るため、その行う投資運用業に関して運用の方針、運用財産の額若しくは市場の状況に照らして不必要な取引を行うことを内容とした運用を行うこと。

上記に掲げるもののほか、委託者の親法人等又は子法人等が関与する行為であって、投資者の保護に欠け、若しくは取引の公正を害し、又は金融商品取引業の信用を失墜させるおそれのあるものとして内閣府令で定める行為

#### 5【その他】

##### (1)定款の変更

委託者の定款の変更に関しては、株主総会の決議が必要です。

##### (2)訴訟事件その他の重要事項

委託者およびファンドに重要な影響を与えた事実、または与えると予想される事実はありません。

#### 第2【その他の関係法人の概況】

##### 1【名称、資本金の額及び事業の内容】

###### (1)受託者

(a)名称	(b)資本金の額 <sup>*</sup>	(c)事業の内容
-------	-----------------------	----------

野村信託銀行株式会社	35,000百万円	銀行法に基づき銀行業を営むとともに、金融機関の信託業務の兼営等に関する法律(兼営法)に基づき信託業務を営んでいます。
------------	-----------	--

\* 平成29年12月末現在

## (2) 販売会社

(a) 名称	(b) 資本金の額 <sup>*</sup>	(c) 事業の内容
野村証券株式会社	10,000百万円	「金融商品取引法」に定める第一種金融商品取引業を営んでいます。
野村信託銀行株式会社	35,000百万円	銀行法に基づき銀行業を営んでいます。

\* 平成29年12月末現在

## 2 【関係業務の概要】

### (1) 受託者

ファンドの受託会社(受託者)として、信託財産の保管・管理・計算、外国証券を保管・管理する外国の保管銀行への指図・連絡等を行いません。

### (2) 販売会社

ファンドの取扱販売会社として、募集の取扱いを行ない、信託契約の一部解約に関する事務、一部解約金・収益分配金・償還金の支払いに関する事務等を行いません。

## 3 【資本関係】

(持株比率5.0%以上を記載します。)

### (1) 受託者

該当事項はありません。

### (2) 販売会社

該当事項はありません。

## 第3 【その他】

- (1) 目論見書の表紙にロゴ・マークや図案を採用すること、またファンドの形態などの記載をすることがあります。
- (2) 目論見書の巻末に約款を掲載する場合があります。
- (3) 届出書本文「第一部 証券情報」、「第二部 ファンド情報」に記載の内容について、投資者の理解を助けるため、当該内容を説明した図表等を付加して目論見書の当該内容に関連する箇所に記載することがあります。
- (4) 目論見書は電子媒体等として使用されるほか、インターネットなどに掲載されることがあります。
- (5) 目論見書は目論見書の別称として「投資信託説明書」と称して使用する場合があります。
- (6) 目論見書の表紙裏等にインターネットホームページに加え、他のインターネットのアドレス(当該アドレスをコード化した図形等も含む)も掲載し、当該アドレスにアクセスすることにより基準価額等の情報を入力できる旨を記載する場合があります。

- (7)目論見書に当該委託会社の金融商品取引業者登録番号、当該委託会社が運用する投資信託財産の合計純資産総額および目論見書の使用を開始する日を記載する場合があります。
- (8)目論見書に投資信託の財産は受託会社において信託法に基づき分別管理されている旨を記載する場合があります。

## 独立監査人の監査報告書

平成29年6月5日

野村アセットマネジメント株式会社  
取締役会 御中

### 新日本有限責任監査法人

指定有限責任社員  
業務執行社員 公認会計士 岩部俊夫指定有限責任社員  
業務執行社員 公認会計士 森重俊寛指定有限責任社員  
業務執行社員 公認会計士 櫻井雄一郎

当監査法人は、金融商品取引法第193条の2第1項の規定に基づく監査証明を行うため、「委託会社等の経理状況」に掲げられている野村アセットマネジメント株式会社の平成28年4月1日から平成29年3月31日までの第58期事業年度の財務諸表、すなわち、貸借対照表、損益計算書、株主資本等変動計算書、重要な会計方針及びその他の注記について監査を行った。

#### 財務諸表に対する経営者の責任

経営者の責任は、我が国において一般に公正妥当と認められる企業会計の基準に準拠して財務諸表を作成し適正に表示することにある。これには、不正又は誤謬による重要な虚偽表示のない財務諸表を作成し適正に表示するために経営者が必要と判断した内部統制を整備及び運用することが含まれる。

#### 監査人の責任

当監査法人の責任は、当監査法人が実施した監査に基づいて、独立の立場から財務諸表に対する意見を表明することにある。当監査法人は、我が国において一般に公正妥当と認められる監査の基準に準拠して監査を行った。監査の基準は、当監査法人に財務諸表に重要な虚偽表示がないかどうかについて合理的な保証を得るために、監査計画を策定し、これに基づき監査を実施することを求めている。

監査においては、財務諸表の金額及び開示について監査証拠を入手するための手続が実施される。監査手続は、当監査法人の判断により、不正又は誤謬による財務諸表の重要な虚偽表示のリスクの評価に基づいて選択及び適用される。財務諸表監査の目的は、内部統制の有効性について意見表明するためのものではないが、当監査法人は、リスク評価の実施に際して、状況に応じた適切な監査手続を立案するために、財務諸表の作成と適正な表示に関連する内部統制を検討する。また、監査には、経営者が採用した会計方針及びその適用方法並びに経営者によって行われた見積りの評価も含め全体としての財務諸表の表示を検討することが含まれる。

当監査法人は、意見表明の基礎となる十分かつ適切な監査証拠を入手したと判断している。

#### 監査意見

当監査法人は、上記の財務諸表が、我が国において一般に公正妥当と認められる企業会計の基準に準拠して、野村アセットマネジメント株式会社の平成29年3月31日現在の財政状態及び同日をもって終了する事業年度の経営成績をすべての重要な点において適正に表示しているものと認める。

#### 利害関係

会社と当監査法人又は業務執行社員との間には、公認会計士法の規定により記載すべき利害関係はない。

以 上

- 
- (注) 1. 上記は監査報告書の原本に記載された事項を電子化したものであり、その原本は当社が別途保管しております。
2. XBRLデータは監査の対象には含まれていません。



## 独立監査人の監査報告書

平成29年12月28日

野村アセットマネジメント株式会社  
取締役会 御中

## 新日本有限責任監査法人

指定有限責任社員 業務執行社員	公認会計士	伊藤志保
指定有限責任社員 業務執行社員	公認会計士	森重俊寛

当監査法人は、金融商品取引法第193条の2第1項の規定に基づく監査証明を行うため、「ファンドの経理状況」に掲げられているノムラ日本株戦略ファンド（野村SMA・EW向け）の平成28年12月7日から平成29年12月6日までの計算期間の財務諸表、すなわち、貸借対照表、損益及び剰余金計算書、注記表並びに附属明細表について監査を行った。

## 財務諸表に対する経営者の責任

経営者の責任は、我が国において一般に公正妥当と認められる企業会計の基準に準拠して財務諸表を作成し適正に表示することにある。これには、不正又は誤謬による重要な虚偽表示のない財務諸表を作成し適正に表示するために経営者が必要と判断した内部統制を整備及び運用することが含まれる。

## 監査人の責任

当監査法人の責任は、当監査法人が実施した監査に基づいて、独立の立場から財務諸表に対する意見を表明することにある。当監査法人は、我が国において一般に公正妥当と認められる監査の基準に準拠して監査を行った。監査の基準は、当監査法人に財務諸表に重要な虚偽表示がないかどうかについて合理的な保証を得るために、監査計画を策定し、これに基づき監査を実施することを求めている。

監査においては、財務諸表の金額及び開示について監査証拠を入手するための手続が実施される。監査手続は、当監査法人の判断により、不正又は誤謬による財務諸表の重要な虚偽表示のリスクの評価に基づいて選択及び適用される。財務諸表監査の目的は、内部統制の有効性について意見表明するためのものではないが、当監査法人は、リスク評価の実施に際して、状況に応じた適切な監査手続を立案するために、財務諸表の作成と適正な表示に関連する内部統制を検討する。また、監査には、経営者が採用した会計方針及びその適用方法並びに経営者によって行われた見積りの評価も含め全体としての財務諸表の表示を検討することが含まれる。

当監査法人は、意見表明の基礎となる十分かつ適切な監査証拠を入手したと判断している。

## 監査意見

当監査法人は、上記の財務諸表が、我が国において一般に公正妥当と認められる企業会計の基準に準拠して、ノムラ日本株戦略ファンド（野村SMA・EW向け）の平成29年12月6日現在の信託財産の状態及び同日をもって終了する計算期間の損益の状況をすべての重要な点において適正に表示しているものと認める。

## 利害関係

野村アセットマネジメント株式会社及びファンドと当監査法人又は業務執行社員との間には、公認会計士法の規定により記載すべき利害関係はない。

以 上

(注) 1. 上記は監査報告書の原本に記載された事項を電子化したものであり、その原本は当社が別途保管しております。

2. XBRLデータは監査の対象には含まれていません。

## 独立監査人の中間監査報告書

平成29年11月20日

野村アセットマネジメント株式会社  
取締役会 御中

### 新日本有限責任監査法人

指定有限責任社員  
業務執行社員 公認会計士 森 重 俊 寛指定有限責任社員  
業務執行社員 公認会計士 櫻 井 雄 一 郎指定有限責任社員  
業務執行社員 公認会計士 津 村 健 二 郎

当監査法人は、金融商品取引法第193条の2第1項の規定に基づく監査証明を行うため、「委託会社等の経理状況」に掲げられている野村アセットマネジメント株式会社の平成29年4月1日から平成30年3月31日までの第59期事業年度の中間会計期間（平成29年4月1日から平成29年9月30日まで）に係る中間財務諸表、すなわち、中間貸借対照表、中間損益計算書、中間株主資本等変動計算書、重要な会計方針及びその他の注記について中間監査を行った。

#### 中間財務諸表に対する経営者の責任

経営者の責任は、我が国において一般に公正妥当と認められる中間財務諸表の作成基準に準拠して中間財務諸表を作成し有用な情報を表示することにある。これには、不正又は誤謬による重要な虚偽表示のない中間財務諸表を作成し有用な情報を表示するために経営者が必要と判断した内部統制を整備及び運用することが含まれる。

#### 監査人の責任

当監査法人の責任は、当監査法人が実施した中間監査に基づいて、独立の立場から中間財務諸表に対する意見を表明することにある。当監査法人は、我が国において一般に公正妥当と認められる中間監査の基準に準拠して中間監査を行った。中間監査の基準は、当監査法人に中間財務諸表には全体として中間財務諸表の有用な情報の表示に関して投資者の判断を損なうような重要な虚偽表示がないかどうかの合理的な保証を得るために、中間監査に係る監査計画を策定し、これに基づき中間監査を実施することを求めている。

中間監査においては、中間財務諸表の金額及び開示について監査証拠を入手するために年度監査と比べて監査手続の一部を省略した中間監査手続が実施される。中間監査手続は、当監査法人の判断により、不正又は誤謬による中間財務諸表の重要な虚偽表示のリスクの評価に基づいて、分析的な手続等を中心とした監査手続に必要に応じて追加の監査手続が選択及び適用される。中間監査の目的は、内部統制の有効性について意見表明するためのものではないが、当監

査法人は、リスク評価の実施に際して、状況に応じた適切な中間監査手続を立案するために、中間財務諸表の作成と有用な情報の表示に関連する内部統制を検討する。また、中間監査には、経営者が採用した会計方針及びその適用方法並びに経営者によって行われた見積りの評価も含め中間財務諸表の表示を検討することが含まれる。

当監査法人は、中間監査の意見表明の基礎となる十分かつ適切な監査証拠を入手したと判断している。

#### 中間監査意見

当監査法人は、上記の中間財務諸表が、我が国において一般に公正妥当と認められる中間財務諸表の作成基準に準拠して、野村アセットマネジメント株式会社の平成29年9月30日現在の財政状態及び同日をもって終了する中間会計期間（平成29年4月1日から平成29年9月30日まで）の経営成績に関する有用な情報を表示しているものと認める。

#### 利害関係

会社と当監査法人又は業務執行社員との間には、公認会計士法の規定により記載すべき利害関係はない。

以 上

- 
- (注) 1. 上記は中間監査報告書の原本に記載された事項を電子化したものであり、その原本は当社が別途保管しております。
2. XBRLデータは中間監査の対象には含まれていません。