

【表紙】  
【提出書類】 有価証券届出書の訂正届出書  
【提出先】 関東財務局長  
【提出日】 平成29年8月21日  
【発行者名】 インベスコ・アセット・マネジメント株式会社  
【代表者の役職氏名】 代表取締役社長兼CEO 佐藤 秀樹  
【本店の所在の場所】 東京都港区六本木六丁目10番1号六本木ヒルズ森タワー14階  
【事務連絡者氏名】 森下 泰幸  
【電話番号】 (03) 6447 - 3086  
【届出の対象とした募集（売出）  
内国投資信託受益証券に係るファ  
ンドの名称】 インベスコ プレミア・プラス・ファンド  
【届出の対象とした募集（売出）  
内国投資信託受益証券の金額】 1兆円を上限とします。  
【縦覧に供する場所】 該当事項はありません。

## 1【有価証券届出書の訂正届出書の提出理由】

平成29年2月16日付をもって提出した有価証券届出書の記載事項（平成29年6月1日に訂正届出書にて訂正済み。）について、本日付の有価証券報告書の提出に伴い関係情報を更新するため、また記載事項の一部に訂正すべき事項があるため、本訂正届出書を提出するものです。

## 2【訂正の内容】

下線部分は訂正箇所を示します。

## 第二部 ファンド情報

### 第1 ファンドの状況

#### 1 ファンドの性格

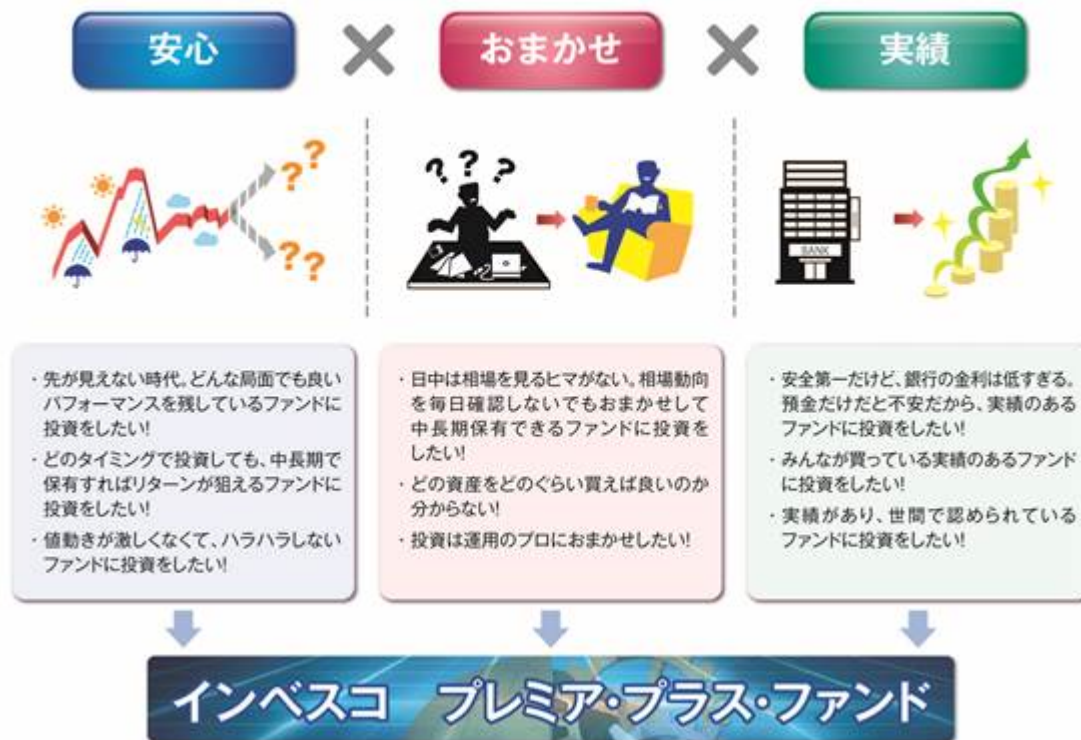
##### (1) ファンドの目的及び基本的性格

ファンドのポイント

ファンドのポイントについては、該当事項が以下の内容に更新されます。

**ファンドのポイント**

「安心しておまかせできる実績あるファンドに投資したい!」という投資家のニーズにお応えすることを目指します!



## 安心

**債券並みのリスクであらゆる経済局面において安定したリターンの獲得を目指します。\***

- 目標リターン：円短期金利+6.0%（年率）
- 目標リスク：8.0%（標準偏差、年率） ※市場環境に合わせ、±2.0%程度調整します。
- 為替は円ヘッジを行います。

## おまかせ

**運用のプロにおまかせ。あらゆる相場環境に対応することを追求します。**

- このファンドを通じて、世界の主要な債券、株式、資源資産への分散投資が実現できます。
- 運用のプロが相場環境に応じた資産配分やリスク量の調整を行います。  
※債券・株式・資源資産への投資には先物や上場投資証券および指数連動債を活用します。

## 実績

**プレミア・プラス運用は海外で良好な実績により高い評価を受けています。**

- 2008年からの運用実績があります。2017年6月末現在の運用資産残高は約2.0兆円\*2です。
- 米国確定拠出年金 (DC) においてQDIA適格プロダクト\*3として認定された実績があります。  
※プレミア・プラス運用とは、ファンドの実質的な運用において採用するインベスコ リスク・バランス・アロケーション運用を指します。

\*1 ファンドの運用では、債券、株式、資源資産（コモディティ）に分散して運用を行いますが、目標とするリターンやリスクの実現を保証するものではありません。目標とするリターンやリスクが実現できない主な要因としては、債券、株式、資源資産の相関関係や価格変動性が想定と異なることや、投資環境見直しなどの運用判断が実際の投資環境と異なることなどがあります。

\*2 2017年6月末現在は約178.2億米ドルの運用資産残高（2017年6月30日の米ドル円レート、1米ドル=112.00円で換算）

\*3 QDIAとはQualified Default Investment Alternativeの略称で、米国確定拠出年金（DC）において、プラン加入者が拠出金に対して、自ら資産の運用指図を行わない場合に、プラン・スポンサーが自動的に投資先として選択してよい初期設定（デフォルト）運用商品。

\* 上図はイメージ図であり、投資家のニーズすべてを表すとは限りません。また、ファンドがすべてのニーズを満たすことを保証するものではありません。

## ファンドの運用プロセス

< 訂正前 >

（前略）

上記はファンドの実質的な運用プロセスです。ファンドの運用プロセス等は、平成28年12月末現在のものであり、今後変更となる場合があります。

(後略)

<訂正後>

(前略)

上記はファンドの実質的な運用プロセスです。ファンドの運用プロセス等は、平成29年6月末現在のものであり、今後変更となる場合があります。

(後略)

## (3)ファンドの仕組み

## 委託会社等の概況

&lt; 訂正前 &gt;

(前略)

|     |                         |
|-----|-------------------------|
| 資本金 | 4,000百万円（平成28年12月30日現在） |
|-----|-------------------------|

(中略)

| 大株主の状況 | （平成28年12月30日現在）              |  |         |      |
|--------|------------------------------|--|---------|------|
|        | 名称                           | 住所   | 所有株式数   | 所有比率 |
|        | インベスコ・<br>ファー・イース<br>ト・リミテッド | Perpetual Park,<br>Perpetual Park Drive,<br>Henley-on-Thames,<br>Oxfordshire, RG9 1HH,<br>United Kingdom | 40,000株 | 100% |

&lt; 訂正後 &gt;

(前略)

|     |                        |
|-----|------------------------|
| 資本金 | 4,000百万円（平成29年6月30日現在） |
|-----|------------------------|

(中略)

| 大株主の状況 | （平成29年6月30日現在）               |  |         |      |
|--------|------------------------------|--|---------|------|
|        | 名称                           | 住所   | 所有株式数   | 所有比率 |
|        | インベスコ・<br>ファー・イース<br>ト・リミテッド | Perpetual Park,<br>Perpetual Park Drive,<br>Henley-on-Thames,<br>Oxfordshire, RG9 1HH,<br>United Kingdom | 40,000株 | 100% |

## 2 投資方針

## (3)運用体制

&lt; 訂正前 &gt;

(前略)

上記運用体制における組織名称等は、平成28年12月30日現在のものであり、委託会社の組織変更などにより変更となる場合があります。

&lt; 訂正後 &gt;

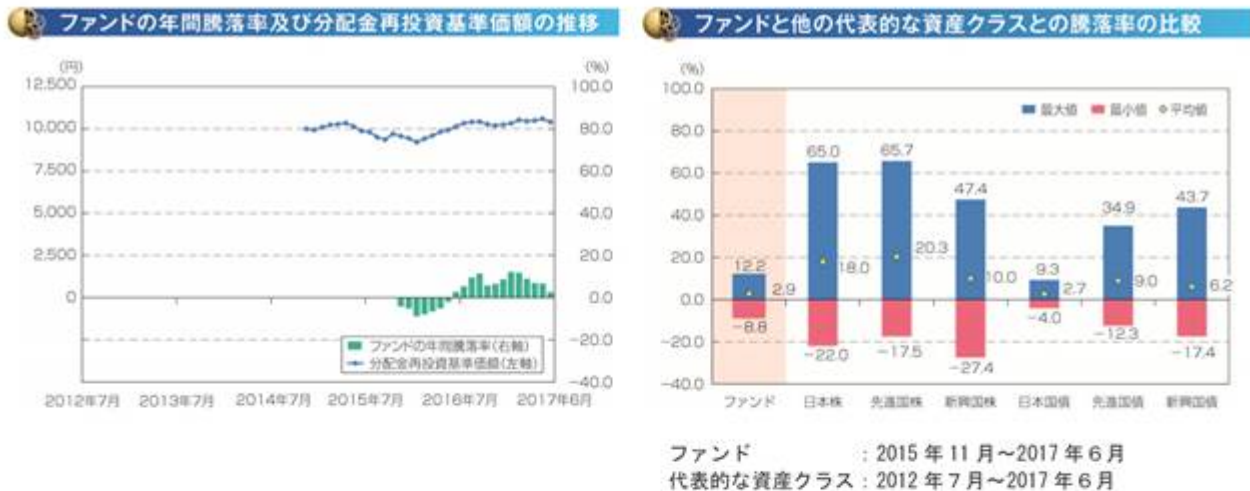
(前略)

上記運用体制における組織名称等は、平成29年6月30日現在のものであり、委託会社の組織変更などにより変更となる場合があります。

### 3 投資リスク

#### < 参考情報 >

< 参考情報 > については、該当事項が以下の内容に更新されます。



\* 上記、各グラフのファンドに関するデータは、課税前の分配金を再投資したものとみなして計算した分配金再投資基準価額を用いています。実際の基準価額および基準価額に基づいて計算した騰落率とは異なる場合があります。

\* 「ファンドと他の代表的な資産クラスとの騰落率の比較」は、ファンドと他の代表的な資産クラスの値動きを定量的に比較できるように作成したものです。すべての資産クラスがファンドの投資対象とは限りません。上記期間の各月末における直近1年間の騰落率の平均・最大・最小を表示しています。

\* 代表的な資産クラスの騰落率を計算するために使用した指数は以下の通りです。海外の指数は、為替ヘッジなしによる投資を想定して、円ベースのものを使用しています。

|      |  |
|------|--|
| 日本株  | <p><b>TOPIX（東証株価指数）（配当込み）</b><br/>TOPIXは、東京証券取引所第一部に上場している内国普通株式全銘柄の株価を対象として算出した指数です。TOPIXは、東京証券取引所の知的財産であり、この指数の算出、数値の公表、利用など同指数に関するすべての権利は、東京証券取引所が有しています。東京証券取引所は、TOPIXの算出もしくは公表の方法の変更、TOPIXの算出もしくは公表の停止またはTOPIXの商標の変更もしくは使用の停止を行う権利を有しています。</p>  |
| 先進国株 | <p><b>MSCI コクサイ・インデックス（配当込み、円ベース）</b><br/>MSCI コクサイ・インデックスは、MSCI Inc.が開発した株価指数で、日本を除く世界の先進国で構成されています。また、MSCI コクサイ・インデックスに対する著作権及びその他の知的財産権はすべて MSCI Inc.に帰属します。</p>  |
| 新興国株 | <p><b>MSCI エマージング・マーケット・インデックス（配当込み、円ベース）</b><br/>MSCI エマージング・マーケット・インデックスは、MSCI Inc.が開発した株価指数で、世界の新興国で構成されています。また、MSCI エマージング・マーケット・インデックスに対する著作権及びその他の知的財産権はすべて MSCI Inc.に帰属します。なお、円ベース指数については、委託会社が MSCI エマージング・マーケット・インデックス（配当込み、米ドルベース）に、当日の米ドル為替レート(WM/ロイター値)を乗じて算出しています。</p>  |
| 日本国債 | <p><b>NOMURA-BPI 国債</b><br/>NOMURA-BPI 国債は、野村證券株式会社が発表している日本の国債市場の動向を的確に表すために開発された投資収益指数です。なお、NOMURA-BPI 国債に関する著作権、商標権、知的財産権その他一切の権利は、野村證券株式会社に帰属します。</p>  |
| 先進国債 | <p><b>シティ世界国債インデックス（除く日本、円ベース）</b><br/>シティ世界国債インデックス(除く日本、円ベース)は、Citigroup Index LLCが開発した日本を除く世界主要国の国債の総合収益率を各市場の時価総額で加重平均した指数で、著作権、商標権、知的財産権、その他一切の権利は、Citigroup Index LLCに帰属します。</p>   |
| 新興国債 | <p><b>JP モルガン GBI-EM グローバル・ダイバーシファイド（円ベース）</b><br/>JP モルガン GBI-EM グローバル・ダイバーシファイドは、現地通貨建てのエマージング債市場の代表的なインデックスです。円ベース指数については、委託会社が JP モルガン GBI-EM グローバル・ダイバーシファイド(米ドルベース)に、当日の米ドル為替レート(WM/ロイター値)を乗じて算出しています。<br/>本指数は、信頼性が高いとみなす情報に基づき作成していますが、J.P. Morgan はその完全性・正確性を保証するものではありません。本指数は許諾を受けて使用しています。J.P. Morgan からの書面による事前承認なしに本指数を複製・使用・頒布することは認められていません。Copyright 2017, J.P. Morgan Chase &amp; Co. All rights reserved.</p> |

## 4 手数料等及び税金

### (5)課税上の取扱い

#### <訂正前>

（前略）

上記は、平成28年12月末現在の情報に基づくものですので、税法が改正された場合等には、税率等が変更される場合があります。その結果、上記の記載内容に変更が生じることがあります。

税金の取り扱いの詳細については、税務専門家等にご確認されることをお勧めします。

#### <訂正後>

（前略）

上記は、平成29年6月末現在の情報に基づくものですので、税法が改正された場合等には、税率等が変更される場合があります。その結果、上記の記載内容に変更が生じることがあります。

税金の取り扱いの詳細については、税務専門家等にご確認されることをお勧めします。

[次へ](#)

## 5 運用状況

運用状況については、該当事項が以下の内容に更新されます。

## (1)投資状況(平成29年6月30日現在)

| 投資資産の種類               | 国/地域 | 時価合計(円)     | 投資比率(%) |
|-----------------------|------|-------------|---------|
| 親投資信託受益証券             | 日本   | 234,964,874 | 99.48   |
| 投資信託受益証券              | 日本   | 1,497,350   | 0.63    |
| コール・ローン、その他の資産(負債控除後) |      | 273,384     | 0.11    |
| 合計(純資産総額)             |      | 236,188,840 | 100.00  |

(注)投資比率とは、ファンドの純資産総額に対する当該資産の時価比率をいいます。以下同じです。

## (参考)インベスコ バランスト・リスク・アロケーション マザーファンド

| 投資資産の種類               | 国/地域    | 時価合計(円)     | 投資比率(%) |
|-----------------------|---------|-------------|---------|
| 投資証券                  | ルクセンブルグ | 234,435,994 | 99.77   |
| コール・ローン、その他の資産(負債控除後) |         | 521,749     | 0.22    |
| 合計(純資産総額)             |         | 234,957,743 | 100.00  |

## (2)投資資産(平成29年6月30日現在)

## 投資有価証券の主要銘柄

| 国/地域 | 種類            | 銘柄名                                       | 数量<br>(口数)  | 帳簿価額単価<br>帳簿価額金額<br>(円) | 評価額単価<br>評価額金額<br>(円) | 投資<br>比率<br>(%) |
|------|---------------|---|-------------|-------------------------|-----------------------|-----------------|
| 日本   | 親投資信託<br>受益証券 | インベスコ<br>バランスト・リスク・<br>アロケーション<br>マザーファンド | 219,511,280 | 1.0811<br>237,332,515   | 1.0704<br>234,964,874 | 99.48           |
| 日本   | 投資信託<br>受益証券  | インベスコ マネー<br>プール・ファンド                     | 1,499,300   | 0.9988<br>1,497,500     | 0.9987<br>1,497,350   | 0.63            |

## 種類別投資比率

| 種類        | 投資比率(%) |
|-----------|---------|
| 親投資信託受益証券 | 99.48   |
| 投資信託受益証券  | 0.63    |
| 合計        | 100.11  |

## (参考)インベスコ バランスト・リスク・アロケーション マザーファンド

| 国/地域        | 種類   | 銘柄名                                  | 数量<br>(口数) | 帳簿価額単価<br>帳簿価額金額<br>(円) | 評価額単価<br>評価額金額<br>(円)   | 投資<br>比率<br>(%) |
|-------------|------|--------------------------------------|------------|-------------------------|-------------------------|-----------------|
| ルクセン<br>ブルグ | 投資証券 | インベスコ・バラン<br>スト・リスク・アロケ<br>ーション・ファンド | 201,060.03 | 1,119.19<br>225,024,374 | 1,166.00<br>234,435,994 | 99.77           |



## 種類別投資比率

| 種 類  | 投資比率(%) |
|------|---------|
| 投資証券 | 99.77   |
| 合 計  | 99.77   |

## 投資不動産物件

該当事項はありません。

## その他投資資産の主要なもの

該当事項はありません。

## (3)運用実績

## 純資産の推移

|                        | 純資産総額<br>(百万円)<br>(分配落) | 純資産総額<br>(百万円)<br>(分配付) | 1口当たり<br>純資産額(円)<br>(分配落) | 1口当たり<br>純資産額(円)<br>(分配付) |
|------------------------|-------------------------|-------------------------|---------------------------|---------------------------|
| 第1期計算期間(平成27年5月20日現在)  | 600                     | 600                     | 1.0188                    | 1.0188                    |
| 第2期計算期間(平成27年11月20日現在) | 491                     | 491                     | 0.9510                    | 0.9510                    |
| 第3期計算期間(平成28年5月20日現在)  | 373                     | 373                     | 0.9740                    | 0.9740                    |
| 第4期計算期間(平成28年11月21日現在) | 318                     | 318                     | 1.0049                    | 1.0049                    |
| 第5期計算期間(平成29年5月22日現在)  | 256                     | 256                     | 1.0522                    | 1.0522                    |
| 平成28年6月末日              | 365                     | -                       | 1.0139                    | -                         |
| 平成28年7月末日              | 356                     | -                       | 1.0341                    | -                         |
| 平成28年8月末日              | 355                     | -                       | 1.0412                    | -                         |
| 平成28年9月末日              | 341                     | -                       | 1.0429                    | -                         |
| 平成28年10月末日             | 327                     | -                       | 1.0268                    | -                         |
| 平成28年11月末日             | 323                     | -                       | 1.0196                    | -                         |
| 平成28年12月末日             | 325                     | -                       | 1.0248                    | -                         |
| 平成29年1月末日              | 330                     | -                       | 1.0333                    | -                         |
| 平成29年2月末日              | 282                     | -                       | 1.0531                    | -                         |
| 平成29年3月末日              | 272                     | -                       | 1.0458                    | -                         |
| 平成29年4月末日              | 257                     | -                       | 1.0495                    | -                         |
| 平成29年5月末日              | 252                     | -                       | 1.0599                    | -                         |
| 平成29年6月末日              | 236                     | -                       | 1.0405                    | -                         |

## 分配の推移

|         | 1口当たりの分配金(円) |
|---------|--------------|
| 第1期計算期間 | 0.0000       |
| 第2期計算期間 | 0.0000       |
| 第3期計算期間 | 0.0000       |
| 第4期計算期間 | 0.0000       |
| 第5期計算期間 | 0.0000       |

## 収益率の推移

|         | 収益率(%) |
|---------|--------|
| 第1期計算期間 | 1.88   |
| 第2期計算期間 | 6.65   |
| 第3期計算期間 | 2.42   |
| 第4期計算期間 | 3.17   |
| 第5期計算期間 | 4.71   |

(注1)収益率は、計算期間末の基準価額(分配付の額)から当該計算期間の直前の計算期間末の基準価額(分配落の額。以下「前期末基準価額」といいます。)を控除した額を前期末基準価額で除して得た数に100を乗じて得た数を記載しております。

(注2)第1期計算期間については、前期末基準価額の代わりに当初設定元本(1口当たり1円)を使用しております。

## (4)設定及び解約の実績

|         | 設定数量(口)     | 解約数量(口)     |
|---------|-------------|-------------|
| 第1期計算期間 | 768,884,074 | 179,590,411 |
| 第2期計算期間 | 64,592,591  | 136,560,673 |
| 第3期計算期間 | 5,225,511   | 138,587,868 |
| 第4期計算期間 | 42,670,426  | 109,476,169 |
| 第5期計算期間 | 14,082,359  | 87,167,389  |

(注1)設定数量には当初設定数量を含みます。

(注2)本邦外における設定、解約の実績はありません。

(参考情報)交付目論見書に記載する運用実績

(2017年5月31日現在)

## 基準価額・純資産の推移

### ■基準価額・純資産総額の推移（設定来）



\* 基準価額、分配金再投資基準価額は1万口当たり、信託報酬控除後のものです。  
\* 分配金再投資基準価額は、課税前分配金を再投資したと仮定した数値を用いています。

|       |         |
|-------|---------|
| 基準価額  | 10,599円 |
| 純資産総額 | 253百万円  |

### ■期間騰落率

| 期間  | ファンド |
|-----|------|
| 1カ月 | 1.0% |
| 3カ月 | 0.6% |
| 6カ月 | 4.0% |
| 1年  | 6.6% |
| 3年  | —    |
| 5年  | —    |
| 設定来 | 6.0% |

\* 期間騰落率は、分配金再投資基準価額の騰落率です。

## 分配の推移

(課税前/1万口当たり)

| 決算期 | 2015年5月 | 2015年11月 | 2016年5月 | 2016年11月 | 2017年5月 | 設定来累計 |
|-----|---------|----------|---------|----------|---------|-------|
| 分配金 | 0円      | 0円       | 0円      | 0円       | 0円      | 0円    |

## 主要な資産の状況

### ■資産配分

|       |                           | 純資産比  |
|-------|---------------------------|-------|
| インベスコ | バランスト・リスク・アロケーション マザーファンド | 99.4% |
| インベスコ | マネーブル・ファンド（適格機関投資家私募投信）   | 0.6%  |
|       | キャッシュ等                    | 0.0%  |

### (参考) 資産配分 インベスコ・バランスト・リスク・アロケーション・ファンド

【マザーファンドが投資対象とする「インベスコ・バランスト・リスク・アロケーション・ファンド」の運用状況（現地月末基準）を記載しています。】

| 債券（債券先物） |         | 比率    | 株式（株価指数先物） |    | 比率    | コモディティ（上場投資証券、指数連動債券等） |                  | 比率     |
|----------|---------|-------|------------|----|-------|------------------------|------------------|--------|
|          | 米国      | 6.3%  |            | 米国 | 11.5% |                        | 貴金属              | 6.6%   |
|          | 英国      | 13.6% |            | 英国 | 7.2%  |                        | 工業金属             | 5.8%   |
|          | ドイツ     | 9.3%  |            | 欧州 | 7.7%  |                        | エネルギー            | 7.8%   |
|          | 日本      | 1.9%  |            | 日本 | 8.1%  |                        | 農産物              | 16.3%  |
|          | カナダ     | 23.1% |            | 香港 | 7.9%  |                        | 計                | 36.5%  |
|          | オーストラリア | 23.1% |            | 計  | 42.4% |                        |                  |        |
|          | 計       | 77.2% |            |    |       |                        | 合計（債券、株式、コモディティ） | 156.0% |

## 年間収益率の推移



\* ファンドにはベンチマークはありません。  
\* ファンドの年間収益率は、分配金再投資基準価額を基に算出しています。  
\* 2014年はファンドの設定日（2014年11月28日）から年末まで、2017年は5月末までの騰落率を表示しています。

・運用実績は、過去の実績であり、将来の運用成果を保証するものではありません。  
・最新の運用状況は、委託会社のホームページでご覧いただけます。

[次へ](#)

### 第3 ファンドの経理状況

ファンドの経理状況については、該当事項が以下の内容に更新されます。

(1) 当ファンドの財務諸表は、「財務諸表等の用語、様式及び作成方法に関する規則」（昭和38年大蔵省令第59号）並びに同規則第2条の2の規定により、「投資信託財産の計算に関する規則」（平成12年総理府令第133号）に基づいて作成しております。

なお、財務諸表に記載している金額は、円単位で表示しております。

(2) 当ファンドの計算期間は6カ月であるため、財務諸表は6カ月毎に作成しております。

(3) 当ファンドは、金融商品取引法第193条の2第1項の規定に基づき、第5期計算期間(平成28年11月22日から平成29年5月22日まで)の財務諸表について、PwCあらた有限責任監査法人による監査を受けております。

[前へ](#) [次へ](#)

## 1 財務諸表

## インベスコ プレミア・プラス・ファンド

## (1)貸借対照表

(単位：円)

|                     | 第4期<br>(平成28年11月21日現在) | 第5期<br>(平成29年5月22日現在) |
|---------------------|------------------------|-----------------------|
| 資産の部                |                        |                       |
| 流動資産                |                        |                       |
| 投資信託受益証券            | 1,498,250              | 1,497,500             |
| 親投資信託受益証券           | 319,133,495            | 256,858,403           |
| 未収入金                | 2,010,000              | 210,300               |
| 流動資産合計              | 322,641,745            | 258,566,203           |
| 資産合計                | 322,641,745            | 258,566,203           |
| 負債の部                |                        |                       |
| 流動負債                |                        |                       |
| 未払解約金               | 2,087,731              | 210,300               |
| 未払受託者報酬             | 57,908                 | 47,966                |
| 未払委託者報酬             | 1,601,940              | 1,326,992             |
| その他未払費用             | 192,889                | 159,773               |
| 流動負債合計              | 3,940,468              | 1,745,031             |
| 負債合計                | 3,940,468              | 1,745,031             |
| 純資産の部               |                        |                       |
| 元本等                 |                        |                       |
| 元本                  | 317,157,481            | 244,072,451           |
| 剰余金                 |                        |                       |
| 期末剰余金又は期末欠損<br>金( ) | 1,543,796              | 12,748,721            |
| (分配準備積立金)           | 4,095,781              | 11,441,232            |
| 元本等合計               | 318,701,277            | 256,821,172           |
| 純資産合計               | 318,701,277            | 256,821,172           |
| 負債純資産合計             | 322,641,745            | 258,566,203           |

## (2)損益及び剰余金計算書

(単位：円)

|   | 第4期                         | 第5期                         |
|---|-----------------------------|-----------------------------|
|   | 自平成28年5月21日<br>至平成28年11月21日 | 自平成28年11月22日<br>至平成29年5月22日 |
| 営業収益                                      |                             |                             |
| 有価証券売買等損益                                 | 15,081,143                  | 16,358,097                  |
| 営業収益合計                                    | 15,081,143                  | 16,358,097                  |
| 営業費用                                      |                             |                             |
| 受託者報酬                                     | 57,908                      | 47,966                      |
| 委託者報酬                                     | 1,601,940                   | 1,326,992                   |
| その他費用                                     | 192,889                     | 159,773                     |
| 営業費用合計                                    | 1,852,737                   | 1,534,731                   |
| 営業利益又は営業損失( )                             | 13,228,406                  | 14,823,366                  |
| 経常利益又は経常損失( )                             | 13,228,406                  | 14,823,366                  |
| 当期純利益又は当期純損失( )                           | 13,228,406                  | 14,823,366                  |
| 一部解約に伴う当期純利益金額の分配額又は一部解約に伴う当期純損失金額の分配額( ) | 5,397,075                   | 3,646,602                   |
| 期首剰余金又は期首欠損金( )                           | 9,973,048                   | 1,543,796                   |
| 剰余金増加額又は欠損金減少額                            | 3,685,513                   | 520,516                     |
| 当期一部解約に伴う剰余金増加額又は欠損金減少額                   | 2,431,036                   | -                           |
| 当期追加信託に伴う剰余金増加額又は欠損金減少額                   | 1,254,477                   | 520,516                     |
| 剰余金減少額又は欠損金増加額                            | -                           | 492,355                     |
| 当期一部解約に伴う剰余金減少額又は欠損金増加額                   | -                           | 492,355                     |
| 分配金                                       | -                           | -                           |
| 期末剰余金又は期末欠損金( )                           | 1,543,796                   | 12,748,721                  |

[前へ](#) [次へ](#)

## (3)注記表

## (重要な会計方針に係る事項に関する注記)

|                            |  |
|----------------------------|--|
| 1. 有価証券の評価基準及び評価方法         | <p>(1)投資信託受益証券<br/>移動平均法に基づき、投資信託受益証券の基準価額で評価しております。</p> <p>(2)親投資信託受益証券<br/>移動平均法に基づき、親投資信託受益証券の基準価額で評価しております。</p>                              |
| 2. その他財務諸表作成のための基本となる重要な事項 | <p>計算期間末日の取扱い<br/>平成28年11月20日並びに平成29年5月20日及び21日が休日のため、信託約款第27条第2項により、当計算期間開始日を平成28年11月22日、当計算期間末日を平成29年5月22日としております。このため、当計算期間は182日となっております。</p> |

## (貸借対照表に関する注記)

| 第4期<br>(平成28年11月21日現在) |              | 第5期<br>(平成29年5月22日現在) |              |
|------------------------|--------------|-----------------------|--------------|
| 1. 期首元本額               | 383,963,224円 | 1. 期首元本額              | 317,157,481円 |
| 期中追加設定元本額              | 42,670,426円  | 期中追加設定元本額             | 14,082,359円  |
| 期中解約元本額                | 109,476,169円 | 期中解約元本額               | 87,167,389円  |
| 2. 計算期間末日における受益権の総数    | 317,157,481口 | 2. 計算期間末日における受益権の総数   | 244,072,451口 |

## (損益及び剰余金計算書に関する注記)

| 第4期<br>自 平成28年5月21日<br>至 平成28年11月21日   | 第5期<br>自 平成28年11月22日<br>至 平成29年5月22日  |
|--|---|
| <p>分配金の計算過程</p> <p>計算期間末における解約に伴う当期純利益金額分配後の配当等収益から費用を控除した額(0円)、解約に伴う当期純利益金額分配後の有価証券売買等損益から費用を控除し、繰越欠損金を補填した額(0円)、信託約款に規定される収益調整金(1,124,462円)及び分配準備積立金(4,095,781円)より分配対象収益は5,220,243円(1万口当たり164.58円)ですが、分配を行っておりません。</p> <p>なお、分配金の計算過程においては、親投資信託の配当等収益及び収益調整金相当額を充当する方法によっております。</p> | <p>分配金の計算過程</p> <p>計算期間末における解約に伴う当期純利益金額分配後の配当等収益から費用を控除した額(0円)、解約に伴う当期純利益金額分配後の有価証券売買等損益から費用を控除し、繰越欠損金を補填した額(8,439,389円)、信託約款に規定される収益調整金(1,307,489円)及び分配準備積立金(3,001,843円)より分配対象収益は12,748,721円(1万口当たり522.31円)ですが、分配を行っておりません。</p> <p>なお、分配金の計算過程においては、親投資信託の配当等収益及び収益調整金相当額を充当する方法によっております。</p> |

## (金融商品に関する注記)

## 金融商品の状況に関する事項

|                        |  |
|------------------------|--|
| 1. 金融商品に対する取組方針        | 証券投資信託として、有価証券等の金融商品に対する投資を、信託約款に規定する「運用の基本方針」に従い行っております。  |
| 2. 金融商品の内容及び金融商品に係るリスク | <p>当ファンドは、投資信託受益証券及び親投資信託受益証券を主要投資対象としております。投資する投資信託受益証券は、インベスコ マネープール・ファンド(適格機関投資家私募投信)、親投資信託受益証券は、インベスコ バランスト・リスク・アロケーション マザーファンドです。</p> <p>投資信託受益証券は、公社債にかかるリスク等にさらされております。</p> <p>親投資信託受益証券は、株価指数先物の価格変動リスク、債券先物の価格変動リスク、コモディティの価格変動リスク、信用リスク、デフォルト・リスク、流動性リスク、カントリー・リスク、為替変動リスク等にさらされております。</p> |
| 3. 金融商品に係るリスク管理体制      | <p>取締役会で定めたリスク管理の基本方針、及びリスク管理規程に従い、包括的なリスク管理を「リスク管理委員会」(以下「RMC」といいます。)で行います。RMCは、社内各部署から報告された各種リスクを検討、協議し、具体的なリスク管理方針を策定します。</p> <p>RMCでは、分会として「運用リスク管理委員会」(以下「IRMC」といいます。)を開催し、運用リスクの管理を行います。IRMCは、運用リスクを把握し、運用の適切性・妥当性を検証、審議して、その結果をRMCへ報告します。</p>   |



## 金融商品の時価等に関する事項

| 項目                    | 第4期<br>(平成28年11月21日現在)  | 第5期<br>(平成29年5月22日現在)  |
|-----------------------|---|--|
| 1.貸借対照表計上額、時価及びこれらの差額 | 貸借対照表計上額は期末の時価で計上しているため、その差額はありません。   | 同左   |
| 2.時価の算定方法             | (1)有価証券<br>「(重要な会計方針に係る事項に関する注記)」に記載しております。<br><br>(2)デリバティブ取引<br>該当事項はありません。<br><br>(3)上記以外の金融商品<br>上記以外の金融商品については、短期間で決済されることから、時価は帳簿価額と近似しているため、当該金融商品の時価を帳簿価額としております。 | (1)有価証券<br>同左<br><br>(2)デリバティブ取引<br>同左<br><br>(3)上記以外の金融商品<br>同左 |
| 3.金融商品の時価等に関する事項の補足事項 | 金融商品の時価には、市場価格に基づく価額のほか、市場価格がない場合には合理的に算定された価額が含まれております。当該価額の算定においては一定の前提条件等を採用しているため、異なる前提条件等によった場合、当該価額が異なることもあります。   | 同左   |

## (有価証券に関する注記)

## 売買目的有価証券

| 種類        | 第4期<br>(平成28年11月21日現在) | 第5期<br>(平成29年5月22日現在) |
|-----------|------------------------|-----------------------|
|           | 当計算期間の損益に含まれた評価差額(円)   | 当計算期間の損益に含まれた評価差額(円)  |
| 投資信託受益証券  | 750                    | 750                   |
| 親投資信託受益証券 | 9,571,829              | 12,683,290            |
| 合計        | 9,571,079              | 12,682,540            |

## (デリバティブ取引等に関する注記)

| 第4期<br>(平成28年11月21日現在) | 第5期<br>(平成29年5月22日現在) |
|------------------------|-----------------------|
| 該当事項はありません。            | 同左                    |

## (関連当事者との取引に関する注記)

| 第4期<br>自 平成28年5月21日<br>至 平成28年11月21日 | 第5期<br>自 平成28年11月22日<br>至 平成29年5月22日 |
|--------------------------------------|--------------------------------------|
| 該当事項はありません。                          | 同左                                   |

## (1口当たり情報に関する注記)

| 第4期<br>(平成28年11月21日現在)                    | 第5期<br>(平成29年5月22日現在)                     |
|---|---|
| 1口当たり純資産額 1,0049円<br>(1万口当たり純資産額 10,049円) | 1口当たり純資産額 1,0522円<br>(1万口当たり純資産額 10,522円) |

## (4) 附属明細表

## 第1 有価証券明細表

株式

該当事項はありません。

株式以外の有価証券

## (投資信託受益証券)

(平成29年5月22日現在)

| 種類           | 銘柄                                     | 口数        | 評価額(円)    | 備考 |
|--------------|--|-----------|-----------|----|
| 投資信託<br>受益証券 | インベスコ マネープール・<br>ファンド(適格機関投資家私募<br>投信) | 1,499,300 | 1,497,500 |    |
|              | 合計                                     | 1,499,300 | 1,497,500 |    |

## (親投資信託受益証券)

(平成29年5月22日現在)

| 種類            | 銘柄                                      | 券面総額        | 評価額(円)      | 備考 |
|---------------|---|-------------|-------------|----|
| 親投資信託<br>受益証券 | インベスコ バランスト・リス<br>ク・アロケーション マザー<br>ファンド | 237,523,954 | 256,858,403 |    |
|               | 合計                                      | 237,523,954 | 256,858,403 |    |

(注) 親投資信託受益証券における券面総額欄の数値は、証券数を表示しております。

## 第2 信用取引契約残高明細表

該当事項はありません。

## 第3 デリバティブ取引及び為替予約取引の契約額等及び時価の状況表

該当事項はありません。

## 参考情報

当ファンドは、「インベスコ バランスト・リスク・アロケーション マザーファンド」受益証券及び「インベスコ マネープール・ファンド（適格機関投資家私募投信）」受益証券を主要投資対象としており、貸借対照表の資産の部に計上された「投資信託受益証券」は、「インベスコ マネープール・ファンド（適格機関投資家私募投信）」、「親投資信託受益証券」は、すべて「インベスコ バランスト・リスク・アロケーション マザーファンド」の受益証券です。同ファンドの状況は次の通りです。

「インベスコ バランスト・リスク・アロケーション マザーファンド」の状況

なお、以下に記載した情報は監査対象外であります。

## 貸借対照表

(単位：円)

| 区 分         | 注記<br>番号 | (平成28年11月21日現在) | (平成29年5月22日現在) |
|-------------|----------|-----------------|----------------|
|             |          | 金 額             | 金 額            |
| 資産の部        |          |                 |                |
| 流動資産        |          |                 |                |
| コール・ローン     |          | 7,916,684       | 10,278,601     |
| 投資証券        |          | 313,225,319     | 246,789,645    |
| 流動資産合計      |          | 321,142,003     | 257,068,246    |
| 資産合計        |          | 321,142,003     | 257,068,246    |
| 負債の部        |          |                 |                |
| 流動負債        |          |                 |                |
| 未払解約金       |          | 2,010,000       | 210,300        |
| 未払利息        |          | 21              | 28             |
| 流動負債合計      |          | 2,010,021       | 210,328        |
| 負債合計        |          | 2,010,021       | 210,328        |
| 純資産の部       |          |                 |                |
| 元本等         |          |                 |                |
| 元本          |          | 310,773,683     | 237,523,954    |
| 剰余金         |          |                 |                |
| 剰余金又は欠損金( ) |          | 8,358,299       | 19,333,964     |
| 元本等合計       |          | 319,131,982     | 256,857,918    |
| 純資産合計       |          | 319,131,982     | 256,857,918    |
| 負債純資産合計     |          | 321,142,003     | 257,068,246    |

## 注記表

## (重要な会計方針に係る事項に関する注記)

|                 |   |
|-----------------|---|
| 有価証券の評価基準及び評価方法 | 投資証券<br>移動平均法に基づき、原則として時価で評価しております。<br>時価評価にあたっては、投資証券の基準価額、外国金融商品市場(金融商品取引法(昭和23年法律第25号)第2条第8項第3号口に規定するものをいいます。)における最終相場(最終相場のないものについては、それに準ずる価格)、又は第一種金融商品取引業者から提示される気配相場に基づいて評価しております。 |
|-----------------|---|

## (貸借対照表に関する注記)

| (平成28年11月21日現在)              |              |
|------------------------------|--------------|
| 1. 本書における開示対象ファンドの期首における     |              |
| 当該親投資信託の元本額                  | 374,991,464円 |
| 同期中における追加設定元本額               | 45,123,710円  |
| 同期中における解約元本額                 | 109,341,491円 |
| 同計算期間末日における元本の内訳             |              |
| (保有ファンド名)                    | (金 額)        |
| インベスコ プレミア・プラス・ファンド          | 310,773,683円 |
| 合計                           | 310,773,683円 |
| 2. 本書における開示対象ファンドの計算期間末日における |              |
| 当該親投資信託の受益権の総数               | 310,773,683口 |

| (平成29年5月22日現在)               |              |
|------------------------------|--------------|
| 1. 本書における開示対象ファンドの期首における     |              |
| 当該親投資信託の元本額                  | 310,773,683円 |
| 同期中における追加設定元本額               | 13,751,064円  |
| 同期中における解約元本額                 | 87,000,793円  |
| 同計算期間末日における元本の内訳             |              |
| (保有ファンド名)                    | (金 額)        |
| インベスコ プレミア・プラス・ファンド          | 237,523,954円 |
| 合計                           | 237,523,954円 |
| 2. 本書における開示対象ファンドの計算期間末日における |              |
| 当該親投資信託の受益権の総数               | 237,523,954口 |

## (金融商品に関する注記)

## 金融商品の状況に関する事項

|                 |   |
|-----------------|---|
| 1. 金融商品に対する取組方針 | 証券投資信託として、有価証券等の金融商品に対する投資を、信託約款に規定する「運用の基本方針」に従い行っております。 |
|-----------------|---|

|                        |   |
|------------------------|---|
| 2. 金融商品の内容及び金融商品に係るリスク | <p>当ファンドが保有する金融資産は、主として投資証券であります。投資する主な投資証券は、インベスコ・バランス・リスク・アロケーション・ファンド クラスC-Accumulation投資信託証券(円ヘッジ付)です。</p> <p>投資証券は、株価指数先物の価格変動リスク、債券先物の価格変動リスク、コモディティの価格変動リスク、信用リスク、デフォルト・リスク、流動性リスク、カントリー・リスク、為替変動リスク等にさらされております。</p> |
| 3. 金融商品に係るリスク管理体制      | <p>当ファンドに投資する証券投資信託の「(金融商品に関する注記)」に記載しております。</p>  |

## 金融商品の時価等に関する事項

| 項 目                    | (平成28年11月21日現在)   | (平成29年 5月22日現在)  |
|------------------------|---|--|
| 1. 貸借対照表計上額、時価及びこれらの差額 | <p>貸借対照表計上額は本書における開示対象ファンドの計算期間末日の時価で計上しているため、その差額はありません。</p>   | 同左   |
| 2. 時価の算定方法             | <p>(1)有価証券<br/>「(重要な会計方針に係る事項に関する注記)」に記載しております。</p> <p>(2)デリバティブ取引<br/>該当事項はありません。</p> <p>(3)上記以外の金融商品<br/>上記以外の金融商品については、短期間で決済されることから、時価は帳簿価額と近似しているため、当該金融商品の時価を帳簿価額としております。</p> | <p>(1)有価証券<br/>同左</p> <p>(2)デリバティブ取引<br/>同左</p> <p>(3)上記以外の金融商品<br/>同左</p> |
| 3. 金融商品の時価等に関する事項の補足事項 | <p>当ファンドに投資する証券投資信託の「(金融商品に関する注記)」に記載しております。</p>  | 同左   |

## (有価証券に関する注記)

## 売買目的有価証券

| 種 類  | (平成28年11月21日現在)      | (平成29年 5月22日現在)      |
|------|----------------------|----------------------|
|      | 当計算期間の損益に含まれた評価差額(円) | 当計算期間の損益に含まれた評価差額(円) |
| 投資証券 | 18,563,577           | 12,320,628           |
| 合 計  | 18,563,577           | 12,320,628           |

(注) 当計算期間の損益に含まれた評価差額は、当親投資信託の期首日から本書における開示対象ファンドの計算期間末日までの期間に対応する金額であります。

## (デリバティブ取引等に関する注記)

| (平成28年11月21日現在) | (平成29年5月22日現在) |
|-----------------|----------------|
| 該当事項はありません。     | 同左             |

## (関連当事者との取引に関する注記)

| 自平成28年5月21日<br>至平成28年11月21日 | 自平成28年11月22日<br>至平成29年5月22日 |
|-----------------------------|-----------------------------|
| 該当事項はありません。                 | 同左                          |

## (1口当たり情報に関する注記)

| (平成28年11月21日現在)                           | (平成29年5月22日現在)                            |
|---|---|
| 1口当たり純資産額 1.0269円<br>(1万口当たり純資産額 10,269円) | 1口当たり純資産額 1.0814円<br>(1万口当たり純資産額 10,814円) |

## 附属明細表

## 第1 有価証券明細表

株式

該当事項はありません。

株式以外の有価証券(投資証券)

(平成29年5月22日現在)

| 種類   | 通貨  | 銘柄  | 口数      | 評価額      |             | 備考 |
|------|-----|---|---------|----------|-------------|----|
|      |     |   |         | 単価       | 金額          |    |
| 投資証券 | 日本円 | インベスコ・バランスト・リスク・アロケーション・ファンド クラスC-Accumulation投資信託証券(円ヘッジ付) | 209,498 | 1,178.00 | 246,789,645 |    |
|      | 合計  |   | 209,498 |          | 246,789,645 |    |

## 第2 信用取引契約残高明細表

該当事項はありません。

## 第3 デリバティブ取引及び為替予約取引の契約額等及び時価の状況表

該当事項はありません。

インベスコ バランスト・リスク・アロケーション マザーファンドは、「インベスコ・バランスト・リスク・アロケーション・ファンド」投資証券を主要投資対象としており、貸借対照表の資産の部に計上された「投資証券」は、同ファンドの投資証券です。

なお、以下に記載した情報は当ファンドの監査の対象外であります。

#### 「インベスコ・バランスト・リスク・アロケーション・ファンド」投資証券の状況

「インベスコ・バランスト・リスク・アロケーション・ファンド」投資証券は、ルクセンブルグ籍外国投資法人が発行するクラスC-Accumulation投資信託証券（円ヘッジ付）です。同投資信託は、現地の法律に基づいて財務諸表が作成され、公認会計士により財務書類の監査を受けております。

以下に掲載している2016年2月29日現在の純資産額計算書、損益計算書及び純資産額変動計算書及び投資有価証券明細表は、現地FINANCIAL STATEMENTSから抜粋しております。

#### (1)純資産額計算書

(2016年2月29日現在)  
(単位：ユーロ)

|                |               |
|----------------|---------------|
| 資産             |               |
| 投資有価証券、時価      | 1,917,329,851 |
| 流動資産           |               |
| 受益証券発行未収金      | 1,017,071     |
| その他の未収金        | 15,213,619    |
| 銀行預金           | 216,926,087   |
| 差入委託証拠金        | 111,048,895   |
| 為替先物予約に係る未実現利益 | 15,684,754    |
| 先物契約に係る未実現利益   | 24,931,434    |
| 資産合計           | 2,302,151,711 |
| 流動負債           |               |
| 差入委託証拠金        | 5,966,661     |
| ブローカーに対する債務    |               |
| 受益証券買戻未払金      | 5,190,712     |
| その他の未払金        | 3,538,610     |
| 為替先物予約に係る未実現損失 | 14,376,268    |
| 先物契約に係る未実現損失   | 45,716,459    |
| 負債合計           | 74,788,710    |
| 純資産額           | 2,227,363,001 |

#### (2)損益計算書及び純資産額変動計算書

(2015年3月1日から2016年2月29日までの期間)  
(単位：ユーロ)

|                                  |              |
|----------------------------------|--------------|
| 収益                               |              |
| 受取配当金                            | 26,443       |
| 受取利息（債券）                         | 36,670,085   |
| マーケットディスカウントの増価 / （マーケットプレミアム償却） | (38,348,107) |
|                                  | (1,651,579)  |
| 費用                               |              |
| 運用及び投資顧問会社報酬                     | 36,237,867   |
| サービス代行報酬                         | 8,028,524    |



|   |                      |
|---|----------------------|
| 保管報酬                                    | 256,052              |
| ルクセンブルグの税金                              | 1,522,375            |
| 事務代行費用                                  | 369,633              |
| 当座借越利息                                  | 416,211              |
|   | <u>46,830,662</u>    |
| 当期投資純利益/(損失)                            | <u>(48,482,241)</u>  |
| 受益証券発行/(買戻)による純収益/(支払)金                 | (1,005,963,835)      |
| 投資有価証券、デリバティブ及び外国通貨の処分に係る<br>実現純利益/(損失) | (126,239,317)        |
| 為替先物予約に係る未実現評価益/損の純変動額                  | 82,443,836           |
| 先物契約に係る未実現評価益/損の純変動額                    | (142,563,999)        |
| 投資有価証券に係る未実現評価益/損の純変動額                  | (18,187,886)         |
| 期首純資産額                                  | 3,486,356,443        |
| 期末純資産額                                  | <u>2,227,363,001</u> |

## (3)投資有価証券明細表

(2016年2月29日現在)

| 銘柄  | 額面/株数       | 時価<br>(ユーロ)          | 純資産に占<br>める割合<br>(%) |
|---|-------------|----------------------|----------------------|
| 公的な証券取引所に上場を認められているまたは他の規制市場で取引されている譲渡性のある有価証券        |             |                      |                      |
| 債券  |             |                      |                      |
| ドイツ   |             |                      |                      |
| Bundesobligation 1.25% EUR<br>14/10/2016              | 150,000,000 | 151,628,250          | 6.81                 |
| Bundesobligation 2.75% EUR<br>08/04/2016              | 100,000,000 | 100,317,000          | 4.50                 |
| Bundesrepublik Deutschland 4% EUR<br>04/07/2016       | 200,000,000 | 203,032,000          | 9.12                 |
| Bundesrepublik Deutschland 6% EUR<br>20/06/2016       | 160,000,000 | 163,110,400          | 7.32                 |
| Bundesschatzanweisungen 0% EUR<br>16/09/2016          | 150,000,000 | 150,393,000          | 6.75                 |
| Bundesschatzanweisungen 0% EUR<br>16/12/2016          | 200,000,000 | 200,804,000          | 9.02                 |
| Bundesschatzanweisungen 0.25% EUR<br>11/03/2016       | 50,000,000  | 50,001,750           | 2.24                 |
|   |             | <u>1,019,286,400</u> | <u>45.76</u>         |
| アメリカ  |             |                      |                      |
| Canadian Imperial Bank Comm NY 0%<br>USD 15/03/2017   | 39,500,000  | 35,958,207           | 1.61                 |
| Canadian Imperial Bank 0% USD<br>14/02/2017           | 147,500,000 | 132,182,126          | 5.94                 |
| Royal Bank Canada/London 0% USD<br>28/02/2017         | 73,000,000  | 65,511,824           | 2.94                 |
| Royal Bank of Canada/Toronto FRN<br>USD 15/08/2016    | 93,500,000  | 75,443,115           | 3.39                 |
|   |             | <u>309,095,272</u>   | <u>13.88</u>         |
| 債券合計  |             | <u>1,328,381,672</u> | <u>59.64</u>         |
| 証書  |             |                      |                      |
| フランス  |             |                      |                      |
| BNP Paribas RICI Enhanced BRENT ETC<br>Collateralized | 402,047     | 31,198,847           | 1.40                 |

|  |             |               |       |
|--|-------------|---------------|-------|
| BNP Paribas RICI Enhanced WTI ETC<br>Collateralized  | 339,216     | 27,493,457    | 1.24  |
|  |             | 58,692,304    | 2.64  |
| アイルランド   |             |               |       |
| Source Physical Markets Gold P-ETC   | 785,000     | 86,954,035    | 3.90  |
| スイス  |             |               |       |
| UBS Bloomberg CMCI Brent Crude Oil<br>TR Index USD   | 85,000      | 39,767,729    | 1.79  |
| UBS Bloomberg CMCI WTI Crude Oil TR<br>Index USD   | 63,000      | 27,224,857    | 1.22  |
|  |             | 66,992,586    | 3.01  |
| イギリス   |             |               |       |
| ETFS Aluminium   | 18,000,000  | 43,045,474    | 1.93  |
| ETFS Physical Silver   | 4,450,000   | 58,018,035    | 2.60  |
| Gold Bullion Securities Ltd  | 45,000      | 4,842,616     | 0.22  |
|  |             | 105,906,125   | 4.75  |
| 証書合計   |             | 318,545,050   | 14.30 |
| 公的な証券取引所に上場を認められてい<br>るまたは他の規制市場で取引されている<br>譲渡性のある有価証券合計   |             | 1,646,926,722 | 73.94 |
| その他の譲渡性のある有価証券<br>2010年12月17日の集団投資事業に関する<br>法律第41条1Hに規定される短期金融商品<br>Barclays C/P EUR 20/05/2016          | 149,000,000 | 149,000,000   | 6.69  |
| 2010年12月17日の集団投資事業に関する<br>法律第41条1Hに規定される短期金融商品<br>合計   |             | 149,000,000   | 6.69  |
| オープン・エンド型投資信託<br>アイルランド  |             |               |       |
| Invesco Short Term Investments<br>Company (Global Series) Plc - Euro<br>Liquidity<br>Institutional Class | 107,431,454 | 121,403,129   | 5.45  |
| オープン・エンド型投資信託合計  |             | 121,403,129   | 5.45  |
| 投資有価証券合計   |             | 1,917,329,851 | 86.08 |

## 「インベスコ マネープール・ファンド(適格機関投資家私募投信)」受益証券の状況

「インベスコ マネープール・ファンド(適格機関投資家私募投信)」は、第2期計算期間(平成27年11月21日から平成28年11月21日まで)の財務諸表について、PwCあらた有限責任監査法人による監査を受けております。

## (1)貸借対照表

(単位:円)

|                     | 第1期<br>(平成27年11月20日現在) | 第2期<br>(平成28年11月21日現在) |
|---------------------|------------------------|------------------------|
| 資産の部                |                        |                        |
| 流動資産                |                        |                        |
| コール・ローン             | 5,350,303              | 2,375,857              |
| 未収利息                | 1                      | -                      |
| 流動資産合計              | 5,350,304              | 2,375,857              |
| 資産合計                | 5,350,304              | 2,375,857              |
| 負債の部                |                        |                        |
| 流動負債                |                        |                        |
| 未払受託者報酬             | 1                      | -                      |
| 未払委託者報酬             | 52                     | -                      |
| 未払利息                | -                      | 6                      |
| 流動負債合計              | 53                     | 6                      |
| 負債合計                | 53                     | 6                      |
| 純資産の部               |                        |                        |
| 元本等                 |                        |                        |
| 元本                  | 5,350,000              | 2,377,565              |
| 剰余金                 |                        |                        |
| 期末剰余金又は期末欠損<br>金( ) | 251                    | 1,714                  |
| (分配準備積立金)           | 251                    | 49                     |
| 元本等合計               | 5,350,251              | 2,375,851              |
| 純資産合計               | 5,350,251              | 2,375,851              |
| 負債純資産合計             | 5,350,304              | 2,375,857              |

## (2)損益及び剰余金計算書

(単位：円)

|   | 第 1 期                           | 第 2 期                          |
|---|---------------------------------|--------------------------------|
|   | 自 平成26年12月 1 日<br>至 平成27年11月20日 | 自 平成27年11月21日<br>至 平成28年11月21日 |
| 営業収益                                      |                                 |                                |
| 受取利息                                      | 362                             | 1,550                          |
| 有価証券売買等損益                                 | -                               | 693                            |
| 営業収益合計                                    | 362                             | 2,243                          |
| 営業費用                                      |                                 |                                |
| 支払利息                                      | -                               | 1,534                          |
| 受託者報酬                                     | 3                               | 3                              |
| 委託者報酬                                     | 108                             | 53                             |
| その他費用                                     | -                               | 571                            |
| 営業費用合計                                    | 111                             | 2,161                          |
| 営業利益又は営業損失( )                             | 251                             | 4,404                          |
| 経常利益又は経常損失( )                             | 251                             | 4,404                          |
| 当期純利益又は当期純損失( )                           | 251                             | 4,404                          |
| 一部解約に伴う当期純利益金額の分配額又は一部解約に伴う当期純損失金額の分配額( ) | -                               | 2,566                          |
| 期首剰余金又は期首欠損金( )                           | -                               | 251                            |
| 剰余金増加額又は欠損金減少額                            | -                               | 537                            |
| 当期追加信託に伴う剰余金増加額又は欠損金減少額                   | -                               | 537                            |
| 剰余金減少額又は欠損金増加額                            | -                               | 664                            |
| 当期一部解約に伴う剰余金減少額又は欠損金増加額                   | -                               | 664                            |
| 分配金                                       | -                               | -                              |
| 期末剰余金又は期末欠損金( )                           | 251                             | 1,714                          |

## (3)注記表

## (重要な会計方針に係る事項に関する注記)

|                         |  |
|-------------------------|--|
| その他財務諸表作成のための基本となる重要な事項 | 計算期間末日の取扱い<br>平成28年11月20日が休日のため、信託約款第34条第2項により、当計算期間末日を平成28年11月21日としております。このため、当計算期間は367日となっております。 |
|-------------------------|--|

## (貸借対照表に関する注記)

| 第1期<br>(平成27年11月20日現在)                                   | 第2期<br>(平成28年11月21日現在)  |
|--|---|
| 1. 期首元本額 5,000,000円<br>期中追加設定元本額 350,000円<br>期中解約元本額 - 円 | 1. 期首元本額 5,350,000円<br>期中追加設定元本額 6,529,465円<br>期中解約元本額 9,501,900円 |
| 2. 計算期間末日における受益権の総数<br>5,350,000口                        | 2. 計算期間末日における受益権の総数<br>2,377,565口                                 |
| 3. 元本の欠損<br>_____  | 3. 元本の欠損<br>貸借対照表上の純資産額が元本総額を下回っており、その差額は1,714円であります。             |

## (損益及び剰余金計算書に関する注記)

| 第1期<br>自平成26年12月1日<br>至平成27年11月20日   | 第2期<br>自平成27年11月21日<br>至平成28年11月21日   |
|--|---|
| <p>分配金の計算過程</p> <p>計算期間末における配当等収益から費用を控除した額(251円)、有価証券売買等損益から費用を控除した額(0円)、信託約款に規定される収益調整金(9円)及び分配準備積立金(0円)より分配対象収益は260円(1万口当たり0.47円)ですが、分配を行っておりません。</p> | <p>分配金の計算過程</p> <p>計算期間末における解約に伴う当期純損失金額分配後の配当等収益から費用を控除した額(0円)、解約に伴う当期純損失金額分配後の有価証券売買等損益から費用を控除した額(0円)、信託約款に規定される収益調整金(46円)及び分配準備積立金(49円)より分配対象収益は95円(1万口当たり0.39円)ですが、分配を行っておりません。</p> |

## (金融商品に関する注記)

## 金融商品の状況に関する事項

|                        |  |
|------------------------|--|
| 1. 金融商品に対する取組方針        | 証券投資信託として、有価証券等の金融商品に対する投資を、信託約款に規定する「運用の基本方針」に従い行っております。                                  |
| 2. 金融商品の内容及び金融商品に係るリスク | 当ファンドが保有する金融資産は、主として円貨建ての短期公社債及び短期金融商品であります。<br>円貨建ての短期公社債及び短期金融商品は、公社債にかかるリスク等にさらされております。 |

|                   |  |
|-------------------|--|
| 3. 金融商品に係るリスク管理体制 | <p>取締役会で定めたりスク管理の基本方針、及びリスク管理規程に従い、包括的なリスク管理を「リスク管理委員会」(以下「RMC」といいます。)で行います。RMCは、社内各部署から報告された各種リスクを検討、協議し、具体的なリスク管理方針を策定します。</p> <p>RMCでは、分会として「運用リスク管理委員会」(以下「IRMC」といいます。)を開催し、運用リスクの管理を行います。IRMCは、運用リスクを把握し、運用の適切性・妥当性を検証、審議して、その結果をRMCへ報告します。</p> |
|-------------------|--|

## 金融商品の時価等に関する事項

| 項 目                    | 第 1 期<br>(平成27年11月20日現在)   | 第 2 期<br>(平成28年11月21日現在)   |
|------------------------|--|--|
| 1. 貸借対照表計上額、時価及びこれらの差額 | 貸借対照表計上額は期末の時価で計上しているため、その差額はありません。  | 同左   |
| 2. 時価の算定方法             | <p>(1)有価証券<br/>該当事項はありません。</p> <p>(2)デリバティブ取引<br/>該当事項はありません。</p> <p>(3)上記以外の金融商品<br/>上記以外の金融商品については、短期間で決済されることから、時価は帳簿価額と近似しているため、当該金融商品の時価を帳簿価額としております。</p> | <p>(1)有価証券<br/>同左</p> <p>(2)デリバティブ取引<br/>同左</p> <p>(3)上記以外の金融商品<br/>同左</p> |
| 3. 金融商品の時価等に関する事項の補足事項 | 金融商品の時価には、市場価格に基づく価額のほか、市場価格がない場合には合理的に算定された価額が含まれております。当該価額の算定においては一定の前提条件等を採用しているため、異なる前提条件等によった場合、当該価額が異なることもあります。  | 同左   |

## (有価証券に関する注記)

## 売買目的有価証券

| 第 1 期<br>(平成27年11月20日現在) | 第 2 期<br>(平成28年11月21日現在) |
|--------------------------|--------------------------|
| 該当事項はありません。              | 同左                       |

## (デリバティブ取引等に関する注記)

| 第 1 期<br>(平成27年11月20日現在) | 第 2 期<br>(平成28年11月21日現在) |
|--------------------------|--------------------------|
| 該当事項はありません。              | 同左                       |

## (関連当事者との取引に関する注記)

| 第 1 期<br>自 平成26年12月 1 日<br>至 平成27年11月20日 | 第 2 期<br>自 平成27年11月21日<br>至 平成28年11月21日 |
|--|---|
| 該当事項はありません。                              | 同左                                      |

## (1口当たり情報に関する注記)

| 第 1 期<br>(平成27年11月20日現在)                  | 第 2 期<br>(平成28年11月21日現在)                 |
|---|--|
| 1口当たり純資産額 1.0000円<br>(1万口当たり純資産額 10,000円) | 1口当たり純資産額 0.9993円<br>(1万口当たり純資産額 9,993円) |

## (4)附属明細表

## 第 1 有価証券明細表

## 株式

該当事項はありません。

## 株式以外の有価証券

該当事項はありません。

## 第 2 信用取引契約残高明細表

該当事項はありません。

## 第 3 デリバティブ取引及び為替予約取引の契約額等及び時価の状況表

該当事項はありません。

[前へ](#) [次へ](#)

## 2 ファンドの現況

## 純資産額計算書(平成29年6月30日現在)

|                  |               |
|------------------|---------------|
| 資産総額             | 236,462,224 円 |
| 負債総額             | 273,384 円     |
| 純資産総額( - )       | 236,188,840 円 |
| 発行済数量            | 226,993,398 口 |
| 1 単位当たり純資産額( / ) | 1.0405 円      |

## (参考) インベスコ バランスト・リスク・アロケーション マザーファンド

|                  |               |
|------------------|---------------|
| 資産総額             | 234,957,744 円 |
| 負債総額             | 1 円           |
| 純資産総額( - )       | 234,957,743 円 |
| 発行済数量            | 219,511,280 口 |
| 1 単位当たり純資産額( / ) | 1.0704 円      |

[前へ](#) [次へ](#)



## 第三部 委託会社等の情報

### 第1 委託会社等の概況

#### 1 委託会社等の概況

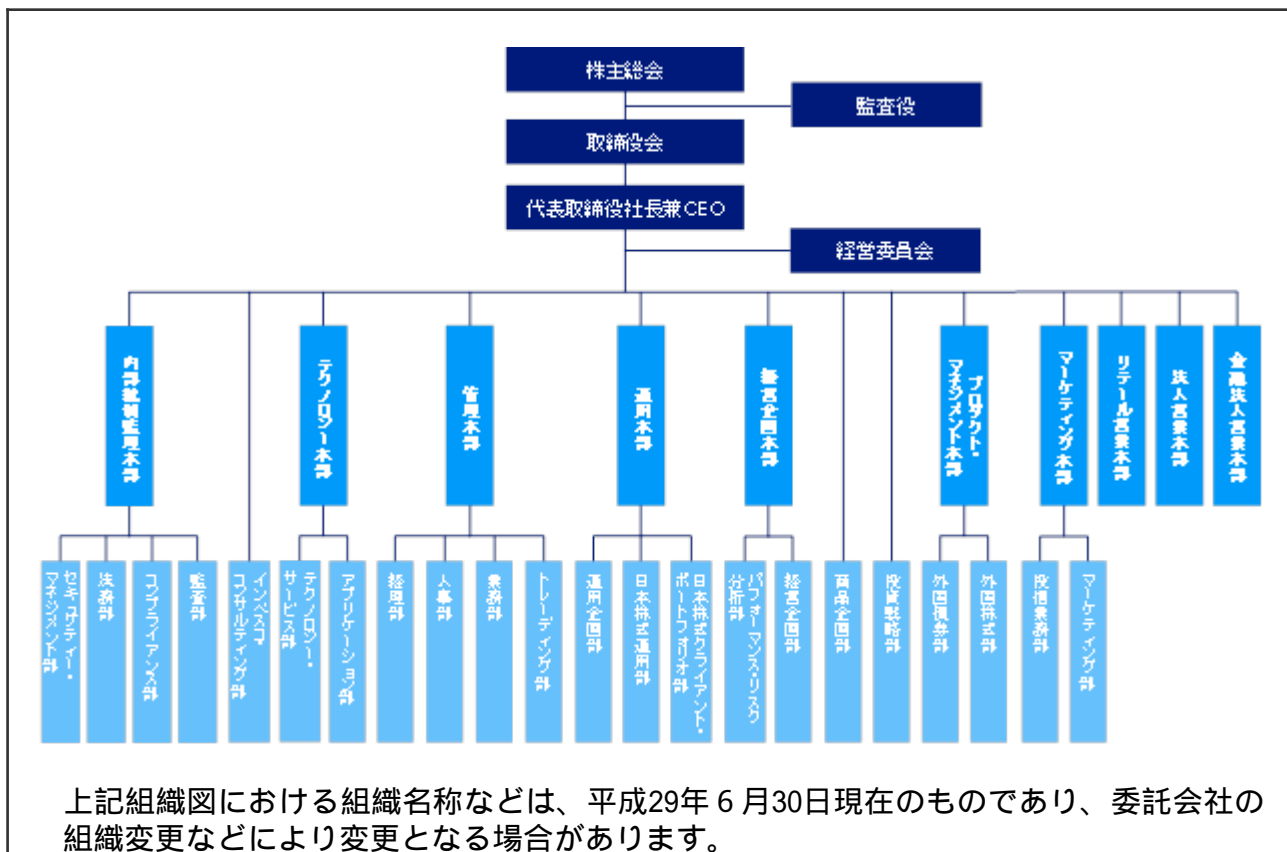
委託会社等の概況については、該当事項が以下の内容に更新されます。

##### (1) 資本金の額

|                         |   |
|-------------------------|---|
| 平成29年6月30日<br>現在の状況     | 資本金：4,000百万円<br>発行可能株式総数：56,400株<br>発行済株式総数：40,000株 |
| 直近5カ年における主<br>な資本金の額の増減 | 該当事項はありません。   |

##### (2) 委託会社等の機構

###### 組織図



## 会社の意思決定機構

|             |   |
|-------------|---|
| 取締役会        | 取締役の全員をもって構成される取締役会は、代表取締役社長兼CEOを議長とし、原則として四半期ごとに開催されます。取締役会は、経営管理全般に関する重要な事項について、取締役の過半数が出席し、出席取締役の過半数をもって決議します。           |
| 代表取締役社長兼CEO | 代表取締役社長兼CEOは、委託会社の全般的な業務執行の最高責任者として、取締役会で決議された事項または委任を受けた事項の遂行に対し、権限と責任を有します。   |
| 経営委員会       | 取締役等から構成される経営委員会は、代表取締役社長兼CEOを議長とし、原則として月次で開催されます。経営委員会は、取締役会で決定した基本方針に基づき、取締役会から委譲を受けた権限の範囲内において、経営管理全般に関する重要な事項を協議・決定します。 |

## 投資運用に関する意思決定プロセス

|          |  |
|----------|--|
| Plan（計画） | 基本的な運用方針は、投資戦略委員会（原則、月次で開催）で分析・討議された投資環境を踏まえ、銘柄検討会議およびポートフォリオ構築/戦略会議（原則、週次あるいは日次で開催）を経て決定されます。   |
| Do（実行）   | 運用部門のポートフォリオ・マネジャーは、上記の委員会または運用会議の討議内容等を踏まえ、運用計画書を策定し、運用本部長の承認を受け、運用ガイドライン、運用基本方針および運用計画書に従って、ポートフォリオを構築します。   |
| See（検証）  | 運用リスク管理委員会(原則、月次で開催)は、リスク管理委員会(原則、月次で開催)の分会として、定量的なリスク計測結果をもとに、運用の適切性・妥当性を検証、審議します。また、運用本部から独立したコンプライアンス部が、常時、関連法令および運用ガイドラインなどの遵守状況をチェックし、運用の信頼性・安定性の確保を図ります。 |

## 2 事業の内容及び営業の概況

事業の内容及び営業の概況については、該当事項が以下の内容に更新されます。

|                    |  |       |               |
|--------------------|--|-------|---------------|
| 事業の内容              | 「投資信託及び投資法人に関する法律」に定める投資信託委託会社である委託会社は、証券投資信託の設定を行うとともに、「金融商品取引法」に定める金融商品取引業者としてその運用（投資運用業）を行っています。また「金融商品取引法」に定める投資助言業務を行っています。 |       |               |
| 運用する投資信託財産の合計純資産総額 | (平成29年6月30日現在)   |       |               |
|                    | 基本的性格  | ファンド数 | 純資産総額(単位：百万円) |
|                    | 株式投資信託   | 95    | 1,775,232     |
|                    | 公社債投資信託  | -     | -             |
|                    | 合計   | 95    | 1,775,232     |
|                    | *ファンド数および純資産総額は、親投資信託を除きます。  |       |               |

[前へ](#) [次へ](#)

### 3 委託会社等の経理状況

委託会社等の経理状況については、該当事項が以下の内容に更新されます。

1. 当社の財務諸表は、「財務諸表等の用語、様式及び作成方法に関する規則」（昭和38年大蔵省令第59号、以下「財務諸表等規則」という。）ならびに同規則第2条の規定により、「金融商品取引業等に関する内閣府令」（平成19年8月6日内閣府令第52号）に基づいて作成しております。  
なお、財務諸表の記載金額は、千円未満の端数を切り捨てて表示しております。
2. 当社は、金融商品取引法第193条の2第1項の規定に基づき、当事業年度（自平成28年4月1日至平成29年3月31日）の財務諸表について、PwCあらた有限責任監査法人により監査を受けております。

## 1. 財務諸表

## (1)貸借対照表

(単位：千円)

| 科目        | 前事業年度<br>(平成28年3月31日) |           | 当事業年度<br>(平成29年3月31日) |           |
|-----------|-----------------------|-----------|-----------------------|-----------|
|           | 内訳                    | 金額        | 内訳                    | 金額        |
| (資産の部)    |                       |           |                       |           |
| 流動資産      |                       |           |                       |           |
| 預金        |                       | 4,569,983 |                       | 5,362,960 |
| 前払費用      |                       | 70,384    |                       | 73,692    |
| 未収入金      |                       | 391,690   |                       | 608,891   |
| 未収委託者報酬   |                       | 343,750   |                       | 350,959   |
| 未収運用受託報酬  |                       | 522,443   |                       | 601,532   |
| 未収投資助言報酬  |                       | 1,784     |                       | 7,942     |
| 未収還付法人税等  |                       | -         |                       | 2,827     |
| 未収消費税等    |                       | 12,017    |                       | 19,308    |
| 繰延税金資産    |                       | 221,042   |                       | 155,362   |
| その他の流動資産  |                       | 1,666     |                       | 11,378    |
| 流動資産計     |                       | 6,134,763 |                       | 7,194,856 |
| 固定資産      |                       |           |                       |           |
| 有形固定資産 1  |                       |           |                       |           |
| 建物附属設備    | 111,231               |           | 121,122               |           |
| 器具備品      | 54,827                |           | 62,454                |           |
| 建設仮勘定     | 21,620                |           | 336                   |           |
| リース資産     | 10,141                | 197,819   | 7,173                 | 191,086   |
| 無形固定資産    |                       |           |                       |           |
| ソフトウェア    | 7,123                 |           | 8,824                 |           |
| ソフトウェア仮勘定 | 3,329                 |           | 2,291                 |           |
| 電話加入権     | 3,972                 |           | 3,972                 |           |
| のれん       | 355,944               |           | 330,965               |           |
| 顧客関連資産    | 1,908,026             | 2,278,397 | 1,774,129             | 2,120,184 |
| 投資その他の資産  |                       |           |                       |           |
| 投資有価証券    | 4,453                 |           | 3,259                 |           |
| 差入保証金     | 361,886               |           | 378,536               |           |
| その他の投資    | 1,171                 | 367,512   | 1,598                 | 383,394   |
| 固定資産計     |                       | 2,843,729 |                       | 2,694,665 |
| 資産合計      |                       | 8,978,492 |                       | 9,889,521 |

| 科目           | 前事業年度<br>(平成28年3月31日) |           | 当事業年度<br>(平成29年3月31日) |           |
|--------------|-----------------------|-----------|-----------------------|-----------|
|              | 内訳                    | 金額        | 内訳                    | 金額        |
| (負債の部)       |                       |           |                       |           |
| 流動負債         |                       |           |                       |           |
| 預り金          |                       | 39,012    |                       | 44,060    |
| リース債務        |                       | 3,171     |                       | 3,208     |
| 未払金          |                       |           |                       |           |
| 未払収益分配金      | 20                    |           | 20                    |           |
| 未払償還金        | 33,791                |           | 33,808                |           |
| 未払手数料        | 99,606                |           | 123,366               |           |
| その他未払金       | 246,677               | 380,095   | 263,090               | 420,285   |
| 未払費用         |                       | 197,914   |                       | 184,224   |
| 未払法人税等       |                       | 153,932   |                       | 314,486   |
| 賞与引当金        |                       | 212,952   |                       | 243,011   |
| その他の流動負債     |                       | 13,742    |                       | 16,412    |
| 流動負債計        |                       | 1,000,821 |                       | 1,225,689 |
| 固定負債         |                       |           |                       |           |
| 長期預り金        |                       | 121,460   |                       | 117,535   |
| リース債務        |                       | 7,817     |                       | 4,608     |
| 退職給付引当金      |                       | 485,351   |                       | 514,466   |
| 役員退職慰労引当金    |                       | 62,558    |                       | 75,073    |
| 資産除去債務       |                       | 64,967    |                       | 82,470    |
| 繰延税金負債       |                       | 2,303     |                       | 4,926     |
| 固定負債計        |                       | 744,457   |                       | 799,080   |
| 負債合計         |                       | 1,745,279 |                       | 2,024,769 |
| (純資産の部)      |                       |           |                       |           |
| 株主資本         |                       |           |                       |           |
| 資本金          |                       | 4,000,000 |                       | 4,000,000 |
| 資本剰余金        |                       |           |                       |           |
| 資本準備金        | 1,406,953             | 1,406,953 | 1,406,953             | 1,406,953 |
| 資本剰余金合計      |                       | 1,406,953 |                       | 1,406,953 |
| 利益剰余金        |                       |           |                       |           |
| その他利益剰余金     |                       |           |                       |           |
| 繰越利益剰余金      | 1,826,028             | 1,826,028 | 2,457,330             | 2,457,330 |
| 利益剰余金合計      |                       | 1,826,028 |                       | 2,457,330 |
| 株主資本合計       |                       | 7,232,981 |                       | 7,864,283 |
| 評価・換算差額等     |                       |           |                       |           |
| その他有価証券評価差額金 |                       | 230       |                       | 467       |
| 評価・換算差額等合計   |                       | 230       |                       | 467       |
| 純資産合計        |                       | 7,233,212 |                       | 7,864,751 |
| 負債・純資産合計     |                       | 8,978,492 |                       | 9,889,521 |

## (2)損益計算書

(単位：千円)

| 科目           | 前事業年度<br>(自 平成27年4月1日<br>至 平成28年3月31日) |           | 当事業年度<br>(自 平成28年4月1日<br>至 平成29年3月31日) |           |
|--------------|--|-----------|--|-----------|
|              | 内訳                                     | 金額        | 内訳                                     | 金額        |
| 営業収益         |  |           |  |           |
| 委託者報酬        |  | 3,016,943 |  | 2,323,928 |
| 運用受託報酬       |  | 2,296,925 |  | 1,990,913 |
| 投資助言報酬       |  | 27,957    |  | 39,070    |
| その他営業収益      |  | 3,238,067 |  | 4,293,593 |
| 営業収益計        |  | 8,579,894 |  | 8,647,506 |
| 営業費用         |  |           |  |           |
| 支払手数料        |  | 1,190,822 |  | 884,093   |
| 広告宣伝費        |  | 95,270    |  | 94,416    |
| 公告費          |  | 1,155     |  | 1,520     |
| 調査費          |  |           |  |           |
| 調査費          | 296,085                                |           | 285,837                                |           |
| 委託調査費        | 741,407                                |           | 588,121                                |           |
| 図書費          | 3,171                                  | 1,040,664 | 2,559                                  | 876,518   |
| 委託計算費        |  | 273,955   |  | 304,074   |
| 営業雑経費        |  |           |  |           |
| 通信費          | 18,497                                 |           | 16,855                                 |           |
| 印刷費          | 58,636                                 |           | 71,586                                 |           |
| 協会費          | 9,369                                  | 86,503    | 10,718                                 | 99,159    |
| 営業費用計        |  | 2,688,370 |  | 2,259,782 |
| 一般管理費        |  |           |  |           |
| 給料           |  |           |  |           |
| 役員報酬         | 96,444                                 |           | 97,438                                 |           |
| 給料・手当        | 1,448,445                              |           | 1,534,639                              |           |
| 賞与           | 957,961                                | 2,502,851 | 1,113,324                              | 2,745,402 |
| 交際費          |  | 42,552    |  | 51,330    |
| 寄付金          |  | 1,255     |  | 1,465     |
| 旅費交通費        |  | 117,489   |  | 143,817   |
| 租税公課         |  | 55,218    |  | 88,180    |
| 不動産賃借料       |  | 284,059   |  | 316,450   |
| 退職給付費用       |  | 148,670   |  | 192,060   |
| 役員退職慰労引当金繰入額 |  | 12,156    |  | 12,515    |
| 賞与引当金繰入額     |  | 212,952   |  | 243,011   |
| 減価償却費        |  | 211,499   |  | 213,944   |
| 福利厚生費        |  | 217,864   |  | 239,414   |
| 諸経費          |  | 1,110,211 |  | 1,118,105 |
| 一般管理費計       |  | 4,916,781 |  | 5,365,697 |
| 営業利益         |  | 974,742   |  | 1,022,026 |

| 科目           | 前事業年度<br>(自 平成27年4月1日<br>至 平成28年3月31日) |           | 当事業年度<br>(自 平成28年4月1日<br>至 平成29年3月31日) |           |
|--------------|--|-----------|--|-----------|
|              | 内訳                                     | 金額        | 内訳                                     | 金額        |
| 営業外収益        |  |           |  |           |
| 受取利息         |  | 37,241    |  | 6         |
| 保険配当金        |  | 3,629     |  | 3,916     |
| 投資有価証券売却益    |  | 1,219     |  | -         |
| 為替換算差益       |  | 9,749     |  | -         |
| 雑益           |  | 147       |  | 583       |
| 営業外収益計       |  | 51,987    |  | 4,507     |
| 営業外費用        |  |           |  |           |
| 支払利息         |  | 80        |  | 109       |
| 投資有価証券売却損    |  | -         |  | 23        |
| 為替換算差損       |  | -         |  | 4,254     |
| 雑損           |  | 272       |  | 2,419     |
| 営業外費用計       |  | 352       |  | 6,807     |
| 経常利益         |  | 1,026,376 |  | 1,019,726 |
| 税引前当期純利益     |  | 1,026,376 |  | 1,019,726 |
| 法人税、住民税及び事業税 |  | 165,058   |  | 320,224   |
| 法人税等調整額      |  | 189,732   |  | 68,199    |
| 法人税等計        |  | 354,791   |  | 388,423   |
| 当期純利益        |  | 671,585   |  | 631,302   |

## (3)株主資本等変動計算書

前事業年度（自 平成27年4月1日 至 平成28年3月31日）

(単位：千円)

|                                  | 株主資本      |           |                                      |                         |               |              |             | 株主資本<br>合計 |
|----------------------------------|-----------|-----------|--------------------------------------|-------------------------|---------------|--------------|-------------|------------|
|                                  | 資本金       | 資本剰余金     |                                      |                         | 利益<br>準備<br>金 | 利益剰余金        |             |            |
|                                  |           | 資本準備金     | そ<br>の<br>他<br>資<br>本<br>剰<br>余<br>金 | 資本<br>剰<br>余<br>金<br>合計 |               | その他利益<br>剰余金 | 利益剰余金<br>合計 |            |
| 当期首残高                            | 4,000,000 | 1,406,953 | -                                    | 1,406,953               | -             | 1,154,443    | 1,154,443   | 6,561,396  |
| 当期変動額                            |           |           |                                      |                         |               |              |             |            |
| 当期純利益                            |           |           |                                      |                         |               | 671,585      | 671,585     | 671,585    |
| 株主資本以外の<br>項目の当期の変<br>動額<br>(純額) |           |           |                                      |                         |               |              |             |            |
| 当期変動額合計                          | -         | -         | -                                    | -                       | -             | 671,585      | 671,585     | 671,585    |
| 当期末残高                            | 4,000,000 | 1,406,953 | -                                    | 1,406,953               | -             | 1,826,028    | 1,826,028   | 7,232,981  |

|                                  | 評価・換算差額等     |            | 純資産合計     |
|----------------------------------|--------------|------------|-----------|
|                                  | その他有価証券評価差額金 | 評価・換算差額等合計 |           |
| 当期首残高                            | 1,928        | 1,928      | 6,563,324 |
| 当期変動額                            |              |            |           |
| 当期純利益                            |              |            | 671,585   |
| 株主資本以外の<br>項目の当期の変<br>動額<br>(純額) | 1,698        | 1,698      | 1,698     |
| 当期変動額合計                          | 1,698        | 1,698      | 669,887   |
| 当期末残高                            | 230          | 230        | 7,233,212 |



当事業年度（自 平成28年4月1日 至 平成29年3月31日）

（単位：千円）

|                                  | 株主資本      |           |                                      |                         |               |              |             | 株主資本<br>合計 |
|----------------------------------|-----------|-----------|--------------------------------------|-------------------------|---------------|--------------|-------------|------------|
|                                  | 資本金       | 資本剰余金     |                                      |                         | 利益<br>準備<br>金 | 利益剰余金        |             |            |
|                                  |           | 資本準備金     | そ<br>の<br>他<br>資<br>本<br>剰<br>余<br>金 | 資本<br>剰<br>余<br>金<br>合計 |               | その他利益<br>剰余金 | 利益剰余金<br>合計 |            |
| 当期首残高                            | 4,000,000 | 1,406,953 | -                                    | 1,406,953               | -             | 1,826,028    | 1,826,028   | 7,232,981  |
| 当期変動額                            |           |           |                                      |                         |               |              |             |            |
| 当期純利益                            |           |           |                                      |                         |               | 631,302      | 631,302     | 631,302    |
| 株主資本以外の<br>項目の当期の変<br>動額<br>(純額) |           |           |                                      |                         |               |              |             |            |
| 当期変動額合計                          | -         | -         | -                                    | -                       | -             | 631,302      | 631,302     | 631,302    |
| 当期末残高                            | 4,000,000 | 1,406,953 | -                                    | 1,406,953               | -             | 2,457,330    | 2,457,330   | 7,864,283  |

|                                  | 評価・換算差額等     |            | 純資産合計     |
|----------------------------------|--------------|------------|-----------|
|                                  | その他有価証券評価差額金 | 評価・換算差額等合計 |           |
| 当期首残高                            | 230          | 230        | 7,233,212 |
| 当期変動額                            |              |            |           |
| 当期純利益                            |              |            | 631,302   |
| 株主資本以外の<br>項目の当期の変<br>動額<br>(純額) | 237          | 237        | 237       |
| 当期変動額合計                          | 237          | 237        | 631,539   |
| 当期末残高                            | 467          | 467        | 7,864,751 |

## [注記事項]

## （重要な会計方針）

## 1．有価証券の評価基準及び評価方法

その他有価証券

時価のあるもの

決算期末日の市場価格等に基づく時価法（評価差額は、全部純資産直入法により処理し、売却原価は、移動平均法により算定）

## 2．固定資産の減価償却の方法

## （1）有形固定資産

定率法を採用しております。ただし、資産除去債務に係る建物附属設備及び平成28年4月1日以降に取得した建物附属設備については、定額法を採用しております。

なお、主な耐用年数は以下のとおりであります。

建物附属設備 5～18年

器具備品 4～15年

## （2）無形固定資産

定額法を採用しております。

なお、主な償却年数は20年であります。

ただし、自社利用のソフトウェアについては、社内における利用可能期間（年）に基づく定額法を採用しております。

## （3）リース資産

所有権移転外ファイナンス・リース取引に係るリース資産

リース期間を耐用年数とし、残存価額を零とする定額法を採用しております。

## 3．引当金の計上基準

## （1）貸倒引当金

一般債権については貸倒実績率により、貸倒懸念債権等特定の債権については個別に回収可能性を検討し、回収不能見込額を計上しております。なお、当事業年度末に計上すべき貸倒引当金はありません。

## （2）賞与引当金

従業員に対して支給する賞与の支出に充てるため、支給見込額に基づき当事業年度に見合う分を計上しております。

## （3）退職給付引当金

従業員の退職給付に備えるため、簡便法により、当事業年度末における自己都合退職による要支給額を計上しております。

## （4）役員退職慰労引当金

役員の退職慰労金の支出に備えるため、内規に基づき、当事業年度末における要支給額を計上しております。

## 4．外貨建の資産及び負債の本邦通貨への換算基準

外貨建金銭債権債務は、当事業年度末日の直物為替相場により円貨に換算し、換算差額は為替換算差益又は為替換算差損として処理しております。

## 5．その他財務諸表作成のための基本となる重要な事項

消費税等の会計処理

消費税及び地方消費税の会計処理は税抜き方式によっております。

## （会計方針の変更）

平成28年度税制改正に伴い、実務対応報告第32号「平成28年度税制改正に係る減価償却方法の変更に関する実務上の取扱い」(企業会計基準委員会 平成28年6月17日公表)を適用し、平成28年4月1日以降に取得した建物附属設備に係る減価償却方法を定率法から定額法に変更しております。

なお、当該会計方針の変更により、当事業年度の営業利益、経常利益及び税引前当期純利益は1,324千円増加しております。

(会計上の見積りの変更)

当事業年度において、当社の不動産賃貸借契約に伴う原状回復義務として計上していた資産除去債務について、当事業年度中に実施したオフィスレイアウト変更工事に係る新たな情報の入手に伴い、原状回復費用及び使用見込期間に関して見積りの変更を行いました。

この見積りの変更による増加額17,451千円を変更前の資産除去債務残高に加算しております。

なお、当該見積りの変更により、当事業年度の営業利益、経常利益及び税引前当期純利益は1,723千円減少しております。

(貸借対照表関係)

1 有形固定資産の減価償却累計額

|                | 前事業年度<br>(平成28年3月31日) | 当事業年度<br>(平成29年3月31日) |
|----------------|-----------------------|-----------------------|
| 有形固定資産の減価償却累計額 | 238,794千円             | 288,481千円             |

(株主資本等変動計算書関係)

前事業年度(自 平成27年4月1日 至 平成28年3月31日)

1. 発行済株式に関する事項

| 株式の種類   | 当事業年度期首 | 増加 | 減少 | 当事業年度末 |
|---------|---------|----|----|--------|
| 普通株式(株) | 40,000  | -  | -  | 40,000 |

当事業年度(自 平成28年4月1日 至 平成29年3月31日)

1. 発行済株式に関する事項

| 株式の種類   | 当事業年度期首 | 増加 | 減少 | 当事業年度末 |
|---------|---------|----|----|--------|
| 普通株式(株) | 40,000  | -  | -  | 40,000 |

## 2. 配当に関する事項

平成29年6月23日開催予定の定時株主総会の議案として、普通株式の配当に関する事項を次の通り提案する予定であります。

| 決議<br>(予定)           | 株式の<br>種類 | 配当金の<br>総額<br>(千円) | 配当の<br>原資 | 1株当<br>り配当額<br>(円) | 基準日            | 効力<br>発生日      |
|----------------------|-----------|--------------------|-----------|--------------------|----------------|----------------|
| 平成29年6月23日<br>定時株主総会 | 普通株式      | 1,500,000          | 利益<br>剰余金 | 37,500             | 平成29年<br>3月31日 | 平成29年<br>6月24日 |

(リース取引関係)

### 1. オペレーティング・リース取引

(借主側)

オペレーティング・リース取引のうち解約不能のものに係る未経過リース料

|     | 前事業年度<br>(平成28年3月31日) | 当事業年度<br>(平成29年3月31日) |
|-----|-----------------------|-----------------------|
| 1年内 | 235,193千円             | 249,762千円             |
| 1年超 | 1,103,116千円           | 853,353千円             |
| 合計  | 1,338,309千円           | 1,103,116千円           |

なお、オペレーティング・リース取引の内容は、不動産賃借によるものであります。

(金融商品関係)

### 1. 金融商品の状況に関する事項

#### (1) 金融商品に対する取組方針

当社は、主に投資助言・代理業及び投資運用業を行っており、資金計画に照らして、必要な資金（主にグループ本社より資本増資）を調達しております。デリバティブ等の投機的な取引は行わない方針であります。

#### (2) 金融商品の内容及びそのリスク並びにリスク管理体制

国内の未収入金に関しては、顧客の契約不履行によってもたらされる信用リスクに晒されており、国外拠点に対する外貨建ての債権債務に関しては、各月末から次月精算までの短期為替変動によるリスクに晒されております。また、投資有価証券は、主に投資信託であり、当社の投資信託設定のための小額資金投資で売買目的ではありません。未収入金等については、定期的に残高、期日を適切に把握する体制を整えております。

### 2. 金融商品の時価等に関する事項

貸借対照表計上額、時価、及びこれらの差額については、次のとおりであります。なお、時価を把握することが極めて困難と認められるものは、次表には含めておりません。

前事業年度（平成28年3月31日）

（単位：千円）

|                      | 貸借対照表<br>計上額(*) | 時価(*)     | 差額  |
|----------------------|-----------------|-----------|-----|
| (1)預金                | 4,569,983       | 4,569,983 | -   |
| (2)未収入金              | 391,690         | 391,690   | -   |
| (3)未収委託者報酬           | 343,750         | 343,750   | -   |
| (4)未収運用受託報酬          | 522,443         | 522,443   | -   |
| (5)未収投資助言報酬          | 1,784           | 1,784     | -   |
| (6)未収消費税等            | 12,017          | 12,017    | -   |
| (7)投資有価証券<br>その他有価証券 | 4,453           | 4,453     | -   |
| (8)差入保証金             | 361,886         | 362,040   | 153 |
| 資産計                  | 6,208,009       | 6,208,163 | 153 |
| (1)預り金               | (39,012)        | (39,012)  | -   |
| (2)未払収益分配金           | (20)            | (20)      | -   |
| (3)未払償還金             | (33,791)        | (33,791)  | -   |
| (4)未払手数料             | (99,606)        | (99,606)  | -   |
| (5)その他の未払金           | (246,677)       | (246,677) | -   |
| (6)未払法人税等            | (153,932)       | (153,932) | -   |
| (7)長期預り金             | (121,460)       | (121,513) | 53  |
| (8)リース債務             | (10,989)        | (11,000)  | 11  |
| 負債計                  | (705,489)       | (705,554) | 64  |

(\*) 負債に計上されているものについては、( )で示しています。

当事業年度（平成29年3月31日）

（単位：千円）

|             | 貸借対照表<br>計上額(*) | 時価(*)     | 差額  |
|-------------|-----------------|-----------|-----|
| (1)預金       | 5,362,960       | 5,362,960 | -   |
| (2)未収入金     | 608,891         | 608,891   | -   |
| (3)未収委託者報酬  | 350,959         | 350,959   | -   |
| (4)未収運用受託報酬 | 601,532         | 601,532   | -   |
| (5)未収投資助言報酬 | 7,942           | 7,942     | -   |
| (6)未収還付法人税等 | 2,827           | 2,827     | -   |
| (7)未収消費税等   | 19,308          | 19,308    | -   |
| (8)投資有価証券   |                 |           |     |
| 其他有価証券      | 3,259           | 3,259     | -   |
| (9)差入保証金    | 378,536         | 378,337   | 199 |
| 資産計         | 7,336,218       | 7,336,019 | 199 |
| (1)預り金      | (44,060)        | (44,060)  | -   |
| (2)未払収益分配金  | (20)            | (20)      | -   |
| (3)未払償還金    | (33,808)        | (33,808)  | -   |
| (4)未払手数料    | (123,366)       | (123,366) | -   |
| (5)その他の未払金  | (263,090)       | (263,090) | -   |
| (6)未払法人税等   | (314,486)       | (314,486) | -   |
| (7)長期預り金    | (117,535)       | (117,471) | 64  |
| (8)リース債務    | (7,817)         | (7,814)   | 3   |
| 負債計         | (904,185)       | (904,118) | 66  |

(\*) 負債に計上されているものについては、( )で示しています。

(注1) 金融商品の時価の算定方法及び有価証券に関する事項

資産

- (1)預金 (2)未収入金 (3)未収委託者報酬 (4)未収運用受託報酬 (5)未収投資助言報酬  
(6)未収還付法人税等 (7)未収消費税等

これらは短期間で決済されるため、時価は帳簿価額にほぼ等しいことから当該帳簿価額によっております。

- (8)投資有価証券

基準価額を基に算出しております。

- (9)差入保証金

返還されるまでの残存期間に応じた日本円のスワップカーブにおける利回りで割り引いた現在価値により算定しております。

負債

- (1)預り金 (2)未払収益分配金 (3)未払償還金 (4)未払手数料 (5)その他の未払金  
(6)未払法人税等

短期間で決済されるため、時価は帳簿価額にほぼ等しいことから当該帳簿価額によっております。

## (7)長期預り金 (8)リース債務

返還するまでの残存期間に応じた日本円のスワップカーブにおける利回りで割り引いた現在価値により算定しております。なお、リース債務につきましては、1年内返済予定のリース債務を含めておりません。

## (注2) 金銭債権及び満期のある有価証券の決算日後の償還予定額

前事業年度（平成28年3月31日）

(単位：千円)

|             | 1年以内      | 1年超<br>10年以内 | 10年超 |
|-------------|-----------|--------------|------|
| (1)預金       | 4,569,983 | -            | -    |
| (2)未収入金     | 391,690   | -            | -    |
| (3)未収委託者報酬  | 343,750   | -            | -    |
| (4)未収運用受託報酬 | 522,443   | -            | -    |
| (5)未収投資助言報酬 | 1,784     | -            | -    |
| (6)差入保証金    | -         | 361,886      | -    |
| 合計          | 5,829,652 | 361,886      | -    |

当事業年度（平成29年3月31日）

(単位：千円)

|             | 1年以内      | 1年超<br>10年以内 | 10年超 |
|-------------|-----------|--------------|------|
| (1)預金       | 5,362,960 | -            | -    |
| (2)未収入金     | 608,891   | -            | -    |
| (3)未収委託者報酬  | 350,959   | -            | -    |
| (4)未収運用受託報酬 | 601,532   | -            | -    |
| (5)未収投資助言報酬 | 7,942     | -            | -    |
| (6)差入保証金    | -         | 378,536      | -    |
| 合計          | 6,932,286 | 378,536      | -    |

## （有価証券関係）

## 1. その他有価証券

前事業年度（平成28年3月31日）

|                          | 取得原価<br>(千円) | 貸借対照表日における<br>貸借対照表計上額<br>(千円) | 差額<br>(千円) |
|--------------------------|--------------|--------------------------------|------------|
| 貸借対照表計上額が取得原価<br>を超えるもの  |              |                                |            |
| 株式                       | -            | -                              | -          |
| 債券                       | -            | -                              | -          |
| その他                      | 3,121        | 3,506                          | 385        |
| 小計                       | 3,121        | 3,506                          | 385        |
| 貸借対照表計上額が取得原価<br>を超えないもの |              |                                |            |
| 株式                       | -            | -                              | -          |
| 債券                       | -            | -                              | -          |
| その他                      | 1,000        | 947                            | 52         |
| 小計                       | 1,000        | 947                            | 52         |
| 合計                       | 4,121        | 4,453                          | 332        |

当事業年度（平成29年3月31日）

|                          | 取得原価<br>(千円) | 貸借対照表日における<br>貸借対照表計上額<br>(千円) | 差額<br>(千円) |
|--------------------------|--------------|--------------------------------|------------|
| 貸借対照表計上額が取得原価<br>を超えるもの  |              |                                |            |
| 株式                       | -            | -                              | -          |
| 債券                       | -            | -                              | -          |
| その他                      | 2,385        | 3,071                          | 686        |
| 小計                       | 2,385        | 3,071                          | 686        |
| 貸借対照表計上額が取得原価<br>を超えないもの |              |                                |            |
| 株式                       | -            | -                              | -          |
| 債券                       | -            | -                              | -          |
| その他                      | 200          | 188                            | 11         |
| 小計                       | 200          | 188                            | 11         |
| 合計                       | 2,585        | 3,259                          | 674        |



## 2. 事業年度中に売却したその他有価証券

前事業年度（自 平成27年4月1日 至 平成28年3月31日）

| 種 類 | 売却額<br>(千円) | 売却益の合計額<br>(千円) | 売却損の合計額<br>(千円) |
|-----|-------------|-----------------|-----------------|
| 株式  | -           | -               | -               |
| 債券  | -           | -               | -               |
| その他 | 16,969      | 1,352           | 133             |
| 合計  | 16,969      | 1,352           | 133             |

当事業年度（自 平成28年4月1日 至 平成29年3月31日）

| 種 類 | 売却額<br>(千円) | 売却益の合計額<br>(千円) | 売却損の合計額<br>(千円) |
|-----|-------------|-----------------|-----------------|
| 株式  | -           | -               | -               |
| 債券  | -           | -               | -               |
| その他 | 750         | 27              | 50              |
| 合計  | 750         | 27              | 50              |

## （退職給付関係）

前事業年度（自 平成27年4月1日 至 平成28年3月31日）

## 1. 採用している退職給付制度の概要

当社は、従業員の退職給付に充てるため、非積立型の確定給付型の制度として退職一時金制度を採用しており、簡便法により退職給付引当金及び退職給付費用を計算しております。

## 2. 簡便法を適用した確定給付制度

## （1）簡便法を適用した制度の、退職給付引当金の期首残高と期末残高の調整表

（単位：千円）

| 前事業年度<br>(平成28年3月31日) |         |
|-----------------------|---------|
| 退職給付引当金の期首残高          | 463,882 |
| 退職給付費用                | 116,999 |
| 退職給付の支払額              | 7,248   |
| その他の未払金への振替額          | 88,281  |
| 退職給付引当金の期末残高          | 485,351 |

## （2）退職給付に関連する損益

（単位：千円）

| 前事業年度<br>(自 平成27年4月1日<br>至 平成28年3月31日) |         |
|--|---------|
| 簡便法で計算した退職給付費用                         | 116,999 |

### 3. 確定拠出制度

当社の確定拠出制度への要拠出額は前事業年度（自 平成27年4月1日 至 平成28年3月31日）において、31,671千円であります。

当事業年度（自 平成28年4月1日 至 平成29年3月31日）

#### 1. 採用している退職給付制度の概要

当社は、従業員の退職給付に充てるため、非積立型の確定給付型の制度として退職一時金制度を採用しており、簡便法により退職給付引当金及び退職給付費用を計算しております。

#### 2. 簡便法を適用した確定給付制度

##### （1）簡便法を適用した制度の、退職給付引当金の期首残高と期末残高の調整表

(単位：千円)

|              | 当事業年度<br>(平成29年3月31日) |
|--------------|-----------------------|
| 退職給付引当金の期首残高 | 485,351               |
| 退職給付費用       | 159,355               |
| 退職給付の支払額     | 95,968                |
| その他の未払金への振替額 | 34,272                |
| 退職給付引当金の期末残高 | 514,466               |

##### （2）退職給付に関連する損益

(単位：千円)

|                | 当事業年度<br>(自 平成28年4月1日<br>至 平成29年3月31日) |
|----------------|--|
| 簡便法で計算した退職給付費用 | 159,355                                |

### 3. 確定拠出制度

当社の確定拠出制度への要拠出額は当事業年度（自 平成28年4月1日 至 平成29年3月31日）において、32,704千円であります。

## （税効果会計関係）

## 1．繰延税金資産及び繰延税金負債の発生の主な原因別の内訳

（単位：千円）

|                | 当事業年度<br>(平成28年3月31日) | 前事業年度<br>(平成29年3月31日) |
|----------------|-----------------------|-----------------------|
| 繰延税金資産         |                       |                       |
| (1)流動資産        |                       |                       |
| 賞与引当金          | 65,717                | 74,993                |
| 未払費用           | 40,322                | 34,002                |
| 未払退職金          | 27,243                | 17,213                |
| 株式報酬費用         | 7,795                 | 9,153                 |
| その他            | 13,036                | 19,999                |
| 繰越欠損金          | 66,927                | -                     |
| 計              | 221,042               | 155,362               |
| (2)固定資産        |                       |                       |
| 退職給付引当金        | 148,614               | 157,529               |
| 役員退職給付引当金      | 19,155                | 22,987                |
| 資産除去債務         | 19,893                | 25,252                |
| 繰延税金負債（固定）との相殺 | 102                   | -                     |
| 計              | 187,561               | 205,769               |
| 繰延税金資産小計       | 408,603               | 361,131               |
| 評価性引当額         | 187,561               | 205,769               |
| 繰延税金資産合計       | 221,042               | 155,362               |
| 繰延税金負債         |                       |                       |
| (1)固定負債        |                       |                       |
| 資産除去債務         | 2,303                 | 4,720                 |
| その他有価証券評価差額金   | 102                   | 206                   |
| 繰延税金資産（固定）との相殺 | 102                   | -                     |
| 繰延税金負債合計       | 2,303                 | 4,926                 |
| 繰延税金資産純額       | 218,739               | 150,435               |

## 2．法定実効税率と税効果会計適用後の法人税等の負担率との間に重要な差異があるときの、当該差異の原因となった主要な項目別の内訳

前事業年度（平成28年3月31日）

|                    |       |
|--------------------|-------|
| 法定実効税率             | 33.1% |
| （調整）               |       |
| 交際費等永久に損金に算入されない項目 | 8.1%  |
| 住民税均等割等            | 0.3%  |
| 評価性引当額の増減額         | 7.2%  |
| 税率変更による影響額         | 1.3%  |
| その他                | 1.1%  |
| 税効果会計適用後の法人税等の負担率  | 34.5% |

当事業年度（平成29年3月31日）

|                    |       |
|--------------------|-------|
| 法定実効税率<br>（調整）     | 30.8% |
| 交際費等永久に損金に算入されない項目 | 8.0%  |
| 住民税均等割等            | 0.3%  |
| 評価性引当額の増減額         | 1.9%  |
| 過年度法人税等調整額の修正      | 3.3%  |
| その他                | 0.1%  |
| 税効果会計適用後の法人税等の負担率  | 37.9% |

## 3. 法人税等の税率の変更による繰延税金資産及び繰延税金負債の金額の修正

前事業年度（自 平成27年4月1日 至 平成28年3月31日）

「所得税法等の一部を改正する法律」（平成28年法律第15号）、「地方税法等の一部を改正する法律」（平成28年法律第13号）が平成28年3月29日に公布され、平成28年4月1日以後に開始する事業年度から法人税率等の引下げ等が行われることとなりました。これに伴い、繰延税金資産及び繰延税金負債の計算に使用する法定実効税率は、従来の33.1%から平成28年4月1日及び平成29年4月1日に開始する事業年度に解消が見込まれる一時差異については30.8%に、平成30年4月1日に開始する事業年度以降に解消が見込まれる一時差異については、30.6%に変更されております。その結果、繰延税金資産の金額（繰延税金負債の金額を控除した金額）が13,574千円減少し、当事業年度に計上された法人税等調整額が13,574千円増加しております。

当事業年度（自 平成28年4月1日 至 平成29年3月31日）

法人税等の税率の変更による繰延税金資産及び繰延税金負債の金額の修正はありません。

## （資産除去債務関係）

資産除去債務のうち貸借対照表に計上しているもの

## （１）当該資産除去債務の概要

建物の不動産賃貸借取引に伴う原状回復義務等であります。

## （２）当該資産除去債務の金額の算定方法

使用見込期間を取得から5年と見積り、割引率は 0.17%を使用して資産除去債務の金額を計算しております。

## （３）当該資産除去債務の総額の増減

|  | 前事業年度<br>(自 平成27年4月1日<br>至 平成28年3月31日) | 当事業年度<br>(自 平成28年4月1日<br>至 平成29年3月31日) |
|--|--|--|
| 当期首残高                                      | 64,741千円                               | 64,967千円                               |
| 建物の不動産賃貸借契約の更新及びオフィスレイアウト変更工事に伴う再見積りによる増加額 | -                                      | 17,451千円                               |
| 時の経過による調整額                                 | 226千円                                  | 50円                                    |
| 当期末残高                                      | 64,967千円                               | 82,470千円                               |

## （セグメント情報等）

## [セグメント情報]

前事業年度（自 平成27年4月1日 至 平成28年3月31日）

当社は、投信投資顧問業の単一セグメントであるため、記載を省略しております。

当事業年度（自 平成28年4月1日 至 平成29年3月31日）

当社は、投信投資顧問業の単一セグメントであるため、記載を省略しております。

## [関連情報]

前事業年度（自 平成27年4月1日 至 平成28年3月31日）

## 製品及びサービスごとの情報

製品・サービス区分の決定方法は、損益計算書の営業収益の区分と同じであることから、製品・サービスごとの営業収益の記載を省略しております。

## 地域ごとの情報

## （１）営業収益

(単位：千円)

| 日本        | 米国        | 欧州      | その他    | 合計        |
|-----------|-----------|---------|--------|-----------|
| 1,480,187 | 3,216,642 | 803,114 | 63,005 | 5,562,950 |

(注1) 営業収益は顧客の所在地を基礎とし、国又は地域に分類しております。

(注2) 営業収益のうち委託者報酬に関しては、当社が運用している投資信託は大半が公募投信であり、委託者報酬を最終的に負担する受益者の情報は制度上把握しえないため、除外しております。

## (2) 有形固定資産

本邦に所在している有形固定資産の金額が貸借対照表の有形固定資産の金額の90%を超えているため、地域ごとの有形固定資産の記載を省略しております。

### 主要な顧客ごとの情報

#### (1) その他営業収益

(単位：千円)

| 顧客の氏名又は名称              | その他営業収益   | 関連するセグメント名 |
|------------------------|-----------|------------|
| Invesco Advisers, Inc. | 2,615,393 | 投信投資顧問業    |

#### (2) 委託者報酬

委託者報酬については、制度上、顧客情報を知りえないため、記載を省略しております。

#### (3) 運用受託報酬

運用受託報酬については、顧客との守秘義務契約により、開示が出来ないため、記載を省略しております。

#### (4) 投資助言報酬

投資助言報酬については、顧客との守秘義務契約により、開示が出来ないため、記載を省略しております。

当事業年度（自 平成28年4月1日 至 平成29年3月31日）

### 製品及びサービスごとの情報

製品・サービス区分の決定方法は、損益計算書の営業収益の区分と同じであることから、製品・サービスごとの営業収益の記載を省略しております。

### 地域ごとの情報

#### (1) 営業収益

(単位：千円)

| 日本        | 米国        | 欧州      | その他    | 合計        |
|-----------|-----------|---------|--------|-----------|
| 1,389,815 | 4,145,484 | 716,502 | 71,774 | 6,323,575 |

(注1) 営業収益は顧客の所在地を基礎とし、国又は地域に分類しております。

(注2) 営業収益のうち委託者報酬に関しては、当社が運用している投資信託は大半が公募投信であり、委託者報酬を最終的に負担する受益者の情報は制度上把握しえないため、除外しております。

## (2) 有形固定資産

本邦に所在している有形固定資産の金額が貸借対照表の有形固定資産の金額の90%を超えているため、地域ごとの有形固定資産の記載を省略しております。

## 主要な顧客ごとの情報

## (1) その他営業収益

(単位：千円)

| 顧客の氏名又は名称              | その他営業収益   | 関連するセグメント名 |
|------------------------|-----------|------------|
| Invesco Advisers, Inc. | 3,262,827 | 投信投資顧問業    |

## (2) 委託者報酬

委託者報酬については、制度上、顧客情報を知りえないため、記載を省略しております。

## (3) 運用受託報酬

運用受託報酬については、顧客との守秘義務契約により、開示が出来ないため、記載を省略しております。

## (4) 投資助言報酬

投資助言報酬については、顧客との守秘義務契約により、開示が出来ないため、記載を省略しております。

## [報告セグメントごとの固定資産の減損損失に関する情報]

前事業年度（自 平成27年4月1日 至 平成28年3月31日）

単一セグメントであるため、記載を省略しております。

当事業年度（自 平成28年4月1日 至 平成29年3月31日）

単一セグメントであるため、記載を省略しております。

## [報告セグメントごとののれんの償却額及び未償却残高に関する情報]

前事業年度（自 平成27年4月1日 至 平成28年3月31日）

単一セグメントであるため、記載を省略しております。

当事業年度（自 平成28年4月1日 至 平成29年3月31日）

単一セグメントであるため、記載を省略しております。

## [報告セグメントごとの負ののれん発生益に関する情報]

前事業年度（自 平成27年4月1日 至 平成28年3月31日）

単一セグメントであるため、記載を省略しております。

当事業年度（自 平成28年4月1日 至 平成29年3月31日）

単一セグメントであるため、記載を省略しております。

（関連当事者情報）

1. 関連当事者との取引

（1）財務諸表提出会社の親会社及び主要株主（会社等に限る。）等

前事業年度（自 平成27年4月1日 至 平成28年3月31日）

| 種類          | 会社等の名称<br>又は氏名                      | 所在地   | 資本金又は<br>出資金      | 事業の内容<br>又は職業 | 議決権等の<br>所有(被所有)割合<br>(%) | 関連当事者との<br>関係 | 取引の内容  | 取引金額<br>(千円) | 科目 | 期末残高<br>(千円) |
|-------------|-------------------------------------|---|-------------------|---------------|---------------------------|---------------|--------|--------------|----|--------------|
| 親<br>会<br>社 | Invesco<br>Holdings<br>Company Ltd. | Perpetual<br>Park,<br>Perpetual Park<br>Drive, Henley-<br>on-Thames,<br>Oxfordshire,<br>RG9 1HH, UK | 84,791,962<br>米ドル | 持株会社          | (被所有)<br>間接<br>100%       | 資金の貸付         | 資金の貸付  | 2,000,000    | -  | -            |
|             |                                     |   |                   |               |                           |               | 貸付金の回収 | 2,000,000    |    |              |
|             |                                     |   |                   |               |                           |               | 利息の受取  | 36,944       |    |              |

（注1）資金の貸付の受取利息については、市場金利等を勘案して利率を合理的に決定しております。

当事業年度（自 平成28年4月1日 至 平成29年3月31日）

当事業年度においては、開示すべき重要な親会社及び主要株主等との取引はありません。

（2）財務諸表提出会社と同一の親会社を持つ会社等及び財務諸表提出会社のその他の関係会社の子会社等

前事業年度（自 平成27年4月1日 至 平成28年3月31日）

| 種類                              | 会社等の名称<br>又は氏名            | 所在地   | 資本金又は<br>出資金 | 事業の内容<br>又は職業 | 議決権等の<br>所有(被所有)割合<br>(%) | 関連当事者との<br>関係   | 取引の内容                      | 取引金額<br>(千円) | 科目   | 期末残高<br>(千円) |
|---------------------------------|---------------------------|---|--------------|---------------|---------------------------|-----------------|----------------------------|--------------|------|--------------|
| 親<br>会<br>社<br>の<br>子<br>会<br>社 | Invesco<br>Advisers, Inc. | 1555 Peachtree<br>Street<br>Atlanta,<br>Georgia 30309,<br>USA | 6,229<br>米ドル | 投資顧問業         | なし                        | 投資顧問契約の<br>再委任等 | 運用受託報酬及<br>びその他営業収<br>益の受取 | 2,672,303    | 未収入金 | 221,502      |

（注1）取引金額、期末残高には消費税等が含まれておりません。

（注2）運用受託報酬及びその他営業収益の算定方法については、第三者による検討結果に基づいたグループ内のポリシーにより決定しております。

当事業年度（自 平成28年4月1日 至 平成29年3月31日）

| 種類                              | 会社等の名称<br>又は氏名            | 所在地   | 資本金又は<br>出資金 | 事業の内容<br>又は職業 | 議決権等の<br>所有(被所有)割合<br>(%) | 関連当事者との<br>関係   | 取引の内容                      | 取引金額<br>(千円) | 科目   | 期末残高<br>(千円) |
|---------------------------------|---------------------------|---|--------------|---------------|---------------------------|-----------------|----------------------------|--------------|------|--------------|
| 親<br>会<br>社<br>の<br>子<br>会<br>社 | Invesco<br>Advisers, Inc. | 1555 Peachtree<br>Street<br>Atlanta,<br>Georgia 30309,<br>USA | 6,229<br>米ドル | 投資顧問業         | なし                        | 投資顧問契約の<br>再委任等 | 運用受託報酬及<br>びその他営業収<br>益の受取 | 3,262,827    | 未収入金 | 405,793      |

（注1）取引金額、期末残高には消費税等が含まれておりません。

（注2）運用受託報酬及びその他営業収益の算定方法については、第三者による検討結果に基づいたグループ内のポリシーにより決定しております。



## 2. 親会社に関する注記

## 親会社情報

Invesco Far East Ltd.（非上場）

Invesco Holdings Company Ltd.（非上場、持株会社）

Invesco Ltd.（ニューヨーク証券取引所に上場）

## （1株当たり情報）

| 前事業年度<br>(自 平成27年4月1日<br>至 平成28年3月31日) | 当事業年度<br>(自 平成28年4月1日<br>至 平成29年3月31日) |
|--|--|
| 1株当たり純資産額<br>180,830円30銭               | 1株当たり純資産額<br>196,618円77銭               |
| 1株当たり当期純利益金額<br>16,789円63銭             | 1株当たり当期純利益金額<br>15,782円55銭             |

（注）1. 潜在株式調整後1株当たり当期純利益金額については、潜在株式が存在しないため記載していません。

## 2. 1株当たり当期純利益金額の算定上の基礎

|                  | 前事業年度<br>(自 平成27年4月1日<br>至 平成28年3月31日) | 当事業年度<br>(自 平成28年4月1日<br>至 平成29年3月31日) |
|------------------|--|--|
| 当期純利益金額（千円）      | 671,585                                | 631,302                                |
| 普通株式に係る当期純利益（千円） | 671,585                                | 631,302                                |
| 普通株主に帰属しない金額（千円） | -                                      | -                                      |
| 期中平均株式数（株）       | 40,000                                 | 40,000                                 |

## （重要な後発事象）

該当事項はありません。

[前へ](#) [次へ](#)

## 第2 その他の関係法人の概況

その他の関係法人の概況については、該当事項が以下の内容に更新されます。

### 1 名称、資本金の額及び事業の内容

#### (1)受託会社

| 名称            | 資本金の額<br>(平成29年3月31日現在) | 事業の内容  |
|---------------|-------------------------|--|
| 三菱UFJ信託銀行株式会社 | 324,279百万円              | 銀行法に基づき銀行業を営むとともに、金融機関の信託業務の兼営等に関する法律（兼営法）に基づき信託業務を営んでいます。 |

#### (2)販売会社

| 名称            | 資本金の額<br>(平成29年3月31日現在) | 事業の内容                           |
|---------------|-------------------------|---------------------------------|
| あかつき証券株式会社    | 3,067百万円                | 「金融商品取引法」に定める第一種金融商品取引業を営んでいます。 |
| 株式会社SBI証券     | 48,323百万円               |                                 |
| カブドットコム証券株式会社 | 7,196百万円                |                                 |
| 高木証券株式会社      | 11,069百万円               |                                 |
| 内藤証券株式会社      | 3,002百万円                |                                 |
| 西村証券株式会社      | 500百万円                  |                                 |
| ひろぎん証券株式会社    | 5,000百万円                |                                 |
| フィデリティ証券株式会社  | 8,158百万円                |                                 |
| マネックス証券株式会社   | 12,200百万円               |                                 |
| 三津井証券株式会社     | 558百万円                  |                                 |
| 楽天証券株式会社      | 7,495百万円                |                                 |

### 2 関係業務の概要

|      |   |
|------|---|
| 受託会社 | ファンドの受託会社として、投資信託財産の保管・管理・計算などを行います。<br>受託会社は、ファンドにかかる信託事務の一部につき、下記再信託受託会社に委託することができます。 |
|------|---|

|            |   |   |
|------------|---|---|
| 再信託受託会社の概要 | 名称  | 日本マスタートラスト信託銀行株式会社  |
|            | 資本金   | 10,000百万円(平成29年3月31日現在)   |
|            | 事業の内容   | 銀行法に基づき銀行業を営むとともに、金融機関の信託業務の兼営等に関する法律（兼営法）に基づき信託業務を営んでいます。  |
|            | 再信託の目的  | 原信託契約にかかる信託事務の一部（信託財産の管理）を、原信託受託会社から再信託受託会社（日本マスタートラスト信託銀行株式会社）へ委託するため、原信託財産のすべてを再信託受託会社へ移管することを目的とします。 |
| 販売会社       | ファンドの販売会社として、受益権の募集・販売の取り扱いを行い、投資信託説明書（交付目論見書）・投資信託説明書（請求目論見書）の交付、運用報告書の交付代行、分配金・換金代金・償還金の支払いおよび分配金の再投資に関する事務などを行います。 |   |

### 3 資本関係

|      |             |
|------|-------------|
| 受託会社 | 該当事項はありません。 |
| 販売会社 | 該当事項はありません。 |

[前へ](#)

## 独立監査人の監査報告書

平成29年6月2日

インベスコ・アセット・マネジメント株式会社  
取締役会 御中

P w C あらた有限責任監査法人

指定有限責任社員 公認会計士 鶴田 光夫  
業務執行社員

当監査法人は、金融商品取引法第193条の2第1項の規定に基づく監査証明を行うため、「委託会社等の経理状況」に掲げられているインベスコ・アセット・マネジメント株式会社の平成28年4月1日から平成29年3月31日までの第27期事業年度の財務諸表、すなわち、貸借対照表、損益計算書、株主資本等変動計算書、重要な会計方針及びその他の注記について監査を行った。

### 財務諸表に対する経営者の責任

経営者の責任は、我が国において一般に公正妥当と認められる企業会計の基準に準拠して財務諸表を作成し適正に表示することにある。これには、不正又は誤謬による重要な虚偽表示のない財務諸表を作成し適正に表示するために経営者が必要と判断した内部統制を整備及び運用することが含まれる。

### 監査人の責任

当監査法人の責任は、当監査法人が実施した監査に基づいて、独立の立場から財務諸表に対する意見を表明することにある。当監査法人は、我が国において一般に公正妥当と認められる監査の基準に準拠して監査を行った。監査の基準は、当監査法人に財務諸表に重要な虚偽表示がないかどうかについて合理的な保証を得るために、監査計画を策定し、これに基づき監査を実施することを求めている。

監査においては、財務諸表の金額及び開示について監査証拠を入手するための手続が実施される。監査手続は、当監査法人の判断により、不正又は誤謬による財務諸表の重要な虚偽表示のリスクの評価に基づいて選択及び適用される。財務諸表監査の目的は、内部統制の有効性について意見表明するためのものではないが、当監査法人は、リスク評価の実施に際して、状況に応じた適切な監査手続を立案するために、財務諸表の作成と適正な表示に関連する内部統制を検討する。また、監査には、経営者が採用した会計方針及びその適用方法並びに経営者によって行われた見積りの評価も含め全体としての財務諸表の表示を検討することが含まれる。

当監査法人は、意見表明の基礎となる十分かつ適切な監査証拠を入手したと判断している。

### 監査意見

当監査法人は、上記の財務諸表が、我が国において一般に公正妥当と認められる企業会計の基準に準拠して、インベスコ・アセット・マネジメント株式会社の平成29年3月31日現在の財政状態及び同日をもって終了する事業年度の経営成績をすべての重要な点において適正に表示しているものと認める。

### 利害関係

会社と当監査法人又は業務執行社員との間には、公認会計士法の規定により記載すべき利害関係はない。

以上

(注) 1. 上記は、監査報告書の原本に記載された事項を電子化したものであり、その原本は当社が別途保管しております。

2. XBRLデータは監査の対象には含まれていません。

[次へ](#)

# 独立監査人の監査報告書

平成29年7月19日

インベスコ・アセット・マネジメント株式会社

取締役会 御中

PwCあらた有限責任監査法人

指定有限責任社員 公認会計士 鶴田光夫  
業務執行社員

当監査法人は、金融商品取引法第193条の2第1項の規定に基づく監査証明を行うため、「ファンドの経理状況」に掲げられているインベスコ プレミア・プラス・ファンドの平成28年11月22日から平成29年5月22日までの計算期間の財務諸表、すなわち、貸借対照表、損益及び剰余金計算書、注記表並びに附属明細表について監査を行った。

## 財務諸表に対する経営者の責任

経営者の責任は、我が国において一般に公正妥当と認められる企業会計の基準に準拠して財務諸表を作成し適正に表示することにある。これには、不正又は誤謬による重要な虚偽表示のない財務諸表を作成し適正に表示するために経営者が必要と判断した内部統制を整備及び運用することが含まれる。

## 監査人の責任

当監査法人の責任は、当監査法人が実施した監査に基づいて、独立の立場から財務諸表に対する意見を表明することにある。当監査法人は、我が国において一般に公正妥当と認められる監査の基準に準拠して監査を行った。監査の基準は、当監査法人に財務諸表に重要な虚偽表示がないかどうかについて合理的な保証を得るために、監査計画を策定し、これに基づき監査を実施することを求めている。

監査においては、財務諸表の金額及び開示について監査証拠を入手するための手続が実施される。監査手続は、当監査法人の判断により、不正又は誤謬による財務諸表の重要な虚偽表示のリスクの評価に基づいて選択及び適用される。財務諸表監査の目的は、内部統制の有効性について意見表明するためのものではないが、当監査法人は、リスク評価の実施に際して、状況に応じた適切な監査手続を立案するために、財務諸表の作成と適正な表示に関連する内部統制を検討する。また、監査には、経営者が採用した会計方針及びその適用方法並びに経営者によって行われた見積りの評価も含め全体としての財務諸表の表示を検討することが含まれる。

当監査法人は、意見表明の基礎となる十分かつ適切な監査証拠を入手したと判断している。

## 監査意見

当監査法人は、上記の財務諸表が、我が国において一般に公正妥当と認められる企業会計の基準に準拠して、インベスコ プレミア・プラス・ファンドの平成29年5月22日現在の信託財産の状態及び同日をもって終了する計算期間の損益の状況をすべての重要な点において適正に表示しているものと認める。

## 利害関係

インベスコ・アセット・マネジメント株式会社及びファンドと当監査法人又は業務執行社員との間には、公認会計士法の規定により記載すべき利害関係はない。

以上

( ) 1. 上記は、当社が、監査報告書の原本に記載された事項を電子化したものであり、その原本は当社が別途保管しております。

2. XBRLデータは監査の対象には含まれていません。