

## 【表紙】

【提出書類】	訂正有価証券届出書
【提出先】	関東財務局長殿
【提出日】	平成27年8月11日提出
【発行者名】	野村アセットマネジメント株式会社
【代表者の役職氏名】	C E O兼執行役社長 渡邊 国夫
【本店の所在の場所】	東京都中央区日本橋一丁目12番1号
【事務連絡者氏名】	松井 秀仁
【電話番号】	03-3241-9511
【届出の対象とした募集（売出）内国投資信託受益証券に係るファンドの名称】	ピムコ・世界インカム戦略ファンド（円コース） ピムコ・世界インカム戦略ファンド（米ドルコース） ピムコ・世界インカム戦略ファンド（世界通貨分散コース）
【届出の対象とした募集（売出）内国投資信託受益証券の金額】	(1)当初自己設定日(平成26年11月20日) ピムコ・世界インカム戦略ファンド（円コース） 1億円を上限とします。 ピムコ・世界インカム戦略ファンド（米ドルコース） 1億円を上限とします。 ピムコ・世界インカム戦略ファンド（世界通貨分散コース） 1億円を上限とします。 (2)継続申込期間(平成26年11月20日から平成28年2月9日まで) ピムコ・世界インカム戦略ファンド（円コース） 2兆円を上限とします。 ピムコ・世界インカム戦略ファンド（米ドルコース） 2兆円を上限とします。 ピムコ・世界インカム戦略ファンド（世界通貨分散コース） 2兆円を上限とします。
【縦覧に供する場所】	該当事項はありません。

## 1【有価証券届出書の訂正届出書の提出理由】

本日、有価証券報告書を提出いたしましたので、平成26年11月 4日付をもって提出した有価証券届出書（以下「原届出書」といいます。）の関係情報を更新するため、また、記載事項の一部に訂正事項がありますのでこれを訂正するため本訂正届出書を提出するものです。

## 2【訂正の内容】

原届出書の下記の記載事項につきましては内容を更新・訂正いたします。

第二部ファンド情報 第1ファンドの状況 5運用状況

第二部ファンド情報 第3ファンドの経理状況

また、それ以外の訂正事項につきましては、＜訂正前＞および＜訂正後＞に記載している下線部\_\_は訂正部分を示し、＜更新後＞の記載事項は原届出書の更新後の内容を示します。

## 第二部【ファンド情報】

### 第1【ファンドの状況】

#### 1 ファンドの性格

#### (3) ファンドの仕組み

##### < 更新後 >

委託会社の概況(平成27年6月末現在)

・名称

野村アセットマネジメント株式会社

・本店の所在の場所

東京都中央区日本橋一丁目12番1号

・資本金の額

17,180百万円

・会社の沿革

昭和34年(1959年)12月1日 野村證券投資信託委託株式会社として設立

平成9年(1997年)10月1日 投資顧問会社である野村投資顧問株式会社と合併して野村アセット・マネジメント投信株式会社に商号を変更

平成12年(2000年)11月1日 野村アセットマネジメント株式会社に商号を変更

平成15年(2003年)6月27日 委員会等設置会社へ移行

・大株主の状況

名称	住所	所有株式数	比率
野村ホールディングス株式会社	東京都中央区日本橋一丁目9番1号	5,150,693株	100%

#### 2 投資方針

#### (2) 投資対象

##### < 更新後 >

世界各国（新興国を含みます。）の債券等（国債、政府機関債、社債、モーゲージ証券、資産担保証券、ハイ・イールド債券、企業向け貸付債権（バンクローン）等）および派生商品等に投資する外国投資信託と、野村マネー マザーファンドを主要投資対象とします。なお、コマーシャル・ペーパー等の短期有価証券ならびに短期金融商品等に直接投資する場合があります。

#### 投資の対象とする資産の種類(信託約款)

この信託において投資の対象とする資産（本邦通貨表示のものに限ります。）の種類は、次に掲げるものとします。

1. 次に掲げる特定資産（「特定資産」とは、投資信託及び投資法人に関する法律第2条第1項で定め

るものをいいます。以下同じ。）

イ．有価証券

ロ．約束手形（イに掲げるものに該当するものを除きます。）

ハ．金銭債権（イ及びロに掲げるものに該当するものを除きます。）

2．次に掲げる特定資産以外の資産

イ．為替手形

有価証券の指図範囲等(信託約款)

委託者（委託者から委託を受けた者を含みます。）は、信託金を、円建ての外国投資信託受益証券および野村アセットマネジメント株式会社を委託者とし、野村信託銀行株式会社を受託者として締結された親投資信託である野村マネー マザーファンド受益証券のほか、次の有価証券（金融商品取引法第2条第2項の規定により有価証券とみなされる同項各号に掲げる権利を除くものとし、本邦通貨表示のものに限ります。）に投資することを指図します。

1．コマーシャル・ペーパーおよび短期社債等

2．外国または外国の者の発行する証券または証書で、前号の証券の性質を有するもの

3．国債証券、地方債証券、特別の法律により法人の発行する債券および社債券（新株引受権証券と社債券とが一体となった新株引受権付社債券の新株引受権証券および短期社債等を除きます。）

4．指定金銭信託の受益証券（金融商品取引法第2条第1項第14号で定める受益証券発行信託の受益証券に限ります。）

なお、第3号の証券を以下「公社債」といい、公社債にかかる運用の指図は買い現先取引（売戻し条件付の買い入れ）および債券貸借取引（現金担保付き債券借入れ）に限り行なうことができるものとします。

金融商品の指図範囲等(信託約款)

委託者は、信託金を、上記 に掲げる有価証券のほか、次に掲げる金融商品（金融商品取引法第2条第2項の規定により有価証券とみなされる同項各号に掲げる権利を含みます。）により運用することを指図することができます。

1．預金

2．指定金銭信託（上記 に掲げるものを除く。）

3．コール・ローン

4．手形割引市場において売買される手形

(参考)各コースが投資対象とする外国投資信託の概要

PIMCOバミューダ・インカム・ファンドA - クラスN (JPY) / N (USD)

PIMCOバミューダ・インカム・ファンドD - クラスN (World)

（英領バミューダ諸島籍円建外国投資信託）

< 運用の基本方針 >	
実質的な 主要投資対象	世界各国（新興国を含みます。）の債券等（国債、政府機関債、社債、モーゲージ証券、資産担保証券、ハイ・イールド債券、企業向け貸付債権（バンクローン）等）および派生商品等

投資方針	<p>PIMCOバミューダ・インカム・ファンドAおよびPIMCOバミューダ・インカム・ファンドDをファンドといたします。</p> <ul style="list-style-type: none"> <li>・ファンドは、PIMCOバミューダ・インカム・ファンド（M）受益証券への投資を通じて、世界各国（新興国を含みます。）の債券等（国債、政府機関債、社債、モーゲージ証券、資産担保証券、ハイ・イールド債券、企業向け貸付債権（バンクローン）等）および派生商品等に実質的に投資を行ない、インカムゲインの最大化と長期的な値上がり益の獲得を目指します。</li> <li>・通常、総資産の65%以上を世界各国（新興国を含みます。）の債券等（国債、政府機関債、社債、モーゲージ証券、資産担保証券、ハイ・イールド債券、企業向け貸付債権（バンクローン）等）および派生商品等に実質的に投資します。</li> <li>・ポートフォリオの平均デュレーションは、原則として0～8年の範囲で調整します。</li> <li>・米ドル建て以外の資産に投資を行なった場合は、投資顧問会社が、原則として当該資産にかかる通貨を売り、米ドルを買う為替取引を行ないます。ただし、総資産の10%以内の範囲で、米ドル建て以外の通貨エクスポージャーを、実質的に保有することができます。</li> <li>・クラスN(JPY)は、原則として、純資産総額を米ドル換算した額とほぼ同額程度の米ドル売り円買いの為替取引を行ないます。クラスN(USD)は、組入資産について、原則として対円で為替ヘッジを行わず、米ドルへの投資効果を追求します。クラスN(World)は、原則として、純資産総額を米ドル換算した額とほぼ同額程度の米ドルを売り先進国および新興国の複数通貨 を買う為替取引を行ないます。</li> </ul> <p>原則としてIMF（国際通貨基金）の経済予測をもとに、世界経済および金融市場等の見通しを考慮して先進国および新興国の複数通貨を選定します。選定する通貨の数は原則として12通貨とし、通貨エクスポージャーの配分は、概ね均等とすることを基本とします。</p>
主な投資制限	<ul style="list-style-type: none"> <li>・ハイ・イールド債券等（ムーディーズ社、スタンダード&amp;プアーズ社、フィッチ社、もしくはその他の一般的に認められた格付機関により、投資適格未滿の格付を付与された債券等（格付がない場合は同等の信用度を有すると投資顧問会社が判断するものを含みます。））への実質投資割合は総資産の50%以内とします。ただし、資産担保証券およびモーゲージ証券についてはこの限りではありません。</li> <li>・新興国の発行体が発行する銘柄への実質投資割合は総資産の20%以内とします。</li> <li>・同一発行体の発行する債券への実質投資割合には制限を設けません。</li> <li>・デリバティブの利用は、ヘッジ目的に限定しません。</li> </ul>
収益分配方針	毎月、利子収入および売買益等から分配を行なう方針です。
償還条項	投資顧問会社による償還決議がなされた場合、受益者の利益に反する場合、また受益者による償還決議がなされた場合等には、ファンドを償還する場合があります。
< 主な関係法人 >	
管理会社 投資顧問会社	パシフィック・インベストメント・マネジメント・カンパニー・エルエルシー
受託会社	ブラウン・ブラザーズ・ハリマン・トラスト・カンパニー（ケイマン）・リミテッド
管理事務代行会社 保管受託銀行	ブラウン・ブラザーズ・ハリマン・アンド・カンパニー
名義書換事務受託会社	ブラウン・ブラザーズ・ハリマン・（ルクセンブルグ）・エス・シー・エー
< 管理報酬等 >	
信託報酬	なし
申込手数料	なし
信託財産留保額	なし

その他の費用	信託財産に関する租税、組入有価証券の売買時の売買委託手数料、信託事務の処理に要する費用および信託財産の監査に要する費用、外貨建資産の保管などに要する費用、借入金の利息および立替金の利息、訴訟費用および損害賠償費用等。
--------	--

上記のほか、一般社団法人投資信託協会の定めるファンド・オブ・ファンズ組入投資信託および投資法人の要件を満たしております。

#### パシフィック・インベストメント・マネジメント・カンパニー・エルエルシーについて

##### [ 運用体制 ]

PIMCOのポートフォリオ・マネジメント・グループはチーム体制で運営されており、合議制を可能にするためにハブ&スポーク型のシステムをとっております。即ち、上席ポートフォリオ・マネージャーで構成されるインベストメント・コミッティーがチームの中心でハブとしての役割を果たし、各債券セクターのスペシャリスト・ポートフォリオ・マネージャーからのあらゆる債券セクターの情報や戦略面でのアイディアを受け取り、ポートフォリオ・マネジメント・グループ内で日々緊密に連絡をとりながら投資戦略の立案・実行が行われます。

尚、実効性のあるリスク管理を行うため、PIMCOでは全ての取引及びポートフォリオについて、ポートフォリオ・マネジメント、アカウント・マネジメント、リーガル/コンプライアンスの独立した3部門が互いに牽制し合う形でモニターする体制が採られております。

#### (参考)国内投資信託の概要

### 「野村マネー マザーファンド」 運用の基本方針

約款第13条に基づき委託者の定める方針は、次のものとします。

#### 1. 基本方針

この投資信託は、本邦通貨表示の公社債等に投資を行ない、安定した収益と流動性の確保を図ることを目的として運用を行ないます。

#### 2. 運用方法

##### (1) 投資対象

本邦通貨表示の短期有価証券を主要投資対象とします。

##### (2) 投資態度

残存期間の短い公社債やコマーシャル・ペーパー等の短期有価証券への投資により利息等収益の確保を図り、あわせてコール・ローンなどで運用を行なうことで流動性の確保を図ります。資金動向、市況動向等によっては、上記のような運用ができない場合があります。

##### (3) 投資制限

株式への投資は行ないません。

外貨建資産への投資は行ないません。

有価証券先物取引等は約款第14条の範囲で行ないます。

スワップ取引は約款第15条の範囲で行ないます。

一般社団法人投資信託協会規則に定める合理的な方法により算出した額が、信託財産の純資産

総額を超えることとなるデリバティブ取引等（同規則に定めるデリバティブ取引等をいいます。）の利用は行ないません。

一般社団法人投資信託協会規則に定める一の者に対する株式等エクスポージャー、債券等エクスポージャーおよびデリバティブ等エクスポージャーの信託財産の純資産総額に対する比率は、原則としてそれぞれ10%、合計で20%以内とすることとし、当該比率を超えることとなった場合には、同規則に従い当該比率以内となるよう調整を行なうこととします。

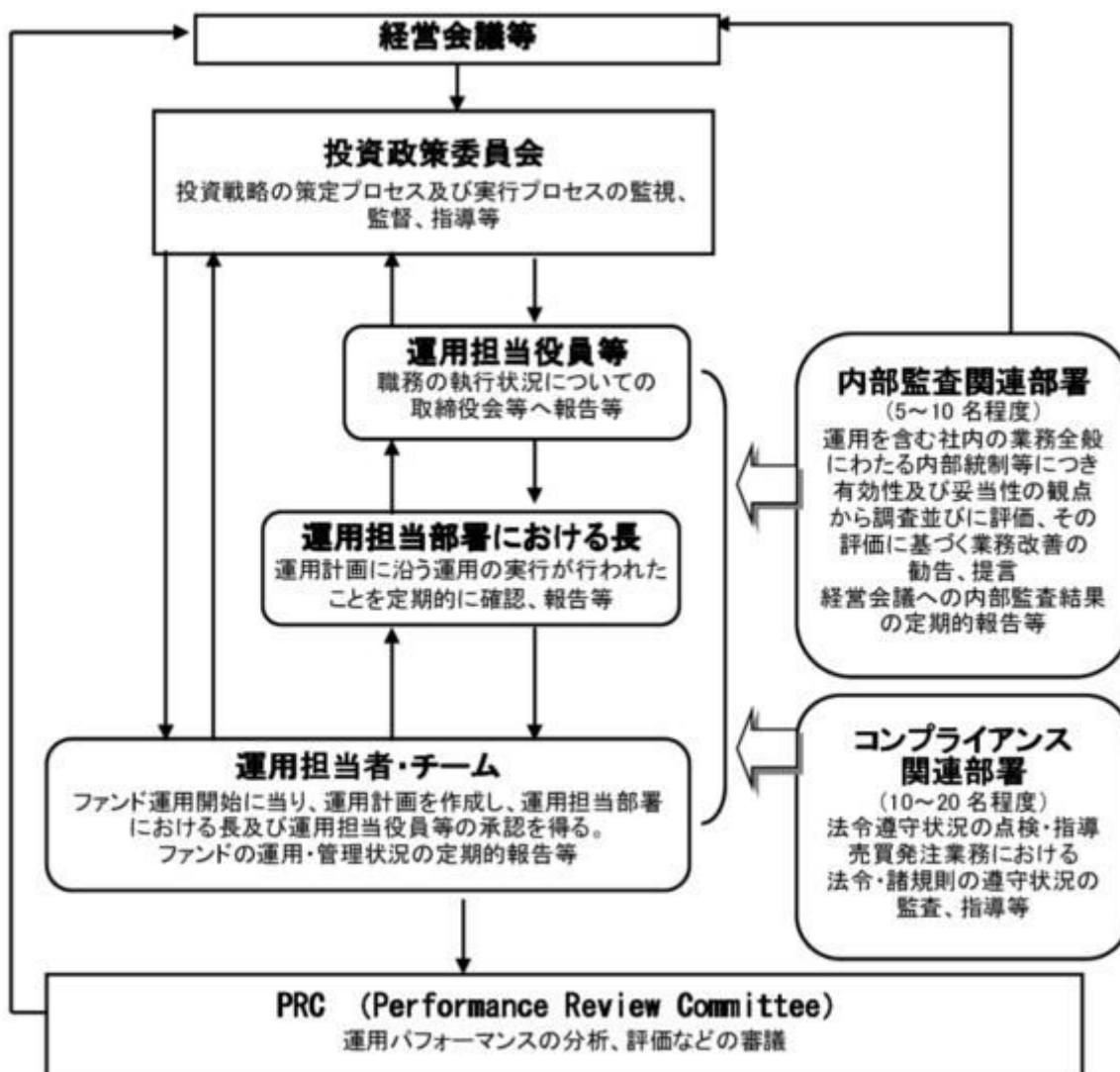
#### 「野村マネー マザーファンド」の運用体制等について

経済調査部署による国内外の経済調査および発行体の信用力調査をもとに、運用担当者が債券・短期金融商品等の銘柄選定やポートフォリオの構築を行ないます。運用審査部署がファンドのリスク管理・分析を行ない、モニタリング・分析結果を運用チームに提供します。

### （3）運用体制

<更新後>

ファンドを含む委託会社における投資信託の内部管理及び意思決定を監督する組織等は以下の通りです。



#### 委託会社によるファンドの関係法人（販売会社を除く）に対する管理体制等

当社では、「受託会社」または受託会社の再信託先に対しては、日々の純資産照合、月次の勘定残高照合などを行っています。また、受託業務の内部統制の有効性についての監査人による報告書を、受託会社より受け取っております。

運用の外部委託を行う場合、「運用の外部委託先」に対しては、外部委託先が行った日々の約定について、投資ガイドラインに沿ったものであるかを確認しています。また、コンプライアンスレポートの提出を義務付け、定期的に管理状況に関する報告を受けています。さらに、外部委託先の管理体制、コンプライアンス体制等について調査ならびに評価を行い、定期的に商品に関する委員会に報告しています。

ファンドの運用体制等は今後変更となる場合があります。

#### （４）分配方針

##### <訂正前>

毎決算時に、原則として以下の方針に基づき分配を行いません。

分配対象額の範囲は、経費控除後の繰越分を含めた利子・配当等収益と売買益（評価益を含みません。）等の全額とします。

収益分配金額は、上記の範囲内で、原則として利子・配当等収益等および基準価額水準等を勘案して委託者が決定します。

留保益の運用については、特に制限を設けず、委託者の判断に基づき、元本部分と同一の運用を行いません。

\* 委託会社の判断により分配を行わない場合もあります。また、将来の分配金の支払いおよびその金額について示唆、保証するものではありません。

##### ファンドの決算日

原則として毎年5月および11月の各16日（休業日の場合は翌営業日）を決算日とします。

初回決算日は、平成27年5月18日となります。

##### <訂正後>

毎決算時に、原則として以下の方針に基づき分配を行いません。

分配対象額の範囲は、経費控除後の繰越分を含めた利子・配当等収益と売買益（評価益を含みません。）等の全額とします。

収益分配金額は、上記の範囲内で、原則として利子・配当等収益等および基準価額水準等を勘案して委託者が決定します。

留保益の運用については、特に制限を設けず、委託者の判断に基づき、元本部分と同一の運用を行いません。

\* 委託会社の判断により分配を行わない場合もあります。また、将来の分配金の支払いおよびその金額について示唆、保証するものではありません。



## ファンドの決算日

原則として**毎年5月および11月の各16日**（休業日の場合は翌営業日）を決算日とします。

## （５）投資制限

## &lt;訂正前&gt;

## 運用の基本方針 2 運用方法 (3)投資制限(信託約款)

- ・投資信託証券への投資割合には制限を設けません。
- ・外貨建資産への直接投資は行ないません。
- ・デリバティブの直接利用は行ないません。
- ・株式への直接投資は行ないません。
- ・同一銘柄の投資信託証券への投資割合には制限を設けません。

## 公社債の借入れ(信託約款)

- ( )委託者は、信託財産の効率的な運用に資するため、公社債の借入れの指図をすることができます。なお、当該公社債の借入れを行なうにあたり担保の提供が必要と認めるときは、担保の提供の指図を行なうものとします。
- ( )上記( )の指図は、当該借入れにかかる公社債の時価総額が信託財産の純資産総額の範囲内とします。
- ( )信託財産の一部解約等の事由により、上記( )の借入れにかかる公社債の時価総額が信託財産の純資産総額を超えることとなった場合には、委託者は速やかに、その超える額に相当する借入れた公社債の一部を返還するための指図をするものとします。
- ( )上記( )の借入れにかかる品貸料は信託財産中から支弁します。

## 資金の借入れ(信託約款)

- ( )委託者は、信託財産の効率的な運用ならびに運用の安定性をはかるため、一部解約に伴う支払資金の手当て（一部解約に伴う支払資金の手当てのために借入れた資金の返済を含みます。）を目的として、または再投資にかかる収益分配金の支払資金の手当てを目的として、資金借入れ（コール市場を通じる場合を含みます。）の指図をすることができます。なお、当該借入金をもって有価証券等の運用は行なわないものとします。
- ( )一部解約に伴う支払資金の手当てにかかる借入期間は、受益者への解約代金支払開始日から信託財産で保有する有価証券等の売却代金の受渡日までの間または受益者への解約代金支払開始日から信託財産で保有する有価証券等の解約代金入金日までの間もしくは受益者への解約代金支払開始日から信託財産で保有する有価証券等の償還金の入金日までの期間が5営業日以内である場合の当該期間とし、資金借入額は当該有価証券等の売却代金、有価証券等の解約代金および有価証券等の償還金の合計額を限度とします。ただし、資金の借入額は、借入れ指図を行なう日における信託財産の純資産総額の10%を超えないこととします。
- ( )収益分配金の再投資にかかる借入期間は信託財産から収益分配金が支弁される日からその翌営業日までとし、資金借入額は収益分配金の再投資額を限度とします。
- ( )借入金の利息は信託財産中より支弁します。

## &lt;訂正後&gt;

## 運用の基本方針 2 運用方法 (3)投資制限(信託約款)

- ・投資信託証券への投資割合には制限を設けません。
- ・外貨建資産への直接投資は行ないません。
- ・デリバティブの直接利用は行ないません。

一般社団法人投資信託協会規則に定める合理的な方法により算出した額が、信託財産の純資産総額を超えることとなるデリバティブ取引等（同規則に定めるデリバティブ取引等をいいます。）の実質的な利用は行ないません。

- ・株式への直接投資は行ないません。
- ・同一銘柄の投資信託証券への投資割合には制限を設けません。

## 公社債の借入れ(信託約款)

- ( )委託者は、信託財産の効率的な運用に資するため、公社債の借入れの指図をすることができます。なお、当該公社債の借入れを行なうにあたり担保の提供が必要と認めるときは、担保の提供の指図を行なうものとします。
- ( )上記( )の指図は、当該借入れにかかる公社債の時価総額が信託財産の純資産総額の範囲内とします。
- ( )信託財産の一部解約等の事由により、上記( )の借入れにかかる公社債の時価総額が信託財産の純資産総額を超えることとなった場合には、委託者は速やかに、その超える額に相当する借入れた公社債の一部を返還するための指図をするものとします。
- ( )上記( )の借入れにかかる品貸料は信託財産中から支弁します。

## 資金の借入れ(信託約款)

- ( )委託者は、信託財産の効率的な運用ならびに運用の安定性をはかるため、一部解約に伴う支払資金の手当て（一部解約に伴う支払資金の手当てのために借入れた資金の返済を含みます。）を目的として、または再投資にかかる収益分配金の支払資金の手当てを目的として、資金借入れ（コール市場を通じる場合を含みます。）の指図をすることができます。なお、当該借入金をもって有価証券等の運用は行なわないものとします。
- ( )一部解約に伴う支払資金の手当てにかかる借入期間は、受益者への解約代金支払開始日から信託財産で保有する有価証券等の売却代金の受渡日までの間または受益者への解約代金支払開始日から信託財産で保有する有価証券等の解約代金入金日までの間もしくは受益者への解約代金支払開始日から信託財産で保有する有価証券等の償還金の入金日までの期間が5営業日以内である場合の当該期間とし、資金借入額は当該有価証券等の売却代金、有価証券等の解約代金および有価証券等の償還金の合計額を限度とします。ただし、資金の借入額は、借入れ指図を行なう日における信託財産の純資産総額の10%を超えないこととします。
- ( )収益分配金の再投資にかかる借入期間は信託財産から収益分配金が支弁される日からその翌営業日までとし、資金借入額は収益分配金の再投資額を限度とします。
- ( )借入金の利息は信託財産中より支弁します。

## 3 投資リスク

< 更新後 >

委託会社におけるリスクマネジメント体制

## リスク管理関連の委員会

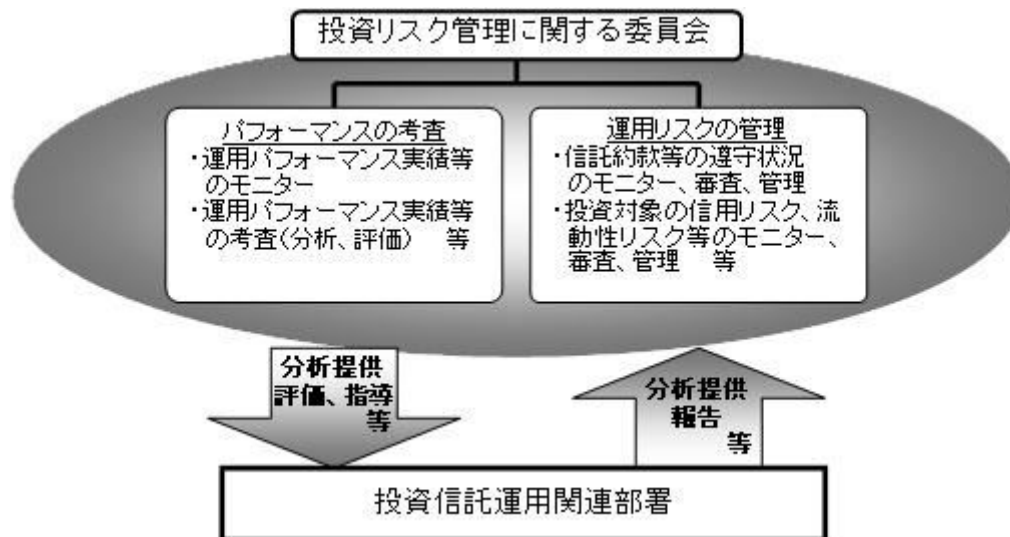
### パフォーマンスの考査

投資信託の信託財産についてパフォーマンスに基づいた定期的な考査（分析、評価）の結果の報告、審議を行ないます。

### 運用リスクの管理

投資信託の信託財産の運用リスクを把握、管理し、その結果に基づき運用部門その他関連部署への是正勧告を行なうことにより、適切な管理を行ないます。

## リスク管理体制図



投資リスクに関する管理体制等は今後変更となる場合があります。

< 更新後 >

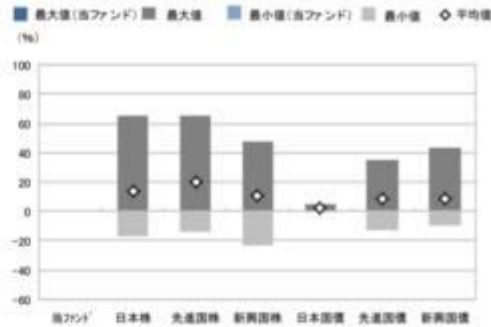
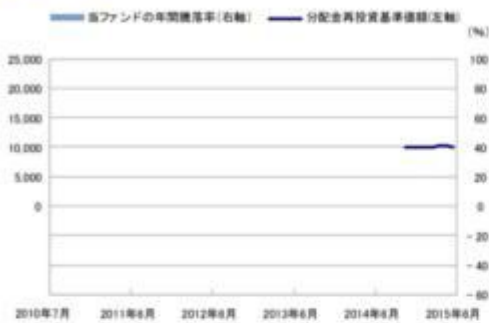
## リスクの定量的比較

(2010年7月末～2015年6月末:月次)

〈ファンドの年間騰落率および分配金再投資基準価額の推移〉

〈ファンドと代表的な資産クラスとの騰落率の比較〉

## ●円コース

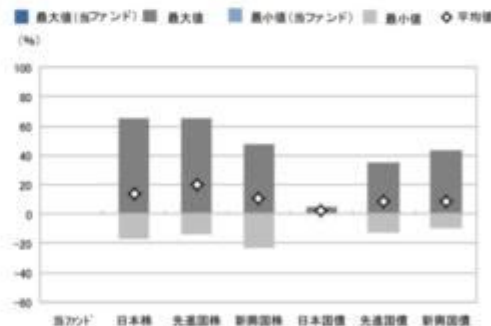


	当ファンド	日本株	先進国株	新興国株	日本国債	先進国債	新興国債
最大値(%)	—	65.0	65.7	47.4	4.5	34.9	43.7
最小値(%)	—	△ 17.0	△ 13.6	△ 22.8	0.4	△ 12.7	△ 10.1
平均値(%)	—	14.2	19.7	10.6	2.4	8.9	8.6

- 分配金再投資基準価額は、税引前の分配金を再投資したものとみなして計算したものです。設定日前日を10,000として指数化し、設定日の属する月末より表示しております。
- 年間騰落率は、運用期間が1年未満であるため掲載しておりません。

- 全ての資産クラスが当ファンドの投資対象とは限りません。
- 2010年7月から2015年6月の5年間の各月末における1年間の騰落率の最大値・最小値・平均値を表示したものです。なお、当ファンドの騰落率につきましては、運用期間が1年未満であるため掲載しておりません。
- 決算日に対応した数値とは異なります。

## ●米ドルコース



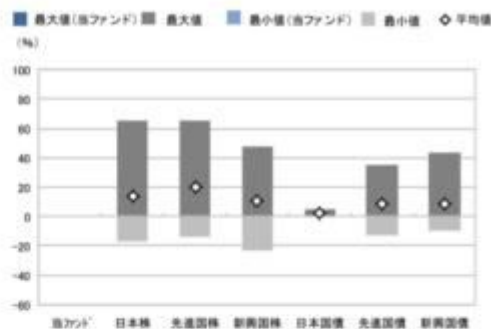
	当ファンド	日本株	先進国株	新興国株	日本国債	先進国債	新興国債
最大値(%)	—	65.0	65.7	47.4	4.5	34.9	43.7
最小値(%)	—	△ 17.0	△ 13.6	△ 22.8	0.4	△ 12.7	△ 10.1
平均値(%)	—	14.2	19.7	10.6	2.4	8.9	8.6

- 分配金再投資基準価額は、税引前の分配金を再投資したものとみなして計算したものです。設定日前日を10,000として指数化し、設定日の属する月末より表示しております。
- 年間騰落率は、運用期間が1年未満であるため掲載しておりません。

- 全ての資産クラスが当ファンドの投資対象とは限りません。
- 2010年7月から2015年6月の5年間の各月末における1年間の騰落率の最大値・最小値・平均値を表示したものです。なお、当ファンドの騰落率につきましては、運用期間が1年未満であるため掲載しておりません。
- 決算日に対応した数値とは異なります。

## 〈ファンドの年間騰落率および分配金再投資基準価額の推移〉 〈ファンドと代表的な資産クラスとの騰落率の比較〉

### ●世界通貨分散コース



当ファンド	日本株	先進国株	新興国株	日本国債	先進国債	新興国債	
最大値(%)	—	65.0	65.7	47.4	4.5	34.9	43.7
最小値(%)	—	△ 17.0	△ 13.6	△ 22.8	0.4	△ 12.7	△ 10.1
平均値(%)	—	14.2	19.7	10.6	2.4	8.9	8.6

- 分配金再投資基準価額は、税引前の分配金を再投資したものとみなして計算したものです。設定日前日を10,000として指数化し、設定日の属する月末より表示しております。
- 年間騰落率は、運用期間が1年未満であるため掲載しておりません。

- 全ての資産クラスが当ファンドの投資対象とは限りません。
- 2010年7月から2015年6月の5年間の各月末における1年間の騰落率の最大値・最小値・平均値を表示したものです。なお、当ファンドの騰落率につきましては、運用期間が1年未満であるため掲載しておりません。
- 決算日に対応した数値とは異なります。

※分配金再投資基準価額は、税引前の分配金を再投資したものとみなして計算しており、実際の基準価額と異なる場合があります。

#### ＜代表的な資産クラスの指数＞

- 日本株：東証株価指数(TOPIX)(配当込み)
- 先進国株：MSCI-KOKUSAI指数(配当込み、円ベース)
- 新興国株：MSCIエマージング・マーケット・インデックス(配当込み、円ベース)
- 日本国債：NOMURA-BPI国債
- 先進国債：シティ世界国債インデックス(除く日本、ヘッジなし、円ベース)
- 新興国債：JPモルガン・ガバメント・ボンド・インデックスーエマージング・マーケット・グローバル・ディバースファイド(円ベース)

#### ■代表的な資産クラスの指数の著作権等について■

- 東証株価指数(TOPIX)(配当込み)・・・東証株価指数(TOPIX)(配当込み)は、株式会社東京証券取引所(東京証券取引所)の知的財産であり、指数の算出、指数値の公表、利用など同指数に関するすべての権利は、東京証券取引所が有しています。なお、本商品は、東京証券取引所により提供、保証又は販売されるものではなく、東京証券取引所は、ファンドの発行又は売買に起因するいかなる損害に対しても、責任を有しません。
- MSCI-KOKUSAI指数(配当込み、円ベース)、MSCIエマージング・マーケット・インデックス(配当込み、円ベース)・・・MSCI-KOKUSAI指数(配当込み、円ベース)、MSCIエマージング・マーケット・インデックス(配当込み、円ベース)は、MSCIが開発した指数です。同指数に対する著作権、知的財産権その他一切の権利はMSCIに帰属します。またMSCIは、同指数の内容を変更する権利および公表を停止する権利を有しています。
- NOMURA-BPI国債・・・NOMURA-BPI国債の知的財産権は、野村證券株式会社に帰属します。なお、野村證券株式会社は、NOMURA-BPI国債の正確性、完全性、信頼性、有用性を保証するものではなく、NOMURA-BPI国債を用いて行われる野村アセットマネジメント株式会社の事業活動、サービスに関し一切責任を負いません。
- シティ世界国債インデックス(除く日本、ヘッジなし、円ベース)・・・「シティ世界国債インデックス(除く日本、ヘッジなし、円ベース)」は、Citigroup Index LLCが開発した日本を除く世界主要国の国債の総合投資収益を各市場の時価総額で加重平均した債券インデックスで、Citigroup Index LLCの知的財産であり、指数に関するすべての権利は、Citigroup Index LLCが有しています。
- JPモルガン・ガバメント・ボンド・インデックスーエマージング・マーケット・グローバル・ディバースファイド(円ベース)・・・「JPモルガン・ガバメント・ボンド・インデックスーエマージング・マーケット・グローバル・ディバースファイド(円ベース)」(ここでは「指数」とよびます)についてはここに提供された情報は、指数のレベルも含め、但しそれに限定することなく、情報としてのみ使用されるものであり、金融商品の売買を勧誘、何らかの売買の公式なコンファメーション、或いは指数に関連する何らかの商品の価格や値段を決めるものでもありません。また、投資戦略や税金における会計アドバイスを法的に推奨するものでもありません。ここに含まれる市場価格、データ、その他の情報は確かなものと考えられますが、JPMorgan Chase & Co. 及びその子会社(以下、JPM)がその完全性や正確性を保証するものではありません。含まれる情報は通知なしに変更されることがあります。過去のパフォーマンスは将来のリターンを示唆するものではありません。本資料に含まれる発行体の金融商品について、JPMやその従業員がロング・ショート両方を合わせてポジションを持ったり、売買を行ったり、またはマーケットメイクを行ったことがあり、また、発行体の引受人、プレースメント・エージェンシー、アドバイザー、または貸主になっている可能性もあります。米国のJP Morgan Securities LLC(ここでは「JPMSLLC」と呼びます)(「指数スポンサー」)は、指数に関する証券、金融商品または取引(ここでは「プロダクト」と呼びます)についての援助、保障または販売促進を行いません。証券或いは金融商品全般、或いは特にプロダクトへの投資の推奨について、また金融市場における投資機会を指数に連動させる或いはそれを目的とする推奨の可否について、指数スポンサーは一切の表明または保証、或いは伝達または示唆を行なうものではありません。指数スポンサーはプロダクトについての管理、マーケティング、トレーディングに関する義務または法的責任を負いません。指数は信用できると考えられる情報によって算出されていますが、その完全性や正確性、また指数に付随する情報について保証するものではありません。指数は指数スポンサーが保有する財産であり、その財産権はすべて指数スポンサーに帰属します。JPMSLLCはNASDAQ, NYSE, SIPCの会員です。JPMorganはJP Morgan Chase Bank, NA, JPML, J.P. Morgan Securities PLC、またはその関係会社が投資銀行業務を行う際に使用する名称です。

(出所：株式会社野村総合研究所、Citigroup Index LLC 他)

## 4 手数料等及び税金

### (3) 信託報酬等

＜更新後＞

＜円コース、米ドルコース＞

信託報酬の総額は、ファンドの計算期間を通じて毎日、ファンドの純資産総額に年1.1124%（税抜年1.03%）の率（「信託報酬率」といいます。）を乗じて得た額とし、信託報酬は毎計算期末または信託終了のときファンドから支払われます。

信託報酬率の配分については、次の通り（税抜）とします。

< 委託会社 >	< 販売会社 >	< 受託会社 >
年0.95%	年0.05%	年0.03%

運用の委託先が受ける報酬は、委託者が受ける報酬から、毎年5月および11月ならびに信託契約終了のとき支払うものとし、その報酬額は、信託財産に属する運用の指図に関する権限を委託する外国投資信託受益証券の時価総額の日々の平均値に、年0.60%を乗じて得た額とします。

#### < 世界通貨分散コース >

信託報酬の総額は、ファンドの計算期間を通じて毎日、ファンドの純資産総額に年1.1664%（税抜年1.08%）の率（「信託報酬率」といいます。）を乗じて得た額とし、信託報酬は毎計算期末または信託終了のときファンドから支払われます。

信託報酬率の配分については、次の通り（税抜）とします。

< 委託会社 >	< 販売会社 >	< 受託会社 >
年1.00%	年0.05%	年0.03%

運用の委託先が受ける報酬は、委託者が受ける報酬から、毎年5月および11月ならびに信託契約終了のとき支払うものとし、その報酬額は、信託財産に属する運用の指図に関する権限を委託する外国投資信託受益証券の時価総額の日々の平均値に、年0.65%を乗じて得た額とします。

#### 支払先の役務の内容

< 委託会社 >	< 販売会社 >	< 受託会社 >
ファンドの運用とそれに伴う調査、受託会社への指図、法定書面等の作成、基準価額の算出等	購入後の情報提供、運用報告書等各種書類の送付、口座内でのファンドの管理および事務手続き等	ファンドの財産の保管・管理、委託会社からの指図の実行等

#### （４）その他の手数料等

##### < 更新後 >

ファンドにおいて一部解約に伴う支払資金の手当て等を目的として資金借入れの指図を行なった場合、当該借入金の利息はファンドから支払われます。

ファンドに関する租税、信託事務の処理に要する諸費用および受託者の立替えた立替金の利息等は、受益者の負担とし、ファンドから支払われます。

ファンドに関する組入有価証券の売買の際に発生する売買委託手数料、売買委託手数料に係る消費税等に相当する金額はファンドから支払われます。

監査法人等に支払うファンドの監査に係る費用および当該監査費用に係る消費税等に相当する金額は、信託報酬支払いのときに信託財産から支払われます。

\*これらの費用等の中には、運用状況等により変動するものがあり、事前に料率、上限額等を表示することができないものがあります。

## (5) 課税上の取扱い

### < 更新後 >

課税上は、株式投資信託として取扱われます。

#### 個人、法人別の課税について

##### 個人の投資家に対する課税

##### < 収益分配金に対する課税 >

分配金のうち課税扱いとなる普通分配金については、20.315% (国税(所得税及び復興特別所得税) 15.315%および地方税5%)の税率による源泉徴収が行なわれます。なお、確定申告により、申告分離課税もしくは総合課税のいずれかを選択することもできます。

なお、配当控除は適用されません。

##### < 換金(解約)時および償還時の差益(譲渡益)に対する課税 >

換金(解約)時および償還時の差益(譲渡益)については、申告分離課税により20.315% (国税 15.315%および地方税5%)の税率が適用され、源泉徴収口座を選択した場合は20.315%の税率により源泉徴収が行なわれます。

##### [譲渡損失と収益分配金との間の損益通算について]

換金(解約)時および償還時の差損(譲渡損失)については、確定申告等により上場株式等の配当所得(申告分離課税を選択した収益分配金・配当金に限ります。)との通算が可能です。

#### 平成28年1月1日以降の損益通算について

以下の所得間で損益通算が可能です。上場株式等の配当所得については申告分離課税を選択したものに限りです。

《利子所得》	《上場株式等に係る譲渡所得等》 <sup>(注2)</sup>	《配当所得》
<ul style="list-style-type: none"> <li>・ 特定公社債<sup>(注1)</sup>の利子</li> <li>・ 公募公社債投資信託の収益分配金</li> </ul>	特定公社債、公募公社債投資信託、上場株式、公募株式投資信託の <ul style="list-style-type: none"> <li>・ 譲渡益</li> <li>・ 譲渡損</li> </ul>	<ul style="list-style-type: none"> <li>・ 上場株式の配当</li> <li>・ 公募株式投資信託の収益分配金</li> </ul>

(注1) 「特定公社債」とは、国債、地方債、外国国債、公募公社債、上場公社債、平成27年12月31日以前に発行された公社債(同族会社が発行した社債を除きます。)などの一定の公社債をいいます。

(注2) 株式等に係る譲渡所得等について、上場株式等に係る譲渡所得等とそれ以外の株式等に係る譲渡所得等に区分し、別々の分離課税制度とすることとされ、原則として、これら相互の通算等ができないこととされました。

#### 法人の投資家に対する課税

分配金のうち課税扱いとなる普通分配金ならびに換金(解約)時および償還時の個別元本超過額については、15.315% (国税15.315%)の税率で源泉徴収が行なわれます。なお、地方税の源泉徴収はありません。

源泉税は所有期間に応じて法人税額から控除

税金の取扱いの詳細については税務専門家等にご確認されることをお勧めします。

#### 換金(解約)時および償還時の課税について

##### [個人の投資家の場合]

換金(解約)時および償還時の差益 については、譲渡所得とみなして課税が行われます。

換金(解約)時および償還時の価額から取得費(申込手数料(税込)を含む)を控除した利益を譲渡益として課税対象となります。

##### [法人の投資家の場合]

換金(解約)時および償還時の個別元本超過額が源泉徴収の対象(配当所得)となります。

なお、買取りによるご換金について、詳しくは販売会社にお問い合わせください。

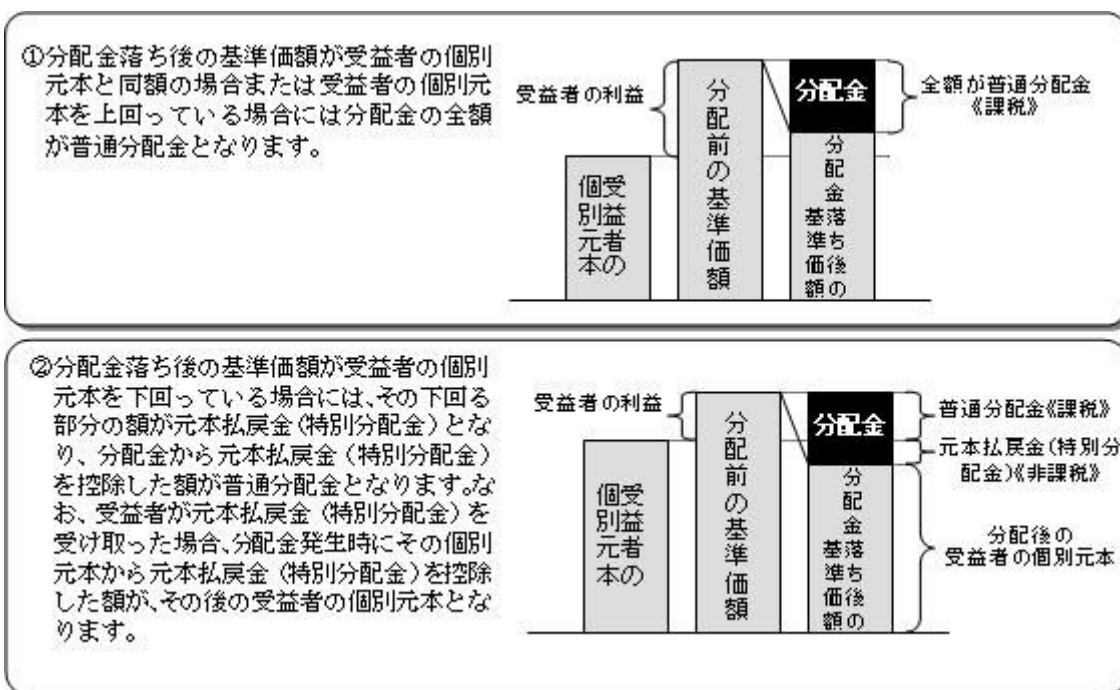
#### 個別元本について

追加型投資信託を保有する受益者毎の取得元本をいいます。

受益者が同一ファンドの受益権を複数回取得した場合や受益者が元本払戻金（特別分配金）を受け取った場合などには、当該受益者の個別元本が変わりますので、詳しくは販売会社へお問い合わせください。

#### 分配金の課税について

分配金には、課税扱いとなる「普通分配金」と、非課税扱いとなる「元本払戻金（特別分配金）」（受益者毎の元本の一部払戻しに相当する部分）があります。



上図はあくまでもイメージ図であり、個別元本や基準価額、分配金の各水準等を示唆するものではありません。

税法が改正された場合等は、上記「(5)課税上の取扱い」の内容（平成27年6月末現在）が変更になる場合があります。



## 5 運用状況

以下は平成27年 6月30日現在の運用状況であります。

また、投資比率とはファンドの純資産総額に対する当該資産の時価比率をいいます。

## (1) 投資状況

## ピムコ・世界インカム戦略ファンド（円コース）

資産の種類	国/地域	時価合計（円）	投資比率（%）
投資信託受益証券	バミューダ	997,836	98.69
親投資信託受益証券	日本	10,003	0.98
現金・預金・その他資産（負債控除後）		3,157	0.31
合計（純資産総額）		1,010,996	100.00

## ピムコ・世界インカム戦略ファンド（米ドルコース）

資産の種類	国/地域	時価合計（円）	投資比率（%）
投資信託受益証券	バミューダ	1,043,406	98.76
親投資信託受益証券	日本	10,003	0.94
現金・預金・その他資産（負債控除後）		2,996	0.28
合計（純資産総額）		1,056,405	100.00

## ピムコ・世界インカム戦略ファンド（世界通貨分散コース）

資産の種類	国/地域	時価合計（円）	投資比率（%）
投資信託受益証券	バミューダ	972,454	98.67
親投資信託受益証券	日本	10,003	1.01
現金・預金・その他資産（負債控除後）		3,086	0.31
合計（純資産総額）		985,543	100.00

## (参考) 野村マネー マザーファンド

資産の種類	国/地域	時価合計（円）	投資比率（%）
国債証券	日本	1,280,037,611	5.87
地方債証券	日本	1,677,476,460	7.69
特殊債証券	日本	4,626,142,934	21.22
社債証券	日本	1,404,058,413	6.44

コマーシャルペーパー	日本	2,499,186,356	11.46
現金・預金・その他資産（負債控除後）		10,313,724,254	47.30
合計（純資産総額）		21,800,626,028	100.00

## (2) 投資資産

## 投資有価証券の主要銘柄

## ピムコ・世界インカム戦略ファンド（円コース）

順位	国/地域	種類	銘柄名	数量	簿価 単価 （円）	簿価 金額 （円）	評価 単価 （円）	評価 金額 （円）	投資 比率 （%）
1	バミューダ	投資信託受益証券	PIMCOバミューダ・インカム・ファンドA・クラスN（JPY）	98	10,212	1,000,776	10,182	997,836	98.69
2	日本	親投資信託受益証券	野村マネー マザーファンド	9,803	1.0204	10,002	1.0205	10,003	0.98

## 種類別及び業種別投資比率

種類	投資比率（%）
投資信託受益証券	98.69
親投資信託受益証券	0.98
合計	99.68

## ピムコ・世界インカム戦略ファンド（米ドルコース）

順位	国/地域	種類	銘柄名	数量	簿価 単価 （円）	簿価 金額 （円）	評価 単価 （円）	評価 金額 （円）	投資 比率 （%）
1	バミューダ	投資信託受益証券	PIMCOバミューダ・インカム・ファンドA・クラスN（USD）	98	10,382	1,017,436	10,647	1,043,406	98.76
2	日本	親投資信託受益証券	野村マネー マザーファンド	9,803	1.0204	10,002	1.0205	10,003	0.94

## 種類別及び業種別投資比率

種類	投資比率（%）
投資信託受益証券	98.76
親投資信託受益証券	0.94
合計	99.71

## ピムコ・世界インカム戦略ファンド（世界通貨分散コース）

順位	国/地域	種類	銘柄名	数量	簿価 単価 （円）	簿価 金額 （円）	評価 単価 （円）	評価 金額 （円）	投資 比率 （%）
----	------	----	-----	----	-----------------	-----------------	-----------------	-----------------	-----------------

1	パミューダ	投資信託受益証券	PIMCOパミューダ・インカム・ファンドD-クラスN(World)	98	9,951	975,198	9,923	972,454	98.67
2	日本	親投資信託受益証券	野村マネー マザーファンド	9,803	1.0204	10,002	1.0205	10,003	1.01

## 種類別及び業種別投資比率

種類	投資比率(%)
投資信託受益証券	98.67
親投資信託受益証券	1.01
合計	99.68

## (参考)野村マネー マザーファンド

順位	国/地域	種類	銘柄名	数量	簿価単価(円)	簿価金額(円)	評価単価(円)	評価金額(円)	利率(%)	償還期限	投資比率(%)
1	日本	地方債証券	名古屋市 公募第12回ひ号	670,000,000	100.06	670,453,770	100.06	670,453,770	1.3	2015/7/21	3.07
2	日本	特殊債券	日本高速道路保有・債務返済機構債券 政府保証第5回	558,000,000	101.00	563,616,364	101.00	563,616,364	1.6	2016/2/26	2.58
3	日本	社債券	三菱UFJリース 第13回社債間限定同順位特約付	500,000,000	100.56	502,804,818	100.56	502,804,818	0.796	2016/4/22	2.30
4	日本	地方債証券	埼玉県 公募平成17年度第3回	500,000,000	100.09	500,469,445	100.09	500,469,445	1.3	2015/7/28	2.29
5	日本	国債証券	国庫短期証券 第529回	500,000,000	99.99	499,999,770	99.99	499,999,770		2015/8/3	2.29
6	日本	国債証券	国庫短期証券 第541回	500,000,000	99.99	499,999,505	99.99	499,999,505		2015/9/28	2.29
7	日本	特殊債券	首都高速道路債券 政府保証第1回	400,000,000	101.14	404,564,260	101.14	404,564,260	1.6	2016/3/28	1.85
8	日本	社債券	三菱東京UFJ銀行 第116回特定社債間限定同順位特約付	400,000,000	100.02	400,086,517	100.02	400,086,517	0.49	2015/7/16	1.83
9	日本	特殊債券	日本高速道路保有・債務返済機構承継 政府保証第347回	352,000,000	100.28	352,998,022	100.28	352,998,022	1.3	2015/9/22	1.61
10	日本	特殊債券	本州四国連絡橋債券 政府保証第27回	300,000,000	100.22	300,682,640	100.22	300,682,640	1.4	2015/8/31	1.37
11	日本	特殊債券	日本高速道路保有・債務返済機構承継 政府保証第346回	300,000,000	100.21	300,634,450	100.21	300,634,450	1.4	2015/8/26	1.37
12	日本	特殊債券	中部国際空港債券 政府保証第17回	300,000,000	100.00	300,000,000	100.00	300,000,000	0.051	2016/3/7	1.37
13	日本	地方債証券	東京都 公募第625回	200,000,000	100.28	200,563,290	100.28	200,563,290	1.41	2015/9/18	0.91
14	日本	社債券	みずほコーポレート銀行 第24回特定社債間限定同順位特約付	200,000,000	100.27	200,549,040	100.27	200,549,040	0.595	2016/1/20	0.91
15	日本	特殊債券	西日本高速道路 第16回	200,000,000	100.03	200,076,798	100.03	200,076,798	0.246	2015/9/18	0.91

16	日本	特殊債券	農林債券 利付 第7 2 2 回い号	200,000,000	100.03	200,071,945	100.03	200,071,945	0.55	2015/7/27	0.91
17	日本	特殊債券	地方公共団体金融 機構債券 2 年第1回	200,000,000	100.03	200,070,640	100.03	200,070,640	0.135	2016/2/26	0.91
18	日本	コマーシャルペーパー	三井住友信託銀行	200,000,000		199,955,133		199,955,133			0.91
19	日本	コマーシャルペーパー	三井住友信託銀行	200,000,000		199,955,133		199,955,133			0.91
20	日本	コマーシャルペーパー	三井住友信託銀行	200,000,000		199,955,133		199,955,133			0.91
21	日本	コマーシャルペーパー	みずほ証券	200,000,000		199,938,648		199,938,648			0.91
22	日本	コマーシャルペーパー	三井住友 F & L	200,000,000		199,938,457		199,938,457			0.91
23	日本	コマーシャルペーパー	三井住友 F & L	200,000,000		199,936,732		199,936,732			0.91
24	日本	コマーシャルペーパー	三井住友 F & L	200,000,000		199,933,742		199,933,742			0.91
25	日本	コマーシャルペーパー	三井住友 F & L	200,000,000		199,931,557		199,931,557			0.91
26	日本	特殊債券	日本高速道路保有・債務返済機構債券 政府保証 証債券第1 1 回	170,000,000	101.40	172,391,543	101.40	172,391,543	1.8	2016/4/26	0.79
27	日本	国債証券	国庫債券 利付 (2年)第3 3 0 回	170,000,000	100.00	170,016,148	100.00	170,016,148	0.2	2015/7/15	0.77
28	日本	特殊債券	農林債券 利付 第7 2 3 回い号	150,000,000	100.07	150,106,049	100.07	150,106,049	0.55	2015/8/27	0.68
29	日本	特殊債券	商工債券 利付 第7 2 4 回い号	120,000,000	100.09	120,117,590	100.09	120,117,590	0.5	2015/9/25	0.55
30	日本	特殊債券	公営企業債券 政府保証第8 6 2 回	117,000,000	101.37	118,608,615	101.37	118,608,615	1.8	2016/4/20	0.54

## 種類別及び業種別投資比率

種類	投資比率(%)
国債証券	5.87
地方債証券	7.69
特殊債券	21.22
社債券	6.44
コマーシャルペーパー	11.46
合計	52.69

## 投資不動産物件

## ピムコ・世界インカム戦略ファンド(円コース)

該当事項はありません。

## ピムコ・世界インカム戦略ファンド(米ドルコース)

該当事項はありません。

## ピムコ・世界インカム戦略ファンド(世界通貨分散コース)

該当事項はありません。

（参考）野村マネー マザーファンド

該当事項はありません。

その他投資資産の主要なもの

ピムコ・世界インカム戦略ファンド（円コース）

該当事項はありません。

ピムコ・世界インカム戦略ファンド（米ドルコース）

該当事項はありません。

ピムコ・世界インカム戦略ファンド（世界通貨分散コース）

該当事項はありません。

（参考）野村マネー マザーファンド

該当事項はありません。

### （3）運用実績

純資産の推移

ピムコ・世界インカム戦略ファンド（円コース）

平成27年6月末日及び同日前1年以内における各月末（設定来）並びに下記決算期末の純資産の推移は次の通りです。

	純資産総額（百万円）		1口当たり純資産額（円）	
	（分配落）	（分配付）	（分配落）	（分配付）
第1計算期間 (2015年 5月18日)	1	1	1.0153	1.0153
2014年11月末日	1		1.0012	
12月末日	0.9		0.9910	
2015年 1月末日	0.9		0.9943	
2月末日	1		1.0014	
3月末日	1		1.0047	
4月末日	1		1.0123	
5月末日	1		1.0186	

6月末日	1	1.0110
------	---	--------

### ピムコ・世界インカム戦略ファンド（米ドルコース）

平成27年6月末日及び同日前1年以内における各月末（設定来）並びに下記決算期末の純資産の推移は次の通りです。

	純資産総額（百万円）		1口当たり純資産額（円）	
	（分配落）	（分配付）	（分配落）	（分配付）
第1計算期間 (2015年 5月18日)	1	1	1.0318	1.0318
2014年11月末日	1		1.0015	
12月末日	1		1.0164	
2015年 1月末日	0.9		0.9993	
2月末日	1		1.0174	
3月末日	1		1.0264	
4月末日	1		1.0258	
5月末日	1		1.0774	
6月末日	1		1.0564	

### ピムコ・世界インカム戦略ファンド（世界通貨分散コース）

平成27年6月末日及び同日前1年以内における各月末（設定来）並びに下記決算期末の純資産の推移は次の通りです。

	純資産総額（百万円）		1口当たり純資産額（円）	
	（分配落）	（分配付）	（分配落）	（分配付）
第1計算期間 (2015年 5月18日)	0.9	0.9	0.9897	0.9897
2014年11月末日	0.9		0.9993	
12月末日	0.9		0.9747	
2015年 1月末日	0.9		0.9318	
2月末日	0.9		0.9490	
3月末日	0.9		0.9395	
4月末日	0.9		0.9765	
5月末日	1		1.0021	
6月末日	0.9		0.9855	

分配の推移

## ピムコ・世界インカム戦略ファンド（円コース）

	計算期間	1口当たりの分配金
第1計算期間	2014年11月20日～2015年 5月18日	0.0000円

## ピムコ・世界インカム戦略ファンド（米ドルコース）

	計算期間	1口当たりの分配金
第1計算期間	2014年11月20日～2015年 5月18日	0.0000円

## ピムコ・世界インカム戦略ファンド（世界通貨分散コース）

	計算期間	1口当たりの分配金
第1計算期間	2014年11月20日～2015年 5月18日	0.0000円

## 収益率の推移

## ピムコ・世界インカム戦略ファンド（円コース）

	計算期間	収益率
第1計算期間	2014年11月20日～2015年 5月18日	1.5%

各計算期間の収益率は、計算期間末の基準価額（分配付の額）から当該計算期間の直前の計算期間末の基準価額（分配落の額。以下「前期末基準価額」といいます。）を控除した額を前期末基準価額で除して得た数に100を乗じて得た数を記載しております。なお、小数点以下2桁目を四捨五入し、小数点以下1桁目まで表示しております。

## ピムコ・世界インカム戦略ファンド（米ドルコース）

	計算期間	収益率
第1計算期間	2014年11月20日～2015年 5月18日	3.2%

各計算期間の収益率は、計算期間末の基準価額（分配付の額）から当該計算期間の直前の計算期間末の基準価額（分配落の額。以下「前期末基準価額」といいます。）を控除した額を前期末基準価額で除して得た数に100を乗じて得た数を記載しております。なお、小数点以下2桁目を四捨五入し、小数点以下1桁目まで表示しております。

## ピムコ・世界インカム戦略ファンド（世界通貨分散コース）

	計算期間	収益率
第1計算期間	2014年11月20日～2015年 5月18日	1.0%

各計算期間の収益率は、計算期間末の基準価額（分配付の額）から当該計算期間の直前の計算期間末の基準価額（分配落の額。以下「前期末基準価額」といいます。）を控除した額を前期末基準価額で除して得た数に100を乗じて得た数を記載しております。なお、小数点以下2桁目を四捨五入し、小数点以下1桁目まで表示しております。

#### （４）設定及び解約の実績

##### ピムコ・世界インカム戦略ファンド（円コース）

	計算期間	設定口数	解約口数	発行済み口数
第1計算期間	2014年11月20日～2015年 5月18日	1,000,000		1,000,000

本邦外における設定及び解約の実績はありません。

##### ピムコ・世界インカム戦略ファンド（米ドルコース）

	計算期間	設定口数	解約口数	発行済み口数
第1計算期間	2014年11月20日～2015年 5月18日	1,000,000		1,000,000

本邦外における設定及び解約の実績はありません。

##### ピムコ・世界インカム戦略ファンド（世界通貨分散コース）

	計算期間	設定口数	解約口数	発行済み口数
第1計算期間	2014年11月20日～2015年 5月18日	1,000,000		1,000,000

本邦外における設定及び解約の実績はありません。

#### 参考情報

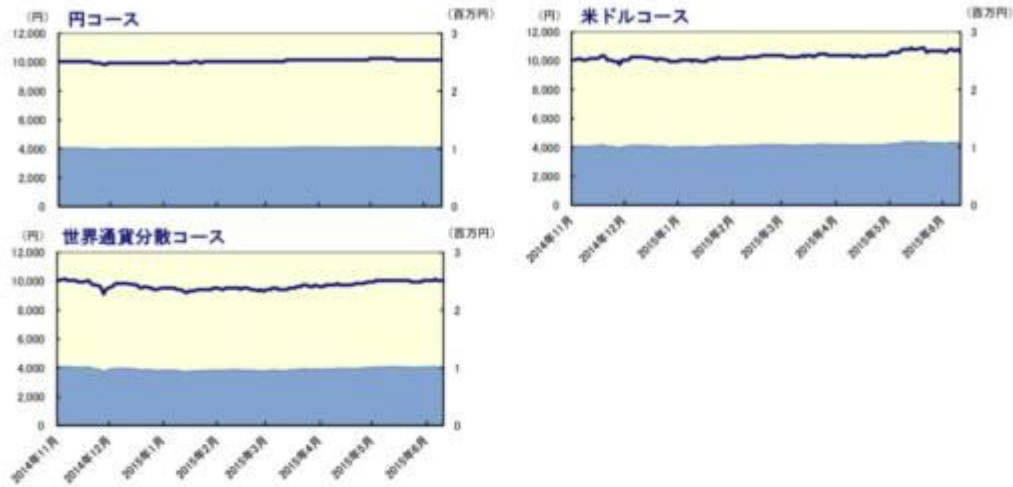
< 更新後 >



## 運用実績 (2015年6月30日現在)

## 基準価額・純資産の推移

(日次・設定未)

— 基準価額(分配後、1万円あたり)(左軸)  
— 純資産総額(右軸)

## 分配の推移

(1万円あたり、課税前)

	円 コース	米ドル コース	世界通貨 分散コース
2015年5月	0 円	0 円	0 円
--	--	--	--
--	--	--	--
--	--	--	--
--	--	--	--
設定未累計	0 円	0 円	0 円

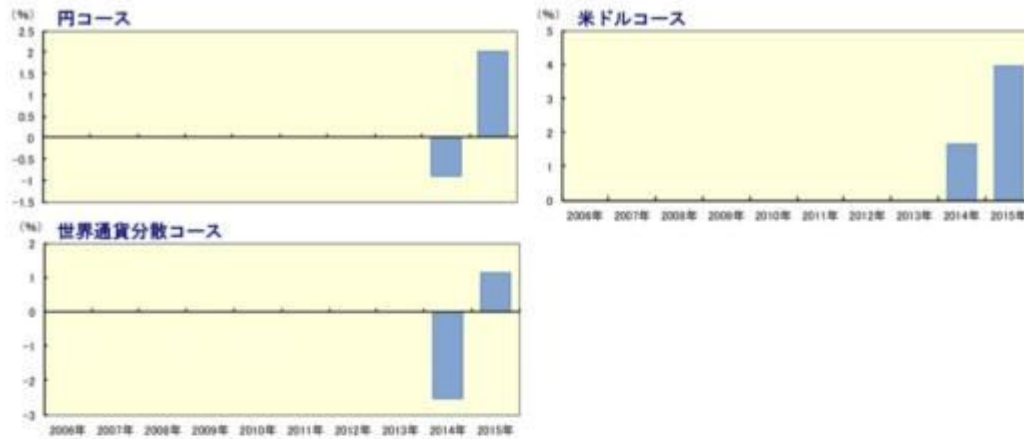
## 主要な資産の状況

実質的な銘柄別投資比率(上位)

順位	銘柄	種類	投資比率(%)		
			円 コース	米ドル コース	世界通貨 分散コース
1	US TREASURY NOTE	米国政府関連債	2.2	2.2	2.2
2	ENERGY FUTURE/EFIH DIP TL	バンクローン	1.7	1.7	1.7
3	US TREASURY INFLATE PROT BD	米国政府関連債	1.6	1.6	1.6
4	JPMAC 2006-CW1 A1B 1MLIB+20BP	米国非政府系モーゲージ証券	1.2	1.2	1.2
5	SAIL 2006-3 AS 1MLIB+15BP	米国非政府系モーゲージ証券	1.1	1.1	1.1
6	CWALT 2006-OC9 A3 1MLIB+25BP	米国非政府系モーゲージ証券	1.1	1.1	1.1
7	CMLTI 2006-WMC1 A2D 1MLIB+31BP	米国非政府系モーゲージ証券	1.0	1.0	1.0
8	NHEL1 2006-AF1 A3	米国非政府系モーゲージ証券	1.0	1.0	1.0
9	SARM 2005-19XS 1A1 1MLIB+32	米国非政府系モーゲージ証券	1.0	1.0	1.0
10	GKKRE 2005-1A C	証券化商品(除く住宅ローン担保証券)	0.9	0.9	0.9

## 年間収益率の推移

(暦年ベース)



- ・ファンドの年間収益率は税引前分配金を再投資して算出。
- ・ファンドにベンチマークはありません。
- ・2014年は設定日(2014年11月20日)から年末までの収益率。
- ・2015年は年初から運用実績作成基準日までの収益率。

●ファンドの運用実績はあくまで過去の実績であり、将来の運用成果を約束するものではありません。●ファンドの運用状況は、別途、委託会社ホームページで開示している場合があります。●グラフの縦軸の目盛りはファンドごとに異なる場合があります。

## 第2【管理及び運営】

## 3 資産管理等の概要

## (4) 計算期間

## &lt;訂正前&gt;

原則として、毎年5月17日から11月16日までおよび11月17日から翌年5月16日までとします。

ただし、第1計算期間は平成26年11月20日から平成27年5月18日までとします。

なお、各計算期間終了日に該当する日(以下「該当日」といいます。)が休業日のとき、各計算期間終了日は該当日の翌営業日とし、その翌日より次の計算期間が開始されるものとします。ただし、最終計算期間の終了日は、信託期間の終了日とします。

## &lt;訂正後&gt;

原則として、毎年5月17日から11月16日までおよび11月17日から翌年5月16日までとします。

なお、各計算期間終了日に該当する日(以下「該当日」といいます。)が休業日のとき、各計算期間終了日は該当日の翌営業日とし、その翌日より次の計算期間が開始されるものとします。ただし、最終計算期間の終了日は、信託期間の終了日とします。

## (5) その他

## &lt;更新後&gt;

## (a) ファンドの繰上償還条項

- ( ) 委託者は、信託終了前に、信託契約の一部を解約することにより受益権の口数が10億口を下回った場合、各ファンドの受益権の口数を合計した口数が30億口を下回った場合、この信託契約を解約することが受益者のため有利であると認めるとき、またはやむを得ない事情が発生したときは、受託者と合意のうえ、この信託契約を解約し、信託を終了させることができます。この場合において、委託者は、あらかじめ、解約しようとする旨を監督官庁に届け出ます。
- ( ) 委託者は、各ファンドにつき、主要投資対象とする外国投資信託受益証券が存続しないこととなる場合には、受託者と合意のうえ、この信託契約を解約し、信託を終了させます。この場合において、委託者は、あらかじめ、解約しようとする旨を監督官庁に届け出ます。

## (b) 信託期間の終了

- ( ) 委託者は、上記「(a)ファンドの繰上償還条項( )」に従い信託期間を終了させるには、書面による決議(以下「書面決議」といいます。)を行ないます。この場合において、あらかじめ、書面決議の日ならびに信託契約の解約の理由などの事項を定め、当該決議の日の2週間前までに、この信託契約に係る知れている受益者に対し、書面をもってこれらの事項を記載した書面決議の通知を發します。
- ( ) 上記( )の書面決議において、受益者(委託者およびこの信託の信託財産にこの信託の受益権が属するときの当該受益権に係る受益者としての受託者を除きます。)は受益権の口数に応じて、議決権を有し、これを行使することができます。なお、知れている受益者が議決権を行使しないときは、当該知れている受益者は書面決議について賛成するものとみなします。
- ( ) 上記( )の書面決議は議決権を行使することができる受益者の議決権の3分の2以上に当たる多数をもって行ないます。
- ( ) 上記( )から( )までの規定は、委託者が信託契約の解約について提案をした場合において、当該提案につき、この信託契約に係るすべての受益者が書面又は電磁的記録により同意の意思表示

をしたときには適用しません。また、信託財産の状態に照らし、真にやむを得ない事情が生じている場合であって、上記( )から( )までに規定するこの信託契約の解約の的行なうことが困難な場合には適用しません。

- ( )委託者は、監督官庁よりこの信託契約の解約の命令を受けたときは、その命令にしたがい、信託契約を解約し信託を終了させます。
- ( )委託者が監督官庁より登録の取消を受けたとき、解散したときまたは業務を廃止したときは、委託者は、この信託契約を解約し、信託を終了させます。ただし、監督官庁がこの信託契約に関する委託者の業務を他の投資信託委託会社に引き継ぐことを命じたときは、この信託は、下記「(d)信託約款の変更等」の書面決議が否決となる場合を除き、当該投資信託委託会社と受託者との間において存続します。

(c) 運用報告書

ファンドの決算時および償還時に交付運用報告書を作成し、知れている受益者に対して交付します。

(d) 信託約款の変更等

- ( )委託者は、受益者の利益のため必要と認めるときまたはやむを得ない事情が発生したときは、受託者と合意のうえ、この信託約款を変更することまたはこの信託と他の信託との併合(投資信託及び投資法人に関する法律第16条第2号に規定する「委託者指図型投資信託の併合」をいいます。以下同じ。)を行なうことができるものとし、あらかじめ、変更または併合しようとする旨およびその内容を監督官庁に届け出ます。なお、この信託約款は本条に定める以外の方法によって変更することができないものとしします。
- ( )委託者は、上記( )の事項(上記( )の変更事項にあつてはその変更の内容が重大なものに該当する場合に限り、併合事項にあつてはその併合が受益者の利益に及ぼす影響が軽微なものに該当する場合を除き、以下、合わせて「重大な約款の変更等」といいます。)について、書面決議を行ないます。この場合において、あらかじめ、書面決議の日ならびに重大な約款の変更等の内容およびその理由などの事項を定め、当該決議の日の2週間前までに、この信託約款に係る知れている受益者に対し、書面をもってこれらの事項を記載した書面決議の通知を發します。
- ( )上記( )の書面決議において、受益者(委託者およびこの信託の信託財産にこの信託の受益権が属するときの当該受益権に係る受益者としての受託者を除きます。)は受益権の口数に応じて、議決権を有し、これを行使することができます。なお、知れている受益者が議決権を行使しないときは、当該知れている受益者は書面決議について賛成するものとみなします。
- ( )上記( )の書面決議は議決権を行使することができる受益者の議決権の3分の2以上に当たる多数をもって行ないます。
- ( )書面決議の効力は、この信託のすべての受益者に対してその効力を生じます。
- ( )上記( )から( )までの規定は、委託者が重大な約款の変更等について提案をした場合において、当該提案につき、この信託約款に係るすべての受益者が書面又は電磁的記録により同意の意思表示をしたときには適用しません。
- ( )上記( )から( )の規定にかかわらず、この投資信託において併合の書面決議が可決された場合にあつても、当該併合にかかる一又は複数の他の投資信託において当該併合の書面決議が否決された場合は、当該他の投資信託との併合を行なうことはできません。

(e) 公告

委託者が受益者に対してする公告は、電子公告の方法により行ない、次のアドレスに掲載します。

<http://www.nomura-am.co.jp/>

なお、電子公告による公告をすることができない事故その他やむを得ない事由が生じた場合の公告

は、日本経済新聞に掲載します。

(f) 受託者の辞任および解任に伴う取扱い

( ) 受託者は、委託者の承諾を受けてその任務を辞任することができます。受託者がその任務に違反して信託財産に著しい損害を与えたことその他重要な事由があるときは、委託者または受益者は、裁判所に受託者の解任を申立てることができます。受託者が辞任した場合、または裁判所が受託者を解任した場合、委託者は、上記「(d)信託約款の変更等」にしたがい、新受託者を選任します。なお、受益者は、上記によって行なう場合を除き、受託者を解任することはできないものとしします。

( ) 委託者が新受託者を選任できないときは、委託者はこの信託契約を解約し、信託を終了させます。

(g) 反対受益者の受益権買取請求の不適用

この信託は、受益者が一部解約の実行の請求を行なったときは、委託者が信託契約の一部の解約をすることにより当該請求に応じ、当該受益権の公正な価格が当該受益者に一部解約金として支払われることとなる委託者指図型投資信託に該当するため、信託契約の解約または重大な約款の変更等を行なう場合において、投資信託及び投資法人に関する法律第18条第1項に定める反対受益者による受益権の買取請求の規定の適用を受けません。

(h) 他の受益者の氏名等の開示の請求の制限

受益者は、委託者または受託者に対し、次に掲げる事項の開示の請求を行なうことはできません。

- 1.他の受益者の氏名または名称および住所
- 2.他の受益者が有する受益権の内容

(i) 関係法人との契約の更新に関する手続

委託者と販売会社との間で締結する「募集・販売等に関する契約」は、契約終了の3ヵ月前までに当事者の一方から別段の意思表示のないときは、原則1年毎に自動的に更新されるものとしします。

なお、運用の外部委託を行う場合は、委託者と運用の委託先との間で締結する「運用指図に関する権限の委託契約」は、契約終了の3ヵ月前までに当事者の一方から更新しない旨を書面によって通知がない限り、1年毎に自動的に更新されるものとしします。但し、当該契約はファンドの償還日に終了するものとしします。

## 第3【ファンドの経理状況】

(1)当ファンドの財務諸表は、「財務諸表等の用語、様式及び作成方法に関する規則」(昭和38年大蔵省令第59号)(以下「財務諸表等規則」という。)ならびに同規則第2条の2の規定により、「投資信託財産の計算に関する規則」(平成12年総理府令第133号)(以下「投資信託財産計算規則」という。)に基づいて作成しております。なお、財務諸表に記載している金額は、円単位で表示しております。

(2)当ファンドは、金融商品取引法第193条の2第1項の規定に基づき、第1期計算期間(平成26年11月20日から平成27年5月18日まで)の財務諸表について、新日本有限責任監査法人による監査を受けております。

## 1 財務諸表

## ピムコ・世界インカム戦略ファンド(円コース)

## (1) 貸借対照表

(単位：円)	
第1期 (平成27年 5月18日現在)	
<b>資産の部</b>	
流動資産	
コール・ローン	10,001
投資信託受益証券	1,000,776
親投資信託受益証券	10,002
流動資産合計	1,020,779
<b>資産合計</b>	<b>1,020,779</b>
<b>負債の部</b>	
流動負債	
未払受託者報酬	177
未払委託者報酬	5,218
その他未払費用	116
流動負債合計	5,511
<b>負債合計</b>	<b>5,511</b>
<b>純資産の部</b>	
元本等	
元本	1,000,000
剰余金	
期末剰余金又は期末欠損金( )	15,268
(分配準備積立金)	15,268
元本等合計	1,015,268
<b>純資産合計</b>	<b>1,015,268</b>
<b>負債純資産合計</b>	<b>1,020,779</b>

## (2) 損益及び剰余金計算書

(単位：円)	
第1期 自 平成26年11月20日 至 平成27年 5月18日	
<b>営業収益</b>	
受取利息	1
有価証券売買等損益	20,778
営業収益合計	20,779
<b>営業費用</b>	
受託者報酬	177
委託者報酬	5,218
その他費用	116

第1期  
自 平成26年11月20日  
至 平成27年 5月18日

営業費用合計	5,511
営業利益又は営業損失（ ）	15,268
経常利益又は経常損失（ ）	15,268
当期純利益又は当期純損失（ ）	15,268
一部解約に伴う当期純利益金額の分配額又は一部解約に伴う当期純損失金額の分配額（ ）	-
期首剰余金又は期首欠損金（ ）	-
剰余金増加額又は欠損金減少額	-
剰余金減少額又は欠損金増加額	-
分配金	-
期末剰余金又は期末欠損金（ ）	15,268

## (3) 注記表

(重要な会計方針に係る事項に関する注記)

1. 運用資産の評価基準及び評価方法	投資信託受益証券 基準価額で評価しております。 親投資信託受益証券 基準価額で評価しております。
2. 費用・収益の計上基準	有価証券売買等損益 約定日基準で計上しております。
3. 金融商品の時価等に関する事項の補足説明	金融商品の時価には、市場価格に基づく価額のほか、市場価格がない場合には合理的に算定された価額が含まれております。当該価額の算定においては一定の前提条件等を採用しているため、異なる前提条件等によった場合、当該価額が異なることもあります。
4. その他	当ファンドの計算期間は、信託約款の規定により、平成26年11月20日から平成27年5月18日までとなっております。

(貸借対照表に関する注記)

第1期 平成27年 5月18日現在	
1. 計算期間の末日における受益権の総数	1,000,000口
2. 計算期間の末日における1単位当たりの純資産の額	
1口当たり純資産額	1.0153円
(10,000口当たり純資産額)	(10,153円)

(損益及び剰余金計算書に関する注記)

第1期 自 平成26年11月20日 至 平成27年 5月18日	
1. 運用の外部委託費用	

信託財産の運用の指図に係わる権限の全部又は一部を委託する為に要する費用

支払金額 2,908円

## 2. 分配金の計算過程

項目		
費用控除後の配当等収益額	A	10円
費用控除後・繰越欠損金補填後の有価証券売買等損益額	B	15,258円
収益調整金額	C	0円
分配準備積立金額	D	0円
当ファンドの分配対象収益額	E=A+B+C+D	15,268円
当ファンドの期末残存口数	F	1,000,000口
10,000口当たり収益分配対象額	G=E/F × 10,000	152円
10,000口当たり分配金額	H	0円
収益分配金金額	I=F × H/10,000	0円

（金融商品に関する注記）

### (1) 金融商品の状況に関する事項

第1期

自 平成26年11月20日

至 平成27年 5月18日

#### 1. 金融商品に対する取組方針

当ファンドは、投資信託及び投資法人に関する法律第2条第4項に定める証券投資信託であり、信託約款に規定する運用の基本方針に従い、有価証券等の金融商品に対して投資として運用することを目的としております。

#### 2. 金融商品の内容及びその金融商品に係るリスク

当ファンドが保有する金融商品の種類は、有価証券、コール・ローン等の金銭債権及び金銭債務であります。

当ファンドが保有する有価証券の詳細は、(その他の注記)の2 有価証券関係に記載しております。

これらは、金利変動リスク、バンクローンの価格変動リスク、為替変動リスクなどの市場リスク、信用リスク及び流動性リスクにさらされております。

#### 3. 金融商品に係るリスク管理体制

委託会社においては、独立した投資リスク管理に関する委員会を設け、パフォーマンスの考査及び運用リスクの管理を行なっております。

##### 市場リスクの管理

市場リスクに関しては、資産配分等の状況を常時、分析・把握し、投資方針に沿っているか等の管理を行なっております。

##### 信用リスクの管理

信用リスクに関しては、発行体や取引先の財務状況等に関する情報収集・分析を常時、継続し、格付等の信用度に応じた組入制限等の管理を行なっております。

##### 流動性リスクの管理

流動性リスクに関しては、必要に応じて市場流動性の状況を把握し、取引量や組入比率等の管理を行なっております。

### (2) 金融商品の時価等に関する事項

第1期

平成27年 5月18日現在

#### 1. 貸借対照表計上額、時価及び差額



貸借対照表上の金融商品は原則としてすべて時価で評価しているため、貸借対照表計上額と時価との差額はありませ

ん。

## 2. 時価の算定方法

### 投資信託受益証券

（重要な会計方針に係る事項に関する注記）に記載しております。

### 親投資信託受益証券

（重要な会計方針に係る事項に関する注記）に記載しております。

### コール・ローン等の金銭債権及び金銭債務

これらの科目は短期間で決済されるため、帳簿価額は時価と近似していることから、当該帳簿価額を時価としております。

## （関連当事者との取引に関する注記）

### 第1期

自 平成26年11月20日

至 平成27年 5月18日

市場価格その他当該取引に係る公正な価格を勘案して、一般の取引条件と異なる関連当事者との取引は行なわれていないため、該当事項はございません。

## （その他の注記）

### 1 元本の移動

### 第1期

自 平成26年11月20日

至 平成27年 5月18日

期首元本額	- 円
期中追加設定元本額	1,000,000円
期中一部解約元本額	0円

## 2 有価証券関係

### 売買目的有価証券

種類	第1期 自 平成26年11月20日 至 平成27年 5月18日
	損益に含まれた評価差額（円）
投資信託受益証券	20,776
親投資信託受益証券	2
合計	20,778

## 3 デリバティブ取引関係

該当事項はありません。

## (4) 附属明細表

## 第1 有価証券明細表

(1) 株式(平成27年 5月18日現在)

該当事項はありません。

(2) 株式以外の有価証券(平成27年 5月18日現在)

(単位:円)

種類	通貨	銘柄	券面総額	評価額	備考
投資信託受益証券	日本円	PIMCOバミューダ・インカム・ファンドA - クラスN (JPY)		1,000,776	
	小計	銘柄数: 1 組入時価比率: 98.6%		1,000,776 99.0%	
	合計			1,000,776	
親投資信託受益証券	日本円	野村マネー マザーファンド		10,002	
	小計	銘柄数: 1 組入時価比率: 1.0%		10,002 1.0%	
	合計			10,002	
合計				1,010,778	

(注1)比率は左より組入時価の純資産に対する比率、及び各小計欄の合計金額に対する比率であります。

## 第2 デリバティブ取引及び為替予約取引の契約額等及び時価の状況表

該当事項はありません。

ピムコ・世界インカム戦略ファンド(米ドルコース)

## (1) 貸借対照表

(単位:円)

第1期 (平成27年 5月18日現在)	
資産の部	
流動資産	
コール・ローン	10,001
投資信託受益証券	1,017,436
親投資信託受益証券	10,002
流動資産合計	1,037,439

第1期  
(平成27年 5月18日現在)

資産合計	1,037,439
負債の部	
流動負債	
未払受託者報酬	177
未払委託者報酬	5,307
その他未払費用	116
流動負債合計	5,600
負債合計	5,600
純資産の部	
元本等	
元本	1,000,000
剰余金	
期末剰余金又は期末欠損金（ ）	31,839
（分配準備積立金）	31,839
元本等合計	1,031,839
純資産合計	1,031,839
負債純資産合計	1,037,439

## ( 2 ) 損益及び剰余金計算書

( 単位 : 円 )

	第1期
	自 平成26年11月20日
	至 平成27年 5月18日
営業収益	
受取利息	1
有価証券売買等損益	37,438
営業収益合計	37,439
営業費用	
受託者報酬	177
委託者報酬	5,307
その他費用	116
営業費用合計	5,600
営業利益又は営業損失（ ）	31,839
経常利益又は経常損失（ ）	31,839
当期純利益又は当期純損失（ ）	31,839
一部解約に伴う当期純利益金額の分配額又は一部解約に伴う当期純損失金額の分配額（ ）	-
期首剰余金又は期首欠損金（ ）	-
剰余金増加額又は欠損金減少額	-
剰余金減少額又は欠損金増加額	-
分配金	-
期末剰余金又は期末欠損金（ ）	31,839

## ( 3 ) 注記表

( 重要な会計方針に係る事項に関する注記 )

1. 運用資産の評価基準及び評価方法	投資信託受益証券 基準価額で評価しております。 親投資信託受益証券 基準価額で評価しております。
2. 費用・収益の計上基準	有価証券売買等損益 約定日基準で計上しております。

3. 金融商品の時価等に関する事項の補足説明	金融商品の時価には、市場価格に基づく価額のほか、市場価格がない場合には合理的に算定された価額が含まれております。当該価額の算定においては一定の前提条件等を採用しているため、異なる前提条件等によった場合、当該価額が異なることもあります。
4. その他	当ファンドの計算期間は、信託約款の規定により、平成26年11月20日から平成27年5月18日までとなっております。

## (貸借対照表に関する注記)

第1期 平成27年 5月18日現在	
1. 計算期間の末日における受益権の総数	1,000,000口
2. 計算期間の末日における1単位当たりの純資産の額	
1口当たり純資産額	1.0318円
(10,000口当たり純資産額)	(10,318円)

## (損益及び剰余金計算書に関する注記)

第1期 自 平成26年11月20日 至 平成27年 5月18日		
1. 運用の外部委託費用 信託財産の運用の指図に係わる権限の全部又は一部を委託する為に要する費用 支払金額 2,953円		
2. 分配金の計算過程		
項目		
費用控除後の配当等収益額	A	11円
費用控除後・繰越欠損金補填後の有価証券売買等損益額	B	31,828円
収益調整金額	C	0円
分配準備積立金額	D	0円
当ファンドの分配対象収益額	E=A+B+C+D	31,839円
当ファンドの期末残存口数	F	1,000,000口
10,000口当たり収益分配対象額	G=E/F × 10,000	318円
10,000口当たり分配金額	H	0円
収益分配金金額	I=F × H/10,000	0円

## (金融商品に関する注記)

## (1)金融商品の状況に関する事項

第1期 自 平成26年11月20日 至 平成27年 5月18日	
1. 金融商品に対する取組方針	

当ファンドは、投資信託及び投資法人に関する法律第2条第4項に定める証券投資信託であり、信託約款に規定する運用の基本方針に従い、有価証券等の金融商品に対して投資として運用することを目的としております。

## 2. 金融商品の内容及びその金融商品に係るリスク

当ファンドが保有する金融商品の種類は、有価証券、コール・ローン等の金銭債権及び金銭債務であります。

当ファンドが保有する有価証券の詳細は、(その他の注記)の2 有価証券関係に記載しております。

これらは、金利変動リスク、バンクローンの価格変動リスク、為替変動リスクなどの市場リスク、信用リスク及び流動性リスクにさらされております。

## 3. 金融商品に係るリスク管理体制

委託会社においては、独立した投資リスク管理に関する委員会を設け、パフォーマンスの考査及び運用リスクの管理を行なっております。

### 市場リスクの管理

市場リスクに関しては、資産配分等の状況を常時、分析・把握し、投資方針に沿っているか等の管理を行なっております。

### 信用リスクの管理

信用リスクに関しては、発行体や取引先の財務状況等に関する情報収集・分析を常時、継続し、格付等の信用度に応じた組入制限等の管理を行なっております。

### 流動性リスクの管理

流動性リスクに関しては、必要に応じて市場流動性の状況を把握し、取引量や組入比率等の管理を行なっております。

## (2) 金融商品の時価等に関する事項

第1期 平成27年 5月18日現在
<p>1．貸借対照表計上額、時価及び差額</p> <p>貸借対照表上の金融商品は原則としてすべて時価で評価しているため、貸借対照表計上額と時価との差額はありませ ん。</p> <p>2．時価の算定方法</p> <p>投資信託受益証券 (重要な会計方針に係る事項に関する注記)に記載しております。</p> <p>親投資信託受益証券 (重要な会計方針に係る事項に関する注記)に記載しております。</p> <p>コール・ローン等の金銭債権及び金銭債務 これらの科目は短期間で決済されるため、帳簿価額は時価と近似していることから、当該帳簿価額を時価としており ます。</p>

### (関連当事者との取引に関する注記)

第1期 自 平成26年11月20日 至 平成27年 5月18日
<p>市場価格その他当該取引に係る公正な価格を勘案して、一般の取引条件と異なる関連当事者との取引は行なわれていない ため、該当事項はございません。</p>

### (その他の注記)

#### 1 元本の移動

第1期 自 平成26年11月20日 至 平成27年 5月18日	
期首元本額	- 円
期中追加設定元本額	1,000,000円
期中一部解約元本額	0円

## 2 有価証券関係 売買目的有価証券

種類	第1期 自 平成26年11月20日 至 平成27年 5月18日
	損益に含まれた評価差額（円）
投資信託受益証券	37,436
親投資信託受益証券	2
合計	37,438

## 3 デリバティブ取引関係

該当事項はありません。

### （4）附属明細表

#### 第1 有価証券明細表

(1) 株式(平成27年 5月18日現在)

該当事項はありません。

(2) 株式以外の有価証券(平成27年 5月18日現在)

（単位：円）

種類	通貨	銘柄	券面総額	評価額	備考
投資信託受益証券	日本円	PIMCOバミューダ・インカム・ファンドA - クラスN (USD)		1,017,436	
	小計	銘柄数：1 組入時価比率：98.6%		1,017,436 99.0%	
	合計			1,017,436	
親投資信託受益	日本円	野村マネー マザーファンド		10,002	

証券	小計	銘柄数：1 組入時価比率：1.0%		10,002 1.0%
	合計			10,002
合計				1,027,438

(注1)比率は左より組入時価の純資産に対する比率、及び各小計欄の合計金額に対する比率であります。

## 第2 デリバティブ取引及び為替予約取引の契約額等及び時価の状況表

該当事項はありません。

## ピムコ・世界インカム戦略ファンド（世界通貨分散コース）

### （1）貸借対照表

（単位：円）

第1期  
（平成27年 5月18日現在）

資産の部	
流動資産	
コール・ローン	10,001
投資信託受益証券	975,198
親投資信託受益証券	10,002
流動資産合計	995,201
資産合計	995,201
負債の部	
流動負債	
未払受託者報酬	171
未払委託者報酬	5,250
その他未払費用	116
流動負債合計	5,537
負債合計	5,537
純資産の部	
元本等	
元本	1,000,000
剰余金	
期末剰余金又は期末欠損金（ ）	10,336
元本等合計	989,664
純資産合計	989,664
負債純資産合計	995,201

### （2）損益及び剰余金計算書

（単位：円）

第1期  
自 平成26年11月20日  
至 平成27年 5月18日

営業収益	
受取利息	1
有価証券売買等損益	4,800
営業収益合計	4,799
営業費用	
受託者報酬	171

第1期	
自 平成26年11月20日 至 平成27年 5月18日	
委託者報酬	5,250
その他費用	116
営業費用合計	5,537
営業利益又は営業損失（ ）	10,336
経常利益又は経常損失（ ）	10,336
当期純利益又は当期純損失（ ）	10,336
一部解約に伴う当期純利益金額の分配額又は一部解約に伴う当期純損失金額の分配額（ ）	-
期首剰余金又は期首欠損金（ ）	-
剰余金増加額又は欠損金減少額	-
剰余金減少額又は欠損金増加額	-
分配金	-
期末剰余金又は期末欠損金（ ）	10,336

## (3) 注記表

(重要な会計方針に係る事項に関する注記)

1. 運用資産の評価基準及び評価方法	投資信託受益証券 基準価額で評価しております。 親投資信託受益証券 基準価額で評価しております。
2. 費用・収益の計上基準	有価証券売買等損益 約定日基準で計上しております。
3. 金融商品の時価等に関する事項の補足説明	金融商品の時価には、市場価格に基づく価額のほか、市場価格がない場合には合理的に算定された価額が含まれております。当該価額の算定においては一定の前提条件等を採用しているため、異なる前提条件等によった場合、当該価額が異なることもあります。
4. その他	当ファンドの計算期間は、信託約款の規定により、平成26年11月20日から平成27年5月18日までとなっております。

(貸借対照表に関する注記)

第1期	
平成27年 5月18日現在	
1. 計算期間の末日における受益権の総数	1,000,000口
2. 投資信託財産計算規則第55条の6第1項第10号に規定する額	
元本の欠損	10,336円
3. 計算期間の末日における1単位当たりの純資産の額	
1口当たり純資産額	0.9897円
(10,000口当たり純資産額)	(9,897円)

(損益及び剰余金計算書に関する注記)



## 第1期

自 平成26年11月20日

至 平成27年 5月18日

## 1. 運用の外部委託費用

信託財産の運用の指図に係わる権限の全部又は一部を委託する為に要する費用

支払金額 3,014円

## 2. 分配金の計算過程

項目		
費用控除後の配当等収益額	A	0円
費用控除後・繰越欠損金補填後の有価証券売買等損益額	B	0円
収益調整金額	C	0円
分配準備積立金額	D	0円
当ファンドの分配対象収益額	E=A+B+C+D	0円
当ファンドの期末残存口数	F	1,000,000口
10,000口当たり収益分配対象額	G=E/F × 10,000	0円
10,000口当たり分配金額	H	0円
収益分配金金額	I=F × H/10,000	0円

## (金融商品に関する注記)

## (1)金融商品の状況に関する事項

## 第1期

自 平成26年11月20日

至 平成27年 5月18日

## 1. 金融商品に対する取組方針

当ファンドは、投資信託及び投資法人に関する法律第2条第4項に定める証券投資信託であり、信託約款に規定する運用の基本方針に従い、有価証券等の金融商品に対して投資として運用することを目的としております。

## 2. 金融商品の内容及びその金融商品に係るリスク

当ファンドが保有する金融商品の種類は、有価証券、コール・ローン等の金銭債権及び金銭債務であります。

当ファンドが保有する有価証券の詳細は、(その他の注記)の2 有価証券関係に記載しております。

これらは、金利変動リスク、バンクローンの価格変動リスク、為替変動リスクなどの市場リスク、信用リスク及び流動性リスクにさらされております。

## 3. 金融商品に係るリスク管理体制

委託会社においては、独立した投資リスク管理に関する委員会を設け、パフォーマンスの考査及び運用リスクの管理を行っております。

## 市場リスクの管理

市場リスクに関しては、資産配分等の状況を常時、分析・把握し、投資方針に沿っているか等の管理を行っております。

## 信用リスクの管理

信用リスクに関しては、発行体や取引先の財務状況等に関する情報収集・分析を常時、継続し、格付等の信用度に応じた組入制限等の管理を行っております。

## 流動性リスクの管理

流動性リスクに関しては、必要に応じて市場流動性の状況を把握し、取引量や組入比率等の管理を行っております。

## (2)金融商品の時価等に関する事項

第1期 平成27年 5月18日現在
<p>1．貸借対照表計上額、時価及び差額 貸借対照表上の金融商品は原則としてすべて時価で評価しているため、貸借対照表計上額と時価との差額はありませ ん。</p> <p>2．時価の算定方法 投資信託受益証券 （重要な会計方針に係る事項に関する注記）に記載しております。 親投資信託受益証券 （重要な会計方針に係る事項に関する注記）に記載しております。 コール・ローン等の金銭債権及び金銭債務 これらの科目は短期間で決済されるため、帳簿価額は時価と近似していることから、当該帳簿価額を時価としており ます。</p>

（関連当事者との取引に関する注記）

第1期 自 平成26年11月20日 至 平成27年 5月18日
市場価格その他当該取引に係る公正な価格を勘案して、一般の取引条件と異なる関連当事者との取引は行なわれていない ため、該当事項はございません。

（その他の注記）

1 元本の移動

第1期 自 平成26年11月20日 至 平成27年 5月18日	
期首元本額	- 円
期中追加設定元本額	1,000,000円
期中一部解約元本額	0円

2 有価証券関係  
売買目的有価証券

種類	第1期 自 平成26年11月20日 至 平成27年 5月18日
	損益に含まれた評価差額（円）
投資信託受益証券	4,802
親投資信託受益証券	2
合計	4,800

3 デリバティブ取引関係

該当事項はありません。

#### （４）附属明細表

##### 第1 有価証券明細表

##### (1) 株式(平成27年 5月18日現在)

該当事項はありません。

##### (2) 株式以外の有価証券(平成27年 5月18日現在)

（単位：円）

種類	通貨	銘柄	券面総額	評価額	備考
投資信託受益証券	日本円	PIMCOバミューダ・インカム・ファンドD - クラスN (World)		975,198	
	小計	銘柄数：1 組入時価比率：98.5%		975,198 99.0%	
	合計			975,198	
親投資信託受益証券	日本円	野村マネー マザーファンド		10,002	
	小計	銘柄数：1 組入時価比率：1.0%		10,002 1.0%	
	合計			10,002	
合計				985,200	

(注1)比率は左より組入時価の純資産に対する比率、及び各小計欄の合計金額に対する比率であります。

##### 第2 デリバティブ取引及び為替予約取引の契約額等及び時価の状況表

該当事項はありません。

#### （参考）

「ピムコ・世界インカム戦略ファンド（円コース）」、「ピムコ・世界インカム戦略ファンド（米ドルコース）」および「ピムコ・世界インカム戦略ファンド（世界通貨分散コース）」は「野村マネー マザーファンド」受益証券を主要投資対象としており、貸借対照表の資産の部に計上された親投資信託受益証券は、すべて同親投資信託の受益証券です。なお、以下に記載した状況は監査の対象外となっております。

野村マネー マザーファンド

## 貸借対照表

(単位：円)

(平成27年 5月18日現在)

資産の部	
流動資産	
コール・ローン	7,824,508,793
国債証券	3,280,134,599
特殊債券	6,568,160,424
社債券	1,704,766,194
コマーシャル・ペーパー	2,299,767,736
未収利息	10,625,256
前払費用	16,596,046
流動資産合計	21,704,559,048
資産合計	21,704,559,048
負債の部	
流動負債	
流動負債合計	-
負債合計	-
純資産の部	
元本等	
元本	21,269,706,853
剰余金	
期末剰余金又は期末欠損金（ ）	434,852,195
元本等合計	21,704,559,048
純資産合計	21,704,559,048
負債純資産合計	21,704,559,048

## 注記表

(重要な会計方針に係る事項に関する注記)

1. 運用資産の評価基準及び評価方法	<p>国債証券、特殊債券、社債券 原則として時価で評価しております。 時価評価にあたっては、価格情報会社の提供する価額等で評価しております。</p> <p>コマーシャル・ペーパー 原則として時価で評価しております。 時価評価にあたっては、価格情報会社の提供する価額等で評価しております。</p>
2. 費用・収益の計上基準	<p>有価証券売買等損益 約定日基準で計上しております。</p>
3. 金融商品の時価等に関する事項の補足説明	<p>金融商品の時価には、市場価格に基づく価額のほか、市場価格がない場合には合理的に算定された価額が含まれております。当該価額の算定においては一定の前提条件等を採用しているため、異なる前提条件等によった場合、当該価額が異なることもあります。</p>

(貸借対照表に関する注記)

平成27年 5月18日現在	
1. 計算期間の末日における1単位当たりの純資産の額	
1口当たり純資産額	1.0204円
(10,000口当たり純資産額)	(10,204円)

## （金融商品に関する注記）

## (1)金融商品の状況に関する事項

自 平成26年11月20日 至 平成27年 5月18日
<p>1.金融商品に対する取組方針</p> <p>当ファンドは、投資信託及び投資法人に関する法律第2条第4項に定める証券投資信託であり、信託約款に規定する運用の基本方針に従い、有価証券等の金融商品に対して投資として運用することを目的としております。</p> <p>2.金融商品の内容及びその金融商品に係るリスク</p> <p>当ファンドが保有する金融商品の種類は、有価証券、コール・ローン等の金銭債権及び金銭債務であります。</p> <p>当ファンドが保有する有価証券の詳細は、附属明細表に記載しております。</p> <p>これらは、金利変動リスクなどの市場リスク、信用リスク及び流動性リスクにさらされております。</p> <p>3.金融商品に係るリスク管理体制</p> <p>委託会社においては、独立した投資リスク管理に関する委員会を設け、パフォーマンスの考査及び運用リスクの管理を行なっております。</p> <p>市場リスクの管理</p> <p>市場リスクに関しては、資産配分等の状況を常時、分析・把握し、投資方針に沿っているか等の管理を行なっております。</p> <p>信用リスクの管理</p> <p>信用リスクに関しては、発行体や取引先の財務状況等に関する情報収集・分析を常時、継続し、格付等の信用度に応じた組入制限等の管理を行なっております。</p> <p>流動性リスクの管理</p> <p>流動性リスクに関しては、必要に応じて市場流動性の状況を把握し、取引量や組入比率等の管理を行なっております。</p>

## (2)金融商品の時価等に関する事項

平成27年 5月18日現在
<p>1.貸借対照表計上額、時価及び差額</p> <p>貸借対照表上の金融商品は原則としてすべて時価で評価しているため、貸借対照表計上額と時価との差額はありませ ん。</p> <p>2.時価の算定方法</p> <p>国債証券、特殊債券、社債券 （重要な会計方針に係る事項に関する注記）に記載しております。</p> <p>コマーシャル・ペーパー （重要な会計方針に係る事項に関する注記）に記載しております。</p> <p>コール・ローン等の金銭債権及び金銭債務 これらの科目は短期間で決済されるため、帳簿価額は時価と近似していることから、当該帳簿価額を時価としており ます。</p>

## （その他の注記）

## 元本の移動及び期末元本額の内訳

平成27年 5月18日現在	
期首	平成26年11月20日
本報告書における開示対象ファンドの期首における当ファンドの元本額	13,740,219,714円
同期中における追加設定元本額	12,214,827,998円
同期中における一部解約元本額	4,685,340,859円

期末元本額	21,269,706,853円
期末元本額の内訳*	
バンクローンファンド（為替ヘッジあり）2014 - 09	98,039,216円
野村アフリカ株投資 マネープール・ファンド	21,153,384円
野村米国ハイ・イールド債券投信（マネープールファンド）年2回決算型	90,833,124円
野村新中国株投資 マネープール・ファンド	84,894,238円
野村日本ブランド株投資（マネープールファンド）年2回決算型	898,659,144円
野村新米国ハイ・イールド債券投信（マネープールファンド）年2回決算型	9,472,270円
野村ピクテ・ジェネリック&ゲノム マネープール・ファンド	6,608,812円
野村RCM・グリーン・テクノロジー マネープール・ファンド	1,511,406円
野村新興国消費関連株投信 マネープール・ファンド	5,548,809円
野村世界業種別投資シリーズ（マネープール・ファンド）	14,266,147円
ノムラ・アジア・シリーズ（マネープール・ファンド）	1,583,699,638円
野村新エマージング債券投信（マネープールファンド）年2回決算型	5,716,956円
野村グローバル・ハイ・イールド債券投信（マネープールファンド）年2回決算型	8,788,959円
野村グローバルCB投信（マネープールファンド）年2回決算型	6,262,524円
野村ドイチェ・高配当インフラ関連株投信（マネープールファンド）年2回決算型	104,455,183円
野村PIMCO新興国インフラ関連債券投信（マネープールファンド）年2回決算型	449,545円
野村日本スマートシティ株投資 マネープールファンド	1,233,203円
野村世界高金利通貨投信	151,953,753円
野村新世界高金利通貨投信	982,608円
コインの未来（毎月分配型）	3,965,894円
コインの未来（年2回分配型）	991,474円
欧州ハイ・イールド・ボンド・ファンド（欧州通貨コース）	982,609円
欧州ハイ・イールド・ボンド・ファンド（円コース）	982,609円
欧州ハイ・イールド・ボンド・ファンド（豪ドルコース）	982,609円
野村米国ハイ・イールド債券投信（円コース）毎月分配型	982,608円
野村米国ハイ・イールド債券投信（米ドルコース）毎月分配型	98,261円
野村米国ハイ・イールド債券投信（ユーロコース）毎月分配型	98,261円
野村米国ハイ・イールド債券投信（豪ドルコース）毎月分配型	982,608円
野村米国ハイ・イールド債券投信（ブラジルリアルコース）毎月分配型	982,608円
野村米国ハイ・イールド債券投信（南アフリカランドコース）毎月分配型	982,608円
野村米国ハイ・イールド債券投信（トルコリラコース）毎月分配型	982,608円
野村米国ハイ・イールド債券投信（円コース）年2回決算型	98,261円
野村米国ハイ・イールド債券投信（米ドルコース）年2回決算型	98,261円
野村米国ハイ・イールド債券投信（ユーロコース）年2回決算型	9,826円
野村米国ハイ・イールド債券投信（豪ドルコース）年2回決算型	982,608円
野村米国ハイ・イールド債券投信（ブラジルリアルコース）年2回決算型	982,608円
野村米国ハイ・イールド債券投信（南アフリカランドコース）年2回決算型	98,260円
野村米国ハイ・イールド債券投信（トルコリラコース）年2回決算型	98,261円
野村日本ブランド株投資（円コース）毎月分配型	982,609円
野村日本ブランド株投資（豪ドルコース）毎月分配型	982,608円
野村日本ブランド株投資（ブラジルリアルコース）毎月分配型	982,608円
野村日本ブランド株投資（南アフリカランドコース）毎月分配型	98,261円
野村日本ブランド株投資（トルコリラコース）毎月分配型	982,607円
野村日本ブランド株投資（円コース）年2回決算型	982,608円
野村日本ブランド株投資（豪ドルコース）年2回決算型	982,608円
野村日本ブランド株投資（ブラジルリアルコース）年2回決算型	982,608円

野村日本ブランド株投資（南アフリカランドコース）年2回決算型	98,260円
野村日本ブランド株投資（トルコリラコース）年2回決算型	982,608円
野村新米国ハイ・イールド債券投信（円コース）毎月分配型	982,608円
野村新米国ハイ・イールド債券投信（豪ドルコース）毎月分配型	982,608円
野村新米国ハイ・イールド債券投信（ブラジルリアルコース）毎月分配型	982,608円
野村新米国ハイ・イールド債券投信（南アフリカランドコース）毎月分配型	982,608円
野村新米国ハイ・イールド債券投信（トルコリラコース）毎月分配型	982,608円
野村新米国ハイ・イールド債券投信（円コース）年2回決算型	98,261円
野村新米国ハイ・イールド債券投信（豪ドルコース）年2回決算型	98,260円
野村新米国ハイ・イールド債券投信（ブラジルリアルコース）年2回決算型	982,608円
野村新米国ハイ・イールド債券投信（南アフリカランドコース）年2回決算型	98,261円
野村新米国ハイ・イールド債券投信（トルコリラコース）年2回決算型	98,260円
野村PIMCO・グローバル・アドバンテージ債券投信 Aコース	982,608円
野村PIMCO・グローバル・アドバンテージ債券投信 Bコース	98,260円
野村新エマージング債券投信（円コース）毎月分配型	982,608円
野村新エマージング債券投信（米ドルコース）毎月分配型	98,261円
野村新エマージング債券投信（豪ドルコース）毎月分配型	982,607円
野村新エマージング債券投信（ブラジルリアルコース）毎月分配型	982,608円
野村新エマージング債券投信（南アフリカランドコース）毎月分配型	98,261円
野村新エマージング債券投信（中国元コース）毎月分配型	982,607円
野村新エマージング債券投信（インドネシアルピアコース）毎月分配型	982,608円
野村新エマージング債券投信（円コース）年2回決算型	982,608円
野村新エマージング債券投信（米ドルコース）年2回決算型	98,261円
野村新エマージング債券投信（豪ドルコース）年2回決算型	98,260円
野村新エマージング債券投信（ブラジルリアルコース）年2回決算型	982,608円
野村新エマージング債券投信（南アフリカランドコース）年2回決算型	9,826円
野村新エマージング債券投信（中国元コース）年2回決算型	982,608円
野村新エマージング債券投信（インドネシアルピアコース）年2回決算型	98,261円
野村グローバル・ハイ・イールド債券投信（円コース）毎月分配型	984,834円
野村グローバル・ハイ・イールド債券投信（資源国通貨コース）毎月分配型	984,834円
野村グローバル・ハイ・イールド債券投信（アジア通貨コース）毎月分配型	984,834円
野村グローバル・ハイ・イールド債券投信（円コース）年2回決算型	984,834円
野村グローバル・ハイ・イールド債券投信（資源国通貨コース）年2回決算型	984,834円
野村グローバル・ハイ・イールド債券投信（アジア通貨コース）年2回決算型	984,834円
野村高金利国際機関債投信（毎月分配型）	49,354,623円
野村アジアCB投信（毎月分配型）	982,608円
野村グローバルCB投信（円コース）毎月分配型	984,543円
野村グローバルCB投信（資源国通貨コース）毎月分配型	984,543円
野村グローバルCB投信（アジア通貨コース）毎月分配型	984,543円
野村グローバルCB投信（円コース）年2回決算型	984,543円
野村グローバルCB投信（資源国通貨コース）年2回決算型	984,543円
野村グローバルCB投信（アジア通貨コース）年2回決算型	984,543円
ノムラ新興国債券ファンズ（野村SMA向け）	10,000円
野村ドイツ・高配当インフラ関連株投信（円コース）毎月分配型	984,252円
野村ドイツ・高配当インフラ関連株投信（米ドルコース）毎月分配型	98,261円
野村ドイツ・高配当インフラ関連株投信（豪ドルコース）毎月分配型	984,252円
野村ドイツ・高配当インフラ関連株投信（ブラジルリアルコース）毎月分配型	984,252円
野村ドイツ・高配当インフラ関連株投信（円コース）年2回決算型	984,252円

野村ドイツ・高配当インフラ関連株投信(米ドルコース)年2回決算型	98,261円
野村ドイツ・高配当インフラ関連株投信(豪ドルコース)年2回決算型	984,252円
野村ドイツ・高配当インフラ関連株投信(ブラジルリアルコース)年2回決算型	984,252円
野村日本ブランド株投資(資源国通貨コース)毎月分配型	982,609円
野村日本ブランド株投資(アジア通貨コース)毎月分配型	982,609円
野村日本ブランド株投資(資源国通貨コース)年2回決算型	982,609円
野村日本ブランド株投資(アジア通貨コース)年2回決算型	982,609円
野村PIMCO新興国インフラ関連債券投信(円コース)毎月分配型	982,607円
野村PIMCO新興国インフラ関連債券投信(資源国通貨コース)毎月分配型	982,607円
野村PIMCO新興国インフラ関連債券投信(アジア通貨コース)毎月分配型	982,608円
野村PIMCO新興国インフラ関連債券投信(円コース)年2回決算型	98,261円
野村PIMCO新興国インフラ関連債券投信(資源国通貨コース)年2回決算型	98,261円
野村PIMCO新興国インフラ関連債券投信(アジア通貨コース)年2回決算型	98,261円
野村米国ブランド株投資(円コース)毎月分配型	98,261円
野村米国ブランド株投資(資源国通貨コース)毎月分配型	983,768円
野村米国ブランド株投資(アジア通貨コース)毎月分配型	983,768円
野村米国ブランド株投資(円コース)年2回決算型	983,768円
野村米国ブランド株投資(資源国通貨コース)年2回決算型	983,768円
野村米国ブランド株投資(アジア通貨コース)年2回決算型	983,768円
ノムラ・グローバルトレンド(円コース)毎月分配型	983,672円
ノムラ・グローバルトレンド(資源国通貨コース)毎月分配型	983,672円
ノムラ・グローバルトレンド(アジア通貨コース)毎月分配型	983,672円
ノムラ・グローバルトレンド(円コース)年2回決算型	983,672円
ノムラ・グローバルトレンド(資源国通貨コース)年2回決算型	983,672円
ノムラ・グローバルトレンド(アジア通貨コース)年2回決算型	983,672円
野村テンプレトン・トータル・リターン Aコース	983,381円
野村テンプレトン・トータル・リターン Bコース	98,261円
野村テンプレトン・トータル・リターン Cコース	983,381円
野村テンプレトン・トータル・リターン Dコース	983,381円
野村高金利国際機関債投信(年2回決算型)	1,967円
野村米国ハイ・イールド債券投信(通貨セレクトコース)毎月分配型	982,609円
野村米国ハイ・イールド債券投信(通貨セレクトコース)年2回決算型	98,262円
野村ドイツ・高配当インフラ関連株投信(通貨セレクトコース)毎月分配型	982,609円
野村ドイツ・高配当インフラ関連株投信(通貨セレクトコース)年2回決算型	98,261円
野村グローバル高配当株プレミアム(円コース)毎月分配型	983,091円
野村グローバル高配当株プレミアム(通貨セレクトコース)毎月分配型	983,091円
野村グローバル高配当株プレミアム(円コース)年2回決算型	983,091円
野村グローバル高配当株プレミアム(通貨セレクトコース)年2回決算型	983,091円
ノムラ・アジア・コレクション(短期アジア現地通貨建て債券 Aコース)	982,995円
ノムラ・アジア・コレクション(短期アジア現地通貨建て債券 Bコース)	98,260円
野村アジアハイ・イールド債券投信(円コース)毎月分配型	982,898円
野村アジアハイ・イールド債券投信(通貨セレクトコース)毎月分配型	982,898円
野村アジアハイ・イールド債券投信(アジア通貨セレクトコース)毎月分配型	982,898円
野村アジアハイ・イールド債券投信(円コース)年2回決算型	982,898円
野村アジアハイ・イールド債券投信(通貨セレクトコース)年2回決算型	982,898円
野村アジアハイ・イールド債券投信(アジア通貨セレクトコース)年2回決算型	982,898円
野村豪ドル債オープン・プレミアム毎月分配型	982,801円
野村豪ドル債オープン・プレミアム年2回決算型	491,401円



野村グローバルREITプレミアム(円コース)毎月分配型	982,608円
野村グローバルREITプレミアム(通貨セレクトコース)毎月分配型	982,608円
野村グローバルREITプレミアム(円コース)年2回決算型	982,608円
野村グローバルREITプレミアム(通貨セレクトコース)年2回決算型	982,608円
野村日本高配当株プレミアム(円コース)毎月分配型	982,415円
野村日本高配当株プレミアム(通貨セレクトコース)毎月分配型	982,415円
野村日本高配当株プレミアム(円コース)年2回決算型	982,415円
野村日本高配当株プレミアム(通貨セレクトコース)年2回決算型	982,415円
野村高配当インフラ関連株プレミアム(円コース)毎月分配型	982,029円
野村高配当インフラ関連株プレミアム(通貨セレクトコース)毎月分配型	982,029円
野村高配当インフラ関連株プレミアム(円コース)年2回決算型	982,029円
野村高配当インフラ関連株プレミアム(通貨セレクトコース)年2回決算型	982,029円
野村カルミニャック・ファンド Aコース	981,547円
野村カルミニャック・ファンド Bコース	981,547円
野村通貨選択日本株投信(米ドルコース)毎月分配型	981,451円
野村通貨選択日本株投信(ユーロコース)毎月分配型	1,963円
野村通貨選択日本株投信(豪ドルコース)毎月分配型	981,451円
野村通貨選択日本株投信(ブラジルリアルコース)毎月分配型	981,451円
野村通貨選択日本株投信(トルコリラコース)毎月分配型	588,871円
野村通貨選択日本株投信(メキシコペソコース)毎月分配型	981,451円
野村通貨選択日本株投信(中国元コース)毎月分配型	196,291円
野村通貨選択日本株投信(インドネシアルピアコース)毎月分配型	294,436円
野村通貨選択日本株投信(インドルピーコース)毎月分配型	981,451円
野村通貨選択日本株投信(ロシアルーブルコース)毎月分配型	48,092円
野村通貨選択日本株投信(米ドルコース)年2回決算型	981,451円
野村通貨選択日本株投信(ユーロコース)年2回決算型	4,908円
野村通貨選択日本株投信(豪ドルコース)年2回決算型	981,451円
野村通貨選択日本株投信(ブラジルリアルコース)年2回決算型	981,451円
野村通貨選択日本株投信(トルコリラコース)年2回決算型	392,831円
野村通貨選択日本株投信(メキシコペソコース)年2回決算型	981,451円
野村通貨選択日本株投信(中国元コース)年2回決算型	98,146円
野村通貨選択日本株投信(インドネシアルピアコース)年2回決算型	196,291円
野村通貨選択日本株投信(インドルピーコース)年2回決算型	294,436円
野村通貨選択日本株投信(ロシアルーブルコース)年2回決算型	13,741円
野村エマージング債券プレミアム毎月分配型	981,451円
野村エマージング債券プレミアム年2回決算型	981,451円
ノムラ THE USA Aコース	981,258円
ノムラ THE USA Bコース	981,258円
ノムラ THE EUROPE Aコース	98,117円
ノムラ THE EUROPE Bコース	98,117円
米国変動好金利ファンド Aコース	8,829,589円
米国変動好金利ファンド Bコース	981,066円
野村日本ブランド株投資(米ドルコース)毎月分配型	9,809円
野村日本ブランド株投資(メキシコペソコース)毎月分配型	9,809円
野村日本ブランド株投資(米ドルコース)年2回決算型	9,809円
野村日本ブランド株投資(メキシコペソコース)年2回決算型	9,809円
野村アジアハイ・イールド債券投信(米ドルコース)毎月分配型	9,808円
野村アジアハイ・イールド債券投信(米ドルコース)年2回決算型	9,808円

野村米国ハイ・イールド債券投信(メキシコペソコース)毎月分配型	9,808円
野村米国ハイ・イールド債券投信(メキシコペソコース)年2回決算型	9,808円
野村米国ブランド株投資(米ドルコース)毎月分配型	9,807円
野村米国ブランド株投資(米ドルコース)年2回決算型	9,807円
野村PIMCO新興国インフラ関連債券投信(米ドルコース)毎月分配型	9,807円
野村PIMCO新興国インフラ関連債券投信(米ドルコース)年2回決算型	9,807円
野村グローバルボンド投信 Aコース	98,049円
野村グローバルボンド投信 Bコース	980,489円
野村グローバルボンド投信 Cコース	98,049円
野村グローバルボンド投信 Dコース	980,489円
野村グローバルボンド投信 Eコース	98,049円
野村グローバルボンド投信 Fコース	980,489円
野村新米国ハイ・イールド債券投信(米ドルコース)毎月分配型	9,805円
野村新米国ハイ・イールド債券投信(メキシコペソコース)毎月分配型	9,805円
野村新米国ハイ・イールド債券投信(米ドルコース)年2回決算型	9,805円
野村新米国ハイ・イールド債券投信(メキシコペソコース)年2回決算型	9,805円
野村高配当インフラ関連株ファンド(円コース)毎月分配型	9,803円
野村高配当インフラ関連株ファンド(米ドルコース)毎月分配型	980,297円
野村高配当インフラ関連株ファンド(通貨セレクトコース)毎月分配型	980,297円
野村高配当インフラ関連株ファンド(円コース)年2回決算型	9,803円
野村高配当インフラ関連株ファンド(米ドルコース)年2回決算型	980,297円
野村高配当インフラ関連株ファンド(通貨セレクトコース)年2回決算型	9,803円
野村新興国高配当株トリプルウイング ブラジルリアル毎月分配型	9,803円
ピムコ・世界インカム戦略ファンド(円コース)	9,803円
ピムコ・世界インカム戦略ファンド(米ドルコース)	9,803円
ピムコ・世界インカム戦略ファンド(世界通貨分散コース)	9,803円
ノムラ新興国債券ファンズ(野村SMA・EW向け)	9,801円
野村ブルーベイ・トータルリターンファンド(野村SMA・EW向け)	9,801円
第1回 野村短期公社債ファンド	98,261円
第2回 野村短期公社債ファンド	98,261円
第3回 野村短期公社債ファンド	98,261円
第4回 野村短期公社債ファンド	98,261円
第5回 野村短期公社債ファンド	98,261円
第6回 野村短期公社債ファンド	98,261円
第7回 野村短期公社債ファンド	98,261円
第8回 野村短期公社債ファンド	98,261円
第9回 野村短期公社債ファンド	98,260円
第10回 野村短期公社債ファンド	98,260円
第11回 野村短期公社債ファンド	98,261円
第12回 野村短期公社債ファンド	982,607円
野村グローバル債券為替ファンド(適格機関投資家転売制限付)	35,652,519円
ノムラスマートプレミアムファンドハイブリッド30(非課税適格機関投資家専用)	5,276,885,002円
ノムラスマートプレミアムファンドハイブリッド50(適格機関投資家転売制限付)	3,422,819,779円
野村日経225ターゲット(公社債運用移行型)Zプライス(適格機関投資家専用)	2,477,443,776円
野村日経225ターゲット(公社債運用移行型)Dプライス(適格機関投資家専用)	4,635,437,085円
日本株インカムプラス(公社債運用移行型)1305(適格機関投資家転売制限付)	1,186,053,936円

日本株インカムプラス (公社債運用移行型) 1308 (適格機関投資家転売制限付)	950,607,608円
野村DCテンプレートン・トータル・リターン Aコース	9,818円
野村DCテンプレートン・トータル・リターン Bコース	9,818円

\* は当該親投資信託受益証券を投資対象とする証券投資信託ごとの元本額

## 附属明細表

### 第1 有価証券明細表

(1) 株式(平成27年 5月18日現在)

該当事項はありません。

(2) 株式以外の有価証券(平成27年 5月18日現在)

(単位:円)

種類	通貨	銘柄	券面総額	評価額	備考	
国債証券	日本円	国庫債券 利付(2年)第330回	170,000,000	170,046,764		
		国庫債券 利付(2年)第331回	60,000,000	60,011,370		
		国庫債券 利付(2年)第333回	50,000,000	50,017,956		
		国庫債券 利付(5年)第89回	200,000,000	200,074,082		
		国庫短期証券 第514回	500,000,000	499,999,280		
		国庫短期証券 第515回	500,000,000	499,999,885		
		国庫短期証券 第516回	300,000,000	299,999,550		
		国庫短期証券 第518回	300,000,000	299,999,519		
		国庫短期証券 第520回	200,000,000	199,999,560		
		国庫短期証券 第521回	500,000,000	499,987,078		
		国庫短期証券 第529回	500,000,000	499,999,555		
		小計	銘柄数: 11 組入時価比率: 15.1%	3,280,000,000	3,280,134,599	23.7%
	合計			3,280,134,599		
特殊債券	日本円	日本高速道路保有・債務返済機構承継 政府保証第341回	100,000,000	100,036,484		
		日本高速道路保有・債務返済機構承継 政府保証第343回	171,000,000	171,252,469		
		日本高速道路保有・債務返済機構承継 政府保証第345回	50,000,000	50,110,557		

日本高速道路保有・債務返済機構承継 政府保証第3 4 6回	300,000,000	301,097,775	
日本高速道路保有・債務返済機構承継 政府保証第3 4 7回	352,000,000	353,502,498	
日本高速道路保有・債務返済機構承継 政府保証債第1回	100,000,000	100,863,024	
日本高速道路保有・債務返済機構債券 政府保証債第3回	100,000,000	101,007,180	
日本高速道路保有・債務返済機構債券 政府保証債第5回	558,000,000	564,615,426	
日本高速道路保有・債務返済機構債券 政府保証債第1 1回	170,000,000	172,732,920	
公営企業債券 政府保証第8 5 2回	160,000,000	160,224,957	
公営企業債券 政府保証第8 5 4回	60,000,000	60,184,723	
公営企業債券 政府保証第8 6 1回	29,000,000	29,369,130	
公営企業債券 政府保証第8 6 2回	117,000,000	118,841,890	
公営企業債券 第1 6回財投機関債	440,000,000	440,498,450	
首都高速道路債券 政府保証第1 9 8回	10,000,000	10,013,872	
首都高速道路債券 政府保証第1 9 9回	50,000,000	50,186,496	
阪神高速道路債券 政府保証第1 4 7回	50,000,000	50,111,352	
阪神高速道路債券 政府保証第1 4 8回	20,000,000	20,089,658	
日本政策金融公庫債券 政府保証第3回	30,000,000	30,053,358	
本州四国連絡橋債券 政府保証第2 7回	300,000,000	301,147,728	
関西国際空港債券 政府保証第4 7回	150,000,000	150,149,084	
福祉医療機構債券 第5回財投機関債	200,000,000	200,225,374	
中部国際空港債券 政府保証第1 7回	300,000,000	300,000,000	
商工債券 利付第7 2 0回い号	330,000,000	330,039,603	
商工債券 利付第7 2 1回い号	30,000,000	30,016,665	
商工債券 利付第7 2 4回い号	120,000,000	120,172,974	
農林債券 利付第7 2 0回い号	420,000,000	420,072,462	
農林債券 利付第7 2 2回い号	200,000,000	200,167,018	
農林債券 利付第7 2 3回い号	150,000,000	150,179,235	

		農林債券 利付第724回い号	50,000,000	50,072,564	
		しんきん中金債券 利付第246回	70,000,000	70,011,586	
		しんきん中金債券 利付第247回	50,000,000	50,024,764	
		商工債券 利付(3年)第149回	100,000,000	100,016,024	
		商工債券 利付(3年)第152回	100,000,000	100,040,576	
		商工債券 利付(3年)第153回	100,000,000	100,053,875	
		西日本高速道路 第16回	200,000,000	200,109,435	
		鉄道建設・運輸施設整備支援機構債券 財投機関債第5回	810,000,000	810,869,238	
	小計	銘柄数: 37 組入時価比率: 30.3%	6,547,000,000	6,568,160,424	47.4%
	合計			6,568,160,424	
社債券	日本円	みずほコーポレート銀行 第24回 特定社債間限定同順位特約付	200,000,000	200,663,850	
		みずほコーポレート銀行 第25回 特定社債間限定同順位特約付	100,000,000	100,588,794	
		三菱東京UFJ銀行 第116回特 定社債間限定同順位特約付	400,000,000	400,266,988	
		静岡銀行 第11回社債間限定同順 位特約付	500,000,000	500,614,143	
		三井住友銀行 第50回社債間限定 同順位特約付	100,000,000	100,065,503	
		三菱UFJリース 第13回社債間 限定同順位特約付	400,000,000	402,566,916	
	小計	銘柄数: 6 組入時価比率: 7.9%	1,700,000,000	1,704,766,194	12.3%
	合計			1,704,766,194	
コマーシャル・ ペーパー	日本円	フォレストコープ	100,000,000	99,974,085	
		フォレストコープ	100,000,000	99,999,639	
		フォレストコープ	100,000,000	99,945,373	
		みずほ証券	100,000,000	99,999,617	
		みずほ証券	100,000,000	99,996,891	
		みずほ証券	100,000,000	99,988,867	
		みずほ証券	200,000,000	199,971,468	
		三井住友F&L	100,000,000	99,999,031	
		三井住友F&L	100,000,000	99,995,487	
		三井住友F&L	100,000,000	99,994,901	
		三井住友F&L	200,000,000	199,985,753	

	三井住友 F & L	200,000,000	199,969,202	
	三井住友信託銀行	100,000,000	99,999,214	
	三井住友信託銀行	200,000,000	199,995,066	
	三井住友信託銀行	200,000,000	199,991,615	
	三井住友信託銀行	200,000,000	199,977,811	
	三井住友信託銀行	100,000,000	99,983,716	
小計	銘柄数：17 組入時価比率：10.6%	2,300,000,000	2,299,767,736	16.6%
合計			2,299,767,736	
合計			13,852,828,953	

(注1)比率は左より組入時価の純資産に対する比率、及び各小計欄の合計金額に対する比率であります。

## 第2 デリバティブ取引及び為替予約取引の契約額等及び時価の状況表

該当事項はありません。

## 2 ファンドの現況

### 純資産額計算書

#### ピムコ・世界インカム戦略ファンド（円コース）

平成27年 6月30日現在

資産総額	1,012,329円
負債総額	1,333円
純資産総額（ - ）	1,010,996円
発行済口数	1,000,000口
1口当たり純資産額（ / ）	1.0110円

#### ピムコ・世界インカム戦略ファンド（米ドルコース）

平成27年 6月30日現在

資産総額	1,057,810円
負債総額	1,405円
純資産総額（ - ）	1,056,405円
発行済口数	1,000,000口
1口当たり純資産額（ / ）	1.0564円

## ピムコ・世界インカム戦略ファンド（世界通貨分散コース）

平成27年 6月30日現在

資産総額	986,921円
負債総額	1,378円
純資産総額（ - ）	985,543円
発行済口数	1,000,000口
1口当たり純資産額（ / ）	0.9855円

## （参考）野村マネー マザーファンド

平成27年 6月30日現在

資産総額	22,001,056,984円
負債総額	200,430,956円
純資産総額（ - ）	21,800,626,028円
発行済口数	21,361,892,940口
1口当たり純資産額（ / ）	1.0205円

## 第三部【委託会社等の情報】

### 第1【委託会社等の概況】

#### 1 委託会社等の概況

< 更新後 >

##### (1) 資本金の額

平成27年6月末現在、17,180百万円

会社が発行する株式総数 20,000,000株

発行済株式総数 5,150,693株

過去5年間における主な資本金の額の増減：該当事項はありません。

##### (2) 会社の機構

###### (a) 会社の意思決定機構

当社は委員会設置会社であり、会社の機関として株主総会、取締役会のほか代表執行役ならびに執行役、指名委員会、監査委員会および報酬委員会をおきますが、代表取締役および監査役会は設けません。各機関の権限は以下のとおりであります。

###### 株主総会

株主により構成され、取締役・会計監査人の選任・解任、剰余金の配当の承認、定款変更・合併等の重要事項の承認等を行います。

###### 取締役会

取締役により構成され、当社の業務につき意思決定を行います。また執行役・代表執行役、各委員会の委員等を選任し、取締役および執行役の職務の執行を監督します。

###### 代表執行役・執行役

各執行役は、当社の業務の執行を行います。代表執行役は当社を代表いたします。また取締役会により委任された一定の事項について、代表執行役および執行役で構成される経営会議および執行役会が意思決定を行います。なお、当社は執行役員制度を導入しており、経営会議の構成員には執行役会で選定された執行役員が含まれます。

###### 委員会

取締役3名以上（但し、各委員につき過半数は社外取締役であって執行役でない者）で構成され、イ）指名委員会は、株主総会に提出する取締役の選任・解任・不再任に関する議案の内容を決定し、ロ）報酬委員会は取締役・執行役が受ける個人別の報酬の決定に関する方針を定め、かつそれに従って各報酬の内容を決定し、ハ）監査委員会は取締役・執行役の職務執行の適法性ならびに妥当性に関する監査を行うとともに、株主総会に提出する会計監査人の選任・解任・不再任に関する議案の内容を決定します。



## (b)投資信託の運用体制



## 2 事業の内容及び営業の概況

## &lt;更新後&gt;

「投資信託及び投資法人に関する法律」に定める投資信託委託会社である委託者は、証券投資信託の設定を行うとともに「金融商品取引法」に定める金融商品取引業者としてその運用（投資運用業）を行っています。また「金融商品取引法」に定める第二種金融商品取引業に係る業務の一部及び投資助言業務を行っています。

委託者の運用する証券投資信託は平成27年5月29日現在次の通りです(ただし、親投資信託を除きます。)

種類	本数	純資産総額(百万円)
追加型株式投資信託	881	19,140,040
単位型株式投資信託	45	222,398
追加型公社債投資信託	18	7,630,335
単位型公社債投資信託	122	1,039,578
合計	1,066	28,032,350

### 3 委託会社等の経理状況

< 更新後 >

1. 委託会社である野村アセットマネジメント株式会社(以下「委託会社」という)の財務諸表は、「財務諸表等の用語、様式及び作成方法に関する規則」(昭和38年大蔵省令第59号、以下「財務諸表等規則」という)、ならびに同規則第2条の規定に基づき、「金融商品取引業等に関する内閣府令」(平成19年8月6日内閣府令第52号)により作成しております。
2. 財務諸表の記載金額は、百万円未満の端数を切り捨てて表示しております。
3. 委託会社は、金融商品取引法第193条の2第1項の規定に基づき、事業年度(平成26年4月1日から平成27年3月31日まで)の財務諸表について、新日本有限責任監査法人の監査を受けております。

#### (1) 貸借対照表

区分	注記 番号	前事業年度 (平成26年3月31日)	当事業年度 (平成27年3月31日)
		金額(百万円)	金額(百万円)
<b>(資産の部)</b>			
<b>流動資産</b>			
現金・預金		247	411
金銭の信託		51,758	56,824
有価証券		11,800	17,100
前払金		0	15
前払費用		28	29
未収入金		287	330
未収委託者報酬		10,741	12,679
未収収益		5,999	7,436
繰延税金資産		2,010	2,594
その他		159	73
貸倒引当金		8	9
流動資産計		83,026	97,486
<b>固定資産</b>			
有形固定資産		1,508	1,322
建物	2	442	413
器具備品	2	1,065	909

無形固定資産		8,249		7,254
ソフトウェア	8,248		7,253	
電話加入権	1		0	
その他	0		0	
投資その他の資産		22,052		24,840
投資有価証券	11,747		11,593	
関係会社株式	9,609		10,149	
従業員長期貸付金	35		30	
長期差入保証金	50		49	
長期前払費用	80		60	
前払年金費用	347		2,776	
その他	181		179	
貸倒引当金	0		0	
固定資産計		31,810		33,417
資産合計		114,837		130,903

区分	注記 番号	前事業年度 (平成26年3月31日)		当事業年度 (平成27年3月31日)	
		金額(百万円)		金額(百万円)	
<b>(負債の部)</b>					
<b>流動負債</b>					
預り金			106		118
未払金	1		9,720		11,602
未払収益分配金		2		1	
未払償還金		33		32	
未払手数料		4,493		4,883	
その他未払金		5,191		6,684	
未払費用	1		8,420		10,221
未払法人税等			1,960		1,961
賞与引当金			3,984		4,558
外国税支払損失引当金			-		1,721
流動負債計			24,191		30,182
<b>固定負債</b>					
退職給付引当金			-		2,467
時効後支払損引当金			505		521
繰延税金負債			3,211		747
固定負債計			3,716		3,735
負債合計			27,907		33,918
<b>(純資産の部)</b>					
<b>株主資本</b>					
資本金			80,249		90,092
資本剰余金			17,180		17,180
資本準備金		11,729		11,729	
利益剰余金			11,729		11,729
利益準備金		685		685	
その他利益剰余金		50,654		60,497	
別途積立金		24,606		24,606	
繰越利益剰余金		26,048		35,890	
評価・換算差額等			6,679		6,893
その他有価証券評価差額金			6,679		6,893

純資産合計		86,929	96,985
負債・純資産合計		114,837	130,903

## (2) 損益計算書

区分	注記 番号	前事業年度	当事業年度
		(自 平成25年4月1日 至 平成26年3月31日)	(自 平成26年4月1日 至 平成27年3月31日)
		金額(百万円)	金額(百万円)
営業収益			
委託者報酬		87,258	96,159
運用受託報酬		24,589	31,466
その他営業収益		188	221
営業収益計		112,036	127,847
営業費用			
支払手数料		44,194	47,060
広告宣伝費		793	823
公告費		0	-
受益証券発行費		6	5
調査費		20,794	28,326
調査費		1,250	1,299
委託調査費		19,544	27,027
委託計算費		941	1,156
営業雑経費		2,926	3,275
通信費		188	193
印刷費		948	951
協会費		76	77
諸経費		1,712	2,053
営業費用計		69,656	80,648
一般管理費			
給料		11,091	11,660
役員報酬	2	292	289
給料・手当		6,823	6,874
賞与		3,975	4,496
交際費		131	131
旅費交通費		454	472
租税公課		387	501
不動産賃借料		1,212	1,218
退職給付費用		1,069	723
固定資産減価償却費		3,518	3,120
諸経費		6,596	6,815
一般管理費計		24,460	24,643
営業利益		17,919	22,555

		前事業年度	当事業年度
		(自 平成25年4月1日 至 平成26年3月31日)	(自 平成26年4月1日 至 平成27年3月31日)

区分	注記 番号	金額(百万円)		金額(百万円)	
営業外収益					
受取配当金	1	3,680		4,038	
収益分配金		0		-	
受取利息		3		5	
金銭の信託運用益		379		347	
その他		336		366	
営業外収益計			4,400		4,756
営業外費用					
支払利息	1	11		-	
時効後支払損引当金繰入額		24		28	
その他		132		137	
営業外費用計			169		166
経常利益			22,151		27,146
特別利益					
投資有価証券等売却益		-		794	
株式報酬受入益		203		142	
特別利益計			203		936
特別損失					
投資有価証券償還損		51		-	
投資有価証券等評価損		2		91	
関係会社株式評価損		2,491		-	
固定資産除却損	3	17		357	
外国税支払損失引当金繰入額		-		1,721	
特別損失計			2,562		2,169
税引前当期純利益			19,792		25,913
法人税、住民税及び事業税			7,608		8,433
法人税等調整額			90		2,488
当期純利益			12,273		19,967

## (3) 株主資本等変動計算書

前事業年度(自 平成25年4月1日 至 平成26年3月31日)

(単位：百万円)

	株主資本							
	資本金	資本剰余金		利益 準備金	利益剰余金			株 主 資 本 合 計
		資 本 準 備 金	資 本 剰 余 金 合 計		その他利益剰余金		利 益 剰 余 金 合 計	
					別 途 積 立 金	繰 越 利 益 剰 余 金		
当期首残高	17,180	11,729	11,729	685	24,606	17,740	43,032	71,942

会計方針の変更による累積的影響額								
会計方針の変更を反映した当期首残高	17,180	11,729	11,729	685	24,606	17,740	43,032	71,942
当期変動額								
剰余金の配当						3,966	3,966	3,966
当期純利益						12,273	12,273	12,273
株主資本以外の項目の当期変動額（純額）								
当期変動額合計	-	-	-	-	-	8,307	8,307	8,307
当期末残高	17,180	11,729	11,729	685	24,606	26,048	51,339	80,249

(単位：百万円)

	評価・換算差額等			純資産合計
	その他有価証券評価差額金	繰延ヘッジ損益	評価・換算差額等合計	
当期首残高	4,659	30	4,628	76,570
会計方針の変更による累積的影響額				
会計方針の変更を反映した当期首残高	4,659	30	4,628	76,570
当期変動額				
剰余金の配当				3,966
当期純利益				12,273
株主資本以外の項目の当期変動額（純額）	2,020	30	2,051	2,051
当期変動額合計	2,020	30	2,051	10,358
当期末残高	6,679	-	6,679	86,929

当事業年度(自 平成26年4月1日 至 平成27年3月31日)

(単位：百万円)

	株主資本				株
	資本剰余金		利益剰余金		
			その他利益剰余金		

	資本金	資本 準備金	資本 剰余金 合計	利益 準備金	別 途 積立金	繰 越 利益 剰余金	利 益 剰余金 合 計	主 資 本 合 計
当期首残高	17,180	11,729	11,729	685	24,606	26,048	51,339	80,249
会計方針の変 更による累積 的影響額						81	81	81
会計方針の変 更を反映した 当期首残高	17,180	11,729	11,729	685	24,606	25,966	51,258	80,168
当期変動額								
剰余金の配当						10,043	10,043	10,043
当期純利益						19,967	19,967	19,967
株主資本以外 の項目の当期 変動額(純 額)								
当期変動額合 計	-	-	-	-	-	9,923	9,923	9,923
当期末残高	17,180	11,729	11,729	685	24,606	35,890	61,182	90,092

(単位：百万円)

	評価・換算差額等		純資産合計
	その他有価証 券評価差額金	評価・換算 差額等合計	
当期首残高	6,679	6,679	86,929
会計方針の変更に よる累積的影響額			81
会計方針の変更を反 映した当期首残高	6,679	6,679	86,847
当期変動額			
剰余金の配当			10,043
当期純利益			19,967
株主資本以外の項目 の当期変動額(純 額)	213	213	213
当期変動額合計	213	213	10,137
当期末残高	6,893	6,893	96,985

[重要な会計方針]

1. 有価証券の評価基準及び評価方法	<p>(1) 子会社株式及び関連会社株式 ... 移動平均法による原価法</p> <p>(2) その他有価証券  時価のあるもの ... 決算期末日の市場価格等に基づく時価法  (評価差額は全部純資産直入法により処理し、売却原価は移動平均法により算定しております)  時価のないもの ... 移動平均法による原価法</p>								
2. 金銭の信託の評価基準及び評価方法	時価法								
3. 固定資産の減価償却の方法	<p>(1) 有形固定資産  定率法を採用しております。ただし、平成10年4月1日以降に取得した建物(附属設備を除く)については、定額法によっております。  主な耐用年数は以下の通りであります。</p> <table border="0" data-bbox="691 678 986 801"> <tr> <td>建物</td> <td>38～50年</td> </tr> <tr> <td>附属設備</td> <td>8～15年</td> </tr> <tr> <td>構築物</td> <td>20年</td> </tr> <tr> <td>器具備品</td> <td>4～15年</td> </tr> </table> <p>(2) 無形固定資産及び投資その他の資産  定額法を採用しております。ただし、自社利用のソフトウェアについては社内における利用可能期間に基づく定額法によっております。</p>	建物	38～50年	附属設備	8～15年	構築物	20年	器具備品	4～15年
建物	38～50年								
附属設備	8～15年								
構築物	20年								
器具備品	4～15年								
4. 引当金の計上基準	<p>(1) 貸倒引当金  一般債権については貸倒実績率により、貸倒懸念債権等特定の債権については個別に回収可能性を検討し、回収不能見込額を計上しております。</p> <p>(2) 賞与引当金  賞与の支払に備えるため、支払見込額を計上しております。</p> <p>(3) 退職給付引当金  従業員の退職給付に備えるため、退職一時金及び確定給付型企业年金について、当事業年度末における退職給付債務及び年金資産の見込額に基づき計上しております。  退職給付見込額の期間帰属方法  退職給付債務の算定にあたり、退職給付見込額を当事業年度末までの期間に帰属させる方法については、給付算定式基準によっております。  数理計算上の差異及び過去勤務費用の費用処理方法  確定給付型企业年金に係る数理計算上の差異は、その発生時の従業員の平均残存勤務期間以内の一定の年数による定額法により、発生した事業年度の翌期から費用処理することとしております。また、退職一時金に係る数理計算上の差異は、発生した事業年度の翌期に一括して費用処理することとしております。  退職一時金及び確定給付型企业年金に係る過去勤務費用は、その発生時の従業員の平均残存勤務期間以内の一定の年数による定額法により、発生した事業年度から費用処理することとしております。</p> <p>(4) 時効後支払損引当金  時効成立のため利益計上した収益分配金及び償還金について、受益者からの今後の支払請求に備えるため、過去の支払実績に基づく将来の支払見込額を計上しております。</p> <p>(5) 外国税支払損失引当金  将来発生する可能性のある外国税額のうち、当社において見込まれる負担所要額を計上しております。</p>								



5. 消費税等の会計処理方法	消費税及び地方消費税の会計処理は、税抜き方式によっており、控除対象外消費税及び地方消費税は、当期の費用として処理していません。
6. 連結納税制度の適用	連結納税制度を適用しております。

## [会計方針の変更]

(退職給付に関する会計基準等の適用)	
<p>「退職給付に関する会計基準」(企業会計基準第26号 平成24年5月17日。以下「退職給付会計基準」という。)及び「退職給付に関する会計基準の適用指針」(企業会計基準適用指針第25号 平成24年5月17日。)を当事業年度より適用し、退職給付債務及び勤務費用の計算方法を見直し、退職給付見込額の期間帰属方法を期間定額基準から給付算定式基準へ変更、割引率の決定方法を平均残存勤務期間に基づく割引率から、退職給付の支払見込期間及び支払見込期間ごとの金額を反映した単一の加重平均割引率を使用する方法へ変更しております。</p>	
<p>退職給付会計基準等の適用については、退職給付会計基準第37項に定める経過的な取扱いに従って、当事業年度の期首において、退職給付債務及び勤務費用の計算方法の変更に伴う影響額を繰越利益剰余金に加減しております。</p>	
<p>この結果、当事業年度の期首の前払年金費用が127百万円減少し、繰越利益剰余金が81百万円減少しております。また、当事業年度の営業利益、経常利益及び税引前純利益はそれぞれ38百万円増加しております。</p>	

## [注記事項]

## 貸借対照表関係

前事業年度末 (平成26年3月31日)	当事業年度末 (平成27年3月31日)												
<p>1. 関係会社に対する資産及び負債 区分掲記されたもの以外で各科目に含まれているものは、次のとおりであります。</p> <table border="0"> <tr> <td>未払金</td> <td>4,601百万円</td> </tr> <tr> <td>未払費用</td> <td>1,607</td> </tr> </table>	未払金	4,601百万円	未払費用	1,607	<p>1. 関係会社に対する資産及び負債 区分掲記されたもの以外で各科目に含まれているものは、次のとおりであります。</p> <table border="0"> <tr> <td>未払金</td> <td>4,979百万円</td> </tr> <tr> <td>未払費用</td> <td>1,411</td> </tr> </table>	未払金	4,979百万円	未払費用	1,411				
未払金	4,601百万円												
未払費用	1,607												
未払金	4,979百万円												
未払費用	1,411												
<p>2. 有形固定資産より控除した減価償却累計額</p> <table border="0"> <tr> <td>建物</td> <td>565百万円</td> </tr> <tr> <td>器具備品</td> <td>2,849</td> </tr> <tr> <td>合計</td> <td>3,414</td> </tr> </table>	建物	565百万円	器具備品	2,849	合計	3,414	<p>2. 有形固定資産より控除した減価償却累計額</p> <table border="0"> <tr> <td>建物</td> <td>607百万円</td> </tr> <tr> <td>器具備品</td> <td>3,052</td> </tr> <tr> <td>合計</td> <td>3,659</td> </tr> </table>	建物	607百万円	器具備品	3,052	合計	3,659
建物	565百万円												
器具備品	2,849												
合計	3,414												
建物	607百万円												
器具備品	3,052												
合計	3,659												

## 損益計算書関係

前事業年度 (自 平成25年4月1日 至 平成26年3月31日)	当事業年度 (自 平成26年4月1日 至 平成27年3月31日)								
<p>1. 関係会社に係る注記 区分掲記されたもの以外で関係会社に対するものは、次のとおりであります。</p> <table border="0"> <tr> <td>受取配当金</td> <td>3,568百万円</td> </tr> <tr> <td>支払利息</td> <td>5</td> </tr> </table>	受取配当金	3,568百万円	支払利息	5	<p>1. 関係会社に係る注記 区分掲記されたもの以外で関係会社に対するものは、次のとおりであります。</p> <table border="0"> <tr> <td>受取配当金</td> <td>3,966百万円</td> </tr> <tr> <td>支払利息</td> <td>-</td> </tr> </table>	受取配当金	3,966百万円	支払利息	-
受取配当金	3,568百万円								
支払利息	5								
受取配当金	3,966百万円								
支払利息	-								

2. 役員報酬の範囲額 役員報酬は報酬委員会決議に基づき支給されて おります。	2. 役員報酬の範囲額 (同左)
3. 固定資産除却損 器具備品 6百万円 ソフトウェア 11	3. 固定資産除却損 器具備品 15百万円 ソフトウェア 342
合計 17	合計 357

## 株主資本等変動計算書関係

前事業年度(自 平成25年4月1日 至 平成26年3月31日)

## 1. 発行済株式の種類及び総数に関する事項

株式の種類	当事業年度期首株式数	当事業年度増加株式数	当事業年度減少株式数	当事業年度末株式数
普通株式	5,150,693株	-	-	5,150,693株

## 2. 剰余金の配当に関する事項

## (1) 配当金支払額

平成25年5月14日開催の取締役会において、次のとおり決議しております。

## 普通株式の配当に関する事項

配当金の総額	3,966百万円
配当の原資	利益剰余金
1株当たり配当額	770円
基準日	平成25年3月31日
効力発生日	平成25年6月21日

## (2) 基準日が当事業年度に属する配当のうち、配当の効力発生日が翌事業年度となるもの

平成26年5月14日開催の取締役会において、次のとおり決議しております。

## 普通株式の配当に関する事項

配当金の総額	10,043百万円
配当の原資	利益剰余金
1株当たり配当額	1,950円
基準日	平成26年3月31日
効力発生日	平成26年6月2日

当事業年度(自 平成26年4月1日 至 平成27年3月31日)

## 1. 発行済株式の種類及び総数に関する事項

株式の種類	当事業年度期首株式数	当事業年度増加株式数	当事業年度減少株式数	当事業年度末株式数
普通株式	5,150,693株	-	-	5,150,693株

## 2. 剰余金の配当に関する事項

## (1) 配当金支払額

平成26年5月14日開催の取締役会において、次のとおり決議しております。

## 普通株式の配当に関する事項

配当金の総額	10,043百万円
--------	-----------

配当の原資	利益剰余金
1株当たり配当額	1,950円
基準日	平成26年3月31日
効力発生日	平成26年6月2日

(2) 基準日が当事業年度に属する配当のうち、配当の効力発生日が翌事業年度となるもの

平成27年5月15日開催の取締役会において、次のとおり決議しております。

普通株式の配当に関する事項

配当金の総額	19,933百万円
配当の原資	利益剰余金
1株当たり配当額	3,870円
基準日	平成27年3月31日
効力発生日	平成27年6月26日

## 金融商品関係

前事業年度（自 平成25年4月1日 至 平成26年3月31日）

### 1. 金融商品の状況に関する事項

#### (1) 金融商品に対する取組方針

当社は、投資信託の運用を業として行っており、自らが運用する投資信託の商品性維持等を目的として、当該投資信託を特定金外信託を通じ保有しております。特定金外信託を通じ行っているデリバティブ取引については、保有する投資信託にかかる将来の為替及び価格の変動によるリスクの軽減を目的としているため、投資信託保有残高の範囲内で行うこととし、投機目的のためのデリバティブ取引は行わない方針であります。

なお、余資運用に関しては、譲渡性預金等安全性の高い金融資産で運用し、資金調達に関しては、親会社である野村ホールディングス株式会社及びその他の金融機関からの短期借入による方針であります。

#### (2) 金融商品の内容及びそのリスク並びにリスク管理体制

特定金外信託を通じ保有している投資信託につきましては、為替変動リスクや価格変動リスクに晒されておりますが、その大部分については為替予約、株価指数先物、債券先物、スワップ取引などのデリバティブ取引によりヘッジしております。また、株式につきましては、政策投資として、あるいは業務上の関係維持を目的として保有しておりますが、価格変動リスクに晒されております。有価証券及び投資有価証券並びに金銭の信託については財務部が管理しており、定期的に時価や発行体の財務状況を把握し、その内容を経営に報告しております。

デリバティブ取引の実行及び管理については、財務部及び運用調査本部で行っております。デリバティブ取引については、取引相手先として高格付を有する金融機関に限定しているため信用リスクはほとんどないと認識しております。財務部は月に一度デリバティブ取引の内容を含んだ財務報告を経営会議で行っております。

また、営業債権である未収委託者報酬は、投資信託約款に基づき、信託財産から委託者に対して支払われる信託報酬の未払金額であり、信託財産は受託銀行において分別保管されているため、信用リスクはほとんどないと認識しております。

### 2. 金融商品の時価等に関する事項

平成26年3月31日における貸借対照表計上額、時価、及びこれらの差額については次のとおりです。なお、時価を把握することが極めて困難と認められるものは、次表には含めておりません。

(単位：百万円)

	貸借対照表計上額	時価	差額
(1)現金・預金	247	247	-
(2)金銭の信託	51,758	51,758	-
(3)未収委託者報酬	10,741	10,741	-
(4)有価証券及び投資有価証券			
その他有価証券	22,467	22,467	-
(5)関係会社株式	3,064	141,441	138,377
資産計	88,278	226,656	138,377
(6)未払金	9,720	9,720	-
未払収益分配金	2	2	-
未払償還金	33	33	-
未払手数料	4,493	4,493	-
その他未払金	5,191	5,191	-
(7)未払費用	8,420	8,420	-
(8)未払法人税等	1,960	1,960	-
負債計	20,100	20,100	-

注1：金融商品の時価の算定方法並びに有価証券に関する事項

(1) 現金・預金

短期間で決済されるため、時価は帳簿価額とほぼ等しいことから、当該帳簿価額によっております。

(2) 金銭の信託

信託財産は、主として投資信託、デリバティブ取引、その他の資産（コールローン・委託証拠金等）で構成されております。これらの時価について投資信託については基準価額、デリバティブ取引に関しては、上場デリバティブ取引は取引所の価格、為替予約取引は先物為替相場、店頭デリバティブ取引は取引先金融機関から提示された価格等によっております。また、その他の資産については短期間で決済されるため、時価は帳簿価額とほぼ等しいことから、当該帳簿価額によっております。

(3) 未収委託者報酬

短期間で決済されるため、時価は帳簿価額とほぼ等しいことから、当該帳簿価額によっております。

(4) 有価証券及び投資有価証券

    その他有価証券

これらの時価について、株式は取引所の価格によっております。また、譲渡性預金は短期間で決済されるため、時価は帳簿価額とほぼ等しいことから、当該帳簿価額によっております。

また、保有目的ごとの有価証券に関する注記事項については、「有価証券関係」注記を参照ください。

(5) 関係会社株式

取引所の価格によっております。

(6) 未払金、(7) 未払費用、(8) 未払法人税等

これらは短期間で決済されるため、時価は帳簿価額とほぼ等しいことから、当該帳簿価額によっております。

注2：非上場株式等（貸借対照表計上額：投資有価証券1,080百万円、関係会社株式6,545百万円）は、市場価格がなく、かつ将来キャッシュフローを見積もることなどができず、時価を把握することが極めて困難と認められるため、「有価証券及び投資有価証券」には含めておりません。なお、当事業年度において、非上場株式について2,494百万円減損処理を行っております。

注3：金銭債権及び満期のある有価証券の決算日後の償還予定額

(単位：百万円)

	1年以内	1年超 5年以内	5年超 10年以内	10年超
預金	247	-	-	-
金銭の信託	51,758	-	-	-
未収委託者報酬	10,741	-	-	-
有価証券	11,800	-	-	-
合計	74,547	-	-	-

当事業年度（自 平成26年4月1日 至 平成27年3月31日）

1. 金融商品の状況に関する事項

(1) 金融商品に対する取組方針

当社は、投資信託の運用を業として行っており、自社が運用する投資信託の商品性維持等を目的として、当該投資信託を特定金外信託を通じ保有しております。特定金外信託を通じ行っているデリバティブ取引については、保有する投資信託にかかる将来の為替及び価格の変動によるリスクの軽減を目的としているため、投資信託保有残高の範囲内で行うこととし、投機目的のためのデリバティブ取引は行わない方針であります。

なお、余資運用に関しては、譲渡性預金等安全性の高い金融資産で運用し、資金調達に関しては、親会社である野村ホールディングス株式会社及びその他の金融機関からの短期借入による方針であります。

(2) 金融商品の内容及びそのリスク並びにリスク管理体制

特定金外信託を通じ保有している投資信託につきましては、為替変動リスクや価格変動リスクに晒されておりますが、その大部分については為替予約、株価指数先物、債券先物、スワップ取引などのデリバティブ取引によりヘッジしております。また、株式につきましては、政策投資として、あるいは業務上の関係維持を目的として保有しておりますが、価格変動リスクに晒されております。有価証券及び投資有価証券並びに金銭の信託については財務部が管理しており、定期的に時価や発行体の財

務状況を把握し、その内容を経営に報告しております。

デリバティブ取引の実行及び管理については、財務部及び運用調査本部で行っております。デリバティブ取引については、取引相手先として高格付を有する金融機関に限定しているため信用リスクはほとんどないと認識しております。財務部は月に一度デリバティブ取引の内容を含んだ財務報告を経営会議で行っております。

また、営業債権である未収委託者報酬は、投資信託約款に基づき、信託財産から委託者に対して支払われる信託報酬の未払金額であり、信託財産は受託銀行において分別保管されているため、信用リスクはほとんどないと認識しております。

## 2. 金融商品の時価等に関する事項

平成27年3月31日における貸借対照表計上額、時価、及びこれらの差額については次のとおりです。なお、時価を把握することが極めて困難と認められるものは、次表には含めておりません。

(単位：百万円)

	貸借対照表計上額	時価	差額
(1)現金・預金	411	411	-
(2)金銭の信託	56,824	56,824	-
(3)未収委託者報酬	12,679	12,679	-
(4)有価証券及び投資有価証券			
その他有価証券	27,398	27,398	-
(5)関係会社株式	3,064	196,109	193,045
資産計	100,378	293,423	193,045
(6)未払金	11,602	11,602	-
未払収益分配金	1	1	-
未払償還金	32	32	-
未払手数料	4,883	4,883	-
その他未払金	6,684	6,684	-
(7)未払費用	10,221	10,221	-
(8)未払法人税等	1,961	1,961	-
負債計	23,784	23,784	-

注1：金融商品の時価の算定方法並びに有価証券に関する事項

### (1) 現金・預金

短期間で決済されるため、時価は帳簿価額とほぼ等しいことから、当該帳簿価額によっております。

### (2) 金銭の信託

信託財産は、主として投資信託、デリバティブ取引、その他の資産（コールローン・委託証拠金等）で構成されております。これらの時価について投資信託については基準価額、デリバティブ取引に関しては、上場デリバティブ取引は取引所の価格、為替予約取引は先物為替相場、店頭デリバティブ取引は取引先金融機関から提示された価格等によっております。また、その他の資産については短期間で決済されるため、時価は帳簿価額とほぼ等しいことから、当該帳簿価額によっております。

### (3) 未収委託者報酬

短期間で決済されるため、時価は帳簿価額とほぼ等しいことから、当該帳簿価額によっております。

(4) 有価証券及び投資有価証券

その他有価証券

これらの時価について、株式は取引所の価格によっております。また、譲渡性預金は短期間で決済されるため、時価は帳簿価額とほぼ等しいことから、当該帳簿価額によっております。

また、保有目的ごとの有価証券に関する注記事項については、「有価証券関係」注記を参照ください。

(5) 関係会社株式

取引所の価格によっております。

(6) 未払金、(7) 未払費用、(8) 未払法人税等

これらは短期間で決済されるため、時価は帳簿価額とほぼ等しいことから、当該帳簿価額によっております。

注2：非上場株式等（貸借対照表計上額：投資有価証券1,294百万円、関係会社株式7,085百万円）は、市場価格がなく、かつ将来キャッシュフローを見積もることなどができず、時価を把握することが極めて困難と認められるため、「有価証券及び投資有価証券」には含めておりません。なお、当事業年度において、非上場株式について90百万円減損処理を行っております。

注3：金銭債権及び満期のある有価証券の決算日後の償還予定額

(単位：百万円)

	1年以内	1年超 5年以内	5年超 10年以内	10年超
預金	411	-	-	-
金銭の信託	56,824	-	-	-
未収委託者報酬	12,679	-	-	-
有価証券	17,100	-	-	-
合計	87,015	-	-	-

有価証券関係

前事業年度（自 平成25年4月1日 至 平成26年3月31日）

1．売買目的有価証券(平成26年3月31日)

該当事項はありません。

2．満期保有目的の債券(平成26年3月31日)

該当事項はありません。

3．子会社株式及び関連会社株式(平成26年3月31日)

区分	貸借対照表 計上額 (百万円)	時価 (百万円)	差額 (百万円)
関連会社株式	3,064	141,441	138,377
合計	3,064	141,441	138,377

## 4．その他有価証券(平成26年3月31日)

区分	貸借対照表 計上額 (百万円)	取得原価 (百万円)	差額 (百万円)
貸借対照表計上額が取得原価を超えるもの			
株式	10,667	282	10,384
小計	10,667	282	10,384
貸借対照表計上額が取得原価を超えないもの			
譲渡性預金	11,800	11,800	-
小計	11,800	11,800	-
合計	22,467	12,082	10,384

## 5．事業年度中に売却したその他有価証券（自平成25年4月1日 至平成26年3月31日）

区分	売却額(百万円)	売却益の合計額(百万円)	売却損の合計額(百万円)
株式	-	-	-
投資信託	761	-	51
合計	761	-	51

（注）投資信託の「売却額」及び「売却損の合計額」は償還によるものであります。

## 当事業年度（自平成26年4月1日 至平成27年3月31日）

## 1．売買目的有価証券(平成27年3月31日)

該当事項はありません。

## 2．満期保有目的の債券(平成27年3月31日)

該当事項はありません。

## 3．子会社株式及び関連会社株式(平成27年3月31日)

区分	貸借対照表 計上額 (百万円)	時価 (百万円)	差額 (百万円)
関連会社株式	3,064	196,109	193,045



合計	3,064	196,109	193,045
----	-------	---------	---------

## 4．その他有価証券(平成27年3月31日)

区分	貸借対照表計上額 (百万円)	取得原価 (百万円)	差額 (百万円)
貸借対照表計上額が取得原価を超えるもの			
株式	10,298	282	10,015
小計	10,298	282	10,015
貸借対照表計上額が取得原価を超えないもの			
譲渡性預金	17,100	17,100	-
小計	17,100	17,100	-
合計	27,398	17,382	10,015

## 5．事業年度中に売却したその他有価証券（自平成26年4月1日至平成27年3月31日）

区分	売却額(百万円)	売却益の合計額(百万円)	売却損の合計額(百万円)
株式	800	790	-
投資信託	-	-	-
合計	800	790	-

## 退職給付関係

前事業年度(自平成25年4月1日至平成26年3月31日)	
1．採用している退職給付制度の概要	
当社は、確定給付型の制度として確定給付型企业年金制度及び退職一時金制度を、また確定拠出型の制度として確定拠出年金制度を設けております。	
2．確定給付制度	
(1) 退職給付債務の期首残高と期末残高の調整表	
退職給付債務の期首残高	15,209 百万円
勤務費用	750
利息費用	228
数理計算上の差異の発生額	25
退職給付の支払額	494
その他	11
退職給付債務の期末残高	15,680
(2) 年金資産の期首残高と期末残高の調整表	
年金資産の期首残高	12,456 百万円
期待運用収益	311
数理計算上の差異の発生額	428
事業主からの拠出額	2,065
退職給付の支払額	475
年金資産の期末残高	14,786

## (3) 退職給付債務及び年金資産の期末残高と貸借対照表に計上された退職給付引当金

## 及び前払年金費用の調整表

積立型制度の退職給付債務	13,485 百万円
年金資産	14,786
	1,301
非積立型制度の退職給付債務	2,194
未積立退職給付債務	893
未認識数理計算上の差異	1,733
未認識過去勤務費用	492
貸借対照表上に計上された負債と資産の純額	347
前払年金費用	347
貸借対照表上に計上された負債と資産の純額	347

## (4) 退職給付費用及びその内訳項目の金額

勤務費用	750 百万円
利息費用	228
期待運用収益	311
数理計算上の差異の費用処理額	284
過去勤務費用の費用処理額	40
その他	12
確定給付制度に係る退職給付費用	899

## (5) 年金資産に関する事項

## 年金資産の主な内容

年金資産合計に対する主な分類毎の比率は、次の通りです。

債券	30%
株式	18%
受益証券等	14%
生保一般勘定	19%
その他	19%
合計	100%

## 長期期待運用収益率の設定方法

年金資産の長期期待運用収益率を決定するため、現在及び予想される年金資産の配分と、年金資産を構成する多様な資産からの現在及び将来期待される長期の収益率を考慮しております。

## (6) 数理計算上の計算基礎に関する事項

当事業年度末における主要な数理計算上の計算基礎

割引率	1.6%
長期期待運用収益率	2.5%

## 3. 確定拠出制度

当社の確定拠出制度への要拠出額は、170百万円でした。

当事業年度(自 平成26年4月1日 至 平成27年3月31日)

## 1. 採用している退職給付制度の概要

当社は、確定給付型の制度として確定給付型企业年金制度及び退職一時金制度を、また確定拠出型の制度として確定拠出年金制度を設けております。

## 2. 確定給付制度

## (1) 退職給付債務の期首残高と期末残高の調整表

退職給付債務の期首残高	15,680 百万円
会計方針の変更による累積的影響額	127
会計方針の変更を反映した期首残高	15,808
勤務費用	746
利息費用	213
数理計算上の差異の発生額	1,128
退職給付の支払額	724
その他	46
退職給付債務の期末残高	17,218

## (2) 年金資産の期首残高と期末残高の調整表

年金資産の期首残高	14,786 百万円
期待運用収益	369
数理計算上の差異の発生額	975
事業主からの拠出額	558
退職給付の支払額	573
年金資産の期末残高	16,117

## (3) 退職給付債務及び年金資産の期末残高と貸借対照表に計上された退職給付引当金及び前払年金費用の調整表

積立型制度の退職給付債務	14,474 百万円
年金資産	16,117
	1,643
非積立型制度の退職給付債務	2,743
未積立退職給付債務	1,100
未認識数理計算上の差異	1,861
未認識過去勤務費用	451
貸借対照表上に計上された負債と資産の純額	309
退職給付引当金	2,467
前払年金費用	2,776
貸借対照表上に計上された負債と資産の純額	309

## (4) 退職給付費用及びその内訳項目の金額

勤務費用	746 百万円
利息費用	213
期待運用収益	369
数理計算上の差異の費用処理額	24
過去勤務費用の費用処理額	40
その他	24
確定給付制度に係る退職給付費用	550

## (5) 年金資産に関する事項

## 年金資産の主な内容

年金資産合計に対する主な分類毎の比率は、次の通りです。

債券	31%
株式	13%
受益証券等	29%
生保一般勘定	21%
その他	6%
合計	100%

## 長期期待運用収益率の設定方法

年金資産の長期期待運用収益率を決定するため、現在及び予想される年金資産の配分と、年金資産を構成する多様な資産からの現在及び将来期待される長期の収益率を考慮しております。

(6) 数理計算上の計算基礎に関する事項	
当事業年度末における主要な数理計算上の計算基礎	
確定給付型企業年金制度の割引率	1.1%
退職一時金制度の割引率	0.8%
長期期待運用収益率	2.5%
3. 確定拠出制度	
当社の確定拠出制度への要拠出額は、172百万円でした。	

## 税効果会計関係

前事業年度末 (平成26年3月31日)	当事業年度末 (平成27年3月31日)
1. 繰延税金資産及び繰延税金負債の発生の主な原因別の内訳	1. 繰延税金資産及び繰延税金負債の発生の主な原因別の内訳
繰延税金資産 百万円	繰延税金資産 百万円
関係会社株式評価減 1,947	関係会社株式評価減 1,784
賞与引当金 1,434	賞与引当金 1,504
退職給付引当金 -	退職給付引当金 789
所有株式税務簿価通算差異 776	所有株式税務簿価通算差異 690
外国税支払損失引当金 -	外国税支払損失引当金 567
投資有価証券評価減 502	投資有価証券評価減 475
未払事業税 425	未払事業税 387
ゴルフ会員権評価減 408	ゴルフ会員権評価減 296
減価償却超過額 206	減価償却超過額 186
関連会社株式譲渡益 -	関連会社株式譲渡益 169
時効後支払損引当金 181	時効後支払損引当金 166
子会社株式売却損 172	子会社株式売却損 153
未払社会保険料 100	未払社会保険料 92
その他 126	その他 214
繰延税金資産小計 6,284	繰延税金資産小計 7,479
評価性引当額 3,602	評価性引当額 1,500
繰延税金資産合計 2,681	繰延税金資産合計 5,979
繰延税金負債	繰延税金負債
その他有価証券評価差額金 3,757	その他有価証券評価差額金 3,243
前払年金費用 125	前払年金費用 888
繰延税金負債合計 3,882	繰延税金負債合計 4,132
繰延税金負債の純額 1,200	繰延税金資産の純額 1,847
2. 法定実効税率と税効果会計適用後の法人税等の負担率との差異の原因となった主な項目別の内訳	2. 法定実効税率と税効果会計適用後の法人税等の負担率との差異の原因となった主な項目別の内訳
法定実効税率 38.0%	法定実効税率 36.0%
(調整)	(調整)
交際費等永久に損金に算入されない項目 0.4%	交際費等永久に損金に算入されない項目 0.2%
受取配当金等永久に益金に算入されない項目 6.7%	受取配当金等永久に益金に算入されない項目 6.0%
住民税等均等割 0.0%	住民税等均等割 0.0%
タックスヘイブン税制 1.4%	タックスヘイブン税制 1.2%
外国税額控除 0.3%	外国税額控除 0.2%
税率変更による期末繰延税金資産の減額修正 0.5%	税率変更による期末繰延税金資産の減額修正 1.8%
評価性引当額 4.7%	評価性引当額 7.3%
その他 0.1%	その他 2.8%
税効果会計適用後の法人税等の負担率 37.9%	税効果会計適用後の法人税等の負担率 22.9%

<p>3. 法人税等の税率の変更による繰延税金資産及び繰延税金負債の金額の修正</p> <p>「所得税法等の一部を改正する法律」が平成26年3月31日に公布され、平成26年4月1日以後に開始する事業年度から復興特別法人税が課されないこととなりました。これに伴い、当事業年度の繰延税金資産及び繰延税金負債の計算に使用した法定実効税率は、平成26年4月1日に開始する事業年度に解消が見込まれる一時差異について、前事業年度の38%から36%に変更されております。</p> <p>この変更により、繰延税金負債の純額が111百万円増加し、法人税等調整額（貸方）は111百万円減少しております。</p>	<p>3. 法人税等の税率の変更による繰延税金資産及び繰延税金負債の金額の修正</p> <p>「所得税法等の一部を改正する法律」（平成27年法律第9号）が平成27年3月31日に公布され、平成27年4月1日以降に開始する事業年度から法人税率等の引下げ等が行われることとなりました。これに伴い、繰延税金資産及び繰延税金負債の計算に使用する法定実効税率は従来の36%から、平成27年4月1日に開始する事業年度に解消が見込まれる一時差異については33%に、平成28年4月1日に開始する前事業年度以降に解消が見込まれる一時差異については、32%となります。</p> <p>この税率変更により、繰延税金資産の純額は73百万円減少し、法人税等調整額が479百万円、その他有価証券評価差額金が405百万円、それぞれ増加しております。</p>
---	--

## セグメント情報等

前事業年度(自 平成25年4月1日 至 平成26年3月31日)

### 1. セグメント情報

当社は投資運用業の単一セグメントであるため、記載を省略しております。

### 2. 関連情報

#### (1) 製品・サービスごとの情報

当社の製品・サービス区分の決定方法は、損益計算書の営業収益の区分と同一であることから、製品・サービスごとの営業収益の記載を省略しております。

#### (2) 地域ごとの情報

##### 売上高

本邦の外部顧客からの営業収益に区分した金額が損益計算書の営業収益の90%を超えるため、地域ごとの営業収益の記載を省略しております。

##### 有形固定資産

本邦に所在している有形固定資産の金額が貸借対照表の有形固定資産の金額の90%を超えるため、地域ごとの有形固定資産の記載を省略しております。

#### (3) 主要な顧客ごとの情報

外部顧客からの営業収益のうち、損益計算書の営業収益の10%以上を占める相手先がないため、主要な顧客ごとの営業収益の記載を省略しております。

当事業年度(自 平成26年4月1日 至 平成27年3月31日)

### 1. セグメント情報

当社は投資運用業の単一セグメントであるため、記載を省略しております。

### 2. 関連情報

#### (1) 製品・サービスごとの情報

当社の製品・サービス区分の決定方法は、損益計算書の営業収益の区分と同一であることから、製品・サービスごとの営業収益の記載を省略しております。

#### (2) 地域ごとの情報

## 売上高

本邦の外部顧客からの営業収益に区分した金額が損益計算書の営業収益の90%を超えるため、地域ごとの営業収益の記載を省略しております。

## 有形固定資産

本邦に所在している有形固定資産の金額が貸借対照表の有形固定資産の金額の90%を超えるため、地域ごとの有形固定資産の記載を省略しております。

## (3) 主要な顧客ごとの情報

外部顧客からの営業収益のうち、損益計算書の営業収益の10%以上を占める相手先がないため、主要な顧客ごとの営業収益の記載を省略しております。

## 関連当事者情報

前事業年度(自 平成25年4月1日 至 平成26年3月31日)

## 1. 関連当事者との取引

## (ア) 親会社及び法人主要株主等

種類	会社等の名称又は氏名	所在地	資本金	事業の内容又は職業	議決権等の所有(被所有)割合	関連当事者との関係	取引の内容	取引金額(百万円)	科目	期末残高(百万円)
親会社	野村ホールディングス株式会社	東京都中央区	594,492 (百万円)	持株会社	(被所有) 直接 100.0%	資産の賃貸借及び購入等 役員の兼任	資金の借入(*1)	8,000	短期借入金	-
							資金の返済	10,000		
							借入金利息の支払	5	未払費用	-

## (イ) 子会社等

種類	会社等の名称又は氏名	所在地	資本金	事業の内容又は職業	議決権等の所有(被所有)割合	関連当事者との関係	取引の内容	取引金額(百万円)	科目	期末残高(百万円)
関連会社	株式会社野村総合研究所	東京都千代田区	18,600 (百万円)	情報サービス業	(所有) 直接 21.5%	サービス・製品の購入	自社利用のソフトウェア開発の委託等(*2)	5,073	未払費用	716

## (ウ) 兄弟会社等

種類	会社等の名称又は氏名	所在地	資本金	事業の内容又は職業	議決権等の所有(被所有)割合	関連当事者との関係	取引の内容	取引金額(百万円)	科目	期末残高(百万円)
親会社の子会社	野村証券株式会社	東京都中央区	10,000 (百万円)	証券業		当社投資信託の募集の取扱及び売上の取扱ならびに投資信託に係る事務代行の委託等 役員の兼任	投資信託に係る事務代行手数料の支払(*3)	36,867	未払手数料	3,854

親会社の子会社	野村ファンド・リサーチ・アンド・テクノロジー株式会社	東京都中央区	400 (百万円)	投資顧問業		当社投資信託の運用委託 役員の兼任	投資信託の運用に係る 投資顧問料の支払 (*4)	1,959	未払費用	760
親会社の子会社	野村信託銀行株式会社	東京都千代田区	30,000 (百万円)	信託銀行業		資産の賃貸借及び購入等 役員の兼任	資金の返済	3,000	短期借入金	-
							借入金利息の支払	6	未払費用	-

## (エ) 役員及び個人主要株主等

該当はありません。

(注) 1. 上記の金額のうち、取引金額には消費税等が含まれておらず、期末残高には消費税等が含まれております。

## 2. 取引条件及び取引条件の決定方針等

(\*1) 資金の借入については、市場金利を勘案して利率を合理的に決定しております。

(\*2) ソフトウェア開発については、調査・研究に要する費用や開発工数等を勘案し、総合的に決定しております。

(\*3) 投資信託に係る事務代 hands 手数料については、商品性等を勘案し総合的に決定しております。

(\*4) 投資信託の運用に係る投資顧問料については、一般取引条件と同様に決定しております。

## 2. 親会社又は重要な関連会社に関する注記

## (1) 親会社情報

野村ホールディングス㈱(東京証券取引所、名古屋証券取引所、シンガポール証券取引所、ニューヨーク証券取引所に上場)

## (2) 重要な関連会社の要約財務諸表

当事業年度において、重要な関連会社は㈱野村総合研究所であり、その要約財務諸表は以下のとおりであります。

(百万円)

㈱野村総合研究所

流動資産合計	191,892
固定資産合計	249,548
流動負債合計	84,950
固定負債合計	55,262
純資産合計	301,227
売上高	355,777
税引前当期純利益	47,854
当期純利益	28,759

当事業年度(自 平成26年4月1日 至 平成27年3月31日)

## 1. 関連当事者との取引

## (ア) 親会社及び法人主要株主等

該当はありません。

## (イ) 子会社等

種類	会社等の名称又は氏名	所在地	資本金	事業の内容又は職業	議決権等の所有(被所有)割合	関連当事者との関係	取引の内容	取引金額(百万円)	科目	期末残高(百万円)
関連会社	株式会社野村総合研究所	東京都千代田区	18,600 (百万円)	情報サービス業	(所有)直接 21.4%	サービス・製品の購入	自社利用のソフトウェア開発の委託等(*1)	3,990	未払費用	547

## (ウ) 兄弟会社等

種類	会社等の名称又は氏名	所在地	資本金	事業の内容又は職業	議決権等の所有(被所有)割合	関連当事者との関係	取引の内容	取引金額(百万円)	科目	期末残高(百万円)
親会社の子会社	野村証券株式会社	東京都中央区	10,000 (百万円)	証券業		当社投資信託の募集の取扱及び売上の取扱ならびに投資信託に係る事務代行の委託等 役員の兼任	投資信託に係る事務代行手数料の支払(*2)	39,273	未払手数料	4,182
親会社の子会社	野村ファンド・リサーチ・アンド・テクノロジー株式会社	東京都中央区	400 (百万円)	投資顧問業		当社投資信託の運用委託	投資信託の運用に係る投資顧問料の支払(*3)	1,976	未払費用	815

## (エ) 役員及び個人主要株主等

該当はありません。

(注) 1. 上記の金額のうち、取引金額には消費税等が含まれておらず、期末残高には消費税等が含まれております。

## 2. 取引条件及び取引条件の決定方針等

(\*1) ソフトウェア開発については、調査・研究に要する費用や開発工数等を勘案し、総合的に決定しております。

(\*2) 投資信託に係る事務代行手数料については、商品性等を勘案し総合的に決定しております。

(\*3) 投資信託の運用に係る投資顧問料については、一般取引条件と同様に決定しております。

## 2. 親会社又は重要な関連会社に関する注記

## (1) 親会社情報

野村ホールディングス㈱(東京証券取引所、名古屋証券取引所、シンガポール証券取引所、ニューヨーク証券取引所に上場)

## (2) 重要な関連会社の要約財務諸表



当事業年度において、重要な関連会社は(株)野村総合研究所であり、その要約財務諸表は以下のとおりであります。

(百万円)	
(株)野村総合研究所	
流動資産合計	229,418
固定資産合計	273,220
流動負債合計	87,832
固定負債合計	65,965
純資産合計	348,841
売上高	358,952
税引前当期純利益	51,509
当期純利益	34,167

#### 1株当たり情報

前事業年度 (自 平成25年4月1日 至 平成26年3月31日)	当事業年度 (自 平成26年4月1日 至 平成27年3月31日)
1株当たり純資産額 16,877円25銭 1株当たり当期純利益 2,382円87銭	1株当たり純資産額 18,829円58銭 1株当たり当期純利益 3,876円72銭
潜在株式調整後1株当たり当期純利益については、潜在株式が存在しないため記載しておりません。	潜在株式調整後1株当たり当期純利益については、潜在株式が存在しないため記載しておりません。
1株当たり当期純利益の算定上の基礎 損益計算書上の当期純利益 12,273百万円 普通株式に係る当期純利益 12,273百万円 普通株主に帰属しない金額の主要な内訳 該当事項はありません。 普通株式の期中平均株式数 5,150,693株	1株当たり当期純利益の算定上の基礎 損益計算書上の当期純利益 19,967百万円 普通株式に係る当期純利益 19,967百万円 普通株主に帰属しない金額の主要な内訳 該当事項はありません。 普通株式の期中平均株式数 5,150,693株

## 第2【その他の関係法人の概況】

### 1 名称、資本金の額及び事業の内容

<更新後>

#### (1) 受託者

(a) 名称	(b) 資本金の額 <sup>*</sup>	(c) 事業の内容
野村信託銀行株式会社	30,000百万円	銀行法に基づき銀行業を営むとともに、金融機関の信託業務の兼営等に関する法律(兼営法)に基づき信託業務を営んでいます。

\* 平成27年5月末現在

## (2) 販売会社

(a)名称	(b)資本金の額 <sup>*</sup>	(c)事業の内容
いちよし証券株式会社	14,577百万円	「金融商品取引法」に定める第一種金融商品取引業を営んでいます。
野村信託銀行株式会社	30,000百万円	銀行法に基づき銀行業を営んでいます。

\* 平成27年5月末現在

## (3) 運用の委託先

(a)名称	(b)資本金の額 <sup>*</sup>	(c)事業の内容
ピムコジャパンリミテッド	13,411,674.44米ドル	金融商品取引法に基づき、投資運用業、投資助言・代理業、及び第二種金融商品取引業等を行なっております。

\* 平成27年3月末現在

## 独立監査人の監査報告書

平成27年7月3日

野村アセットマネジメント株式会社  
取締役会 御中

## 新日本有限責任監査法人

指定有限責任社員 公認会計士 岩部 俊夫  
業務執行社員指定有限責任社員 公認会計士 森重 俊寛  
業務執行社員

当監査法人は、金融商品取引法第193条の2第1項の規定に基づく監査証明を行うため、「ファンドの経理状況」に掲げられているピムコ・世界インカム戦略ファンド（円コース）の平成26年11月20日から平成27年5月18日までの計算期間の財務諸表、すなわち、貸借対照表、損益及び剰余金計算書、注記表並びに附属明細表について監査を行った。

## 財務諸表に対する経営者の責任

経営者の責任は、我が国において一般に公正妥当と認められる企業会計の基準に準拠して財務諸表を作成し適正に表示することにある。これには、不正又は誤謬による重要な虚偽表示のない財務諸表を作成し適正に表示するために経営者が必要と判断した内部統制を整備及び運用することが含まれる。

## 監査人の責任

当監査法人の責任は、当監査法人が実施した監査に基づいて、独立の立場から財務諸表に対する意見を表明することにある。当監査法人は、我が国において一般に公正妥当と認められる監査の基準に準拠して監査を行った。監査の基準は、当監査法人に財務諸表に重要な虚偽表示がないかどうかについて合理的な保証を得るために、監査計画を策定し、これに基づき監査を実施することを求めている。

監査においては、財務諸表の金額及び開示について監査証拠を入手するための手続が実施される。監査手続は、当監査法人の判断により、不正又は誤謬による財務諸表の重要な虚偽表示のリスクの評価に基づいて選択及び適用される。財務諸表監査の目的は、内部統制の有効性について意見表明するためのものではないが、当監査法人は、リスク評価の実施に際して、状況に応じた適切な監査手続を立案するために、財務諸表の作成と適正な表示に関連する内部統制を検討する。また、監査には、経営者が採用した会計方針及びその適用方法並びに経営者によって行われた見積りの評価も含め全体としての財務諸表の表示を検討することが含まれる。

当監査法人は、意見表明の基礎となる十分かつ適切な監査証拠を入手したと判断している。

## 監査意見

当監査法人は、上記の財務諸表が、我が国において一般に公正妥当と認められる企業会計の基準に準拠して、ピムコ・世界インカム戦略ファンド（円コース）の平成27年5月18日現在の信託財産の状態及び同日をもって終了する計算期間の損益の状況をすべての重要な点において適正に表示しているものと認める。

## 利害関係

野村アセットマネジメント株式会社及びファンドと当監査法人又は業務執行社員との間には、公認会計士法の規定により記載すべき利害関係はない。

以 上

(注) 1. 上記は監査報告書の原本に記載された事項を電子化したものであり、その原本は当社が別途保管しております。

2. XBRLデータは監査の対象には含まれていません。

[次へ](#)

## 独立監査人の監査報告書

平成27年7月3日

野村アセットマネジメント株式会社  
取締役会 御中

## 新日本有限責任監査法人

指定有限責任社員 公認会計士 岩部 俊夫  
業務執行社員指定有限責任社員 公認会計士 森重 俊寛  
業務執行社員

当監査法人は、金融商品取引法第193条の2第1項の規定に基づく監査証明を行うため、「ファンドの経理状況」に掲げられているピムコ・世界インカム戦略ファンド（米ドルコース）の平成26年11月20日から平成27年5月18日までの計算期間の財務諸表、すなわち、貸借対照表、損益及び剰余金計算書、注記表並びに附属明細表について監査を行った。

## 財務諸表に対する経営者の責任

経営者の責任は、我が国において一般に公正妥当と認められる企業会計の基準に準拠して財務諸表を作成し適正に表示することにある。これには、不正又は誤謬による重要な虚偽表示のない財務諸表を作成し適正に表示するために経営者が必要と判断した内部統制を整備及び運用することが含まれる。

## 監査人の責任

当監査法人の責任は、当監査法人が実施した監査に基づいて、独立の立場から財務諸表に対する意見を表明することにある。当監査法人は、我が国において一般に公正妥当と認められる監査の基準に準拠して監査を行った。監査の基準は、当監査法人に財務諸表に重要な虚偽表示がないかどうかについて合理的な保証を得るために、監査計画を策定し、これに基づき監査を実施することを求めている。

監査においては、財務諸表の金額及び開示について監査証拠を入手するための手続が実施される。監査手続は、当監査法人の判断により、不正又は誤謬による財務諸表の重要な虚偽表示のリスクの評価に基づいて選択及び適用される。財務諸表監査の目的は、内部統制の有効性について意見表明するためのものではないが、当監査法人は、リスク評価の実施に際して、状況に応じた適切な監査手続を立案するために、財務諸表の作成と適正な表示に関連する内部統制を検討する。また、監査には、経営者が採用した会計方針及びその適用方法並びに経営者によって行われた見積りの評価も含め全体としての財務諸表の表示を検討することが含まれる。

当監査法人は、意見表明の基礎となる十分かつ適切な監査証拠を入手したと判断している。

## 監査意見

当監査法人は、上記の財務諸表が、我が国において一般に公正妥当と認められる企業会計の基準に準拠して、ピムコ・世界インカム戦略ファンド（米ドルコース）の平成27年5月18日現在の信託財産の状態及び同日をもって終了する計算期間の損益の状況をすべての重要な点において適正に表示しているものと認める。

## 利害関係

野村アセットマネジメント株式会社及びファンドと当監査法人又は業務執行社員との間には、公認会計士法の規定により記載すべき利害関係はない。

以 上

(注) 1. 上記は監査報告書の原本に記載された事項を電子化したものであり、その原本は当社が別途保管しております。

2. XBRLデータは監査の対象には含まれていません。

[次へ](#)

## 独立監査人の監査報告書

平成27年7月3日

野村アセットマネジメント株式会社  
取締役会 御中

## 新日本有限責任監査法人

指定有限責任社員 公認会計士 岩部 俊夫  
業務執行社員指定有限責任社員 公認会計士 森重 俊寛  
業務執行社員

当監査法人は、金融商品取引法第193条の2第1項の規定に基づく監査証明を行うため、「ファンドの経理状況」に掲げられているピムコ・世界インカム戦略ファンド（世界通貨分散コース）の平成26年11月20日から平成27年5月18日までの計算期間の財務諸表、すなわち、貸借対照表、損益及び剰余金計算書、注記表並びに附属明細表について監査を行った。

## 財務諸表に対する経営者の責任

経営者の責任は、我が国において一般に公正妥当と認められる企業会計の基準に準拠して財務諸表を作成し適正に表示することにある。これには、不正又は誤謬による重要な虚偽表示のない財務諸表を作成し適正に表示するために経営者が必要と判断した内部統制を整備及び運用することが含まれる。

## 監査人の責任

当監査法人の責任は、当監査法人が実施した監査に基づいて、独立の立場から財務諸表に対する意見を表明することにある。当監査法人は、我が国において一般に公正妥当と認められる監査の基準に準拠して監査を行った。監査の基準は、当監査法人に財務諸表に重要な虚偽表示がないかどうかについて合理的な保証を得るために、監査計画を策定し、これに基づき監査を実施することを求めている。

監査においては、財務諸表の金額及び開示について監査証拠を入手するための手続が実施される。監査手続は、当監査法人の判断により、不正又は誤謬による財務諸表の重要な虚偽表示のリスクの評価に基づいて選択及び適用される。財務諸表監査の目的は、内部統制の有効性について意見表明するためのものではないが、当監査法人は、リスク評価の実施に際して、状況に応じた適切な監査手続を立案するために、財務諸表の作成と適正な表示に関連する内部統制を検討する。また、監査には、経営者が採用した会計方針及びその適用方法並びに経営者によって行われた見積りの評価も含め全体としての財務諸表の表示を検討することが含まれる。

当監査法人は、意見表明の基礎となる十分かつ適切な監査証拠を入手したと判断している。

## 監査意見

当監査法人は、上記の財務諸表が、我が国において一般に公正妥当と認められる企業会計の基準に準拠して、ピムコ・世界インカム戦略ファンド（世界通貨分散コース）の平成27年5月18日現在の信託財産の状態及び同日をもって終了する計算期間の損益の状況をすべての重要な点において適正に表示しているものと認める。

## 利害関係

野村アセットマネジメント株式会社及びファンドと当監査法人又は業務執行社員との間には、公認会計士法の規定により記載すべき利害関係はない。

以 上

(注) 1. 上記は監査報告書の原本に記載された事項を電子化したものであり、その原本は当社が別途保管しております。

2. XBRLデータは監査の対象には含まれていません。

[次へ](#)

## 独立監査人の監査報告書

平成27年6月12日

野村アセットマネジメント株式会社  
取締役会 御中

### 新日本有限責任監査法人

指定有限責任社員  
業務執行社員 公認会計士 岩部俊夫指定有限責任社員  
業務執行社員 公認会計士 森重俊寛指定有限責任社員  
業務執行社員 公認会計士 湯原尚

当監査法人は、金融商品取引法第193条の2第1項の規定に基づく監査証明を行うため、「委託会社等の経理状況」に掲げられている野村アセットマネジメント株式会社の平成26年4月1日から平成27年3月31日までの第56期事業年度の財務諸表、すなわち、貸借対照表、損益計算書、株主資本等変動計算書、重要な会計方針及びその他の注記について監査を行った。

#### 財務諸表に対する経営者の責任

経営者の責任は、我が国において一般に公正妥当と認められる企業会計の基準に準拠して財務諸表を作成し適正に表示することにある。これには、不正又は誤謬による重要な虚偽表示のない財務諸表を作成し適正に表示するために経営者が必要と判断した内部統制を整備及び運用することが含まれる。

#### 監査人の責任

当監査法人の責任は、当監査法人が実施した監査に基づいて、独立の立場から財務諸表に対する意見を表明することにある。当監査法人は、我が国において一般に公正妥当と認められる監査の基準に準拠して監査を行った。監査の基準は、当監査法人に財務諸表に重要な虚偽表示がないかどうかについて合理的な保証を得るために、監査計画を策定し、これに基づき監査を実施することを求めている。

監査においては、財務諸表の金額及び開示について監査証拠を入手するための手続が実施される。監査手続は、当監査法人の判断により、不正又は誤謬による財務諸表の重要な虚偽表示のリスクの評価に基づいて選択及び適用される。財務諸表監査の目的は、内部統制の有効性について意見表明するためのものではないが、当監査法人は、リスク評価の実施に際して、状況に応じた適切な監査手続を立案するために、財務諸表の作成と適正な表示に関連する内部統制を検討する。また、監査には、経営者が採用した会計方針及びその適用方法並びに経営者によって行われた見積りの評価も含め全体としての財務諸表の表示を検討することが含まれる。

当監査法人は、意見表明の基礎となる十分かつ適切な監査証拠を入手したと判断している。

#### 監査意見

当監査法人は、上記の財務諸表が、我が国において一般に公正妥当と認められる企業会計の基準に準拠して、野村アセットマネジメント株式会社の平成27年3月31日現在の財政状態及び同日をもって終了する事業年度の経営成績をすべての重要な点において適正に表示しているものと認める。

#### 利害関係

会社と当監査法人又は業務執行社員との間には、公認会計士法の規定により記載すべき利害関係はない。

以 上

- 
- (注) 1. 上記は監査報告書の原本に記載された事項を電子化したものであり、その原本は当社が別途保管しております。
2. XBRLデータは監査の対象には含まれていません。