

## 【表紙】

【提出書類】	有価証券届出書
【提出先】	関東財務局長殿
【提出日】	平成26年7月14日提出
【発行者名】	新光投信株式会社
【代表者の役職氏名】	代表取締役社長 後藤 修一
【本店の所在の場所】	東京都中央区日本橋一丁目17番10号
【事務連絡者氏名】	上中 徹
【電話番号】	03-6860-6440
【届出の対象とした募集（売出）内国投資 信託受益証券に係るファンドの名称】	バンクローン・ファンド・ネオ（円ヘッジ型）2014-08
【届出の対象とした募集（売出）内国投資 信託受益証券の金額】	募集額(平成26年7月30日から平成26年8月14日まで) 350億円を上限とします。
【縦覧に供する場所】	該当事項はありません。

## 第一部【証券情報】

### （１）【ファンドの名称】

バンクローン・ファンド・ネオ（円ヘッジ型）2014 - 08  
（以下「ファンド」または「当ファンド」といいます。）

### （２）【内国投資信託受益証券の形態等】

（イ）単位型株式投資信託（契約型）の受益権です。

（ロ）当初元本は1口当たり1円です。

（ハ）新光投信株式会社（以下「委託者」といいます。）の依頼により信用格付業者から提供されもしくは閲覧に供された信用格付け、または信用格付業者から提供されもしくは閲覧に供される予定の信用格付けはありません。

ファンドの受益権は、「社債、株式等の振替に関する法律」（以下「社振法」といいます。）の規定の適用を受けており、受益権の帰属は、後述の「(11) 振替機関に関する事項」に記載の振替機関および当該振替機関の下位の口座管理機関（社振法第2条に規定する「口座管理機関」をいい、振替機関を含め、以下「振替機関等」といいます。）の振替口座簿に記載または記録されることにより定まります（以下、振替口座簿に記載または記録されることにより定まる受益権を「振替受益権」といいます。）。委託者は、やむを得ない事情等がある場合を除き、当該振替受益権を表示する受益証券を発行しません。また、振替受益権には無記名式や記名式の形態はありません。

### （３）【発行（売出）価額の総額】

350億円を上限とします。

### （４）【発行（売出）価格】

（イ）発行価格は1口当たり1円です。

なお、ファンドの基準価額については1万口当たりの価額を公表します。

「基準価額」とは、ファンドの資産総額から負債総額を控除した金額（純資産総額）をそのときの受益権口数で除した1口当たりの純資産価額をいいます。基準価額は、組み入れる有価証券等の値動きにより日々変動します。

（ロ）基準価額は毎営業日に算出されますので、販売会社または下記にお問い合わせください。

新光投信株式会社 ヘルプデスク

フリーダイヤル 0120-104-694

（受付時間は営業日の午前9時～午後5時です。）

インターネットホームページ

<http://www.shinkotoushin.co.jp/>

お問い合わせいただけます基準価額は、前日以前のものとなります。

### （５）【申込手数料】

（イ）申込手数料  
ありません。

（ロ）スイッチング手数料

委託者が設定・運用する特定のファンドへの乗り換え（以下「スイッチング」といいます。）ができる場合があります。

スイッチング手数料につきましては、販売会社にお問い合わせください。

スイッチングのお取り扱いの有無や対象ファンドなどは、販売会社により異なりますので、詳しくは販売会社でご確認ください。

なお、スイッチングの際には、換金時と同様の税金がかかりますのでご注意ください。

「スイッチング」とは、「バンクローン・ファンド・ネオ（円ヘッジ型）2014-08」を換金した場合の手取金をもって、その換金請求受付日の販売会社の営業時間内に委託者が設定・運用する特定のファンドの取得申し込みをすることをいいます。

#### （６）【申込単位】

お申込単位は、販売会社により異なります。

詳しくは販売会社または下記にお問い合わせください。

新光投信株式会社 ヘルプデスク

フリーダイヤル 0120-104-694

（受付時間は営業日の午前9時～午後5時です。）

インターネットホームページ

<http://www.shinkotoushin.co.jp/>

#### （７）【申込期間】

平成26年 7月30日から平成26年 8月14日までです。

#### （８）【申込取扱場所】

申し込みの取扱場所（販売会社）については、下記にお問い合わせください。

新光投信株式会社 ヘルプデスク

フリーダイヤル 0120-104-694

（受付時間は営業日の午前9時～午後5時です。）

インターネットホームページ

<http://www.shinkotoushin.co.jp/>

#### （９）【払込期日】

ファンドの受益権の取得申込者は、申込金額を販売会社が指定する期日までに支払うものとしてします。

申込金額の総額は、販売会社によって、ファンドの設定日（平成26年8月15日）に、委託者の指定する口座を経由して、みずほ信託銀行株式会社（以下「受託者」といいます。）の指定するファンドの口座に払い込まれます。

#### （１０）【払込取扱場所】

払い込みの取り扱いを行う場所は、販売会社となります。詳しくは販売会社でご確認ください。

#### （１１）【振替機関に関する事項】

ファンドの振替機関は、株式会社証券保管振替機構です。

( 1 2 ) 【その他】

(イ) 申込証拠金

ありません。

(ロ) 日本以外の地域における発行

ありません。

(ハ) 振替受益権について

ファンドの受益権は、社振法の規定の適用を受け、上記「(11) 振替機関に関する事項」に記載の振替機関の振替業にかかる業務規程等の規則にしたがって取り扱われるものとし  
ます。

ファンドの償還金、換金代金は、社振法および上記「(11) 振替機関に関する事項」に記載の振替機関の業務規程その他の規則にしたがって支払われます。

## 第二部【ファンド情報】

### 第1【ファンドの状況】

#### 1【ファンドの性格】

##### （1）【ファンドの目的及び基本的性格】

###### a. ファンドの目的及び基本的性格

当ファンドは、単位型投信／海外／その他資産（バンクローン）に属し、主として投資信託証券に投資し、投資信託財産の成長を目指して運用を行います。

当ファンドは、一般社団法人投資信託協会が定める商品分類において、以下のように分類・区分されます。

#### 商品分類表

単位型・追加型	投資対象地域	投資対象資産 (収益の源泉)
単位型	国内	株式 債券
	海外	不動産投信
追加型	内外	その他資産 (バンクローン)
		資産複合

(注) 当ファンドが該当する商品分類を網掛け表示しています。

#### 商品分類の定義

単位型投信	当初、募集された資金が一つの単位として信託され、その後の追加設定は一切行われないファンドをいう。
海外	目論見書または投資信託約款において、組入資産による主たる投資収益が実質的に海外の資産を源泉とする旨の記載があるものをいう。
その他資産	目論見書または投資信託約款において、組入資産による主たる投資収益が実質的に株式・債券・不動産投信（リート）以外の資産を源泉とする旨の記載があるものをいう。

#### 属性区分表

投資対象資産	決算頻度	投資対象地域	投資形態
--------	------	--------	------

株式 一般	年1回	グローバル	
大型株 中小型株	年2回	日本	ファミリーファンド
	年4回	<b>北米</b>	<b>ファンド・オブ・ファンズ</b>
債券 一般	年6回（隔月）	欧州	
公債			
社債	年12回（毎月）	アジア	
その他債券			
クレジット属性 （ ）	日々	オセアニア	為替ヘッジ
	<b>その他</b>	中南米	
不動産投信		アフリカ	
<b>その他資産</b> <b>（投資信託証券</b> <b>（バンクローン））</b>		中近東（中東）	<b>あり（フルヘッジ）</b>
		エマージング	
資産複合 （ ）			なし
資産配分固定型 資産配分変更型			

（注）当ファンドが該当する属性区分を網掛け表示しています。

### 属性区分の定義

その他資産（投資信託証券 （バンクローン））	投資信託証券への投資を通じて、実質的にバンクローンに投資を行います。
その他	目論見書または投資信託約款において、決算頻度が年1回、年2回、年4回、年6回、年12回または日々いずれにも該当しないものをいう。
北米	目論見書または投資信託約款において、組入資産による投資収益が北米地域の資産を源泉とする旨の記載があるものをいう。
ファンド・オブ・ファンズ	「投資信託等の運用に関する規則」第2条に規定するファンド・オブ・ファンズをいう。
為替ヘッジあり （フルヘッジ） <sup>（注）</sup>	目論見書または投資信託約款において、為替のフルヘッジを行う旨の記載があるものをいう。

（注）属性区分の「為替ヘッジ」は、対円での為替リスクに対するヘッジの有無を記載しております。

当ファンドはファンド・オブ・ファンズ方式で運用します。このため、組み入れている資産を示す「属性区分表」の投資対象資産（その他資産（投資信託証券））と、収益の源泉となる資産を示す「商品分類表」の投資対象資産（その他資産（バンクローン））とは異なります。

商品分類および属性区分の定義については、一般社団法人投資信託協会のホームページ (<http://www.toushin.or.jp/>) をご参照ください。

当ファンドは、投資対象である投資信託証券へ投資を行います。その投資成果は解約代金、償還金として、受益者に支払われます。



## b. ファンドの特色

### 1. 主として米ドル建ての企業向けバンクローン（貸付債権）に実質的な投資を行います。

ケイマン諸島籍の外国投資信託「ウエスタン・アセット・バンクローン（オフショア）ファンド - JPYヘッジド・クラス（以下「WAローン・ファンド」という場合があります。）」円建受益証券（運用：ウエスタン・アセット・マネジメント・カンパニー）と国内投資信託「日本短期公社債マザーファンド」受益証券（運用：新光投信株式会社）を投資対象とするファンド・オブ・ファンズの形式で運用を行います。

WAローン・ファンドでは、資産の一部を高利回り社債（ハイイールド債券）などに投資することができます。

各投資信託証券への投資割合は、資金動向や市況動向などを勘案して決定するものとし、WAローン・ファンドの組入比率は、原則として高位とすることを基本とします。

WAローン・ファンドが、償還した場合または商品の同一性が失われた場合は、委託会社は受託会社と合意のうえ投資信託契約を解約し、信託を終了させます。



#### ウエスタン・アセットについて

設立:1971年

本部:ウエスタン・アセット・マネジメント・カンパニー(米国カリフォルニア州パサデナ)

ウエスタン・アセットは、ウエスタン・アセット・マネジメント・グループを構成する世界の各運用拠点、現地法人等の総称であり、ニューヨーク証券取引所に上場する米国大手資産運用持株会社であるレグ・メイソン・インクの100%子会社です。

また、ウエスタン・アセットは、米国カリフォルニア州パサデナの米国現地法人・ウエスタン・アセット・マネジメント・カンパニーを本部として、その他にニューヨーク、ロンドン、東京、シンガポール、メルボルン、サンパウロに運用拠点を有する、債券(バンクローンを含む)運用に特化したグローバル運用サービスを展開する世界有数の運用会社です。

#### 【ウエスタン・アセットの強み】

世界主要国の各債券セクターに配置された運用プロフェッショナルで構成されたグローバルな運用体制を持ち、債券市場全般にわたる幅広い専門性を強みにしています。

※2014年3月末現在

### 2. 原則として、実質的に対円で為替ヘッジを行うことで為替変動リスクの低減を図ります。

### 3．当ファンドの信託期間は1年です。運用による収益は信託終了時まで投資信託財産中に留保し、信託期間中の分配は行いません。

当ファンドの資金動向、市況動向などによっては、また、償還の準備に入った場合、やむを得ない事情が発生した場合には、上記のような運用ができない場合があります。

## バンクローンとは

バンクローンは、企業が資金を調達する手段である融資（ローン）の一つで、単独の銀行が審査を行って企業に資金を貸し出す「銀行融資」とは異なり、銀行などの複数の金融機関が同一の契約によって協調して企業に資金を貸し出す仕組みの融資（シンジケート・ローン）です。また一般に、バンクローンには担保が付いています。

本書におけるバンクローンとは、主に米国市場で取引されるバンクローンを指します。

バンクローンは、借り手企業の信用力によって投資適格と非投資適格の二つの種類に分類されます。一般に、非投資適格のローンは銀行などの転売によりバンクローン市場で活発に売買が行われており、投資家は市場を通してこれらの非投資適格のローンに投資を行います。

## バンクローン投資の3つのポイント

### 1．相対的に高い利回り

当ファンドが実質的に投資するバンクローンは、主に信用力が相対的に低い非投資適格の企業 に対する貸付債権であるため、一般的な投資適格債券と比較して、信用リスクが高い分、利回りが相対的に高くなります。

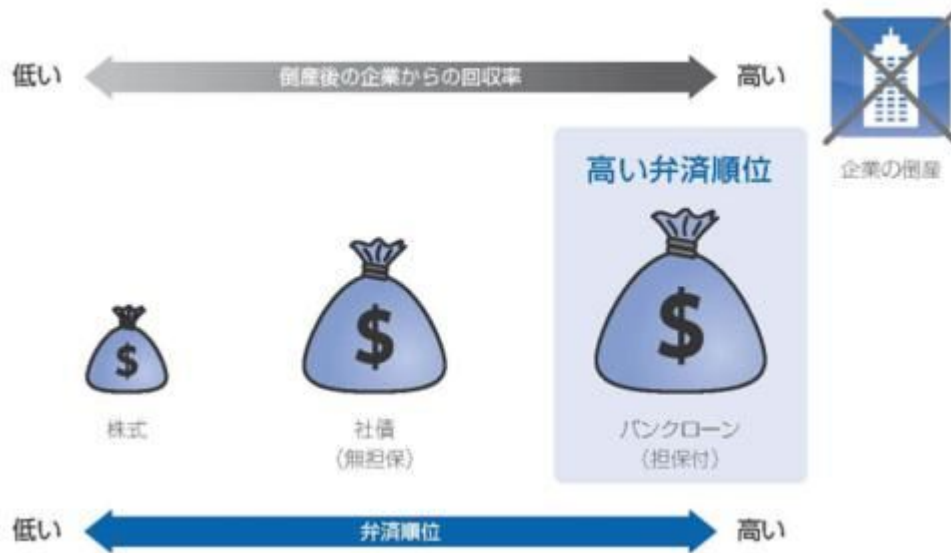
無格付けを含む場合があります。

### 2．担保付資産への投資

バンクローンは、一般的な債券などと比較して、弁済順位およびデフォルト（債務不履行）後の回収率が高くなっています。

デフォルト（債務不履行）・・・ ローンの借り手や債券の発行体が倒産などによって元利金を支払えなくなることをいいます。





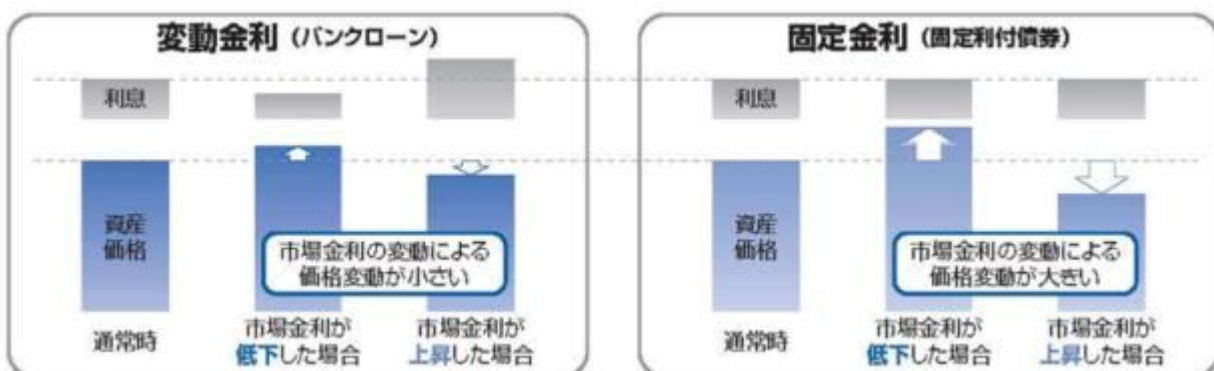
上記は一般的な回収率と弁済順位の関係を表したものであり、すべての場合に当てはまるとは限りません。

### 3. 変動金利

一般にバンクローンの利息は、一定期間ごとに基準となる短期金利水準を基に変更されます。変動金利の資産は、一般に、固定利付債などと比較して金利変動による価格変動リスクが小さいという特徴があります。

#### 変動金利と固定金利のイメージ

変動金利（バンクローン）：	市場金利の変化によって、利息は変化するが、資産価格の変動は小さい。
固定金利（固定利付債券）：	市場金利の変化によって、利息は変化しないが、資産価格の変動は大きい。



上記はイメージ図であり、実際の金利変動に対しての資産価格の変動幅を保証するものではありません。また将来の運用成果を示唆・保証するものではありません。

#### バンクローンと社債の比較

バンクローンと社債は、類似した資産ではありますが、以下のような違いがあります。

	一般的なバンクローン	一般的な社債
弁済順位 <sup>#1</sup>	優先	優先もしくは劣後
担保	あり	多くは無担保
金利	変動金利	固定金利が多い
財務制限条項 <sup>#2</sup>	契約に定められた財務内容の健全性が求められる	多くは財務内容の健全性に関して特に条件がない

- 1 弁済順位とは・・・ 企業が破綻した場合における財産を受け取る優先順位をいいます。
- 2 財務制限条項とは・・・ 金融機関が融資などを行う際に、借り手企業が契約に定められた水準以上の財務健全性を維持できない場合、借り手企業が受けていた融資を一括して返済する契約上の条項をいいます。

上記の説明はあくまで、一般的なバンクローンおよび社債の比較をしているものであり、すべての場合に当てはまるわけではありません。

## 主な投資制限

ファンドの投資制限	投資信託証券および短期金融商品（短期運用の有価証券を含みません。）以外には投資を行いません。
投資信託証券への投資割合	投資信託証券への投資割合には制限を設けません。
外貨建資産への投資割合	外貨建資産への投資割合には制限を設けません。

## 分配方針

運用による収益は信託終了時まで投資信託財産中に留保し、信託期間中の分配は行いません。

### c．信託金限度額

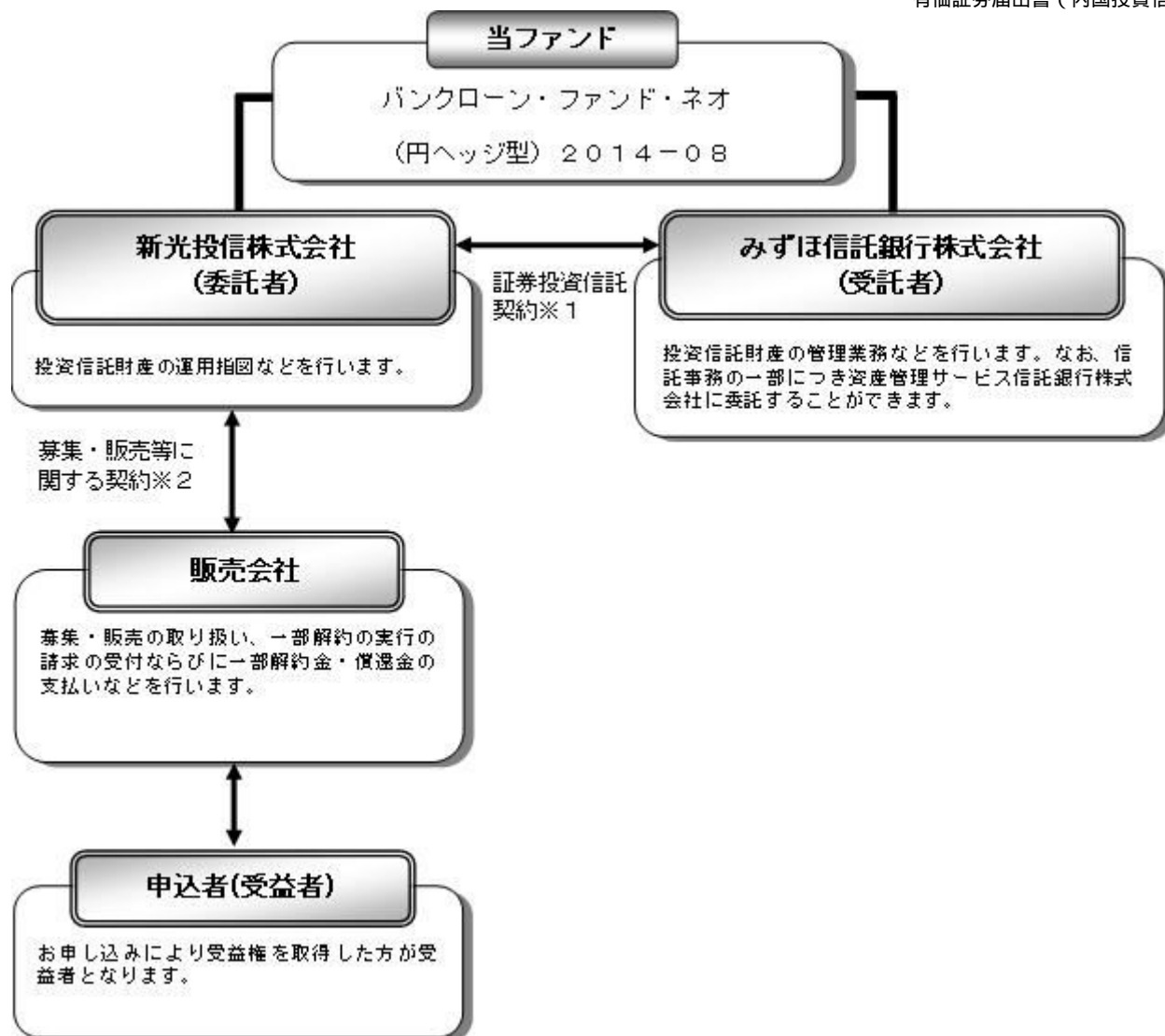
委託者は、金350億円を上限として受益者のために利殖の目的をもって信託し、受託者はこれを引き受けます。

### （2）【ファンドの沿革】

平成26年7月14日	関東財務局長に対して有価証券届出書提出
平成26年7月30日	ファンドの募集開始（予定）
平成26年8月15日	投資信託契約締結、ファンドの設定・運用開始（予定）

### （3）【ファンドの仕組み】

#### a．ファンドの仕組み



#### 1 証券投資信託契約

委託者と受託者との間において「証券投資信託契約（投資信託約款）」を締結しており、委託者および受託者の業務、受益者の権利、受益権、投資信託財産の運用・評価・管理、信託の期間・償還等を規定しています。

#### 2 募集・販売等に関する契約

委託者と販売会社との間において「証券投資信託に関する基本契約」を締結しており、販売会社が行う募集・販売等の取り扱い、償還金の支払い、解約の取り扱い等を規定しています。

当ファンドの運用は「ファンド・オブ・ファンズ方式」で行います。

ファンド・オブ・ファンズとは、投資信託証券への投資を目的とする投資信託のことで、一般に投資対象に選んだ複数の投資信託証券を組み入れて運用する仕組みを「ファンド・オブ・ファンズ方式」といいます。



## b. 委託会社の概況

### (イ) 資本金の額（平成26年5月末現在）

資本金の額	45億2,430万円
会社が発行する株式総数	3,000,000株
発行済株式総数	1,823,250株

### (ロ) 委託会社の沿革

昭和36年6月	大井証券投資信託委託株式会社設立・免許取得
昭和44年10月	新和光投信委託株式会社に社名変更
昭和61年11月	有価証券等に関する投資助言・情報提供業務の認可
平成8年8月	投資顧問業者の登録
平成8年12月	投資一任契約にかかる業務の認可
平成9年11月	投資信託の直接販売業務の認可
平成10年12月	証券投資信託法の改正に伴う投資信託の証券投資信託委託業のみなし認可
平成12年4月	太陽投信委託株式会社と合併し、新光投信株式会社に社名変更

### (ハ) 大株主の状況

（平成26年5月末現在）

株主名	住所	持株数	持株比率
みずほ証券株式会社	東京都千代田区大手町1-5-1	1,396,362株	76.58%
株式会社みずほ銀行	東京都千代田区大手町1-5-5	182,115	9.98
株式会社みずほ証券リサーチ & コンサルティング	東京都中央区日本橋1-17-10	137,200	7.52

## 2【投資方針】

### (1)【投資方針】

#### a. 基本方針

当ファンドは、投資信託証券を主要投資対象として、投資信託財産の成長を目指して運用を行います。

#### b. 運用の方法

##### (イ) 主要投資対象

投資信託証券を主要投資対象とします。

##### (ロ) 投資態度

以下の投資信託証券を通じて、主として米ドル建ての企業向けバンクローン（貸付債権）に実質的な投資を行い、投資信託財産の成長を目指して運用を行います。

ケイマン諸島籍外国投資信託 ウェスタン・アセット・バンクローン(オフショア)ファンド-JPYヘッジド・クラス(以下「WAローン・ファンド」といいます。)円建受益証券

内国証券投資信託(親投資信託) 日本短期公社債マザーファンド受益証券

各投資信託証券への投資割合は、資金動向や市況動向等を勘案して決定するものとし、WAローン・ファンドの組入比率は、原則として高位とすることを基本とします。

当ファンドの資金動向、市況動向等によっては、また、償還の準備に入った場合、やむを得ない事情が発生した場合には、上記のような運用ができない場合があります。

WAローン・ファンドが、償還した場合または商品の同一性が失われた場合は、委託者は受託者と合意のうえ投資信託契約を解約し、信託を終了させます。

#### (八) 主な投資制限

投資信託証券および短期金融商品(短期運用の有価証券を含みます。)以外には投資を行いません。

投資信託証券への投資割合には制限を設けません。

外貨建資産への投資割合には制限を設けません。

#### (2) 【投資対象】

##### a. 投資の対象とする資産の種類

当ファンドにおいて投資の対象とする資産の種類は、次に掲げるものとします。

1. 次に掲げる特定資産(「特定資産」とは、投資信託及び投資法人に関する法律第2条第1項で定めるものをいいます。以下同じ。)

イ. 有価証券

ロ. 金銭債権

ハ. 約束手形

2. 次に掲げる特定資産以外の資産

イ. 為替手形

##### b. 有価証券および金融商品の指図範囲等

(イ) 委託者は、信託金を、主として次の第1号に掲げる外国投資信託の受益証券および第2号に掲げる新光投信株式会社を委託者とし、みずほ信託銀行株式会社を受託者として締結された親投資信託である日本短期公社債マザーファンド(以下「マザーファンド」といいます。)の受益証券のほか、第3号から第7号に掲げる有価証券(金融商品取引法第2条第2項の規定により有価証券とみなされる同項各号に掲げる権利を除きます。)に投資することを指図します。

1. ケイマン諸島籍外国投資信託 ウェスタン・アセット・バンクローン(オフショア)ファンド-JPYヘッジド・クラス(以下「WAローン・ファンド」といいます。)円建受益証券

2. 証券投資信託 マザーファンド受益証券

3. コマーシャル・ペーパー

4. 外国または外国の者の発行する証券または証書で、前号の証券の性質を有するもの

5. 国債証券、地方債証券、特別の法律により法人の発行する債券および社債券(新株引受権証券と社債券とが一体となった新株引受権付社債券を除きます。)

6. 外国法人が発行する譲渡性預金証書

7. 指定金銭信託の受益証券(金融商品取引法第2条第1項第14号で定める受益証券発行信託の受益証券に限ります。)

なお、第1号に掲げる外国投資信託の受益証券および第2号に掲げる証券投資信託の受益証券を以下「投資信託証券」といい、第5号の証券を以下「公社債」といいます。公社債にかかる運用の指図は短期社債等への投資ならびに買い現先取引（売り戻し条件付きの買い入れ）および債券貸借取引（現金担保付き債券借り入れ）に限り行うことができるものとします。

（ロ）委託者は、信託金を、上記（イ）に掲げる有価証券のほか、次に掲げる金融商品（金融商品取引法第2条第2項の規定により有価証券とみなされる同項各号に掲げる権利を含みます。）により運用することを指図することができます。

1. 預金
2. 指定金銭信託（金融商品取引法第2条第1項第14号に規定する受益証券発行信託を除きます。）
3. コール・ローン
4. 手形割引市場において売買される手形

（ハ）上記（イ）の規定にかかわらず、この信託の設定、解約、償還、投資環境の変動等への対応等、委託者が運用上必要と認めるときには、委託者は、信託金を、上記（ロ）に掲げる金融商品により運用することの指図ができます。

## 当ファンドが投資する投資信託証券の概要

### 1. WAローン・ファンドの概要

ファンド名	ウエスタン・アセット・バンクローン（オフショア）ファンド - JPYヘッジド・クラス
形態	ケイマン諸島籍外国投資信託 / 円建受益証券
運用方針	主として米ドル建ての企業向けバンクローン（貸付債権）に投資することで、インカム収入の確保を目指して運用を行います。 原則として、対円で為替ヘッジを行います。
主な投資制限	<ul style="list-style-type: none"> <li>・原則として、純資産総額の80%以上をバンクローンに投資します。</li> <li>・原則として、純資産総額の15%を上限に米ドル建ての高利回り社債などに投資する場合があります。</li> <li>・同一発行体のバンクローン、有価証券への投資割合は、原則として純資産総額の5%以内とします。</li> <li>・有価証券の空売りは行いません。</li> <li>・流動性の低い有価証券への投資は、純資産総額の15%を上限とします。</li> <li>・純資産総額の10%を超える借り入れは行わないこととします。</li> </ul>
決算日	12月末

関係法人	管理会社：ウエスタン・アセット・マネジメント・カンパニー・リミテッド 投資顧問会社：ウエスタン・アセット・マネジメント・カンパニー 副投資顧問会社： ウエスタン・アセット・マネジメント株式会社（東京） ウエスタン・アセット・マネジメント・カンパニー・ピーティーイー・リミテッド （シンガポール） ウエスタン・アセット・マネジメント・カンパニー・ピーティーワイ・リミテッド （メルボルン） ウエスタン・アセット・マネジメント・カンパニー・DTVM・リミターダ（サンパウロ） 受託会社兼管理事務代行会社：BNYメロン・ファンド・マネジメント（ケイマン）リミテッド 副管理事務代行会社：ザ・バンク・オブ・ニューヨーク・メロン 保管受託銀行：ザ・バンク・オブ・ニューヨーク・メロン 登録機関兼名義書換代理人：ザ・バンク・オブ・ニューヨーク・メロン シンガポール支店
信託報酬等	純資産総額に対し年率0.535%程度 上記料率には、管理会社、投資顧問会社、副投資顧問会社、受託会社兼管理事務代行会社、保管受託銀行ならびに副管理事務代行会社への報酬が含まれます。ただし、これらの報酬の中には取引頻度に応じた額が設定されているものがあるため、取引頻度などにより上記料率を上回る場合があります。
その他の費用・手数料	監査報酬、弁護士費用および登録機関兼名義書換代理人費用、金利、当初設定にかかる諸費用などが当該外国投資信託から支払われます。これらは定率でないため事前に概算料率や上限額などを表示することができません。
収益分配方針	原則として、分配を行いません。
設定日	平成25年7月16日

上記投資信託証券については、資金流入にともない発生する取引費用などによる当該投資信託証券の純資産への影響を軽減するため、純資産価格の調整が行われることがあります。純流入額が純資産総額に対し所定の割合を超える場合には純資産価格が上方へ調整され、逆に純流出額が純資産総額に対し所定の割合を超える場合には純資産価格が下方に調整されます。したがって、資金流入の動向が純資産価格に影響を与えることとなります。

## 2. 日本短期公社債マザーファンドの概要

ファンド名	日本短期公社債マザーファンド
形態	親投資信託
運用方針	<ul style="list-style-type: none"> <li>主としてわが国の短期公社債に投資し、安定した収益の確保を目指した運用を行います。</li> <li>ファンドの資金動向、市況動向などによっては、また、やむを得ない事情が発生した場合には、上記のような運用ができない場合があります。</li> </ul>
主な投資制限	<ul style="list-style-type: none"> <li>株式への投資は行いません。</li> <li>外貨建資産への投資は行いません。</li> </ul>
信託期間	無期限
決算日	毎年7月3日（休業日の場合は翌営業日）
収益分配方針	運用による収益は、信託終了時まで投資信託財産中に留保し、期中には分配を行いません。
信託報酬	報酬はかかりません。
信託設定日	平成21年7月6日
委託会社	新光投信株式会社
受託会社	みずほ信託銀行株式会社 （再信託受託会社：資産管理サービス信託銀行株式会社）

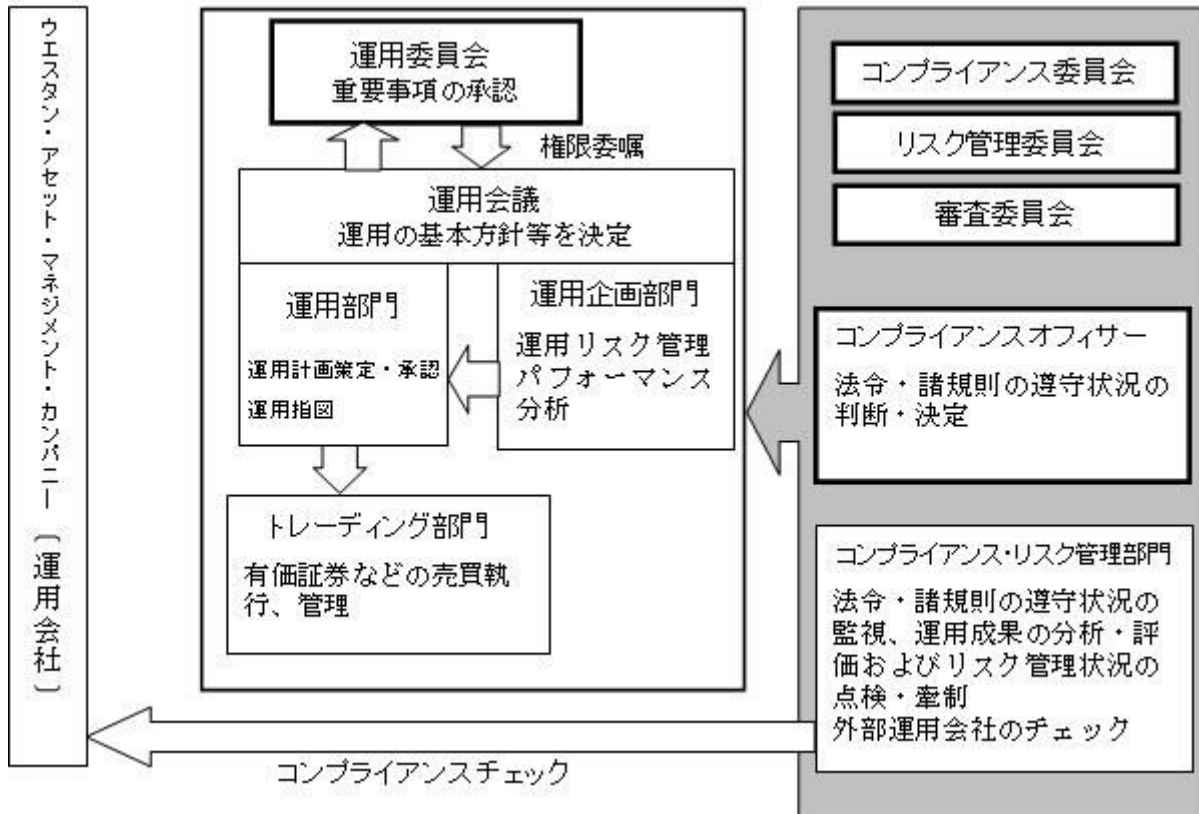
上記の各投資信託証券については、いずれも申込手数料はかかりません。

上記の各概要は、各投資信託証券の内容を要約したものであり、そのすべてではありません。

また、各概要は平成26年 7月14日現在のものであり、今後変更になる場合があります。

### （3）【運用体制】

#### a．ファンドの運用体制



上記は平成26年 7月14日現在のものであり、今後変更になることがあります。

#### PLAN

- ・運用委員会から権限委嘱された運用会議を運用部署全体（運用部門、運用企画部門、調査部門）で開催し、アセットアロケーションの方針等の運用の基本方針を決定します。
- ・運用担当者はこの運用の基本方針を踏まえ、運用計画を作成します。
- ・運用計画は運用調査本部長および副本部長により承認されます。

#### DO

- ・ファンドマネージャーは承認された運用計画に基づいて指図を行います。
- ・売買の執行・管理はトレーディング部門が行います。

#### SEE

- ・コンプライアンス・リスク管理部門（20名程度）は日々の運用指図および売買執行について法令・諸規則の遵守状況の点検を行い、必要に応じて運用部門を牽制します。
- ・運用企画部門は日々の運用リスク等の管理のほか、投資信託財産のパフォーマンス分析を行います。
- ・コンプライアンス・リスク管理部門およびコンプライアンスオフィサー（1名）は月次で開催される審査委員会、コンプライアンス委員会、リスク管理委員会において運用成果、法令・諸規則・約款の遵守状況、運用リスク管理状況等について検証・報告を行います。
- ・コンプライアンス・リスク管理部門は、投資信託証券の運用会社に対して、継続的なコンプライアンスチェックを行っております。



< 受託者に対する管理体制 >

投資信託財産の管理業務を通じ、受託者の信託事務の正確性・迅速性、システム対応力等を総合的に検証しています。また、受託者より内部統制の整備および運用状況の報告書を受け取っています。

b. 運用体制に関する社内規則

運用に関する社内規則として運用規程・細則および職務権限規程等を設けており、ファンドマネージャーの任務と権限の範囲を明示するほか、各投資対象の取り扱いに関して基準を設け、ファンドの商品性に則った適切な運用の実現を図っています。

また、売買執行、投資信託財産管理および法令遵守チェック等に関する各々の規程・内規があります。

(4) 【分配方針】

投資信託財産から生ずる利益は、信託終了時まで投資信託財産中に留保し、収益の分配は行いません。

(5) 【投資制限】

投資信託約款に定める投資制限

a. 投資信託証券への投資割合

投資信託証券への投資割合には制限を設けません。

b. 外貨建資産への投資割合

外貨建資産への投資割合には制限を設けません。

c. 公社債の借り入れ

(イ) 委託者は、投資信託財産の効率的な運用に資するため、公社債の借り入れの指図をすることができます。なお、当該公社債の借り入れを行うにあたり担保の提供が必要と認めるときは、担保の提供の指図を行うものとします。

(ロ) 借り入れの指図は、当該借り入れにかかる公社債の時価総額が投資信託財産の純資産総額の範囲内とします。

(ハ) 投資信託財産の一部解約等の事由により、上記(ロ)の借り入れにかかる公社債の時価総額が投資信託財産の純資産総額を超えることとなった場合には、委託者はすみやかに、その超える額に相当する借り入れた公社債の一部を返還するための指図をするものとします。

(ニ) 借り入れにかかる品借料は投資信託財産中から支払われます。

d. 特別の場合の外貨建有価証券への投資制限

外貨建有価証券（外国通貨表示の有価証券をいいます。以下同じ。）への投資については、わが国の国際収支上の理由等により特に必要と認められる場合には、制約されることがあります。

e. 外国為替予約の指図

委託者は、投資信託財産に属する外貨建資産（外貨建有価証券、外国通貨表示の預金その他の資産をいいます。以下同じ。）について、当該外貨建資産の為替ヘッジのため、外国為替の売買の予約を指図することができます。

f. 資金の借り入れ

(イ) 委託者は、投資信託財産の効率的な運用ならびに運用の安定性に資するため、一部解約に伴う支払資金の手当て（一部解約に伴う支払資金の手当てのために借り入れた資金の返

済を含みます。)を目的として、資金借り入れ(コール市場を通じる場合を含みます。)の指図をすることができます。なお、当該借入金をもって有価証券等の運用は行わないものとしします。

(ロ)一部解約に伴う支払資金の手当てにかかる借入期間は、受益者への解約代金支払開始日から投資信託財産で保有する有価証券等の売却代金の受渡日までの間または受益者への解約代金支払開始日から投資信託財産で保有する有価証券等の解約代金入金日までの間、もしくは受益者への解約代金支払開始日から投資信託財産で保有する有価証券等の償還金の入金日までの期間が5営業日以内である場合の当該期間とし、資金借入額は当該有価証券等の売却代金、解約代金および償還金の合計額を限度とします。ただし、資金の借入額は、借入指図を行う日における投資信託財産の純資産総額の10%を超えないこととします。

(ハ)借入金の利息は投資信託財産中より支払われます。

g. 利害関係人等との取引等

(イ)受託者は、受益者の保護に支障を生じることがないものであり、かつ信託業法、投資信託及び投資法人に関する法律ならびに関連法令に反しない場合には、委託者の指図により、投資信託財産と、受託者(第三者との間において投資信託財産のためにする取引その他の行為であって、受託者が当該第三者の代理人となって行うものを含みます。)および受託者の利害関係人、信託業務の委託先およびその利害関係人または受託者における他の投資信託財産との間で、約款に掲げる資産への投資等ならびに約款に掲げる取引その他これらに類する行為を行うことができます。

(ロ)受託者は、受託者がこの信託の受託者としての権限に基づいて信託事務の処理として行うことができる取引その他の行為について、受託者または受託者の利害関係人の計算で行うことができるものとしします。なお、受託者の利害関係人が当該利害関係人の計算で行う場合も同様とします。

(ハ)委託者は、金融商品取引法、投資信託及び投資法人に関する法律ならびに関連法令に反しない場合には、投資信託財産と、委託者、その取締役、執行役および委託者の利害関係人等(金融商品取引法第31条の4第3項および同条第4項に規定する親法人等または子法人等をいいます。)または委託者が運用の指図を行う他の投資信託財産との間で、約款に掲げる資産への投資等ならびに約款に掲げる取引その他これらに類する行為を行うことの指図をすることができます。受託者は、委託者の指図により、当該投資等ならびに当該取引、当該行為を行うことができます。

(二)上記(イ)(ロ)(ハ)の場合、委託者および受託者は、受益者に対して信託法第31条第3項および同法第32条第3項の通知は行いません。

### 3【投資リスク】

#### (1) ファンドのもつリスク

当ファンドは、投資信託証券への投資を通じて値動きのある資産に実質的に投資しますので、基準価額は変動します。また、外貨建資産に実質的に投資した場合、為替相場の変動などの影響も受けます。

当ファンドは信託期間が1年であり、市場環境が悪化した場合には、下落した基準価額が回復しないまま償還を迎えることがあります。

当ファンドの運用による損益は、すべて投資者のみなさまに帰属します。したがって、投資者のみなさまの投資元本は保証されているものではなく、基準価額の下落により、損失を被り、投資元本を割り込むことがあります。なお、投資信託は預貯金とは異なります。

## a．信用リスク

公社債など（バンクローン含む。以下同じ。）の信用力の低下や格付けの引き下げ、債務不履行が生じた場合には、当該公社債などの価格は下落し、時には無価値になることもあります。これらの影響を受け、当ファンドの基準価額が下落する可能性があります。

特に当ファンドにおいては実質的な主要投資対象であるバンクローンの格付けが低いいため、投資適格の公社債などに投資する場合と比較して、信用リスクが高くなります。

## b．流動性リスク

有価証券などを売買する際、当該有価証券などの市場規模が小さい場合や取引量が少ない場合には、希望する時期に、希望する価格で、希望する数量を売買することができない可能性があります。特に流動性の低い有価証券などを売却する場合にはその影響を受け、当ファンドの基準価額が下落する可能性があります。当ファンドが実質的に投資対象とするバンクローンは、一般に市場における流動性が相対的に低いため、市況によっては大幅な安値での売却を余儀なくされる可能性があります。

## c．金利変動リスク

公社債などの価格は、金利水準の変化にともない変動します。一般に、金利が上昇した場合には公社債などの価格は下落し、当ファンドの基準価額が下落する可能性があります。

## d．カントリーリスク

投資対象国・地域の政治経済情勢、通貨規制、資本規制、税制などの要因によって資産価格や通貨価値が大きく変動する場合があります。これらの影響を受け、当ファンドの基準価額が下落する可能性があります。

## e．為替変動リスク

外貨建資産は、為替相場の変動により円換算価格が変動します。一般に、保有外貨建資産が現地通貨ベースで値上がりした場合でも、投資先の通貨に対して円高となった場合には、当該外貨建資産の円換算価格が下落し、当ファンドの基準価額が下落する可能性があります。

なお、当ファンドが主要投資対象とする外国投資信託では原則として対円での為替ヘッジを行い為替変動リスクの低減を図りますが、為替変動リスクを完全に排除できるものではなく、円と投資対象通貨の為替変動の影響を受ける場合があります。為替ヘッジを行うにあたり、円金利が当該通貨の金利より低い場合には、その金利差相当分のコストがかかります。

## f．特定の投資信託証券に投資するリスク

当ファンドが組み入れる投資信託証券における運用会社の運用の巧拙が、当ファンドの運用成果に大きな影響を及ぼします。また、外国投資信託を通じて各国の有価証券に投資する場合、国内籍の投資信託から直接投資を行う場合に比べて、税制が相対的に不利となる可能性があります。

## g．投資信託に関する一般的なリスクおよびその他の留意点

(イ) 当ファンドのお取引に関しては、金融商品取引法第37条の6の規定（いわゆるクーリングオフ）の適用はありません。

(ロ) 法令や税制が変更される場合に、投資信託を保有する受益者が不利益を被る可能性があります。

(ハ) 投資信託財産の状況によっては、目指す運用が行われなことがあります。また、投資信託財産の減少の状況によっては、委託者が目的とする運用が困難と判断した場合、安定運用に切り替えることがあります。

(ニ) 短期間に相当金額の解約申し込みがあった場合には、解約資金を手当てするために組入る有価証券を市場実勢より大幅に安い価格で売却せざるを得ないことがあります。この場合、基準価額が下落する要因となり、損失を被ることがあります。

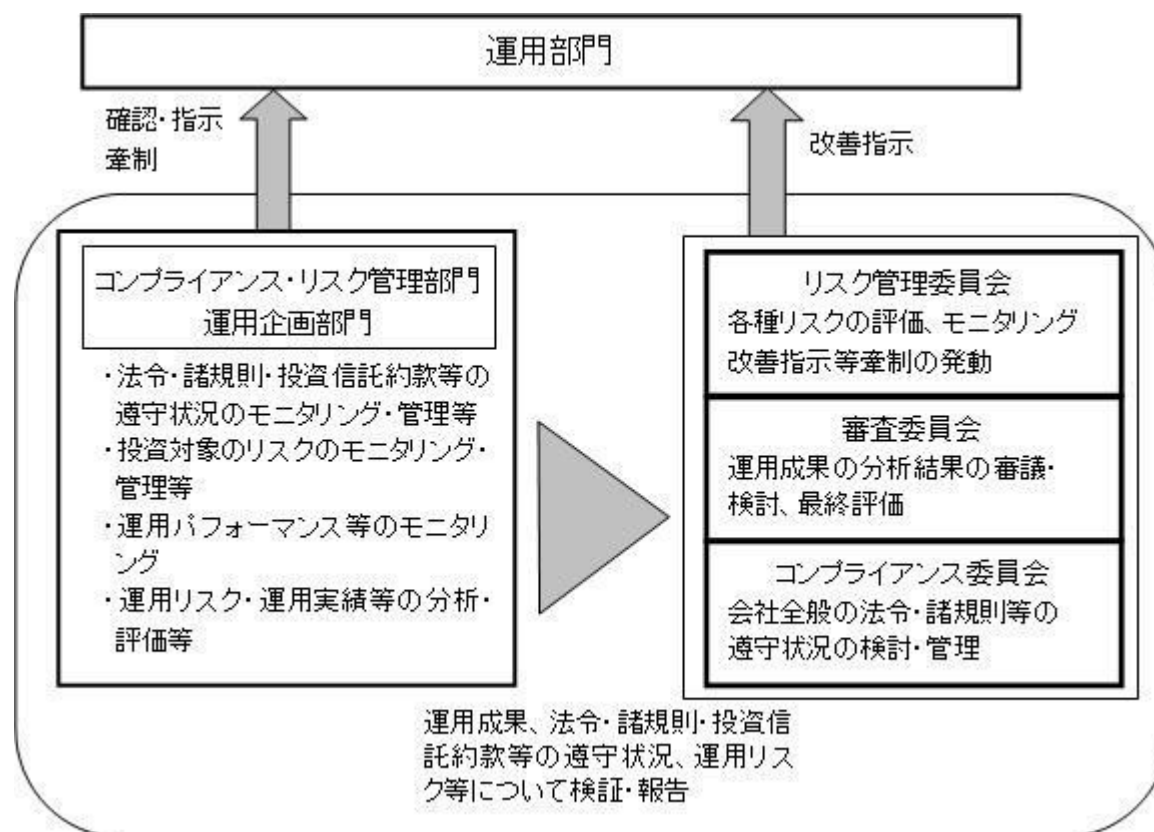
（ホ）証券市場および外国為替市場は、世界的な経済事情の急変またはその国における天災地変、政変、経済事情の変化もしくは政策の変更などの諸事情により閉鎖されることがあります。これにより当ファンドの運用が影響を被って基準価額の下落につながる可能性があります。

（ヘ）投資信託証券には、ファミリーファンド方式で運用をするものがあります。当該投資信託証券（ベビーファンド）が投資対象とするマザーファンドを同じく投資対象としている他のベビーファンドにおいて、設定・解約や資産構成の変更などによりマザーファンドの組入有価証券などに売買が生じた場合、その売買による組入有価証券などの価格の変化や売買手数料などの負担がマザーファンドの基準価額に影響を及ぼすことがあります。この影響を受け、当該投資信託証券（ベビーファンド）の価額が変動する可能性があります。

当ファンドが主要投資対象とする投資信託証券にはファミリーファンド方式を採用している場合があり、上記のような要因で、当ファンドの基準価額が変動する可能性があります。

## （２）リスク管理体制

- パフォーマンスの分析・管理 : 運用成果を分析し、その結果を審議・検討してその評価を行います。
- 運用リスクの管理 : 投資信託財産の運用リスクの管理およびその管理の現状・適正性を把握し、管理方針を協議、必要に応じ運用部門へ改善指示を行います。



上記は平成26年 7月14日現在のものであり、今後変更になることがあります。

## 4 【手数料等及び税金】

## (1) 【申込手数料】

## (イ) 申込手数料

ありません。

## (ロ) スイッチング手数料

委託者が設定・運用する特定のファンドへの乗り換え（以下「スイッチング」といいます。）ができる場合があります。

スイッチング手数料につきましては、販売会社にお問い合わせください。

スイッチングのお取り扱いの有無や対象ファンドなどは、販売会社により異なりますので、詳しくは販売会社でご確認ください。

なお、スイッチングの際には、換金時と同様の税金がかかりますのでご注意ください。

「スイッチング」とは、「バンクローン・ファンド・ネオ（円ヘッジ型）2014-08」を換金した場合の手取金をもって、その換金請求受付日の販売会社の営業時間内に委託者が設定・運用する特定のファンドの取得申し込みをすることをいいます。

## (2) 【換金（解約）手数料】

ご解約時の手数料はありません。

## (3) 【信託報酬等】

当ファンドの計算期間を通じて毎日、投資信託財産の純資産総額に年率0.6264%（税抜0.58%）を乗じて得た額とします。

なお、投資対象の投資信託証券における信託報酬を含めた当ファンドの実質的な信託報酬の総額は、投資信託財産の純資産総額に対して年率1.1614%（税抜1.115%）程度となります。

信託報酬は、計算期間の最初の6ヵ月終了日および換金時または信託終了のとき投資信託財産から支払われます。

## &lt;ファンド・オブ・ファンズの信託報酬の配分&gt;

		信託報酬（対純資産総額・年率）
配分 （税抜）	委託者	0.35%
	販売会社	0.20%
	受託者	0.03%
投資対象とする投資信託証券 <sup>（注1）</sup>		0.535%程度
実質的な負担 <sup>（注2）</sup>		1.1614%（税抜1.115%）程度

（注1）WAローン・ファンドの信託報酬です。日本短期公社債マザーファンドの信託報酬はありません。

（注2）「実質的な負担」は、WAローン・ファンドを100%組み入れた場合の数値です。実際の信託報酬は、投資信託証券の組入状況に応じて変動します。なお、WAローン・ファンドの信託報酬には、管理会社、投資顧問会社、副投資顧問会社、受託会社兼管理事務代行会社、保管受託銀行ならびに副管理事務代行会社への報酬が含まれます。ただし、これらの報酬の中には取引頻度に応じた額が設定されているものがあるため、取引頻度などにより上記料率を上回る場合があります。

## (4) 【その他の手数料等】

- a. 投資信託財産に関する租税、信託事務の処理に要する諸費用、投資信託財産にかかる監査報酬、当該監査報酬にかかる消費税および地方消費税(以下「消費税等」といいます。)に相当する金額および受託者の立て替えた立替金の利息(以下「諸経費」といいます。)は、受益者の負担とし、投資信託財産中から支払われます。
- b. 投資信託財産にかかる監査報酬は、計算期間の最初の6ヵ月終了日または信託終了のときに、当該監査報酬にかかる消費税等とともに投資信託財産中から支払われます。
- c. 証券取引に伴う手数料・税金等、当ファンドの組入有価証券の売買の際に発生する売買委託手数料は、投資信託財産が負担します。この他に、売買委託手数料にかかる消費税等および外貨建資産の保管等に要する費用についても投資信託財産が負担します。
- d. 当ファンドが主要投資対象とするWAローン・ファンドにおいても、有価証券などの売買手数料、監査報酬、弁護士費用および登録機関兼名義書換代理人費用、金利、当初設定にかかる諸費用などがかかります。
- e. 「その他の手数料等」については、定率でないもの、定時に見直されるもの、売買条件などに応じて異なるものなどがあるため、当該費用および合計額などを表示することができません。

手数料などの合計額については、購入金額や保有期間などに応じて異なりますので、表示することができません。

#### (5)【課税上の取扱い】

##### a. 個人の受益者の場合

###### (イ) 一部解約金・償還金の取り扱い

一部解約時および償還時の譲渡益(解約価額または償還価額から取得費(申込手数料(税込)を含みます。)を控除した額)については、譲渡所得とみなされ、20.315%(所得税15%、復興特別所得税0.315%および地方税5%)の税率による申告分離課税が適用されます。なお、特定口座(源泉徴収あり)の利用も可能です。

###### (ロ) 損益通算について

一部解約時、償還時に生じた損失(譲渡損)は、確定申告を行うことにより上場株式等の譲渡益および上場株式等の配当所得の金額(申告分離課税を選択したものに限り)から差し引くこと(損益通算)ならびに3年間の繰越控除の対象とすることができます。一部解約時、償還時に生じた差益(譲渡益)は、上場株式等の譲渡損と損益通算ができます。

また、特定口座(源泉徴収あり)をご利用の場合、その口座内において損益通算を行うことが可能です(申告不要)。

詳しくは販売会社にお問い合わせください。

##### < 少額投資非課税制度「愛称：NISA(ニーサ)」をご利用の場合 >

少額投資非課税制度「NISA(ニーサ)」は、平成26年1月1日以降の非課税制度です。NISAをご利用の場合、毎年、年間100万円の範囲で新たに購入した公募株式投資信託などから生じる配当所得および譲渡所得が5年間非課税となります。ご利用になれるのは、満20歳以上の方で、販売会社で非課税口座を開設するなど、一定の条件に該当する方です。詳しくは、販売会社にお問い合わせください。

##### b. 法人の受益者の場合

一部解約金・償還金の元本超過額については、15.315%(所得税15%および復興特別所得税0.315%)の税率で源泉徴収されます。

源泉徴収された所得税は、所有期間に応じて法人税から控除される場合があります。

税法が改正された場合等は、上記「(5) 課税上の取扱い」の内容が変更される場合があります。税金の取り扱いの詳細については、税務専門家などにご確認されることをお勧めします。

## 5【運用状況】

### (1)【投資状況】

該当事項はありません。

(参考) 日本短期公社債マザーファンド

(平成26年 5月30日現在)

資産の種類	国/地域	時価合計(円)	投資比率(%)
国債証券	日本	99,987,396	86.31
現金・預金・その他の資産(負債控除後)		15,857,079	13.68
純資産総額		115,844,475	100.00

(注)投資比率は、ファンドの純資産総額に対する当該資産の時価の比率です。なお、投資比率は小数第3位以下を切り捨てているため、合計と一致しない場合があります。

### (2)【投資資産】

#### 【投資有価証券の主要銘柄】

該当事項はありません。

(参考) 日本短期公社債マザーファンド

#### イ. 評価額上位銘柄明細

(平成26年 5月30日現在)

順位	国/地域	種類	銘柄名	数量又は 額面総額	帳簿価額 単価 (円)	帳簿価額 金額 (円)	評価額 単価 (円)	評価額 金額 (円)	利率 (%)	償還期限	投資 比率 (%)
1	日本	国債証券	第452回国 庫短期証券	40,000,000	99.99	39,997,278	99.99	39,997,278		2014.08.18	34.52
2	日本	国債証券	第390回国 庫短期証券	20,000,000	99.98	19,996,488	99.98	19,996,488		2014.08.20	17.26
3	日本	国債証券	第411回国 庫短期証券	20,000,000	99.97	19,994,720	99.97	19,994,720		2014.11.20	17.25
4	日本	国債証券	第441回国 庫短期証券	10,000,000	99.99	9,999,726	99.99	9,999,726		2014.06.30	8.63
5	日本	国債証券	第375回国 庫短期証券	10,000,000	99.99	9,999,184	99.99	9,999,184		2014.06.20	8.63

(注)投資比率は、ファンドの純資産総額に対する当該資産の時価の比率です。なお、投資比率は小数第3位以下を切り捨てているため、合計と一致しない場合があります。

## ロ.種類別投資比率

(平成26年 5月30日現在)

種類	投資比率(%)
国債証券	86.31
合計	86.31

## 【投資不動産物件】

該当事項はありません。

(参考) 日本短期公社債マザーファンド

該当事項はありません。

## 【その他投資資産の主要なもの】

該当事項はありません。

(参考) 日本短期公社債マザーファンド

該当事項はありません。

## (3) 【運用実績】

## 【純資産の推移】

該当事項はありません。

## 【分配の推移】

該当事項はありません。

## 【収益率の推移】

該当事項はありません。

## (4) 【設定及び解約の実績】

該当事項はありません。

参考情報

運用実績

< 基準価額・純資産の推移 >



該当事項はありません。

< 分配の推移 >

該当事項はありません。

< 主要な資産の状況 >

該当事項はありません。

< 年間収益率の推移 >

該当事項はありません。

ファンドにはベンチマークがありません。

運用開始後の運用実績は、委託会社のホームページなどでご確認いただけます。

## 第2【管理及び運営】

### 1【申込（販売）手続等】

（イ）取得申込者は、販売会社ごとに定める申込単位で購入することができます。

（ロ）取得申込者は、販売会社取引口座を開設のうえ、申込金額を販売会社が指定する期日までに支払うものとします。

### 2【換金（解約）手続等】

#### 一部解約（解約請求によるご解約）

（イ）受益者は、販売会社が定める単位をもって一部解約の実行を請求することができます。

なお、受付は原則として営業日の午後3時までとし、当該受付時間を過ぎた場合の申込受付日は翌営業日となります。ただし、受付時間は販売会社によって異なる場合があります。

また、投資信託財産の資金管理を円滑に行うため、大口の解約請求に制限を設ける場合があります。

（ロ）受益者が一部解約の実行の請求をするときは、販売会社に対し、振替受益権をもって行うものとします。

（ハ）委託者は、一部解約の実行の請求を受け付けた場合には、この投資信託契約の一部を解約します。また、社振法の規定にしたがい当該振替機関等の口座において当該口数の減少の記載または記録が行われます。

（ニ）一部解約の価額は、一部解約の実行の請求受付日の翌営業日の基準価額とします。

一部解約に関して課税対象者にかかる所得税および地方税（法人の受益者の場合は所得税のみ）に相当する金額が控除されます。

なお、一部解約の価額は、毎営業日に算出されますので、販売会社または下記にお問い合わせください。

新光投信株式会社 ヘルプデスク

フリーダイヤル 0120-104-694

（受付時間は営業日の午前9時～午後5時です。）

基準価額につきましては、新光投信株式会社のインターネットホームページ（<http://www.shinkotoushin.co.jp/>）に掲載されます。また、お問い合わせいただけます基準価額および一部解約の価額は、前日以前のものとなります。

- (ホ) 一部解約金は、受益者の請求を受け付けた日から起算して、原則として、8営業日目から販売会社において受益者に支払われます。ただし、投資を行った投資信託証券の換金停止、取引所における取引の停止、外国為替取引の停止、決済機能の停止その他やむを得ない事情があるときは、委託者の判断により、一部解約金の支払いを延期する場合があります。
- (ヘ) 委託者は、以下のいずれかに該当する日には、上記(イ)による一部解約の実行の請求を受け付けないものとします。
- ・ニューヨーク証券取引所の休業日
  - ・ニューヨークの銀行の休業日
  - ・ロンドン証券取引所の休業日
  - ・ロンドンの銀行の休業日
  - ・ケイマンの銀行の休業日
- (ト) 委託者は、投資を行った投資信託証券の換金停止、取引所における取引の停止、外国為替取引の停止、決済機能の停止その他やむを得ない事情があるときは、一部解約の実行の請求の受付を中止することおよびすでに受け付けた一部解約の実行の請求の受付を取り消すことができます。
- (チ) 上記(ト)により一部解約の実行の請求の受付が中止された場合には、受益者は当該受付中止以前に行った一部解約の実行の請求を撤回できます。ただし、受益者がその一部解約の実行の請求を撤回しない場合には、一部解約の価額は、当該受付中止を解除した後の最初の基準価額の計算日（この日が一部解約の実行の請求を受け付けない日であるときは、この計算日以降の最初の一部解約の実行の請求を受け付けることができる日とします。）に一部解約の実行の請求を受け付けたものとして、上記(二)の規定に準じて計算された価額とします。

### 3【資産管理等の概要】

#### (1)【資産の評価】

基準価額とは、投資信託財産に属する資産（受入担保金代用有価証券および借入有価証券を除きます。）を法令および一般社団法人投資信託協会規則にしたがって時価評価して得た投資信託財産の資産総額から負債総額を控除した金額（以下「純資産総額」といいます。）を、計算日における受益権口数で除した金額をいいます。

基準価額は、毎営業日に算出されますので、販売会社または下記にお問い合わせください。

新光投信株式会社 ヘルプデスク

フリーダイヤル 0120-104-694

（受付時間は営業日の午前9時～午後5時です。）

インターネットホームページ

<http://www.shinkotoushin.co.jp/>

お問い合わせいただけます基準価額は、前日以前のものとなります。

当ファンドの主な投資対象の評価方法は以下のとおりです。

投資対象	評価方法
外国籍投資信託証券	原則として基準価額計算時に知りうる直近の日の基準価額で評価
内国証券投資信託 （親投資信託）	原則として基準価額計算日の基準価額で評価

外貨建資産	原則として基準価額計算日の対顧客電信売買相場の仲値で円換算により評価
為替予約取引	原則として基準価額計算日の対顧客先物売買相場の仲値で評価

## (2) 【保管】

該当事項はありません。

## (3) 【信託期間】

当ファンドの信託期間は、投資信託契約締結日から平成27年8月14日までです。

## (4) 【計算期間】

当ファンドの計算期間は、平成26年8月15日から平成27年8月14日までとします。

## (5) 【その他】

## a. 信託の終了（投資信託契約の解約）

(イ) 委託者は、投資信託契約の一部を解約することにより、当ファンドの受益権の総口数が30億口を下回ることとなった場合、またはこの投資信託契約を解約することが受益者のため有利であると認めるとき、もしくはやむを得ない事情が発生したときは、受託者と合意のうえ、この投資信託契約を解約し、信託を終了させることができます。この場合において、委託者は、あらかじめ、解約しようとする旨を監督官庁に届け出ます。

(ロ) 委託者は、信託終了前に、所定の運用の基本方針に基づき、投資を行ったWAローン・ファンドが償還、または次に掲げる事項の変更により商品の同一性が失われた場合は、受託者と合意のうえ、この投資信託契約を解約し、信託を終了させます。この場合において、委託者は、あらかじめ解約しようとする旨を監督官庁に届け出ます。

1. WAローン・ファンドの主要投資対象が変更となる場合

2. WAローン・ファンドの取得の条件または換金の条件について、投資者に著しく不利となる変更がある場合

(ハ) 委託者は、上記(イ)の事項について、下記「c. 書面決議の手続き」の規定にしています。

(ニ) 委託者は、監督官庁よりこの投資信託契約の解約の命令を受けたときは、その命令にしたがい、投資信託契約を解約し信託を終了させます。

(ホ) 委託者が監督官庁より登録の取り消しを受けたとき、解散したときまたは業務を廃止したときは、委託者は、この投資信託契約を解約し、信託を終了させます。

上記の規定にかかわらず、監督官庁がこの投資信託契約に関する委託者の業務を他の委託者に引き継ぐことを命じたときは、この信託は、下記「c. 書面決議の手続き」の規定における書面決議が否決となる場合を除き、当該委託者と受託者との間において存続します。

(ヘ) 受託者は、委託者の承諾を受けてその任務を辞任することができます。受託者がその任務に違反して投資信託財産に著しい損害を与えたことその他重要な事由があるときは、委託者または受益者は、裁判所に受託者の解任を申し立てることができます。受託者が辞任した場合、または裁判所が受託者を解任した場合、委託者は、下記「b. 投資信託約款の変更等」の規定にしたがい、新受託者を選任します。なお、受益者は、上記によって行う

場合を除き、受託者を解任することはできないものとします。

委託者が新受託者を選任できないときは、委託者はこの投資信託契約を解約し、信託を終了させます。

#### b．投資信託約款の変更等

(イ) 委託者は、受益者の利益のため必要と認めるときまたはやむを得ない事情が発生したときは、受託者と合意のうえ、この投資信託約款を変更することまたはこの信託と他の信託との併合（投資信託及び投資法人に関する法律第16条第2号に規定する「委託者指図型投資信託の併合」をいいます。以下同じ。）を行うことができるものとし、あらかじめ、変更または併合しようとする旨およびその内容を監督官庁に届け出ます。

(ロ) 委託者は、上記(イ)の事項（投資信託約款の変更事項にあっては、その内容が重大なものに該当する場合に限ります。以下、併合と合わせて「重大な約款の変更等」といいます。）について、下記「c．書面決議の手続き」の規定にしたがいます。

(ハ) 委託者は、監督官庁の命令に基づいてこの投資信託約款を変更しようとするときは、上記(イ)および(ロ)の規定にしたがいます。

この投資信託約款は上記に定める以外の方法によって変更することができないものとします。

#### c．書面決議の手続き

(イ) 委託者は、上記「a．信託の終了（投資信託契約の解約）」(イ)について、または「b．投資信託約款の変更等」(イ)の事項のうち重大な約款の変更等について、書面による決議（以下「書面決議」といいます。）を行います。この場合において、あらかじめ、書面決議の日ならびに投資信託契約の解約の理由または重大な約款の変更等の内容およびその理由などの事項を定め、当該決議の日の2週間前までに、当ファンドにかかる知れている受益者に対し、書面をもってこれらの事項を記載した書面決議の通知を発送します。

(ロ) 上記(イ)の書面決議において、受益者（委託者およびこの信託の投資信託財産にこの信託の受益権が属するときの当該受益権にかかる受益者としての受託者を除きます。以下本項において同じ。）は受益権の口数に応じて、議決権を有し、これを行行使することができます。なお、知れている受益者が議決権を行行使しないときは、当該知れている受益者は書面決議について賛成するものとみなします。

(ハ) 上記(イ)の書面決議は議決権を行行使することができる受益者の半数以上であって、当該受益者の議決権の3分の2以上に当たる多数をもって行います。

(ニ) 重大な約款の変更等における書面決議の効力は、当ファンドのすべての受益者に対してその効力を生じます。

(ホ) 上記(イ)から(ニ)までの規定は、委託者が投資信託契約の解約または重大な約款の変更等について提案をした場合において、当該提案につき、当ファンドにかかるすべての受益者が書面または電磁的記録により同意の意思表示をしたときおよび上記「a．信託の終了（投資信託契約の解約）」(ロ)の規定に基づいてこの投資信託契約を解約する場合には適用しません。また、投資信託財産の状態に照らし、真にやむを得ない事情が生じている場合であって、上記(イ)から(ハ)までに規定する当ファンドの解約の手続きを行うことが困難な場合には適用しません。

(ヘ) 上記(イ)から(ホ)の規定にかかわらず、当ファンドにおいて併合の書面決議が可決された場合にあっても、当該併合にかかる一または複数の他の投資信託において当該併合の書面決議が否決された場合は、当該他の投資信託との併合を行うことはできません。

#### d．反対者の買取請求権

投資信託契約の解約（上記「a．信託の終了（投資信託契約の解約）」(ロ)の場合を除

きます。)または上記「b. 投資信託約款の変更等」における重大な約款の変更等を行う場合において、書面決議において当該解約または重大な約款の変更等に反対した受益者は、受託者に対し、自己に帰属する受益権を、投資信託財産をもって買い取るべき旨を請求することができます。

上記の買取請求の内容および買取請求の手続きに関する事項は、上記「c. 書面決議の手続き」で規定する書面に記載します。

#### e. 運用報告書

委託者は償還時に、期中の運用経過のほか、投資信託財産の内容、有価証券売買状況などを記載した運用報告書を作成します。

運用報告書は、あらかじめ受益者が申し出た住所に販売会社から届けられます。また、販売会社で、受け取ることができます。

#### f. 公告

委託者が受益者に対してする公告は、電子公告の方法により行い、次のアドレスに掲載します。

<http://www.shinkotoushin.co.jp/>

なお、電子公告による公告をすることができない事故その他やむを得ない事由が生じた場合の公告は、日本経済新聞に掲載します。

#### g. 委託者の事業の譲渡および承継に伴う取り扱い

委託者は、事業の全部または一部を譲渡することがあり、これに伴い、この投資信託契約に関する事業を譲渡することがあります。

委託者は、分割により事業の全部または一部を承継させることがあり、これに伴い、この投資信託契約に関する事業を承継させることがあります。

#### h. 信託事務処理の再信託

(イ) 受託者は、当ファンドにかかる信託事務の処理の一部について資産管理サービス信託銀行株式会社と再信託契約を締結し、これを委託することがあります。その場合には、再信託にかかる契約書類に基づいて所定の事務を行います。

(ロ) 上記(イ)における資産管理サービス信託銀行株式会社に対する業務の委託については、受益者の保護に支障を生じることがない場合に行うものとします。

#### i. 信託業務の委託等

(イ) 受託者は、委託者と協議のうえ、信託業務の一部について、信託業法第22条第1項に定める信託業務の委託をするときは、以下に掲げる基準のすべてに適合するもの(受託者の利害関係人を含みます。)を委託先として選定します。

1. 委託先の信用力に照らし、継続的に委託業務の遂行に懸念がないこと
2. 委託先の委託業務にかかる実績等に照らし、委託業務を確実に処理する能力があると認められること
3. 委託される投資信託財産に属する財産と自己の固有財産その他の財産とを区分する等の管理を行う体制が整備されていること
4. 内部管理に関する業務を適正に遂行するための体制が整備されていること

(ロ) 受託者は、上記(イ)に定める委託先の選定にあたっては、当該委託先が上記(イ)各号に掲げる基準に適合していることを確認するものとします。

(ハ) 上記(イ)および(ロ)にかかわらず、受託者は、次の各号に掲げる業務を、受託者および委託者が適当と認める者(受託者の利害関係人を含みます。)に委託することができるものとします。

1. 投資信託財産の保存にかかる業務
2. 投資信託財産の性質を変えない範囲内において、その利用または改良を目的とする業

務

3．委託者のみの指図により投資信託財産の処分およびその他の信託の目的の達成のために必要な行為にかかる業務

4．受託者が行う業務の遂行にとって補助的な機能を有する行為

j．他の受益者の氏名等の開示の請求の制限

受益者は、委託者または受託者に対し、次に掲げる事項の開示の請求を行うことはできません。

1．他の受益者の氏名または名称および住所

2．他の受益者が有する受益権の内容

k．関係法人との契約の更改

委託者と販売会社との間において締結している「証券投資信託に関する基本契約」の有効期間は契約の締結日から1年ですが、期間満了前に委託者、販売会社いずれからも別段の意思表示のないときは自動的に1年間更新されるものとし、その後も同様とします。

#### 4【受益者の権利等】

a．一部解約請求権

受益者は、販売会社ごとに定める単位で、一部解約の実行を請求することができます。

一部解約金は、受益者の請求を受け付けた日から起算して、原則として、8営業日目から受益者に支払います。ただし、投資を行った投資信託証券の換金停止、取引所における取引の停止、外国為替取引の停止、決済機能の停止その他やむを得ない事情があるときは、委託者の判断により、一部解約金の支払いを延期する場合があります。

b．償還金請求権

償還金は、信託終了日後1ヵ月以内の委託者の指定する日（原則として償還日から起算して5営業日まで）に受益者に支払います。

受益者が、信託終了による償還金について、支払開始日から10年間その支払いを請求しないときは、その権利を失い、受託者から交付を受けた金銭は、委託者に帰属します。

### 第3【ファンドの経理状況】

ファンドは、平成26年8月15日より運用を開始する予定であり、同日まで何ら資産を有しません。したがって、本書提出日現在、記載すべき事項はありません。

ファンドの監査は、新日本有限責任監査法人が行います。委託者は、ファンドの投資信託財産にかかる財務諸表を作成します。監査証明を受けたファンドの財務諸表は計算期間開始6ヵ月経過後に作成する半期報告書に掲載されます。

ご参考として、ファンドが投資を行う投資信託証券のうち、国内の親投資信託証券の「ファンドの現況」を記載します。

#### 1【財務諸表】

該当事項はありません。

## 2【ファンドの現況】



## 【純資産額計算書】

該当事項はありません。

(参考) 日本短期公社債マザーファンド

(平成26年 5月30日現在)

資産総額	115,844,475円
負債総額	円
純資産総額( - )	115,844,475円
発行済口数	115,181,179口
1口当たり純資産額( / )	1.0058円
(1万口当たり純資産額)	(10,058円)

## 第4【内国投資信託受益証券事務の概要】

委託者は、このファンドの受益権を取り扱う振替機関が社振法の規定により主務大臣の指定を取り消された場合または当該指定が効力を失った場合であって、当該振替機関の振替業を承継する者が存在しない場合その他やむを得ない事情がある場合を除き、当該振替受益権を表示する受益証券を発行しません。

## (1) 投資信託受益証券の名義書換等

受益者は、委託者がやむを得ない事情等により受益証券を発行する場合を除き、無記名式受益証券から記名式受益証券への変更の請求、記名式受益証券から無記名式受益証券への変更の請求、受益証券の再発行の請求を行わないものとします。

## (2) 受益者等名簿

該当事項はありません。

## (3) 受益者等に対する特典

該当事項はありません。

## (4) 受益権の譲渡

受益者は、その保有する受益権を譲渡する場合には、当該受益者の譲渡の対象とする受益権が記載または記録されている振替口座簿にかかる振替機関等に振り替えの申請をするものとしてします。

上記の申請のある場合には、上記の振替機関等は、当該譲渡にかかる譲渡人の保有する受益権の口数の減少および譲受人の保有する受益権の口数の増加につき、その備える振替口座簿に記載または記録するものとしてします。ただし、上記の振替機関等が振替先口座を開設したものでない場合には、譲受人の振替先口座を開設した他の振替機関等（当該他の振替機関等の上位機関を含みます。）に社振法の規定にしたがい、譲受人の振替先口座に受益権の口数の増加の記載または記録が行われるよう通知するものとしてします。

上記の振り替えについて、委託者は、当該受益者の譲渡の対象とする受益権が記載または記録されている振替口座簿にかかる振替機関等と譲受人の振替先口座を開設した振替機関等が異なる場合等において、委託者が必要と認めたとときまたはやむを得ない事情があると判断したときは、振替停止日や振替停止期間を設けることができます。

## (5) 受益権の譲渡の対抗要件

受益権の譲渡は、振替口座簿への記載または記録によらなければ、委託者および受託者に対抗することができません。

(6) 償還金

償還金は、償還日において振替機関等の振替口座簿に記載または記録されている受益者（償還日以前において一部解約が行われた受益権にかかる受益者を除きます。）に支払います。

(7) 質権口記載または記録の受益権の取り扱いについて

振替機関等の振替口座簿の質権口に記載または記録されている受益権にかかる一部解約の実行の請求の受付、一部解約金および償還金の支払い等については、約款の規定によるほか、民法その他の法令等にしたがって取り扱われます。

### 第三部【委託会社等の情報】

#### 第1【委託会社等の概況】

##### 1【委託会社等の概況】

###### a．資本金の額（平成26年5月末現在）

資本金の額	45億2,430万円
会社が発行する株式総数	3,000,000株
発行済株式総数	1,823,250株

直近5ヵ年における主な資本金の額の増減：該当事項はありません。

###### b．委託会社の機構

(イ) 株主総会において、15名以内の取締役が選任されます。

取締役の選任は、発行済株式総数のうち議決権のある株式数の3分の1以上に当たる株式を有する株主が出席し、その議決権の過半数をもってこれを行い、累積投票によらないものとします。

取締役の任期は、就任後2年内の最終の決算期に関する定時株主総会終結のときまでとし、補欠選任により選出された取締役の任期は、前任者の残任期間とします。

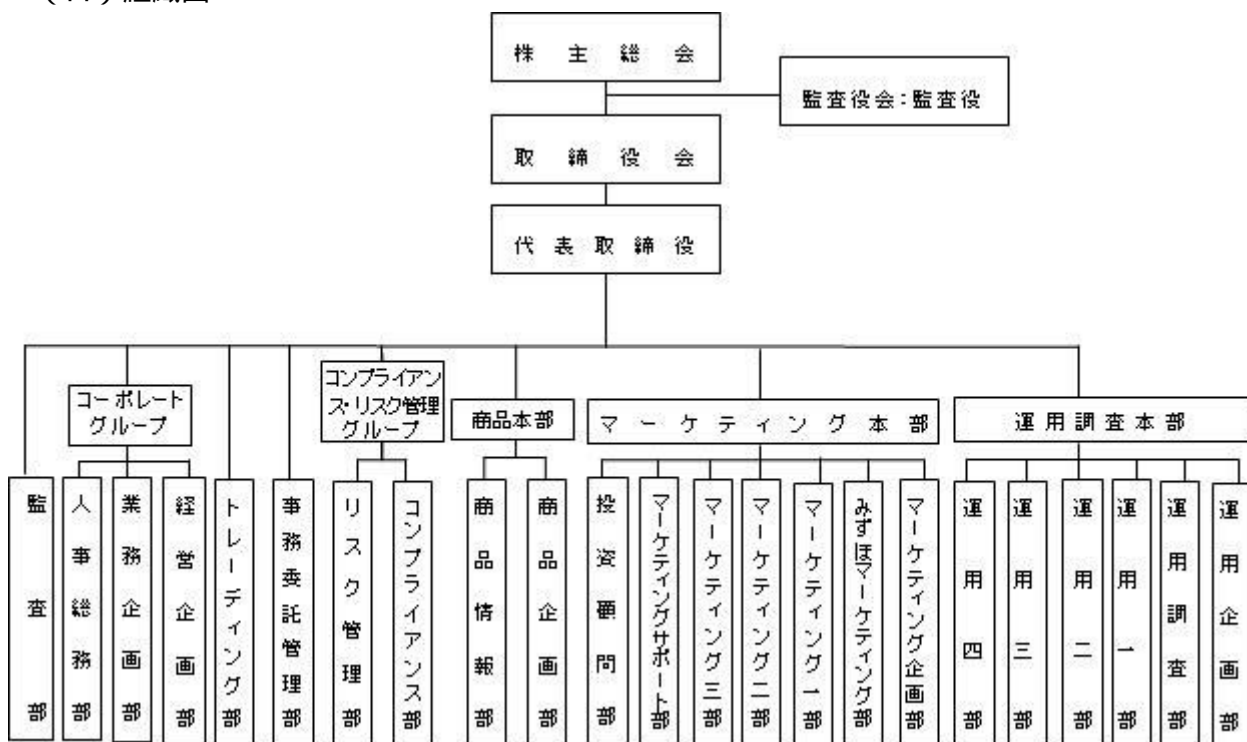
取締役会の決議により、取締役の中から会長1名、社長1名、副社長、専務取締役ならびに常務取締役若干名を定めることができます。

取締役会の決議をもって代表取締役3名以内を決定します。

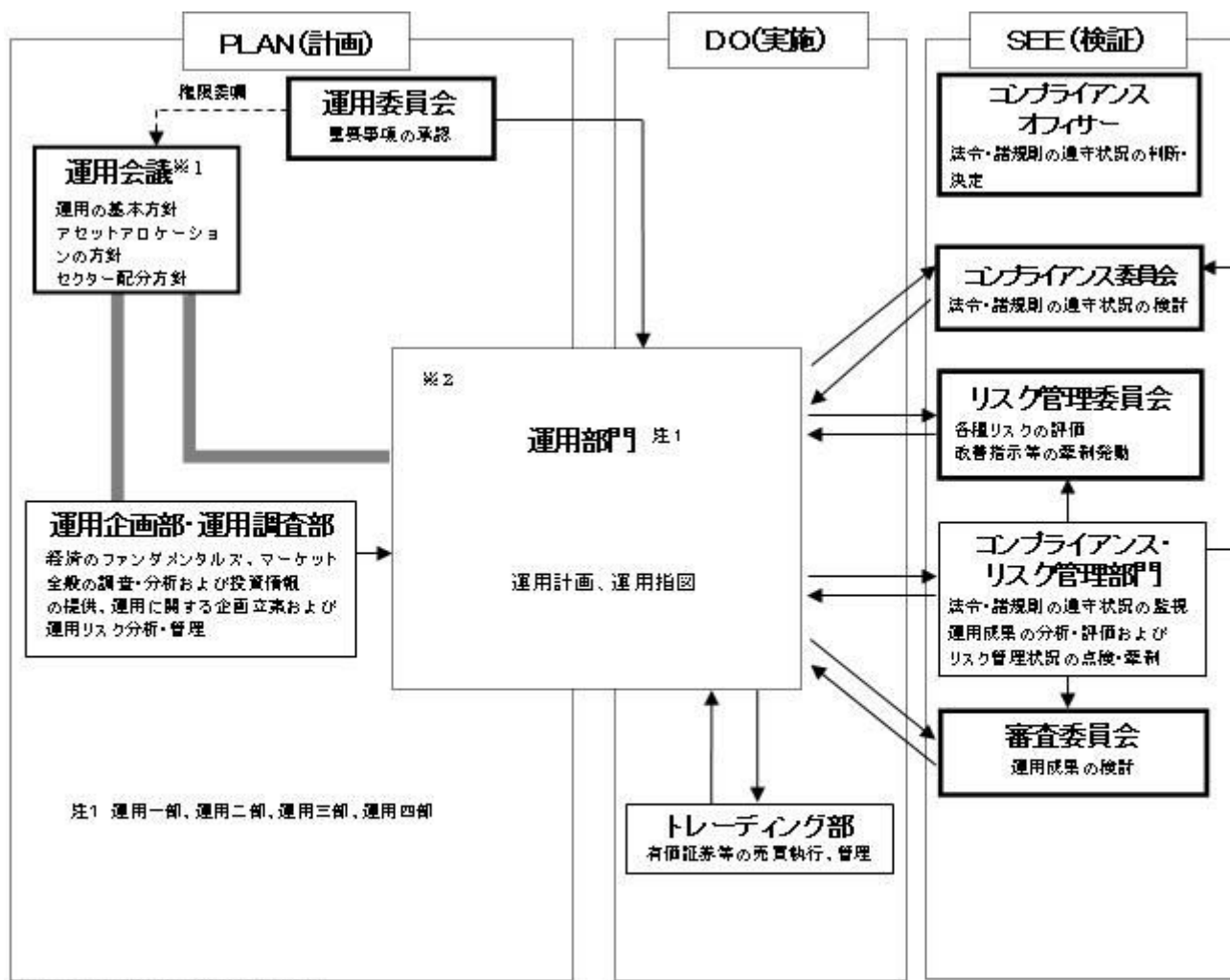
代表取締役は、会社を代表し、取締役会の決議にしたがい業務を執行します。

取締役会は、法令または定款に定めある事項のほか、当会社の重要な業務執行に関する事項を決定します。

(ロ) 組織図



(ハ) 投資運用の意思決定機構



実線の矢印は情報の流れを示します。

※1 運用会議は運用企画部・運用調査部、運用部門(運用一部～四部)で構成されます。

※2 運用部門において、運用計画および運用指図の承認は各々の上位職者が行います。

## 2【事業の内容及び営業の概況】

「投資信託及び投資法人に関する法律」に定める投資信託委託会社である委託者は、証券投資信託の設定を行うとともに「金融商品取引法」に定める金融商品取引業者としてその運用（投資運用業）を行っています。また、「金融商品取引法」に定める投資助言業務を行っています。

平成26年5月30日現在、委託者が運用を行っている証券投資信託（親投資信託は除きます。）は以下のとおりです。

（平成26年5月30日現在）

種類	ファンド本数	純資産額（百万円）
総合計	268	3,595,197
株式投資信託（合計）	240	2,958,225
単位型	25	159,399
追加型	215	2,798,825
公社債投資信託（合計）	28	636,971
単位型	1	776
追加型	27	636,195

### 3【委託会社等の経理状況】

#### 1．財務諸表の作成方法について

委託会社である新光投信株式会社（以下「当社」という。）の財務諸表は、「財務諸表等の用語、様式及び作成方法に関する規則」（昭和38年大蔵省令第59号。以下「財務諸表等規則」という。）並びに同規則第2条の規定に基づき、「金融商品取引業等に関する内閣府令」（平成19年8月6日内閣府令第52号）により作成しております。

なお、財務諸表の金額は、千円未満の端数を切り捨てて記載しております。

#### 2．監査証明について

当社は、金融商品取引法第193条の2第1項の規定に基づき、事業年度（平成25年4月1日から平成26年3月31日まで）の財務諸表について、新日本有限責任監査法人により監査を受けております。

#### （1）【貸借対照表】

（単位：千円）

	前事業年度 （平成25年3月31日）	当事業年度 （平成26年3月31日）
<b>資産の部</b>		
<b>流動資産</b>		
現金及び預金	10,766,270	13,492,111
有価証券	5,259,693	3,291,156
貯蔵品	1,062	5,188
立替金	30,280	15,778
前払金	25,483	38,614
前払費用	20,286	16,530
未収委託者報酬	1,891,689	2,654,090
未収運用受託報酬	86,074	117,049
未収収益	13,810	6,509
繰延税金資産	192,202	283,616
<b>流動資産合計</b>	<b>18,286,853</b>	<b>19,920,646</b>
<b>固定資産</b>		
<b>有形固定資産</b>		
建物（純額）	2 15,051	2 12,380
構築物（純額）	2 1,886	2 1,650
器具・備品（純額）	2 95,877	2 99,960
リース資産（純額）	2 680	2 340
<b>有形固定資産合計</b>	<b>113,496</b>	<b>114,332</b>
<b>無形固定資産</b>		
電話加入権	91	91
ソフトウェア	3 39,774	3 74,851
ソフトウェア仮勘定	-	11,885
<b>無形固定資産合計</b>	<b>39,866</b>	<b>86,827</b>

投資その他の資産		
投資有価証券	2,929,683	3,213,218
関係会社株式	77,100	77,100
長期差入保証金	125,515	124,152
長期繰延税金資産	8,695	63,925
前払年金費用	410,271	374,562
その他	10,632	6,632
投資その他の資産合計	3,561,898	3,859,590
固定資産合計	3,715,261	4,060,749
資産合計	22,002,115	23,981,396

(単位：千円)

	前事業年度 (平成25年3月31日)	当事業年度 (平成26年3月31日)
<b>負債の部</b>		
<b>流動負債</b>		
預り金	18,156	21,303
リース債務	1,206	810
<b>未払金</b>		
未払収益分配金	336	177
未払償還金	14,470	10,100
未払手数料	1 964,634	1 1,296,830
その他未払金	195,035	513,148
未払金合計	1,174,476	1,820,257
未払費用	402,634	548,430
未払法人税等	471,902	1,462,380
賞与引当金	299,000	362,800
役員賞与引当金	45,500	44,200
流動負債合計	2,412,875	4,260,181
<b>固定負債</b>		
長期リース債務	1,156	345
退職給付引当金	168,209	172,959
役員退職慰労引当金	80,416	31,708
執行役員退職慰労引当金	99,750	102,083
固定負債合計	349,532	307,096
<b>負債合計</b>	<b>2,762,408</b>	<b>4,567,278</b>
<b>純資産の部</b>		
<b>株主資本</b>		
資本金	4,524,300	4,524,300
<b>資本剰余金</b>		
資本準備金	2,761,700	2,761,700
資本剰余金合計	2,761,700	2,761,700
<b>利益剰余金</b>		
利益準備金	360,493	360,493

その他利益剰余金		
別途積立金	10,000,000	8,900,000
繰越利益剰余金	1,559,003	2,889,165
利益剰余金合計	11,919,497	12,149,658
自己株式	72,415	72,415
株主資本合計	19,133,081	19,363,242
評価・換算差額等		
その他有価証券評価差額金	106,625	50,874
評価・換算差額等合計	106,625	50,874
純資産合計	19,239,706	19,414,117
負債純資産合計	22,002,115	23,981,396

## (2) 【損益計算書】

(単位：千円)

	前事業年度		当事業年度	
	(自 平成24年4月 1日 至 平成25年3月31日)		(自 平成25年4月 1日 至 平成26年3月31日)	
営業収益				
委託者報酬		19,893,907		29,107,010
運用受託報酬		170,563		261,777
営業収益合計		20,064,471		29,368,787
営業費用				
支払手数料	1	10,580,803	1	15,428,327
広告宣伝費		213,908		336,593
公告費		1,919		2,919
調査費				
調査費		275,599		339,210
委託調査費		2,855,086		4,188,805
図書費		5,332		4,862
調査費合計		3,136,017		4,532,878
委託計算費		533,813		1,151,067
営業雑経費				
通信費		37,161		37,016
印刷費		132,025		160,606
協会費		14,855		14,992
諸会費		3,088		3,153
その他		23,541		27,521
営業雑経費合計		210,672		243,290
営業費用合計		14,677,134		21,695,077
一般管理費				
給料				
役員報酬		93,516		89,886

給料・手当	1,395,728	1,326,658
賞与	221,930	332,688
給料合計	1,711,175	1,749,233
交際費	9,782	9,349
寄付金	2,465	3,066
旅費交通費	81,050	78,321
租税公課	52,119	65,510
不動産賃借料	211,739	205,792
賞与引当金繰入	299,000	362,800
役員賞与引当金繰入	45,500	44,200
役員退職慰労引当金繰入	28,335	39,756
退職給付費用	195,268	182,850
減価償却費	88,183	63,615
諸経費	533,744	585,445
一般管理費合計	3,258,364	3,389,942
営業利益	2,128,972	4,283,768

(単位：千円)

	前事業年度 (自 平成24年4月 1日 至 平成25年3月31日)	当事業年度 (自 平成25年4月 1日 至 平成26年3月31日)
営業外収益		
受取配当金	157,357	143,049
有価証券利息	12,764	6,052
受取利息	22,364	14,495
時効成立分配金・償還金	3,608	4,450
雑益	26,471	20,588
営業外収益合計	222,565	188,635
営業外費用		
支払利息	222	59
時効成立後支払分配金・償還金	1,339	1,557
雑損	22	8,673
営業外費用合計	1,585	10,290
経常利益	2,349,952	4,462,113
特別利益		
貸倒引当金戻入	1,982	-
投資有価証券売却益	146,334	158,386
特別利益合計	148,316	158,386
特別損失		
固定資産除却損	2 101	2 3,210
ゴルフ会員権売却損	-	2,795
投資有価証券売却損	37,198	42,388
投資有価証券評価損	49,352	10,974



減損損失	4,291	-
特別損失合計	90,943	59,368
税引前当期純利益	2,407,325	4,561,131
法人税、住民税及び事業税	983,713	1,905,519
法人税等調整額	129,642	113,958
法人税等合計	854,070	1,791,560
当期純利益	1,553,255	2,769,571

### （３）【株主資本等変動計算書】

前事業年度（自 平成24年4月 1日 至 平成25年3月31日）

（単位：千円）

	株主資本				
	資本金	資本剰余金		利益剰余金	
		資本 準備金	利益 準備金	その他利益剰余金	
				別 途 積立金	繰 越 利 益 剰余金
当期首残高	4,524,300	2,761,700	360,493	11,118,000	1,427,158
当期変動額					
別途積立金取崩				1,118,000	1,118,000
剰余金の配当					2,539,409
当期純利益					1,553,255
自己株式の取得					
自己株式の処分					
株主資本以外の項目の当期変動額（純額）					
当期変動額合計	-	-	-	1,118,000	131,845
当期末残高	4,524,300	2,761,700	360,493	10,000,000	1,559,003

	株主資本			評価・換算差額等	純資産合計
	利益剰余金	自 己 株 式	株 主 資 本 合 計	その他有価証 券評価差額金	
	利 益 剰余金 合 計				
当期首残高	12,905,651	6,827	20,184,823	209,840	19,974,983
当期変動額					
別途積立金取崩			-		-
剰余金の配当	2,539,409		2,539,409		2,539,409
当期純利益	1,553,255		1,553,255		1,553,255

自己株式の取得		65,588	65,588		65,588
自己株式の処分			-		-
株主資本以外の項目の 当期変動額（純額）				316,465	316,465
当期変動額合計	986,154	65,588	1,051,742	316,465	735,276
当期末残高	11,919,497	72,415	19,133,081	106,625	19,239,706

当事業年度（自 平成25年4月 1日 至 平成26年3月31日）

（単位：千円）

	株主資本				
	資本金	資本剰余金		利益剰余金	
		資本 準備金	利益 準備金	その他利益剰余金	
				別 途 積立金	繰 越 利 益 剰余金
当期首残高	4,524,300	2,761,700	360,493	10,000,000	1,559,003
当期変動額					
別途積立金取崩				1,100,000	1,100,000
剰余金の配当					2,539,409
当期純利益					2,769,571
自己株式の取得					
自己株式の処分					
株主資本以外の項目の当期変 動額（純額）					
当期変動額合計	-	-	-	1,100,000	1,330,161
当期末残高	4,524,300	2,761,700	360,493	8,900,000	2,889,165

	株主資本			評価・換算差額等	純資産合計
	利益剰余金	自 己 株 式	株 主 資 本 合 計	その他有価証 券評価差額金	
	利 益 剰余金 合 計				
当期首残高	11,919,497	72,415	19,133,081	106,625	19,239,706
当期変動額					
別途積立金取崩			-		-
剰余金の配当	2,539,409		2,539,409		2,539,409
当期純利益	2,769,571		2,769,571		2,769,571
自己株式の取得			-		-
自己株式の処分			-		-
株主資本以外の項目の当 期変動額（純額）				55,750	55,750
当期変動額合計	230,161	-	230,161	55,750	174,410

当期末残高	12,149,658	72,415	19,363,242	50,874	19,414,117
-------	------------	--------	------------	--------	------------

## 重要な会計方針

### 1．有価証券の評価基準及び評価方法

#### (1) 関連会社株式

総平均法による原価法

#### (2) その他有価証券

時価のあるもの

決算期末日の市場価格等に基づく時価法（評価差額は、全部純資産直入法により処理し、売却原価は、総平均法により算定）

時価のないもの

総平均法による原価法

### 2．固定資産の減価償却の方法

#### (1) 有形固定資産（リース資産を除く）

定率法。但し、平成10年4月1日以降に取得した建物（建物附属設備を除く）については定額法。

なお、主な耐用年数は以下のとおりであります。

建物 8～18年

構築物 20年

器具備品 2～20年

#### (2) 無形固定資産

定額法。

なお、自社利用のソフトウェアについては、社内における利用可能期間（5年）に基づく定額法により償却しております。

#### (3) リース資産

所有権移転外ファイナンス・リース取引に係るリース資産

リース期間を耐用年数とし、残存価額を零とする定率法を採用しております。

### 3．引当金の計上基準

#### (1) 賞与引当金

従業員に対する賞与の支払いに備えるため、支給見込額の当期対応分を計上しております。

#### (2) 役員賞与引当金

役員に対する賞与の支払いに備えるため、支給見込額の当期対応分を計上しております。

#### (3) 退職給付引当金

従業員の退職給付に備えるため、当期末における退職給付債務及び年金資産の見込額に基づき計上しております。

退職給付見込額の期間帰属方法

退職給付債務の算定にあたり、退職給付見込額を当事業年度末までの期間に帰属させる方法については、期間定額基準によっております。

数理計算上の差異及び過去勤務費用の費用処理方法

過去勤務費用は、その発生時の従業員の平均残存勤務期間以内の一定の年数（10年）による定額法により費用処理しております。

数理計算上の差異は、各事業年度の発生時における従業員の平均残存勤務期間以内の一定の年数（10年）による定額法により按分した額をそれぞれの発生翌事業年度末から費用処理しております。

#### (4) 役員退職慰労引当金

役員の退職慰労金の支払いに備えるため、規程に基づく当期末要支給額を計上しております。

(5) 執行役員退職慰労引当金

執行役員の退職慰労金の支払いに備えるため、規程に基づく当期末要支給額を計上しております。

4. 外貨建の資産及び負債の本邦通貨への換算基準

外貨建金銭債権債務は、決算日の直物為替相場により円貨に換算し、換算差額は損益として処理しております。

5. その他財務諸表作成のための基本となる重要な事項

(1) 消費税等の会計処理

消費税等の会計処理は、税抜方式によっており、控除対象外消費税等は、当期の費用として処理しております。

(未適用の会計基準等)

「退職給付に関する会計基準」(企業会計基準第26号 平成24年5月17日)及び「退職給付に関する会計基準の適用指針」(企業会計基準適用指針第25号 平成24年5月17日)

概要

本会計基準等は、財務報告を改善する観点及び国際的な動向を踏まえ、未認識数理計算上の差異及び未認識過去勤務費用の処理方法、退職給付債務及び勤務費用の計算方法並びに開示の拡充を中心に改正されたものです。

適用予定日

退職給付債務及び勤務費用の計算方法の改正については、平成27年3月期の期首より適用予定です。

当該会計基準等の適用による影響

影響額は、当財務諸表の作成時において評価中です。

注記事項

(貸借対照表関係)

1. 各科目に含まれている関係会社に対するものは次のとおりであります。

	前事業年度 (平成25年3月31日)	当事業年度 (平成26年3月31日)
未払手数料	572,094千円	760,018千円

2. 資産の金額から直接控除している減価償却累計額(減損損失累計額を含む)の額

	前事業年度 (平成25年3月31日)	当事業年度 (平成26年3月31日)
有形固定資産の減価償却累計額	578,691千円	599,157千円

3. 無形固定資産の減価償却累計額

	前事業年度 (平成25年3月31日)	当事業年度 (平成26年3月31日)
無形固定資産の減価償却累計額	238,992千円	252,073千円

(損益計算書関係)

## 1. 各科目に含まれている関係会社に対するものは次のとおりであります。

	前事業年度 (自 平成24年4月 1日 至 平成25年3月31日)	当事業年度 (自 平成25年4月 1日 至 平成26年3月31日)
支払手数料	6,343,293千円	8,738,779千円

## 2. 固定資産除却損の内容は次のとおりであります。

	前事業年度 (自 平成24年4月1日 至 平成25年3月31日)	当事業年度 (自 平成25年4月1日 至 平成26年3月31日)
建物	- 千円	3,204千円
器具・備品	101千円	5千円
計	101千円	3,210千円

## (株主資本等変動計算書関係)

前事業年度(自 平成24年4月1日 至 平成25年3月31日)

## 1. 発行済株式に関する事項

株式の種類	当事業年度期首	増加	減少	当事業年度末
普通株式(株)	1,823,250	-	-	1,823,250

## 2. 自己株式に関する事項

株式の種類	当事業年度期首	増加	減少	当事業年度末
普通株式(株)	756	8,630	-	9,386

## (変動事由の概要)

普通株式の自己株式の株式数の増加8,630株は、平成24年6月18日の定時株主総会の決議に基づいて行った自己株式取得による増加であります。

## 3. 配当に関する事項

## (1)配当金支払額

決議	株式の種類	配当金の総額(千円)	1株当たり配当額(円)	基準日	効力発生日
平成24年12月25日 臨時株主総会	普通 株式	2,539,409	1,400	平成24年11月28日	平成24年12月26日

当事業年度(自 平成25年4月1日 至 平成26年3月31日)

## 1. 発行済株式に関する事項

株式の種類	当事業年度期首	増加	減少	当事業年度末
普通株式(株)	1,823,250	-	-	1,823,250

## 2. 自己株式に関する事項

株式の種類	当事業年度期首	増加	減少	当事業年度末

普通株式（株）	9,386	-	-	9,386
---------	-------	---	---	-------

### 3. 配当に関する事項

#### (1) 配当金支払額

決議	株式の種類	配当金の総額(千円)	1株当たり配当額(円)	基準日	効力発生日
平成25年12月19日 臨時株主総会	普通株式	2,539,409	1,400	平成25年11月15日	平成25年12月20日

#### (リース取引関係)

ファイナンス・リース取引（借主側）

所有権移転外ファイナンス・リース取引

##### (1) リース資産の内容

有形固定資産

主として、投信システム設備としてのサーバー、ネットワーク機器他（器具備品）であります。

##### (2) リース資産の減価償却方法

重要な会計方針の「2. 固定資産の減価償却の方法（3）リース資産」に記載のとおりであります。

#### (金融商品関係)

##### 1. 金融商品の状況に関する事項

###### (1) 金融商品に対する取組方針

当社は、投資運用業を営んでおります。資金運用については、一時的な余資は有金利預金や有価証券などにより、通常の取引条件から著しく乖離していないことを検証した上で行っております。また現先取引などの引合いを要する取引については、原則として複数の提示条件を参考に最も有利と判断する条件で、適切かつ効率的に行っております。

なお、当社が運用を行う投資信託の商品性を適正に維持するための取得など、投資信託協会の規則に定める範囲において投資信託の取得及び処分を行っております。

###### (2) 金融商品の内容及びそのリスク

有価証券及び投資有価証券は、主にその他有価証券（投資信託）、業務上の関係を有する企業の株式であり、発行体の信用リスクや市場価格の変動リスクに晒されております。

また営業債権である未収委託者報酬は、投資信託約款に基づき、信託財産より受け入れる委託者報酬のうち、信託財産に未払委託者報酬として計上された金額であり、信託財産は受託銀行において分別管理されていることから、当社の債権としてのリスクは、認識しておりません。

###### (3) 金融商品に係るリスク管理体制

信用リスク（預金の預入先や債券の発行体の信用リスク）の管理

預金の預入先や債券の発行体の信用リスクについては、資金管理規程に従い、格付けの高い預入先や発行体に限定することにより、リスクの軽減を図っております。

また経営企画部が定期的に格付けをモニタリングし、それが資金管理規程に定める基準以下となった場合には、速やかに経営会議を開催し、残存期間などを総合的に勘案し、対処方法について決議を得る体制となっております。

市場リスク（価格変動リスク及び為替変動リスク）の管理

保有している債券、投資信託、株式の毎月末の時価など資金運用の状況については、資金管理規程に従い、経営企画部長が毎月の定例取締役会において報告をしております。

また市場における価格変動リスクおよび為替変動リスクについては、資金管理規程に従い、経営企画部が定期的に時価をモニタリングし、その中で時価が基準を超える下落となった場合には、速やかに経営会議を開催し、対処方法について決議を得る体制となっております。

#### 流動性リスクの管理

資金繰りについては、経営企画部が作成した年度の資金計画を経営会議において報告し、それに基づいた管理を行っております。また手元流動性を一定額以上維持することなどにより、流動性リスクを管理しております。

#### (4) 金融商品の時価等に関する事項についての補足説明

金融商品の時価には、市場価格に基づく価額のほか、市場価格がない場合には合理的に算定された価額が含まれることがあります。当該価額の算定においては変動要因を織り込んでいるため、異なる前提条件などを採用することにより、当該価額が変動することもあります。

#### 2. 金融商品の時価等に関する事項

貸借対照表計上額、時価及びこれらの差額については、次のとおりであります。なお、時価を把握することが極めて困難と認められるものは含まれておりません（（注）2.参照）。

前事業年度（平成25年3月31日）

	貸借対照表計上額 (千円)	時価 (千円)	差額 (千円)
(1) 現金及び預金	10,766,270	10,766,270	-
(2) 有価証券及び投資有価証券			
満期保有目的債券	500,129	500,400	270
其他有価証券	7,490,195	7,490,195	-
(3) 未収委託者報酬	1,891,689	1,891,689	-

当事業年度（平成26年3月31日）

	貸借対照表計上額 (千円)	時価 (千円)	差額 (千円)
(1) 現金及び預金	13,492,111	13,492,111	-
(2) 有価証券及び投資有価証券			
満期保有目的債券	-	-	-
其他有価証券	6,305,322	6,305,322	-
(3) 未収委託者報酬	2,654,090	2,654,090	-

（注）1. 金融商品の時価の算定方法並びに有価証券に関する事項

#### (1) 現金及び預金

これらは短期間で決済されるため、時価は帳簿価額にほぼ等しいことから、当該帳簿価額によっております。

#### (2) 有価証券及び投資有価証券

これらの時価について、投資信託は基準価額によっております。また譲渡性預金は短期間で決済されるため、時価は帳簿価額にほぼ等しいことから、当該帳簿価額によっております。

#### (3) 未収委託者報酬

これらは短期間で決済されるため、時価は帳簿価額にほぼ等しいことから、当該帳簿価額によっております。

（注）２．時価を把握することが極めて困難と認められる金融商品

（単位：千円）

区分	前事業年度 （平成25年3月31日）	当事業年度 （平成26年3月31日）
非上場株式	276,151	276,151

これらについては、市場価格がなく、時価を把握することが極めて困難と認められるため、「(2) 有価証券及び投資有価証券 其他有価証券」には含めておりません。

（注）３．金銭債権及び満期のある有価証券の決算日後の償還予定額

前事業年度（平成25年3月31日）

	1年以内 （千円）	1年超5年以内 （千円）	5年超10年以内 （千円）	10年超 （千円）
(1) 預金	10,766,163	-	-	-
(2) 有価証券及び投資有価証券				
満期保有目的債券	500,000	-	-	-
其他有価証券	4,258,263	357,062	1,056,875	-
(3) 未収委託者報酬	1,891,689	-	-	-

当事業年度（平成26年3月31日）

	1年以内 （千円）	1年超5年以内 （千円）	5年超10年以内 （千円）	10年超 （千円）
(1) 預金	13,491,981	-	-	-
(2) 有価証券及び投資有価証券				
満期保有目的債券	-	-	-	-
其他有価証券	3,291,156	380,080	1,261,941	269,692
(3) 未収委託者報酬	2,654,090	-	-	-

（有価証券関係）

１．満期保有目的の債券

前事業年度（平成25年3月31日）

	種類	貸借対照表計上額 （千円）	時価 （千円）	差額 （千円）
時価が貸借対照表計上額 を超えるもの	(1)国債・地方債等	-	-	-
	(2)社債	500,129	500,400	270
	(3)その他	-	-	-
	小計	500,129	500,400	270
時価が貸借対照表計上額 を超えないもの	(1)国債・地方債等	-	-	-
	(2)社債	-	-	-
	(3)その他	-	-	-
	小計	-	-	-
合計		500,129	500,400	270

当事業年度（平成26年3月31日）

該当事項はありません。



## 2．関連会社株式

関連会社株式（当事業年度の貸借対照表計上額 77,100千円、前事業年度の貸借対照表計上額 77,100千円）は、市場価格がなく、時価を把握することが極めて困難と認められることから、記載しておりません。

## 3．その他有価証券

前事業年度（平成25年3月31日）

	種類	貸借対照表計上額 (千円)	取得原価 (千円)	差額 (千円)
貸借対照表計上額が取得原価を超えるもの	(1)株式	-	-	-
	(2)債券			
	国債・地方債等	-	-	-
	社債	-	-	-
	その他	-	-	-
	(3)その他	1,461,472	1,219,754	241,717
	小計	1,461,472	1,219,754	241,717
貸借対照表計上額が取得原価を超えないもの	(1)株式	-	-	-
	(2)債券			
	国債・地方債等	-	-	-
	社債	-	-	-
	その他	-	-	-
	(3)その他	6,028,723	6,102,958	74,234
	小計	6,028,723	6,102,958	74,234
合計		7,490,195	7,322,713	167,483

（注）非上場株式（貸借対照表計上額199,051千円）については、市場価格がなく、時価を把握することが極めて困難と認められることから、上表の「その他有価証券」には含めておりません。

当事業年度（平成26年3月31日）

	種類	貸借対照表計上額 (千円)	取得原価 (千円)	差額 (千円)
貸借対照表計上額が取得原価を超えるもの	(1)株式	-	-	-
	(2)債券			
	国債・地方債等	-	-	-
	社債	-	-	-
	その他	-	-	-
	(3)その他	1,920,996	1,709,935	211,061
	小計	1,920,996	1,709,935	211,061
貸借対照表計上額が取得原価を超えないもの	(1)株式	-	-	-
	(2)債券			
	国債・地方債等	-	-	-
	社債	-	-	-
	その他	-	-	-
	(3)その他	4,384,326	4,516,340	132,014

	小計	4,384,326	4,516,340	132,014
合計		6,305,322	6,226,275	79,047

（注）非上場株式（貸借対照表計上額199,051千円）については、市場価格がなく、時価を把握することが極めて困難と認められることから、上表の「その他有価証券」には含めておりません。

#### 4．売却したその他有価証券

前事業年度（平成25年3月31日）

	売却額 (千円)	売却益の合計額 (千円)	売却損の合計額 (千円)
(1)株式	106,355	38,075	1,080
(2)債券			
国債・地方債等	-	-	-
社債	-	-	-
その他	-	-	-
(3)その他	3,921,927	108,259	36,118
合計	4,028,282	146,334	37,198

当事業年度（平成26年3月31日）

	売却額 (千円)	売却益の合計額 (千円)	売却損の合計額 (千円)
(1)株式	-	-	-
(2)債券			
国債・地方債等	-	-	-
社債	-	-	-
その他	-	-	-
(3)その他	1,209,919	158,386	42,388
合計	1,209,919	158,386	42,388

#### 5．減損処理を行った有価証券

当事業年度において、有価証券について10,974千円（その他有価証券）減損処理を行っております。

なお、減損処理にあたっては、期末における時価が取得原価に比べ50%以上下落した場合には全て減損処理を行い、30～50%程度下落した場合には、回復可能性等を考慮して必要と認められた額について減損処理を行っております。

（退職給付関係）

前事業年度（自 平成24年4月1日 至 平成25年3月31日）

##### 1．採用している退職給付制度の概要

当社は、確定給付企業年金制度（キャッシュバランス型）、確定拠出企業年金制度および退職一時金制度を設けております。

##### 2．退職給付債務に関する事項

	前事業年度 (平成25年3月31日)
(1)退職給付債務（千円）	1,281,738

(2)年金資産（千円）	1,018,974
(3)未積立退職給付債務(1) + (2)（千円）	262,764
(4)未認識数理計算上の差異（千円）	547,641
(5)未認識過去勤務債務（債務の減額）（千円）	42,815
(6)貸借対照表計上額純額(3) + (4) + (5)（千円）	242,061
(7)前払年金費用（千円）	410,271
(8)退職給付引当金(6) - (7)（千円）	168,209

### 3．退職給付費用に関する事項

	前事業年度 (自 平成24年4月1日 至 平成25年3月31日)
(1)勤務費用（千円）（注1）	108,925
(2)利息費用（千円）	17,431
(3)期待運用収益（減算）（千円）	17,533
(4)数理計算上の差異の費用処理額（千円）	86,570
(5)過去勤務債務の費用処理額（千円）	16,055
(6)小計(1) + (2) - (3) + (4) + (5)（千円）	179,338
(7)その他（千円）（注2）	15,930
(8)退職給付費用(6) + (7)（千円）	195,268

（注）1．執行役員の退職慰労金に係る退職給付引当金繰入額（34,585千円）については

「(1)勤務費用」に含めて記載しております。

2．「(7)その他」は、確定拠出年金への掛金支払額であります。

### 4．退職給付債務の計算基礎

	前事業年度 (平成25年3月31日)
(1)退職給付見込額の期間配分方法	期間定額基準
(2)割引率	1.5%
(3)期待運用収益率	2.0%
(4)過去勤務債務の処理年数	10年
(5)数理計算上の差異の処理年数	10年

当事業年度（自 平成25年4月1日 至 平成26年3月31日）

#### 1．採用している退職給付制度の概要

当社は、確定給付企業年金制度（キャッシュバランス型）、確定拠出企業年金制度および退職一時金制度を設けております。

#### 2．確定給付制度

（単位：千円）

##### (1)退職給付債務の期首残高と期末残高の調整表

退職給付債務の期首残高	1,281,738
勤務費用	80,449
利息費用	19,226
数理計算上の差異の発生額	91,561

退職給付の支払額	48,235
過去勤務費用の発生額	-
退職給付債務の期末残高	1,424,739

## (2)年金資産の期首残高と期末残高の調整表

年金資産の期首残高	1,018,974
期待運用収益	20,379
数理計算上の差異の発生額	70,810
事業主からの拠出額	78,919
退職給付の支払額	32,029
年金資産の期末残高	1,157,054

## (3)退職給付債務及び年金資産の期末残高と貸借対照表に計上された退職給付引当金及び前払年金費用の調整表

積立型制度の退職給付債務	1,187,071
年金資産	1,157,054
	30,017
非積立型制度の退職給付債務	237,668
未積立退職給付債務	267,685
未認識数理計算上の差異	496,048
未認識過去勤務費用	26,759
貸借対照表に計上された負債と資産の純額	201,603
退職給付引当金	172,959
前払年金費用	374,562
貸借対照表に計上された負債と資産の純額	201,603

## (4)退職給付費用及びその内訳項目の金額

勤務費用(注1)	110,782
利息費用	19,226
期待運用収益	20,379
数理計算上の差異の費用処理額	72,344
過去勤務費用の費用処理額	16,055
確定給付制度に係わる退職給付費用	165,917

(注) 1. 執行役員の退職慰労金に係る退職給付引当金繰入額(30,333千円)については

「(1)勤務費用」に含めて記載しております。

## (5)年金資産に関する事項

年金資産の主な内訳

年金資産合計に対する主な分類ごとの比率は、次のとおりであります。

株式	41.3%
債券	25.6%
共同運用資産	18.3%
生命保険一般勘定	11.2%
現金及び預金	3.3%

合計	100%
----	------

#### 長期期待運用収益率の設定方法

年金資産の長期期待運用収益率を決定するため、現在及び予想される年金資産の配分と、年金資産を構成する多様な資産からの現在及び将来期待される長期の収益率を考慮しております。

#### (6) 数理計算上の計算基礎に関する事項

当事業年度末における主要な数理計算上の計算基礎

割引率	1.5%
長期期待運用収益率	2.0%

### 3. 確定拠出制度

当社の確定拠出制度への要拠出額は、16,933千円でありました。

#### (税効果会計関係)

##### 1. 繰延税金資産及び繰延税金負債の発生の主な原因別の内訳

	前事業年度 (平成25年3月31日)	当事業年度 (平成26年3月31日)
繰延税金資産		
賞与引当金	130,944千円	145,054千円
減価償却超過額	796	1,076
退職給付引当金	95,500	98,025
役員退職慰労引当金	28,660	11,300
投資有価証券評価損	17,589	12,705
非上場株式評価損	28,430	28,430
未払事業税	42,964	103,536
その他	63,091	109,079
繰延税金資産小計	407,976	509,208
評価性引当額	-	-
繰延税金資産合計	407,976	509,208
繰延税金負債		
その他有価証券評価差額金	60,857	28,172
前払年金費用	146,220	133,494
繰延税金負債合計	207,078	161,666
繰延税金資産の純額	200,897	347,542

(注) 繰延税金資産の純額は、貸借対照表の以下の項目に含まれております。

流動資産 - 繰延税金資産	192,202千円	283,616千円
固定資産 - 長期繰延税金資産	8,695	63,925

##### 2. 法定実効税率と税効果会計適用後の法人税等の負担率との差異の原因となった主な項目別の内訳

	前事業年度 (平成25年3月31日)	当事業年度 (平成26年3月31日)
--	-----------------------	-----------------------

法定実効税率	38.01%	法定実効税率と税効果会計適用後の法人税等の負担率との間
（調整）		の差異が法定実効税率の100分の5以下であるため注記を省略しております。
役員給与永久に損金算入されない項目	0.55	
交際費等永久に損金算入されない項目	0.36	
受取配当金等永久に益金に算入されない項目	0.51	
住民税均等割	0.16	
評価性引当額の増減	3.18	
その他	0.09	
税効果会計適用後の法人税等の負担率	<u>35.48</u>	

### 3. 法人税等の税率の変更による繰延税金資産及び繰延税金負債の金額の修正

「所得税法等の一部を改正する法律」（平成26年法律第十号）が平成26年3月31日に公布され平成26年4月1日以後に開始する事業年度から復興特別法人税が課されないことになりました。これに伴い、繰延税金資産及び繰延税金負債の計算に使用する法定実効税率は、平成26年4月1日に開始する事業年度に解消が見込まれる一時差異については従来の38.01%から35.64%になります。

この税率変更により、繰延税金資産の金額（繰延税金負債の金額を控除した金額）は19,567千円減少し、法人税等調整額が同額増加しております。

#### （セグメント情報等）

##### セグメント情報

前事業年度（自 平成24年4月1日 至 平成25年3月31日）及び

当事業年度（自 平成25年4月1日 至 平成26年3月31日）

当社は、資産運用業という単一セグメントであるため、記載を省略しております。

##### 関連情報

前事業年度（自 平成24年4月1日 至 平成25年3月31日）及び

当事業年度（自 平成25年4月1日 至 平成26年3月31日）

#### 1. 製品及びサービスごとの情報

当社の製品及びサービス区分の決定方法は、損益計算書の営業収益各項目の区分と同一であることから、製品及びサービスごとの売上高の記載を省略しております。

#### 2. 地域ごとの情報

##### （1）営業収益

当社が運用している投資信託は大半が公募投信であり、委託者報酬を最終的に負担する主要な受益者の情報は制度上、把握し得ないため、記載を省略しております。

##### （2）有形固定資産

本邦に所在している有形固定資産の金額は、貸借対照表の有形固定資産の金額と同一であることから、記載を省略しております。

#### 3. 主要な顧客ごとの情報

当社が運用している投資信託は大半が公募投信であり、委託者報酬を最終的に負担する主要な受益者の情報は制度上、把握し得ないため、記載を省略しております。

##### 報告セグメントごとの固定資産の減損損失に関する情報

前事業年度（自 平成24年4月1日 至 平成25年3月31日）

当社は、単一セグメントであるため、記載を省略しております。

当事業年度（自 平成25年4月1日 至 平成26年3月31日）

当社は、単一セグメントであるため、記載を省略しております。

#### 報告セグメントごとののれんの償却額及び未償却残高に関する情報

前事業年度（自 平成24年4月1日 至 平成25年3月31日）

該当事項はありません。

当事業年度（自 平成25年4月1日 至 平成26年3月31日）

該当事項はありません。

#### 報告セグメントごとの負ののれん発生益に関する情報

前事業年度（自 平成24年4月1日 至 平成25年3月31日）

該当事項はありません。

当事業年度（自 平成25年4月1日 至 平成26年3月31日）

該当事項はありません。

#### 関連当事者情報

##### 1. 関連当事者との取引

（ア）財務諸表提出会社の親会社及び主要株主（会社等の場合に限る）等

前事業年度（自 平成24年4月1日 至 平成25年3月31日）

種類	会社等の 名称又は 氏名	所在地	資本金 又は出資金 (千円)	事業の 内容又は 職業	議決権等の所 有(被所有)割 合(%)	関連当事者 との関係	取引の 内容	取引金額 (千円)	科目	期末残高 (千円)
親会社	みずほ証券株式会社	東京都千代田区	125,167,284	金融商品取引業	(被所有) 直接77.05 間接 7.91	当社設定の投資信託受益権の募集・販売に係る代行手数料の兼任	当社設定の投資信託受益権の募集・販売に係る代行手数料の支払い	6,343,293	未払手数料	572,094

当事業年度（自 平成25年4月1日 至 平成26年3月31日）

種類	会社等の 名称又は 氏名	所在地	資本金 又は出資金 (千円)	事業の 内容又は 職業	議決権等の所 有(被所有)割 合(%)	関連当事者 との関係	取引の 内容	取引金額 (千円)	科目	期末残高 (千円)
親会社	みずほ証券株式会社	東京都千代田区	125,167,284	金融商品取引業	(被所有) 直接77.05 間接 7.74	当社設定の投資信託受益権の募集・販売に係る代行手数料の兼任	当社設定の投資信託受益権の募集・販売に係る代行手数料の支払い	8,738,779	未払手数料	760,018

（イ）財務諸表提出会社と同一の親会社をもつ会社等及び財務諸表提出会社のその他の関係会社の子会社等

前事業年度（自 平成24年4月1日 至 平成25年3月31日）

種類	会社等の名称又は氏名	所在地	資本金 又は出資金 (千円)	事業の内容 又は職業	議決権等の 所有(被所有) 割合(%)	関連当事 者との関係	取引の 内容	取引金額 (千円)	科目	期末残高 (千円)
同一の親会社を持つ会社	みずほ証券 プロパティ マネジメント 株式会社	東京都 中央区	4,110,000	不動産 賃貸業	直接 4.05	事務所の 賃借	事務所の 賃借	173,969	長期差 入保証 金	116,378
同一の親会社を持つ会社	日本証券テ クノロジー 株式会社	東京都 中央区	228,000	情報サー ビス業	なし	計算業務 の委託	計算委託 料支払	91,562	その他 未払金	8,536
							ハウジン グサービ ス料支払	16,824	その他 未払金	1,472
							メールシ ステム サービス 料支払	36,000	その他 未払金	3,150

当事業年度（自 平成25年4月1日 至 平成26年3月31日）

種類	会社等の名称又は氏名	所在地	資本金 又は出資金 (千円)	事業の内容 又は職業	議決権等の 所有(被所有) 割合(%)	関連当事 者との関係	取引の 内容	取引金額 (千円)	科目	期末残高 (千円)
同一の親会社を持つ会社	みずほ証券 プロパティ マネジメント 株式会社	東京都 中央区	4,110,000	不動産賃 貸業	直接 4.05	事務所の 賃借	事務所の 賃借	175,003	長期差 入保証 金	116,378
同一の親会社を持つ会社	日本証券テ クノロジー 株式会社	東京都 中央区	228,000	情報サー ビス業	なし	計算業務 の委託	計算委託 料支払	105,424	その他 未払金	8,030
							ハウジン グサービ ス料支払	16,824	その他 未払金	1,472
							メールシ ステム サービス 料支払	36,923	その他 未払金	3,230
							IT関連業 務支援	4,145	その他 未払金	1,648

(注) 1. 上記(ア)～(イ)の金額のうち、取引金額と長期差入保証金の期末残高には消費税等が含まれておらず、未払手数料とその他未払金の期末残高には消費税等が含まれております。

(注) 2. 取引条件及び取引条件の決定方法等

(1) 現先取引の金利等については、市場金利等を勘案して決定しております。

(2) 代行手数料については、投資信託の信託約款に定める受益者が負担する信託報酬のうち、当社が受け取る委託者報酬から支払われます。委託者報酬の配分は両社協議のうえ合理的に決定しております。

(3) 事務所の賃借料の支払については、差入保証金の総額及び近隣の賃借料を勘案し、協議のうえ決定しております。

(4) 計算委託料、ハウジングサービス料及びメールシステムサービス料の支払は、協議のうえ合理的に決定しております。



## 2. 親会社又は重要な関連会社に関する注記

## 親会社情報

みずほ証券株式会社（非上場）

（1株当たり情報）

	前事業年度 （自 平成24年4月 1日 至 平成25年3月31日）	当事業年度 （自 平成25年4月 1日 至 平成26年3月31日）
1株当たり純資産額	10,607円02銭	10,703円18銭
1株当たり当期純利益金額	854円62銭	1,526円89銭

（注）1. 潜在株式調整後1株当たり当期純利益金額については、潜在株式が存在しないため記載しておりません。

（注）2. 1株当たり当期純利益金額の算定上の基礎は、以下のとおりであります。

	前事業年度 （自 平成24年4月 1日 至 平成25年3月31日）	当事業年度 （自 平成25年4月 1日 至 平成26年3月31日）
当期純利益金額（千円）	1,553,255	2,769,571
普通株主に帰属しない金額（千円）	-	-
普通株式に係る当期純利益金額（千円）	1,553,255	2,769,571
期中平均株式数（千株）	1,817	1,813

（重要な後発事象）

該当事項はありません。

## 4【利害関係人との取引制限】

委託者は、「金融商品取引法」の定めるところにより、利害関係人との取引について、次に掲げる行為が禁止されています。

- （1）自己またはその取締役若しくは執行役との間における取引を行うことを内容とした運用を行うこと（投資者の保護に欠け、若しくは取引の公正を害し、または金融商品取引業の信用を失墜させるおそれがないものとして内閣府令で定めるものを除きます。）。
- （2）運用財産相互間において取引を行うことを内容とした運用を行うこと（投資者の保護に欠け、若しくは取引の公正を害し、または金融商品取引業の信用を失墜させるおそれがないものとして内閣府令で定めるものを除きます。）。
- （3）通常の見積りの条件と異なる条件であって取引の公正を害するおそれのある条件で、委託者の親法人等（委託者の総株主等の議決権の過半数を保有していることその他の当該金融商品取引業者と密接な関係を有する法人その他の団体として政令で定める要件に該当する者をいいます。以下（4）（5）において同じ。）または子法人等（委託者が総株主等の議決権の過半数を保有していることその他の当該金融商品取引業者と密接な関係を有する法人その他の団体として政令で定める要件に該当する者をいいます。以下同じ。）と有価証券の売買その他の取引または店頭デリバティブ取引を行うこと。
- （4）委託者の親法人等または子法人等の利益を図るため、その行う投資運用業に関して運用の方

針、運用財産の額若しくは市場の状況に照らして不必要な取引を行うことを内容とした運用を行うこと。

- (5) 上記(3)(4)に掲げるもののほか、委託者の親法人等または子法人等が関与する行為であつて、投資者の保護に欠け、若しくは取引の公正を害し、または金融商品取引業の信用を失墜させるおそれのあるものとして内閣府令で定める行為。

## 5【その他】

### a．定款の変更

委託者の定款の変更に関しては、株主総会の決議が必要です。

### b．訴訟事件その他の重要事項

委託者およびファンドに重要な影響を与えた事実、または与えると予想される事実はありません。

## 第2【その他の関係法人の概況】

### 1【名称、資本金の額及び事業の内容】

#### (1) みずほ信託銀行株式会社（「受託者」）

##### a．資本金の額

平成26年5月末現在、247,369百万円

##### b．事業の内容

銀行法に基づき銀行業を営むと共に、金融機関の信託業務の兼営に関する法律（兼営法）に基づき信託業務を営んでいます。

#### (2) 販売会社

販売会社の名称、資本金の額及び事業の内容は以下の「販売会社一覧表」のとおりです。

販売会社一覧表

（平成26年5月末現在）

名称	資本金の額 （単位：百万円）	事業の内容
みずほ証券株式会社	125,167	金融商品取引法に定める第一種金融商品取引業を営んでいます。

### 2【関係業務の概要】

「受託者」は以下の業務を行います。

- (1) 委託者の指図に基づく投資信託財産の保管、管理
- (2) 投資信託財産の計算
- (3) その他上記業務に付随する一切の業務

「販売会社」は以下の業務を行います。

- (1) 募集・販売の取り扱い
- (2) 受益者に対する一部解約事務
- (3) 受益者に対する一部解約金および償還金の支払い
- (4) 受益権の取得申込者に対する目論見書の交付
- (5) 受益者に対する運用報告書の交付
- (6) 所得税および地方税の源泉徴収
- (7) その他上記業務に付随する一切の業務

### 3【資本関係】

みずほ証券株式会社は、委託者の株式の76.5%を所有しています。

（注）関係法人が所有する委託者の株式または委託者が所有する関係法人の株式のうち、持株比率が1.0%以上のものを記載しています。

#### <再信託受託会社の概要>

- 名称：資産管理サービス信託銀行株式会社
- 業務の概要：銀行法に基づき銀行業を営むとともに、金融機関の信託業務の兼営に関する法律に基づき信託業務を営んでいます。
- 再信託の目的：原信託契約にかかる信託事務の一部（投資信託財産の管理）を原信託受託者から再信託受託者（資産管理サービス信託銀行株式会社）へ委託するため、原投資信託財産のすべてを再信託受託者へ移管することを目的とします。

### 第3【その他】

（1）目論見書の表紙などに委託会社の名称、ロゴマーク、図案およびキャッチ・コピーを採用すること、ファンドの形態などを記載することがあります。また、以下の内容を記載することがあります。

- ・ 交付目論見書または請求目論見書である旨
- ・ 金融商品取引法上の目論見書である旨
- ・ 委託会社の金融商品取引業者登録番号
- ・ 詳細情報の入手方法  
委託会社のホームページアドレス、電話番号および受付時間など  
請求目論見書の入手方法およびファンドの投資信託約款の全文が請求目論見書に掲載されている旨
- ・ 目論見書の使用開始日
- ・ 届出の効力に関する事項について、次に掲げるいずれかの内容を記載することがあります。  
届出をした日および当該届出の効力の発生の有無を確認する方法  
届出をした日、届出が効力を生じている旨および効力発生日
- ・ ファンドの内容に関して重大な変更を行う場合には、投資信託及び投資法人に関する法律（昭和26年法律第198号）に基づき事前に投資者の意向を確認する旨
- ・ 投資信託の財産は、信託法に基づき受託会社において分別管理されている旨
- ・ 請求目論見書は投資者の請求により販売会社から交付される旨および当該請求を行った場合にはその旨の記録をしておくべきである旨
- ・ 「ご購入に際しては、本書の内容を十分にお読みください」との趣旨を示す記載

（2）目論見書は別称として「投資信託説明書」と称して使用することがあります。

（3）目論見書は電子媒体などとして使用される他、インターネットなどに掲載されることがあります。

（4）本書の記載内容について、当該内容を説明した図表などを付加して目論見書の当該内容に関連する箇所に記載することがあります。

（5）請求目論見書にファンドの投資信託約款の全文を記載します。

## 独立監査人の監査報告書

平成26年6月20日

新光投信株式会社  
取締役会 御中

新日本有限責任監査法人

指定有限責任社員 公認会計士 田中 俊之  
業務執行社員指定有限責任社員 公認会計士 伊藤 志保  
業務執行社員

当監査法人は、金融商品取引法第193条の2第1項の規定に基づく監査証明を行うため、「委託会社等の経理状況」に掲げられている新光投信株式会社の平成25年4月1日から平成26年3月31日までの第54期事業年度の財務諸表、すなわち、貸借対照表、損益計算書、株主資本等変動計算書、重要な会計方針及びその他の注記について監査を行った。

## 財務諸表に対する経営者の責任

経営者の責任は、我が国において一般に公正妥当と認められる企業会計の基準に準拠して財務諸表を作成し適正に表示することにある。これには、不正又は誤謬による重要な虚偽表示のない財務諸表を作成し適正に表示するために経営者が必要と判断した内部統制を整備及び運用することが含まれる。

## 監査人の責任

当監査法人の責任は、当監査法人が実施した監査に基づいて、独立の立場から財務諸表に対する意見を表明することにある。当監査法人は、我が国において一般に公正妥当と認められる監査の基準に準拠して監査を行った。監査の基準は、当監査法人に財務諸表に重要な虚偽表示がないかどうかについて合理的な保証を得るために、監査計画を策定し、これに基づき監査を実施することを求めている。

監査においては、財務諸表の金額及び開示について監査証拠を入手するための手続が実施される。監査手続は、当監査法人の判断により、不正又は誤謬による財務諸表の重要な虚偽表示のリスクの評価に基づいて選択及び適用される。財務諸表監査の目的は、内部統制の有効性について意見表明するためのものではないが、当監査法人は、リスク評価の実施に際して、状況に応じた適切な監査手続を立案するために、財務諸表の作成と適正な表示に関連する内部統制を検討する。また、監査には、経営者が採用した会計方針及びその適用方法並びに経営者によって行われた見積りの評価も含め全体としての財務諸表の表示を検討することが含まれる。

当監査法人は、意見表明の基礎となる十分かつ適切な監査証拠を入手したと判断している。

## 監査意見

当監査法人は、上記の財務諸表が、我が国において一般に公正妥当と認められる企業会計の基準に準拠して、新光投信株式会社の平成26年3月31日現在の財政状態及び同日をもって終了する事業年度の経営成績をすべての重要な点において適正に表示しているものと認める。

## 利害関係

会社と当監査法人又は業務執行社員との間には、公認会計士法の規定により記載すべき利害関係はない。

以上

( ) 1. 上記は、当社が、監査報告書の原本に記載された事項を電子化したものであり、その原本は当社が別途保管しております。

2. XBR Lデータは監査の対象には含まれていません。