

## 【表紙】

【提出書類】	訂正有価証券届出書
【提出先】	関東財務局長殿
【提出日】	平成27年3月27日提出
【発行者名】	野村アセットマネジメント株式会社
【代表者の役職氏名】	C E O兼執行役社長 渡邊 国夫
【本店の所在の場所】	東京都中央区日本橋一丁目12番1号
【事務連絡者氏名】	松井 秀仁
【電話番号】	03-3241-9511
【届出の対象とした募集（売出）内国投資信託受益証券に係るファンドの名称】	N E X T F U N D S 日経平均ダブルインバース・インデックス連動型上場投信
【届出の対象とした募集（売出）内国投資信託受益証券の金額】	(1)当初自己設定日(平成26年7月14日) 200億円を上限とします。 (2)継続申込期間(平成26年7月16日から平成27年8月13日まで) 1兆円を上限とします。
【縦覧に供する場所】	株式会社東京証券取引所 (東京都中央区日本橋兜町2番1号)

## 1【有価証券届出書の訂正届出書の提出理由】

本日、半期報告書を提出いたしましたので、平成26年 6月26日付をもって提出した有価証券届出書（平成26年7月14日および平成27年3月10日提出の有価証券届出書の訂正届出書にて訂正済み。以下「原届出書」といいます。）の関係情報を更新するため、また、記載事項の一部に訂正事項がありますのでこれを訂正するため本訂正届出書を提出するものです。

## 2【訂正の内容】

原届出書の下記の記載事項につきましては内容を更新・訂正いたします。

第二部ファンド情報 第1ファンドの状況 5運用状況

なお、原届出書の「第二部ファンド情報 第3ファンドの経理状況」において「1財務諸表」につきましては「中間財務諸表」が追加され、「2ファンドの現況」につきましては内容を更新・訂正いたします。

また、それ以外の訂正事項につきましては、＜訂正前＞および＜訂正後＞に記載している下線部\_\_は訂正部分を示し、＜更新後＞の記載事項は原届出書の更新後の内容を示します。

## 第一部【証券情報】

## (4) 発行（売出）価格

## &lt;訂正前&gt;

## 当初自己設定日

当初元本は1口当り、5,282円とします。

## 申込期間

取得申込日の翌営業日（以下「取得申込受付日」といいます。）の基準価額 に100.05%以内（平成26年7月14日現在100.05%）の率を乗じて得た価額（「販売基準価額」といいます。）とします。

なお、取得申込受付日の前営業日の午後3時までに委託者に追加設定の連絡をして受理されたものを当日の申込みとします。

「基準価額」とは、純資産総額を計算日における受益権口数で除した金額をいいます。なお、ファンドにおいては100口当りの価額で表示されます。

ファンドの基準価額については下記の照会先までお問い合わせ下さい。

野村アセットマネジメント株式会社

サポートダイヤル 0120-753104（フリーダイヤル）

<受付時間> 営業日の午前9時～午後5時

インターネットホームページ <http://www.nomura-am.co.jp/>

## &lt;訂正後&gt;

## 当初自己設定日

当初元本は1口当り、5,282円とします。

## 申込期間

取得申込日の翌営業日（以下「取得申込受付日」といいます。）の基準価額 に100.05%以内（平成27年 3月27日現在100.02%）の率を乗じて得た価額（「販売基準価額」といいます。）とします。

なお、取得申込受付日の前営業日の午後3時までに委託者に追加設定の連絡をして受理されたものを当日の申込みとします。

「基準価額」とは、純資産総額を計算日における受益権口数で除した金額をいいます。なお、ファンドにおいては100口当りの価額で表示されます。

ファンドの基準価額については下記の照会先までお問い合わせ下さい。

野村アセットマネジメント株式会社

サポートダイヤル 0120-753104（フリーダイヤル）

<受付時間> 営業日の午前9時～午後5時

インターネットホームページ <http://www.nomura-am.co.jp/>

## 第二部【ファンド情報】

## 第1【ファンドの状況】

## 1 ファンドの性格

## (3) ファンドの仕組み

## &lt; 更新後 &gt;

委託会社の概況(平成27年2月末現在)

## ・ 名称

野村アセットマネジメント株式会社

## ・ 本店の所在の場所

東京都中央区日本橋一丁目12番1号

## ・ 資本金の額

17,180百万円

## ・ 会社の沿革

昭和34年(1959年)12月1日 野村證券投資信託委託株式会社として設立

平成9年(1997年)10月1日 投資顧問会社である野村投資顧問株式会社と合併して野村アセット・マネジメント投信株式会社に商号を変更

平成12年(2000年)11月1日 野村アセットマネジメント株式会社に商号を変更

平成15年(2003年)6月27日 委員会等設置会社へ移行

## ・ 大株主の状況

名称	住所	所有株式数	比率
野村ホールディングス株式会社	東京都中央区日本橋一丁目9番1号	5,150,693株	100%

## 2 投資方針

## (5) 投資制限

## &lt; 訂正前 &gt;

運用の基本方針 2.運用方法 (3)投資制限(信託約款)

- ・ 株式への投資割合には制限を設けません。
- ・ 外貨建資産への投資割合には制限を設けません。
- ・ 外国為替予約取引等の利用はヘッジ目的に限定します。
- ・ デリバティブ取引の利用はヘッジ目的に限定しません。
- ・ 投資信託証券(上場投資信託証券を除きます。)への投資割合は、信託財産の純資産総額の5%以内とします。
- ・ 同一銘柄の上場投資信託証券への投資割合は、信託財産の純資産総額の10%以内とします。

## 先物取引等の運用指図(信託約款)

- ( )委託者は、わが国の金融商品取引所における有価証券先物取引(金融商品取引法第28条第8項第3号イに掲げるものをいいます。以下同じ。)、有価証券指数等先物取引(金融商品取引法第28条第8項第3号ロに掲げるものをいいます。以下同じ。)、有価証券オプション取引(金融商品取引法第28条第8項第3号ハに掲げるものをいいます。以下同じ。)および外国の金融商品取引所におけるこれらの取引と類似の取引を行なうことの指図をすることができます。なお、選択権取引はオプション取引に含めるものとします(以下同じ。)
- ( )委託者は、わが国の金融商品取引所における通貨に係る先物取引ならびに外国の金融商品取引所における通貨に係る先物取引およびオプション取引を行なうことの指図をすることができます。
- ( )委託者は、わが国の金融商品取引所における金利に係る先物取引およびオプション取引ならびに外国の金融商品取引所におけるこれらの取引と類似の取引を行なうことの指図をすることができます。

## スワップ取引の運用指図(信託約款)

- ( )委託者は、信託財産に属する資産の効率的な運用に資するため、異なった通貨、異なった受取り金利または異なった受取り金利とその元本を一定の条件のもとに交換する取引(以下「スワップ取引」といいます。)を行なうことの指図をすることができます。
- ( )スワップ取引の指図にあたっては、当該取引の契約期限が、原則として信託期間を超えないものとします。ただし、当該取引が当該信託期間内で全部解約が可能なものについてはこの限りではありません。
- ( )スワップ取引の評価は、当該取引契約の相手方が市場実勢金利等をもとに算出した価額で評価するものとします。
- ( )委託者は、スワップ取引を行なうにあたり担保の提供あるいは受入れが必要と認めるときは、担保の提供あるいは受入れの指図を行なうものとします。

## 有価証券の貸付の指図および範囲(信託約款)

- ( )委託者は、信託財産の効率的な運用に資するため、信託財産に属する株式および公社債を次の各号の範囲内で貸付の指図をすることができます。
  - 1.株式の貸付は、貸付時点において、貸付株式の時価合計額が、信託財産で保有する株式の時価合計額の50%を超えないものとします。
  - 2.公社債の貸付は、貸付時点において、貸付公社債の額面金額の合計額が、信託財産で保有する公社債の額面金額の合計額の50%を超えないものとします。
- ( )上記( )に定める限度額を超えることとなった場合には、委託者は速やかに、その超える額に相当する契約の一部の解約を指図するものとします。
- ( )委託者は、有価証券の貸付にあたって必要と認めるときは、担保の受入れの指図を行なうものとします。

## 特別の場合の外貨建有価証券への投資制限(信託約款)

外貨建有価証券(外国通貨表示の有価証券をいいます。以下同じ。)への投資については、わが国の国際収支上の理由等により特に必要と認められる場合には、制約されることがあります。

## 資金の借入れ(信託約款)

- ( )委託者は、信託財産の効率的な運用ならびに運用の安定性をはかるため、一部解約に伴う支払資金の手当て(一部解約に伴う支払資金の手当てのために借入れた資金の返済を含みます。)を目的として、資金借入れ(コール市場を通じる場合を含みます。)の指図をすることができます。なお、当該借入金をもって有価証券等の運用は行なわないものとします。

( )一部解約に伴う支払資金の手当てにかかる借入期間は、受益者への解約代金支払開始日から信託財産で保有する有価証券等の売却代金の受渡日までの間または受益者への解約代金支払開始日から信託財産で保有する有価証券等の解約代金入金日までの間もしくは受益者への解約代金支払開始日から信託財産で保有する有価証券等の償還金の入金日までの期間が5営業日以内である場合の当該期間とし、資金借入額は当該有価証券等の売却代金、有価証券等の解約代金および有価証券等の償還金の合計額を限度とします。ただし、資金の借入額は、借入れ指図を行なう日における信託財産の純資産総額の10%を超えないこととします。

( )借入金の利息は信託財産中より支弁します。

同一の法人の発行する株式への投資制限(投資信託及び投資法人に関する法律第9条)

同一の法人の発行する株式について、次の( )の数が( )の数を超えることとなる場合には、当該株式を信託財産で取得することを受託会社に指図しないものとします。

( )委託者が運用の指図を行なうすべてのファンドで保有する当該株式に係る議決権の総数

( )当該株式に係る議決権の総数に100分の50の率を乗じて得た数

<訂正後>

運用の基本方針 2.運用方法 (3)投資制限(信託約款)

- ・株式への投資割合には制限を設けません。
- ・外貨建資産への投資割合には制限を設けません。
- ・外国為替予約取引等の利用はヘッジ目的に限定します。
- ・デリバティブ取引の利用はヘッジ目的に限定しません。
- ・投資信託証券(上場投資信託証券を除きます。)への投資割合は、信託財産の純資産総額の5%以内とします。
- ・同一銘柄の上場投資信託証券への投資割合は、信託財産の純資産総額の10%以内とします。
- ・一般社団法人投資信託協会規則に定める合理的な方法により算出した額が、信託財産の純資産総額を超えることとなるデリバティブ取引等(同規則に定めるデリバティブ取引等をいいます。)の利用は行ないません。

先物取引等の運用指図(信託約款)

( )委託者は、わが国の金融商品取引所における有価証券先物取引(金融商品取引法第28条第8項第3号イに掲げるものをいいます。以下同じ。)、有価証券指数等先物取引(金融商品取引法第28条第8項第3号ロに掲げるものをいいます。以下同じ。)、有価証券オプション取引(金融商品取引法第28条第8項第3号ハに掲げるものをいいます。以下同じ。)および外国の金融商品取引所におけるこれらの取引と類似の取引を行なうことの指図をすることができます。なお、選択権取引はオプション取引に含めるものとします(以下同じ。)

( )委託者は、わが国の金融商品取引所における通貨に係る先物取引ならびに外国の金融商品取引所における通貨に係る先物取引およびオプション取引を行なうことの指図をすることができます。

( )委託者は、わが国の金融商品取引所における金利に係る先物取引およびオプション取引ならびに外国の金融商品取引所におけるこれらの取引と類似の取引を行なうことの指図をすることができます。

スワップ取引の運用指図(信託約款)

( )委託者は、信託財産に属する資産の効率的な運用に資するため、異なった通貨、異なった受取り金利または異なった受取り金利とその元本を一定の条件のもとに交換する取引(以下「スワップ取引」

といえます。)を行なうことの指図をすることができます。

- ( )スワップ取引の指図にあたっては、当該取引の契約期限が、原則として信託期間を超えないものとします。ただし、当該取引が当該信託期間内で全部解約が可能なものについてはこの限りではありません。
- ( )スワップ取引の評価は、当該取引契約の相手方が市場実勢金利等をもとに算出した価額で評価するものとします。
- ( )委託者は、スワップ取引を行なうにあたり担保の提供あるいは受入れが必要と認めるときは、担保の提供あるいは受入れの指図を行なうものとします。

#### 有価証券の貸付の指図および範囲(信託約款)

- ( )委託者は、信託財産の効率的な運用に資するため、信託財産に属する株式および公社債を次の各号の範囲内で貸付の指図をすることができます。
  - 1.株式の貸付は、貸付時点において、貸付株式の時価合計額が、信託財産で保有する株式の時価合計額の50%を超えないものとします。
  - 2.公社債の貸付は、貸付時点において、貸付公社債の額面金額の合計額が、信託財産で保有する公社債の額面金額の合計額の50%を超えないものとします。
- ( )上記( )に定める限度額を超えることとなった場合には、委託者は速やかに、その超える額に相当する契約の一部の解約を指図するものとします。
- ( )委託者は、有価証券の貸付にあたって必要と認めるときは、担保の受入れの指図を行なうものとします。

#### 特別の場合の外貨建有価証券への投資制限(信託約款)

外貨建有価証券（外国通貨表示の有価証券をいいます。以下同じ。）への投資については、わが国の国際収支上の理由等により特に必要と認められる場合には、制約されることがあります。

#### 資金の借入れ(信託約款)

- ( )委託者は、信託財産の効率的な運用ならびに運用の安定性をはかるため、一部解約に伴う支払資金の手当て(一部解約に伴う支払資金の手当てのために借入れた資金の返済を含みます。)を目的として、資金借入れ(コール市場を通じる場合を含みます。)の指図をすることができます。なお、当該借入金をもって有価証券等の運用は行なわないものとします。
- ( )一部解約に伴う支払資金の手当てにかかる借入期間は、受益者への解約代金支払開始日から信託財産で保有する有価証券等の売却代金の受渡日までの間または受益者への解約代金支払開始日から信託財産で保有する有価証券等の解約代金入金日までの間もしくは受益者への解約代金支払開始日から信託財産で保有する有価証券等の償還金の入金日までの期間が5営業日以内である場合の当該期間とし、資金借入額は当該有価証券等の売却代金、有価証券等の解約代金および有価証券等の償還金の合計額を限度とします。ただし、資金の借入額は、借入れ指図を行なう日における信託財産の純資産総額の10%を超えないこととします。
- ( )借入金の利息は信託財産中より支弁します。

#### 同一の法人の発行する株式への投資制限(投資信託及び投資法人に関する法律第9条)

同一の法人の発行する株式について、次の( )の数が( )の数を超えることとなる場合には、当該株式を信託財産で取得することを受託会社に指図しないものとします。

- ( )委託者が運用の指図を行なうすべてのファンドで保有する当該株式に係る議決権の総数
- ( )当該株式に係る議決権の総数に100分の50の率を乗じて得た数

## 4 手数料等及び税金

## ( 1 ) 申込手数料

## &lt; 更新後 &gt;

販売基準価額(取得申込日の翌営業日の基準価額に100.05%以内(平成27年 3月27日現在100.02%)の率を乗じて得た価額)に、販売会社が独自に定める率を乗じて得た額 とします。

詳しくは販売会社にお問い合わせ下さい。なお、販売会社については、「サポートダイヤル」までお問い合わせ下さい。

購入時手数料は、ファンドの購入に関する事務手続き等の対価として、購入時に頂戴するものです。

## ( 3 ) 信託報酬等

## &lt; 更新後 &gt;

信託報酬の総額は、ファンドの計算期間を通じて毎日、次の第1号により計算した額に、第2号により計算した額を加算して得た額とします。

1. 信託財産の純資産総額に年0.864%(税抜年0.80%)以内で委託会社が定める率(平成27年 3月27日現在年0.864%(税抜年0.80%)) (「信託報酬率」といいます。) を乗じて得た額とし、その配分については以下の通り(税抜)とします。

< 委託会社 >	< 受託会社 >
年0.75%	年0.05%

\* 上記配分は、平成27年 3月27日現在の信託報酬率における配分です。

2. 信託財産に属する有価証券の貸付を行なった場合は、その品貸料の43.2%(税抜40%)以内の額とし、その配分については、委託会社は80%、受託会社は20%とします。

上記の信託報酬の総額は、毎計算期間の最初の6ヵ月終了日および毎計算期末または信託終了のとき信託財産から支払われます。

## 支払先の役務の内容

< 委託会社 >	< 受託会社 >
ファンドの運用とそれに伴う調査、受託会社への指図、法定書面等の作成、基準価額の算出等	ファンドの財産の保管・管理、委託会社からの指図の実行等

## ( 4 ) その他の手数料等

## &lt; 更新後 &gt;

ファンドに関する租税、信託事務の処理に要する諸費用および受託者の立替えた立替金の利息等は、受益者の負担とし、信託財産中から支払われます。なお、受益権の上場に係る費用および対象指数についての商標(これに類する商標を含みます。)の使用料(これに類するものを含みます。以下「商標使



用料等」といいます。)ならびに当該上場に係る費用および当該商標使用料等に係る消費税等に相当する金額は、受益者の負担とし、信託財産中から支払うことができます。なお、信託財産中から支払わない金額については、委託者の負担となり、委託者が受領する信託報酬中から支払います。

#### < 商標使用料等 >

平成27年 3月27日現在、商標使用料等は以下の通りです。

純資産総額に対し、原則として、年率0.0648% (税抜0.06%) 以下とします。ただし、年率0.06%により計算した金額が年間税抜120万円を下回る場合は、年額129.6万円 (税抜120万円) とします。

#### < 上場に係る費用 >

平成27年 3月27日現在、受益権の上場に係る費用は以下の通りです。

- ・ 追加上場料：追加上場時の増加額 (毎年末の純資産総額について、新規上場時および新規上場した年から前年までの各年末の純資産総額のうち最大のものからの増加額) に対して、0.0081% (税抜0.0075%)。
- ・ 年間上場料：毎年末の純資産総額に対して、最大0.0081% (税抜0.0075%)。

ファンドに関する組入有価証券の売買の際に発生する売買委託手数料、売買委託手数料に係る消費税等に相当する金額、先物取引・オプション取引等に要する費用、外貨建資産の保管等に要する費用は信託財産中から支払われます。

監査法人等に支払うファンドの監査に係る費用および当該監査費用に係る消費税等に相当する金額は、毎計算期間の最初の6ヶ月終了日および毎計算期末または信託終了のときに信託財産中から支払われます。

ファンドにおいて一部解約に伴う支払資金の手当て等を目的として資金借入れの指図を行なった場合、当該借入金の利息は信託財産中から支払われます。

販売基準価額は、取得申込日の翌営業日の基準価額に100.05%以内 (平成27年 3月27日現在100.02%) の率を乗じた価額となります。したがって、購入時には、基準価額に0.05%以内 (平成27年 3月27日現在0.02%) の率を乗じて得た額を1口あたりに換算して、購入する口数に応じてご負担いただきます。

ファンドにおいて一部解約の実行に伴い、信託財産留保額 をご負担いただきます。信託財産留保額は、基準価額に0.05%以内 (平成27年 3月27日現在0.02%) の率を乗じて得た額を1口あたりに換算して、換金する口数に応じてご負担いただきます。

「信託財産留保額」とは、償還時まで投資を続ける投資家との公平性の確保やファンド残高の安定的な推移を図るため、クローズド期間の有無に関係なく、信託期間満了前の解約に対し解約者から徴収する一定の金額をいい、信託財産に繰り入れられます。

\* これらの費用等の中には、運用状況等により変動するものがあり、事前に料率、上限額等を表示することができないものがあります。

## (5) 課税上の取扱い

### < 更新後 >

#### 個人の受益者に対する課税

##### 収益分配金の受取時

分配金については、20.315% (国税 (所得税及び復興特別所得税) 15.315% および地方税5%) の税率による源泉徴収が行なわれます。なお、確定申告により、申告分離課税もしくは総合課税のいずれか

を選択することもできます。

#### 受益権の売却時、換金(解約)時および償還時

売却時、換金(解約)時および償還時の差益(譲渡益)については、申告分離課税により20.315%(国税15.315%および地方税5%)の税率が適用され、源泉徴収口座を選択した場合は20.315%の税率により源泉徴収が行なわれます。

#### [譲渡損失と収益分配金との間の損益通算について]

売却時、換金(解約)時および償還時の差損(譲渡損失)については、確定申告等により上場株式等の配当所得(申告分離課税を選択した収益分配金・配当金に限ります。)との通算が可能です。

換金(解約)時および償還時の差益 については、譲渡所得とみなして課税が行われます。

換金(解約)時および償還時の価額から取得費(買付・申込手数料(税込)を含む)を控除した利益を譲渡益として課税対象となります。

#### \* 少額投資非課税制度「愛称：NISA(ニーサ)」をご利用の場合

少額投資非課税制度「NISA(ニーサ)」は、平成26年1月1日以降の非課税制度です。NISAをご利用の場合、毎年、年間100万円の範囲で新たに購入したETFなどから生じる配当所得及び譲渡所得が5年間非課税となります。他の口座で生じた配当所得や譲渡所得との損益通算はできません。ご利用になれるのは、満20歳以上の方で、販売会社で非課税口座を開設するなど、一定の条件に該当する方が対象となります。なお、分配金の受取方法によっては非課税とならない場合があります。詳しくは、販売会社にお問い合わせください。

#### 法人の受益者に対する課税

##### 収益分配金の受取時

分配金については、15.315%(国税15.315%)の税率で源泉徴収が行なわれます。なお、地方税の源泉徴収はありません。

なお、益金不算入制度は適用されません。

源泉税は所有期間に応じて法人税額から控除

##### 受益権の売却時、換金(解約)時および償還時

法人の投資家(内国法人又は国内に恒久的施設を有する外国法人に限ります。)については、受益権の売却時、換金(解約)時および償還時における源泉徴収はありません。

受益権の取得価額と、売却価額又は解約価額もしくは償還価額との差額について、他の法人所得と合算して課税されます。

なお、益金不算入制度は適用されません。

税金の取扱いの詳細については税務専門家等にご確認されることをお勧めします。

税法が改正された場合等は、上記「(5)課税上の取扱い」の内容(平成27年1月末現在)が変更になる場合があります。

## 5 運用状況

以下は平成27年1月30日現在の運用状況であります。

また、投資比率とはファンドの純資産総額に対する当該資産の時価比率をいいます。

### (1) 投資状況

資産の種類	国/地域	時価合計（円）	投資比率（％）
現金・預金・その他資産（負債控除後）		27,879,403,747	100.00
合計（純資産総額）		27,879,403,747	100.00

## その他の資産の投資状況

その他の資産として、下記の通り先物取引を利用しています。  
評価にあたっては知りうる直近の日の主たる取引所の発表する清算値段又は最終相場で評価しております。

資産の種類	建別	国/地域	時価合計（円）	投資比率（％）
株価指数先物取引	売建	日本	58,841,100,000	211.05

## (2) 投資資産

## 投資有価証券の主要銘柄

該当事項はありません。

## 種類別及び業種別投資比率

該当事項はありません。

## 投資不動産物件

該当事項はありません。

## その他投資資産の主要なもの

その他の資産として、下記の通り先物取引を利用しています。  
評価にあたっては知りうる直近の日の主たる取引所の発表する清算値段又は最終相場で評価しております。

種類	取引所	名称	買建/ 売建	枚数	通貨	帳簿価額 （円）	評価額 （円）	投資 比率 （％）
株価指数先物 取引	大阪取引所	日経平均株価先物(2015年03月 限)	売建	3,330	日本円	57,933,396,798	58,841,100,000	211.05

## (3) 運用実績

## 純資産の推移

平成27年1月末日及び同日前1年以内における各月末（設定来）の純資産及び金融商品取引所の取引価格の推移は次の通りです。

	純資産総額（百万円）		1口当たり純資産額（円）		東京証券取引所 取引価格（円）
	（分配落）	（分配付）	（分配落）	（分配付）	
2014年 7月末日	2,020		5,051.3000		5,080

8月末日	5,483		5,173.0300		5,160
9月末日	14,287		4,638.8000		4,655
10月末日	9,734		4,345.9600		4,400
11月末日	29,638		3,854.1900		3,855
12月末日	28,771		3,810.8000		3,810
2015年 1月末日	27,879		3,673.1800		3,675

決算日が休日の場合は、前営業日の取引価格を記載しております。

#### 分配の推移

該当事項はありません。

#### 収益率の推移

	計算期間	収益率
第1期（中間期）	2014年 7月14日～2015年 1月13日	25.1%

各計算期間の収益率は、計算期間末の基準価額（分配付の額）から当該計算期間の直前の計算期間末の基準価額（分配落の額。以下「前期末基準価額」といいます。）を控除した額を前期末基準価額で除して得た数に100を乗じて得た数を記載しております。なお、小数点以下2桁目を四捨五入し、小数点以下1桁目まで表示しております。

#### （４）設定及び解約の実績

	計算期間	設定口数	解約口数	発行済み口数
第1期（中間期）	2014年 7月14日～2015年 1月13日	12,290,000	5,440,000	6,850,000

本邦外における設定及び解約の実績はありません。

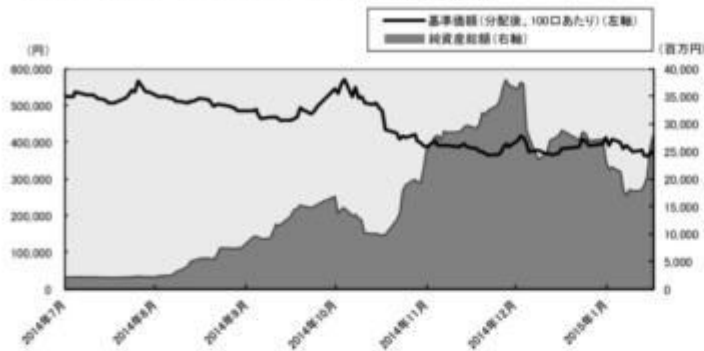
解約口数は交換口数を表示しております。

#### 参考情報

< 更新後 >

**運用実績**（2015年1月30日現在）**基準価額・純資産の推移**

（日次・設定来）

**分配の推移**

該当事項はありません。

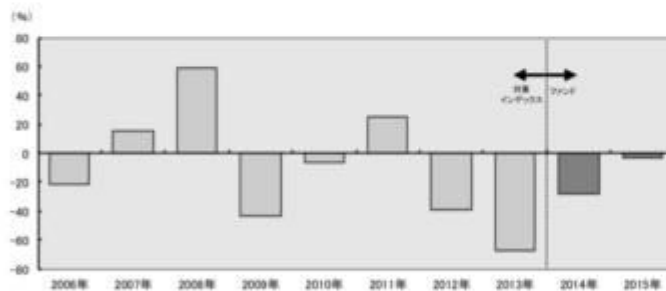
**主要な資産の状況**

## 投資比率

資産の種類/名称	種類	投資比率(%)
現金・預金・その他の資産(負債控除後)	—	100.0
(内)日経平均株価先物(2015年03月限)	株価指数先物取引 (売建)	211.1

**年間収益率の推移**

（暦年ベース）



- ・ファンドの年間収益率は税引前分配金を再投資して算出。
- ・2006年から2013年は対象インデックスの年間収益率。
- ・2014年は設定日(2014年7月14日)から年末までのファンドの収益率。
- ・2015年は年初から運用実績作成基準日までのファンドの収益率。

●ファンドの運用実績はあくまで過去の実績であり、将来の運用成果を約束するものではありません。●対象インデックスの情報はあくまで参考情報であり、ファンドの運用実績ではありません。●ファンドの運用状況は、別途、委託会社ホームページで開示している場合があります。

## 第3【ファンドの経理状況】

## NEXT FUNDS 日経平均ダブルインバース・インデックス連動型上場投信

(1)当ファンドの中間財務諸表は、「中間財務諸表等の用語、様式及び作成方法に関する規則」(昭和52年大蔵省令第38号)(以下「中間財務諸表等規則」という。)ならびに同規則第38条の3および第57条の2の規定により、「投資信託財産の計算に関する規則」(平成12年総理府令第133号)(以下「投資信託財産計算規則」という。)に基づいて作成しております。なお、中間財務諸表に記載している金額は、円単位で表示しております。

(2)当ファンドは、金融商品取引法第193条の2第1項の規定に基づき、第1期中間計算期間(平成26年7月14日から平成27年1月13日まで)の中間財務諸表について、新日本有限責任監査法人による中間監査を受けております。

## 中間財務諸表

## NEXT FUNDS 日経平均ダブルインバース・インデックス連動型上場投信

## (1) 中間貸借対照表

(単位：円)

		第1期中間計算期間末 (平成27年 1月13日現在)
<b>資産の部</b>		
流動資産		
コール・ローン		5,180,778,859
派生商品評価勘定		895,091,081
現先取引勘定		19,770,197,700
未収入金		249,266,376
未収利息		10,269
差入委託証拠金		1,621,460,000
流動資産合計		27,716,804,285
資産合計		27,716,804,285
<b>負債の部</b>		
流動負債		
派生商品評価勘定		145,051,204
未払解約金		389,116,600
未払受託者報酬		4,122,950
未払委託者報酬		61,844,144
その他未払費用		2,797,153
流動負債合計		602,932,051
負債合計		602,932,051
<b>純資産の部</b>		
元本等		
元本		36,181,700,000
剰余金		
中間剰余金又は中間欠損金( )		9,067,827,766
元本等合計		27,113,872,234
純資産合計		27,113,872,234
負債純資産合計		27,716,804,285

## (2) 中間損益及び剰余金計算書

(単位：円)

		第1期中間計算期間 自 平成26年 7月14日 至 平成27年 1月13日
<b>営業収益</b>		
受取利息		2,632,954

	第1期中間計算期間 自 平成26年 7月14日 至 平成27年 1月13日
派生商品取引等損益	1,449,318,128
営業収益合計	1,446,685,174
営業費用	
受託者報酬	4,122,950
委託者報酬	61,844,144
その他費用	5,572,198
営業費用合計	71,539,292
営業利益又は営業損失（ ）	1,518,224,466
経常利益又は経常損失（ ）	1,518,224,466
中間純利益又は中間純損失（ ）	1,518,224,466
一部解約に伴う中間純利益金額の分配額又は一部解約に伴う中間純損失金額の分配額（ ）	-
期首剰余金又は期首欠損金（ ）	-
剰余金増加額又は欠損金減少額	5,839,661,200
中間一部解約に伴う剰余金増加額又は欠損金減少額	5,839,661,200
剰余金減少額又は欠損金増加額	13,389,264,500
中間追加信託に伴う剰余金減少額又は欠損金増加額	13,389,264,500
分配金	-
中間剰余金又は中間欠損金（ ）	9,067,827,766

## ( 3 ) 中間注記表

( 重要な会計方針に係る事項に関する注記 )

1. 運用資産の評価基準及び評価方法	先物取引 取引所の発表する計算日の清算値段を用いております。
2. 費用・収益の計上基準	派生商品取引等損益 約定日基準で計上しております。
3. 金融商品の時価等に関する事項の補足説明	金融商品の時価には、市場価格に基づく価額のほか、市場価格がない場合には合理的に算定された価額が含まれております。当該価額の算定においては一定の前提条件等を採用しているため、異なる前提条件等によった場合、当該価額が異なることもあります。 また、デリバティブ取引に関する契約額等は、あくまでもデリバティブ取引における名目的な契約額または計算上の想定元本であり、当該金額自体がデリバティブ取引の市場リスクの大きさを示すものではありません。
4. その他	現先取引 現先取引の会計処理については、「金融商品に関する会計基準」（企業会計基準委員会 平成20年3月10日）の規定によっております。 計算期間 当ファンドの中間計算期間は、平成26年 7月14日から平成27年 1月13日までとなっております。

( 中間貸借対照表に関する注記 )

	第1期中間計算期間末 平成27年 1月13日現在
1. 中間計算期間の末日における受益権の総数	6,850,000口

2. 投資信託財産計算規則第55条の6第1項第10号に規定する額	
元本の欠損	9,067,827,766円
3. 中間計算期間の末日における1単位当たりの純資産の額	
1口当たり純資産額	3,958.23円
(100口当たり純資産額)	(395,823円)

## (金融商品に関する注記)

## 金融商品の時価等に関する事項

第1期中間計算期間末 平成27年 1月13日現在	
1. 中間貸借対照表計上額、時価及び差額	中間貸借対照表上の金融商品は原則としてすべて時価で評価しているため、中間貸借対照表計上額と時価との差額はありません。
2. 時価の算定方法	派生商品評価勘定 デリバティブ取引については、(その他の注記)の 2 デリバティブ取引関係に記載しております。 コール・ローン等の金銭債権及び金銭債務 これらの科目は短期間で決済されるため、帳簿価額は時価と近似していることから、当該帳簿価額を時価としております。

## (その他の注記)

## 1 元本の移動

第1期中間計算期間 自 平成26年 7月14日 至 平成27年 1月13日	
期首元本額	- 円
期中追加設定元本額	64,915,780,000円
期中一部解約元本額	28,734,080,000円

## 2 デリバティブ取引関係

## デリバティブ取引の契約額等、時価及び評価損益

種類	第1期中間計算期間末(平成27年 1月13日現在)			
	契約額等(円)		時価(円)	評価損益(円)
		うち1年超		
市場取引				
株価指数先物取引				
売建	45,475,230,000	-	44,724,530,000	750,039,877
合計	45,475,230,000	-	44,724,530,000	750,039,877



## （注）時価の算定方法

## 1 先物取引

## 国内先物取引について

先物の評価においては、取引所の発表する計算日の清算値段を用いております。

上記取引でヘッジ会計が適用されているものはございません。

## 2 ファンドの現況

## 純資産額計算書

平成27年 1月30日現在

資産総額	85,824,213,423円
負債総額	57,944,809,676円
純資産総額（ - ）	27,879,403,747円
発行済口数	7,590,000口
1口当たり純資産額（ / ）	3,673.18円

## 第三部【委託会社等の情報】

### 第1【委託会社等の概況】

#### 1 委託会社等の概況

< 更新後 >

##### (1) 資本金の額

平成27年2月末現在、17,180百万円

会社が発行する株式総数 20,000,000株

発行済株式総数 5,150,693株

過去5年間における主な資本金の額の増減：該当事項はありません。

##### (2) 会社の機構

###### (a) 会社の意思決定機構

当社は委員会設置会社であり、会社の機関として株主総会、取締役会のほか代表執行役ならびに執行役、指名委員会、監査委員会および報酬委員会をおきますが、代表取締役および監査役会は設けません。各機関の権限は以下のとおりであります。

###### 株主総会

株主により構成され、取締役・会計監査人の選任・解任、剰余金の配当の承認、定款変更・合併等の重要事項の承認等を行います。

###### 取締役会

取締役により構成され、当社の業務につき意思決定を行います。また執行役・代表執行役、各委員会の委員等を選任し、取締役および執行役の職務の執行を監督します。

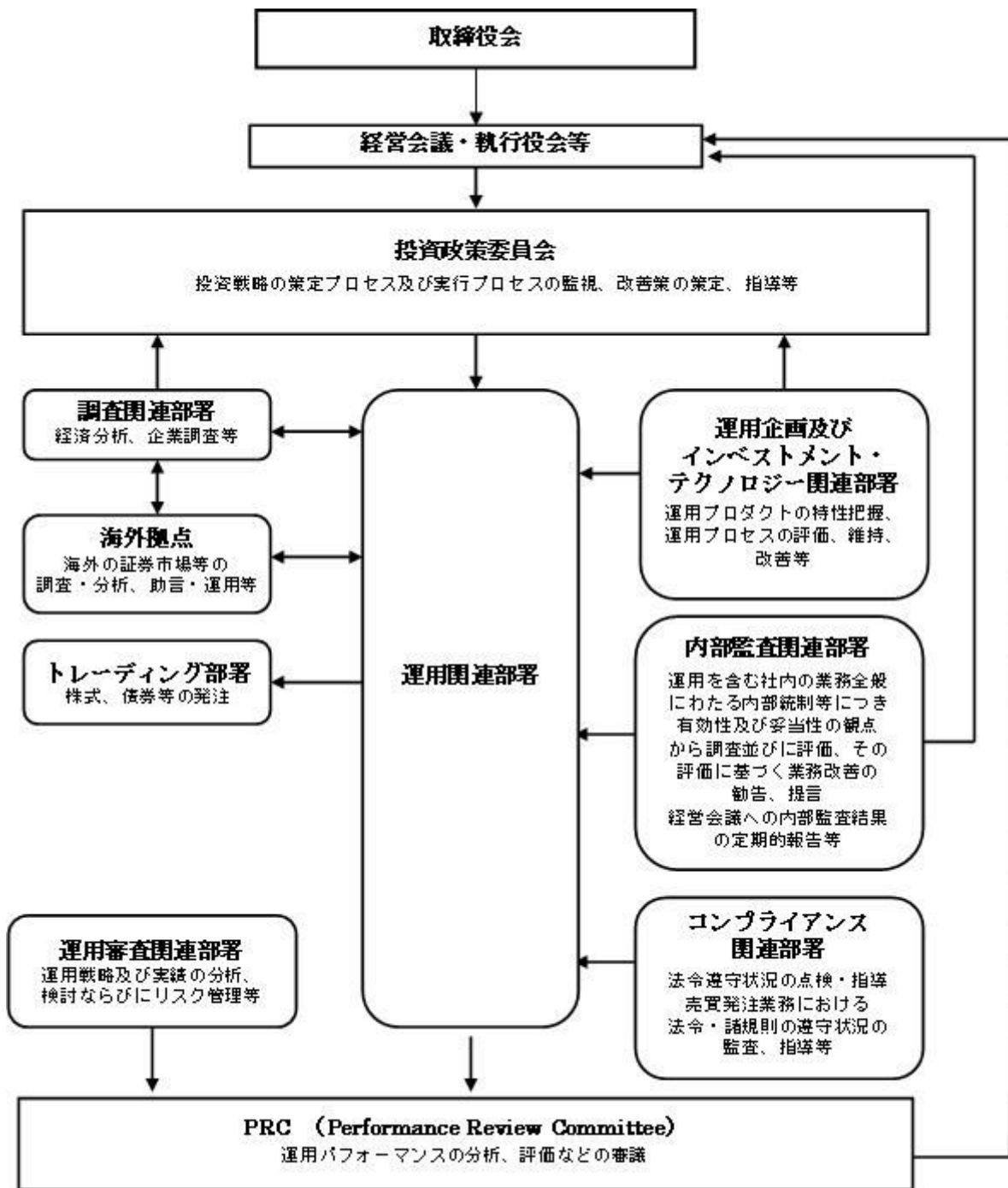
###### 代表執行役・執行役

各執行役は、当社の業務の執行を行います。代表執行役は当社を代表いたします。また取締役会により委任された一定の事項について、代表執行役および執行役で構成される経営会議および執行役会が意思決定を行います。なお、当社は執行役員制度を導入しており、経営会議の構成員には執行役会で選定された執行役員が含まれます。

###### 委員会

取締役3名以上（但し、各委員につき過半数は社外取締役であって執行役でない者）で構成され、イ）指名委員会は、株主総会に提出する取締役の選任・解任・不再任に関する議案の内容を決定し、ロ）報酬委員会は取締役・執行役が受ける個人別の報酬の決定に関する方針を定め、かつそれに従って各報酬の内容を決定し、ハ）監査委員会は取締役・執行役の職務執行の適法性ならびに妥当性に関する監査を行うとともに、株主総会に提出する会計監査人の選任・解任・不再任に関する議案の内容を決定します。

## (b) 投資信託の運用体制



## 2 事業の内容及び営業の概況

## &lt; 更新後 &gt;

「投資信託及び投資法人に関する法律」に定める投資信託委託会社である委託者は、証券投資信託の設定を行うとともに「金融商品取引法」に定める金融商品取引業者としてその運用（投資運用業）を行っています。また「金融商品取引法」に定める第二種金融商品取引業に係る業務の一部及び投資助言業務を行っています。

委託者の運用する証券投資信託は平成27年1月30日現在次の通りです(ただし、親投資信託を除きます。)

種類	本数	純資産総額(百万円)
追加型株式投資信託	841	16,865,044
単位型株式投資信託	47	245,094
追加型公社債投資信託	18	7,101,856
単位型公社債投資信託	94	858,097
合計	1,000	25,070,090

## 第2【その他の関係法人の概況】

### 1 名称、資本金の額及び事業の内容

< 更新後 >

#### (1) 受託者

(a) 名称	(b) 資本金の額 <sup>*</sup>	(c) 事業の内容
野村信託銀行株式会社	30,000百万円	銀行法に基づき銀行業を営むとともに、金融機関の信託業務の兼営等に関する法律(兼営法)に基づき信託業務を営んでいます。

\* 平成27年1月末現在

#### (2) 販売会社

(a) 名称	(b) 資本金の額 <sup>*</sup>	(c) 事業の内容
野村証券株式会社	10,000百万円	「金融商品取引法」に定める第一種金融商品取引業を営んでいます。
エービーエヌ・アムロ・クリアリング証券株式会社	3,000百万円	
S M B C 日興証券株式会社	10,000百万円	
ゴールドマン・サックス証券株式会社	83,616百万円	
シティグループ証券株式会社	96,307百万円	
ソシエテ ジェネラル証券会社 東京支店	31,703百万円	
大和証券株式会社	100,000百万円	
ドイツ証券株式会社	72,728百万円	
B N P パリバ証券株式会社	102,025百万円	
みずほ証券株式会社	125,167百万円	
三菱UFJモルガン・スタンレー証券株式会社	40,500百万円	
メリルリンチ日本証券株式会社	119,440百万円	
モルガン・スタンレーM U F G証券株式会社	62,149百万円	
野村信託銀行株式会社	30,000百万円	銀行法に基づき銀行業を営んでいます。

\* 平成27年1月末現在

## 独立監査人の中間監査報告書

平成27年3月4日

野村アセットマネジメント株式会社  
取締役会 御中

## 新日本有限責任監査法人

指定有限責任社員 業務執行社員	公認会計士	岩 部 俊 夫
指定有限責任社員 業務執行社員	公認会計士	森 重 俊 寛

当監査法人は、金融商品取引法第193条の2第1項の規定に基づく監査証明を行うため、「ファンドの経理状況」に掲げられているNEXT FUNDS 日経平均ダブルインバース・インデックス連動型上場投信の平成26年7月14日から平成27年1月13日までの中間計算期間の中間財務諸表、すなわち、中間貸借対照表、中間損益及び剰余金計算書並びに中間注記表について中間監査を行った。

## 中間財務諸表に対する経営者の責任

経営者の責任は、我が国において一般に公正妥当と認められる中間財務諸表の作成基準に準拠して中間財務諸表を作成し有用な情報を表示することにある。これには、不正又は誤謬による重要な虚偽表示のない中間財務諸表を作成し有用な情報を表示するために経営者が必要と判断した内部統制を整備及び運用することが含まれる。

## 監査人の責任

当監査法人の責任は、当監査法人が実施した中間監査に基づいて、独立の立場から中間財務諸表に対する意見を表明することにある。当監査法人は、我が国において一般に公正妥当と認められる中間監査の基準に準拠して中間監査を行った。中間監査の基準は、当監査法人に中間財務諸表には全体として中間財務諸表の有用な情報の表示に関して投資者の判断を損なうような重要な虚偽表示がないかどうかの合理的な保証を得るために、中間監査に係る監査計画を策定し、これに基づき中間監査を実施することを求めている。

中間監査においては、中間財務諸表の金額及び開示について監査証拠を入手するために年度監査と比べて監査手続の一部を省略した中間監査手続が実施される。中間監査手続は、当監査法人の判断により、不正又は誤謬による中間財務諸表の重要な虚偽表示のリスクの評価に基づいて、分析的手続等を中心とした監査手続に必要に応じて追加の監査手続が選択及び適用される。中間監査の目的は、内部統制の有効性について意見表明するためのものではないが、当監査法人は、リスク評価の実施に際して、状況に応じた適切な中間監査手続を立案するために、中間財務諸表の作成と有用な情報の表示に関連する内部統制を検討する。また、中間監査には、経営者が採用した会計方針及びその適用方法並びに経営者によって行われた見積りの評価も含め中間財務諸表の表示を検討することが含まれる。

当監査法人は、中間監査の意見表明の基礎となる十分かつ適切な監査証拠を入手したと判断している。

## 中間監査意見

当監査法人は、上記の中間財務諸表が、我が国において一般に公正妥当と認められる中間財務諸表の作成基準に準拠して、NEXT FUNDS 日経平均ダブルインバース・インデックス連動型上場投信の平成27年1月13日現在の信託財産の状態及び同日をもって終了する中間計算期間（平成26年7月14日から平成27年1月13日まで）の損益の状況に関する有用な情報を表示しているものと認める。

## 利害関係

野村アセットマネジメント株式会社及びファンドと当監査法人又は業務執行社員との間には、公認会計士法の規定により記載すべき利害関係はない。

以 上

- 
- (注) 1. 上記は、中間監査報告書の原本に記載された事項を電子化したものであり、その原本は当社が別途保管しております。  
2. XBRLデータは中間監査の対象には含まれていません。

[次へ](#)

## 独立監査人の監査報告書

平成26年6月6日

野村アセットマネジメント株式会社  
取締役会 御中

### 新日本有限責任監査法人

指定有限責任社員  
業務執行社員 公認会計士 岩部俊夫指定有限責任社員  
業務執行社員 公認会計士 森重俊寛指定有限責任社員  
業務執行社員 公認会計士 湯原尚

当監査法人は、金融商品取引法第193条の2第1項の規定に基づく監査証明を行うため、「委託会社等の経理状況」に掲げられている野村アセットマネジメント株式会社の平成25年4月1日から平成26年3月31日までの第55期事業年度の財務諸表、すなわち、貸借対照表、損益計算書、株主資本等変動計算書、重要な会計方針及びその他の注記について監査を行った。

#### 財務諸表に対する経営者の責任

経営者の責任は、我が国において一般に公正妥当と認められる企業会計の基準に準拠して財務諸表を作成し適正に表示することにある。これには、不正又は誤謬による重要な虚偽表示のない財務諸表を作成し適正に表示するために経営者が必要と判断した内部統制を整備及び運用することが含まれる。

#### 監査人の責任

当監査法人の責任は、当監査法人が実施した監査に基づいて、独立の立場から財務諸表に対する意見を表明することにある。当監査法人は、我が国において一般に公正妥当と認められる監査の基準に準拠して監査を行った。監査の基準は、当監査法人に財務諸表に重要な虚偽表示がないかどうかについて合理的な保証を得るために、監査計画を策定し、これに基づき監査を実施することを求めている。

監査においては、財務諸表の金額及び開示について監査証拠を入手するための手続が実施される。監査手続は、当監査法人の判断により、不正又は誤謬による財務諸表の重要な虚偽表示のリスクの評価に基づいて選択及び適用される。財務諸表監査の目的は、内部統制の有効性について意見表明するためのものではないが、当監査法人は、リスク評価の実施に際して、状況に応じた適切な監査手続を立案するために、財務諸表の作成と適正な表示に関連する内部統制を検討する。また、監査には、経営者が採用した会計方針及びその適用方法並びに経営者によって行われた見積りの評価も含め全体としての財務諸表の表示を検討することが含まれる。

当監査法人は、意見表明の基礎となる十分かつ適切な監査証拠を入手したと判断している。

#### 監査意見

当監査法人は、上記の財務諸表が、我が国において一般に公正妥当と認められる企業会計の基準に準拠して、野村アセットマネジメント株式会社の平成26年3月31日現在の財政状態及び同日をもって終了する事業年度の経営成績をすべての重要な点において適正に表示しているものと認める。

#### 利害関係

会社と当監査法人又は業務執行社員との間には、公認会計士法の規定により記載すべき利害関係はない。

以 上

- 
- (注) 1. 上記は監査報告書の原本に記載された事項を電子化したものであり、その原本は当社が別途保管しております。
2. XBRLデータは監査の対象には含まれていません。



## 独立監査人の中間監査報告書

平成26年11月21日

野村アセットマネジメント株式会社  
取締役会 御中

### 新日本有限責任監査法人

指定有限責任社員  
業務執行社員 公認会計士 岩部俊夫指定有限責任社員  
業務執行社員 公認会計士 森重俊寛指定有限責任社員  
業務執行社員 公認会計士 湯原 尚

当監査法人は、金融商品取引法第193条の2第1項の規定に基づく監査証明を行うため、「委託会社等の経理状況」に掲げられている野村アセットマネジメント株式会社の平成26年4月1日から平成27年3月31日までの第56期事業年度の中間会計期間（平成26年4月1日から平成26年9月30日まで）に係る中間財務諸表、すなわち、中間貸借対照表、中間損益計算書、中間株主資本等変動計算書、重要な会計方針及びその他の注記について中間監査を行った。

#### 中間財務諸表に対する経営者の責任

経営者の責任は、我が国において一般に公正妥当と認められる中間財務諸表の作成基準に準拠して中間財務諸表を作成し有用な情報を表示することにある。これには、不正又は誤謬による重要な虚偽表示のない中間財務諸表を作成し有用な情報を表示するために経営者が必要と判断した内部統制を整備及び運用することが含まれる。

#### 監査人の責任

当監査法人の責任は、当監査法人が実施した中間監査に基づいて、独立の立場から中間財務諸表に対する意見を表明することにある。当監査法人は、我が国において一般に公正妥当と認められる中間監査の基準に準拠して中間監査を行った。中間監査の基準は、当監査法人に中間財務諸表には全体として中間財務諸表の有用な情報の表示に関して投資者の判断を損なうような重要な虚偽表示がないかどうかの合理的な保証を得るために、中間監査に係る監査計画を策定し、これに基づき中間監査を実施することを求めている。

中間監査においては、中間財務諸表の金額及び開示について監査証拠を入手するために年度監査と比べて監査手続の一部を省略した中間監査手続が実施される。中間監査手続は、当監査法人の判断により、不正又は誤謬による中間財務諸表の重要な虚偽表示のリスクの評価に基づいて、分析的な手続等を中心とした監査手続に必要に応じて追加の監査手続が選択及び適用される。中間監査の目的は、内部統制の有効性について意見表明するためのものではないが、当監

査法人は、リスク評価の実施に際して、状況に応じた適切な中間監査手続を立案するために、中間財務諸表の作成と有用な情報の表示に関連する内部統制を検討する。また、中間監査には、経営者が採用した会計方針及びその適用方法並びに経営者によって行われた見積りの評価も含め中間財務諸表の表示を検討することが含まれる。

当監査法人は、中間監査の意見表明の基礎となる十分かつ適切な監査証拠を入手したと判断している。

#### 中間監査意見

当監査法人は、上記の中間財務諸表が、我が国において一般に公正妥当と認められる中間財務諸表の作成基準に準拠して、野村アセットマネジメント株式会社の平成26年9月30日現在の財政状態及び同日をもって終了する中間会計期間（平成26年4月1日から平成26年9月30日まで）の経営成績に関する有用な情報を表示しているものと認める。

#### 利害関係

会社と当監査法人又は業務執行社員との間には、公認会計士法の規定により記載すべき利害関係はない。

以 上

- 
- (注) 1. 上記は中間監査報告書の原本に記載された事項を電子化したものであり、その原本は当社が別途保管しております。
2. XBRLデータは中間監査の対象には含まれていません。