

## 【表紙】

【提出書類】	有価証券届出書
【提出先】	関東財務局長殿
【提出日】	平成30年8月9日提出
【発行者名】	三井住友アセットマネジメント株式会社
【代表者の役職氏名】	代表取締役社長 松下 隆史
【本店の所在の場所】	東京都港区愛宕二丁目5番1号
【事務連絡者氏名】	土田 雅央
【電話番号】	03-5405-0740
【届出の対象とした募集（売出）内国投資 信託受益証券に係るファンドの名称】	トヨタグループ・バランスファンド（年1回決算型）
【届出の対象とした募集（売出）内国投資 信託受益証券の金額】	継続募集額(平成30年8月10日から平成31年2月7日まで) 7,500億円を上限とします。
【縦覧に供する場所】	該当事項はありません。

## 第一部【証券情報】

### （１）【ファンドの名称】

トヨタグループ・バランスファンド（年１回決算型）

以下「当ファンド」といいます。

### （２）【内国投資信託受益証券の形態等】

追加型証券投資信託の受益権です。

\*ファンドの受益権は、社債、株式等の振替に関する法律（以下「社振法」といいます。）の規定の適用を受け、受益権の帰属は、後述の「（11）振替機関に関する事項」に記載の振替機関および当該振替機関の下位の口座管理機関（社振法第２条に規定する「口座管理機関」をいい、振替機関を含め、以下「振替機関等」といいます。）の振替口座簿に記載または記録されることにより定まります（以下、振替口座簿に記載または記録されることにより定まる受益権を「振替受益権」といいます。）。委託会社である三井住友アセットマネジメント株式会社は、やむを得ない事情等がある場合を除き、当該振替受益権を表示する受益証券を発行しません。

当初元本は１口当たり１円です。委託会社の依頼により、信用格付業者から提供され、もしくは閲覧に供された信用格付または信用格付業者から提供され、もしくは閲覧に供される予定の信用格付はありません。

### （３）【発行（売出）価額の総額】

7,500億円を上限とします。

### （４）【発行（売出）価格】

取得申込受付日の翌営業日の基準価額となります。

ただし、累積投資契約に基づく収益分配金の再投資の場合は、各計算期末の基準価額となります。

「基準価額」とは、信託財産の純資産総額を計算日における受益権口数で除した価額をいいます（基準価額は、便宜上１万口単位で表示される場合があります。）。

基準価額は、組入有価証券の値動き等により日々変動します。

基準価額は、販売会社または委託会社にお問い合わせいただけるほか、原則として翌日付の日本経済新聞朝刊の証券欄「オープン基準価格」の紙面に、「トヨバラ年１」として掲載されます。委託会社に対する照会は下記においてできます。

照会先の名称	電話番号	インターネット・ホームページ・アドレス
三井住友アセットマネジメント株式会社	0120-88-2976	<a href="http://www.smam-jp.com">http://www.smam-jp.com</a>

お問い合わせは、原則として営業日の午前９時～午後５時までとさせていただきます。

### （５）【申込手数料】

無手数料です。

### （６）【申込単位】

お申込単位の詳細は、お申込みの販売会社または前記「(4)発行(売出)価格」に記載の委託会社にお問い合わせください。

(7)【申込期間】

2018年8月10日から2019年2月7日まで

申込期間は、上記期間満了前に有価証券届出書を提出することにより更新されます。

(8)【申込取扱場所】

販売会社において申込みを取り扱います。

販売会社の詳細につきましては、前記「(4)発行(売出)価格」に記載の委託会社にお問い合わせください。

(9)【払込期日】

取得申込者は、申込金額(取得申込受付日の翌営業日の基準価額×申込口数)を、販売会社の指定の期日までに、指定の方法でお支払いください。

各取得申込みにかかる発行価額の総額は、追加信託が行われる日に、委託会社の指定する口座を経由して、受託会社の指定するファンド口座に払い込まれます。

(10)【払込取扱場所】

販売会社において払込みを取り扱います。(販売会社は前記「(4)発行(売出)価格」に記載の委託会社にお問い合わせください。)

(11)【振替機関に関する事項】

当ファンドの振替機関は下記の通りです。

株式会社証券保管振替機構

(12)【その他】

イ 申込証拠金  
ありません。

ロ 日本以外の地域における募集  
ありません。

ハ お申込不可日

上記にかかわらず、取得申込日がニューヨークまたはロンドンの銀行休業日のいずれかに当たる場合には、ファンドの取得申込みはできません(また、該当日には、解約請求のお申込みもできません。)

ニ クーリング・オフ制度(金融商品取引法第37条の6)の適用  
ありません。

ホ 振替受益権について

ファンドの受益権は、社振法の規定の適用を受け、ファンドの振替機関の振替業にかかる業務規程等の規則に従って取り扱われるものとし、ファンドの分配金、償還金、換金代金は、社振法お

よび当該振替機関の業務規程その他の規則に従って支払われます。

（参考：投資信託振替制度）

- ・ファンドの受益権の発生、消滅、移転をコンピュータシステムにて管理するもので、ファンドの設定、解約、償還等がコンピュータシステム上の帳簿（「振替口座簿」といいます。）への記載・記録によって行われます。
- ・受益証券は発行されませんので、盗難や紛失のリスクが削減されます（原則として受益証券を保有することはできません。）。
- ・ファンドの設定、解約等における決済リスクが削減されます。
- ・振替口座簿に記録されますので、受益権の所在が明確になります。

## 第二部【ファンド情報】

### 第1【ファンドの状況】

#### 1【ファンドの性格】

##### （1）【ファンドの目的及び基本的性格】

イ 当ファンドは、トヨタグループ株式マザーファンドおよびトヨタグループ・グローバルボンド・マザーファンド（以下それぞれ「株式マザーファンド」、「債券マザーファンド」ということがあります。また、総称して「マザーファンド」ということがあります。）受益証券への投資を通じて、主として、トヨタ自動車およびそのグループ会社 が日本の取引所に上場する株式、および内外で発行する債券等に投資することにより、信託財産の中長期的な成長を目指して運用を行います。

グループ会社とは、株式の場合はトヨタ自動車の有価証券報告書、四半期報告書およびこれらに準じる公開情報に開示される連結子会社、持分法適用関連会社をいい、債券の場合はトヨタ自動車の国内外の連結子会社および持分法適用関連会社（非上場会社を含みます。）をいいます。（以下同じ。）

ロ 委託会社は、受託会社と合意の上、金1,500億円を限度として信託金を追加することができます。この限度額は、委託会社、受託会社の合意により変更できます。

ハ 当ファンドが該当する商品分類、属性区分は次の通りです。

##### （イ）当ファンドが該当する商品分類

項目	該当する商品分類	内容
単位型・追加型	追加型投信	一度設定されたファンドであってもその後追加設定が行われ従来の信託財産とともに運用されるファンドをいいます。
投資対象地域	内外	目論見書または信託約款において、国内および海外の資産による投資収益を実質的に源泉とする旨の記載があるものをいいます。
投資対象資産 （収益の源泉）	資産複合	目論見書または信託約款において、株式、債券、不動産投信、その他資産のうち複数の資産による投資収益を実質的に源泉とする旨の記載があるものをいいます。

##### （ロ）当ファンドが該当する属性区分

項目	該当する属性区分	内容
投資対象資産	その他資産（投資信託証券（資産複合（株式、債券）資産配分変更型））	目論見書または信託約款において、主として投資信託証券に投資する旨の記載があるものをいいます。「投資信託証券」以下のカッコ内は投資信託証券の先の実質投資対象について記載していません。なお、組み入れる資産そのものは投資信託証券ですが、投資信託証券の先の実質投資対象は株式および債券であり、ファンドの収益は株式市場、債券市場の動向に左右されるものであるため、商品分類上の投資対象資産（収益の源泉）は「資産複合」となります。
決算頻度	年1回	目論見書または信託約款において、年1回決算する旨の記載があるものをいいます。
投資対象地域	グローバル （日本を含む）	目論見書または信託約款において、組入資産による投資収益が日本を含む世界の資産を源泉とする旨の記載があるものをいいます。

投資形態	ファミリーファンド	目論見書または信託約款において、親投資信託（ファンド・オブ・ファンズにのみ投資されるものを除く。）を投資対象として投資するものをいいます。
為替ヘッジ	為替ヘッジなし	目論見書または信託約款において、対円での為替のヘッジを行わない旨の記載があるものまたは対円での為替のヘッジを行う旨の記載がないものをいいます。

## 商品分類表

単字型・追加型	投資対象地域	投資対象資産 (収益の源泉)
単字型	国内	株式
		債券
	海外	不動産投信
追加型		その他資産 ( )
	内外	資産複合

(注) 当ファンドが該当する商品分類を網掛け表示しています。

## 属性区分表

投資対象資産	決算頻度	投資対象地域	投資形態	為替ヘッジ
株式	年1回	グローバル		
一般		(日本を含む)		
大型株	年2回	日本		
中小型株	年4回	北米	ファミリーファンド	あり
債券	年6回(隔月)	欧州		
一般	年12回(毎月)	アジア		
公債	日々	オセアニア		
社債	その他	中南米	ファンド・オブ・ファンズ	なし
その他債券	( )	アフリカ		
クレジット属性		中近東(中東)		
( )		エマージング		
不動産投信				
その他資産				
(投資信託証券(資産複合(株式、債券)資産配分変更型))				
資産複合				
( )				
資産配分固定型				
資産配分変更型				

(注) 当ファンドが該当する属性区分を網掛け表示しています。

属性区分の「為替ヘッジ」は、対円での為替変動リスクに対するヘッジの有無を記載しています。商品分類、属性区分は、一般社団法人投資信託協会「商品分類に関する指針」に基づき記載しています。商品分類、属性区分の全体的な定義等は一般社団法人投資信託協会のホームページ (<http://www.toushin.or.jp/>) をご覧ください。

## (2) 【ファンドの沿革】

2014年7月3日 信託契約締結、設定、運用開始。

## (3) 【ファンドの仕組み】

イ 当ファンドの関係法人とその役割

(イ) 委託会社 「三井住友アセットマネジメント株式会社」

証券投資信託契約に基づき、信託財産の運用指図、投資信託説明書（目論見書）および運用報告書の作成等を行います。

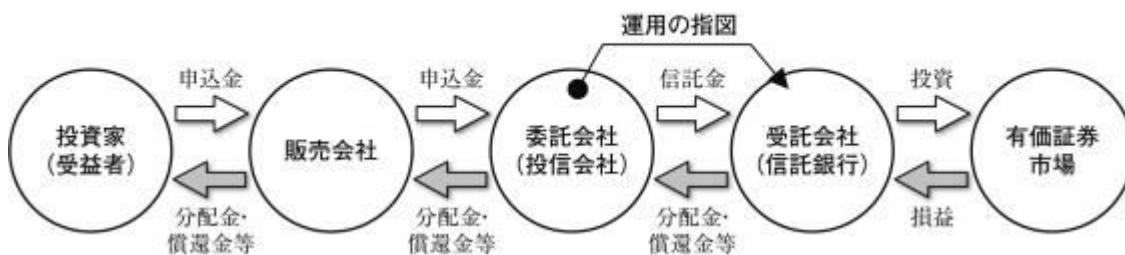
(ロ) 受託会社 「三菱UFJ信託銀行株式会社」

証券投資信託契約に基づき、信託財産の保管・管理・計算等を行います。なお、信託事務の一部につき、日本マスタートラスト信託銀行株式会社に委託することがあります。また、外国における資産の保管は、その業務を行うに十分な能力を有すると認められる外国の金融機関が行う場合があります。

(ハ) 販売会社

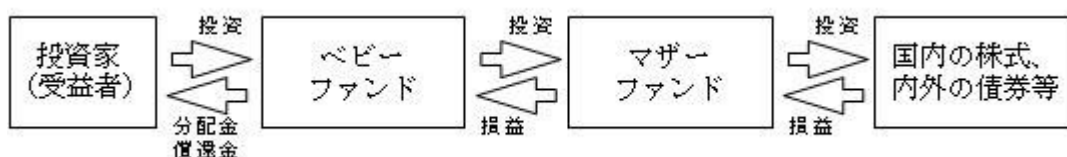
委託会社との間で締結される販売契約（名称の如何を問いません。）に基づき、当ファンドの募集・販売の取扱い、投資信託説明書（目論見書）の提供、受益者からの一部解約実行請求の受付、受益者への収益分配金、一部解約金および償還金の支払事務等を行います。

### 運営の仕組み



当ファンドの運用は、「ファミリーファンド方式」で行われます。

「ファミリーファンド方式」とは、複数のファンドを合同運用する仕組みで、受益者の資金をまとめて「ベビーファンド」とし、「ベビーファンド」の資金の全部または一部を「マザーファンド」に投資することにより、実質的な運用は「マザーファンド」において行う仕組みです。



## ロ 委託会社の概況

## (イ) 資本金の額

2,000百万円（2018年5月31日現在）

## (ロ) 会社の沿革

- 1985年7月15日 三生投資顧問株式会社設立  
 1987年2月20日 証券投資顧問業の登録  
 1987年6月10日 投資一任契約にかかる業務の認可  
 1999年1月1日 三井生命保険相互会社の特別勘定運用部門と統合  
 1999年2月5日 三生投資顧問株式会社から三井生命グローバルアセットマネジメント株式会社へ商号変更  
 2000年1月27日 証券投資信託委託業の認可取得  
 2002年12月1日 住友ライフ・インベストメント株式会社、スミセイ グローバル投信株式会社、三井住友海上アセットマネジメント株式会社およびさくら投信投資顧問株式会社と合併し、三井住友アセットマネジメント株式会社に商号変更  
 2013年4月1日 トヨタアセットマネジメント株式会社と合併

## (ハ) 大株主の状況

(2018年5月31日現在)

名称	住所	所有 株式数	比率 (%)
株式会社三井住友フィナンシャルグループ	東京都千代田区丸の内一丁目1番2号	10,584	60.0
住友生命保険相互会社	大阪府大阪市中央区城見一丁目4番35号	3,528	20.0
三井住友海上火災保険株式会社	東京都千代田区神田駿河台三丁目9番地	3,528	20.0

## 2【投資方針】

## (1)【投資方針】

## イ 基本方針

当ファンドは、マザーファンド受益証券への投資を通じて、主として、トヨタ自動車およびそのグループ会社が日本の取引所に上場する株式、および内外で発行する債券等に投資することにより、信託財産の中長期的な成長を目指して運用を行います。

## ロ 投資態度

(イ) 主として、株式マザーファンドおよび債券マザーファンド受益証券等への投資を通じて、実質的に以下の運用を行います。

- 主として、トヨタ自動車およびそのグループ会社が日本の取引所に上場する株式、および内外で発行する債券等に投資することにより、信託財産の中長期的な成長を目指します。
- 市場のリスク選好状況を定量的に捉えて市場の局面判断を行うとともに、局面転換に応じて機動的な資産配分を行います。
  - リスク選好的な局面では株式マザーファンド70%、債券マザーファンド30%程度の資産配分とし、リスク回避的な局面では株式マザーファンド25%、債券マザーファンド50%、短期金融資産・日本国債等25%程度の資産配分とします。
  - 局面判断の有効性を高めるため、資産配分の切替えを行う際に一定の移行期間を設けます。移行期間においては株式マザーファンド50%、債券マザーファンド50%程度の資産配分とします。

(ロ) 外貨建資産については、原則として対円での為替ヘッジを行いません。

(ハ) 資金動向、市況動向に急激な変化が生じたとき、グループ会社の定義等に大きな変更があった場合等やむを得ない事情が発生した場合には、上記のような運用ができない場合があります。



## ファンドの特色

1

トヨタ自動車およびそのグループ会社の株式と債券等に投資します。

- 実際の運用は、「トヨタグループ株式マザーファンド」、「トヨタグループ・グローバルポンド・マザーファンド」（以下、それぞれ「株式マザーファンド」、「債券マザーファンド」ということがあります。）を通じて行います。
- 主として、トヨタ自動車およびそのグループ会社が日本の取引所に上場する株式、および内外で発行する債券等に投資することにより、信託財産の中長期的な成長を目指します。

2

株式に対する強気・弱気局面への転換点を判断し、機動的な資産配分調整を行います。

- 市場のリスク選好状況を定量的に捉えて市場の局面判断を行う\*とともに、局面転換に応じて機動的な資産配分を行います。  
\*内外の株式、債券、リート、通貨など様々な資産のリスク・リターン分析を行い、それに基づいて独自に作成したリスク態度指数を利用します。
- 株式に対する強気局面（リスク選好的な局面）では株式マザーファンド70%、債券マザーファンド30%程度の資産配分とし、株式に対する弱気局面（リスク回避的な局面）では株式マザーファンド25%、債券マザーファンド50%、短期金融資産・日本国債等25%程度の資産配分を行います。
- 局面判断の有効性を高めるため、資産配分の切替えを行う際に一定の移行期間を設けます。移行期間においては株式マザーファンド50%、債券マザーファンド50%程度の資産配分とします。

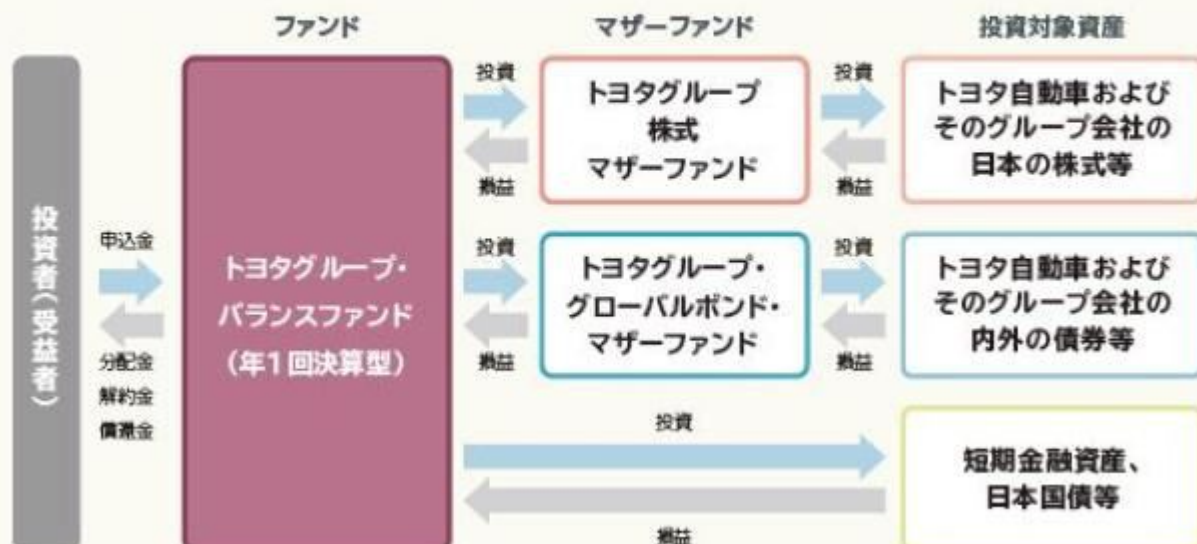
3

外貨建資産については、原則として対円での為替ヘッジを行いません。

※資金動向、市況動向に急激な変化が生じたとき、グループ会社の定義等に大きな変更があった場合等やむを得ない事情が発生した場合には、上記のような運用ができない場合があります。

## ファンドのしくみ

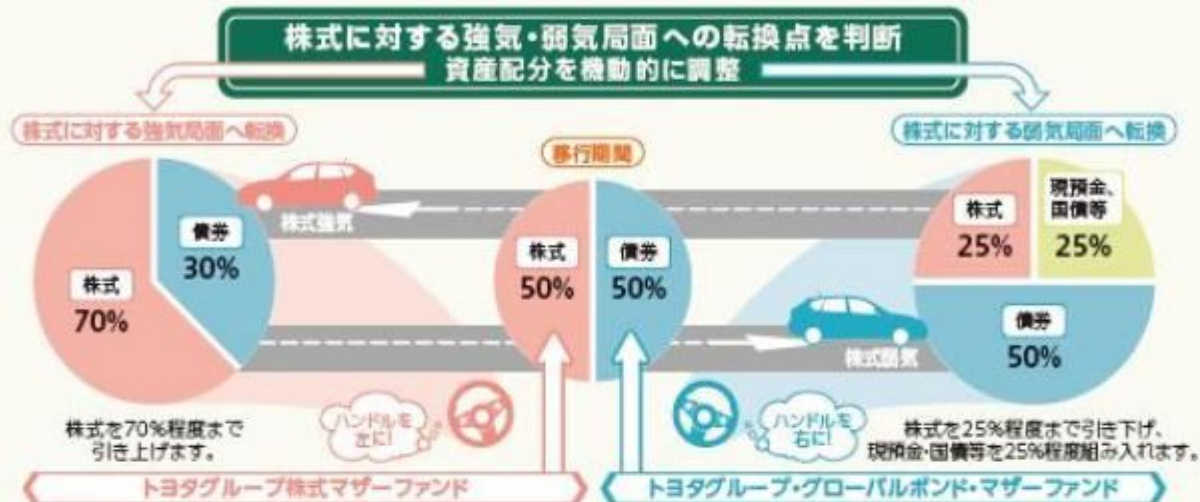
- ファミリーファンド方式を採用し、マザーファンドの組入れを通じて、実際の運用を行います。



## ハイブリッドナビ戦略による機動的な資産配分調整

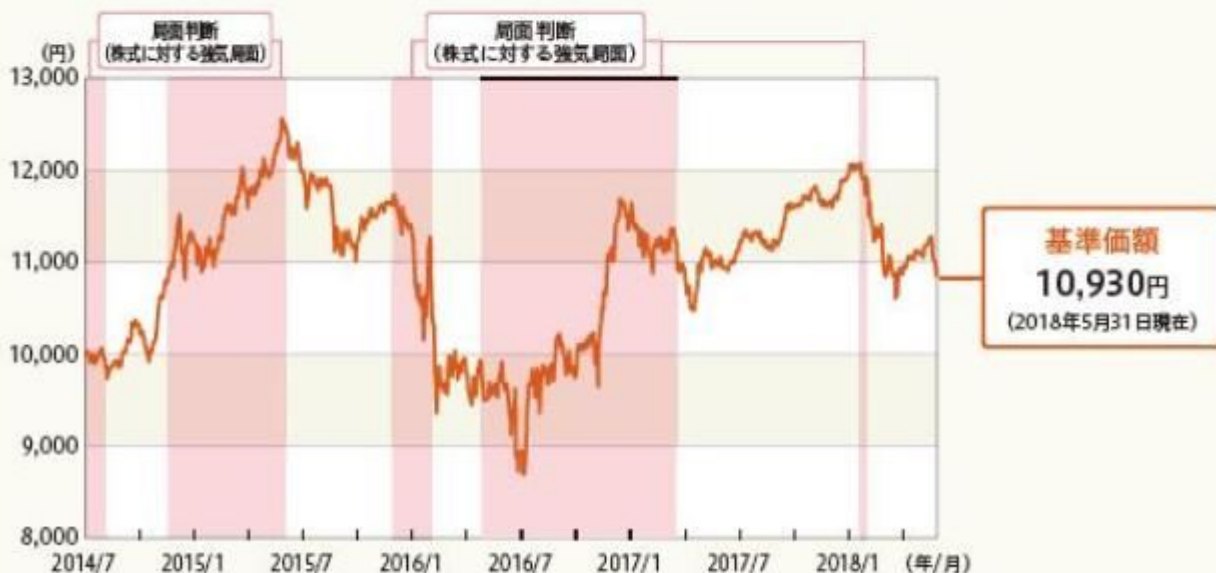
- ハイブリッドナビ戦略とは、リスク態度指数を用いて、株式と債券の資産配分を機動的に調整する運用戦略をいいます。
- リスク態度指数とは、市場のリスク選好度合いを計るため委託会社が独自に作成した指数です。

### [ 資産配分イメージ ]



※当ファンドは原則として委託会社の定量判断に基づき機動的に資産配分の調整を行いますが、結果的に実際の株式や債券の値動きの方向性と一致しない場合があります。

### [ 株式の強気局面と基準価額の推移 (2014年7月3日(設定日)～2018年5月31日) ]



※株式に対する強気局面は、委託会社が独自に作成したリスク態度指数に基づいて判断しています。

※基準価額は、1万口当たり、信託報酬控除後です。

※当ファンドは2018年5月末現在において分配を行っていません。

※グラフ・データは過去の実績であり、当ファンドの将来の運用成果等を示唆あるいは保証するものではありません。

## 世界の自動車市場動向

〔世界の自動車販売台数の実績と予想〕

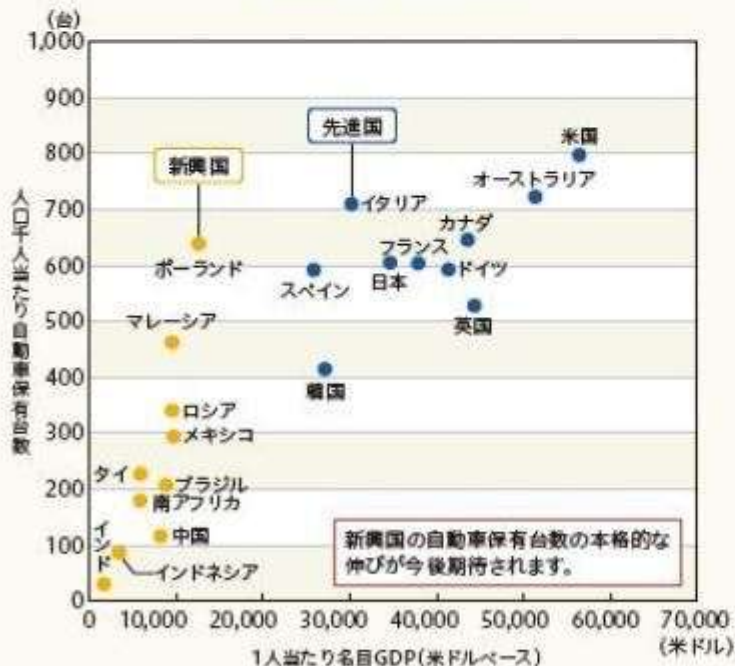


(注)データは1997年～2028年。2017年以降はFOURINの予想。  
(出所)FOURIN「世界自動車統計年刊」(2017年版)のデータを基に委託会社作成

■世界の自動車販売台数は、リーマン・ショック後の落込みから回復し、2010年以降過去最高を更新中です。

■世界の自動車販売台数は、2028年までに2016年対比約1.3倍(年率2.2%程度)が予想されています。うち、先進国は同約1.0倍(年率0.3%程度)の微増にとどまる見通しですが、新興国(除く中国)は同約1.8倍(年率5.0%程度)、中国は同約1.3倍(年率2.2%程度)と新興国がけん引する見通しです。

〔所得水準と自動車保有台数との相関関係(2015年)〕



(出所)FOURIN「世界自動車統計年刊」(2017年版)、IMF「World Economic Outlook Database, April 2018」、国連「World Population Prospects: The 2017 Revision」のデータを基に委託会社作成

■新興国を中心に所得水準が向上し、自動車に対する需要が拡大していることなどが販売台数増加の背景です。

(ご参考)

2017年の世界の人口予想:75.5億人  
うち 先進国12.6億人、新興国62.9億人

※グラフ・データは過去の実績および将来の予想であり、当ファンドの将来の運用成果等を示唆あるいは保証するものではありません。

## マザーファンドの投資方針等

### トヨタグループ株式マザーファンド

#### [ 投資方針 ]

- トヨタ自動車およびそのグループ会社のうち、日本の取引所第一部に上場している株式から流動性を勘案した銘柄（原則として、東京証券取引所第一部上場銘柄）に投資します。トヨタ自動車およびそのグループ会社の銘柄群の動きをとらえることを目標に運用を行います。
- 組入銘柄の投資比率の決定にあたっては以下の基本方針に基づいて行います。
  - 原則として、組入銘柄の時価総額に応じて投資比率を決定します。
  - ただし、トヨタ自動車株式の時価総額が組入銘柄の時価総額合計の50%を超える場合は、トヨタ自動車株式の投資比率を約50%までとし、残りの約50%をグループ会社株式の各銘柄の時価総額に応じた比率で投資します。
  - なお、設定・解約、組入銘柄の株価変動等により投資比率が変動することがあります。

#### [ 運用プロセス(投資イメージ) ]



- ※株式マザーファンドには、投資比率が非常に高い銘柄が存在します。株式マザーファンドは、トヨタ自動車およびそのグループ会社の株式の値動きをとらえることを目標に運用を行っているため、基準価額は、当該銘柄群の株価変動の影響を大きく受けます。
- ※株式マザーファンドは、あらかじめ決められた一定の方針にて投資を行うファンドであり、銘柄選定や組入比率操作等による追加収益を追求するファンドではありません。
- ※株式マザーファンドは、投資対象となるトヨタ自動車およびそのグループ会社より投資元本および運用成績を保証されるものではありません。

※上記は2018年5月末現在のものであり、今後変更される場合があります。

■トヨタ自動車およびそのグループ会社のうち、日本の取引所上場(原則として東証一部上場)の株式に投資します。

[トヨタグループ株式マザーファンド組入銘柄の概要(全18銘柄)]

完成車メーカー

トヨタ自動車

自動車メーカー世界首位級  
国内自動車シェア4割超  
環境技術で先行

日野自動車

トラック・バスメーカー  
普通トラック製造大手で  
アジアが稼ぎ頭  
トヨタ向け受託車、部品  
製造も

商社・住宅メーカー

豊田通商

商社  
取扱い事業:  
金属、機械・エネルギー、  
自動車等

ミサワホーム

住宅大手  
注文住宅、リフォーム等

部品・素材メーカー

愛三工業

自動車部品メーカー  
電子制御燃料噴射装置  
(燃料ポンプモジュール等  
エンジン装置)、キャニスタ、  
エンジンバルブ



アイシン精機

AT(自動変速機)世界シェア首位  
トランスミッション、  
ハイブリッドシステム、  
クラッチ、ブレーキ、  
サスペンション



愛知製鋼

特殊鋼大手  
エンジンおよび駆動系  
部品素材(クランクシャフト、  
ギヤ等)、モーター用磁石



共和レザー

自動車内装用レザー大手  
シート、アームレスト、  
ヘッドライニング



小糸製作所

自動車照明首位  
ヘッドランプ、フォグランプ、  
標識灯



ジェイテクト

軸受け等大手  
パワーステアリング  
(油圧、電動)、  
ベアリング  
(エンジンおよび周辺機器)



大豊工業

エンジン中心の自動車部品メーカー  
ベアリング、アルミダイカスト  
製品、金型



中央発條

自動車ばね大手  
シャシばね(サスペンション部分等)、  
精密ばね(エンジン用等)



デンソー

国内最大の自動車部品メーカー  
エアコン、パワトレイン、計器、  
電動コンプレッサー、  
電子制御装置、  
走行安全関係製品



東海理化

自動車部品メーカー  
スイッチ、キーロック、シートベルト、  
シフトレバー

豊田自動織機

自動車・産業車両メーカー  
車両組立、カーエアコン用コンプレッサー、  
エンジン、ハイブリッドフォークリフト、  
充電スタンド(プラグイン・ハイブリッド車、  
電気自動車用)

トヨタ紡織

内装品・自動車フィルター  
国内首位、内装品で世界4位  
シート、カーペット、オイルフィルター、  
エアクリナー

豊田合成

合成樹脂・ゴム製品メーカー  
コックピットモジュール、カップホルダー、  
エアバッグ

フタバ産業

自動車マフラー最大手  
プレス加工、溶接組立

※各図はあくまでイメージであり、実際のものとは異なります。

(出所)各社ホームページ、会社四季報(2018年2集)等を基に委託会社作成

※上記は、2018年5月末現在の株式マザーファンドの全組入銘柄を記載しています。組入銘柄、会社の概要については今後変更される場合があります。また、個別銘柄への投資を推奨するものではありません。

## トヨタグループ・グローバルボンド・マザーファンド

### [ 投資方針 ]

- 主としてトヨタ自動車およびそのグループ会社の発行する内外の債券等に投資することにより、信託財産の着実な成長と安定した収益の確保を目指します。
- 投資対象通貨は世界の主要国<sup>※</sup>の通貨とし、1通貨の投資割合の上限は信託財産の純資産総額の50%程度までとします。  
 ※FTSE世界国債インデックス採用国とニュージーランドの24ヵ国とします。同インデックスの採用国は、米国、カナダ、オーストラリア、日本、オーストリア、ベルギー、デンマーク、フィンランド、フランス、ドイツ、アイルランド、イタリア、オランダ、スペイン、スウェーデン、スイス、英国、ポーランド、ノルウェー、シンガポール、マレーシア、メキシコ、南アフリカの23ヵ国です。(2018年5月31日現在)
- 債券等とは、社債、資産担保証券 (ABS) 等を指します。
- 発行体の信用状況、当該債券と同一通貨建ての国債との利回りスプレッド (利回り差) 等を考慮して投資を行うことを基本とします。
- ポートフォリオの構築にあたっては通貨配分、債券発行各国の金利見通し、デューレーション、流動性等を勘案し銘柄を決定します。ただし、状況に応じて国内外の国債等を組み入れることがあります。

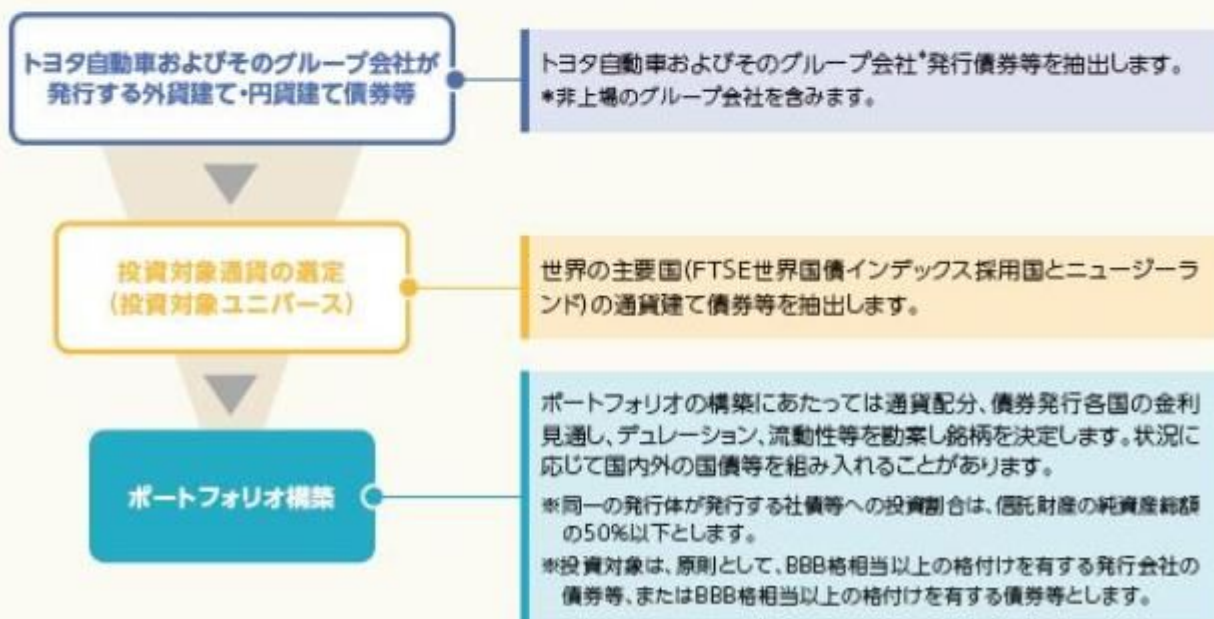


#### デューレーションとは

金利変動による債券価格の変動の大きさを表す指標です。

理論的には金利が1%上昇(低下)した場合、デューレーションが1年の債券は債券価格が概ね1%下落(上昇)、デューレーションが4年の債券は債券価格が概ね4%下落(上昇)します。

### [ 運用プロセス ]



※上記の運用プロセスは2018年5月末現在のものであり、今後変更される場合があります。

## (2) 【投資対象】

### イ 投資対象とする資産の種類

当ファンドにおいて投資の対象とする資産の種類は、次に掲げるものとします。

(イ) 次に掲げる特定資産（投資信託及び投資法人に関する法律第2条第1項の「特定資産」をいいます。以下同じ。）

#### 1. 有価証券

2. デリバティブ取引にかかる権利
  3. 約束手形
  4. 金銭債権
- (口) 特定資産以外の資産で、以下に掲げる資産
1. 為替手形

口 投資対象とする有価証券

委託会社は、信託金を、主として、マザーファンドの受益証券または次の有価証券（金融商品取引法第2条第2項の規定により有価証券とみなされる同項各号に掲げる権利を除きます。）に投資することを指図します。

1. 株券または新株引受権証書
2. 国債証券
3. 地方債証券
4. 特別の法律により法人の発行する債券
5. 社債券（新株引受権証券と社債券とが一体となった新株引受権付社債券（以下「分離型新株引受権付社債券」といいます。）の新株引受権証券を除きます。）
6. 特定目的会社にかかる特定社債券（金融商品取引法第2条第1項第4号で定めるものをいいます。）
7. 特別の法律により設立された法人の発行する出資証券（金融商品取引法第2条第1項第6号で定めるものをいいます。）
8. 協同組織金融機関にかかる優先出資証券（金融商品取引法第2条第1項第7号で定めるものをいいます。）
9. 特定目的会社にかかる優先出資証券または新優先出資引受権を表示する証券（金融商品取引法第2条第1項第8号で定めるものをいいます。）
10. コマーシャル・ペーパー
11. 新株引受権証券（分離型新株引受権付社債券の新株引受権証券を含みます。以下同じ。）および新株予約権証券
12. 外国または外国の者の発行する証券または証書で、前各号の証券または証書の性質を有するもの
13. 投資信託または外国投資信託の受益証券（金融商品取引法第2条第1項第10号で定めるものをいいます。）
14. 投資証券もしくは投資法人債券または外国投資証券（金融商品取引法第2条第1項第11号で定めるものをいいます。）
15. 外国貸付債権信託受益証券（金融商品取引法第2条第1項第18号で定めるものをいいます。）
16. オプションを表示する証券または証書（金融商品取引法第2条第1項第19号で定めるものをいい、有価証券にかかるものに限ります。）
17. 預託証書（金融商品取引法第2条第1項第20号で定めるものをいいます。）
18. 外国法人が発行する譲渡性預金証書
19. 受益証券発行信託の受益証券（金融商品取引法第2条第1項第14号で定めるものをいいます。）
20. 外国の者に対する権利で、貸付債権信託受益権であって前号の有価証券に表示されるべき権利の性質を有するもの

なお、第1号の証券または証書、第12号ならびに第17号の証券または証書のうち第1号の証券または証書の性質を有するものを以下「株式」といい、第2号から第6号までの証券および第12号ならびに第17号の証券または証書のうち第2号から第6号までの証券の性質を有するもの、および第14号の証券のうち投資法人債券を以下「公社債」といい、第13号の証券および第14号の証券（ただし、投資法人債券を除きます。）を以下「投資信託証券」といいます。

八 投資対象とする金融商品

委託会社は、信託金を、上記口に掲げる有価証券のほか、次に掲げる金融商品（金融商品取引法

第2条第2項の規定により有価証券とみなされる同項各号に掲げる権利を含みます。)により運用することを指図することができます。

1. 預金
2. 指定金銭信託（金融商品取引法第2条第1項第14号に規定する受益証券発行信託を除きます。）
3. コール・ローン
4. 手形割引市場において売買される手形
5. 貸付債権信託受益権であって金融商品取引法第2条第2項第1号で定めるもの
6. 外国の者に対する権利で前号の権利の性質を有するもの

### (3) 【運用体制】

#### イ 運用体制

当ファンドの運用は、次のプロセスに基づいて行われます。

##### (イ) 計画 (Plan)

国内外のエコノミスト、アナリスト、ファンドマネージャーが、マクロ経済環境、市場環境に関する分析・検討を行います。

これを元に、担当運用グループは投資政策委員会にて、運用方針を決定し月次運用計画を策定します。

##### (ロ) 実行 (Do)

担当運用グループは、月次運用計画に基づき、ファンドのポートフォリオの構築、およびポートフォリオ管理の一環として日々のリスクモニタリングを行います。

売買執行については、組織的に分離されたトレーディング部が、最良と思われる手法をもって売買を執行します。

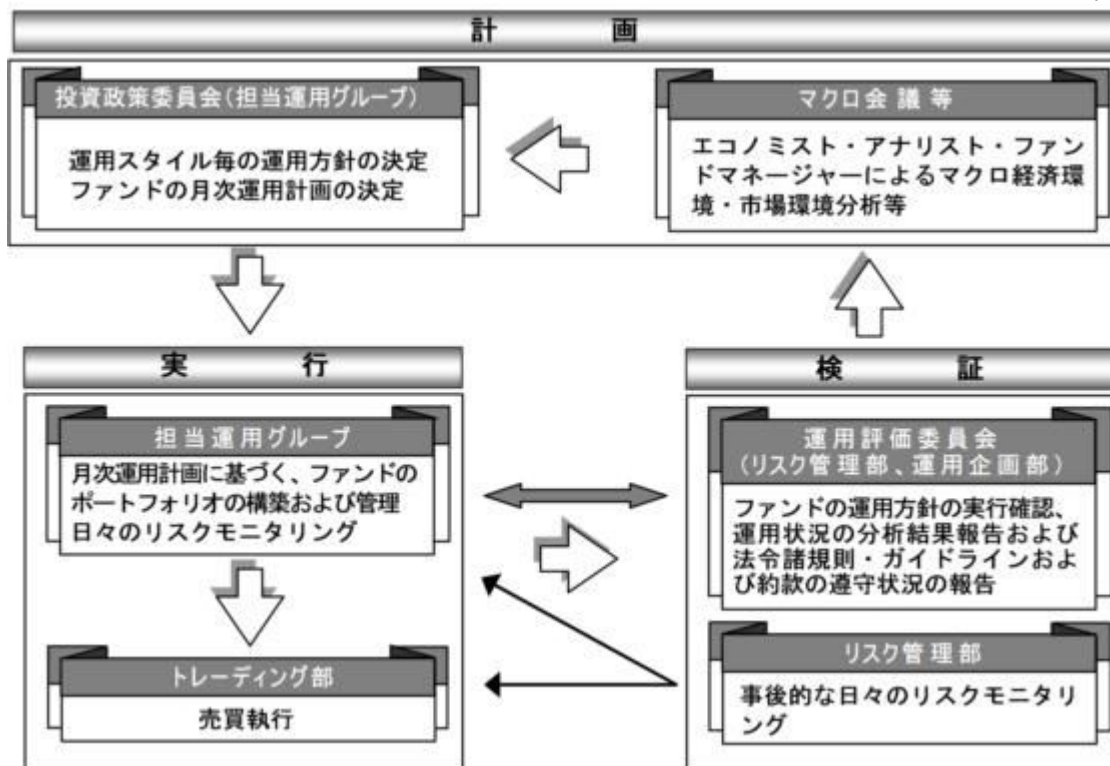
##### (ハ) 検証 (Check)

運用部門から組織的に分離されたリスク管理部が、約款の遵守状況等、ファンドの運営状況を日々モニタリングし、抵触があった場合直ちに担当運用グループへ状況確認がなされます。担当運用グループは対応結果をリスク管理部へ報告します。

運用評価委員会では、ファンドの運用方針の実行状況、運用状況の分析結果を確認します。また、運用の分析、評価結果、運用リスク状況、法令諸規則、運用ガイドライン、約款の遵守状況についても報告されます。

### 【ファンドの運用体制】





リスク管理部は11名程度、運用企画部は9名程度で構成されています。

ファンドの運用体制は、委託会社の組織変更等により、変更されることがあります。

□ 委託会社によるファンドの関係法人（販売会社を除く）に対する管理体制

ファンドの受託会社に対しては、信託財産の日常の管理業務（保管・管理・計算等）を通じて、信託事務の正確性・迅速性の確認を行い、問題がある場合は適宜改善を求めています。

（４）【分配方針】

年１回（原則として毎年11月13日。休業日の場合は翌営業日）決算を行い、原則として以下の方針に基づき分配金額を決定します。

- イ 分配対象額は、経費控除後の利子、配当等収益と売買益（評価損益を含みます。）等の範囲内とします。
- ロ 収益分配金額は、委託会社が基準価額水準、市況動向等を勘案して決定します。ただし、分配対象額が少額の場合等には、委託会社の判断により分配を行わない場合もあるため、将来の分配金の支払いおよびその金額について保証するものではありません。
- ハ 留保益の運用については特に制限を定めず、委託会社の判断に基づき、元本部分と同一の運用を行います。

ファンドは複利効果による信託財産の成長を優先するため、分配を極力抑制します。

（基準価額水準、市況動向等によっては変更する場合があります。）

（５）【投資制限】

ファンドの信託約款に基づく主要な投資制限

- イ 株式への実質投資割合には、制限を設けません。

実質投資割合とは、当ファンドが保有するある種類の資産の評価額が当ファンドの純資産総額に占める比率（「組入比率」といいます。）と、当該同一種類の資産のマザーファンドにおける組入比率に当該マザーファンド受益証券の当ファンドにおける組入比率を乗じて得た率を合計したものをいいます（以下同じ。）。

- ロ 同一発行体の株式ならびに社債等への実質投資割合は、合計で信託財産の純資産総額の35%以下とします。
- ハ 新株引受権証券および新株予約権証券への実質投資割合は、取得時において信託財産の純資産総額の10%以下とします。
- ニ 投資信託証券（マザーファンド受益証券および上場投資信託証券を除きます。）への実質投資割合は、信託財産の純資産総額の5%以下とします。
- ホ 外貨建資産への実質投資割合には、制限を設けません。
- ヘ 同一銘柄の新株引受権証券および新株予約権証券への実質投資割合は、取得時において信託財産の純資産総額の5%以下とします。

ファンドの信託約款に基づくその他の投資制限

#### イ 投資する株式等の範囲

- (イ) 委託会社が投資することを指図する株式、新株引受権証券および新株予約権証券は、取引所に上場している株式の発行会社の発行するもの、取引所に準ずる市場において取引されている株式の発行会社の発行するものとします。ただし、株主割当または社債権者割当により取得する株式、新株引受権証券および新株予約権証券については、この限りではありません。
- (ロ) 上記(イ)にかかわらず、上場予定または登録予定の株式、新株引受権証券および新株予約権証券で目論見書等において上場または登録することが確認できるものについては委託会社が投資することを指図することができるものとします。

#### ロ 信用取引の指図

- (イ) 委託会社は、信託財産の効率的な運用に資するため、信用取引により株券を売り付けることの指図をすることができます。なお、当該売付けの決済については、株券の引渡しまたは買戻しにより行うことの指図をすることができるものとします。
- (ロ) 上記(イ)の信用取引の指図は、当該売付けにかかる建玉の時価総額とマザーファンドに属する当該売付けにかかる建玉の時価総額のうち信託財産に属するとみなした額との合計額が信託財産の純資産総額の範囲内とします。
- (ハ) 上記(ロ)において信託財産に属するとみなした額とは、信託財産に属するマザーファンドの時価総額にマザーファンドの信託財産の純資産総額に占める当該売付けにかかる建玉の時価総額の割合を乗じて得た額をいいます。
- (ニ) 信託財産の一部解約等の事由により、上記(ロ)の売付けにかかる建玉の時価総額の合計額が信託財産の純資産総額を超えることとなった場合には、委託会社は、速やかに、その超える額に相当する売付けの一部を決済するための指図をするものとします。

#### ハ 先物取引等の指図

- (イ) 委託会社は、信託財産に属する資産の効率的な運用に資するため、ならびに価格変動リスクを回避するため、日本の取引所における有価証券先物取引（金融商品取引法第28条第8項第3号イに掲げるものをいいます。）、有価証券指数等先物取引（金融商品取引法第28条第8項第3号ロに掲げるものをいいます。）および有価証券オプション取引（金融商品取引法第28条第8項第3号ハに掲げるものをいいます。）ならびに外国の取引所におけるこれらの取引と類似の取引を行うことの指図をすることができます。なお、選択権取引は、オプション取引に含めて取り扱うものとします（以下同じ。）。
- (ロ) 委託会社は、信託財産に属する資産の効率的な運用に資するため、ならびに価格変動リスクおよび為替変動リスクを回避するため、日本の取引所における通貨にかかる先物取引およびオプション取引ならびに外国の取引所におけるこれらの取引と類似の取引を行うことの指図をすることができます。
- (ハ) 委託会社は、信託財産に属する資産の効率的な運用に資するため、ならびに価格変動リスクを回避するため、日本の取引所における金利にかかる先物取引およびオプション取引ならびに外国の取引所におけるこれらの取引と類似の取引を行うことの指図をすることができます。

#### ニ スワップ取引の指図

- (イ) 委託会社は、信託財産に属する資産の効率的な運用に資するため、ならびに価格変動リスクお

よび為替変動リスクを回避するため、異なった通貨、異なった受取金利または異なった受取金利とその元本を一定の条件のもとに交換する取引（以下「スワップ取引」といいます。）を行うことの指図をすることができます。

- (ロ) スワップ取引の指図にあたっては、当該取引の契約期限が、原則として信託期間を超えないものとします。ただし、当該取引が当該信託期間内で全部解約が可能なものについてはこの限りではありません。
- (ハ) スワップ取引の指図にあたっては、当該信託財産にかかるスワップ取引の想定元本の総額とマザーファンドの信託財産にかかるスワップ取引の想定元本の総額のうち信託財産に属するとみなした額との合計額（「スワップ取引の想定元本の合計額」といいます。）が、信託財産の純資産総額を超えないものとします。なお、信託財産の一部解約等の事由により、上記純資産総額が減少して、スワップ取引の想定元本の合計額が信託財産の純資産総額を超えることとなった場合には、委託者は、速やかに、その超える額に相当するスワップ取引の一部の解約を指図するものとします。
- (ニ) 上記（ハ）においてマザーファンドの信託財産にかかるスワップ取引の想定元本の総額のうち信託財産に属するとみなした額とは、マザーファンドの信託財産にかかるスワップ取引の想定元本の総額にマザーファンドの信託財産の純資産総額に占める信託財産に属するマザーファンドの受益証券の時価総額の割合を乗じて得た額をいいます。
- (ホ) スワップ取引の評価は、当該取引契約の相手方が市場実勢金利等をもとに算出した価額により行うものとします。
- (ヘ) 委託会社は、スワップ取引を行うにあたり担保の提供あるいは受入れが必要と認めるときは、担保の提供あるいは受入れの指図を行うものとします。

#### ホ 金利先渡取引および為替先渡取引の指図

- (イ) 委託会社は、信託財産に属する資産の効率的な運用に資するため、ならびに価格変動リスクおよび為替変動リスクを回避するため、金利先渡取引および為替先渡取引を行うことの指図をすることができます。
- (ロ) 金利先渡取引および為替先渡取引の指図にあたっては、当該取引の決済日が、原則として信託期間を超えないものとします。ただし、当該取引が当該信託期間内で全部解約が可能なものについてはこの限りではありません。
- (ハ) 金利先渡取引および為替先渡取引の指図にあたっては、当該信託財産にかかる金利先渡取引および為替先渡取引の想定元本の総額とマザーファンドの信託財産にかかる金利先渡取引および為替先渡取引の想定元本の総額のうち信託財産に属するとみなした額との合計額（「金利先渡取引および為替先渡取引の想定元本の合計額」といいます。）が、信託財産の純資産総額を超えないものとします。なお、信託財産の一部解約等の事由により、上記純資産総額が減少して、金利先渡取引および為替先渡取引の想定元本の合計額が信託財産の純資産総額を超えることとなった場合には、委託会社は、速やかに、その超える額に相当する金利先渡取引および為替先渡取引の一部の解約を指図するものとします。
- (ニ) 上記（ハ）においてマザーファンドの信託財産にかかる金利先渡取引および為替先渡取引の想定元本の総額のうち信託財産に属するとみなした額とは、マザーファンドの信託財産にかかる金利先渡取引および為替先渡取引の想定元本の総額にマザーファンドの信託財産の純資産総額に占める信託財産に属するマザーファンドの受益証券の時価総額の割合を乗じて得た額をいいます。
- (ホ) 金利先渡取引および為替先渡取引の評価は、当該取引契約の相手方が市場実勢金利等をもとに算出した価額により行うものとします。
- (ヘ) 委託会社は、金利先渡取引および為替先渡取引を行うにあたり、担保の提供あるいは受入れが必要と認めるときは、担保の提供あるいは受入れの指図を行うものとします。
- (ト) 「金利先渡取引」とは、当事者間において、あらかじめ将来の特定の日（以下「決済日」といいます。）における決済日から一定の期間を経過した日（以下「満期日」といいます。）までの期間にかかる国内または海外において代表的利率として公表される預金契約または金銭の貸借契約に基づく債権の利率（以下「指標利率」といいます。）の数値を取り決め、その取決め

にかかる数値と決済日における当該指標利率の現実の数値との差にあらかじめ元本として定めた金額および当事者間で約定した日数を基準とした数値を乗じた額を決済日における当該指標利率の現実の数値で決済日における現在価値に割り引いた額の金銭の授受を約する取引をいいます。

- (チ)「為替先渡取引」とは、当事者間において、あらかじめ決済日から満期日までの期間にかかる為替スワップ取引(同一の相手方との間で直物外国為替取引および当該直物外国為替取引と反対売買の関係に立つ先物外国為替取引を同時に約定する取引をいいます。以下同じ。)のスワップ幅(当該直物外国為替取引にかかる外国為替相場と当該先物外国為替取引にかかる外国為替相場との差を示す数値をいいます。以下同じ。)を取り決め、その取決めにかかるスワップ幅から決済日における当該為替スワップ取引の現実のスワップ幅を差し引いた値にあらかじめ元本として定めた金額を乗じた額を決済日における指標利率の数値で決済日における現在価値に割り引いた額の金銭またはその取決めにかかるスワップ幅から決済日における当該為替スワップ取引の現実のスワップ幅を差し引いた値にあらかじめ元本として定めた金額を乗じた金額とあらかじめ元本として定めた金額について決済日を受渡日として行った先物外国為替取引を決済日における直物外国為替取引で反対売買したときの差金にかかる決済日から満期日までの利息とを合算した額を決済日における指標利率の数値で決済日における現在価値に割り引いた額の金銭の授受を約する取引をいいます。

#### へ 有価証券の貸付けの指図

- (イ) 委託会社は、信託財産の効率的な運用に資するため、信託財産に属する株式および公社債を次の各号の範囲内で貸し付けることの指図をすることができます。
1. 株式の貸付けは、貸付時点において、貸付株式の時価合計額が、信託財産で保有する株式の時価合計額を超えないものとします。
  2. 公社債の貸付けは、貸付時点において、貸付公社債の額面金額の合計額が、信託財産で保有する公社債の額面金額の合計額を超えないものとします。
- (ロ) 上記(イ)の各号に定める限度額を超えることとなった場合には、委託会社は、速やかに、その超える額に相当する契約の一部の解約を指図するものとします。
- (ハ) 委託会社は、有価証券の貸付けにあたって必要と認めるときは、担保の受入れの指図を行うものとします。

#### ト 有価証券の空売りの指図

- (イ) 委託会社は、信託財産の効率的な運用に資するため、信託財産において有しない有価証券または借り入れた有価証券を売り付けることの指図をすることができます。なお、当該売付けの決済については、売り付けた有価証券の引渡または買戻しにより行うことの指図をすることができます。
- (ロ) 上記(イ)の売付けの指図は、当該売付けにかかる有価証券の時価総額が信託財産の純資産総額を超えない範囲で行うものとします。
- (ハ) 信託財産の一部解約等の事由により、上記(ロ)の売付けにかかる有価証券の時価総額が信託財産の純資産総額を超えることとなった場合には、委託会社は速やかに、その超える額に相当する売付けの一部を決済するための指図をするものとします。

#### チ 有価証券の借入れの指図

- (イ) 委託会社は、信託財産の効率的な運用に資するため、有価証券の借入れの指図をすることができます。なお、当該有価証券の借入れを行うにあたり担保の提供が必要と認めるときは、担保の提供の指図をするものとします。
- (ロ) 有価証券の借入れの指図は、当該借入れにかかる有価証券の時価総額が信託財産の純資産総額を超えない範囲で行うものとします。
- (ハ) 信託財産の一部解約等の事由により、上記(ロ)の借入れにかかる有価証券の時価総額が信託財産の純資産総額を超えることとなった場合には、委託会社は速やかに、その超える額に相当する借り入れた有価証券の一部を返還するための指図をするものとします。
- (ニ) 借入れにかかる品借料は、信託財産中から支弁します。

#### リ 特別の場合の外貨建有価証券への投資制限

外貨建有価証券への投資については、日本の国際収支上の理由等により特に必要と認められる場合には、制約されることがあります。

#### ヌ 外国為替予約取引の指図

- (イ) 委託会社は、信託財産の効率的な運用に資するため、ならびに信託財産に属する資産の為替変動リスクを回避するため、外国為替の売買の予約取引の指図をすることができます。
- (ロ) 外国為替予約取引の指図は、信託財産にかかる為替の買予約の合計額と売予約の合計額との差額につき円換算した額が、信託財産の純資産総額を超えないものとします。ただし、信託財産に属する外貨建資産(マザーファンドの信託財産に属する外貨建資産のうち信託財産に属するとみなした額を含みます。)の為替変動リスクを回避するためにする当該予約取引の指図については、この限りではありません。
- (ハ) 上記(ロ)の限度額を超えることとなった場合には、委託会社は所定の期間内に、その超える額に相当する為替予約の一部を解消するための外国為替の売買の予約取引の指図をするものとします。
- (ニ) 上記(ロ)において、信託財産に属するとみなした額とは、信託財産に属するマザーファンドの時価総額にマザーファンドの信託財産の純資産総額に占める当該外貨建資産の時価総額の割合を乗じて得た額をいいます。

#### ル 資金の借入れ

- (イ) 委託会社は、信託財産の効率的な運用ならびに運用の安定性に資するため、一部解約に伴う支払資金の手当て(一部解約に伴う支払資金の手当てのために借り入れた資金の返済を含みます。)を目的として、または再投資にかかる収益分配金の支払資金の手当てを目的として、資金の借入れ(コール市場を通じる場合を含みます。)の指図をすることができます。なお、当該借入金をもって有価証券等の運用は行わないものとします。
- (ロ) 一部解約に伴う支払資金の手当てにかかる借入期間は、有価証券等の売却代金、解約代金または償還金の入金日までに限るものとし、資金借入額は、次の各号に掲げる要件を満たす範囲内の額とします。
  1. 一部解約金の支払資金の手当てのために行った有価証券等の売却等による受取りの確定している資金の額の範囲内
  2. 一部解約金支払日の前営業日において確定した当該支払日における支払資金の不足額の範囲内
  3. 借入れ指図を行う日における信託財産の純資産総額の10%以内
- (ハ) 収益分配金の再投資にかかる借入期間は信託財産から収益分配金が支弁される日からその翌営業日までとし、資金借入額は収益分配金の再投資額を限度とします。
- (ニ) 借入金の利息は、信託財産中から支弁します。

#### ヲ デリバティブ取引等にかかる投資制限

委託会社は、デリバティブ取引等について、一般社団法人投資信託協会規則に定める合理的な方法により算出した額が信託財産の純資産総額を超えることとなる投資の指図をしません。

#### 法令に基づく投資制限

##### イ 同一法人の発行する株式への投資制限(投資信託及び投資法人に関する法律第9条)

委託会社は、同一の法人の発行する株式を、その運用の指図を行うすべての委託者指図型投資信託につき、信託財産として有する当該株式にかかる議決権の総数(株主総会において決議をすることができる事項の全部につき議決権を行使することができない株式についての議決権を除き、会社法第879条第3項の規定により議決権を有するものとみなされる株式についての議決権を含みます。)が、当該株式にかかる議決権の総数に100分の50を乗じて得た数を超えることとなる場合においては、信託財産をもって当該株式を取得することを受託会社に指図することが禁じられています。

##### ロ デリバティブ取引にかかる投資制限(金融商品取引業等に関する内閣府令第130条第1項第8号)

委託会社は、信託財産に関し、金利、通貨の価格、金融商品市場における相場その他の指標にか

かる変動その他の理由により発生し得る危険に対応する額としてあらかじめ委託会社が定めた合理的な方法により算出した額が当該信託財産の純資産額を超えることとなる場合において、デリバティブ取引(新株予約権証券またはオプションを表示する証券もしくは証書にかかる取引および選択権付債券売買を含みます。)を行い、または継続することを受託会社に指図しないものとします。

(参考情報: マザーファンドの投資方針等)

(トヨタグループ株式マザーファンド)

(1) 投資方針等

イ 基本方針

トヨタ自動車株式会社およびそのグループ会社の株式に投資し、信託財産の成長を目指して運用を行います。

グループ会社とは、トヨタ自動車の有価証券報告書、四半期報告書およびこれらに準じる公開情報に開示される連結子会社、持分法適用関連会社をいいます。(以下同じ。)

ロ 投資態度

(イ) トヨタ自動車およびそのグループ会社のうち、日本の取引所第一部に上場している株式から流動性を勘案した銘柄(原則として、東京証券取引所第一部上場銘柄)に投資します。トヨタ自動車およびそのグループ会社の銘柄群の動きを捉えることを目標に運用を行います。

(ロ) 組入銘柄の投資比率の決定にあたっては以下の基本方針に基づいて行います。

- ・原則として、組入銘柄の時価総額に応じて投資比率を決定します。
- ・トヨタ自動車株式の時価総額が組入銘柄の時価総額合計の50%を超える場合は、トヨタ自動車およびそのグループ会社全体の動きを捉えるために、トヨタ自動車株式の投資比率を約50%までとします。また、残りの約50%を、グループ会社株式の各銘柄の時価総額に応じた比率で投資します。

なお、設定・解約、組入銘柄の株価変動等により投資比率が変動することがあります。

(ハ) ファンドの株式組入比率は、通常の状態での高位とすることを基本とします。

(ニ) 組入銘柄の投資比率の調整は、原則として四半期毎に(ロ)で規定する基本方針に基づき行うこととします。

投資対象銘柄の変更・追加・削除等については、トヨタ自動車株式会社の有価証券報告書、四半期報告書およびこれらに準じる公開情報の開示に基づいて行います。

なお、当ファンドは、上記(イ)から(ニ)のあらかじめ決められた一定の方針にて投資を行うファンドであり、銘柄選定や組入率操作等による追加収益を追求するファンドではありません。

(ホ) ファンドの設定、解約、投資環境の変動等への対応等のため、内外の短期金融商品等に投資することがあります。

(ヘ) 株式以外の資産への投資は、原則として信託財産総額の50%以下とします。

(ト) 資金動向、市況動向に急激な変化が生じたとき、ならびに残存信託期間、残存元本が運用に支障をきたす水準となったとき、グループ会社の定義等に大きな変更があった場合等やむを得ない事情が発生した場合には、上記のような運用ができない場合があります。

(2) 投資対象

イ 投資対象とする資産の種類

前記「2 投資方針 (2) 投資対象 イ 投資対象とする資産の種類」において記載したベビーファンドが投資対象とする資産の種類に同じです。

ロ 投資対象とする有価証券

前記「2 投資方針 (2) 投資対象 ロ 投資対象とする有価証券」において記載したベビーファンドが投資対象とする有価証券の各号のうち、第1号から第12号、第15号、第17号号から第20号に掲げるものに投資します。ただし、第19号に掲げるものについては、指定金銭信託の受益

証券および貸付債権信託受益権に限りません。

#### 八 投資対象とする金融商品

前記「2 投資方針 (2) 投資対象 八 投資対象とする金融商品」において記載したベビーファンドが投資対象とする金融商品に同じです。

#### (3) 投資制限

##### イ ファンドの信託約款に基づく主要な投資制限

(イ) 株式への投資割合には、制限を設けません。

(ロ) 外貨建資産への投資割合は、信託財産の純資産総額の20%以内とします。

(ハ) 新株引受権証券および新株予約権証券への投資割合は、取得時において信託財産の純資産総額の20%以下とします。

(ニ) 同一銘柄の株式への投資割合は、制限を設けません。

(ホ) 同一銘柄の新株引受権証券および新株予約権証券への投資割合は、信託財産の純資産総額の5%以下とします。

(ヘ) 同一銘柄の転換社債および転換社債型新株予約権付社債への投資割合は、信託財産の純資産総額の10%以下とします。

#### (トヨタグループ・グローバルボンド・マザーファンド)

##### (1) 投資方針等

##### イ 基本方針

トヨタ自動車およびそのグループ会社の発行する内外の債券等に投資し、信託財産の着実な成長と安定した収益の確保を目指して運用を行います。

グループ会社とは、トヨタ自動車の国内外の連結子会社および持分法適用関連会社（非上場会社を含みます。）をいいます。（以下同じ。）

##### ロ 投資態度

(イ) 主としてトヨタ自動車およびそのグループ会社の発行する内外の債券等に投資することにより、信託財産の着実な成長と安定した収益の確保を目指します。

(ロ) 発行体の信用状況、同一通貨建ての国債との利回りスプレッド等を考慮して投資を行うことを基本とします。

投資対象は、原則として、BBB格相当以上の格付けを有する発行会社の債券等、またはBBB格相当以上の格付けを有する債券等とします。

(ハ) ポートフォリオ構築にあたっては通貨配分、債券発行各国の金利見通し、デュレーション、流動性などを勘案し銘柄を決定します。ただし状況に応じて国内外の国債等を組み入れることがあります。

(ニ) 外貨建資産については、原則として対円で為替ヘッジを行いません。

(ホ) 資金動向、市況動向に急激な変化が生じたとき、グループ会社の定義等に大きな変更があった場合等やむを得ない事情が発生した場合には、上記のような運用ができない場合があります。

##### (2) 投資対象

##### イ 投資対象とする資産の種類

前記「2 投資方針 (2) 投資対象 イ 投資対象とする資産の種類」において記載したベビーファンドが投資対象とする資産の種類に同じです。

##### ロ 投資対象とする有価証券

前記「2 投資方針 (2) 投資対象 ロ 投資対象とする有価証券」において記載したベビーファンドが投資対象とする有価証券の各号に掲げるものに投資します。

##### ハ 投資対象とする金融商品

前記「2 投資方針 (2) 投資対象 ハ 投資対象とする金融商品」において記載したベビーファンドが投資対象とする金融商品に同じです。

### (3) 投資制限

#### イ ファンドの信託約款に基づく主要な投資制限

- (イ) 株式(新株引受権証券および新株予約権証券を含みます。)への投資割合は、信託財産の純資産総額の10%以下とします。
- (ロ) 同一の発行体が発行した社債等への投資割合は、信託財産の純資産総額の50%以下とします。
- (ハ) 外貨建資産への投資割合には、制限を設けません。
- (ニ) 投資信託証券(上場投資信託証券を除きます。)への投資割合は、信託財産の純資産総額の5%以下とします。
- (ホ) 同一銘柄の新株引受権証券および新株予約権証券への投資割合は、取得時において信託財産の純資産総額の5%以下とします。

### 3【投資リスク】

#### イ ファンドのもつリスクの特性

当ファンドは、主に日本の株式や内外の債券を投資対象としています(マザーファンドを通じて間接的に投資する場合を含みます。)。ファンドの基準価額は、組み入れた株式や債券の値動き、当該発行者の経営・財務状況の変化、為替相場の変動等の影響により上下します。基準価額の下落により損失を被り、投資元本を割り込むことがあります。

運用の結果としてファンドに生じた利益および損失は、すべて受益者に帰属します。したがって、当ファンドは預貯金とは異なり、投資元本が保証されているものではなく、一定の投資成果を保証するものでもありません。また、当ファンドは、預貯金や保険契約と異なり、預金保険、貯金保険、保険契約者保護機構の保護の対象ではありません。登録金融機関は、投資者保護基金には加入しておりません。

当ファンドが有するリスク等(当ファンドが主要投資対象とするマザーファンドへの投資を通じて間接的に受ける実質的なリスク等を含みます。)のうち主要なものは、以下の通りです。

#### (イ) 株式市場リスク

内外の政治、経済、社会情勢等の影響により株式相場が下落した場合、ファンドの基準価額が下落する要因となります。また、個々の株式の価格はその発行企業の事業活動や財務状況、これらに対する外部的評価の変化等によって変動し、ファンドの基準価額が下落する要因となります。特に、企業が倒産や大幅な業績悪化に陥った場合、当該企業の株式の価値が大きく下落し、基準価額が大きく下落する要因となります。

#### (ロ) 債券市場リスク

内外の政治、経済、社会情勢等の影響により債券相場が下落(金利が上昇)した場合、ファンドの基準価額が下落する要因となります。また、ファンドが保有する個々の債券については、下記「信用リスク」を負うことにもなります。

#### (ハ) 信用リスク

ファンドが投資している有価証券や金融商品に債務不履行が発生あるいは懸念される場合に、当該有価証券や金融商品の価格が下がったり、投資資金を回収できなくなったりすることがあります。これらはファンドの基準価額が下落する要因となります。有価証券等の格付けが低い場合は、格付けの高い場合に比べてこうしたリスクがより高いものになると想定されます。

#### (ニ) 投資銘柄集中リスク

ファンドは、原則として、トヨタ自動車およびそのグループ会社が発行する株式や債券に限定して投資するため、特定の業種、発行体や銘柄の組入比率が高くなる傾向があり、基準価額が大幅にまたは継続的に下落する可能性があります。

また、日本の株式市場全体の動きや世界の債券市場全体の動きとファンドの基準価額の動きが大きく異なることがあります。

#### (ホ) 為替変動リスク

外貨建資産への投資は、円建資産に投資する場合の通常のリスクのほかに、為替変動による影



響を受けます。ファンドが保有する外貨建資産の価格が現地通貨ベースで上昇する場合であっても、当該現地通貨が対円で下落（円高）する場合、円ベースでの評価額は下落することがあります。為替の変動（円高）は、ファンドの基準価額が下落する要因となります。

（ヘ）カントリーリスク

海外に投資を行う場合には、投資する有価証券の発行者に起因するリスクのほか、投資先の国の政治・経済・社会状況の不安定化や混乱などによって投資した資金の回収が困難になることや、その影響により投資する有価証券の価格が大きく変動することがあり、基準価額が下落する要因となります。

（ト）市場流動性リスク

ファンドの資金流出入に伴い、有価証券等を大量に売買しなければならない場合、あるいは市場を取り巻く外部環境に急激な変化があり、市場規模の縮小や市場の混乱が生じた場合等には、必要な取引ができなかったり、通常よりも不利な価格での取引を余儀なくされることがあります。これらはファンドの基準価額が下落する要因となります。

（チ）ファミリーファンド方式にかかる留意点

当ファンドは「ファミリーファンド方式」により運用するため、当ファンドと同じマザーファンドを投資対象とする他のベビーファンドに追加設定・一部解約により資金の流出入が生じた場合、その結果として、当該マザーファンドにおいても組入有価証券の売買等が生じ、当ファンドの基準価額に影響を及ぼすことがあります。

（リ）換金制限等に関する留意点

投資資産の市場流動性が低下することにより投資資産の取引等が困難となった場合は、ファンドの換金申込みの受け付けを中止すること、および既に受け付けた換金申込みを取り消すことがあります。

（ヌ）収益分配金に関する留意事項

分配金は、預貯金の利息とは異なり、ファンドの純資産から支払われますので、分配金が支払われると、その金額相当分、基準価額は下がります。



分配金は、計算期間中に発生した収益（経費控除後の配当等収益および評価益を含む売買益）を超えて支払われる場合があります。その場合、当期決算日の基準価額は前期決算日と比べて下落することになります。また、分配金の水準は、必ずしも計算期間におけるファンドの収益率を示すものではありません。

投資者のファンドの購入価額によっては、分配金の一部または全部が、実質的には元本の一部払戻しに相当する場合があります。ファンド購入後の運用状況により、分配金額より基準価額の値上がりが小さかった場合も同様です。

ロ 投資リスクの管理体制

リスク管理の実効性を高め、また、コンプライアンスの徹底を図るために、運用部門から独立した組織（リスク管理部および法務コンプライアンス部）を設置し、ファンドの投資リスクや法令・諸規則等の遵守状況にかかる確認等を行っています。リスク管理部では、主に投資信託約款・社内ルール等において定める各種投資制限・リスク指標のモニタリングを行います。また、法務コンプライアンス部では、主に法令・諸規則等の遵守状況についての確認等を行います。投資リスクや法令・諸規則等の遵守状況等にかかる確認結果等については、運用評価委員会、リスク管理委員会およびコンプライアンス委員会への報告が義務づけられています。

## （参考情報）投資リスクの定量的比較

### ファンドの年間騰落率および 分配金再投資基準価額の推移

各月末におけるファンドの1年間の騰落率と分配金再投資基準価額の推移を表示したものです。



※年間騰落率、分配金再投資基準価額は、分配金（税引前）を分配時に再投資したものと仮定して計算したものです。  
※分配実績がない場合は、分配金再投資基準価額は基準価額と同じです。

### ファンドと他の代表的な 資産クラスとの騰落率の比較

ファンドおよび他の代表的な資産クラスについて、各月末における1年間の騰落率の平均・最大・最小を比較したものです。



※ファンドの騰落率は、分配金（税引前）を分配時に再投資したものと仮定して計算しており、実際の基準価額をもとに計算したものと異なります。  
※すべての資産クラスがファンドの投資対象とは限りません。

日本株	TOPIX(配当込み) 株式会社東京証券取引所が算出、公表する指数で、東京証券取引所第一部に上場している内国普通株式全銘柄を対象としています。
先進国株	MSCIコクサイインデックス(グロス配当込み、円ベース) MSCI Inc.が発行した指数で、日本を除く世界の主要先進国の株式を対象としています。
新興国株	MSCIエマージング・マーケット・インデックス(グロス配当込み、円ベース) MSCI Inc.が発行した指数で、新興国の株式を対象としています。
日本国債	NOMURA-BPI(国債) 野村證券株式会社が公表する指数で、国内で発行された公募固定利付国債を対象としています。
先進国債	FTSE世界国債インデックス(除く日本、円ベース) FTSE Fixed Income LLCにより運営されている指数で、日本を除く世界の主要国の国債を対象としています。
新興国債	JPモルガン・ガバメント・ボンド・インデックス・エマージング・マーケット・グローバル・ダイバーシファイド(円ベース) J.P. Morganが発行、公表する指数で、新興国が発行する現地通貨建て国債を対象としています。

※海外の指数は、為替ヘッジなしによる投資を想定して、円ベースとしています。  
※上記各指数に関する知的所有権その他の一切の権利は、その発行者および許諾者に帰属します。また、上記各指数の発行者および許諾者は、当ファンドの運用成果等に関して一切責任を負いません。

## 4【手数料等及び税金】

### (1)【申込手数料】

無手数料です。

(2) 【換金（解約）手数料】

解約手数料はありません。

(3) 【信託報酬等】

純資産総額に年1.0692%（税抜き0.99%）の率を乗じて得た金額が信託報酬として計算され、信託財産の費用として計上されます。

信託報酬は、各計算期間の最初の6ヵ月終了日と各計算期末または信託終了のときに、信託財産中から支弁するものとします。

信託報酬 = 運用期間中の基準価額 × 信託報酬率

信託報酬の実質的配分は以下の通りです。

< 信託報酬の配分（税抜き） >

支払先	料率	役務の内容
委託会社	年0.48%	ファンド運用の指図等の対価
販売会社	年0.48%	交付運用報告書等各種書類の送付、口座内でのファンドの管理、購入後の情報提供等の対価
受託会社	年0.03%	ファンド財産の保管および管理、委託会社からの指図の実行等の対価

上記の各支払先の料率には別途消費税等相当額がかかります。

(4) 【その他の手数料等】

- イ 信託財産の財務諸表の監査に要する費用は、原則として、計算期間を通じて毎日、純資産総額に年0.00648%（税抜き0.006%）以内の率を乗じて得た金額が信託財産の費用として計上され、各計算期間の最初の6ヵ月終了日と各計算期末または信託終了のときに、信託財産中から支弁するものとします。監査費用は、将来、監査法人との契約等により変更となることがあります。
- ロ 信託財産に関する租税、信託事務の処理に要する諸費用および受託会社の立て替えた立替金の利息は、信託財産中から支弁します。
- ハ 有価証券の売買時の手数料、デリバティブ取引等に要する費用、および外国における資産の保管等に要する費用等（それらにかかる消費税等相当額を含みます。）は、信託財産中から支弁するものとします。

上記ロ、ハにかかる費用に関しましては、その時々取引内容等により金額が決定し、実務上、その発生もしくは請求のつど、信託財産の費用として認識され、その時点の信託財産で負担することとなります。したがって、あらかじめ、その金額、上限額、計算方法等を具体的に記載することはできません。

上記(1)～(4)にかかる手数料等の合計額、その上限額、計算方法等は、手数料等に保有期間に応じて異なるものが含まれていたり、発生時・請求時に初めて具体的金額を認識するものがあつたりすることから、あらかじめ具体的に記載することはできません。

(5) 【課税上の取扱い】

## イ 個別元本について

- (イ) 追加型株式投資信託について、受益者毎の信託時の受益権の価額等（申込手数料および当該申込手数料にかかる消費税等相当額は含まれません。）が当該受益者の元本（個別元本）にあたります。
- (ロ) 受益者が同一ファンドの受益権を複数回取得した場合、個別元本は、当該受益者が追加信託を行うつど当該受益者の受益権口数で加重平均することにより算出されます。ただし、同一ファンドを複数の販売会社で取得する場合には、各販売会社毎に個別元本の算出が行われます。また、同一販売会社であっても同一受益者の顧客口座が複数存在する場合や、「分配金受取りコース」と「分配金自動再投資コース」を併用するファンドの場合には、別々に個別元本の算出が行われることがあります。
- (ハ) 受益者が元本払戻金（特別分配金）を受け取った場合、収益分配金発生時にその個別元本から当該元本払戻金（特別分配金）を控除した額が、その後の当該受益者の個別元本となります。（「元本払戻金（特別分配金）」については、下記の（収益分配金の課税について）を参照。）

## ロ 一部解約時および償還時の課税について

個人の受益者については、一部解約時および償還時の譲渡益が課税対象となり、法人の受益者については、一部解約時および償還時の個別元本超過額が課税対象となります。

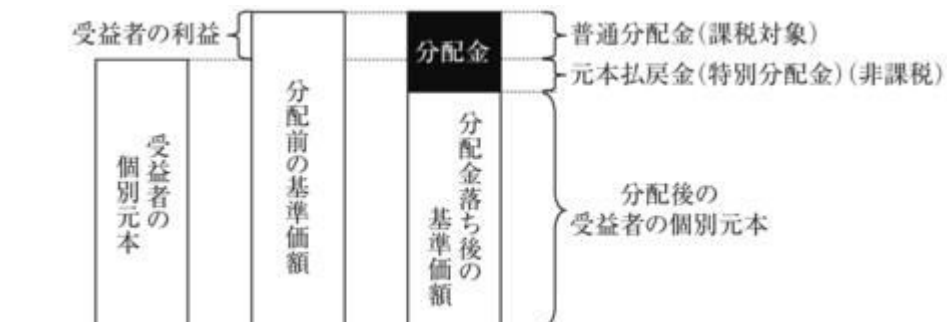
## ハ 収益分配金の課税について

追加型株式投資信託の収益分配金には、課税扱いとなる「普通分配金」と、非課税扱いとなる「元本払戻金（特別分配金）」（受益者毎の元本の一部払戻しに相当する部分）の区分があります。

収益分配金落ち後の基準価額が当該受益者の個別元本と同額の場合または当該受益者の個別元本を上回っている場合には、当該収益分配金の全額が普通分配金となります。



収益分配金落ち後の基準価額が当該受益者の個別元本を下回っている場合には、その下回る部分の額が元本払戻金（特別分配金）となり、当該収益分配金から当該元本払戻金（特別分配金）を控除した額が普通分配金となります。なお、受益者が元本払戻金（特別分配金）を受け取った場合、収益分配金発生時にその個別元本から当該元本払戻金（特別分配金）を控除した額が、その後の当該受益者の個別元本となります。



上記、の図はあくまでもイメージ図であり、個別元本や基準価額、分配金の各水準等を示唆するものではありません。

## 二 個人、法人別の課税の取扱いについて

## (イ) 個人の受益者に対する課税

## ・ 収益分配時

収益分配金のうち課税扱いとなる普通分配金については、20.315%（所得税15.315%および地方税5%）の税率による源泉徴収が行われ、申告不要制度が適用されます。確定申告による総合課税または申告分離課税の選択も可能です。

## ・ 一部解約時および償還時

一部解約時および償還時の譲渡益については、20.315%（所得税15.315%および地方税5%）の税率による申告分離課税が適用されます。ただし、特定口座（源泉徴収選択口座）の利用も可能です。

また、一部解約時および償還時の損失については、確定申告により、収益分配金、特定公社債等（公募公社債投資信託を含みます。）の譲渡益および利子等、他の上場株式等にかかる譲渡益および配当等との通算が可能です。

## (ロ) 法人の受益者に対する課税

収益分配金のうち課税扱いとなる普通分配金ならびに一部解約時および償還時の個別元本超過額については、15.315%（所得税のみ）の税率で源泉徴収されます。

当ファンドは、課税上は株式投資信託として取り扱われます。

公募株式投資信託は税法上、少額投資非課税制度「NISA（ニーサ）」、未成年者少額投資非課税制度「ジュニアNISA（ニーサ）」の適用対象です。ただし、販売会社によっては当ファンドをNISA、ジュニアNISAでの取扱い対象としない場合があります。詳しくは販売会社にお問い合わせください。

なお、当ファンドは、配当控除の適用はありません。

少額投資非課税制度「NISA（ニーサ）」をご利用の場合、毎年、年間120万円の範囲で、未成年者少額投資非課税制度「ジュニアNISA（ニーサ）」をご利用の場合、毎年、年間80万円の範囲で、新たに購入した公募株式投資信託等から生じる配当所得および譲渡所得が5年間非課税となります。NISA、ジュニアNISAのご利用には、販売会社での専用口座の開設等、一定の要件があります。

詳しくは販売会社にお問い合わせください。

当ファンドの外貨建資産割合および非株式割合

外貨建資産への実質投資割合には、制限を設けません。

非株式割合に関する制限はありません（約款規定なし）。

上記「(5) 課税上の取扱い」ほか税制に関する本書の記載は、2018年5月末現在の情報をもとに作成しています。税法の改正等により、変更されることがあります。

課税上の取扱いの詳細につきましては、税務専門家に確認されることをお勧めいたします。

## 5【運用状況】

## (1)【投資状況】

トヨタグループ・バランスファンド（年1回決算型）

2018年 5月31日現在

資産の種類	国/地域	時価合計 (円)	投資比率 (%)
親投資信託受益証券	日本	115,433,410	75.12

現金・預金・その他の資産(負債控除後)		38,240,477	24.88
合計(純資産総額)		153,673,887	100.00

(注) 投資比率とは、ファンドの純資産総額に対する当該資産の時価比率をいいます。以下同じ。

## (2) 【投資資産】

### 【投資有価証券の主要銘柄】

トヨタグループ・バランスファンド(年1回決算型)

#### イ 主要投資銘柄

2018年 5月31日現在

国/地域	種類	銘柄名	数量	帳簿単価(円)	帳簿価額(円)	評価額単価(円)	評価額(円)	投資比率(%)
日本	親投資信託受益証券	トヨタグループ・グローバルボンド・マザーファンド	74,806,251	1.0642	79,608,813	1.0222	76,466,949	49.76
日本	親投資信託受益証券	トヨタグループ株式マザーファンド	12,219,022	3.4927	42,677,379	3.1890	38,966,461	25.36

以上が、当ファンドが保有する有価証券のすべてです。

#### ロ 種類別の投資比率

2018年 5月31日現在

種類	投資比率(%)
親投資信託受益証券	75.12
合計	75.12

### 【投資不動産物件】

トヨタグループ・バランスファンド(年1回決算型)

該当事項はありません。

### 【その他投資資産の主要なもの】

トヨタグループ・バランスファンド(年1回決算型)

該当事項はありません。

## (3) 【運用実績】

### 【純資産の推移】

トヨタグループ・バランスファンド(年1回決算型)

年月日	純資産総額 (円)		1万口当たりの 純資産額(円)	
	(分配落)	(分配付)	(分配落)	(分配付)
第1期 (2014年11月13日)	158,579,593	158,579,593	10,755	10,755
第2期 (2015年11月13日)	230,277,255	230,277,255	11,595	11,595
第3期 (2016年11月14日)	187,516,436	187,516,436	10,355	10,355
第4期 (2017年11月13日)	170,167,193	170,167,193	11,760	11,760
2017年 5月末日	168,139,054		10,957	
6月末日	171,239,444		11,115	
7月末日	175,430,604		11,311	
8月末日	173,227,484		11,243	
9月末日	179,005,362		11,599	
10月末日	175,322,132		11,674	
11月末日	167,429,926		11,638	
12月末日	171,835,971		11,892	
2018年 1月末日	163,888,226		11,743	
2月末日	158,188,593		11,279	
3月末日	154,648,315		10,927	
4月末日	157,167,306		11,099	
5月末日	153,673,887		10,930	

## 【分配の推移】

トヨタグループ・バランスファンド（年1回決算型）

	計算期間	1万口当たり分配金(円)
第1期	2014年 7月 3日～2014年11月13日	0
第2期	2014年11月14日～2015年11月13日	0
第3期	2015年11月14日～2016年11月14日	0
第4期	2016年11月15日～2017年11月13日	0

## 【収益率の推移】

トヨタグループ・バランスファンド（年1回決算型）

	収益率(%)
第1期	7.6
第2期	7.8
第3期	10.7
第4期	13.6

第5期(中間期)	4.9
----------	-----

(注) 収益率とは、計算期間末の分配付基準価額から前期末分配基準価額を控除した額を前期末分配基準価額で除したものをいいます。

#### (4) 【設定及び解約の実績】

##### トヨタグループ・バランスファンド(年1回決算型)

	設定口数(口)	解約口数(口)
第1期	153,457,870	6,011,738
第2期	85,193,762	34,044,368
第3期	32,432,396	49,940,776
第4期	33,168,534	69,559,004
第5期(中間期)	14,028,095	16,521,276

(注) 本邦外における設定および解約の実績はありません。

#### (参考)

##### (1) 投資状況

##### トヨタグループ株式マザーファンド

2018年 5月31日現在

資産の種類	国/地域	時価合計 (円)	投資比率 (%)
株式	日本	81,200,444,600	99.45
現金・預金・その他の資産(負債控除後)		447,722,092	0.55
合計(純資産総額)		81,648,166,692	100.00

##### トヨタグループ・グローバルボンド・マザーファンド

2018年 5月31日現在

資産の種類	国/地域	時価合計 (円)	投資比率 (%)
社債券	アメリカ	1,816,305,973	44.95
	オーストラリア	1,110,639,288	27.49
	オランダ	569,218,872	14.09
	カナダ	430,739,938	10.66
	小計	3,926,904,071	97.19
現金・預金・その他の資産(負債控除後)		113,622,991	2.81
合計(純資産総額)		4,040,527,062	100.00



## (2) 投資資産

## 投資有価証券の主要銘柄

## トヨタグループ株式マザーファンド

## イ 主要投資銘柄

2018年 5月31日現在

国/ 地域	種類	銘柄名	業種	数量	帳簿単価 (円)	帳簿価額 (円)	評価額 単価 (円)	評価額 (円)	投資 比率 (%)
日本	株式	トヨタ自動車	輸送用機器	5,838,600	7,128.68	41,621,511,048	6,921.00	40,408,950,600	49.49
日本	株式	デンソー	輸送用機器	2,480,600	6,414.84	15,912,654,692	5,290.00	13,122,374,000	16.07
日本	株式	豊田自動織機	輸送用機器	1,017,900	6,826.87	6,949,077,913	6,360.00	6,473,844,000	7.93
日本	株式	アイシン精機	輸送用機器	920,600	5,798.47	5,338,079,460	5,480.00	5,044,888,000	6.18
日本	株式	豊田通商	卸売業	1,106,000	4,162.77	4,604,033,924	3,760.00	4,158,560,000	5.09
日本	株式	小糸製作所	電気機器	502,300	7,735.41	3,885,498,576	8,010.00	4,023,423,000	4.93
日本	株式	日野自動車	輸送用機器	1,794,900	1,365.55	2,451,032,088	1,221.00	2,191,572,900	2.68
日本	株式	ジェイテクト	機械	1,072,400	1,965.99	2,108,328,600	1,587.00	1,701,898,800	2.08
日本	株式	トヨタ紡織	輸送用機器	586,200	2,222.93	1,303,082,102	2,068.00	1,212,261,600	1.48
日本	株式	豊田合成	輸送用機器	406,200	2,735.90	1,111,325,941	2,869.00	1,165,387,800	1.43
日本	株式	東海理化電機製作所	輸送用機器	294,400	2,278.25	670,719,169	2,038.00	599,987,200	0.73
日本	株式	愛知製鋼	鉄鋼	62,100	4,536.83	281,737,478	4,370.00	271,377,000	0.33
日本	株式	フタバ産業	輸送用機器	279,800	1,040.52	291,139,173	782.00	218,803,600	0.27
日本	株式	愛三工業	輸送用機器	196,600	1,262.95	248,297,773	1,021.00	200,728,600	0.25
日本	株式	ミサワホーム	建設業	134,500	1,052.73	141,593,249	969.00	130,330,500	0.16
日本	株式	大豊工業	機械	91,000	1,700.27	154,724,821	1,395.00	126,945,000	0.16
日本	株式	共和レザー	化学	76,500	964.82	73,809,127	1,001.00	76,576,500	0.09
日本	株式	中央発條	金属製品	19,900	3,710.20	73,833,086	3,645.00	72,535,500	0.09

以上が、当ファンドが保有する有価証券のすべてです。

## ロ 種類別・業種別の投資比率

2018年 5月31日現在

種類	国内/外国	業種	投資比率 (%)
株式	国内	建設業	0.16
		化学	0.09
		鉄鋼	0.33
		金属製品	0.09

	機械	2.24
	電気機器	4.93
	輸送用機器	86.52
	卸売業	5.09
合計		99.45

## トヨタグループ・グローバルボンド・マザーファンド

## イ 主要投資銘柄

2018年 5月31日現在

国/ 地域	種類	銘柄名	数量	帳簿単価 (円)	帳簿価額 (円)	評価額 単価 (円)	評価額 (円)	利率 (%)	償還期限	投資 比率 (%)
アメリカ	社債券	TOYOTA MTR CRED 3.2	5,200,000	11,053.10	574,761,655	10,587.60	550,555,607	3.200	2027/1/11	13.63
カナダ	社債券	TOYOTA CRED CAN 2.25	5,100,000	8,485.01	432,735,996	8,445.88	430,739,938	2.250	2019/5/23	10.66
オランダ	社債券	TOYOTA MOTOR FIN 3.61	4,800,000	8,354.01	400,992,620	8,313.46	399,046,307	3.610	2019/5/15	9.88
オーストラリア	社債券	TOYOTA FIN AUSTR 3.51	5,000,000	7,699.30	384,965,300	7,703.07	385,153,631	3.510	2020/9/23	9.53
アメリカ	社債券	TOYOTA MTR CRED 2.375	2,600,000	14,115.56	367,004,757	13,781.50	358,319,190	2.375	2023/2/1	8.87
アメリカ	社債券	TOYOTA MTR CRED 2.625	3,000,000	10,939.86	328,195,861	10,552.22	316,566,669	2.625	2023/1/10	7.83
アメリカ	社債券	TOYOTA MTR CRED 2.75	2,900,000	10,995.36	318,865,697	10,821.59	313,826,116	2.750	2021/5/17	7.77
オーストラリア	社債券	TOYOTA FIN AUSTR 3.25	3,000,000	8,399.70	251,991,000	8,399.70	251,991,000	3.250	2022/2/21	6.24
オーストラリア	社債券	TOYOTA FIN AUSTR 5.07	2,900,000	7,812.02	226,548,689	7,710.18	223,595,458	5.070	2019/1/24	5.53
オーストラリア	社債券	TOYOTA FIN AUSTR 4.25	1,800,000	8,459.81	152,276,679	8,374.99	150,749,910	4.250	2019/5/15	3.73
オランダ	社債券	TOYOTA MOTOR FIN 2.67	1,605,000	8,215.46	131,858,238	8,243.66	132,310,780	2.670	2019/11/18	3.27
アメリカ	社債券	TOYOTA MTR CRED 3.3	1,000,000	11,258.78	112,587,887	10,941.37	109,413,768	3.300	2022/1/12	2.71
オーストラリア	社債券	TOYOTA FIN AUSTR 4.42	1,290,000	7,748.60	99,957,020	7,685.99	99,149,289	4.420	2019/2/13	2.45
アメリカ	社債券	TOYOTA MTR CRED 1	600,000	14,231.49	85,388,989	14,254.62	85,527,767	1.000	2022/9/27	2.12
アメリカ	社債券	TOYOTA MTR CRED 2.8	1,000,000	8,187.55	81,875,581	8,209.68	82,096,856	2.800	2022/1/18	2.03
オランダ	社債券	TOYOTA MOTOR FIN 4.58	490,000	7,789.16	38,166,912	7,726.89	37,861,785	4.580	2019/5/15	0.94

以上が、当ファンドが保有する有価証券のすべてです。

## ロ 種類別の投資比率

2018年 5月31日現在

種類	投資比率 (%)
社債券	97.19
合計	97.19

## 投資不動産物件

### トヨタグループ株式マザーファンド

該当事項はありません。

### トヨタグループ・グローバルボンド・マザーファンド

該当事項はありません。

## その他投資資産の主要なもの

### トヨタグループ株式マザーファンド

該当事項はありません。

### トヨタグループ・グローバルボンド・マザーファンド

該当事項はありません。

## 参考情報

基準日:2018年5月31日

※ファンドの運用実績はあくまで過去の実績であり、将来の運用成果を約束するものではありません。  
※委託会社ホームページにおいてもファンドの運用状況は適宜開示しています。

## 基準価額・純資産の推移



※基準価額は、1万口当たり、信託報酬控除後です。

## 分配の推移

決算期	分配金
2017年11月	0円
2016年11月	0円
2015年11月	0円
2014年11月	0円
設定来累計	0円

※分配金は1万口当たり、税引前です。

## 主要な資産の状況

### ■トヨタグループ・バランスファンド(年1回決算型)

#### 資産別構成

資産の種類	国・地域	比率(%)
親投資信託受益証券	日本	75.12
現金・預金・その他の資産(負債控除後)		24.88
合計(純資産総額)		100.00

#### 主要投資銘柄(上位10銘柄)

国・地域	種類	銘柄名	比率(%)
日本	親投資信託受益証券	トヨタグループ・グローバルボンド・マザーファンド	49.76
日本	親投資信託受益証券	トヨタグループ株式マザーファンド	25.36

### ■トヨタグループ株式マザーファンド

#### 資産別構成

資産の種類	国・地域	比率(%)
株式	日本	99.45
現金・預金・その他の資産(負債控除後)		0.55
合計(純資産総額)		100.00

#### 主要投資銘柄(上位10銘柄)

国・地域	種類	銘柄名	業種	比率(%)
日本	株式	トヨタ自動車	輸送用機器	49.49
日本	株式	デンソー	輸送用機器	16.07
日本	株式	豊田自動織機	輸送用機器	7.93
日本	株式	アイシン精機	輸送用機器	6.18
日本	株式	豊田通商	卸売業	5.09
日本	株式	小糸製作所	電気機器	4.93
日本	株式	日野自動車	輸送用機器	2.68
日本	株式	ジェイテクト	機械	2.08
日本	株式	トヨタ紡織	輸送用機器	1.48
日本	株式	豊田合成	輸送用機器	1.43

※比率は、当ファンド、マザーファンドのそれぞれの純資産総額に対する時価の比率です。

※「主要投資銘柄(上位10銘柄)」は組入る有価証券が10銘柄に満たない場合はすべてを記載しています。

※ファンドの運用実績はあくまで過去の実績であり、将来の運用成果を約束するものではありません。  
※委託会社ホームページにおいてもファンドの運用状況は適宜開示しています。

## トヨタグループ・グローバルボンド・マザーファンド

### 資産別構成

資産の種類	国・地域	比率(%)
社債券	アメリカ	44.95
	オーストラリア	27.49
	オランダ	14.09
	カナダ	10.66
現金・預金・その他の資産(負債控除後)		2.81
合計(純資産総額)		100.00

### 主要投資銘柄(上位10銘柄)

国・地域	種類	銘柄名	利率(%)	償還期限	比率(%)
アメリカ	社債券	TOYOTA MTR CRED 3.2	3.200	2027/01/11	13.63
カナダ	社債券	TOYOTA CRED CAN 2.25	2.250	2019/05/23	10.66
オランダ	社債券	TOYOTA MOTOR FIN 3.61	3.610	2019/05/15	9.88
オーストラリア	社債券	TOYOTA FIN AUSTR 3.51	3.510	2020/09/23	9.53
アメリカ	社債券	TOYOTA MTR CRED 2.375	2.375	2023/02/01	8.87
アメリカ	社債券	TOYOTA MTR CRED 2.625	2.625	2023/01/10	7.83
アメリカ	社債券	TOYOTA MTR CRED 2.75	2.750	2021/05/17	7.77
オーストラリア	社債券	TOYOTA FIN AUSTR 3.25	3.250	2022/02/21	6.24
オーストラリア	社債券	TOYOTA FIN AUSTR 5.07	5.070	2019/01/24	5.53
オーストラリア	社債券	TOYOTA FIN AUSTR 4.25	4.250	2019/05/15	3.73

※比率は、マザーファンドの純資産総額に対する時価の比率です。

## 年間収益率の推移(暦年ベース)



※換金時に費用・税金などがかかる場合があります。したがって、ファンドの収益率は実際の投資家利回りとは異なります。

※2014年のファンドの収益率は、ファンドの設定日(2014年7月3日)から年末までの騰落率を表示しています。

※2018年のファンドの収益率は、年初から2018年5月31日までの騰落率を表示しています。

※ファンドにはベンチマークはありません。

## 第2【管理及び運営】

### 1【申込(販売)手続等】

#### イ 申込方法

(イ) ファンドの取得申込者は、お申込みを取り扱う販売会社に取引口座を開設の上、当ファンドの取得申込みを行っていただきます。

当ファンドには、「分配金受取りコース」と「分配金自動再投資コース」の2つの申込方法がありますが、販売会社によってはいずれか一方のみの取扱いとなる場合があります。お申込みの販売会社または委託会社にお問い合わせください。

(ロ) 原則として午後3時までに取得申込みが行われ、販売会社所定の事務手続きが完了したものを当日の申込受付分とします。

なお、取引所等における取引の停止、決済機能の停止、その他やむを得ない事情があるとき

は、取得申込みの受付を中止させていただく場合、既に受け付けた取得申込みを取り消させていただきます場合があります。

- (八) 当ファンドの取得申込者は販売会社に、取得申込みと同時にまたはあらかじめ当該取得申込者が受益権の振替を行うための振替機関等の口座を申し出るものとし、当該口座に当該取得申込者にかかる口数の増加の記載または記録が行われます。

販売会社は、当該取得申込みの代金の支払いと引換えに、当該口座に当該取得申込者にかかる口数の増加の記載または記録を行うことができます。

ファンドのお買付けに関しましては、クーリング・オフ制度の適用はありません。

(二) 申込不可日

上記にかかわらず、取得申込日がニューヨークまたはロンドンの銀行休業日のいずれかに当たる場合には、当ファンドの取得申込みはできません（また、該当日には、解約請求のお申込みもできません。）。

ロ 申込価額

取得申込受付日の翌営業日の基準価額となります。

ただし、累積投資契約に基づく収益分配金の再投資の場合は、各計算期末の基準価額となります。

ハ 申込手数料

無手数料です。

ニ 申込単位

お申込単位の詳細は、取扱いの販売会社または委託会社にお問い合わせください。

ホ 照会先

申込単位の詳細についての委託会社に対する照会は下記においてできます。

照会先の名称	電話番号	インターネット・ホームページ・アドレス
三井住友アセットマネジメント株式会社	0120-88-2976	<a href="http://www.smam-jp.com">http://www.smam-jp.com</a>

お問い合わせは、原則として営業日の午前9時～午後5時までとさせていただきます。

ヘ 申込取扱場所・払込取扱場所

販売会社において申込み・払込みを取り扱います。

ト 払込期日

取得申込者は、申込金額（取得申込受付日の翌営業日の基準価額×申込口数）を、販売会社の指定の期日までに、指定の方法でお支払いください。

各取得申込みにかかる発行価額の総額は、追加信託が行われる日に、委託会社の指定する口座を経由して、受託会社の指定するファンド口座に払い込まれます。

## 2【換金（解約）手続等】

受益者は、自己に帰属する受益権につき、解約請求（一部解約の実行請求）により換金することができます。

お買付けの販売会社にお申し出ください。

ただし、ニューヨークまたはロンドンの銀行休業日のいずれかに当たる場合には、解約請求の受付は行いません。

解約請求のお申込みに関しては、原則として午後3時までに解約請求のお申込みが行われ、販売会社所定の事務手続きが完了したものを当日の解約請求受付分とします。

解約請求を行う受益者は、その口座が開設されている振替機関等に対して当該受益者の請求にかかるファンドの信託契約の一部解約を委託会社が行うのと引換えに、当該解約請求にかかる受益権の口数と同口数の抹消の申請を行うものとし、社振法の規定に従い当該振替機関等の口座において当該口数の減少の記載または記録が行われます。

一部解約金は、解約請求受付日から起算して6営業日目からお支払いします。

一部解約価額は、解約請求受付日の翌営業日の基準価額となります。

一部解約価額は、委託会社の営業日において日々算出されますので、委託会社(電話:0120-88-2976)にお問い合わせいただければ、いつでもお知らせします。

委託会社は、取引所等における取引の停止、決済機能の停止、その他やむを得ない事情があるときは、一部解約の実行の請求の受け付けを中止すること、および既に受け付けた一部解約の実行請求を取り消すことがあります。この場合、受益者は当該受付中止以前に行った当日の一部解約の実行の請求を撤回できます。受益者がその一部解約の実行の請求を撤回しない場合には、当該受付中止を解除した後の最初の基準価額の計算日に一部解約の実行の請求を受け付けたものとして、上記に準じた取扱いとなります。

### 3【資産管理等の概要】

#### (1)【資産の評価】

##### イ 基準価額の算出方法

基準価額とは、信託財産に属する資産(受入担保金代用有価証券および借入れ有価証券を除きます。)を法令および一般社団法人投資信託協会規則に従って時価評価して得た信託財産の資産総額から負債総額を控除した金額(「純資産総額」といいます。)を、計算日における受益権総口数で除した金額をいいます(基準価額は、便宜上1万口単位で表示される場合があります。)。なお、外貨建資産の円換算については、原則として日本における計算日の対顧客電信売買相場の仲値によって計算するものとし、予約為替の評価は、原則として日本における計算日の対顧客先物売買相場の仲値によるものとします。

##### ロ 基準価額の算出頻度・照会方法

基準価額は、委託会社の営業日において日々算出されます。

基準価額は、販売会社または委託会社にお問い合わせいただけるほか、原則として翌日付の日本経済新聞朝刊の証券欄「オープン基準価格」の紙面に、「トヨバラ年1」として掲載されます。委託会社に対する照会は下記においてできます。

照会先の名称	電話番号	インターネット・ホームページ・アドレス
三井住友アセットマネジメント株式会社	0120-88-2976	<a href="http://www.smam-jp.com">http://www.smam-jp.com</a>

お問い合わせは、原則として営業日の午前9時～午後5時までとさせていただきます。

#### (2)【保管】

ファンドの受益権は社振法の規定の適用を受け、受益権の帰属は振替機関等の振替口座簿に記載または記録されることにより定まるため、原則として受益証券は発行されません。したがって、受益証券の保管に関する該当事項はありません。

### （３）【信託期間】

2014年 7月 3日から2019年11月13日まで、もしくは下記「（５）その他 イ 信託の終了」に記載された各事由が生じた場合における信託終了の日までとなります。

### （４）【計算期間】

毎年11月14日から翌年11月13日までとすることを原則としますが、各計算期間終了日に該当する日（以下「該当日」といいます。）が休業日のとき、各計算期間終了日は、該当日の翌営業日とし、その翌日より次の計算期間が開始するものとします。なお、最終計算期間の終了日は、信託期間の終了日とします。

### （５）【その他】

#### イ 信託の終了

##### （イ）信託契約の解約

- a. 委託会社は、当ファンドの信託契約を解約することが受益者にとって有利であると認めるとき、残存口数が10億口を下回るようになったとき、その他やむを得ない事情が発生したときは、受託会社と合意の上、当ファンドの信託契約を解約し、信託を終了させることができます。この場合において委託会社は、あらかじめ、解約しようとする旨を監督官庁に届け出ます。
- b. 委託会社は、上記aの事項について、書面による決議（以下「書面決議」といいます。）を行います。この場合において、あらかじめ、書面決議の日ならびに信託契約の解約の理由などの事項を定め、当該決議の日の2週間前までに、当ファンドの知っている受益者に対し、書面をもってこれらの事項を記載した書面決議の通知を發します。
- c. 書面決議において、受益者（委託会社等を除きます。）は受益権の口数に応じて、議決権を有し、これを行使することができます。なお、知っている受益者が議決権を行使しないときは、当該知っている受益者は書面決議について賛成するものとみなします。
- d. 書面決議は議決権を行使することができる受益者の議決権の3分の2以上に当たる多数をもって行います。
- e. 上記b～dまでの取扱いは、委託会社が信託契約の解約について提案をした場合において、当該提案につき、当ファンドのすべての受益者が書面または電磁的記録により同意の意思表示をしたときには適用しません。また、信託財産の状況に照らし、真にやむを得ない事情が生じている場合であって、上記b～dまでの取扱いを行うことが困難な場合も同様とします。

##### （ロ）信託契約に関する監督官庁の命令

委託会社は、監督官庁より当ファンドの信託契約の解約の命令を受けたときは、その命令に従い信託契約を解約し、信託を終了させます。

##### （ハ）委託会社の登録取消等に伴う取扱い

委託会社が、監督官庁より登録の取消しを受けたとき、解散したときまたは業務を廃止したときは、委託会社は当ファンドの信託契約を解約し、信託を終了させます。ただし、監督官庁が当ファンドに関する委託会社の業務を他の委託会社に引継ぐことを命じたときは、当ファンドは、その委託会社と受託会社との間において存続します。

##### （ニ）受託会社の辞任および解任に伴う取扱い

- a. 受託会社は、委託会社の承諾を受けてその任務を辞任することができます。また、受託会社はその任務に違反して信託財産に著しい損害を与えたこと、その他重要な事由があるときは、委託会社または受益者は、裁判所に受託会社の解任を申し立てることができます。
- b. 上記により受託会社が辞任し、または解任された場合は、委託会社は新受託会社を選任しま



す。

- c. 委託会社が新受託会社を選任できないときは、委託会社は当ファンドの信託契約を解約し、信託を終了させます。

#### ロ 収益分配金、償還金の支払い

##### (イ) 収益分配金

- a. 分配金額は、委託会社が基準価額水準、市況動向等を勘案して決定します。

分配対象額が少額の場合等には委託会社の判断により分配を行わない場合もあるため、将来の分配金の支払いおよびその金額について保証するものではありません。

- b. 分配金は、原則として、税金を差し引いた後、毎計算期間終了日後1ヵ月以内の委託会社の指定する日（原則として決算日から起算して5営業日目まで）から、販売会社において、決算日の振替機関等の振替口座簿に記載または記録されている受益者（当該収益分配金にかかる決算日以前において一部解約が行われた受益権にかかる受益者を除きます。また、当該収益分配金にかかる決算日以前に設定された受益権で取得申込代金支払い前のため販売会社の名義で記載または記録されている受益権については原則として取得申込者として）に支払われます。

ただし、分配金自動再投資コースにかかる収益分配金は、原則として、税金を差し引いた後、累積投資契約に基づいて、毎計算期間終了日の翌営業日に再投資され、再投資により増加した受益権は、振替口座簿に記載または記録されます。

##### (ロ) 償還金

償還金は、信託終了後1ヵ月以内の委託会社の指定する日（原則として償還日から起算して5営業日目まで）から、販売会社において、原則として、償還日の振替機関等の振替口座簿に記載または記録されている受益者（償還日以前において一部解約が行われた受益権にかかる受益者を除きます。また、当該償還日以前に設定された受益権で取得申込代金支払前のため販売会社の名義で記載または記録されている受益権については原則として取得申込者として）に支払われます。

#### 八 信託約款の変更等

- (イ) 委託会社は、当ファンドの信託約款を変更することが受益者の利益のため必要と認めるとき、監督官庁より変更の命令を受けたとき、その他やむを得ない事情が発生したときは、受託会社と合意の上、当ファンドの信託約款を変更すること、または当ファンドと他のファンドとの併合（投資信託及び投資法人に関する法律第16条第2号に規定する「委託者指図型投資信託の併合」をいいます。）を行うことができるものとし、あらかじめ、変更または併合しようとする旨および内容を監督官庁に届け出ます。

- (ロ) 委託会社は、上記（イ）の事項（変更についてはその内容が重大なものに該当する場合に限り、併合にあっては、その併合が受益者の利益に及ぼす影響が軽微なものに該当する場合を除きます。以下、合わせて「重大な信託約款の変更等」といいます。）について、書面決議を行います。この場合において、あらかじめ、書面決議の日ならびに重大な信託約款の変更等の内容およびその理由などの事項を定め、当該決議の日の2週間前までに、当ファンドの知っている受益者に対し、書面をもってこれらの事項を記載した書面決議の通知を發します。

- (ハ) 上記（ロ）の書面決議において、受益者（委託会社等を除きます。）は受益権の口数に応じて、議決権を有し、これを行使することができます。なお、知っている受益者が議決権を行使しないときは、当該知っている受益者は書面決議について賛成するものとみなします。

- (ニ) 書面決議は議決権を行使することができる受益者の議決権の3分の2以上に当たる多数をもって行います（書面決議は、当ファンドのすべての受益者に対してその効力を生じます。）。

- (ホ) 上記（ロ）から（ニ）までの取扱いは、委託会社が重大な信託約款の変更等について提案をした場合において、当該提案につき、当ファンドのすべての受益者が書面または電磁的記録により同意の意思表示をしたときには適用しません。

- (ヘ) 上記にかかわらず、当ファンドと他のファンドとの併合の場合は、当ファンドにおいて併合の書面決議が可決された場合であっても、相手方となる他のファンドにおいて当該併合の書面決議が否決された場合は、併合を行うことはできません。

## ニ 反対受益者の受益権買取請求の不適用

当ファンドは、受益者が一部解約の実行の請求を行ったときは、委託会社が信託契約の一部解約をすることにより当該請求に応じ、当該受益権の公正な価格が当該受益者に一部解約金として支払われることとなる委託者指図型投資信託に該当するため、信託契約の解約または重大な信託約款の変更等を行う場合において、投資信託及び投資法人に関する法律第18条第1項に定める反対受益者による受益権の買取請求の規定の適用を受けません。

## ホ 販売会社との契約の更改等

委託会社と販売会社との間で締結される販売契約（名称の如何を問わず、ファンドの募集・販売の取扱い、受益者からの一部解約実行請求の受付け、受益者への収益分配金、一部解約金および償還金の支払事務等を規定するもの）は、期間満了の3ヵ月前に当事者のいずれから、何らの意思表示もない場合は、自動的に1年間更新されます。販売契約の内容は、必要に応じて、委託会社と販売会社との合意により変更されることがあります。

## ヘ 委託会社の事業の譲渡および承継に伴う取扱い

委託会社の事業の全部または一部の譲渡、もしくは分割承継により、当ファンドに関する事業が譲渡・承継されることがあります。

## ト 公告

委託会社が受益者に対してする公告は、電子公告の方法により行い、次のアドレスに掲載します。

<http://www.smam-jp.com>

なお、電子公告による公告をすることができない事故その他やむを得ない事由が生じた場合の公告は、日本経済新聞に掲載します。

## チ 運用にかかる報告書の開示方法

委託会社は毎決算後、投資信託及び投資法人に関する法律の規定に従い、期中の運用経過のほか、信託財産の内容、有価証券売買状況などを記載した運用報告書（全体版）および運用報告書（全体版）の記載事項のうち重要なものを記載した交付運用報告書を作成します。

交付運用報告書は、原則として、あらかじめ受益者が申し出た住所に販売会社から届けられます。なお、運用報告書（全体版）は、委託会社のホームページで閲覧できます。

## 4【受益者の権利等】

委託会社の指図に基づく行為によりファンドに生じた利益および損失は、すべて受益者に帰属します。当ファンドの受益権は、信託の日時を異にすることにより差異が生ずることはありません。

受益者の有する主な権利は次の通りです。

### イ 分配金請求権

受益者は、委託会社の決定した収益分配金を持分に応じて請求する権利を有します。

収益分配金は、原則として、税金を差し引いた後、毎計算期間終了日後1ヵ月以内の委託会社の指定する日（原則として決算日から起算して5営業日目まで）から、販売会社において、決算日の振替機関等の振替口座簿に記載または記録されている受益者（当該収益分配金にかかる決算日以前において一部解約が行われた受益権にかかる受益者を除きます。また、当該収益分配金にかかる決算日以前に設定された受益権で取得申込代金支払い前のため販売会社の名義で記載または記録されている受益権については原則として取得申込者とします。）に支払われます。

ただし、分配金自動再投資コースをお申込みの場合の収益分配金は、原則として、税金を差し引いた後、累積投資契約に基づき、毎計算期間終了日の翌営業日に再投資され、再投資により増加した受益権は、振替口座簿に記載または記録されます。

収益分配金は、受益者が、その支払開始日から5年間その支払いを請求しないときは、受益者はその権利を失い、当該金銭は、委託会社に帰属します。

### ロ 償還金請求権

受益者は、持分に応じて償還金を請求する権利を有します。

償還金は、信託終了後1ヵ月以内の委託会社の指定する日（原則として償還日から起算して5営業日以内）に支払われます。

業日目まで)から、販売会社において、原則として、償還日の振替機関等の振替口座簿に記載または記録されている受益者(償還日以前において一部解約が行われた受益権にかかる受益者を除きます。また、当該償還日以前に設定された受益権で取得申込代金支払前のため販売会社の名義で記載または記録されている受益権については原則として取得申込者として)に支払われます。

償還金は、受益者がその支払開始日から10年間その支払いを請求しないときは、受益者はその権利を失い、当該金銭は、委託会社に帰属します。

#### ハ 一部解約実行請求権

受益者は、自己に帰属する受益権につき、委託会社に一部解約の実行を請求することができます。詳細は、前記「第2 管理及び運営 2 換金(解約)手続等」の記載をご参照ください。

#### ニ 書面決議における議決権

委託会社が、当ファンドの解約(監督官庁の命令による解約等の場合を除きます。)または、重大な信託約款の変更等を行おうとする場合において、受益者は、それぞれの書面決議手続きにおいて、受益権の口数に応じて議決権を有しこれを行行使することができます。

#### ホ 帳簿閲覧・謄写請求権

受益者は委託会社に対し、当該受益者にかかる信託財産に関する書類の閲覧または謄写を請求することができます。

### 第3【ファンドの経理状況】

- 1 . 当ファンドの財務諸表は、「財務諸表等の用語、様式及び作成方法に関する規則」(昭和38年大蔵省令第59号)ならびに同規則第2条の2の規定により、「投資信託財産の計算に関する規則」(平成12年総理府令第133号)に基づいて作成しております。  
なお、財務諸表に記載している金額は、円単位で表示しております。
- 2 . 当ファンドは、金融商品取引法第193条の2第1項の規定に基づき、第4期(平成28年11月15日から平成29年11月13日まで)の財務諸表について、有限責任 あずさ監査法人により監査を受けております。

#### 1【財務諸表】

## 【トヨタグループ・バランスファンド（年1回決算型）】

## （1）【貸借対照表】

（単位：円）

	第3期 （平成28年11月14日現在）	第4期 （平成29年11月13日現在）
<b>資産の部</b>		
<b>流動資産</b>		
金銭信託	3,167,204	-
コール・ローン	-	43,560,316
親投資信託受益証券	185,347,102	127,686,488
未収入金	-	20,000
<b>流動資産合計</b>	<b>188,514,306</b>	<b>171,266,804</b>
<b>資産合計</b>	<b>188,514,306</b>	<b>171,266,804</b>
<b>負債の部</b>		
<b>流動負債</b>		
未払解約金	30,618	160,134
未払受託者報酬	29,132	28,254
未払委託者報酬	932,285	904,142
未払利息	-	119
その他未払費用	5,835	6,962
<b>流動負債合計</b>	<b>997,870</b>	<b>1,099,611</b>
<b>負債合計</b>	<b>997,870</b>	<b>1,099,611</b>
<b>純資産の部</b>		
<b>元本等</b>		
元本	181,087,146	144,696,676
剰余金		
期末剰余金又は期末欠損金（ ）	6,429,290	25,470,517
<b>元本等合計</b>	<b>187,516,436</b>	<b>170,167,193</b>
<b>純資産合計</b>	<b>187,516,436</b>	<b>170,167,193</b>
<b>負債純資産合計</b>	<b>188,514,306</b>	<b>171,266,804</b>

## （２）【損益及び剰余金計算書】

（単位：円）

	第3期		第4期	
	自	平成27年11月14日 至 平成28年11月14日	自	平成28年11月15日 至 平成29年11月13日
営業収益				
受取利息		260		-
有価証券売買等損益		20,850,143		25,787,386
営業収益合計		20,849,883		25,787,386
営業費用				
支払利息		1,501		17,598
受託者報酬		60,504		57,012
委託者報酬		1,936,110		1,824,501
その他費用		14,836		15,148
営業費用合計		2,012,951		1,914,259
営業利益又は営業損失（ ）		22,862,834		23,873,127
経常利益又は経常損失（ ）		22,862,834		23,873,127
当期純利益又は当期純損失（ ）		22,862,834		23,873,127
一部解約に伴う当期純利益金額の分配額又は一部解約に伴う当期純損失金額の分配額（ ）		5,094,171		5,944,883
期首剰余金又は期首欠損金（ ）		31,681,729		6,429,290
剰余金増加額又は欠損金減少額		36,729		4,101,072
当期一部解約に伴う剰余金増加額又は欠損金減少額		-		-
当期追加信託に伴う剰余金増加額又は欠損金減少額		36,729		4,101,072
剰余金減少額又は欠損金増加額		7,520,505		2,988,089
当期一部解約に伴う剰余金減少額又は欠損金増加額		7,520,505		2,988,089
当期追加信託に伴う剰余金減少額又は欠損金増加額		-		-
分配金		-		-
期末剰余金又は期末欠損金（ ）		6,429,290		25,470,517

## （ 3 ）【注記表】

## （ 重要な会計方針の注記 ）

項 目	第4期	
	自 平成28年11月15日 至 平成29年11月13日	
1. 有価証券の評価基準及び評価方法	<p>親投資信託受益証券は移動平均法に基づき、以下の通り、原則として時価で評価しております。</p> <p>(1) 金融商品取引所等に上場されている有価証券 金融商品取引所等に上場されている有価証券は、原則として金融商品取引所等の最終相場に基づいて評価しております。</p> <p>(2) 金融商品取引所等に上場されていない有価証券 金融商品取引所等に上場されていない有価証券は、原則として金融商品取引業者、銀行等の提示する価額（ただし、売気配相場は使用しない）、価格情報会社の提供する価額または業界団体が公表する売買参考統計値等で評価しております。</p> <p>(3) 時価が入手できなかった有価証券 直近の最終相場等によって時価評価することが適当ではないと委託者が判断した場合には、委託者としての忠実義務に基づき合理的事由をもって時価と認める評価額により評価しております。</p>	
2. その他財務諸表作成のための基本となる重要な事項	<p>計算期間の取扱い</p> <p>当計算期間は前期末が休日のため、平成28年11月15日から平成29年11月13日までとなっております。</p>	

## （ 貸借対照表に関する注記 ）

項 目	第3期		第4期	
	（平成28年11月14日現在）		（平成29年11月13日現在）	
1. 当計算期間の末日における受益権の総数	181,087,146口		144,696,676口	
2. 1単位当たり純資産の額	1口当たり純資産額	1.0355円	1口当たり純資産額	1.1760円
	(10,000口当たりの純資産額)	10,355円	(10,000口当たりの純資産額)	11,760円

## （ 損益及び剰余金計算書に関する注記 ）

項目	第3期	第4期
	自 平成27年11月14日 至 平成28年11月14日	自 平成28年11月15日 至 平成29年11月13日
分配金の計算過程	計算期間末における費用控除後の配当等収益(2,633,998円)、費用控除後、繰越欠損金補填後の有価証券売買等損益(0円)、収益調整金(8,532,566円)、および分配準備積立金(14,560,422円)より、分配対象収益は25,726,986円(1万口当たり1,420.67円)ですが、分配を行っておりません。	計算期間末における費用控除後の配当等収益(3,415,894円)、費用控除後、繰越欠損金補填後の有価証券売買等損益(1,265,225円)、収益調整金(9,625,335円)、および分配準備積立金(11,164,063円)より、分配対象収益は25,470,517円(1万口当たり1,760.24円)ですが、分配を行っておりません。

## (金融商品に関する注記)

## . 金融商品の状況に関する事項

項目	第4期
	自 平成28年11月15日 至 平成29年11月13日
1. 金融商品に対する取組方針	当ファンドは「投資信託及び投資法人に関する法律」第2条第4項に定める証券投資信託であり、当ファンドの信託約款に従い、有価証券等の金融商品に対して、投資として運用することを目的としております。
2. 金融商品の内容及び金融商品に係るリスク	<p>(1) 金融商品の内容</p> <p>1) 有価証券 当ファンドが投資対象とする有価証券は、信託約款で定められており、当計算期間については、親投資信託受益証券を組み入れております。</p> <p>2) デリバティブ取引 当ファンドが行うことのできるデリバティブ取引は、信託約款に基づいております。デリバティブ取引は、信託財産に属する資産の効率的な運用に資すること、ならびに価格変動リスクおよび為替変動リスクの回避を目的としております。</p> <p>3) コール・ローン、未収入金、未払金等の金銭債権および金銭債務等</p> <p>(2) 金融商品に係るリスク 有価証券およびデリバティブ取引等 当ファンドが保有する金融商品にかかる主なリスクとしては、株価変動リスク、金利変動リスク、為替変動リスク等の市場リスク、信用リスクおよび流動性リスクがあります。</p>



項目	第4期 自 平成28年11月15日 至 平成29年11月13日
3.金融商品に係るリスク管理体制	<p>リスク管理の実効性を高め、またコンプライアンスの徹底を図るために運用部門から独立した組織を設置し、投資リスクや法令・諸規則等の遵守状況にかかる、信託約款・社内ルール等において定める各種投資制限・リスク指標のモニタリングおよびファンドの運用パフォーマンスの測定・分析・評価についての確認等を行っています。投資リスクや法令・諸規則等の遵守状況等にかかる確認結果等については、運用評価、リスク管理およびコンプライアンスに関する委員会をそれぞれ設け、報告が義務づけられています。</p> <p>また、とりわけ、市場リスク、信用リスクおよび流動性リスクの管理体制については、各種リスクごとに管理項目、測定項目、上下限值、管理レベルおよび頻度等を定めて当該リスクの管理を実施しております。当該リスクを管理する部署では、原則として速やかに是正・修正等を行う必要がある状況の場合は、関連する運用グループに是正勧告あるいは報告が行われ、当該関連運用グループは、必要な対処の実施あるいは対処方針の決定を行います。その後、当該関連運用グループの対処の実施や対処方針の決定等に関し、必要に応じてリスク管理を行う部署が当該部署の担当役員、当該関連運用グループの担当役員およびリスク管理委員会へ報告を行う体制となっております。</p> <p>なお、他の運用会社が設定・運用を行うファンド（外部ファンド）を組入れる場合には、当該外部ファンドの運用会社にかかる経営の健全性、運用もしくはリスク管理の適切性も含め、外部ファンドの適格性等に関して、運用委託先を管理する部会にて、定期的に審議する体制となっております。加えて、外部ファンドの組入れは、原則として、運用実績の優位性、運用会社の信用力・運用体制・資産管理体制の状況を確認の上選定するものとし、また、定性・定量面における評価を継続的に実施し、投資対象としての適格性を判断しております。</p>
4.金融商品の時価等に関する事項についての補足説明	<p>金融商品の時価には、市場価格に基づく価額のほか、市場価格がない場合には委託者としての忠実義務に基づき合理的事由をもって認める評価額が含まれております。当該価額の算定においては一定の前提条件等を採用しているため、異なる前提条件等によった場合、当該価額が異なることもあります。また、デリバティブ取引に関する契約額等については、その金額自体がデリバティブ取引にかかる市場リスクを示すものではありません。</p>

#### ・金融商品の時価等に関する事項

項目	第4期 (平成29年11月13日現在)
1.貸借対照表計上額、時価及び差額	<p>金融商品は、原則として、すべて時価で計上されているため、貸借対照表計上額と時価との差額はありません。</p>
2.時価の算定方法	<p>(1) 有価証券（親投資信託受益証券） 「重要な会計方針の注記」に記載しております。</p> <p>(2) 派生商品評価勘定（デリバティブ取引） デリバティブ取引については、「デリバティブ取引に関する注記」に記載しております。</p> <p>(3) コール・ローン、未収入金、未払金等の金銭債権および金銭債務等 これらは短期間で決済されるため、時価は帳簿価額にほぼ等しいことから、当該帳簿価額を時価としております。</p>

## （有価証券に関する注記）

## 売買目的有価証券

第3期（自 平成27年11月14日 至 平成28年11月14日）

種 類	当計算期間の損益に含まれた評価差額
親投資信託受益証券	2,527,585円
合計	2,527,585円

第4期（自 平成28年11月15日 至 平成29年11月13日）

種 類	当計算期間の損益に含まれた評価差額
親投資信託受益証券	15,364,101円
合計	15,364,101円

## （デリバティブ取引に関する注記）

該当事項はありません。

## （関連当事者との取引に関する注記）

第4期 自 平成28年11月15日 至 平成29年11月13日
市場価格その他当該取引に係る公正な価格を勘案して、一般の取引条件と異なる関連当事者との取引は行われていないため、該当事項はございません。

## （その他の注記）

項 目	第3期 （平成28年11月14日現在）	第4期 （平成29年11月13日現在）
期首元本額	198,595,526円	181,087,146円
期中追加設定元本額	32,432,396円	33,168,534円
期中一部解約元本額	49,940,776円	69,559,004円

## （４）【附属明細表】

## 有価証券明細表

## (a) 株式

該当事項はありません。

(b) 株式以外の有価証券

(単位：円)

種類	銘柄	券面総額	評価額	備考
親投資信託受益証券	トヨタグループ株式マザーファンド	13,362,947	45,152,061	
	トヨタグループ・グローバルボンド・マザーファンド	77,417,154	82,534,427	
合計		90,780,101	127,686,488	

デリバティブ取引及び為替予約取引の契約額等及び時価の状況表

該当事項はありません。

(参考)

トヨタグループ・バランスファンド（年1回決算型）は、「トヨタグループ株式マザーファンド」および「トヨタグループ・グローバルボンド・マザーファンド」受益証券を主要投資対象としており、貸借対照表の資産の部に計上された「親投資信託受益証券」は、すべて同マザーファンドの受益証券です。

なお、以下に記載した状況は、監査の対象外です。

トヨタグループ株式マザーファンド

貸借対照表

(単位：円)

	(平成28年11月14日現在)	(平成29年11月13日現在)
資産の部		
流動資産		
金銭信託	182,548,890	-
コール・ローン	-	102,742,040
株式	95,613,674,300	86,233,179,000
未収入金	300,474,252	355,339,317
未収配当金	1,335,627,200	1,155,064,700
流動資産合計	97,432,324,642	87,846,325,057
資産合計	97,432,324,642	87,846,325,057
負債の部		
流動負債		
未払金	76,919,300	-
未払解約金	175,203,145	357,631,891
未払利息	-	281
その他未払費用	7,959	3,502
流動負債合計	252,130,404	357,635,674
負債合計	252,130,404	357,635,674
純資産の部		
元本等		
元本	36,825,302,205	25,892,725,103
剰余金		
剰余金又は欠損金( )	60,354,892,033	61,595,964,280

	（平成28年11月14日現在）	（平成29年11月13日現在）
元本等合計	97,180,194,238	87,488,689,383
純資産合計	97,180,194,238	87,488,689,383
負債純資産合計	97,432,324,642	87,846,325,057

## 注記表

## （重要な会計方針の注記）

項目	自平成28年11月15日 至平成29年11月13日
1. 有価証券の評価基準及び評価方法	<p>株式は移動平均法に基づき、以下の通り、原則として時価で評価しております。</p> <p>(1) 金融商品取引所等に上場されている有価証券 金融商品取引所等に上場されている有価証券は、原則として金融商品取引所等の最終相場に基づいて評価しております。</p> <p>(2) 金融商品取引所等に上場されていない有価証券 金融商品取引所等に上場されていない有価証券は、原則として金融商品取引業者、銀行等の提示する価額（ただし、売気配相場は使用しない）、価格情報会社の提供する価額または業界団体が公表する売買参考統計値等で評価しております。</p> <p>(3) 時価が入手できなかった有価証券 直近の最終相場等によって時価評価することが適当ではないと委託者が判断した場合には、委託者としての忠実義務に基づき合理的事由をもって時価と認める評価額により評価しております。</p>
2. 収益及び費用の計上基準	<p>受取配当金の計上基準</p> <p>受取配当金は原則として、配当落ち日において、確定配当金額または予想配当金額を計上しております。なお、配当金額が未確定の場合は、入金日基準で計上しております。</p>

## （貸借対照表に関する注記）

項目	（平成28年11月14日現在）	（平成29年11月13日現在）
1. 当計算期間の末日における受益権の総数	36,825,302,205口	25,892,725,103口
2. 1単位当たり純資産の額	<p>1口当たり純資産額 2.6390円</p> <p>(10,000口当たりの純資産額 26,390円)</p>	<p>1口当たり純資産額 3.3789円</p> <p>(10,000口当たりの純資産額 33,789円)</p>

## （金融商品に関する注記）

## . 金融商品の状況に関する事項

項 目	自 平成28年11月15日 至 平成29年11月13日
1. 金融商品に対する取組方針	当ファンドは「投資信託及び投資法人に関する法律」第2条第4項に定める証券投資信託であり、当ファンドの信託約款に従い、有価証券等の金融商品に対して、投資として運用することを目的としております。
2. 金融商品の内容及び金融商品に係るリスク	<p>(1)金融商品の内容</p> <p>1) 有価証券 当ファンドが投資対象とする有価証券は、信託約款で定められており、当計算期間については、株式を組み入れております。</p> <p>2) デリバティブ取引 当ファンドが行うことのできるデリバティブ取引は、信託約款に基づいております。デリバティブ取引は、信託財産に属する資産の効率的な運用に資すること、ならびに価格変動リスクおよび為替変動リスクの回避を目的としております。</p> <p>3) コール・ローン、未収入金、未払金等の金銭債権および金銭債務等</p> <p>(2)金融商品に係るリスク 有価証券およびデリバティブ取引等 当ファンドが保有する金融商品にかかる主なリスクとしては、株価変動リスク、金利変動リスク、為替変動リスク等の市場リスク、信用リスクおよび流動性リスクがあります。</p>
3. 金融商品に係るリスク管理体制	<p>リスク管理の実効性を高め、またコンプライアンスの徹底を図るために運用部門から独立した組織を設置し、投資リスクや法令・諸規則等の遵守状況にかかる、信託約款・社内ルール等において定める各種投資制限・リスク指標のモニタリングおよびファンドの運用パフォーマンスの測定・分析・評価についての確認等を行っています。投資リスクや法令・諸規則等の遵守状況等にかかる確認結果等については、運用評価、リスク管理およびコンプライアンスに関する委員会をそれぞれ設け、報告が義務づけられています。</p> <p>また、とりわけ、市場リスク、信用リスクおよび流動性リスクの管理体制については、各種リスクごとに管理項目、測定項目、上下限值、管理レベルおよび頻度等を定めて当該リスクの管理を実施しております。当該リスクを管理する部署では、原則として速やかに是正・修正等を行う必要がある状況の場合は、関連する運用グループに是正勧告あるいは報告が行われ、当該関連運用グループは、必要な対処の実施あるいは対処方針の決定を行います。その後、当該関連運用グループの対処の実施や対処方針の決定等に関し、必要に応じてリスク管理を行う部署が当該部署の担当役員、当該関連運用グループの担当役員およびリスク管理委員会へ報告を行う体制となっております。</p> <p>なお、他の運用会社が設定・運用を行うファンド（外部ファンド）を組入れる場合には、当該外部ファンドの運用会社にかかる経営の健全性、運用もしくはリスク管理の適切性も含め、外部ファンドの適格性等に関して、運用委託先を管理する部会にて、定期的に審議する体制となっております。加えて、外部ファンドの組入れは、原則として、運用実績の優位性、運用会社の信用力・運用体制・資産管理体制の状況を確認の上選定するものとし、また、定性・定量面における評価を継続的に実施し、投資対象としての適格性を判断しております。</p>
4. 金融商品の時価等に関する事項についての補足説明	金融商品の時価には、市場価格に基づく価額のほか、市場価格がない場合には委託者としての忠実義務に基づき合理的事由をもって認める評価額が含まれております。当該価額の算定においては一定の前提条件等を採用しているため、異なる前提条件等によった場合、当該価額が異なることもあります。また、デリバティブ取引に関する契約額等については、その金額自体がデリバティブ取引にかかる市場リスクを示すものではありません。

## 金融商品の時価等に関する事項

項目	(平成29年11月13日現在)
1.貸借対照表計上額、時価及び差額	金融商品は、原則として、すべて時価で計上されているため、貸借対照表計上額と時価との差額はありません。
2.時価の算定方法	(1) 有価証券（株式） 「重要な会計方針の注記」に記載しております。 (2) 派生商品評価勘定（デリバティブ取引） デリバティブ取引については、「デリバティブ取引に関する注記」に記載しております。 (3) コール・ローン、未収入金、未払金等の金銭債権および金銭債務等 これらは短期間で決済されるため、時価は帳簿価額にほぼ等しいことから、当該帳簿価額を時価としております。

## (デリバティブ取引に関する注記)

該当事項はありません。

## (関連当事者との取引に関する注記)

自 平成28年11月15日 至 平成29年11月13日
市場価格その他当該取引に係る公正な価格を勘案して、一般の取引条件と異なる関連当事者との取引は行われていないため、該当事項はございません。

## (その他の注記)

(平成28年11月14日現在)	
開示対象ファンドの	
期首における当該親投資信託の元本額	30,184,664,730円
同期中における追加設定元本額	10,866,360,982円
同期中における一部解約元本額	4,225,723,507円
平成28年11月14日現在における元本の内訳	
トヨタグループ株式ファンド	32,175,457,401円
D C トヨタグループ株式ファンド	1,477,347,153円
トヨタグループ・バランスファンド	2,070,571,482円
トヨタグループ・バランスファンド（年1回決算型）	48,472,465円
S M A M ・年金トヨタグループ株式ファンド<非課税適格機関投資家限定>	1,053,453,704円
合計	36,825,302,205円

（平成29年11月13日現在）	
開示対象ファンドの	
期首における当該親投資信託の元本額	36,825,302,205円
同期中における追加設定元本額	2,509,509,780円
同期中における一部解約元本額	13,442,086,882円
平成29年11月13日現在における元本の内訳	
トヨタグループ株式ファンド	23,458,106,516円
D Cトヨタグループ株式ファンド	1,426,986,940円
トヨタグループ・バランスファンド	525,971,186円
トヨタグループ・バランスファンド（年1回決算型）	13,362,947円
S M A M ・年金トヨタグループ株式ファンド<非課税適格機関投資家限定>	468,297,514円
合計	25,892,725,103円

## 附属明細表

## 有価証券明細表

## (a) 株式

（単位：円）

銘柄	株数	評価額		備考
		単価	金額	
ミサワホーム	126,000	1,075.00	135,450,000	
共和レザー	71,700	961.00	68,903,700	
愛知製鋼	58,200	4,540.00	264,228,000	
中央発條	18,700	3,730.00	69,751,000	
大豊工業	85,000	1,726.00	146,710,000	
ジェイテクト	1,004,000	2,010.00	2,018,040,000	
小糸製作所	470,200	7,750.00	3,644,050,000	
トヨタ紡織	548,800	2,218.00	1,217,238,400	
豊田自動織機	952,900	6,840.00	6,517,836,000	
デンソー	2,322,300	6,477.00	15,041,537,100	
東海理化電機製作所	275,600	2,287.00	630,297,200	
トヨタ自動車	6,074,300	7,132.00	43,321,907,600	
日野自動車	1,680,400	1,365.00	2,293,746,000	
フタバ産業	262,000	1,061.00	277,982,000	
アイシン精機	861,800	5,760.00	4,963,968,000	
豊田合成	380,200	2,745.00	1,043,649,000	
愛三工業	183,500	1,275.00	233,962,500	
豊田通商	1,035,500	4,195.00	4,343,922,500	

合計	16,411,100	86,233,179,000
----	------------	----------------

## (b)株式以外の有価証券

該当事項はありません。

## デリバティブ取引及び為替予約取引の契約額等及び時価の状況表

該当事項はありません。

## トヨタグループ・グローバルボンド・マザーファンド

## 貸借対照表

	（単位：円）	
	（平成28年11月14日現在）	（平成29年11月13日現在）
資産の部		
流動資産		
預金	12,301,003	-
金銭信託	79,543,248	-
コール・ローン	-	112,915,881
社債券	2,428,189,429	3,814,761,783
未収入金	-	119,570,907
未収利息	33,669,401	51,585,997
前払費用	2,652,004	1,318,388
流動資産合計	2,556,355,085	4,100,152,956
資産合計	2,556,355,085	4,100,152,956
負債の部		
流動負債		
未払金	-	88,812,870
未払解約金	584,000	31,220,000
未払利息	-	309
その他未払費用	1,690	2,427
流動負債合計	585,690	120,035,606
負債合計	585,690	120,035,606
純資産の部		
元本等		
元本	2,649,845,830	3,733,338,276
剰余金		
剰余金又は欠損金（ ）	94,076,435	246,779,074
元本等合計	2,555,769,395	3,980,117,350
純資産合計	2,555,769,395	3,980,117,350
負債純資産合計	2,556,355,085	4,100,152,956

## 注記表

（重要な会計方針の注記）



項目	自 平成28年11月15日 至 平成29年11月13日
1. 有価証券の評価基準及び評価方法	社債券は個別法に基づき、以下の通り、原則として時価で評価しております。  (1) 金融商品取引所等に上場されている有価証券 金融商品取引所等に上場されている有価証券は、原則として金融商品取引所等の最終相場に基づいて評価しております。  (2) 金融商品取引所等に上場されていない有価証券 金融商品取引所等に上場されていない有価証券は、原則として金融商品取引業者、銀行等の提示する価額（ただし、売気配相場は使用しない）、価格情報会社の提供する価額または業界団体が公表する売買参考統計値等で評価しております。  (3) 時価が入手できなかった有価証券 直近の最終相場等によって時価評価することが適当ではないと委託者が判断した場合には、委託者としての忠実義務に基づき合理的事由をもって時価と認める評価額により評価しております。
2. デリバティブの評価基準及び評価方法	為替予約取引  個別法に基づき、原則として時価で評価しております。時価評価にあたっては、原則として、わが国における対顧客先物相場の仲値によっております。
3. その他財務諸表作成のための基本となる重要な事項	外貨建資産等の会計処理  「投資信託財産の計算に関する規則」第60条および第61条に基づいて処理しております。

## (貸借対照表に関する注記)

項目	(平成28年11月14日現在)	(平成29年11月13日現在)
1. 当計算期間の末日における受益権の総数	2,649,845,830口	3,733,338,276口
2. 「投資信託財産の計算に関する規則」第55条の6第10号に規定する額	元本の欠損 94,076,435円	元本の欠損
3. 1単位当たり純資産の額	1口当たり純資産額 0.9645円 (10,000口当たりの純資産額 9,645円)	1口当たり純資産額 1.0661円 (10,000口当たりの純資産額 10,661円)

## (金融商品に関する注記)

## . 金融商品の状況に関する事項

項目	自 平成28年11月15日 至 平成29年11月13日
1. 金融商品に対する取組方針	当ファンドは「投資信託及び投資法人に関する法律」第2条第4項に定める証券投資信託であり、当ファンドの信託約款に従い、有価証券等の金融商品に対して、投資として運用することを目的としております。
	(1) 金融商品の内容

項目	自 平成28年11月15日 至 平成29年11月13日
2. 金融商品の内容及び金融商品に係るリスク	<p>1) 有価証券 当ファンドが投資対象とする有価証券は、信託約款で定められており、当計算期間については、社債券を組み入れております。</p> <p>2) デリバティブ取引 当ファンドが行うことのできるデリバティブ取引は、信託約款に基づいておりません。デリバティブ取引は、信託財産に属する資産の効率的な運用に資すること、ならびに価格変動リスクおよび為替変動リスクの回避を目的としております。当計算期間については、為替予約取引を行っております。</p> <p>3) コール・ローン、未収入金、未払金等の金銭債権および金銭債務等</p> <p>(2)金融商品に係るリスク 有価証券およびデリバティブ取引等 当ファンドが保有する金融商品にかかる主なリスクとしては、株価変動リスク、金利変動リスク、為替変動リスク等の市場リスク、信用リスクおよび流動性リスクがあります。</p>
3. 金融商品に係るリスク管理体制	<p>リスク管理の実効性を高め、またコンプライアンスの徹底を図るために運用部門から独立した組織を設置し、投資リスクや法令・諸規則等の遵守状況にかかる、信託約款・社内ルール等において定める各種投資制限・リスク指標のモニタリングおよびファンドの運用パフォーマンスの測定・分析・評価についての確認等を行っています。投資リスクや法令・諸規則等の遵守状況等にかかる確認結果等については、運用評価、リスク管理およびコンプライアンスに関する委員会をそれぞれ設け、報告が義務づけられています。</p> <p>また、とりわけ、市場リスク、信用リスクおよび流動性リスクの管理体制については、各種リスクごとに管理項目、測定項目、上下限值、管理レベルおよび頻度等を定めて当該リスクの管理を実施しております。当該リスクを管理する部署では、原則として速やかに是正・修正等を行う必要がある状況の場合は、関連する運用グループに是正勧告あるいは報告が行われ、当該関連運用グループは、必要な対処の実施あるいは対処方針の決定を行います。その後、当該関連運用グループの対処の実施や対処方針の決定等に関し、必要に応じてリスク管理を行う部署が当該部署の担当役員、当該関連運用グループの担当役員およびリスク管理委員会へ報告を行う体制となっております。</p> <p>なお、他の運用会社が設定・運用を行うファンド（外部ファンド）を組入れる場合には、当該外部ファンドの運用会社にかかる経営の健全性、運用もしくはリスク管理の適切性も含め、外部ファンドの適格性等に関して、運用委託先を管理する部会にて、定期的に審議する体制となっております。加えて、外部ファンドの組入れは、原則として、運用実績の優位性、運用会社の信用力・運用体制・資産管理体制の状況を確認の上選定するものとし、また、定性・定量面における評価を継続的に実施し、投資対象としての適格性を判断しております。</p>
4. 金融商品の時価等に関する事項についての補足説明	<p>金融商品の時価には、市場価格に基づく価額のほか、市場価格がない場合には委託者としての忠実義務に基づき合理的事由をもって認める評価額が含まれております。当該価額の算定においては一定の前提条件等を採用しているため、異なる前提条件等によった場合、当該価額が異なることもあります。また、デリバティブ取引に関する契約額等については、その金額自体がデリバティブ取引にかかる市場リスクを示すものではありません。</p>

#### ・金融商品の時価等に関する事項

項目	(平成29年11月13日現在)
1. 貸借対照表計上額、時価及び差額	金融商品は、原則として、すべて時価で計上されているため、貸借対照表計上額と時価との差額はありません。
2. 時価の算定方法	(1) 有価証券（社債券） 「重要な会計方針の注記」に記載しております。 (2) 派生商品評価勘定（デリバティブ取引） デリバティブ取引については、「デリバティブ取引に関する注記」に記載しております。 (3) コール・ローン、未収入金、未払金等の金銭債権および金銭債務等 これらは短期間で決済されるため、時価は帳簿価額にほぼ等しいことから、当該帳簿価額を時価としております。

## (デリバティブ取引に関する注記)

該当事項はありません。

## (関連当事者との取引に関する注記)

自 平成28年11月15日 至 平成29年11月13日
市場価格その他当該取引に係る公正な価格を勘案して、一般の取引条件と異なる関連当事者との取引は行われていないため、該当事項はございません。

## (その他の注記)

(平成28年11月14日現在)	
開示対象ファンドの	
期首における当該親投資信託の元本額	4,004,941,253円
同期中における追加設定元本額	2,089,022,055円
同期中における一部解約元本額	3,444,117,478円
平成28年11月14日現在における元本の内訳	
トヨタグループ・バランスファンド	2,542,095,520円
トヨタグループ・バランスファンド（年1回決算型）	59,542,009円
トヨタモータークレジット/トヨタグループ債券ファンド	48,208,301円
合計	2,649,845,830円

(平成29年11月13日現在)

開示対象ファンドの	
期首における当該親投資信託の元本額	2,649,845,830円
同期中における追加設定元本額	2,105,088,690円
同期中における一部解約元本額	1,021,596,244円
平成29年11月13日現在における元本の内訳	
トヨタグループ・バランスファンド	3,039,462,224円
トヨタグループ・バランスファンド（年1回決算型）	77,417,154円
トヨタモータークレジット/トヨタグループ債券ファンド	616,458,898円
合計	3,733,338,276円

## 附属明細表

## 有価証券明細表

## (a) 株式

該当事項はありません。

## (b) 株式以外の有価証券

種類	通貨	銘柄	券面総額	評価額	備考	
社債券	米ドル	TOYOTA MTR CRED 2.625	3,000,000.00	3,019,281.15		
		TOYOTA MTR CRED 2.75	2,300,000.00	2,335,235.08		
		TOYOTA MTR CRED 3.2	4,000,000.00	4,077,875.72		
		TOYOTA MTR CRED 3.3	1,000,000.00	1,035,767.13		
	米ドル 小計			10,300,000.00	10,468,159.08 (1,190,020,324)	
	カナダドル	TOYOTA CRED CAN 2.25	5,100,000.00	5,130,243.00		
	カナダドル 小計			5,100,000.00	5,130,243.00 (459,361,958)	
	ユーロ	TOYOTA MTR CRED 2.375	2,600,000.00	2,895,958.00		
	ユーロ 小計			2,600,000.00	2,895,958.00 (383,337,960)	
	英ポンド	TOYOTA MTR CRED 1	600,000.00	590,682.00		
	英ポンド 小計			600,000.00	590,682.00 (88,094,313)	
	オーストラリアドル	TOYOTA FIN AUSTR 3.25	3,000,000.00	3,060,000.00		
		TOYOTA FIN AUSTR 4.25	1,800,000.00	1,849,140.00		
		TOYOTA MOTOR FIN 2.67	1,605,000.00	1,601,192.94		
		TOYOTA MOTOR FIN 3.61	3,000,000.00	3,042,534.00		
		TOYOTA MTR CRED 2.8	1,000,000.00	994,239.00		
			10,405,000.00	10,547,105.94		

オーストラリアドル 小計			(916,965,390)	
ニュージーランドドル	TOYOTA FIN AUSTR 3.51	5,000,000.00	5,069,335.00	
	TOYOTA FIN AUSTR 4.42	1,290,000.00	1,316,263.11	
	TOYOTA FIN AUSTR 5.07	2,900,000.00	2,983,259.00	
	TOYOTA MOTOR FIN 4.58	490,000.00	502,593.00	
ニュージーランドドル 小計		9,680,000.00	9,871,450.11	(776,981,838)
合計			3,814,761,783	(3,814,761,783)

(注) 金額欄の( )内は、外貨建有価証券にかかるものの内書きであり、また邦貨換算金額で表示しております。

通貨	銘柄数	組入債券時価比率	合計金額に対する比率
米ドル	社債券 4銘柄	29.9%	31.2%
カナダドル	社債券 1銘柄	11.5%	12.0%
ユーロ	社債券 1銘柄	9.6%	10.0%
英ポンド	社債券 1銘柄	2.2%	2.3%
オーストラリアドル	社債券 5銘柄	23.0%	24.0%
ニュージーランドドル	社債券 4銘柄	19.5%	20.4%

#### デリバティブ取引及び為替予約取引の契約額等及び時価の状況表

該当事項はありません。

**【中間財務諸表】**

1. 当ファンドの中間財務諸表は、「中間財務諸表等の用語、様式及び作成方法に関する規則」(昭和52年大蔵省令第38号)ならびに同規則第38条の3、第57条の2の規定により、「投資信託財産の計算に関する規則」(平成12年総理府令第133号)に基づいて作成しております。  
なお、中間財務諸表に記載している金額は、円単位で表示しております。
2. 当ファンドは、金融商品取引法第193条の2第1項の規定に基づき、第5期中間計算期間(平成29年11月14日から平成30年 5月13日まで)の中間財務諸表について、有限責任 あずさ監査法人により中間監査を受けております。

## 【トヨタグループ・バランスファンド（年1回決算型）】

## （1）【中間貸借対照表】

（単位：円）

第5期中間計算期間 （平成30年 5月13日現在）	
<b>資産の部</b>	
流動資産	
金銭信託	320,202
コール・ローン	39,397,035
親投資信託受益証券	120,274,729
流動資産合計	159,991,966
<b>資産合計</b>	<b>159,991,966</b>
<b>負債の部</b>	
流動負債	
未払解約金	129,210
未払受託者報酬	26,048
未払委託者報酬	833,516
未払利息	210
その他未払費用	8,641
流動負債合計	997,625
<b>負債合計</b>	<b>997,625</b>
<b>純資産の部</b>	
元本等	
元本	142,203,495
剰余金	
中間剰余金又は中間欠損金（ ）	16,790,846
元本等合計	158,994,341
<b>純資産合計</b>	<b>158,994,341</b>
<b>負債純資産合計</b>	<b>159,991,966</b>

## （２）【中間損益及び剰余金計算書】

（単位：円）

第5期中間計算期間	
自 平成29年11月14日	
至 平成30年 5月13日	
営業収益	
有価証券売買等損益	7,001,759
営業収益合計	7,001,759
営業費用	
支払利息	8,738
受託者報酬	26,048
委託者報酬	833,516
その他費用	9,690
営業費用合計	877,992
営業利益又は営業損失（ ）	7,879,751
経常利益又は経常損失（ ）	7,879,751
中間純利益又は中間純損失（ ）	7,879,751
一部解約に伴う中間純利益金額の分配額又は一部解約に伴う中間純損失金額の分配額（ ）	49,573
期首剰余金又は期首欠損金（ ）	25,470,517
剰余金増加額又は欠損金減少額	2,155,730
中間一部解約に伴う剰余金増加額又は欠損金減少額	-
中間追加信託に伴う剰余金増加額又は欠損金減少額	2,155,730
剰余金減少額又は欠損金増加額	2,906,077
中間一部解約に伴う剰余金減少額又は欠損金増加額	2,906,077
中間追加信託に伴う剰余金減少額又は欠損金増加額	-
分配金	-
中間剰余金又は中間欠損金（ ）	16,790,846



## ( 3 ) 【中間注記表】

## ( 重要な会計方針の注記 )

項 目	第5期中間計算期間 自 平成29年11月14日 至 平成30年 5月13日
有価証券の評価基準及び評価方法	<p>親投資信託受益証券は移動平均法に基づき、以下の通り、原則として時価で評価しております。</p> <p>(1) 金融商品取引所等に上場されている有価証券 金融商品取引所等に上場されている有価証券は、原則として金融商品取引所等の最終相場に基づいて評価しております。</p> <p>(2) 金融商品取引所等に上場されていない有価証券 金融商品取引所等に上場されていない有価証券は、原則として金融商品取引業者、銀行等の提示する価額（ただし、売気配相場は使用しない）、価格情報会社の提供する価額または業界団体が公表する売買参考統計値等で評価しております。</p> <p>(3) 時価が入手できなかった有価証券 直近の最終相場等によって時価評価することが適当ではないと委託者が判断した場合には、委託者としての忠実義務に基づき合理的事由をもって時価と認める評価額により評価しております。</p>

## ( 中間貸借対照表に関する注記 )

項 目	第5期中間計算期間 (平成30年 5月13日現在)	
1. 当中間計算期間の末日における受益権の総数		142,203,495口
2. 1単位当たり純資産の額	1口当たり純資産額	1,1181円
	(10,000口当たりの純資産額)	11,181円)

## ( 中間損益及び剰余金計算書に関する注記 )

該当事項はありません。

## ( 金融商品に関する注記 )

金融商品の時価等に関する事項

項目	第5期中間計算期間 (平成30年 5月13日現在)
1. 中間貸借対照表計上額、時価及び差額	金融商品は、原則として、すべて時価で計上されているため、中間貸借対照表計上額と時価との差額はありません。
2. 時価の算定方法	(1) 有価証券（親投資信託受益証券） 「重要な会計方針の注記」に記載しております。 (2) 派生商品評価勘定（デリバティブ取引） デリバティブ取引については、「デリバティブ取引に関する注記」に記載しております。 (3) コール・ローン、未収入金、未払金等の金銭債権および金銭債務等 これらは短期間で決済されるため、時価は帳簿価額にほぼ等しいことから、当該帳簿価額を時価としております。

## （デリバティブ取引に関する注記）

該当事項はありません。

## （その他の注記）

項目	第5期中間計算期間 (平成30年 5月13日現在)
期首元本額	144,696,676円
期中追加設定元本額	14,028,095円
期中一部解約元本額	16,521,276円

## （参考）

トヨタグループ・バランスファンド（年1回決算型）は、「トヨタグループ株式マザーファンド」および「トヨタグループ・グローバルボンド・マザーファンド」受益証券を主要投資対象としており、中間貸借対照表の資産の部に計上された「親投資信託受益証券」は、すべて同マザーファンドの受益証券です。

なお、以下に記載した状況は、監査の対象外です。

## トヨタグループ株式マザーファンド

## 貸借対照表

（単位：円）

（平成30年 5月13日現在）

資産の部	
流動資産	
コール・ローン	137,085,780
株式	87,314,894,700
未収入金	935,616,367
未収配当金	1,205,741,900
流動資産合計	89,593,338,747

（平成30年 5月13日現在）

資産合計	89,593,338,747
負債の部	
流動負債	
未払金	762,044,969
未払解約金	8,064,527
未払利息	244
その他未払費用	20,891
流動負債合計	770,130,631
負債合計	770,130,631
純資産の部	
元本等	
元本	25,788,321,869
剰余金	
剰余金又は欠損金（ ）	63,034,886,247
元本等合計	88,823,208,116
純資産合計	88,823,208,116
負債純資産合計	89,593,338,747

## 注記表

（重要な会計方針の注記）

項 目	自 平成29年11月14日 至 平成30年 5月13日
1. 有価証券の評価基準及び評価方法	<p>株式は移動平均法に基づき、以下の通り、原則として時価で評価しております。</p> <p>(1) 金融商品取引所等に上場されている有価証券 金融商品取引所等に上場されている有価証券は、原則として金融商品取引所等の最終相場に基づいて評価しております。</p> <p>(2) 金融商品取引所等に上場されていない有価証券 金融商品取引所等に上場されていない有価証券は、原則として金融商品取引業者、銀行等の提示する価額（ただし、売気配相場は使用しない）、価格情報会社の提供する価額または業界団体が公表する売買参考統計値等で評価しております。</p> <p>(3) 時価が入手できなかった有価証券 直近の最終相場等によって時価評価することが適当ではないと委託者が判断した場合には、委託者としての忠実義務に基づき合理的事由をもって時価と認める評価額により評価しております。</p>
2. 収益及び費用の計上基準	<p>受取配当金の計上基準</p> <p>受取配当金は原則として、配当落ち日において、確定配当金額または予想配当金額を計上しております。なお、配当金額が未確定の場合は、入金日基準で計上しております。</p>

（貸借対照表に関する注記）

項 目	（平成30年 5月13日現在）
1. 当計算期間の末日における受益権の総数	25,788,321,869口
2. 1単位当たり純資産の額	1口当たり純資産額 3.4443円

項目	(平成30年 5月13日現在)	
	(10,000口当たりの純資産額	34,443円)

## (金融商品に関する注記)

## 金融商品の時価等に関する事項

項目	(平成30年 5月13日現在)
1. 貸借対照表計上額、時価及び差額	金融商品は、原則として、すべて時価で計上されているため、貸借対照表計上額と時価との差額はありません。
2. 時価の算定方法	(1) 有価証券（株式） 「重要な会計方針の注記」に記載しております。 (2) 派生商品評価勘定（デリバティブ取引） デリバティブ取引については、「デリバティブ取引に関する注記」に記載しております。 (3) コール・ローン、未収入金、未払金等の金銭債権および金銭債務等 これらは短期間で決済されるため、時価は帳簿価額にほぼ等しいことから、当該帳簿価額を時価としております。

## (デリバティブ取引に関する注記)

該当事項はありません。

## (その他の注記)

(平成30年 5月13日現在)	
開示対象ファンドの	
期首における当該親投資信託の元本額	25,892,725,103円
同期中における追加設定元本額	2,520,842,248円
同期中における一部解約元本額	2,625,245,482円
平成30年 5月13日現在における元本の内訳	
トヨタグループ株式ファンド	23,340,887,333円
DCトヨタグループ株式ファンド	1,511,703,487円
トヨタグループ・バランスファンド	455,217,721円
トヨタグループ・バランスファンド（年1回決算型）	12,359,311円
S M A M ・年金トヨタグループ株式ファンド < 非課税適格機関投資家限定 >	468,154,017円
合計	25,788,321,869円

トヨタグループ・グローバルボンド・マザーファンド

## 貸借対照表

(単位：円)

(平成30年 5月13日現在)

資産の部	
流動資産	
預金	44,823,801
コール・ローン	49,500,289
社債券	3,949,642,461
未収利息	41,379,163
前払費用	1,193,157
流動資産合計	4,086,538,871
資産合計	4,086,538,871
負債の部	
流動負債	
未払解約金	4,511,879
未払利息	88
その他未払費用	5,357
流動負債合計	4,517,324
負債合計	4,517,324
純資産の部	
元本等	
元本	3,977,582,474
剰余金	
剰余金又は欠損金（ ）	104,439,073
元本等合計	4,082,021,547
純資産合計	4,082,021,547
負債純資産合計	4,086,538,871

## 注記表

(重要な会計方針の注記)

項目	自平成29年11月14日 至平成30年 5月13日
1. 有価証券の評価基準及び評価方法	<p>社債券は個別法に基づき、以下の通り、原則として時価で評価しております。</p> <p>(1) 金融商品取引所等に上場されている有価証券 金融商品取引所等に上場されている有価証券は、原則として金融商品取引所等の最終相場に基づいて評価しております。</p> <p>(2) 金融商品取引所等に上場されていない有価証券 金融商品取引所等に上場されていない有価証券は、原則として金融商品取引業者、銀行等の提示する価額（ただし、売気配相場は使用しない）、価格情報会社の提供する価額または業界団体が公表する売買参考統計値等で評価しております。</p> <p>(3) 時価が入手できなかった有価証券 直近の最終相場等によって時価評価することが適当ではないと委託者が判断した場合には、委託者としての忠実義務に基づき合理的事由をもって時価と認める評価額により評価しております。</p>
2. デリバティブの評価基準及び評価方法	<p>為替予約取引</p> <p>個別法に基づき、原則として時価で評価しております。時価評価にあたっては、原則として、わが国における対顧客先物相場の仲値によっております。</p>

項目	自 平成29年11月14日 至 平成30年 5月13日
3.その他財務諸表作成のための基本となる重要な事項	外貨建資産等の会計処理 「投資信託財産の計算に関する規則」第60条および第61条に基づいて処理しております。

## (貸借対照表に関する注記)

項目	(平成30年 5月13日現在)	
1. 当計算期間の末日における受益権の総数		3,977,582,474口
2. 1単位当たり純資産の額	1口当たり純資産額	1.0263円
	(10,000口当たりの純資産額)	10,263円)

## (金融商品に関する注記)

## 金融商品の時価等に関する事項

項目	(平成30年 5月13日現在)
1.貸借対照表計上額、時価及び差額	金融商品は、原則として、すべて時価で計上されているため、貸借対照表計上額と時価との差額はありません。
2.時価の算定方法	(1) 有価証券（社債券） 「重要な会計方針の注記」に記載しております。 (2) 派生商品評価勘定（デリバティブ取引） デリバティブ取引については、「デリバティブ取引に関する注記」に記載しております。 (3) コール・ローン、未収入金、未払金等の金銭債権および金銭債務等 これらは短期間で決済されるため、時価は帳簿価額にほぼ等しいことから、当該帳簿価額を時価としております。

## (デリバティブ取引に関する注記)

該当事項はありません。

## (その他の注記)

(平成30年 5月13日現在)	
開示対象ファンドの	
期首における当該親投資信託の元本額	3,733,338,276円
同期中における追加設定元本額	757,156,623円

(平成30年 5月13日現在)	
同期中における一部解約元本額	512,912,425円
平成30年 5月13日現在における元本の内訳	
トヨタグループ・バランスファンド	2,799,184,175円
トヨタグループ・バランスファンド(年1回決算型)	75,714,270円
トヨタモータークレジット/トヨタグループ債券ファンド	1,102,684,029円
合計	3,977,582,474円

## 2【ファンドの現況】

### 【純資産額計算書】

トヨタグループ・バランスファンド（年1回決算型）

2018年 5月31日現在

資産総額	155,283,831円
負債総額	1,609,944円
純資産総額（ - ）	153,673,887円
発行済口数	140,597,651口
1口当たり純資産額（ / ）	1.0930円
（1万口当たり純資産額）	（10,930円）

### 第4【内国投資信託受益証券事務の概要】

ファンドの受益権は、社振法の規定の適用を受け、ファンドの受益権を取り扱う振替機関が社振法の規定により主務大臣の指定を取り消された場合または当該指定が効力を失った場合であって、当該振替機関の振替業を承継する者が存在しない場合その他やむを得ない事情等がある場合を除き、当該振替受益権を表示する受益証券は発行されません。

#### イ 名義書換

該当事項はありません。

#### ロ 受益者名簿

作成しません。

#### ハ 受益者に対する特典

ありません。

#### ニ 受益権の譲渡および譲渡制限等

##### （イ）受益権の譲渡

- a. 受益者は、その保有する受益権を譲渡する場合には、当該受益者の譲渡の対象とする受益権が記載または記録されている振替口座簿にかかる振替機関等に振替の申請をするものとします。
- b. 上記 a の申請のある場合には、上記 a の振替機関等は、当該譲渡にかかる譲渡人の保有する受益権の口数の減少および譲受人の保有する受益権の口数の増加につき、その備える振替口座簿に記載または記録するものとします。ただし、上記 a の振替機関等が振替先口座を開設したものでない場合には、譲受人の振替先口座を開設した他の振替機関等（当該他の振替機関等の上位機関を含みます。）に社振法の規定に従い、譲受人の振替先口座に受益権の口数の増加の記載または記録が行われるよう通知するものとします。
- c. 上記 a の振替について、委託会社は、当該受益者の譲渡の対象とする受益権が記載または記録されている振替口座簿にかかる振替機関等と譲受人の振替先口座を開設した振替機関等が異なる場合等において、委託会社が必要と認めるときまたはやむを得ない事情があると判断したときは、振替停止日や振替停止期間を設けることができます。

##### （ロ）受益権の譲渡制限および譲渡の対抗要件

譲渡制限はありません。ただし、受益権の譲渡は、振替口座簿への記載または記録によらなければ、委託会社および受託会社に対抗することができません。

#### ホ 受益権の再分割



委託会社は、受託会社と協議の上、社振法に定めるところに従い、一定日現在の受益権を均等に再分割できるものとします。

へ 償還金

償還金は、原則として、償還日において振替機関等の振替口座簿に記載または記録されている受益者に支払います。

ト 質権口記載または記録の受益権の取扱いについて

振替機関等の振替口座簿の質権口に記載または記録されている受益権にかかる収益分配金の支払い、一部解約の実行の請求の受付け、一部解約金および償還金の支払い等については、約款の規定によるほか、民法その他の法令等に従って取り扱われます。

### 第三部【委託会社等の情報】

#### 第1【委託会社等の概況】

##### 1【委託会社等の概況】

###### イ 資本金の額および株式数

	2018年5月31日現在
資本金の額	2,000百万円
会社が発行する株式の総数	60,000株
発行済株式総数	17,640株

###### ロ 最近5年間における資本金の額の増減 該当ありません。

##### 八 会社の機構

委託会社の取締役は7名以内とし、株主総会で選任されます。取締役の選任決議は、議決権を行使することができる株主の議決権の3分の1以上を有する株主が出席し、その議決権の過半数をもって行い、累積投票によらないものとします。

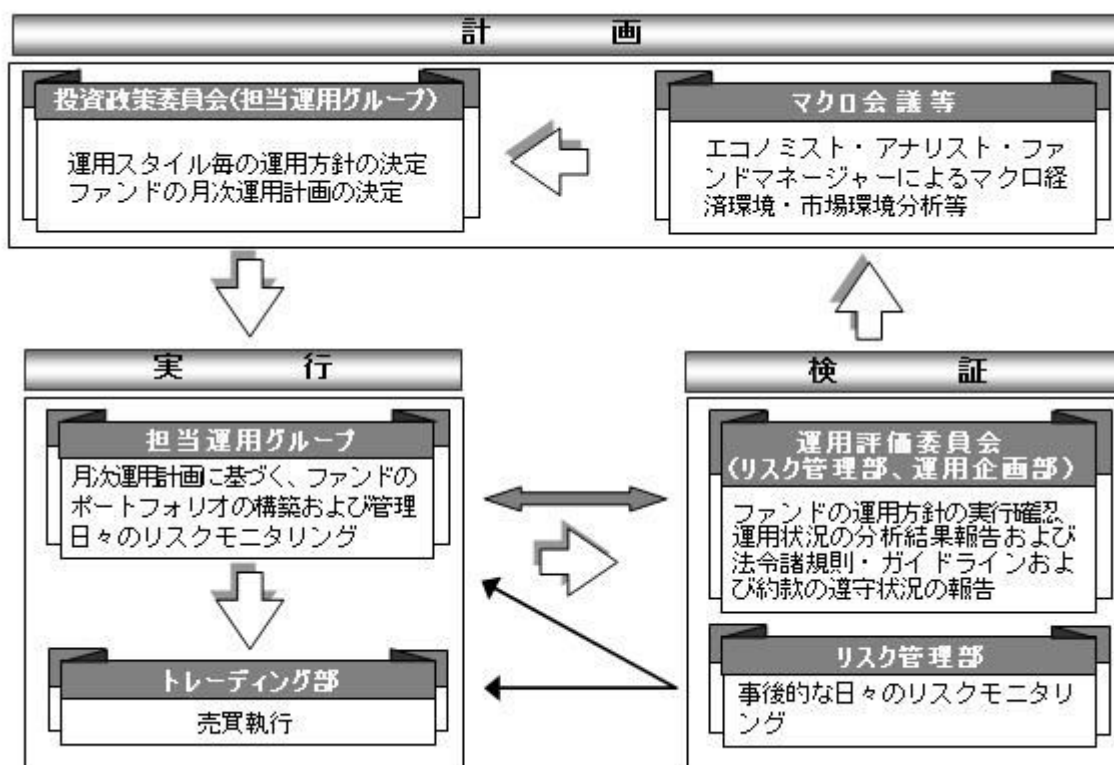
取締役の任期は、選任後1年以内に終了する事業年度のうち最終のものに関する定時株主総会の終結の時までとし、補欠または増員によって選任された取締役の任期は、他の現任取締役の任期の満了する時までとします。

委託会社の業務上重要な事項は、取締役会の決議により決定します。

取締役会は、取締役会の決議によって、代表取締役若干名を選定します。

また、取締役会の決議によって、取締役社長を1名選定します。

##### 二 投資信託の運用の流れ



## 2【事業の内容及び営業の概況】

「投資信託及び投資法人に関する法律」に定める投資信託委託会社である委託会社は、証券投資信託の設定を行うとともに「金融商品取引法」に定める金融商品取引業者として投資運用業および投資助言業務を行っています。また、「金融商品取引法」に定める第二種金融商品取引業にかかる業務を行っています。

2018年5月31日現在、委託会社が運用を行っている投資信託（親投資信託は除きます）は、以下の通りです。

（2018年5月31日現在）

		本数(本)	純資産総額(百万円)
株式投資信託	単位型	86 ( 39)	345,496 ( 260,674)
	追加型	462 ( 197)	5,730,036 ( 2,820,667)
	計	548 ( 236)	6,075,532 ( 3,081,340)
公社債投資信託	単位型	107 ( 107)	304,079 ( 304,079)
	追加型	1 ( 0)	30,258 ( 0)
	計	108 ( 107)	334,337 ( 304,079)
合計		656 ( 343)	6,409,869 ( 3,385,419)

( )内は、私募投資信託分であり、内書き表記しております。

## 3【委託会社等の経理状況】

1 当社の財務諸表は、「財務諸表等の用語、様式及び作成方法に関する規則」（昭和38年大蔵省令第59号。以下「財務諸表等規則」という。）並びに同規則第2条の規定により、「金融商品取引業等に関する内閣府令」（平成19年内閣府令第52号）に基づいて作成しております。

2 当社は、当事業年度（平成29年4月1日から平成30年3月31日まで）の財務諸表については、金融商品取引法第193条の2第1項の規定に基づき、有限責任 あずさ監査法人の監査を受けております。

## (1)【貸借対照表】

(単位：千円)

	前事業年度 (平成29年3月31日)	当事業年度 (平成30年3月31日)
資産の部		
流動資産		
現金及び預金	13,279,384	20,873,870
顧客分別金信託	20,008	20,010
前払費用	351,526	402,249
未収入金	40,544	39,030
未収委託者報酬	5,511,715	6,332,203
未収運用受託報酬	1,297,104	1,725,215
未収投資助言報酬	343,523	316,407

未収収益		20,789	50,321
繰延税金資産		482,535	715,988
その他の流動資産		5,560	10,891
流動資産合計		21,352,691	30,486,188
固定資産			
有形固定資産	1		
建物		198,767	185,371
器具備品		261,096	300,694
有形固定資産合計		459,864	486,065
無形固定資産			
ソフトウェア		493,806	409,765
ソフトウェア仮勘定		141,025	5,755
電話加入権		68	56
商標権		3	-
無形固定資産合計		634,903	415,576
投資その他の資産			
投資有価証券		12,098,372	10,616,594
関係会社株式		10,412,523	10,412,523
長期差入保証金		677,681	658,505
長期前払費用		61,282	69,423
会員権		7,819	7,819
繰延税金資産		871,577	678,459
投資その他の資産合計		24,129,257	22,443,325
固定資産合計		25,224,025	23,344,968
資産合計		46,576,717	53,831,157

(単位：千円)

	前事業年度 (平成29年3月31日)	当事業年度 (平成30年3月31日)
負債の部		
流動負債		
顧客からの預り金	304	84
その他の預り金	80,380	92,326
未払金		
未払収益分配金	655	649
未払償還金	140,124	137,522
未払手数料	2,424,318	2,783,763
その他未払金	52,903	236,739
未払費用	2,564,625	3,433,641
未払消費税等	160,571	547,706
未払法人税等	661,467	1,785,341
賞与引当金	1,001,068	1,507,256
その他の流動負債	445	1,408
流動負債合計	7,086,864	10,526,438
固定負債		
退職給付引当金	3,177,131	3,319,830
賞与引当金	40,167	99,721
その他の固定負債	2,174	3,363
固定負債合計	3,219,473	3,422,915
負債合計	10,306,337	13,949,354

純資産の部

株主資本		
資本金	2,000,000	2,000,000
資本剰余金		
資本準備金	8,628,984	8,628,984
資本剰余金合計	8,628,984	8,628,984
利益剰余金		
利益準備金	284,245	284,245
その他利益剰余金		
配当準備積立金	60,000	60,000
別途積立金	1,476,959	1,476,959
繰越利益剰余金	23,493,074	26,561,078
利益剰余金合計	25,314,279	28,382,283
株主資本計	35,943,263	39,011,267
評価・換算差額等		
その他有価証券評価差額金	327,116	870,535
評価・換算差額等合計	327,116	870,535
純資産合計	36,270,379	39,881,802
負債・純資産合計	46,576,717	53,831,157

## (2) 【損益計算書】

(単位：千円)

	前事業年度		当事業年度	
	(自 平成28年4月1日 至 平成29年3月31日)		(自 平成29年4月1日 至 平成30年3月31日)	
営業収益				
委託者報酬	31,628,014		36,538,981	
運用受託報酬	5,649,190		8,362,118	
投資助言報酬	1,726,511		1,440,233	
その他営業収益				
情報提供コンサルタント				
業務報酬	5,000		5,000	
サービス支援手数料	61,268		128,324	
その他	54,261		55,820	
営業収益計	39,124,246		46,530,479	
営業費用				
支払手数料	14,908,517		16,961,384	
広告宣伝費	366,227		353,971	
公告費	1,140		1,140	
調査費				
調査費	1,325,978		1,654,233	
委託調査費	4,343,104		5,972,473	
営業雑経費				
通信費	46,030		40,066	
印刷費	338,254		339,048	
協会費	21,669		-	
諸会費	20,054		45,465	
情報機器関連費	2,516,497		2,582,734	
販売促進費	24,896		34,333	
その他	149,177		136,669	
営業費用合計	24,061,549		28,121,520	

一般管理費			
給料			
役員報酬		225,885	196,529
給料・手当		6,121,741	6,190,716
賞与		610,533	601,375
賞与引当金繰入額		989,925	1,566,810
交際費		23,136	25,709
事務委託費		317,928	256,413
旅費交通費		229,248	220,569
租税公課		268,527	282,036
不動産賃借料		622,662	654,286
退職給付費用		423,954	419,884
固定資産減価償却費		384,068	329,756
諸経費		335,840	285,490
一般管理費合計		10,553,451	11,029,580
営業利益		4,509,246	7,379,378
営業外収益			
受取配当金	1	106,651	51,335
受取利息	1	745	520
時効成立分配金・償還金		1,721	2,622
原稿・講演料		1,474	894
雑収入		12,592	10,669
営業外収益合計		123,184	66,042
営業外費用			
為替差損		9,737	5,125
雑損失		1,084	913
営業外費用合計		10,821	6,038
経常利益		4,621,608	7,439,383
特別利益			
投資有価証券償還益		353,462	61,842
投資有価証券売却益		2,579	30,980
特別利益合計		356,041	92,822
特別損失			
固定資産除却損	2	8,157	354,695
投資有価証券償還損		43,644	141,666
投資有価証券売却損		15,012	9,634
ゴルフ会員権売却損		3,894	-
事務所移転費用		21,175	-
特別損失合計		91,884	505,996
税引前当期純利益		4,885,765	7,026,209
法人税、住民税及び事業税		1,391,996	2,350,891
法人税等調整額		25,454	280,166
法人税等合計		1,366,541	2,070,725
当期純利益		3,519,223	4,955,483

## (3) 【株主資本等変動計算書】

前事業年度（自 平成28年4月1日 至 平成29年3月31日）

（単位：千円）

	株主資本
--	------

	資本金	資本剰余金		利益剰余金					株主資本 合計
		資本準備金	資本剰余金 合計	利益準備金	その他利益剰余金			利益剰余金 合計	
					配当準備 積立金	別途積立金	繰越利益 剰余金		
当期首残高	2,000,000	8,628,984	8,628,984	284,245	60,000	1,476,959	21,984,811	23,806,015	34,434,999
当期変動額									
剰余金の配当							2,010,960	2,010,960	2,010,960
当期純利益							3,519,223	3,519,223	3,519,223
株主資本以外の項目の 当期変動額（純額）									
当期変動額合計	-	-	-	-	-	-	1,508,263	1,508,263	1,508,263
当期末残高	2,000,000	8,628,984	8,628,984	284,245	60,000	1,476,959	23,493,074	25,314,279	35,943,263

	評価・換算差額等		純資産合計
	その他有価証券 評価差額金	評価・換算差 額等合計	
当期首残高	517,775	517,775	34,952,774
当期変動額			
剰余金の配当			2,010,960
当期純利益			3,519,223
株主資本以外の項目の 当期変動額（純額）	190,658	190,658	190,658
当期変動額合計	190,658	190,658	1,317,604
当期末残高	327,116	327,116	36,270,379

当事業年度（自 平成29年4月1日 至 平成30年3月31日）

（単位：千円）

	株主資本								株主資本 合計
	資本金	資本剰余金		利益準備金	その他利益剰余金			利益剰余金 合計	
		資本準備金	資本剰余金 合計		配当準備 積立金	別途積立金	繰越利益 剰余金		
当期首残高	2,000,000	8,628,984	8,628,984	284,245	60,000	1,476,959	23,493,074	25,314,279	35,943,263
当期変動額									
剰余金の配当							1,887,480	1,887,480	1,887,480
当期純利益							4,955,483	4,955,483	4,955,483
株主資本以外の項目の 当期変動額（純額）									
当期変動額合計	-	-	-	-	-	-	3,068,003	3,068,003	3,068,003
当期末残高	2,000,000	8,628,984	8,628,984	284,245	60,000	1,476,959	26,561,078	28,382,283	39,011,267

	評価・換算差額等		純資産合計
	その他有価証券 評価差額金	評価・換算差 額等合計	
当期首残高	327,116	327,116	36,270,379
当期変動額			
剰余金の配当			1,887,480

当期純利益			4,955,483
株主資本以外の項目の 当期変動額（純額）	543,419	543,419	543,419
当期変動額合計	543,419	543,419	3,611,423
当期末残高	870,535	870,535	39,881,802

## [注記事項]

### (重要な会計方針)

#### 1. 有価証券の評価基準及び評価方法

##### (1) 満期保有目的の債券

償却原価法

##### (2) 子会社株式及び関連会社株式

移動平均法による原価法

##### (3) その他有価証券

時価のあるもの

決算日の市場価格等に基づく時価法

（評価差額は全部純資産直入法により処理し、売却原価は移動平均法により算定）

時価のないもの

移動平均法による原価法

#### 2. 固定資産の減価償却の方法

##### (1) 有形固定資産

定率法によっております。但し、建物(建物附属設備を除く)並びに平成28年4月1日以降に取得した建物附属設備については、定額法によっております。

なお、主な耐用年数は以下のとおりであります。

建物	3～50年
器具備品	3～20年

##### (2) 無形固定資産

定額法によっております。

なお、ソフトウェア(自社利用分)については、社内における利用可能期間(5年)に基づく定額法によっております。

#### 3. 引当金の計上基準

##### (1) 賞与引当金

従業員賞与の支給に充てるため、将来の支給見込額のうち、当事業年度の負担額を計上しております。

##### (2) 退職給付引当金

従業員の退職金支給に備えるため、当事業年度末における退職給付債務の見込額に基づき計上しております。

退職給付見込額の期間帰属方法

退職給付債務の算定にあたり、退職給付見込額を当事業年度末までの期間に帰属させる方法については、給付算定式基準によっております。

数理計算上の差異及び過去勤務費用の費用処理方法

過去勤務費用については、その発生時において一時に費用処理しております。

数理計算上の差異については、その発生時において一時に費用処理しております。

#### 4. その他財務諸表作成のための基本となる重要な事項

消費税等の会計処理

消費税等の会計処理は税抜方式によっております。



## (貸借対照表関係)

## 1 有形固定資産の減価償却累計額

	前事業年度 (平成29年3月31日)	当事業年度 (平成30年3月31日)
建物	291,976千円	312,784千円
器具備品	651,918千円	768,929千円

## 2 当社は、運転資金の効率的な調達を行うため取引銀行1行と当座借越契約を締結しております。

当事業年度末における当座借越契約に係る借入金未実行残高等は次のとおりであります。

	前事業年度 (平成29年3月31日)	当事業年度 (平成30年3月31日)
当座借越極度額の総額	10,000,000千円	10,000,000千円
借入実行残高	-千円	-千円
差引額	10,000,000千円	10,000,000千円

## 3 保証債務

当社は、子会社であるSumitomo Mitsui Asset Management(New York)Inc.における賃貸借契約に係る賃借料に対し、平成35年6月までの賃借料総額の支払保証を行っております。

	前事業年度 (平成29年3月31日)	当事業年度 (平成30年3月31日)
Sumitomo Mitsui Asset Management (New York) Inc.	256,031千円	204,923千円

## (損益計算書関係)

## 1 関係会社との取引に係るものが次のとおり含まれております。

	前事業年度 (自平成28年4月1日 至平成29年3月31日)	当事業年度 (自平成29年4月1日 至平成30年3月31日)
受取配当金	106,640千円	-千円
受取利息	18千円	-千円

## 2 固定資産除却損

	前事業年度 (自平成28年4月1日 至平成29年3月31日)	当事業年度 (自平成29年4月1日 至平成30年3月31日)
建物	6,952千円	-千円
器具備品	1,204千円	0千円
ソフトウェア	-千円	9,000千円
ソフトウェア仮勘定	-千円	345,695千円

## (株主資本等変動計算書関係)

前事業年度(自平成28年4月1日 至平成29年3月31日)

## 1.発行済株式数に関する事項

	当期首株式数	当期増加株式数	当期減少株式数	当期末株式数
普通株式	17,640株	-	-	17,640株

## 2. 剰余金の配当に関する事項

## (1) 配当金支払額等

決議	株式の種類	配当金の総額 (千円)	一株当たり 配当額(円)	基準日	効力発生日
平成28年6月27日 定時株主総会	普通株式	2,010,960	114,000	平成28年 3月31日	平成28年 6月28日

## (2) 基準日が当事業年度に属する配当のうち、配当の効力発生日が翌事業年度になるもの

平成29年6月27日開催の第32回定時株主総会において次の通り付議いたします。

決議	株式の種類	配当の原資	配当金の総額 (千円)	一株当たり 配当額(円)	基準日	効力発生日
平成29年6月27日 定時株主総会	普通株式	利益剰余金	1,887,480	107,000	平成29年 3月31日	平成29年 6月28日

当事業年度(自 平成29年4月1日 至 平成30年3月31日)

## 1. 発行済株式数に関する事項

	当期首株式数	当期増加株式数	当期減少株式数	当期末株式数
普通株式	17,640株	-	-	17,640株

## 2. 剰余金の配当に関する事項

## (1) 配当金支払額等

決議	株式の種類	配当金の総額 (千円)	一株当たり 配当額(円)	基準日	効力発生日
平成29年6月27日 定時株主総会	普通株式	1,887,480	107,000	平成29年 3月31日	平成29年 6月28日

## (2) 基準日が当事業年度に属する配当のうち、配当の効力発生日が翌事業年度になるもの

平成30年6月26日開催の第33回定時株主総会において次の通り付議いたします。

決議	株式の種類	配当の原資	配当金の総額 (千円)	一株当たり 配当額(円)	基準日	効力発生日
平成30年6月26日 定時株主総会	普通株式	利益剰余金	2,822,400	160,000	平成30年 3月31日	平成30年 6月27日

(リース取引関係)

オペレーティング・リース取引

(借主側)

オペレーティング・リース取引のうち解約不能のものに係る未経過リース料

(単位：千円)

	前事業年度 (平成29年3月31日)	当事業年度 (平成30年3月31日)
1年以内	626,698	208,187
1年超	191,491	42,916
合計	818,190	251,104

(金融商品関係)

## 1. 金融商品の状況に関する事項

## (1) 金融商品に対する取組方針

当社は、投資運用業及び投資助言業などの金融サービス事業を行っています。そのため、資金運用については、短

期的で安全性の高い金融資産に限定し、財務体質の健全性、安全性、流動性の確保を第一とし、顧客利益に反しない運用を行っています。また、資金調達及びデリバティブ取引は行っていません。

### (2)金融商品の内容及びそのリスク

営業債権である未収運用受託報酬及び未収投資助言報酬は、顧客の信用リスクに晒されています。未収委託者報酬は、信託財産中から支弁されるものであり、信託財産については受託者である信託銀行において分別管理されているため、リスクは僅少となっています。

投資有価証券については、主に事業推進目的のために保有する当社が設定する投資信託等であり、市場価格の変動リスク及び発行体の信用リスクに晒されています。関係会社株式については、主に全額出資の子会社の株式及び50%出資した関連会社の株式であり、発行体の信用リスクに晒されています。また、長期差入保証金は、建物等の賃借契約に関連する敷金等であり、差入先の信用リスクに晒されています。

営業債務である未払手数料は、すべて1年以内の支払期日であります。

### (3)金融商品に係るリスク管理体制

#### 信用リスクの管理

当社は、資産の自己査定及び償却・引当規程に従い、営業債権について、取引先毎の期日管理及び残高管理を行うとともに、その状況について取締役会に報告しています。

投資有価証券、子会社株式及び関連会社株式は発行体の信用リスクについて、資産の自己査定及び償却・引当規程に従い、定期的に管理を行い、その状況について取締役会に報告しています。

長期差入保証金についても、差入先の信用リスクについて、資産の自己査定及び償却・引当規程に従い、定期的に管理を行い、その状況について取締役会に報告しています。

#### 市場リスクの管理

投資有価証券については、自己勘定資産の運用・管理に関する規程に従い、各所管部においては所管する有価証券について管理を、企画部においては総合的なリスク管理を行い、定期的に時価を把握しています。また、資産の自己査定及び償却・引当規程に従い、その状況について取締役会に報告しています。

なお、事業推進目的のために保有する当社が設定する投資信託等については、純資産額に対する保有制限を設けており、また、自社設定投信等の取得・処分に関する規則に従い、定期的に取締役会において報告し、投資家の資金性格、金額、および投資家数等の状況から検討した結果、目的が達成されたと判断した場合には速やかに処分することとしています。

### (4)金融商品の時価等に関する事項についての補足説明

金融商品の時価には、市場価格及び業界団体が公表する売買参考統計値等に基づく価額のほか、これらの価額がない場合には合理的に算定された価額が含まれています。当該価額の算定においては一定の前提条件を採用しているため、異なる前提条件等によった場合、当該価額が異なることがあります。

## 2.金融商品の時価等に関する事項

貸借対照表計上額、時価及びこれらの差額については、次のとおりです。なお、時価を把握することが極めて困難と認められるものは、次表には含まれていません（（注2）参照）。

前事業年度（平成29年3月31日）

（単位：千円）

	貸借対照表計上額	時価	差額
(1)現金及び預金	13,279,384	13,279,384	-
(2)顧客分別金信託	20,008	20,008	-
(3)未収委託者報酬	5,511,715	5,511,715	-
(4)未収運用受託報酬	1,297,104	1,297,104	-
(5)未収投資助言報酬	343,523	343,523	-
(6)投資有価証券			
その他有価証券	12,098,074	12,098,074	-
(7)長期差入保証金	677,681	677,681	-
資産計	33,227,492	33,227,492	-

(1)顧客からの預り金	304	304	-
(2)未払手数料	2,424,318	2,424,318	-
負債計	2,424,622	2,424,622	-

当事業年度（平成30年3月31日）

（単位：千円）

	貸借対照表計上額	時価	差額
(1)現金及び預金	20,873,870	20,873,870	-
(2)顧客分別金信託	20,010	20,010	-
(3)未収委託者報酬	6,332,203	6,332,203	-
(4)未収運用受託報酬	1,725,215	1,725,215	-
(5)未収投資助言報酬	316,407	316,407	-
(6)投資有価証券 その他有価証券	10,616,296	10,616,296	-
(7)長期差入保証金	658,505	658,505	-
資産計	40,542,507	40,542,507	-
(1)顧客からの預り金	84	84	-
(2)未払手数料	2,783,763	2,783,763	-
負債計	2,783,847	2,783,847	-

（注1）金融商品の時価の算定方法並びに有価証券に関する事項

#### 資 産

(1)現金及び預金、(2)顧客分別金信託、(3)未収委託者報酬、(4)未収運用受託報酬、及び(5)未収投資助言報酬

これらは短期間で決済されるため、時価は帳簿価額にほぼ等しいことから、当該帳簿価額によっています。

(6)投資有価証券

これらの時価について、投資信託等については取引所の価格、取引金融機関から提示された価格及び公表されている基準価格によっております。

(7)長期差入保証金

これらの時価については、敷金の性質及び賃貸借契約の期間から帳簿価額にほぼ等しいことから、当該帳簿価額によっています。

#### 負 債

(1)顧客からの預り金、(2)未払手数料

これらは短期間で決済されるため、時価は帳簿価額にほぼ等しいことから、当該帳簿価額によっています。

（注2）時価を把握することが極めて困難と認められる金融商品の貸借対照表計上額

（単位：千円）

	前事業年度 （平成29年3月31日）	当事業年度 （平成30年3月31日）
その他有価証券 非上場株式	298	298
合計	298	298
子会社株式及び関連会社株式 非上場株式	10,412,523	10,412,523
合計	10,412,523	10,412,523

その他有価証券については、市場価格がなく、時価を把握することが極めて困難と認められるものであり、「(6)その他有価証券」には含めておりません。

子会社株式及び関連会社株式については、市場価格がなく、時価を把握することが極めて困難と認められるものであることから、時価開示の対象とはしておりません。

(注3)金銭債権及び満期がある有価証券の決算日後の償還予定額  
前事業年度（平成29年3月31日）

（単位：千円）

区分	1年以内	1年超5年以内	5年超10年以内	10年超
現金及び預金	13,279,384	-	-	-
顧客分別金信託	20,008	-	-	-
未収委託者報酬	5,511,715	-	-	-
未収運用受託報酬	1,297,104	-	-	-
未収投資助言報酬	343,523	-	-	-
長期差入保証金	31,201	646,480	-	-
合計	20,482,937	646,480	-	-

当事業年度（平成30年3月31日）

（単位：千円）

区分	1年以内	1年超5年以内	5年超10年以内	10年超
現金及び預金	20,873,870	-	-	-
顧客分別金信託	20,010	-	-	-
未収委託者報酬	6,332,203	-	-	-
未収運用受託報酬	1,725,215	-	-	-
未収投資助言報酬	316,407	-	-	-
長期差入保証金	602,360	56,144	-	-
合計	29,870,067	56,144	-	-

(有価証券関係)

1.子会社株式及び関連会社株式

前事業年度（平成29年3月31日）

子会社株式及び関連会社株式（貸借対照表計上額 関係会社株式10,412,523千円）は、市場価格がなく、時価を把握することが極めて困難と認められることから、記載しておりません。

当事業年度（平成30年3月31日）

子会社株式及び関連会社株式（貸借対照表計上額 関係会社株式10,412,523千円）は、市場価格がなく、時価を把握することが極めて困難と認められることから、記載しておりません。

2.その他有価証券

前事業年度（平成29年3月31日）

（単位：千円）

区分	貸借対照表計上額	取得原価	差額
(1)貸借対照表計上額が取得原価を超えるもの 投資信託等	4,921,829	4,267,927	653,902
小計	4,921,829	4,267,927	653,902
(2)貸借対照表計上額が取得原価を超えないもの 投資信託等	7,176,244	7,358,662	182,417
小計	7,176,244	7,358,662	182,417
合計	12,098,074	11,626,589	471,485

(注)非上場株式等（貸借対照表計上額 298千円）については、市場価格がなく、時価を把握することが極めて困難と認められることから、記載しておりません。

当事業年度（平成30年3月31日）

（単位：千円）

区分	貸借対照表計上額	取得原価	差額
(1)貸借対照表計上額が取得原価を超えるもの 投資信託等	7,366,669	6,046,232	1,320,437
小計	7,366,669	6,046,232	1,320,437
(2)貸借対照表計上額が取得原価を超えないもの 投資信託等	3,249,626	3,315,328	65,701
小計	3,249,626	3,315,328	65,701
合計	10,616,296	9,361,560	1,254,735

（注）非上場株式等（貸借対照表計上額 298千円）については、市場価格がなく、時価を把握することが極めて困難と認められることから、記載しておりません。

### 3.事業年度中に売却したその他有価証券

前事業年度(自 平成28年4月1日 至 平成29年3月31日)

（単位：千円）

売却額	売却益の合計額	売却損の合計額
228,204	2,579	15,012

当事業年度(自 平成29年4月1日 至 平成30年3月31日)

（単位：千円）

売却額	売却益の合計額	売却損の合計額
532,099	30,980	9,634

(退職給付関係)

#### 1.採用している退職給付制度の概要

当社は、確定給付型の制度として、退職一時金制度を設けております。また、確定拠出型の制度として、確定拠出年金制度を設けております。

#### 2.確定給付制度

##### (1)退職給付債務の期首残高と期末残高の調整表

（単位：千円）

	前事業年度 (自 平成28年4月1日 至 平成29年3月31日)	当事業年度 (自 平成29年4月1日 至 平成30年3月31日)
退職給付債務の期首残高	3,028,212	3,177,131
勤務費用	280,524	285,715
利息費用	-	2,922
数理計算上の差異の発生額	15,494	51,212
退職給付の支払額	116,111	94,727
退職給付債務の期末残高	3,177,131	3,319,830

##### (2)退職給付債務の期末残高と貸借対照表に計上された退職給付引当金の調整表

（単位：千円）

	前事業年度 (平成29年3月31日)	当事業年度 (平成30年3月31日)
非積立型制度の退職給付債務	3,177,131	3,319,830
未認識数理計算上の差異	-	-
未認識過去勤務費用	-	-
退職給付引当金	3,177,131	3,319,830

##### (3)退職給付費用及びその内訳項目の金額

（単位：千円）

	前事業年度 (自平成28年4月1日 至平成29年3月31日)	当事業年度 (自平成29年4月1日 至平成30年3月31日)
勤務費用	280,524	285,715
利息費用	-	2,922
数理計算上の差異の費用処理額	15,494	51,212
その他	158,924	182,458
確定給付制度に係る退職給付費用	423,954	419,884

(注)その他は、その他の関係会社等からの出向者の年金掛金負担分及び退職給付引当額相当額負担分、退職定年制度適用による割増退職金並びに確定拠出年金への拠出額になります。

#### (4)数理計算上の計算基礎に関する事項

主要な数理計算上の計算基礎(加重平均で表わしております。)

	前事業年度 (自平成28年4月1日 至平成29年3月31日)	当事業年度 (自平成29年4月1日 至平成30年3月31日)
割引率	0.092%	0.000%

### 3. 確定拠出制度

当社の確定拠出制度への要拠出額は、前事業年度137,310千円、当事業年度147,195千円であります。

#### (税効果会計関係)

##### 1. 繰延税金資産及び繰延税金負債の発生の主な原因別の内訳

(単位:千円)

	前事業年度 (平成29年3月31日)	当事業年度 (平成30年3月31日)
流動の部		
繰延税金資産		
賞与引当金	308,929	461,521
調査費	79,381	90,509
未払金	45,745	59,821
未払事業税	46,406	102,103
その他	2,071	2,032
繰延税金資産合計	482,535	715,988
固定の部		
繰延税金資産		
退職給付引当金	972,837	1,016,532
ソフトウェア償却	18,718	11,289
賞与引当金	12,299	30,534
投資有価証券評価損	95	95
その他	14,592	6,805
繰延税金資産小計	1,018,544	1,065,256
評価性引当額	2,597	2,597
繰延税金資産合計	1,015,946	1,062,659
繰延税金負債		

その他有価証券評価差額金	144,368	384,200
繰延税金負債合計	144,368	384,200
繰延税金資産の純額	1,354,113	1,394,447

2. 法定実効税率と税効果会計適用後の法人税等の負担率との間に重要な差異があるときの、当該差異の原因となった主要な項目別の内訳

	前事業年度 (平成29年3月31日)	当事業年度 (平成30年3月31日)
法定実効税率	30.8%	30.8%
(調整)		
評価性引当額の増減	0.1	-
交際費等永久に損金に算入されない項目	0.2	0.2
受取配当等永久に益金に算入されない項目	0.8	-
住民税均等割等	0.1	0.1
所得税額控除による税額控除	2.2	1.9
その他	0.0	0.1
税効果会計適用後の法人税等の負担率	27.9	29.4

(セグメント情報等)

前事業年度(自 平成28年4月1日 至 平成29年3月31日)

1. セグメント情報

当社は、投資運用業及び投資助言業などの金融商品取引業を中心とする営業活動を展開しております。これらの営業活動は、金融その他の役務提供を伴っており、この役務提供と一体となった営業活動を基に収益を得ております。

従って、当社の事業区分は、「投資・金融サービス業」という単一の事業セグメントに属しており、事業の種類別セグメント情報の記載を省略しております。

2. 関連情報

(1) 製品及びサービスごとの情報

(単位：千円)

	委託者報酬	運用受託報酬	投資助言報酬	その他	合計
外部顧客への営業収益	31,628,014	5,649,190	1,726,511	120,529	39,124,246

(2) 地域ごとの情報

営業収益

本邦の外部顧客への営業収益に区分した金額が損益計算書の営業収益の90%を超えるため、地域ごとの営業収益の記載を省略しております。

有形固定資産

本邦に所在している有形固定資産の金額が貸借対照表の有形固定資産の金額の90%を超えるため、地域ごとの有形固定資産の記載を省略しております。

(3) 主要な顧客ごとの情報



外部顧客への営業収益のうち、損益計算書の営業収益の10%以上を占める相手先がないため、記載はありません。

### 3. 報告セグメントごとの固定資産の減損損失に関する情報

該当事項はありません。

### 4. 報告セグメントごとののれんの償却額及び未償却残高に関する情報

該当事項はありません。

### 5. 報告セグメントごとの負ののれん発生益に関する情報

該当事項はありません。

当事業年度(自 平成29年4月1日 至 平成30年3月31日)

#### 1. セグメント情報

当社は、投資運用業及び投資助言業などの金融商品取引業を中心とする営業活動を展開しております。これらの営業活動は、金融その他の役務提供を伴っており、この役務提供と一体となった営業活動を基に収益を得ております。

従って、当社の事業区分は、「投資・金融サービス業」という単一の事業セグメントに属しており、事業の種類別セグメント情報の記載を省略しております。

#### 2. 関連情報

##### (1) 製品及びサービスごとの情報

(単位：千円)

	委託者報酬	運用受託報酬	投資助言報酬	その他	合計
外部顧客への営業収益	36,538,981	8,362,118	1,440,233	189,145	46,530,479

##### (2) 地域ごとの情報

###### 営業収益

本邦の外部顧客への営業収益に区分した金額が損益計算書の営業収益の90%を超えるため、地域ごとの営業収益の記載を省略しております。

###### 有形固定資産

本邦に所在している有形固定資産の金額が貸借対照表の有形固定資産の金額の90%を超えるため、地域ごとの有形固定資産の記載を省略しております。

##### (3) 主要な顧客ごとの情報

外部顧客への営業収益のうち、損益計算書の営業収益の10%以上を占める相手先がないため、記載はありません。

### 3. 報告セグメントごとの固定資産の減損損失に関する情報

該当事項はありません。

### 4. 報告セグメントごとののれんの償却額及び未償却残高に関する情報

該当事項はありません。

### 5. 報告セグメントごとの負ののれん発生益に関する情報

該当事項はありません。

#### (関連当事者情報)

前事業年度(自 平成28年4月1日 至 平成29年3月31日)

##### 1. 関連当事者との取引

###### (1) 子会社及び関連会社等

(単位：千円)

種類	会社等の名称又は氏名	所在地	資本金、出資金又は基金	事業の内容又は職業	議決権等の所有(被所有)割合	関連当事者との関係	取引の内容	取引金額	科目	期末残高
子会社	SumitomoMitsui AssetManagement (HongKong)Limited	Hong Kong	5,000,000 (ホンコン ドル)	投資運 用業	% (所有) 直接100	投信の助 言業務 役員の 兼任	剰余金 の配当	106,640	-	-

(注) 取引条件及び取引条件の決定方針等  
受取配当金については、剰余金の分配可能額を基礎とした一定の基準に基づき合理的に決定しております。

## (2) 兄弟会社等

(単位：千円)

種類	会社等の名称又は氏名	所在地	資本金、出資金又は基金	事業の内容又は職業	議決権等の所有(被所有)割合	関連当事者との関係	取引の内容	取引金額	科目	期末残高
親会社の子会社	㈱三井住友銀行	東京都千代田区	1,770,996,505	銀行業	% -	投信の販売委託 役員の兼任	委託販売手数料	2,737,677	未払手数料	489,567
親会社の子会社	SMBC日興証券㈱	東京都千代田区	10,000,000	証券業	% -	投信の販売委託	委託販売手数料	5,485,934	未払手数料	862,697

- (注) 1. 上記金額のうち、取引金額には消費税等は含まれておらず、期末残高には消費税等が含まれております。  
2. 取引条件及び取引条件の決定方針等  
投信の販売委託については、一般取引条件を基に、協議の上決定しております。  
3. ㈱三井住友銀行の属性が、平成28年7月29日付けで、「その他の関係会社」より「親会社」、平成28年10月1日付けで「親会社」より「親会社の子会社」に異動となりました。なお、取引金額の中には、「その他の関係会社」及び「親会社」であった期間の取引金額が含まれております。  
4. SMBC日興証券㈱の属性が、平成28年10月1日付けで、「その他の関係会社の子会社」より「親会社の子会社」に異動となりました。なお、取引金額の中には、「その他の関係会社の子会社」であった期間の取引金額が含まれております。

2. 親会社に関する注記  
株式会社三井住友フィナンシャルグループ（東京証券取引所、名古屋証券取引所、ニューヨーク証券取引所に上場）

当事業年度(自 平成29年4月1日 至 平成30年3月31日)

## 1. 関連当事者との取引

## (1) 兄弟会社等

(単位：千円)

種類	会社等の名称又は氏名	所在地	資本金、出資金又は基金	事業の内容又は職業	議決権等の所有(被所有)割合	関連当事者との関係	取引の内容	取引金額	科目	期末残高
親会社の子会社	㈱三井住友銀行	東京都千代田区	1,770,996,505	銀行業	% -	投信の販売委託 役員の兼任	委託販売手数料	2,761,066	未払手数料	429,436
親会社の子会社	SMBC日興証券㈱	東京都千代田区	10,000,000	証券業	% -	投信の販売委託 役員の兼任	委託販売手数料	5,685,815	未払手数料	953,752

- (注) 1. 上記金額のうち、取引金額には消費税等は含まれておらず、期末残高には消費税等が含まれております。  
2. 取引条件及び取引条件の決定方針等  
投信の販売委託については、一般取引条件を基に、協議の上決定しております。

2. 親会社に関する注記  
株式会社三井住友フィナンシャルグループ（東京証券取引所、名古屋証券取引所、ニューヨーク証券取引所に上場）

## (1株当たり情報)

	前事業年度 (自 平成28年4月1日 至 平成29年3月31日)	当事業年度 (自 平成29年4月1日 至 平成30年3月31日)

1株当たり純資産額	2,056,143.98円	2,260,873.18円
1株当たり当期純利益金額	199,502.47円	280,923.11円

(注) 1. 潜在株式調整後1株当たり当期純利益金額については、潜在株式が存在しないため記載しておりません。

2. 1株当たり当期純利益金額の算定上の基礎は、以下のとおりであります。

	前事業年度 (自平成28年4月1日 至平成29年3月31日)	当事業年度 (自平成29年4月1日 至平成30年3月31日)
1株当たり当期純利益金額		
当期純利益(千円)	3,519,223	4,955,483
普通株主に帰属しない金額(千円)	-	-
普通株式に係る当期純利益金額(千円)	3,519,223	4,955,483
期中平均株式数(株)	17,640	17,640

#### (重要な後発事象)

前事業年度(自平成28年4月1日至平成29年3月31日)

該当事項はありません。

当事業年度(自平成29年4月1日至平成30年3月31日)

当社と大和住銀投信投資顧問株式会社との合併に関する主要株主間での基本合意について

平成30年5月11日付で当社及び大和住銀投信投資顧問株式会社の主要株主である株式会社三井住友フィナンシャルグループ、株式会社大和証券グループ本社、三井住友海上火災保険株式会社及び住友生命保険相互会社が、当社と大和住銀投信投資顧問株式会社との合併に関する基本合意書を締結しました。

#### 4【利害関係人との取引制限】

委託会社は、「金融商品取引法」の定めるところにより、利害関係人との取引について、次に掲げる行為が禁止されています。

- イ 自己またはその取締役もしくは執行役との間における取引を行うことを内容とした運用を行うこと(投資者の保護に欠け、もしくは取引の公正を害し、または金融商品取引業の信用を失墜させるおそれがないものとして内閣府令で定めるものを除きます。)
- ロ 運用財産相互間において取引を行うことを内容とした運用を行うこと(投資者の保護に欠け、もしくは取引の公正を害し、または金融商品取引業の信用を失墜させるおそれがないものとして内閣府令で定めるものを除きます。)
- ハ 通常の取引の条件と異なる条件であって取引の公正を害するおそれのある条件で、委託会社の親法人等(委託会社の総株主等の議決権の過半数を保有していることその他の当該金融商品取引業者と密接な関係を有する法人その他の団体として政令で定める要件に該当する者をいいます。以下同じ。)または子法人等(委託会社が総株主等の議決権の過半数を保有していることその他の当該金融商品取引業者と密接な関係を有する法人その他の団体として政令で定める要件に該当する者をいいます。以下同じ。)と有価証券の売買その他の取引または店頭デリバティブ取引を行うこと。
- ニ 委託会社の親法人等または子法人等の利益を図るため、その行う投資運用業に関して運用の方針、運用財産の額もしくは市場の状況に照らして不必要な取引を行うことを内容とした運用を行うこと。
- ホ 上記ハ、ニに掲げるもののほか、委託会社の親法人等または子法人等が関与する行為であって、投資者の保護に欠け、もしくは取引の公正を害し、または金融商品取引業の信用を失墜させるおそれのあるものとして内閣府令で定める行為。

#### 5【その他】

- イ 定款の変更、その他の重要事項

該当ありません。

- 訴訟事件その他会社に重要な影響を与えることが予想される事実  
該当ありません。

## 第2【その他の関係法人の概況】

### 1【名称、資本金の額及び事業の内容】

#### イ 受託会社

- (イ) 名称 三菱UFJ信託銀行株式会社  
(ロ) 資本金の額 324,279百万円（2018年3月末現在）  
(ハ) 事業の内容 銀行法に基づき銀行業を営むとともに、金融機関の信託業務の兼営等に関する法律に基づき信託業務を営んでいます。

〔参考情報：再信託受託会社の概要〕

- ・ 名称 日本マスタートラスト信託銀行株式会社
- ・ 資本金の額 10,000百万円（2018年3月末現在）
- ・ 事業の内容 銀行法に基づき銀行業を営むとともに、金融機関の信託業務の兼営等に関する法律に基づき信託業務を営んでいます。

#### ロ 販売会社

(イ) 名称	(ロ) 資本金の額	(ハ) 事業の内容
株式会社SBI証券	48,323百万円	金融商品取引法に定める第一種金融商品取引業を営んでいます。
カブドットコム証券株式会社	7,196百万円	
高木証券株式会社	11,069百万円	
東海東京証券株式会社	6,000百万円	
ほくほくTT証券株式会社	1,250百万円	
楽天証券株式会社	7,495百万円	

資本金の額は、2018年3月末現在。

### 2【関係業務の概要】

#### イ 受託会社

信託契約の受託会社であり、信託財産の保管・管理・計算等を行います。

#### ロ 販売会社

委託会社との間で締結された販売契約に基づき、日本における当ファンドの募集・販売の取扱い、投資信託説明書（目論見書）の提供、一部解約の実行の請求の受付け、収益分配金、償還金の支払事務等を行います。

### 3【資本関係】

該当ありません。

## 第3【その他】

1. 目論見書の表紙等にロゴ・マーク、写真、イラスト、図案およびキャッチコピーを採用すること、ファンドの形態および属性、申込みにかかる事項、ユニバーサルデザインフォントマーク、委託会社の金融商品取引業者登録番号、当該目論見書の使用開始日などを記載することがあります。
2. 目論見書は、目論見書の別称として「投資信託説明書（交付目論見書）」または「投資信託説明書（請求目論見書）」と称して使用することがあります。

- 3．目論見書に当ファンドの信託約款を掲載すること、および投資信託の財産は受託会社において信託法に基づき分別管理されている旨を記載することがあります。
- 4．目論見書は、電子媒体等として使用されるほか、インターネット等に掲載されることがあります。
- 5．有価証券届出書の表紙記載情報を抜粋して、目論見書に記載することがあります。
- 6．目論見書の冒頭または巻末に届出書記載内容に関連する用語集を掲載することがあります。
- 7．評価機関等から当ファンドに対する評価を取得し、使用することがあります。
- 8．有価証券届出書を個別に提出している複数のファンドの実質的な投資対象資産に共通性がある場合には、当該複数のファンドを一つの投資信託説明書（交付目論見書）で説明することがあります。このため、有価証券届出書に他のファンドの情報を合わせて記載することがあります。
- 9．当ファンドとスイッチング対象ファンドにかかる投資信託説明書（交付目論見書）を一体のものとして使用することがあります。

## 独立監査人の監査報告書

平成30年6月14日

三井住友アセットマネジメント株式会社  
取締役会 御中

### 有限責任 あずさ監査法人

指定有限責任社員 業務執行社員	公認会計士	小澤陽一	印
指定有限責任社員 業務執行社員	公認会計士	池ヶ谷正	印

当監査法人は、金融商品取引法第193条の2第1項の規定に基づく監査証明を行うため、「委託会社等の経理状況」に掲げられている三井住友アセットマネジメント株式会社の平成29年4月1日から平成30年3月31日までの第33期事業年度の財務諸表、すなわち、貸借対照表、損益計算書、株主資本等変動計算書、重要な会計方針及びその他の注記について監査を行った。

### 財務諸表に対する経営者の責任

経営者の責任は、我が国において一般に公正妥当と認められる企業会計の基準に準拠して財務諸表を作成し適正に表示することにある。これには、不正又は誤謬による重要な虚偽表示のない財務諸表を作成し適正に表示するために経営者が必要と判断した内部統制を整備及び運用することが含まれる。

### 監査人の責任

当監査法人の責任は、当監査法人が実施した監査に基づいて、独立の立場から財務諸表に対する意見を表明することにある。当監査法人は、我が国において一般に公正妥当と認められる監査の基準に準拠して監査を行った。監査の基準は、当監査法人に財務諸表に重要な虚偽表示がないかどうかについて合理的な保証を得るために、監査計画を策定し、これに基づき監査を実施することを求めている。

監査においては、財務諸表の金額及び開示について監査証拠を入手するための手続が実施される。監査手続は、当監査法人の判断により、不正又は誤謬による財務諸表の重要な虚偽表示のリスクの評価に基づいて選択及び適用される。財務諸表監査の目的は、内部統制の有効性について意見表明するためのものではないが、当監査法人は、リスク評価の実施に際して、状況に応じた適切な監査手続を立案するために、財務諸表の作成と適正な表示に関連する内部統制を検討する。また、監査には、経営者が採用した会計方針及びその適用方法並びに経営者によって行われた見積りの評価も含め全体としての財務諸表の表示を検討することが含まれる。

当監査法人は、意見表明の基礎となる十分かつ適切な監査証拠を入手したと判断している。

### 監査意見

当監査法人は、上記の財務諸表が、我が国において一般に公正妥当と認められる企業会計の基準に準拠して、三井住友アセットマネジメント株式会社の平成30年3月31日現在の財政状態及び同日をもって終了する事業年度の経営成績をすべての重要な点において適正に表示しているものと認める。

### 強調事項

重要な後発事象に記載されているとおり、平成30年5月11日付で会社及び大和住銀投信投資顧問株式会社の主要株主が、会社と大和住銀投信投資顧問株式会社との合併に関する基本合意書を締結した。

当該事項は、当監査法人の意見に影響を及ぼすものではない。

### 利害関係

会社と当監査法人又は業務執行社員との間には、公認会計士法の規定により記載すべき利害関係はない。

以上

(注)1. 上記は監査報告書の原本に記載された事項を電子化したものであり、その原本は当社が別途保管しております。2. XBR Lデータは監査の対象には含まれていません。

**独立監査人の監査報告書**

平成29年12月26日

三井住友アセットマネジメント株式会社  
取締役会 御中

## 有限責任 あずさ監査法人

指定有限責任社員 業務執行社員	公認会計士	小澤 陽一 印
指定有限責任社員 業務執行社員	公認会計士	菅野 雅子 印

当監査法人は、金融商品取引法第193条の2第1項の規定に基づく監査証明を行うため、「ファンドの経理状況」に掲げられているトヨタグループ・バランスファンド（年1回決算型）の平成28年11月15日から平成29年11月13日までの計算期間の財務諸表、すなわち、貸借対照表、損益及び剰余金計算書、注記表並びに附属明細表について監査を行った。

## 財務諸表に対する経営者の責任

経営者の責任は、我が国において一般に公正妥当と認められる企業会計の基準に準拠して財務諸表を作成し適正に表示することにある。これには、不正又は誤謬による重要な虚偽表示のない財務諸表を作成し適正に表示するために経営者が必要と判断した内部統制を整備及び運用することが含まれる。

## 監査人の責任

当監査法人の責任は、当監査法人が実施した監査に基づいて、独立の立場から財務諸表に対する意見を表明することにある。当監査法人は、我が国において一般に公正妥当と認められる監査の基準に準拠して監査を行った。監査の基準は、当監査法人に財務諸表に重要な虚偽表示がないかどうかについて合理的な保証を得るために、監査計画を策定し、これに基づき監査を実施することを求めている。

監査においては、財務諸表の金額及び開示について監査証拠を入手するための手続が実施される。監査手続は、当監査法人の判断により、不正又は誤謬による財務諸表の重要な虚偽表示のリスクの評価に基づいて選択及び適用される。財務諸表監査の目的は、内部統制の有効性について意見表明するためのものではないが、当監査法人は、リスク評価の実施に際して、状況に応じた適切な監査手続を立案するために、財務諸表の作成と適正な表示に関連する内部統制を検討する。また、監査には、経営者が採用した会計方針及びその適用方法並びに経営者によって行われた見積りの評価も含め全体としての財務諸表の表示を検討することが含まれる。

当監査法人は、意見表明の基礎となる十分かつ適切な監査証拠を入手したと判断している。

## 監査意見

当監査法人は、上記の財務諸表が、我が国において一般に公正妥当と認められる企業会計の基準に準拠して、トヨタグループ・バランスファンド（年1回決算型）の平成29年11月13日現在の信託財産の状態及び同日をもって終了する計算期間の損益の状況をすべての重要な点において適正に表示しているものと認める。

## 利害関係

三井住友アセットマネジメント株式会社及びファンドと当監査法人又は業務執行社員との間には、公認会計士法の規定により記載すべき利害関係はない。

以 上

(注) 1. 上記は監査報告書の原本に記載された事項を電子化したものであり、その原本は当社が別途保管しております。 2. X B R L データは監査の対象には含まれていません。

**独立監査人の中間監査報告書**

平成30年6月26日

三井住友アセットマネジメント株式会社  
取締役会 御中

有限責任 あずさ監査法人

指定有限責任社員  
業務執行社員 公認会計士 小澤 陽 一 印指定有限責任社員  
業務執行社員 公認会計士 菅野 雅子 印

当監査法人は、金融商品取引法第193条の2第1項の規定に基づく監査証明を行うため、「ファンドの経理状況」に掲げられているトヨタグループ・バランスファンド（年1回決算型）の平成29年11月14日から平成30年5月13日までの中間計算期間の中間財務諸表、すなわち、中間貸借対照表、中間損益及び剰余金計算書並びに中間注記表について中間監査を行った。

**中間財務諸表に対する経営者の責任**

経営者の責任は、我が国において一般に公正妥当と認められる中間財務諸表の作成基準に準拠して中間財務諸表を作成し有用な情報を表示することにある。これには、不正又は誤謬による重要な虚偽表示のない中間財務諸表を作成し有用な情報を表示するために経営者が必要と判断した内部統制を整備及び運用することが含まれる。

**監査人の責任**

当監査法人の責任は、当監査法人が実施した中間監査に基づいて、独立の立場から中間財務諸表に対する意見を表明することにある。当監査法人は、我が国において一般に公正妥当と認められる中間監査の基準に準拠して中間監査を行った。中間監査の基準は、当監査法人に中間財務諸表には全体として中間財務諸表の有用な情報の表示に関して投資者の判断を損なうような重要な虚偽表示がないかどうかの合理的な保証を得るために、中間監査に係る監査計画を策定し、これに基づき中間監査を実施することを求めている。

中間監査においては、中間財務諸表の金額及び開示について監査証拠を入手するために年度監査と比べて監査手続の一部を省略した中間監査手続が実施される。中間監査手続は、当監査法人の判断により、不正又は誤謬による中間財務諸表の重要な虚偽表示のリスクの評価に基づいて、分析的手続等を中心とした監査手続に必要に応じて追加の監査手続が選択及び適用される。中間監査の目的は、内部統制の有効性について意見表明するためのものではないが、当監査法人は、リスク評価の実施に際して、状況に応じた適切な中間監査手続を立案するために、中間財務諸表の作成と有用な情報の表示に関連する内部統制を検討する。また、中間監査には、経営者が採用した会計方針及びその適用方法並びに経営者によって行われた見積りの評価も含め中間財務諸表の表示を検討することが含まれる。

当監査法人は、中間監査の意見表明の基礎となる十分かつ適切な監査証拠を入手したと判断している。

**中間監査意見**

当監査法人は、上記の中間財務諸表が、我が国において一般に公正妥当と認められる中間財務諸表の作成基準に準拠して、トヨタグループ・バランスファンド（年1回決算型）の平成30年5月13日現在の信託財産の状態及び同日をもって終了する中間計算期間（平成29年11月14日から平成30年5月13日まで）の損益の状況に関する有用な情報を表示しているものと認める。

**利害関係**

三井住友アセットマネジメント株式会社及びファンドと当監査法人又は業務執行社員との間には、公認会計士法の規定により記載すべき利害関係はない。

以 上

(注) 1 . 上記は中間監査報告書の原本に記載された事項を電子化したものであり、その原本は当社が別途保管しております。 2 . X B R L データは中間監査の対象には含まれていません。