

## 【表紙】

|  |                        |
|--|------------------------|
| 【提出書類】                                   | 訂正有価証券届出書              |
| 【提出先】                                    | 関東財務局長殿                |
| 【提出日】                                    | 平成28年11月22日提出          |
| 【発行者名】                                   | 日興アセットマネジメント株式会社       |
| 【代表者の役職氏名】                               | 代表取締役社長 柴田 拓美          |
| 【本店の所在の場所】                               | 東京都港区赤坂九丁目7番1号         |
| 【事務連絡者氏名】                                | 森川 晃                   |
| 【電話番号】                                   | 03-6447-6147           |
| 【届出の対象とした募集（売出）内国投資<br>信託受益証券に係るファンドの名称】 | インデックスファンドUSリート（毎月分配型） |
| 【届出の対象とした募集（売出）内国投資<br>信託受益証券の金額】        | 5兆円を上限とします。            |
| 【縦覧に供する場所】                               | 該当事項はありません。            |

## 1【有価証券届出書の訂正届出書の提出理由】

有価証券報告書を提出しましたので平成28年 5月20日付をもって提出しました有価証券届出書（以下「原届出書」といいます。）の関係情報を新たな情報に訂正するため、また、記載事項の一部に訂正事項がありますのでこれを訂正するため、本訂正届出書を提出します。

## 2【訂正の内容】

<訂正前>および<訂正後>に記載している下線部\_\_\_\_\_は訂正部分を示し、<更新後>に記載している内容は原届出書が更新されます。なお、「第二部 ファンド情報 第1 ファンドの状況 5 運用状況」および「第二部 ファンド情報 第3 ファンドの経理状況」は原届出書の更新後の内容を記載しています。

## 第二部【ファンド情報】

## 第1【ファンドの状況】

## 1【ファンドの性格】

## (1)【ファンドの目的及び基本的性格】

&lt;更新後&gt;

ファンドの特色

**米国の金融商品取引所に上場されている不動産投資信託証券\*を主要投資対象とします。**

\*不動産投資信託証券(不動産投資法人を含みます。)は、REIT(リート)または不動産投信といい、当資料では、米国の不動産投資信託証券をUSリートといいます。

◆主に「インデックス マザーファンド USリート」に投資を行なうファミリーファンド方式で運用を行ないます。

※「S&P 米国 REIT 指数」への連動をめざすETF(上場投資信託)に投資する場合があります。

◆原則として、為替ヘッジは行ないません。

**「S&P 米国 REIT 指数(円換算ベース\*)」の動きに連動する投資成果をめざします。**

\*公表指数をもとに日興アセットマネジメントが円換算します。

◆S&P 米国 REIT 指数は、米国のREIT市場の動きを表わす代表的な指数です。米国の金融商品取引所に上場されているREITを対象に、時価総額加重を基本として算出されます。

※連動をめざす対象指数(ベンチマーク)については、当ファンドの商品性および運用上の効率性などを勘案して、委託会社の判断により変更する場合があります。

**原則として、毎月、収益分配を行なうことをめざします。**

◆組入れているUSリートからの分配金などを原資として、毎決算時に収益分配を行なうことをめざします。

◆毎月20日(休業日の場合は翌営業日)を決算日とします。

【収益分配のイメージ】



※毎決算時に、分配金額は、委託会社が基準価額水準、市況動向などを勘案して決定します。ただし、分配対象額が少額の場合には分配を行わないこともあります。

※上図はイメージであり、将来の分配金の支払いおよびその金額について示唆、保証するものではありません。

※市況動向および資金動向などにより、上記のような運用が行なえない場合があります。

S&P 米国 REIT 指数(「当インデックス」)はS&P Dow Jones Indices LLC(「SPDJ」)の商品であり、これを利用するライセンスが日興アセットマネジメント株式会社に付与されています。Standard & Poor's®およびS&P®はStandard & Poor's Financial Services LLC(「S&P」)の登録商標で、Dow Jones®はDow Jones Trademark Holdings LLC(「Dow Jones」)の登録商標であり、これらの商標を利用するライセンスがSPDJに、特定目的での利用を許諾するサブライセンスが日興アセットマネジメント株式会社にそれぞれ付与されています。インデックスファンドUSリート(毎月分配型)は、SPDJ、Dow Jones、S&Pまたはそれぞれの関連会社によってスポンサー、保証、販売、または販売促進されているものではなく、これら関係者のいずれも、かかる商品への投資の妥当性に関するいかなる表明も行わず、S&P 米国 REIT 指数の誤り、欠落、または中断に対して一切の責任も負いません。

## 主な投資対象について

- ◆リート(REIT:Real Estate Investment Trust)とは、賃貸用不動産を保有・管理する不動産投信のことです。リートの多くが、金融商品取引所などに上場し、市場を通じて資金調達をしています。
- ◆リートは、保有・管理を行なう賃貸用不動産の賃料などを主な収益源としています。

### 不動産投信(リート)のバランスシートのイメージ



## USリートの投資魅力

- ◆USリートは、利益の90%以上を配当金として支払うなど、一定の要件を満たすことで、実質的な法人税の優遇措置を受けられることから、米ドル建て主要資産のなかでも利回り水準が高くなる傾向がみられてきました。
- ◆米国のREIT市場は、50年以上の歴史を有していることもあり、銘柄数や時価総額規模において、世界最大級の規模を誇ります。

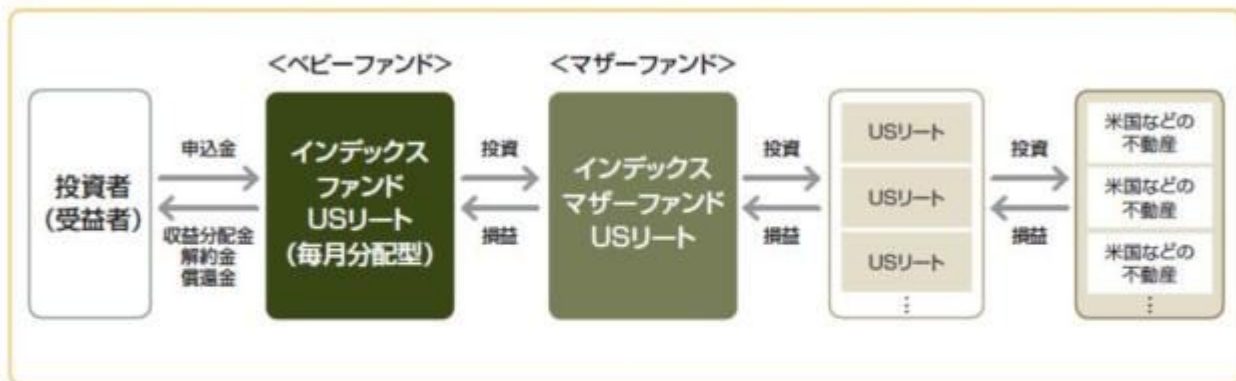
### USリートの3つの投資魅力



※データは過去のものであり、将来の運用成果などを約束するものではありません。

## ファンドの仕組み

◆当ファンドは、主にマザーファンドに投資するファミリーファンド方式で運用を行ないます。



### ■主な投資制限

- 株式への実質投資割合には、制限を設けません。
- 外貨建資産への実質投資割合には、制限を設けません。

### ■分配方針

- 毎決算時に、分配金額は、委託会社が基準価額水準、市況動向などを勘案して決定します。ただし、分配対象額が少額の場合には分配を行わないこともあります。

※将来の分配金の支払いおよびその金額について保証するものではありません。

## 収益分配金に関する留意事項

- 分配金は、預貯金の利息とは異なり、投資信託の純資産から支払われますので、分配金が支払われると、その金額相当分、基準価額は下がります。

### 投資信託で分配金が支払われるイメージ



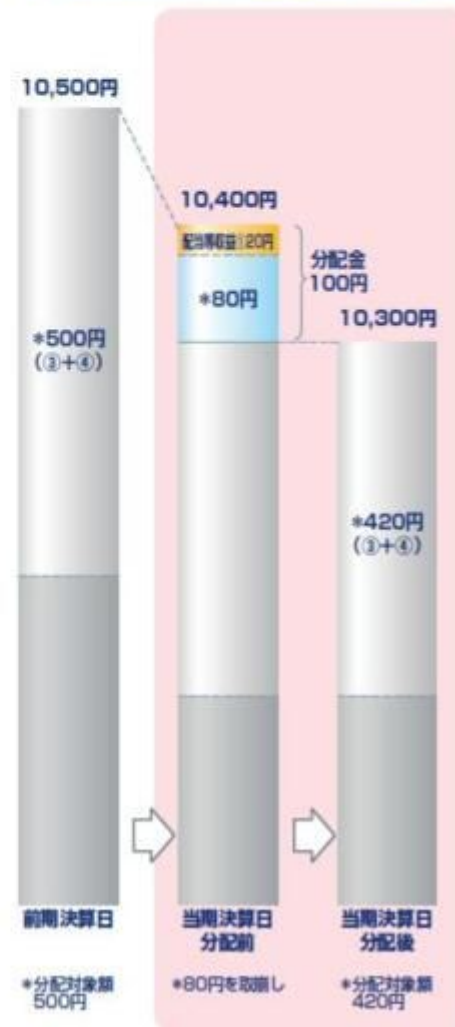
- 分配金は、計算期間中に発生した収益（経費控除後の配当等収益および評価益を含む売買益）を超えて支払われる場合があります。その場合、当期決算日の基準価額は前期決算日と比べて下落することになります。また、分配金の水準は、必ずしも計算期間におけるファンドの収益率を示すものではありません。

### 計算期間中に発生した収益を超えて支払われる場合

#### 前期決算から基準価額が上昇した場合



#### 前期決算から基準価額が下落した場合



(注)分配対象額は、①経費控除後の配当等収益および②経費控除後の評価益を含む売買益ならびに③分配準備積立金および④収益調整金です。分配金は、分配方針に基づき、分配対象額から支払われます。  
※上記はイメージであり、将来の分配金の支払いおよび金額ならびに基準価額について示唆、保証するものではありません。

● 投資者のファンドの購入価額によっては、分配金の一部または全部が、実質的には元本の一部払戻しに相当する場合があります。ファンド購入後の運用状況により、分配金額より基準価額の値上がり率が小さかった場合も同様です。

分配金の一部が元本の一部払戻しに相当する場合

分配金の全部が元本の一部払戻しに相当する場合



※ 元本払戻金(特別分配金)は実質的に元本の一部払戻しとみなされ、その金額だけ個別元本が減少します。また、元本払戻金(特別分配金)部分は非課税扱いとなります。

- ・ 普通分配金：個別元本(投資者のファンドの購入価額)を上回る部分からの分配金です。
- ・ 元本払戻金：個別元本を下回る部分からの分配金です。分配後の投資者の個別元本は、(特別分配金) 元本払戻金(特別分配金)の額だけ減少します。

### (3) 【ファンドの仕組み】

< 更新後 >

委託会社の概況（平成28年8月末現在）

- 1) 資本金  
17,363百万円
- 2) 沿革  
昭和34年：日興証券投資信託委託株式会社として設立  
平成11年：日興国際投資顧問株式会社と合併し「日興アセットマネジメント株式会社」に社名変更
- 3) 大株主の状況

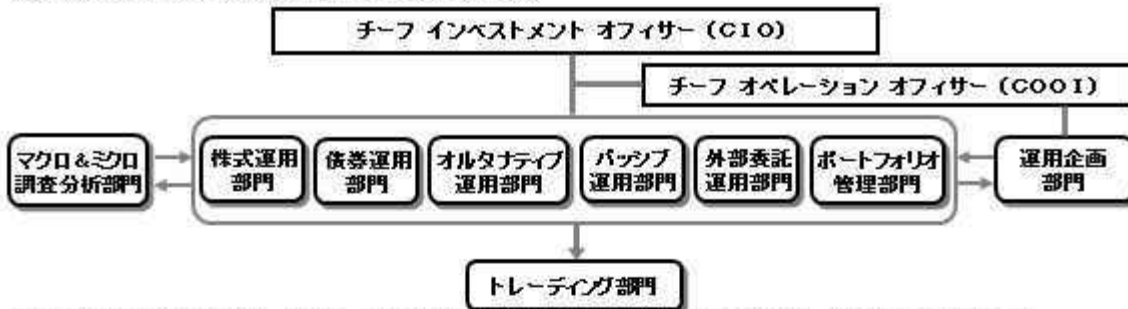
| 名 称           | 住 所   | 所有株数         | 所有比率   |
|---------------|---|--------------|--------|
| 三井住友信託銀行株式会社  | 東京都千代田区丸の内一丁目4番1号   | 179,869,100株 | 91.29% |
| DBS Bank Ltd. | 6 Shenton Way, #46-00, DBS Building Tower One, Singapore 068809 | 14,283,400株  | 7.24%  |

## 2 【投資方針】

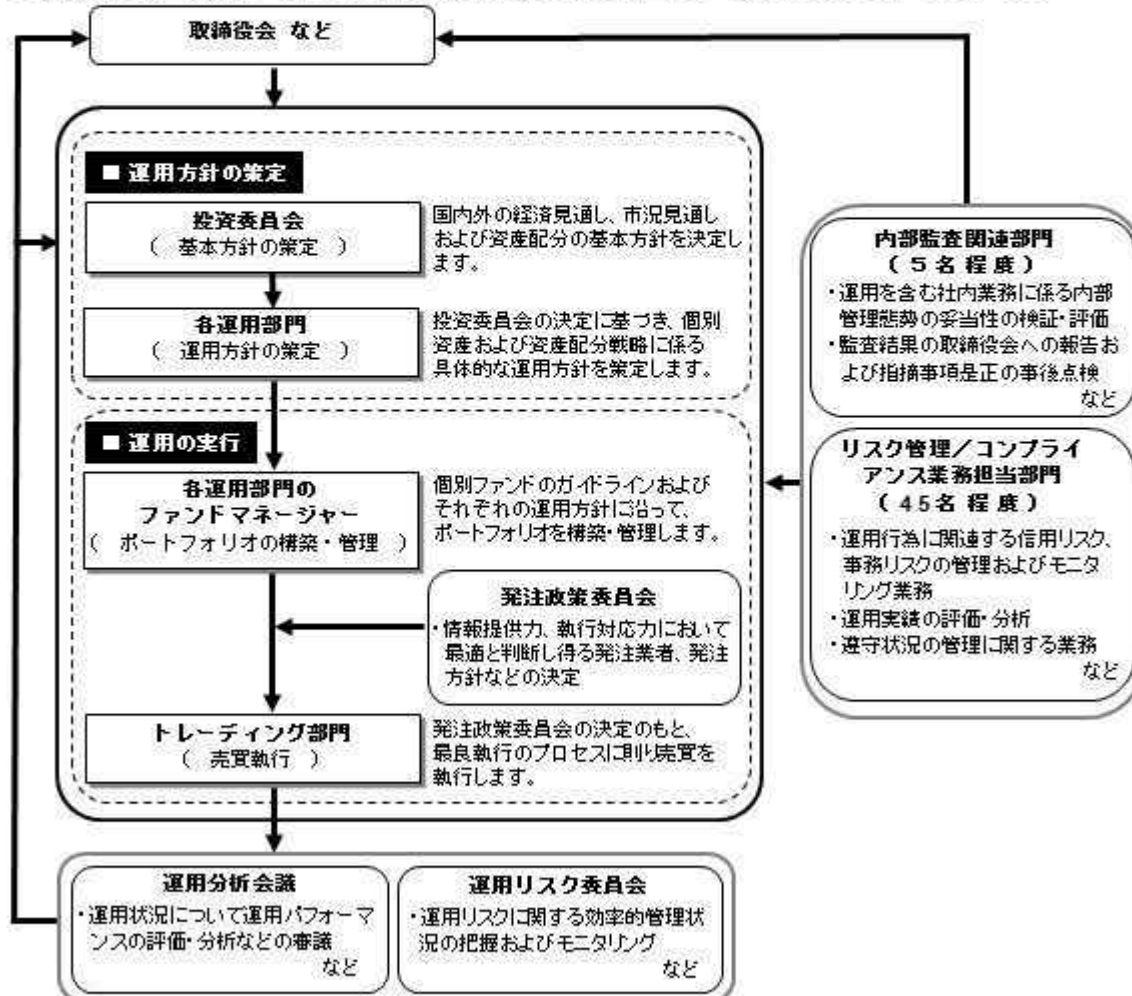
### (3) 【運用体制】

< 更新後 >

◆委託会社における運用体制は以下の通りです。



◆委託会社の運用体制における内部管理および意思決定を監督する組織などは以下の通りです。



#### 委託会社によるファンドの関係法人（販売会社を除く）に対する管理体制

「受託会社」に対しては、日々の純資産照合、月次の勘定残高照合などを行っております。また、独立した監査法人が所定の手続きで受託業務について監査を行っており、内部統制が有効に機能している旨の監査報告書を定期的に受け取っております。

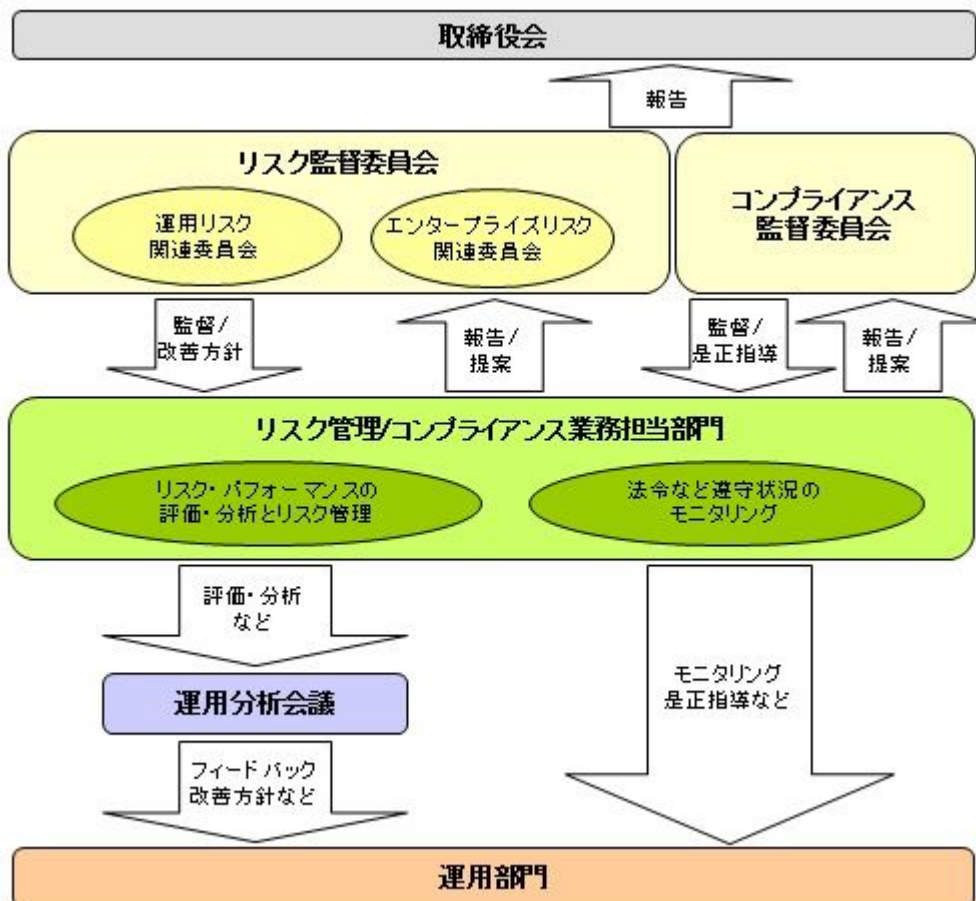
上記体制は平成28年8月末現在のものであり、今後変更となる場合があります。

### 3【投資リスク】

<更新後>

#### (2) リスク管理体制





### 全社リスク管理

当社では運用部門、営業部門と独立した組織であるリスク管理/コンプライアンス業務担当部門を設置し、全社的なリスク管理活動のモニタリング、指導の一元化を図っております。当社グループの法令などの遵守状況についてはコンプライアンス部門が事務局を務めるコンプライアンス監督委員会、リスク管理状況についてはリスク管理部門が事務局を務めるリスク監督委員会を通して経営陣に報告され、更に年一度以上取締役会に対して全体的な活動状況を報告しております。両委員会およびそれに関連する部門別委員会においては、法令遵守状況や各種リスク（運用リスク、事務リスク、システムリスクなど）に関するモニタリングとその報告に加えて、重要事故への対応と各種リスク対応、事故防止のための施策やその管理手法の構築などの支援に努めております。

### 運用状況の評価・分析および運用リスク管理

ファンド財産について運用状況の評価・分析および運用リスクの管理状況をモニタリングします。運用パフォーマンスおよび運用リスクに係る評価と分析の結果については運用分析会議に報告し、運用リスクの管理状況についてはリスク監督委員会あるいはその部門別委員会へ報告され、問題点の原因の究明や改善策の策定が図られます。加えて外部委託運用部門は、外部委託ファンドの運用管理を行ない、投資方針に沿った運用が行なわれているかなどのモニタリングを行なっています。

### 法令など遵守状況のモニタリング

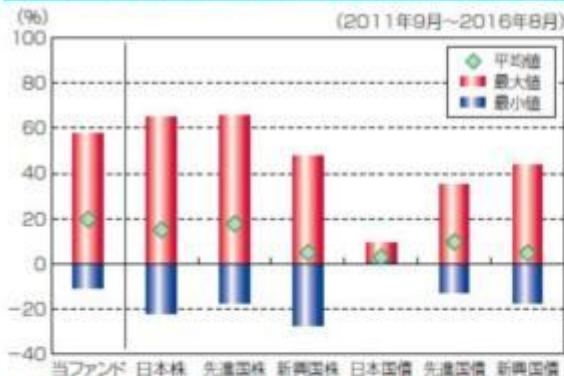
運用における法令・諸規則、信託約款などの遵守状況については、コンプライアンス業務担当部門が管理を行ないます。問題点についてはコンプライアンス関連の委員会に報告され、必要に応じ運用部門に対し是正指導が行なわれるなど、適切に管理・監督を行ないます。

上記体制は平成28年8月末現在のものであり、今後変更となる場合があります。

< 更新後 >

## (参考情報)

## 当ファンドと他の代表的な資産クラスとの騰落率の比較



## (当ファンドと他の代表的な資産クラスの平均騰落率、年間最大騰落率および最小騰落率(%))

|     | 当ファンド  | 日本株    | 先進国株   | 新興国株   | 日本国債 | 先進国債   | 新興国債   |
|-----|--------|--------|--------|--------|------|--------|--------|
| 平均値 | 19.7%  | 15.0%  | 17.7%  | 5.0%   | 2.9% | 9.7%   | 4.8%   |
| 最大値 | 57.6%  | 65.0%  | 65.7%  | 47.4%  | 9.3% | 34.9%  | 43.7%  |
| 最小値 | -10.9% | -22.0% | -17.5% | -27.4% | 0.5% | -12.3% | -17.4% |

※上記は当ファンドと代表的な資産クラスを定量的に比較できるように作成したものです。

※全ての資産クラスが当ファンドの投資対象とは限りません。

※上記は2011年9月から2016年8月の5年間の各月末における直近1年間の騰落率の最大・最小・平均を、当ファンドおよび他の代表的な資産クラスについて表示したものです。当ファンドの騰落率は、分配金(税引前)を再投資したものと計算した理論上のものであり、実際の基準価額に基づいて計算した年間騰落率とは異なる場合があります。ただし、当ファンドは直近1年間の騰落率が5年分ないため、その期間はベンチマークのデータを使用しています。

## &lt;各資産クラスの指数&gt;

日本株……東証株価指数(TOPIX、配当込)

先進国株……MSCI-KOKUSAIインデックス(配当込、円ベース)

新興国株……MSCIエマージング・マーケット・インデックス(配当込、円ベース)

日本国債……NOMURA-BPI国債

先進国債……シティ世界国債インデックス(除く日本、円ベース)

新興国債……JPモルガンGBI-EMグローバルディバーシファイド(円ヘッジなし、円ベース)

※海外の指数は、為替ヘッジなしによる投資を想定して、円換算しております。

## 代表的な資産クラスとの騰落率の比較に用いた指数について

## 東証株価指数(TOPIX、配当込)

当指数は、東京証券取引所第一部に上場している国内普通株式全銘柄を対象として算出した指数で、配当を考慮したものです。なお、当指数に関する著作権、知的財産権その他一切の権利は東京証券取引所に帰属します。

## MSCI-KOKUSAIインデックス(配当込、円ベース)

当指数は、MSCI Inc.が開発した、日本を除く世界の先進国の株式を対象として算出した指数で、配当を考慮したものです。なお、当指数に関する著作権、知的財産権その他一切の権利は、MSCI Inc.に帰属します。

## MSCIエマージング・マーケット・インデックス(配当込、円ベース)

当指数は、MSCI Inc.が開発した、世界の新興国の株式を対象として算出した指数で、配当を考慮したものです。なお、当指数に関する著作権、知的財産権その他一切の権利は、MSCI Inc.に帰属します。

## NOMURA-BPI国債

当指数は、野村証券株式会社が公表している指数で、その知的財産権は野村証券株式会社に帰属します。なお、野村証券株式会社は、対象インデックスの正確性、完全性、信頼性、有用性を保証するものではなく、対象インデックスを用いて行われる日興アセットマネジメント株式会社の事業活動・サービスに関し一切責任を負いません。

## 当ファンドの年間騰落率および分配金再投資基準価額の推移



※基準価額は運用管理費用(信託報酬)控除後の1万口当たりの値です。

※分配金再投資基準価額は、2014年3月末の基準価額を起点として指数化しています。

※当ファンドの分配金再投資基準価額および年間騰落率(各月末における直近1年間の騰落率)は、分配金(税引前)を再投資したものと計算した理論上のものであり、実際の基準価額および実際の基準価額に基づいて計算した年間騰落率とは異なる場合があります。ただし、当ファンドの年間騰落率がない場合は、ベンチマークのデータを使用しています。

## シティ世界国債インデックス（除く日本、円ベース）

当指数は、Citigroup Index LLCが開発した、日本を除く世界主要国の国債の総合収益率を各市場の時価総額で加重平均した指数です。なお、当指数に関する著作権、商標権、知的財産権その他一切の権利は、Citigroup Index LLC に帰属します。

## JPモルガンGBI-EMグローバル・ディバーシファイド（円ヘッジなし、円ベース）

当指数は、J.P. Morgan Securities LLCが算出、公表している、新興国が発行する現地通貨建て国債を対象にした指数です。なお、当指数に関する著作権、知的財産権その他一切の権利は、J.P. Morgan Securities LLC に帰属します。

## 4【手数料等及び税金】

### （5）【課税上の取扱い】

#### <更新後>

課税上は、株式投資信託として取り扱われます。公募株式投資信託は税法上、少額投資非課税制度の適用対象です。

#### 個人受益者の場合

##### 1) 収益分配金に対する課税

収益分配金のうち課税扱いとなる普通分配金については配当所得として、20.315%（所得税15.315%および地方税5%）の税率による源泉徴収（原則として、確定申告は不要です。）が行なわれます。なお、確定申告を行ない、申告分離課税または総合課税（配当控除の適用はありません。）のいずれかを選択することもできます。

##### 2) 解約金および償還金に対する課税

解約時および償還時の差益（譲渡益）<sup>\*</sup>については譲渡所得として、20.315%（所得税15.315%および地方税5%）の税率による申告分離課税の対象となり、確定申告が必要となります。なお、源泉徴収ありの特定口座（源泉徴収選択口座）を選択している場合は、20.315%（所得税15.315%および地方税5%）の税率による源泉徴収（原則として、確定申告は不要です。）が行なわれます。

<sup>\*</sup>解約価額および償還価額から取得費用（申込手数料および当該手数料に係る消費税等相当額を含みます。）を控除した利益

確定申告等により、解約時および償還時の差損（譲渡損失）については、上場株式等の譲渡益、上場株式等の配当等および特定公社債等の利子所得（申告分離課税を選択したものに限ります。）と損益通算が可能です。また、解約時および償還時の差益（譲渡益）、普通分配金および特定公社債等の利子所得（申告分離課税を選択したものに限ります。）については、上場株式等の譲渡損失と損益通算が可能です。

少額投資非課税制度「愛称：NISA（ニーサ）」をご利用の場合、毎年、年間120万円の範囲で新たに購入した公募株式投資信託などから生じる配当所得および譲渡所得が5年間非課税となります。ご利用になれるのは、満20歳以上の方で、販売会社で非課税口座を開設するなど、一定の条件に該当する方が対象となります。また、未成年者少額投資非課税制度（ジュニアNISA）をご利用の場合、20歳未満の居住者などを対象に、年間80万円の範囲で新たに購入した公募株式投資信託などから生じる配当所得および譲渡所得が5年間非課税となります。詳しくは、販売会社にお問い合わせください。

#### 法人受益者の場合

##### 1) 収益分配金、解約金、償還金に対する課税

収益分配金のうち課税扱いとなる普通分配金ならびに解約時および償還時の個別元本超過額については配当所得として、15.315%（所得税のみ）の税率による源泉徴収が行なわれます。源泉徴収された税金は、所有期間に応じて法人税から控除される場合があります。

##### 2) 益金不算入制度の適用

益金不算入制度は適用されません。

買取請求による換金の際の課税については、販売会社にお問い合わせください。

#### 個別元本

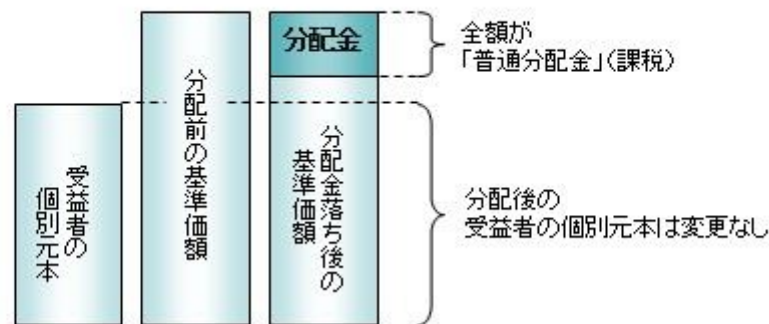
- 1) 各受益者の買付時の基準価額（申込手数料および当該手数料に係る消費税等相当額は含まれません。）が個別元本になります。
- 2) 受益者が同一ファンドを複数回お申込みの場合、1口当たりの個別元本は、申込口数で加重平均した値となります。ただし、個別元本は、複数支店で同一ファンドをお申込みの場合などにより把握方法が異なる場合がありますので、販売会社にお問い合わせください。

#### 普通分配金と元本払戻金（特別分配金）

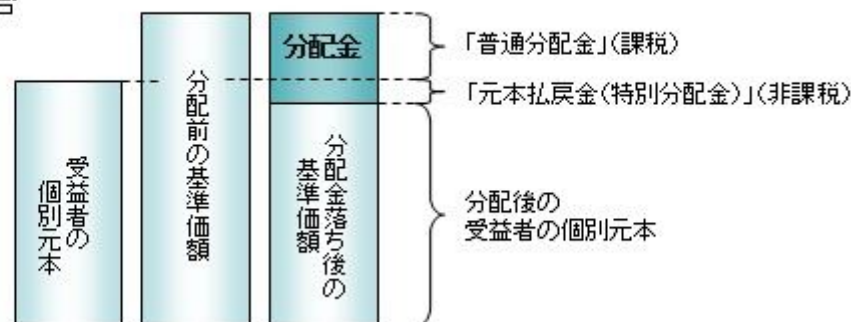
- 1) 収益分配金には課税扱いとなる「普通分配金」と非課税扱いとなる「元本払戻金（特別分配金）」（元本の一部払戻しに相当する部分）の区分があります。
- 2) 受益者が収益分配金を受け取る際
  - イ) 収益分配金落ち後の基準価額が、受益者の1口当たりの個別元本と同額かまたは上回っている場合には、当該収益分配金の全額が普通分配金となります。
  - ロ) 収益分配金落ち後の基準価額が、受益者の1口当たりの個別元本を下回っている場合には、収益分配金の範囲内でその下回っている部分の額が元本払戻金（特別分配金）となり、収益分配金から元本払戻金（特別分配金）を控除した金額が普通分配金となります。
  - ハ) 収益分配金発生時に、その個別元本から元本払戻金（特別分配金）を控除した額が、その後の受益者の個別元本となります。

#### <分配金に関するイメージ図>

##### イ) の場合



##### ロ)、ハ) の場合



上記は平成28年11月22日現在のものですので、税法が改正された場合などには、税率などの課税上の取扱いが変更になる場合があります。税金の取扱いの詳細については、税務専門家などにご確認されることをお勧めします。

## 5【運用状況】

### 【インデックスファンドUSリート（毎月分配型）】

以下の運用状況は2016年 8月31日現在です。

- ・投資比率とはファンドの純資産総額に対する当該資産の時価比率をいいます。

#### (1)【投資状況】

| 資産の種類 | 国・地域 | 時価合計（円） | 投資比率（％） |
|-------|------|---------|---------|
|-------|------|---------|---------|

|                       |    |             |        |
|-----------------------|----|-------------|--------|
| 親投資信託受益証券             | 日本 | 140,960,398 | 99.03  |
| コール・ローン等、その他資産(負債控除後) |    | 1,387,605   | 0.97   |
| 合計(純資産総額)             |    | 142,348,003 | 100.00 |

## (2) 【投資資産】

## 【投資有価証券の主要銘柄】

## イ. 評価額上位銘柄明細

| 国・地域 | 種類        | 銘柄名                      | 数量又は<br>額面総額 | 簿価<br>単価<br>(円) | 簿価<br>金額<br>(円) | 評価<br>単価<br>(円) | 評価<br>金額<br>(円) | 投資<br>比率<br>(%) |
|------|-----------|--------------------------|--------------|-----------------|-----------------|-----------------|-----------------|-----------------|
| 日本   | 親投資信託受益証券 | インデックス マザーファンド U<br>Sリート | 104,639,892  | 1.3101          | 137,091,793     | 1.3471          | 140,960,398     | 99.03           |

## ロ. 種類別の投資比率

| 種類        | 投資比率(%) |
|-----------|---------|
| 親投資信託受益証券 | 99.03   |
| 合計        | 99.03   |

## 【投資不動産物件】

該当事項はありません。

## 【その他投資資産の主要なもの】

該当事項はありません。

## (3) 【運用実績】

## 【純資産の推移】

| 期別                    | 純資産総額(百万円) |      | 1口当たり純資産額(円) |        |
|-----------------------|------------|------|--------------|--------|
|                       | 分配落ち       | 分配付き | 分配落ち         | 分配付き   |
| 第1特定期間末 (2014年 8月20日) | 109        | 110  | 1.0916       | 1.0946 |
| 第2特定期間末 (2015年 2月20日) | 143        | 144  | 1.3619       | 1.3649 |
| 第3特定期間末 (2015年 8月20日) | 144        | 144  | 1.3444       | 1.3474 |
| 第4特定期間末 (2016年 2月22日) | 129        | 129  | 1.1520       | 1.1550 |
| 第5特定期間末 (2016年 8月22日) | 137        | 138  | 1.1958       | 1.1988 |
| 2015年 8月末日            | 133        |      | 1.2443       |        |
| 9月末日                  | 131        |      | 1.2260       |        |
| 10月末日                 | 143        |      | 1.3200       |        |
| 11月末日                 | 144        |      | 1.3250       |        |

|            |     |  |        |
|------------|-----|--|--------|
| 12月末日      | 146 |  | 1.3248 |
| 2016年 1月末日 | 138 |  | 1.2371 |
| 2月末日       | 132 |  | 1.1815 |
| 3月末日       | 143 |  | 1.2741 |
| 4月末日       | 137 |  | 1.2265 |
| 5月末日       | 139 |  | 1.2466 |
| 6月末日       | 136 |  | 1.2186 |
| 7月末日       | 143 |  | 1.2817 |
| 8月末日       | 142 |  | 1.2290 |

(注)分配付きの金額は、特定期間末の金額に当該特定期間末の分配金を加算した金額です。

#### 【分配の推移】

| 期      | 期間                      | 1口当たりの分配金（円） |
|--------|-------------------------|--------------|
| 第1特定期間 | 2014年 3月10日～2014年 8月20日 | 0.0120       |
| 第2特定期間 | 2014年 8月21日～2015年 2月20日 | 0.0180       |
| 第3特定期間 | 2015年 2月21日～2015年 8月20日 | 0.0180       |
| 第4特定期間 | 2015年 8月21日～2016年 2月22日 | 0.0180       |
| 第5特定期間 | 2016年 2月23日～2016年 8月22日 | 0.0180       |

#### 【収益率の推移】

| 期      | 期間                      | 収益率（％） |
|--------|-------------------------|--------|
| 第1特定期間 | 2014年 3月10日～2014年 8月20日 | 10.36  |
| 第2特定期間 | 2014年 8月21日～2015年 2月20日 | 26.41  |
| 第3特定期間 | 2015年 2月21日～2015年 8月20日 | 0.04   |
| 第4特定期間 | 2015年 8月21日～2016年 2月22日 | 12.97  |
| 第5特定期間 | 2016年 2月23日～2016年 8月22日 | 5.36   |

(注)各特定期間の収益率は、特定期間末の基準価額（分配落ち）に当該特定期間の分配金を加算し、当該特定期間の直前の特定期間末の基準価額（分配落ち。以下「前期末基準価額」といいます。）を控除した額を前期末基準価額で除して得た数に100を乗じた数です。

#### （４）【設定及び解約の実績】

| 期      | 期間                      | 設定口数（口）     | 解約口数（口）   |
|--------|-------------------------|-------------|-----------|
| 第1特定期間 | 2014年 3月10日～2014年 8月20日 | 100,541,418 | 2,794     |
| 第2特定期間 | 2014年 8月21日～2015年 2月20日 | 5,113,615   | 98,120    |
| 第3特定期間 | 2015年 2月21日～2015年 8月20日 | 3,042,869   | 1,348,760 |
| 第4特定期間 | 2015年 8月21日～2016年 2月22日 | 10,862,311  | 5,713,730 |
| 第5特定期間 | 2016年 2月23日～2016年 8月22日 | 4,666,393   | 1,663,917 |

(注)第1特定期間の設定口数には、当初設定口数を含みます。

(参考)

## インデックス マザーファンド USリート

以下の運用状況は2016年 8月31日現在です。

・投資比率とはファンドの純資産総額に対する当該資産の時価比率をいいます。

### 投資状況

| 資産の種類                 | 国・地域 | 時価合計(円)     | 投資比率(%) |
|-----------------------|------|-------------|---------|
| 投資信託受益証券              | アメリカ | 4,962,942   | 3.52    |
| 投資証券                  | アメリカ | 135,208,942 | 95.92   |
| コール・ローン等、その他資産(負債控除後) |      | 785,581     | 0.56    |
| 合計(純資産総額)             |      | 140,957,465 | 100.00  |

### その他の資産の投資状況

| 資産の種類  | 建別 | 国・地域 | 時価合計(円) | 投資比率(%) |
|--------|----|------|---------|---------|
| 為替予約取引 | 買建 |      | 412,680 | 0.29    |

(注)為替予約取引は、わが国における対顧客先物相場の仲値で評価しています。

### 投資資産

#### 投資有価証券の主要銘柄

##### イ. 評価額上位銘柄明細

| 国・地域 | 種類           | 銘柄名                              | 数量又は<br>額面総額 | 簿価<br>単価<br>(円) | 簿価<br>金額<br>(円) | 評価<br>単価<br>(円) | 評価<br>金額<br>(円) | 投資<br>比率<br>(%) |
|------|--------------|----------------------------------|--------------|-----------------|-----------------|-----------------|-----------------|-----------------|
| アメリカ | 投資証券         | SIMON PROPERTY GROUP INC         | 496          | 19,564.31       | 9,703,899       | 22,276.56       | 11,049,175      | 7.84            |
| アメリカ | 投資証券         | PUBLIC STORAGE                   | 236          | 25,999.16       | 6,135,802       | 23,088.58       | 5,448,907       | 3.87            |
| アメリカ | 投資信託受益<br>証券 | FIRST TRUST S&P REIT INDEX F-ETF | 1,945        | 2,572.04        | 5,002,620       | 2,551.64        | 4,962,942       | 3.52            |
| アメリカ | 投資証券         | PROLOGIS INC                     | 839          | 3,851.71        | 3,231,585       | 5,482.98        | 4,600,225       | 3.26            |
| アメリカ | 投資証券         | WELLTOWER INC                    | 570          | 6,112.38        | 3,484,058       | 7,944.85        | 4,528,570       | 3.21            |
| アメリカ | 投資証券         | VENTAS INC                       | 540          | 5,395.28        | 2,913,452       | 7,558.96        | 4,081,842       | 2.90            |
| アメリカ | 投資証券         | AVALONBAY COMMUNITIES INC        | 220          | 17,562.33       | 3,863,714       | 17,996.65       | 3,959,264       | 2.81            |
| アメリカ | 投資証券         | EQUITY RESIDENTIAL-REIT          | 583          | 7,544.52        | 4,398,456       | 6,673.68        | 3,890,757       | 2.76            |
| アメリカ | 投資証券         | BOSTON PROPERTIES INC            | 246          | 11,609.42       | 2,855,919       | 14,491.63       | 3,564,941       | 2.53            |
| アメリカ | 投資証券         | HCP INC                          | 746          | 2,930.31        | 2,186,012       | 4,067.35        | 3,034,247       | 2.15            |
| アメリカ | 投資証券         | VORNADO REALTY TRUST             | 285          | 8,779.66        | 2,502,204       | 10,614.12       | 3,025,026       | 2.15            |
| アメリカ | 投資証券         | GENERAL GROWTH PROPERTIES INC    | 933          | 2,708.01        | 2,526,577       | 3,019.04        | 2,816,771       | 2.00            |
| アメリカ | 投資証券         | REALTY INCOME CORP               | 412          | 6,222.78        | 2,563,788       | 6,752.09        | 2,781,865       | 1.97            |
| アメリカ | 投資証券         | ESSEX PROPERTY TRUST INC         | 105          | 21,398.00       | 2,246,791       | 23,292.88       | 2,445,753       | 1.74            |
| アメリカ | 投資証券         | DIGITAL REALTY TRUST INC         | 235          | 8,411.97        | 1,976,815       | 10,216.88       | 2,400,968       | 1.70            |

|      |      |                                      |       |           |           |           |           |      |
|------|------|--------------------------------------|-------|-----------|-----------|-----------|-----------|------|
| アメリカ | 投資証券 | HOST HOTELS & RESORTS INC            | 1,196 | 1,554.40  | 1,859,063 | 1,866.52  | 2,232,365 | 1.58 |
| アメリカ | 投資証券 | KIMCO REALTY CORPORATION             | 670   | 2,777.60  | 1,860,995 | 3,093.33  | 2,072,535 | 1.47 |
| アメリカ | 投資証券 | SL GREEN REALTY CORP                 | 161   | 9,029.24  | 1,453,709 | 11,891.49 | 1,914,531 | 1.36 |
| アメリカ | 投資証券 | FEDERAL REALTY INVESTMENT TRUST-REIT | 114   | 15,187.01 | 1,731,320 | 16,426.25 | 1,872,593 | 1.33 |
| アメリカ | 投資証券 | MACERICH CO/THE                      | 202   | 7,936.60  | 1,603,195 | 8,471.07  | 1,711,158 | 1.21 |
| アメリカ | 投資証券 | VEREIT INC                           | 1,548 | 816.66    | 1,264,203 | 1,074.10  | 1,662,713 | 1.18 |
| アメリカ | 投資証券 | EXTRA SPACE STORAGE INC              | 200   | 8,899.27  | 1,779,855 | 8,295.67  | 1,659,134 | 1.18 |
| アメリカ | 投資証券 | DUKE REALTY CORPORATION              | 552   | 2,096.61  | 1,157,333 | 2,903.48  | 1,602,724 | 1.14 |
| アメリカ | 投資証券 | UDR INC                              | 426   | 3,530.81  | 1,504,129 | 3,719.63  | 1,584,566 | 1.12 |
| アメリカ | 投資証券 | IRON MOUNTAIN INC                    | 382   | 3,146.98  | 1,202,150 | 3,962.11  | 1,513,527 | 1.07 |
| アメリカ | 投資証券 | ALEXANDRIA REAL ESTATE EQUITIES INC  | 125   | 7,973.62  | 996,703   | 11,379.72 | 1,422,465 | 1.01 |
| アメリカ | 投資証券 | REGENCY CENTERS CORPORATION          | 164   | 7,328.07  | 1,201,804 | 8,272.96  | 1,356,767 | 0.96 |
| アメリカ | 投資証券 | CAMDEN PROPERTY TRUST                | 141   | 7,618.81  | 1,074,253 | 9,003.48  | 1,269,492 | 0.90 |
| アメリカ | 投資証券 | BRIXMOR PROPERTY GROUP INC           | 413   | 2,539.83  | 1,048,952 | 2,934.43  | 1,211,923 | 0.86 |
| アメリカ | 投資証券 | NATIONAL RETAIL PROPERTIES INC       | 229   | 4,660.52  | 1,067,260 | 5,163.12  | 1,182,356 | 0.84 |

## ロ.種類別の投資比率

| 種類       | 投資比率(%) |
|----------|---------|
| 投資信託受益証券 | 3.52    |
| 投資証券     | 95.92   |
| 合計       | 99.44   |

## 投資不動産物件

該当事項はありません。

## その他投資資産の主要なもの

| 資産の種類  | 名称  | 建別 | 数量       | 契約額等(円) | 評価額(円)  | 投資比率(%) |
|--------|-----|----|----------|---------|---------|---------|
| 為替予約取引 | 米ドル | 買建 | 4,000.00 | 407,760 | 412,680 | 0.29    |

(注)為替予約取引は、わが国における対顧客先物相場の仲値で評価しています。

## 参考情報



## 運用実績

2016年8月31日現在

## 基準価額・純資産の推移



基準価額…………… 12,290円

純資産総額…………… 1.42億円

※基準価額は、運用管理費用(信託報酬)控除後の1万口当たりの値です。  
※分配金再投資基準価額は、分配金(税引前)を再投資したものと計算した理論上のものであることにご留意ください。

## 分配の推移(税引前、1万口当たり)

| 2016年4月 | 2016年5月 | 2016年6月 | 2016年7月 | 2016年8月 | 直近1年間累計 | 設定来累計 |
|---------|---------|---------|---------|---------|---------|-------|
| 30円     | 30円     | 30円     | 30円     | 30円     | 360円    | 840円  |

## 主要な資産の状況

## &lt;資産構成比率&gt;

| 資産    | 比率    |
|-------|-------|
| 不動産投信 | 98.5% |
| うち先物  | 0.0%  |
| 現金その他 | 1.5%  |

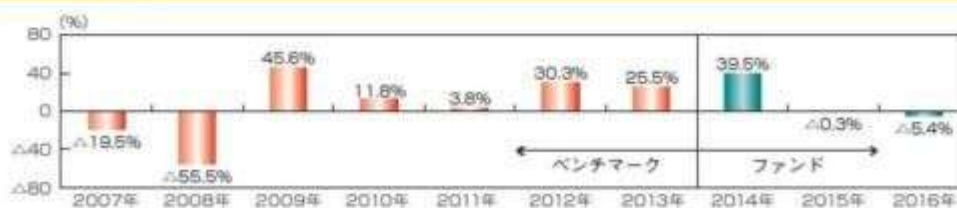
※当ファンドの実質組入比率です。

## &lt;不動産投信組入上位10銘柄&gt;(組入銘柄数:155銘柄)

|    | 銘柄                               | 業種         | 比率    |
|----|----------------------------------|------------|-------|
| 1  | SIMON PROPERTY GROUP INC         | 小売(商業施設等)  | 7.84% |
| 2  | PUBLIC STORAGE                   | 特化型        | 3.87% |
| 3  | FIRST TRUST S&P REIT INDEX F-ETF | その他        | 3.52% |
| 4  | PROLOGIS INC                     | 産業施設(工場等)  | 3.26% |
| 5  | WELLTOWER INC                    | ヘルスケア      | 3.21% |
| 6  | VENTAS INC                       | ヘルスケア      | 2.90% |
| 7  | AVALONBAY COMMUNITIES INC        | 住宅(マンション等) | 2.81% |
| 8  | EQUITY RESIDENTIAL-REIT          | 住宅(マンション等) | 2.76% |
| 9  | BOSTON PROPERTIES INC            | オフィス(ビル等)  | 2.53% |
| 10 | HCP INC                          | ヘルスケア      | 2.15% |

※マザーファンドの対純資産総額比です。

## 年間収益率の推移



※ファンドの年間収益率は、分配金(税引前)を再投資したものと計算しております。

※2013年以前は、ベンチマーク(S&amp;P 米国 REIT 指数(円換算ベース))の収益率を表示しております。

※ベンチマークはあくまで参考情報であり、ファンドの運用実績ではありません。

※2014年は、設定時から2014年末までの騰落率です。

※2016年は、2016年8月末までの騰落率です。

※ファンドの運用実績はあくまで過去の実績であり、将来の運用成果を約束するものではありません。

※ファンドの運用状況は別途、委託会社のホームページで開示しています。

## 第3【ファンドの経理状況】

- (1) 当ファンドの財務諸表は、「財務諸表等の用語、様式及び作成方法に関する規則」（昭和38年大蔵省令第59号）並びに同規則第2条の2の規定により、「投資信託財産の計算に関する規則」（平成12年総理府令第133号）に基づき作成しております。  
なお、財務諸表に記載している金額は、円単位で表示しております。
- (2) 当ファンドの計算期間は、6ヶ月未満であるため、財務諸表は6ヶ月ごとに作成しております。
- (3) 当ファンドは、金融商品取引法第193条の2第1項の規定に基づき、平成28年2月23日から平成28年8月22日までの特定期間の財務諸表について、PwCあらた有限責任監査法人による監査を受けておりません。

## 1【財務諸表】

## 【インデックスファンドUSリート（毎月分配型）】

## (1)【貸借対照表】

(単位：円)

|                 | 前期<br>平成28年 2月22日現在 | 当期<br>平成28年 8月22日現在 |
|-----------------|---------------------|---------------------|
| <b>資産の部</b>     |                     |                     |
| 流動資産            |                     |                     |
| 金銭信託            | 548,947             | -                   |
| コール・ローン         | 1,060,212           | 1,871,516           |
| 親投資信託受益証券       | 128,229,741         | 136,498,134         |
| 未収入金            | 203,065             | 132,912             |
| 流動資産合計          | 130,041,965         | 138,502,562         |
| 資産合計            | 130,041,965         | 138,502,562         |
| <b>負債の部</b>     |                     |                     |
| 流動負債            |                     |                     |
| 未払収益分配金         | 337,190             | 346,197             |
| 未払受託者報酬         | 6,470               | 6,866               |
| 未払委託者報酬         | 84,267              | 89,414              |
| 未払利息            | -                   | 1                   |
| その他未払費用         | 133,250             | 65,573              |
| 流動負債合計          | 561,177             | 508,051             |
| 負債合計            | 561,177             | 508,051             |
| <b>純資産の部</b>    |                     |                     |
| 元本等             |                     |                     |
| 元本              | 112,396,809         | 115,399,285         |
| 剰余金             |                     |                     |
| 期末剰余金又は期末欠損金（ ） | 17,083,979          | 22,595,226          |
| （分配準備積立金）       | 39,400,757          | 39,278,146          |
| 元本等合計           | 129,480,788         | 137,994,511         |
| 純資産合計           | 129,480,788         | 137,994,511         |
| 負債純資産合計         | 130,041,965         | 138,502,562         |

## (2)【損益及び剰余金計算書】

(単位：円)

|             | 前期<br>自 平成27年 8月21日<br>至 平成28年 2月22日 | 当期<br>自 平成28年 2月23日<br>至 平成28年 8月22日 |
|-------------|--------------------------------------|--------------------------------------|
| <b>営業収益</b> |                                      |                                      |
| 受取利息        | 380                                  | 2                                    |
| 有価証券売買等損益   | 18,659,507                           | 7,375,075                            |

|   | 前期<br>自 平成27年 8月21日<br>至 平成28年 2月22日 | 当期<br>自 平成28年 2月23日<br>至 平成28年 8月22日 |
|---|--------------------------------------|--------------------------------------|
| 営業収益合計                                    | 18,659,127                           | 7,375,077                            |
| 営業費用                                      |                                      |                                      |
| 支払利息                                      | -                                    | 182                                  |
| 受託者報酬                                     | 37,746                               | 36,988                               |
| 委託者報酬                                     | 491,492                              | 481,607                              |
| その他費用                                     | 69,883                               | 68,482                               |
| 営業費用合計                                    | 599,121                              | 587,259                              |
| 営業利益又は営業損失（ ）                             | 19,258,248                           | 6,787,818                            |
| 経常利益又は経常損失（ ）                             | 19,258,248                           | 6,787,818                            |
| 当期純利益又は当期純損失（ ）                           | 19,258,248                           | 6,787,818                            |
| 一部解約に伴う当期純利益金額の分配額又は一部解約に伴う当期純損失金額の分配額（ ） | 93,738                               | 19,135                               |
| 期首剰余金又は期首欠損金（ ）                           | 36,933,717                           | 17,083,979                           |
| 剰余金増加額又は欠損金減少額                            | 3,019,086                            | 1,108,620                            |
| 当期一部解約に伴う剰余金増加額又は欠損金減少額                   | -                                    | -                                    |
| 当期追加信託に伴う剰余金増加額又は欠損金減少額                   | 3,019,086                            | 1,108,620                            |
| 剰余金減少額又は欠損金増加額                            | 1,725,356                            | 339,390                              |
| 当期一部解約に伴う剰余金減少額又は欠損金増加額                   | 1,725,356                            | 339,390                              |
| 当期追加信託に伴う剰余金減少額又は欠損金増加額                   | -                                    | -                                    |
| 分配金                                       | 1,978,958                            | 2,026,666                            |
| 期末剰余金又は期末欠損金（ ）                           | 17,083,979                           | 22,595,226                           |

## (3) 【注記表】

(重要な会計方針に係る事項に関する注記)

|                            |   |
|----------------------------|---|
| 1. 有価証券の評価基準及び評価方法         | 親投資信託受益証券<br>移動平均法に基づき当該親投資信託受益証券の基準価額で評価しております。  |
| 2. その他財務諸表作成のための基本となる重要な事項 | 当ファンドの計算期間は原則として、毎月21日から翌月20日までとなっております。ただし、各計算期間終了日に該当する日（以下「該当日」といいます。）が休業日のとき、各計算期間終了日は、該当日以降の営業日である日のうち、該当日に最も近い日とし、その翌日より次の計算期間が始まるものいたしますので、当特定期間は平成28年 2月23日から平成28年 8月22日までとなっております。 |

(貸借対照表に関する注記)

|           | 前期<br>平成28年 2月22日現在 | 当期<br>平成28年 8月22日現在 |
|-----------|---------------------|---------------------|
| 1. 期首元本額  | 107,248,228円        | 112,396,809円        |
| 期中追加設定元本額 | 10,862,311円         | 4,666,393円          |
| 期中一部解約元本額 | 5,713,730円          | 1,663,917円          |
| 2. 受益権の総数 | 112,396,809口        | 115,399,285口        |

(損益及び剰余金計算書に関する注記)

| 前期<br>自 平成27年 8月21日<br>至 平成28年 2月22日 |                              | 当期<br>自 平成28年 2月23日<br>至 平成28年 8月22日 |                                    |
|--------------------------------------|------------------------------|--------------------------------------|------------------------------------|
| 分配金の計算過程                             |                              | 分配金の計算過程                             |                                    |
| 自 平成27年 8月21日<br>至 平成27年 9月24日       |                              | 自 平成28年 2月23日<br>至 平成28年 3月22日       |                                    |
| A                                    | 計算期末における費用控除後の<br>配当等収益      | 253,458円                             | A 計算期末における費用控除後の<br>配当等収益 844,285円 |
| B                                    | 費用控除後、繰越欠損金補填後<br>の有価証券売買等損益 | 0円                                   | B 費用控除後、繰越欠損金補填後<br>の有価証券売買等損益 0円  |
| C                                    | 信託約款に定める収益調整金                | 2,735,496円                           | C 信託約款に定める収益調整金 6,738,584円         |
| D                                    | 信託約款に定める分配準備積立<br>金          | 41,003,834円                          | D 信託約款に定める分配準備積立<br>金 39,232,164円  |
| E                                    | 分配対象収益 ( A+B+C+D )           | 43,992,788円                          | E 分配対象収益 ( A+B+C+D ) 46,815,033円   |
| F                                    | 分配対象収益(1万口当たり)               | 4,100円                               | F 分配対象収益(1万口当たり) 4,171円            |
| G                                    | 分配金額                         | 321,861円                             | G 分配金額 336,663円                    |
| H                                    | 分配金額(1万口当たり)                 | 30円                                  | H 分配金額(1万口当たり) 30円                 |
| 自 平成27年 9月25日<br>至 平成27年10月20日       |                              | 自 平成28年 3月23日<br>至 平成28年 4月20日       |                                    |
| A                                    | 計算期末における費用控除後の<br>配当等収益      | 428,434円                             | A 計算期末における費用控除後の<br>配当等収益 422,892円 |
| B                                    | 費用控除後、繰越欠損金補填後<br>の有価証券売買等損益 | 0円                                   | B 費用控除後、繰越欠損金補填後<br>の有価証券売買等損益 0円  |
| C                                    | 信託約款に定める収益調整金                | 3,692,046円                           | C 信託約款に定める収益調整金 6,762,376円         |
| D                                    | 信託約款に定める分配準備積立<br>金          | 40,789,783円                          | D 信託約款に定める分配準備積立<br>金 39,598,159円  |
| E                                    | 分配対象収益 ( A+B+C+D )           | 44,910,263円                          | E 分配対象収益 ( A+B+C+D ) 46,783,427円   |
| F                                    | 分配対象収益(1万口当たり)               | 4,109円                               | F 分配対象収益(1万口当たり) 4,179円            |
| G                                    | 分配金額                         | 327,819円                             | G 分配金額 335,808円                    |
| H                                    | 分配金額(1万口当たり)                 | 30円                                  | H 分配金額(1万口当たり) 30円                 |
| 自 平成27年10月21日<br>至 平成27年11月20日       |                              | 自 平成28年 4月21日<br>至 平成28年 5月20日       |                                    |
| A                                    | 計算期末における費用控除後の<br>配当等収益      | 413,811円                             | A 計算期末における費用控除後の<br>配当等収益 296,696円 |
| B                                    | 費用控除後、繰越欠損金補填後<br>の有価証券売買等損益 | 0円                                   | B 費用控除後、繰越欠損金補填後<br>の有価証券売買等損益 0円  |
| C                                    | 信託約款に定める収益調整金                | 4,229,229円                           | C 信託約款に定める収益調整金 6,849,342円         |
| D                                    | 信託約款に定める分配準備積立<br>金          | 40,057,569円                          | D 信託約款に定める分配準備積立<br>金 39,646,974円  |
| E                                    | 分配対象収益 ( A+B+C+D )           | 44,700,609円                          | E 分配対象収益 ( A+B+C+D ) 46,793,012円   |
| F                                    | 分配対象収益(1万口当たり)               | 4,118円                               | F 分配対象収益(1万口当たり) 4,175円            |
| G                                    | 分配金額                         | 325,622円                             | G 分配金額 336,156円                    |
| H                                    | 分配金額(1万口当たり)                 | 30円                                  | H 分配金額(1万口当たり) 30円                 |
| 自 平成27年11月21日<br>至 平成27年12月21日       |                              | 自 平成28年 5月21日<br>至 平成28年 6月20日       |                                    |
| A                                    | 計算期末における費用控除後の<br>配当等収益      | 241,590円                             | A 計算期末における費用控除後の<br>配当等収益 200,619円 |
| B                                    | 費用控除後、繰越欠損金補填後<br>の有価証券売買等損益 | 0円                                   | B 費用控除後、繰越欠損金補填後<br>の有価証券売買等損益 0円  |

|   |                                |             |   |                                |             |
|---|--------------------------------|-------------|---|--------------------------------|-------------|
| C | 信託約款に定める収益調整金                  | 5,671,559円  | C | 信託約款に定める収益調整金                  | 6,922,880円  |
| D | 信託約款に定める分配準備積立金                | 39,485,077円 | D | 信託約款に定める分配準備積立金                | 39,584,243円 |
| E | 分配対象収益(A+B+C+D)                | 45,398,226円 | E | 分配対象収益(A+B+C+D)                | 46,707,742円 |
| F | 分配対象収益(1万口当たり)                 | 4,110円      | F | 分配対象収益(1万口当たり)                 | 4,163円      |
| G | 分配金額                           | 331,294円    | G | 分配金額                           | 336,517円    |
| H | 分配金額(1万口当たり)                   | 30円         | H | 分配金額(1万口当たり)                   | 30円         |
|   | 自 平成27年12月22日<br>至 平成28年 1月20日 |             |   | 自 平成28年 6月21日<br>至 平成28年 7月20日 |             |
| A | 計算期末における費用控除後の<br>配当等収益        | 553,093円    | A | 計算期末における費用控除後の<br>配当等収益        | 478,994円    |
| B | 費用控除後、繰越欠損金補填後<br>の有価証券売買等損益   | 0円          | B | 費用控除後、繰越欠損金補填後<br>の有価証券売買等損益   | 0円          |
| C | 信託約款に定める収益調整金                  | 6,225,155円  | C | 信託約款に定める収益調整金                  | 6,938,713円  |
| D | 信託約款に定める分配準備積立金                | 39,372,064円 | D | 信託約款に定める分配準備積立金                | 39,268,320円 |
| E | 分配対象収益(A+B+C+D)                | 46,150,312円 | E | 分配対象収益(A+B+C+D)                | 46,686,027円 |
| F | 分配対象収益(1万口当たり)                 | 4,130円      | F | 分配対象収益(1万口当たり)                 | 4,176円      |
| G | 分配金額                           | 335,172円    | G | 分配金額                           | 335,325円    |
| H | 分配金額(1万口当たり)                   | 30円         | H | 分配金額(1万口当たり)                   | 30円         |
|   | 自 平成28年 1月21日<br>至 平成28年 2月22日 |             |   | 自 平成28年 7月21日<br>至 平成28年 8月22日 |             |
| A | 計算期末における費用控除後の<br>配当等収益        | 284,848円    | A | 計算期末における費用控除後の<br>配当等収益        | 246,462円    |
| B | 費用控除後、繰越欠損金補填後<br>の有価証券売買等損益   | 0円          | B | 費用控除後、繰越欠損金補填後<br>の有価証券売買等損益   | 0円          |
| C | 信託約款に定める収益調整金                  | 6,639,894円  | C | 信託約款に定める収益調整金                  | 8,484,124円  |
| D | 信託約款に定める分配準備積立金                | 39,453,099円 | D | 信託約款に定める分配準備積立金                | 39,377,881円 |
| E | 分配対象収益(A+B+C+D)                | 46,377,841円 | E | 分配対象収益(A+B+C+D)                | 48,108,467円 |
| F | 分配対象収益(1万口当たり)                 | 4,126円      | F | 分配対象収益(1万口当たり)                 | 4,168円      |
| G | 分配金額                           | 337,190円    | G | 分配金額                           | 346,197円    |
| H | 分配金額(1万口当たり)                   | 30円         | H | 分配金額(1万口当たり)                   | 30円         |

## (金融商品に関する注記)

## 金融商品の状況に関する事項

|              | 前期<br>自 平成27年 8月21日<br>至 平成28年 2月22日                                 | 当期<br>自 平成28年 2月23日<br>至 平成28年 8月22日 |
|--------------|--|--------------------------------------|
| 金融商品に対する取組方針 | 当ファンドは証券投資信託として、有価証券、デリバティブ取引等の金融商品の運用を信託約款に定める「運用の基本方針」に基づき行っております。 | 同左                                   |

|                       |   |    |
|-----------------------|---|----|
| 金融商品の内容及び当該金融商品に係るリスク | 当ファンドが運用する主な有価証券は、「重要な会計方針に係る事項に関する注記」の「有価証券の評価基準及び評価方法」に記載の有価証券等であり、全て売買目的で保有しております。また、主なデリバティブ取引には、先物取引、オプション取引、スワップ取引等があり、信託財産に属する資産の効率的な運用に資するために行うことができます。当該有価証券及びデリバティブ取引には、性質に応じてそれぞれ価格変動リスク、流動性リスク、信用リスク等があります。 | 同左 |
| 金融商品に係るリスク管理体制        | 運用部門、営業部門と独立した組織であるリスク管理部門を設置し、全社的なリスク管理活動のモニタリング、指導の一元化を図っております。   | 同左 |

## 金融商品の時価等に関する事項

|                         | 前期<br>平成28年 2月22日現在   | 当期<br>平成28年 8月22日現在                                      |
|-------------------------|---|--|
| 貸借対照表計上額、時価及びその差額       | 貸借対照表計上額は期末の時価で計上しているため、その差額はありません。   | 同左   |
| 時価の算定方法                 | (1)有価証券<br>売買目的有価証券<br>重要な会計方針に係る事項に関する注記「有価証券の評価基準及び評価方法」に記載しております。<br>(2)デリバティブ取引<br>該当事項はありません。<br>(3)上記以外の金融商品<br>短期間で決済されることから、時価は帳簿価額と近似しているため、当該金融商品の時価を帳簿価額としております。 | (1)有価証券<br>同左<br>(2)デリバティブ取引<br>同左<br>(3)上記以外の金融商品<br>同左 |
| 金融商品の時価等に関する事項についての補足説明 | 金融商品の時価には、市場価格に基づく価額のほか、市場価格がない場合には合理的に算定された価額が含まれております。当該価額の算定においては一定の前提条件等を採用しているため、異なる前提条件等によった場合、当該価額が異なることもあります。   | 同左   |

(有価証券に関する注記)

前期（平成28年 2月22日現在）

売買目的有価証券

(単位：円)

| 種類        | 最終の計算期間の損益に含まれた評価差額 |
|-----------|---------------------|
| 親投資信託受益証券 | 6,412,006           |
| 合計        | 6,412,006           |

当期（平成28年 8月22日現在）

売買目的有価証券

（単位：円）

| 種類        | 最終の計算期間の損益に含まれた評価差額 |
|-----------|---------------------|
| 親投資信託受益証券 | 10,783,573          |
| 合計        | 10,783,573          |

（関連当事者との取引に関する注記）

該当事項はありません。

（1口当たり情報）

| 前期<br>平成28年 2月22日現在 |           | 当期<br>平成28年 8月22日現在 |           |
|---------------------|-----------|---------------------|-----------|
| 1口当たり純資産額           | 1.1520円   | 1口当たり純資産額           | 1.1958円   |
| (1万口当たり純資産額)        | (11,520円) | (1万口当たり純資産額)        | (11,958円) |

（4）【附属明細表】

第1 有価証券明細表

(1) 株式

該当事項はありません。

(2) 株式以外の有価証券

（単位：円）

| 種類        | 銘柄                   | 券面総額        | 評価額         | 備考 |
|-----------|----------------------|-------------|-------------|----|
| 親投資信託受益証券 | インデックス マザーファンド USリート | 104,189,096 | 136,498,134 |    |
| 合計        |                      | 104,189,096 | 136,498,134 |    |

(注)券面総額欄の数値は、口数を表示しております。

## 第2 信用取引契約残高明細表

該当事項はありません。

## 第3 デリバティブ取引及び為替予約取引の契約額等及び時価の状況表

該当事項はありません。

当ファンドは、「インデックス マザーファンド USリート」を主要投資対象としており、貸借対照表の資産の部に計上された「親投資信託受益証券」は同親投資信託です。なお、同親投資信託の状況は次の通りです。ただし、当該情報は監査の対象外であります。

(参考)

### インデックス マザーファンド USリート

#### 貸借対照表

|                | (単位:円)        |               |
|----------------|---------------|---------------|
|                | 平成28年 2月22日現在 | 平成28年 8月22日現在 |
| <b>資産の部</b>    |               |               |
| <b>流動資産</b>    |               |               |
| 預金             | 151,797       | 199,626       |
| 金銭信託           | 255,105       | -             |
| コール・ローン        | 492,699       | 846,712       |
| 投資信託受益証券       | 2,955,750     | 4,402,939     |
| 投資証券           | 124,199,374   | 131,352,699   |
| 未収入金           | 748,202       | -             |
| 未収配当金          | 352,616       | 262,939       |
| <b>流動資産合計</b>  | 129,155,543   | 137,064,915   |
| <b>資産合計</b>    | 129,155,543   | 137,064,915   |
| <b>負債の部</b>    |               |               |
| <b>流動負債</b>    |               |               |
| 派生商品評価勘定       | -             | 40            |
| 未払金            | 723,328       | 435,601       |
| 未払解約金          | 203,065       | 132,912       |
| <b>流動負債合計</b>  | 926,393       | 568,553       |
| <b>負債合計</b>    | 926,393       | 568,553       |
| <b>純資産の部</b>   |               |               |
| <b>元本等</b>     |               |               |
| 元本             | 103,586,511   | 104,189,096   |
| 剰余金            |               |               |
| 剰余金又は欠損金( )    | 24,642,639    | 32,307,266    |
| <b>元本等合計</b>   | 128,229,150   | 136,496,362   |
| <b>純資産合計</b>   | 128,229,150   | 136,496,362   |
| <b>負債純資産合計</b> | 129,155,543   | 137,064,915   |



## 注記表

## （重要な会計方針に係る事項に関する注記）

|                            |   |
|----------------------------|---|
| 1. 有価証券の評価基準及び評価方法         | <p>投資信託受益証券及び投資証券は移動平均法に基づき、以下のとおり原則として時価で評価しております。</p> <p>(1) 金融商品取引所等に上場されている有価証券<br/>金融商品取引所等に上場されている有価証券は、原則として金融商品取引所等における計算期間末日の最終相場（外貨建証券の場合は計算期間末日において知りうる直近の日の最終相場）で評価しております。</p> <p>(2) 金融商品取引所等に上場されていない有価証券<br/>当該有価証券については、原則として、日本証券業協会等発表の店頭売買参考統計値（平均値）等、金融商品取引業者、銀行等の提示する価額（ただし、売気配相場は使用しない）又は価格提供会社の提供する価額のいずれかから入手した価額で評価しております。</p> <p>(3) 時価が入手できなかった有価証券<br/>適正な評価額を入手できなかった場合又は入手した評価額が時価と認定できない事由が認められた場合は、投資信託委託会社が忠実義務に基づいて合理的な事由をもって時価と認めた価額もしくは受託者と協議のうえ両者が合理的な事由をもって時価と認めた価額で評価しております。</p> |
| 2. デリバティブ等の評価基準及び評価方法      | <p>為替予約取引<br/>原則として、わが国における計算期間末日の対顧客先物売買相場の仲値で評価しております。</p>  |
| 3. その他財務諸表作成のための基本となる重要な事項 | <p>外貨建取引等の処理基準<br/>「投資信託財産の計算に関する規則」（平成12年総理府令第133号）第60条及び第61条にしたがって処理しております。</p>   |

## （貸借対照表に関する注記）

|    |                        | 平成28年 2月22日現在 | 平成28年 8月22日現在 |
|----|------------------------|---------------|---------------|
| 1. | 期首                     | 平成27年 8月21日   | 平成28年 2月23日   |
|    | 期首元本額                  | 100,535,653円  | 103,586,511円  |
|    | 期首からの追加設定元本額           | 8,505,732円    | 3,151,230円    |
|    | 期首からの一部解約元本額           | 5,454,874円    | 2,548,645円    |
|    | 元本の内訳                  |               |               |
|    | インデックスファンドUSリート（毎月分配型） | 103,586,511円  | 104,189,096円  |
|    | 計                      | 103,586,511円  | 104,189,096円  |
| 2. | 受益権の総数                 | 103,586,511口  | 104,189,096口  |

当該親投資信託受益証券を投資対象とする投資信託ごとの元本額

## （金融商品に関する注記）

## 金融商品の状況に関する事項

|  |                                |                                |
|--|--------------------------------|--------------------------------|
|  | 自 平成27年 8月21日<br>至 平成28年 2月22日 | 自 平成28年 2月23日<br>至 平成28年 8月22日 |
|--|--------------------------------|--------------------------------|

|                       |   |    |
|-----------------------|---|----|
| 金融商品に対する取組方針          | 当ファンドは証券投資信託として、有価証券、デリバティブ取引等の金融商品の運用を信託約款に定める「運用の基本方針」に基づき行っております。  | 同左 |
| 金融商品の内容及び当該金融商品に係るリスク | 当ファンドが運用する主な有価証券は、「重要な会計方針に係る事項に関する注記」の「有価証券の評価基準及び評価方法」に記載の有価証券等であり、全て売買目的で保有しております。また、主なデリバティブ取引には、先物取引、オプション取引、スワップ取引等があり、信託財産に属する資産の効率的な運用に資するために行うことができます。当該有価証券及びデリバティブ取引には、性質に応じてそれぞれ価格変動リスク、流動性リスク、信用リスク等があります。 | 同左 |
| 金融商品に係るリスク管理体制        | 運用部門、営業部門と独立した組織であるリスク管理部門を設置し、全社的なリスク管理活動のモニタリング、指導の一元化を図っております。   | 同左 |

## 金融商品の時価等に関する事項

|                         | 平成28年 2月22日現在   | 平成28年 8月22日現在   |
|-------------------------|---|---|
| 貸借対照表計上額、時価及びその差額       | 貸借対照表計上額は期末の時価で計上しているため、その差額はありません。   | 同左  |
| 時価の算定方法                 | (1)有価証券<br>売買目的有価証券<br>重要な会計方針に係る事項に関する注記「有価証券の評価基準及び評価方法」に記載しております。<br>(2)デリバティブ取引<br>該当事項はありません。<br>(3)上記以外の金融商品<br>短期間で決済されることから、時価は帳簿価額と近似しているため、当該金融商品の時価を帳簿価額としております。 | (1)有価証券<br>同左<br>(2)デリバティブ取引<br>「デリバティブ取引等に関する注記」に記載しております。<br>(3)上記以外の金融商品<br>同左 |
| 金融商品の時価等に関する事項についての補足説明 | 金融商品の時価には、市場価格に基づく価額のほか、市場価格がない場合には合理的に算定された価額が含まれております。当該価額の算定においては一定の前提条件等を採用しているため、異なる前提条件等によった場合、当該価額が異なることもあります。   | 同左  |

(有価証券に関する注記)

(平成28年 2月22日現在)

## 売買目的有価証券

（単位：円）

| 種類       | 当計算期間の損益に含まれた評価差額 |
|----------|-------------------|
| 投資信託受益証券 | 116,134           |
| 投資証券     | 13,400,513        |
| 合計       | 13,516,647        |

（平成28年 8月22日現在）

## 売買目的有価証券

（単位：円）

| 種類       | 当計算期間の損益に含まれた評価差額 |
|----------|-------------------|
| 投資信託受益証券 | 51,447            |
| 投資証券     | 18,737,043        |
| 合計       | 18,685,596        |

(注)当計算期間の損益に含まれた評価差額は、親投資信託の期首日から本書における開示対象ファンドの計算期間末日までに対応する金額であります。

（デリバティブ取引等に関する注記）

取引の時価等に関する事項

（通貨関連）

（平成28年 2月22日現在）

該当事項はありません。

（平成28年 8月22日現在）

（単位：円）

| 区分        | 種類           | 契約額等    |       | 時価      | 評価損益 |
|-----------|--------------|---------|-------|---------|------|
|           |              |         | うち1年超 |         |      |
| 市場取引以外の取引 | 為替予約取引<br>買建 | 402,520 | -     | 402,480 | 40   |
|           | 米ドル          | 402,520 | -     | 402,480 | 40   |
|           | 合計           | 402,520 | -     | 402,480 | 40   |

（注）1.時価の算定方法

(1)本書における開示対象ファンドの計算期間末日に対顧客先物売買相場の仲値が発表されている外貨については、以下のように評価しております。

同計算期間末日において為替予約の受渡日の対顧客先物売買相場の仲値が発表されている場合は、当該為替予約は当該仲値で評価しております。

同計算期間末日において為替予約の受渡日の対顧客先物売買相場の仲値が発表されていない場合は、以下の方法によっております。

- ・同計算期間末日に為替予約の受渡日を超える対顧客先物売買相場が発表されている場合には、発表されている先物相場のうち当該日に最も近い前後二つの対顧客先物売買相場の仲値をもとに計算しております。
- ・同計算期間末日に為替予約の受渡日を超える対顧客先物売買相場が発表されていない場合には、当該日に最も近い発表されている対顧客先物売買相場の仲値を用いております。

(2)本書における開示対象ファンドの計算期間末日に対顧客先物売買相場の仲値が発表されていない外貨については同計算期間末日の対顧客電信売買相場の仲値で評価しております。

2.換算において円未満の端数は切り捨てております。

3.契約額等及び時価の合計欄の金額は、各々の合計金額であります。

( 関連当事者との取引に関する注記 )

該当事項はありません。

( 1口当たり情報 )

| 平成28年 2月22日現在 |           | 平成28年 8月22日現在 |           |
|---------------|-----------|---------------|-----------|
| 1口当たり純資産額     | 1.2379円   | 1口当たり純資産額     | 1.3101円   |
| (1万口当たり純資産額)  | (12,379円) | (1万口当たり純資産額)  | (13,101円) |

## 附属明細表

### 第1 有価証券明細表

#### (1)株式

該当事項はありません。

#### (2)株式以外の有価証券

| 通貨  | 種類       | 銘柄                                  | 券面総額  | 評価額                      | 備考 |
|-----|----------|-------------------------------------|-------|--------------------------|----|
| 米ドル | 投資信託受益証券 | FIRST TRUST S&P REIT INDEX F-ETF    | 1,775 | 43,753.75                |    |
|     |          | 投資信託受益証券小計                          | 1,775 | 43,753.75<br>(4,402,939) |    |
|     | 投資証券     | ACADIA REALTY TRUST                 | 122   | 4,393.22                 |    |
|     |          | AGREE REALTY CORPORATION            | 37    | 1,768.23                 |    |
|     |          | ALEXANDER'S INC                     | 6     | 2,591.10                 |    |
|     |          | ALEXANDRIA REAL ESTATE EQUITIES INC | 125   | 13,660.00                |    |
|     |          | AMERICAN ASSETS TRUST INC           | 64    | 2,840.96                 |    |
|     |          | AMERICAN CAMPUS COMMUNITIES INC     | 207   | 10,428.66                |    |
|     |          | AMERICAN HOMES 4 RENT- A            | 284   | 6,304.80                 |    |

|                                   |     |           |
|-----------------------------------|-----|-----------|
| APARTMENT INVT&MGMT CO -A         | 253 | 11,066.22 |
| APPLE HOSPITALITY REIT INC        | 249 | 4,975.02  |
| ARMADA HOFFLER PROPERTIES IN      | 50  | 679.00    |
| ASHFORD HOSPITALITY PRIME IN      | 42  | 651.00    |
| ASHFORD HOSPITALITY TRUST         | 131 | 898.66    |
| AVALONBAY COMMUNITIES INC         | 220 | 38,755.20 |
| BLUEROCK RESIDENTIAL GROWTH       | 30  | 406.20    |
| BOSTON PROPERTIES INC             | 246 | 34,772.10 |
| BRANDYWINE REALTY TRUST           | 280 | 4,592.00  |
| BRIXMOR PROPERTY GROUP INC        | 413 | 11,332.72 |
| CAMDEN PROPERTY TRUST             | 141 | 12,178.17 |
| CARE CAPITAL PROPERTIES INC       | 136 | 3,964.40  |
| CARETRUST REIT INC                | 92  | 1,334.00  |
| CBL&ASSOCIATES PROPERTIES         | 243 | 3,086.10  |
| CEDAR REALTY TRUST INC            | 121 | 882.09    |
| CHATHAM LODGING TRUST             | 62  | 1,316.26  |
| CHESAPEAKE LODGING TRUST          | 97  | 2,463.80  |
| CITY OFFICE REIT INC              | 32  | 429.76    |
| COLONY STARWOOD HOMES             | 62  | 1,948.66  |
| COLUMBIA PROPERTY TRUST INC       | 198 | 4,706.46  |
| COMMUNITY HEALTHCARE TRUST I      | 20  | 460.00    |
| CORESITE REALTY CORP              | 54  | 4,416.66  |
| CORPORATE OFFICE PROPERTIES TRUST | 153 | 4,368.15  |
| CORRECTIONS CORP OF AMERICA       | 190 | 3,625.20  |
| COUSINS PROPERTIES INC            | 319 | 3,346.31  |
| CUBESMART                         | 286 | 7,787.78  |
| CYRUSONE INC                      | 112 | 5,688.48  |
| DCT INDUSTRIAL TRUST INC          | 143 | 6,969.82  |
| DDR CORP                          | 493 | 9,066.27  |
| DIAMONDROCK HOSPITALITY CO        | 321 | 3,351.24  |
| DIGITAL REALTY TRUST INC          | 235 | 23,739.70 |
| DOUGLAS EMMETT INC                | 226 | 8,298.72  |
| DUKE REALTY CORPORATION           | 552 | 15,367.68 |
| DUPONT FABROS TECHNOLOGY INC      | 119 | 5,295.50  |
| EASTERLY GOVERNMENT PROPERTI      | 35  | 674.80    |
| EASTGROUP PROPERTIES INC          | 52  | 3,763.76  |
| EDUCATION REALTY TRUST INC        | 117 | 5,353.92  |
| EMPIRE STATE REALTY TRUST-A       | 197 | 4,070.02  |
| EPR PROPERTIES                    | 103 | 8,079.32  |
| EQUITY COMMONWEALTH               | 201 | 6,042.06  |
| EQUITY LIFESTYLE PROPERTIES INC   | 130 | 10,140.00 |
| EQUITY ONE INC                    | 146 | 4,528.92  |
| EQUITY RESIDENTIAL-REIT           | 583 | 38,116.54 |

|                                      |       |           |  |
|--------------------------------------|-------|-----------|--|
| ESSEX PROPERTY TRUST INC             | 105   | 23,580.90 |  |
| EXTRA SPACE STORAGE INC              | 200   | 16,158.00 |  |
| FARMLAND PARTNERS INC                | 23    | 256.22    |  |
| FEDERAL REALTY INVESTMENT TRUST-REIT | 114   | 17,993.76 |  |
| FELCOR LODGING TRUST INC             | 206   | 1,365.78  |  |
| FIRST INDUSTRIAL REALTY TRUST INC    | 188   | 5,378.68  |  |
| FIRST POTOMAC REALTY TRUST           | 94    | 903.34    |  |
| FOREST CITY REALTY TRUST- A          | 352   | 8,043.20  |  |
| FOUR CORNERS PROPERTY TRUST          | 87    | 1,806.12  |  |
| FRANKLIN STREET PROPERTIES CORP      | 170   | 2,126.70  |  |
| GAMING AND LEISURE PROPERTIE         | 306   | 10,664.10 |  |
| GENERAL GROWTH PROPERTIES INC        | 933   | 27,206.28 |  |
| GEO GROUP INC/THE                    | 119   | 2,817.92  |  |
| GETTY REALTY CORPORATION             | 43    | 1,016.09  |  |
| GLADSTONE COMMERCIAL CORPORATION     | 36    | 639.36    |  |
| GLOBAL NET LEASE INC                 | 270   | 2,286.90  |  |
| GOVERNMENT PROPERTIES INCOME TRUST   | 115   | 2,669.15  |  |
| GRAMERCY PROPERTY TRUST              | 673   | 6,406.96  |  |
| HCP INC                              | 746   | 29,444.62 |  |
| HEALTHCARE REALTY TRUST INC          | 180   | 6,287.40  |  |
| HEALTHCARE TRUST OF AME-CL A         | 220   | 7,240.20  |  |
| HERSHA HOSPITALITY TRUST             | 71    | 1,376.69  |  |
| HIGHWOODS PROPERTIES INC             | 155   | 8,176.25  |  |
| HOSPITALITY PROPERTIES TRUST         | 243   | 7,438.23  |  |
| HOST HOTELS & RESORTS INC            | 1,196 | 21,767.20 |  |
| HUDSON PACIFIC PROPERTIES INC        | 172   | 5,689.76  |  |
| INDEPENDENCE REALTY TRUST IN         | 49    | 457.66    |  |
| INVESTORS REAL ESTATE TRUST          | 195   | 1,246.05  |  |
| IRON MOUNTAIN INC                    | 382   | 14,389.94 |  |
| KILROY REALTY CORPORATION            | 149   | 10,421.06 |  |
| KIMCO REALTY CORPORATION             | 670   | 19,858.80 |  |
| KITE REALTY GROUP TRUST              | 135   | 3,792.15  |  |
| LASALLE HOTEL PROPERTIES             | 183   | 5,160.60  |  |
| LEXINGTON REALTY TRUST               | 338   | 3,592.94  |  |
| LIBERTY PROPERTY TRUST               | 235   | 9,437.60  |  |
| LIFE STORAGE INC                     | 74    | 6,595.62  |  |
| LTC PROPERTIES INC                   | 61    | 3,139.67  |  |
| MACERICH CO/THE                      | 202   | 16,519.56 |  |
| MACK-CALI REALTY CORPORATION         | 145   | 3,997.65  |  |
| MEDICAL PROPERTIES TRUST INC         | 380   | 5,848.20  |  |
| MID AMERICA APARTMENT COMMUNITIES    | 121   | 11,441.76 |  |
| MONMOUTH RE INVST CORP               | 104   | 1,436.24  |  |

|                                   |     |            |
|-----------------------------------|-----|------------|
| MONOGRAM RESIDENTIAL TRUST I      | 267 | 2,795.49   |
| NATIONAL RETAIL PROPERTIES INC    | 229 | 11,566.79  |
| NATIONAL STORAGE AFFILIATES       | 54  | 1,090.80   |
| NATL HEALTH INVESTORS INC         | 55  | 4,380.75   |
| NEW SENIOR INVESTMENT GROUP       | 132 | 1,623.60   |
| NEW YORK REIT INC                 | 263 | 2,637.89   |
| NEXPOINT RESIDENTIAL              | 34  | 707.20     |
| NORTHSTAR REALTY EUROPE CORP      | 98  | 961.38     |
| NORTHSTAR REALTY FINANCE          | 291 | 3,884.85   |
| OMEGA HEALTHCARE INVESTORS        | 267 | 9,633.36   |
| ONE LIBERTY PROPERTIES INC        | 23  | 549.70     |
| PARKWAY PROPERTIES INC            | 132 | 2,261.16   |
| PEBBLEBROOK HOTEL TRUST           | 116 | 3,497.40   |
| PENN REAL ESTATE INVEST TST       | 112 | 2,607.36   |
| PHYSICIANS REALTY TRUST           | 213 | 4,430.40   |
| PIEDMONT OFFICE REALTY TRU-A      | 232 | 4,948.56   |
| POST PROPERTIES INC               | 87  | 5,796.81   |
| PREFERRED APARTMENT COMMUN-A      | 36  | 509.76     |
| PROLOGIS INC                      | 839 | 44,735.48  |
| PS BUSINESS PARKS INC             | 31  | 3,437.90   |
| PUBLIC STORAGE                    | 236 | 52,871.08  |
| QTS REALTY TRUST INC-CL-A         | 76  | 4,093.36   |
| RAMCO-GERSHENSON PROPERTIES TRUST | 128 | 2,424.32   |
| REALTY INCOME CORP                | 412 | 27,521.60  |
| REGENCY CENTERS CORPORATION       | 164 | 13,018.32  |
| RETAIL OPPORTUNITY INVESTMENTS    | 170 | 3,699.20   |
| RETAIL PROPERTIES OF AME - A      | 379 | 6,253.50   |
| REXFORD INDUSTRIAL REALTY IN      | 105 | 2,303.70   |
| RLJ LODGING TRUST                 | 200 | 4,708.00   |
| RYMAN HOSPITALITY PROPERTIES      | 83  | 4,482.00   |
| SABRA HEALTH CARE REIT INC        | 106 | 2,583.22   |
| SAUL CENTERS INC                  | 18  | 1,174.68   |
| SELECT INCOME REIT                | 101 | 2,668.42   |
| SENIOR HOUSING PROPERTIES TRUST   | 379 | 8,121.97   |
| SERITAGE GROWTH PROP- A REIT      | 23  | 1,069.50   |
| SILVER BAY REALTY TRUST CORP      | 59  | 1,095.63   |
| SIMON PROPERTY GROUP INC          | 496 | 105,102.40 |
| SL GREEN REALTY CORP              | 161 | 18,587.45  |
| SPIRIT REALTY CAPITAL INC         | 770 | 10,271.80  |
| STAG INDUSTRIAL INC               | 109 | 2,649.79   |
| STORE CAPITAL CORP                | 243 | 7,307.01   |
| SUMMIT HOTEL PROPERTIES INC       | 141 | 1,971.18   |
| SUN COMMUNITIES INC               | 103 | 7,937.18   |

|       |                                      |        |                               |  |
|-------|--------------------------------------|--------|-------------------------------|--|
|       | SUNSTONE HOTEL INVESTORS INC         | 347    | 4,729.61                      |  |
|       | TANGER FACTORY OUTLET CENTERS INC    | 153    | 6,071.04                      |  |
|       | TAUBMAN CENTERS INC                  | 98     | 7,561.68                      |  |
|       | TERRENO REALTY CORP                  | 74     | 1,963.22                      |  |
|       | UDR INC                              | 426    | 15,361.56                     |  |
|       | UMH PROPERTIES INC                   | 40     | 470.80                        |  |
|       | UNIVERSAL HEALTH REALTY INCOME TRUST | 20     | 1,220.60                      |  |
|       | URBAN EDGE PROPERTIES                | 150    | 4,314.00                      |  |
|       | URSTADT BIDDLE PROPERTIES- CL A      | 47     | 1,056.09                      |  |
|       | VENTAS INC                           | 540    | 39,646.80                     |  |
|       | VEREIT INC                           | 1,548  | 15,975.36                     |  |
|       | VORNADO REALTY TRUST                 | 285    | 28,967.40                     |  |
|       | WASHINGTON REIT                      | 118    | 3,851.52                      |  |
|       | WEINGARTEN REALTY INVESTORS          | 185    | 7,573.90                      |  |
|       | WELLTOWER INC                        | 570    | 43,468.20                     |  |
|       | WHITESTONE REIT                      | 44     | 641.52                        |  |
|       | WP CAREY INC                         | 157    | 10,465.62                     |  |
|       | WP GLIMCHER INC                      | 297    | 3,926.34                      |  |
|       | XENIA HOTELS & RESORTS INC           | 174    | 3,015.42                      |  |
|       | 投資証券小計                               | 32,616 | 1,305,303.58<br>(131,352,699) |  |
| 米ドル小計 |                                      | 34,391 | 1,349,057.33<br>(135,755,638) |  |
|       | 合計                                   |        | 135,755,638<br>(135,755,638)  |  |

(注1)通貨種類毎の小計欄の( )内は、邦貨換算額（単位：円）であります。

(注2)合計金額欄の( )内は、外貨建有価証券に係わるもので、内書であります。

(注3)券面総額欄の数値は、口数を表示しております。

外貨建有価証券の内訳

| 種 類 | 銘柄数              | 組入投資信託<br>受益証券時価比率 | 組入投資証券<br>時価比率 | 合計金額に<br>対する比率 |
|-----|------------------|--------------------|----------------|----------------|
| 米ドル | 投資信託受益<br>証券 1銘柄 | 3.2%               |                | 3.2%           |
|     | 投資証券 154銘柄       |                    | 96.8%          | 96.8%          |

## 第2 信用取引契約残高明細表

該当事項はありません。

## 第3 デリバティブ取引及び為替予約取引の契約額等及び時価の状況表



「注記表（デリバティブ取引等に関する注記）」に記載しております。

## 2【ファンドの現況】

以下のファンドの現況は2016年 8月31日現在です。

### 【インデックスファンドUSリート（毎月分配型）】

#### 【純資産額計算書】

|                |              |
|----------------|--------------|
| 資産総額           | 142,442,129円 |
| 負債総額           | 94,126円      |
| 純資産総額（ - ）     | 142,348,003円 |
| 発行済口数          | 115,826,872口 |
| 1口当たり純資産額（ / ） | 1.2290円      |

（参考）

インデックス マザーファンド USリート

#### 純資産額計算書

|                |              |
|----------------|--------------|
| 資産総額           | 141,843,061円 |
| 負債総額           | 885,596円     |
| 純資産総額（ - ）     | 140,957,465円 |
| 発行済口数          | 104,639,892口 |
| 1口当たり純資産額（ / ） | 1.3471円      |

## 第三部【委託会社等の情報】

### 第1【委託会社等の概況】

#### 1【委託会社等の概況】

<更新後>

##### (1) 資本金の額

|            |          |                 |
|------------|----------|-----------------|
| 平成28年8月末現在 | 資本金      | 17,363,045,900円 |
|            | 発行可能株式総数 | 230,000,000株    |
|            | 発行済株式総数  | 197,012,500株    |

過去5年間における主な資本金の増減：該当事項はありません。

##### (2) 会社の意思決定機関（平成28年8月末現在）

###### ・株主総会

株主総会は、取締役・監査役の選任および定款変更に係る決議などの株式会社の基本的な方針や重要な事項の決定を行ないます。

当社は、毎年3月31日の最終の株主名簿に記載または記録された議決権を有する株主をもって、その事業年度に関する定時株主総会において、その権利を行使することができる株主とみなし、毎年3月31日（事業年度の終了）から3ヶ月以内にこれを招集し、臨時株主総会は必要に応じてこれを招集します。

###### ・取締役会

取締役会は、業務執行の決定を行い、取締役の職務の執行の監督をします。

当社の取締役会は10名以内の取締役で構成され、取締役の任期は選任後1年以内に終了する事業年度のうち最終のものに関する定時株主総会の終結の時までとします。取締役会はその決議をもって、代表取締役若干名を選定します。

###### ・監査役会

当社の監査役会は5名以内の監査役で構成され、監査役の任期は選任後4年以内に終了する事業年度のうち最終のものに関する定時株主総会の終結の時までを任期とします。監査役会は、その決議をもって常勤の監査役を選定します。

##### (3) 運用の意思決定プロセス（平成28年8月末現在）

1. 投資委員会にて、国内外の経済見通し、市況見通しおよび資産配分の基本方針を決定します。
2. 各運用部門は、投資委員会の決定に基づき、個別資産および資産配分戦略に係る具体的な運用方針を策定します。
3. 各運用部門のファンドマネージャーは、上記方針を受け、個別ファンドのガイドラインおよびそれぞれの運用方針に沿って、ポートフォリオを構築・管理します。
4. トレーディング部門は、社会的信用力、情報提供力、執行対応力において最適と判断し得る発注業者、発注方針などを決定します。その上で、トレーダーは、最良執行のプロセスに則り売買を執行します。
5. 運用状況の評価・分析および運用リスク管理、ならびに法令など遵守状況のモニタリングについては、運用部門から独立したリスク管理/コンプライアンス業務担当部門が担当し、これを運用部門にフィードバックすることにより、適切な運用体制を維持できるように努めています。

### 2【事業の内容及び営業の概況】

<更新後>

- ・「投資信託及び投資法人に関する法律」に定める投資信託委託会社である委託会社は、証券投資信託の設定を行なうとともに「金融商品取引法」に定める金融商品取引業者としてその運用（投資運用業）を行なっています。また「金融商品取引法」に定める投資助言業務を行なっています。

・委託会社の運用する、平成28年8月末現在の投資信託などは次の通りです。

| 種 類     | ファンド本数 | 純資産額<br>(単位：億円) |
|---------|--------|-----------------|
| 投資信託総合計 | 647    | 114,507         |
| 株式投資信託  | 597    | 92,974          |
| 単位型     | 134    | 5,280           |
| 追加型     | 463    | 87,693          |
| 公社債投資信託 | 50     | 21,533          |
| 単位型     | 36     | 443             |
| 追加型     | 14     | 21,089          |

### 3【委託会社等の経理状況】

<更新後>

1. 当社の財務諸表は、「財務諸表等の用語、様式及び作成方法に関する規則」（昭和38年大蔵省令第59号、以下「財務諸表等規則」という。）並びに同規則第2条の規定に基づき、「金融商品取引業等に関する内閣府令」（平成19年8月6日内閣府令第52号）に基づいて作成しております。
2. 当社は、金融商品取引法第193条の2第1項の規定に基づき、第57期事業年度（平成27年4月1日から平成28年3月31日まで）の財務諸表について、有限責任 あずさ監査法人により監査を受けております。

#### (1)【貸借対照表】

<更新後>

|           | 第56期<br>(平成27年3月31日) |        | 第57期<br>(平成28年3月31日) |        |
|-----------|----------------------|--------|----------------------|--------|
| (単位：百万円)  |                      |        |                      |        |
| 資産の部      |                      |        |                      |        |
| 流動資産      |                      |        |                      |        |
| 現金・預金     | 3                    | 14,206 | 3                    | 14,308 |
| 金銭の信託     |                      | -      | 3                    | 153    |
| 有価証券      |                      | 277    |                      | 86     |
| 前払費用      | 3                    | 509    | 3                    | 489    |
| 未収入金      |                      | 3      |                      | 10     |
| 未収委託者報酬   |                      | 8,441  |                      | 9,374  |
| 未収収益      | 3                    | 1,566  | 3                    | 2,280  |
| 関係会社短期貸付金 |                      | 436    |                      | 5,333  |
| 立替金       |                      | 666    |                      | 2,960  |
| 繰延税金資産    |                      | 1,446  |                      | 819    |
| その他       | 2                    | 195    | 2,3                  | 428    |
| 流動資産合計    |                      | 27,750 |                      | 36,243 |
| 固定資産      |                      |        |                      |        |
| 有形固定資産    |                      |        |                      |        |
| 建物        | 1                    | 56     | 1                    | 146    |
| 器具備品      | 1                    | 166    | 1                    | 210    |

|            |        |        |
|------------|--------|--------|
| 有形固定資産合計   | 222    | 356    |
| 無形固定資産     |        |        |
| ソフトウェア     | 113    | 140    |
| 無形固定資産合計   | 113    | 140    |
| 投資その他の資産   |        |        |
| 投資有価証券     | 14,184 | 12,195 |
| 関係会社株式     | 21,702 | 21,702 |
| 関係会社長期貸付金  | 60     | 60     |
| 長期差入保証金    | 740    | 781    |
| 長期前払費用     | 0      | 0      |
| 繰延税金資産     | 248    | 425    |
| 投資その他の資産合計 | 36,936 | 35,165 |
| 固定資産合計     | 37,273 | 35,662 |
| 資産合計       | 65,023 | 71,905 |

(単位：百万円)

|           | 第56期<br>(平成27年3月31日) | 第57期<br>(平成28年3月31日) |
|-----------|----------------------|----------------------|
| 負債の部      |                      |                      |
| 流動負債      |                      |                      |
| 預り金       | 387                  | 410                  |
| 未払金       | 5,545                | 3,841                |
| 未払収益分配金   | 6                    | 6                    |
| 未払償還金     | 112                  | 112                  |
| 未払手数料     | 3,145                | 3,269                |
| その他未払金    | 2,282                | 453                  |
| 未払費用      | 4,636                | 4,920                |
| 未払法人税等    | 814                  | 354                  |
| 未払消費税等    | 1,070                | 649                  |
| 関係会社短期借入金 | -                    | 5,631                |
| 賞与引当金     | 1,990                | 2,080                |
| 役員賞与引当金   | 120                  | 145                  |
| その他       | 82                   | 278                  |
| 流動負債合計    | 14,646               | 18,312               |
| 固定負債      |                      |                      |
| 退職給付引当金   | 1,111                | 1,154                |
| 固定負債合計    | 1,111                | 1,154                |
| 負債合計      | 15,758               | 19,466               |
| 純資産の部     |                      |                      |
| 株主資本      |                      |                      |
| 資本金       | 17,363               | 17,363               |
| 資本剰余金     |                      |                      |
| 資本準備金     | 5,220                | 5,220                |
| 資本剰余金合計   | 5,220                | 5,220                |
| 利益剰余金     |                      |                      |
| その他利益剰余金  |                      |                      |
| 繰越利益剰余金   | 25,836               | 29,948               |

|              |        |        |
|--------------|--------|--------|
| 利益剰余金合計      | 25,836 | 29,948 |
| 自己株式         | 68     | 502    |
| 株主資本合計       | 48,351 | 52,028 |
| 評価・換算差額等     |        |        |
| その他有価証券評価差額金 | 1,002  | 151    |
| 繰延ヘッジ損益      | 88     | 258    |
| 評価・換算差額等合計   | 913    | 410    |
| 純資産合計        | 49,265 | 52,438 |
| 負債純資産合計      | 65,023 | 71,905 |

## (2) 【損益計算書】

&lt; 更新後 &gt;

|            | (単位：百万円)                              |                                       |
|------------|---------------------------------------|---------------------------------------|
|            | 第56期<br>(自 平成26年4月1日<br>至 平成27年3月31日) | 第57期<br>(自 平成27年4月1日<br>至 平成28年3月31日) |
| 営業収益       |                                       |                                       |
| 委託者報酬      | 63,990                                | 66,339                                |
| その他営業収益    | 3,729                                 | 4,382                                 |
| 営業収益合計     | 67,719                                | 70,722                                |
| 営業費用       |                                       |                                       |
| 支払手数料      | 30,408                                | 30,529                                |
| 広告宣伝費      | 1,045                                 | 1,098                                 |
| 公告費        | 5                                     | 3                                     |
| 調査費        | 15,571                                | 17,470                                |
| 調査費        | 747                                   | 821                                   |
| 委託調査費      | 14,782                                | 16,600                                |
| 図書費        | 41                                    | 48                                    |
| 委託計算費      | 502                                   | 505                                   |
| 営業雑経費      | 660                                   | 718                                   |
| 通信費        | 199                                   | 195                                   |
| 印刷費        | 263                                   | 321                                   |
| 協会費        | 64                                    | 65                                    |
| 諸会費        | 27                                    | 22                                    |
| その他        | 106                                   | 113                                   |
| 営業費用計      | 48,193                                | 50,327                                |
| 一般管理費      |                                       |                                       |
| 給料         | 7,585                                 | 8,138                                 |
| 役員報酬       | 289                                   | 365                                   |
| 役員賞与引当金繰入額 | 120                                   | 145                                   |
| 給料・手当      | 5,127                                 | 5,495                                 |
| 賞与         | 59                                    | 51                                    |
| 賞与引当金繰入額   | 1,990                                 | 2,080                                 |
| 交際費        | 163                                   | 185                                   |
| 寄付金        | 36                                    | 27                                    |
| 旅費交通費      | 503                                   | 503                                   |
| 租税公課       | 208                                   | 258                                   |
| 不動産賃借料     | 785                                   | 875                                   |
| 退職給付費用     | 349                                   | 372                                   |

|           |        |        |
|-----------|--------|--------|
| 退職金       | 16     | 113    |
| 固定資産減価償却費 | 148    | 196    |
| 福利費       | 908    | 952    |
| 諸経費       | 2,673  | 2,952  |
| 一般管理費計    | 13,380 | 14,577 |
| 営業利益      | 6,146  | 5,817  |

(単位：百万円)

|                | 第56期<br>(自 平成26年4月1日<br>至 平成27年3月31日) |       | 第57期<br>(自 平成27年4月1日<br>至 平成28年3月31日) |       |
|----------------|---------------------------------------|-------|---------------------------------------|-------|
| 営業外収益          |                                       |       |                                       |       |
| 受取利息           |                                       | 10    |                                       | 91    |
| 受取配当金          | 1                                     | 1,152 | 1                                     | 1,330 |
| 有価証券償還益        |                                       | 13    |                                       | -     |
| 時効成立分配金・償還金    |                                       | 1     |                                       | 1     |
| 為替差益           |                                       | -     |                                       | 32    |
| その他            |                                       | 107   |                                       | 32    |
| 営業外収益合計        |                                       | 1,285 |                                       | 1,488 |
| 営業外費用          |                                       |       |                                       |       |
| 支払利息           |                                       | 28    |                                       | 242   |
| 有価証券償還損        |                                       | 81    |                                       | -     |
| デリバティブ費用       |                                       | 269   |                                       | 69    |
| 時効成立後支払分配金・償還金 |                                       | 295   |                                       | 5     |
| 支払源泉所得税        |                                       | 71    |                                       | 119   |
| 為替差損           |                                       | 26    |                                       | -     |
| その他            |                                       | 21    |                                       | 94    |
| 営業外費用合計        |                                       | 795   |                                       | 531   |
| 経常利益           |                                       | 6,636 |                                       | 6,774 |
| 特別利益           |                                       |       |                                       |       |
| 投資有価証券売却益      |                                       | 270   |                                       | 720   |
| その他            |                                       | -     |                                       | 0     |
| 特別利益合計         |                                       | 270   |                                       | 720   |
| 特別損失           |                                       |       |                                       |       |
| 投資有価証券売却損      |                                       | 22    |                                       | 100   |
| 固定資産処分損        |                                       | 0     |                                       | 6     |
| 特別賞与           |                                       | -     |                                       | 204   |
| 割増退職金          |                                       | 243   |                                       | 91    |
| 役員退職一時金        |                                       | -     |                                       | 64    |
| 外国税関連費用        | 2                                     | 1,650 |                                       | -     |
| 特別損失合計         |                                       | 1,916 |                                       | 467   |
| 税引前当期純利益       |                                       | 4,991 |                                       | 7,027 |
| 法人税、住民税及び事業税   |                                       | 2,356 |                                       | 1,359 |
| 法人税等調整額        |                                       | 466   |                                       | 706   |
| 法人税等合計         |                                       | 1,890 |                                       | 2,065 |
| 当期純利益          |                                       | 3,101 |                                       | 4,962 |

## （３）【株主資本等変動計算書】

&lt; 更新後 &gt;

第56期（自 平成26年4月1日 至 平成27年3月31日）

（単位：百万円）

|                         | 株主資本   |       |         |                     |         |      |        |
|-------------------------|--------|-------|---------|---------------------|---------|------|--------|
|                         | 資本金    | 資本剰余金 |         | 利益剰余金               |         | 自己株式 | 株主資本合計 |
|                         |        | 資本準備金 | 資本剰余金合計 | その他利益剰余金<br>繰越利益剰余金 | 利益剰余金合計 |      |        |
| 当期首残高                   | 17,363 | 5,220 | 5,220   | 22,694              | 22,694  | 68   | 45,209 |
| 会計方針の変更による<br>累積的影響額    |        |       |         | 41                  | 41      |      | 41     |
| 会計方針の変更を反映した<br>当期首残高   | 17,363 | 5,220 | 5,220   | 22,735              | 22,735  | 68   | 45,250 |
| 当期変動額                   |        |       |         |                     |         |      |        |
| 当期純利益                   |        |       |         | 3,101               | 3,101   |      | 3,101  |
| 株主資本以外の項目の<br>当期変動額（純額） |        |       |         |                     |         |      |        |
| 当期変動額合計                 | -      | -     | -       | 3,101               | 3,101   | -    | 3,101  |
| 当期末残高                   | 17,363 | 5,220 | 5,220   | 25,836              | 25,836  | 68   | 48,351 |

|                         | 評価・換算差額等     |         |            | 純資産<br>合計 |
|-------------------------|--------------|---------|------------|-----------|
|                         | その他有価証券評価差額金 | 繰延ヘッジ損益 | 評価・換算差額等合計 |           |
| 当期首残高                   | 321          | -       | 321        | 45,531    |
| 会計方針の変更による<br>累積的影響額    |              |         |            | 41        |
| 会計方針の変更を反映した<br>当期首残高   | 321          | -       | 321        | 45,572    |
| 当期変動額                   |              |         |            |           |
| 当期純利益                   |              |         |            | 3,101     |
| 株主資本以外の項目の<br>当期変動額（純額） | 680          | 88      | 591        | 591       |
| 当期変動額合計                 | 680          | 88      | 591        | 3,692     |
| 当期末残高                   | 1,002        | 88      | 913        | 49,265    |

第57期（自 平成27年4月1日 至 平成28年3月31日）

（単位：百万円）

|  | 株主資本  |       |  |
|--|-------|-------|--|
|  | 資本剰余金 | 利益剰余金 |  |
|  |       |       |  |

|                         | 資本金    | 資本準備金 | 資本剰余金合計 | その他利益              | 利益剰余金合計 | 自己株式 | 株主資本合計 |
|-------------------------|--------|-------|---------|--------------------|---------|------|--------|
|                         |        |       |         | 剰余金<br>繰越利益<br>剰余金 |         |      |        |
| 当期首残高                   | 17,363 | 5,220 | 5,220   | 25,836             | 25,836  | 68   | 48,351 |
| 会計方針の変更による<br>累積的影響額    |        |       |         |                    |         |      | -      |
| 会計方針の変更を反映した<br>当期首残高   | 17,363 | 5,220 | 5,220   | 25,836             | 25,836  | 68   | 48,351 |
| 当期変動額                   |        |       |         |                    |         |      |        |
| 剰余金の配当                  |        |       |         | 850                | 850     |      | 850    |
| 当期純利益                   |        |       |         | 4,962              | 4,962   |      | 4,962  |
| 自己株式の取得                 |        |       |         |                    |         | 434  | 434    |
| 株主資本以外の項目の<br>当期変動額（純額） |        |       |         |                    |         |      |        |
| 当期変動額合計                 | -      | -     | -       | 4,111              | 4,111   | 434  | 3,676  |
| 当期末残高                   | 17,363 | 5,220 | 5,220   | 29,948             | 29,948  | 502  | 52,028 |

|                         | 評価・換算差額等             |             |                    | 純資産<br>合計 |
|-------------------------|----------------------|-------------|--------------------|-----------|
|                         | その他有<br>価証券評<br>価差額金 | 繰延ヘッ<br>ジ損益 | 評価・換<br>算差額等<br>合計 |           |
| 当期首残高                   | 1,002                | 88          | 913                | 49,265    |
| 会計方針の変更による<br>累積的影響額    |                      |             |                    | -         |
| 会計方針の変更を反映した<br>当期首残高   | 1,002                | 88          | 913                | 49,265    |
| 当期変動額                   |                      |             |                    |           |
| 剰余金の配当                  |                      |             |                    | 850       |
| 当期純利益                   |                      |             |                    | 4,962     |
| 自己株式の取得                 |                      |             |                    | 434       |
| 株主資本以外の項目の<br>当期変動額（純額） | 851                  | 347         | 503                | 503       |
| 当期変動額合計                 | 851                  | 347         | 503                | 3,173     |
| 当期末残高                   | 151                  | 258         | 410                | 52,438    |

## [注記事項]

(重要な会計方針)

| 項目                  | 第57期<br>(自 平成27年4月1日<br>至 平成28年3月31日)   |
|---------------------|---|
| 1 資産の評価基準及び<br>評価方法 | (1) 有価証券<br>子会社株式及び関連会社株式<br>総平均法による原価法 |



|                           |   |
|---------------------------|---|
|                           | <p>その他有価証券<br/>時価のあるもの<br/>決算末日の市場価格等に基づく時価法(評価差額は、全部純資産直入法により処理し、売却原価は、総平均法により算定)<br/>時価のないもの<br/>総平均法による原価法</p>   |
| 2 固定資産の減価償却の方法            | <p>(2) 金銭の信託<br/>時価法</p> <p>(3) デリバティブ<br/>時価法</p> <p>(1) 有形固定資産<br/>定率法により償却しております。<br/>なお、主な耐用年数は以下のとおりであります。<br/>建物 3年～15年<br/>器具備品 5年～20年</p> <p>(2) 無形固定資産<br/>定額法により償却しております。ただし、ソフトウェア(自社利用分)については、社内における利用可能期間(5年)に基づく定額法によっております。</p>  |
| 3 引当金の計上基準                | <p>(1) 賞与引当金<br/>従業員に支給する賞与の支払に充てるため、支払見込額に基づき、当事業年度の負担額を計上しております。</p> <p>(2) 役員賞与引当金<br/>役員に支給する賞与の支払に充てるため、支払見込額に基づき、当事業年度の負担額を計上しております。</p> <p>(3) 退職給付引当金<br/>従業員の退職給付に備えるため、当事業年度末における退職給付債務及び年金資産の見込額に基づき、計上しております。<br/>退職給付見込額の期間帰属方法<br/>退職給付債務の算定にあたり、退職給付見込額を当事業年度末までの期間に帰属させる方法については、給付算定式基準によっております。<br/>数理計算上の差異の費用処理方法<br/>数理計算上の差異は、各事業年度の発生時における従業員の平均残存勤務期間以内の一定の年数(10年)による定額法により按分した額をそれぞれ発生の翌事業年度から費用処理しております。</p> |
| 4 ヘッジ会計の方法                | <p>(1) ヘッジ会計の方法<br/>繰延ヘッジ処理によっております。</p> <p>(2) ヘッジ手段とヘッジ対象<br/>ヘッジ手段は為替予約、ヘッジ対象は投資有価証券であります。</p> <p>(3) ヘッジ方針<br/>ヘッジ取引規程等に基づき、ヘッジ対象に係る為替変動リスクをヘッジしております。</p> <p>(4) ヘッジ有効性評価の方法<br/>ヘッジ開始時から有効性判定時点までの期間における相場変動によるヘッジ手段及びヘッジ対象資産に係る損益の累計を比較し有効性を評価しております。</p>  |
| 5 その他財務諸表作成のための基本となる重要な事項 | <p>消費税等の会計処理<br/>消費税及び地方消費税の会計処理は、税抜方式によっており、控除対象外消費税等は、当事業年度の費用として処理しております。</p>  |

(会計方針の変更)

第57期  
(自 平成27年4月1日  
至 平成28年3月31日)

## （企業結合に関する会計基準等の適用）

「企業結合に関する会計基準」（企業会計基準第21号 平成25年9月13日。以下「企業結合会計基準」という。）及び「事業分離等に関する会計基準」（企業会計基準第7号 平成25年9月13日。以下「事業分離等会計基準」という。）等を当事業年度から適用し、取得関連費用を発生した事業年度の費用として計上する方法に変更いたしました。また、当事業年度の期首以後実施される企業結合については、暫定的な会計処理の確定による取得原価の配分額の見直しを企業結合日の属する事業年度の財務諸表に反映させる方法に変更いたします。

企業結合会計基準等の適用については、企業結合会計基準第58 - 2項（4）及び事業分離等会計基準第57 - 4項（4）に定める経過的な取扱いに従っており、当事業年度の期首時点から将来にわたって適用しております。

なお、当事業年度において、財務諸表及び1株当たり情報に与える影響額はありません。

## （未適用の会計基準等）

- ・「繰延税金資産の回収可能性に関する適用指針」（企業会計基準適用指針第26号 平成28年3月28日）

## （1）概要

繰延税金資産の回収可能性に関する取扱いについて、監査委員会報告第66号「繰延税金資産の回収可能性の判断に関する監査上の取扱い」の枠組み、すなわち企業を5つに分類し、当該分類に応じて繰延税金資産の計上額を見積もる枠組みを基本的に踏襲した上で、以下の取扱いについて必要な見直しが行われております。

（分類1）から（分類5）に係る分類の要件をいずれも満たさない企業の取扱い

（分類2）及び（分類3）に係る分類の要件

（分類2）に該当する企業におけるスケジュールリング不能な将来減算一時差異に関する取扱い

（分類3）に該当する企業における将来の一時差異等加減算前課税所得の合理的な見積可能期間に関する取扱い

（分類4）に係る分類の要件を満たす企業が（分類2）又は（分類3）に該当する場合の取扱い

## （2）適用予定日

平成29年3月期の期首より適用予定であります。

## （3）当該会計基準等の適用による影響

影響額は、当財務諸表作成時において評価中であります。

## （貸借対照表関係）

| 第56期<br>(平成27年3月31日)                                    | 第57期<br>(平成28年3月31日)                                    |
|---|---|
| 1 有形固定資産の減価償却累計額  | 1 有形固定資産の減価償却累計額  |
| 建物 1,122百万円   | 建物 1,170百万円   |
| 器具備品 679百万円   | 器具備品 653百万円   |
| 2 信託資産  | 2 信託資産  |
| 流動資産のその他のうち30百万円は、「直販顧客分別金信託契約」により、野村信託銀行株式会社に信託しております。 | 流動資産のその他のうち30百万円は、「直販顧客分別金信託契約」により、野村信託銀行株式会社に信託しております。 |
| 3 関係会社に対する資産及び負債は次のとおりであります。                            | 3 関係会社に対する資産及び負債は次のとおりであります。                            |
| (流動資産)  | (流動資産)  |
| 現金・預金 4,256百万円  | 現金・預金 4,072百万円  |
| 前払費用 2百万円   | 金銭の信託 153百万円  |
| 未収収益 110百万円   | 前払費用 2百万円   |
| (流動負債)  | 未収収益 147百万円   |
| 未払手数料 108百万円  | その他 193百万円  |
| 未払費用 500百万円   | (流動負債)  |
| その他 57百万円   | 未払手数料 93百万円   |
|   | 未払費用 722百万円   |
|   | その他 266百万円  |

|  |   |
|--|---|
| <p>4 消費税等の取扱い<br/>仮払消費税等及び仮受消費税等は相殺のうえ、「未払消費税等」として表示しております。</p> <p>5 保証債務<br/>当社は、Nikko Asset Management Europe Ltd がロンドン ウォール リミテッド パートナーシップに支払うオフィス賃借料等の債務27百万円に対して保証を行っております。また当社は、Nikko Asset Management Americas, Inc. がマディソン タワー アソシエイツ リミテッド パートナーシップに支払うオフィス賃借料等の債務842百万円に対して保証を行っております。</p> | <p>4 消費税等の取扱い<br/>仮払消費税等及び仮受消費税等は相殺のうえ、「未払消費税等」として表示しております。</p> <p>5 保証債務<br/>当社は、Nikko Asset Management Europe Ltd がロンドン ウォール リミテッド パートナーシップに支払うオフィス賃借料等の債務728百万円に対して保証を行っております。また当社は、Nikko Asset Management Americas, Inc. がマディソン タワー アソシエイツ リミテッド パートナーシップに支払うオフィス賃借料等の債務689百万円に対して保証を行っております。</p> |
|--|---|

## ( 損益計算書関係 )

| 第56期<br>(自 平成26年4月1日<br>至 平成27年3月31日)   | 第57期<br>(自 平成27年4月1日<br>至 平成28年3月31日)   |
|---|---|
| <p>1 各科目に含まれている関係会社に対するものは、次のとおりであります。</p> <p style="text-align: right;">受取配当金 719百万円</p> <p>2 外国税関連費用1,650百万円は、中国税務当局等が平成26年10月31日付に発した「通達79号」に基づき、平成21年11月17日から平成26年11月16日までのQFII(Qualified Foreign Institutional Investors)口座を通じて取得した中国A株の譲渡所得に対して税率10%で遡及課税される金額を合理的に計算したものであります。中国A株に投資している当社の対象ファンドは「中国A株マザーファンド」及び「中国A株CSI300インデックスマザーファンド」の2ファンドであり、ファンドの当時の受益者に負担を求めることが事実上不可能であるため、当社が負担しております。</p> | <p>1 各科目に含まれている関係会社に対するものは、次のとおりであります。</p> <p style="text-align: right;">受取配当金 1,193百万円<br/>支払利息 123百万円<br/>デリバティブ費用 889百万円</p> |

## ( 株主資本等変動計算書関係 )

第56期（自 平成26年4月1日 至 平成27年3月31日）

## 1 発行済株式の種類及び総数に関する事項

| 株式の種類   | 当事業年度期首     | 当事業年度増加 | 当事業年度減少 | 当事業年度末      |
|---------|-------------|---------|---------|-------------|
| 普通株式(株) | 197,012,500 | -       | -       | 197,012,500 |

## 2 自己株式の種類及び株式数に関する事項

| 株式の種類   | 当事業年度期首 | 当事業年度増加 | 当事業年度減少 | 当事業年度末  |
|---------|---------|---------|---------|---------|
| 普通株式(株) | 109,600 | -       | -       | 109,600 |

## 3 新株予約権等に関する事項

|  | 新株予約権の目的となる株式の数(株) | 当事業 |
|--|--------------------|-----|
|  |                    |     |

| 新株予約権の内訳                   | 新株予約権の目的となる株式の種類 | 当事業年度期首    | 当事業年度増加 | 当事業年度減少   | 当事業年度末     | 年度末残高(百万円) |
|----------------------------|------------------|------------|---------|-----------|------------|------------|
| 平成21年度<br>ストックオプション<br>(1) | 普通株式             | 15,902,700 | -       | -         | 15,902,700 | -          |
| 平成21年度<br>ストックオプション<br>(2) | 普通株式             | 1,567,500  | -       | -         | 1,567,500  | -          |
| 平成22年度<br>ストックオプション<br>(1) | 普通株式             | 2,310,000  | -       | -         | 2,310,000  | -          |
| 第1回新株予約権                   | 普通株式             | 2,955,200  | -       | 2,955,200 | -          | -          |
| 平成23年度<br>ストックオプション<br>(1) | 普通株式             | 5,388,900  | -       | 359,700   | 5,029,200  | -          |
| 合計                         |                  | 28,124,300 | -       | 3,314,900 | 24,809,400 | -          |

- (注) 1 平成23年度ストックオプション(1)の減少は、新株予約権の失効によるものであります。
- 2 第1回新株予約権の新株予約権の目的となる株式の数は、新株予約権の行使に関する通知が当社に提出された日における、当社の発行済株式数×0.25%に6を乗じた数で算出され、当事業年度末の発行済株式に基づき算出しております。なお、当該新株予約権は平成27年2月8日に失効いたしました。
- 3 平成21年度ストックオプション(1)15,902,700株、平成21年度ストックオプション(2)1,567,500株、平成22年度ストックオプション(1)2,310,000株及び平成23年度ストックオプション(1)4,075,500株は、当事業年度末現在、権利行使期間の初日が到来しておりますが、他の条件が満たされていないため新株予約権を行使することができません。

#### 4 配当に関する事項

##### (1) 配当金支払額

該当事項はありません。

##### (2) 基準日が当事業年度に属する配当のうち、配当の効力発生日が翌事業年度となるもの

| 決議                 | 株式の種類 | 配当の原資     | 配当金の総額(百万円) | 1株当たり配当額(円) | 基準日        | 効力発生日      |
|--------------------|-------|-----------|-------------|-------------|------------|------------|
| 平成27年5月25日<br>取締役会 | 普通株式  | 利益<br>剰余金 | 850         | 4.32        | 平成27年3月31日 | 平成27年6月30日 |

第57期(自 平成27年4月1日 至 平成28年3月31日)

##### 1 発行済株式の種類及び総数に関する事項

| 株式の種類   | 当事業年度期首     | 当事業年度増加 | 当事業年度減少 | 当事業年度末      |
|---------|-------------|---------|---------|-------------|
| 普通株式(株) | 197,012,500 | -       | -       | 197,012,500 |

##### 2 自己株式の種類及び株式数に関する事項

| 株式の種類   | 当事業年度期首 | 当事業年度増加 | 当事業年度減少 | 当事業年度末  |
|---------|---------|---------|---------|---------|
| 普通株式(株) | 109,600 | 704,500 | -       | 814,100 |

##### 3 新株予約権等に関する事項

| 新株予約権の内訳                   | 新株予約権の目的となる株式の種類 | 新株予約権の目的となる株式の数(株) |         |            |           | 当事業年度末残高(百万円) |
|----------------------------|------------------|--------------------|---------|------------|-----------|---------------|
|                            |                  | 当事業年度期首            | 当事業年度増加 | 当事業年度減少    | 当事業年度末    |               |
| 平成21年度<br>ストックオプション<br>(1) | 普通株式             | 15,902,700         | -       | 14,140,500 | 1,762,200 | -             |
| 平成21年度<br>ストックオプション<br>(2) | 普通株式             | 1,567,500          | -       | 1,392,600  | 174,900   | -             |

|                            |      |            |   |            |           |   |
|----------------------------|------|------------|---|------------|-----------|---|
| 平成22年度<br>ストックオプション<br>(1) | 普通株式 | 2,310,000  | - | 2,310,000  | -         | - |
| 平成23年度<br>ストックオプション<br>(1) | 普通株式 | 5,029,200  | - | 290,400    | 4,738,800 | - |
| 合計                         |      | 24,809,400 | - | 18,133,500 | 6,675,900 | - |

(注) 1 当事業年度の減少は、新株予約権の失効によるものであります。

2 平成21年度ストックオプション(1)1,762,200株、平成21年度ストックオプション(2) 174,900株及び平成23年度ストックオプション(1)4,738,800株は、当事業年度末現在、権利行使期間の初日が到来しておりますが、他の条件が満たされていないため新株予約権を行使することができません。

#### 4 配当に関する事項

##### (1) 配当金支払額

| 決議                 | 株式の種類 | 配当金の総額<br>(百万円) | 1株当たり<br>配当額(円) | 基準日        | 効力発生日      |
|--------------------|-------|-----------------|-----------------|------------|------------|
| 平成27年5月25日<br>取締役会 | 普通株式  | 850             | 4.32            | 平成27年3月31日 | 平成27年6月30日 |

##### (2) 基準日が当事業年度に属する配当のうち、配当の効力発生日が翌事業年度となるもの

| 決議                 | 株式の種類 | 配当の原資     | 配当金の総額<br>(百万円) | 1株当たり<br>配当額(円) | 基準日        | 効力発生日      |
|--------------------|-------|-----------|-----------------|-----------------|------------|------------|
| 平成28年5月30日<br>取締役会 | 普通株式  | 利益<br>剰余金 | 1,495           | 7.62            | 平成28年3月31日 | 平成28年6月22日 |

#### (リース取引関係)

| 第56期<br>(自 平成26年4月1日<br>至 平成27年3月31日) |          | 第57期<br>(自 平成27年4月1日<br>至 平成28年3月31日) |          |
|---------------------------------------|----------|---------------------------------------|----------|
| オペレーティング・リース取引<br>解約不能のものに係る未経過リース料   |          | オペレーティング・リース取引<br>解約不能のものに係る未経過リース料   |          |
| 1年内                                   | 841百万円   | 1年内                                   | 865百万円   |
| 1年超                                   | 3,420百万円 | 1年超                                   | 2,653百万円 |
| 合計                                    | 4,261百万円 | 合計                                    | 3,518百万円 |

#### (金融商品関係)

第56期(自 平成26年4月1日 至 平成27年3月31日)

##### 1 金融商品の状況に関する事項

##### (1) 金融商品に対する取組方針

当社は、投資信託の運用を業として行っており、自らが運用する投資信託の商品性維持を目的として、当該投資信託を有価証券及び投資有価証券として保有しております。当社が行っているデリバティブ取引については、保有する投資信託に係る将来の為替及び価格の変動によるリスクの軽減を目的としているため、有価証券及び投資有価証券保有残高の範囲内で行うこととし、投機目的のためのデリバティブ取引は行わない方針であります。

また、資金運用については短期的な預金等に限定しております。

##### (2) 金融商品の内容及びそのリスク

預金に関しては10数行に分散して預入れしておりますが、これら金融機関の破綻及び債務不履行等による信用リスクに晒されており、また一部外貨建て預金を保有しているため為替変動リスクにも晒されております。営業債権である未収委託者報酬及び未収収益に関しては、それらの源泉である預り純資産を数行の信託銀行に分散して委託しておりますが、信託銀行はその受託資産を自己勘定と分別して管理しているため、仮に信託銀行が破綻又は債務不履行等となった場合でも、これら営業債権が信用リスクに晒されることは無いと考えております。また、グローバルに事業を展開していることから生じている外貨建ての営

業債権は、為替の変動リスクに晒されます。有価証券及び投資有価証券は、主に自己で設定した投資信託へのシ - ドマネ - の投入によるものであります。これら投資信託の投資対象は株式、公社債等のため、価格変動リスクや信用リスク、流動性リスク、為替変動リスクに晒されておりますが、それらの一部については為替予約、株価指数先物等のデリバティブ取引により、リスクをヘッジしております。なお、為替変動リスクに係るヘッジについてはヘッジ会計(繰延ヘッジ)を適用しております。デリバティブ取引は、取引相手先として高格付を有する金融機関に限定しております。なお、ヘッジ会計に関するヘッジ手段とヘッジ対象、ヘッジ方針、ヘッジ有効性評価の方法等については、前述の「重要な会計方針」4「ヘッジ会計の方法」をご参照下さい。

営業債務である未払金(未払手数料)、未払費用に関しては、すべてが1年以内の支払期日であります。未払金(未払手数料)については、債権(未収委託者報酬)を資金回収した後に、販売会社へ当該債務を支払うフローとなっているため、流動性リスクに晒されることは無いと考えております。また未払費用のうち運用再委託先への顧問料支払に係るものについてもほとんどのものが、未払金同様のフローのため、流動性リスクに晒されることは無いと考えております。それ以外の営業費用及び一般管理費に係る未払費用に関しては、流動性リスクに晒されており、一部は外貨建て債務があるため、為替の変動リスクにも晒されております。

### (3) 金融商品に係るリスク管理体制

#### 信用リスク(取引先の契約不履行等に係るリスク)の管理

当社は、預金の預入れやデリバティブ取引を行う金融機関の選定に関しては、短期間の取引が想定される金融機関の場合を除き、相手方の財政状態及び経営成績、又は必要に応じて格付等を考慮した上で決定しております。また既に取引が行われている相手方に関しても、定期的に継続したモニタリングを行うことで、相手方の財務状況の悪化等による信用リスクを早期に把握することで、リスクの軽減を図っております。

#### 市場リスク(為替や価格等の変動リスク)の管理

当社は、原則、有価証券及び投資有価証券以外の為替変動や価格変動に係るリスクに対して、ヘッジ取引を行っておりません。外貨建ての営業債権債務について、月次ベースで為替変動リスクを測定し、モニタリングを実施しております。また、有価証券及び投資有価証券に関しては、一部について、為替変動リスクや価格変動リスクを回避する目的でデリバティブ取引を行っております。毎月末にそれぞれの時価を算出し、評価損益(ヘッジ対象の有価証券及び投資有価証券は、ヘッジ損益考慮後の評価損益)を把握しております。また、市場の変動等に基づき、今後の一定期間において特定の確率で、金融商品に生じ得る損失額の推計値を把握するため、バリュ - ・アット - リスクを用いた市場リスク管理を週次ベースで実施しております。

#### 流動性リスク(支払期日に支払いを実行できなくなるリスク)の管理

当社は、日々資金残高管理を行っております。また、適時に資金繰予定表を作成・更新するとともに、手許流動性(最低限必要な運転資金)を状況に応じて見直し・維持すること等により、流動性リスクを管理しております。

## 2 金融商品の時価等に関する事項

平成27年3月31日(当事業年度の決算日)における貸借対照表計上額、時価及びこれらの差額については、次のとおりであります。なお、時価を把握することが極めて困難と認められるものは、次表には含めておりません。

(単位:百万円)

|                  | 貸借対照表<br>計上額(1) | 時価(1)   | 差額 |
|------------------|-----------------|---------|----|
| (1) 現金・預金        | 14,206          | 14,206  | -  |
| (2) 未収委託者報酬      | 8,441           | 8,441   | -  |
| (3) 未収収益         | 1,566           | 1,566   | -  |
| (4) 有価証券及び投資有価証券 |                 |         |    |
| その他有価証券          | 14,431          | 14,431  | -  |
| (5) 未払金          | (5,545)         | (5,545) | -  |
| (6) 未払費用         | (4,636)         | (4,636) | -  |
| (7) デリバティブ取引(2)  |                 |         |    |
| ヘッジ会計が適用されていないもの | (25)            | (25)    | -  |

|                 |      |      |   |
|-----------------|------|------|---|
| ヘッジ会計が適用されているもの | (57) | (57) | - |
| デリバティブ取引計       | (82) | (82) | - |

- (1) 負債に計上されているものについては、( )で示しております。  
(2) デリバティブ取引によって生じた正味の債権・債務は純額で表示しております。

(注) 1 金融商品の時価の算定方法並びに有価証券及びデリバティブ取引に関する事項

(1) 現金・預金、(2) 未収委託者報酬並びに(3) 未収収益

これらは短期間で決済されるため、時価は帳簿価額にほぼ等しいことから、当該帳簿価額によっております。

(4) 有価証券及び投資有価証券

投資信託は基準価額によっております。

(5) 未払金及び(6) 未払費用

これらは短期間で決済されるため、時価は帳簿価額にほぼ等しいことから、当該帳簿価額によっております。

(7) デリバティブ取引

(デリバティブ取引関係)注記を参照ください。なお、上記金額は貸借対照表上、流動負債のその他に含まれております。

2 非上場株式等(貸借対照表計上額30百万円)は、市場価格がなく、かつ将来キャッシュ・フローを見積ること等ができず、時価を把握することが極めて困難と認められるため、「(4)有価証券及び投資有価証券 その他有価証券」には含めておりません。

3 子会社株式(貸借対照表計上額18,809百万円)及び関連会社株式(貸借対照表計上額2,892百万円)は、市場価格がなく、かつ将来キャッシュ・フローを見積ること等ができず、時価を把握することが極めて困難と認められるため、上記の表には含めておりません。

4 金銭債権及び満期のある有価証券の決算日後の償還予定額

(単位:百万円)

|                      | 1年以内   | 1年超<br>5年以内 | 5年超<br>10年以内 | 10年超  |
|----------------------|--------|-------------|--------------|-------|
| 現金・預金                | 14,206 | -           | -            | -     |
| 未収委託者報酬              | 8,441  | -           | -            | -     |
| 未収収益                 | 1,566  | -           | -            | -     |
| 有価証券及び投資有価証券<br>投資信託 | 277    | 1,219       | 3,205        | 1,232 |
| 合計                   | 24,492 | 1,219       | 3,205        | 1,232 |

第57期(自 平成27年4月1日 至 平成28年3月31日)

1 金融商品の状況に関する事項

(1) 金融商品に対する取組方針

当社は、投資信託の運用を業として行っており、自らが運用する投資信託の商品性維持を目的として、当該投資信託を有価証券及び投資有価証券として保有しております。当社が行っているデリバティブ取引については、保有する投資信託に係る将来の為替及び価格の変動によるリスクの軽減を目的としているため、有価証券及び投資有価証券保有残高の範囲内で行うこととし、投機目的のためのデリバティブ取引は行わない方針であります。

また、資金運用については短期的な預金等に限定しております。

(2) 金融商品の内容及びそのリスク

預金に関しては10数行に分散して預入れしておりますが、これら金融機関の破綻及び債務不履行等による信用リスクに晒されており、また一部外貨建て預金を保有しているため為替変動リスクにも晒されております。営業債権である未収委託者報酬及び未収収益に関しては、それらの源泉である預り純資産を数行の信託銀行に分散して委託しておりますが、信託銀行はその受託資産を自己勘定と分別して管理しているため、仮に信託銀行が破綻又は債務不履行等となった場合でも、これら営業債権が信用リスクに晒されることは無いと考えております。また、グローバルに事業を展開していることから生じている外貨建ての営

業債権は、為替の変動リスクに晒されます。有価証券及び投資有価証券は、主に自己で設定した投資信託へのシ・ドマネ - の投入によるものであります。これら投資信託の投資対象は株式、公社債等のため、価格変動リスクや信用リスク、流動性リスク、為替変動リスクに晒されておりますが、それらの一部については為替予約、株価指数先物等のデリバティブ取引により、リスクをヘッジしております。なお、為替変動リスクに係るヘッジについてはヘッジ会計(繰延ヘッジ)を適用しております。デリバティブ取引は、取引相手先として高格付を有する金融機関に限定しております。なお、ヘッジ会計に関するヘッジ手段とヘッジ対象、ヘッジ方針、ヘッジ有効性評価の方法等については、前述の「重要な会計方針」4「ヘッジ会計の方法」をご参照下さい。

営業債務である未払金(未払手数料)、未払費用に関しては、すべてが1年以内の支払期日であります。未払金(未払手数料)については、債権(未収委託者報酬)を資金回収した後に、販売会社へ当該債務を支払うフローとなっているため、流動性リスクに晒されることは無いと考えております。また未払費用のうち運用再委託先への顧問料支払に係るものについてもほとんどのものが、未払金同様のフローのため、流動性リスクに晒されることは無いと考えております。それ以外の営業費用及び一般管理費に係る未払費用に関しては、流動性リスクに晒されており、一部は外貨建て債務があるため、為替の変動リスクにも晒されております。

外貨建ての関係会社短期借入金に関しましては、為替変動リスクに晒されておりますが、為替予約によりリスクをヘッジしております。

### (3) 金融商品に係るリスク管理体制

#### 信用リスク(取引先の契約不履行等に係るリスク)の管理

当社は、預金の預入れやデリバティブ取引を行う金融機関の選定に関しては、相手方の財政状態及び経営成績、又は必要に応じて格付等を考慮した上で決定しております。また既に取引が行われている相手方に関しても、定期的に継続したモニタリングを行うことで、相手方の財務状況の悪化等による信用リスクを早期に把握することで、リスクの軽減を図っております。

#### 市場リスク(為替や価格等の変動リスク)の管理

当社は、原則、有価証券及び投資有価証券以外の為替変動や価格変動に係るリスクに対して、ヘッジ取引を行っておりません。外貨建ての営業債権債務について、月次ベ - スで為替変動リスクを測定し、モニタリングを実施しております。また、有価証券及び投資有価証券に関しては、一部について、為替変動リスクや価格変動リスクを回避する目的でデリバティブ取引を行っております。毎月末にそれぞれの時価を算出し、評価損益(ヘッジ対象の有価証券及び投資有価証券は、ヘッジ損益考慮後の評価損益)を把握しております。また、市場の変動等に基づき、今後の一定期間において特定の確率で、金融商品に生じ得る損失額の推計値を把握するため、バリュ - ・アット・リスクを用いた市場リスク管理を週次ベ - スで実施しております。さらに、外貨建ての関係会社短期借入金に関しては、為替変動リスクを回避する目的でデリバティブ取引を行っております。

#### 流動性リスク(支払期日に支払いを実行できなくなるリスク)の管理

当社は、日々資金残高管理を行っております。また、適時に資金繰予定表を作成・更新するとともに、手許流動性(最低限必要な運転資金)を状況に応じて見直し・維持すること等により、流動性リスクを管理しております。

## 2 金融商品の時価等に関する事項

平成28年3月31日(当事業年度の決算日)における貸借対照表計上額、時価及びこれらの差額については、次のとおりであります。なお、時価を把握することが極めて困難と認められるものは、次表には含めておりません。

(単位：百万円)

|                             | 貸借対照表<br>計上額( 1) | 時価( 1) | 差額 |
|-----------------------------|------------------|--------|----|
| (1) 現金・預金                   | 14,308           | 14,308 | -  |
| (2) 未収委託者報酬                 | 9,374            | 9,374  | -  |
| (3) 未収収益                    | 2,280            | 2,280  | -  |
| (4) 関係会社短期貸付金               | 5,333            | 5,333  | -  |
| (5) 有価証券及び投資有価証券<br>その他有価証券 | 12,265           | 12,265 | -  |



|                  |         |         |   |
|------------------|---------|---------|---|
| (6) 未払金          | (3,841) | (3,841) | - |
| (7) 未払費用         | (4,920) | (4,920) | - |
| (8) 関係会社短期借入金    | (5,631) | (5,631) | - |
| (9) デリバティブ取引( 2) |         |         |   |
| ヘッジ会計が適用されていないもの | (254)   | (254)   | - |
| ヘッジ会計が適用されているもの  | 170     | 170     | - |
| デリバティブ取引計        | (84)    | (84)    | - |

( 1)負債に計上されているものについては、( )で示しております。

( 2)デリバティブ取引によって生じた正味の債権・債務は純額で表示しております。

(注) 1 金融商品の時価の算定方法並びに有価証券及びデリバティブ取引に関する事項

(1) 現金・預金、(2) 未収委託者報酬、(3) 未収収益並びに(4) 関係会社短期貸付金

これらは短期間で決済されるため、時価は帳簿価額にほぼ等しいことから、当該帳簿価額によっております。

(5) 有価証券及び投資有価証券

投資信託は基準価額によっております。

(6) 未払金、(7) 未払費用並びに(8) 関係会社短期借入金

これらは短期間で決済されるため、時価は帳簿価額にほぼ等しいことから、当該帳簿価額によっております。

(9) デリバティブ取引

(デリバティブ取引関係)注記を参照ください。なお、ヘッジ会計が適用されないものは貸借対照表上流動負債のその他に含まれております。また、ヘッジ会計が適用されるもののうち193百万円は貸借対照表上流動資産のその他に含まれ、23百万円は流動負債のその他に含まれております。

2 非上場株式等(貸借対照表計上額16百万円)は、市場価格がなく、かつ将来キャッシュ・フローを見積ること等ができず、時価を把握することが極めて困難と認められるため、「(4)有価証券及び投資有価証券 其他有価証券」には含めておりません。

3 子会社株式(貸借対照表計上額18,809百万円)及び関連会社株式(貸借対照表計上額2,892百万円)は、市場価格がなく、かつ将来キャッシュ・フローを見積ること等ができず、時価を把握することが極めて困難と認められるため、上記の表には含めておりません。

4 金銭債権及び満期のある有価証券の決算日後の償還予定額

(単位：百万円)

|                      | 1年以内   | 1年超<br>5年以内 | 5年超<br>10年以内 | 10年超 |
|----------------------|--------|-------------|--------------|------|
| 現金・預金                | 14,308 |             |              |      |
| 未収委託者報酬              | 9,374  |             |              |      |
| 未収収益                 | 2,280  |             |              |      |
| 有価証券及び投資有価証券<br>投資信託 | 86     | 714         | 1,766        | 963  |
| 合計                   | 26,049 | 714         | 1,766        | 963  |

(有価証券関係)

第56期(自 平成26年4月1日 至 平成27年3月31日)

1 子会社株式及び関連会社株式

(単位：百万円)

|       | 貸借対照表計上額 |
|-------|----------|
| 子会社株式 | 18,809   |

|        |       |
|--------|-------|
| 関連会社株式 | 2,892 |
|--------|-------|

(注) 子会社株式及び関連会社株式は市場価格がなく、かつ将来キャッシュ・フローを見積ること等ができず、時価を把握することが極めて困難と認められるため、時価を記載しておりません。

## 2 その他有価証券

(単位：百万円)

|                              | 種類   | 貸借対照表計上額 | 取得原価   | 差額    |
|------------------------------|------|----------|--------|-------|
| 貸借対照表計上額<br>が取得原価を超え<br>るもの  | 投資信託 | 12,839   | 11,293 | 1,546 |
|                              | 小計   | 12,839   | 11,293 | 1,546 |
| 貸借対照表計上額<br>が取得原価を超え<br>ないもの | 投資信託 | 1,591    | 1,656  | 64    |
|                              | 小計   | 1,591    | 1,656  | 64    |
| 合計                           |      | 14,431   | 12,949 | 1,482 |

(注) 1 減損処理にあたっては、期末における時価が取得原価に比べ50%以上下落した場合にはすべて減損処理を行い、30%～50%程度下落した場合には、当該金額の重要性、回復可能性等を考慮して必要と認められた額について減損処理を行っております。当事業年度については、該当ございません。

2 非上場株式等（貸借対照表計上額 30百万円）については、市場価格がなく、かつ将来キャッシュ・フローを見積ること等ができず、時価を把握することが極めて困難と認められることから、上表の「その他有価証券」には含めておりません。

## 3 当事業年度中に売却したその他有価証券

(単位：百万円)

| 種類   | 売却額   | 売却益の合計額 | 売却損の合計額 |
|------|-------|---------|---------|
| 投資信託 | 3,661 | 270     | 22      |
| 合計   | 3,661 | 270     | 22      |

第57期(自 平成27年4月1日 至 平成28年3月31日)

### 1 子会社株式及び関連会社株式

(単位：百万円)

|        | 貸借対照表計上額 |
|--------|----------|
| 子会社株式  | 18,809   |
| 関連会社株式 | 2,892    |

(注) 子会社株式及び関連会社株式は市場価格がなく、かつ将来キャッシュ・フローを見積ること等ができず、時価を把握することが極めて困難と認められるため、時価を記載しておりません。

### 2 その他有価証券

(単位：百万円)

|                              | 種類   | 貸借対照表計上額 | 取得原価  | 差額  |
|------------------------------|------|----------|-------|-----|
| 貸借対照表計上額<br>が取得原価を超え<br>るもの  | 投資信託 | 5,593    | 4,872 | 720 |
|                              | 小計   | 5,593    | 4,872 | 720 |
| 貸借対照表計上額<br>が取得原価を超え<br>ないもの | 投資信託 | 6,672    | 7,175 | 502 |
|                              | 小計   | 6,672    | 7,175 | 502 |

|    |        |        |     |
|----|--------|--------|-----|
| 合計 | 12,265 | 12,047 | 218 |
|----|--------|--------|-----|

(注) 1 減損処理にあたっては、期末における時価が取得原価に比べ50%以上下落した場合にはすべて減損処理を行い、30%～50%程度下落した場合には、当該金額の重要性、回復可能性等を考慮して必要と認められた額について減損処理を行っております。当事業年度については、該当ございません。

2 非上場株式等(貸借対照表計上額 16百万円)については、市場価格がなく、かつ将来キャッシュ・フローを見積ること等ができず、時価を把握することが極めて困難と認められることから、上表の「その他有価証券」には含めておりません。

### 3 当事業年度中に売却したその他有価証券

(単位：百万円)

| 種類   | 売却額   | 売却益の合計額 | 売却損の合計額 |
|------|-------|---------|---------|
| 株式   | 30    | 17      | -       |
| 投資信託 | 5,442 | 703     | 100     |
| 合計   | 5,473 | 720     | 100     |

### (デリバティブ取引関係)

第56期(平成27年3月31日)

#### 1 ヘッジ会計が適用されていないデリバティブ取引

##### (1) 株式関連

| 種類   |          | 契約額等<br>(百万円) | 契約額等のうち<br>1年超<br>(百万円) | 時価<br>(百万円) | 評価損益<br>(百万円) |
|------|----------|---------------|-------------------------|-------------|---------------|
| 市場取引 | 株価指数先物取引 |               |                         |             |               |
|      | 売建       | 2,337         | -                       | 25          | 25            |
|      | 買建       | -             | -                       | -           | -             |
| 合計   |          | 2,337         | -                       | 25          | 25            |

(注) 1 上記取引については時価評価を行い、評価損益は損益計算書に計上しております。

#### 2 時価の算定方法

金融商品取引所が定める清算指数によっております。

#### 2 ヘッジ会計が適用されているデリバティブ取引

##### (1) 通貨関連

| ヘッジ会計の方法 | デリバティブ取引の種類等 | 主なヘッジ対象 | 契約額等<br>(百万円) | 契約額等のうち1年超<br>(百万円) | 時価<br>(百万円) |
|----------|--------------|---------|---------------|---------------------|-------------|
| 原則的処理方法  | 為替予約取引       |         |               |                     |             |
|          | 売建           |         |               |                     |             |
|          | 米ドル          | 投資有価証券  | 2,586         | -                   | 68          |
|          | 豪ドル          |         | 276           | -                   | 8           |
|          | シンガポールドル     |         | 878           | -                   | 4           |
|          | ユーロ          |         | 219           | -                   | 1           |
| 合計       |              |         | 3,961         | -                   | 57          |

#### (注) 1 時価の算定方法

取引先金融機関から提示された価格等に基づき算定しております。

第57期(平成28年3月31日)

## 1 ヘッジ会計が適用されていないデリバティブ取引

## (1) 株式関連

| 種類   |          | 契約額等<br>(百万円) | 契約額等のうち<br>1年超<br>(百万円) | 時価<br>(百万円) | 評価損益<br>(百万円) |
|------|----------|---------------|-------------------------|-------------|---------------|
| 市場取引 | 株価指数先物取引 |               |                         |             |               |
|      | 売建       | 1,093         | -                       | 11          | 11            |
|      | 買建       | -             | -                       | -           | -             |
| 合計   |          | 1,093         | -                       | 11          | 11            |

- (注) 1 上記取引については時価評価を行い、評価損益は損益計算書に計上しております。  
2 時価の算定方法  
金融商品取引所が定める清算指数によっております。

## (2) 通貨関連

| 種類            |           | 契約額等<br>(百万円) | 契約額等のうち<br>1年超<br>(百万円) | 時価<br>(百万円) | 評価損益<br>(百万円) |
|---------------|-----------|---------------|-------------------------|-------------|---------------|
| 市場取引以<br>外の取引 | 為替予約取引    |               |                         |             |               |
|               | 買建<br>米ドル | 5,631         | -                       | 243         | 243           |
| 合計            |           | 5,631         | -                       | 243         | 243           |

- (注) 1 時価の算定方法  
取引先金融機関から提示された価格等に基づき算定しております。

## 2 ヘッジ会計が適用されているデリバティブ取引

## (1) 通貨関連

| ヘッジ会計<br>の方法 | デリバティブ取引の<br>種類等 | 主なヘッジ<br>対象 | 契約額等<br>(百万円) | 契約額等の<br>うち1年超<br>(百万円) | 時価<br>(百万円) |
|--------------|------------------|-------------|---------------|-------------------------|-------------|
| 原則的処理<br>方法  | 為替予約取引           |             |               |                         |             |
|              | 売建               |             |               |                         |             |
|              | 米ドル              | 投資有価証券      | 3,943         | -                       | 179         |
|              | 豪ドル              |             | 767           | -                       | 18          |
|              | シンガポールドル         |             | 75            | -                       | 4           |
|              | 香港ドル             |             | 151           | -                       | 5           |
|              | 人民元              |             | 1,948         | -                       | 8           |
| ユーロ          | 173              |             | -             | 0                       |             |
| 合計           |                  |             | 7,060         | -                       | 170         |

- (注) 1 時価の算定方法  
取引先金融機関から提示された価格等に基づき算定しております。

## (持分法損益等)

| 第56期<br>(自 平成26年4月1日<br>至 平成27年3月31日) | 第57期<br>(自 平成27年4月1日<br>至 平成28年3月31日) |
|---------------------------------------|---------------------------------------|
|                                       |                                       |

| 関連会社に持分法を適用した場合の投資損益等<br>(単位：百万円) | 関連会社に持分法を適用した場合の投資損益等<br>(単位：百万円) |
|-----------------------------------|-----------------------------------|
| (1) 関連会社に対する投資の金額 3,078           | (1) 関連会社に対する投資の金額 3,037           |
| (2) 持分法を適用した場合の投資の金額 9,396        | (2) 持分法を適用した場合の投資の金額 9,686        |
| (3) 持分法を適用した場合の投資利益の金額 1,720      | (3) 持分法を適用した場合の投資利益の金額 2,901      |

## (退職給付関係)

第56期(自 平成26年4月1日 至 平成27年3月31日)

## 1 採用している退職給付制度の概要

当社は、確定拠出型企業年金制度及びキャッシュバランスプラン型退職金制度を設けております。

## 2 確定給付制度

## (1) 退職給付債務の期首残高と期末残高の調整表

|                  | (百万円) |
|------------------|-------|
| 退職給付債務の期首残高      | 1,174 |
| 会計方針の変更による累積的影響額 | 63    |
| 会計方針の変更を反映した期首残高 | 1,110 |
| 勤務費用             | 126   |
| 利息費用             | 7     |
| 数理計算上の差異の発生額     | 47    |
| 退職給付の支払額         | 59    |
| 退職給付債務の期末残高      | 1,233 |

## (2) 退職給付債務の期末残高と貸借対照表に計上された退職給付引当金の調整表

|                 |       |
|-----------------|-------|
| 退職給付債務          | 1,233 |
| 未積立退職給付債務       | 1,233 |
| 未認識数理計算上の差異     | 121   |
| 貸借対照表に計上された負債の額 | 1,111 |
| 退職給付引当金         | 1,111 |
| 貸借対照表に計上された負債の額 | 1,111 |

## (3) 退職給付費用及びその内訳項目の金額

|                 |     |
|-----------------|-----|
| 勤務費用            | 126 |
| 利息費用            | 7   |
| 数理計算上の差異の費用処理額  | 18  |
| 確定給付制度に係る退職給付費用 | 152 |

## (4) 数理計算上の計算基礎に関する事項

当事業年度末における主要な数理計算上の計算基礎

割引率 0.6%

## 3 確定拠出制度

当社の確定拠出制度への要拠出額は、196百万円でありました。

第57期(自 平成27年4月1日 至 平成28年3月31日)

## 1 採用している退職給付制度の概要

当社は、確定拠出型企業年金制度及びキャッシュバランスプラン型退職金制度を設けております。

## 2 確定給付制度

## (1) 退職給付債務の期首残高と期末残高の調整表

|                  | (百万円) |
|------------------|-------|
| 退職給付債務の期首残高      | 1,233 |
| 会計方針の変更による累積的影響額 | -     |
| 会計方針の変更を反映した期首残高 | 1,233 |
| 勤務費用             | 145   |
| 利息費用             | 7     |
| 数理計算上の差異の発生額     | 33    |
| 退職給付の支払額         | 119   |
| 退職給付債務の期末残高      | 1,299 |

## (2) 退職給付債務の期末残高と貸借対照表に計上された退職給付引当金の調整表

|                 |       |
|-----------------|-------|
| 退職給付債務          | 1,299 |
| 未積立退職給付債務       | 1,299 |
| 未認識数理計算上の差異     | 144   |
| 貸借対照表に計上された負債の額 | 1,154 |
| 退職給付引当金         | 1,154 |
| 貸借対照表に計上された負債の額 | 1,154 |

## (3) 退職給付費用及びその内訳項目の金額

|                 |     |
|-----------------|-----|
| 勤務費用            | 145 |
| 利息費用            | 7   |
| 数理計算上の差異の費用処理額  | 9   |
| 確定給付制度に係る退職給付費用 | 162 |

## (4) 数理計算上の計算基礎に関する事項

当事業年度末における主要な数理計算上の計算基礎

割引率 0.2%

## 3 確定拠出制度

当社の確定拠出制度への要拠出額は、209百万円でありました。

## (ストックオプション等関係)

第56期(自 平成26年4月1日 至 平成27年3月31日)

## 1 スtockオプション(新株予約権)の内容、規模及びその変動状況

## (1) スtockオプション(新株予約権)の内容

|                          | 平成21年度ストックオプション(1)        | 平成21年度ストックオプション(2)       |
|--------------------------|---------------------------|--------------------------|
| 付与対象者の区分及び人数             | 当社及び関係会社の<br>取締役・従業員 271名 | 当社及び関係会社の<br>取締役・従業員 48名 |
| 株式の種類別のストックオプションの付与数 (注) | 普通株式 19,724,100株          | 普通株式 1,702,800株          |

| 付与日    | 平成22年 2月 8日  | 平成22年 8月20日 |
|--------|--|-------------|
| 権利確定条件 | 平成24年 1月22日（以下「権利行使可能初日」といいます。）、当該権利行使可能初日から1年経過した日の翌日、及び当該権利行使可能初日から2年経過した日の翌日まで原則として従業員等の地位にあることを要し、それぞれ保有する新株予約権の2分の1、4分の1、4分の1ずつ権利確定する。ただし、本新株予約権の行使時において、当社が株式公開していることを要する。 | 同左          |
| 対象勤務期間 | 付与日から、権利行使可能初日から2年を経過した日まで   | 同左          |
| 権利行使期間 | 平成24年 1月22日から<br>平成32年 1月21日まで   | 同左          |

|                         | 平成22年度ストックオプション(1)   | 平成23年度ストックオプション(1)   |
|-------------------------|--|--|
| 付与対象者の区分及び人数            | 当社の従業員 1名  | 当社及び関係会社の取締役・従業員 186名  |
| 株式の種類別のストックオプションの付与数（注） | 普通株式 2,310,000株  | 普通株式 6,101,700株  |
| 付与日                     | 平成22年 8月20日  | 平成23年10月7日   |
| 権利確定条件                  | 平成24年 1月22日（以下「権利行使可能初日」といいます。）、当該権利行使可能初日から1年経過した日の翌日、及び当該権利行使可能初日から2年経過した日の翌日まで原則として従業員等の地位にあることを要し、それぞれ保有する新株予約権の2分の1、4分の1、4分の1ずつ権利確定する。ただし、本新株予約権の行使時において、当社が株式公開していることを要する。 | 平成25年10月 7日（以下「権利行使可能初日」といいます。）、当該権利行使可能初日から1年経過した日の翌日、及び当該権利行使可能初日から2年経過した日の翌日まで原則として従業員等の地位にあることを要し、それぞれ保有する新株予約権の2分の1、4分の1、4分の1ずつ権利確定する。ただし、本新株予約権の行使時において、当社が株式公開していることを要する。 |
| 対象勤務期間                  | 付与日から、権利行使可能初日から2年を経過した日まで   | 付与日から、権利行使可能初日から2年を経過した日まで   |
| 権利行使期間                  | 平成24年 1月22日から<br>平成32年 1月21日まで   | 平成25年10月 7日から<br>平成33年10月 6日まで   |

（注） 株式数に換算して記載しております。

## (2) ストックオプション(新株予約権)の規模及びその変動状況

### ストックオプション（新株予約権）の数

|          | 平成21年度ストックオプション(1) | 平成21年度ストックオプション(2) |
|----------|--------------------|--------------------|
| 付与日      | 平成22年 2月 8日        | 平成22年 8月20日        |
| 権利確定前(株) |                    |                    |
| 期首       | 15,902,700         | 1,567,500          |
| 付与       | 0                  | 0                  |
| 失効       | 0                  | 0                  |
| 権利確定     | 0                  | 0                  |

|          |            |           |
|----------|------------|-----------|
| 権利未確定残   | 15,902,700 | 1,567,500 |
| 権利確定後(株) |            |           |
| 期首       | -          | -         |
| 権利確定     | -          | -         |
| 権利行使     | -          | -         |
| 失効       | -          | -         |
| 権利未行使残   | -          | -         |

|          | 平成22年度ストックオプション(1) | 平成23年度ストックオプション(1) |
|----------|--------------------|--------------------|
| 付与日      | 平成22年 8月20日        | 平成23年10月 7日        |
| 権利確定前(株) |                    |                    |
| 期首       | 2,310,000          | 5,388,900          |
| 付与       | 0                  | 0                  |
| 失効       | 0                  | 359,700            |
| 権利確定     | 0                  | 0                  |
| 権利未確定残   | 2,310,000          | 5,029,200          |
| 権利確定後(株) |                    |                    |
| 期首       | -                  | -                  |
| 権利確定     | -                  | -                  |
| 権利行使     | -                  | -                  |
| 失効       | -                  | -                  |
| 権利未行使残   | -                  | -                  |

(注) 株式数に換算して記載しております。

#### 単価情報

|                         | 平成21年度ストックオプション(1) | 平成21年度ストックオプション(2) |
|-------------------------|--------------------|--------------------|
| 付与日                     | 平成22年 2月 8日        | 平成22年 8月20日        |
| 権利行使価格(円)               | 625                | 625                |
| 付与日における公正な評価単価(円) (注) 1 | 0                  | 0                  |

|                         | 平成22年度ストックオプション(1) | 平成23年度ストックオプション(1) |
|-------------------------|--------------------|--------------------|
| 付与日                     | 平成22年 8月20日        | 平成23年10月7日         |
| 権利行使価格(円)               | 625                | 737 (注) 3          |
| 付与日における公正な評価単価(円) (注) 1 | 0                  | 0                  |

(注) 1 公正な評価単価に代え、本源的価値（取引事例比準法による評価額と行使価格との差額）の見積りによっております。

2 ストックオプションの単位当たりの本源的価値による算定を行った場合の本源的価値の合計額  
当事業年度末における本源的価値の合計額 - 百万円

3 株式公開価格が737円（割当日後、株式の分割又は併合が行われたときは、当該金額は、当該株式の分割又は併合の内容を適切に反映するよう調整される。）を上回る金額に定められた場合には、株式公開日において、権利行使価格は株式公開価格と同一の金額に調整されます。



第57期(自 平成27年4月1日 至 平成28年3月31日)

## 1 ストックオプション(新株予約権)の内容、規模及びその変動状況

## (1) ストックオプション(新株予約権)の内容

|                         | 平成21年度ストックオプション(1)  | 平成21年度ストックオプション(2)       |
|-------------------------|---|--------------------------|
| 付与対象者の区分及び人数            | 当社及び関係会社の<br>取締役・従業員 271名   | 当社及び関係会社の<br>取締役・従業員 48名 |
| 株式の種類別のストックオプションの付与数（注） | 普通株式 19,724,100株  | 普通株式 1,702,800株          |
| 付与日                     | 平成22年2月8日   | 平成22年8月20日               |
| 権利確定条件                  | 平成24年1月22日（以下「権利行使可能初日」といいます。）、当該権利行使可能初日から1年経過した日の翌日、及び当該権利行使可能初日から2年経過した日の翌日まで原則として従業員等の地位にあることを要し、それぞれ保有する新株予約権の2分の1、4分の1、4分の1ずつ権利確定する。ただし、本新株予約権の行使時において、当社が株式公開していることを要する。 | 同左                       |
| 対象勤務期間                  | 付与日から、権利行使可能初日から2年を経過した日まで  | 同左                       |
| 権利行使期間                  | 平成24年1月22日から<br>平成32年1月21日まで  | 同左                       |

|                         | 平成22年度ストックオプション(1)  | 平成23年度ストックオプション(1)  |
|-------------------------|---|---|
| 付与対象者の区分及び人数            | 当社の従業員 1名   | 当社及び関係会社の<br>取締役・従業員 186名   |
| 株式の種類別のストックオプションの付与数（注） | 普通株式 2,310,000株   | 普通株式 6,101,700株   |
| 付与日                     | 平成22年8月20日  | 平成23年10月7日  |
| 権利確定条件                  | 平成24年1月22日（以下「権利行使可能初日」といいます。）、当該権利行使可能初日から1年経過した日の翌日、及び当該権利行使可能初日から2年経過した日の翌日まで原則として従業員等の地位にあることを要し、それぞれ保有する新株予約権の2分の1、4分の1、4分の1ずつ権利確定する。ただし、本新株予約権の行使時において、当社が株式公開していることを要する。 | 平成25年10月7日（以下「権利行使可能初日」といいます。）、当該権利行使可能初日から1年経過した日の翌日、及び当該権利行使可能初日から2年経過した日の翌日まで原則として従業員等の地位にあることを要し、それぞれ保有する新株予約権の2分の1、4分の1、4分の1ずつ権利確定する。ただし、本新株予約権の行使時において、当社が株式公開していることを要する。 |
| 対象勤務期間                  | 付与日から、権利行使可能初日から2年を経過した日まで  | 付与日から、権利行使可能初日から2年を経過した日まで  |
| 権利行使期間                  | 平成24年1月22日から<br>平成32年1月21日まで  | 平成25年10月7日から<br>平成33年10月6日まで  |

(注) 株式数に換算して記載しております。

## (2) ストックオプション(新株予約権)の規模及びその変動状況

## ストックオプション（新株予約権）の数

|          | 平成21年度ストックオプション(1) | 平成21年度ストックオプション(2) |
|----------|--------------------|--------------------|
| 付与日      | 平成22年2月8日          | 平成22年8月20日         |
| 権利確定前(株) |                    |                    |
| 期首       | 15,902,700         | 1,567,500          |
| 付与       | 0                  | 0                  |
| 失効       | 14,140,500         | 1,392,600          |
| 権利確定     | 0                  | 0                  |
| 権利未確定残   | 1,762,200          | 174,900            |
| 権利確定後(株) |                    |                    |
| 期首       | -                  | -                  |
| 権利確定     | -                  | -                  |
| 権利行使     | -                  | -                  |
| 失効       | -                  | -                  |
| 権利未行使残   | -                  | -                  |

|          | 平成22年度ストックオプション(1) | 平成23年度ストックオプション(1) |
|----------|--------------------|--------------------|
| 付与日      | 平成22年8月20日         | 平成23年10月7日         |
| 権利確定前(株) |                    |                    |
| 期首       | 2,310,000          | 5,029,200          |
| 付与       | 0                  | 0                  |
| 失効       | 2,310,000          | 290,400            |
| 権利確定     | 0                  | 0                  |
| 権利未確定残   | 0                  | 4,738,800          |
| 権利確定後(株) |                    |                    |
| 期首       | -                  | -                  |
| 権利確定     | -                  | -                  |
| 権利行使     | -                  | -                  |
| 失効       | -                  | -                  |
| 権利未行使残   | -                  | -                  |

(注) 株式数に換算して記載しております。

## 単価情報

|                             | 平成21年度ストックオプション(1) | 平成21年度ストックオプション(2) |
|-----------------------------|--------------------|--------------------|
| 付与日                         | 平成22年2月8日          | 平成22年8月20日         |
| 権利行使価格(円)                   | 625                | 625                |
| 付与日における公正な<br>評価単価(円) (注) 1 | 0                  | 0                  |

|                             | 平成22年度ストックオプション(1) | 平成23年度ストックオプション(1) |
|-----------------------------|--------------------|--------------------|
| 付与日                         | 平成22年8月20日         | 平成23年10月7日         |
| 権利行使価格(円)                   | 625                | 737 (注) 3          |
| 付与日における公正な<br>評価単価(円) (注) 1 | 0                  | 0                  |

- (注) 1 公正な評価単価に代え、本源的価値（取引事例比準法による評価額と行使価格との差額）の見積りによっております。
- 2 ストックオプションの単位当たりの本源的価値による算定を行った場合の本源的価値の合計額  
当事業年度末における本源的価値の合計額 - 百万円
- 3 株式公開価格が737円（割当日後、株式の分割又は併合が行われたときは、当該金額は、当該株式の分割又は併合の内容を適切に反映するよう調整される。）を上回る金額に定められた場合には、株式公開日において、権利行使価格は株式公開価格と同一の金額に調整されます。

## (税効果会計関係)

| 第56期<br>(平成27年3月31日) |  | 第57期<br>(平成28年3月31日) |  |
|----------------------|--|----------------------|--|
| 1                    | 繰延税金資産及び繰延税金負債の発生 of 主な原因別の内訳<br>(単位：百万円)                    | 1                    | 繰延税金資産及び繰延税金負債の発生 of 主な原因別の内訳<br>(単位：百万円)                    |
|                      | 繰延税金資産(流動)   |                      | 繰延税金資産(流動)   |
|                      | 賞与引当金  |                      | 賞与引当金  |
|                      | 658  |                      | 642  |
|                      | その他  |                      | その他  |
|                      | 813  |                      | 177  |
|                      | 小計   |                      | 小計   |
|                      | 1,472  |                      | 819  |
|                      | 繰延税金資産(固定)   |                      | 繰延税金資産(固定)   |
|                      | 投資有価証券評価損  |                      | 投資有価証券評価損  |
|                      | 134  |                      | 96   |
|                      | 関係会社株式評価損  |                      | 関係会社株式評価損  |
|                      | 1,510  |                      | 1,430  |
|                      | 退職給付引当金  |                      | 退職給付引当金  |
|                      | 360  |                      | 353  |
|                      | 固定資産減価償却費  |                      | 固定資産減価償却費  |
|                      | 133  |                      | 122  |
|                      | その他  |                      | その他  |
|                      | 73   |                      | 65   |
|                      | 小計   |                      | 小計   |
|                      | 2,213  |                      | 2,068  |
|                      | 繰延税金資産小計   |                      | 繰延税金資産小計   |
|                      | 3,685  |                      | 2,888  |
|                      | 評価性引当金   |                      | 評価性引当金   |
|                      | 1,510  |                      | 1,430  |
|                      | 繰延税金資産合計   |                      | 繰延税金資産合計   |
|                      | 2,174  |                      | 1,457  |
|                      | 繰延税金負債(流動)   |                      | 繰延税金負債(流動)   |
|                      | その他有価証券評価差額金   |                      | その他有価証券評価差額金   |
|                      | 25   |                      | 71   |
|                      | 小計   |                      | 繰延ヘッジ利益  |
|                      | 25   |                      | 114  |
|                      | 繰延税金負債(固定)   |                      | その他  |
|                      | その他有価証券評価差額金   |                      | 26   |
|                      | 454  |                      | 小計   |
|                      | 小計   |                      | 213  |
|                      | 454  |                      | 繰延税金負債合計   |
|                      | 繰延税金負債合計   |                      | 213  |
|                      | 480  |                      | 繰延税金資産の純額  |
|                      | 繰延税金資産の純額  |                      | 1,244  |
|                      | 1,694  |                      |  |
| 2                    | 法定実効税率と税効果会計適用後の法人税等の負担率との間に重要な差異があるときの、当該差異の原因となった主要な項目別の内訳 | 2                    | 法定実効税率と税効果会計適用後の法人税等の負担率との間に重要な差異があるときの、当該差異の原因となった主要な項目別の内訳 |
|                      | 法定実効税率   |                      | 法定実効税率   |
|                      | 35.6%  |                      | 33.1%  |
|                      | (調整)   |                      | (調整)   |
|                      | 交際費等永久に損金に算入されない項目   |                      | 交際費等永久に損金に算入されない項目   |
|                      | 1.3%   |                      | 1.4%   |
|                      | 受取配当金等永久に益金に算入されない項目   |                      | 受取配当金等永久に益金に算入されない項目   |
|                      | 4.3%   |                      | 4.8%   |
|                      | 税率変更による期末繰延税金資産の減額修正   |                      | 税率変更による期末繰延税金資産の減額修正   |
|                      | 3.6%   |                      | 1.3%   |
|                      | 海外子会社の留保利益の影響額等  |                      | 所得拡大促進税制   |
|                      | 1.7%   |                      | 2.2%   |
|                      | 税効果会計適用後の法人税等の負担率  |                      | 海外子会社の留保利益の影響額等  |
|                      | 37.9%  |                      | 0.6%   |
|                      |  |                      | 税効果会計適用後の法人税等の負担率  |
|                      |  |                      | 29.4%  |

| 第56期<br>(平成27年3月31日)   | 第57期<br>(平成28年3月31日)  |
|--|---|
| <p>3 法人税等の税率の変更による繰延税金資産及び繰延税金負債の金額の修正</p> <p>「所得税法等の一部を改正する法律」(平成27年法律第9号)の施行に伴い平成26年4月1日に開始する事業年度から、繰延税金資産及び繰延税金負債の計算に使用する法定実効税率は、平成27年4月1日に開始する事業年度に解消が見込まれる一時差異については33.1%に、平成28年4月1日に開始する事業年度以降に解消が見込まれる一時差異については32.3%となります。この結果、繰延税金資産の金額(繰延税金負債の金額を控除した金額)は135百万円、繰延ヘッジ損益が4百万円、それぞれ減少し、その他有価証券評価差額金が48百万円、法人税等調整額が179百万円、それぞれ増加しております。</p> | <p>3 法人税等の税率の変更による繰延税金資産及び繰延税金負債の金額の修正</p> <p>「所得税法等の一部を改正する法律」(平成28年法律第15号)及び「地方税法等の一部を改正する等の法律」(平成28年法律第13号)が平成28年3月29日に国会で成立し、平成28年4月1日に開始する事業年度から、繰延税金資産及び繰延税金負債の計算に使用する法定実効税率は、平成28年4月1日に開始する事業年度及び平成29年4月1日に開始する事業年度に解消が見込まれる一時差異については30.9%に、平成30年4月1日に開始する事業年度以降に解消が見込まれる一時差異については30.6%となります。この税率変更により、繰延税金資産の純額(繰延税金負債の金額を控除した金額)が59百万円減少し、その他有価証券評価差額金が3百万円、繰延ヘッジ損益が6百万円、法人税等調整額が69百万円、それぞれ増加しております。</p> |

## ( 関連当事者情報 )

第56期(自 平成26年4月1日 至 平成27年3月31日)

## 1 関連当事者との取引

## (1) 財務諸表提出会社と関連当事者の取引

## (ア) 財務諸表提出会社の親会社

重要な該当事項はありません。

## (イ) 財務諸表提出会社の子会社

| 種類  | 会社等の名称又は氏名                                   | 所在地     | 資本金又は出資金(千SGD) | 事業の内容       | 議決権等の所有(被所有)割合(%) | 関連当事者との関係 | 取引の内容                 | 取引金額(百万円)           | 科目        | 期末残高(百万円)       |
|-----|--|---------|----------------|-------------|-------------------|-----------|-----------------------|---------------------|-----------|-----------------|
| 子会社 | Nikko Asset Management International Limited | シンガポール国 | 292,000        | アセットマネジメント業 | 直接100.00          | 資金の貸付     | 資金の貸付(シンガポールドル貨建)(注1) | 184(千SGD 2,059)(注2) | 関係会社短期貸付金 | 436(千SGD 5,000) |
|     |  |         |                |             |                   |           | 貸付金利息(シンガポールドル貨建)(注1) | 7(千SGD 92)          | 未収収益      | 7(千SGD 82)      |

## (注) 取引条件及び取引条件の決定方針等

- 融資枠SGD11,000千、返済期間1年間のリボルビング・ローンで、金利は市場金利を勘案して決定しております。
- 資金の貸付に係る取引金額184百万円(2,059千SGD)の内訳は、貸付424百万円(5,000千SGD)及び返済240百万円(2,940千SGD)であります。

## 2 親会社又は重要な関連会社に関する注記

## (1) 親会社情報

三井住友トラスト・ホールディングス株式会社（東京証券取引所等に上場）  
三井住友信託銀行株式会社（非上場）

## (2) 重要な関連会社の要約財務情報

当事業年度において、重要な関連会社は融通(ロントン)基金管理有限公司であり、その要約財務情報は以下のとおりであります。なお、下記数値は平成26年12月31日に終了した年度の財務諸表を当日の直物為替相場で円貨に換算したものであります。

|          |           |
|----------|-----------|
| 資産合計     | 23,832百万円 |
| 負債合計     | 6,549百万円  |
| 純資産合計    | 17,283百万円 |
| 営業収益     | 15,406百万円 |
| 税引前当期純利益 | 4,977百万円  |
| 当期純利益    | 3,441百万円  |

第57期(自 平成27年4月1日 至 平成28年3月31日)

## 1 関連当事者との取引

## (1) 財務諸表提出会社と関連当事者の取引

## (ア) 財務諸表提出会社の親会社

重要な該当事項はありません。

## (イ) 財務諸表提出会社の子会社

| 種類  | 会社等の名称又は氏名                                   | 所在地     | 資本金又は出資金      | 事業の内容       | 議決権等の所有(被所有)割合(%) | 関連当事者との関係 | 取引の内容                 | 取引金額(百万円)         | 科目        | 期末残高(百万円)         |
|-----|--|---------|---------------|-------------|-------------------|-----------|-----------------------|-------------------|-----------|-------------------|
| 子会社 | Nikko Asset Management International Limited | シンガポール国 | 292,000(千SGD) | アセットマネジメント業 | 直接100.00          | 資金の貸付     | 資金の貸付(シンガポールドル貨建)(注1) | 90(千SGD1,000)(注2) | 関係会社短期貸付金 | 333(千SGD4,000)    |
|     |  |         |               |             |                   |           | 貸付金利息(シンガポールドル貨建)(注1) | 18(千SGD215)       | 未収収益      | 6(千SGD74)         |
|     |  |         |               |             |                   |           | 資金の貸付(円貨建)(注3)        | 5,000             | 関係会社短期貸付金 | 5,000             |
|     |  |         |               |             |                   |           | 貸付金利息(円貨建)(注3)        | 70                | 未収収益      | 70                |
|     | Nikko Asset                                  | アメリカ    | 181,542       | アセット        | 直接                | 資金の借入     | 資金の借入(米ドル貨建)(注5)      | 6,176(千USD50,000) | 関係会社短期借入金 | 5,631(千USD50,000) |

|     |                           |      |                |         |        |    |                              |                       |      |                       |
|-----|---------------------------|------|----------------|---------|--------|----|------------------------------|-----------------------|------|-----------------------|
| 子会社 | Management Americas, Inc. | カ合衆国 | (千USD)<br>(注4) | マネジメント業 | 100.00 | 借入 | 借入金利息<br>(米ドル<br>貸建)<br>(注5) | 113<br>(千 USD<br>949) | 未払費用 | 106<br>(千 USD<br>949) |
|-----|---------------------------|------|----------------|---------|--------|----|------------------------------|-----------------------|------|-----------------------|

## (注) 取引条件及び取引条件の決定方針等

- 1 融資枠SGD11,000千、返済期間1年間のリボルビング・ローンで、金利は市場金利を勘案して決定しております。
- 2 資金の貸付に係る取引金額 90百万円 (SGD 1,000千) の内訳は、貸付957百万円 (SGD11,000千) 及び返済1,047百万円 (SGD12,000千) であります。
- 3 融資枠5,000百万円、返済期間1年間のリボルビング・ローンで、金利は市場金利を勘案して決定しております。
- 4 Nikko Asset Management Americas, Inc.の「資本金」は、資本金と資本剰余金の合計額を記載しております。
- 5 融資枠USD50,000千、返済期間1年間のリボルビング・ローンで、金利は市場金利を勘案して決定しております。

## 2 親会社又は重要な関連会社に関する注記

## (1) 親会社情報

三井住友トラスト・ホールディングス株式会社 (東京証券取引所等に上場)  
三井住友信託銀行株式会社 (非上場)

## (2) 重要な関連会社の要約財務情報

当事業年度において、重要な関連会社は融通(ロントン)基金管理有限公司であり、その要約財務情報は以下のとおりであります。なお、下記数値は平成27年12月31日に終了した年度の財務諸表を当日の直物為替相場で円貨に換算したものであります。

|          |           |
|----------|-----------|
| 資産合計     | 30,897百万円 |
| 負債合計     | 9,936百万円  |
| 純資産合計    | 20,960百万円 |
| 営業収益     | 26,843百万円 |
| 税引前当期純利益 | 9,553百万円  |
| 当期純利益    | 6,411百万円  |

## (セグメント情報等)

## セグメント情報

第56期(自 平成26年4月1日 至 平成27年3月31日)

当社はアセットマネジメント業の単一セグメントであるため、記載しておりません。

第57期(自 平成27年4月1日 至 平成28年3月31日)

当社はアセットマネジメント業の単一セグメントであるため、記載しておりません。

## 関連情報

第56期(自 平成26年4月1日 至 平成27年3月31日)

## 1 製品及びサービスごとの情報

当社の製品及びサービスはアセットマネジメント業として単一であるため、記載しておりません。

## 2 地域ごとの情報

## (1) 営業収益

国内の外部顧客への営業収益に分類した額が営業収益の90%超であるため、記載を省略しております。

(2) 有形固定資産

国外に所在している有形固定資産が無いため、該当事項はありません。

3 主要な顧客ごとの情報

営業収益の10%以上を占める単一の外部顧客が無いため、記載しておりません。

第57期(自 平成27年4月1日 至 平成28年3月31日)

1 製品及びサービスごとの情報

当社の製品及びサービスはアセットマネジメント業として単一であるため、記載しておりません。

2 地域ごとの情報

(1) 営業収益

国内の外部顧客への営業収益に分類した額が営業収益の90%超であるため、記載を省略しております。

(2) 有形固定資産

国外に所在している有形固定資産が無いため、該当事項はありません。

3 主要な顧客ごとの情報

営業収益の10%以上を占める単一の外部顧客が無いため、記載しておりません。

報告セグメントごとの固定資産の減損損失に関する情報

第56期(自 平成26年4月1日 至 平成27年3月31日)

該当事項はありません。

第57期(自 平成27年4月1日 至 平成28年3月31日)

該当事項はありません。

報告セグメントごとののれんの償却額及び未償却残高に関する情報

第56期(自 平成26年4月1日 至 平成27年3月31日)

該当事項はありません。

第57期(自 平成27年4月1日 至 平成28年3月31日)

該当事項はありません。

報告セグメントごとの負ののれん発生益に関する情報

第56期(自 平成26年4月1日 至 平成27年3月31日)

該当事項はありません。

第57期(自 平成27年4月1日 至 平成28年3月31日)

該当事項はありません。

(1株当たり情報)

| 項目           | 第56期<br>(自 平成26年4月1日<br>至 平成27年3月31日) | 第57期<br>(自 平成27年4月1日<br>至 平成28年3月31日) |
|--------------|---------------------------------------|---------------------------------------|
| 1株当たり純資産額    | 250円20銭                               | 267円27銭                               |
| 1株当たり当期純利益金額 | 15円74銭                                | 25円25銭                                |

(注) 1 潜在株式調整後1株当たり当期純利益金額については、新株予約権の残高はありますが、当社株式が非上場であるため、期中平均株価が把握できませんので、希薄化効果を算定できないため記載していません。

2 1株当たり当期純利益金額の算定上の基礎は、以下のとおりであります。

| 項目   | 第56期<br>(自 平成26年4月1日<br>至 平成27年3月31日)  | 第57期<br>(自 平成27年4月1日<br>至 平成28年3月31日)  |
|--|--|--|
| 当期純利益（百万円）   | 3,101  | 4,962  |
| 普通株主に帰属しない金額（百万円）                                  | -  | -  |
| 普通株式に係る当期純利益（百万円）                                  | 3,101  | 4,962  |
| 普通株式の期中平均株式数（千株）                                   | 196,903  | 196,464  |
| 希薄化効果を有しないため、潜在株式調整後1株当たり当期純利益金額の算定に含まれなかった潜在株式の概要 | 平成21年度ストックオプション(1)15,902,700株、平成21年度ストックオプション(2)1,567,500株、平成22年度ストックオプション(1)2,310,000株、平成23年度ストックオプション(1)5,029,200株 | 平成21年度ストックオプション(1)1,762,200株、平成21年度ストックオプション(2)174,900株、平成23年度ストックオプション(1)4,738,800株 |

3 1株当たり純資産額の算定上の基礎は、以下のとおりであります。

| 項目                              | 第56期<br>(平成27年3月31日) | 第57期<br>(平成28年3月31日) |
|---------------------------------|----------------------|----------------------|
| 純資産の部の合計額（百万円）                  | 49,265               | 52,438               |
| 純資産の部の合計額から控除する金額（百万円）          | -                    | -                    |
| 普通株式に係る期末の純資産額（百万円）             | 49,265               | 52,438               |
| 1株当たり純資産額の算定に用いられた期末の普通株式の数（千株） | 196,903              | 196,198              |

(重要な後発事象)

該当事項はありません。

## 第2【その他の関係法人の概況】

### 1【名称、資本金の額及び事業の内容】

<更新後>

#### (1) 受託会社

| 名 称 | 資本金の額<br>(平成28年3月末現在) | 事業の内容 |
|-----|-----------------------|-------|
|     |                       |       |



|              |            |   |
|--------------|------------|---|
| 三井住友信託銀行株式会社 | 342,037百万円 | 銀行法に基づき銀行業を営むとともに、金融機関の信託業務の兼営等に関する法律に基づき信託業務を営んでいます。 |
|--------------|------------|---|

<再信託受託会社の概要>

名称 : 日本トラスティ・サービス信託銀行株式会社

資本金の額 : 51,000百万円（平成28年3月末現在）

事業の内容 : 銀行法に基づき銀行業を営むとともに、金融機関の信託業務の兼営等に関する法律に基づき信託業務を営んでいます。

再信託の目的 : 原信託契約にかかる信託業務の一部（信託財産の管理）を原信託受託者から再信託受託者（日本トラスティ・サービス信託銀行株式会社）へ委託するため、原信託財産のすべてを再信託受託者へ移管することを目的とします。

<更新後>

(2) 販売会社

| 名 称              | 資本金の額<br>(平成28年3月末現在) | 事業の内容   |
|------------------|-----------------------|---|
| 株式会社SBI証券        | 47,937百万円             | 金融商品取引法に定める第一種金融商品取引業を営んでいます。   |
| 高木証券株式会社         | 11,069百万円             |   |
| 楽天証券株式会社         | 7,495百万円              |   |
| 日興アセットマネジメント株式会社 | 17,363百万円             | 証券投資信託の設定を行なうとともに金融商品取引法に定める金融商品取引業者としてその運用（投資運用業）を行なっています。また金融商品取引法に定める投資助言業務を行なっています。 |

3【資本関係】

<更新後>

(1) 受託会社

三井住友信託銀行株式会社は、日興アセットマネジメント株式会社の発行済株式総数の91.29%を保有しております。（平成28年3月末現在）

## 独立監査人の監査報告書

平成28年9月28日

日興アセットマネジメント株式会社

取締役会御中

### P w Cあらた有限責任監査法人

指定有限責任社員 公認会計士 鶴田 光夫  
業務執行社員指定有限責任社員 公認会計士 辻村 和之  
業務執行社員

当監査法人は、金融商品取引法第193条の2第1項の規定に基づく監査証明を行うため、「ファンドの経理状況」に掲げられているインデックスファンドUSリート（毎月分配型）の平成28年2月23日から平成28年8月22日までの特定期間の財務諸表、すなわち、貸借対照表、損益及び剰余金計算書、注記表並びに附属明細表について監査を行った。

#### 財務諸表に対する経営者の責任

経営者の責任は、我が国において一般に公正妥当と認められる企業会計の基準に準拠して財務諸表を作成し適正に表示することにある。これには、不正又は誤謬による重要な虚偽表示のない財務諸表を作成し適正に表示するために経営者が必要と判断した内部統制を整備及び運用することが含まれる。

#### 監査人の責任

当監査法人の責任は、当監査法人が実施した監査に基づいて、独立の立場から財務諸表に対する意見を表明することにある。当監査法人は、我が国において一般に公正妥当と認められる監査の基準に準拠して監査を行った。監査の基準は、当監査法人に財務諸表に重要な虚偽表示がないかどうかについて合理的な保証を得るために、監査計画を策定し、これに基づき監査を実施することを求めている。

監査においては、財務諸表の金額及び開示について監査証拠を入手するための手続が実施される。監査手続は、当監査法人の判断により、不正又は誤謬による財務諸表の重要な虚偽表示のリスクの評価に基づいて選択及び適用される。財務諸表監査の目的は、内部統制の有効性について意見表明するためのものではないが、当監査法人は、リスク評価の実施に際して、状況に応じた適切な監査手続を立案するために、財務諸表の作成と適正な表示に関連する内部統制を検討する。また、監査には、経営者が採用した会計方針及びその適用方法並びに経営者によって行われた見積りの評価も含め全体としての財務諸表の表示を検討することが含まれる。

当監査法人は、意見表明の基礎となる十分かつ適切な監査証拠を入手したと判断している。

#### 監査意見

当監査法人は、上記の財務諸表が、我が国において一般に公正妥当と認められる企業会計の基準に準拠して、インデックスファンドUSリート（毎月分配型）の平成28年8月22日現在の信託財産の状態及び同日をもって終了する特定期間の損益の状況をすべての重要な点において適正に表示しているものと認める。

#### 利害関係

日興アセットマネジメント株式会社及びファンドと当監査法人又は業務執行社員との間には、公認会計士法の規定により記載すべき利害関係はない。

以上

(注)1. 上記は、当社が、監査報告書の原本に記載された事項を電子化したものであり、その原本は当社が別途保管しております。

2. X B R L データは監査の対象には含まれていません。

[次へ](#)

## 独立監査人の監査報告書

平成28年6月13日

日興アセットマネジメント株式会社  
取締役会御中

### 有限責任 あずさ監査法人

指定有限責任社員 公認会計士 羽 太 典 明  
業務執行社員指定有限責任社員 公認会計士 竹 内 知 明  
業務執行社員

当監査法人は、金融商品取引法第193条の2第1項の規定に基づく監査証明を行うため、「委託会社等の経理状況」に掲げられている日興アセットマネジメント株式会社の平成27年4月1日から平成28年3月31日までの第57期事業年度の財務諸表、すなわち、貸借対照表、損益計算書、株主資本等変動計算書、重要な会計方針及びその他の注記について監査を行った。

#### 財務諸表に対する経営者の責任

経営者の責任は、我が国において一般に公正妥当と認められる企業会計の基準に準拠して財務諸表を作成し適正に表示することにある。これには、不正又は誤謬による重要な虚偽表示のない財務諸表を作成し適正に表示するために経営者が必要と判断した内部統制を整備及び運用することが含まれる。

#### 監査人の責任

当監査法人の責任は、当監査法人が実施した監査に基づいて、独立の立場から財務諸表に対する意見を表明することにある。当監査法人は、我が国において一般に公正妥当と認められる監査の基準に準拠して監査を行った。監査の基準は、当監査法人に財務諸表に重要な虚偽表示がないかどうかについて合理的な保証を得るために、監査計画を策定し、これに基づき監査を実施することを求めている。

監査においては、財務諸表の金額及び開示について監査証拠を入手するための手続が実施される。監査手続は、当監査法人の判断により、不正又は誤謬による財務諸表の重要な虚偽表示のリスクの評価に基づいて選択及び適用される。財務諸表監査の目的は、内部統制の有効性について意見表明するためのものではないが、当監査法人は、リスク評価の実施に際して、状況に応じた適切な監査手続を立案するために、財務諸表の作成と適正な表示に関連する内部統制を検討する。また、監査には、経営者が採用した会計方針及びその適用方法並びに経営者によって行われた見積りの評価も含め全体としての財務諸表の表示を検討することが含まれる。

当監査法人は、意見表明の基礎となる十分かつ適切な監査証拠を入手したと判断している。

#### 監査意見

当監査法人は、上記の財務諸表が、我が国において一般に公正妥当と認められる企業会計の基準に準拠して、日興アセットマネジメント株式会社の平成28年3月31日現在の財政状態及び同日をもって終了する事業年度の経営成績をすべての重要な点において適正に表示しているものと認める。

#### 利害関係

会社と当監査法人又は業務執行社員との間には、公認会計士法の規定により記載すべき利害関係はない。

以上

(注)1.上記は、当社が、監査報告書の原本に記載された事項を電子化したものであり、その原本は当社が別途保管しております。

2. X B R L データは監査の対象には含まれていません。