

【表紙】

【提出書類】	有価証券届出書
【提出先】	関東財務局長 殿
【提出日】	平成26年2月6日 提出
【発行者名】	農林中金全共連アセットマネジメント株式会社
【代表者の役職氏名】	代表取締役社長 高谷 正伸
【本店の所在の場所】	東京都千代田区平河町二丁目7番9号
【事務連絡者氏名】	後藤田 晋
【電話番号】	03-5210-8500
【届出の対象とした募集（売出）内国投資信託受益証券に係るファンドの名称】	NZAM 上場投信 TOPIX Ex - Financials
【届出の対象とした募集（売出）内国投資信託受益証券の金額】	(1)当初申込期間（平成26年2月24日から平成26年3月5日まで） 1,000億円を上限とします。 (2)継続申込期間（平成26年3月6日から平成27年4月15日まで） 50兆円を上限とします。
【縦覧に供する場所】	名称 株式会社東京証券取引所 所在地 東京都中央区日本橋兜町2番1号

第一部【証券情報】

（１）【ファンドの名称】

NZAM 上場投信 TOPIX Ex - Financials

（以下「ファンド」という場合があります。）

（２）【内国投資信託受益証券の形態等】

追加型証券投資信託（振替内国投資信託受益権）

ファンドの受益権は、社債、株式等の振替に関する法律（以下「社振法」といいます。）の規定の適用を受け、受益権の帰属は、後述の「（11）振替機関に関する事項」に記載の振替機関及び当該振替機関の下位の口座管理機関（社振法第2条に規定する「口座管理機関」をいい、振替機関を含め、以下「振替機関等」といいます。）の振替口座簿に記載または記録されることにより定まります（以下、振替口座簿に記載または記録されることにより定まる受益権を「振替受益権」といいます。）。委託者である農林中金全共連アセットマネジメント株式会社は、やむを得ない事情等がある場合を除き、当該振替受益権を表示する受益証券を発行しません。また、振替受益権には無記名式や記名式の形態はありません。

農林中金全共連アセットマネジメント株式会社の依頼により、信用格付業者（金融商品取引法第2条第36項に規定する信用格付業者をいう。以下同じ。）から提供され、若しくは閲覧に供された信用格付（金融商品取引法第2条第34項に規定する信用格付をいう。以下同じ。）又は信用格付業者から提供され、若しくは閲覧に供される予定の信用格付はありません。

（３）【発行（売出）価額の総額】

当初申込期間 1,000億円を上限とします。

継続申込期間 50兆円を上限とします。

（４）【発行（売出）価格】

当初申込期間

1口当たりの元本額が、当初設定日の前営業日(平成26年3月5日)の「TOPIX Ex-Financials」（以下「対象株価指数」といいます。）の終値の1ポイントを1円に換算した額（小数点以下は切り上げます。）とします。

継続申込期間

100口当たり取得申込受付日の基準価額 とします。

原則として、取得申込みが正午までに行なわれたものを当該取得申込受付日の受付分とします。

基準価額とは、投資信託財産の純資産総額を計算日における受益権総口数で除した額をいいます。

なお、ファンドにおいては100口当たりの価額で表示されます。

基準価額は、原則として委託者の営業日において日々算出され、委託者（下記参照）または販売会社に問い合わせることにより知ることができます。

農林中金全共連アセットマネジメント株式会社のお問い合わせ窓口
<フリーダイヤル> 0120-439-244（営業日の午前9時から午後5時まで）
<ホームページアドレス> <http://www.ja-asset.co.jp/>

(5) 【申込手数料】

販売会社は、当該販売会社が個別に定める申込手数料ならびに当該申込手数料に係る消費税および地方消費税（以下「消費税等」といいます。）に相当する金額を取得申込者から徴収することができるものとします。

詳しくは、委託者（下記参照）または販売会社にお問い合わせください。

農林中金全共連アセットマネジメント株式会社のお問い合わせ窓口 <フリーダイヤル> 0120-439-244（営業日の午前9時から午後5時まで） <ホームページアドレス> http://www.ja-asset.co.jp/
--

(6) 【申込単位】**1ユニット 以上1ユニット単位**

「ユニット」とは、対象株価指数を構成する各銘柄の株式の数の構成比率に相当する比率により構成される各銘柄の株式として委託者が指定するもの（対象株価指数に連動すると委託者が想定する、1単位の現物株式のポートフォリオ）に相当する口数の受益権をいいます。

1ユニットの受益権の口数は、1口の整数倍とし、取得申込受付日に委託者が定めます。

取得申込受付日の3営業日前までに、申込ユニット数に応じた現物株式のポートフォリオを販売会社に提示します。

(7) 【申込期間】

当初申込期間 平成26年2月24日から平成26年3月5日までとします。

継続申込期間 平成26年3月6日から平成27年4月15日までとします。

継続申込期間は、上記期間満了前に有価証券届出書を提出することにより更新されます。

原則として、次に該当する場合は、受益権の取得申込の受付を停止します。ただし、委託者は、投資信託財産の状況、資金動向、市況動向等を鑑み、投資信託財産に及ぼす影響が軽微である等と判断される場合には、受益権の取得申込みの受け付けを行うことがあります。

1. 対象株価指数の構成銘柄の配当落日および権利落日の各々前営業日から起算して3営業日以内
2. 対象株価指数の銘柄変更実施日および銘柄株数変更実施日の3営業日前から起算して6営業日以内
3. 対象株価指数の構成銘柄の株式移転および合併等に伴う新規銘柄の対象株価指数への採用日ならびに存続銘柄の指数用株式数変更日の前営業日
4. 計算期間終了日の4営業日前から起算して5営業日以内（ただし、計算期間終了日が休業日の場合は、当該計算期間終了日の5営業日前から起算して6営業日以内）
5. この信託が終了となる場合において、償還日の直前5営業日間
6. 上記1.～5.のほか、委託者が、運用の基本方針に沿った運用に支障をきたすおそれがあると判断した場合その他やむを得ない事情があると認めた場合

(8) 【申込取扱場所】

当ファンドの申込取扱場所（販売会社）については下記の照会先までお問い合わせください。

照会先

農林中金全共連アセットマネジメント株式会社のお問い合わせ窓口 <フリーダイヤル> 0120-439-244（営業日の午前9時から午後5時まで） <ホームページアドレス> http://www.ja-asset.co.jp/
--

(9) 【払込期日】**当初申込期間**

当初設定にかかる発行価額に相当する有価証券および金銭のうち有価証券については、販売会社によって、当初設定日(平成26年3月6日)に、受託者の指定するファンド口座に移管されます。金銭については、販売会社によって、当初設定日(平成26年3月6日)に、委託者の指定する口座を経由して、受託者の指定するファンド口座に払い込まれます。)。

継続申込期間

受益権の取得申込者は、取得申込みにかかる発行価額に相当する有価証券および金銭を、販売会社が指定する日までに販売会社が指定する方法で払込みます。取得申込みにかかる株式等については、販売会社によって、追加信託が行なわれる日に、受託者の指定するファンド口座に移管されます。金銭については、販売会社によって、追加信託が行なわれる日に、委託者の指定する口座を経由して、受託者の指定するファンド口座に払い込まれます。)。

(1 0) 【払込取扱場所】

上記「(9) 払込期日」に記載の払込みは、販売会社において行うものとします。販売会社については、上記(8)に同じです。

(1 1) 【振替機関に関する事項】

ファンドの受益権に係る振替機関は下記の通りです。
株式会社 証券保管振替機構

(1 2) 【その他】

該当事項ありません。

第二部【ファンド情報】

第1【ファンドの状況】

1【ファンドの性格】

(1)【ファンドの目的及び基本的性格】

当ファンドは、投資信託財産の1口当たりの純資産額の変動率を「TOPIX Ex-Financials」（以下「対象株価指数」といいます。）の変動率に一致させることを目的とします。

一般社団法人 投資信託協会が定める「商品分類に関する指針」に基づくファンドの商品分類は以下の通りです。

商品分類：追加型投信 / 国内 / 株式 / E T F / インデックス型

属性区分：株式（一般） / 年2回 / 日本 / その他（TOPIX Ex-Financials）

商品分類および属性区分 一覧表

（当ファンドが該当する部分を網掛け表示しています。定義などの詳細については、一般社団法人 投資信託協会のホームページ <<http://www.toushin.or.jp/>>をご覧ください。）

商品分類表

単位型・追加型	投資対象地域	投資対象資産 (収益の源泉)	独立区分	補足分類
単位型投信	国内	株式	MMF	インデックス型
		債券		
追加型投信	海外	不動産投信	MRF	特殊型
	内外	その他資産（ ）	ETF	
		資産複合		

追加型投信：一度設定されたファンドであってもその後追加設定が行われ従来の信託財産とともに運用されるファンドをいう。

国内：目論見書又は投資信託約款において、組入資産による主たる投資収益が実質的に国内の資産を源泉とする旨の記載があるものをいう。

株式：目論見書又は投資信託約款において、組入資産による主たる投資収益が実質的に株式を源泉とする旨の記載があるものをいう。

ETF：投資信託及び投資法人に関する法律施行令（平成12年政令480号）第12条第1号及び第2号に規定する証券投資信託並びに租税特別措置法（昭和32年法律第26号）第9条の4の2に規定する上場証券投資信託をいう。

インデックス型：目論見書又は投資信託約款において、各種指数に連動する運用成果を目指す旨の記載があるもの。

属性区分表

投資対象資産	決算頻度	投資対象地域	対象インデックス
株式	年1回	グローバル	日経225
		日本	
	年2回	北米	TOPIX
		欧州	
年6回 (隔月)	アジア	その他 (TOPIX Ex-Financials)	
	オセアニア		
年12回 (毎月)	中南米	その他 (TOPIX Ex-Financials)	
	アフリカ		
債券	年4回	中近東 (中東)	その他 (TOPIX Ex-Financials)
一般			
公債	年6回 (隔月)	エマージング	その他 (TOPIX Ex-Financials)
社債			
その他債券	年12回 (毎月)	エマージング	その他 (TOPIX Ex-Financials)
クレジット属性（ ）			
不動産投信	日次	エマージング	その他 (TOPIX Ex-Financials)
その他資産（ ）			
資産複合（ ）	その他 ()	エマージング	その他 (TOPIX Ex-Financials)
資産配分固定型			
資産配分変更型	その他 ()	エマージング	その他 (TOPIX Ex-Financials)
資産配分変更型			

株式（一般）：大型株、中小型株属性にあてはまらない全てのものをいう。

年2回：目論見書又は投資信託約款において、年2回決算する旨の記載があるものをいう。

日本：目論見書又は投資信託約款において、組入資産による投資収益が日本の資産を源泉とする旨の記載があるものをいう。

その他（TOPIX Ex-）：目論見書又は投資信託約款において、TOPIX Ex-Financials に連動する運用成果を Financials）目指す旨の記載があること。

< 信託金の限度額 >

委託者は、受託者と合意のうえ、金50兆円に相当する有価証券および金銭を限度として追加信託することができます。

委託者は、受託者と合意のうえ、上記の限度額を変更することができます。（信託の目的、金額および信託金の限度額（約款第3条））

<ファンドの特色>

TOPIX Ex-Financialsの動きに連動する投資成果をめざし、TOPIX Ex-Financialsに採用されている銘柄（採用予定を含みます。）の株式を主要投資対象とします。

TOPIX Ex-Financials

- TOPIX Ex-Financialsは、東証株価指数（TOPIX）から、「保険業」、「銀行業」、「証券、商品先物取引業」、「その他金融業」を除いた29業種の株式全銘柄を算出の対象としています。
- TOPIX Ex-Financialsは、基準時を1993年7月5日、基準値を1,000ポイント（基準時の対象時価総額）として東京証券取引所が算出・公表しております。

$$\text{TOPIX Ex-Financials} = \text{算出時の時価総額（円）} \div \text{基準時の時価総額（円）} \times 1,000$$

《TOPIX Ex-Financialsの著作権等について》

- TOPIX Ex-Financialsの指数値およびTOPIXの商標は、株式会社東京証券取引所（以下「（株）東京証券取引所」という。）の知的財産であり、株価指数の算出、指数値の公表、利用などTOPIX Ex-Financialsに関するすべての権利・ノウハウおよびTOPIXの商標に関するすべての権利は（株）東京証券取引所が有します。
- （株）東京証券取引所は、TOPIX Ex-Financialsの指数値の算出もしくは公表の方法の変更、TOPIX Ex-Financialsの指数値の算出もしくは公表の停止またはTOPIXの商標の変更もしくは使用の停止を行うことができます。
- （株）東京証券取引所は、TOPIX Ex-Financialsの指数値およびTOPIXの商標の使用に関して得られる結果ならびに特定日のTOPIX Ex-Financialsの指数値について、何ら保証、言及をするものではありません。
- （株）東京証券取引所は、TOPIX Ex-Financialsの指数値およびそこに含まれるデータの正確性、完全性を保証するものではありません。また、（株）東京証券取引所は、TOPIX Ex-Financialsの指数値の算出または公表の誤謬、遅延または中断に対し、責任を負いません。
- 当ファンドは、（株）東京証券取引所により提供、保証または販売されるものではありません。
- （株）東京証券取引所は、当ファンドの購入者または公衆に対し、当ファンドの説明、投資のアドバイスをする義務を負いません。
- （株）東京証券取引所は農林中金全共連アセットマネジメント株式会社または当ファンドの購入者のニーズを、TOPIX Ex-Financialsの指数値を算出する銘柄構成、計算に考慮するものではありません。
- 以上の項目に限らず、（株）東京証券取引所は、当ファンドの設定、販売および販売促進活動に起因するいかなる損害に対しても、責任を有しません。

当ファンドは、以下の点で、通常の投資信託とは異なる仕組みを有しています。

1. 受益権が上場されます

受益権を東京証券取引所に上場（2014年3月7日上場予定）しており、取引時間中であればいつでも株式と同様に売買することができます。

- ・売買単位は、10口です。
- ・売買手数料は、販売会社が個別に定めます。
- ・取引方法は、原則として株式と同様です。

※詳しくは、販売会社へお問い合わせください。

2. 取得申込みは有価証券により行われます

受益権の取得申込者は、取得時の「ユニット」を単位として、有価証券による取得申込みを行うことができます。

※「ユニット」とは、受益権取得時に適用される現物株式のポートフォリオで、対象株価指数に連動すると委託会社が想定するもので、委託会社が指定します。

原則として、所定の方法に定められている場合を除き、金銭によって受益権の取得申込みを行うことはできません。

3. 受益権と引き換えに有価証券を交付（交換）します

一定口数以上の受益権を保有する受益者は、それに相当する投資信託財産中の有価証券との交換を請求することができます。

通常の投資信託における換金手続きの解約申込みにより、受益権を換金することはできません。

主な投資制限

- 株式への投資割合には、制限を設けません。
- 外貨建資産への投資は、行いません。

分配方針

毎計算期間末（毎年1月、7月の各15日）に、経費等控除後の配当等収益（配当金、貸付有価証券に係る品貸料およびこれらに類する収益から支払利息を控除した額をいいます。以下同じ。）の全額を分配することを原則とします。

ただし、分配金が零となる場合もあります。

※将来の分配金の支払いおよびその金額について保証するものではありません。

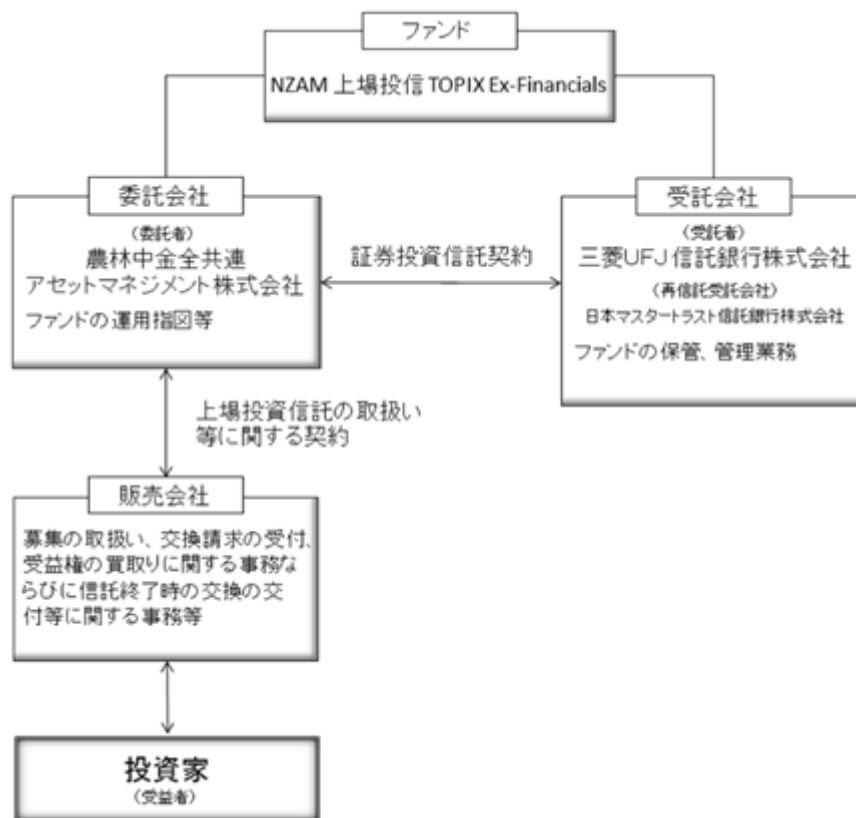
(2) 【ファンドの沿革】

平成26年 2月 6日 有価証券届出書の提出

平成26年 3月 6日 信託契約締結日、ファンドの設定、運用開始日（予定）

平成26年 3月 7日 受益権を東京証券取引所に上場（予定）

(3) 【ファンドの仕組み】



委託者（委託会社）の概況（平成25年12月30日現在）

資本金の額

34億 2 千万円

沿 革

平成 5年 9月28日 農中投信株式会社設立 資本金15億円

10月 8日 証券投資信託委託業の免許取得

10月13日 営業開始

平成 8年 8月20日 投資顧問業務の登録

9月30日 投資一任業務認可取得

10月 1日 エヌケイユー投資顧問株式会社と合併し、同日付で「農中投信投資顧問株式会社」へ商号変更 資本金19億 2 千万円

平成12年10月 1日 「農林中金全共連アセットマネジメント株式会社」へ商号変更

平成19年 9月30日 金融商品取引業の登録

平成24年 7月26日 A種種類株式15,000株を発行し15億円増資（資本金34億 2 千万円）

大株主の状況

株主名	住所	持株数 (株)	持株比率 (%)
農林中央金庫	東京都千代田区有楽町1丁目13番2号	19,550	36.61
全国共済農業協同組合連合会	東京都千代田区平河町2丁目7番9号	18,850	35.30
農中信託銀行株式会社	東京都千代田区内神田1丁目1番12号	15,000	28.09

(注) 農林中央金庫及び全国共済農業協同組合連合会が保有する株式はすべて普通株式であり、農中信託銀行株式会社が保有する株式はすべて議決権を有しないA種種類株式です。

なお、議決権保有比率の状況は次のとおりです。

農林中央金庫	50.91%
全国共済農業協同組合連合会	49.09%

2【投資方針】

(1)【投資方針】

運用の基本方針（約款第19条）

委託者は、投資信託財産の運用にあたっては、次に掲げる運用の基本方針に従って、その指図を行います。

1. この信託は、投資信託財産の1口当たりの純資産額の変動率を対象株価指数の変動率に一致させることを目的として、対象株価指数に採用されている銘柄（採用予定を含みます。）の株式を組入れることを原則とします。
2. 上記1.の基本方針に沿うよう、投資信託財産の構成を調整するための指図を行うこと（有価証券指数等先物取引等を利用することを含みます。）があります。
3. 市況動向や資産規模などによっては、上記の運用が行えないことがあります。
4. 投資信託財産の効率的な運用に資するため、投資信託財産に属する株式の貸付けを行うことができるものとします。

「約款第 条」とは、信託約款の条項等と対応しております。（以下同じ。）

(2)【投資対象】

a. 投資の対象とする資産の種類（約款第17条）

この信託において投資の対象とする資産（本邦通貨表示のものに限ります。）の種類は、次に掲げるものとします。

1. 次に掲げる特定資産（「特定資産」とは、投資信託及び投資法人に関する法律第2条第1項で定めるものをいいます。以下同じ。）
 - イ. 有価証券
 - ロ. デリバティブ取引に係る権利（金融商品取引法第2条第20項に規定するものをいい、約款第23条に定めるものに限ります。）
 - ハ. 金銭債権
 - ニ. 約束手形
2. 次に掲げる特定資産以外の資産
 - イ. 為替手形

b. 運用の指図範囲（約款第18条）

委託者は、投資信託財産を、主として次の有価証券（金融商品取引法第2条第2項の規定により有価証券とみなされる同項各号に掲げる権利を除きます。）に投資することを指図します。

1. 株式

2. 指定金銭信託の受益証券（金融商品取引法第2条第1項第14号で定める受益証券発行信託の受益証券に限ります。）

委託者は、投資信託財産を、上記に掲げる有価証券のほか、次に掲げる金融商品（金融商品取引法第2条第2項の規定により有価証券とみなされる同項各号に掲げる権利を含みます。）により運用することを指図することができます。

1. 預金

2. 指定金銭信託（金融商品取引法第2条第1項第14号に規定する受益証券発行信託を除きます。）

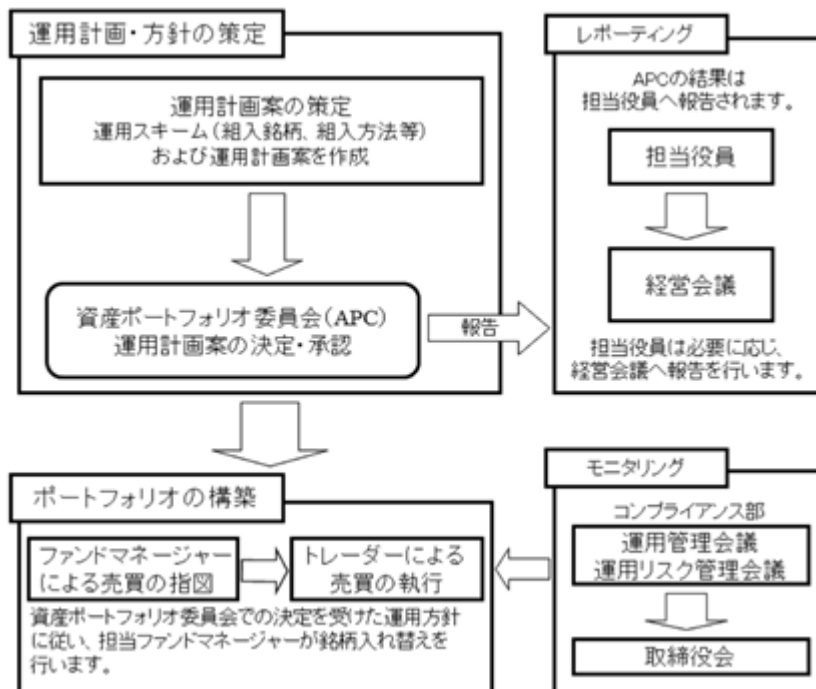
3. コール・ローン

4. 手形割引市場において売買される手形

（3）【運用体制】

1. 運用体制

当ファンドは、以下の投資プロセスに基づいた組織的運用を行います。



< 資産ポートフォリオ委員会（APC） >

原則月1回以上開催し、ファンドの運用計画を決定（承認）します。

2. ファンドの運用に携わる人員等

部署	人員
運用部	30名程度 （うち 投資判断に携わる者 25名程度）
トレーディング部	10名程度
コンプライアンス部	10名程度

3. ファンドの関係者に対する管理体制等

委託者は、ファンドの関係法人である受託会社について、その財務状況、管理体制、法令遵守体制等について定期的にモニタリングを行うとともに、必要に応じ適宜ヒアリング等を実施します。

運用体制は、本書提出日現在のものであり、今後変更となる場合があります。

(4) 【分配方針】

a. 収益分配方針（約款第20条）

毎計算期末（原則として1月、7月の各15日。）に、経費等控除後の配当等収益（配当金、貸付有価証券に係る品貸料およびこれらに類する収益から支払利息を控除した額をいいます。以下同じ。）の全額を分配することを原則とします。ただし、分配金が零となる場合もあります。

売買益（評価益を含みます。）からの分配は行いません。

収益の分配にあてなかった利益については、約款第19条の規定に基づいて運用を行います。

b. 収益の分配（約款第35条）

信託財産から生じる配当等収益と前期から繰り越した分配準備積立金は、約款第33条各号の諸費用、信託報酬および当該信託報酬に係る消費税等に相当する金額を控除し、前期から繰り越した負数の分配準備積立金があるときはその全額を補てんした後、その残額を受益者に分配することができます。ただし、収益分配金額の調整のためその一部または全部を信託財産内に留保したときは分配準備積立金として積み立て、次期以降の分配にあてることができます。なお、諸費用、信託報酬等および負数の分配準備積立金を控除しきれないときは、その差額を負数の分配準備積立金として次期に繰り越します。

毎計算期末に投資信託財産から生じた次の1.に掲げる利益の合計額は、次の2.に掲げる損失を控除し、繰越欠損金があるときは、その全額を補てんした後、次期に繰越します。

1. 有価証券売買益（評価益を含みます。）、先物取引等取引益（評価益を含みます。）、追加信託差益金、交換（解約）差益金
2. 有価証券売買損（評価損を含みます。）、先物取引等取引損（評価損を含みます。）、追加信託差損金、交換（解約）差損金

(5) 【投資制限】

a. 株式への投資制限（約款第19条）

株式への投資割合には、制限を設けません。

b. 投資する株式等の範囲（約款第22条）

委託者が投資することを指図する株式は、金融商品取引所（金融商品取引法第2条第16項に規定する金融商品取引所および金融商品取引法第2条第8項第3号口に規定する外国金融商品市場をいいます。以下同じ。）に上場されている株式の発行会社の発行するものとし、ただし、株主割当により取得する株式等については、この限りではありません。

第1項の規定にかかわらず、上場予定の株式で目論見書等において上場されることが確認できるものについては、委託者が投資することを指図することができるものとします。

c. 外貨建資産への投資制限（約款第19条）

外貨建資産への投資は、行いません。

d．先物取引等の運用指図（約款第23条）

委託者は、わが国の金融商品取引所における有価証券先物取引（金融商品取引法第28条第8項第3号イに掲げるものをいいます。）、有価証券指数等先物取引（金融商品取引法第28条第8項第3号ロに掲げるものをいいます。）および有価証券オプション取引（金融商品取引法第28条第8項第3号ハに掲げるものをいいます。）ならびに外国の金融商品取引所におけるわが国のこれらの取引と類似の取引を行うことの指図をすることができます。なお、選択権取引は、オプション取引に含めて取り扱うものとします。

e．株式の貸付けの指図および範囲（約款第24条）

委託者は、投資信託財産の効率的な運用に資するため、投資信託財産に属する株式を貸付時点において、貸付株式の時価合計額が、投資信託財産で保有する株式の時価合計額を超えない範囲内で貸付けることの指図をすることができるものとします。

上記に定める限度額を超えることとなった場合には、委託者は、すみやかにその超える額に相当する契約の一部の解約を指図するものとします。

委託者は、株式の貸付けにあたって必要と認めたときは、担保の受入れの指図を行うものとします。

f．株式売却等の指図（約款第27条）

委託者は、投資信託財産に属する株式の売却等の指図ができます。

g．再投資の指図（約款第28条）

委託者は、前条（上記f.）の規定による売却代金、株式の清算分配金、株式の配当金およびその他の収入金を再投資することの指図ができます。

h．デリバティブ取引に係る制限（金融商品取引法第42条の2第7号、金融商品取引業等に関する内閣府令第130条第1項第8号）

委託者は、運用財産に関し、金利、通貨の価格、金融商品市場における相場その他の指標に係る変動その他の理由により発生し得る危険に対応する額としてあらかじめ金融商品取引業者等が定めた合理的な方法により算出した額が当該運用財産の純資産額を超えることとなる場合において、デリバティブ取引（新株予約権証券又はオプションを表示する証券若しくは証書に係る取引及び選択権付債券売買を含む。）を行い、又は継続することを内容とした運用を行わないものとなっております。

i．同一の法人の発行する株式（投資信託及び投資法人に関する法律第9条及び同法施行規則第20条）

委託者は、同一の法人の発行する株式を、その運用の指図を行うすべての委託者指図型投資信託につき、投資信託財産として有する当該株式に係る議決権（株主総会において決議をすることができる事項の全部につき議決権を行使することができない株式についての議決権を除き、会社法（平成17年法律第86号）第879条第3項の規定により議決権を有するものとみなされる株式についての議決権を含む。）の総数が、当該株式に係る議決権の総数に100分の50の率を乗じて得た数を超えることとなる場合においては、投資信託財産をもって取得することを受託者に指図しないこととなっております。

3【投資リスク】

(1) 投資リスク

当ファンドの取得申込者には、慎重に投資判断を行うために、当ファンドの投資目的、リスクおよび留意事項を認識することが求められます。当ファンドは、株式など値動きのある証券を投資対象としているため、基準価額は変動します。したがって、**受益者の皆様の投資元金は保証されているものではなく、基準価額の下落により、損失を被り、投資元金を割り込むことがあります。**ファンドの運用による損益は、すべて受益者の皆様に帰属します。また、投資信託は、預貯金と異なります。

当ファンドが有する主なリスクは以下のとおりです。

株価変動リスク

一般に、株式は国内外の景気、政治、経済、社会情勢等の影響を受け、また、個別企業の業績や株式市場全体の動向を反映して価格が大きく変動します。

ファンドに組入れている株式の価格が下落した場合には、ファンドの基準価額が下落する要因となります。また、ファンドが投資する企業が業績悪化や倒産等に陥った場合は、その企業の株式の価格が大きく下落しあるいは無価値となるため、ファンドに重大な損失が生じることがあります。

乖離リスク

当ファンドは、対象株価指数との連動性をより高めるよう運用を行います。主として次の要因により対象株価指数の動きと乖離が生じます。

- イ．対象株価指数の構成銘柄異動、その他一部の交換の場合等によってポートフォリオの調整が行われる場合、個別銘柄の売買などにあたりマーケット・インパクトを受ける可能性があること、また、売買手数料などの取引費用を負担すること
- ロ．組入銘柄の配当金や権利処理等によって信託財産に現金が発生すること
- ハ．対象銘柄の売買価格と評価価格に価格差が生じる場合があること
- ニ．対象株価指数が加重平均であるため、個別銘柄の組入比率を同指数構成銘柄の時価総額構成比率と全くの同一の比率とすることができないこと
- ホ．先物取引を利用した場合、先物価格と対象株価指数との間に価格差があること
- ヘ．信託報酬等のコスト負担があること

対象株価指数と基準価額の乖離要因は上記に限定されるものではありません。

流動性リスク

市場規模が小さい場合や取引量が少ない場合、有価証券等を売買する際に市場実勢から期待される価格で売買できず、不測の損失を被るリスクがあります。

有価証券の貸し付けにおけるリスク

有価証券の貸付等において、取引の相手方の倒産等により契約が不履行になるリスクがあります。この場合、貸し付けた有価証券が返還されず、不測の損失を被る可能性があります。

(2) その他の留意事項

当ファンドのお取引に関しては、金融商品取引法第37条の6の規定（いわゆるクーリング・オフ）の適用はありません。

資金動向、市況動向等によっては、また、不慮の出来事等が起きた場合には、投資方針に沿った運用ができない場合があります。

ファンドが組み入れる有価証券の発行体において、利払いや償還金の支払いが滞る可能性があります。

ファンドの市場価格は、取引所における競争売買を通じ、需給を反映して決まります。したがって、市場価格は基準価額とは必ずしも一致するものではありません。

(3) 投資リスクに対する管理体制

フロントにおけるリスク管理体制

フロント部門（運用部）では、担当ファンドマネージャーが、リスクモデルによるトラッキング・エラー（市場全体の動きとファンドが乖離するリスク）の水準を管理しています。また、日々のトラッキング・エラー管理（ポジションリスク管理およびパフォーマンス管理等）を行い、資産ポートフォリオ委員会で決められた方針の範囲内となるよう、管理を行うとともに、直属管理者が状況をモニタリングしています。

担当ファンドマネージャーは毎月、リスク管理の実績を資産ポートフォリオ委員会に報告しています。

ミドルにおけるリスク管理体制

ミドル部門（コンプライアンス部）は、ファンド運用状況の日々のモニタリングや定期的なフィードバックを行いフロント部門を牽制することにより、受益者の負託に応える適正な運用プロセスを構築しています。

具体的には、不正な取引から顧客の利益を保護し、ファンド運用の適正性を確保する観点から、ファンドが法令等のルールや組織的に決定された運用計画に従って運用されるよう、日常的な管理を行うほか、運用管理会議を開催してこれらの遵守状況を検証しています。

また、信託財産の運用者として適切なファンドの運用責任を果たす観点から、市場リスクをはじめとする各種運用リスクとパフォーマンスの計測・管理を行うほか、運用リスク管理会議を開催してこれらの管理状況を検証しています。

[運用管理会議]

原則として月1回開催し、ファンドの法令等（法令、協会ルール、信託約款等）や運用計画の遵守状況について報告・審議を行います。その結果は取締役会に報告されます。

[運用リスク管理会議]

原則として月1回開催し、運用リスクや運用パフォーマンスの状況について報告・審議を行います。その結果は取締役会に報告されます。

投資リスクに対する管理体制は、本書提出日現在のものであり、今後変更となる場合があります。

4【手数料等及び税金】

（1）【申込手数料】

販売会社は、当該販売会社が個別に定める申込手数料ならびに当該申込手数料に係る消費税等に相当する金額を取得申込者から徴収することができるものとします。

詳しくは、委託者（下記参照）または販売会社にお問い合わせください。

農林中金全共連アセットマネジメント株式会社のお問い合わせ窓口 <フリーダイヤル> 0120-439-244（営業日の午前9時から午後5時まで） <ホームページアドレス> http://www.ja-asset.co.jp/
--

（2）【換金（解約）手数料】

交換手数料

販売会社は、受益権の交換または買取りに際して、当該販売会社が個別に定める手数料ならびに当該手数料に係る消費税等に相当する金額を受益者から徴収することができるものとします。

詳しくは、委託者（下記参照）または販売会社にお問い合わせください。

農林中金全共連アセットマネジメント株式会社のお問い合わせ窓口 <フリーダイヤル> 0120-439-244（営業日の午前9時から午後5時まで） <ホームページアドレス> http://www.ja-asset.co.jp/
--

信託財産留保額

ありません。

(3) 【信託報酬等】

信託報酬等の額および支弁の方法

委託者および受託者の信託報酬（消費税等に相当する金額を含みます。）の総額は、計算期間を通じて毎日、次の1.の額に2.の額を加算して得た額とします。

1. 投資信託財産の純資産総額に年率0.1155%^{*}（税抜0.11%）以内の率を乗じて得た額とします。

^{*}消費税率が8%となる平成26年4月1日から、年率0.1188%となります。

なお、委託者と受託者の配分については下記のとおり（税抜）とします。

（年率）

委託者	受託者	合計
税抜0.082%	税抜0.028%	税抜0.11%

2. 投資信託財産に属する株式の貸付に係る品貸料（貸付株券から発生する配当金相当額等を含まないものとします。）に52.5%^{*}（税抜50%）以内の率を乗じて得た額。

ただし、株式の貸付けにあたって担保として現金を受け入れた場合には、当該品貸料に、当該現金の運用により生じたとみなし得る収益を加算し、貸付けの相手方に支払う当該現金に対する利息額を控除して得た額（当該額が負数のときは零とします。）に52.5%^{*}（税抜50%）以内の率を乗じて得た額とします。

^{*}消費税率が8%となる平成26年4月1日から、54%となります。

なお、委託者と受託者の配分は4：1とします。

信託報酬は、毎計算期末または信託終了のとき投資信託財産中から支弁するものとします。

(4) 【その他の手数料等】

投資信託財産の組入有価証券を売買する際に発生する売買委託手数料、当該売買委託手数料に係る消費税等に相当する金額および先物取引・オプション取引等に要する費用は、投資信託財産中から支弁します。

投資信託財産に関する租税、信託事務の処理に要する諸費用、受託者の立て替えた立替金の利息および投資信託財産に係る監査費用および当該監査費用に係る消費税等に相当する金額は、受益者の負担とし、投資信託財産中より支弁します。なお、受益権の上場に係る費用¹および対象株価指数の商標（これに類する商標を含みます。）の使用料²ならびにこれらに係る消費税等に相当する金額は、受益者の負担とし、投資信託財産中から支弁することができます。

- 1 本書提出日現在、受益権の上場に係る費用は以下のとおりです。

- ・新規上場料および追加上場料：新規上場時の純資産総額に対して、および追加上場時の増加額（毎年末の純資産総額について、新規上場時および新規上場した年から前年までの各年末の純資産総額のうち最大のものからの増加額）に対して、0.007875%^{*}（税抜0.0075%）。

- ・年間上場料：毎年末の純資産総額に対して、最大0.007875%^{*}（税抜0.0075%）。

^{*}消費税率が8%となる平成26年4月1日から、0.0081%となります。

- ・上記の他、新規上場に際して上場審査料がかかります。

- 2 本書提出日現在、商標使用料は投資信託財産の純資産総額に、年0.0315%^{*}（税抜0.030%）以内を乗じて得た額

^{*}消費税率が8%となる平成26年4月1日から、年0.0324%となります。

その他の手数料等については、運用状況等により変動するものであり、事前に料率、上限額等を表示することができません。

(1) から (4) の手数料等の合計額については、ファンドの保有期間等に応じて異なりますので、表示することができません。

（５）【課税上の取扱い】

<個人、法人別の課税の取扱いについて>

課税上は特定株式投資信託として取り扱われます。

公募株式投資信託は税法上、少額投資非課税制度の適用対象です。

配当控除、益金不算入制度が適用されます。

所得税については、平成25年1月1日から平成49年12月31日までの間、別途、所得税の額に対し、2.1%の金額が復興特別所得税として徴収されます。

個人の受益者に対する課税

受益権の売却時

売却時の差益（譲渡益）については、申告分離課税により税率20.315%（所得税15.315%、地方税5%）が適用されます。（源泉徴収ありの特定口座は、原則として確定申告不要です。）

収益分配金の受取時

収益分配金については、税率20.315%（所得税15.315%、地方税5%）が適用されます。（原則として確定申告不要です。）

確定申告を行い、申告分離課税または総合課税を選択することもできます。

受益権と現物株式との交換時

受益権と現物株式との交換についても受益権の譲渡として、上記「受益権の売却時」と同様の取扱いとなります。

損益通算について

売却時および交換時の損失（譲渡損）については、確定申告により上場株式等の配当所得（申告分離課税を選択した収益分配金・配当金に限ります。）との損益通算が可能です。

少額投資非課税制度「愛称：NISA（ニーサ）」をご利用の場合

少額投資非課税制度「NISA（ニーサ）」は、平成26年1月1日より開始された非課税制度です。NISAをご利用の場合、毎年、年間100万円の範囲で新たに購入した公募株式投資信託などから生じる配当所得及び譲渡所得が5年間非課税となります。ご利用になれるのは、満20歳以上の方で、販売会社で非課税口座を開設するなど、一定の条件に該当する方が対象となります。なお、分配金の受取方法によっては非課税とならない場合があります。詳しくは、販売会社にお問い合わせください。

法人の受益者に対する課税

受益権の売却時

通常の株式の売却時と同様に、受益権の取得価額と売却価額との差額について、他の法人所得と合算して課税されます。

収益分配金の受取時

収益分配金については、税率15.315%（所得税15.315%、地方税の源泉徴収はありません。）が適用されます。なお、税額控除が適用されます。

受益権と現物株式との交換時

受益権と現物株式との交換についても受益権の譲渡として、上記「受益権の売却時」と同様の取扱いとなります。

（注意）

税制が改正された場合等には、上記の内容が変更となることがあります。詳しくは、販売会社、税務署等へお問い合わせください。

課税上の取扱いの詳細については、税務専門家等にご確認されることをお勧めします。

5【運用状況】

平成26年3月6日より運用を開始する予定のため、本書提出日現在、運用状況について該当事項はありません。

(1)【投資状況】

該当事項はありません。

(2)【投資資産】

【投資有価証券の主要銘柄】

該当事項はありません。

【投資不動産物件】

該当事項はありません。

【その他投資資産の主要なもの】

該当事項はありません。

(3)【運用実績】

【純資産の推移】

該当事項はありません。

【分配の推移】

該当事項はありません。

【収益率の推移】

該当事項はありません。

(4)【設定及び解約の実績】

該当事項はありません。

< 参考情報 >

交付目論見書の運用実績（平成25年12月末現在）

2013年12月末現在

平成26年3月6日より運用を開始する予定のため、ファンドの運用実績について記載する事項はありません。
ベンチマークである「TOPIX Ex-Financials」については、年間収益率の推移を記載しております。

基準価額・純資産の推移

該当事項はありません。

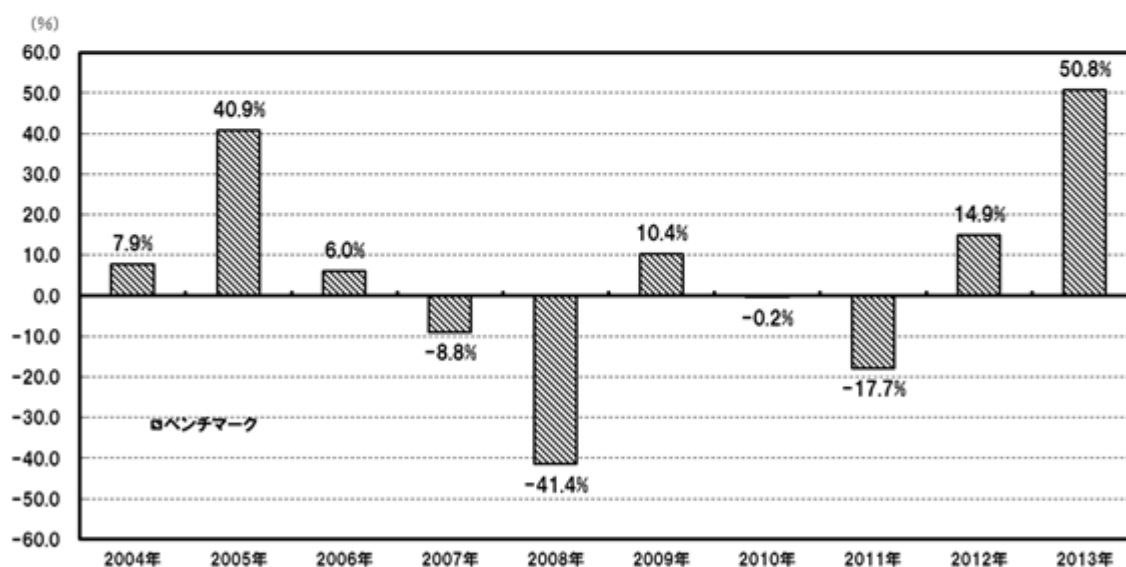
分配の推移

該当事項はありません。

主要な資産の状況

該当事項はありません。

年間収益率の推移



・ベンチマークは、「TOPIX Ex-Financials」です。

※ベンチマークはあくまで参考情報であり、ファンドの運用実績ではありません。
 ※このグラフはあくまで過去の実績であり、将来の運用成果を約束するものではありません。
 ※最新の運用実績は、農林中金全共連アセットマネジメントのホームページでご確認いただけます。

第2【管理及び運営】

1【申込（販売）手続等】

（1）申込期間

当初申込期間 平成26年2月24日から平成26年3月5日までとします。

継続申込期間 平成26年3月6日から平成27年4月15日までとします。

継続申込期間は、上記期間満了前に有価証券届出書を提出することにより更新されます。

原則として、次に該当する場合は、受益権の取得申込の受付を停止します。ただし、委託者は、投資信託財産の状況、資金動向、市況動向等を鑑み、投資信託財産に及ぼす影響が軽微である等と判断される場合には、受益権の取得申込みの受け付けを行うことができます。

- 1．対象株価指数の構成銘柄の配当落日および権利落日の各々前営業日から起算して3営業日以内
- 2．対象株価指数の銘柄変更実施日および銘柄株数変更実施日の3営業日前から起算して6営業日以内
- 3．対象株価指数の構成銘柄の株式移転および合併等に伴う新規銘柄の対象株価指数への採用日ならびに存続銘柄の指数用株式数変更日の前営業日
- 4．計算期間終了日の4営業日前から起算して5営業日以内（ただし、計算期間終了日が休業日の場合は、当該計算期間終了日の5営業日前から起算して6営業日以内）
- 5．この信託が終了となる場合において、償還日の直前5営業日間
- 6．上記1．～5．のほか、委託者が、運用の基本方針に沿った運用に支障をきたすおそれがあると判断した場合その他やむを得ない事情があると認めた場合

（2）取得申込

委託者の指定する販売会社は、その取得申込者に対し、約款第7条第1項の規定により分割される受益権の取得の申込に応じることができるものとします。

受益権の取得申込者は、委託者が指定する一定口数の整数倍の受益権の取得を申し込むものとします。この場合、取得申込みは、対象株価指数を構成する各銘柄の株式の数の構成比率に相当する比率により構成される各銘柄の株式をもって行うものとします。ただし、当該株式の評価額が、一定口数の整数倍の受益権の評価額に満たない場合は、その差額に相当する金銭を支払うものとします。なお、一定口数は、当該銘柄によって構成される、委託者が対象株価指数に連動すると想定する1単位のポートフォリオに相当する口数とします。

委託者の指定する販売会社は受益権の取得申込者に対し、その申込みの当日（正午を過ぎて申込みを受領した場合は翌営業日）（約款第3条第1項の規定に係る取得については信託契約締結日とします。）を取得申込受付日として当該取得申込を受け付けます。

取得申込者が対象株価指数の構成銘柄である株式の発行会社またはその子会社（会社法第2条第3号に規定する子会社をいい、当該発行会社またはその子会社を以下「発行会社等」といいます。）である場合には、上記の規定にかかわらず、原則として取得申込みに係る当該発行会社の株式の個別銘柄時価総額に相当する金額を当該株式に代えて金銭をもって取得することができるものとします。この場合の個別銘柄時価総額は、上記の基準価額の計算日における当該発行会社の株式の金融商品取引所（金融商品取引法第2条第16項に規定する金融商品取引所および金融商品取引法第2条第8項第3号ロに規定する外国金融商品市場をいいます。以下同じ。）の終値（終値のないものについてはそれに準ずる価額とします。）に第1項の取得申込に係る有価証券に含まれる当該発行会社の株数を乗じて得た金額とします。なお、委託者は、当該発行会社の株式を投資信託財産において取得するために必要な経費に相当する金額を徴することができるものとします。

上記 に該当する場合には、受益権の取得申込者は、委託者の指定する販売会社を通じてその旨を委託者に通知するものとします。この通知が取得申込の際に行われなかった場合において、そのことによって投資信託財産その他に損害が生じた場合には、委託者の指定する販売会社がすべての責を負うものとします。

上記 の取得申込者は委託者の指定する販売会社に、取得申込と同時にまたは予め、自己のために開設されたこの信託の受益権の振替を行うための振替機関等の口座を示すものとし、当該口座に当該取得申込者に係る口数の増加の記載または記録が行われます。なお、委託者の指定する販売会社は、当該取得申込に係る有価証券ならびに上記 ただし書きおよび上記 に規定する金銭の受渡しまたは支払いと引き換えに、当該口座に当該取得申込者に係る口数の増加の記載または記録を行うことができます。

上記 から の規定にかかわらず、委託者は、金融商品取引所における取引の停止、決済機能の停止、運用の基本方針に沿った運用に支障をきたすおそれがあると判断した場合、その他やむを得ない事情があるときは、受益権の取得の申込を中止すること、および既に受け付けた取得の申込の受付を取り消すことができます。

(3) 申込単位

1ユニット 以上1ユニット単位

「ユニット」とは、対象株価指数を構成する各銘柄の株式の数の構成比率に相当する比率により構成される各銘柄の株式として委託者が指定するもの（対象株価指数に連動すると委託者が想定する1単位の現物株式のポートフォリオ）に相当する口数の受益権をいいます。

1ユニットの受益権の口数は、1口の整数倍とし、取得申込受付日に委託者が定めます。

取得申込日の3営業日前までに、申込ユニット数に応じた現物株式のポートフォリオを販売会社に提示します。

(4) 申込手数料

販売会社は、当該販売会社が個別に定める申込手数料ならびに当該申込手数料に係る消費税等に相当する金額を取得申込者から徴収することができるものとします。

詳しくは、委託者（下記参照）または販売会社にお問い合わせください。

農林中金全共連アセットマネジメント株式会社のお問い合わせ窓口
<フリーダイヤル> 0120-439-244（営業日の午前9時から午後5時まで）
<ホームページアドレス> <http://www.ja-asset.co.jp/>

(5) 申込価額

当初申込期間

1口当たりの元本額が、当初設定日の前営業日(平成26年3月5日)の対象株価指数の終値の1ポイントを1円に換算した額（小数点以下は切り上げます。）とします。

継続申込期間

100口当たり取得申込受付日の基準価額 とします。

原則として、取得申込みが正午までに行なわれたものを当該取得申込受付日の受付分とします

基準価額とは、投資信託財産の純資産総額を計算日における受益権総口数で除した額をいいます。なお、ファンドにおいては100口当たりの価額で表示されます。

基準価額は、原則として委託者の営業日において日々算出され、委託者（下記参照）または販売会社に問い合わせることにより知ることができます。

農林中金全共連アセットマネジメント株式会社のお問い合わせ窓口
<フリーダイヤル> 0120-439-244（営業日の午前9時から午後5時まで）
<ホームページアドレス> <http://www.ja-asset.co.jp/>

2【換金（解約）手続等】

（1）一部解約

受益者は、自己に帰属する受益権につき、信託期間中において、当ファンドの一部解約の実行を請求することはできません。

（2）交換申込

受益者は、自己に帰属する受益権につき、委託者に対し、当該受益権と当該受益権の投資信託財産に対する持分に相当する有価証券との交換（以下「交換」といいます。）を請求することができます。

受益者が交換請求をするときは、委託者の指定する販売会社に対し、委託者が定める一定口数の整数倍の振替受益権をもって行うものとします。

受益者は、平成26年4月8日以降において、自己に帰属する受益権につき、その請求の当日（正午を過ぎて請求を受領した場合は翌営業日）を交換請求受付日として、交換を請求することができます。

委託者は、交換に際し、投資信託財産に属する有価証券の評価額をもって、それに相当する口数の受益権と交換するものとします。交換に際し、受益権の価額は、交換請求受付日の基準価額とします。この場合において、受益者が交換によって取得する個別銘柄の有価証券は、交換請求受付日における当該有価証券の評価額に基づいて計算された数とし、取引所売買単位（金融商品取引所が定める1売買単位をいいます。）の整数倍とします。

上記にかかわらず、委託者は、原則として、次に該当する場合は、受益権の交換請求の受付を停止します。ただし、委託者は、投資信託財産の状況、資金動向、市況動向等を鑑み、投資信託財産に及ぼす影響が軽微である等と判断される場合には、受益権の交換請求の受け付けを行うことがあります。

- 1．対象株価指数の構成銘柄の配当落日および権利落日の各々前営業日から起算して3営業日以内
- 2．対象株価指数の銘柄変更実施日および銘柄株数変更実施日の3営業日前から起算して6営業日以内
- 3．対象株価指数の構成銘柄の株式移転および合併等に伴う新規銘柄の対象株価指数への採用日ならびに存続銘柄の指数用株式数変更日の前営業日
- 4．計算期間終了日の4営業日前から起算して5営業日以内（ただし、計算期間終了日が休業日の場合は、当該計算期間終了日の5営業日前から起算して6営業日以内）
- 5．この信託が終了となる場合において、償還日の直前5営業日間
- 6．上記1．～5．のほか、委託者が、運用の基本方針に沿った運用に支障をきたすおそれがあると判断した場合その他やむを得ない事情があると認めた場合

上記の委託者の指定する販売会社は、振替機関の定める方法により、振替受益権の抹消に係る手続を行うものとします。当該抹消に係る手続および約款第39条第4項に掲げる交換有価証券に係る振替請求が行われた後に、振替機関は、約款第39条第1項または第2項に定める交換に係る受益権の口数と同口数の振替受益権を抹消するものとし、社振法の規定に従い振替機関等の口座に第1項の交換の請求を行った受益者に係る当該口数の減少の記載または記録が行われます。

受託者は、約款第39条第1項または第2項の委託者の交換の指図に係る振替受益権については、振替口座簿における抹消の手續および約款第39条第5項に定める抹消の確認をもって、当該振替受益権を受け入れ、抹消したものと取り扱います。

委託者の指定する販売会社は、当該販売会社が定める手数料および当該手数料に係る消費税等に相当する金額を交換請求者から徴収することができるものとします。

委託者は、金融商品取引所における取引の停止、決済機能の停止、運用の基本方針に沿った運用に支障をきたすおそれがあると判断した場合、その他やむを得ない事情があるときおよび委託者が必要と認めるときは、交換請求の受付の中止、交換請求の受付の取消またはその両方を行うことができます。

上記により交換請求の受付が中止された場合には、受益者は当該受付中止以前に行った当日の交換請求を撤回することができます。ただし、受益者がその交換請求を撤回しない場合には、当該受付中止を解除した後の最初の基準価額の計算日に交換請求を受け付けたものとして計算されるものとします。

委託者は、上記の請求を受け付けた場合には、当該請求に係る受益権と、当該受益権の投資信託財産に対する持分に相当する有価証券として委託者が指定するものとの交換を行うよう受託者に指図します。

上記の規定にかかわらず、交換の請求を行った受益者が対象株価指数の構成銘柄である株式の発行会社等である場合には、原則として、委託者は、上記の請求に係る受益権の口数から当該発行会社の株式の個別銘柄時価総額に相当する金額に相当する口数を除いた口数の受益権と、当該受益権の持分に相当する有価証券（当該発行会社の株式を除きます。）を交換するよう受託者に指図するものとします。この場合の個別銘柄時価総額は、上記の基準価額の計算日における当該発行会社の株式の金融商品取引所の終値（終値のないものについてはそれに準ずる価額とします。）に上記の交換請求に係る有価証券に含まれる当該発行会社の株数を乗じて得た金額とします。なお、委託者は、当該発行会社の株式を投資信託財産において取得するために必要な経費に相当する金額を徴することができるものとします。

上記に該当する場合には、交換請求を行う受益者は、委託者の指定する販売会社を通じてその旨を委託者に通知するものとします。この通知が交換請求の際に行われなかった場合において、そのことによって投資信託財産その他に損害が生じた場合には、委託者の指定する販売会社がすべての責を負うものとします。

受託者は、上記に掲げる手續が行われたことを確認したときには、委託者の指図に従い、振替機関の定める方法により投資信託財産に属する交換有価証券に係る振替請求を行うものとします。受益者への交換有価証券の交付に際しては、原則として、交換請求受付日から起算して4営業日目から振替機関等の口座に上記の交換の請求を行った受益者に係る有価証券の増加の記載または記録が行われます。

委託者は、交換請求受付日の翌営業日以降、交換によって抹消されることとなる振替受益権と同口数の受益権を失効したものと取り扱うこととし、受託者は、当該受益権に係る振替受益権が交換有価証券の振替日に抹消済みであることを確認するものとします。

（3）受益権の買取り

委託者の指定する販売会社は、次に該当する場合は、受益者の請求があるときは、その受益権を買取ります。ただし、次の2.の場合の請求は、信託終了日の2営業日前までとします。

1. 交換により取引所売買単位未満の振替受益権が生じた場合
2. 受益権を上場したすべての金融商品取引所において上場廃止になった場合

上記の買取価額は、買取請求受付日の基準価額から、委託者の指定する販売会社が定める手数料および当該手数料に対する消費税等に相当する金額を控除した価額とすることができます。

委託者の指定する販売会社は、金融商品取引所における取引の停止、決済機能の停止、その他やむを得ない事情があるときは、委託者との協議に基づいて第1項による受益権の買取りを停止することおよびすでに受け付けた受益権の買取りを取り消すことができます。

上記の規定により受益権の買取りが停止された場合には、受益者は買取停止以前に行った当日の買取請求を撤回することができます。ただし、受益者がその買取請求を撤回しない場合には、当該受益権の買取価額は、買取停止を解除した後の最初の基準価額の計算日に買取請求を受け付けたものとして、上記の規定に準じて計算されたものとしします。

3【資産管理等の概要】

(1)【資産の評価】

a. 基準価額の計算方法（追加信託の価額および口数、基準価額の計算方法（約款第8条））

基準価額とは、投資信託財産に属する資産（受入担保金代用有価証券を除きます。）を法令および一般社団法人投資信託協会規則に従って時価または一部償却原価法により評価して得た投資信託財産の資産総額から負債総額を控除した金額（以下「純資産総額」といいます。）を、計算日における受益権総口数で除して得た100口当たりの金額をいいます。

b. 主要な投資対象資産の評価方法

ファンドの主要な投資対象資産の評価につきましては、法令および一般社団法人投資信託協会規則にしたがって、以下のとおり評価しております。

資産の種類	評価方法
国内上場株式	原則として金融商品取引所における計算日の最終相場で評価しております。

c. 基準価額の算出頻度等

基準価額は、原則として委託者の営業日において日々算出され、委託者（下記参照）または販売会社に問い合わせることにより知ることができます。

なお、基準価額は、日本経済新聞に掲載されます。（ファンド名の表示は「農中Ex-F」です。）

農林中金全共連アセットマネジメント株式会社のお問い合わせ窓口
 <フリーダイヤル> 0120-439-244（営業日の午前9時から午後5時まで）
 <ホームページアドレス> <http://www.ja-asset.co.jp/>

d. 追加信託金および受益権と有価証券の交換の計理処理（約款第37条）

追加信託に相当する金額（追加信託に係る有価証券の評価額を含みます。）は、当該金額と元本に相当する金額との差額を、追加信託差金として処理します。

受益権と有価証券との交換にあたっては、交換に係る受益権口数に交換請求の受付日の基準価額を乗じて得た金額と元本に相当する金額との差額を、交換（解約）差金として処理します。

(2) 【保管】

該当事項はありません。

(3) 【信託期間】

信託期間（約款第4条）

この信託は、期間の定めを設けません。ただし、約款第46条第1項、同条第2項、第47条第1項、第48条第1項および第50条第2項の規定により信託を終了させる場合があります。

(4) 【計算期間】

信託の計算期間（約款第31条）

この信託の計算期間は、毎年1月16日から7月15日まで、7月16日から翌年1月15日までとすることを原則とします。ただし、第1計算期間は、信託契約締結日から平成26年7月15日までとし、最終計算期間の終了日は約款第4条に定める信託期間の終了日とします。

(5) 【その他】

a . 信託期間の終了

下記の信託約款の条項に規定する場合は、信託期間終了日前に信託契約を解約し、当該信託を終了させる場合があります。

(イ) 信託契約の解約（約款第46条）

委託者は、信託期間中において、投資信託財産の一部を受益権と交換することにより、平成29年7月15日以降の受益権の口数が300万口を下ることとなった場合もしくは、この信託契約を解約することが受益者のため有利であると認めるとき、またはやむを得ない事情が発生したときは、受託者と合意のうえ、この信託契約を解約し、信託を終了させることができます。この場合において、委託者は、あらかじめ、解約しようとする旨を監督官庁に届け出ます。

委託者は、信託期間中において次に該当することとなった場合は、受託者と合意のうえ、この信託契約を解約し、信託を終了させます。この場合において、委託者は、あらかじめ、解約しようとする旨を監督官庁に届け出ます。

- 1 . 受益権を上場したすべての金融商品取引所において上場廃止となった場合
- 2 . 対象株価指数が廃止された場合
- 3 . 対象株価指数の計算方法その他の変更等に伴って委託者または受託者が必要と認めたこの信託約款の変更が約款第51条第2項に規定する書面決議により否決された場合

なお、上記1 . に掲げる事由によりこの信託契約を解約する場合には、その廃止された日に信託を終了するための手続を開始するものとします。

委託者は、上記の規定に基づいてこの信託契約を解約しようとする場合、書面による決議（以下「書面決議」といいます。）を行います。この場合において、あらかじめ、書面決議の日ならびに信託契約の解約の理由などの事項を定め、当該決議の日の2週間前までに、この信託契約に係る知っている受益者に対し、書面をもってこれらの事項を記載した書面決議の通知を發します。

上記の書面決議において、受益者（委託者およびこの信託の投資信託財産にこの信託の受益権が属するときの当該受益権に係る受益者としての受託者を除きます。以下本項において同じ。）は受益権の口数に応じて、議決権を有し、これを行使することができます。なお、知っている受益者が議決権を行使しないときは、当該知っている受益者は書面決議について賛成するものとみなします。

上記の書面決議は議決権を行使することができる受益者の半数以上であって、当該受益者の議決権の3分の2以上に当たる多数をもって行います。

上記から上記までの規定は、上記の規定に基づいてこの信託契約を解約するとき、または委託者が信託契約の解約について提案をした場合において、当該提案につき、この信託契約に係るすべての受益者が書面または電磁的記録により同意の意思表示をしたときには適用しません。また、投資信託財産の状態に照らし、真にやむを得ない事情が生じている場合であって、上記から上記までの手続を行うことが困難な場合も同じとします。

(ロ) 信託契約に関する監督官庁の命令（約款第47条第1項）

委託者は、監督官庁よりこの信託契約の解約の命令を受けたときは、その命令に従い、この信託契約を解約し信託を終了させます。

(ハ) 委託者の登録取り消しなどに伴う取り扱い（約款第48条）

委託者が監督官庁より登録の取り消しを受けたとき、解散したとき、または業務を廃止したときは、委託者は、この信託契約を解約し、信託を終了させます。

上記の規定にかかわらず、監督官庁がこの信託契約に関する委託者の業務を他の投資信託委託会社に引き継ぐことを命じたときは、この信託は、約款第51条第2項の書面決議において否決された場合を除き、当該投資信託委託会社と受託者との間において存続します。

(ニ) 受託者の辞任および解任に伴う取り扱い（約款第50条）

受託者は、委託者の承諾を受けてその任務を辞任することができます。受託者がその任務に違反して投資信託財産に著しい損害を与えたことその他重要な事由があるときは、委託者または受益者は、裁判所に受託者の解任を申立てることができます。受託者が辞任した場合、または裁判所が受託者を解任した場合、委託者は、約款第51条の規定に従い、新受託者を選任します。なお、受益者は上記によって行う場合を除き、受託者を解任することはできないものとします。

委託者が新受託者を選任できないときは、委託者はこの信託契約を解約し、信託を終了させます。

b. 約款の変更

約款の変更は、信託約款の下記の条項により行うものとします。

(イ) 信託契約に関する監督官庁の命令（約款第47条第2項）

委託者は、監督官庁の命令に基づいてこの信託約款を変更しようとするときは、約款第51条の規定に従います。

(ロ) 信託約款の変更等（約款第51条）

委託者は、受益者の利益のため必要と認めるときまたはやむを得ない事情が発生したときは、受託者と合意のうえ、この信託約款を変更することまたはこの信託と他の信託との併合（投資信託及び投資法人に関する法律第16条第2号に規定する「委託者指図型投資信託の併合」をいいます。以下同じ。）を行うことができるものとし、あらかじめ、変更または併合しようとする旨およびその内容を監督官庁に届け出ます。なお、この信託約款は本条に定める以外の方法によって変更することができないものとします。

委託者は、上記の変更または併合（上記の変更にあつては、その内容が重大なものに該当する場合に限ります。以下、併合と合わせて「重大な約款の変更等」といいます。）について、書面決議を行います。この場合において、あらかじめ、書面決議の日ならびに重大な約款の変更等の内容およびその理由などの事項を定め、当該決議の日の2週間前までに、この信託約款に係る知れている受益者に対し、書面をもってこれらの事項を記載した書面決議の通知を發します。

上記の書面決議において、受益者（委託者およびこの信託の投資信託財産にこの信託の受益権が属するときの当該受益権に係る受益者としての受託者を除きます。以下本項において同じ。）は受益権の口数に応じて、議決権を有し、これを行使用することができます。なお、知っている受益者が議決権を行使しないときは、当該知っている受益者は書面決議について賛成するものとみなします。

上記の書面決議は議決権を行使用することができる受益者の半数以上であって、当該受益者の議決権の3分の2以上に当たる多数をもって行います。

書面決議の効力は、この信託のすべての受益者に対してその効力を生じます。

上記から上記までの規定は、委託者が重大な約款の変更等について提案をした場合において、当該提案につき、この信託約款に係るすべての受益者が書面または電磁的記録により同意の意思表示をしたときには適用しません。

上記から上記までの規定にかかわらず、この投資信託において併合の書面決議が可決された場合であっても、当該併合に係る一または複数の他の投資信託において当該併合の書面決議が否決された場合は、当該他の投資信託との併合を行うことはできません。

c. 金融商品取引所への上場（約款第13条）

委託者は、この信託の受益権について、金融商品取引所に上場申請を行うものとし、当該受益権は、当該金融商品取引所の定める諸規則等に基づき当該金融商品取引所の承認を得たうえで、当該金融商品取引所が開設する市場に上場されるものとします。

委託者は、この信託の受益権が上場された場合には、上記の金融商品取引所の定める諸規則等を遵守し、当該金融商品取引所が諸規則等に基づいて行う受益権に対する上場廃止または売買取引の停止その他の措置に従うものとします。

d. その他の契約の変更

<募集等に関する契約>

委託者と販売会社との間の上場投資信託の募集等に関する契約は当事者の別段の意思表示がない限り、1年ごとに自動的に更新されます。

当契約は、当事者間の合意により変更することができます。

その終了または変更は、必要に応じて受益者に対して通知を行う手配をしますが、必ずしも直ちに受益者全員にこれを知らせるものではありません。

e. 運用報告書等

<運用報告書>

委託者は、投資信託及び投資法人に関する法律第14条の規定に基づく運用報告書の作成・交付は行いません。

<有価証券報告書>

委託者は、金融商品取引法第24条第1項の規定に基づき有価証券報告書を作成し、関東財務局に提出します。

<臨時報告書>

委託者は、金融商品取引法第24条の5第4項の規定に基づき臨時報告書を作成し、関東財務局に提出します。

f. 委託者の事業の譲渡および承継に伴う取り扱い（約款第49条）

委託者は、事業の全部または一部を譲渡することがあり、これに伴い、この信託契約に関する事業を譲渡することがあります。

委託者は、分割により事業の全部または一部を承継させることがあり、これに伴い、この信託契約に関する事業を承継させることがあります。

g．他の受益者の氏名等の開示の請求の制限（約款第53条）

この信託の受益者は、委託者または受託者に対し、次に掲げる事項の開示の請求を行うことはできません。

- 1．他の受益者の氏名または名称および住所
- 2．他の受益者が有する受益権の内容

h．公告（約款第54条）

委託者が受益者に対してする公告は、日本経済新聞に掲載します。

i．信託約款に関する疑義の取り扱い（約款第55条）

信託約款の解釈について疑義が生じたときは、委託者と受託者との協議により定めます。

j．信託事務処理の再信託

受託者は、当ファンドに係る信託事務の処理の一部について、日本マスタートラスト信託銀行株式会社と再信託契約を締結し、これを委託することがあります。その場合には、再信託に係る契約書類に基づいて所定の事務を行います。

4【受益者の権利等】

受益者は「投資信託及び投資法人に関する法律」ならびに信託約款の規定および本書の記載に従い、以下の権利を有するものとします。

(イ) 収益分配金に対する請求権および名義登録

受益者は、持分に応じて収益分配金を請求する権利を有します。

受託者は、計算期間終了日現在において、約款第16条の受益者名簿に登録されている者を計算期間終了日における受益者（以下「名義登録受益者」といいます。）とし、収益分配金を当該名義登録受益者に支払います。

受託者は収益分配金の支払いについて、受益者名簿の作成した者にこれを委託することができます。

上記に規定する収益分配金の支払いは、原則として、毎計算期間終了後40日以内の委託者の指定する日に、名義登録受益者があらかじめ指定した預金口座等に当該収益分配金を振り込む方式により行うものとします。なお、名義登録受益者が約款第16条第3項に規定する金融商品取引所の会員と別途収益分配金の取扱いに係る契約を締結している場合は、当該契約に従い支払われるものとします。

受益者が、収益分配金について上記に規定する支払開始日から5年間その支払いを請求しないときは、その権利を失い、受託者から交付を受けた金銭は、委託者に帰属します。

（受益者名簿の作成と名義登録（約款第16条））

- 1．受託者は、この信託に係る受益者名簿を作成し、受益者について、その氏名または名称および住所その他受託者が定める事項を、受益者名簿に名義登録するものとします。
- 2．受託者は、計算期間終了日において、社振法等関係法令、諸規則等に基づき振替機関より通知を受けた受益権の帰属者を、振替機関等の振替口座簿に記載または記録された受益権に係る受益者として、その氏名または名称および住所その他受託者の定める事項を受益者名簿に登録するものとします。なお、受託者は他の証券代行会社等、受託者が適当と認める者と委託契約を締結し、受益者名簿の作成および受益者名簿への名義登録を委託することができます。
- 3．受益者は、この信託の受益権が上場されている金融商品取引所の会員（口座管理機関であるものに限ります。以下同じ。）を經由して上記1．の受益者名簿に名義登録することを請求することができます。この場合、当該会員は、当該会員が定める手数料および当該手数料に係る消費税等に相当する金額を徴することができるものとします。ただし、証券金融会社等は前項に規定する登録を受託者（受託者が上記1．において受益者名簿の作成を委託した場合は、その委託をした者）に対して直接に行うことができます。
- 4．上記3．に規定する名義登録は、毎計算期間の末日の翌日から15日間停止するものとします。また、この信託が終了することとなる場合は、信託終了日の直前5営業日間において名義登録を停止するものとします。

（ロ）信託終了時の交換等

委託者は、この信託が終了するときは、委託者が別に定める一定口数以上の受益権を有する受益者に対しては、投資信託財産に対する持分に相当する有価証券を当該受益権として振替口座簿に記載または記録されている振替受益権と引換えに交換するものとします。

上記の交換は、委託者の指定する販売会社の営業所において行うものとします。

上記の交換に係る受益権の評価額は信託終了日の5営業日前の基準価額とします。この場合において、受益者が交換により取得する個別銘柄の有価証券は、信託終了日の5営業日前の日における当該有価証券の評価額に基づいて計算された数とし、取引所売買単位の整数倍とします。

対象株価指数に採用されている銘柄の株式の発行会社等である受益者が、上記の定めによって交換する場合には、委託者は当該発行会社の株式の個別銘柄時価総額に相当する口数の受益権を買取を受託者に指図します。この場合の個別銘柄時価総額は、信託終了日の4営業日前の寄付き以降成行きの方法またはこれに準ずるものとして合理的な売却の方法によって当該株式を売却した額（売却するのに必要な経費を控除した後の金額）とします。

上記の規定により投資信託財産が買取った受益権については、上記の個別銘柄時価総額が確定した日から4営業日目に金銭の交付を行います。

委託者の指定する販売会社は、上記による交換を行うときは、当該受益者から委託者の指定する販売会社が定める手数料および当該手数料に対する消費税等に相当する金額を徴することができるものとします。

上記の有価証券の交換は、原則として、交換のための振替受益権の抹消の申請が振替機関に受け付けられたことを受託者が確認した日の翌営業日から起算して3営業日目から行ないます。

委託者は、信託終了日の4営業日前の日以降、交換によって抹消されることとなる振替受益権と同口数の受益権（約款第40条の規定により買取りの対象となった受益権を含みます。）を失効したものとして取り扱うこととし、受託者は、当該受益権に係る振替受益権が交換有価証券の振替日に抹消済みであることを確認するものとします。

上記および上記の規定にかかわらず、次の場合には信託終了時の受益権の価額をもとに委託者の指定する販売会社が買取りを行うことを原則とします。

1. 上記において、受益者の有する口数から有価証券の交換に要した口数を控除した後に残余の口数を生じた場合の残余の口数の振替受益権
2. 上記における一定口数に満たない振替受益権（取引所売買単位未満の振替受益権を含みます。）

委託者の指定する販売会社は、上記の買取りを行うときは、委託者の指定する販売会社が定める手数料および当該手数料に対する消費税等に相当する金額を徴することができるものとします。

信託終了に係る金銭は、信託終了日後1ヵ月以内の委託者の指定する日から、信託終了日において振替機関等の振替口座簿に記載または記録されている受益者である委託者の指定する販売会社に支払います。なお、委託者の指定する販売会社は、その口座が開設されている振替機関等に対して委託者がこの信託を終了すると引換えに、信託終了に係る金銭に相当する受益権の口数と同口数の抹消の申請を行うものとし、社振法の規定にしたがい当該振替機関等の口座において当該口数の減少の記載または記録が行われます。

受益者が、信託終了時の交換について、信託終了日から10年間その交換請求をしないときは、その権利を失い、受託者から交付を受けた金銭は、委託者に帰属します。

（ハ）反対者の買取請求権（約款第52条）

約款第46条に規定する信託契約の解約または約款第51条に規定する重大な約款の変更等を行う場合には、書面決議において当該解約または重大な約款の変更等に反対した受益者は、受託者に対し、自己に帰属する受益権を、投資信託財産をもって買取るべき旨を請求することができます。

(二) 投資信託財産に関する帳簿書類の閲覧又は謄写請求権(投資信託及び投資法人に関する法律
第15条第2項)

受益者は委託者に対し、その営業時間内に当該受益者に係る投資信託財産に関する帳簿書類の閲覧又は謄写を請求することができます。

第3【ファンドの経理状況】

平成26年3月6日より運用を開始する予定のため、本書提出日現在、ファンドの経理状況について該当事項はありません。

1【財務諸表】

(1)【貸借対照表】

該当事項はありません。

(2)【損益及び剰余金計算書】

該当事項はありません。

(3)【注記表】

該当事項はありません。

(4)【附属明細表】

該当事項はありません。

2【ファンドの現況】

【純資産額計算書】

該当事項はありません。

第4【内国投資信託受益証券事務の概要】

（1）受益証券の名義書換手続き

該当事項はありません。

ファンドの受益権は、振替受益権であり、委託者は、この信託の受益権を取り扱う振替機関が社振法の規定により主務大臣の指定を取り消された場合または当該指定が効力を失った場合であって、当該振替機関の振替業を承継する者が存在しない場合その他やむを得ない事情がある場合を除き、当該振替受益権を表示する受益証券を発行しません。

なお、受益者は、委託者がやむを得ない事情等により受益証券を発行する場合を除き、無記名式受益証券から記名式受益証券への変更の請求、記名式受益証券から無記名式受益証券への変更の請求、受益証券の再発行の請求を行わないものとします。

（2）受益者に対する特典

該当事項はありません。

（3）受益権の譲渡

受益者は、その保有する受益権を譲渡する場合には、当該受益者の譲渡の対象とする受益権が記載または記録されている振替口座簿に係る振替機関等に振替の申請をするものとします。

上記の申請のある場合には、上記の振替機関等は、当該譲渡に係る譲渡人の保有する受益権の口数の減少および譲受人の保有する受益権の口数の増加につき、その備える振替口座簿に記載または記録するものとします。ただし、上記の振替機関等が振替先口座を開設したものでない場合には、譲受人の振替先口座を開設した他の振替機関等（当該他の振替機関等の上位機関を含みます。）に社振法の規定にしたがい、譲受人の振替先口座に受益権の口数の増加の記載または記録が行われるよう通知するものとします。

上記の振替について、委託者は、当該受益者の譲渡の対象とする受益権が記載または記録されている振替口座簿に係る振替機関等と譲受人の振替先口座を開設した振替機関等が異なる場合等において、委託者が必要と認めたとときまたはやむを得ない事情があると判断したときは、振替停止日や振替停止期間を設けることができます。

（4）受益権の譲渡の対抗要件

受益権の譲渡は、振替口座簿への記載または記録によらなければ、委託者および受託者に対抗することができません。

（5）受益権の再分割

社振法に定めるところにしたがい、受託者と協議のうえ、一定日現在の受益権を均等に再分割できるものとします。

（6）質権口記載又は記録の受益権の取り扱いについて

振替機関等の振替口座簿の質権口に記載または記録されている受益権に係る収益分配金の支払い、交換請求の受付、交換有価証券の交付等については、この約款によるほか、民法その他の法令等にしたがって取り扱われます。

第三部【委託会社等の情報】

第1【委託会社等の概況】

1【委託会社等の概況】

(1) 資本金の額（平成25年12月30日現在）

34億2千万円

発行する株式の総数：116,400株（普通株式101,400株、A種種類株式15,000株）

発行済株式総数：53,400株（普通株式38,400株、A種種類株式15,000株）

最近5年間における資本金の額の増減

・平成24年7月26日 A種種類株式15,000株を発行し15億円増資（資本金34億2千万円）

（注）A種種類株式は議決権を有しません。

(2) 委託会社等の機構

a. 委託会社等の機構（委託会社等の意思決定機構）

定款に基づき、10名以内の取締役が、株主総会において選任されます。取締役の選任は、総株主の議決権の過半数を有する株主が出席し、その議決権の3分の2以上をもってこれを行い、累積投票によらないものとします。

取締役の任期は、就任後2年内の最終の決算期に関する定時株主総会の終結のときまでとし、補欠により選任された取締役の任期は、退任者の残存期間とします。

取締役会はその決議をもって、取締役の中より取締役社長1名を置くとともに、取締役会長、取締役副社長、専務取締役および常務取締役若干名を選任することができます。また取締役の中より代表取締役を選任します。

取締役会は、法令に別段の定めがある場合を除き、代表取締役が招集し、議長となります。代表取締役に事故がある時は、あらかじめ取締役会の定めた順序により、他の取締役がこれに代わります。取締役会の招集通知は、開催日の3日前までに発することとします。また、取締役および監査役全員の同意がある場合は、招集の手続きを経ないで取締役会を開催することができます。

取締役会は、法令または定款に定められた事項を決議します。その決議は、取締役の過半数が出席し、その出席取締役の過半数をもって行います。

b. 運用プロセス（投資運用の意思決定機構）

運用に関する会議等

1. 投資戦略委員会

原則として月1回以上開催し、投資環境や市場動向等を踏まえ、最適な資産配分を決定します。

2. 資産ポートフォリオ委員会

原則として月1回以上開催し、個別資産毎にセクター、スタイル、ファクター等のリスク配分を決定します。

3. 銘柄会議

必要に応じ開催し、ポートフォリオ構築に必要な銘柄の相対的な優位性等を決定します。

4. 個別ファンド運用会議

運用担当役員が、特に必要と認めたファンドの運用方針を、個別に審議し決定します。

5. 運用リスク管理会議

原則として月1回開催し、ファンド運用資産に係るリスクを的確に把握・管理することを目的に、運用リスクや運用パフォーマンスの状況について報告・審議を行います。

6. 運用管理会議

原則として月1回開催し、ファンドの法令等（法令、協会ルール、信託約款等）の遵守状況の検証および運用計画と実績の検証を行います。

運用の流れ

1．運用方針の決定

経済環境や市場環境等グローバルな投資情報の分析等に基づき、最適な資産配分を決定した後、個別資産毎のリスク配分および資産構成銘柄等を組織的な意思決定プロセスを通じて決定しています。

2．運用の実践

ファンドマネージャーは、ファンド毎のリスク許容度やガイドライン等を考慮しながら、上記決定を受けた運用方針に基づいた運用を行います。

3．運用状況の評価

ファンドの運用状況については、運用リスク管理会議や運用管理会議による運用状況等の評価を通じ、最適な投資行動を実践しているかの確認を行っています。

2【事業の内容及び営業の概況】

「投資信託及び投資法人に関する法律」に定める投資信託委託会社である委託者は、証券投資信託の設定を行うとともに「金融商品取引法」に定める金融商品取引業者としてその運用（投資運用業）を行っています。また「金融商品取引法」に定める投資助言業務および第二種金融商品取引業を行っています。

平成25年12月30日現在、委託者が運用を行っている証券投資信託は以下のとおりです。

種類別（基本的性格）	本数	純資産総額
株式投資信託	90本	1,954,666百万円
公社債投資信託	2本	105,986百万円
合計	92本	2,060,653百万円

3【委託会社等の経理状況】

1．当社の財務諸表は、「財務諸表等の用語、様式及び作成方法に関する規則」（昭和38年大蔵省令第59号。以下「財務諸表等規則」という。）ならびに同規則第2条の規定に基づき、「金融商品取引業等に関する内閣府令」（平成19年8月6日内閣府令第52号）により、作成しております。

また、当社の中間財務諸表は、「中間財務諸表等の用語、様式及び作成方法に関する規則」（昭和52年大蔵省令第38号。以下「中間財務諸表等規則」という。）、ならびに同規則第38条第1項及び第57条第1項の規定に基づき、「金融商品取引業等に関する内閣府令」（平成19年8月6日内閣府令第52号）により作成しております。

2．当社は、金融商品取引法第193条の2第1項の規定に基づき、事業年度（平成24年4月1日から平成25年3月31日まで）の財務諸表について、新日本有限責任監査法人により監査を受けております。

また、金融商品取引法第193条の2第1項の規定に基づき、第21期中間会計期間（平成25年4月1日から平成25年9月30日まで）の中間財務諸表については新日本有限責任監査法人の中間監査を受けております。

1. 財務諸表

(1) 【貸借対照表】

区分	注記 番号	前事業年度 (平成24年3月31日)		当事業年度 (平成25年3月31日)	
		金額 (千円)		金額 (千円)	
(資産の部)					
流動資産					
現金及び預金	1		2,596,904		4,857,868
分別金信託			10,000		10,000
1年内償還予定の関係会社社債			-		750,000
前払費用			61,695		73,545
未収委託者報酬			322,823		425,911
未収運用受託報酬			167,413		282,702
未収収益			6,566		9,059
繰延税金資産			61,478		73,927
その他			1,886		870
流動資産計			3,228,767		6,483,885
固定資産					
有形固定資産			175,340		151,483
建物	2	134,748		120,705	
器具備品	2	40,591		30,777	
無形固定資産			7,143		7,104
電話加入権等		7,143		7,104	
投資その他の資産			4,602,179		7,773,192
投資有価証券		674,423		611,734	
関係会社社債		3,750,000		7,000,000	
長期差入保証金		85,364		83,764	
長期前払費用		279		1,036	
会員権		12,674		6,700	
繰延税金資産		53,517		44,242	
その他		25,918		25,715	
固定資産計			4,784,663		7,931,780
資産合計			8,013,430		14,415,666

区分	注記 番号	前事業年度 (平成24年3月31日)		当事業年度 (平成25年3月31日)	
		金額 (千円)		金額 (千円)	
(負債の部)					
流動負債					
預り金			201,473		2,973,900
未払金			134,061		181,102
未払収益分配金		13		13	
未払償還金		3,132		3,132	
未払手数料		126,970		173,122	
その他未払金		3,944		4,832	
未払費用			57,555		71,347
未払法人税等			5,517		205,433
未払消費税等			12,093		30,144
賞与引当金			120,965		123,641
流動負債計			531,664		3,585,569
固定負債					
退職給付引当金			115,624		123,920
役員退任慰労引当金			32,300		40,700
固定負債計			147,924		164,620
負債合計			679,589		3,750,189
(純資産の部)					
株主資本					
資本金			1,920,000		3,420,000
資本剰余金					
資本準備金		-		1,500,000	
資本剰余金計			-		1,500,000
利益剰余金					
利益準備金		74,040		74,040	
その他利益剰余金		5,393,996		5,634,748	
別途積立金		5,305,000		5,305,000	
繰越利益剰余金		88,996		329,748	
利益剰余金計			5,468,036		5,708,788
株主資本計			7,388,036		10,628,788
評価・換算差額等					
その他有価証券評価差額金			54,195		36,688
評価・換算差額等計			54,195		36,688
純資産合計			7,333,841		10,665,476
負債純資産合計			8,013,430		14,415,666

（ 2 ） 【 損益計算書 】

		前事業年度 (自 平成23年4月 1日 至 平成24年3月31日)		当事業年度 (自 平成24年4月 1日 至 平成25年3月31日)	
区分	注記 番号	金額 (千円)		金額 (千円)	
営業収益					
委託者報酬			1,927,311		2,276,792
運用受託報酬			674,281		996,844
営業収益計			2,601,593		3,273,636
営業費用					
支払手数料			339,942		361,966
広告宣伝費			270		350
調査費			294,789		323,665
調査費		288,571		318,604	
委託調査費		3,751		3,055	
図書費		2,466		2,006	
委託計算費			117,915		122,246
業務委託料			135,464		277,371
営業雑経費			56,963		59,451
通信費		20,911		20,701	
印刷費		26,056		25,623	
協会費		6,039		6,484	
諸会費		1,261		1,216	
その他営業雑経費		2,695		5,425	
営業費用計			945,345		1,145,051
一般管理費					
給料			1,028,204		1,040,156
役員報酬		83,255		84,042	
給料・手当		668,005		688,933	
賞与		140,878		128,239	
賞与引当金繰入額		120,965		123,641	
役員退任慰労引当金繰入額		15,100		15,300	
福利厚生費			128,376		137,983
交際費			11,221		10,538
旅費交通費			21,328		20,124
租税公課			14,641		36,606
不動産賃借料			161,463		161,753
賃借料			19		178
退職給付費用			19,215		19,226
固定資産減価償却費			45,706		30,190
業務委託費			157,423		197,727
諸経費			71,067		92,721
一般管理費計			1,658,668		1,747,208
営業利益又は営業損失 ()			2,420		381,376

		前事業年度 (自平成23年4月1日 至平成24年3月31日)		当事業年度 (自平成24年4月1日 至平成25年3月31日)	
区分	注記 番号	金額 (千円)		金額 (千円)	
営業外収益					
受取配当金			6,335		4,512
有価証券利息	1		28,926		40,145
受取利息			708		473
投資有価証券売却益			-		17,762
還付加算金			827		5
その他			603		1,154
営業外収益計			37,401		64,053
営業外費用					
支払利息	1		24,857		6,083
投資有価証券売却損			-		13,038
投資有価証券償還損			511		3,526
その他			0		0
営業外費用計			25,369		22,648
經常利益			9,611		422,781
特別損失					
固定資産除却損	2		2,276		194
会員権売却損			852		-
会員権評価損			2,489		5,974
特別損失計			5,618		6,169
税引前当期純利益			3,992		416,612
法人税、住民税及び事業税			4,769		192,531
法人税等調整額			22,134		16,670
法人税等合計			26,904		175,860
当期純利益又は当期純損失()			22,911		240,752

(3) 【株主資本等変動計算書】

(単位：千円)

	前事業年度 (自 平成23年4月 1日 至 平成24年3月31日)	当事業年度 (自 平成24年4月 1日 至 平成25年3月31日)
株主資本		
資本金		
当期首残高	1,920,000	1,920,000
当期変動額		
新株の発行	-	1,500,000
当期変動額合計	-	1,500,000
当期末残高	1,920,000	3,420,000
資本剰余金		
資本準備金		
当期首残高	-	-
当期変動額		
新株の発行	-	1,500,000
当期変動額合計	-	1,500,000
当期末残高	-	1,500,000
資本剰余金合計		
当期首残高	-	-
当期変動額		
新株の発行	-	1,500,000
当期変動額合計	-	1,500,000
当期末残高	-	1,500,000
利益剰余金		
利益準備金		
当期首残高	74,040	74,040
当期変動額		
当期変動額合計	-	-
当期末残高	74,040	74,040
その他利益剰余金		
別途積立金		
当期首残高	5,305,000	5,305,000
当期変動額		
当期変動額合計	-	-
当期末残高	5,305,000	5,305,000
繰越利益剰余金		
当期首残高	111,907	88,996
当期変動額		
当期純利益又は当期 純損失()	22,911	240,752
当期変動額合計	22,911	240,752
当期末残高	88,996	329,748
利益剰余金合計		
当期首残高	5,490,947	5,468,036
当期変動額		
当期純利益又は当期純 損失()	22,911	240,752

当期変動額合計	22,911	240,752
当期末残高	5,468,036	5,708,788
株主資本合計		
当期首残高	7,410,947	7,388,036
当期変動額		
新株の発行	-	3,000,000
当期純利益又は当期純損失()	22,911	240,752
当期変動額合計	22,911	3,240,752
当期末残高	7,388,036	10,628,788
評価・換算差額等		
その他有価証券評価差額金		
当期首残高	74,312	54,195
当期変動額		
株主資本以外の項目の当期変動額(純額)	20,117	90,883
当期変動額合計	20,117	90,883
当期末残高	54,195	36,688
評価・換算差額等合計		
当期首残高	74,312	54,195
当期変動額		
株主資本以外の項目の当期変動額(純額)	20,117	90,883
当期変動額合計	20,117	90,883
当期末残高	54,195	36,688
純資産合計		
当期首残高	7,336,635	7,333,841
当期変動額		
新株の発行	-	3,000,000
当期純利益又は当期純損失()	22,911	240,752
株主資本以外の項目の当期変動額(純額)	20,117	90,883
当期変動額合計	2,794	3,331,635
当期末残高	7,333,841	10,665,476

重要な会計方針

1．有価証券の評価基準及び評価方法

(1) 満期保有目的の債券

償却原価法（定額法）を採用しております。

(2) その他有価証券

時価のあるもの

決算日の市場価格等に基づく時価法（評価差額は全部純資産直入法により処理し、売却原価は総平均法により算定）を採用しております。

2．固定資産の減価償却の方法

(1) 有形固定資産（リース資産を除く）

定率法（ただし、平成10年4月1日以降取得した建物（附属設備は除く。）については定額法）を採用しております。

なお、主な耐用年数は以下のとおりであります。

建物 5～50年

器具備品 4～15年

（会計上の見積りの変更と区別することが困難な会計方針の変更）

当社は、法人税法の改正に伴い、当事業年度より平成24年4月1日以後に取得した有形固定資産について、改正後の法人税法に基づく減価償却の方法に変更しております。

なお、この変更による当事業年度の損益に与える影響は軽微であります。

(2) 無形固定資産（リース資産を除く）

定額法を採用しております。

3．引当金の計上基準

(1) 賞与引当金

従業員に対する賞与の支払いに備えるため、支給見込額を計上しております。

(2) 退職給付引当金

従業員の退職給付に備えるため、当事業年度末における退職給付債務の見込額に基づき計上しております。

(3) 役員退任慰労引当金

役員の退任慰労金の支給に備えるため、内規に基づく期末要支給額を計上しております。

4．その他財務諸表作成のための基本となる重要な事項

消費税等の会計処理

消費税等の会計処理は、税抜方式によっております。

表示方法の変更

（損益計算書）

前事業年度において、「営業外費用」の「その他」に含めていた「投資有価証券償還損」は、営業外費用の100分の10を超えたため、当事業年度より独立掲記することとしました。この表示方法の変更を反映させるため、前事業年度の財務諸表の組替えを行っております。

この結果、前事業年度の損益計算書において、「営業外費用」の「その他」に表示していた512千円は、「投資有価証券償還損」511千円、「その他」0千円として組み替えております。

注記事項

（貸借対照表関係）

前事業年度 （平成24年3月31日）	当事業年度 （平成25年3月31日）
<p>1 関係会社に対する資産及び負債 区分掲記されたもの以外で各科目に含まれているものは次のとおりであります。</p> <p>預金 2,585,957千円</p>	<p>1 関係会社に対する資産及び負債 区分掲記されたもの以外で各科目に含まれているものは次のとおりであります。</p> <p>預金 4,845,581千円</p>
<p>2 有形固定資産の減価償却累計額</p> <p>建物 17,749千円</p> <p>器具備品 91,670千円</p> <hr/> <p>合計 109,420千円</p>	<p>2 有形固定資産の減価償却累計額</p> <p>建物 31,792千円</p> <p>器具備品 96,035千円</p> <hr/> <p>合計 127,827千円</p>

（損益計算書関係）

前事業年度 （自 平成23年4月 1日 至 平成24年3月31日）	当事業年度 （自 平成24年4月 1日 至 平成25年3月31日）
<p>1 各科目に含まれている関係会社に対するものは次のとおりであります。</p> <p>有価証券利息 28,926千円</p> <p>支払利息 24,857千円</p>	<p>1 各科目に含まれている関係会社に対するものは次のとおりであります。</p> <p>有価証券利息 40,145千円</p> <p>支払利息 6,083千円</p>
<p>2 固定資産除却損の内訳は次のとおりであります。</p> <p>器具備品 2,276千円</p> <hr/> <p>合計 2,276千円</p>	<p>2 固定資産除却損の内訳は次のとおりであります。</p> <p>器具備品 194千円</p> <hr/> <p>合計 194千円</p>

（株主資本等変動計算書関係）

前事業年度（自 平成23年4月1日 至 平成24年3月31日）

1．発行済株式に関する事項

株式の種類	当事業年度期首	当事業年度増加	当事業年度減少	当事業年度末
普通株式（株）	38,400			38,400
合 計（株）	38,400			38,400

2．配当に関する事項

(1) 配当金支払額

該当事項はありません。

(2) 基準日が当事業年度に属する配当のうち、配当の効力発生日が翌事業年度となるもの

該当事項はありません。

当事業年度（自 平成24年4月1日 至 平成25年3月31日）

1．発行済株式に関する事項

株式の種類	当事業年度期首	当事業年度増加	当事業年度減少	当事業年度末
普通株式（株）	38,400			38,400
A種種類株式（株）（注）		15,000		15,000
合 計（株）	38,400	15,000		53,400

（注）A種種類株式の発行済株式総数の増加15,000株は、第三者割当による新株の発行による増加であります。

2．配当に関する事項

(1) 配当金支払額

該当事項はありません。

(2) 基準日が当事業年度に属する配当のうち、配当の効力発生日が翌事業年度となるもの

決議	株式の種類	配当金の総額 （千円）	配当の原資	1株当たり 配当額（円）	基準日	効力発生日
平成25年6月27日 定時株主総会	普通株式	19,200	利益剰余金	500	平成25年3月31日	平成25年6月28日
	A種種類株式	1,500	利益剰余金	100	平成25年3月31日	平成25年6月28日

（リース取引関係）

前事業年度 （自 平成23年4月 1日 至 平成24年3月31日）	当事業年度 （自 平成24年4月 1日 至 平成25年3月31日）
該当事項はありません。	該当事項はありません。

（金融商品関係）

前事業年度（自 平成23年4月1日 至 平成24年3月31日）

1．金融商品の状況に関する事項

（1）金融商品に対する取組方針

資金運用については、主に安全性の高い金融商品により行っております。証券投資信託の取得については社内規定により、取得金額の上限を定めるとともに、当社が設定する証券投資信託について、当初設定時における取得、または商品性を適正に維持するための取得に限定しております。

（2）金融商品の内容及びそのリスク

投資有価証券は証券投資信託で、市場リスクに晒されております。

なお、関係会社社債は利付債で、資金運用を目的に、年度方針を策定のうえ定期的に取得しているものであり、満期保有を目的にしております。

（3）金融商品に係るリスク管理体制

投資有価証券及び関係会社社債については、定期的に時価や発行体の格付等を把握し、経営会議へ報告、または関係部長へ報告を行っております。

2．金融商品の時価等に関する事項

平成24年3月31日における貸借対照表計上額、時価及びこれらの差額については、次のとおりであります。なお、時価を把握することが極めて困難と認められるものは、次表には含まれておりません（（注2）をご参照ください。）。

（単位：千円）

	貸借対照表計上額	時価	差額
(1)現金及び預金	2,596,904	2,596,904	-
(2)投資有価証券	674,423	674,423	-
(3)関係会社社債	3,750,000	3,794,675	44,675
合計	7,021,328	7,066,003	44,675

（注1）金融商品の時価の算定方法並びに有価証券に関する事項

資 産

(1)現金及び預金

これらは短期間で決済されるため、時価は帳簿価額にほぼ等しいことから、当該帳簿価額によっております。

(2)投資有価証券

証券投資信託の時価は、当期の決算日における基準価額によっております。

(3)関係会社社債

利付債の時価は、取引金融機関の提示する参考時価情報によっております。

（注2）時価を把握することが極めて困難と認められる金融商品

該当事項はありません。

（注3）満期のある金銭債権及び満期のある有価証券の決算日後の償還予定額

（単位：千円）

	1年以内	1年超5年以内	5年超10年以内	10年超
現金及び預金	2,596,738	-	-	-
投資有価証券	-	90,146	9,736	-
関係会社社債	-	3,750,000	-	-
合計	2,596,738	3,840,146	9,736	-

当事業年度(自平成24年4月1日 至平成25年3月31日)

1. 金融商品の状況に関する事項

(1) 金融商品に対する取組方針

資金運用については、主に安全性の高い金融商品により行っております。証券投資信託の取得については社内規定により、取得金額の上限を定めるとともに、当社が設定する証券投資信託について、当初設定時における取得、または商品性を適正に維持するための取得に限定しております。

(2) 金融商品の内容及びそのリスク

投資有価証券は証券投資信託で、市場リスクに晒されております。

なお、関係会社社債は利付債で、資金運用を目的に、年度方針を策定のうえ定期的に取得しているものであり、満期保有を目的にしております。

(3) 金融商品に係るリスク管理体制

投資有価証券及び関係会社社債については、定期的に時価や発行体の格付等を把握し、経営会議へ報告、または関係部長へ報告を行っております。

2. 金融商品の時価等に関する事項

平成25年3月31日における貸借対照表計上額、時価及びこれらの差額については、次のとおりであります。なお、時価を把握することが極めて困難と認められるものは、次表には含まれておりません(注2)をご参照ください。)

(単位：千円)

	貸借対照表計上額	時価	差額
(1)現金及び預金	4,857,868	4,857,868	-
(2)投資有価証券	611,734	611,734	-
(3)関係会社社債(*)	7,750,000	7,806,275	56,275
合計	13,219,602	13,275,877	56,275

(*)1年内償還予定の関係会社社債を含んでおります。

(注1)金融商品の時価の算定方法並びに有価証券に関する事項

資産

(1)現金及び預金

これらは短期間で決済されるため、時価は帳簿価額にほぼ等しいことから、当該帳簿価額によっております。

(2)投資有価証券

証券投資信託の時価は、当期の決算日における基準価額によっております。

(3)関係会社社債

利付債の時価は、取引金融機関の提示する参考時価情報によっております。

(注2)時価を把握することが極めて困難と認められる金融商品

該当事項はありません。

(注3)満期のある金銭債権及び満期のある有価証券の決算日後の償還予定額

(単位：千円)

	1年以内	1年超5年以内	5年超10年以内	10年超
現金及び預金	4,857,575	-	-	-
投資有価証券	-	185,278	80,160	-
関係会社社債	750,000	7,000,000	-	-
合計	5,607,575	7,185,278	80,160	-

（有価証券関係）

前事業年度（平成24年3月31日）

1．満期保有目的の債券

（単位：千円）

	種類	貸借対照表計上額	時価	差額
時価が貸借対照表計上額を超えるもの	利付債	3,750,000	3,794,675	44,675
	小計	3,750,000	3,794,675	44,675
時価が貸借対照表計上額を超えないもの	利付債	-	-	-
	小計	-	-	-
合計		3,750,000	3,794,675	44,675

2．その他有価証券

（単位：千円）

	種類	貸借対照表計上額	取得原価	差額
貸借対照表計上額が取得原価を超えるもの	証券投資信託	180,633	156,419	24,214
	小計	180,633	156,419	24,214
貸借対照表計上額が取得原価を超えないもの	証券投資信託	493,790	564,387	70,596
	小計	493,790	564,387	70,596
合計		674,423	720,806	46,382

（注）時価が取得原価に比べて著しく下落したものについては、回復可能性がある判断される銘柄を除き、当該時価をもって貸借対照表価額とするとともに、評価差額を当事業年度の損失として処理（以下、「減損処理」という。）することとしておりますが、当事業年度においては、該当事項はありません。

また、時価が著しく下落したと判断するための根拠を定めており、その概要は、原則として以下のとおりであります。

時価が取得原価の50%以下の銘柄

時価が取得原価の50%超70%以下の水準で一定期間推移している銘柄

3．売却したその他有価証券

前事業年度（自平成23年4月1日至平成24年3月31日）

該当事項はありません。

当事業年度（平成25年3月31日）

1．満期保有目的の債券 （単位：千円）

	種類	貸借対照表計上額	時価	差額
時価が貸借対照表計上額を超えるもの	利付債	7,750,000	7,806,275	56,275
	小計	7,750,000	7,806,275	56,275
時価が貸借対照表計上額を超えないもの	利付債	-	-	-
	小計	-	-	-
合計		7,750,000	7,806,275	56,275

2．その他有価証券 （単位：千円）

	種類	貸借対照表計上額	取得原価	差額
貸借対照表計上額が取得原価を超えるもの	証券投資信託	424,556	358,032	66,523
	小計	424,556	358,032	66,523
貸借対照表計上額が取得原価を超えないもの	証券投資信託	187,177	195,703	8,525
	小計	187,177	195,703	8,525
合計		611,734	553,735	57,998

（注）時価が取得原価に比べて著しく下落したものについては、回復可能性があるとは判断される銘柄を除き、当該時価をもって貸借対照表価額とするとともに、評価差額を当事業年度の損失として処理（以下、「減損処理」という。）することとしておりますが、当事業年度においては、該当事項はありません。

また、時価が著しく下落したと判断するための根拠を定めており、その概要は、原則として以下のとおりであります。

時価が取得原価の50%以下の銘柄

時価が取得原価の50%超70%以下の水準で一定期間推移している銘柄

3．売却したその他有価証券

当事業年度（自 平成24年4月1日 至 平成25年3月31日） （単位：千円）

種類	売却額	売却益の合計額	売却損の合計額
証券投資信託	190,240	17,762	13,038
合計	190,240	17,762	13,038

（デリバティブ取引関係）

前事業年度（平成24年3月31日）

当社は、デリバティブ取引を全く行っておりませんので、該当事項はありません。

当事業年度（平成25年3月31日）

当社は、デリバティブ取引を全く行っておりませんので、該当事項はありません。

（退職給付関係）

1．採用している退職給付制度の概要

当社は、確定給付型の制度として退職一時金制度を採用しております。

2．退職給付債務に関する事項

（単位：千円）

	前事業年度 (平成24年3月31日)	当事業年度 (平成25年3月31日)
(1) 退職給付債務	115,624	123,920
(2) 年金資産		
(3) 未積立退職給付債務(1) + (2)	115,624	123,920
(4) 会計基準変更時差異の未処理額		
(5) 未認識数理計算上の差異		
(6) 未認識過去勤務債務(債務の減額)		
(7) 貸借対照表計上額純額(3) + (4) + (5) + (6)	115,624	123,920
(8) 前払年金費用		
(9) 退職給付引当金(7) - (8)	115,624	123,920

3．退職給付費用に関する事項

（単位：千円）

	前事業年度 (自平成23年4月1日 至平成24年3月31日)	当事業年度 (自平成24年4月1日 至平成25年3月31日)
退職給付費用	19,215	19,226
(1) 勤務費用	19,215	19,226
(2) 利息費用		
(3) 期待運用収益(減算)		
(4) 会計処理基準変更時差異の費用処理額		
(5) 数理計算上の差異の費用処理額		
(6) 過去勤務債務の費用処理額		
上記(2)から(6)については、簡便法を採用 しておりますので記載を省略しております。		

4．退職給付債務等の計算の基礎に関する事項

	前事業年度 (平成24年3月31日)	当事業年度 (平成25年3月31日)
(1) 割引率		
(2) 期待運用収益率		
(3) 退職給付見込額の期間配分方法		
(4) 過去勤務債務の額の処理年数		
(5) 会計基準変更時差異の処理年数		
(6) 数理計算上の差異の処理年数		
上記(1)から(6)については、簡便法を採用 しておりますので記載を省略しております。		

(税効果会計関係)

(単位：千円)

前事業年度 (平成24年3月31日)		当事業年度 (平成25年3月31日)	
1. 繰延税金資産及び繰延税金負債の発生の主な原因別の内訳		1. 繰延税金資産及び繰延税金負債の発生の主な原因別の内訳	
繰延税金資産		繰延税金資産	
ソフトウェア償却超過額	19,823	ソフトウェア償却超過額	21,117
敷金償却否認	617	敷金償却否認	1,187
会員権評価損否認	887	会員権評価損否認	3,016
賞与引当金損金算入限度超過額	45,978	賞与引当金損金算入限度超過額	46,996
役員退任慰労引当金否認	11,511	役員退任慰労引当金否認	14,505
退職給付引当金損金算入限度超過額	41,507	退職給付引当金損金算入限度超過額	44,435
その他有価証券評価差額金	25,167	その他有価証券評価差額金	3,038
未払事業税	1,442	未払事業税	18,470
その他	14,056	その他	8,460
繰延税金資産小計	160,993	繰延税金資産小計	161,229
評価性引当額	37,355	評価性引当額	19,349
繰延税金資産合計	123,638	繰延税金資産合計	141,879
繰延税金負債		繰延税金負債	
その他有価証券評価差額金	8,641	その他有価証券評価差額金	23,709
繰延税金負債合計	8,641	繰延税金負債合計	23,709
繰延税金資産の純額	114,996	繰延税金資産の純額	118,169
2. 法定実効税率と税効果会計適用後の法人税等の負担率との間に重要な差異があるときの、当該差異の原因となった主な項目別の内訳		2. 法定実効税率と税効果会計適用後の法人税等の負担率との間に重要な差異があるときの、当該差異の原因となった主な項目別の内訳	
	(%)		(%)
法定実効税率	40.69	法定実効税率	38.01
(調整)		(調整)	
交際費等永久に損金に算入されない項目	130.65	交際費等永久に損金に算入されない項目	1.23
住民税均等割	57.35	住民税均等割	0.55
評価性引当額の増加額	160.13	評価性引当額の増加額	1.46
税率変更による期末繰延税金資産の減額修正	287.71	その他	0.97
その他	2.74	税効果適用後の法人税等の負担率	42.21
税効果適用後の法人税等の負担率	673.79		

3. 法人税等の税率の変更による繰延税金資産及び繰延税金負債の金額の修正

「経済社会の構造の変化に対応した税制の構築を図るための所得税法等の一部を改正する法律」（平成23年法律第114号）及び「東日本大震災からの復興のための施策を実施するために必要な財源の確保に関する特別措置法」（平成23年法律第117号）が平成23年12月2日に公布され、平成24年4月1日以後に開始する事業年度から法人税率の引下げ及び復興特別法人税の課税が行われることとなりました。これに伴い、当社では繰延税金資産及び繰延税金負債の計算に使用される法定実行税率は従来 40.69% から、平成24年4月1日に開始する事業年度から平成26年4月1日に開始する事業年度に解消が見込まれる一時差異については 38.01% に、平成27年4月1日に開始する事業年度以降に解消が見込まれる一時差異については、 35.64% となります。

当該変更により、繰延税金資産（繰延税金負債の金額を控除した金額）は $10,387$ 千円減少し、その他有価証券評価差額金は $1,101$ 千円増加し、法人税等調整額は $11,488$ 千円増加しております。

（資産除去債務関係）

前事業年度 （自 平成23年4月 1日 至 平成24年3月31日）	当事業年度 （自 平成24年4月 1日 至 平成25年3月31日）
<p>本社は不動産賃貸借契約により、退去時における原状回復に係る債務を有しております。</p> <p>当該賃貸借契約については、敷金が資産計上されておりますので、「資産除去債務に関する会計基準の適用指針」第9項、第15項に基づき、資産除去債務の負債計上及びこれに対応する除去費用の資産計上に代えて、原状回復に係る費用を敷金の回収が見込めない金額として合理的に見積もり、そのうち当期の負担に属する金額を営業費用に計上しております。</p>	<p>本社は不動産賃貸借契約により、退去時における原状回復に係る債務を有しております。</p> <p>当該賃貸借契約については、敷金が資産計上されておりますので、「資産除去債務に関する会計基準の適用指針」第9項、第15項に基づき、資産除去債務の負債計上及びこれに対応する除去費用の資産計上に代えて、原状回復に係る費用を敷金の回収が見込めない金額として合理的に見積もり、そのうち当期の負担に属する金額を営業費用に計上しております。</p>

(セグメント情報等)

[セグメント情報]

前事業年度（自 平成23年4月1日 至 平成24年3月31日）

当社は、投資運用業の単一セグメントであるため、記載を省略しております。

当事業年度（自 平成24年4月1日 至 平成25年3月31日）

当社は、投資運用業の単一セグメントであるため、記載を省略しております。

[関連情報]

前事業年度（自 平成23年4月1日 至 平成24年3月31日）

1. 製品及びサービスごとの情報

投資信託委託会社としての投資運用業及び投資一任契約に係る投資運用業それぞれの営業収益は損益計算書に記載されております。

2. 地域ごとの情報

(1) 営業収益

(単位：千円)

日本	欧州	合計
2,048,003	553,590	2,601,593

(注) 営業収益は顧客の所在地を基礎とし、国又は地域に分類しております。

(2) 有形固定資産

本邦に所在している有形固定資産の金額が貸借対照表の有形固定資産の金額の90%を超えるため、記載を省略しております。

3. 主要な顧客ごとの情報

(単位：千円)

顧客の名称	営業収益	関連するセグメント名
農林中央金庫	454,767	投資運用業
全国共済農業協同組合連合会	450,870	投資運用業
State Street Cayman Trust Company, Ltd. ,	367,769	投資運用業

(注) 営業収益は、当社が直接募集により販売した投資信託に係る委託者報酬及び投資一任契約による運用受託報酬を顧客ごとに集計しております。

当事業年度（自 平成24年4月1日 至 平成25年3月31日）

1. 製品及びサービスごとの情報

投資信託委託会社としての投資運用業、投資一任契約及び投資助言契約に係る投資運用業それぞれの営業収益は損益計算書に記載されております。

2. 地域ごとの情報

(1) 営業収益

（単位：千円）

日本	欧州	合計
2,581,135	692,501	3,273,636

（注）営業収益は顧客の所在地を基礎とし、国又は地域に分類しております。

(2) 有形固定資産

本邦に所在している有形固定資産の金額が貸借対照表の有形固定資産の金額の90%を超えるため、記載を省略しております。

3. 主要な顧客ごとの情報

（単位：千円）

顧客の名称	営業収益	関連するセグメント名
農林中央金庫	754,920	投資運用業
全国共済農業協同組合連合会	681,708	投資運用業
State Street Cayman Trust Company, Ltd. ,	469,947	投資運用業

（注）営業収益は、当社が直接募集により販売した投資信託に係る委託者報酬、投資一任契約及び投資助言契約による運用受託報酬を顧客ごとに集計しております。

[報告セグメントごとの固定資産の減損損失に関する情報]

前事業年度（自 平成23年4月1日 至 平成24年3月31日）

該当事項はありません。

当事業年度（自 平成24年4月1日 至 平成25年3月31日）

該当事項はありません。

[報告セグメントごとののれんの償却額及び未償却残高に関する情報]

前事業年度（自 平成23年4月1日 至 平成24年3月31日）

該当事項はありません。

当事業年度（自 平成24年4月1日 至 平成25年3月31日）

該当事項はありません。

[報告セグメントごとの負ののれんの発生益に関する情報]

前事業年度（自 平成23年4月1日 至 平成24年3月31日）

該当事項はありません。

当事業年度（自 平成24年4月1日 至 平成25年3月31日）

該当事項はありません。

（関連当事者情報）

前事業年度（自 平成23年4月1日 至 平成24年3月31日）

1．関連当事者との取引

(1) 親会社及び法人主要株主等

属性	会社等の名称又は氏名	所在地	資本金又は出資金(百万円)	事業の内容又は職業	議決権等の所有(被所有)割合	関係内容		取引の内容	取引金額(千円)	科目	期末残高(千円)
						役員の兼任等	事業上の関係				
親会社	農林中央金庫	東京都千代田区	3,425,909	金融業	被所有 直接 50.91%	兼任 1名	当社投資信託の購入、募集・販売の取扱等	支払利息 (*)	24,857	短期借入金	-

（注）取引条件及び取引条件の決定方針等

（*）資金の借入については、市場金利を勘案して利率を合理的に決定しております。なお、担保は差し入れておりません。

2．親会社又は重要な関連会社に関する注記

(1) 親会社情報

農林中央金庫（非上場）

(2) 重要な関連会社の要約財務情報

該当事項はありません。

当事業年度（自 平成24年4月1日 至 平成25年3月31日）

1．関連当事者との取引

(1) 親会社及び法人主要株主等

属性	会社等の名称又は氏名	所在地	資本金又は出資金(百万円)	事業の内容又は職業	議決権等の所有(被所有)割合	関係内容		取引の内容	取引金額(千円)	科目	期末残高(千円)
						役員の兼任等	事業上の関係				
親会社	農林中央金庫	東京都千代田区	3,425,909	金融業	被所有 直接 50.91%	兼任 1名	当社投資信託の購入、募集・販売の取扱等	支払利息 (*1)	6,083	短期借入金	-

(2) 兄弟会社等

属性	会社等の名称又は氏名	所在地	資本金又は出資金(百万円)	事業の内容又は職業	議決権等の所有(被所有)割合	関係内容		取引の内容	取引金額(千円)	科目	期末残高(千円)
						役員の兼任等	事業上の関係				
当社と同一の親会社をもつ会社	農中信託銀行㈱	東京都千代田区	20,000	金融業	-	兼任 1名	当社投資信託に係る受託業務等	第三者割当増資(*2)	3,000,000	-	-

（注）取引条件及び取引条件の決定方針等

（*1）資金の借入については、市場金利を勘案して利率を合理的に決定しております。なお、担保は差し入れておりません。

（*2）1株につき200千円で、15,000株の第三者割当増資を実施したものであります。

2．親会社又は重要な関連会社に関する注記

(1) 親会社情報

農林中央金庫（非上場）

(2) 重要な関連会社の要約財務情報

該当事項はありません。

（1株当たり情報）

	前事業年度 （自 平成23年4月 1日 至 平成24年3月31日）	当事業年度 （自 平成24年4月 1日 至 平成25年3月31日）
1株当たり純資産額	190,985円44銭	199,582円72銭
1株当たり当期純利益金額又は1株当たり当期純損失金額（ ）	596円65銭	6,230円52銭

- （注）1．当事業年度の潜在株式調整後1株当たり当期純利益金額については、潜在株式が存在しないため記載しておりません。また、前事業年度の潜在株式調整後1株当たり当期純利益金額については、1株当たり当期純損失であり、また、潜在株式が存在しないため記載しておりません。
- 2．1株当たり当期純利益金額又は1株当たり当期純損失金額の算定上の基礎は、以下のとおりであります。

	前事業年度 （自 平成23年4月 1日 至 平成24年3月31日）	当事業年度 （自 平成24年4月 1日 至 平成25年3月31日）
当期純利益金額又は当期純損失金額（ ）（千円）	22,911	240,752
普通株主に帰属しない金額（千円）		1,500
（うちA種種類株式配当額(千円)）	()	(1,500)
普通株式に係る当期純利益金額又は当期純損失金額（ ）（千円）	22,911	239,252
普通株式の期中平均株式数（株）	38,400	38,400

- 3．1株当たり純資産額の算定上の基礎は、以下のとおりであります。

	前事業年度 （平成24年3月31日）	当事業年度 （平成25年3月31日）
純資産の部の合計額（千円）	7,333,841	10,665,476
純資産の部の合計額から控除する金額（千円）		3,001,500
（うちA種種類株式払込金額(千円)）	()	(3,000,000)
（うちA種種類株式配当額(千円)）	()	(1,500)
普通株式に係る期末の純資産額（千円）	7,333,841	7,663,976
1株当たり純資産額の算定に用いられた期末の普通株式の数（株）	38,400	38,400

（重要な後発事象）

前事業年度 （自 平成23年4月 1日 至 平成24年3月31日）	当事業年度 （自 平成24年4月 1日 至 平成25年3月31日）
該当事項はありません。	該当事項はありません。

2. 中間財務諸表

(1) 中間貸借対照表

		第21期中間会計期間 (平成25年9月30日)
科目	注記 番号	金額 (千円)
(資産の部)		
流動資産		
現金及び預金		892,586
分別金信託		10,000
1年内償還予定の関係会社社債		1,000,000
立替金		5,000,000
前払費用		91,065
未収委託者報酬		614,866
未収運用受託報酬		214,547
未収投資助言報酬		99,251
未収収益		9,308
繰延税金資産		71,024
その他		350
流動資産計		8,003,000
固定資産		
有形固定資産	1	144,864
建物		115,829
器具備品		29,034
無形固定資産		7,085
投資その他の資産		7,874,922
投資有価証券		723,050
関係会社社債		7,000,000
長期差入保証金		82,964
長期前払費用		2,149
会員権		6,700
繰延税金資産		34,342
その他		25,715
固定資産計		8,026,872
資産合計		16,029,873

		第21期中間会計期間 (平成25年9月30日)
科目	注記 番号	金額 (千円)
(負債の部)		
流動負債		
短期借入金		4,000,000
預り金		156,808
未払金		221,497
未払費用		78,816
未払法人税等		210,712
未払消費税等		28,445
前受運用受託報酬		63,346
賞与引当金		119,066
流動負債計		4,878,692
固定負債		
退職給付引当金		118,560
役員退任慰労引当金		29,900
固定負債計		148,460
負債合計		5,027,152
(純資産の部)		
株主資本		
資本金		3,420,000
資本剰余金		
資本準備金		1,500,000
資本剰余金計		1,500,000
利益剰余金		
利益準備金		74,040
その他利益剰余金		5,956,984
別途積立金		5,505,000
繰越利益剰余金		451,984
利益剰余金計		6,031,024
株主資本計		10,951,024
評価・換算差額等		
その他有価証券評価差額金		51,696
評価・換算差額等計		51,696
純資産合計		11,002,720
負債純資産合計		16,029,873

(2) 中間損益計算書

		第21期中間会計期間 (自 平成25年4月 1日 至 平成25年9月30日)
科 目	注記 番号	金 額 (千円)
営業収益		
委託者報酬		1,451,117
運用受託報酬		515,400
投資助言報酬		89,927
営業収益計		2,056,445
営業費用		
支払手数料		261,562
その他		399,726
営業費用計		661,289
一般管理費	1	885,032
営業利益		510,123
営業外収益	2	37,229
営業外費用	3	1,443
経常利益		545,909
特別損失	4	3
税引前中間純利益		545,906
法人税、住民税及び事業税		197,611
法人税等調整額		5,358
法人税等合計		202,970
中間純利益		342,936

(3) 中間株主資本等変動計算書

(単位：千円)

第21期中間会計期間
(自 平成25年4月 1日
至 平成25年9月30日)

株主資本	
資本金	
当期首残高	3,420,000
当中間期変動額	
当中間期変動額合計	-
当中間期末残高	3,420,000
資本剰余金	
資本準備金	
当期首残高	1,500,000
当中間期変動額	
当中間期変動額合計	-
当中間期末残高	1,500,000
資本剰余金合計	
当期首残高	1,500,000
当中間期変動額	
当中間期変動額合計	-
当中間期末残高	1,500,000
利益剰余金	
利益準備金	
当期首残高	74,040
当中間期変動額	
当中間期変動額合計	-
当中間期末残高	74,040
その他利益剰余金	
別途積立金	
当期首残高	5,305,000
当中間期変動額	
別途積立金の積立	200,000
当中間期変動額合計	200,000
当中間期末残高	5,505,000
繰越利益剰余金	
当期首残高	329,748
当中間期変動額	
別途積立金の積立	200,000
剰余金の配当	20,700
中間純利益	342,936
当中間期変動額合計	122,236
当中間期末残高	451,984
利益剰余金合計	
当期首残高	5,708,788
当中間期変動額	
剰余金の配当	20,700
中間純利益	342,936
当中間期変動額合計	322,236
当中間期末残高	6,031,024

（単位：千円）

第21期中間会計期間

（自 平成25年4月 1日

至 平成25年9月30日）

株主資本合計	
当期首残高	10,628,788
当中間期変動額	
剰余金の配当	20,700
中間純利益	342,936
当中間期変動額合計	322,236
当中間期末残高	10,951,024
評価・換算差額等	
その他有価証券評価差額金	
当期首残高	36,688
当中間期変動額	
株主資本以外の項目の当中間期変動額（純額）	15,008
当中間期変動額合計	15,008
当中間期末残高	51,696
評価・換算差額等合計	
当期首残高	36,688
当中間期変動額	
株主資本以外の項目の当中間期変動額（純額）	15,008
当中間期変動額合計	15,008
当中間期末残高	51,696
純資産合計	
当期首残高	10,665,476
当中間期変動額	
剰余金の配当	20,700
中間純利益	342,936
株主資本以外の項目の当中間期変動額（純額）	15,008
当中間期変動額合計	337,244
当中間期末残高	11,002,720

重要な会計方針

1. 有価証券の評価基準及び評価方法

(1) 満期保有目的の債券

償却原価法(定額法)を採用しております。

(2) その他有価証券

時価のあるもの

中間決算日の市場価格等に基づく時価法（評価差額は全部純資産直入法により処理し、売却原価は総平均法により算定）を採用しております。

2. 固定資産の減価償却の方法

(1) 有形固定資産（リース資産を除く）

定率法（ただし、平成10年4月1日以降取得した建物（附属設備は除く）については定額法）を採用しております。

なお、主な耐用年数は以下のとおりであります。

建物 5～50年

器具備品 4～15年

(2) 無形固定資産（リース資産を除く）

定額法を採用しております。

3. 引当金の計上基準

(1) 賞与引当金

従業員に対する賞与の支払いに備えるため、支給見込額の当中間会計期間負担額を計上しております。

(2) 退職給付引当金

従業員の退職給付に備えるため、当事業年度末における退職給付債務の見込額に基づき、当中間会計期間末において発生していると認められる額を計上しております。

(3) 役員退任慰労引当金

役員の退任慰労金の支出に備えるため、内規に基づく当中間期末要支給額を計上しております。

4. その他中間財務諸表作成のための基本となる重要な事項

消費税等の会計処理

消費税及び地方消費税の会計処理は、税抜方式によっております。

表示方法の変更

前事業年度において、「営業収益」の「運用受託報酬」に含めていた「投資助言報酬」は、事業運営の実態をより適切に表示するため、当中間会計期間より独立掲記することとしました。

これに伴い、「流動資産」の「未収運用受託報酬」に含めていた「未収投資助言報酬」は、当中間会計期間より独立掲記することとしました。

（参考情報）

前事業年度において、「運用受託報酬」に含まれる「投資助言報酬」の金額は、132,965千円、「未収運用受託報酬」に含まれる「未収投資助言報酬」の金額は、74,270千円であります。

なお、前々事業年度において、投資助言報酬及び未収投資助言報酬は発生しておりません。

注記事項

(中間貸借対照表関係)

第21期中間会計期間 (平成25年9月30日)	
1 有形固定資産の減価償却累計額	131,105千円

(中間損益計算書関係)

第21期中間会計期間 (自 平成25年4月 1日 至 平成25年9月30日)	
1 減価償却実施額	
有形固定資産	10,810千円
無形固定資産	19千円
2 営業外収益の主要項目	
受取配当金	14,155千円
有価証券利息	22,910千円
受取利息	144千円
3 営業外費用の主要項目	
支払利息	1,442千円
4 特別損失の主要項目	
固定資産除却損	3千円

（中間株主資本等変動計算書関係）

第21期中間会計期間（自 平成25年4月1日 至 平成25年9月30日）

1. 発行済株式の種類及び総数に関する事項

株式の種類	当事業年度 期首（株）	当中間会計期間 増加（株）	当中間会計期間 減少（株）	当中間会計 期間末（株）
普通株式	38,400			38,400
A種種類株式	15,000			15,000
合 計	53,400			53,400

2. 配当に関する事項

(1)配当金支払額

決 議	株式の種類	配当金の総額 （千円）	1株当たり 配当額（円）	基 準 日	効力発生日
平成25年6月27日 定時株主総会	普通株式	19,200	500	平成25年3月31日	平成25年6月28日
	A種種類株式	1,500	100	平成25年3月31日	平成25年6月28日

(2)基準日が当中間会計期間に属する配当のうち、配当の効力発生日が当中間会計期間末後となるもの

該当事項はありません。

（金融商品関係）

第21期中間会計期間（平成25年9月30日）

金融商品の時価等に関する事項

平成25年9月30日における中間貸借対照表計上額、時価及びこれらの差額については、次のとおりであります。なお、時価を把握することが極めて困難と認められるものは、次表には含まれておりません（注2）をご参照ください。）。

（単位：千円）

	中間貸借対照表計上額	時価	差額
(1)現金及び預金	892,586	892,586	-
(2)1年内償還予定の関係会社社債	1,000,000	1,005,350	5,350
(3)投資有価証券	723,050	723,050	-
(4)関係会社社債	7,000,000	7,032,475	32,475
資産計	9,615,637	9,653,462	37,825

（注1）金融商品の時価の算定方法並びに有価証券に関する事項

資 産

(1)現金及び預金

これらは短期間で決済されるため、時価は帳簿価額にほぼ等しいことから、当該帳簿価額によっております。

(2)1年内償還予定の関係会社社債及び(4)関係会社社債

利付債の時価は、取引金融機関の提示する参考時価情報によっております。

(3)投資有価証券

証券投資信託の時価は、平成25年9月30日における基準価額によっております。

（注2）時価を把握することが極めて困難と認められる金融商品

該当事項はありません。

（有価証券関係）

第21期中間会計期間(平成25年9月30日)

1. 満期保有目的の債券

(単位：千円)

	種類	中間貸借対照表計上額	時価	差額
時価が中間貸借対照表計上額を超えるもの	利付債	7,500,000	7,538,550	38,550
	小計	7,500,000	7,538,550	38,550
時価が中間貸借対照表計上額を超えないもの	利付債	500,000	499,275	725
	小計	500,000	499,275	725
合計		8,000,000	8,037,825	37,825

2. その他有価証券

(単位：千円)

	種類	中間貸借対照表計上額	取得原価	差額
中間貸借対照表計上額が取得原価を超えるもの	証券投資信託	512,913	422,554	90,358
	小計	512,913	422,554	90,358
中間貸借対照表計上額が取得原価を超えないもの	証券投資信託	210,137	220,044	9,907
	小計	210,137	220,044	9,907
合計		723,050	642,599	80,451

(注) 時価が取得原価に比べて著しく下落したものについては、回復可能性があると判断される銘柄を除き、当該時価をもって貸借対照表価額とするとともに、評価差額を当中間会計期間末の損失として処理（以下、「減損処理」という。）することとしておりますが、当中間会計期間末においては、該当事項はありません。

また、時価が著しく下落したと判断するための根拠を定めており、その概要は、原則として以下のとおりであります。

時価が取得原価の50%以下の銘柄

時価が取得原価の50%超70%以下の水準で一定期間推移している銘柄

（デリバティブ取引関係）

第21期中間会計期間(平成25年9月30日)

当社は、デリバティブ取引を全く行っておりませんので、該当事項はありません。

（資産除去債務関係）

第21期中間会計期間（自 平成25年4月1日 至 平成25年9月30日）

本社は、不動産賃貸借契約により事務所を使用しており、退去時における原状回復に係る債務を有しております。

当該賃貸借契約については、敷金が資産計上されておりますので、「資産除去債務に関する会計基準の適用指針」第9項、第15項に基づき、資産除去債務の負債計上及びこれに対応する除去費用の資産計上に代えて、原状回復に係る費用を敷金の回収が見込めない金額として合理的に見積もり、そのうち当中間会計期間の負担に属する金額を営業費用に計上しております。

（セグメント情報等）

[セグメント情報]

第21期中間会計期間（自 平成25年4月1日 至 平成25年9月30日）

当社は、投資運用業の単一セグメントであるため、記載を省略しております。

[関連情報]

第21期中間会計期間（自 平成25年4月1日 至 平成25年9月30日）

1. 製品及びサービスごとの情報

投資信託委託会社としての投資運用業、投資一任契約及び投資顧問(助言)契約に係る投資運用業それぞれの営業収益は中間損益計算書に記載されております。

2. 地域ごとの情報

(1) 営業収益

（単位：千円）

日本	欧州	合計
1,638,512	417,932	2,056,445

（注）営業収益は顧客の所在地を基礎とし、国又は地域に分類しております。

(2) 有形固定資産

本邦に所在している有形固定資産の金額が中間貸借対照表の有形固定資産の金額の90%を超えるため、記載を省略しております。

3. 主要な顧客ごとの情報

（単位：千円）

顧客の名称	営業収益	関連するセグメント名
農林中央金庫	527,757	投資運用業
全国共済農業協同組合連合会	413,211	投資運用業
State Street Cayman Trust Company, Ltd. ,	277,756	投資運用業

（注）営業収益は、当社が直接募集により販売した投資信託にかかる委託者報酬及び投資一任契約による運用受託報酬ならびに投資顧問(助言)契約による投資助言報酬を顧客ごとに集計しております。

[報告セグメントごとの固定資産の減損損失に関する情報]

第21期中間会計期間（自 平成25年4月1日 至 平成25年9月30日）

該当事項はありません。

[報告セグメントごとののれんの償却額及び未償却残高に関する情報]

第21期中間会計期間（自 平成25年4月1日 至 平成25年9月30日）

該当事項はありません。

[報告セグメントごとの負ののれんの発生益に関する情報]

第21期中間会計期間（自 平成25年4月1日 至 平成25年9月30日）

該当事項はありません。

（1株当たり情報）

1株当たり純資産額及び算定上の基礎は、以下のとおりであります。

	第21期中間会計期間 (平成25年9月30日)
1株当たり純資産額	208,404円18銭
(算定上の基礎)	
純資産の部の合計額(千円)	11,002,720
純資産の部の合計額から控除する金額(千円)	3,000,000
(うちA種種類株式払込金額)(千円)	(3,000,000)
普通株式にかかる中間期末の純資産額(千円)	8,002,720
1株当たり純資産額の算定に用いられた中間期末の普通株式の数(株)	38,400

1株当たり中間純利益及び算定上の基礎は、以下のとおりであります。

	第21期中間会計期間 (自平成25年4月1日 至平成25年9月30日)
1株当たり中間純利益金額	8,930円62銭
(算定上の基礎)	
中間純利益金額(千円)	342,936
普通株主に帰属しない金額(千円)	
普通株式にかかる中間純利益金額(千円)	342,936
普通株式の期中平均株式数(株)	38,400

(注) 潜在株式調整後1株当たり中間純利益金額については、潜在株式が存在しないため記載しておりません。

（重要な後発事象）

該当事項はありません。

4【利害関係人との取引制限】

委託者は、「金融商品取引法」の定めるところにより、利害関係人との取引について、次に掲げる行為が禁止されています。

自己又はその取締役若しくは執行役との間における取引を行うことを内容とした運用を行うこと(投資者の保護に欠け、若しくは取引の公正を害し、又は金融商品取引業の信用を失墜させるおそれがないものとして内閣府令で定めるものを除きます。)

運用財産相互間において取引を行うことを内容とした運用を行うこと(投資者の保護に欠け、若しくは取引の公正を害し、又は金融商品取引業の信用を失墜させるおそれがないものとして内閣府令で定めるものを除きます。)

通常の実行の条件と異なる条件であって取引の公正を害するおそれのある条件で、委託者の親法人等(委託者の総株主等の議決権の過半数を保有していることその他の当該金融商品取引業者と密接な関係を有する法人その他の団体として政令で定める要件に該当する者をいいます。以下

において同じ。)又は子法人等(委託者が総株主等の議決権の過半数を保有していることその他の当該金融商品取引業者と密接な関係を有する法人その他の団体として政令で定める要件に該当する者をいいます。以下同じ。)と有価証券の売買その他の取引又は金融デリバティブ取引を行うこと。

委託者の親法人等又は子法人等の利益を図るため、その行う投資運用業に関して運用の方針、運用財産の額若しくは市場の状況に照らして不必要な取引を行うことを内容とした運用を行うこと。

上記 に掲げるもののほか、委託者の親法人等又は子法人等が関与する行為であって、投資者の保護に欠け、若しくは取引の公正を害し、又は金融商品取引業の信用を失墜させるおそれのあるものとして内閣府令で定める行為。

5【その他】

(1) 定款の変更、事業譲渡又は事業譲受、出資の状況その他の重要事項について
該当事項はありません。

(2) 訴訟事件その他の重要事項

本書提出日現在、委託者およびファンドに重要な影響を与えた事実、または、与えると予想される事実はありません。

第2【その他の関係法人の概況】

1【名称、資本金の額及び事業の内容】

(1) 受託者

名称

三菱UFJ信託銀行株式会社

資本金の額（平成25年9月末日現在）

324,279百万円

事業の内容

銀行法に基づき銀行業を営むとともに、金融機関の信託業務の兼営等に関する法律（兼営法）に基づき信託業務を営んでいます。

<再信託受託会社の概況>

名称

日本マスタートラスト信託銀行株式会社

資本金の額（平成25年9月末日現在）

10,000百万円

事業の内容

銀行法に基づき銀行業を営むとともに、金融機関の信託業務の兼営等に関する法律（兼営法）に基づき信託業務を営んでいます。

(2) 販売会社

名称	資本金の額 (平成25年9月末日現在)	事業の内容
野村證券株式会社	10,000百万円	金融商品取引法に定める第一種金融商品取引業を営んでいます。
SMB C日興証券株式会社	10,000百万円	
みずほ証券株式会社	125,167百万円	

2【関係業務の概要】

(1) 受託者（三菱UFJ信託銀行株式会社（再信託受託会社：日本マスタートラスト信託銀行株式会社））

当証券投資信託契約の受託者として、委託者との信託契約の締結、信託財産の保管・管理・計算業務等を行います。

なお、信託事務の一部につき日本マスタートラスト信託銀行株式会社に委託することができます。

(2) 販売会社（野村證券株式会社、SMB C日興証券株式会社、みずほ証券株式会社）

当証券投資信託の販売会社として、募集の取扱い、交換請求の受付、受益権の買取りに関する事務ならびに信託終了時の交換の交付等に関する事務等を行います。

3【資本関係】

ありません。

第3【その他】

(1) 目論見書の表紙から本文の前までの記載等について

金融商品取引法の規定に基づく目論見書である旨を記載することがあります。

交付目論見書または請求目論見書である旨を記載することがあります。

委託会社等の情報、受託会社に関する情報を記載することがあります。

詳細な情報の入手方法として、以下の事項を記載することがあります。

- ・委託会社のホームページアドレス、電話番号及び受付時間等
- ・請求目論見書の入手方法及び投資信託約款が請求目論見書に掲載されている旨

使用開始日を記載することがあります。

届出の効力に関する事項について、次に掲げるいずれかの内容を記載することがあります。

- ・届出をした日及び当該届出の効力の発生の有無を確認する方法
- ・届出をした日、届出が効力を生じている旨及び効力発生日

次の事項を記載することがあります。

- ・投資信託の財産は受託会社において信託法に基づき分別管理されている旨
- ・請求目論見書は投資者の請求により販売会社から交付される旨及び当該請求を行った場合にはその旨の記録をしておくべきである旨
- ・「ご購入に際しては、本書の内容を十分にお読みください。」との趣旨を示す記載
- ・ファンドの内容に関して重大な変更を行う場合には、投信法に基づき事前に投資者の意向を確認する旨
- ・投資信託は預貯金や保険契約と異なり、預金（貯金）保険機構および保険契約者保護機構の保護の対象ではない旨
- ・投資信託は元本が保証されているものではなく、投資した資産の価値の減少を含むリスクは、投資信託を購入されたお客様に負っていただく旨
- ・登録金融機関の販売の場合には、投資者保護基金の対象とはならない旨
- ・課税上の取扱いに関する事項

委託会社、当ファンドのロゴ・マーク等を記載することがあります。

ファンドの形態等を記載することがあります。

図案を採用することがあります。

(2) 目論見書は別称として「投資信託説明書」と称して使用することがあります。

(3) 交付目論見書にクーリング・オフに関する事項を記載することがあります。

(4) 目論見書は電子媒体等として使用される他、インターネット等に掲載される場合があります。

(5) 請求目論見書に当ファンドの投資信託約款の全文を記載します。

独立監査人の監査報告書

平成25年6月26日

農林中金全共連アセットマネジメント株式会社
取締役会 御中

新日本有限責任監査法人

指定有限責任社員 業務執行社員	公認会計士	南波	秀哉	印
指定有限責任社員 業務執行社員	公認会計士	長尾	礎樹	印

当監査法人は、金融商品取引法第193条の2第1項の規定に基づく監査証明を行うため、「委託会社等の経理状況」に掲げられている農林中金全共連アセットマネジメント株式会社の平成24年4月1日から平成25年3月31日までの第20期事業年度の財務諸表、すなわち、貸借対照表、損益計算書、株主資本等変動計算書、重要な会計方針及びその他の注記について監査を行った。

財務諸表に対する経営者の責任

経営者の責任は、我が国において一般に公正妥当と認められる企業会計の基準に準拠して財務諸表を作成し適正に表示することにある。これには、不正又は誤謬による重要な虚偽表示のない財務諸表を作成し適正に表示するために経営者が必要と判断した内部統制を整備及び運用することが含まれる。

監査人の責任

当監査法人の責任は、当監査法人が実施した監査に基づいて、独立の立場から財務諸表に対する意見を表明することにある。当監査法人は、我が国において一般に公正妥当と認められる監査の基準に準拠して監査を行った。監査の基準は、当監査法人に財務諸表に重要な虚偽表示がないかどうかについて合理的な保証を得るために、監査計画を策定し、これに基づき監査を実施することを求めている。

監査においては、財務諸表の金額及び開示について監査証拠を入手するための手続が実施される。監査手続は、当監査法人の判断により、不正又は誤謬による財務諸表の重要な虚偽表示のリスクの評価に基づいて選択及び適用される。財務諸表監査の目的は、内部統制の有効性について意見表明するためのものではないが、当監査法人は、リスク評価の実施に際して、状況に応じた適切な監査手続を立案するために、財務諸表の作成と適正な表示に関連する内部統制を検討する。また、監査には、経営者が採用した会計方針及びその適用方法並びに経営者によって行われた見積りの評価も含め全体としての財務諸表の表示を検討することが含まれる。

当監査法人は、意見表明の基礎となる十分かつ適切な監査証拠を入手したと判断している。

監査意見

当監査法人は、上記の財務諸表が、我が国において一般に公正妥当と認められる企業会計の基準に準拠して、農林中金全共連アセットマネジメント株式会社の平成25年3月31日現在の財政状態及び同日をもって終了する事業年度の経営成績をすべての重要な点において適正に表示しているものと認める。

利害関係

会社と当監査法人又は業務執行社員との間には、公認会計士法の規定により記載すべき利害関係はない。

以上

(注1) 上記は、監査報告書の原本に記載された事項を電子化したものであり、その原本は当社が別途保管しております。

(注2) 財務諸表の範囲にはXBRLデータ自体は含まれていません。

独立監査人の中間監査報告書

平成25年12月20日

農林中金全共連アセットマネジメント株式会社
取締役会 御中

新日本有限責任監査法人

指定有限責任社員 公認会計士 大村 真敏 印
業務執行社員
指定有限責任社員 公認会計士 長尾 礎樹 印
業務執行社員

当監査法人は、金融商品取引法第193条の2第1項の規定に基づく監査証明を行うため、「委託会社等の経理状況」に掲げられている農林中金全共連アセットマネジメント株式会社の平成25年4月1日から平成26年3月31日までの第21期事業年度の中間会計期間（平成25年4月1日から平成25年9月30日まで）に係る中間財務諸表、すなわち、中間貸借対照表、中間損益計算書、中間株主資本等変動計算書、重要な会計方針及びその他の注記について中間監査を行った。

中間財務諸表に対する経営者の責任

経営者の責任は、我が国において一般に公正妥当と認められる中間財務諸表の作成基準に準拠して中間財務諸表を作成し有用な情報を表示することにある。これには、不正又は誤謬による重要な虚偽表示のない中間財務諸表を作成し有用な情報を表示するために経営者が必要と判断した内部統制を整備及び運用することが含まれる。

監査人の責任

当監査法人の責任は、当監査法人が実施した中間監査に基づいて、独立の立場から中間財務諸表に対する意見を表明することにある。当監査法人は、我が国において一般に公正妥当と認められる中間監査の基準に準拠して中間監査を行った。中間監査の基準は、当監査法人に中間財務諸表には全体として中間財務諸表の有用な情報の表示に関して投資者の判断を損なうような重要な虚偽表示がないかどうかの合理的な保証を得るために、中間監査に係る監査計画を策定し、これに基づき中間監査を実施することを求めている。

中間監査においては、中間財務諸表の金額及び開示について監査証拠を入手するために年度監査と比べて監査手続の一部を省略した中間監査手続が実施される。中間監査手続は、当監査法人の判断により、不正又は誤謬による中間財務諸表の重要な虚偽表示のリスクの評価に基づいて、分析的手続等を中心とした監査手続に必要な応じて追加の監査手続が選択及び適用される。中間監査の目的は、内部統制の有効性について意見表明するためのものではないが、当監査法人は、リスク評価の実施に際して、状況に応じた適切な中間監査手続を立案するために、中間財務諸表の作成と有用な情報の表示に関連する内部統制を検討する。また、中間監査には、経営者が採用した会計方針及びその適用方法並びに経営者によって行われた見積りの評価も含め中間財務諸表の表示を検討することが含まれる。

当監査法人は、中間監査の意見表明の基礎となる十分かつ適切な監査証拠を入手したと判断している。

中間監査意見

当監査法人は、上記の中間財務諸表が、我が国において一般に公正妥当と認められる中間財務諸表の作成基準に準拠して、農林中金全共連アセットマネジメント株式会社の平成25年9月30日現在の財政状態及び同日をもって終了する中間会計期間（平成25年4月1日から平成25年9月30日まで）の経営成績に関する有用な情報を表示しているものと認める。

利害関係

会社と当監査法人又は業務執行社員との間には、公認会計士法の規定により記載すべき利害関係はない。

以上

（注1）上記は、中間監査報告書の原本に記載された事項を電子化したものであり、その原本は当社が別途保管しております。

（注2）中間財務諸表の範囲にはXBRLデータ自体は含まれていません。