

【表紙】

【提出書類】	有価証券届出書の訂正届出書
【提出先】	関東財務局長殿
【提出日】	平成26年10月31日
【発行者名】	国際投信投資顧問株式会社
【代表者の役職氏名】	取締役社長 田中 裕之
【本店の所在の場所】	東京都千代田区丸の内三丁目1番1号
【事務連絡者氏名】	井口 文雄
【電話番号】	03(5221)6110
【届出の対象とした募集（売出）内国投資信託受益証券に係るファンドの名称】	グローバル・ソブリン・ファンド2014
【届出の対象とした募集（売出）内国投資信託受益証券の金額】	(1) 当初自己設定：100万円 (2) 継続申込期間：上限1兆円
【縦覧に供する場所】	該当事項はありません。

1 【有価証券届出書の訂正届出書の提出理由】

平成26年1月17日付をもって提出した有価証券届出書の記載事項のうち、半期報告書の提出等に伴う訂正事項がありますので、これの訂正を行うものです。

2【訂正の内容】

_____部分が本訂正届出書の訂正部分を示します。

第一部【証券情報】

（５）【申込手数料】

< 訂正前 >

（略）

換金の受付日	料率
平成26年12月29日まで	上限1.260%（税抜1.200%） （消費税率が8%になった場合は上限1.296%）
平成26年12月30日から 平成27年12月29日まで	上限0.972% [*] （税抜0.900%）
平成27年12月30日から 平成28年12月29日まで	上限0.648% [*] （税抜0.600%）
平成28年12月30日から 平成29年12月28日まで	上限0.324% [*] （税抜0.300%）
平成29年12月29日以降	かかりません。

（略）

< 訂正後 >

（略）

換金の受付日	料率
平成26年12月29日まで	上限1.296%（税抜1.200%）
平成26年12月30日から 平成27年12月29日まで	上限0.972% [*] （税抜0.900%）
平成27年12月30日から 平成28年12月29日まで	上限0.648% [*] （税抜0.600%）
平成28年12月30日から 平成29年12月28日まで	上限0.324% [*] （税抜0.300%）
平成29年12月29日以降	かかりません。

（略）

第二部【ファンド情報】

第1【ファンドの状況】

1【ファンドの性格】

(1)【ファンドの目的及び基本的性格】

(略)

「ファンドの特色」については、<訂正後>の全文を記載します。

< 訂正後 >

ファンドの特色



世界主要先進国の、信用力の高いソブリン債券を主要投資対象とし、国際分散投資を行います。

ポイント① 世界主要先進国

- 世界主要先進国は、OECD加盟国とします。
OECD(経済協力開発機構)は、国際経済全般について協議することを目的とした国際機関です。
- 世界主要先進国のソブリン債券は、社債や新興国債券等に比べ相対的に価格変動リスクが抑えられ、流動性にも優れているため、安定した投資成果を目指した資産運用に適していると考えられます。
- OECD非加盟国のうち、国際投信投資顧問がOECD加盟国に相当する経済実態を有すると判断する国のソブリン債券に投資することがあります。

ポイント② ソブリン債券

各国の政府が発行する**国債**や政府機関が発行する**政府機関債**等をいいます。
また、世界銀行やアジア開発銀行などの国際機関が発行する**国際機関債**のほか、
当ファンドにおいてはカナダ、オーストラリアなどの**州政府債**もソブリン債券に含まれます。

ポイント③ 高い信用力

格付けの例

	Moody's社	S&P社
高い	Aaa	AAA
	Aa	AA
	A	A
	Baa	BBB
	Ba	BB
	B	B
	Caa	CCC
	Ca	CC
	C	C
低い	-	D

A格以上 の信用力の高い債券に投資します。

- 原則としてMoody's社、S&P社等の格付け機関のうち、少なくともひとつの格付け機関においてA格相当以上の格付けを付与されたものに投資します。
- 格付けとは、債券などの元本や利子が、償還まで当初契約の定め通り返済される確実性の程度を評価したものをいいます。
格付け機関が、債券などの発行者の財務能力、信用力、今後の方向性などを分析、評価して、数字や記号で簡潔に表します。

現在の投資先と格付け状況 (2014年8月29日現在)

●国債			
アメリカ	Aaa	AA+	
メキシコ	A3	A	
ノルウェー	Aaa	AAA	
スウェーデン	Aaa	AAA	
フィンランド	Aaa	AAA	
ドイツ	Aaa	AAA	
オランダ	Aaa	AA+	
イギリス	Aa1	AAA	
フランス	Aa1	AA	
ベルギー	Aa3	AA	
ポーランド	A2	A	
シンガポール	Aaa	AAA	
日本	Aa3	AA-	
オーストラリア	Aaa	AAA	
ニュージーランド	Aaa	AA+	

●政府機関債、国際機関債、州政府債等								
ドイツ復興金融公庫(KfW)	Aaa	AAA	ブリティッシュ・コロンビア州	Aaa	AAA	欧州金融安定基金(EFSF)	Aa1	AA
国際復興開発銀行(世界銀行/IBRD)	Aaa	AAA	ニューサウス・ウェールズ州	Aaa	AAA	欧州安定メカニズム(ESM)	Aa1	AA-
欧州投資銀行(EIB)	Aaa	AAA	ビクトリア州	Aaa	AAA	オンタリオ州	Aa2	AA-
アジア開発銀行(ADB)	Aaa	AAA	欧州連合(EU)	Aaa	AA+	ケベック州	Aa2	A+
国際金融公社(IFC)	Aaa	AAA	クイーンズランド州	Aa1	AA+			

※上記の投資先は将来変更となる可能性があります。

※格付け(自国通貨建長期債務格付け等)は、左にMoody's社、右にS&P社の格付けを記載しています。(出所) Bloomberg

※格付けは、今後の政治、経済、社会情勢等により変更されることがあります。

特色2

安定的な利子収入の確保と、金利・為替見通しに基づく運用戦略により、収益の獲得を目指します。

ポイント① 安定的な利子収入の確保

先進国のソブリン債券を中長期保有することにより、安定的な利子収入の確保を継続することで、債券価格や為替の変動による損益のプレをカバーする効果が期待されます。(利子収入の積み上げ効果)

■ ご参考

下記のグラフは、当ファンドの実績ではなく、ベンチマーク(シティ世界国債インデックス(円ベース、日本を含む))のデータを基に作成したものです。先進国国債の利子収入の積み上げ効果をわかりやすく表示するための参考情報として掲載しています。



※上記は、1997年末を100ポイントとして指数化したシティ世界国債インデックス(円ベース、日本を含む)を「トータル投資収益」とし、これを国際投信投資顧問の計算により月次で「利子収入要因」と「価格変動要因」に分け、それぞれを累積したものです。なお、「利子収入要因」は、各月の利子収入(繰上利子を含む)を当該各月の為替レートで換算したものの累積値となります。
(出所) Bloomberg

ポイント② 金利・為替見通しに基づく運用戦略

● 金利変動リスクのコントロール

一般に、債券の価格は金利が上昇(低下)すると下落(上昇)します。

また、満期までの残存期間が長い(短い)債券や利率が低い(高い)債券ほど、金利の動きによる債券価格の変動が大きく(小さく)なります。

そこで当ファンドは、金利変動の予測に応じて組入債券の入替えを行い、債券価格の変動リスクをコントロールします。

金利が相対的に上昇↑(債券価格が下落↓)すると予測した場合

満期までの残存期間が短い債券への入替えを行い、債券価格の下落リスクを抑制

金利が相対的に低下↓(債券価格が上昇↑)すると予測した場合

満期までの残存期間が長い債券への入替えを行い、債券価格の値上がり益の獲得を目指す

● 為替変動リスクのコントロール

通貨が相対的に上昇↑すると予測した場合

その通貨の組入比率の引き上げ

通貨が相対的に下落↓すると予測した場合

その通貨の組入比率の引き下げ

※ 組入比率の調整によるほか、一時的に為替ヘッジを行う場合があります。

◆ **シティ世界国債インデックス(円ベース、日本を含む)をベンチマークとします。**

シティ世界国債インデックスは、Citigroup Index LLCにより開発、算出および公表されている債券インデックスで、1984年12月末を100とする世界主要国の国債の総合投資収益を各市場の時価総額比率で加重平均し、指数化したものです。ベンチマークを上回る投資成果をあげることを目指し運用を行いますが、これを保証するものではありません。

◆ **ウエスタン・アセット・マネジメント株式会社のアドバイスを受け、運用を行います。**

ウエスタン・アセット・マネジメント株式会社は、ウエスタン・アセット・マネジメント・カンパニー（本部所在地：米国カリフォルニア州）の日本拠点です。

資金動向や市況動向等によっては、特色1、特色2のような運用ができない場合があります。



信託財産の十分な成長に資することに配慮し、収益の分配を行わないことがあります。

- ◆ 毎年2月17日(休業日の場合は翌営業日)に決算を行い、収益分配方針に基づいて分配を行います。ただし、第1期の決算日は平成27年2月17日とします。

収益分配方針

- 分配対象額の範囲は、経費控除後の配当等収益と売買益(評価益を含みます。)等の全額とします。
- 委託会社が基準価額水準・市況動向等を勘案して、利子・配当収入の中から分配金額を決定しますが、信託財産の十分な成長に資することに配慮して分配を行わないことがあります。

将来の収益分配金の支払いおよびその金額について保証するものではありません。
また、委託会社の判断により、分配を行わない場合もあります。



当ファンドは限定追加型の投資信託です。

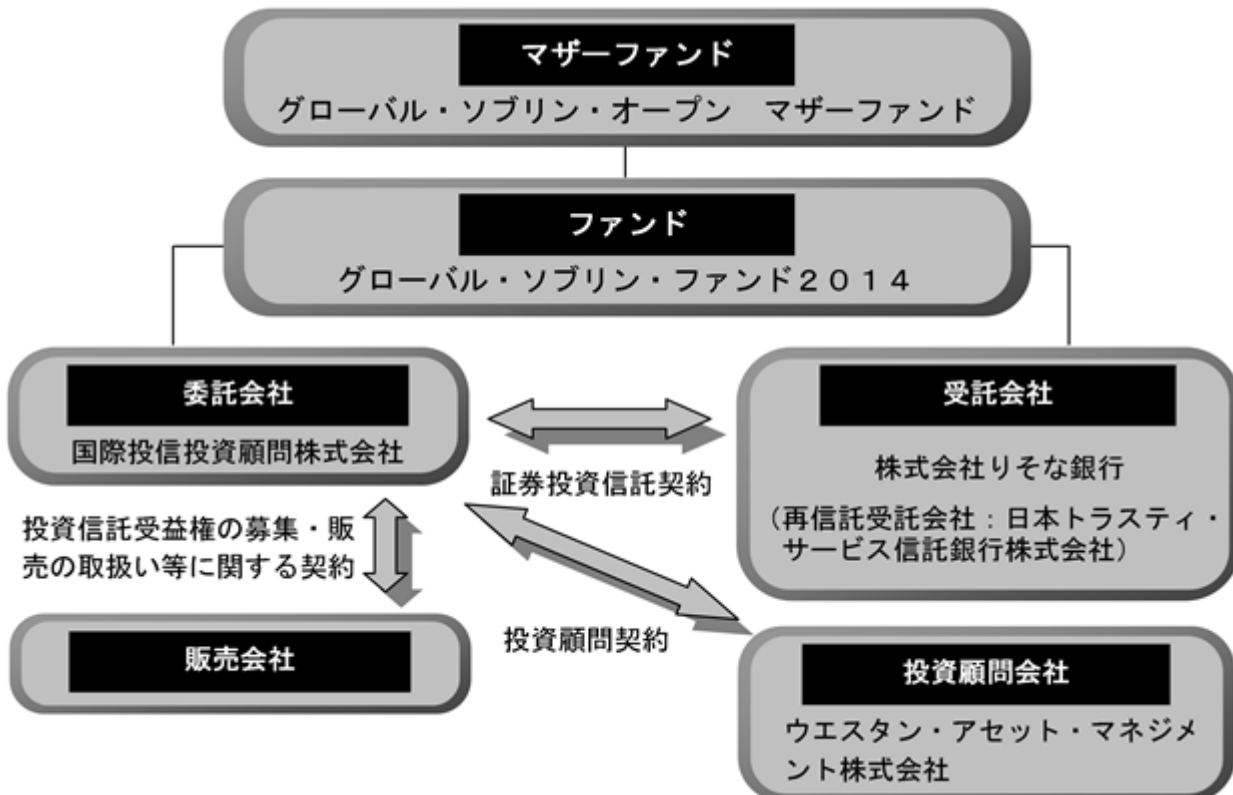
- ◆ 当ファンドの購入のお申込期間は平成26年2月3日から平成26年12月26日までです。

「限定追加型」とは、ファンド設定後も一定期間購入の申込みを受け、その後は購入の申込みが行えないタイプの投資信託です。

(3) 【ファンドの仕組み】

<訂正前>

ファンドの仕組み



委託会社およびファンドの関係法人の名称、ファンドの運営上の役割

- 委託会社（国際投信投資顧問株式会社）
ファンドの運用指図、運用報告書の作成等を行います。
- 受託会社（株式会社りそな銀行、再信託受託会社：日本トラスティ・サービス信託銀行株式会社）
ファンドの財産の保管および管理等を行います。
- 投資顧問会社（ウェスタン・アセット・マネジメント株式会社）
信託財産の運用に係る助言および情報提供を行います。
- 販売会社
受益権の募集の取扱い、一部解約の実行の請求の受付、収益分配金、一部解約金および償還金の支払いの取扱い等を行います。

委託会社が関係法人と締結している契約の概要

- 証券投資信託契約（委託会社と受託会社との契約）
証券投資信託の運用の基本方針、運営方法ならびに委託会社、受託会社および受益者との権利義務関係ならびに受益権の取扱い方法等が定められています。
- 投資顧問契約（委託会社と投資顧問会社との契約）
信託財産の運用のための情報および助言等の提供についての方法ならびに投資顧問会社が受ける投資顧問報酬等が定められています。
- 投資信託受益権の募集・販売の取扱い等に関する契約（委託会社と販売会社との契約）
受益権の募集・販売の取扱い、一部解約事務ならびに収益分配金、一部解約金および償還金の受益者への支払いの取扱いに関する方法等が定められています。

委託会社の概況

- 資本金（平成25年11月末現在）
26億8千万円
- 沿革

昭和58年3月1日 国際投信委託株式会社設立

昭和59年12月12日 国際投資顧問株式会社設立

平成9年7月1日 両社の合併により国際投信投資顧問株式会社に商号変更

c. 大株主の状況（平成25年11月末現在）

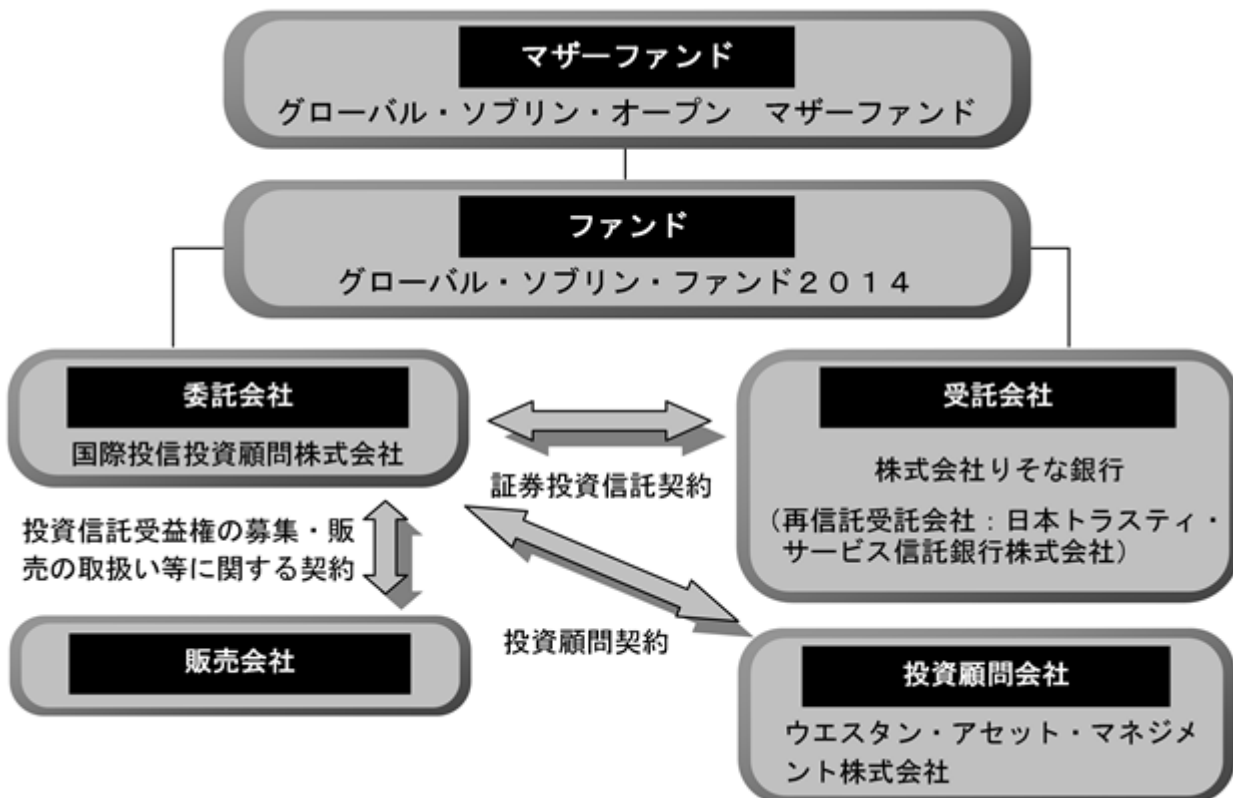
氏名または名称	住所	所有株式数	比率
三菱UFJ証券ホールディングス株式会社	東京都千代田区丸の内二丁目5番2号	7,161株	55.09%
株式会社野村総合研究所	東京都千代田区丸の内一丁目6番5号	1,400株	10.77%
株式会社三菱東京UFJ銀行	東京都千代田区丸の内二丁目7番1号	899株	6.91%

d. 金融商品取引業者登録番号

金融商品取引業者 関東財務局長（金商）第326号

<訂正後>

ファンドの仕組み



委託会社およびファンドの関係法人の名称、ファンドの運営上の役割

a. 委託会社（国際投信投資顧問株式会社）

ファンドの運用指図、運用報告書の作成等を行います。

b. 受託会社（株式会社りそな銀行、再信託受託会社：日本トラスティ・サービス信託銀行株式会社）

ファンドの財産の保管および管理等を行います。

c. 投資顧問会社（ウェスタン・アセット・マネジメント株式会社）

信託財産の運用に係る助言および情報提供を行います。

d. 販売会社

受益権の募集の取扱い、一部解約の実行の請求の受付、収益分配金、一部解約金および償還金の支払いの取扱い等を行います。

委託会社が関係法人と締結している契約の概要

a. 証券投資信託契約（委託会社と受託会社との契約）

証券投資信託の運用の基本方針、運営方法ならびに委託会社、受託会社および受益者との権利義務関係ならびに受益権の取扱い方法等が定められています。

- b. 投資顧問契約（委託会社と投資顧問会社との契約）
信託財産の運用のための情報および助言等の提供についての方法ならびに投資顧問会社が受ける投資顧問報酬等が定められています。
- c. 投資信託受益権の募集・販売の取扱い等に関する契約（委託会社と販売会社との契約）
受益権の募集・販売の取扱い、一部解約事務ならびに収益分配金、一部解約金および償還金の受益者への支払いの取扱いに関する方法等が定められています。

委託会社の概況

- a. 資本金（平成26年8月末現在）
26億8千万円
- b. 沿革
昭和58年3月1日 国際投信委託株式会社設立
昭和59年12月12日 国際投資顧問株式会社設立
平成9年7月1日 両社の合併により国際投信投資顧問株式会社に商号変更
- c. 大株主の状況（平成26年8月末現在）

氏名または名称	住所	所有株式数	比率
三菱UFJ証券ホールディングス株式会社	東京都千代田区丸の内二丁目5番2号	7,161株	55.09%
株式会社野村総合研究所	東京都千代田区丸の内一丁目6番5号	1,400株	10.77%
株式会社三菱東京UFJ銀行	東京都千代田区丸の内二丁目7番1号	899株	6.91%

- d. 金融商品取引業者登録番号
金融商品取引業者 関東財務局長（金商）第326号

2【投資方針】

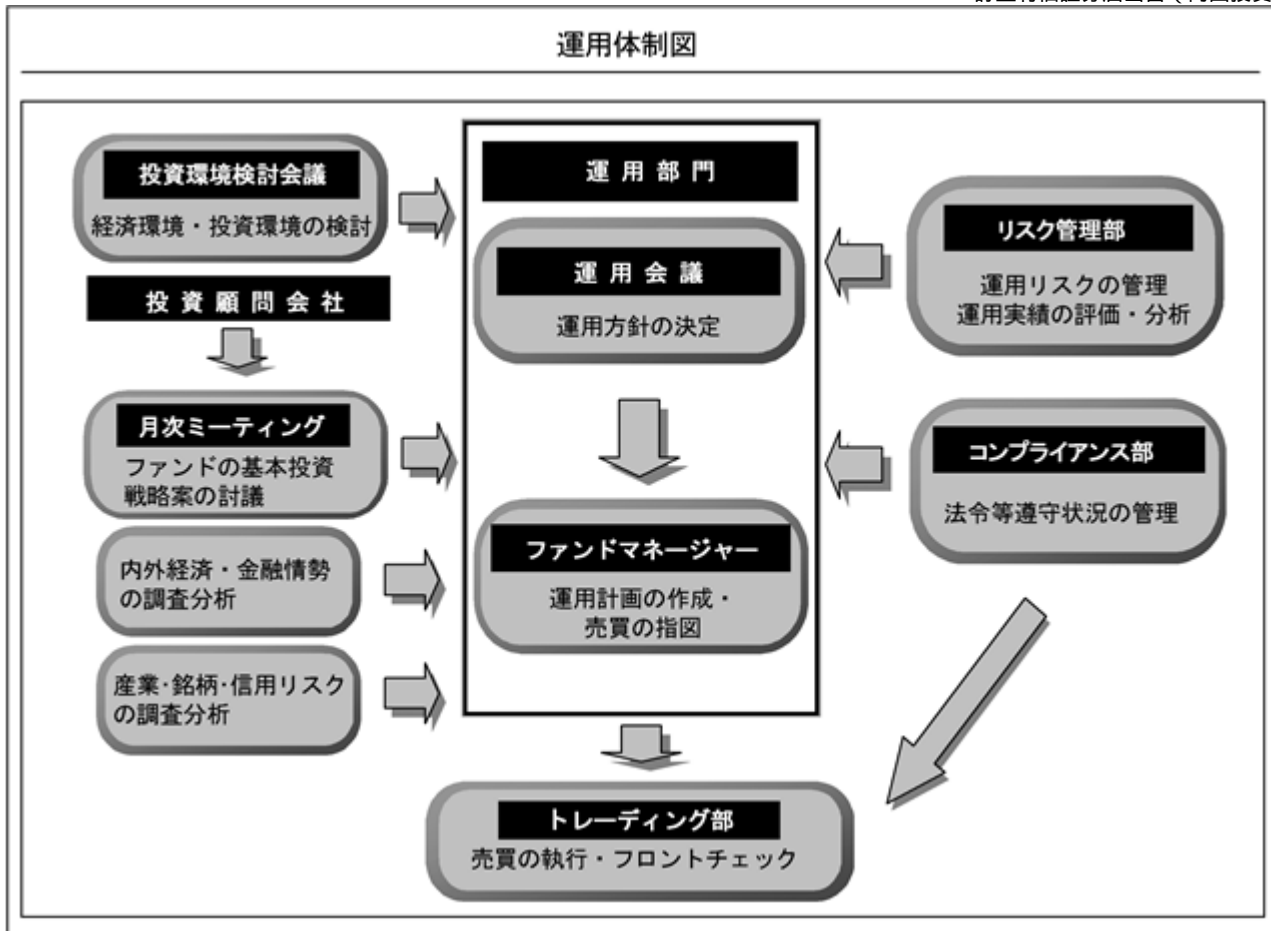
（3）【運用体制】

<訂正前>

ファンドの運用に関する主な会議および組織は次の通りです。（平成25年11月末現在）

会議	役割・機能
投資環境検討会議	原則として月1回投資環境検討会議を開催し、経済環境等の長期的な構造変化や中長期的な投資環境について検討を行います。
運用会議	原則として月1回運用会議を開催し、運用方針ならびに収益分配金および収益分配金の決定に関する方針等の決定を行います。

組織	役割・機能
運用部門（ファンドマネージャー）	ファンドマネージャーは運用会議にて運用方針が承認された後、運用計画書を作成します。この計画に基づいて売買の指図を行い、ポートフォリオを構築します。なお、随時投資環境、投資対象ならびに資産状況について分析および検討し、ポートフォリオの見直しを行います。



参考

ファンドの運用は、運用部門の債券運用部が担当し、ファンドマネージャー4名（予定）で運用を行い、トレーディング部、リスク管理部、コンプライアンス部においては総勢30名程度で上記業務に当たっております。

運用体制に関する社内規則等は次の通りです。

委託会社は、「組織規程」において、ファンドの運用方針等を決定する機関として運用会議をおくなどの運用体制を定めています。ファンドマネージャー（運用担当者）の適正な行動基準の確立のために「運用担当者規則」を定めています。

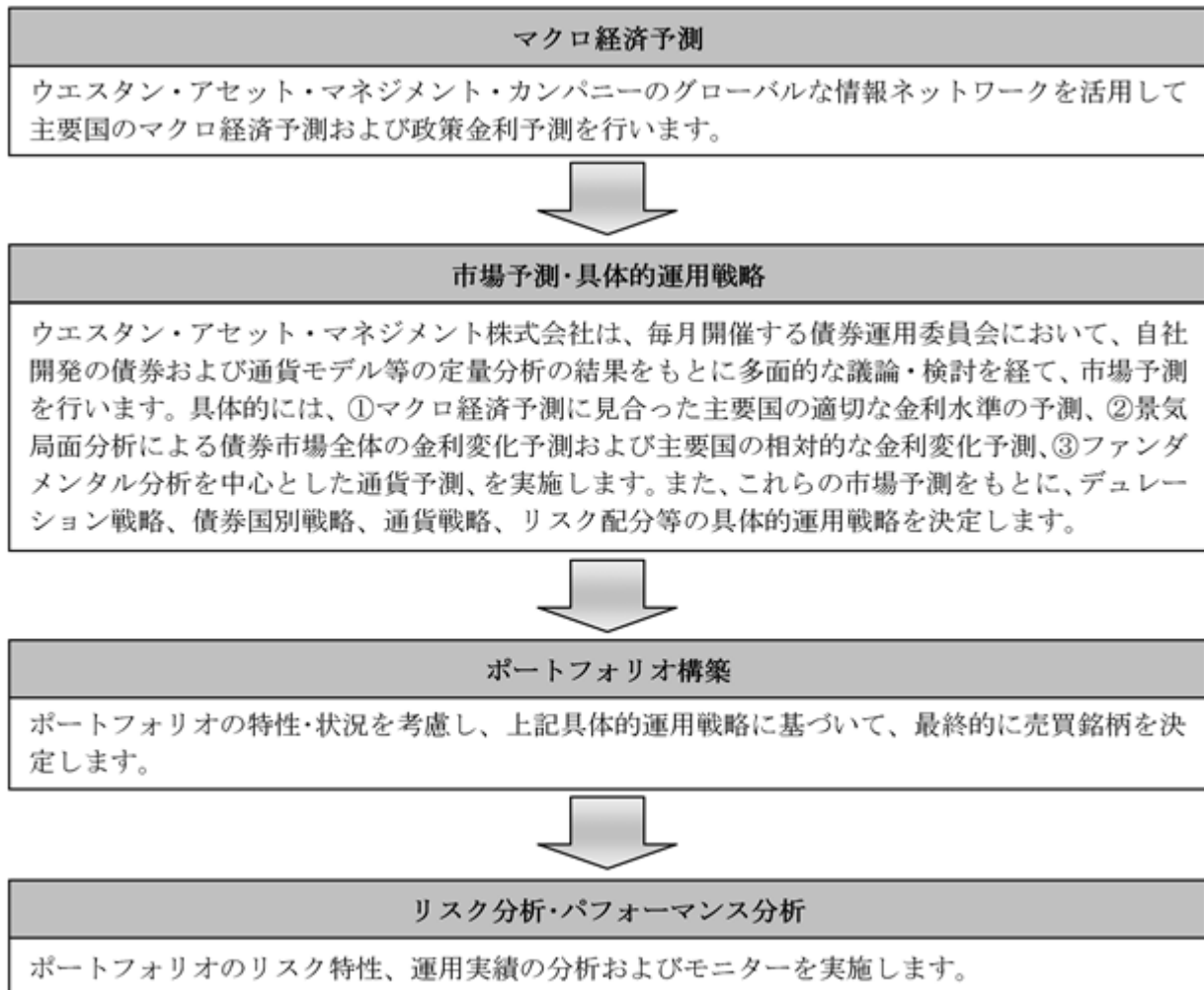
関係法人に関する管理体制は次の通りです。

委託会社は、投資顧問会社の業務執行状況等に基づき、定期的に適正性を確認します。

また、受託会社については、年1回、内部統制の整備および運用状況に関する報告書を入手し、その内容の確認を行っています。

（注）組織変更等により前記の名称、人数または内容等は変更となる場合があります。

ファンドの投資顧問会社である「ウエスタン・アセット・マネジメント株式会社」の運用体制は次の通りです。

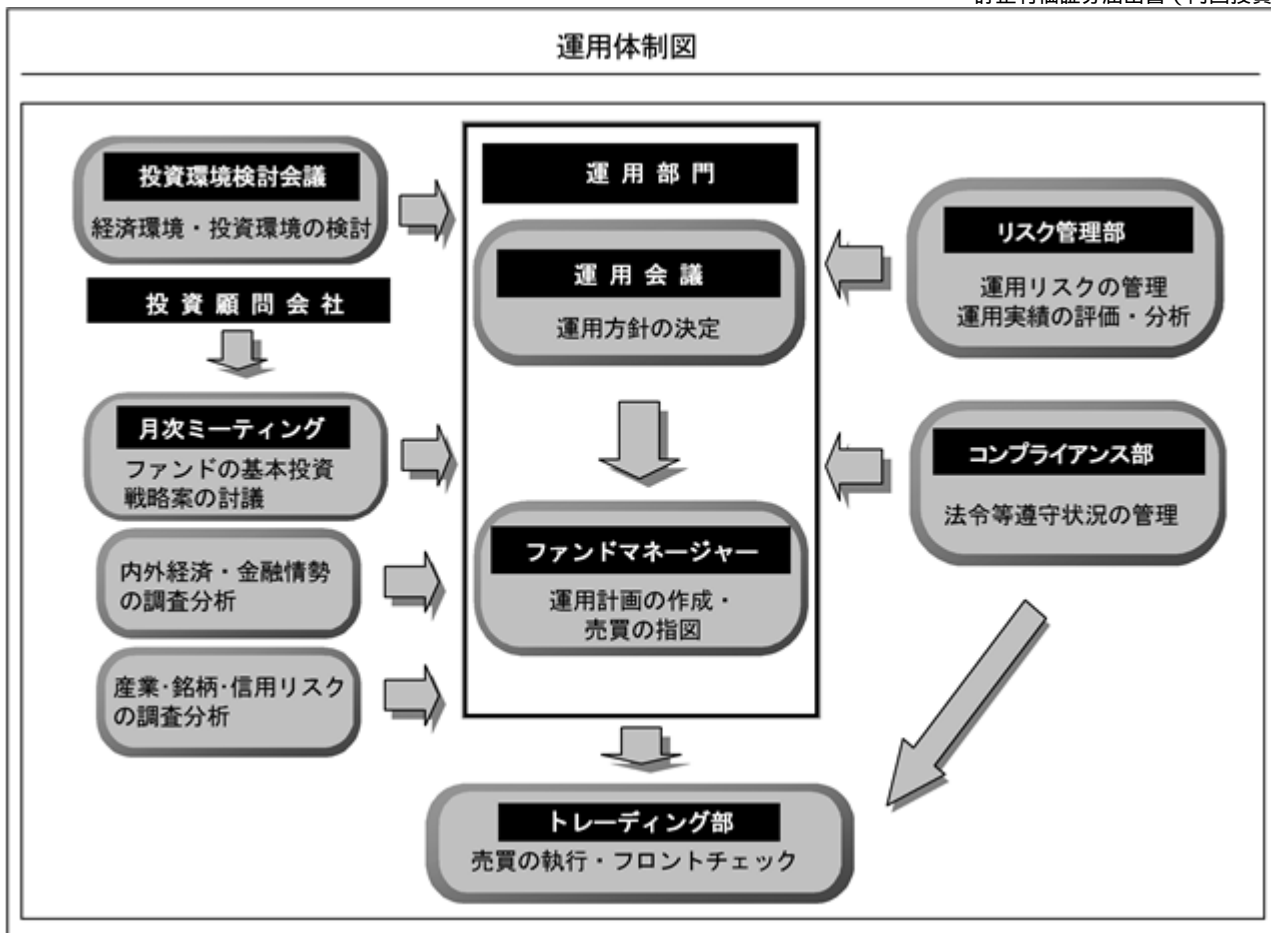


< 訂正後 >

ファンドの運用に関する主な会議および組織は次の通りです。（平成26年8月末現在）

会議	役割・機能
投資環境検討会議	原則として月1回投資環境検討会議を開催し、経済環境等の長期的な構造変化や中長期的な投資環境について検討を行います。
運用会議	原則として月1回運用会議を開催し、運用方針ならびに収益分配金および収益分配金の決定に関する方針等の決定を行います。

組織	役割・機能
運用部門（ファンドマネージャー）	ファンドマネージャーは運用会議にて運用方針が承認された後、運用計画書を作成します。この計画に基づいて売買の指図を行い、ポートフォリオを構築します。なお、随時投資環境、投資対象ならびに資産状況について分析および検討し、ポートフォリオの見直しを行います。



参考

ファンドの運用は、運用部門の債券運用部が担当し、ファンドマネージャー6名で運用を行い、トレーディング部、リスク管理部、コンプライアンス部においては総勢30名程度で上記業務に当たっております。

運用体制に関する社内規則等は次の通りです。

委託会社は、「組織規程」において、ファンドの運用方針等を決定する機関として運用会議をおくなどの運用体制を定めています。ファンドマネージャー（運用担当者）の適正な行動基準の確立のために「運用担当者規則」を定めています。

関係法人に関する管理体制は次の通りです。

委託会社は、投資顧問会社の業務執行状況等に基づき、定期的に適正性を確認します。

また、受託会社については、年1回、内部統制の整備および運用状況に関する報告書を入手し、その内容の確認を行っています。

（注）組織変更等により前記の名称、人数または内容等は変更となる場合があります。

ファンドの投資顧問会社である「ウエスタン・アセット・マネジメント株式会社」の運用体制は次の通りです。

マクロ経済予測

ウエスタン・アセット・マネジメント・カンパニーのグローバルな情報ネットワークを活用して主要国のマクロ経済予測および政策金利予測を行います。

**市場予測・具体的運用戦略**

ウエスタン・アセット・マネジメント株式会社は、毎月開催する債券運用委員会において、自社開発の債券および通貨モデル等の定量分析の結果をもとに多面的な議論・検討を経て、市場予測を行います。具体的には、①マクロ経済予測に見合った主要国の適切な金利水準の予測、②景気局面分析による債券市場全体の金利変化予測および主要国の相対的な金利変化予測、③ファンダメンタル分析を中心とした通貨予測、を実施します。また、これらの市場予測をもとに、デュレーション戦略、債券国別戦略、通貨戦略、リスク配分等の具体的運用戦略を決定します。

**ポートフォリオ構築**

ポートフォリオの特性・状況を考慮し、上記具体的運用戦略に基づいて、最終的に売買銘柄を決定します。

**リスク分析・パフォーマンス分析**

ポートフォリオのリスク特性、運用実績の分析およびモニターを実施します。

4【手数料等及び税金】

(1)【申込手数料】

< 訂正前 >

(略)

換金の受付日	料率
平成26年12月29日まで	上限1.260% (税抜1.200%) (消費税率が8%になった場合は上限1.296%)
平成26年12月30日から 平成27年12月29日まで	上限0.972% * (税抜0.900%)
平成27年12月30日から 平成28年12月29日まで	上限0.648% * (税抜0.600%)
平成28年12月30日から 平成29年12月28日まで	上限0.324% * (税抜0.300%)
平成29年12月29日以降	かかりません。

(略)

< 訂正後 >

(略)

換金の受付日	料率
平成26年12月29日まで	上限1.296% (税抜1.200%)
平成26年12月30日から 平成27年12月29日まで	上限0.972% * (税抜0.900%)
平成27年12月30日から 平成28年12月29日まで	上限0.648% * (税抜0.600%)
平成28年12月30日から 平成29年12月28日まで	上限0.324% * (税抜0.300%)
平成29年12月29日以降	かかりません。

(略)

(3)【信託報酬等】

< 訂正前 >

- a. 信託報酬の総額は、ファンドの計算期間を通じて毎日、信託財産の純資産総額に、年1.6275%^{*} (税抜1.5500%) の率を乗じて得た額とします。

* 消費税率に応じて税込の料率は変更となります。(消費税率が8%になった場合は年1.6740%となります。)

- b. 信託報酬は、毎計算期間の最初の6ヵ月終了日および毎計算期末または信託終了のとき信託財産中から支弁します。

信託報酬の設定日現在の料率(税抜)、支払先および配分は、次の通りです。なお、委託会社および販売会社の配分は、ファンドと同じマザーファンドを主要投資対象とする「グローバル・ソブリン・オープン(毎月決算型)」、「グローバル・ソブリン・オープン(3ヵ月決算型)」、「グローバル・ソブリン・オープン(1年決算型)」および「グローバル・ソブリン・オープン(資産成長型)」との合算による販売会社毎の純資産残高^{*}に応じ、ファンドにおいては次の通りとなります。

また、合算の対象となるファンドは、今後、追加される場合があります。

(委託会社の信託報酬には、投資顧問会社への投資顧問報酬が含まれます。)

- * 既存の販売会社が分割等によって新たに複数の販売会社となった場合（同一日において、分割・合併を行った結果、複数の販売会社となった場合を含みます。）、それらの純資産残高を日々合算のうえ算定した信託報酬の額を複数の販売会社の各純資産残高に応じて日々按分することがあります。

各販売会社の 純資産残高に応じて	信託報酬率（年率）		
	委託会社	販売会社	受託会社
100億円以下の部分に対して	0.850%	0.650%	0.050%
100億円超300億円以下の部分に対して	0.750%	0.750%	
300億円超500億円以下の部分に対して	0.650%	0.850%	
500億円超750億円以下の部分に対して	0.600%	0.900%	
750億円超1,000億円以下の部分に対して	0.550%	0.950%	
1,000億円超1,500億円以下の部分に対して	0.500%	1.000%	
1,500億円超2,000億円以下の部分に対して	0.450%	1.050%	
2,000億円超3,000億円以下の部分に対して	0.400%	1.100%	
3,000億円超4,000億円以下の部分に対して	0.350%	1.150%	
4,000億円超6,000億円以下の部分に対して	0.300%	1.200%	
6,000億円超8,000億円以下の部分に対して	0.275%	1.225%	
8,000億円超の部分に対して	0.250%	1.250%	

上記信託報酬には、別途消費税等相当額がかかります。

<訂正後>

- a. 信託報酬の総額は、ファンドの計算期間を通じて毎日、信託財産の純資産総額に、年1.6740%（税抜1.5500%）の率を乗じて得た額とします。
- b. 信託報酬は、毎計算期間の最初の6ヵ月終了日および毎計算期末または信託終了のとき信託財産中から支弁します。

信託報酬の平成26年8月末現在の料率（税抜）、支払先および配分は、次の通りです。なお、委託会社および販売会社の配分は、ファンドと同じマザーファンドを主要投資対象とする「グローバル・ソブリン・オープン（毎月決算型）」、「グローバル・ソブリン・オープン（3ヵ月決算型）」、「グローバル・ソブリン・オープン（1年決算型）」および「グローバル・ソブリン・オープン（資産成長型）」との合算による販売会社毎の純資産残高^{*}に応じ、ファンドにおいては次の通りとなります。

また、合算の対象となるファンドは、今後、追加される場合があります。

（委託会社の信託報酬には、投資顧問会社への投資顧問報酬が含まれます。）

- * 既存の販売会社が分割等によって新たに複数の販売会社となった場合(同一日において、分割・合併を行った結果、複数の販売会社となった場合を含みます。)、それらの純資産残高を日々合算のうえ算定した信託報酬の額を複数の販売会社の各純資産残高に応じて日々按分することがあります。

各販売会社の 純資産残高に応じて	信託報酬率(年率)		
	委託会社	販売会社	受託会社
100億円以下の部分に対して	0.850%	0.650%	0.050%
100億円超300億円以下の部分に対して	0.750%	0.750%	
300億円超500億円以下の部分に対して	0.650%	0.850%	
500億円超750億円以下の部分に対して	0.600%	0.900%	
750億円超1,000億円以下の部分に対して	0.550%	0.950%	
1,000億円超1,500億円以下の部分に対して	0.500%	1.000%	
1,500億円超2,000億円以下の部分に対して	0.450%	1.050%	
2,000億円超3,000億円以下の部分に対して	0.400%	1.100%	
3,000億円超4,000億円以下の部分に対して	0.350%	1.150%	
4,000億円超6,000億円以下の部分に対して	0.300%	1.200%	
6,000億円超8,000億円以下の部分に対して	0.275%	1.225%	
8,000億円超の部分に対して	0.250%	1.250%	

上記信託報酬には、別途消費税等相当額がかかります。

(4) 【その他の手数料等】

<訂正前>

信託事務の諸費用

- a. 信託財産に関する租税、監査費用（消費税等相当額を含みます。）等の信託事務の処理に要する諸費用および受託会社の立替えた立替金の利息は、受益者の負担とし、信託財産中から支弁します。
- b. 信託財産に係る監査費用（消費税等相当額を含みます。）は、ファンドの計算期間を通じて毎日、信託財産の純資産総額に一定率（年0.0042%^{*}（税抜0.0040%）以内の率）を乗じて得た額とし、毎計算期間の最初の6ヵ月終了日および毎計算期末または信託終了のとき信託財産中から支弁します。

* 消費税率に応じて税込の料率に変更となります。（消費税率が8%になった場合は年0.00432%となります。）

売買・保管等に要する費用

信託財産の組入有価証券の売買の際に発生する売買委託手数料等（消費税等相当額を含みます。）、先物取引・オプション取引等に要する費用および外貨建資産の保管等に要する費用についても信託財産が負担するものとします。

資金の借入れ

一部解約金の支払資金等に不足額が生じて資金借入れの指図をする場合は、借入金の利息は信託財産中より支弁します。

その他

マザーファンドに係る売買・保管等に要する費用につきましても、マザーファンドにおける信託財産が負担するものとします。

- * 売買条件等により異なるため、あらかじめ金額または上限額等を記載することはできません。

（注）手数料等については、保有金額または保有期間等により異なるため、あらかじめ合計額等を記載することはできません。

<訂正後>

信託事務の諸費用

- a. 信託財産に関する租税、監査費用（消費税等相当額を含みます。）等の信託事務の処理に要する諸費用および受託会社の立替えた立替金の利息は、受益者の負担とし、信託財産中から支弁します。
- b. 信託財産に係る監査費用（消費税等相当額を含みます。）は、ファンドの計算期間を通じて毎日、信託財産の純資産総額に一定率（年0.00432%（税抜0.00400%）以内の率）を乗じて得た額とし、毎計算期間の最初の6ヵ月終了日および毎計算期末または信託終了のとき信託財産中から支弁します。

売買・保管等に要する費用

信託財産の組入有価証券の売買の際に発生する売買委託手数料等（消費税等相当額を含みます。）、先物取引・オプション取引等に要する費用および外貨建資産の保管等に要する費用についても信託財産が負担するものとします。

資金の借入れ

一部解約金の支払資金等に不足額が生じて資金借入れの指図をする場合は、借入金の利息は信託財産中より支弁します。

その他

マザーファンドに係る売買・保管等に要する費用につきましても、マザーファンドにおける信託財産が負担するものとします。

- * 売買条件等により異なるため、あらかじめ金額または上限額等を記載することはできません。

(注)手数料等については、保有金額または保有期間等により異なるため、あらかじめ合計額等を記載することはできません。

(5) 【課税上の取扱い】

<訂正前>

ファンドの課税上の取扱いは、株式投資信託となります。

- * 以下の内容は、平成25年11月末現在のものですので、税法が改正された場合等には、税率等が変更される場合があります。
- * 買取制度につきましては、販売会社に確認してください。
- * 税金の取扱いの詳細については、税務専門家等に確認されることをお勧めします。

個人の受益者に対する課税

期間	対象	課税対象	所得の種類	税率等
平成26年 1月1日から 平成49年 12月31日まで	収益分配金	普通分配金	配当所得	源泉徴収（申告不要）20.315% ^{*1} (所得税15.315% ^{*1} 地方税5.000%)
	一部解約金	譲渡益	譲渡所得	申告分離課税 ^{*2} 20.315% ^{*1} (所得税15.315% ^{*1} 地方税5.000%)
	償還金			

*1 所得税の税率には、復興特別所得税が含まれています。

*2 原則として確定申告が必要ですが、特定口座（源泉徴収あり）をご利用の場合は、源泉徴収され、申告不要制度が適用されます。

- 1 収益分配金に対する課税は、確定申告を行うことにより総合課税または申告分離課税のいずれかを選択することもできます。
- 2 配当控除の適用はありません。
- 3 公募株式投資信託は税法上、少額投資非課税制度「愛称：NISA（ニーサ）」の適用対象です。NISAをご利用の場合、毎年、年間100万円の範囲で新たに購入した公募株式投資信託などから生じる配当所得および譲渡所得が5年間非課税となります。ご利用になれるのは、満20歳以上の方で、販売会社で非課税口座を開設するなど、一定の条件に該当する方が対象となります。くわしくは、販売会社にお問い合わせください。

法人の受益者に対する課税

	所得税法上の対象額	税率等
収益分配金	普通分配金額	平成26年1月1日から平成49年12月31日までは 源泉徴収15.315% [*] （所得税）
一部解約金	解約価額の個別元本超過額	
償還金	償還価額の個別元本超過額	

* 所得税の税率には、復興特別所得税が含まれています。

税額控除制度が適用されます。なお、法人税の益金不算入制度は適用されません。

その他くわしくは販売会社にお問い合わせください。

個別元本について

- a. 受益者毎の信託時の受益権の価額等（申込手数料（消費税等相当額を含みます。）は含まれていません。）が当該受益者の元本（個別元本）にあたります。
- b. 受益者が同一ファンドの受益権を複数回取得した場合、個別元本は、当該受益者が追加信託を行うつど当該受益者の受益権口数で加重平均することにより算出されます。
- c. 受益者が同一ファンドの受益権を複数の販売会社で取得する場合については、販売会社毎に個別元本の算出が行われます。また、同一販売会社であっても複数支店等で同一

ファンドの受益権を取得する場合は当該支店等毎に個別元本の算出が行われる場合があります。

- d. 受益者が元本払戻金（特別分配金）を受取った場合、収益分配金発生時にその個別元本から当該元本払戻金（特別分配金）を控除した額が、その後の当該受益者の個別元本となります。

収益分配金の課税について

追加型株式投資信託の収益分配金には、課税扱いとなる「普通分配金」と、非課税扱いとなる「元本払戻金（特別分配金）」（受益者毎の元本の一部払戻しに相当する部分）の区分があります。

受益者が収益分配金を受取る際は、

- a. 当該収益分配金落ち後の基準価額が当該受益者の個別元本と同額の場合または当該受益者の個別元本を上回っている場合には、当該収益分配金の全額が普通分配金となります。
- b. 当該収益分配金落ち後の基準価額が当該受益者の個別元本を下回っている場合には、その下回る部分の額が元本払戻金（特別分配金）となり、当該収益分配金から当該元本払戻金（特別分配金）を控除した額が普通分配金となります。

<訂正後>

ファンドの課税上の取扱いは、株式投資信託となります。

- * 以下の内容は、平成26年8月末現在のものですので、税法が改正された場合等には、税率等が変更される場合があります。
- * 買取制度につきましては、販売会社に確認してください。
- * 税金の取扱いの詳細については、税務専門家等に確認されることをお勧めします。

個人の受益者に対する課税

期間	対象	課税対象	所得の種類	税率等
平成26年 1月1日から 平成49年 12月31日まで	収益分配金	普通分配金	配当所得	源泉徴収（申告不要）20.315% ^{*1} (所得税15.315% ^{*1} 地方税5.000%)
	一部解約金 償還金	譲渡益	譲渡所得	申告分離課税 ^{*2} 20.315% ^{*1} (所得税15.315% ^{*1} 地方税5.000%)

*1 所得税の税率には、復興特別所得税が含まれています。

*2 原則として確定申告が必要ですが、特定口座（源泉徴収あり）をご利用の場合は、源泉徴収され、申告不要制度が適用されます。

- 1 収益分配金に対する課税は、確定申告を行うことにより総合課税または申告分離課税のいずれかを選択することもできます。
- 2 配当控除の適用はありません。
- 3 公募株式投資信託は税法上、少額投資非課税制度「愛称：NISA（ニーサ）」の適用対象です。NISAをご利用の場合、毎年、年間100万円の範囲で新たに購入した公募株式投資信託などから生じる配当所得および譲渡所得が5年間非課税となります。ご利用になれるのは、満20歳以上の方で、販売会社で非課税口座を開設するなど、一定の条件に該当する方が対象となります。くわしくは、販売会社にお問い合わせください。

法人の受益者に対する課税

	所得税法上の対象額	税率等
--	-----------	-----

収益分配金	普通分配金額	平成26年1月1日から平成49年12月31日までは 源泉徴収15.315% [*] （所得税）
一部解約金	解約価額の個別元本超過額	
償還金	償還価額の個別元本超過額	

- * 所得税の税率には、復興特別所得税が含まれています。
 税額控除制度が適用されます。なお、法人税の益金不算入制度は適用されません。
 その他くわしくは販売会社にお問い合わせください。

個別元本について

- a. 受益者毎の信託時の受益権の価額等（申込手数料（消費税等相当額を含みます。）は含まれていません。）が当該受益者の元本（個別元本）にあたります。
- b. 受益者が同一ファンドの受益権を複数回取得した場合、個別元本は、当該受益者が追加信託を行うつど当該受益者の受益権口数で加重平均することにより算出されます。
- c. 受益者が同一ファンドの受益権を複数の販売会社で取得する場合については、販売会社毎に個別元本の算出が行われます。また、同一販売会社であっても複数支店等で同一ファンドの受益権を取得する場合は当該支店等毎に個別元本の算出が行われる場合があります。
- d. 受益者が元本払戻金（特別分配金）を受取った場合、収益分配金発生時にその個別元本から当該元本払戻金（特別分配金）を控除した額が、その後の当該受益者の個別元本となります。

収益分配金の課税について

追加型株式投資信託の収益分配金には、課税扱いとなる「普通分配金」と、非課税扱いとなる「元本払戻金（特別分配金）」（受益者毎の元本の一部払戻しに相当する部分）の区分があります。

受益者が収益分配金を受取る際は、

- a. 当該収益分配金落ち後の基準価額が当該受益者の個別元本と同額の場合または当該受益者の個別元本を上回っている場合には、当該収益分配金の全額が普通分配金となります。
- b. 当該収益分配金落ち後の基準価額が当該受益者の個別元本を下回っている場合には、その下回る部分の額が元本払戻金（特別分配金）となり、当該収益分配金から当該元本払戻金（特別分配金）を控除した額が普通分配金となります。

5【運用状況】

半期報告書の提出に伴い「第二部 ファンド情報 第1 ファンドの状況 5 運用状況」の全文を訂正いたします。

<訂正後>

(1)【投資状況】

(平成26年 8月29日現在)

資産の種類	国名	時価合計(円)	投資比率(%)
親投資信託受益証券	日本	24,437,923	99.70
現金・預金・その他の資産(負債控除後)		73,516	0.29
合計(純資産総額)		24,511,439	100.00

(注)投資比率とは、ファンドの純資産総額に対する当該資産の時価比率をいいます。

(2)【投資資産】

【投資有価証券の主要銘柄】

(全銘柄)

(平成26年 8月29日現在)

順位	国/地域	種類	銘柄名	数量又は 額面総額	帳簿価額 単価 (円)	帳簿価額 金額 (円)	評価額 単価 (円)	評価額 金額 (円)	投資 比率 (%)
1	日本	親投資信託 受益証券	グローバル・ソブリン・オープン マザーファンド	13,309,691	1.7673	23,522,217	1.8361	24,437,923	99.70

(注1)投資比率とは、ファンドの純資産総額に対する当該銘柄の時価比率をいいます。

(注2)親投資信託受益証券の帳簿価額単価及び評価額単価は、1口当たりの値です。

種類別投資比率

(平成26年 8月29日現在)

種類	国内/外国	投資比率(%)
親投資信託受益証券	国内	99.70
合計		99.70

(注)投資比率とは、ファンドの純資産総額に対する当該種類の時価比率をいいます。

【投資不動産物件】

該当事項はありません。

【その他投資資産の主要なもの】

該当事項はありません。

(3) 【運用実績】

【純資産の推移】

平成26年 8月29日および同日前 1年以内における各月末の純資産の推移は次の通りです。

	純資産総額（百万円）		基準価額（円）	
	（分配落）	（分配付）	（分配落）	（分配付）
平成26年 2月末日	6		10,047	
3月末日	12		10,148	
4月末日	14		10,168	
5月末日	17		10,168	
6月末日	20		10,206	
7月末日	22		10,296	
8月末日	24		10,445	

(注)基準価額は1単位（1万口）当たりの純資産総額です。

【分配の推移】

該当事項はありません。

【収益率の推移】

期	計算期間	収益率（％）
第1期（中間期）	平成26年 2月 3日～平成26年 8月 2日	2.8

(注)収益率とは、各計算期間の直前の計算期間末の基準価額（分配落）を基準とした、各計算期間末の基準価額（分配付）の上昇（または下落）率をいいます。

(4) 【設定及び解約の実績】

期	計算期間	設定口数（口）	解約口数（口）	発行済み口数（口）
第1期（中間期）	平成26年 2月 3日～平成26年 8月 2日	23,288,846	1,231,716	22,057,130

(注)第1期の設定口数には当初設定時の設定口数を含んでおります。

（参考）マザーファンド

グローバル・ソブリン・オープン マザーファンド

投資状況

（平成26年 8月29日現在）

資産の種類	国名	時価合計（円）	投資比率（％）
国債証券	日本	112,371,218,400	9.68
	アメリカ	274,867,409,547	23.69
	メキシコ	86,466,952,403	7.45
	ドイツ	26,461,829,160	2.28
	フランス	93,637,247,080	8.07
	オランダ	6,298,345,040	0.54
	ベルギー	91,975,578,890	7.92
	フィンランド	880,973,730	0.07
	イギリス	138,485,854,080	11.93
	スウェーデン	3,720,921,660	0.32
	ノルウェー	3,739,636,700	0.32
	ポーランド	45,052,715,602	3.88
	オーストラリア	11,164,805,465	0.96
	ニュージーランド	30,341,528,796	2.61
	シンガポール	2,539,953,283	0.21
	小計	928,004,969,836	80.00
地方債証券	カナダ	6,440,162,592	0.55
	オーストラリア	2,433,659,885	0.20
	小計	8,873,822,477	0.76
特殊債券	ドイツ	20,442,608,214	1.76
	国際機関	156,304,353,873	13.47
	小計	176,746,962,087	15.23
現金・預金・その他の資産(負債控除後)		46,257,608,939	3.98
合計(純資産総額)		1,159,883,363,339	100.00

（注）投資比率とは、ファンドの純資産総額に対する当該資産の時価比率をいいます。

その他の資産の投資状況

（平成26年 8月29日現在）

資産の種類	建別	国/地域	時価合計（円）	投資比率（％）
為替予約取引	買建		22,645,674,307	1.95
	売建		22,617,842,626	1.95

（注1）時価の算定方法

為替予約取引

原則として、計算日の対顧客先物相場の仲値によって計算しております。

（注2）投資比率とは、ファンドの純資産総額に対する当該資産の時価比率をいいます。

投資資産

投資有価証券の主要銘柄

（評価額上位30銘柄）

（平成26年 8月29日現在）

順位	国/地域	種類	銘柄名	数量又は 額面総額	帳簿価額 単価 (円)	帳簿価額 金額 (円)	評価額 単価 (円)	評価額 金額 (円)	利率 (%)	償還期限	投資 比率 (%)
1	アメリカ	国債証券	US TREASURY BOND '200815	318,000,000	14,507.39	46,133,502,187	14,444.98	45,935,050,974	8.75	2020/8/15	3.96
2	イギリス	国債証券	UK TREASURY '271207	130,000,000	20,229.72	26,298,642,240	20,482.68	26,627,487,120	4.25	2027/12/7	2.29
3	アメリカ	国債証券	US TREASURY BOND '440215	230,000,000	11,376.54	26,166,064,760	11,507.84	26,468,045,416	3.625	2044/2/15	2.28
4	ベルギー	国債証券	BELGIUM KINGDOM '280328	120,000,000	19,897.89	23,877,475,440	20,146.11	24,175,338,720	5.5	2028/3/28	2.08
5	イギリス	国債証券	UK TREASURY '170825	100,000,000	21,016.38	21,016,388,520	21,021.29	21,021,292,800	8.75	2017/8/25	1.81
6	国際機関	特殊債券	EUROPEAN INVT BK '170825	100,000,000	20,921.48	20,921,486,400	20,858.67	20,858,677,200	8.75	2017/8/25	1.79
7	フランス	国債証券	FRN GOVT. BOND '260425	115,000,000	16,552.06	19,034,872,220	16,711.38	19,218,096,430	3.5	2026/4/25	1.65
8	アメリカ	国債証券	US TREASURY BOND '190815	140,000,000	13,681.52	19,154,132,229	13,609.39	19,053,147,750	8.125	2019/8/15	1.64
9	アメリカ	国債証券	US TREASURY BOND '190215	139,000,000	13,770.67	19,141,237,671	13,706.64	19,052,240,025	8.875	2019/2/15	1.64
10	アメリカ	国債証券	US TREASURY BOND '170515	150,000,000	12,633.58	18,950,380,312	12,578.47	18,867,712,500	8.75	2017/5/15	1.62
11	イギリス	国債証券	UK TREASURY '151207	100,000,000	18,875.45	18,875,455,200	18,842.76	18,842,760,000	8	2015/12/7	1.62
12	アメリカ	国債証券	US TREASURY BOND '200515	130,000,000	14,393.92	18,712,102,500	14,329.08	18,627,813,750	8.75	2020/5/15	1.60
13	メキシコ	国債証券	MEXICAN BONOS '241205	1,700,000,000	1,061.70	18,049,036,850	1,056.42	17,959,253,390	10	2024/12/5	1.54
14	フランス	国債証券	FRN GOVT. BOND '271025	100,000,000	15,390.97	15,390,970,400	15,581.75	15,581,750,600	2.75	2027/10/25	1.34
15	ベルギー	国債証券	BELGIUM KINGDOM '240622	100,000,000	15,258.31	15,258,313,200	15,425.16	15,425,160,400	2.6	2024/6/22	1.32
16	ベルギー	国債証券	BELGIUM KINGDOM '230622	100,000,000	14,943.76	14,943,765,200	15,085.99	15,085,995,600	2.25	2023/6/22	1.30
17	イギリス	国債証券	UK TREASURY '401207	70,000,000	21,064.31	14,745,018,960	21,384.38	14,969,067,120	4.25	2040/12/7	1.29
18	国際機関	特殊債券	EUROPEAN INVT BK '230414	100,000,000	14,827.24	14,827,245,680	14,961.95	14,961,954,280	2	2023/4/14	1.28
19	アメリカ	国債証券	US TREASURY NOTE '160731	135,000,000	10,924.30	14,747,816,180	10,919.44	14,741,251,452	3.25	2016/7/31	1.27
20	ベルギー	国債証券	BELGIUM KINGDOM '220928	85,000,000	17,166.79	14,591,779,150	17,270.05	14,679,544,880	4.25	2022/9/28	1.26
21	国際機関	特殊債券	EFSS '240627	100,000,000	14,391.52	14,391,528,320	14,565.89	14,565,897,320	1.75	2024/6/27	1.25
22	フランス	国債証券	FRN GOVT. BOND '251025	70,000,000	20,130.38	14,091,271,740	20,289.71	14,202,799,520	6	2025/10/25	1.22
23	フランス	国債証券	FRN GOVT. BOND '450525	80,000,000	16,405.04	13,124,036,640	16,813.95	13,451,166,560	3.25	2045/5/25	1.15
24	ベルギー	国債証券	BELGIUM KINGDOM '350328	65,000,000	20,118.07	13,076,751,870	20,485.96	13,315,876,730	5	2035/3/28	1.14
25	イギリス	国債証券	UK TREASURY '281207	55,000,000	23,910.51	13,150,783,800	24,206.49	13,313,571,480	6	2028/12/7	1.14
26	アメリカ	国債証券	US TREASURY BOND '220815	90,000,000	14,337.19	12,903,472,968	14,310.44	12,879,402,093	7.25	2022/8/15	1.11
27	イギリス	国債証券	UK TREASURY '170907	75,000,000	17,073.77	12,805,333,200	17,084.10	12,813,076,800	1	2017/9/7	1.10
28	アメリカ	国債証券	US TREASURY BOND '170815	100,000,000	12,827.28	12,827,288,958	12,777.03	12,777,039,896	8.875	2017/8/15	1.10
29	メキシコ	国債証券	MEXICAN BONOS '181213	1,350,000,000	916.16	12,368,171,205	912.39	12,317,320,080	8.5	2018/12/13	1.06
30	国際機関	特殊債券	EUROPEAN INVT BK '250915	75,000,000	15,740.80	11,805,601,860	15,948.67	11,961,508,260	2.75	2025/9/15	1.03

（注）投資比率とは、ファンドの純資産総額に対する当該銘柄の時価比率をいいます。

種類別投資比率

（平成26年 8月29日現在）

種類	国内 / 外国	投資比率 (%)
国債証券	国内	9.68
	外国	70.32
地方債証券	外国	0.76
特殊債券	外国	15.23
合計		96.01

(注) 投資比率とは、ファンドの純資産総額に対する当該種類の時価比率をいいます。

投資不動産物件

該当事項はありません。

その他投資資産の主要なもの

（平成26年 8月29日現在）

資産の種類	通貨	買建 / 売建	数量	帳簿価額 (円)	評価額 (円)	投資比率 (%)
為替予約取引	アメリカ・ドル	買建	218,313,644.15	22,649,888,495	22,645,674,307	1.95
	ユーロ	売建	164,600,000.00	22,540,912,774	22,509,050,000	1.94
	ニュージーランド・ドル	売建	1,251,928.96	108,975,721	108,792,626	0.00

(注1) 時価の算定方法

為替予約取引

原則として、計算日の対顧客先物相場の仲値によって計算しております。

(注2) 投資比率とは、ファンドの純資産総額に対する当該資産の時価比率をいいます。

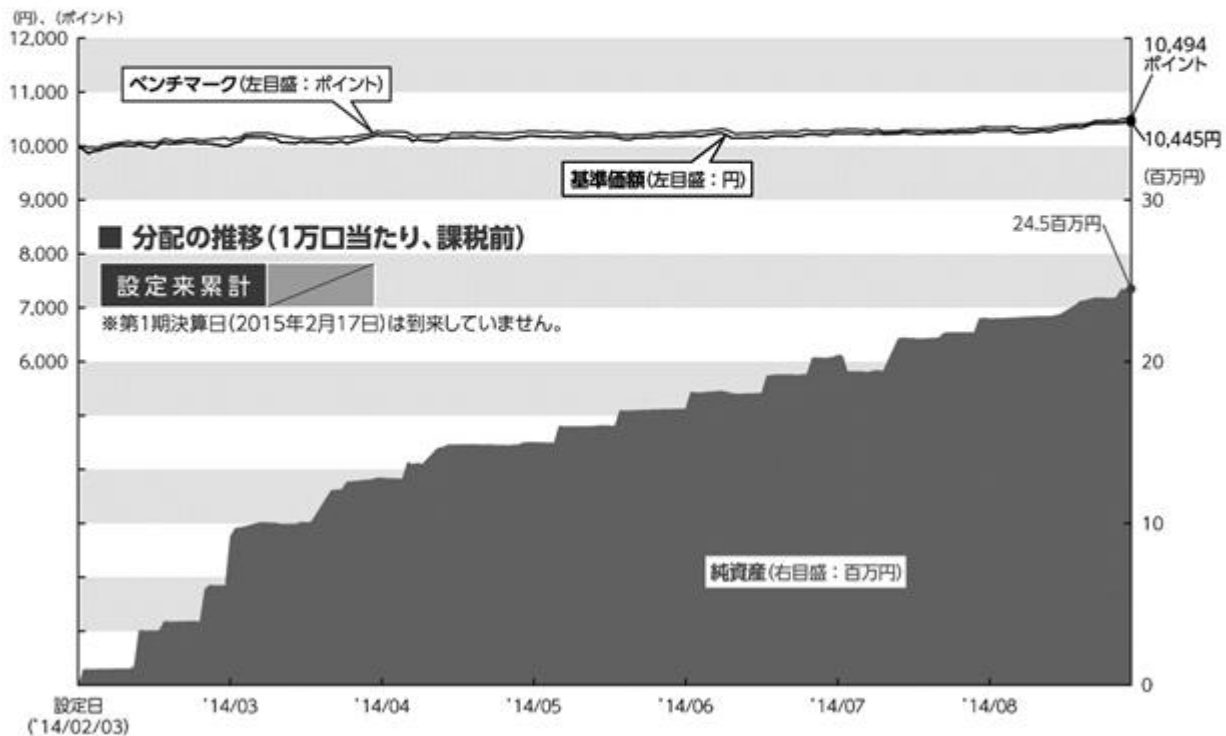
(参考情報) 運用実績



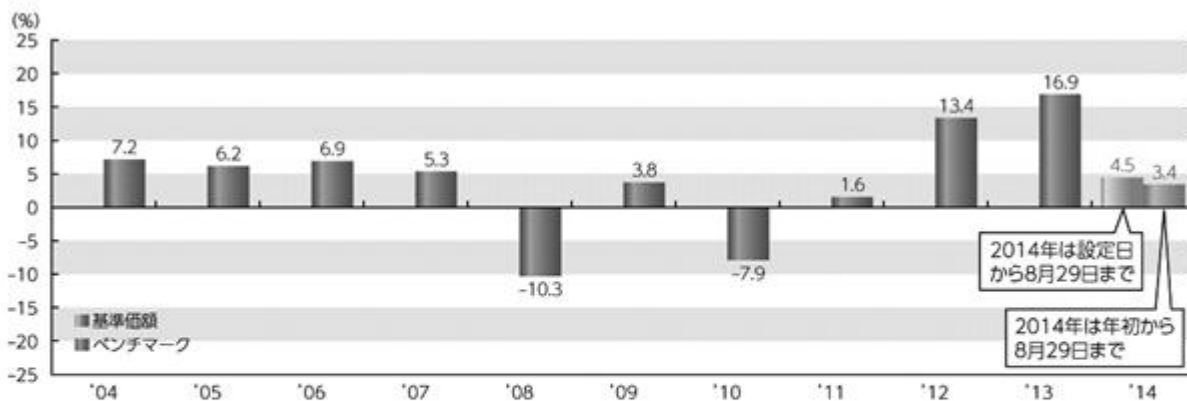
運用実績 (最新の運用実績は委託会社のホームページにてご確認ください)

2014年8月29日現在

■ 基準価額・純資産の推移



■ 年間収益率の推移(暦年ベース) ※基準価額を基に算出しています。



注記事項

- 当ファンドはシティ世界国債インデックス(円ベース、日本を含む)をベンチマークとします。
- ベンチマークはシティ世界国債インデックス・データ(出所:Bloomberg)に基づき、当ファンド設定日(2014年2月3日)を10,000ポイントとして国際投信投資顧問が指数化し計算したものです。ベンチマークは基準価額との関連を考慮して、期日の前営業日の値を用いています。また、当ファンドとは為替評価時点に差がありますので、ご注意ください。

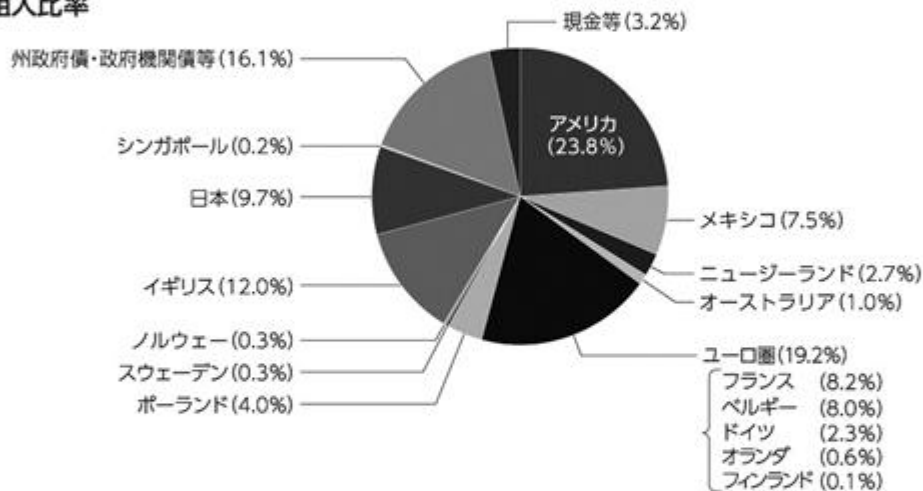
上記は、あくまで過去の運用実績であり、将来の投資成果をお約束するものではありません。
ベンチマークの情報はあくまで参考情報として記載しており、当ファンドの運用実績ではありません。

■ 主要な資産の状況

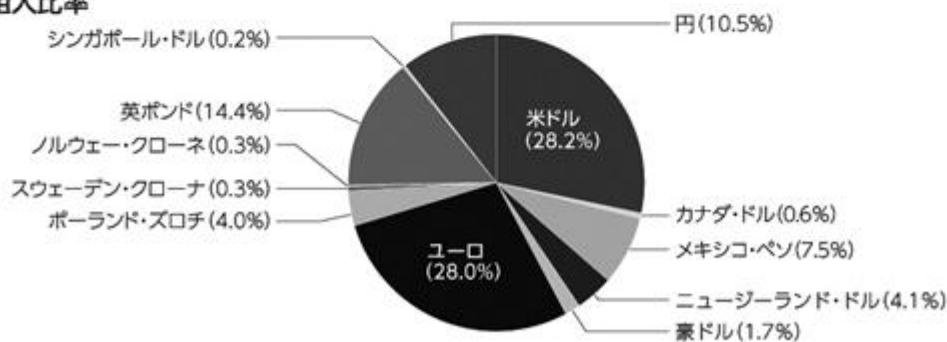
● 主要な組入銘柄(評価額上位)

国/地域	種類	銘柄名	通貨	利率(%)	償還期限	比率(%)	
1	アメリカ	国債証券	US TREASURY BOND	米ドル	8.750	2020年 8月15日	4.0
2	イギリス	国債証券	UK TREASURY	英ポンド	4.250	2027年12月 7日	2.3
3	アメリカ	国債証券	US TREASURY BOND	米ドル	3.625	2044年 2月15日	2.3
4	ベルギー	国債証券	BELGIUM KINGDOM	ユーロ	5.500	2028年 3月28日	2.1
5	イギリス	国債証券	UK TREASURY	英ポンド	8.750	2017年 8月25日	1.8
6	国際機関	特殊債券	EUROPEAN INVT BK	英ポンド	8.750	2017年 8月25日	1.8
7	フランス	国債証券	FRN GOVT. BOND	ユーロ	3.500	2026年 4月25日	1.7
8	アメリカ	国債証券	US TREASURY BOND	米ドル	8.750	2017年 5月15日	1.7
9	イギリス	国債証券	UK TREASURY	英ポンド	8.000	2015年12月 7日	1.7
10	アメリカ	国債証券	US TREASURY BOND	米ドル	8.875	2019年 2月15日	1.6

● 国別組入比率



● 通貨別組入比率

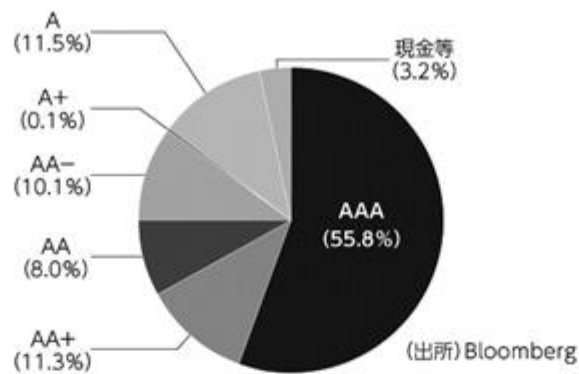


注記事項

- 比率とは、当ファンドの純資産に対する比率(未収利息等を含みます。)であり、マザーファンドの組入比率に基づき算出した実質ベースの数値で表記しています。
- 現金等には未収・未払項目が含まれるため、マイナスとなる場合があります。

上記は、あくまで過去の運用実績であり、将来の投資成果をお約束するものではありません。

● 格付け別組入比率



● ポートフォリオの特性値

当ファンド			ベンチマーク
平均終利 ^{*1}	平均直利 ^{*2}	デュレーション ^{*3}	デュレーション
1.7%	3.9%	6.8	6.9

(出所) Bloomberg



*1 【平均終利(複利最終利回り)】

償還日までの利子とその再投資収益および償還差損益も考慮した利回り(年率)をいいます。

*2 【平均直利(直接利回り)】

利子収入部分にのみ着目した利回り。債券価格に対する利子の割合(年率)をいいます。

*3 【デュレーション】

「金利が変動したときの債券価格の変動性」を示すもので、債券に投資した場合の平均投資回収年限を表す指標でもあります。

例えば、デュレーションの値が「5」の債券は、金利が1%上昇(低下)すると債券価格がおおよそ5%下落(上昇)します。(他の価格変動要因がないと仮定した場合の例です。)

一般に、満期までの残存期間が長い債券や利率が低い債券ほど、デュレーションの値が大きく、金利変動に対する債券価格の変動が大きくなる傾向があります。

なお、上記当ファンドのデュレーションは、当ファンドが実質的に保有する各債券のデュレーションを加重平均したものです。

当ファンドはベンチマーク±3程度の範囲内でデュレーションを調整します。

注記事項

- 比率とは、当ファンドの純資産に対する比率(未収利息等を含みます。)であり、マザーファンドの組入比率に基づき算出した実質ベースの数値で表記しています。
- 格付けはMoody's社とS&P社の格付けのうち、上位の格付けをS&P社の表示方法で表記しています。
- 現金等には未収・未払項目が含まれるため、マイナスとなる場合があります。

上記は、あくまで過去の運用実績であり、将来の投資成果をお約束するものではありません。
ベンチマークの情報はあくまで参考情報として記載しており、当ファンドの運用実績ではありません。

第2【管理及び運営】

1【申込（販売）手続等】

<訂正前>

（略）

(2) 申込手数料

（略）

換金の受付日	料率
平成26年12月29日まで	上限1.260%（税抜1.200%） （消費税率が8%になった場合は上限1.296%）
平成26年12月30日から 平成27年12月29日まで	上限0.972% [*] （税抜0.900%）
平成27年12月30日から 平成28年12月29日まで	上限0.648% [*] （税抜0.600%）
平成28年12月30日から 平成29年12月28日まで	上限0.324% [*] （税抜0.300%）
平成29年12月29日以降	かかりません。

（略）

<訂正後>

（略）

(2) 申込手数料

（略）

換金の受付日	料率
平成26年12月29日まで	上限1.296%（税抜1.200%）
平成26年12月30日から 平成27年12月29日まで	上限0.972% [*] （税抜0.900%）
平成27年12月30日から 平成28年12月29日まで	上限0.648% [*] （税抜0.600%）
平成28年12月30日から 平成29年12月28日まで	上限0.324% [*] （税抜0.300%）
平成29年12月29日以降	かかりません。

（略）

3【資産管理等の概要】

(5)【その他】

（略）

「運用報告書」以下については、<訂正後>の全文を記載します。

<訂正後>

運用報告書

委託会社は、計算期間終了毎および償還時に、運用経過等を記載した運用報告書（交付運用報告書を作成している場合は交付運用報告書）を作成し、かつ販売会社を経由して知れている受益者に交付します。なお、当該運用報告書は委託会社等のホームページにおいても受益者その他一般投資者に対して開示されることがあります。

また、運用報告書を補完することを目的として、週次または月次に運用状況等を記載した情報提供資料を作成し、ホームページ等において受益者その他一般投資者に対して開示されることがあります。

< 信託約款の変更について >

ファンドは平成26年12月1日を適用日として以下の内容等の約款変更を予定しています。

（下線部 は変更部分を、「 」は該当する条文の番号を示します。）

変更後（新）	変更前（旧）
<p>（信託契約の解約） 第 条（略） ～ （略） 第3項の書面決議は議決権を行使することができる受益者の議決権の3分の2以上にあたる多数をもって行います。 （略）</p>	<p>（信託契約の解約） 第 条（同左） ～ （同左） 第3項の書面決議は議決権を行使することができる受益者の半数以上であって、当該受益者の議決権の3分の2以上にあたる多数をもって行います。 （同左）</p>
<p>（信託約款の変更等） 第 条（略） 委託者は、前項の事項（同項の変更事項にあつては、その内容が重大なものに該当する場合に限り、同項の併合事項にあつてはその併合が受益者の利益に及ぼす影響が軽微なものに該当する場合を除きます。以下、合わせて「重大な約款の変更等」といいます。）について、書面決議を行います。この場合において、あらかじめ、書面決議の日ならびに重大な約款の変更等の内容およびその理由等の事項を定め、当該決議の日の2週間前までに、この信託約款に係る知れている受益者に対し、書面をもってこれらの事項を記載した書面決議の通知を發します。 （略） 第2項の書面決議は議決権を行使することができる受益者の議決権の3分の2以上にあたる多数をもって行います。 ～ （略）</p>	<p>（信託約款の変更等） 第 条（同左） 委託者は、前項の事項（同項の変更事項にあつては、その内容が重大なものに該当する場合に限り、同項の併合事項にあつてはその併合が受益者の利益に及ぼす影響が軽微なものに該当する場合を除きます。以下、合わせて「重大な約款の変更等」といいます。）について、書面決議を行います。この場合において、あらかじめ、書面決議の日ならびに重大な約款の変更等の内容およびその理由等の事項を定め、当該決議の日の2週間前までに、この信託約款に係る知れている受益者に対し、書面をもってこれらの事項を記載した書面決議の通知を發します。 （同左） 第2項の書面決議は議決権を行使することができる受益者の半数以上であって、当該受益者の議決権の3分の2以上にあたる多数をもって行います。 ～ （同左）</p>
<p>（反対受益者の受益権買取請求の不適用） 第 条 この信託は、受益者が自己に帰属する受益権につき、第 条の規定による一部解約の実行の請求を行ったときは、委託者が信託契約の一部の解約をすることにより当該請求に応じ、当該受益権の公正な価格が当該受益者に一部解約金として支払われることとなる委託者指図型投資信託に該当するため、第 条に規定する信託契約の解約または第 条に規定する重大な約款の変更等を行う場合において、投資信託及び投資法人に関する法律第18条第1項に定める反対受益者の受益権買取請求の規定の適用を受けません。</p>	<p>（反対者の買取請求権） 第 条 第 条に規定する信託契約の解約または第 条に規定する重大な約款の変更等を行う場合には、書面決議において当該解約または重大な約款変更等に反対した受益者は、受託者に対し、自己に帰属する受益権を、信託財産をもって買取るべき旨を請求することができます。</p>

<p>（運用報告書に記載すべき事項の提供）</p> <p>第 条の2 委託者は、投資信託及び投資法人に関する法律第14条第1項に定める運用報告書の交付に代えて、当該運用報告書に記載すべき事項を電磁的方法により提供することができます。この場合において、委託者は、運用報告書を交付したものとみなします。</p>	<p>（新設）</p> <p>（新設）</p>
<p>前項の規定にかかわらず、委託者は、受益者から運用報告書の交付の請求があった場合には、これを交付するものとします。</p>	<p>（新設）</p>

第3【ファンドの経理状況】

半期報告書の提出に伴い「第二部 ファンド情報 第3 ファンドの経理状況」の全文を訂正いたします。

<訂正後>

1 当ファンドの中間財務諸表は、「中間財務諸表等の用語、様式及び作成方法に関する規則」（昭和52年大蔵省令第38号）（以下「中間財務諸表等規則」という。）ならびに同規則第38条の3および第57条の2の規定により、「投資信託財産の計算に関する規則」（平成12年総理府令第133号）（以下「投資信託財産計算規則」という。）に基づいて作成しております。

なお、中間財務諸表に記載している金額は、円単位で表示しております。

2 当ファンドは、金融商品取引法第193条の2第1項の規定に基づき、第1期中間計算期間（平成26年2月3日から平成26年8月2日まで）の中間財務諸表について、新日本有限責任監査法人による中間監査を受けております。

1【財務諸表】

【グローバル・ソブリン・ファンド2014】

(1)【中間貸借対照表】

(単位：円)

第1期中間計算期間末 (平成26年8月2日現在)	
資産の部	
流動資産	
コール・ローン	182,222
親投資信託受益証券	22,604,003
未収入金	1,178
流動資産合計	22,787,403
資産合計	22,787,403
負債の部	
流動負債	
未払受託者報酬	3,744
未払委託者報酬	112,299
その他未払費用	266
流動負債合計	116,309
負債合計	116,309
純資産の部	
元本等	
元本	22,057,130
剰余金	
中間剰余金又は中間欠損金()	613,964
元本等合計	22,671,094
純資産合計	22,671,094
負債純資産合計	22,787,403

（ 2 ） 【 中間損益及び剰余金計算書 】

（ 単位：円 ）

	第 1 期中間計算期間 自 平成26年 2 月 3 日 至 平成26年 8 月 2 日
営業収益	
受取利息	1
有価証券売買等損益	512,333
営業収益合計	512,334
営業費用	
受託者報酬	3,744
委託者報酬	112,299
その他費用	266
営業費用合計	116,309
営業利益又は営業損失（ ）	396,025
経常利益又は経常損失（ ）	396,025
中間純利益又は中間純損失（ ）	396,025
一部解約に伴う中間純利益金額の分配額又は一部解約に伴う中間純損失金額の分配額（ ）	11,897
期首剰余金又は期首欠損金（ ）	-
剰余金増加額又は欠損金減少額	238,262
中間追加信託に伴う剰余金増加額又は欠損金減少額	238,262
剰余金減少額又は欠損金増加額	8,426
中間一部解約に伴う剰余金減少額又は欠損金増加額	8,426
分配金	-
中間剰余金又は中間欠損金（ ）	613,964

(3) 【中間注記表】

(重要な会計方針に係る事項に関する注記)

項目	第1期中間計算期間 自 平成26年 2月 3日 至 平成26年 8月 2日
1. 運用資産の評価基準及び評価方法	親投資信託受益証券 基準価額で評価しております。
2. 費用・収益の計上基準	有価証券売買等損益の計上基準 約定日基準で計上しております。
3. その他	当ファンドの計算期間は、平成26年 2月 3日(設定日) から平成27年 2月17日ま でとなっております。 なお、当ファンドの中間計算期間は、平成26年 2月 3日(設定日) から平成26年 8月 2日までとなっております。

(中間貸借対照表に関する注記)

第1期中間計算期間末 (平成26年 8月 2日現在)	
1. 中間計算期間の末日における受益権の総数	22,057,130口
2. 投資信託財産計算規則第55条の6第1項第10号に規定する額 元本の欠損	円
3. 中間計算期間の末日における1単位当たりの純資産の額 1口当たりの純資産額 (1万口当たりの純資産額)	1.0278円 (10,278円)

(中間損益及び剰余金計算書に関する注記)

該当事項はありません。

(金融商品に関する注記)

金融商品の時価等に関する事項

第1期中間計算期間末 (平成26年 8月 2日現在)	
(1) 中間貸借対照表計上額、時価及びその差額	中間貸借対照表上の金融商品は、原則としてすべて時価評価されているため、中間貸借対照表計上額と時価との差額は ありません。
(2) 時価の算定方法	有価証券 「(重要な会計方針に係る事項に関する注記)」に記載しております。 コール・ローン等の金銭債権及び金銭債務 これらの科目は短期間で決済されるため、帳簿価額は時価と近似していることから、当該帳簿価額を時価としており ます。
(3) 金融商品の時価等に関する事項についての補足説明	金融商品の時価には、市場価格に基づく価額のほか、市場価格がない場合には合理的に算定された価額が含まれてお ります。当該価額の算定においては一定の前提条件等を採用しているため、異なる前提条件等によった場合、当該価額 が異なることもあります。

(デリバティブ取引に関する注記)

該当事項はありません。

（重要な後発事象に関する注記）

第1期中間計算期間 自 平成26年 2月 3日 至 平成26年 8月 2日
該当事項はありません。

（元本の増減）

第1期中間計算期間末 (平成26年 8月 2日現在)	
期首元本額	1,000,000円
期中追加設定元本額	22,288,846円
期中一部解約元本額	1,231,716円

（参考）

当ファンドは「グローバル・ソブリン・オープン マザーファンド」受益証券を投資対象としており、中間貸借対照表の資産の部に計上された「親投資信託受益証券」は、すべて同親投資信託の受益証券であります。

なお、同親投資信託の状況は次の通りであります。

グローバル・ソブリン・オープン マザーファンド

なお、以下に記載した情報は、監査の対象外であります。

貸借対照表

	(平成26年 8月 2日現在)
	金額(円)
資産の部	
流動資産	
預金	2,857,917,481
コール・ローン	4,966,439,650
国債証券	906,394,585,603
地方債証券	8,693,307,576
特殊債券	230,045,721,959
派生商品評価勘定	1,031,591
未収入金	3,908,167,399
未収利息	13,088,911,244
前払費用	2,613,133,638
流動資産合計	1,172,569,216,141
資産合計	1,172,569,216,141
負債の部	
流動負債	
未払金	4,006,456,640
未払解約金	1,221,757,789
流動負債合計	5,228,214,429
負債合計	5,228,214,429
純資産の部	
元本等	
元本	646,949,524,621
剰余金	
剰余金又は欠損金()	520,391,477,091
元本等合計	1,167,341,001,712
純資産合計	1,167,341,001,712
負債純資産合計	1,172,569,216,141

注記表

（重要な会計方針に係る事項に関する注記）

項目	自 平成26年 2月 3日 至 平成26年 8月 2日
1. 運用資産の評価基準及び評価方法	(1)国債証券、地方債証券、特殊債券 原則として時価で評価しております。 時価評価に当たっては、価格情報会社の提供する価額等で評価しております。 (2)為替予約取引 原則として、計算期間末日の対顧客先物相場の仲値によって計算しております。
2. 外貨建資産・負債の本邦通貨への換算基準	信託財産に属する外貨建資産・負債の円換算は、原則として、わが国における計算期間末日の対顧客電信売買相場の仲値によって計算しております。
3. 費用・収益の計上基準	有価証券売買等損益及び為替予約取引による為替差損益の計上基準 約定日基準で計上しております。

（貸借対照表に関する注記）

（平成26年 8月 2日現在）	
1. 元本の欠損	円
2. 期末における1単位当たりの純資産の額	
1口当たりの純資産額	1.8044円
(1万口当たりの純資産額)	(18,044円)

（金融商品に関する注記）

金融商品の時価等に関する事項

（平成26年 8月 2日現在）	
(1)貸借対照表計上額、時価及びその差額	貸借対照表上の金融商品は、原則としてすべて時価評価されているため、貸借対照表計上額と時価との差額はありませ
(2)時価の算定方法	有価証券 「（重要な会計方針に係る事項に関する注記）」に記載しております。 派生商品評価勘定 「（デリバティブ取引に関する注記）」に記載しております。
コール・ローン等の金銭債権及び金銭債務	これらの科目は短期間で決済されるため、帳簿価額は時価と近似していることから、当該帳簿価額を時価としております。
(3)金融商品の時価等に関する事項についての補足説明	金融商品の時価には、市場価格に基づく価額のほか、市場価格がない場合には合理的に算定された価額が含まれております。当該価額の算定においては一定の前提条件等を採用しているため、異なる前提条件等によった場合、当該価額が異なることもあります。また、デリバティブ取引に関する契約額等は、あくまでもデリバティブ取引における契約額等であり、当該金額自体がデリバティブ取引のリスクの大きさを示すものではありません。

（デリバティブ取引に関する注記）

（平成26年 8月 2日現在）

取引の時価等に関する事項

デリバティブの取引の契約額等、時価及び評価損益

区分	種類	契約額等（円）		時価（円）	評価損益（円）
			うち1年超（円）		
市場取引以外の 取引	為替予約取引				
	売建	1,578,791,914		1,577,760,323	1,031,591
	ユーロ	1,578,791,914		1,577,760,323	1,031,591
合計		1,578,791,914		1,577,760,323	1,031,591

（注）時価の算定方法

為替予約取引

1. 計算期間末日に対顧客先物相場の仲値が発表されている外貨については、以下のように評価しております。

計算期間末日において為替予約の受渡日の対顧客先物相場の仲値が発表されている場合は、当該為替予約は当該仲値で評価しております。

計算期間末日において当該日の対顧客先物相場の仲値が発表されていない場合は、以下の方法によって評価しております。

イ) 計算期間末日に当該日を超える対顧客先物相場が発表されている場合には、発表されている先物相場のうち当該日に最も近い前後二つの先物相場の仲値をもとに算出したレートを用いて評価しております。

ロ) 計算期間末日に当該日を超える対顧客先物相場が発表されていない場合には、当該日に最も近い発表されている対顧客先物相場の仲値を用いて評価しております。

2. 計算期間末日に対顧客先物相場の仲値が発表されていない外貨については、計算期間末日の対顧客相場の仲値により評価しております。

上記取引で、ヘッジ会計が適用されているものではありません。

（その他の注記）

（平成26年 8月 2日現在）

1. 元本の増減	
期首元本額	781,538,740,424円
期中追加設定元本額	1,952,121,357円
期中一部解約元本額	136,541,337,160円
期末元本額	646,949,524,621円
2. 元本の内訳（ ）	
グローバル・ソブリン・オープン（DC年金）	1,479,595,785円
グローバル・ソブリン・オープン VA（適格機関投資家専用）	2,711,442,267円
グローバル・ソブリン・オープン（毎月決算型）	597,926,706,161円
グローバル・ソブリン・オープン（3カ月決算型）	32,425,600,003円
グローバル・ソブリン・オープン（1年決算型）	2,760,686,325円
グローバル・ソブリン・オープン（資産成長型）	827,938,758円
グローバル・ソブリン・ファンド2014	12,527,158円
グローバル・ソブリン・オープン VA2（適格機関投資家専用）	1,430,537,510円
グローバル・ソブリン・オープン VA3（適格機関投資家専用）	7,374,490,654円

（ ）当該親投資信託受益証券を投資対象とする証券投資信託毎の元本額

2【ファンドの現況】

【純資産額計算書】

(平成26年 8月29日現在)

資産総額	24,540,303円
負債総額	28,864円
純資産総額(-)	24,511,439円
発行済数量	23,466,150口
1単位(1万口)当たり純資産額(/)	10,445円

(参考)

グローバル・ソブリン・オープン マザーファンド

純資産額計算書

(平成26年 8月29日現在)

資産総額	1,185,409,995,623円
負債総額	25,526,632,284円
純資産総額(-)	1,159,883,363,339円
発行済数量	631,707,485,453口
1単位(1万口)当たり純資産額(/)	18,361円

第三部【委託会社等の情報】

第1【委託会社等の概況】

1【委託会社等の概況】

<訂正前>

(1) 資本金の額

平成25年11月末現在：26億8千万円

会社が発行する株式総数：50,000株

発行済株式総数：12,998株

過去5年間における資本金の額の増減：該当事項はありません。

(2) 会社の機構

会社の意思決定機構

業務執行上重要な事項は、取締役会の決議をもって決定します。取締役は、株主総会において選任され、その任期は選任後1年内の最終の事業年度に関する定時株主総会の終結のときまでです。

取締役会の決議により、取締役会長1名、取締役社長1名、取締役副社長、専務取締役および常務取締役各若干名を定めることができます。

また、取締役会は、代表取締役を選定し、代表取締役は、会社を代表し、取締役会の決議にしたがい業務を執行します。

投資運用の意思決定機構

投資環境検討会議にて経済環境や投資環境についての検討を行い、運用会議にてファンドの運用方針を決定し、ファンドマネージャーは運用方針に基づき運用計画を作成し、売買に関する指図を行います。

投資環境検討会議は、運用および調査関連役職員で構成し、運用担当役員が議長となり、原則として月1回開催され、経済環境等の長期的な構造変化や中長期的な投資環境について分析し検討を行います。

運用会議には株式運用会議、債券運用会議等があり、運用関連役職員で構成し、運用担当役員が議長となり、原則として月1回開催され、ファンドの運用方針等を決定します。

ファンドマネージャーは運用会議にて運用方針が承認された後、運用計画書を作成します。

この計画に基づいて売買の指図を行い、ポートフォリオを構築します。なお、随時投資環境、投資対象ならびに資産状況について分析および検討し、ポートフォリオの見直しを行います。

上記のほか、運用部門から独立したリスク管理担当部署において、多面的にファンドの投資リスク管理を行っています。

<訂正後>

(1) 資本金の額

平成26年8月末現在：26億8千万円

会社が発行する株式総数：50,000株

発行済株式総数：12,998株

過去5年間における資本金の額の増減：該当事項はありません。

(2) 会社の機構

会社の意思決定機構

業務執行上重要な事項は、取締役会の決議をもって決定します。取締役は、株主総会において選任され、その任期は選任後1年内の最終の事業年度に関する定時株主総会の終結のときまでです。

取締役会の決議により、取締役会長1名、取締役社長1名、取締役副社長、専務取締役および常務取締役各若干名を定めることができます。

また、取締役会は、代表取締役を選定し、代表取締役は、会社を代表し、取締役会の決議にしたがい業務を執行します。

投資運用の意思決定機構

投資環境検討会議にて経済環境や投資環境についての検討を行い、運用会議にてファンドの運用方針を決定し、ファンドマネージャーは運用方針に基づき運用計画を作成し、売買に関する指図を行います。

投資環境検討会議は、運用および調査関連役職員で構成し、運用担当役員が議長となり、原則として月1回開催され、経済環境等の長期的な構造変化や中長期的な投資環境について分析し検討を行います。

運用会議には株式運用会議、債券運用会議等があり、運用関連役職員で構成し、運用担当役員が議長となり、原則として月1回開催され、ファンドの運用方針等を決定します。

ファンドマネージャーは運用会議にて運用方針が承認された後、運用計画書を作成します。この計画に基づいて売買の指図を行い、ポートフォリオを構築します。なお、随時投資環境、投資対象ならびに資産状況について分析および検討し、ポートフォリオの見直しを行います。

上記のほか、運用部門から独立したリスク管理担当部署において、多面的にファンドの投資リスク管理を行っています。

2【事業の内容及び営業の概況】

<訂正前>

「投資信託及び投資法人に関する法律」に定める投資信託委託会社である委託会社は、証券投資信託の設定を行うとともに「金融商品取引法」に定める金融商品取引業者としてその運用（投資運用業）を行っています。また「金融商品取引法」に定める投資助言業務を行っています。

平成25年11月末現在、委託会社が運用する証券投資信託は以下の通りです。

種類		本数（本）	純資産総額（百万円）	
公募	株式投資信託	単体型	9	61,671
		追加型	160	2,780,605
	公社債投資信託	単体型	0	0
		追加型	3	711,647
私募	証券投資信託	9	34,827	
合計		181	3,588,749	

<訂正後>

「投資信託及び投資法人に関する法律」に定める投資信託委託会社である委託会社は、証券投資信託の設定を行うとともに「金融商品取引法」に定める金融商品取引業者としてその運用（投資運用業）を行っています。また「金融商品取引法」に定める投資助言業務を行っています。

平成26年8月末現在、委託会社が運用する証券投資信託は以下の通りです。

種類		本数（本）	純資産総額（百万円）	
公募	株式投資信託	単体型	22	178,331
		追加型	176	2,564,121
	公社債投資信託	単体型	0	0
		追加型	3	676,941
私募	証券投資信託	11	27,425	
合計		212	3,446,817	

3【委託会社等の経理状況】

半期報告書の提出に伴い「第三部 委託会社等の情報 第1 委託会社等の概況 3 委託会社等の経理状況」の全文を訂正いたします。

<訂正後>

1．当社の財務諸表は「財務諸表等の用語、様式及び作成方法に関する規則」（昭和38年大蔵省令第59号）並びに同規則第2条の規定に基づき「金融商品取引業等に関する内閣府令」（平成19年内閣府令第52号）により作成しております。

なお、第17期事業年度（平成25年4月1日から平成26年3月31日まで）の財務諸表に含まれる比較情報については、「財務諸表等の用語、様式及び作成方法に関する規則等の一部を改正する内閣府令」（平成24年9月21日内閣府令61号）附則第2条第2項により、改正前の財務諸表等規則に基づいて作成しております。

2．財務諸表の記載金額は、千円未満の端数を切り捨てて表示しております。

3．当社は、金融商品取引法第193条の2第1項の規定に基づき、第17期事業年度（平成25年4月1日から平成26年3月31日まで）の財務諸表について、新日本有限責任監査法人による監査を受けております。

(1) 【貸借対照表】

		第16期 (平成25年3月31日現在)		第17期 (平成26年3月31日現在)	
区分	注記 番号	金額(千円)		金額(千円)	
(資産の部)					
流動資産					
預金			1,113,625		3,954,210
有価証券			22,629,840		20,259,251
前払費用			70,206		72,804
未収委託者報酬			2,035,613		2,977,222
未収収益			291,256		232,197
繰延税金資産			312,646		275,970
その他			52,373		47,462
流動資産計			26,505,562		27,819,119
固定資産					
有形固定資産			545,163		568,996
建物	1	225,325		211,289	
器具備品	1	133,837		171,707	
土地		186,000		186,000	
無形固定資産			1,187,321		1,153,814
ソフトウェア		1,187,066		1,153,620	
その他		255		193	
投資その他の資産			62,969,324		62,409,350
投資有価証券		62,225,684		61,482,439	
従業員貸付金		7,075		4,095	
長期差入保証金		479,806		476,321	
繰延税金資産		94,324		195,987	
その他		233,233		321,307	
貸倒引当金		70,800		70,800	
固定資産計			64,701,809		64,132,161
資産合計			91,207,372		91,951,280

		第16期 (平成25年3月31日現在)		第17期 (平成26年3月31日現在)	
区分	注記 番号	金額(千円)		金額(千円)	
(負債の部)					
流動負債					
預り金			40,477		45,997
未払金			909,876		1,556,991
未払収益分配金		1,003		977	
未払償還金		64,231		61,457	
未払手数料		805,515		1,253,078	
その他未払金		39,126		241,477	
未払費用			667,583		931,078
未払法人税等			1,914,256		1,743,743
賞与引当金			421,019		389,748
役員賞与引当金			60,000		51,500
流動負債計			4,013,213		4,719,058
固定負債					
時効後支払損引当金			843		1,622
退職給付引当金			574,934		600,694
役員退職慰労引当金			177,090		195,240
固定負債計			752,868		797,556
負債合計			4,766,081		5,516,615
(純資産の部)					
株主資本					
資本金			2,680,000		2,680,000
資本剰余金			670,000		670,000
資本準備金		670,000		670,000	
利益剰余金			82,474,853		82,965,637
その他利益剰余金		82,474,853		82,965,637	
繰越利益剰余金		82,474,853		82,965,637	
自己株式			50,310		50,310
株主資本合計			85,774,543		86,265,326
評価・換算差額等					
その他有価証券評 価差額金			666,747		169,338
評価・換算差額等合計			666,747		169,338
純資産合計			86,441,290		86,434,665
負債・純資産合計			91,207,372		91,951,280

(2) 【損益計算書】

区分	注記 番号	第16期 自 平成24年 4 月 1 日 至 平成25年 3 月31日		第17期 自 平成25年 4 月 1 日 至 平成26年 3 月31日	
		金額 (千円)		金額 (千円)	
営業収益					
委託者報酬			33,537,852		36,005,743
投資顧問料			681,182		797,798
営業収益計			34,219,035		36,803,541
営業費用					
支払手数料			13,214,038		14,353,026
広告宣伝費			314,806		418,056
公告費			3,580		5,369
調査費			3,704,187		4,969,935
調査費		662,474		697,463	
委託調査費		3,041,712		4,272,471	
委託計算費			393,719		405,651
営業雑経費			652,259		673,061
通信費		109,548		120,866	
印刷費		504,000		519,008	
協会費		30,411		24,375	
諸会費		3,881		4,064	
諸経費		4,418		4,746	
営業費用計			18,282,591		20,825,101
一般管理費					
給料			3,336,898		3,358,976
役員報酬		212,725		222,474	
給与・手当		2,823,001		2,817,356	
賞与		301,171		319,145	
賞与引当金繰入			421,019		380,988
役員賞与引当金繰入			60,000		47,770
福利厚生費			454,574		519,682
交際費			40,778		35,169
旅費交通費			184,540		219,798
租税公課			98,000		95,459

		第16期 自 平成24年 4 月 1 日 至 平成25年 3 月31日		第17期 自 平成25年 4 月 1 日 至 平成26年 3 月31日	
区分	注記 番号	金額（千円）		金額（千円）	
不動産賃借料			592,927		592,877
退職給付費用			234,100		241,032
役員退職慰労引当金 繰入			93,220		45,980
固定資産減価償却費			678,955		587,330
諸経費			1,581,071		1,579,964
一般管理費計			7,776,086		7,705,029
営業利益			8,160,357		8,273,410
営業外収益					
受取配当金			3,091		9,501
有価証券利息			476,953		324,053
受取利息			574		727
投資有価証券売却益			2,615		134,549
時効成立分配金・償 還金			7,728		3,068
その他			35,252		46,594
営業外収益計			526,215		518,494
営業外費用					
その他			12,430		2,595
営業外費用計			12,430		2,595
経常利益			8,674,143		8,789,309
特別利益					
投資有価証券償還益			-		226,404
投資有価証券売却益	1		-		121,800
特別利益計			-		348,204
特別損失					
投資有価証券評価減			18,250		42,622
固定資産除却損			9,200		-
特別損失計			27,450		42,622
税引前当期純利益			8,646,692		9,094,890
法人税、住民税 及び事業税			3,281,643		3,225,639
法人税等調整額			37,924		53,478
当期純利益			5,327,124		5,815,773

（ 3 ）【株主資本等変動計算書】

第16期（自 平成24年4月1日 至 平成25年3月31日）

（単位：千円）

	株主資本				
	資本金	資本剰余金		利益剰余金	
		資本準備金	資本剰余金 合計	その他利益剰余金 繰越利益剰余金	利益剰余金 合計
平成24年4月1日残高	2,680,000	670,000	670,000	79,031,005	79,031,005
事業年度中の変動額					
剰余金の配当				1,883,275	1,883,275
当期純利益				5,327,124	5,327,124
自己株式の取得					
株主資本以外の項目の 事業年度中の変動額（純額）					
事業年度中の変動額合計	-	-	-	3,443,848	3,443,848
平成25年3月31日残高	2,680,000	670,000	670,000	82,474,853	82,474,853

	株主資本		評価・換算 差額等	純資産合計
	自己株式	株主資本 合計	その他有価証 券評価差額金	
平成24年4月1日残高	48,261	82,332,743	261,991	82,594,735
事業年度中の変動額				
剰余金の配当		1,883,275		1,883,275
当期純利益		5,327,124		5,327,124
自己株式の取得	2,049	2,049		2,049
株主資本以外の項目の 事業年度中の変動額（純額）			404,755	404,755
事業年度中の変動額合計	2,049	3,441,799	404,755	3,846,555
平成25年3月31日残高	50,310	85,774,543	666,747	86,441,290

第17期（自 平成25年4月1日 至 平成26年3月31日）

（単位：千円）

	株主資本				
	資本金	資本剰余金		利益剰余金	
		資本準備金	資本剰余金 合計	その他利益剰余金 繰越利益剰余金	利益剰余金 合計
平成25年4月1日残高	2,680,000	670,000	670,000	82,474,853	82,474,853
事業年度中の変動額					
剰余金の配当				5,324,989	5,324,989
当期純利益				5,815,773	5,815,773
自己株式の取得					
株主資本以外の項目の 事業年度中の変動額(純額)					
事業年度中の変動額合計	-	-	-	490,783	490,783
平成26年3月31日残高	2,680,000	670,000	670,000	82,965,637	82,965,637

	株主資本		評価・換算 差額等	純資産合計
	自己株式	株主資本 合計	その他有価証 券評価差額金	
平成25年4月1日残高	50,310	85,774,543	666,747	86,441,290
事業年度中の変動額				
剰余金の配当		5,324,989		5,324,989
当期純利益		5,815,773		5,815,773
自己株式の取得				
株主資本以外の項目の 事業年度中の変動額(純額)			497,409	497,409
事業年度中の変動額合計	-	490,783	497,409	6,625
平成26年3月31日残高	50,310	86,265,326	169,338	86,434,665

[注記事項]

（重要な会計方針）

1．有価証券の評価基準及び評価方法

その他有価証券

時価のあるもの

期末日の市場価格等に基づく時価法を採用しております。（評価差額は全部純資産直入法により処理し、売却原価は総平均法により算定しております。）

時価のないもの

総平均法による原価法を採用しております。

2．固定資産の減価償却の方法

(1) 有形固定資産

定率法（ただし、平成10年4月1日以降に取得した建物（建物附属設備を除く）については定額法）を採用しております。主な耐用年数は以下のとおりであります。

建物	8～50年
器具備品	3～15年

(2) 無形固定資産

定額法を採用しております。なお、自社利用のソフトウェアについては、社内における利用可能期間（5年）に基づく定額法によっております。

3．引当金の計上基準

(1) 貸倒引当金

貸付金等の貸倒れによる損失に備えるため、一般債権については貸倒実績率により、貸倒懸念債権等特定の債権については個別に回収可能性を勘案し、回収不能見込額を計上しております。

(2) 賞与引当金

従業員に対して支給する賞与の支払いに備えるため、当事業年度に負担すべき支給見込額を計上しております。

(3) 役員賞与引当金

役員に対して支給する賞与の支払いに備えるため、当事業年度に負担すべき支給見込額を計上しております。

(4) 退職給付引当金

従業員の退職給付に備えるため、当事業年度末における退職給付債務及び年金資産の見込額に基づき、当事業年度末において発生していると認められる額を計上しております。

退職給付見込額の期間帰属方法

退職給付債務の算定にあたり、退職給付見込額を当事業年度末までの期間に帰属させる方法については、期間定額基準によっております。

数理計算上の差異の費用処理方法

数理計算上の差異は、その発生時の従業員の平均残存勤務期間以内の一定の年数（10年）による定額法により、発生した事業年度の翌期から費用処理することとしております。

(5) 役員退職慰労引当金

役員の退職慰労金の支出に備えるため、内規に基づく当事業年度末における要支給額を計上しております。

(6) 時効後支払損引当金

負債計上を中止した未払収益分配金及び未払償還金について過去の支払実績に基づき計上しております。

4．外貨建の資産及び負債の本邦通貨への換算基準

外貨建金銭債権債務は、当事業年度末日の直物為替相場により円貨に換算し、換算差額は損益として処理しております。

5．消費税等の会計処理方法

消費税及び地方消費税の会計処理は、税抜き方式によっております。

（未適用の会計基準等）

「退職給付に関する会計基準」（企業会計基準第26号 平成24年5月17日）及び「退職給付に関する会計基準の適用指針」（企業会計基準適用指針第25号 平成24年5月17日）

(1)概要

退職給付債務及び勤務費用の計算方法（退職給付見込額の帰属方法について、期間定額基準のほか給付算定式基準の適用が可能となったほか、割引率の算定方法の改正等）、並びに開示の拡充等について改正されました。

(2)適用予定日

退職給付債務及び勤務費用の計算方法の改正については、平成26年4月1日以後に開始する事業年度の期首から適用します。

なお、当該会計基準等には経過的な取り扱いが定められているため、過去の期間の財務諸表に対しては遡及適用しません。

(3)当該会計基準等の適用による影響

退職給付債務及び勤務費用の計算方法を見直し、退職給付見込額の期間帰属方法について期間定額基準から給付算定式基準に変更することにより期首利益剰余金の額が62,427千円増加する見込みです。なお、勤務費用の計算方法が変更されることによる損益計算書に与える影響は軽微となる見込みです。

（貸借対照表関係）

第16期 （平成25年3月31日現在）	第17期 （平成26年3月31日現在）
1．有形固定資産の減価償却累計額は次のとおりであります。	1．有形固定資産の減価償却累計額は次のとおりであります。
建物 535,307千円	建物 562,983千円
器具備品 542,022千円	器具備品 594,582千円

（損益計算書関係）

第16期 自 平成24年4月1日 至 平成25年3月31日	第17期 自 平成25年4月1日 至 平成26年3月31日
	1．特別利益に記載の投資有価証券売却益は、過去に減損処理を行った投資信託の受益権を解約したことによるものであります。

(株主資本等変動計算書関係)

. 第16期（自平成24年4月1日 至平成25年3月31日）

1. 発行済株式の種類及び総数 (単位：株)

	当事業年度期首 株式数	当事業年度 増加株式数	当事業年度 減少株式数	当事業年度末 株式数
発行済株式 普通株式	12,998	-	-	12,998

2. 自己株式の種類及び株式数 (単位：株)

	当事業年度期首 株式数	当事業年度 増加株式数	当事業年度 減少株式数	当事業年度末 株式数
自己株式 普通株式	10	0	-	10

(注) 増加は端株の買取りによるものであります。

3. 配当に関する事項

(1) 配当金の支払額

(決議)	株式の 種類	配当金の 総額	1株当たり 配当額	基準日	効力発生日
平成24年6月27日 定時株主総会	普通 株式	1,883百万円	145,000円	平成24年3月31日	平成24年6月28日

(2) 基準日が当事業年度に属する配当のうち、配当の効力発生日が翌事業年度となるもの
平成25年6月25日開催の定時株主総会において、次のとおり決議しております。

(決議)	株式の 種類	配当の 原資	配当金の 総額	1株当たり 配当額	基準日	効力発生日
平成25年6月25日 定時株主総会	普通 株式	利益 剰余金	5,324百万円	410,000円	平成25年3月31 日	平成25年6月26 日

. 第17期（自平成25年4月1日 至平成26年3月31日）

1. 発行済株式の種類及び総数 (単位：株)

	当事業年度期首 株式数	当事業年度 増加株式数	当事業年度 減少株式数	当事業年度末 株式数
発行済株式 普通株式	12,998	-	-	12,998

2. 自己株式の種類及び株式数 (単位：株)

	当事業年度期首 株式数	当事業年度 増加株式数	当事業年度 減少株式数	当事業年度末 株式数
自己株式 普通株式	10	-	-	10

3. 配当に関する事項

(1) 配当金の支払額

(決議)	株式の 種類	配当金の 総額	1株当たり 配当額	基準日	効力発生日
平成25年6月25日 定時株主総会	普通 株式	5,324百万円	410,000円	平成25年3月31日	平成25年6月26日

- (2) 基準日が当事業年度に属する配当のうち、配当の効力発生日が翌事業年度となるもの
当事業年度の配当は無配につき、該当事項はありません。

(リース取引関係)

第16期 (平成25年3月31日現在)	第17期 (平成26年3月31日現在)
借主側 オペレーティング・リース取引 オペレーティング・リース取引のうち解約不能のものに係る未経過リース料	借主側 オペレーティング・リース取引 オペレーティング・リース取引のうち解約不能のものに係る未経過リース料
1年内 569,185千円	1年内 474,236千円
1年超 472,256千円	1年超 8,820千円
合計 1,041,441千円	合計 483,056千円

(金融商品関係)

1. 金融商品の状況に関する事項

(1) 金融商品に対する取組方針

当社の資金運用は安全性の高い金融資産を中心に行っております。なお、デリバティブ取引は行っておりません。

(2) 金融商品の内容及びそのリスク並びにリスク管理体制

預金は、銀行の信用リスクに晒されていますが数行に分散して預入れしており、リスクの軽減を図っております。有価証券及び投資有価証券は、主として国内債券及び投資信託であります。有価証券及び投資有価証券は、価格変動リスク、金利リスク等の市場リスクに晒されておりますが、定期的に時価や発行体等の財務状況を把握し、その内容を経営に報告しております。営業債権である未収委託者報酬は、投資信託約款に基づき、信託財産から当社に対して支払われる信託報酬の未払金額であり、信託財産は受託銀行において分別保管されているため、信用リスクは僅少となっております。

2. 金融商品の時価等に関する事項

貸借対照表計上額、時価及びこれらの差額については、次のとおりであります。なお、時価を把握することが極めて困難と認められるものは、次表には含めておりません。

第16期（平成25年3月31日現在）

（単位：千円）

	貸借対照表 計上額	時価	差額
(1) 預金	1,113,625	1,113,625	-
(2) 有価証券及び投資有価証券			
其他有価証券	84,724,694	84,724,694	-
(3) 未収委託者報酬	2,035,613	2,035,613	-
資産計	87,873,934	87,873,934	-
(1) 未払手数料	805,515	805,515	-
(2) 未払法人税等	1,914,256	1,914,256	-
負債計	2,719,772	2,719,772	-

第17期（平成26年3月31日現在）

（単位：千円）

	貸借対照表 計上額	時価	差額
(1) 預金	3,954,210	3,954,210	-
(2) 有価証券及び投資有価証券			
その他有価証券	81,610,860	81,610,860	-
(3) 未収委託者報酬	2,977,222	2,977,222	-
資産計	88,542,293	88,542,293	-
(1) 未払手数料	1,253,078	1,253,078	-
(2) 未払法人税等	1,743,743	1,743,743	-
負債計	2,996,821	2,996,821	-

(注1)

金融商品の時価の算定方法並びに有価証券取引に関する事項

資産

(1) 預金

短期間で決済されるため、時価は帳簿価額にほぼ等しいことから、当該帳簿価額によっております。

(2) 有価証券及び投資有価証券

これらの時価について、株式は取引所の価格によっており、債券は価格情報会社の提供する価格によっております。なお、投資信託については、公表されている基準価額によっております。また、保有目的ごとの有価証券に関する事項については、注記事項「有価証券関係」をご参照ください。

(3) 未収委託者報酬

短期間で決済されるため、時価は帳簿価額にほぼ等しいことから、当該帳簿価額によっております。

負債

(1) 未払手数料

短期間で決済されるため、時価は帳簿価額にほぼ等しいことから、当該帳簿価額によっております。

(2) 未払法人税等

短期間で決済されるため、時価は帳簿価額にほぼ等しいことから、当該帳簿価額によっております。

(注2)

時価を把握することが極めて困難と認められる金融商品

(単位：千円)

区分	第16期 (平成25年3月31日現在)	第17期 (平成26年3月31日現在)
非上場株式(*1)	130,830	130,830

(*1) 非上場株式については、市場価格がなく、時価を把握することが極めて困難と認められることから時価評価しておりません。

(注3)

金銭債権及び満期のある有価証券の決算日後の償還予定額

第16期（平成25年3月31日現在）

（単位：千円）

区分	1年以内	1年超 3年以内	3年超 5年以内
預金	1,113,625	-	-
有価証券及び投資有価証券			
その他有価証券のうち満期があるもの(債券)			
(1) 国債	16,000,000	25,500,000	-
(2) 社債	5,700,000	2,400,000	2,200,000
(3) その他	800,000	16,650,000	6,700,000
未収委託者報酬	2,035,613	-	-
合計	25,649,239	44,550,000	8,900,000

第17期（平成26年3月31日現在）

（単位：千円）

区分	1年以内	1年超 3年以内	3年超 5年以内
預金	3,954,210	-	-
有価証券及び投資有価証券			
その他有価証券のうち満期があるもの(債券)			
(1) 国債	11,700,000	20,300,000	12,000,000
(2) 社債	2,400,000	1,500,000	700,000
(3) その他	6,050,000	12,300,000	5,500,000
未収委託者報酬	2,977,222	-	-
合計	27,081,432	34,100,000	18,200,000

（有価証券関係）

．第16期（平成25年3月31日）

1．その他有価証券

（単位：千円）

	種類	貸借対照表 計上額	取得原価	差額
貸借対照表計上 額が取得原価を 超えるもの	(1) 株式	106,426	30,541	75,884
	(2) 債券			
	国債	41,841,292	41,728,505	112,786
	社債	7,668,879	7,642,169	26,709
	その他	17,917,006	17,861,809	55,196
	(3) その他	6,254,812	5,588,927	665,884
	小計	73,788,415	72,851,953	936,461
貸借対照表計上 額が取得原価を 超えないもの	(1) 株式	-	-	-
	(2) 債券			
	国債	-	-	-
	社債	2,789,789	2,790,586	797
	その他	6,418,718	6,425,967	7,249
	(3) その他	1,727,772	1,788,790	61,018
	小計	10,936,279	11,005,343	69,064
合計		84,724,694	83,857,296	867,397

（注1）取得原価は減損処理後の金額で記載しております。その他有価証券で時価のあるものについて18,250千円減損処理を行っております。なお、事業年度末の時価が取得原価に比べて50%以上下落した銘柄についてはすべて、30%以上50%未満下落した銘柄については回復可能性があると思われるものを除き、減損処理を行うこととしております。

（注2）非上場株式（貸借対照表計上額130,830千円）については、市場価格がなく、時価を把握することが極めて困難であると認められることから、上表の「その他有価証券」には含めておりません。

2．当事業年度中に売却したその他有価証券（自平成24年4月1日 至 平成25年3月31日）

（単位：千円）

種類	売却額	売却益の合計額	売却損の合計額
(1) 株式	-	-	-
(2) 債券			
国債	-	-	-
社債	-	-	-
その他	-	-	-
(3) その他	304,550	2,615	-
合計	304,550	2,615	-

・第17期（平成26年3月31日）

1. その他有価証券

（単位：千円）

	種類	貸借対照表 計上額	取得原価	差額
貸借対照表計上 額が取得原価を 超えるもの	(1) 株式	131,964	30,541	101,422
	(2) 債券			
	国債	39,577,933	39,511,949	65,983
	社債	3,964,648	3,962,232	2,415
	その他	17,508,558	17,489,629	18,928
	(3) その他	5,147,004	4,945,207	201,797
	小計	66,330,108	65,939,561	390,546
貸借対照表計上 額が取得原価を 超えないもの	(1) 株式	-	-	-
	(2) 債券			
	国債	4,612,544	4,613,998	1,454
	社債	702,338	702,452	114
	その他	6,411,894	6,419,144	7,250
	(3) その他	3,553,976	3,684,180	130,204
	小計	15,280,752	15,419,775	139,023
合計		81,610,860	81,359,337	251,522

（注1）取得原価は減損処理後の金額で記載しております。その他有価証券で時価のあるものについて42,622千円減損処理を行っております。なお、事業年度末の時価が取得原価に比べて50%以上下落した銘柄についてはすべて、30%以上50%未満下落した銘柄については回復可能性があると思われるものを除き、減損処理を行うこととしております。

（注2）非上場株式（貸借対照表計上額130,830千円）については、市場価格がなく、時価を把握することが極めて困難であると認められることから、上表の「その他有価証券」には含めておりません。

2. 当事業年度中に売却したその他有価証券（自平成25年4月1日 至平成26年3月31日）

（単位：千円）

種類	売却額	売却益の合計額	売却損の合計額
(1) 株式	-	-	-
(2) 債券			
国債	-	-	-
社債	-	-	-
その他	-	-	-
(3) その他	1,393,219	256,349	-
合計	1,393,219	256,349	-

（デリバティブ取引関係）

第16期 （平成25年3月31日現在）	第17期 （平成26年3月31日現在）
該当事項はありません。	該当事項はありません。

（税効果会計関係）

1．繰延税金資産及び繰延税金負債の発生の主な原因別の内訳

	第16期 （平成25年3月31日現在）	第17期 （平成26年3月31日現在）
繰延税金資産		
投資有価証券評価減	268,434千円	65,219千円
ゴルフ会員権評価減	50,925	50,925
賞与引当金	160,029	138,906
退職給付引当金	154,392	132,184
役員退職慰労引当金	63,114	69,583
時効後支払損引当金	300	578
事業税及び事業所税	138,818	119,223
減損損失	305,697	304,537
その他	116,724	120,008
繰延税金資産小計	1,258,438	1,001,167
評価性引当額	650,291	445,916
繰延税金資産合計	608,146	555,251
繰延税金負債		
未収配当金	525	1,107
その他有価証券評価差額金	200,650	82,184
繰延税金負債合計	201,175	83,292
差引：繰延税金資産の純額	406,971	471,958

- 2．法定実効税率と税効果会計適用後の法人税等の負担率との差異の原因となった主な項目別の内訳
法定実効税率と税効果会計適用後の法人税等の負担率との間の差異が法定実効税率の100分の5以下であるため注記を省略しております。

（退職給付関係）

．第16期（自平成24年4月1日至平成25年3月31日）

1．採用している退職給付制度の概要

当社は、確定給付型の制度として、確定給付企業年金制度及び退職一時金制度を設けております。また確定拠出型の制度として、確定拠出年金制度を設けております。

2．退職給付債務に関する事項

(1) 退職給付債務	2,493,252千円
(2) 年金資産	1,738,225
(3) 未積立退職給付債務(1)+(2)	755,026
(4) 未認識数理計算上の差異	321,826
(5) 貸借対照表額純額(3)+(4)	433,200
(6) 前払年金費用	141,733
(7) 退職給付引当金(5)-(6)	574,934

3. 退職給付費用に関する事項

(1) 勤務費用	161,881千円
(2) 利息費用	38,028
(3) 期待運用収益	25,145
(4) 数理計算上の差異の費用処理額	25,203
(5) その他（注）	34,132
(6) 退職給付費用(1)+(2)+(3)+(4)+(5)	234,100

（注）確定拠出年金への掛金拠出額であります。

4. 退職給付債務等の計算の基礎に関する事項

(1) 退職給付見込額の期間 配分方法	期間定額基準
(2) 割引率	0.69%
(3) 期待運用収益率	1.8%
(4) 数理計算上の差異の 処理年数	10年（各事業年度の発生時の従業員の平均 残存勤務期間以内の一定の年数による定 額法により、発生した事業年度の翌期か ら費用処理することとしております。）

・第17期（自平成25年4月1日 至平成26年3月31日）

1. 採用している退職給付制度の概要

当社は、確定給付型の制度として、確定給付企業年金制度（積立型制度であります。）及び退職一時金制度（非積立型制度であります。）を設けております。また確定拠出型の制度として、確定拠出年金制度を設けております。

2. 確定給付制度

(1) 退職給付債務の期首残高と期末残高の調整表

退職給付債務の期首残高	2,493,252千円
勤務費用	179,146
利息費用	17,203
数理計算上の差異の発生額	80,171
退職給付の支払額	129,844
退職給付債務の期末残高	2,479,586

(2) 年金資産の期首残高と期末残高の調整表

年金資産の期首残高	1,738,225千円
期待運用収益	31,288
数理計算上の差異の発生額	114,900
事業主からの拠出額	214,074
退職給付の支払額	75,507
年金資産の期末残高	2,022,980

(3) 退職給付債務及び年金資産の期末残高と貸借対照表に計上された退職給付引当金及び前払年金費用の調整表

積立型制度の退職給付債務	1,821,243千円
年金資産	2,022,980
	201,737
非積立型制度の退職給付債務	658,343
未積立退職給付債務	456,605
未認識数理計算上の差異	85,718
貸借対照表に計上された負債と資産の純額	370,887
退職給付引当金	600,694
前払年金費用	229,807
貸借対照表に計上された負債と資産の純額	370,887

(4) 退職給付費用及びその内訳項目の金額

勤務費用	179,146千円
利息費用	17,203
期待運用収益	31,288
数理計算上の差異の費用処理額	41,035
確定給付制度に係る退職給付費用	206,096

(5) 年金資産に関する事項

年金資産の主な内訳

年金資産合計に対する主な分類ごとの比率は、次のとおりであります。

債券	56.2%
株式	40.7%
短期金融資産	3.1%
合計	100.0%

長期期待運用収益率の設定方法

年金資産の長期期待運用収益率は現在及び予想される年金資産の配分と、年金資産を構成する多様な資産からの現在及び将来期待される長期の収益率を考慮しております。

(6) 数理計算上の計算基礎に関する事項

当事業年度末における主要な数理計算上の計算基礎

割引率	0.82%
長期期待運用収益率	1.8%

3. 確定拠出制度

当社の確定拠出制度への要拠出額は、34,935千円であります。

（セグメント情報等）

第16期
自 平成24年4月1日
至 平成25年3月31日

セグメント情報

当社は単一セグメントであるため、記載を省略しております。

関連情報

1．製品及びサービスごとの情報

当社は、投資運用業における営業収益が損益計算書の営業収益の90%を超えるため、記載を省略しております。

2．地域ごとの情報

(1) 営業収益

当社は、本邦における営業収益が損益計算書の営業収益の90%を超えるため、記載を省略しております。

(2) 有形固定資産

当社は、本邦に所在している有形固定資産の金額が貸借対照表の有形固定資産の金額の90%を超えるため、記載を省略しております。

3．主要な顧客ごとの情報

外部顧客への営業収益のうち、損益計算書の営業収益の10%以上を占める相手先がないため、記載はありません。

報告セグメントごとの固定資産の減損損失に関する情報

該当事項はありません。

報告セグメントごとののれんの償却額及び未償却残高に関する情報

該当事項はありません。

報告セグメントごとの負ののれん発生益に関する情報

該当事項はありません。

第17期

自 平成25年 4月 1日

至 平成26年 3月31日

セグメント情報

当社は単一セグメントであるため、記載を省略しております。

関連情報

1. 製品及びサービスごとの情報

当社は、投資運用業における営業収益が損益計算書の営業収益の90%を超えるため、記載を省略しております。

2. 地域ごとの情報

(1) 営業収益

当社は、本邦における営業収益が損益計算書の営業収益の90%を超えるため、記載を省略しております。

(2) 有形固定資産

当社は、本邦に所在している有形固定資産の金額が貸借対照表の有形固定資産の金額の90%を超えるため、記載を省略しております。

3. 主要な顧客ごとの情報

外部顧客への営業収益のうち、損益計算書の営業収益の10%以上を占める相手先がないため、記載はありません。

報告セグメントごとの固定資産の減損損失に関する情報

該当事項はありません。

報告セグメントごとののれんの償却額及び未償却残高に関する情報

該当事項はありません。

報告セグメントごとの負ののれん発生益に関する情報

該当事項はありません。

(関連当事者情報)

. 第16期（自 平成24年 4月 1日 至 平成25年 3月31日）

1. 関連当事者との取引

(1) 財務諸表提出会社と同一の親会社を持つ会社等

種類	会社等の名称	所在地	資本金	事業の内容	議決権等の所有 (被所有) 割合	関連当事者との関係	取引の内容	取引金額	科目	期末残高
同一の親会社を持つ会社	三菱UFJ モルガン・ スタンレー 証券株式会社	東京都 千代田 区	405 億円	金融商 品取引 業	なし	当社投資信託の 募集の取扱及び 投資信託に係る 事務代行の委託 等 役員の兼任	投資信託 に係る事 務代行手 数料の支 払 (注1)	2,483,692 千円	未払 手数 料	236,330 千円

取引条件及び取引条件の決定方針等

(注1) 投資信託に係る事務代行手数料については、商品性等を勘案し総合的に決定しております。

(注2) 上記金額のうち、取引金額には消費税等を含めておりません。期末残高には消費税等を含めております。

2. 親会社に関する注記

株式会社三菱UFJフィナンシャル・グループ（東京証券取引所、大阪証券取引所、名古屋証券取引所、及びニューヨーク証券取引所に上場）

三菱UFJ証券ホールディングス株式会社（非上場）

第17期（自平成25年4月1日 至平成26年3月31日）

1. 関連当事者との取引

(1) 財務諸表提出会社と同一の親会社を持つ会社等

種類	会社等の名称	所在地	資本金	事業の内容	議決権等の所有(被所有)割合	関連当事者との関係	取引の内容	取引金額	科目	期末残高
同一の親会社を持つ会社	三菱UFJモルガン・スタンレー証券株式会社	東京都千代田区	405億円	金融商品取引業	なし	当社投資信託の募集の取扱及び投資信託に係る事務代行の委託等 役員の兼任	投資信託に係る事務代行手数料の支払 (注1)	3,380,996千円	未払手数料	603,222千円

取引条件及び取引条件の決定方針等

(注1) 投資信託に係る事務代行手数料については、商品性等を勘案し総合的に決定しております。

(注2) 上記金額のうち、取引金額には消費税等を含めておりません。期末残高には消費税等を含めております。

2. 親会社に関する注記

株式会社三菱UFJフィナンシャル・グループ（東京証券取引所、名古屋証券取引所、及びニューヨーク証券取引所に上場）

三菱UFJ証券ホールディングス株式会社（非上場）

（ 1株当たり情報）

第16期 自 平成24年 4月 1日 至 平成25年 3月31日	第17期 自 平成25年 4月 1日 至 平成26年 3月31日
1株当たり純資産額 6,655,586円29銭	1株当たり純資産額 6,655,076円17銭
1株当たり当期純利益 410,159円30銭 なお、潜在株式調整後1株当たり当期純利益については、潜在株式が存在しないため記載しておりません。	1株当たり当期純利益 447,788円11銭 なお、潜在株式調整後1株当たり当期純利益については、潜在株式が存在しないため記載しておりません。
1株当たり当期純利益の算定上の基礎	1株当たり当期純利益の算定上の基礎
損益計算書上の当期純利益 5,327,124千円	損益計算書上の当期純利益 5,815,773千円
普通株式に係る当期純利益 5,327,124千円	普通株式に係る当期純利益 5,815,773千円
普通株主に帰属しない金額の主な内訳 - 千円	普通株主に帰属しない金額の主な内訳 - 千円
普通株式の期中平均株式数 12,987株	普通株式の期中平均株式数 12,987株
希薄化効果を有しないため、潜在株式調整後1株当たり当期純利益の算定に含まれなかった潜在株式の概要 該当事項はありません。	希薄化効果を有しないため、潜在株式調整後1株当たり当期純利益の算定に含まれなかった潜在株式の概要 該当事項はありません。

（重要な後発事象）

当社は、平成26年6月25日開催の定時株主総会において、会社法第156条第1項の規定に基づき、以下のとおり自己株式を取得することを決議いたしました。

- (1) 取得理由 経済情勢の変化に対応した機動的な資本政策を実施するため
- (2) 取得する株式の種類 普通株式
- (3) 取得する株式の総数 4,300株（上限とする）
- (4) 取得価額の総額 30,000,000千円（上限とする）
- (5) 取得期間 本定時株主総会終結の日から1年間

第2【その他の関係法人の概況】

<訂正前>

1【名称、資本金の額及び事業の内容】

(1) 受託会社

名称	資本金の額（百万円） 平成25年3月末現在	事業の内容
株式会社りそな銀行	279,928	銀行法に基づき銀行業を営むとともに、金融機関の信託業務の兼営等に関する法律（兼営法。以下同じ。）に基づき信託業務を営んでいます。

<再信託受託会社の概要>（平成25年3月末現在）

名称：日本トラスティ・サービス信託銀行株式会社

資本金：51,000百万円

事業の内容：銀行法に基づき銀行業を営むとともに、兼営法に基づき信託業務を営んでいます。

(2) 投資顧問会社

名称	資本金の額（百万円） 平成25年3月末現在	事業の内容
ウエスタン・アセット・マネジメント株式会社	1,000	金融商品取引法に定める投資運用業務を営んでいます。

(3) 販売会社

名称	資本金の額（百万円） 平成25年3月末現在	事業の内容
株式会社三菱東京UFJ銀行	1,711,958	銀行法に基づき銀行業を営んでいます。

2【関係業務の概要】

(1) 受託会社

ファンドの財産の保管および管理等を行います。

(2) 投資顧問会社

信託財産の運用に係る助言および情報提供を行います。

(3) 販売会社

受益権の募集の取扱い、一部解約の実行の請求の受付、収益分配金、一部解約金および償還金の支払いの取扱い等を行います。

3【資本関係】

(1) 委託会社が保有する関係法人の株式のうち、持株比率が5%以上のものを記載します。

該当事項はありません。

(2) 関係法人が保有する委託会社の株式のうち、持株比率が5%以上のものを記載します。

受託会社

該当事項はありません。

投資顧問会社

該当事項はありません。

販売会社

株式会社三菱東京UFJ銀行は、委託会社の株式899株（6.91%）を保有しています。

<訂正後>

1【名称、資本金の額及び事業の内容】

(1) 受託会社

名称	資本金の額（百万円） 平成26年3月末現在	事業の内容
株式会社りそな銀行	279,928	銀行法に基づき銀行業を営むとともに、金融機関の信託業務の兼営等に関する法律（兼営法。以下同じ。）に基づき信託業務を営んでいます。

<再信託受託会社の概要>（平成26年3月末現在）

名称：日本トラスティ・サービス信託銀行株式会社

資本金：51,000百万円

事業の内容：銀行法に基づき銀行業を営むとともに、兼営法に基づき信託業務を営んでいます。

(2) 投資顧問会社

名称	資本金の額（百万円） 平成26年3月末現在	事業の内容
ウエスタン・アセット・マネジメント株式会社	1,000	金融商品取引法に定める投資運用業務を営んでいます。

(3) 販売会社

名称	資本金の額（百万円） 平成26年3月末現在	事業の内容
株式会社三菱東京UFJ銀行	1,711,958	銀行法に基づき銀行業を営んでいます。

2【関係業務の概要】

(1) 受託会社

ファンドの財産の保管および管理等を行います。

(2) 投資顧問会社

信託財産の運用に係る助言および情報提供を行います。

(3) 販売会社

受益権の募集の取扱い、一部解約の実行の請求の受付、収益分配金、一部解約金および償還金の支払いの取扱い等を行います。

3【資本関係】

- (1) 委託会社が保有する関係法人の株式のうち、持株比率が5%以上のものを記載します。
該当事項はありません。
- (2) 関係法人が保有する委託会社の株式のうち、持株比率が5%以上のものを記載します。
 - 受託会社
該当事項はありません。
 - 投資顧問会社
該当事項はありません。
 - 販売会社
株式会社三菱東京UFJ銀行は、委託会社の株式899株（6.91%）を保有しています。

独立監査人の中間監査報告書

平成26年9月16日

国際投信投資顧問株式会社

取締役会 御中

新日本有限責任監査法人

指定有限責任社員
業務執行社員 公認会計士 森重 俊寛 印指定有限責任社員
業務執行社員 公認会計士 宮田 八郎 印

当監査法人は、金融商品取引法第193条の2第1項の規定に基づく監査証明を行うため、「ファンドの経理状況」に掲げられているグローバル・ソブリン・ファンド2014の平成26年2月3日から平成26年8月2日までの中間計算期間の中間財務諸表、すなわち、中間貸借対照表、中間損益及び剰余金計算書並びに中間注記表について中間監査を行った。

中間財務諸表に対する経営者の責任

経営者の責任は、我が国において一般に公正妥当と認められる中間財務諸表の作成基準に準拠して中間財務諸表を作成し有用な情報を表示することにある。これには、不正又は誤謬による重要な虚偽表示のない中間財務諸表を作成し有用な情報を表示するために経営者が必要と判断した内部統制を整備及び運用することが含まれる。

監査人の責任

当監査法人の責任は、当監査法人が実施した中間監査に基づいて、独立の立場から中間財務諸表に対する意見を表明することにある。当監査法人は、我が国において一般に公正妥当と認められる中間監査の基準に準拠して中間監査を行った。中間監査の基準は、当監査法人に中間財務諸表には全体として中間財務諸表の有用な情報の表示に関して投資者の判断を損なうような重要な虚偽表示がないかどうかの合理的な保証を得るために、中間監査に係る監査計画を策定し、これに基づき中間監査を実施することを求めている。

中間監査においては、中間財務諸表の金額及び開示について監査証拠を入手するために年度監査と比べて監査手続の一部を省略した中間監査手続が実施される。中間監査手続は、当監査法人の判断により、不正又は誤謬による中間財務諸表の重要な虚偽表示のリスクの評価に基づいて、分析的手続等を中心とした監査手続に必要な応じて追加の監査手続が選択及び適用される。中間監査の目的は、内部統制の有効性について意見表明するためのものではないが、当監査法人は、リスク評価の実施に際して、状況に応じた適切な中間監査手続を立案するために、中間財務諸表の作成と有用な情報の表示に関連する内部統制を検討する。また、中間監査には、経営者が採用した会計方針及びその適用方法並びに経営者によって行われた見積りの評価も含め中間財務諸表の表示を検討することが含まれる。

当監査法人は、中間監査の意見表明の基礎となる十分かつ適切な監査証拠を入手したと判断している。

中間監査意見

当監査法人は、上記の中間財務諸表が、我が国において一般に公正妥当と認められる中間財務諸表の作成基準に準拠して、グローバル・ソブリン・ファンド2014の平成26年8月2日現在の信託財産の状態及び同日をもって終了する中間計算期間（平成26年2月3日から平成26年8月2日まで）の損益の状況に関する有用な情報を表示しているものと認める。

利害関係

国際投信投資顧問株式会社及びファンドと当監査法人又は業務執行社員との間には、公認会計士法の規定により記載すべき利害関係はない。

以 上

-
- （注）1．上記は、当社が、独立監査人の中間監査報告書の原本に記載された事項を電子化したものであり、その原本は当社が別途保管しております。
- 2．XBRLデータは中間監査の対象には含まれていません。

[次へ](#)

独立監査人の監査報告書

平成26年6月25日

国際投信投資顧問株式会社

取締役会 御中

新日本有限責任監査法人

指定有限責任社員
業務執行社員 公認会計士 森重 俊寛 印指定有限責任社員
業務執行社員 公認会計士 宮田 八郎 印

当監査法人は、金融商品取引法第193条の2第1項の規定に基づく監査証明を行うため、「委託会社等の経理状況」に掲げられている国際投信投資顧問株式会社の平成25年4月1日から平成26年3月31日までの第17期事業年度の財務諸表、すなわち、貸借対照表、損益計算書、株主資本等変動計算書、重要な会計方針及びその他の注記について監査を行った。

財務諸表に対する経営者の責任

経営者の責任は、我が国において一般に公正妥当と認められる企業会計の基準に準拠して財務諸表を作成し適正に表示することにある。これには、不正又は誤謬による重要な虚偽表示のない財務諸表を作成し適正に表示するために経営者が必要と判断した内部統制を整備及び運用することが含まれる。

監査人の責任

当監査法人の責任は、当監査法人が実施した監査に基づいて、独立の立場から財務諸表に対する意見を表明することにある。当監査法人は、我が国において一般に公正妥当と認められる監査の基準に準拠して監査を行った。監査の基準は、当監査法人に財務諸表に重要な虚偽表示がないかどうかについて合理的な保証を得るために、監査計画を策定し、これに基づき監査を実施することを求めている。

監査においては、財務諸表の金額及び開示について監査証拠を入手するための手続が実施される。監査手続は、当監査法人の判断により、不正又は誤謬による財務諸表の重要な虚偽表示のリスクの評価に基づいて選択及び適用される。財務諸表監査の目的は、内部統制の有効性について意見表明するためのものではないが、当監査法人は、リスク評価の実施に際して、状況に応じた適切な監査手続を立案するために、財務諸表の作成と適正な表示に関連する内部統制を検討する。また、監査には、経営者が採用した会計方針及びその適用方法並びに経営者によって行われた見積りの評価も含め全体としての財務諸表の表示を検討することが含まれる。

当監査法人は、意見表明の基礎となる十分かつ適切な監査証拠を入手したと判断している。

監査意見

当監査法人は、上記の財務諸表が、我が国において一般に公正妥当と認められる企業会計の基準に準拠して、国際投信投資顧問株式会社の平成26年3月31日現在の財政状態及び同日をもって終了する事業年度の経営成績をすべての重要な点において適正に表示しているものと認める。

強調事項

重要な後発事象に記載されているとおり、会社は平成26年6月25日開催の定時株主総会において、自己株式を取得することを決議している。

当該事項は、当監査法人の意見に影響を及ぼすものではない。

利害関係

会社と当監査法人又は業務執行社員との間には、公認会計士法の規定により記載すべき利害関係はない。

以上

(注) 1. 上記は、当社が、独立監査人の監査報告書の原本に記載された事項を電子化したものであり、その原本は当社が別途保管しております。

2. XBR Lデータは監査の対象には含まれていません。