

【表紙】

【提出書類】	有価証券届出書
【提出先】	関東財務局長殿
【提出日】	平成27年4月8日提出
【発行者名】	日興アセットマネジメント株式会社
【代表者の役職氏名】	代表取締役 村上 雅彦
【本店の所在の場所】	東京都港区赤坂九丁目7番1号
【事務連絡者氏名】	雄谷 敦史
【電話番号】	03-6447-6147
【届出の対象とした募集（売出）内国投資 信託受益証券に係るファンドの名称】	上場インデックスファンドJ P X日経インデックス400
【届出の対象とした募集（売出）内国投資 信託受益証券の金額】	30兆円を上限とします。
【縦覧に供する場所】	株式会社東京証券取引所 東京都中央区日本橋兜町2番1号

第一部【証券情報】**(1)【ファンドの名称】**

上場インデックスファンドJPX日経インデックス400(以下「ファンド」といいます。)

- ・愛称として「上場JPX日経400」という名称を用いることがあります。

(2)【内国投資信託受益証券の形態等】

- ・追加型証券投資信託受益権です。(以下「受益権」といいます。)
- ・信用格付業者から提供され、もしくは閲覧に供された信用格付、または信用格付業者から提供され、もしくは閲覧に供される予定の信用格付はありません。
ファンドの受益権は、社債、株式等の振替に関する法律の規定の適用を受け、受益権の帰属は、後述の「(11)振替機関に関する事項」に記載の振替機関および当該振替機関の下位の口座管理機関(社債、株式等の振替に関する法律第2条に規定する「口座管理機関」をいい、振替機関を含め、以下「振替機関等」といいます。)の振替口座簿に記載または記録されることにより定まります(以下、振替口座簿に記載または記録されることにより定まる受益権を「振替受益権」といいます。)。委託会社は、やむを得ない事情などがある場合を除き、当該振替受益権を表示する受益証券を発行しません。また、振替受益権には無記名式や記名式の形態はありません。

(3)【発行(売出)価額の総額】

30兆円を上限とします。

(4)【発行(売出)価格】

取得申込受付日の基準価額とします。

- ・基準価額につきましては、販売会社または「(8)申込取扱場所」の照会先にお問い合わせください。

(5)【申込手数料】

販売会社は、取得申込者から、販売会社が独自に定める手数料および当該手数料に係る消費税等相当額を徴収することができるものとします。

詳しくは、販売会社にお問い合わせください。

(6)【申込単位】

10,000口以上で販売会社が定める単位

詳しくは、販売会社または「(8)申込取扱場所」の照会先にお問い合わせください。

(7)【申込期間】

平成27年4月9日から平成28年4月8日までとします。

- ・上記期間満了前に有価証券届出書を提出することによって更新されます。

(8)【申込取扱場所】

販売会社につきましては、委託会社の照会先にお問い合わせください。

<委託会社の照会先>

日興アセットマネジメント株式会社

ホームページ アドレス <http://www.nikkoam.com/>

コールセンター 電話番号 0120-25-1404

午前9時～午後5時 土、日、祝・休日は除きます。

（ 9 ） 【 払込期日 】

- ・取得申込者は、申込金額を販売会社が指定する期日までに販売会社に支払うものとします。
- ・申込期間における各取得申込受付日の発行価額の総額（設定総額）は、販売会社によって、追加設定が行なわれる日に委託会社の指定する口座を経由して、受託会社の指定するファンド口座に払い込まれます。

（ 1 0 ） 【 払込取扱場所 】

申込金額は、販売会社にお支払いいただきます。

（ 1 1 ） 【 振替機関に関する事項 】

振替機関は、株式会社証券保管振替機構とします。

（ 1 2 ） 【 その他 】

該当事項はありません。

第二部【ファンド情報】

第1【ファンドの状況】

1【ファンドの性格】

（1）【ファンドの目的及び基本的性格】

ファンドの目的

JPX日経インデックス400に採用されている銘柄の株式に投資を行ない、JPX日経インデックス400の計算方法に従ってポートフォリオを構成し、原則としてそれを維持することにより、基準価額が同指数の動きと高位に連動することをめざします。

※JPX日経インデックス400は、東京証券取引所の市場第一部、市場第二部、マザーズ、JASDAQを主たる市場とする普通株式を母集団とし、①適格基準・市場流動性指標によるスクリーニング、②定量的な指標（3年平均ROE、3年累積営業利益、時価総額）によるスコアリング、③定性的な要素（独立した社外取締役の選任、IFRSの採用、決算情報の英文開示）を加点したスコアリングを経て選定した400銘柄からなる株価指数です。算出方法は、基準時を2013年8月30日（終値）に置き、その日の時価総額を10,000として、その後の時価総額を指数化したものです。

$$\text{JPX日経インデックス400} = \frac{\text{算出時の指数用時価総額（円）}}{\text{基準時価総額（円）}} \times 10,000$$

※算出時の指数用時価総額は、各銘柄の指数用株式数に基づく時価総額の合計です。

「JPX日経インデックス400」の著作権などについて

- ・「JPX日経インデックス400」は、株式会社日本取引所グループ及び株式会社東京証券取引所（以下、総称して「JPXグループ」という。）並びに株式会社日本経済新聞社（以下、「日経」という。）によって独自に開発された手法によって算出される著作物であり、「JPXグループ」及び「日経」は、「JPX日経インデックス400」自体及び「JPX日経インデックス400指数」を算定する手法に対して、著作権その他一切の知的財産権を有している。
- ・「JPX日経インデックス400」を示す標章に関する商標権その他の知的財産権は、全て「JPXグループ」及び「日経」に帰属している。
- ・当ファンドは、投資信託委託業者等の責任のもとで運用されるものであり、「JPXグループ」及び「日経」は、その運用及び当ファンドの取引に関して、一切の責任を負わない。
- ・「JPXグループ」及び「日経」は、「JPX日経インデックス400」を継続的に公表する義務を負うものではなく、公表の誤謬、遅延又は中断に関して、責任を負わない。
- ・「JPXグループ」及び「日経」は、「JPX日経インデックス400」の構成銘柄、計算方法、その他「JPX日経インデックス400」の内容を変える権利及び公表を停止する権利を有している。

ファンドの基本的性格

1) 商品分類

単位型投信・追加型投信	投資対象地域	投資対象資産 (収益の源泉)	独立区分	補足分類
単位型投信	国内	株式	MMF	インデックス型
		債券		
追加型投信	海外 内外	不動産投信	MRF	特殊型
		その他資産 ()	ETF	
		資産複合		

(注) 当ファンドが該当する商品分類を網掛け表示しています。

追加型投信

一度設定されたファンドであってもその後追加設定が行なわれ従来の信託財産とともに運用されるファンドをいいます。

国内

目論見書または投資信託約款において、組入資産による主たる投資収益が実質的に国内の資産を源泉とする旨の記載があるものをいいます。

株式

目論見書または投資信託約款において、組入資産による主たる投資収益が実質的に株式を源泉とする旨の記載があるものをいいます。

ETF

投資信託及び投資法人に関する法律施行令（平成12年政令480号）第12条第1号および第2号に規定する証券投資信託並びに租税特別措置法（昭和32年法律第26号）第9条の4の2に規定する上場証券投資信託をいいます。

インデックス型

目論見書または投資信託約款において、各種指数に連動する運用成果をめざす旨の記載があるものをいいます。

2) 属性区分

投資対象資産	決算頻度	投資対象地域	対象インデックス
株式 一般	年1回	グローバル	
大型株 中小型株	年2回	日本	
債券 一般	年4回	北米	日経225
公債	年6回 (隔月)	欧州	
社債		アジア	
その他債券 クレジット属性 ()	年12回 (毎月)	オセアニア	TOPIX
不動産投信	日々	中南米	
その他資産 ()	その他 ()	アフリカ	その他 (JPX日経インデ ックス400)
資産複合 ()		中近東 (中東)	
資産配分固定型 資産配分変更型		エマージング	

（注）当ファンドが該当する属性区分を網掛け表示しています。

株式 一般

当ファンドは、株式に投資を行いません。「株式 一般」とは、大型株、中小型株属性にあてはまらない全てのものをいいます。

年2回

目論見書または投資信託約款において、年2回決算する旨の記載があるものをいいます。

日本

目論見書または投資信託約款において、組入資産による投資収益が日本の資産を源泉とする旨の記載があるものをいいます。

上記は、一般社団法人投資信託協会が定める分類方法に基づき記載しています。

上記以外の商品分類および属性区分の定義につきましては、一般社団法人投資信託協会のホームページ（<http://www.toushin.or.jp/>）をご参照ください。

ファンドの特色

1. **JPX日経インデックス400の動きに連動する投資成果をめざします。**
 - ・信託財産の1口あたりの純資産額の変動率を「JPX日経インデックス400」の変動率に一致させることをめざして、原則として「JPX日経インデックス400」に採用されている株式（預託証券を含みます。）に投資を行ないます。※市況動向および資金動向などにより、上記のような運用が行なえない場合があります。
2. **受益権を東京証券取引所に上場しており、取引時間中であればいつでも売買が可能です。**
 - ・売買単位は1口単位です。（有価証券届出書提出日現在）
 - ・売買手数料は、取扱会社が定めるものによります。
 - ・取引方法は原則として株式と同様です。※詳しくは、取扱会社へお問い合わせください。
3. **現金をもって受益権の購入申込みを行ないます。**
 - ・購入申込受付日の基準価額による購入となります。
4. **解約請求による途中換金をすることができます。**
 - ・換金申込受付日の基準価額による換金となります。
5. **受益権をもって株式と交換することはできません。**

主な投資制限

- ・株式への投資割合には、制限を設けません。
- ・外貨建資産への投資割合には、制限を設けません。

分配方針

- ・信託財産から生ずる配当等収益などから諸経費などを控除後、全額分配することを原則とします。
- ※将来の分配金の支払いおよびその金額について保証するものではありません。

信託金限度額

- ・5兆円を限度として信託金を追加することができます。
- ・委託会社は受託会社と合意のうえ、当該限度額を変更することができます。

（2）【ファンドの沿革】

平成26年1月27日

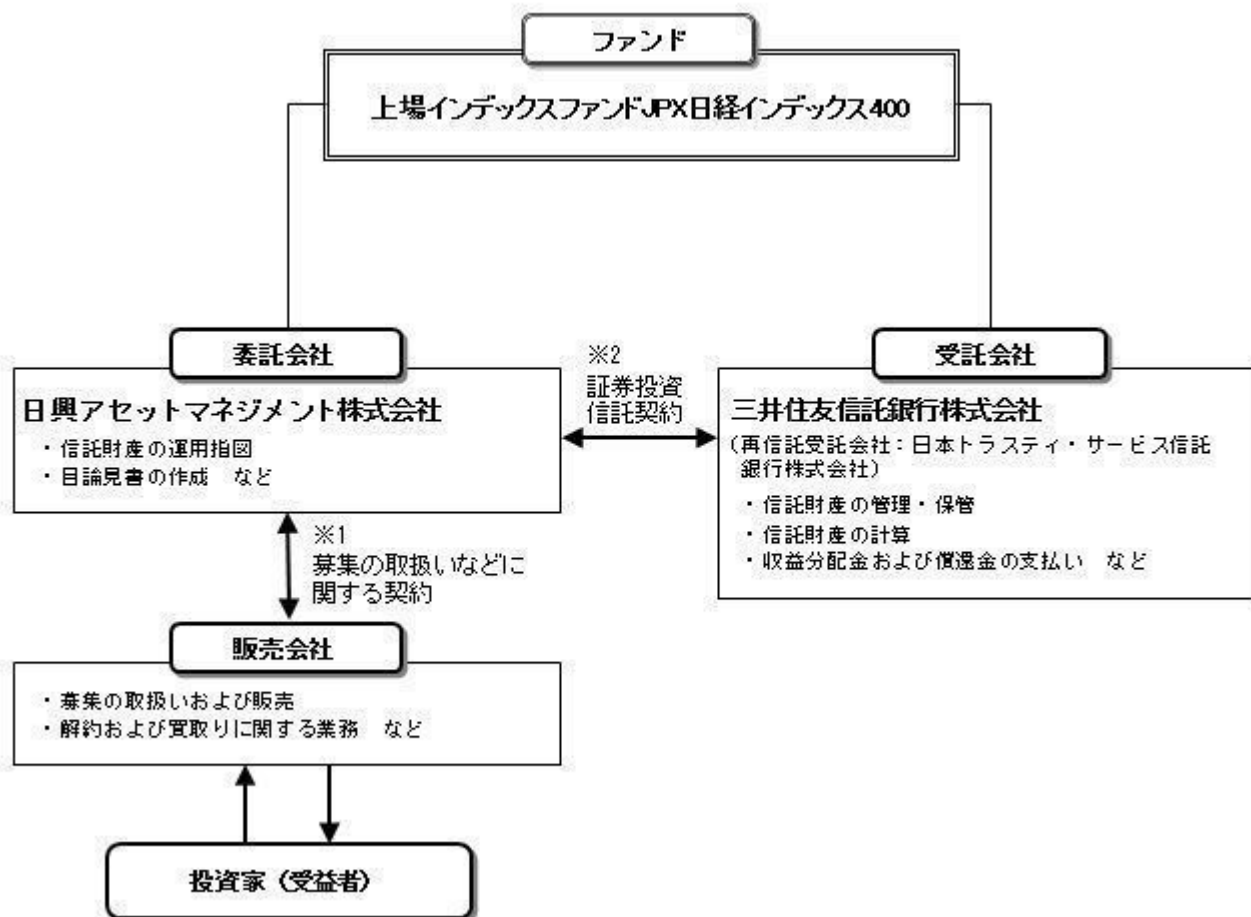
- ・ファンドの信託契約締結、運用開始

平成26年1月28日

- ・ファンドの受益権を東京証券取引所へ上場

（3）【ファンドの仕組み】

ファンドの仕組み



- 1 投資信託を販売するルールを委託会社と販売会社の間で規定したものの。販売会社が行なう募集の取扱い、解約および買取りに関する業務の業務範囲の取決めの内容などが含まれています。
- 2 投資信託を運営するルールを委託会社と受託会社の間で規定したものの。運用の基本方針、投資対象、投資制限、信託報酬、受益者の権利、募集方法の取決めの内容などが含まれています。

委託会社の概況（平成27年1月末現在）

- 1) 資本金
17,363百万円
- 2) 沿革
昭和34年：日興証券投資信託委託株式会社として設立
平成11年：日興国際投資顧問株式会社と合併し「日興アセットマネジメント株式会社」に社名変更
- 3) 大株主の状況

名称	住所	所有株数	所有比率
三井住友信託銀行株式会社	東京都千代田区丸の内一丁目4番1号	179,869,100株	91.29%
DBS Bank Ltd.	6 Shenton Way, #46-00, DBS Building Tower One, Singapore 068809	14,283,400株	7.24%

2【投資方針】

(1)【投資方針】

- ・ファンドは、信託財産の1口あたりの純資産額の変動率をJPX日経インデックス400の変動率に一致させることをめざして、JPX日経インデックス400に採用されている株式（DR（預託証券））を含みます。）に投資を行ないます。
- ・次に掲げる場合には、信託財産の構成を調整するための指図を行なうことがあります。
JPX日経インデックス400の計算方法が変更された場合

JPX日経インデックス400に採用されている銘柄の変更または資本異動などにより、JPX日経インデックス400における個別銘柄の時価総額の修正が行なわれた場合

追加信託ならびに一部解約の指図を行なう場合

その他流動性を維持するために委託会社が必要と認めた場合

- ・JPX日経インデックス400への連動率を向上させるため、資金動向に応じて約款に定める有価証券指数等先物取引等を行なう場合があります。
- ・ただし、市況動向に急激な変化が生じたとき、ならびに残存信託期間、残存元本が運用に支障をきたす水準となったときなどやむを得ない事情が発生した場合には、上記のような運用ができない場合があります。

(2) 【投資対象】

JPX日経インデックス400に採用されている銘柄の株式(DR(預託証券))を含みます。)を主要投資対象とします。

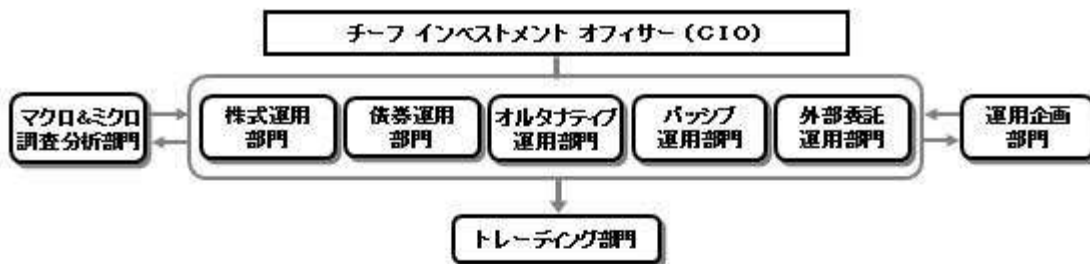
投資の対象とする資産の種類は、次に掲げるものとします。

- 1) 有価証券
 - 2) デリバティブ取引に係る権利(金融商品取引法第2条第20項に規定するものをいい、約款第24条、第25条および第26条に定めるものに限ります。)
 - 3) 金銭債権
 - 4) 約束手形
 - 5) 為替手形
- 主として次の有価証券(金融商品取引法第2条第2項の規定により有価証券とみなされる同項各号に掲げる権利を除きます。)に投資することができます。
- 1) 株券または新株引受権証券
 - 2) 国債証券
 - 3) 地方債証券
 - 4) 特別の法律により法人の発行する債券
 - 5) 社債券(新株引受権証券と社債券とが一体となった新株引受権付社債券(以下「分離型新株引受権付社債券」といいます。))の新株引受権証券を除きます。)
 - 6) 特定社債券(金融商品取引法第2条第1項第4号で定めるものをいいます。)
 - 7) コマーシャル・ペーパー
 - 8) 新株引受権証券(分離型新株引受権付社債券の新株引受権証券を含みます。以下同じ。))および新株予約権証券
 - 9) 外国または外国の者の発行する証券または証書で、1)~8)の証券または証書の性質を有するもの
 - 10) 投資信託または外国投資信託の受益証券(金融商品取引法第2条第1項第10号で定めるものをいいます。)
 - 11) 投資証券または外国投資証券(金融商品取引法第2条第1項第11号で定めるものをいいます。以下同じ。))で12)に定めるもの以外のもの
 - 12) 投資法人債券(金融商品取引法第2条第1項第11号で定めるものをいいます。以下同じ。))または外国投資証券で投資法人債券に類する証券
 - 13) 外国貸付債権信託受益証券(金融商品取引法第2条第1項第18号で定めるものをいいます。)
 - 14) オプションを表示する証券または証書(金融商品取引法第2条第1項第19号で定めるものをいい、有価証券に係るものに限ります。)
 - 15) 預託証券(金融商品取引法第2条第1項第20号で定めるものをいいます。)
 - 16) 外国法人が発行する譲渡性預金証書
 - 17) 指定金銭信託の受益証券(金融商品取引法第2条第1項第14号で定める受益証券発行信託の受益証券に限ります。)
 - 18) 貸付債権信託受益権であって金融商品取引法第2条第1項第14号で定める受益証券発行信託の受益証券に表示されるべきもの
 - 19) 外国の者に対する権利で18)の有価証券の性質を有するもの
- 次に掲げる金融商品(金融商品取引法第2条第2項の規定により有価証券とみなされる同項各号に掲げる権利を含みます。)により運用することができます。

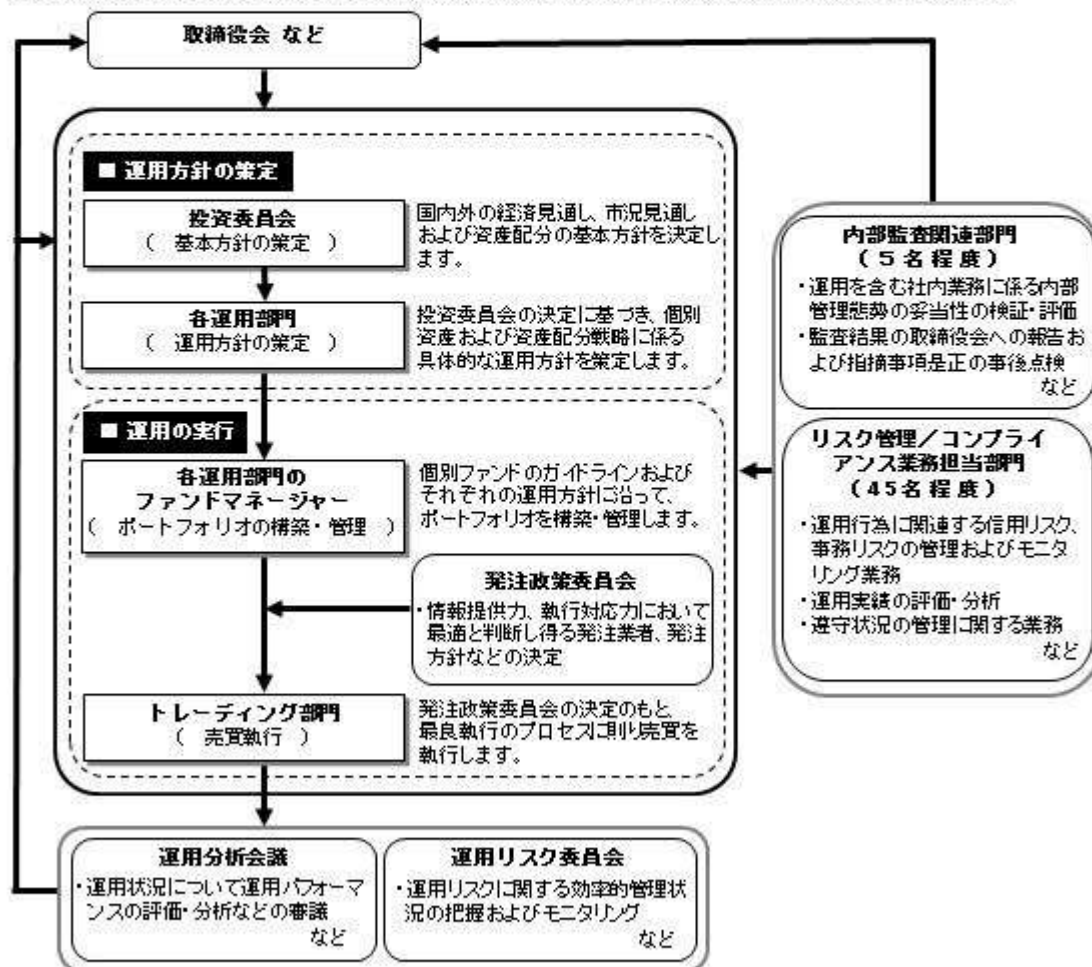
- 1) 預金
- 2) 指定金銭信託（金融商品取引法第2条第1項第14号に規定する受益証券発行信託を除きます。）
- 3) コール・ローン
- 4) 手形割引市場において売買される手形
- 5) 貸付債権信託受益権であって金融商品取引法第2条第2項第1号で定めるもの
- 6) 外国の者に対する権利で5)の権利の性質を有するもの
次の取引ができます。
 - 1) 信用取引
 - 2) 先物取引等
 - 3) スワップ取引
 - 4) 金利先渡取引
 - 5) 為替先渡取引
 - 6) 有価証券の貸付
 - 7) 公社債の空売
 - 8) 公社債の借入
 - 9) 外国為替予約取引
 - 10) 資金の借入

(3) 【運用体制】

◆委託会社における運用体制は以下の通りです。



◆委託会社の運用体制における内部管理および意思決定を監督する組織などは以下の通りです。



委託会社によるファンドの関係法人（販売会社を除く）に対する管理体制

「受託会社」に対しては、日々の純資産照合、月次の勘定残高照合などを行っております。また、独立した監査法人が所定の手続きで受託業務について監査を行っており、内部統制が有効に機能している旨の監査報告書を定期的に受け取っております。

上記体制は平成27年1月末現在のものであり、今後変更となる場合があります。

(4) 【分配方針】

収益分配方針

- 1) 信託財産から生ずる配当等収益（配当金、利子、貸付有価証券に係る品貸料およびこれらに類する収益から支払利息を控除した額をいいます。）と前期から繰り越した分配準備積立金は、毎計算期末において諸経費、約款に定める報酬および当該報酬に係る消費税等に相当する金額を控除し、前期から繰り越した負数の分配準備積立金があるときはその全額を補てんした後、その残額を受益者に分配します。ただし、収益分配金額の調整のためその一部または全部を信託財産内に留保したときは分配準備積立金として積み立て、次期以降の分配に充てることができます。なお、諸経費、約款に定める報酬および当該報酬に係る消費税等に相当する金額ならびに負数の分配準備積立金を控除しきれないときは、その差額を負数の分配準備積立金として次期に繰り越します。
- 2) 毎計算期末に信託財産から生じたイ)に掲げる利益の合計額は、ロ)に掲げる損失を控除し、繰越欠損金があるときは、その全額を補てんした後、次期に繰り越します。

イ) 有価証券売買益(評価益を含む)、先物取引等取引益(評価益を含む)、追加信託差益金、解約差益金

ロ) 有価証券売買損(評価損を含む)、先物取引等取引損(評価損を含む)、追加信託差損金、解約差損金

収益分配金の支払い

原則として受託会社が、毎計算期間終了後40日以内の委託会社の指定する日に、受益者があらかじめ指定した預金口座などに振り込みます。なお、受益者が取扱会社と別途収益分配金の取扱いに係る契約を締結している場合は、当該契約にしたがい支払われるものとします。

(5) 【投資制限】

約款に定める投資制限

- 1) 株式への投資割合には、制限を設けません。
- 2) 投資することを指図する株式、新株引受権証券および新株予約権証券は、金融商品取引所が開設する市場に上場(金融商品取引所が開設する市場に準ずる市場等において取引されている場合を含みます。以下同じ。)されている株式等の発行会社の発行するものとします。ただし、株主割当または社債権者割当により取得する株式、新株引受権証券および新株予約権証券については、この限りではありません。また、上場予定の株式、新株引受権証券および新株予約権証券で目論見書等において上場されることが確認できるものについては、投資することを指図することができます。
- 3) 投資信託証券(上場投資信託証券を除きます。)への投資割合は、信託財産の総額の5%以下とします。
- 4) 外貨建資産への投資割合には、制限を設けません。
- 5) 信託財産の効率的な運用に資するため、信用取引により株券を売り付けることの指図をすることができます。信用取引の指図は、当該売付けにかかる建玉の時価総額が信託財産の純資産総額の範囲内とします。
- 6) わが国の金融商品取引所における有価証券先物取引(金融商品取引法第28条第8項第3号イに掲げるものをいいます。)、有価証券指数等先物取引(金融商品取引法第28条第8項第3号ロに掲げるものをいいます。)および有価証券オプション取引(金融商品取引法第28条第8項第3号ハに掲げるものをいいます。)ならびに外国の金融商品取引所におけるこれらの取引と類似の取引を行なうことの指図をすることができます。なお、選択権取引は、オプション取引に含めるものとします。
- 7) わが国の金融商品取引所における通貨にかかる先物取引ならびに外国の金融商品取引所における通貨にかかる先物取引およびオプション取引を行なうことの指図をすることができます。
- 8) わが国の金融商品取引所における金利にかかる先物取引およびオプション取引ならびに外国の金融商品取引所におけるこれらの取引と類似の取引を行なうことの指図をすることができます。
- 9) 信託財産に属する資産の効率的な運用に資するため、異なった通貨、異なった受取金利または異なった受取金利とその元本を一定の条件のもとに交換する取引(以下「スワップ取引」といいます。)を行なうことの指図をすることができます。スワップ取引の指図にあたっては、当該取引の契約期限が、原則として当ファンドの信託期間を超えないものとします。ただし、当該取引が当該信託期間内で全部解約が可能なものについてはこの限りではありません。
- 10) 信託財産に属する資産の効率的な運用に資するため、金利先渡取引および為替先渡取引を行なうことの指図をすることができます。金利先渡取引および為替先渡取引の指図にあたっては、当該取引の決済日が、原則として、当ファンドの信託期間を超えないものとします。ただし、当該取引が当該信託期間内で全部解約が可能なものについてはこの限りではありません。
- 11) 信託財産の効率的な運用に資するため、信託財産に属する株式、公社債および上場投資信託証券を次の範囲内で貸付の指図をすることができます。
 - イ) 株式の貸付は、貸付時点において、貸付株式の時価合計額が、信託財産で保有する株式の時価合計額を超えないものとします。
 - ロ) 公社債の貸付は、貸付時点において、貸付公社債の額面金額の合計額が、信託財産で保有する公社債の額面金額の合計額を超えないものとします。
 - ハ) 上場投資信託証券の貸付は、貸付時点において、貸付上場投資信託証券の時価合計額が、信託財産で保有する上場投資信託証券の時価合計額を超えないものとします。
- 12) 信託財産の効率的な運用に資するため、信託財産の計算においてする信託財産に属さない公社債を売り付けることの指図をすることができます。当該売付けの指図は、当該売付けにかかる公社債の時価

総額が信託財産の純資産総額の範囲内とします。

- 13) 信託財産の効率的な運用に資するため、公社債の借入れの指図をすることができます。公社債の借入れの指図は、当該借入れにかかる公社債の時価総額が信託財産の純資産総額の範囲内とします。
- 14) 信託財産の効率的な運用に資するため、外国為替の売買の予約取引の指図をすることができます。外国為替の売買の予約取引の指図は、信託財産にかかる為替の買予約の合計額と売予約の合計額との差額につき円換算した額が、信託財産の純資産総額を超えないものとします。ただし、信託財産に属する外貨建資産の為替変動リスクを回避するためにする当該予約取引の指図については、この限りではありません。
- 15) 信託財産の効率的な運用ならびに運用の安定性に資するため、解約に伴う支払資金の手当て（解約に伴う支払資金の手当てのために借り入れた資金の返済を含みます。）を目的として、資金借入れ（コール市場を通じる場合を含みます。）の指図をすることができます。なお、当該借入金をもって有価証券等の運用は行なわないものとします。資金借入額および借入期間は、次に掲げる要件を満たす範囲内とします。
- イ) 解約に伴う支払資金の手当てにあたっては、解約金の支払資金の手当てのために行なった有価証券等の売却または解約等ならびに有価証券等の償還による受取りの確定している資金の額の範囲内
- ロ) 借入指図を行なう日における信託財産の純資産総額の範囲内
- ハ) 解約に伴う支払資金の手当てのための借入期間は、受益者への解約代金支払開始日から信託財産で保有する有価証券等の売却代金の受渡日までの間または受益者への解約代金支払開始日から信託財産で保有する有価証券等の解約代金入金日までの間もしくは受益者への解約代金支払開始日から信託財産で保有する有価証券等の償還金の入金日までの期間が5営業日以内である場合の当該期間とします。
- 16) デリバティブ取引等について、一般社団法人投資信託協会規則の定めるところに従い、合理的な方法により算出した額が信託財産の純資産総額を超えないものとします。
- 17) 一般社団法人投資信託協会規則に定める一の者に対する株式等エクスポージャー、債券等エクスポージャーおよびデリバティブ取引等エクスポージャーの信託財産の純資産総額に対する比率は、原則として、それぞれ100分の10、合計で100分の20を超えないものとし、当該比率を超えることとなった場合には、委託会社は、一般社団法人投資信託協会規則に従い当該比率以内となるよう調整を行なうこととします。

法令による投資制限

同一法人の発行する株式（投資信託及び投資法人に関する法律）

同一法人の発行する株式について、委託会社が運用の指図を行なう投資信託全体で、当該株式の議決権の過半数を保有することとなる取引は行ないません。

3【投資リスク】

(1) ファンドのリスク

当ファンドの投資にあたっては、主に以下のリスクを伴います。お申込みの際は、当ファンドのリスクを十分に認識・検討し、慎重に投資のご判断を行なっていただく必要があります。

- ・ 投資者の皆様の投資元金は保証されているものではなく、基準価額の下落により、損失を被り、投資元金を割り込むことがあります。ファンドの運用による損益はすべて投資者（受益者）の皆様に帰属します。なお、当ファンドは預貯金とは異なります。
- ・ 当ファンドは、主に株式（預託証券を含みます。以下同じ。）を投資対象としますので、株式の価格の下落や、株式の発行体の財務状況や業績の悪化などの影響により、基準価額が下落し、損失を被ることがあります。また、外貨建資産に投資する場合には、為替の変動により損失を被ることがあります。

当ファンドの主なリスクは以下の通りです。

価格変動リスク

一般に株式の価格は、会社の成長性や収益性の企業情報および当該情報の変化に影響を受けて変動します。また、国内および海外の経済・政治情勢などの影響を受けて変動します。ファンドにおいては、株式の価格変動または流動性の予想外の変動があった場合、重大な損失が生じるリスクがあ

ります。

流動性リスク

市場規模や取引量が少ない状況においては、有価証券の取得、売却時の売買価格は取引量の大きさに影響を受け、市場実勢から期待できる価格どおりに取引できないリスク、評価価格どおりに売却できないリスク、あるいは、価格の高低に関わらず取引量が限られてしまうリスクがあり、その結果、不測の損失を被るリスクがあります。

信用リスク

- ・ 一般に投資した企業の経営などに直接・間接を問わず重大な危機が生じた場合には、ファンドにも重大な損失が生じるリスクがあります。デフォルト（債務不履行）や企業倒産の懸念から、発行体の株式などの価格は大きく下落（価格がゼロになることもあります。）し、ファンドの基準価額が値下がりする要因となります。また、金融商品取引所が定める一定の基準に該当した場合、上場が廃止される可能性があり、廃止される恐れや廃止となる場合も発行体の株式などの価格は下がり、ファンドにおいて重大な損失が生じるリスクがあります。
- ・ ファンドの資金をコール・ローン、譲渡性預金証書などの短期金融資産で運用することがありますが、買付け相手先の債務不履行により損失が発生することがあります。この場合、基準価額が下落する要因となります。

為替変動リスク

外貨建資産については、一般に外国為替相場が当該資産の通貨に対して円高になった場合には、ファンドの基準価額が値下がりする要因となります。

有価証券の貸付などにおけるリスク

有価証券の貸付行為などにおいては、取引相手先リスク（取引の相手方の倒産などにより貸付契約が不履行になったり、契約が解除されたりするリスク）を伴ない、その結果、不測の損失を被るリスクがあります。貸付契約が不履行や契約解除の事態を受けて、貸付契約に基づく担保金を用いて清算手続きを行なう場合においても、買戻しを行なう際に、市場の時価変動などにより調達コストが担保金を上回る可能性もあり、不足金額をファンドが負担することにより、その結果ファンドに損害が発生する恐れがあります。

< JPX日経インデックス400と基準価額の主なカイ離要因 >

当ファンドは、基準価額の変動率をJPX日経インデックス400の変動率に一致させることをめざしますが、次のような要因があるため、同指数と一致した推移をすることをお約束できるものではありません。

- ・ JPX日経インデックス400の採用銘柄の変更や資本異動などによってポートフォリオの調整が行なわれる場合、個別銘柄の売買などにあたりマーケット・インパクトを受ける可能性があること、また、信託報酬、売買委託手数料、監査費用などの費用をファンドが負担すること。
- ・ 組入銘柄の配当金や有価証券の貸付による品貸料が発生すること。
- ・ 先物取引等のデリバティブ取引を利用した場合、当該取引の値動きとJPX日経インデックス400の採用銘柄の一部または全部の値動きが一致しないこと。

金融商品取引所で取引される市場価格と基準価額のカイ離

当ファンドは東京証券取引所に上場され公に取引されますが、市場価格は、主に当ファンドの需要、当ファンドの運用成果および投資者が代替的な投資と比較して当ファンドが全般的にどの程度魅力的であるか、などの評価に左右されます。したがって、当ファンドの市場価格が、基準価額を下回って取引されるかまたは上回って取引されるかは予測することはできません。

< その他の留意事項 >

・ システムリスク・市場リスクなどに関する事項

証券市場および外国為替市場は、世界的な経済事情の急変またはその国における天災地変、政変、経済事情の変化、政策の変更もしくはコンピューター・ネットワーク関係の不慮の出来事などの諸事情により有価証券取引や為替取引などが一時的に停止されることがあります。これにより、ファンドの投資方針に従った運用ができない場合があります。上記の状況が発生した場合や、その他の事由により基準価額の算出が困難となる状況が発生した場合などには、委託会社の判断により一時的に取得・換金の取り扱いを停止することもあります。

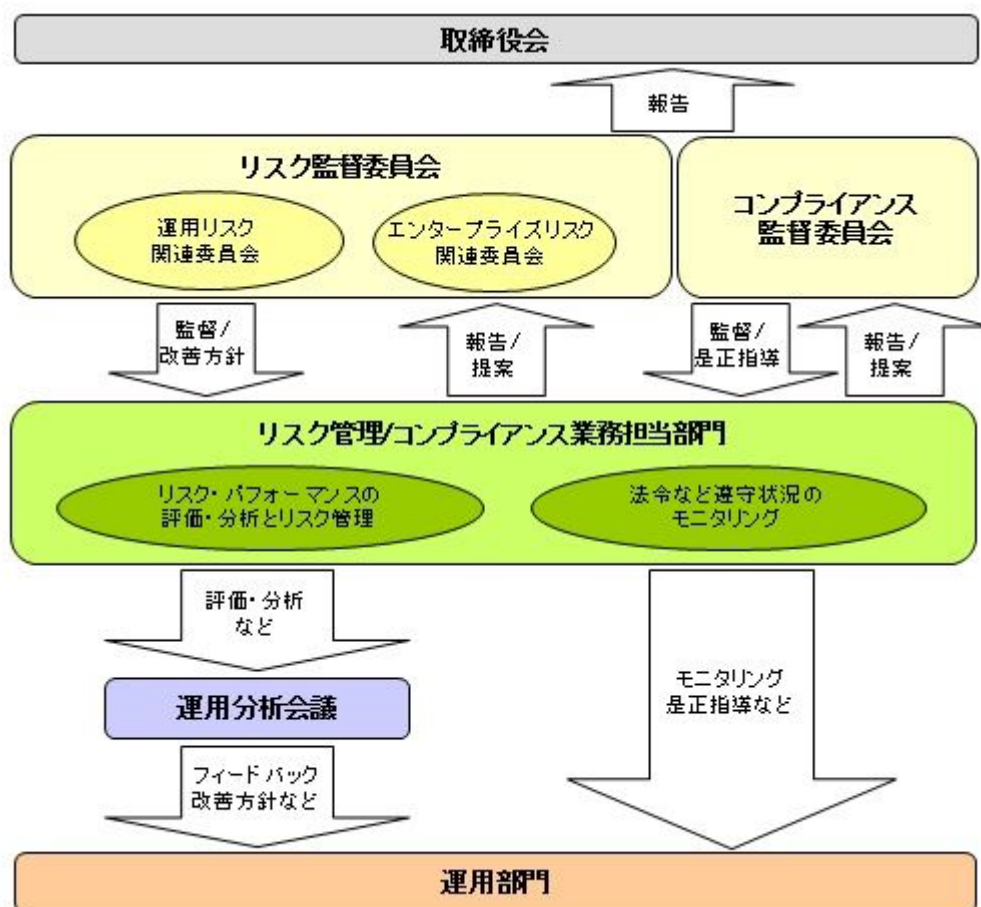
・ 解約によるファンドの資金流出に伴う基準価額変動に関する事項

一度に大量の解約があった場合に、解約資金の手当てをするため保有している有価証券を一度に大量

に売却することがあります。その際は評価価格と実際の取引価格に差が生じるなどして、ファンドの基準価額が大きく変動する可能性があります。

- ・基準価額の妥当性に疑義が生じた場合の取得・換金の停止に関する事項
ファンドの基準価額の算出に用いた評価価格と実際の取引価格に差が生じるなど、基準価額の妥当性に疑義が生じる場合は、委託会社の判断により、一時的に取得・換金の取扱いを停止する場合があります。
- ・運用制限や規制上の制限に関する事項
関係する法令規制上、または社内方針などにより取引が制限されることがあります。例えば、委託会社またはその関連会社が特定の銘柄の未公開情報を受領している場合には、当該銘柄の売買が制限されることがあります。また、委託会社またはその関連会社が行なう投資または他の運用業務に関連して、取引が制限されることもあります。したがって、これらの制限により当ファンドの運用実績に影響を及ぼす可能性やインデックスと基準価額が乖離する可能性があります。
- ・法令・税制・会計方針などの変更に関する事項
ファンドに適用される法令・税制・会計方針などは、今後変更される場合があります。

(2) リスク管理体制



全社的なリスク管理

当社では運用部門、営業部門と独立した組織であるリスク管理/コンプライアンス業務担当部門を設置し、全社的なリスク管理活動のモニタリング、指導の一元化を図っております。当社グループの法令などの遵守状況についてはコンプライアンス部門が事務局を務めるコンプライアンス監督委員会、リスク管理状況についてはリスク管理部門が事務局を務めるリスク監督委員会を通して経営陣に報告され、更に年一度以上取締役会に対して全体的な活動状況を報告しております。両委員会およびそれに関連する部門別委員会においては、法令遵守状況や各種リスク（運用リスク、事務リスク、システムリスクなど）に関するモニタリングとその報告に加えて、重要事故への対応と各種リスク対応、事故防止のための施策やその管理手法の構築などの支援に努めております。

運用状況の評価・分析および運用リスク管理

ファンド財産について運用状況の評価・分析および運用リスクの管理状況をモニタリングします。運用パフォーマンスおよび運用リスクに係る評価と分析の結果については運用分析会議に報告し、運用リスクの管理状況についてはリスク監督委員会あるいはその部門別委員会へ報告され、問題点の原因の究明や改善策の

策定が図られます。加えて外部委託運用部門は、外部委託ファンドの運用管理を行ない、投資方針に沿った運用が行なわれているかなどのモニタリングを行なっています。

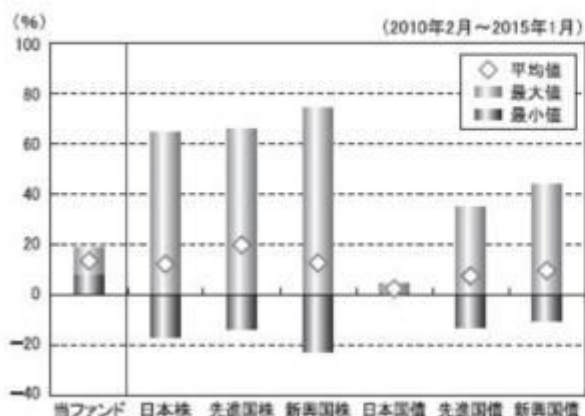
法令など遵守状況のモニタリング

運用における法令・諸規則、信託約款などの遵守状況については、コンプライアンス業務担当部門が管理を行ないます。問題点についてはコンプライアンス関連の委員会に報告され、必要に応じ運用部門に対し是正指導が行なわれるなど、適切に管理・監督を行ないます。

上記体制は平成27年1月末現在のものであり、今後変更となる場合があります。

（参考情報）

当ファンドと他の代表的な資産クラスとの騰落率の比較



（当ファンドと他の代表的な資産クラスの平均騰落率、年間最大騰落率および最小騰落率 (%)）

	当ファンド	日本株	先進国株	新興国株	日本国債	先進国債	新興国債
平均値	13.5%	12.3%	19.9%	12.7%	2.4%	7.5%	9.7%
最大値	18.5%	65.0%	65.7%	74.5%	4.5%	34.9%	43.7%
最小値	8.5%	-17.0%	-13.6%	-22.8%	0.4%	-12.7%	-10.1%

※上記は当ファンドと代表的な資産クラスを定量的に比較できるように作成したものです。

※全ての資産クラスが当ファンドの投資対象とは限りません。

※上記は2010年2月から2015年1月の5年間の各月末における直近1年間の騰落率の最大・最小・平均を、当ファンドおよび他の代表的な資産クラスについて表示したものです。当ファンドの騰落率は、分配金（税引前）を再投資したものと計算した理論上のものであり、実際の基準価額に基づいて計算した年間騰落率とは異なる場合があります。ただし、当ファンドは直近1年間の騰落率が5年分ないため、ベンチマークが算出されている期間については、ベンチマークのデータを使用しています。

<各資産クラスの指数>

日本株……東証株価指数（TOPIX、配当込）

先進国株……MSCI-KOKUSAI インデックス（配当込、円ベース）

新興国株……MSCI エマージング・マーケット・インデックス（配当込、円ベース）

※海外の指数は、為替ヘッジなしによる投資を想定して、円換算しております。

当ファンドの年間騰落率および分配金再投資基準価額の推移



※基準価額は運用管理費用（信託報酬）控除後の10口当たりの値です。

※分配金再投資基準価額は、2014年1月末の基準価額を起点として指数化しています。

※当ファンドの分配金再投資基準価額および年間騰落率（各月末における直近1年間の騰落率）は、分配金（税引前）を再投資したものと計算した理論上のものであり、実際の基準価額および実際の基準価額に基づいて計算した年間騰落率とは異なる場合があります。ただし、ベンチマークが算出されている期間については、ベンチマークのデータを使用しています。

日本国債……NOMURA-ボンド・パフォーマンス・インデックス国債

先進国債……シティ世界国債インデックス（除く日本、円ベース）

新興国債……JPモルガンGBI-EMグローバル・ディバーシファイド（円ヘッジなし、円ベース）

代表的な資産クラスとの騰落率の比較に用いた指数について

東証株価指数（TOPIX、配当込）

当指数は、東京証券取引所第一部に上場している国内普通株式全銘柄を対象として算出した指数で、配当を考慮したものです。なお、当指数に関する著作権、知的財産権その他一切の権利は東京証券取引所に帰属します。

MSCI-KOKUSAI インデックス（配当込、円ベース）

当指数は、MSCI Inc.が開発した、日本を除く世界の先進国の株式を対象として算出した指数で、配当を考慮したものです。なお、当指数に関する著作権、知的財産権その他一切の権利は、MSCI Inc. に帰属します。

MSCI エマージング・マーケット・インデックス（配当込、円ベース）

当指数は、MSCI Inc.が開発した、世界の新興国の株式を対象として算出した指数で、配当を考慮したものです。なお、当指数に関する著作権、知的財産権その他一切の権利は、MSCI Inc. に帰属します。

NOMURA-ボンド・パフォーマンス・インデックス国債

当指数は、野村證券株式会社が発表している日本の国債市場の動向を的確に表すために開発された投資収益指数です。なお、当指数に関する著作権、商標権、知的財産権その他一切の権利は、野村證券株式会社に帰属します。

シティ世界国債インデックス（除く日本、円ベース）

当指数は、Citigroup Index LLCが開発した、日本を除く世界主要国の国債の総合収益率を各市場の時価総額で加重平均した指数です。なお、当指数に関する著作権、商標権、知的財産権その他一切の権利は、Citigroup Index LLC に帰属します。

JPモルガンGBI-EMグローバル・ディバースファイド（円ヘッジなし、円ベース）

当指数は、J.P. Morgan Securities LLCが算出、公表している、新興国が発行する現地通貨建て国債を対象にした指数です。なお、当指数に関する著作権、知的財産権その他一切の権利は、J.P. Morgan Securities LLC に帰属します。

4【手数料等及び税金】

（１）【申込手数料】

販売会社は、取得申込者から、販売会社が独自に定める手数料および当該手数料に係る消費税等相当額を徴収することができるものとします。

詳しくは、販売会社にお問い合わせください。

申込手数料は、商品および関連する投資環境の説明や情報提供など、ならびに購入に関する事務コストの対価です。

（２）【換金（解約）手数料】

換金手数料

販売会社は、受益者が解約請求を行なうときおよび受益権の買取りを行なうときは、当該受益者から、販売会社が独自に定める手数料および当該手数料に係る消費税等相当額を徴収することができるものとします。

詳しくは、販売会社にお問い合わせください。

換金手数料は、換金時の事務手続きなどに係る対価です。

信託財産留保額

ありません。

（３）【信託報酬等】

信託報酬

信託報酬の総額は、計算期間を通じて毎日、信託財産の純資産総額に対し年0.108%（税抜0.1%）以内の率を乗じて得た額とします。

信託報酬の配分

当ファンドの信託報酬が税抜0.1%（有価証券届出書提出日現在）の場合の配分（年率）は、以下の通りとします。

信託報酬 = 運用期間中の基準価額 × 信託報酬率		
合計	委託会社	受託会社
0.10%	0.07%	0.03%

委託会社	委託した資金の運用の対価
受託会社	運用財産の管理、委託会社からの指図の実行の対価

表中の率は税抜です。別途消費税がかかります。

支払時期

信託報酬(信託報酬に係る消費税等相当額を含みます。)は、毎計算期末または信託終了のときに、信託財産から支払います。

(4)【その他の手数料等】

以下の諸費用およびそれに付随する消費税等相当額について、委託会社は、その支払いをファンドのために行ない、ファンドの日々の純資産総額に対して年率0.1%を乗じた額の信託期間を通じた合計を上限として、支払金額の支弁を信託財産から受けることができます。(以下「実費方式」といいます。)なお、 から までに該当する業務を委託する場合は、その委託費用を含みます。また、実際に支払う金額の支弁を受ける代わりに、その金額をあらかじめ合理的に見積もった上で、見積額に基づいて見積率を算出し、かかる見積率を信託財産の純資産総額に乗じて得た額をかかるとみなして、信託財産から支弁を受けることができます。(以下「見積方式」といいます。)ただし、委託会社は、信託財産の規模などを考慮して、信託の設定時または期中に、かかる諸費用の見積率を見直し、年率0.1%を上限として、これを変更することができます。委託会社は、実費方式または見積方式のいずれを用いるかについて、信託期間を通じて随時、見直すことができます。これら諸費用は、委託会社が定めた時期に、信託財産から支払います。

ファンドの計理業務(設定解約処理、約定処理、基準価額算出、決算処理等)およびこれに付随する業務(法定帳簿管理、法定報告等)に係る費用。

振替受益権に係る費用ならびにやむを得ない事情などにより受益証券を発行する場合における発行および管理事務に係る費用。

有価証券届出書、有価証券報告書および臨時報告書(これらの訂正に係る書類を含みます。)の作成、印刷および提出に係る費用。

目論見書および仮目論見書(これらの訂正事項分を含みます。)の作成、印刷および交付に係る費用(これらを監督官庁に提出する場合の提出費用も含みます。)

信託約款の作成、印刷および交付に係る費用(これを監督官庁に提出する場合の提出費用も含みます。)

運用報告書および決算短信など開示資料の作成、印刷および交付に係る費用(これを監督官庁に提出する場合の提出費用も含みます。)

ファンドの受益者に対して行なう公告に係る費用ならびに信託約款の変更または信託契約の解約に係る事項を記載した書面の作成、印刷および交付に係る費用。

格付の取得に要する費用。

ファンドの監査人、法律顧問および税務顧問に対する報酬および費用。

受益権の上場に係る費用。

「JPX日経インデックス400」その他これに類する標章の使用料。

信託財産に関する以下の費用・報酬およびそれに付随する消費税等相当額は、受益者の負担とし、信託財産から支払います。

組入る有価証券の売買の際に発生する売買委託手数料および先物・オプション取引などに要する費用。

信託財産に関する租税、信託事務の処理に要する諸費用、外貨建資産の保管などに要する費用、解約に伴う支払資金の手当てなどを目的とした借入金の利息および受託会社の立て替えた立替金の利息。

有価証券の貸付を行なった場合に限り、その対価としての品貸料に0.54(税抜0.5)以内(有価証券届出書提出日現在、0.54(税抜0.5))を乗じて得た貸付有価証券関連報酬。委託会社と受託会社の配分は4:1とし、信託報酬と同時期に支払います。

監査費用は、監査法人などに支払うファンドの監査に係る費用です。

* 売買委託手数料などは、保有期間や運用の状況などに応じて異なり、あらかじめ見積もることができないため、表示することができません。

投資家の皆様にご負担いただく手数料などの合計額については、保有期間や運用の状況などに応じて異なりますので、表示することができません。

（５）【課税上の取扱い】

課税上は、上場証券投資信託として取り扱われます。公募株式投資信託は税法上、少額投資非課税制度の適用対象です。

個人受益者の場合

1) 受益権の売却時の課税

売却時の差益（譲渡益）については譲渡所得として、20.315%（所得税15.315%および地方税5%）の税率による申告分離課税の対象となり、確定申告が必要となります。なお、源泉徴収ありの特定口座（源泉徴収選択口座）を選択している場合は、20.315%（所得税15.315%および地方税5%）の税率による源泉徴収（原則として、確定申告は不要です。）が行なわれます。

2) 収益分配金の受取り時の課税

収益分配金は配当所得として、20.315%（所得税15.315%および地方税5%）の税率による源泉徴収（原則として、確定申告は不要です。）が行なわれます。なお、確定申告を行ない、申告分離課税または総合課税（配当控除の適用はありません。）のいずれかを選択することもできます。

3) 解約金および償還金に対する課税

解約時および償還時の差益（譲渡益）については譲渡所得として、20.315%（所得税15.315%および地方税5%）の税率による申告分離課税の対象となり、確定申告が必要となります。なお、源泉徴収ありの特定口座（源泉徴収選択口座）を選択している場合は、20.315%（所得税15.315%および地方税5%）の税率による源泉徴収（原則として、確定申告は不要です。）が行なわれます。

確定申告等により、解約時、償還時および売却時の差損（譲渡損失）については、上場株式等の譲渡益および上場株式等の配当等（申告分離課税を選択したものに限り）と損益通算が可能です。また、解約時、償還時および売却時の差益（譲渡益）および収益分配金（申告分離課税を選択したものに限り）については、上場株式等の譲渡損失と損益通算が可能です。

少額投資非課税制度「愛称：NISA（ニーサ）」をご利用の場合

少額投資非課税制度「NISA（ニーサ）」をご利用の場合、毎年、年間100万円の範囲で新たに購入した公募株式投資信託などから生じる配当所得および譲渡所得が5年間非課税となります。ご利用になれるのは、満20歳以上の方で、販売会社で非課税口座を開設するなど、一定の条件に該当する方が対象となります。なお、証券会社において分配金などを受け取るための「株式数比例配分方式」を選択していない場合は、NISAをご利用になれません。詳しくは、販売会社にお問い合わせください。

法人受益者の場合

1) 受益権の売却時の課税

受益権の売却価額と取得価額との差額について、他の法人所得と合算して課税されます。

2) 収益分配金の受取り時の課税

収益分配金は配当所得として、15.315%（所得税のみ）の税率による源泉徴収が行なわれ、他の法人所得と合算して課税されます。

3) 解約金および償還金に対する課税

受益権の解約価額および償還価額と取得価額との差額について、他の法人所得と合算して課税されます。

4) 益金不算入制度の適用

益金不算入制度は適用されません。

買取請求による換金の際の課税については、販売会社にお問い合わせください。

上記は平成27年 4月 8日現在のものですので、税法が改正された場合などには、税率などの課税上の取扱いが変更になる場合があります。税金の取扱いの詳細については、税務専門家などにご確認されることをお勧めします。

5【運用状況】

以下の運用状況は2015年 1月30日現在です。

- ・投資比率とはファンドの純資産総額に対する当該資産の時価比率をいいます。

（１）【投資状況】

資産の種類	国・地域	時価合計(円)	投資比率(%)
株式	日本	32,586,847,650	99.46
コール・ローン等、その他資産(負債控除後)		178,410,801	0.54
合計(純資産総額)		32,765,258,451	100.00

その他の資産の投資状況

資産の種類	建別	国・地域	時価合計(円)	投資比率(%)
株価指数先物取引	買建	日本	178,337,000	0.54

(注)先物取引は、主たる取引所の発表する清算値段又は最終相場で評価しています。

(2)【投資資産】

【投資有価証券の主要銘柄】

イ.評価額上位銘柄明細

国・地域	種類	銘柄名	業種	数量又は 額面総額	簿価 単価 (円)	簿価 金額 (円)	評価 単価 (円)	評価 金額 (円)	投資 比率 (%)
日本	株式	KDDI	情報・通信業	72,500	7,473.30	541,814,900	8,363.00	606,317,500	1.85
日本	株式	トヨタ自動車	輸送用機器	70,000	7,549.67	528,476,900	7,645.00	535,150,000	1.63
日本	株式	武田薬品工業	医薬品	85,100	5,106.95	434,602,100	5,903.00	502,345,300	1.53
日本	株式	日本電信電話	情報・通信業	67,700	6,223.09	421,303,193	7,020.00	475,254,000	1.45
日本	株式	アステラス製薬	医薬品	258,600	1,749.60	452,446,560	1,829.50	473,108,700	1.44
日本	株式	キヤノン	電気機器	125,700	3,714.71	466,939,047	3,740.50	470,180,850	1.43
日本	株式	日立製作所	電気機器	521,000	874.81	455,779,500	897.30	467,493,300	1.43
日本	株式	三菱UFJフィナンシャル・グループ	銀行業	733,100	626.57	459,338,467	632.30	463,539,130	1.41
日本	株式	ファナック	電気機器	22,600	19,266.76	435,429,000	19,890.00	449,514,000	1.37
日本	株式	本田技研工業	輸送用機器	121,500	3,497.27	424,918,305	3,581.00	435,091,500	1.33
日本	株式	みずほフィナンシャルグループ	銀行業	2,205,700	197.24	435,070,555	194.00	427,905,800	1.31
日本	株式	ソフトバンク	情報・通信業	61,400	7,133.35	437,987,800	6,963.00	427,528,200	1.30
日本	株式	三井住友フィナンシャルグループ	銀行業	101,300	4,151.24	420,520,612	3,990.50	404,237,650	1.23
日本	株式	東海旅客鉄道	陸運業	19,400	17,582.42	341,099,000	20,320.00	394,208,000	1.20
日本	株式	セブン&アイ・ホールディングス	小売業	89,500	4,326.83	387,251,285	4,337.50	388,206,250	1.18
日本	株式	三菱地所	不動産業	159,000	2,406.89	382,696,500	2,383.50	378,976,500	1.16
日本	株式	日本たばこ産業	食料品	116,400	3,152.12	366,906,768	3,232.50	376,263,000	1.15
日本	株式	東京海上ホールディングス	保険業	88,100	3,852.03	339,364,000	4,140.00	364,734,000	1.11
日本	株式	東日本旅客鉄道	陸運業	39,700	8,908.42	353,664,274	9,130.00	362,461,000	1.11
日本	株式	パナソニック	電気機器	264,200	1,384.07	365,671,294	1,352.00	357,198,400	1.09
日本	株式	NTTドコモ	情報・通信業	176,300	1,785.17	314,725,471	2,005.00	353,481,500	1.08
日本	株式	三井不動産	不動産業	114,000	3,125.97	356,361,000	3,000.50	342,057,000	1.04
日本	株式	三菱商事	卸売業	164,000	2,081.51	341,367,640	2,068.00	339,152,000	1.04

日本	株式	ブリヂストン	ゴム製品	71,100	4,197.96	298,474,956	4,738.00	336,871,800	1.03
日本	株式	信越化学工業	化学	40,700	7,760.24	315,841,900	7,848.00	319,413,600	0.97
日本	株式	富士重工業	輸送用機器	73,800	4,272.22	315,289,836	4,296.50	317,081,700	0.97
日本	株式	花王	化学	61,100	4,710.92	287,837,212	5,181.00	316,559,100	0.97
日本	株式	日産自動車	輸送用機器	304,300	1,003.18	305,267,674	1,016.50	309,320,950	0.94
日本	株式	三菱電機	電気機器	217,000	1,411.63	306,324,500	1,376.50	298,700,500	0.91
日本	株式	村田製作所	電気機器	22,700	13,133.75	298,136,125	12,820.00	291,014,000	0.89

ロ.種類別及び業種別の投資比率

種類	国内 / 国外	業種	投資比率 (%)
株式	国内	鉱業	0.51
		建設業	2.18
		食料品	4.40
		繊維製品	0.54
		パルプ・紙	0.13
		化学	6.95
		医薬品	6.41
		石油・石炭製品	0.58
		ゴム製品	1.30
		ガラス・土石製品	0.81
		鉄鋼	1.46
		非鉄金属	1.03
		金属製品	0.41
		機械	5.74
		電気機器	13.44
		輸送用機器	9.69
		精密機器	1.21
		その他製品	0.46
		電気・ガス業	1.08
		陸運業	5.30
		空運業	0.42
		倉庫・運輸関連業	0.12
		情報・通信業	7.23
		卸売業	4.33
小売業	4.54		
銀行業	7.62		
証券、商品先物取引業	1.51		
保険業	2.20		
その他金融業	1.43		
不動産業	3.48		
サービス業	2.94		
合計			99.46

【投資不動産物件】

該当事項はありません。

【その他投資資産の主要なもの】

資産の種類	取引所	名称	建別	数量	通貨	契約額等（円）	評価額（円）	投資比率（%）
株価指数先物取引	大阪取引所	J P X日経インデックス400 015年03月	2買建	139	日本円	177,007,493	178,337,000	0.54

(注)先物取引は、主たる取引所の発表する清算値段又は最終相場で評価しています。

(3) 【運用実績】

【純資産の推移】

期別	純資産総額（百万円）		1口当たり純資産額（円）		東京証券取引所 取引価格（円）
	分配落ち	分配付き	分配落ち	分配付き	
第1計算期間末 (2014年 7月 8日)	18,288	18,393	1,047.3	1,053.3	1,052
第2計算期間末 (2015年 1月 8日)	29,296	29,478	1,130.5	1,137.5	1,135
2014年 1月末日	4,471		993.7		992
2月末日	9,487		988.3		988
3月末日	11,139		990.2		989
4月末日	12,268		962.2		967
5月末日	13,184		995.1		997
6月末日	17,860		1,043.1		1,048
7月末日	19,952		1,061.3		1,061
8月末日	19,948		1,048.9		1,050
9月末日	20,869		1,098.4		1,099
10月末日	23,111		1,109.1		1,102
11月末日	24,110		1,169.5		1,170
12月末日	30,889		1,164.9		1,166
2015年 1月末日	32,765		1,163.3		1,163

(注)計算期間末が東京証券取引所の休業日にあたる場合、東京証券取引所取引価格は直前営業日の終値を表示しています。

【分配の推移】

期	期間	1口当たりの分配金（円）
第1期	2014年 1月27日～2014年 7月 8日	6.0000
第2期	2014年 7月 9日～2015年 1月 8日	7.0000

【収益率の推移】

期	期間	収益率（％）
第1期	2014年 1月27日～2014年 7月 8日	5.33
第2期	2014年 7月 9日～2015年 1月 8日	8.61

(注)各計算期間の収益率は、計算期間末の基準価額（分配落ち）に当該計算期間の分配金を加算し、当該計算期間の直前の計算期間末の基準価額（分配落ち。以下「前期末基準価額」といいます。）を控除した額を前期末基準価額で除して得た数に100を乗じた数です。

（４）【設定及び解約の実績】

期	期間	設定口数（口）	解約口数（口）
第1期	2014年 1月27日～2014年 7月 8日	18,102,000	640,000
第2期	2014年 7月 9日～2015年 1月 8日	9,760,000	1,305,900

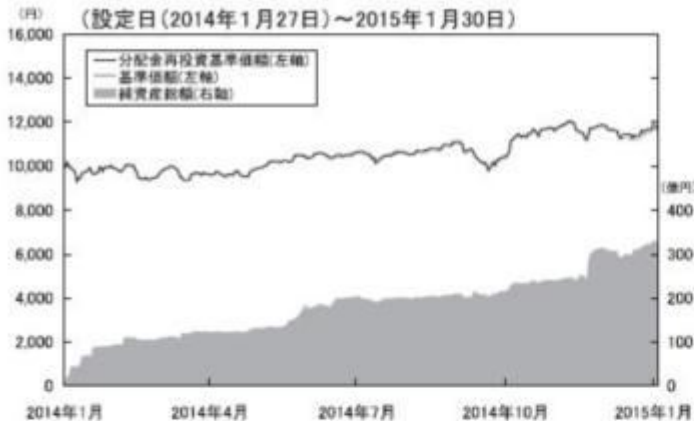
(注)第1計算期間の設定口数には、当初設定口数を含みます。

参考情報

運用実績

2015年1月30日現在

基準価額・純資産の推移



基準価額…………… 11,633円

純資産総額…………… 327.65億円

※基準価額は運用管理費用（信託報酬）控除後の10口当たりの値です。

※分配金再投資基準価額は、分配金（税引前）を再投資したもとして計算した理論上のものであることにご留意ください。

分配の推移（税引前、10口当たり）

2014年7月	2015年1月	設定来累計
60円	70円	130円

主要な資産の状況

<資産構成比率>

組入資産	比率
株式	99.46%
株式先物	0.54%
現金その他	0.54%

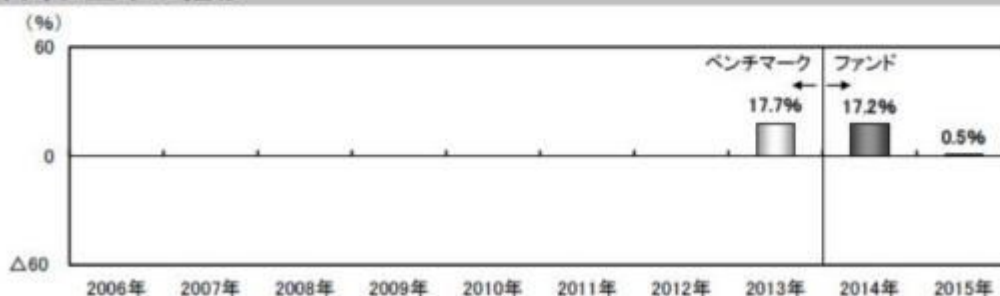
※対純資産総額比です。

<組入上位10銘柄>

	銘柄	業種	比率
1	KDDI	情報・通信業	1.85%
2	トヨタ自動車	輸送用機器	1.63%
3	武田薬品工業	医薬品	1.53%
4	日本電信電話	情報・通信業	1.45%
5	アステラス製薬	医薬品	1.44%
6	キャノン	電気機器	1.43%
7	日立製作所	電気機器	1.43%
8	三菱UFJフィナンシャル・グループ	銀行業	1.41%
9	ファナック	電気機器	1.37%
10	本田技研工業	輸送用機器	1.33%

※対純資産総額比です。

年間収益率の推移



※ファンドの年間収益率は分配金（税引前）を再投資したもとして計算しております。

※2013年は、ベンチマーク（JPX日経インデックス400）の基準日（2013年8月30日）から2013年12月末までの収益率を表示しております。

※ベンチマークはあくまで参考情報であり、ファンドの運用実績ではありません。

※2014年は、設定時から2014年末までの騰落率です。

※2015年は、2015年1月末までの騰落率です。

※ファンドの運用実績はあくまで過去の実績であり、将来の運用成果を約束するものではありません。

※ファンドの運用状況は別途、委託会社のホームページで開示しています。

第2【管理及び運営】

1【申込（販売）手続等】

(1) 申込方法

- ・取得申込者は、販売会社所定の方法でお申し込みください。申込時において、販売会社が独自に定める手数料および当該手数料に係る消費税等相当額を支払うものとします。
- ・当ファンドは、東京証券取引所に上場しております。委託会社は、当該金融商品取引所が定める諸規則などを遵守し、当該金融商品取引所が諸規則などに基づいて行なう売買取引の停止または上場廃止その他の措置に従うものとします。

(2) 申込みの受付

販売会社の営業日に受け付けます。

(3) 取扱時間

原則として、午後 2時までに、販売会社所定の事務手続きが完了したものを当日の受付分とします。なお、上記時刻を過ぎた場合は、翌営業日の取扱いとなります。

(4) 取得申込不可日

取得申込日がファンドの計算期間終了日(決算日)から起算して 4営業日前以降の 3営業日間に該当する場合は、原則として取得の申込みの受付は行ないません。詳しくは、販売会社にお問い合わせください。

(5) 申込金額

取得申込受付日の基準価額に取得申込口数を乗じて得た額に、申込手数料と当該手数料に係る消費税等相当額を加算した額です。

(6) 申込単位

10,000口以上で販売会社が定める単位

詳しくは、販売会社または委託会社の照会先にお問い合わせください。

< 委託会社の照会先 >

日興アセットマネジメント株式会社

ホームページ アドレス <http://www.nikkoam.com/>

コールセンター 電話番号 0120-25-1404

午前9時～午後5時 土、日、祝・休日は除きます。

(7) 申込代金の支払い

取得申込者は、申込金額を販売会社が指定する日までに販売会社へお支払いください。

(8) 受付の中止および取消

委託会社は、金融商品取引所 における取引の停止、外国為替取引の停止、決済機能の停止、その他やむを得ない事情があるときは、取得の申込みの受付を中止すること、および既に受け付けた取得の申込みの受付を取り消すことができます。

金融商品取引法第2条第16項に規定する金融商品取引所および金融商品取引法第2条第8項第3号口に規定する外国金融商品市場をいいます。

2【換金(解約)手続等】

< 解約請求による換金 >

(1) 解約の受付

販売会社の営業日に受け付けます。

(2) 取扱時間

原則として、午後 2時までに、販売会社所定の事務手続きが完了したものを当日の受付分とします。なお、上記時刻を過ぎた場合は、翌営業日の取扱いとなります。

(3) 解約請求不可日

解約請求日がファンドの計算期間終了日(決算日)から起算して 4営業日前以降の 3営業日間に該当する場合は、原則として解約請求の受付は行ないません。詳しくは、販売会社にお問い合わせください。

(4) 解約制限

ファンドの規模および商品性格などに基づき、運用上の支障をきたさないようするため、大口の解約には受付時間制限および金額制限を行なう場合があります。詳しくは、販売会社にお問い合わせください。

(5) 解約価額

解約請求受付日の基準価額とします。

- ・基準価額につきましては、販売会社または委託会社の照会先にお問い合わせください。

< 委託会社の照会先 >

日興アセットマネジメント株式会社

ホームページ アドレス <http://www.nikkoam.com/>

コールセンター 電話番号 0120-25-1404

午前9時～午後5時 土、日、祝・休日は除きます。

(6) 解約手数料

受益者は解約時において、販売会社が独自に定める手数料および当該手数料に係る消費税等相当額を支払うものとします。

(7) 解約単位

10,000口以上 1口単位

販売会社によっては、解約単位が異なる場合があります。詳しくは、販売会社にお問い合わせください。

(8) 解約代金の支払い

原則として、解約請求受付日から起算して4営業日目からお支払いします。

(9) 受付の中止および取消

- ・委託会社は、金融商品取引所における取引の停止、外国為替取引の停止、決済機能の停止、その他やむを得ない事情があるときは、解約請求の受付を中止すること、および既に受け付けた解約請求の受付を取り消すことができます。
- ・解約請求の受付が中止された場合には、受益者は当該受付中止当日の解約請求を撤回できます。ただし、受益者がその解約請求を撤回しない場合には、当該受付中止を解除した後の最初の基準価額の計算日(この計算日が解約請求を受け付けない日であるときは、この計算日以降の最初の解約請求を受け付けることができる日とします。)に解約請求を受け付けたものとして取り扱います。

< 買取請求による換金 >

- (1) 受益者は、保有する受益権口数の合計が金融商品取引所の定める受益権の取引単位に満たない場合は、販売会社に当該受益権の買取りを請求することができます。
- (2) 原則として、午後2時までに販売会社において所定の事務手続きが完了したものを当日の受付分とします。なお、上記時刻を過ぎた場合は、翌営業日の取扱いとなります。
- (3) 買取請求日が解約請求不可日と同日の場合は、買取請求の受付は行ないません。詳しくは、販売会社にお問い合わせください。
- (4) 受益権の買取価額は、買取請求受付日の基準価額とします。
- (5) 受益者は買取時において、販売会社が独自に定める手数料および当該手数料に係る消費税等相当額を支払うものとします。
- (6) 販売会社は、金融商品取引所における取引の停止、外国為替取引の停止、決済機能の停止、その他やむを得ない事情があるときは、委託会社との協議に基づいて買取りを中止すること、および既に受け付けた買取りを取り消すことができます。
- (7) 買取請求の受付が中止された場合には、受益者は当該受付中止当日の買取請求を撤回できます。ただし、受益者がその買取請求を撤回しない場合には、当該受付中止を解除した後の最初の基準価額の計算日(この計算日が買取請求を受け付けない日であるときは、この計算日以降の最初の買取請求を受け付けることができる日とします。)に買取請求を受け付けたものとして取り扱います。

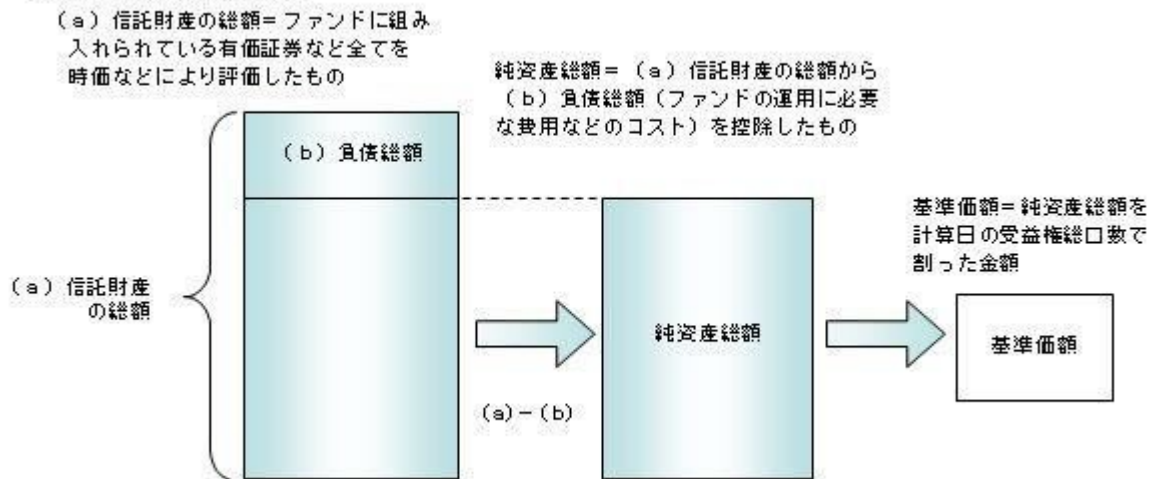
3【資産管理等の概要】

(1)【資産の評価】

基準価額の算出

- ・基準価額は委託会社の営業日において日々算出されます。
- ・基準価額とは、信託財産に属する資産(受入担保金代用有価証券および借入有価証券を除きます。)を評価して得た信託財産の総額から負債総額を控除した金額(純資産総額)を、計算日における受益権総口数で除した金額をいいます。なお、ファンドは10口あたりに換算した価額で表示することがあります。

<基準価額算出の流れ>



有価証券などの評価基準

- 信託財産に属する資産については、法令および一般社団法人投資信託協会規則に従って時価評価します。

<主な資産の評価方法>

国内上場株式

原則として、基準価額計算日におけるわが国の金融商品取引所の最終相場で評価します。

- 外貨建資産（外国通貨表示の有価証券、預金その他の資産をいいます。）の円換算については、原則としてわが国における計算日の対顧客相場の仲値によって計算します。

基準価額の照会方法

販売会社または委託会社の照会先にお問い合わせください。

<委託会社の照会先>

日興アセットマネジメント株式会社

ホームページ アドレス <http://www.nikkoam.com/>

コールセンター 電話番号 0120-25-1404

午前9時～午後5時 土、日、祝・休日は除きます。

(2) 【保管】

該当事項はありません。

(3) 【信託期間】

無期限とします（平成26年1月27日設定）。ただし、約款の規定に基づき、信託契約を解約し、信託を終了させることがあります。

(4) 【計算期間】

毎年1月9日から7月8日までおよび7月9日から翌年1月8日までとします。

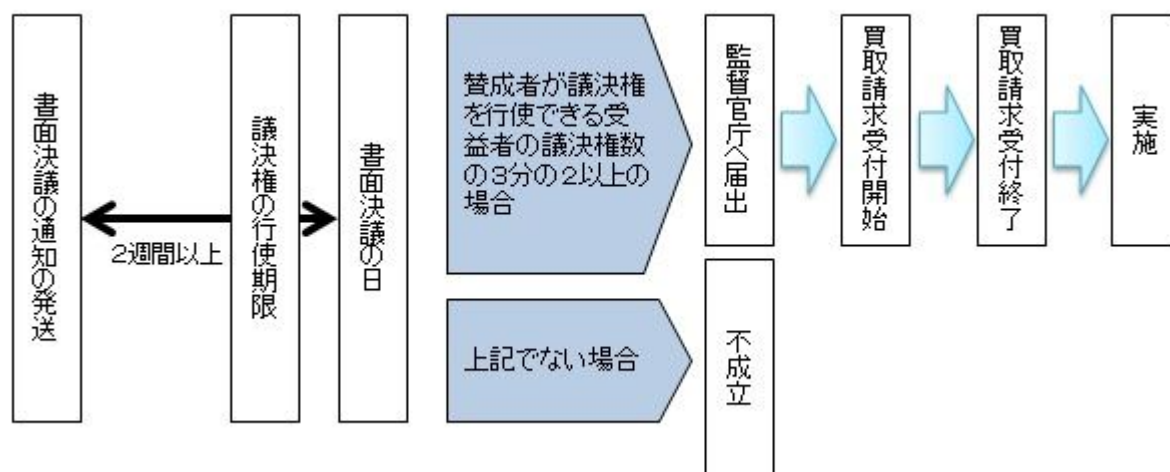
(5) 【その他】

信託の終了（繰上償還）

- 委託会社は、次のいずれかの場合には、受託会社と合意の上、信託契約を解約し繰上償還させることができます。
 - 純資産総額が5億円を下回るようになった場合
 - 繰上償還することが受益者のために有利であると認めるとき
 - やむを得ない事情が発生したとき
- この場合、委託会社は書面による決議（以下「書面決議」といいます。）を行ないます。（後述の「書面決議」をご覧ください。）

- 3) 委託会社は、次のいずれかの場合には、後述の「書面決議」の規定は適用せず、信託契約を解約し繰上償還させます。
- イ) 受益権を上場したすべての金融商品取引所において上場廃止となった場合
 - ロ) JPX日経インデックス400が廃止された場合
 - ハ) JPX日経インデックス400の計算方法の変更などに伴って委託会社または受託会社が必要と認めた信託約款の変更が、書面決議の規定を満たさず、信託約款の変更が行なわれないこととなった場合
- ニ) 信託財産の状態に照らし、真にやむを得ない事情が生じている場合で、書面決議が困難な場合
- ホ) 監督官庁よりこの信託契約の解約の命令を受けたとき
- ヘ) 委託会社が監督官庁より登録の取消を受けたとき、解散したときまたは業務を廃止したとき(監督官庁がこの信託契約に関する委託会社の業務を他の委託会社に引き継ぐことを命じたときは、書面決議で可決された場合、存続します。)
- ト) 受託会社が委託会社の承諾を受けてその任務を辞任した場合またはその任務に違反するなどして解任された場合に、委託会社が新受託会社を選任できないとき
- なお、上記イ) について、すべての金融商品取引所において上場が廃止された場合には、その廃止された日に信託を終了するための手続を開始するものとします。
- 4) 繰上償還を行なう際には、委託会社は、その旨をあらかじめ監督官庁に届け出ます。
- 償還金について
- 原則として受託会社または取扱会社が、信託終了後40日以内の委託会社の指定する日に、受益者があらかじめ指定した預金口座などに振り込みます。
- 信託約款の変更など
- 1) 委託会社は、受益者の利益のため必要と認めるときまたはやむを得ない事情が発生したときは、受託会社と合意の上、この信託約款を変更すること、または当ファンドと他のファンドとの併合(以下「併合」といいます。)を行なうことができます。信託約款の変更または併合を行なう際には、委託会社は、その旨および内容をあらかじめ監督官庁に届け出ます。
 - 2) この変更事項のうち、その内容が重大なものまたは併合(受益者の利益に及ぼす影響が軽微なものを除きます。)については、書面決議を行ないます。(後述の「書面決議」をご覧ください。)
 - 3) 委託会社は、監督官庁の命令に基づいてこの信託約款を変更しようとするときは、後述の「書面決議」の規定を適用します。
- 書面決議
- 1) 繰上償還、信託約款の重大な変更または併合に対して、委託会社は書面決議を行ないます。この場合において、あらかじめ、書面決議の日ならびにその内容および理由などの事項を定め、決議の日の2週間前までに知れている受益者に対し書面をもってこれらの事項を記載した書面決議の通知を発送します。
 - 2) 受益者は受益権の口数に応じて、議決権を有し、これを行使することができます。なお、知れている受益者が議決権を行使しないときは、書面決議について賛成するものとみなします。
 - 3) 書面決議は、議決権を行使することができる受益者の議決権の3分の2以上にあたる多数をもって行ないます。
 - 4) 繰上償還、信託約款の重大な変更または併合に関する委託会社の提案に対して、すべての受益者が書面または電磁的記録により同意の意思表示をしたときは、書面決議を行ないません。
 - 5) 当ファンドにおいて併合の書面決議が可決された場合であっても、併合にかかる他のファンドにおいて併合の書面決議が否決された場合は、当該他のファンドとの併合を行なうことはできません。
 - 6) 当ファンドの繰上償還、信託約款の重大な変更または併合を行なう場合には、書面決議において反対した受益者は、受託会社に対し、自己の有する受益権を信託財産をもって買い取るべき旨を請求できます。

<書面決議の主な流れ>



公告

公告は電子公告により行ない、委託会社のホームページに掲載します。

ホームページ アドレス <http://www.nikkoam.com/>

なお、やむを得ない事由によって公告を電子公告によって行なうことができない場合には、公告は日本経済新聞に掲載します。

運用報告書の作成

投資信託及び投資法人に関する法律により、運用報告書の作成・交付は行ないません。

関係法人との契約について

販売会社との募集の取扱いなどに関する契約の有効期間は契約日より1年間とします。ただし、期間満了の3ヵ月前までに、販売会社、委託会社いずれからも別段の意思表示がないときは、自動的に1年間延長されるものとし、以後も同様とします。

他の受益者の氏名などの開示の請求の制限

受益者は、委託会社または受託会社に対し、次に掲げる事項の開示の請求を行なうことはできません。

- 1．他の受益者の氏名または名称および住所
- 2．他の受益者が有する受益権の内容

4【受益者の権利等】

受益者の有する主な権利は次の通りです。

(1) 収益分配金受領権

- ・名義登録手続きによって受益者を確定し、当該受益者に対して収益分配金の支払いを行ないます。当ファンドの収益分配金は、計算期間終了日現在において、受託会社に名義登録している受益者に支払われます。受益者は、取扱会社を經由して名義登録を行なうことができます。
- ・計算期間終了日現在において、氏名または名称および住所が受託会社に登録されている受益者は、ファンドの収益分配金を登録されている受益権の口数に応じて受領する権利を有します。
- ・ただし、受益者が収益分配金について支払開始日から5年間請求を行なわない場合はその権利を失い、その金銭は委託会社に帰属します。

(2) 償還金受領権

- ・信託期間終了日現在において、氏名または名称および住所が受託会社に登録されている受益者は、ファンドの償還金を登録されている受益権の口数に応じて受領する権利を有します。
- ・ただし、受益者が償還金について支払開始日から10年間請求を行なわない場合はその権利を失い、その金銭は委託会社に帰属します。

(3) 解約請求権

受益者は、自己に帰属する受益権につき販売会社を通じて、委託会社に解約の請求をすることができます。

(4) 受益権の買取請求権

受益者が保有する受益権の口数の合計が、金融商品取引所の定める受益権の取引単位に満たない場合は、販売会社に対して、受益権の買取りを請求することができます。

(5) 帳簿閲覧権

受益者は、委託会社に対し、その営業時間内にファンドの信託財産に関する帳簿書類の閲覧を請求することができます。

第3【ファンドの経理状況】

- (1) 当ファンドの財務諸表は、「財務諸表等の用語、様式及び作成方法に関する規則」(昭和38年大蔵省令第59号)並びに同規則第2条の2の規定により、「投資信託財産の計算に関する規則」(平成12年総理府令第133号)に基づき作成しております。
なお、財務諸表に記載している金額は、円単位で表示しております。
- (2) 当ファンドの計算期間は、6ヶ月であるため、財務諸表は6ヶ月ごとに作成しております。
- (3) 当ファンドは、金融商品取引法第193条の2第1項の規定に基づき、第2期計算期間(平成26年7月9日から平成27年1月8日まで)の財務諸表について、あらた監査法人による監査を受けております。

1【財務諸表】

【上場インデックスファンドJ P X日経インデックス400】

(1) 【貸借対照表】

(単位：円)

	第1期 平成26年 7月 8日現在	第2期 平成27年 1月 8日現在
資産の部		
流動資産		
コール・ローン	36,825,441	69,782,925
株式	18,270,563,500	29,382,060,300
派生商品評価勘定	499,175	-
未収入金	80,661,596	-
未収配当金	15,732,050	39,152,515
未収利息	58	121
前払金	-	3,221,000
流動資産合計	18,404,281,820	29,494,216,861
資産合計	18,404,281,820	29,494,216,861
負債の部		
流動負債		
派生商品評価勘定	-	2,114,589
前受金	600,650	-
未払収益分配金	104,772,000	181,412,700
未払受託者報酬	1,654,722	3,661,703
未払委託者報酬	3,861,166	8,544,130
その他未払費用	5,147,959	1,574,932
流動負債合計	116,036,497	197,308,054
負債合計	116,036,497	197,308,054
純資産の部		
元本等		
元本	17,462,000,000	25,916,100,000
剰余金		
期末剰余金又は期末欠損金 ()	826,245,323	3,380,808,807
(分配準備積立金)	8,708,139	21,580,783
元本等合計	18,288,245,323	29,296,908,807
純資産合計	18,288,245,323	29,296,908,807
負債純資産合計	18,404,281,820	29,494,216,861

（２）【損益及び剰余金計算書】

（単位：円）

	第1期		第2期	
	自	平成26年 1月27日 至 平成26年 7月 8日	自	平成26年 7月 9日 至 平成27年 1月 8日
営業収益				
受取配当金		123,936,455		202,772,035
受取利息		144,299		110,414
有価証券売買等損益		938,261,009		1,698,189,420
派生商品取引等損益		11,339,775		17,098,010
その他収益		63,232		4,451,089
営業収益合計		1,073,744,770		1,922,620,968
営業費用				
受託者報酬		1,654,722		3,661,703
委託者報酬		3,861,166		8,544,130
その他費用		5,147,959		842,361
営業費用合計		10,663,847		13,048,194
営業利益又は営業損失（ ）		1,063,080,923		1,909,572,774
経常利益又は経常損失（ ）		1,063,080,923		1,909,572,774
当期純利益又は当期純損失（ ）		1,063,080,923		1,909,572,774
一部解約に伴う当期純利益金額の分配額又は一部解約に伴う当期純損失金額の分配額（ ）		-		-
期首剰余金又は期首欠損金（ ）		-		826,245,323
剰余金増加額又は欠損金減少額		-		976,506,000
当期一部解約に伴う剰余金増加額又は欠損金減少額		-		-
当期追加信託に伴う剰余金増加額又は欠損金減少額		-		976,506,000
剰余金減少額又は欠損金増加額		132,063,600		150,102,590
当期一部解約に伴う剰余金減少額又は欠損金増加額		22,434,000		150,102,590
当期追加信託に伴う剰余金減少額又は欠損金増加額		109,629,600		-
分配金		104,772,000		181,412,700
期末剰余金又は期末欠損金（ ）		826,245,323		3,380,808,807

(3) 【注記表】

(重要な会計方針に係る事項に関する注記)

1. 有価証券の評価基準及び評価方法	<p>株式は移動平均法に基づき、以下のとおり原則として時価で評価しております。</p> <p>(1) 金融商品取引所等に上場されている有価証券 金融商品取引所等に上場されている有価証券は、原則として金融商品取引所等における計算期間末日の最終相場（外貨建証券の場合は計算期間末日において知りうる直近の日の最終相場）で評価しております。</p> <p>(2) 金融商品取引所等に上場されていない有価証券 当該有価証券については、原則として、日本証券業協会等発表の店頭売買参考統計値（平均値）等、金融商品取引業者、銀行等の提示する価額（ただし、売気配相場は使用しない）又は価格提供会社の提供する価額のいずれかから入手した価額で評価しております。</p> <p>(3) 時価が入手できなかった有価証券 適正な評価額を入手できなかった場合又は入手した評価額が時価と認定できない事由が認められた場合は、投資信託委託会社が忠実義務に基づいて合理的な事由をもって時価と認めた価額もしくは受託者と協議のうえ両者が合理的な事由をもって時価と認めた価額で評価しております。</p>
2. デリバティブ等の評価基準及び評価方法	<p>デリバティブ取引 個別法に基づき原則として時価で評価しております。</p>

(貸借対照表に関する注記)

		第1期 平成26年 7月 8日現在	第2期 平成27年 1月 8日現在
1.	期首元本額	1,000,000,000円	17,462,000,000円
	期中追加設定元本額	17,102,000,000円	9,760,000,000円
	期中一部解約元本額	640,000,000円	1,305,900,000円
2.	受益権の総数	17,462,000口	25,916,100口
3.	担保資産		
	デリバティブ取引に係る差入委託証拠金代用有価証券として担保に供している資産は次のとおりであります。 株式	95,979,000円	106,373,500円

(損益及び剰余金計算書に関する注記)

第1期 自 平成26年 1月27日 至 平成26年 7月 8日		第2期 自 平成26年 7月 9日 至 平成27年 1月 8日	
分配金の計算過程		分配金の計算過程	
A	当期配当等収益額 124,143,986円	A	当期配当等収益額 202,968,055円
B	分配準備積立金 0円	B	分配準備積立金 8,708,139円
C	配当等収益額合計 (A + B) 124,143,986円	C	配当等収益額合計 (A + B) 211,676,194円
D	経費 10,663,847円	D	経費 8,682,711円
E	収益分配可能額 (C - D) 113,480,139円	E	収益分配可能額 (C - D) 202,993,483円

F 収益分配金額	104,772,000円	F 収益分配金額	181,412,700円
G 次期繰越金（分配準備積立金） （E-F）	8,708,139円	G 次期繰越金（分配準備積立金） （E-F）	21,580,783円
H 口数	17,462,000口	H 口数	25,916,100口
I 分配金額（10口当たり）	60円	I 分配金額（10口当たり）	70円

（金融商品に関する注記）

金融商品の状況に関する事項

	第1期 自 平成26年 1月27日 至 平成26年 7月 8日	第2期 自 平成26年 7月 9日 至 平成27年 1月 8日
金融商品に対する取組方針	当ファンドは証券投資信託として、有価証券、デリバティブ取引等の金融商品の運用を信託約款に定める「運用の基本方針」に基づき行っております。	同左
金融商品の内容及び当該金融商品に係るリスク	当ファンドが運用する主な有価証券は、「重要な会計方針に係る事項に関する注記」の「有価証券の評価基準及び評価方法」に記載の有価証券等であり、全て売買目的で保有しております。また、主なデリバティブ取引には、先物取引、オプション取引、スワップ取引等があり、信託財産に属する資産の効率的な運用に資するために行うことができます。当該有価証券及びデリバティブ取引には、性質に応じてそれぞれ価格変動リスク、流動性リスク、信用リスク等があります。	同左
金融商品に係るリスク管理体制	運用部門、営業部門と独立した組織であるリスク管理部門を設置し、全社的なリスク管理活動のモニタリング、指導の一元化を図っております。	同左

金融商品の時価等に関する事項

	第1期 平成26年 7月 8日現在	第2期 平成27年 1月 8日現在
貸借対照表計上額、時価及びその差額	貸借対照表計上額は期末の時価で計上しているため、その差額はありません。	同左
時価の算定方法	(1)有価証券 売買目的有価証券 重要な会計方針に係る事項に関する注記「有価証券の評価基準及び評価方法」に記載しております。 (2)デリバティブ取引 「デリバティブ取引等に関する注記」に記載しております。 (3)上記以外の金融商品	(1)有価証券 同左 (2)デリバティブ取引 同左 (3)上記以外の金融商品

	短期間で決済されることから、時価は帳簿価額と近似しているため、当該金融商品の時価を帳簿価額としております。	同左
金融商品の時価等に関する事項についての補足説明	金融商品の時価には、市場価格に基づく価額のほか、市場価格がない場合には合理的に算定された価額が含まれております。当該価額の算定においては一定の前提条件等を採用しているため、異なる前提条件等によった場合、当該価額が異なることもあります。	同左

（有価証券に関する注記）

第1期（平成26年 7月 8日現在）

売買目的有価証券

（単位：円）

種類	当計算期間の損益に含まれた評価差額
株式	911,535,826
合計	911,535,826

第2期（平成27年 1月 8日現在）

売買目的有価証券

（単位：円）

種類	当計算期間の損益に含まれた評価差額
株式	1,595,711,118
合計	1,595,711,118

（デリバティブ取引等に関する注記）

取引の時価等に関する事項

（株式関連）

第1期（平成26年 7月 8日現在）

（単位：円）

区分	種類	契約額等		時価	評価損益
			うち1年超		
市場取引	株価指数先物取引				
	買建	28,873,350	-	29,382,500	509,150
合計		28,873,350	-	29,382,500	509,150

第2期（平成27年 1月 8日現在）

（単位：円）

区分	種類	契約額等		時価	評価損益
			うち1年超		
市場取引	株価指数先物取引 買建	97,195,000	-	95,114,000	2,081,000
	合計	97,195,000	-	95,114,000	2,081,000

（注）1.時価の算定方法

株価指数先物取引の時価については、以下のように評価しております。

原則として計算期間末日に知りうる直近の日の主たる取引所の発表する清算値段又は最終相場で評価しております。このような時価が発表されていない場合には、同計算期間末日に最も近い最終相場や気配値等、原則に準ずる方法で評価しております。

2. 株価指数先物取引の残高は、契約額ベースで表示しております。
3. 契約額等には手数料相当額を含んでおりません。
4. 契約額等及び時価の合計欄の金額は、各々の合計金額であります。

（関連当事者との取引に関する注記）

該当事項はありません。

（1口当たり情報）

第1期 平成26年 7月 8日現在		第2期 平成27年 1月 8日現在	
1口当たり純資産額	1,047.3円	1口当たり純資産額	1,130.5円
(10口当たり純資産額)	(10,473円)	(10口当たり純資産額)	(11,305円)

（4）【附属明細表】

第1 有価証券明細表

(1)株式

（単位：円）

銘柄	株式数	評価額		備考
		単価	金額	
国際石油開発帝石	118,600	1,236.50	146,648,900	
安藤・間	15,000	778.00	11,670,000	
コムシスホールディングス	10,000	1,581.00	15,810,000	
ミサワホーム	2,700	1,027.00	2,772,900	
大成建設	114,000	686.00	78,204,000	
長谷工コーポレーション	28,200	950.00	26,790,000	

鹿島建設	99,000	469.00	46,431,000
大東建託	8,500	13,415.00	114,027,500
NIPPON	5,000	1,896.00	9,480,000
住友林業	16,600	1,135.00	18,841,000
大和ハウス工業	65,900	2,273.00	149,790,700
積水ハウス	69,300	1,570.50	108,835,650
協和エクシオ	9,600	1,245.00	11,952,000
日揮	23,000	2,360.00	54,280,000
東芝プラントシステム	3,700	1,838.00	6,800,600
千代田化工建設	16,000	978.00	15,648,000
日清製粉グループ本社	24,700	1,225.00	30,257,500
カルビー	8,300	4,100.00	34,030,000
ヤクルト本社	12,100	6,320.00	76,472,000
明治ホールディングス	6,700	11,320.00	75,844,000
日本ハム	17,000	2,801.00	47,617,000
アサヒグループホールディングス	45,300	3,636.00	164,710,800
キリンホールディングス	96,400	1,456.00	140,358,400
伊藤園	6,100	2,120.00	12,932,000
キッコーマン	18,000	2,982.00	53,676,000
味の素	52,000	2,212.50	115,050,000
キューピー	11,500	2,250.00	25,875,000
ニチレイ	24,000	556.00	13,344,000
東洋水産	11,800	3,835.00	45,253,000
日清食品ホールディングス	9,500	5,950.00	56,525,000
日本たばこ産業	107,900	3,150.50	339,938,950
東レ	163,000	969.50	158,028,500
王子ホールディングス	86,000	405.00	34,830,000
クラレ	35,900	1,361.00	48,859,900
旭化成	131,000	1,083.50	141,938,500
昭和電工	140,000	146.00	20,440,000
日産化学工業	14,100	2,142.00	30,202,200
東ソー	52,000	589.00	30,628,000
東亜合成	26,000	457.00	11,882,000
電気化学工業	44,000	448.00	19,712,000
信越化学工業	37,800	7,765.00	293,517,000
エア・ウォーター	19,000	1,835.00	34,865,000
大陽日酸	27,000	1,278.00	34,506,000
日本パーカライズニング	5,000	2,705.00	13,525,000
日本触媒	16,000	1,548.00	24,768,000
J S R	20,800	2,060.00	42,848,000
三菱ケミカルホールディングス	131,600	584.00	76,854,400
日本合成化学工業	5,000	693.00	3,465,000

ダイセル	29,600	1,396.00	41,321,600	
積水化学工業	50,000	1,425.00	71,250,000	
日本ゼオン	18,000	1,080.00	19,440,000	
アイカ工業	6,300	2,472.00	15,573,600	
宇部興産	106,000	181.00	19,186,000	
日立化成	10,400	2,101.00	21,850,400	
日本化薬	14,000	1,500.00	21,000,000	
花王	58,000	4,695.00	272,310,000	
日本ペイントホールディングス	18,200	3,390.00	61,698,000	
関西ペイント	25,000	1,798.00	44,950,000	
D I C	83,000	281.00	23,323,000	
東洋インキS Cホールディングス	21,000	569.00	11,949,000	
富士フイルムホールディングス	48,200	3,721.50	179,376,300	
資生堂	37,400	1,659.00	62,046,600	
ドクターシーラボ	1,400	4,005.00	5,607,000	
小林製薬	3,500	6,950.00	24,325,000	
日東電工	16,300	6,676.00	108,818,800	
エフピコ	2,500	3,775.00	9,437,500	
ニフコ	4,700	3,870.00	18,189,000	
ユニ・チャーム	42,600	2,938.50	125,180,100	
協和発酵キリン	25,000	1,138.00	28,450,000	
武田薬品工業	78,900	5,097.00	402,153,300	代用有価証券 5,000株
アステラス製薬	239,800	1,749.50	419,530,100	
塩野義製薬	32,900	3,320.00	109,228,000	
田辺三菱製薬	24,500	1,777.00	43,536,500	
中外製薬	21,000	3,010.00	63,210,000	
科研製薬	7,000	2,293.00	16,051,000	
エーザイ	27,800	4,802.00	133,495,600	
ロート製薬	9,600	1,480.00	14,208,000	
小野薬品工業	9,600	10,930.00	104,928,000	
久光製薬	5,900	3,755.00	22,154,500	
持田製薬	1,500	6,430.00	9,645,000	
参天製薬	7,700	6,580.00	50,666,000	
ツムラ	6,600	2,676.00	17,661,600	
沢井製薬	3,300	6,890.00	22,737,000	
第一三共	70,800	1,691.50	119,758,200	
キョーリン製薬ホールディングス	5,600	2,288.00	12,812,800	
大塚ホールディングス	41,800	3,695.50	154,471,900	
大正製薬ホールディングス	5,100	7,270.00	37,077,000	
昭和シェル石油	18,800	1,183.00	22,240,400	
東燃ゼネラル石油	32,000	1,001.00	32,032,000	
出光興産	10,000	1,985.00	19,850,000	

J Xホールディングス	233,600	444.90	103,928,640
横浜ゴム	24,000	1,097.00	26,328,000
東洋ゴム工業	9,500	2,451.00	23,284,500
ブリヂストン	66,000	4,186.00	276,276,000
住友ゴム工業	16,400	1,788.00	29,323,200
旭硝子	104,000	597.00	62,088,000
日本電気硝子	40,000	530.00	21,200,000
太平洋セメント	131,000	369.00	48,339,000
TOTO	31,000	1,288.00	39,928,000
日本特殊陶業	18,100	3,540.00	64,074,000
ニチアス	9,000	663.00	5,967,000
新日鐵住金	890,000	287.00	255,430,000
ジェイ エフ イー ホールディングス	53,700	2,564.50	137,713,650
大同特殊鋼	35,000	456.00	15,960,000
日立金属	22,000	1,938.00	42,636,000
三井金属鉱業	57,000	289.00	16,473,000
三菱マテリアル	131,000	386.00	50,566,000
住友金属鉱山	58,000	1,756.00	101,848,000
DOWAホールディングス	25,000	932.00	23,300,000
住友電気工業	79,300	1,502.50	119,148,250
アサヒホールディングス	3,200	1,831.00	5,859,200
LIXILグループ	31,300	2,404.00	75,245,200
リンナイ	3,900	7,490.00	29,211,000
ジーテクト	1,900	1,152.00	2,188,800
日本発條	18,300	1,042.00	19,068,600
日本製鋼所	30,000	416.00	12,480,000
オーエスジー	9,600	1,884.00	18,086,400
ディスコ	2,400	10,600.00	25,440,000
ニューフレアテクノロジー	300	4,415.00	1,324,500
ナブテスコ	12,800	2,880.00	36,864,000
S M C	6,400	31,020.00	198,528,000
小松製作所	104,300	2,554.50	266,434,350
住友重機械工業	57,000	648.00	36,936,000
日立建機	9,400	2,410.00	22,654,000
クボタ	102,000	1,678.50	171,207,000
荏原製作所	44,000	481.00	21,164,000
ダイキン工業	29,300	7,809.00	228,803,700
栗田工業	11,900	2,417.00	28,762,300
椿本チエイン	11,000	973.00	10,703,000
タダノ	10,000	1,469.00	14,690,000
平和	4,400	2,313.00	10,177,200
SANKYO	6,100	4,100.00	25,010,000

ユニバーサルエンターテインメント	2,000	1,979.00	3,958,000	
セガサミーホールディングス	21,600	1,526.00	32,961,600	
T P R	2,300	2,993.00	6,883,900	
ホシザキ電機	5,900	5,690.00	33,571,000	
日本精工	41,000	1,398.00	57,318,000	
ジェイテクト	21,400	1,999.00	42,778,600	
不二越	19,000	732.00	13,908,000	
T H K	13,400	2,860.00	38,324,000	
マキタ	13,100	5,130.00	67,203,000	
三菱重工業	337,000	669.00	225,453,000	
I H I	145,000	616.00	89,320,000	
コニカミノルタ	47,900	1,271.00	60,880,900	
ブラザー工業	26,000	2,102.00	54,652,000	
ミネベア	30,000	1,838.00	55,140,000	
日立製作所	483,000	874.40	422,335,200	代用有価証券 30,000株
東芝	423,000	499.30	211,203,900	
三菱電機	201,000	1,415.00	284,415,000	
富士電機	56,000	495.00	27,720,000	
安川電機	23,600	1,476.00	34,833,600	
日本電産	21,400	7,868.00	168,375,200	
オムロン	22,700	5,110.00	115,997,000	
ジーエス・ユアサ コーポレーション	39,000	507.00	19,773,000	
富士通	194,000	610.40	118,417,600	
沖電気工業	69,000	234.00	16,146,000	
セイコーエプソン	13,700	4,920.00	67,404,000	
ワコム	15,800	459.00	7,252,200	
パナソニック	245,000	1,387.00	339,815,000	
アンリツ	12,600	826.00	10,407,600	
富士通ゼネラル	6,000	1,128.00	6,768,000	
T D K	12,100	7,160.00	86,636,000	
ヒロセ電機	3,200	13,460.00	43,072,000	
横河電機	20,100	1,283.00	25,788,300	
日本光電工業	4,300	5,970.00	25,671,000	
堀場製作所	3,700	3,875.00	14,337,500	
キーエンス	4,600	52,120.00	239,752,000	
シスメックス	15,600	5,270.00	82,212,000	
スタンレー電気	14,500	2,559.00	37,105,500	
カシオ計算機	20,100	1,826.00	36,702,600	
ファナック	20,900	19,260.00	402,534,000	
浜松ホトニクス	8,400	5,720.00	48,048,000	
京セラ	33,000	5,377.00	177,441,000	
村田製作所	21,100	13,130.00	277,043,000	

小糸製作所	12,000	3,590.00	43,080,000	
ミツバ	3,700	2,078.00	7,688,600	
キヤノン	116,600	3,709.50	432,527,700	
リコー	60,400	1,183.50	71,483,400	
トヨタ紡織	7,000	1,574.00	11,018,000	
鬼怒川ゴム工業	5,000	507.00	2,535,000	
ユニプレス	3,900	1,994.00	7,776,600	
豊田自動織機	18,300	6,190.00	113,277,000	
デンソー	49,700	5,417.00	269,224,900	
三井造船	78,000	209.00	16,302,000	
川崎重工業	146,000	545.00	79,570,000	
名村造船所	3,800	1,297.00	4,928,600	
日産自動車	282,200	1,003.00	283,046,600	
いすゞ自動車	63,500	1,450.00	92,075,000	
トヨタ自動車	64,900	7,554.00	490,254,600	代用有価証券 4,000株
日野自動車	28,700	1,636.00	46,953,200	
三菱自動車工業	73,700	1,073.00	79,080,100	
N O K	9,700	3,095.00	30,021,500	
カヤバ工業	23,000	504.00	11,592,000	
大同メタル工業	2,800	1,186.00	3,320,800	
カルソニックカンセイ	15,000	657.00	9,855,000	
アイシン精機	18,400	4,280.00	78,752,000	
マツダ	59,900	2,735.00	163,826,500	
ダイハツ工業	24,000	1,539.00	36,936,000	
本田技研工業	112,700	3,491.50	393,492,050	代用有価証券 7,000株
スズキ	42,000	3,663.50	153,867,000	
富士重工業	68,400	4,276.00	292,478,400	
ヤマハ発動機	30,600	2,397.00	73,348,200	
エクセディ	2,700	2,876.00	7,765,200	
豊田合成	6,500	2,478.00	16,107,000	
エフ・シー・シー	3,000	2,083.00	6,249,000	
シマノ	8,700	15,230.00	132,501,000	
テイ・エス テック	4,200	2,752.00	11,558,400	
テルモ	30,800	2,702.00	83,221,600	
ニコン	37,500	1,522.00	57,075,000	
H O Y A	47,800	3,966.50	189,598,700	
バンダイナムコホールディングス	22,200	2,458.00	54,567,600	
アシックス	20,000	2,827.00	56,540,000	
ピジョン	3,800	7,080.00	26,904,000	
電源開発	13,500	4,015.00	54,202,500	
東京瓦斯	244,000	630.70	153,890,800	

大阪瓦斯	208,000	431.50	89,752,000
東武鉄道	108,000	505.00	54,540,000
相鉄ホールディングス	46,000	506.00	23,276,000
東京急行電鉄	109,000	738.00	80,442,000
小田急電鉄	64,000	1,047.00	67,008,000
京王電鉄	56,000	868.00	48,608,000
京成電鉄	30,000	1,480.00	44,400,000
東日本旅客鉄道	36,800	8,900.00	327,520,000
西日本旅客鉄道	19,300	5,607.00	108,215,100
東海旅客鉄道	18,000	17,525.00	315,450,000
西日本鉄道	35,000	489.00	17,115,000
近畿日本鉄道	202,000	385.00	77,770,000
阪急阪神ホールディングス	135,000	631.00	85,185,000
京阪電気鉄道	60,000	661.00	39,660,000
名古屋鉄道	97,000	452.00	43,844,000
日本通運	80,000	628.00	50,240,000
ヤマトホールディングス	35,300	2,387.50	84,278,750
山九	25,000	481.00	12,025,000
日立物流	4,200	1,444.00	6,064,800
A N Aホールディングス	395,000	304.00	120,080,000
上組	24,000	1,058.00	25,392,000
近鉄エクスプレス	1,800	4,545.00	8,181,000
グリー	12,000	697.00	8,364,000
ティーガイア	2,000	1,225.00	2,450,000
ガンホー・オンライン・エンターテイメント	50,300	478.00	24,043,400
インターネットイニシアティブ	3,200	2,417.00	7,734,400
野村総合研究所	11,200	3,615.00	40,488,000
フジ・メディア・ホールディングス	20,700	1,433.00	29,663,100
オービック	6,800	3,865.00	26,282,000
ヤフー	142,200	405.00	57,591,000
トレンドマイクロ	10,500	3,155.00	33,127,500
日本オラクル	3,200	4,780.00	15,296,000
伊藤忠テクノソリューションズ	2,300	4,230.00	9,729,000
大塚商会	5,300	3,685.00	19,530,500
U S E N	11,600	321.00	3,723,600
エイベックス・グループ・ホールディングス	3,900	1,935.00	7,546,500
日本テレビホールディングス	18,100	1,732.00	31,349,200
日本電信電話	62,800	6,204.00	389,611,200
K D D I	67,200	7,451.00	500,707,200
光通信	1,800	6,550.00	11,790,000
N T T ドコモ	163,500	1,776.50	290,457,750
G M Oインターネット	6,600	999.00	6,593,400

東宝	14,100	2,669.00	37,632,900
エヌ・ティ・ティ・データ	12,200	4,350.00	53,070,000
S C S K	4,700	3,040.00	14,288,000
コナミ	8,100	2,111.00	17,099,100
ソフトバンク	56,900	7,142.00	406,379,800
双日	132,800	162.00	21,513,600
アルフレッサ ホールディングス	23,500	1,377.00	32,359,500
シップヘルスケアホールディングス	3,600	2,713.00	9,766,800
三菱食品	2,200	2,547.00	5,603,400
第一興商	4,700	3,220.00	15,134,000
メディカルホールディングス	19,800	1,377.00	27,264,600
伊藤忠商事	166,100	1,258.50	209,036,850
丸紅	173,600	694.30	120,530,480
豊田通商	22,100	2,699.00	59,647,900
兼松	40,000	168.00	6,720,000
三井物産	168,200	1,550.00	260,710,000
日立ハイテクノロジーズ	6,900	3,485.00	24,046,500
山善	7,600	821.00	6,239,600
住友商事	117,100	1,181.00	138,295,100
三菱商事	152,000	2,082.50	316,540,000
岩谷産業	22,000	804.00	17,688,000
東邦ホールディングス	6,800	1,736.00	11,804,800
サンリオ	5,600	3,035.00	16,996,000
日鉄住金物産	17,000	403.00	6,851,000
ミスミグループ本社	7,400	3,910.00	28,934,000
ローソン	7,500	7,470.00	56,025,000
エービーシー・マート	2,800	5,700.00	15,960,000
ゲオホールディングス	3,700	989.00	3,659,300
日本マクドナルドホールディングス	8,300	2,530.00	20,999,000
スターバックス コーヒー ジャパン	4,500	1,456.00	6,552,000
パル	1,200	3,210.00	3,852,000
セリア	2,400	3,745.00	8,988,000
MonotaRO	3,900	2,373.00	9,254,700
J.フロント リテイリング	25,100	1,368.00	34,336,800
マツモトキヨシホールディングス	4,400	3,345.00	14,718,000
スタートトゥデイ	6,200	2,506.00	15,537,200
三越伊勢丹ホールディングス	39,400	1,505.00	59,297,000
ウエルシアホールディングス	2,400	3,700.00	8,880,000
コスモス薬品	1,100	16,010.00	17,611,000
セブン&アイ・ホールディングス	83,000	4,335.00	359,805,000
ツルハホールディングス	3,900	7,080.00	27,612,000
良品計画	2,400	13,530.00	32,472,000

ドンキホーテホールディングス	6,900	8,380.00	57,822,000	
V Tホールディングス	8,200	471.00	3,862,200	
ユナイテッドアローズ	2,600	3,155.00	8,203,000	
スギホールディングス	3,600	4,885.00	17,586,000	
ファミリーマート	6,700	4,635.00	31,054,500	
A O K Iホールディングス	4,600	1,181.00	5,432,600	
コメリ	3,400	2,421.00	8,231,400	
しまむら	2,300	10,160.00	23,368,000	
高島屋	29,000	954.00	27,666,000	
イオン	79,200	1,220.50	96,663,600	
ユニグループ・ホールディングス	19,000	622.00	11,818,000	
イズミ	4,400	4,230.00	18,612,000	
ケーズホールディングス	4,600	2,989.00	13,749,400	
アインファーマシーズ	2,200	3,715.00	8,173,000	
ヤマダ電機	78,400	388.00	30,419,200	
ニトリホールディングス	8,600	6,480.00	55,728,000	
王将フードサービス	1,500	4,305.00	6,457,500	
アークス	4,600	2,315.00	10,649,000	
パロー	4,300	2,151.00	9,249,300	
ファーストリテイリング	4,000	44,405.00	177,620,000	
サンドラッグ	4,200	4,755.00	19,971,000	
新生銀行	189,000	201.00	37,989,000	
あおぞら銀行	134,000	382.00	51,188,000	
三菱UFJフィナンシャル・グループ	679,700	627.10	426,239,870	
りそなホールディングス	232,100	591.90	137,379,990	
三井住友トラスト・ホールディングス	438,000	428.00	187,464,000	
三井住友フィナンシャルグループ	93,900	4,159.50	390,577,050	
西日本シティ銀行	70,000	344.00	24,080,000	
千葉銀行	76,000	757.00	57,532,000	
横浜銀行	137,000	635.90	87,118,300	
常陽銀行	72,000	576.00	41,472,000	
群馬銀行	47,000	767.00	36,049,000	
ふくおかフィナンシャルグループ	80,000	594.00	47,520,000	
静岡銀行	58,000	1,049.00	60,842,000	
十六銀行	33,000	399.00	13,167,000	
スルガ銀行	21,000	2,174.00	45,654,000	
八十二銀行	48,000	754.00	36,192,000	
ほくほくフィナンシャルグループ	135,000	236.00	31,860,000	
広島銀行	58,000	568.00	32,944,000	
中国銀行	19,000	1,618.00	30,742,000	
伊予銀行	28,300	1,273.00	36,025,900	
セブン銀行	66,900	500.00	33,450,000	

みずほフィナンシャルグループ	2,042,700	197.40	403,228,980
山口フィナンシャルグループ	27,000	1,202.00	32,454,000
北洋銀行	29,900	446.00	13,335,400
京葉銀行	22,000	631.00	13,882,000
大和証券グループ本社	186,000	899.00	167,214,000
野村ホールディングス	405,600	659.40	267,452,640
岡三証券グループ	17,000	887.00	15,079,000
東海東京フィナンシャル・ホールディングス	22,800	799.00	18,217,200
松井証券	10,100	1,011.00	10,211,100
ソニーフィナンシャルホールディングス	19,000	1,740.00	33,060,000
第一生命保険	127,100	1,731.50	220,073,650
東京海上ホールディングス	81,700	3,854.00	314,871,800
T & Dホールディングス	72,300	1,376.50	99,520,950
クレディセゾン	16,200	2,138.00	34,635,600
芙蓉総合リース	2,100	3,935.00	8,263,500
興銀リース	3,700	2,323.00	8,595,100
東京センチュリーリース	4,700	2,830.00	13,301,000
Jトラスト	5,900	1,006.00	5,935,400
アイフル	33,200	384.00	12,748,800
リコーリース	1,600	2,961.00	4,737,600
イオンフィナンシャルサービス	13,000	2,294.00	29,822,000
アコム	39,900	341.00	13,605,900
日立キャピタル	3,900	2,498.00	9,742,200
オリックス	140,400	1,402.00	196,840,800
三菱UFJリース	50,300	533.00	26,809,900
日本取引所グループ	29,100	2,710.00	78,861,000
ヒューリック	33,500	1,123.00	37,620,500
野村不動産ホールディングス	11,900	2,049.00	24,383,100
東急不動産ホールディングス	52,000	801.00	41,652,000
飯田グループホールディングス	12,900	1,509.00	19,466,100
パーク24	10,000	1,815.00	18,150,000
三井不動産	105,000	3,129.00	328,545,000
三菱地所	148,000	2,407.50	356,310,000
住友不動産	47,000	3,984.00	187,248,000
大京	32,000	183.00	5,856,000
レオパレス21	21,700	735.00	15,949,500
住友不動産販売	1,400	2,663.00	3,728,200
タカラレーベン	8,900	516.00	4,592,400
イオンモール	12,800	2,068.00	26,470,400
エヌ・ティ・ティ都市開発	12,300	1,184.00	14,563,200
アコーディア・ゴルフ	7,900	1,108.00	8,753,200
テンブホールディングス	4,100	3,775.00	15,477,500

カカクコム	14,000	1,673.00	23,422,000	
エムスリー	18,200	2,019.00	36,745,800	
ディー・エヌ・エー	10,400	1,500.00	15,600,000	
博報堂DYホールディングス	29,100	1,107.00	32,213,700	
電通	23,400	4,920.00	115,128,000	
みらかホールディングス	5,500	5,350.00	29,425,000	
オリエンタルランド	5,700	27,925.00	159,172,500	
リゾートトラスト	7,800	2,711.00	21,145,800	
もしもしホットライン	3,900	1,123.00	4,379,700	
ユー・エス・エス	25,400	1,795.00	45,593,000	
サイバーエージェント	5,100	4,335.00	22,108,500	
楽天	91,200	1,628.00	148,473,600	
リロ・ホールディング	900	8,490.00	7,641,000	
エイチ・アイ・エス	3,400	3,685.00	12,529,000	
セコム	20,400	6,650.00	135,660,000	
ベネッセホールディングス	7,700	3,525.00	27,142,500	
イオンディライト	2,000	2,798.00	5,596,000	
合 計	21,429,300		29,382,060,300	

(2) 株式以外の有価証券

該当事項はありません。

第2 信用取引契約残高明細表

該当事項はありません。

第3 デリバティブ取引及び為替予約取引の契約額等及び時価の状況表

「注記表（デリバティブ取引等に関する注記）」に記載しております。

2【ファンドの現況】

以下のファンドの現況は2015年 1月30日現在です。

【純資産額計算書】

資産総額	33,034,093,129円
負債総額	268,834,678円
純資産総額（ - ）	32,765,258,451円
発行済口数	28,166,100口
1口当たり純資産額（ / ）	1,163.3円

第4【内国投資信託受益証券事務の概要】

（1）名義書換

受益者は、委託会社がやむを得ない事情などにより受益証券を発行する場合を除き、無記名式受益証券から記名式受益証券への変更の請求、記名式受益証券から無記名式受益証券への変更の請求を行なわないものとします。

（2）受益者に対する特典

該当事項はありません。

（3）譲渡制限の内容

譲渡制限はありません。

受益権の譲渡

- ・受益者は、その保有する受益権を譲渡する場合には、当該受益者の譲渡の対象とする受益権が記載または記録されている振替口座簿に係る振替機関等に振替の申請をするものとします。
- ・前述の申請のある場合には、振替機関等は、当該譲渡に係る譲渡人の保有する受益権の口数の減少および譲受人の保有する受益権の口数の増加につき、その備える振替口座簿に記載または記録するものとします。ただし、振替機関等が振替先口座を開設したものでない場合には、譲受人の振替先口座を開設した他の振替機関等（当該他の振替機関等の上位機関を含みます。）に社債、株式等の振替に関する法律の規定にしたがい、譲受人の振替先口座に受益権の口数の増加の記載または記録が行なわれるよう通知するものとします。
- ・前述の振替について、委託会社は、当該受益者の譲渡の対象とする受益権が記載または記録されている振替口座簿に係る振替機関等と譲受人の振替先口座を開設した振替機関等が異なる場合などにおいて、委託会社が必要と認めたときまたはやむを得ない事情があると判断したときは、振替停止日や振替停止期間を設けることができます。

受益権の譲渡の対抗要件

受益権の譲渡は、振替口座簿への記載または記録によらなければ、委託会社および受託会社に対抗することができません。

（4）受益証券の再発行

受益者は、委託会社がやむを得ない事情などにより受益証券を発行する場合を除き、受益証券の再発行の請求を行なわないものとします。

（5）受益権の再分割

委託会社は、受託会社と協議のうえ、社債、株式等の振替に関する法律に定めるところにしたがい、一定日現在の受益権を均等に再分割できるものとします。

（6）質権口記載または記録の受益権の取扱いについて

振替機関等の振替口座簿の質権口に記載または記録されている受益権にかかる収益分配金の支払い、解約請求の受付、解約金および償還金の支払いなどについては、約款の規定によるほか、民法その他の法令などにしたがって取り扱われます。

第三部【委託会社等の情報】

第1【委託会社等の概況】

1【委託会社等の概況】

(1) 資本金の額

平成27年1月末現在	資本金	17,363,045,900円
	発行可能株式総数	230,000,000株
	発行済株式総数	197,012,500株

過去5年間における主な資本金の増減：該当事項はありません。

(2) 会社の意思決定機関（平成27年1月末現在）

・株主総会

株主総会は、取締役・監査役の選任および定款変更に係る決議などの株式会社の基本的な方針や重要な事項の決定を行ないます。

当社は、毎年3月31日の最終の株主名簿に記載または記録された議決権を有する株主をもって、その事業年度に関する定時株主総会において、その権利を行使することができる株主とみなし、毎年3月31日（事業年度の終了）から3ヶ月以内にこれを招集し、臨時株主総会は必要に応じてこれを招集します。

・取締役会

取締役会は、業務執行の決定を行い、取締役の職務の執行の監督をします。

当社の取締役会は10名以内の取締役で構成され、取締役の任期は選任後1年以内に終了する事業年度のうち最終のものに関する定時株主総会の終結の時までとします。取締役会はその決議をもって、代表取締役若干名を選定します。

・監査役会

当社の監査役会は5名以内の監査役で構成され、監査役の任期は選任後4年以内に終了する事業年度のうち最終のものに関する定時株主総会の終結の時までを任期とします。監査役会は、その決議をもって常勤の監査役を選定します。

(3) 運用の意思決定プロセス（平成27年1月末現在）

1. 投資委員会にて、国内外の経済見通し、市況見通しおよび資産配分の基本方針を決定します。
2. 各運用部門は、投資委員会の決定に基づき、個別資産および資産配分戦略に係る具体的な運用方針を策定します。
3. 各運用部門のファンドマネージャーは、上記方針を受け、個別ファンドのガイドラインおよびそれぞれの運用方針に沿って、ポートフォリオを構築・管理します。
4. トレーディング部門は、社会的信用力、情報提供力、執行対応力において最適と判断し得る発注業者、発注方針などを決定します。その上で、トレーダーは、最良執行のプロセスに則り売買を執行します。
5. 運用状況の評価・分析および運用リスク管理、ならびに法令など遵守状況のモニタリングについては、運用部門から独立したリスク管理/コンプライアンス業務担当部門が担当し、これを運用部門にフィードバックすることにより、適切な運用体制を維持できるように努めています。

2【事業の内容及び営業の概況】

- ・「投資信託及び投資法人に関する法律」に定める投資信託委託会社である委託会社は、証券投資信託の設定を行なうとともに「金融商品取引法」に定める金融商品取引業者としてその運用（投資運用業）を行なっています。また「金融商品取引法」に定める投資助言業務を行なっています。
- ・委託会社の運用する、平成27年1月末現在の投資信託などは次の通りです。

種 類	ファンド本数	純資産額 (単位：億円)
投資信託総合計	556	108,674

株式投資信託	499	83,564
単位型	80	2,188
追加型	419	81,375
公社債投資信託	57	25,110
単位型	41	465
追加型	16	24,645
投資法人合計	1	41

3【委託会社等の経理状況】

1. 当社の財務諸表は、「財務諸表等の用語、様式及び作成方法に関する規則」（昭和38年大蔵省令第59号、以下「財務諸表等規則」という。）並びに同規則第2条の規定に基づき、「金融商品取引業等に関する内閣府令」（平成19年8月6日内閣府令第52号）に基づいて作成しております。

また、当社の中間財務諸表は、「中間財務諸表等の用語、様式及び作成方法に関する規則」（昭和52年大蔵省令第38号）並びに同規則第38条及び第57条に基づき、「金融商品取引業等に関する内閣府令」（平成19年内閣府令第52号）に基づいて作成しております。

なお、当事業年度（平成25年4月1日から平成26年3月31日まで）の財務諸表に含まれる比較情報については、「財務諸表等の用語、様式及び作成方法に関する規則等の一部を改正する内閣府令」（平成24年9月21日内閣府令第61号）附則第2条第2項により、改正前の財務諸表等規則に基づいて作成していません。

2. 当社は、金融商品取引法第193条の2第1項の規定に基づき、第55期事業年度（平成25年4月1日から平成26年3月31日まで）の財務諸表について、有限責任 あずさ監査法人により監査を受けております。

また、第56期中間会計期間（平成26年4月1日から平成26年9月30日まで）の中間財務諸表について、有限責任 あずさ監査法人により中間監査を受けております。

（1）【貸借対照表】

（単位：百万円）

	第54期 (平成25年3月31日)		第55期 (平成26年3月31日)	
資産の部				
流動資産				
現金・預金	3	15,820	3	17,805
有価証券		-		234
前払費用	3	380	3	419
未収入金		4		37
未収委託者報酬		7,472		7,162
未収収益	3	342	3	608
関係会社短期貸付金		606		240
立替金		335		303
繰延税金資産		869		984
その他	2	30	2	30
流動資産合計		25,862		27,826
固定資産				
有形固定資産				
建物	1	48	1	47
器具備品	1	124	1	134

有形固定資産合計	172	181
無形固定資産		
ソフトウェア	70	91
無形固定資産合計	70	91
投資その他の資産		
投資有価証券	7,170	7,290
関係会社株式	22,935	21,702
関係会社長期貸付金	60	60
長期差入保証金	706	692
繰延税金資産	500	525
投資その他の資産合計	31,373	30,271
固定資産合計	31,616	30,544
資産合計	57,478	58,371

(単位：百万円)

	第54期 (平成25年3月31日)	第55期 (平成26年3月31日)
負債の部		
流動負債		
預り金	305	329
未払金	3,862	3,404
未払収益分配金	6	6
未払償還金	115	112
未払手数料	3	3
その他未払金	545	542
未払費用	3	3
未払法人税等	589	2,286
未払消費税等	4	4
賞与引当金	1,770	1,935
役員賞与引当金	80	150
流動負債合計	10,012	11,702
固定負債		
退職給付引当金	1,001	1,081
その他	55	55
固定負債合計	1,057	1,137
負債合計	11,070	12,840
純資産の部		
株主資本		
資本金	17,363	17,363
資本剰余金		
資本準備金	5,220	5,220
資本剰余金合計	5,220	5,220
利益剰余金		
その他利益剰余金		
繰越利益剰余金	23,530	22,694
利益剰余金合計	23,530	22,694

自己株式	68	68
株主資本合計	46,045	45,209
評価・換算差額等		
その他有価証券評価差額金	362	321
評価・換算差額等合計	362	321
純資産合計	46,408	45,531
負債純資産合計	57,478	58,371

(2) 【損益計算書】

	(単位：百万円)	
	第54期 (自 平成24年4月1日 至 平成25年3月31日)	第55期 (自 平成25年4月1日 至 平成26年3月31日)
営業収益		
委託者報酬	52,848	63,120
その他営業収益	1,922	2,557
営業収益合計	54,771	65,678
営業費用		
支払手数料	26,955	31,207
広告宣伝費	649	1,081
公告費	7	2
調査費	10,797	13,405
調査費	691	712
委託調査費	10,089	12,669
図書費	17	23
委託計算費	406	465
営業雑経費	530	558
通信費	188	186
印刷費	214	252
協会費	46	43
諸会費	16	11
その他	64	65
営業費用計	39,347	46,721
一般管理費		
給料	6,759	7,171
役員報酬	256	316
役員賞与引当金繰入額	80	150
給料・手当	4,565	4,719
賞与	87	50
賞与引当金繰入額	1,770	1,935
交際費	100	108
寄付金	66	54
旅費交通費	313	448
租税公課	188	209
不動産賃借料	753	755
退職給付費用	312	313
退職金	83	32
固定資産減価償却費	124	109
諸経費	3,061	3,364
一般管理費計	11,764	12,568
営業利益	3,659	6,388

	第54期		第55期	
	(自 平成24年4月1日 至 平成25年3月31日)		(自 平成25年4月1日 至 平成26年3月31日)	
(単位：百万円)				
営業外収益				
受取利息		12		17
受取配当金	1	601	1	1,774
時効成立分配金・償還金		4		4
為替差益		64		26
その他		16		19
営業外収益合計		699		1,842
営業外費用				
支払利息		19		19
有価証券償還損		1		-
時効成立後支払分配金・償還金		15		22
支払源泉所得税		55		57
その他		2		13
営業外費用合計		93		114
経常利益		4,265		8,116
特別利益				
投資有価証券売却益		226		135
関係会社株式売却益		239		-
特別利益合計		465		135
特別損失				
投資有価証券売却損		84		12
関係会社株式評価損		-		4,500
固定資産処分損		3		0
割増退職金		-		59
役員退職一時金		75		235
特別損失合計		163		4,807
税引前当期純利益		4,568		3,445
法人税、住民税及び事業税		1,480		3,020
法人税等調整額		260		119
法人税等合計		1,740		2,900
当期純利益		2,827		544

(3) 【株主資本等変動計算書】

第54期（自 平成24年4月1日 至 平成25年3月31日）

(単位：百万円)

	株主資本						
	資本金	資本剰余金		利益剰余金		自己株式	株主資本 合計
		資本準備金	資本剰余金 合計	その他利益 剰余金 繰越利益 剰余金	利益剰余 金合計		

当期首残高	17,363	5,220	5,220	22,172	22,172	68	44,687
当期変動額							
剰余金の配当				1,468	1,468		1,468
当期純利益				2,827	2,827		2,827
株主資本以外の項目の当期変動額（純額）							
当期変動額合計	-	-	-	1,358	1,358	-	1,358
当期末残高	17,363	5,220	5,220	23,530	23,530	68	46,045

	評価・換算差額等		純資産合計
	その他 有価証券評 価差額金	評価・換算 差額等合計	
当期首残高	42	42	44,729
当期変動額			
剰余金の配当			1,468
当期純利益			2,827
株主資本以外の項目の当期変動額（純額）	320	320	320
当期変動額合計	320	320	1,678
当期末残高	362	362	46,408

第55期（自 平成25年4月1日 至 平成26年3月31日）

（単位：百万円）

	株主資本						
	資本金	資本剰余金		利益剰余金		自己株式	株主資本 合計
		資本準備金	資本剰余金 合計	その他利益 剰余金 繰越利益 剰余金	利益剰余 金合計		
当期首残高	17,363	5,220	5,220	23,530	23,530	68	46,045
当期変動額							
剰余金の配当				1,380	1,380		1,380
当期純利益				544	544		544
株主資本以外の項目の当期変動額（純額）							
当期変動額合計	-	-	-	836	836	-	836
当期末残高	17,363	5,220	5,220	22,694	22,694	68	45,209

	評価・換算差額等		純資産合計
	その他 有価証券評 価差額金	評価・換算 差額等合計	
当期首残高	362	362	46,408
当期変動額			
剰余金の配当			1,380
当期純利益			544
株主資本以外の項目の当期変動額（純額）	40	40	40
当期変動額合計	40	40	876

当期末残高	321	321	45,531
-------	-----	-----	--------

注記事項

(重要な会計方針)

項目	第55期 (自 平成25年4月1日 至 平成26年3月31日)
1 資産の評価基準及び評価方法	<p>(1) 有価証券 子会社株式及び関連会社株式 総平均法による原価法 その他有価証券 時価のあるもの 決算末日の市場価格等に基づく時価法(評価差額は、全部純資産直入法により処理し、売却原価は、総平均法により算定) 時価のないもの 総平均法による原価法</p>
2 固定資産の減価償却の方法	<p>(1) 有形固定資産 定率法により償却しております。 なお、主な耐用年数は以下のとおりであります。 建物 3年～5年 器具備品 4年～20年</p> <p>(2) 無形固定資産 定額法により償却しております。ただし、ソフトウェア(自社利用分)については、社内における利用可能期間(5年)に基づく定額法によっております。</p>
3 引当金の計上基準	<p>(1) 賞与引当金 従業員に支給する賞与の支払に充てるため、支払見込額に基づき、当事業年度の負担額を計上しております。</p> <p>(2) 役員賞与引当金 役員に支給する賞与の支払に充てるため、支払見込額に基づき、当事業年度の負担額を計上しております。</p> <p>(3) 退職給付引当金 従業員の退職給付に備えるため、当事業年度末における退職給付債務及び年金資産の見込額に基づき、計上しております。 退職給付見込額の期間帰属方法 退職給付債務の算定にあたり、退職給付見込額を当事業年度末までの期間に帰属させる方法については、期間定額基準によっております。 数理計算上の差異の費用処理方法 数理計算上の差異は、各事業年度の発生時における従業員の平均残存勤務期間以内の一定の年数(10年)による定額法により按分した額をそれぞれ発生翌事業年度から費用処理しております。</p>
4 その他財務諸表作成のための基本となる重要な事項	<p>消費税等の会計処理 消費税及び地方消費税の会計処理は、税抜方式によっており、控除対象外消費税等は、当事業年度の費用として処理しております。</p>

(表示方法の変更)

<p>第55期 (自 平成25年4月1日 至 平成26年3月31日)</p>
--

「退職給付に関する会計基準」(企業会計基準第26号 平成24年5月17日。以下「退職給付会計基準」という。)及び「退職給付に関する会計基準の適用指針」(企業会計基準適用指針第25号 平成24年5月17日。以下「退職給付適用指針」という。)を当事業年度より適用し(ただし、退職給付会計基準第35項本文及び退職給付適用指針第67項本文に掲げられた定めを除く。)、(退職給付関係)注記の表示方法を変更しております。

退職給付会計基準等の適用については、退職給付会計基準第37項に定める経過的な取扱いに従っており、(退職給付関係)の注記の組替えは行っておりません。

(貸借対照表関係)

第54期 (平成25年3月31日)	第55期 (平成26年3月31日)
<p>1 有形固定資産の減価償却累計額</p> <p>建物 1,054百万円</p> <p>器具備品 618百万円</p>	<p>1 有形固定資産の減価償却累計額</p> <p>建物 1,091百万円</p> <p>器具備品 625百万円</p>
<p>2 信託資産</p> <p>その他流動資産の30百万円は、「直販顧客分別金信託契約」により、野村信託銀行株式会社に信託しております。</p>	<p>2 信託資産</p> <p>その他流動資産の30百万円は、「直販顧客分別金信託契約」により、野村信託銀行株式会社に信託しております。</p>
<p>3 関係会社に対する資産及び負債は次のとおりであります。</p> <p>(流動資産)</p> <p>現金・預金 3,818百万円</p> <p>前払費用 2百万円</p> <p>未収収益 58百万円</p> <p>(流動負債)</p> <p>未払手数料 143百万円</p> <p>未払費用 297百万円</p>	<p>3 関係会社に対する資産及び負債は次のとおりであります。</p> <p>(流動資産)</p> <p>現金・預金 6,249百万円</p> <p>前払費用 2百万円</p> <p>未収収益 74百万円</p> <p>(流動負債)</p> <p>未払手数料 98百万円</p> <p>未払費用 274百万円</p>
<p>4 消費税等の取扱い</p> <p>仮払消費税等及び仮受消費税等は相殺のうえ、「未払消費税等」として表示しております。</p>	<p>4 消費税等の取扱い</p> <p>仮払消費税等及び仮受消費税等は相殺のうえ、「未払消費税等」として表示しております。</p>
<p>5 保証債務</p> <p>当社は、Nikko Asset Management Europe Ltd がロンドン ウォール リミテッド パートナーシップに支払うオフィス賃借料等の債務87百万円に対して保証を行っております。また当社は、Nikko Asset Management Americas, Inc. がマディソン タワーアソシエイツ リミテッド パートナーシップに支払うオフィス賃借料等の債務243百万円に対して保証を行っております。</p>	<p>5 保証債務</p> <p>当社は、Nikko Asset Management Europe Ltd がロンドン ウォール リミテッド パートナーシップに支払うオフィス賃借料等の債務65百万円に対して保証を行っております。また当社は、Nikko Asset Management Americas, Inc. がマディソン タワーアソシエイツ リミテッド パートナーシップに支払うオフィス賃借料等の債務159百万円に対して保証を行っております。</p>

(損益計算書関係)

第54期 (自 平成24年4月1日 至 平成25年3月31日)	第55期 (自 平成25年4月1日 至 平成26年3月31日)
<p>1 各科目に含まれている関係会社に対するものは、次のとおりであります。</p> <p>受取配当金 552百万円</p>	<p>1 各科目に含まれている関係会社に対するものは、次のとおりであります。</p> <p>受取配当金 1,290百万円</p>

(株主資本等変動計算書関係)

第54期(自 平成24年4月1日 至 平成25年3月31日)

1 発行済株式の種類及び総数に関する事項

株式の種類	当事業年度期首	当事業年度増加	当事業年度減少	当事業年度末
普通株式（株）	197,012,500	-	-	197,012,500

2 自己株式の種類及び株式数に関する事項

株式の種類	当事業年度期首	当事業年度増加	当事業年度減少	当事業年度末
普通株式（株）	109,600	-	-	109,600

3 新株予約権等に関する事項

新株予約権の内訳	新株予約権の目的となる株式の種類	新株予約権の目的となる株式の数(株)				当事業年度末残高(百万円)
		当事業年度期首	当事業年度増加	当事業年度減少	当事業年度末	
平成21年度ストックオプション(1)	普通株式	19,215,900	-	2,237,400	16,978,500	-
平成21年度ストックオプション(2)	普通株式	1,676,400	-	49,500	1,626,900	-
平成22年度ストックオプション(1)	普通株式	2,310,000	-	-	2,310,000	-
第1回新株予約権	普通株式	2,955,200	-	-	2,955,200	-
平成23年度ストックオプション(1)	普通株式	6,091,800	-	161,700	5,930,100	-
合計		32,249,300	-	2,448,600	29,800,700	-

(注) 1 平成21年度ストックオプション(1)、平成21年度ストックオプション(2)及び平成23年度ストックオプション(1)の減少は、新株予約権の失効によるものであります。

2 第1回新株予約権の新株予約権の目的となる株式の数は、新株予約権の行使に関する通知が当社に提出された日における、当社の発行済株式数×0.25%に6を乗じた数で算出され、当事業年度末の発行済株式に基づき算出しております。

3 平成21年度ストックオプション(1)13,625,700株、平成21年度ストックオプション(2)1,287,000株、平成22年度ストックオプション(1)1,732,500株及び第1回新株予約権2,955,200株は、当事業年度末現在、権利行使期間の初日が到来しておりますが、他の条件が満たされていないため新株予約権を行使することができません。また、平成23年度ストックオプション(1)は、権利行使期間の初日が到来しておりません。

4 配当に関する事項

(1) 配当金支払額

決議	株式の種類	配当金の総額(百万円)	1株当たり配当額(円)	基準日	効力発生日
平成24年5月28日取締役会	普通株式	1,468	7.46	平成24年3月31日	平成24年6月19日

(2) 基準日が当事業年度に属する配当のうち、配当の効力発生日が翌事業年度となるもの

決議	株式の種類	配当の原資	配当金の総額(百万円)	1株当たり配当額(円)	基準日	効力発生日
平成25年5月27日取締役会	普通株式	利益剰余金	1,380	7.01	平成25年3月31日	平成25年6月18日

第55期（自 平成25年4月1日 至 平成26年3月31日）

1 発行済株式の種類及び総数に関する事項

株式の種類	当事業年度期首	当事業年度増加	当事業年度減少	当事業年度末
普通株式（株）	197,012,500	-	-	197,012,500

2 自己株式の種類及び株式数に関する事項

株式の種類	当事業年度期首	当事業年度増加	当事業年度減少	当事業年度末
普通株式（株）	109,600	-	-	109,600

3 新株予約権等に関する事項

新株予約権の内訳	新株予約権の目的となる株式の種類	新株予約権の目的となる株式の数(株)				当事業年度末残高(百万円)
		当事業年度期首	当事業年度増加	当事業年度減少	当事業年度末	
平成21年度ストックオプション(1)	普通株式	16,978,500	-	1,075,800	15,902,700	-
平成21年度ストックオプション(2)	普通株式	1,626,900	-	59,400	1,567,500	-
平成22年度ストックオプション(1)	普通株式	2,310,000	-	-	2,310,000	-
第1回新株予約権	普通株式	2,955,200	-	-	2,955,200	-
平成23年度ストックオプション(1)	普通株式	5,930,100	-	541,200	5,388,900	-
合計		29,800,700	-	1,676,400	28,124,300	-

- (注) 1 平成21年度ストックオプション(1)、平成21年度ストックオプション(2)及び平成23年度ストックオプション(1)の減少は、新株予約権の失効によるものであります。
- 2 第1回新株予約権の新株予約権の目的となる株式の数は、新株予約権の行使に関する通知が当社に提出された日における、当社の発行済株式数×0.25%に6を乗じた数で算出され、当事業年度末の発行済株式に基づき算出しております。
- 3 平成21年度ストックオプション(1)15,902,700株、平成21年度ストックオプション(2)1,567,500株、平成22年度ストックオプション(1)2,310,000株、第1回新株予約権2,955,200株及び平成23年度ストックオプション(1)2,887,500株は、当事業年度末現在、権利行使期間の初日が到来しておりますが、他の条件が満たされていないため新株予約権を行使することができません。

4 配当に関する事項

(1) 配当金支払額

決議	株式の種類	配当金の総額(百万円)	1株当たり配当額(円)	基準日	効力発生日
平成25年5月27日取締役会	普通株式	1,380	7.01	平成25年3月31日	平成25年6月18日

- (2) 基準日が当事業年度に属する配当のうち、配当の効力発生日が翌事業年度となるもの該当事項はありません。

(リース取引関係)

第54期 (自 平成24年4月1日 至 平成25年3月31日)		第55期 (自 平成25年4月1日 至 平成26年3月31日)	
オペレーティング・リース取引 解約不能のものに係る未経過リース料		オペレーティング・リース取引 解約不能のものに係る未経過リース料	
1年内	750百万円	1年内	751百万円
1年超	807百万円	1年超	77百万円
合計	1,558百万円	合計	828百万円

（金融商品関係）

第54期(自 平成24年4月1日 至 平成25年3月31日)

1 金融商品の状況に関する事項

(1) 金融商品に対する取組方針

当社は、資金運用については短期的な預金等に限定しております。

(2) 金融商品の内容及びそのリスク

預金に関しては10数行に分散して預入れしておりますが、これら金融機関の破綻及び債務不履行等による信用リスクに晒されており、また一部外貨建て預金を保有しているため為替変動リスクにも晒されております。営業債権である未収委託者報酬、未収収益に関しては、それらの源泉である預り純資産を数行の信託銀行に分散して委託しておりますが、信託銀行はその受託資産を自己勘定と分別して管理しているため、仮に信託銀行が破綻または債務不履行等となった場合でも、これら営業債権が信用リスクに晒されることは無いと考えております。また、グローバルに事業を展開していることから生じている外貨建ての営業債権は、為替の変動リスクに晒されます。投資有価証券は、主に自己で設定した投資信託へのシードマネーの投入によるものであります。これら投資信託の投資対象は株式、公社債等のため、価格変動リスクや信用リスク、流動性リスク、為替変動リスクに晒されております。

営業債務である未払金（未払手数料）、未払費用に関しては、すべてが1年以内の支払期日であります。未払金（未払手数料）については、債権（未収委託者報酬）を資金回収した後に、販売会社へ当該債務を支払うフローとなっているため、流動性リスクに晒されることは無いと考えております。また未払費用のうち運用再委託先への顧問料支払に係るものについてもほとんどのものが、未払金同様のフローのため、流動性リスクに晒されることは無いと考えております。それ以外の営業費用及び一般管理費に係る未払費用に関しては、流動性リスクに晒されており、一部は外貨建て債務があるため、為替の変動リスクにも晒されております。

(3) 金融商品に係るリスク管理体制

信用リスク（取引先の契約不履行等に係るリスク）の管理

当社は、預金を預入れる金融機関の選定に関しては、短期間の取引が想定される金融機関の場合を除き、相手方の財政状態及び経営成績、または必要に応じて格付等を考慮した上で決定しております。また既に取引が行われている相手方に関しても、定期的に継続したモニタリングを行うことで、相手方の財務状況の悪化等による信用リスクを早期に把握することで、リスクの軽減を図っております。

市場リスク（為替や価格等の変動リスク）の管理

当社は、原則、為替変動や価格変動に係るリスクに対して、ヘッジ取引を行っておりません。外貨建ての営業債権債務について、月次ベースで為替変動リスクを測定し、モニタリングを実施しております。また投資有価証券に関しては、毎月末にそれぞれの時価を算出し、評価損益を把握しております。また、市場の変動等に基づき、今後の一定期間において特定の確率で、金融商品に生じ得る損失額の推計値を把握するため、バリュー・アット・リスクを用いた市場リスク管理を週次ベースで実施しております。これらの結果、当社の財政状態、経営成績に与える影響が著しいと判断される場合には、必要に応じて、ヘッジ取引規程に則り、それを回避する目的で、ヘッジ取引を行うことが可能であります。

流動性リスク（支払期日に支払いを実行できなくなるリスク）の管理

当社は、日々資金残高管理を行っております。また、適時に資金繰予定表を作成・更新するとともに、手許流動性（最低限必要な運転資金）を状況に応じて見直し・維持することなどにより、流動性リスクを管理しております。

2 金融商品の時価等に関する事項

平成25年3月31日（当事業年度の決算日）における貸借対照表計上額、時価及びこれらの差額については、次のとおりであります。なお、時価を把握することが極めて困難と認められるものは、次表には含めておりません。

（単位：百万円）

	貸借対照表 計上額()	時価()	差額

(1) 現金・預金	15,820	15,820	-
(2) 未収委託者報酬	7,472	7,472	-
(3) 未収収益	342	342	-
(4) 投資有価証券			
其他有価証券	7,091	7,091	-
(5) 未払金	(3,862)	(3,862)	-
(6) 未払費用	(3,282)	(3,282)	-

()負債に計上されているものについては、()で示しております。

(注) 1 金融商品の時価の算定方法並びに有価証券に関する事項

(1) 現金・預金、(2) 未収委託者報酬並びに(3) 未収収益

これらは短期間で決済されるため、時価は帳簿価額にほぼ等しいことから、当該帳簿価額によっております。

(4) 投資有価証券

投資信託は基準価額によっております。

(5) 未払金及び(6) 未払費用

これらは短期間で決済されるため、時価は帳簿価額にほぼ等しいことから、当該帳簿価額によっております。

2 非上場株式等（貸借対照表計上額79百万円）は、市場価格がなく、かつ将来キャッシュ・フロー

を見積ること等ができず、時価を把握することが極めて困難と認められるため、「(4)投資有価証券 其他有価証券」には含めておりません。

3 子会社株式（貸借対照表計上額20,042百万円）及び関連会社株式（貸借対照表計上額2,892百万

円）は、市場価格がなく、かつ将来キャッシュ・フローを見積ること等ができず、時価を把握することが極めて困難と認められるため、上記の表には含めておりません。

4 金銭債権及び満期のある有価証券の決算日後の償還予定額

(単位：百万円)

	1年以内	1年超 5年以内	5年超 10年以内	10年超
現金・預金	15,820	-	-	-
未収委託者報酬	7,472	-	-	-
未収収益	342	-	-	-
投資有価証券				
投資信託	-	385	1,299	920
合計	23,635	385	1,299	920

第55期(自 平成25年4月1日 至 平成26年3月31日)

1 金融商品の状況に関する事項

(1) 金融商品に対する取組方針

当社は、資金運用については短期的な預金等に限定しております。

(2) 金融商品の内容及びそのリスク

預金に関しては10数行に分散して預入れしておりますが、これら金融機関の破綻及び債務不履行等による信用リスクに晒されており、また一部外貨建て預金を保有しているため為替変動リスクにも晒されております。営業債権である未収委託者報酬、未収収益に関しては、それらの源泉である預り純資産を数行の信託銀行に分散して委託しておりますが、信託銀行はその受託資産を自己勘定と分別して管理しているため、仮に信託銀行が破綻または債務不履行等となった場合でも、これら営業債権が信用リスクに晒されることは無いと考えております。また、グローバルに事業を展開していることから生じている外貨建ての営業債権は、為替の変動リスクに晒されます。投資有価証券は、主に自己で設定した投資信託へのシードマネーの投入によるものであります。これら投資信託の投資対象は株式、公社債等のため、価格変動リスク

や信用リスク、流動性リスク、為替変動リスクに晒されております。

営業債務である未払金（未払手数料）、未払費用に関しては、すべてが1年以内の支払期日でありませぬ。未払金（未払手数料）については、債権（未収委託者報酬）を資金回収した後に、販売会社へ当該債務を支払うフローとなっているため、流動性リスクに晒されることは無いと考えております。また未払費用のうち運用再委託先への顧問料支払に係るものについてもほとんどのものが、未払金同様のフローのため、流動性リスクに晒されることは無いと考えております。それ以外の営業費用及び一般管理費に係る未払費用に関しては、流動性リスクに晒されており、一部は外貨建て債務があるため、為替の変動リスクにも晒されております。

(3) 金融商品に係るリスク管理体制

信用リスク（取引先の契約不履行等に係るリスク）の管理

当社は、預金を預入れる金融機関の選定に関しては、短期間の取引が想定される金融機関の場合を除き、相手方の財政状態及び経営成績、または必要に応じて格付等を考慮した上で決定しております。また既に取引が行われている相手方に関しても、定期的に継続したモニタリングを行うことで、相手方の財務状況の悪化等による信用リスクを早期に把握することで、リスクの軽減を図っております。

市場リスク（為替や価格等の変動リスク）の管理

当社は、原則、為替変動や価格変動に係るリスクに対して、ヘッジ取引を行っておりませぬ。外貨建ての営業債権債務について、月次ベースで為替変動リスクを測定し、モニタリングを実施しております。また投資有価証券に関しては、毎月末にそれぞれの時価を算出し、評価損益を把握しております。また、市場の変動等に基づき、今後の一定期間において特定の確率で、金融商品に生じ得る損失額の推計値を把握するため、バリュー・アット・リスクを用いた市場リスク管理を週次ベースで実施しております。これらの結果、当社の財政状態、経営成績に与える影響が著しいと判断される場合には、必要に応じて、ヘッジ取引規程に則り、それを回避する目的で、ヘッジ取引を行うことが可能であります。

流動性リスク（支払期日に支払いを実行できなくなるリスク）の管理

当社は、日々資金残高管理を行っております。また、適時に資金繰予定表を作成・更新するとともに、手許流動性（最低限必要な運転資金）を状況に応じて見直し・維持することなどにより、流動性リスクを管理しております。

2 金融商品の時価等に関する事項

平成26年3月31日（当事業年度の決算日）における貸借対照表計上額、時価及びこれらの差額については、次のとおりであります。なお、時価を把握することが極めて困難と認められるものは、次表には含めておりませぬ。

（単位：百万円）

	貸借対照表 計上額()	時価()	差額
(1) 現金・預金	17,805	17,805	-
(2) 未収委託者報酬	7,162	7,162	-
(3) 未収収益	608	608	-
(4) 有価証券及び投資有価証券 其他有価証券	7,457	7,457	-
(5) 未払金	(3,404)	(3,404)	-
(6) 未払費用	(3,239)	(3,239)	-

()負債に計上されているものについては、()で示しております。

(注) 1 金融商品の時価の算定方法並びに有価証券に関する事項

(1) 現金・預金、(2) 未収委託者報酬並びに(3) 未収収益

これらは短期間で決済されるため、時価は帳簿価額にほぼ等しいことから、当該帳簿価額によっております。

(4) 有価証券及び投資有価証券

投資信託は基準価額によっております。

(5) 未払金及び(6) 未払費用

これらは短期間で決済されるため、時価は帳簿価額にほぼ等しいことから、当該帳簿価額によっております。

- 2 非上場株式等（貸借対照表計上額66百万円）は、市場価格がなく、かつ将来キャッシュ・フローを見積ること等ができず、時価を把握することが極めて困難と認められるため、「(4)有価証券及び投資有価証券 其他有価証券」には含めておりません。
- 3 子会社株式（貸借対照表計上額18,809百万円）及び関連会社株式（貸借対照表計上額2,892百万円）は、市場価格がなく、かつ将来キャッシュ・フローを見積ること等ができず、時価を把握することが極めて困難と認められるため、上記の表には含めておりません。
- 4 金銭債権及び満期のある有価証券の決算日後の償還予定額

（単位：百万円）

	1年以内	1年超 5年以内	5年超 10年以内	10年超
現金・預金	17,805	-	-	-
未収委託者報酬	7,162	-	-	-
未収収益	608	-	-	-
有価証券及び投資有価証券 投資信託	234	315	1,166	973
合計	25,811	315	1,166	973

（有価証券関係）

第54期(自 平成24年4月1日 至 平成25年3月31日)

1 子会社株式及び関連会社株式

（単位：百万円）

	貸借対照表計上 額
子会社株式	20,042
関連会社株式	2,892

(注) 子会社株式及び関連会社株式は市場価格がなく、かつ将来キャッシュ・フローを見積ること等ができず、時価を把握することが極めて困難と認められるため、時価を記載しておりません。

2 その他有価証券

（単位：百万円）

	種類	貸借対照表計上額	取得原価	差額
貸借対照表計上額が 取得原価を超えるもの	投資信託	6,366	5,708	658
	小計	6,366	5,708	658
貸借対照表計上額が 取得原価を超えないもの	投資信託	724	821	96
	小計	724	821	96
合計		7,091	6,529	561

(注) 1 減損処理にあたっては、期末における時価が取得原価に比べ50%以上下落した場合にはすべて減損処理を行い、30%～50%程度下落した場合には、当該金額の重要性、回復可能性等を考慮して必要と認められた額について減損処理を行っております。当事業年度については、該当ございません。

- 2 非上場株式等（貸借対照表計上額 79百万円）については、市場価格がなく、かつ将来キャッシュ・フローを見積ること等ができず、時価を把握することが極めて困難と認められることから、上表の「その他有価証券」には含めておりません。

3 当事業年度中に売却したその他有価証券

(単位：百万円)

種類	売却額	売却益の合計額	売却損の合計額
株式	43	35	67
投資信託	1,099	190	17
合計	1,143	226	84

第55期(自 平成25年4月1日 至 平成26年3月31日)

1 子会社株式及び関連会社株式

(単位：百万円)

	貸借対照表計上額
子会社株式	18,809
関連会社株式	2,892

(注) 子会社株式及び関連会社株式は市場価格がなく、かつ将来キャッシュ・フローを見積ること等ができず、時価を把握することが極めて困難と認められるため、時価を記載しておりません。

2 その他有価証券

(単位：百万円)

	種類	貸借対照表計上額	取得原価	差額
貸借対照表計上額が取得原価を超えるもの	投資信託	3,819	3,188	631
	小計	3,819	3,188	631
貸借対照表計上額が取得原価を超えないもの	投資信託	3,637	3,768	130
	小計	3,637	3,768	130
合計		7,457	6,957	500

(注) 1 減損処理にあたっては、期末における時価が取得原価に比べ50%以上下落した場合にはすべて減損処理を行い、30%～50%程度下落した場合には、当該金額の重要性、回復可能性等を考慮して必要と認められた額について減損処理を行っております。当事業年度については、該当ございません。

2 非上場株式等（貸借対照表計上額 66百万円）については、市場価格がなく、かつ将来キャッシュ・フローを見積ること等ができず、時価を把握することが極めて困難と認められることから、上表の「その他有価証券」には含めておりません。

3 当事業年度中に売却したその他有価証券

(単位：百万円)

種類	売却額	売却益の合計額	売却損の合計額
株式	23	11	-
投資信託	1,734	124	12
合計	1,758	135	12

(持分法損益等)

第54期 (自 平成24年4月1日 至 平成25年3月31日)	第55期 (自 平成25年4月1日 至 平成26年3月31日)
---------------------------------------	---------------------------------------

関連会社に持分法を適用した場合の投資損益等 (単位：百万円)	関連会社に持分法を適用した場合の投資損益等 (単位：百万円)
(1) 関連会社に対する投資の金額 3,069	(1) 関連会社に対する投資の金額 3,065
(2) 持分法を適用した場合の投資の金額 6,280	(2) 持分法を適用した場合の投資の金額 7,660
(3) 持分法を適用した場合の投資利益の金額 1,159	(3) 持分法を適用した場合の投資利益の金額 1,379

(退職給付関係)

第54期(自 平成24年4月1日 至 平成25年3月31日)

1 採用している退職給付制度の概要

当社は、確定拠出型企業年金制度及びキャッシュバランスプラン型退職金制度を設けております。

2 退職給付債務に関する事項

(単位：百万円)

イ 退職給付債務	1,101
ロ 未積立退職給付債務	1,101
ハ 未認識数理計算上の差異	99
ニ 退職給付引当金残高	1,001

3 退職給付費用に関する事項

(単位：百万円)

イ 勤務費用	102
ロ 利息費用	13
ハ 数理計算上の差異の費用処理額	24
ニ 確定拠出型企業年金への掛金	171
ホ 退職給付費用合計	312

4 退職給付債務等の計算の基礎に関する事項

イ 退職給付見込額の期間配分方法	勤続期間比例
ロ 割引率	0.9%
ハ 数理計算上の差異の処理年数	10年

第55期(自 平成25年4月1日 至 平成26年3月31日)

1 採用している退職給付制度の概要

当社は、確定拠出型企業年金制度及びキャッシュバランスプラン型退職金制度を設けております。

2 確定給付制度

(1) 退職給付債務の期首残高と期末残高の調整表

退職給付債務の期首残高	1,101	百万円
勤務費用	110	"
利息費用	9	"
数理計算上の差異の発生額	9	"
退職給付の支払額	56	"
退職給付債務の期末残高	1,174	"

(2) 退職給付債務の期末残高と貸借対照表に計上された退職給付引当金の調整表

退職給付債務	1,174	百万円
未積立退職給付債務	1,174	"
未認識数理計算上の差異	92	"
貸借対照表に計上された負債の額	1,081	"

退職給付引当金	1,081	百万円
貸借対照表に計上された負債の額	1,081	"

(3) 退職給付費用及びその内訳項目の金額

勤務費用	110	百万円
利息費用	9	"
数理計算上の差異の費用処理額	16	"
確定給付制度に係る退職給付費用	137	"

(4) 数理計算上の計算基礎に関する事項

当事業年度末における主要な数理計算上の計算基礎

割引率	0.8%
-----	------

3 確定拠出制度

当社の確定拠出制度への要拠出額は、176百万円でありました。

(ストックオプション等関係)

第54期(自 平成24年4月1日 至 平成25年3月31日)

1 スtockオプション(新株予約権)の内容、規模及びその変動状況

(1) スtockオプション(新株予約権)の内容

	平成21年度ストックオプション(1)	平成21年度ストックオプション(2)
付与対象者の区分及び人数	当社及び関係会社の 取締役・従業員 271名	当社及び関係会社 の取締役・従業員 48名
株式の種類別のストックオプションの付与数 (注)	普通株式 19,724,100株	普通株式 1,702,800株
付与日	平成22年2月8日	平成22年8月20日
権利確定条件	平成24年1月22日(以下「権利行使可能初日」といいます。)、当該権利行使可能初日から1年経過した日の翌日、及び当該権利行使可能初日から2年経過した日の翌日まで原則として従業員等の地位にあることを要し、それぞれ保有する新株予約権の2分の1、4分の1、4分の1ずつ権利確定する。ただし、本新株予約権の行使時において、当社が株式公開していることを要する。	同左
対象勤務期間	付与日から、権利行使可能初日から2年を経過した日まで	同左
権利行使期間	平成24年1月22日から 平成32年1月21日まで	同左

	平成22年度ストックオプション(1)	平成23年度ストックオプション(1)
付与対象者の区分及び人数	当社の従業員 1名	当社及び関係会社 の取締役・従業員 186名

株式の種類別のストックオプションの付与数 (注)	普通株式 2,310,000株	普通株式 6,101,700株
付与日	平成22年8月20日	平成23年10月7日
権利確定条件	平成24年1月22日(以下「権利行使可能初日」といいます。)、当該権利行使可能初日から1年経過した日の翌日、及び当該権利行使可能初日から2年経過した日の翌日まで原則として従業員等の地位にあることを要し、それぞれ保有する新株予約権の2分の1、4分の1、4分の1ずつ権利確定する。ただし、本新株予約権の行使時において、当社が株式公開していることを要する。	平成25年10月7日(以下「権利行使可能初日」といいます。)、当該権利行使可能初日から1年経過した日の翌日、及び当該権利行使可能初日から2年経過した日の翌日まで原則として従業員等の地位にあることを要し、それぞれ保有する新株予約権の2分の1、4分の1、4分の1ずつ権利確定する。ただし、本新株予約権の行使時において、当社が株式公開していることを要する。
対象勤務期間	付与日から、権利行使可能初日から2年を経過した日まで	付与日から、権利行使可能初日から2年を経過した日まで
権利行使期間	平成24年1月22日から 平成32年1月21日まで	平成25年10月7日から 平成33年10月6日まで

(注) 株式数に換算して記載しております。

(2) ストックオプション(新株予約権)の規模及びその変動状況

ストックオプション(新株予約権)の数

	平成21年度ストックオプション(1)	平成21年度ストックオプション(2)
付与日	平成22年2月8日	平成22年8月20日
権利確定前(株)		
期首	19,215,900	1,676,400
付与	0	0
失効	2,237,400	49,500
権利確定	0	0
権利未確定残	16,978,500	1,626,900
権利確定後(株)		
期首	-	-
権利確定	-	-
権利行使	-	-
失効	-	-
権利未行使残	-	-

	平成22年度ストックオプション(1)	平成23年度ストックオプション(1)
付与日	平成22年8月20日	平成23年10月7日
権利確定前(株)		
期首	2,310,000	6,091,800
付与	0	0
失効	0	161,700
権利確定	0	0
権利未確定残	2,310,000	5,930,100
権利確定後(株)		

期首	-	-
権利確定	-	-
権利行使	-	-
失効	-	-
権利未行使残	-	-

(注) 株式数に換算して記載しております。

単価情報

	平成21年度ストックオプション(1)	平成21年度ストックオプション(2)
付与日	平成22年 2月 8日	平成22年 8月20日
権利行使価格(円)	625	625
付与日における公正な評価単価(円) (注) 1	0	0

	平成22年度ストックオプション(1)	平成23年度ストックオプション(1)
付与日	平成22年 8月20日	平成23年10月7日
権利行使価格(円)	625	737 (注) 3
付与日における公正な評価単価(円) (注) 1	0	0

(注) 1 公正な評価単価に代え、本源的価値（取引事例比準法による評価額と行使価格との差額）の見積りによっております。

- 2 スtockオプションの単位当たりの本源的価値による算定を行った場合の本源的価値の合計額
当事業年度末における本源的価値の合計額 - 百万円
- 3 株式公開価格が737円（割当日後、株式の分割又は併合が行われたときは、当該金額は、当該株式の分割又は併合の内容を適切に反映するよう調整される。）を上回る金額に定められた場合には、株式公開日において、権利行使価格は株式公開価格と同一の金額に調整されます。

第55期(自 平成25年 4月 1日 至 平成26年 3月31日)

1 スtockオプション(新株予約権)の内容、規模及びその変動状況

(1) スtockオプション(新株予約権)の内容

	平成21年度ストックオプション(1)	平成21年度ストックオプション(2)
付与対象者の区分及び人数	当社及び関係会社の取締役・従業員 271名	当社及び関係会社の取締役・従業員 48名
株式の種類別のストックオプションの付与数 (注)	普通株式 19,724,100株	普通株式 1,702,800株
付与日	平成22年 2月 8日	平成22年 8月20日
権利確定条件	平成24年 1月22日（以下「権利行使可能初日」といいます。）、「当該権利行使可能初日から1年経過した日の翌日、及び当該権利行使可能初日から2年経過した日の翌日まで原則として従業員等の地位にあることを要し、それぞれ保有する新株予約権の2分の1、4分の1、4分の1ずつ権利確定する。ただし、本新株予約権の行使時において、当社が株式公開していることを要する。	同左
対象勤務期間	付与日から、権利行使可能初日から2年を経過した日まで	同左
権利行使期間	平成24年 1月22日から平成32年 1月21日まで	同左

	平成22年度ストックオプション(1)	平成23年度ストックオプション(1)
付与対象者の区分及び人数	当社の従業員 1名	当社及び関係会社の取締役・従業員 186名
株式の種類別のストックオプションの付与数（注）	普通株式 2,310,000株	普通株式 6,101,700株
付与日	平成22年8月20日	平成23年10月7日
権利確定条件	平成24年1月22日（以下「権利行使可能初日」といいます。）、当該権利行使可能初日から1年経過した日の翌日、及び当該権利行使可能初日から2年経過した日の翌日まで原則として従業員等の地位にあることを要し、それぞれ保有する新株予約権の2分の1、4分の1、4分の1ずつ権利確定する。ただし、本新株予約権の行使時において、当社が株式公開していることを要する。	平成25年10月7日（以下「権利行使可能初日」といいます。）、当該権利行使可能初日から1年経過した日の翌日、及び当該権利行使可能初日から2年経過した日の翌日まで原則として従業員等の地位にあることを要し、それぞれ保有する新株予約権の2分の1、4分の1、4分の1ずつ権利確定する。ただし、本新株予約権の行使時において、当社が株式公開していることを要する。
対象勤務期間	付与日から、権利行使可能初日から2年を経過した日まで	付与日から、権利行使可能初日から2年を経過した日まで
権利行使期間	平成24年1月22日から平成32年1月21日まで	平成25年10月7日から平成33年10月6日まで

(注) 株式数に換算して記載しております。

(2) スtockオプション(新株予約権)の規模及びその変動状況

ストックオプション（新株予約権）の数

	平成21年度ストックオプション(1)	平成21年度ストックオプション(2)
付与日	平成22年2月8日	平成22年8月20日
権利確定前(株)		
期首	16,978,500	1,626,900
付与	0	0
失効	1,075,800	59,400
権利確定	0	0
権利未確定残	15,902,700	1,567,500
権利確定後(株)		
期首	-	-
権利確定	-	-
権利行使	-	-
失効	-	-
権利未行使残	-	-

	平成22年度ストックオプション(1)	平成23年度ストックオプション(1)
付与日	平成22年8月20日	平成23年10月7日
権利確定前(株)		
期首	2,310,000	5,930,100
付与	0	0
失効	0	541,200
権利確定	0	0
権利未確定残	2,310,000	5,388,900
権利確定後(株)		

期首	-	-
権利確定	-	-
権利行使	-	-
失効	-	-
権利未行使残	-	-

(注) 株式数に換算して記載しております。

単価情報

	平成21年度ストックオプション(1)	平成21年度ストックオプション(2)
付与日	平成22年2月8日	平成22年8月20日
権利行使価格(円)	625	625
付与日における公正な評価単価(円) (注)1	0	0

	平成22年度ストックオプション(1)	平成23年度ストックオプション(1)
付与日	平成22年8月20日	平成23年10月7日
権利行使価格(円)	625	737 (注)3
付与日における公正な評価単価(円) (注)1	0	0

(注)1 公正な評価単価に代え、本源的価値（取引事例比準法による評価額と行使価格との差額）の見積りによっております。

2 ストックオプションの単位当たりの本源的価値による算定を行った場合の本源的価値の合計額
当事業年度末における本源的価値の合計額 - 百万円

3 株式公開価格が737円（割当日後、株式の分割又は併合が行われたときは、当該金額は、当該株式の分割又は併合の内容を適切に反映するよう調整される。）を上回る金額に定められた場合には、株式公開日において、権利行使価格は株式公開価格と同一の金額に調整されます。

(税効果会計関係)

第54期 (平成25年3月31日)	第55期 (平成26年3月31日)
----------------------	----------------------

第54期 (平成25年3月31日)	第55期 (平成26年3月31日)																																																																										
<p>1 繰延税金資産及び繰延税金負債の発生の主な原因別の内訳</p> <p style="text-align: right;">(単位：百万円)</p> <p>繰延税金資産(流動)</p> <table style="width: 100%; border-collapse: collapse;"> <tr> <td style="width: 80%;">賞与引当金繰入超過額</td> <td style="text-align: right;">672</td> </tr> <tr> <td>その他</td> <td style="text-align: right;">196</td> </tr> <tr> <td>小計</td> <td style="text-align: right; border-top: 1px solid black;">869</td> </tr> </table> <p>繰延税金資産(固定)</p> <table style="width: 100%; border-collapse: collapse;"> <tr> <td style="width: 80%;">投資有価証券評価損</td> <td style="text-align: right;">149</td> </tr> <tr> <td>退職給付引当金超過額</td> <td style="text-align: right;">361</td> </tr> <tr> <td>固定資産減価償却超過額</td> <td style="text-align: right;">174</td> </tr> <tr> <td>その他</td> <td style="text-align: right;">75</td> </tr> <tr> <td>小計</td> <td style="text-align: right; border-top: 1px solid black;">760</td> </tr> </table> <p>繰延税金資産小計</p> <table style="width: 100%; border-collapse: collapse;"> <tr> <td style="width: 80%;"></td> <td style="text-align: right;">1,630</td> </tr> <tr> <td>評価性引当金</td> <td style="text-align: right;">61</td> </tr> <tr> <td>繰延税金資産合計</td> <td style="text-align: right; border-top: 1px solid black; border-bottom: 3px double black;">1,568</td> </tr> </table> <p>繰延税金負債(固定)</p> <table style="width: 100%; border-collapse: collapse;"> <tr> <td style="width: 80%;">その他有価証券評価差額金</td> <td style="text-align: right;">199</td> </tr> <tr> <td>繰延税金負債合計</td> <td style="text-align: right; border-top: 1px solid black;">199</td> </tr> </table> <p>繰延税金資産の純額</p> <table style="width: 100%; border-collapse: collapse;"> <tr> <td style="width: 80%;"></td> <td style="text-align: right; border-top: 1px solid black; border-bottom: 3px double black;">1,369</td> </tr> </table> <p>2 法定実効税率と税効果会計適用後の法人税等の負担率との間に重要な差異があるときの、当該差異の原因となった主要な項目別の内訳</p> <p>法定実効税率と税効果会計適用後の法人税等の負担率との間の差異が法定実効税率の100分の5以下であるため注記を省略しております。</p>	賞与引当金繰入超過額	672	その他	196	小計	869	投資有価証券評価損	149	退職給付引当金超過額	361	固定資産減価償却超過額	174	その他	75	小計	760		1,630	評価性引当金	61	繰延税金資産合計	1,568	その他有価証券評価差額金	199	繰延税金負債合計	199		1,369	<p>1 繰延税金資産及び繰延税金負債の発生の主な原因別の内訳</p> <p style="text-align: right;">(単位：百万円)</p> <p>繰延税金資産(流動)</p> <table style="width: 100%; border-collapse: collapse;"> <tr> <td style="width: 80%;">賞与引当金繰入超過額</td> <td style="text-align: right;">689</td> </tr> <tr> <td>その他</td> <td style="text-align: right;">294</td> </tr> <tr> <td>小計</td> <td style="text-align: right; border-top: 1px solid black;">984</td> </tr> </table> <p>繰延税金資産(固定)</p> <table style="width: 100%; border-collapse: collapse;"> <tr> <td style="width: 80%;">投資有価証券評価損</td> <td style="text-align: right;">148</td> </tr> <tr> <td>関係会社株式評価損</td> <td style="text-align: right;">1,665</td> </tr> <tr> <td>退職給付引当金超過額</td> <td style="text-align: right;">385</td> </tr> <tr> <td>固定資産減価償却超過額</td> <td style="text-align: right;">158</td> </tr> <tr> <td>その他</td> <td style="text-align: right;">34</td> </tr> <tr> <td>小計</td> <td style="text-align: right; border-top: 1px solid black;">2,391</td> </tr> </table> <p>繰延税金資産小計</p> <table style="width: 100%; border-collapse: collapse;"> <tr> <td style="width: 80%;"></td> <td style="text-align: right;">3,375</td> </tr> <tr> <td>評価性引当金</td> <td style="text-align: right;">1,665</td> </tr> <tr> <td>繰延税金資産合計</td> <td style="text-align: right; border-top: 1px solid black; border-bottom: 3px double black;">1,710</td> </tr> </table> <p>繰延税金負債(固定)</p> <table style="width: 100%; border-collapse: collapse;"> <tr> <td style="width: 80%;">その他有価証券評価差額金</td> <td style="text-align: right;">200</td> </tr> <tr> <td>繰延税金負債合計</td> <td style="text-align: right; border-top: 1px solid black;">200</td> </tr> </table> <p>繰延税金資産の純額</p> <table style="width: 100%; border-collapse: collapse;"> <tr> <td style="width: 80%;"></td> <td style="text-align: right; border-top: 1px solid black; border-bottom: 3px double black;">1,510</td> </tr> </table> <p>2 法定実効税率と税効果会計適用後の法人税等の負担率との間に重要な差異があるときの、当該差異の原因となった主要な項目別の内訳</p> <table style="width: 100%; border-collapse: collapse;"> <tr> <td style="width: 80%;">法定実効税率</td> <td style="text-align: right;">38.0%</td> </tr> <tr> <td>(調整)</td> <td></td> </tr> <tr> <td>評価性引当金の増減</td> <td style="text-align: right;">46.6%</td> </tr> <tr> <td>交際費等永久に損金に算入されない項目</td> <td style="text-align: right;">3.7%</td> </tr> <tr> <td>受取配当金等永久に益金に算入されない項目</td> <td style="text-align: right;">12.9%</td> </tr> <tr> <td>税率変更による期末繰延税金資産の減額修正</td> <td style="text-align: right;">1.9%</td> </tr> <tr> <td>海外子会社の留保利益の影響額等</td> <td style="text-align: right;">6.9%</td> </tr> <tr> <td>税効果会計適用後の法人税等の負担率</td> <td style="text-align: right; border-top: 1px solid black; border-bottom: 3px double black;">84.2%</td> </tr> </table>	賞与引当金繰入超過額	689	その他	294	小計	984	投資有価証券評価損	148	関係会社株式評価損	1,665	退職給付引当金超過額	385	固定資産減価償却超過額	158	その他	34	小計	2,391		3,375	評価性引当金	1,665	繰延税金資産合計	1,710	その他有価証券評価差額金	200	繰延税金負債合計	200		1,510	法定実効税率	38.0%	(調整)		評価性引当金の増減	46.6%	交際費等永久に損金に算入されない項目	3.7%	受取配当金等永久に益金に算入されない項目	12.9%	税率変更による期末繰延税金資産の減額修正	1.9%	海外子会社の留保利益の影響額等	6.9%	税効果会計適用後の法人税等の負担率	84.2%
賞与引当金繰入超過額	672																																																																										
その他	196																																																																										
小計	869																																																																										
投資有価証券評価損	149																																																																										
退職給付引当金超過額	361																																																																										
固定資産減価償却超過額	174																																																																										
その他	75																																																																										
小計	760																																																																										
	1,630																																																																										
評価性引当金	61																																																																										
繰延税金資産合計	1,568																																																																										
その他有価証券評価差額金	199																																																																										
繰延税金負債合計	199																																																																										
	1,369																																																																										
賞与引当金繰入超過額	689																																																																										
その他	294																																																																										
小計	984																																																																										
投資有価証券評価損	148																																																																										
関係会社株式評価損	1,665																																																																										
退職給付引当金超過額	385																																																																										
固定資産減価償却超過額	158																																																																										
その他	34																																																																										
小計	2,391																																																																										
	3,375																																																																										
評価性引当金	1,665																																																																										
繰延税金資産合計	1,710																																																																										
その他有価証券評価差額金	200																																																																										
繰延税金負債合計	200																																																																										
	1,510																																																																										
法定実効税率	38.0%																																																																										
(調整)																																																																											
評価性引当金の増減	46.6%																																																																										
交際費等永久に損金に算入されない項目	3.7%																																																																										
受取配当金等永久に益金に算入されない項目	12.9%																																																																										
税率変更による期末繰延税金資産の減額修正	1.9%																																																																										
海外子会社の留保利益の影響額等	6.9%																																																																										
税効果会計適用後の法人税等の負担率	84.2%																																																																										

	<p>3 法人税等の税率の変更による繰延税金資産及び繰延税金負債の金額の修正</p> <p>「所得税法等の一部を改正する法律」(平成26年法律第10号)の施行に伴い、「復興特別法人税に関する政令の一部を改正する政令」(平成26年政令第151号)が平成26年3月31日に公布されたことにより、平成26年4月1日以後に開始する事業年度から復興特別法人税が課されないこととなりました。これに伴い、平成26年4月1日に開始する事業年度において解消が見込まれる一時差異について、当社が使用した法定実効税率は38.0%から35.6%に変更されております。この結果、繰延税金資産の金額(繰延税金負債の金額を控除した金額)は65百万円減少し、その他有価証券評価差額金の金額が1百万円、法人税等調整額の金額が63百万円、それぞれ増加しております。</p>
--	--

(関連当事者情報)

第54期(自 平成24年4月1日 至 平成25年3月31日)

1 関連当事者との取引

(1) 財務諸表提出会社と関連当事者の取引

(ア) 財務諸表提出会社の親会社

重要な該当事項はありません。

(イ) 財務諸表提出会社の子会社

種類	会社等の名称又は氏名	所在地	資本金又は出資金(千SGD)	事業の内容	議決権等の所有(被所有)割合(%)	関連当事者との関係	取引の内容	取引金額(百万円)	科目	期末残高(百万円)
子会社	Nikko Asset Management International Limited	シンガポール国	252,000	アセットマネジメント業	直接100.00	資金の貸付	資金の貸付(シンガポールドル貸建)(注1)	525 (千SGD 8,000)	関係会社短期貸付金	606 (千SGD 8,000)
							貸付金利息(シンガポールドル貸建)(注1)	5 (千SGD 76)	未収収益	5 (千SGD 76)

(注) 取引条件及び取引条件の決定方針等

- 融資枠SGD11百万、返済期間1年間のリボルビング・ローンで、金利は市場金利を勘案して決定しております。

2 親会社又は重要な関連会社に関する注記

(1) 親会社情報

三井住友トラスト・ホールディングス株式会社(東京証券取引所等に上場)

三井住友信託銀行株式会社(非上場)

(2) 重要な関連会社の要約財務情報

当事業年度において、重要な関連会社は融通(ロントン)基金管理有限公司であり、その要約財務情報は以下のとおりであります。なお、下記数値は平成24年12月31日に終了した年度の財務諸表を当日の直物為替相場で円貨に換算したものであります。

資産合計	10,930百万円
負債合計	1,103百万円

純資産合計	9,826百万円
営業収益	7,917百万円
税引前当期純利益	2,801百万円
当期純利益	2,091百万円

第55期(自 平成25年4月1日 至 平成26年3月31日)

1 関連当事者との取引

(1) 財務諸表提出会社と関連当事者の取引

(ア) 財務諸表提出会社の親会社

重要な該当事項はありません。

(イ) 財務諸表提出会社の子会社

種類	会社等の名称又は氏名	所在地	資本金又は出資金(千SGD)	事業の内容	議決権等の所有(被所有)割合(%)	関連当事者との関係	取引の内容	取引金額(百万円)	科目	期末残高(百万円)
子会社	Nikko Asset Management International Limited	シンガポール国	292,000	アセットマネジメント業	直接 100.00	資金の貸付	資金の貸付(シンガポールドル貸建)(注1)	398 (千 SGD 5,059) (注2)	関係会社 短期貸付金	240 (千 SGD 2,940)
							貸付金利息(シンガポールドル貸建)(注1)	15 (千 SGD 192)	未収収益	5 (千 SGD 64)
							-	増資の引受(注3)	3,266 (千 SGD 40,000)	-

(注) 取引条件及び取引条件の決定方針等

- 融資枠SGD11百万、返済期間1年間のリボルビング・ローンで、金利は市場金利を勘案して決定しております。
- 資金の貸付に係る取引金額 398百万円(5,059千 SGD)の内訳は、貸付240百万円(2,940千 SGD)及び返済 638百万円(8,000千 SGD)であります。
- Nikko Asset Management International Limitedの行った40,000,000株の新株発行増資を、1株につき1シンガポールドルで当社が引受けたものであります。

2 親会社又は重要な関連会社に関する注記

(1) 親会社情報

三井住友トラスト・ホールディングス株式会社（東京証券取引所等に上場）

三井住友信託銀行株式会社（非上場）

(2) 重要な関連会社の要約財務情報

当事業年度において、重要な関連会社は融通(ロンドン)基金管理有限公司であり、その要約財務情報は以下のとおりであります。なお、下記数値は平成25年12月31日に終了した年度の財務諸表を当日の直物為替相場で円貨に換算したものであります。

資産合計	15,790百万円
負債合計	1,713百万円
純資産合計	14,076百万円

営業収益	11,350百万円
税引前当期純利益	4,212百万円
当期純利益	3,096百万円

（セグメント情報等）

セグメント情報

第54期(自 平成24年4月1日 至 平成25年3月31日)

当社はアセットマネジメント業の単一セグメントであるため、記載しておりません。

第55期(自 平成25年4月1日 至 平成26年3月31日)

当社はアセットマネジメント業の単一セグメントであるため、記載しておりません。

関連情報

第54期(自 平成24年4月1日 至 平成25年3月31日)

1 製品及びサービスごとの情報

当社の製品及びサービスはアセットマネジメント業として単一であるため、記載しておりません。

2 地域ごとの情報

（1）営業収益

国内の外部顧客への営業収益に分類した額が営業収益の90%超であるため、記載を省略しておりません。

（2）有形固定資産

国外に所在している有形固定資産が無いため、該当事項はありません。

3 主要な顧客ごとの情報

営業収益の10%以上を占める単一の外部顧客が無いため、記載しておりません。

第55期(自 平成25年4月1日 至 平成26年3月31日)

1 製品及びサービスごとの情報

当社の製品及びサービスはアセットマネジメント業として単一であるため、記載しておりません。

2 地域ごとの情報

（1）営業収益

国内の外部顧客への営業収益に分類した額が営業収益の90%超であるため、記載を省略しておりません。

（2）有形固定資産

国外に所在している有形固定資産が無いため、該当事項はありません。

3 主要な顧客ごとの情報

営業収益の10%以上を占める単一の外部顧客が無いため、記載しておりません。

報告セグメントごとの固定資産の減損損失に関する情報

第54期(自 平成24年4月1日 至 平成25年3月31日)

該当事項はありません。

第55期(自 平成25年4月1日 至 平成26年3月31日)

該当事項はありません。

報告セグメントごとののれんの償却額及び未償却残高に関する情報

第54期(自 平成24年4月1日 至 平成25年3月31日)

該当事項はありません。

第55期(自 平成25年4月1日 至 平成26年3月31日)

該当事項はありません。

報告セグメントごとの負ののれん発生益に関する情報

第54期(自 平成24年4月1日 至 平成25年3月31日)

該当事項はありません。

第55期(自 平成25年4月1日 至 平成26年3月31日)

該当事項はありません。

(1株当たり情報)

項目	第54期 (自 平成24年4月1日 至 平成25年3月31日)	第55期 (自 平成25年4月1日 至 平成26年3月31日)
1株当たり純資産額	235円69銭	231円23銭
1株当たり当期純利益金額	14円35銭	2円76銭

(注) 1 潜在株式調整後1株当たり当期純利益金額については、新株予約権の残高はありますが、当社株式が非上場であるため、期中平均株価が把握できませんので、希薄化効果を算定できないため記載しておりません。

2 1株当たり当期純利益金額の算定上の基礎は、以下のとおりであります。

項目	第54期 (自 平成24年4月1日 至 平成25年3月31日)	第55期 (自 平成25年4月1日 至 平成26年3月31日)
当期純利益(百万円)	2,827	544
普通株主に帰属しない金額(百万円)	-	-
普通株式に係る当期純利益(百万円)	2,827	544
普通株式の期中平均株式数(千株)	196,903	196,903
希薄化効果を有しないため、潜在株式調整後1株当たり当期純利益金額の算定に含まれなかった潜在株式の概要	平成21年度ストックオプション(1) 16,978,500株、平成21年度ストックオプション(2) 1,626,900株、平成22年度ストックオプション(1) 2,310,000株、第1回新株予約権2,955,200株、平成23年度ストックオプション(1) 5,930,100株	平成21年度ストックオプション(1) 15,902,700株、平成21年度ストックオプション(2) 1,567,500株、平成22年度ストックオプション(1) 2,310,000株、第1回新株予約権2,955,200株、平成23年度ストックオプション(1) 5,388,900株

3 1株当たり純資産額の算定上の基礎は、以下のとおりであります。

項目	第54期 (平成25年3月31日)	第55期 (平成26年3月31日)
純資産の部の合計額(百万円)	46,408	45,531

純資産の部の合計額から控除する金額(百万円)	-	-
普通株式に係る期末の純資産額(百万円)	46,408	45,531
1株当たり純資産額の算定に用いられた期末の普通株式の数(千株)	196,903	196,903

(重要な後発事象)

該当事項はありません。

中間財務諸表等

(1) 中間貸借対照表

(単位:百万円)

		第56期中間会計期間 (平成26年9月30日)
資産の部		
流動資産		
現金及び預金		15,789
有価証券		226
未収委託者報酬		6,584
未収収益		938
関係会社短期貸付金		258
繰延税金資産		487
その他	2	2,365
流動資産合計		26,649
固定資産		
有形固定資産	1	235
無形固定資産		92
投資その他の資産		
投資有価証券		9,667
関係会社株式		21,702
関係会社長期貸付金		60
長期差入保証金		683
繰延税金資産		357
投資その他の資産合計		32,471
固定資産合計		32,799
資産合計		59,448

(単位:百万円)

		第56期中間会計期間 (平成26年9月30日)
負債の部		
流動負債		
未払金		3,203

未払費用		3,470
未払法人税等		871
未払消費税等	3	550
賞与引当金		875
役員賞与引当金		120
その他		671
流動負債合計		9,763
固定負債		
退職給付引当金		1,071
固定負債合計		1,071
負債合計		10,834
純資産の部		
株主資本		
資本金		17,363
資本剰余金		
資本準備金		5,220
資本剰余金合計		5,220
利益剰余金		
その他利益剰余金		
繰越利益剰余金		25,511
利益剰余金合計		25,511
自己株式		68
株主資本合計		48,026
評価・換算差額等		
その他有価証券評価差額金		587
評価・換算差額等合計		587
純資産合計		48,614
負債純資産合計		59,448

(2) 中間損益計算書

(単位：百万円)

		第56期中間会計期間 (自 平成26年4月1日 至 平成26年9月30日)
営業収益		
委託者報酬		30,757
その他営業収益		1,678
営業収益合計		32,435
営業費用及び一般管理費	1	29,279
営業利益		3,156
営業外収益	2	862
営業外費用	3	86
経常利益		3,931
特別利益	4	174
特別損失	5	3
税引前中間純利益		4,102

法人税、住民税及び事業税	831
法人税等調整額	495
中間純利益	2,775

(3) 中間株主資本等変動計算書

第56期中間会計期間（自 平成26年4月1日 至 平成26年9月30日）

(単位：百万円)

	株主資本						株主資本 合計
	資本金	資本剰余金		利益剰余金		自己株式	
		資本準備金	資本剰余金 合計	その他利益 剰余金 繰越利益 剰余金	利益 剰余金 合計		
当期首残高	17,363	5,220	5,220	22,694	22,694	68	45,209
会計方針の変更による 累積的影響額				41	41		41
会計方針の変更を反映した 当期首残高	17,363	5,220	5,220	22,735	22,735	68	45,250
当中間期変動額							
剰余金の配当							
中間純利益				2,775	2,775		2,775
株主資本以外の項目の 当中間期変動額（純 額）							
当中間期変動額合計	-	-	-	2,775	2,775	-	2,775
当中間期末残高	17,363	5,220	5,220	25,511	25,511	68	48,026

	評価・換算差額等		純資産合計
	その他 有価証券 評価差額金	評価・換算 差額等合計	
当期首残高	321	321	45,531
会計方針の変更による 累積的影響額			41
会計方針の変更を反映した 当期首残高	321	321	45,572
当中間期変動額			
剰余金の配当			
中間純利益			2,775
株主資本以外の項目の 当中間期変動額（純 額）	265	265	265
当中間期変動額合計	265	265	3,041
当中間期末残高	587	587	48,614

注記事項

（重要な会計方針）

項目	第56期中間会計期間 (自 平成26年 4月 1日 至 平成26年 9月30日)
1 資産の評価基準及び評価方法	<p>有価証券</p> <p>子会社株式及び関連会社株式 総平均法による原価法</p> <p>その他有価証券 時価のあるもの 中間決算末日の市場価格等に基づく時価法(評価差額は、全部純資産直入法により処理し、売却原価は、総平均法により算定)</p> <p>時価のないもの 総平均法による原価法</p>
2 固定資産の減価償却の方法	<p>(1) 有形固定資産 定率法により償却しております。</p> <p>(2) 無形固定資産 定額法により償却しております。なお、ソフトウェア(自社利用分)については、社内における利用可能期間(5年)に基づく定額法によっております。</p>
3 引当金の計上基準	<p>(1) 賞与引当金 従業員に支給する賞与の支払に充てるため、支払見込額に基づき当中間会計期間負担額を計上しております。</p> <p>(2) 役員賞与引当金 役員に支給する賞与の支払に充てるため、支払見込額に基づき当中間会計期間負担額を計上しております。</p> <p>(3) 退職給付引当金 従業員の退職給付に備えるため、当事業年度末における退職給付債務及び年金資産の見込額に基づき当中間会計期間末において発生していると認められる額を計上しております。</p> <p>退職給付見込額の期間帰属方法 退職給付債務の算定にあたり、退職給付見込額を当中間会計期間末までの期間に帰属させる方法については、給付算定式基準によっております。</p> <p>数理計算上の差異の費用処理方法 数理計算上の差異は、各事業年度の発生時における従業員の平均残存勤務期間以内の一定の年数(10年)による定額法により按分した額をそれぞれ発生の翌事業年度から費用処理しております。</p>
4 その他中間財務諸表作成のための基本となる重要な事項	<p>消費税等の会計処理 消費税及び地方消費税の会計処理は、税抜方式によっており、控除対象外消費税等は、当中間会計期間の費用として処理しております。</p>

（会計方針の変更）

<p>第56期中間会計期間 (自 平成26年 4月 1日 至 平成26年 9月30日)</p>

「退職給付に関する会計基準」(企業会計基準第26号 平成24年5月17日。以下「退職給付会計基準」という。)及び「退職給付に関する会計基準の適用指針」(企業会計基準適用指針第25号 平成24年5月17日。以下「退職給付適用指針」という。)を、退職給付会計基準第35項本文及び退職給付適用指針第67項本文に掲げられた定めについて当中間会計期間より適用し、退職給付債務及び勤務費用の計算方法を見直し、退職給付見込額の期間帰属方法を期間定額基準から給付算定式基準へ変更、割引率の決定方法を平均残存勤務年数に対応した高格付社債の流通利回りを基礎とする方法から退職給付の支払見込期間及び期間毎の金額を反映した単一の加重平均割引率を使用する方法へ変更いたしました。

退職給付会計基準等の適用については、退職給付会計基準第37項に定める経過的な取扱いに従って、当中間会計期間の期首において、退職給付債務及び勤務費用の計算方法の変更に伴う影響額を繰越利益剰余金に加減しております。

この結果、当中間会計期間の期首の退職給付引当金が63百万円減少、繰延税金資産が22百万円減少、繰越利益剰余金が41百万円増加しております。また、当中間会計期間の営業利益、経常利益及び税引前中間純利益への影響は軽微であります。なお、1株当たり純資産額及び1株当たり中間純利益金額に対する影響額は、軽微であります。

(中間貸借対照表関係)

第56期中間会計期間 (平成26年9月30日)	
1	有形固定資産の減価償却累計額 1,750百万円
2	信託資産 その他流動資産のうち180百万円は、「直販顧客分別金信託契約」により、野村信託銀行株式会社に信託しております。
3	消費税等の取扱い 仮払消費税等及び仮受消費税等は相殺のうえ、「未払消費税等」として表示しております。
4	保証債務 当社は、Nikko Asset Management Europe Ltd がロンドン ウォール リミテッド パートナーシップに支払うオフィス賃借料等の債務47百万円に対して保証を行っております。また当社は、Nikko Asset Management Americas, Inc. がマディソンタワー アソシエイツ リミテッド パートナーシップに支払うオフィス賃借料等の債務113百万円に対して保証を行っております。

(中間損益計算書関係)

第56期中間会計期間 (自 平成26年4月1日 至 平成26年9月30日)	
1	減価償却実施額 有形固定資産 50百万円 無形固定資産 16百万円
2	営業外収益のうち主要なもの 受取利息 3百万円 受取配当金 761百万円
3	営業外費用のうち主要なもの 支払利息 10百万円 時効成立後支払分配金・償還金 4百万円 支払源泉所得税 71百万円
4	特別利益のうち主要なもの 投資有価証券売却益 174百万円
5	特別損失のうち主要なもの 投資有価証券売却損 3百万円

(中間株主資本等変動計算書関係)

第56期中間会計期間（自平成26年4月1日至平成26年9月30日）

1 発行済株式の種類及び総数に関する事項

株式の種類	当事業年度期首	当中間会計期間増加	当中間会計期間減少	当中間会計期間末
普通株式（株）	197,012,500	-	-	197,012,500

2 自己株式の種類及び株式数に関する事項

株式の種類	当事業年度期首	当中間会計期間増加	当中間会計期間減少	当中間会計期間末
普通株式（株）	109,600	-	-	109,600

3 新株予約権等に関する事項

新株予約権の内訳	新株予約権の目的となる株式の種類	新株予約権の目的となる株式の数(株)				当中間会計期間末残高(百万円)
		当事業年度期首	当中間会計期間増加	当中間会計期間減少	当中間会計期間末	
平成21年度ストックオプション(1)	普通株式	15,902,700	-	-	15,902,700	-
平成21年度ストックオプション(2)	普通株式	1,567,500	-	-	1,567,500	-
平成22年度ストックオプション(1)	普通株式	2,310,000	-	-	2,310,000	-
第1回新株予約権	普通株式	2,955,200	-	-	2,955,200	-
平成23年度ストックオプション(1)	普通株式	5,388,900	-	330,000	5,058,900	-
合計		28,124,300	-	330,000	27,794,300	-

(注) 1 平成23年度ストックオプション(1)の減少は、新株予約権の失効によるものであります。

2 第1回新株予約権の新株予約権の目的となる株式の数は、新株予約権の行使に関する通知が当社に提出された日における、当社の発行済株式数×0.25%に6を乗じた数で算出され、当中間会計期間末の発行済株式に基づき算出しております。

3 平成21年度ストックオプション(1)15,902,700株、平成21年度ストックオプション(2)1,567,500株、平成22年度ストックオプション(1)2,310,000株、平成23年度ストックオプション(1)2,887,500株及び第1回新株予約権2,955,200株は、当中間会計期間末現在、権利行使期間の初日が到来しておりますが、他の条件が満たされていないため新株予約権を行使することができません。

4 配当に関する事項

(1) 配当金支払額

該当事項はありません。

(2) 基準日が当中間会計期間に属する配当のうち、配当の効力発生日が当中間会計期間末後となるもの

該当事項はありません。

(リース取引関係)

第56期中間会計期間 (自平成26年4月1日 至平成26年9月30日)
オペレーティング・リース取引

解約不能のものに係る未経過リース料	
1年内	766百万円
1年超	3,502百万円
合計	4,268百万円

（金融商品関係）

第56期中間会計期間(平成26年9月30日)

1 金融商品の時価等に関する事項

平成26年9月30日（当中間決算日）における中間貸借対照表計上額、時価及びこれらの差額については、次のとおりであります。なお、時価を把握することが極めて困難と認められるものは、次表には含めておりません。

（単位：百万円）

	中間貸借対照表 計上額()	時価()	差額
(1) 現金及び預金	15,789	15,789	-
(2) 未収委託者報酬	6,584	6,584	-
(3) 未収収益	938	938	-
(4) 有価証券及び投資有価証券 その他有価証券	9,864	9,864	-
(5) 未払金	(3,203)	(3,203)	-
(6) 未払費用	(3,470)	(3,470)	-

()負債に計上されているものについては、()で示しております。

（注）1 金融商品の時価の算定方法並びに有価証券に関する事項

(1) 現金及び預金、(2) 未収委託者報酬並びに(3) 未収収益

これらは短期間で決済されるため、時価は帳簿価額にほぼ等しいことから、当該帳簿価額によっております。

(4) 有価証券及び投資有価証券

投資信託は基準価額によっております。

(5) 未払金及び(6) 未払費用

これらは短期間で決済されるため、時価は帳簿価額にほぼ等しいことから、当該帳簿価額によっております。

2 非上場株式等（中間貸借対照表計上額30百万円）は、市場価格がなく、かつ将来キャッシュ・フローを見積ること等ができず、時価を把握することが極めて困難と認められるため、「(4)有価証券及び投資有価証券 その他有価証券」には含めておりません。

3 子会社株式（中間貸借対照表計上額18,809百万円）及び関連会社株式（中間貸借対照表計上額2,892百万円）は、市場価格がなく、かつ将来キャッシュ・フローを見積ること等ができず、時価を把握することが極めて困難と認められるため、上記の表には含めておりません。

（有価証券関係）

第56期中間会計期間(平成26年9月30日)

1 子会社株式及び関連会社株式

（単位：百万円）

	中間貸借対照表計上額
子会社株式	18,809
関連会社株式	2,892

(注) 子会社株式及び関連会社株式は市場価格がなく、かつ将来キャッシュ・フローを見積ること等ができず、時価を把握することが極めて困難と認められるため、時価を記載しておりません。

2 その他有価証券

(単位：百万円)

	種類	中間貸借対照表計上額	取得原価	差額
中間貸借対照表計上額が取得原価を超えるもの	投資信託	8,573	7,543	1,029
	小計	8,573	7,543	1,029
中間貸借対照表計上額が取得原価を超えないもの	投資信託	1,291	1,407	116
	小計	1,291	1,407	116
合計		9,864	8,951	913

(注) 1 減損処理にあたっては、中間期末における時価が取得原価に比べ50%以上下落した場合にはすべて減損処理を行い、30%～50%程度下落した場合には、当該金額の重要性、回復可能性等を考慮して必要と認められた額について減損処理を行っております。当中間会計期間については、該当ございません。

2 非上場株式等(中間貸借対照表計上額 30百万円)については、市場価格がなく、かつ将来キャッシュ・フローを見積ること等ができず、時価を把握することが極めて困難と認められることから、上表の「その他有価証券」には含めておりません。

(持分法損益等)

第56期中間会計期間 (自 平成26年4月1日 至 平成26年9月30日)	
関連会社に持分法を適用した場合の投資損益等	
(1) 関連会社に対する投資の金額	3,075百万円
(2) 持分法を適用した場合の投資の金額	7,780百万円
(3) 持分法を適用した場合の投資利益の金額	762百万円

(ストックオプション等関係)

第56期中間会計期間(自 平成26年4月1日 至 平成26年9月30日)

該当事項はありません。

(セグメント情報等)

セグメント情報

第56期中間会計期間(自 平成26年4月1日 至 平成26年9月30日)

当社はアセットマネジメント業の単一セグメントであるため、記載しておりません。

関連情報

第56期中間会計期間(自 平成26年4月1日 至 平成26年9月30日)

1 製品及びサービスごとの情報

当社の製品及びサービスはアセットマネジメント業として単一であるため、記載しておりません。

2 地域ごとの情報

(1) 営業収益

国内の外部顧客への営業収益に分類した額が営業収益の90%超であるため、記載を省略しております。

(2) 有形固定資産

国外に所在している有形固定資産が無いため、該当事項はありません。

3 主要な顧客ごとの情報

営業収益の10%以上を占める単一の外部顧客が無いため、記載しておりません。

報告セグメントごとの固定資産の減損損失に関する情報

第56期中間会計期間(自 平成26年4月1日 至 平成26年9月30日)

該当事項はありません。

報告セグメントごとののれんの償却額及び未償却残高に関する情報

第56期中間会計期間(自 平成26年4月1日 至 平成26年9月30日)

該当事項はありません。

報告セグメントごとの負ののれん発生益に関する情報

第56期中間会計期間(自 平成26年4月1日 至 平成26年9月30日)

該当事項はありません。

(1 株当たり情報)

項目	第56期中間会計期間 (自 平成26年4月1日 至 平成26年9月30日)
1株当たり純資産額	246円89銭
1株当たり中間純利益金額	14円09銭

(注) 1 潜在株式調整後1株当たり中間純利益金額については、新株予約権等の残高はありますが、当社株式が非上場であるため、期中平均株価が把握できませんので、希薄化効果を算定できないため記載しておりません。

2 1株当たり中間純利益金額の算定上の基礎は、以下のとおりであります。

項目	第56期中間会計期間 (自 平成26年4月1日 至 平成26年9月30日)
中間純利益(百万円)	2,775
普通株主に帰属しない金額(百万円)	-
普通株式に係る中間純利益(百万円)	2,775
普通株式の期中平均株式数(千株)	196,903
希薄化効果を有しないため、潜在株式調整後1株当たり中間純利益金額の算定に含まれなかった潜在株式の概要	平成21年度ストックオプション(1)15,902,700株、平成21年度ストックオプション(2)1,567,500株、平成22年度ストックオプション(1)2,310,000株、第1回新株予約権2,955,200株、平成23年度ストックオプション(1)5,058,900株

3 1株当たり純資産額の算定上の基礎は、以下のとおりであります。

項目	第56期中間会計期間 (平成26年9月30日)
中間貸借対照表の純資産の部の合計額(百万円)	48,614

純資産の部の合計額から控除する金額（百万円）	-
普通株式に係る中間会計期間末の純資産額（百万円）	48,614
1株当たり純資産額の算定に用いられた中間会計期間末の普通株式の数（千株）	196,903

（重要な後発事象）

該当事項はありません。

4【利害関係人との取引制限】

委託会社は、「金融商品取引法」の定めるところにより、利害関係人との取引について、次に掲げる行為が禁止されています。

- (1) 自己またはその取締役もしくは執行役との間における取引を行なうことを内容とした運用を行なうこと（投資者の保護に欠け、もしくは取引の公正を害し、または金融商品取引業の信用を失墜させるおそれがないものとして内閣府令で定めるものを除きます。）。
- (2) 運用財産相互間において取引を行なうことを内容とした運用を行なうこと（投資者の保護に欠け、もしくは取引の公正を害し、または金融商品取引業の信用を失墜させるおそれがないものとして内閣府令で定めるものを除きます。）。
- (3) 通常の実取引の条件と異なる条件であって取引の公正を害するおそれのある条件で、委託会社の親法人等（委託会社の総株主等の議決権の過半数を保有していることその他の当該金融商品取引業者と密接な関係を有する法人その他の団体として政令で定める要件に該当する者をいいます。以下（4）、（5）において同じ。）または子法人等（委託会社が総株主等の議決権の過半数を保有していることその他の当該金融商品取引業者と密接な関係を有する法人その他の団体として政令で定める要件に該当する者をいいます。以下同じ。）と有価証券の売買その他の取引または金融デリバティブ取引を行なうこと。
- (4) 委託会社の親法人等または子法人等の利益を図るため、その行なう投資運用業に関して運用の方針、運用財産の額もしくは市場の状況に照らして不必要な取引を行なうことを内容とした運用を行なうこと。
- (5) 上記（3）、（4）に掲げるもののほか、委託会社の親法人等または子法人等が関与する行為であって、投資者の保護に欠け、もしくは取引の公正を害し、または金融商品取引業の信用を失墜させるおそれのあるものとして内閣府令で定める行為。

5【その他】

（1）定款の変更

委託会社の定款の変更に関しては、株主総会の決議が必要です。

（2）訴訟事件その他の重要事項

委託会社に重要な影響を与えた事実、または与えると予想される訴訟事件などは発生していません。

第2【その他の関係法人の概況】

1【名称、資本金の額及び事業の内容】

（1）受託会社

名 称	資本金の額 （平成26年9月末現在）	事業の内容
三井住友信託銀行株式会社	342,037百万円	銀行法に基づき銀行業を営むとともに、金融機関の信託業務の兼営等に関する法律に基づき信託業務を営んでいます。

<再信託受託会社の概要>

名称：日本トラスティ・サービス信託銀行株式会社

資本金の額：51,000百万円（平成26年9月末現在）

事業の内容 : 銀行法に基づき銀行業を営むとともに、金融機関の信託業務の兼営等に関する法律に基づき信託業務を営んでいます。

再信託の目的 : 原信託契約にかかる信託業務の一部(信託財産の管理)を原信託受託者から再信託受託者(日本トラスティ・サービス信託銀行株式会社)へ委託するため、原信託財産のすべてを再信託受託者へ移管することを目的とします。

(2) 販売会社

名 称	資本金の額 (平成26年9月末現在)	事業の内容
エービーエヌ・アムロ・クリアリング証券株式会社	4,500百万円	金融商品取引法に定める第一種金融商品取引業を営んでいます。
S M B C 日興証券株式会社	10,000百万円	
ゴールドマン・サックス証券株式会社	83,616百万円	
J P モルガン証券株式会社	73,272百万円	
シティグループ証券株式会社	96,307百万円	
ソシエテ ジェネラル証券会社 東京支店	31,703百万円	
大和証券株式会社	100,000百万円	
ドイツ証券株式会社	72,728百万円	
東海東京証券株式会社	6,000百万円	
野村證券株式会社	10,000百万円	
パークレイズ証券株式会社	32,945百万円	
B N P パリバ証券株式会社	102,025百万円	
みずほ証券株式会社	125,167百万円	
三菱UFJモルガン・スタンレー証券株式会社	40,500百万円	
メリルリンチ日本証券株式会社	119,440百万円	
モルガン・スタンレーM U F G証券株式会社	62,100百万円	
U B S 証券株式会社	46,450百万円	

2【関係業務の概要】

(1) 受託会社

ファンドの信託財産に属する有価証券などの管理・計算事務・収益分配金および償還金の支払いなどを行いません。

(2) 販売会社

日本におけるファンドの募集の取扱い、解約および買取りに関する業務などを行いません。

3【資本関係】

(1) 受託会社

三井住友信託銀行株式会社は、日興アセットマネジメント株式会社の発行済株式総数の91.29%を保有しております。(平成26年9月末現在)

(2) 販売会社

該当事項はありません。

第3【その他】

(1) 目論見書の別称として「投資信託説明書(交付目論見書)」または「投資信託説明書(請求目論見書)」という名称を使用します。

(2) 目論見書の表紙、表紙裏または裏表紙に、以下を記載することがあります。

委託会社の金融商品取引業者登録番号および設立年月日
ファンドの基本的性格など
委託会社およびファンドのロゴ・マークや図案など
委託会社のホームページや携帯電話サイトのご案内など
目論見書の使用開始日

- (3) 目論見書の表紙または表紙裏に、以下の趣旨の文章の全部または一部を記載することがあります。
- 投資信託は、預金や保険契約とは異なり、預金保険機構および保険契約者保護機構の保護の対象ではない旨。また、銀行など登録金融機関で購入された場合、投資者保護基金の支払いの対象とはならない旨の記載。
- 投資信託は、元金および利回りが保証されているものではない旨の記載。
- 投資した資産の価値の減少を含むリスクは、投資信託を購入されたお客様が負う旨の記載。
- 「金融商品取引法第13条の規定に基づく目論見書である。」旨の記載。
- 「ご購入に際しては、目論見書の内容を十分にお読みください。」という趣旨の記載。
- 請求目論見書の入手方法（ホームページで閲覧、ダウンロードできるなど）についての記載。
- 請求目論見書は投資者の請求により販売会社から交付される旨および当該請求を行なった場合にはその旨の記録をしておくべきである旨の記載。
- 「約款が請求目論見書に掲載されている。」旨の記載。
- 商品内容に関して重大な変更を行なう場合には、投資信託及び投資法人に関する法律に基づき事前に受益者の意向を確認する旨の記載。
- 投資信託の財産は受託会社において信託法に基づき分別管理されている旨の記載。
- 有価証券届出書の効力発生およびその確認方法に関する記載。
- 委託会社の情報として記載することが望ましい事項と判断する事項がある場合は、当該事項の記載。
- (4) 有価証券届出書本文「第一部 証券情報」、「第二部 ファンド情報」に記載の内容について、投資者の理解を助けるため、当該内容を説明した図表などを付加して目論見書の当該内容に関連する箇所に記載することがあります。
- (5) 目論見書に約款を掲載し、有価証券届出書本文「第二部 ファンド情報」中「第1 ファンドの状況」「2 投資方針」の詳細な内容につきましては、当該約款を参照する旨を記載することで、目論見書の内容の記載とすることがあります。
- (6) 投信評価機関、投信評価会社などによる評価を取得・使用することがあります。
- (7) 目論見書は電子媒体などとして使用されるほか、インターネットなどに掲載されることがあります。
- (8) 交付目論見書の投資リスクに、以下の趣旨の文章の全部または一部を記載することがあります。
- ファンドの取引に関して、金融商品取引法第37条の6の規定（いわゆるクーリング・オフ）の適用がない旨の記載。
- 投資信託は、預金や保険契約とは異なり、預金保険機構および保険契約者保護機構の保護の対象ではない旨。また、銀行など登録金融機関で購入された場合、投資者保護基金の支払いの対象とはならない旨の記載。

独立監査人の監査報告書

平成26年6月13日

日興アセットマネジメント株式会社
取締役会 御中

有限責任 あずさ監査法人

指定有限責任社員 公認会計士 羽 太 典 明
業務執行社員指定有限責任社員 公認会計士 秋 宗 勝 彦
業務執行社員

当監査法人は、金融商品取引法第193条の2第1項の規定に基づく監査証明を行うため、「委託会社等の経理状況」に掲げられている日興アセットマネジメント株式会社の平成25年4月1日から平成26年3月31日までの第55期事業年度の財務諸表、すなわち、貸借対照表、損益計算書、株主資本等変動計算書、重要な会計方針及びその他の注記について監査を行った。

財務諸表に対する経営者の責任

経営者の責任は、我が国において一般に公正妥当と認められる企業会計の基準に準拠して財務諸表を作成し適正に表示することにある。これには、不正又は誤謬による重要な虚偽表示のない財務諸表を作成し適正に表示するために経営者が必要と判断した内部統制を整備及び運用することが含まれる。

監査人の責任

当監査法人の責任は、当監査法人が実施した監査に基づいて、独立の立場から財務諸表に対する意見を表明することにある。当監査法人は、我が国において一般に公正妥当と認められる監査の基準に準拠して監査を行った。監査の基準は、当監査法人に財務諸表に重要な虚偽表示がないかどうかについて合理的な保証を得るために、監査計画を策定し、これに基づき監査を実施することを求めている。

監査においては、財務諸表の金額及び開示について監査証拠を入手するための手続が実施される。監査手続は、当監査法人の判断により、不正又は誤謬による財務諸表の重要な虚偽表示のリスクの評価に基づいて選択及び適用される。財務諸表監査の目的は、内部統制の有効性について意見表明するためのものではないが、当監査法人は、リスク評価の実施に際して、状況に応じた適切な監査手続を立案するために、財務諸表の作成と適正な表示に関連する内部統制を検討する。また、監査には、経営者が採用した会計方針及びその適用方法並びに経営者によって行われた見積りの評価も含め全体としての財務諸表の表示を検討することが含まれる。

当監査法人は、意見表明の基礎となる十分かつ適切な監査証拠を入手したと判断している。

監査意見

当監査法人は、上記の財務諸表が、我が国において一般に公正妥当と認められる企業会計の基準に準拠して、日興アセットマネジメント株式会社の平成26年3月31日現在の財政状態及び同日をもって終了する事業年度の経営成績をすべての重要な点において適正に表示しているものと認める。

利害関係

会社と当監査法人又は業務執行社員との間には、公認会計士法の規定により記載すべき利害関係はない。

以 上

(注)1.上記は、当社が、監査報告書の原本に記載された事項を電子化したものであり、その原本は当社が別途保管しております。

2. X B R L データは監査の対象には含まれていません。

独立監査人の監査報告書

平成27年2月4日

日興アセットマネジメント株式会社

取締役会御中

あらた監査法人

指定社員 公認会計士 鶴田 光夫
業務執行社員

指定社員 公認会計士 辻村 和之
業務執行社員

当監査法人は、金融商品取引法第193条の2第1項の規定に基づく監査証明を行うため、「ファンドの経理状況」に掲げられている上場インデックスファンドJPX日経インデックス400の平成26年7月9日から平成27年1月8日までの計算期間の財務諸表、すなわち、貸借対照表、損益及び剰余金計算書、注記表並びに附属明細表について監査を行った。

財務諸表に対する経営者の責任

経営者の責任は、我が国において一般に公正妥当と認められる企業会計の基準に準拠して財務諸表を作成し適正に表示することにある。これには、不正又は誤謬による重要な虚偽表示のない財務諸表を作成し適正に表示するために経営者が必要と判断した内部統制を整備及び運用することが含まれる。

監査人の責任

当監査法人の責任は、当監査法人が実施した監査に基づいて、独立の立場から財務諸表に対する意見を表明することにある。当監査法人は、我が国において一般に公正妥当と認められる監査の基準に準拠して監査を行った。監査の基準は、当監査法人に財務諸表に重要な虚偽表示がないかどうかについて合理的な保証を得るために、監査計画を策定し、これに基づき監査を実施することを求めている。

監査においては、財務諸表の金額及び開示について監査証拠を入手するための手続が実施される。監査手続は、当監査法人の判断により、不正又は誤謬による財務諸表の重要な虚偽表示のリスクの評価に基づいて選択及び適用される。財務諸表監査の目的は、内部統制の有効性について意見表明するためのものではないが、当監査法人は、リスク評価の実施に際して、状況に応じた適切な監査手続を立案するために、財務諸表の作成と適正な表示に関連する内部統制を検討する。また、監査には、経営者が採用した会計方針及びその適用方法並びに経営者によって行われた見積りの評価も含め全体としての財務諸表の表示を検討することが含まれる。

当監査法人は、意見表明の基礎となる十分かつ適切な監査証拠を入手したと判断している。

監査意見

当監査法人は、上記の財務諸表が、我が国において一般に公正妥当と認められる企業会計の基準に準拠して、上場インデックスファンドJPX日経インデックス400の平成27年1月8日現在の信託財産の状態及び同日をもって終了する計算期間の損益の状況をすべての重要な点において適正に表示しているものと認める。

利害関係

日興アセットマネジメント株式会社及びファンドと当監査法人又は業務執行社員との間には、公認会計士法の規定により記載すべき利害関係はない。

以上

(注)1. 上記は、当社が、監査報告書の原本に記載された事項を電子化したものであり、その原本は当社が別途保管しております。

2. X B R L データは監査の対象には含まれていません。

独立監査人の中間監査報告書

平成26年12月5日

日興アセットマネジメント株式会社
取締役会 御中

有限責任 あずさ監査法人

指定有限責任社員 公認会計士 羽 太 典 明
業務執行社員指定有限責任社員 公認会計士 秋 宗 勝 彦
業務執行社員

当監査法人は、金融商品取引法第193条の2第1項の規定に基づく監査証明を行うため、「委託会社等の経理状況」に掲げられている日興アセットマネジメント株式会社の平成26年4月1日から平成27年3月31日までの第56期事業年度の中間会計期間（平成26年4月1日から平成26年9月30日まで）に係る中間財務諸表、すなわち、中間貸借対照表、中間損益計算書、中間株主資本等変動計算書、重要な会計方針及びその他の注記について中間監査を行った。

中間財務諸表に対する経営者の責任

経営者の責任は、我が国において一般に公正妥当と認められる中間財務諸表の作成基準に準拠して中間財務諸表を作成し有用な情報を表示することにある。これには、不正又は誤謬による重要な虚偽表示のない中間財務諸表を作成し有用な情報を表示するために経営者が必要と判断した内部統制を整備及び運用することが含まれる。

監査人の責任

当監査法人の責任は、当監査法人が実施した中間監査に基づいて、独立の立場から中間財務諸表に対する意見を表明することにある。当監査法人は、我が国において一般に公正妥当と認められる中間監査の基準に準拠して中間監査を行った。中間監査の基準は、当監査法人に中間財務諸表には全体として中間財務諸表の有用な情報の表示に関して投資者の判断を損なうような重要な虚偽表示がないかどうかの合理的な保証を得るために、中間監査に係る監査計画を策定し、これに基づき中間監査を実施することを求めている。

中間監査においては、中間財務諸表の金額及び開示について監査証拠を入手するために年度監査と比べて監査手続の一部を省略した中間監査手続が実施される。中間監査手続は、当監査法人の判断により、不正又は誤謬による中間財務諸表の重要な虚偽表示のリスクの評価に基づいて、分析的手続等を中心とした監査手続に必要に応じて追加の監査手続が選択及び適用される。中間監査の目的は、内部統制の有効性について意見表明するためのものではないが、当監査法人は、リスク評価の実施に際して、状況に応じた適切な中間監査手続を立案するために、中間財務諸表の作成と有用な情報の表示に関連する内部統制を検討する。また、中間監査には、経営者が採用した会計方針及びその適用方法並びに経営者によって行われた見積りの評価も含め中間財務諸表の表示を検討することが含まれる。

当監査法人は、中間監査の意見表明の基礎となる十分かつ適切な監査証拠を入手したと判断している。

中間監査意見

当監査法人は、上記の中間財務諸表が、我が国において一般に公正妥当と認められる中間財務諸表の作成基準に準拠して、日興アセットマネジメント株式会社の平成26年9月30日現在の財政状態及び同日をもって終了する中間会計期間（平成26年4月1日から平成26年9月30日まで）の経営成績に関する有用な情報を表示しているものと認める。

利害関係

会社と当監査法人又は業務執行社員との間には、公認会計士法の規定により記載すべき利害関係はない。

以上

（注） 1. 上記は、当社が、中間監査報告書の原本に記載された事項を電子化したものであり、その原本は当社が別途保管しております。

2. X B R L データは中間監査の対象には含まれていません。