

【表紙】

【提出書類】	有価証券届出書
【提出先】	関東財務局長 殿
【提出日】	平成29年7月27日提出
【発行者名】	明治安田アセットマネジメント株式会社
【代表者の役職氏名】	代表取締役社長 石川 昌秀
【本店の所在の場所】	東京都港区虎ノ門三丁目4番7号
【事務連絡者氏名】	植村 吉二 連絡場所 東京都港区虎ノ門三丁目4番7号
【電話番号】	03-6731-4721
【届出の対象とした募集内国投資信託受益証券に係るファンドの名称】	明治安田DC日本債券パッシブファンド
【届出の対象とした募集内国投資信託受益証券の金額】	上限 1,000億円
【縦覧に供する場所】	該当事項はありません。

第一部【証券情報】

（１）【ファンドの名称】

明治安田DC日本債券パッシブファンド（以下「当ファンド」といいます。）

（２）【内国投資信託受益証券の形態等】

追加型証券投資信託の受益権（以下「受益権」といいます。）

当初の1口当たり元本は、1円（1万口当たり元本金額1万円）です。

当ファンドについて、委託会社の依頼により、信用格付業者から提供され、若しくは閲覧に供された信用格付、または信用格付業者から提供され、若しくは閲覧に供される予定の信用格付はありません。

ファンドの受益権は、社債、株式等の振替に関する法律（以下「社振法」といいます。）の規定の適用を受け、受益権の帰属は、後述の「（11）振替機関に関する事項」に記載の振替機関及び当該振替機関の下位の口座管理機関（社振法第2条に規定する「口座管理機関」をいい、振替機関を含め、以下「振替機関等」といいます。）の振替口座簿に記載または記録されることにより定まります（以下、振替口座簿に記載または記録されることにより定まる受益権を「振替受益権」といいます。）。委託会社である明治安田アセットマネジメント株式会社は、やむを得ない事情等がある場合を除き、当該振替受益権を表示する受益証券を発行しません。

（３）【発行（売出）価額の総額】

上限 1,000億円とします。

（４）【発行（売出）価格】

取得申込受付日の基準価額 とします。

取得申込の受付は、販売会社の営業日の午後3時までとします。なお、当該受付時間を過ぎてからの申込は、翌営業日の取扱いとします。

受益者が販売会社との間で結んだ自動継続投資契約（本届出書において「自動継続投資契約」とは、このファンドについて取得申込者と販売会社が締結する「自動継続投資契約」と別の名称で同様の権利義務関係を規定する契約を含むものとします。この場合「自動継続投資契約」は当該別の名称に読み替えるものとします。以下「別に定める契約」ということがあります。）に基づいて収益分配金を再投資する場合は、当該収益分配の基礎となった決算日の基準価額とします。

「基準価額」とは、ファンドの資産総額から負債総額を控除した金額（純資産総額）を計算日における受益権総口数で除して得た1口当たりの価額をいいます。なお、便宜上1万口当たりに換算した価額で表示されます。

基準価額につきましては、取扱販売会社または委託会社にてご確認ください。また、原則として、計算日の翌日付の日本経済新聞朝刊に掲載されます。

明治安田アセットマネジメント株式会社

電話番号 0120-565787（受付時間は、営業日の午前9時～午後5時）

ホームページアドレス（<http://www.myam.co.jp/>）

（５）【申込手数料】

かかりません。

自動継続投資契約に基づき、収益分配金を再投資する場合も、手数料はかかりません。

（６）【申込単位】

1円以上1円単位

自動継続投資契約に基づく収益分配金の再投資については、1口単位とします。

確定拠出年金制度を利用して購入される加入者の申込単位は、当該運営管理機関の取決めにいたします。

(7) 【申込期間】

平成29年7月28日から平成30年1月26日まで

申込期間は、上記期間満了前に有価証券届出書を提出することによって更新されます。

(8) 【申込取扱場所】

申込取扱場所（販売会社）の照会先は以下のとおりです。

明治安田アセットマネジメント株式会社

電話番号 0120-565787（受付時間は、営業日の午前9時～午後5時）

ホームページアドレス（<http://www.myam.co.jp/>）

(9) 【払込期日】

申込者は、申込金額（取得申込受付日の基準価額×申込口数）に申込手数料および当該手数料に係る消費税等相当額を加算した額（申込代金）を、販売会社の指定した期日までに販売会社に支払うものとします。

振替受益権に係る各取得申込受付日の発行価額の総額は、当該申込みに係る追加信託が行われる日に委託会社の指定する口座を経由して、受託会社の指定するファンド口座に払い込まれます。

(10) 【払込取扱場所】

申込を受付けた販売会社とします。お申込代金は販売会社にお支払いください。

販売会社につきましては、「(8) 申込取扱場所」をご参照下さい。

(11) 【振替機関に関する事項】

株式会社証券保管振替機構

(12) 【その他】

申込証拠金

該当事項はありません。

本邦以外の地域における発行

該当事項はありません。

決算日

10月27日（休業日の場合は翌営業日）

振替受益権について

ファンドの受益権は、社振法の規定の適用を受け、上記「(11) 振替機関に関する事項」に記載の振替機関の振替業にかかる業務規程等の規則にしたがって取扱われるものとします。

ファンドの分配金、償還金、換金代金は、社振法および上記「(11) 振替機関に関する事項」に記載の振替機関の業務規程その他の規則にしたがって支払われます。

第二部【ファンド情報】

第1【ファンドの状況】

1【ファンドの性格】

(1)【ファンドの目的及び基本的性格】

明治安田DC日本債券パッシブファンドは、「国内債券パッシブ型マザーファンド」を通じて、円建の公社債等へ投資し信託財産の中長期的な成長と安定的な収益の確保を目指して運用を行います。なお、当該公社債に直接投資する場合があります。

当ファンドは一般社団法人投資信託協会が定める分類方法において以下の通りとなっております。

・商品分類表

単位型・追加型	投資対象地域	投資対象資産（収益の源泉）	補足分類
単位型	国内	株式	インデックス型
	海外	債券	
		不動産投信	
追加型	内外	その他資産（ ）	特殊型
		資産複合	

（注）当ファンドが該当する商品分類を網掛け表示しています。

< 商品分類表（網掛け表示部分）の定義 >

追加型

一度設定されたファンドであってもその後追加設定が行なわれ従来 of 信託財産とともに運用されるファンドをいいます。

国内

目論見書または投資信託約款において、組入資産による主たる投資収益が実質的に国内の資産を源泉とする旨の記載があるものをいいます。

債券

目論見書または投資信託約款において、組入資産による主たる投資収益が実質的に債券を源泉とする旨の記載があるものをいいます。

インデックス型

目論見書または投資信託約款において、各種指数に連動する運用成果を目指す旨またはそれに準じる記載があるものをいいます。

・属性区分表

投資対象資産	決算頻度	投資対象地域	投資形態	対象インデックス
株式 一般	年1回	グローバル		
大型株	年2回	日本		
中小型株	年4回	北米		
債券 一般	年6回 (隔月)	欧州	ファミリー ファンド	日経225
公債		アジア		
社債	年12回 (毎月)	オセアニア		TOPIX
その他債券 クレジット属性 ()	日々	中南米	ファンド・ オブ・ ファンズ	その他 (NOMURA-BPI総合)
不動産投信	その他 ()	アフリカ		
その他資産 (投資信託証券 (債券 一般))		中近東 (中東)		
資産複合 () 資産配分固定型 資産配分変更型		エマージング		

(注) 当ファンドが該当する属性区分を網掛け表示しています。

<属性区分表（網掛け表示部分）の定義>

その他資産（投資信託証券（債券 一般））

目論見書または投資信託約款において、投資信託証券（投資形態がファミリーファンドまたはファンド・オブ・ファンズのものをいいます。）を通じて実質的に債券に投資する旨の記載があるものであって、公債、社債、その他債券属性にあてはまらない全てのものをいいます。

年1回

目論見書または投資信託約款において、年1回決算する旨の記載があるものをいいます。

日本

目論見書または投資信託約款において、組入資産による投資収益が日本の資産を源泉とする旨の記載があるものをいいます。

ファミリーファンド

目論見書または投資信託約款において、親投資信託（ファンド・オブ・ファンズにのみ投資されるものを除く。）を投資対象として投資するものをいいます。

その他（NOMURA-BPI総合）

目論見書または投資信託約款において、日経225、TOPIX以外の指数に連動する運用成果を目指す旨またはそれに準じる記載があるものをいいます。

上記各表のうち網掛け表示のない商品分類および属性区分の定義については、一般社団法人投資信託協会のホームページ（アドレス：<http://www.toushin.or.jp/>）で閲覧が可能です。

信託金の限度額：上限1,000億円

委託会社は、受託会社と合意のうえ、当該限度額を変更することができます。

ファンドの特色

主としてマザーファンドを通じて円建の公社債に投資し、ベンチマークであるNOMURA BPI総合に連動する運用成果を目指します。

NOMURA BPI総合は、日本国内で発行された公募利付債券の市場全体の動向を表すために、野村證券株式会社によって計算、公表されている投資収益指数で、野村證券株式会社の知的財産です。野村證券株式会社は、当ファンドの運用成果等に関し、一切責任はありません。

（2）【ファンドの沿革】

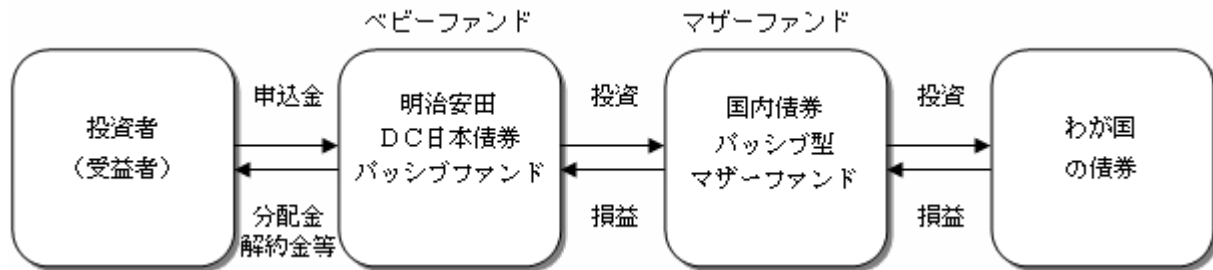
平成25年12月20日 信託契約の締結、当初自己設定、運用開始

（３）【ファンドの仕組み】

ファンドの仕組み

運用にあたってはファミリーファンド方式を採用し、主として、「国内債券パッシブ型マザーファンド」受益証券に投資することにより、実質的な運用をマザーファンド（以下「親投資信託」ともいいます。）で行う仕組みになっています。

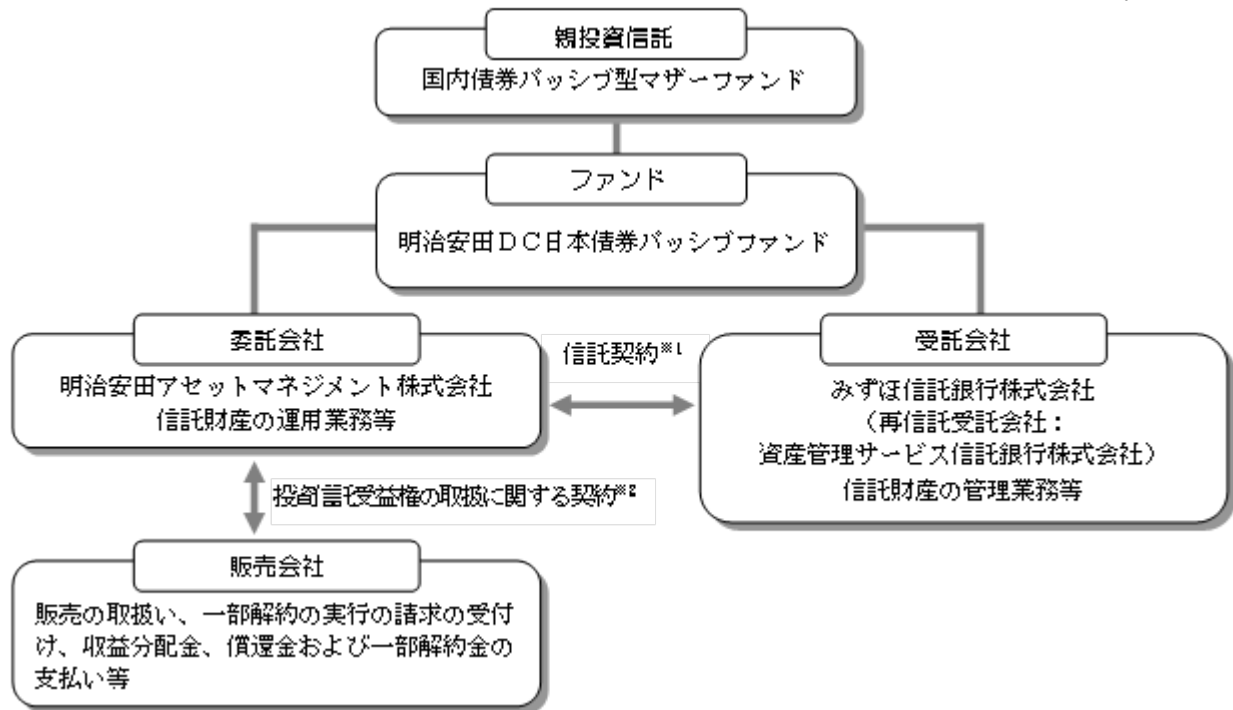
「ファミリーファンド方式」とは、お客さまからご投資いただいた資金をベビーファンドとしてまとめ、その資金を主としてマザーファンドに投資することにより、実質的な運用をマザーファンドで行う仕組みです。



損益はすべて投資者である受益者に帰属します。

委託会社等及びファンドの関係法人

1. 委託会社（委託者）： 明治安田アセットマネジメント株式会社
信託財産の運用指図、投資信託説明書(目論見書)及び運用報告書の作成等を行います。
2. 受託会社（受託者）： みずほ信託銀行株式会社
信託財産の保管・管理業務等を行います。(なお、受託者は信託事務の一部につき資産管理サービス信託銀行株式会社に委託することがあります。)
3. 販売会社
ファンドの販売会社として募集・販売の取扱い、一部解約実行の請求の受付け、収益分配金、償還金等の支払い、運用報告書の交付等を行います。



1 信託契約

委託会社と受託会社との間において「信託契約（信託約款）」を締結しており、委託会社及び受託会社の業務、受益者の権利、投資信託財産の運用・評価・管理、収益の分配、信託期間、償還等を規定しています。

2 投資信託受益権の取扱いに関する契約

委託会社と販売会社との間において「投資信託受益権の取扱いに関する契約」を締結しており、販売会社が行う募集・販売等の取扱い、収益分配金及び償還金の支払い、買取り及び解約の取扱い等を規定しています。

委託会社等の概況

1. 資本金の額（本書提出日現在） 10億円

2. 委託会社の沿革

昭和61年11月： コスモ投信株式会社設立

平成10年10月： ディーアンドシーキャピタルマネジメント株式会社と合併、商号を「コスモ投信投資顧問株式会社」に変更

平成12年2月： 商号を「明治ドレスナー投信株式会社」に変更

平成12年7月： 明治ドレスナー・アセットマネジメント株式会社と合併、商号を「明治ドレスナー・アセットマネジメント株式会社」に変更

平成21年4月： 商号を「MDAMアセットマネジメント株式会社」に変更

平成22年10月： 安田投信投資顧問株式会社と合併、商号を「明治安田アセットマネジメント株式会社」に変更。

3. 大株主の状況（本書提出日現在）

氏名又は名称	住所	所有株式数	発行済株式総数に対する所有株式数の割合
明治安田生命保険相互会社	東京都千代田区丸の内二丁目1番1号	17,539株	92.86%
アリアンツ・グローバル・インベスターズ ゲー・エム・ベー・ハー	ドイツ, 60323 フランクフルト・アム・マイン, ボッケンハイマー・ラントシュトラッセ 42 44	1,261株	6.68%
富国生命保険相互会社	東京都千代田区内幸町2-2-2	87株	0.46%

2【投資方針】

(1)【投資方針】

運用方針

このファンドは、信託財産の中長期的な成長と安定的な収益の確保を目指して運用を行います。

投資対象

円建の公社債を主要投資対象とする「国内債券パッシブ型マザーファンド」（以下「マザーファンド」といいます。）受益証券を主な投資対象とします。なお、当該公社債に直接投資する場合があります。

投資対象について、詳しくは約款をご覧ください。

投資態度

1. 主としてマザーファンドを通じて円建の公社債に投資し、ベンチマークであるNOMURA-BPI総合に連動する運用成果を目指します。

NOMURA-BPI総合は、日本国内で発行された公募利付債券の市場全体の動向を表すために、野村證券株式会社によって計算、公表されている投資収益指数で、野村證券株式会社の知的財産です。野村證券株式会社は、当ファンドの運用成果等に関し、一切責任はありません。

2. マザーファンドの組入比率は原則として高位を維持します。ただし、市況動向等によっては、適宜変更を行う場合があります。

3. 投資対象は、国債、地方債および特別の法律により法人の発行する債券ならびに委託会社が別に定める格付会社のいずれかより取得時においてBBB 格以上の格付けを取得している発行体が発行する債券とします。

格付けとは、債券などの元本および利息の支払能力などを専門的な第三者（格付会社）が評価した意見です。格付けが高い債券ほど安全性が高いとされています。一方、発行体にとっては格付けが高いほど有利な条件で発行ができるため、一般的に、格付けが高い債券ほど利回りは低く、格付けが低い債券ほど利回りは高くなります。なお、委託会社の定める格付会社とは、Moody's、S&P、R&IおよびJCRとします。

4. 信託財産の効率的な運用等に資するため、有価証券の貸付けおよび資金の借入れを行うことができます。

5. 資金動向、市況動向等によっては、上記のような運用ができない場合があります。

<運用プロセス>

〔金利期間構成〕

デュレーション、残存期間構成はベンチマークに対してニュートラルとします。

〔債券種別構成〕

国債・地方債・政府保証債・金融債・事業債・円建外債・MBS債・ABS債の各種別ウェイトはベンチマークに対してニュートラルとします。

〔個別銘柄選択〕

ベンチマーク構成銘柄以外の投資は原則行いません。非国債銘柄は原則、A格以上とし、クレジットアナリストの評価を参考にリスクコントロール。

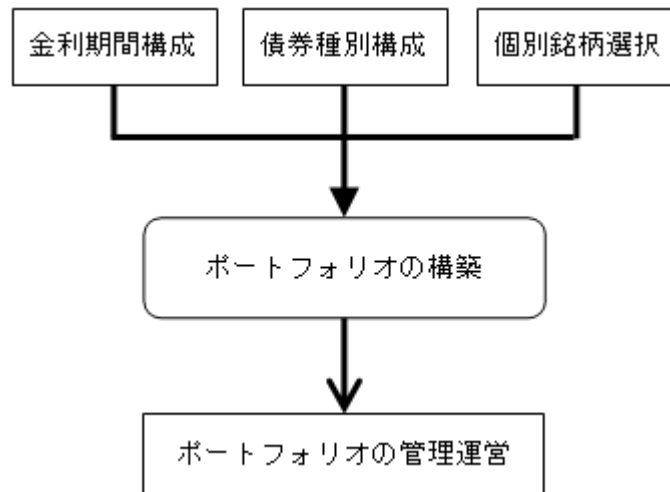
〔ポートフォリオの構築〕

層化抽出法 をベースに、残存期間構成、残存期間ごとのデュレーション、債券種別構成をベンチマーク並としたポートフォリオを構築します。

層化抽出法とは、インデックスの構成銘柄を複数のグループに分け、インデックスとファンドを連動させるように、それぞれのグループからの抽出銘柄および保有比率を決定し、ポートフォリオを構築する方法です。

〔ポートフォリオの管理運営〕

ベンチマークとの連動性をチェック。連動性が低下したと判断した場合にはポートフォリオのリバランスを行います。



（参考）親投資信託の概要

投資方針

1．基本方針

円建の公社債を主要投資対象とし、ベンチマークであるNOMURA-BPI総合に連動する運用成果を目指して運用を行います。

2．運用方法

（1）投資対象

円建の公社債を主要投資対象とします。

（2）投資態度

投資対象は、国債、地方債および特別の法律により法人の発行する債券ならびに委託会社の定める格付会社のいずれかより取得時においてBBB格以上の格付けを取得している発行体が発行する債券とします。

委託会社の定める格付会社とは、Moody's、S&P、R&IおよびJCRとします。

NOMURA-BPI総合をベンチマークとし、これに連動する運用成果を目指します。

資金動向、市況動向等によっては、上記のような運用ができない場合があります。

（3）投資制限

株式への投資割合は、信託財産の純資産総額の5%以下とします。

投資信託証券への投資割合は、信託財産の純資産総額の5%以下とします。

外貨建資産への投資は行いません。

（２）【投資対象】

この信託において投資の対象とする資産の種類は、次に掲げるものとします。

1. 次に掲げる特定資産（「特定資産」とは、投資信託及び投資法人に関する法律第2条第1項で定めるものをいいます。以下同じ。）

イ．有価証券

ロ．デリバティブ取引に係る権利（金融商品取引法第2条第20項に規定するものをいい、約款に定めるものに限りません。）

ハ．金銭債権

ニ．約束手形（金融商品取引法第2条第1項第15号に掲げるものを除きます。）

2. 次に掲げる特定資産以外の資産

イ．為替手形

委託会社は、信託金を、主として明治安田アセットマネジメント株式会社を委託者とし、みずほ信託銀行株式会社を受託者として締結された国内債券パッシブ型マザーファンド（その受益権を他の投資信託の受託者に取得させることを目的とした親投資信託である証券投資信託であり、以下「マザーファンド」といいます。）の受益証券のほか、次の有価証券（金融商品取引法第2条第2項の規定により有価証券とみなされる同項各号に掲げる権利を除きます。）に投資することを指図します。

1. 株券または、転換社債の転換および新株予約権（新株予約権付社債のうち会社法第236条第1項第3号の財産が当該新株予約権付社債についての社債であって当該社債と当該新株予約権がそれぞれ単独で存在し得ないことをあらかじめ明確にしているもの（以下、会社法施行前の旧商法第341条ノ3第1項第7号および第8号の定めがある新株予約権付社債を含め「転換社債型新株予約権付社債」といいます。）の新株予約権に限りません。）の行使により取得した株券、新株引受権証券および新株予約権証券の権利行使により取得した株券

2. 国債証券

3. 地方債証券

4. 特別の法律により法人の発行する債券

5. 社債券（新株引受権証券と社債券とが一体となった新株引受権付社債券（以下「分離型新株引受権付社債券」といいます。）の新株引受権証券を除きます。）

6. 特定目的会社に係る特定社債券（金融商品取引法第2条第1項第4号で定めるものをいいます。）

7. 特別の法律により設立された法人の発行する出資証券（金融商品取引法第2条第1項第6号で定めるものをいいます。）

8. 協同組織金融機関に係る優先出資証券（金融商品取引法第2条第1項第7号で定めるものをいいます。）

9. 特定目的会社に係る優先出資証券または新優先出資引受権を表示する証券（金融商品取引法第2条第1項第8号で定めるものをいいます。）

10. コマーシャル・ペーパー

11. 新株引受権証券（分離型新株引受権付社債券の新株引受権証券を含みます。以下同じ。）および新株予約権証券

12. 外国または外国の者の発行する証券または証書で、1. から11. の証券または証書の性質を有するもの

13. 投資信託または外国投資信託の受益証券（金融商品取引法第2条第1項第10号で定めるものをいいます。）

14. 投資証券もしくは投資法人債券または外国投資証券（金融商品取引法第2条第1項第11号で定めるものをいいます。）

15. 外国貸付債権信託受益証券（金融商品取引法第2条第1項第18号で定めるものをいいます。）

16. 預託証書（金融商品取引法第2条第1項第20号で定めるものをいいます。）

17. オプションを表示する証券または証書（金融商品取引法第2条第1項第19号で定めるものをいい、有価証券に係るものに限りません。）

18. 外国法人が発行する譲渡性預金証書

19. 指定金銭信託の受益証券（金融商品取引法第2条第1項第14号で定める受益証券発行信託の受益証券に限りません。）

20. 抵当証券（金融商品取引法第2条第1項第16号で定めるものをいいます。）

21. 貸付債権信託受益権であって金融商品取引法第2条第1項第14号で定める受益証券発行信託の受益証券に表示されるべきもの

22. 外国の者に対する権利で21. の有価証券の性質を有するもの

なお、1. の証券または証書、12. ならびに16. の証券または証書のうち1. の証券の性質を有するものを以下「株式」といい、2. から6. までの証券および12. ならびに16. の証券または証書のうち2. から6. までの証券の性質を有するものを以下「公社債」といい、13. および14. の証券（投資法人債券を除きます。）を以下「投資信託証券」といいます。

委託会社は、信託金を、前に掲げる有価証券のほか、次に掲げる金融商品（金融商品取引法第2条第2項の規定により有価証券とみなされる同項各号に掲げる権利を含みます。）により運用することを指図することができます。

1. 預金
2. 指定金銭信託（金融商品取引法第2条第1項第14号に規定する受益証券発行信託を除きます。）
3. コール・ローン
4. 手形割引市場において売買される手形
5. 貸付債権信託受益権であって金融商品取引法第2条第2項第1号で定めるもの
6. 外国の者に対する権利で1. から5. の権利の性質を有するもの

（3）【運用体制】

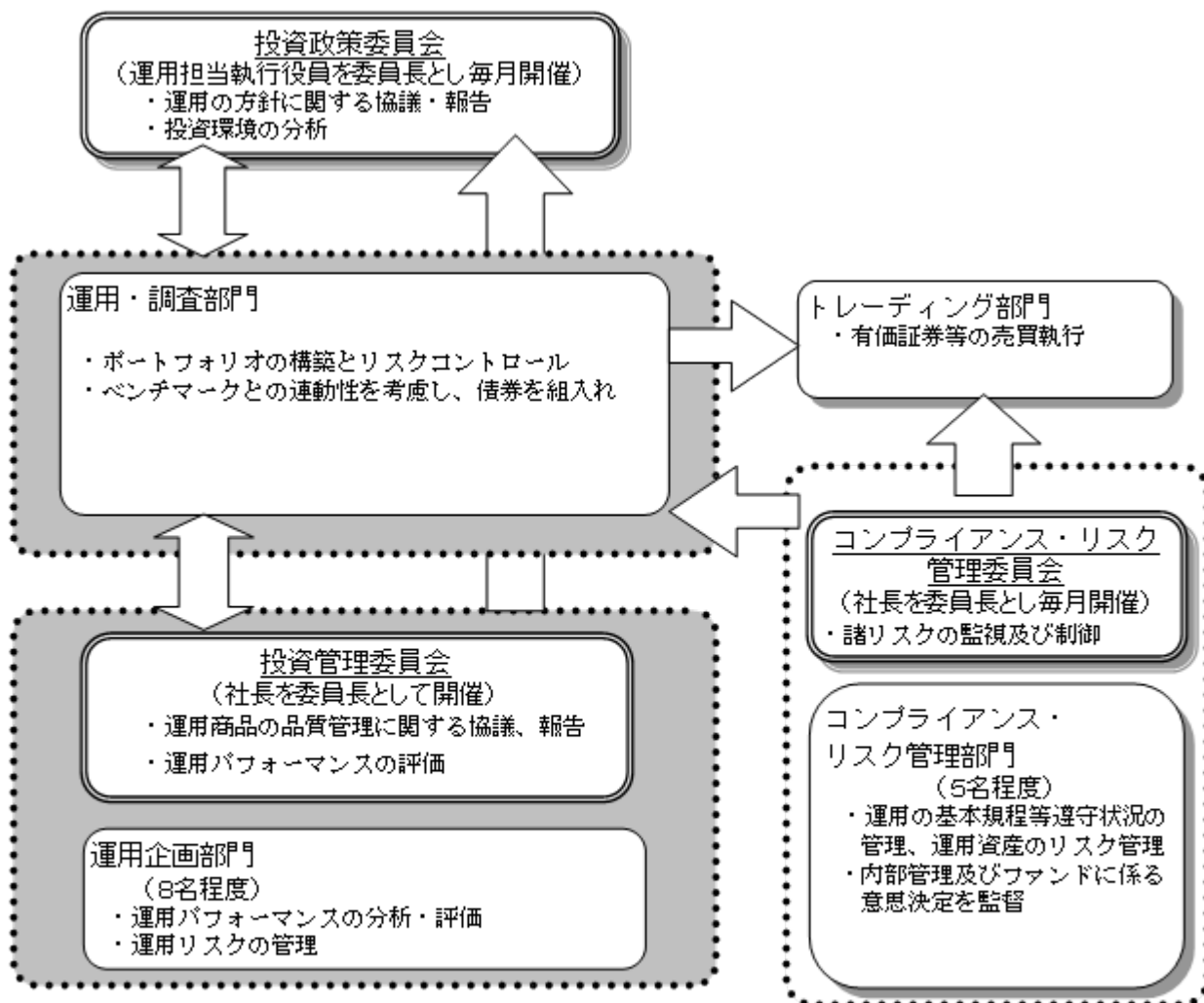
当ファンドの運用体制は以下の通りです。

投資政策委員会にて、マクロ経済環境・市況環境に関する分析、資産配分・資産毎の運用戦略に関する検討を行います。

ファンドの運用担当者は、投資政策委員会における分析・検討等を踏まえて運用計画を策定し、運用計画に基づき、有価証券等の売買をトレーディング部門に指図します。

ファンドに関する運用の基本規程等の遵守状況の管理、運用資産のリスク管理は、運用部門から独立したコンプライアンス・リスク管理部、運用企画部が行います。

投資管理委員会にて、ファンドの運用パフォーマンスの評価等を行い、これを運用部門にフィードバックすることにより、より精度の高い運用体制を維持するよう努めています。



- ファンド運用に関する社内規程として、「投資一任契約および信託財産の運用業務に関する基本規程」及び基本規程に付随する細則等の取扱い基準を設けております。
- ファンドの関係法人に対する管理は、管理関連部門において適正に管理しております。

ファンドの運用体制等は、本書提出日現在のものであり、今後変更となることがあります。また、委託会社のホームページ (<http://www.myam.co.jp/>) の会社案内から、運用体制に関する情報がご覧いただけます。

< 受託会社に対する管理体制 >

当社では、受託会社または受託会社の再信託先に対しては、日々の純資産照合、月次の勘定残高照合などを行っています。また、受託業務の内部統制の有効性についての監査人による報告書を、受託会社より受け取っております。

ファンドの運用体制等は、本書提出日現在のものであり、今後変更となることがあります。

（４）【分配方針】

収益分配方針

毎年１回（原則10月27日。決算日が休業日の場合は翌営業日）に決算を行い、原則として以下の方針に基づき分配を行います。

1. 分配対象額の範囲は、経費控除後の繰越分を含めた配当等収益と売買益（評価益を含みます。）等の全額とします。
2. 収益分配金額は、基準価額水準、市況動向等を勘案して決定します。ただし、必ず分配を行うものではありません。
3. 収益分配にあてず信託財産内に留保した利益の運用については、特に制限を設けず、委託者の判断に基づき、元本部分と同一の運用を行います。

収益の分配方式

1. 信託財産から生ずる毎計算期末における利益は、次の方法により処理します。
 - ）配当金、利子、貸付有価証券に係る品貸料およびこれ等に類する収益から支払利息を控除した額（以下「配当等収益」といいます。）は、諸経費、信託報酬および当該信託報酬に係る消費税等に相当する金額を控除した後、その残金を受益者に分配することができます。なお、次期以降の分配金にあてるため、その一部を分配準備積立金として積み立てることができます。
 - ）売買損益に評価損益を加減した利益金額（以下「売買益」といいます。）は、諸経費、信託報酬および当該信託報酬に係る消費税等に相当する金額を控除し、繰越欠損金のあるときは、その全額を売買益をもって補てんした後、受益者に分配することができます。なお、次期以降の分配にあてるため、分配準備積立金として積み立てることができます。
2. 毎計算期末において信託財産につき生じた損失は、次期に繰越します。

収益分配金の再投資

決算日において振替機関等の振替口座簿に記載または記録されている受益者（当該収益分配金にかかる決算日以前において一部解約が行われた受益権にかかる受益者を除きます。また、当該収益分配金にかかる決算日以前に設定された受益権で取得申込代金支払前のため販売会社の名義で記載または記録されている受益権については原則として取得申込者とします。）の収益分配金は、決算日の基準価額で翌営業日に自動的に再投資され、再投資により増加した受益権は、振替口座簿に記載または記録されます。将来の収益分配金の支払いおよびその金額について示唆・保証するものではありません。

（５）【投資制限】

< 投資信託約款で規制される投資制限 >

株式への投資制限

株式への実質投資割合は、信託財産の純資産総額の5%以下とします。

実質投資割合とは、当ファンドが保有するある種類の資産の評価額が当ファンドの純資産総額に占める比率（「組入比率」といいます。）と、当該同一種類の資産のマザーファンドにおける組入比率に当該マザーファンド受益証券の当ファンドにおける組入比率を乗じて得た率を合計したものをいいます（以下同じ。）。

外貨建資産への投資制限

外貨建資産への投資は行いません。

投資信託証券の投資制限

投資信託証券（マザーファンド受益証券を除きます。）への実質投資割合は、信託財産の純資産総額の5%以下とします。

投資する株式等の範囲

1. 委託会社が投資することを指図する株式、新株引受権証券および新株予約権証券は、金融商品取引所に上場されている株式の発行会社の発行するもの、金融商品取引所に準ずる市場において取引されている株式の発行会社の発行するものとします。ただし、株主割または社債権者割当により取得する株式、新株引受権証券および新株予約権証券については、この限りではありません。
2. 上記1.の規定にかかわらず、上場予定または登録予定の株式、新株引受権証券および新株予約権証券で目論見書等において上場または登録されることが確認できるものについては、委託会社が投資することを指図することができるものとします。

信用リスク集中回避のための投資制限

一般社団法人投資信託協会規則に定める一の者に対する株式等エクスポージャー、債券等エクスポージャーおよびデリバティブ等エクスポージャーの信託財産の純資産総額に対する比率は、原則として、それぞれ100分の10、合計で100分の20を超えないものとし、当該比率を超えることとなった場合には、委託会社は、一般社団法人投資信託協会規則に従い当該比率以内となるよう調整を行なうこととします。

先物取引等の運用指図・目的・範囲

1. 委託会社は、信託財産に属する資産の効率的な運用に資するため、ならびに価格変動リスクを回避するため、わが国の金融商品取引所における有価証券先物取引(金融商品取引法第28条第8項第3号イに掲げるものをいいます。)、有価証券指数等先物取引(金融商品取引法第28条第8項第3号ロに掲げるものをいいます。)および有価証券オプション取引(金融商品取引法第28条第8項第3号ハに掲げるものをいいます。)ならびに外国の取引所におけるこれらの取引を行うことの指図をすることができます。なお、選択権取引は、オプション取引に含めて取扱うものとします(以下同じ。)。
2. 委託会社は、信託財産に属する資産の効率的な運用に資するため、ならびに価格変動リスクを回避するため、わが国の金融商品取引所における金利に係る先物取引およびオプション取引ならびに外国の取引所におけるこれらの取引を行うことの指図をすることができます。

スワップ取引の運用指図・目的・範囲

1. 委託会社は、信託財産に属する資産の効率的な運用に資するため、ならびに価格変動リスクを回避するため、異なった受取金利または異なった受取金利とその元本を一定の条件のもとに交換する取引(以下「スワップ取引」といいます。)を行うことの指図をすることができます。
2. スワップ取引の指図にあたっては、当該取引の契約期限が、原則として信託期間を超えないものとします。ただし、当該取引が当該信託期間内で全部解約が可能なものについてはこの限りではありません。
3. スワップ取引の指図にあたっては、当該信託財産に係るスワップ取引の想定元本の総額とマザーファンドの信託財産に係るスワップ取引の想定元本の総額のうち信託財産に属するとみなした額との合計額(以下「スワップ取引の想定元本の合計額」といいます。以下本項において同じ。)が、信託財産の純資産総額を超えないものとします。なお、信託財産の一部解約等の事由により、上記純資産総額が減少して、スワップ取引の想定元本の合計額が信託財産の純資産総額を超えることとなった場合には、委託会社は速やかに、その超える額に相当するスワップ取引の一部の解約を指図するものとします。
4. 上記3.においてマザーファンドの信託財産に係るスワップ取引の想定元本の総額のうち信託財産に属するとみなした額とは、マザーファンドの信託財産に係るスワップ取引の想定元本の総額にマザーファンドの信託財産の純資産総額に占める信託財産に属するマザーファンドの時価総額の割合を乗じて得た額をいいます。
5. スワップ取引の評価は、当該取引契約の相手方が市場実勢金利等をもとに算出した価額で評価するものとします。
6. 委託会社は、スワップ取引を行うにあたり担保の提供あるいは受入れが必要と認めるときは、担保の提供あるいは受入れの指図を行うものとします。

金利先渡取引の運用指図

1. 委託会社は、信託財産に属する資産の効率的な運用に資するため、ならびに価格変動リスクを回避するため、金利先渡取引を行うことの指図をすることができます。
2. 金利先渡取引の指図にあたっては、当該取引の決済日が、原則として信託期間を超えないものとします。ただし、当該取引が当該信託期間内で全部解約が可能なものについてはこの限りではありません。
3. 金利先渡取引の評価は、当該取引契約の相手方が市場実勢金利等をもとに算出した価額で評価するものとします。
4. 委託会社は、金利先渡取引を行うにあたり担保の提供あるいは受入れが必要と認めるときは、担保の提供あるいは受入れの指図を行うものとします。

デリバティブ取引等に係る投資制限

デリバティブ取引等については、一般社団法人投資信託協会の規則に定める合理的な方法により算出した額が、信託財産の純資産総額を超えないものとします。

有価証券の貸付けの指図および範囲

1. 委託会社は、信託財産の効率的な運用に資するため、信託財産に属する株式および公社債を次の) および) の範囲内で貸付けの指図をすることができます。
 -) 株式の貸付けは、貸付時点において、貸付株式の時価合計額が、信託財産で保有する株式の時価合計額の50%を超えないものとします。
 -) 公社債の貸付けは、貸付時点において、貸付公社債の額面金額の合計額が、信託財産で保有する公社債の額面金額の合計額の50%を超えないものとします。
2. 上記) から) に定める限度額を超えることとなった場合には、委託会社は速やかに、その超える額に相当する契約の一部の解約を指図するものとします。
3. 委託会社は、有価証券の貸付けにあたって必要と認めるときは、担保の受入れの指図を行うものとします。

有価証券の空売りの指図範囲

1. 委託会社は、信託財産の効率的な運用に資するため、信託財産の計算においてする信託財産に属さない有価証券を売付けることの指図をすることができます。なお、当該売付けの決済については、売付けた有価証券の引渡しまたは買戻しにより行うことの指図をすることができます。
2. 前項の売付けの指図は、当該売付けにかかる有価証券の時価総額が信託財産の純資産総額の範囲内とします。
3. 信託財産の一部解約等の事由により、上記2.の売付けにかかる有価証券の時価総額が信託財産の純資産総額を超えることとなった場合には、委託者は速やかに、その超える額に相当する売付けの一部を決済するための指図をするものとします。

有価証券の借入れ

1. 委託会社は、信託財産の効率的な運用に資するため、有価証券の借入れの指図を行うことができます。なお、当該有価証券の借入れを行うにあたり担保の提供が必要と認めるときは、担保の提供の指図を行うものとします。
2. 上記1.の指図は、当該借入れにかかる有価証券の時価総額が信託財産の純資産総額の範囲内とします。
3. 信託財産の一部解約等の事由により、上記2.の借入れにかかる有価証券の時価総額が信託財産の純資産総額を超えることとなった場合には、委託会社は速やかに、その超える額に相当する借入れた有価証券の一部を返還するための指図を行うものとします。
4. 上記1.の借入れにかかる品借料は信託財産中から支弁します。

資金の借入れ

1. 委託会社は、信託財産の効率的な運用ならびに運用の安定性に資するため、一部解約に伴う支払資金の手当て（一部解約に伴う支払資金の手当てのために借入れた資金の返済を含みます。）を目的として、および再投資に係る収益分配金の支払資金の手当てを目的として、資金借入れ（コール市場を通じる場合を含みます。）の指図をすることができます。なお、当該借入金をもって有価証券等の運用は行わないものとします。
2. 一部解約に伴う支払資金の手当てのための借入期間は、受益者への解約代金支払開始日から信託財産で保有する有価証券等の売却代金の受渡日までの間または受益者への解約代金支払開始日から信託財産で保有する有価証券等の解約代金入金日までの間もしくは受益者への解約代金支払開始日から信託財産で保有する有価証券等の償還金の入金日までの期間が5営業日以内である場合の当該期間とし、資金借入額は当該有価証券等の売却代金、有価証券等の解約代金および有価証券等の償還金の合計額を限度とします。ただし、資金の借入額は、借入れ指図を行う日における信託財産の純資産総額の10%を超えないこととします。
3. 収益分配金の再投資に係る借入期間は、信託財産から収益分配金が支弁される日からその翌営業日までとし、資金借入額は収益分配金の再投資額を限度とします。
4. 借入金の利息は信託財産中から支弁します。

< 法律等で規制される投資制限 >

同一法人の発行する株式への投資制限

委託会社は、同一の法人の発行する株式を、その運用の指図を行う全ての委託者指図型投資信託につき、投資信託財産として有する当該株式に係る議決権の総数が、当該株式に係る議決権の総数に100分の50の率を乗じて得た数を超えることとなる場合においては、投資信託財産をもって取得することを受託会社に指図しないものとします。

デリバティブ取引の投資制限

委託会社は、信託財産に関し、金利、通貨の価格、金融商品市場における相場その他の指標に係る変動その他の理由により発生し得る危険に対応する額としてあらかじめ委託会社が定めた合理的な方法により算出した額が当該信託財産の純資産額を超えることとなる場合において、デリバティブ取引（新株予約権証券またはオプションを表示する証券もしくは証書に係る取引および選択権付債券売買を含みます。）を行い、または継続することを受託会社に指図しないものとします。

3【投資リスク】

(1) ファンドのリスクと留意点

明治安田DC日本債券パッシブファンドは、直接あるいはマザーファンドを通じて、債券（公社債）など値動きのある証券に投資しますので、基準価額は変動します。

したがって、金融機関の預貯金と異なり投資元本は保証されず、元本を割り込むおそれがあります。また、ファンドの信託財産に生じた利益および損失は、すべて受益者に帰属します。

なお、ファンドが有する主なリスク等は、以下のとおりです。

1. 値動きの主な要因

債券価格変動リスク

債券（公社債等）の価格は、金融情勢・金利変動および信用度等の影響を受けて変動します。一般に債券の価格は、市中金利の水準が上昇すると下落します。保有する債券価格の下落は、ファンドの基準価額を下げる要因となります。

信用リスク

投資している有価証券等の発行体において、利払いや償還金の支払い遅延等の債務不履行が起こる可能性があります。

また、有価証券への投資等ファンドに関する取引において、取引の相手方の業績悪化や倒産等による契約不履行が起こる可能性があります。

基準価額の変動要因は上記に限定されるものではありません。

2. その他のリスク・留意点

有価証券を売買しようとする際、需要または供給が少ない場合、希望する時期・価格・数量による売買ができなくなることがあります。

当ファンドは、ファミリーファンド方式で運用を行います。ファミリーファンド方式には運用の効率性等の利点がありますが、マザーファンドにおいて他のベビーファンドの追加設定・解約等に伴う売買等を行う場合には、当ファンドの基準価額は影響を受けることがあります。

資金動向、市況動向等によっては、投資方針に沿う運用ができない場合があります。

収益分配は、計算期間中に発生した運用収益（経費控除後の配当等収益および売買益（評価益を含みます。））を超えて行われる場合があるため、分配水準は必ずしも当該計算期間中の収益率を示すものではありません。

投資者の個別元本（追加型投資信託を保有する投資者毎の取得元本）の状況により、分配金額の全部または一部が、実質的に元本の一部払戻しに相当する場合があります。

分配金は純資産から支払われるため、分配金支払いに伴う純資産の減少により基準価額が下落する要因となります。当該計算期間中の運用収益を超える分配を行う場合、当期決算日の基準価額は前期決算日の基準価額と比べ下落することとなります。

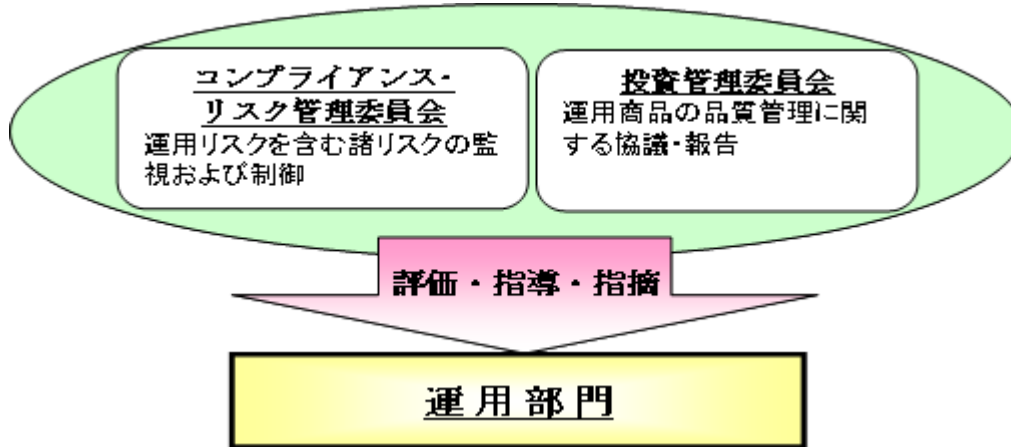
当ファンドのお取引に関しては、金融商品取引法第37条の6の規定（いわゆるクーリング・オフ）の適用はありません。

(2) リスク管理体制

ファンドの運用にあたっては、社内規程や運用計画に基づき、運用部門が運用プロセスの中でリスクコントロールを行います。また、運用部門から独立した部署により諸リスクの状況が確認され、各種委員会等において協議・報告される体制となっています。

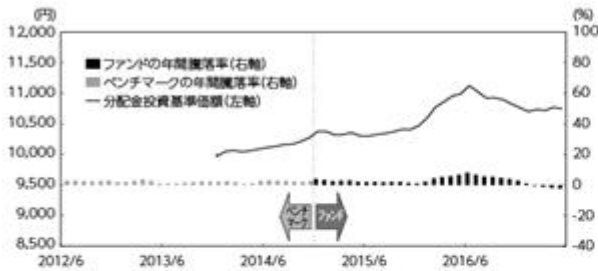
コンプライアンス・リスク管理委員会は、法令諸規則・社内規程等の遵守状況、運用資産のリスク管理状況等を把握・管理し、必要に応じて指示・指摘を行います。

投資管理委員会は、運用パフォーマンスの評価・分析、トレーディング分析、運用スタイル・運用方針との整合性、投資信託財産の運用リスク等を把握・管理し、必要に応じて指導・指摘を行います。



ファンドのリスク管理体制等は、本書提出日現在のものであり、今後変更となることがあります。

(3) 参考情報

当ファンドの年間騰落率および
分配金再投資基準価額の推移

※グラフは、ファンドの5年間の各月末における分配金再投資基準価額（税引前の分配金を再投資したもとして算出。以下同じ。）および各月末における直近1年間の騰落率を表示しています。

※分配金再投資基準価額は5年前の基準価額を起点として計算したものです。

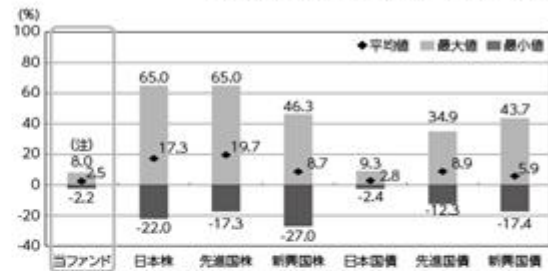
※年間騰落率のデータは、各月末の分配金再投資基準価額をもとに計算しており、実際の基準価額に基づいて計算した年間騰落率とは異なる場合があります。

(注)当ファンドは、設定日以降のデータで表示しております。

なお、データの不足する期間については当ファンドの対象インデックスのデータを表示しています。

当ファンドと他の代表的な
資産クラスとの騰落率の比較

対象期間: 2012年6月～2017年5月



※グラフは、ファンドと他の代表的な資産クラスを定量的に比較できるように、5年間の各月末における直近1年間の騰落率データ(60個)を用いて、平均、最大、最小を表示したものです。

※ファンドの年間騰落率のデータは、各月末の分配金再投資基準価額（税引前の分配金を再投資したもとして算出）をもとに計算しており、実際の基準価額に基づいて計算した年間騰落率とは異なる場合があります。

※すべての資産クラスが、当ファンドの投資対象とは限りません。

(注)当ファンドは、設定日以降のデータで表示しております。なお、データの不足する期間の当ファンドの騰落率は対象インデックスにて代替しています。

※各資産クラスの指数について

資産クラス	指数名称	権利者
日本株	東証株価指数(TOPIX)(配当込み)	株式会社東京証券取引所
先進国株	MSCI-KOKUSAI(配当込み・円換算ベース)	MSCI Inc.
新興国株	MSCI エマージング・マーケット・インデックス(配当込み・円換算ベース)	MSCI Inc.
日本国債	NOMURA-BPI(国債)	野村證券株式会社
先進国債	シティ世界国債インデックス(除く日本、ヘッジなし・円ベース)	Citigroup Index LLC
新興国債	JP モルガン GBI-EM グローバル・ダイバーシファイド(円ベース)	J.P.Morgan Securities LLC

(注)海外指数は、対円で為替ヘッジなしによる投資を想定して、各月末の指数値を円換算または円ベースにて表示。

※各指数に関する著作権等の知的財産権、その他一切の権利は、上記に記載の各権利者に帰属します。

また、各権利者は、当ファンドの運用成果等に関し一切責任を負いません。

< 代表的な資産クラスの指数について >

東証株価指数（TOPIX）は、東京証券取引所 市場第一部（以下、東証市場第一部ということがあります。）の時価総額の動きをあらわす株価指数であり、株式会社東京証券取引所（以下、「東京証券取引所」といいます）が算出、公表を行っています。東証市場第一部に上場しているすべての銘柄を計算の対象としていますので、日本の株式市場のほぼ全体の資産価値の動きを表しています。

東証株価指数（TOPIX）は東京証券取引所の知的財産であり、株価指数の算出、指数値の公表、利用などTOPIXに関するすべての権利およびTOPIXの商標に関するすべての権利は東京証券取引所が有します。東京証券取引所はTOPIXの指数値の算出若しくは公表の方法の変更、TOPIXの指数値の算出若しくは公表の停止またはTOPIXの商標の変更若しくは使用の停止を行うことができます。東京証券取引所はTOPIXの商標の使用若しくはTOPIXの指数の利用に関して得られる結果について何ら保証、言及をするものではありません。

MSCI-KOKUSAIは、MSCI Inc.が算出する日本を除く世界主要国の株式市場を捉える指数として広く認知されているものであり、MSCI-KOKUSAI 指数に関する著作権等の知的財産権、その他一切の権利はMSCI Inc.に帰属します。MSCI Inc.は当ファンドの運用成果等に関し一切責任はありません。

MSCIエマージング・マーケット・インデックスは、MSCI Inc.が算出する新興国の株価の動きを表す代表的な指数であり、MSCIエマージング・マーケット・インデックスに関する著作権等の知的財産権、その他一切の権利はMSCI Inc.に帰属します。MSCI Inc.は当ファンドの運用成果等に関し一切責任はありません。

NOMURA - BPI（国債）は、日本国債の市場全体の動向を表す、野村證券株式会社によって計算、公表されている投資収益指数で、野村證券株式会社の知的財産です。野村證券株式会社は、当ファンドの運用成果等に関し一切責任はありません。

シティ世界国債インデックスは、世界主要国の国債の総合投資収益を各市場の時価総額で加重平均した債券インデックスです。同指数は、Citigroup Index LLCの知的財産であり、指数の算出、指数値の公表、利用など同指数に関するすべての権利は、Citigroup Index LLCが有しています。なお、Citigroup Index LLCは、ファンドの設定又は売買に起因するいかなる損害に対しても、責任を有しません。

J P モルガンGBI-EMグローバル・ダイバーシファイド（J P モルガン・ガバメント・ボンド・インデックス・エマージング・マーケット・グローバル・ダイバーシファイド）は、J.P.Morgan Securities LLC（J P モルガン）が公表している、エマージング諸国の国債を中心とした債券市場の合成パフォーマンスを表す指数として広く認知されているものであり、J P モルガンの知的財産です。J P モルガンは当ファンドの運用成果等に関し一切責任はありません。

4【手数料等及び税金】

(1)【申込手数料】

かかりません。

自動継続投資契約に基づき、収益分配金を再投資する場合も、手数料はかかりません。

(2)【換金（解約）手数料】

解約手数料ならびに信託財産留保額はありませぬ。

(3)【信託報酬等】

信託報酬の総額は、当ファンドの計算期間を通じて毎日、信託財産の純資産総額に対し、年0.1728%（税抜0.16%）の率を乗じて得た金額とします。信託報酬の実質的な配分は次のとおりです。

配分	料率（年率）	役務の内容
委託会社	0.0864%（税抜0.08%）	ファンドの運用、基準価額の算出、法定書類の作成等の対価
販売会社	0.054%（税抜0.05%）	購入後の情報提供、運用報告書等各種書類の送付、口座内でのファンドの管理等の対価
受託会社	0.0324%（税抜0.03%）	ファンド財産の管理、委託会社からの指図の実行等の対価
合計	0.1728%（税抜0.16%）	運用管理費用（信託報酬） ＝運用期間中の日々の基準価額×信託報酬率

「税抜」における税とは、消費税および地方消費税（以下「消費税等」といいます。）相当額をいいます。

上記信託報酬は、毎計算期間の最初の6ヵ月終了日（当該終了日が休業日の場合は翌営業日）および毎計算期末または信託終了の時に信託財産中から支弁するものとします。

(4)【その他の手数料等】

ファンドは以下の費用も負担します。

信託財産の監査にかかる費用（監査費用）として監査法人に年0.0054%（税抜0.005%）を支払う他、有価証券等の売買の際に売買仲介人に支払う売買委託手数料、先物取引・オプション取引等に要する費用、その他信託事務の処理に要する費用等がある場合には、信託財産でご負担いただきます。

信託財産において一部解約に伴う支払資金の手当て等を目的として資金借入れの指図を行った場合、当該借入金の利息は信託財産中より支弁します。

その他の費用については、運用状況等により変動しますので、事前に料率、上限額等を表示することができません。また、監査費用は監査法人等により見直され、変更される場合があります。

当該手数料等の合計額については、投資者の皆さまの保有期間等に応じて異なりますので、表示することができません。

(5)【課税上の取扱い】

このファンドは、確定拠出年金法に基づく確定拠出年金制度専用ファンドです。

確定拠出年金に係る掛金、積立金および給付については、所得税法、法人税法、相続税法および地方税法ならびにこれらの法律に基づく命令で定めるところにより、所得税、法人税、相続税ならびに道府県民税（都民税を含む。）および市町村民税（特別区民税を含む。）の課税について必要な措置を講ずる（確定拠出年金法第86条）とされており、運用段階においては非課税となります。

したがって、確定拠出年金制度の加入者については、確定拠出年金制度に関する当該ファンドの期中収益分配金、一部解約による解約差益、償還時の差益のいずれも非課税となります。

<上記以外の受益者（確定拠出年金法に規定する資産管理機関および連合会等以外の法人）の場合の課税の取扱い>

法人の受益者が支払いを受ける収益分配金のうち課税扱いとなる普通分配金ならびに一部解約時および償還時の個別元本超過額については、以下の税率で源泉徴収されます。地方税の源泉徴収はありません。収益分配金のうち所得税法上課税対象となるのは普通分配金のみであり、元本払戻金（特別分配金）は課税されません。源泉徴収された所得税は、法人税の額から控除できます。

期間	税率
平成26年1月1日以降	15.315%（所得税のみ）

課税上の取扱いの詳細につきましては、税務専門家に確認されることをお勧めいたします。

税法または確定拠出型年金法が改正された場合等は、上記の内容が変更されることがあります。

5【運用状況】

以下は平成29年5月31日現在の運用状況です。

投資比率とは、ファンドの純資産総額に対する当該資産の時価比率をいいます。

投資比率の合計は四捨五入の関係で合わない場合があります。

マザーファンドの運用状況は、当ファンドの後に記載しています。

(1)【投資状況】

資産の種類	国/地域	時価合計(円)	投資比率(%)
親投資信託受益証券	日本	676,943,086	99.90
現金・預金・その他の資産(負債控除後)		685,226	0.10
合計(純資産総額)		677,628,312	100.00

(2)【投資資産】**【投資有価証券の主要銘柄】**

イ. 評価額上位銘柄明細

順位	国/地域	種類	銘柄名	数量又は 額面総額	帳簿価額 単価 (円)	帳簿価額 金額 (円)	評価額 単価 (円)	評価額 金額 (円)	投資 比率 (%)
1	日本	親投資信託 受益証券	国内債券パッシブ型 マザーファンド	545,437,988	1.2537	683,815,606	1.2411	676,943,086	99.90

ロ. 種類別投資比率

種類	投資比率(%)
親投資信託受益証券	99.90
合計	99.90

【投資不動産物件】

該当事項はありません。

【その他投資資産の主要なもの】

該当事項はありません。

(3) 【運用実績】

【純資産の推移】

期別	純資産総額（円）		1万口当たり純資産額（円）	
	（分配落）	（分配付）	（分配落）	（分配付）
第1期計算期間末（平成26年10月27日）	501,006,828	501,006,828	10,198	10,198
第2期計算期間末（平成27年10月27日）	539,556,883	539,556,883	10,405	10,405
第3期計算期間末（平成28年10月27日）	661,338,361	661,338,361	10,898	10,898
平成28年 5月末日	643,607,745		10,991	
6月末日	649,592,899		11,124	
7月末日	661,432,739		11,027	
8月末日	656,610,290		10,921	
9月末日	659,989,828		10,926	
10月末日	660,828,546		10,896	
11月末日	662,330,059		10,826	
12月末日	649,006,162		10,763	
平成29年 1月末日	646,263,663		10,702	
2月末日	645,127,214		10,734	
3月末日	663,144,772		10,719	
4月末日	668,786,821		10,770	
5月末日	677,628,312		10,747	

【分配の推移】

期	計算期間	1万口当たりの分配金（円）
第1期計算期間	平成25年12月20日～平成26年10月27日	0
第2期計算期間	平成26年10月28日～平成27年10月27日	0
第3期計算期間	平成27年10月28日～平成28年10月27日	0

【収益率の推移】

期	計算期間	収益率（％）
第1期計算期間	平成25年12月20日～平成26年10月27日	1.98
第2期計算期間	平成26年10月28日～平成27年10月27日	2.03
第3期計算期間	平成27年10月28日～平成28年10月27日	4.74
第4期中間計算期間	平成28年10月28日～平成29年 4月27日	1.28

(注) 各計算期間の収益率は、計算期間末の基準価額（分配落ち）に当該計算期間の分配金を加算し、当該計算期間の直前の計算期間末の基準価額（分配落ち。以下「前期末基準価額」といいます。）を控除した額を前期末基準価額で除して得た数に100を乗じた数です。

(4) 【設定及び解約の実績】

期	計算期間	設定口数（口）	解約口数（口）
第1期計算期間	平成25年12月20日～平成26年10月27日	492,141,065	850,396

第2期計算期間	平成26年10月28日～平成27年10月27日	143,416,217	116,161,521
第3期計算期間	平成27年10月28日～平成28年10月27日	160,152,013	71,878,201
第4期中間計算期間	平成28年10月28日～平成29年 4月27日	80,007,532	65,938,936

(注)第1期計算期間の設定口数には、当初設定口数を含みます。

(参考)

国内債券パッシブ型マザーファンド

(1) 投資状況

資産の種類	国/地域	時価合計(円)	投資比率(%)
国債証券	日本	35,817,677,920	82.03
地方債証券	日本	2,730,808,000	6.25
特殊債証券	日本	2,849,712,616	6.53
社債証券	日本	1,882,443,000	4.31
	アメリカ	100,363,000	0.23
	オーストラリア	100,350,000	0.23
	小計	2,083,156,000	4.77
現金・預金・その他の資産(負債控除後)		183,900,128	0.42
合計(純資産総額)		43,665,254,664	100.00

(2) 投資資産

投資有価証券の主要銘柄

イ. 評価額上位銘柄明細

順位	国/地域	種類	銘柄名	数量又は 額面総額	帳簿価額 単価 (円)	帳簿価額 金額 (円)	評価額 単価 (円)	評価額 金額 (円)	利率 (%)	償還期限	投資 比率 (%)
1	日本	国債証券	第131回 利付国債(5年)	1,185,000,000	101.16	1,198,778,250	101.06	1,197,572,850	0.1	2022/3/20	2.74
2	日本	国債証券	第117回 利付国債5年	855,000,000	101.10	864,405,000	100.66	860,702,850	0.2	2019/3/20	1.97
3	日本	国債証券	第119回 利付国債5年	855,000,000	100.94	863,045,550	100.52	859,480,200	0.1	2019/6/20	1.97
4	日本	国債証券	第308回 利付国債10年	656,000,000	105.55	692,408,000	104.40	684,923,040	1.3	2020/6/20	1.57
5	日本	国債証券	第115回 利付国債5年	640,000,000	100.88	645,632,000	100.48	643,084,800	0.2	2018/9/20	1.47
6	日本	国債証券	第122回 利付国債5年	625,000,000	101.05	631,612,500	100.64	629,000,000	0.1	2019/12/20	1.44
7	日本	国債証券	第124回 利付国債5年	570,000,000	101.19	576,788,700	100.73	574,183,800	0.1	2020/6/20	1.31
8	日本	国債証券	第346回 利付国債10年	495,000,000	100.52	497,603,500	100.58	497,895,750	0.1	2027/3/20	1.14
9	日本	国債証券	第338回 利付国債10年	480,000,000	104.53	501,744,000	103.40	496,324,800	0.4	2025/3/20	1.14
10	日本	国債証券	第340回 利付国債10年	467,000,000	104.62	488,594,080	103.44	483,106,830	0.4	2025/9/20	1.11
11	日本	国債証券	第345回 利付国債10年	465,000,000	100.42	466,971,400	100.66	468,096,900	0.1	2026/12/20	1.07

12	日本	国債証券	第128回 利付国債5年	450,000,000	101.42	456,400,500	100.95	454,302,000	0.1	2021/6/20	1.04
13	日本	国債証券	第343回 利付国債10年	445,000,000	101.69	452,520,500	100.81	448,617,850	0.1	2026/6/20	1.03
14	日本	国債証券	第307回 利付国債10年	417,000,000	105.18	438,604,770	104.05	433,921,860	1.3	2020/3/20	0.99
15	日本	国債証券	第126回 利付国債5年	410,000,000	101.31	415,371,000	100.85	413,509,600	0.1	2020/12/20	0.95
16	日本	国債証券	第127回 利付国債5年	390,000,000	101.37	395,346,900	100.91	393,572,400	0.1	2021/3/20	0.90
17	日本	国債証券	第312回 利付国債10年	371,000,000	105.88	392,814,800	104.78	388,737,510	1.2	2020/12/20	0.89
18	日本	国債証券	第375回 利付国債2年	380,000,000	100.59	382,272,400	100.50	381,922,800	0.1	2019/4/15	0.87
19	日本	国債証券	第333回 利付国債10年	357,000,000	105.75	377,552,490	104.61	373,461,270	0.6	2024/3/20	0.86
20	日本	国債証券	第147回 利付国債20年	303,000,000	122.99	372,659,700	119.36	361,685,040	1.6	2033/12/20	0.83
21	日本	国債証券	第146回 利付国債20年	298,000,000	124.49	370,998,100	120.91	360,317,760	1.7	2033/9/20	0.83
22	日本	国債証券	第330回 利付国債10年	341,000,000	106.59	363,496,110	105.60	360,116,460	0.8	2023/9/20	0.82
23	日本	特殊債券	政府保証第190回 日本高速道路保有・ 債務返済機構債券	345,000,000	104.05	358,993,200	103.69	357,740,850	0.605	2023/5/31	0.82
24	日本	国債証券	第339回 利付国債10年	345,000,000	104.53	360,628,500	103.42	356,823,150	0.4	2025/6/20	0.82
25	日本	国債証券	第341回 利付国債10年	345,000,000	103.36	356,595,900	102.60	354,001,050	0.3	2025/12/20	0.81
26	日本	国債証券	第125回 利付国債5年	335,000,000	101.25	339,187,500	100.79	337,666,600	0.1	2020/9/20	0.77
27	日本	国債証券	第315回 利付国債10年	318,000,000	106.52	338,749,500	105.39	335,146,560	1.2	2021/6/20	0.77
28	日本	国債証券	第121回 利付国債5年	325,000,000	100.98	328,185,000	100.57	326,875,250	0.1	2019/9/20	0.75
29	日本	国債証券	第317回 利付国債10年	305,000,000	106.36	324,410,200	105.29	321,155,850	1.1	2021/9/20	0.74
30	日本	国債証券	第126回 利付国債20年	257,000,000	127.21	326,929,700	123.91	318,469,260	2	2031/3/20	0.73

□.種類別投資比率

種類	投資比率(%)
国債証券	82.03
地方債証券	6.25

特殊債券	6.53
社債券	4.77
合計	99.58

投資不動産物件

該当事項はありません。

その他投資資産の主要なもの

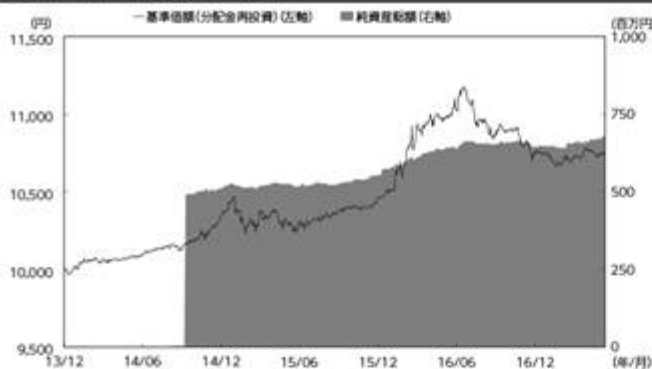
該当事項はありません。

<参考情報>

以下の事項は交付目論見書の運用実績に記載されているものです。

2017年5月31日現在

基準価額・純資産の推移



分配の推移

分配金の推移	
2016年10月	0円
2015年10月	0円
2014年10月	0円
-	-
-	-
設定来累計	0円
※分配金は、10,000口あたりの税引前の金額	
基準価額	10,747円
純資産総額	677百万円

※基準価額（分配金再投資）は信託報酬控除後のものであり、分配金実績があった場合に税引前分配金を再投資したものととして算出しています。

主要な資産の状況

資産の組入比率

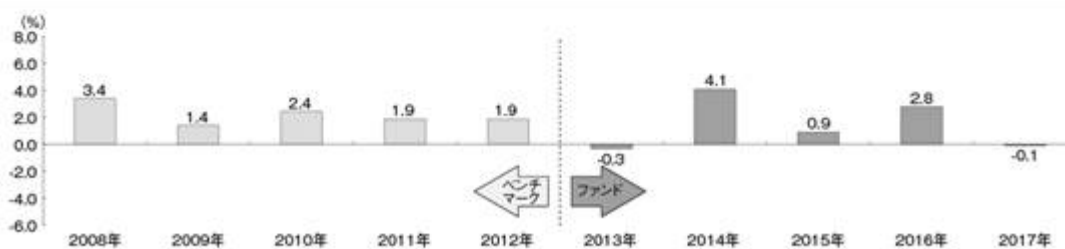
資産の種類	投資比率(%)
国内債券バッシブ型マザーファンド	99.90
その他の資産(負債控除後)	0.10
合計(純資産総額)	100.00

組入上位銘柄（マザーファンド）

銘柄名	利率(%)	償還期限	種類	投資比率(%)
1 第131回利付国債(5年)	0.1	2022年3月20日	国債証券	2.74
2 第117回利付国債5年	0.2	2019年3月20日	国債証券	1.97
3 第119回利付国債5年	0.1	2019年6月20日	国債証券	1.97
4 第308回利付国債10年	1.3	2020年6月20日	国債証券	1.57
5 第115回利付国債5年	0.2	2018年9月20日	国債証券	1.47
6 第122回利付国債5年	0.1	2019年12月20日	国債証券	1.44
7 第124回利付国債5年	0.1	2020年6月20日	国債証券	1.31
8 第346回利付国債10年	0.1	2027年3月20日	国債証券	1.14
9 第338回利付国債10年	0.4	2025年3月20日	国債証券	1.14
10 第340回利付国債10年	0.4	2025年9月20日	国債証券	1.11

※投資比率はマザーファンドの対純資産総額比

年間収益率の推移（暦年ベース）



※収益率は分配金（税引前）を再投資したものととして算出しています。

※2012年まではベンチマークの年間収益率です。

※2013年は設定日（2013年12月20日）から年末までの収益率、2017年は5月末までの収益率を表示しています。

※ベンチマークの情報はあくまでも参考情報であり、運用実績ではありません。

※ファンドの運用実績はあくまでも過去のものであり、将来の運用成果等を約束するものではありません。

第2【管理及び運営】

1【申込（販売）手続等】

ファンドの取得申込みは、確定拠出年金制度を利用する場合に限りです。

取得のお申込みの際には、販売会社取引口座を開設していただきます。

取得申込者は販売会社に、取得申込と同時にまたは予め当該取得申込者が受益権の振替を行うための振替機関等の口座を申し出るものとし、当該口座に当該取得申込者に係る口数の増加の記載または記録が行われます。なお、販売会社は、当該取得申込の代金の支払いと引き換えに、当該口座に当該取得申込者に係る口数の増加の記載または記録を行うことができます。

お申込単位は、1円以上1円単位とします。

自動継続投資契約に基づく収益分配金の再投資については、1口単位とします。

確定拠出年金制度を利用して購入される加入者の申込単位は、当該運営管理機関の取決めにいたします。

申込手数料は、かかりません。

販売会社との間で結んだ「自動継続投資契約（販売会社により名称が異なる場合があります。以下同じ。）」に基づいて収益分配金を再投資する場合も無手数料とします。

申込代金（取得申込受付日の基準価額に申込口数を乗じた額）を販売会社が別に定める所定の方法によりお支払いいただきます。

基準価額につきましては、取扱販売会社または下記委託会社にてご確認いただけます。また、原則として、計算日の翌日付の日本経済新聞朝刊に掲載されます。

明治安田アセットマネジメント株式会社

電話番号 0120-565787（受付時間は、営業日の午前9時～午後5時）

ホームページアドレス（<http://www.myam.co.jp/>）

ファンドは、収益分配金を自動的に無手数料でファンドに再投資する自動継続投資専用ファンドです。

取得申込者は、販売会社との間で自動継続投資契約に従い収益分配金再投資に関する契約を締結する必要があります。なお、販売会社によっては、上記の契約について、別の名称で同様の権利義務関係を規定する契約または規定を用いることがあります。

申込期間中における取得申込みの受付時間は、原則として午後3時までに取得申込みが行われ、かつ、当該取得申込みの受け付けにかかる販売会社所定の事務手続きが完了したものを当日の申込分とします。

当該受付時間を過ぎた場合は翌営業日の受け付けとして取扱います。

委託会社は、金融商品取引所等における取引の停止、決済機能の停止その他やむを得ない事情があるときは、取得申込みの受け付けを中止することおよびすでに受け付けた取得申込みの受け付けを取消することができます。

受益権の取得申込者の制限について

受益権の申込みを行う投資者は、確定拠出年金法に定める加入者等の運用の指図に基づいて受益権の取得の申込みを行う資産管理機関および国民年金基金連合会（以下「連合会」といいます。）等による取得の申込みに限るものとします。

2【換金（解約）手続等】

・信託の一部解約（解約請求制）

受益者が一部解約の実行の請求をするときは、販売会社に対し、振替受益権をもって行うものとします。

換金の請求を行う受益者は、その口座が開設されている振替機関等に対して当該受益者の請求に係るこの信託契約の一部解約を委託会社が行うのと引き換えに、当該一部解約に係る受益権の口数と同口数の抹消の申請を行うものとし、社振法の規定にしたがい当該振替機関等の口座において当該口数の減少の記載または記録が行われます。

一部解約の価額（解約価額）は、解約請求受付日の基準価額とします。当該金額は請求を受付けた日から起算して、原則として4営業日目から受益者に支払います。基準価額につきましては、取扱販売会社または下記委託会社にてご確認いただけます。また、原則として、計算日の翌日付の日本経済新聞朝刊に掲載されます。

明治安田アセットマネジメント株式会社

電話番号0120-565787（受付時間は、営業日の午前9時～午後5時）

ホームページアドレス（<http://www.myam.co.jp/>）

一部解約の実行請求の受付けは、原則として午後3時までに換金の請求が行われ、かつ、当該請求の受付けに係る販売会社所定の事務手続が完了したものを当日の申込分とします。当該受付時間を過ぎた場合は翌営業日の受付けとして取扱います。

委託会社は、金融商品取引所等における取引の停止、決済機能の停止その他やむを得ない事情があるときは、一部解約の実行の請求の受付けを中止することおよびすでに受付けた一部解約の実行の請求の受付けを取消することができます。

上記により、一部解約の実行の請求の受付けが中止された場合には、受益者は当該受付け中止以前に行った当日の一部解約の実行の請求を撤回できます。ただし、受益者がその一部解約の実行の請求を撤回しない場合には、一部解約の価額は、当該受付け中止を解除した後の最初の基準価額の計算日に一部解約の実行の請求を受付たものとして上記の規定に準じて計算された価額とします。

信託財産の資金管理を円滑に行うために大口の解約請求には制限を設ける場合があります。

確定拠出年金制度を利用して購入された加入者の解約の受付けは、当該運営管理機関の取決めにしたがってください。

3【資産管理等の概要】

(1)【資産の評価】

基準価額とは、信託財産に属する資産（受入担保金代用有価証券および借入有価証券を除きます。）を法令および一般社団法人投資信託協会規則に従って時価により評価して得た信託財産の資産総額から負債総額を控除した金額（以下「純資産総額」といいます。）を、計算日における受益権総口数で除した金額をいいます。便宜上1万口あたりに換算した価額で表示されます。

なお、ファンドの主な投資対象の評価方法は以下の通りです。

主な資産の種類	評価方法
親投資信託受益証券	基準価額計算日の基準価額で評価します。
公社債等	原則として、基準価額計算日における以下のいずれかの価額で評価します。 日本証券業協会発表の売買参考統計値(平均値) 金融商品取引業者、銀行等の提示する価額（売気配相場を除きます。） 価格情報会社の提供する価額 外国で取引されているものについては、原則として、基準価額計算日の前日とします。

基準価額につきましては、取扱販売会社または下記委託会社にてご確認いただけます。また、原則として、計算日の翌日付の日本経済新聞朝刊に掲載されます。

明治安田アセットマネジメント株式会社

電話番号 0120 - 565787（受付時間は、営業日の午前9時～午後5時）

ホームページアドレス（<http://www.myam.co.jp/>）

(2)【保管】

該当事項はありません。

(3)【信託期間】

この信託の期間は無期限です。

(4)【計算期間】

ファンドの計算期間は、毎年10月28日から翌年10月27日までとすることを原則とします。

各計算期間終了日に該当する日（以下「該当日」といいます。）が休業日のとき、各計算期間終了日は、該当日以降の翌営業日とし、その翌日より次の計算期間が開始されるものとします。

(5)【その他】

信託の終了および繰上償還条項

- 委託会社は、信託期間中において、信託契約の一部を解約することにより受益権の口数が10億口を下回るようになった場合、またはこの信託契約を解約することが受益者のため有利であると認めるとき、もしくはやむを得ない事情が発生したときは、受託会社と合意のうえ、この信託契約を解約し、信託を終了させることができます。この場合において、委託会社は、あらかじめ、解約しようとする旨を監督官庁に届け出ます。
- 委託会社は、上記1.の事項について、書面による決議（以下「書面決議」といいます。）を行います。この場合において、あらかじめ、書面決議の日ならびに信託契約の解約の理由などの事項を定め、当該決議の日の2週間前までに、この信託契約に係る知れている受益者に対し、書面をもってこれらの事項を記載した書面決議の通知を発送します。
- 上記2.の書面決議において、受益者（委託会社および当ファンドの信託財産に当ファンドの受益権が属するときの当該受益権に係る受益者としての受託会社を除きます。以下本項において同じ。）は受益権の口数に応じて、議決権を有し、これを行行使することができます。なお、知れている受益者が議決権を行行使しないときは、当該知れている受益者は書面決議について賛成するものとみなします。
- 上記2.の書面決議は議決権を行行使することができる受益者の議決権の3分の2以上に当たる多数をもって行います。
- 上記2.から4.までの規定は、委託会社が信託契約の解約について提案をした場合において、当該提案につき、この信託契約に係るすべての受益者が書面又は電磁的記録により同意の意思表示をしたときには適用しません。また、信託財産の状態に照らし、真にやむを得ない事情が生じている場合であって、上記2.から4.までの手続を行うことが困難な場合においては適用しません。

信託契約に関する監督官庁の命令

委託会社は、監督官庁よりこの信託契約の解約の命令を受けたときは、その命令にしたがい、信託契約を解約し信託を終了させます。

委託会社の登録取消等に伴う取扱い

委託会社が監督官庁より登録の取消を受けたとき、解散したときまたは業務を廃止したときは、委託会社は、この信託契約を解約し信託を終了させます。ただし、監督官庁が、この信託契約に関する委託会社の業務を他の投資信託委託会社に引き継ぐことを命じたときは、「信託約款の変更等」の書面決議が否決された場合を除き、この信託は、当該投資信託委託会社と受託会社との間において存続します。

受託会社の辞任および解任に伴う取扱い

受託会社は、委託会社の承諾を受けてその任務を辞任することができます。受託会社がその任務に違反して信託財産に著しい損害を与えたことその他重要な事由があるときは、委託会社または受益者は、裁判所に受託会社の解任を申立てることができます。受託会社が辞任した場合、または裁判所が受託会社を解任した場合、委託会社は、「信託約款の変更等」の規定にしたがい、新受託会社を選任します。なお、受益者は、上記によって行う場合を除き、受託会社を解任することはできないものとします。

委託会社が新受託会社を選任できないときは、委託会社はこの信託契約を解約し、信託を終了させます。

償還金について

償還金は、信託終了日後1ヵ月以内の委託会社の指定する日から（原則として償還日（償還日が休業日の場合は当該償還日の翌営業日）から起算して5営業日までに）、償還日において振替機関等の振替口座簿に記載または記録されている受益者（償還日以前において一部解約が行われた受益権にかかる受益者を除きます。また、当該償還日以前に設定された受益権で取得申込代金支払前のため販売会社の名義で記載または記録されている受益権については原則として取得申込者として）に支払います。償還金の支払いは、販売会社の営業所等において行うものとします。

委託会社の事業譲渡および承継に伴う取扱い

1. 委託会社は、事業の全部又は一部を譲渡することがあり、これに伴い、この信託契約に関する事業を譲渡することがあります。
2. 委託会社は、分割により事業の全部又は一部を承継させることがあり、これに伴い、この信託契約に関する事業を承継させることがあります。

信託約款の変更

1. 委託会社は、受益者の利益のため必要と認めるときまたはやむを得ない事情が発生したときは、受託会社と合意のうえ、この信託約款を変更することまたはこの信託と他の信託との併合（投資信託及び投資法人に関する法律第16条第2号に規定する「委託者指図型投資信託の併合」をいいます。以下同じ。）を行うことができるものとし、あらかじめ、変更または併合しようとする旨およびその内容を監督官庁に届け出ます。なお、この信託約款は、本項に定める以外の方法によって変更することができないものとします。
2. 委託会社は、上記1.の事項のうちその内容が重要なもの（変更事項にあつてはその変更の内容が重大なものに該当する場合に限り、併合事項にあつてはその併合が受益者の利益に及ぼす影響が軽微なものに該当する場合を除き、以下、合わせて「重大な約款の変更等」といいます。）について、書面決議を行います。この場合において、あらかじめ、書面決議の日ならびに重大な約款の変更等の内容およびその理由などの事項を定め、当該決議の日の2週間前までに、この信託約款に係る知れている受益者に対し、書面をもってこれらの事項を記載した書面決議の通知を發します。
3. 上記2.の書面決議において、受益者（委託会社およびこの信託の信託財産にこの信託の受益権が属するときの当該受益権に係る受益者としての受託会社を除きます。以下本項において同じ。）は受益権の口数に応じて、議決権を有し、これを行使することができます。なお、知れている受益者が議決権を行使しないときは、当該知れている受益者は書面決議について賛成するものとみなします。
4. 上記2.の書面決議は議決権を行使することができる受益者の議決権の3分の2以上に当たる多数をもって行います。
5. 書面決議の効力は、この信託のすべての受益者に対してその効力を生じます。
6. 上記2.から5.までの規定は、委託会社が重大な約款の変更等について提案をした場合において、当該提案につき、この信託約款に係るすべての受益者が書面又は電磁的記録により同意の意思表示をしたときには適用しません。
7. 上記1.から6.までの規定にかかわらず、この投資信託において併合の書面決議が可決された場合にあつても、当該併合に係る一又は複数の他の投資信託において当該併合の書面決議が否決された場合は、当該他の投資信託との併合を行うことはできません。
8. 委託会社は、監督官庁の命令に基づいてこの信託約款を変更しようとするときは、上記の規定にしたがいます。

反対受益者の受益権買取請求の不適用

この信託は、受益者が信託約款の規定による一部解約の実行の請求を行なったときは、委託者が信託契約の一部の解約をすることにより当該請求に応じ、当該受益権の公正な価格が当該受益者に一部解約金として支払われることとなる委託者指図型投資信託に該当します。そのため、信託約款に規定する信託契約の解約または重大な約款の変更等を行なう場合において、投資信託及び投資法人に関する法律第18条第1項に定める反対受益者による受益権の買取請求の規定の適用を受けません。

運用報告書

決算時及び償還時に作成のうえ、交付運用報告書は、販売会社を通じて信託財産にかかる知れている受益者に交付します。

委託会社は、投資信託及び投資法人に関する法律第14条第1項に定める運用報告書の交付に代えて、運用報告書に記載すべき事項を電磁的方法により受益者に提供することができます。この場合において、委託会社は、運用報告書を交付したものとみなします。

ただし、委託会社は、受益者から運用報告書の交付の請求があった場合には、これを交付するものとします。

公告

1. 委託会社が受益者に対してする公告は、電子公告の方法により行い、次のアドレスに掲載します。

<http://www.myam.co.jp/>

2. 上記1.の電子公告による公告をすることができない事故その他やむを得ない事由が生じた場合の公告は、日本経済新聞に掲載します。

他の受益者の氏名等の開示の請求の制限

この信託の受益者は、委託会社または受託会社に対し、次に掲げる事項の開示の請求を行うことはできません。

1. 他の受益者の氏名または名称および住所

2. 他の受益者が有する受益権の内容

関係法人との契約の更改等に関する手続き

委託会社と販売会社との間で締結された「投資信託受益権の取扱に関する契約」は、契約期間満了日の3ヵ月前までに委託会社および販売会社いずれかから別段の意思表示がない限り、1年毎に自動更新されます。また、本契約が終了した場合は、受益者に対する支払事務等において受益者に不測の損害を与えぬよう協議します。

4【受益者の権利等】

受益者の有する主な権利は次の通りです。

収益分配金に対する請求権

決算日において振替機関等の振替口座簿に記載または記録されている受益者（当該収益分配金にかかる決算日以前において一部解約が行われた受益権にかかる受益者を除きます。また、当該収益分配金にかかる計算期間の末日以前に設定された受益権で取得申込代金支払前のため販売会社の名義で記載または記録されている受益権については原則として取得申込者としします。）の収益分配金は、販売会社を通じて、決算日の基準価額で翌営業日に無手数料で再投資され、再投資により増加した受益権は、振替口座簿に記載または記録されます。

受益権の一部解約請求権

受益者は、一部解約の実行を販売会社を通して委託会社に請求することができます。一部解約金は、受益者の請求を受付けた日から起算して、原則として、4営業日目から受益者に支払います。

信託契約の解約等の場合の反対者の買取請求権

信託契約の解約またはその内容が重大な信託約款の変更等を行う場合には、書面決議において当該信託契約の解約またはその内容が重大な約款変更等に反対した受益者は、受託会社に対し、自己に帰属する受益権を、信託財産をもって買取るべき旨を請求することができます。

ただし、この信託は、受益者が信託約款の規定による一部解約の実行の請求を行なったときは、委託者が信託契約の一部の解約をすることにより当該請求に応じ、当該受益権の公正な価格が当該受益者に一部解約金として支払われることとなる委託者指図型投資信託に該当します。そのため、信託約款に規定する信託契約の解約または重大な約款の変更等を行なう場合において、投資信託及び投資法人に関する法律第18条第1項に定める反対受益者による受益権の買取請求の規定の適用を受けません。

償還金請求権

1. 受益者はファンドにかかる償還金を持分に依りて請求する権利を有します。
2. 償還金は、信託終了日後1ヵ月以内の委託会社の指定する日から（原則として償還日（償還日が休業日の場合は翌営業日）から起算して5営業日までに）、償還日において振替機関等の振替口座簿に記載または記録されている受益者（償還日以前において一部解約が行われた受益権にかかる受益者を除きます。また、当該償還日以前に設定された受益権で取得申込代金支払前のため販売会社の名義で記載または記録されている受益権については原則として取得申込者としします。）に支払います。
3. 償還金の支払いは、販売会社の営業所等において行うものとしします。
4. 受益者が、信託終了による償還金についてその支払開始日から10年間その支払いを請求しないときは、その権利を失い、委託会社が受託会社から交付を受けた金銭は、委託会社に帰属します。

帳簿閲覧謄写請求権

受益者は、委託会社に対し、その営業時間内に、当ファンドの信託財産に関する帳簿書類の閲覧を請求することができます。

第3【ファンドの経理状況】

- (1) 当ファンドの財務諸表は、「財務諸表等の用語、様式及び作成方法に関する規則」(昭和38年大蔵省令第59号)並びに同規則第2条の2の規定により、「投資信託財産の計算に関する規則」(平成12年総理府令第133号)に基づいて作成しております。
なお、財務諸表に記載している金額は、円単位で表示しております。
- (2) 当ファンドは、金融商品取引法第193条の2第1項の規定に基づき、第3期計算期間(平成27年10月28日から平成28年10月27日まで)の財務諸表について、新日本有限責任監査法人による監査を受けております。

1【財務諸表】

【明治安田DC日本債券パッシブファンド】

(1)【貸借対照表】

(単位：円)

	第2期 (平成27年10月27日現在)	第3期 (平成28年10月27日現在)
資産の部		
流動資産		
金銭信託	-	1,248,114
コール・ローン	1,011,008	-
親投資信託受益証券	539,014,709	660,670,319
流動資産合計	540,025,717	661,918,433
資産合計	540,025,717	661,918,433
負債の部		
流動負債		
未払受託者報酬	85,266	105,476
未払委託者報酬	369,422	457,001
その他未払費用	14,146	17,595
流動負債合計	468,834	580,072
負債合計	468,834	580,072
純資産の部		
元本等		
元本	518,545,365	606,819,177
剰余金		
期末剰余金又は期末欠損金()	21,011,518	54,519,184
(分配準備積立金)	10,375,465	33,270,543
元本等合計	539,556,883	661,338,361
純資産合計	539,556,883	661,338,361
負債純資産合計	540,025,717	661,918,433

(2) 【損益及び剰余金計算書】

(単位：円)

	第 2 期 (自 平成26年10月28日 至 平成27年10月27日)	第 3 期 (自 平成27年10月28日 至 平成28年10月27日)
営業収益		
受取利息	64	15
有価証券売買等損益	11,226,753	27,845,610
営業収益合計	11,226,817	27,845,625
営業費用		
受託者報酬	168,356	199,536
委託者報酬	729,421	864,517
その他費用	27,933	33,713
営業費用合計	925,710	1,097,766
営業利益又は営業損失 ()	10,301,107	26,747,859
経常利益又は経常損失 ()	10,301,107	26,747,859
当期純利益又は当期純損失 ()	10,301,107	26,747,859
一部解約に伴う当期純利益金額の分配額又は一部解約に伴う当期純損失金額の分配額 ()	1,115,759	2,616,656
期首剰余金又は期首欠損金 ()	9,716,159	21,011,518
剰余金増加額又は欠損金減少額	4,562,570	12,536,928
当期追加信託に伴う剰余金増加額又は欠損金減少額	4,562,570	12,536,928
剰余金減少額又は欠損金増加額	2,452,559	3,160,465
当期一部解約に伴う剰余金減少額又は欠損金増加額	2,452,559	3,160,465
分配金	-	-
期末剰余金又は期末欠損金 ()	21,011,518	54,519,184

(3) 【注記表】

(重要な会計方針に係る事項に関する注記)

1. 運用資産の評価基準及び評価方法	親投資信託受益証券 移動平均法に基づき、親投資信託受益証券の基準価額で評価しております。
2. 費用・収益の計上基準	有価証券売買等損益の計上基準 約定日基準で計上しております。
3. その他	当ファンドの計算期間は、平成27年10月28日から平成28年10月27日までとなっております。

(貸借対照表に関する注記)

第2期 (平成27年10月27日現在)	第3期 (平成28年10月27日現在)
1. 計算期間の末日における受益権の総数 518,545,365口	1. 計算期間の末日における受益権の総数 606,819,177口
2. 計算期間の末日における1単位当たりの純資産の額 1口当たり純資産額 1.0405円 (10,000口当たり純資産額) (10,405円)	2. 計算期間の末日における1単位当たりの純資産の額 1口当たり純資産額 1.0898円 (10,000口当たり純資産額) (10,898円)

(損益及び剰余金計算書に関する注記)

第2期 (自平成26年10月28日 至平成27年10月27日)			第3期 (自平成27年10月28日 至平成28年10月27日)		
分配金の計算過程 計算期間末における分配対象額は、21,011,518円 (10,000口当たり405円18銭)であり、分配金は0円として しております。			分配金の計算過程 計算期間末における分配対象額は、54,519,184円 (10,000口当たり898円42銭)であり、分配金は0円として しております。		
項目		金額または口数	項目		金額または口数
配当等収益額(費用控除後)	A	5,148,311円	配当等収益額(費用控除後)	A	5,609,146円
有価証券売買等損益額 (費用控除後、繰越欠損金補填後)	B	4,037,037円	有価証券売買等損益額 (費用控除後、繰越欠損金補填後)	B	18,522,057円
収益調整金額	C	10,636,053円	収益調整金額	C	21,248,641円
分配準備積立金額	D	1,190,117円	分配準備積立金額	D	9,139,340円
分配対象額(A+B+C+D)	E	21,011,518円	分配対象額(A+B+C+D)	E	54,519,184円
期末受益権口数	F	518,545,365口	期末受益権口数	F	606,819,177口
10,000口当たりの分配対象額 (E÷F×10,000)	G	405円 18銭	10,000口当たりの分配対象額 (E÷F×10,000)	G	898円 42銭
10,000口当たりの分配金額	H	-円 -銭	10,000口当たりの分配金額	H	-円 -銭
分配金額(F×H÷10,000)	I	-円	分配金額(F×H÷10,000)	I	-円

（金融商品に関する注記）

1. 金融商品の状況に関する事項

	第2期 （自 平成26年10月28日 至 平成27年10月27日）	第3期 （自 平成27年10月28日 至 平成28年10月27日）
1. 金融商品に対する取組方針	当ファンドは、投資信託及び投資法人に関する法律第2条第4項に定める証券投資信託であり、信託約款に規定する「運用の基本方針」に従い、有価証券等の金融商品に対して投資として運用することを目的としております。	当ファンドは、投資信託及び投資法人に関する法律第2条第4項に定める証券投資信託であり、信託約款に規定する「運用の基本方針」に従い、有価証券等の金融商品に対して投資として運用することを目的としております。
2. 金融商品の内容及び金融商品に係るリスク	当ファンドが保有する金融商品の種類は、有価証券、コール・ローン等の金銭債権及び金銭債務であります。当ファンドが保有する有価証券の詳細は「（その他の注記）」の「2. 有価証券関係」に記載しております。これらは価格変動リスクなどの市場リスク、信用リスク、及び流動性リスクに晒されております。	当ファンドが保有する金融商品の種類は、有価証券、コール・ローン等の金銭債権及び金銭債務であります。当ファンドが保有する有価証券の詳細は「（その他の注記）」の「2. 有価証券関係」に記載しております。これらは価格変動リスクなどの市場リスク、信用リスク、及び流動性リスクに晒されております。
3. 金融商品に係るリスク管理体制	委託会社においては運用部門から独立したリスク管理に関する委員会を設け投資リスクの管理を行っております。信託約款の遵守状況、市場リスク、信用リスクおよび流動性リスク等モニターしており、ガイドラインに沿った運用を行っているかにつき定期的なフォロー及びチェックを実施しております。市場リスクについてはファンド運用状況の継続モニタリングを実施し、各種委員会においてパフォーマンス動向や業種配分等のポートフォリオ特性分析などファンドの運用状況を報告します。信用リスクについては格付けその他発行体等に関する情報を収集、分析のうえファンドの商品特性に照らして組入れ銘柄の信用リスク管理をしております。また、流動性リスクについては市場流動性の状況を把握し流動性リスクを管理しております。	委託会社においては運用部門から独立したリスク管理に関する委員会を設け投資リスクの管理を行っております。信託約款の遵守状況、市場リスク、信用リスクおよび流動性リスク等モニターしており、ガイドラインに沿った運用を行っているかにつき定期的なフォロー及びチェックを実施しております。市場リスクについてはファンド運用状況の継続モニタリングを実施し、各種委員会においてパフォーマンス動向や業種配分等のポートフォリオ特性分析などファンドの運用状況を報告します。信用リスクについては格付けその他発行体等に関する情報を収集、分析のうえファンドの商品特性に照らして組入れ銘柄の信用リスク管理をしております。また、流動性リスクについては市場流動性の状況を把握し流動性リスクを管理しております。
4. 金融商品の時価等に関する事項の補足説明	金融商品の時価には、市場価格に基づく価額のほか、市場価格がない場合には合理的に算定された価額が含まれております。当該価額の算定においては一定の前提条件等を採用しているため、異なる前提条件等によった場合、当該価額が異なることもあります。	金融商品の時価には、市場価格に基づく価額のほか、市場価格がない場合には合理的に算定された価額が含まれております。当該価額の算定においては一定の前提条件等を採用しているため、異なる前提条件等によった場合、当該価額が異なることもあります。

2. 金融商品の時価等に関する事項

	第2期 (自 平成26年10月28日 至 平成27年10月27日)	第3期 (自 平成27年10月28日 至 平成28年10月27日)
1. 貸借対照表計上額、時価及び差額	貸借対照表上の金融商品は原則としてすべて時価で評価しているため、貸借対照表計上額と時価との差額はありませぬ。	貸借対照表上の金融商品は原則としてすべて時価で評価しているため、貸借対照表計上額と時価との差額はありませぬ。
2. 時価の算定方法	親投資信託受益証券 「重要な会計方針に係る事項に関する注記」に記載しております。 コール・ローン等の金銭債権及び金銭債務これらの科目は短期間で決済されるため、帳簿価額は時価と近似していることから、当該帳簿価額を時価としております。	親投資信託受益証券 「重要な会計方針に係る事項に関する注記」に記載しております。 コール・ローン等の金銭債権及び金銭債務これらの科目は短期間で決済されるため、帳簿価額は時価と近似していることから、当該帳簿価額を時価としております。

(関連当事者との取引に関する注記)

第2期(自 平成26年10月28日 至 平成27年10月27日)

該当事項はございませぬ。

第3期(自 平成27年10月28日 至 平成28年10月27日)

該当事項はございませぬ。

(その他の注記)

1. 元本の移動

	第2期 (自 平成26年10月28日 至 平成27年10月27日)	第3期 (自 平成27年10月28日 至 平成28年10月27日)
期首元本額	491,290,669円	518,545,365円
期中追加設定元本額	143,416,217円	160,152,013円
期中一部解約元本額	116,161,521円	71,878,201円

2. 有価証券関係

売買目的有価証券

	第2期 (自 平成26年10月28日 至 平成27年10月27日)	第3期 (自 平成27年10月28日 至 平成28年10月27日)
種類	当計算期間の損益に含まれた評価差額(円)	当計算期間の損益に含まれた評価差額(円)
親投資信託 受益証券	10,994,957	26,637,439
合計	10,994,957	26,637,439

3. デリバティブ取引関係

第2期（平成27年10月27日現在）

該当事項はございません。

第3期（平成28年10月27日現在）

該当事項はございません。

(4) 【附属明細表】

第1 有価証券明細表

(1) 株式（平成28年10月27日現在）

該当事項はございません。

(2) 株式以外の有価証券

(平成28年10月27日現在)

種類	銘柄	総口数(口)	評価額(円)	備考
親投資信託受益証券	国内債券パッシブ型マザーファンド	525,467,525	660,670,319	
合計		525,467,525	660,670,319	

第2 デリバティブ取引及び為替予約取引の契約額等及び時価の状況表

該当事項はございません。

（参考）

当ファンドは「国内債券パッシブ型マザーファンド」受益証券を主要投資対象としており、貸借対照表の資産の部に計上された親投資信託受益証券は、すべて同親投資信託の受益証券です。

同親投資信託の状況は次の通りです。

また、以下に記載した情報は、監査の対象外であります。

国内債券パッシブ型マザーファンド

（１）貸借対照表

	（平成28年10月27日現在）
科目	金額（円）
資産の部	
流動資産	
金銭信託	103,191,743
国債証券	44,557,389,680
地方債証券	3,427,931,000
特殊債券	3,756,622,767
社債券	2,399,971,000
未収利息	107,942,208
前払費用	1,190,447
流動資産合計	54,354,238,845
資産合計	54,354,238,845
負債の部	
流動負債	
その他未払費用	19,201
流動負債合計	19,201
負債合計	19,201
純資産の部	
元本等	
元本	43,230,028,150
剰余金	
剰余金又は欠損金（ ）	11,124,191,494
元本等合計	54,354,219,644
純資産合計	54,354,219,644
負債純資産合計	54,354,238,845

(2) 注記表

(重要な会計方針に係る事項に関する注記)

1. 運用資産の評価基準及び評価方法	国債証券、地方債証券、特殊債券、社債券 個別法に基づき、原則として時価で評価しております。時価評価にあたっては、価格情報会社の提供する価額等で評価しております。
2. 費用・収益の計上基準	有価証券売買等損益の計上基準 約定日基準で計上しております。
3. その他	貸借対照表は、ファンドの計算期間末の平成28年10月27日現在であります。 なお、当親投資信託の計算期間は、平成27年10月28日から平成28年10月27日までとなっております。

(その他の注記)

(平成28年10月27日現在)	
1. 元本の移動	
対象期間（自 平成27年10月28日 至 平成28年10月27日）の元本状況	
期首（平成27年10月28日）の元本額	50,002,477,877円
対象期間中の追加設定元本額	236,031,307円
対象期間中の一部解約元本額	7,008,481,034円
平成28年10月27日現在の元本額の内訳	
明治安田DC日本債券パッシブファンド	525,467,525円
国内債券パッシブ型ファンド 適格機関投資家専用	42,704,560,625円
計	43,230,028,150円
2. 対象期間の末日における1単位当たりの純資産の額	
1口当たり純資産額	1.2573円
(10,000口当たり純資産額)	(12,573円)

当該親投資信託受益証券を投資対象とする証券投資信託ごとの元本額

(3) 附属明細表

第1 有価証券明細表

(1) 株式（平成28年10月27日現在）

該当事項はございません。

(2) 株式以外の有価証券

(平成28年10月27日現在)

種類	銘柄	券面総額	評価額	備考
日本円				
国債証券	第362回利付国債2年	800,000,000	804,232,000	
	第364回利付国債2年	100,000,000	100,571,000	
	第365回利付国債2年	195,000,000	196,142,700	
	第366回利付国債2年	200,000,000	201,248,000	
	第368回利付国債2年	345,000,000	347,370,150	
	第111回利付国債5年	463,000,000	467,403,130	
	第113回利付国債5年	756,000,000	763,015,680	
	第114回利付国債5年	580,000,000	586,211,800	
	第115回利付国債5年	930,000,000	938,202,600	
	第116回利付国債5年	205,000,000	207,047,950	
	第117回利付国債5年	1,185,000,000	1,198,070,550	
	第119回利付国債5年	855,000,000	863,045,550	
	第121回利付国債5年	400,000,000	403,952,000	
	第122回利付国債5年	625,000,000	631,612,500	
	第123回利付国債5年	770,000,000	778,662,500	
	第124回利付国債5年	570,000,000	576,788,700	
	第125回利付国債5年	705,000,000	713,840,700	
	第126回利付国債5年	620,000,000	628,146,800	
	第127回利付国債5年	390,000,000	395,346,900	
	第128回利付国債5年	500,000,000	507,135,000	
	第128回利付国債5年	150,000,000	152,140,500	
	第1回利付国債40年	68,000,000	105,187,840	
	第2回利付国債40年	72,000,000	108,071,280	
	第3回利付国債40年	71,000,000	107,373,300	
	第4回利付国債40年	105,000,000	159,951,750	
	第5回利付国債40年	102,000,000	149,800,260	
	第6回利付国債40年	105,000,000	151,887,750	
	第7回利付国債40年	112,000,000	155,309,280	
	第8回利付国債40年	131,000,000	168,966,420	
	第9回利付国債40年	60,000,000	56,537,400	
	第9回利付国債40年	25,000,000	23,557,250	
	第290回利付国債10年	236,000,000	241,505,880	
	第292回利付国債10年	117,000,000	120,217,500	
	第296回利付国債10年	280,000,000	289,374,400	
	第297回利付国債10年	100,000,000	103,544,000	
	第298回利付国債10年	307,000,000	317,223,100	
	第300回利付国債10年	295,000,000	307,339,850	
	第303回利付国債10年	292,000,000	305,834,960	
	第305回利付国債10年	126,000,000	132,069,420	
	第307回利付国債10年	417,000,000	438,604,770	
	第308回利付国債10年	876,000,000	924,626,760	

第309回利付国債10年	290,000,000	303,972,200
第312回利付国債10年	606,000,000	641,657,040
第313回利付国債10年	286,000,000	305,039,020
第315回利付国債10年	318,000,000	338,749,500
第317回利付国債10年	305,000,000	324,410,200
第319回利付国債10年	115,000,000	122,695,800
第321回利付国債10年	9,000,000	9,582,480
第323回利付国債10年	280,000,000	297,385,200
第324回利付国債10年	520,000,000	549,322,800
第325回利付国債10年	212,000,000	224,495,280
第327回利付国債10年	110,000,000	116,761,700
第330回利付国債10年	241,000,000	257,559,110
第332回利付国債10年	405,000,000	427,837,950
第333回利付国債10年	357,000,000	377,552,490
第334回利付国債10年	565,000,000	598,188,100
第335回利付国債10年	525,000,000	552,237,000
第336回利付国債10年	245,000,000	257,904,150
第337回利付国債10年	340,000,000	352,311,400
第338回利付国債10年	595,000,000	621,989,200
第339回利付国債10年	475,000,000	496,550,750
第340回利付国債10年	467,000,000	488,594,080
第341回利付国債10年	390,000,000	404,570,400
第342回利付国債10年	435,000,000	442,821,300
第343回利付国債10年	200,000,000	203,396,000
第343回利付国債10年	300,000,000	305,094,000
第343回利付国債10年	120,000,000	122,037,600
第344回利付国債10年	350,000,000	355,568,500
第2回利付国債30年	30,000,000	39,371,100
第5回利付国債30年	20,000,000	26,042,200
第7回利付国債30年	60,000,000	79,784,400
第8回利付国債30年	85,000,000	106,910,450
第11回利付国債30年	135,000,000	168,007,500
第13回利付国債30年	55,000,000	71,403,200
第14回利付国債30年	20,000,000	27,345,800
第15回利付国債30年	105,000,000	145,518,450
第17回利付国債30年	105,000,000	144,168,150
第19回利付国債30年	100,000,000	135,777,000
第21回利付国債30年	145,000,000	197,662,550
第23回利付国債30年	101,000,000	141,808,040
第24回利付国債30年	40,000,000	56,199,200
第25回利付国債30年	185,000,000	253,337,150
第26回利付国債30年	28,000,000	38,958,080
第27回利付国債30年	96,000,000	136,175,040
第28回利付国債30年	128,000,000	182,567,680
第29回利付国債30年	148,000,000	209,255,720
第30回利付国債30年	142,000,000	198,652,320
第31回利付国債30年	125,000,000	173,085,000
第32回利付国債30年	193,000,000	272,871,120

第33回利付国債30年	177,000,000	239,532,330	
第34回利付国債30年	163,000,000	228,946,540	
第35回利付国債30年	203,000,000	277,143,720	
第36回利付国債30年	167,000,000	228,836,760	
第37回利付国債30年	229,000,000	309,578,230	
第38回利付国債30年	99,000,000	131,918,490	
第39回利付国債30年	124,000,000	168,568,080	
第40回利付国債30年	139,000,000	185,790,180	
第41回利付国債30年	103,000,000	135,281,230	
第42回利付国債30年	106,000,000	139,492,820	
第43回利付国債30年	105,000,000	138,278,700	
第44回利付国債30年	165,000,000	217,722,450	
第45回利付国債30年	167,000,000	211,851,190	
第46回利付国債30年	148,000,000	188,057,680	
第47回利付国債30年	114,000,000	148,006,200	
第48回利付国債30年	200,000,000	249,208,000	
第49回利付国債30年	150,000,000	187,188,000	
第50回利付国債30年	90,000,000	97,667,100	
第51回利付国債30年	50,000,000	47,357,500	
第51回利付国債30年	30,000,000	28,414,500	
第51回利付国債30年	100,000,000	94,715,000	
第51回利付国債30年	65,000,000	61,564,750	
第39回利付国債20年	110,000,000	114,400,000	
第40回利付国債20年	105,000,000	110,109,300	
第43回利付国債20年	105,000,000	114,569,700	
第45回利付国債20年	60,000,000	65,347,200	
第46回利付国債20年	30,000,000	32,658,600	
第51回利付国債20年	210,000,000	231,520,800	
第61回利付国債20年	121,000,000	130,346,040	
第66回利付国債20年	70,000,000	79,991,100	
第67回利付国債20年	95,000,000	109,663,250	
第71回利付国債20年	95,000,000	112,287,150	
第72回利付国債20年	29,000,000	34,194,480	
第74回利付国債20年	80,000,000	94,748,800	
第77回利付国債20年	205,000,000	242,008,650	
第78回利付国債20年	65,000,000	76,456,900	
第81回利付国債20年	100,000,000	118,938,000	
第82回利付国債20年	40,000,000	47,912,400	
第84回利付国債20年	100,000,000	119,364,000	
第86回利付国債20年	226,000,000	276,983,340	
第88回利付国債20年	75,000,000	92,243,250	
第91回利付国債20年	119,000,000	146,860,280	
第92回利付国債20年	266,000,000	324,102,380	
第94回利付国債20年	128,000,000	156,478,720	
第95回利付国債20年	160,000,000	199,776,000	
第97回利付国債20年	83,000,000	103,105,090	
第99回利付国債20年	113,000,000	139,661,220	
第101回利付国債20年	185,000,000	235,810,250	

	第103回利付国債20年	212,000,000	268,733,320	
	第106回利付国債20年	236,000,000	297,541,720	
	第110回利付国債20年	301,000,000	378,338,940	
	第112回利付国債20年	239,000,000	301,465,040	
	第113回利付国債20年	193,000,000	244,131,490	
	第114回利付国債20年	204,000,000	258,747,480	
	第116回利付国債20年	228,000,000	292,973,160	
	第120回利付国債20年	172,000,000	207,824,160	
	第121回利付国債20年	225,000,000	281,823,750	
	第122回利付国債20年	74,000,000	91,670,460	
	第123回利付国債20年	155,000,000	198,906,850	
	第123回利付国債20年	25,000,000	32,081,750	
	第126回利付国債20年	337,000,000	428,701,070	
	第128回利付国債20年	171,000,000	215,398,440	
	第130回利付国債20年	261,000,000	325,607,940	
	第132回利付国債20年	195,000,000	240,803,550	
	第133回利付国債20年	180,000,000	224,956,800	
	第134回利付国債20年	80,000,000	100,148,800	
	第135回利付国債20年	128,000,000	158,307,840	
	第137回利付国債20年	143,000,000	177,132,670	
	第139回利付国債20年	143,000,000	174,944,770	
	第140回利付国債20年	128,000,000	158,786,560	
	第141回利付国債20年	155,000,000	192,548,750	
	第141回利付国債20年	50,000,000	62,112,500	
	第142回利付国債20年	214,000,000	269,207,720	
	第145回利付国債20年	135,000,000	168,007,500	
	第146回利付国債20年	278,000,000	346,401,900	
	第147回利付国債20年	379,000,000	466,139,680	
	第148回利付国債20年	83,000,000	100,703,070	
	第149回利付国債20年	225,000,000	272,965,500	
	第150回利付国債20年	327,000,000	391,049,490	
	第151回利付国債20年	310,000,000	359,844,900	
	第152回利付国債20年	290,000,000	336,350,700	
	第153回利付国債20年	363,000,000	427,439,760	
	第154回利付国債20年	58,000,000	67,210,400	
	第155回利付国債20年	225,000,000	252,362,250	
	第156回利付国債20年	175,000,000	176,428,000	
	第157回利付国債20年	15,000,000	14,519,850	
	第157回利付国債20年	155,000,000	150,038,450	
	第157回利付国債20年	93,000,000	90,023,070	
国債証券計		39,777,000,000	44,557,389,680	
地方債証券	第692回東京都公募公債	100,000,000	105,571,000	
	第717回東京都公募公債	100,000,000	103,863,000	
	第721回東京都公募公債	100,000,000	105,408,000	
	平成24年度第1回北海道公募公債	100,000,000	105,241,000	
	第181回神奈川県公募公債	100,000,000	105,993,000	
	第191回神奈川県公募公債	100,000,000	104,628,000	

	第373回大阪府公募公債	100,000,000	105,780,000	
	平成24年度第6回京都府公募公債	100,000,000	104,595,000	
	平成24年度第18回兵庫県公募公債	100,000,000	104,381,000	
	静岡県平成25年度第7回公募公債	100,000,000	105,308,000	
	平成24年度第13回愛知県公募公債	100,000,000	104,512,000	
	平成24年度第15回愛知県公募公債	100,000,000	104,395,000	
	平成24年度第7回広島県公募公債	100,000,000	104,097,000	
	平成23年度第4回埼玉県公募公債	100,000,000	105,647,000	
	平成24年度第6回埼玉県公募公債	100,000,000	104,612,000	
	平成24年度第11回福岡県公募公債	100,000,000	104,871,000	
	平成24年度第7回千葉県公募公債	100,000,000	104,361,000	
	第70回共同発行市場公募地方債	150,000,000	154,785,000	
	第82回共同発行市場公募地方債	100,000,000	104,591,000	
	第115回共同発行市場公募地方債	100,000,000	104,604,000	
	第120回共同発行市場公募地方債	100,000,000	104,156,000	
	第132回共同発行市場公募地方債	100,000,000	104,657,000	
	平成21年度第3回大阪市公募公債	100,000,000	104,047,000	
	平成12年度第1回名古屋市公募公債	100,000,000	108,606,000	
	第2回7年京都市公募公債	100,000,000	101,847,000	
	平成27年度第4回神戸市公募公債	100,000,000	104,246,000	
	平成22年度第3回横浜市公募公債	100,000,000	104,528,000	
	平成26年度第2回横浜市公募公債	100,000,000	104,765,000	
	平成25年度第4回福岡市公募公債	100,000,000	104,535,000	
	第8回地方公共団体金融機構債券	100,000,000	123,777,000	
	F149回地方公共団体金融機構債券	100,000,000	109,621,000	
	第50回地方公共団体金融機構債券	100,000,000	105,903,000	
地方債証券計		3,250,000,000	3,427,931,000	
特殊債券	第15回韓国輸出入銀行円貨債券	100,000,000	100,136,000	
	利附い第774号商工債券5年	200,000,000	201,108,000	
	利附い第788号農林債券5年	200,000,000	201,696,000	
	政府保証第19回日本政策投資銀行債券	100,000,000	104,329,000	
	政府保証第82回日本高速道路保有・債務返済機構債券	100,000,000	104,139,000	
	政府保証第85回日本高速道路保有・債務返済機構債券	181,000,000	188,236,380	
	政府保証第94回日本高速道路保有・債務返済機構債券	100,000,000	126,162,000	
	政府保証第157回日本高速道路保有・債務返済機構債券	102,000,000	107,102,040	
	政府保証第159回日本高速道路保有・債務返済機構債券	100,000,000	105,048,000	
	政府保証第163回日本高速道路保有・債務返済機構債券	100,000,000	105,244,000	
	政府保証第178回日本高速道路保有・債務返済機構債券	100,000,000	121,186,000	
	政府保証第190回日本高速道路保有・債務返済機構債券	345,000,000	358,993,200	
	政府保証第1回地方公共団体金融機構債券	100,000,000	104,081,000	
	政府保証第39回地方公共団体金融機構債券	100,000,000	104,855,000	
	政府保証第42回地方公共団体金融機構債券	100,000,000	104,930,000	
	政府保証第23回日本政策金融公庫債券	100,000,000	104,568,000	
	第44回日本政策投資銀行債券	100,000,000	101,920,000	
	第37回日本高速道路保有・債務返済機構債券	100,000,000	125,552,000	
	第38回日本高速道路保有・債務返済機構債券	100,000,000	103,079,000	
	第38回日本高速道路保有 機構承継債	100,000,000	117,252,000	

	20年第2回公営企業債券	100,000,000	108,615,000	
	第61回都市再生債券	100,000,000	105,239,000	
	第51回貸付債権担保住宅金融支援機構債券	58,889,000	62,836,918	
	第53回貸付債権担保住宅金融支援機構債券	63,686,000	67,572,756	
	第90回住宅金融支援機構債券	100,000,000	114,546,000	
	第56回貸付債権担保住宅金融支援機構債券	68,025,000	72,126,227	
	第60回貸付債権担保住宅金融支援機構債券	70,680,000	74,667,058	
	第65回貸付債権担保住宅金融支援機構債券	75,014,000	78,677,683	
	第84回貸付債権担保住宅金融支援機構債券	79,578,000	83,096,939	
	第99回貸付債権担保住宅金融支援機構債券	92,905,000	96,516,217	
	第109回貸付債権担保住宅金融支援機構債券	98,413,000	98,639,349	
	第47回鉄道建設・運輸施設整備支援機構債券	100,000,000	104,473,000	
特殊債券計		3,535,190,000	3,756,622,767	
社債券	第9回モルガン・スタンレー円貨社債	100,000,000	100,429,000	
	第545回東京電力（一般担保付）	100,000,000	102,720,000	
	第474回関西電力（一般担保付）	100,000,000	104,120,000	
	第492回関西電力（一般担保付）	100,000,000	101,191,000	
	第473回東北電力（一般担保付）	100,000,000	101,913,000	
	第281回四国電力（一般担保付）	100,000,000	106,248,000	
	第427回九州電力（一般担保付）	100,000,000	105,439,000	
	第21回東日本高速道路社債	100,000,000	100,955,000	
	第12回パナソニック無担保社債	100,000,000	100,801,000	
	第78回三菱商事無担保社債	100,000,000	105,040,000	
	第57回三菱東京UFJ銀行無担保社債	100,000,000	112,675,000	
	第13回住友信託銀行（劣後特約付）	100,000,000	117,389,000	
	第23回三井住友銀行（劣後特約付）	100,000,000	105,789,000	
	第10回みずほ銀行（劣後特約付）	100,000,000	102,371,000	
	第6回オリエントコーポレーション無担保社債	100,000,000	100,068,000	
	第44回野村ホールディングス無担保社債	100,000,000	102,378,000	
	第112回三菱地所無担保社債（担保提供制限等財務上特約無）	100,000,000	101,661,000	
	第101回住友不動産無担保社債	100,000,000	100,827,000	
	第21回東日本旅客鉄道	100,000,000	111,123,000	
	第31回西日本旅客鉄道無担保社債	100,000,000	105,620,000	
	第45回阪急阪神ホールディングス無担保社債	100,000,000	101,510,000	
	第61回電信電話債券（一般担保付）	100,000,000	104,599,000	
	第38回電源開発無担保社債	100,000,000	105,105,000	
社債券計		2,300,000,000	2,399,971,000	
合計			54,141,914,447	

(注) 有価証券の内訳

通貨	銘柄数	組入債券時価比率	合計額に対する比率
日本円	国債証券166銘柄	82.0%	82.3%
	地方債証券32銘柄	6.3%	6.3%
	特殊債券32銘柄	6.9%	7.0%
	社債券23銘柄	4.4%	4.4%

第2 デリバティブ取引及び為替予約取引の契約額等及び時価の状況表
該当事項はございません。

【中間財務諸表】

- (1) 当ファンドの中間財務諸表は、「中間財務諸表等の用語、様式及び作成方法に関する規則」（昭和52年大蔵省令第38号）並びに同規則第38条の3及び第57条の2の規定により、「投資信託財産の計算に関する規則」（平成12年総理府令第133号）に基づいて作成しております。
なお、中間財務諸表に記載している金額は、円単位で表示しております。
- (2) 当ファンドは、金融商品取引法第193条の2第1項の規定に基づき、第4期中間計算期間（平成28年10月28日から平成29年4月27日まで）の中間財務諸表について、新日本有限責任監査法人による中間監査を受けております。

中間財務諸表

【明治安田DC日本債券パッシブファンド】

(1) 【中間貸借対照表】

(単位：円)

	第3期計算期間末 (平成28年10月27日現在)	第4期中間計算期間末 (平成29年4月27日現在)
資産の部		
流動資産		
金銭信託	1,248,114	1,471,510
親投資信託受益証券	660,670,319	667,334,953
流動資産合計	661,918,433	668,806,463
資産合計	661,918,433	668,806,463
負債の部		
流動負債		
未払解約金	-	215,220
未払受託者報酬	105,476	105,413
未払委託者報酬	457,001	456,719
その他未払費用	17,595	17,594
流動負債合計	580,072	794,946
負債合計	580,072	794,946
純資産の部		
元本等		
元本	606,819,177	620,887,773
剰余金		
中間剰余金又は中間欠損金()	54,519,184	47,123,744
(分配準備積立金)	33,270,543	29,839,760
元本等合計	661,338,361	668,011,517
純資産合計	661,338,361	668,011,517
負債純資産合計	661,918,433	668,806,463

(2) 【中間損益及び剰余金計算書】

(単位：円)

	第 3 期中間計算期間 (自 平成27年10月28日 至 平成28年 4 月27日)	第 4 期中間計算期間 (自 平成28年10月28日 至 平成29年 4 月27日)
営業収益		
受取利息	15	-
有価証券売買等損益	29,371,231	7,895,366
営業収益合計	29,371,246	7,895,366
営業費用		
受託者報酬	94,060	105,413
委託者報酬	407,516	456,719
その他費用	15,641	18,107
営業費用合計	517,217	580,239
営業利益又は営業損失 ()	28,854,029	8,475,605
経常利益又は経常損失 ()	28,854,029	8,475,605
中間純利益又は中間純損失 ()	28,854,029	8,475,605
一部解約に伴う中間純利益金額の分配額又は一部解約に伴う中間純損失金額の分配額 ()	816,216	974,086
期首剰余金又は期首欠損金 ()	21,011,518	54,519,184
剰余金増加額又は欠損金減少額	5,954,498	5,989,180
中間追加信託に伴う剰余金増加額又は欠損金減少額	5,954,498	5,989,180
剰余金減少額又は欠損金増加額	1,620,548	5,883,101
中間一部解約に伴う剰余金減少額又は欠損金増加額	1,620,548	5,883,101
分配金	-	-
中間剰余金又は中間欠損金 ()	53,383,281	47,123,744

（３）【中間注記表】

（重要な会計方針に係る事項に関する注記）

1. 運用資産の評価基準及び評価方法	親投資信託受益証券 移動平均法に基づき、親投資信託受益証券の基準価額で評価しております。
2. 費用・収益の計上基準	有価証券売買等損益の計上基準 約定日基準で計上しております。
3. その他	当ファンドの計算期間は、平成28年10月28日から平成29年10月27日までとなっております。 なお、当該中間計算期間は、平成28年10月28日から平成29年4月27日までとなっております。

（中間貸借対照表に関する注記）

第3期計算期間末 （平成28年10月27日現在）	第4期中間計算期間末 （平成29年4月27日現在）
1. 計算期間の末日における受益権の総数 606,819,177口	1. 中間計算期間の末日における受益権の総数 620,887,773口
2. 計算期間の末日における1単位当たりの純資産の額 1口当たり純資産額 1.0898円 （10,000口当たり純資産額）（10,898円）	2. 中間計算期間の末日における1単位当たりの純資産の額 1口当たり純資産額 1.0759円 （10,000口当たり純資産額）（10,759円）

（中間損益及び剰余金計算書に関する注記）

第3期中間計算期間（自 平成27年10月28日 至 平成28年4月27日）

該当事項はございません。

第4期中間計算期間（自 平成28年10月28日 至 平成29年4月27日）

該当事項はございません。

（金融商品に関する注記）

1. 金融商品の時価等に関する事項

	第3期計算期間 （自 平成27年10月28日 至 平成28年10月27日）	第4期中間計算期間 （自 平成28年10月28日 至 平成29年4月27日）
1. 貸借対照表計上額、時価及び差額	貸借対照表上の金融商品は原則としてすべて時価で評価しているため、貸借対照表計上額と時価との差額はありません。	貸借対照表上の金融商品は原則としてすべて時価で評価しているため、貸借対照表計上額と時価との差額はありません。
2. 時価の算定方法	親投資信託受益証券 「重要な会計方針に係る事項に関する注記」に記載しております。 コール・ローン等の金銭債権及び金銭債務 これらの科目は短期間で決済されるため、帳簿価額は時価と近似していることから、当該帳簿価額を時価としております。	親投資信託受益証券 「重要な会計方針に係る事項に関する注記」に記載しております。 コール・ローン等の金銭債権及び金銭債務 これらの科目は短期間で決済されるため、帳簿価額は時価と近似していることから、当該帳簿価額を時価としております。

（その他の注記）

1. 元本の移動

	第3期計算期間 （自 平成27年10月28日 至 平成28年10月27日）	第4期中間計算期間 （自 平成28年10月28日 至 平成29年4月27日）
期首元本額	518,545,365円	606,819,177円
期中追加設定元本額	160,152,013円	80,007,532円
期中一部解約元本額	71,878,201円	65,938,936円

2. デリバティブ取引関係

第3期計算期間末（平成28年10月27日現在）

該当事項はございません。

第4期中間計算期間末（平成29年4月27日現在）

該当事項はございません。

（参考）

当ファンドは「国内債券パッシブ型マザーファンド」受益証券を主要投資対象としており、中間貸借対照表の資産の部に計上された親投資信託受益証券は、すべて同親投資信託の受益証券です。

同親投資信託の状況は次の通りです。

なお、以下に記載した情報は、監査の対象外であります。

国内債券パッシブ型マザーファンド

（１）貸借対照表

	（平成29年4月27日現在）
科目	金額（円）
資産の部	
流動資産	
金銭信託	69,344,019
国債証券	35,868,231,410
地方債証券	2,737,205,000
特殊債券	2,863,252,680
社債券	2,087,228,000
未収利息	86,747,017
前払費用	596,482
流動資産合計	43,712,604,608
資産合計	43,712,604,608
負債の部	
流動負債	
未払解約金	9,350,000
その他未払費用	24,048
流動負債合計	9,374,048
負債合計	9,374,048
純資産の部	
元本等	
元本	35,179,682,928
剰余金	
剰余金又は欠損金（ ）	8,523,547,632
元本等合計	43,703,230,560
純資産合計	43,703,230,560
負債純資産合計	43,712,604,608

(2) 注記表

(重要な会計方針に係る事項に関する注記)

1. 運用資産の評価基準及び評価方法	国債証券、地方債証券、特殊債券、社債券 個別法に基づき、原則として時価で評価しております。時価評価にあたっては、価格情報会社の提供する価額等で評価しております。
2. 費用・収益の計上基準	有価証券売買等損益の計上基準 約定日基準で計上しております。
3. その他	貸借対照表は、ファンドの中間計算期間末の平成29年4月27日現在であります。 なお、当親投資信託の計算期間は、平成28年10月28日から平成29年10月27日までとなっております。

(その他の注記)

(平成29年4月27日現在)	
1. 元本の移動	
対象期間(自平成28年10月28日 至 平成29年4月27日)の元本状況	
期首(平成28年10月28日)の元本額	43,230,028,150円
対象期間中の追加設定元本額	515,383,301円
対象期間中の一部解約元本額	8,565,728,523円
平成29年4月27日現在の元本額の内訳	
明治安田DC日本債券パッシブファンド	537,176,973円
国内債券パッシブ型ファンド 適格機関投資家専用	34,642,505,955円
計	35,179,682,928円
2. 対象期間の末日における1単位当たりの純資産の額	
1口当たり純資産額	1.2423円
(10,000口当たり純資産額)	(12,423円)

当該親投資信託受益証券を投資対象とする証券投資信託ごとの元本額

2【ファンドの現況】

(平成29年5月31日現在)

【純資産額計算書】

資産総額	680,572,759 円
負債総額	2,944,447 円
純資産総額 (-)	677,628,312 円
発行済口数	630,539,077 口
1口当たり純資産額 (/)	1.0747 円
(1万口当たり純資産額)	(10,747 円)

(参考)

国内債券パッシブ型マザーファンド

純資産額計算書

資産総額	44,308,341,621 円
負債総額	643,086,957 円
純資産総額 (-)	43,665,254,664 円
発行済口数	35,182,085,656 口
1口当たり純資産額 (/)	1.2411 円
(1万口当たり純資産額)	(12,411 円)

第4【内国投資信託受益証券事務の概要】

(1) 名義書換の事務等

該当事項はありません。

委託会社は、この信託の受益権を取扱う振替機関が社振法の規定により主務大臣の指定を取消された場合または当該指定が効力を失った場合であって、当該振替機関の振替業を承継する者が存在しない場合その他やむを得ない事情がある場合を除き、当該振替受益権を表示する受益証券を発行しません。

したがって、受益者は、委託会社がやむを得ない事情等により受益証券を発行する場合を除き、無記名式受益証券から記名式受益証券への変更の請求、記名式受益証券から無記名式受益証券への変更の請求、受益証券の再発行の請求を行わないものとします。

(2) 受益者に対する特典

該当事項はありません。

(3) 受益権の譲渡

受益者は、その保有する受益権を譲渡する場合には、当該受益者の譲渡の対象とする受益権が記載または記録されている振替口座簿に係る振替機関等に振替の申請をするものとします。

前項の申請のある場合には、上記の振替機関等は、当該譲渡に係る譲渡人の保有する受益権の口数の減少および譲受人の保有する受益権の口数の増加につき、その備える振替口座簿に記載または記録するものとします。ただし、上記の振替機関等が振替先口座を開設したものでない場合には、譲受人の振替先口座を開設した他の振替機関等（当該他の振替機関等の上位機関を含みます。）に社振法の規定にしたがい、譲受人の振替先口座に受益権の口数の増加の記載または記録が行われるよう通知するものとします。

上記の振替について、委託会社は、当該受益者の譲渡の対象とする受益権が記載または記録されている振替口座簿に係る振替機関等と譲受人の振替先口座を開設した振替機関等が異なる場合等において、委託会社が必要と認めるときまたはやむをえない事情があると判断したときは、振替停止日や振替停止期間を設けることができます。

(4) 受益権の譲渡制限および譲渡の対抗要件

譲渡制限はありません。ただし、受益権の譲渡は、振替口座簿への記載または記録によらなければ、委託会社および受託会社に対抗することができません。

(5) 受益権の再分割

委託会社は、受託会社と協議のうえ、社振法に定めるところにしたがい、一定日現在の受益権を均等に再分割できるものとします。

(6) 質権口記載又は記録の受益権の取扱いについて

振替機関等の振替口座簿の質権口に記載または記録されている受益権にかかる収益分配金の支払い、一部解約の実行の請求の受付、一部解約金および償還金の支払い等については、約款の規定によるほか、民法その他の法令等にしたがって取扱われます。

(7) 償還金

償還金は、償還日において振替機関等の振替口座簿に記載または記録されている受益者（償還日以前において一部解約が行われた受益権にかかる受益者を除きます。また、当該償還日以前に設定された受益権で取得申込代金支払前のため販売会社の名義で記載または記録されている受益権については原則として取得申込者として）に支払います。

第三部【委託会社等の情報】

第1【委託会社等の概況】

1【委託会社等の概況】

(1) 資本金の額

本書提出日現在の資本金の額： 10億円

会社が発行する株式総数： 33,220株

発行済株式総数： 18,887株

<過去5年間における資本金の額の推移>

該当事項はありません。

(2) 委託会社の機構

会社の意思決定機構

経営の意思決定機関として取締役会をおきます。取締役会は、法令、定款に定める事項ならびに本会社の業務執行に関する重要事項を決定するほか、執行役員を選任し、本会社の業務執行を委任します。執行役員は取締役会において決定された基本方針に則り、本会社の業務執行を行います。

投資運用の意思決定機構

1. 投資政策委員会にて、マクロ経済環境・市況環境に関する分析、資産配分・資産毎の運用戦略に関する検討を行います。
2. ファンドの運用担当者は、投資政策委員会における分析・検討等を踏まえて運用計画を策定し、運用計画に基づき、有価証券等の売買をトレーディング部門に指図します。
3. ファンドの運用の基本規程等の遵守状況の管理、運用資産のリスク管理は、運用部門から独立したコンプライアンス・リスク管理部、運用企画部が行います。
4. 投資管理委員会にて、ファンドの運用パフォーマンスの評価等を行い、これを運用部門にフィードバックすることにより、より精度の高い運用体制を維持するよう努めています。

2【事業の内容及び営業の概況】

「投資信託及び投資法人に関する法律」に定める投資信託委託会社である委託会社は、証券投資信託の設定を行うとともに「金融商品取引法」に定める金融商品取引業者としてその運用（投資運用業）およびその受益権の募集又は私募（第二種金融商品取引業）を行っています。また「金融商品取引法」に定める投資助言業務を行っています。

平成29年5月31日現在、委託会社が運用の指図を行っている証券投資信託は以下の通りです（ただし、親投資信託を除きます。）。

種 類	本 数	純資産総額
追加型株式投資信託	145 本	1,123,996,144,200 円
単位型株式投資信託	42 本	3,474,608,221 円
合 計	147 本	1,127,470,752,421 円

3【委託会社等の経理状況】

1．財務諸表の作成方法について

委託会社である明治安田アセットマネジメント株式会社（以下「委託会社」という。）の財務諸表は、「財務諸表等の用語、様式及び作成方法に関する規則」（昭和38年大蔵省令第59号。以下「財務諸表等規則」という。）第2条の規定により、財務諸表等規則及び「金融商品取引業等に関する内閣府令」（平成19年内閣府令第52号）に基づいて作成しております。

2．監査証明について

委託会社は、金融商品取引法第193条の2第1項の規定に基づき、事業年度（平成28年4月1日から平成29年3月31日まで）の財務諸表について、有限責任 あずさ監査法人により監査を受けております。

(1) 【貸借対照表】

(単位：千円)

	前事業年度 (平成28年3月31日)	当事業年度 (平成29年3月31日)
資産の部		
流動資産		
現金・預金	8,954,092	8,899,403
前払費用	113,438	124,738
未収入金	-	33
未収委託者報酬	756,595	763,283
未収運用受託報酬	130,048	125,850
未収投資助言報酬	221,366	213,802
その他	176	25
流動資産合計	10,175,717	10,127,137
固定資産		
有形固定資産		
建物	¹ 76,958	¹ 70,202
器具備品	¹ 80,915	¹ 63,906
建設仮勘定	-	7,909
有形固定資産合計	157,874	142,018
無形固定資産		
ソフトウェア	40,629	44,445
電話加入権	6,662	6,662
その他	90	49
ソフトウェア仮勘定	-	8,000
無形固定資産合計	47,383	59,157
投資その他の資産		
投資有価証券	1,334	1,153
長期差入保証金	106,597	109,020
長期前払費用	1,596	1,315
前払年金費用	13,563	48,679
投資その他の資産合計	123,093	160,168
固定資産合計	328,350	361,344
資産合計	10,504,067	10,488,482

	前事業年度 (平成28年3月31日)	当事業年度 (平成29年3月31日)
負債の部		
流動負債		
預り金	13,239	40,627
未払金	476,548	473,405
未払収益分配金	120	124
未払償還金	7,137	7,137
未払手数料	269,575	260,130
その他未払金	199,713	206,013
未払費用	25,383	28,001
未払法人税等	178,703	261,995
未払消費税等	60,179	48,690
賞与引当金	96,974	106,594
流動負債合計	851,028	959,315
固定負債		
繰延税金負債	10,751	20,955
資産除去債務	28,469	28,843
固定負債合計	39,221	49,799
負債合計	890,249	1,009,114
純資産の部		
株主資本		
資本金	1,000,000	1,000,000
資本剰余金		
資本準備金	660,443	660,443
その他資本剰余金	2,854,339	2,854,339
資本剰余金合計	3,514,783	3,514,783
利益剰余金		
利益準備金	83,040	83,040
その他利益剰余金		
別途積立金	3,092,001	3,092,001
繰越利益剰余金	1,924,067	1,789,505
利益剰余金合計	5,099,109	4,964,546
株主資本合計	9,613,892	9,479,330
評価・換算差額等		
その他有価証券評価差額金	74	36
評価・換算差額等合計	74	36
純資産合計	9,613,818	9,479,367
負債・純資産合計	10,504,067	10,488,482

(2) 【損益計算書】

(単位：千円)

	前事業年度		当事業年度	
	(自 至	平成27年4月1日 平成28年3月31日)	(自 至	平成28年4月1日 平成29年3月31日)
営業収益				
委託者報酬		5,069,760		4,516,577
受入手数料		7,113		6,587
運用受託報酬		1,568,398		1,682,876
投資助言報酬		424,417		394,935
営業収益合計		7,069,689		6,600,976
営業費用				
支払手数料		2,175,264		1,686,614
広告宣伝費		34,668		41,134
公告費		129		258
調査費		1,202,427		1,111,296
調査費		475,403		511,550
委託調査費		727,023		599,746
委託計算費		320,967		329,669
営業雑経費		102,440		90,520
通信費		14,199		11,759
印刷費		77,321		65,240
協会費		7,844		7,911
諸会費		3,022		5,461
営業雑費		52		147
営業費用合計		3,835,897		3,259,493
一般管理費				
給料		1,300,274		1,413,977
役員報酬		54,210		62,291
給料・手当		1,014,214		1,096,641
賞与		231,849		255,044
その他報酬		6,583		2,281
賞与引当金繰入		96,974		106,594
法定福利費		200,082		219,445
福利厚生費		40,843		33,700
交際費		1,371		1,863
寄付金		200		200
旅費交通費		35,542		28,955
租税公課		35,014		58,480
不動産賃借料		113,302		118,968
退職給付費用		68,167		43,073
固定資産減価償却費		55,021		59,320
諸経費		179,502		193,509
一般管理費合計		2,132,880		2,280,370
営業利益		1,100,911		1,061,112

（単位：千円）

	前事業年度		当事業年度	
	（自	平成27年4月1日	（自	平成28年4月1日
	至	平成28年3月31日）	至	平成29年3月31日）
営業外収益				
受取利息		2,098		403
受取配当金		-		2
投資有価証券売却益		0		-
投資有価証券償還益		-		0
償還金等時効完成分		207		28
保険契約返戻金・配当金		¹ 1,109		¹ 1,097
為替差益		572		127
雑益		498		691
営業外収益合計		4,486		2,350
営業外費用				
投資有価証券償還損		-		372
雑損		132		163
営業外費用合計		132		535
経常利益		1,105,266		1,062,927
特別利益		-		-
特別損失				
固定資産除却損		² 233		² 0
特別損失合計		233		0
税引前当期純利益		1,105,033		1,062,927
法人税、住民税及び事業税		200,775		325,809
法人税等調整額		538		10,187
法人税等合計		200,236		335,997
当期純利益		904,796		726,929

(3) 【株主資本等変動計算書】

前事業年度（自 平成27年4月1日 至 平成28年3月31日）

（単位：千円）

	株主資本			
	資本金	資本剰余金		
		資本準備金	その他資本剰余金	資本剰余金合計
当期首残高	1,000,000	660,443	2,854,339	3,514,783
当期変動額				
剰余金の配当				
当期純利益				
株主資本以外の項目の 当期変動額（純額）				
当期変動額合計	-	-	-	-
当期末残高	1,000,000	660,443	2,854,339	3,514,783

	株主資本				
	利益剰余金				株主資本 合計
	利益準備金	その他利益剰余金		利益剰余金 合計	
別途積立金		繰越利益 剰余金			
当期首残高	83,040	3,092,001	1,882,406	5,057,448	9,572,231
当期変動額					
剰余金の配当			863,135	863,135	863,135
当期純利益			904,796	904,796	904,796
株主資本以外の項目の 当期変動額（純額）					
当期変動額合計	-	-	41,661	41,661	41,661
当期末残高	83,040	3,092,001	1,924,067	5,099,109	9,613,892

	評価・換算差額等		純資産合計
	その他有価証券 評価差額金	評価・換算差額等 合計	
当期首残高	23	23	9,572,208
当期変動額			
剰余金の配当			863,135
当期純利益			904,796
株主資本以外の項目の 当期変動額（純額）	51	51	51
当期変動額合計	51	51	41,609
当期末残高	74	74	9,613,818

当事業年度（自 平成28年4月1日 至 平成29年3月31日）

（単位：千円）

	株主資本			
	資本金	資本剰余金		
		資本準備金	その他資本剰余金	資本剰余金合計
当期首残高	1,000,000	660,443	2,854,339	3,514,783
当期変動額				
剰余金の配当				
当期純利益				
株主資本以外の項目の 当期変動額（純額）				

当期変動額合計	-	-	-	-
当期末残高	1,000,000	660,443	2,854,339	3,514,783

	株主資本				
	利益剰余金				株主資本 合計
	利益準備金	その他利益剰余金		利益剰余金 合計	
		別途積立金	繰越利益 剰余金		
当期首残高	83,040	3,092,001	1,924,067	5,099,109	9,613,892
当期変動額					
剰余金の配当			861,492	861,492	861,492
当期純利益			726,929	726,929	726,929
株主資本以外の項目の 当期変動額（純額）					
当期変動額合計	-	-	134,562	134,562	134,562
当期末残高	83,040	3,092,001	1,789,505	4,964,546	9,479,330

	評価・換算差額等		純資産合計
	その他有価証券 評価差額金	評価・換算差額等 合計	
当期首残高	74	74	9,613,818
当期変動額			
剰余金の配当			861,492
当期純利益			726,929
株主資本以外の項目の 当期変動額（純額）	111	111	111
当期変動額合計	111	111	134,451
当期末残高	36	36	9,479,367

[注記事項]

(重要な会計方針)

- | |
|---|
| <p>1. 有価証券の評価基準及び評価方法</p> <p>その他有価証券
時価のあるもの
決算期末日の市場価格等に基づく時価法（評価差額は、全部純資産直入法により処理し、売却原価は移動平均法により算定しております。）</p> |
| <p>2. 固定資産の減価償却方法</p> <p>(1) 有形固定資産
定額法
なお、主な耐用年数は次のとおりであります。
建物 8年～18年
器具備品 3年～20年</p> <p>(2) 無形固定資産
定額法
なお、自社利用のソフトウェアについては、社内における利用可能期間（5年）に基づく定額法を採用しております。</p> |

3. 引当金の計上基準

- (1) 賞与引当金は、従業員賞与の支給に充てるため、当事業年度に見合う支給見込額に基づき計上しております。
- (2) 退職給付引当金は、従業員に対する退職金の支払に備えるため、当事業年度末における退職給付債務及び年金資産の見込額に基づき、当事業年度末において発生していると認められる額を、簡便法により計上しております。

4. その他財務諸表作成のための基本となる重要な事項**消費税等の会計処理方法**

消費税及び地方消費税の会計処理は税抜方式によっております。

（貸借対照表関係）

1 有形固定資産の減価償却累計額は次のとおりであります。

	前事業年度 (平成28年3月31日)	当事業年度 (平成29年3月31日)
建物	20,399千円	27,155千円
器具備品	250,057千円	282,865千円

（損益計算書関係）

1 各科目に含まれている関係会社に対するものは次のとおりであります。

	前事業年度 (自平成27年4月1日 至平成28年3月31日)	当事業年度 (自平成28年4月1日 至平成29年3月31日)
保険契約返戻金・配当金	1,109千円	1,097千円

2 前事業年度（自平成27年4月1日 至平成28年3月31日）

固定資産除却損の内容は、器具備品233千円であります。

当事業年度（自平成28年4月1日 至平成29年3月31日）

固定資産除却損の内容は、少額の為記載を省略しております。

（株主資本等変動計算書関係）

前事業年度（自平成27年4月1日 至平成28年3月31日）

1. 発行済株式に関する事項

株式の種類	当事業年度期首	増加	減少	当事業年度末
普通株式	18,887株	-	-	18,887株

2. 自己株式に関する事項

該当事項はありません。

3. 新株予約権等に関する事項

該当事項はありません。

4. 配当に関する事項

(1) 配当金支払額

決議	株式の種類	配当金の総額	1株当たり配当額	基準日	効力発生日
平成27年6月30日 定時株主総会	普通株式	863,135,900円	45,700円00銭	平成27年3月31日	平成27年6月30日

(2) 基準日が当事業年度に属する配当のうち、配当の効力発生日が翌事業年度となるもの

決議	株式の種類	配当の原資	配当金の総額	1株当たり配当額	基準日	効力発生日
平成28年6月30日 定時株主総会	普通株式	利益剰余金	861,492,731円	45,613円00銭	平成28年3月31日	平成28年6月30日

当事業年度（自平成28年4月1日 至平成29年3月31日）

1. 発行済株式に関する事項

株式の種類	当事業年度期首	増加	減少	当事業年度末
普通株式	18,887株	-	-	18,887株

2. 自己株式に関する事項

該当事項はありません。

3. 新株予約権等に関する事項

該当事項はありません。

4. 配当に関する事項

(1) 配当金支払額

決議	株式の種類	配当金の総額	1株当たり配当額	基準日	効力発生日
平成28年6月30日 定時株主総会	普通株式	861,492,731円	45,613円00銭	平成28年3月31日	平成28年6月30日

(2) 基準日が当事業年度に属する配当のうち、配当の効力発生日が翌事業年度となるもの

決議	株式の種類	配当の原資	配当金の総額	1株当たり配当額	基準日	効力発生日
平成29年6月28日 定時株主総会	普通株式	利益剰余金	690,584,268円	36,564円00銭	平成29年3月31日	平成29年6月28日

(リース取引関係)

該当事項はありません。

(金融商品関係)

1. 金融商品の状況に関する事項

(1) 金融商品に対する取組方針

当社は、資金運用について財務内容の健全性を損なうことのないよう、主に安全性の高い金融資産で運用しております。

(2) 金融商品の内容及びそのリスク並びに金融商品にかかるリスク管理体制

営業債権である未収委託者報酬、未収運用受託報酬は、主に当社が運用指図を行う信託財産より支弁され、当社は当該信託財産の内容を把握しており、当該営業債権の回収にかかるリスクは僅少であります。また、営業債権である未収投資助言報酬は、顧客の信用リスクに晒されており、投資助言先ごとに期日管理及び残高管理を行うとともに、四半期ごとに回収可能性を把握する体制としております。

営業債務である未払手数料、並びにその他未払金は、1年以内の支払期日です。

2. 金融商品の時価等に関する事項

貸借対照表計上額、時価及びこれらの差額については、次のとおりであります。

前事業年度（平成28年3月31日）

	貸借対照表計上額 (千円)	時価 (千円)	差額 (千円)
(1) 現金・預金	8,954,092	8,954,092	-
(2) 未収委託者報酬	756,595	756,595	-
(3) 未収運用受託報酬	130,048	130,048	-
(4) 未収投資助言報酬	221,366	221,366	-
(5) 投資有価証券 その他有価証券	1,334	1,334	-
(6) 長期差入保証金	106,597	106,320	277
資産計	10,170,034	10,169,757	277
(1) 未払手数料	269,575	269,575	-
(2) その他未払金	199,713	199,713	-
負債計	469,289	469,289	-

当事業年度（平成29年3月31日）

	貸借対照表計上額 (千円)	時価 (千円)	差額 (千円)
(1) 現金・預金	8,899,403	8,899,403	-
(2) 未収委託者報酬	763,283	763,283	-
(3) 未収運用受託報酬	125,850	125,850	-
(4) 未収投資助言報酬	213,802	213,802	-
(5) 投資有価証券 その他有価証券	1,153	1,153	-
(6) 長期差入保証金	109,020	107,974	1,045
資産計	10,112,513	10,111,468	1,045
(1) 未払手数料	260,130	260,130	-
(2) その他未払金	206,013	206,013	-
負債計	466,143	466,143	-

(注1) 金融商品の時価の算定方法

資産

- (1) 現金・預金、(2) 未収委託者報酬、(3) 未収運用受託報酬、(4) 未収投資助言報酬

これらは短期間で決済されるため、時価は帳簿価額にほぼ等しいことから、当該帳簿価額によっております。

- (5) 投資有価証券

投資信託は基準価額によっております。

- (6) 長期差入保証金

長期差入保証金の時価の算定は、その将来キャッシュフローを、国債の利回り等適切な指標で割り引いた現在価値により算定しております。

負債

- (1) 未払手数料、(2) その他未払金

これらは短期間で決済されるため、時価は帳簿価額にほぼ等しいことから、当該帳簿価額によっております。

(注2) 金銭債権及び満期がある有価証券の決算日後の償還予定額

前事業年度（平成28年3月31日）

	1年以内 (千円)	1年超 5年以内 (千円)	5年超 10年以内 (千円)	10年超 (千円)
現金・預金	8,953,925	-	-	-
未収委託者報酬	756,595	-	-	-
未収運用受託報酬	130,048	-	-	-
未収投資助言報酬	221,366	-	-	-
投資有価証券 その他有価証券のうち 満期のあるもの	334	-	-	-
長期差入保証金	-	-	-	106,597
合計	10,062,270	-	-	106,597

当事業年度（平成29年3月31日）

	1年以内 (千円)	1年超 5年以内 (千円)	5年超 10年以内 (千円)	10年超 (千円)
現金・預金	8,899,051	-	-	-
未収委託者報酬	763,283	-	-	-
未収運用受託報酬	125,850	-	-	-
未収投資助言報酬	213,802	-	-	-
投資有価証券 その他有価証券のうち 満期のあるもの	-	115	-	-
長期差入保証金	-	-	109,020	-
合計	10,001,987	115	109,020	-

(有価証券関係)

1. その他有価証券

前事業年度（平成28年3月31日）

区分	貸借対照表計上額 (千円)	取得原価 (千円)	差額 (千円)
貸借対照表計上額が取得原価を超えるもの			
株式	-	-	-
債券	-	-	-
その他(投資信託)	1,100	1,100	0
小計	1,100	1,100	0
貸借対照表計上額が取得原価を超えないもの			
株式	-	-	-
債券	-	-	-
その他(投資信託)	234	309	74
小計	234	309	74

合計	1,334	1,409	74
----	-------	-------	----

当事業年度(平成29年3月31日)

区分	貸借対照表計上額 (千円)	取得原価 (千円)	差額 (千円)
貸借対照表計上額が取得原価を超えるもの			
株式	-	-	-
債券	-	-	-
その他(投資信託)	1,153	1,100	53
小計	1,153	1,100	53
貸借対照表計上額が取得原価を超えないもの			
株式	-	-	-
債券	-	-	-
その他(投資信託)	-	-	-
小計	-	-	-
合計	1,153	1,100	53

2. 事業年度中に売却したその他有価証券

前事業年度(自平成27年4月1日至平成28年3月31日)

(円)

区分	売却額	売却益の合計額	売却損の合計額
その他(投資信託)	100,120	120	-

当事業年度(自平成28年4月1日至平成29年3月31日)

該当事項はありません。

3. 減損処理を行った有価証券

該当事項はありません。

(デリバティブ取引関係)

当社はデリバティブ取引を全く利用しておりませんので該当事項はありません。

(退職給付関係)

前事業年度(自平成27年4月1日至平成28年3月31日)

1. 採用している退職給付制度の概要

当社は、確定給付型の制度として確定給付企業年金制度及び退職一時金制度を併用しております。

なお、当社が有する確定給付企業年金制度及び退職一時金制度は、簡便法により退職給付引当金(前払年金費用)及び退職給付費用を計算しております。

2. 簡便法を適用した確定給付制度

(1) 簡便法を適用した制度の、前払年金費用の期首残高と期末残高の調整表

前払年金費用の期首残高	11,517	千円
退職給付費用	68,167	"
退職給付の支払額	-	"
制度への拠出額	70,213	"
前払年金費用の期末残高	13,563	"

(2) 退職給付債務及び年金資産の期末残高と貸借対照表に計上された前払年金費用の調整表

積立型制度の退職給付債務	525,902	千円
年金資産	539,738	"
	13,836	"
非積立型制度の退職給付債務	273	"
貸借対照表に計上された負債と資産の純額	13,563	"
前払年金費用	13,563	"

貸借対照表に計上された負債と資産の純額	13,563	〃
(3) 退職給付費用		
簡便法で計算した退職給付費用	68,167	千円

当事業年度（自 平成28年4月1日 至 平成29年3月31日）

1. 採用している退職給付制度の概要

当社は、確定給付型の制度として確定給付企業年金制度及び退職一時金制度を併用しております。

なお、当社が有する確定給付企業年金制度及び退職一時金制度は、簡便法により退職給付引当金（前払年金費用）及び退職給付費用を計算しております。

2. 簡便法を適用した確定給付制度

(1) 簡便法を適用した制度の、前払年金費用の期首残高と期末残高の調整表

前払年金費用の期首残高	13,563	千円
退職給付費用	43,073	"
退職給付の支払額	-	"
制度への拠出額	78,188	"
前払年金費用の期末残高	48,679	"

(2) 退職給付債務及び年金資産の期末残高と貸借対照表に計上された前払年金費用の調整表

積立型制度の退職給付債務	552,011	千円
年金資産	600,963	"
	48,952	"
非積立型制度の退職給付債務	273	"
貸借対照表に計上された負債と資産の純額	48,679	"
前払年金費用	48,679	"
貸借対照表に計上された負債と資産の純額	48,679	"

(3) 退職給付費用

簡便法で計算した退職給付費用	43,073	千円
----------------	--------	----

(ストック・オプション等関係)

該当事項はありません。

(税効果会計関係)

1. 繰延税金資産及び繰延税金負債の発生の主な原因別内訳

	前事業年度 (平成28年3月31日)		当事業年度 (平成29年3月31日)	
繰延税金資産				
税務上の繰延資産償却超過額	2,764	千円	1,077	千円
賞与引当金繰入限度超過額	29,926	"	32,894	"
未払事業税	13,850	"	17,533	"
その他	18,825	"	19,453	"
繰延税金資産小計	65,366	"	70,959	"
評価性引当額	65,366	"	70,959	"
繰延税金資産合計	-	"	-	"
繰延税金負債				
その他有価証券評価差額金	-	"	16	"
資産除去費用	6,598	"	6,033	"
前払年金費用	4,153	"	14,905	"
繰延税金負債合計	10,751	"	20,955	"
繰延税金負債の純額	10,751	"	20,955	"

2. 法定実効税率と税効果会計適用後の法人税等の負担率との差異の原因となった主な項目別の内訳

	前事業年度 (平成28年3月31日)		当事業年度 (平成29年3月31日)	
法定実効税率	33.06%	%	-	%
(調整)				
交際費等永久に損金に算入されない項目	0.03	"	-	"
評価性引当額の増減	15.11	"	-	"
住民税均等割	0.21	"	-	"
税率変更による期末繰延税金負債の減額修正	0.08	"	-	"
その他	0.01	"	-	"
税効果会計適用後の法人税等の負担率	18.12	%	-	%

(注) 当事業年度は、法定実効税率と税効果適用後の法人税等の負担率との間の差異が法定実効税率の100分の5以下であるため注記を省略しています。

(企業結合等関係)

該当事項はありません。

(資産除去債務関係)

資産除去債務のうち貸借対照表に計上しているもの

(1)当該資産除去債務の概要

本社施設の不動産賃貸借契約に伴う原状回復義務であります。

(2)当該資産除去債務の金額の算定方法

使用見込期間を主たる資産の耐用年数満了時(15年)としており、割引率は1.314%を適用しております。

(3)当該資産除去債務の総額の増減

	前事業年度 (自 平成27年4月1日 至 平成28年3月31日)	当事業年度 (自 平成28年4月1日 至 平成29年3月31日)
期首残高	28,100 千円	28,469 千円
時の経過による調整額	369 "	374 "
期末残高	28,469 千円	28,843 千円

(持分法損益等)

該当事項はありません。

(賃貸等不動産関係)

該当事項はありません。

(セグメント情報等)

[セグメント情報]

当社の事業は、資産運用サービスの提供を行う単一セグメントであるため、記載を省略しております。

[関連情報]

前事業年度 (自 平成27年4月1日 至 平成28年3月31日)

1. 製品及びサービスごとの情報

(単位：千円)

	投資信託 (運用業務)	投資信託 (販売業務)	投資顧問 (投資一任)	投資顧問 (投資助言)	合計
外部顧客への売上高	5,069,760	7,113	1,568,398	424,417	7,069,689

2. 地域ごとの情報

(1) 売上高

本邦の外部顧客への売上高に区分した金額が損益計算書の売上高の90%を超えるため、地域ごとの売上高の記載を省略しております。

(2) 有形固定資産

本邦に所在している有形固定資産の金額が貸借対照表の有形固定資産の金額の90%を超えるため、地域ごとの有形固定資産の記載を省略しております。

3. 主要な顧客ごとの情報

外部顧客への売上高のうち、損益計算書の売上高の10%以上を占める相手先がないため、記載はありません。

当事業年度 (自 平成28年4月1日 至 平成29年3月31日)

1. 製品及びサービスごとの情報

(単位：千円)

	投資信託 (運用業務)	投資信託 (販売業務)	投資顧問 (投資一任)	投資顧問 (投資助言)	合計
外部顧客への売上高	4,516,577	6,587	1,682,876	394,935	6,600,976

2. 地域ごとの情報

(1) 売上高

本邦の外部顧客への売上高に区分した金額が損益計算書の売上高の90%を超えるため、地域ごとの売上高の記載を省略しております。

(2) 有形固定資産

本邦に所在している有形固定資産の金額が貸借対照表の有形固定資産の金額の90%を超えるため、地域ごとの有形固定資産の記載を省略しております。

3. 主要な顧客ごとの情報

外部顧客への売上高のうち、損益計算書の売上高の10%以上を占める相手先がないため、記載はありません。

[報告セグメントごとの固定資産の減損損失に関する情報]

該当事項はありません。

[報告セグメントごとののれん償却額及び未償却残高に関する情報]

該当事項はありません。

[報告セグメントごとの負ののれん発生益に関する情報]

該当事項はありません。

(関連当事者情報)

1. 関連当事者との取引

財務諸表提出会社の親会社及び法人主要株主等

前事業年度（自 平成27年4月1日 至 平成28年3月31日）

種類	会社等の名称	所在地	資本金又は出資金 (百万円)	事業の内容	議決権等の所有(被所有)割合 (%)	関連当事者との関係	取引の内容	取引金額 (千円)	科目	期末残高 (千円)
親会社	明治安田生命保険相互会社	東京都千代田区	260,000	生命保険業	(被所有) 直接 92.86%	資産運用サービスの提供、当社投信商品の販売、及び役員の兼任	投資助言報酬	387,032	未収投資助言報酬	203,706

当事業年度（自 平成28年4月1日 至 平成29年3月31日）

種類	会社等の名称	所在地	資本金又は出資金 (百万円)	事業の内容	議決権等の所有(被所有)割合 (%)	関連当事者との関係	取引の内容	取引金額 (千円)	科目	期末残高 (千円)
親会社	明治安田生命保険相互会社	東京都千代田区	310,000	生命保険業	(被所有) 直接 92.86%	資産運用サービスの提供、当社投信商品の販売、及び役員の兼任	投資助言報酬	361,136	未収投資助言報酬	197,202

取引条件ないし取引条件の決定方針等

投資助言報酬については、契約に基づき決定しております。

(注) 上記取引金額には消費税等は含まれておらず、期末残高には消費税等が含まれております。

2. 親会社又は重要な関連会社に関する注記

親会社情報

明治安田生命保険相互会社（非上場）

（1株当たり情報）

	前事業年度 （自 平成27年4月1日 至 平成28年3月31日）	当事業年度 （自 平成28年4月1日 至 平成29年3月31日）
1株当たり純資産額	509,017円74銭	501,899円03銭
1株当たり当期純利益金額	47,905円80銭	38,488円37銭

（注）1．潜在株式調整後1株当たり当期純利益金額については、潜在株式が存在しないため記載しておりません。

2．算定上の基礎は、以下のとおりであります。

1株当たり純資産額

	前事業年度 （平成28年3月31日）	当事業年度 （平成29年3月31日）
貸借対照表の純資産の部の合計額（千円）	9,613,818	9,479,367
普通株式に係る純資産額（千円）	9,613,818	9,479,367
差額の主な内訳	-	-
普通株式の発行済株式数（株）	18,887	18,887
普通株式の自己株式数（株）	-	-
1株当たり純資産額の算定に用いられた普通株式の数（株）	18,887	18,887

1株当たり当期純利益金額

	前事業年度 （自 平成27年4月1日 至 平成28年3月31日）	当事業年度 （自 平成28年4月1日 至 平成29年3月31日）
当期純利益（千円）	904,796	726,929
普通株主に帰属しない金額（千円）	-	-
普通株式に係る当期純利益（千円）	904,796	726,929
普通株式の期中平均株式数（株）	18,887	18,887

（重要な後発事象）

該当事項はありません。

4【利害関係人との取引制限】

委託会社は、「金融商品取引法」の定めるところにより、利害関係人との取引について、次に掲げる行為が禁止されています。

- (1) 自己又はその取締役若しくは執行役との間における取引を行うことを内容とした運用を行うこと（投資者の保護に欠け、若しくは取引の公正を害し、又は金融商品取引業の信用を失墜させるおそれがないものとして内閣府令で定めるものを除きます。）。
- (2) 運用財産相互間において取引を行うことを内容とした運用を行うこと（投資者の保護に欠け、若しくは取引の公正を害し、又は金融商品取引業の信用を失墜させるおそれがないものとして内閣府令で定めるものを除きます。）。
- (3) 通常の見積りの条件と異なる条件であって取引の公正を害するおそれのある条件で、委託会社の親法人等（委託会社の総株主等の議決権の過半数を保有していることその他の当該金融商品取引業者と密接な関係を有する法人その他の団体として政令で定める要件に該当する者をいいます。以下（4）（5）において同じ。）又は子法人等（委託会社が総株主等の議決権の過半数を保有していることその他の当該金融商品取引業者と密接な関係を有する法人その他の団体として政令で定める要件に該当する者をいいます。以下同じ。）と有価証券の売買その他の取引又は店頭デリバティブ取引を行うこと。
- (4) 委託会社の親法人等又は子法人等の利益を図るため、その行う投資運用業に関して運用の方針、運用財産の額若しくは市場の状況に照らして不必要な取引を行うことを内容とした運用を行うこと。
- (5) 上記（3）（4）に掲げるもののほか、委託会社の親法人等又は子法人等が関与する行為であって、投資者の保護に欠け、若しくは取引の公正を害し、又は金融商品取引業の信用を失墜させるおそれのあるものとして内閣府令で定める行為。

5【その他】

(1) 定款の変更

委託会社の定款の変更に関しては、株主総会の決議が必要となります。

(2) 訴訟事件その他の重要事項

該当事項はありません。

第2【その他の関係法人の概況】**1【名称、資本金の額及び事業の内容】****(1) 受託会社**

(平成29年3月末現在)

(A)名称	(B)資本金の額 (百万円)	(C)事業の内容
みずほ信託銀行株式会社	247,369	銀行法に基づき銀行業を営むとともに、金融機関の信託業務の兼営等に関する法律（兼営法）に基づき信託業務を営んでいます。

(2) 販売会社

(平成29年3月末現在)

(A)名称	(B)資本金の額 (百万円)	(C)事業の内容
明治安田アセットマネジメント株式会社 ¹	1,000	「金融商品取引法」に基づき、投資運用業、投資助言業および第二種金融商品取引業を営んでいます。
明治安田生命保険相互会社	² 830,000	保険業法に基づき生命保険業を営んでいます。

1 現在、新規募集の取扱いを行っておりません。

2 明治安田生命保険相互会社の資本金の額は「基金」および「基金償却積立金」の合計額です。

2【関係業務の概要】**(1) 受託会社**

受託銀行として、ファンドの信託財産の保管・管理・計算、外国証券を保管・管理する外国の保管銀行への指図・連絡、その他付随する業務等を行います。

(2) 販売会社

ファンドの販売会社として、募集・販売の取扱い、受益者に対する運用報告書の交付、信託契約の一部解約に関する事務、収益分配金の再投資に関する事務、一部解約金・収益分配金・償還金の支払いに関する事務等を行います。

3【資本関係】**(1) 受託会社**

該当事項はありません。

(2) 販売会社

販売会社である明治安田生命保険相互会社は、委託会社の株主であり、その保有株は17,539株（持株比率92.86%）です。

(参考情報：再信託受託会社の概要)

1. 名称、資本金の額及び事業の内容

(平成29年3月末現在)

(A)名称	(B)資本金の額 (百万円)	(C)事業の内容
資産管理サービス信託銀行株式会社	50,000	銀行法に基づき銀行業を営むとともに、金融機関の信託業務の兼営等に関する法律（兼営法）に基づき信託業務を営んでいます。

第3【その他】

- (1) 目論見書の表紙に委託会社のロゴ・マーク、図案、キャッチ・コピー等を採用し、ファンドの形態等の記載をすることがあります。
- (2) 交付目論見書表紙に、その使用開始日及び委託会社等の情報として、金融商品取引業者登録番号、設立年月日、委託会社の投資信託財産の合計純資産総額を掲載します。
- (3) 届出書本文第一部「証券情報」、第二部「ファンド情報」の主要内容を要約し、「1. ファンドの目的・特色」、「2. 投資リスク」、「4. 手続・手数料等」として、交付目論見書に記載します。
- (4) 交付目論見書に商品分類および属性区分の一覧表を掲載します。
- (5) 請求目論見書に約款を掲載し、届出書本文第一部「証券情報」、第二部「ファンド情報」の詳細な内容については、当該約款を参照する旨を記載することで、届出書の内容の記載とすることがあります。
- (6) 届出書本文第一部「証券情報」、第二部「ファンド情報」の記載内容については、投資家の理解を助けるため、当該内容を説明した図表等を付加して、交付目論見書の当該内容に関連する箇所に記載することがあります。
- (7) 目論見書は電子媒体等として使用されるほかインターネットなどに掲載される場合があります。
- (8) 目論見書の別称として、次を用いることがあります。
 - 「投資信託説明書（目論見書）」
 - 「投資信託説明書（交付目論見書）」
 - 「投資信託説明書（請求目論見書）」
- (9) 交付目論見書に金融商品取引法第37条の3の規定に基づく契約締結前書面に関する事項を記載することがあります。

独立監査人の監査報告書

平成29年6月12日

明治安田アセットマネジメント株式会社
取締役会 御中

有限責任 あずさ監査法人

指定有限責任社員 公認会計士 壁 谷 惠 嗣
業務執行社員指定有限責任社員 公認会計士 蓑 輪 康 喜
業務執行社員

当監査法人は、金融商品取引法第193条の2第1項の規定に基づく監査証明を行うため、「委託会社等の経理状況」に掲げられている明治安田アセットマネジメント株式会社の平成28年4月1日から平成29年3月31日までの第31期事業年度の財務諸表、すなわち、貸借対照表、損益計算書、株主資本等変動計算書、重要な会計方針、その他の注記について監査を行った。

財務諸表に対する経営者の責任

経営者の責任は、我が国において一般に公正妥当と認められる企業会計の基準に準拠して財務諸表を作成し適正に表示することにある。これには、不正又は誤謬による重要な虚偽表示のない財務諸表を作成し適正に表示するために経営者が必要と判断した内部統制を整備及び運用することが含まれる。

監査人の責任

当監査法人の責任は、当監査法人が実施した監査に基づいて、独立の立場から財務諸表に対する意見を表明することにある。当監査法人は、我が国において一般に公正妥当と認められる監査の基準に準拠して監査を行った。監査の基準は、当監査法人に財務諸表に重要な虚偽表示がないかどうかについて合理的な保証を得るために、監査計画を策定し、これに基づき監査を実施することを求めている。

監査においては、財務諸表の金額及び開示について監査証拠を入手するための手続が実施される。監査手続は、当監査法人の判断により、不正又は誤謬による財務諸表の重要な虚偽表示のリスクの評価に基づいて選択及び適用される。財務諸表監査の目的は、内部統制の有効性について意見表明するためのものではないが、当監査法人は、リスク評価の実施に際して、状況に応じた適切な監査手続を立案するために、財務諸表の作成と適正な表示に関連する内部統制を検討する。また、監査には、経営者が採用した会計方針及びその適用方法並びに経営者によって行われた見積りの評価も含め全体としての財務諸表の表示を検討することが含まれる。

当監査法人は、意見表明の基礎となる十分かつ適切な監査証拠を入手したと判断している。

監査意見

当監査法人は、上記の財務諸表が、我が国において一般に公正妥当と認められる企業会計の基準に準拠して、明治安田アセットマネジメント株式会社の平成29年3月31日現在の財政状態並びに同日をもって終了する事業年度の経営成績をすべての重要な点において適正に表示しているものと認める。

利害関係

会社と当監査法人又は業務執行社員との間には、公認会計士法の規定により記載すべき利害関係はない。

以 上

(注) 1. 上記は監査報告書の原本に記載された事項を電子化したものであり、その原本は当社が別途保管しております。

2. XBRLデータは監査の対象には含まれていません。

独立監査人の監査報告書

平成28年12月16日

明治安田アセットマネジメント株式会社
取締役会 御中

新日本有限責任監査法人

指定有限責任社員 公認会計士 蒲谷 剛史
業務執行社員指定有限責任社員 公認会計士 伊藤 雅人
業務執行社員

当監査法人は、金融商品取引法第193条の2第1項の規定に基づく監査証明を行うため、「ファンドの経理状況」に掲げられている明治安田DC日本債券パッシブファンドの平成27年10月28日から平成28年10月27日までの計算期間の財務諸表、すなわち、貸借対照表、損益及び剰余金計算書、注記表並びに附属明細表について監査を行った。

財務諸表に対する経営者の責任

経営者の責任は、我が国において一般に公正妥当と認められる企業会計の基準に準拠して財務諸表を作成し適正に表示することにある。これには、不正又は誤謬による重要な虚偽表示のない財務諸表を作成し適正に表示するために経営者が必要と判断した内部統制を整備及び運用することが含まれる。

監査人の責任

当監査法人の責任は、当監査法人が実施した監査に基づいて、独立の立場から財務諸表に対する意見を表明することにある。当監査法人は、我が国において一般に公正妥当と認められる監査の基準に準拠して監査を行った。監査の基準は、当監査法人に財務諸表に重要な虚偽表示がないかどうかについて合理的な保証を得るために、監査計画を策定し、これに基づき監査を実施することを求めている。

監査においては、財務諸表の金額及び開示について監査証拠を入手するための手続が実施される。監査手続は、当監査法人の判断により、不正又は誤謬による財務諸表の重要な虚偽表示のリスクの評価に基づいて選択及び適用される。財務諸表監査の目的は、内部統制の有効性について意見表明するためのものではないが、当監査法人は、リスク評価の実施に際して、状況に応じた適切な監査手続を立案するために、財務諸表の作成と適正な表示に関連する内部統制を検討する。また、監査には、経営者が採用した会計方針及びその適用方法並びに経営者によって行われた見積りの評価も含め全体としての財務諸表の表示を検討することが含まれる。

当監査法人は、意見表明の基礎となる十分かつ適切な監査証拠を入手したと判断している。

監査意見

当監査法人は、上記の財務諸表が、我が国において一般に公正妥当と認められる企業会計の基準に準拠して、明治安田DC日本債券パッシブファンドの平成28年10月27日現在の信託財産の状態及び同日をもって終了する計算期間の損益の状況をすべての重要な点において適正に表示しているものと認める。

利害関係

明治安田アセットマネジメント株式会社及びファンドと当監査法人又は業務執行社員との間には、公認会計士法の規定により記載すべき利害関係はない。

以上

(注)1. 上記は監査報告書の原本に記載された事項を電子化したものであり、その原本は当社が別途保管しております。
2. XBRLデータは監査の対象には含まれていません。

独立監査人の中間監査報告書

平成29年6月16日

明治安田アセットマネジメント株式会社
取締役会 御中

新日本有限責任監査法人

指定有限責任社員
業務執行社員 公認会計士 蒲谷 剛史 印指定有限責任社員
業務執行社員 公認会計士 伊藤 雅人 印

当監査法人は、金融商品取引法第193条の2第1項の規定に基づく監査証明を行うため、「ファンドの経理状況」に掲げられている明治安田DC日本債券パッシブファンドの平成28年10月28日から平成29年4月27日までの中間計算期間の中間財務諸表、すなわち、中間貸借対照表、中間損益及び剰余金計算書並びに中間注記表について中間監査を行った。

中間財務諸表に対する経営者の責任

経営者の責任は、我が国において一般に公正妥当と認められる中間財務諸表の作成基準に準拠して中間財務諸表を作成し有用な情報を表示することにある。これには、不正又は誤謬による重要な虚偽表示のない中間財務諸表を作成し有用な情報を表示するために経営者が必要と判断した内部統制を整備及び運用することが含まれる。

監査人の責任

当監査法人の責任は、当監査法人が実施した中間監査に基づいて、独立の立場から中間財務諸表に対する意見を表明することにある。当監査法人は、我が国において一般に公正妥当と認められる中間監査の基準に準拠して中間監査を行った。中間監査の基準は、当監査法人に中間財務諸表には全体として中間財務諸表の有用な情報の表示に関して投資者の判断を損なうような重要な虚偽表示がないかどうかの合理的な保証を得るために、中間監査に係る監査計画を策定し、これに基づき中間監査を実施することを求めている。

中間監査においては、中間財務諸表の金額及び開示について監査証拠を入手するために年度監査と比べて監査手続の一部を省略した中間監査手続が実施される。中間監査手続は、当監査法人の判断により、不正又は誤謬による中間財務諸表の重要な虚偽表示のリスクの評価に基づいて、分析的手続等を中心とした監査手続に必要な応じて追加の監査手続が選択及び適用される。中間監査の目的は、内部統制の有効性について意見表明するためのものではないが、当監査法人は、リスク評価の実施に際して、状況に応じた適切な中間監査手続を立案するために、中間財務諸表の作成と有用な情報の表示に関連する内部統制を検討する。また、中間監査には、経営者が採用した会計方針及びその適用方法並びに経営者によって行われた見積りの評価も含め中間財務諸表の表示を検討することが含まれる。

当監査法人は、中間監査の意見表明の基礎となる十分かつ適切な監査証拠を入手したと判断している。

中間監査意見

当監査法人は、上記の中間財務諸表が、我が国において一般に公正妥当と認められる中間財務諸表の作成基準に準拠して、明治安田DC日本債券パッシブファンドの平成29年4月27日現在の信託財産の状態及び同日をもって終了する中間計算期間（平成28年10月28日から平成29年4月27日まで）の損益の状況に関する有用な情報を表示しているものと認める。

利害関係

明治安田アセットマネジメント株式会社及びファンドと当監査法人又は業務執行社員との間には、公認会計士法の規定により記載すべき利害関係はない。

以 上

(注) 1. 上記は中間監査報告書の原本に記載された事項を電子化したものであり、その原本は当社が別途保管しております。
2. XBR L データは中間監査の対象には含まれていません。