

【表紙】

【提出書類】	有価証券届出書
【提出先】	関東財務局長 殿
【提出日】	平成25年11月1日提出
【発行者名】	明治安田アセットマネジメント株式会社
【代表者の役職氏名】	代表取締役社長 石川 昌秀
【本店の所在の場所】	東京都港区虎ノ門三丁目4番7号
【事務連絡者氏名】	谷口 嘉邦
【電話番号】	03-6731-4720
【届出の対象とした募集内国投資信託 受益証券に係るファンドの名称】	明治安田・北米エネルギーファンド（繰上償還条項付） Aコース（為替ヘッジあり） 明治安田・北米エネルギーファンド（繰上償還条項付） Bコース（為替ヘッジなし）
【届出の対象とした募集内国投資信託 受益証券の金額】	当初申込期間（平成25年11月18日から平成25年11月29日まで） 各ファンド1,500億円を上限とし、合計で1,500億円を上限としま す。 継続申込期間（平成25年12月2日から平成26年4月30日まで） 各ファンド1,500億円を上限とし、合計で1,500億円を上限としま す。
【縦覧に供する場所】	該当事項はありません。

第一部【証券情報】

（１）【ファンドの名称】

明治安田・北米エネルギーファンド（繰上償還条項付）Aコース（為替ヘッジあり）

（以下「Aコース」ということがあります。）

明治安田・北米エネルギーファンド（繰上償還条項付）Bコース（為替ヘッジなし）

（以下「Bコース」ということがあります。）

以下総称または個別に「明治安田・北米エネルギーファンド（繰上償還条項付）」、「各ファンド」または「当ファンド」ということがあります。

（２）【内国投資信託受益証券の形態等】

追加型証券投資信託の受益権（以下「受益権」といいます。）

当初の1口当たり元本は、1円（1万口当たり元本金額1万円）です。

当ファンドについて、委託会社の依頼により、信用格付業者から提供され、若しくは閲覧に供された信用格付、または信用格付業者から提供され、若しくは閲覧に供される予定の信用格付けはありません。

ファンドの受益権は、社債、株式等の振替に関する法律（以下「社振法」といいます。）の規定の適用を受け、受益権の帰属は、後述の「（11）振替機関に関する事項」に記載の振替機関および当該振替機関の下位の口座管理機関（社振法第2条に規定する「口座管理機関」をいい、振替機関を含め、以下「振替機関等」といいます。）の振替口座簿に記載または記録されることにより定まります（以下、振替口座簿に記載または記録されることにより定まる受益権を「振替受益権」といいます。）。委託会社である明治安田アセットマネジメント株式会社は、やむを得ない事情がある場合を除き、当該振替受益権を表示する受益証券を発行しません。また、振替受益権には無記名式や記名式の形態はありません。

（３）【発行（売出）価額の総額】

当初申込期間：各ファンド1,500億円を上限とし、合計で1,500億円を上限とします。

継続申込期間：各ファンド1,500億円を上限とし、合計で1,500億円を上限とします。

なお、上記金額には、申込手数料および申込手数料に係る消費税および地方消費税（以下「消費税等」といいます。）に相当する金額は含まれていません。

（４）【発行（売出）価格】

当初申込期間：1口当たり1円とします。

継続申込期間：取得申込受付日の翌営業日の基準価額とします。

基準価額は、ファンドの資産総額から負債総額を控除した金額（純資産総額）を計算日における受益権総口数で除して得た1口当たりの価額をいいます。なお、便宜上1万口当たりに換算した価額で表示されます。

基準価額は、販売会社または下記にてご確認ください。

また、原則として、計算日の翌日付の日本経済新聞朝刊に掲載されます。

明治安田アセットマネジメント株式会社

電話番号 0120 - 565787（受付時間は、営業日の午前9時～午後5時）

ホームページアドレス <http://www.myam.co.jp/>

（５）【申込手数料】

取得申込受付日の翌営業日の基準価額（当初申込期間中は1口当たり1円）に申込口数を乗じた額に、3.15%（税抜3.0%）を上限として、販売会社が別途定める料率を乗じて得た額とします。

消費税率が8%になった場合には、3.24%となります。

「税抜」における税とは、消費税等に相当する金額をいいます。（以下同じ。）

詳しくは販売会社へお問い合わせください。

各ファンド間でのスイッチングはできません。

スイッチングとは、当該ファンド受益権の換金の手取金をもってそれ以外のファンド受益権の取得申込を行うことをいいます。

（６）【申込単位】

販売会社が定める単位とします。

（７）【申込期間】

当初申込期間：平成25年11月18日から平成25年11月29日まで

継続申込期間：平成25年12月2日から平成26年4月30日まで

ただし、平成26年4月30日以前において、基準価額が12,000円以上となった場合には、翌営業日以降の購入の申込みはできません。

平成26年5月1日以降、購入の申込みはできません。

（８）【申込取扱場所】

販売会社については下記へお問い合わせください。

明治安田アセットマネジメント株式会社

電話番号 0120 - 565787（受付時間は、営業日の午前9時～午後5時）

ホームページアドレス <http://www.myam.co.jp/>

（９）【払込期日】

当初申込期間

申込者は、当初申込期間中に申込代金（申込金額（1口当たり1円に申込口数を乗じた額）に申込手数料および当該手数料に係る消費税等に相当する金額を加算した額）を、販売会社の指定した期日までに販売会社に支払うものとします。

当初申込に係る発行価額の総額は、設定日（平成25年12月2日）に委託会社の指定する口座を經由して、受託会社の指定するファンド口座に払い込まれます。

継続申込期間

取得申込者は、申込代金（申込金額（取得申込受付日の翌営業日の基準価額に申込口数を乗じた額）に申込手数料および当該手数料に係る消費税等に相当する金額を加算した額）を、販売会社の指定した期日までに販売会社に支払うものとします。

振替受益権に係る各取得申込受付日の発行価額の総額は、当該申込に係る追加信託が行われる日に委託会社の指定する口座を經由して、受託会社の指定するファンド口座に払い込まれます。

（１０）【払込取扱場所】

お申込代金は販売会社にお支払いください。

販売会社につきましては、「（８）申込取扱場所」をご参照ください。

（１１）【振替機関に関する事項】

株式会社証券保管振替機構

（１２）【その他】

申込証拠金

該当事項はありません。

本邦以外の地域における発行

該当事項はありません。

決算日

毎年12月1日（休業日の場合は翌営業日。）

ただし、第1期の決算日は平成26年12月1日とします。

振替受益権について

ファンドの受益権は、社振法の規定の適用を受け、上記「（１１）振替機関に関する事項」に記載の振替機関の振替業に係る業務規程等の規則にしたがって取扱われるものとします。

ファンドの分配金、償還金、換金代金は、社振法および上記「（１１）振替機関に関する事項」に記載の振替機関の業務規程その他の規則にしたがって支払われます。

第二部【ファンド情報】

第1【ファンドの状況】

1【ファンドの性格】

(1)【ファンドの目的及び基本的性格】

明治安田・北米エネルギーファンド（繰上償還条項付）は、国内籍投資信託 GS北米エネルギーインフラファンド（年1回決算型）（適格機関投資家専用）（以下「主要投資対象ファンド」ということがあります。）および明治安田MHマネープール・マザーファンド（以下「マネープール・マザーファンド」ということがあります。）受益証券を主要投資対象とし、信託財産の成長を目指して運用を行います。

明治安田・北米エネルギーファンド（繰上償還条項付）Aコース（為替ヘッジあり）（以下「Aコース」ということがあります。）と、明治安田・北米エネルギーファンド（繰上償還条項付）Bコース（為替ヘッジなし）（以下「Bコース」ということがあります。）の2種類のコースがあります。

以下、総称または個別に「明治安田・北米エネルギーファンド（繰上償還条項付）」、「各ファンド」または「当ファンド」ということがあります。

（注）当ファンドは一般社団法人投資信託協会が定める分類方法において以下の通りとなっております。

商品分類表

単位型・追加型	投資対象地域	投資対象資産（収益の源泉）
単位型 追加型	国内	株式 債券
	海外	不動産投信
	内外	その他資産 () 資産複合

（注）当ファンドが該当する商品分類を網掛け表示しています。

< 商品分類表（網掛け表示部分）の定義 >

追加型

一度設定されたファンドであってもその後追加設定が行われ従来の信託財産とともに運用されるファンドをいいます。

海外

目論見書または投資信託約款において、組入資産による主たる投資収益が実質的に海外の資産を源泉とする旨の記載があるものをいいます。

株式

目論見書または投資信託約款において、組入資産による主たる投資収益が実質的に株式を源泉とする旨の記載があるものをいいます。

属性区分表

< Aコース（為替ヘッジあり） >

投資対象資産	決算頻度	投資対象地域	投資形態	為替ヘッジ
株式 一般 大型株 中小型株	年1回 年2回 年4回	グローバル （日本含む） 日本		
債券 一般 公債 社債 その他債券 クレジット属性 （ ）	年6回 （隔月） 年12回 （毎月） 日々	北米 欧州 アジア オセアニア	ファミリー ファンド	あり （フルヘッジ）
不動産投信	その他 （ ）	中南米		なし
その他資産 （投資信託証券（株式 一般））		アフリカ 中近東 （中東） エマージング	ファンド・オブ ・ファンズ	
資産複合 （ ） 資産配分固定型 資産配分変更型				

< Bコース（為替ヘッジなし） >

投資対象資産	決算頻度	投資対象地域	投資形態	為替ヘッジ
株式 一般 大型株 中小型株	年1回 年2回 年4回	グローバル （日本含む） 日本		
債券 一般 公債 社債 その他債券 クレジット属性 （ ）	年6回 （隔月） 年12回 （毎月） 日々	北米 欧州 アジア オセアニア	ファミリー ファンド	あり （フルヘッジ）
不動産投信	その他 （ ）	中南米		なし
その他資産 （投資信託証券（株式 一般））		アフリカ 中近東 （中東） エマージング	ファンド・オブ ・ファンズ	
資産複合 （ ） 資産配分固定型 資産配分変更型				

（注）当ファンドが該当する属性区分を網掛け表示しています。

< 属性区分表（網掛け表示部分）の定義 >

その他資産(投資信託証券（株式 一般）)

目論見書または投資信託約款において、投資信託証券（投資形態がファミリーファンドまたはファンド・オブ・ファンズのものを含みます。）を通じて、主として株式に投資する旨の記載があるものであって、大型株属性、中小型株属性にあてはまらない全てのものをいいます。

年1回

目論見書または投資信託約款において、年1回決算する旨の記載があるものをいいます。

北米

目論見書または投資信託約款において、組入資産による投資収益が北米地域の資産を源泉とする旨の記載があるものをいいます。

ファンド・オブ・ファンズ

「投資信託等の運用に関する規則」第2条に規定するファンド・オブ・ファンズを含みます。

為替ヘッジあり（フルヘッジ）

目論見書または投資信託約款において、為替のフルヘッジまたは一部の資産に為替のヘッジを行う旨の記載があるものをいいます。

為替ヘッジなし

目論見書または投資信託約款において、為替のヘッジを行わない旨の記載があるものまたは為替のヘッジを行う旨の記載がないものをいいます。

属性区分に記載している「為替ヘッジ」は、対円での為替リスクに対するヘッジの有無を記載しております。

（注）上記各表のうち網掛け表示のない商品分類および属性区分の定義については、一般社団法人投資信託協会のホームページ（アドレス：<http://www.toushin.or.jp/>）で閲覧が可能です。

信託金の限度額：（当初申込期間）各ファンド 1,500億円を上限とします。

（継続申込期間）各ファンド 1,500億円を上限とします。

（各ファンドが投資対象とする主要投資対象ファンドの信託金の限度額は1,500億円とします。）

ただし、受託会社と合意のうえ、当該限度額を変更することができます。

ファンドの特色

主として米国を中心とした北米のエネルギー関連企業の上場株式およびMLP（マスター・リミテッド・パートナーシップ）等を実質的に投資し、信託財産の成長を目指して運用を行います。

組入投資信託証券を通じて、ファンド・オブ・ファンズ方式で運用を行います。

当ファンドにおける組入投資信託証券とは、主要投資対象ファンドおよびマネープール・マザーファンドのことをいいます。

主として米国を中心とした北米のエネルギー関連企業¹の上場株式およびMLP（マスター・リミテッド・パートナーシップ）²等を実質的に投資します。

1 エネルギー関連企業とは、原油、天然ガス等の天然資源の「探査、採掘、生産」、「輸送、貯蔵」、「精製、製造、販売」等のエネルギー関連事業を行う企業をいいます。

2 MLPとは、米国で行われている共同投資事業形態のひとつです。

実質的な投資対象となる上場株式およびMLP（マスター・リミテッド・パートナーシップ）等とは

★ MLP 投資会社^{*3} の株式等

★ エネルギー関連事業を行う企業の株式

★ MLP^{*4}

★ MLP関連のETF^{*5}、ETN^{*6}

3 MLP投資会社とは、MLPへの投資を主たる事業としている会社です。

4 実質的な投資対象とするMLPは、原則として通常の株式と同様に配当金に対する課税が源泉分離課税のみのMLPとします。

5 ETFとは、金融商品取引所に上場し、株価指数などに代表される指標への連動を目指す投資信託です。

6 ETNとは「上場投資証券」または「指標連動証券」と呼ばれる上場商品です。ETNはETFと同様に、価格が株価指数や商品価格等の「特定の指標」に連動する商品ですが、金融機関（発行体）がその信用力を基に、価格が特定の指標に連動することを保証する債券であるため、ETFとは異なり証券に対する裏付資産を持たない（必要としない）という特徴があります。

主要投資対象ファンドの組入比率は、原則として高位を維持します。

< MLPとは... >

- ・ MLPとは、米国で行われている共同投資事業形態のひとつで、MLPのジェネラル・パートナー（以下GP¹）とリミテッド・パートナー（以下LP²）により構成されています。総所得の90%以上をエネルギー関連事業等からの収入としている場合、原則としてMLPの段階では法人税が課せられません。
 - 1 GPは、投資プロジェクトや事業の発起人となって、実際に事業運営を行います。責任の範囲は無限です。
 - 2 LPは、出資を行い、収益の分配を受け、出資金額の範囲内でしか責任を負わない有限責任です。
- ・ MLPは、通常、四半期ごとに総所得の多くを配当しています³。
 - 3 投資家への配当金には税金が課されます。
- ・ MLP（LP持分）は、米国の金融商品取引所（ニューヨーク証券取引所やNASDAQ等）に上場し、株式と同様に取引されています。
- ・ MLP投資会社は、MLPのGP持分およびLP持分に投資を行います。

MLPの説明は上記に限られるものではなく、必ずしもあてはまらない場合があります。

主要投資対象ファンドの実質的な運用は、ゴールドマン・サックス・アセット・マネジメント（GSAM）が行います。

GSAMの一員であるゴールドマン・サックス・アセット・マネジメント株式会社およびゴールドマン・サックス・アセット・マネジメント・インターナショナル、ゴールドマン・サックス・アセット・マネジメント・エル・ピー、ゴールドマン・サックス（シンガポール）ピーティーイーが運用を行います。

後述の「ファンドの仕組み」をご覧ください。

為替ヘッジを行う「Aコース」と為替ヘッジを行わない「Bコース」の2つのコースがあります。

< Aコース（為替ヘッジあり） >

Aコースは、実質的に保有する外貨建資産に対して、原則として対円での為替ヘッジを行うため、為替変動リスクの低減が図られます。ただし、為替ヘッジを行うにあたってはヘッジコストがかかることがあります。

< Bコース（為替ヘッジなし） >

Bコースは、実質的に保有する外貨建資産に対して、対円での為替ヘッジを行わないため、為替変動の影響を直接受けます。

各ファンド間でのスイッチング（乗換え）はできません。

各ファンドにおいて、2018年9月30日以前に基準価額が15,000円以上となった場合は、繰上償還します。

1万口当たりの基準価額とし、運用期間中に支払った収益分配金の金額は含みません。（以下同じ）

基準価額が15,000円以上となった場合、速やかに短期公社債等による安定運用に切り替えた後、繰上償還します。

15,000円は、繰上償還を判断する際の基準価額水準であり、各ファンドの償還価額が必ず15,000円以上となることを保証するものではありません。また、各ファンドの基準価額が必ず15,000円以上となることを示唆・保証するものではありません。

流動性等により組入証券の売却が速やかに行えない場合等があるため、基準価額が15,000円以上となってから安定運用への移行が完了するまでに日数を要することがあります。また、安定運用への移行期間中の組入証券の価格変動、信託報酬や信託事務に要する費用などを負担することにより、償還価額が15,000円を下回ることがあります。

基準価額が一度でも15,000円に達した場合は、その後再び基準価額が15,000円を下回ったとしても、繰上償還するものとします。

2014年4月30日まで購入のお申し込みができます。

2014年4月30日以前において、基準価額が一度でも12,000円以上となった場合には、翌営業日以降の購入のお申し込みはできません。



※繰上償還の条件（基準価額が15,000円以上）および購入申込受付中止の条件（基準価額が12,000円以上）は、実際の各ファンドの運用成果を示唆・保証するものではありません。また、各ファンドの元本は保証されているものではありません。

※市況動向等によっては安定運用への切り替えを速やかに行うことができない場合があります。

・資金動向、市況動向等によっては、上記のような運用ができない場合があります。

（２）【ファンドの沿革】

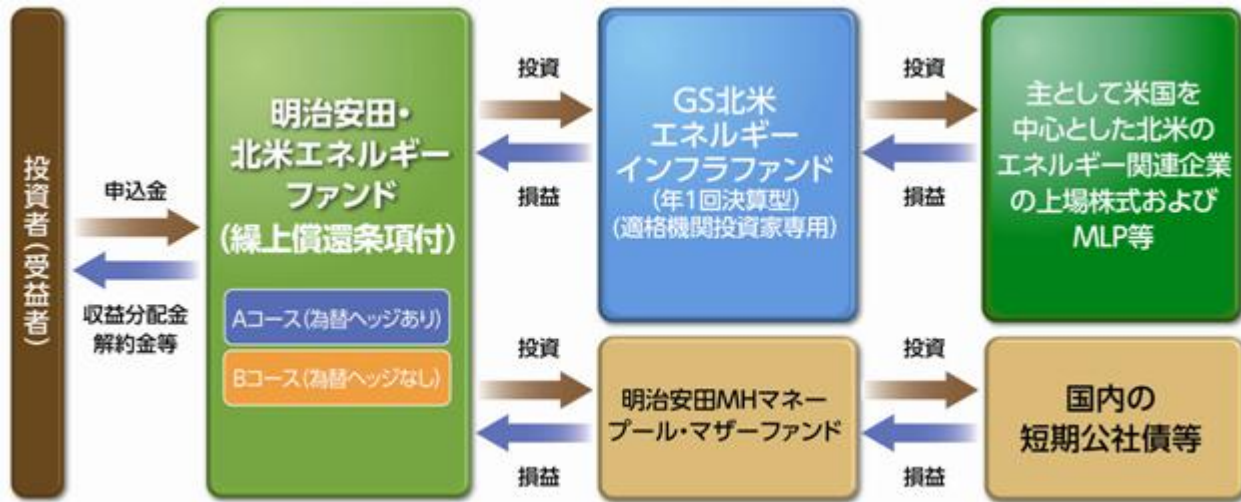
平成25年12月2日 信託契約の締結、ファンドの設定、運用開始（予定）

（３）【ファンドの仕組み】

ファンドの仕組み

当ファンドは、ファンド・オブ・ファンズ方式で運用を行います。

ファンド・オブ・ファンズとは、株式や債券に直接投資するのではなく、株式や債券に投資する複数の投資信託証券（投資対象ファンド）に投資を行う仕組みです。



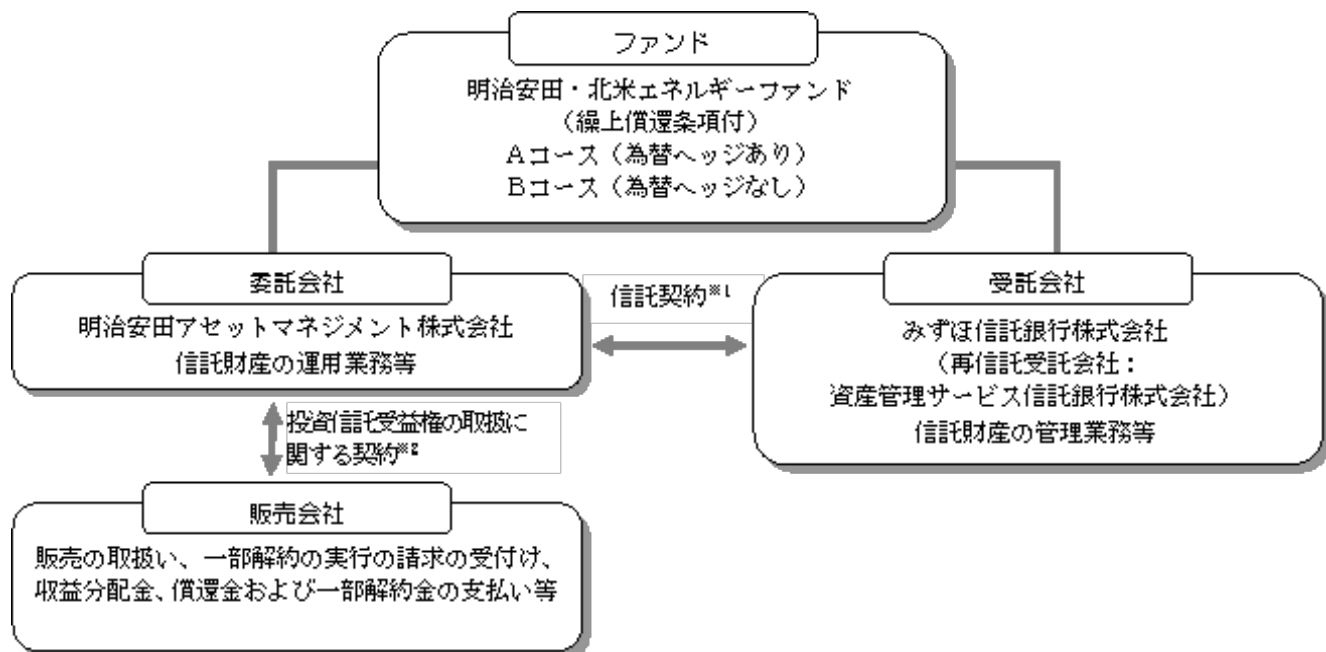
「GS北米エネルギーインフラファンド（年1回決算型）（適格機関投資家専用）」はファミリー・ファンド方式であり、マザーファンド（「GS北米エネルギーインフラマザーファンド」）を通して運用を行います。

各ファンド間でのスイッチングはできません。

損益は全て投資者である受益者に帰属します。

委託会社等及びファンドの関係法人

1. 委託会社（委託者）：明治安田アセットマネジメント株式会社
信託財産の運用指図、投資信託説明書（目論見書）及び運用報告書の作成等を行います。
2. 受託会社（受託者）：みずほ信託銀行株式会社
信託財産の保管・管理業務等を行います。
（受託者は信託事務の一部につき資産管理サービス信託銀行株式会社に委託することがあります。）
3. 販売会社
ファンドの販売会社として、募集・販売の取扱い、一部解約実行の請求の受付け、収益分配金、償還金等の支払い、運用報告書の交付等を行います。



1 信託契約

委託会社と受託会社との間において「信託契約（信託約款）」を締結しており、委託会社及び受託会社の業務、受益者の権利、投資信託財産の運用・評価・管理、収益の分配、信託期間、償還等を規定しています。

2 投資信託受益権の取扱いに関する契約

委託会社と販売会社との間において「投資信託受益権の取扱いに関する契約」を締結しており、販売会社が行う募集・販売等の取扱い、収益分配金及び償還金の支払い、買取り及び解約の取扱い等を規定しています。

委託会社等の概況

1．資本金の額（本書提出日現在）：10億円

2．委託会社の沿革

昭和61年11月： コスモ投信株式会社設立
 平成10年10月： ディーアンドシーキャピタルマネジメント株式会社と合併、商号を「コスモ投信投資顧問株式会社」に変更
 平成12年2月： 商号を「明治ドレスナー投信株式会社」に変更
 平成12年7月： 明治ドレスナー・アセットマネジメント株式会社と合併、商号を「明治ドレスナー・アセットマネジメント株式会社」に変更
 平成21年4月： 商号を「MDAMアセットマネジメント株式会社」に変更
 平成22年10月： 安田投信投資顧問株式会社と合併、商号を「明治安田アセットマネジメント株式会社」に変更

3．大株主の状況（本書提出日現在）

氏名又は名称	住所	所有株式数	発行済株式総数に対する所有株式数の割合
明治安田生命保険相互会社	東京都千代田区丸の内二丁目1番1号	17,539株	92.86%
アリアンツ・グローバル・インベスターズ ゲー・エム・ベー・ハー	ドイツ, 60323 フランクフルト・アム・マイン, ボッケンハイマー・ラントシュトラッセ 42-44	1,261株	6.68%
富国生命保険相互会社	東京都千代田区内幸町2-2-2	87株	0.46%

2【投資方針】

(1)【投資方針】

基本方針

この投資信託は、信託財産の成長を目指して運用を行います。

投資対象

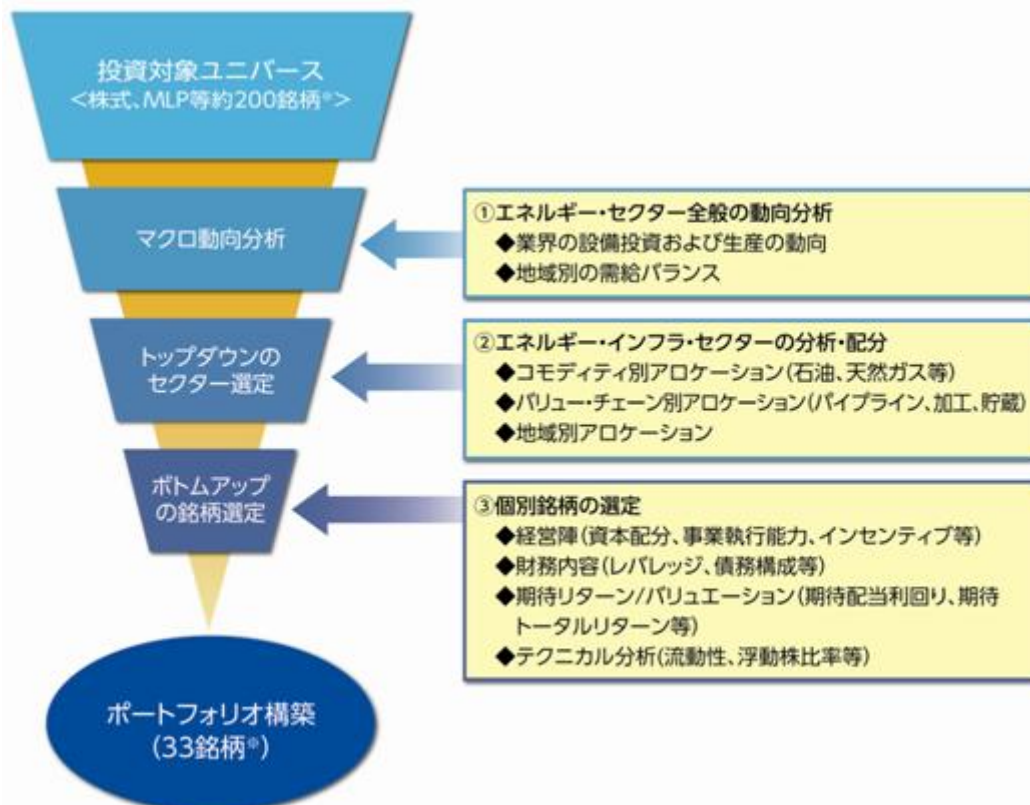
主要投資対象ファンドおよびマネープール・マザーファンド受益証券を主要投資対象とします。

投資態度

1. 信託財産の成長を目指して運用を行います。
2. 主として、主要投資対象ファンドを通じて、北米を中心としたエネルギー関連企業の上場株式(預託証券(DR)を含みます。)またはリミテッド・パートナーシップ、リミテッド・ライアビリティ・カンパニーもしくはこれらと類似するものに対する出資持分を表章するもの等に投資します。
3. < Aコース(為替ヘッジあり) >
実質的な組入外貨建資産については、原則として円を対貨とする為替ヘッジを行います。
< Bコース(為替ヘッジなし) >
実質的な組入外貨建資産については、原則として円を対貨とする為替ヘッジを行いません。
4. 信託期間中に、基準価額(1万円当たり)が15,000円以上となった場合には、速やかに組入投資信託証券を売却し、わが国の短期金融商品等による安定運用に切替え繰上償還します。なお、繰上償還の条件を満たした場合、その後に基準価額が当該水準を下回っても繰上償還を行います。ただし、平成30年10月1日以降は、基準価額が15,000円以上となっても繰上償還を行いません。
5. 主要投資対象ファンドの組入比率は、原則として高位を維持します。
6. 資金動向、市況動向等によっては、上記のような運用ができない場合があります。

運用プロセス

<主要投資対象ファンドのマザーファンドの運用プロセス>



運用プロセス・銘柄数は、今後変更となる場合があります。

（２）【投資対象】

この信託において投資の対象とする資産の種類は、次に掲げるものとします。

1. 次に掲げる特定資産（「特定資産」とは、投資信託及び投資法人に関する法律第2条第1項で定めるものをいいます。以下同じ。）
 - イ．有価証券
 - ロ．約束手形（金融商品取引法第2条第1項第15号に掲げるものを除きます。）
 - ハ．金銭債権
2. 次に掲げる特定資産以外の資産
 - イ．為替手形

委託会社は、信託金を、主として、主要投資対象ファンドおよびマネープール・マザーファンド受益証券のほか、次の有価証券に投資することを指図します。

1. コマーシャル・ペーパーおよび短期社債等
2. 外国または外国の者の発行する証券または証書で、前号の証券の性質を有するもの
3. 国債証券、地方債証券、特別の法律により法人の発行する債券および社債券（新株引受権証券と社債券とが一体となった新株引受権付社債券の新株引受権証券および短期社債等を除きます。）
4. 指定金銭信託の受益証券（金融商品取引法第2条第1項第14号で定める受益証券発行信託の受益証券に限ります。）

なお、3. の証券を以下「公社債」といい、公社債に係る運用の指図は短期社債等への投資ならびに買い現先取引（売戻条件付の買入れ）および債券貸借取引（現金担保付債券借入れ）に限り行うことができます。

委託者は、信託金を、前 に掲げる有価証券のほか、次に掲げる金融商品（金融商品取引法第2条第2項の規定により有価証券とみなされる同項各号に掲げる権利を含みます。）により運用することを指図することができます。

1. 預金
2. 指定金銭信託（金融商品取引法第2条第1項第14号に規定する受益証券発行信託を除きます。）
3. コール・ローン
4. 手形割引市場において売買される手形

前 の規定にかかわらず、この信託の設定、解約、償還、投資環境の変動等への対応等、委託者が運用上必要と認めるときには、委託者は、信託金を、前項各号に掲げる金融商品により運用することの指図ができます。

参考 組入投資信託証券（投資対象ファンド）の概要

本書提出日現在、投資対象としている投資信託証券の概要は以下の通りです。

組入投資信託証券（投資対象ファンド）については、内容に変更が生じることがあります。また、将来見直しを行うことがあるため、新たに追加・除外されることがあります。

ファンド名	GS北米エネルギーインフラファンド（年1回決算型）（適格機関投資家専用）
形態	国内籍投資信託（追加型 / 海外 / 株式）
設立日	平成25年12月3日
信託期間	無期限
主な投資対象	GS北米エネルギーインフラマザーファンド（以下「マザーファンド」といいます。）の受益証券を主要投資対象とします。
投資態度	<p>主としてマザーファンドの受益証券に投資し、組入比率は原則として高位に保ちます（ただし、投資環境等により、当該受益証券の組入比率を引き下げる場合もあります。）。</p> <p>信託財産は、マザーファンドを通じて、主として北米を中心としたエネルギー関連企業の上場株式（預託証書（DR）を含みます。）またはリミテッド・パートナーシップ、リミテッド・ライアビリティ・カンパニーもしくはこれらと類似するものに対する出資持分を表章するもの等に投資します。</p> <p>実質組入外貨建資産については、原則として対円で為替ヘッジは行いません。</p> <p>ゴールドマン・サックス・アセット・マネジメント・インターナショナル、ゴールドマン・サックス・アセット・マネジメント・エル・ピーおよびゴールドマン・サックス（シンガポール）ピーティーイーに有価証券の運用（デリバティブ取引等に係る運用を含みます。）の指図に関する権限を委託します。</p> <p>投資状況に応じ、マザーファンドと同様の運用を行うこともあります。</p> <p>資金動向、市況動向等によっては、上記のような運用ができない場合があります。</p>
投資制限	<p>株式への実質投資割合には制限を設けません。</p> <p>リミテッド・パートナーシップ、リミテッド・ライアビリティ・カンパニーもしくはこれらと類似するものに対する出資持分を表章するもの等への実質投資割合は、信託財産の純資産総額の50%未満とします。</p> <p>外貨建資産への実質投資割合には制限を設けません。</p>
決算日	原則として、11月11日（休業日の場合は翌営業日）
分配方針	毎決算時、投資顧問会社との協議の上、委託会社の判断により分配を行うことができます。
信託報酬	<p>年率0.7245%（税抜0.69%）</p> <p>消費税率が8%になった場合には、年率0.7452%となります。</p>
その他費用	有価証券の売買手数料、租税、カスタディアン、監査報酬、法律顧問費用、法的書類に要する費用等（その他の費用は運用状況等により変動するものであり、事前に料率、上限等を示すことができません。）
申込手数料	ありません。
換金手数料	ありません。
償還条項	受益権総口数が一部解約により30億口を下回った場合等は償還となる場合があります。
関係法人	<p>委託会社：ゴールドマン・サックス・アセット・マネジメント株式会社</p> <p>投資顧問会社：ゴールドマン・サックス・アセット・マネジメント・インターナショナル</p> <p>ゴールドマン・サックス・アセット・マネジメント・エル・ピー</p> <p>ゴールドマン・サックス（シンガポール）ピーティーイー</p> <p>受託会社：三井住友信託銀行株式会社</p>

ファンド名	明治安田MHマネープール・マザーファンド
形態	国内籍親投資信託（追加型／国内／債券）
設立日	平成25年12月2日
信託期間	無期限
運用の基本方針と主な投資対象	国内の公社債等を主要投資対象とし、安定した収益の確保を目指して運用を行います。
投資態度	国内の公社債等を主要投資対象とします。 ポートフォリオ全体の修正デュレーションは1年未満を基本として運用します。 資金動向、市況動向等によっては、上記のような運用ができない場合があります。
投資制限	株式への投資割合は、信託財産の純資産総額の10%以下とします。 外貨建資産への投資は行いません。 投資信託証券への投資割合は、信託財産の純資産総額の5%以下とします。
決算日	原則として、12月1日（休業日の場合は翌営業日）
信託報酬	ありません。
その他費用	ありません。
申込手数料	ありません。
関係法人	委託会社：明治安田アセットマネジメント株式会社 受託会社：みずほ信託銀行株式会社

上記に記載されていない事項についても、一般社団法人投資信託協会が定めるファンド・オブ・ファンズへの組入投資信託証券（投資対象ファンド）に係る要件を満たしております。

（３）【運用体制】

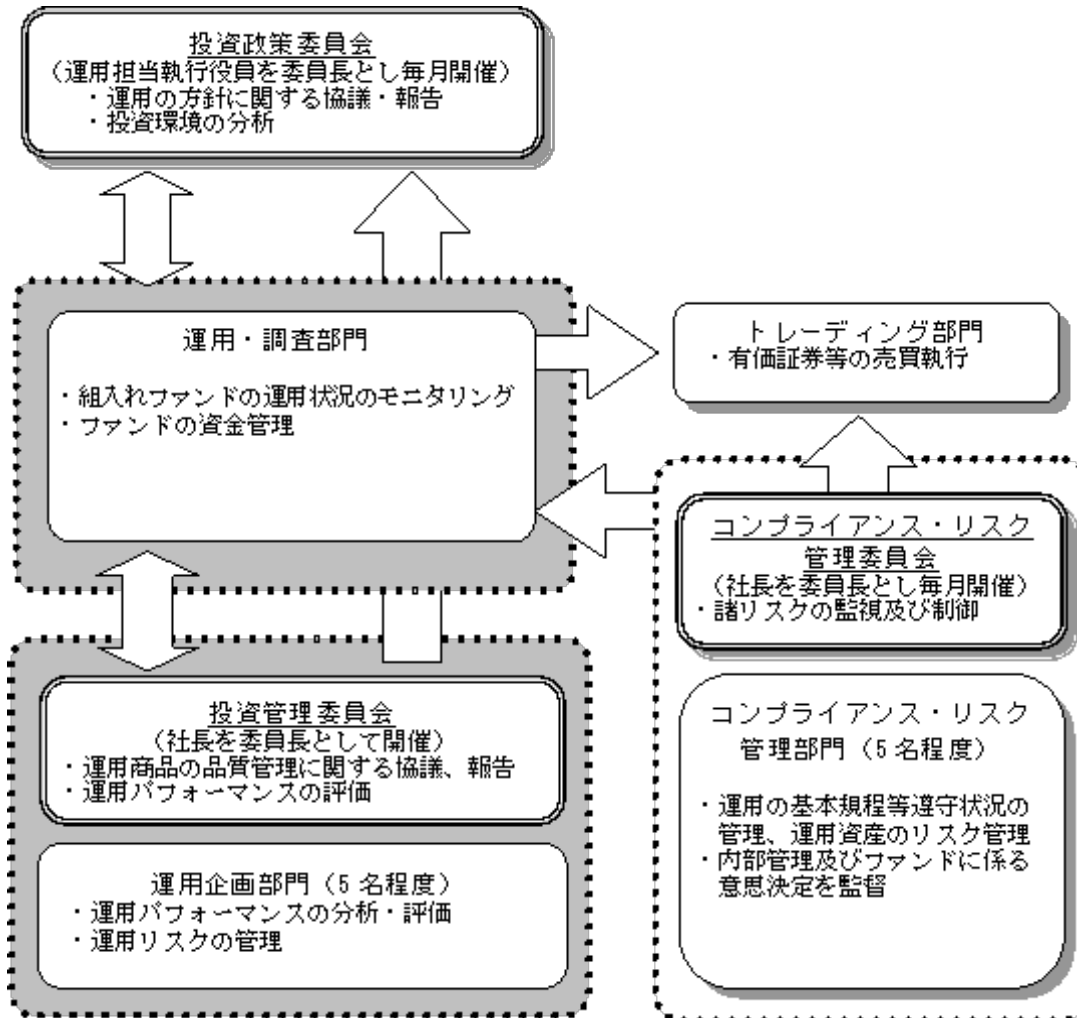
当ファンドの委託会社における運用体制は以下の通りです。

投資政策委員会にて、マクロ経済環境・市況環境に関する分析、資産配分・資産毎の運用戦略に関する検討を行います。

ファンドの運用担当者は、投資政策委員会における分析・検討等を踏まえて運用計画を策定し、運用計画に基づき、有価証券等の売買をトレーディング部門に指図します。

ファンドに関する運用の基本規程等の遵守状況の管理、運用資産のリスク管理は、運用部門から独立したコンプライアンス・リスク管理部、運用企画部が行います。

投資管理委員会にて、ファンドの運用パフォーマンスの評価等を行い、これを運用部門、外部委託先（含むFoFs）にフィードバックすることにより、より精度の高い運用体制を維持するよう努めています。



ファンド運用に関する社内規程として、「投資一任契約および信託財産の運用業務に関する基本規程」及び基本規程に付随する細則等の取扱い基準を設けております。

ファンドの関係法人に対する管理は、管理関連部門において適正に管理しております。

ファンドの運用体制等は、本書提出日現在のものであり、今後変更となることがあります。

< 受託会社に対する管理体制 >

当社では、受託会社または受託会社の再信託先に対しては、日々の純資産照合、月次の勘定残高照合等を行っています。また、受託業務の内部統制の有効性についての監査人による報告書を、受託会社より受け取っております。

（４）【分配方針】

収益分配方針

年1回（毎年12月1日、休業日の場合は翌営業日）決算を行い、原則として以下の方針に基づいて分配を行います。

1. 分配対象額の範囲は、経費控除後の繰越分を含めた配当等収益と売買益（評価益を含みます。）等の全額とします。
2. 収益分配金額は、基準価額水準、市況動向等を勘案して決定します。ただし、必ず分配を行うものではありません。
3. 収益分配にあてず信託財産内に留保した利益の運用については、特に制限を設けず、委託会社の判断に基づき、元本部分と同一の運用を行います。

収益の分配方式

1. 信託財産から生ずる毎計算期末における利益は、次の方法により処理します。
 - ・ 配当金、利子、貸付有価証券に係る品貸料およびこれ等に類する収益から支払利息を控除した額（以下「配当等収益」といいます。）は、諸経費、信託報酬および当該信託報酬に係る消費税等に相当する金額を控除した後、その残金を受益者に分配することができます。なお、次期以降の分配金にあてるため、その一部を分配準備積立金として積み立てることができます。
 - ・ 売買損益に評価損益を加減した利益金額（以下「売買益」といいます。）は、諸経費、信託報酬および当該信託報酬に係る消費税等に相当する金額を控除し、繰越欠損金のあるときは、その全額を売買益をもって補てんした後、受益者に分配することができます。なお、次期以降の分配にあてるため、分配準備積立金として積み立てることができます。
2. 毎計算期末において信託財産につき生じた損失は、次期に繰越します。

収益分配金の支払い

収益分配金は、毎計算期間終了日後1ヵ月以内の委託会社の指定する日から（原則として決算日から起算して5営業日までに）、決算日において振替機関等の振替口座簿に記載または記録されている受益者（当該収益分配金に係る決算日以前において一部解約が行われた受益権に係る受益者を除きます。また、当該収益分配金に係る決算日以前に設定された受益権で取得申込代金支払前のため販売会社の名義で記載または記録されている受益権については原則として取得申込者とします。）に支払います。収益分配金の支払いは、販売会社において行います。

将来の収益分配金の支払いおよびその金額について示唆・保証するものではありません。

（５）【投資制限】

株式への投資制限

株式への直接投資は行いません。

外貨建資産への投資制限

外貨建資産への直接投資は行いません。

投資信託証券への投資制限

投資信託証券への投資割合には制限を設けません。

有価証券の借入れ

1. 委託会社は、信託財産の効率的な運用に資するため、有価証券の借入れの指図をすることができます。なお、当該有価証券の借入れを行うにあたり担保の提供が必要と認めるときは、担保の提供の指図をするものとします。
2. 前1.の指図は、当該借入れに係る有価証券の時価総額が信託財産の純資産総額の範囲内とします。
3. 信託財産の一部解約等の事由により、前2.の借入れに係る有価証券の時価総額が信託財産の純資産総額を超えることとなった場合には、委託会社は速やかに、その超える額に相当する借入れた有価証券の一部を返還するための指図をするものとします。
4. 前1.の借入れに係る品借料は信託財産中から支弁します。

特別の場合の外貨建有価証券への投資制限

外貨建有価証券への投資については、わが国の国際収支上の理由等により特に必要と認められる場合には、制約されることがあります。

外国為替予約取引の指図および範囲

委託会社は、信託財産に属する外貨建資産について、外国為替の売買の予約取引の指図をすることができます。

資金の借入れ

1. 委託会社は、信託財産の効率的な運用ならびに運用の安定性に資するため、一部解約に伴う支払資金の手当て（一部解約に伴う支払資金の手当てのために借入れた資金の返済を含みます。）を目的として、資金借入れ（コール市場を通じる場合を含みます。）の指図をすることができます。なお、当該借入金をもって有価証券等の運用は行わないものとします。
2. 一部解約に伴う支払資金の手当てのための借入期間は、受益者への解約代金支払開始日から信託財産で保有する有価証券等の売却代金の受渡日までの間または受益者への解約代金支払開始日から信託財産で保有する有価証券等の解約代金入金日までの間もしくは受益者への解約代金支払開始日から信託財産で保有する有価証券等の償還金の入金日までの期間が5営業日以内である場合の当該期間とし、資金借入額は当該有価証券等の売却代金、有価証券等の解約代金および有価証券等の償還金の合計額を限度とします。ただし、資金の借入額は、借入れ指図を行う日における信託財産の純資産総額の10%を超えないこととします。
3. 借入金の利息は信託財産中から支弁します。

法律等で規制される投資制限

委託会社は、「投資信託及び投資法人に関する法律」等関係法令を遵守し、受益者のため忠実に、また受益者に対し善良な管理者の注意をもって、投資信託財産の運用の指図その他の業務を遂行しなければなりません。関係法令に定める主なものは以下の通りです。

< 同一株式の投資制限 >

委託会社は、同一の法人の発行する株式を、その運用の指図を行う全ての委託者指図型投資信託につき、投資信託財産として有する当該株式に係る議決権の総数が、当該株式に係る議決権の総数に100分の50の率を乗じて得た数を超えることとなる場合においては、投資信託財産をもって取得することを受託会社に指図しないものとします。

< 投資運用業に関する禁止行為 >

運用財産に関し、あらかじめ委託会社が定めた合理的な方法により算出した額が運用財産の純資産額を超えることとなる場合において、デリバティブ取引を行い、または継続することを受託会社に指図しないものとします。

3【投資リスク】

（１）ファンドのリスクと留意点

各ファンドは、投資信託証券を通じて、国内外の株式および債券等、値動きのある証券に投資します（外貨建資産には為替変動リスクもあります。）ので、基準価額は変動します。

したがって、金融機関の預金等と異なり投資元本は保証されず、元本を割り込むおそれがあります。また、各ファンドの信託財産に生じた利益および損失は、すべて受益者に帰属します。

なお、各ファンドが有する主なリスクは、以下の通りです。

1．値動きの主な要因

株価変動リスク

株式の価格は、政治・経済情勢、金融情勢・金利変動等および発行体の企業の事業活動や財務状況等の影響を受けて変動します。保有する株式価格の下落は、各ファンドの基準価額を下げる要因となります。

MLPの価格変動リスク

MLPの価格は、MLPの投資事業の環境や資金調達動向、関連する法律や税制、金利変動等の影響を受けて変動します。保有するMLP価格の下落は、各ファンドの基準価額を下げる要因となります。

為替変動リスク

外貨建資産への投資については、為替変動による影響を受けます。

< Aコース（為替ヘッジあり）>

Aコースでは、実質的に保有する外貨建資産に対して、原則として対円での為替ヘッジを行い為替変動リスクの低減を図りますが、為替変動リスクを完全に排除できるものではありません。また、為替ヘッジを行う際、保有資産通貨（主として米ドル）の金利が円金利より高い場合、保有資産通貨の金利と円金利の金利差相当分のヘッジコストがかかります。

< Bコース（為替ヘッジなし）>

Bコースでは、実質的に保有する外貨建資産に対して、対円での為替ヘッジを行わないため、保有資産通貨（主として米ドル）と円との外国為替相場が円高となった場合には、ファンドの基準価額が下落する要因となります。

流動性リスク

株式・MLP等を売買しようとする際、需要または供給が少ない場合、希望する時期・価格・数量による売買ができなくなることがあります。

カントリーリスク

投資対象国・地域において、政治・経済情勢の変化等により市場に混乱が生じた場合、または取引に対して新たな規制が設けられた場合には、各ファンドの基準価額が予想外に下落したり、方針に沿った運用が困難となることがあります。

基準価額の変動要因は上記に限定されるものではありません。

2. その他の留意点

投資している有価証券等の発行体において、利払いや償還金の支払い遅延等の債務不履行が起こる可能性があります。

有価証券への投資等ファンドに関する取引において、取引の相手方の業績悪化や倒産等による契約不履行が起こる可能性があります。

有価証券を売買しようとする際、需要または供給が少ない場合、希望する時期・価格・数量による売買ができなくなる場合があります。

組入投資信託証券は、合同運用による影響を受けることがあります。

資金動向、市況動向等によっては、投資方針に沿う運用ができない場合があります。

収益分配は、計算期間中に発生した運用収益（経費控除後の配当等収益および売買益（評価益を含みます。））を超えて行われる場合があるため、分配水準は必ずしも当該計算期間中の収益率を示すものではありません。

投資者の個別元本（追加型投資信託を保有する投資者毎の取得元本）の状況により、分配金額の全部または一部が、実質的に元本の一部払戻しに相当する場合があります。

分配金は純資産から支払われるため、分配金支払いに伴う純資産の減少により基準価額が下落する要因となります。当該計算期間中の運用収益を超える分配を行う場合、当期決算日の基準価額は前期決算日の基準価額と比べ下落することとなります。

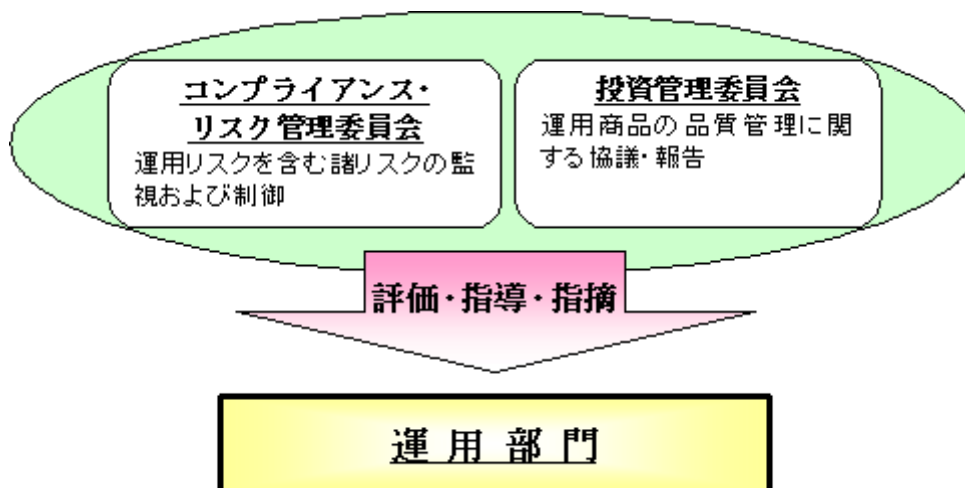
当ファンドのお取引に関しては、金融商品取引法第37条の6の規定（いわゆるクーリング・オフ）の適用はありません。

（2）リスク管理体制

各ファンドの運用にあたっては、社内規程や運用計画に基づき、運用部門が運用プロセスの中でリスクコントロールを行います。また、運用部門から独立した部署により諸リスクの状況が確認され、各種委員会等において協議・報告される体制となっています。

コンプライアンス・リスク管理委員会は、法令諸規則・社内規程等の遵守状況、運用資産のリスク管理状況等を把握・管理し、必要に応じて指示・指摘を行います。

投資管理委員会は、運用パフォーマンスの評価・分析、トレーディング分析、運用スタイル・運用方針との整合性、投資信託財産の運用リスク等を把握・管理し、必要に応じて指導・指摘を行います。



ファンドのリスク管理体制等は、本書提出日現在のものであり、今後変更となることがあります。

4【手数料等及び税金】

（1）【申込手数料】

取得申込受付日の翌営業日の基準価額（当初申込期間中は1口当たり1円）に申込口数を乗じた額に、3.15%（税抜3.0%）を上限として、販売会社が別途定める料率を乗じて得た額とします。

消費税率が8%になった場合には、3.24%となります。

申込手数料につきましては、販売会社または下記へお問い合わせください。

明治安田アセットマネジメント株式会社

電話番号 0120 - 565787（受付時間は、営業日の午前9時～午後5時）

ホームページアドレス <http://www.myam.co.jp/>

各ファンド間でのスイッチングはできません。

（2）【換金（解約）手数料】

解約手数料はありません。

ただし、換金時には、換金請求受付日の翌営業日の基準価額に0.3%の率を乗じて得た額が信託財産留保額として控除されます。

「信託財産留保額」とは、受益者の公平性および運用資金の安定性に資するために投資信託を中途解約される受益者の基準価額から差し引いて、残存受益者の信託財産に繰り入れる金額をいいます。（以下同じ。）

（3）【信託報酬等】

信託報酬の総額は、計算期間を通じて毎日、信託財産の純資産総額に年1.0815%（税抜1.03%）の率を乗じて得た額とします。信託報酬における委託会社、販売会社、受託会社間の配分については、以下の通りとします。

消費税率が8%になった場合には、年率1.1124%となります。

（年率）

委託会社	0.3675%（税抜0.35%）
販売会社	0.6825%（税抜0.65%）
受託会社	0.0315%（税抜0.03%）
投資対象とする投資信託証券	0.7245%（税抜0.69%）
実質的な負担	1.8060%（税抜1.72%）程度

<消費税率が8%になった場合>

（年率）

委託会社	0.3780%（税抜0.35%）
販売会社	0.7020%（税抜0.65%）
受託会社	0.0324%（税抜0.03%）
投資対象とする投資信託証券	0.7452%（税抜0.69%）
実質的な負担	1.8576%（税抜1.72%）程度

販売会社への配分については、委託会社が委託者報酬として信託財産から一旦收受した後、販売会社が行う業務に対する代行手数料として販売会社に支払われます。

なお、本書提出日現在において、実質的な信託報酬の概算値は、当ファンドの信託報酬に、投資対象とする投資信託証券における信託報酬率を含めた、実質的な信託報酬率を算出したものです。各投資信託証券への投資比率が変動する可能性や投資信託証券の変更の可能性があること等から、実質的な信託報酬率は変動します。

（上記は運用状況等により変動しますので、事前に料率、上限額等を表示することができません。）

信託報酬および信託報酬に係る消費税等に相当する金額は、毎計算期末または信託終了のときに、信託財産中から支弁します。

（４）【その他の手数料等】

ファンドは以下の費用も負担します。

信託財産に関する租税、信託事務の処理に要する諸費用、信託財産に係る監査報酬、当該監査報酬に係る消費税等に相当する金額および受託会社の立替えた立替金の利息等は、受益者の負担とし、信託財産中から支弁します。

また、主要投資対象ファンドにおいても、有価証券の売買手数料、租税、カストディフィー、監査報酬、法律顧問費用、法的書類に要する費用等がかかります。

信託財産において一部解約に伴う支払資金の手当て等を目的として資金借入れの指図を行った場合、当該借入金の利息は信託財産中から支弁します。

ファンドの組入有価証券の売買時の売買委託手数料および当該手数料に係る消費税等に相当する金額、ならびに先物・オプション取引に要する費用、信託財産に属する資産を外国で保管する場合の費用等は、受益者の負担とし、信託財産中から支弁します。

その他の費用については、運用状況等により変動しますので、事前に料率、上限額等を表示することができません。

当該手数料等の合計額については、投資者の皆様様の保有期間等に応じて異なりますので、表示することができません。

（５）【課税上の取扱い】

個人、法人別の課税の取扱いについて

1) 個人の受益者に対する課税

< 収益分配金の課税 >

収益分配金のうち普通分配金が配当所得として課税されます。

原則として、以下の税率による源泉徴収が行われ、申告不要制度が適用されます。なお、確定申告を行い、総合課税または申告分離課税を選択することもできます。

時期	税率
平成25年12月31日まで	10.147%（所得税7.147%および地方税3%）
平成26年1月1日以降	20.315%（所得税15.315%および地方税5%）

< 一部解約時および償還時の課税 >

一部解約時および償還時の譲渡益（一部解約の価額および償還価額から取得費用（申込手数料（税込））を含みます。）を控除した利益が譲渡所得として課税されます。

原則として、以下の税率による申告分離課税が適用されます。なお、特定口座（源泉徴収選択口座）を利用する場合、以下の税率で源泉徴収され、申告は不要となります。

時期	税率
平成25年12月31日まで	10.147%（所得税7.147%および地方税3%）
平成26年1月1日以降	20.315%（所得税15.315%および地方税5%）

< 損益通算について >

一部解約時および償還時の損失については、確定申告等により、上場株式等の譲渡益と相殺することができ、上場株式等の配当所得（申告分離課税を選択した収益分配金・配当金に限ります。）との損益通算も可能となります。また、一部解約時および償還時の差益については、他の上場株式等との譲渡損との相殺が可能となります。

2) 法人の受益者に対する課税

収益分配金のうち課税扱いとなる普通分配金ならびに一部解約時および償還時の個別元本超過額については、以下の税率で源泉徴収されます。なお、地方税の源泉徴収はありません。

時期	税率
平成25年12月31日まで	7.147%（所得税のみ）
平成26年1月1日以降	15.315%（所得税のみ）

個別元本について

- 追加型株式投資信託について、受益者毎の信託時の受益権の価額等（申込手数料および当該申込手数料に係る消費税等に相当する金額は含まれません。）が、当該受益者の元本（個別元本）にあたります。
- 受益者が同一ファンドの受益権を複数回取得した場合、原則として、個別元本は当該受益者が追加信託を行うつど当該受益者の受益権口数で加重平均することにより算出されます。

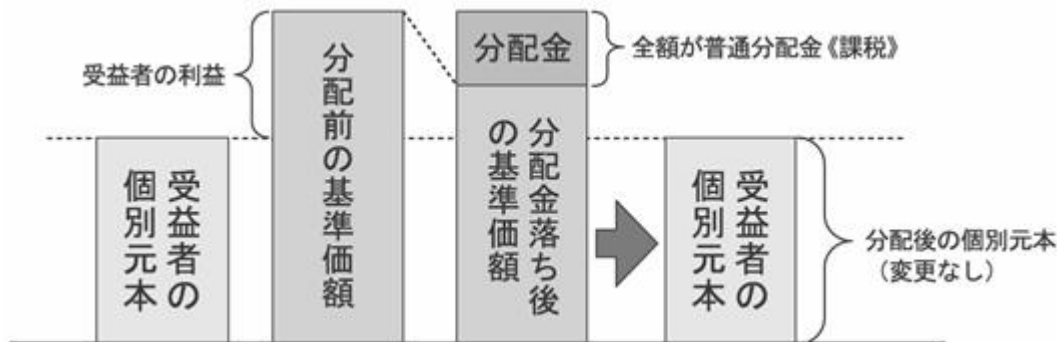
- 3) 受益者が同一ファンドの受益権を複数の販売会社で取得する場合には各販売会社毎に個別元本の算出が行われます。また、同一販売会社であっても複数口座で同一ファンドの受益権を取得する場合は当該口座毎に、個別元本の算出が行われる場合があります。
- 4) 受益者が元本払戻金（特別分配金）を受取った場合、収益分配金発生時にその個別元本から当該元本払戻金（特別分配金）を控除した額が、その後の当該受益者の個別元本となります。

収益分配金について

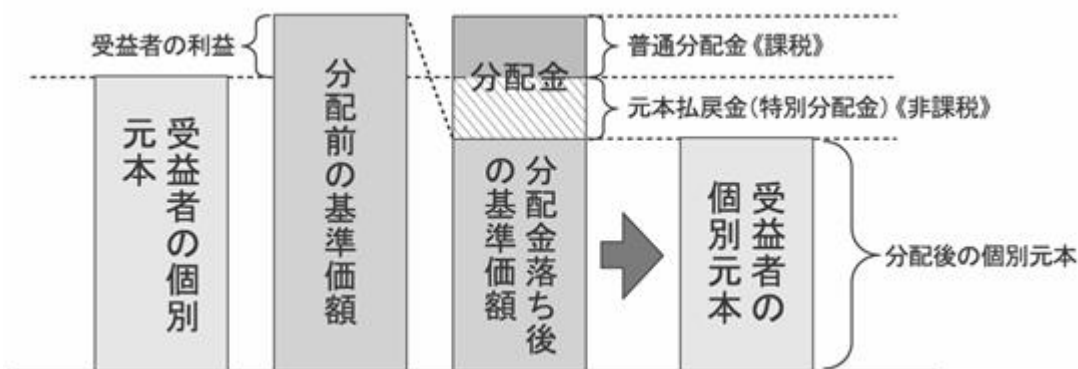
収益分配金には、課税扱いとなる「普通分配金」と、非課税扱いとなる「元本払戻金（特別分配金）」（受益者毎の元本の一部払い戻しに相当する部分）があります。

- 1) 収益分配金落ち後の基準価額が、当該受益者の個別元本と同額の場合または受益者の個別元本を上回っている場合には、当該収益分配金の全額が普通分配金（課税）となります。
- 2) 収益分配金落ち後の基準価額が、受益者の個別元本を下回っている場合には、その下回る部分の額が元本払戻金（特別分配金）となり、当該収益分配金から当該元本払戻金（特別分配金）を控除した額が普通分配金となります。なお、収益分配金の発生時に、その個別元本から元本払戻金（特別分配金）を控除した額がその後の受益者の個別元本になります。

1) の場合



2) の場合



上記の図はイメージ図であり、個別元本、基準価額および分配金の各水準等を示唆するものではありません。

課税上は、株式投資信託として取扱われます。

当ファンドは配当控除、益金不算入制度の適用対象外です。

公募株式投資信託は税法上、少額投資非課税制度「愛称：NISA（ニーサ）」の適用対象です（平成26年1月1日以降）。

< 少額投資非課税制度（NISA）をご利用の場合 >

少額投資非課税制度（NISA）は、平成26年1月1日以降の非課税制度です。NISAをご利用の場合、毎年、年間100万円の範囲で新たに購入した公募株式投資信託等から生じる配当所得及び譲渡所得が5年間非課税となります。他の口座で生じた配当所得や譲渡所得との損益通算はできません。ご利用になることができるのは、満20歳以上の方で、販売会社で非課税口座を開設する等、一定の条件に該当する方が対象となります。詳しくは販売会社へお問い合わせください。

税法が改正された場合等は、上記内容が変更されることがあります。課税上の取扱いの詳細は、税務専門家に確認されることをお勧めいたします。

5【運用状況】

当ファンドは、平成25年12月2日より運用を開始する予定であり、有価証券届出書提出日現在、該当事項はありません。ファンドの運用状況については初回の有価証券報告書を提出次第記載します。

（1）【投資状況】

該当事項はありません。

（2）【投資資産】

【投資有価証券の主要銘柄】

該当事項はありません。

【投資不動産物件】

該当事項はありません。

【その他投資資産の主要なもの】

該当事項はありません。

（3）【運用実績】

【純資産の推移】

該当事項はありません。

【分配の推移】

該当事項はありません。

【収益率の推移】

該当事項はありません。

（4）【設定及び解約の実績】

該当事項はありません。

第2【管理及び運営】

1【申込（販売）手続等】

1. 取得のお申込みの際には、販売会社取引口座を開設していただきます。
販売会社と販売会社以外の取次会社が取次契約を結ぶことにより、当該取次会社がファンドの取扱いを当該販売会社に取次く場合があります。
2. 取得申込者は販売会社に、取得申込と同時にまたは予め当該取得申込者が受益権の振替を行うための振替機関等の口座を申し出るものとし、当該口座に当該取得申込者に係る口数の増加の記載または記録が行われます。なお、販売会社は、当該取得申込の代金の支払いと引き換えに、当該口座に当該取得申込者に係る口数の増加の記載または記録を行うことができます。
3. 取得価額は、取得申込受付日の翌営業日の基準価額（当初申込期間中は1口当たり1円）となります。取得申込者は、申込金額（取得申込受付日の翌営業日の基準価額に申込口数を乗じた額）、申込手数料および申込手数料に対する消費税等に相当する額の合計額（申込代金）を、販売会社が指定する期日までに販売会社においてお支払いいただきます。
基準価額につきましては、販売会社または下記にてご確認ください。また、原則として、計算日の翌日付の日本経済新聞朝刊に掲載されます。
明治安田アセットマネジメント株式会社
電話番号 0120 - 565787（受付時間は、営業日の午前9時～午後5時）
ホームページアドレス <http://www.myam.co.jp/>
4. 申込手数料は、取得申込受付日の翌営業日の基準価額（当初申込期間中は1口当たり1円）に、3.15%（税抜3.0%）を上限として、販売会社が別途定める料率を乗じて得た額とします。
消費税率が8%になった場合には、3.24%となります。
申込手数料につきましては、販売会社または下記へお問い合わせください。
明治安田アセットマネジメント株式会社
電話番号 0120 - 565787（受付時間は、営業日の午前9時～午後5時）
ホームページアドレス <http://www.myam.co.jp/>
5. お申込単位は、販売会社が定める単位となります。
6. 継続申込期間における取得申込みの受付時間は、原則として午後3時までとし、当該受付時間を過ぎた場合は翌営業日の受け付けとして取扱います。
ただし、継続申込期間において、ニューヨーク証券取引所またはニューヨークの銀行の休業日に該当する場合（以下「申込不可日」といいます。）は、購入・換金の申込みの受付を行いません。（申込不可日につきましては、販売会社または委託会社にてご確認ください。）
7. 委託会社は、金融商品取引所等における取引の停止、外国為替取引の停止、決済機能の停止その他やむを得ない事情があるときは、取得申込みの受け付けを中止することおよびすでに受け付けた取得申込みの受け付けを取消することができるものとします。
・各ファンド間でのスイッチングはできません。

2【換金（解約）手続等】

信託の一部解約（解約請求制）

1. 受益者が一部解約の実行の請求をするときは、販売会社に対し、振替受益権をもって行うものとします。
2. 一部解約の価額（解約価額）は、一部解約請求受付日の翌営業日の基準価額から0.3%の信託財産留保額を控除した額とします。また、当該金額は請求を受付けた日から起算して、原則として6営業日目から受益者に支払います。
基準価額につきましては、販売会社または下記にてご確認いただけます。また、原則として、計算日の翌日付の日本経済新聞朝刊に掲載されます。
明治安田アセットマネジメント株式会社
電話番号 0120 - 565787（受付時間は、営業日の午前9時～午後5時）
ホームページアドレス <http://www.myam.co.jp/>
3. 換金の請求を行う受益者は、その口座が開設されている振替機関等に対して当該受益者の請求に係るこの信託契約の一部解約を委託会社が行うのと引き換えに、当該一部解約に係る受益権の口数と同口数の抹消の申請を行うものとし、社振法の規定にしたがい当該振替機関等の口座において当該口数の減少の記載または記録が行われます。
4. 換金手数料はありません。
5. ご換金単位は、販売会社が定める単位とします。
6. 一部解約の実行の請求の受付時間は、原則として午後3時までとし、当該受付時間を過ぎた場合は翌営業日の受付けとして取扱います。
ただし申込不可日には、換金の申込みはできません。（申込不可日につきましては、前記「1 申込（販売）手続等」をご覧ください。また、販売会社または委託会社にてご確認いただけます。）
7. 委託会社は、金融商品取引所等における取引の停止、外国為替取引の停止、決済機能の停止その他やむを得ない事情があるときは、一部解約の実行の請求の受け付けを中止することおよびすでに受付けた一部解約の実行の請求の受け付けを取消することができます。
8. 上記により、一部解約の実行の請求の受け付けが中止された場合には、受益者は当該受付中止以前に行った当日の一部解約の実行の請求を撤回できます。ただし、受益者がその一部解約の実行の請求を撤回しない場合には、一部解約の価額は、当該受付中止を解除した後の最初の基準価額の計算日に一部解約の実行の請求を受付けたものとして上記の規定に準じて計算された価額とします。
9. 信託財産の資金管理を円滑に行うために大口の解約請求には制限を設ける場合があります。

3【資産管理等の概要】

(1)【資産の評価】

基準価額とは、信託財産に属する資産（受入担保金代用有価証券および借入有価証券を除きます。）を法令および一般社団法人投資信託協会規則に従って時価により評価して得た信託財産の資産総額から負債総額を控除した金額（以下「純資産総額」といいます。）を、計算日における受益権総口数で除した金額をいいます。便宜上1万口当たりに換算した価額で表示されます。なお、ファンドの主な投資対象の評価方法は以下の通りです。

投資信託証券	原則として、計算日に知りうる直近の日の基準価額により評価します。
外貨建資産	原則として、基準価額計算日の対顧客相場の仲値で円換算を行います。 また、予約為替の評価は、原則としてわが国における計算日の対顧客先物売買相場の仲値によるものとします。
マザーファンド	原則として、計算日の基準価額により評価します。

基準価額につきましては、販売会社または下記にてご確認いただけます。また、原則として、計算日の翌日付の日本経済新聞朝刊に掲載されます。

明治安田アセットマネジメント株式会社

電話番号 0120 - 565787（受付時間は、営業日の午前9時～午後5時）

ホームページアドレス <http://www.myam.co.jp/>

(2)【保管】

ファンドの受益権は、社振法の規定の適用を受け、受益権の帰属は、振替機関等の振替口座簿に記載または記録されることにより定まるため、原則として受益証券は発行されません。したがって、受益証券の保管に関する該当事項はありません。

(3)【信託期間】

平成25年12月2日から平成30年12月3日までとします。

(4)【計算期間】

ファンドの計算期間は、原則として毎年12月2日から翌年12月1日までとします。

ただし、第1計算期間は設定日から平成26年12月1日までとします。

各計算期間終了日に該当する日が休業日のときは、その翌営業日を当該計算期間終了日とし、その翌日より次の計算期間が開始されるものとします。また、最終計算期間の終了日は、この信託の信託期間終了日とします。

(5)【その他】

信託の終了および繰上償還条項

- 委託会社は、信託期間中において、次に掲げる場合は、受託会社と合意のうえ、この信託契約を解約し、信託を終了させることができます。この場合において、委託会社は、あらかじめ、解約しようとする旨を監督官庁に届け出ます。
 - 組入投資信託証券（投資対象ファンド）が存続しないこととなったとき、または信託契約の一部を解約することにより受益権の口数が各ファンドそれぞれ10億口を下回るようになった場合、その他この信託契約を解約することが受益者のため有利であると認めるとき、もしくはやむを得ない事情が発生したとき
 - 基準価額が15,000円以上となった場合（ただし、平成30年10月1日以降は、基準価額が15,000円以上となっても繰上償還を行いません。）
- 委託会社は、上記1.イ.の事項について、書面による決議（以下「書面決議」といいます。）を行います。この場合において、あらかじめ、書面決議の日ならびに信託契約の解約の理由などの事項を定め、当該決議の日の2週間前までに、この信託契約に係る知れている受益者に対し、書面をもってこれらの事項を記載した書面決議の通知を發します。
- 上記2.の書面決議において、受益者（委託会社および当ファンドの信託財産に当ファンドの受益権が属するときの当該受益権に係る受益者としての受託会社を除きます。以下本項において同じ。）は受益権の口数に応じて、議決権を有し、これを行使することができます。なお、知れている受益者が議決権を行使しないときは、当該知れている受益者は書面決議について賛成するものとみなします。
- 上記2.の書面決議は議決権を行使することができる受益者の半数以上であって、当該受益者の議決権の3分の2以上に当たる多数をもって行います。

5. 上記2. から4. までの規定は、委託会社が信託契約の解約について提案をした場合において、当該提案につき、この信託契約に係るすべての受益者が書面または電磁的記録により同意の意思表示をしたときには適用しません。また、信託財産の状態に照らし、真にやむを得ない事情が生じている場合であって、上記2. から4. までの手続を行うことが困難な場合においては適用しません。

信託契約に関する監督官庁の命令

委託会社は、監督官庁よりこの信託契約の解約の命令を受けたときは、その命令にしたがい、信託契約を解約し信託を終了させます。

委託会社の登録取消等に伴う取扱い

委託会社が監督官庁より登録の取消を受けたとき、解散したときまたは業務を廃止したときは、委託会社は、この信託契約を解約し信託を終了させます。ただし、監督官庁が、この信託契約に関する委託会社の業務を他の投資信託委託会社に引き継ぐことを命じたときは、「信託約款の変更等」の書面決議が否決された場合を除き、この信託は、当該投資信託委託会社と受託会社との間において存続します。

受託会社の辞任および解任に伴う取扱い

受託会社は、委託会社の承諾を受けてその任務を辞任することができます。受託会社がその任務に違反して信託財産に著しい損害を与えたことその他重要な事由があるときは、委託会社または受益会社は、裁判所に受託会社の解任を申立てることができます。受託会社が辞任した場合、または裁判所が受託会社を解任した場合、委託会社は、「信託約款の変更等」の規定にしたがい、新受託会社を選任します。なお、受益会社は、上記によって行う場合を除き、受託会社を解任することはできないものとします。

委託会社が新受託会社を選任できないときは、委託会社はこの信託契約を解約し、信託を終了させます。

償還金について

償還金は、信託終了日後1ヵ月以内の委託会社の指定する日から（原則として償還日（償還日が休業日の場合は当該償還日の翌営業日）から起算して5営業日までに）、償還日において振替機関等の振替口座簿に記載または記録されている受益者（償還日以前において一部解約が行われた受益権にかかる受益者を除きます。また、当該償還日以前に設定された受益権で取得申込代金支払前のため販売会社の名義で記載または記録されている受益権については原則として取得申込者として扱います。）に支払います。償還金の支払いは、販売会社の営業所等において行うものとします。

委託会社の事業の譲渡および承継に伴う取扱い

1. 委託会社は、事業の全部または一部を譲渡することがあり、これに伴い、この信託契約に関する事業を譲渡することがあります。
2. 委託会社は、分割により事業の全部または一部を承継させることがあり、これに伴い、この信託契約に関する事業を承継させることがあります。

信託約款の変更等

1. 委託会社は、受益者の利益のため必要と認めるときまたはやむを得ない事情が発生したときは、受託会社と合意のうえ、この信託約款を変更することまたはこの信託と他の信託との併合（投資信託及び投資法人に関する法律第16条第2号に規定する「委託者指図型投資信託の併合」をいいます。以下同じ。）を行うことができるものとし、あらかじめ、変更または併合しようとする旨およびその内容を監督官庁に届け出ます。なお、この信託約款は、本項に定める以外の方法によって変更することができないものとします。
2. 委託会社は、上記1. の事項のうちその内容が重要なもの（変更事項にあつては、その内容が重大なものに該当する場合に限ります。以下、併合と合わせて「重大な約款変更等」といいます。）について、書面決議を行います。この場合において、あらかじめ、書面決議の日ならびに重大な約款の変更等の内容およびその理由などの事項を定め、当該決議の日の2週間前までに、この信託約款に係る知れている受益者に対し、書面をもってこれらの事項を記載した書面決議の通知を發します。
3. 上記2. の書面決議において、受益者（委託会社およびこの信託の信託財産にこの信託の受益権が属するときの当該受益権に係る受益者としての受託会社を除きます。以下本項において同じ。）は受益権の口数に応じて、議決権を有し、これを行行使することができます。なお、知れている受益者が議決権を行行使しないときは、当該知れている受益者は書面決議について賛成するものとみなします。
4. 上記2. の書面決議は議決権を行行使することができる受益者の半数以上であつて、当該受益者の議決権の3分の2以上に当たる多数をもって行います。
5. 書面決議の効力は、この信託のすべての受益者に対してその効力を生じます。

6. 上記2. から5. までの規定は、委託会社が重大な約款の変更等について提案をした場合において、当該提案につき、この信託約款に係るすべての受益者が書面または電磁的記録により同意の意思表示をしたときには適用しません。
7. 上記各項の規定にかかわらず、この投資信託において併合の書面決議が可決された場合にあっても、当該併合に係る一または複数の他の投資信託において当該併合の書面決議が否決された場合は、当該他の投資信託との併合を行うことはできません。
8. 委託会社は、監督官庁の命令に基づいてこの信託約款を変更しようとするときは、上記の規定にしたがいま

反対者の買取請求権

信託契約の解約またはその内容が重大な信託約款の変更等を行う場合には、書面決議において当該信託契約の解約またはその内容が重大な約款変更等に反対した受益者は、受託会社に対し、自己に帰属する受益権を、信託財産をもって買取すべき旨を請求することができます。ただし、当該買取請求の内容および買取請求の手續事項は、上記「信託の終了および繰上償還条項」および「信託約款の変更等」に規定する書面に付記します。

運用報告書

委託会社は、法令の定めるところにより、期中の運用経過の他、信託財産の内容、有価証券売買状況等を記載した運用報告書を、計算期間終了毎および償還時に作成のうえ、販売会社を通じて信託財産に係る知れている受益者に交付します。

公告

1. 委託会社が受益者に対してする公告は、電子公告の方法により行い、次のアドレスに掲載します。
<http://www.myam.co.jp/>
2. 前1. の電子公告による公告をすることができない事故その他やむを得ない事由が生じた場合の公告は、日本経済新聞に掲載します。

関係法人との契約の更改等に関する手続き

委託会社と販売会社との間で締結された「投資信託受益権の取扱に関する契約」は、契約期間満了日の3ヵ月前までに委託会社および販売会社いずれかから別段の意思表示がない限り、1年毎に自動更新されます。また、本契約が終了した場合は、受益者に対する支払事務等において受益者に不測の損害を与えぬよう協議します。

4【受益者の権利等】

受益者の有する主な権利は次のとおりです。

(1) 収益分配金請求権

受益者は委託会社の決定した収益分配金を持分に応じて請求する権利を有します。

収益分配金は、毎計算期間終了日後1ヵ月以内の委託会社の指定する日から（原則として決算日から起算して5営業日までに）、決算日において振替機関等の振替口座簿に記載または記録されている受益者（当該収益分配金に係る決算日以前において一部解約が行われた受益権に係る受益者を除きます。また、当該収益分配金に係る計算期間の末日以前に設定された受益権で取得申込代金支払前のため販売会社の名義で記載または記録されている受益権については原則として取得申込者としします。）に支払います。

収益分配金の支払いは、販売会社の営業所等において行うものとします。

受益者が、収益分配金についてその支払開始日から5年間その支払いを請求しないときは、その権利を失い、委託会社が受託会社から交付を受けた金銭は、委託会社に帰属します。

(2) 償還金請求権

受益者はファンドに係る償還金を持分に応じて請求する権利を有します。

償還金は、信託終了日後1ヵ月以内の委託会社の指定する日から（原則として償還日（償還日が休業日の場合は翌営業日）から起算して5営業日までに）、償還日において振替機関等の振替口座簿に記載または記録されている受益者（償還日以前において一部解約が行われた受益権に係る受益者を除きます。また、当該償還日以前に設定された受益権で取得申込代金支払前のため販売会社の名義で記載または記録されている受益権については原則として取得申込者としします。）に支払います。

償還金の支払いは、販売会社の営業所等において行うものとします。

受益者が、信託終了による償還金についてその支払開始日から10年間その支払いを請求しないときは、その権利を失い、委託会社が受託会社から交付を受けた金銭は、委託会社に帰属します。

(3) 受益権の買取請求権

信託契約の解約またはその内容が重大な信託約款の変更等を行う場合には、書面決議において当該信託契約の解約またはその内容が重大な約款変更等に反対した受益者は、受託会社に対し、自己に帰属する受益権を、信託財産をもって買取のべき旨を請求することができます。ただし、当該買取請求の内容および手続事項は、上記1 資産管理等の概要（5）その他「信託の終了および繰上償還条項」および「信託約款の変更等」に規定する書面に付記します。

(4) 信託の一部解約の実行請求権

受益者は、一部解約の実行を販売会社を通して委託会社に請求することができます。一部解約金は、受益者の請求を受付けた日から起算して、原則として、6営業日目から受益者に支払います。

(5) 帳簿閲覧謄写請求権

受益者は、委託会社に対し、その営業時間内に、当該受益者に係る信託財産に関する帳簿書類の閲覧または謄写を請求することができます。

第3【ファンドの経理状況】

当ファンドは、平成25年12月2日より運用を開始する予定であり、有価証券届出書提出日現在、該当事項はありません。ファンドの運用状況については初回の有価証券報告書を提出次第記載します。当ファンドの監査は、新日本有限責任監査法人が行う予定です。

1【財務諸表】

(1)【貸借対照表】

該当事項はありません。

(2)【損益及び剰余金計算書】

該当事項はありません。

(3)【注記表】

該当事項はありません。

(4)【附属明細表】

該当事項はありません。

2【ファンドの現況】

【純資産額計算書】

該当事項はありません。

第4【内国投資信託受益証券事務の概要】

(1) 名義書換の事務等

該当事項はありません。

委託会社は、この信託の受益権を取扱う振替機関が社振法の規定により主務大臣の指定を取消された場合または当該指定が効力を失った場合であって、当該振替機関の振替業を承継する者が存在しない場合その他やむを得ない事情がある場合を除き、当該振替受益権を表示する受益証券を発行しません。

したがって、受益者は、委託会社がやむを得ない事情等により受益証券を発行する場合を除き、無記名式受益証券から記名式受益証券への変更の請求、記名式受益証券から無記名式受益証券への変更の請求、受益証券の再発行の請求を行わないものとします。

(2) 受益者に対する特典

該当事項はありません。

(3) 受益権の譲渡

受益者は、その保有する受益権を譲渡する場合には、当該受益者の譲渡の対象とする受益権が記載または記録されている振替口座簿に係る振替機関等に振替の申請をするものとします。

前項の申請のある場合には、上記の振替機関等は、当該譲渡に係る譲渡人の保有する受益権の口数の減少および譲受人の保有する受益権の口数の増加につき、その備える振替口座簿に記載または記録するものとします。ただし、上記の振替機関等が振替先口座を開設したものでない場合には、譲受人の振替先口座を開設した他の振替機関等（当該他の振替機関等の上位機関を含みます。）に社振法の規定にしたがい、譲受人の振替先口座に受益権の口数の増加の記載または記録が行われるよう通知するものとします。

上記の振替について、委託会社は、当該受益者の譲渡の対象とする受益権が記載または記録されている振替口座簿に係る振替機関等と譲受人の振替先口座を開設した振替機関等が異なる場合等において、委託会社が必要と認めるときまたはやむを得ない事情があると判断したときは、振替停止日や振替停止期間を設けることができます。

(4) 受益権の譲渡制限および譲渡の対抗要件

譲渡制限はありません。ただし、受益権の譲渡は、振替口座簿への記載または記録によらなければ、委託会社および受託会社に対抗することができません。

(5) 受益権の再分割

委託会社は、受託会社と協議のうえ、社振法に定めるところにしたがい、一定日現在の受益権を均等に再分割できるものとします。

(6) 質権口記載又は記録の受益権の取扱いについて

振替機関等の振替口座簿の質権口に記載または記録されている受益権に係る収益分配金の支払い、一部解約の実行の請求の受付け、一部解約金および償還金の支払い等については、約款の規定によるほか、民法その他の法令等にしたがって取扱われます。

(7) 償還金

償還金は、償還日において振替機関等の振替口座簿に記載または記録されている受益者（償還日以前において一部解約が行われた受益権に係る受益者を除きます。また、当該償還日以前に設定された受益権で取得申込代金支払前のため販売会社の名義で記載または記録されている受益権については原則として取得申込者として）に支払います。

第三部【委託会社等の情報】

第1【委託会社等の概況】

1【委託会社等の概況】

(1)資本金の額

本書提出日現在の資本金の額： 10億円

会社が発行する株式総数： 33,220株

発行済株式総数： 18,887株

<過去5年間における資本金の額の推移>
該当事項はありません。

(2)委託会社の機構

会社の意思決定機構

経営の意思決定機関として取締役会をおきます。取締役会は、法令、定款に定める事項ならびに本会社の業務執行に関する重要事項を決定するほか、執行役員を選任し、本会社の業務執行を委任します。執行役員は取締役会において決定された基本方針に則り、本会社の業務執行を行います。

投資運用の意思決定機構

1. 投資政策委員会にて、マクロ経済環境・市況環境に関する分析、資産配分・資産毎の運用戦略に関する検討を行います。
2. ファンドの運用担当者は、投資政策委員会における分析・検討等を踏まえて運用計画を策定し、運用計画に基づき、有価証券等の売買をトレーディング部門に指図します。
3. ファンドの運用の基本規程等の遵守状況の管理、運用資産のリスク管理は、運用部門から独立したコンプライアンス・リスク管理部、運用企画部が行います。
4. 投資管理委員会にて、ファンドの運用パフォーマンスの評価等を行い、これを運用部門にフィードバックすることにより、より精度の高い運用体制を維持するよう努めています。

2【事業の内容及び営業の概況】

「投資信託及び投資法人に関する法律」に定める投資信託委託会社である委託会社は、証券投資信託の設定を行うとともに「金融商品取引法」に定める金融商品取引業者としてその運用（投資運用業）およびその受益権の募集又は私募（第二種金融商品取引業）を行っています。また「金融商品取引法」に定める投資助言業務を行っています。

平成25年9月30日現在、委託会社が運用の指図を行っている証券投資信託は以下の通りです（ただし、親投資信託を除きます。）。

種類	本数	純資産総額
追加型株式投資信託	132 本	579,342,931,541 円
単位型株式投資信託	1 本	2,836,962,293 円
合計	133 本	582,179,893,834 円

3【委託会社等の経理状況】

1．財務諸表の作成方法について

委託会社である明治安田アセットマネジメント株式会社（以下「委託会社」という。）の財務諸表は、「財務諸表等の用語、様式及び作成方法に関する規則」（昭和38年大蔵省令第59号。以下「財務諸表等規則」という。）第2条の規定により、財務諸表等規則及び「金融商品取引業等に関する内閣府令」（平成19年内閣府令第52号）に基づいて作成しております。

2．監査証明について

委託会社は、金融商品取引法第193条の2第1項の規定に基づき、事業年度（平成24年4月1日から平成25年3月31日まで）の財務諸表について、有限責任 あずさ監査法人により監査を受けております。

(1) 【貸借対照表】

(単位：千円)

	前事業年度 (平成24年3月31日)	当事業年度 (平成25年3月31日)
資産の部		
流動資産		
現金・預金	7,798,082	7,585,064
前払費用	96,609	80,260
未収入金	1,594	¹ 190,980
未収委託者報酬	406,697	487,397
未収運用受託報酬	¹ 497,131	¹ 141,641
未収投資助言報酬	¹ 170,156	¹ 197,081
その他	1,757	15,812
流動資産合計	8,972,029	8,698,236
固定資産		
有形固定資産		
建物	² 120,876	² 90,863
器具備品	² 132,336	² 117,771
有形固定資産合計	253,213	208,635
無形固定資産		
ソフトウェア	22,377	57,810
電話加入権	6,662	6,662
その他	8,170	340
無形固定資産合計	37,210	64,813
投資その他の資産		
長期差入保証金	¹ 190,699	97,273
長期前払費用	185	95
投資その他の資産合計	190,884	97,368
固定資産合計	481,307	370,817
資産合計	9,453,336	9,069,054

（単位：千円）

	前事業年度 (平成24年3月31日)	当事業年度 (平成25年3月31日)
負債の部		
流動負債		
預り金	18,168	82,916
未払金	339,611	539,304
未払収益分配金	158	135
未払償還金	7,315	7,315
未払手数料	163,484	198,056
その他未払金	168,652	333,796
未払費用	32,463	30,603
未払法人税等	10,892	7,214
未払消費税等	36,590	-
賞与引当金	104,985	86,215
流動負債合計	542,711	746,254
固定負債		
退職給付引当金	114,893	84,636
資産除去債務	55,470	27,376
固定負債合計	170,363	112,012
負債合計	713,075	858,266
純資産の部		
株主資本		
資本金	1,000,000	1,000,000
資本剰余金		
資本準備金	660,443	660,443
その他資本剰余金	2,854,339	2,854,339
資本剰余金合計	3,514,783	3,514,783
利益剰余金		
利益準備金	83,040	83,040
その他利益剰余金		
別途積立金	3,092,001	3,092,001
繰越利益剰余金	1,050,436	520,962
利益剰余金合計	4,225,478	3,696,003
株主資本合計	8,740,261	8,210,787
純資産合計	8,740,261	8,210,787
負債・純資産合計	9,453,336	9,069,054

(2) 【損益計算書】

(単位：千円)

	前事業年度		当事業年度	
	(自 平成23年4月1日 至 平成24年3月31日)		(自 平成24年4月1日 至 平成25年3月31日)	
営業収益				
委託者報酬		3,037,583		2,773,510
受入手数料		25,800		21,027
運用受託報酬		1,970,292		1,564,002
投資助言報酬		332,526		372,192
営業収益合計		5,366,202		4,730,732
営業費用				
支払手数料		1,402,793		1,246,685
広告宣伝費		22,521		17,645
公告費		323		-
調査費		967,154		975,236
調査費		390,141		385,416
委託調査費		577,013		589,820
委託計算費		266,632		287,651
営業雑経費		96,076		90,766
通信費		19,416		17,735
印刷費		66,048		61,830
協会費		6,780		7,902
諸会費		3,346		3,283
営業雑費		484		14
営業費用合計		2,755,501		2,617,985
一般管理費				
給料		1,532,277		1,423,034
役員報酬		70,098		59,208
給料・手当		1,219,741		1,123,919
賞与		242,437		239,907
その他報酬		2,242		-
賞与引当金繰入		104,985		86,215
福利厚生費		246,627		239,485
交際費		1,974		1,049
寄付金		200		200
旅費交通費		32,460		27,549
租税公課		24,888		21,013
不動産賃借料		237,951		209,742
退職給付費用		53,431		27,754
固定資産減価償却費		85,762		81,773
諸経費		149,865		141,550
一般管理費合計		2,472,666		2,259,368
営業利益又は営業損失()		138,034		146,621

(単位：千円)

	前事業年度	当事業年度
	(自 平成23年4月1日 至 平成24年3月31日)	(自 平成24年4月1日 至 平成25年3月31日)
営業外収益		
受取利息	4,070	3,610
償還金等時効完成分	12	50
保険契約返戻金・配当金	¹ 2,275	¹ 1,192
貸倒引当金戻入額	15,785	-
雑益	3,513	848
営業外収益合計	25,657	5,702
営業外費用		
為替差損	506	-
賃貸借契約解約損	-	117
雑損	-	1
営業外費用合計	506	119
経常利益又は経常損失()	163,185	141,038
特別利益	-	-
特別損失		
固定資産除却損	² 611	² 161,764
合併関連費用	³ 3,400	-
本社移転関連費用	-	¹ 88,653
特別退職加算金等	-	130,628
特別損失合計	4,011	381,046
税引前当期純利益又は 税引前当期純損失()	159,174	522,084
法人税、住民税及び事業税	2,290	2,290
法人税等調整額	142,624	-
法人税等合計	144,914	2,290
当期純利益又は当期純損失()	14,260	524,374

(3) 【株主資本等変動計算書】

(単位：千円)

	前事業年度		当事業年度	
	（自	平成23年4月1日	（自	平成24年4月1日
	至	平成24年3月31日）	至	平成25年3月31日）
株主資本				
資本金				
当期首残高		1,000,000		1,000,000
当期変動額		-		-
当期末残高		1,000,000		1,000,000
資本剰余金				
資本準備金				
当期首残高		660,443		660,443
当期変動額		-		-
当期末残高		660,443		660,443
その他資本剰余金				
当期首残高		2,854,339		2,854,339
当期変動額		-		-
当期末残高		2,854,339		2,854,339
資本剰余金合計				
当期首残高		3,514,783		3,514,783
当期変動額		-		-
当期末残高		3,514,783		3,514,783
利益剰余金				
利益準備金				
当期首残高		83,040		83,040
当期変動額		-		-
当期末残高		83,040		83,040
その他利益剰余金				
別途積立金				
当期首残高		3,092,001		3,092,001
当期変動額		-		-
当期末残高		3,092,001		3,092,001
繰越利益剰余金				
当期首残高		1,036,176		1,050,436
当期変動額				
剰余金の配当		-		5,099
当期純利益又は当期純損失（ ）		14,260		524,374
当期変動額合計		14,260		529,474
当期末残高		1,050,436		520,962
利益剰余金合計				
当期首残高		4,211,217		4,225,478
当期変動額				
剰余金の配当		-		5,099
当期純利益又は当期純損失（ ）		14,260		524,374
当期変動額合計		14,260		529,474
当期末残高		4,225,478		3,696,003
株主資本合計				
当期首残高		8,726,001		8,740,261
当期変動額				
剰余金の配当		-		5,099
当期純利益又は当期純損失（ ）		14,260		524,374
当期変動額合計		14,260		529,474
当期末残高		8,740,261		8,210,787

重要な会計方針

<p>1. 固定資産の減価償却方法</p> <p>(1) 有形固定資産</p> <p>定額法</p> <p>なお、主な耐用年数は次のとおりであります。</p> <p>建物 8年～18年</p> <p>器具備品 3年～20年</p> <p>(2) 無形固定資産</p> <p>定額法</p> <p>なお、自社利用のソフトウェアについては、社内における利用可能期間（5年）に基づく定額法を採用しております。</p>
<p>2. 引当金の計上基準</p> <p>(1) 賞与引当金は、従業員賞与の支給に充てるため、支給見込額を計上しております。</p> <p>(2) 退職給付引当金は、従業員に対する退職金の支払に備えるため、当事業年度末における退職給付債務及び年金資産の見込額に基づき、当事業年度末において発生していると認められる額を、簡便法により計上しております。</p>
<p>3. その他財務諸表作成のための基本となる重要な事項</p> <p>消費税等の会計処理方法</p> <p>消費税及び地方消費税の会計処理は税抜き方式によっております。</p>

注記事項

(貸借対照表関係)

1 各科目に含まれている関係会社に対するものは次のとおりであります。

	前事業年度 (平成24年3月31日)	当事業年度 (平成25年3月31日)
未収入金	-	190,313千円
未収運用受託報酬	8,944千円	5,926千円
未収投資助言報酬	164,758千円	190,120千円
長期差入保証金	190,313千円	-

2 有形固定資産の減価償却累計額は次のとおりであります。

	前事業年度 (平成24年3月31日)	当事業年度 (平成25年3月31日)
建物	133,261千円	1,052千円
器具備品	327,061千円	222,594千円

(損益計算書関係)

1 各科目に含まれている関係会社に対するものは次のとおりであります。

	前事業年度 (自 平成23年4月1日 至 平成24年3月31日)	当事業年度 (自 平成24年4月1日 至 平成25年3月31日)
保険契約返戻金・配当金	2,275千円	1,192千円
本社移転関連費用	-	30,179千円

2 前事業年度（自 平成23年4月1日 至 平成24年3月31日）

固定資産除却損の内容は、主に器具備品611千円であります。

当事業年度（自 平成24年4月1日 至 平成25年3月31日）

固定資産除却損の内容は、建物107,628千円、器具備品53,722千円、ソフトウェア413千円であります。

3 前事業年度（自 平成23年4月1日 至 平成24年3月31日）

合併関連費用は、会社合併に伴う資産運用系システム統合に関する費用を計上しております。

（株主資本等変動計算書関係）

前事業年度（自平成23年4月1日 至 平成24年3月31日）

1. 発行済株式に関する事項

株式の種類	当事業年度期首	増加	減少	当事業年度末
普通株式	18,887株	-	-	18,887株

2. 自己株式に関する事項

該当事項はありません。

3. 新株予約権等に関する事項

該当事項はありません。

4. 配当に関する事項

（1）配当金支払額

該当事項はありません。

（2）基準日が当事業年度に属する配当のうち、配当の効力発生日が翌事業年度となるもの

決議	株式の種類	配当の原資	配当金の総額	1株当たり配当額	基準日	効力発生日
平成24年6月27日 定時株主総会	普通株式	利益剰余金	5,099,490円	270円00銭	平成24年3月31日	平成24年6月27日

当事業年度（自平成24年4月1日 至 平成25年3月31日）

1. 発行済株式に関する事項

株式の種類	当事業年度期首	増加	減少	当事業年度末
普通株式	18,887株	-	-	18,887株

2. 自己株式に関する事項

該当事項はありません。

3. 新株予約権等に関する事項

該当事項はありません。

4. 配当に関する事項

（1）配当金支払額

決議	株式の種類	配当金の総額	1株当たり配当額	基準日	効力発生日
平成24年6月27日 定時株主総会	普通株式	5,099,490円	270円00銭	平成24年3月31日	平成24年6月27日

（2）基準日が当事業年度に属する配当のうち、配当の効力発生日が翌事業年度となるもの

該当事項はありません。

（リース取引関係）

重要性が乏しいため、財務諸表等規則第8条の6の規定により注記を省略しております。

（金融商品関係）

1. 金融商品の状況に関する事項

（1）金融商品に対する取組方針

当社は、資金運用について財務内容の健全性を損なうことのないよう、主に安全性の高い金融資産で運用しております。

（2）金融商品の内容及びそのリスク並びに金融商品にかかるリスク管理体制

営業債権である未収委託者報酬、未収運用受託報酬は、主に当社が運用指図を行う信託財産より支弁され、当社は当該信託財産の内容を把握しており、当該営業債権の回収にかかるリスクは僅少であります。また、営業債権である未収投資助言報酬は、顧客の信用リスクに晒されており、投資助言先ごとに期日管理及び残高管理を行うとともに、四半期ごとに回収可能性を把握する体制としております。

営業債務である未払手数料、並びにその他未払金は、1年以内の支払期日です。

2. 金融商品の時価等に関する事項

貸借対照表計上額、時価及びこれらの差額については、次のとおりであります。

前事業年度（平成24年3月31日）

	貸借対照表計上額 (千円)	時価 (千円)	差額 (千円)
(1) 現金・預金	7,798,082	7,798,082	-
(2) 未収入金	1,594	1,594	-
(3) 未収委託者報酬	406,697	406,697	-
(4) 未収運用受託報酬	497,131	497,131	-
(5) 未収投資助言報酬	170,156	170,156	-
(6) 長期差入保証金	190,699	187,683	3,015
資産計	9,064,361	9,061,345	3,015
(1) 未払手数料	163,484	163,484	-
(2) その他未払金	168,652	168,652	-
負債計	332,137	332,137	-

当事業年度（平成25年3月31日）

	貸借対照表計上額 (千円)	時価 (千円)	差額 (千円)
(1) 現金・預金	7,585,064	7,585,064	-
(2) 未収入金	190,980	190,980	-
(3) 未収委託者報酬	487,397	487,397	-
(4) 未収運用受託報酬	141,641	141,641	-
(5) 未収投資助言報酬	197,081	197,081	-
(6) 長期差入保証金	97,273	84,120	13,152
資産計	8,699,437	8,686,284	13,152
(1) 未払手数料	198,056	198,056	-
(2) その他未払金	333,796	333,796	-
負債計	531,852	531,852	-

（注1）金融商品の時価の算定方法

資産

(1) 現金・預金、(2) 未収入金、(3) 未収委託者報酬、(4) 未収運用受託報酬、(5) 未収投資助言報酬

これらは短期間で決済されるため、時価は帳簿価額にほぼ等しいことから、当該帳簿価額によっております。

(6) 長期差入保証金

長期差入保証金の時価の算定は、その将来キャッシュフローを、国債の利回り等適切な指標で割り引いた現在価値により算定しております。

負債

(1) 未払手数料、(2) その他未払金

これらは短期間で決済されるため、時価は帳簿価額にほぼ等しいことから、当該帳簿価額によっております。

（注2）金銭債権の決算日後の償還予定額

前事業年度（平成24年3月31日）

	1年以内 (千円)	1年超 5年以内 (千円)	5年超 10年以内 (千円)	10年超 (千円)
現金・預金	7,797,986	-	-	-
未収入金	1,594	-	-	-
未収委託者報酬	406,697	-	-	-
未収運用受託報酬	497,131	-	-	-
未収投資助言報酬	170,156	-	-	-
長期差入保証金	-	190,313	-	-
合計	8,873,566	190,313	-	-

当事業年度（平成25年3月31日）

	1年以内 (千円)	1年超 5年以内 (千円)	5年超 10年以内 (千円)	10年超 (千円)
現金・預金	7,584,441	-	-	-
未収入金	190,980	-	-	-
未収委託者報酬	487,397	-	-	-
未収運用受託報酬	141,641	-	-	-
未収投資助言報酬	197,081	-	-	-
長期差入保証金	366	-	-	96,907
合計	8,601,907	-	-	96,907

（有価証券関係）

該当事項はありません。

（デリバティブ取引関係）

当社はデリバティブ取引を全く利用しておりませんので該当事項はありません。

（退職給付関係）

1. 採用している退職給付制度の概要

当社は、確定給付型の制度として確定給付企業年金制度及び退職一時金制度を併用しております。

2. 退職給付債務に関する事項

	前事業年度 (平成24年3月31日)	当事業年度 (平成25年3月31日)
(1) 退職給付債務 (千円)	427,062	454,392
(2) 年金資産 (千円)	312,169	369,756
(3) 未積立退職給付債務 (1)+(2) (千円)	114,893	84,636
(4) 退職給付引当金 (3) (千円)	114,893	84,636

3. 退職給付費用に関する事項

	前事業年度 (自 平成23年4月1日 至 平成24年3月31日)	当事業年度 (自 平成24年4月1日 至 平成25年3月31日)
退職給付費用 (千円)	53,431	27,754

（注1）当事業年度においては、上記の退職給付費用以外に特別退職金129,228千円を特別損失に計上しております。

（ストック・オプション等関係）

該当事項はありません。

（税効果会計関係）

1. 繰延税金資産及び繰延税金負債の発生の主な原因別内訳

	前事業年度 (平成24年3月31日)		当事業年度 (平成25年3月31日)	
繰延税金資産				
税務上の繰越欠損金	448,266	千円	689,786	千円
税務上の繰延資産償却超過額	52,268	"	46,523	"
賞与引当金繰入限度超過額	39,904	"	32,770	"
退職給付引当金繰入限度超過額	42,472	"	31,036	"
その他	38,408	"	24,586	"
繰延税金資産小計	621,320	"	824,703	"
評価性引当額	616,061	"	814,989	"
繰延税金資産合計	5,259	"	9,713	"
繰延税金負債				
資産除去費用	5,259	"	9,713	"
繰延税金負債合計	5,259	"	9,713	"
繰延税金資産の純額	-	"	-	"

2. 法定実効税率と税効果会計適用後の法人税等の負担率との差異の原因となった主な項目別の内訳

	前事業年度 (平成24年3月31日)		当事業年度 (平成25年3月31日)	
法定実効税率	40.69	%	-	
（調整）				
交際費等永久に損金に算入されない項目	0.50	"	-	
評価性引当額の増減	48.41	"	-	
住民税均等割	1.44	"	-	
税効果会計適用後の法人税等の負担率	91.04	%	-	

（注）当事業年度は、税引前当期純損失を計上しているため、注記を省略しております。

（企業結合等関係）

該当事項はありません。

（資産除去債務関係）

資産除去債務のうち貸借対照表に計上しているもの

(1) 当該資産除去債務の概要

本社施設の不動産賃貸借契約に伴う原状回復義務であります。

(2) 当該資産除去債務の金額の算定方法

使用見込期間を主たる資産の耐用年数満了時（15年）としており、割引率は1.314%を適用しております。

なお、当事業年度の本社移転に伴い、使用見込期間を16年から15年に、割引率を0.896%から1.314%にそれぞれ変更しております。

(3) 当該資産除去債務の総額の増減

	前事業年度 (自 平成23年4月1日 至 平成24年3月31日)		当事業年度 (自 平成24年4月1日 至 平成25年3月31日)	
期首残高	54,977	千円	55,470	千円
有形固定資産の取得に伴う増加額	-	"	27,316	"
時の経過による調整額	492	"	515	"
資産除去債務の履行による減少額	-	"	55,925	"
期末残高	55,470	千円	27,376	千円

（持分法損益等）

該当事項はありません。

（賃貸等不動産関係）

該当事項はありません。

（セグメント情報等）

[セグメント情報]

当社の事業は、資産運用サービスの提供を行う単一セグメントであるため、記載を省略しております。

[関連情報]

前事業年度（自平成23年4月1日至平成24年3月31日）

1. 製品及びサービスごとの情報

（単位：千円）

	投資信託 （運用業務）	投資信託 （販売業務）	投資顧問 （投資一任）	投資顧問 （投資助言）	合計
外部顧客への売上高	3,037,583	25,800	1,970,292	332,526	5,366,202

2. 地域ごとの情報

（1）売上高

本邦の外部顧客への売上高に区分した金額が損益計算書の売上高の90%を超えるため、地域ごとの売上高の記載を省略しております。

（2）有形固定資産

本邦に所在している有形固定資産の金額が貸借対照表の有形固定資産の金額の90%を超えるため、地域ごとの有形固定資産の記載を省略しております。

3. 主要な顧客ごとの情報

（単位：千円）

顧客の名称又は氏名	売上高
年金積立金管理運用独立行政法人	613,920

当事業年度（自平成24年4月1日至平成25年3月31日）

1. 製品及びサービスごとの情報

（単位：千円）

	投資信託 （運用業務）	投資信託 （販売業務）	投資顧問 （投資一任）	投資顧問 （投資助言）	合計
外部顧客への売上高	2,773,510	21,027	1,564,002	372,192	4,730,732

2. 地域ごとの情報

（1）売上高

本邦の外部顧客への売上高に区分した金額が損益計算書の売上高の90%を超えるため、地域ごとの売上高の記載を省略しております。

（2）有形固定資産

本邦に所在している有形固定資産の金額が貸借対照表の有形固定資産の金額の90%を超えるため、地域ごとの有形固定資産の記載を省略しております。

3. 主要な顧客ごとの情報

外部顧客への売上高のうち、損益計算書の売上高の10%以上を占める相手先がないため、記載はありません。

[報告セグメントごとの固定資産の減損損失に関する情報]

該当事項はありません。

[報告セグメントごとののれん償却額及び未償却残高に関する情報]

該当事項はありません。

[報告セグメントごとの負ののれん発生益に関する情報]

該当事項はありません。

(関連当事者情報)

1. 関連当事者との取引

親会社及び法人主要株主等

前事業年度（自 平成23年4月1日 至 平成24年3月31日）

種類	会社等の名称	所在地	資本金又は出資金 (百万円)	事業の内容	議決権等の所有(被所有)割合	関連当事者との関係	取引の内容	取引金額 (千円)	科目	期末残高 (千円)
親会社	明治安田生命保険相互会社	東京都千代田区	110,000	生命保険業	(被所有) 直接 92.86%	資産運用サービスの提供、当社投信商品の販売、設備の賃借及び役員の兼任	運用受託報酬	34,961	未収運用受託報酬	8,944
							投資助言報酬	321,882	未収投資助言報酬	164,758
							支払手数料	133,324	未払手数料	41,430
							事務所家賃	232,739	前払家賃	19,655
									長期差入保証金	190,313

当事業年度（自 平成24年4月1日 至 平成25年3月31日）

種類	会社等の名称	所在地	資本金又は出資金 (百万円)	事業の内容	議決権等の所有(被所有)割合	関連当事者との関係	取引の内容	取引金額 (千円)	科目	期末残高 (千円)
親会社	明治安田生命保険相互会社	東京都千代田区	210,000	生命保険業	(被所有) 直接 92.86%	資産運用サービスの提供、当社投信商品の販売、設備の賃借及び役員の兼任	運用受託報酬	26,081	未収運用受託報酬	5,926
							投資助言報酬	359,783	未収投資助言報酬	190,120
							支払手数料	162,340	未払手数料	53,501
							事務所家賃	231,510	未収入金	190,313
									その他未払金	99

取引条件ないし取引条件の決定方針等

運用受託報酬および投資助言報酬並びに支払手数料については、契約に基づき決定しております。

事務所家賃については、近隣の取引情勢に基づいて、契約により所定金額を決定しております。

(注1) 上記取引金額には消費税等は含まれておらず、期末残高には消費税等が含まれております。

2. 親会社又は重要な関連会社に関する注記

親会社情報

明治安田生命保険相互会社（非上場）

（1株当たり情報）

	前事業年度 （自 平成23年4月1日 至 平成24年3月31日）	当事業年度 （自 平成24年4月1日 至 平成25年3月31日）
1株当たり純資産額	462,766円00銭	434,732円21銭
1株当たり当期純利益金額または当期純損失金額（ ）	755円02銭	27,763円78銭

（注）1．当事業年度の潜在株式調整後1株当たり当期純利益金額については、1株当たり当期純損失金額であり、また、潜在株式が存在しないため記載しておりません。また、前事業年度の潜在株式調整後1株当たり当期純利益金額については、潜在株式が存在しないため記載しておりません。

2．算定上の基礎は、以下のとおりであります。

1株当たり純資産額

	前事業年度 （平成24年3月31日）	当事業年度 （平成25年3月31日）
貸借対照表の純資産の部の合計額（千円）	8,740,261	8,210,787
普通株式に係る純資産額（千円）	8,740,261	8,210,787
差額の主な内訳	-	-
普通株式の発行済株式数（株）	18,887	18,887
普通株式の自己株式数（株）	-	-
1株当たり純資産額の算定に用いられた普通株式の数（株）	18,887	18,887

1株当たり当期純利益金額

	前事業年度 （自 平成23年4月1日 至 平成24年3月31日）	当事業年度 （自 平成24年4月1日 至 平成25年3月31日）
当期純利益又は当期純損失（ ）（千円）	14,260	524,374
普通株主に帰属しない金額（千円）	-	-
普通株式に係る当期純利益又は当期純損失（ ）（千円）	14,260	524,374
普通株式の期中平均株式数（株）	18,887	18,887

4【利害関係人との取引制限】

委託会社は、「金融商品取引法」の定めるところにより、利害関係人との取引について、次に掲げる行為が禁止されています。

- (1)自己又はその取締役若しくは執行役との間における取引を行うことを内容とした運用を行うこと(投資者の保護に欠け、若しくは取引の公正を害し、又は金融商品取引業の信用を失墜させるおそれがないものとして内閣府令で定めるものを除きます。)
- (2)運用財産相互間において取引を行うことを内容とした運用を行うこと(投資者の保護に欠け、若しくは取引の公正を害し、又は金融商品取引業の信用を失墜させるおそれがないものとして内閣府令で定めるものを除きます。)
- (3)通常取引の条件と異なる条件であって取引の公正を害するおそれのある条件で、委託会社の親法人等（委託会社の総株主等の議決権の過半数を保有していることその他の当該金融商品取引業者と密接な関係を有する法人その他の団体として政令で定める要件に該当する者をいいます。以下(4)(5)において同じ。）又は子法人等（委託会社が総株主等の議決権の過半数を保有していることその他の当該金融商品取引業者と密接な関係を有する法人その他の団体として政令で定める要件に該当する者をいいます。以下同じ。）と有価証券の売買その他の取引又は店頭デリバティブ取引を行うこと。
- (4)委託会社の親法人等又は子法人等の利益を図るため、その行う投資運用業に関して運用の方針、運用財産の額若しくは市場の状況に照らして不必要な取引を行うことを内容とした運用を行うこと。
- (5)上記(3)(4)に掲げるもののほか、委託会社の親法人等又は子法人等が関与する行為であって、投資者の保護に欠け、若しくは取引の公正を害し、又は金融商品取引業の信用を失墜させるおそれのあるものとして内閣府令で定める行為。

5【その他】

- (1)定款の変更
委託会社の定款の変更に関しては、株主総会の決議が必要となります。
- (2)訴訟事件その他の重要事項
該当事項はありません。

第2【その他の関係法人の概況】**1【名称、資本金の額及び事業の内容】**

(1)受託会社

(平成25年3月末現在)

名称	資本金の額 (百万円)	事業の内容
みずほ信託銀行株式会社	247,369	銀行法に基づき銀行業を営むとともに、金融機関の信託業務の兼営等に関する法律（兼営法）に基づき信託業務を営んでいます。

(2)販売会社

(平成25年3月末現在)

名称	資本金の額 (百万円)	事業の内容
みずほ証券株式会社	125,167	「金融商品取引法」に定める第一種金融商品取引業を営んでいます。

2【関係業務の概要】

(1)受託会社

受託会社として、信託財産の保管・管理・計算、外国証券を保管・管理する保管銀行への指図・連絡、その他付随する業務等を行います。

(2)販売会社

販売会社として、募集・販売の取扱い、受益者に対する運用報告書の交付、信託契約の一部解約に関する事務、一部解約金・収益分配金・償還金の支払いに関する事務等を行います。

3【資本関係】

(1)受託会社

該当事項はありません。

(2)販売会社

該当事項はありません。

(参考情報：再信託受託会社の概要)

1. 名称、資本金の額及び事業の内容

(平成25年3月末現在)

名称	資本金の額 (百万円)	事業の内容
資産管理サービス信託銀行株式会社	50,000	銀行法に基づき銀行業を営むとともに、金融機関の信託業務の兼営等に関する法律（兼営法）に基づき信託業務を営んでいます。

2. 関係業務の概要

受託会社との信託契約（再信託契約）に基づき、当ファンドの信託事務の一部（信託財産の管理）を委託され、その事務を行うことがあります。

3. 資本関係

該当事項はありません。

第3【その他】

- (1) 目論見書の表紙に委託会社のロゴ・マーク、図案、キャッチ・コピー等を採用し、ファンドの形態等の記載をすることがあります。
- (2) 交付目論見書表紙に、その使用開始日及び委託会社等の情報として、金融商品取引業者登録番号、設立年月日、委託会社の投資信託財産の合計純資産総額を掲載します。
- (3) 届出書本文第一部「証券情報」、第二部「ファンド情報」の主要内容を要約し、「1. ファンドの目的・特色」、「2. 投資リスク」、「4. 手続・手数料等」として、交付目論見書に記載します。
- (4) 交付目論見書に商品分類および属性区分の一覧表を掲載します。
- (5) 請求目論見書に約款を掲載し、届出書本文第一部「証券情報」、第二部「ファンド情報」の詳細な内容については、当該約款を参照する旨を記載することで、届出書の内容の記載とすることがあります。
- (6) 届出書本文第一部「証券情報」、第二部「ファンド情報」の記載内容については、投資家の理解を助けるため、当該内容を説明した図表等を付加して、交付目論見書の当該内容に関連する箇所に記載することがあります。
- (7) 目論見書は電子媒体等として使用されるほかインターネットなどに掲載される場合があります。
- (8) 目論見書の別称として、次を用いることがあります。
 - 「投資信託説明書（目論見書）」
 - 「投資信託説明書（交付目論見書）」
 - 「投資信託説明書（請求目論見書）」
- (9) 交付目論見書に金融商品取引法第37条の3の規定に基づく契約締結前書面に関する事項を記載することがあります。

独立監査人の監査報告書

平成25年 6月26日

明治安田アセットマネジメント株式会社
取締役会 御中

有限責任 あずさ監査法人

指定有限責任社員
業務執行社員 公認会計士 壁 谷 恵 嗣指定有限責任社員
業務執行社員 公認会計士 辻 前 正 紀

当監査法人は、金融商品取引法第193条の2第1項の規定に基づく監査証明を行うため、「委託会社等の経理の状況」に掲げられている明治安田アセットマネジメント株式会社の平成24年4月1日から平成25年3月31日までの第27期事業年度の財務諸表、すなわち、貸借対照表、損益計算書、株主資本等変動計算書、重要な会計方針、その他の注記について監査を行った。

財務諸表に対する経営者の責任

経営者の責任は、我が国において一般に公正妥当と認められる企業会計の基準に準拠して財務諸表を作成し適正に表示することにある。これには、不正又は誤謬による重要な虚偽表示のない財務諸表を作成し適正に表示するために経営者が必要と判断した内部統制を整備及び運用することが含まれる。

監査人の責任

当監査法人の責任は、当監査法人が実施した監査に基づいて、独立の立場から財務諸表に対する意見を表明することにある。当監査法人は、我が国において一般に公正妥当と認められる監査の基準に準拠して監査を行った。監査の基準は、当監査法人に財務諸表に重要な虚偽表示がないかどうかについて合理的な保証を得るために、監査計画を策定し、これに基づき監査を実施することを求めている。

監査においては、財務諸表の金額及び開示について監査証拠を入手するための手続が実施される。監査手続は、当監査法人の判断により、不正又は誤謬による財務諸表の重要な虚偽表示のリスクの評価に基づいて選択及び適用される。財務諸表監査の目的は、内部統制の有効性について意見表明するためのものではないが、当監査法人は、リスク評価の実施に際して、状況に応じた適切な監査手続を立案するために、財務諸表の作成と適正な表示に関連する内部統制を検討する。また、監査には、経営者が採用した会計方針及びその適用方法並びに経営者によって行われた見積りの評価も含め全体としての財務諸表の表示を検討することが含まれる。

当監査法人は、意見表明の基礎となる十分かつ適切な監査証拠を入手したと判断している。

監査意見

当監査法人は、上記の財務諸表が、我が国において一般に公正妥当と認められる企業会計の基準に準拠して、明治安田アセットマネジメント株式会社の平成25年3月31日現在の財政状態並びに同日をもって終了する事業年度の経営成績をすべての重要な点において適正に表示しているものと認める。

利害関係

会社と当監査法人又は業務執行社員との間には、公認会計士法の規定により記載すべき利害関係はない。

以 上

(注)1. 上記は、監査報告書の原本に記載された事項を電子化したものであり、その原本は当社（有価証券報告書提出会社）が別途保管しております。

2. 財務諸表の範囲にはXBRLデータ自体は含まれておりません。