

【表紙】

【提出書類】	有価証券届出書
【提出先】	関東財務局長殿
【提出日】	平成26年12月5日提出
【発行者名】	新光投信株式会社
【代表者の役職氏名】	代表取締役社長 後藤 修一
【本店の所在の場所】	東京都中央区日本橋一丁目17番10号
【事務連絡者氏名】	上中 徹
【電話番号】	03-6860-6440
【届出の対象とした募集（売出）内国投資 信託受益証券に係るファンドの名称】	新光 US - REIT オープン（年1回決算型）
【届出の対象とした募集（売出）内国投資 信託受益証券の金額】	継続募集額(平成26年12月6日から平成27年12月7日まで) 3兆円を上限とします。
【縦覧に供する場所】	該当事項はありません。

第一部【証券情報】

（１）【ファンドの名称】

新光 US - REIT オープン（年1回決算型）
愛称として「ゼウス（年1回決算型）」という名称を用いることがあります。
（以下「ファンド」または「当ファンド」といいます。）

（２）【内国投資信託受益証券の形態等】

（イ）追加型株式投資信託（契約型）の受益権です。

（ロ）当初元本は1口当たり1円です。

（ハ）新光投信株式会社（以下「委託者」といいます。）の依頼により信用格付業者から提供されもしくは閲覧に供された信用格付け、または信用格付業者から提供されもしくは閲覧に供される予定の信用格付けはありません。

ファンドの受益権は、「社債、株式等の振替に関する法律」（以下「社振法」といいます。）の規定の適用を受けており、受益権の帰属は、後述の「(11) 振替機関に関する事項」に記載の振替機関および当該振替機関の下位の口座管理機関（社振法第2条に規定する「口座管理機関」をいい、振替機関を含め、以下「振替機関等」といいます。）の振替口座簿に記載または記録されることにより定まります（以下、振替口座簿に記載または記録されることにより定まる受益権を「振替受益権」といいます。）。委託者は、やむを得ない事情等がある場合を除き、当該振替受益権を表示する受益証券を発行しません。また、振替受益権には無記名式や記名式の形態はありません。

（３）【発行（売出）価額の総額】

3兆円を上限とします。

（４）【発行（売出）価格】

（イ）発行価格は、取得申込受付日の翌営業日の基準価額です。

なお、ファンドの基準価額については1万口当たりの価額を発表します。

「基準価額」とは、ファンドの資産総額から負債総額を控除した金額（純資産総額）をそのときの受益権口数で除した1口当たりの純資産価額をいいます。基準価額は、組み入れる有価証券等の値動きにより日々変動します。

（ロ）基準価額は毎営業日に算出されますので、販売会社または下記にお問い合わせください。

新光投信株式会社 ヘルプデスク

フリーダイヤル 0120-104-694

（受付時間は営業日の午前9時～午後5時です。）

インターネットホームページ

<http://www.shinkotoushin.co.jp/>

基準価額は、原則として計算日の翌日付の日本経済新聞朝刊に掲載されます。また、お問い合わせいただけます基準価額は、前日以前のものとなります。

（５）【申込手数料】

申込手数料は、取得申込受付日の翌営業日の基準価額に、3.24%（税抜3.0%）を上限として販売会社がそれぞれ独自に定める手数料率を乗じて得た金額となります。商品および投資

環境の説明・情報提供、購入の事務手続きなどの対価として販売会社にお支払いいただきます。当該手数料には消費税および地方消費税(以下「消費税等」といいます。)(8%)が含まれます。

手数料について、詳しくは販売会社または下記にお問い合わせください。

新光投信株式会社 ヘルプデスク

フリーダイヤル 0120-104-694

(受付時間は営業日の午前9時～午後5時です。)

インターネットホームページ

<http://www.shinkotoushin.co.jp/>

なお、「分配金再投資コース」で収益分配金を再投資する場合は無手数料です。

ファンドの受益権の取得申込者が「償還乗り換え」¹または「償還前乗り換え」²によりファンドの受益権を取得する場合、申込手数料の優遇を受けることができます。

ただし、上記の申込手数料の優遇に関しては、優遇制度の取り扱い、優遇の内容、優遇を受けるための条件等は販売会社ごとに異なりますので、詳しくは各販売会社でご確認ください。

- 1 「償還乗り換え」とは、取得申込受付日前の一定期間内に既に償還となった証券投資信託の償還金等をもって、その支払いを行った販売会社でファンドの受益権を取得する場合をいいます。
- 2 「償還前乗り換え」とは、償還することが決定している証券投資信託の償還日前の一定期間内において、当該証券投資信託の一部解約金をもって、その支払いを行った販売会社でファンドの受益権を取得する場合をいいます。

(6) 【申込単位】

お申込単位は、販売会社またはお申込コースにより異なります。

お申込コースには、収益の分配時に分配金を受け取るコース(「分配金受取コース」)と、分配金が税引き後無手数料で再投資されるコース(「分配金再投資コース」)の2コースがあります。ただし、販売会社によっては、どちらか一方のみの取り扱いとなる場合があります。

詳しくは販売会社または下記にお問い合わせください。

新光投信株式会社 ヘルプデスク

フリーダイヤル 0120-104-694

(受付時間は営業日の午前9時～午後5時です。)

インターネットホームページ

<http://www.shinkotoushin.co.jp/>

(7) 【申込期間】

平成26年12月6日から平成27年12月7日までです。

なお、申込期間は原則として更新されます。

(8) 【申込取扱場所】

申し込みの取扱場所(販売会社)については、下記にお問い合わせください。

新光投信株式会社 ヘルプデスク

フリーダイヤル 0120-104-694

(受付時間は営業日の午前9時～午後5時です。)

インターネットホームページ
http://www.shinkotoushin.co.jp/

(9) 【払込期日】

ファンドの受益権の取得申込者は、申込金額に手数料および当該手数料にかかる消費税等を加算した金額を販売会社が指定する期日までに支払うものとします。

各取得申込受付日ごとの申込金額の総額は、販売会社によって、当該追加信託が行われる日に、委託者の指定する口座を經由して、三井住友信託銀行株式会社（以下「受託者」といいます。）の指定するファンドの口座に払い込まれます。

(10) 【払込取扱場所】

払い込みの取り扱いを行う場所は、販売会社となります。詳しくは販売会社でご確認ください。

(11) 【振替機関に関する事項】

ファンドの振替機関は、株式会社証券保管振替機構です。

(12) 【その他】

(イ) 申込証拠金

ありません。

(ロ) 日本以外の地域における発行

ありません。

(ハ) 振替受益権について

ファンドの受益権は、社振法の規定の適用を受け、上記「(11) 振替機関に関する事項」に記載の振替機関の振替業にかかる業務規程等の規則にしたがって取り扱われるものとします。

ファンドの分配金、償還金、換金代金は、社振法および上記「(11) 振替機関に関する事項」に記載の振替機関の業務規程その他の規則にしたがって支払われます。

第二部【ファンド情報】

第1【ファンドの状況】

1【ファンドの性格】

（1）【ファンドの目的及び基本的性格】

a. ファンドの目的及び基本的性格

当ファンドは、追加型投信 / 海外 / 不動産投信に属し、主として米国の取引所上場および店頭市場登録の不動産投資信託証券（以下「US-REIT」といいます。）に実質的に投資し、安定した収益の確保と投資信託財産の長期的な成長を目指して運用を行います。

当ファンドは、一般社団法人投資信託協会が定める商品分類において、以下のよう分類・区分されます。

商品分類表

単位型・追加型	投資対象地域	投資対象資産 (収益の源泉)
単位型	国内	株式 債券
追加型	海外	不動産投信
	内外	その他資産 () 資産複合

（注）当ファンドが該当する商品分類を網掛け表示しています。

商品分類の定義

追加型投信	一度設定されたファンドであってもその後追加設定が行われ従来の投資信託財産とともに運用されるファンドをいう。
海外	目論見書または投資信託約款において、組入資産による主たる投資収益が実質的に海外の資産を源泉とする旨の記載があるものをいう。
不動産投信 (リート)	目論見書または投資信託約款において、組入資産による主たる投資収益が実質的に不動産投資信託の受益証券および不動産投資法人の投資証券を源泉とする旨の記載があるものをいう。

属性区分表

投資対象資産	決算頻度	投資対象地域	投資形態
--------	------	--------	------

株式 一般	年1回	グローバル	
大型株 中小型株	年2回	日本	ファミリーファンド
	年4回	北米	
債券 一般	年6回（隔月）	欧州	ファンド・オブ・ファンズ
公債			
社債	年12回（毎月）	アジア	
その他債券			
クレジット属性 （ ）	日々	オセアニア	
	その他（ ）	中南米	為替ヘッジ
不動産投信		アフリカ	
その他資産 （投資信託証券 （不動産投信））		中近東（中東）	
		エマージング	あり（ ）
資産複合 （ ）			
資産配分固定型 資産配分変更型			なし

（注）当ファンドが該当する属性区分を網掛け表示しています。

属性区分の定義

その他資産 （投資信託証券 （不動産投信））	投資信託証券（不動産投信）に投資を行います。
年1回	目論見書または投資信託約款において、年1回決算する旨の記載があるものをいう。
北米	目論見書または投資信託約款において、組入資産による投資収益が北米地域の資産を源泉とする旨の記載があるものをいう。
ファミリーファンド	目論見書または投資信託約款において、親投資信託（ファンド・オブ・ファンズにのみ投資されるものを除く。）を投資対象として投資するものをいう。
為替ヘッジなし ^{（注）}	目論見書または投資信託約款において、為替のヘッジを行わない旨の記載があるものまたは為替のヘッジを行う旨の記載がないものをいう。

（注）属性区分の「為替ヘッジ」は、対円での為替リスクに対するヘッジの有無を記載しております。

当ファンドはファミリーファンド方式で運用します。このため、組み入れている資産を示す「属性区分表」の投資対象資産（その他資産（投資信託証券））と、収益の源泉となる資産を示す「商品分類表」の投資対象資産（不動産投信）とは異なります。

商品分類および属性区分の定義については、一般社団法人投資信託協会のホームページ (<http://www.toushin.or.jp/>) をご参照ください。

ファンドの仕組み

当ファンドの運用は「ファミリーファンド方式」で行います。

「ファミリーファンド方式」とは、投資者のみなさまからお預かりした資金をベビーファンド(当ファンド)としてとりまとめ、その資金の全部または一部をマザーファンドに投資することにより、実質的な運用をマザーファンドで行う仕組みです。マザーファンドの損益はベビーファンドに反映されます。



※ベビーファンド(当ファンド)でUS-REITを直接組み入れる場合があります。

b. ファンドの特色

1. 主として新光 US - REIT オープン・マザーファンド(以下「マザーファンド」という場合があります。)を通じてUS - REITに分散投資を行い、市場平均よりも高い水準の配当収益の確保と長期的な値上がり益の獲得を目指した運用を行います。

当ファンドの運用は「ファミリーファンド方式」で行います。

銘柄の選定にあたっては、上記の投資目的を前提に、US - REITの業績動向と企業内容ならびに保有する不動産の価値などについてバランス良く調査し、長期的な成長性または内在する価値からの割安度を重視します。

ポートフォリオの構築に際しては、全体の流動性に十分留意します。

US - REITの実質組入比率は、原則として高位を保ちます。

実質外貨建資産については、原則として為替ヘッジを行いません。

2. マザーファンドにおけるUS - REITの運用指図に関する権限を、インベスコ・アドバイザーズ・インクに委託します。

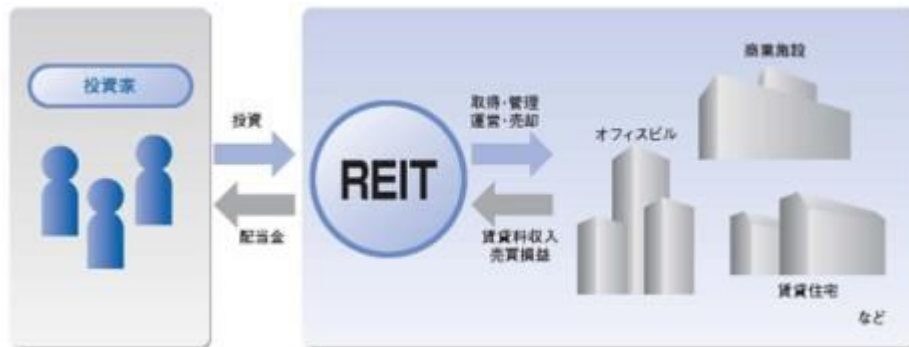
インベスコ・アドバイザーズ・インクは、8,188億米ドル(2014年8月末現在)の運用資産を有する世界的な独立系運用会社の一つであるインベスコ・リミテッドの一員です。同社の不動産部門であるインベスコ・リアル・エステートは米国テキサス州ダラスに本拠を置き、1983年より運用を開始しています。

当ファンドの資金動向、市況動向などによっては、また、やむを得ない事情が発生した場合には、上記のような運用ができない場合があります。

REIT（リート：Real Estate Investment Trust）とは？

REITとは、不動産投資信託証券のことです。投資家から資金を集めて様々な不動産を所有・管理・運営する不動産投資信託ならびに不動産投資法人（以下「不動産投資信託」といいます。）が発行する証券の一般総称です。

不動産投資信託は、オフィスビル、商業施設などの不動産を保有・売買することで得られる賃貸料収入や売買益などを収益とし、不動産の運営に必要な経費などを差し引いて残った利益のほとんどを配当金として投資家に支払います。



REIT投資の主な魅力とリスク

魅力

■配当利回り

REITは不動産を保有することにより生じる賃貸料収入や売買益などから、必要経費などを差し引いた利益のほとんどを配当金として支払います。

■少額からの分散投資

最低でも数百万円の資金が必要とされる不動産への直接投資と比較すると、少額から複数の不動産物件への分散投資が可能となります。

■流動性・換金性の高さ

REITの多くは金融商品取引所などに上場されており、実物の不動産よりも流動性・換金性や透明性に優れています。

■プロフェッショナル運用

不動産の管理・運営についても、REITでは不動産と金融のプロフェッショナルが行います。

■インフレへの耐性

不動産市況や賃貸料は、一般的に物価にスライドする傾向があるため、インフレにともなう金利上昇により価格が下落する債券とは異なり、インフレに強い資産と考えられています。

リスク

■配当金の変動

REITの配当金は、配当原資の大部分を不動産からの賃貸料収入に依存しています。このため、景気動向や不動産市況の変動により、賃貸料や稼働率の低下あるいはテナントの債務不履行、倒産などによって賃貸料収入が減少して、配当金が減少することがあります。また不動産に関わる費用の増大によって配当金が減少することがあります。

■REIT価格の変動

REITの市場価格は、景気動向や不動産市況、金利情勢、投資不動産の価値、賃貸料収入額、REIT市場の需給、法制度の変更など、様々な要因によって変動します。

主な投資制限

ファンドの投資制限	REITおよび短期金融商品（短期運用の有価証券を含みます。）以外には実質的に投資を行いません。
REITへの投資割合	REITへの実質投資割合には制限を設けません。
同一銘柄のREITへの投資割合	同一銘柄のREITへの実質投資割合は、原則として投資信託財産の純資産総額の10%以下とします。
外貨建資産への投資割合	外貨建資産への実質投資割合には制限を設けません。

分配方針

原則として、年1回（毎年9月5日。休業日の場合は翌営業日。）の決算時に、収益の分配を行います。



分配対象額の範囲は、繰越分を含めた経費控除後の利子・配当等収益と売買益（評価益を含みます。）などの全額とします。

分配金額は、基準価額水準や市況動向などを勘案して委託会社が決定します。ただし、分配対象額が少額の場合などには、分配を行わないことがあります。

留保益の運用については、特に制限を設けず、運用の基本方針に基づいた運用を行います。

運用状況により分配金額は変動します。

上記はイメージ図であり、将来の分配金の支払いおよびその金額について示唆、保証するものではありません。

c. 信託金限度額

委託者は、受託者と合意のうえ、金5,000億円を限度として、信託金を追加することができます。

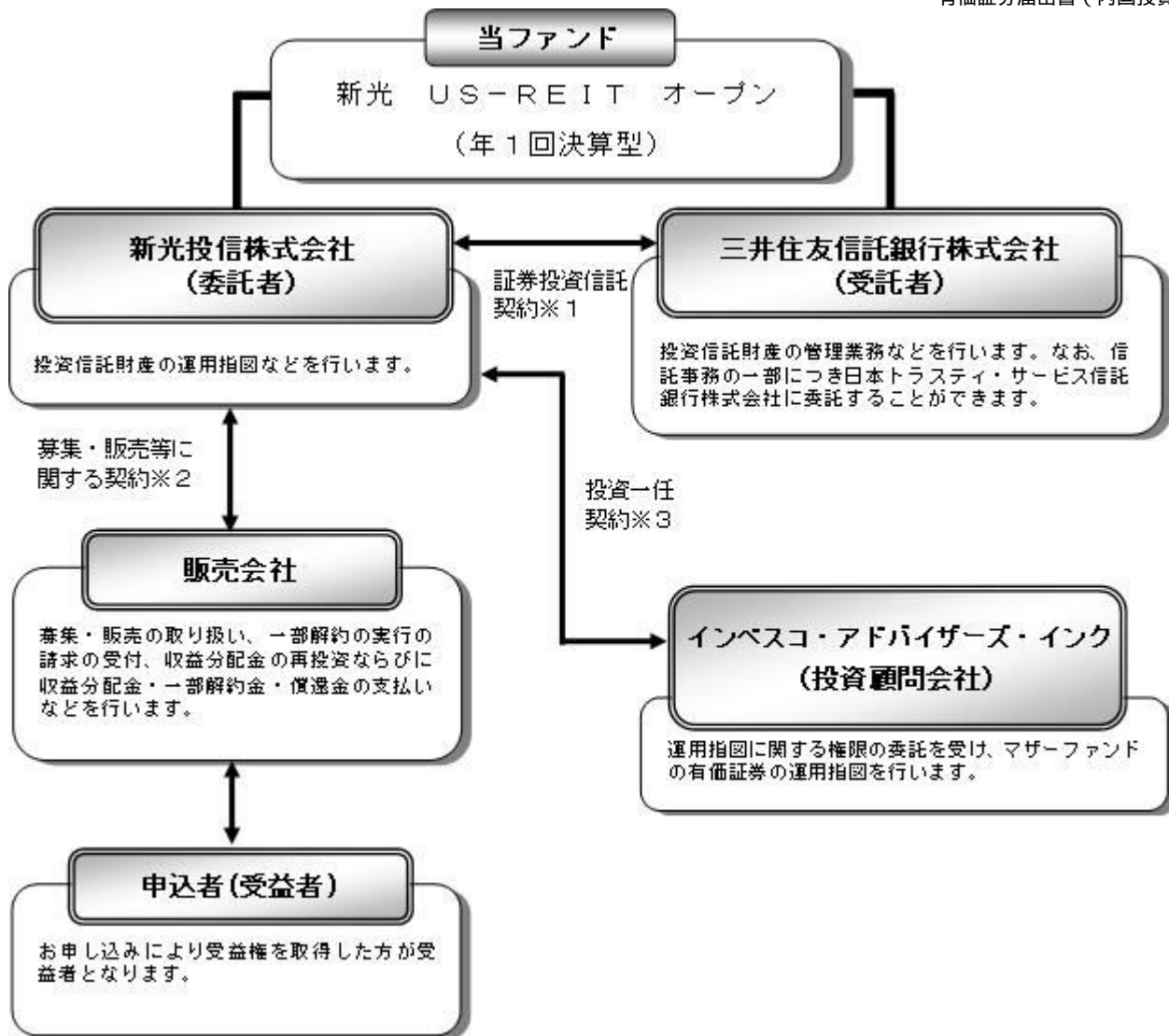
委託者は、受託者と合意のうえ、上記の限度額を変更することができます。

（2）【ファンドの沿革】

平成25年10月15日	関東財務局長に対して有価証券届出書提出
平成25年10月31日	投資信託契約締結、ファンドの設定・運用開始

（3）【ファンドの仕組み】

a. ファンドの仕組み



1 証券投資信託契約

委託者と受託者との間において「証券投資信託契約（投資信託約款）」を締結しており、委託者および受託者の業務、受益者の権利、受益権、投資信託財産の運用・評価・管理、収益の分配、信託の期間・償還等を規定しています。

2 募集・販売等に関する契約

委託者と販売会社との間において「証券投資信託に関する基本契約」を締結しており、販売会社が行う募集・販売等の取り扱い、収益分配金および償還金の支払い、解約の取り扱い等を規定しています。

3 投資一任契約

委託者と投資顧問会社との間において「投資一任契約」を締結しており、運用にかかる規定、運用責任の所在、投資顧問会社に対する報酬、契約の期間等を規定しています。

b. 委託会社の概況

(イ) 資本金の額（平成26年9月末現在）

資本金の額	45億2,430万円
会社が発行する株式総数	3,000,000株
発行済株式総数	1,823,250株

(ロ) 委託会社の沿革

昭和36年6月	大井証券投資信託委託株式会社設立・免許取得
昭和44年10月	新和光投信委託株式会社に社名変更

昭和61年11月	有価証券等に関する投資助言・情報提供業務の認可
平成8年8月	投資顧問業者の登録
平成8年12月	投資一任契約にかかる業務の認可
平成9年11月	投資信託の直接販売業務の認可
平成10年12月	証券投資信託法の改正に伴う投資信託の証券投資信託委託業のみなし認可
平成12年4月	太陽投信委託株式会社と合併し、新光投信株式会社に社名変更

(八) 大株主の状況

(平成26年9月末現在)

株主名	住所	持株数	持株比率
みずほ証券株式会社	東京都千代田区大手町1-5-1	1,396,362株	76.58%
株式会社みずほ銀行	東京都千代田区大手町1-5-5	182,115	9.98
株式会社みずほ証券リサーチ & コンサルティング	東京都中央区日本橋1-17-10	137,200	7.52

2【投資方針】

(1)【投資方針】

a. 基本方針

当ファンドは、安定した収益の確保と投資信託財産の長期的な成長を目指して運用を行います。

b. 運用の方法

(イ) 主要投資対象

新光 US - REIT オープン・マザーファンド（以下「マザーファンド」といいます。）受益証券を主要投資対象とします。なお、不動産投資信託証券（以下「REIT」といいます。）に直接投資する場合があります。

(ロ) 投資態度

主としてマザーファンド受益証券に投資することにより、米国の金融商品取引所上場および店頭市場登録のREITに実質的に投資を行い、安定した収益の確保と投資信託財産の長期的な成長を目指して運用を行います。

REITの実質組入比率は、原則として高位を保ちます。

実質外貨建資産については、原則として為替ヘッジを行いません。

当ファンドの資金動向、市況動向等によっては、また、やむを得ない事情が発生した場合には、上記のような運用ができない場合があります。

(ハ) 主な投資制限

REITへの実質投資割合には制限を設けません。

REITおよび短期金融商品（短期運用の有価証券を含みます。）以外には実質的に投資を行いません。

同一銘柄のREITへの実質投資割合は、原則として投資信託財産の純資産総額の10%以下とします。

外貨建資産への実質投資割合には制限を設けません。

マザーファンドの運用方針

新光 US - REIT オープン・マザーファンド

1. 基本方針

この投資信託は、安定した収益の確保と投資信託財産の長期的な成長を目指して運用を行います。

2. 運用の方法

(1) 投資対象

米国の金融商品取引所上場および店頭市場登録の不動産投資信託証券（以下「REIT」といいます。）を主要投資対象とします。

(2) 投資態度

米国の金融商品取引所上場および店頭市場登録のREITに分散投資を行い、市場平均よりも高い水準の配当収益の確保と長期的な値上り益の追求に努めます。

銘柄の選定に当たっては、上記の投資目的を前提に、REITの業績動向と企業内容ならびに保有する不動産の価値等についてバランス良く調査し、長期的な成長性または内在する価値からの割安度を重視します。

ポートフォリオの構築に際しては、全体の流動性に十分留意します。

REITの組入比率は、原則として高位を保ちます。

外貨建資産については、原則として為替ヘッジを行いません。

REITの運用指図に係る権限は、インベスコ・アドバイザーズ・インクに委託します。

当ファンドの資金動向、市況動向等によっては、また、やむを得ない事情が発生した場合には、上記のような運用ができない場合があります。

(3) 投資制限

REITへの投資割合には制限を設けません。

REITおよび短期金融商品（短期運用の有価証券を含みます。）以外には投資を行いません。

同一銘柄のREITへの投資割合は、原則として投資信託財産の純資産総額の10%以下とします。

外貨建資産への投資割合には制限を設けません。

3. 収益分配方針

運用による収益は、信託終了時まで投資信託財産中に留保し、期中には分配を行いません。

(2) 【投資対象】

a. 投資の対象とする資産の種類

当ファンドにおいて投資の対象とする資産の種類は、次に掲げるものとします。

1. 次に掲げる特定資産（「特定資産」とは、投資信託及び投資法人に関する法律第2条第1項で定めるものをいいます。以下同じ。）

イ. 有価証券

ロ. 金銭債権

ハ. 約束手形

2. 次に掲げる特定資産以外の資産

イ. 為替手形

b. 有価証券および金融商品の指図範囲等

(イ) 委託者は、信託金を、主として新光投信株式会社を委託者とし、三井住友信託銀行株式会社を受託者として締結された親投資信託である新光 US - REIT オープン・マザーファンドの受益証券ならびに次の有価証券（金融商品取引法第2条第2項の規定により有

価証券とみなされる同項各号に掲げる権利を除きます。)に投資することを指図します。

1. コマーシャル・ペーパー
2. 外国または外国の者の発行する証券または証書で、前号の証券の性質を有するもの
3. 投資信託または外国投資信託の受益証券(金融商品取引法第2条第1項第10号で定めるものをいいます。)
4. 投資証券または外国投資証券(金融商品取引法第2条第1項第11号で定めるものをいいます。)
5. 国債証券、地方債証券、特別の法律により法人の発行する債券および社債券(新株引受権証券と社債券とが一体となった新株引受権付社債券を除きます。)
6. 外国法人が発行する譲渡性預金証書
7. 指定金銭信託の受益証券(金融商品取引法第2条第1項第14号で定める受益証券発行信託の受益証券に限ります。)

なお、第3号の証券および第4号の証券を以下「投資信託証券」といい、第5号の証券を以下「公社債」といいます。公社債にかかる運用の指図は短期社債等への投資ならびに買い現先取引(売り戻し条件付きの買い入れ)および債券貸借取引(現金担保付き債券借り入れ)に限り行うことができるものとします。

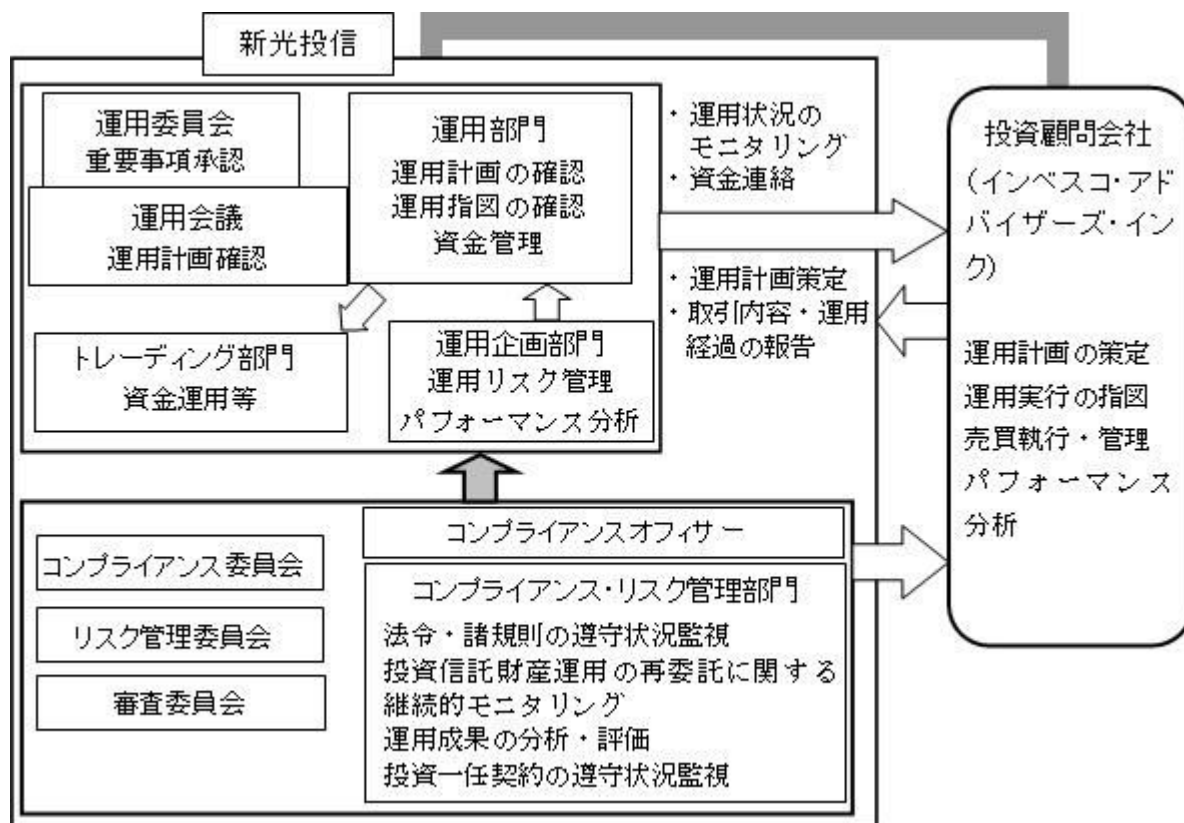
(ロ) 委託者は、信託金を、上記(イ)に掲げる有価証券のほか、次に掲げる金融商品(金融商品取引法第2条第2項の規定により有価証券とみなされる同項各号に掲げる権利を含みます。)により運用することを指図することができます。

1. 預金
2. 指定金銭信託(金融商品取引法第2条第1項第14号に規定する受益証券発行信託を除きます。)
3. コール・ローン
4. 手形割引市場において売買される手形

(ハ) 上記(イ)の規定にかかわらず、この信託の設定、解約、償還、投資環境の変動等への対応等、委託者が運用上必要と認めるときには、委託者は、信託金を、上記(ロ)に掲げる金融商品により運用することの指図ができます。

(3) 【運用体制】

a. ファンドの運用体制



上記運用体制は、今後変更になることがあります。

PLAN

- ・当ファンドが主要投資対象とするマザーファンドはインベスコ・アドバイザーズ・インクに運用指図にかかる権限の一部を委託します。
- ・運用計画はインベスコ・アドバイザーズ・インクにおいて策定されます。運用委員会から権限委嘱された会議体である運用会議ではインベスコ・アドバイザーズ・インクの運用計画の報告を受けます。
- ・運用計画は運用調査本部長および副本部長により承認されます。

DO

- ・インベスコ・アドバイザーズ・インクは投資一任契約に基づいて運用指図を行います。

SEE

- ・コンプライアンス・リスク管理部門（20名程度）は、投資信託財産運用の再委託に関する社内規程に定める再委託先との契約書記載事項と実態との齟齬、再委託先に関する選定基準に該当しなくなる恐れの有無、指図書類と委託内容の齟齬等の事項について継続的なモニタリングを行っております。
- ・運用企画部門は日々の運用リスク等の管理のほか、投資信託財産のパフォーマンス分析を行います。
- ・コンプライアンス・リスク管理部門およびコンプライアンスオフィサー（1名）は月次で開催される審査委員会、コンプライアンス委員会、リスク管理委員会において運用成果、法令・諸規則・約款・投資一任契約の遵守状況、運用リスク管理状況等について検証・報告を行います。

< 受託者に対する管理体制 >

投資信託財産の管理業務を通じ、受託者の信託事務の正確性・迅速性、システム対応力等を総合的に検証しています。また、受託者より内部統制の整備および運用状況の報告書を受け

取っています。

b．運用体制に関する社内規則

運用に関する社内規則として運用規程・細則および職務権限規程等を設けており、ファンドマネージャーの任務と権限の範囲を明示するほか、各投資対象の取り扱いに関して基準を設け、ファンドの商品性に則った適切な運用の実現を図っています。

また、売買執行、投資信託財産管理および法令遵守チェック等に関する各々の規程・内規があります。

(4)【分配方針】

a．収益分配は年1回、原則として、9月5日（該当日が休業日の場合は翌営業日。）の決算時に以下の方針に基づき行います。

- 1．分配対象額の範囲は、繰越分を含めた経費控除後の利子・配当等収益と売買益（評価益を含みます。）等の全額とします。
- 2．分配金額は、基準価額水準や市況動向などを勘案して委託者が決定します。ただし、分配対象額が少額の場合などには、分配を行わないことがあります。
- 3．留保益の運用については、特に制限を設けず、運用の基本方針に基づいた運用を行います。

b．投資信託財産から生ずる毎計算期末における利益は、次の方法により処理します。

- 1．配当金、利子およびこれらに類する収益から支払利息を控除した額（以下「配当等収益」といいます。）は、諸経費、信託報酬および当該信託報酬にかかる消費税等に相当する金額を控除した後、その残金を受益者に分配することができます。なお、次期以降の分配金にあてるため、その一部を分配準備積立金として積み立てることができます。
- 2．売買損益に評価損益を加減した利益金額（以下「売買益」といいます。）は、諸経費、信託報酬および当該信託報酬にかかる消費税等に相当する金額を控除し、繰越欠損金のあるときは、その全額を売買益をもって補てんした後、受益者に分配することができます。なお、次期以降の分配にあてるため、分配準備積立金として積み立てることができます。

c．毎計算期末において、投資信託財産につき生じた損失は、次期に繰り越します。

d．「分配金受取コース」の受益者の分配金は原則として、決算日から起算して5営業日まで、受益者に支払われます。

「分配金再投資コース」の受益者の分配金は、税金を差し引いた後、別に定める契約に基づき、全額再投資されます。

(5)【投資制限】

投資信託約款に定める投資制限

a．REITへの投資割合

REITへの実質投資割合には制限を設けません。

b．外貨建資産への投資割合

外貨建資産への実質投資割合には制限を設けません。

c．REITおよび短期金融商品（短期運用の有価証券を含みます。）以外には実質的に投資を行いません。

d．同一銘柄のREITへの投資割合

(イ) 委託者は、投資信託財産に属する同一銘柄のREITの時価総額とマザーファンドの投

資信託財産に属する当該REITの時価総額のうち投資信託財産に属するとみなした額との合計額が、投資信託財産の純資産総額の100分の10を超えることとなる投資の指図をしません。

(ロ) 上記(イ)において投資信託財産に属するとみなした額とは、投資信託財産に属するマザーファンドの受益証券の時価総額にマザーファンドの投資信託財産の純資産総額に占める当該資産の時価総額の割合を乗じて得た額をいいます。以下同じ。

e. 公社債の借り入れ

(イ) 委託者は、投資信託財産の効率的な運用に資するため、公社債の借り入れの指図をすることができます。なお、当該公社債の借り入れを行うにあたり担保の提供が必要と認めるときは、担保の提供の指図を行うものとします。

(ロ) 借り入れの指図は、当該借り入れにかかる公社債の時価総額が投資信託財産の純資産総額の範囲内とします。

(ハ) 投資信託財産の一部解約等の事由により、借り入れにかかる公社債の時価総額が投資信託財産の純資産総額を超えることとなった場合には、委託者はすみやかに、その超える額に相当する借り入れた公社債の一部を返還するための指図をするものとします。

(ニ) 借り入れにかかる品借料は投資信託財産中から支払われます。

f. 特別の場合の外貨建有価証券への投資制限

外貨建有価証券への投資については、わが国の国際収支上の理由等により特に必要と認められる場合には、制約されることがあります。

g. 外国為替予約の指図

投資信託財産に属する外貨建資産とマザーファンドの投資信託財産に属する当該外貨建資産の時価総額のうち投資信託財産に属するとみなした額との合計額について、当該外貨建資産の為替ヘッジのため、外国為替の売買の予約を指図することができます。

h. 資金の借り入れ

(イ) 委託者は、投資信託財産の効率的な運用ならびに運用の安定性に資するため、一部解約に伴う支払資金の手当て（一部解約に伴う支払資金の手当てのために借り入れた資金の返済を含みます。）を目的として、または再投資にかかる収益分配金の支払資金の手当てを目的として、資金借り入れ（コール市場を通じる場合を含みます。）の指図をすることができます。なお、当該借入金をもって有価証券等の運用は行わないものとします。

(ロ) 一部解約に伴う支払資金の手当てにかかる借入期間は、受益者への解約代金支払開始日から投資信託財産で保有する有価証券等の売却代金の受渡日までの間または受益者への解約代金支払開始日から投資信託財産で保有する有価証券等の解約代金入金日までの間、もしくは受益者への解約代金支払開始日から投資信託財産で保有する有価証券等の償還金の入金日までの期間が5営業日以内である場合の当該期間とし、資金借入額は当該有価証券等の売却代金、解約代金および償還金の合計額を限度とします。ただし、資金の借入額は、借入指図を行う日における投資信託財産の純資産総額の10%を超えないこととします。

(ハ) 収益分配金の再投資にかかる借入期間は投資信託財産から収益分配金が支払われる日からその翌営業日までとし、資金借入額は収益分配金の再投資額を限度とします。

(ニ) 借入金の利息は投資信託財産中より支払われます。

i. 利害関係人等との取引等

(イ) 受託者は、受益者の保護に支障を生じることがないものであり、かつ信託業法、投資信託及び投資法人に関する法律ならびに関連法令に反しない場合には、委託者の指図により、投資信託財産と、受託者（第三者との間において投資信託財産のためにする取引その他の行為であって、受託者が当該第三者の代理人となつて行うものを含みます。）および

受託者の利害関係人、信託業務の委託先およびその利害関係人または受託者における他の投資信託財産との間で、約款に掲げる資産への投資等ならびに約款に掲げる取引その他これらに類する行為を行うことができます。

(ロ) 受託者は、受託者がこの信託の受託者としての権限に基づいて信託事務の処理として行うことができる取引その他の行為について、受託者または受託者の利害関係人の計算で行うことができるものとします。なお、受託者の利害関係人が当該利害関係人の計算で行う場合も同様とします。

(ハ) 委託者は、金融商品取引法、投資信託及び投資法人に関する法律ならびに関連法令に反しない場合には、投資信託財産と、委託者、その取締役、執行役および委託者の利害関係人等（金融商品取引法第31条の4第3項および同条第4項に規定する親法人等または子法人等をいいます。）または委託者が運用の指図を行う他の投資信託財産との間で、約款に掲げる資産への投資等ならびに約款に掲げる取引その他これらに類する行為を行うことの指図をすることができ、受託者は、委託者の指図により、当該投資等ならびに当該取引、当該行為を行うことができます。

(ニ) 上記(イ)(ロ)(ハ)の場合、委託者および受託者は、受益者に対して信託法第31条第3項および同法第32条第3項の通知は行いません。

j. デリバティブ取引等に係る投資制限

デリバティブ取引等について、一般社団法人投資信託協会規則の定めるところにしたがい、合理的な方法により算出した額が投資信託財産の純資産総額を超えないものとします。

3【投資リスク】

(1) ファンドのもつリスク

当ファンドは、値動きのある有価証券などに実質的に投資しますので、基準価額は変動します。また、外貨建資産に実質的に投資した場合、為替相場の変動などの影響も受けます。

これらの運用による損益は、すべて投資者のみなさまに帰属します。したがって、投資者のみなさまの投資元本は保証されているものではなく、基準価額の下落により、損失を被り、投資元本を割り込むことがあります。なお、投資信託は預貯金とは異なります。

当ファンドが実質的に投資するUS - REITは不動産投資信託が発行する証券であることから、不動産投資信託に対する様々な角度からの市場の評価により価格が変動し、当ファンドの基準価額と収益分配金に影響を及ぼします。

a. 保有不動産への評価

不動産の賃貸市場や売買市場、金利環境、経済情勢などの影響を受けて、不動産投資信託が保有する物件の賃貸料収入が減ったり、保有物件そのものの価格が下落したりすることで、US - REITの価格の下落や配当金の減少の可能性があります。

また、不動産に対する課税や規制が強化された場合には、不動産価格全般が下落することでUS - REITの価格も下落することがあります。さらには保有不動産が地震や火災の被害を受けた場合など、予想不可能な事態によってUS - REITの価格の下落や配当金の減少の可能性があります。

b. 配当利回り水準に対する評価

不動産投資信託の利益の減少はUS - REITの配当金の減少をもたらす、当ファンドの収益分配金に影響を与える可能性があります。また、US - REITの配当金の減少はUS - REITの価格を下落させる要因にもなります。

US - REITの配当利回りの水準が公社債や預貯金などの金利水準と比較されること

で、US - REITの相対的な魅力度が変化します。金利が上昇する局面において、US - REITの配当利回りの水準に変化がない場合はUS - REITの価格が下落する要因になります。景気拡大や物価上昇により、賃貸料または不動産価格の上昇が見込めるような状況下での金利上昇局面では、必ずしもUS - REITの価格が下落するとは限りません。

c．企業体としての評価

不動産投資信託は、運用会社をはじめとする関係者により運営される企業体と見ることができます。この不動産投資信託の投資・運営の巧拙、財務内容により、US - REITの価格も変動することが考えられます。不動産投資信託では、資金の借入れや債券の発行により不動産に投資することがあります。この場合、金利が上昇したときには一般に支払金利が増加することから利益の減少要因となり、US - REITの価格が下落する要因になります。また、財務内容の悪化などにより不動産投資信託も倒産、上場廃止となる場合があります。

また、当ファンドが実質的に投資するUS - REITには、次のような有価証券としてのリスクがあり、当ファンドの基準価額と収益分配金に影響を及ぼします。

d．取引所における取引の需給関係による価格変動リスク

一般に有価証券は、新規発行などにより大幅に供給が増加すると取引価格が下落する傾向が見られます。特定の不動産投資信託または複数の不動産投資信託の増資や新規上場などにより、取引所における証券の供給が増加したときは、当該不動産投資信託の個別の証券だけでなく全体的にUS - REITの価格が下落することがあります。

e．取引所における取引量が減少または無くなることによる流動性リスク

取引所での売買高が少ない場合や、上場廃止などにより取引所で取引ができなくなった場合は、証券を希望する時期に、希望する価格で、希望する数量を売買できないことがあります。特に流動性が低下したUS - REITを売却する場合には、当ファンドの基準価額を下落させる要因になることがあります。

f．為替変動リスク

外貨建資産は、為替相場の変動により円換算価格が変動します。一般に、保有外貨建資産が現地通貨ベースで値上がりした場合でも、投資先の通貨に対して円高となった場合には、当該外貨建資産の円換算価格が下落し、当ファンドの基準価額が下落する可能性があります。

g．カントリーリスク

投資対象国・地域の政治経済情勢、通貨規制、資本規制、税制などの要因によって資産価格や通貨価値が大きく変動する場合があります。これらの影響を受け、当ファンドの基準価額が下落する可能性があります。

以上はUS - REITの主なリスクを説明したのですが、そのすべてではありません。以上の要因およびその他のリスクにより当ファンドの基準価額と収益分配金は変動します。

また、投資信託に関して一般的に以下のようなリスクがあります。

h．投資信託に関する一般的なリスクおよびその他の留意点

(イ) 当ファンドのお取引に関しては、金融商品取引法第37条の6の規定（いわゆるクーリングオフ）の適用はありません。

(ロ) 法令や税制が変更される場合に、投資信託を保有する受益者が不利益を被る可能性があります。また、投資対象の法制度（税制や会計制度など）が変更された場合や、課税や規

制が強化された場合には、その影響を受け基準価額が下落する可能性があります。

- (ハ) 投資信託財産の状況によっては、目指す運用が行われないことがあります。また、投資信託財産の減少の状況によっては、委託者が目的とする運用が困難と判断した場合、安定運用に切り替えることがあります。
- (ニ) 投資した資産の流動性が低下し、当該資産の売却・換金が困難になる場合などがあります。その結果、投資者の換金請求に伴う資金の手当てに支障が生じる場合などには、換金のお申し込みの受付を中止すること、およびすでに受け付けた換金のお申し込みを取り消す場合があります。
- (ホ) 短期間に相当金額の解約申し込みがあった場合には、解約資金を手当てするために組入有価証券を市場実勢より大幅に安い価格で売却せざるを得ないことがあります。この場合、基準価額が下落する要因となり、損失を被ることがあります。
- (ヘ) 証券市場および外国為替市場は、世界的な経済事情の急変またはその国における天災地変、政変、経済事情の変化もしくは政策の変更などの諸事情により閉鎖されることがあります。これにより当ファンドの運用が影響を被って基準価額の下落につながる可能性があります。
- (ト) 当ファンドの運用はファミリーファンド方式で行います。そのため、当ファンドが投資対象とするマザーファンドを投資対象とする他のファンド（ベビーファンド）において、設定・換金や資産構成の変更などによりマザーファンドの組入有価証券などに売買が生じた場合には、当ファンドの基準価額に影響を及ぼすことがあります。
- (チ) 投資信託の分配金は、預貯金の利息とは異なり、投資信託の純資産から支払われますので、分配金が支払われると、その金額相当分、基準価額は下がります。なお、分配金の有無や金額は確定したものではありません。

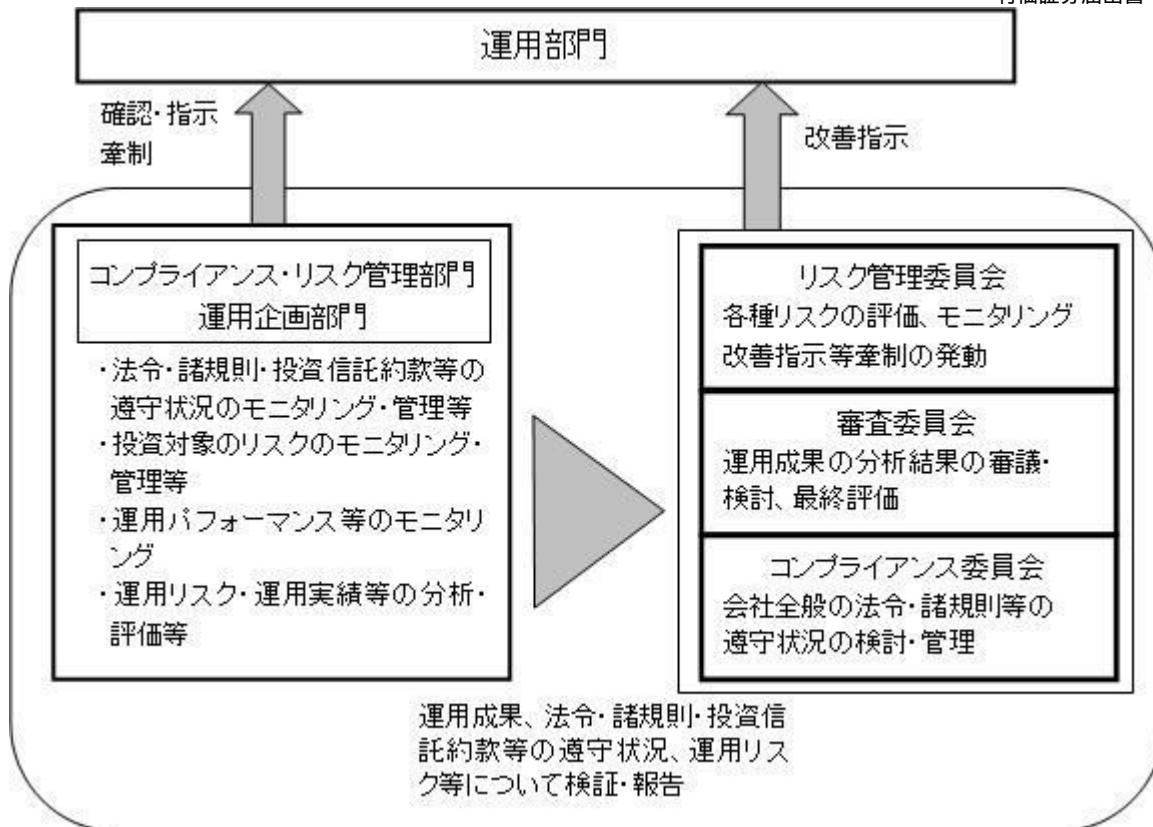
分配金は、計算期間中に発生した収益（経費控除後の配当等収益および評価益を含む売買益）を超えて支払われる場合があります。その場合、当期決算日の基準価額は前期決算日と比べて下落することになります。

また、分配金の水準は、必ずしも計算期間におけるファンドの収益率を示すものではありません。

投資者のファンドの購入価額によっては、分配金の一部ないし全部が、実質的には元本の一部払い戻しに相当する場合があります。ファンド購入後の運用状況により、分配金額より基準価額の値上がりが小さかった場合も同様です。

(2) リスク管理体制

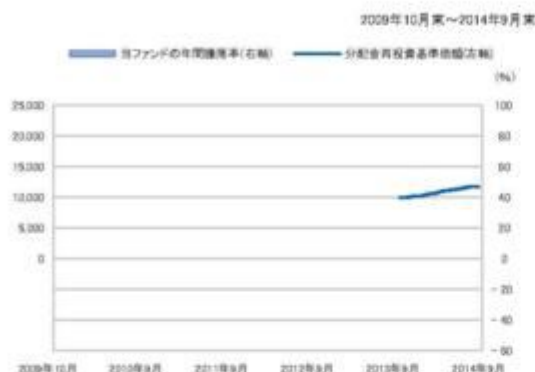
- パフォーマンスの分析・管理 : 運用成果を分析し、その結果を審議・検討してその評価を行います。
- 運用リスクの管理 : 投資信託財産の運用リスクの管理およびその管理の現状・適正性を把握し、管理方針を協議、必要に応じ運用部門へ改善指示を行います。



上記リスク管理体制は、今後変更になることがあります。

＜参考情報＞

ファンドの年間騰落率及び分配金再投資基準価額の推移

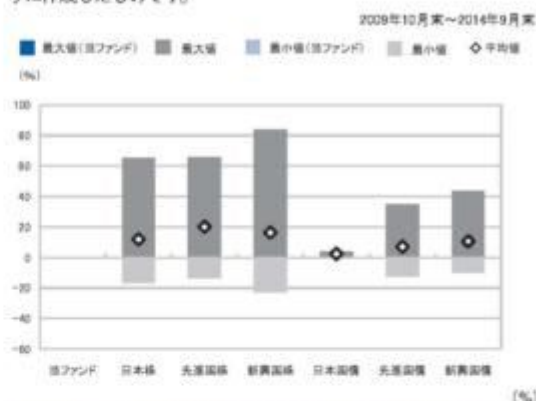


* 分配金再投資基準価額は、設定時を10,000として指数化し、設定日の属する月末より表示しております。

* 年間騰落率は、運用期間が1年未満であるため掲載しておりません。

ファンドと他の代表的な資産クラスとの騰落率の比較

グラフは、ファンドと代表的な資産クラスを定量的に比較できるように作成したものです。



当ファンド	日本株	先進国株	新興国株	日本国債	先進国債	新興国債	
最大値	—	65.0	65.7	83.9	4.1	34.9	43.7
最小値	—	△17.0	△13.6	△22.8	0.4	△12.7	△10.1
平均値	—	11.9	20.1	16.3	2.3	7.0	10.6

* 全ての資産クラスが当ファンドの投資対象とは限りません。

* 2009年10月から2014年9月の5年間の各月末における1年間の騰落率の最大値・最小値・平均値を表示したものです。

なお、当ファンドの騰落率につきましては、運用期間が1年未満であるため掲載しておりません。

* 決算日に対応した数値とは異なります。

※分配金再投資基準価額は、取引前の分配金を当ファンドに再投資したとみなして計算した理論上のものであり、実際の基準価額とは異なります。

各資産クラスの指数

日本株・・・東証株価指数(TOPIX)(配当込み)
 先進国株・・・MSCI-KOKUSAIインデックス(配当込み、円ベース)
 新興国株・・・MSCIエマージング・マーケット・インデックス(配当込み、円ベース)
 日本国債・・・NOMURA-BPI国債
 先進国債・・・シティ世界国債インデックス(除く日本、円ベース)
 新興国債・・・JPモルガン・ガバメント・ボンド・インデックス・エマージング・マーケット・グローバル・ディバースファイド(円ベース)
 (注)海外の指数は、為替ヘッジなしによる投資を想定して、円換算しております。

各資産クラスの騰落率について

騰落率は、データソースが提供する各指数をもとに株式会社野村総合研究所が計算しており、その内容について、信憑性、正確性、完全性、最新性、網羅性、適時性を含む一切の保証を行いません。また、当該騰落率に関連して資産運用または投資判断をした結果生じた損害等、当該騰落率の利用に起因する損害及び一切の債権について、何らの責任も負いません。

東証株価指数(TOPIX)(配当込み)

東証株価指数(TOPIX)(配当込み)は、東京証券取引所第一上市している国内普通株式全銘柄を対象として算出した指数で、配当を考慮したものです。なお、TOPIXに関する著作権、知的財産権その他一切の権利は東京証券取引所に帰属します。

MSCI-KOKUSAIインデックス(配当込み、円ベース)

MSCI-KOKUSAIインデックス(配当込み、円ベース)は、MSCI Incが開発した、日本を除く世界の先進国の株式を対象として算出した指数で、配当を考慮したものです。なお、MSCI Indexに関する著作権、知的財産権その他一切の権利は、MSCI Incに帰属します。

MSCIエマージング・マーケット・インデックス(配当込み、円ベース)

MSCIエマージング・マーケット・インデックス(配当込み、円ベース)は、MSCI Incが開発した、世界の新興国の株式を対象として算出した指数で、配当を考慮したものです。なお、MSCI Indexに関する著作権、知的財産権その他一切の権利は、MSCI Incに帰属します。

NOMURA-BPI国債

NOMURA-BPI国債は、野村證券株式会社が発表しているわが国の代表的な債券パフォーマンスインデックスで、国債の他、地方債、政府保証債、金融債、事業債、円建て外債等で構成されており、ポートフォリオの投資収益率・利回り・クーポン・デュレーション等の指標が日々公表されています。なお、NOMURA-BPIに関する著作権、商標権、知的財産権その他一切の権利は、野村證券株式会社に帰属します。

シティ世界国債インデックス(除く日本、円ベース)

シティ世界国債インデックス(除く日本、円ベース)は、Citigroup Index LLCが開発した、日本を除く世界主要国の国債の総合収益率を各市場の時価総額で加重平均した指数です。なお、シティ世界国債インデックスに関する著作権、商標権、知的財産権その他一切の権利は、Citigroup Index LLCに帰属します。

JPモルガン・ガバメント・ボンド・インデックス・エマージング・マーケット・グローバル・ディバースファイド(円ベース)

JPモルガン・ガバメント・ボンド・インデックス・エマージング・マーケット・グローバル・ディバースファイド(円ベース)は、J.P. Morgan Securities LLCが算出、公表している、新興国が発行する現地通貨建て国債を対象にした指数です。なお、JPモルガン・ガバメント・ボンド・インデックス・エマージング・マーケット・グローバル・ディバースファイドに関する著作権、知的財産権その他一切の権利は、J.P. Morgan Securities LLCに帰属します。

本指数は、信頼性が高いとみなす情報に基づき作成していますが、J.P. Morganはその完全性・正確性を保証するものではありません。本指数は特許を受けて使用していません。J.P. Morganからの書面による事前承認なしに本指数を複製・使用・頒布することは認められていません。Copyright 2014, J.P. Morgan Chase & Co. All rights reserved.

4【手数料等及び税金】

(1)【申込手数料】

申込手数料は、取得申込受付日の翌営業日の基準価額に、3.24%（税抜3.0%）を上限として販売会社がそれぞれ独自に定める手数料率を乗じて得た金額となります。商品および投資環境の説明・情報提供、購入の事務手続きなどの対価として販売会社にお支払いいただきます。当該手数料には消費税等（8%）が含まれます。

手数料について、詳しくは販売会社または下記にお問い合わせください。

新光投信株式会社 ヘルプデスク

フリーダイヤル 0120-104-694

（受付時間は営業日の午前9時～午後5時です。）

インターネットホームページ

<http://www.shinkotoushin.co.jp/>

なお、「分配金再投資コース」で収益分配金を再投資する場合は無手数料です。

ファンドの受益権の取得申込者が「償還乗り換え」¹または「償還前乗り換え」²によりファンドの受益権を取得する場合、申込手数料の優遇を受けることができます。

ただし、上記の申込手数料の優遇に関しては、優遇制度の取り扱い、優遇の内容、優遇を受けるための条件等は販売会社ごとに異なりますので、詳しくは各販売会社でご確認ください。

- 1 「償還乗り換え」とは、取得申込受付日前の一定期間内に既に償還となった証券投資信託の償還金等をもって、その支払いを行った販売会社でファンドの受益権を取得する場合があります。
- 2 「償還前乗り換え」とは、償還することが決定している証券投資信託の償還日前の一定期間内において、当該証券投資信託の一部解約金をもって、その支払いを行った販売会社でファンドの受益権を取得する場合があります。

（2）【換金（解約）手数料】

a．解約時手数料

ご解約時の手数料はありません。

b．信託財産留保額

ご解約時に、解約申込受付日の翌営業日の基準価額に0.1%の率を乗じて得た額が信託財産留保額として控除されます。

「信託財産留保額」とは、ご解約による組入有価証券などの売却等費用について受益者間の公平を期するため、投資信託を途中解約される投資家にご負担いただくものです。なお、これは運用資金の一部として投資信託財産に組み入れられます。

（3）【信託報酬等】

日々のファンドの純資産総額に年率1.62%（税抜1.5%）を乗じて得た額とします。信託報酬は、毎計算期間の最初の6ヵ月終了日および毎計算期末または信託終了のとき投資信託財産から支払われます。

信託報酬 = 運用期間中の基準価額 × 信託報酬率

< 信託報酬の配分 >

販売会社別 純資産額 <small>（注1）</small>	100億円以下 の部分	100億円超 300億円以下 の部分	300億円超 500億円以下 の部分	500億円超 1,000億円以 下 の部分	1,000億円超 の部分	
--------------------------------------	----------------	--------------------------	--------------------------	--------------------------------	-----------------	--

委託者 (注2)	年率0.85% (税抜)	年率0.80% (税抜)	年率0.75% (税抜)	年率0.70% (税抜)	年率0.65% (税抜)	委託した資金の運用、基準価額の算出などの対価
	うち投資 顧問報酬 (注3)	年率0.50%	年率0.45%	年率0.40%	年率0.35%	
販売会社	年率0.60% (税抜)	年率0.65% (税抜)	年率0.70% (税抜)	年率0.75% (税抜)	年率0.80% (税抜)	購入後の情報提供、運用報告書など各種書類の送付、分配金・償還金・換金代金支払などの事務手続きなどの対価
受託者	年率0.05% (税抜)					運用財産の管理、委託者からの指図の実行などの対価

(注1) 販売会社別純資産額とは、ファンドの純資産総額における、販売会社ごとの取り扱いにかかる額をいいます。

(注2) 委託者の信託報酬には、マザーファンドの運用の指図に関する権限の委託（運用の再委託）を受けた投資顧問会社（インベスコ・アドバイザーズ・インク）に対する報酬が含まれています。

(注3) マザーファンドの純資産総額が5,000億円を超える場合には、委託者が支払う投資顧問報酬から次の額が控除され、当該額を委託者が収受します。

控除額（年額）：150,000,000円 + (マザーファンドの純資産総額 - 5,000億円) × 0.06%

ファンドが実質的に投資対象とする米国の上場・店頭登録されている不動産投資信託証券（US-REIT）については、市場の需給により価格が形成されるため、その費用を表示することができません。

投資顧問報酬は、毎計算期間の最初の6ヵ月終了日および毎計算期末または信託終了のとき支払われます。

(4) 【その他の手数料等】

a. 投資信託財産に関する租税、信託事務の処理に要する諸費用、監査法人に支払うファンドの監査報酬、当該監査報酬にかかる消費税等に相当する金額および受託者の立て替えた立替金の利息（以下「諸経費」といいます。）は、受益者の負担とし、投資信託財産中から支払われます。

b. 投資信託財産にかかる監査報酬は、毎計算期間の最初の6ヵ月終了日および毎計算期末または信託終了のときに、当該監査報酬にかかる消費税等とともに投資信託財産中から支払われます。

c. 証券取引に伴う手数料・税金等、当ファンドの組入有価証券の売買の際に発生する売買委託手数料は、投資信託財産が負担します。この他に、売買委託手数料にかかる消費税および資産を外国で保管する場合の費用についても投資信託財産が負担します。

d. 「その他の手数料等」については、定率でないもの、定時に見直されるもの、売買条件などに応じて異なるものなどがあるため、当該費用および合計額などを表示することができません。

手数料などの合計額については、購入金額や保有期間などに応じて異なりますので、表示することができません。

（５）【課税上の取扱い】

a．個人の受益者の場合

（イ）収益分配金の取り扱い

収益分配金のうち課税対象となる普通分配金については、配当所得として課税され、20.315%（所得税15%、復興特別所得税0.315%および地方税5%）の税率で源泉徴収されます。なお、元本払戻金（特別分配金）は課税されません。確定申告を行い、総合課税（配当控除の適用はありません。）・申告分離課税のいずれかを選択することもできます。また、特定口座（源泉徴収あり）の利用も可能です。

（ロ）一部解約金・償還金の取り扱い

一部解約時および償還時の譲渡益（解約価額または償還価額から取得費（申込手数料（税込）を含みます。）を控除した額）については、譲渡所得とみなされ、20.315%（所得税15%、復興特別所得税0.315%および地方税5%）の税率による申告分離課税が適用されます。なお、特定口座（源泉徴収あり）の利用も可能です。

（ハ）損益通算について

一部解約時、償還時に生じた損失（譲渡損）は、確定申告を行うことにより上場株式等の譲渡益および上場株式等の配当所得の金額（申告分離課税を選択したものに限りま

す。）から差し引くこと（損益通算）ならびに3年間の繰越控除の対象とすることができます。一部解約時、償還時に生じた差益（譲渡益）は、上場株式等の譲渡損と損益通算が

できます。

また、特定口座（源泉徴収あり）をご利用の場合、その口座内において損益通算を行うことが可能です（申告不要）。

<少額投資非課税制度「愛称：NISA（ニーサ）」をご利用の場合>

少額投資非課税制度「NISA（ニーサ）」は、平成26年1月1日以降の非課税制度です。NISAをご利用の場合、毎年、年間100万円の範囲で新たに購入した公募株式投資信託などから生じる配当所得および譲渡所得が5年間非課税となります。ご利用になれるのは、満20歳以上の方で、販売会社で非課税口座を開設するなど、一定の条件に該当する方です。詳しくは、販売会社にお問い合わせください。

b．法人の受益者の場合

収益分配金のうち課税対象となる普通分配金および一部解約金・償還金の個別元本超過額については15.315%（所得税15%および復興特別所得税0.315%）の税率で源泉徴収されます。なお、元本払戻金（特別分配金）は課税されません。

源泉徴収された所得税は、所有期間に応じて法人税から控除される場合があります。

なお、益金不算入制度は適用されません。

c．個別元本について

（イ）追加型株式投資信託について、受益者ごとの信託時の受益権の価額等（申込手数料および当該申込手数料にかかる消費税等相当額は含まれません。）が当該受益者の元本（個別元本）にあたります。

（ロ）受益者が同一ファンドの受益権を複数回取得した場合、個別元本は、当該受益者が追加信託を行うつど当該受益者の受益権口数で加重平均することにより算出されます。

（ハ）受益者が同一ファンドの受益権を複数の販売会社で取得する場合には販売会社ごとに、個別元本の算出が行われます。また、同一販売会社であっても複数支店等で同一ファンドの受益権を取得する場合は当該支店等ごとに、「分配金受取コース」と「分配金

再投資コース」の両コースで取得する場合はコース別に、個別元本の算出が行われる場合があります。

- (二) 受益者が元本払戻金（特別分配金）を受け取った場合、収益分配金発生時にその個別元本から当該元本払戻金（特別分配金）を控除した額が、その後の当該受益者の個別元本となります。（「元本払戻金（特別分配金）」については、「d. 収益分配金の課税について」をご参照ください。）

d. 収益分配金の課税について

追加型株式投資信託の収益分配金には、課税扱いとなる「普通分配金」と、非課税扱いとなる「元本払戻金（特別分配金）」（受益者ごとの元本の一部払い戻しに相当する部分）の区分があります。

受益者が収益分配金を受け取る際、当該収益分配金落ち後の基準価額が当該受益者の個別元本と同額の場合または当該受益者の個別元本を上回っている場合には、当該収益分配金の全額が普通分配金となり、当該収益分配金落ち後の基準価額が当該受益者の個別元本を下回っている場合には、その下回る部分の額が元本払戻金（特別分配金）となり、当該収益分配金から当該元本払戻金（特別分配金）を控除した額が普通分配金となります。

なお、受益者が元本払戻金（特別分配金）を受け取った場合、収益分配金発生時にその個別元本から当該元本払戻金（特別分配金）を控除した額が、その後の当該受益者の個別元本となります。

ただし、課税対象となります分配金は普通分配金のみであり、元本払戻金（特別分配金）に関しましては非課税扱いとなります。

税法が改正された場合等は、上記「(5) 課税上の取扱い」の内容が変更される場合があります。税金の取り扱いの詳細については、税務専門家などにご確認されることをお勧めします。

5【運用状況】

(1)【投資状況】

新光 US - REIT オープン（年1回決算型）

（平成26年 9月30日現在）

資産の種類	国/地域	時価合計（円）	投資比率（％）
親投資信託受益証券	日本	2,432,409,103	98.77
現金・預金・その他の資産(負債控除後)		30,206,139	1.22
純資産総額		2,462,615,242	100.00

(注)投資比率は、ファンドの純資産総額に対する当該資産の時価の比率です。なお、投資比率は小数第3位以下を切り捨てているため、合計と一致しない場合があります。

(参考)新光 US - REIT オープン・マザーファンド

（平成26年 9月30日現在）

資産の種類	国/地域	時価合計（円）	投資比率（％）
-------	------	---------	---------

投資証券	アメリカ	2,379,828,401	97.83
現金・預金・その他の資産(負債控除後)		52,571,003	2.16
純資産総額		2,432,399,404	100.00

(注)投資比率は、ファンドの純資産総額に対する当該資産の時価の比率です。なお、投資比率は小数第3位以下を切り捨てているため、合計と一致しない場合があります。

(2)【投資資産】

【投資有価証券の主要銘柄】

新光 US - REIT オープン(年1回決算型)

イ. 評価額上位銘柄明細

(平成26年 9月30日現在)

順位	国/地域	種類	銘柄名	数量又は 額面総額	帳簿価額 単価 (円)	帳簿価額 金額 (円)	評価額 単価 (円)	評価額 金額 (円)	投資 比率 (%)
1	日本	親投資信託 受益証券	新光 US - REIT オープン・マザーファンド	2,055,441,189	1.2066	2,480,180,032	1.1834	2,432,409,103	98.77

(注)投資比率は、ファンドの純資産総額に対する当該資産の時価の比率です。なお、投資比率は小数第3位以下を切り捨てているため、合計と一致しない場合があります。

ロ. 種類別投資比率

(平成26年 9月30日現在)

種類	投資比率(%)
親投資信託受益証券	98.77
合計	98.77

(参考)新光 US - REIT オープン・マザーファンド

イ. 評価額上位銘柄明細

(平成26年 9月30日現在)

順位	国/地域	種類	銘柄名	数量又は 額面総額	帳簿価額 単価 (円)	帳簿価額 金額 (円)	評価額 単価 (円)	評価額 金額 (円)	投資 比率 (%)
1	アメリカ	投資証券	SIMON PROPERTY GROUP	10,956	18,626.50	204,071,966	17,995.7689	197,161,645	8.10
2	アメリカ	投資証券	HEALTH CARE REIT INC	16,352	7,378.52	120,653,582	6,865.7984	112,269,537	4.61
3	アメリカ	投資証券	PROLOGIS INC	25,929	4,435.61	115,011,184	4,178.8009	108,352,131	4.45
4	アメリカ	投資証券	VENTAS INC	13,748	7,203.83	99,038,310	6,796.8449	93,443,025	3.84
5	アメリカ	投資証券	EQUITY RESIDENTIAL	13,504	7,250.28	97,907,907	6,735.5530	90,956,908	3.73
6	アメリカ	投資証券	PUBLIC STORAGE	4,912	19,030.19	93,476,335	18,159.9440	89,201,645	3.66
7	アメリカ	投資証券	AVALONBAY COMMUNITIES INC	4,957	16,846.39	83,507,600	15,424.7885	76,460,677	3.14
8	アメリカ	投資証券	ESSEX PROPERTY TRUST INC	3,815	21,223.44	80,967,460	19,681.2990	75,084,156	3.08
9	アメリカ	投資証券	MEYERHAEUSER COMPANY	21,268	3,705.05	78,799,206	3,529.7625	75,070,989	3.08
10	アメリカ	投資証券	BOSTON PROPERTIES INC	5,883	13,185.96	77,573,049	12,681.9714	74,608,038	3.06

11	アメリカ	投資証券	THE MACERICH COMPANY	10,661	7,218.37	76,955,061	6,971.9650	74,328,119	3.05
12	アメリカ	投資証券	AMERICAN TOWER CORPORATION	6,998	10,776.09	75,411,137	10,239.0474	71,652,854	2.94
13	アメリカ	投資証券	HCP INC	14,513	4,742.70	68,830,871	4,378.0000	63,537,914	2.61
14	アメリカ	投資証券	VORNADO REALTY TRUST	5,492	11,671.15	64,097,974	10,994.2525	60,380,435	2.48
15	アメリカ	投資証券	REALTY INCOME CORP	13,300	4,874.83	64,835,269	4,498.3950	59,828,654	2.45
16	アメリカ	投資証券	KIMCO REALTY CORP	20,944	2,556.02	53,533,436	2,403.5220	50,339,365	2.06
17	アメリカ	投資証券	LIBERTY PROPERTY TRUST	12,733	3,923.45	49,957,364	3,700.5045	47,118,524	1.93
18	アメリカ	投資証券	MID-AMERICA APARTMENT	6,394	7,858.36	50,246,396	7,228.0780	46,216,331	1.90
19	アメリカ	投資証券	FEDERAL REALTY INVESTMENT	3,344	13,702.04	45,819,640	12,979.6755	43,404,035	1.78
20	アメリカ	投資証券	PLUM CREEK TIMBER COMPANY	9,964	4,425.34	44,094,169	4,295.9124	42,804,472	1.75
21	アメリカ	投資証券	NATIONAL RETAIL PROPERTIES INC	10,506	4,027.87	42,316,833	3,827.4664	40,211,363	1.65
22	アメリカ	投資証券	HOST HOTELS & RESORTS	16,748	2,462.00	41,233,641	2,365.2144	39,612,612	1.62
23	アメリカ	投資証券	SENIOR HOUSING PROPERTIES	15,112	2,471.50	37,349,313	2,311.5839	34,932,657	1.43
24	アメリカ	投資証券	DUKE REALTY CORP	18,321	1,997.20	36,590,741	1,900.0520	34,810,853	1.43
25	アメリカ	投資証券	UDR INC	11,382	3,283.66	37,374,668	2,991.2684	34,046,618	1.39
26	アメリカ	投資証券	REGENCY CENTERS CORPORATION	5,644	6,255.84	35,308,009	5,947.5129	33,567,763	1.38
27	アメリカ	投資証券	HIGHWOODS PROPERTIES INC	7,679	4,637.03	35,607,806	4,290.4400	32,946,289	1.35
28	アメリカ	投資証券	CAMDEN PROPERTY TRUST	4,324	8,154.73	35,261,086	7,479.8129	32,342,711	1.32
29	アメリカ	投資証券	RAYONIER INC	9,061	3,702.20	33,545,691	3,418.1234	30,971,617	1.27
30	アメリカ	投資証券	KILROY REALTY CORP	4,687	6,883.28	32,261,944	6,526.5035	30,589,722	1.25

(注)投資比率は、ファンドの純資産総額に対する当該資産の時価の比率です。なお、投資比率は小数第3位以下を切り捨てているため、合計と一致しない場合があります。

外貨建資産の単価及び金額は、平成26年9月30日現在のわが国の対顧客電信売買相場の仲値により邦貨換算しております。

□. 種類別投資比率

(平成26年9月30日現在)

種類	投資比率(%)
投資証券	97.83
合計	97.83

【投資不動産物件】

新光 US-REIT オープン(年1回決算型)

該当事項はありません。

(参考)新光 US-REIT オープン・マザーファンド

該当事項はありません。

【その他投資資産の主要なもの】

新光 US-REIT オープン(年1回決算型)

該当事項はありません。

（参考）新光 US - REIT オープン・マザーファンド

該当事項はありません。

（3）【運用実績】

【純資産の推移】

新光 US - REIT オープン（年1回決算型）

期別	純資産総額（円）		1口当たり純資産額（円）	
	（分配落）	（分配付）	（分配落）	（分配付）
第1計算期間末（平成26年 9月 5日）	2,414,703,558	2,414,703,558	1.1993	1.1993
平成25年10月末日	200,000,005		1.0000	
11月末日	457,159,214		0.9983	
12月末日	481,282,322		1.0203	
平成26年 1月末日	852,757,657		1.0217	
2月末日	1,084,929,427		1.0545	
3月末日	1,386,983,786		1.0671	
4月末日	1,646,771,003		1.1025	
5月末日	1,803,757,690		1.1172	
6月末日	1,999,573,966		1.1300	
7月末日	2,315,619,024		1.1556	
8月末日	2,398,114,669		1.1755	
9月末日	2,462,615,242		1.1739	

【分配の推移】

新光 US - REIT オープン（年1回決算型）

期	計算期間	1口当たりの分配金（円）
第1計算期間	平成25年10月31日～平成26年 9月 5日	0.0000

【収益率の推移】

新光 US - REIT オープン（年1回決算型）

期	計算期間	収益率（%）
第1計算期間	平成25年10月31日～平成26年 9月 5日	19.9

(注)収益率は各計算期間における騰落率を表示しており、当該計算期間の分配金額を加算して計算しています。

(4)【設定及び解約の実績】

新光 US - REIT オープン(年1回決算型)

期	計算期間	設定口数(口)	解約口数(口)
第1計算期間	平成25年10月31日～平成26年 9月 5日	2,232,510,862	219,162,131

(注)第1計算期間の設定口数には、当初設定口数を含みます。

参考情報

運用実績

2014年9月30日現在

<基準価額・純資産の推移>

2013年10月31日～2014年9月30日



※基準価額は1万口当たり・信託報酬控除後の価額です。換金時の費用・税金などは考慮していません。
 ※分配金再投資基準価額は、税引前の分配金を当ファンドに再投資したとみなして計算した理論上のものであり、実際の基準価額とは異なります。
 ※設定時から10年以上経過した場合は、直近10年分を記載しています。

<分配の推移>

年月	金額 (円)
2014年9月	0円
-	-
-	-
-	-
-	-
設定来累計	0円

※分配は1万口当たり・税引前の金額です。
 ※分配の推移は、将来の分配の水準を示唆・保証するものではありません。分配が行われない場合もあります。

<主要な資産の状況>

資産配分

資産	純資産比率
投資証券	96.63%
その他資産	3.37%
合計	100.00%

※マザーファンドの保有口数に基づき計算した実質組入比率を記載しています。

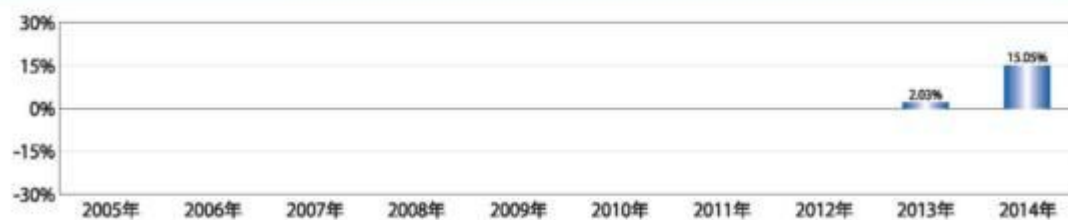
組入上位10銘柄 (新光 US-REIT オープン・マザーファンド)

銘柄名	純資産比率
SIMON PROPERTY GROUP	8.10%
HEALTH CARE REIT INC	4.61%
PROLOGIS INC	4.45%
VENTAS INC	3.84%
EQUITY RESIDENTIAL	3.73%
PUBLIC STORAGE	3.66%
AVALONBAY COMMUNITIES INC	3.14%
ESSEX PROPERTY TRUST INC	3.08%
WEYERHAEUSER COMPANY	3.08%
BOSTON PROPERTIES INC	3.06%

※純資産比率は、マザーファンドの純資産総額に対する比率です。

<年間収益率の推移>

暦年ベース



※税引前の分配金を単純に合算して計算しています。
 ※当ファンドにはベンチマークがありません。
 ※2013年については、設定時から12月末までの収益率を記載しています。
 ※2014年については、年初から9月末までの収益率を記載しています。

・当ページの図表は過去の実績を示したものであり、将来の成果を示唆・保証するものではありません。
 ・表中の純資産比率は小数第3位を切り捨てて求めたものであり、各比率の合計と合計欄の数値が一致しない場合があります。
 ・最新の運用実績は、表紙に記載する委託会社のホームページなどでご確認いただけます。

8

第2【管理及び運営】

1【申込（販売）手続等】

(イ) 取得申込者は、「分配金受取コース」および「分配金再投資コース」について、販売会社ごとに定める申込単位で、取得申込受付日の翌営業日の基準価額で購入することができます。ただし、「分配金再投資コース」で収益分配金を再投資する場合は1口単位となります。

取得申込者は、販売会社に取引口座を開設のうえ、申込金額に手数料および当該手数料にかかる消費税等を加算した金額を販売会社が指定する期日までに支払うものとします。

(ロ) 「分配金再投資コース」での取得申込者は販売会社との間で「新光 US - REIT オープン(年1回決算型)自動継続投資約款」(別の名称で同様の権利義務を規定する約款を含みます。)にしたがって契約(以下「別に定める契約」といいます。)を締結します。

(ハ) 取得申し込みの受付は、原則として営業日の午後3時までとし、当該受付時間を過ぎた場合の申込受付日は翌営業日となります。ただし、受付時間は販売会社によって異なる場合があります。

なお、以下のいずれかに該当する日には、取得申し込みの受付は行いません。

- ・ニューヨーク証券取引所の休業日
- ・ニューヨークの銀行の休業日

また、取引所における取引の停止、外国為替取引の停止、決済機能の停止その他やむを得ない事情があるときは、委託者の判断により、取得申し込みの受付を中止することおよびすでに受け付けた取得申し込みの受付を取り消すことができます。ただし、別に定める契約に基づく収益分配金の再投資にかかる追加信託金の申し込みに限ってこれを受け付けるものとします。

2【換金(解約)手続等】

一部解約(解約請求によるご解約)

(イ) 受益者は、「分配金受取コース」および「分配金再投資コース」の両コースとも、販売会社が定める単位をもって一部解約の実行を請求することができます。

なお、受付は原則として営業日の午後3時までとし、当該受付時間を過ぎた場合の申込受付日は翌営業日となります。ただし、受付時間は販売会社によって異なる場合があります。

また、投資信託財産の資金管理を円滑に行うため、大口の解約請求に制限を設ける場合があります。

(ロ) 受益者が一部解約の実行の請求をするときは、販売会社に対し、振替受益権をもって行うものとします。

(ハ) 委託者は、一部解約の実行の請求を受け付けた場合には、この投資信託契約の一部を解約します。また、社振法の規定にしたがい振替機関等の口座において当該口数の減少の記載または記録が行われます。

(ニ) 一部解約の価額は、一部解約の実行の請求受付日の翌営業日の基準価額から当該基準価額に0.1%の率を乗じて得た額を信託財産留保額として控除した価額とします。

一部解約に関して課税対象者にかかる所得税および地方税(法人の受益者の場合は所得税のみ)に相当する金額が控除されます。

なお、一部解約の価額は、毎営業日に算出されますので、販売会社または下記にお問い合わせください。

新光投信株式会社 ヘルプデスク

フリーダイヤル 0120-104-694

(受付時間は営業日の午前9時~午後5時です。)

基準価額につきましては、新光投信株式会社のインターネットホームページ(<http://www.shinkotoushin.co.jp/>)または、原則として計算日の翌日付の日本経済新

聞朝刊に掲載されます。また、お問い合わせいただけます基準価額および一部解約の価額は、前日以前のものとなります。

- (ホ) 一部解約金は、受益者の請求を受け付けた日から起算して、原則として、5営業日目から販売会社において受益者に支払われます。
- (ヘ) 委託者は、以下のいずれかに該当する日には、上記(イ)による一部解約の実行の請求を受け付けないものとします。
- ・ニューヨーク証券取引所の休業日
 - ・ニューヨークの銀行の休業日
- (ト) 委託者は、取引所における取引の停止、外国為替取引の停止、決済機能の停止その他やむを得ない事情があるときは、一部解約の実行の請求の受付を中止することおよびすでに受け付けた一部解約の実行の請求の受付を取り消すことができます。
- (チ) 上記(ト)により、一部解約の実行の請求の受付が中止された場合には、受益者は当該受付中止以前に行った一部解約の実行の請求を撤回できます。ただし、受益者がその一部解約の実行の請求を撤回しない場合には、一部解約の価額は、当該受付中止を解除した後の最初の基準価額の計算日（この日が一部解約の実行の請求を受け付けない日であるときは、この計算日以降の最初の一部解約の実行の請求を受け付けることができる日とします。）に一部解約の実行の請求を受け付けたものとして、上記(二)の規定に準じて計算された価額とします。

3【資産管理等の概要】

(1)【資産の評価】

基準価額とは、投資信託財産に属する資産（受入担保金代用有価証券および借入有価証券を除きます。）を法令および一般社団法人投資信託協会規則にしたがって時価評価して得た投資信託財産の資産総額から負債総額を控除した金額（以下「純資産総額」といいます。）を、計算日における受益権口数で除した金額をいいます。

基準価額は、毎営業日に算出されますので、販売会社または下記にお問い合わせください。

新光投信株式会社 ヘルプデスク

フリーダイヤル 0120-104-694

（受付時間は営業日の午前9時～午後5時です。）

インターネットホームページ

<http://www.shinkotoushin.co.jp/>

基準価額は、原則として計算日の翌日付の日本経済新聞朝刊に掲載されます。また、お問い合わせいただけます基準価額は、前日以前のものとなります。

当ファンドの主な投資対象の評価方法は以下のとおりです。

投資対象	評価方法
親投資信託 受益証券	原則として基準価額計算日の基準価額で評価
不動産投資信託証券	原則として基準価額計算日 の取引所の最終相場で評価
外貨建資産	原則として基準価額計算日の対顧客電信売買相場の仲値で円換算により評価
為替予約取引	原則として基準価額計算日の対顧客先物売買相場の仲値で評価

外国で取引されているものについては、原則として基準価額計算時に知りうる直近の日とします。

(2) 【保管】

該当事項はありません。

(3) 【信託期間】

当ファンドの信託期間は、投資信託契約締結日から平成40年9月5日までとします。

委託者は、信託期間満了前に、信託期間の延長が受益者に有利であると認めるときは、受託者と協議のうえ、信託期間を延長することができます。

(4) 【計算期間】

当ファンドの計算期間は、原則として毎年9月6日から翌年9月5日までとします。

上記にかかわらず、上記の原則により各計算期間終了日に該当する日（以下「該当日」といいます。）が休業日のとき、各計算期間終了日は該当日以降の営業日で該当日に最も近い日とし、その翌日より次の計算期間が開始されるものとします。ただし、最終計算期間の終了日は、投資信託約款に定める信託期間の終了日とします。

(5) 【その他】

a. 信託の終了（投資信託契約の解約）

(イ) 委託者は、投資信託契約の一部を解約することにより、受益権の総口数が30億口を下回ることとなった場合、またはこの投資信託契約を解約することが受益者のため有利であると認めるとき、もしくは運用体制の変更等やむを得ない事情が発生したときは、受託者と合意のうえ、この投資信託契約を解約し、信託を終了させることができます。この場合において、委託者は、あらかじめ、解約しようとする旨を監督官庁に届け出ます。

(ロ) 委託者は、上記(イ)の事項について、下記「c. 書面決議の手続き」の規定にしがたがいます。

(ハ) 委託者は、監督官庁よりこの投資信託契約の解約の命令を受けたときは、その命令にしたがい、投資信託契約を解約し信託を終了させます。

(ニ) 委託者が監督官庁より登録の取り消しを受けたとき、解散したときまたは業務を廃止したときは、委託者は、この投資信託契約を解約し、信託を終了させます。

上記の規定にかかわらず、監督官庁がこの投資信託契約に関する委託者の業務を他の委託者に引き継ぐことを命じたときは、この信託は、下記「c. 書面決議の手続き」の規定における書面決議が否決となる場合を除き、当該委託者と受託者との間において存続します。

(ホ) 受託者は、委託者の承諾を受けてその任務を辞任することができます。受託者がその任務に違反して投資信託財産に著しい損害を与えたことその他重要な事由があるときは、委託者または受益者は、裁判所に受託者の解任を申し立てることができます。受託者が辞任した場合、または裁判所が受託者を解任した場合、委託者は、下記「b. 投資信託約款の変更等」の規定にしたがい、新受託者を選任します。なお、受益者は、上記によって行う場合を除き、受託者を解任することはできないものとします。

委託者が新受託者を選任できないときは、委託者はこの投資信託契約を解約し、信託を終了させます。

b. 投資信託約款の変更等

(イ) 委託者は、受益者の利益のため必要と認めるときまたはやむを得ない事情が発生したときは、受託者と合意のうえ、この投資信託約款を変更することまたはこの信託と他の信託との併合（投資信託及び投資法人に関する法律第16条第2号に規定する「委託者指図型投資信託の併合」をいいます。以下同じ。）を行うことができるものとし、あらかじめ、変更または併合しようとする旨およびその内容を監督官庁に届け出ます。

(ロ) 委託者は、上記(イ)の事項（投資信託約款の変更事項にあつては、その内容が重大なものに該当する場合に限り、併合事項にあつては、その併合が受益者の利益に及ぼす影響が軽微なものに該当する場合を除きます。以下「重大な約款の変更等」といいます。）について、下記「c. 書面決議の手続き」の規定にしたがいます。

(ハ) 委託者は、監督官庁の命令に基づいてこの投資信託約款を変更しようとするときは、上記(イ)および(ロ)の規定にしたがいます。

この投資信託約款は上記に定める以外の方法によって変更することができないものとし、

c. 書面決議の手続き

(イ) 委託者は、上記「a. 信託の終了（投資信託契約の解約）」(イ)について、または「b. 投資信託約款の変更等」(イ)の事項のうち重大な約款の変更等について、書面による決議（以下「書面決議」といいます。）を行います。この場合において、あらかじめ、書面決議の日ならびに投資信託契約の解約の理由または重大な約款の変更等の内容およびその理由などの事項を定め、当該決議の日の2週間前までに、当ファンドにかかる知れている受益者に対し、書面をもってこれらの事項を記載した書面決議の通知を發します。

(ロ) 上記(イ)の書面決議において、受益者（委託者およびこの信託の投資信託財産にこの信託の受益権が属するときの当該受益権にかかる受益者としての受託者を除きます。以下本項において同じ。）は受益権の口数に応じて、議決権を有し、これを行行使することができます。なお、知れている受益者が議決権を行行使しないときは、当該知れている受益者は書面決議について賛成するものとみなします。

(ハ) 上記(イ)の書面決議は議決権を行行使することができる受益者の議決権の3分の2以上に当たる多数をもって行います。

(ニ) 重大な約款の変更等における書面決議の効力は、当ファンドのすべての受益者に対してその効力を生じます。

(ホ) 上記(イ)から(ニ)までの規定は、委託者が投資信託契約の解約または重大な約款の変更等について提案をした場合において、当該提案につき、当ファンドにかかるすべての受益者が書面または電磁的記録により同意の意思表示をしたときには適用しません。また、投資信託財産の状態に照らし、真にやむを得ない事情が生じている場合であつて、上記(イ)から(ハ)までに規定する当ファンドの解約の手続きを行うことが困難な場合には適用しません。

(ヘ) 上記(イ)から(ホ)の規定にかかわらず、当ファンドにおいて併合の書面決議が可決された場合にあつても、当該併合にかかる一または複数の他の投資信託において当該併合の書面決議が否決された場合は、当該他の投資信託との併合を行うことはできません。

d. 反対受益者の受益権買取請求の不適用

当ファンドは、受益者が一部解約請求を行ったときは、委託者が投資信託契約の一部の解約をすることにより当該請求に応じ、当該受益権の公正な価格が当該受益者に一部解約金として支払われることとなる委託者指図型投資信託に該当するため、投資信託契約の解約または重大な約款の変更等を行う場合において、投資信託及び投資法人に関する法律第18条第1項に定める反対受益者による受益権買取請求の規定の適用を受けません。

e．運用報告書

委託者は、毎決算時および償還時に交付運用報告書を作成し、知っている受益者に対し、販売会社を通じて交付します。

運用報告書（全体版）は、下記「f．公告」に記載の委託者のホームページにおいて開示します。ただし、受益者から運用報告書（全体版）の交付の請求があった場合には、これを交付します。

f．公告

委託者が受益者に対してする公告は、電子公告の方法により行い、次のアドレスに掲載します。

<http://www.shinkotoushin.co.jp/>

なお、電子公告による公告をすることができない事故その他やむを得ない事由が生じた場合の公告は、日本経済新聞に掲載します。

g．委託者の事業の譲渡および承継に伴う取り扱い

委託者は、事業の全部または一部を譲渡することがあり、これに伴い、この投資信託契約に関する事業を譲渡することがあります。

委託者は、分割により事業の全部または一部を承継させることがあり、これに伴い、この投資信託契約に関する事業を承継させることがあります。

h．信託事務処理の再信託

(イ) 受託者は、当ファンドにかかる信託事務の処理の一部について日本トラスティ・サービス信託銀行株式会社と再信託契約を締結し、これを委託することがあります。その場合には、再信託にかかる契約書類に基づいて所定の事務を行います。

(ロ) 上記(イ)における日本トラスティ・サービス信託銀行株式会社に対する業務の委託については、受益者の保護に支障を生じることがない場合に行うものとします。

i．信託業務の委託等

(イ) 受託者は、委託者と協議のうえ、信託業務の一部について、信託業法第22条第1項に定める信託業務の委託をするときは、以下に掲げる基準のすべてに適合するもの（受託者の利害関係人を含みます。）を委託先として選定します。

- 1．委託先の信用力に照らし、継続的に委託業務の遂行に懸念がないこと
- 2．委託先の委託業務にかかる実績等に照らし、委託業務を確実に処理する能力があると認められること
- 3．委託される投資信託財産に属する財産と自己の固有財産その他の財産とを区分する等の管理を行う体制が整備されていること
- 4．内部管理に関する業務を適正に遂行するための体制が整備されていること

(ロ) 受託者は、上記(イ)に定める委託先の選定にあたっては、当該委託先が上記(イ)各号に掲げる基準に適合していることを確認するものとします。

(ハ) 上記(イ)および(ロ)にかかわらず、受託者は、次の各号に掲げる業務を、受託者および委託者が適当と認める者（受託者の利害関係人を含みます。）に委託することができるものとします。

- 1．投資信託財産の保存にかかる業務
- 2．投資信託財産の性質を変えない範囲内において、その利用または改良を目的とする業務
- 3．委託者のみの指図により投資信託財産の処分およびその他の信託の目的の達成のために必要な行為にかかる業務
- 4．受託者が行う業務の遂行にとって補助的な機能を有する行為

j．他の受益者の氏名等の開示の請求の制限

受益者は、委託者または受託者に対し、次に掲げる事項の開示の請求を行うことはできません。

1. 他の受益者の氏名または名称および住所
2. 他の受益者が有する受益権の内容

k. 関係法人との契約の変更

委託者と販売会社との間において締結している「証券投資信託に関する基本契約」の有効期間は契約の締結日から1年ですが、期間満了前に委託者、販売会社いずれからも別段の意思表示のないときは自動的に1年間更新されるものとし、その後も同様とします。

また、委託者と投資顧問会社との間において締結している「投資一任契約」の有効期間は契約の締結日から投資信託約款に基づくマザーファンドの信託終了日までとし、途中での更新は行いません。なお、委託者、投資顧問会社は、法律による解除権の行使以外に、相手方に対する事前の書面による解約申し入れによりこの契約を解除することができます。

4【受益者の権利等】

a. 収益分配金請求権

収益分配金は、毎計算期間終了日後1ヵ月以内の委託者の指定する日(原則として決算日から起算して5営業日まで)に受益者に支払います。

受益者が、収益分配金について、支払開始日から5年間その支払いを請求しないときは、その権利を失い、受託者から交付を受けた金銭は、委託者に帰属します。

上記にかかわらず、「分配金再投資コース」の受益者の収益分配金は、原則として毎計算期間終了日の翌営業日に再投資されます。

b. 一部解約請求権

受益者は、販売会社ごとに定める単位で、一部解約の実行を請求することができます。

一部解約金は、受益者の請求を受け付けた日から起算して、原則として、5営業日目から受益者に支払います。

c. 償還金請求権

償還金は、信託終了日後1ヵ月以内の委託者の指定する日(原則として償還日から起算して5営業日まで)に受益者に支払います。

受益者が、信託終了による償還金について、支払開始日から10年間その支払いを請求しないときは、その権利を失い、受託者から交付を受けた金銭は、委託者に帰属します。

第3【ファンドの経理状況】

(1) 当ファンドの財務諸表は、「財務諸表等の用語、様式及び作成方法に関する規則」（昭和38年大蔵省令第59号）並びに同規則第2条の2の規定により、「投資信託財産の計算に関する規則」（平成12年総理府令第133号）（以下「投資信託財産計算規則」という。）に基づいて作成しております。

なお、財務諸表に記載している金額は、円単位で表示しております。

(2) 当ファンドの第1期計算期間は、信託約款第33条第1項により、平成25年10月31日から平成26年 9月 5日までであります。

(3) 当ファンドは、金融商品取引法第193条の2第1項の規定に基づき、第1期計算期間（平成25年10月31日から平成26年 9月 5日まで）の財務諸表について、新日本有限責任監査法人による監査を受けております。

1【財務諸表】

【新光 US - REIT オープン（年1回決算型）】

（1）【貸借対照表】

（単位：円）

		第1期 平成26年 9月 5日現在
資産の部		
流動資産		
コール・ローン		108,739,967
親投資信託受益証券		2,380,180,032
未収利息		134
流動資産合計		2,488,920,133
資産合計		2,488,920,133
負債の部		
流動負債		
未払解約金		62,535,368
未払受託者報酬		388,035
未払委託者報酬		11,253,031
その他未払費用		40,141
流動負債合計		74,216,575
負債合計		74,216,575
純資産の部		
元本等		
元本		2,013,348,731
剰余金		
期末剰余金又は期末欠損金（ ）		401,354,827
（分配準備積立金）		270,582,472
元本等合計		2,414,703,558
純資産合計		2,414,703,558
負債純資産合計		2,488,920,133

（ 2 ） 【 損益及び剰余金計算書 】

（ 単位：円 ）

	第1期 自 平成25年10月31日 至 平成26年 9月 5日
営業収益	
受取利息	8,616
有価証券売買等損益	309,180,032
営業収益合計	309,188,648
営業費用	
受託者報酬	608,751
委託者報酬	17,653,646
その他費用	65,957
営業費用合計	18,328,354
営業利益	290,860,294
経常利益	290,860,294
当期純利益	290,860,294
一部解約に伴う当期純利益金額の分配額	20,277,822
期首剰余金又は期首欠損金（ ）	-
剰余金増加額又は欠損金減少額	142,483,934
当期追加信託に伴う剰余金増加額又は欠損金減少額	142,483,934
剰余金減少額又は欠損金増加額	11,711,579
当期一部解約に伴う剰余金減少額又は欠損金増加額	11,711,579
分配金	-
期末剰余金又は期末欠損金（ ）	401,354,827

（ 3 ）【注記表】

（ 重要な会計方針に係る事項に関する注記 ）

区分	第1期
	自 平成25年10月31日 至 平成26年 9月 5日
有価証券の評価基準及び評価方法	親投資信託受益証券 移動平均法に基づき、時価で評価しております。 時価評価にあたっては、親投資信託受益証券の基準価額に基づいて評価しております。

（ 貸借対照表に関する注記 ）

	第1期 平成26年 9月 5日現在
1. 計算期間末日における受益権の総数	2,013,348,731口
2. 計算期間末日における1単位当たりの純資産の額	
1口当たり純資産額	1.1993円
(1万口当たり純資産額)	(11,993円)

（ 損益及び剰余金計算書に関する注記 ）

区分	第1期
	自 平成25年10月31日 至 平成26年 9月 5日
1. 委託者報酬	当ファンドの主要投資対象である新光 U S - R E I T オープン・マ ザーファンドにおいて、信託財産の運用指図に関する権限を委託するた めの費用5,677,427円。
2. 分配金の計算過程	計算期間末における費用控除後の配当等収益（35,805,227円）、費用控除 後、繰越欠損金補填後の有価証券売買等損益（234,777,245円）、信託約 款に定める収益調整金（130,772,355円）及び分配準備積立金（0円）より 分配対象収益は401,354,827円（1万口当たり1,993.44円）であります が、分配を行っておりません。

（ 金融商品に関する注記 ）

金融商品の状況に関する事項

区分	第1期
	自 平成25年10月31日 至 平成26年 9月 5日
1. 金融商品に対する取組方針	当ファンドは、投資信託及び投資法人に関する法律第2条第4項に定める証券投資信 託であり、信託約款に従い、有価証券等の金融商品に対して投資として運用するこ とを目的としております。

2.金融商品の内容及びリスク	当ファンドの投資している金融商品は、有価証券、コール・ローン等の金銭債権及び金銭債務であります。
3.金融商品に係るリスクの管理体制	当ファンドが投資している有価証券は、親投資信託受益証券であり、価格変動リスク、為替変動リスク等の市場リスク、信用リスク及び流動性リスクを有しております。 コンプライアンス・リスク管理部門、運用企画部門において、投資対象の各種リスクのモニタリング、管理等を行い、運用部門への指示、牽制を行っております。また、社内の委員会において、各種リスクの評価、モニタリング結果の報告を行い、必要に応じ運用部門へ改善指示を行います。
4.金融商品の時価等に関する事項についての補足説明	<p>市場リスク 市場の変動率とファンドの基準価額の変動率を継続的に相対比較することやベンチマーク等と比較すること等により分析しております。</p> <p>信用リスク 組入銘柄の格付やその他発行体情報等を継続的に収集し分析しております。</p> <p>流動性リスク 市場流動性の状況を把握し、組入銘柄の一定期間における出来高や組入比率等を継続的に測定すること等により分析しております。</p>
	市場価額がない、又は市場価格を時価と見なせない場合には、経営者により合理的に算定された価額で評価する場合があります。

金融商品の時価等に関する事項

<p>第1期 平成26年 9月 5日現在</p>	
1.貸借対照表計上額、時価及び差額	貸借対照表上の金融商品は、原則としてすべて時価評価されているため、貸借対照表計上額と時価との差額はありませ
2.時価の算定方法	ん。
親投資信託受益証券	「（重要な会計方針に係る事項に関する注記）」に記載しております。
コール・ローン等の金銭債権及び金銭債務	これらの科目は短期間で決済されるため、帳簿価額は時価に近似していることから、当該帳簿価額を時価としておりま
	す。

（関連当事者との取引に関する注記）

	<p>第1期 自 平成25年10月31日 至 平成26年 9月 5日</p>
	該当事項はありません。

（その他の注記）

1 元本の移動

区分	<p>第1期 平成26年 9月 5日現在</p>
期首元本額	200,000,000円

期中追加設定元本額	2,032,510,862円
期中一部解約元本額	219,162,131円

2 有価証券関係 売買目的有価証券

種類	第1期 平成26年 9月 5日現在	
	当計算期間の損益に含まれた評価差額（円）	
親投資信託受益証券		309,180,032
合計		309,180,032

3 デリバティブ取引等関係 取引の時価等に関する事項

該当事項はありません。

(4) 【附属明細表】

第1 有価証券明細表 (1) 株式

該当事項はありません。

(2) 株式以外の有価証券

(単位：円)

種類	銘柄	券面総額	評価額	備考
親投資信託受益証券	新光 US - REIT オープン・マザーファンド	1,970,510,831	2,380,180,032	
合計		1,970,510,831	2,380,180,032	

(注) 券面総額欄の数値は、口数を表示しております。

第2 信用取引契約残高明細表

該当事項はありません。

第3 デリバティブ取引及び為替予約取引の契約額等及び時価の状況表

該当事項はありません。

（参考）

当ファンドは、「新光 US - REIT オープン・マザーファンド」受益証券を主要投資対象としており、貸借対照表の資産の部に計上された「親投資信託受益証券」は、すべて同ファンドの受益証券であります。

なお、以下に記載した情報は監査の対象外であります。

新光 US - REIT オープン・マザーファンド

貸借対照表

（単位：円）	
平成26年 9月 5日現在	
資産の部	
流動資産	
預金	43,572,311
コール・ローン	6,700,425
投資証券	2,327,392,160
未収入金	2,669,237
未収配当金	2,667,450
未収利息	8
流動資産合計	2,383,001,591
資産合計	2,383,001,591
負債の部	
流動負債	
未払金	2,760,253
流動負債合計	2,760,253
負債合計	2,760,253
純資産の部	
元本等	
元本	1,970,510,831
剰余金	
剰余金又は欠損金（ ）	409,730,507
元本等合計	2,380,241,338
純資産合計	2,380,241,338
負債純資産合計	2,383,001,591

注記表

（重要な会計方針に係る事項に関する注記）

区分	自 平成25年10月31日 至 平成26年 9月 5日
1. 有価証券の評価基準及び評価方法	投資証券 移動平均法に基づき、原則として時価で評価しております。 時価評価にあたっては、金融商品取引所及び外国金融商品市場における最終相場（最終相場のないものについては、それに準じる価額）に基づいて評価しております。
2. デリバティブ等の評価基準及び評価方法	為替予約取引 原則として計算日の対顧客先物売買相場の仲値で評価しております。
3. 収益及び費用の計上基準	受取配当金 原則として、投資証券の配当落ち日において、確定配当金額又は予想配当金額を計上しております。

4. その他財務諸表作成のための基本となる重要な事項	外貨建取引等の処理基準 当ファンドの外貨建取引等の処理基準については、投資信託財産計算規則第60条及び第61条によっております。
----------------------------	---

(貸借対照表に関する注記)

平成26年 9月 5日現在	
1. 計算日における受益権の総数	1,970,510,831口
2. 計算日における1単位当たりの純資産の額	
1口当たり純資産額	1.2079円
(1万口当たり純資産額)	(12,079円)

(金融商品に関する注記)

金融商品の状況に関する事項

区分	自 平成25年10月31日 至 平成26年 9月 5日
1. 金融商品に対する取組方針	当ファンドは、投資信託及び投資法人に関する法律第2条第4項に定める証券投資信託であり、信託約款に従い、有価証券等の金融商品に対して投資として運用することを目的としております。 また、当ファンドは、為替変動リスクを回避するため、デリバティブ取引を行っております。
2. 金融商品の内容及びリスク	当ファンドの投資している金融商品は、有価証券、デリバティブ取引、コール・ローン等の金銭債権及び金銭債務であります。 当ファンドが投資している有価証券は、投資証券であり、価格変動リスク、為替変動リスク等の市場リスク、信用リスク及び流動性リスクを有しております。 また、当ファンドが利用しているデリバティブ取引は、為替予約取引であります。為替予約取引には為替相場の変動によるリスクを有しております。
3. 金融商品に係るリスクの管理体制	コンプライアンス・リスク管理部門、運用企画部門において、投資対象の各種リスクのモニタリング、管理等を行い、運用部門への指示、牽制を行っております。 また、社内の委員会において、各種リスクの評価、モニタリング結果の報告を行い、必要に応じ運用部門へ改善指示を行います。 市場リスク 市場の変動率とファンドの基準価額の変動率を継続的に相対比較することやベンチマーク等と比較すること等により分析しております。 信用リスク 組入銘柄の格付やその他発行体情報等を継続的に収集し分析しております。 流動性リスク 市場流動性の状況を把握し、組入銘柄の一定期間における出来高や組入比率等を継続的に測定すること等により分析しております。
4. 金融商品の時価等に関する事項についての補足説明	市場価額がない、又は市場価格を時価と見なせない場合には、経営者により合理的に算定された価額で評価する場合があります。 また、デリバティブ取引に関する契約額等は、あくまでもデリバティブ取引における名目的な契約額又は計算上の想定元本であり、当該金額自体がデリバティブ取引のリスクの大きさを示すものではありません。

金融商品の時価等に関する事項

平成26年 9月 5日現在

1. 貸借対照表計上額、時価及び差額

貸借対照表上の金融商品は、原則としてすべて時価評価されているため、貸借対照表計上額と時価との差額はありませ

2. 時価の算定方法

投資証券

「（重要な会計方針に係る事項に関する注記）」に記載しております。

コール・ローン等の金銭債権及び金銭債務

これらの科目は短期間で決済されるため、帳簿価額は時価に近似していることから、当該帳簿価額を時価としておりま

（関連当事者との取引に関する注記）

	自 平成25年10月31日 至 平成26年 9月 5日
	該当事項はありません。

（その他の注記）

1 元本の移動

区分	平成26年 9月 5日現在
本報告書における開示対象ファンドの期首における当該親投資信託の元本額	196,000,000円
期中追加設定元本額	1,774,510,831円
期中一部解約元本額	- 円
同期末における元本の内訳	
新光 US - REIT オープン（年1回決算型）	1,970,510,831円
合計	1,970,510,831円

2 有価証券関係

売買目的有価証券

種類	平成26年 9月 5日現在
	当期間の損益に含まれた評価差額（円）
投資証券	189,697,015
合計	189,697,015

（注）「当期間」とは、当該親投資信託の計算期間の開始日から本報告書における開示対象ファンドの期末日までの期間を指しております。

3 デリバティブ取引等関係

取引の時価等に関する事項

該当事項はありません。

附属明細表

第1 有価証券明細表

(1) 株式

該当事項はありません。

(2) 株式以外の有価証券

通貨	種類	銘柄	券面総額	評価額	備考
米ドル	投資証券	ACADIA REALTY TRUST	2,378	68,177.26	
		ALEXANDRIA REAL ESTATE	264	20,966.88	
		AMERICAN CAMPUS COMMUNITIES	4,382	174,009.22	
		AMERICAN TOWER CORPORATION	6,798	670,282.80	
		AMERICAN TOWER CORPORATION-A 5.25%	200	22,424.00	
		AVALONBAY COMMUNITIES INC	4,757	734,908.93	
		BIOMED REALTY TRUST INC	11,778	263,002.74	
		BOSTON PROPERTIES INC	5,683	685,767.61	
		BOSTON PROPERTIES INC- 5.25%	34	794.92	
		CAMDEN PROPERTY TRUST	4,124	308,640.16	
		CBL & ASSOCIATES PROPERTIES	2,881	54,422.09	
		CORRECTIONS CORPORATION OF AMERICA	1,559	55,703.07	
		COUSINS PROPERTIES INC	400	5,188.00	
		CROWN CASTLE INTERNATIONAL CORP-A 4.5%	200	20,944.00	
		CUBESMART	6,490	121,752.40	
		DCT INDUSTRIAL TRUST INC	20,208	160,249.44	
		DDR CORP-J 6.5%	100	2,539.00	
		DDR CORP-K 6.25%	100	2,484.00	
		DDR CORPORATION	7,854	141,843.24	
		DIAMONDROCK HOSPITALITY CO	676	9,078.68	
		DOUGLAS EMMETT INC	803	22,901.56	
		DUKE REALTY CORP	17,921	327,416.67	
		EASTGROUP PROPERTIES	1,920	124,262.40	
		EMPIRE STATE REALTY TRUST INC	4,289	70,210.93	
		EPR PROPERTIES	3,470	197,026.60	
		EQUITY ONE INC	6,359	149,881.63	
		EQUITY RESIDENTIAL	13,104	870,105.60	
		ESSEX PROPERTY TRUST INC	3,815	739,766.65	
		EXTRA SPACE STORAGE INC	413	22,182.23	
		FEDERAL REALTY INVESTMENT	3,344	418,635.36	

GENERAL GROWTH PROPERTIES INC	249	6,110.46
GENERAL GROWTH PROPERTIES-A 6.375%	72	1,764.00
GOVERNMENT PROPERTIES INCOME TRUST	3,265	78,098.80
HCP INC	14,113	612,927.59
HEALTH CARE REIT INC	15,952	1,077,238.56
HEALTH CARE REIT INC-I 6.5%	200	12,178.00
HEALTH CARE REIT INC-J 6.5%	100	2,563.00
HEALTHCARE REALTY TRUST INC	7,773	194,713.65
HEALTHCARE TRUST OF AMERICA INC	7,747	96,450.15
HERSHA HOSPITALITY TRUST	9,485	64,498.00
HIGHWOODS PROPERTIES INC	7,079	300,857.50
HOST HOTELS & RESORTS	16,348	368,156.96
HUDSON PACIFIC PROPERTIES INC	2,284	61,005.64
KILROY REALTY CORP	4,487	282,950.22
KILROY REALTY CORP-G 6.875%	69	1,777.44
KILROY REALTY CORP-H 6.375%	8	197.20
KIMCO REALTY CORP	20,444	478,185.16
KIMCO REALTY CORP-K 5.625%	200	4,712.00
KIMCO REALTY CORPORATION-H 6.9%	36	946.08
KIMCO REALTY CORPORATION-I 6%	300	7,545.00
KIMCO REALTY CORPORATION-J 5.5%	100	2,316.00
LASALLE HOTEL PROPERTIES	2,286	83,599.02
LASALLE HOTEL PROPERTIES-H 7.5%	27	710.64
LASALLE HOTEL PROPERTIES-I 6.375%	100	2,463.00
LIBERTY PROPERTY TRUST	10,233	366,853.05
LTC PROPERTIES INC	1,328	54,009.76
MID-AMERICA APARTMENT	6,194	445,906.06
NATIONAL HEALTH INVESTORS INC	100	6,386.00
NATIONAL RETAIL PROPERTIES INC	10,306	379,673.04
NATIONAL RETAIL PROPERTIES-D 6.625%	100	2,585.00
NATIONAL RETAIL PROPERTIES-E 5.7%	100	2,325.00
OMEGA HEALTHCARE INVESTORS	7,145	265,508.20
PEBBLEBROOK HOTEL TRUST	1,703	65,650.65
PEBBLEBROOK HOTEL TRUST-A 7.875%	47	1,225.76
PEBBLEBROOK HOTEL TRUST-B 8%	19	500.65
PEBBLEBROOK HOTEL TRUST-C 6.5%	90	2,250.00
PIEDMONT OFFICE REALTY TRUST INC-A	10,932	213,720.60
PLUM CREEK TIMBER COMPANY	9,764	395,051.44
PROLOGIS INC	25,329	1,028,104.11
PS BUSINESS PARKS INC/CA	136	11,088.08
PUBLIC STORAGE	4,712	821,113.12
PUBLIC STORAGE-Q 6.5%	100	2,680.00

PUBLIC STORAGE-R 6.35%	400	10,348.00
PUBLIC STORAGE-S 5.9%	300	7,440.00
PUBLIC STORAGE-T 5.75%	100	2,475.00
PUBLIC STORAGE-U 5.625%	100	2,425.00
PUBLIC STORAGE-V 5.375%	200	4,688.00
PUBLIC STORAGE-W 5.2%	400	9,160.00
PUBLIC STORAGE-X 5.2%	400	9,132.00
PUBLIC STORAGE-Y 6.375%	300	7,767.00
PUBLIC STORAGE-Z 6%	100	2,503.00
RAYONIER INC	8,861	300,299.29
REALTY INCOME CORP	13,000	580,060.00
REALTY INCOME CORP-E 6.75%	100	2,627.00
REALTY INCOME CORPORATION-F 6.625%	200	5,242.00
REGENCY CENTERS CORP-6 6.625%	100	2,631.00
REGENCY CENTERS CORPORATION	5,444	311,777.88
RETAIL PROPERTIES OF AMERICA INC	1,296	20,580.48
RETAIL PROPERTIES OF AMERICA-A 7%	47	1,198.50
RLJ LODGING TRUST	7,065	210,890.25
SENIOR HOUSING PROPERTIES	14,712	332,785.44
SIMON PROPERTY GROUP	10,756	1,831,746.80
SL GREEN REALTY CORP-I 6.5%	200	5,050.00
SL GREEN REALTY CORPORATION	108	11,730.96
SOVRAN SELF STORAGE INC	1,668	131,138.16
SUMMIT HOTEL PROPERTIES INC-A 9.25%	72	1,974.24
SUMMIT HOTEL PROPERTIES INC-B 7.875%	4	104.92
SUMMIT HOTEL PROPERTIES INC-C 7.125%	72	1,825.20
SUNSTONE HOTEL INVESTORS INC-D 8%	100	2,676.00
TANGER FACTORY OUTLET CENTER	529	18,440.94
TAUBMAN CENTERS INC	1,575	119,778.75
TAUBMAN CENTERS INC-J 6.5%	100	2,523.00
TAUBMAN CENTERS INC-K 6.25%	200	4,970.00
THE GEO GROUP INC	1,580	59,882.00
THE MACERICH COMPANY	10,461	690,426.00
UDR INC	11,182	336,019.10
VENTAS INC	13,348	880,033.64
VORNADO REALTY TRUST	5,292	565,556.04
VORNADO REALTY TRUST-G 6.625%	100	2,530.00
VORNADO REALTY TRUST-J 6.875%	92	2,426.04
VORNADO REALTY TRUST-K 5.7%	100	2,455.00
VORNADO REALTY TRUST-L 5.4%	100	2,345.00
WASHINGTON PRIME GROUP INC	7,776	149,454.72
WASHINGTON REAL ESTATE INV	5,302	148,349.96

	WEINGARTEN REALTY INVESTORS	7,887	266,107.38	
	WEYERHAEUSER CO-A 6.375%	200	11,580.00	
	WEYERHAEUSER COMPANY	20,668	700,645.20	
米ドル建小計		489,963	22,045,961.55 (2,327,392,160)	
	合計		2,327,392,160 (2,327,392,160)	

(注)券面総額欄の数値は、証券数を表示しております。

有価証券明細表注記

- 1.小計欄の（ ）内は、邦貨換算額であります。
- 2.合計欄の記載は、邦貨金額であります。（ ）内は、外貨建有価証券に係るもので、内書であります。
- 3.外貨建有価証券の内訳

通貨	銘柄数	組入投資証券 時価比率	有価証券の 合計金額に 対する比率
米ドル	投資証券 117銘柄	97.8%	100.0%

(注1)組入投資証券時価比率は、純資産総額に対する各通貨毎の評価額小計の割合であります。

(注2)有価証券の合計額に対する比率は、邦貨建有価証券評価額及び外貨建有価証券の邦貨換算評価額の合計に対する各通貨毎の評価額小計の割合であります。

第2 信用取引契約残高明細表

該当事項はありません。

第3 デリバティブ取引及び為替予約取引の契約額等及び時価の状況表

該当事項はありません。

2【ファンドの現況】

【純資産額計算書】

新光 US - REIT オープン（年1回決算型）

（平成26年 9月30日現在）

資産総額	2,465,630,345円
負債総額	3,015,103円
純資産総額（ - ）	2,462,615,242円
発行済口数	2,097,891,724口
1口当たり純資産額（ / ）	1.1739円
（1万口当たり純資産額）	（11,739円）

（参考）新光 US - REIT オープン・マザーファンド

（平成26年 9月30日現在）

資産総額	2,488,979,963円
負債総額	56,580,559円
純資産総額（ - ）	2,432,399,404円
発行済口数	2,055,441,189口
1口当たり純資産額（ / ）	1.1834円
（1万口当たり純資産額）	（11,834円）

第4【内国投資信託受益証券事務の概要】

委託者は、このファンドの受益権を取り扱う振替機関が社振法の規定により主務大臣の指定を取り消された場合または当該指定が効力を失った場合であって、当該振替機関の振替業を承継する者が存在しない場合その他やむを得ない事情がある場合を除き、当該振替受益権を表示する受益証券を発行しません。

(1) 投資信託受益証券の名義書換等

受益者は、委託者がやむを得ない事情等により受益証券を発行する場合を除き、無記名式受益証券から記名式受益証券への変更の請求、記名式受益証券から無記名式受益証券への変更の請求、受益証券の再発行の請求を行わないものとします。

(2) 受益者等名簿

該当事項はありません。

(3) 受益者等に対する特典

該当事項はありません。

(4) 受益権の譲渡

受益者は、その保有する受益権を譲渡する場合には、当該受益者の譲渡の対象とする受益権が記載または記録されている振替口座簿にかかる振替機関等に振り替えの申請をするものとします。

上記の申請のある場合には、上記の振替機関等は、当該譲渡にかかる譲渡人の保有する受益権の口数の減少および譲受人の保有する受益権の口数の増加につき、その備える振替口座簿に記載または記録するものとします。ただし、上記の振替機関等が振替先口座を開設したものでない場合には、譲受人の振替先口座を開設した他の振替機関等（当該他の振替機関等の上位機関を含みます。）に社振法の規定にしたがい、譲受人の振替先口座に受益権の口数の増加の記載または記録が行われるよう通知するものとします。

上記の振り替えについて、委託者は、当該受益者の譲渡の対象とする受益権が記載または記録されている振替口座簿にかかる振替機関等と譲受人の振替先口座を開設した振替機関等が異なる場合等において、委託者が必要と認めるときまたはやむを得ない事情があると判断したときは、振替停止日や振替停止期間を設けることができます。

(5) 受益権の譲渡の対抗要件

受益権の譲渡は、振替口座簿への記載または記録によらなければ、委託者および受託者に対抗することができません。

(6) 受益権の再分割

委託者は、受託者と協議のうえ、社振法に定めるところにしたがい、一定日現在の受益権を均等に再分割できるものとします。

(7) 償還金

償還金は、償還日において振替機関等の振替口座簿に記載または記録されている受益者（償還日以前において一部解約が行われた受益権にかかる受益者を除きます。また、当該償還日以前に設定された受益権で取得申込代金支払前のため販売会社の名義で記載または記録されている受益権については原則として取得申込者として）に支払います。

(8) 質権口記載または記録の受益権の取り扱いについて

振替機関等の振替口座簿の質権口に記載または記録されている受益権にかかる収益分配金の支払い、一部解約の実行の請求の受付、一部解約金および償還金の支払い等については、約款の規定によるほか、民法その他の法令等にしたがって取り扱われます。

第三部【委託会社等の情報】

第1【委託会社等の概況】

1【委託会社等の概況】

a．資本金の額（平成26年9月末現在）

資本金の額	45億2,430万円
会社が発行する株式総数	3,000,000株
発行済株式総数	1,823,250株

直近5ヵ年における主な資本金の額の増減：該当事項はありません。

b．委託会社の機構

(イ) 株主総会において、15名以内の取締役が選任されます。

取締役の選任は、発行済株式総数のうち議決権のある株式数の3分の1以上に当たる株式を有する株主が出席し、その議決権の過半数をもってこれを行い、累積投票によらないものとします。

取締役の任期は、就任後2年内の最終の決算期に関する定時株主総会終結のときまでとし、補欠選任により選出された取締役の任期は、前任者の残任期間とします。

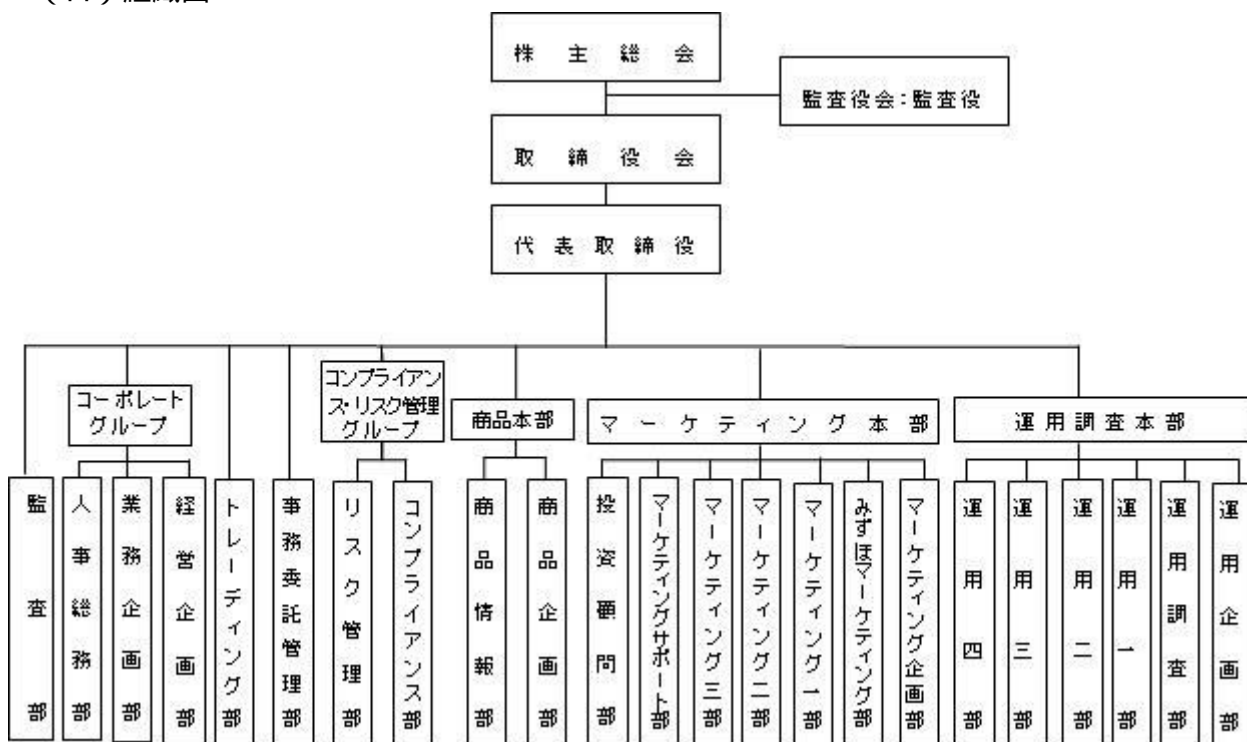
取締役会の決議により、取締役の中から会長1名、社長1名、副社長、専務取締役ならびに常務取締役若干名を定めることができます。

取締役会の決議をもって代表取締役3名以内を決定します。

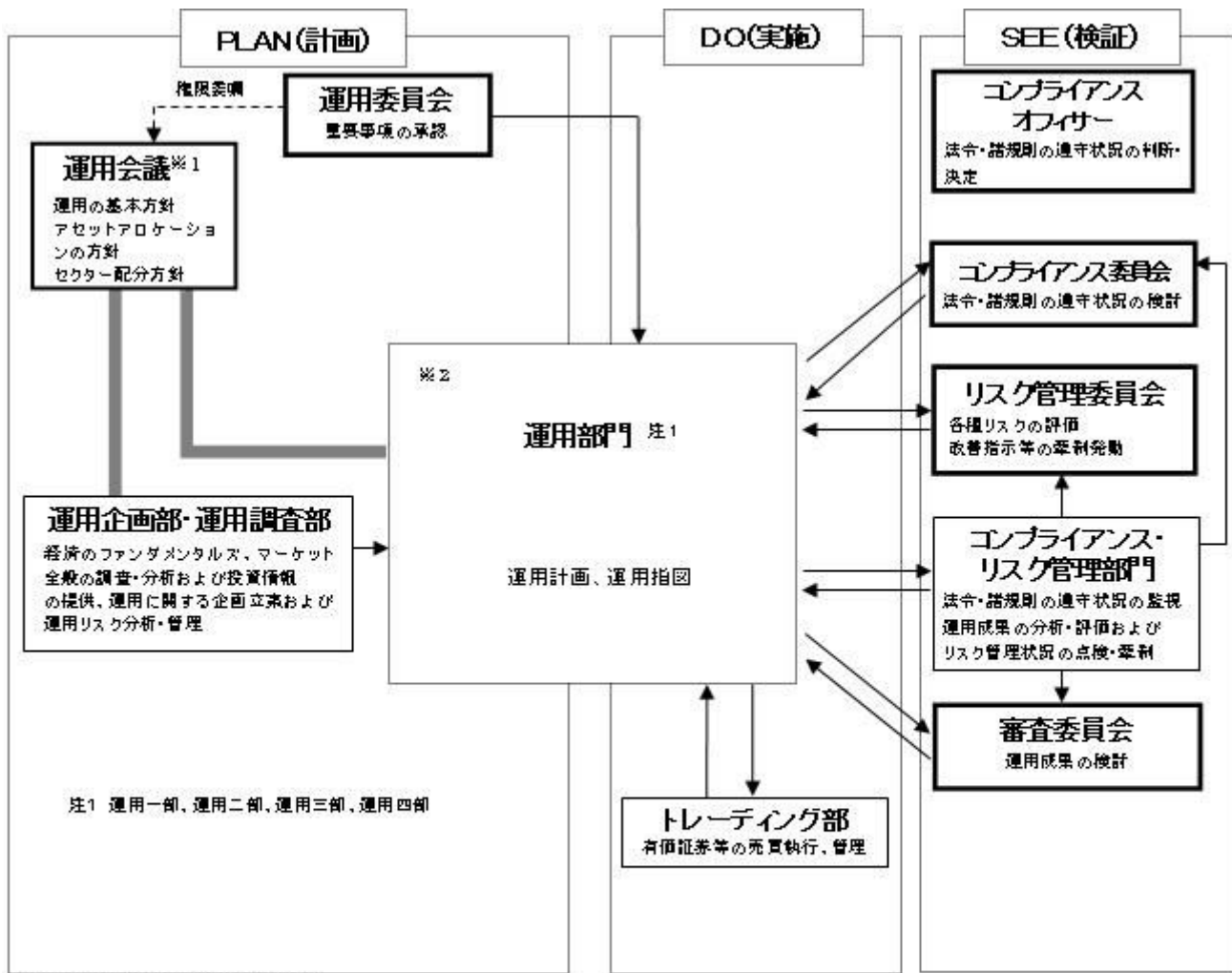
代表取締役は、会社を代表し、取締役会の決議にしたがい業務を執行します。

取締役会は、法令または定款に定めある事項のほか、当会社の重要な業務執行に関する事項を決定します。

(ロ) 組織図



(ハ) 投資運用の意思決定機構



実線の矢印は情報の流れを示します。

※1 運用会議は運用企画部・運用調査部、運用部門(運用一部～四部)で構成されます。

※2 運用部門において、運用計画および運用指図の承認は各々の上位職者が行います。

2【事業の内容及び営業の概況】

「投資信託及び投資法人に関する法律」に定める投資信託委託会社である委託者は、証券投資信託の設定を行うとともに「金融商品取引法」に定める金融商品取引業者としてその運用（投資運用業）を行っています。また、「金融商品取引法」に定める投資助言業務を行っています。

委託者が運用を行っている証券投資信託（親投資信託は除きます。）は以下のとおりです。

（平成26年9月30日現在）

種類	ファンド本数	純資産額（百万円）
総合計	274	3,807,908
株式投資信託（合計）	246	3,085,330
単位型	31	137,039
追加型	215	2,948,290
公社債投資信託（合計）	28	722,577
単位型	1	305
追加型	27	722,272

3【委託会社等の経理状況】

1. 財務諸表の作成方法について

委託会社である新光投信株式会社（以下「当社」という。）の財務諸表は、「財務諸表等の用語、様式及び作成方法に関する規則」（昭和38年大蔵省令第59号。以下「財務諸表等規則」という。）並びに同規則第2条の規定に基づき、「金融商品取引業等に関する内閣府令」（平成19年8月6日内閣府令第52号）により作成しております。

なお、財務諸表の金額は、千円未満の端数を切り捨てて記載しております。

2. 監査証明について

当社は、金融商品取引法第193条の2第1項の規定に基づき、事業年度（平成25年4月1日から平成26年3月31日まで）の財務諸表について、新日本有限責任監査法人により監査を受けております。

(1) 【貸借対照表】

(単位：千円)

	前事業年度 (平成25年3月31日)	当事業年度 (平成26年3月31日)
資産の部		
流動資産		
現金及び預金	10,766,270	13,492,111
有価証券	5,259,693	3,291,156
貯蔵品	1,062	5,188
立替金	30,280	15,778
前払金	25,483	38,614
前払費用	20,286	16,530
未収委託者報酬	1,891,689	2,654,090
未収運用受託報酬	86,074	117,049
未収収益	13,810	6,509
繰延税金資産	192,202	283,616
流動資産合計	18,286,853	19,920,646
固定資産		
有形固定資産		
建物（純額）	2 15,051	2 12,380
構築物（純額）	2 1,886	2 1,650
器具・備品（純額）	2 95,877	2 99,960
リース資産（純額）	2 680	2 340
有形固定資産合計	113,496	114,332
無形固定資産		
電話加入権	91	91
ソフトウェア	3 39,774	3 74,851
ソフトウェア仮勘定	-	11,885
無形固定資産合計	39,866	86,827
投資その他の資産		
投資有価証券	2,929,683	3,213,218

関係会社株式	77,100	77,100
長期差入保証金	125,515	124,152
長期繰延税金資産	8,695	63,925
前払年金費用	410,271	374,562
その他	10,632	6,632
投資その他の資産合計	3,561,898	3,859,590
固定資産合計	3,715,261	4,060,749
資産合計	22,002,115	23,981,396

(単位：千円)

	前事業年度 (平成25年3月31日)	当事業年度 (平成26年3月31日)
負債の部		
流動負債		
預り金	18,156	21,303
リース債務	1,206	810
未払金		
未払収益分配金	336	177
未払償還金	14,470	10,100
未払手数料	1 964,634	1 1,296,830
その他未払金	195,035	513,148
未払金合計	1,174,476	1,820,257
未払費用	402,634	548,430
未払法人税等	471,902	1,462,380
賞与引当金	299,000	362,800
役員賞与引当金	45,500	44,200
流動負債合計	2,412,875	4,260,181
固定負債		
長期リース債務	1,156	345
退職給付引当金	168,209	172,959
役員退職慰労引当金	80,416	31,708
執行役員退職慰労引当金	99,750	102,083
固定負債合計	349,532	307,096
負債合計	2,762,408	4,567,278
純資産の部		
株主資本		
資本金	4,524,300	4,524,300
資本剰余金		
資本準備金	2,761,700	2,761,700
資本剰余金合計	2,761,700	2,761,700
利益剰余金		
利益準備金	360,493	360,493
その他利益剰余金		
別途積立金	10,000,000	8,900,000

繰越利益剰余金	1,559,003	2,889,165
利益剰余金合計	11,919,497	12,149,658
自己株式	72,415	72,415
株主資本合計	19,133,081	19,363,242
評価・換算差額等		
その他有価証券評価差額金	106,625	50,874
評価・換算差額等合計	106,625	50,874
純資産合計	19,239,706	19,414,117
負債純資産合計	22,002,115	23,981,396

(2) 【損益計算書】

(単位：千円)

	前事業年度		当事業年度	
	(自 平成24年4月 1日 至 平成25年3月31日)		(自 平成25年4月 1日 至 平成26年3月31日)	
営業収益				
委託者報酬		19,893,907		29,107,010
運用受託報酬		170,563		261,777
営業収益合計		20,064,471		29,368,787
営業費用				
支払手数料	1	10,580,803	1	15,428,327
広告宣伝費		213,908		336,593
公告費		1,919		2,919
調査費				
調査費		275,599		339,210
委託調査費		2,855,086		4,188,805
図書費		5,332		4,862
調査費合計		3,136,017		4,532,878
委託計算費		533,813		1,151,067
営業雑経費				
通信費		37,161		37,016
印刷費		132,025		160,606
協会費		14,855		14,992
諸会費		3,088		3,153
その他		23,541		27,521
営業雑経費合計		210,672		243,290
営業費用合計		14,677,134		21,695,077
一般管理費				
給料				
役員報酬		93,516		89,886
給料・手当		1,395,728		1,326,658
賞与		221,930		332,688

給料合計	1,711,175	1,749,233
交際費	9,782	9,349
寄付金	2,465	3,066
旅費交通費	81,050	78,321
租税公課	52,119	65,510
不動産賃借料	211,739	205,792
賞与引当金繰入	299,000	362,800
役員賞与引当金繰入	45,500	44,200
役員退職慰勞引当金繰入	28,335	39,756
退職給付費用	195,268	182,850
減価償却費	88,183	63,615
諸経費	533,744	585,445
一般管理費合計	3,258,364	3,389,942
営業利益	2,128,972	4,283,768

(単位：千円)

	前事業年度	当事業年度
	(自 平成24年4月 1日 至 平成25年3月31日)	(自 平成25年4月 1日 至 平成26年3月31日)
営業外収益		
受取配当金	157,357	143,049
有価証券利息	12,764	6,052
受取利息	22,364	14,495
時効成立分配金・償還金	3,608	4,450
雑益	26,471	20,588
営業外収益合計	222,565	188,635
営業外費用		
支払利息	222	59
時効成立後支払分配金・償還金	1,339	1,557
雑損	22	8,673
営業外費用合計	1,585	10,290
経常利益	2,349,952	4,462,113
特別利益		
貸倒引当金戻入	1,982	-
投資有価証券売却益	146,334	158,386
特別利益合計	148,316	158,386
特別損失		
固定資産除却損	2 101	2 3,210
ゴルフ会員権売却損	-	2,795
投資有価証券売却損	37,198	42,388
投資有価証券評価損	49,352	10,974
減損損失	4,291	-
特別損失合計	90,943	59,368

税引前当期純利益	2,407,325	4,561,131
法人税、住民税及び事業税	983,713	1,905,519
法人税等調整額	129,642	113,958
法人税等合計	854,070	1,791,560
当期純利益	1,553,255	2,769,571

(3) 【株主資本等変動計算書】

前事業年度（自 平成24年4月 1日 至 平成25年3月31日）

（単位：千円）

	株主資本				
	資本金	資本剰余金		利益剰余金	
		資本準備金	利益準備金	その他利益剰余金	
				別途積立金	繰越利益剰余金
当期首残高	4,524,300	2,761,700	360,493	11,118,000	1,427,158
当期変動額					
別途積立金取崩				1,118,000	1,118,000
剰余金の配当					2,539,409
当期純利益					1,553,255
自己株式の取得					
自己株式の処分					
株主資本以外の項目の当期変動額（純額）					
当期変動額合計	-	-	-	1,118,000	131,845
当期末残高	4,524,300	2,761,700	360,493	10,000,000	1,559,003

	株主資本			評価・換算差額等	純資産合計
	利益剰余金	自己株式	株主資本合計	その他有価証券評価差額金	
	利益剰余金合計				
当期首残高	12,905,651	6,827	20,184,823	209,840	19,974,983
当期変動額					
別途積立金取崩			-		-
剰余金の配当	2,539,409		2,539,409		2,539,409
当期純利益	1,553,255		1,553,255		1,553,255
自己株式の取得		65,588	65,588		65,588

自己株式の処分			-		-
株主資本以外の項目の 当期変動額（純額）				316,465	316,465
当期変動額合計	986,154	65,588	1,051,742	316,465	735,276
当期末残高	11,919,497	72,415	19,133,081	106,625	19,239,706

当事業年度（自 平成25年4月 1日 至 平成26年3月31日）

（単位：千円）

	株主資本				
	資本金	資本剰余金		利益剰余金	
		資本 準備金	利益 準備金	その他利益剰余金	
				別 途 積立金	繰 越 利 益 剰余金
当期首残高	4,524,300	2,761,700	360,493	10,000,000	1,559,003
当期変動額					
別途積立金取崩				1,100,000	1,100,000
剰余金の配当					2,539,409
当期純利益					2,769,571
自己株式の取得					
自己株式の処分					
株主資本以外の項目の当期変 動額（純額）					
当期変動額合計	-	-	-	1,100,000	1,330,161
当期末残高	4,524,300	2,761,700	360,493	8,900,000	2,889,165

	株主資本			評価・換算差額等	純資産合計
	利益剰余金	自 己 株 式	株 主 資 本 合 計	その他有価証 券評価差額金	
	利 益 剰余金 合 計				
当期首残高	11,919,497	72,415	19,133,081	106,625	19,239,706
当期変動額					
別途積立金取崩			-		-
剰余金の配当	2,539,409		2,539,409		2,539,409
当期純利益	2,769,571		2,769,571		2,769,571
自己株式の取得			-		-
自己株式の処分			-		-
株主資本以外の項目の当 期変動額（純額）				55,750	55,750
当期変動額合計	230,161	-	230,161	55,750	174,410
当期末残高	12,149,658	72,415	19,363,242	50,874	19,414,117

重要な会計方針

1．有価証券の評価基準及び評価方法

(1) 関連会社株式

総平均法による原価法

(2) その他有価証券

時価のあるもの

決算期末日の市場価格等に基づく時価法（評価差額は、全部純資産直入法により処理し、売却原価は、総平均法により算定）

時価のないもの

総平均法による原価法

2．固定資産の減価償却の方法

(1) 有形固定資産（リース資産を除く）

定率法。但し、平成10年4月1日以降に取得した建物（建物附属設備を除く）については定額法。

なお、主な耐用年数は以下のとおりであります。

建物 8～18年

構築物 20年

器具備品 2～20年

(2) 無形固定資産

定額法。

なお、自社利用のソフトウェアについては、社内における利用可能期間（5年）に基づく定額法により償却しております。

(3) リース資産

所有権移転外ファイナンス・リース取引に係るリース資産

リース期間を耐用年数とし、残存価額を零とする定率法を採用しております。

3．引当金の計上基準

(1) 賞与引当金

従業員に対する賞与の支払いに備えるため、支給見込額の当期対応分を計上しております。

(2) 役員賞与引当金

役員に対する賞与の支払いに備えるため、支給見込額の当期対応分を計上しております。

(3) 退職給付引当金

従業員の退職給付に備えるため、当期末における退職給付債務及び年金資産の見込額に基づき計上しております。

退職給付見込額の期間帰属方法

退職給付債務の算定にあたり、退職給付見込額を当事業年度末までの期間に帰属させる方法については、期間定額基準によっております。

数理計算上の差異及び過去勤務費用の費用処理方法

過去勤務費用は、その発生時の従業員の平均残存勤務期間以内の一定の年数（10年）による定額法により費用処理しております。

数理計算上の差異は、各事業年度の発生時における従業員の平均残存勤務期間以内の一定の年数（10年）による定額法により按分した額をそれぞれの発生の翌事業年度末から費用処理しております。

(4) 役員退職慰労引当金

役員の退職慰労金の支払いに備えるため、規程に基づく当期末要支給額を計上しております。

（5）執行役員退職慰労引当金

執行役員の退職慰労金の支払いに備えるため、規程に基づく当期末要支給額を計上しております。

4．外貨建の資産及び負債の本邦通貨への換算基準

外貨建金銭債権債務は、決算日の直物為替相場により円貨に換算し、換算差額は損益として処理しております。

5．その他財務諸表作成のための基本となる重要な事項

（1）消費税等の会計処理

消費税等の会計処理は、税抜方式によっており、控除対象外消費税等は、当期の費用として処理しております。

（未適用の会計基準等）

「退職給付に関する会計基準」（企業会計基準第26号 平成24年5月17日）及び「退職給付に関する会計基準の適用指針」（企業会計基準適用指針第25号 平成24年5月17日）

概要

本会計基準等は、財務報告を改善する観点及び国際的な動向を踏まえ、未認識数理計算上の差異及び未認識過去勤務費用の処理方法、退職給付債務及び勤務費用の計算方法並びに開示の拡充を中心に改正されたものです。

適用予定日

退職給付債務及び勤務費用の計算方法の改正については、平成27年3月期の期首より適用予定です。

当該会計基準等の適用による影響

影響額は、当財務諸表の作成時において評価中です。

注記事項

（貸借対照表関係）

1．各科目に含まれている関係会社に対するものは次のとおりであります。

	前事業年度 (平成25年3月31日)	当事業年度 (平成26年3月31日)
未払手数料	572,094千円	760,018千円

2．資産の金額から直接控除している減価償却累計額（減損損失累計額を含む）の額

	前事業年度 (平成25年3月31日)	当事業年度 (平成26年3月31日)
有形固定資産の減価償却累計額	578,691千円	599,157千円

3．無形固定資産の減価償却累計額

	前事業年度 (平成25年3月31日)	当事業年度 (平成26年3月31日)
無形固定資産の減価償却累計額	238,992千円	252,073千円

（損益計算書関係）

1．各科目に含まれている関係会社に対するものは次のとおりであります。

	前事業年度 (自 平成24年4月 1日 至 平成25年3月31日)	当事業年度 (自 平成25年4月 1日 至 平成26年3月31日)
支払手数料	6,343,293千円	8,738,779千円

2. 固定資産除却損の内容は次のとおりであります。

	前事業年度 (自 平成24年4月1日 至 平成25年3月31日)	当事業年度 (自 平成25年4月1日 至 平成26年3月31日)
建物	- 千円	3,204千円
器具・備品	101千円	5千円
計	101千円	3,210千円

(株主資本等変動計算書関係)

前事業年度(自 平成24年4月1日 至 平成25年3月31日)

1. 発行済株式に関する事項

株式の種類	当事業年度期首	増加	減少	当事業年度末
普通株式(株)	1,823,250	-	-	1,823,250

2. 自己株式に関する事項

株式の種類	当事業年度期首	増加	減少	当事業年度末
普通株式(株)	756	8,630	-	9,386

(変動事由の概要)

普通株式の自己株式の株式数の増加8,630株は、平成24年6月18日の定時株主総会の決議に基づいて行った自己株式取得による増加であります。

3. 配当に関する事項

(1)配当金支払額

決議	株式の種類	配当金の総額(千円)	1株当たり配当額(円)	基準日	効力発生日
平成24年12月25日 臨時株主総会	普通 株式	2,539,409	1,400	平成24年11月28日	平成24年12月26日

当事業年度(自 平成25年4月1日 至 平成26年3月31日)

1. 発行済株式に関する事項

株式の種類	当事業年度期首	増加	減少	当事業年度末
普通株式(株)	1,823,250	-	-	1,823,250

2. 自己株式に関する事項

株式の種類	当事業年度期首	増加	減少	当事業年度末
普通株式(株)	9,386	-	-	9,386

3. 配当に関する事項

(1) 配当金支払額

決議	株式の種類	配当金の総額(千円)	1株当たり配当額(円)	基準日	効力発生日
平成25年12月19日 臨時株主総会	普通株式	2,539,409	1,400	平成25年11月15日	平成25年12月20日

(リース取引関係)

ファイナンス・リース取引（借主側）
所有権移転外ファイナンス・リース取引

(1) リース資産の内容

有形固定資産

主として、投信システム設備としてのサーバー、ネットワーク機器他（器具備品）であります。

(2) リース資産の減価償却方法

重要な会計方針の「2. 固定資産の減価償却の方法（3）リース資産」に記載のとおりであります。

(金融商品関係)

1. 金融商品の状況に関する事項

(1) 金融商品に対する取組方針

当社は、投資運用業を営んでおります。資金運用については、一時的な余資は有金利預金や有価証券などにより、通常の取引条件から著しく乖離していないことを検証した上で行ってまいります。また現先取引などの引合いを要する取引については、原則として複数の提示条件を参考に最も有利と判断する条件で、適切かつ効率的に行っております。

なお、当社が運用を行う投資信託の商品性を適正に維持するための取得など、投資信託協会の規則に定める範囲において投資信託の取得及び処分を行っております。

(2) 金融商品の内容及びそのリスク

有価証券及び投資有価証券は、主にその他有価証券（投資信託）、業務上の関係を有する企業の株式であり、発行体の信用リスクや市場価格の変動リスクに晒されております。

また営業債権である未収委託者報酬は、投資信託約款に基づき、信託財産より受け入れる委託者報酬のうち、信託財産に未払委託者報酬として計上された金額であり、信託財産は受託銀行において分別管理されていることから、当社の債権としてのリスクは、認識しておりません。

(3) 金融商品に係るリスク管理体制

信用リスク（預金の預入先や債券の発行体の信用リスク）の管理

預金の預入先や債券の発行体の信用リスクについては、資金管理規程に従い、格付けの高い預入先や発行体に限定することにより、リスクの軽減を図っております。

また経営企画部が定期的に格付けをモニタリングし、それが資金管理規程に定める基準以下となった場合には、速やかに経営会議を開催し、残存期間などを総合的に勘案し、対処方法について決議を得る体制となっております。

市場リスク（価格変動リスク及び為替変動リスク）の管理

保有している債券、投資信託、株式の毎月末の時価など資金運用の状況については、資金管理規程に従い、経営企画部長が毎月の定例取締役会において報告をしております。

また市場における価格変動リスクおよび為替変動リスクについては、資金管理規程に従い、経営企画部が定期的に時価をモニタリングし、その中で時価が基準を超える下落となった場合には、速やかに経営会議を開催し、対処方法について決議を得る体制となっております。

流動性リスクの管理

資金繰りについては、経営企画部が作成した年度の資金計画を経営会議において報告し、それに基づいた管理を行っております。また手元流動性を一定額以上維持することなどにより、流動性リスクを管理しております。

(4) 金融商品の時価等に関する事項についての補足説明

金融商品の時価には、市場価格に基づく価額のほか、市場価格がない場合には合理的に算定された価額が含まれることがあります。当該価額の算定においては変動要因を織り込んでいるため、異なる前提条件などを採用することにより、当該価額が変動することもあります。

2. 金融商品の時価等に関する事項

貸借対照表計上額、時価及びこれらの差額については、次のとおりであります。なお、時価を把握することが極めて困難と認められるものは含まれておりません（（注）2.参照）。

前事業年度（平成25年3月31日）

	貸借対照表計上額 (千円)	時価 (千円)	差額 (千円)
(1) 現金及び預金	10,766,270	10,766,270	-
(2) 有価証券及び投資有価証券			
満期保有目的債券	500,129	500,400	270
その他有価証券	7,490,195	7,490,195	-
(3) 未収委託者報酬	1,891,689	1,891,689	-

当事業年度（平成26年3月31日）

	貸借対照表計上額 (千円)	時価 (千円)	差額 (千円)
(1) 現金及び預金	13,492,111	13,492,111	-
(2) 有価証券及び投資有価証券			
満期保有目的債券	-	-	-
その他有価証券	6,305,322	6,305,322	-
(3) 未収委託者報酬	2,654,090	2,654,090	-

（注）1. 金融商品の時価の算定方法並びに有価証券に関する事項

(1) 現金及び預金

これらは短期間で決済されるため、時価は帳簿価額にほぼ等しいことから、当該帳簿価額によっております。

(2) 有価証券及び投資有価証券

これらの時価について、投資信託は基準価額によっております。また譲渡性預金は短期間で決済されるため、時価は帳簿価額にほぼ等しいことから、当該帳簿価額によっております。

(3) 未収委託者報酬

これらは短期間で決済されるため、時価は帳簿価額にほぼ等しいことから、当該帳簿価額によっております。

（注）2. 時価を把握することが極めて困難と認められる金融商品

（単位：千円）

区分	前事業年度 (平成25年3月31日)	当事業年度 (平成26年3月31日)
非上場株式	276,151	276,151

これらについては、市場価格がなく、時価を把握することが極めて困難と認められるため、「(2) 有価証券及び投資有価証券 其他有価証券」には含めておりません。

(注) 3 . 金銭債権及び満期のある有価証券の決算日後の償還予定額

前事業年度（平成25年3月31日）

	1年以内 (千円)	1年超5年以内 (千円)	5年超10年以内 (千円)	10年超 (千円)
(1) 預金	10,766,163	-	-	-
(2) 有価証券及び投資有価証券				
満期保有目的債券	500,000	-	-	-
其他有価証券	4,258,263	357,062	1,056,875	-
(3) 未収委託者報酬	1,891,689	-	-	-

当事業年度（平成26年3月31日）

	1年以内 (千円)	1年超5年以内 (千円)	5年超10年以内 (千円)	10年超 (千円)
(1) 預金	13,491,981	-	-	-
(2) 有価証券及び投資有価証券				
満期保有目的債券	-	-	-	-
其他有価証券	3,291,156	380,080	1,261,941	269,692
(3) 未収委託者報酬	2,654,090	-	-	-

(有価証券関係)

1 . 満期保有目的の債券

前事業年度（平成25年3月31日）

	種類	貸借対照表計上額 (千円)	時価 (千円)	差額 (千円)
時価が貸借対照表計上額 を超えるもの	(1)国債・地方債等	-	-	-
	(2)社債	500,129	500,400	270
	(3)その他	-	-	-
	小計	500,129	500,400	270
時価が貸借対照表計上額 を超えないもの	(1)国債・地方債等	-	-	-
	(2)社債	-	-	-
	(3)その他	-	-	-
	小計	-	-	-
合計		500,129	500,400	270

当事業年度（平成26年3月31日）

該当事項はありません。

2 . 関連会社株式

関連会社株式(当事業年度の貸借対照表計上額 77,100千円、前事業年度の貸借対照表計上額 77,100千円)は、市場価格がなく、時価を把握することが極めて困難と認められることから、記載しておりません。

3. その他有価証券

前事業年度(平成25年3月31日)

	種類	貸借対照表計上額 (千円)	取得原価 (千円)	差額 (千円)
貸借対照表計上額が取得原価を超えるもの	(1)株式	-	-	-
	(2)債券			
	国債・地方債等	-	-	-
	社債	-	-	-
	その他	-	-	-
	(3)その他	1,461,472	1,219,754	241,717
	小計	1,461,472	1,219,754	241,717
貸借対照表計上額が取得原価を超えないもの	(1)株式	-	-	-
	(2)債券			
	国債・地方債等	-	-	-
	社債	-	-	-
	その他	-	-	-
	(3)その他	6,028,723	6,102,958	74,234
	小計	6,028,723	6,102,958	74,234
合計		7,490,195	7,322,713	167,483

(注)非上場株式(貸借対照表計上額199,051千円)については、市場価格がなく、時価を把握することが極めて困難と認められることから、上表の「その他有価証券」には含めておりません。

当事業年度(平成26年3月31日)

	種類	貸借対照表計上額 (千円)	取得原価 (千円)	差額 (千円)
貸借対照表計上額が取得原価を超えるもの	(1)株式	-	-	-
	(2)債券			
	国債・地方債等	-	-	-
	社債	-	-	-
	その他	-	-	-
	(3)その他	1,920,996	1,709,935	211,061
	小計	1,920,996	1,709,935	211,061
貸借対照表計上額が取得原価を超えないもの	(1)株式	-	-	-
	(2)債券			
	国債・地方債等	-	-	-
	社債	-	-	-
	その他	-	-	-
	(3)その他	4,384,326	4,516,340	132,014
	小計	4,384,326	4,516,340	132,014
合計		6,305,322	6,226,275	79,047

（注）非上場株式（貸借対照表計上額199,051千円）については、市場価格がなく、時価を把握することが極めて困難と認められることから、上表の「その他有価証券」には含めておりません。

4．売却したその他有価証券

前事業年度（平成25年3月31日）

	売却額 (千円)	売却益の合計額 (千円)	売却損の合計額 (千円)
(1)株式	106,355	38,075	1,080
(2)債券			
国債・地方債等	-	-	-
社債	-	-	-
その他	-	-	-
(3)その他	3,921,927	108,259	36,118
合計	4,028,282	146,334	37,198

当事業年度（平成26年3月31日）

	売却額 (千円)	売却益の合計額 (千円)	売却損の合計額 (千円)
(1)株式	-	-	-
(2)債券			
国債・地方債等	-	-	-
社債	-	-	-
その他	-	-	-
(3)その他	1,209,919	158,386	42,388
合計	1,209,919	158,386	42,388

5．減損処理を行った有価証券

当事業年度において、有価証券について10,974千円（その他有価証券）減損処理を行っております。

なお、減損処理にあたっては、期末における時価が取得原価に比べ50%以上下落した場合には全て減損処理を行い、30～50%程度下落した場合には、回復可能性等を考慮して必要と認められた額について減損処理を行っております。

（退職給付関係）

前事業年度（自 平成24年4月1日 至 平成25年3月31日）

1．採用している退職給付制度の概要

当社は、確定給付企業年金制度（キャッシュバランス型）、確定拠出企業年金制度および退職一時金制度を設けております。

2．退職給付債務に関する事項

	前事業年度 (平成25年3月31日)
(1)退職給付債務（千円）	1,281,738
(2)年金資産（千円）	1,018,974
(3)未積立退職給付債務(1) + (2)（千円）	262,764

(4)未認識数理計算上の差異（千円）	547,641
(5)未認識過去勤務債務（債務の減額）（千円）	42,815
(6)貸借対照表計上額純額(3) + (4) + (5)（千円）	242,061
(7)前払年金費用（千円）	410,271
(8)退職給付引当金(6) - (7)（千円）	168,209

3．退職給付費用に関する事項

	前事業年度 (自 平成24年4月1日 至 平成25年3月31日)
(1)勤務費用（千円）（注1）	108,925
(2)利息費用（千円）	17,431
(3)期待運用収益（減算）（千円）	17,533
(4)数理計算上の差異の費用処理額（千円）	86,570
(5)過去勤務債務の費用処理額（千円）	16,055
(6)小計(1) + (2) - (3) + (4) + (5)（千円）	179,338
(7)その他（千円）（注2）	15,930
(8)退職給付費用(6) + (7)（千円）	195,268

(注) 1. 執行役員の退職慰労金に係る退職給付引当金繰入額（34,585千円）については

「(1)勤務費用」に含めて記載しております。

2. 「(7)その他」は、確定拠出年金への掛金支払額であります。

4．退職給付債務の計算基礎

	前事業年度 (平成25年3月31日)
(1)退職給付見込額の期間配分方法	期間定額基準
(2)割引率	1.5%
(3)期待運用収益率	2.0%
(4)過去勤務債務の処理年数	10年
(5)数理計算上の差異の処理年数	10年

当事業年度（自 平成25年4月1日 至 平成26年3月31日）

1．採用している退職給付制度の概要

当社は、確定給付企業年金制度（キャッシュバランス型）、確定拠出企業年金制度および退職一時金制度を設けております。

2．確定給付制度

(単位：千円)

(1)退職給付債務の期首残高と期末残高の調整表

退職給付債務の期首残高	1,281,738
勤務費用	80,449
利息費用	19,226
数理計算上の差異の発生額	91,561
退職給付の支払額	48,235
過去勤務費用の発生額	-

退職給付債務の期末残高	1,424,739
-------------	-----------

(2)年金資産の期首残高と期末残高の調整表

年金資産の期首残高	1,018,974
期待運用収益	20,379
数理計算上の差異の発生額	70,810
事業主からの拠出額	78,919
退職給付の支払額	32,029
年金資産の期末残高	1,157,054

(3)退職給付債務及び年金資産の期末残高と貸借対照表に計上された退職給付引当金及び前払年金費用の調整表

積立型制度の退職給付債務	1,187,071
年金資産	1,157,054
	30,017
非積立型制度の退職給付債務	237,668
未積立退職給付債務	267,685
未認識数理計算上の差異	496,048
未認識過去勤務費用	26,759
貸借対照表に計上された負債と資産の純額	201,603
退職給付引当金	172,959
前払年金費用	374,562
貸借対照表に計上された負債と資産の純額	201,603

(4)退職給付費用及びその内訳項目の金額

勤務費用(注1)	110,782
利息費用	19,226
期待運用収益	20,379
数理計算上の差異の費用処理額	72,344
過去勤務費用の費用処理額	16,055
確定給付制度に係わる退職給付費用	165,917

(注) 1. 執行役員の退職慰労金に係る退職給付引当金繰入額(30,333千円)については

「(1)勤務費用」に含めて記載しております。

(5)年金資産に関する事項

年金資産の主な内訳

年金資産合計に対する主な分類ごとの比率は、次のとおりであります。

株式	41.3%
債券	25.6%
共同運用資産	18.3%
生命保険一般勘定	11.2%
現金及び預金	3.3%
合計	100%

長期期待運用収益率の設定方法

年金資産の長期期待運用収益率を決定するため、現在及び予想される年金資産の配分と、年金資産を構成する多様な資産からの現在及び将来期待される長期の収益率を考慮しております。

(6) 数理計算上の計算基礎に関する事項

当事業年度末における主要な数理計算上の計算基礎

割引率	1.5%
長期期待運用収益率	2.0%

3. 確定拠出制度

当社の確定拠出制度への要拠出額は、16,933千円でありました。

(税効果会計関係)

1. 繰延税金資産及び繰延税金負債の発生の主な原因別の内訳

	前事業年度 (平成25年3月31日)	当事業年度 (平成26年3月31日)
繰延税金資産		
賞与引当金	130,944千円	145,054千円
減価償却超過額	796	1,076
退職給付引当金	95,500	98,025
役員退職慰労引当金	28,660	11,300
投資有価証券評価損	17,589	12,705
非上場株式評価損	28,430	28,430
未払事業税	42,964	103,536
その他	63,091	109,079
繰延税金資産小計	407,976	509,208
評価性引当額	-	-
繰延税金資産合計	407,976	509,208
繰延税金負債		
その他有価証券評価差額金	60,857	28,172
前払年金費用	146,220	133,494
繰延税金負債合計	207,078	161,666
繰延税金資産の純額	200,897	347,542

(注) 繰延税金資産の純額は、貸借対照表の以下の項目に含まれております。

流動資産 - 繰延税金資産	192,202千円	283,616千円
固定資産 - 長期繰延税金資産	8,695	63,925

2. 法定実効税率と税効果会計適用後の法人税等の負担率との差異の原因となった主な項目別の内訳

	前事業年度 (平成25年3月31日)	当事業年度 (平成26年3月31日)
--	-----------------------	-----------------------

法定実効税率 (調整)	38.01%	法定実効税率と税効果会計適用後の法人税等の負担率との間の差異が法定実効税率の100分の5以下であるため注記を省略しております。
役員給与永久に損金算入されない項目	0.55	
交際費等永久に損金算入されない項目	0.36	
受取配当金等永久に益金に算入されない項目	0.51	
住民税均等割	0.16	
評価性引当額の増減	3.18	
その他	0.09	
税効果会計適用後の法人税等の負担率	35.48	

3. 法人税等の税率の変更による繰延税金資産及び繰延税金負債の金額の修正

「所得税法等の一部を改正する法律」(平成26年法律第十号)が平成26年3月31日に公布され平成26年4月1日以後に開始する事業年度から復興特別法人税が課されないことになりました。これに伴い、繰延税金資産及び繰延税金負債の計算に使用する法定実効税率は、平成26年4月1日に開始する事業年度に解消が見込まれる一時差異については従来の38.01%から35.64%になります。

この税率変更により、繰延税金資産の金額(繰延税金負債の金額を控除した金額)は19,567千円減少し、法人税等調整額が同額増加しております。

(セグメント情報等)

セグメント情報

前事業年度(自平成24年4月1日至平成25年3月31日)及び

当事業年度(自平成25年4月1日至平成26年3月31日)

当社は、資産運用業という単一セグメントであるため、記載を省略しております。

関連情報

前事業年度(自平成24年4月1日至平成25年3月31日)及び

当事業年度(自平成25年4月1日至平成26年3月31日)

1. 製品及びサービスごとの情報

当社の製品及びサービス区分の決定方法は、損益計算書の営業収益各項目の区分と同一であることから、製品及びサービスごとの売上高の記載を省略しております。

2. 地域ごとの情報

(1) 営業収益

当社が運用している投資信託は大半が公募投信であり、委託者報酬を最終的に負担する主要な受益者の情報は制度上、把握し得ないため、記載を省略しております。

(2) 有形固定資産

本邦に所在している有形固定資産の金額は、貸借対照表の有形固定資産の金額と同一であることから、記載を省略しております。

3. 主要な顧客ごとの情報

当社が運用している投資信託は大半が公募投信であり、委託者報酬を最終的に負担する主要な受益者の情報は制度上、把握し得ないため、記載を省略しております。

報告セグメントごとの固定資産の減損損失に関する情報

前事業年度(自平成24年4月1日至平成25年3月31日)

当社は、単一セグメントであるため、記載を省略しております。

当事業年度(自平成25年4月1日至平成26年3月31日)

当社は、単一セグメントであるため、記載を省略しております。

報告セグメントごとののれんの償却額及び未償却残高に関する情報

前事業年度（自 平成24年4月1日 至 平成25年3月31日）

該当事項はありません。

当事業年度（自 平成25年4月1日 至 平成26年3月31日）

該当事項はありません。

報告セグメントごとの負ののれん発生益に関する情報

前事業年度（自 平成24年4月1日 至 平成25年3月31日）

該当事項はありません。

当事業年度（自 平成25年4月1日 至 平成26年3月31日）

該当事項はありません。

関連当事者情報

1. 関連当事者との取引

（ア）財務諸表提出会社の親会社及び主要株主（会社等の場合に限る）等

前事業年度（自 平成24年4月1日 至 平成25年3月31日）

種類	会社等の 名称又は 氏名	所在地	資本金 又は出資金 (千円)	事業の 内容又は 職業	議決権等の所 有(被所有)割 合(%)	関連当事者 との関係	取引の 内容	取引金額 (千円)	科目	期末残高 (千円)
親会社	みずほ証券株式会社	東京都千代田区	125,167,284	金融商品取引業	(被所有) 直接77.05 間接 7.91	当社設定の投資信託受益権の募集・販売に係る代行手数料の兼任	当社設定の投資信託受益権の募集・販売に係る代行手数料の支払い	6,343,293	未払手数料	572,094

当事業年度（自 平成25年4月1日 至 平成26年3月31日）

種類	会社等の 名称又は 氏名	所在地	資本金 又は出資金 (千円)	事業の 内容又は 職業	議決権等の所 有(被所有)割 合(%)	関連当事者 との関係	取引の 内容	取引金額 (千円)	科目	期末残高 (千円)
親会社	みずほ証券株式会社	東京都千代田区	125,167,284	金融商品取引業	(被所有) 直接77.05 間接 7.74	当社設定の投資信託受益権の募集・販売に係る代行手数料の兼任	当社設定の投資信託受益権の募集・販売に係る代行手数料の支払い	8,738,779	未払手数料	760,018

（イ）財務諸表提出会社と同一の親会社をもつ会社等及び財務諸表提出会社のその他の関係会社の子会社等

前事業年度（自 平成24年4月1日 至 平成25年3月31日）

種類	会社等の名称又は氏名	所在地	資本金 又は出資金 (千円)	事業の内容 又は職業	議決権等の 所有(被所有) 割合(%)	関連当事 者との関係	取引の 内容	取引金額 (千円)	科目	期末残高 (千円)
同一の親会社を持つ会社	みずほ証券 プロパティ マネジメント 株式会社	東京都 中央区	4,110,000	不動産 賃貸業	直接 4.05	事務所の 賃借	事務所の 賃借	173,969	長期差 入保証 金	116,378
同一の親会社を持つ会社	日本証券テ クノロジー 株式会社	東京都 中央区	228,000	情報サー ビス業	なし	計算業務 の委託	計算委託 料支払	91,562	その他 未払金	8,536
							ハウジン グサービ ス料支払	16,824	その他 未払金	1,472
							メールシ ステム サービス 料支払	36,000	その他 未払金	3,150

当事業年度(自 平成25年4月1日 至 平成26年3月31日)

種類	会社等の名称又は氏名	所在地	資本金 又は出資金 (千円)	事業の内容 又は職業	議決権等の 所有(被所有) 割合(%)	関連当事 者との関係	取引の 内容	取引金額 (千円)	科目	期末残高 (千円)
同一の親会社を持つ会社	みずほ証券 プロパティ マネジメント 株式会社	東京都 中央区	4,110,000	不動産賃 貸業	直接 4.05	事務所の 賃借	事務所の 賃借	175,003	長期差 入保証 金	116,378
同一の親会社を持つ会社	日本証券テ クノロジー 株式会社	東京都 中央区	228,000	情報サー ビス業	なし	計算業務 の委託	計算委託 料支払	105,424	その他 未払金	8,030
							ハウジン グサービ ス料支払	16,824	その他 未払金	1,472
							メールシ ステム サービス 料支払	36,923	その他 未払金	3,230
							IT関連業 務支援	4,145	その他 未払金	1,648

(注) 1. 上記(ア)~(イ)の金額のうち、取引金額と長期差入保証金の期末残高には消費税等が含まれておらず、未払手数料とその他未払金の期末残高には消費税等が含まれております。

(注) 2. 取引条件及び取引条件の決定方法等

(1) 現先取引の金利等については、市場金利等を勘案して決定しております。

(2) 代行手数料については、投資信託の信託約款に定める受益者が負担する信託報酬のうち、当社が受け取る委託者報酬から支払われます。委託者報酬の配分は両社協議のうえ合理的に決定しております。

(3) 事務所の賃借料の支払については、差入保証金の総額及び近隣の賃借料を勘案し、協議のうえ決定しております。

(4) 計算委託料、ハウジングサービス料及びメールシステムサービス料の支払は、協議のうえ合理的に決定しております。

2. 親会社又は重要な関連会社に関する注記

親会社情報

みずほ証券株式会社（非上場）

（1株当たり情報）

	前事業年度 （自 平成24年4月 1日 至 平成25年3月31日）	当事業年度 （自 平成25年4月 1日 至 平成26年3月31日）
1株当たり純資産額	10,607円02銭	10,703円18銭
1株当たり当期純利益金額	854円62銭	1,526円89銭

（注）1. 潜在株式調整後1株当たり当期純利益金額については、潜在株式が存在しないため記載しておりません。

（注）2. 1株当たり当期純利益金額の算定上の基礎は、以下のとおりであります。

	前事業年度 （自 平成24年4月 1日 至 平成25年3月31日）	当事業年度 （自 平成25年4月 1日 至 平成26年3月31日）
当期純利益金額（千円）	1,553,255	2,769,571
普通株主に帰属しない金額（千円）	-	-
普通株式に係る当期純利益金額（千円）	1,553,255	2,769,571
期中平均株式数（千株）	1,817	1,813

（重要な後発事象）

該当事項はありません。

4【利害関係人との取引制限】

委託者は、「金融商品取引法」の定めるところにより、利害関係人との取引について、次に掲げる行為が禁止されています。

- （1）自己またはその取締役若しくは執行役との間における取引を行うことを内容とした運用を行うこと（投資者の保護に欠け、若しくは取引の公正を害し、または金融商品取引業の信用を失墜させるおそれがないものとして内閣府令で定めるものを除きます。）。
- （2）運用財産相互間において取引を行うことを内容とした運用を行うこと（投資者の保護に欠け、若しくは取引の公正を害し、または金融商品取引業の信用を失墜させるおそれがないものとして内閣府令で定めるものを除きます。）。
- （3）通常の実行の条件と異なる条件であって取引の公正を害するおそれのある条件で、委託者の親法人等（委託者の総株主等の議決権の過半数を保有していることその他の当該金融商品取引業者と密接な関係を有する法人その他の団体として政令で定める要件に該当する者をいいます。以下（4）（5）において同じ。）または子法人等（委託者が総株主等の議決権の過半数を保有していることその他の当該金融商品取引業者と密接な関係を有する法人その他の団体として政令で定める要件に該当する者をいいます。以下同じ。）と有価証券の売買その他の取引または店頭デリバティブ取引を行うこと。
- （4）委託者の親法人等または子法人等の利益を図るため、その行う投資運用業に関して運用の方

針、運用財産の額若しくは市場の状況に照らして不必要な取引を行うことを内容とした運用を行うこと。

- (5) 上記(3)(4)に掲げるもののほか、委託者の親法人等または子法人等が関与する行為であって、投資者の保護に欠け、若しくは取引の公正を害し、または金融商品取引業の信用を失墜させるおそれのあるものとして内閣府令で定める行為。

5【その他】

a．定款の変更

委託者の定款の変更に関しては、株主総会の決議が必要です。

b．訴訟事件その他の重要事項

委託者およびファンドに重要な影響を与えた事実、または与えると予想される事実はありません。

第2【その他の関係法人の概況】

1【名称、資本金の額及び事業の内容】

(1) 三井住友信託銀行株式会社（「受託者」）

a．資本金の額

平成26年9月末現在、342,037百万円

b．事業の内容

銀行法に基づき銀行業を営むと共に、金融機関の信託業務の兼営に関する法律（兼営法）に基づき信託業務を営んでいます。

(2) 販売会社

販売会社の名称、資本金の額及び事業の内容は以下の「販売会社一覧表」のとおりです。

販売会社一覧表

（平成26年9月末現在）

名称	資本金の額 (単位：百万円)	事業の内容
大山日ノ丸証券株式会社	215	金融商品取引法に定める第一種金融商品取引業を営んでいます。
東洋証券株式会社	13,494	同上
三津井証券株式会社	558	同上
株式会社しん証券さかもと	450	同上
岡三にいがた証券株式会社	852	同上
みずほ証券株式会社	125,167	同上
三木証券株式会社	500	同上
八十二証券株式会社	800	同上
ちばぎん証券株式会社	4,374	同上
丸八証券株式会社	3,751	同上
木村証券株式会社	500	同上
S M B C フレンド証券株式会社	27,270	同上
八幡証券株式会社	2,000	同上
株式会社 S B I 証券	47,937	同上
高木証券株式会社	11,069	同上

株式会社東京都民銀行	48,120	銀行法に基づき、銀行業を営んでいます。
株式会社中京銀行	31,844	同上
株式会社イオン銀行	51,250	同上
株式会社北都銀行	11,000	同上
株式会社京都銀行	42,103	同上
信金中央金庫	490,998	信用金庫法に基づき信用金庫連合会の事業を営んでいます。

信金中央金庫の資本金の額は、出資金の総額を記載しております。

2【関係業務の概要】

「受託者」は以下の業務を行います。

- (1) 委託者の指図に基づく投資信託財産の保管、管理
- (2) 投資信託財産の計算
- (3) その他上記業務に付随する一切の業務

「販売会社」は以下の業務を行います。

- (1) 募集・販売の取り扱い
- (2) 受益者に対する一部解約事務
- (3) 受益者に対する一部解約金、収益分配金および償還金の支払い
- (4) 受益者に対する収益分配金の再投資
- (5) 受益権の取得申込者に対する目論見書の交付
- (6) 受益者に対する運用報告書の交付
- (7) 所得税および地方税の源泉徴収
- (8) その他上記業務に付随する一切の業務

3【資本関係】

(1) みずほ証券株式会社は、委託者の株式の76.5%を所有しています。

(2) 委託者は、三津井証券株式会社の株式の5.7%を所有しています。

(注) 関係法人が所有する委託者の株式または委託者が所有する関係法人の株式のうち、持株比率が1.0%以上のものを記載しています。

<再信託受託会社の概要>

名称 : 日本トラスティ・サービス信託銀行株式会社

業務の概要 : 銀行法に基づき銀行業を営むとともに、金融機関の信託業務の兼営に関する法律に基づき信託業務を営んでいます。

再信託の目的 : 原信託契約にかかる信託事務の一部（投資信託財産の管理）を原信託受託者から再信託受託者（日本トラスティ・サービス信託銀行株式会社）へ委託するため、原投資信託財産のすべてを再信託受託者へ移管することを目的とします。

第3【その他】

- (1) 目論見書の表紙などに委託会社の名称、ロゴマーク、図案およびキャッチ・コピーを採用すること、ファンドの形態などを記載することがあります。また、以下の内容を記載することがあり

ます。

- ・ 交付目論見書または請求目論見書である旨
- ・ 金融商品取引法上の目論見書である旨
- ・ 委託会社の金融商品取引業者登録番号
- ・ 詳細情報の入手方法
委託会社のホームページアドレス、電話番号および受付時間など
請求目論見書の入手方法およびファンドの投資信託約款の全文が請求目論見書に掲載されている旨
- ・ 目論見書の使用開始日
- ・ 届出の効力に関する事項について、次に掲げるいずれかの内容を記載することがあります。
届出をした日および当該届出の効力の発生の有無を確認する方法
届出をした日、届出が効力を生じている旨および効力発生日
- ・ ファンドの内容に関して重大な変更を行う場合には、投資信託及び投資法人に関する法律（昭和26年法律第198号）に基づき事前に投資者の意向を確認する旨
- ・ 投資信託の財産は、信託法に基づき受託会社において分別管理されている旨
- ・ 請求目論見書は投資者の請求により販売会社から交付される旨および当該請求を行った場合にはその旨の記録をしておくべきである旨
- ・ 「ご購入に際しては、本書の内容を十分にお読みください」との趣旨を示す記載

(2) 目論見書は別称として「投資信託説明書」と称して使用することがあります。

(3) 目論見書は電子媒体などとして使用される他、インターネットなどに掲載されることがあります。

(4) 本書の記載内容について、当該内容を説明した図表などを付加して目論見書の当該内容に関連する箇所に記載することがあります。

(5) 目論見書に記載された運用実績のデータは、随時更新される場合があります。

(6) 請求目論見書にファンドの投資信託約款の全文を記載します。

独立監査人の監査報告書

平成26年6月20日

新光投信株式会社
取締役会 御中

新日本有限責任監査法人

指定有限責任社員 公認会計士 田中 俊之
業務執行社員指定有限責任社員 公認会計士 伊藤 志保
業務執行社員

当監査法人は、金融商品取引法第193条の2第1項の規定に基づく監査証明を行うため、「委託会社等の経理状況」に掲げられている新光投信株式会社の平成25年4月1日から平成26年3月31日までの第54期事業年度の財務諸表、すなわち、貸借対照表、損益計算書、株主資本等変動計算書、重要な会計方針及びその他の注記について監査を行った。

財務諸表に対する経営者の責任

経営者の責任は、我が国において一般に公正妥当と認められる企業会計の基準に準拠して財務諸表を作成し適正に表示することにある。これには、不正又は誤謬による重要な虚偽表示のない財務諸表を作成し適正に表示するために経営者が必要と判断した内部統制を整備及び運用することが含まれる。

監査人の責任

当監査法人の責任は、当監査法人が実施した監査に基づいて、独立の立場から財務諸表に対する意見を表明することにある。当監査法人は、我が国において一般に公正妥当と認められる監査の基準に準拠して監査を行った。監査の基準は、当監査法人に財務諸表に重要な虚偽表示がないかどうかについて合理的な保証を得るために、監査計画を策定し、これに基づき監査を実施することを求めている。

監査においては、財務諸表の金額及び開示について監査証拠を入手するための手続が実施される。監査手続は、当監査法人の判断により、不正又は誤謬による財務諸表の重要な虚偽表示のリスクの評価に基づいて選択及び適用される。財務諸表監査の目的は、内部統制の有効性について意見表明するためのものではないが、当監査法人は、リスク評価の実施に際して、状況に応じた適切な監査手続を立案するために、財務諸表の作成と適正な表示に関連する内部統制を検討する。また、監査には、経営者が採用した会計方針及びその適用方法並びに経営者によって行われた見積りの評価も含め全体としての財務諸表の表示を検討することが含まれる。

当監査法人は、意見表明の基礎となる十分かつ適切な監査証拠を入手したと判断している。

監査意見

当監査法人は、上記の財務諸表が、我が国において一般に公正妥当と認められる企業会計の基準に準拠して、新光投信株式会社の平成26年3月31日現在の財政状態及び同日をもって終了する事業年度の経営成績をすべての重要な点において適正に表示しているものと認める。

利害関係

会社と当監査法人又は業務執行社員との間には、公認会計士法の規定により記載すべき利害関係はない。

以上

() 1. 上記は、当社が、監査報告書の原本に記載された事項を電子化したものであり、その原本は当社が別途保管しております。

2. XBR Lデータは監査の対象には含まれていません。

独立監査人の監査報告書

平成26年10月28日

新光投信株式会社
取締役会 御中

新日本有限責任監査法人

指定有限責任社員 業務執行社員	公認会計士	伊藤 志保
指定有限責任社員 業務執行社員	公認会計士	福村 寛

当監査法人は、金融商品取引法第193条の2第1項の規定に基づく監査証明を行うため、「ファンドの経理状況」に掲げられている新光 US - REIT オープン（年1回決算型）の平成25年10月31日から平成26年9月5日までの計算期間の財務諸表、すなわち、貸借対照表、損益及び剰余金計算書、注記表並びに附属明細表について監査を行った。

財務諸表に対する経営者の責任

経営者の責任は、我が国において一般に公正妥当と認められる企業会計の基準に準拠して財務諸表を作成し適正に表示することにある。これには、不正又は誤謬による重要な虚偽表示のない財務諸表を作成し適正に表示するために経営者が必要と判断した内部統制を整備及び運用することが含まれる。

監査人の責任

当監査法人の責任は、当監査法人が実施した監査に基づいて、独立の立場から財務諸表に対する意見を表明することにある。当監査法人は、我が国において一般に公正妥当と認められる監査の基準に準拠して監査を行った。監査の基準は、当監査法人に財務諸表に重要な虚偽表示がないかどうかについて合理的な保証を得るために、監査計画を策定し、これに基づき監査を実施することを求めている。

監査においては、財務諸表の金額及び開示について監査証拠を入手するための手続が実施される。監査手続は、当監査法人の判断により、不正又は誤謬による財務諸表の重要な虚偽表示のリスクの評価に基づいて選択及び適用される。財務諸表監査の目的は、内部統制の有効性について意見表明するためのものではないが、当監査法人は、リスク評価の実施に際して、状況に応じた適切な監査手続を立案するために、財務諸表の作成と適正な表示に関連する内部統制を検討する。また、監査には、経営者が採用した会計方針及びその適用方法並びに経営者によって行われた見積りの評価も含め全体としての財務諸表の表示を検討することが含まれる。

当監査法人は、意見表明の基礎となる十分かつ適切な監査証拠を入手したと判断している。

監査意見

当監査法人は、上記の財務諸表が、我が国において一般に公正妥当と認められる企業会計の基準に準拠して、新光 US - REIT オープン（年1回決算型）の平成26年9月5日現在の信託財産の状態及び同日をもって終了する計算期間の損益の状況をすべての重要な点において適正に表示しているものと認める。

利害関係

新光投信株式会社及びファンドと当監査法人又は業務執行社員との間には、公認会計士法の規定により記載すべき利害関係はない。

以上

- () 1 . 上記は、当社が、監査報告書の原本に記載された事項を電子化したものであり、その原本は当社が別途保管しております。
- 2 . X B R L データは監査の対象には含まれていません。