

【表紙】

【提出書類】	訂正有価証券届出書
【提出先】	関東財務局長殿
【提出日】	平成28年6月10日提出
【発行者名】	岡三アセットマネジメント株式会社
【代表者の役職氏名】	代表取締役社長 金井 政則
【本店の所在の場所】	東京都中央区八重洲二丁目 8 番 1 号
【事務連絡者氏名】	二宮 淳恵
【電話番号】	03-3516-1432
【届出の対象とした募集（売出）内国投資 信託受益証券に係るファンドの名称】	ワールド・リート・セレクション（米国）為替ヘッジあり（1年決算型）
【届出の対象とした募集（売出）内国投資 信託受益証券の金額】	継続募集額(平成27年12月12日から平成28年12月9日まで) 5,000億円を上限とします。
【縦覧に供する場所】	該当事項はありません。

1【有価証券届出書の訂正届出書の提出理由】

本日、半期報告書を提出しましたので、平成27年12月11日付をもって提出した有価証券届出書（以下「原届出書」といいます。）の関係情報を新たな情報に訂正するため、またその他の情報について訂正すべき事項がありますので、本訂正届出書を提出するものです。

2【訂正の内容】

<訂正前>および<訂正後>に記載している下線部_____は訂正部分を示し、<更新後>に記載している内容は原届出書が更新されます。

なお、「第二部 ファンド情報 第1 ファンドの状況 5 運用状況」は原届出書の更新後の内容を記載しています。

また、原届出書の「第二部 ファンド情報 第3 ファンドの経理状況 1 財務諸表」に「中間財務諸表」の記載事項が追加され、2 ファンドの現況が更新されます。

第一部【証券情報】

(6)【申込単位】

<訂正前>

販売会社が定める単位とします。詳細につきましては、販売会社にご確認ください。

<訂正後>

販売会社が定める単位とします。詳細につきましては、販売会社にご確認下さい。

お問合わせ先については、(4) [発行(売出)価格]に記載されている問合わせ先をご覧下さい。

第二部【ファンド情報】

第1【ファンドの状況】

1【ファンドの性格】

(1)【ファンドの目的及び基本的性格】

<更新後>

ファンドの目的

ファンドは、「USリート・マザーファンド」の受益証券を主要投資対象とし、マザーファンドを通じて、米国の取引所及び取引所に準ずる市場において取引されている不動産投資信託証券に投資し、安定した収益の確保と投資信託財産の成長を目指して運用を行います。

信託金の限度額

委託会社は、受託会社と合意のうえ、金5,000億円を限度として信託金を追加することができます。委託会社は、受託会社と合意のうえ、この限度額を変更することができます。

ファンドの商品分類

ファンドは、一般社団法人投資信託協会が定める商品分類において、以下のとおりに分類されます。

商品分類表（ファンドが該当する商品分類を網掛け表示しています。）

単位型・追加型	投資対象地域	投資対象資産 (収益の源泉)
単位型	国内	株式
		債券
追加型	海外	不動産投信
	内外	その他資産 ()
		資産複合

属性区分表（ファンドが該当する属性区分を網掛け表示しています。）

投資対象資産	決算頻度	投資対象地域	投資形態	為替ヘッジ

株式 一般 大型株 中小型株	年1回	グローバル ()		
	年2回			
	年4回	日本		
債券 一般 公債 社債 その他債券 クレジット属性 ()	北米	ファミリーファンド		あり (フルヘッジ)
	年6回 (隔月)	欧州		
	年12回 (毎月)	アジア		
	日々	オセアニア		
不動産投信	その他 ()	中南米	ファンド・オブ・ ファンズ	なし
その他資産 (投資信託証券(不 動産投信))		アフリカ		
		中近東 (中東)		
資産複合 () 資産配分固定型 資産配分変更型		エマージング		

ファンドは、マザーファンドの受益証券（投資信託証券）を主要投資対象とするファミリーファンド方式で運用を行うため、属性区分におけるファンドの投資対象資産は、「その他資産（投資信託証券）」となり、商品分類における投資対象資産（収益の源泉）である「不動産投信」とは分類・区分が異なります。

属性区分表に記載している「為替ヘッジ」は、対円での為替リスクに対するヘッジの有無を記載しております。

商品分類および属性区分の定義につきましては、下記をご覧ください。なお、一般社団法人投資信託協会のホームページ（<http://www.toushin.or.jp/>）でもご覧いただけます。

一般社団法人投資信託協会が定める「商品分類に関する指針」に基づくファンドの商品分類および属性区分は以下のとおりです。

[商品分類表の定義]

《単位型投信・追加型投信の区分》

- (1) 単位型投信...当初、募集された資金が一つの単位として信託され、その後の追加設定は一切行われないファンドをいう。
- (2) 追加型投信...一度設定されたファンドであってもその後追加設定が行われ従来の信託財産とともに運用されるファンドをいう。

《投資対象地域による区分》

- (1) 国内...目論見書又は投資信託約款において、組入資産による主たる投資収益が実質的に国内の資産を源泉とする旨の記載があるものをいう。
- (2) 海外...目論見書又は投資信託約款において、組入資産による主たる投資収益が実質的に海外の資産を源泉とする旨の記載があるものをいう。
- (3) 内外...目論見書又は投資信託約款において、国内及び海外の資産による投資収益を実質的に源泉とする旨の記載があるものをいう。

《投資対象資産による区分》

- (1) 株式...目論見書又は投資信託約款において、組入資産による主たる投資収益が実質的に株式を源泉とする旨の記載があるものをいう。
- (2) 債券...目論見書又は投資信託約款において、組入資産による主たる投資収益が実質的に債券を源泉とする旨の記載があるものをいう。

- (3) 不動産投信（リート）...目論見書又は投資信託約款において、組入資産による主たる投資収益が実質的に不動産投資信託の受益証券及び不動産投資法人の投資証券を源泉とする旨の記載があるものをいう。
- (4) その他資産...目論見書又は投資信託約款において、組入資産による主たる投資収益が実質的に上記（1）から（3）に掲げる資産以外の資産を源泉とする旨の記載があるものをいう。なお、その他資産と併記して具体的な収益の源泉となる資産の名称記載も可とする。
- (5) 資産複合...目論見書又は投資信託約款において、上記（1）から（4）に掲げる資産のうち複数の資産による投資収益を実質的に源泉とする旨の記載があるものをいう。

《独立した区分》

- (1) MMF（マネー・マネージメント・ファンド）...「MMF等の運営に関する規則」に定めるMMFをいう。
- (2) MRF（マネー・リザーブ・ファンド）...「MMF等の運営に関する規則」に定めるMRFをいう。
- (3) ETF...投資信託及び投資法人に関する法律施行令（平成12年政令480号）第12条第1号及び第2号に規定する証券投資信託並びに租税特別措置法（昭和32年法律第26号）第9条の4の2に規定する上場証券投資信託をいう。

《補足分類》

- (1) インデックス型...目論見書又は投資信託約款において、各種指数に連動する運用成果を目指す旨の記載があるものをいう。
- (2) 特殊型...目論見書又は投資信託約款において、投資者に対して注意を喚起することが必要と思われる特殊な仕組みあるいは運用手法の記載があるものをいう。なお、[属性区分表の定義]で《特殊型》の小分類において「条件付運用型」に該当する場合には当該小分類を括弧書きで付記するものとし、それ以外の小分類に該当する場合には当該小分類を括弧書きで付記できるものとする。

[属性区分表の定義]

《投資対象資産による属性区分》

- (1) 株式
- 一般・・・次の大型株、中小型株属性にあてはまらないすべてのものをいう。
- 大型株・・・目論見書又は投資信託約款において、主として大型株に投資する旨の記載があるものをいう。
- 中小型株・・・目論見書又は投資信託約款において、主として中小型株に投資する旨の記載があるものをいう。
- (2) 債券
- 一般・・・次の公債、社債、その他債券属性にあてはまらないすべてのものをいう。
- 公債・・・目論見書又は投資信託約款において、日本国又は各国の政府の発行する国債（地方債、政府保証債、政府機関債、国際機関債を含む。以下同じ。）に主として投資する旨の記載があるものをいう。
- 社債・・・目論見書又は投資信託約款において、企業等が発行する社債に主として投資する旨の記載があるものをいう。
- その他債券・・・目論見書又は投資信託約款において、公債又は社債以外の債券に主として投資する旨の記載があるものをいう。
- 格付等クレジットによる属性・・・目論見書又は投資信託約款において、上記 から の「発行体」による区分のほか、特にクレジットに対して明確な記載があるものについては、上記 から に掲げる区分に加え「高格付債」「低格付債」等を併記することも可とする。
- (3) 不動産投信・・・これ以上の詳細な分類は行わないものとする。
- (4) その他資産・・・組入れている資産を記載するものとする。
- (5) 資産複合・・・以下の小分類に該当する場合には当該小分類を併記することができる。
- 資産配分固定型・・・目論見書又は投資信託約款において、複数資産を投資対象とし、組入比率については固定的とする旨の記載があるものをいう。なお、組み合わせている資産を列挙するものとする。
- 資産配分変更型・・・目論見書又は投資信託約款において、複数資産を投資対象とし、組入比率については、機動的な変更を行なう旨の記載があるもの若し

くは固定的とする旨の記載がないものをいう。なお、組み合わせている資産を列挙するものとする。

《決算頻度による属性区分》

- (1) 年1回・・・目論見書又は投資信託約款において、年1回決算する旨の記載があるものをいう。
- (2) 年2回・・・目論見書又は投資信託約款において、年2回決算する旨の記載があるものをいう。
- (3) 年4回・・・目論見書又は投資信託約款において、年4回決算する旨の記載があるものをいう。
- (4) 年6回(隔月)・・・目論見書又は投資信託約款において、年6回決算する旨の記載があるものをいう。
- (5) 年12回(毎月)・・・目論見書又は投資信託約款において、年12回(毎月)決算する旨の記載があるものをいう。
- (6) 日々・・・目論見書又は投資信託約款において、日々決算する旨の記載があるものをいう。
- (7) その他・・・上記属性にあてはまらないすべてのものをいう。

《投資対象地域による属性区分(重複使用可能)》

- (1) グローバル・・・目論見書又は投資信託約款において、組入資産による投資収益が世界の資産を源泉とする旨の記載があるものをいう。なお、「世界の資産」の中に「日本」を含むか含まないかを明確に記載するものとする。
- (2) 日本・・・目論見書又は投資信託約款において、組入資産による投資収益が日本の資産を源泉とする旨の記載があるものをいう。
- (3) 北米・・・目論見書又は投資信託約款において、組入資産による投資収益が北米地域の資産を源泉とする旨の記載があるものをいう。
- (4) 欧州・・・目論見書又は投資信託約款において、組入資産による投資収益が欧州地域の資産を源泉とする旨の記載があるものをいう。
- (5) アジア・・・目論見書又は投資信託約款において、組入資産による投資収益が日本を除くアジア地域の資産を源泉とする旨の記載があるものをいう。
- (6) オセアニア・・・目論見書又は投資信託約款において、組入資産による投資収益がオセアニア地域の資産を源泉とする旨の記載があるものをいう。
- (7) 中南米・・・目論見書又は投資信託約款において、組入資産による投資収益が中南米地域の資産を源泉とする旨の記載があるものをいう。
- (8) アフリカ・・・目論見書又は投資信託約款において、組入資産による投資収益がアフリカ地域の資産を源泉とする旨の記載があるものをいう。
- (9) 中近東(中東)・・・目論見書又は投資信託約款において、組入資産による投資収益が中近東地域の資産を源泉とする旨の記載があるものをいう。
- (10) エマージング・・・目論見書又は投資信託約款において、組入資産による投資収益がエマージング地域(新興成長国(地域))の資産を源泉とする旨の記載があるものをいう。

《投資形態による属性区分》

- (1) ファミリーファンド・・・目論見書又は投資信託約款において、親投資信託(ファンド・オブ・ファンズ)のみ投資されるものを除く。)を投資対象として投資するものをいう。
- (2) ファンド・オブ・ファンズ・・・「投資信託等の運用に関する規則」第2条に規定するファンド・オブ・ファンズをいう。

《為替ヘッジによる属性区分》

- (1) 為替ヘッジあり・・・目論見書又は投資信託約款において、為替のフルヘッジ又は一部の資産に為替のヘッジを行う旨の記載があるものをいう。
- (2) 為替ヘッジなし・・・目論見書又は投資信託約款において、為替のヘッジを行わない旨の記載があるもの又は為替のヘッジを行う旨の記載がないものをいう。

《インデックスファンドにおける対象インデックスによる属性区分》

- (1) 日経225
- (2) TOPIX
- (3) その他の指数・・・上記指数にあてはまらないすべてのものをいう。

《特殊型》

- (1) プル・ベア型...目論見書又は投資信託約款において、派生商品をヘッジ目的以外に用い、積極的に投資を行うとともに各種指数・資産等への連動若しくは逆連動（一定倍の連動若しくは逆連動を含む。）を目指す旨の記載があるものをいう。
- (2) 条件付運用型...目論見書又は投資信託約款において、仕組債への投資又はその他特殊な仕組みを用いることにより、目標とする投資成果（基準価額、償還価額、収益分配金等）や信託終了日等が、明示的な指標等の値により定められる一定の条件によって決定される旨の記載があるものをいう。
- (3) ロング・ショート型 / 絶対収益追求型...目論見書又は投資信託約款において、特定の市場に左右されにくい収益の追求を目指す旨若しくはロング・ショート戦略により収益の追求を目指す旨の記載があるものをいう。
- (4) その他型...目論見書又は投資信託約款において、上記(1)から(3)に掲げる属性のいずれにも該当しない特殊な仕組みあるいは運用手法の記載があるものをいう。

〈ファンドの特色〉

- 米国の不動産投資信託証券を実質的な主要投資対象とします。

USリート・マザーファンド（以下、マザーファンドといいます。）の受益証券への投資を通じて、米国の取引所および取引所に準ずる市場で取引されている不動産投資信託証券を原則として高位に組入れることにより、高水準の配当収入の獲得を目指すとともに中長期的な値上がり益を追求します。

不動産投資信託(リート(REIT))とは

不動産投資信託とは、投資家から集めた資金を不動産（オフィスビル、賃貸住宅、ショッピングモール等）に投資し、不動産から得た賃料収入や売却益などから不動産の維持・管理費用等を支払った後の収益を投資家に分配する仕組みの金融商品です。一般に不動産投資信託は、利益の大部分を投資家に分配（配当）するなど適格要件を満たすことにより、不動産投資信託と投資家レベルでの二重課税が排除される仕組みとなっていることに特徴があります。リートに投資することで、不動産に直接投資する際の負担を軽減しつつ、不動産投資の魅力を楽しむことが可能です。



- 外貨建資産（マザーファンドに属する外貨建資産のうち、ファンドの投資信託財産に属するとみなした部分を含みます。）については、原則として為替ヘッジを行い、為替変動リスクの低減を目指します。
- マザーファンドの運用にあたっては、リーフ アメリカ エル エル シーに、外貨建資産の運用指図（外国為替予約取引の指図を除きます。）に関する権限を委託します。

リーフ アメリカ エル エル シーはドイツ銀行グループの一員であり、米国及びグローバルに展開する不動産証券等の資産運用会社です。

※資金動向、市況動向等によっては、上記のような運用ができない場合があります。

分配方針

毎年9月12日（休業日の場合は翌営業日）に決算を行い、原則として、以下の方針に基づき、収益分配を行います。

- 分配対象収益の範囲は、繰越分を含めた経費控除後の利子・配当等収益および売買益（評価益を含みます。）等の全額とします。繰越分を含めた経費控除後の利子・配当等収益には、マザーファンドの利子・配当等収益のうち、この信託に帰属すべき利子・配当等収益を含むものとします。
- 分配金額は、委託会社が分配可能額、基準価額水準等を勘案して決定します。
- 収益分配に充てなかった留保益については、運用の基本方針と同一の運用を行います。

※将来の分配金の支払いおよびその金額について保証するものではありません。

（３）【ファンドの仕組み】

<訂正前>

（ 略 ）

委託会社の概況（平成27年9月末日現在）

（ 略 ）

<訂正後>

（ 略 ）

委託会社の概況（平成28年3月末日現在）

（ 略 ）

2【投資方針】

（２）【投資対象】

<訂正前>

（ 略 ）

USリート・マザーファンド

委託会社	岡三アセットマネジメント株式会社
基本方針	安定した収益の確保と信託財産の成長を目指して運用を行います。
投資対象	米国の取引所および取引所に準ずる市場において取引されている不動産投資信託証券を主要投資対象とします。
投資態度	<p>主として、米国の取引所および取引所に準ずる市場において取引されている不動産投資信託証券を原則として高位に組入れることにより、高水準の配当収入の獲得を目指すとともに中長期的な値上がり益を追求します。</p> <p>原則として、外貨建資産の為替ヘッジは行いません。</p> <p>運用にあたっては、運用委託契約に基づきリーフ アメリカ エル エル シー（RREEF America L.L.C.）に、信託財産に属する外貨建資産についての運用指図に関する権限を委託します。</p> <p>資金動向や市況動向によっては、上記の運用ができない場合があります。</p>

主要な投資制限	外貨建資産への投資割合には制限を設けません。 株式への投資は行いません。 外国不動産投資信託証券への投資割合には制限を設けません。 同一銘柄の外国不動産投資信託証券への投資割合は、信託財産の純資産総額の30%以下とします。
決算	毎年9月12日（休業日の場合は翌営業日）に決算を行います。 信託財産から生ずる利益は、信託終了時まで信託財産中に留保し、分配は行いません。
信託報酬	ありません。

純資産総額の10%を超えて投資している不動産投資信託証券の概要

平成27年9月末日現在、USリート・マザーファンドの純資産総額の10%を超えて投資している不動産投資信託証券はありません。

<訂正後>

(略)

USリート・マザーファンド

委託会社	岡三アセットマネジメント株式会社
基本方針	安定した収益の確保と信託財産の成長を目指して運用を行います。
投資対象	米国の取引所および取引所に準ずる市場において取引されている不動産投資信託証券を主要投資対象とします。
投資態度	主として、米国の取引所および取引所に準ずる市場において取引されている不動産投資信託証券を原則として高位に組入れることにより、高水準の配当収入の獲得を目指すとともに中長期的な値上がり益を追求します。 原則として、外貨建資産の為替ヘッジは行いません。 運用にあたっては、運用委託契約に基づきリーフ アメリカ エル エル シー（RREEF America L.L.C.）に、信託財産に属する外貨建資産についての運用指図に関する権限を委託します。 資金動向や市況動向によっては、上記の運用ができない場合があります。
主要な投資制限	外貨建資産への投資割合には制限を設けません。 株式への投資は行いません。 外国不動産投資信託証券への投資割合には制限を設けません。 同一銘柄の外国不動産投資信託証券への投資割合は、信託財産の純資産総額の10%以下とします。 <u>一般社団法人投資信託協会規則に定める一の者に対する株式等エクスポージャー、債券等エクスポージャーおよびデリバティブ等エクスポージャーの投資信託財産の純資産総額に対する比率は、原則として、それぞれ10%、合計で20%以内とすることとし、当該比率を超えることとなった場合には、一般社団法人投資信託協会規則に従い当該比率以内となるよう調整を行うこととします。</u>
決算	毎年9月12日（休業日の場合は翌営業日）に決算を行います。 信託財産から生ずる利益は、信託終了時まで信託財産中に留保し、分配は行いません。
信託報酬	ありません。

純資産総額の10%を超えて投資している不動産投資信託証券の概要

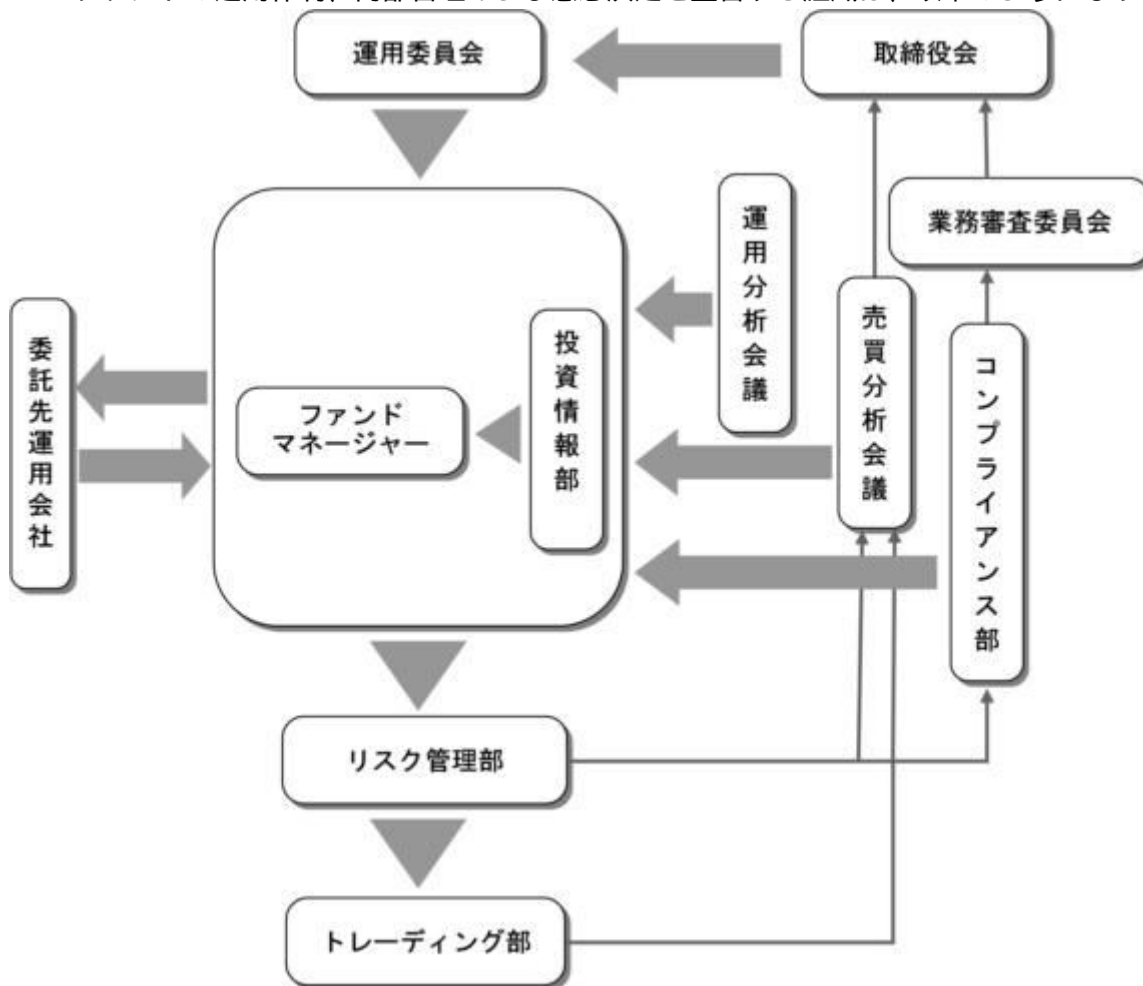
平成28年3月末日現在、USリート・マザーファンドの純資産総額の10%を超えて投資している不動産投資信託証券はありません。

（3）【運用体制】

<更新後>

運用体制、内部管理および意思決定を監督する組織

ファンドの運用体制、内部管理および意思決定を監督する組織は、以下のようになります。



会議名または部署名	役割
運用委員会 (月1回開催)	運用本部で開催する「ストラテジー会議」で策定された投資環境分析と運用の基本方針案に基づいて検討を行い、運用の基本方針を決定します。また、運用に関する内規の制定及び改廃のほか、運用ガイドライン等運用のリスク管理に関する事項を決定します。
運用担当部署	ファンドマネージャーは、委託先運用会社から提供される運用計画に基づき運用計画書を作成します。また、委託先運用会社の運用内容についてモニタリングを行います。
委託先運用会社	委託先運用会社は、委託会社との運用委託契約に基づいて、運用の指図を行います。
投資情報部	国内外のマクロ経済・セミマクロ経済の調査・分析、市場環境の分析等をもとに、ファンドマネージャーに情報提供を行うことで、運用をサポートします。また、投資者に経済情勢等に関するタイムリーな情報を発信します。

運用分析会議 (月1回開催)	運用のパフォーマンス向上、運用の適正性の確保、および運用のリスク管理に資することを目的に、個別ファンドの運用パフォーマンスを分析・検証・評価し、運用本部にフィードバックを行います。
売買分析会議 (月1回開催)	運用財産に係る運用の適切性確保に資することを目的にファンドの有価証券売買状況や組入れ状況など、日々、リスク管理部、トレーディング部が行っている運用の指図に関するチェック状況の報告・指摘を行います。議長は会議の結果を取締役会へ報告します。
業務審査委員会 (原則月1回開催)	運用の指図において発生した事務処理ミスや社内規程等に抵触した事項などについて、審議・検討を行います。委員長は審議・検討結果を取締役会へ報告します。
コンプライアンス部 (3名程度)	運用業務にかかわる関係法令及び社内諸規則等の遵守状況の検証並びに検証に基づく運用本部への指導を行います。
リスク管理部 (6名程度)	「運用の指図に関する検証規程」に基づき、投資信託財産の運用の指図につき、法令諸規則等に定める運用の指図に関する事項の遵守状況の確認を行います。発注前の検証として、発注内容が法令諸規則等に照らして適当であるのか伝票又はオーダー・マネジメント・システムのコンプライアンスチェック機能を利用して確認を行い、発注後の検証として、運用指図結果の適法性又は適正性について確認を行います。
トレーディング部 (7名程度)	有価証券、デリバティブ取引に係る権利等の発注に関し、法令諸規則等に基づいて最良執行に努めています。また、運用指図の結果について最良執行の観点からの検証・分析を行います。

社内規程

委託会社では、ファンドの運用に関する社内規程において、運用を行うに当たって遵守すべき事項等を定め、ファンドの商品性に則った適切な運用を行っています。

また、委託会社では、リスク管理規程において、運用に関するリスク管理方針を定め、運用本部及び運用本部から独立した部署が、運用の指図について運用の基本方針や法令諸規則等に照らして適切かどうかのモニタリング・検証を通じて、運用リスクの管理を行っています。

ファンドの関係法人(販売会社を除く)に対する管理体制等

「受託会社」または「再信託受託会社」に対しては、日々の基準価額および純資産照合、月次の勘定残高照合などを行っております。

委託会社は、運用の指図に関する権限を委託している委託先運用会社の運用や運用指図結果の適切性並びに経営状態、委託業務にかかる運用体制やリスク管理体制、委託業務の執行状況等についてモニタリングを行っています。

運用体制等につきましては、平成28年3月末日現在のものであり、変更になることがあります。

(5)【投資制限】

<更新後>

<約款に基づく投資制限>

外貨建資産への実質投資割合には制限を設けません。

株式への投資は行いません。

外国不動産投資信託証券への実質投資割合には制限を設けません。

同一銘柄の外国不動産投資信託証券への実質投資割合は、投資信託財産の純資産総額の10%以下とします。

一般社団法人投資信託協会規則に定める一の者に対する株式等エクスポージャー、債券等エクスポージャーおよびデリバティブ等エクスポージャーの投資信託財産の純資産総額に対する比率

は、原則として、それぞれ10%、合計で20%以内とすることとし、当該比率を超えることとなった場合には、一般社団法人投資信託協会規則に従い当該比率以内となるよう調整を行うこととします。

公社債の運用指図

国債証券、地方債証券、特別の法律により法人の発行する債券および社債券にかかる運用の指図は、買い現先取引(売戻条件付買入れ)に限り行うことができます。

特別の場合の外貨建有価証券への投資制限

外貨建有価証券への投資については、わが国の国際収支上の理由等により特に必要と認められる場合には、制約されることがあります。

外国為替予約取引の指図

委託会社は、投資信託財産に属する外貨建資産(マザーファンドの投資信託財産に属する外貨建資産の時価総額のうち、この投資信託財産に属するとみなした額を含みます。)について、当該外貨建資産の為替ヘッジのため、外国為替の売買の予約取引の指図をすることができます。

資金の借入れ

- a 委託会社は、投資信託財産の効率的な運用ならびに運用の安定性をはかるため、一部解約に伴う支払資金の手当て(一部解約に伴う支払資金の手当てのために借入れた資金の返済を含みます。)を目的として、または再投資にかかる収益分配金の支払資金の手当てを目的として、資金借入(コール市場を通じる場合を含みます。)の指図をすることができます。なお、当該借入金をもって有価証券等の運用は行わないものとします。
- b 一部解約に伴う支払資金の手当てにかかる借入期間は、受益者への解約代金支払開始日から投資信託財産で保有する有価証券等の売却代金の受渡日までの間または受益者への解約代金支払開始日から投資信託財産で保有する有価証券等の解約代金入金日までの間もしくは受益者への解約代金支払開始日から投資信託財産で保有する有価証券等の償還金の入金日までの期間が5営業日以内である場合の当該期間とし、資金借入額は当該有価証券等の売却代金、有価証券等の解約代金および有価証券等の償還金の合計額を限度とします。
- c 収益分配金の再投資にかかる借入期間は、投資信託財産から収益分配金が支弁される日からその翌営業日までとし、資金借入額は収益分配金の再投資額を限度とします。
- d 借入金の利息は、投資信託財産中より支弁します。

<関係法令に基づく投資制限>

委託会社は、投資信託財産に関し、信用リスク(保有する有価証券その他の資産について取引の相手方の債務不履行その他の理由により発生し得る危険をいいます。)を適正に管理する方法としてあらかじめ委託会社が定めた合理的な方法に反することとなる取引を行うことを受託会社に指図しないものとします。

3【投資リスク】

(参考情報)

<更新後>

（参考情報）

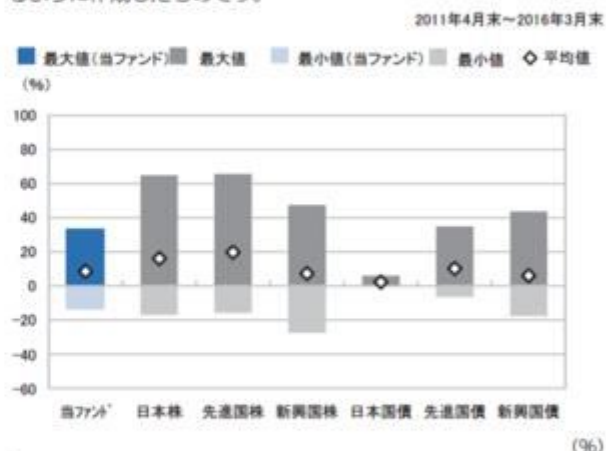
ファンドの年間騰落率及び分配金再投資基準価額の推移



* 分配金再投資基準価額は、税引前の分配金を再投資したものとみなして計算したものです。設定日前日を10,000として指数化し、設定日の属する月末より表示しております。
* 年間騰落率は、2014年9月から2016年3月の各月末における1年間の騰落率を表示したものです。

ファンドと他の代表的な資産クラスとの騰落率の比較

グラフは、ファンドと代表的な資産のリスクを定量的に比較できるように作成したものです。



	当ファンド	日本株	先進国株	新興国株	日本国債	先進国債	新興国債
最大値	33.6	65.0	65.7	47.4	8.1	34.9	43.7
最小値	△13.3	△17.0	△15.6	△27.4	0.4	△6.3	△17.4
平均値	8.6	16.2	19.8	7.3	2.4	10.4	6.2

* 全ての資産クラスが当ファンドの投資対象とは限りません。
* 2011年4月から2016年3月の5年間(当ファンドは2014年9月から2016年3月)の各月末における1年間の騰落率の最大値・最小値・平均値を表示したものです。
* 決算日に対応した数値とは異なります。
* 当ファンドは分配金再投資基準価額の騰落率です。

各資産クラスの指数

日本株・・・東証株価指数(TOPIX)(配当込み)
先進国株・・・MSCI-KOKUSAIインデックス(配当込み、円ベース)
新興国株・・・MSCIエマージング・マーケット・インデックス(配当込み、円ベース)
日本国債・・・NOMURA-BPI国債
先進国債・・・シティ世界国債インデックス(除く日本、ヘッジなし・円ベース)
新興国債・・・JPモルガン・ガバメント・ボンド・インデックス・エマージング・マーケット・グローバル・ディバーシファイド(円ベース)
(注)海外の指数は、為替ヘッジなしによる投資を想定して、円換算しております。

○代表的な資産クラスとの騰落率の比較に用いた指数について

騰落率は、データソースが提供する各指数をもとに株式会社野村総合研究所が計算しており、その内容について、信憑性、正確性、完全性、最新性、網羅性、適時性を含む一切の保証を行いません。また、当該騰落率に関連して資産運用または投資判断をした結果生じた損害等、当該騰落率の利用に起因する損害及び一切の問題について、何らの責任も負いません。

東証株価指数(TOPIX)(配当込み)

東証株価指数(TOPIX)(配当込み)は、東京証券取引所第一部に上場している国内普通株式全銘柄を対象として算出した指数で、配当を考慮したものです。なお、TOPIXに関する著作権、知的財産権その他一切の権利は東京証券取引所に帰属します。

MSCI-KOKUSAIインデックス(配当込み、円ベース)

MSCI-KOKUSAIインデックス(配当込み、円ベース)は、MSCI Inc.が開発した、日本を除く世界の先進国の株式を対象として算出した指数で、配当を考慮したものです。なお、MSCI Indexに関する著作権、知的財産権その他一切の権利は、MSCI Inc.に帰属します。

MSCIエマージング・マーケット・インデックス(配当込み、円ベース)

MSCIエマージング・マーケット・インデックス(配当込み、円ベース)は、MSCI Inc.が開発した、世界の新興国の株式を対象として算出した指数で、配当を考慮したものです。なお、MSCI Indexに関する著作権、知的財産権その他一切の権利は、MSCI Inc.に帰属します。

NOMURA-BPI国債

NOMURA-BPI国債は、野村證券株式会社が発表している日本の国債市場の動向を的確に表すために開発された投資収益指数です。なお、NOMURA-BPI国債に関する著作権、商標権、知的財産権その他一切の権利は、野村證券株式会社に帰属します。

シティ世界国債インデックス(除く日本、ヘッジなし・円ベース)

シティ世界国債インデックス(除く日本、ヘッジなし・円ベース)は、Citigroup Index LLCが開発した、日本を除く世界主要国の国債の総合収益率を各市場の時価総額で加重平均した指数です。なお、シティ世界国債インデックスに関する著作権、商標権、知的財産権その他一切の権利は、Citigroup Index LLCに帰属します。

JPモルガン・ガバメント・ボンド・インデックス・エマージング・マーケット・グローバル・ディバーシファイド(円ベース)

JPモルガン・ガバメント・ボンド・インデックス・エマージング・マーケット・グローバル・ディバーシファイド(円ベース)は、J.P. Morgan Securities LLCが算出、公表している、新興国が発行する現地通貨建て国債を対象にした指数です。なお、JPモルガン・ガバメント・ボンド・インデックス・エマージング・マーケット・グローバル・ディバーシファイドに関する著作権、知的財産権その他一切の権利は、J.P. Morgan Securities LLCに帰属します。

4【手数料等及び税金】

(3)【信託報酬等】

<更新後>

信託報酬の総額及びその配分

信託報酬の総額は、計算期間を通じて毎日、ファンドの純資産総額に年率1.62%（税抜

1.50%) を乗じて得た額とします。

信託報酬は、「委託会社」、「販売会社」及び「受託会社」の間で次のように配分します。

委託会社	年率0.972%（税抜0.90%）	委託した資金の運用の対価です。
販売会社	年率0.54%（税抜0.50%）	運用報告書等各種書類の送付、口座内でのファンドの管理、購入後の情報提供等の対価です。
受託会社	年率0.108%（税抜0.10%）	運用財産の管理、委託会社からの指図の実行の対価です。

委託先運用会社に支払う運用委託報酬

マザーファンドの委託先運用会社に支払う運用委託報酬は、委託会社が受取る信託報酬から支弁します。

信託報酬の支払い時期

毎計算期間の最初の6ヵ月終了日および毎計算期末または信託終了のとき、投資信託財産中から支弁します。

（５）【課税上の取扱い】

< 更新後 >

ファンドは、課税上、株式投資信託として取り扱われます。

公募株式投資信託は税法上、少額投資非課税制度、未成年者少額投資非課税制度の適用対象です。

個人受益者に対する課税

収益分配金に対する課税

収益分配金のうち課税扱いとなる普通分配金は、配当所得として、以下の税率による源泉徴収が行われます。確定申告は不要ですが、確定申告による総合課税または申告分離課税のいずれかを選択することもできます。

償還金および解約金に対する課税

償還価額および解約価額から取得費（申込手数料および申込手数料に係る消費税等相当額を含みます。）を控除した利益は、譲渡所得となり、以下の税率による申告分離課税が適用されます。ただし、特定口座（源泉徴収選択口座）をご利用の場合には、原則として確定申告は不要です。

償還時および解約時の差損（譲渡損失）については、確定申告等により、上場株式等の譲渡益と相殺することができ、申告分離課税を選択した上場株式等の配当所得との損益通算も可能です。

償還時および解約時の差益（譲渡益）については、他の上場株式等の譲渡損と相殺することができ、損益通算が可能となります。

また、特定公社債等（公募公社債投資信託を含みます。）の利子所得および譲渡所得等との損益通算も可能です。

平成49年12月31日までは、復興特別所得税（所得税額×2.1%相当額）がかかります。

期間	税率
平成26年1月1日以降 平成49年12月31日まで	20.315%（所得税15%、復興特別所得税0.315%、地方税5%）

平成50年1月1日以降	20%（所得税15%、地方税5%）
-------------	-------------------

法人受益者に対する課税

収益分配金のうち課税扱いとなる普通分配金ならびに償還時及び解約時の個別元本超過額については、以下の税率による源泉徴収が行われます。なお、地方税の源泉徴収はありません。

平成49年12月31日までは、復興特別所得税（所得税額×2.1%相当額）がかかります。

期間	税率
平成26年1月1日以降 平成49年12月31日まで	15.315%（所得税15%、復興特別所得税0.315%）
平成50年1月1日以降	15%（所得税15%）

普通分配金、元本払戻金（特別分配金）とは

収益分配金には、課税扱いとなる「普通分配金」と、非課税扱いとなる「元本払戻金（特別分配金）」があります。

基準価額（分配落）が受益者の個別元本と同額の場合または上回っている場合には、分配金の全額が普通分配金となります。

基準価額（分配落）が受益者の個別元本を下回っている場合には、その下回る部分の額が元本払戻金（特別分配金）となり、分配金から元本払戻金（特別分配金）を控除した額が普通分配金となります。元本払戻金（特別分配金）は、元本の一部払戻しに相当し、非課税扱いとなります。

個別元本とは

個別元本とは、原則として、受益者毎の信託時の受益権の価額（申込手数料および申込手数料に係る消費税等相当額は含まれません。）をいい、追加信託のつど当該口数により加重平均されます。

ただし、複数の販売会社でファンドを買付けた場合は、販売会社ごとに個別元本の算出が行われます。

また、同一販売会社であっても、複数口座でファンドを買付けた場合には口座ごとに、「分配金受取りコース」と「分配金再投資コース」を併用する場合にはコースごとに、個別元本の算出が行われることがあります。

受益者が、元本払戻金（特別分配金）を受け取った場合、個別元本は、分配金発生時の個別元本から元本払戻金（特別分配金）を控除した額となります。

少額投資非課税制度「愛称：NISA（ニーサ）」、未成年者少額投資非課税制度「愛称：ジュニアNISA（ジュニアニーサ）」をご利用の場合

毎年、一定額の範囲で新たに購入した公募株式投資信託などから生じる配当所得及び譲渡所得が一定期間非課税となります。ご利用になれるのは、販売会社で非課税口座を開設するなど、一定の条件に該当する方が対象となります。詳しくは、販売会社にお問い合わせください。

その他

- ・ 配当控除の適用はありません。
- ・ 買取請求による換金の場合の課税上の取扱い及び損益通算等につきましては、取得申込みを取り扱った販売会社にお問い合わせ下さい。

上記の内容は平成28年3月末日現在の税法に基づくものであり、税法が改正された場合には変更になることがあります。課税上の取扱いの詳細につきましては、税務専門家等にご確認されることをお勧めします。

5【運用状況】

平成28年 3月31日現在の運用状況は、以下の通りです。

投資比率は、ファンドの純資産総額に対する当該資産の時価の比率をいいます。また、小数点以下第3位を四捨五入しており、合計と合わない場合があります。

(1)【投資状況】

ワールド・リート・セレクション（米国）為替ヘッジあり（1年決算型）

資産の種類	国/地域	時価合計（円）	投資比率（%）
親投資信託受益証券	日本	13,920,364	95.82
コール・ローン等、その他の資産（負債控除後）		607,330	4.18
合計（純資産総額）		14,527,694	100.00

(参考) USリート・マザーファンド

資産の種類	国/地域	時価合計（円）	投資比率（%）
投資証券	アメリカ	83,664,716,103	96.76
コール・ローン等、その他の資産（負債控除後）		2,800,029,971	3.24
合計（純資産総額）		86,464,746,074	100.00

(2)【投資資産】

【投資有価証券の主要銘柄】

組入銘柄は、上位30銘柄もしくは全銘柄を記載しています。

ワールド・リート・セレクション（米国）為替ヘッジあり（1年決算型）

順位	国/地域	種類	銘柄名	数量	帳簿価額 単価 （円）	帳簿価額 金額 （円）	評価額 単価 （円）	評価額 金額 （円）	投資 比率 （%）
1	日本	親投資信託 受益証券	USリート・マザーファンド	6,141,247	2.1116	12,968,305	2.2667	13,920,364	95.82

(種類別投資比率)

種類	投資比率（％）
親投資信託受益証券	95.82
合計	95.82

（参考）USリート・マザーファンド

順位	国/ 地域	種類	銘柄名	数量	帳簿価額 単価 （円）	帳簿価額 金額 （円）	評価額 単価 （円）	評価額 金額 （円）	投資 比率 （％）
1	アメリカ	投資証券	EQUITY RESIDENTIAL	952,842	8,167.86	7,782,685,623	8,434.09	8,036,362,807	9.29
2	アメリカ	投資証券	SIMON PROPERTY GROUP INC	343,145	20,396.20	6,998,856,382	23,181.65	7,954,669,485	9.20
3	アメリカ	投資証券	VENTAS INC	758,969	6,799.60	5,160,689,551	7,094.33	5,384,378,671	6.23
4	アメリカ	投資証券	PUBLIC STORAGE	142,814	23,986.29	3,425,578,437	30,785.30	4,396,572,234	5.08
5	アメリカ	投資証券	MACERICH CO/THE	365,622	8,547.90	3,125,302,048	8,906.22	3,256,312,601	3.77
6	アメリカ	投資証券	EXTRA SPACE STORAGE INC	304,285	8,948.96	2,723,035,176	10,424.02	3,171,874,995	3.67
7	アメリカ	投資証券	BOSTON PROPERTIES INC	218,962	12,899.60	2,824,523,617	14,278.80	3,126,516,708	3.62
8	アメリカ	投資証券	GENERAL GROWTH PROPERTIES	731,423	3,129.59	2,289,060,839	3,325.18	2,432,118,105	2.81
9	アメリカ	投資証券	DUKE REALTY CORP	918,921	2,366.51	2,174,636,998	2,520.65	2,316,279,689	2.68
10	アメリカ	投資証券	AVALONBAY COMMUNITIES INC	92,582	20,582.81	1,905,598,285	21,277.36	1,969,900,951	2.28
11	アメリカ	投資証券	MID-AMERICA APARTMENT COMM	164,940	9,626.52	1,587,799,194	11,434.76	1,886,050,370	2.18
12	アメリカ	投資証券	PROLOGIS INC	369,436	4,213.10	1,556,472,733	4,920.73	1,817,896,877	2.10
13	アメリカ	投資証券	FEDERAL REALTY INVS TRUST	101,211	14,805.02	1,498,431,406	17,571.31	1,778,410,788	2.06
14	アメリカ	投資証券	HIGHWOODS PROPERTIES INC	329,961	4,840.55	1,597,194,448	5,384.97	1,776,832,462	2.05
15	アメリカ	投資証券	ALEXANDER'S INC	40,843	41,385.11	1,690,292,064	42,804.87	1,748,279,648	2.02
16	アメリカ	投資証券	WASHINGTON REIT	528,033	2,747.13	1,450,579,730	3,290.25	1,737,363,746	2.01
17	アメリカ	投資証券	WEINGARTEN REALTY INVESTORS	395,928	3,875.06	1,534,246,814	4,227.75	1,673,886,027	1.94
18	アメリカ	投資証券	EQUINIX INC	43,816	32,847.34	1,439,239,347	36,971.43	1,619,940,387	1.87
19	アメリカ	投資証券	URBAN EDGE PROPERTIES	532,858	2,462.05	1,311,927,302	2,928.55	1,560,503,001	1.80
20	アメリカ	投資証券	CAMDEN PROPERTY TRUST	162,688	8,103.44	1,318,333,548	9,411.03	1,531,062,234	1.77
21	アメリカ	投資証券	EQUITY COMMONWEALTH	479,844	3,035.70	1,456,665,498	3,175.32	1,523,659,402	1.76
22	アメリカ	投資証券	SUNSTONE HOTEL INVESTORS INC	982,424	1,443.75	1,418,376,182	1,535.82	1,508,834,680	1.75
23	アメリカ	投資証券	REGENCY CENTERS CORP	165,651	8,067.59	1,336,404,570	8,458.88	1,401,223,190	1.62
24	アメリカ	投資証券	CYRUSONE INC	261,478	4,164.56	1,088,942,221	5,097.64	1,332,921,549	1.54
25	アメリカ	投資証券	EQUITY ONE INC	404,535	2,996.16	1,212,052,071	3,238.42	1,310,055,529	1.52
26	アメリカ	投資証券	CUBESMART	350,291	2,877.84	1,008,083,973	3,725.20	1,304,904,313	1.51
27	アメリカ	投資証券	EDUCATION REALTY TRUST INC	271,147	3,997.88	1,084,014,903	4,714.53	1,278,330,991	1.48
28	アメリカ	投資証券	RETAIL PROPERTIES OF AME - A	708,967	1,570.68	1,113,563,566	1,775.83	1,259,009,689	1.46
29	アメリカ	投資証券	EQUITY LIFESTYLE PROPERTIES	153,082	6,563.60	1,004,770,546	8,050.98	1,232,461,039	1.43
30	アメリカ	投資証券	HUDSON PACIFIC PROPERTIES IN	373,886	3,199.39	1,196,210,751	3,273.35	1,223,861,234	1.42

（種類別投資比率）

種類	投資比率（％）
投資証券	96.76
合計	96.76

【投資不動産物件】

ワールド・リート・セレクション（米国）為替ヘッジあり（1年決算型）

該当事項はありません。

（参考）USリート・マザーファンド

該当事項はありません。

【その他投資資産の主要なもの】

ワールド・リート・セレクション（米国）為替ヘッジあり（1年決算型）

種類	通貨	買建/ 売建	数量	帳簿価額（円）	評価額（円）	投資比率 （%）
為替予約取引	アメリカドル	売建	113,370.00	13,013,766	12,751,889	87.78

（参考）USリート・マザーファンド

該当事項はありません。

（3）【運用実績】

【純資産の推移】

ワールド・リート・セレクション（米国）為替ヘッジあり（1年決算型）

	純資産総額(円)		基準価額(円) (1口当たり)	
	(分配落)	(分配付)	(分配落)	(分配付)
第1期計算期間末 (平成26年 9月12日)	13,145,562	13,145,562	1.1717	1.1717
第2期計算期間末 (平成27年 9月14日)	12,848,950	12,848,950	1.1454	1.1454
平成27年 3月末日	14,632,855		1.3100	
4月末日	13,888,509		1.2425	
5月末日	13,806,584		1.2334	
6月末日	13,074,767		1.1672	
7月末日	13,599,409		1.2132	
8月末日	13,161,219		1.1733	
9月末日	13,146,630		1.1711	
10月末日	14,046,076		1.2503	
11月末日	13,974,803		1.2431	
12月末日	14,282,257		1.2695	
平成28年 1月末日	13,315,521		1.1826	

2月末日	13,561,524		1.2035
3月末日	14,527,694		1.2886

【分配の推移】

ワールド・リート・セレクション(米国)為替ヘッジあり(1年決算型)

	期間	分配金 (1口当たり)
第1期計算期間	平成25年 9月13日～平成26年 9月12日	0.0000円
第2期計算期間	平成26年 9月13日～平成27年 9月14日	0.0000円
第3期中間計算期間	平成27年 9月15日～平成28年 3月14日	円

【収益率の推移】

ワールド・リート・セレクション(米国)為替ヘッジあり(1年決算型)

	期間	収益率(%)
第1期計算期間	平成25年 9月13日～平成26年 9月12日	17.2
第2期計算期間	平成26年 9月13日～平成27年 9月14日	2.2
第3期中間計算期間	平成27年 9月15日～平成28年 3月14日	9.3

(注)収益率は期間騰落率です。小数点以下第2位を四捨五入しております。

(4)【設定及び解約の実績】

ワールド・リート・セレクション(米国)為替ヘッジあり(1年決算型)

期間	設定数量(口)	解約数量(口)
第1期計算期間	11,219,677	0
第2期計算期間	338,579	340,633
第3期中間計算期間	50,951	2,362

参考情報

運用実績

2016年3月31日現在

基準価額・純資産の推移(2013年9月13日～2016年3月31日)



※基準価額は1万口当たり、信託報酬控除後の価額です。
 ※分配金再投資基準価額は、決算時の分配金を完課税で再投資したものと計算しております。
 ※設定時から10年以上経過した場合は、直近10年分を記載しています。

分配金の推移

2015年9月	0円
2014年9月	0円
-	-
-	-
-	-
設定来累計	0円

※上記分配金は1万口当たり、税引前です。

主な資産の状況

資産配分

資産	純資産比率
投資証券	92.71%
その他資産	7.29%
合計	100.00%

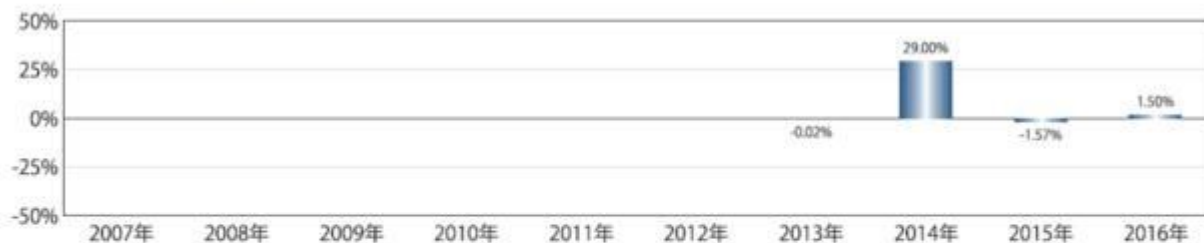
※マザーファンドを通じた実質比率を記載しております。

組入上位銘柄 (USリート・マザーファンド)

銘柄名	純資産比率
EQUITY RESIDENTIAL	9.29%
SIMON PROPERTY GROUP INC	9.20%
VENTAS INC	6.23%
PUBLIC STORAGE	5.08%
MACERICH CO/THE	3.77%
EXTRA SPACE STORAGE INC	3.67%
BOSTON PROPERTIES INC	3.62%
GENERAL GROWTH PROPERTIES	2.81%
DUKE REALTY CORP	2.68%
AVALONBAY COMMUNITIES INC	2.28%

※比率はマザーファンドの純資産総額に対する比率です。
 ※組入銘柄は、上位10銘柄もしくは全銘柄を記載しています。

年間収益率の推移



※ファンドにはベンチマークはありません。
 ※2013年はファンドの設定日から年末まで、2016年は3月末までの騰落率を示しています。
 ※ファンドの年間収益率は、基準価額増減に分配金(税引前)を合計して算出しています。

- ・過去の実績を示したものであり、将来の成果を示唆・保証するものではありません。
- ・最新の運用実績は、委託会社のホームページ、または販売会社でご確認いただけます。

第3【ファンドの経理状況】

1. 当ファンドの中間財務諸表は、「中間財務諸表等の用語、様式及び作成方法に関する規則」（昭和52年大蔵省令第38号）並びに同規則第38条の3及び同規則第57条の2の規定により、「投資信託財産の計算に関する規則」（平成12年総理府令第133号）に基づいて作成しております。
なお、中間財務諸表に記載している金額は、円単位で表示しております。
2. 当ファンドは、金融商品取引法第193条の2第1項の規定に基づき、第3期中間計算期間（平成27年 9月15日から平成28年 3月14日まで）の中間財務諸表について、東陽監査法人により中間監査を受けております。

【中間財務諸表】

【ワールド・リート・セレクション（米国）為替ヘッジあり（1年決算型）】

（1）【中間貸借対照表】

（単位：円）

	第3期中間計算期間末 (平成28年 3月14日現在)
資産の部	
流動資産	
金銭信託	391,326
コール・ローン	164,250
親投資信託受益証券	13,424,186
派生商品評価勘定	272,392
流動資産合計	14,252,154
資産合計	14,252,154
負債の部	
流動負債	
派生商品評価勘定	10,233
未払受託者報酬	7,330
未払委託者報酬	124,517
その他未払費用	795
流動負債合計	142,875
負債合計	142,875
純資産の部	
元本等	
元本	111,266,212
剰余金	
中間剰余金又は中間欠損金（ ）	2,843,067
（分配準備積立金）	1,877,824
元本等合計	14,109,279
純資産合計	14,109,279
負債純資産合計	14,252,154

（2）【中間損益及び剰余金計算書】

（単位：円）

	第3期中間計算期間 自 平成27年 9月15日 至 平成28年 3月14日
営業収益	
受取利息	1
有価証券売買等損益	704,150
為替差損益	630,625
営業収益合計	1,334,776

第3期中間計算期間
自 平成27年 9月15日
至 平成28年 3月14日

営業費用	
受託者報酬	7,330
委託者報酬	¥124,517
その他費用	795
営業費用合計	132,642
営業利益又は営業損失（ ）	1,202,134
経常利益又は経常損失（ ）	1,202,134
中間純利益又は中間純損失（ ）	1,202,134
一部解約に伴う中間純利益金額の分配額又は一部解約に伴う中間純損失金額の分配額（ ）	134
期首剰余金又は期首欠損金（ ）	1,631,327
剰余金増加額又は欠損金減少額	10,078
中間追加信託に伴う剰余金増加額又は欠損金減少額	10,078
剰余金減少額又は欠損金増加額	338
中間一部解約に伴う剰余金減少額又は欠損金増加額	338
分配金	-
中間剰余金又は中間欠損金（ ）	2,843,067

（ 3 ）【中間注記表】

（重要な会計方針に係る事項に関する注記）

項 目	期 別	第3期中間計算期間 自 平成27年 9月15日 至 平成28年 3月14日
1. 有価証券の評価基準及び評価方法		親投資信託受益証券 移動平均法に基づき、原則として時価で評価しております。時価評価に当たっては、親投資信託受益証券の基準価額に基づいて評価しております。
2. デリバティブの評価基準及び評価方法		外国為替予約取引 個別法に基づき、原則として、計算日の対顧客先物売買相場の仲値により計算しております。
3. 収益及び費用の計上基準		有価証券売買等損益 約定日基準で計上しております。 為替差損益 約定日基準で計上しております。

（中間貸借対照表に関する注記）

第3期中間計算期間末 （平成28年 3月14日現在）
*1. 当該中間計算期間の末日における受益権の総数

11,266,212口

*2. 当該中間計算期間の末日における1単位当たりの純資産の額	
1口当たりの純資産額	1.2524円
(10,000口当たりの純資産額)	12,524円)

(中間損益及び剰余金計算書に関する注記)

第3期中間計算期間 自 平成27年 9月15日 至 平成28年 3月14日	
*1.当ファンドの主要投資対象である「親投資信託受益証券」において、信託財産の運用指図に係わる権限の全部または一部を委託するために要する費用	
[支払金額]	57,819円

(金融商品に関する注記)

金融商品の時価に関する事項

期 別	第3期中間計算期間末 (平成28年 3月14日現在)
1. 中間貸借対照表額、時価及び差額	中間貸借対照表上の金融商品は原則として全て時価で評価しているため、中間貸借対照表計上額と時価との差額はありません。
2. 時価の算定方法	時価の算定方法は、「重要な会計方針に係る事項に関する注記」に記載しております。この他、コール・ローン等は短期間で決済され、時価は帳簿価格と近似していることから、当該帳簿価格を時価としております。
3. 金融商品の時価等に関する事項についての補足説明	デリバティブ取引の時価に関する契約額等については、あくまでもデリバティブ取引における名目的な契約額、又は計算上の想定元本であり、当該金額自体がデリバティブ取引のリスクの大きさを示すものではありません。

(重要な後発事象に関する注記)

第3期中間計算期間 自 平成27年 9月15日 至 平成28年 3月14日
該当事項はありません。

(その他の注記)

1.元本の移動

第3期中間計算期間末 (平成28年 3月14日現在)	
投資信託財産に係る元本の状況	
期首元本額	11,217,623円
期中追加設定元本額	50,951円
期中一部解約元本額	2,362円

2. 有価証券関係

該当事項はありません。

3. デリバティブ取引関係

取引の時価等に関する事項

第3期中間計算期間末（平成28年 3月14日現在）

（単位：円）

区分	種類	契約額等		時価	評価損益
			うち1年超		
市場取引以外 の取引	為替予約取引 売建 アメリカドル	12,823,461	-	12,561,302	262,159
	合計	12,823,461	-	12,561,302	262,159

(注)時価の算定方法

・ 為替予約取引

1. 中間計算期間末日に対顧客先物相場の仲値が発表されている外貨については以下のように評価しております。

- (1) 中間計算期間末日において為替予約の受渡日の対顧客先物相場が発表されている場合は、当該為替予約は当該仲値で評価しております。
- (2) 中間計算期間末日において当該日の対顧客先物相場の仲値が発表されていない場合は、以下の方法によっております。

中間計算期間末日に当該日を超える対顧客先物相場が発表されている場合には、発表されている先物相場のうち当該日に最も近い前後二つの先物相場の仲値をもとに計算したレートを用いております。

中間計算期間末日に当該日を超える対顧客先物相場が発表されていない場合には、当該日に最も近い発表されている対顧客先物相場の仲値を用いております。

2. 中間計算期間末日に対顧客先物相場の仲値が発表されていない外貨については、中間計算期間末日の対顧客相場の仲値で評価しております。

(参考)

当ファンドは、「USリート・マザーファンド」受益証券を主要投資対象としております。中間貸借対照表の資産の部に計上された「親投資信託受益証券」は、当該マザーファンドの受益証券です。

マザーファンドの経理状況は参考情報であり、監査証明の対象ではありません。

USリート・マザーファンド

貸借対照表

(単位：円)

科目	期別	注記番号	平成28年 3月14日現在
			金額
資産の部			
流動資産			
預金			1,975,841,252
金銭信託			714,801,016
コール・ローン			300,021,384
投資証券			81,542,814,461
未収入金			116,045,137
未収配当金			809,911,253
未収利息			3
流動資産合計			85,459,434,506
資産合計			85,459,434,506
負債の部			
流動負債			
未払金			821,999,189
未払解約金			12,000,000
流動負債合計			833,999,189
負債合計			833,999,189
純資産の部			
元本等			
元本		*1	38,141,814,647
剰余金			
剰余金又は欠損金()			46,483,620,670
元本等合計			84,625,435,317
純資産合計		*2	84,625,435,317
負債純資産合計			85,459,434,506

注記表

(重要な会計方針に係る事項に関する注記)

項目	期別	自 平成27年 9月15日
		至 平成28年 3月14日
1. 有価証券の評価基準及び評価方法	投資証券	移動平均法に基づき、原則として時価で評価しております。時価評価に当たっては、海外取引所における計算時に知りうる直近の日の最終相場で評価しております。
2. 外貨建資産・負債の本邦通貨への換算基準	信託財産に属する外貨建資産・負債の円換算	原則として、わが国における計算日の対顧客電信売買相場の仲値によって計算しております。
3. 収益及び費用の計上基準	受取配当金	

4. その他財務諸表作成のための基本となる重要な事項	<p>原則として、配当落ち日において、その金額が確定している場合には当該金額を計上し、未だ確定していない場合には入金日基準で計上しております。</p> <p>有価証券売買等損益 約定日基準で計上しております。</p> <p>為替差損益 約定日基準で計上しております。</p> <p>外貨建資産等の会計処理 「投資信託財産の計算に関する規則」第60条及び第61条に基づいております。</p> <p>計算期間の取扱い 当ファンドの計算期間は、ワールド・リート・セレクション（米国）為替ヘッジあり（1年決算型）の中間計算期間に合わせるため、平成27年9月15日から平成28年3月14日までとなっております。</p>
----------------------------	--

（貸借対照表に関する注記）

平成28年 3月14日現在	
*1. 当該計算期間の末日における受益権の総数	38,141,814,647口
*2. 当該計算期間の末日における1単位当たりの純資産の額	
1口当たりの純資産額	2.2187円
(10,000口当たりの純資産額)	22,187円)

（金融商品に関する注記）

金融商品の時価に関する事項

期 別	平成28年 3月14日現在
1. 貸借対照表額、時価及び差額	貸借対照表上の金融商品は原則として全て時価で評価しているため、貸借対照表計上額と時価との差額はありません。
2. 時価の算定方法	時価の算定方法は、「重要な会計方針に係る事項に関する注記」に記載しております。この他、コール・ローン等は短期間で決済され、時価は帳簿価格と近似していることから、当該帳簿価格を時価としております。

（その他の注記）

1. 元本の移動

平成28年 3月14日現在	
投資信託財産に係る元本の状況	
期首	平成27年 9月15日
期首元本額	39,048,163,566円
期首より平成28年 3月14日までの追加設定元本額	697,485,758円
期首より平成28年 3月14日までの一部解約元本額	1,603,834,677円
期末元本額	38,141,814,647円
平成28年 3月14日現在の元本の内訳（＊）	
ワールド・リート・セレクション（米国）	37,585,549,334円
ワールド・リート・セレクション（米国）為替ヘッジあり	527,050,972円
米国リート・オープン	970,829円
ワールド・リート・セレクション（米国）（1年決算型）	22,193,038円
ワールド・リート・セレクション（米国）為替ヘッジあり（1年決算型）	6,050,474円

＊は当該親投資信託受益証券を投資対象とする証券投資信託毎の元本額

2. 有価証券関係

該当事項はありません。

3. デリバティブ取引関係

該当事項はありません。

2 【ファンドの現況】

【純資産額計算書】

（平成28年 3月31日現在）

ワールド・リート・セレクション（米国）為替ヘッジあり（1年決算型）

資産総額	14,551,420円
負債総額	23,726円
純資産総額（ - ）	14,527,694円
発行済数量	11,273,945口
1 単位当たり純資産額（ / ）	1.2886円

（参考）USリート・マザーファンド

資産総額	87,406,157,479円
負債総額	941,411,405円
純資産総額（ - ）	86,464,746,074円
発行済数量	38,144,921,808口
1 単位当たり純資産額（ / ）	2.2667円

第三部【委託会社等の情報】

第1【委託会社等の概況】

1【委託会社等の概況】

<更新後>

（平成28年3月末日現在）

(1) 資本金の額	10億円
会社が発行する株式の総数	2,600,000株
発行済株式の総数	825,000株
最近5年間ににおける主な資本金の額の増減	なし

(2) 委託会社の機構

委託会社の意思決定機構

委託会社は、12名以内で構成される取締役会により運営されます。

取締役は、委託会社の株主であることを要しません。

取締役は、株主総会において株主によって選任され、その任期は選任後2年以内に終了する事業年度の内最終のものに関する定時株主総会の終結のときまでとします。

取締役会は、社長1名を選定するほか、会長、副社長、専務取締役、および常務取締役を若干名選任することができます。また、取締役会は取締役の中から代表取締役を若干名選定することができます。

取締役会は、法令に別段の定めがある場合を除き、原則として、社長が招集します。取締役会の議長は、原則として、社長がこれにあたります。

取締役会の決議は、法令に別段の定めがある場合を除き、取締役の過半数が出席したうえで、出席した取締役の過半数をもって決めます。

運用の意思決定機構

運用委員会は、月1回、運用本部で開催する「ストラテジー会議」で策定された投資環境分析と運用の基本方針案に基づいて検討を行い、運用の基本方針を決定します。

また、運用に関する内規の制定及び改廃のほか、運用ガイドライン等運用のリスク管理に関する事項を決定します。

運用戦略会議は、月1回、運用各部署より運用委員会で決定された運用の基本方針に基づいた個別ファンドの具体的な投資戦略が報告され、その内容について検討を行います。

ファンドマネージャーは、運用戦略会議で検討された投資戦略に基づき、ファンド毎に具体的な運用計画を策定し、運用計画書・運用実施計画に基づいて、運用の指図を行います。

投資情報部は、国内外のマクロ経済・セミマクロ経済の調査・分析、市場環境の分析等をもとに、ファンドマネージャーに情報提供を行うことで、運用をサポートします。また、投資者に経済情勢等に関するタイムリーな情報を発信します。

運用分析会議は、月1回、運用のパフォーマンス向上、運用の適正性の確保、および運用のリスク管理に資することを目的に、個別ファンドの運用パフォーマンスを分析・検証・評価し、運用本部にフィードバックを行います。

売買分析会議は、月1回、運用財産に係る運用の適切性確保に資することを目的にファンドの有価証券売買状況や組入れ状況など、日々、リスク管理部、トレーディング部が行っている運用の指図に関するチェック状況の報告・指摘を行います。議長は会議の結果を取締役会へ報告します。

2【事業の内容及び営業の概況】

< 更新後 >

当社は、「投資信託及び投資法人に関する法律」に定める投資信託委託会社として証券投資信託の設定を行うとともに、「金融商品取引法」に定める金融商品取引業者として、その運用（投資運用業）及びその受益権の募集又は私募（第二種金融商品取引業）を行っています。また、「金融商品取引法」に定める投資一任契約にかかる投資運用業、投資助言・代理業を行っています。

平成28年3月末日現在、委託会社の運用する証券投資信託は以下の通りです。（親投資信託を除く。）

種類	本数（本）	純資産総額(億円)
追加型株式投資信託	166	12,991
追加型公社債投資信託	16	1,916
単位型株式投資信託	46	1,531
単位型公社債投資信託	1	16
合計	229	16,456

純資産総額について、億円未満を切り捨てているため、合計と合わない場合があります。

3【委託会社等の経理状況】

< 更新後 >

(1) 当社の財務諸表は、「財務諸表等の用語、様式及び作成方法に関する規則」（昭和38年大蔵省令第59号）ならびに同規則第2条の規定に基づき、「金融商品取引業等に関する内閣府令」（平成19年内閣府令第52号）により作成しております。

財務諸表の金額については、千円未満の端数を切り捨てて記載しております。

(2) 当社は、金融商品取引法第193条の2第1項の規定に基づき、当事業年度（自平成26年4月1日至平成27年3月31日）の財務諸表について、東陽監査法人の監査を受けております。

(3) 当社の中間財務諸表は「中間財務諸表等の用語、様式及び作成方法に関する規則」（昭和52年大蔵省令第38号）、ならびに同規則第38条及び第57条の規定に基づいて「金融商品取引業等に関する内閣府令」（平成19年内閣府令第52号）により作成しております。

なお、中間財務諸表の金額については、千円未満の端数を切り捨てて記載しております。

(4) 当社は、金融商品取引法第193条の2第1項の規定に基づき、当中間会計期間（自平成27年4月1日至平成27年9月30日）の中間財務諸表について、東陽監査法人の中間監査を受けております。

(1)【貸借対照表】

(単位：千円)

	前事業年度 (平成26年3月31日現在)	当事業年度 (平成27年3月31日現在)
資産の部		
流動資産		

現金及び預金		8,848,385		11,448,189
有価証券		1,099,945		197,930
未収委託者報酬		1,092,403		1,279,777
未収運用受託報酬		33,673		71,522
未収投資助言報酬		14,381		14,792
前払費用		46,764		49,082
未収収益		55,492		59,173
繰延税金資産		47,866		138,311
その他の流動資産		349		439
流動資産合計		11,239,262		13,259,219
固定資産				
有形固定資産				
建物	1	25,531	1	23,858
器具備品	1	98,755	1	103,641
有形固定資産合計		124,287		127,500
無形固定資産				
ソフトウェア		5,187		10,941
電話加入権		2,122		2,122
無形固定資産合計		7,310		13,064
投資その他の資産				
投資有価証券		1,996,148		1,630,952
親会社株式		1,605,912		1,764,840
長期差入保証金		122,837		115,054
前払年金費用				50,196
その他		26,705		26,705
貸倒引当金		14,510		14,510
投資その他の資産合計		3,737,093		3,573,237
固定資産合計		3,868,690		3,713,801
資産合計		15,107,953		16,973,020

	前事業年度 (平成26年3月31日現在)	当事業年度 (平成27年3月31日現在)
負債の部		
流動負債		
預り金	7,217	7,237
未払金	642,435	770,025
未払収益分配金	43	26
未払償還金	3,795	3,795
未払手数料	530,103	655,783
その他未払金	108,494	110,421
未払費用	284,894	520,834
未払法人税等	398,764	425,152
未払消費税等	89,994	217,522
賞与引当金		37,574
流動負債合計	1,423,307	1,978,347
固定負債		
退職給付引当金	208,391	218,014
役員退職慰労引当金	36,470	27,100
繰延税金負債	366,717	427,068

資産除去債務	32,728	33,292
長期未払金	7,815	
固定負債合計	652,123	705,475
負債合計	2,075,431	2,683,823
純資産の部		
株主資本		
資本金	1,000,000	1,000,000
資本剰余金		
資本準備金	566,500	566,500
資本剰余金合計	566,500	566,500
利益剰余金		
利益準備金	179,830	179,830
その他利益剰余金		
別途積立金	5,718,662	5,718,662
繰越利益剰余金	4,706,843	5,727,608
利益剰余金合計	10,605,335	11,626,100
株主資本合計	12,171,835	13,192,600
評価・換算差額等		
その他有価証券評価差額金	860,687	1,096,597
評価・換算差額等合計	860,687	1,096,597
純資産合計	13,032,522	14,289,197
負債・純資産合計	15,107,953	16,973,020

(2) 【損益計算書】

(単位：千円)

	前事業年度 (自 平成25年4月1日 至 平成26年3月31日)	当事業年度 (自 平成26年4月1日 至 平成27年3月31日)
営業収益		
委託者報酬	12,266,731	13,931,095
運用受託報酬	58,040	104,858
投資助言報酬	23,354	34,300
営業収益合計	12,348,126	14,070,254
営業費用		
支払手数料	6,294,536	7,278,031
広告宣伝費	306,596	519,541
公告費	78	284
受益権管理費	13,178	14,118
調査費	1,688,690	1,686,856
調査費	298,195	297,053
委託調査費	1,390,495	1,389,802
委託計算費	271,733	294,726
営業雑経費	267,619	396,503
通信費	49,197	54,072
印刷費	172,416	191,187
諸経費	33,929	136,353
協会費	8,520	9,067

諸会費	3,557	5,823
営業費用合計	8,842,433	10,190,062
一般管理費		
給料	1,422,540	1,498,963
役員報酬	162,372	176,066
給料・手当	1,213,054	1,290,188
賞与	47,114	32,709
交際費	19,202	18,489
寄付金	58,711	40,177
旅費交通費	54,386	72,302
租税公課	25,080	28,350
不動産賃借料	180,329	164,107
賞与引当金繰入		37,574
退職給付費用	54,744	58,095
役員退職慰労引当金繰入	6,660	6,110
固定資産減価償却費	29,475	30,495
諸経費	327,126	355,255
一般管理費合計	2,178,257	2,309,921
営業利益	1,327,435	1,570,270

	前事業年度		当事業年度	
	(自 平成25年4月1日 至 平成26年3月31日)		(自 平成26年4月1日 至 平成27年3月31日)	
営業外収益				
受取配当金	1	118,222	1	79,096
有価証券利息		1,527		375
受取利息		819		1,496
約款時効収入		21		19
受取負担金		10,793		12,317
受取保険金				12,000
雑益		1,573		2,103
営業外収益合計		132,958		107,408
営業外費用				
信託財産負担金		712		29
固定資産除却損	2	834	2	93
為替差損		291		500
雑損		97		
営業外費用合計		1,935		623
経常利益		1,458,458		1,677,055
特別利益				
投資有価証券売却益				46,700
投資有価証券償還益		48,956		
特別利益合計		48,956		46,700
特別損失				
投資有価証券売却損				13,422
投資有価証券償還損		47,058		
投資有価証券評価損				58,140
特別損失合計		47,058		71,562
税引前当期純利益		1,460,356		1,652,192

法人税、住民税及び事業税	522,708	670,864
法人税等調整額	28,433	80,396
法人税等合計	551,142	590,468
当期純利益	909,213	1,061,724

(3) 【株主資本等変動計算書】

前事業年度（自 平成25年4月1日 至 平成26年3月31日）

（単位：千円）

	株主資本							評価・換算差額等		純資産 合計	
	資本金	資本剰余金		利益準備金	利益剰余金		株主資本 合計	その他有 価証券評 価差額金	評価・換 算差額等 合計		
		資本準備金	資本剰 余金合 計		その他利益剰余金	利益剰余金 合計					
当期首残高	1,000,000	566,500	566,500	179,830	5,718,662	3,830,629	9,729,121	11,295,621	822,124	822,124	12,117,745
当期変動額											
剰余金の配当						33,000	33,000	33,000			33,000
当期純利益						909,213	909,213	909,213			909,213
株主資本以外の 項目の事業年度 中の変動額（純 額）									38,563	38,563	38,563
当期変動額合計						876,213	876,213	876,213	38,563	38,563	914,777
当期末残高	1,000,000	566,500	566,500	179,830	5,718,662	4,706,843	10,605,335	12,171,835	860,687	860,687	13,032,522

当事業年度（自 平成26年4月1日 至 平成27年3月31日）

（単位：千円）

	株主資本							評価・換算差額等		純資産 合計	
	資本金	資本剰余金		利益準備金	利益剰余金		株主資本 合計	その他有 価証券評 価差額金	評価・換 算差額等 合計		
		資本準備金	資本剰 余金合 計		その他利益剰余金	利益剰余金 合計					
当期首残高	1,000,000	566,500	566,500	179,830	5,718,662	4,706,843	10,605,335	12,171,835	860,687	860,687	13,032,522
会計方針の変更 による累積的影 響額						290	290	290			290
会計方針の変更を 反映した当期首残 高	1,000,000	566,500	566,500	179,830	5,718,662	4,707,133	10,605,625	12,172,125	860,687	860,687	13,032,813
当期変動額											
剰余金の配当						41,250	41,250	41,250			41,250
当期純利益						1,061,724	1,061,724	1,061,724			1,061,724
株主資本以外の 項目の事業年度 中の変動額（純 額）									235,909	235,909	235,909
当期変動額合計						1,020,474	1,020,474	1,020,474	235,909	235,909	1,256,384
当期末残高	1,000,000	566,500	566,500	179,830	5,718,662	5,727,608	11,626,100	13,192,600	1,096,597	1,096,597	14,289,197

[注記事項]

（重要な会計方針）

1. 有価証券の評価基準及び評価方法

その他有価証券

時価のあるもの

決算日の市場価格等に基づく時価法（評価差額は全部純資産直入法により処理し、売却原価は総平均法により算定）

時価のないもの

総平均法による原価法

2. 固定資産の減価償却の方法

(1) 有形固定資産

定率法により償却しております。

なお、主な耐用年数は以下のとおりです。

建物 8～18年

器具備品 4～15年

(2) 無形固定資産

定額法により償却しております。

なお、自社利用のソフトウェアについては、社内における利用可能期間（5年）に基づく定額法により償却しております。

3. 引当金の計上基準

(1) 貸倒引当金

債権の貸倒れによる損失に備えるため、一般債権については貸倒実績率により、貸倒懸念債権等特定の債権については個別に回収可能性を勘案し、回収不能見込額を計上しております。

(2) 賞与引当金

従業員の賞与支給に備えるため、当社所定の計算方法による支給見込額を計上しております。

(3) 退職給付引当金

従業員の退職給付に備えるため、当事業年度末における退職給付債務及び年金資産の見込額に基づき計上しております。

退職給付見込額の期間帰属方法

退職給付債務の算定にあたり、退職給付見込額を当事業年度末までの期間に帰属させる方法については、給付算定式基準によっております。

数理計算上の差異の費用処理方法

数理計算上の差異は、各事業年度の発生時における従業員の平均残存勤務期間以内の一定の年数（5年）による定額法により按分した額をそれぞれ発生の日から費用処理しております。

(4) 役員退職慰労引当金

役員の退職慰労金の支出に備えるため、当社内規に基づく期末要支給見積額を計上しております。

4. 外貨建の資産及び負債の本邦通貨への換算基準

外貨建金銭債権債務は、期末日の直物為替相場により円貨に換算し、換算差額は損益として処理しております。

5. その他財務諸表作成のための基本となる重要な事項

消費税等の会計処理方法

消費税及び地方消費税の会計処理は、税抜方式によっております。

（会計方針の変更）

（退職給付に関する会計基準等の適用）

「退職給付に関する会計基準」（企業会計基準第26号 平成24年5月17日。以下「退職給付会計基準」という。）及び「退職給付に関する会計基準の適用指針」（企業会計基準適用指針第25号 平成27年3月26日。以下「退職給付適用指針」という。）を、退職給付会計基準第35項本文及び退職給付適用指針第67項本文に掲げら

れた定めについて当事業年度より適用し、退職給付債務及び勤務費用の計算方法を見直し、退職給付見込額の期間帰属方法を期間定額基準から給付算定式基準へ変更、割引率の決定方法を、退職給付の支払見込期間及び支払見込期間ごとの金額を反映した単一の加重平均割引率を使用する方法へ変更しております。

退職給付会計基準等の適用については、退職給付会計基準第37項に定める経過的な取扱いに従って、当事業年度の期首において、退職給付債務及び勤務費用の計算方法の変更に伴う影響額を利益剰余金に加減しております。

この結果、当事業年度の期首の退職給付引当金が450千円減少し、利益剰余金が290千円増加しております。また、当事業年度の営業利益、経常利益及び税引前当期純利益に与える影響は軽微であります。

なお、当事業年度の1株当たり純資産額は0円35銭増加しております。また、1株当たり当期純利益金額に与える影響は軽微であります。

(表示方法の変更)

(損益計算書)

前事業年度において、一般管理費の「給料・手当」に含めて表示しておりました「賞与」は、明瞭性の観点から、当事業年度より独立掲記しております。この表示方法の変更を反映させるため、前事業年度の財務諸表の組み替えを行っております。

この結果、前事業年度の損益計算書において、一般管理費の「給料・手当」に表示していた1,260,168千円は、「給料・手当」1,213,054千円、「賞与」47,114千円として組み替えております。

前事業年度において、営業外収益の「雑益」に含めて表示しておりました「受取負担金」は、営業外収益の総額の100分の10を超えたため、当事業年度より独立掲記しております。また、前事業年度において、独立掲記していた営業外収益の「投資有価証券売却益」は、金額的重要性が乏しいため、当事業年度より「雑益」に含めて表示しております。この表示方法の変更を反映させるため、前事業年度の財務諸表の組み替えを行っております。

この結果、前事業年度の損益計算書において、営業外収益の「雑益」に表示していた12,245千円は、「受取負担金」10,793千円、「雑益」1,452千円として組み替え、「投資有価証券売却益」に表示していた121千円は「雑益」として組み替えております。

前事業年度において、営業外費用の「雑損」に含めて表示しておりました「為替差損」は、営業外費用の総額の100分の10を超えたため、当事業年度より独立掲記しております。この表示方法の変更を反映させるため、前事業年度の財務諸表の組み替えを行っております。

この結果、前事業年度の損益計算書において、営業外費用の「雑損」に表示していた388千円は、「為替差損」291千円、「雑損」97千円として組み替えております。

(貸借対照表関係)

1有形固定資産の減価償却累計額

	前事業年度 (平成26年3月31日)	当事業年度 (平成27年3月31日)
建物	54,920千円	59,482千円
器具備品	142,553 "	142,476 "
計	197,474 "	201,959 "

(損益計算書関係)

1各科目に含まれている関係会社に対するものは、次のとおりであります。

	前事業年度 (自平成25年4月1日 至平成26年3月31日)	当事業年度 (自平成26年4月1日 至平成27年3月31日)
受取配当金	92,430千円	57,670千円

2固定資産除却損の内訳は次のとおりであります。

	前事業年度 (自 平成25年4月1日 至 平成26年3月31日)	当事業年度 (自 平成26年4月1日 至 平成27年3月31日)
器具備品	834千円	93千円

(株主資本等変動計算書関係)

前事業年度（自 平成25年4月1日 至 平成26年3月31日）

1. 発行済株式の種類及び総数に関する事項

株式の種類	当事業年度期首	当事業年度増加	当事業年度減少	当事業年度末
普通株式（株）	825,000			825,000

2. 剰余金の配当に関する事項

決議	株式の種類	配当金の総額 (千円)	1株当たり 配当額(円)	基準日	効力発生日
平成25年6月25日 定時株主総会	普通株式	33,000	40	平成25年3月31日	平成25年6月26日

3. 基準日が当事業年度に属する配当のうち、配当の効力発生日が翌事業年度となるもの

決議	株式の種類	配当金の 総額(千円)	配当金の 原資	1株当たり 配当額(円)	基準日	効力発生日
平成26年6月24日 定時株主総会	普通株式	41,250	利益剰余金	50	平成26年3月31日	平成26年6月25日

当事業年度（自 平成26年4月1日 至 平成27年3月31日）

1. 発行済株式の種類及び総数に関する事項

株式の種類	当事業年度期首	当事業年度増加	当事業年度減少	当事業年度末
普通株式（株）	825,000			825,000

2. 剰余金の配当に関する事項

決議	株式の種類	配当金の総額 (千円)	1株当たり 配当額(円)	基準日	効力発生日
平成26年6月24日 定時株主総会	普通株式	41,250	50	平成26年3月31日	平成26年6月25日

3. 基準日が当事業年度に属する配当のうち、配当の効力発生日が翌事業年度となるもの

決議	株式の種類	配当金の 総額(千円)	配当金の 原資	1株当たり 配当額(円)	基準日	効力発生日
平成27年6月24日 定時株主総会	普通株式	41,250	利益剰余金	50	平成27年3月31日	平成27年6月25日

(金融商品関係)

1. 金融商品の状況に関する事項

(1) 金融商品に対する取組方針

当社は、金融商品取引法に定める投資運用業、投資助言・代理業及び第二種金融商品取引業を営んでおります。これらの事業を当社では、自己資金で行っております。

一方、資金運用については、短期的な預金及び債券、投資有価証券での運用を行っております。なお、デリバティブ取引は行っておりません。

(2) 金融商品の内容及びそのリスク

当社が保有する主な金融資産は現金及び預金、有価証券、未収委託者報酬、投資有価証券及び親会社株式であります。

預金は預入先金融機関の信用リスクに晒されております。また有価証券、投資有価証券及び親会社株式は発行体の信用リスクやマーケットリスク等に晒されております。また、未収委託者報酬は投資信託財産中から当社(委託者)が得られる報酬であり、未収であるものであります。

金融負債の主なものは、未払金(未払手数料)、未払法人税等であります。未払金(未払手数料)は委託者報酬中から当社が販売会社に支払うべき手数料であり、未払いのものであります。

(3) 金融商品に係るリスク管理体制

当社は経営の健全化及び経営資源の効率化を目的として、リスク管理体制の強化を図り、適切なリスク・コントロールに努めております。金融資産に関わる信用リスク、マーケットリスク等を管理するため、社内規程等に従い、ポジション枠や与信枠等の適切な管理に努めております。

2. 金融商品の時価等に関する事項

貸借対照表計上額、時価及びこれらの差額については、次のとおりであります。なお時価を把握することが極めて困難と認められるものは含まれておりません(注2)参照)。

前事業年度(平成26年3月31日)

(単位:千円)

	貸借対照表計上額	時価	差額
(1)現金及び預金	8,848,385	8,848,385	
(2)有価証券	1,099,945	1,099,945	
(3)未収委託者報酬	1,092,403	1,092,403	
(4)投資有価証券	1,415,148	1,415,148	
(5)親会社株式	1,605,912	1,605,912	
(6)未払金(未払手数料)	530,103	530,103	
(7)未払法人税等	398,764	398,764	

当事業年度(平成27年3月31日)

(単位:千円)

	貸借対照表計上額	時価	差額
(1)現金及び預金	11,448,189	11,448,189	
(2)有価証券	197,930	197,930	
(3)未収委託者報酬	1,279,777	1,279,777	
(4)投資有価証券	1,049,952	1,049,952	
(5)親会社株式	1,764,840	1,764,840	
(6)未払金(未払手数料)	655,783	655,783	
(7)未払法人税等	425,152	425,152	

(注1) 金融商品の時価の算定方法

(1) 現金及び預金、(3) 未収委託者報酬、(6) 未払金(未払手数料)、(7) 未払法人税等

これらは短期間で決済されるため、時価は帳簿価額にほぼ等しいことから、当該帳簿価額によっております。

(2) 有価証券、(4) 投資有価証券、(5) 親会社株式

これらの時価について、上場株式は取引所の価格、債券は取引所の価格又は日本証券業協会が公表する価格等、投資信託は公表されている基準価額等によっております。また、保有目的ごとの有価証券に関する事項については、注記事項「有価証券関係」をご参照下さい。

（注2）時価を把握することが極めて困難と認められる金融商品の貸借対照表計上額

（単位：千円）

区分	前事業年度 (平成26年3月31日)	当事業年度 (平成27年3月31日)
非上場株式	581,000	581,000

非上場株式については、市場価額がなく、時価を把握することが極めて困難と認められるため、「（4）投資有価証券」には含めておりません。

（注3）金銭債権及び満期のある有価証券の決算日後の償還予定額

前事業年度（平成26年3月31日）

（単位：千円）

	1年以内	1年超 5年以内	5年超 10年以内	10年超
現金及び預金	8,848,385			
未収委託者報酬	1,092,403			
有価証券及び投資有価証券 その他有価証券のうち満期があるもの その他	1,099,945	566,135	338,074	
合計	11,040,733	566,135	338,074	

当事業年度（平成27年3月31日）

（単位：千円）

	1年以内	1年超 5年以内	5年超 10年以内	10年超
現金及び預金	11,448,189			
未収委託者報酬	1,279,777			
有価証券及び投資有価証券 その他有価証券のうち満期があるもの その他	197,930	474,917	146,462	
合計	12,925,897	474,917	146,462	

（有価証券関係）

1. その他有価証券

前事業年度（平成26年3月31日）

（単位：千円）

区分	種類	貸借対照表 計上額	取得原価	差額
貸借対照表計上額が 取得原価を超えるもの	（1）株式	1,950,920	618,311	1,332,608
	（2）債券 国債・地方債等	499,975	499,972	2
	社債			
	その他			

	(3) その他	619,622	561,226	58,395
小計		3,070,517	1,679,510	1,391,006
貸借対照表計上額が 取得原価を超えない もの	(1) 株式 (2) 債券 国債・地方債等 社債 その他 (3) その他	599,970	599,971	1
小計		1,050,488	1,107,096	56,607
合計		4,121,005	2,786,606	1,334,399

(注) 非上場株式(貸借対照表計上額 581,000千円)については、市場価格がなく、時価を把握することが極めて困難と認められることから、上表の「その他有価証券」には含めておりません。

当事業年度(平成27年3月31日)

(単位:千円)

区分	種類	貸借対照表 計上額	取得原価	差額
貸借対照表計上額が 取得原価を超えるもの	(1) 株式 (2) 債券 国債・地方債等 社債 その他 (3) その他	2,136,886	618,311	1,518,574
小計		2,823,834	1,121,910	1,701,923
貸借対照表計上額が 取得原価を超えない もの	(1) 株式 (2) 債券 国債・地方債等 社債 その他 (3) その他	188,887	328,500	139,612
小計		188,887	328,500	139,612
合計		3,012,722	1,450,410	1,562,311

(注) 非上場株式(貸借対照表計上額 581,000千円)については、市場価格がなく、時価を把握することが極めて困難と認められることから、上表の「その他有価証券」には含めておりません。

2. 事業年度中に売却したその他有価証券

前事業年度(自平成25年4月1日 至平成26年3月31日)

(単位:千円)

種類	売却額	売却益の 合計額	売却損の 合計額

(1) 株式			
(2) 債券 国債・地方債等 社債 その他			
(3) その他	19,804	121	
合計	19,804	121	

当事業年度（自平成26年4月1日 至平成27年3月31日）

(単位：千円)

種類	売却額	売却益の 合計額	売却損の 合計額
(1) 株式			
(2) 債券 国債・地方債等 社債 その他			
(3) その他	369,277	46,700	13,422
合計	369,277	46,700	13,422

(デリバティブ取引関係)

当社は、デリバティブ取引を利用していないため該当事項はありません。

(退職給付関係)

1. 採用している退職給付制度の概要

当社の退職給付制度は、確定拠出年金制度（証券総合型DC岡三プラン）、確定給付企業年金制度及び退職一時金制度から構成されております。

2. 確定給付制度

(1) 退職給付債務の期首残高と期末残高の調整表

(単位：千円)

	前事業年度 (自平成25年4月1日 至平成26年3月31日)	当事業年度 (自平成26年4月1日 至平成27年3月31日)
退職給付債務の期首残高	429,752	449,398
会計方針の変更による累積的影響額		450
会計方針の変更を反映した期首残高	429,752	448,948
勤務費用	41,395	43,495
利息費用	4,254	2,918
数理計算上の差異の発生額	5,010	11,930
退職給付の支払額	31,013	25,323
退職給付債務の期末残高	449,398	481,968

(2) 年金資産の期首残高と期末残高の調整表

(単位：千円)

	前事業年度 (自平成25年4月1日 至平成26年3月31日)	当事業年度 (自平成26年4月1日 至平成27年3月31日)
年金資産の期首残高	205,027	236,284
期待運用収益	1,025	1,181
数理計算上の差異の発生額	25,773	12,109
事業主からの拠出額	71,191	72,675
退職給付の支払額	15,186	13,189
年金資産の期末残高	236,284	284,842

(3) 退職給付債務及び年金資産の期末残高と貸借対照表に計上された退職給付引当金及び前払年金費用の調整表

(単位：千円)

	前事業年度 (平成26年3月31日)	当事業年度 (平成27年3月31日)
積立型制度の退職給付債務	225,269	240,900
年金資産	236,284	284,842
	11,015	43,941
非積立型制度の退職給付債務	224,129	241,067
未積立退職給付債務	213,113	197,126
未認識数理計算上の差異	4,722	29,307
貸借対照表に計上された負債と資産の純額	208,391	167,818
退職給付引当金	208,391	218,014
前払年金費用		50,196
貸借対照表に計上された負債と資産の純額	208,391	167,818

(4) 退職給付費用及びその内訳項目の金額

(単位：千円)

	前事業年度 (自平成25年4月1日 至平成26年3月31日)	当事業年度 (自平成26年4月1日 至平成27年3月31日)
勤務費用	41,395	43,495
利息費用	4,254	2,918
期待運用収益	1,025	1,181
数理計算上の差異の費用処理額	2,950	545
確定給付制度に係る退職給付費用	41,674	44,686

(5) 年金資産に関する事項

年金資産の主な内訳

年金資産合計に対する主な分類ごとの比率は、次のとおりであります。

	前事業年度 (平成26年3月31日)	当事業年度 (平成27年3月31日)
株式	41.5%	43.3%
一般勘定	35.9%	32.4%
債券	20.3%	22.0%
その他	2.3%	2.3%

合計	100.0%	100.0%
----	--------	--------

長期期待運用収益率の設定方法

年金資産の長期期待運用収益率は、保有する年金資産のポートフォリオ、過去の運用実績、運用方針、及び市場の動向等を考慮し設定しております。

(6) 数理計算上の計算基礎に関する事項

主要な数理計算上の計算基礎（加重平均で表わしております。）

	前事業年度	当事業年度
	(自平成25年4月1日 至平成26年3月31日)	(自平成26年4月1日 至平成27年3月31日)
割引率	0.64%	0.41%
長期期待運用収益率	0.50%	0.50%

3. 確定拠出制度

当社の確定拠出制度への要拠出額は、前事業年度13,069千円、当事業年度13,409千円であります。

(税効果会計関係)

1. 繰延税金資産及び繰延税金負債の発生の主な原因別内訳

	前事業年度		当事業年度	
	(平成26年3月31日)		(平成27年3月31日)	
繰延税金資産				
退職給付引当金	73,979	千円	70,418	千円
役員退職慰労引当金	12,946	"	8,753	"
賞与引当金			12,436	"
ゴルフ会員権評価損	2,131	"	1,939	"
貸倒引当金	5,151	"	4,686	"
その他有価証券評価差額金	20,095	"	26,315	"
投資有価証券評価損	3,002	"	21,952	"
未払広告宣伝費	31,522	"	79,877	"
資産除去債務	11,618	"	10,753	"
未払事業税	29,942	"	32,388	"
その他	10,925	"	32,865	"
繰延税金資産の合計	201,314	"	302,388	"
繰延税金負債				
その他有価証券評価差額金	493,807	"	550,170	"
未収配当金	19,682	"	19,533	"
資産除去債務	6,675	"	5,228	"
前払年金費用			16,213	"
繰延税金負債の合計	520,165	"	591,145	"
繰延税金資産(負債)の純額	318,850	"	288,756	"

2. 法定実効税率と税効果会計適用後の法人税等の負担率との差異の原因となった主な項目別の内訳

前事業年度

（平成26年3月31日）

当事業年度

（平成27年3月31日）

法定実効税率と税効果会計適用後の法人税等の負担率との間の差異が法定実効税率の100分の5以下であるため注記を省略しております。	法定実効税率と税効果会計適用後の法人税等の負担率との間の差異が法定実効税率の100分の5以下であるため注記を省略しております。
---	---

3. 法人税等の税率の変更による繰延税金資産及び繰延税金負債金額の修正

「所得税法等の一部を改正する法律」（平成27年法律第9号）及び「地方税法等の一部を改正する法律」（平成27年法律第2号）が平成27年3月31日に公布され、平成27年4月1日以後に開始する事業年度から法人税率の引下げ等が行われることとなりました。これに伴い、繰延税金資産及び繰延税金負債の計算に使用する法定実効税率は、従来の35.5%から平成27年4月1日に開始する事業年度に解消が見込まれる一時差異については33.1%に、平成28年4月1日に開始する事業年度以降に解消が見込まれる一時差異については32.3%となります。

この税率変更により、繰延税金負債の金額（繰延税金資産の金額を控除した金額）が32,281千円減少し、法人税等調整額が19,124千円、その他有価証券評価差額金が51,405千円増加しております。

（資産除去債務関係）

資産除去債務のうち貸借対照表に計上しているもの

1. 当該資産除去債務の概要

本店の建物の不動産賃貸借契約に伴う原状回復義務等であります。

2. 当該資産除去債務の金額の算定方法

使用見込期間を取得から15年～31年と見積り、割引率は1.404%～2.290%を使用して資産除去債務の金額を計算しております。

3. 当該資産除去債務の総額の増減

	前事業年度 （自平成25年4月 1日 至平成26年3 月31日）		当事業年度 （自平成26年4月1日 至平成27年3月31日）	
期首残高	32,175	千円	32,728	千円
時の経過による調整額	553	"	563	"
期末残高	32,728	千円	33,292	千円

（セグメント情報等）

1. セグメント情報

（1）報告セグメントの概要

当社の報告セグメントは、当社の構成単位のうち分離された財務情報が入手可能であり、取締役会が、経営資源の配分の決定及び業績を評価するために、定期的に検討を行う対象となっているものであります。

当社は「投資信託部門」及び「投資顧問部門」ごとに、経営戦略を立案・決定し、経営資源の配分及び業績の評価を行っております。

なお、「投資顧問部門」のセグメントの売上高、利益又は損失の金額及び資産の額がいずれも事業セグメントの合計額の10%未満でありますので、報告セグメントは「投資信託部門」のみであります。

報告セグメントである「投資信託部門」では投資信託の運用、商品開発等を行っております。報告セグメントが1つであり、開示情報としての重要性が乏しいため、セグメント情報の記載を省略しております。

- (2) 報告セグメントごとの売上高、利益又は損失、資産、負債その他の項目の金額の算定方法
報告セグメントが1つであり、開示情報としての重要性が乏しいため、セグメント情報の記載を省略しております。
- (3) 報告セグメントごとの売上高、利益又は損失、資産、負債その他の項目の金額に関する情報
前事業年度(自平成25年4月1日 至平成26年3月31日)
報告セグメントが1つであり、開示情報としての重要性が乏しいため、セグメント情報の記載を省略しております。
- 当事業年度(自平成26年4月1日 至平成27年3月31日)
報告セグメントが1つであり、開示情報としての重要性が乏しいため、セグメント情報の記載を省略しております。
- (4) 報告セグメント合計額と財務諸表計上額との差額及び当該差額の主な内容(差異調整に関する事項)
前事業年度(自平成25年4月1日 至平成26年3月31日)
報告セグメントが1つであり、開示情報としての重要性が乏しいため、セグメント情報の記載を省略しております。
- 当事業年度(自平成26年4月1日 至平成27年3月31日)
報告セグメントが1つであり、開示情報としての重要性が乏しいため、セグメント情報の記載を省略しております。

2. 関連情報

前事業年度(自平成25年4月1日 至平成26年3月31日)

(1) 製品及びサービスごとの情報

単一の製品・サービスの区分の外部顧客への営業収益が損益計算書の営業収益の90%を超えるため、記載を省略しております。

(2) 地域ごとの情報

営業収益

本邦の外部顧客への営業収益が損益計算書の営業収益の90%を超えるため、記載を省略しております。

有形固定資産

本邦以外に所在している有形固定資産がないため、該当事項はありません。

(3) 主要な顧客ごとの情報

該当事項はありません。

当事業年度(自平成26年4月1日 至平成27年3月31日)

(1) 製品及びサービスごとの情報

単一の製品・サービスの区分の外部顧客への営業収益が損益計算書の営業収益の90%を超えるため、記載を省略しております。

(2) 地域ごとの情報

営業収益

本邦の外部顧客への営業収益が損益計算書の営業収益の90%を超えるため、記載を省略しております。

有形固定資産

本邦以外に所在している有形固定資産がないため、該当事項はありません。

(3) 主要な顧客ごとの情報

該当事項はありません。

3. 報告セグメントごとの固定資産の減損損失に関する情報

該当事項はありません。

4. 報告セグメントごとののれんの償却額及び未償却残高に関する情報

該当事項はありません。

5. 報告セグメントごとの負ののれん発生益に関する情報

該当事項はありません。

(関連当事者情報)

1. 関連当事者との取引

財務諸表提出会社と関連当事者との取引

前事業年度（自 平成25年4月1日 至 平成26年3月31日）

財務諸表提出会社と同一の親会社を持つ会社等

種類	会社等の名称又は氏名	所在地	資本金又は出資金（千円）	事業の内容又は職業	議決権等の所有（被所有）割合	関連当事者との関係	取引の内容	取引金額（千円）	科目	期末残高（千円）
同一の親会社を持つ会社	岡三証券株式会社	東京都中央区	5,000,000	証券業	被所有 直接 2.30%	当社ファンドの募集取扱	支払手数料の支払 (注2)	3,709,820 (注1)	未払手数料	338,185 (注1)

(注) 1. 上記の取引金額には消費税等が含まれておらず、期末残高には消費税等が含まれております。

2. 取引条件及び取引条件の決定方針

過去の取引条件及びファンドの商品性を勘案して決定しております。

当事業年度（自 平成26年4月1日 至 平成27年3月31日）

財務諸表提出会社と同一の親会社を持つ会社等

種類	会社等の名称又は氏名	所在地	資本金又は出資金（千円）	事業の内容又は職業	議決権等の所有（被所有）割合	関連当事者との関係	取引の内容	取引金額（千円）	科目	期末残高（千円）
同一の親会社を持つ会社	岡三証券株式会社	東京都中央区	5,000,000	証券業	被所有 直接 2.30%	当社ファンドの募集取扱	支払手数料の支払 (注2)	3,739,886 (注1)	未払手数料	269,932 (注1)

(注) 1. 上記の取引金額には消費税等が含まれておらず、期末残高には消費税等が含まれております。

2. 取引条件及び取引条件の決定方針

過去の取引条件及びファンドの商品性を勘案して決定しております。

2. 親会社又は重要な関連会社に関する注記

(1) 親会社情報

株式会社岡三証券グループ（東京証券取引所に上場）

(2) 重要な関連会社の要約財務情報

該当事項はありません。

(1株当たり情報)

	前事業年度 (平成26年3月31日)	当事業年度 (平成27年3月31日)
1株当たり純資産額	15,796円99銭	17,320円23銭
1株当たり当期純利益金額	1,102円07銭	1,286円93銭

(注) 1. 潜在株式調整後1株当たり当期純利益金額については、潜在株式がないため記載していません。

2. 1株当たり当期純利益金額の算定上の基礎は、以下のとおりです。

	前事業年度 (自 平成25年4月1日 至 平成26年3月31日)	当事業年度 (自 平成26年4月1日 至 平成27年3月31日)

当期純利益金額	909,213千円	1,061,724千円
普通株主に帰属しない金額		
普通株式に係る当期純利益	909,213千円	1,061,724千円
普通株式の期中平均株式数	825,000株	825,000株

3. 1株当たり純資産額の算定上の基礎は、以下のとおりです。

	前事業年度 (平成26年3月31日)	当事業年度 (平成27年3月31日)
純資産の部の合計額	13,032,522千円	14,289,197千円
純資産の部から控除する合計額		
普通株式に係る期末の純資産額	13,032,522千円	14,289,197千円
1株当たり純資産額の算定に用いられた期末の 普通株式の数	825,000株	825,000株

(重要な後発事象)

投資に係る重要な事象

当社は、平成27年6月19日開催の取締役会において、投資有価証券（3,500,000千円）を取得することについて決議しました。

中間財務諸表

(1) [中間貸借対照表]

(単位：千円)

		当中間会計期間 (平成27年9月30日)
資産の部		
流動資産		
現金及び預金		9,332,382
有価証券		2,138
未収委託者報酬		1,256,501
未収運用受託報酬		7,758
未収投資助言報酬		33,365
繰延税金資産		80,837
その他の流動資産		58,221
流動資産合計		10,771,205
固定資産		
有形固定資産	1	123,807
無形固定資産		11,744
投資その他の資産		6,184,993
投資有価証券		5,994,499
その他		205,004
貸倒引当金		14,510
固定資産合計		6,320,545
資産合計		17,091,750

(単位：千円)

		当中間会計期間 (平成27年9月30日)
負債の部		
流動負債		

預り金		14,876
前受運用受託報酬		4,966
未払金		708,709
未払収益分配金		23
未払償還金		3,795
未払手数料		640,906
その他未払金		63,984
賞与引当金		18,852
未払法人税等		469,221
その他流動負債	2	461,065
流動負債合計		1,677,690
固定負債		
退職給付引当金		224,599
役員退職慰労引当金		29,810
繰延税金負債		218,873
資産除去債務		33,578
固定負債合計		506,861
負債合計		2,184,551
純資産の部		
株主資本		
資本金		1,000,000
資本剰余金		
資本準備金		566,500
資本剰余金合計		566,500
利益剰余金		
利益準備金		179,830
その他利益剰余金		
別途積立金		5,718,662
繰越利益剰余金		6,805,924
利益剰余金合計		12,704,416
株主資本合計		14,270,916
評価・換算差額等		
その他有価証券評価差額金		636,283
評価・換算差額等合計		636,283
純資産合計		14,907,199
負債・純資産合計		17,091,750

(2) [中間損益計算書]

(単位：千円)

	当中間会計期間
	(自 平成27年4月1日
	至 平成27年9月30日)
営業収益	
委託者報酬	8,834,447
運用受託報酬	13,170
投資助言報酬	17,196
営業収益合計	8,864,815
営業費用	6,065,333
一般管理費	1,191,568

営業利益		1,607,913
営業外収益	1	27,702
営業外費用		83
経常利益		1,635,532
特別利益	2	145,894
特別損失	3	102,202
税引前中間純利益		1,679,225
法人税、住民税及び事業税		490,104
法人税等調整額		69,554
法人税等合計		559,659
中間純利益		1,119,565

(3) [中間株主資本等変動計算書]

当中間会計期間（自 平成27年4月1日 至 平成27年9月30日）

（単位：千円）

	株主資本							評価・換算差額等		純資産 合計	
	資本金	資本剰余金		利益剰余金			株主資本 合計	その他有 価証券評 価差額金	評価・換 算差額等 合計		
		資本 準備金	資本剰 余金合 計	利益準 備金	その他利益剰余金						利益剰余金 合計
				別途 積立金	繰越利益 剰余金						
当期首残高	1,000,000	566,500	566,500	179,830	5,718,662	5,727,608	11,626,100	13,192,600	1,096,597	1,096,597	14,289,197
当中間期変動 額											
剰余金の配 当						41,250	41,250	41,250			41,250
中間純利益						1,119,565	1,119,565	1,119,565			1,119,565
株主資本以 外の項目の 当中間期変 動額（純 額）									460,314	460,314	460,314
当中間期変動 額合計						1,078,315	1,078,315	1,078,315	460,314	460,314	618,001
当中間期末残 高	1,000,000	566,500	566,500	179,830	5,718,662	6,805,924	12,704,416	14,270,916	636,283	636,283	14,907,199

重要な会計方針

1. 有価証券の評価基準及び評価方法

その他有価証券

時価のあるもの

中間決算日の市場価格等に基づく時価法（評価差額は全部純資産直入法により処理し、売却原価は総平均法により算定）

時価のないもの

総平均法による原価法

2. 固定資産の減価償却の方法

(1) 有形固定資産

定率法により償却しております。

なお、主な耐用年数は以下のとおりです。

建物 8～18年

器具備品 4～15年

(2)無形固定資産

定額法により償却しております。

なお、自社利用のソフトウェアについては、社内における利用可能期間（5年）に基づく定額法により償却しております。

3.引当金の計上基準

(1)貸倒引当金

債権の貸倒れによる損失に備えるため、一般債権については貸倒実績率により、貸倒懸念債権等特定の債権については個別に回収可能性を勘案し、回収不能見込額を計上しております。

(2)賞与引当金

従業員の賞与支給に備えるため、当社所定の計算方法による支給見込額の当中間期負担額を計上しております。

(3)退職給付引当金

従業員の退職給付に備えるため、当事業年度末における退職給付債務及び年金資産の見込額に基づき、当中間会計期間末において発生していると認められる額を計上しております。

退職給付見込額の期間帰属方法

退職給付債務の算定にあたり、退職給付見込額を当中間会計期間末までの期間に帰属させる方法については、給付算定式基準によっております。

数理計算上の差異の費用処理方法

数理計算上の差異は、各事業年度の発生時における従業員の平均残存勤務期間以内の一定の年数（5年）による定額法により按分した額をそれぞれ発生の翌事業年度から費用処理しております。

(4)役員退職慰労引当金

役員の退職慰労金の支出に備えるため、当社内規に基づく中間期末要支給見積額を計上しております。

4.外貨建の資産及び負債の本邦通貨への換算基準

外貨建金銭債権債務は、中間決算日の直物為替相場により円貨に換算し、換算差額は損益として処理しております。

5.その他中間財務諸表作成のための基本となる重要な事項

消費税等の会計処理方法

消費税及び地方消費税の会計処理は、税抜方式によっております。

注記事項

(中間貸借対照表関係)

1有形固定資産の減価償却累計額

	当中間会計期間 (平成27年9月30日現在)
建物	61,700千円
器具備品	152,055 "
計	213,756 "

2消費税等の取扱い

仮払消費税等及び仮受消費税等は相殺のうえ、流動負債の「その他流動負債」に含めて表示しております。

(中間損益計算書関係)

1営業外収益の主要項目は、次のとおりであります。

当中間会計期間 (自 平成27年4月1日 至 平成27年9月30日)	
受取配当金	19,395千円
受取利息	924 "
為替差益	2,054 "
受取負担金	4,189 "

2特別利益の主要項目は、次のとおりであります。

当中間会計期間 (自 平成27年4月1日 至 平成27年9月30日)	
有価証券売却益	68,676千円
投資有価証券売却益	42,145千円
投資有価証券償還益	35,073千円

3特別損失の主要項目は、次のとおりであります。

当中間会計期間 (自 平成27年4月1日 至 平成27年9月30日)	
有価証券償還損	12,957千円
投資有価証券売却損	67,629千円
投資有価証券評価損	21,615千円

4減価償却実施額は、次のとおりであります。

当中間会計期間 (自 平成27年4月1日 至 平成27年9月30日)	
有形固定資産	15,492千円
無形固定資産	1,319 "

(中間株主資本等変動計算書関係)

当中間会計期間(自 平成27年4月1日 至 平成27年9月30日)

1. 発行済株式の種類及び総数に関する事項

株式の種類	当事業年度期首	当中間会計期間増加	当中間会計期間減少	当中間会計期間末
普通株式(株)	825,000			825,000

2. 剰余金の配当に関する事項

決議	株式の種類	配当金の総額 (千円)	1株当たり 配当額(円)	基準日	効力発生日
平成27年6月24日 定時株主総会	普通株式	41,250	50	平成27年3月31日	平成27年6月25日

(金融商品関係)

当中間会計期間(平成27年9月30日)

金融商品の時価等に関する事項

平成27年9月30日における中間貸借対照表計上額、時価及びこれらの差額については、次のとおりであります。

す。なお時価を把握することが極めて困難と認められるものは含まれておりません（（注2）参照）。

（単位：千円）

	中間貸借対照表計上額	時価	差額
(1)現金及び預金	9,332,382	9,332,382	
(2)有価証券	2,138	2,138	
(3)未収委託者報酬	1,256,501	1,256,501	
(4)投資有価証券	5,413,498	5,413,498	
(5)未払金（未払手数料）	640,906	640,906	
(6)未払法人税等	469,221	469,221	

（注1）金融商品の時価の算定方法

（1）現金及び預金、（3）未収委託者報酬、（5）未払金（未払手数料）、（6）未払法人税等

これらは短期間で決済されるため、時価は帳簿価額にほぼ等しいことから、当該帳簿価額によっております。

（2）有価証券、（4）投資有価証券、

これらの時価について、上場株式は取引所の価格、債券は取引所の価格又は日本証券業協会が公表する価格等、投資信託は公表されている基準価額等によっております。また、保有目的ごとの有価証券に関する事項については、注記事項「有価証券関係」をご参照下さい。

（注2）時価を把握することが極めて困難と認められる金融商品の中間貸借対照表計上額

（単位：千円）

区分	当中間会計期間 （平成27年9月30日）
非上場株式	581,000

非上場株式については、市場価額がなく、時価を把握することが極めて困難と認められるため、「（4）投資有価証券」には含めておりません。

（有価証券関係）

1. その他有価証券

当中間会計期間（平成27年9月30日）

（単位：千円）

区分	種類	中間貸借 対照表 計上額	取得原価	差額
中間貸借対照表計上額が取得原価を超えるもの	（1）株式	1,647,474	605,961	1,041,512
	（2）債券 国債・地方債等 社債 その他			
	（3）その他			
小計		1,847,900	773,040	1,074,859
中間貸借対照表計上額が取得原価を超えないもの	（1）株式 （2）債券 国債・地方債等	10,790	12,350	1,560

	社債 その他 (3) その他	3,556,947	3,690,385	133,437
小計		3,567,737	3,702,735	134,997
合計		5,415,637	4,475,775	939,861

(注) 非上場株式(中間貸借対照表計上額 581,000千円)については、市場価格がなく、時価を把握することが極めて困難と認められることから、上表の「その他有価証券」には含めておりません。

(デリバティブ取引関係)

当中間会計期間(平成27年9月30日)

当社は、デリバティブ取引を利用していないため該当事項はありません。

(資産除去債務関係)

資産除去債務のうち中間貸借対照表に計上しているもの
当該資産除去債務の総額の増減

	当中間会計期間 (自平成27年4月1日 至平成27年9月30日)	
期首残高	33,292	千円
時の経過による調整額	286	"
当中間会計期間末残高	33,578	千円

(セグメント情報等)

1. セグメント情報

当中間会計期間(自平成27年4月1日 至平成27年9月30日)

当社は「投資信託部門」及び「投資顧問部門」ごとに、経営戦略を立案・決定し、経営資源の配分及び業績の評価を行っております。

なお「投資顧問部門」のセグメントの営業収益、利益又は損失の金額及び資産の額がいずれも事業セグメントの合計額の10%未満でありますので、報告セグメントは「投資信託部門」のみであります。報告セグメントである「投資信託部門」では投資信託の運用、商品開発等を行っております。報告セグメントが1つであり、開示情報としての重要性が乏しいため、セグメント情報の記載を省略しております。

2. 関連情報

当中間会計期間(自平成27年4月1日 至平成27年9月30日)

(1) 製品及びサービスごとの情報

単一の製品・サービスの区分の外部顧客への営業収益が中間損益計算書の営業収益の90%を超えるため、記載を省略しております。

(2) 地域ごとの情報

営業収益

本邦の外部顧客への営業収益が中間損益計算書の営業収益の90%を超えるため、記載を省略しております。

有形固定資産

本邦に所在している有形固定資産の金額が中間貸借対照表の有形固定資産の金額の90%を超えるため、記載を省略しております。

(3) 主要な顧客ごとの情報

該当事項はありません。

3. 報告セグメントごとの固定資産の減損損失に関する情報

当中間会計期間(自平成27年4月1日 至平成27年9月30日)

該当事項はありません。

4. 報告セグメントごとののれんの償却額及び未償却残高に関する情報

当中間会計期間（自平成27年4月1日 至平成27年9月30日）

該当事項はありません。

5. 報告セグメントごとの負ののれん発生益に関する情報

当中間会計期間（自平成27年4月1日 至平成27年9月30日）

該当事項はありません。

(1株当たり情報)

1株当たり純資産額及び算定上の基礎並びに1株当たり中間純利益金額及び算定上の基礎は、以下のとおりであります。

	当中間会計期間 (平成27年9月30日)
(1) 1株当たり純資産額	18,069円33銭
(算定上の基礎)	
純資産の部の合計額(千円)	14,907,199
純資産の部の合計額から控除する金額(千円)	
普通株式に係る中間期末(期末)の純資産額(千円)	14,907,199
普通株式の発行済株式数(株)	825,000
1株当たり純資産額の算定に用いられた 中間期末(期末)の普通株式の数(株)	825,000

	当中間会計期間 (自平成27年4月1日 至平成27年9月30日)
(2) 1株当たり中間純利益金額	1,357円04銭
(算定上の基礎)	
中間純利益金額(千円)	1,119,565
普通株主に帰属しない金額(千円)	
普通株式に係る中間純利益金額(千円)	1,119,565
普通株式の期中平均株式数(株)	825,000

(注) 潜在株式調整後1株当たり中間純利益金額については、潜在株式は存在しないため、記載しておりません。

(重要な後発事象)

該当事項はありません。

第2【その他の関係法人の概況】

1【名称、資本金の額及び事業の内容】

<更新後>

(1)「受託会社」

株式会社りそな銀行

資本金の額

平成27年3月末日現在、279,928百万円

事業の内容

銀行法に基づき銀行業を営むとともに、金融機関の信託業務の兼営等に関する法律（兼営

法)に基づき信託業務を営んでいます。

(2) 「委託先運用会社」

リーフ アメリカ エル エル シー

資本金の額

平成27年12月末日現在、260,670千米ドル

事業の内容

米国籍の会社であり、内外の不動産投資に係る投資運用業務を営むとともに、不動産投資信託の運用及びその業務に付帯関連する一切の業務を営んでいます。

(3) 「販売会社」（資本金の額は、平成27年3月末日現在）

名 称	資本金の額（百万円）	事業の内容
岡三証券株式会社	5,000	「金融商品取引法」に定める第一種金融商品取引業を営んでいます。
岡三にいがた証券株式会社	852	
阿波証券株式会社	100	
飯塚中川証券株式会社	100	
株式会社 SBI証券	47,937	
香川証券株式会社	555	
高木証券株式会社	11,069	
楽天証券株式会社	7,495	
株式会社 西京銀行	12,690	銀行法に基づき銀行業を営んでいます。

独立監査人の中間監査報告書

平成28年5月10日

岡三アセットマネジメント株式会社

取締役会 御中

東陽監査法人

指定社員 公認会計士 助川正文 印
業務執行社員指定社員 公認会計士 宝金正典 印
業務執行社員

当監査法人は、金融商品取引法第193条の2第1項の規定に基づく監査証明を行うため、「ファンドの経理状況」に掲げられている「ワールド・リート・セレクション（米国）為替ヘッジあり（1年決算型）」の平成27年9月15日から平成28年3月14日までの中間計算期間の中間財務諸表、すなわち、中間貸借対照表、中間損益及び剰余金計算書並びに中間注記表について中間監査を行った。

中間財務諸表に対する経営者の責任

経営者の責任は、我が国において一般に公正妥当と認められる中間財務諸表の作成基準に準拠して中間財務諸表を作成し有用な情報を表示することにある。これには、不正又は誤謬による重要な虚偽表示のない中間財務諸表を作成し有用な情報を表示するために経営者が必要と判断した内部統制を整備及び運用することが含まれる。

監査人の責任

当監査法人の責任は、当監査法人が実施した中間監査に基づいて、独立の立場から中間財務諸表に対する意見を表明することにある。当監査法人は、我が国において一般に公正妥当と認められる中間監査の基準に準拠して中間監査を行った。中間監査の基準は、当監査法人に中間財務諸表には全体として中間財務諸表の有用な情報の表示に関して投資者の判断を損なうような重要な虚偽表示がないかどうかの合理的な保証を得るために、中間監査に係る監査計画を策定し、これに基づき中間監査を実施することを求めている。

中間監査においては、中間財務諸表の金額及び開示について監査証拠を入手するために年度監査と比べて監査手続の一部を省略した中間監査手続が実施される。中間監査手続は、当監査法人の判断により、不正又は誤謬による中間財務諸表の重要な虚偽表示のリスクの評価に基づいて、分析的手続等を中心とした監査手続に必要に応じて追加の監査手続が選択及び適用される。中間監査の目的は、内部統制の有効性について意見表明するためのものではないが、当監査法人は、リスク評価の実施に際して、状況に応じた適切な中間監査手続を立案するために、中間財務諸表の作成と有用な情報の表示に関連する内部統制を検討する。また、中間監査には、経営者が採用した会計方針及びその適用方法並びに経営者によって行われた見積りの評価も含め中間財務諸表の表示を検討することが含まれる。

当監査法人は、中間監査の意見表明の基礎となる十分かつ適切な監査証拠を入手したと判断している。

中間監査意見

当監査法人は、上記の中間財務諸表が、我が国において一般に公正妥当と認められる中間財務諸表の作成基準に準拠して、「ワールド・リート・セレクション（米国）為替ヘッジあり（1年決算型）」の平成28年3月14日現在の信託財産の状態及び同日をもって終了する中間計算期間（平成27年9月15日から平成28年3月14日まで）の損益の状況に関する有用な情報を表示しているものと認める。

利害関係

岡三アセットマネジメント株式会社及びファンドと当監査法人又は業務執行社員との間には、公認会計士法の規定により記載すべき利害関係はない。

以上

(注)1. 上記は中間監査報告書の原本に記載された事項を電子化したものであり、その原本は当社が別途保管しております。
2. XBRLデータは監査の対象には含まれていません。

[次へ](#)

独立監査人の監査報告書

平成27年6月24日

岡三アセットマネジメント株式会社

取締役会 御中

東陽監査法人

指定社員 公認会計士 鈴木基仁 印
業務執行社員指定社員 公認会計士 宝金正典 印
業務執行社員

当監査法人は、金融商品取引法第193条の2第1項の規定に基づく監査証明を行うため、「委託会社等の経理状況」に掲げられている岡三アセットマネジメント株式会社の平成26年4月1日から平成27年3月31日までの第51期事業年度の財務諸表、すなわち、貸借対照表、損益計算書、株主資本等変動計算書、重要な会計方針及びその他の注記について監査を行った。

財務諸表に対する経営者の責任

経営者の責任は、我が国において一般に公正妥当と認められる企業会計の基準に準拠して財務諸表を作成し適正に表示することにある。これには、不正又は誤謬による重要な虚偽表示のない財務諸表を作成し適正に表示するために経営者が必要と判断した内部統制を整備及び運用することが含まれる。

監査人の責任

当監査法人の責任は、当監査法人が実施した監査に基づいて、独立の立場から財務諸表に対する意見を表明することにある。当監査法人は、我が国において一般に公正妥当と認められる監査の基準に準拠して監査を行った。監査の基準は、当監査法人に財務諸表に重要な虚偽表示がないかどうかについて合理的な保証を得るために、監査計画を策定し、これに基づき監査を実施することを求めている。

監査においては、財務諸表の金額及び開示について監査証拠を入手するための手続が実施される。監査手続は、当監査法人の判断により、不正又は誤謬による財務諸表の重要な虚偽表示のリスクの評価に基づいて選択及び適用される。財務諸表監査の目的は、内部統制の有効性について意見表明するためのものではないが、当監査法人は、リスク評価の実施に際して、状況に応じた適切な監査手続を立案するために、財務諸表の作成と適正な表示に関連する内部統制を検討する。また、監査には、経営者が採用した会計方針及びその適用方法並びに経営者によって行われた見積りの評価も含め全体としての財務諸表の表示を検討することが含まれる。

当監査法人は、意見表明の基礎となる十分かつ適切な監査証拠を入手したと判断している。

監査意見

当監査法人は、上記の財務諸表が、我が国において一般に公正妥当と認められる企業会計の基準に準拠して、岡三アセットマネジメント株式会社の平成27年3月31日現在の財政状態及び同日をもって終了する事業年度の経営成績をすべての重要な点において適正に表示しているものと認める。

強調事項

重要な後発事象に記載されているとおり、会社は、平成27年6月19日開催の取締役会において、投資有価証券を取得することを決議した。

当該事項は、当監査法人の意見に影響を及ぼすものではない。

利害関係

会社と当監査法人又は業務執行社員との間には、公認会計士法の規定により記載すべき利害関係はない。

以上

(注)1. 上記は監査報告書の原本に記載された事項を電子化したものであり、その原本は当社が別途保管しております。

2. XBRLデータは監査の対象には含まれていません。

独立監査人の中間監査報告書

平成27年12月11日

岡三アセットマネジメント株式会社

取締役会 御中

東 陽 監 査 法 人

指定社員 公認会計士 鈴木基仁 印
業務執行社員指定社員 公認会計士 宝金正典 印
業務執行社員

当監査法人は、金融商品取引法第193条の2第1項の規定に基づく監査証明を行うため、「委託会社等の経理状況」に掲げられている岡三アセットマネジメント株式会社の平成27年4月1日から平成28年3月31日までの第52期事業年度の中間会計期間（平成27年4月1日から平成27年9月30日まで）に係る中間財務諸表、すなわち、中間貸借対照表、中間損益計算書、中間株主資本等変動計算書、重要な会計方針及びその他の注記について中間監査を行った。

中間財務諸表に対する経営者の責任

経営者の責任は、我が国において一般に公正妥当と認められる中間財務諸表の作成基準に準拠して中間財務諸表を作成し有用な情報を表示することにある。これには、不正又は誤謬による重要な虚偽表示のない中間財務諸表を作成し有用な情報を表示するために経営者が必要と判断した内部統制を整備及び運用することが含まれる。

監査人の責任

当監査法人の責任は、当監査法人が実施した中間監査に基づいて、独立の立場から中間財務諸表に対する意見を表明することにある。当監査法人は、我が国において一般に公正妥当と認められる中間監査の基準に準拠して中間監査を行った。中間監査の基準は、当監査法人に中間財務諸表には全体として中間財務諸表の有用な情報の表示に関して投資者の判断を損なうような重要な虚偽表示がないかどうかの合理的な保証を得るために、中間監査に係る監査計画を策定し、これに基づき中間監査を実施することを求めている。

中間監査においては、中間財務諸表の金額及び開示について監査証拠を入手するために年度監査と比べて監査手続の一部を省略した中間監査手続が実施される。中間監査手続は、当監査法人の判断により、不正又は誤謬による中間財務諸表の重要な虚偽表示のリスクの評価に基づいて、分析的手続等を中心とした監査手続に必要に応じて追加の監査手続が選択及び適用される。中間監査の目的は、内部統制の有効性について意見表明するためのものではないが、当監査法人は、リスク評価の実施に際して、状況に応じた適切な中間監査手続を立案するために、中間財務諸表の作成と有用な情報の表示に関連する内部統制を検討する。また、中間監査には、経営者が採用した会計方針及びその適用方法並びに経営者によって行われた見積りの評価も含め中間財務諸表の表示を検討することが含まれる。

当監査法人は、中間監査の意見表明の基礎となる十分かつ適切な監査証拠を入手したと判断している。

中間監査意見

当監査法人は、上記の中間財務諸表が、我が国において一般に公正妥当と認められる中間財務諸表の作成基準に準拠して、岡三アセットマネジメント株式会社の平成27年9月30日現在の財政状態及び同日をもって終了する中間会計期間（平成27年4月1日から平成27年9月30日まで）の経営成績に関する有用な情報を表示しているものと認める。

利害関係

会社と当監査法人又は業務執行社員との間には、公認会計士法の規定により記載すべき利害関係はない。

以 上

(注)1. 上記は中間監査報告書の原本に記載された事項を電子化したものであり、その原本は当社が別途保管しております。
2. XBRLデータは監査の対象には含まれていません。