

【表紙】

【提出書類】 有価証券届出書

【提出先】 関東財務局長

【提出日】 平成25年 8月16日

【発行者名】 ピクテ投信投資顧問株式会社

【代表者の役職氏名】 代表取締役社長 萩野 琢英

【本店の所在の場所】 東京都千代田区丸の内二丁目 2番 1号

【事務連絡者氏名】 佐藤 直紀

【電話番号】 03-3212-3411

【届出の対象とした募集内国投資信託受益証券に係るファンドの名称】 ピクテ日本厳選株アルファ・プラス 円コース

【届出の対象とした募集内国投資信託受益証券の金額】 当初申込期間：1,000億円を上限とします。
継続申込期間：5,000億円を上限とします。

【縦覧に供する場所】 該当事項はありません。

第一部【証券情報】

(1)【ファンドの名称】

ピクテ日本厳選株アルファ・プラス 円コース

(愛称として「日本株DX(デラックス)」と称する場合があります。以下「ファンド」といいます。)

(2)【内国投資信託受益証券の形態等】

追加型証券投資信託受益権

ファンドの受益権は、社債、株式等の振替に関する法律(以下「社振法」といいます。)の規定の適用を受け、受益権の帰属は、後記の「(11)振替機関に関する事項」に記載の振替機関および当該振替機関の下位の口座管理機関(社振法第2条に規定する「口座管理機関」をいい、振替機関を含め、以下「振替機関等」といいます。)の振替口座簿に記載または記録されることにより定まります(以下、振替口座簿に記載または記録されることにより定まる受益権を「振替受益権」といいます)。委託会社であるピクテ投信投資顧問株式会社は、やむを得ない事情等がある場合を除き、当該振替受益権を表示する受益証券を発行しません。また、振替受益権には無記名式や記名式の形態はありません。

なお、ファンドについて、委託会社の依頼により、信用格付業者から提供されもしくは閲覧に供された信用格付または信用格付業者から提供されもしくは閲覧に供される予定の信用格付はありません。

(3)【発行(売出)価額の総額】

当初申込期間：1,000億円 を上限とします。

継続申込期間：5,000億円 を上限とします。

受益権1口当たりの各発行価格に各発行口数を乗じて得た金額の合計額

(4)【発行(売出)価格】

当初申込期間：1口当たり1円とします。

継続申込期間：取得申込受付日の翌営業日の基準価額 とします。

「基準価額」とは、ファンドの資産総額から負債総額を控除した金額(純資産総額)を計算日における受益権口数で除した金額で、ファンドにおいては1万口当たりの価額で表示しています。基準価額は、組入れた有価証券等の値動きにより日々変動します。

ただし、「自動けいぞく投資コース」を選択した受益者が収益分配金を再投資する場合の発行価格は、各計算期間終了日の基準価額とします。

基準価額は、委託会社(ピクテ投信投資顧問株式会社 電話番号0120-56-1805(受付時間：委託会社の営業日の午前9時から午後5時まで) ホームページおよび携帯サイト<http://www.pictet.co.jp>)または販売会社に問い合わせることにより知ることができます。

また、原則として計算日の翌日付の日本経済新聞朝刊に掲載されます(略称「日本株DX円」)。

(5)【申込手数料】

3.15%^{*}(税抜3.0%)の手数料率を上限として、販売会社が独自に定める率を取得申込受付日の翌営業日の基準価額(当初申込期間中は1口当たり1円)に乗じて得た額とします。

^{*}申込手数料には、消費税および地方消費税(以下「消費税等」といいます。)相当額が加算されます。消費税等が8%になった場合は、3.24%となります。

上記は1口当たりの申込手数料です。申込手数料の総額は、これに申込口数を乗じて得た額となります。

詳しくは、販売会社にてご確認ください。

ただし、「自動けいぞく投資コース」を選択した受益者が収益分配金を再投資する場合は無手数料となります。

償還乗換優遇措置等の取扱いを行う販売会社では、一定の条件を満たした場合に申込手数料が割引または無手数料となる場合があります。詳しくは販売会社にお問い合わせください。

(6)【申込単位】

販売会社が定める1円または1口(当初元本1口=1円)の整数倍の単位とします。

ただし、「自動けいぞく投資コース」を選択した受益者が収益分配金を再投資する場合は1口単位とします。

詳しくは、販売会社にてご確認ください。

自動購入サービス契約 を利用してのご購入の場合は、当該契約に定める単位にて申込みいただく場合があります。

当該契約または規定については、同様の権利義務関係を規定する名称の異なる契約または規定を使用することがあり、この場合、当該別の名称に読み替えるものとします。また、「自動購入サービス」等の取扱いの有無については、販売会社にご確認ください。

(7)【申込期間】

当初申込期間：平成25年9月2日から平成25年9月27日までとします。

継続申込期間：平成25年9月30日から平成26年10月15日までとします。

なお、継続申込期間は上記期間満了前に、委託会社が有価証券届出書を提出することにより更新されます。

(8) 【申込取扱場所】

販売会社の本支店等において申込みの取扱いを行います。販売会社については、委託会社(ピクテ投信投資顧問株式会社 電話番号0120-56-1805(受付時間：委託会社の営業日の午前9時から午後5時まで) ホームページ<http://www.pictet.co.jp>)までお問い合わせください。

(9) 【払込期日】

受益権の取得申込者は、取得申込みを行った販売会社の定める日までに申込代金(申込金額(取得申込受付日の翌営業日の基準価額(当初申込期間中は1口当たり1円)×申込口数)に申込手数料および当該手数料に係る消費税等相当額を加算した額)を支払うものとします。当初申込みに係る発行価額の総額は設定日(平成25年9月30日)に、継続申込期間における各取得申込受付日の発行価額の総額は追加信託の行われる日に、委託会社の指定する口座を経由して、受託会社の指定するファンド口座に払い込まれます。

(10) 【払込取扱場所】

申込代金は、取得申込みを行った販売会社へお支払いください(販売会社については、「(8) 申込取扱場所」に記載の委託会社までお問い合わせください)。

(11) 【振替機関に関する事項】

ファンドの受益権の振替機関は、株式会社証券保管振替機構です。

(12) 【その他】

ファンドの受益権は、社振法の規定の適用を受け、前記「(11) 振替機関に関する事項」に記載の振替機関の振替業に係る業務規程等の規則にしたがって取扱われるものとします。

ファンドの収益分配金、償還金、換金代金は、社振法および前記「(11) 振替機関に関する事項」に記載の振替機関の業務規程その他の規則にしたがって支払われます。

第二部【ファンド情報】

第1【ファンドの状況】

1【ファンドの性格】

(1)【ファンドの目的及び基本的性格】

ファンドは、投資信託証券への投資を通じて主に日本企業の株式に投資（一部ショート・ポジションを保有します）することにより、信託財産の成長を図ることを目的に運用を行います。

信託金の限度額は1,500億円です。

ファンドの商品分類は、追加型投信 / 国内 / 株式です。

一般社団法人投資信託協会が定める「商品分類に関する指針」に基づきます。

商品分類表(ファンドが該当する商品分類を網掛け表示しています。)

単位型・追加型	投資対象地域	投資対象資産 (収益の源泉)
単位型投信	国内	株式
追加型投信	海外	債券 不動産投信 その他資産 資産複合
	内外	

属性区分表(ファンドが該当する属性区分を網掛け表示しています。)

投資対象資産	決算頻度	投資対象地域	投資形態
株式 一般 大型株 中小型株	年1回	グローバル (日本を含む)	ファミリー ファンド
債券 一般 公債 社債 その他債券 クレジット属性	年2回	日本	
不動産投信	年4回	北米 欧州 アジア オセアニア 中南米 アフリカ 中近東(中東) エマージング	ファンド ・オブ ファンズ
その他資産 (投資信託証券 (株式))	年6回(隔月)		
資産複合	年12回(毎月)		
	日々		
	その他		

<ファンドが該当する商品分類の定義>

商品分類	定義
単位型・追加型 追加型投信	一度設定されたファンドであってもその後追加設定が行われ従来の信託財産とともに運用されるファンドをいいます。
投資対象地域 国内	目論見書または投資信託約款において、組入資産による主たる投資収益が実質的に国内の資産を源泉とする旨の記載があるものをいいます。
投資対象資産 (収益の源泉) 株式	目論見書または投資信託約款において、組入資産による主たる投資収益が実質的に株式を源泉とする旨の記載があるものをいいます。

<ファンドが該当する属性区分の定義>

属性区分	定義
投資対象資産 その他資産 (投資信託証券 (株式))	目論見書または投資信託約款において、株式、債券および不動産投信以外の資産(ファンド・オブ・ファンズ方式による投資信託証券)を通じて、主として株式に投資する旨の記載があるものをいいます。
決算頻度 年2回	目論見書または投資信託約款において、年2回決算する旨の記載があるものをいいます。
投資対象地域 日本	目論見書または投資信託約款において、組入資産による投資収益が日本の資産を源泉とする旨の記載があるものをいいます。
投資形態 ファンド・オブ・ファンズ	一般社団法人投資信託協会が定める「投資信託等の運用に関する規則」第2条に規定するファンド・オブ・ファンズをいいます。

ファンドは、投資信託証券への投資を通じて、株式を主要投資対象とします。したがって、「商品分類」における投資対象資産と、「属性区分」における投資対象資産は異なります。

(注)ファンドが該当しない商品分類および属性区分の定義については、一般社団法人投資信託協会のインターネット・ホームページ(<http://www.toushin.or.jp>)で閲覧できます。

ファンドの特色

グローバルな視点で日本株を厳選し、さらに収益の上乗せも目指すファンドです



a 主に日本株に投資します

主な投資対象は、日本企業の株式(REIT(不動産投資信託)も含まれます)です。大型株に加え、中小型株も投資対象とします。成長性と割安度から魅力的な銘柄を厳選します。

日本株、でもグローバルな視点

東京だけではなく、ロンドンと共同し、他の海外拠点からの情報も活用して、グローバルな視点で銘柄を厳選します。グローバルな視点で業績や割安度などに着目し、魅力的な大型株から中小型株にまで幅広く投資することで、収益の獲得を目指します。



上記はあくまでもイメージ図です。

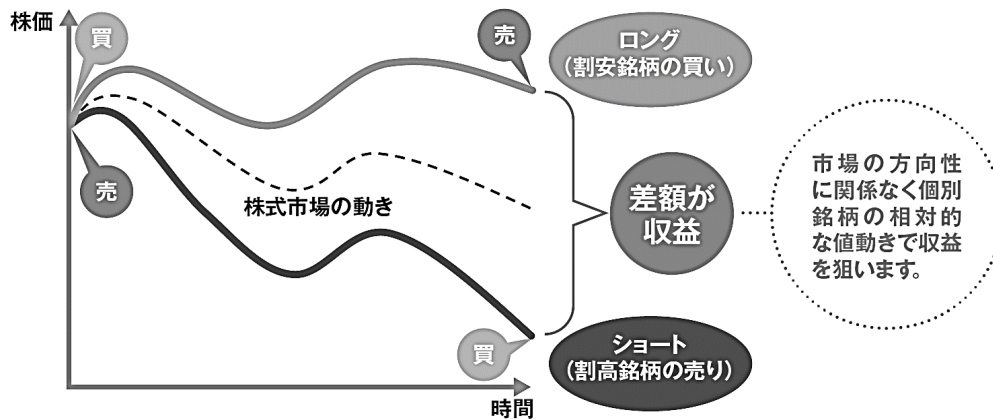
b 一部ロング・ショート戦略を活用し、収益の上乗せを目指します

通常の日本株投資だけではなく、一部にロング・ショート戦略を取り入れることで、収益の上乗せを目指します。

ロング・ショート戦略とは

株価は同業種の場合、似た動きをすることが多いといわれています。しかし、その中でも成長力の高い銘柄や逆に構造的に問題がある銘柄が存在するなど、相対的に株価に差が出る場合があります。ロング・ショート戦略とは、割安な銘柄を買建て、割高な銘柄を売建てることで、市場の方向性に関係なく収益を追及する運用手法です。

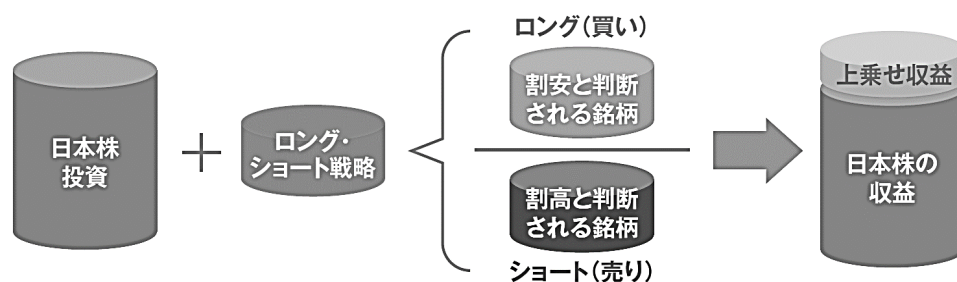
<イメージの一例>



ファンドは、原則として通常の日本株投資に加え、デリバティブ取引を通じて、一部ロング・ショート戦略を活用します。

ロング・ショート戦略のロング(買建て)とショート(売建て)の比率は概ね同程度とします。

ロング・ショート戦略では、投資対象市場が上昇した場合でも、収益が得られない場合や損失が発生する場合があります。



上記はファンドの運用手法のイメージを示したものであり、将来の運用成果等を示唆あるいは保証するものではありません。実際の運用の結果、収益が得られず損失が生じる場合もあります。

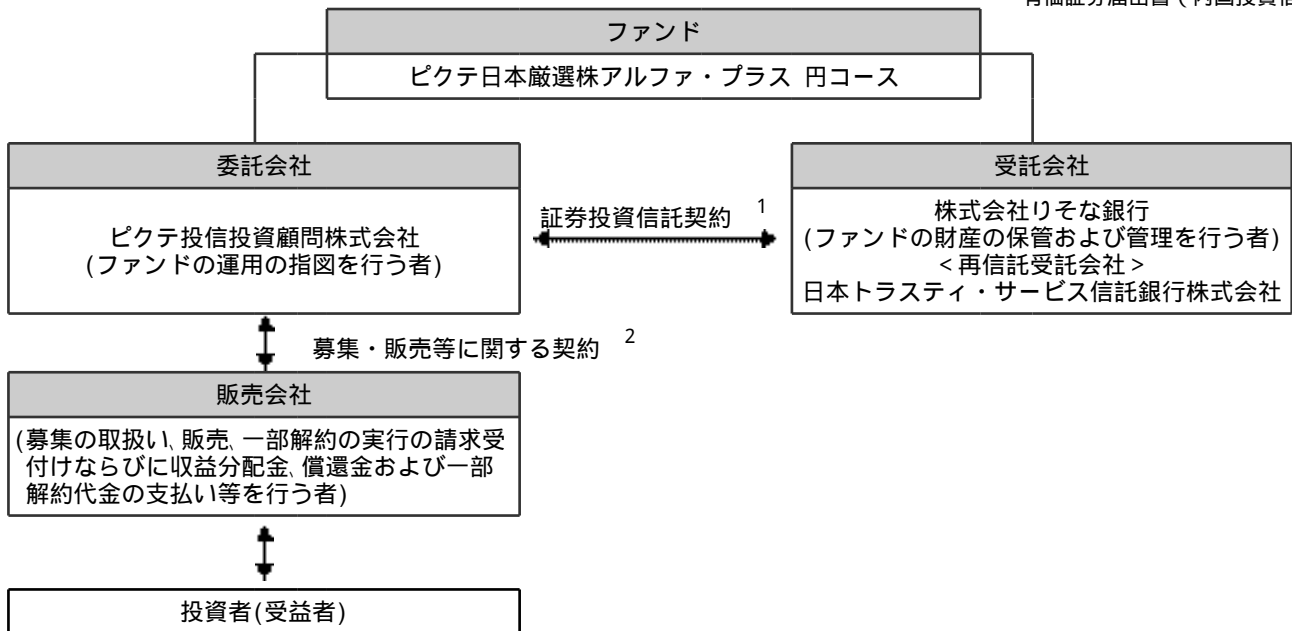
資金動向、市況動向等によっては前記のような運用ができない場合があります。

(2) 【ファンドの沿革】

平成25年9月30日 信託契約締結、ファンドの設定および運用開始(予定)

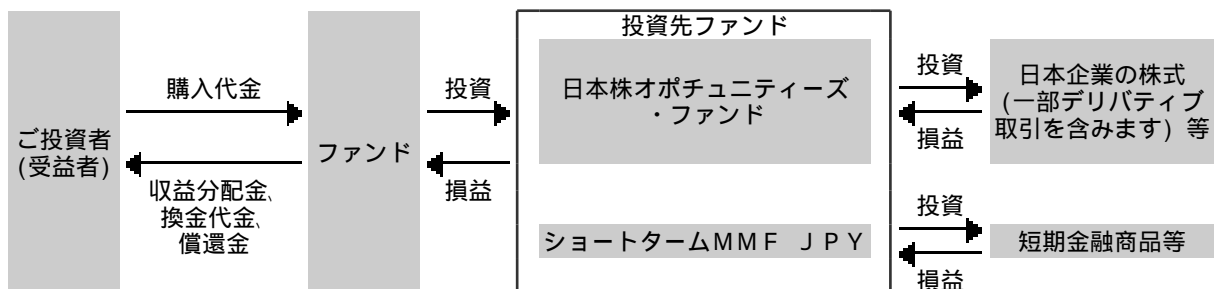
(3) 【ファンドの仕組み】

委託会社およびファンドの関係法人



- 1 ファンドの投資対象・投資制限、委託会社・受託会社・受益者の権利義務関係等が規定されています。
- 2 販売会社が行う募集の取扱い、販売、一部解約の実行の請求受け付けならびに収益分配金、償還金および一部解約代金の支払い等について規定されています。

ファンド・オブ・ファンズ方式で運用されます。ファンド・オブ・ファンズ方式とは、他の投資信託に投資することにより運用を行う方式です。ファンドでは、「日本株オポチュニティーズ・ファンド」および「ショートタームMMF JPY」の各投資信託に投資を行います。株式の実質組入比率は、原則として高位を保ちます。各ファンドの概要につきましては、後記をご覧ください。



委託会社の概況(平成25年7月末日現在)

- ・ 資本金：2億円
- ・ 沿革：昭和56年 ピクテ銀行東京駐在員事務所開設
昭和61年 ピクテジャパン株式会社設立
昭和62年 投資顧問業の登録、投資一任業務の認可取得
平成9年 ピクテ投信投資顧問株式会社に社名変更
平成9年 投資信託委託業務の免許取得
平成23年 大阪事務所開設
現在に至る
- ・ 大株主の状況

名称	住所	所有株式数	所有株式比率
ピクテ・アジア・プライベート・リミテッド	シンガポール共和国 シンガポール #02-00 ロビンソンロード 80	800株	100%

(参考) - ピクテ・グループとは -

ピクテ・グループの中核である「ピクテ銀行」は、スイス・ジュネーブで1805年の創業以来2世紀にわたり資産運用専門銀行(プライベート・バンク)として、世界中の投資者から厚い信頼を得ています。

「ピクテ投信投資顧問株式会社」は、「ピクテ銀行」の伝統ある運用サービスを日本の投資者に提供すべく日本法人として設立され、日本の投資者のニーズに合った資産運用業務を行っています。

2【投資方針】

(1)【投資方針】

基本方針

ファンドは、投資信託証券への投資を通じて主に日本企業の株式に投資(一部ショート・ポジションを保有します)することにより、信託財産の成長を図ることを目的に運用を行います。

投資態度

- a 投資信託証券への投資を通じて、主に日本企業の株式に投資(一部ショート・ポジションを保有します)を行い、売買益の獲得を目指します。
- b 投資信託証券の組入比率は、原則として高位を維持することを基本とします。
- c 株式の実質組入比率は、原則として高位を保ちます。
- d 資金動向、市況動向等によっては上記のような運用ができない場合もあります。

ファンドは、主に日本企業の株式に投資(一部ショート・ポジションを保有するものを含みます)を行う投資信託、元本の安定性の確保を目的とする投資信託の受益証券または投資証券に投資するファンド・オブ・ファンズ方式で運用されます。

(2)【投資対象】

投資の対象とする資産の種類

ファンドにおいて投資の対象とする資産の種類は、次に掲げるものとします。

- a 次に掲げる特定資産(「特定資産」とは、投資信託及び投資法人に関する法律第2条第1項で定めるものをいいます。以下同じ。)
 - (a)有価証券
 - (b)金銭債権((a)および(c)に掲げるものに該当するものを除きます。)
 - (c)約束手形((a)に掲げるものに該当するものを除きます。)
- b 次に掲げる特定資産以外の資産
 - (a)為替手形

有価証券の指図範囲

委託会社は、信託金を、主として別に定める投資信託証券(以下「指定投資信託証券」といいます。)および次の有価証券(金融商品取引法第2条第2項の規定により有価証券とみなされる同項各号に掲げる権利を除きます。)に投資することを指図します。

- a 短期社債等
- b コマーシャル・ペーパー
- c 外国または外国の者の発行する証券または証書で、aおよびbの証券または証書の性質を有するもの
- d 指定金銭信託の受益証券(金融商品取引法第2条第1項第14号で定める受益証券発行信託の受益証券に限ります。)

金融商品の指図範囲

委託会社は、信託金を、 に掲げる有価証券のほか、次に掲げる金融商品(金融商品取引法第2条第2項の規定により有価証券とみなされる同項各号に掲げる権利を含みます。)により運用することを指図することができます。

- a 預金
- b 指定金銭信託(金融商品取引法第2条第1項第14号に規定する受益証券発行信託を除きます。)
- c コール・ローン
- d 手形割引市場において売買される手形

の規定にかかわらず、ファンドの設定、解約、償還、投資環境の変動等への対応等、委託会社が運用上必要と認めるときには、委託会社は、信託金を、 に掲げる金融商品により運用することの指図ができます。

その他

- a 委託会社は、信託財産に属する外貨建資産の額について、為替変動リスクを回避するため、外国為替の売買の予約取引の指図をすることができます。
- b 委託会社は、信託財産の効率的な運用ならびに運用の安定性を図るため、一部解約に伴う支払資金の手当て(一部解約に伴う支払資金の手当てのために借入れた資金の返済を含みます。)を目的として、または再投資に係る収益分配金の支払資金の手当てを目的として、資金借入れ(コール市場を通じる場合を含みます。)の指図をすることができます。

投資先ファンドの概要

指定投資信託証券は、主に日本企業の株式に投資(一部ショート・ポジションを保有するものを含みます)を行う投資信託、元本の安定性の確保を目的とする投資信託の受益証券または投資証券とします。なお、指定投資信託証券は前記の選定条件に該当する範囲において変更されることがあります。

- a ピクテ・グローバル・セレクション・ファンド 日本株オポチュニティーズ・ファンド
クラスP JPY受益証券

形態 / 表示通貨	ルクセンブルグ籍外国投資信託 / 円建て
-----------	----------------------

主な投資方針	・日本の株式市場への投資を通じて収益の獲得を目指します。 ・一部ロング・ショート戦略を活用し、収益の上乗せを目指します。
関係法人	管理会社：ピクテ・グローバル・セレクション・ファンド・マネジメント(ルクセンブルグ)エス・エイ 投資顧問会社：ピクテ・アセット・マネジメント・リミテッド、 保管受託銀行：ピクテ・アンド・シー(ヨーロッパ)エス・エイ 登録・名義書換事務代行会社、管理事務代行会社、支払事務代行会社、所在地事務代行会社：ファンドパートナー・ソリューションズ(ヨーロッパ)エス・エイ
主な費用	管理報酬等合計：純資産総額の年率0.7% (管理報酬等の内訳およびその他の費用につきましては後記「4手数料等及び税金」をご覧ください。)
決算日	毎年12月31日

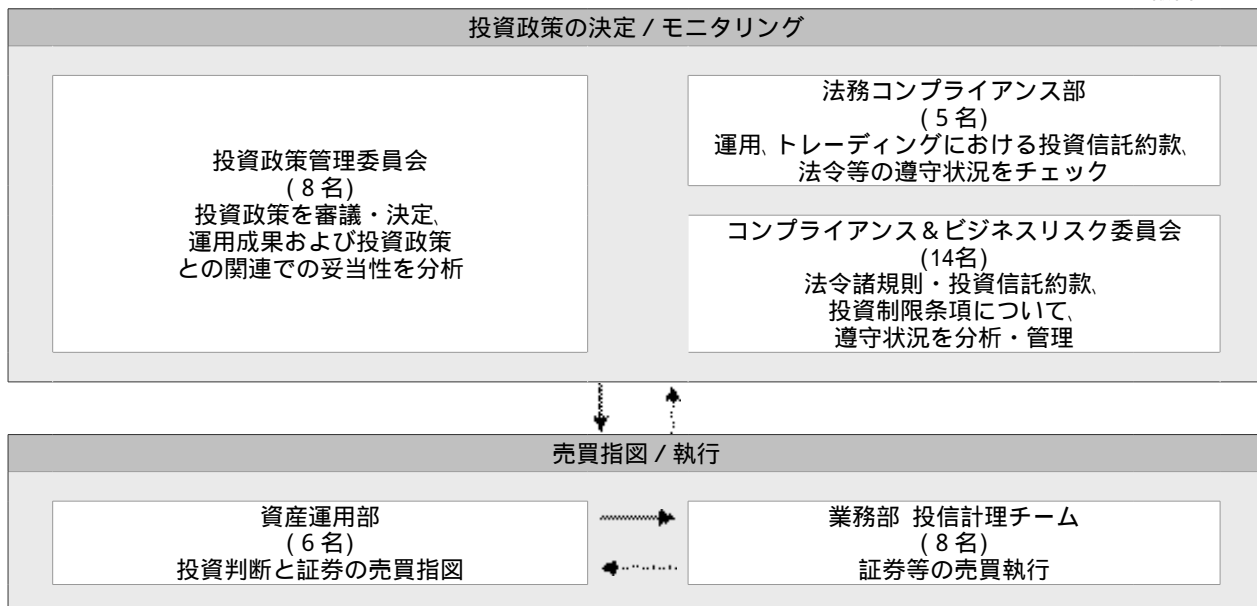
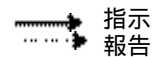
本書において上記ファンドを「日本株オポチュニティーズ・ファンド」という場合があります。

b ピクテ ショートターム・マネー・マーケット」P Y クラスI投資証券

形態 / 表示通貨	ルクセンブルグ籍外国投資法人 / 円建て
主な投資方針	・円建てでの高水準の元本の安定性と短期金融市場金利の確保を目的とします。 ・短期金融商品等に投資します。 ・投資する証券の発行体の信用格付は、A 2 / P 2 以上とします。
関係法人	管理会社：ピクテ・ファンズ(ヨーロッパ)エス・エイ 投資顧問会社：ピクテ・アセット・マネジメント・エス・エイ、ピクテ・アセット・マネジメント・リミテッド 保管受託銀行：ピクテ・アンド・シー(ヨーロッパ)エス・エイ 名義書換事務代行会社、管理事務代行会社、支払事務代行会社：ファンドパートナー・ソリューションズ(ヨーロッパ)エス・エイ
主な費用	管理報酬、サービス報酬および保管受託銀行報酬の合計：純資産総額の年率0.3% (上限) (その他の費用につきましては後記「4手数料等及び税金」をご覧ください。)
決算日	毎年9月30日

本書において上記ファンドを「ショートタームMMF」P Y」という場合があります。

(3) 【運用体制】



- ・投資政策管理委員会(8名)において、投資政策が審議・決定されます。
- ・モニタリングに関しては、法務コンプライアンス部(5名)において、運用・トレーディングの状況ならびに資産の組入れの状況、投資信託約款、投資ガイドラインおよび法令等の遵守状況がチェックされます。また、コンプライアンス&ビジネスリスク委員会(14名)において、法令諸規則、投資信託約款および投資制限条項について、その遵守状況が分析・管理されます。投資政策管理委員会においては、前記のほか、運用の成果および投資政策との関連での妥当性が分析されます。これらのモニタリングの結果、必要に応じて、関連部署に指示が出されます。
- ・委託会社においては、運用方針に関する社内規則、運用担当者に関する社内規則およびトレーディングに関する社内規

則などのほか、インサイダー取引防止に関する規則等を定め、運用が行われております。

- ・ 受託会社に対しては、日々の純資産照合、月次の勘定残高照合などを行っており、また受託会社としての事務遂行力が適宜モニタリングされます。

運用体制は、平成25年7月末日現在のものであり、今後変更される場合があります。

(4)【配分方針】

毎決算時に、原則として以下の方針に基づき配分を行います。

- 分配対象額の範囲は、経費控除後の繰越分を含めた利子・配当等収益と売買益(評価益を含みます。)等の全額とします。
- 収益分配金額は、基準価額の水準および市況動向等を勘案して委託会社が決定します。ただし、必ず配分を行うものではありません。
- 留保益の運用については、特に制限を設けず、委託会社の判断に基づき、元本部分と同一の運用を行います。将来の分配金の支払いおよびその金額について示唆、保証するものではありません。

信託財産から生ずる毎計算期末における利益は、次の方法により処理します。

- 分配金、利子およびこれらに類する収益から支払利息を控除した額(以下「配当等収益」といいます。)は、諸経費、信託報酬および当該信託報酬に係る消費税等相当額を控除した後その残金を受益者に分配することができます。なお、次期以降の分配にあてるため、その一部を分配準備積立金として積み立てることができます。
- 売買損益に評価損益を加減した利益金額(以下「売買益」といいます。)は、諸経費、信託報酬および当該信託報酬に係る消費税等相当額を控除し、繰越欠損金のあるときは、その全額を売買益をもって補てんした後、受益者に分配することができます。なお、次期以降の分配にあてるため、分配準備積立金として積み立てることができます。

毎計算期末において、信託財産につき生じた損失は、次期に繰り越します。

ファンドの決算日

1月、7月の各15日(休業日の場合は翌営業日)を決算日とします。

収益分配金のお支払い

収益分配金は、決算日において振替機関等の振替口座簿に記載または記録されている受益者(当該収益分配金に係る決算日以前において一部解約が行われた受益権に係る受益者を除きます。また、当該収益分配金に係る決算日以前に設定された受益権で取得申込代金支払前のため販売会社の名義で記載または記録されている受益権については原則として取得申込者として)に、原則として決算日から起算して5営業日目までにお支払いします。

「自動けいぞく投資コース」を申込みの場合は、収益分配金は税引後無手数料で再投資されますが、再投資により増加した受益権は、振替口座簿に記載または記録されます。

< 収益分配金に関する留意事項 >

- ・ 分配金は、預貯金の利息とは異なり、投資信託の純資産から支払われますので、分配金が支払われると、その金額相当分、基準価額は下がります。
- ・ 分配金は、計算期間中に発生した収益(経費控除後の配当等収益および評価益を含む売買益)を超えて支払われる場合があります。その場合、当期決算日の基準価額は前期決算日と比べて下落することになります。また、分配金の水準は、必ずしも計算期間におけるファンドの収益率を示すものではありません。
- ・ 投資者のファンドの購入価額によっては、分配金の一部または全部が、実質的には元本の一部払戻しに相当する場合があります。ファンド購入後の運用状況により、分配金額より基準価額の値上がり率が小さかった場合も同様です。

(5)【投資制限】

投資信託証券への投資割合(投資信託約款)

制限を設けません。

投資信託証券、短期社債等、コマーシャル・ペーパーおよび指定金銭信託の受益証券以外の有価証券への直接投資(投資信託約款)

行いません。

外貨建資産への実質投資割合(投資信託約款)

制限を設けません。

資金の借入れ(投資信託約款)

- 委託会社は、借入金をもって有価証券等の運用は行わないものとします。
- 一部解約に伴う支払資金の手当てに係る借入期間は、受益者への解約代金支払開始日から信託財産で保有する有価証券等の売却代金の受渡日までの間または受益者への解約代金支払開始日から信託財産で保有する有価証券等の解約代金入金日までの間もしくは受益者への解約代金支払開始日から信託財産で保有する有価証券等の償還金の入金日までの期間が5営業日以内である場合の当該期間とし、資金借入額は当該有価証券等の売却代金または解約代金ならびに有価証券等の償還金の合計額を限度とします。ただし、資金の借入額は、借入指図を行う日における信託財産の純資産総額の10%以内とします。

- c 収益分配金の再投資に係る借入期間は信託財産から収益分配金が支弁される日からその翌営業日までとし、資金借入額は収益分配金の再投資額を限度とします。

3【投資リスク】

(1)ファンドのリスク

ファンドの投資に当たりましては、以下のようなファンドの運用に関わるリスク等に十分ご留意ください。

ファンドは、実質的に株式等に投資しますので、ファンドの基準価額は、実質的に組入れている株式の価格変動等により変動し、下落する場合があります。

したがって、投資者の皆様は投資元本が保証されているものではなく、基準価額の下落により、損失を被り、投資元本を割り込むことがあります。また、収益や投資利回り等も未確定です。ファンドの運用による損益はすべて投資者の皆様には帰属します。また、投資信託は預貯金と異なります。

基準価額の変動要因

a 株式投資リスク(価格変動リスク、信用リスク)

- ・ファンドは、実質的に株式に投資しますので、ファンドの基準価額は、実質的に組入れている株式の価格変動の影響を受けます。
- ・株式の価格は、政治経済情勢、発行企業の業績・信用状況、市場の需給等を反映して変動し、短期的または長期的に大きく下落することがあります。
- ・株式の発行者に経営不振もしくは債務不履行等が生じた場合、またはそれらが予想される局面となった場合には、当該株式の価格は大きく下落することがあります。このような場合には、ファンドの基準価額が影響を受け損失を被ることがあります。
- ・ファンドは、実質的にREITに投資する場合がありますので、ファンドの基準価額は、実質的に組入れているREITの価格変動の影響を受けることがあります。REITは保有不動産の状況、市場金利の変動、不動産市況や株式市場の動向等により、価格が変動します。

b ロング・ショート戦略によるリスク

- ・ファンドは、実質的な組入資産の一部において株式の売建て（ショート）を行います。当該売建て株式の価格が上昇した場合は基準価額が下落する要因となります。また、投資戦略の意図に反して、買建て（ロング）株式の価格が下落する一方で、売建て株式の価格が上昇した場合は、想定以上の損失が生じ基準価額が下落することが考えられます。

c デリバティブ取引に伴うリスク

- ・ファンドは、実質的にデリバティブ取引を行いますので、ファンドの基準価額は当該デリバティブ取引の価格変動の影響を受けます。また、デリバティブ取引にかかる取引コストが生じ原資産の価格動向を下回る評価価格となる場合があります。
- ・実質的に店頭デリバティブ取引を行う場合には、取引の相手方の倒産等により契約が不履行になるリスクがあります。

d 流動性リスク

- ・市場規模や取引量が小さい場合および市場の混乱が生じた場合等には、機動的に有価証券等を売買できないことがあります。このような場合には、当該有価証券等の価格の下落により、ファンドの基準価額が影響を受け損失を被ることがあります。

e 解約によるファンドの資金流出に伴う基準価額変動リスク

- ・解約によるファンドの資金流出に伴い、保有有価証券等を大量に売却(先物取引等については反対売買)しなければならないことがあります。その際には、市況動向や市場の流動性等の状況によって基準価額が大きく下落する可能性があります。

基準価額の変動要因は上記に限定されるものではありません。

その他の留意点

- ・ファンドのお取引に関しては、金融商品取引法第37条の6の規定(いわゆるクーリング・オフ)の適用はありません。
- ・ルクセンブルグもしくはロンドンの銀行の休業日、当該休業日の前営業日または一部解約金の支払い等に支障を来すおそれがあるとして委託会社が定める日においては、取得申込みおよび解約請求はできません。
- ・信託財産の資金管理を円滑に行うため、大口解約には制限を設ける場合があります。
- ・金融商品取引所等における取引の停止、外国為替取引の停止、決済機能の停止その他やむを得ない事情があるときは、受益権の取得申込みおよび解約請求の受け付けを中止することおよびすでに受け付けた取得申込みおよび解約請求の受け付けを取消すことがあります。その場合、受益者は当該受付中止以前に行った当日の解約請求を撤回できます。ただし、受益者がその解約請求を撤回しない場合には、当該受益権の解約価額は、当該受付中止を解除した後の最初の基準価額の計算日に解約請求を受け付けたものとして後記の解約価額に準じて計算された価額とします。
- ・ファンドは、受益権の口数が10億口を下回ることとなった場合等には、信託契約を解約し償還される場合があります。

ファンドの取得申込者には、慎重な投資を行うためにファンドの投資目的およびリスク等を認識することが求められます。

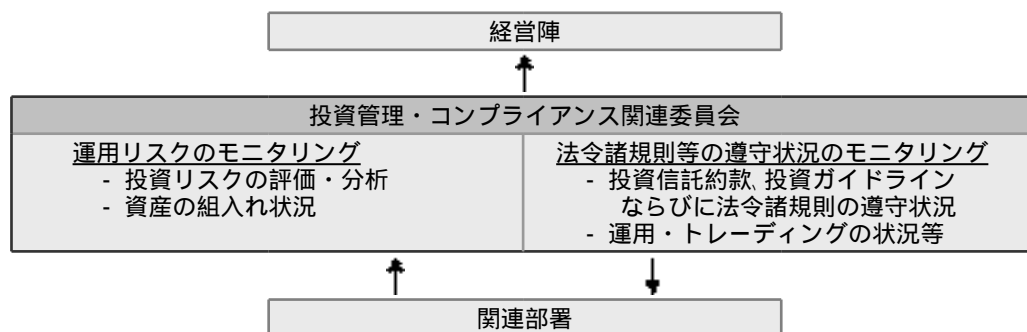
(2) リスクの管理体制

委託会社のリスク管理体制は以下のとおりです。

ファンドの運用におけるリスクの評価・分析および資産の組入れの状況等ならびに投資信託約款、投資ガイドライン、法令諸規則の遵守状況および運用・トレーディングの状況等のモニタリングは、運用部署から独立した部署で行っています。

モニタリングの結果は、上記部署により定期的に投資管理またはコンプライアンス関連の委員会へ報告されると共に、必要に応じて経営陣へも報告されます。また、問題点等が認識された場合は、すみやかに運用部署その他関連部署へ改善の指示または提案等を行うことにより、適切なファンドのリスク管理を行っています。

< リスクの管理体制図 >



リスクの管理体制は、平成25年7月末日現在のものであり、今後変更される場合があります。

4【手数料等及び税金】

(1)【申込手数料】

3.15%^{*} (税抜3.0%)の手数料率を上限として、販売会社が独自に定める率を取得申込受付日の翌営業日の基準価額(当初申込期間中は1口当たり1円)に乗じて得た額とします。

^{*} 申込手数料には、消費税等相当額が加算されます。消費税等が8%になった場合は、3.24%となります。

上記は1口当たりの申込手数料です。申込手数料の総額は、これに申込口数を乗じて得た額となります。

詳しくは、販売会社にてご確認ください。

ただし、「自動けいぞく投資コース」を選択した受益者が収益分配金を再投資する場合は無手数料となります。

償還乗換優遇措置等の取扱いを行う販売会社では、一定の条件を満たした場合に申込手数料が割引または無手数料となる場合があります。詳しくは販売会社にお問い合わせください。

申込手数料および当該手数料に係る消費税等相当額は、取得申込みの際に販売会社の定める日までに販売会社へ支払うものとします。

(2)【換金(解約)手数料】

ありません。

(3)【信託報酬等】

信託報酬の総額は、ファンドの計算期間を通じて毎日、信託財産の純資産総額に年1.176%^{*} (税抜1.12%)の率を乗じて得た額とし、その配分は次のとおりとします。

^{*} 消費税等が8%になった場合は、1.2096%となります。なお、以下の配分についても相応分上がります。

委託会社	販売会社	受託会社
年率0.3675% (税抜0.35%)	年率0.7875% (税抜0.75%)	年率0.021% (税抜0.02%)

上記の信託報酬は、毎計算期末または信託終了のとき信託財産中から支払うものとします。

信託報酬に係る消費税等相当額を信託報酬支払いのときに信託財産中から支払います。

< 指定投資信託証券に係る報酬 >

日本株オポチュニティーズ・ファンド

管理報酬：純資産総額の年率0.4%

サービス報酬：純資産総額の年率0.28%

保管受託銀行報酬：純資産総額の年率0.02%

ショートタームMMF JPY

管理報酬、サービス報酬および保管受託銀行報酬の合計：純資産総額の年率0.3%（上限）

上記の報酬率等は、今後変更となる場合があります。

ファンドの信託報酬率に投資先ファンドに係る報酬率を加えた、受益者が実質的に負担する信託報酬率の概算値は、最大年率1.876%^{*}（税抜1.82%）程度となります。
^{*}消費税等が8%になった場合は、1.9096%となります。
 ただし、この値はあくまでも目安であり、ファンドの実際の投資信託証券の組入状況により変動します。

（4）【その他の手数料等】

信託財産に関する租税および受託会社の立替えた立替金の利息は、受益者の負担とし、信託財産中から支払います。信託事務の処理等に要する諸費用（監査費用、法律・税務顧問への報酬、印刷等費用（有価証券届出書、有価証券報告書、投資信託約款、目論見書、運用報告書その他法令により必要とされる書類の作成、届出、交付に係る費用）、公告費用、格付費用、受益権の管理事務に関する費用を含みます。）は、受益者の負担とし、信託財産中から支払うことができます。委託会社は、係る諸費用の支払いをファンドのために行い、その金額を合理的に見積もった結果、信託財産の純資産総額の年率0.0525%^{*}（税抜0.05%）相当を上限とした額を、係る諸費用の合計額とみなして、ファンドより受領します。ただし、委託会社は、信託財産の規模等を考慮して、随時係る諸費用の年率を見直し、前記の額を上限としてこれを変更することができます。また、当該諸費用は、ファンドの計算期間を通じて毎日、信託財産の純資産総額に応じて計上され、毎計算期末または信託終了のとき、信託財産中から委託会社に対して支払われます。

^{*}消費税等が8%になった場合は、0.054%となります。

ファンドの組入有価証券の売買の際に発生する売買委託手数料、当該売買委託手数料に係る消費税等相当額および外国における資産の保管等に要する費用等（これらの費用は運用状況等により変動するため、事前に料率、上限額等を示すことができません。）は、そのつど信託財産から支払われます。なお、投資先ファンドに係る申込手数料はありません。

ファンドにおいて資金借入れを行った場合、当該借入金の利息はファンドから支払われます。

投資先ファンドにおいて、信託財産に課される税金、弁護士への報酬、監査費用、有価証券等の売買に係る手数料および借入金の利息等の費用が当該投資先ファンドの信託財産から支払われます。

当該手数料等の合計額については、投資者の皆様がファンドを保有される期間等に応じて異なりますので、表示することができません。

（5）【課税上の取扱い】

ファンドは株式投資信託であり、受益者が支払いを受ける収益分配金のうち課税扱いとなる普通分配金ならびに解約時および償還時における差益（法人の受益者の場合は、個別元本超過額）が課税の対象となります。なお、収益分配金のうちの元本払戻金（特別分配金）は課税されません。

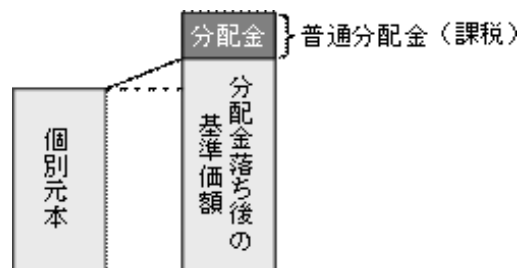
平成26年1月1日以降、公募株式投資信託は税法上、少額投資非課税制度の適用対象です。

< 収益分配金の課税 >

追加型株式投資信託の収益分配金には、課税扱い（配当所得）となる「普通分配金」と、非課税扱いとなる「元本払戻金（特別分配金）」（受益者毎の元本の一部払い戻しに相当する部分）の区分があります。受益者が収益分配金を受取る際、

当該収益分配金落ち後の基準価額が当該受益者の個別元本と同額の場合または当該受益者の個別元本を上回っている場合には、当該収益分配金の全額が普通分配金となります。

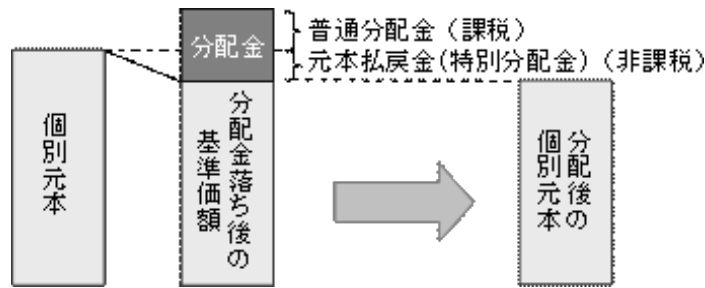
< イメージ図 >



当該収益分配金落ち後の基準価額が当該受益者の個別元本を下回っている場合には、その下回る部分の額が元本払戻金（特別分配金）となり、当該収益分配金から当該元本払戻金（特別分配金）を控除した額が普通分配金となります。

なお、受益者が元本払戻金（特別分配金）を受取った場合、収益分配金発生時にその個別元本から当該元本払戻金（特別分配金）を控除した額が、その後の当該受益者の個別元本となります。

<イメージ図>



<個別元本について>

個別元本とは、受益者毎の信託時の受益権の価額等（申込手数料および当該手数料に係る消費税等相当額は含まれません。）をいいます。

受益者が同一ファンドの受益権を複数回取得した場合、個別元本は、当該受益者が追加信託を行うつど当該受益者の受益権口数で加重平均することにより算出されます。

ただし、同一ファンドを複数の販売会社で取得する場合には販売会社毎に個別元本の算出が行われます。また、同一販売会社であっても複数口座で同一ファンドを取得する場合は当該口座毎に、「一般コース」と「自動けいぞく投資コース」の両コースで取得する場合はコース別に、個別元本の算出が行われる場合があります。

受益者が元本払戻金（特別分配金）を受取った場合、収益分配金発生時にその個別元本から当該元本払戻金（特別分配金）を控除した額が、その後の当該受益者の個別元本となります（元本払戻金（特別分配金）については、前記の「収益分配金の課税」を参照ください）。

<解約時および償還時の課税>

個人の受益者の場合、解約時および償還時における差益が課税対象（譲渡所得とみなされます。）となります。

法人の受益者の場合、解約時および償還時の個別元本超過額が課税対象となります。

<個人の受益者に対する課税>

収益分配金のうち課税扱い（配当所得）となる普通分配金における源泉徴収の税率は、以下のとおりとなります（原則として、確定申告は不要です。なお、確定申告を行うことにより申告分離課税または総合課税（配当控除の適用はありません。）を選択することもできます）。

解約時および償還時における差益（譲渡所得とみなして課税されます。）に係る税率は、以下のとおりとなります（特定口座（源泉徴収選択口座）を利用している場合は、原則として、確定申告は不要となります）。

期間	税率
平成25年1月1日から 同年12月31日まで	10.147%（所得税7%、復興特別所得税0.147%および地方税3%）
平成26年1月1日から 平成49年12月31日まで	20.315%（所得税15%、復興特別所得税0.315%および地方税5%）
平成50年1月1日以降	20%（所得税15%および地方税5%）

<法人の受益者に対する課税>

法人の受益者が支払いを受ける収益分配金のうち課税扱いとなる普通分配金ならびに解約時および償還時の個別元本超過額については、以下の税率で源泉徴収され法人の受取額となります（地方税の源泉徴収はありません）。なお、ファンドは、益金不算入制度の適用はありません。

期間	税率
平成25年1月1日から 同年12月31日まで	7.147%（所得税7%および復興特別所得税0.147%）
平成26年1月1日から 平成49年12月31日まで	15.315%（所得税15%および復興特別所得税0.315%）
平成50年1月1日以降	15%（所得税15%）

上記は、平成25年7月末日現在のものですので、税制が改正された場合等には、税率が変更される場合があります。

少額投資非課税制度「愛称：NISA（ニーサ）」をご利用の場合

少額投資非課税制度「NISA（ニーサ）」は、平成26年1月1日以降の非課税制度です。NISAをご利用の場合、毎年、年間100万円の範囲で新たに購入した公募株式投資信託などから生じる配当所得および譲渡所得が5年間非課税

となります。ご利用になれるのは、満20歳以上の方で、販売会社で非課税口座を開設するなど、一定の条件に該当する方が対象となります。詳しくは、販売会社にお問い合わせください。

税金の取扱いの詳細については、税務専門家等にご確認されることをお勧めします。

5【運用状況】

ファンドの運用は平成25年9月30日より開始する予定であり、有価証券届出書提出日現在、該当事項はありません。なお、最新の運用実績は委託会社のホームページ等で確認することができます。

第2【管理及び運営】

1【申込(販売)手続等】

< 申込手続き >

- ・ファンドの受益権の取得申込みは、原則として申込期間における毎営業日受け付けます。ただし、継続申込期間中のルクセンブルグもしくはロンドンの銀行の休業日、当該休業日の前営業日または一部解約金の支払い等に支障を来すおそれがあるとして委託会社が定める日においては、取得申込みの受け付けは行いません(別に定める契約に基づく収益分配金の再投資に係る追加信託の申込みに限ってこれを受け付けるものとします)。
- ・継続申込期間における取得申込みの受け付けは原則として午後3時までとします(取得申込みの受け付けに係る販売会社所定の事務手続きが完了したものを当日の申込み分とします)。これら受付時間を過ぎてからの取得申込みは翌営業日の取扱いとします。
- ・取得申込みに際しては、販売会社所定の方法で申込みください。
- ・収益分配金の受取方法により、取得申込みには次の2コース(販売会社によっては異なる名称が使用される場合があります。)があります。

一般コース : 収益分配金を受取るコース

自動けいぞく投資コース : 収益分配金が税引後無手数料で再投資されるコース

- ・取得申込みを行う投資者は、取得申込みをする際に「一般コース」か「自動けいぞく投資コース」か、いずれかのコースを選択するものとします。ただし、販売会社によっては、どちらか一方のみのお取扱いとなる場合があります。なお、申込済みのコースの変更を行うことは原則としてできません。
- ・「自動けいぞく投資コース」を選択する場合は、販売会社との間で「自動けいぞく投資契約」を締結していただきます。
- ・販売会社によっては「自動けいぞく投資コース」において収益分配金を定期的受取るための「定期引出契約」を締結することができる場合があります。
当該契約または規定については、同様の権利義務関係を規定する名称の異なる契約または規定を使用することがあり、この場合、当該別の名称に読み替えるものとします。
- ・取得申込者は販売会社に、取得申込みと同時にまたはあらかじめ、自己のために開設されたファンドの受益権の振替を行うための振替機関等の口座を示すものとし、当該口座に当該取得申込者に係る口数の増加の記載または記録が行われます。なお、販売会社は、当該取得申込みの代金の支払いと引き換えに、当該口座に当該取得申込者に係る口数の増加の記載または記録を行うことができます。委託会社は、追加信託により分割された受益権について、振替機関等の振替口座簿への新たな記載または記録をするため社振法に定める事項の振替機関への通知を行うものとします。振替機関等は、委託会社から振替機関への通知があった場合、社振法の規定にしたがい、その備える振替口座簿への新たな記載または記録を行います。受託会社は、追加信託により生じた受益権については追加信託のつど、振替機関の定める方法により、振替機関へ当該受益権に係る信託を設定した旨の通知を行います。
- ・金融商品取引所等における取引の停止、外国為替取引の停止、決済機能の停止その他やむを得ない事情があるときは、受益権の取得申込みの受け付けを中止することおよびすでに受け付けた取得申込みの受け付けを取消すことがあります。

< 申込単位 >

- ・販売会社が定める1円または1口(当初元本1口=1円)の整数倍の単位とします。
ただし、「自動けいぞく投資コース」を選択した受益者が収益分配金を再投資する場合は1口単位とします。
詳しくは、販売会社にてご確認ください。
- ・自動購入サービス契約を利用してのご購入の場合は、当該契約に定める単位にて申込みいただく場合があります。
当該契約または規定については、同様の権利義務関係を規定する名称の異なる契約または規定を使用することがあり、この場合、当該別の名称に読み替えるものとします。また、「自動購入サービス」等の取扱いの有無については、販売会社にご確認ください。

< 申込価額 >

- ・取得申込受付日の翌営業日の基準価額(当初申込期間中は1口当たり1円)とします。

< 申込手数料 >

- ・3.15%*(税抜3.0%)の手数料率を上限として、販売会社が独自に定める率を取得申込受付日の翌営業日の基準価額(当初申込期間中は1口当たり1円)に乗じて得た額とします(申込手数料には、消費税等相当額が加算されます)。

*消費税等が8%になった場合は、3.24%となります。

上記は1口当たりの申込手数料です。申込手数料の総額は、これに申込口数を乗じて得た額となります。

< 払込期日、払込取扱場所 >

- ・申込代金は、取得申込みを行った販売会社の定める日までに当該販売会社へお支払いください。

2【換金(解約)手続等】

< 換金手続き(解約請求) >

- ・受益者は、自己に帰属する受益権につき、委託会社に販売会社が定める1口の整数倍の単位をもって解約の実行を請求することができます。ただし、ルクセンブルグもしくはロンドンの銀行の休業日、当該休業日の前営業日または一部解約金の支払い等に支障を来すおそれがあるとして委託会社が定める日においては、解約請求の受付は行いません。
- ・解約請求の受付は原則として午後3時までとします(解約請求の受付に係る販売会社所定の事務手続きが完了したものを当日の請求分とします)。これら受付時間を過ぎてからの請求は翌営業日の取扱いとします。
- ・解約請求を行う受益者は、その口座が開設されている振替機関等に対して当該受益者の請求に係るファンドの信託契約の一部解約を委託会社が行うのと引き換えに、当該一部解約に係る受益権の口数と同口数の抹消の申請を行うものとし、社振法の規定にしたがい当該振替機関等の口座において当該口数の減少の記載または記録が行われます。解約請求を受益者がするときは、振替受益権をもって行うものとします。
- ・金融商品取引所等における取引の停止、外国為替取引の停止、決済機能の停止その他やむを得ない事情があるときは、解約請求の受付を中止することおよびすでに受けた解約請求の受付を取消することがあります。解約請求の受付が中止された場合には、受益者は当該受付中止以前に行った当日の解約請求を撤回できます。ただし、受益者がその解約請求を撤回しない場合には、当該受益権の解約価額は、当該受付中止を解除した後の最初の基準価額の計算日に解約請求を受けたものとして後記の解約価額に準じて計算された価額とします。

< 解約価額 >

- ・解約請求受付日の翌営業日の基準価額とします。
- ・解約価額については、委託会社(ピクテ投信投資顧問株式会社 電話番号0120-56-1805(受付時間：委託会社の営業日の午前9時から午後5時まで))または販売会社に問い合わせることにより知ることができます。

< 解約手数料 >

- ・ありません。

< 信託財産留保額 >

- ・ありません

< 解約代金のお支払い >

- ・解約代金は、原則として解約請求受付日から起算して7営業日目から販売会社の本・支店等で支払われます。

< 大口解約の制限 >

- ・信託財産の資金管理を円滑に行うため、大口解約には制限を設ける場合があります。

3【資産管理等の概要】

(1)【資産の評価】

基準価額の算出方法

基準価額とは、信託財産に属する資産を法令および一般社団法人投資信託協会規則にしたがって時価または一部償却原価法により評価して得た信託財産の資産総額から負債総額を控除した金額(以下「純資産総額」といいます。)を計算日における受益権口数で除した金額をいいます。なお、外貨建資産(外国通貨表示の有価証券(以下「外貨建有価証券」といいます。))、預金その他の資産をいいます。以下同じ。)の円換算については、原則としてわが国における計算日の対顧客電信売買相場の仲値によって計算します。予約為替の評価は、原則として、わが国における計算日の対顧客先物売買相場の仲値によって計算します。なお、便宜上、基準価額は1万口あたりに換算した価額で表示しています。

ファンドの主要投資対象である外国投資信託証券については原則として計算時において知りうる直近の日の1口当たりの純資産価格で評価します。

基準価額の算出頻度

原則として、委託会社の毎営業日に計算されます。

基準価額の照会方法

基準価額は、委託会社(ピクテ投信投資顧問株式会社 電話番号0120-56-1805(受付時間：委託会社の営業日の午前9時から午後5時まで) ホームページおよび携帯サイト<http://www.pictet.co.jp>)または販売会社に問い合わせることにより知ることができます。

また、基準価額は、原則として計算日の翌日付の日本経済新聞朝刊に掲載されます(略称「日本株DX円」)。

(2)【保管】

該当事項はありません。

(3)【信託期間】

信託期間は、平成25年9月30日(当初設定日)から無期限です。

ただし、後記の「(5)その他 ファンドの償還」に記載の条件に該当する場合には、信託を終了させる場合があります。

(4)【計算期間】

ファンドの計算期間は、毎年1月16日から7月15日までおよび7月16日から翌年1月15日までとすることを原則とします。ただし、第1計算期間は信託契約締結日より平成26年1月15日までとします。

なお、各計算期間終了日に該当する日(以下「該当日」といいます。)が休業日のとき、各計算期間終了日は該当日の翌営業日とし、その翌日より次の計算期間が開始されるものとします。ただし、最終計算期間の終了日は信託期間の終了日とします。

(5)【その他】

ファンドの償還

- a 委託会社は、信託期間終了前に、ファンドの信託契約の一部を解約することにより受益権の口数が10億口を下回ることとなった場合またはファンドの信託契約を解約することが受益者のため有利であると認めるときもしくはやむを得ない事情が発生したときは、受託会社と合意のうえ、ファンドの信託契約を解約し、信託を終了させることができます。この場合において、委託会社は、あらかじめ、解約しようとする旨を監督官庁に届出ます。
- b 委託会社は、aの事項について、書面による決議(以下「書面決議」といいます。)を行います。この場合において、あらかじめ、書面決議の日ならびにファンドの信託契約の解約の理由などの事項を定め、当該決議の日の2週間前までに、ファンドの信託契約に係る知れている受益者に対し、書面をもってこれらの事項を記載した書面決議の通知を発送します。
- c bの書面決議において、受益者(委託会社およびファンドの信託財産にファンドの受益権が属するときの当該受益権に係る受益者としての受託会社を除きます。以下cにおいて同じ。)は受益権の口数に応じて、議決権を有し、これを行使用することができます。なお、知れている受益者が議決権を行使しないときは、当該知れている受益者は書面決議について賛成するものとみなします。
- d bの書面決議は議決権を行使することができる受益者の半数以上であって、当該受益者の議決権の3分の2以上に当たる多数をもって行います。
- e bからdまでの規定は、委託会社がファンドの信託契約の解約について提案をした場合において、当該提案につき、ファンドの信託契約に係るすべての受益者が書面または電磁的記録により同意の意思表示をしたときには適用しません。また、信託財産の状態に照らし、真にやむを得ない事情が生じている場合であって、bからdまでに規定するファンドの信託契約の解約の手続きを行うことが困難な場合には適用しません。
- f 委託会社は、監督官庁よりファンドの信託契約の解約の命令を受けたときは、その命令にしたがい、ファンドの信託契約を解約し信託を終了させます。
- g 委託会社が監督官庁より登録の取消を受けたとき、解散したときまたは業務を廃止したときは、委託会社は、ファンドの信託契約を解約し、信託を終了させます。ただし、監督官庁がファンドの信託契約に関する委託会社の業務を他の投資信託委託会社に引き継ぐことを命じたときは、ファンドは、後記「投資信託約款の変更等」に記載の書面決議が否決となる場合を除き、当該投資信託委託会社と受託会社との間において存続します。
- h 受託会社は、委託会社の承諾を受けてその任務を辞任することができます。受託会社がその任務に違反して信託財産に著しい損害を与えたことその他重要な事由があるときは、委託会社または受益者は、裁判所に受託会社の解任を申立てることができます。受託会社が辞任した場合、または裁判所が受託会社を解任した場合、委託会社は、後記「投資信託約款の変更等」に記載の規定にしたがい、新受託会社を選任します。なお、受益者は、前記によって行う場合を除き、受託会社を解任することはできないものとします。委託会社が新受託会社を選任できないときは、委託会社はファンドの信託契約を解約し、信託を終了させます。

投資信託約款の変更等

- a 委託会社は、受益者の利益のため必要と認めるときまたはやむを得ない事情が発生したときは、受託会社と合意のうえ、ファンドの投資信託約款を変更することまたはファンドと他のファンドとの併合(投資信託及び投資法人に関する法律第16条第2号に規定する「委託者指図型投資信託の併合」をいいます。以下同じ。)を行うことができるものとし、あらかじめ、変更または併合しようとする旨およびその内容を監督官庁に届出ます。なお、ファンドの投資信託約款は本規定に定める以外の方法によって変更することができないものとします。
- b 委託会社は、aの事項(aの変更事項にあっては、その内容が重大なものに該当する場合に限り、以下、併合と合わせて「重大な約款の変更等」といいます。)について、書面決議を行います。この場合において、あらかじめ、書面決議の日ならびに重大な約款の変更等の内容およびその理由などの事項を定め、当該決議の日の2週間前までに、ファンドの投資信託約款に係る知れている受益者に対し、書面をもってこれらの事項を記載した書面決議の通知を発送します。
- c bの書面決議において、受益者(委託会社およびファンドの信託財産にファンドの受益権が属するときの当該受益権に係る受益者としての受託会社を除きます。以下cにおいて同じ。)は受益権の口数に応じて、議決権を有し、これを行使用することができます。なお、知れている受益者が議決権を行使しないときは、当該知れている受益者は書面決議について賛成するものとみなします。
- d bの書面決議は議決権を行使することができる受益者の半数以上であって、当該受益者の議決権の3分の2以上に

当たる多数をもって行います。

e 書面決議の効力は、ファンドのすべての受益者に対してその効力を生じます。

f bからeまでの規定は、委託会社が重大な約款の変更等について提案をした場合において、当該提案につき、ファンドの投資信託約款に係るすべての受益者が書面または電磁的記録により同意の意思表示をしたときには適用しません。

g aからfまでの規定にかかわらず、ファンドにおいて併合の書面決議が可決された場合にあっても、当該併合に係る一または複数の他の投資信託において当該併合の書面決議が否決された場合は、当該他の投資信託との併合を行うことはできません。

異議申立ておよび反対者の買取請求権

前記の「ファンドの償還」に記載の信託契約の解約または「投資信託約款の変更等」に記載する重大な約款の変更等を行う場合には、書面決議において当該解約または重大な約款の変更等に反対した受益者は、受託会社に対し、自己に帰属する受益権を、信託財産をもって買取すべき旨を請求することができます。この買取請求権の内容および買取請求の手續きに関する事項は、前記の「ファンドの償還 b」または「投資信託約款の変更等 b」に記載する書面に付記します。

公告

委託会社が受益者に対してする公告は、日本経済新聞に掲載します。

運用報告書の作成

委託会社は、毎決算時および償還時に運用報告書を作成し、かつファンドに係る知れている受益者に交付します。

委託会社の事業の譲渡および承継に伴う取扱い

委託会社は、事業の全部または一部を譲渡することがあり、これに伴い、ファンドの信託契約に関する事業を譲渡することがあります。また、委託会社は、分割により事業の全部または一部を承継させることがあり、これに伴い、ファンドの信託契約に関する事業を承継させることがあります。

関係法人との契約の更改

委託会社と販売会社との間で締結された募集・販売等に関する契約の有効期間は、期間満了3ヵ月前までに両者いずれからも何ら意思表示のないときは、自動的に1年間更新されるものとし、自動延長後の取扱いについてもこれと同様とします。

4【受益者の権利等】

ファンドの受益権は、その取得口数に応じて、取得申込者に帰属します。この受益権は、信託の日時を異にすることにより差異を生ずることはありません。

受益者の有する主な権利は次のとおりです。

(1) 収益分配金の請求権

受益者は、委託会社の決定した収益分配金を持分に応じて委託会社に請求する権利を有します。

収益分配金は、決算日において振替機関等の振替口座簿に記載または記録されている受益者(当該収益分配金に係る決算日以前において一部解約が行われた受益権に係る受益者を除きます。また、当該収益分配金に係る計算期間の末日以前に設定された受益権で取得申込代金支払前のため販売会社の名義で記載または記録されている受益権については原則として取得申込者とし、)に、原則として決算日から起算して5営業日目までにお支払いします。

「自動けいぞく投資コース」を申込みの場合は、収益分配金は税引後無手数料で再投資されますが、再投資により増加した受益権は、振替口座簿に記載または記録されます。

収益分配金の請求権は、支払開始日から5年間その支払いを請求しないときは、その権利を失い、受託会社から交付を受けた金銭は委託会社に帰属します。

(2) 償還金に対する請求権

受益者は、償還金を持分に応じて委託会社に請求する権利を有します。

償還金は、信託終了後1ヵ月以内の委託会社の指定する日(原則として償還日(償還日が休業日の場合は翌営業日)から起算して5営業日目までの日)から受益者に支払われます。

償還金の請求権は、支払開始日から10年間その支払いを請求しないときは、その権利を失い、受託会社から交付を受けた金銭は委託会社に帰属します。

(3) 受益権の一部解約の実行請求権

受益者は、受益権の一部解約の実行を、委託会社に請求する権利を有します。

一部解約代金は、原則として解約請求受付日から起算して7営業日目から支払われます。

第3【ファンドの経理状況】

ファンドの運用は平成25年9月30日より開始する予定であり、有価証券届出書提出日現在、該当事項はありません。

ファンドの監査はあらた監査法人が行う予定です。

1【財務諸表】

該当事項はありません。

2【ファンドの現況】**【純資産額計算書】**

該当事項はありません。

第4【内国投資信託受益証券事務の概要】**1 名義書換について**

該当事項はありません。

2 受益者等に対する特典

該当事項はありません。

3 受益権の譲渡

(1) 受益者は、その保有する受益権を譲渡する場合には、当該受益者の譲渡の対象とする受益権が記載または記録されている振替口座簿に係る振替機関等に振替の申請をするものとします。

(2) (1)の申請のある場合には、(1)の振替機関等は、当該譲渡に係る譲渡人の保有する受益権の口数の減少および譲受人の保有する受益権の口数の増加につき、その備える振替口座簿に記載または記録するものとします。ただし、(1)の振替機関等が振替先口座を開設したものでない場合には、譲受人の振替先口座を開設した他の振替機関等(当該他の振替機関等の上位機関を含みます。)に社振法の規定にしたがい、譲受人の振替先口座に受益権の口数の増加の記載または記録が行われるよう通知するものとします。

(3) (1)の振替について、委託会社は、当該受益者の譲渡の対象とする受益権が記載または記録されている振替口座簿に係る振替機関等と譲受人の振替先口座を開設した振替機関等が異なる場合等において、委託会社が必要と認めるときまたはやむを得ない事情があると判断したときは、振替停止日や振替停止期間を設けることができます。

4 受益権の譲渡の対抗要件

受益権の譲渡は、振替口座簿への記載または記録によらなければ、委託会社および受託会社に対抗することができません。

5 受益権の再分割

委託会社は、受託会社と協議のうえ、社振法に定めるところにしたがい、一定日現在の受益権を均等に再分割できるものとします。

6 償還金

償還金は、償還日において振替機関等の振替口座簿に記載または記録されている受益者(償還日以前において一部解約が行われた受益権に係る受益者を除きます。また、当該償還日以前に設定された受益権で取得申込代金支払前のため販売会社の名義で記載または記録されている受益権については原則として取得申込者として)に支払います。

7 質権口記載または記録の受益権の取扱いについて

振替機関等の振替口座簿の質権口に記載または記録されている受益権に係る収益分配金の支払い、一部解約の実行の請求の受付け、一部解約代金および償還金の支払い等については、約款の規定によるほか、民法その他の法令等にしたがって取扱われます。

第三部【委託会社等の情報】**第1【委託会社等の概況】****1【委託会社等の概況】****(1) 資本金の額**

平成25年7月末日現在：2億円

委託会社が発行する株式の総数：10,000株

発行済株式総数：800株

最近5年間における資本金の額の増減はありません。

(2) 委託会社の機構

経営の意思決定機構

定款に基づき、3名以上の取締役が株主総会において選任され、会社を運営します。議決権を行使することができる株主の議決権の過半数にあたる議決権を有する株主が出席した株主総会において、取締役を選任します。

投資運用の意思決定機構

投資運用業および投資助言・代理業に係る投資政策を審議・決定するとともに、その運用の成果および投資政策との関連での妥当性を分析する機関として、投資政策管理委員会を置きます。

投資政策管理委員会は、資産運用部長、ポートフォリオマネージャーその他議長が指名する者をもって構成します。投資政策管理委員会は月1回開催されますが、必要に応じて臨時の投資政策管理委員会が随時招集されます。

2【事業の内容及び営業の概況】

投資信託及び投資法人に関する法律に定める投資信託委託会社である委託会社は、証券投資信託の設定を行うとともに金融商品取引法に定める金融商品取引業者としてその運用(投資運用業)を行っています。また金融商品取引法に定める投資助言・代理業を行っています。

平成25年7月末日現在、委託会社が運用する投資信託財産の合計純資産総額は次のとおりです(ただし、マザーファンドを除きます)。

種類		本数	純資産総額(円)		
追加型投資信託	国内	株式	4	7,271,337,173	
		債券	1	685,892	
	海外	株式	-	8	358,239,234,922
			インデックス型	2	1,033,203,116
		債券	14	174,605,317,266	
	内外	株式	15	960,626,527,197	
		債券	6	16,608,072,058	
資産複合		11	77,944,608,286		
単体型投資信託	内外	債券	1	739,106,934	
合計		62	1,597,068,092,844		

種類は、一般社団法人投資信託協会が定める「商品分類に関する指針」に基づく商品分類です。

3【委託会社等の経理状況】

(1) 当社の財務諸表は、「財務諸表等の用語、様式及び作成方法に関する規則」(昭和38年大蔵省令第59号、以下「財務諸表等規則」という。)並びに同規則第2条の規定に基づき「金融商品取引業等に関する内閣府令」(平成19年内閣府令第52号)に基づいて作成しております。

なお、財務諸表の金額については、千円未満の端数を切り捨てて記載しております。

(2) 当社は、金融商品取引法第193条の2第1項の規定に基づき、第28期事業年度(平成24年1月1日から平成24年12月31日まで)の財務諸表について、あらた監査法人の監査を受けております。

財務諸表

(1)【貸借対照表】

(単位：千円)

	第27期 (平成23年12月31日現在)	第28期 (平成24年12月31日現在)
資産の部		
流動資産		
現金・預金	5,167,329	5,608,131
前払費用	49,253	48,084
未収委託者報酬	698,479	886,328
未収収益	136,354	118,332
未収還付消費税等	19,630	-
繰延税金資産	133,038	202,255
その他	18,625	21,256
流動資産計	6,222,711	6,884,388
固定資産		
有形固定資産		
建物付属設備	1 150,709	167,704
器具備品	1 70,358	57,040
有形固定資産合計	221,067	224,744
無形固定資産		
ソフトウェア	202,760	156,127
その他	831	831
無形固定資産合計	203,592	156,959
投資その他の資産		
長期前払費用	4,464	333
長期差入保証金	208,350	211,665
繰延税金資産	399,647	472,414
投資その他の資産合計	612,463	684,413
固定資産計	1,037,123	1,066,117
資産合計	7,259,834	7,950,506
負債の部		
流動負債		
預り金	51,569	24,966
未払金		
未払手数料	399,052	529,181
その他未払金	368,647	367,785
未払法人税等	28,515	125,965
賞与引当金	274,923	451,369
役員賞与引当金	119,405	-

その他	-	10,569
流動負債合計	1,242,114	1,509,836
固定負債		
退職給付引当金	1,022,104	1,221,385
役員退職慰労引当金	375,688	380,852
資産除去債務	51,685	52,262
固定負債合計	1,449,478	1,654,500
負債合計	2,691,592	3,164,337
純資産の部		
株主資本		
資本金	200,000	200,000
利益剰余金		
利益準備金	50,000	50,000
その他利益剰余金	4,318,242	4,536,169
利益剰余金合計	4,368,242	4,586,169
株主資本合計	4,568,242	4,786,169
純資産合計	4,568,242	4,786,169
負債・純資産合計	7,259,834	7,950,506

(2)【損益計算書】

(単位：千円)

	第27期 (自 平成23年 1月 1日 至 平成23年12月31日)	第28期 (自 平成24年 1月 1日 至 平成24年12月31日)
営業収益		
委託者報酬	12,634,843	12,231,095
その他営業収益	430,673	392,432
営業収益計	13,065,516	12,623,527
営業費用		
支払手数料	7,748,548	7,664,592
広告宣伝費	137,534	186,039
調査費		
調査費	117,284	120,502
委託調査費	853,006	651,502
委託計算費	182,658	213,036
営業雑経費		
通信費	34,390	50,986
印刷費	247,087	244,856
諸会費	13,828	12,011
図書費	1,672	1,963
諸経費	8,656	6,601
営業費用計	9,344,668	9,152,093
一般管理費		
給料		
役員報酬	112,054	34,556
給料・手当	1,407,098	1,468,364
役員賞与	66,386	328
賞与	28,519	20,794
賞与引当金繰入	274,923	451,369
役員賞与引当金繰入	119,405	-

旅費交通費		94,042	83,693
租税公課		18,657	17,120
不動産賃借料		224,673	224,700
退職給付費用		162,399	285,248
役員退職慰労引当金繰入		-	5,163
固定資産減価償却費		126,823	145,099
消耗器具備品費		20,217	22,606
人材採用費		44,036	18,486
修繕維持費		65,722	86,372
諸経費		140,007	147,484
一般管理費計		2,904,968	3,011,388
営業利益		815,878	460,046
営業外収益			
有価証券償還益		1,281	-
受取利息		8	7
為替差益		5,306	-
その他		2,374	2,820
営業外収益計		8,970	2,827
営業外費用			
支払手数料		18,149	18,639
その他		48	299
営業外費用計		18,198	18,938
経常利益		806,650	443,934
特別利益			
役員退職慰労引当金戻入益		25,183	-
その他	2	1,642	-
特別利益計		26,826	-
特別損失			
固定資産除却損	1	2,218	7,774
資産除去債務会計基準の適用に伴う影響額		36,226	-
臨時償却	3	4,462	-
退職給付費用		323,034	-
特別損失計		365,941	7,774
税引前当期純利益		467,535	436,160
法人税、住民税及び事業税		472,492	360,218
法人税等調整額		27,804	141,984
法人税等合計		444,688	218,233
当期純利益		22,847	217,927

(3)【株主資本等変動計算書】

(単位：千円)

	第27期事業年度		第28期事業年度	
	(自 平成23年 1月 1日 至 平成23年12月31日)		(自 平成24年 1月 1日 至 平成24年12月31日)	
株主資本				
資本金				
当期首残高		200,000		200,000
当期変動額		-		-
新株の発行		-		-
当期変動額合計		-		-

当期末残高	200,000	200,000
利益剰余金		
利益準備金		
当期首残高	50,000	50,000
当期変動額		
利益準備金積立	-	-
当期変動額合計	-	-
当期末残高	50,000	50,000
その他利益剰余金		
繰越利益剰余金		
当期首残高	4,795,394	4,318,242
当期変動額		
利益準備金積立	-	-
剰余金の配当	500,000	-
当期純利益	22,847	217,927
当期変動額合計	477,152	217,927
当期末残高	4,318,242	4,536,169
利益剰余金合計		
当期首残高	4,845,394	4,368,242
当期変動額		
剰余金の配当	500,000	-
当期純利益	22,847	217,927
当期変動額合計	477,152	217,927
当期末残高	4,368,242	4,586,169
株主資本合計		
当期首残高	5,045,394	4,568,242
当期変動額		
剰余金の配当	500,000	-
当期純利益	22,847	217,927
当期変動額合計	477,152	217,927
当期末残高	4,568,242	4,786,169
評価・換算差額等		
その他有価証券評価差額金		
当期首残高	2,372	-
当期変動額		
株主資本以外の項目の当期変動額(純額)	2,372	-
当期変動額合計	2,372	-
当期末残高	-	-
評価・換算差額等合計		
当期首残高	2,372	-
当期変動額		
株主資本以外の項目の当期変動額(純額)	2,372	-
当期変動額合計	2,372	-
当期末残高	-	-

純資産合計

当期首残高	5,047,767	4,568,242
当期変動額		
剰余金の配当	500,000	-
当期純利益	22,847	217,927
株主資本以外の項目の当期変動額(純額)	2,372	-
当期変動額合計	479,525	217,927
当期末残高	4,568,242	4,786,169

重要な会計方針

区分	第27期 自 平成23年 1月 1日 至 平成23年12月31日	第28期 自 平成24年 1月 1日 至 平成24年12月31日
1. 有価証券の評価基準及び評価方法	(1) 其他有価証券時価のあるもの 決算日の市場価格等に基づく時価法(評価差額は全部純資産直入法により処理し、売却原価は移動平均法により算定)を採用しております。	(1) 其他有価証券
2. 固定資産の減価償却の方法	(1) 有形固定資産(リース資産を除く)定率法により償却しております。 (2) 無形固定資産(リース資産を除く)定額法により償却しております。 なお、自社利用のソフトウェアについては、社内における利用可能期間(5年)に基づく定額法により償却しております。	(1) 有形固定資産(リース資産を除く)同左 (2) 無形固定資産(リース資産を除く)同左
3. 外貨建の資産又は負債の本邦通貨への換算基準	外貨建金銭債権債務は、決算日の直物為替相場により円貨に換算し、換算差額は損益として処理しております。	同左
4. 引当金の計上基準	(1) 貸倒引当金 債権等の貸倒れによる損失に備えるため、一般債権については貸倒実績率により算出した額を計上しております。貸倒懸念債権等はありません。 (2) 賞与引当金 従業員に支給する賞与の支払いに充てるため、支出見込額の当期負担分を計上しております。 (3) 役員賞与引当金 役員に支給する賞与の支払いに充てるため、支出見込額の当期負担分を計上しております。 (4) 退職給付引当金 従業員の退職金に充てるため、当事業年度末における退職給付債務の見込額に基づき計上しております。数理計算上の差異は、その発生年度に一括損益処理しています。 (5) 役員退職慰労引当金 役員退職慰労金の支出に備えて、社内規に基づき、当事業年度末における退職給付の見込額に基づき計上しております。数理計算上の差異は、その発生年度に一括損益処理しています。	(1) 貸倒引当金 同左 (2) 賞与引当金 同左 (3) 役員賞与引当金 (追加情報) 当事業年度に役員賞与に関する制度変更を行ったことにより、役員賞与引当金は発生しておりません。 (4) 退職給付引当金 同左 (5) 役員退職慰労引当金 同左

5. その他財務諸表作成のための基本となる重要な事項	(1)消費税等の会計処理 消費税及び地方消費税の会計処理は、 税抜方式によっております。	(1)消費税等の会計処理 同左
----------------------------	--	--------------------

追加情報

当事業年度の期首以後に行われる会計上の変更及び過去の誤謬の訂正より、「会計上の変更及び誤謬の訂正に関する会計基準」(企業会計基準第24号 平成21年12月4日)及び「会計上の変更及び誤謬の訂正に関する会計基準の適用指針」(企業会計基準適用指針第24号 平成21年12月4日)を適用しております。

会計方針の変更

第27期 自 平成23年1月1日 至 平成23年12月31日	第28期 自 平成24年1月1日 至 平成24年12月31日
(資産除去債務に関する会計基準の適用) 当事業年度より、「資産除去債務に関する会計基準」(企業会計基準第18号 平成20年3月31日)及び「資産除去債務に関する会計基準の適用指針」(企業会計基準適用指針第21号 平成20年3月31日)を適用しております。これにより、当事業年度の営業利益、経常利益はそれぞれ3,421千円、税引前当期純利益は39,647千円減少しております。	
(退職給付会計に関する会計方針) 退職給付債務の算定の精度を高めることにより、期間損益計算の適正化及び財政状態の健全化を図るため、当事業年度より、退職給付債務の算定方法を簡便法から原則法に変更しております。この変更に伴い、前期末における退職給付債務を算定した結果発生した簡便法と原則法との差額323,034千円を特別損失に計上しているため、税引前当期純利益が323,034千円減少しております。なお、当該変更が、事業年度末において実施されたのは、当事業年度の下期において、会社の管理体制の見直しを行った結果、退職給付債務の算定の精度を高めることにより、期間損益計算の適正化及び財政状態の健全化を図る必要性がより高まったためであり、当中間期においては、従来の方針によっております。従って、当中間会計期間は、当事業年度と同一の方法によった場合と比較して、営業利益及び経常利益は725千円少なく、税引前中間純利益は322,308千円多く計上されております。	

注記事項

(貸借対照表関係)

第27期 平成23年12月31日現在	第28期 平成24年12月31日現在
1 有形固定資産の減価償却累計額	1 有形固定資産の減価償却累計額
建物付属設備 158,658千円	建物付属設備 188,125千円
器具備品 217,568千円	器具備品 233,591千円

(損益計算書関係)

第27期 自 平成23年1月1日 至 平成23年12月31日	第28期 自 平成24年1月1日 至 平成24年12月31日
1 固定資産除却損は次のとおりであります。 ソフトウェア 2,218千円	1 固定資産除却損は次のとおりであります。 建物付属設備 4,429千円 器具備品 3,344千円
2 特別利益は次のとおりであります。 債務免除益 1,642千円	
3 臨時償却は次のとおりであります。 器具備品 4,462千円	

(株主資本等変動計算書関係)

第27期(自 平成23年 1月 1日 至 平成23年12月31日)

1. 発行済株式の種類及び総数に関する事項

	第27期事業年度期首 株式数 (株)	第27期事業年度 増加株式数 (株)	第27期事業年度 減少株式数 (株)	第27期事業年度末 株式数 (株)
発行済株式				
普通株式	800	-	-	800
合計	800	-	-	800

2. 配当に関する事項

(1) 配当金支払額

(決議)	株式の種類	配当の総額 (千円)	配当の原資	1株当たり 配当額(円)	基準日	効力発生日
平成23年12月21日 臨時株主総会	普通株式	500,000	利益剰余金	625,000	平成22年12月31日	平成23年12月22日

- (2) 基準日が当期に属する配当のうち、配当の効力発生日が翌期となるもの
該当事項はありません。

第28期(自 平成24年 1月 1日 至 平成24年12月31日)

1. 発行済株式の種類及び総数に関する事項

	第28期事業年度期首 株式数 (株)	第28期事業年度 増加株式数 (株)	第28期事業年度 減少株式数 (株)	第28期事業年度末 株式数 (株)
発行済株式				
普通株式	800	-	-	800
合計	800	-	-	800

2. 配当に関する事項

(1) 配当金支払額

該当事項はありません。

- (2) 基準日が当期に属する配当のうち、配当の効力発生日が翌期となるもの
該当事項はありません。

(リース取引関係)

第27期(自 平成23年 1月 1日 至 平成23年12月31日)

1. ファイナンス・リース取引(借主側)

該当事項はありません。

2. オペレーティング・リース取引

オペレーティング・リース取引のうち解約不能のものに係る未経過リース料

1年内	207,289千円
1年超	625,349千円
合計	832,638千円

第28期(自 平成24年 1月 1日 至 平成24年12月31日)

1. ファイナンス・リース取引(借主側)

該当事項はありません。

2. オペレーティング・リース取引

オペレーティング・リース取引のうち解約不能のものに係る未経過リース料

1年内	207,289千円
1年超	415,301千円

合計	622,590千円
----	-----------

(金融商品に関する注記)

第27期(自 平成23年 1月 1日 至 平成23年12月31日)

1. 金融商品の状況に関する事項

(1) 金融商品に対する取組方針

余剰資金については銀行預金(普通預金、定期預金又は信託預金)で運用しております。

(2) 金融商品の内容及び当該金融商品に係るリスク

銀行預金は、本邦銀行に預け入れているものと海外にある当社のグループ銀行に預け入れているものがあります。本邦銀行に預け入れているものは、その元本が預金保険制度の対象となっていますので金融機関が破たんした場合でもその元本は全額保護されます。グループ銀行に預け入れている預金は、グループ銀行の破たんによる信用リスクに晒されております。

営業債権である未収委託者報酬は、信託銀行により分別保管されている投資信託の信託財産から直接支弁されるので信用リスクは発生せず、また投資信託の決算日までに信託財産が減少し委託者報酬が支払えなくなるというマーケットリスクは非常に低いものと考えております。

営業債務である未払手数料は、回収不能となるリスクの非常に低い委託者報酬の入金後、これを原資に支払いをおこなうので、支払不能となる流動性リスクは非常に低いものと考えております。また、その他未払金については、その債務を履行するに十分な即時引出し可能な決済性預金を保有していることから、流動性不足はないものと考えております。

(3) 金融商品に係るリスク管理体制

当社は本邦銀行における預金を預金保険制度の保険対象範囲に限定して信用リスクの軽減を図っており、その状況は代表取締役およびピクテグループファイナンスに報告されモニタリングされています。

2. 金融商品の時価等に関する事項

(1) 平成23年12月31日における金融商品の貸借対照表計上額、時価およびこれらの差額は次のとおりであります。

(千円)

	貸借対照表計上額	時価	差額
現金・預金	5,167,329	5,167,329	-
未収委託者報酬	698,479	698,479	-
未払手数料	399,052	399,052	-
その他未払金	368,647	368,647	-

(2) 金融商品の時価の算定方法

当社の金融商品は短期決済されるものなので、時価は帳簿価額にほぼ等しくなっております。したがって時価は当該帳簿価額によっております。

(3) 金銭債権の償還予定額は次のとおりであります。

(千円)

	1年以内	1年超 2年以内	2年超 3年以内	3年超 4年以内	4年超 5年以内	5年超
現金・預金	5,167,329	-	-	-	-	-
未収委託者報酬	698,479	-	-	-	-	-

第28期(自 平成24年 1月 1日 至 平成24年12月31日)

1. 金融商品の状況に関する事項

(1) 金融商品に対する取組方針

余剰資金については銀行預金(普通預金、定期預金又は信託預金)で運用しております。

(2) 金融商品の内容及び当該金融商品に係るリスク

銀行預金は、本邦銀行に預け入れているものと海外にある当社のグループ銀行に預け入れているものがあります。本邦銀行に預け入れているものは、その元本が預金保険制度の対象となっていますので金融機関が破たんした場合でもその元本は全額保護されます。グループ銀行に預け入れている預金は、グループ銀行の破たんによる信用リスクに

晒されております。

営業債権である未収委託者報酬は、信託銀行により分別保管されている投資信託の信託財産から直接支弁されるので信用リスクは発生せず、また投資信託の決算日までに信託財産が減少し委託者報酬が支払えなくなるというマーケットリスクは非常に低いものと考えております。

営業債務である未払手数料は、回収不能となるリスクの非常に低い委託者報酬の入金後、これを原資に支払いをおこなうので、支払不能となる流動性リスクは非常に低いものと考えております。また、その他未払金については、その債務を履行するに十分な即時引出し可能な決済性預金を保有していることから、流動性不足はないものと考えております。

(3)金融商品に係るリスク管理体制

当社は本邦銀行における預金を預金保険制度の保険対象範囲に限定して信用リスクの軽減を図っており、その状況は代表取締役およびピクテグループファイナンスに報告されモニタリングされています。

2. 金融商品の時価等に関する事項

(1)平成24年12月31日における金融商品の貸借対照表計上額、時価およびこれらの差額は次のとおりであります。

(千円)

	貸借対照表計上額	時価	差額
現金・預金	5,608,131	5,608,131	-
未収委託者報酬	886,328	886,328	-
未払手数料	529,181	529,181	-
その他未払金	367,785	367,785	-

(2)金融商品の時価の算定方法

当社の金融商品は短期決済されるものなので、時価は帳簿価額にほぼ等しくなっております。したがって時価は当該帳簿価額によっております。

(3)金銭債権の償還予定額は次のとおりであります。

(千円)

	1年以内	1年超 2年以内	2年超 3年以内	3年超 4年以内	4年超 5年以内	5年超
現金・預金	5,608,131	-	-	-	-	-
未収委託者報酬	886,328	-	-	-	-	-

(有価証券関係)

第27期(平成23年12月31日現在)

1. その他有価証券で時価のあるもの

該当事項はありません。

2. 当事業年度中に償還されたその他有価証券(自平成23年1月1日至平成23年12月31日)

償還額(千円)	償還益の合計(千円)	償還損の合計(千円)
15,281	1,667	385

第28期(平成24年12月31日現在)

1. その他有価証券で時価のあるもの

該当事項はありません。

2. 当事業年度中に売却されたその他有価証券(自平成24年1月1日至平成24年12月31日)

該当事項はありません。

(デリバティブ取引関係)

第27期(自平成23年1月1日至平成23年12月31日)

当社は、デリバティブ取引を行っておりませんので、該当事項はありません。

第28期(自 平成24年1月1日 至 平成24年12月31日)

当社は、デリバティブ取引を行っておりませんので、該当事項はありません。

(退職給付関係)

区分	第27期 (平成23年12月31日現在)	第28期 (平成24年12月31日現在)
1. 採用している退職給付制度の概要	当社は確定給付型の制度として、退職一時金制度を採用しております。	同左
2. 退職給付債務に関する事項	(1)退職給付債務 1,022,104千円 (2)退職給付引当金 1,022,104千円	(1)退職給付債務 1,221,385千円 (2)退職給付引当金 1,221,385千円
3. 退職給付費用に関する事項	退職給付費用 162,399千円 (1)勤務費用 160,094千円 (2)利息費用 8,888千円 (3)数理計算上の差異の費用処理額 6,583千円 (4)会計方針の変更に伴う影響額(注) 323,034千円 (注)当社は、退職給付債務の算定にあたり、簡便法から原則法へ変更しております。当事業年度末における簡便法と原則法により計算した退職給付債務の差額は、特別損失に計上しております。	退職給付費用 285,248千円 (1)勤務費用 200,746千円 (2)利息費用 10,221千円 (3)数理計算上の差異の費用処理額 74,281千円
4. 退職給付債務等の計算の基礎に関する事項	(1)退職給付見込額 期間定額基準の期間配分方法 (2)割引率 1.00% (3)数理計算上の差異の処理年数 発生年度に全額損益処理しております。	(1)退職給付見込額 同左の期間配分方法 (2)割引率 0.78% (3)数理計算上の差異の処理年数 同左

(税効果会計関係)

1. 繰延税金資産の発生 の主な原因別の内訳

区分	第27期 (平成23年12月31日)	第28期 (平成24年12月31日)
繰延税金資産		
退職給付引当金損金算入限度超過額	502,585千円	573,634千円
未払事業税否認	3,387千円	9,970千円
賞与引当金損金算入限度超過額	111,866千円	171,565千円
資産除去債務	13,793千円	15,223千円
その他	19,370千円	24,395千円
繰延税金資産小計	651,003千円	794,790千円
評価性引当額	118,317千円	120,119千円
繰延税金資産合計	532,685千円	674,670千円
繰延税金負債		
その他有価証券評価差額	-	-
繰延税金負債小計	-	-
繰延税金資産合計(純額)	532,685千円	674,670千円

2. 法定実効税率と税効果会計適用後の法人税等の負担率との差異の原因となった主な項目別の内訳

	第27期 (平成23年12月31日)	第28期 (平成24年12月31日)
法定実効税率	40.7%	法定実効税率 40.7%
(調整)		(調整)
交際費等永久に損金算入されない項目	14.3%	交際費等永久に損金算入されない項目 2.7%

評価性引当金	25.3%	評価性引当金	0.4%
法人税率の変更等による影響	14.7%	法人税率の変更等による影響	6.1%
その他	0.1%	その他	0.1%
税効果会計適用後の法人税等の負担率	95.1%	税効果会計適用後の法人税等の負担率	50.0%

3. 法人税率の変更等による影響

第27期(平成23年12月31日現在)

「経済社会の構造の変化に対応した税制の構築を図るための所得税法等の一部を改正する法律」(平成23年法律第114号)及び「東日本大震災からの復興のための施策を実施するために必要な財源の確保に関する特別措置法」(平成23年法律第117号)が平成23年12月2日に公布され、平成24年4月1日以降に開始する事業年度から法人税率の引下げ及び復興特別法人税の課税が行われることになりました。これに伴い、繰延税金資産及び繰延税金負債の計算に使用する法定実効税率は従来の40.69%から、平成25年1月1日に開始する事業年度から平成27年1月1日に開始する事業年度に解消が見込まれる一時差異等については38.01%に、平成28年1月1日に開始する事業年度以降に解消が見込まれる一時差異等については35.64%となります。この税率変更により、繰延税金資産の金額(繰延税金負債の金額を控除した金額)は68,702千円減少し、法人税等調整額は68,702千円増加しております。

第28期(平成24年12月31日現在)

該当事項はありません。

(資産除去債務関係)

第27期(平成23年12月31日現在)

資産除去債務のうち貸借対照表に計上しているもの

1. 当該資産除去債務の概要

- (1) 東京本社事務所用ビルの不動産賃借契約に伴う原状回復費用であります。
- (2) 大阪連絡事務所用ビルの不動産賃借契約に伴う原状回復費用であります。

2. 当該資産除去債務の金額と算定方法

(1) 東京本社事務所用ビル

使用見込期間を取得から10年と見積り、割引率は1.13%を使用して資産除去債務の金額を計算しております。

(2) 大阪連絡事務所用ビル

使用見込期間を取得から10年と見積り、割引率は0.96%を使用して資産除去債務の金額を計算しております。

3. 当事業年度における当該資産除去債務の総額の増減

当事業年度期首残高(注)	47,095千円
有形固定資産の取得に伴う増加額	4,054千円
時の経過による調整額	535千円
当事業年度末残高	51,685千円

(注)当事業年度より「資産除去債務に関する会計基準」(企業会計基準第18号 平成20年3月31日)及び「資産除去債務に関する会計基準の適用指針」(企業会計基準適用指針第21号 平成20年3月31日)を適用したことによる期首時点における残高であります。

第28期(平成24年12月31日現在)

資産除去債務のうち貸借対照表に計上しているもの

1. 当該資産除去債務の概要

- (1) 東京本社事務所用ビルの不動産賃借契約に伴う原状回復費用であります。
- (2) 大阪連絡事務所用ビルの不動産賃借契約に伴う原状回復費用であります。

2. 当該資産除去債務の金額と算定方法

(1) 東京本社事務所用ビル

使用見込期間を取得から10年と見積り、割引率は1.13%を使用して資産除去債務の金額を計算しております。

(2) 大阪連絡事務所用ビル

使用見込期間を取得から10年と見積り、割引率は0.96%を使用して資産除去債務の金額を計算しております。

3. 当事業年度における当該資産除去債務の総額の増減

当事業年度期首残高	51,685千円
有形固定資産の取得に伴う増加額	-千円
時の経過による調整額	577千円
当事業年度末残高	52,262千円

(セグメント情報等)

第27期(自 平成23年1月1日 至 平成23年12月31日)

1. セグメント情報

当社は、投資運用業及び投資助言代理業の単一セグメントを報告セグメントとしております。
従いまして、開示対象となるセグメントはありませんので、記載を省略しております。

2. 関連情報

(1) 製品及びサービスごとの情報

	投資信託委託業	投資顧問業	その他	合計
外部顧客への営業収益	12,634,843千円	328,666千円	102,006千円	13,065,516千円

(2) 地域ごとの情報

本邦外部顧客への営業収益が営業収益総額の90%を超えるため、記載を省略しております。

(3) 主要な顧客ごとの情報

営業収益の10%以上を占める単一顧客が存在しないため、記載を省略しております。

(追加情報)

当事業年度より、「セグメント情報等の開示に関する会計基準」(企業会計基準第17号 平成21年3月27日)及び「セグメント情報等の開示に関する会計基準の適用指針」(企業会計基準適用指針第20号 平成20年3月21日)を適用しております。

第28期(自 平成24年1月1日 至 平成24年12月31日)

1. セグメント情報

当社は、投資運用業及び投資助言代理業の単一セグメントを報告セグメントとしております。
従いまして、開示対象となるセグメントはありませんので、記載を省略しております。

2. 関連情報

(1) 製品及びサービスごとの情報

	投資信託委託業	投資顧問業	その他	合計
外部顧客への営業収益	12,231,095千円	297,223千円	95,208千円	12,623,527千円

(2) 地域ごとの情報

本邦外部顧客への営業収益が営業収益総額の90%を超えるため、記載を省略しております。

(3) 主要な顧客ごとの情報

営業収益の10%以上を占める単一顧客が存在しないため、記載を省略しております。

(関連当事者との取引関係)

第27期(自 平成23年1月1日 至 平成23年12月31日)

1. 関連当事者との取引

(1) 財務諸表提出会社と同一の親会社を持つ会社

種類	会社等の名称	所在地	資本金又は出資金	事業の内容又は職業	議決権等の被所有割合	関連当事者との関係	取引の内容	取引金額(千円)	科目	期末残高(千円)
同一の親会社を持つ会社	ビクテアセットマネージメントエスエー	スイス、ジュネーブ	CHF10,000,000	資産運用会社	-	投資運用の委託契約	運用手数料の支払(注1)	567,087	未払金	117,838
同一の親会社を持つ会社	ビクテアセットマネージメントリミテッド	英国、ロンドン	GBP959,789	資産運用会社	-	投資運用の委託契約 役員の兼任	運用手数料の支払(注1)	224,692	未払金	47,738

同一の親会社を持つ会社	ビクテ アンドシー (ヨーロッパ) エスエー	ルクセン ブルグ	CHF100,000,000	銀行	-	現金の預入	現金の引出 (注2)	475,000	現金・ 預金	1,762,551
同一の親会社を持つ会社	ビクテ ファンズ (ヨーロッパ) エスエー	ルクセン ブルグ	CHF8,750,000	資産運 用会社	-	投資運用の 受託・委託契約 投資運用に関 するサービス の提供	運用手数料 の受取 (注1)	2,151	未収 収益	-
							運用手数料 の支払 (注1)	61,227	未払金	55,921
							翻訳事務手 数料の受取 (注3)	249	未収 収益	249
同一の親会社を持つ会社	ビクテ グローバル セレクション ファンド マネージメント エスエー	ルクセン ブルグ	CHF650,000	資産運 用会社	-	投資運用に関 するサービス の提供	翻訳事務手 数料の受取 (注3)	11,133	未収 収益	11,133

取引条件及び取引条件の決定方針等

(注1)運用手数料の收受・支払いについては、ファンド毎の契約運用資産に一定比率を乗じて決定しております。

(注2)現金の預入については、一般の取引条件と同様に決定しております。

(注3)翻訳事務手数料については、関連会社間の契約に基づき、決定しております。

2. 親会社又は重要な関連会社に関する注記

(1) 親会社情報

ビクテ アンド シー(非上場)

ビクテ アジア プライベート リミテッド(非上場)

(2) 重要な関連会社の要約財務情報

重要な関連会社はありません。

第28期(自 平成24年1月1日 至 平成24年12月31日)

1. 関連当事者との取引

(1) 財務諸表提出会社と同一の親会社を持つ会社

種類	会社等の名称	所在地	資本金又は 出資金	事業の 内容又は 職業	議決権等 の被所有 割合	関連当事者 との関係	取引の 内容	取引金額 (千円)	科目	期末残高 (千円)
同一の親会社を持つ会社	ビクテ アセット マネージメント エスエー	スイス、 ジュネーブ	CHF10,000,000	資産運 用会社	-	投資運用の 委託契約	運用手数料 の支払 (注1)	337,038	未払金	28,668
同一の親会社を持つ会社	ビクテ アセット マネージメント リミテッド	英国、 ロンドン	GBP959,789	資産運 用会社	-	投資運用の 委託契約 投資運用に関 するサービス の提供	運用手数料 の支払 (注1)	274,376	未払金	76,564
							翻訳事務手 数料の受取 (注3)	1,829	未収 収益	-
同一の親会社を持つ会社	ビクテ アンドシー (ヨーロッパ) エスエー	ルクセン ブルグ	CHF100,000,000	銀行	-	現金の預入	現金の引出 (注2)	-	現金・ 預金	1,762,551
同一の親会社を持つ会社	ビクテ ファンズ (ヨーロッパ) エスエー	ルクセン ブルグ	CHF8,750,000	資産運 用会社	-	投資運用の 受託・委託契約 投資運用に関 するサービス の提供 役員の兼任	運用手数料 の支払 (注1)	40,087	未払金	40,087
							翻訳事務手 数料の受取 (注3)	249	未収 収益	-
同一の親会社を持つ会社	ビクテ グローバル セレクション ファンド マネージメント エスエー	ルクセン ブルグ	CHF650,000	資産運 用会社	-	投資運用に関 するサービス の提供	翻訳事務手 数料の受取 (注3)	10,158	未収 収益	-

取引条件及び取引条件の決定方針等

(注1)運用手数料の支払いについては、ファンド毎の契約運用資産に一定比率を乗じて決定しております。

(注2)現金の預入については、一般の取引条件と同様に決定しております。

(注3)翻訳事務手数料については、関連会社間の契約に基づき、決定しております。

2. 親会社又は重要な関連会社に関する注記

(1)親会社情報

ピクテ アンド シー(非上場)

ピクテ アジア プライベート リミテッド(非上場)

(2)重要な関連会社の要約財務情報

重要な関連会社はありません。

(1株当たり情報)

第27期事業年度 自 平成23年1月1日 至 平成23年12月31日		第28期事業年度 自 平成24年1月1日 至 平成24年12月31日	
1株当たり純資産額	5,710,302円71銭	1株当たり純資産額	5,982,711円59銭
1株当たり当期純利益	28,559円04銭	1株当たり当期純利益	272,408円87銭
損益計算書上当期純利益	22,847千円	損益計算書上当期純利益	217,927千円
1株当たり当期純利益の算定に用いられた当期純利益	22,847千円	1株当たり当期純利益の算定に用いられた当期純利益	217,927千円
差額	-	差額	-
期中平均株式数		期中平均株式数	
普通株式	800株	普通株式	800株
なお、潜在株式調整後1株当たり当期純利益金額については、新株予約権付社債等潜在株式がないため記載しておりません。		なお、潜在株式調整後1株当たり当期純利益金額については、新株予約権付社債等潜在株式がないため記載しておりません。	

(重要な後発事象)

該当事項はありません。

4【利害関係人との取引制限】

委託会社は、金融商品取引法の定めるところにより、利害関係人との取引について、次に掲げる行為が禁止されています。

- (1) 自己またはその取締役もしくは執行役との間における取引を行うことを内容とした運用を行うこと(投資者の保護に欠け、もしくは取引の公正を害し、または金融商品取引業の信用を失墜させるおそれがないものとして内閣府令で定めるものを除きます)。
- (2) 運用財産相互間において取引を行うことを内容とした運用を行うこと(投資者の保護に欠け、もしくは取引の公正を害し、または金融商品取引業の信用を失墜させるおそれがないものとして内閣府令で定めるものを除きます)。
- (3) 通常の取引の条件と異なる条件であって取引の公正を害するおそれのある条件で、委託会社の親法人等(委託会社の総株主等の議決権の過半数を保有していることその他の当該金融商品取引業者と密接な関係を有する法人その他の団体として政令で定める要件に該当する者をいいます。以下(4)および(5)において同じ。)または子法人等(委託会社が総株主等の議決権の過半数を保有していることその他の当該金融商品取引業者と密接な関係を有する法人その他の団体として政令で定める要件に該当する者をいいます。以下同じ。)と有価証券の売買その他の取引または金融デリバティブ取引を行うこと。
- (4) 委託会社の親法人等または子法人等の利益を図るため、その行う投資運用業に関して運用の方針、運用財産の額もしくは市場の状況に照らして不必要な取引を行うことを内容とした運用を行うこと。
- (5) (3)および(4)に掲げるもののほか、委託会社の親法人等または子法人等が関与する行為であって、投資者の保護に欠け、もしくは取引の公正を害し、または金融商品取引業の信用を失墜させるおそれのあるものとして内閣府令で定める行為。

5【その他】**(1) 定款の変更**

委託会社の定款の変更に関しては、株主総会の決議が必要です。

(2) 事業譲渡または事業譲受

委託会社が事業の全部または一部を譲渡しようとするときは、当該期日の一月前までに、その旨を公告するとともに、すべての営業所の公衆の目につきやすい場所に掲示したうえ、遅滞なくその旨を内閣総理大臣に届出ます。

(3) 訴訟事件その他の重要事項

委託会社およびファンドに重要な影響を与えた事実および与えると予想される事実はありません。

第2【その他の関係法人の概況】**1【名称、資本金の額及び事業の内容】****(1) 受託会社**

名称	資本金の額	事業の内容
株式会社りそな銀行	279,928百万円	銀行法に基づき銀行業を営むとともに、金融機関の信託業務の兼営等に関する法律に基づき信託業務を営んでいます。

平成25年3月末日現在

<再信託受託会社の概要>

名称	資本金の額	事業の内容
日本トラスティ・サービス信託銀行株式会社	51,000百万円	銀行法に基づき銀行業を営むとともに、金融機関の信託業務の兼営等に関する法律に基づき信託業務を営んでいます。

平成25年3月末日現在

(再信託の目的)

原信託契約に係る信託事務の一部(信託財産の管理)を原信託受託会社から再信託受託会社へ委託するため、原信託財産のすべてを再信託受託会社へ移管することを目的とします。

(2) 販売会社

名称	資本金の額	事業の内容
岩井コスモ証券株式会社	13,500百万円	金融商品取引法に定める第一種金融商品取引業を営んでいます。

平成25年3月末日現在

2【関係業務の概要】

(1)受託会社

ファンドの財産の保管および管理を行います。

(2)販売会社

募集の取扱い、販売、一部解約の実行の請求受け付けならびに収益分配金、償還金および一部解約代金の支払い等を行います。

3【資本関係】

(1)受託会社

該当事項はありません。

(2)販売会社

該当事項はありません。

第3【その他】

- 目論見書の別称として「投資信託説明書（交付目論見書）」または「投資信託説明書（請求目論見書）」と称することがあります。
- 金融商品取引法第15条第2項に規定する目論見書(以下「交付目論見書」といいます。)の表紙、表紙裏または裏表紙に以下の事項を記載することがあります。
 - 図案およびキャッチコピー(図案については交付目論見書本文に記載することもあります。)
 - 金融商品取引法第13条の規定に基づく目論見書である旨
 - 一般社団法人投資信託協会が定める商品分類および属性区分のうちファンドが該当する事項ならびに商品分類および属性区分の定義が一般社団法人投資信託協会のホームページで閲覧できる旨
 - 当該交付目論見書の使用開始日
 - ファンドに関する詳細情報の入手方法について、委託会社の電話番号および受付時間ならびにインターネット・ホームページおよび携帯サイトに関する事項
 - 金融商品取引法第15条第3項に規定する目論見書(以下「請求目論見書」といいます。)の入手方法および投資信託約款が請求目論見書に掲載されている旨
 - 金融商品取引法第4条第1項または第2項の規定による届出の効力に関する事項について、次に掲げるいずれかの内容届出をした日および当該届出の効力の発生の有無を確認する方法届出をした日、届出が効力を生じている旨および効力発生日
 - ファンドの内容に関して重大な変更を行う場合には、投資信託及び投資法人に関する法律に基づき事前に受益者の意向を確認する旨
 - ファンドの財産は受託会社において信託法に基づき分別管理されている旨
 - 請求目論見書は投資者の請求により販売会社から交付される旨および当該請求を行った場合にはその旨の記録をしておくべきである旨
 - 「ご購入に際しては、本書の内容を十分にお読みください。」との趣旨を示す事項
 - 委託会社の名称、ロゴマーク、金融商品取引業者登録番号、設立年月日、資本金、運用する投資信託財産の合計純資産総額、加入協会およびファンドの運用の指図を行う者である旨
 - 受託会社の名称およびファンドの財産の保管及び管理を行う者である旨
- 本書で使用している「取得」、「取得申込」、「解約」、「解約請求」および「信託報酬」などを交付目論見書においてそれぞれ「購入」、「購入時」、「換金」、「換金申込」および「運用管理費用」などと記載することがあります。
- 本書「第二部 ファンド情報、5 運用状況」中の「参考情報：運用実績」の内容を交付目論見書において「運用実績」として記載します。
- 請求目論見書の表紙または表紙裏に以下の事項を記載することがあります。
 - ファンドの名称、愛称

- (2) 金融商品取引法第13条の規定に基づく目論見書であり、投資者の請求により交付される目論見書(請求目論見書)である旨
 - (3) 一般社団法人投資信託協会が定める商品分類のうちファンドが該当する事項
 - (4) 当該請求目論見書の使用開始日
 - (5) 金融商品取引法第4条第1項または第2項の規定による届出の効力に関する事項について、次に掲げるいずれかの内容届出をした日および当該届出の効力の発生の有無を確認する方法
届出をした日、届出が効力を生じている旨および効力発生日
 - (6) 委託会社の名称およびロゴマーク
- 6 請求目論見書にファンドの投資信託約款、マザーファンドの運用の基本方針を掲載することがあります。
- 7 目論見書は電子媒体等として使用されるほか、インターネットなどに掲載されることがあります。

独立監査人の監査報告書

平成25年3月8日

ピクテ投信投資顧問株式会社
取締役会 御中

あらた監査法人

指定社員 公認会計士 鶴田 光夫
業務執行社員

当監査法人は、金融商品取引法第193条の2第1項の規定に基づく監査証明を行うため、「委託会社等の経理状況」に掲げられているピクテ投信投資顧問株式会社の平成24年1月1日から平成24年12月31日までの第28期事業年度の財務諸表、すなわち、貸借対照表、損益計算書、株主資本等変動計算書、重要な会計方針及びその他の注記について監査を行った。

財務諸表に対する経営者の責任

経営者の責任は、我が国において一般に公正妥当と認められる企業会計の基準に準拠して財務諸表を作成し適正に表示することにある。これには、不正又は誤謬による重要な虚偽表示のない財務諸表を作成し適正に表示するために経営者が必要と判断した内部統制を整備及び運用することが含まれる。

監査人の責任

当監査法人の責任は、当監査法人が実施した監査に基づいて、独立の立場から財務諸表に対する意見を表明することにある。当監査法人は、我が国において一般に公正妥当と認められる監査の基準に準拠して監査を行った。監査の基準は、当監査法人に財務諸表に重要な虚偽表示がないかどうかについて合理的な保証を得るために、監査計画を策定し、これに基づき監査を実施することを求めている。

監査においては、財務諸表の金額及び開示について監査証拠を入手するための手続が実施される。監査手続は、当監査法人の判断により、不正又は誤謬による財務諸表の重要な虚偽表示のリスクの評価に基づいて選択及び適用される。財務諸表監査の目的は、内部統制の有効性について意見表明するためのものではないが、当監査法人は、リスク評価の実施に際して、状況に応じた適切な監査手続を立案するために、財務諸表の作成と適正な表示に関連する内部統制を検討する。また、監査には、経営者が採用した会計方針及びその適用方法並びに経営者によって行われた見積りの評価も含め全体としての財務諸表の表示を検討することが含まれる。

当監査法人は、意見表明の基礎となる十分かつ適切な監査証拠を入手したと判断している。

監査意見

当監査法人は、上記の財務諸表が、我が国において一般に公正妥当と認められる企業会計の基準に準拠して、ピクテ投信投資顧問株式会社の平成24年12月31日現在の財政状態及び同日をもって終了する事業年度の経営成績をすべての重要な点において適正に表示しているものと認める。

利害関係

会社と当監査法人又は業務執行社員との間には、公認会計士法の規定により記載すべき利害関係はない。

以上

上記は、監査報告書の原本に記載された事項を電子化したものであり、その原本は当社が別途保管しております。