

【表紙】

【提出書類】	有価証券届出書
【提出先】	関東財務局長
【提出日】	平成25年7月10日
【発行者名】	みずほ投信投資顧問株式会社
【代表者の役職氏名】	取締役社長 田中 慎一郎
【本店の所在の場所】	東京都港区三田三丁目5番27号
【事務連絡者氏名】	商品開発部長 三木谷 正直 連絡場所 東京都港区三田三丁目5番27号
【電話番号】	03-5232-7700
【届出の対象とした募集内国投資信託受益証券に係るファンドの名称】	MHAM Jリートアクティブファンド（毎月決算型）
【届出の対象とした募集内国投資信託受益証券の金額】	（1）当初自己設定 100万円 （2）継続募集額 上限3,000億円
【縦覧に供する場所】	該当事項はありません。

第一部 【証券情報】

(1) 【ファンドの名称】

MHAM リートアクティブファンド（毎月決算型）（以下「当ファンド」といいます。）
ただし、愛称として「Jインカム」という名称を用いることがあります。

(2) 【内国投資信託受益証券の形態等】

追加型証券投資信託の振替内国投資信託受益権（以下「受益権」と称することがあります。）です。

ファンドの受益権は、社債、株式等の振替に関する法律（以下「社振法」といいます。）の規定の適用を受けることとし、受益権の帰属は、後述の「(11) 振替機関に関する事項」に記載の振替機関および当該振替機関の下位の口座管理機関（社振法第2条に規定する「口座管理機関」をいい、振替機関を含め、以下「振替機関等」といいます。）の振替口座簿に記載または記録されることにより定まります（以下、振替口座簿に記載または記録されることにより定まる受益権を「振替受益権」といいます。）。委託会社であるみずほ投信投資顧問株式会社は、やむを得ない事情等がある場合を除き、当該振替受益権を表示する受益証券を発行しません。

また、当ファンドについて、委託会社の依頼により、信用格付業者から提供され、若しくは閲覧に供された信用格付けまたは信用格付業者から提供され、若しくは閲覧に供される予定の信用格付けはありません。

(3) 【発行（売出）価額の総額】

当初自己設定（平成25年7月26日）

100万円とします。

継続申込期間（平成25年7月26日～平成26年8月5日）

3,000億円を上限とします。

(4) 【発行（売出）価格】

当初自己設定 受益権1口当たり1円とします。

継続申込期間 取得申込日の基準価額とします。

「基準価額」とは、ファンドの資産総額から負債総額を控除して求めた金額（純資産総額）を、計算日における受益権総口数で除した価額をいいます。ただし、便宜上1万口あたりに換算した価額で表示されることがあります。

基準価額については、販売会社または委託会社にお問い合わせください。なお、委託会社に対する照会は下記においてできます。

照会先の名称	ホームページアドレス	電話番号
みずほ投信投資顧問株式会社	http://www.mizuho-am.co.jp/	0120-324-431

電話によるお問い合わせは、営業日の午前9時～午後5時までとさせていただきます。（以下同じ。）

(5) 【申込手数料】

申込手数料（受益権1口当たり）は、取得申込日の基準価額に、販売会社が別に定める率（以下「手数料率」といいます。）を乗じて得た額とし、手数料率の上限は1.68%（税抜1.6%）です。なお、申込手数料には、消費税ならびに地方消費税に相当する金額（5%、以下「消費税等相当額」といいます。）が課せられます。

申込手数料については、販売会社または委託会社にお問い合わせください。なお、委託会社に対する照会は下記においてできます。

照会先の名称	ホームページアドレス	電話番号
みずほ投信投資顧問株式会社	http://www.mizuho-am.co.jp/	0120-324-431

「分配金再投資コース」を選択された場合の収益分配金は、毎計算期末の翌営業日に原則として税金を差し引いた後、自動的に無手数料で再投資されます。

(6) 【申込単位】

申込単位は販売会社が委託会社の承認を得て別に定める単位とします。

申込単位については、販売会社または委託会社にお問い合わせください。なお、委託会社に対する照会は下記においてできます。

照会先の名称	ホームページアドレス	電話番号
みずほ投信投資顧問株式会社	http://www.mizuho-am.co.jp/	0120-324-431

(注) 「分配金再投資コース」を選択されたお申込者は、収益分配金の再投資に際し、1口の整数倍をもって取得することができます。

(7) 【申込期間】

当初自己設定 平成25年7月26日

継続申込期間 平成25年7月26日から平成26年8月5日まで

継続申込期間は、上記期間満了前に有価証券届出書を提出することによって更新されます。

(8) 【申込取扱場所】

当ファンドの申込取扱場所（以下「販売会社」といいます。）については、下記の委託会社の照会先までお問い合わせください。

照会先の名称	ホームページアドレス	電話番号
みずほ投信投資顧問株式会社	http://www.mizuho-am.co.jp/	0120-324-431

(9) 【払込期日】

当初自己設定

当初自己設定にかかる発行価額の総額は、みずほ投信投資顧問株式会社（「委託者」または「委託会社」といいます。）によって設定日（平成25年7月26日）に、委託会社の指定する口座を經由して、みずほ信託銀行株式会社（「受託者」または「受託会社」といいます。）の指定するファンド口座（受託会社が再信託している場合は、当該再信託受託会社の指定するファンド口座）に払い込まれます。

継続申込期間

取得申込代金は、販売会社が指定する期日までに販売会社にお支払いいただきます。

各取得申込日の発行価額の総額は、追加信託が行われる日に、販売会社により、みずほ投信投資顧問株式会社の指定する口座を經由して、みずほ信託銀行株式会社の指定するファンド口座（受託会社が再信託している場合は、当該再信託受託会社の指定するファンド口座）に払い込まれます。

(10) 【払込取扱場所】

取得申込代金は、お申込みの販売会社にお支払いください。なお、払込取扱場所については、下記の委託会社の照会先までお問い合わせください。

照会先の名称	ホームページアドレス	電話番号
みずほ投信投資顧問株式会社	http://www.mizuho-am.co.jp/	0120-324-431

(11) 【振替機関に関する事項】

当ファンドの受益権に係る振替機関は下記の通りです。

株式会社証券保管振替機構

(12) 【その他】

投資信託振替制度における振替受益権について

当ファンドの受益権は、社振法の規定の適用を受け、上記「(11) 振替機関に関する事項」に記載の振

替機関の振替業にかかる業務規程等の規則にしたがって取り扱われるものとします。

ファンドの分配金、償還金、換金代金は、社振法および上記「(11) 振替機関に関する事項」に記載の振替機関の業務規程その他の規則にしたがって支払われます。

投資信託振替制度（以下「振替制度」といいます。）においては、ファンドの受益権の発生、消滅、移転をコンピュータシステムにて管理します。ファンドの設定、解約、償還等がコンピュータシステム上の帳簿（「振替口座簿」といいます。）への記載・記録によって行われます。

第二部 【ファンド情報】

第1 【ファンドの状況】

1 【ファンドの性格】

(1) 【ファンドの目的及び基本的性格】

国内リートマザーファンド（以下「マザーファンド」といいます。）受益証券（以下「マザーファンド受益証券」といいます。）への投資を通じて、主としてわが国の金融商品取引所に上場（これに準ずるものを含みます。以下同じ。）している不動産投資信託証券に投資を行い、信託財産の着実な成長と安定した収益の確保を目指して運用を行います。

<ファンドの特色>

わが国の金融商品取引所に上場している不動産投資信託証券（以下「Jリート」ということがあります。）を主要投資対象とします。

不動産市況およびJリート個別銘柄の調査・分析に基づく銘柄選択により、付加価値の獲得を追求します。

Jリートの調査・分析においては、不動産業務に関する高度な専門性・ノウハウを有する「みずほ信託銀行」から提供される情報を活用します。

第3期以降の毎決算時（原則として毎月5日、休業日の場合は翌営業日）に、収益分配を行うことを目指します。

3,000億円を上限に信託金を追加することができます。なお、信託金の上限額については、受託会社と合意のうえ変更することができます。

一般社団法人投資信託協会が定める分類方法において、以下のように分類・区分されます。

<商品分類>

・商品分類一覧表 （注）当ファンドが該当する商品分類に を付しています。

単位型投信・追加型投信	投資対象地域	投資対象資産 （収益の源泉となる資産）
単位型投信	国内	株式
	海外	債券
追加型投信	内外	不動産投信
		その他資産
		資産複合

・商品分類定義

該当分類	分類の定義
追加型投信	一度設定されたファンドであってもその後追加設定が行われ従来の信託財産とともに運用されるファンドをいう。
国内	目論見書又は投資信託約款において、組入資産による主たる投資収益が実質的に国内の資産を源泉とする旨の記載があるものをいう。
不動産投信	目論見書又は投資信託約款において、組入資産による主たる投資収益が実質的に不動産投資信託の受益証券及び不動産投資法人の投資証券を源泉とする旨の記載があるものをいう。

< 属性区分 >

- ・属性区分一覧表 （注）当ファンドが該当する属性区分に を付しています。

投資対象資産 （実際の組入資産）	決算頻度	投資対象地域	投資形態
株式 一般 大型株 中小型株	年1回	グローバル 日本 北米 欧州 アジア オセアニア 中南米 アフリカ 中近東（中東） エマージング	ファミリーファンド
債券 一般 公債 社債 その他債券 クレジット属性	年2回		
不動産投信 その他資産 （投資信託証券） 資産複合	年4回		
	年6回（隔月）		
	年12回（毎月）		ファンド・オブ・ファンズ
	日々		
	その他		

当ファンドが投資信託証券への投資を通じて実質的な投資対象とする資産は、「不動産投信」です。

・属性区分定義

該当区分	区分の定義
その他資産 （投資信託証券）	目論見書又は投資信託約款において、主として「株式」、「債券」及び「不動産投信」以外の資産に投資する旨の記載があるものをいい、括弧内の記載はその該当資産を表す。
不動産投信	目論見書又は投資信託約款において、主として不動産投資信託の受益証券及び不動産投資法人の投資証券に投資する旨の記載があるものをいう。 当ファンドは、マザーファンド受益証券（投資信託証券）への投資を通じて、不動産投信（不動産投資信託証券）に投資を行います。
年12回（毎月）	目論見書又は投資信託約款において、年12回（毎月）決算する旨の記載があるものをいう。
日本	目論見書又は投資信託約款において、組入資産による投資収益が日本の資産を源泉とする旨の記載があるものをいう。
ファミリーファンド	目論見書又は投資信託約款において、親投資信託（ファンド・オブ・ファンズにのみ投資されるものを除く。）を投資対象として投資するものをいう。

- （注1）商品分類および属性区分は、委託会社が目論見書または約款の記載内容等に基づいて分類しています。
- （注2）当ファンドが該当しない商品分類および属性区分の定義につきましては、一般社団法人投資信託協会のホームページ（<http://www.toushin.or.jp/>）をご覧ください。
- （注3）当ファンドはマザーファンド受益証券（投資信託証券）への投資を通じて、不動産投信（不動産投資信託証券）を主要投資対象とします。したがって、「商品分類」における投資対象資産と、「属性区分」における投資対象資産の分類・区分は異なります。
- （注4）当ファンドのマザーファンド（国内リートマザーファンド）は、ファンド・オブ・ファンズ（一般社団法人投資信託協会による「投資信託等の運用に関する規則」第2条に規定するファンド・オブ・ファンズをいいます。）の形態で運用を行います。

(2) 【ファンドの沿革】

平成25年7月10日

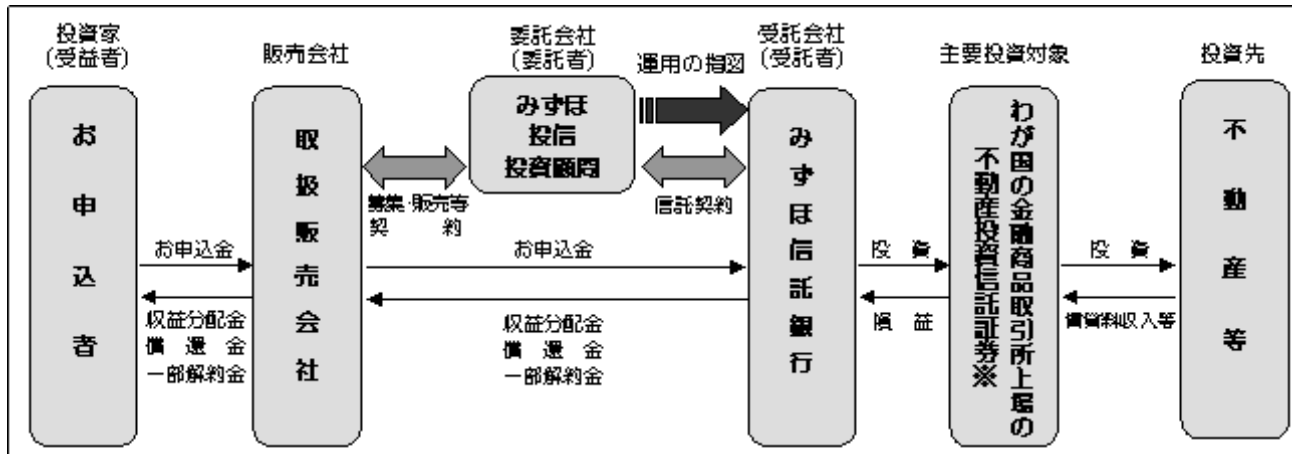
関東財務局長に対して有価証券届出書提出

平成25年7月26日

信託契約締結、当ファンドの設定・運用開始（予定）

(3) 【ファンドの仕組み】

当ファンドの運営の仕組み



販売会社は委託会社との間で「投資信託受益権の募集・販売等に関する契約書」（募集・販売等契約）を締結し、ファンドに関する主に次の業務を引き受けます。

- (1) 受益権の募集の取扱い・販売
- (2) 受益者の請求に基づく一部解約事務
- (3) 受益者からの受益権の買取り
- (4) 受益者に対する一部解約金、買取代金、収益分配金及び償還金の支払い
- (5) 受益者に対し交付される収益分配金の再投資に係る事務
- (6) 受益者に対する運用報告書等の交付 等

委託会社は信託財産の運用の指図、目論見書・運用報告書の作成等を行います。

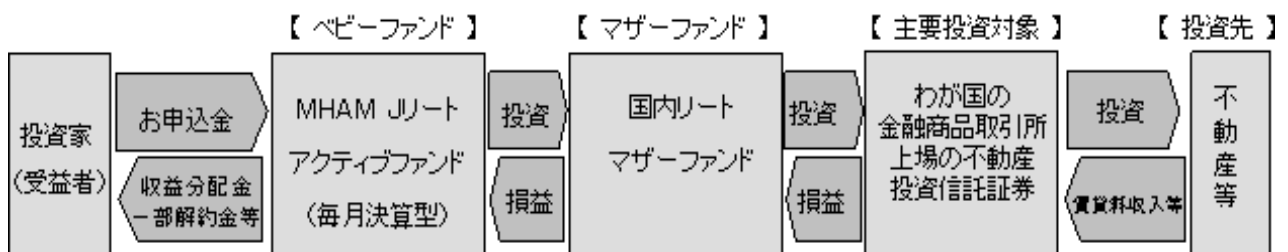
受託会社は信託契約に基づき、信託財産を保管・管理し、受益権設定にかかる振替機関への通知等を行います。なお、信託事務の一部につき資産管理サービス信託銀行株式会社に委託することができます。ただし、外国における資産の保管は、外国の金融機関が行います。

※主要投資対象である不動産投資信託証券には、国内リートマザーファンドを通じて投資を行います。

ファミリーファンド方式の仕組み

当ファンドは「国内リートマザーファンド」をマザーファンドとするファミリーファンド方式で運用を行います。

《 ファミリーファンド方式 》



ファミリーファンド方式とは、投資家の皆様からお預かりした資金をまとめてベビーファンドとし、その資金をマザーファンドに投資することにより、その実質的な運用をマザーファンドにて行う仕組みです。

委託会社の概況

1. 資本金の額 20億4,560万円(平成25年4月末日現在)

2. 会社の沿革

昭和39年5月26日	「朝日証券投資信託委託株式会社」設立
平成9年10月1日	「株式会社第一勧業投資顧問」「勸角投資顧問株式会社」と合併し、「第一勧業朝日投信投資顧問株式会社」に商号変更
平成11年7月1日	「第一勧業アセットマネジメント株式会社」に商号変更
平成19年7月1日	「富士投信投資顧問株式会社」と合併し、「みずほ投信投資顧問株式会社」に商号変更

3. 大株主の状況(平成25年4月末日現在)

名称	住所	所有株式数	比率
株式会社みずほフィナンシャルグループ	東京都千代田区丸の内二丁目5番1号	1,038,408株	98.7%
ロード・アベット・アンド・カンパニー エルエルシー	米国ニュージャージー州ジャージーシ ティー市ハドソン通り90番地	13,662株	1.3%

2 【投資方針】

(1) 【投資方針】

基本方針

この投資信託は、信託財産の着実な成長と安定した収益の確保を目指して運用を行います。

運用方法

1. 主要投資対象

国内リートマザーファンド受益証券を主要投資対象とします。

2. 投資態度

- a. マザーファンド受益証券への投資を通じて、主としてわが国の金融商品取引所（金融商品取引法第2条第16項に規定する金融商品取引所をいいます。以下同じ。）に上場（これに準ずるものを含みます。以下同じ。）している不動産投資信託証券に投資を行い、信託財産の着実な成長と安定した収益の確保を目指します。

不動産等および不動産等を主たる投資対象とする資産対応証券等に投資する投資法人の投資証券（投資信託の受益証券を含みます。）とします。（以下同じ。）

不動産市況およびJリート個別銘柄の調査・分析に基づく銘柄選択により、付加価値の獲得を追求します。

Jリートへの実質投資比率は、原則として高位を維持します。

調査・分析においては、不動産業務に関する高度な専門性・ノウハウを有する「みずほ信託銀行」から提供される情報を活用します。

みずほ信託銀行と投資助言契約を締結し、同社より提供される不動産市況およびJリートが投資する個別不動産の調査・分析情報を銘柄選択に活用します。

- b. 東証REIT指数（配当込み）を運用上のベンチマークとします。

東証REIT指数とは、東京証券取引所に上場しているリート（REIT：不動産投資信託）全銘柄を対象とした時価総額加重型の指数で、「配当込み指数」の算出にあたっては、配当金の権利落ちによる市場価格の調整が考慮されます。

東証REIT指数は、株式会社東京証券取引所（㈱東京証券取引所）の知的財産であり、指数の算出、指数値の公表、利用など同指数に関するすべての権利・ノウハウは、㈱東京証券取引所が有しています。なお、当ファンドは、㈱東京証券取引所により提供、保証または販売されるものではなく、㈱東京証券取引所は、東証REIT指数の指数値の算出または公表の誤謬、遅延または中断、およびファンドの発行または売買に起因するいかなる損害に対しても、責任を有しません。

- c. 原則として、マザーファンド受益証券の組入比率は、高位を維持することを基本とします。

- d. 第3期以降の毎決算時（原則として毎月5日、休業日の場合は翌営業日）に、収益分配を行うこと

を目指します。

投資するJリート各銘柄から実質的に受取る配当等収益等を中心に、原則として毎月安定した収益分配を継続的に行うことを目指します。

毎年3月、6月、9月および12月の決算時には、基準価額水準等を勘案し、上記安定分配相当額のほか、値上がり益などを加えて分配する場合があります。

e. 市場動向や資金動向等によっては、前記のような運用ができない場合があります。

Jリートとは？

(1) Jリート（J-REIT）とは、「Japanese Real Estate Investment Trust」を略したもので、日本の不動産投資信託のことです。

本書においては、不動産投資信託および不動産投資信託証券のことを「リート」と称する場合があります。

(2) Jリートは、投資家から資金を集め、主に“賃貸料収入が得られる不動産”（オフィスビル、商業施設、賃貸マンションなど）に投資して、そこから得られた賃貸料収入や不動産の売却益を投資家に配当する金融商品です。

(3) Jリートでは、賃貸料収入を中心とする収入から、リートの運営に必要な経費（不動産の維持・管理費用等）を控除した残りの利益の90%超を投資家へ分配する等の一定の要件を満たすことにより、実質的に法人税が非課税となるため、魅力的な分配が期待できます。

ファンドの投資プロセス

当ファンドは、国内リートマザーファンド受益証券への投資を通じて、以下の投資プロセスにより運用を行います。



Step1：Jリートの全銘柄を調査対象銘柄とします。

信用リスクおよび流動性リスクが高いと判断される銘柄は除外する場合があります。

Step2：トップダウンアプローチによる調査・分析を実施します。独自の实体经济および内外金融・市場分析とみずほ信託銀行から提供される不動産市況情報をもとに市況サイクル、賃貸料・空室率・需給動向等を調査・分析し、オフィスビル、商業施設等の物件タイプ（セクター）の魅力度を測定します。

Step3：ボトムアップアプローチによる調査・分析を実施します。Step2を踏まえたうえで、みずほ信託銀行より提供されるJリート個別銘柄が投資する個別の不動産の情報等を活用し、主にJリート各個別銘柄の運営状況・戦略等の定性分析ならびに保有物件・新規取得物件の成長力分析、バランスシート分析およびバリュエーション分析を実施します。ここでは、Jリートの個別銘柄の魅力度を測定し、投資対象銘柄を選定します。

Step4：長期的な配当（分配）および資産価値の成長性、ならびにJリート価格の割安性を重視して銘柄を選択し、ポートフォリオを構築します。

上記のプロセスは、今後変更される場合があります。

<参考> みずほ信託銀行の不動産業務について

専門家数（平成25年4月1日時点）

不動産鑑定士および鑑定士補	84名
宅地建物取引主任者	1,959名
1級建築士	28名

仲介実績

仲介取扱高 6,443億円（平成24年4月から平成25年3月まで、みずほ信託銀行調べ）

(2) 【投資対象】

投資の対象とする資産の種類

この信託において投資の対象とする資産（本邦通貨表示のものに限ります。）の種類は、次に掲げるものとします。

- 1．次に掲げる特定資産（「特定資産」とは、投資信託及び投資法人に関する法律第2条第1項で定めるものをいいます。以下同じ。）
 - a．有価証券
 - b．金銭債権
 - c．約束手形（a．に掲げるものに該当するものを除きます。）
- 2．次に掲げる特定資産以外の資産
 - a．為替手形

有価証券の指図範囲

委託会社は、信託金を、主として、みずほ投信投資顧問株式会社を委託会社とし、みずほ信託銀行株式会社を受託会社として締結された親投資信託である国内リートマザーファンドの受益証券のほか、次の有価証券（金融商品取引法第2条第2項の規定により有価証券とみなされる同項各号に掲げる権利を除きます。）（本邦通貨表示のものに限ります。）に投資することを指図します。

- 1．コマーシャル・ペーパー
- 2．外国または外国の者の発行する証券または証書で、前記1．の証券の性質を有するもの
- 3．国債証券、地方債証券、特別の法律により法人の発行する債券および社債券（新株引受権証券と社債券とが一体となった新株引受権付社債券の新株引受権証券を除きます。）
- 4．指定金銭信託の受益証券（金融商品取引法第2条第1項第14号で定める受益証券発行信託の受益証券に限ります。）

なお、前記3．の証券を以下「公社債」といい、公社債にかかる運用の指図は短期社債等への投資ならびに買い現先取引（売戻し条件付の買い入れ）および債券貸借取引（現金担保付き債券借入れ）に限り行うことができるものとします。

金融商品の指図範囲

委託会社は、信託金を、前記 に掲げる有価証券のほか、次に掲げる金融商品（金融商品取引法第2条第2項の規定により有価証券とみなされる同項各号に掲げる権利を含みます。）により運用することを指図することができます。また、前記 の規定にかかわらず、この信託の設定、解約、償還、投資環境の変動等への対応等、委託会社が運用上必要と認めるときには、委託会社は、信託金を以下に掲げる金融商品により運用することの指図ができます。

- 1．預金
- 2．指定金銭信託（金融商品取引法第2条第1項第14号に規定する受益証券発行信託を除きます。）
- 3．コール・ローン
- 4．手形割引市場において売買される手形

平成25年7月10日現在、ファンドが純資産総額の10%を超えて投資する可能性があるとして判断している不動産投資信託証券の銘柄の内容は、次の通りです。

なお、投資対象銘柄の合併等の異動、時価総額の変動、または今後のファンドにおける投資判断等によっては、次に掲げる銘柄が変更となる場合があります。

ファンドが投資する不動産投資信託証券の銘柄は、金融商品取引所に上場しているものとしています。詳しい内容は、当該上場不動産投資信託証券の開示資料等をご参照ください。

投資対象ファンドの名称	日本ビルファンド投資法人
運用の基本方針・ 主要な投資対象	本投資法人は、「投資信託及び投資法人に関する法律」に基づき、資産を主として特定資産に対する投資として運用することを目的及び基本的性格として設立された法人であり、本投資法人からその資産の運用を委託された資産運用会社がこれを運用するものです。 本投資法人の特色は、主として東京都心部、東京周辺都市部及び地方都市部に立地する主たる用途がオフィスである建物及びその敷地から構成される不動産並びにかかる不動産を裏付けとする有価証券及び信託の受益権その他の資産に投資をすることによって、中長期的な観点から、本投資法人に属する資産の着実な成長と安定した収益の確保をめざして運用を行うことです。
委託会社（資産運用会社） の名称	日本ビルファンドマネジメント株式会社

投資対象ファンドの名称	ジャパンリアルエステイト投資法人
運用の基本方針・ 主要な投資対象	当投資法人は、「投資信託及び投資法人に関する法律」に基づき、当投資法人の資産を主として特定資産に対する投資として運用することを目的とし、特に、主として「不動産等」及び「不動産対応証券」の特定資産に投資し、中長期の安定運用を目標とします。 当投資法人の投資する不動産及び信託財産である不動産の用途は、主にオフィスビルとし、投資対象地域は、我が国の政令指定都市をはじめとする全国の主要都市とします。また、運用に当たっては、不動産及び不動産を信託する信託の受益権への投資を基本としますが、投資環境、資産規模等によっては、その他の不動産等及び不動産対応証券への投資を行います。
委託会社（資産運用会社） の名称	ジャパンリアルエステイトアセットマネジメント株式会社

投資対象ファンドの名称	日本リテールファンド投資法人
運用の基本方針・ 主要な投資対象	本投資法人は、主として規約に定める特定資産（以下「運用資産」と総称します。）を投資対象とし、中長期にわたり安定した収益を確保し、また、運用資産を着実に成長させることを目指して運用を行うことを目的とします。 本投資法人は、借入金の圧縮による財務体質の強化、事業の選択及び集中並びに資産効率の向上に対する株式市場等からの要請、いわゆる減損会計の導入等をきっかけに増加しつつある、店舗を所有しない形態での出店を通じて更なる成長を目指す小売業界の店舗賃借ニーズと、元工場用地や社宅用地等を利用して商業施設を保有している事業会社の資産売却ニーズ、さらに、長引く低金利やペイオフ解禁の中で高まっている、個人投資家、年金、生・損保業界、内外のファンドオブファンズ等、不動産ポートフォリオに対する投資ニーズを結び付け、中長期的な視点に立った商業不動産の保有・賃貸事業を展開することを基本とします。
委託会社（資産運用会社） の名称	三菱商事・ユービーエス・リアルティ株式会社

(3) 【運用体制】

意思決定プロセス

1. 運用の意思決定にあたっては、まず「マクロ経済分析会議」において投資判断に先立つマクロ経済環境に関する前提を明確にします。これに基づいて「資産別投資分析委員会」において各資産別の市場見通しを策定し、「投資政策委員会」で各市場の見通しを最終承認します。
2. 運用担当者は、投資政策委員会で承認された各市場見通しを踏まえて運用に関する基本計画を策定し、運用会議にて審議・決定します。
3. 運用担当者は、運用会議で決定された基本計画に基づいて具体的な運用計画を策定し、これに基づいてトレーディング部門に発注指図を行います。トレーディング部門は、売買に係る法令・約款および運

用ガイドラインなどの社内諸規則の遵守状況をチェックのうえ個別の取引を実行します。

- 4．各ファンドの運用リスク管理状況・運用実績について「運用評価委員会」において審議・評価が行われ、また法令・約款、運用ガイドラインなどの社内諸規則に照らした運用内容のモニタリング結果が「コンプライアンス委員会」において審議されます。
- 5．以上の内部管理およびファンドに係る意思決定については、内部監査部門（平成25年3月末現在4名）が業務執行の適正性・妥当性・効率性等の観点からモニタリングを実施しています。
なお、上記の組織の体制および会議の名称等については、変更になることがあります。

関係法人に対する管理体制

当ファンドの関係法人である受託会社に対して、委託会社は、内部統制に関する外部監査人による報告書等の定期的な提出を求め、必要に応じて具体的な事項に関するヒアリングを行う等の方法により、適切な業務執行体制にあることを確認しています。

(4) 【分配方針】

収益分配方針

第3期以降の毎計算期末（原則として毎月5日。ただし、休業日の場合は翌日以降の最初の営業日）に、原則として以下の方針に基づき分配を行います。

第3期決算日は平成25年11月5日です。

- 1．分配対象額の範囲は、経費控除後の配当等収益（繰越分およびマザーファンドの信託財産に属する配当等収益のうち、信託財産に属するとみなした額（以下「みなし配当等収益」といいます。）を含みます。）および売買益（評価益を含み、みなし配当等収益を控除して得た額）等の全額とします。
- 2．分配金額は、分配対象額の範囲のうち、原則として配当等収益等を中心に安定した収益分配を継続的に行うことを目指し、委託会社が決定します。なお、毎年3月、6月、9月および12月の決算時には、基準価額水準等を勘案し、上記安定分配相当額のほか、分配対象額の範囲内で委託会社が決定する額を付加して分配する場合があります。ただし、分配対象額が少額の場合には分配を行わないことがあります。
- 3．収益分配に充てなかった利益については、運用の基本方針に基づいて運用を行います。

「原則として、安定した収益分配を継続的に行うことを目指す」方針としていますが、これは、運用による収益が安定したものになることや基準価額が安定的に推移すること等を示唆するものではありません。また、基準価額の水準、運用の状況等によっては安定分配とならない場合があることにご留意ください。

将来の収益分配金の支払いおよびその金額について保証するものではありません。

収益分配金の支払い

- 1．収益分配金は、原則として毎計算期間終了日から起算して5営業日までに販売会社において支払いが開始されます。
- 2．収益分配金の再投資に関する契約に基づいて収益分配金を再投資することにより増加した受益権は、振替口座簿に記載または記録されます。

収益分配金は、決算日において振替機関等の振替口座簿に記載または記録されている受益者（当該収益分配金にかかる決算日以前において一部解約が行われた受益権にかかる受益者を除きます。また、当該収益分配金にかかる決算日以前に設定された受益権で取得申込代金支払前のため販売会社の名義で記載または記録されている受益権については原則として取得申込者とします。）に対し、お支払いします。

[収益分配金に関する留意事項]

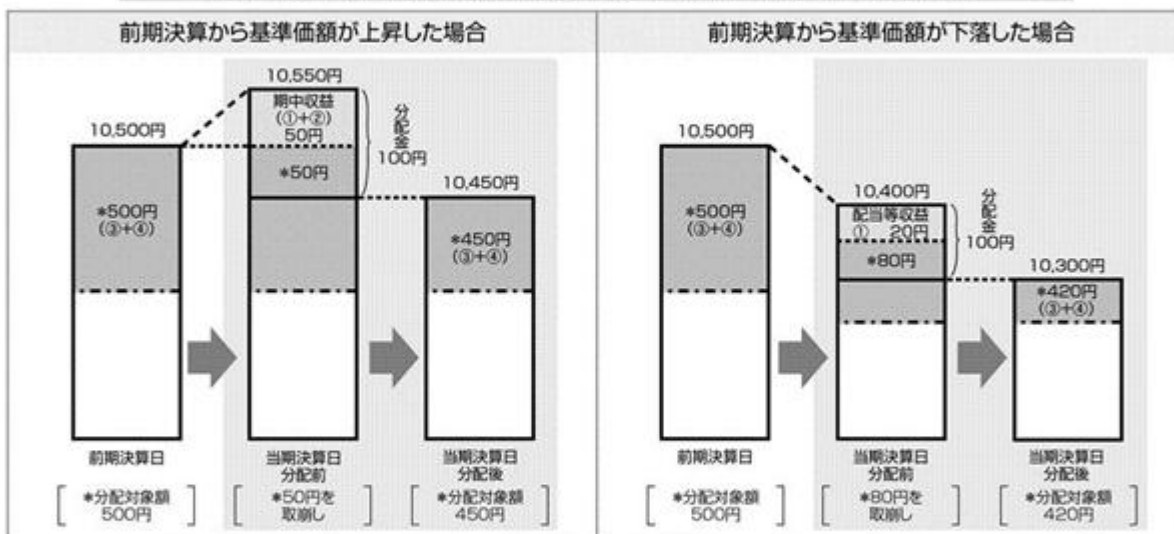
投資信託の分配金は、預貯金の利息とは異なり、投資信託の純資産から支払われますので、分配金が支払われると、その金額相当分、基準価額は下がります。

投資信託で分配金が支払われるイメージ



分配金は、計算期間中に発生した収益（経費控除後の配当等収益および評価益を含む売買益）を超えて支払われる場合があります。その場合、当期決算日の基準価額は前期決算日と比べて下落することになります。また、分配金の水準は、必ずしも計算期間におけるファンドの収益率を示すものではありません。

分配金と基準価額の関係（計算期間中に発生した収益を超えて支払われる場合）



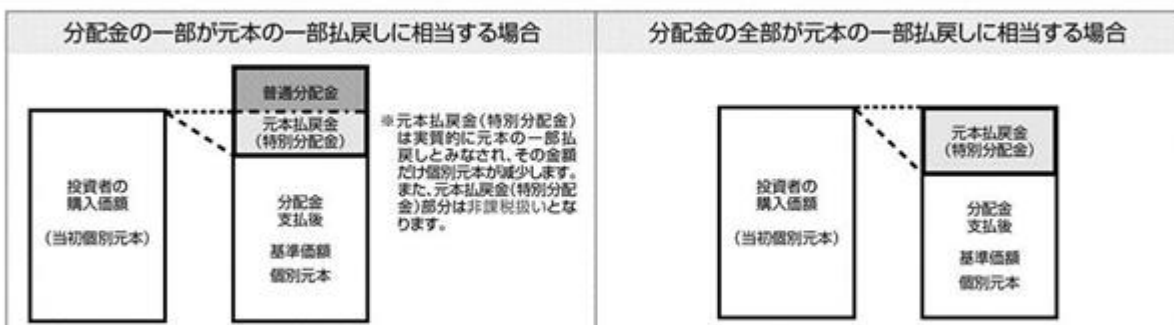
(注) 分配対象額は、①経費控除後の配当等収益および②経費控除後の評価益を含む売買益ならびに③分配準備積立金および④収益調整金です。分配金は、分配方針に基づき、分配対象額から支払われます。

分配準備積立金：期中収益(①+②)のうち、当期の分配金として支払われず信託財産内に留保された部分をいい、次期以降の分配対象額となります。

収益調整金：追加型株式投資信託において、追加設定により既存投資者の分配対象額が減らないよう調整するために設けられた勘定です。

※上図はイメージであり、実際の分配金額や基準価額を示唆するものではありませんのでご留意下さい。

投資者のファンドの購入価額によっては、分配金の一部または全部が、実質的には元本の一部払戻しに相当する場合があります。ファンド購入後の運用状況により、分配金額より基準価額の値上がり率が小さかった場合も同様です。



普通分配金：個別元本(投資者のファンドの購入価額)を上回る部分からの分配金です。

元本払戻金：個別元本を下回る部分からの分配金です。分配後の投資者の個別元本は、元本払戻金(特別分配金)の額だけ減少します。(特別分配金)

(5) 【投資制限】

約款で定める投資制限

投資信託証券(約款 運用の基本方針 (3) 投資制限)

マザーファンドを通じて投資を行う投資信託証券への実質投資割合 には制限を設けません。

「実質投資割合」とは、投資対象である当該資産につき、マザーファンドの信託財産に属する当該資産のうち当該ファンドの信託財産に属するとみなした額の当該ファンドの信託財産の純資産総額に対する割合をいいます。(以下同じ。)

同一銘柄の投資信託証券(約款第20条)

委託会社は、マザーファンドを通じて投資を行う同一銘柄の投資信託証券の実質投資割合が、信託財産の純資産総額の100分の30を超えることとなる投資の指図をしません。

株式(約款 運用の基本方針 (3) 投資制限)

株式への投資は行いません。

外貨建資産(約款 運用の基本方針 (3) 投資制限)

外貨建資産への投資は行いません。

公社債(約款第17条)

公社債への投資は、短期社債等への投資ならびに買い現先取引(売戻し条件付の買入れ)および債券貸借取引(現金担保付き債券借入れ)に限り行うことができます。

公社債の借入れ(約款第21条)

1. 委託会社は、信託財産の効率的な運用に資するため、公社債の借入れの指図をすることができます。なお、当該公社債の借入れを行うにあたり担保の提供が必要と認められた時は、担保の提供の指図を行うものとします。
2. 前記1.の指図は、当該借入れにかかる公社債の時価総額が信託財産の純資産総額の範囲内とします。
3. 信託財産の一部解約等の事由により、前記2.の借入れにかかる公社債の時価総額が信託財産の純資産総額を超えることとなった場合には、委託会社は速やかに、その超える額に相当する借入れた公社債の一部を返還するための指図をするものとします。
4. 前記1.の借入れにかかる品借料は信託財産中から支弁します。

資金の借入れ(約款第27条)

1. 委託会社は、信託財産の効率的な運用および運用の安定性に資するため、一部解約に伴う支払資金の手当て(一部解約に伴う支払資金の手当てのために借入れた資金の返済を含みます。)を目的として、または再投資にかかる収益分配金の支払資金の手当てを目的として、資金借入れ(コール市場を通じる場合を含みます。)の指図をすることができます。なお、当該借入金をもって有価証券等の運用は行わないものとします。
2. 一部解約に伴う支払資金の手当てにかかる借入期間は、受益者への解約代金支払開始日から信託財産で保有する有価証券等の売却代金の受渡日までの間または受益者への解約代金支払開始日から信託財産で保有する有価証券等の解約代金入金日までの間もしくは受益者への解約代金支払開始日から信託財産で保有する有価証券等の償還金の入金日までの期間が5営業日以内である場合の当該期間とし、資金借入額は当該有価証券等の売却代金、解約代金等および償還金の合計額を限度とします。ただし、資金借入額は、借入指図を行う日における信託財産の純資産総額の10%を上回らない範囲内とします。
3. 収益分配金の再投資にかかる借入期間は信託財産から収益分配金が支弁される日からその翌営業日までとし、資金借入額は収益分配金の再投資額を限度とします。
4. 借入金の利息は信託財産中から支弁します。

3 【投資リスク】

(1) 当ファンドにおける主として想定されるリスクと収益性に与える影響度合い

- ・ 当ファンドは、主として国内リートマザーファンド受益証券への投資を通じて不動産投資信託証券などの値動きのある証券等に投資しますので、ファンドの基準価額は変動します。したがって、元金や一定の投資成果が保証されているものではなく、基準価額の下落により、損失を被ることがあります。
- ・ 運用により信託財産に生じた利益および損失は、すべて受益者の皆様に帰属します。
- ・ 投資信託は預金商品や保険商品ではなく、預金保険、保険契約者保護機構の保護の対象ではありません。
- ・ 登録金融機関が取扱う投資信託は、投資者保護基金の対象ではありません。
- ・ 投資信託は預貯金とは異なります。
- ・ 当ファンドのお取引に関しては、金融商品取引法第37条の6の規定(いわゆるクーリング・オフ)の適

用はありません。

当ファンドにおいて主として想定されるリスクは下記の通りですが、基準価額の変動要因はこれらに限定されるものではありません。

なお、以下のリスクは、主にマザーファンドを通じて当ファンドが行う不動産投資信託証券等への投資により発生します。

不動産投資信託証券の価格変動リスク

不動産投資信託証券の価格変動リスクとは、リートの市場価格が下落するリスクをいいます。

当ファンドが投資するJリートの市場価格が下落した場合には、当ファンドの基準価額が下落する要因となります。

Jリートの市場価格は、市場における需給関係（売り注文と買い注文のバランス）により変動します。また、こうした需給関係は、経済、不動産市況、金利、Jリートの発行体の財務状況や収益状況、Jリートの保有不動産とその状況など様々な要因により変化します。なお、こうした要因の1つとして、自然災害や人的災害など予測不可能な事態の発生による保有不動産の滅失・損壊等も、Jリートの市場価格を下落させる要因となり得ます。

流動性リスク

流動性リスクとは、有価証券を売却（または購入）しようとする際に、需要（または供給）がないため、有価証券を希望する時期に、希望する価格で売却（または購入）することができなくなるリスクをいいます。

一般に規模が小さい市場での売買や、取引量の少ない有価証券の売買にあたっては、流動性リスクへの留意が特に必要とされます。また、一般に市場を取り巻く外部環境の急変があった場合には、市場実勢価格での売買ができなくなる可能性が高まります。当ファンドが投資するJリートの流動性が損なわれた場合には、当ファンドの基準価額が下落する要因となる可能性があります。なお、当ファンドが投資するJリートが金融商品取引所の上場廃止基準に抵触するなどして上場廃止となるような事態が生じた場合には、取引が著しく困難になることがあり、当ファンドの基準価額に大きな影響を及ぼす可能性があります。以上に付け加えて、当ファンドが投資するJリートは、上場市場を通じて売買されるため、一般に不動産に直接投資する場合に比べて流動性が高いとされていますが、これは投資家がJリートに投資を行う段階での流動性のことであり、Jリートが不動産への投資を行う段階では、より高い流動性リスクを伴う投資が行われています。

リートにより支払われる配当金の変動リスク

リートにより支払われる配当金の変動リスクとは、リートから投資家に支払われるリートの投資口1口当たりの配当金が、リートの利益の増減などに伴ない変動するリスクをいいます。

リート（不動産投資法人）は、税法上の理由により、通常、不動産の賃貸料収入などの収入から費用を差し引いて残った利益の90%超を投資家に配当しますが、保有不動産の稼働率の低下、賃貸料水準の低下、テナントによる賃貸料の支払いの不履行などにより収入が減少することや、保有不動産の修繕やリニューアル、金利上昇に伴う借入金の利息負担の増加などにより費用が増加することがあり、その結果、リートから支払われる1口当たりの配当金が減少することがあります。また、一定の要件を満たさない場合、課税の実質免除措置が適用されなくなり、結果として、リートから支払われる1口当たりの配当金が減少することがあります。増資による資金調達が行われた場合において、増資による投資口数の増加により1口当たりの配当金が減少することや、増資が行われてから調達された資金が不動産に投資されて賃貸料収入が得られるようになるまでの期間、一時的に1口当たりの配当金が減少することがあり、リートから投資家に支払われる1口当たりの配当金は一定ではありません。当ファンドは、投資するJリートから得られる配当等収益を中心に、原則として、毎月安定した収益分配を行うことを目指しますが、Jリートの配当金の変動の影響などにより、当ファンドの分配金の水準も変動します。

リートの形態には、「会社型」と「契約型」があり、会社型のリートを「不動産投資法人」といいます。

金利変動リスク

金利変動リスクとは、金利変動により保有する資産の価値が下落するリスクをいいます。

一般にリートでは、資金の借入れ（債券の発行によるものを含む。）を行った上で、当該借入金による不動産等への投資を行うことができます。当ファンドが投資するJリートが資金の借入れを行っている場合、金利上昇は、支払利息の増加を通じて当該Jリートの利益を減少させることがあり、当ファンドの基準価額を

下落させる要因、あるいは当ファンドの分配金の水準を低下させる要因となる可能性があります。また、金利変動は、Jリート・株式・債券などの各資産への投資の相対的魅力度を変化させるため、金利変動によりJリート市場と株式市場、あるいはJリート市場と債券市場の間で資金移動が起こる場合があります。その場合、金利変動は、広くJリート全般の市場価格に影響を及ぼします。

信用リスク

信用リスクとは、借入金（債券の発行によるものを含む。）の利息の支払いや元金の返済が予め決められた条件で行われない（債務不履行）リスクをいいます。

一般に、企業に債務不履行が生じた場合、またはその可能性が高まった場合には、当該企業が発行する債券の価格や当該企業の株価が下落する要因となります。同様に、当ファンドが投資するJリートに債務不履行が生じた場合、またはその可能性が高まった場合には、一般に、当該Jリートの市場価格が下落し、当ファンドの基準価額が下落する要因となります。なお、リート（不動産投資法人）には、一般の企業と同様に倒産の可能性があります。当ファンドが投資するJリートが法的倒産手続きを開始した場合には、その市場価格が大きく下落することや無くなることもあり、当ファンドの基準価額に大きな影響を及ぼすことがあります。

<その他>

当ファンドは、ファミリーファンド方式で運用を行います。当該方式は、運用の効率化に資するものですが、一方で、当ファンドが主要投資対象とするマザーファンドに対し、他のベビーファンドにより多額の追加設定・一部解約等がなされた場合には、マザーファンドにおける売買ならびに組入比率の変化等により、当ファンドの基準価額や運用に影響を受ける場合があります。

<その他留意点>

Jリートに関する法律（税制、会計基準等）および不動産を取り巻く規制（建築規制、環境規制等）が変更になった場合等には、Jリートの価格や配当に影響を与える可能性があります。

<収益分配金に関する留意点>

- ・ 投資信託の分配金は、預貯金の利息とは異なり、投資信託の純資産から支払われますので、分配金が支払われると、その金額相当分、基準価額は下がります。
- ・ 分配金は、計算期間中に発生した収益（経費控除後の配当等収益および評価益を含む売買益）を超えて支払われる場合があります。その場合、当期決算日の基準価額は前期決算日と比べて下落することになります。また、分配金の水準は、必ずしも計算期間におけるファンドの収益率を示すものではありません。
- ・ 投資家（受益者）のファンドの取得価額によっては、分配金の一部または全部が、実質的には元本の一部払戻しに相当する場合があります。ファンド取得後の運用状況により、分配金額より基準価額の値上がり率が小さかった場合も同様です。

(2) リスク管理体制

リスク管理部門は、運用リスクを含めたリスクのチェック・管理を行うとともに、運用実績の分析・評価を実施し、必要に応じて提言等を行います。

コンプライアンス部門は、法令・諸規則、約款の投資制限等の遵守状況を把握・管理し、必要に応じて関連部門へ指導を行います。

運用部門からは独立した組織であるトレーディング部門が売買執行および発注に伴う諸規則の遵守状況のチェックを行います。

これらのリスク管理の結果は、リスク管理に関する委員会等を通じて経営に報告されます。

なお、上記のリスク管理体制および組織名称等については、変更になることがあります。

4 【手数料等及び税金】

(1) 【申込手数料】

申込手数料（受益権1口当たり）は、取得申込日の基準価額に、販売会社が別に定める率（以下「手数料率」といいます。）を乗じて得た額とし、手数料率の上限は1.68%（税抜1.6%）です。なお、申込手数料には消費税等相当額が課せられます。

申込手数料については、販売会社または委託会社にお問い合わせください。なお、委託会社に対する照会
は下記においてできます。

照会先の名称	ホームページアドレス	電話番号
みずほ投信投資顧問株式会社	http://www.mizuho-am.co.jp/	0120-324-431

電話によるお問い合わせは、営業日の午前9時～午後5時までとさせていただきます。（以下同じ。）

「分配金再投資コース」における収益分配金は、毎計算期間末の翌営業日に原則として税金を差し引いた後、自動的に無手数料で再投資されます。

(2) 【換金（解約）手数料】

ありません。

(3) 【信託報酬等】

当ファンドの信託報酬の総額は、計算期間を通じて毎日、信託財産の純資産総額に年1.05%（税抜1.00%）の率を乗じて得た額とします。

信託報酬の配分については、以下の通りとします。

純資産総額	委託会社	販売会社	受託会社
100億円未満の部分	0.54075%（税抜 0.515%）	0.46725%（税抜 0.445%）	0.04200% （税抜 0.040%）
100億円以上200億円未満の部分	0.51450%（税抜 0.490%）	0.49350%（税抜 0.470%）	
200億円以上300億円未満の部分	0.48825%（税抜 0.465%）	0.51975%（税抜 0.495%）	
300億円以上の部分	0.45150%（税抜 0.430%）	0.55650%（税抜 0.530%）	

信託報酬は、毎計算期末または信託終了のとき信託財産中から支弁するものとします。なお、信託報酬にかかる消費税等相当額を信託報酬支弁の時に信託財産中から支弁します。

(4) 【その他の手数料等】

信託財産に関する租税、特定資産の価格等の調査に要する費用および当該費用にかかる消費税等相当額、信託事務の処理に要する諸費用、信託財産の財務諸表の監査に要する費用および当該費用にかかる消費税等相当額、外国における資産の保管等に要する費用、受託会社の立替えた立替金の利息および資金の借入れを行った際の当該借入金の利息は、受益者の負担とし、信託財産中から支弁します。なお、信託財産の財務諸表の監査に要する費用は、当該費用にかかる消費税等相当額とともに毎計算期末または信託終了のとき、信託財産中から支弁します。

当ファンドの組入有価証券の売買時の売買委託手数料およびこれら手数料にかかる消費税等相当額は、受益者の負担とし、信託財産中から支弁します。

当ファンドの投資対象である不動産投資信託証券は、資産運用報酬等の費用を負担しています。当該費用は、不動産投資信託証券ごとに異なるものであり、当ファンドが保有する個別銘柄ごとの費用およびその合計額については、当ファンドにおける投資対象銘柄の変更および投資割合の変動等により変動するため、あらかじめ表示することはできません。

なお、これらの費用は、不動産投資信託証券の発行体（不動産投資法人）の収益から支弁され、当該不動産投資法人の最終損益の増減を通じ、各不動産投資信託証券の価格に反映される性質のものであり、当ファンドならびに受益者が直接に負担するものではありません。

上記 から の手数料等（借入金の利息および財務諸表の監査に要する費用を除きます。）については、当ファンドが投資対象とするマザーファンドにおいて発生する場合、マザーファンドの信託財産中から支弁されます。これらはマザーファンドの基準価額に反映されるため、結果として当ファンドの受益者が間

接的に負担することとなります。

受益者が当ファンドを解約する場合には、信託財産留保額（解約請求受付日の基準価額の0.3%）をご負担いただきます。

(5) 【課税上の取扱い】

当ファンドは、課税上は株式投資信託として取扱われます。

個人、法人別の課税の取扱いについて

1. 個人の受益者に対する課税

収益分配金のうち課税扱いとなる普通分配金については、配当所得として、以下の税率による源泉徴収が行われ、原則として確定申告の必要はありません。なお、確定申告を行うことにより、総合課税（配当控除の適用なし）や申告分離課税も選択できます。

一部解約時および償還時の差益（解約の価額および償還価額から取得費用（申込手数料および当該申込手数料にかかる消費税等相当額を含みます。）を控除した利益）については、譲渡益として課税対象（譲渡所得等）となり、以下の税率による申告分離課税が適用されます。原則として確定申告が必要ですが、特定口座（源泉徴収口座）をご利用の場合には、源泉徴収され申告不要制度が適用されます。

一部解約時および償還時に損失（譲渡損）が生じた場合には、確定申告することで、他の上場株式等（上場株式、上場投資信託（ETF）、上場不動産投資信託（リート）および公募株式投資信託など、以下同じ。）の譲渡益および上場株式等の配当所得の金額（申告分離課税を選択したものに限りま。以下同じ。）との損益通算ならびに3年間の繰越控除の対象とすることができます。また、特定口座（源泉徴収口座）をご利用の場合には、その口座内において損益通算を行います。この場合、確定申告は不要です。

* 平成28年1月1日から、上記の損益通算および3年間の繰越控除の対象範囲に、特定公社債等（公募公社債投資信託を含みます。）の利子所得等および譲渡所得等が追加される予定です。

適用期間	所得税	復興特別所得税	地方税	合計
平成25年1月1日から 平成25年12月31日まで	7%	0.147%	3%	10.147%
平成26年1月1日から 平成49年12月31日まで	15%	0.315%	5%	20.315%
平成50年1月1日から	15%	-	5%	20%

（注）所得税については、平成25年1月1日から平成49年12月31日までの間、別途、所得税の額に対し2.1%の金額が復興特別所得税として徴収されます。

少額投資非課税制度「愛称:NISA（ニーサ）」をご利用の場合

少額投資非課税制度「NISA（ニーサ）」は、平成26年1月1日以降の非課税制度です。NISAをご利用の場合、毎年、年間100万円の範囲で新たに購入した公募株式投資信託などから生じる配当所得および譲渡所得が5年間非課税となります。ご利用になれるのは、満20歳以上の方で、販売会社で非課税口座を開設するなど、一定の条件に該当する方が対象となります。詳しくは、販売会社にお問い合わせください。なお、同非課税口座内で少額上場株式等に係る譲渡損失が生じた場合には、課税上譲渡損失はないものとみなされ、他の口座の上場株式等の譲渡益および上場株式等の配当所得の金額との損益通算を行うことはできませんので、ご注意ください。

2. 法人の受益者に対する課税

収益分配金のうち課税扱いとなる普通分配金ならびに一部解約時および償還時の個別元本超過額については、以下の税率による源泉徴収が行われます。なお、当ファンドについては、益金不算入制度は適用できません。

適用期間	所得税	復興特別 所得税	合計
平成25年1月1日から 平成25年12月31日まで	7%	0.147%	7.147%
平成26年1月1日から 平成49年12月31日まで	15%	0.315%	15.315%
平成50年1月1日から	15%	-	15%

（注）所得税については、平成25年1月1日から平成49年12月31日までの間、別途、所得税の額に対し2.1%の金額が復興特別所得税として徴収されます。

収益分配時における課税上の取扱いについて

追加型株式投資信託の収益分配金には、課税扱いとなる「普通分配金」と、非課税扱いとなる「元本払戻金（特別分配金）」（受益者毎の元本の一部払戻しに相当する部分）の区分があります。

受益者が収益分配金を受け取る際、「普通分配金」と「元本払戻金（特別分配金）」は以下のようになります。

- 1．当該収益分配金落ち後の基準価額が当該受益者の個別元本と同額の場合または当該受益者の個別元本を上回っている場合には、当該収益分配金の全額が普通分配金となります。
- 2．当該収益分配金落ち後の基準価額が当該受益者の個別元本を下回っている場合には、その下回る部分の額が元本払戻金（特別分配金）となり、当該収益分配金から当該元本払戻金（特別分配金）を控除した額が普通分配金となります。

なお、受益者が元本払戻金（特別分配金）を受け取った場合、収益分配金発生時にその個別元本から当該元本払戻金（特別分配金）を控除した額が、その後の当該受益者の個別元本となります。

個別元本について

- 1．追加型株式投資信託については、受益者毎の信託時の受益権の価額等（申込手数料および当該申込手数料にかかる消費税等相当額は含みません。）が当該受益者の元本（個別元本）にあたります。
- 2．受益者が同一ファンドの受益権を複数回に分けて取得した場合、個別元本は、当該受益者が追加信託を行うつど当該受益者の受益権口数で加重平均することにより算出されます。
- 3．ただし、同一ファンドを複数の販売会社で取得する場合には、各販売会社毎に個別元本の算出が行われます。また、同一販売会社であっても複数の支店等で同一ファンドを取得する場合は当該支店等毎に、「分配金受取コース」と「分配金再投資コース」の両コースで取得する場合はコース別に、個別元本の算出が行われる場合があります。
- 4．受益者が元本払戻金（特別分配金）を受け取った場合、収益分配金発生時にその個別元本から当該元本払戻金（特別分配金）を控除した額が、その後の当該受益者の個別元本となります。（「元本払戻金（特別分配金）」については、「収益分配時における課税上の取扱いについて」をご参照下さい。）

上記の内容は平成25年4月末日現在のものですので、税法が改正された場合等には、変更になる場合があります。

課税上の取扱いの詳細につきましては、税務専門家に確認されることをお勧めいたします。

買取請求制による換金については、販売会社にお問い合わせください。

5 【運用状況】

(1) 【投資状況】

当ファンドは、平成25年7月26日から運用を開始する予定です。したがって、記載すべき該当事項はありません。

なお、当ファンドが主要投資対象とするマザーファンドの投資状況は、以下のとおりです。

(参考) 国内リートマザーファンド(平成25年4月30日現在)

資産の種類		国/地域	時価合計(円)	投資比率(%)
有価証券	投資証券	日本	45,795,906,000	98.71
その他の資産	現金・預金・その他の資産(負債控除後)		597,278,394	1.28
合計(純資産総額)			46,393,184,394	100.00

(注1) 投資比率とは、ファンドの純資産総額に対する当該資産の時価比率をいいます。(以下同じ。)

(注2) 小数点第3位切捨て、端数調整は行っておりません。(以下同じ。)

(2) 【投資資産】

当ファンドは、平成25年7月26日から運用を開始する予定です。したがって、記載すべき該当事項はありません。

なお、当ファンドが主要投資対象とするマザーファンドの投資資産は、以下のとおりです。

(参考) 国内リートマザーファンド(平成25年4月30日現在)

投資有価証券の主要銘柄(評価額上位30銘柄)

順位	銘柄名	種類	国/地域	数量(口数)	帳簿価額単価(円)	帳簿価額金額(円)	評価額単価(円)	評価額金額(円)	投資比率(%)
1	日本ビルファンド投資法人	投資証券	日本	5,224	992,034	5,182,389,742	1,402,000	7,324,048,000	15.78
2	ジャパンリアルエステイト投資法人	投資証券	日本	4,209	889,082	3,742,147,737	1,306,000	5,496,954,000	11.84
3	日本リテールファンド投資法人	投資証券	日本	16,037	169,393	2,716,555,964	231,000	3,704,547,000	7.98
4	ユナイテッド・アーバン投資法人	投資証券	日本	13,928	122,373	1,704,413,002	160,500	2,235,444,000	4.81
5	アクティブ・プロパティーズ投資法人	投資証券	日本	2,409	604,503	1,456,249,991	835,000	2,011,515,000	4.33
6	大和証券オフィス投資法人	投資証券	日本	4,293	339,699	1,458,328,718	463,500	1,989,805,500	4.28
7	産業ファンド投資法人	投資証券	日本	1,890	747,710	1,413,173,118	1,035,000	1,956,150,000	4.21
8	森ヒルズリート投資法人	投資証券	日本	2,700	462,357	1,248,365,828	677,000	1,827,900,000	3.94
9	日本プライムリアルティ投資法人	投資証券	日本	4,200	255,527	1,073,214,826	358,000	1,503,600,000	3.24
10	野村不動産オフィスファンド投資法人	投資証券	日本	2,355	549,451	1,293,959,271	622,000	1,464,810,000	3.15
11	ジャパン・ホテル・リート投資法人	投資証券	日本	34,980	29,307	1,025,189,615	41,200	1,441,176,000	3.10
12	アドバンス・レジデンス投資法人	投資証券	日本	5,676	186,968	1,061,234,628	233,100	1,323,075,600	2.85
13	日本ロジスティクスファンド投資法人	投資証券	日本	1,250	933,474	1,166,843,592	1,054,000	1,317,500,000	2.83
14	フロンティア不動産投資法人	投資証券	日本	1,224	806,125	986,697,630	996,000	1,219,104,000	2.62
15	ジャパンエクセレント投資法人	投資証券	日本	1,753	527,088	923,985,579	664,000	1,163,992,000	2.50
16	大和ハウス・レジデンシャル投資法人	投資証券	日本	2,568	345,164	886,381,824	415,000	1,065,720,000	2.29
17	ケネディクス不動産投資法人	投資証券	日本	2,158	302,555	652,914,941	457,500	987,285,000	2.12
18	森トラスト総合リート投資法人	投資証券	日本	1,037	780,342	809,215,068	947,000	982,039,000	2.11
19	G L P投資法人	投資証券	日本	9,204	86,721	798,183,822	100,400	924,081,600	1.99

20	オリックス不動産投資法人	投資証券	日本	6,542	95,355	623,817,054	131,600	860,927,200	1.85
21	日本プロロジスリート投資法人	投資証券	日本	757	737,773	558,494,244	901,000	682,057,000	1.47
22	いちご不動産投資法人	投資証券	日本	10,603	51,199	542,864,621	63,800	676,471,400	1.45
23	平和不動産リート投資法人	投資証券	日本	7,002	60,966	426,890,402	80,200	561,560,400	1.21
24	日本賃貸住宅投資法人	投資証券	日本	6,529	50,812	331,756,391	76,200	497,509,800	1.07
25	東急リアル・エステート投資法人	投資証券	日本	687	488,985	335,933,260	620,000	425,940,000	0.91
26	日本アコモデーションファンド投資法人	投資証券	日本	547	598,933	327,616,862	755,000	412,985,000	0.89
27	トップリート投資法人	投資証券	日本	736	439,437	323,426,331	522,000	384,192,000	0.82
28	野村不動産レジデンシャル投資法人	投資証券	日本	508	489,077	248,451,455	603,000	306,324,000	0.66
29	福岡リート投資法人	投資証券	日本	304	664,003	201,857,121	824,000	250,496,000	0.53
30	積水ハウス・S I 投資法人	投資証券	日本	489	408,948	199,975,764	497,500	243,277,500	0.52

投資有価証券の種類別投資比率

国内 / 外国	種類	投資比率 (%)
国内	投資証券	98.71
	合計	98.71

投資不動産物件

該当事項はありません。

その他投資資産の主要なもの

該当事項はありません。

(3) 【運用実績】

当ファンドは、平成25年7月26日から運用を開始する予定です。したがって、記載すべき該当事項はありません。

(4) 【設定及び解約の実績】

当ファンドは、平成25年7月26日から運用を開始する予定です。したがって、記載すべき該当事項はありません。

参考情報

基準価額・純資産の推移

2013年7月26日より運用を開始する予定のため、記載すべき該当事項はありません。

分配の推移

2013年7月26日より運用を開始する予定のため、記載すべき該当事項はありません。

主要な資産の状況

2013年7月26日より運用を開始する予定のため、記載すべき該当事項はありません。

（参考情報）

当ファンドが主要投資対象とするマザーファンドの主要な資産の状況（2013年4月30日現在）は、以下のとおりです。

※各比率は、マザーファンドの純資産総額に対する組入比率を表示（小数点第二位四捨五入）しています。

＜資産の組入比率＞

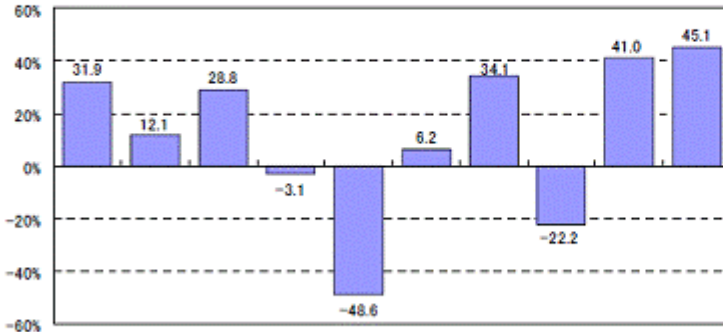
資産の種類	国内／外国	比率(%)
投資証券	国内	98.7
現金・預金・その他の資産		1.3
合計		100.0

＜組入上位10銘柄＞ 組入銘柄数35銘柄

順位	銘柄名	比率(%)
1	日本ビルファンド投資法人	15.8
2	ジャパンリアルエステイト投資法人	11.8
3	日本リテールファンド投資法人	8.0
4	ユナイテッド・アーバン投資法人	4.8
5	アクティブア・プロパティーズ投資法人	4.3
6	大和証券オフィス投資法人	4.3
7	産業ファンド投資法人	4.2
8	森ヒルズリート投資法人	3.9
9	日本プライムリアルティ投資法人	3.2
10	野村不動産オフィスファンド投資法人	3.2

年間収益率の推移（暦年ベース）

2013年7月26日より運用を開始する予定のため、当ファンドにおける年間収益率について記載すべき該当事項はありませんが、当ファンドがベンチマークとする東証REIT指数（配当込み）の年間収益率は、以下のとおりです。



2004年 2005年 2006年 2007年 2008年 2009年 2010年 2011年 2012年 2013年

※ベンチマークはあくまで参考情報であり、ファンドの運用実績ではありません。

※2013年は1月から4月末までの収益率を表示しています。

当該実績は過去のものであり、将来の運用成果等を示唆、保証するものではありません。

運用実績については、別途開示している場合があります。この場合、委託会社のホームページにおいて閲覧することができます。

第2 【管理及び運営】

1 【申込（販売）手続等】

- (1) 当ファンドのお申込みは、原則として委託会社および販売会社の営業日の午後3時までにお買付けのお申込みが行われ、かつ当該お申込みの受付にかかる販売会社の所定の事務手続きが完了したものを当日分のお申込みといたします。この時間を過ぎてのお申込みおよび所定の事務手続き完了分については翌営業日のお取扱いとなります。
- (2) 取得申込者は販売会社に、取得申込みと同時にまたはあらかじめ、自己のために開設されたファンドの受益権の振替を行うための振替機関等の口座を示すものとし、当該口座に当該取得申込者にかかる口数の増加の記載または記録が行われます。なお、販売会社は、当該取得申込みの代金の支払いと引換えに、当該口座に当該取得申込者にかかる口数の増加の記載または記録を行うことができます。委託会社は、信託設定により生じた受益権および追加信託により分割された受益権について、振替機関等の振替口座簿への新たな記載または記録をするため社振法に定める事項の振替機関への通知を行うものとします。
- (3) お申込みには、収益の分配がなされた場合に分配金を受領する「分配金受取コース」と、分配金は原則として税金を差し引いた後、自動的に無手数料で再投資される「分配金再投資コース」の2つのお申込方法があります。ただし、販売会社によっては、どちらか一方のコースのみのお取扱いとなる場合があります。詳しくは、販売会社または委託会社にお問い合わせください。なお、委託会社に対する照会は下記においてできます。

照会先の名称	ホームページアドレス	電話番号
みずほ投信投資顧問株式会社	http://www.mizuho-am.co.jp/	0120-324-431

電話によるお問い合わせは、営業日の午前9時～午後5時までとさせていただきます。（以下同じ。）

- (4) 申込単位は、販売会社が委託会社の承認を得て別に定める単位とします。申込単位については、販売会社または委託会社にお問い合わせください。なお、委託会社に対する照会は下記においてできます。

照会先の名称	ホームページアドレス	電話番号
みずほ投信投資顧問株式会社	http://www.mizuho-am.co.jp/	0120-324-431

- (5) 取得申込みにかかる受益権の価額は、取得申込日の基準価額に、販売会社が別に定める申込手数料および申込手数料にかかる消費税等相当額を加算した価額とします。
- (6) 販売会社において金額買付（申込単位が金額にて表示されている場合）によるお申込みをされた場合、申込手数料および申込手数料にかかる消費税等相当額はお申込代金の中から差し引かれます。
- (7) 収益分配金の再投資に関する契約に基づき、収益分配金を再投資する際は、1口単位で購入できるものとします。なお、その際の受益権の価額は、原則として各計算期間終了日の基準価額とします。
- (8) 信託財産の効率的な運用または受益者に対する公平性を期する運用が妨げられると委託会社が合理的に判断する場合、取引所（金融商品取引法第2条第16項に規定する金融商品取引所および同法第2条第8項第3号口に規定する外国金融商品市場をいいます。以下同じ。）等における取引の停止、決済機能の停止、その他やむを得ない事情があるときは、販売会社は、受益権の取得申込みの受付を中止すること、およびすでに受付けた取得申込みの受付を取り消すことができます。

2 【換金（解約）手続等】

- (1) 受益者は、自己に帰属する受益権につき、委託会社に対し1万口単位または1口単位をもって解約を請求することができます。
- 解約単位は、販売会社およびお申込コースにより異なる場合があります。また、販売会社によっては解約単位を別に設定する場合があります。
- (2) 解約の請求を行う受益者は、振替制度にかかる口座が開設されている振替機関等に対して当該受益者の請求にかかるこの信託契約の一部解約を委託会社が行うのと引換えに、当該一部解約にかかる受益権の口数と同口数の抹消の申請を行うものとし、社振法の規定にしたがい当該振替機関等の口座において当該口数の減少の記載または記録が行われます。なお、解約の請求を受益者が行う際は、振替受益権をもって行うものとします。

- (3) 解約請求の受付については、原則として委託会社および販売会社の営業日の午後3時までに解約のお申込みが行われ、かつ当該お申込みの受付にかかる販売会社の所定の事務手続きが完了したものを当日分のお申込みとします。この時間を過ぎてのお申込みおよび所定の事務手続き完了分については、翌営業日のお取扱いとなります。
- (4) 解約の価額は、解約請求受付日の基準価額から、当該基準価額に0.3%の率を乗じて得た額を信託財産留保額として控除した価額（「解約価額」といいます。）とします。詳しくは、販売会社または委託会社にお問い合わせください。なお、委託会社に対する照会は下記においてできます。
- 「信託財産留保額」とは、運用の安定性を高めるとともに、信託期間の途中で換金する受益者と保有を継続する受益者との公平を確保するために、換金する受益者が負担する金額で、信託財産に組入れられます。

照会先の名称	電話番号
みずほ投信投資顧問株式会社	0120-324-431

- (5) 解約代金は、受益者の解約請求を受付けた日から起算して、原則として、5営業日目から販売会社において受益者に支払われます。
- (6) 信託財産の資金管理を円滑に行うために、大口の解約請求には制限を設ける場合があります。
- (7) 委託会社は、一部解約の請求金額が多額な場合、信託財産の効率的な運用または受益者に対する公平性を期する運用が妨げられると委託会社が合理的に判断する場合、取引所等における取引の停止、決済機能の停止、その他やむを得ない事情があるときは、一部解約の実行の請求の受付を中止すること、およびすでに受付けた一部解約の実行の請求の受付を取り消すことができます。この場合、受益者は当該受付中止以前に行った当日の一部解約の実行の請求を撤回できます。ただし、受益者がその一部解約の実行の請求を撤回しない場合には、当該受益権の一部解約の価額は、当該受付中止を解除した後の最初の基準価額の計算日に一部解約の実行の請求を受付けたものとして、前記(4)の規定に準じた価額とします。

3 【資産管理等の概要】

(1) 【資産の評価】

基準価額とは、信託財産に属する資産（受入担保金代用有価証券および借入有価証券を除きます。）を法令および一般社団法人投資信託協会規則に従って時価評価して得た信託財産の資産総額から負債総額を控除した金額（「純資産総額」といいます。）を計算日における受益権総口数で除した金額をいいます。

< 主な投資対象資産の時価評価方法の原則 >

上場不動産投資信託証券：計算日における取引所の最終相場（終値）

マザーファンド受益証券：計算日の基準価額

当ファンドの基準価額は、委託会社の毎営業日（土曜日、日曜日、「国民の祝日に関する法律」に定める休日ならびに12月31日、1月2日および1月3日以外の日とします。）に計算されます。基準価額については、販売会社または委託会社にお問い合わせください。なお、委託会社に対する照会は下記においてできます。基準価額は1万口単位で表示されたものが発表されます。

照会先の名称	ホームページアドレス	電話番号
みずほ投信投資顧問株式会社	http://www.mizuho-am.co.jp/	0120-324-431

(2) 【保管】

該当事項はありません。

(3) 【信託期間】

平成25年7月26日から平成35年5月2日までとします。

ただし、委託会社が、信託期間の延長が受益者に有利であると認めたときは、受託会社と協議のうえ、信託期間を延長することができます。

(4) 【計算期間】

原則として毎月6日から翌月5日までとします。ただし、第1計算期間は平成25年7月26日から平成25年9月5日までとします。

上記の規定にかかわらず、各計算期間終了日に該当する日(以下「当該日」といいます。)が休業日のとき、計算期間終了日は、当該日の翌日以降の最初の営業日とし、その翌日より次の計算期間が開始されるものとし、

(5) 【その他】**信託契約の解約**

1. 委託会社は、次のいずれかに該当する場合、受託会社と合意のうえ、この信託契約を解約し、信託を終了（繰上償還）させることがあります。この場合、委託会社は書面による決議（以下「書面決議」といいます。）を行います。ただし、当該信託契約の解約についての委託会社による提案につき、この信託契約に係るすべての受益者が書面又は電磁的記録により同意の意思表示をしたときには書面決議は行いません。また、信託財産の状況に照らし、真にやむを得ない事情が生じている場合であって、書面決議の手続きを行うことが困難な場合にも書面決議は行いません。
 - a. 信託終了前に、この信託契約を解約することが受益者のため有利であると認めるとき。
 - b. やむを得ない事情が発生したとき。
 - c. 信託契約の一部解約により、受益権の口数が10億口を下回ることとなるとき。
2. 前記1.により信託契約を解約する場合には、委託会社はあらかじめ、解約しようとする旨を監督官庁に届け出ます。
3. 委託会社は、次の事象が起きた場合、信託契約を解約し、信託を終了（繰上償還）させます。
 - a. 委託会社が監督官庁よりこの信託契約の解約の命令を受けたとき。
 - b. 委託会社が監督官庁より登録の取消を受けたとき、解散したとき、または業務を廃止したとき。ただし、監督官庁が、この信託契約に関する委託会社の業務を他の投資信託委託会社に引継ぐことを命じたときは、この信託は、「信託約款の変更等」の書面決議が否決された場合を除き、当該投資信託委託会社と受託会社との間において存続します。
 - c. 受託会社が辞任した場合、または裁判所が受託会社を解任した場合において、委託会社が新受託会社を選任できないとき。

信託約款の変更等

1. 委託会社は、受益者の利益のため必要と認めるとき、またはやむを得ない事情が発生したときは、受託会社と合意のうえ、この信託約款を変更することまたはこの信託と他の信託との併合（投資信託及び投資法人に関する法律第16条第2号に規定する「委託者指図型投資信託の併合」をいいます。以下同じ。）を行うことができるものとし、あらかじめ、変更または併合しようとする旨およびその内容を監督官庁に届け出ます。なお、この信託約款は「信託約款の変更等」および「書面決議」に定める以外の方法によって変更することができないものとし、
2. 委託会社は、前記1.の事項（前記1.の変更事項にあっては、その内容が重大なものに該当する場合に限ります。以下、併合と合わせて「重大な約款の変更等」といいます。）について、書面決議を行います。ただし、当該重大な約款の変更等についての委託会社による提案につき、この信託約款に係るすべての受益者が書面又は電磁的記録により同意の意思表示をしたときには書面決議は行いません。
3. この投資信託において併合の書面決議が可決された場合にあっても、当該併合にかかる一又は複数の他の投資信託において当該併合の書面決議が否決された場合は、当該他の投資信託との併合を行うことはできません。
4. 委託会社は、監督官庁の命令に基づいてこの信託約款を変更しようとするときは、上記の規定にしたがいます。

書面決議

1. 委託会社は、信託契約の解約または重大な約款の変更等に係る書面決議を行う場合には、あらかじめ、書面決議の日および当該決議の内容に応じて次の事項をそれぞれ定め、当該決議の日の2週間前までに、この信託契約または信託約款に係る知れている受益者に対し、書面をもってこれらの事項を記載

した書面決議の通知を發します。

- a. 信託契約の解約の場合 信託契約の解約の理由など
 - b. 重大な約款の変更等の場合 重大な約款の変更等の内容およびその理由など
2. 書面決議において、受益者（委託会社およびこの信託の信託財産にこの信託の受益権が属するときの当該受益権に係る受益者としての受託会社を除きます。以下この2.において同じ。）は受益権の口数に応じて議決権を有し、これを行使することができます。なお、知れている受益者が議決権を行使しないときは、当該知れている受益者は書面決議について賛成するものとみなします。
 3. 書面決議は、議決権を行使することができる受益者の半数以上であって、当該受益者の議決権の3分の2以上に当たる多数をもって行います。
 4. 書面決議の効力は、この信託のすべての受益者に対してその効力を生じます。
 5. 信託契約の解約または重大な約款の変更等を行う場合には、書面決議において当該解約または重大な約款の変更等に反対した受益者は、受託会社に対し、自己に帰属する受益権を、信託財産をもって買取すべき旨を請求することができます。この買取請求権の内容および買取請求の手続きに関する事項は、前記1.の通知書面に付記します。

償還金の支払い

償還金は、原則として償還日（償還日が休業日の場合には当該償還日の翌営業日）から起算して5営業日までに、販売会社において支払いが開始されます。

償還金は、償還日に振替機関等の振替口座簿に記載または記録されている受益者（償還日以前において一部解約が行われた受益権にかかる受益者を除きます。また、当該償還日以前に設定された受益権で取得申込代金支払前のため販売会社の名義で記載または記録されている受益権については原則として取得申込者として）に対し、お支払いします。

委託会社の事業の譲渡および承継に伴う取扱い

1. 委託会社は、事業の全部または一部を譲渡することがあり、これに伴ない、この信託契約に関する事業を譲渡することがあります。
2. 委託会社は、分割により事業の全部または一部を承継させることがあり、これに伴ない、この信託契約に関する事業を承継させることがあります。

関係法人との契約の更改ならびに受託会社の辞任または解任に伴う取扱い

1. 委託会社と販売会社との間の募集・販売等契約は、締結日から原則2年間とし、期間終了の3ヵ月前までに別段の意思表示のない時は、同一条件にて継続されます。
2. 受託会社は、委託会社の承諾を受けてその任務を辞任することができます。また、受託会社はその任務に違反して信託財産に著しい損害を与えたことその他重要な事由があるときは、委託会社または受益者は、裁判所に受託会社の解任を申し立てることができます。受託会社が辞任した場合、または裁判所が受託会社を解任した場合、委託会社は、「信託約款の変更等」の規定にしたがい、新受託会社を選任します。なお、受益者は、上記によって行う場合を除き、受託会社を解任することはできないものとします。委託会社が新受託会社を選任できないときは、委託会社はこの信託契約を解約し、信託を終了させます。

信託事務処理の再信託

受託会社は、当ファンドにかかる信託事務処理の一部について、資産管理サービス信託銀行株式会社と再信託契約を締結し、これを委託することがあります。その場合には、再信託にかかる契約書類に基づいて所定の事務を行います。

公告

委託会社が受益者に対してする公告は、電子公告の方法により行い、次のアドレスに掲載します。

<http://www.mizuho-am.co.jp/>

なお、電子公告による公告をすることができない事故その他やむを得ない事由が生じた場合の公告は、日本経済新聞に掲載します。

運用報告書

委託会社は、5月と11月の決算時および信託終了時に期中の運用経過のほか、信託財産の内容、有価証券売買状況などを記載した「運用報告書」を作成し、販売会社を通じて交付いたします。

4 【受益者の権利等】

受益者の主な権利の内容は次のとおりです。

(1) 収益分配金に対する請求権

受益者は、委託会社の決定した収益分配金を、持ち分に応じて請求することができます。ただし、受益者が収益分配金について支払開始日から5年間その支払いを請求しないときは、その権利を失い、受託会社から交付を受けた金銭は、委託会社に帰属するものとします。

収益分配金は、決算日において振替機関等の振替口座簿に記載または記録されている受益者（当該収益分配金にかかる決算日以前において一部解約が行われた受益権にかかる受益者を除きます。また、当該収益分配金にかかる計算期間の末日以前に設定された受益権で取得申込代金支払前のため販売会社の名義で記載または記録されている受益権については原則として取得申込者とします。）にお支払いします。なお、「分配金再投資コース」を選択された場合、収益分配金は、原則として、税金を差し引いた後自動的に無手数料で再投資されますが、再投資により増加した受益権は、振替口座簿に記載または記録されます。

(2) 一部解約の実行請求権

受益者は、一部解約の実行を信託約款の規定および本書の記載にしたがって請求することができます。

(3) 償還金に対する請求権

受益者は、信託約款の規定および本書の記載にしたがって、持ち分に応じて償還金を請求することができます。ただし、受益者が信託終了による償還金について支払開始日から10年間その支払いを請求しないときは、その権利を失い、受託会社から交付を受けた金銭は、委託会社に帰属するものとします。

(4) 帳簿書類の閲覧・謄写の請求権

受益者は、委託会社に対し、当該受益者にかかる信託財産に関する帳簿書類の閲覧または謄写を請求することができます。

第3 【ファンドの経理状況】

1 【財務諸表】

当ファンドは、平成25年7月26日から運用を開始する予定であり、それまでは何ら資産を保有していません。
ファンドの信託財産に係る財務諸表等の作成にあたっては、「財務諸表等の用語、様式及び作成方法に関する規則」および「投資信託財産の計算に関する規則」の定めるところによります。
ファンドの会計監査は、新日本有限責任監査法人が行います。

2 【ファンドの現況】

当ファンドは、平成25年7月26日から運用を開始する予定です。したがって、記載すべき該当事項はありません。

なお、当ファンドが主要投資対象とするマザーファンドのファンドの現況は、以下のとおりです。

(参考) 国内リートマザーファンド（平成25年4月30日現在）

（純資産額計算書）

資産総額（円）	46,636,384,394
負債総額（円）	243,200,000
純資産総額（ - ）（円）	46,393,184,394
発行済口数（口）	20,381,689,974
1口当たり純資産額（ / ）（円）	2.2762

第4 【内国投資信託受益証券事務の概要】

(1) 受益証券の名義書換手続等

当ファンドの受益権は、振替制度における振替受益権であるため、委託会社は、この信託の受益権を取り扱う振替機関が社振法の規定により主務大臣の指定を取り消された場合または当該指定が効力を失った場合であって、当該振替機関の振替業を承継する者が存在しない場合その他やむを得ない事情がある場合を除き、当該振替受益権を表示する受益証券を発行しません。ファンドの振替受益権には無記名式や記名式の形態はありません。

なお、受益者は、委託会社がやむを得ない事情等により受益証券を発行する場合を除き、無記名式受益証券から記名式受益証券への変更の請求、記名式受益証券から無記名式受益証券への変更の請求、受益証券の再発行の請求を行わないものとします。

(2) 受益者名簿の閉鎖の時期

委託会社は受益者名簿を作成しません。

(3) 受益者に対する特典

ありません。

(4) 譲渡制限及び譲渡の対抗要件

譲渡制限はありません。ただし、受益権の譲渡は、振替口座簿への記載または記録によらなければ、委託会社および受託会社に対抗することができません。

(5) 受益権の譲渡

受益者は、その保有する受益権を譲渡する場合には、当該受益者の譲渡の対象とする受益権が記載または記録されている振替口座簿にかかる振替機関等に振替の申請をするものとします。

前記の申請のある場合には、前記の振替機関等は、当該譲渡にかかる譲渡人の保有する受益権の口数の減少および譲受人の保有する受益権の口数の増加につき、その備える振替口座簿に記載または記録するものとします。ただし、前記の振替機関等が振替先口座を開設したものでない場合には、譲受人の振替先口座を開設した他の振替機関等（当該他の振替機関等の上位機関を含みます。）に社振法の規定にしたがい、譲受人の振替先口座に受益権の口数の増加の記載または記録が行われるよう通知するものとします。

前記の振替について、委託会社は、当該受益者の譲渡の対象とする受益権が記載または記録されている振替口座簿にかかる振替機関等と譲受人の振替先口座を開設した振替機関等が異なる場合等において、委託会社が必要と認めるときまたはやむを得ない事情があると判断したときは、振替停止日や振替停止期間を設けることができます。

(6) 受益権の再分割

委託会社は、受託会社と協議のうえ、社振法に定めるところにしたがい、一定日現在の受益権を均等に再分割することができます。

(7) 質権口記載又は記録の受益権の取り扱いについて

振替機関等の振替口座簿の質権口に記載または記録されている受益権にかかる収益分配金の支払い、一部解約の実行の請求の受付け、一部解約金および償還金の支払い等については、約款の規定によるほか、民法その他の法令等にしたがって取り扱われます。

第三部 【委託会社等の情報】

第1 【委託会社等の概況】

1 【委託会社等の概況】

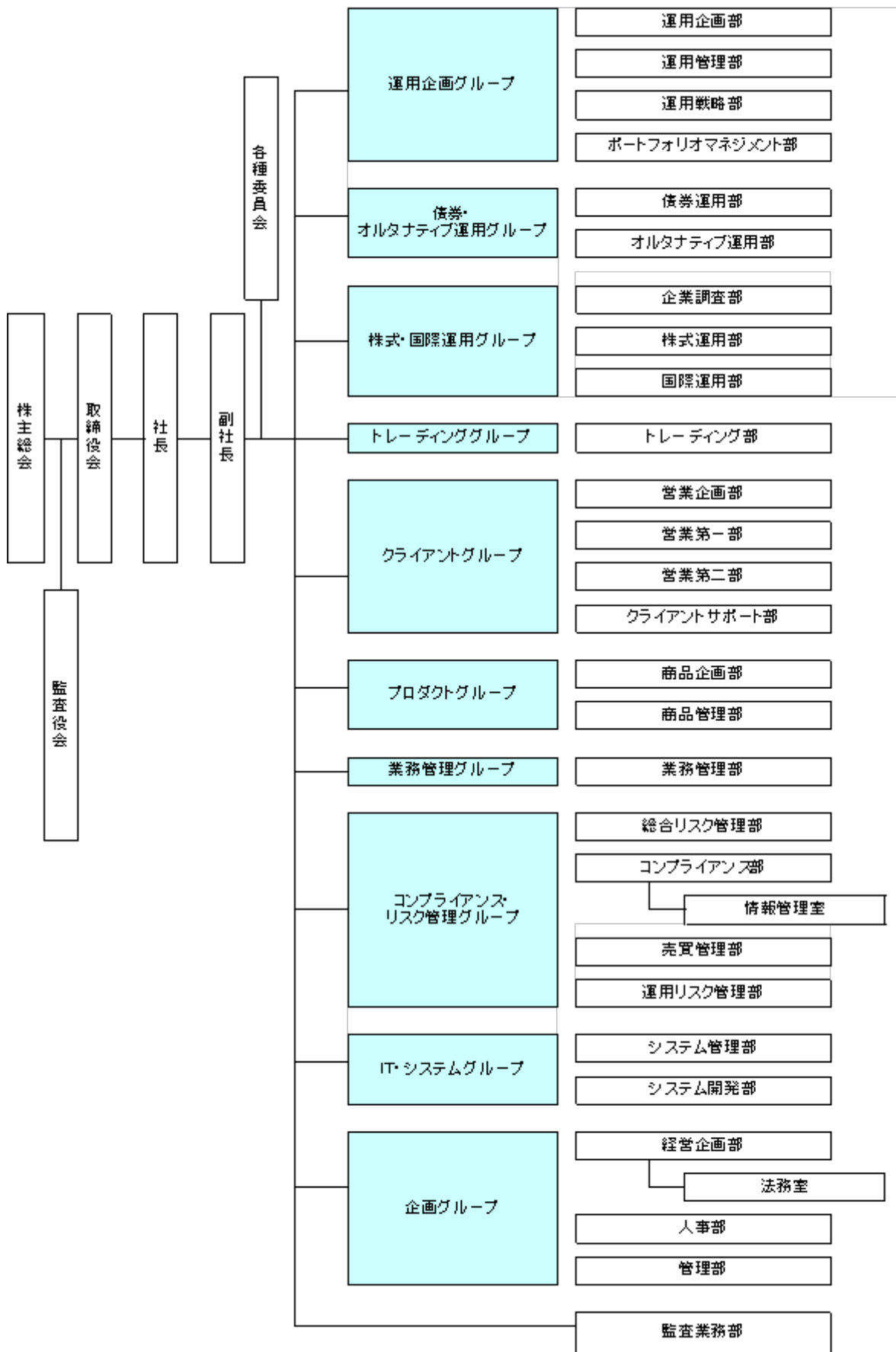
(1) 資本金の額

平成25年4月末日現在	資本金	20億4,560万円
	発行する株式の総数	200万株
	発行済株式の総数	1,052,070株

過去5年間における資本金の額の増減はありません。

(2) 会社の機構（平成25年4月末日現在）

会社の組織図



運用の基本プロセス

1 運用に関する会議および委員会

a 運用の基本計画決定に関する会議

各運用グループ長または各運用グループ長が指名する各運用グループの役職員が原則月1回開催する運用会議で、各ファンドの運用に関する基本計画を決定します。

b 運用実績の評価、モニタリングに関する委員会

コンプライアンス・リスク管理グループ長を委員長として月次で開催される運用評価委員会で運用実績の審議・評価を行います。

また、コンプライアンス・リスク管理グループ長を委員長として原則3ヵ月に1回開催されるコンプライアンス委員会で、法令・約款、運用ガイドラインなど社内諸規則に照らした運用内容のモニタリング結果を審議します。

2 運用の流れ

a ファンドの運用に関する基本計画の決定

各運用会議は、運用担当者が作成する資産配分、各資産内での主要投資対象等に関するファンドごとの月次の運用に関する基本計画の原案を審議し決定します。

b ファンドの具体的な運用計画の作成

運用担当者は、運用に関する基本計画にそって具体的な売買予定銘柄、数量等の月次の売買計画を作成します。

c 売買の実行指図

運用担当者は、売買計画に基づいて日々の売買の実行を指図します。

2 【事業の内容及び営業の概況】

当社は、「投資信託及び投資法人に関する法律」に定める投資信託委託会社として、投資信託の設定を行うとともに、「金融商品取引法」に定める金融商品取引業者として、その運用（投資運用業）ならびにその受益証券（受益権）の募集又は私募（第二種金融商品取引業）を行っています。また、「金融商品取引法」に定める投資一任契約に基づく運用（投資運用業）および投資助言業務を行っています。

平成25年4月30日現在、当社の投資信託は以下の通りです。

基本的性格	本数	純資産総額(円)
追加型公社債投資信託	15	328,347,629,967
追加型株式投資信託	229	1,933,409,694,582
追加型金銭信託受益権投資信託	12	11,078,436,465
単位型株式投資信託	7	12,444,261,364
合計	263	2,285,280,022,378

3【委託会社等の経理状況】

- 1 当社の財務諸表は、「財務諸表等の用語、様式及び作成方法に関する規則」（昭和38年大蔵省令第59号）並びに同規則第2条の規定により「金融商品取引業等に関する内閣府令」（平成19年内閣府令第52号）に基づいて作成しております。
- 2 当社は、金融商品取引法第193条の2第1項の規定に基づき、事業年度（平成24年4月1日から平成25年3月31日まで）の財務諸表について新日本有限責任監査法人により監査を受けております。

(1)【貸借対照表】

(単位：千円)

	前事業年度 (平成24年3月31日)	当事業年度 (平成25年3月31日)
資産の部		
流動資産		
現金及び預金	17,783,929	2,268,024
有価証券	21,231	-
短期貸付金	-	16,195,635
前払費用	83,988	253,250
未収入金	-	1,119,715
未収委託者報酬	1,597,501	1,517,926
未収運用受託報酬	585,270	709,038
繰延税金資産	179,026	168,605
その他流動資産	143,681	165,346
貸倒引当金	873	7,816
流動資産合計	20,393,755	22,389,725
固定資産		
有形固定資産		
建物（純額）	186,195	167,960
工具、器具及び備品（純額）	109,225	93,706
リース資産（純額）	5,462	3,943
有形固定資産合計	1 300,883	1 265,610
無形固定資産		
電話加入権	12,747	12,747
ソフトウェア	22	-
その他無形固定資産	188	133
無形固定資産合計	1 12,957	1 12,880
投資その他の資産		
投資有価証券	4,016,768	2,708,128
長期差入保証金	519,439	514,642
前払年金費用	196,834	263,427
会員権	19,500	17,200
繰延税金資産	171,873	63,011
その他	9,330	15,565
投資その他の資産合計	4,933,746	3,581,975
固定資産合計	5,247,586	3,860,466
資産合計	25,641,342	26,250,191
負債の部		
流動負債		

預り金	31,986	375,742
リース債務	3,228	3,023
未払金		
未払収益分配金	978	901
未払償還金	29,951	28,656
未払手数料	694,169	650,405
その他未払金	11,378	10,777
未払金合計	736,476	690,740
未払費用	1,035,938	1,146,683
未払法人税等	108,951	18,987
未払消費税等	67,343	62,693
賞与引当金	368,000	347,800
その他流動負債	4,950	5,121
流動負債合計	2,356,876	2,650,793
固定負債		
リース債務	10,319	7,296
役員退職慰労引当金	154,212	178,410
時効後支払損引当金	16,105	16,905
その他固定負債	2,520	6,951
固定負債合計	183,157	209,562
負債合計	2,540,034	2,860,356
純資産の部		
株主資本		
資本金	2,045,600	2,045,600
資本剰余金		
資本準備金	2,266,400	2,266,400
その他資本剰余金	2,450,074	2,450,074
資本剰余金合計	4,716,474	4,716,474
利益剰余金		
利益準備金	128,584	128,584
その他利益剰余金		
配当準備積立金	104,600	104,600
退職慰労積立金	100,000	100,000
別途積立金	9,800,000	9,800,000
繰越利益剰余金	6,365,928	6,515,116
利益剰余金合計	16,499,113	16,648,301
株主資本合計	23,261,188	23,410,376
評価・換算差額等		
その他有価証券評価差額金	159,879	20,541
評価・換算差額等合計	159,879	20,541
純資産合計	23,101,308	23,389,835
負債純資産合計	25,641,342	26,250,191

(2) 【損益計算書】

(単位：千円)

	前事業年度 (自 平成23年 4月 1日 至 平成24年 3月31日)	当事業年度 (自 平成24年 4月 1日 至 平成25年 3月31日)
営業収益		
委託者報酬	16,509,688	15,739,580
運用受託報酬	2,214,102	2,401,288
営業収益合計	18,723,790	18,140,869
営業費用		
支払手数料	7,741,676	7,426,160
広告宣伝費	170,580	149,566
公告費	370	152
調査費		
調査費	845,471	948,113
委託調査費	3,754,952	3,624,517
図書費	7,007	7,229
調査費合計	4,607,430	4,579,861
委託計算費	194,940	177,505
営業雑経費		
通信費	51,878	50,112
印刷費	167,656	167,179
協会費	16,750	18,816
諸会費	2,639	2,689
その他	36,815	37,963
営業雑経費合計	275,740	276,761
営業費用合計	12,990,738	12,610,006
一般管理費		
給料		
役員報酬	141,717	141,073
給料手当	2,220,149	2,204,883
賞与	326,160	333,923
給料合計	2,688,027	2,679,880
交際費	275	707
旅費交通費	67,641	67,470
租税公課	49,669	50,223
不動産賃借料	445,713	421,877
退職給付費用	167,804	165,171
福利厚生費	408,303	409,033
貸倒引当金繰入	-	6,943
賞与引当金繰入	368,000	347,800
役員退職慰労引当金繰入	34,592	39,522
固定資産減価償却費	69,347	51,898
諸経費	303,377	310,561
一般管理費合計	4,602,752	4,551,091
営業利益	1,130,299	979,771
営業外収益		
受取配当金	1,672	1,032
受取利息	11,553	12,757
有価証券解約益	4,113	1,437
有価証券償還益	2,019	1,387
時効到来償還金等	2,169	1,576
雑収入	10,602	17,474

営業外収益合計	32,131	35,666
営業外費用		
有価証券解約損	15,045	118,238
有価証券償還損	-	160,957
ヘッジ会計に係る損失	850	38
時効後支払損引当金繰入額	19,679	2,481
雑損失	15,036	2,148
営業外費用合計	50,611	283,864
経常利益	1,111,819	731,573
特別利益		
受取和解金	120,735	-
特別利益合計	120,735	-
特別損失		
和解費用	2,335	-
投資有価証券売却損	47,986	22,844
投資有価証券評価損	34,011	-
減損損失	11,358	-
遊休資産売却損	-	3,932
特別損失合計	95,692	26,776
税引前当期純利益	1,136,863	704,796
法人税、住民税及び事業税	376,959	193,759
法人税等調整額	119,789	42,020
法人税等合計	496,748	235,779
当期純利益	640,114	469,017

(3) 【株主資本等変動計算書】

(単位：千円)

	前事業年度 (自 平成23年 4月 1日 至 平成24年 3月 31日)	当事業年度 (自 平成24年 4月 1日 至 平成25年 3月 31日)
株主資本		
資本金		
当期首残高	2,045,600	2,045,600
当期末残高	2,045,600	2,045,600
資本剰余金		
資本準備金		
当期首残高	2,266,400	2,266,400
当期末残高	2,266,400	2,266,400
その他資本剰余金		
当期首残高	2,450,074	2,450,074
当期末残高	2,450,074	2,450,074
資本剰余金合計		
当期首残高	4,716,474	4,716,474
当期末残高	4,716,474	4,716,474
利益剰余金		
利益準備金		
当期首残高	128,584	128,584
当期末残高	128,584	128,584
その他利益剰余金		

配当準備積立金		
当期首残高	104,600	104,600
当期末残高	104,600	104,600
退職慰労積立金		
当期首残高	100,000	100,000
当期末残高	100,000	100,000
別途積立金		
当期首残高	9,800,000	9,800,000
当期末残高	9,800,000	9,800,000
繰越利益剰余金		
当期首残高	6,083,517	6,365,928
当期変動額		
剰余金の配当	357,703	319,829
当期純利益	640,114	469,017
当期変動額合計	282,411	149,188
当期末残高	6,365,928	6,515,116
利益剰余金合計		
当期首残高	16,216,701	16,499,113
当期変動額		
剰余金の配当	357,703	319,829
当期純利益	640,114	469,017
当期変動額合計	282,411	149,188
当期末残高	16,499,113	16,648,301
株主資本合計		
当期首残高	22,978,776	23,261,188
当期変動額		
剰余金の配当	357,703	319,829
当期純利益	640,114	469,017
当期変動額合計	282,411	149,188
当期末残高	23,261,188	23,410,376
評価・換算差額等		
その他有価証券評価差額金		
当期首残高	129,413	159,879
当期変動額		
株主資本以外の項目の当期変動額（純額）	30,466	139,338
当期変動額合計	30,466	139,338
当期末残高	159,879	20,541
評価・換算差額等合計		
当期首残高	129,413	159,879
当期変動額		
株主資本以外の項目の当期変動額（純額）	30,466	139,338
当期変動額合計	30,466	139,338
当期末残高	159,879	20,541
純資産合計		
当期首残高	22,849,363	23,101,308
当期変動額		
剰余金の配当	357,703	319,829
当期純利益	640,114	469,017
株主資本以外の項目の当期変動額（純額）	30,466	139,338
当期変動額合計	251,944	288,526
当期末残高	23,101,308	23,389,835

重要な会計方針

1. 有価証券の評価基準及び評価方法

その他有価証券

時価のあるもの

決算日の市場価格に基づく時価法（評価差額は全部純資産直入法により処理し、売却原価は移動平均法により算定）

時価のないもの

移動平均法による原価法

2. デリバティブ取引の評価基準及び評価方法

時価法

3. 固定資産の減価償却方法

(1) 有形固定資産（リース資産を除く）

定率法によっております。ただし、平成10年4月1日以降に取得した建物（附属設備を除く）については定額法を採用しております。

(2) 無形固定資産

定額法によっております。ただし、ソフトウェア(自社利用分)については、社内における見込み利用可能期間（5年）による定額法を採用しております。

(3) リース資産

リース期間を耐用年数とし、残存価額を零とする定率法を採用しております。

4. 引当金の計上基準

(1) 貸倒引当金

当社の自己査定基準に基づき、一般債権については予想損失率により、貸倒懸念債権等特定の債権については個別回収可能性を勘案し、回収不能見込額を計上しております。

(2) 賞与引当金

従業員に対する賞与の支払いに備えるため、将来の支給見込額のうち当期の負担額を計上しております。

(3) 退職給付引当金（前払年金費用）

従業員に対する退職給付に備えるため、決算日における退職給付債務及び年金資産の見込額に基づき、決算日において発生していると認められる額を計上しております。

(4) 役員退職慰労引当金

役員退職慰労金の支給に備えて、内規に基づく期末要支給額を計上しております。（執行役員に対する退職慰労引当金を含む。）

(5) 時効後支払損引当金

時効成立のため利益計上した収益分配金及び償還金について、受益者からの今後の支払請求に備えるため、過去の支払実績に基づく将来の支払見込額を計上しております。

5. 外貨建資産・負債の本邦通貨への換算基準

外貨建金銭債権債務は、決算日の直物為替相場により円貨に換算し、換算差額は損益として処理しております。

6. ヘッジ会計の方法

(1) ヘッジ会計の方法

時価ヘッジによっております。

(2) ヘッジ手段とヘッジ対象

ヘッジ手段... 株価指数先物取引

ヘッジ対象...有価証券

(3)ヘッジ方針

当社が保有する有価証券の投資リスクを低減させるためにヘッジ取引を行っております。

(4)ヘッジの有効性評価の方法

ヘッジ対象とヘッジ手段の価格変動の相関関係を継続的に計測してヘッジの有効性を評価しております。

7. その他財務諸表作成のための基本となる重要な事項

消費税等の会計処理

消費税及び地方消費税の会計処理は、税抜方式によっております。

表示情報の変更

(貸借対照表)

前事業年度において、「投資その他の資産」の「その他」に含めていた「前払年金費用」は、金額的重要性が増したため、当事業年度より独立掲記しております。この表示方法の変更を反映させるため、前事業年度の財務諸表の組替えを行っております。

この結果、前事業年度の貸借対照表において、「投資その他の資産」の「その他」に表示していた206,164千円は、「前払年金費用」196,834千円、「その他」9,330千円として組み替えております。

追加情報

(会計上の見積りの変更と区別することが困難な会計方針の変更)

当社は、法人税法の改正に伴い、当事業年度より平成24年4月1日以後に取得した有形固定資産について、改正後の法人税法に基づく減価償却の方法に変更しております。これによる損益に与える影響は、軽微であります。

注記事項

(貸借対照表関係)

前事業年度 (平成24年3月31日)	当事業年度 (平成25年3月31日)
1 有形固定資産及び無形固定資産の減価償却累計額	1 有形固定資産及び無形固定資産の減価償却累計額
建物 147,526千円	建物 165,761千円
工具、器具及び備品 349,763千円	工具、器具及び備品 346,701千円
リース資産 26,240千円	リース資産 21,452千円
ソフトウェア 3,885千円	ソフトウェア 670千円
その他無形固定資産 658千円	その他無形固定資産 712千円

(株主資本等変動計算書関係)

前事業年度(自平成23年4月1日至平成24年3月31日)

1. 発行済株式に関する事項				
株式の種類	当事業年度期首	増加	減少	当事業年度末
普通株式(株)	1,052,070	-	-	1,052,070
2. 配当に関する事項				
(1) 配当金支払額				
平成23年6月14日の第48回定時株主総会において、次のとおり決議しました。				
・普通株式の配当に関する事項				
1) 配当金の総額	357,703,800円			
2) 1株当たり配当額	340円			
3) 基準日	平成23年3月31日			
4) 効力発生日	平成23年6月15日			

(2) 基準日が当事業年度に属する配当のうち、配当の効力発生日が翌事業年度となるもの

平成24年6月12日の第49回定時株主総会において、次のとおり決議しております。

・普通株式の配当に関する事項

1) 配当金の総額	319,829,280円
2) 配当の原資	利益剰余金
3) 1株当たり配当額	304円
4) 基準日	平成24年3月31日
5) 効力発生日	平成24年6月13日

当事業年度(自 平成24年4月1日 至 平成25年3月31日)

1. 発行済株式に関する事項

株式の種類	当事業年度期首	増加	減少	当事業年度末
普通株式(株)	1,052,070	-	-	1,052,070

2. 配当に関する事項

(1) 配当金支払額

平成24年6月12日の第49回定時株主総会において、次のとおり決議しました。

・普通株式の配当に関する事項

1) 配当金の総額	319,829,280円
2) 1株当たり配当額	304円
3) 基準日	平成24年3月31日
4) 効力発生日	平成24年6月13日

(2) 基準日が当事業年度に属する配当のうち、配当の効力発生日が翌事業年度となるもの

平成25年6月12日の第50回定時株主総会において、次のとおり決議しております。

・普通株式の配当に関する事項

1) 配当金の総額	233,559,540円
2) 配当の原資	利益剰余金
3) 1株当たり配当額	222円
4) 基準日	平成25年3月31日
5) 効力発生日	平成25年6月13日

(リース取引関係)

1. ファイナンス・リース取引(借主側)

所有権移転外ファイナンス・リース取引

リース資産の内容

有形固定資産

主として、事務用機器及び車両運搬具であります。

リース資産の減価償却の方法

重要な会計方針「3. 固定資産の減価償却方法」に記載のとおりであります。

(金融商品関係)

1. 金融商品の状況に関する事項

(1) 金融商品に対する取組方針

当社は、投資運用業、投資助言・代理業、第二種金融商品取引業を行っており、資金運用については、安全性の高い金融資産で運用しております。

デリバティブは、当社が保有する特定の有価証券の投資リスクを低減させる目的で利用しており、投機的な取引は行わない方針であります。

(2) 金融商品の内容及びそのリスク

営業債権である未収委託者報酬及び未収運用受託報酬は、相手先の信用リスクに晒されております。また、投資有価証券は、当社業務運営に関連する株式、投資信託であります。これらは、それぞれ発行体の信用リスク及び市場価格の変動リスクに晒されております。短期貸付金、未収入金、長期差入保証金は、相手先の

信用リスクに晒されております。

営業債務である未払手数料は、1年以内の支払期日であります。

デリバティブ取引には株価指数先物取引があり、その他有価証券で保有する投資信託の価格変動を相殺する目的で行い、ヘッジ対象に係る損益を認識する方法（時価ヘッジ）を適用しています。なお、ヘッジ開始時から有効性判定時点までの期間においてヘッジ手段とヘッジ対象の価格変動の相関関係を継続的に計測する事によりヘッジの有効性を評価しております。

（3）金融商品に係るリスク管理体制

信用リスクの管理

営業債権の相手先の信用リスクに関しては、当社の信用リスク管理の基本方針に従い、取引先ごとの期日管理及び残高管理を行うとともに、主な相手先の信用状況を半期ごとに把握する体制としています。

有価証券の発行体の信用リスク及びデリバティブ取引のカウンターパーティーリスクに関しては、信用情報や時価の把握を定期的に行うことで管理しています。

市場リスクの管理

有価証券を含む金融商品の保有については、当社の市場リスク管理の基本方針（自己資金運用）に従い、定期的に時価や発行体の財務状況を把握し、価格変動リスクの軽減を図っています。デリバティブ取引に関しては、取引の執行、ヘッジの有効性の評価に関する部門を分離し、内部統制を確立しております。

（4）金融商品の時価等に関する事項についての補足説明

金融商品の時価は、市場価格に基づく価額によっております。また、注記事項「デリバティブ取引関係」におけるデリバティブ取引に関する契約額等については、その金額自体がデリバティブ取引に係る市場リスクを示すものではありません。

2．金融商品の時価等に関する事項

貸借対照表計上額、時価及びこれらの差額については、次のとおりであります。なお、時価を把握することが極めて困難と認められるものは、次表には含まれておりません。（（注2）を参照ください。）

前事業年度（平成24年3月31日）

（単位：千円）

	貸借対照表計上額	時価	差額
（1）現金及び預金	17,783,929	17,783,929	-
（2）有価証券及び投資有価証券			
その他有価証券	3,788,236	3,788,236	-
（3）未収委託者報酬	1,597,501	1,597,501	-
（4）未収運用受託報酬	585,270	585,270	-
（5）長期差入保証金	519,439	518,758	680
資産計	24,274,376	24,273,695	680
（1）未払手数料	694,169	694,169	-
負債計	694,169	694,169	-
デリバティブ取引（1）			
ヘッジ会計が適用されているもの	6,810	6,810	-

（1）デリバティブ取引によって生じた正味の債権・債務は純額で表示しており、合計で正味の債務となる項目については、（ ）で示しております。

当事業年度（平成25年3月31日）

（単位：千円）

	貸借対照表計上額	時価	差額
（1）現金及び預金	2,268,024	2,268,024	-
（2）短期貸付金	16,195,635	16,195,635	-
（3）未収入金	1,119,715	1,119,715	-
（4）未収委託者報酬	1,517,926	1,517,926	-
（5）未収運用受託報酬	709,038	709,038	-

(6) 投資有価証券 其他有価証券	2,641,608	2,641,608	-
(7) 長期差入保証金	514,642	514,559	83
資産計	24,966,590	24,966,507	83
(1) 未払手数料	650,405	650,405	-
負債計	650,405	650,405	-
デリバティブ取引 (1) ヘッジ会計が適用されているもの	8,614	8,614	-

(1) デリバティブ取引によって生じた正味の債権・債務は純額で表示しており、合計で正味の債務となる項目については、() で示しております。

(注 1) 金融商品の時価の算定方法並びに有価証券及びデリバティブ取引に関する事項

資産

(1) 現金及び預金

預金については、すべて短期であるため、時価は帳簿価額と近似していることから、当該帳簿価額によっております。

(2) 短期貸付金、(3) 未収入金、(4) 未収委託者報酬及び(5) 未収運用受託報酬

これらは短期間で決済されるため、時価は帳簿価額にほぼ等しいことから、当該帳簿価額によっております。

(6) 投資有価証券

これらの時価について、投資信託は公表されている基準価額によっております。

また、保有目的ごとの有価証券に関する事項については、注記事項「有価証券関係」をご参照ください。

(7) 長期差入保証金

当社では、長期差入保証金の時価の算定は、その将来キャッシュフローを、国債の利回り等適切な指標で割り引いた現在価値により算定しております。

負債

(1) 未払手数料

これらは短期間で決済されるため、時価は帳簿価額にほぼ等しいことから、当該帳簿価額によっております。

デリバティブ取引

注記事項「デリバティブ取引関係」をご参照ください。

(注 2) 時価を把握することが極めて困難と認められる金融商品の貸借対照表計上額

(単位:千円)

区分	前事業年度 (平成24年3月31日)	当事業年度 (平成25年3月31日)
非上場株式	249,764	66,520

上記については、市場価格がなく、時価を把握することが極めて困難と認められるため、「(6) 投資有価証券
其他有価証券」には含めておりません。

(注 3) 金銭債権及び満期のある有価証券の決算日後の償還予定額

前事業年度(平成24年3月31日)

(単位:千円)

	1年以内	1年超 2年以内	2年超 3年以内	3年超 4年以内	4年超 5年以内	5年超
預金 有価証券及び投資有価証券	17,783,234	-	-	-	-	-

その他有価証券のうち 満期のあるもの						
証券投資信託	21,231	-	-	1,036	-	987,734
未収委託者報酬	1,597,501	-	-	-	-	-
未収運用受託報酬	585,270	-	-	-	-	-
長期差入保証金	176	519,223	-	-	-	-
合計	19,987,413	519,223	-	1,036	-	987,734

当事業年度(平成25年3月31日)

(単位:千円)

	1年以内	1年超 2年以内	2年超 3年以内	3年超 4年以内	4年超 5年以内	5年超
預金	2,267,697	-	-	-	-	-
短期貸付金	16,195,635	-	-	-	-	-
未収入金	1,119,715	-	-	-	-	-
未収委託者報酬	1,517,926	-	-	-	-	-
未収運用受託報酬	709,038	-	-	-	-	-
投資有価証券						
その他有価証券のうち 満期のあるもの						
証券投資信託	-	-	-	-	15,335	2,130,846
長期差入保証金	514,642	-	-	-	-	-
合計	22,324,656	-	-	-	15,335	2,130,846

(有価証券関係)

1 その他有価証券

前事業年度(平成24年3月31日)

種類	貸借対照表計上額 (千円)	取得原価(千円)	差額(千円)
貸借対照表計上額が 取得原価を超えるもの			
株式	5,948	5,774	173
債券	-	-	-
証券投資信託	88,001	84,017	3,983
小計	93,950	89,792	4,157
貸借対照表計上額が 取得原価を超えないもの			
株式	12,953	14,345	1,391
債券	-	-	-
証券投資信託	3,681,332	3,932,615	251,282
小計	3,694,286	3,946,960	252,673
合計	3,788,236	4,036,753	248,516

当事業年度(平成25年3月31日)

種類	貸借対照表計上額 (千円)	取得原価(千円)	差額(千円)
貸借対照表計上額が 取得原価を超えるもの			
株式	-	-	-
債券	-	-	-
証券投資信託	216,164	207,889	8,275
小計	216,164	207,889	8,275

貸借対照表計上額が 取得原価を超えないもの			
株式	-	-	-
債券	-	-	-
証券投資信託	2,425,444	2,465,635	40,191
小計	2,425,444	2,465,635	40,191
合計	2,641,608	2,673,524	31,915

2 当事業年度中に売却したその他有価証券

前事業年度（自 平成23年4月1日 至 平成24年3月31日）

種類	売却額(千円)	売却益の合計額(千円)	売却損の合計額(千円)
株式	27,915	-	35,755
債券	-	-	-
証券投資信託	-	-	-
合計	27,915	-	35,755

当事業年度（自 平成24年4月1日 至 平成25年3月31日）

種類	売却額(千円)	売却益の合計額(千円)	売却損の合計額(千円)
株式	161,410	-	21,884
債券	-	-	-
証券投資信託	-	-	-
合計	161,410	-	21,884

3 当事業年度中に解約・償還したその他有価証券

前事業年度（自 平成23年4月1日 至 平成24年3月31日）

種類	解約・償還額(千円)	解約・償還益の合計額(千円)	解約・償還損の合計額(千円)
株式	-	-	-
債券	-	-	-
証券投資信託	150,608	6,133	15,045
合計	150,608	6,133	15,045

当事業年度（自 平成24年4月1日 至 平成25年3月31日）

種類	解約・償還額(千円)	解約・償還益の合計額(千円)	解約・償還損の合計額(千円)
株式	-	-	-
債券	-	-	-
証券投資信託	3,040,519	2,825	279,196
合計	3,040,519	2,825	279,196

(デリバティブ取引関係)

1 ヘッジ会計が適用されていないデリバティブ取引

該当するものではありません。

2 ヘッジ会計が適用されているデリバティブ取引

株式関連

前事業年度（自 平成23年4月1日 至 平成24年3月31日）

ヘッジ会計の方法	取引の種類等	主なヘッジ対象	契約額等 (千円)	契約額のうち 1年超 (千円)	時価 (千円)
ヘッジ対象に係る 損益を認識する方 法	株価指数先物取引 売建 買建	投資有価証券 投資有価証券	68,110	-	2,520
			248,320	-	9,330
			合計	316,430	-

(注) 時価の算定方法

取引所の価格に基づき算定しております。

当事業年度(自 平成24年4月1日 至 平成25年3月31日)

ヘッジ会計の方法	取引の種類等	主なヘッジ対象	契約額等 (千円)	契約額のうち 1年超 (千円)	時価 (千円)
ヘッジ対象に係る 損益を認識する方 法	株価指数先物取引 売建 買建	投資有価証券 投資有価証券	79,849	-	6,951
			272,890	-	15,565
			合計	352,739	-

(注) 時価の算定方法

取引所の価格に基づき算定しております。

(退職給付関係)

1 採用している退職給付制度の概要

当社は、確定給付型の制度として、確定給付企業年金制度を設けております。また、確定拠出型の制度として企業型確定拠出年金制度を設けております。

2 退職給付債務に関する事項

	前事業年度 (平成24年3月31日)	当事業年度 (平成25年3月31日)
(1) 退職給付債務(千円)	721,405	805,634
(2) 年金資産(千円)	918,239	1,069,061
(3) 退職給付引当金(千円)		
(4) 前払年金費用(千円)	196,834	263,427

(注1) 当社は退職給付債務の算定にあたり、簡便法(在籍する従業員については退職給付に係る期末自己都合要支給額を退職給付債務とし、年金受給者及び待機者については直近の年金財政計算上の責任準備金の額を退職給付債務とする方法)を採用しております。

3 退職給付費用に関する事項

	前事業年度 (自 平成23年4月1日 至 平成24年3月31日)	当事業年度 (自 平成24年4月1日 至 平成25年3月31日)
(1) 勤務費用(千円)	167,804 (注1)	165,171 (注2)
(2) 退職給付費用(千円)	167,804	165,171

(注1) 確定拠出型制度の退職給付費用21,152千円を含めております。

(注2) 確定拠出型制度の退職給付費用21,784千円を含めております。

(税効果会計関係)

1 繰延税金資産及び繰延税金負債の発生の主な原因別の内訳

前事業年度 (平成24年3月31日)	当事業年度 (平成25年3月31日)
-----------------------	-----------------------

繰延税金資産		
有価証券償却超過額	29,811千円	17,486千円
ソフトウェア償却超過額	79,565千円	63,338千円
賞与引当金損金算入限度超過額	139,876千円	132,198千円
社会保険料損金不算入額	18,674千円	18,577千円
役員退職慰労引当金	58,616千円	67,813千円
未払事業税	11,519千円	6,439千円
その他有価証券評価差額金	88,636千円	11,374千円
その他	61,029千円	40,726千円
繰延税金資産小計	487,731千円	357,956千円
評価性引当額	66,679千円	32,453千円
繰延税金資産合計	421,051千円	325,502千円
繰延税金負債		
前払年金費用	70,151千円	93,885千円
繰延税金負債合計	70,151千円	93,885千円
繰延税金資産の純額	350,899千円	231,617千円

2 法定実効税率と税効果会計適用後の法人税等の負担率との差異の原因となった主な項目別の内訳

	前事業年度 (平成24年3月31日)	当事業年度 (平成25年3月31日)
法定実効税率	40.69%	38.01%
(調整)		
評価性引当額	1.20%	4.86%
交際費等永久に損金に算入されない項目	0.17%	0.27%
受取配当金等永久に益金に算入されない項目	0.02%	0.02%
住民税等均等割	0.33%	0.54%
税率変更による期末繰延税金資産の減額修正	1.30%	-
その他	0.02%	0.49%
税効果会計適用後の法人税等の負担率	43.69%	33.45%

(資産除去債務関係)

当社は建物所有者との間で不動産賃貸借契約を締結しており、賃借期間終了時に原状回復する義務を有しているため、契約及び法令上の資産除去債務を認識しております。

なお、当該賃貸借契約に関連する長期差入保証金（敷金）が計上されているため、資産除去債務の負債計上に代えて、当該敷金の回収が最終的に見込めないと認められる金額を合理的に見積り、そのうち当期の負担に属する金額を費用計上し、直接減額しております。

(セグメント情報等)

[セグメント情報]

前事業年度(自 平成23年4月1日 至 平成24年3月31日)及び当事業年度(自 平成24年4月1日 至 平成25年3月31日)

当社は、資産運用業の単一セグメントであるため、記載を省略しております。

[関連情報]

前事業年度(自 平成23年4月1日 至 平成24年3月31日)及び当事業年度(自 平成24年4月1日 至 平成25年3月31日)

1. 製品及びサービスごとの情報

当社の製品及びサービス区分の決定方法は、損益計算書の営業収益各項目の区分と同一であることが

ら、製品及びサービスごとの営業収益の記載を省略しております。

2. 地域ごとの情報

(1) 売上高

本邦の外部顧客からの営業収益に区分した金額が損益計算書の営業収益の90%を超えるため、地域ごとの営業収益の記載を省略しております。

(2) 有形固定資産

有形固定資産はすべて本邦に所在しております。

3. 主要な顧客ごとの情報

委託者報酬については、当社が運用している投資信託は大半が公募投信であり、委託者報酬を最終的に負担する受益者は不特定多数であるため、記載を省略しております。

運用受託報酬については、外部顧客からの営業収益のうち、損益計算書の営業収益の10%以上を占める相手先がないため、記載を省略しております。

[報告セグメントごとの固定資産の減損損失に関する情報]

前事業年度(自 平成23年4月1日 至 平成24年3月31日)

当社は、資産運用業の単一セグメントであるため、記載を省略しております。

当事業年度(自 平成24年4月1日 至 平成25年3月31日)

該当事項はありません。

(関連当事者情報)

1. 関連当事者との取引

財務諸表提出会社と同一の親会社をもつ会社

前事業年度(自 平成23年4月1日 至 平成24年3月31日)

種類	会社等の名称	所在地	資本金 又は 出資金	事業の 内容	議決権等 の所有 (被所有) 割合	関連当事者 との関係	取引の内容	取引金額 (千円)	科目	期末残高 (千円)
同一の親会社をもつ会社	株式会社みずほ銀行	東京都千代田区	700,000 百万円	銀行業	なし	投資信託の販売	支払手数料	3,827,153	未払手数料	295,362
同一の親会社をもつ会社	みずほインベスターズ証券株式会社	東京都中央区	80,288 百万円	証券業	なし	投資信託の販売	支払手数料	887,547	未払手数料	76,622
同一の親会社をもつ会社	みずほ信託銀行株式会社	東京都中央区	247,369 百万円	信託銀行業	なし	信託財産の管理	委託者報酬	10,769,414	未収委託者報酬	1,363,829

当事業年度(自 平成24年4月1日 至 平成25年3月31日)

種類	会社等の名称	所在地	資本金 又は 出資金	事業の 内容	議決権等 の所有 (被所有) 割合	関連当事者 との関係	取引の内容	取引金額 (千円)	科目	期末残高 (千円)
同一の親会社をもつ会社	株式会社みずほ銀行	東京都千代田区	700,000 百万円	銀行業	なし	投資信託の販売	支払手数料	3,580,183	未払手数料	299,089
同一の親会社をもつ会社	みずほ信託銀行株式会社	東京都中央区	247,369 百万円	信託銀行業	なし	信託財産の管理	委託者報酬	10,238,105	未収委託者報酬	1,310,737

(注) 1. 上記の金額のうち、取引金額には消費税等が含まれておらず、期末残高には消費税等が含まれております。

2. 取引条件及び取引条件の決定方針等

一般取引条件と同様に決定しております。

2. 親会社又は重要な関連会社に関する注記

親会社情報

株式会社みずほフィナンシャルグループ

（東京証券取引所、大阪証券取引所、及びニューヨーク証券取引所に上場）

(1株当たり情報)

前事業年度 (自 平成23年 4月 1日 至 平成24年 3月31日)	当事業年度 (自 平成24年 4月 1日 至 平成25年 3月31日)
1株当たり純資産額 21,957.95円	1株当たり純資産額 22,232.20円
1株当たり当期純利益金額 608.43円	1株当たり当期純利益金額 445.80円
なお、潜在株式調整後1株当たり当期純利益金額については、潜在株式が存在しないため、記載していません。	なお、潜在株式調整後1株当たり当期純利益金額については、潜在株式が存在しないため、記載していません。
(1株当たり当期純利益の算定上の基礎)	(1株当たり当期純利益の算定上の基礎)
損益計算書上の当期純利益 640,114千円	損益計算書上の当期純利益 469,017千円
普通株式に係る当期純利益 640,114千円	普通株式に係る当期純利益 469,017千円
普通株主に帰属しない金額の主要な内訳 該当事項はありません。	普通株主に帰属しない金額の主要な内訳 該当事項はありません。
普通株式の期中平均株式数 1,052,070株	普通株式の期中平均株式数 1,052,070株

(重要な後発事象)

該当事項はありません。

4 【利害関係人との取引制限】

委託会社は、「金融商品取引法」の定めるところにより、利害関係人との取引について、次に掲げる行為が禁止されています。

- (1) 自己又はその取締役若しくは執行役との間における取引を行うことを内容とした運用を行うこと（投資者の保護に欠け、若しくは取引の公正を害し、又は金融商品取引業の信用を失墜させるおそれがないものとして内閣府令で定めるものを除きます。）、
- (2) 運用財産相互間において取引を行うことを内容とした運用を行うこと（投資者の保護に欠け、若しくは取引の公正を害し、又は金融商品取引業の信用を失墜させるおそれがないものとして内閣府令で定めるものを除きます。）、
- (3) 通常の見積りの条件と異なる条件であって取引の公正を害するおそれのある条件で、委託会社の親法人等（委託会社の総株主等の議決権の過半数を保有していることその他の当該金融商品取引業者と密接な関係を有する法人その他の団体として政令で定める要件に該当する者をいいます。以下(4)および(5)において同じ。）又は子法人等（委託会社が総株主等の議決権の過半数を保有していることその他の当該金融商品取引業者と密接な関係を有する法人その他の団体として政令で定める要件に該当する者をいいます。以下同じ。）と有価証券の売買その他の取引又は店頭デリバティブ取引を行うこと、
- (4) 委託会社の親法人等又は子法人等の利益を図るため、その行う投資運用業に関して運用の方針、運用財産の額若しくは市場の状況に照らして不必要な取引を行うことを内容とした運用を行うこと、
- (5) 上記(3)および(4)に掲げるもののほか、委託会社の親法人等又は子法人等が関与する行為であって、投資者の保護に欠け、若しくは取引の公正を害し、又は金融商品取引業の信用を失墜させるおそれのあるものとして内閣府令で定める行為

5 【その他】

- (1) 定款の変更、事業譲渡又は事業譲受、出資の状況その他の重要事項
該当事項はありません。
- (2) 訴訟事件その他の重要事項
会社に重要な影響を与えることが予想される事実はありません。

第2 【その他の関係法人の概況】

1 【名称、資本金の額及び事業の内容】

名称		資本金の額 (百万円)	事業の内容
(1) 受託会社	みずほ信託銀行株式会社	247,369	銀行法に基づき銀行業を営むとともに、金融機関の信託業務の兼営等に関する法律（兼営法）に基づき信託業務を行っています。
(2) 販売会社	株式会社ゆうちょ銀行*	3,500,000	銀行法に基づき監督官庁の免許を受け、銀行業を営んでいます。

(注) 資本金の額 平成24年9月末日現在

*株式会社ゆうちょ銀行は、平成25年8月5日より受益権の取得のお申込みの取扱いを開始する予定です。

2 【関係業務の概要】

(1) 受託会社

当ファンドの受託会社として、信託財産を保管・管理し、受益権設定にかかる振替機関への通知等を行います。

(2) 販売会社

当ファンドの販売会社として、受益権の募集の取扱い、販売、一部解約の実行の請求の受付けならびに収益分配金、償還金および一部解約金の支払い等を行います。

3 【資本関係】(持株比率5.0%以上を記載します。)

平成25年7月10日現在、該当事項はありません。

<参考：再信託受託会社の概要>

名称：資産管理サービス信託銀行株式会社

業務の概要：銀行法に基づき銀行業を営むとともに、金融機関の信託業務の兼営に関する法律に基づき信託業務を営んでいます。

再信託の目的：原信託契約にかかる信託業務の一部（信託財産の管理）を原信託受託会社から再信託受託会社（資産管理サービス信託銀行株式会社）へ委託するため、原信託財産の全てを再信託受託会社へ移管することを目的とします。

第3 【その他】

- (1) 目論見書の表紙にロゴ・マーク、図案を使用し、ファンドの基本的性格を記載する場合があります。
- (2) 有価証券届出書第一部「証券情報」、第二部「ファンド情報」に記載の内容について、投資家の理解を助けるため、その内容を説明した図表等を付加して目論見書のその内容に関する箇所に記載することがあります。また、第二部「ファンド情報」第1「ファンドの状況」5「運用状況」ならびに当ファンドのベンチマークの推移について、有価証券届出書提出後の随時入手可能な直近の情報および同情報についての表での表示に加えて、グラフで表示した情報を目論見書に添付することがあります。
- (3) 投資信託説明書（請求目論見書）に約款の全文を掲載します。
- (4) 目論見書は電子媒体等として使用されるほか、インターネットなどに掲載されることがあります。
- (5) 目論見書は目論見書の別称として「投資信託説明書」と称して使用する場合があります。
- (6) 当ファンドは、投資信託評価会社よりファンドの評価を取得し、販売用資料等に使用する場合があります。また、販売用資料等において、当ファンドの運用実績と当該ファンドのベンチマークの推移を表示する場合があります。
- (7) 交付目論見書に以下の内容を記載することがあります。
 - ・委託会社の金融商品取引業者登録番号は「金融商品取引業者 関東財務局長(金商)第398号」であること。
 - ・投資信託説明書（交付目論見書）の使用開始日。
 - ・ご購入の際には投資信託説明書（交付目論見書）を十分お読みいただきたい旨。
 - ・ファンドの信託財産は、信託法に基づき受託会社において分別管理されている旨。
 - ・ファンドに関する投資信託説明書（請求目論見書）を含む詳細な情報は委託会社のホームページにおいて閲覧することができる旨。約款の全文は投資信託説明書（請求目論見書）に掲載されている旨。
 - ・ファンドにおいて投資家が支払うべき対価（手数料等）の概要として、有価証券届出書第二部「ファンド情報」第1「ファンドの状況」4「手数料等及び税金」を要約した内容、およびその他の費用ならびに手数料等の金額・合計額（それらの上限額を含む。）またはそれらの計算方法については、あらかじめ表示できない旨およびその理由。

独立監査人の監査報告書

平成25年6月12日

みずほ投信投資顧問株式会社
取締役会 御中

新日本有限責任監査法人

指定有限責任社員 業務執行社員	公認会計士 江見 睦生 印
指定有限責任社員 業務執行社員	公認会計士 福村 寛 印

当監査法人は、金融商品取引法第193条の2第1項の規定に基づく監査証明を行うため、「委託会社等の経理状況」に掲げられているみずほ投信投資顧問株式会社の平成24年4月1日から平成25年3月31日までの第50期事業年度の財務諸表、すなわち、貸借対照表、損益計算書、株主資本等変動計算書、重要な会計方針及びその他の注記について監査を行った。

財務諸表に対する経営者の責任

経営者の責任は、我が国において一般に公正妥当と認められる企業会計の基準に準拠して財務諸表を作成し適正に表示することにある。これには、不正又は誤謬による重要な虚偽表示のない財務諸表を作成し適正に表示するために経営者が必要と判断した内部統制を整備及び運用することが含まれる。

監査人の責任

当監査法人の責任は、当監査法人が実施した監査に基づいて、独立の立場から財務諸表に対する意見を表明することにある。当監査法人は、我が国において一般に公正妥当と認められる監査の基準に準拠して監査を行った。監査の基準は、当監査法人に財務諸表に重要な虚偽表示がないかどうかについて合理的な保証を得るために、監査計画を策定し、これに基づき監査を実施することを求めている。

監査においては、財務諸表の金額及び開示について監査証拠を入手するための手続が実施される。監査手続は、当監査法人の判断により、不正又は誤謬による財務諸表の重要な虚偽表示のリスクの評価に基づいて選択及び適用される。財務諸表監査の目的は、内部統制の有効性について意見表明するためのものではないが、当監査法人は、リスク評価の実施に際して、状況に応じた適切な監査手続を立案するために、財務諸表の作成と適正な表示に関連する内部統制を検討する。また、監査には、経営者が採用した会計方針及びその適用方法並びに経営者によって行われた見積りの評価も含め全体としての財務諸表の表示を検討することが含まれる。

当監査法人は、意見表明の基礎となる十分かつ適切な監査証拠を入手したと判断している。

監査意見

当監査法人は、上記の財務諸表が、我が国において一般に公正妥当と認められる企業会計の基準に準拠して、みずほ投信投資顧問株式会社の平成25年3月31日現在の財政状態及び同日をもって終了する事業年度の経営成績をすべての重要な点において適正に表示しているものと認める。

利害関係

会社と当監査法人又は業務執行社員との間には、公認会計士法の規定により記載すべき利害関係はない。

以上

(注)上記は、当社が監査報告書の原本に記載された事項を電子化したものであり、その原本は当社が別途保管しております。