

【表紙】

【提出書類】 有価証券届出書

【提出先】 関東財務局長

【提出日】 平成25年4月19日

【発行者名】 S B I アセットマネジメント株式会社

【代表者の役職氏名】 代表取締役社長 木暮 康明

【本店の所在の場所】 東京都港区六本木一丁目6番1号

【事務連絡者氏名】 中村 慎吾

【電話番号】 03-6229-0170

【届出の対象とした募集内国投資信託受 ニッポン創業者株式ファンド
益証券に係るファンドの名称】【届出の対象とした募集内国投資信託受 当初募集額 上限300億円
益証券の金額】 継続募集額 上限1,000億円

【縦覧に供する場所】 該当事項はありません。

第一部【証券情報】

(1)【ファンドの名称】

ニッポン創業者株式ファンド

(以下、「ファンド」または「本ファンド」といいます。)

(2)【内国投資信託受益証券の形態等】

契約型の追加型証券投資信託の受益権です。

本ファンドの当初元本は1口あたり1円です。

信用格付業者から提供され、もしくは閲覧に供された信用格付はありません。また、提供され、もしくは閲覧に供される予定の信用格付もありません。

ファンドの受益権は、社債、株式等の振替に関する法律（以下「社振法」といいます。）の規定の適用を受け、受益権の帰属は、後記の「(11) 振替機関に関する事項」に記載の振替機関及び当該振替機関の下位の口座管理機関（社振法第2条に規定する「口座管理機関」をいい、振替機関を含め、以下「振替機関等」といいます。）の振替口座簿に記載または記録されることにより定まります（以下、振替口座簿に記載または記録されることにより定まる受益権を「振替受益権」といいます。）。委託会社であるSBIアセットマネジメント株式会社（以下「委託者」または「委託会社」という場合があります。）は、やむを得ない事情等がある場合を除き、当該振替受益権を表示する受益証券を発行しません。また、振替受益権には無記名式や記名式の形態はありません。

(3)【発行(売出)価額の総額】

当初申込期間：300億円を上限とします。

継続申込期間：1,000億円を上限とします。

(4)【発行(売出)価格】

当初申込期間：1口あたり1円とします。

継続申込期間：取得申込受付日の基準価額とします。

() 基準価額の算出方法

「基準価額」とは、信託財産に属する資産（受入担保金代用有価証券を除きます。）を法令及び一般社団法人投資信託協会規則にしたがって時価または一部償却原価法により、評価して得た信託財産の資産総額から負債総額を控除した金額（以下「純資産総額」といいます。）を計算日における受益権総口数で除した金額をいいます。ただし、便宜上1万口あたりで表示されます。

() 基準価額の照会頻度・照会方法等

基準価額は毎営業日算出されます。最新の基準価額（1万口あたり）は販売会社または委託会社にお問い合わせいただけるほか、原則として翌日付の日本経済新聞朝刊にも掲載されています。

委託会社における照会先：

SBIアセットマネジメント株式会社（委託会社）

電話番号 03 - 6229 - 0097（受付時間：毎営業日の午前9時～午後5時）

ホームページ <http://www.sbi-am.co.jp/>

(5)【申込手数料】

お申込金額の3.15%（税抜3.0%）を上限とする販売会社が独自に定める率を乗じて得た額とします。

お申込手数料は販売会社により異なる場合がありますので、販売会社にご確認ください。

なお、前記（4）に記載の照会先においてもご確認いただけます。

お申込手数料は、お申込口数、お申込金額またはお申込金総額に応じて、取得申込受付日に算出される基準価額に販売会社がそれぞれ定める申込手数料率を乗じて得た額とします。なお、お申込手数料には、消費税等相当額が加算されます。

(6)【申込単位】

- ・分配金の受取方法により、お申込には2つの方法があります。(販売会社によっては、どちらか一方のみの取扱いとなる場合があります)
- ・お申込単位は、各販売会社が定めるものとします。(当初1口=1円)
 - 分配金受取コース
 - 分配金再投資コース再投資される収益分配金については1口単位とします。
取得申込に際して、本ファンドにかかる「積立投資契約」(取扱販売会社によっては名称が異なる場合もあります。)を取扱販売会社との間で結んでいただきます。

詳しくは取扱販売会社にお問い合わせください。なお、前記(4)に記載の照会先においてもご確認いただけます。

(7)【申込期間】

当初申込期間(平成25年5月7日(火曜日)より平成25年6月6日(木曜日)まで)
継続申込期間(平成25年6月7日(金曜日)より平成26年9月4日(木曜日)まで)
なお、継続申込期間は、上記期間満了前に有価証券届出書を提出することによって更新されま
す。

(8)【申込取扱場所】

委託会社の指定する販売会社においてお申込みの取扱いを行います。
販売会社は、前記(4)に記載の照会先においてもご確認いただけます。

(9)【払込期日】

取得申込者は、販売会社が定める日までにお申込金額を販売会社に支払うものとします。詳細については販売会社にお問い合わせください。

各取得申込受付日の発行価額の総額は、追加設定を行う日に販売会社より委託会社の口座を経由して受託会社のファンド口座に払込まれます。

(10)【払込取扱場所】

お申込代金について、取得申込者はお申込みの販売会社に支払うものとします。
販売会社については前記(4)に記載の照会先においてもご確認いただけます。

(11)【振替機関に関する事項】

ファンドの受益権の振替機関は以下の通りです。
株式会社証券保管振替機構

(12)【その他】

お申込みの方法等

- (i) 受益権取得申込者は、販売会社との間で証券投資信託の取引に関する契約に基づいて、取引口座の開設を申込み旨のお申込書を提出します。
- () 前記()の定めは、本ファンドの当初の設定にかかる委託会社自らの受益権の取得の場合には適用しません。

- ()本ファンドには、収益の分配が行われるごとに収益分配金を受益者に支払う「分配金受取コース」と、収益分配金から税金を差引いた後、無手数料で自動的に再投資する「分配金再投資コース」があります。(販売会社によっては、どちらか一方のみの取扱いとなる場合があります。)
- ()「分配金再投資コース」を利用する場合、取得申込者は、販売会社と別に定める「積立投資約款」にしたがい契約を締結します。なお、上記の契約または規定について、別の名称で同様の権利義務関係を規定する契約または規定が用いられることがあり、この場合上記の契約または規定は、当該別の名称に読替えるものとします。

日本以外の地域における発行

該当事項はありません。

申込の受付の中止、すでに受付けた取得申込の受付の取消し

委託会社は、取得申込者の取得申込総額が多額な場合、投資信託財産の効率的な運用が妨げられると委託会社が合理的に判断する場合、または金融商品取引所(金融商品取引法第2条第16項に規定する金融商品取引所及び金融商品取引法第2条第8項第3号ロに規定する外国金融商品市場をいいます。以下同じ。なお、金融商品取引所を単に「取引所」という場合があり、取引所のうち、有価証券の売買または金融商品取引法第28条第8項第3号もしくは同項第5号の取引を行う市場ないしは当該市場を開設するものを「証券取引所」という場合があります。)等における取引の停止、その他やむを得ない事情があるときは、受益権の取得申込みの受付を中止すること、及びすでに受付けた取得申込みを取消すことができます。

振替受益権について

ファンドの受益権は、社振法の規定の適用を受け、前記「(11) 振替機関に関する事項」に記載の振替機関の振替業にかかる業務規程等の規則にしたがって取扱われるものとします。

ファンドの分配金、償還金、換金代金は、社振法及び前記「(11) 振替機関に関する事項」に記載の振替機関の業務規程その他の規則にしたがって支払われます。

(参考)

投資信託振替制度とはファンドの受益権の発生、消滅、移転をコンピュータシステムにて管理するものです。ファンドの設定、解約、償還等がコンピュータシステム上の帳簿(「振替口座簿」といいます。)への記載・記録によって行われますので、受益証券は発行されません。

第二部【ファンド情報】

第1【ファンドの状況】

1【ファンドの性格】

(1)【ファンドの目的及び基本的性格】

ファンドの目的

この投資信託（以下、「本ファンド」という場合があります。）は、信託財産の中長期的な成長を図ることをめざして運用を行います。

ファンドの基本的性格

ファンドの商品分類

ファンドは、一般社団法人投資信託協会が定める商品分類において、「追加型投信 / 国内 / 株式」に分類されます。ファンドの商品分類、属性区分の詳細につきましては、以下のようになります。

なお、ファンドが該当しない商品分類及び属性区分、その定義につきましては、一般社団法人投資信託協会のホームページ（<http://www.toushin.or.jp/>）をご覧ください。

商品分類

ファンドの商品分類は「追加型投信 / 国内 / 株式」です。

商品分類表（ファンドが該当する商品分類を網掛け表示しています。）

単位型・追加型	投資対象地域	投資対象資産 (収益の源泉)
単位型投信	国内	株式
	海外	債券
追加型投信	海外	不動産投信
	内外	その他資産 ()
		資産複合

商品分類の定義

該当分類	分類の定義
追加型投信	一度設定されたファンドであってもその後追加設定が行われ従来の信託財産とともに運用されるファンドをいいます。
国内	目論見書または投資信託約款において、組入資産による主たる投資収益が実質的に国内の資産を源泉とする旨の記載があるものをいいます。
株式	目論見書または信託約款において、組入資産による主たる投資収益が実質的に株式を源泉とする旨の記載があるものをいいます。

属性区分

ファンドの属性区分

投資対象資産	株式 一般
決算頻度	年1回
投資対象地域	日本

属性区分表（ファンドが該当する属性区分を網掛け表示しています。）

投資対象資産	決算頻度	投資対象地域
株式	年1回	グローバル
一般	年2回	日本
大型株	年4回	北米
中小型株	年6回	欧州
債券	(隔月)	アジア
一般	年12回	オセアニア
公債	(毎月)	中南米
社債	日々	アフリカ
その他債券	その他	中近東
クレジット	()	(中東)
属性		エマージング
()		
不動産投信		
その他資産		
(投資信託証券(株式 一般))		
資産複合		

属性区分の定義

該当区分	区分の定義
株式 一般	目論見書または信託約款において、組入れ資産が主として株式を投資対象とする旨の記載があるものをいいます。株式 一般とは、大型株、中小型株属性にあてはまらないすべてのものをいいます。
年1回	目論見書または信託約款において、年1回決算する旨の記載があるものをいいます。
日本	目論見書または信託約款において、組入資産による投資収益が日本の資産を源泉とする旨の記載があるものをいいます。

ファンドの特色

1 わが国の金融商品取引所に上場する創業者が経営する企業の株式に主に投資を行います。

2 銘柄選定基準は、原則として、下記基準をすべて満たす企業とします。

A：創業者が社長、最高経営責任者、会長など企業経営の重要な決定権を持ち、経営している企業

B：創業者が自社の株式を保有していること

C：日本の金融商品取引所に5年以上上場している企業

※創業者とは、事業を興し発展させた当事者を指します。

3 Horizon Asset Management LLC（以下、「ホライゾンAM社」）のジャパン・ファウンダーズ戦略選定銘柄^{*}を参考に運用します。

※ジャパン・ファウンダーズ・ストラテジーまたはJF銘柄母集団という場合があります。

JF銘柄母集団から時価総額・売買高等により銘柄を絞り込み、さらに定量分析により組入れ銘柄を選定します。定量分析にあたっては、モーニングスター・アセットマネジメント株式会社より投資助言を受けます。

ホライゾンAM社

ホライゾンAM社は、1994年の設立以来、長期、逆張り戦略、そしてファンダメンタル・レビューの投資哲学を用いる米国の独立系投資顧問会社です。米国証券取引委員会に投資顧問業者の登録をしています（登録番号：801-47515）。親会社であるHorizon Kinetics LLCは、ホライゾン・グループの持株会社として2011年5月に設立されました。Horizon Kineticsは、受託資産残高72億米ドル、80名超の社員を抱え、ニューヨークを拠点としています。（2012年12月時点）

※上記銘柄選定プロセスは、ホライゾンAM社のJF銘柄母集団の変更、株式市場規模や売買高あるいはファンド規模等に伴う銘柄選定基準の見直し等により変更される場合があります。

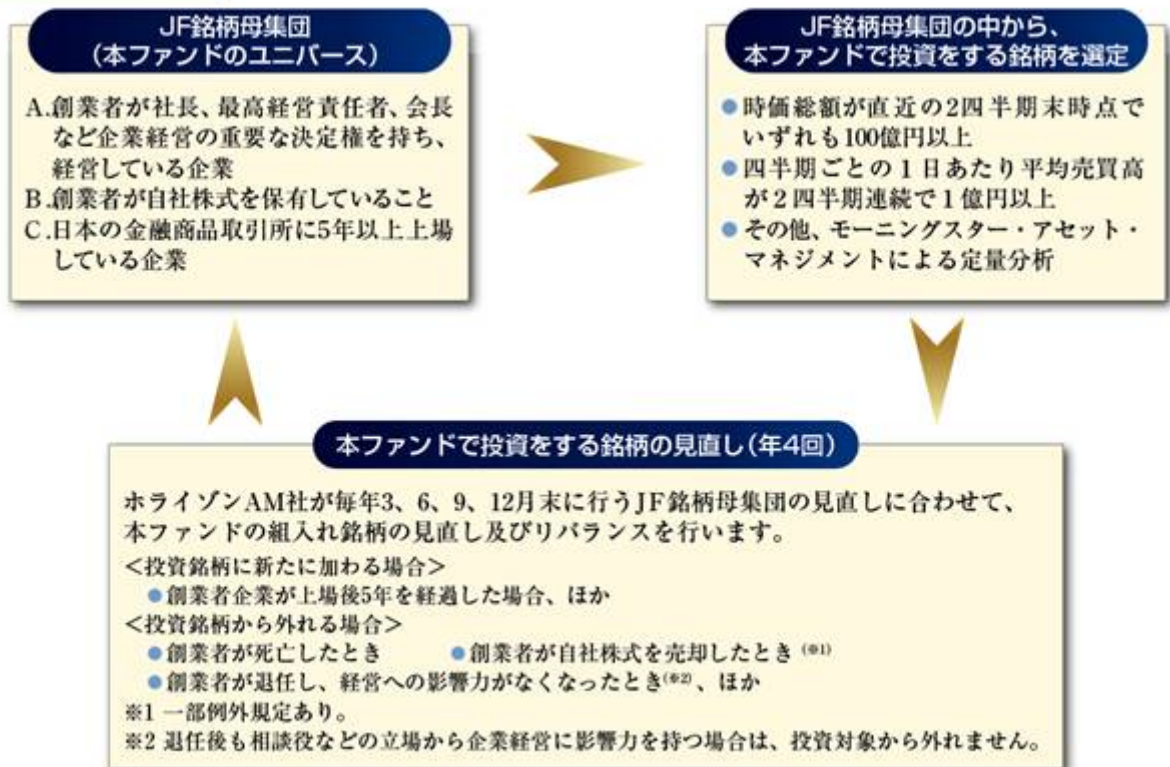
4 本ファンドの運用にあたっては、「モーニングスター・アセット・マネジメント株式会社」の投資助言を受けます。

モーニングスター・アセット・マネジメント株式会社

世界26拠点到展開するモーニングスター・グループのひとつであり、同グループは投資信託を中心に、様々な金融商品に関する調査分析情報を提供するグローバルな運用調査機関です。モーニングスター・アセット・マネジメント株式会社はファンド選定、資産配分に関する運用助言等を行っています。契約資産残高約701億円（2013年2月末現在）

資金動向、市況動向の急激な変化が生じたとき等ならびに投資信託財産の規模によっては、上記の運用ができない場合があります。

銘柄選定プロセス



※上記銘柄選定プロセスは、ホライゾンAM社のJF銘柄母集団の変更、株式市場規模や売買高あるいはファンド規模等に伴う銘柄選定基準の見直し等により変更される場合があります。

信託金の限度額

1,000 億円を上限とします。

・委託会社は受託会社と合意のうえ、当該限度額を変更することができます。

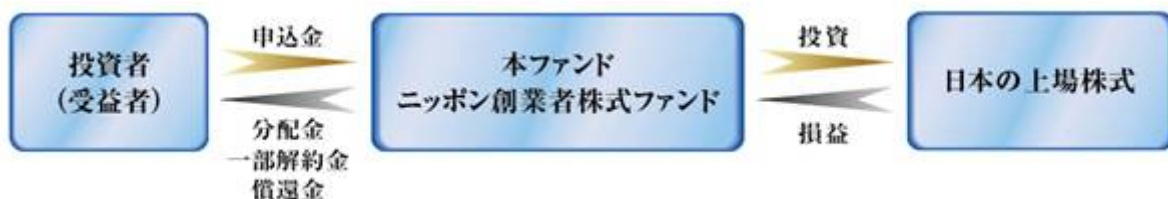
(2) 【ファンドの沿革】

平成25年6月7日 信託契約締結、ファンドの設定・運用開始（予定）

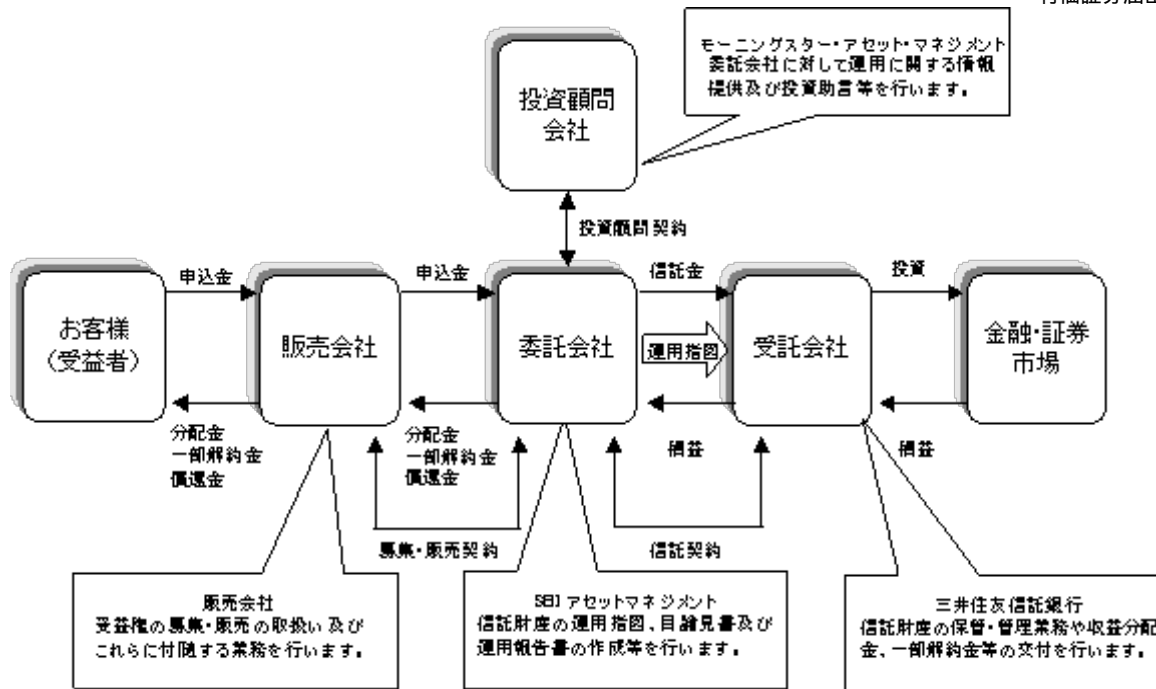
(3) 【ファンドの仕組み】

ファンドの仕組み

日本の上場株式に直接投資します。



委託会社及び本ファンドの関係法人との契約等の概要



(注)受託会社は、業務の一部を再信託先である日本トラスティ・サービス信託銀行株式会社に委託しています。

委託会社の概況（平成25年4月19日現在）

- () 資本金
4億20万円
- () 沿革

委託会社は、投資運用業務（投資信託の委託会社としての業務、登録投資法人との資産の運用契約に基づく運用業務または投資一任契約に基づく運用業務）及び投資助言業務（投資顧問契約に基づく助言業務）を行う金融商品取引業者です。

委託会社は、旧株式会社日本債券信用銀行（現株式会社あおぞら銀行）を設立母体として成立し、その後、株主の異動によりソフトバンクグループの一員となりました。平成14年5月1日には、同グループのソフトバンク・インベストメント株式会社の子会社である、ソフトバンク・アセット・マネジメント株式会社と合併し、エスピーアイ・アセット・マネジメント株式会社に商号を変更しました。

平成17年7月1日には、SBIアセットマネジメント株式会社に商号を変更しました。

平成18年8月2日には、委託会社の親会社（現SBIホールディングス株式会社）の主要株主であるソフトバンク株式会社の子会社が、現SBIホールディングス株式会社の全株式を売却したことにより、ソフトバンクグループから独立し、SBIグループの一員となりました。

平成24年10月12日には、委託会社の全株式をSBIグループの一員であるモーニングスター株式会社が、SBIホールディングス株式会社より取得しました。

昭和61年 8月29日	日債銀投資顧問株式会社として設立
昭和62年 2月20日	有価証券に係る投資顧問業の規制等に関する法律第4条にかかる登録
昭和62年 9月 9日	有価証券に係る投資顧問業の規制等に関する法律第24条1項の規定に基づく投資一任契約業務の認可
平成12年11月28日	証券投資信託及び証券投資法人に関する法律第6条の規定に基づく証券投資信託委託業の認可
平成13年 1月 4日	あおぞらアセットマネジメント株式会社に商号を変更
平成14年 5月 1日	ソフトバンク・アセット・マネジメント株式会社との合併により、エスピーアイ・アセット・マネジメント株式会社に商号を変更
平成17年 7月 1日	SBIアセットマネジメント株式会社に商号を変更

平成19年 9月30日

金融商品取引法等の施行により同法第29条の規定に基づく金融商品取引業者の登録(関東財務局長(金商)第311号)

()大株主の状況

株主名	住所	所有株数	所有比率
モーニングスター株式会社	東京都港区六本木一丁目6番1号	36,600株	100.00%

2【投資方針】

(1)【投資方針】

1．基本方針

この投資信託は、主としてわが国の金融商品取引所に上場している株式（これに準ずるものを含みます。）に投資することにより、信託財産の中長期的な成長を目指して運用を行います。

2．運用方法

()投資対象

わが国の金融商品取引所に上場している株式（これに準ずるものを含みます。）を主な投資対象とします。

()投資態度

わが国の金融商品取引所に上場する創業者が経営する企業の株式に投資を行います。

銘柄選定基準は、原則として下記基準をすべて満たす企業となります。

A. 創業者が社長、最高経営責任者、会長など企業経営の重要な決定権を持ち、経営している企業

B. 創業者が自社株式を保有していること

C. 日本の証券取引所に5年以上上場している企業

創業者とは、事業を興し発展させた当事者を指します。

銘柄選定に当たっては、Horizon Asset Management LLC（以下、「ホライゾンAM社」）のジャパン・ファウンダーズ戦略選定銘柄を参考にします。

ジャパン・ファウンダーズ・ストラテジーまたはJF銘柄母集団という場合があります。

で選定した銘柄に対して、時価総額・売買高等により銘柄を絞り込みます。

で絞り込んだ銘柄について、定量分析等を行い、組入銘柄を決定します。定量分析等に当たっては、モーニングスター・アセット・マネジメント株式会社より投資助言を受けます。

本ファンドの組入銘柄選定プロセスは、ホライゾンAM社のJF銘柄母集団の変更、株式市場規模や売買高あるいはファンド規模等に伴う銘柄選定基準の見直し等により変更される場合があります。

資金動向、市況動向の急激な変化が生じたとき等ならびに信託財産の規模によっては、上記の運用ができない場合があります。

(2)【投資対象】

投資の対象とする資産の種類(信託約款第16条)

この信託において投資の対象とする資産（本邦通貨表示のものに限ります。）の種類は、次に掲げるものとします。

1．次に掲げる特定資産（投資信託及び投資法人に関する法律第2条第1項で定めるものをいいます。以下同じ。）

イ．有価証券

ロ．デリバティブ取引に係る権利（金融商品取引法第2条第20項に規定するものをいい、信託約款第24条に定めるものに限ります。）

ハ．約束手形（第1号に掲げるものに該当するものを除きます。）

ニ．金銭債権（第1号及び前号に掲げるものに該当するものを除きます。）

2．次に掲げる特定資産以外の資産

イ．為替手形

運用の指図範囲等(信託約款第17条第1項)

委託会社は、信託金を、主として次の有価証券（金融商品取引法第2条第2項の規定により有価証券とみなされる同項各号に掲げる権利を除くとともに、本邦通貨表示のものに限ります。）に投資することを指図することができます。

1．株券または新株引受権証書

2．国債証券

3．地方債証券

4. 特別の法律により法人の発行する債券
 5. 社債券(新株引受権証券と社債券とが一体となった新株引受権付社債券(以下「分離型新株引受権付社債券」といいます。))の新株引受権証券を除きます。)
 6. 特定目的会社にかかる特定社債券(金融商品取引法第2条第1項第4号で定めるものをいいます。)
 7. 特別の法律により設立された法人の発行する出資証券(金融商品取引法第2条第1項第6号で定めるものをいいます。)
 8. 協同組織金融機関にかかる優先出資証券(金融商品取引法第2条第1項第7号で定めるものをいいます。)
 9. 特定目的会社にかかる優先出資証券または新優先出資引受権を表示する証券(金融商品取引法第2条第1項第8号で定めるものをいいます。)
 10. コマーシャル・ペーパー
 11. 新株引受権証券(分離型新株引受権付社債券の新株引受権証券を含みます。以下同じ。))及び新株予約権証券
 12. 外国または外国の者の発行する証券または証書で、前各号の証券または証書の性質を有するもの
 13. 投資信託または外国投資信託の受益証券(金融商品取引法第2条第1項第10号で定めるものをいい、振替受益権を含みます。)
 14. 投資証券もしくは投資法人債券または外国投資証券(金融商品取引法第2条第1項第11号で定めるものをいいます。)
 15. 外国貸付債権信託受益証券(金融商品取引法第2条第1項第18号で定めるものをいいます。)
 16. オプションを表示する証券または証書(金融商品取引法第2条第1項第19号で定めるものをいい、有価証券にかかるものに限ります。)
 17. 預託証書(金融商品取引法第2条第1項第20号で定めるものをいいます。)
 18. 外国法人が発行する譲渡性預金証書
 19. 指定金銭信託の受益証券(金融商品取引法第2条第1項第14号で定める受益証券発行信託の受益証券に限ります。)
 20. 抵当証券(金融商品取引法第2条第1項第16号で定めるものをいいます。)
 21. 貸付債権信託受益権であって金融商品取引法第2条第1項第14号で定める受益証券発行信託の受益証券に表示されるべきもの
 22. 外国の者に対する権利で前号の有価証券の性質を有するもの
- なお、第1号の証券または証書ならびに第12号及び第17号の証券または証書のうち第1号の証券または証書の性質を有するものを以下「株式」といい、第2号から第6号までの証券ならびに第12号及び第17号の証券または証書のうち第2号から第6号までの証券の性質を有するもの、ならびに第14号に記載する証券のうち投資法人債券を以下「公社債」といい、第13号の証券及び第14号(投資法人債券を除きます。))の証券を以下「投資信託証券」といいます。

金融商品の指図範囲(信託約款第17条第2項)

委託会社は、信託金を、 に掲げる有価証券のほか、次に掲げる金融商品(金融商品取引法第2条第2項の規定により有価証券とみなされる同項各号に掲げる権利を含みます。))により運用することを指図することができます。

1. 預金
2. 指定金銭信託(金融商品取引法第2条第1項第14号に規定する受益証券発行信託を除きます。)
3. コール・ローン
4. 手形割引市場において売買される手形
5. 貸付債権信託受益権であって金融商品取引法第2条第2項第1号で定めるもの

6. 外国の者に対する権利で前号の権利の性質を有するもの

前記の規定に関わらず、この信託の設定、解約、償還、投資環境の変動等への対応等、委託会社が運用上必要と認めるときには、委託会社は、信託金を前記 1. から 4. までに掲げる金融商品により運用することの指図ができます。

(3) 【運用体制】

運用業務方法に関する社内規則に則り、以下のプロセスで運用が行われます。

市場環境分析・企業分析

ファンドマネジャー、アナリスト（5～7名程度）による市場環境、業種、個別企業などの調査・分析及び基本投資戦略の協議・策定を行います。

投資基本方針の策定

運用部長のもとで開催される「運用会議」において、市場動向・投資行動・市場見通し・投資方針等を策定します。

運用基本方針の決定

「運用会議」の策定内容を踏まえ、常勤役員（1～3名）及び運用部長（1名）をもって構成される「投資戦略委員会」において、運用の基本方針が決定されます。

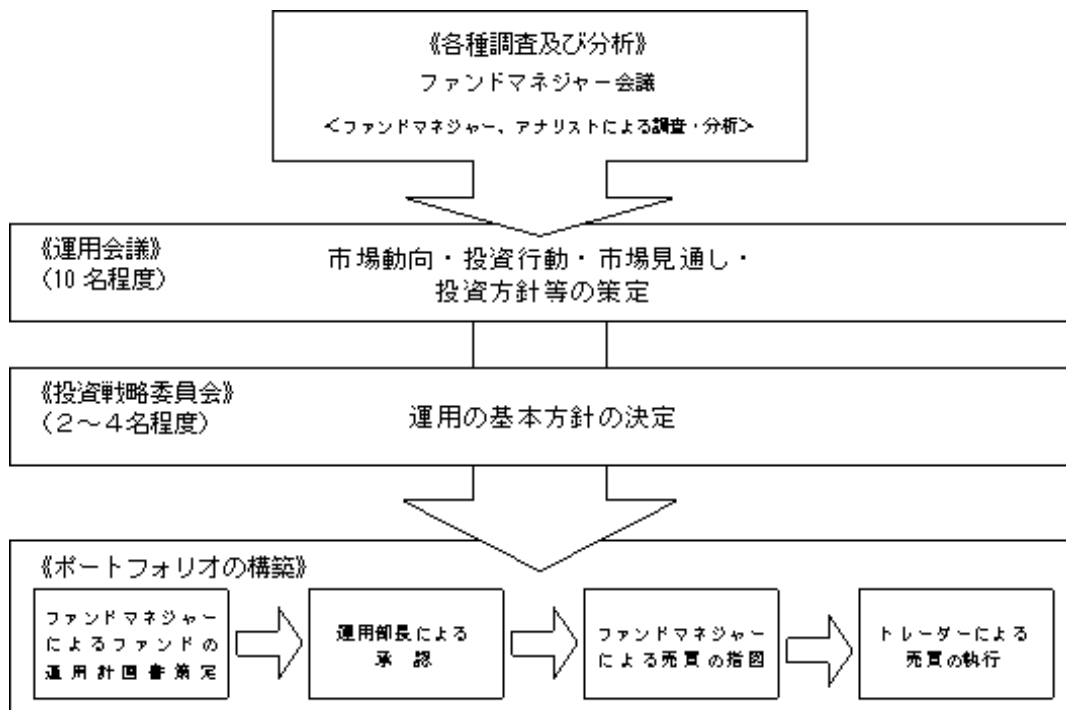
投資銘柄の策定、ポートフォリオの構築

ファンドマネジャーは、この運用の基本方針に沿って、各ファンドの運用計画書を策定し、運用部長の承認後、売買の指図を行います。

ただし、未公開株及び組合への投資を行う場合は、それぞれ「未公開株投資委員会」（6名程度）、「組合投資委員会」（6名程度）での承認後、売買の指図等を行います。

パフォーマンス分析、リスク分析・評価

ファンドのリスク特性分析、パフォーマンスの要因分析の報告及び監視を行い、運用方針の確認・見直しを行います。



上記体制は、今後、変更となる場合があります。

(4) 【分配方針】

年1回決算（毎年6月4日、ただし、当該日が休業日の場合は翌営業日。）を行い、毎計算期末に原則と

して以下の方針に基づき分配を行います。

分配対象額は、繰越分を含めた経費控除後の利子・配当等収益と売買益（評価益を含みます。）等の全額とします。

収益分配金額は、委託会社が基準価額水準、市場動向等を勘案して決定します。ただし、分配対象額が少額の場合は、分配を行わない場合があります。また、将来の分配金の支払い及びその金額について示唆、保証するものではありません。

収益分配に充当せず信託財産内に留保した利益については、特に制限を設けず、運用の基本方針に基づき、元本部分と同一の運用を行います。

信託財産から生ずる毎計算期末における利益は、次の方法により処理します。

() 配当金、利子、貸付有価証券にかかる品質料及びこれらに類する収益から支払利息を控除した額（以下「配当等収益」といいます。）は、諸経費、監査費用、当該監査費用に係る消費税等に相当する金額、信託報酬及び当該信託報酬にかかる消費税等に相当する金額を控除した後、その残金を受益者に分配することができます。なお、次期以降の分配金にあてるため、その一部を分配準備積立金として積立てることができます。

() 売買損益に評価損益を加減した利益金額（以下「売買益」といいます。）は、諸経費、監査費用、当該監査費用に係る消費税等に相当する金額、信託報酬及び当該信託報酬にかかる消費税等に相当する金額を控除し、繰越欠損金のあるときは、その全額を売買益をもって補てんした後、受益者に分配することができます。なお、次期以降の分配にあてるため、分配準備積立金として積立てることができます。

() 毎計算期末において、信託財産につき生じた損失は、次期に繰越します。

(注) 分配金は、決算日において振替機関等の振替口座簿に記載または記録されている受益者に、原則として決算日から起算して5営業日目までに支払いを開始します。

(5) 【投資制限】

本ファンドは、以下の投資制限にしがいます。

信託約款の「運用の基本方針」に定める投資制限

() 株式への投資割合には制限を設けません。

() 同一銘柄の株式への投資割合は、取得時において信託財産の純資産総額の10%以下とします。

() 同一銘柄の転換社債及び転換社債型新株予約権付社債（新株予約権付社債のうち会社法第236条第1項第3号の財産が当該新株予約権付社債についての社債であって当該社債と当該新株予約権がそれぞれ単独で存在し得ないことをあらかじめ明確にしているもの、ならびに会社法施行前の旧商法第341条ノ3第1項第7号及び第8号の定めがあるものをいいます。）への投資割合は、取得時において信託財産の純資産総額の10%以下とします。

() 同一銘柄の新株引受権証券及び新株予約権証券への投資割合は、取得時において信託財産の純資産総額の5%以下とします。

() 外貨建資産への投資は行いません。

() 投資信託証券への投資割合は、信託財産の純資産総額の5%以下とします。

信託約款上のその他の投資制限

() 投資する株式等の範囲(信託約款第20条)

委託会社が投資することを指図する株式、新株引受権証券及び新株予約権証券は、金融商品取引所に上場されている株式の発行会社の発行するもの、及び金融商品取引所に準ずる市場において取引されている株式の発行会社の発行するものとします。ただし、株主割当または社債権者割当により取得する株式、新株引受権証券及び新株予約権証券については、この限りではありません。

上記の規定にかかわらず、上場予定または登録予定の株式、新株引受権証券及び新株予約権証券で目論見書等において上場または登録されることが確認できるものについては、委託会社が投資することを指図することができるものとします。

() 同一銘柄の株式等への投資制限(信託約款第21条)

委託会社は、信託財産に属する同一銘柄の株式の時価総額が、取得時において信託財産の純資産総額の100分の10を超えることとなる投資の指図をしません。

前記において、信託財産に属する同一銘柄の新株引受権証券及び新株予約権証券の時価総額が、取得時において信託財産の純資産総額の100分の5を超えることとなる投資の指図をしません。

() 同一銘柄の転換社債等への投資制限(信託約款第22条)

委託会社は、信託財産に属する同一銘柄の転換社債及び転換社債型新株予約権付社債（新株予約権付社債のうち会社法第236条第1項第3号の財産が当該新株予約権付社債についての社債であって当該社債と当該新株予約権がそれぞれ単独で存在し得ないことをあらかじめ明確にしているもの、ならびに会社法施行前の旧商法第341条ノ3第1項第7号及び第8号の定めがあるものをいいます。以下同じ。）の時価総額が、取得時において信託財産の純資産総額の100分の10を超えることとなる投資の指図をしません。

() 信用取引の指図範囲(信託約款第23条)

委託会社は、信託財産の効率的な運用に資するため、信用取引により株券を売り付けることの指図をすることができます。なお、当該売り付けの決済については、株券の引き渡しまたは買い戻しにより行うことの指図をすることができるものとします。

前記の信用取引の指図は、次の各号に掲げる有価証券の発行会社が発行する株券について行うことができるものとし、かつ次の各号に掲げる株券数の合計数を超えないものとします。

(イ) 信託財産に属する株券及び新株引受権証券の権利行使により取得する株券

(ロ) 株式分割により取得する株券

(ハ) 有償増資により取得する株券

(ニ) 売出しにより取得する株券

(ホ) 信託財産に属する転換社債の転換請求及び新株予約権（転換社債型新株予約権付社債の新株予約権に限ります。）の行使により取得可能な株券

(ヘ) 信託財産に属する新株引受権証券及び新株引受権付社債券の新株引受権行使、または信託財産に属する新株予約権証券及び新株予約権付社債券の新株予約権（前号に定めるものを除きます。）の行使により取得可能な株券

() 先物取引等の運用指図・目的・範囲(信託約款第24条)

委託会社は、信託財産に属する資産の効率的な運用に資するため、ならびに価格変動リスクを回避するため、わが国の金融商品取引所における有価証券先物取引（金融商品取引法第28条第8項第3号イに掲げるものをいいます。）、有価証券指数等先物取引（金融商品取引法第28条第8項第3号ロに掲げるものをいいます。）及び有価証券オプション取引（金融商品取引法第28条第8項第3号ハに掲げるものをいいます。）ならびに外国の取引所等におけるこれらの取引と類似の取引を行うことの指図をすることができます。なお、選択権取引は、オプション取引に含めて取扱うものとします(以下同じ。)

() 有価証券の貸付の指図及び範囲(信託約款第25条)

委託会社は、信託財産の効率的な運用に資するため、信託財産に属する株式及び公社債を、次の各号の範囲内で貸し付けることの指図をすることができます。

(イ) 株式の貸し付けは、貸付時点において、貸付株式の時価合計額が、信託財産で保有する株式の時価合計額の50%を超えないものとします。

(ロ) 公社債の貸付は、貸付時点において、貸付公社債の額面金額の合計額が、信託財産で保有する公社債の額面金額の合計額を超えないものとします。

前記(イ)(ロ)に定める額を超えることとなった場合には、委託会社は、速やかに、その超える額に相当する契約の一部の解約を指図するものとします。

委託会社は、有価証券の貸し付けにあたって必要と認めるときは、担保の受け入れの指図を行うものとします。

その他の法令上の投資制限

本ファンドに適用されるその他の法令上の投資制限は以下の通りです。

委託会社は、委託会社が運用の指図を行うすべての投資信託について、信託財産として有する同一法人の発行する株式にかかる議決権の総数が、当該株式にかかる議決権の総数に100分の50の率を乗じて得た数を超えることとなる場合には、かかる株式を取得することを受託会社に指図することはできません。（投信法第9条）

その他

() 資金の借入れ(信託約款第31条)

- (イ) 委託会社は、信託財産の効率的な運用及び運用の安定性に資するため、一部解約に伴う支払資金の手当て（一部解約に伴う支払資金の手当てのために借り入れた資金の返済を含みます。）を目的として、または再投資にかかる収益分配金の支払資金の手当てを目的として、資金借入れ（コール市場を通じる場合を含みます。）の指図をすることができます。なお、当該借入金をもって有価証券等の運用は行わないものとします。
 - (ロ) 一部解約に伴う支払資金の手当てにかかる借入期間は、受益者への解約代金支払開始日から信託財産で保有する有価証券等の売却代金の受渡日までの間または受益者への解約代金支払開始日から信託財産で保有する有価証券等の解約代金入金日までの間もしくは受益者への解約代金支払開始日から信託財産で保有する有価証券等の償還金の入金日までの期間が5営業日以内である場合の当該期間とし、資金の借入額は当該有価証券等の売却代金または解約代金及び有価証券等の償還金の合計額を限度とします。ただし、資金の借入額は、借入指図を行う日における信託財産の純資産総額の10%を超えないこととします。
 - (ハ) 収益分配金の再投資に係る借入期間は信託財産から収益分配金が支弁される日からその翌営業日までとし、資金借入額は収益分配金の再投資額を限度とします。
- (二) 借入金の利息は信託財産中から支弁します。

3【投資リスク】

本ファンドは、値動きのある有価証券等に投資しますので、基準価額は変動します。したがって、投資者の皆様は投資元本は保証されているものではなく、基準価額の下落により、損失を被り、投資元本を割込むことがあります。信託財産に生じた利益及び損失は、すべて投資者の皆様には帰属します。また、投資信託は預貯金と異なります。本ファンドの基準価額の主な変動要因としては以下のものがあります。なお、基準価額の変動要因は以下に限定されるものではありません。

- ・ 株価変動リスク

一般に、株式の価格は個々の企業の活動や業績、国内外の経済・政治情勢、市場環境・需給等を反映して変動します。本ファンドは株式の価格が変動した場合、基準価額は影響を受け損失を被ることがあります。

- ・ 流動性リスク

株式を売却あるいは取得しようとする際に、十分な流動性の下での取引を行えず、市場実勢から期待される価格で売買できない可能性があります。この場合、基準価額は影響を受け、損失を被ることがあります。

- ・ 信用リスク

投資した企業や取引先等の経営・財務状況が悪化するまたは悪化が予想される場合等により、株式の価格が下落した場合には基準価額は影響を受け損失を被ることがあります。

その他の留意点

本ファンドのお取引に関しては、金融商品取引法第37条の6の規定（いわゆるクーリング・オフ）の適用はありません。

投資信託は預金や保険契約と異なり、預金保険機構、保険契約者保護機構の保護の対象ではありません。

銀行など登録金融機関でご購入いただく投資信託は投資者保護基金の支払対象ではありません。

収益分配金の水準は、必ずしも計算期間における本ファンドの収益の水準を示すものではありません。収益分配は、計算期間に生じた収益を超えて行われる場合があります。

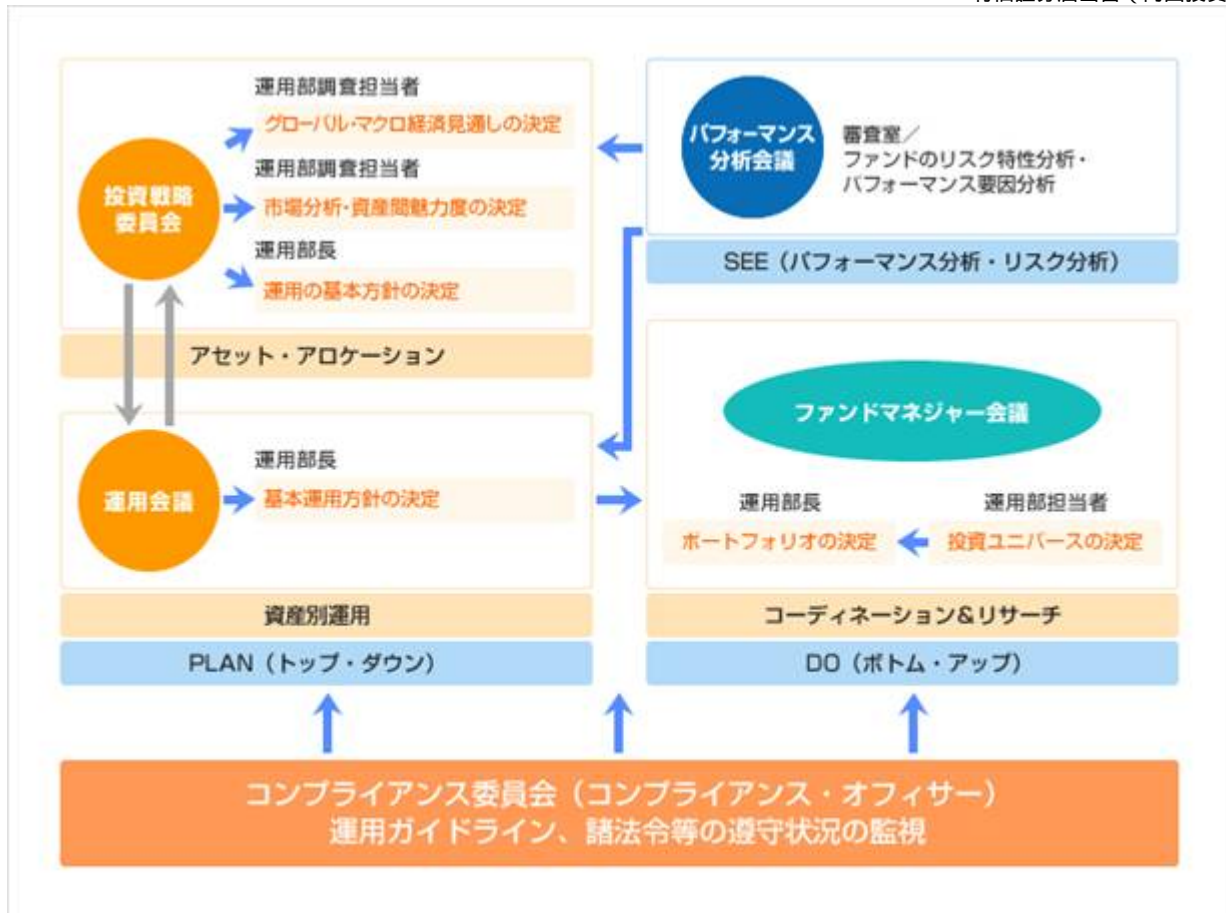
投資者の購入価額によっては、収益分配金の一部または全部が、実質的な元本の一部払戻しに相当する場合があります。

収益分配金の支払いは、信託財産から行われます。したがって純資産総額の減少、基準価額の下落要因となります。

《リスク管理体制》

運用に関するリスク管理体制

運用部長による統括



運用者の意思決定方向を調整・相互確認するために、下記の会議を運営します。

会議の名称	頻度	内 容
投資戦略委員会	原則月1回	常勤役員、運用部長及び運用部マネジャーをもって構成する。 運用の基本方針 市場見通し、等について協議する。
運用会議	原則月1回	運用部及び商品企画部に在籍する者をもって構成する。 市場動向 今月の投資行動 市場見通し 今後の投資方針、等 についての情報交換、議論を行う。
パフォーマンス 分析会議	原則月1回	常勤役員、審査室長、運用部長及び運用部マネジャーをもって構成する。 ファンドのリスク特性分析、パフォーマンスの要因分析の報告及び 監視を行う。
ファンドマネジャー 会議	随時	運用担当者及び調査担当者をもって構成する。 個別銘柄の調査報告及び情報交換、ファンドの投資戦略について 議論を行う。
未公開株投資委員会	随時	運用部長、未公開株運用担当者、未公開株調査担当者及びコンプ ライアンス・オフィサーをもって構成する。 未公開株式の購入及び売却の決定を行う。
組合投資委員会	随時	運用部長、組合運用担当者、組合の投資する資産の調査担当者及 びコンプライアンス・オフィサーをもって構成する。 組合への新規投資及び契約変更の決定を行う。
コンプライアンス 委員会	原則月1回	常勤役員及びコンプライアンス・オフィサーをもって構成する。 法令等、顧客ガイドライン、社内ルールの遵守状況の報告及び監 視を行う。

上記体制は、今後、変更となる場合があります。

コンプライアンス

コンプライアンス委員会において、業務全般にかかる法令諸規則、社内ルール等を遵守していくための諸施策の検討や諸施策の実施状況の報告等が行われています。また、コンプライアンス・オフィサーは、遵守状況の管理・監督を行うとともに、必要に応じて当社の役職員に諸施策の実行を指示します。

機関化回避に関する運営

グループ内取引による機関化を回避するために、グループ企業との各種取引について監査をする外部専門家（弁護士）を選任した上で、自ら率先垂範して運営しています。

4【手数料等及び税金】

(1)【申込手数料】

お申込金額の3.15%（税抜3.0%）を上限とする販売会社が独自に定める率を乗じて得た額とします。

お申込手数料は販売会社により異なる場合がありますので、販売会社にご確認ください。

なお、下記に記載の照会先においてもご確認いただけます。

お申込手数料は、お申込口数、お申込金額またはお申込金総額に応じて、取得申込受付日に算出される基準価額に販売会社がそれぞれ定める申込手数料率を乗じて得た額とします。

なお、お申込手数料には、消費税等相当額が加算されます。

委託会社における照会先：

SBIアセットマネジメント株式会社（委託会社）

電話番号 03 - 6229 - 0097（受付時間：毎営業日の午前9時～午後5時）

ホームページ <http://www.sbiam.co.jp/>

(2)【換金(解約)手数料】

ありません。

(3)【信託報酬等】

以下の支払先が行う本ファンドに関する業務の対価として支払われる信託報酬は、信託財産の計算期間を通じて毎日、信託財産の純資産総額に年1.61175%（税抜1.535%）の率を乗じて得た額とします。委託会社、受託会社及び各販売会社間の配分については、各販売会社の取扱いにかかる純資産総額に応じて決められる以下の金額とします。

委託会社	販売会社	受託会社
年0.84% (税抜：年 0.8%)	年0.735% (税抜：年 0.7%)	年0.03675% (税抜：年 0.035%)

委託会社の報酬より、投資顧問（助言）会社への報酬及び運用の参考とするホライゾンAM社の「ジャパン・ファウンダーズ・ストラテジー」に対する使用料等が支払われます。

信託報酬は、毎計算期間の最初の6ヵ月終了日（休業日の場合は翌営業日）及び毎計算期末または信託終了のとき信託財産中から支弁します。委託会社及び販売会社の報酬は本ファンドから委託会社に対して支弁され、販売会社の報酬は委託会社より販売会社に対して支払われます。受託会社の報酬は本ファンドから受託会社に対して支弁されます。

(4) 【その他の手数料等】

信託財産にかかる監査費用及び当該監査費用にかかる消費税相当額は計算期間を通じて毎日計上し、毎計算期間の最初の6ヵ月終了日（休業日の場合は翌営業日）及び毎計算期末または信託終了のとき信託財産中から支弁します。

有価証券売買時にかかる売買委託手数料、信託財産に関する租税、信託事務の処理等に要する諸費用（印刷費用、郵送費用、公告費用、受益権の管理事務に関連する費用等を含みます。）及び受託者の立替えた立替金の利息（消費税等を含みます。）が信託財産から差し引かれます。なお、その他の費用は、運用状況等により変動するものであり、事前に料率、上限額等を示すことができません。

また、当該手数料等の合計額については、投資者の皆様がファンドを保有される期間等に応じて異なりますので、表示することができません。

(5) 【課税上の取扱い】

収益分配時・換金（解約）・償還時に受益者が負担する税金は平成25年4月19日現在、以下の通りです。なお、以下の内容は税法が改正された場合等には、変更となることがあります。

個人の受益者に対する課税

イ．収益分配金に対する課税

収益分配金のうち課税扱いとなる普通分配金は、配当所得として課税され、20%（所得税15%及び地方税5%）の税率による源泉徴収が行われ、申告不要制度が適用されます。なお、確定申告による総合課税もしくは申告分離課税のいずれかを選択することも可能です。平成25年12月31日までは軽減税率が適用されます。

ただし、平成25年1月1日から25年間は基準所得税額に2.1%の税率を乗じた復興特別所得税が課されます。

期間ごとの税率は以下の通りです。

期間	税率
平成25年1月1日から 平成25年12月31日まで	10.147%（所得税7%、復興特別所得税0.147%及び地方税3%）
平成26年1月1日以降	20.315%（所得税15%、復興特別所得税0.315%及び地方税5%）

ロ．解約金及び償還金に対する課税

換金（解約）及び償還時の差益（個別元本超過額）は譲渡所得とみなされ、20%（所得税15%及び地方税5%）の税率により、申告分離課税が適用されます。

平成25年12月31日までは軽減税率が適用されます。

ただし、平成25年1月1日から25年間は基準所得税額に2.1%の税率を乗じた復興特別所得税が課されます。

なお、源泉徴収口座（特定口座）を選択することも可能です。

期間ごとの税率は上記イの表と同じです。

法人の投資者に対する課税

収益分配金のうち課税扱いとなる普通分配金ならびに換金（解約）及び償還時の差益（個別元本超過額）については配当所得として課税され、15%（所得税15%）の税率で源泉徴収が行われます。地方税の源泉徴収はありません。収益分配金のうち所得税法上課税対象となるのは普通分配金のみであり、元本払戻金（特別分配金）には課税されません。平成25年12月31日までは軽減税率が適用されます。

ただし、平成25年1月1日から25年間は基準所得税額に2.1%の税率を乗じた復興特別所得税が課されます。

また、原則として、益金不算入制度の適用が可能です。

期間ごとの税率は以下の通りです。

期間	税率
平成25年1月1日から 平成25年12月31日まで	7.147%（所得税7%及び復興特別所得税0.147%）

平成26年1月1日以降	15.315% (所得税15%及び復興特別所得税0.315%)
-------------	-----------------------------------

<注1> 個別元本について

受益者ごとの信託時の受益権の価額等(申込手数料及び当該申込手数料にかかる消費税等に相当する金額は含まれません。)が当該受益者の元本(個別元本)にあたります。

受益者が同一ファンドの受益権を複数回取得した場合、個別元本は、当該受益者が追加信託を行うつど当該受益者の受益権口数で加重平均することにより算出されます。

ただし、個別元本は、複数支店で同一ファンドをお申込の場合等により把握方法が異なる場合がありますので、販売会社にお問い合わせください。

受益者が元本払戻金(特別分配金)を受取った場合、収益分配金発生時にその個別元本から当該元本払戻金(特別分配金)を控除した額が、その後の当該受益者の個別元本となります。

<注2> 収益分配金の課税について

追加型証券投資信託の収益分配金には、課税扱いとなる「普通分配金」と、非課税扱いとなる「元本払戻金(特別分配金)」(受益者ごとの元本の一部払戻しに相当する部分)の区分があります。

受益者が収益分配金を受取る際、イ. 当該収益分配金落ち後の基準価額が当該受益者の個別元本と同額の場合または当該受益者の個別元本を上回っている場合には、当該収益分配金の全額が普通分配金となり、ロ. 当該収益分配金落ち後の基準価額が当該受益者の個別元本を下回っている場合には、その下回る部分の額が元本払戻金(特別分配金)となり、当該収益分配金から当該元本払戻金(特別分配金)を控除した額が普通分配金となります。

詳しくは、販売会社または税務署等にお問い合わせください。

税法が改正された場合等には、上記の内容が変更となる場合があります。

課税上の取扱いの詳細については、税務専門家に確認されることをお勧めします。

5【運用状況】

本ファンドの運用について、有価証券届出書提出日現在の該当事項はありません。本ファンドは、平成25年6月7日より運用を開始する予定であり、同日まで何ら資産を有しません。

(1)【投資状況】

該当事項はありません。

(2)【投資資産】

【投資有価証券の主要銘柄】

該当事項はありません。

【投資不動産物件】

該当事項はありません。

【その他投資資産の主要なもの】

該当事項はありません。

(3)【運用実績】

【純資産の推移】

該当事項はありません。

【分配の推移】

該当事項はありません。

【収益率の推移】

該当事項はありません。

(4)【設定及び解約の実績】

該当事項はありません。

(参考情報)

運用実績

ニッポン創業者株式ファンド

本ファンドは、平成25年6月7日より運用を開始する予定であり、同日まで運用実績はありません。

基準価額・純資産の推移・分配の推移

<基準価額と純資産総額の推移>

該当事項はありません。

<分配の推移>

該当事項はありません。

主要な資産の状況

該当事項はありません。

年間収益率の推移

該当事項はありません。

なお、本ファンドにはベンチマークはありません。

最新の運用実績は、委託会社のホームページまたは販売会社でご確認いただけます。
※ファンドの運用実績はあくまで過去の実績であり、将来の運用成果をお約束するものではありません。

第2【管理及び運営】

1【申込（販売）手続等】

()お申込日

毎営業日お申込いただけます。

原則として、営業日の午後3時までに販売会社が受付けた分を当日のお申込みとします。

上記時間を過ぎての受付は、翌営業日の取扱いとなります。

詳しくは販売会社へお問い合わせください。なお、下記照会先においてもご確認いただけます。

委託会社における照会先：

SBIアセットマネジメント株式会社（委託会社）

電話番号 03 - 6229 - 0097（受付時間：毎営業日の午前9時～午後5時）

ホームページ <http://www.sbi-am.co.jp/>

()お申込単位

・分配金の受取方法により、お申込には2つの方法があります。（販売会社によっては、どちらか一方のみの取扱いとなる場合があります）

・お申込単位は、各販売会社が定めるものとします。（当初1口＝1円）

分配金受取コース

分配金再投資コース

再投資される収益分配金については1口単位とします。

取得申込に際して、本ファンドにかかる「積立投資契約」（取扱販売会社によっては名称が異なる場合があります。）を取扱販売会社との間で結んでいただきます。

詳しくは販売会社にお問い合わせください。なお、上記()に記載の照会先においてもご確認いただけます。

()お申込価額

当初申込期間：1口あたり1円とします。

継続申込期間：取得申込受付日に算出される基準価額とします。

()お申込手数料

お申込金額の3.15%（税抜3.0%）を上限とする販売会社が独自に定める率を乗じて得た額とします。

本ファンドの受益権は、振替制度の適用を受けており、取得申込者は販売会社に、取得申込と同時にまたは予め、自己のために開設されたファンドの当該取得申込者が受益権の振替を行うための振替機関等の口座を示すものとし、当該口座に当該取得申込者にかかる口数の増加の記載または記録が行われます。なお、販売会社は、当該取得申込の代金の支払いと引き換えに、当該口座に当該取得申込者にかかる口数の増加の記載または記録を行うことができます。

委託会社は、追加信託により分割された受益権について、振替機関等の振替口座簿への新たな記載または記録をするため社振法に定める事項の振替機関への通知を行うものとします。振替機関等は、委託会社から振替機関への通知があった場合、社振法の規定にしたがい、その備える振替口座簿への新たな記載または記録を行います。受託会社は、追加信託により生じた受益権については追加信託のつど、振替機関の定める方法により、振替機関へ当該受益権にかかる信託を設定した旨の通知を行います。

上記にかかわらず、委託会社は、金融商品取引所（金融商品取引法第2条第16項に規定する金融商品取引所及び金融商品取引法第2条第8項第3号口に規定する外国金融商品市場をいいます。以下同じ。なお、金融商品取引所を単に「取引所」という場合があり、取引所のうち、有価証券の売買または金融商品取引法第28条第8項第3号もしくは同項第5号の取引を行う市場ないしは当該市場を開設す

るものを「証券取引所」という場合があります。)等における取引の停止、その他やむを得ない事情があるときは、販売会社は、受益権の取得申込みの受付を中止すること、及びすでに受付けた取得申込みを取消することができます。

2【換金(解約)手続等】

()一部解約

a. 換金の受付

毎営業日お申込みいただけます。

原則として営業日の午後3時までに販売会社が受付けた分を当日のお申込みとします。

上記時間を過ぎての受付は、翌営業日のお取扱いとなります。

詳しくは販売会社へお問い合わせください。なお、下記照会先においてもご確認いただけます。

委託会社における照会先：

SBIアセットマネジメント株式会社(委託会社)

電話番号 03 - 6229 - 0097 (受付時間：毎営業日の午前9時～午後5時)

ホームページ <http://www.sbi-am.co.jp/>

b. 換金単位

最低単位を1円単位または1口単位として、販売会社が定める単位をもって一部解約の実行を請求することができます。

換金単位は販売会社により異なる場合がありますので、販売会社にご確認ください。

なお、上記に記載の照会先においてもご確認いただけます。

c. 換金価額

換金申込受付日の基準価額とします。

換金手数料はありません。基準価額については、上記a.の照会先においてもご確認いただけます。

d. 換金代金のお支払い

原則として、換金代金は、受益者の一部解約の実行の請求を受付けた日から起算して5営業日目にお支払いします。

e. その他

信託財産の資金管理を円滑に行うため、大口解約または換金の請求金額が多額となる場合には制限を設ける場合があります。

上記にかかわらず、委託会社は、金融商品取引所における取引の停止、その他やむを得ない事情があるときは、一部解約の実行の請求の受付を中止すること及びすでに受付けた一部解約の実行の請求の受付を取消することができます。

なお、一部解約の実行の請求の受付が中止された場合には、受益者は当該受付中止以前に行った当日の一部解約の実行の請求を撤回できます。ただし、受益者がその一部解約の実行の請求を撤回しない場合には、当該受益権の一部解約の価額は、当該受付中止を解除した後の最初の基準価額の計算日に一部解約の実行の請求を受付けたものとし、上記の規定に準じて計算された価額とします。

()その他の一部解約・買取

信託約款の変更を行う場合においてその内容の変更が重大な場合に、書面決議において反対した受益者は、受託者に対し、自己に帰属する受益権を本ファンドの信託財産をもって買取るべき旨を請求することができます。

本ファンドの受益権は、振替制度の適用を受けており、換金の請求を行う受益者は、その口座が開設されている振替機関等に対して当該受益者の請求にかかるこの信託契約の一部解約を委託会社が行うのと引換えに、当該一部解約にかかる受益権の口数と同口数の抹消の申請を行うものとし、社振法の規定にしたがい当該振替機関等の口座において当該口数の減少の記載または記録が行われます。

換金の請求を受益者がするときは、振替受益権をもって行うものとします。

3【資産管理等の概要】

(1)【資産の評価】

() 基準価額の算出方法

基準価額とは、信託財産に属する資産（受入担保金代用有価証券を除きます。）を法令及び一般社団法人投資信託協会規則にしたがって時価または一部償却原価法により評価して得た信託財産の資産総額から負債総額を控除した金額（以下「純資産総額」といいます。）を計算日における受益権総口数で除した金額をいいます。ただし、便宜上1万口あたりで表示されます。

() 主な投資対象資産の評価方法

株式	原則として、基準価額計算日の金融商品取引所の終値で評価します。
----	---------------------------------

() 基準価額の照会頻度・照会方法等

本ファンドの基準価額は毎営業日算出されます。最新の基準価額（1万口あたり）は最寄りの取扱販売会社にお問い合わせいただければ、いつでもお知らせいたします。また、日本経済新聞にも原則として計算日の翌日付の朝刊に基準価額（1万口あたり）が掲載されています。なお、下記照会先においてもご確認いただけます。

委託会社における照会先：

SBIアセットマネジメント株式会社（委託会社） 電話番号 03 - 6229 - 0097（受付時間：毎営業日の午前9時～午後5時） ホームページ http://www.sbi-am.co.jp/

(2)【保管】

本ファンドの受益権は社振法の規定の適用を受け、受益権の帰属は振替機関等の振替口座簿に記載または記録されることにより定まるため、原則として受益証券は発行されません。したがって、受益証券の保管に関する該当事項はありません。

(3)【信託期間】

本ファンドの信託期間は平成25年6月7日から開始し、原則として無期限です。

ただし、後記の「（5）その他」の規定等によりファンドを償還させることがあります。

(4)【計算期間】

この信託の計算期間は、毎年6月5日から翌年6月4日までとすることを原則とします。なお、第1期計算期間は、平成25年6月7日から平成26年6月4日までとします。各計算期間終了日に該当する日が休業日のとき、各計算期間終了日は翌営業日とし、その翌日より次の計算期間が開始されるものとします。

(5)【その他】

() 信託の終了

委託会社は、信託期間中において、信託契約の一部を解約することにより受益権の口数が10億口を下回るようになった場合、またはこの信託契約を解約することが受益者のため有利であると認めるとき、運用の参考とするホライゾンAM社のジャパン・ファウンダーズ・ストラテジーの使用が出来なくなった場合、もしくはやむを得ない事情が発生したときは、受託会社と合意のうえ、この信託契約を解約し、信託を終了させることができます。この場合において、委託会社は、あらかじめ、解約しようとする旨を監督官庁に届出ます。

委託会社は、前記の事項について、書面による決議（以下「書面決議」といいます。）を行います。この場合において、あらかじめ、書面決議の日ならびに信託契約の解約の理由などの事項を定め、当該決議の日の2週間前までに、この信託契約にかかる知っている受益者に対し、書面をもってこれらの事項を記載した書面決議の通知を發します。

前記 の書面決議において、受益者（委託会社及びこの信託の信託財産にこの信託の受益権が属するときの当該受益権にかかる受益者としての受託会社を除きます。以下同じ。）は受益権の口数に応じて、議決権を有し、これを行使することができます。なお、知っている受益者が議決権を行使しないときは、当該知っている受益者は書面決議について賛成するものとみなします。

前記 の書面決議は議決権を行使することができる受益者の半数以上であって、当該受益者の議決権の3分の2以上にあたる多数をもって行います。

前記 から までの規定は、委託会社が信託契約の解約について提案をした場合において、当該提案につき、この信託契約にかかるすべての受益者が書面または電磁的記録により同意の意思表示をしたときには適用しません。また、信託財産の状況に照らし真にやむを得ない事情が生じている場合であって、前記 から までに規定する手続きを行うことが困難な場合にも適用しません。

() その他の事由による信託の終了

委託会社は、監督官庁より、この信託契約の解約の命令を受けたときは、その命令にしたがい、信託契約を解約し信託を終了させます。

委託会社が監督官庁より登録の取消しを受けたとき、解散したときまたは業務を廃止したときは委託会社は、この信託契約を解約し信託を終了させます。ただし、監督官庁がこの信託契約に関する委託会社の業務を他の投資信託委託会社に引継ぐことを命じたときは、下記「() 約款変更」 の書面決議で否決された場合を除き、当該投資信託委託会社と受託会社との間において存続します。

受託会社が辞任した場合または裁判所が受託会社を解任した場合において、委託会社が新受託会社を選任できないときは、委託会社は信託契約を解約し、信託を終了させます。

() 約款変更

委託会社は、受益者の利益のため必要と認めるときまたはやむを得ない事情が発生したときは、受託会社と合意のうえ、この信託約款を変更することまたはこの信託と他の信託との併合（投資信託及び投資法人に関する法律第16条第2号に規定する「委託者指図型投資信託の併合」をいいます。以下同じ。）を行うことができるものとし、あらかじめ、変更または併合しようとする旨及びその内容を監督官庁に届出ます。なお、この信託約款は本条に定める以外の方法によって変更することができないものとします。

委託会社は、前記 の事項（前記 の変更事項にあつては、その内容が重大なものに該当する場合に限ります。以下、併合と合わせて「重大な約款の変更等」といいます。）について、書面決議を行います。この場合において、あらかじめ、書面決議の日及びその理由などの事項を定め、当該決議の日の2週間前までに、この信託約款にかかる知っている受益者に対し、書面をもってこれらの事項を記載した書面決議の通知を發します。

前記 の書面決議において、受益者は受益権の口数に応じて、議決権を有し、これを行使することができます。なお、知っている受益者が議決権を行使しないときは、当該知っている受益者は書面決議について賛成するものとみなします。

前記 の書面決議は議決権が行使できる受益者の半数以上であって、当該受益者の議決権の3分の2以上に当たる多数をもって行います。

書面決議の効力は、この信託のすべての受益者に対してその効力を生じます。

前記 から までの規定は、委託会社が重大な約款の変更等について提案をした場合において、当該提案につき、この信託契約にかかるすべての受益者が書面または電磁的記録により同意の意思表示をしたときには適用しません。

前記 から の規定にかかわらず、この投資信託において併合の書面決議が可決された場合にあつても、当該併合にかかる1つまたは複数の他の投資信託において当該併合の書面決議が否決された場合は、当該他の投資信託との併合を行うことはできません。

() 公告

委託会社が投資者に対して行う公告は、日刊工業新聞に掲載されます。

() 反対者の買取請求権

前記() ()に規定する信託契約の解約または前記()に規定する重大な信託約款の変更等を行う場合には、書面決議において当該解約または重大な信託約款変更等に反対した受益者は、受託会社に対し、自己の有する受益権を信託財産をもって買取るべき旨を請求することができます。この買取請求権の内容及び買取請求の手続に関する事項は、前記() または前記() に規定する書面に付記します。

() 運用報告書の作成

ファンドは、毎計算期末（毎年6月4日。ただし、当該日が休業日の場合は翌営業日。）及び信託終了時に期中の運用経過のほか信託財産の内容、有価証券売買状況などを記載した運用報告書を作成し、販売会社を通じてお渡しいたします。本ファンドの信託財産の決算の内容は原則として公告されません。

() 関係法人との契約の更改

募集・販売契約

委託会社と販売会社との間の募集・販売契約は、当事者の別段の意思表示のない限り、1年ごとに自動的に更新されます。募集・販売契約は、当事者間の合意により変更することができます。

4【受益者の権利等】

受益者の有する主な権利は次の通りです。

() 収益分配金・償還金の請求権

受益者は、ファンドの収益分配金・償還金を所有する受益権の口数に応じて委託会社に請求する権利を有します。収益分配金の請求権は支払開始日から5年間、償還金の請求権は支払開始日から10年間その支払いを請求しないときはその権利を失い、委託会社が受託会社から交付を受けた金銭は、委託会社に帰属します。

(注) 本ファンドの受益権は、振替制度の適用を受けており、その場合の分配金は、決算日において振替機関等の振替口座簿に記載または記録されている受益者に、原則として決算日から起算して5営業日目までに支払いを開始します。

() 換金請求権

受益者は、保有する受益権について販売会社に換金を請求する権利を有します。

() 帳簿閲覧権

受益者は委託会社に対し、その営業時間内に本ファンドの信託財産に関する帳簿書類の閲覧・謄写を請求することができます。

第3【ファンドの経理状況】

本ファンドは有価証券届出書提出日（平成25年4月19日）現在、資産を有していませんので該当事項はありません。

本ファンドの投資信託財産にかかる財務諸表は、「財務諸表等の用語、様式及び作成方法に関する規則」（昭和38年大蔵省令第59号）並びに同規則第2条の2の規定により、「投資信託財産の計算に関する規則」（平成12年総理府令第133号）に基づいて作成され、監査法人による監査を受けたうえで、有価証券報告書に記載されます。

本ファンドの財務諸表の監査は、三響監査法人（予定）により行われ、監査証明を受けます。

1【財務諸表】

ニッポン創業者株式ファンド

(1)【貸借対照表】

該当事項はありません。

(2)【損益及び剰余金計算書】

該当事項はありません。

(3)【注記表】

該当事項はありません。

(4)【附属明細書】

該当事項はありません。

2【ファンドの現況】

【純資産額計算書】

該当事項はありません。

第4【内国投資信託受益証券事務の概要】

(1) 名義書換についてその手続、取扱場所、取次所、代理人の名称及び住所並びに手数料

該当事項はありません。

(2) 受益者に対する特典

該当事項はありません。

(3) 受益権の譲渡

受益権の譲渡制限は設けておりません。

受益者は、その保有する受益権を譲渡する場合には、当該受益者の譲渡の対象とする受益権が記載または記録されている振替口座簿にかかる振替機関等に振替の申請をするものとします。

前記の申請のある場合には、振替機関等は、当該譲渡にかかる譲渡人の保有する受益権の口数の減少及び譲受人の保有する受益権の口数の増加につき、その備える振替口座簿に記載または記録するものとします。ただし、前記の振替機関等が振替先口座を開設したものでない場合には、譲受人の振替先口座を開設した他の振替機関等（当該他の振替機関等の上位機関を含みます。）に社振法の規定にしたがい、譲受人の振替先口座に受益権の口数の増加の記載または記録が行われるよう通知するものとします。

前記の振替について、委託会社は、当該受益者の譲渡の対象とする受益権が記載または記録されている振替口座簿にかかる振替機関等と譲受人の振替先口座を開設した振替機関等が異なる場合等において、委託会社が必要と認めるときまたはやむを得ない事情があると判断したときは、振替停止日や振替停止期間を設けることができます。

(4) 受益権の譲渡の対抗要件

受益権の譲渡は、振替口座簿への記載または記録によらなければ、委託会社及び受託会社に対抗することができません。

(5) 受益権の再分割

委託会社は受託会社と協議のうえ、社振法に定めるところにしたがい、一定日現在の受益権を均等に再分割できるものとします。

(6) 償還金

償還金は、償還日において振替機関等の振替口座簿に記載または記録されている受益者（償還日以前において一部解約が行われた受益権にかかる受益者を除きます。また、当該償還日以前に設定された受益権で取得申込代金支払前のため販売会社の名義で記載または記録されている受益権については原則として取得申込者として）に支払います。

(7) 質権口記載または記録の受益権の取扱いについて

振替機関等の振替口座簿の質権口に記載または記録されている受益権にかかる収益分配金の支払い、一部解約の実行の請求の受付、一部解約金及び償還金の支払い等については、信託約款の規定によるほか、民法その他の法令等にしたがって取扱われます。

第三部【委託会社等の情報】

第1【委託会社等の概況】

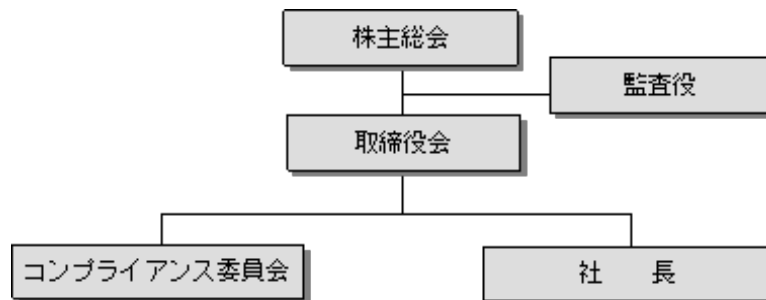
1【委託会社等の概況】

資本金の額

- () 資本金の額(平成25年4月19日現在)
委託会社の資本金の額は金4億20万円です。
- () 発行する株式の総数
委託会社の発行する株式の総数は14万6,400株です。
- () 発行済株式の総数
委託会社がこれまでに発行した株式の総数は3万6,600株です。
- (iv) 最近5年間ににおける主な資本金の額の増減
該当事項はありません。

委託会社の機構

- (i) 委託会社の業務運営の組織体系は以下の通りです。



経営の意思決定機関として取締役会をおきます。取締役会は、委託会社の業務執行の基本方針を決定し、取締役の職務を監督します。代表取締役である社長は、委託会社を代表し、全般の業務執行について指揮統括します。取締役は、委嘱された業務の執行にあたり、また、社長に事故有るときにその職務を代行します。委託会社の一切の活動における法令遵守に関して管理監督する機関としてコンプライアンス委員会をおきます。コンプライアンス委員会は、取締役会に直属し、委託会社が法律上・規制上の一切の要件と社内の方針とを遵守するという目的に関し、法律により許可されているすべての権限を行使することができます。監査役は、委託会社の会計監査及び業務監査を行います。

- () 投資運用の意思決定機構

ア) 市場環境分析・企業分析

ファンドマネジャー、アナリストによる市場環境、業種、個別企業などの調査・分析及び基本投資戦略の協議・策定を行います。

イ) 投資基本方針の策定

運用部長のもとで開催される「運用会議」において、市場動向・投資行動・市場見通し・投資方針等を策定します。

ウ) 運用基本方針の決定

「運用会議」の策定内容を踏まえ、常勤役員及び運用部長をもって構成される「投資戦略委員会」において運用の基本方針が決定されます。

エ) 投資銘柄の策定、ポートフォリオの構築

ファンドマネジャーは、この運用の基本方針に沿って、各ファンドの運用計画書を策定し、運用部長の承認後、売買の指図を行います。ただし、未公開株及び組合への投資を行う場合は、それぞれ「未公開株投資委員会」、「組合投資委員会」での承認後、売買の指図等を行います。

オ) パフォーマンス分析、リスク分析・評価

ファンドのリスク特性分析、パフォーマンスの要因分析の報告及び監視を行い、運用方針の確認・見直しを行います。

2【事業の内容及び営業の概況】

「投資信託及び投資法人に関する法律」に定める投資信託委託会社である委託者は、証券投資信託の設定を行うとともに「金融商品取引法」に定める金融商品取引業者としてその運用（投資運用業）を行っています。また「金融商品取引法」に定める投資助言業務を行っています。

現在、委託会社が運用を行っている投資信託（マザーファンドは除きます）は以下の通りです。

(平成25年2月28日現在)

ファンドの種類	本数	純資産総額(百万円)
追加型株式投資信託	23	32,210
単体型株式投資信託	13	46,555

3【委託会社等の経理状況】

財務諸表の作成方法について

委託会社であるSBIアセットマネジメント株式会社の財務諸表は「財務諸表等の用語、様式及び作成方法に関する規則」（昭和38年大蔵省令第59号。以下、「財務諸表等規則」という。）、ならびに同規則第2条の規定に基づき、「金融商品取引業等に関する内閣府令」（平成19年8月6日内閣府令第52号）により作成しております。

また、当社の中間財務諸表は「中間財務諸表等の用語、様式及び作成方法に関する規則」（昭和52年大蔵省令第38号）並びに同規則第38条及び第57条の規定により、「金融商品取引業等に関する内閣府令」（平成19年8月6日内閣府令第52号）に基づき作成されております。

なお、財務諸表の金額については、千円未満の端数を切り捨てて表示しております。

当社は、金融商品取引法第193条の2第1項の規定に基づき、第26期事業年度（自平成23年4月1日至平成24年3月31日）の財務諸表について、及び中間会計期間（自平成24年4月1日至平成24年9月30日）の中間財務諸表について、優成監査法人により監査及び中間監査を受けております。

(1) 【貸借対照表】

区分	注記 番号	第25期		第26期	
		(平成23年3月31日現在)		(平成24年3月31日現在)	
		金額 (千円)	構成比 (%)	金額 (千円)	構成比 (%)
(資産の部)					
・流動資産					
預金		583,773		590,865	
前払費用		1,853		1,548	
未収委託者報酬		103,057		128,201	
未収運用受託報酬		2,586		2,367	
未収投資顧問料	* 2	22,342		19,242	
繰延税金資産				1,173	
その他		310		7,250	
流動資産合計		713,924	84.2	750,648	84.8
・固定資産					
有形固定資産					
器具備品	* 1	1,249		860	
有形固定資産合計		1,249	0.2	860	0.1
無形固定資産					
電話加入権		67		67	
その他		2,639		2,081	
無形固定資産合計		2,706	0.3	2,148	0.2
投資その他の資産					
投資有価証券		38,383		45,954	
関係会社株式		120,000		57,576	
長期差入保証金	* 2	26,819		26,819	
投資損失引当金		55,115			
長期前払費用				1,208	
投資その他の資産合計		130,087	15.3	131,557	14.8
固定資産合計		134,043	15.8	134,567	15.2
資産合計		847,967	100.0	885,215	100.0

区分	注記 番号	第25期		第26期	
		(平成23年3月31日現在)		(平成24年3月31日現在)	
		金額 (千円)	構成比 (%)	金額 (千円)	構成比 (%)
(負債の部)					
. 流動負債					
預り金		855		1,841	
未払金		72,010		81,669	
(未払手数料)		(56,276)		(62,591)	
未払法人税等		1,055		6,113	
未払消費税等		2,273		2,683	
流動負債合計		76,194	9.0	92,307	10.4
負債合計		76,194	9.0	92,307	10.4
(純資産の部)					
. 株主資本					
1 資本金		400,200	47.2	400,200	45.2
2 利益剰余金					
その他利益剰余金		371,573		385,137	
繰越利益剰余金		371,573		385,137	
利益剰余金合計		371,573	43.8	385,137	43.5
株主資本合計		771,773		785,337	
. 評価・換算差額等					
その他有価証券評価差額金				7,570	
評価・換算差額等合計				7,570	0.9
純資産合計		771,773	91.0	792,907	89.6
負債・純資産合計		847,967	100.0	885,215	100.0

(2) 【損益計算書】

区分	注記 番号	第25期			第26期		
		自 平成22年 4月 1日 至 平成23年 3月 31日			自 平成23年 4月 1日 至 平成24年 3月 31日		
		内訳	金額 (千円)	百分比 (%)	内訳	金額 (千円)	百分比 (%)
営業収益							
委託者報酬		609,128			601,177		
運用受託報酬		14,731			14,458		
投資顧問料		86,560	710,420	100.0	70,951	686,587	100.0
営業費用							
支払手数料		390,698			359,482		
広告宣伝費		251			425		
調査費		15,227			16,215		
(調査費)		(15,227)			(16,215)		
委託計算費		65,090			68,140		
営業雑経費		22,878			20,477		
(通信費)		(1,367)			(1,205)		
(印刷費)		(19,455)			(17,221)		
(協会費)		(1,347)			(1,446)		
(諸会費)		(471)			(501)		
(その他営業雑経費)		(236)	494,145	69.6	(102)	464,741	67.7
一般管理費							
給料		151,154			128,038		
(役員報酬)		(21,521)			(15,671)		
(給料・手当)		(129,632)			(112,366)		
交際費		1,363			237		
旅費交通費		6,476			4,438		
福利厚生費		15,844			15,270		
租税公課		2,209			2,163		
不動産賃借料		26,765			22,675		
器具備品賃借料		291			291		
消耗品費		1,951			2,210		
事務委託費		9,068			6,049		
退職給付費用		5,195			5,215		
固定資産減価償却費		1,191			946		
諸経費		5,852	227,363	32.0	4,809	192,347	28.0
営業利益又は営業損失()			11,088	1.6		29,498	4.3
営業外収益							
受取利息		122			154		
雑収入		286	408	0.1	238	393	0.0
営業外費用							
雑損失		244	244	0.0	0	0	0.0
経常利益又は経常損失()			10,923	1.5		29,891	4.4
特別損失							
投資損失引当金繰入額		55,115					
関係会社株式評価損					7,309		
投資有価証券評価損		63,330	118,445	16.7			
和解金					4,904	12,213	1.8
税引前当期純利益又は税引前当期 純損失()			129,369	18.2		17,678	2.6
法人税、住民税及び事業税			290	0.0		5,287	0.8
法人税等調整額						1,173	0.2
当期純利益又は当期純損失()			129,659	18.2		13,564	2.0

(3) 【株主資本等変動計算書】

(単位：千円)

	第25期 自 平成22年 4月 1日 至 平成23年 3月31日	第26期 自 平成23年 4月 1日 至 平成24年 3月31日
株主資本		
資本金		
当期首残高	400,200	400,200
当期変動額		
当期変動額合計		
当期末残高	400,200	400,200
利益剰余金		
その他利益剰余金		
繰越利益剰余金		
当期首残高	501,232	371,573
当期変動額		
当期純利益又は当期純損失（ ）	129,659	13,564
当期変動額合計	129,659	13,564
当期末残高	371,573	385,137
利益剰余金合計		
当期首残高	501,232	371,573
当期変動額		
当期純利益又は当期純損失（ ）	129,659	13,564
当期変動額合計	129,659	13,564
当期末残高	371,573	385,137
株主資本合計		
当期首残高	901,432	771,773
当期変動額		
当期純利益又は当期純損失（ ）	129,659	13,564
当期変動額合計	129,659	13,564
当期末残高	771,773	785,337
評価・換算差額等		
その他有価証券評価差額金		
当期首残高	1,425	
当期変動額		
株主資本以外の項目の当期変動額（純額）	1,425	7,570
当期変動額合計	1,425	7,570
当期末残高		7,570
評価・換算差額等合計		
当期首残高	1,425	
当期変動額		
株主資本以外の項目の当期変動額（純額）	1,425	7,570
当期変動額合計	1,425	7,570
当期末残高		7,570
純資産合計		
当期首残高	900,007	771,773
当期変動額		
当期純利益又は当期純損失（ ）	129,659	13,564
株主資本以外の項目の当期変動額（純額）	1,425	7,570
当期変動額合計	128,234	21,134
当期末残高	771,773	792,907

重要な会計方針

1. 有価証券の評価基準及び評価方法

子会社株式

移動平均法に基づく原価法

その他有価証券

時価のあるもの

決算期末日の市場価格等に基づく時価法（評価差額は、全部純資産直入法により処理し、売却原価は、移動平均法により算定）

時価のないもの

移動平均法による原価法

2. 固定資産の減価償却の方法

有形固定資産

定率法によっております。なお主な耐用年数は、器具備品5-15年であります。

無形固定資産

定額法によっております。自社利用のソフトウェアについては社内における利用可能期間（5年）に基づく定額法によっております。

3. 引当金の計上基準

投資損失引当金

投資損失引当金は、子会社への投資に対する損失に備えるため、その財政状態等を勘案して必要額を計上しております。

4. その他財務諸表作成のための基本となる重要な事項

消費税及び地方消費税の会計処理

税抜方式によっております。

追加情報

当事業年度の期首以後に行われる会計上の変更及び過去の誤謬の訂正より、「会計上の変更及び誤謬の訂正に関する会計基準」（企業会計基準第24号 平成21年12月4日）及び「会計上の変更及び誤謬の訂正に関する会計基準の適用指針」（企業会計基準適用指針第24号 平成21年12月4日）を適用しております。

注記事項

(貸借対照表関係)

第25期 (平成23年3月31日現在)	第26期 (平成24年3月31日現在)
* 1 有形固定資産の減価償却累計額は以下のとおりであります。	* 1 有形固定資産の減価償却累計額は以下のとおりであります。
器具備品 7,586千円	器具備品 7,975千円
合計 7,586千円	合計 7,975千円
* 2 関係会社に対する資産及び負債	* 2 関係会社に対する資産及び負債
未収投資顧問料 13,431千円	未収投資顧問料 10,531千円
長期差入保証金 26,765千円	長期差入保証金 26,765千円

(損益計算書関係)

該当事項はありません。

(株主資本等変動計算書関係)

第25期（自平成22年4月1日至平成23年3月31日）

1. 発行済株式に関する事項

株式の種類	当事業年度期首	増加	減少	当事業年度末
普通株式(株)	36,600			36,600

2. 自己株式に関する事項

該当事項はありません。

3. 新株予約権等に関する事項

該当事項はありません。

4. 配当に関する事項

該当事項はありません。

第26期（自平成23年4月1日至平成24年3月31日）

1. 発行済株式に関する事項

株式の種類	当事業年度期首	増加	減少	当事業年度末
普通株式(株)	36,600			36,600

2. 自己株式に関する事項

該当事項はありません。

3. 新株予約権等に関する事項

該当事項はありません。

4. 配当に関する事項

該当事項はありません。

（金融商品関係）

第25期（自 平成22年4月1日 至 平成23年3月31日）

1. 金融商品の状況に関する事項

(1) 金融商品に対する取組方針

当社は資金運用については短期的な預金等に限定しております。

(2) 金融商品の内容及びそのリスク

営業債権である未収委託者報酬、未収運用受託報酬及び未収投資顧問料は、顧客の信用リスクに晒されております。投資有価証券は、投資信託であり、市場価格の変動リスクに晒されております。

営業債務である未払手数料は、そのほとんどが1年以内の支払期日であります。

(3) 金融商品に係るリスク管理体制

信用リスク（取引先の契約不履行等に係るリスク）の管理

営業債権については、経理規程に従い、取引先ごとに期日及び残高を管理しております。

市場リスク（為替や金利等の変動リスク）の管理

投資有価証券については、定期的に時価や発行体の財務状況等の把握を行っております。

2. 金融商品の時価等に関する事項

平成23年3月31日における貸借対照表計上額、時価及びこれらの差額については、次のとおりであります。なお、時価を把握することが極めて困難と認められるものは、次表には含めておりません（注2）を参照ください。）。

（単位：千円）

	貸借対照表計上額	時価	差額
(1) 預金	583,773	583,773	
(2) 未収委託者報酬	103,057	103,057	
(3) 未収運用受託報酬	2,586	2,586	
(4) 未収投資顧問料	22,342	22,342	
(5) 投資有価証券 その他投資有価証券	38,383	38,383	
資産計	750,144	750,144	
(1) 未払金	72,010	72,010	
負債計	72,010	72,010	

(注1) 金融商品の時価の算定方法並びに有価証券及びデリバティブ取引に関する事項

資産

(1)預金、(2)未収委託者報酬、(3)未収運用受託報酬及び(4)未収投資顧問料

これらは短期間で決済されるため、時価は帳簿価額にほぼ等しいことから、当該帳簿価額によっております。

(5)投資有価証券

これらの時価について、投資信託は保管受託銀行が算出する基準価格によっております。

また、保有目的ごとの有価証券に関する注記事項については、「有価証券関係」注記をご参照下さい。

負債

(1)未払金

これらは短期間で決済されるため、時価は帳簿価額にほぼ等しいことから、当該帳簿価額によっております。

(注2) 時価を把握することが極めて困難と認められる金融商品

(単位：千円)

区分	貸借対照表計上額
(1) 子会社株式	120,000
(2) 長期差入保証金	26,819

(1) 子会社株式については、市場価格がなく、時価を把握することが極めて困難と認められることから、時価開示の対象とはしておりません。上記は、投資損失引当金控除前の計数であります。

(2) 長期差入保証金については、期限の定めが無いため、将来キャッシュ・フローの算定が困難であることから、時価開示の対象とはしておりません。

(注3) 金銭債権の決算日後の償還予定額

(単位：千円)

	1年以内
預金	583,773
未収委託者報酬	103,057
未収運用受託報酬	2,586
未収投資顧問料	22,342
合計	711,760

第26期（自 平成23年4月1日 至 平成24年3月31日）

1. 金融商品の状況に関する事項

(1) 金融商品に対する取組方針

当社は資金運用については短期的な預金等に限定しております。

(2) 金融商品の内容及びそのリスク

営業債権である未収委託者報酬、未収運用受託報酬及び未収投資顧問料は、顧客の信用リスクに晒されております。投資有価証券は、投資信託であり、市場価格の変動リスクに晒されております。

営業債務である未払手数料は、そのほとんどが1年以内の支払期日であります。

(3) 金融商品に係るリスク管理体制

信用リスク（取引先の契約不履行等に係るリスク）の管理

営業債権については、経理規程に従い、取引先ごとに期日及び残高を管理しております。

市場リスク（為替や金利等の変動リスク）の管理

投資有価証券については、定期的に時価や発行体の財務状況等の把握を行っております。

2. 金融商品の時価等に関する事項

平成24年3月31日における貸借対照表計上額、時価及びこれらの差額については、次のとおりであります。なお、時価を把握することが極めて困難と認められるものは、次表には含めておりません（注2）を参照ください。。

（単位：千円）

	貸借対照表計上額	時価	差額
(1) 預金	590,865	590,865	
(2) 未収委託者報酬	128,201	128,201	
(3) 未収運用受託報酬	2,367	2,367	
(4) 未収投資顧問料	19,242	19,242	
(5) 投資有価証券 その他投資有価証券	45,954	45,954	
資産計	786,630	786,630	
(1) 未払金	81,669	81,669	
負債計	81,669	81,669	

（注1）金融商品の時価の算定方法並びに有価証券及びデリバティブ取引に関する事項

資産

(1)預金、(2)未収委託者報酬、(3)未収運用受託報酬及び(4)未収投資顧問料

これらは短期間で決済されるため、時価は帳簿価額にほぼ等しいことから、当該帳簿価額によっております。

(5)投資有価証券

これらの時価について、投資信託は保管受託銀行が算出する基準価格によっております。また、保有目的ごとの有価証券に関する注記事項については、「有価証券関係」注記をご参照下さい。

負債

(1)未払金

これらは短期間で決済されるため、時価は帳簿価額にほぼ等しいことから、当該帳簿価額によっております。

（注2）時価を把握することが極めて困難と認められる金融商品

(単位：千円)

区分	貸借対照表計上額
(1) 子会社株式	57,576
(2) 長期差入保証金	26,819

(1) 子会社株式については、市場価格がなく、時価を把握することが極めて困難と認められることから、時価開示の対象とはしておりません。なお、当事業年度において、投資損失引当金55,115千円の取崩し、及び7,309千円の減損処理を行っております。

(2) 長期差入保証金については、期限の定めが無いため、将来キャッシュ・フローの算定が困難であることから、時価開示の対象とはしておりません。

（注3）金銭債権の決算日後の償還予定額

(単位：千円)

	1年以内
預金	590,865
未収委託者報酬	128,201
未収運用受託報酬	2,367
未収投資顧問料	19,242
合計	740,676

(有価証券関係)

第25期(平成23年3月31日現在)

1. その他有価証券

区分	第25期 (平成23年3月31日現在)		
	取得原価 (千円)	貸借対照表 日における 貸借対照表 計上額 (千円)	差額 (千円)
貸借対照表計上額が取得原 価を超えるもの 株式 債券 その他			
小計			
貸借対照表計上額が取得原 価を超えないもの 株式 債券 その他	38,383	38,383	
小計	38,383	38,383	
合計	38,383	38,383	

表中の「取得原価」は減損処理後の帳簿価額であります。当事業年度において減損処理を行い、投資有価証券評価損63,330千円を計上しております。

第26期(平成24年3月31日現在)

1. その他有価証券

区分	第26期 (平成24年3月31日現在)		
	取得原価 (千円)	貸借対照表 日における 貸借対照表 計上額 (千円)	差額 (千円)
貸借対照表計上額が取得原 価を超えるもの			
株式			
債券			
その他	38,383	45,954	7,570
小計	38,383	45,954	7,570
貸借対照表計上額が取得原 価を超えないもの			
株式			
債券			
その他			
小計			
合計	38,383	45,954	7,570

(デリバティブ取引関係)

第25期(自 平成22年4月1日 至 平成23年3月31日)

当社は、デリバティブ取引を全く行っておりませんので、該当事項はありません。

第26期(自 平成23年4月1日 至 平成24年3月31日)

当社は、デリバティブ取引を全く行っておりませんので、該当事項はありません。

(退職給付関係)

第25期 自 平成22年 4月 1日 至 平成23年 3月31日	第26期 自 平成23年 4月 1日 至 平成24年 3月31日																																
<p>1. 採用している退職給付制度の概要 当社は、平成14年7月に退職一時金制度から確定拠出年金制度に移行するとともに、平成15年2月より総合設立型の厚生年金基金に加入しております。</p> <p>2. 退職給付債務に関する事項 確定拠出年金制度への移行により、従来の退職給付引当金残高は全額取り崩しております。</p> <p>3. 退職給付費用に関する事項</p> <table style="width: 100%; border-collapse: collapse;"> <tr> <td style="width: 80%;">勤務費用等(注1)</td> <td style="text-align: right;">2,943千円</td> </tr> <tr> <td>退職給付費用計</td> <td style="text-align: right;">2,943千円</td> </tr> <tr> <td>その他(注2)</td> <td style="text-align: right;">2,251千円</td> </tr> <tr> <td>合計</td> <td style="text-align: right;">5,195千円</td> </tr> </table> <p>(注1) 総合設立型厚生年金基金に対する拠出額2,943千円は勤務費用に含めております。 (注2) 「その他」は確定拠出年金に対する掛金支払額であります。</p> <p>4. 厚生年金基金の年金資産の額 当社は複数事業主制度による総合設立型の厚生年金基金(関東ITソフトウェア厚生年金基金)に加入しております。同年金基金に関する事項は次の通りであります。なお、関東ITソフトウェア厚生年金基金は平成17年10月に東京都小型コンピュータソフトウェア産業厚生年金基金から名称変更しております。</p> <p>(1) 制度全体の積立状況に関する事項(平成22年3月31日現在)</p> <table style="width: 100%; border-collapse: collapse;"> <tr> <td style="width: 80%;">年金資産</td> <td style="text-align: right;">161,054,805千円</td> </tr> <tr> <td>年金財政計算上の給付</td> <td></td> </tr> <tr> <td>債務</td> <td style="text-align: right;">159,998,978千円</td> </tr> <tr> <td>差引額</td> <td style="text-align: right;">1,055,827千円</td> </tr> </table> <p>(2) 制度全体に占める当社の加入員数割合(平成22年3月31日現在) 当社の加入員数割合 0.02%</p> <p>(3) 補足説明 上記の差引額1,055,827千円は、平成21年度剰余金23,339,881千円、繰越不足金8,356,668千円及び資産評価調整額13,927,386千円であり、本制度における過去勤務債務の償却方法は期間20年の元利均等償却であります。</p>	勤務費用等(注1)	2,943千円	退職給付費用計	2,943千円	その他(注2)	2,251千円	合計	5,195千円	年金資産	161,054,805千円	年金財政計算上の給付		債務	159,998,978千円	差引額	1,055,827千円	<p>1. 採用している退職給付制度の概要 同左</p> <p>2. 退職給付債務に関する事項 同左</p> <p>3. 退職給付費用に関する事項</p> <table style="width: 100%; border-collapse: collapse;"> <tr> <td style="width: 80%;">勤務費用等(注1)</td> <td style="text-align: right;">2,706千円</td> </tr> <tr> <td>退職給付費用計</td> <td style="text-align: right;">2,706千円</td> </tr> <tr> <td>その他(注2)</td> <td style="text-align: right;">2,508千円</td> </tr> <tr> <td>合計</td> <td style="text-align: right;">5,215千円</td> </tr> </table> <p>(注1) 総合設立型厚生年金基金に対する拠出額2,706千円は勤務費用に含めております。 (注2) 「その他」は確定拠出年金に対する掛金支払額であります。</p> <p>4. 厚生年金基金の年金資産の額 当社は複数事業主制度による総合設立型の厚生年金基金(関東ITソフトウェア厚生年金基金)に加入しております。同年金基金に関する事項は次の通りであります。なお、関東ITソフトウェア厚生年金基金は平成17年10月に東京都小型コンピュータソフトウェア産業厚生年金基金から名称変更しております。</p> <p>(1) 制度全体の積立状況に関する事項(平成23年3月31日現在)</p> <table style="width: 100%; border-collapse: collapse;"> <tr> <td style="width: 80%;">年金資産</td> <td style="text-align: right;">171,944,542千円</td> </tr> <tr> <td>年金財政計算上の給付</td> <td></td> </tr> <tr> <td>債務</td> <td style="text-align: right;">172,108,284千円</td> </tr> <tr> <td>差引額</td> <td style="text-align: right;">163,741千円</td> </tr> </table> <p>(2) 制度全体に占める当社の加入員数割合(平成23年3月31日現在) 当社の加入員数割合 0.02%</p> <p>(3) 補足説明 上記の差引額163,741千円の内訳は、平成22年度不足金11,653,370千円、別途積立金14,983,213千円及び資産評価調整額3,493,584千円であり、本制度における過去勤務債務の償却方法は期間20年の元利均等償却であります。</p>	勤務費用等(注1)	2,706千円	退職給付費用計	2,706千円	その他(注2)	2,508千円	合計	5,215千円	年金資産	171,944,542千円	年金財政計算上の給付		債務	172,108,284千円	差引額	163,741千円
勤務費用等(注1)	2,943千円																																
退職給付費用計	2,943千円																																
その他(注2)	2,251千円																																
合計	5,195千円																																
年金資産	161,054,805千円																																
年金財政計算上の給付																																	
債務	159,998,978千円																																
差引額	1,055,827千円																																
勤務費用等(注1)	2,706千円																																
退職給付費用計	2,706千円																																
その他(注2)	2,508千円																																
合計	5,215千円																																
年金資産	171,944,542千円																																
年金財政計算上の給付																																	
債務	172,108,284千円																																
差引額	163,741千円																																

(税効果会計関係)

第25期 平成23年3月31日現在	第26期 平成24年3月31日現在																																		
<p>1. 繰延税金資産及び繰延税金負債の発生の主な原因別の内訳</p> <table style="width: 100%; border-collapse: collapse;"> <tr> <td colspan="2">繰延税金資産</td> </tr> <tr> <td>繰越欠損金</td> <td style="text-align: right;">5,636千円</td> </tr> <tr> <td>電話加入権</td> <td style="text-align: right;">582</td> </tr> <tr> <td>投資損失引当金</td> <td style="text-align: right;">22,426</td> </tr> <tr> <td>投資有価証券評価損</td> <td style="text-align: right;">25,769</td> </tr> <tr> <td>その他</td> <td style="text-align: right;">905</td> </tr> <tr> <td>繰延税金資産小計</td> <td style="text-align: right; border-top: 1px solid black;">55,319</td> </tr> <tr> <td>評価性引当額</td> <td style="text-align: right;">55,319</td> </tr> <tr> <td>繰延税金資産合計</td> <td style="text-align: right; border-top: 1px solid black; border-bottom: 3px double black;">55,319</td> </tr> </table>	繰延税金資産		繰越欠損金	5,636千円	電話加入権	582	投資損失引当金	22,426	投資有価証券評価損	25,769	その他	905	繰延税金資産小計	55,319	評価性引当額	55,319	繰延税金資産合計	55,319	<p>1. 繰延税金資産及び繰延税金負債の発生の主な原因別の内訳</p> <table style="width: 100%; border-collapse: collapse;"> <tr> <td colspan="2">繰延税金資産</td> </tr> <tr> <td>電話加入権</td> <td style="text-align: right;">510千円</td> </tr> <tr> <td>投資有価証券評価損</td> <td style="text-align: right;">19,872</td> </tr> <tr> <td>関係会社株式評価損</td> <td style="text-align: right;">22,248</td> </tr> <tr> <td>その他</td> <td style="text-align: right;">1,174</td> </tr> <tr> <td>繰延税金資産小計</td> <td style="text-align: right; border-top: 1px solid black;">43,804</td> </tr> <tr> <td>評価性引当額</td> <td style="text-align: right;">42,631</td> </tr> <tr> <td>繰延税金資産合計</td> <td style="text-align: right; border-top: 1px solid black; border-bottom: 3px double black;">1,173</td> </tr> </table>	繰延税金資産		電話加入権	510千円	投資有価証券評価損	19,872	関係会社株式評価損	22,248	その他	1,174	繰延税金資産小計	43,804	評価性引当額	42,631	繰延税金資産合計	1,173
繰延税金資産																																			
繰越欠損金	5,636千円																																		
電話加入権	582																																		
投資損失引当金	22,426																																		
投資有価証券評価損	25,769																																		
その他	905																																		
繰延税金資産小計	55,319																																		
評価性引当額	55,319																																		
繰延税金資産合計	55,319																																		
繰延税金資産																																			
電話加入権	510千円																																		
投資有価証券評価損	19,872																																		
関係会社株式評価損	22,248																																		
その他	1,174																																		
繰延税金資産小計	43,804																																		
評価性引当額	42,631																																		
繰延税金資産合計	1,173																																		
<p>2. 法定実効税率と税効果会計適用後の法人税等の負担率との間に重要な差異があるときの、当該差異原因となった主要な項目別の内訳</p> <p>当事業年度は、税引前当期純損失を計上しているため、記載を省略しております。</p>	<table style="width: 100%; border-collapse: collapse;"> <tr> <td></td> <td style="text-align: right;">(%)</td> </tr> <tr> <td>法定実効税率</td> <td style="text-align: right;">40.69%</td> </tr> <tr> <td>(調整)</td> <td></td> </tr> <tr> <td>永久差異による影響</td> <td style="text-align: right;">0.55%</td> </tr> <tr> <td>評価性引当金の増減</td> <td style="text-align: right;">20.08%</td> </tr> <tr> <td>税率変更による繰延税金の修正差額</td> <td style="text-align: right;">0.47%</td> </tr> <tr> <td>住民税均等割</td> <td style="text-align: right;">1.64%</td> </tr> <tr> <td>税効果会計適用後の法人税等の負担率</td> <td style="text-align: right; border-top: 1px solid black;">23.27%</td> </tr> </table>		(%)	法定実効税率	40.69%	(調整)		永久差異による影響	0.55%	評価性引当金の増減	20.08%	税率変更による繰延税金の修正差額	0.47%	住民税均等割	1.64%	税効果会計適用後の法人税等の負担率	23.27%																		
	(%)																																		
法定実効税率	40.69%																																		
(調整)																																			
永久差異による影響	0.55%																																		
評価性引当金の増減	20.08%																																		
税率変更による繰延税金の修正差額	0.47%																																		
住民税均等割	1.64%																																		
税効果会計適用後の法人税等の負担率	23.27%																																		
	<p>3. 法定実効税率の変更による繰延税金資産の金額の修正</p> <p>経済社会の構造の変化に対応した税制の構築を図るための所得税法等の一部を改正する法律及び東日本大震災からの復興のための施策を実施するために必要な財源の確保に関する特別措置法が平成23年12月2日に公布されたことに伴い、当事業年度の繰延税金資産の計算（ただし、平成24年4月1日以降解消されるものに限る）に使用した法定実効税率は、前事業年度の40.69%から、回収が見込まれる期間が平成24年4月1日から平成27年3月31日までのものは38.01%、平成27年4月1日以降のものについては35.64%にそれぞれ変更されております。</p> <p>その結果、繰延税金資産の金額が82千円減少し、当事業年度に計上された法人税等調整額が82千円増加しております。</p>																																		

(セグメント情報)

<p style="text-align: center;">第25期 自 平成22年 4月 1日 至 平成23年 3月31日</p>	<p style="text-align: center;">第26期 自 平成23年 4月 1日 至 平成24年 3月31日</p>
<p>1. セグメント情報 当社の事業は、投資運用業及び投資助言葉の単一セグメントであるため、記載を省略しております。</p> <p>2. 関連情報</p> <p>(1) 製品及びサービスごとの情報 単一の製品・サービスの区分の外部顧客への営業収益が損益計算書の営業収益の90%を超えるため、記載を省略しております。</p> <p>(2) 地域ごとの情報 売上高 本邦の外部顧客への売上高に区分した金額が損益計算書の売上高の90%を超えるため、地域ごとの売上高の記載を省略しております。 有形固定資産 本邦以外に所在している固定資産がないため、該当事項はありません。</p> <p>(3) 主要な顧客ごとの情報 外部顧客への売上高のうち、損益計算書の売上高の10%以上を占める相手先がないため、記載はありません。</p> <p>3. 報告セグメントごとの減損損失に関する情報 該当事項はありません。</p> <p>4. 報告セグメントごとののれんの償却額及び未償却残高に関する情報 該当事項はありません。</p> <p>5. 報告セグメントごとの負ののれん発生益に関する情報 該当事項はありません。</p>	<p>1. セグメント情報 同左</p> <p>2. 関連情報</p> <p>(1) 製品及びサービスごとの情報 同左</p> <p>(2) 地域ごとの情報 売上高 同左 有形固定資産 同左</p> <p>(3) 主要な顧客ごとの情報 同左</p> <p>3. 報告セグメントごとの減損損失に関する情報 同左</p> <p>4. 報告セグメントごとののれんの償却額及び未償却残高に関する情報 同左</p> <p>5. 報告セグメントごとの負ののれん発生益に関する情報 同左</p>

(関連当事者情報)

第25期（自平成22年4月1日至平成23年3月31日）

1. 関連当事者との取引

財務諸表提出会社と関連当事者との取引

(ア) 財務諸表提出会社の親会社及び主要株主（会社等に限る。）等

種類	会社等の名称 又は氏名	所在地	資本金又は 出資金 (百万円)	事業の内容 又は職業	議決権等 の所有 (被所有) 割合(%)	関連当事者との関係	取引の 内容	取引 金額 (千円)	科目	期末 残高 (千円)
親会社	SBIホールディングス株式会社	東京都港区	73,236	グループの 統括・運営	(被所有) 直接 100%	サービスの提供 役員の兼任	事務所等 の賃借	26,765	長期差 入保証 金	26,765

- (注) 1. 上記金額には消費税等は含まれておりません。
2. 事務所等の賃借については、一般的取引条件と同様に決定しております。

(イ) 財務諸表提出会社の子会社及び関連会社等

種類	会社等の名称 又は氏名	所在地	資本金又は 出資金 (百万円)	事業の内容 又は職業	議決権等 の所有 (被所有) 割合(%)	関連当事者との関係	取引の 内容	取引 金額 (千円)	科目	期末 残高 (千円)
子会社	SBIファンドマネジメントカンパニーエスエー	ルクセンブルグ大公国：ルクセンブルグ	120	ファンドの 管理会社	(所有) 直接 99.9%	管理会社に対する ファンドに関する 投資助言業務 役員の兼任	投資顧問 料の受取	60,805	未収投 資顧問 料	13,431

- (注) 1. 上記金額には消費税等は含まれておりません。
2. 投資顧問料の料率については、市場の実勢料率を勘案して合理的に決定しております。
3. SBIファンドマネジメントカンパニーエスエーは平成22年6月29日に増資を行っております。

(ウ) 財務諸表提出会社と同一の親会社を持つ会社等及び財務諸表提出会社のその他の関係会社の
子会社等

種類	会社等の名称 又は氏名	所在地	資本金又は 出資金 (百万円)	事業の内容 又は職業	議決権等 の所有 (被所有) 割合(%)	関連当事者との関係	取引の 内容	取引 金額 (千円)	科目	期末 残高 (千円)
親会社 の子会社	株式会社 SBI証券	東京都 港区	47,937	ブローカ レッジ&イ ンベストメ ントバンキ ング事業	なし	当社投信商品の販 売	販売代行 手数料の 支払	194,923	未払 手数料	34,691

- (注) 1. 上記金額には消費税等は含まれておりません。
2. 販売代行手数料の支払料率については、一般的取引条件と同様に決定しております。

2. 親会社又は重要な関連会社に関する注記

(1) 親会社情報

SBIホールディングス株式会社（株式会社東京証券取引所 市場第一部）

第26期（自 平成23年4月1日 至 平成24年3月31日）

1. 関連当事者との取引

財務諸表提出会社と関連当事者との取引

(ア) 財務諸表提出会社の親会社及び主要株主（会社等に限る。）等

種類	会社等の名称 又は氏名	所在地	資本金又は 出資金 (百万円)	事業の内容 又は職業	議決権等 の所有 (被所有) 割合(%)	関連当事者との関係	取引の 内容	取引 金額 (千円)	科目	期末 残高 (千円)
親会社	SBIホールディングス株式会社	東京都港区	81,664	グループの 統括・運営	(被所有) 直接 90%	サービスの提供 役員の兼任	事務所等 の賃借	22,675	長期差 入保証 金	26,765

- (注) 1. 上記金額には消費税等は含まれておりません。
2. 事務所等の賃借については、一般的取引条件と同様に決定しております。

(イ) 財務諸表提出会社の子会社及び関連会社等

種類	会社等の名称 又は氏名	所在地	資本金又は 出資金 (百万円)	事業の内容 又は職業	議決権等 の所有 (被所有) 割合(%)	関連当事者との関係	取引の 内容	取引 金額 (千円)	科目	期末 残高 (千円)
子会社	SBIファンドマネジ メントカンパニーエ スエー	ルクセンブルグ大 公国：ルクセンブル グ	120	ファンドの 管理会社	(所有) 直接 100%	管理会社に対する ファンドに関する 投資助言業務 役員の兼任	投資顧問 料の受取	45,310	未収投 資顧問 料	10,531

- (注) 1. 上記金額には消費税等は含まれておりません。
2. 投資顧問料の料率については、市場の実勢料率を勘案して合理的に決定しております。

(ウ) 財務諸表提出会社と同一の親会社を持つ会社等及び財務諸表提出会社のその他の関係会社の
子会社等

種類	会社等の名称 又は氏名	所在地	資本金又は 出資金 (百万円)	事業の内容 又は職業	議決権等 の所有 (被所有) 割合(%)	関連当事者との関係	取引の 内容	取引 金額 (千円)	科目	期末 残高 (千円)
親会社 の子会社	株式会社 SBI証券	東京都 港区	47,937	ブローカ レッジ&イ ンベストメ ントバンキ ング事業	なし	当社投信商品の販 売	販売代行 手数料の 支払い	164,982	未払 手数料	27,345

- (注) 1. 上記金額には消費税等は含まれておりません。
2. 販売代行手数料の支払料率については、一般的取引条件と同様に決定しております。

2. 親会社又は重要な関連会社に関する注記

(1) 親会社情報

SBIホールディングス株式会社（株式会社東京証券取引所 市場第一部）

(1株当たり情報)

	第25期 自 平成22年4月1日 至 平成23年3月31日	第26期 自 平成23年4月1日 至 平成24年3月31日
1株当たり純資産額	21,086円70銭	21,664円14銭
1株当たり当期純利益 又は1株当たり当期純損失()	3,542円61銭 なお、潜在株式調整後1株当たり当期純利益金額については、潜在株式が存在しないため記載していません。	370円60銭 なお、潜在株式調整後1株当たり当期純利益金額については、潜在株式が存在しないため記載していません。

(注) 1株当たり当期純利益又は1株当たり当期純損失()の算定上の基礎は、以下のとおりであります。

	第25期 自 平成22年4月1日 至 平成23年3月31日	第26期 自 平成23年4月1日 至 平成24年3月31日
当期純利益又は当期純損失() (千円)	129,659	13,564
普通株主に帰属しない金額(千円)		
普通株式に係る当期純利益又は当期 純損失() (千円)	129,659	13,564
期中平均株式数(株)	36,600	36,600

(重要な後発事象)

第25期(自 平成22年4月1日 至 平成23年3月31日)

該当事項はありません。

第26期(自 平成23年4月1日 至 平成24年3月31日)

該当事項はありません。

[次へ](#)

中間財務諸表

中間貸借対照表

科 目	注記 番号	第27期中間会計期間 (平成24年9月30日)	
		金 額 (千円)	構成比 (%)
(資産の部)			
・ 流動資産			
現金及び預金		576,400	
前払費用		2,735	
未収委託者報酬		122,459	
未収運用受託報酬		9,245	
未収投資顧問料		10,452	
繰延税金資産		1,689	
その他		8,755	
流動資産合計		731,739	81.0
・ 固定資産			
1 有形固定資産	*1		
器具備品		3,586	
有形固定資産合計		3,586	0.4
2 無形固定資産			
電話加入権		67	
その他		2,378	
無形固定資産合計		2,445	0.3
3 投資その他の資産			
投資有価証券		40,215	
関係会社株式		97,776	
差入保証金		26,819	
長期前払費用		958	
投資その他の資産合計		165,769	18.3
固定資産合計		171,801	19.0
資産合計		903,540	100.0

科 目	注記 番号	第27期中間会計期間 (平成24年9月30日)	
		金 額(千円)	構成比(%)
(負債の部)			
・ 流動負債			
預り金		1,463	
未払金		74,296	
(未払手数料)	* 2	(54,798)	
未払配当金		300,120	
未払法人税等		14,593	
未払消費税等	* 3	2,400	
リース債務		617	
流動負債合計		393,492	43.6
・ 固定負債			
リース債務		2,377	
固定負債合計		2,377	0.2
負債合計		395,869	43.8
(純資産の部)			
・ 株主資本			
1 資本金		400,200	44.3
2 利益剰余金			
利益準備金		30,012	
その他利益剰余金			
繰越利益剰余金		75,626	
利益剰余金合計		105,638	11.7
株主資本合計		505,838	56.0
・ 評価・換算差額等			
その他有価証券評価差額金		1,831	
評価・換算差額等合計		1,831	0.2
純資産合計		507,670	56.2
負債・純資産合計		903,540	100.0

[次△](#)

中間損益計算書

科 目	注記 番号	第27期中間会計期間 自 平成24年 4 月 1 日 至 平成24年 9 月30日		
		内 訳 (千円)	金 額 (千円)	百分比 (%)
・ 営業収益				
委託者報酬		289,269		
運用受託報酬		17,101		
投資顧問料		20,658	327,028	100.0
・ 営業費用		206,840		
・ 一般管理費	* 1	86,576	293,417	89.7
営業利益			33,611	10.3
・ 営業外収益			40	0.0
・ 営業外費用			67	0.0
經常利益			33,585	10.3
税引前中間純利益			33,585	10.3
法人税、住民税及び事業税			13,479	4.1
法人税等調整額			516	0.2
中間純利益			20,621	6.3

重要な会計方針

1. 資産の評価基準及び評価方法	<p>有価証券</p> <p>(1) 子会社株式 移動平均法による原価法を採用しております。</p> <p>(2) その他有価証券 時価のあるもの 中間決算日の市場価格等に基づく時価法（評価差額は、全部純資産直入法により処理し、売却原価は、移動平均法により算定） 時価のないもの 移動平均法による原価法</p>
2. 固定資産の減価償却の方法	<p>(1) 有形固定資産 定率法によっております。なお、主な耐用年数は、器具備品5～15年であります。</p> <p>(2) 無形固定資産 定額法によっております。なお、自社利用のソフトウェアについては社内における利用可能期間（5年）に基づく定額法によっております。</p> <p>（会計上の見積りの変更と区別することが困難な会計方針の変更） 法人税法の改正に伴い、当中間会計期間より、平成24年4月1日以後に取得した有形固定資産については、改正後の法人税法に基づく減価償却の方法に変更しております。なお、これによる中間財務諸表への影響はありません。</p>
3. その他中間財務諸表作成のための基本となる重要な事項	消費税及び地方消費税の会計処理 税抜方式によっております。

表示方法の変更

前事業年度まで営業収益に表示しておりました「投資顧問料」は、より実態を反映させるため分類の見直しを行い、当事業年度より投資一任契約に係る報酬については「運用受託報酬」、投資顧問（助言）契約に係る報酬については「投資顧問料」としております。

注記事項

(中間貸借対照表関係)

第27期中間会計期間 (平成24年9月30日)	
* 1 . 有形固定資産の減価償却累計額は以下のとおりであります。	
器具備品	8,387千円
合計	8,387千円
* 2 . 未払金の内訳科目として未払手数料を表示しております。	
* 3 . 消費税及び地方消費税の取扱い	
仮払消費税等及び仮受消費税等は、相殺のうえ、未払消費税等として表示しております。	

(中間損益計算書関係)

第27期中間会計期間 自 平成24年4月1日 至 平成24年9月30日	
* 1 . 減価償却実施額	
有形固定資産	412千円
無形固定資産	288千円

(リース取引関係)

ファイナンス・リース取引

所有権移転外ファイナンス・リース取引

リース資産の内容

- ・有形固定資産 本社におけるプリンタ複合機であります。

リース資産の減価償却の方法

リース期間を耐用年数とし、残存価額を零とする定額法によっております。

(金融商品関係)

第27期中間会計期間（平成24年9月30日）

金融商品の時価等に関する事項

平成24年9月30日における中間貸借対照表計上額、時価及びこれらの差額については、次のとおりであります。なお、時価を把握することが極めて困難と認められるものは、次表には含めておりません（(注2)を参照ください。）。

（単位：千円）

	中間貸借対照表 計上額	時価	差額
(1) 現金及び預金	576,400	576,400	
(2) 未収委託者報酬	122,459	122,459	
(3) 未収運用受託報酬	9,245	9,245	
(4) 未収投資顧問料	10,452	10,452	
(5) 投資有価証券 その他投資有価証券	40,215	40,215	
資産計	758,773	758,773	
(1) 未払金	74,296	74,296	
(2) 未払配当金	300,120	300,120	
負債計	374,416	374,416	

（注1）金融商品の時価の算定方法並びに有価証券及びデリバティブ取引に関する事項

資産

(1)現金及び預金、(2)未収委託者報酬、(3)未収運用受託報酬及び(4)未収投資顧問料

これらは短期間で決済されるため、時価は帳簿価額にほぼ等しいことから、当該帳簿価額によっております。

(5)投資有価証券

これらの時価について、投資信託は保管受託銀行が算出する基準価格によっております。

また、保有目的ごとの有価証券に関する注記事項については、「有価証券関係」注記をご参照下さい。

負債

(1)未払金、(2)未払配当金

これらは短期間で決済されるため、時価は帳簿価額にほぼ等しいことから、当該帳簿価額によっております。

（注2）時価を把握することが極めて困難と認められる金融商品

（単位：千円）

区分	中間貸借対照表計上額
(1) 子会社株式	97,776
(2) 差入保証金	26,819

(1) 子会社株式については、市場価格がなく、時価を把握することが極めて困難と認められることから、時価開示の対象とはしておりません。

(2) 差入保証金については、期限の定めが無いため、将来キャッシュ・フローの算定が困難であることから、時価開示の対象とはしておりません。

(有価証券関係)

第27期中間会計期間（平成24年9月30日）

その他有価証券で時価のあるもの

区分	第27期中間会計期間 (平成24年9月30日)		
	取得原価 (千円)	中間貸借対 照表計上額 (千円)	差額 (千円)
中間貸借対照表計上額が 取得原価を超えるもの 株式 債券 その他	38,383	40,215	1,831
小計	38,383	40,215	1,831
中間貸借対照表計上額が 取得原価を超えないもの 株式 債券 その他			
小計			
合計	38,383	40,215	1,831

(セグメント情報等)

第27期中間会計期間 自 平成24年4月1日 至 平成24年9月30日	
1.セグメント情報	当社の事業は、投資運用業及び投資助言業の単一セグメントであるため、記載を省略しております。
2. 関連情報	(1) 製品及びサービスごとの情報 単一の製品・サービスの区分の外部顧客への営業収益が損益計算書の営業収益の90%を超えるため、記載を省略しております。
	(2) 地域ごとの情報 売上高 本邦の外部顧客への売上高に区分した金額が損益計算書の売上高の90%を超えるため、地域ごとの売上高の記載を省略しております。 有形固定資産 本邦以外に所在している固定資産がないため、該当事項はありません。
	(3) 主要な顧客ごとの情報 外部顧客への売上高のうち、損益計算書の売上高の10%以上を占める相手先がないため、記載はありません。
3. 報告セグメントごとの減損損失に関する情報	該当事項はありません。
4. 報告セグメントごとののれんの償却額及び未償却残高に関する情報	該当事項はありません。
5. 報告セグメントごとの負ののれん発生益に関する情報	該当事項はありません。

(1株当たり情報)

項目	第27期中間会計期間 自平成24年4月1日 至平成24年9月30日
1株当たり純資産額	13,870円77銭
1株当たり中間純利益	563円42銭

(注) 1. 潜在株式調整後1株当たり中間純利益金額については、潜在株式が存在しないため記載しておりません。

2. 1株当たり純資産の算定上の基礎は次のとおりであります。

項目	第27期中間会計期間 (平成24年9月30日)
中間貸借対照表の純資産の部の合計額(千円)	507,670
普通株式に係る純資産額(千円)	570,670
差額の主な内訳(千円)	
普通株式の発行済株式数(株)	36,600
1株当たり純資産の算定に用いられた普通株式の数(株)	36,600

3. 1株当たり中間純利益の算定上の基礎は次のとおりであります。

項目	第27期中間会計期間 自平成24年4月1日 至平成24年9月30日
中間純利益(千円)	20,621
普通株主に帰属しない金額(千円)	
普通株式にかかる中間純利益(千円)	20,621
期中平均株式数(株)	36,600

(重要な後発事象)

当社の親会社及び主要株主に平成24年10月12日付で異動が生じました。詳細は下記のとおりです。

1. 異動に至った経緯

モーニングスター株式会社(以下「モーニングスター」といいます。)は、SBIホールディングス株式会社から平成24年10月12日付で当社の全株式を取得したことにより、当社の親会社及び主要株主となりました。

2. 親会社に該当することとなったモーニングスター株式会社の概要

(1) 商号	モーニングスター株式会社
(2) 主な事業内容	金融情報サービスの提供
(3) 本店所在地	東京都港区六本木1-6-1 泉ガーデンタワー
(4) 代表者	代表取締役社長 朝倉智也
(5) 資本金	20億9,308万円
(6) 当社との関係	資本関係：平成24年9月30日現在では該当すべきものではありません。 人的関係：代表取締役社長朝倉智也は、当社の社外取締役を兼務しております。 取引関係：モーニングスター株式会社から当社へのファンドデータ等の販売取引があります。
(7) 決算期	3月
(8) 上場取引所	大阪証券取引所ジャスダック市場(証券コード：4765)

3. 異動前後におけるモーニングスター株式会社の所有株式数、同社の所有に係る議決権の数およびその議決権の総数に対する所有割合

	議決権の数	所有株式数	総株主の議決権に対する所有割合
異動前			
異動後	36,600個	36,600株	100%

[前へ](#)

4【利害関係人との取引制限】

委託会社は、「金融商品取引法」の定めるところにより、利害関係人との取引について、次に掲げる行為が禁止されています。

自己またはその取締役もしくは執行役との間における取引を行うことを内容とした運用を行うこと（投資者の保護に欠け、もしくは取引の公正を害し、または金融商品取引業の信用を失墜させるおそれがないものとして内閣府令で定めるものを除きます。）、

運用財産相互間において取引を行うことを内容とした運用を行うこと（投資者の保護に欠け、もしくは取引の公正を害し、または金融商品取引業の信用を失墜させるおそれがないものとして内閣府令で定めるものを除きます。）、

通常取引の条件と異なる条件であって取引の公正を害するおそれのある条件で、委託会社の親法人等（委託会社の総株主等の議決権の過半数を保有していることその他の当該金融商品取引業者と密接な関係を有する法人その他の団体として政令で定める要件に該当する者をいいます。以下「 」において同じ。）または子法人等（委託会社が総株主等の議決権の過半数を保有していることその他の当該金融商品取引業者と密接な関係を有する法人その他の団体として政令で定める要件に該当する者をいいます。以下同じ。）と有価証券の売買その他の取引または金融デリバティブ取引を行うこと。

委託会社の親法人等または子法人等の利益を図るため、その行う投資運用業に関して運用の方針、運用財産の額もしくは市場の状況に照らして不必要な取引を行うことを内容とした運用を行うこと。

上記「 」に掲げるもののほか、委託会社の親法人等または子法人等が関与する行為であって、投資者の保護に欠け、もしくは取引の公正を害し、または金融商品取引業の信用を失墜させるおそれのあるものとして内閣府令で定める行為。

5【その他】

定款の変更

委託会社は、平成25年1月11日付で株券を不発行とする旨の定款変更を行いました。

訴訟事件その他重要事項

委託会社及びファンドに重要な影響を与えた事実、または与えると予想される事実はありません。

第2【その他の関係法人の概況】

1【名称、資本金の額及び事業の内容】

	名 称	資本金の額 (平成24年9月末日現在)	事業の内容
受託会社	三井住友信託銀行株式会社	342,037百万円	銀行法に基づき銀行業を営むとともに、金融機関の信託業務の兼営等に関する法律(兼営法)に基づき信託業務を営んでいます。
再信託受託会社	日本トラスティ・サービス 信託銀行株式会社	51,000百万円	銀行法に基づき銀行業を営むとともに、金融機関の信託業務の兼営等に関する法律(兼営法)に基づき信託業務を営んでいます。
販売会社	株式会社SBI証券	47,937百万円	「金融商品取引法」に定める第一種金融商品取引業を営んでいます。
投資顧問会社	モーニングスター・アセット・マネジメント株式会社	30百万円	「金融商品取引法」に定める金融商品取引業として投資助言・代理業を営んでいます。

2【関係業務の概要】

	名 称	関係業務の概要
受託会社	三井住友信託銀行株式会社	本ファンドの受託会社として、信託財産の保管・管理・計算等を行います。
再信託受託会社	日本トラスティ・サービス 信託銀行株式会社	本ファンドの受託会社と再信託契約を締結し、信託事務の一部を行います。
販売会社	株式会社SBI証券	本ファンドの販売会社として受益権の募集の取扱、保護預り等を行います。
投資顧問会社	モーニングスター・アセット・マネジメント株式会社	本ファンドの投資顧問会社として委託会社に対して運用に関する情報提供及び投資助言等を行います。

詳しくは、第二部 第1、1、(3)「ファンドの仕組み」をご参照ください。

3【資本関係】

	名 称	資本関係
受託会社	三井住友信託銀行株式会社	該当事項はありません。
再信託受託会社	日本トラスティ・サービス 信託銀行株式会社	該当事項はありません。
販売会社	株式会社SBI証券	該当事項はありません。
投資顧問会社	モーニングスター・アセット・マネジメント株式会社	該当事項はありません。

第3【その他】

- (1) 金融商品取引法第15条第2項本文に規定するあらかじめまたは同時に交付しなければならない目論見書（以下「交付目論見書」といいます。）の名称を「投資信託説明書（交付目論見書）」、また、金融商品取引法第15条第3項本文に規定する交付の請求があった時に直ちに交付しなければならない目論見書の名称を「投資信託説明書（請求目論見書）」と記載することがあります。
- (2) 目論見書の表紙、表紙裏または裏表紙に、以下を記載することがあります。
 - 委託会社の金融商品取引業者登録番号及び設立年月日
 - ファンドの基本的性格など
 - 委託会社及びファンドのロゴ・マークや図案など
 - 委託会社のホームページや携帯電話サイトのご案内など
 - 目論見書の使用開始日
- (3) 目論見書の表紙または表紙裏に、以下の趣旨の文章の全部または一部を記載することがあります。
 - 投資信託は、預金や保険契約とは異なり、預金保険機構及び保険契約者保護機構の保護の対象ではない旨、また、銀行など登録金融機関で購入された場合、投資者保護基金の支払いの対象とはならない旨の記載。
 - 投資信託は、元金及び利回りが保証されているものではない旨の記載。
 - 投資した資産の価値の減少を含むリスクは、投資信託を購入されたお客様が負う旨の記載。
 - 「金融商品取引法第13条の規定に基づく目論見書である。」旨の記載。
 - 「ご購入に際しては、目論見書の内容を十分にお読みください。」という趣旨の記載。
 - 請求目論見書の入手方法（ホームページで閲覧、ダウンロードできるなど）についての記載。
 - 請求目論見書は投資者の請求により販売会社から交付される旨及び当該請求を行なった場合にはその旨の記録をしておくべきである旨の記載。
 - 「信託約款が請求目論見書に掲載されている。」旨の記載。
 - 商品内容に関して重大な変更を行う場合には、投資信託及び投資法人に関する法律に基づき事前に受益者の意向を確認する旨の記載。
 - 投資信託の財産は受託会社において信託法に基づき分別管理されている旨の記載。
 - 有価証券届出書の効力発生及びその確認方法に関する記載。
 - 委託会社の情報として記載することが望ましい事項と判断する事項がある場合は、当該事項の記載。
- (4) 交付目論見書の投資リスクに、以下の趣旨の文章の全部または一部を記載することがあります。
 - ファンドの取引に関して、金融商品取引法第37条の6の規定（いわゆるクーリング・オフ）の適用がない旨の記載。
 - 投資信託は、預金や保険契約とは異なり、預金保険機構及び保険契約者保護機構の保護の対象ではない旨、また、銀行など登録金融機関で購入された場合、投資者保護基金の支払いの対象とはならない旨の記載。
- (5) 有価証券届出書本文「第一部 証券情報」、「第二部 ファンド情報」に記載の内容について、投資者の理解を助けるため、当該内容を説明した図表などを付加して目論見書の当該内容に関連する箇所に記載することがあります。
- (6) 目論見書に信託約款を掲載し、有価証券届出書本文「第二部 ファンド情報」中「第1 ファンドの状況」「2 投資方針」の詳細な内容につきましては、当該約款を参照する旨を記載することで、目論見書の内容の記載とすることがあります。
- (7) 投信評価機関、投信評価会社などによる評価を取得・使用することがあります。
- (8) 目論見書は電子媒体などとして使用されるほか、インターネットなどに掲載されることがあります。

独立監査人の監査報告書

平成24年6月13日

SBIアセットマネジメント株式会社

取締役会御中

優成監査法人

指定社員
業務執行社員
公認会計士
鶴見 寛

指定社員
業務執行社員
公認会計士
小松 亮一

当監査法人は、金融商品取引法第193条の2第1項の規定に基づく監査証明を行うため、「委託会社等の経理状況」に掲げられているSBIアセットマネジメント株式会社の平成23年4月1日から平成24年3月31日までの第26期事業年度の財務諸表、すなわち、貸借対照表、損益計算書、株主資本等変動計算書、重要な会計方針及びその他の注記について監査を行った。

財務諸表に対する経営者の責任

経営者の責任は、我が国において一般に公正妥当と認められる企業会計の基準に準拠して財務諸表を作成し適正に表示することにある。これには、不正又は誤謬による重要な虚偽表示のない財務諸表を作成し適正に表示するために経営者が必要と判断した内部統制を整備及び運用することが含まれる。

監査人の責任

当監査法人の責任は、当監査法人が実施した監査に基づいて、独立の立場から財務諸表に対する意見を表明することにある。当監査法人は、我が国において一般に公正妥当と認められる監査の基準に準拠して監査を行った。監査の基準は、当監査法人に財務諸表に重要な虚偽表示がないかどうかについて合理的な保証を得るために、監査計画を策定し、これに基づき監査を実施することを求めている。

監査においては、財務諸表の金額及び開示について監査証拠を入手するための手続が実施される。監査手続は、当監査法人の判断により、不正又は誤謬による財務諸表の重要な虚偽表示のリスクの評価に基づいて選択及び適用される。財務諸表監査の目的は、内部統制の有効性について意見表明するためのものではないが、当監査法人は、リスク評価の実施に際して、状況に応じた適切な監査手続を立案するために、財務諸表の作成と適正な表示に関連する内部統制を検討する。また、監査には、経営者が採用した会計方針及びその適用方法並びに経営者によって行われた見積りの評価も含め全体としての財務諸表の表示を検討することが含まれる。

当監査法人は、意見表明の基礎となる十分かつ適切な監査証拠を入手したと判断している。

監査意見

当監査法人は、上記の財務諸表が、我が国において一般に公正妥当と認められる企業会計の基準に準拠して、SBIアセットマネジメント株式会社の平成24年3月31日現在の財政状態及び同日をもって終了する事業年度の経営成績をすべての重要な点において適正に表示しているものと認める。

利害関係

会社と当監査法人又は業務執行社員との間には、公認会計士法の規定により記載すべき利害関係はない。

以上

上記は、監査報告書の原本に記載された事項を電子化したものであり、その原本は当社が財務諸表に添付する形で別途保管しております。

[次へ](#)

独立監査人の中間監査報告書

平成24年12月13日

SBIアセットマネジメント株式会社

取締役会 御中

優成監査法人

指定社員
公認会計士 鶴見 寛
業務執行社員

指定社員
公認会計士 小松 亮一
業務執行社員

当監査法人は、金融商品取引法第193条の2第1項の規定に基づく監査証明を行うため、「委託会社等の経理状況」に掲げられているSBIアセットマネジメント株式会社の平成24年4月1日から平成25年3月31日までの第27期事業年度の中間会計期間（平成24年4月1日から平成24年9月30日まで）に係る中間財務諸表、すなわち、中間貸借対照表、中間損益計算書、重要な会計方針及びその他の注記について中間監査を行った。

中間財務諸表に対する経営者の責任

経営者の責任は、我が国において一般に公正妥当と認められる中間財務諸表の作成基準に準拠して中間財務諸表を作成し有用な情報を表示することにある。これには、不正又は誤謬による重要な虚偽表示のない中間財務諸表を作成し有用な情報を表示するために経営者が必要と判断した内部統制を整備及び運用することが含まれる。

監査人の責任

当監査法人の責任は、当監査法人が実施した中間監査に基づいて、独立の立場から中間財務諸表に対する意見を表明することにある。当監査法人は、我が国において一般に公正妥当と認められる中間監査の基準に準拠して中間監査を行った。中間監査の基準は、当監査法人に中間財務諸表には全体として中間財務諸表の有用な情報の表示に関して投資者の判断を損なうような重要な虚偽表示がないかどうかの合理的な保証を得るために、中間監査に係る監査計画を策定し、これに基づき中間監査を実施することを求めている。

中間監査においては、中間財務諸表の金額及び開示について監査証拠を入手するために年度監査と比べて監査手続の一部を省略した中間監査手続が実施される。中間監査手続は、当監査法人の判断により、不正又は誤謬による中間財務諸表の重要な虚偽表示のリスクの評価に基づいて、分析的手続等を中心とした監査手続に必要に応じて追加の監査手続が選択及び適用される。中間監査の目的は、内部統制の有効性について意見表明するためのものではないが、当監査法人は、リスク評価の実施に際して、状況に応じた適切な中間監査手続を立案するために、中間財務諸表の作成と有用な情報の表示に関連する内部統制を検討する。また、中間監査には、経営者が採用した会計方針及びその適用方法並びに経営者によって行われた見積りの評価も含め中間財務諸表の表示を検討することが含まれる。

当監査法人は、中間監査の意見表明の基礎となる十分かつ適切な監査証拠を入手したと判断している。

強調事項

重要な後発事象に記載されているとおり、モーニングスター株式会社は、SBIホールディングス株式会社から平成24年10月12日付で会社の全株式を取得したことにより、新たに会社の親会社及び主要株主となった。

当該事項は、当監査法人の意見に影響を及ぼすものではない。

中間監査意見

当監査法人は、上記の中間財務諸表が、我が国において一般に公正妥当と認められる中間財務諸表の作成基準に準拠して、SBIアセットマネジメント株式会社の平成24年9月30日現在の財政状態及び同日をもって終了する中間会計期間（平成24年4月1日から平成24年9月30日まで）の経営成績に関する有用な情報を表示しているものと認める。

利害関係

会社と当監査法人又は業務執行社員との間には、公認会計士法の規定により記載すべき利害関係はない。

以上

上記は、中間監査報告書の原本に記載された事項を電子化したものであり、その原本は当社が別途保管しております。