

【表紙】

【提出書類】	訂正有価証券届出書
【提出先】	関東財務局長殿
【提出日】	平成27年1月6日提出
【発行者名】	岡三アセットマネジメント株式会社
【代表者の役職氏名】	代表取締役社長 金井 政則
【本店の所在の場所】	東京都中央区八重洲二丁目 8 番 1 号
【事務連絡者氏名】	田中 利幸
【電話番号】	03-3516-1432
【届出の対象とした募集（売出）内国投資 信託受益証券に係るファンドの名称】	シェール関連株オープン
【届出の対象とした募集（売出）内国投資 信託受益証券の金額】	継続募集額(平成26年7月5日から平成27年7月6日まで) 5,000億円を上限とします。
【縦覧に供する場所】	該当事項はありません。

1【有価証券届出書の訂正届出書の提出理由】

本日、有価証券報告書を提出しましたので、平成26年 7月 4日付をもって提出した有価証券届出書（以下「原届出書」といいます。）の関係情報を新たな情報に訂正するため、またその他の情報について訂正すべき事項がありますので、本訂正届出書を提出するものです。

2【訂正の内容】

下線部_____は訂正部分を示します。

第一部【証券情報】

(5) 【申込手数料】

<訂正前>

申込金額（取得申込日の翌営業日の基準価額に申込口数を乗じて得た額）に、販売会社が独自に定める手数料率を乗じて得た額

手数料率の上限は、3.24%（税抜3.0%）です。手数料率は変更となる場合があります。詳細につきましては、販売会社にご確認下さい。

（ 略 ）

<訂正後>

申込金額（取得申込日の翌営業日の基準価額に申込口数を乗じて得た額）に、販売会社が独自に定める手数料率を乗じて得た額

手数料率の上限は、3.24%（税抜3.0%）です。手数料率は変更となる場合があります。詳細につきましては、販売会社にご確認下さい。

申込手数料は、ファンドの商品説明および販売事務手続き等の対価として販売会社に支払われます。

（ 略 ）

第二部【ファンド情報】

第1【ファンドの状況】

1【ファンドの性格】

（1）【ファンドの目的及び基本的性格】

原届出書「第二部 ファンド情報 第1 ファンドの状況 1 ファンドの性格 （1） ファンドの目的及び基本的性格 <ファンドの特色>」につきましては、以下の内容に更新・訂正されます。

<更新・訂正後>

〈ファンドの特色〉

- シェール関連株マザーファンド（以下、「マザーファンド」といいます。）の受益証券への投資を通じて、実質的に米国、カナダおよびメキシコのシェール関連企業の株式（DR（預託証券）*を含みません。）に投資します。
※DR（預託証券）とは、自国以外で株式発行会社の株式を流通させるために、その発行会社の株式を銀行などに預託し、その代替として自国以外で発行される証券をいいます。
- 投資にあたっては、米国、カナダおよびメキシコの企業の中から、シェールガス/オイルの生産拡大により成長が期待される企業、エネルギーコストの低下により恩恵を受ける企業に着目します。

シェールガス/オイルの生産拡大により 成長が期待される企業

- 主に、以下の供給過程における関連企業
探査・探掘 等…探査、開発、探掘
輸送・貯蔵 等…パイプライン、船舶、トラック、貯蔵タンク等
加工・精製 等…ガス・石油の精製、ナチュラルガスリキッド[※]
等の製造等

※産出された天然ガスから分離・回収された液体炭化水素

エネルギーコストの低下により 恩恵を受ける企業

- 主に、天然ガス、電力等を大量に消費する企業
化学業界、鉄鋼業界、電力業界、物流業界 等

- ポートフォリオの構築にあたっては、投資環境および企業の業績動向、成長性等を勘案して行います。

シェール関連株マザーファンドのポートフォリオ構築プロセス



※上記ポートフォリオ構築プロセス、銘柄数は変更になる場合があります。

- 原則として、株式の実質組入比率は高位とします。
- 実質組入外貨建資産については、原則として為替ヘッジを行いません。

※資金動向、市況動向等によっては上記のような運用ができない場合があります。

(3) 【ファンドの仕組み】

< 訂正前 >

(略)

委託会社の概況（平成26年4月末日現在）

(略)

< 訂正後 >

(略)

委託会社の概況（平成26年10月末日現在）

(略)

2 【投資方針】

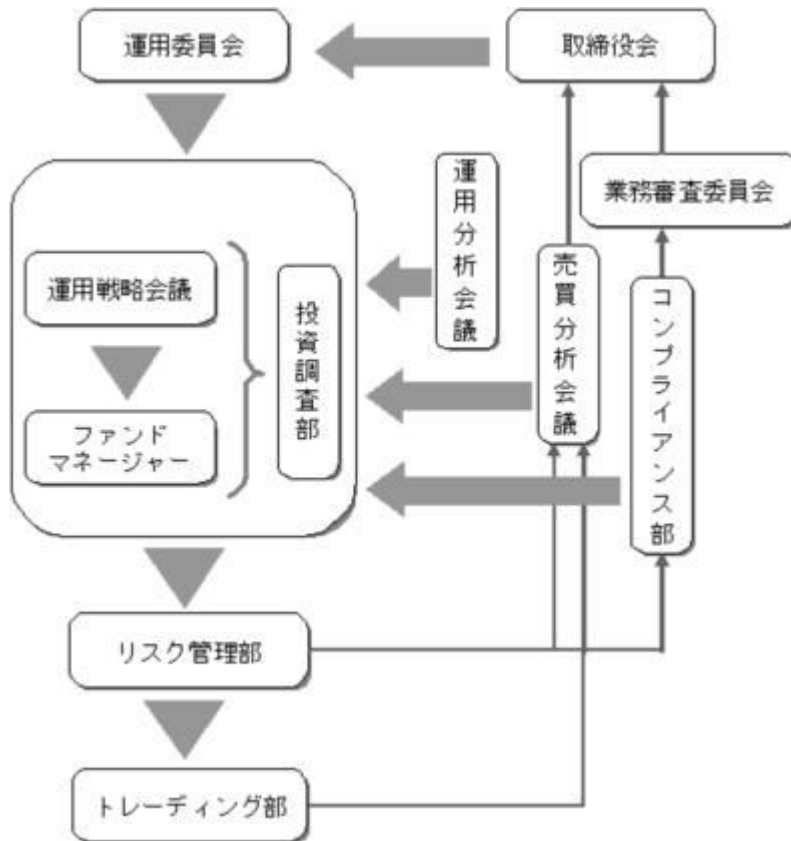
(3) 【運用体制】

原届出書「第二部 ファンド情報 第1 ファンドの状況 2 投資方針 (3) 運用体制」につきましては、以下の内容に更新・訂正されます。

< 更新・訂正後 >

運用体制、内部管理および意思決定を監督する組織

ファンドの運用体制、内部管理および意思決定を監督する組織は、以下のようになります。



会議名または部署名	役割
運用委員会 (月1回開催)	運用本部で開催する「ストラテジー会議」で策定された投資環境分析と運用の基本方針案に基づいて検討を行い、運用の基本方針を決定します。また、運用に関する内規の制定及び改廃のほか、運用ガイドライン等運用のリスク管理に関する事項を決定します。
運用戦略会議 (月1回開催)	ファンドマネージャーより運用委員会で決定された運用の基本方針に基づいた個別ファンドの具体的な投資戦略が報告され、その内容について検討を行います。
運用担当部署	ファンドマネージャーは、運用戦略会議で検討された投資戦略に基づき、ファンド毎に具体的な運用計画を策定し、運用計画書・運用実施計画書に基づいて、運用の指図を行います。
投資調査部	国内外のマクロ経済・セミマクロ経済の調査・分析、市場環境の分析、企業の調査・分析等を行い、ファンドマネージャーに情報提供を行うことで、運用をサポートします。
運用分析会議 (月1回開催)	運用のパフォーマンス向上、運用の適正性の確保、および運用のリスク管理に資することを目的に、個別ファンドの運用パフォーマンスを分析・検証・評価し、運用本部にフィードバックを行います。
売買分析会議 (月1回開催)	運用財産に係る運用の適切性確保に資することを目的にファンドの有価証券売買状況や組入れ状況など、日々、リスク管理部、トレーディング部が行っている運用の指図に関するチェック状況の報告・指摘を行います。議長は会議の結果を取締役会へ報告します。
業務審査委員会 (原則月1回開催)	運用の指図において発生した事務処理ミスや社内規程等に抵触した事項などについて、審議・検討を行います。委員長は審議・検討結果を取締役会へ報告します。
コンプライアンス部 (5名程度)	運用業務にかかわる関係法令及び社内諸規則等の遵守状況の検証並びに検証に基づく運用本部への指導を行います。

リスク管理部 (7名程度)	「運用の指図に関する検証規程」に基づき、投資信託財産の運用の指図につき、法令諸規則等に定める運用の指図に関する事項の遵守状況の確認を行います。発注前の検証として、発注内容が法令諸規則等に照らして適当であるのか伝票又はオーダー・マネジメント・システムのコンプライアンスチェック機能を利用して確認を行い、発注後の検証として、運用指図結果の適法性又は適正性について確認を行います。
トレーディング部 (7名程度)	有価証券、デリバティブ取引に係る権利等の発注に関し、法令諸規則等に基づいて最良執行に努めています。また、運用指図の結果について最良執行の観点からの検証・分析を行います。

社内規程

委託会社では、ファンドの運用に関する社内規程において、運用を行うに当たって遵守すべき事項等を定め、ファンドの商品性に則った適切な運用を行っています。

また、委託会社では、リスク管理規程において、運用に関するリスク管理方針を定め、運用本部及び運用本部から独立した部署が、運用の指図について運用の基本方針や法令諸規則等に照らして適切かどうかのモニタリング・検証を通じて、運用リスクの管理を行っています。

ファンドの関係法人（販売会社を除く）に対する管理体制等

「受託会社」または「再信託受託会社」に対しては、日々の基準価額および純資産照合、月次の勘定残高照合などを行っております。

運用体制等につきましては、平成26年10月末日現在のものであり、変更になることがあります。

(5) 【投資制限】

<訂正前>

(略)

金利先渡取引および為替先渡取引の指図、目的および指図範囲

(略)

特別の場合の外貨建有価証券への投資制限

(略)

<訂正後>

(略)

金利先渡取引および為替先渡取引の指図、目的および指図範囲

(略)

デリバティブ取引等に係る投資制限

デリバティブ取引等については、一般社団法人投資信託協会規則の定めるところに従い、合理的な方法により算出した額が投資信託財産の純資産総額を超えないものとします。

特別の場合の外貨建有価証券への投資制限

(略)

3【投資リスク】

原届出書「第二部ファンド情報 第1 ファンドの状況 3 投資リスク」に下記事項が追加されます。

<追加>

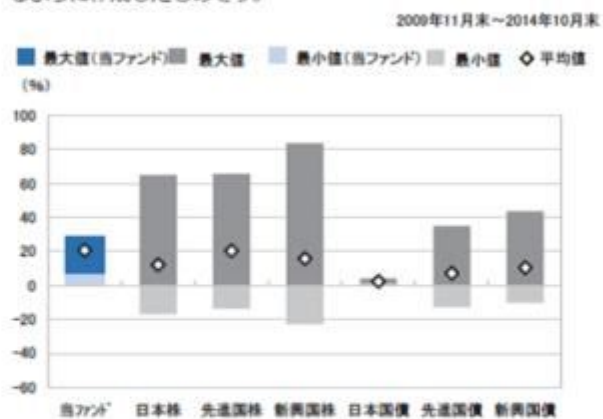
ファンドの年間騰落率及び分配金再投資基準価額の推移



*分配金再投資基準価額は、取引前の分配金を再投資したものとみなして計算したものです。設定日前日を10,000として指数化し、設定日の属する月末より表示しております。
*年間騰落率は、2014年4月から2014年10月の各月末における1年間の騰落率を表示したものです。

ファンドと他の代表的な資産クラスとの騰落率の比較

グラフは、ファンドと代表的な資産のリスクを定量的に比較できるように作成したものです。



	当ファンド	日本株	先進国株	新興国株	日本国債	先進国債	新興国債
最大値	29.2	65.0	65.7	83.9	4.1	34.9	43.7
最小値	6.5	△17.0	△13.6	△22.8	0.4	△12.7	△10.1
平均値	20.7	12.1	20.3	15.7	2.3	7.1	10.4

*全ての資産クラスが当ファンドの投資対象とは限りません。
*2009年11月から2014年10月の5年間の当ファンドは2014年4月から2014年10月の各月末における1年間の騰落率の最大値・最小値・平均値を表示したものです。
*決算日に対応した数値とは異なります。
*当ファンドは分配金再投資基準価額の騰落率です。

各資産クラスの指数

日本株・・・東証株価指数(TOPIX)(配当込み)
先進国株・・・MSCI-KOKUSAIインデックス(配当込み、円ベース)
新興国株・・・MSCIエマージング・マーケット・インデックス(配当込み、円ベース)
日本国債・・・NOMURA-BPI国債
先進国債・・・シティ世界国債インデックス(除く日本、円ベース)
新興国債・・・JPモルガン・ガバメント・ボンド・インデックス・エマージング・マーケット・グローバル・ディバーシファイド(円ベース)
(注)海外の指数は、為替ヘッジなしによる投資を想定して、円換算しております。

○代表的な資産クラスとの騰落率の比較に用いた指数について

騰落率は、データソースが提供する各指数をもとに株式会社野村総合研究所が計算しており、その内容について、信憑性、正確性、完全性、最新性、網羅性、適時性を含む一切の保証を行いません。また、当該騰落率に関連して資産運用または投資判断をした結果生じた損害等、当該騰落率の利用に起因する損害及び一切の問題について、何らの責任も負いません。

東証株価指数(TOPIX)(配当込み)

東証株価指数(TOPIX)(配当込み)は、東京証券取引所第一部に上場している国内普通株式全銘柄を対象として算出した指数で、配当を考慮したものです。なお、TOPIXに関する著作権、知的財産権その他一切の権利は東京証券取引所に帰属します。

MSCI-KOKUSAIインデックス(配当込み、円ベース)

MSCI-KOKUSAIインデックス(配当込み、円ベース)は、MSCI Inc.が開発した、日本を除く世界の先進国の株式を対象として算出した指数で、配当を考慮したものです。なお、MSCI Indexに関する著作権、知的財産権その他一切の権利は、MSCI Inc.に帰属します。

MSCIエマージング・マーケット・インデックス(配当込み、円ベース)

MSCIエマージング・マーケット・インデックス(配当込み、円ベース)は、MSCI Inc.が開発した、世界の新興国の株式を対象として算出した指数で、配当を考慮したものです。なお、MSCI Indexに関する著作権、知的財産権その他一切の権利は、MSCI Inc.に帰属します。

NOMURA-BPI国債

NOMURA-BPI国債は、野村證券株式会社が発表している日本の国債市場の動向を的確に表すために開発された投資収益指数です。なお、NOMURA-BPI国債に関する著作権、商標権、知的財産権その他一切の権利は、野村證券株式会社に帰属します。

シティ世界国債インデックス(除く日本、円ベース)

シティ世界国債インデックス(除く日本、円ベース)は、Citigroup Index LLCが開発した、日本を除く世界主要国の国債の総合収益率を各市場の時価総額で加重平均した指数です。なお、シティ世界国債インデックスに関する著作権、商標権、知的財産権その他一切の権利は、Citigroup Index LLCに帰属します。

JPモルガン・ガバメント・ボンド・インデックス・エマージング・マーケット・グローバル・ディバーシファイド(円ベース)

JPモルガン・ガバメント・ボンド・インデックス・エマージング・マーケット・グローバル・ディバーシファイド(円ベース)は、J.P. Morgan Securities LLCが算出、公表している、新興国が発行する現地通貨建て国債を対象にした指数です。なお、JPモルガン・ガバメント・ボンド・インデックス・エマージング・マーケット・グローバル・ディバーシファイドに関する著作権、知的財産権その他一切の権利は、J.P. Morgan Securities LLCに帰属します。

4【手数料等及び税金】

(1) 【申込手数料】

<訂正前>

申込金額（取得申込日の翌営業日の基準価額に申込口数を乗じて得た額）に、販売会社が独自に定める手数料率を乗じて得た額

手数料率の上限は、3.24%（税抜3.0%）です。手数料率は変更となる場合があります。詳細につきましては、販売会社にご確認下さい。

(略)

<訂正後>

申込金額（取得申込日の翌営業日の基準価額に申込口数を乗じて得た額）に、販売会社が独自に定める手数料率を乗じて得た額

手数料率の上限は、3.24%（税抜3.0%）です。手数料率は変更となる場合があります。詳細につきましては、販売会社にご確認下さい。

申込手数料は、ファンドの商品説明および販売事務手続き等の対価として販売会社に支払われます。

(略)

(3) 【信託報酬等】

<訂正前>

信託報酬の総額及びその配分

信託報酬の総額は、計算期間を通じて毎日、ファンドの純資産総額に年率1.674%（税抜1.55%）を乗じて得た額とします。

信託報酬は、「委託会社」、「販売会社」及び「受託会社」の間で次のように配分します。

信託報酬の総額	年率1.674%（税抜1.55%）
内 委託会社	年率0.756%（税抜0.70%）
内 販売会社	年率0.864%（税抜0.80%）
内 受託会社	年率0.054%（税抜0.05%）

(略)

<訂正後>

信託報酬の総額及びその配分

信託報酬の総額は、計算期間を通じて毎日、ファンドの純資産総額に年率1.674%（税抜1.55%）を乗じて得た額とします。

信託報酬は、「委託会社」、「販売会社」及び「受託会社」の間で次のように配分します。

委託会社	年率0.756%（税抜0.70%）	委託した資金の運用の対価です。
販売会社	年率0.864%（税抜0.80%）	運用報告書等各種書類の送付、口座内でのファンドの管理、購入後の情報提供等の対価です。
受託会社	年率0.054%（税抜0.05%）	運用財産の管理、委託会社からの指図の実行の対価です。

(略)

(5) 【課税上の取扱い】

< 訂正前 >

(略)

上記の内容は平成26年4月末日現在の税法に基づくものであり、税法が改正された場合には変更になることがあります。

< 訂正後 >

(略)

上記の内容は平成26年10月末日現在の税法に基づくものであり、税法が改正された場合には変更になることがあります。

5 【運用状況】

原届出書「第二部 ファンド情報 第1 ファンドの状況 5 運用状況」につきましては、以下の内容に更新・訂正されます。

< 更新・訂正後 >

平成26年10月31日現在の運用状況は、以下の通りです。

投資比率は、ファンドの純資産総額に対する当該資産の時価の比率をいいます。また、小数点以下第3位を四捨五入しており、合計と合わない場合があります。

(1) 【投資状況】

シェール関連株オープン

資産の種類	国/地域	時価合計(円)	投資比率(%)
親投資信託受益証券	日本	3,887,610,540	97.70
コール・ローン等、その他の資産(負債控除後)		91,444,783	2.30
合計(純資産総額)		3,979,055,323	100.00

(参考) シェール関連株マザーファンド

資産の種類	国/地域	時価合計(円)	投資比率(%)
株式	アメリカ	3,096,018,081	79.64
	カナダ	371,986,506	9.57

	メキシコ	19,125,800	0.49
	キュラソー	141,961,152	3.65
	小計	3,629,091,539	93.35
コール・ローン等、その他の資産（負債控除後）		258,630,409	6.65
合計（純資産総額）		3,887,721,948	100.00

（２）【投資資産】

【投資有価証券の主要銘柄】

組入銘柄は、上位30銘柄もしくは全銘柄を記載しています。

シェール関連株オープン

国／地域	種類	銘柄名	数量	帳簿価額 単価 （円）	帳簿価額 金額 （円）	評価額 単価 （円）	評価額 金額 （円）	投資 比率 （％）
日本	親投資信託受益証券	シェール関連株マザーファンド	3,261,418,239	1.2072	3,937,184,098	1.1920	3,887,610,540	97.70

（種類別投資比率）

種類	投資比率（％）
親投資信託受益証券	97.70
合計	97.70

（参考）シェール関連株マザーファンド

国／地域	種類	銘柄名	業種	数量	帳簿価額 単価 （円）	帳簿価額 金額 （円）	評価額 単価 （円）	評価額 金額 （円）	投資 比率 （％）
アメリカ	株式	QUANTA SERVICES INC	資本財	47,700	3,907.81	186,402,613	3,623.52	172,842,266	4.45
アメリカ	株式	AMERICAN WATER WORKS COMPANY INC	公益事業	27,000	4,972.78	134,265,147	5,808.14	156,819,802	4.03
アメリカ	株式	UNITED RENTALS INC	資本財	13,400	9,610.98	128,787,213	11,603.16	155,482,355	4.00
アメリカ	株式	CHENIERE ENERGY INC	エネルギー	19,200	6,232.38	119,661,696	8,063.82	154,825,440	3.98
アメリカ	株式	UNION PACIFIC CORPORATION	運輸	11,700	10,131.44	118,537,899	12,574.10	147,116,970	3.78
アメリカ	株式	TRINITY INDUSTRIES INC	資本財	38,400	3,744.89	143,803,968	3,773.32	144,895,619	3.73
キュラソー	株式	SCHLUMBERGER LTD	エネルギー	13,300	10,763.42	143,153,614	10,673.77	141,961,152	3.65
アメリカ	株式	ANADARKO PETROLEUM CORPORATION	エネルギー	13,000	10,759.05	139,867,728	9,781.55	127,160,233	3.27
アメリカ	株式	KINDER MORGAN INC	エネルギー	30,100	3,531.68	106,303,628	4,213.96	126,840,304	3.26
アメリカ	株式	PRAXAIR INC	素材	9,100	14,018.48	127,568,181	13,412.73	122,055,914	3.14
アメリカ	株式	SEMPRA ENERGY	公益事業	10,000	10,527.25	105,272,552	12,080.97	120,809,766	3.11
アメリカ	株式	PHILLIPS 66	エネルギー	14,200	8,480.41	120,421,828	8,462.91	120,173,407	3.09
アメリカ	株式	HONEYWELL INTERNATIONAL INC	資本財	11,300	10,055.99	113,632,798	10,451.81	118,105,460	3.04

アメリカ	株式	PPG INDUSTRIES INC	素材	5,600	21,047.95	117,868,520	21,031.54	117,776,674	3.03
アメリカ	株式	NORTHEAST UTILITIES	公益事業	21,600	4,977.15	107,506,586	5,395.92	116,552,066	3.00
アメリカ	株式	PRECISION CASTPARTS	資本財	4,700	27,004.79	126,922,528	24,198.03	113,730,766	2.93
カナダ	株式	ENBRIDGE INC	エネルギー	22,000	4,966.21	109,256,756	5,166.57	113,664,751	2.92
アメリカ	株式	THE DOW CHEMICAL COMPANY	素材	21,400	5,255.97	112,477,839	5,275.65	112,899,017	2.90
アメリカ	株式	EOG RESOURCES INC	エネルギー	11,100	10,792.95	119,801,760	10,083.33	111,925,016	2.88
アメリカ	株式	HALLIBURTON COMPANY	エネルギー	17,200	6,397.48	110,036,714	5,895.61	101,404,540	2.61
アメリカ	株式	RYDER SYSTEM INC	運輸	10,000	9,590.93	95,909,330	9,567.25	95,672,500	2.46
アメリカ	株式	CABOT CORPORATION	素材	18,500	6,376.70	117,969,113	4,927.95	91,167,145	2.35
カナダ	株式	CRESCENT POINT ENERGY CORP	エネルギー	24,100	4,001.85	96,444,674	3,559.58	85,786,114	2.21
アメリカ	株式	CARRIZO OIL & GAS INC	エネルギー	15,700	5,662.71	88,904,682	5,434.19	85,316,909	2.19
アメリカ	株式	SPECTRA ENERGY CORPORATION	エネルギー	19,800	4,143.98	82,050,923	4,245.67	84,064,310	2.16
アメリカ	株式	TARGA RESOURCES CORP	エネルギー	6,000	12,235.36	73,412,188	13,690.46	82,142,768	2.11
アメリカ	株式	KIRBY CORPORATION	運輸	6,500	12,129.42	78,841,286	11,816.37	76,806,430	1.98
カナダ	株式	SUNCOR ENERGY INC	エネルギー	19,500	4,191.20	81,728,436	3,807.57	74,247,615	1.91
アメリカ	株式	FLOWSERVE CORPORATION	資本財	10,000	8,380.91	83,809,110	7,292.97	72,929,780	1.88
アメリカ	株式	CONCHO RESOURCES INC	エネルギー	6,200	13,664.21	84,718,163	11,673.13	72,373,458	1.86

（種類別及び業種別投資比率）

種類	国内/外国	業種	投資比率 (%)
株式	外国	エネルギー	43.07
		素材	11.91
		資本財	20.01
		運輸	8.22
		公益事業	10.14
合計			93.35

【投資不動産物件】

シェール関連株オープン

該当事項はありません。

（参考）シェール関連株マザーファンド

該当事項はありません。

【その他投資資産の主要なもの】

シェール関連株オープン

該当事項はありません。

（参考）シェール関連株マザーファンド

該当事項はありません。

（3）【運用実績】

【純資産の推移】

シェール関連株オープン

	純資産総額(円)		基準価額(円) (1口当たり)	
	(分配落)	(分配付)	(分配落)	(分配付)
第1期計算期間末 (平成25年10月 9日)	12,492,740,320	12,616,990,484	1.0055	1.0155
第2期計算期間末 (平成26年 4月 9日)	13,070,425,835	13,423,678,404	1.1100	1.1400
第3期計算期間末 (平成26年10月 9日)	4,048,973,874	4,121,975,916	1.1093	1.1293
平成25年10月末日	8,234,857,546		1.0755	
11月末日	7,723,851,007		1.0734	
12月末日	25,683,642,864		1.1311	
平成26年 1月末日	24,677,926,544		1.0784	
2月末日	24,711,027,958		1.1154	
3月末日	22,993,812,565		1.1405	
4月末日	11,496,733,883		1.1411	
5月末日	10,476,183,965		1.1546	
6月末日	5,889,964,001		1.1869	
7月末日	5,118,040,230		1.1824	
8月末日	4,909,942,183		1.2002	
9月末日	4,503,017,432		1.2108	
10月末日	3,979,055,323		1.0950	

【分配の推移】

シェール関連株オープン

	期間	分配金 (1口当たり)
第1期計算期間	平成25年 4月25日 ~ 平成25年10月 9日	0.0100円
第2期計算期間	平成25年10月10日 ~ 平成26年 4月 9日	0.0300円
第3期計算期間	平成26年 4月10日 ~ 平成26年10月 9日	0.0200円

【収益率の推移】

シェール関連株オープン

	期間	収益率（％）
第1期計算期間	平成25年 4月25日～平成25年10月 9日	1.6
第2期計算期間	平成25年10月10日～平成26年 4月 9日	13.4
第3期計算期間	平成26年 4月10日～平成26年10月 9日	1.7

（注）収益率は期間騰落率です。小数点以下第2位を四捨五入しております。

（４）【設定及び解約の実績】

シェール関連株オープン

期間	設定数量（口）	解約数量（口）
第1期計算期間	14,026,154,317	1,601,137,853
第2期計算期間	19,716,494,145	20,366,424,965
第3期計算期間	899,197,197	9,024,180,738

参考情報

運用実績

基準価額・純資産の推移(2013年4月25日～2014年10月31日)



※基準価額は1万円当たり、信託報酬控除後の価額です。
 ※分配金再投資基準価額は、決算時の分配金を完課税で再投資したものと計算しております。
 ※設定時から10年以上経過した場合は、直近10年分を記載しています。

2014年10月31日現在
分配金の推移

2014年10月	200円
2014年4月	300円
2013年10月	100円
-	-
-	-
設定来累計	600円

※上記分配金は1万円当たり、税引前です。

主な資産の状況

資産配分

資産	純資産比率
株式	91.20%
その他資産	8.80%
合計	100.00%

※マザーファンドを通じた実質比率を記載しております。

業種別配分 (シェール関連株マザーファンド)

業種	純資産比率
エネルギー	43.07%
資本財	20.01%
素材	11.91%
公益事業	10.14%
運輸	8.22%

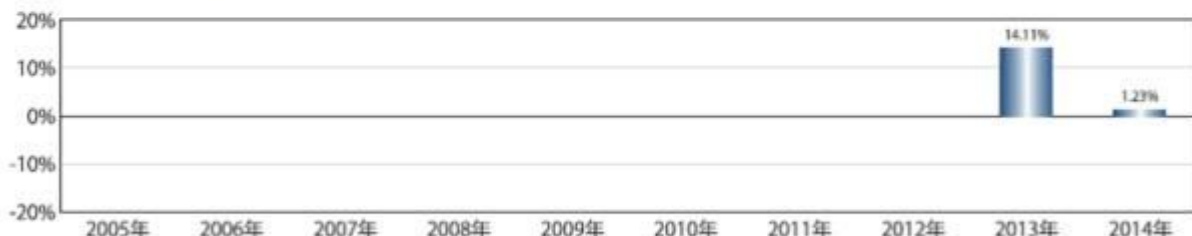
※組入上位5業種です。
 ※比率はマザーファンドの純資産総額に対する比率です。

組入上位銘柄 (シェール関連株マザーファンド)

銘柄名	国/地域	業種	純資産比率
QUANTA SERVICES INC	アメリカ	資本財	4.45%
AMERICAN WATER WORKS COMPANY INC	アメリカ	公益事業	4.03%
UNITED RENTALS INC	アメリカ	資本財	4.00%
CHENIERE ENERGY INC	アメリカ	エネルギー	3.98%
UNION PACIFIC CORPORATION	アメリカ	運輸	3.78%
TRINITY INDUSTRIES INC	アメリカ	資本財	3.73%
SCHLUMBERGER LTD	キュラソー	エネルギー	3.65%
ANADARKO PETROLEUM CORPORATION	アメリカ	エネルギー	3.27%
KINDER MORGAN INC	アメリカ	エネルギー	3.26%
PRAXAIR INC	アメリカ	素材	3.14%

※比率はマザーファンドの純資産総額に対する比率です。
 ※組入銘柄は、上位10銘柄もしくは全銘柄を記載しています。

年間収益率の推移



※ファンドにはベンチマークはありません。
 ※2013年はファンドの設定日から年末まで、2014年は10月末までの騰落率を示しています。
 ※ファンドの年間収益率は、基準価額増減に分配金(税引前)を合計して算出しています。

過去の実績を示したものであり、将来の成果を示唆・保証するものではありません。
 最新の運用実績は、委託会社のホームページ、または販売会社でご確認いただけます。

3【資産管理等の概要】

(5)【その他】

<訂正前>

投資信託契約の解約（繰上償還）

(略)

- d bの書面決議は議決権を行使することができる受益者の半数以上であって、当該受益者の議決権の3分の2以上に当たる多数をもって行います。

(略)

投資信託約款の変更等

(略)

- b 委託会社は、aの事項（投資信託約款の変更事項にあつては、その内容が重大なものに該当する場合に限ります。以下、併合と合わせて「重大な約款の変更等」といいます。）について、書面決議を行います。この場合において、あらかじめ、書面決議の日ならびに重大な約款の変更等の内容およびその理由などの事項を定め、当該決議の日の2週間前までに、この投資信託約款にかかる知れている受益者に対し、書面をもってこれらの事項を記載した書面決議の通知を発送します。
- c bの書面決議において、受益者（委託会社およびこの信託の投資信託財産にこの信託の受益権が属するときの当該受益権にかかる受益者としての受託会社を除きます。以下同じ。）は受益権の口数に応じて、議決権を有し、これを行使することができます。なお、知れている受益者が議決権を行使しないときは、当該知れている受益者は書面決議について賛成するものとみなします。
- d bの書面決議は議決権を行使することができる受益者の半数以上であって、当該受益者の議決権の3分の2以上に当たる多数をもって行います。

(略)

反対者の買取請求権

投資信託契約の解約または重大な約款の変更等を行う場合には、書面決議において当該解約または重大な約款の変更等に反対した受益者は、受託会社に対し、自己に帰属する受益権を投資信託財産をもって買取るべき旨を請求することができます。

(略)

運用報告書の交付

委託会社は、毎計算期間終了後および償還時に、期中の運用経過等を記載した運用報告書を作成し、知れている受益者に、販売会社を通じて交付します。

(略)

<訂正後>

投資信託契約の解約（繰上償還）

(略)

- d bの書面決議は議決権を行使することができる受益者の議決権の3分の2以上に当たる多数をもって行います。

（ 略 ）

投資信託約款の変更等

（ 略 ）

- b 委託会社は、aの事項（投資信託約款の変更事項にあっては、その内容が重大なものに該当する場合に限り、併合にあっては、その併合が受益者の利益に及ぼす影響が軽微なものに該当する場合を除き、以下、合わせて「重大な約款の変更等」といいます。）について、書面決議を行います。この場合において、あらかじめ、書面決議の日ならびに重大な約款の変更等の内容およびその理由などの事項を定め、当該決議の日の2週間前までに、この投資信託約款にかかる知れている受益者に対し、書面をもってこれらの事項を記載した書面決議の通知を発送します。
- c bの書面決議において、受益者（委託会社およびこの信託の投資信託財産にこの信託の受益権が属するときの当該受益権にかかる受益者としての受託会社を除きます。以下同じ。）は受益権の口数に応じて、議決権を有し、これを行行使することができます。なお、知れている受益者が議決権を行行使しないときは、当該知れている受益者は書面決議について賛成するものとみなします。
- d bの書面決議は議決権を行行使することができる受益者の議決権の3分の2以上に当たる多数をもって行います。

（ 略 ）

反対受益者の受益権買取請求の不適用

ファンドは、受益者が一部解約の実行の請求を行ったときは、委託会社が投資信託契約の一部の解約をすることにより当該請求に応じ、当該受益権の公正な価格が当該受益者に一部解約金として支払われることとなる委託者指図型投資信託に該当するため、投資信託契約の解約（繰上償還）または重大な約款の変更等を行う場合において、投資信託及び投資法人に関する法律第18条第1項に定める反対受益者による受益権の買取請求の規定の適用を受けません。

（ 略 ）

運用報告書の交付

委託会社は、毎計算期間終了後および償還時に、期中の運用経過等を記載した交付運用報告書を作成し、知れている受益者に、販売会社を通じて交付します。

運用報告書（全体版）は、委託会社のホームページに掲載します。ただし、受益者から運用報告書（全体版）の請求があった場合には、これを交付します。

<http://www.okasan-am.jp>

（ 略 ）

第3【ファンドの経理状況】

原届出書「第二部 ファンド情報 第3 ファンドの経理状況」につきましては、以下の内容に更新・訂正されます。

<更新・訂正後>

- 当ファンドの財務諸表は、「財務諸表等の用語、様式及び作成方法に関する規則」（昭和38年大蔵省令第59号）並びに同規則第2条の2の規定により、「投資信託財産の計算に関する規則」（平成12年総理府令第133号）に基づいて作成しております。
なお、財務諸表に記載している金額は、円単位で表示しております。
- 当ファンドは、金融商品取引法第193条の2第1項の規定に基づき、第3期計算期間（平成26年4月10日から平成26年10月9日まで）の財務諸表について、東陽監査法人により監査を受けております。

1【財務諸表】

【シェール関連株オープン】

(1)【貸借対照表】

(単位：円)

	第2期 (平成26年4月9日現在)	第3期 (平成26年10月9日現在)
資産の部		
流動資産		
コール・ローン	4,293,535,221	286,024,823
親投資信託受益証券	12,529,084,194	3,937,184,098
未収入金	2,900,000,000	-
未収利息	3,528	235
流動資産合計	19,722,622,943	4,223,209,156
資産合計	19,722,622,943	4,223,209,156
負債の部		
流動負債		
未払収益分配金	353,252,569	73,002,042
未払解約金	6,146,015,438	39,726,141
未払受託者報酬	4,895,303	1,968,864
未払委託者報酬	146,858,986	59,065,770
その他未払費用	1,174,812	472,465
流動負債合計	6,652,197,108	174,235,282
負債合計	6,652,197,108	174,235,282
純資産の部		
元本等		
元本	*11,775,085,644	*13,650,102,103
剰余金		
期末剰余金又は期末欠損金()	1,295,340,191	398,871,771
(分配準備積立金)	520,349,641	106,780,148
元本等合計	13,070,425,835	4,048,973,874
純資産合計	*213,070,425,835	*24,048,973,874
負債純資産合計	19,722,622,943	4,223,209,156

(2)【損益及び剰余金計算書】

	第2期		第3期	
	自	平成25年10月10日 至 平成26年 4月 9日	自	平成26年 4月10日 至 平成26年10月 9日
営業収益				
受取利息		159,828		44,777
有価証券売買等損益		2,625,219,450		608,099,904
営業収益合計		2,625,379,278		608,144,681
営業費用				
受託者報酬		4,895,303		1,968,864
委託者報酬		146,858,986		59,065,770
その他費用		1,174,812		472,465
営業費用合計		152,929,101		61,507,099
営業利益又は営業損失（ ）		2,472,450,177		546,637,582
経常利益又は経常損失（ ）		2,472,450,177		546,637,582
当期純利益又は当期純損失（ ）		2,472,450,177		546,637,582
一部解約に伴う当期純利益金額の分配額又は一部解約に伴う当期純損失金額の分配額（ ）		1,606,337,811		506,186,287
期首剰余金又は期首欠損金（ ）		67,723,856		1,295,340,191
剰余金増加額又は欠損金減少額		1,632,282,182		143,522,241
当期追加信託に伴う剰余金増加額又は欠損金減少額		1,632,282,182		143,522,241
剰余金減少額又は欠損金増加額		917,525,644		1,007,439,914
当期一部解約に伴う剰余金減少額又は欠損金増加額		917,525,644		1,007,439,914
分配金		*1353,252,569		*173,002,042
期末剰余金又は期末欠損金（ ）		1,295,340,191		398,871,771

(3) 【注記表】

(重要な会計方針に係る事項に関する注記)

項目	期別	第3期	
		自	平成26年 4月10日 至 平成26年10月 9日
1. 有価証券の評価基準及び評価方法		親投資信託受益証券 移動平均法に基づき、原則として時価で評価しております。時価評価に当たっては、親投資信託受益証券の基準価額に基づいて評価しております。	
2. 収益及び費用の計上基準		有価証券売買等損益 約定日基準で計上しております。	

(貸借対照表に関する注記)

第2期 (平成26年 4月 9日現在)		第3期 (平成26年10月 9日現在)	
*1. 当該計算期間の末日における受益権の総数	11,775,085,644口	*1. 当該計算期間の末日における受益権の総数	3,650,102,103口
*2. 当該計算期間の末日における1単位当たりの純資産の額		*2. 当該計算期間の末日における1単位当たりの純資産の額	

第2期 (平成26年 4月 9日現在)		第3期 (平成26年10月 9日現在)	
1口当たりの純資産額	1,110円	1口当たりの純資産額	1,109円
(10,000口当たりの純資産額)	(11,100円)	(10,000口当たりの純資産額)	(11,093円)

(損益及び剰余金計算書に関する注記)

第2期 自 平成25年10月10日 至 平成26年 4月 9日		第3期 自 平成26年 4月10日 至 平成26年10月 9日	
*1. 分配金の計算過程		*1. 分配金の計算過程	
費用控除後の配当等収A 益額	67,746,440円	費用控除後の配当等収A 益額	11,382,537円
費用控除後・繰越欠損B 金補填後の有価証券売 買等損益額	798,365,926円	費用控除後・繰越欠損B 金補填後の有価証券売 買等損益額	29,068,758円
収益調整金額 C	774,990,550円	収益調整金額 C	292,091,623円
分配準備積立金額 D	7,489,844円	分配準備積立金額 D	139,330,895円
当ファンドの分配対象E=A+B+C+D 収益額	1,648,592,760円	当ファンドの分配対象E=A+B+C+D 収益額	471,873,813円
当ファンドの期末残存F 口数	11,775,085,644口	当ファンドの期末残存F 口数	3,650,102,103口
10,000口当たり収益分G=E/F*10,000 配対象額	1,400円	10,000口当たり収益分G=E/F*10,000 配対象額	1,292円
10,000口当たり分配金H 額	300円	10,000口当たり分配金H 額	200円
収益分配金金額 I=F*H/10,000	353,252,569円	収益分配金金額 I=F*H/10,000	73,002,042円

(金融商品に関する注記)

1. 金融商品の状況に関する事項

期 別	第2期 自 平成25年10月10日 至 平成26年 4月 9日	第3期 自 平成26年 4月10日 至 平成26年10月 9日
項 目		
1. 金融商品に対する取組方針	当ファンドは証券投資信託であり、信託約款に規定する「運用の基本方針」に従い、有価証券等の金融商品を投資対象として運用することを目的としております。	同左

期 別	第2期 自 平成25年10月10日 至 平成26年 4月 9日	第3期 自 平成26年 4月10日 至 平成26年10月 9日
項 目		
2.金融商品の内容及び当該金融商品に係るリスク	当ファンドは、主として、売買目的の有価証券を保有しております。保有する有価証券の詳細は、「(4) 附属明細表」に記載しております。これらは、価格変動リスク、為替変動リスク等の市場リスク、信用リスク、カントリーリスク及び流動性リスク等を有しております。その他、保有するコール・ローン等の金銭債権及び金銭債務につきましては、信用リスク等を有しております。	同左
3.金融商品に係るリスク管理体制	当ファンドの委託会社の運用委員会において、運用に関する内規の制定及び改廃、運用ガイドライン等運用のリスク管理に関する事項の決定を行うほか、リスク管理部及びコンプライアンス部において、「運用の指図に関する検証規程」に基づき、投資信託財産の運用の指図について、法令、投資信託協会諸規則、社内規程及び投資信託約款に定める運用の指図に関する事項の遵守状況を確認しております。また、運用分析会議におけるファンドの運用パフォーマンスの分析・検証・評価や、売買分析会議におけるファンドの組入有価証券の評価損率や格付状況、有価証券売買状況や組入状況の報告等により、全社的に投資リスクを把握し管理を行っております。	同左

2.金融商品の時価に関する事項

期 別	第2期 (平成26年 4月 9日現在)	第3期 (平成26年10月 9日現在)
項 目		
1. 貸借対照表額、時価及び差額	貸借対照表上の金融商品は原則として全て時価で評価しているため、貸借対照表計上額と時価との差額はありません。	同左
2. 時価の算定方法	時価の算定方法は、「重要な会計方針に係る事項に関する注記」に記載しております。この他、コール・ローン等は短期間で決済され、時価は帳簿価格と近似していることから、当該帳簿価格を時価としております。	同左

（関連当事者との取引に関する注記）

第2期 自 平成25年10月10日 至 平成26年 4月 9日	第3期 自 平成26年 4月10日 至 平成26年10月 9日
該当事項はありません。	同左

（重要な後発事象に関する注記）

第3期 自 平成26年 4月10日 至 平成26年10月 9日
該当事項はありません。

（その他の注記）

1. 元本の移動

第2期 (平成26年 4月 9日現在)	第3期 (平成26年10月 9日現在)
投資信託財産に係る元本の状況	投資信託財産に係る元本の状況
期首元本額 12,425,016,464円	期首元本額 11,775,085,644円
期中追加設定元本額 19,716,494,145円	期中追加設定元本額 899,197,197円
期中一部解約元本額 20,366,424,965円	期中一部解約元本額 9,024,180,738円

2. 有価証券関係

売買目的有価証券の当計算期間の損益に含まれた評価差額

第2期(自 平成25年10月10日 至 平成26年 4月 9日)

(単位：円)

種 類	当計算期間の損益に含まれた評価差額
親投資信託受益証券	980,898,209
合計	980,898,209

第3期(自 平成26年 4月10日 至 平成26年10月 9日)

(単位：円)

種 類	当計算期間の損益に含まれた評価差額
親投資信託受益証券	100,451,681

合計	100,451,681
----	-------------

3. デリバティブ取引関係

該当事項はありません。

（４）【附属明細表】

1. 有価証券明細表

株式

該当事項はありません。

株式以外の有価証券

種類	通貨	銘柄	券面総額	評価額	備考
親投資信託受益証券	日本円 計	シェール関連株マザーファンド	3,261,418,239	3,937,184,098	
		銘柄数：1	3,261,418,239	3,937,184,098	
		組入時価比率：97.2%		100.0%	
合計				3,937,184,098	

(注)1. 比率は左より組入時価の純資産に対する比率、及び各小計欄の各合計金額に対する比率であります。

2. 親投資信託受益証券の券面総額欄には、口数を表示しております。

2. デリバティブ取引及び為替予約取引の契約額等、時価の状況表

該当事項はありません。

（参考）

当ファンドは、「シェール関連株マザーファンド」受益証券を主要投資対象としております。貸借対照表の資産の部に計上された「親投資信託受益証券」は、当該マザーファンドの受益証券です。

マザーファンドの経理状況は参考情報であり、監査証明の対象ではありません。

シェール関連株マザーファンド

貸借対照表

科 目	期 別	注記番 号	平成26年 4月 9日現在	平成26年10月 9日現在
			金額	金額
資産の部				
流動資産				
預金			5,953,539	113,544,841
コール・ローン			2,351,869,479	597,685
株式			12,110,379,288	3,695,089,543
派生商品評価勘定			5,545,672	-
未収入金			935,052,051	125,169,762
未収配当金			19,899,064	2,836,029
未収利息			1,933	-
流動資産合計			15,428,701,026	3,937,237,860
資産合計			15,428,701,026	3,937,237,860
負債の部				
流動負債				
派生商品評価勘定			64,000	-
未払解約金			2,900,000,000	-
流動負債合計			2,900,064,000	-
負債合計			2,900,064,000	-
純資産の部				
元本等				
元本		*1	10,650,360,587	3,261,418,239
剰余金				
剰余金又は欠損金（ ）			1,878,276,439	675,819,621
元本等合計			12,528,637,026	3,937,237,860
純資産合計		*2	12,528,637,026	3,937,237,860
負債純資産合計			15,428,701,026	3,937,237,860

注記表

（重要な会計方針に係る事項に関する注記）

項 目	期 別	自 平成26年 4月10日 至 平成26年10月 9日
1. 有価証券の評価基準及び評価方法	株式	移動平均法に基づき、原則として時価で評価しております。時価評価に当たっては、海外取引所における計算時に知りうる直近の日の最終相場で評価しております。
2. 外貨建資産・負債の本邦通貨への換算基準	信託財産に属する外貨建資産・負債の円換算	原則として、わが国における計算日の対顧客電信売買相場の仲値によって計算しております。
3. 収益及び費用の計上基準	受取配当金	原則として、配当落ち日において、その金額が確定している場合には当該金額を計上し、未だ確定していない場合には入金日基準で計上しております。
	有価証券売買等損益	約定日基準で計上しております。
	為替差損益	

期 別	自 平成26年 4月10日 至 平成26年10月 9日
項 目	
4.その他財務諸表作成のための基本となる重要な事項	<p>約定日基準で計上しております。</p> <p>外貨建資産等の会計処理 「投資信託財産の計算に関する規則」第60条及び第61条に基づいております。</p> <p>計算期間の取扱い 当ファンドの計算期間は、シェール関連株オープンの計算期間に合わせるため、平成26年 4月10日から平成26年10月 9日までとなっております。</p>

(貸借対照表に関する注記)

平成26年 4月 9日現在	平成26年10月 9日現在
*1. 当該計算期間の末日における受益権の総数 10,650,360,587口	*1. 当該計算期間の末日における受益権の総数 3,261,418,239口
*2. 当該計算期間の末日における1単位当たりの純資産の額 1口当たりの純資産額 1.1764円 (10,000口当たりの純資産額 11,764円)	*2. 当該計算期間の末日における1単位当たりの純資産の額 1口当たりの純資産額 1.2072円 (10,000口当たりの純資産額 12,072円)

(金融商品に関する注記)

1.金融商品の状況に関する事項

期 別	自 平成25年10月10日 至 平成26年 4月 9日	自 平成26年 4月10日 至 平成26年10月 9日
項 目		
1.金融商品に対する取組方針	当ファンドは証券投資信託であり、信託約款に規定する「運用の基本方針」に従い、有価証券等の金融商品を投資対象として運用することを目的としております。	同左

期 別 項 目	自 平成25年10月10日 至 平成26年 4月 9日	自 平成26年 4月10日 至 平成26年10月 9日
2. 金融商品の内容及び当該金融商品に係るリスク	<p>当ファンドは、主として、売買目的の有価証券を保有しております。保有する有価証券の詳細は、「附属明細表」に記載しております。これらは、価格変動リスク、為替変動リスク等の市場リスク、信用リスク、カントリーリスク及び流動性リスク等を有しております。その他、保有するコール・ローン等の金銭債権及び金銭債務につきましては、信用リスク等を有しております。</p> <p>なお、当ファンドでは、デリバティブ取引として、為替変動リスクを回避し、安定的な利益の確保を図ることを目的とした為替予約取引を利用しております。為替予約取引の主要なリスクは、為替相場の変動による価格変動リスクです。</p>	同左
3. 金融商品に係るリスク管理体制	<p>当ファンドの委託会社の運用委員会において、運用に関する内規の制定及び改廃、運用ガイドライン等運用のリスク管理に関する事項の決定を行うほか、リスク管理部及びコンプライアンス部において、「運用の指図に関する検証規程」に基づき、投資信託財産の運用の指図について、法令、投資信託協会諸規則、社内規程及び投資信託約款に定める運用の指図に関する事項の遵守状況を確認しております。また、運用分析会議におけるファンドの運用パフォーマンスの分析・検証・評価や、売買分析会議におけるファンドの組入有価証券の評価損率や格付状況、有価証券売買状況や組入状況の報告等により、全社的に投資リスクを把握し管理を行っております。</p> <p>なお、デリバティブ取引の管理については、取引権限及び取引限度額等を定めた社内規定を制定しており、デリバティブ取引の執行は、運用担当者が運用部長及び担当役員の承認を得て行っております。</p>	同左

2. 金融商品の時価に関する事項

期 別	平成26年 4月 9日現在	平成26年10月 9日現在
項 目		
1. 貸借対照表額、時価及び差額	貸借対照表上の金融商品は原則として全て時価で評価しているため、貸借対照表計上額と時価との差額はありません。	同左
2. 時価の算定方法	時価の算定方法は、「重要な会計方針に係る事項に関する注記」に記載しております。この他、コール・ローン等は短期間で決済され、時価は帳簿価格と近似していることから、当該帳簿価格を時価としております。	同左
3. 金融商品の時価等に関する事項についての補足説明	デリバティブ取引の時価に関する契約額等については、あくまでもデリバティブ取引における名目的な契約額、又は計算上の想定元本であり、当該金額自体がデリバティブ取引のリスクの大きさを示すものではありません。	

(その他の注記)

1. 元本の移動

平成26年 4月 9日現在	
投資信託財産に係る元本の状況	
期首	平成25年10月10日
期首元本額	11,790,051,569円
期首より平成26年 4月 9日までの追加設定元本額	15,115,940,671円
期首より平成26年 4月 9日までの一部解約元本額	16,255,631,653円
期末元本額	10,650,360,587円
平成26年 4月 9日現在の元本の内訳（*）	
シェール関連株オープン	10,650,360,587円

平成26年10月 9日現在	
投資信託財産に係る元本の状況	
期首	平成26年 4月10日
期首元本額	10,650,360,587円
期首より平成26年10月 9日までの追加設定元本額	- 円
期首より平成26年10月 9日までの一部解約元本額	7,388,942,348円
期末元本額	3,261,418,239円
平成26年10月 9日現在の元本の内訳（*）	

平成26年10月 9日現在	
シェール関連株オープン	3,261,418,239円

*は当該親投資信託受益証券を投資対象とする証券投資信託毎の元本額

2. 有価証券関係

売買目的有価証券の当計算期間の損益に含まれた評価差額

平成26年 4月 9日現在

（単位：円）

種 類	当計算期間の損益に含まれた評価差額
株式	1,257,697,415
合計	1,257,697,415

平成26年10月 9日現在

（単位：円）

種 類	当計算期間の損益に含まれた評価差額
株式	5,031,822
合計	5,031,822

3. デリバティブ取引関係

取引の時価等に関する事項

平成26年 4月 9日現在

（単位：円）

区分	種 類	契約額等		時 価	評価損益
			うち1年超		
市場取引以外の取引	為替予約取引 売建				
	アメリカドル	667,543,500	-	662,740,000	4,803,500
	カナダドル	131,054,971	-	130,376,799	678,172
	合計	798,598,471	-	793,116,799	5,481,672

(注)時価の算定方法

・為替予約取引

1. 計算期間末日に対顧客先物相場の仲値が発表されている外貨については以下のように評価しております。

(1) 計算期間末日において為替予約の受渡日の対顧客先物相場が発表されている場合は、当該為替予約は当該仲値で評価しております。

(2) 計算期間末日において当該日の対顧客先物相場の仲値が発表されていない場合は、以下の方法によっております。

計算期間末日に当該日を超える対顧客先物相場が発表されている場合には、発表されている先物相場のうち当該日に最も近い前後二つの先物相場の仲値をもとに計算したレートを用いております。

計算期間末日に当該日を超える対顧客先物相場が発表されていない場合には、当該日に最も近い発表されている対顧客先物相場の仲値を用いております。

2. 計算期間末日に対顧客先物相場の仲値が発表されていない外貨については、計算期間末日の対顧客相場の仲値で評価しております。

平成26年10月 9日現在

該当事項はありません。

附属明細表

1. 有価証券明細表 株式

種類	通貨	銘柄	株数	評価額		備考
				単価	金額	
株式	アメリカドル	ANADARKO PETROLEUM CORPORATION	13,000	95.93	1,247,090.00	
		CARRIZO OIL & GAS INC	15,700	48.51	761,607.00	
		CHENIERE ENERGY INC	19,200	72.46	1,391,232.00	
		CONCHO RESOURCES INC	6,200	114.50	709,900.00	
		CONSOL ENERGY INC	15,000	34.76	521,400.00	
		ENERGEN CORPORATION	10,500	66.88	702,240.00	
		EOG RESOURCES INC	11,100	94.56	1,049,616.00	
		HALLIBURTON COMPANY	17,200	60.41	1,039,052.00	
		KINDER MORGAN INC	30,100	38.26	1,151,626.00	
		PENN VIRGINIA CORP	43,000	11.22	482,460.00	
		PHILLIPS 66	14,200	79.16	1,124,072.00	
		QEP RESOURCES INC	36,700	28.55	1,047,785.00	
		SANCHEZ ENERGY CORP	5,500	23.81	130,955.00	
		SCHLUMBERGER LTD	13,300	98.44	1,309,252.00	
		SPECTRA ENERGY CORPORATION	19,800	38.65	765,270.00	
		CABOT CORPORATION	18,500	48.48	896,880.00	
		PPG INDUSTRIES INC	5,600	189.53	1,061,368.00	
		PRAXAIR INC	9,100	124.94	1,136,954.00	
		THE DOW CHEMICAL COMPANY	21,400	50.00	1,070,000.00	
		US SILICA HOLDINGS INC	7,500	52.57	394,275.00	
		FLOWSERVE CORPORATION	10,000	67.35	673,500.00	
		HONEYWELL INTERNATIONAL INC	11,300	91.45	1,033,385.00	
		PRECISION CASTPARTS	4,700	228.94	1,076,018.00	
		QUANTA SERVICES INC	47,700	34.86	1,662,822.00	
		TRINITY INDUSTRIES INC	38,400	39.60	1,520,640.00	
		UNITED RENTALS INC	13,400	103.12	1,381,808.00	
KIRBY CORPORATION	3,000	110.07	330,210.00			

計		RYDER SYSTEM INC	10,000	87.74	877,400.00	
		UNION PACIFIC CORPORATION	11,700	108.02	1,263,834.00	
		AMERICAN WATER WORKS COMPANY INC	27,000	49.54	1,337,580.00	
		NORTHEAST UTILITIES	21,600	46.67	1,008,072.00	
		SEMPRA ENERGY	10,000	108.04	1,080,400.00	
		銘柄数：32			31,238,703.00	
				(3,382,839,147)		
		組入時価比率：85.9%		91.5%		
カナダドル		CRESCENT POINT ENERGY CORP	24,100	38.12	918,692.00	
		ENBRIDGE INC	22,000	51.57	1,134,540.00	
		ENERPLUS CORP	18,000	18.33	329,940.00	
		MEG ENERGY CORP	4,500	31.75	142,875.00	
		SUNCOR ENERGY INC	12,500	38.24	478,000.00	
		銘柄数：5			3,004,047.00	
				(292,954,663)		
		組入時価比率：7.4%		7.9%		
メキシコペソ		MEXICHEM SAB DE CV	42,800	55.59	2,379,252.00	
		銘柄数：1			2,379,252.00	
				(19,295,733)		
		組入時価比率：0.5%		0.5%		
合 計					3,695,089,543	
					(3,695,089,543)	

(注)1. 小計欄の()内は、邦貨換算額であります。

2. 合計金額欄の()内は、外貨建有価証券に係わるもので、内書であります。

3. 比率は左より組入時価の純資産に対する比率、及び各小計欄の合計金額に対する比率であります。

株式以外の有価証券

該当事項はありません。

2. デリバティブ取引及び為替予約取引の契約額等、時価の状況表

該当事項はありません。

2【ファンドの現況】

【純資産額計算書】

(平成26年10月31日現在)

シェール関連株オープン

資産総額	4,000,333,081円
負債総額	21,277,758円
純資産総額（ - ）	3,979,055,323円
発行済数量	3,633,987,627口
1 単位当たり純資産額（ / ）	1.0950円

（参考）シェール関連株マザーファンド

資産総額	3,923,051,413円
負債総額	35,329,465円
純資産総額（ - ）	3,887,721,948円
発行済数量	3,261,418,239口
1 単位当たり純資産額（ / ）	1.1920円

第三部【委託会社等の情報】

第1【委託会社等の概況】

原届出書の「第三部 委託会社等の情報 第1 委託会社等の概況」を以下の内容に更新・訂正します。

<更新・訂正後>

1【委託会社等の概況】

（平成26年10月末日現在）

（1）資本金の額	10億円
会社が発行する株式の総数	2,600,000株
発行済株式の総数	825,000株
最近5年間における主な資本金の額の増減	なし

（2）委託会社の機構

委託会社の意思決定機構

委託会社は、12名以内で構成される取締役会により運営されます。

取締役は、委託会社の株主であることを要しません。

取締役は、株主総会において株主によって選任され、その任期は選任後2年以内に終了する事業年度の内最終のものに関する定時株主総会の終結のときまでとします。

取締役会は、社長1名を選定するほか、会長、副社長、専務取締役、および常務取締役を若干名選任することができます。また、取締役会は取締役の中から代表取締役を若干名選定することができます。

取締役会は、法令に別段の定めがある場合を除き、原則として、社長が招集します。取締役会の議長は、原則として、社長がこれにあたります。

取締役会の決議は、法令に別段の定めがある場合を除き、取締役の過半数が出席したうえで、出席した取締役の過半数をもって決めます。

運用の意思決定機構

運用委員会は、月1回、運用本部で開催する「ストラテジー会議」で策定された投資環境分析と運用の基本方針案に基づいて検討を行い、運用の基本方針を決定します。

また、運用に関する内規の制定及び改廃のほか、運用ガイドライン等運用のリスク管理に関する事項を決定します。

運用戦略会議は、月1回、ファンドマネージャーより運用委員会で決定された運用の基本方針に基づいた個別ファンドの具体的な投資戦略が報告され、その内容について検討を行います。

ファンドマネージャーは、運用戦略会議で検討された投資戦略に基づき、ファンド毎に具体的な運用計画を策定し、運用計画書・運用実施計画書に基づいて、運用の指図を行います。

投資調査部は、国内外のマクロ経済・セミマクロ経済の調査・分析、市場環境の分析、企業の調査・分析等を行い、ファンドマネージャーに情報提供を行うことで、運用をサポートします。

運用分析会議は、月1回、運用のパフォーマンス向上、運用の適正性の確保、及び運用のリスク管理に資することを目的に、個別ファンドの運用パフォーマンスを分析・検証・評価し、運用本部にフィードバックを行います。

売買分析会議は、月1回、運用財産に係る運用の適切性確保に資することを目的にファンドの有価証券売買状況や組入れ状況など、日々、リスク管理部、トレーディング部が行っている運用の指図に関するチェック状況の報告・指摘を行います。議長は会議の結果を取締役会へ報告します。

2【事業の内容及び営業の概況】

当社は、「投資信託及び投資法人に関する法律」に定める投資信託委託会社として証券投資信託の設定を行うとともに、「金融商品取引法」に定める金融商品取引業者として、その運用（投資運用業）及びその受益権の募集又は私募（第二種金融商品取引業）を行っています。また、「金融商品取引法」に定める投資一任契約にかかる投資運用業、投資助言・代理業を行っています。

平成26年10月末日現在、委託会社の運用する証券投資信託は以下の通りです。（親投資信託を除く。）

種類	本数（本）	純資産総額(億円)
追加型株式投資信託	155	12,615
追加型公社債投資信託	16	1,865
単位型株式投資信託	38	1,163
単位型公社債投資信託	1	17
合計	210	15,662

純資産総額について、億円未満を切り捨てているため、合計と合わない場合があります。

3【委託会社等の経理状況】

(1) 当社の財務諸表は、「財務諸表等の用語、様式及び作成方法に関する規則」（昭和38年大蔵省令第59号）ならびに同規則第2条の規定に基づき、「金融商品取引業等に関する内閣府令」（平成19年内閣府令第52号）により作成しております。

なお、当事業年度（平成25年4月1日から平成26年3月31日まで）の財務諸表に含まれる比較情報については、「財務諸表等の用語、様式及び作成方法に関する規則等の一部を改正する内閣府令」（平成24年9月21日内閣府令第61号）附則第2条第2項により、改正前の財務諸表等規則に基づいて作成しております。

財務諸表の金額については、千円未満の端数を切り捨てて記載しております。

(2) 当社は、金融商品取引法第193条の2第1項の規定に基づき、当事業年度（自平成25年4月1日至平成26年3月31日）の財務諸表について、東陽監査法人の監査を受けております。

(3) 当社の中間財務諸表は「中間財務諸表等の用語、様式及び作成方法に関する規則」（昭和52年大蔵省令第38号）、ならびに同規則第38条及び第57条の規定に基づいて「金融商品取引業等に関する内閣府令」（平成19年内閣府令第52号）により作成しております。

なお、中間財務諸表の金額については、千円未満の端数を切り捨てて記載しております。

(4) 当社は、金融商品取引法第193条の2第1項の規定に基づき、当中間会計期間（自平成26年4月1日至平成26年9月30日）の中間財務諸表について、東陽監査法人の中間監査を受けております。

(1) 【貸借対照表】

(単位：千円)

	前事業年度 (平成25年3月31日現在)		当事業年度 (平成26年3月31日現在)	
資産の部				
流動資産				
現金及び預金		6,106,221		8,848,385
有価証券		3,199,988		1,099,945
未収委託者報酬		743,347		1,092,403
未収運用受託報酬		148,616		33,673
未収投資助言報酬		5,609		14,381
前払費用		30,946		46,764
未収収益		121		55,492
繰延税金資産		59,846		47,866
その他の流動資産		2,899		349
流動資産合計		10,297,596		11,239,262
固定資産				
有形固定資産				
建物	1	30,613	1	25,531
器具備品	1	113,458	1	98,755
有形固定資産合計		144,072		124,287
無形固定資産				
ソフトウェア		242		5,187
電話加入権		2,122		2,122
無形固定資産合計		2,364		7,310
投資その他の資産				
投資有価証券		1,485,543		1,996,148

親会社株式	1,633,632	1,605,912
長期差入保証金	138,067	122,837
その他	29,225	26,705
貸倒引当金	17,510	14,510
投資その他の資産合計	3,268,958	3,737,093
固定資産合計	3,415,395	3,868,690
資産合計	13,712,992	15,107,953

	前事業年度 (平成25年3月31日現在)	当事業年度 (平成26年3月31日現在)
負債の部		
流動負債		
預り金	20,437	7,217
未払金	460,362	642,435
未払収益分配金	60	43
未払償還金	3,795	3,795
未払手数料	352,362	530,103
その他未払金	104,144	108,494
未払費用	277,360	284,894
未払法人税等	135,348	398,764
未払消費税等	41,206	89,994
流動負債合計	934,715	1,423,307
固定負債		
退職給付引当金	253,736	208,391
役員退職慰労引当金	29,850	36,470
繰延税金負債	329,085	366,717
資産除去債務	32,175	32,728
長期未払金	15,683	7,815
固定負債合計	660,531	652,123
負債合計	1,595,246	2,075,431
純資産の部		
株主資本		
資本金	1,000,000	1,000,000
資本剰余金		
資本準備金	566,500	566,500
資本剰余金合計	566,500	566,500
利益剰余金		
利益準備金	179,830	179,830
その他利益剰余金		
別途積立金	5,718,662	5,718,662
繰越利益剰余金	3,830,629	4,706,843
利益剰余金合計	9,729,121	10,605,335
株主資本合計	11,295,621	12,171,835
評価・換算差額等		
その他有価証券評価差額金	822,124	860,687
評価・換算差額等合計	822,124	860,687
純資産合計	12,117,745	13,032,522
負債・純資産合計	13,712,992	15,107,953

(2) 【損益計算書】

(単位：千円)

	前事業年度 (自 平成24年4月1日 至 平成25年3月31日)	当事業年度 (自 平成25年4月1日 至 平成26年3月31日)
営業収益		
委託者報酬	9,375,527	12,266,731
運用受託報酬	172,528	58,040
投資助言報酬	17,281	23,354
営業収益合計	9,565,338	12,348,126
営業費用		
支払手数料	5,049,257	6,294,536
広告宣伝費	245,879	306,596
公告費	250	78
受益権管理費	11,634	13,178
調査費	1,205,647	1,688,690
調査費	284,730	298,195
委託調査費	920,917	1,390,495
委託計算費	223,541	271,733
営業雑経費	224,886	267,619
通信費	48,257	49,197
印刷費	152,770	172,416
諸経費	12,246	33,929
協会費	8,351	8,520
諸会費	3,261	3,557
営業費用合計	6,961,096	8,842,433
一般管理費		
給料	1,230,336	1,422,540
役員報酬	153,361	162,372
給料・手当	1,076,974	1,260,168
交際費	18,065	19,202
寄付金	41,841	58,711
旅費交通費	48,965	54,386
租税公課	22,377	25,080
不動産賃借料	193,493	180,329
退職給付費用	152,263	54,744
役員退職慰労引当金繰入	5,870	6,660
固定資産減価償却費	36,468	29,475
諸経費	285,230	327,126
一般管理費合計	2,034,913	2,178,257
営業利益	569,328	1,327,435

前事業年度
(自 平成24年4月1日
至 平成25年3月31日)

当事業年度
(自 平成25年4月1日
至 平成26年3月31日)

営業外収益										
受取配当金	1					18,795	1			118,222
有価証券利息						3,326				1,527
受取利息						1,294				819
約款時効収入						13				21
投資有価証券売却益										121
賞与引当金戻入						17,239				
雑益						365				12,245
営業外収益合計						41,035				132,958
営業外費用										
時効後返還金						962				
信託財産負担金						795				712
固定資産除却損	2					15	2			834
雑損						35				388
営業外費用合計						1,808				1,935
経常利益						608,554				1,458,458
特別利益										
投資有価証券売却益						54,630				
投資有価証券償還益						30,325				48,956
特別利益合計						84,955				48,956
特別損失										
投資有価証券償還損						32,247				47,058
投資有価証券評価損	3					32,860				
特別損失合計						65,108				47,058
税引前当期純利益						628,401				1,460,356
法人税、住民税及び事業税						280,782				522,708
法人税等調整額						26,513				28,433
法人税等合計						254,268				551,142
当期純利益						374,132				909,213

(3) 【株主資本等変動計算書】

前事業年度（自 平成24年4月1日 至 平成25年3月31日）

（単位：千円）

	株主資本							評価・換算差額等		純資産合計	
	資本金	資本剰余金		利益剰余金			株主資本合計	その他有価証券評価差額金	評価・換算差額等合計		
		資本準備金	資本剰余金合計	利益準備金	その他利益剰余金						利益剰余金合計
				別途積立金	繰越利益剰余金						
当期首残高	1,000,000	566,500	566,500	179,830	5,718,662	3,489,496	9,387,988	10,954,488	77,941	77,941	11,032,429
当期変動額											
剰余金の配当						33,000	33,000	33,000			33,000
当期純利益						374,132	374,132	374,132			374,132

株主資本 以外の項 目の事業 年度中の 変動額 (純額)									744,183	744,183	744,183
当期変動額 合計					341,132	341,132	341,132	744,183	744,183	1,085,315	
当期末残高	1,000,000	566,500	566,500	179,830	5,718,662	3,830,629	9,729,121	11,295,621	822,124	822,124	12,117,745

当事業年度（自 平成25年4月1日 至 平成26年3月31日）

（単位：千円）

	株主資本							評価・換算差額等		純資産 合計	
	資本金	資本剰余金		利益剰余金			株主資本 合計	その他 有価証 券評価 差額金	評価・ 換算差 額等合 計		
		資本準 備金	資本剰 余金合 計	利益準 備金	その他利益剰余金						利益剰余金 合計
				別途積立 金	繰越利益 剰余金						
当期首残高	1,000,000	566,500	566,500	179,830	5,718,662	3,830,629	9,729,121	11,295,621	822,124	822,124	12,117,745
当期変動額											
剰余金の 配当						33,000	33,000	33,000			33,000
当期純利 益						909,213	909,213	909,213			909,213
株主資本 以外の項 目の事業 年度中の 変動額 (純額)									38,563	38,563	38,563
当期変動額 合計						876,213	876,213	876,213	38,563	38,563	914,777
当期末残高	1,000,000	566,500	566,500	179,830	5,718,662	4,706,843	10,605,335	12,171,835	860,687	860,687	13,032,522

重要な会計方針

1. 有価証券の評価基準及び評価方法

その他有価証券

時価のあるもの

決算日の市場価格等に基づく時価法（評価差額は全部純資産直入法により処理し、売却原価は総平均法により算定）

時価のないもの

総平均法による原価法

2. 固定資産の減価償却の方法

(1) 有形固定資産

定率法により償却しております。

なお、主な耐用年数は以下のとおりです。

建物 15年

器具備品 4～15年

(2) 無形固定資産

定額法により償却しております。

なお、自社利用のソフトウェアについては、社内における利用可能期間（3～5年）に基づく定額法により償却しております。

3. 引当金の計上基準

(1) 貸倒引当金

債権の貸倒れによる損失に備えるため、一般債権については貸倒実績率により、貸倒懸念債権等特定の債権については個別に回収可能性を勘案し、回収不能見込額を計上しております。

(2) 退職給付引当金

従業員の退職給付に備えるため、当事業年度末における退職給付債務及び年金資産の見込額に基づき、計上しております。

数理計算上の差異については、その発生時の従業員の平均残存勤務期間以内の一定年数（5年）による定額法により発生翌期から費用処理することとしております。

(3) 役員退職慰労引当金

役員の退職慰労金の支出に備えるため、当社内規に基づく期末要支給見積額を計上しております。

4. その他財務諸表作成のための基本となる重要な事項

消費税等の会計処理方法

消費税及び地方消費税の会計処理は、税抜方式によっております。

[注記事項]

(貸借対照表関係)

1有形固定資産の減価償却累計額

	前事業年度 (平成25年3月31日)	当事業年度 (平成26年3月31日)
建物	49,838千円	54,920千円
器具備品	160,968 "	142,553 "
計	210,807 "	197,474 "

(損益計算書関係)

1各科目に含まれている関係会社に対するものは、次のとおりであります。

	前事業年度 (自平成24年4月1日 至平成25年3月31日)	当事業年度 (自平成25年4月1日 至平成26年3月31日)
受取配当金	16,310千円	92,430千円

2固定資産除却損の内訳は次のとおりであります。

	前事業年度 (自平成24年4月1日 至平成25年3月31日)	当事業年度 (自平成25年4月1日 至平成26年3月31日)
器具備品	15千円	834千円

3投資有価証券評価損の内訳は次のとおりであります。

	前事業年度 (自 平成24年4月1日 至 平成25年3月31日)	当事業年度 (自 平成25年4月1日 至 平成26年3月31日)
投資有価証券評価損	投資先会社の財政状態及び業績等を勘案した結果、投資有価証券評価損32,860千円を特別損失として計上しております。 なお、当該評価損は過年度に計上しておりました投資損失引当金90,000千円の戻入益と投資有価証券評価損122,860千円を相殺したものです。	

(株主資本等変動計算書関係)

前事業年度（自 平成24年4月1日 至 平成25年3月31日）

1. 発行済株式の種類及び総数に関する事項

株式の種類	当事業年度期首	当事業年度増加	当事業年度減少	当事業年度末
普通株式（株）	825,000			825,000

2. 剰余金の配当に関する事項

決議	株式の種類	配当金の総額(千円)	1株当たり配当額(円)	基準日	効力発生日
平成24年6月25日 定時株主総会	普通株式	33,000	40	平成24年3月31日	平成24年6月26日

3. 基準日が当事業年度に属する配当のうち、配当の効力発生日が翌事業年度となるもの

決議	株式の種類	配当金の総額(千円)	配当金の原資	1株当たり配当額(円)	基準日	効力発生日
平成25年6月25日 定時株主総会	普通株式	33,000	利益剰余金	40	平成25年3月31日	平成25年6月26日

当事業年度（自 平成25年4月1日 至 平成26年3月31日）

1. 発行済株式の種類及び総数に関する事項

株式の種類	当事業年度期首	当事業年度増加	当事業年度減少	当事業年度末
普通株式（株）	825,000			825,000

2. 剰余金の配当に関する事項

決議	株式の種類	配当金の総額(千円)	1株当たり配当額(円)	基準日	効力発生日
平成25年6月25日 定時株主総会	普通株式	33,000	40	平成25年3月31日	平成25年6月26日

3. 基準日が当事業年度に属する配当のうち、配当の効力発生日が翌事業年度となるもの

決議	株式の種類	配当金の総額(千円)	配当金の原資	1株当たり配当額(円)	基準日	効力発生日
平成26年6月24日 定時株主総会	普通株式	41,250	利益剰余金	50	平成26年3月31日	平成26年6月25日

（金融商品関係）

1. 金融商品の状況に関する事項

(1) 金融商品に対する取組方針

当社は、金融商品取引法に定める投資運用業、投資助言・代理業及び第二種金融商品取引業を営んでおります。これらの事業を当社では、自己資金で行っております。

一方、資金運用については、短期的な預金及び債券、投資有価証券での運用を行っております。なお、デリバティブ取引は行っておりません。

(2) 金融商品の内容及びそのリスク

当社が保有する主な金融資産は現金及び預金、有価証券、未収委託者報酬、投資有価証券及び親会社株式であります。

預金は預入先金融機関の信用リスクに晒されております。また有価証券、投資有価証券及び親会社株式は発行体の信用リスクやマーケットリスク等に晒されております。また、未収委託者報酬は投資信託財産中から当社（委託者）が得られる報酬であり、未収であるものであります。

金融負債の主なものは、未払金（未払手数料）、未払法人税等であります。未払金（未払手数料）は委託者報酬中から当社が販売会社に支払うべき手数料であり、未払いのものであります。

(3) 金融商品に係るリスク管理体制

当社は経営の健全化及び経営資源の効率化を目的として、リスク管理体制の強化を図り、適切なリスク・コントロールに努めております。金融資産に関わる信用リスク、マーケットリスク等を管理するため、社内規程等に従い、ポジション枠や与信枠等の適切な管理に努めております。

2. 金融商品の時価等に関する事項

貸借対照表計上額、時価及びこれらの差額については、次のとおりであります。なお時価を把握することが極めて困難と認められるものは含まれておりません（注2）参照）。

前事業年度（平成25年3月31日）

（単位：千円）

	貸借対照表計上額	時価	差額
(1)現金及び預金	6,106,221	6,106,221	
(2)有価証券	3,199,988	3,199,988	
(3)未収委託者報酬	743,347	743,347	
(4)投資有価証券	936,443	936,443	
(5)親会社株式	1,633,632	1,633,632	
(6)未払金（未払手数料）	352,362	352,362	
(7)未払法人税等	135,348	135,348	

当事業年度（平成26年3月31日）

（単位：千円）

	貸借対照表計上額	時価	差額
(1)現金及び預金	8,848,385	8,848,385	
(2)有価証券	1,099,945	1,099,945	
(3)未収委託者報酬	1,092,403	1,092,403	
(4)投資有価証券	1,415,148	1,415,148	
(5)親会社株式	1,605,912	1,605,912	

(6)未払金(未払手数料)	530,103	530,103	
(7)未払法人税等	398,764	398,764	

(注1) 金融商品の時価の算定方法

(1) 現金及び預金、(3) 未収委託者報酬、(6) 未払金(未払手数料)、(7) 未払法人税等

これらは短期間で決済されるため、時価は帳簿価額にほぼ等しいことから、当該帳簿価額によっております。

(2) 有価証券、(4) 投資有価証券、(5) 親会社株式

これらの時価について、上場株式は取引所の価格、債券は取引所の価格又は日本証券業協会が公表する価格等、投資信託は公表されている基準価額等によっております。また、保有目的ごとの有価証券に関する事項については、注記事項「有価証券関係」をご参照下さい。

(注2) 時価を把握することが極めて困難と認められる金融商品の貸借対照表計上額

(単位：千円)

区分	前事業年度 (平成25年3月31日)	当事業年度 (平成26年3月31日)
非上場株式	549,100	581,000

非上場株式については、市場価額がなく、時価を把握することが極めて困難と認められるため、「(4) 投資有価証券」には含めておりません。

(注3) 金銭債権及び満期のある有価証券の決算日後の償還予定額

前事業年度(平成25年3月31日)

(単位：千円)

	1年以内	1年超 5年以内	5年超 10年以内	10年超
現金及び預金	6,106,221			
未収委託者報酬	743,347			
有価証券及び投資有価証券 その他有価証券のうち満期があるもの その他	3,199,988	568,739	4,720	
合計	10,049,556	568,739	4,720	

当事業年度(平成26年3月31日)

(単位：千円)

	1年以内	1年超 5年以内	5年超 10年以内	10年超
現金及び預金	8,848,385			
未収委託者報酬	1,092,403			
有価証券及び投資有価証券 その他有価証券のうち満期があるもの その他	1,099,945	566,135	338,074	
合計	11,040,733	566,135	338,074	

（有価証券関係）

1. その他有価証券

前事業年度（平成25年3月31日）

（単位：千円）

区分	種類	貸借対照表 計上額	取得原価	差額
貸借対照表計上額が取得原価を超えるもの	(1) 株式	1,893,815	618,311	1,275,503
	(2) 債券 国債・地方債 等 社債 その他	2,699,445	2,698,898	546
	(3) その他	341,998	291,226	50,772
	小計	4,935,258	3,608,436	1,326,822
貸借対照表計上額が取得原価を超えないもの	(1) 株式			
	(2) 債券 国債・地方債 等 社債 その他	299,853	299,880	27
	(3) その他	534,951	587,088	52,136
	小計	834,804	886,969	52,164
合計		5,770,063	4,495,405	1,274,658

（注）非上場株式（貸借対照表計上額 549,100千円）については、市場価格がなく、時価を把握することが極めて困難と認められることから、上表の「その他有価証券」には含めておりません。

当事業年度（平成26年3月31日）

（単位：千円）

区分	種類	貸借対照表 計上額	取得原価	差額
貸借対照表計上額が取得原価を超えるもの	(1) 株式	1,950,920	618,311	1,332,608
	(2) 債券 国債・地方債等 社債 その他	499,975	499,972	2
	(3) その他	619,622	561,226	58,395
	小計	3,070,517	1,679,510	1,391,006
貸借対照表計上額が取得原価を超えないもの	(1) 株式			
	(2) 債券			

	国債・地方債等 社債 その他	599,970	599,971	1
	(3) その他	450,518	507,124	56,606
小計		1,050,488	1,107,096	56,607
合計		4,121,005	2,786,606	1,334,399

(注) 非上場株式(貸借対照表計上額 581,000千円)については、市場価格がなく、時価を把握することが極めて困難と認められることから、上表の「その他有価証券」には含めておりません。

2. 事業年度中に売却したその他有価証券

前事業年度(自平成24年4月1日 至平成25年3月31日)

(単位:千円)

種類	売却額	売却益の 合計額	売却損の 合計額
(1) 株式	84,630	54,630	
(2) 債券 国債・地方債等 社債 その他			
(3) その他			
合計	84,630	54,630	

当事業年度(自平成25年4月1日 至平成26年3月31日)

(単位:千円)

種類	売却額	売却益の 合計額	売却損の 合計額
(1) 株式			
(2) 債券 国債・地方債等 社債 その他			
(3) その他	19,804	121	
合計	19,804	121	

(デリバティブ取引関係)

当社は、デリバティブ取引を利用していないため該当事項はありません。

(退職給付関係)

前事業年度(自平成24年4月1日 至平成25年3月31日)

1. 採用している退職給付制度の概要

当社の退職給付制度は、確定拠出年金制度(証券総合型DC岡三プラン)、確定給付企業年金制度及び退職一時金制度から構成されております。

2. 退職給付債務に関する事項

(1) 退職給付債務	429,752	千円
(2) 年金資産	205,027	
(3) 未積立退職給付債務(1)+(2)	224,725	
(4) 未認識数理計算上の差異	29,011	
(5) 貸借対照表計上額純増額(3)+(4)	253,736	
(6) 退職給付引当金(5)	253,736	

3. 退職給付費用に関する事項

(1) 勤務費用	40,010	千円
(2) 利息費用	4,812	
(3) 原則法への変更による費用処理額	87,114	
(4) 期待運用収益	616	
(5) 数理計算上の差異の費用処理額	10,118	
(6) その他	10,825	
(7) 退職給付費用	152,263	

(注) 「(6) その他」は確定拠出年金への掛金支払額であります。

4. 退職給付債務等の計算の基礎に関する事項

- (1) 退職給付見込額の期間配分方法
期間定額基準
- (2) 割引率
0.99%
- (3) 期待運用収益率
0.5%
- (4) 数理計算上の差異の処理年数
各事業年度の発生時の従業員の平均残存勤務期間以内の一定の年数(5年)による定額法により按分した額を、それぞれ発生翌事業年度から費用処理することとしております。

当事業年度（自平成25年4月1日 至平成26年3月31日）

採用している退職給付制度の概要

当社の退職給付制度は、確定拠出年金制度（証券総合型DC岡三プラン）、確定給付企業年金制度及び退職一時金制度から構成されております。

2. 確定給付制度

(1) 退職給付債務の期首残高と期末残高の調整表

退職給付債務の期首残高	429,752	千円
勤務費用	41,395	
利息費用	4,254	
数理計算上の差異の発生額	5,010	
退職給付の支払額	31,013	
退職給付債務の期末残高	449,398	

(2) 年金資産の期首残高と期末残高の調整表

年金資産の期首残高	205,027	千円
期待運用収益	1,025	
数理計算上の差異の発生額	25,773	
事業主からの拠出額	71,191	
退職給付の支払額	15,186	
年金資産の期末残高	236,284	

(3) 退職給付債務及び年金資産の期末残高と貸借対照表に計上された退職給付引当金の調整表

積立型制度の退職給付債務	225,269	千円
年金資産	236,284	
	11,015	
非積立型制度の退職給付債務	224,129	
未積立退職給付債務	213,113	
未認識数理計算上の差異	4,722	
貸借対照表に計上された負債と資産の純額	208,391	
退職給付引当金	208,391	
貸借対照表に計上された負債と資産の純額	208,391	

(4) 退職給付費用及びその内訳項目の金額

勤務費用	41,395	千円
利息費用	4,254	
期待運用収益	1,025	
数理計算上の差異の費用処理額	2,950	
確定給付制度に係る退職給付費用	41,674	

(5) 年金資産に関する事項

年金資産の主な内訳

年金資産合計に対する主な分類ごとの比率は、次のとおりであります。

株式	41.5	%
一般勘定	35.9	
債券	20.3	
その他	2.3	
合計	100.0	

長期期待運用収益率の設定方法

年金資産の長期期待運用収益率は、保有する年金資産のポートフォリオ、過去の運用実績、運用方針、及び市場の動向等を考慮し設定しております。

(6) 数理計算上の計算基礎に関する事項

当連結会計年度末における主要な数理計算上の計算基礎

割引率	0.64%
長期期待運用収益率	0.50%

確定拠出制度

当社の確定拠出制度への要拠出額は、13,069千円であります。

(税効果会計関係)

1. 繰延税金資産及び繰延税金負債の発生の主な原因別内訳

	前事業年度 (平成25年3月31日)	当事業年度 (平成26年3月31日)
繰延税金資産		
退職給付引当金	90,076 千円	73,979 千円
役員退職慰労引当金	10,596 "	12,946 "
ゴルフ会員権評価損	3,231 "	2,131 "
貸倒引当金	6,216 "	5,151 "
その他有価証券評価差額金	19,211 "	20,095 "

投資有価証券評価損	3,002	〃	3,002	〃
未払広告宣伝費	42,193	〃	31,522	〃
資産除去債務	11,422	〃	11,618	〃
未払事業税	13,402		29,942	
その他	10,922	〃	10,925	〃
繰延税金資産の合計	210,276	〃	201,314	〃
繰延税金負債				
その他有価証券評価差額金	471,745	〃	493,807	〃
未収配当金			19,682	〃
その他	7,770	〃	6,675	〃
繰延税金負債の合計	479,516	〃	520,165	〃
繰延税金資産(負債)の純額	269,239	〃	318,850	〃

2. 法定実効税率と税効果会計適用後の法人税等の負担率との差異の原因となった主な項目別の内訳

	前事業年度 (平成25年3月31日)	当事業年度 (平成26年3月31日)
法定実効税率	38.0%	法定実効税率と税効果会計適用後の法人税等の負担率との
(調整)		間の差異が法定実効税率の100
交際費等永久に損金に算入されない項目	3.9	分の5以下であるため注記を省略しております。
受取配当金等永久に益金に算入されない項目	2.4	
住民税均等割等	0.4	
その他	0.6	
税効果会計適用後の法人税等の負担率	40.5	

3. 法人税等の税率の変更による繰延税金資産及び繰延税金負債金額の修正

「所得税法等の一部を改正する法律」が平成26年3月31日に公布され、平成26年4月1日以後に開始する事業年度から復興特別法人税が課されないこととなりました。これに伴い、当事業年度の繰延税金資産及び繰延税金負債の計算に使用した法定実効税率は、平成26年4月1日に開始する事業年度に解消が見込まれる一時差異について、前事業年度の38.0%から35.5%に変更されております。

その結果、繰延税金資産の金額（繰延税金負債の金額を控除した金額）は3,370千円減少し、当事業年度に計上された法人税等調整額が3,370千円、その他有価証券評価差額金が0千円増加しております。

(資産除去債務関係)

資産除去債務のうち貸借対照表に計上しているもの

1. 当該資産除去債務の概要

本店の建物の不動産賃貸借契約に伴う原状回復義務等であります。

2. 当該資産除去債務の金額の算定方法

使用見込期間を取得から15年～31年と見積り、割引率は1.404%～2.290%を使用して資産除去債務の金額を計算しております。

3. 当該資産除去債務の総額の増減

	前事業年度		当事業年度	
	（自平成24年4月1日 至平成25年3月31日）		（自平成25年4月1日 至平成26年3月31日）	
期首残高	31,632	千円	32,175	千円
時の経過による調整額	543	〃	553	〃
期末残高	32,175	千円	32,728	千円

（セグメント情報等）

1.セグメント情報

（1）報告セグメントの概要

当社の報告セグメントは、当社の構成単位のうち分離された財務情報が入手可能であり、取締役会が、経営資源の配分の決定及び業績を評価するために、定期的に検討を行う対象となっているものであります。

当社は「投資信託部門」及び「投資顧問部門」ごとに、経営戦略を立案・決定し、経営資源の配分及び業績の評価を行っております。

なお、「投資顧問部門」のセグメントの売上高、利益又は損失の金額及び資産の額がいずれも事業セグメントの合計額の10%未満でありますので、報告セグメントは「投資信託部門」のみであります。

報告セグメントである「投資信託部門」では投資信託の運用、商品開発等を行っております。

報告セグメントが1つであり、開示情報としての重要性が乏しいため、セグメント情報の記載を省略しております。

（2）報告セグメントごとの売上高、利益又は損失、資産、負債その他の項目の金額の算定方法

報告セグメントが1つであり、開示情報としての重要性が乏しいため、セグメント情報の記載を省略しております。

（3）報告セグメントごとの売上高、利益又は損失、資産、負債その他の項目の金額に関する情報

前事業年度（自平成24年4月1日 至平成25年3月31日）

報告セグメントが1つであり、開示情報としての重要性が乏しいため、セグメント情報の記載を省略しております。

当事業年度（自平成25年4月1日 至平成26年3月31日）

報告セグメントが1つであり、開示情報としての重要性が乏しいため、セグメント情報の記載を省略しております。

（4）報告セグメント合計額と財務諸表計上額との差額及び当該差額の主な内容（差異調整に関する事項）

前事業年度（自平成24年4月1日 至平成25年3月31日）

報告セグメントが1つであり、開示情報としての重要性が乏しいため、セグメント情報の記載を省略しております。

当事業年度（自平成25年4月1日 至平成26年3月31日）

報告セグメントが1つであり、開示情報としての重要性が乏しいため、セグメント情報の記載を省略しております。

2.関連情報

前事業年度（自平成24年4月1日 至平成25年3月31日）

(1)製品及びサービスごとの情報

単一の製品・サービスの区分の外部顧客への営業収益が損益計算書の営業収益の90%を超えるため、記載を省略しております。

(2)地域ごとの情報

営業収益

本邦の外部顧客への営業収益が損益計算書の営業収益の90%を超えるため、記載を省略しております。

有形固定資産

本邦以外に所在している有形固定資産がないため、該当事項はありません。

(3)主要な顧客ごとの情報

該当事項はありません。

当事業年度（自平成25年4月1日 至平成26年3月31日）

(1)製品及びサービスごとの情報

単一の製品・サービスの区分の外部顧客への営業収益が損益計算書の営業収益の90%を超えるため、記載を省略しております。

(2)地域ごとの情報

営業収益

本邦の外部顧客への営業収益が損益計算書の営業収益の90%を超えるため、記載を省略しております。

有形固定資産

本邦以外に所在している有形固定資産がないため、該当事項はありません。

(3)主要な顧客ごとの情報

該当事項はありません。

3.報告セグメントごとの固定資産の減損損失に関する情報

該当事項はありません。

4.報告セグメントごとののれんの償却額及び未償却残高に関する情報

該当事項はありません。

5.報告セグメントごとの負ののれん発生益に関する情報

該当事項はありません。

(関連当事者情報)

1.関連当事者との取引

財務諸表提出会社と関連当事者との取引

前事業年度（自平成24年4月1日 至平成25年3月31日）

財務諸表提出会社と同一の親会社を持つ会社等

種類	会社等の名称 又は氏名	所在地	資本金又は 出資金 (千円)	事業の 内容又は 職業	議決権等 の所有 (被所有)割合	関連当事者 との関係	取引の内容	取引金額 (千円)	科目	期末残高 (千円)
同一の親会社 を持つ会社	岡三証券株式会社	東京都 中央区	5,000,000	証券業	被所有 直接 2.30%	当社ファンドの募集取扱	支払手数料の支払 (注2)	3,109,435	未払手数料	201,400

(注) 1.上記の取引金額には消費税等が含まれておらず、期末残高には消費税等が含まれております。

2.取引条件及び取引条件の決定方針

過去の取引条件及びファンドの商品性を勘案して決定しております。

当事業年度（自平成25年4月1日 至平成26年3月31日）

財務諸表提出会社と同一の親会社を持つ会社等

種類	会社等の 名称又は 氏名	所在地	資本金又は 出資金 (千円)	事業の 内容又は 職業	議決権 等の所有(被所有) 割合	関連当事者 との関係	取引の内 容	取引金額 (千円)	科目	期末残高 (千円)
同一の親会社 を持つ会社	岡三証券 株式会社	東京都 中央区	5,000,000	証券業	被所有 直接 2.30%	当社ファンド の募集取 扱	支払手数料 の支払 (注2)	3,709,820	未払 手数料 料	338,185

(注) 1.上記の取引金額には消費税等が含まれておらず、期末残高には消費税等が含まれております。

2.取引条件及び取引条件の決定方針

過去の取引条件及びファンドの商品性を勘案して決定しております。

2.親会社又は重要な関連会社に関する注記

(1)親会社情報

株式会社岡三証券グループ（東京証券取引所に上場）

(2)重要な関連会社の要約財務情報

該当事項はありません。

(1株当たり情報)

	前事業年度 (平成25年3月31日)	当事業年度 (平成26年3月31日)
1株当たり純資産額	14,688円17銭	15,796円99銭
1株当たり当期純利益金額	453円49銭	1,102円07銭

(注) 1.潜在株式調整後1株当たり当期純利益金額については、潜在株式がないため記載しておりません。

2.1株当たり当期純利益金額の算定上の基礎は、以下のとおりです。

	前事業年度 (自平成24年4月1日 至平成25年3月31日)	当事業年度 (自平成25年4月1日 至平成26年3月31日)
当期純利益金額	374,132千円	909,213千円
普通株主に帰属しない金額		
普通株式に係る当期純利益	374,132千円	909,213千円
普通株式の期中平均株式数	825,000株	825,000株

3.1株当たり純資産額の算定上の基礎は、以下のとおりです。

	前事業年度 (平成25年3月31日)	当事業年度 (平成26年3月31日)
純資産の部の合計額	12,117,745千円	13,032,522千円
純資産の部から控除する合計額		
普通株式に係る期末の純資産額	12,117,745千円	13,032,522千円
1株当たり純資産額の算定に用いられた期末の 普通株式の数	825,000株	825,000株

(重要な後発事象)

該当事項はありません。

中間財務諸表

(1)[中間貸借対照表]

(単位：千円)

当中間会計期間
(平成26年9月30日)

資産の部		
流動資産		
現金及び預金		8,666,940
有価証券		1,756,395
未収委託者報酬		1,116,908
未収運用受託報酬		10,303
未収投資助言報酬		32,954
繰延税金資産		32,205
その他の流動資産		56,935
流動資産合計		11,672,643
固定資産		
有形固定資産	1	137,153
無形固定資産		9,270
投資その他の資産		3,356,826
投資有価証券		3,200,829
その他		170,506
貸倒引当金		14,510
固定資産合計		3,503,250
資産合計		15,175,893

(単位：千円)

当中間会計期間
(平成26年9月30日)

負債の部		
流動負債		
預り金		11,985
前受運用受託報酬		3,552
未払金		640,810
未払収益分配金		35
未払償還金		3,795
未払手数料		549,076
その他未払金		87,902
賞与引当金		19,412
未払法人税等		249,617
その他流動負債	2	303,023
流動負債合計		1,228,400
固定負債		
退職給付引当金		208,899
役員退職慰労引当金		23,720
繰延税金負債		301,620
資産除去債務		33,010
固定負債合計		567,249
負債合計		1,795,649
純資産の部		
株主資本		
資本金		1,000,000
資本剰余金		

資本準備金	566,500
資本剰余金合計	566,500
利益剰余金	
利益準備金	179,830
その他利益剰余金	
別途積立金	5,718,662
繰越利益剰余金	5,202,049
利益剰余金合計	11,100,541
株主資本合計	12,667,041
評価・換算差額等	
その他有価証券評価差額金	713,202
評価・換算差額等合計	713,202
純資産合計	13,380,243
負債・純資産合計	15,175,893

(2) [中間損益計算書]

(単位：千円)

		当中間会計期間
		(自 平成26年4月1日
		至 平成26年9月30日)
営業収益		
委託者報酬		6,513,054
運用受託報酬		19,476
投資助言報酬		17,196
営業収益合計		6,549,727
営業費用		4,606,909
一般管理費		1,150,243
営業利益		792,575
営業外収益	1	21,863
営業外費用		184
経常利益		814,253
特別利益	2	22,389
特別損失	3	13,374
税引前中間純利益		823,268
法人税、住民税及び事業税		255,524
法人税等調整額		31,578
法人税等合計		287,102
中間純利益		536,166

(3) [中間株主資本等変動計算書]

当中間会計期間（自 平成26年4月1日 至 平成26年9月30日）

(単位：千円)

	株主資本			評価・換算差額等		純資産 合計
	資本剰余金	利益剰余金	株主資本	その他有価証券	評価・	

	資本金	資本準備金	資本剰余金合計	利益準備金	その他利益剰余金		利益剰余金合計	合計	評価差額金	換算差額等合計	
					別途積立金	繰越利益剰余金					
当期首残高	1,000,000	566,500	566,500	179,830	5,718,662	4,706,843	10,605,335	12,171,835	860,687	860,687	13,032,522
会計方針の変更による累積的影響額						290	290	290			290
会計方針の変更を反映した当期首残高	1,000,000	566,500	566,500	179,830	5,718,662	4,707,133	10,605,625	12,172,125	860,687	860,687	13,032,813
当中間期変動額											
剰余金の配当						41,250	41,250	41,250			41,250
中間純利益						536,166	536,166	536,166			536,166
株主資本以外の項目の当中間期変動額（純額）									147,485	147,485	147,485
当中間期変動額合計						494,916	494,916	494,916	147,485	147,485	347,430
当中間期末残高	1,000,000	566,500	566,500	179,830	5,718,662	5,202,049	11,100,541	12,667,041	713,202	713,202	13,380,243

重要な会計方針

1. 有価証券の評価基準及び評価方法

その他有価証券

時価のあるもの

中間決算日の市場価格等に基づく時価法（評価差額は全部純資産直入法により処理し、売却原価は総平均法により算定）

時価のないもの

総平均法による原価法

2. 固定資産の減価償却の方法

(1) 有形固定資産

定率法により償却しております。

なお、主な耐用年数は以下のとおりです。

建物 15年

器具備品 4～15年

(2) 無形固定資産

定額法により償却しております。

なお、自社利用のソフトウェアについては、社内における利用可能期間（3～5年）に基づく定額法により償却しております。

3. 引当金の計上基準

(1) 貸倒引当金

債権の貸倒れによる損失に備えるため、一般債権については貸倒実績率により、貸倒懸念債権等特定の債権については個別に回収可能性を勘案し、回収不能見込額を計上しております。

(2) 賞与引当金

従業員の賞与支給に備えるため、当社所定の計算方法による支給見込額の当中間期負担額を計上しております。

(3) 退職給付引当金

従業員の退職給付に備えるため、当事業年度末における退職給付債務及び年金資産の見込額に基づき、当中間会計期間末において発生していると認められる額を計上しております。

退職給付見込額の期間帰属方法

退職給付債務の算定にあたり、退職給付見込額を当中間会計期間末までの期間に帰属させる方法については、給付算定式基準によっております。

数理計算上の差異の費用処理方法

数理計算上の差異は、各事業年度の発生時における従業員の平均残存勤務期間以内の一定の年数（5年）による定額法により按分した額をそれぞれ発生の日から費用処理しております。

(4) 役員退職慰労引当金

役員の退職慰労金の支出に備えるため、当社内規に基づく中間期末要支給見積額を計上しております。

4. その他中間財務諸表作成のための基本となる重要な事項

消費税等の会計処理方法

消費税及び地方消費税の会計処理は、税抜方式によっております。

会計方針の変更

(退職給付に関する会計基準等の適用)

「退職給付に関する会計基準」（企業会計基準第26号 平成24年5月17日。以下「退職給付会計基準」という。）及び「退職給付に関する会計基準の適用指針」（企業会計基準適用指針第25号 平成24年5月17日。以下「退職給付適用指針」という。）を、退職給付会計基準第35項本文及び退職給付適用指針第67項本文に掲げられた定めについて当中間会計期間より適用し、退職給付債務及び勤務費用の計算方法を見直し、退職給付見込額の期間帰属方法を期間定額基準から給付算定式基準へ変更、割引率の決定方法を、退職給付の支払見込期間及び支払見込期間ごとの金額を反映した単一の加重平均割引率を使用する方法へ変更しております。

退職給付会計基準等の適用については、退職給付会計基準第37項に定める経過的な取扱いに従って、当中間会計期間の期首において、退職給付債務及び勤務費用の計算方法の変更に伴う影響額を利益剰余金に加減しております。

この結果、当中間会計期間の期首の退職給付引当金が450千円減少し、利益剰余金が290千円増加しております。また、当中間会計期間の営業利益、経常利益及び税引前中間純利益に与える影響は軽微であります。

なお、当中間会計期間の1株当たり純資産額は0円35銭増加しております。また、1株当たり中間純利益金額に与える影響額は軽微であります。

注記事項

(中間貸借対照表関係)

1 有形固定資産の減価償却累計額

	当中間会計期間 (平成26年9月30日現在)
建物	57,182千円
器具備品	148,776 "
計	205,959 "

2 消費税等の取扱い

仮払消費税等及び仮受消費税等は相殺のうえ、流動負債の「その他流動負債」に含めて表示しております。

(中間損益計算書関係)

1 営業外収益の主要項目は、次のとおりであります。

	当中間会計期間 (自平成26年4月1日 至平成26年9月30日)
受取配当金	19,943千円
受取利息	613 "
有価証券利息	322 "

2 特別利益の主要項目は、次のとおりであります。

	当中間会計期間 (自平成26年4月1日 至平成26年9月30日)
投資有価証券売却益	22,389千円

3 特別損失の主要項目は、次のとおりであります。

当中間会計期間 (自 平成26年4月1日 至 平成26年9月30日)	
投資有価証券売却損	13,374千円

4 減価償却実施額は、次のとおりであります。

当中間会計期間 (自 平成26年4月1日 至 平成26年9月30日)	
有形固定資産	13,025千円
無形固定資産	694 "

(中間株主資本等変動計算書関係)

当中間会計期間(自 平成26年4月1日 至 平成26年9月30日)

1. 発行済株式の種類及び総数に関する事項

株式の種類	当事業年度期首	当中間会計期間増加	当中間会計期間減少	当中間会計期間末
普通株式(株)	825,000			825,000

2. 剰余金の配当に関する事項

決議	株式の種類	配当金の総額 (千円)	1株当たり 配当額(円)	基準日	効力発生日
平成26年6月24日 定時株主総会	普通株式	41,250	50	平成26年3月31日	平成26年6月25日

(金融商品関係)

当中間会計期間(平成26年9月30日)

金融商品の時価等に関する事項

平成26年9月30日における中間貸借対照表計上額、時価及びこれらの差額については、次のとおりであります。なお時価を把握することが極めて困難と認められるものは含まれておりません(注2)参照)。

(単位:千円)

	中間貸借対照表計上額	時価	差額
(1)現金及び預金	8,666,940	8,666,940	
(2)有価証券	1,756,395	1,756,395	
(3)未収委託者報酬	1,116,908	1,116,908	
(4)投資有価証券	2,619,829	2,619,829	
(5)未払金(未払手数料)	549,076	549,076	
(6)未払法人税等	249,617	249,617	

(注1)金融商品の時価の算定方法

(1)現金及び預金、(3)未収委託者報酬、(5)未払金(未払手数料)、(6)未払法人税等

これらは短期間で決済されるため、時価は帳簿価額にほぼ等しいことから、当該帳簿価額によっております。

(2)有価証券、(4)投資有価証券、

これらの時価について、上場株式は取引所の価格、債券は取引所の価格又は日本証券業協会が公表する

価格等、投資信託は公表されている基準価額等によっております。また、保有目的ごとの有価証券に関する事項については、注記事項「有価証券関係」をご参照下さい。

(注2) 時価を把握することが極めて困難と認められる金融商品の中間貸借対照表計上額

(単位：千円)

区分	当中間会計期間 (平成26年9月30日)
非上場株式	581,000

非上場株式については、市場価額がなく、時価を把握することが極めて困難と認められるため、「(4) 投資有価証券」には含めておりません。

(有価証券関係)

1. その他有価証券

当中間会計期間(平成26年9月30日)

(単位：千円)

区分	種類	中間貸借 対照表 計上額	取得原価	差額
中間貸借対照表計上額が取得原価を超えるもの	(1) 株式	1,694,220	618,311	1,075,908
	(2) 債券 国債・地方債等 社債 その他	1,699,971	1,699,947	23
	(3) その他	735,291	623,726	111,564
	小計	4,129,482	2,941,985	1,187,497
中間貸借対照表計上額が取得原価を超えないもの	(1) 株式			
	(2) 債券 国債・地方債等 社債 その他			
	(3) その他	246,742	328,500	81,757
	小計	246,742	328,500	81,757
合計		4,376,224	3,270,485	1,105,739

(注) 非上場株式(中間貸借対照表計上額 581,000千円)については、市場価格がなく、時価を把握することが極めて困難と認められることから、上表の「その他有価証券」には含めておりません。

(デリバティブ取引関係)

当中間会計期間(平成26年9月30日)

当社は、デリバティブ取引を利用していないため該当事項はありません。

(資産除去債務関係)

資産除去債務のうち中間貸借対照表に計上しているもの

当該資産除去債務の総額の増減

当中間会計期間

(自平成26年4月1日

至平成26年9月30日)

期首残高

32,728 千円

時の経過による調整額	281	＂
当中間会計期間末残高	33,010	千円

(セグメント情報等)

1. セグメント情報

当中間会計期間（自平成26年4月1日 至平成26年9月30日）

当社は「投資信託部門」及び「投資顧問部門」ごとに、経営戦略を立案・決定し、経営資源の配分及び業績の評価を行っております。

なお「投資顧問部門」のセグメントの営業収益、利益又は損失の金額及び資産の額がいずれも事業セグメントの合計額の10%未満でありますので、報告セグメントは「投資信託部門」のみであります。報告セグメントである「投資信託部門」では投資信託の運用、商品開発等を行っております。報告セグメントが1つであり、開示情報としての重要性が乏しいため、セグメント情報の記載を省略しております。

2. 関連情報

当中間会計期間（自平成26年4月1日 至平成26年9月30日）

(1) 製品及びサービスごとの情報

単一の製品・サービスの区分の外部顧客への営業収益が中間損益計算書の営業収益の90%を超えるため、記載を省略しております。

(2) 地域ごとの情報

営業収益

本邦の外部顧客への営業収益が中間損益計算書の営業収益の90%を超えるため、記載を省略しております。

有形固定資産

本邦に所在している有形固定資産の金額が中間貸借対照表の有形固定資産の金額の90%を超えるため、記載を省略しております。

(3) 主要な顧客ごとの情報

該当事項はありません。

3. 報告セグメントごとの固定資産の減損損失に関する情報

当中間会計期間（自平成26年4月1日 至平成26年9月30日）

該当事項はありません。

4. 報告セグメントごとののれんの償却額及び未償却残高に関する情報

当中間会計期間（自平成26年4月1日 至平成26年9月30日）

該当事項はありません。

5. 報告セグメントごとの負ののれん発生益に関する情報

当中間会計期間（自平成26年4月1日 至平成26年9月30日）

該当事項はありません。

(1株当たり情報)

1株当たり純資産額及び算定上の基礎並びに1株当たり中間純利益金額及び算定上の基礎は、以下のとおりであります。

	当中間会計期間 (平成26年9月30日)
(1) 1株当たり純資産額	16,218円47銭
(算定上の基礎)	
純資産の部の合計額(千円)	13,380,243
純資産の部の合計額から控除する金額(千円)	
普通株式に係る中間期末(期末)の純資産額(千円)	13,380,243
普通株式の発行済株式数(株)	825,000
1株当たり純資産額の算定に用いられた 中間期末(期末)の普通株式の数(株)	825,000

	当中間会計期間 (自平成26年4月1日 至平成26年9月30日)
(2) 1株当たり中間純利益金額	649円89銭
(算定上の基礎)	
中間純利益金額(千円)	536,166
普通株主に帰属しない金額(千円)	
普通株式に係る中間純利益金額(千円)	536,166
普通株式の期中平均株式数(株)	825,000

(注) 潜在株式調整後1株当たり中間純利益金額については、潜在株式は存在しないため、記載しておりません。

(重要な後発事象)

該当事項はありません。

4【利害関係人との取引制限】

委託会社は、「金融商品取引法」の定めるところにより、利害関係人との取引について、次に掲げる行為が禁止されています。

自己又はその取締役若しくは執行役との間における取引を行うことを内容とした運用を行うこと（投資者の保護に欠け、若しくは取引の公正を害し、又は金融商品取引業の信用を失墜させるおそれがないものとして内閣府令で定めるものを除きます。）。

運用財産相互間において取引を行うことを内容とした運用を行うこと（投資者の保護に欠け、若しくは取引の公正を害し、又は金融商品取引業の信用を失墜させるおそれがないものとして内閣府令で定めるものを除きます。）。

通常取引の条件と異なる条件であって取引の公正を害するおそれのある条件で、委託会社の親法人等（委託会社の総株主等の議決権の過半数を保有していることその他の当該金融商品取引業者と密接な関係を有する法人その他の団体として政令で定める要件に該当する者をいいます。以下において同じ。）又は子法人等（委託会社が総株主等の議決権の過半数を保有していることその他の当該金融商品取引業者と密接な関係を有する法人その他の団体として政令で定める要件に該当する者をいいます。以下同じ。）と有価証券の売買その他の取引又は店頭デリバティブ取引を行うこと。

委託会社の親法人等又は子法人等の利益を図るため、その行う投資運用業に関して運用の方針、運用財産の額若しくは市場の状況に照らして不必要な取引を行うことを内容とした運用を行うこと。

上記に掲げるもののほか、委託会社の親法人等又は子法人等が関与する行為であって、投資者の保護に欠け、若しくは取引の公正を害し、又は金融商品取引業の信用を失墜させるおそれのあるものとして内閣府令で定める行為。

5【その他】

(1) 定款の変更等

委託会社の定款の変更に関しては、株主総会の決議が必要です。

委託会社は、事業の全部又は一部を譲渡することがあります。

委託会社は、分割により事業の全部又は一部を承継させることがあります。

(2) 訴訟事件その他の重要事項
該当事項はありません。

第2【その他の関係法人の概況】

1【名称、資本金の額及び事業の内容】

原届出書「第三部 委託会社等の情報 第2 その他の関係法人の概況 1 名称、資本金の額及び事業の内容」につきましては、以下の内容に更新・訂正されます。

<更新・訂正後>

(1) 「受託会社」

株式会社りそな銀行

資本金の額

平成26年3月末日現在、279,928百万円

事業の内容

銀行法に基づき銀行業を営むとともに、金融機関の信託業務の兼営等に関する法律（兼営法）に基づき信託業務を営んでいます。

(2) 「販売会社」（資本金の額は、平成26年3月末日現在）

名称	資本金の額（百万円）	事業の内容
岡三証券株式会社	5,000	「金融商品取引法」に定める第一種金融商品取引業を営んでいます。
岡三オンライン証券株式会社	8,000	
臼木証券株式会社	255	
永和証券株式会社	500	
株式会社 S B I 証券	47,937	
香川証券株式会社	555	
寿証券株式会社	305	
株式会社 しん証券さかもと	450	
三縁証券株式会社	150	
静岡東海証券株式会社	600	
大山日ノ丸証券株式会社	215	
東武証券株式会社	420	
播陽証券株式会社	112	
光証券株式会社	513	
フィデリティ証券株式会社	5,957	
益茂証券株式会社	515	
岡三にいがた証券株式会社	852	
三木証券株式会社	500	
三田証券株式会社	500	
八幡証券株式会社	2,000	
楽天証券株式会社	7,495	
株式会社 イオン銀行	51,250	銀行法に基づき銀行業を営
株式会社 千葉興業銀行	57,941	

株式会社 東北銀行	13,233	んでいます。
-----------	--------	--------

独立監査人の監査報告書

平成26年12月4日

岡三アセットマネジメント株式会社

取締役会 御中

東陽監査法人

指定社員 公認会計士 助川正文 印
業務執行社員指定社員 公認会計士 宝金正典 印
業務執行社員

当監査法人は、金融商品取引法第193条の2第1項の規定に基づく監査証明を行うため、「ファンドの経理状況」に掲げられている「シェール関連株オープン」の平成26年4月10日から平成26年10月9日までの計算期間の財務諸表、すなわち、貸借対照表、損益及び剰余金計算書、注記表並びに附属明細表について監査を行った。

財務諸表に対する経営者の責任

経営者の責任は、我が国において一般に公正妥当と認められる企業会計の基準に準拠して財務諸表を作成し適正に表示することにある。これには、不正又は誤謬による重要な虚偽表示のない財務諸表を作成し適正に表示するために経営者が必要と判断した内部統制を整備及び運用することが含まれる。

監査人の責任

当監査法人の責任は、当監査法人が実施した監査に基づいて、独立の立場から財務諸表に対する意見を表明することにある。当監査法人は、我が国において一般に公正妥当と認められる監査の基準に準拠して監査を行った。監査の基準は、当監査法人に財務諸表に重要な虚偽表示がないかどうかについて合理的な保証を得るために、監査計画を策定し、これに基づき監査を実施することを求めている。

監査においては、財務諸表の金額及び開示について監査証拠を入手するための手続が実施される。監査手続は、当監査法人の判断により、不正又は誤謬による財務諸表の重要な虚偽表示のリスクの評価に基づいて選択及び適用される。財務諸表監査の目的は、内部統制の有効性について意見表明するためのものではないが、当監査法人は、リスク評価の実施に際して、状況に応じた適切な監査手続を立案するために、財務諸表の作成と適正な表示に関連する内部統制を検討する。また、監査には、経営者が採用した会計方針及びその適用方法並びに経営者によって行われた見積りの評価も含め全体としての財務諸表の表示を検討することが含まれる。

当監査法人は、意見表明の基礎となる十分かつ適切な監査証拠を入手したと判断している。

監査意見

当監査法人は、上記の財務諸表が、我が国において一般に公正妥当と認められる企業会計の基準に準拠して、「シェール関連株オープン」の平成26年10月9日現在の信託財産の状態及び同日をもって終了する計算期間の損益の状況をすべての重要な点において適正に表示しているものと認める。

利害関係

岡三アセットマネジメント株式会社及びファンドと当監査法人又は業務執行社員との間には、公認会計士法の規定により記載すべき利害関係はない。

以上

(注)1. 上記は監査報告書の原本に記載された事項を電子化したものであり、その原本は当社が別途保管しております。

2. XBRLデータは監査の対象には含まれていません。

[次へ](#)

独立監査人の監査報告書

平成26年6月24日

岡三アセットマネジメント株式会社

取締役会 御中

東陽監査法人

指定社員 公認会計士 鈴木基仁 印
業務執行社員指定社員 公認会計士 宝金正典 印
業務執行社員

当監査法人は、金融商品取引法第193条の2第1項の規定に基づく監査証明を行うため、「委託会社等の経理状況」に掲げられている岡三アセットマネジメント株式会社の平成25年4月1日から平成26年3月31日までの第50期事業年度の財務諸表、すなわち、貸借対照表、損益計算書、株主資本等変動計算書、重要な会計方針及びその他の注記について監査を行った。

財務諸表に対する経営者の責任

経営者の責任は、我が国において一般に公正妥当と認められる企業会計の基準に準拠して財務諸表を作成し適正に表示することにある。これには、不正又は誤謬による重要な虚偽表示のない財務諸表を作成し適正に表示するために経営者が必要と判断した内部統制を整備及び運用することが含まれる。

監査人の責任

当監査法人の責任は、当監査法人が実施した監査に基づいて、独立の立場から財務諸表に対する意見を表明することにある。当監査法人は、我が国において一般に公正妥当と認められる監査の基準に準拠して監査を行った。監査の基準は、当監査法人に財務諸表に重要な虚偽表示がないかどうかについて合理的な保証を得るために、監査計画を策定し、これに基づき監査を実施することを求めている。

監査においては、財務諸表の金額及び開示について監査証拠を入手するための手続が実施される。監査手続は、当監査法人の判断により、不正又は誤謬による財務諸表の重要な虚偽表示のリスクの評価に基づいて選択及び適用される。財務諸表監査の目的は、内部統制の有効性について意見表明するためのものではないが、当監査法人は、リスク評価の実施に際して、状況に応じた適切な監査手続を立案するために、財務諸表の作成と適正な表示に関連する内部統制を検討する。また、監査には、経営者が採用した会計方針及びその適用方法並びに経営者によって行われた見積りの評価も含め全体としての財務諸表の表示を検討することが含まれる。

当監査法人は、意見表明の基礎となる十分かつ適切な監査証拠を入手したと判断している。

監査意見

当監査法人は、上記の財務諸表が、我が国において一般に公正妥当と認められる企業会計の基準に準拠して、岡三アセットマネジメント株式会社の平成26年3月31日現在の財政状態及び同日をもって終了する事業年度の経営成績をすべての重要な点において適正に表示しているものと認める。

利害関係

会社と当監査法人又は業務執行社員との間には、公認会計士法の規定により記載すべき利害関係はない。

以上

(注)1. 上記は監査報告書の原本に記載された事項を電子化したものであり、その原本は当社が別途保管しております。

2. XBRLデータは監査の対象には含まれていません。

独立監査人の中間監査報告書

平成26年11月20日

岡三アセットマネジメント株式会社

取締役会 御中

東陽監査法人

指定社員 公認会計士 鈴木基仁 印
業務執行社員指定社員 公認会計士 宝金正典 印
業務執行社員

当監査法人は、金融商品取引法第193条の2第1項の規定に基づく監査証明を行うため、「委託会社等の経理状況」に掲げられている岡三アセットマネジメント株式会社の平成26年4月1日から平成27年3月31日までの第51期事業年度の中間会計期間（平成26年4月1日から平成26年9月30日まで）に係る中間財務諸表、すなわち、中間貸借対照表、中間損益計算書、中間株主資本等変動計算書、重要な会計方針及びその他の注記について中間監査を行った。

中間財務諸表に対する経営者の責任

経営者の責任は、我が国において一般に公正妥当と認められる中間財務諸表の作成基準に準拠して中間財務諸表を作成し有用な情報を表示することにある。これには、不正又は誤謬による重要な虚偽表示のない中間財務諸表を作成し有用な情報を表示するために経営者が必要と判断した内部統制を整備及び運用することが含まれる。

監査人の責任

当監査法人の責任は、当監査法人が実施した中間監査に基づいて、独立の立場から中間財務諸表に対する意見を表明することにある。当監査法人は、我が国において一般に公正妥当と認められる中間監査の基準に準拠して中間監査を行った。中間監査の基準は、当監査法人に中間財務諸表には全体として中間財務諸表の有用な情報の表示に関して投資者の判断を損なうような重要な虚偽表示がないかどうかの合理的な保証を得るために、中間監査に係る監査計画を策定し、これに基づき中間監査を実施することを求めている。

中間監査においては、中間財務諸表の金額及び開示について監査証拠を入手するために年度監査と比べて監査手続の一部を省略した中間監査手続が実施される。中間監査手続は、当監査法人の判断により、不正又は誤謬による中間財務諸表の重要な虚偽表示のリスクの評価に基づいて、分析的手続等を中心とした監査手続に必要に応じて追加の監査手続が選択及び適用される。中間監査の目的は、内部統制の有効性について意見表明するためのものではないが、当監査法人は、リスク評価の実施に際して、状況に応じた適切な中間監査手続を立案するために、中間財務諸表の作成と有用な情報の表示に関連する内部統制を検討する。また、中間監査には、経営者が採用した会計方針及びその適用方法並びに経営者によって行われた見積りの評価も含め中間財務諸表の表示を検討することが含まれる。

当監査法人は、中間監査の意見表明の基礎となる十分かつ適切な監査証拠を入手したと判断している。

中間監査意見

当監査法人は、上記の中間財務諸表が、我が国において一般に公正妥当と認められる中間財務諸表の作成基準に準拠して、岡三アセットマネジメント株式会社の平成26年9月30日現在の財政状態及び同日をもって終了する中間会計期間（平成26年4月1日から平成26年9月30日まで）の経営成績に関する有用な情報を表示しているものと認める。

利害関係

会社と当監査法人又は業務執行社員との間には、公認会計士法の規定により記載すべき利害関係はない。

以上

(注)1. 上記は中間監査報告書の原本に記載された事項を電子化したものであり、その原本は当社が別途保管しております。
2. XBRLデータは監査の対象には含まれていません。