

【表紙】

【提出書類】 有価証券届出書の訂正届出書

【提出先】 関東財務局長

【提出日】 平成30年2月9日

【発行者名】 SBIアセットマネジメント株式会社

【代表者の役職氏名】 代表取締役社長 梅本 賢一

【本店の所在の場所】 東京都港区六本木一丁目6番1号

【事務連絡者氏名】 中村 慎吾

【電話番号】 03-6229-0170

【届出の対象とした募集内国投資信託受益証券に係るファンドの名称】 E X E - i グローバル中小型株式ファンド

【届出の対象とした募集内国投資信託受益証券の金額】 継続募集額 上限2,000億円

【縦覧に供する場所】 該当事項はありません。

1【有価証券届出書の訂正届出書の提出理由】

半期報告書を提出したこと等に伴い、平成29年8月10日付をもって提出した有価証券届出書（以下「原届出書」という。）の一部に訂正すべき事項がありますので、これを訂正するために本訂正届出書を提出するものです。

2【訂正箇所および訂正事項】

下線部_が訂正部分です。また、原届出書の更新後の内容を記載する場合は「訂正・更新する旨」、原届出書に追加される内容を記載する場合は「追加する旨」を記しています。

第二部 【ファンド情報】

第1 【ファンドの状況】

1 【ファンドの性格】

(1) 【ファンドの目的及び基本的性格】

(略)

ファンドの特色

以下の内容に訂正・更新します。

1 主としてETF(上場投資信託)への投資を通じて、世界(日本を含む)の中小型株式へ実質的に投資します。本ファンドが投資対象とするETF(上場投資信託)については、後述の投資対象ファンドの概要をご覧ください。なお、それらを個々にまたは総称して「投資対象ファンド」という場合があります。

2 本ファンドは世界(日本を含む)の中小型株式市場の値動きと同等の投資成果を目指します。参考指標は、FTSEグローバル スモール・キャップ インデックス(円換算ベース)とします。(2015年2月変更)

<参考指標について>

FTSEグローバル スモール・キャップ インデックス(円換算ベース)[®]を参考指標とします。

FTSEグローバル スモール・キャップ インデックスとは、FTSE社が開発した指数で世界の中小型株式市場全体の動きを表す指数です。

本ファンドは参考指標に対して一定の運用成果をあげることを目標とするものではなく、実際の運用成果は参考指標と乖離する場合があります。なお、参考指標は委託会社の判断により予告なく変更される場合があります。

*FTSEグローバル スモール・キャップ インデックス(円換算ベース)は、FTSEグローバル スモール・キャップ インデックス(米ドルベース)をもとに、委託会社が円換算しております。FTSEグローバル スモール・キャップ インデックスに対する著作権、知的財産権その他一切の権利はFTSE社に帰属します。

3 世界(日本を含む)の中小型株式市場の値動きに連動する投資対象ファンドを複数組み合わせることにより、信託財産の中長期的な成長をめざします。

ポートフォリオの国・地域別構成比率(以下、構成比率)等が参考指標の構成比率に近くなるように、投資対象ファンドの基本投資割合を調整します。

投資対象ファンドの基本投資割合は、次の通りとします。(2015年2月変更)

(1)米国の中小型株式指数に連動する投資対象ファンド	60%
(2)米国を除く世界の中小型株式指数に連動する投資対象ファンド	40%

市場の変動により、投資対象ファンドの組入比率が基本投資割合から乖離した場合は、原則として3ヶ月に1回、基本投資割合へ戻す調整を行います。

基本投資割合の見直しについては、投資対象ファンドの経費率、パフォーマンス、参考指標との連動性、流動性等を考慮して、原則として1年に1回行います。

4 本ファンドの運用にあたっては、「モーニングスター・アセット・マネジメント株式会社」の投資助言を受けます。

モーニングスター・アセット・マネジメント株式会社

世界27拠点に展開するモーニングスター・グループのひとつであり、同グループは投資信託を中心に、様々な金融商品に関する調査分析情報を提供するグローバルな運用調査機関です。モーニングスター・アセット・マネジメント株式会社はファンド選定、資産配分に関する運用助言等を行っています。

契約資産残高約1.051億円(2017年11月末現在)

資金動向、市況動向の急激な変化が生じたとき等ならびに投資信託財産の規模によっては、上記の運用ができない場合があります。

(略)

(3) 【ファンドの仕組み】

(略)

<訂正前>

委託会社の概況(平成29年5月末日現在)

(略)

<訂正後>

委託会社の概況(平成29年11月末日現在)

(略)

2 【投資方針】

(2) 【投資対象】

(略)

<訂正前>

〔参考情報〕

投資対象ファンドの概要

投資対象ファンドは2017年8月10日現在において以下を想定しています。ただし、今後投資対象から外したり、新たなファンドを投資対象とする場合があります。

(略)

<訂正後>

〔参考情報〕

投資対象ファンドの概要

投資対象ファンドは2018年2月9日現在において以下を想定しています。ただし、今後投資対象から外したり、新たなファンドを投資対象とする場合があります。

(略)

(5) 【投資制限】

<訂正前>

本ファンドは、以下の投資制限にしがいます。

信託約款の「運用の基本方針」に定める投資制限

- ()投資信託証券への投資割合には制限を設けません。
- ()外貨建資産への投資割合には制限を設けません。
- ()株式への直接投資は行いません。

(略)

<訂正後>

本ファンドは、以下の投資制限にしがいます。

信託約款の「運用の基本方針」に定める投資制限

- ()投資信託証券への投資割合には制限を設けません。
- ()外貨建資産への投資割合には制限を設けません。
- ()株式への直接投資は行いません。
- ()組入投資信託証券が、一般社団法人投資信託協会の規則に定めるエクスポージャーがルックスルーできる場合に該当しないときは、同一銘柄の投資信託証券への投資は、信託財産の純資産総額の10%以内とします。
- ()一般社団法人投資信託協会規則に定める一の者に対する株式等エクスポージャー、債券等エクスポージャーおよびデリバティブ等エクスポージャーの信託財産の純資産総額に対する比率は、原則としてそれぞれ10%、合計で20%以内とすることとし、当該比率を超えることとなった場合には、一般社団法人投資信託協会規則に従い当該比率以内となるよう調整を行うこととします。

(略)

3 【投資リスク】

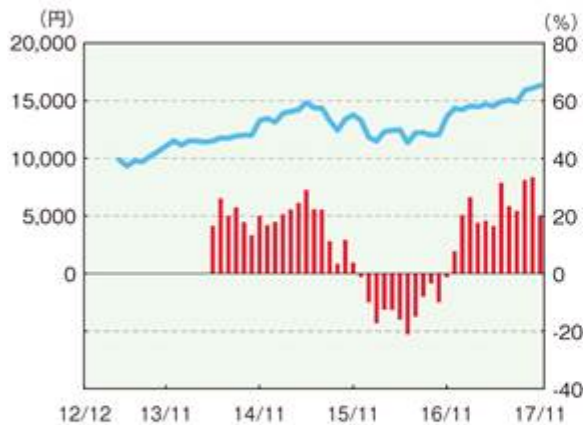
以下の内容に訂正・更新します。

(略)

(参考情報)

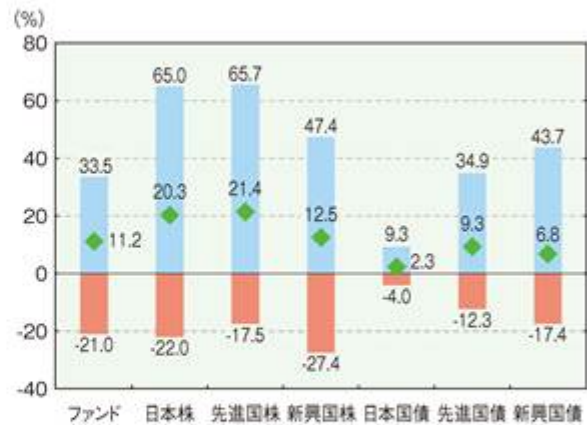
ファンドの年間騰落率及び分配金再投資基準価額の推移

2012年12月～2017年11月



■ ファンドの年間騰落率(右軸) — 分配金再投資基準価額(左軸)

ファンドと他の代表的な資産クラスとの騰落率の比較

ファンド：2014年 5月～2017年11月
代表的な資産クラス：2012年12月～2017年11月

■ 最大値 ■ 最小値 ◆ 平均値

- * 上記は、税引前の分配金を再投資したものとみなして計算した基準価額及び年間騰落率を記載しており、実際の基準価額に基づいて計算した年間騰落率とは異なる場合があります。
- * 「ファンドと他の代表的な資産クラスとの騰落率の比較」は、上記期間の各月末における直近1年間の騰落率の平均・最大・最小を、ファンド及び他の代表的な資産クラスについて表示し、ファンドと代表的な資産クラスを定量的に比較できるように作成したものです。なお、全ての資産クラスがファンドの投資対象とは限りません。
- * ファンドについては設定日以降のデータが5年に満たないため2013年5月13日から2017年11月30日のデータを基に算出しております。したがって、代表的な資産クラスとの比較対象期間が異なります。
- * 代表的な資産クラスの騰落率は、データソースが提供する各指数をもとに株式会社野村総合研究所が計算しており、その内容について、信憑性、正確性、完全性、最新性、網羅性、適時性を含む一切の保証を行いません。また、当該騰落率に関連して資産運用または投資判断をした結果生じた損害等、当該騰落率の利用に起因する損害及び一切の問題について、何らの責任も負いません。

〈代表的な資産クラスの指数〉

- 日本株……………東証株価指数(TOPIX)(配当込み)
 - 先進国株……………MSCI KOKUSAI インデックス(配当込み、円ベース)
 - 新興国株……………MSCI エマージング・マーケット・インデックス(配当込み、円ベース)
 - 日本国債……………NOMURA-BPI国債
 - 先進国債……………FTSE世界国債インデックス(除く日本、円ベース)
 - 新興国債……………JPモルガン・ガバメント・ボンド・インデックス・エマージング・マーケット・グローバル・ディバースファイド(円ベース)
- (注)海外の指数は、為替ヘッジなしによる投資を想定して、円換算しております。

〈著作権等について〉

- 東証株価指数(TOPIX)(配当込み)は、東京証券取引所第一部に上場している国内普通株式全銘柄を対象として算出した指数で、配当を考慮したものです。なお、TOPIXに関する著作権、知的財産権その他一切の権利は東京証券取引所に帰属します。
- MSCI KOKUSAI インデックス(配当込み、円ベース)は、MSCI Inc.が開発した、日本を除く世界の先進国の株式を対象として算出した指数で、配当を考慮したものです。なお、MSCI Indexに関する著作権、知的財産権その他一切の権利は、MSCI Inc.に帰属します。
- MSCI エマージング・マーケット・インデックス(配当込み、円ベース)は、MSCI Inc.が開発した、世界の新興国の株式対象として算出した指数で、配当を考慮したものです。なお、MSCI Indexに関する著作権、知的財産権その他一切の権利は、MSCI Inc.に帰属します。
- NOMURA-BPI国債は、野村證券株式会社が発表している日本の国債市場の動向を的確に表すために開発された投資収益指数です。なお、NOMURA-BPI国債に関する著作権、商標権、知的財産権その他一切の権利は、野村證券株式会社に帰属します。
- FTSE世界国債インデックス(除く日本、円換算ベース)は、FTSE Fixed Income LLCにより運営され、日本を除く世界主要国の国債の総合収益率を各市場の時価総額で加重平均した指数です。なお、FTSE世界国債インデックスに関する著作権等の知的財産権その他一切の権利は、FTSE Fixed Income LLCに帰属します。
- JPモルガン・ガバメント・ボンド・インデックス・エマージング・マーケット・グローバル・ディバースファイド(円ベース)は、J.P.Morgan Securities LLCが算出、公表している、新興国が発行する現地通貨建て国債を対象にした指数です。なお、JPモルガン・ガバメント・ボンド・インデックス・エマージング・マーケット・グローバル・ディバースファイドに関する著作権、知的財産権その他一切の権利は、J.P.Morgan Securities LLCに帰属します。

(略)

4 【手数料等及び税金】

(5) 【課税上の取扱い】

<訂正前>

収益分配時・換金（解約）・償還時に受益者が負担する税金は平成29年5月末日現在、以下の通りです。なお、以下の内容は税法が改正された場合等には、変更となる場合があります。

(略)

<訂正後>

収益分配時・換金（解約）・償還時に受益者が負担する税金は平成29年11月末日現在、以下の通りです。なお、以下の内容は税法が改正された場合等には、変更となる場合があります。

(略)

5【運用状況】

以下の内容に訂正・更新します。

(1)【投資状況】

(平成29年11月30日現在)

資産の種類	国名	時価合計 (円)	投資比率 (%)
投資信託受益証券	アメリカ	4,603,614,375	99.59
現金・預金・その他の資産(負債控除後)		18,892,214	0.41
合計(純資産総額)		4,622,506,589	100.00

(注)投資比率とは、ファンドの純資産総額に対する当該資産の時価比率をいいます。

その他の資産の投資状況

資産の種類	建別	国/地域	時価合計(円)	投資比率(%)
為替予約取引	買建		26,161,340	0.56

(注)為替予約取引は、わが国における対顧客先物相場の仲値で評価しています。

(2)【投資資産】

【投資有価証券の主要銘柄】

(平成29年11月30日現在)

国/地域	種類	銘柄名	数量	帳簿価額 単価 (円)	帳簿価額 金額 (円)	評価額 単価 (円)	評価額 金額 (円)	投資 比率 (%)
アメリカ	投資信託 受益証券	SCHWAB US SMALL-CAP ETF	355,226	7,098.03	2,521,406,127	7,821.08	2,778,254,516	60.10
アメリカ	投資信託 受益証券	VANGUARD FTSE ALL WORLD EX-US SMALL-CAP ETF	138,785	12,030.89	1,669,707,492	13,152.42	1,825,359,859	39.49

(注)投資比率とは、ファンドの純資産総額に対する当該資産の時価比率をいいます。

種類別投資比率

(平成29年11月30日現在)

種類	投資比率(%)
投資信託受益証券	99.59
合計	99.59

(注)投資比率とは、ファンドの純資産総額に対する当該資産の時価比率をいいます。

【投資不動産物件】

該当事項はありません。

【その他投資資産の主要なもの】

資産の種類	通貨	買建/ 売建	数量	帳簿価額 (円)	評価額 (円)	投資比率 (%)
為替予約取引	米ドル	買建	233,500.00	26,157,440	26,161,340	0.56

(注)為替予約取引は、わが国における対顧客先物相場の仲値で評価しています。

(3)【運用実績】

【純資産の推移】

平成29年11月30日(直近日)現在、同日前1年以内における各月末ならびに下記計算期間末の純資産の推移は次の通りです。

年 月 日	純資産総額 (円)		1万口当たり純資産額 (円)	
	(分配落)	(分配付)	(分配落)	(分配付)
第1計算期間末 (平成26年 5月12日)	1,062,866,767	1,062,866,767	11,327	11,327
第2計算期間末 (平成27年 5月12日)	2,133,522,462	2,133,522,462	14,289	14,289
第3計算期間末 (平成28年 5月12日)	2,641,202,286	2,641,202,286	11,954	11,954
第4計算期間末 (平成29年 5月12日)	3,830,853,524	3,830,853,524	14,968	14,968
平成28年11月末日	3,326,365,852		13,596	
12月末日	3,373,290,108		14,326	
平成29年 1月末日	3,378,991,201		14,229	
2月末日	3,550,583,448		14,538	
3月末日	3,677,676,944		14,470	
4月末日	3,794,096,452		14,686	
5月末日	3,788,788,347		14,525	
6月末日	3,919,833,598		14,919	
7月末日	4,014,316,636		15,056	
8月末日	4,030,611,736		14,884	
9月末日	4,354,269,548		15,898	
10月末日	4,459,929,219		16,095	
11月末日	4,622,506,589		16,330	

(注)表中の末日とはその月の最終営業日を指します。

【分配の推移】

期 間	計算期間	1万口当たりの分配金(円)
第1計算期間	平成25年 5月13日～平成26年 5月12日	0
第2計算期間	平成26年 5月13日～平成27年 5月12日	0
第3計算期間	平成27年 5月13日～平成28年 5月12日	0
第4計算期間	平成28年 5月13日～平成29年 5月12日	0

【収益率の推移】

期	計算期間	収益率(%)
第1計算期間	平成25年 5月13日～平成26年 5月12日	13.27
第2計算期間	平成26年 5月13日～平成27年 5月12日	26.15
第3計算期間	平成27年 5月13日～平成28年 5月12日	16.34
第4計算期間	平成28年 5月13日～平成29年 5月12日	25.21
第5計算期(中間期)	平成29年 5月13日～平成29年11月12日	7.37

(注)各計算期間の収益率は、計算期間末の基準価額(分配落ち)に当該計算期間の分配金を加算し、当該計算期間の直前の計算期間末の基準価額(分配落ち。以下「前期末基準価額」といいます。)を控除した額を前期末基準価額で除して得た数に100を乗じた数を記載しております。

なお、第1計算期間の収益率は、前計算期間末(設定時)の基準価額を10,000円として計算しております。

(4)【設定及び解約の実績】

期	計算期間	設定数量 (口)	解約数量 (口)	発行済み数量 (口)
第1計算期間	平成25年 5月13日～平成26年 5月12日	1,486,929,623	548,553,959	938,375,664
第2計算期間	平成26年 5月13日～平成27年 5月12日	1,164,850,914	610,150,114	1,493,076,464
第3計算期間	平成27年 5月13日～平成28年 5月12日	1,255,610,963	539,276,149	2,209,411,278
第4計算期間	平成28年 5月13日～平成29年 5月12日	1,175,784,852	825,809,704	2,559,386,426
第5計算期間(中間)	平成29年 5月13日～平成29年11月12日	615,879,365	393,100,897	2,782,164,894

(注)本邦外における設定及び解約の実績はありません。

第1計算期間の設定口数には、当初設定口数を含みます。

(参考情報)

運用実績

基準価額・純資産の推移

(基準日:2017年11月30日)

(設定日(2013年5月13日)~2017年11月30日)



基準価額(1万口当たり)	16,330円
純資産総額	4,622百万円

分配の推移(1万口当たり、税引前)

決算期	金額
第1期(2014年5月12日)	0円
第2期(2015年5月12日)	0円
第3期(2016年5月12日)	0円
第4期(2017年5月12日)	0円
設定来累計	0円

※基準価額及び税引前分配金再投資基準価額は運用管理費用(信託報酬)控除後の1万口当たりの値です。

主要な資産の状況

※比率は本ファンドの純資産総額に対する比率です。
※比率は表示単位未満を四捨五入しているため、合計が100%にならない場合があります。

《構成比率》

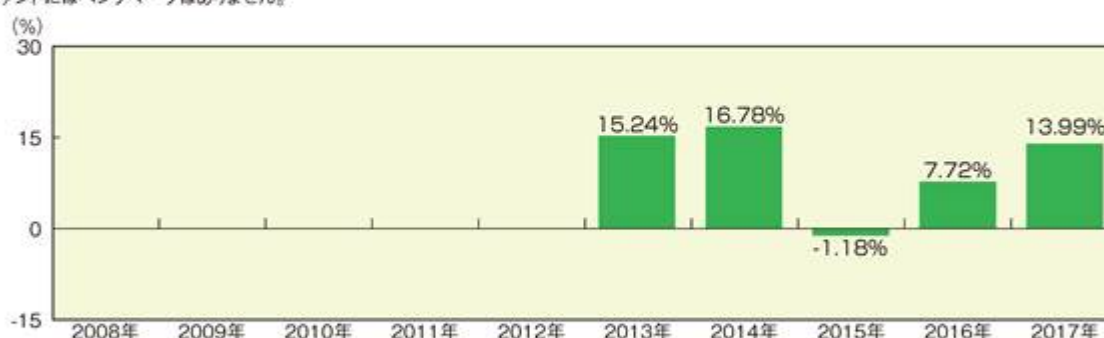
	組入比率
投資信託証券	99.59%
現金等	0.41%
合計	100.00%

《組入銘柄》

投資対象ファンドの名称	比率
シュワブ U.S.スモールキャップ ETF	60.10%
バンガード・FTSE・オールワールド(除く米国)スモールキャップETF	39.49%

年間収益率の推移(暦年ベース)

本ファンドにはベンチマークはありません。



※税引前分配金再投資基準価額の騰落率です。

※2013年は設定日2013年5月13日(10,000円)から年末まで、2017年は11月末までの騰落率です。

最新の運用実績は、委託会社のホームページまたは販売会社でご確認いただけます。
※ファンドの運用実績はあくまで過去の実績であり、将来の運用成果をお約束するものではありません。

第3【ファンドの経理状況】

以下の内容を追加します。

【中間財務諸表】

- 1) 本ファンドの中間財務諸表は、「中間財務諸表等の用語、様式及び作成方法に関する規則」（昭和52年大蔵省令第38号）並びに、同規則第38条の3及び同規則第57条の2の規定により、「投資信託財産の計算に関する規則」（平成12年総理府令第133号）に基づいて作成しております。
なお、中間財務諸表に記載している金額は、円単位で表示しております。
- 2) 本ファンドは、金融商品取引法第193条の2第1項の規定に基づき、第5期中間計算期間（平成29年5月13日から平成29年11月12日まで）の中間財務諸表について、ひびき監査法人による中間監査を受けております。

【EXE-i グローバル中小型株式ファンド】

(1) 【中間貸借対照表】

(単位：円)

第5期中間計算期間 平成29年11月12日現在	
資産の部	
流動資産	
預金	114,981
コール・ローン	57,687,505
投資信託受益証券	4,426,506,798
流動資産合計	4,484,309,284
資産合計	4,484,309,284
負債の部	
流動負債	
未払解約金	8,022,859
未払受託者報酬	658,673
未払委託者報酬	4,391,083
未払利息	158
その他未払費用	106,415
流動負債合計	13,179,188
負債合計	13,179,188
純資産の部	
元本等	
元本	2,782,164,894
剰余金	
中間剰余金又は中間欠損金（ ）	1,688,965,202
元本等合計	4,471,130,096
純資産合計	4,471,130,096
負債純資産合計	4,484,309,284

（２）【中間損益及び剰余金計算書】

(単位：円)

	第5期中間計算期間 自 平成29年 5月13日 至 平成29年11月12日
営業収益	
受取配当金	29,950,790
受取利息	6,607
有価証券売買等損益	291,230,746
為替差損益	12,325,322
営業収益合計	308,862,821
営業費用	
支払利息	18,558
受託者報酬	658,673
委託者報酬	4,391,083
その他費用	365,774
営業費用合計	5,434,088
営業利益又は営業損失（ ）	303,428,733
経常利益又は経常損失（ ）	303,428,733
中間純利益又は中間純損失（ ）	303,428,733
一部解約に伴う中間純利益金額の分配額又は一部解約に伴う中間純損失金額の分配額（ ）	11,069,978
期首剰余金又は期首欠損金（ ）	1,271,467,098
剰余金増加額又は欠損金減少額	320,210,886
中間追加信託に伴う剰余金増加額又は欠損金減少額	320,210,886
剰余金減少額又は欠損金増加額	195,071,537
中間一部解約に伴う剰余金減少額又は欠損金増加額	195,071,537
中間剰余金又は中間欠損金（ ）	1,688,965,202

(3)【中間注記表】

(重要な会計方針に係る事項に関する注記)

1.有価証券の評価基準及び評価方法	投資信託受益証券 移動平均法に基づき、計算期間末日の基準価額で評価しております。
2.外貨建資産・負債の本邦通貨への換算基準	信託財産に属する外貨建資産・負債の円換算は、原則として、わが国における計算日の対顧客電信売買相場の仲値によって計算しております。
3.その他財務諸表作成のための基本となる重要な事項	外貨建資産等の会計処理 外貨建資産等については、投資信託財産の計算に関する規則第60条の規定に基づき、通貨の種類ごとに勘定を設けて、邦貨建資産等と区別する方法を採用しております。従って、外貨の売買については、同規則第61条の規定により処理し、為替差損益を算定しております。

(中間貸借対照表に関する注記)

期別		第5期中間計算期間 平成29年11月12日現在
1.	計算期間の末日における受益権の総数	2,782,164,894口
	1口当たり純資産額 (10,000口当たり純資産額)	1.6071円 (16,071円)

(中間損益及び剰余金計算書に関する注記)

第5期中間計算期間（自 平成29年 5月13日 至 平成29年11月12日）

該当事項はありません。

（金融商品に関する注記）

金融商品の時価等に関する事項

項目	第5期中間計算期間 平成29年11月12日現在
1.貸借対照表計上額、時価及びその差額	中間貸借対照表上の金融商品は原則としてすべて時価で評価しているため、中間貸借対照表計上額と時価との差額はありません。
2.時価の算定方法	投資信託受益証券 （重要な会計方針に係る事項に関する注記）に記載しております。 上記以外の金融商品 これらの商品は短期間で決済されるため、帳簿価額は時価と近似していることから、当該帳簿価額を時価としております。
3.金融商品の時価等に関する事項についての補足説明	金融商品の時価には、市場価格に基づく価額のほか、市場価格がない場合には合理的に算定された価額が含まれております。当該価額の算定においては一定の前提条件等を採用しているため、異なる前提条件等によった場合、当該価額が異なることもあります。

（デリバティブ取引等に関する注記）

取引の時価等に関する事項

該当事項はありません。

（元本の移動）

区分	第5期中間計算期間 自 平成29年 5月13日 至 平成29年11月12日
投資信託財産に係る元本の状況	
期首元本額	2,559,386,426円
期中追加設定元本額	615,879,365円
期中一部解約元本額	393,100,897円

2【ファンドの現況】

【純資産額計算書】

以下の内容に訂正・更新します。

	平成29年11月30日現在
資産総額	4,680,475,319円
負債総額	57,968,730円
純資産総額(-)	4,622,506,589円
発行済口数	2,830,660,452口
1口当たり純資産額(/)	1.6330円
1万口当たり純資産額	16,330円

第三部 【委託会社等の情報】

第1 【委託会社等の概況】

1 【委託会社等の概況】

資本金の額

<訂正前>

() 資本金の額(平成29年5月末日現在)

(略)

<訂正後>

() 資本金の額(平成29年11月末日現在)

(略)

2 【事業の内容及び営業の概況】

(略)

<訂正前>

(平成29年5月末日現在)

ファンドの種類	本数	純資産総額(百万円)
追加型株式投資信託	42	190,017
単位型株式投資信託	2	11,040

<訂正後>

(平成29年11月末日現在)

ファンドの種類	本数	純資産総額(百万円)
追加型株式投資信託	44	283,923

3【委託会社等の経理状況】

以下の内容に訂正・更新します。

(1) 財務諸表の作成方法について

委託会社であるSBIアセットマネジメント株式会社の財務諸表は「財務諸表等の用語、様式及び作成方法に関する規則」（昭和38年大蔵省令第59号。以下、「財務諸表等規則」という。）、並びに同規則第2条の規定に基づき、「金融商品取引業等に関する内閣府令」（平成19年8月6日内閣府令第52号）により作成しております。

また、当社の中間財務諸表は「中間財務諸表等の用語、様式及び作成方法に関する規則」（昭和52年大蔵省令第38号）並びに同規則第38条及び第57条の規定に基づき、「金融商品取引業等に関する内閣府令」（平成19年8月6日内閣府令第52号）に基づき作成されております。

なお、財務諸表の金額については、千円未満の端数を切り捨てて表示しております。

(2) 監査証明について

当社は、金融商品取引法第193条の2第1項の規定に基づき、第31期事業年度（自平成28年4月1日至平成29年3月31日）の財務諸表について、及び第32期事業年度の中間会計期間（自平成29年4月1日至平成29年9月30日）の中間財務諸表について、優成監査法人により監査を受けております。

(1) 【貸借対照表】

(単位：千円)

	前事業年度 (平成28年3月31日)	当事業年度 (平成29年3月31日)
資産の部		
流動資産		
現金及び預金	992,039	1,190,923
前払費用	1,931	18,512
未収委託者報酬	242,188	233,608
未収運用受託報酬	7,056	8,533
未収投資顧問料	2 1,222	
繰延税金資産	5,522	3,150
その他	12,937	11,264
流動資産合計	1,262,897	1,465,992
固定資産		
有形固定資産		
建物		53
器具備品	1 2,181	1,857
リース資産	1 627	
有形固定資産合計	2,808	1,910
無形固定資産		
電話加入権	67	67
ソフトウェア	3,322	2,536
商標権	1,519	1,509
無形固定資産合計	4,909	4,113
投資その他の資産		
関係会社株式	127,776	127,776
長期差入保証金	2 19,856	19,856
投資その他の資産合計	147,633	147,633
固定資産合計	155,351	153,657
資産合計	1,418,249	1,619,650

(単位：千円)

	前事業年度 (平成28年3月31日)	当事業年度 (平成29年3月31日)
負債の部		
流動負債		
預り金	1,579	477
未払金	207,901	222,657
未払手数料	184,718	198,172
未払法人税等	87,110	48,193
未払消費税等	21,611	8,854
リース債務	714	
流動負債合計	318,919	280,183
負債合計	318,919	280,183
純資産の部		
株主資本		
資本金	400,200	400,200
利益剰余金		
利益準備金	30,012	30,012
その他利益剰余金		
繰越利益剰余金	669,117	909,254
利益剰余金合計	699,129	939,266
株主資本合計	1,099,329	1,339,466
純資産合計	1,099,329	1,339,466
負債純資産合計	1,418,249	1,619,650

(2) 【損益計算書】

(単位：千円)

	前事業年度 (自 平成27年 4月 1日 至 平成28年 3月31日)	当事業年度 (自 平成28年 4月 1日 至 平成29年 3月31日)
営業収益		
委託者報酬	1,763,792	1,661,953
運用受託報酬	42,642	45,489
投資顧問料	5,322	4,011
営業収益合計	1,811,757	1,711,454
営業費用		
支払手数料	1,074,399	1,014,112
広告宣伝費	2,313	686
調査費	25,501	25,912
調査費	25,501	25,912
委託計算費	92,130	96,123
営業雑経費	23,101	13,344
通信費	894	827
印刷費	19,869	9,975
協会費	1,672	2,171
諸会費	490	49
その他営業雑経費	175	319
営業費用合計	1,217,446	1,150,178
一般管理費		
給料	139,115	134,722
役員報酬	15,800	27,378
給料・手当	123,315	107,343
交際費	170	75
旅費交通費	3,801	3,787
福利厚生費	22,054	19,124
租税公課	5,008	7,729
不動産賃借料	21,228	17,574
消耗品費	2,410	1,751
事務委託費	9,056	11,556
退職給付費用	6,023	4,300
固定資産減価償却費	2,192	1,973
諸経費	8,427	11,737
一般管理費合計	219,488	214,332
営業利益	374,822	346,943
営業外収益		
受取利息	222	55
雑収入	121	923
営業外収益合計	343	978
営業外費用		
支払利息	45	13
為替差損		0
有価証券売却損	1	
雑損失	72	
営業外費用合計	118	13
経常利益	375,047	347,908
税引前当期純利益	375,047	347,908
法人税、住民税及び事業税	125,131	105,400
法人税等調整額	409	2,371
法人税等合計	124,721	107,771
当期純利益	250,325	240,136

(3) 【株主資本等変動計算書】

前事業年度（自 平成27年4月1日 至 平成28年3月31日）

（単位：千円）

	株主資本					純資産合計
	資本金	利益剰余金			株主資本合計	
		利益準備金	その他 利益剰余金 繰越利益 剰余金	利益剰余金 合計		
当期首残高	400,200	30,012	418,792	448,804	849,004	849,004
当期変動額						
当期純利益			250,325	250,325	250,325	250,325
当期変動額合計			250,325	250,325	250,325	250,325
当期末残高	400,200	30,012	669,117	699,129	1,099,329	1,099,329

当事業年度（自 平成28年4月1日 至 平成29年3月31日）

（単位：千円）

	株主資本					純資産合計
	資本金	利益剰余金			株主資本合計	
		利益準備金	その他 利益剰余金 繰越利益 剰余金	利益剰余金 合計		
当期首残高	400,200	30,012	669,117	699,129	1,099,329	1,099,329
当期変動額						
当期純利益			240,136	240,136	240,136	240,136
当期変動額合計			240,136	240,136	240,136	240,136
当期末残高	400,200	30,012	909,254	939,266	1,339,466	1,339,466

重要な会計方針

1. 有価証券の評価基準及び評価方法

子会社株式

移動平均法に基づく原価法

2. 固定資産の減価償却の方法

有形固定資産（リース資産を除く）

定額法を採用しております。なお主な耐用年数は、建物が10年、器具備品が3-15年であります。

無形固定資産

定額法を採用しております。自社利用のソフトウェアについては社内における利用可能期間(5年)に基づく定額法によっております。

リース資産

所有権移転外ファイナンス・リース取引に係るリース資産

リース期間を耐用年数とし、残存価額を零とする定額法を採用しております。なお、リース期間ごとのリース料総額が3,000千円以下の場合等、重要性が乏しいリース資産については、賃貸借取引に係る方法に準じた会計処理によっております。

3. 外貨建の資産及び負債の本邦通貨への換算基準

外貨建金銭債権債務は、決算日の直物為替相場により円貨に換算し、換算差額は損益として処理しております。

4. その他財務諸表作成のための基本となる重要な事項

消費税及び地方消費税の会計処理

税抜方式によっております。

(追加情報)

「繰延税金資産の回収可能性に関する適用指針」（企業会計基準適用指針第26号 平成28年3月28日）を当事業年度から適用しております。

注記事項

(貸借対照表関係)

前事業年度 (平成28年3月31日)		当事業年度 (平成29年3月31日)	
* 1	有形固定資産の減価償却累計額は以下のとおりであります。	* 1	有形固定資産の減価償却累計額は以下のとおりであります。
	器具備品 3,046千円		建物 0千円
	リース資産 2,510千円		器具備品 3,519千円
	合計 5,556千円		合計 3,520千円
* 2	関係会社に対する資産及び負債		
	長期差入保証金 19,802千円		

(損益計算書関係)

該当事項はありません。

(株主資本等変動計算書関係)

前事業年度（自 平成27年4月1日 至 平成28年3月31日）

1. 発行済株式に関する事項

株式の種類	当事業年度期首	増加	減少	当事業年度末
普通株式(株)	36,600			36,600

2. 自己株式に関する事項

該当事項はありません。

3. 新株予約権等に関する事項

該当事項はありません。

4. 配当に関する事項

該当事項はありません。

当事業年度（自 平成28年4月1日 至 平成29年3月31日）

1. 発行済株式に関する事項

株式の種類	当事業年度期首 株式数	増加	減少	当事業年度末 株式数
普通株式(株)	36,600			36,600

2. 自己株式に関する事項

該当事項はありません。

3. 新株予約権等に関する事項

該当事項はありません。

4. 配当に関する事項

該当事項はありません。

(リース取引関係)

前事業年度(自 平成27年4月1日 至 平成28年3月31日)

1.ファイナンス・リース取引

所有権移転外ファイナンス・リース取引

(1)リース資産の内容

本社における複写機(器具備品)であります。

(2)リース資産の減価償却の方法

リース期間を耐用年数とし、残存価額を零とする定額法を採用しております。

2.オペレーティング・リース取引

該当事項はありません。

当事業年度(自 平成28年4月1日 至 平成29年3月31日)

リース取引の重要性が乏しいため、記載を省略しております。

(金融商品関係)

前事業年度(自 平成27年4月1日 至 平成28年3月31日)

1.金融商品の状況に関する事項

(1)金融商品に対する取組方針

当社は資金運用については短期的な預金等に限定しております。なお、事業及び設備投資に必要な自己資金を有しているため、外部からの資金調達の計画はありません。

(2)金融商品の内容及びそのリスク

営業債権である未収委託者報酬、未収運用受託報酬及び未収投資顧問料は、顧客の信用リスクに晒されております。

営業債務である未払手数料は、1年以内の支払期日であります。

(3)金融商品に係るリスク管理体制

信用リスク(取引先の契約不履行等に係るリスク)の管理

営業債権については、経理規程に従い、取引先ごとに期日及び残高を管理しております。

市場リスク(為替や金利等の変動リスク)の管理

投資有価証券については、定期的に時価や発行体の財務状況等の把握を行っております。

2.金融商品の時価等に関する事項

平成28年3月31日における貸借対照表計上額、時価及びこれらの差額については、次のとおりであります。なお、時価を把握することが極めて困難と認められるものは、次表には含めておりません(注2)を参照ください。)。

(単位：千円)

	貸借対照表 計上額	時価	差額
(1) 預金	992,039	992,039	
(2) 未収委託者報酬	242,188	242,188	
(3) 未収運用受託報酬	7,056	7,056	
(4) 未収投資顧問料	1,222	1,222	
資産計	1,242,506	1,242,506	
(1)未払金	207,901	207,901	
(2)リース債務	714	714	
負債計	208,616	208,616	

(注1) 金融商品の時価の算定方法並びに有価証券に関する事項

資産

(1)預金、(2)未収委託者報酬、(3)未収運用受託報酬及び(4)未収投資顧問料

これらは短期間で決済されるため、時価は帳簿価額にほぼ等しいことから、当該帳簿価額によっております。

負債

(1)未払金

これらは短期間で決済されるため、時価は帳簿価額にほぼ等しいことから、当該帳簿価額によっております。

(2)リース債務

これらの時価については、元利金の合計額を、新規の同様の借入又は、リース取引を行った場合に想定される利率で割り引いた現在価値により算定しております。

(注2) 時価を把握することが極めて困難と認められる金融商品

(単位：千円)

区分	貸借対照表計上額
(1) 子会社株式	127,776
(2) 長期差入保証金	19,856

(1) 子会社株式については、市場価格がなく、時価を把握することが極めて困難と認められることから、時価開示の対象とはしておりません。

(2) 長期差入保証金については、期限の定めが無いため、将来キャッシュ・フローの算定が困難であることから、時価開示の対象とはしておりません。

(注3) 金銭債権の決算日後の償還予定額

(単位:千円)

	1年以内
預金	992,039
未収委託者報酬	242,188
未収運用受託報酬	7,056
未収投資顧問料	1,222
合計	1,242,506

(注4) リース債務の決算日後の返済予定額

	1年以内 (千円)	1年超 2年以内 (千円)	2年超 3年以内 (千円)	3年超 4年以内 (千円)	4年超 5年以内 (千円)	5年超 (千円)
リース債務	714					

当事業年度(自 平成28年4月1日 至 平成29年3月31日)

1. 金融商品の状況に関する事項

(1) 金融商品に対する取組方針

当社は、一時的な余剰資金の運用については短期的な預金等に限定しております。なお、事業及び設備投資に必要な自己資金を有しているため、外部からの資金調達の計画はありません。

(2) 金融商品の内容及びそのリスク

営業債権である未収委託者報酬は、受託銀行にて分別管理されている信託財産より生じる信託報酬債権であり、その信用リスクは軽微であります。未収運用受託報酬は、顧客の信用リスクに晒されております。営業債務である未払手数料等は、1年以内の支払期日であります。

(3) 金融商品に係るリスク管理体制

信用リスク(取引先の契約不履行等に係るリスク)の管理

営業債権については経理規程に従い、取引先ごとに期日及び残高を管理しております。

市場リスク(為替や金利等の変動リスク)の管理

投資有価証券については、定期的に時価や発行体の財務状況等の把握を行っております。

2. 金融商品の時価等に関する事項

平成29年3月31日における貸借対照表計上額、時価及びこれらの差額については、次のとおりであります。なお、時価を把握することが極めて困難と認められるものは、次表には含めておりません(注2)を参照ください。)

(単位：千円)

	貸借対照表 計上額	時価	差額
(1) 預金	1,190,923	1,190,923	
(2) 未収委託者報酬	233,608	233,608	
(3) 未収運用受託報酬	8,533	8,533	
資産計	1,433,065	1,433,065	
未払金	222,657	222,657	
負債計	222,657	222,657	

(注1) 金融商品の時価の算定方法並びに有価証券に関する事項

資産

(1) 預金 (2) 未収委託者報酬 (3) 未収運用受託報酬

これらは短期間で決済されるため、時価は帳簿価額にほぼ等しいことから、当該帳簿価額によっております。

負債

未払金

これらは短期間で決済されるため、時価は帳簿価額にほぼ等しいことから、当該帳簿価額によっております。

(注2) 時価を把握することが極めて困難と認められる金融商品

(単位：千円)

区分	貸借対照表計上額
(1) 子会社株式	127,776
(2) 長期差入保証金	19,856

(1) 子会社株式については、市場価格がなく、時価を把握することが極めて困難と認められることから、時価開示の対象とはしていません。

(2) 長期差入保証金については、期限の定めが無い場合、将来キャッシュ・フローの算定が困難であることから、時価開示の対象とはしていません。

(注3) 金銭債権の決算日後の償還予定額

(単位：千円)

	1年以内
預金	1,190,923
未収委託者報酬	233,608
未収運用受託報酬	8,533
合計	1,433,065

(有価証券関係)

前事業年度（自 平成27年4月1日 至 平成28年3月31日）

子会社株式（貸借対照表計上額 関係会社株式 127,776千円）は、市場価格がなく、時価を把握することが極めて困難と認められることから、記載しておりません。

当事業年度（自 平成28年4月1日 至 平成29年3月31日）

子会社株式（貸借対照表計上額 関係会社株式 127,776千円）は、市場価格がなく、時価を把握することが極めて困難と認められることから、記載しておりません。

(デリバティブ取引関係)

前事業年度（自 平成27年4月1日 至 平成28年3月31日）

当社は、デリバティブ取引を全く行っておりませんので、該当事項はありません。

当事業年度（自 平成28年4月1日 至 平成29年3月31日）

当社は、デリバティブ取引を全く行っておりませんので、該当事項はありません。

(退職給付関係)

1. 採用している退職給付制度の概要

当社は、確定拠出型年金制度を採用しております。

2. 確定拠出制度

当社の確定拠出制度への要拠出額は、前事業年度（自 平成27年4月1日 至 平成28年3月31日）5,290千円、当事業年度（自 平成28年4月1日 至 平成29年3月31日）4,300千円であります。

(税効果会計関係)

前事業年度 (平成28年3月31日)	当事業年度 (平成29年3月31日)																																				
<p>1. 繰延税金資産及び繰延税金負債の発生の主な原因別の内訳</p> <table style="width: 100%; border-collapse: collapse;"> <tr> <td colspan="2">繰延税金資産</td> </tr> <tr> <td style="padding-left: 20px;">電話加入権</td> <td style="text-align: right;">438千円</td> </tr> <tr> <td style="padding-left: 20px;">関係会社株式評価損</td> <td style="text-align: right;">19,114</td> </tr> <tr> <td style="padding-left: 20px;">未払事業税</td> <td style="text-align: right;">4,422</td> </tr> <tr> <td style="padding-left: 20px;">その他未払税金</td> <td style="text-align: right;">1,001</td> </tr> <tr> <td style="padding-left: 20px;">その他</td> <td style="text-align: right;">99</td> </tr> <tr> <td style="padding-left: 20px;">繰延税金資産小計</td> <td style="text-align: right; border-top: 1px solid black;">25,075</td> </tr> <tr> <td style="padding-left: 20px;">評価性引当額</td> <td style="text-align: right;">19,552</td> </tr> <tr> <td style="padding-left: 20px;">繰延税金資産合計</td> <td style="text-align: right; border-top: 1px solid black; border-bottom: 1px solid black;">5,522</td> </tr> </table>	繰延税金資産		電話加入権	438千円	関係会社株式評価損	19,114	未払事業税	4,422	その他未払税金	1,001	その他	99	繰延税金資産小計	25,075	評価性引当額	19,552	繰延税金資産合計	5,522	<p>1. 繰延税金資産及び繰延税金負債の発生の主な原因別の内訳</p> <table style="width: 100%; border-collapse: collapse;"> <tr> <td colspan="2">繰延税金資産</td> </tr> <tr> <td style="padding-left: 20px;">電話加入権</td> <td style="text-align: right;">438千円</td> </tr> <tr> <td style="padding-left: 20px;">関係会社株式評価損</td> <td style="text-align: right;">19,114</td> </tr> <tr> <td style="padding-left: 20px;">未払事業税</td> <td style="text-align: right;">364</td> </tr> <tr> <td style="padding-left: 20px;">その他未払税金</td> <td style="text-align: right;">2,409</td> </tr> <tr> <td style="padding-left: 20px;">その他</td> <td style="text-align: right;">376</td> </tr> <tr> <td style="padding-left: 20px;">繰延税金資産小計</td> <td style="text-align: right; border-top: 1px solid black;">22,703</td> </tr> <tr> <td style="padding-left: 20px;">評価性引当額</td> <td style="text-align: right;">19,552</td> </tr> <tr> <td style="padding-left: 20px;">繰延税金資産合計</td> <td style="text-align: right; border-top: 1px solid black; border-bottom: 1px solid black;">3,150</td> </tr> </table>	繰延税金資産		電話加入権	438千円	関係会社株式評価損	19,114	未払事業税	364	その他未払税金	2,409	その他	376	繰延税金資産小計	22,703	評価性引当額	19,552	繰延税金資産合計	3,150
繰延税金資産																																					
電話加入権	438千円																																				
関係会社株式評価損	19,114																																				
未払事業税	4,422																																				
その他未払税金	1,001																																				
その他	99																																				
繰延税金資産小計	25,075																																				
評価性引当額	19,552																																				
繰延税金資産合計	5,522																																				
繰延税金資産																																					
電話加入権	438千円																																				
関係会社株式評価損	19,114																																				
未払事業税	364																																				
その他未払税金	2,409																																				
その他	376																																				
繰延税金資産小計	22,703																																				
評価性引当額	19,552																																				
繰延税金資産合計	3,150																																				
<p>2. 法定実効税率と税効果会計適用後の法人税等の負担率との間に重要な差異があるときの、当該差異原因となった主要な項目別の内訳</p> <p style="text-align: center;">当事業年度は、法定実効税率と税効果会計適用後の法人税等の負担率との間の差異が法定実効税率の100分の5以下であるため注記を省略しております。</p>	<p>2. 法定実効税率と税効果会計適用後の法人税等の負担率との間に重要な差異があるときの、当該差異原因となった主要な項目別の内訳</p> <p style="text-align: center;">同左</p>																																				
<p>3. 法定実効税率の変更による繰延税金資産の金額の修正</p> <p>「所得税法等の一部を改正する法律」（平成28年法律第15号）及び「地方税法等の一部を改正する等の法律」（平成28年法律第13号）が平成28年3月29日に国会で成立し、平成28年4月1日以後に開始する事業年度から法人税率等の引下げ等が行われることになりました。これに伴い、繰延税金資産及び繰延税金負債の計算に使用する法定実効税率は従来の33.10%から平成28年4月1日に開始する事業年度及び平成29年4月1日に開始する事業年度に解消が見込まれる一時差異については30.86%に、平成30年4月1日に開始する事業年度以降に解消が見込まれる一時差異については、30.62%となります。</p> <p>この結果、繰延税金資産の金額（繰延税金負債の金額を控除した金額）が264千円減少し、当事業年度に計上された法人税等調整額が同額減少しております。</p>	<p>3. 法定実効税率の変更による繰延税金資産の金額の修正</p> <p style="text-align: center;">該当事項はありません。</p>																																				

（セグメント情報）

前事業年度（自 平成27年4月1日 至 平成28年3月31日）

（セグメント情報）

当社の事業は、投資運用業及び投資助言業の単一セグメントであるため、記載を省略しております。

（関連情報）

1．製品及びサービスごとの情報

単一の製品・サービスの区分の外部顧客への営業収益が損益計算書の営業収益の90%を超えるため、記載を省略しております。

2．地域ごとの情報

(1)売上高

本邦の外部顧客への売上高に区分した金額が損益計算書の売上高の90%を超えるため、地域ごとの売上高の記載を省略しております。

(2)有形固定資産

本邦以外に所在している固定資産がないため、該当事項はありません。

3．主要な顧客ごとの情報

（単位：千円）

顧客の名称	営業収益
グローバル・リート・トリプル・プレミアム・ファンド （毎月分配型）	289,153
SBIインド&ベトナム株ファンド	181,343

（報告セグメントごとの減損損失に関する情報）

該当事項はありません。

（報告セグメントごとののれんの償却額及び未償却残高に関する情報）

該当事項はありません。

（報告セグメントごとの負ののれん発生益に関する情報）

該当事項はありません。

当事業年度(自 平成28年4月1日 至 平成29年3月31日)

(セグメント情報)

当社の事業は、投資運用業及び投資助言業の単一セグメントであるため、記載を省略しております。

(関連情報)

1. 製品及びサービスごとの情報

単一の製品・サービスの区分の外部顧客への営業収益が損益計算書の営業収益の90%を超えるため、記載を省略しております。

2. 地域ごとの情報

(1)売上高

本邦の外部顧客への売上高に区分した金額が損益計算書の売上高の90%を超えるため、地域ごとの売上高の記載を省略しております。

(2)有形固定資産

本邦以外に所在している固定資産がないため、該当事項はありません。

3. 主要な顧客ごとの情報

(単位：千円)

顧客の名称	営業収益
グローバル・リート・トリプル・プレミアム・ファンド (毎月分配型)	273,228
SBI/アリアンツ日本株集中投資戦略ファンド(FOFs用) (適格機関投資家専用)	183,987

(報告セグメントごとの減損損失に関する情報)

該当事項はありません。

(報告セグメントごとののれんの償却額及び未償却残高に関する情報)

該当事項はありません。

(報告セグメントごとの負ののれん発生益に関する情報)

該当事項はありません。

(関連当事者情報)

前事業年度（自 平成27年4月1日 至 平成28年3月31日）

1. 関連当事者との取引

財務諸表提出会社と関連当事者との取引

(ア) 財務諸表提出会社の親会社及び法人主要株主等

種類	会社等の名称 又は氏名	所在地	資本金又は 出資金 (百万円)	事業の内容 又は職業	議決権等 の所有 (被所有) 割合(%)	関連当事者との関係	取引の 内容	取引 金額 (千円)	科目	期末 残高 (千円)
親会社	SBIホールディングス株式会社	東京都港区	81,681	グループの 統括・運営	(被所有) 間接 49.5%	不動産、設備利 用・業務委託 役員の兼任	事務所敷 金の差入		長期差 入保証 金	19,802
							不動産転 借、ネッ トワーク 設備利用 他	25,635	未払金	2,895

- (注) 1. 取引金額には消費税等が含まれておらず、期末残高には消費税等が含まれております。
2. 不動産転賃の条件は、同社に適用される賃借条件と同一の条件となっております。
3. 設備利用料は、市場価格を勘案し、取引先との協議によって決定しております。

(イ) 財務諸表提出会社と同一の親会社を持つ会社等

種類	会社等の名称 又は氏名	所在地	資本金又は 出資金 (百万円)	事業の内容 又は職業	議決権等 の所有 (被所有) 割合(%)	関連当事者との関係	取引の 内容	取引 金額 (千円)	科目	期末 残高 (千円)
同一の 親会社 を持つ 会社	株式会社SBI証券	東京都港区	47,937	証券業		販売委託	販売委託 支払手数料	464,126	未払金	71,057

- (注) 1. 取引金額には消費税等が含まれておらず、期末残高には消費税等が含まれております。
2. 販売委託の条件は、市場価格を勘案し、取引先との協議によって決定しております。

2. 親会社又は重要な関連会社に関する注記

親会社情報

- モーニングスター株式会社（東京証券取引所 ジャスダック市場）
SBIグローバルアセットマネジメント株式会社（非上場）
SBIホールディングス株式会社（東京証券取引所に上場）

当事業年度(自平成28年4月1日至平成29年3月31日)

1. 関連当事者との取引

財務諸表提出会社と関連当事者との取引

(ア) 財務諸表提出会社の親会社及び法人主要株主等

種類	会社等の名称 又は氏名	所在地	資本金又は 出資金 (百万円)	事業の内容 又は職業	議決権等 の所有 (被所有) 割合(%)	関連当事者との関係	取引の 内容	取引 金額 (千円)	科目	期末 残高 (千円)
親会社	SBIホールディングス株式会社	東京都港区	81,681	グループの 統括・運営	(被所有) 間接 49.5%	不動産設備利用 役員の兼任	事務所敷 金の差入		長期差 入保証 金	19,802

- (注) 1. 取引金額には消費税等が含まれておらず、期末残高には消費税等が含まれております。
2. 不動産設備利用に係る保証条件は、同社に適用される保証条件と同一の条件となっております。

(イ) 財務諸表提出会社と同一の親会社を持つ会社等

種類	会社等の名称 又は氏名	所在地	資本金又は 出資金 (百万円)	事業の内容 又は職業	議決権等 の所有 (被所有) 割合(%)	関連当事者との関係	取引の 内容	取引 金額 (千円)	科目	期末 残高 (千円)
同一の 親会社 を持つ 会社	株式会社SBI証券	東京都港区	48,323	証券業		販売委託	販売委託 支払手数料	397,985	未払金	73,724

- (注) 1. 取引金額には消費税等が含まれておらず、期末残高には消費税等が含まれております。
2. 販売委託の条件は、市場価格を勘案し、取引先との協議によって決定しております。

2. 親会社又は重要な関連会社に関する注記

親会社情報

- モーニングスター株式会社(東京証券取引所 ジャスダック市場)
SBIグローバルアセットマネジメント株式会社(非上場)
SBIホールディングス株式会社(東京証券取引所に上場)

(1株当たり情報)

	前事業年度 自 平成27年4月1日 至 平成28年3月31日	当事業年度 自 平成28年4月1日 至 平成29年3月31日
1株当たり純資産額	30,036円33銭	36,597円44銭
1株当たり当期純利益	6,839円48銭	6,561円11銭
	なお、潜在株式調整後1株当たり当期純利益金額については、潜在株式が存在しないため記載していません。	なお、潜在株式調整後1株当たり当期純利益金額については、潜在株式が存在しないため記載していません。

(注) 1株当たり当期純利益の算定上の基礎は、以下のとおりであります。

	前事業年度 自 平成27年4月1日 至 平成28年3月31日	当事業年度 自 平成28年4月1日 至 平成29年3月31日
当期純利益(千円)	250,325	240,136
普通株主に帰属しない金額(千円)		
普通株式に係る当期純利益 (千円)	250,325	240,136
期中平均株式数(株)	36,600	36,600

(重要な後発事象)

前事業年度(自 平成27年4月1日 至 平成28年3月31日)

該当事項はありません。

当事業年度(自 平成28年4月1日 至 平成29年3月31日)

該当事項はありません。

中間財務諸表

(1)中間貸借対照表

(単位：千円)

当中間会計期間
(平成29年9月30日)

資産の部	
流動資産	
現金及び預金	1,413,645
前払費用	24,102
未収委託者報酬	324,507
繰延税金資産	5,059
その他	9,575
流動資産合計	1,776,891
固定資産	
有形固定資産	
建物	1,129,4
器具備品	1,620
有形固定資産合計	2,915
無形固定資産	
電話加入権	67
ソフトウェア	6,593
商標権	1,455
無形固定資産合計	8,116
投資その他の資産	
関係会社株式	127,776
長期差入保証金	19,856
その他	3,486
投資その他の資産合計	151,119
固定資産合計	162,150
資産合計	1,939,041

当中間会計期間
(平成29年9月30日)

負債の部		
流動負債		
預り金		3,354
未払金		302,227
未払手数料		270,572
未払法人税等		88,660
未払消費税等		219,367
その他		4,860
流動負債合計		418,469
負債合計		418,469
純資産の部		
株主資本		
資本金		400,200
利益剰余金		
利益準備金		30,012
その他利益剰余金		
繰越利益剰余金		1,090,360
利益剰余金合計		1,120,372
株主資本合計		1,520,572
純資産合計		1,520,572
負債純資産合計		1,939,041

(2)中間損益計算書

(単位：千円)

	当中間会計期間 (自 平成29年 4月 1日 至 平成29年 9月30日)
営業収益	
委託者報酬	1,373,874
運用受託報酬	16,380
営業収益合計	1,390,255
営業費用	1,013,724
一般管理費	114,003
営業利益	262,526
営業外収益	14
営業外費用	0
経常利益	262,540
税引前中間純利益	262,540
法人税、住民税及び事業税	83,344
法人税等調整額	1,909
法人税等合計	81,434
中間純利益	181,105

注記事項

（重要な会計方針）

1．資産の評価基準及び評価方法

有価証券

子会社株式

移動平均法に基づく原価法

2．固定資産の減価償却の方法

有形固定資産

定額法を採用しております。なお主な耐用年数は、建物が10年、器具備品が3 - 15年であります。

無形固定資産

定額法を採用しております。自社利用のソフトウェアについては社内における利用可能期間（5年）に基づく定額法によっております。

3．その他中間財務諸表作成のための基本となる重要な事項

消費税及び地方消費税の会計処理

税抜方式によっております。

（中間貸借対照表関係）

1 有形固定資産の減価償却累計額

	当中間会計期間 (平成29年9月30日)
建物	57千円
器具備品	3,756千円

2 消費税及び地方消費税の取扱い

仮払消費税等及び仮受消費税等は、相殺のうえ、未払消費税等として表示しております。

（中間損益計算書関係）

減価償却実施額

	当中間会計期間 (自 平成29年4月1日 至 平成29年9月30日)
有形固定資産	289千円
無形固定資産	652千円

（金融商品関係）

金融商品の時価等に関する事項

中間貸借対照表計上額、時価及びこれらの差額については、次のとおりであります。なお、時価を把握することが極めて困難と認められるものは、次表には含めておりません（（注2）参照）。

当中間会計期間（平成29年9月30日）

	中間貸借対照表計上額 （千円）	時価 （千円）	差額 （千円）
(1) 現金及び預金	1,413,645	1,413,645	
(2) 未収委託者報酬	324,507	324,507	
資産計	1,738,153	1,738,153	
未払金	302,227	302,227	
負債計	302,227	302,227	

（注1）金融商品の時価の算定方法

資産

(1)現金及び預金、(2)未収委託者報酬

これらは短期間で決済されるため、時価は帳簿価額にほぼ等しいことから、当該帳簿価額によっております。

負債

未払金

これらは短期間で決済されるため、時価は帳簿価額にほぼ等しいことから、当該帳簿価額によっております。

（注2）時価を把握することが極めて困難と認められる金融商品

区分	中間貸借対照表計上額 （千円）
(1) 関係会社株式	127,776
(2) 長期差入保証金	19,856

(1) 関係会社株式については、市場価格がなく、時価を把握することが極めて困難と認められることから、時価開示の対象とはしておりません。

(2) 長期差入保証金については、期限の定めが無いため、将来キャッシュ・フローの算定が困難であることから、時価開示の対象とはしておりません。

（有価証券関係）

子会社株式（中間貸借対照表計上額 関係会社株式 127,776千円）は、市場価格がなく、時価を把握することが極めて困難と認められることから、記載しておりません。

（セグメント情報等）

当中間会計期間（自 平成29年4月1日 至 平成29年9月30日）

（セグメント情報）

当社の事業は、投資運用業及び投資助言業の単一セグメントであるため、記載を省略しております。

（関連情報）

1．製品及びサービスごとの情報

単一の製品・サービスの区分の外部顧客への営業収益が損益計算書の営業収益の90%を超えるため、記載を省略しております。

2．地域ごとの情報

(1)売上高

本邦以外への外部顧客への売上高がないため、該当事項はありません。

(2)有形固定資産

本邦以外に所在している固定資産がないため、該当事項はありません。

3．主要な顧客ごとの情報

（単位：千円）

顧客の名称	営業収益
SBI日本小型成長株選抜ファンド（愛称：センバツ）	300,828
グローバル・リート・トリプル・プレミアム・ファンド （毎月分配型）	232,016

（報告セグメントごとの減損損失に関する情報）

該当事項はありません。

（報告セグメントごとののれんの償却額及び未償却残高に関する情報）

該当事項はありません。

（報告セグメントごとの負ののれん発生益に関する情報）

該当事項はありません。

(1株当たり情報)

1株当たり純資産及び算定上の基礎は、以下のとおりであります。

項 目	当中間会計期間 (平成29年9月30日)
1株当たり純資産額	41,545円68銭
(算定上の基礎)	
純資産の部の合計額(千円)	1,520,572
純資産の部の合計額から控除する金額(千円)	
普通株式に係る中間期末の純資産額(千円)	1,520,572
1株当たり純資産額の算定に用いられた中間期末の普通株式の数(株)	36,600

1株当たり中間純利益及び算定上の基礎は、以下のとおりであります。

項 目	当中間会計期間 (自平成29年4月1日 至平成29年9月30日)
1株当たり中間純利益金額	4,948円23銭
(算定上の基礎)	
中間純利益金額(千円)	181,105
普通株主に帰属しない金額(千円)	
普通株式に係る中間純利益金額(千円)	181,105
普通株式の期中平均株式数(株)	36,600

(注) 潜在株式調整後1株当たり中間純利益金額については、潜在株式が存在しないため記載しておりません。

(重要な後発事象)

該当事項はありません。

第2【その他の関係法人の概況】

1【名称、資本金の額及び事業の内容】

<訂正前>

	名 称	資本金の額 (平成29年3月末日現在)	事業の内容
受託会社	株式会社りそな銀行	279,928百万円	銀行法に基づき銀行業を営むとともに、金融機関の信託業務の兼営等に関する法律(兼営法)に基づき信託業務を営んでいます。
再信託受託会社	日本トラスティ・サービス信託銀行株式会社	51,000百万円	銀行法に基づき銀行業を営むとともに、金融機関の信託業務の兼営等に関する法律(兼営法)に基づき信託業務を営んでいます。
販売会社	株式会社SBI証券	48,323百万円	「金融商品取引法」に定める第一種金融商品取引業を営んでいます。
	高木証券株式会社	11,069百万円	
	立花証券株式会社	6,695百万円	
	エイチ・エス証券株式会社	3,000百万円	
	むさし証券株式会社	5,000百万円	
	SMB C日興証券株式会社	10,000百万円	
	楽天証券株式会社	7,495百万円	
	カブドットコム証券株式会社	7,196百万円	
	マネックス証券株式会社	12,200百万円	
		株式会社りそな銀行	
	株式会社埼玉りそな銀行	70,000百万円	銀行法に基づき、銀行業を営んでいます。
	株式会社近畿大阪銀行	38,971百万円	
投資顧問会社	モーニングスター・アセット・マネジメント株式会社	30百万円	「金融商品取引法」に定める金融商品取引業として投資助言・代理業を営んでいます。

<訂正後>

	名 称	資本金の額 (平成29年9月末日現在)	事業の内容
受託会社	株式会社りそな銀行	279,928百万円	銀行法に基づき銀行業を営むとともに、金融機関の信託業務の兼営等に関する法律(兼営法)に基づき信託業務を営んでいます。
再信託受託会社	日本トラスティ・サービス信託銀行株式会社	51,000百万円	銀行法に基づき銀行業を営むとともに、金融機関の信託業務の兼営等に関する法律(兼営法)に基づき信託業務を営んでいます。
販売会社	株式会社SBI証券	48,323百万円	「金融商品取引法」に定める第一種金融商品取引業を営んでいます。
	高木証券株式会社	11,069百万円	
	立花証券株式会社	6,695百万円	
	エイチ・エス証券株式会社	3,000百万円	
	むさし証券株式会社	5,000百万円	
	SMB C日興証券株式会社	10,000百万円	
	楽天証券株式会社	7,495百万円	
	カブドットコム証券株式会社	7,196百万円	
	マネックス証券株式会社	12,200百万円	
	松井証券株式会社一	11,945百万円	
		株式会社りそな銀行	
	株式会社埼玉りそな銀行	70,000百万円	銀行法に基づき、銀行業を営んでいます。
	株式会社近畿大阪銀行	38,971百万円	
投資顧問会社	モーニングスター・アセット・マネジメント株式会社	30百万円	「金融商品取引法」に定める金融商品取引業として投資助言・代理業を営んでいます。

松井証券株式会社は、平成30年2月26日より募集・販売等の取扱いを行う予定です。

2【関係業務の概要】

<訂正前>

	名 称	関係業務の概要
受託会社	株式会社りそな銀行	本ファンドの受託会社として、信託財産の保管・管理・計算等を行います。
再信託受託会社	日本トラスティ・サービス信託銀行株式会社	本ファンドの受託会社と再信託契約を締結し、信託事務の一部を行います。
販売会社	株式会社SBI証券	本ファンドの販売会社として受益権の募集の取扱、保護預り等を行います。
	高木証券株式会社	
	立花証券株式会社	
	エイチ・エス証券株式会社	
	むさし証券株式会社	
	SMB C日興証券株式会社	
	楽天証券株式会社	
	カブドットコム証券株式会社	
	マネックス証券株式会社	
	株式会社りそな銀行	
	株式会社埼玉りそな銀行	
株式会社近畿大阪銀行		
投資顧問会社	モーニングスター・アセット・マネジメント株式会社	本ファンドの投資顧問会社として委託会社に対して運用に関する情報提供及び投資助言等を行います。

詳しくは、第二部 第1、1(3)「ファンドの仕組み」をご参照ください。

<訂正後>

	名 称	関係業務の概要
受託会社	株式会社りそな銀行	本ファンドの受託会社として、信託財産の保管・管理・計算等を行います。
再信託受託会社	日本トラスティ・サービス信託銀行株式会社	本ファンドの受託会社と再信託契約を締結し、信託事務の一部を行います。
販売会社	株式会社SBI証券	本ファンドの販売会社として受益権の募集の取扱、保護預り等を行います。
	高木証券株式会社	
	立花証券株式会社	
	エイチ・エス証券株式会社	
	むさし証券株式会社	
	SMB C日興証券株式会社	
	楽天証券株式会社	
	カブドットコム証券株式会社	
	マネックス証券株式会社	
	松井証券株式会社	
	株式会社りそな銀行	
	株式会社埼玉りそな銀行	
株式会社近畿大阪銀行		
投資顧問会社	モーニングスター・アセット・マネジメント株式会社	本ファンドの投資顧問会社として委託会社に対して運用に関する情報提供及び投資助言等を行います。

詳しくは、第二部 第1、1(3)「ファンドの仕組み」をご参照ください。

3【資本関係】

<訂正前>

	名 称	資本関係
受託会社	株式会社りそな銀行	該当事項はありません。
再信託受託会社	日本トラスティ・サービス信託銀行株式会社	該当事項はありません。
販売会社	株式会社SBI証券	該当事項はありません。
	高木証券株式会社	
	立花証券株式会社	
	エイチ・エス証券株式会社	
	むさし証券株式会社	
	SMB C日興証券株式会社	
	楽天証券株式会社	
	カブドットコム証券株式会社	
	マネックス証券株式会社	
	株式会社りそな銀行	
	株式会社埼玉りそな銀行	
株式会社近畿大阪銀行		
投資顧問会社	モーニングスター・アセット・マネジメント株式会社	該当事項はありません。

<訂正後>

	名 称	資本関係
受託会社	株式会社りそな銀行	該当事項はありません。
再信託受託会社	日本トラスティ・サービス信託銀行株式会社	該当事項はありません。
販売会社	株式会社SBI証券	該当事項はありません。
	高木証券株式会社	
	立花証券株式会社	
	エイチ・エス証券株式会社	
	むさし証券株式会社	
	SMB C日興証券株式会社	
	楽天証券株式会社	
	カブドットコム証券株式会社	
	マネックス証券株式会社	
	松井証券株式会社	
	株式会社りそな銀行	
	株式会社埼玉りそな銀行	
株式会社近畿大阪銀行		
投資顧問会社	モーニングスター・アセット・マネジメント株式会社	該当事項はありません。

独立監査人の中間監査報告書

平成29年12月28日

SBIアセットマネジメント株式会社
取締役会 御中

ひびき監査法人

代表社員
業務執行社員 公認会計士 林 直也 印代表社員
業務執行社員 公認会計士 田中弘司 印

当監査法人は、金融商品取引法第193条の2第1項の規定に基づく監査証明を行うため、「ファンドの経理状況」に掲げられているEXE-i グローバル中小型株式ファンドの平成29年5月13日から平成29年11月12日までの中間計算期間の中間財務諸表、すなわち、中間貸借対照表、中間損益及び剰余金計算書並びに中間注記表について中間監査を行った。

中間財務諸表に対する経営者の責任

経営者の責任は、我が国において一般に公正妥当と認められる中間財務諸表の作成基準に準拠して中間財務諸表を作成し有用な情報を表示することにある。これには、不正又は誤謬による重要な虚偽表示のない中間財務諸表を作成し有用な情報を表示するために経営者が必要と判断した内部統制を整備及び運用することが含まれる。

監査人の責任

当監査法人の責任は、当監査法人が実施した中間監査に基づいて、独立の立場から中間財務諸表に対する意見を表明することにある。当監査法人は、我が国において一般に公正妥当と認められる中間監査の基準に準拠して中間監査を行った。中間監査の基準は、当監査法人に中間財務諸表には全体として中間財務諸表の有用な情報の表示に関して投資者の判断を損なうような重要な虚偽表示がないかどうかの合理的な保証を得るために、中間監査に係る監査計画を策定し、これに基づき中間監査を実施することを求めている。

中間監査においては、中間財務諸表の金額及び開示について監査証拠を入手するために年度監査と比べて監査手続の一部を省略した中間監査手続が実施される。中間監査手続は、当監査法人の判断により、不正又は誤謬による中間財務諸表の重要な虚偽表示のリスクの評価に基づいて、分析的手続等を中心とした監査手続に必要に応じて追加の監査手続が選択及び適用される。中間監査の目的は、内部統制の有効性について意見表明するためのものではないが、当監査法人は、リスク評価の実施に際して、状況に応じた適切な中間監査手続を立案するために、中間財務諸表の作成と有用な情報の表示に関連する内部統制を検討する。また、中間監査には、経営者が採用した会計方針及びその適用方法並びに経営者によって行われた見積りの評価も含め中間財務諸表の表示を検討することが含まれる。

当監査法人は、中間監査の意見表明の基礎となる十分かつ適切な監査証拠を入手したと判断している。

中間監査意見

当監査法人は、上記の中間財務諸表が、我が国において一般に公正妥当と認められる中間財務諸表の作成基準に準拠して、EXE-i グローバル中小型株式ファンドの平成29年11月12日現在の信託財産の状態及び同日をもって終了する中間計算期間（平成29年5月13日から平成29年11月12日まで）の損益の状況に関する有用な情報を表示しているものと認める。

利害関係

SBIアセットマネジメント株式会社及びファンドと当監査法人又は業務執行社員との間には、公認会計士法の規定により記載すべき利害関係はない。

以 上

1. 上記は中間監査報告書の原本に記載された事項を電子化したものであり、その原本は当社が別途保管しております。
2. XBR Lデータは中間監査の対象には含まれておりません。

[次へ](#)

独立監査人の中間監査報告書

平成29年11月28日

SBIアセットマネジメント株式会社
取締役会 御中

優成監査法人

指定社員 業務執行社員	公認会計士	本 間 洋 一
指定社員 業務執行社員	公認会計士	石 倉 毅 典

当監査法人は、金融商品取引法第193条の2第1項の規定に基づく監査証明を行うため、「委託会社等の経理状況」に掲げられているSBIアセットマネジメント株式会社の平成29年4月1日から平成30年3月31日までの第32期事業年度の中間会計期間（平成29年4月1日から平成29年9月30日まで）に係る中間財務諸表、すなわち、中間貸借対照表、中間損益計算書、重要な会計方針及びその他の注記について中間監査を行った。

中間財務諸表に対する経営者の責任

経営者の責任は、我が国において一般に公正妥当と認められる中間財務諸表の作成基準に準拠して中間財務諸表を作成し有用な情報を表示することにある。これには、不正又は誤謬による重要な虚偽表示のない中間財務諸表を作成し有用な情報を表示するために経営者が必要と判断した内部統制を整備及び運用することが含まれる。

監査人の責任

当監査法人の責任は、当監査法人が実施した中間監査に基づいて、独立の立場から中間財務諸表に対する意見を表明することにある。当監査法人は、我が国において一般に公正妥当と認められる中間監査の基準に準拠して中間監査を行った。中間監査の基準は、当監査法人に中間財務諸表には全体として中間財務諸表の有用な情報の表示に関して投資者の判断を損なうような重要な虚偽表示がないかどうかの合理的な保証を得るために、中間監査に係る監査計画を策定し、これに基づき中間監査を実施することを求めている。

中間監査においては、中間財務諸表の金額及び開示について監査証拠を入手するために年度監査と比べて監査手続の一部を省略した中間監査手続が実施される。中間監査手続は、当監査法人の判断により、不正又は誤謬による中間財務諸表の重要な虚偽表示のリスクの評価に基づいて、分析的手続等を中心とした監査手続に必要に応じて追加の監査手続が選択及び適用される。中間監査の目的は、内部統制の有効性について意見表明するためのものではないが、当監査法人は、リスク評価の実施に際して、状況に応じた適切な中間監査手続を立案するために、中間財務諸表の作成と有用な情報の表示に関連する内部統制を検討する。また、中間監査には、経営者が採用した会計方針及びその適用方法並びに経営者によって行われた見積りの評価も含め中間財務諸表の表示を検討することが含まれる。

当監査法人は、中間監査の意見表明の基礎となる十分かつ適切な監査証拠を入手したと判断している。

中間監査意見

当監査法人は、上記の中間財務諸表が、我が国において一般に公正妥当と認められる中間財務諸表の作成基準に準拠して、SBIアセットマネジメント株式会社の平成29年9月30日現在の財政状態並びに同日をもって終了する中間会計期間（平成29年4月1日から平成29年9月30日まで）の経営成績に関する有用な情報を表示しているものと認める。

利害関係

会社と当監査法人又は業務執行社員との間には、公認会計士法の規定により記載すべき利害関係はない。

以 上

1. 上記は中間監査報告書の原本に記載された事項を電子化したものであり、その原本は当社が別途保管しております。
2. XBRLデータは中間監査の対象に含まれておりません。

独立監査人の監査報告書

平成29年6月12日

SBIアセットマネジメント株式会社
取締役会 御中

優成監査法人

指定社員
業務執行社員 公認会計士 小松 亮一指定社員
業務執行社員 公認会計士 石倉 毅典

当監査法人は、金融商品取引法第193条の2第1項の規定に基づく監査証明を行うため、「委託会社等の経理状況」に掲げられているSBIアセットマネジメント株式会社の平成28年4月1日から平成29年3月31日までの第31期事業年度の財務諸表、すなわち、貸借対照表、損益計算書、株主資本等変動計算書、重要な会計方針及びその他の注記について監査を行った。

財務諸表に対する経営者の責任

経営者の責任は、我が国において一般に公正妥当と認められる企業会計の基準に準拠して財務諸表を作成し適正に表示することにある。これには、不正又は誤謬による重要な虚偽表示のない財務諸表を作成し適正に表示するために経営者が必要と判断した内部統制を整備及び運用することが含まれる。

監査人の責任

当監査法人の責任は、当監査法人が実施した監査に基づいて、独立の立場から財務諸表に対する意見を表明することにある。当監査法人は、我が国において一般に公正妥当と認められる監査の基準に準拠して監査を行った。監査の基準は、当監査法人に財務諸表に重要な虚偽表示がないかどうかについて合理的な保証を得るために、監査に係る監査計画を策定し、これに基づき監査を実施することを求めている。

監査においては、財務諸表の金額及び開示について監査証拠を入手するための手続が実施される。監査手続は、当監査法人の判断により、不正又は誤謬による財務諸表の重要な虚偽表示のリスクの評価に基づいて選択及び適用される。財務諸表監査の目的は、内部統制の有効性について意見表明するためのものではないが、当監査法人は、リスク評価の実施に際して、状況に応じた適切な監査手続を立案するために、財務諸表の作成と適正な表示に関連する内部統制を検討する。また、監査には、経営者が採用した会計方針及びその適用方法並びに経営者によって行われた見積りの評価も含め全体としての財務諸表の表示を検討することが含まれる。

当監査法人は、意見表明の基礎となる十分かつ適切な監査証拠を入手したと判断している。

監査意見

当監査法人は、上記の財務諸表が、我が国において一般に公正妥当と認められる企業会計の基準に準拠して、SBIアセットマネジメント株式会社の平成29年3月31日現在の財政状態及び同日をもって終了する事業年度の経営成績をすべての重要な点において適正に表示しているものと認める。

利害関係

会社と当監査法人又は業務執行社員との間には、公認会計士法の規定により記載すべき利害関係はない。

以上

1. 上記は監査報告書の原本に記載された事項を電子化したものであり、その原本は当社が別途保管しております。
2. XBRLデータは監査の対象に含まれておりません。