

## 【表紙】

【提出書類】 有価証券届出書

【提出先】 関東財務局長 殿

【提出日】 平成26年7月11日提出

【発行者名】 キャピタル アセットマネジメント株式会社

【代表者の役職氏名】 代表取締役 石川 茂

【本店の所在の場所】 東京都千代田区内神田1丁目13-7

【事務連絡者氏名】 一ツ家 賢

【電話番号】 03-5259-7401

【届出の対象とした募集内国投資信託受益証券に係るファンドの名称】 CAM優先出資証券ファンド（為替ヘッジあり）  
CAM優先出資証券ファンド 通貨選択型（米ドルコース）  
CAM優先出資証券ファンド 通貨選択型（ユーロコース）  
CAM優先出資証券ファンド 通貨選択型（スイスフランコース）

【届出の対象とした募集内国投資信託受益証券の金額】 継続申込期間（平成26年7月12日から平成27年7月13日まで）  
CAM優先出資証券ファンド（為替ヘッジあり）  
1,000億円を上限とします。  
CAM優先出資証券ファンド 通貨選択型（米ドルコース）  
1,000億円を上限とします。  
CAM優先出資証券ファンド 通貨選択型（ユーロコース）  
1,000億円を上限とします。  
CAM優先出資証券ファンド 通貨選択型（スイスフランコース）  
1,000億円を上限とします。  
\*なお、継続申込期間（以下「申込期間」といいます。）は、上記期間満了前に有価証券届出書を提出することによって更新されます。

【縦覧に供する場所】 該当ありません。

## 第一部【証券情報】

### （1）【ファンドの名称】

CAM優先出資証券ファンド（為替ヘッジあり）、CAM優先出資証券ファンド 通貨選択型（米ドルコース）、CAM優先出資証券ファンド 通貨選択型（ユーロコース）、CAM優先出資証券ファンド 通貨選択型（スイスフランコース）（以下、総称して「ファンド」または「当ファンド」ということがあります。また、個別に「ファンド」または「各ファンド」あるいは「為替ヘッジあり」、「米ドルコース」、「ユーロコース」、「スイスフランコース」、「各コース」ということがあります。）

### （2）【内国投資信託受益証券の形態等】

当ファンドの受益権は契約型の追加型証券投資信託の受益権（以下「受益権」といいます。）です。

当ファンドについて、委託会社の依頼により、信用格付業者から提供され、もしくは閲覧に供された信用格付または信用格付業者から提供され、もしくは閲覧に供される予定の信用格付はありません。

当ファンドの受益権は、社債、株式等の振替に関する法律（以下「社振法」といいます。）の規定の適用を受けており、受益権の帰属は、後記の「(11) 振替機関に関する事項」に記載の振替機関および当該振替機関の下位の口座管理機関（社振法第2条に規定する「口座管理機関」をいい、振替機関を含め、以下「振替機関等」といいます。）の振替口座簿に記載または記録されることにより定まります（以下、振替口座簿に記載または記録されることにより定まる受益権を「振替受益権」といいます。）。当ファンドの委託者であるキャピタル アセットマネジメント株式会社（以下「委託会社」ということがあります。）は、やむを得ない事情等がある場合を除き、当該振替受益権を表示する受益証券を発行しません。また、振替受益権には無記名式や記名式の形態はありません。

なお、受益者は、委託会社がやむを得ない事情等により受益証券を発行する場合を除き、無記名式受益証券から記名式受益証券への変更の請求、記名式受益証券から無記名式受益証券への変更の請求、受益証券の再発行の請求を行わないものとします。

### （3）【発行（売出）価額の総額】

各ファンドにつき1,000億円を上限とします。

なお、上記金額には、申込手数料（当該手数料に係る消費税および地方消費税（以下「消費税等」といいます。）に相当する金額を含みます。以下同じ。）は含まれていません。

### （4）【発行（売出）価格】

継続申込期間 毎月12日（11日が休業日の場合または12日が休業日の場合は翌営業日、11日および12日が休業日の場合は翌々営業日）および27日（26日が休業日の場合または27日が休業日の場合は翌営業日、26日および27日が休業日の場合は翌々営業日）の基準価額とします。なお、取得申込は毎月2回で、毎月10日（休業日の場合は前営業日）および毎月25日（休業日の場合は前営業日）を購入最終申込受付日とします。

「基準価額」とは、信託財産に属する資産（受入担保金代用有価証券を除きます。）を法令および一般社団法人投資信託協会規則に従って時価評価して得た信託財産の資産総額から負債総額を控除した金額（以下「純資産総額」といいます。）を、計算日における受益権総口数で除した金額をいいます。ただし、便宜上1万口単位に換算した価額で表示することがあります。

基準価額については、販売会社または委託会社の後記照会先にお問い合わせ下さい。

**(5) 【申込手数料】**

申込手数料は、毎月12日（11日が休業日の場合または12日が休業日の場合は翌営業日、11日および12日が休業日の場合は翌々営業日）および27日（26日が休業日の場合または27日が休業日の場合は翌営業日、26日および27日が休業日の場合は翌々営業日）の基準価額に対し3.24%（税抜3.0%）を上限として販売会社がそれぞれ定める手数料率を乗じて得た額とします。申込手数料率の詳細については、販売会社または委託会社の後記照会先にお問い合わせ下さい。

（注）販売会社によっては、償還乗換え優遇措置等の適用が受けられる場合があります。詳しくは、販売会社にお問い合わせ下さい。

「自動継続投資コース」を選択した受益者が収益分配金を再投資する場合の申込手数料はかかりません。なお、「分配金受取りコース」「自動継続投資コース」については、後記「（12）その他」をご参照下さい。

**(6) 【申込単位】**

申込単位は、300万口以上1口単位、300万円以上1円単位とします。詳細については販売会社または委託会社の後記照会先にお問い合わせ下さい。

**(7) 【申込期間】**

継続申込期間 平成26年7月12日から平成27年7月13日まで

（継続申込期間は、上記期間終了前に有価証券届出書を提出することによって更新されます。）

**(8) 【申込取扱場所】**

原則として、販売会社の本・支店、営業所等において申込の取扱いを行います。ただし、販売会社によっては一部の店舗で申込の取扱いを行わない場合があります。

申込取扱場所の詳細については、販売会社または委託会社の後記照会先にお問い合わせ下さい。

**(9) 【払込期日】**

受益権の取得申込者は、販売会社が定める期日（詳しくは、販売会社にお問い合わせ下さい。）までに、取得申込代金を販売会社において支払うものとします。

販売会社は、各取得申込受付日における取得申込金額の総額に相当する金額を、追加信託が行われる日に、委託会社の指定する口座を経由して、受託会社の指定するファンド口座に払い込みます。

**(10) 【払込取扱場所】**

受益権の取得申込者は、取得申込代金を申込取扱場所において支払うものとします。申込取扱場所については、上記「（8）申込取扱場所」をご参照下さい。

**(11) 【振替機関に関する事項】**

当ファンドの受益権に係る振替機関は、次の通りです。

株式会社証券保管振替機構

**(12) 【その他】**

受益権の取得申込者は、申込取扱場所において取引口座を開設のうえ、取得の申込みを行うものとします。

販売会社の各営業日の午後3時までに受付けた取得および換金の申込み（当該申込みに係る販売会社所定の事務手続きが完了したものを）、当日の受付分として取扱います。この時刻を過ぎて行われる申込みは、翌営業日の取扱いとなります。

金融商品取引所（金融商品取引法第2条第16項に規定する金融商品取引所および同法第2条第8項第3号口に規定する外国金融商品市場をいい、単に「取引所」ということがあります。以下同じ。）等における取引の停止、決済機能の停止、外国為替取引の停止、その他やむを得ない事情があるときは、受益権の取得申込みの受付を中止することおよび既に受け付けた取得申込みの受付を取り消すことができます。

当ファンドには、収益分配金から税金を差引いた後、無手数料で自動的に再投資する「自動継続投資コース」と、収益の分配が行われるごとに収益分配金を受益者に支払う「分配金受取りコース」があります。取扱い可能なコースについては、販売会社にお問合わせ下さい。なお、コース名は、販売会社により異なる場合があります。

「自動継続投資コース」を利用する場合、取得申込者は、販売会社と別に定める累積投資約款にしたがい累積投資契約を締結します。なお、上記の契約または規定について、別の名称で同様の権利義務関係を規定する契約または規定が用いられることがあり、この場合上記の契約または規定は、当該別の名称に読替えるものとします(以下同じ。)

取得申込金額に利息は付きません。

振替受益権について

ファンドの受益権は、社振法の規定の適用を受け、上記「(11)振替機関に関する事項」に記載の振替機関の振替業に係る業務規程等の規則にしたがって取扱われるものとします。

ファンドの分配金、償還金、一部解約金は、社振法および上記「(11)振替機関に関する事項」に記載の振替機関の業務規程その他の規則にしたがって支払われます。

(ご参考)

投資信託振替制度(「振替制度」と称する場合があります。)とは

- ・ファンドの受益権の発生、消滅、移転をコンピュータシステムにて管理します。
- ・ファンドの設定、解約、償還等がコンピュータシステム上の帳簿(「振替口座簿」といいます。)への記載・記録によって行われますので、受益証券は発行されません。

振替制度では

- ・原則として受益証券を保有することはできません。
- ・受益証券を発行しませんので、盗難や紛失のリスクが削減されます。
- ・ファンドの設定、解約等における決済リスクが削減されます。
- ・振替口座簿に記録されますので、受益権の所在が明確になります。

照会先：キャピタル アセットマネジメント株式会社

- ・ホームページアドレス：<http://www.capital-am.co.jp/>
- ・電話03-5259-7401(受付時間：営業日の午前9時～午後5時)

## 第二部【ファンド情報】

### 第1【ファンドの状況】

#### 1【ファンドの性格】

##### (1)【ファンドの目的及び基本的性格】

当ファンドは、ファミリーファンド方式により、中長期的に信託財産の成長を目指して運用を行います。

信託約款の定めにより、当ファンドの信託金の上限額は各ファンドにつき1,000億円です。ただし、委託会社は受託会社と合意のうえ、当該限度額を変更することができます。

当ファンドは、一般社団法人投資信託協会が定める商品の分類方法において、次の商品分類および属性区分に該当します。

商品分類表

単位型・追加型	投資対象地域	投資対象資産（収益の源泉）
単位型	国内	株式 債券
追加型	海外	不動産投信 その他資産（ ）
	内外	資産複合

属性区分表

CAM優先出資証券ファンド（為替ヘッジあり）

投資対象資産	決算頻度	投資対象地域	投資形態	為替ヘッジ
株式 一般 大型株 中小型株	年1回 年2回 年4回 年6回	グローバル （日本を含む） 日本 北米	ファミリー ファンド	あり
債券 一般 公債 社債 その他債券 クレジット 属性（ ）	（隔月） 年12回 （毎月） 日々 その他 （ ）	欧州 アジア オセアニア 中南米 アフリカ 中近東 （中東） エマージング	ファンド・ オブ・ ファンズ	なし
不動産投信 その他資産（ ） 資産複合 （社債（公債）・ その他資産 （優先出資証券）資 産配分変更型）				

CAM優先出資証券ファンド 通貨選択型（米ドルコース）

CAM優先出資証券ファンド 通貨選択型（ユーロコース）

## CAM優先出資証券ファンド 通貨選択型（スイスフランコース）

投資対象資産	決算頻度	投資対象地域	投資形態	為替ヘッジ
株式 一般 大型株 中小型株	年1回 年2回 年4回 年6回	グローバル (日本を含む) 日本 北米 欧州	ファミリー ファンド	あり
債券 一般 公債 社債 その他債券 クレジット 属性（ ）	(隔月) 年12回 (毎月) 日々 その他 ( )	アジア オセアニア 中南米 アフリカ 中近東 (中東) エマージング	ファンド・ オブ・ ファンズ	なし
不動産投信 その他資産（ ） 資産複合 (社債(公債)・ その他資産 (優先出資証券)資 産配分変更型)				

各ファンドが該当する商品分類・属性区分を網掛け表示しています。

## 商品分類の定義

単位型・ 追加型	追加型	一度設定されたファンドであってもその後追加設定が行われ従来の信託財産とともに運用されるファンドをいいます。
投資対象 地域	内外	目論見書又は投資信託約款において、国内及び海外の資産による投資収益を実質的に源泉とする旨の記載があるものをいいます。
投資対象 資産	資産複合	目論見書または投資信託約款において、「株式」、「債券」、「不動産投信」および「その他資産」のうち、複数の資産による投資収益を実質的に源泉とする旨の記載があるものをいいます。

## 属性区分の定義

## CAM優先出資証券ファンド（為替ヘッジあり）

投資対象 資産	資産複合（社 債（公債）・ その他資産 （優先出資証 券）資産配分 変更型）	目論見書または信託約款において、複数資産を投資対象とし、組入資産については、機動的な変更を行う旨の記載があるものもしくは固定的とする旨の記載がないものをいいます。当ファンドは、主に日本国または各国の政府の発行する国債（地方債、政府保証債、政府機関債、国際機関債を含む。）および銀行等が発行する優先出資証券に投資します。
決算頻度	年2回	目論見書または信託約款において、年2回決算する旨の記載があるものをいいます。
投資対象 地域	グローバル （日本を含 む）	目論見書又は信託約款において、組入資産による投資収益が日本を含む世界の資産を源泉とする旨の記載があるものをいいます。

投資形態	ファミリー ファンド	目論見書または信託約款において、親投資信託（ファンド・オブ・ファンズにのみ投資されるものを除く。）を投資対象として投資するものをいいます。
為替ヘッジ	あり	目論見書又は投資信託約款において、為替のフルヘッジ又は一部の資産に為替のヘッジを行う旨の記載があるものをいいます。

CAM優先出資証券ファンド 通貨選択型（米ドルコース）

CAM優先出資証券ファンド 通貨選択型（ユーロコース）

CAM優先出資証券ファンド 通貨選択型（スイスフランコース）

投資対象 資産	資産複合（社債（公債）・その他資産（優先出資証券）資産配分変更型）	目論見書または信託約款において、複数資産を投資対象とし、組入資産については、機動的な変更を行う旨の記載があるものもしくは固定的とする旨の記載がないものをいいます。当ファンドは、主に日本国または各国の政府の発行する国債（地方債、政府保証債、政府機関債、国際機関債を含む。）および銀行等が発行する優先出資証券に投資します。
決算頻度	年2回	目論見書または信託約款において、年2回決算する旨の記載があるものをいいます。
投資対象 地域	グローバル（日本を含む）	目論見書又は信託約款において、組入資産による投資収益が日本を含む世界の資産を源泉とする旨の記載があるものをいいます。
投資形態	ファミリー ファンド	目論見書または信託約款において、親投資信託（ファンド・オブ・ファンズにのみ投資されるものを除く。）を投資対象として投資するものをいいます。
為替ヘッジ	なし	目論見書又は投資信託約款において、為替のヘッジを行わない旨の記載があるもの又は為替のヘッジを行う旨の記載がないものをいいます。

属性区分に記載している「為替ヘッジ」は、対円での為替リスクに対するヘッジの有無を記載しております。

上記商品分類および属性区分の定義は、一般社団法人投資信託協会が定める「商品分類に関する指針」を基に委託会社が作成したものです。

#### <ファンドの目的>

CAM優先出資証券ファンド（為替ヘッジあり）

当ファンドは、ファミリーファンド方式により、国内外の主要金融機関が発行したユーロ建て・米ドル建ての優先出資証券、劣後債等を実質的な主要投資対象とし、安定した収入の確保と中長期的な信託財産の成長を目的として運用を行ないます。原則として、米ドル、ユーロの為替ヘッジを行なうことにより、為替変動リスクの低減を図ります。

CAM優先出資証券ファンド 通貨選択型（米ドルコース）

CAM優先出資証券ファンド 通貨選択型（ユーロコース）

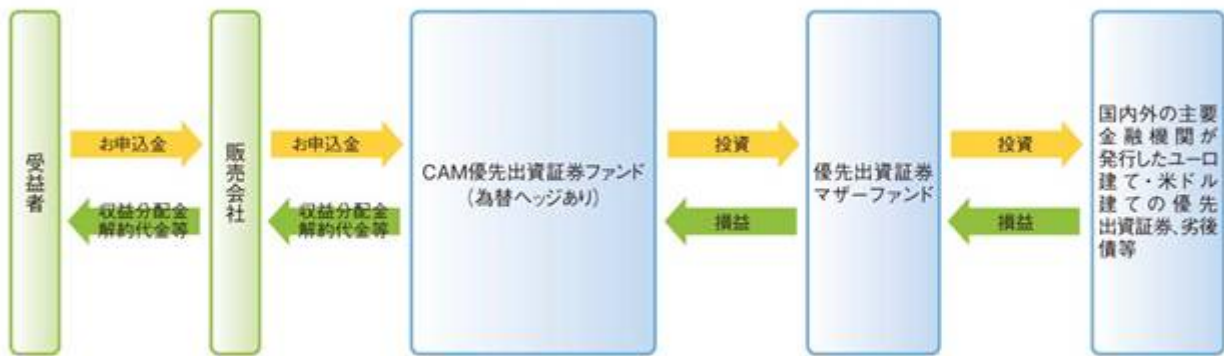
CAM優先出資証券ファンド 通貨選択型（スイスフランコース）

ファンドの各コースは、ファミリーファンド方式により、国内外の主要金融機関が発行したユーロ建て・米ドル建ての優先出資証券、劣後債等を実質的な主要投資対象とし、安定した収入の確保と中長期的な信託財産の成長を目指すとともに、実質組入外貨建資産については為替取引を行なうことで投資効果を追求することを目的として運用を行ないます。

#### <ファンドの特色>

CAM優先出資証券ファンド（為替ヘッジあり）

## ① ファミリーファンド方式により運用を行ないます。



## ② 「優先出資証券マザーファンド」への投資を通じて、国内外の主要金融機関が発行したユーロ建て・米ドル建ての優先出資証券、劣後債等を実質的な主要投資対象とします。

■「優先出資証券マザーファンド」の受益証券への投資を通じて、国内外の主要金融機関が発行したユーロ建て・米ドル建ての優先出資証券、劣後債等に投資することにより、安定した収入の確保と中長期的な信託財産の成長を目指して運用を行ないます。

▷「優先出資証券マザーファンド」が投資対象とする優先出資証券、劣後債は、国内外の主要金融機関が発行した銘柄の中から、原則保証体格付けがA-格相当(格付けは原則として、スタンダード・アンド・プアーズ社、ムーディーズ社、フィッチレーティングス社、格付投資情報センター、日本格付研究所のいずれかから取得しているものとします。)以上の格付けを有する銘柄とします。

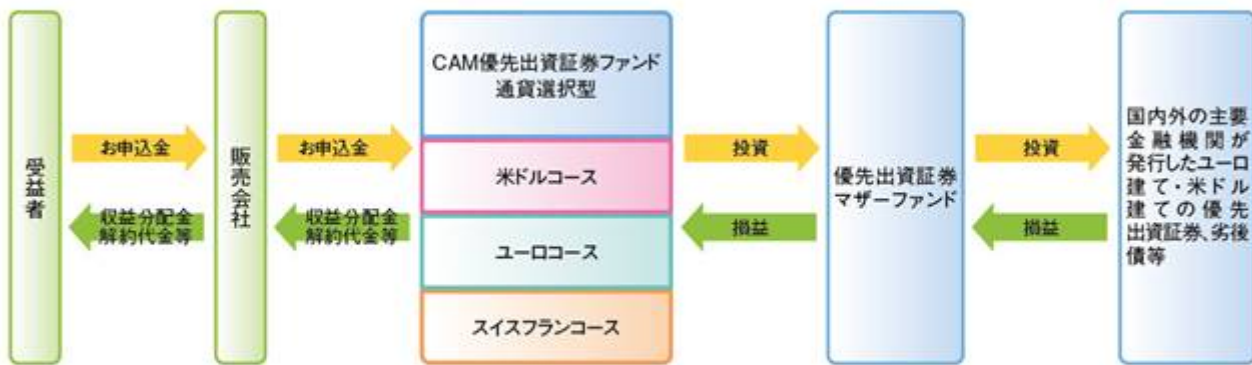
■実質組入外貨建資産については、原則として為替ヘッジを行なうことにより、為替変動リスクの低減を図ります。

■国内外の公社債および「高金利投信マザーファンド」の受益証券の組入れを行なうことがあります。

CAM優先出資証券ファンド 通貨選択型（米ドルコース）  
 CAM優先出資証券ファンド 通貨選択型（ユーロコース）  
 CAM優先出資証券ファンド 通貨選択型（スイスフランコース）



- ① 「CAM優先出資証券ファンド 通貨選択型」は、「優先出資証券マザーファンド」を投資対象とし、為替取引により投資効果を追求する「米ドルコース」、「ユーロコース」、「スイスフランコース」で構成されます。



- ② 各コースは、「優先出資証券マザーファンド」への投資を通じて、国内外の主要金融機関が発行したユーロ建て・米ドル建ての優先出資証券、劣後債等を実質的な主要投資対象とします。

■ファミリーファンド方式により運用を行ないます。

■「優先出資証券マザーファンド」の受益証券への投資を通じて、国内外の主要金融機関が発行したユーロ建て・米ドル建ての優先出資証券、劣後債等に投資することにより、安定した収入の確保と中長期的な信託財産の成長を目指して運用を行ないます。

▷「優先出資証券マザーファンド」が投資対象とする優先出資証券、劣後債は、国内外の主要金融機関が発行した銘柄の中から、原則保証体格付けがA-格相当（格付けは原則として、スタンダード・アンド・プアーズ社、ムーディーズ社、フィッチレーティングス社、格付投資情報センター、日本格付研究所のいずれかから取得しているものとします。）以上の格付けを有する銘柄とします。

■国内外の公社債および「高金利投信マザーファンド」の受益証券の組入れを行なうことがあります。

- ③ 「米ドルコース」、「ユーロコース」、「スイスフランコース」の実質組入外貨建資産については、原則として為替取引を行なうことで投資効果を追求します。

米ドルコース	原則として、ユーロ売り、米ドル買いの為替取引を行なうことで、米ドルへの投資効果を追求します。
ユーロコース	原則として、米ドル売り、ユーロ買いの為替取引を行なうことで、ユーロへの投資効果を追求します。
スイスフランコース	原則として、米ドル・ユーロ売り、スイスフラン買いの為替取引を行なうことで、スイスフランへの投資効果を追求します。

▷上記の為替取引を行なうにあたっては、外国為替予約取引等を活用します。

< 分配方針 >

CAM優先出資証券ファンド（為替ヘッジあり）

年2回(原則として毎年4月12日、10月12日。ただし、休業日の場合は翌営業日。)決算を行ない、原則として以下の方針に基づき収益分配を行ないます。

- 分配対象額の範囲は、経費控除後の繰越分を含めた利子、配当等収益と売買益(評価損益を含みます。)等の全額とします。
- 収益分配金額は、委託会社が基準価額水準、市況動向等を勘案して決定します。ただし、分配対象収益が少額の場合等には、委託会社の判断により分配を行なわないことがあります。
- 留保益の運用については、運用の基本方針に基づいて運用を行ないます。



\* 上記は、将来の分配金の支払いおよびその金額について示唆、保証するものではありません。

\* 分配金の金額は、あらかじめ一定の分配を確約するものではなく、分配金が支払われない場合もあります。

CAM優先出資証券ファンド 通貨選択型(米ドルコース)  
 CAM優先出資証券ファンド 通貨選択型(ユーロコース)  
 CAM優先出資証券ファンド 通貨選択型(スイスフランコース)

年2回(原則として毎年4月12日、10月12日。ただし、休業日の場合は翌営業日。)決算を行ない、原則として以下の方針に基づき収益分配を行ないます。

- 分配対象額の範囲は、経費控除後の繰越分を含めた利子、配当等収益と売買益(評価損益を含みます。)等の全額とします。
- 収益分配金額は、委託会社が基準価額水準、市況動向等を勘案して決定します。ただし、分配対象収益が少額の場合等には、委託会社の判断により分配を行なわないことがあります。
- 留保益の運用については、運用の基本方針に基づいて運用を行ないます。



\* 上記は、将来の分配金の支払いおよびその金額について示唆、保証するものではありません。

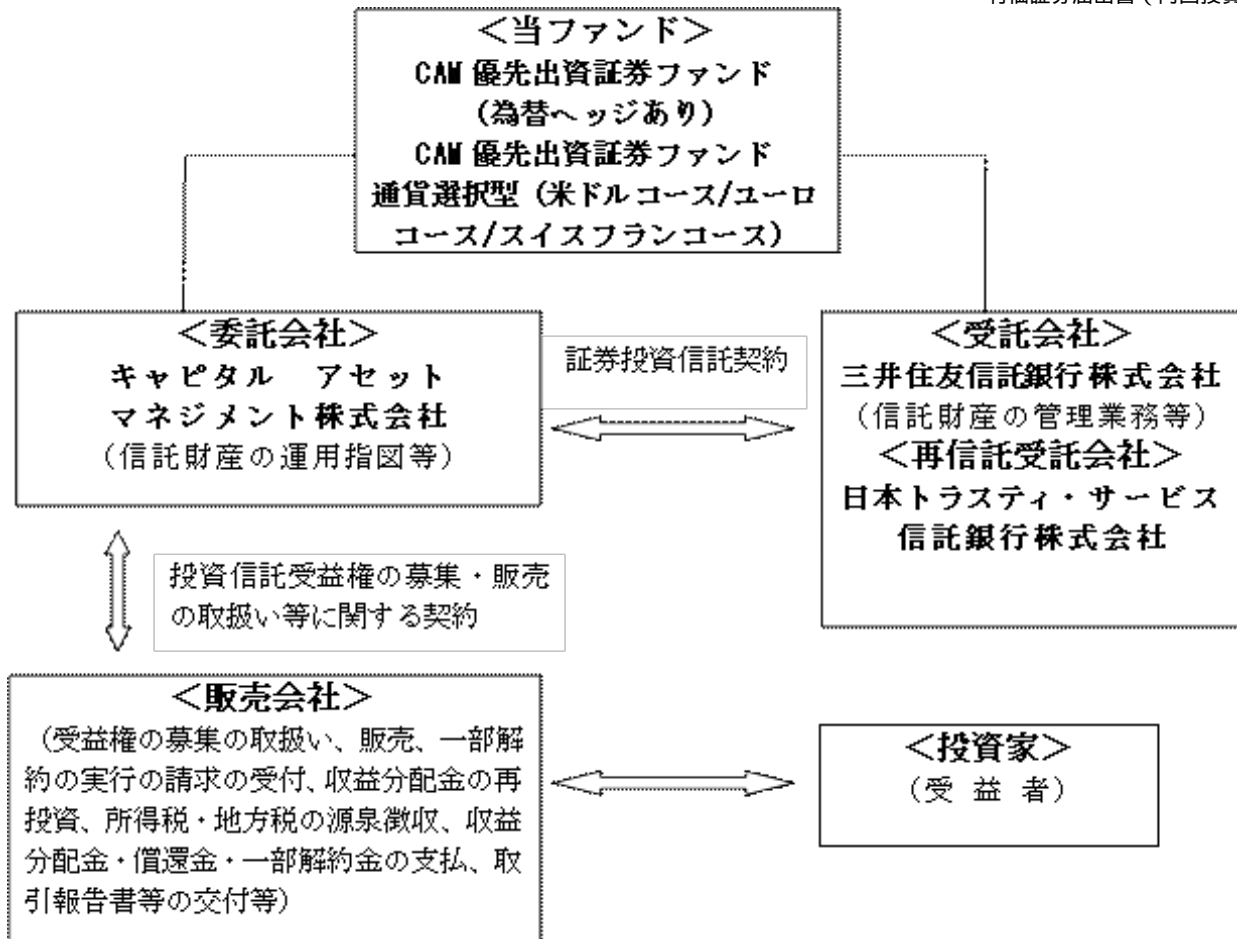
\* 分配金の金額は、あらかじめ一定の分配を確約するものではなく、分配金が支払われない場合もあります。

## (2) 【ファンドの沿革】

平成25年4月12日 信託契約締結、当初設定、運用開始

## (3) 【ファンドの仕組み】

ファンドの仕組み



#### 委託会社およびファンドの関係法人

委託会社およびファンドの関係法人の名称、ファンドの運営上の役割は次の通りです。

##### イ．キャピタル アセットマネジメント株式会社（「委託会社」）

当ファンドの委託者として、信託財産の運用指図、受託会社との信託契約の締結、目論見書・運用報告書の作成等を行います。

##### ロ．三井住友信託銀行株式会社（「受託会社」）

（再信託受託会社：日本トラスティ・サービス信託銀行株式会社）

委託会社との間で証券投資信託契約を締結し、これに基づき、当ファンドの受託者として、信託財産の保管・管理、基準価額の計算、委託会社の指図に基づく信託財産の処分等を行います。なお、信託事務の一部につき日本トラスティ・サービス信託銀行株式会社に委託することができます。

##### ハ．「販売会社」

委託会社との間で「投資信託受益権の募集・販売の取扱い等に関する契約」を締結し、これに基づき当ファンドの販売会社として、受益権の募集の取扱、販売、一部解約の実行の請求の受付、収益分配金・償還金および一部解約金の支払い等を行います。

#### 委託会社の概況

##### イ．資本金の額（平成26年5月末日現在）

資本金	280百万円
発行済株式の総数	8,705株

##### ロ．委託会社の沿革

平成16年1月	ヒューミント投資顧問株式会社設立		
平成16年2月	投資顧問業登録	関東財務局長	第1198号
平成16年6月	投資一任業務認可	内閣総理大臣	第41号

平成19年3月 投資信託委託業認可 内閣総理大臣 第72号  
 平成19年9月 金融商品取引業登録 関東財務局長（金商）第383号  
 平成20年6月 総合不動産投資顧問業登録 国土交通大臣 総合-第101号  
 平成21年10月 キャピタル・パートナーズ アセットマネジメント株式会社に  
 商号変更  
 平成22年3月 キャピタル アセットマネジメント株式会社に商号変更

#### 八．大株主の状況（平成26年5月末日現在）

発行済株式の総数（a） および資本金	8,705株 280百万円		
氏名、商号または名称	住所	保有株式数 (b) (普通株式)	比率 ( b / a )
キャピタル・パートナーズ 証券株式会社	東京都中央区日本橋3-13-11	6,679株	76.7%

## 2【投資方針】

### (1)【投資方針】

#### 主要投資対象

「優先出資証券マザーファンド」の受益証券を主要投資対象とします。また、「高金利投信マザーファンド」の受益証券の組入れを行うことがあります。

#### 投資態度

「優先出資証券マザーファンド」の受益証券への投資を通じて、国内外の主要金融機関が発行したユーロ建て・米ドル建ての優先出資証券、劣後債等に投資することにより、安定した収入の確保と中長期的な信託財産の成長を目指して運用を行います。

運用態度は以下の通りです。

イ．「優先出資証券マザーファンド」が投資対象とする優先出資証券、劣後債は、国内外の主要金融機関が発行した銘柄の中から、原則保証体格付けがA-格相当（格付けは原則として、スタンダード・アンド・プアーズ社、ムーディーズ社、フィッチレーティングス社、格付投資情報センター、日本格付研究所のいずれかから取得しているもの）とします。）以上の格付けを有する銘柄とします。

ロ．各コースにおいて、保有外貨建て資産に対し、以下の為替ヘッジを行います。

為替ヘッジあり：原則として米ドル・ユーロ売り、円買いの為替ヘッジを行います。

米ドルコース：原則としてユーロ売り、米ドル買いの為替ヘッジを行います。

ユーロコース：原則として米ドル売り、ユーロ買いの為替ヘッジを行います。

スイスフランコース：原則として米ドル・ユーロ売り、スイスフラン買いの為替ヘッジを行います。

ハ．国内外の公社債および「高金利投信マザーファンド」の受益証券の組入れを行うことがあります。

ニ．市況動向および資金動向により、上記のような運用が行えない場合があります。

### (2)【投資対象】

当ファンドにおいて投資の対象とする資産の種類は、次に掲げるものとします。

1．次に掲げる特定資産（投資信託及び投資法人に関する法律第2条第1項の「特定資産」をいいます。以下同じ。）

イ．有価証券

ロ．デリバティブ取引に係る権利

## 八．約束手形

## 二．金銭債権

## 2．特定資産以外の資産で、以下に掲げる資産

## イ．為替手形

委託会社は、信託金を、主としてキャピタル アセットマネジメント株式会社を委託者とし、三井住友信託銀行株式会社を受託者として締結された「優先出資証券マザーファンド」および「高金利投信マザーファンド」（以下、「マザーファンド」といいます。）の受益証券のほか、次の有価証券（金融商品取引法第2条第2項の規定により有価証券とみなされる同項各号に掲げる権利を除きます。）に投資することを指図します。

- 1．株券または新株引受権証書
- 2．国債証券
- 3．地方債証券
- 4．特別の法律により法人の発行する債券
- 5．社債券（新株引受権証券と社債券とが一体となった新株引受権付社債券（以下「分離型新株引受権付社債券」といいます。）の新株引受権証券を除きます。）
- 6．特定目的会社にかかる特定社債券（金融商品取引法第2条第1項第4号で定めるものをいいます。）
- 7．特別の法律により設立された法人の発行する出資証券（金融商品取引法第2条第1項第6号で定めるものをいいます。）
- 8．協同組織金融機関にかかる優先出資証券（金融商品取引法第2条第1項第7号で定めるものをいいます。）
- 9．特定目的会社にかかる優先出資証券または新優先出資引受権を表示する証券（金融商品取引法第2条第1項第8号で定めるものをいいます。）
- 10．コマーシャル・ペーパー
- 11．新株引受権証券（分離型新株引受権付社債券の新株引受権証券を含みます。以下同じ。）および新株予約権証券
- 12．外国または外国の者の発行する証券または証書で、前各号の証券または証書の性質を有するもの
- 13．投資信託または外国投資信託の受益証券（金融商品取引法第2条第1項第10号で定めるものをいいます。）
- 14．投資証券もしくは投資法人債券または外国投資証券（金融商品取引法第2条第1項第11号で定めるものをいいます。）
- 15．外国貸付債権信託受益証券（金融商品取引法第2条第1項第18号で定めるものをいいます。）
- 16．オプションを表示する証券または証書（金融商品取引法第2条第1項第19号で定めるものをいい、有価証券にかかるものに限りません。）
- 17．預託証書（金融商品取引法第2条第1項第20号で定めるものをいいます。）
- 18．外国法人が発行する譲渡性預金証書
- 19．指定金銭信託の受益証券（金融商品取引法第2条第1項第14号で定める受益証券発行信託の受益証券に限りません。）
- 20．貸付債権信託受益権であって金融商品取引法第2条第1項第14号で定める受益証券発行信託の受益証券に表示されるべきもの
- 21．外国の者に対する権利で前号の有価証券の性質を有するもの

なお、第1号の証券または証書、第12号ならびに第17号の証券または証書のうち第1号の証券または証書の性質を有するものを以下「株式」といい、第2号から第6号までの証券および第12号ならびに第17号の証券または証書のうち第2号から第6号までの証券の性質を有するもの、および第14号の証券のうち投資法人債券を以下「公社債」といい、第13号の証券および第14号の証券（ただし、投資法人債券を除きます。）を以下「投資信託証券」といいます。

委託会社は、信託金を、前項に掲げる有価証券のほか、次に掲げる金融商品（金融商品取引法第2条第2項の規定により有価証券とみなされる同項各号に掲げる権利を含みます。）により運用することを指図することができます。

1. 預金
2. 指定金銭信託（金融商品取引法第2条第1項第14号に規定する受益証券発行信託を除きます。）
3. コール・ローン
4. 手形割引市場において売買される手形
5. 貸付債権信託受益権であって金融商品取引法第2条第2項第1号で定めるもの
6. 外国の者に対する権利で前号の権利の性質を有するもの

前記の規定にかかわらず、この信託の設定、解約、償還、投資環境の変動等への対応等、委託会社が運用上必要と認めるときには、委託会社は、信託金を、前項に掲げる金融商品により運用することの指図ができます。

委託会社は、信託財産に属する投資した株式（転換社債の転換、新株予約権（「転換社債型新株予約権付社債」の新株予約権に限り、）の行使により取得した株券、社債権者割当または株主割当により取得した株券を除きます。）の時価総額とマザーファンドの信託財産に属するマザーファンドが投資した株式（転換社債の転換、新株予約権（「転換社債型新株予約権付社債」の新株予約権に限り、）の行使により取得した株券、社債権者割当または株主割当により取得した株券を除きます。）の時価総額のうち信託財産に属するとみなした額との合計額が、信託財産の純資産総額の100分の5を超えることとなる投資の指図をしません。

前記において信託財産に属するとみなした額とは、信託財産に属するマザーファンドの受益証券の時価総額に、マザーファンドの信託財産の純資産総額に占める株式（転換社債の転換、新株予約権（「転換社債型新株予約権付社債」の新株予約権に限り、）の行使により取得した株券、社債権者割当または株主割当により取得した株券を除きます。）の時価総額の割合を乗じて得た額をいいます。

委託会社は、信託財産に属する投資信託証券（マザーファンドの受益証券および上場投資信託証券を除きます。以下同じ。）の時価総額とマザーファンドの信託財産に属する投資信託証券の時価総額のうち信託財産に属するとみなした額との合計額が、信託財産の純資産総額の100分の5を超えることとなる投資の指図をしません。

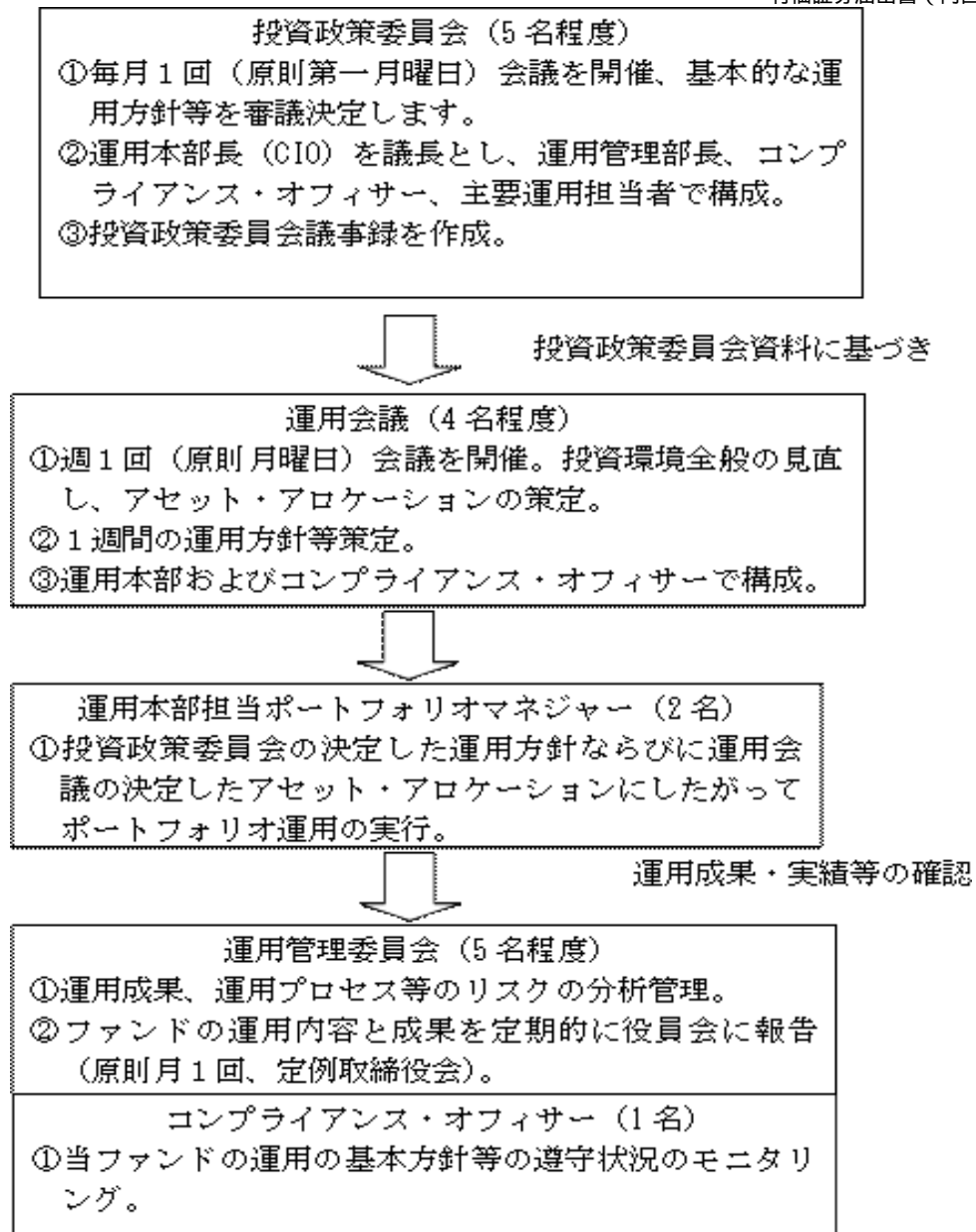
前記において信託財産に属するとみなした額とは、信託財産に属するマザーファンドの受益証券の時価総額に、マザーファンドの信託財産の純資産総額に占める投資信託証券の時価総額の割合を乗じて得た額をいいます。

### (3) 【運用体制】

#### 運用体制

ファンドの運用体制は、以下の通りとなっています。

当ファンドの運用に係る意思決定については、委託会社の投資政策委員会が基本的な運用方針および収益分配方針等を決定する体制としております。



#### 内部管理体制

当ファンドの基本方針に則した適正な運営を行うべく、オペレーション部門による業務管理、内部監査室による業務監査およびコンプライアンス部門によるモニタリングを行い、適正性の確保に努める体制としております。また、当ファンドの運用状況および運用成果等については、運用管理部が主催し、運用本部およびコンプライアンス部門を含む関連各部門を構成メンバーとする運用管理委員会でレビューを実施する体制としております。なお、委託会社では、信託財産の適正な運用および受益者と利益相反となる取引の防止を目的として、社内規程（業務方法書、業務運営規程、運用に係る社内規則、業務執行に係る社内規程、運用担当者服務規程等）を設けております。

#### 関係法人に関する管理体制

受託会社：業務の遂行能力、コスト等を勘案して受託会社の選定を行います。また、投資信託に係る受託会社の内部統制報告書を定期的に入手し、説明・報告を受けます。投資信託財産の日々の指図の実行、定期的な資産残高照合等を通じ業務が適正に遂行されているかの確認を行います。

（注）運用体制は平成26年5月末日現在のものであり、今後、変更となる場合があります。

#### （４）【分配方針】

年2回（原則として毎年4月12日、10月12日。ただし、休業日の場合は翌営業日。）決算を行い、原則として以下の方針に基づき収益分配を行います。

分配対象額の範囲は、経費控除後の繰越分を含めた利子、配当等収益と売買益（評価損益を含みます。）等の全額とします。

収益分配金額は、委託会社が基準価額水準、市況動向等を勘案して決定します。ただし、分配対象収益が少額の場合等には、委託会社の判断により分配を行わないことがあります。また、将来の分配金の支払いおよびその金額について保証するものではありません。

留保益の運用については、運用の基本方針に基づいて運用を行います。

#### （５）【投資制限】

##### < 信託約款による投資制限 >

マザーファンド受益証券への投資割合は、制限を設けません。

株式への実質投資割合は、信託財産の純資産総額の5%以下とします。

投資信託証券への実質投資割合は、信託財産の純資産総額の5%以下とします。

優先出資証券への実質投資割合には、制限を設けません。

有価証券先物取引等は、効率的な運用に資するためおよび価格変動リスクを回避するため行うことができます。

スワップ取引は、効率的な運用に資するためおよび価格変動リスクを回避するため行うことができます。

金利先渡し取引および為替先渡し取引は、効率的な運用に資するためおよび価格変動リスクを回避するため行うことができます。

外貨建資産への実質投資は制限を設けません。

##### 資金の借入れ

イ．委託会社は、信託財産の効率的な運用ならびに運用の安定性に資するため、一部解約に伴う支払資金の手当て（一部解約に伴う支払資金の手当てのために借り入れた資金の返済を含みます。）を目的として、または再投資にかかる収益分配金の支払資金の手当てを目的として、資金の借入れ（コール市場を通じる場合を含みます。）の指図をすることができます。なお、当該借入金をもって有価証券等の運用は行わないものとします。

ロ．一部解約に伴う支払資金の手当てにかかる借入期間は、受益者への解約代金支払開始日から信託財産で保有する有価証券等の売却代金の受渡日までの間または受益者への解約代金支払開始日から信託財産で保有する有価証券等の解約代金入金日までの間もしくは受益者への解約代金支払開始日から信託財産で保有する有価証券等の償還金の入金日までの期間が5営業日以内である場合の当該期間とし、資金借入額は当該有価証券等の売却代金、解約代金および償還金の合計額を限度とします。

ハ．収益分配金の再投資にかかる借入期間は、信託財産から収益分配金が支弁される日からその翌営業日までとし、資金借入額は収益分配金の再投資額を限度とします。

ニ．借入金の利息は受益者の負担とし、信託財産中から支弁します。

##### < 法令等による投資制限 >

同一法人の発行する株式（投資信託及び投資法人に関する法律および同法施行規則）

委託会社は、同一法人の発行する株式について、その委託会社が運用の指図を行うすべての委託者指図型投資信託につき、信託財産として有する当該株式に係る議決権の総数が、当該株式に係る議決権の総数に100分の50を乗じて得た数を超えることとなる場合において、当該株式を信託財産をもって取得することを受託会社に指図しないものとします。

デリバティブ取引に係る投資制限(金融商品取引業等に関する内閣府令)

委託会社は、信託財産に関し、金利、通貨の価格、金融商品市場における相場その他の指標に係る変動、その他の理由により発生し得る危険に対応する額として、あらかじめ委託会社が定



めた合理的な方法により算出した額が、当該信託財産の純資産額を超えることとなる場合において、デリバティブ取引(新株予約権証券、またはオプションを表示する証券、もしくは証書に係る取引および選択権付債券売買を含みます。)をおこない、または継続することを受託会社に指図しないものとします。

#### (参考) マザーファンドの投資方針

##### <優先出資証券マザーファンド>

主として、国内外の主要金融機関が発行したユーロ建て・米ドル建ての優先出資証券、劣後債等に投資することにより、安定した収入の確保と中長期的な信託財産の成長を目指して運用を行います。

投資対象とする優先出資証券、劣後債は、国内外の主要金融機関が発行した銘柄の中から、原則保証体格付けがA-格相当(格付けは原則として、スタンダード・アンド・プアーズ社、ムーディーズ社、フィッチレーティングス社、格付投資情報センター、日本格付研究所のいずれかから取得しているものとします。)以上の格付けを有する銘柄とします。

外貨建資産については、原則として為替ヘッジを行いません。

市況動向および資金動向により、上記のような運用が行えない場合があります。

##### <高金利投信マザーファンド>

###### 主要投資対象

高金利国通貨建て債券、ユーロ建て・米ドル建ての優先出資証券およびユーロ円建て新株予約権付社債を主要投資対象とします。

###### 投資態度

- イ. 主として、高金利国通貨建て債券(国債、政府機関債、国際機関債、金融機関等が発行する債券等の公社債)、ユーロ建て・米ドル建ての優先出資証券およびユーロ円建て新株予約権付社債に投資することにより、高水準の金利・配当収入の確保と中長期的な信託財産の成長をめざして運用を行います。
- ロ. 投資にあたっては、以下の点に留意しながら運用を行うことを基本とします。
  - ・ 各国の経済状況、金利水準、市場の流動性等を参考に投資対象証券の通貨およびそれらの投資比率を選定、決定します。
  - ・ 投資環境、資金状況、解約対応等の観点から、ユーロ建て、米ドル建て、ユーロ円建ての短期債券、円建て債券、株式等に投資することがあります。
- ハ. 外貨建資産に対する為替ヘッジは、市況動向、資金動向等により委託会社が適切と判断した場合に行うことがあります。
- ニ. 当初設定日直後、大量の追加設定または解約が発生したとき、市況の急激な変化が予想されるとき、償還の準備に入ったとき等ならびに信託財産の規模によっては、上記の運用が行われないことがあります。

### 3【投資リスク】

当ファンドは、「優先出資証券マザーファンド」の受益証券への投資を通じて、国内外の主要金融機関が発行したユーロ建て・米ドル建ての優先出資証券、劣後債など値動きのある有価証券に投資します(外貨建資産には為替変動リスクもあります。)ので、基準価額は変動します。したがって、元金が保証されているものではなく、基準価額の下落により、損失を被ることがあります。当ファンドに生じた利益および損失は、すべて投資家の皆様に帰属することになります。投資信託は預貯金と異なります。

当ファンドの基準価額は、主に以下のリスク要因により、変動することが想定されます。

#### (1) 基準価額の主な変動要因

ハイブリッド証券の価格変動リスク

当ファンドは、主に優先出資証券、劣後債などのハイブリッド証券に投資します。ハイブリッド証券は、社債に類似した性質を持ち、内外の政治、経済、社会情勢等の影響により市場金利が上昇するとその価格は下落します。また、ハイブリッド証券の利息や配当等の支払いに影響を及ぼす発行企業の事業活動や財務状況の変化等によってもその価格は変動します。ファンドが保有するハイブリッド証券の価格の下落は、ファンドの基準価額が下落する要因となります。なお、後述の「ハイブリッド証券の固有の留意点」もご参照ください。

#### 債券市場リスク

内外の政治、経済、社会情勢等の影響により債券相場が下落（金利が上昇）した場合、ファンドの基準価額が下落する要因となります。また、ファンドが保有する個々の債券については、下記「信用リスク」を負うことにもなります。

#### 為替変動リスク

当ファンドは、主にユーロ建て・米ドル建ての優先出資証券、劣後債等に投資します（ただし、これに限定されるものではありません）。投資している通貨が円に対して強く（円安に）なればファンドの基準価額の上昇要因となり、弱く（円高に）なればファンドの基準価額の下落要因となります。したがって、投資している通貨が対円で下落した場合には、当ファンドの基準価額が影響を受け損失を被ることがあります。

#### カントリーリスク

海外に投資を行う場合には、投資する有価証券の発行者に起因するリスクのほか、投資先の国の政治・経済・社会状況の不安定化や混乱などによって投資した資金の回収が困難になることや、その影響により投資する有価証券の価格が大きく変動することがあり、基準価額が下落する要因となります。

#### 信用リスク

ファンドが投資している有価証券や金融商品に債務不履行が発生あるいは懸念される場合に、当該有価証券や金融商品の価格が下がったり、投資資金を回収できなくなったりすることがあります。これらはファンドの基準価額が下落する要因となります。有価証券等の格付けが低い場合は、格付けの高い場合に比べてこうしたリスクがより高いものになると想定されます。

#### 流動性リスク

急激かつ多量の売買により市場が大きな影響を受けた場合、または市場を取り巻く外部環境に急激な変化があり、市場規模の縮小や市場の混乱が生じた場合等には、機動的に保有有価証券等を売買できないことがあります。このような場合には、効率的な運用が妨げられ、当該保有有価証券等の価格の下落により、当ファンドの基準価額が影響を受け損失を被ることがあります。

#### 解約によるファンドの資金流出に伴う基準価額変動リスク

解約によるファンドの資金流出に伴い、保有有価証券等を大量に売却しなければならないことがあります。その際には、市況動向や市場の流動性等の状況によって、保有有価証券を市場実勢と乖離した価格で売却せざるをえないこともあり、基準価額が大きく下落することがあります。

#### ハイブリッド証券の固有の留意点

##### ・ 期限前償還等に関する留意点

ハイブリッド証券には、繰上償還条項が設定されているものが多くあります。金利低下局面で繰上償還された場合には、当該金利低下による価格上昇を享受できないことがあります。また、予定通りに繰上償還されない可能性がある場合等には、価格が下落することがあります。

##### ・ 流動性に関する留意点

一般的に、ハイブリッド証券は、株式に比べて市場規模や取引量が少ないため、市場実勢から期待できる価格どおりに取引できないリスク、評価価格どおりに売却できないリスク、あるいは、価格の高低に関わらず取引量が限られてしまうリスクがあります。

・法的弁済順位に関する留意点

一般的に、ハイブリッド証券は、法的弁済順位では株式に優位し普通社債に劣後します。また、一般的に普通社債と比較して、低い格付が格付機関により付与されています。

・利息や配当の支払いに関する留意点

ハイブリッド証券には、利息や配当の支払繰延条項がついているものが多くあります。発行企業の業績の著しい悪化等により、利息や配当の支払いが繰り延べられたり、停止されたりする可能性があります。

・制度変更等に関する留意点

税制の変更等、ハイブリッド証券にとって不利益な制度変更等があった場合は、市場規模が著しく縮小し、価格が下落することがあります。

・発行企業の業種に関する留意点

ハイブリッド証券は金融機関によって発行されることが多く、金融政策や金融システムの動向等、金融セクター固有の要因により価格が大きく変動することがあります。このため、例えば幅広い業種の債券に投資する場合と比較して基準価額の変動が大きくなる可能性があります。

## (2) 買付、換金が制限される場合

通常と異なる状況において、お買付・ご換金に制限を設けることがあります。

取引所等における取引の停止、決済機能の停止、外国為替取引の停止、その他やむを得ない事情があるときは、お買付の申込みの受付を中止することができるほか、すでに受付けたものを取り消すことができます。

取引所等における取引の停止、決済機能の停止、外国為替取引の停止、その他やむを得ない事情があるときは、ご換金の申込みの受付を中止することがあります。ご換金の申込みの受付が中止された場合には、受益者は当該受付中止以前に行った当日のご換金の申込みを撤回できます。ただし、受益者がそのご換金の申込みを撤回しない場合には、当該受付中止を解除した後の最初の基準価額の計算日にご換金の申込みを受付けたものとして取り扱います。

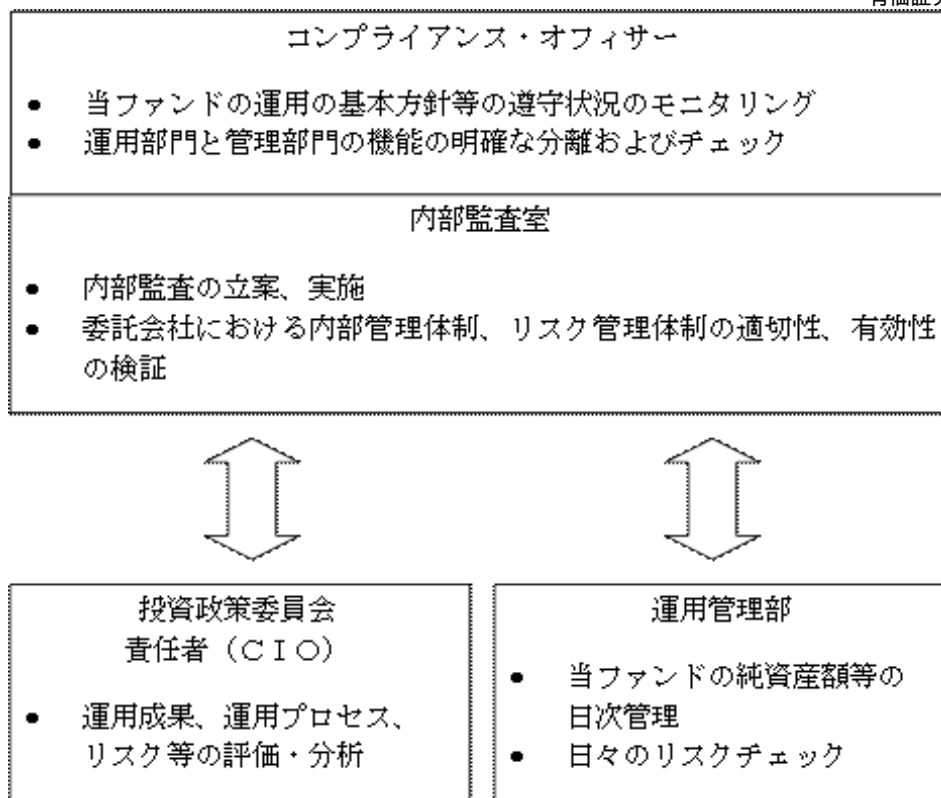
### その他の留意点

各ファンドは、受益権口数が1億口を下回ることとなった場合等には、信託期間中であっても償還されることがあります。

## (3) リスク管理体制

委託会社におけるリスク管理体制は以下の通りです。

リスク管理体制について



#### 担当部署等の概要

##### コンプライアンス・オフィサー

- 法令および諸規則の遵守状況・運用業務等の適正な執行の管理を行います。
- 違反等の是正・改善および未然防止のための助言、チェック、取締役会への報告を行います。
- 資産運用は、運用本部による内部管理のほか、コンプライアンス・オフィサーが顧客投資ガイドラインの遵守等、運用本部から独立した立場で以下の項目をチェックします。
  - 運用ガイドラインの遵守状況のモニター
  - 取引の妥当性のチェック
  - 利益相反取引のチェック

##### 内部監査室

- 内部監査室は、内部監査の立案、実施等を行い、委託会社における内部管理体制、リスク管理体制の適切性、有効性の検証を行います。
- （注）投資リスクに対する管理体制は平成26年5月末日現在のものであり、今後、変更となる場合があります。

## 4【手数料等及び税金】

### （1）【申込手数料】

申込手数料は、毎月12日（11日が休業日の場合または12日が休業日の場合は翌営業日、11日および12日が休業日の場合は翌々営業日）および27日（26日が休業日の場合または27日が休業日の場合は翌営業日、26日および27日が休業日の場合は翌々営業日）の基準価額に対し3.24%（税抜3.0%）を上限として販売会社がそれぞれ定める手数料率を乗じて得た額とします。申込手数料率の詳細については、販売会社または委託会社の後記照会先にお問い合わせ下さい。

（注）販売会社によっては、償還乗換え優遇措置等の適用が受けられる場合があります。詳しくは、販売会社にお問い合わせ下さい。

「分配金受取りコース」を選択した受益者は、申込金額（取得申込受付日の翌々営業日の基準価額×取得申込の口数）に申込手数料を加算した金額を申込代金として申込みの販売会社に支払うものとし、

「自動継続投資コース」を選択した受益者は、申込代金を申込みの販売会社に支払うものとし、（申込手数料は申込代金から差し引かれます。）。

「自動継続投資コース」を選択した受益者が収益分配金を再投資する場合の申込手数料は、無手数料とし、

## （2）【換金（解約）手数料】

換金（解約）に係る手数料は、徴収しません。

ただし、換金（解約）時に、毎月12日（11日が休業日の場合または12日が休業日の場合は翌営業日、11日および12日が休業日の場合は翌々営業日）の基準価額から信託財産留保額（当該基準価額に0.3%の率を乗じて得た額）が差し引かれます。

「信託財産留保額」とは、引続き受益権を保有する受益者と解約者との公平性の確保を図るため、クローズド期間の有無に関係なく、信託期間満了前の解約に対し解約者から徴収する一定の金額（当ファンドでは換金申込受付日の翌々営業日の基準価額に0.3%の率を乗じて得た額）をいい、信託財産に繰り入れられます。

## （3）【信託報酬等】

委託会社および受託会社の信託報酬の総額は、当ファンドの計算期間を通じて毎日、以下により計算されます。

信託財産の純資産総額 × 年1.566%（税抜 1.45%）

信託報酬の配分は、次の通り（税抜）となります。

委託会社	販売会社	受託会社
年0.40%	年1.00%	年0.05%

上記の信託報酬額（年1.566%）は、毎計算期末または毎月12日（当該日が休業日のときは、その翌営業日とします。）の翌営業日または信託終了のとき信託財産中から支払うものとし、

委託会社および販売会社に対する信託報酬は、ファンドから委託会社に対して支払われます。信託報酬の販売会社への配分は、販売会社が行うファンドの募集の取扱い等に関する業務に対する代行手数料であり、ファンドから委託会社に支払われた後、委託会社より販売会社に対して支払われます。受託会社に対する信託報酬は、ファンドから受託会社に対して支払われ、

## （4）【その他の手数料等】

信託財産において資金借入れを行った場合、当該借入金の利息は受益者の負担とし、信託財産中から支弁します。

信託財産に関する租税、受託会社の立替えた立替金の利息および借入金の利息は、受益者の負担とし、信託財産中から支弁します。

投資信託財産に関する法定開示のための監査費用は、受益者の負担とし、当該費用に係る消費税および地方消費税（以下「消費税等」といいます。）に相当する額とともに投資信託財産中から支弁します。

前各項の諸経費の他、以下に定める費用（以下、「諸経費」といいます。）は受益者の負担とし、当該費用に係る消費税等に相当する額とともに投資信託財産中から支弁します。

1. 法律顧問に対する報酬および費用
2. 法定目論見書の作成、印刷および交付に係る費用
3. 有価証券届出書、有価証券報告書および臨時報告書の作成および提出に係る費用

4. 投資信託約款及び運用報告書の作成、印刷および交付に係る費用
5. 公告および投資信託約款の変更および解約に関する書面の作成、印刷および交付に係る費用
6. 投資信託振替制度に係る手数料および費用
7. 投資信託財産に属する資産のデフォルト等の発生に伴う諸費用（債権回収に要する弁護士費用等を含む。）

委託会社は前各項に定める費用の支払を投資信託財産のために行い、支払金額の支弁を投資信託財産から受けることができます。委託会社はこれらの費用の合計額をあらかじめ合理的に見積もった上で、実際の費用額にかかわらず、固定率または固定金額で投資信託財産から支弁を受けることができます。但し、この固定率または固定金額は、投資信託財産の規模等を考慮して、期中に変更することができます。係る費用の額は、ファンドの計算期間を通じて毎日、投資信託財産の純資産総額に応じて計上し、毎計算期末または信託終了のときに、当該費用に係る消費税等に相当する額とともに投資信託財産中から支弁し、委託会社に支払います。

信託財産で有価証券の売買を行う際に発生する売買委託手数料、当該売買委託手数料に係る消費税等に相当する金額、信託財産に属する資産を外国で保管する場合の費用は、信託財産中より支弁します。

## （5）【課税上の取扱い】

日本の居住者（法人を含みます。）である受益者に対する課税については、次のような取扱いとなります。

個人、法人別の課税の取扱いについて

（注）所得税については、平成25年1月1日から平成49年12月31日までの間、別途、所得税の額に対し、2.1%の金額が復興特別所得税として徴収されます。

### 1. 個人受益者の場合

#### イ. 収益分配金に対する課税

- ・ 収益分配金のうち課税扱いとなる普通分配金は配当所得として、平成49年12月31日までの間、20.315%（所得税15.315%および地方税5%）の税率による源泉徴収が行われます（原則として、確定申告は不要です。なお、確定申告により、総合課税または申告分離課税のいずれかを選択することも可能です。）。

#### ロ. 解約時および償還金に対する課税

- ・ 解約時および償還時の差益（譲渡益）は譲渡所得として、平成49年12月31日までの間、20.315%（所得税15.315%および地方税5%）の税率による申告分離課税の対象となり、確定申告が必要です。なお、「源泉徴収あり」の特定口座については、源泉徴収が行われません。

解約時および償還時の差損（譲渡損）については、確定申告により、上場株式等の譲渡益および上場株式等の配当等（申告分離課税を選択したものに限り）と損益通算が可能です。また、解約時および償還時の差益（譲渡益）については、上場株式等の譲渡損と損益通算が可能です。

少額投資非課税制度「愛称：NISA（ニーサ）」をご利用の場合

少額投資非課税制度「愛称：NISA（ニーサ）」は、平成26年1月1日以降の非課税制度です。NISAをご利用の場合、毎年、年間100万円の範囲で新たに購入した公募株式投資信託などから生じる配当所得及び譲渡所得が5年間非課税となります。

ご利用になれるのは、満20歳以上の方で、販売会社で非課税口座を開設するなど、一定の条件に該当する方が対象となります。

詳しくは、販売会社にお問い合わせください。

買取請求による換金の際の課税については、販売会社にお問い合わせ下さい。

### 2. 法人受益者の場合

## イ．収益分配金、解約金、償還金に対する課税

- ・ 収益分配金のうち課税扱いとなる普通分配金ならびに解約時および償還時の差益（譲渡益）については、15.315%（所得税のみ）の税率による源泉徴収が行われます。
- ・ 源泉徴収された税金は、所有期間に応じて法人税から控除される場合があります。

## ロ．益金不算入制度の適用

益金不算入制度は適用されません。

## 個別元本

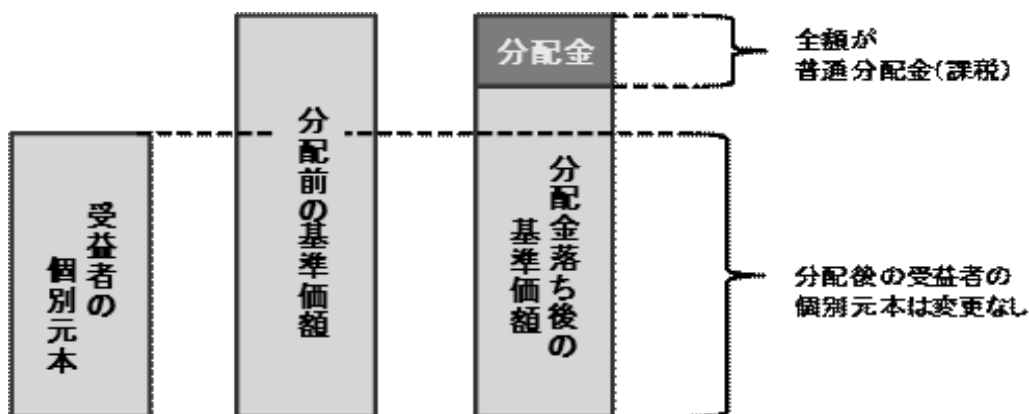
- イ．各受益者の買付時の基準価額（申込手数料および当該手数料に係る消費税等に相当する金額は含まれません。）が個別元本となります。
- ロ．受益者が同一ファンドを複数回お申し込みの場合、1口当たりの個別元本は、申込口数で加重平均した値となります。ただし、個別元本は、複数支店で同一ファンドをお申し込みの場合などにより把握方式が異なる場合がありますので、販売会社にお問い合わせ下さい。

## 普通分配金と元本払戻金(特別分配金)

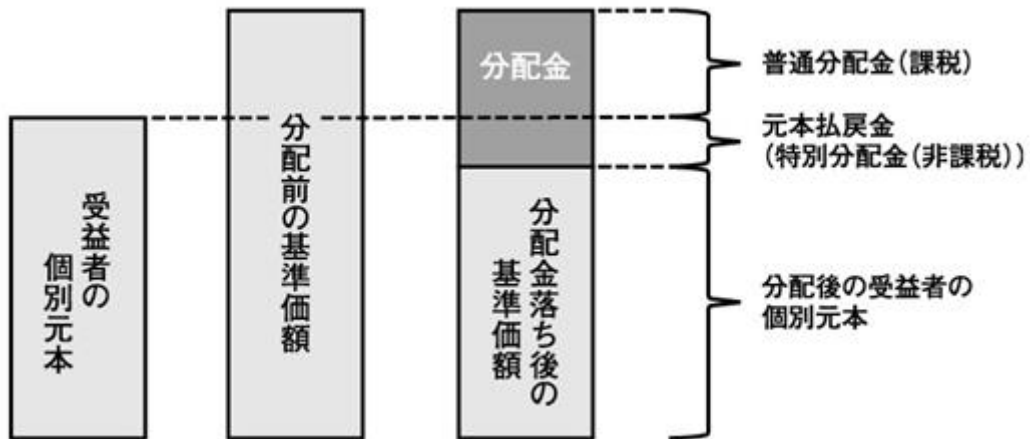
- イ．収益分配金には課税扱いとなる「普通分配金」と非課税扱いとなる「元本払戻金(特別分配金)」(元本の一部払い戻しに相当する部分)の区分があります。
- ロ．受益者が収益分配金を受け取る際
  - ・ 収益分配金落ち後の基準価額が、受益者の1口当たりの個別元本と同額かまたは上回っている場合には、当該収益分配金の全額が普通分配金となります。
  - ・ 収益分配金落ち後の基準価額が、受益者の1口当たりの個別元本を下回っている場合には、収益分配金の範囲内でその下回っている部分に相当する額が元本払戻金(特別分配金)となり、収益分配金から元本払戻金(特別分配金)を控除した金額が普通分配金となります。
  - ・ 収益分配金発生時に、その個別元本から元本払戻金(特別分配金)を控除した額が、その後の受益者の個別元本となります。

## &lt;分配金に関するイメージ図&gt;

収益分配金落ち後の基準価額が受益者の個別元本と同額か上回る場合



収益分配金落ち後の基準価額が受益者の個別元本を下回る場合



税法が改正された場合などには、上記の内容が変更になる場合があります。

照会先：キャピタル アセットマネジメント株式会社

- ・ホームページアドレス：<http://www.capital-am.co.jp/>
- ・電話03-5259-7401（受付時間：営業日の午前9時～午後5時）



## 5【運用状況】

## (1)【投資状況】

「CAM優先出資証券ファンド（為替ヘッジあり）」

(平成26年5月30日現在)

資産の種類	時価合計(円)	投資比率(%)
親投資信託受益証券	1,967,899,288	98.74
内 日本	1,967,899,288	98.74
コール・ローン、その他の資産(負債控除後)	25,142,896	1.26
純資産総額	1,993,042,184	100.00

(注) 投資比率は、ファンドの純資産総額に対する当該資産の時価比率をいいます。

その他の資産の投資状況

(平成26年5月30日現在)

資産の種類	時価合計(円)	投資比率(%)
為替予約取引(売建)	1,730,396,325	86.82
内 日本	1,730,396,325	86.82

(注1) 投資比率は、ファンドの純資産総額に対する当該資産の時価比率をいいます。

(注2) 為替予約取引の時価については、原則として対顧客先物売買相場の仲値で評価しています。

「CAM優先出資証券ファンド 通貨選択型（米ドルコース）」

(平成26年5月30日現在)

資産の種類	時価合計(円)	投資比率(%)
親投資信託受益証券	154,033,729	99.07
内 日本	154,033,729	99.07
コール・ローン、その他の資産(負債控除後)	1,451,325	0.93
純資産総額	155,485,054	100.00

(注) 投資比率は、ファンドの純資産総額に対する当該資産の時価比率をいいます。

その他の資産の投資状況

(平成26年5月30日現在)

資産の種類	時価合計(円)	投資比率(%)
為替予約取引(買建)	68,692,913	44.18
内 日本	68,692,913	44.18
為替予約取引(売建)	67,869,849	43.65
内 日本	67,869,849	43.65

(注1) 投資比率は、ファンドの純資産総額に対する当該資産の時価比率をいいます。

(注2) 為替予約取引の時価については、原則として対顧客先物売買相場の仲値で評価しています。

「CAM優先出資証券ファンド 通貨選択型（ユーロコース）」

(平成26年5月30日現在)

資産の種類	時価合計(円)	投資比率(%)
親投資信託受益証券	80,705,135	100.02
内 日本	80,705,135	100.02

コール・ローン、その他の資産(負債控除後)	12,981	0.02
純資産総額	80,692,154	100.00

(注) 投資比率は、ファンドの純資産総額に対する当該資産の時価比率をいいます。

#### その他の資産の投資状況

(平成26年5月30日現在)

資産の種類	時価合計(円)	投資比率(%)
為替予約取引(買建)	36,835,877	45.65
内 日本	36,835,877	45.65
為替予約取引(売建)	37,382,653	46.33
内 日本	37,382,653	46.33

(注1) 投資比率は、ファンドの純資産総額に対する当該資産の時価比率をいいます。

(注2) 為替予約取引の時価については、原則として対顧客先物売買相場の仲値で評価しています。

#### 「CAM優先出資証券ファンド 通貨選択型(スイスフランコース)」

(平成26年5月30日現在)

資産の種類	時価合計(円)	投資比率(%)
親投資信託受益証券	11,830,279	100.34
内 日本	11,830,279	100.34
コール・ローン、その他の資産(負債控除後)	40,243	0.34
純資産総額	11,790,036	100.00

(注) 投資比率は、ファンドの純資産総額に対する当該資産の時価比率をいいます。

#### その他の資産の投資状況

(平成26年5月30日現在)

資産の種類	時価合計(円)	投資比率(%)
為替予約取引(買建)	10,504,972	89.10
内 日本	10,504,972	89.10
為替予約取引(売建)	10,589,086	89.81
内 日本	10,589,086	89.81

(注1) 投資比率は、ファンドの純資産総額に対する当該資産の時価比率をいいます。

(注2) 為替予約取引の時価については、原則として対顧客先物売買相場の仲値で評価しています。

#### (参考)「優先出資証券マザーファンド」

(平成26年5月30日現在)

資産の種類	時価合計(円)	投資比率(%)
社債券	2,158,644,896	96.94
内 イギリス	1,636,010,836	73.47
内 アメリカ	522,634,060	23.47
コール・ローン、その他の資産(負債控除後)	68,080,264	3.06
純資産総額	2,226,725,160	100.00

## (2)【投資資産】

## 【投資有価証券の主要銘柄】

「CAM優先出資証券ファンド（為替ヘッジあり）」

## 投資有価証券明細

(平成26年5月30日現在)

	銘柄名	通貨 地域	種類 業種	数量 (株)	簿価単価 簿価金額 (円)	評価単価 時価金額 (円)	利率(%) 償還期限 (年/月/日)	投資 比率
1	優先出資証券 マザーファンド	日本・円 日本	親投資信託受益証券 -	1,529,296,929	1.2310 1,882,607,123	1.2868 1,967,899,288	- -	98.74%

(注) 投資比率は、ファンドの純資産総額に対する当該銘柄の評価金額の比率をいいます。

## 種類別および業種別投資比率

(平成26年5月30日現在)

種類	国内 / 外国	業種	投資比率(%)
親投資信託受益証券	国内	親投資信託受益証券	98.74
	小計		98.74
合 計（対純資産総額比）			98.74

(注) 投資比率は、ファンドの純資産総額に対する当該種類の評価金額の比率をいいます。

「CAM優先出資証券ファンド 通貨選択型（米ドルコース）」

## 投資有価証券明細

(平成26年5月30日現在)

	銘柄名	通貨 地域	種類 業種	数量 (株)	簿価単価 簿価金額 (円)	評価単価 時価金額 (円)	利率(%) 償還期限 (年/月/日)	投資 比率
1	優先出資証券 マザーファンド	日本・円 日本	親投資信託受益証券 -	119,702,929	1.2382 148,220,083	1.2868 154,033,729	- -	99.07%

(注) 投資比率は、ファンドの純資産総額に対する当該銘柄の評価金額の比率をいいます。

## 種類別および業種別投資比率

(平成26年5月30日現在)

種類	国内 / 外国	業種	投資比率(%)
親投資信託受益証券	国内	親投資信託受益証券	99.07
	小計		99.07
合 計（対純資産総額比）			99.07

(注) 投資比率は、ファンドの純資産総額に対する当該種類の評価金額の比率をいいます。

「CAM優先出資証券ファンド 通貨選択型（ユーロコース）」

## 投資有価証券明細

(平成26年5月30日現在)

	銘柄名	通貨 地域	種類 業種	数量 (株)	簿価単価 簿価金額 (円)	評価単価 時価金額 (円)	利率(%) 償還期限 (年/月/日)	投資 比率
1	優先出資証券 マザーファンド	日本・円 日本	親投資信託受益証券 -	62,717,699	1.2270 76,960,460	1.2868 80,705,135	- -	100.02%

(注) 投資比率は、ファンドの純資産総額に対する当該銘柄の評価金額の比率をいいます。

## 種類別および業種別投資比率

(平成26年5月30日現在)

種類	国内 / 外国	業種	投資比率 (%)
親投資信託受益証券	国内	親投資信託受益証券	100.02
	小計		100.02
合 計 (対純資産総額比)			100.02

(注) 投資比率は、ファンドの純資産総額に対する当該種類の評価金額の比率をいいます。

## 「CAM優先出資証券ファンド 通貨選択型 (スイスフランコース)」

## 投資有価証券明細

(平成26年5月30日現在)

	銘柄名	通貨地域	種類業種	数量 (株)	簿価単価 簿価金額 (円)	評価単価 時価金額 (円)	利率 (%) 償還期限 (年/月/日)	投資比率
1	優先出資証券 マザーファンド	日本・円 日本	親投資信託受益証券 -	9,193,565	1.2269 11,280,504	1.2868 11,830,279	- -	100.34%

(注) 投資比率は、ファンドの純資産総額に対する当該銘柄の評価金額の比率をいいます。

## 種類別および業種別投資比率

(平成26年5月30日現在)

種類	国内 / 外国	業種	投資比率 (%)
親投資信託受益証券	国内	親投資信託受益証券	100.34
	小計		100.34
合 計 (対純資産総額比)			100.34

(注) 投資比率は、ファンドの純資産総額に対する当該種類の評価金額の比率をいいます。

## (参考) 「優先出資証券マザーファンド」

## 投資有価証券明細

(平成26年5月30日現在)

	銘柄名	通貨地域	種類業種	数量 (株)	簿価単価 簿価金額 (円)	評価単価 時価金額 (円)	利率 (%) 償還期限 (年/月/日)	投資比率
1	バークレイズ銀行優先出資証券 4.75% 2020/3/15	ユーロ イギリス	優先出資証券	4,630,000	91.76 587,721,954	100.74 645,271,409	4.75% 2020/3/15	28.98%
2	ドイツ銀行優先出資証券 5.628% 2016/1/19	アメリカ・ドル アメリカ	優先出資証券	4,850,000	105.74 521,401,432	106.00 522,634,060	5.63% 2016/1/19	23.47%
3	バークレイズ銀行優先出資証券 4.875% 2014/12/15	ユーロ イギリス	優先出資証券	3,370,000	94.60 441,020,484	100.74 469,668,390	4.875% 2014/12/15	21.09%
4	BNPパリバ優先出資証券 7.195% 2037/6/25	アメリカ・ドル イギリス	優先出資証券	3,300,000	112.71 378,125,545	119.25 400,057,515	7.20% 2037/6/25	17.97%
5	バークレイズ銀行優先出資証券 5.926% 2016/12/15	アメリカ・ドル イギリス	優先出資証券	1,070,000	108.74 118,294,117	111.24 121,013,522	5.93% 2016/12/15	5.43%

(注) 投資比率は、ファンドの純資産総額に対する当該銘柄の評価金額の比率をいいます。

## 種類別および業種別投資比率

種類	国内 / 外国	業種	投資比率 (%)
優先出資証券	外国	社債券	96.94
	小計		96.94
合 計 (対純資産総額比)			96.94

## 【投資不動産物件】

「CAM優先出資証券ファンド(為替ヘッジあり)」

該当事項はありません。

「CAM優先出資証券ファンド 通貨選択型(米ドルコース)」

該当事項はありません。

「CAM優先出資証券ファンド 通貨選択型(ユーロコース)」

該当事項はありません。

「CAM優先出資証券ファンド 通貨選択型(スイスフランコース)」

該当事項はありません。

## 【その他投資資産の主要なもの】

「CAM優先出資証券ファンド(為替ヘッジあり)」

(平成26年5月30日現在)

種類	地域	資産名	買建/ 売建	数量	簿価	時価	投資 比率
為替予約取引	日本	アメリカ・ドル売 / 円買 2014年08月	売建	565,000	57,274,050	57,398,350	2.88%
		ユーロ売 / 円買 2014年08月	売建	420,000	58,953,600	58,056,600	2.91%
		ユーロ売 / 円買 2014年07月	売建	511,375	71,799,785	70,700,327	3.55%
		アメリカ・ドル売 / 円買 2014年07月	売建	700,722	71,049,938	71,204,096	3.57%
		アメリカ・ドル売 / 円買 2014年11月	売建	1,383,008	141,031,897	140,421,702	7.05%
		ユーロ売 / 円買 2014年11月	売建	1,031,862	144,808,025	142,565,621	7.15%
		ユーロ売 / 円買 2014年09月	売建	1,811,000	254,157,350	250,299,920	12.56%
		ユーロ売 / 円買 2014年10月	売建	2,055,847	288,940,268	284,098,644	14.25%
		アメリカ・ドル売 / 円買 2014年09月	売建	3,220,000	326,349,200	327,057,600	16.41%
		アメリカ・ドル売 / 円買 2014年10月	売建	3,235,702	328,680,452	328,593,465	16.49%

(注1) 投資比率は、ファンドの純資産総額に対する当該銘柄の評価金額の比率をいいます。

(注2) 為替予約取引の時価については、原則として対顧客先物売買相場の仲値で評価しています。

為替予約取引の数量については、現地通貨建契約金額です。

「CAM優先出資証券ファンド 通貨選択型(米ドルコース)」

(平成26年5月30日現在)

種類	地域	資産名	買建/ 売建	数量	簿価	時価	投資 比率
為替予約取引	日本	アメリカ・ドル買/円売 2014年07月	買建	237,328	24,065,139	24,117,351	15.51%
		アメリカ・ドル買/円売 2014年09月	買建	201,356	20,408,173	20,452,472	13.15%
		アメリカ・ドル買/円売 2014年11月	買建	144,896	14,774,010	14,711,601	9.46%
		アメリカ・ドル買/円売 2014年10月	買建	92,678	9,409,292	9,411,489	6.05%
		ユーロ売/円買 2014年10月	売建	67,000	9,411,640	9,258,730	5.95%
		ユーロ売/円買 2014年11月	売建	106,000	14,774,010	14,645,130	9.42%
		ユーロ売/円買 2014年09月	売建	145,289	20,390,380	20,080,914	12.92%
		ユーロ売/円買 2014年07月	売建	172,754	24,258,226	23,885,075	15.36%

(注1) 投資比率は、ファンドの純資産総額に対する当該銘柄の評価金額の比率をいいます。

(注2) 為替予約取引の時価については、原則として対顧客先物売買相場の仲値で評価しています。

為替予約取引の数量については、現地通貨建契約金額です。

#### 「CAM優先出資証券ファンド 通貨選択型(ユーロコース)」

(平成26年5月30日現在)

種類	地域	資産名	買建/ 売建	数量	簿価	時価	投資 比率
為替予約取引	日本	ユーロ買/円売 2014年10月	買建	183,848	25,801,524	25,407,864	31.49%
		ユーロ買/円売 2014年09月	買建	82,685	11,604,134	11,428,013	14.16%
		アメリカ・ドル売/円買 2014年09月	売建	115,272	11,682,904	11,708,264	14.51%
		アメリカ・ドル売/円買 2014年10月	売建	252,800	25,622,623	25,674,389	31.82%

(注1) 投資比率は、ファンドの純資産総額に対する当該銘柄の評価金額の比率をいいます。

(注2) 為替予約取引の時価については、原則として対顧客先物売買相場の仲値で評価しています。

為替予約取引の数量については、現地通貨建契約金額です。

#### 「CAM優先出資証券ファンド 通貨選択型(スイスフランコース)」

(平成26年5月30日現在)

種類	地域	資産名	買建/ 売建	数量	簿価	時価	投資 比率
為替予約取引	日本	スイス・フラン買/円売 2014年10月	買建	92,710	10,728,404	10,504,972	89.10%
		ユーロ売/円買 2014年10月	売建	31,463	4,415,218	4,348,201	36.88%
		アメリカ・ドル売/円買 2014年10月	売建	61,450	6,227,366	6,240,885	52.93%

(注1) 投資比率は、ファンドの純資産総額に対する当該銘柄の評価金額の比率をいいます。

(注2) 為替予約取引の時価については、原則として対顧客先物売買相場の仲値で評価しています。

為替予約取引の数量については、現地通貨建契約金額です。

## (3)【運用実績】

## 【純資産の推移】

「CAM優先出資証券ファンド（為替ヘッジあり）」

平成26年5月末日および同日前1年以内における各月末ならびに下記計算期間末日の純資産の推移は次の通りです。

	純資産総額 (分配落) (円)	純資産総額 (分配付) (円)	1口当たりの 純資産額 (分配落)(円)	1口当たりの 純資産額 (分配付)(円)
第1計算期間末日 (平成25年10月15日)	959,488,211	996,438,122	1.0387	1.0787
第2計算期間末日 (平成26年4月14日)	1,576,567,307	1,635,572,141	1.0688	1.1087
平成25年 5月末日	195,974,254	-	1.0145	-
6月末日	629,046,716	-	0.9883	-
7月末日	784,729,024	-	1.0331	-
8月末日	903,730,336	-	1.0379	-
9月末日	978,308,701	-	1.0591	-
10月末日	1,092,694,447	-	1.0482	-
11月末日	1,132,183,968	-	1.0730	-
12月末日	1,226,664,088	-	1.0698	-
平成26年 1月末日	1,296,863,116	-	1.0876	-
2月末日	1,423,220,917	-	1.0966	-
3月末日	1,615,280,333	-	1.0950	-
4月末日	1,715,017,275	-	1.0820	-
5月末日	1,993,042,184	-	1.1240	-

「CAM優先出資証券ファンド 通貨選択型（米ドルコース）」

平成26年5月末日および同日前1年以内における各月末ならびに下記計算期間末日の純資産の推移は次の通りです。

	純資産総額 (分配落) (円)	純資産総額 (分配付) (円)	1口当たりの 純資産額 (分配落)(円)	1口当たりの 純資産額 (分配付)(円)
第1計算期間末日 (平成25年10月15日)	105,306,978	109,362,508	1.0387	1.0787
第2計算期間末日 (平成26年4月14日)	112,590,273	118,870,981	1.0756	1.1355
平成25年 5月末日	63,610,065	-	1.0322	-
6月末日	92,185,302	-	0.9892	-
7月末日	95,793,696	-	1.0279	-
8月末日	99,599,519	-	1.0354	-
9月末日	106,497,232	-	1.0504	-
10月末日	112,563,957	-	1.0476	-
11月末日	119,323,652	-	1.1105	-

12月末日	172,553,949	-	1.1358	-
平成26年 1月末日	173,098,827	-	1.1281	-
2月末日	187,624,222	-	1.1282	-
3月末日	118,964,871	-	1.1365	-
4月末日	120,925,600	-	1.0997	-
5月末日	155,485,054	-	1.1333	-

「CAM優先出資証券ファンド 通貨選択型(ユーロコース)」

平成26年5月末日および同日前1年以内における各月末ならびに下記計算期間末日の純資産の推移は次の通りです。

	純資産総額 (分配落) (円)	純資産総額 (分配付) (円)	1口当たりの 純資産額 (分配落)(円)	1口当たりの 純資産額 (分配付)(円)
第1計算期間末日 (平成25年10月15日)	67,157,661	69,743,325	1.0389	1.0789
第2計算期間末日 (平成26年4月14日)	76,216,457	81,870,925	1.0783	1.1583
平成25年 5月末日	5,048,856	-	1.0098	-
6月末日	59,036,366	-	0.9542	-
7月末日	62,387,315	-	1.0084	-
8月末日	62,715,389	-	1.0137	-
9月末日	67,664,052	-	1.0468	-
10月末日	69,232,507	-	1.0608	-
11月末日	72,792,668	-	1.1154	-
12月末日	79,723,275	-	1.1526	-
平成26年 1月末日	79,780,480	-	1.1287	-
2月末日	80,596,849	-	1.1403	-
3月末日	81,439,152	-	1.1522	-
4月末日	79,351,377	-	1.0999	-
5月末日	80,692,154	-	1.1185	-

「CAM優先出資証券ファンド 通貨選択型(スイスフランコース)」

平成26年5月末日および同日前1年以内における各月末ならびに下記計算期間末日の純資産の推移は次の通りです。

	純資産総額 (分配落) (円)	純資産総額 (分配付) (円)	1口当たりの 純資産額 (分配落)(円)	1口当たりの 純資産額 (分配付)(円)
第1計算期間末日 (平成25年10月15日)	15,868,489	16,497,305	1.0094	1.0494
第2計算期間末日 (平成26年4月14日)	11,473,958	12,117,182	1.0703	1.1302
平成25年 5月末日	4,943,424	-	0.9887	-
6月末日	14,681,198	-	0.9339	-
7月末日	15,495,854	-	0.9857	-
8月末日	15,562,918	-	0.9900	-
9月末日	16,186,715	-	1.0297	-



10月末日	16,368,636	-	1.0296	-
11月末日	17,227,663	-	1.0836	-
12月末日	12,050,339	-	1.1241	-
平成26年 1月末日	11,805,093	-	1.1012	-
2月末日	11,947,605	-	1.1145	-
3月末日	12,024,308	-	1.1216	-
4月末日	11,636,752	-	1.0855	-
5月末日	11,790,036	-	1.0998	-

## 【分配の推移】

## 「CAM優先出資証券ファンド(為替ヘッジあり)」

	1口当たりの分配金(円)
第1計算期間	0.0400
第2計算期間	0.0400

## 「CAM優先出資証券ファンド 通貨選択型(米ドルコース)」

	1口当たりの分配金(円)
第1計算期間	0.0400
第2計算期間	0.0600

## 「CAM優先出資証券ファンド 通貨選択型(ユーロコース)」

	1口当たりの分配金(円)
第1計算期間	0.0400
第2計算期間	0.0800

## 「CAM優先出資証券ファンド 通貨選択型(スイスフランコース)」

	1口当たりの分配金(円)
第1計算期間	0.0400
第2計算期間	0.0600

## 【収益率の推移】

## 「CAM優先出資証券ファンド(為替ヘッジあり)」

	収益率(%)
第1計算期間	7.9
第2計算期間	6.7

(注)「収益率」とは、各計算期間ごとに計算期末の基準価額(分配付の額)から当該計算期間の直前の計算期末の基準価額(分配落の額。以下「前期末基準価額」)を控除した額を前期末基準価額で除して得た額に100を乗じて得た比率をいいます。

収益率は、小数第3位を四捨五入しております。以下同じです。

## 「CAM優先出資証券ファンド 通貨選択型(米ドルコース)」

	収益率(%)
第1計算期間	7.9
第2計算期間	9.3

## 「CAM優先出資証券ファンド 通貨選択型(ユーロコース)」

	収益率(%)
第1計算期間	7.9
第2計算期間	11.5

## 「CAM優先出資証券ファンド 通貨選択型(スイスフランコース)」

	収益率(%)
第1計算期間	4.9
第2計算期間	12.0

## (4) [設定及び解約の実績]

## 「CAM優先出資証券ファンド(為替ヘッジあり)」

下記計算期間中の設定および解約の実績は次の通りです。

	設定数量(口)	解約数量(口)	発行済数量(口)
第1計算期間	933,442,415	9,694,621	923,747,794
第2計算期間	554,328,597	2,955,529	1,475,120,862

(注) 設定口数には、当初募集期間中の設定口数を含みます。以下同じです。

## 「CAM優先出資証券ファンド 通貨選択型(米ドルコース)」

下記計算期間中の設定および解約の実績は次の通りです。

	設定数量(口)	解約数量(口)	発行済数量(口)
第1計算期間	101,388,250	0	101,388,250
第2計算期間	64,914,202	61,623,985	104,678,467

## 「CAM優先出資証券ファンド 通貨選択型(ユーロコース)」

下記計算期間中の設定および解約の実績は次の通りです。

	設定数量(口)	解約数量(口)	発行済数量(口)
第1計算期間	64,641,610	0	64,641,610
第2計算期間	6,039,249	0	70,680,859

## 「CAM優先出資証券ファンド 通貨選択型(スイスフランコース)」

下記計算期間中の設定および解約の実績は次の通りです。

	設定数量(口)	解約数量(口)	発行済数量(口)
第1計算期間	15,720,412	0	15,720,412
第2計算期間	178,033	5,178,033	10,720,412

(参考情報)

・CAM優先出資証券ファンド（為替ヘッジあり）

## ■基準価額・純資産の推移

2013年4月12日(設定日)～2014年5月30日

基準日：2014年5月30日



基準価額	11,240円
分配金込み基準価額	12,040円
純資産総額	19.93億円

## ■分配金額の推移

期	決算日	分配金額
第1期	2013年10月15日	400円
第2期	2014年4月14日	400円
	直近1年累計	800円
	設定来累計	800円

1万口あたり/税引き前

## ■資産の状況(マザーファンド)

## 【組入状況】

有価証券組入比率	97.0%
組入銘柄数	5銘柄

## 【平均利回り】

最終利回り	4.6%
直接利回り	5.3%

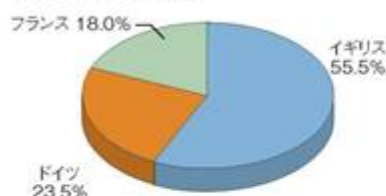
※平均最終利回りについて、優先出資証券については初回コールまでの最終利回りを計算した結果になります。

## 【組入上位5銘柄】

銘柄名	国名	通貨	クーポン	初回コール日	格付	投資比率
パークレイズ銀行優先出資証券	イギリス	ユーロ	4.750%	2020/3/15	A-	29.0%
ドイツ銀行優先出資証券	ドイツ	米ドル	5.628%	2016/1/19	A	23.5%
パークレイズ銀行優先出資証券	イギリス	ユーロ	4.875%	2014/12/15	A-	21.1%
BNPパリバ銀行優先出資証券	フランス	米ドル	7.195%	2037/6/25	A+	18.0%
パークレイズ銀行優先出資証券	イギリス	米ドル	5.926%	2016/12/15	A-	5.4%

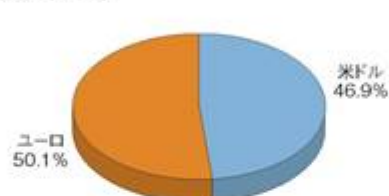
※格付けは、S&P社の保証体格付けを採用しています。ただし、保証体格付けが無い場合は、発行者格付けを採用しています。

## 【発行体国別構成】

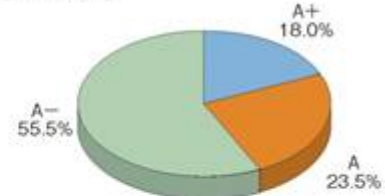


※各構成比率は、純資産総額に対する比率を表示しています。

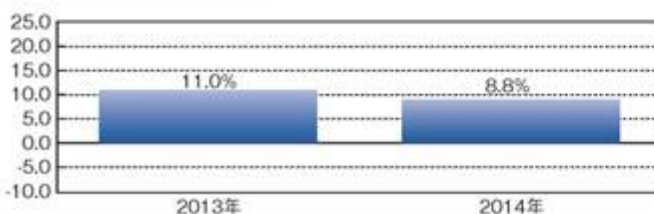
## 【通貨構成】



## 【格付構成】



## ■年間収益率の推移



※ファンドの年間収益率は、分配金込み(税引き前)で計算しています。  
 ※当ファンドにベンチマークはありません。  
 ※2013年:設定時(2013年4月12日)から2013年末までの騰落率  
 ※2014年:5月末までの5ヵ月間の騰落率

ファンドの運用実績はあくまで過去の実績であり、将来の運用成果を約束するものではありません。  
 ファンドの運用状況は、委託会社のホームページで確認することができます。

- ・CAM優先出資証券ファンド 通貨選択型(米ドルコース)
- ・CAM優先出資証券ファンド 通貨選択型(ユーロコース)
- ・CAM優先出資証券ファンド 通貨選択型(スイスフランコース)

## ■基準価額・純資産の推移

2013年4月12日(設定日)～2014年5月30日

基準日：2014年5月30日

## 【米ドルコース】



基準価額
11,333円
分配金込み基準価額
12,333円
純資産総額
1.55億円

## ■分配金額の推移

期	決算日	分配金額
第1期	2013年10月15日	400円
第2期	2014年4月14日	600円
	直近1年累計	1,000円
	設定来累計	1,000円

1万口あたり/税引き前

## 【ユーロコース】



基準価額
11,185円
分配金込み基準価額
12,385円
純資産総額
0.81億円

## ■分配金額の推移

期	決算日	分配金額
第1期	2013年10月15日	400円
第2期	2014年4月14日	800円
	直近1年累計	1,200円
	設定来累計	1,200円

1万口あたり/税引き前

## 【スイスフランコース】



基準価額
10,998円
分配金込み基準価額
11,998円
純資産総額
1,179万円

## ■分配金額の推移

期	決算日	分配金額
第1期	2013年10月15日	400円
第2期	2014年4月14日	600円
	直近1年累計	1,000円
	設定来累計	1,000円

1万口あたり/税引き前

ファンドの運用実績はあくまで過去の実績であり、将来の運用成果を約束するものではありません。  
ファンドの運用状況は、委託会社のホームページで確認することができます。

## ■資産の状況（マザーファンド）

## 【組入状況】

有価証券組入比率	97.0%
組入銘柄数	5銘柄

## 【平均利回り】

最終利回り	4.6%
直接利回り	5.3%

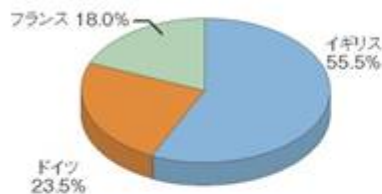
※平均最終利回りについて、優先出資証券については初回コールまでの最終利回りを計算した結果になります。

## 【組入上位5銘柄】

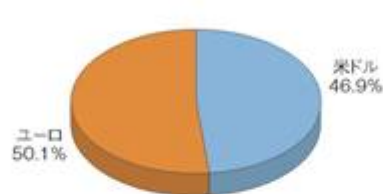
銘柄名	国名	通貨	クーポン	初回コール日	格付	投資比率
パークレイズ銀行優先出資証券	イギリス	ユーロ	4.750%	2020/3/15	A-	29.0%
ドイツ銀行優先出資証券	ドイツ	米ドル	5.628%	2016/1/19	A	23.5%
パークレイズ銀行優先出資証券	イギリス	ユーロ	4.875%	2014/12/15	A-	21.1%
BNPパリバ銀行優先出資証券	フランス	米ドル	7.195%	2037/6/25	A+	18.0%
パークレイズ銀行優先出資証券	イギリス	米ドル	5.926%	2016/12/15	A-	5.4%

※格付けは、S&P社の保証体格付けを採用しています。ただし、保証体格付けが無い場合は、発行体格付けを採用しています。

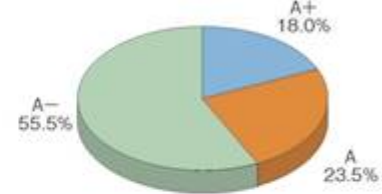
## 【発行体国別構成】



## 【通貨構成】



## 【格付構成】



※各構成比率は、純資産総額に対する比率を表示しています。

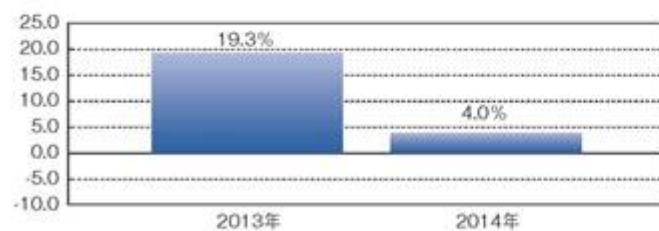
## ■年間収益率の推移

## 【米ドルコース】



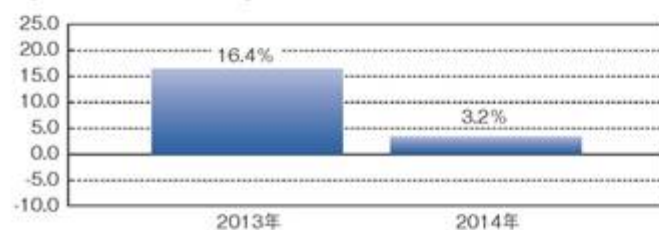
※ファンドの年間収益率は、分配金込み（税引き前）で計算しています。  
 ※当ファンドにベンチマークはありません。  
 ※2013年：設定時（2013年4月12日）から2013年末までの騰落率  
 ※2014年：5月末までの5ヵ月間の騰落率

## 【ユーロコース】



※ファンドの年間収益率は、分配金込み（税引き前）で計算しています。  
 ※当ファンドにベンチマークはありません。  
 ※2013年：設定時（2013年4月12日）から2013年末までの騰落率  
 ※2014年：5月末までの5ヵ月間の騰落率

## 【スイスフランコース】



※ファンドの年間収益率は、分配金込み（税引き前）で計算しています。  
 ※当ファンドにベンチマークはありません。  
 ※2013年：設定時（2013年4月12日）から2013年末までの騰落率  
 ※2014年：5月末までの5ヵ月間の騰落率

ファンドの運用実績はあくまで過去の実績であり、将来の運用成果を約束するものではありません。  
 ファンドの運用状況は、委託会社のホームページで確認することができます。

## 第2【管理及び運営】

### 1【申込（販売）手続等】

当ファンドの受益権の取得申込者は、販売会社において取引口座を開設のうえ、取得の申込みを行うものとします。

当ファンドには、収益分配金から税金を差引いた後、無手数料で自動的に再投資する「自動継続投資コース」と、収益の分配が行われるごとに収益分配金を受益者に支払う「分配金受取りコース」があります。

「自動継続投資コース」を利用する場合、取得申込者は、販売会社と別に定める累積投資約款にしたがい累積投資契約を締結します。

販売会社は、受益権の取得申込者に対し、300万口以上1口単位、300万円以上1円単位の申込単位をもって、取得の申込みに応じることができます。

お買付価額（1口当たり）は、毎月12日（11日が休業日の場合または12日が休業日の場合は翌営業日、

11日および12日が休業日の場合は翌々営業日）および27日（26日が休業日の場合または27日が休業日の場合は翌営業日、26日および27日が休業日の場合は翌々営業日）の基準価額です。お買付時の申込手数料については、販売会社が別に定めるものとします。申込手数料には、消費税等に相当する金額が課されます。なお、「自動継続投資コース」の収益分配金の再投資の際には、申込手数料はかかりません。

継続申込期間においては、販売会社の各営業日の午後3時までに受付けた取得の申込み（当該申込みに係る販売会社の所定の事務手続きが完了したものを）、当日の受付分として取扱います。この時刻を過ぎて行われる申込みは、翌営業日の取扱いとなります。

取引所等における取引の停止、決済機能の停止、外国為替取引の停止、その他やむを得ない事情があるときは、販売会社は、受益権の取得申込みの受付を中止することができるほか、すでに受け付けた取得申込みを取消することができるものとします。

取得申込者は販売会社に、取得申込みと同時にまたはあらかじめ、自己のために開設された当ファンドの受益権の振替を行うための振替機関等の口座を示すものとし、当該口座に当該取得申込者に係る口数の増加の記載または記録が行われます。なお、販売会社は、当該取得申込みの代金の支払いと引換えに、当該口座に当該取得申込者に係る口数の増加の記載または記録を行うことができます。委託会社は、追加信託により分割された受益権について、振替機関等の振替口座簿への新たな記載または記録をするため社振法に定める事項の振替機関への通知を行うものとします。振替機関等は、委託会社から振替機関への通知があった場合、社振法の規定にしたがい、その備える振替口座簿への新たな記載または記録を行います。受託会社は、信託契約締結日に生じた受益権については信託契約締結時に、追加信託により生じた受益権については追加信託のつど、振替機関の定める方法により、振替機関にへ当該受益権に係る信託を設定した旨の通知を行います。

### 2【換金（解約）手続等】

受益者は、保有する受益権について、一部解約の実行を請求すること、または買取りを請求することにより換金することができます。

ただし、一部解約の実行は月1回とし、毎月10日（休業日の場合は前営業日）を解約最終申込受付日とします。

なお、信託財産の資金管理を円滑に行うために大口の解約請求には制限があります。

#### 一部解約

受益者は、自己に帰属する受益権について、最低単位を1口単位として販売会社が定める単位をもって、委託会社に一部解約の実行を請求することができます。ただし、一部解約の実行は月1回とし、毎月10日（休業日の場合は前営業日）を解約最終申込受付日とします。

受益者が一部解約の実行の請求をするときは、販売会社に対し、振替受益権をもって行うものとします。

解約価額は、毎月12日(11日が休業日の場合または12日が休業日の場合は翌営業日、11日および12日が休業日の場合は翌々営業日)の基準価額から当該基準価額に0.3%の率を乗じて得た額を信託財産留保額として控除した価額とします。

解約価額は、原則として、委託会社の各営業日に計算されます。

基準価額は、販売会社または委託会社に問い合わせることにより知ることができるほか、原則として計算日の翌日付の日本経済新聞朝刊に掲載されます。また、委託会社のホームページでご覧になることもできます。

照会先：キャピタル アセットマネジメント株式会社

・ホームページアドレス <http://www.capital-am.co.jp/>

・電話番号 03-5259-7401(受付時間：営業日の午前9時から午後5時まで)

1口当たりの手取額は、個人の場合は解約価額から所得税および地方税を、法人の場合は所得税のみを差引いた金額となります。

税法が改正された場合などには、税率などの課税上の取扱いが変更になる場合があります。

委託会社は、取引所等における取引の停止、決済機能の停止、外国為替取引の停止、その他やむを得ない事情があるときは、販売会社は、一部解約の実行の請求の受付を中止することができます。この場合には、受益者は当該受付中止以前に行った当日の一部解約の実行の請求を撤回できます。ただし、受益者がその一部解約の実行の請求を撤回しない場合には、当該振替受益権の解約価額は、当該受付中止を解除した後の最初の基準価額の計算日に一部解約の実行の請求を受けたものとして、当該計算日の基準価額から当該基準価額に0.3%の率を乗じて得た額を信託財産留保額として控除した価額とします。

一部解約金は、販売会社の営業所等において、原則として一部解約の実行の請求受付日から起算して8営業日目から受益者に支払います。

受託会社は、一部解約金について、受益者への支払開始日までに、その全額を委託会社の指定する預金口座等に払込みます。受託会社は、委託会社の指定する預金口座等に一部解約金を払込んだ後は、受益者に対する支払いにつき、その責に任じません。

一部解約の実行の請求を行う受益者は、その口座が開設されている振替機関等に対して当該受益者の請求に係る信託契約の一部解約を委託会社が行うのと引換えに、当該一部解約に係る受益権の口数と同口数の抹消の申請を行うものとし、社振法の規定にしたがい当該振替機関の口座において当該口数の減少の記載または記録が行われます。

#### 買取り

受益者が買取請求をするときは、販売会社に対し、振替受益権をもって行うものとします。

販売会社は、受益者の請求があるときは、最低単位を1口単位として販売会社が定める単位をもって、その振替受益権を買取ります。ただし、買取の実行は月1回とし、毎月10日(休業日の場合は前営業日)を買取請求最終申込受付日とします。

振替受益権の買取価額は、毎月12日(11日が休業日の場合または12日が休業日の場合は翌営業日、11日および12日が休業日の場合は翌々営業日)の基準価額から、当該買取りに関して課税対象者に係る源泉徴収額に相当する金額を控除した額とします(当該課税対象者に係る源泉徴収は、免除されることがあります。 )。

受益者は、買取価額を、販売会社に問い合わせることにより知ることができます。

販売会社は、取引所等における取引の停止、決済機能の停止、外国為替取引の停止、その他やむを得ない事情があるときは、委託会社との協議に基づいて、振替受益権の買取りを中止することができます。振替受益権の買取りが中止された場合には、受益者は買取中止以前に行った当日の買取請求を撤回することができます。ただし、受益者がその買取請求を撤回しない場合には、当該振替受益権の買取価額は、買取中止を解除した後の最初の基準価額の計算日に買取りの申込みを受けたものとして、上記に準じて計算された価額とします。

### 3【資産管理等の概要】

#### (1)【資産の評価】

##### 基準価額の計算方法等

基準価額とは、信託財産に属する資産（受入担保金代用有価証券を除きます。）を法令および一般社団法人投資信託協会規則にしたがって時価または一部償却原価法により評価して得た信託財産の資産総額から負債総額を控除した金額（以下「純資産総額」といいます。）を計算日における受益権総口数で除した金額をいいます。

受益権1口当たりの純資産額が基準価額です。ただし、便宜上1万口あたりに換算した価額で表示されることがあります。

基準価額は、原則として委託会社の営業日に日々算出されます。

基準価額については、販売会社または委託会社の後記照会先にお問い合わせ下さい。

原則として、日本経済新聞（朝刊）の「オープン基準価格」欄に、前日付の基準価額が掲載されます。（略称：優先証券¥、優先証券米\$、優先証券€、優先証券S F）また、後記照会先のホームページでもご覧になれます。

主な運用対象資産の評価基準および評価方法

##### イ. マザーファンド受益証券

原則として、当ファンドの基準価額計算日の基準価額で評価します。

##### ロ. 外貨建資産

原則として、基準価額計算日の対顧客相場の仲値で円換算を行います。

#### (2)【保管】

当ファンドの受益権の帰属は、振替機関等の振替口座簿に記載または記録されることにより定まるため、受益証券の保管に関する該当事項はありません。

#### (3)【信託期間】

信託契約締結日から平成35年4月12日までとします。

ただし、信託期間中において、この信託契約を解約することが受益者のため有利であると認めるとき、信託契約の一部を解約することにより受益権の口数が各ファンドにおいて1億口を下回ることとなったとき、その他やむを得ない事情が発生したときは、委託会社は受託会社と合意のうえ、この信託契約を解約し、信託を終了させることができます。

委託会社は、信託期間満了前に、信託期間の延長が受益者に有利であると認めるときは、受託会社と合意のうえ、信託期間を延長することができます。

#### (4)【計算期間】

この信託の計算期間は、原則として毎年4月13日から10月12日、及び10月13日から翌年4月12日までとします。

前項の規定にかかわらず、各計算期間終了日に該当する日（以下「該当日」といいます。）が休業日の場合には、各計算期間終了日は該当日の翌営業日とし、その翌日から次の計算期間が開始されるものとします。ただし、最終計算期間の終了日には適用しません。

#### (5)【その他】

##### 信託の終了

イ. 委託会社は、信託期間中において、この信託契約を解約することが受益者のため有利であると認めるとき、信託契約の一部を解約することにより受益権の口数が各ファンドにおいて1億口を下回ることとなったとき、その他やむを得ない事情が発生したときは、受託会社と合意のうえ、この信託契約を解約し、信託を終了させることができるものとし、あらかじめ、解約しようとする旨を監督官庁に届け出ます。

ロ. 委託会社は、上記イ. にしたがって信託を終了させるには、書面による決議（以下「書面決議」といいます。）を行います。この場合において、あらかじめ、書面決議の日および信託契約の解約の理由などの事項を定め、当該決議の日の2週間前までに、この信託契約に係る



知っている受益者に対し書面をもって、これらの事項を記載した書面決議の通知を発送します。

- ハ．上記ロ．の書面決議において、受益者（委託会社およびこの信託の信託財産に、この信託の受益権が帰属するときの当該受益権に係る受益者としての受託会社を除きます。）は、受益権の口数に応じて、議決権を有し、これを行使することができます。なお、知っている受益者が議決権を行使しないときは、当該知っている受益者は、書面決議について賛成するものとみなします。
- ニ．上記ロ．の書面決議は、議決権を行使することができる受益者の半数以上であって、当該受益者の議決権の3分の2以上にあたる多数をもって行います。
- ホ．上記ロ．からニ．までの規定は、委託会社が信託契約の解約について提案をした場合において、当該提案につき、この信託契約に係るすべての受益者が書面または電磁的記録により、同意の意思表示をしたときには適用しません。また、信託財産の状態に照らし、真にやむを得ない事情が生じている場合であって、上記ロ．からニ．までに規定するこの信託契約の解約の手続を行うことが、困難な場合には適用しません。

#### 信託約款の変更等

- イ．委託会社は、受益者の利益のため必要と認めるとき、またはやむを得ない事情が発生したときは、受託会社と合意のうえ、この信託約款を変更すること、またはこの信託と他の信託との併合（投資信託及び投資法人に関する法律第16条第2号に規定する「委託者指図型投資信託の併合」をいいます。以下同じ。）を行うことができるものとし、あらかじめ、変更または併合しようとする旨およびその内容を監督官庁に届け出ます。なお、この信託約款は、本イ．からト．に定める以外の方法によって変更することができないものとし、
- ロ．委託会社は、上記イ．の事項（上記イ．の変更事項にあつては、その内容が重大なものに該当する場合に限ります。以下、併合と合わせて「重大な約款の変更等」といいます。）について、書面決議を行います。この場合において、あらかじめ、書面決議の日ならびに重大な約款の変更等の内容およびその理由などの事項を定め、当該決議の日の2週間前までに、この信託約款に係る知っている受益者に対し、書面をもってこれらの事項を記載した書面決議の通知を発送します。
- ハ．上記ロ．の書面決議において、受益者（委託会社およびこの信託の信託財産に、この信託の受益権が帰属するときの当該受益権に係る受益者としての受託会社を除きます。）は、受益権の口数に応じて、議決権を有し、これを行使することができます。なお、知っている受益者が議決権を行使しないときは、当該知っている受益者は、書面決議について賛成するものとみなします。
- ニ．上記ロ．の書面決議は、議決権を行使することができる受益者の半数以上であって、当該受益者の議決権の3分の2以上にあたる多数をもって行います。
- ホ．書面決議の効力は、この信託のすべての受益者に対して、その効力を生じます。
- ヘ．上記ロ．からホ．までの規定は、委託会社が重大な約款の変更等について提案をした場合において、当該提案につき、この信託契約に係るすべての受益者が書面または電磁的記録により同意の意思表示をしたときには適用しません。
- ト．上記イ．からヘ．の規定にかかわらず、この投資信託において併合の書面決議が可決された場合にあつても、当該併合に係る一または複数の他の投資信託において、当該併合の書面決議が否決された場合は、当該他の投資信託との併合を行うことはできません。

#### 関係法人との契約の更改等

##### <投資信託受益権の募集・販売の取扱い等に関する契約書>

当初の契約の有効期間は、1年間とします。ただし、期間満了3ヵ月前までに、委託会社および販売会社いずれからも、何らかの意思表示がないときは、自動的に1年間更新されるものとし、自動延長後の取扱いについてもこれと同様とします。また、委託会社または販売会社は、他方に対して書面による通知を3ヵ月前になすことにより当該契約を解除することができます。

#### 運用報告書

委託会社は、投資信託及び投資法人に関する法律の規定に基づき、当該信託財産の計算期間の末日ごとおよび信託終了時に運用報告書を作成し、知っている受益者に対して販売会社を通じて交付します。

#### 信託契約に関する監督官庁の命令

- イ．委託会社は、監督官庁よりこの信託契約の解約の命令を受けたときは、その命令にしたがい、信託契約を解約し、信託を終了させます。
- ロ．委託会社は、監督官庁の命令に基づいてこの信託約款を変更しようとするときは、上記の規定にしたがいます。

#### 委託会社の登録取消等に伴う取扱い

- イ．委託会社が監督官庁より登録の取消を受けたとき、解散したときまたは業務を廃止したときは、委託会社は、この信託契約を解約し、信託を終了させます。
- ロ．上記イ．の規定にかかわらず、監督官庁がこの信託契約に関する委託会社の業務を他の投資信託委託会社に引き継ぐことを命じたときは、この信託は、上記 ロ．の書面決議で否決された場合を除き、当該投資信託委託会社と受託会社との間において存続します。

#### 委託会社の事業の譲渡および承継に伴う取扱い

- イ．委託会社は、事業の全部または一部を譲渡することがあり、これに伴い、信託契約に関する事業を譲渡することがあります。
- ロ．委託会社は、分割により事業の全部または一部を承継させることがあり、これに伴い、信託契約に関する事業を承継させることがあります。

#### 受託会社の辞任および解任に伴う取扱い

- イ．受託会社は、委託会社の承諾を受けてその任務を辞任することができます。受託会社がその任務に違反して信託財産に著しい損害を与えたこと、その他重要な事由があるときは、委託会社または受益者は、裁判所に受託会社の解任を申し立てることができます。受託会社が辞任した場合、または裁判所が受託会社を解任した場合、委託会社は、上記 の規定にしたがい、新受託会社を選任します。なお、受益者は、本イ．によって行う場合を除き、受託者を解任することはできないものとします。
- ロ．委託会社が新受託会社を選任できないときは、委託会社はこの信託契約を解約し、信託を終了させます。

#### 公告

委託会社が受益者に対してする公告は、電子公告により行い、後記照会先のアドレスに掲載します。なお、電子公告による公告をすることができない事故その他のやむを得ない事由が生じた場合には、日本経済新聞に掲載します。

#### 信託約款に関する疑義の取扱い

この信託約款の解釈について疑義を生じたときは、委託会社と受託会社との協議により定めま

#### 再信託

受託会社は、当ファンドに係る信託事務の処理の一部について日本トラスティ・サービス信託銀行株式会社と再信託契約を締結し、これを委託することがあります。その場合には、再信託に係る契約書類に基づいて所定の事務を行います。

## 4【受益者の権利等】

### 収益分配金に対する請求権

受益者は、委託会社が支払を決定した収益分配金を自己に帰属する受益権の口数に応じて請求する権利を有します。収益分配金は、決算日において振替機関等の振替口座簿に記載または記録されている受益者（当該収益分配金に係る決算日以前において一部解約が行われた受益権に係る受益者を除きます。また、当該収益分配金に係る計算期間の末日以前に設定された受益権で取得申込代金支払前のため販売会社の名義で記載または記録されている受益権については原則として取得申込者としてします。）に、原則として決算日から起算して5営業日目からお支払いします。「自動継続投資コース」をお申込の場合は、収益分配金は税引き後、無手数料で再投資されますが、再投資により増加した受益権は、振替口座簿に記載または記録されます。受益者

が収益分配金について支払開始日から5年間その支払いを請求しないときは、その権利を失い、委託会社が受託会社から交付を受けた金銭は委託会社に帰属するものとします。

#### 償還金に対する請求権

受益者は、ファンドの償還金を自己に帰属する受益権の口数に応じて請求する権利を有します。償還金は、原則として信託終了日後1カ月以内の委託会社の指定する日（原則として償還日（償還日が休業日の場合は当該償還日の翌営業日））から起算して、5営業日目までに、償還日において振替機関等の振替口座簿に記載または記録されている受益者（償還日以前において一部解約が行われた受益権に係る受益者を除きます。また、当該償還日以前に設定された受益権で取得申込代金支払前のため販売会社の名義で記載または記録されている受益権については原則として取得申込者として）に支払いを開始します。

なお、当該受益者は、その口座が開設されている振替機関等に対して委託会社がこの信託の償還をするのと引換えに、当該償還に係る受益権の口数と同口数の抹消の申請を行うものとし、社振法の規定にしたがい当該振替機関等の口座において当該口数の減少の記載または記録が行われます。償還金の支払は、販売会社の営業所等において行います。

受益者が信託終了による償還金について支払開始日から10年間その支払いを請求しないときは、その権利を失い、委託会社が受託会社から交付を受けた金銭は、委託会社に帰属するものとします。

#### 受益権の一部解約請求権

受益者は、自己に帰属する受益権について、販売会社を通じて、一部解約を委託会社に請求する権利を有します。一部解約金は、原則として一部解約の実行の請求を受付けた日から起算して8営業日目から受益者に支払われます。

#### 反対者の買取請求権

ファンドの信託契約の解約または重大な信託約款の変更等を行う場合には、書面決議において、当該解約または重大な約款の変更等に反対した受益者は、受託会社に対し、自己に帰属する受益権を、信託財産をもって買取るべき旨を請求することができます。この買取請求の手続に関する事項は、前記の「3 資産管理等の概要 (5) その他 信託の終了 口。」または「3 資産管理等の概要 (5) その他 信託約款の変更等 口。」に規定する書面に付記します。

#### 帳簿閲覧権

受益者は、委託会社に対し、その営業時間内に当ファンドの信託財産に関する帳簿書類の閲覧または謄写を請求することができます。

照会先：キャピタル アセットマネジメント株式会社

- ・ ホームページアドレス：<http://www.capital-am.co.jp/>
- ・ 電話03-5259-7401（受付時間：営業日の午前9時～午後5時）

## 第3【ファンドの経理状況】

## CAM優先出資証券ファンド（為替ヘッジあり）

- 当ファンドの財務諸表は、「財務諸表等の用語、様式及び作成方法に関する規則」（昭和38年大蔵省令第59号）並びに同規則第2条の2の規定により、「投資信託財産の計算に関する規則」（平成12年総理府令第133号）に基づいて作成しております。  
なお、財務諸表に記載している金額は、円単位で表示しております。
- ファンドの計算期間は6ヵ月であるため、財務諸表は6ヵ月ごとに作成しております。
- 当ファンドは、金融商品取引法第193条の2第1項の規定に基づき、当期（平成25年10月16日から平成26年4月14日まで）の財務諸表について、UHY東京監査法人による監査を受けております。

## 1【財務諸表】

【CAM優先出資証券ファンド（為替ヘッジあり）】

## (1)【貸借対照表】

(単位：円)

	前期 (平成25年10月15日現在)	当期 (平成26年 4月14日現在)
<b>資産の部</b>		
流動資産		
コール・ローン	42,501,408	74,149,124
親投資信託受益証券	963,015,015	1,570,945,269
派生商品評価勘定	2,483,361	13,840,804
未収入金	1,704,684	-
流動資産合計	1,009,704,468	1,658,935,197
資産合計	1,009,704,468	1,658,935,197
<b>負債の部</b>		
流動負債		
派生商品評価勘定	4,825,990	8,523,745
未払金	2,999,634	11,938,223
未払収益分配金	36,949,911	59,004,834
未払受託者報酬	160,979	76,171
未払委託者報酬	4,507,519	2,132,992
その他未払費用	772,224	691,925
流動負債合計	50,216,257	82,367,890
負債合計	50,216,257	82,367,890
<b>純資産の部</b>		
元本等		
元本	923,747,794	1,475,120,862
剰余金		
期末剰余金又は期末欠損金（ ）	35,740,417	101,446,445
（分配準備積立金）	-	49,099,039
元本等合計	959,488,211	1,576,567,307
純資産合計	959,488,211	1,576,567,307
負債純資産合計	1,009,704,468	1,658,935,197

## ( 2 ) 【損益及び剰余金計算書】

( 単位：円 )

	前期 自 平成25年 4月12日 至 平成25年10月15日	当期 自 平成25年10月16日 至 平成26年 4月14日
<b>営業収益</b>		
受取利息	119	486
有価証券売買等損益	93,617,859	126,854,982
為替差損益	23,092,601	35,871,939
営業収益合計	70,525,377	90,983,529
<b>営業費用</b>		
受託者報酬	160,979	332,809
委託者報酬	4,507,519	9,319,739
その他費用	772,224	691,925
営業費用合計	5,440,722	10,344,473
営業利益又は営業損失 ( )	65,084,655	80,639,056
経常利益又は経常損失 ( )	65,084,655	80,639,056
当期純利益又は当期純損失 ( )	65,084,655	80,639,056
一部解約に伴う当期純利益金額の分配額 又は一部解約に伴う当期純損失金額の 分配額 ( )	454,377	148,968
期首剰余金又は期首欠損金 ( )	-	35,740,417
剰余金増加額又は欠損金減少額	8,111,732	44,347,852
当期追加信託に伴う剰余金増加額又は 欠損金減少額	8,111,732	44,347,852
剰余金減少額又は欠損金増加額	51,722	127,078
当期一部解約に伴う剰余金減少額又は 欠損金増加額	51,722	127,078
分配金	36,949,911	59,004,834
期末剰余金又は期末欠損金 ( )	35,740,417	101,446,445

## (3)【注記表】

## (重要な会計方針に係る事項に関する注記)

1. 有価証券の評価基準及び評価方法	親投資信託受益証券 移動平均法に基づき、原則として時価で評価しております。 時価評価にあたっては、親投資信託受益証券の基準価額に基づいて評価しております。
2. デリバティブ等の評価基準及び評価方法	為替予約取引 個別法に基づき、原則として時価で評価しております。 時価評価にあたっては、原則として本報告書における開示対象ファンドの計算期間末日の対顧客先物売買相場において為替予約の受渡日の仲値が発表されている場合には当該仲値、受渡日の仲値が発表されていない場合には発表されている受渡日に最も近い前後二つの日の仲値をもとに計算しております。

## (貸借対照表に関する注記)

項目	前期 (平成25年10月15日現在)	当期 (平成26年 4月14日現在)
1. 期首元本額	188,396,391円	923,747,794円
期中追加設定元本額	745,046,024円	554,328,597円
期中一部解約元本額	9,694,621円	2,955,529円
2. 計算期間末日における受益権の総数	923,747,794口	1,475,120,862口

## (損益及び剰余金計算書に関する注記)

	前期 自 平成25年 4月12日 至 平成25年10月15日
1. 分配金の計算過程	
費用控除後の配当等収益額	A 8,241,124円
費用控除後・繰越欠損金補填後の有価証券等損益額	B 56,389,194円
収益調整金額	C 8,060,010円
分配準備積立金額	D - 円
当ファンドの分配対象収益額	E=A+B+C+D 72,690,328円
当ファンドの期末残存口数	F 923,747,794口
10,000口当たり収益分配対象額	G=E/F*10,000 786.91円
10,000口当たり分配金額	H 400円
収益分配金金額	I=F*H/10,000 36,949,911円

	当期 自 平成25年10月16日 至 平成26年 4月14日
1. 分配金の計算過程	計算期間末における解約に伴う当期純利益金額分配後の配当等収益から費用を控除した額(46,977,312円)、解約に伴う当期純利益金額分配後の有価証券売買等損益から費用を控除し、繰越欠損金を補填した額(33,512,776円)、投資信託約款に規定される収益調整金(52,347,406円)及び分配準備積立金(27,613,785円)より分配対象額は160,451,279円(1口当たり0.108772円)であり、うち59,004,834円(1口当たり0.040000円)を分配金額としております。

## (金融商品に関する注記)

## 金融商品の状況に関する事項

項目	前期 自 平成25年 4月12日 至 平成25年10月15日	当期 自 平成25年10月16日 至 平成26年 4月14日
1.金融商品に対する取組方針	当ファンドは証券投資信託として、有価証券、デリバティブ取引等の金融商品の運用を投資信託約款に定める「運用の基本方針」に基づき行っております。	同左
2.金融商品の内容及び当該金融商品に係るリスク	当ファンドが運用する主な有価証券は、「重要な会計方針に係る事項に関する注記」の「有価証券の評価基準及び評価方法」に記載の有価証券等であり、全て売買目的で保有しております。また、主なデリバティブ取引には、先物取引、オプション取引、スワップ取引等があり、信託財産に属する資産の効率的な運用に資するために行うことができます。当該有価証券及びデリバティブ取引には、性質に応じて市場リスク、価格変動リスクや為替変動リスク等があります。	同左
3.金融商品に係るリスク管理体制	コンプライアンス部では、運用状況のモニタリング、運用に関する法令諸規則の遵守状況の確認を行っております。 また、運用管理部では、運用に関するリスク管理を行っております。	同左

## 金融商品の時価等に関する事項

項目	前期 (平成25年10月15日現在)	当期 (平成26年 4月14日現在)
1.貸借対照表計上額、時価及びその差額	貸借対照表計上額は期末の時価で計上しているため、その差額はありません。	同左

2.時価の算定方法	(1)有価証券 「注記表（重要な会計方針に係る事項に関する注記）」の「有価証券の評価基準及び評価方法」に記載しております。 (2)デリバティブ取引 「デリバティブ取引に関する注記」に記載しております。 (3)上記以外の金融商品 短期間で決済されることから、時価は帳簿価額と近似しているため、当該帳簿価額を時価としております。	同左  同左  同左
3.金融商品の時価等に関する事項についての補足説明	金融商品の時価には、市場価格に基づく価額のほか、市場価格がない場合には合理的に算定された価額が含まれております。当該価額の算定においては一定の前提条件等を採用しているため、異なる前提条件等によった場合、当該価額が異なることもあります。	同左

## (有価証券に関する注記)

## 売買目的有価証券の貸借対照表計上額等

種類	前期 (平成25年10月15日現在)	当期 (平成26年 4月14日現在)
	損益に含まれた評価差額(円)	損益に含まれた評価差額(円)
親投資信託受益証券	89,971,168	120,684,622
合計	89,971,168	120,684,622

## (デリバティブ取引等に関する注記)

## 1.ヘッジ会計が適用されていないデリバティブ取引

## (通貨関連)

種類	前期 (平成25年10月15日現在)				当期 (平成26年 4月14日現在)			
	契約額等		時価 (円)	評価損益 (円)	契約額等		時価 (円)	評価損益 (円)
	(円)	うち 1年超			(円)	うち 1年超		
市場取引以外の取引 為替予約取引								
売 建	920,071,974	-	922,414,603	2,342,629	1,430,290,092	-	1,424,973,033	5,317,059
アメリカ・ドル	520,439,990	-	518,805,561	1,634,429	769,191,581	-	764,696,084	4,495,497
ユーロ	399,631,984	-	403,609,042	3,977,058	661,098,511	-	660,276,949	821,562
合計	920,071,974	-	922,414,603	2,342,629	1,430,290,092	-	1,424,973,033	5,317,059

## (注)時価の算定方法

計算期間末日に対顧客先物相場の仲値が発表されている外貨については以下のように評価しております。



計算期間末日において予約為替の受渡日（以下、「当該日」といいます。）の対顧客先物相場の仲値が発表されている場合は当該予約為替は当該仲値で評価しております。

計算期間末日において当該日の対顧客先物相場が発表されていない場合は、以下の方法によっております。

- （イ） 計算期間末日に当該日を超える対顧客先物相場が発表されている場合には、発表されている先物相場のうち当該日に最も近い前後二つの対顧客先物相場の仲値をもとに計算したレートを用いています。
- （ロ） 計算期間末日に当該日を超える対顧客先物相場が発表されていない場合には、当該日に最も近い発表されている対顧客先物相場の仲値を用いています。

## 2. ヘッジ会計が適用されているデリバティブ取引

該当事項はありません。

（関連当事者との取引に関する注記）

該当事項はありません。

（1口当たり情報）

	前期 （平成25年10月15日現在）	当期 （平成26年 4月14日現在）
1口当たり純資産額 （1万口当たり純資産額）	1.0387円 (10,387円)	1.0688円 (10,688円)

（4）【附属明細表】

有価証券明細表（平成26年4月14日現在）

イ．株式

該当事項はありません。

ロ．株式以外の有価証券

種類	銘柄名	券面総額（円）	評価額（円）	備考
親投資信託 受益証券	優先出資証券マザーファンド	1,280,313,993	1,570,945,269	
親投資信託受益証券 合計		1,280,313,993	1,570,945,269	
合計		1,280,313,993	1,570,945,269	

（注）親投資信託受益証券における券面総額欄の数値は、証券数を表示しております。

有価証券先物取引等および為替予約取引の契約額等および時価の状況表

該当事項はありません。

## CAM優先出資証券ファンド 通貨選択型（米ドルコース）

- 当ファンドの財務諸表は、「財務諸表等の用語、様式及び作成方法に関する規則」（昭和38年大蔵省令第59号）並びに同規則第2条の2の規定により、「投資信託財産の計算に関する規則」（平成12年総理府令第133号）に基づいて作成しております。  
なお、財務諸表に記載している金額は、円単位で表示しております。
- ファンドの計算期間は6ヵ月であるため、財務諸表は6ヵ月ごとに作成しております。
- 当ファンドは、金融商品取引法第193条の2第1項の規定に基づき、当期（平成25年10月16日から平成26年4月14日まで）の財務諸表について、UHY東京監査法人による監査を受けております。

## 【CAM優先出資証券ファンド 通貨選択型（米ドルコース）】

## (1) 【貸借対照表】

(単位：円)

	前期 (平成25年10月15日現在)	当期 (平成26年 4月14日現在)
<b>資産の部</b>		
流動資産		
コール・ローン	5,191,960	7,144,170
親投資信託受益証券	105,536,849	112,620,083
派生商品評価勘定	85,396	1,107,030
未収入金	-	371,357
流動資産合計	110,814,205	121,242,640
資産合計	110,814,205	121,242,640
<b>負債の部</b>		
流動負債		
派生商品評価勘定	403,239	1,284,672
未払金	-	585,352
未払収益分配金	4,055,530	6,280,708
未払受託者報酬	23,196	5,811
未払委託者報酬	649,318	162,822
その他未払費用	375,944	333,002
流動負債合計	5,507,227	8,652,367
負債合計	5,507,227	8,652,367
<b>純資産の部</b>		
元本等		
元本	101,388,250	104,678,467
剰余金		
期末剰余金又は期末欠損金（ ）	3,918,728	7,911,806
（分配準備積立金）	-	3,242,997
元本等合計	105,306,978	112,590,273
純資産合計	105,306,978	112,590,273
負債純資産合計	110,814,205	121,242,640

## （２）【損益及び剰余金計算書】

（単位：円）

	前期	当期
	自 平成25年 4月12日 至 平成25年10月15日	自 平成25年10月16日 至 平成26年 4月14日
営業収益		
受取利息	-	307
有価証券売買等損益	10,751,084	13,528,035
為替差損益	1,101,386	1,380,478
営業収益合計	9,649,698	12,147,864
営業費用		
受託者報酬	23,196	36,615
委託者報酬	649,318	1,026,174
その他費用	375,944	333,002
営業費用合計	1,048,458	1,395,791
営業利益又は営業損失（ ）	8,601,240	10,752,073
経常利益又は経常損失（ ）	8,601,240	10,752,073
当期純利益又は当期純損失（ ）	8,601,240	10,752,073
一部解約に伴う当期純利益金額の分配額 又は一部解約に伴う当期純損失金額の 分配額（ ）	-	4,140,939
期首剰余金又は期首欠損金（ ）	-	3,918,728
剰余金増加額又は欠損金減少額	626,982	8,044,310
当期追加信託に伴う剰余金増加額又は 欠損金減少額	626,982	8,044,310
剰余金減少額又は欠損金増加額	-	4,381,658
当期一部解約に伴う剰余金減少額又は 欠損金増加額	-	4,381,658
分配金	4,055,530	6,280,708
期末剰余金又は期末欠損金（ ）	3,918,728	7,911,806

## (3)【注記表】

## (重要な会計方針に係る事項に関する注記)

1. 有価証券の評価基準及び評価方法	親投資信託受益証券 移動平均法に基づき、原則として時価で評価しております。 時価評価にあたっては、親投資信託受益証券の基準価額に基づいて評価しております。
2. デリバティブ等の評価基準及び評価方法	為替予約取引 個別法に基づき、原則として時価で評価しております。 時価評価にあたっては、原則として本報告書における開示対象ファンドの計算期間末日の対顧客先物売買相場において為替予約の受渡日の仲値が発表されている場合には当該仲値、受渡日の仲値が発表されていない場合には発表されている受渡日に最も近い前後二つの日の仲値をもとに計算しております。

## (貸借対照表に関する注記)

項目	前期 (平成25年10月15日現在)	当期 (平成26年 4月14日現在)
1. 期首元本額	61,623,985円	101,388,250円
期中追加設定元本額	39,764,265円	64,914,202円
期中一部解約元本額	- 円	61,623,985円
2. 計算期間末日における受益権の総数	101,388,250口	104,678,467口

## (損益及び剰余金計算書に関する注記)

	前期 自 平成25年 4月12日 至 平成25年10月15日
1. 分配金の計算過程	
費用控除後の配当等収益額	A 974,802円
費用控除後・繰越欠損金補填後の有価証券等損益額	B 7,626,438円
収益調整金額	C 13,289円
分配準備積立金額	D - 円
当ファンドの分配対象収益額	E=A+B+C+D 8,614,529円
当ファンドの期末残存口数	F 101,388,250口
10,000口当たり収益分配対象額	G=E/F*10,000 849.66円
10,000口当たり分配金額	H 400円
収益分配金金額	I=F*H/10,000 4,055,530円

	当期 自 平成25年10月16日 至 平成26年 4月14日
1. 分配金の計算過程	計算期間末における解約に伴う当期純利益金額分配後の配当等収益から費用を控除した額(3,771,430円)、解約に伴う当期純利益金額分配後の有価証券売買等損益から費用を控除し、繰越欠損金を補填した額(2,839,704円)、投資信託約款に規定される収益調整金(4,668,809円)及び分配準備積立金(2,912,571円)より分配対象額は14,192,514円(1口当たり0.135582円)であり、うち6,280,708円(1口当たり0.060000円)を分配金額としております。

## (金融商品に関する注記)

## 金融商品の状況に関する事項

項目	前期 自 平成25年 4月12日 至 平成25年10月15日	当期 自 平成25年10月16日 至 平成26年 4月14日
1.金融商品に対する取組方針	当ファンドは証券投資信託として、有価証券、デリバティブ取引等の金融商品の運用を投資信託約款に定める「運用の基本方針」に基づき行っております。	同左
2.金融商品の内容及び当該金融商品に係るリスク	当ファンドが運用する主な有価証券は、「重要な会計方針に係る事項に関する注記」の「有価証券の評価基準及び評価方法」に記載の有価証券等であり、全て売買目的で保有しております。また、主なデリバティブ取引には、先物取引、オプション取引、スワップ取引等があり、信託財産に属する資産の効率的な運用に資するために行うことができます。当該有価証券及びデリバティブ取引には、性質に応じて市場リスク、価格変動リスクや為替変動リスク等があります。	同左
3.金融商品に係るリスク管理体制	コンプライアンス部では、運用状況のモニタリング、運用に関する法令諸規則の遵守状況の確認を行っております。 また、運用管理部では、運用に関するリスク管理を行っております。	同左

## 金融商品の時価等に関する事項

項目	前期 (平成25年10月15日現在)	当期 (平成26年 4月14日現在)
1.貸借対照表計上額、時価及びその差額	貸借対照表計上額は期末の時価で計上しているため、その差額はありません。	同左

2.時価の算定方法	<p>(1)有価証券 「注記表（重要な会計方針に係る事項に関する注記）」の「有価証券の評価基準及び評価方法」に記載しております。</p> <p>(2)デリバティブ取引 「デリバティブ取引に関する注記」に記載しております。</p> <p>(3)上記以外の金融商品 短期間で決済されることから、時価は帳簿価額と近似しているため、当該帳簿価額を時価としております。</p>	同左  同左  同左
3.金融商品の時価等に関する事項についての補足説明	金融商品の時価には、市場価格に基づく価額のほか、市場価格がない場合には合理的に算定された価額が含まれております。当該価額の算定においては一定の前提条件等を採用しているため、異なる前提条件等によった場合、当該価額が異なることもあります。	同左

## (有価証券に関する注記)

## 売買目的有価証券の貸借対照表計上額等

種類	前期 (平成25年10月15日現在)	当期 (平成26年 4月14日現在)
	損益に含まれた評価差額(円)	損益に含まれた評価差額(円)
親投資信託受益証券	10,224,061	7,813,152
合計	10,224,061	7,813,152

## (デリバティブ取引等に関する注記)

## 1.ヘッジ会計が適用されていないデリバティブ取引

## (通貨関連)

種類	前期 (平成25年10月15日現在)				当期 (平成26年 4月14日現在)			
	契約額等		時価 (円)	評価損益 (円)	契約額等		時価 (円)	評価損益 (円)
	(円)	うち 1年超			(円)	うち 1年超		
市場取引以外の取引 為替予約取引								
売 建	39,771,579	-	39,986,794	215,215	52,321,276	-	51,243,646	1,077,630
ユーロ	39,771,579	-	39,986,794	215,215	52,321,276	-	51,243,646	1,077,630
買 建	39,771,579	-	39,668,951	102,628	52,321,276	-	51,066,004	1,255,272
アメリカ・ドル	39,771,579	-	39,668,951	102,628	52,321,276	-	51,066,004	1,255,272
合計	79,543,158	-	79,655,745	317,843	104,642,552	-	102,309,650	177,642

## (注)時価の算定方法

計算期間末日に対顧客先物相場の仲値が発表されている外貨については以下のように評価しております。

計算期間末日において予約為替の受渡日（以下、「当該日」といいます。）の対顧客先物相場の仲値が発表されている場合は当該予約為替は当該仲値で評価しております。

計算期間末日において当該日の対顧客先物相場が発表されていない場合は、以下の方法によっております。

- (イ) 計算期間末日に当該日を超える対顧客先物相場が発表されている場合には、発表されている先物相場のうち当該日に最も近い前後二つの対顧客先物相場の仲値をもとに計算したレートを用いています。
- (ロ) 計算期間末日に当該日を超える対顧客先物相場が発表されていない場合には、当該日に最も近い発表されている対顧客先物相場の仲値を用いています。

## 2. ヘッジ会計が適用されているデリバティブ取引

該当事項はありません。

(関連当事者との取引に関する注記)

該当事項はありません。

(1口当たり情報)

	前期 (平成25年10月15日現在)	当期 (平成26年 4月14日現在)
1口当たり純資産額 (1万口当たり純資産額)	1.0387円 (10,387円)	1.0756円 (10,756円)

(4) 【附属明細表】

有価証券明細表（平成26年4月14日現在）

イ．株式

該当事項はありません。

ロ．株式以外の有価証券

種類	銘柄名	券面総額（円）	評価額（円）	備考
親投資信託 受益証券	優先出資証券マザーファンド	91,784,909	112,620,083	
親投資信託受益証券 合計		91,784,909	112,620,083	
合計		91,784,909	112,620,083	

(注) 親投資信託受益証券における券面総額欄の数値は、証券数を表示しております。

有価証券先物取引等および為替予約取引の契約額等および時価の状況表

該当事項はありません。

## CAM優先出資証券ファンド 通貨選択型（ユーロコース）

- 当ファンドの財務諸表は、「財務諸表等の用語、様式及び作成方法に関する規則」（昭和38年大蔵省令第59号）並びに同規則第2条の2の規定により、「投資信託財産の計算に関する規則」（平成12年総理府令第133号）に基づいて作成しております。  
なお、財務諸表に記載している金額は、円単位で表示しております。
- ファンドの計算期間は6ヵ月であるため、財務諸表は6ヵ月ごとに作成しております。
- 当ファンドは、金融商品取引法第193条の2第1項の規定に基づき、当期（平成25年10月16日から平成26年4月14日まで）の財務諸表について、UHY東京監査法人による監査を受けております。

## 【CAM優先出資証券ファンド 通貨選択型（ユーロコース）】

## （1）【貸借対照表】

（単位：円）

	前期 (平成25年10月15日現在)	当期 (平成26年 4月14日現在)
<b>資産の部</b>		
流動資産		
コール・ローン	3,265,666	6,552,564
親投資信託受益証券	66,711,230	75,460,460
派生商品評価勘定	319,848	347,200
未収入金	-	131,380
流動資産合計	70,296,744	82,491,604
資産合計	70,296,744	82,491,604
<b>負債の部</b>		
流動負債		
派生商品評価勘定	6,506	247,069
未払金	-	83,719
未払収益分配金	2,585,664	5,654,468
未払受託者報酬	10,916	3,917
未払委託者報酬	305,740	109,899
その他未払費用	230,257	176,075
流動負債合計	3,139,083	6,275,147
負債合計	3,139,083	6,275,147
<b>純資産の部</b>		
元本等		
元本	64,641,610	70,680,859
剰余金		
期末剰余金又は期末欠損金（ ）	2,516,051	5,535,598
（分配準備積立金）	-	7,329,865
元本等合計	67,157,661	76,216,457
純資産合計	67,157,661	76,216,457
負債純資産合計	70,296,744	82,491,604



## （２）【損益及び剰余金計算書】

（単位：円）

	前期	当期
	自 平成25年 4月12日 至 平成25年10月15日	自 平成25年10月16日 至 平成26年 4月14日
<b>営業収益</b>		
受取利息	4	17
有価証券売買等損益	7,039,107	7,744,031
為替差損益	1,216,446	873,544
営業収益合計	8,255,557	8,617,592
<b>営業費用</b>		
受託者報酬	10,916	19,962
委託者報酬	305,740	560,202
その他費用	230,257	176,075
営業費用合計	546,913	756,239
営業利益又は営業損失（ ）	7,708,644	7,861,353
経常利益又は経常損失（ ）	7,708,644	7,861,353
当期純利益又は当期純損失（ ）	7,708,644	7,861,353
期首剰余金又は期首欠損金（ ）	-	2,516,051
剰余金増加額又は欠損金減少額	2,606,929	812,662
当期追加信託に伴う剰余金増加額又は 欠損金減少額	2,606,929	812,662
分配金	2,585,664	5,654,468
期末剰余金又は期末欠損金（ ）	2,516,051	5,535,598

## (3)【注記表】

## (重要な会計方針に係る事項に関する注記)

1. 有価証券の評価基準及び評価方法	親投資信託受益証券 移動平均法に基づき、原則として時価で評価しております。 時価評価にあたっては、親投資信託受益証券の基準価額に基づいて評価しております。
2. デリバティブ等の評価基準及び評価方法	為替予約取引 個別法に基づき、原則として時価で評価しております。 時価評価にあたっては、原則として本報告書における開示対象ファンドの計算期間末日の対顧客先物売買相場において為替予約の受渡日の仲値が発表されている場合には当該仲値、受渡日の仲値が発表されていない場合には発表されている受渡日に最も近い前後二つの日の仲値をもとに計算しております。

## (貸借対照表に関する注記)

項目	前期 (平成25年10月15日現在)	当期 (平成26年 4月14日現在)
1. 期首元本額	5,000,000円	64,641,610円
期中追加設定元本額	59,641,610円	6,039,249円
期中一部解約元本額	- 円	- 円
2. 計算期間末日における受益権の総数	64,641,610口	70,680,859口

## (損益及び剰余金計算書に関する注記)

	前期 自 平成25年 4月12日 至 平成25年10月15日
1. 分配金の計算過程	
費用控除後の配当等収益額	A 642,240円
費用控除後・繰越欠損金補填後の有価証券等損益額	B 7,066,404円
収益調整金額	C 7,753円
分配準備積立金額	D - 円
当ファンドの分配対象収益額	E=A+B+C+D 7,716,397円
当ファンドの期末残存口数	F 64,641,610口
10,000口当たり収益分配対象額	G=E/F*10,000 1,193.72円
10,000口当たり分配金額	H 400円
収益分配金金額	I=F*H/10,000 2,585,664円

	当期 自 平成25年10月16日 至 平成26年 4月14日
1. 分配金の計算過程	計算期間末における配当等収益から費用を控除した額(2,653,921円)、有価証券売買等損益から費用を控除し、繰越欠損金を補填した額(5,207,432円)、投資信託約款に規定される収益調整金(556,950円)及び分配準備積立金(5,122,980円)より分配対象額は13,541,283円(1口当たり0.191583円)であり、うち5,654,468円(1口当たり0.080000円)を分配金額としております。

## (金融商品に関する注記)

## 金融商品の状況に関する事項

項目	前期 自 平成25年 4月12日 至 平成25年10月15日	当期 自 平成25年10月16日 至 平成26年 4月14日
1. 金融商品に対する取組方針	当ファンドは証券投資信託として、有価証券、デリバティブ取引等の金融商品の運用を投資信託約款に定める「運用の基本方針」に基づき行っております。	同左
2. 金融商品の内容及び当該金融商品に係るリスク	当ファンドが保有する金融商品の種類は、有価証券、デリバティブ取引、金銭債権及び金銭債務であり、その詳細を附属明細表に記載しております。なお、当ファンドは親投資信託受益証券を通じて有価証券、デリバティブ取引に投資しております。これらの金融商品に係るリスクは、市場リスク（価格変動、為替変動、金利変動等）、信用リスク、流動性リスクであります。	同左
3. 金融商品に係るリスク管理体制	コンプライアンス部では、運用状況のモニタリング、運用に関する法令諸規則の遵守状況の確認を行っております。 また、運用管理部では、運用に関するリスク管理を行っております。	同左

## 金融商品の時価等に関する事項

項目	前期 (平成25年10月15日現在)	当期 (平成26年 4月14日現在)
1. 貸借対照表計上額、時価及びその差額	貸借対照表計上額は期末の時価で計上しているため、その差額はありません。	同左
2. 時価の算定方法	(1)有価証券 「注記表（重要な会計方針に係る事項に関する注記）」の「有価証券の評価基準及び評価方法」に記載しております。 (2)デリバティブ取引 「デリバティブ取引に関する注記」に記載しております。 (3)上記以外の金融商品 短期間で決済されることから、時価は帳簿価額と近似しているため、当該帳簿価額を時価としております。	同左  同左  同左

3.金融商品の時価等に関する事項についての補足説明	金融商品の時価には、市場価格に基づく価額のほか、市場価格がない場合には合理的に算定された価額が含まれております。当該価額の算定においては一定の前提条件等を採用しているため、異なる前提条件等によった場合、当該価額が異なることもあります。また、デリバティブ取引に関する契約額等については、その金額自体がデリバティブ取引に係る市場リスクを示すものではありません。	同左
---------------------------	--	----

## (有価証券に関する注記)

## 売買目的有価証券の貸借対照表計上額等

種類	前期 (平成25年10月15日現在)	当期 (平成26年 4月14日現在)
	損益に含まれた評価差額(円)	損益に含まれた評価差額(円)
親投資信託受益証券	6,826,180	7,181,955
合計	6,826,180	7,181,955

## (デリバティブ取引等に関する注記)

## 1.ヘッジ会計が適用されていないデリバティブ取引

## (通貨関連)

種類	前期 (平成25年10月15日現在)				当期 (平成26年 4月14日現在)			
	契約額等		時価 (円)	評価損益 (円)	契約額等		時価 (円)	評価損益 (円)
	(円)	うち 1年超			(円)	うち 1年超		
市場取引以外の取引 為替予約取引								
売 建	37,078,977	-	36,822,425	256,552	36,937,642	-	36,592,367	345,275
アメリカ・ドル	37,078,977	-	36,822,425	256,552	36,937,642	-	36,592,367	345,275
買 建	37,078,977	-	37,135,767	56,790	36,937,642	-	36,692,498	245,144
ユーロ	37,078,977	-	37,135,767	56,790	36,937,642	-	36,692,498	245,144
合計	74,157,954	-	73,958,192	313,342	73,875,284	-	73,284,865	100,131

## (注)時価の算定方法

計算期間末日に対顧客先物相場の仲値が発表されている外貨については以下のように評価しております。

計算期間末日において予約為替の受渡日（以下、「当該日」といいます。）の対顧客先物相場の仲値が発表されている場合は当該予約為替は当該仲値で評価しております。

計算期間末日において当該日の対顧客先物相場が発表されていない場合は、以下の方法によっております。

(イ) 計算期間末日に当該日を超える対顧客先物相場が発表されている場合には、発表されている先物相場のうち当該日に最も近い前後二つの対顧客先物相場の仲値をもとに計算したレートを用いています。

(ロ) 計算期間末日に当該日を超える対顧客先物相場が発表されていない場合には、当該日に最も近い発表されている対顧客先物相場の仲値を用いています。

## 2.ヘッジ会計が適用されているデリバティブ取引

該当事項はありません。

## （関連当事者との取引に関する注記）

該当事項はありません。

## （1口当たり情報）

	前期 （平成25年10月15日現在）	当期 （平成26年 4月14日現在）
1口当たり純資産額 （1万口当たり純資産額）	1.0389円 (10,389円)	1.0783円 (10,783円)

## （4）【附属明細表】

有価証券明細表（平成26年4月14日現在）

## イ．株式

該当事項はありません。

## ロ．株式以外の有価証券

種類	銘柄名	券面総額（円）	評価額（円）	備考
親投資信託 受益証券	優先出資証券マザーファンド	61,499,968	75,460,460	
親投資信託受益証券 合計		61,499,968	75,460,460	
合計		61,499,968	75,460,460	

（注）親投資信託受益証券における券面総額欄の数値は、証券数を表示しております。

有価証券先物取引等および為替予約取引の契約額等および時価の状況表

該当事項はありません。

## CAM優先出資証券ファンド 通貨選択型（スイスフランコース）

- 当ファンドの財務諸表は、「財務諸表等の用語、様式及び作成方法に関する規則」（昭和38年大蔵省令第59号）並びに同規則第2条の2の規定により、「投資信託財産の計算に関する規則」（平成12年総理府令第133号）に基づいて作成しております。  
なお、財務諸表に記載している金額は、円単位で表示しております。
- ファンドの計算期間は6ヵ月であるため、財務諸表は6ヵ月ごとに作成しております。
- 当ファンドは、金融商品取引法第193条の2第1項の規定に基づき、当期（平成25年10月16日から平成26年4月14日まで）の財務諸表について、UHY東京監査法人による監査を受けております。

## 【CAM優先出資証券ファンド 通貨選択型（スイスフランコース）】

## (1) 【貸借対照表】

(単位：円)

	前期 (平成25年10月15日現在)	当期 (平成26年 4月14日現在)
<b>資産の部</b>		
流動資産		
コール・ローン	1,015,435	943,569
親投資信託受益証券	15,844,737	11,280,504
派生商品評価勘定	36,949	88,023
流動資産合計	16,897,121	12,312,096
資産合計	16,897,121	12,312,096
<b>負債の部</b>		
流動負債		
派生商品評価勘定	82,692	2,203
未払収益分配金	628,816	643,224
未払受託者報酬	2,998	573
未払委託者報酬	83,959	16,244
その他未払費用	230,167	175,894
流動負債合計	1,028,632	838,138
負債合計	1,028,632	838,138
<b>純資産の部</b>		
元本等		
元本	15,720,412	10,720,412
剰余金		
期末剰余金又は期末欠損金（ ）	148,077	753,546
（分配準備積立金）	-	1,238,195
元本等合計	15,868,489	11,473,958
純資産合計	15,868,489	11,473,958
負債純資産合計	16,897,121	12,312,096

## （２）【損益及び剰余金計算書】

（単位：円）

	前期	当期
	自 平成25年 4月12日 至 平成25年10月15日	自 平成25年10月16日 至 平成26年 4月14日
営業収益		
受取利息	-	28
有価証券売買等損益	1,625,951	1,655,767
為替差損益	188,478	392,015
営業収益合計	1,814,429	2,047,810
営業費用		
受託者報酬	2,998	3,476
委託者報酬	83,959	98,439
その他費用	230,167	175,894
営業費用合計	317,124	277,809
営業利益又は営業損失（ ）	1,497,305	1,770,001
経常利益又は経常損失（ ）	1,497,305	1,770,001
当期純利益又は当期純損失（ ）	1,497,305	1,770,001
一部解約に伴う当期純利益金額の分配額		
又は一部解約に伴う当期純損失金額の分配額（ ）	-	480,208
期首剰余金又は期首欠損金（ ）	-	148,077
剰余金増加額又は欠損金減少額	-	1,673
当期追加信託に伴う剰余金増加額又は欠損金減少額	-	1,673
剰余金減少額又は欠損金増加額	720,412	42,773
当期一部解約に伴う剰余金減少額又は欠損金増加額	-	42,773
当期追加信託に伴う剰余金減少額又は欠損金増加額	720,412	-
分配金	628,816	643,224
期末剰余金又は期末欠損金（ ）	148,077	753,546

## (3)【注記表】

## (重要な会計方針に係る事項に関する注記)

1. 有価証券の評価基準及び評価方法	親投資信託受益証券 移動平均法に基づき、原則として時価で評価しております。 時価評価にあたっては、親投資信託受益証券の基準価額に基づいて評価しております。
2. デリバティブ等の評価基準及び評価方法	為替予約取引 個別法に基づき、原則として時価で評価しております。 時価評価にあたっては、原則として本報告書における開示対象ファンドの計算期間末日の対顧客先物売買相場において為替予約の受渡日の仲値が発表されている場合には当該仲値、受渡日の仲値が発表されていない場合には発表されている受渡日に最も近い前後二つの日の仲値をもとに計算しております。

## (貸借対照表に関する注記)

項目	前期 (平成25年10月15日現在)	当期 (平成26年 4月14日現在)
1. 期首元本額	5,000,000円	15,720,412円
期中追加設定元本額	10,720,412円	178,033円
期中一部解約元本額	- 円	5,178,033円
2. 計算期間末日における受益権の総数	15,720,412口	10,720,412口

## (損益及び剰余金計算書に関する注記)

	前期 自 平成25年 4月12日 至 平成25年10月15日
1. 分配金の計算過程	
費用控除後の配当等収益額	A 141,911円
費用控除後・繰越欠損金補填後の有価証券等損益額	B 1,355,394円
収益調整金額	C 1,436円
分配準備積立金額	D - 円
当ファンドの分配対象収益額	E=A+B+C+D 1,498,741円
当ファンドの期末残存口数	F 15,720,412口
10,000口当たり収益分配対象額	G=E/F*10,000 953.37円
10,000口当たり分配金額	H 400円
収益分配金金額	I=F*H/10,000 628,816円

	当期 自 平成25年10月16日 至 平成26年 4月14日
1. 分配金の計算過程	計算期間末における解約に伴う当期純利益金額分配後の配当等収益から費用を控除した額（314,241円）、解約に伴う当期純利益金額分配後の有価証券売買等損益から費用を控除し、繰越欠損金を補填した額（975,552円）、投資信託約款に規定される収益調整金（7,612円）及び分配準備積立金（591,626円）より分配対象額は1,889,031円（1口当たり0.176209円）であり、うち643,224円（1口当たり0.060000円）を分配金額としております。



## （金融商品に関する注記）

## 金融商品の状況に関する事項

項目	前期 自 平成25年 4月12日 至 平成25年10月15日	当期 自 平成25年10月16日 至 平成26年 4月14日
1.金融商品に対する取組方針	当ファンドは証券投資信託として、有価証券、デリバティブ取引等の金融商品の運用を投資信託約款に定める「運用の基本方針」に基づき行っております。	同左
2.金融商品の内容及び当該金融商品に係るリスク	当ファンドが保有する金融商品の種類は、有価証券、デリバティブ取引、金銭債権及び金銭債務であり、その詳細を附属明細表に記載しております。なお、当ファンドは親投資信託受益証券を通じて有価証券、デリバティブ取引に投資しております。これらの金融商品に係るリスクは、市場リスク（価格変動、為替変動、金利変動等）、信用リスク、流動性リスクであります。	同左
3.金融商品に係るリスク管理体制	コンプライアンス部では、運用状況のモニタリング、運用に関する法令諸規則の遵守状況の確認を行っております。 また、運用管理部では、運用に関するリスク管理を行っております。	同左

## 金融商品の時価等に関する事項

項目	前期 (平成25年10月15日現在)	当期 (平成26年 4月14日現在)
1.貸借対照表計上額、時価及びその差額	貸借対照表計上額は期末の時価で計上しているため、その差額はありません。	同左
2.時価の算定方法	(1)有価証券 「注記表（重要な会計方針に係る事項に関する注記）」の「有価証券の評価基準及び評価方法」に記載しております。 (2)デリバティブ取引 「デリバティブ取引に関する注記」に記載しております。 (3)上記以外の金融商品 短期間で決済されることから、時価は帳簿価額と近似しているため、当該帳簿価額を時価としております。	同左  同左  同左

3.金融商品の時価等に関する事項についての補足説明	金融商品の時価には、市場価格に基づく価額のほか、市場価格がない場合には合理的に算定された価額が含まれております。当該価額の算定においては一定の前提条件等を採用しているため、異なる前提条件等によった場合、当該価額が異なることもあります。また、デリバティブ取引に関する契約額等については、その金額自体がデリバティブ取引に係る市場リスクを示すものではありません。	同左
---------------------------	--	----

## (有価証券に関する注記)

## 売買目的有価証券の貸借対照表計上額等

種類	前期 (平成25年10月15日現在)	当期 (平成26年 4月14日現在)
	損益に含まれた評価差額(円)	損益に含まれた評価差額(円)
親投資信託受益証券	1,560,880	1,154,985
合計	1,560,880	1,154,985

## (デリバティブ取引等に関する注記)

## 1.ヘッジ会計が適用されていないデリバティブ取引

## (通貨関連)

種類	前期 (平成25年10月15日現在)				当期 (平成26年 4月14日現在)			
	契約額等		時価	評価損益	契約額等		時価	評価損益
	(円)	うち 1年超	(円)	(円)	(円)	うち 1年超	(円)	(円)
市場取引以外の取引 為替予約取引								
売建	14,931,621	-	14,910,389	21,232	10,684,625	-	10,642,584	42,041
アメリカ・ドル	8,870,532	-	8,841,983	28,549	6,271,610	-	6,227,366	44,244
ユーロ	6,061,089	-	6,068,406	7,317	4,413,015	-	4,415,218	2,203
買建	14,931,621	-	14,864,646	66,975	10,684,625	-	10,728,404	43,779
スイス・フラン	14,931,621	-	14,864,646	66,975	10,684,625	-	10,728,404	43,779
合計	29,863,242	-	29,775,035	45,743	21,369,250	-	21,370,988	85,820

## (注)時価の算定方法

計算期間末日に対顧客先物相場の仲値が発表されている外貨については以下のように評価しております。

計算期間末日において予約為替の受渡日(以下、「当該日」といいます。)の対顧客先物相場の仲値が発表されている場合は当該予約為替は当該仲値で評価しております。

計算期間末日において当該日の対顧客先物相場が発表されていない場合は、以下の方法によっております。

(イ) 計算期間末日に当該日を超える対顧客先物相場が発表されている場合には、発表されている先物相場のうち当該日に最も近い前後二つの対顧客先物相場の仲値をもとに計算したレートを用いています。

(ロ) 計算期間末日に当該日を超える対顧客先物相場が発表されていない場合には、当該日に最も近い発表されている対顧客先物相場の仲値を用いています。

## 2. ヘッジ会計が適用されているデリバティブ取引

該当事項はありません。

## ( 関連当事者との取引に関する注記 )

該当事項はありません。

## ( 1口当たり情報 )

	前期 (平成25年10月15日現在)	当期 (平成26年4月14日現在)
1口当たり純資産額 (1万口当たり純資産額)	1.0094円 (10,094円)	1.0703円 (10,703円)

## ( 4 ) 【附属明細表】

有価証券明細表（平成26年4月14日現在）

## イ．株式

該当事項はありません。

## ロ．株式以外の有価証券

種類	銘柄名	券面総額（円）	評価額（円）	備考
親投資信託 受益証券	優先出資証券マザーファンド	9,193,565	11,280,504	
親投資信託受益証券 合計		9,193,565	11,280,504	
合計		9,193,565	11,280,504	

(注) 親投資信託受益証券における券面総額欄の数値は、証券数を表示しております。

有価証券先物取引等および為替予約取引の契約額等および時価の状況表

該当事項はありません。

## ( 参考情報 )

当ファンドは「優先出資証券マザーファンド」受益証券を主要投資対象としており、貸借対照表の資産の部に計上された「親投資信託受益証券」は、すべて同ファンドの受益証券であります。

なお、同ファンドの状況は以下のとおりであります。

以下に記載した情報は監査の対象外であります。

## 優先出資証券マザーファンド

## ( 1 ) 貸借対照表

区分	平成25年10月15日現在	平成26年4月14日現在
	金額（円）	金額（円）
資産の部		
流動資産		
コール・ローン	3,169,865	32,536,049
優先出資証券	1,147,908,137	1,749,660,212

前払費用	9,044	-
流動資産合計	1,151,087,046	1,782,196,261
資産合計	1,151,087,046	1,782,196,261
純資産の部		
元本等		
元本	1,045,131,499	1,452,531,261
剰余金		
期末剰余金又は期末欠損金（ ）	105,955,547	329,665,000
元本等合計	1,151,087,046	1,782,196,261
純資産合計	1,151,087,046	1,782,196,261
負債純資産合計	1,151,087,046	1,782,196,261

## ( 2 ) 注記表

## ( 重要な会計方針に係る事項に関する注記 )

1. 有価証券の評価基準および評価方法	優先出資証券 個別法に基づき、時価で評価しております。 時価評価にあたっては、金融商品取引業者、銀行等の提示する 価額（但し、売気配相場は使用しない）、又は価格情報会社の 提供する価額等で評価しております。
2. その他財務諸表作成のための基本となる 重要な事項	外貨建取引等の処理基準 外貨建取引については、「投資信託財産の計算に関する規則」 （平成12年総理府令第133号）第60条に基づき、取引発生時の外 国通貨の額をもって記録する方法を採用しております。但し、 同第61条に基づき、外国通貨の売却時において、当該外国通貨 に加えて、外貨建資産等の外貨基金勘定及び外貨建各損益勘定 の前日の外貨建純資産額に対する当該売却外国通貨の割合相当 額を当該外国通貨の売却時の外国為替相場等で円換算し、前日 の外貨基金勘定に対する円換算した外貨基金勘定の割合相当の 邦貨建資産等の外国投資勘定と、円換算した外貨基金勘定を相 殺した差額を為替差損益とする計理処理を採用しております。

## ( 貸借対照表に関する注記 )

項目	(平成25年10月15日現在)	(平成26年4月14日現在)
1. 本報告書における開示対象ファンドの 期首における当該親投資信託の元本額	260,020,376円	1,045,131,499円
同期中における追加設定元本額	833,945,309円	545,011,120円
同期中における一部解約元本額	48,834,186円	137,611,358円
同期末における元本の内訳 ファンド名		
C A M優先出資証券ファンド （為替ヘッジあり）	874,355,380円	1,280,313,993円
C A M優先出資証券ファンド 通貨選択型（米ドルコース）	95,820,637円	91,784,909円
C A M優先出資証券ファンド 通貨選択型（ユーロコース）	60,569,485円	61,499,968円
C A M優先出資証券ファンド 通貨選択型（スイスフランコース）	14,385,997円	9,193,565円
C A M優先出資証券ファンド 積立型（為替ヘッジあり）	- 円	4,453,580円
C A M優先出資証券ファンド 積立型（為替ヘッジなし）	- 円	5,285,246円
計	1,045,131,499円	1,452,531,261円

2. 本報告書における開示対象ファンドの計算期間末日における当該親投資信託の受益権の総数	1,045,131,499口	1,452,531,261口
--	----------------	----------------

## (金融商品に関する注記)

## 金融商品の状況に関する事項

項目	自 平成25年 4月12日 至 平成25年10月15日	自 平成25年10月16日 至 平成26年 4月14日
1. 金融商品に対する取組方針	当ファンドは証券投資信託として、有価証券、デリバティブ取引等の金融商品の運用を投資信託約款に定める「運用の基本方針」に基づき行っております。	同左
2. 金融商品の内容及び当該金融商品に係るリスク	当ファンドが運用する主な有価証券は、「重要な会計方針に係る事項に関する注記」の「有価証券の評価基準及び評価方法」に記載の有価証券等であり、全て売買目的で保有しております。また、主なデリバティブ取引には、先物取引、オプション取引、スワップ取引等があり、信託財産に属する資産の効率的な運用に資するために行うことができます。当該有価証券及びデリバティブ取引には、性質に応じて市場リスク、価格変動リスクや為替変動リスク等があります。	同左
3. 金融商品に係るリスク管理体制	コンプライアンス部では、運用状況のモニタリング、運用に関する法令諸規則の遵守状況の確認を行っております。 また、運用管理部では、運用に関するリスク管理を行っております。	同左

## 金融商品の時価等に関する事項

項目	(平成25年10月15日現在)	(平成26年4月14日現在)
1. 貸借対照表計上額、時価及びその差額	貸借対照表計上額は期末の時価で計上しているため、その差額はありません。	同左

2.時価の算定方法	(1)有価証券 「注記表（重要な会計方針に係る事項に関する注記）」の「有価証券の評価基準及び評価方法」に記載しております。 (2)デリバティブ取引 該当事項はありません。 (3)上記以外の金融商品 短期間で決済されることから、時価は帳簿価額と近似しているため、当該帳簿価額を時価としております。	同左  同左  同左
3.金融商品の時価等に関する事項についての補足説明	金融商品の時価には、市場価格に基づく価額のほか、市場価格がない場合には合理的に算定された価額が含まれております。当該価額の算定においては一定の前提条件等を採用しているため、異なる前提条件等によった場合、当該価額が異なることもあります。	同左

## (有価証券に関する注記)

## 売買目的有価証券の貸借対照表計上額等

種 類	平成25年10月15日現在	平成26年4月14日現在
	損益に含まれた評価差額（円）	損益に含まれた評価差額（円）
優先出資証券	76,406,478	126,031,723
合計	76,406,478	126,031,723

## (デリバティブ取引等に関する注記)

該当事項はありません。

## (関連当事者との取引に関する注記)

該当事項はありません。

## (1口当たり情報)

	平成25年10月15日現在	平成26年4月14日現在
本報告書における開示対象ファンドの期末における当該親投資信託の1口当たり純資産額	1.1014円	1.2270円
(1万口当たり純資産額)	(11,014円)	(12,270円)

## (3) 附属明細表

## 有価証券明細表（平成26年4月14日現在）

## イ．株式

該当事項はありません。

#### ロ．株式以外の有価証券

種類	通貨	銘柄名	券面総額	評価額	備考
優先出 資証券	アメリカ・ドル	パークレイズ銀行優先出資証券 5.926% 2016/12/15	1,070,000	1,163,625	
		BNPパリバ優先出資証券 7.195% 2037/6/25	2,300,000	2,576,000	
		ドイツ銀行優先出資証券 5.628% 2016/1/19	4,850,000	5,128,875	
	アメリカ・ドル	小計	8,220,000	8,868,500 (899,798,010)	
	ユーロ	パークレイズ銀行優先出資証券 4.750% 2020/3/15	3,980,000	3,631,750	
		パークレイズ銀行優先出資証券 4.875% 2014/12/15	2,570,000	2,415,800	
ユーロ	小計	6,550,000	6,047,550 (849,862,202)		
優先出 資証券	合計			1,749,660,212 (1,749,660,212)	
合計				1,749,660,212 (1,749,660,212)	

(注1) 各種通貨毎の小計の欄における( )内の金額は、邦貨換算額であります。

(注2) 合計欄における( )内の金額は、外貨建有価証券の邦貨換算額の合計額であり、内数で表示しております。

#### 外貨建有価証券の内訳

通貨	銘柄数	組入債券 時価比率	合計金額に 対する比率
アメリカ・ドル	優先出資証券 3銘柄	50.5%	51.4%
ユーロ	優先出資証券 2銘柄	47.7%	48.6%

(注) 組入債券時価比率とは、純資産額に対する比率であります。

有価証券先物取引等および為替予約取引の契約額等および時価の状況表

該当事項はありません。

## 2【ファンドの現況】

## 【純資産額計算書】

「CAM優先出資証券ファンド（為替ヘッジあり）」

（平成26年5月30日現在）

資産総額	1,994,858,486円
負債総額	1,816,302円
純資産総額( - )	1,993,042,184円
発行済数量	1,773,186,423口
1単位当たり純資産額( / )	1.1240円

「CAM優先出資証券ファンド 通貨選択型（米ドルコース）」

（平成26年5月30日現在）

資産総額	156,930,564円
負債総額	1,445,510円
純資産総額( - )	155,485,054円
発行済数量	137,198,468口
1単位当たり純資産額( / )	1.1333円

「CAM優先出資証券ファンド 通貨選択型（ユーロコース）」

（平成26年5月30日現在）

資産総額	81,610,074円
負債総額	917,920円
純資産総額( - )	80,692,154円
発行済数量	72,142,359口
1単位当たり純資産額( / )	1.1185円

「CAM優先出資証券ファンド 通貨選択型（スイスフランコース）」

（平成26年5月30日現在）

資産総額	12,019,502円
負債総額	229,466円
純資産総額( - )	11,790,036円
発行済数量	10,720,412口
1単位当たり純資産額( / )	1.0998円

（参考）「優先出資証券マザーファンド」

（平成26年5月30日現在）

資産総額	2,226,725,160円
負債総額	0円
純資産総額( - )	2,226,725,160円
発行済数量	1,730,402,596口
1単位当たり純資産額( / )	1.2868円



## 第4【内国投資信託受益証券事務の概要】

### 1. 名義書換

該当事項はありません。

### 2. 受益者名簿について

作成しません。

### 3. 受益者集会

受益者集会は開催しません。したがってその議決権は存在しません。

### 4. 受益者に対する特典

該当事項はありません。

### 5. 内国投資信託受益権の譲渡制限の内容

受益権の譲渡制限は設けておりません。ただし、受益権の譲渡の手続きおよび受益権の譲渡の対抗要件は、以下によるものとします。

受益者は、その保有する受益権を譲渡する場合には、当該受益者の譲渡の対象とする受益権が記載または記録されている振替口座簿に係る振替機関等に振替の申請をするものとします。

上記の申請のある場合には、上記の振替機関等は、当該譲渡に係る譲渡人の保有する受益権の口数の減少および譲受人の保有する受益権の口数の増加につき、その備える振替口座簿に記載または記録するものとします。ただし、上記の振替機関等が振替先口座を開設したものでない場合には、譲受人の振替先口座を開設した他の振替機関等（当該他の振替機関等の上位機関を含みます。）に社振法の規定にしたがい、譲受人の振替先口座に受益権の口数の増加の記載または記録が行われるよう通知するものとします。

上記の振替について、委託会社は、当該受益者の譲渡の対象とする受益権が記載または記録されている振替口座簿に係る振替機関と譲受人の振替先口座を開設した振替機関等が異なる場合等において、委託会社が必要と認めるとき、またはやむを得ない事情があると判断したときは、振替停止日や振替停止期間を設けることができます。

受益権の譲渡の対抗要件

受益権の譲渡は、振替口座簿への記載または記録によらなければ、委託会社および受託会社に対抗することができません。

### 6. 受益権の再分割

委託会社は、受益権の再分割を行いません。ただし、社振法に定めるところにしたがい、受託会社と協議のうえ、一定日現在の受益権を均等に再分割できるものとします。

### 7. 償還金

償還金は、償還日において振替機関等の振替口座簿に記載または記録されている受益者（償還日以前において一部解約が行われた受益権に係る受益者を除きます。また、当該償還日以前に設定された受益権で取得申込代金支払前のため販売会社の名義で記載または記録されている受益権については原則として取得申込者として）に支払います。

### 8. 質権口記載または記録の受益権の取扱いについて

振替機関等の振替口座簿の質権口に記載または記録されている受益権に係る収益分配金の支払い、一部解約の実行の請求の受付、一部解約金および償還金の支払い等については、信託約款の規定によるほか、民法その他の法令等にしたがって取り扱われます。

## 第三部【委託会社等の情報】

### 第1【委託会社等の概況】

#### 1【委託会社等の概況】（平成26年5月末日現在）

##### (1) 資本金等

資本金の額

280百万円

会社が発行する株式総数

40,000株

発行済株式総数

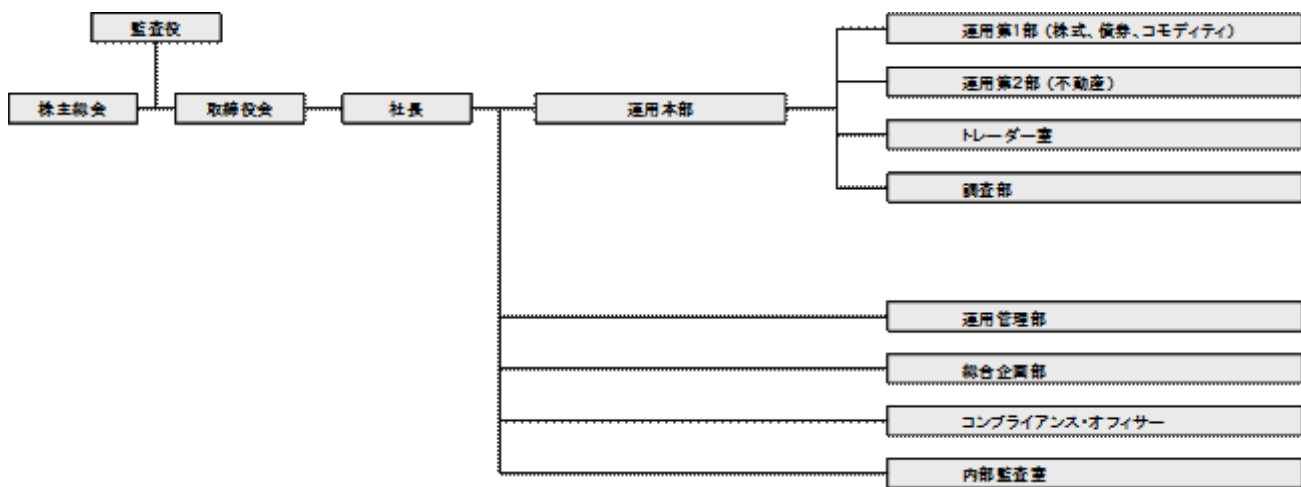
8,705株

過去5年間における資本金の増減

年月日	増資額	増資後資本金
平成21年 7月23日	5,000万円	23,000万円
平成22年 2月28日	5,000万円	28,000万円

##### (2) 委託会社の機構

会社の組織図

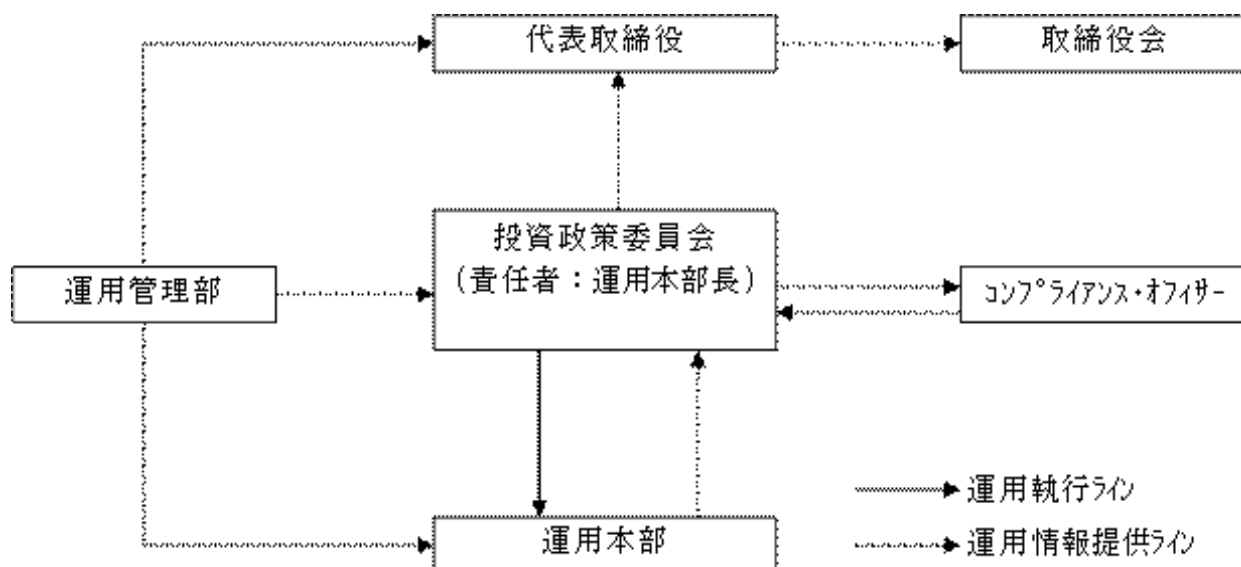


(注) 上記組織は、平成26年5月末日現在のものであり、今後、変更となる可能性があります。

#### 会社の意思決定機構

委託会社の取締役は3名以上15名以内、監査役は3名以内とし、株主総会で選任されます。取締役の選任は議決権を行使することができる株主の議決権総数の3分の1以上を有する株主が出席し、その議決権の過半数をもって行い、累積投票によらないものとします。取締役の任期は、就任後2年以内、監査役は、就任後4年以内のそれぞれ最後の決算期に関する定時株主総会の終結のときまでとし、任期満了前に退任した取締役および監査役の補欠として選任された役員の任期は、前任者の任期の残存期間と同一とします。委託会社の業務の重要な事項は、取締役会の決議により決定します。取締役会の決議をもって、取締役の中から、社長を選任し、必要に応じて、会長、副社長各1名を選任することができます。社長は、当会社を代表し、会社の業務を統括します。取締役会の決議をもって、役付取締役の中から会社を代表する取締役を定めることができます。

## 投資信託の運用の流れ



(注) 上記組織は、平成26年5月末日現在のものであり、今後、変更となる可能性があります。

## 2 【事業の内容及び営業の概況】

委託会社は、「投資信託及び投資法人に関する法律」に定める投資信託委託会社で、証券投資信託の設定を行うとともに「金融商品取引法」に定める金融商品取引業者としてその運用（投資運用業）を行っております。また、「金融商品取引法」に定める投資助言業務を行っております。

平成26年5月末日現在、委託会社の運用する証券投資信託は、以下の通りです。

種類			本数	純資産総額
公募	追加型	株式投資信託	19本	19,456百万円

(親投資信託を除く)

## 3 【委託会社等の経理状況】

- 1) 当社の財務諸表は、「財務諸表等の用語、様式及び作成方法に関する規則」（昭和38年大蔵省令第59号。）並びに同規則第2条の規定に基づき、「金融商品取引業等に関する内閣府令」（平成19年内閣府令第52号）に基づいて作成しております。
- 2) 財務諸表の記載金額は千円未満の端数を切り捨てて表示しております。
- 3) 当社は、金融商品取引法第193条の2第1項の規定に基づき、事業年度（平成25年4月1日から平成26年3月31日まで）の財務諸表について、監査法人五大による監査を受けております。

## 1 財務諸表

## (1) 【貸借対照表】

		前事業年度 (平成25年3月31日現在)	当事業年度 (平成26年3月31日現在)
区分	注記 番号	金額(千円)	金額(千円)
(資産の部)			
流動資産			

1 現金及び預金			5,101		52,057
2 未収委託者報酬	5		45,791		44,389
3 未収運用受託報酬			63		119,888
4 未収その他報酬			317		421
5 未収収益			140		140
6 立替金			19,864		13,913
7 前払費用			2,171		1,857
8 その他			6		1
流動資産合計			73,455		232,668
固定資産					
1 有形固定資産	1		4,131		6,347
（1）建物		3,313		2,873	
（2）器具備品		817		3,473	
2 無形固定資産			19,609		26,022
（1）電話加入権		52		52	
（2）ソフトウェア		19,557		13,934	
（3）ソフトウェア仮勘定		-		12,035	
3 投資その他の資産			129,274		368,000
（1）投資有価証券	2	34,416		278,100	
（2）関係会社株式		14		-	
（3）敷金		5,848		5,704	
（4）供託金	4	71,540		84,194	
（5）仮差押債権	5	17,454		-	
固定資産合計			153,015		400,370
資産合計			226,470		633,038
(負債の部)					
流動負債					
1 未払金	3		107,021		85,565
2 未払代行手数料	3		19,080		18,582
3 未払費用			3,603		80,716
4 未払法人税等			4,425		31,105
5 賞与引当金			5,000		7,500
6 未払消費税等			4,734		17,739
7 預り金			1,333		1,768
流動負債合計			145,199		242,978
固定負債					
1 繰延税金負債			-		5,071

区分	注記 番号	前事業年度 (平成25年3月31日現在)		当事業年度 (平成26年3月31日現在)	
		金額(千円)		金額(千円)	
固定負債合計			-		5,071
負債合計			145,199		248,049
(純資産の部)					
株主資本					
1 資本金			280,000		280,000
2 資本剰余金			77,924		55,251
（1）資本準備金		75,251		55,251	
（2）その他資本剰余金		2,672		-	
3 利益剰余金			273,220		40,579
（1）その他利益剰余金					
繰越利益剰余金		273,220		40,579	
株主資本合計			84,703		375,830
評価・換算差額等					
1 その他有価証券評価差額金			3,432		9,158
評価・換算差額等合計			3,432		9,158
純資産合計			81,271		384,989

負債及び純資産合計		226,470	633,038
-----------	--	---------	---------

## (2)【損益計算書】

区分	注記 番号	前事業年度 (自 平成24年4月1日 至 平成25年3月31日)	当事業年度 (自 平成25年4月1日 至 平成26年3月31日)
		金額(千円)	金額(千円)
営業収益			
1 委託者報酬		341,453	1,139,538
2 運用受託報酬		240	138,149
3 商品投資顧問料		1,457	1,096
4 その他営業収益		15,000	5,097
営業収益合計		358,151	1,283,881
営業費用			
1 支払手数料	1	103,977	410,767
2 広告宣伝費		1,478	43
3 調査費		80,485	32,686
4 委託計算費		15,067	66,245
5 営業雑経費		8,331	8,232
(1) 通信費		1,979	1,974
(2) 協会費		2,037	2,013
(3) 印刷費		3,409	4,244
(4) その他営業雑経費		905	-
営業費用合計		209,339	517,974
一般管理費			
1 給料		60,656	91,795
(1) 役員報酬		15,534	26,910
(2) 給料・手当		38,640	47,732
(3) 賞与		355	8,465
(4) 賞与引当金繰入額		5,000	7,500
(5) 法定福利費		1,127	1,187
2 旅費交通費		961	1,196
3 租税公課		2,346	4,273
4 不動産賃借料		10,003	12,142
5 減価償却費		6,728	7,329
6 業務委託費	1	10,152	206,904
7 その他一般管理費		17,979	38,049
一般管理費合計		108,828	361,692
営業利益		39,983	404,215
営業外収益			
1 投資有価証券利息		196	140
2 受取利息		6	6
3 受取配当金		0	4,706

4 為替差益			-	36
5 雑収入			7	12
営業外収益合計			210	4,901
営業外費用				
1 為替差損			8	-

区分	注記 番号	前事業年度 (自 平成24年4月1日 至 平成25年3月31日)		当事業年度 (自 平成25年4月1日 至 平成26年3月31日)	
		金額(千円)		金額(千円)	
2 雑損失			192		209
営業外費用合計			201		209
経常利益			39,993		408,907
特別損失					
1 固定資産除却損	2		2,109		-
2 投資有価証券売却損	1		2,222		245
3 投資有価証券償還損			2,431		-
4 関係会社株式評価損			1,867		-
5 その他			-		3
特別損失合計			8,630		248
税引前当期純利益			31,363		408,659
法人税、住民税及び事業税			3,193		29,531
法人税等調整額			561		-
当期純利益			28,731		379,127

## (3)【株主資本等変動計算書】

前事業年度（自 平成24年4月1日 至 平成25年3月31日）

（単位：千円）

	株主資本					評価・換算 差額等
	資本金	資本剰余金		利益剰余金	株主資本合計	その他 有価証券 評価差額金
		資本準備金	その他資本 剰余金	その他利益 剰余金 繰越利益 剰余金		
当期首残高	280,000	75,251	2,672	301,952	55,972	3,597
当期変動額						
当期純利益				28,731	28,731	
株主資本以外の 項目の当期変動額 (純額)					-	165
当期変動額合計	-	-	-	28,731	28,731	165

当期末残高	280,000	75,251	2,672	273,220	84,703	3,432
-------	---------	--------	-------	---------	--------	-------

当事業年度（自 平成25年4月1日 至 平成26年3月31日）

（単位：千円）

	株主資本						評価・換算 差額等
	資本金	資本剰余金		利益剰余金	自己株式	株主資本 合計	その他 有価証券 評価差額金
		資本準備金	その他資本 剰余金	その他利益剰 余金 繰越利益剰余 金			
当期首残高	280,000	75,251	2,672	273,220	-	84,703	3,432
当期変動額							
当期純利益				379,127		379,127	
資本準備金の振替		20,000	20,000			-	
自己株式の取得					88,000	88,000	
自己株式の消却			22,672	65,327	88,000	-	
株主資本以外の 項目の当期変動額 (純額)						-	12,590
当期変動額合計	-	20,000	2,672	313,800	-	291,127	12,590
当期末残高	280,000	55,251	-	40,579	-	375,830	9,158

## [重要な会計方針]

1 有価証券の評価基準及び評価方法	<p>(1) 子会社株式及び関連会社株式 移動平均法による原価法を採用しております。</p> <p>(2) その他有価証券 時価のあるもの 決算日の市場価格等に基づく時価法（評価差額は全部純資産直入法により処理し、売却原価は、移動平均法により算定）を採用しております。</p> <p>時価のないもの 移動平均法による原価法を採用しております。</p>
2 固定資産の減価償却の方法	<p>(1) 有形固定資産（リース資産を除く。） 定率法を採用しております。 なお、主な耐用年数は以下の通りであります。 建物 15年 器具備品 4年～5年</p> <p>(2) 無形固定資産（リース資産を除く。） 定額法を採用しております。 なお、自社利用のソフトウェアについては、社内における利用可能期間（5年）に基づいております。</p>
3 引当金の計上基準	<p>賞与引当金 従業員の賞与の支払いに備えるため、支払見込額を計上しております。</p>
4 その他財務諸表作成のための基本となる重要な事項	<p>消費税等の会計処理 税抜方式によっております。</p>

## [会計方針の変更]

該当事項はありません。

## [注記事項]

(貸借対照表関係)

前事業年度 (平成25年3月31日現在)	当事業年度 (平成26年3月31日現在)
-------------------------	-------------------------



## 1. 有形固定資産の減価償却累計額

建物	236千円
器具備品	8,069千円

2. 投資有価証券のうち、国債10,625千円を宅地建物取引業に係る営業保証金として供託しております。

3. 関係会社に対する資産および負債には区分掲記されたもののほか次のものがあります。

未払金	16,730千円
未払代行手数料	12,214千円

4. ファンド運用に係る助言会社ドラゴン・キャピタル・アドバイザー・リミテッド社（以下、助言会社）の助言サービス内容が不的確であったことにより当社が支払を留保している助言報酬に関し、助言会社から申し立てられた当社債権の仮差押えについての東京地方裁判所の仮差押え決定金額に係る東京法務局への供託金であります（6.偶発債務の注記参照）。

5. 4に記載の仮差押えに関する助言報酬の計算期間以降の期間に係る助言報酬の支払留保分等に関し、助言会社から申し立てられた当社債権（未収委託者報酬）の仮差押えについての東京地方裁判所の仮差押え決定を受け、平成25年3月、その一部が実行されたものであります。

また、仮差押え決定金額と3月仮差押え実行額との差額3,199千円については、平成25年4月に仮差押えが実行されており、当該金額は「未収委託者報酬」に含まれております（6.偶発債務の注記参照）。

## 6. 偶発債務

（係争事件）

平成25年4月10日に、ファンド運用に関し投資顧問契約を締結していた助言会社ドラゴン・キャピタル・アドバイザー・リミテッド社（以下、助言会社）により総額370,419千円の報酬支払履行の訴状（訴状日付け平成25年3月29日）が東京地方裁判所より送達されました。

当社は、助言会社によるファンド運用の助言内容が不的確であったため、助言報酬の一部の支払いを留保するとともに、平成24年8月7日付けで「投資顧問契約の解除」を通知しております。助言会社はこれを不服として、支払留保されている助言報酬の他、投資顧問契約による契約期間の定め解釈に基づいて平成26年6月10日までの各計算期間に係わる助言報酬および成功報酬の支払いについても要求してきたものであり、現在、係争中であります。

## 1. 有形固定資産の減価償却累計額

建物	676千円
器具備品	9,335千円

2. 投資有価証券のうち、国債10,490千円を宅地建物取引業に係る営業保証金として供託しております。

3. 関係会社に対する資産および負債には区分掲記されたもののほか次のものがあります。

未払代行手数料	9,296千円
---------	---------

4. ファンド運用に係る助言会社ドラゴン・キャピタル・アドバイザー・リミテッド社（以下、助言会社）の助言サービス内容が不的確であったことにより当社が支払を留保している助言報酬に関し、助言会社から申し立てられた当社債権の仮差押えについての東京地方裁判所の仮差押え決定金額に係る東京法務局への供託金であります（6.偶発債務の注記参照）。

## 6. 偶発債務

（係争事件）

平成25年4月10日に、ファンド運用に関し投資顧問契約を締結していた助言会社ドラゴン・キャピタル・アドバイザー・リミテッド社（以下、助言会社）により総額370,419千円（平成26年5月23日付け、訴えの変更申立書による訴額529,457千円）の報酬支払履行の訴状（訴状日付け平成25年3月29日）が東京地方裁判所より送達されました。

当社は、助言会社によるファンド運用の助言内容が不的確であったため、助言報酬の一部の支払いを留保するとともに、平成24年8月7日付けで「投資顧問契約の解除」を通知しております。助言会社はこれを不服として、支払留保されている助言報酬の他、投資顧問契約による契約期間の定め解釈に基づいて平成26年6月10日までの各計算期間に係わる

「投資顧問契約」は委任契約であり、委任者と受任者の信頼関係の上に成り立っており、委任契約が委任者の利益だけでなく受任者の利益である場合も、受任者が著しく不誠実な行為に出た等やむをえない事由があるときは、委任者は民法651条に則り委任契約を解除することができるものと解するのが判例であります。上記の判例の基準に照らし本件解除は有効であり、解除通知日以降の報酬は発生しないと認識しております。また、当社は、助言内容が不的確であったことによる助言報酬の減額についても主張していく所存であります。

上記解除通知日前日までの助言報酬については、既に費用として未払計上しており、現時点において将来的に損失が発生する可能性は低いものと判断しております。

なお、上記訴訟の提起以前に、助言会社から当社債権に対して解除前の報酬を請求債権として仮差押えが申立てられており、当社の正当性を主張していくにあたり、以下のとおり仮差押え決定金額と同額の供託金を拠出してあります。

平成24年10月：東京地方裁判所による当社債権に対する仮差押えの決定

平成25年2月：上記仮差押えに対する供託金  
71,450千円の拠出及び仮差押え執行の取消し

平成25年2月：東京地方裁判所による当社債権に対する第2回目の仮差押えの決定

平成25年4月：上記仮差押えに対する供託金  
20,653千円の拠出及び仮差押え執行の取消し

また、助言会社による仮差押え申立て金額に重複分があったことが判明し、平成25年5月、東京地方裁判所より当初の供託金71,450千円の内8,000千円を減額する決定がなされています。

助言報酬および成功報酬の支払いについても要求してきたものであり、現在、係争中であります。

上記解除通知日前日までの助言報酬については、既に費用として未払計上しており、現時点において将来的に損失が発生する可能性は低いものと判断しております。

### （損益計算書関係）

前事業年度 (自 平成24年4月1日 至 平成25年3月31日)	当事業年度 (自 平成25年4月1日 至 平成26年3月31日)
1. 関係会社との取引に係るものが次のとおり含まれております。	1. 関係会社との取引に係るものが次のとおり含まれております。
支払手数料 71,482千円	支払手数料 272,989千円
投資有価証券売却損 2,222千円	業務委託費 182,626千円
2. 固定資産除却損の内容は次の通りであります。	
建物 2,109千円	

(株主資本等変動計算書関係)

前事業年度(自 平成24年4月1日 至 平成25年3月31日)

## 1. 発行済株式の種類及び総数に関する事項

	当事業年度期首 株式数 (株)	当事業年度 増加株式数 (株)	当事業年度 減少株式数 (株)	当事業年度末 株式数 (株)
発行済株式				
普通株式	8,705	-	-	8,705
優先株式	1,600	-	-	1,600
合計	10,305	-	-	10,305

## 2. 自己株式の種類及び株式数に関する事項

該当事項はありません。

当事業年度(自 平成25年4月1日 至 平成26年3月31日)

## 1. 発行済株式の種類及び総数に関する事項

	当事業年度期首 株式数 (株)	当事業年度 増加株式数 (株)	当事業年度 減少株式数 (株)	当事業年度末 株式数 (株)
発行済株式				
普通株式	8,705	-	-	8,705
優先株式	1,600	-	1,600	-
合計	10,305	-	1,600	8,705

(注) 優先株式の株式数の減少は、取締役会決議に基づく自己株式の消却によるものであります。

## 2. 自己株式の種類及び株式数に関する事項

	当事業年度期首 株式数 (株)	当事業年度 増加株式数 (株)	当事業年度 減少株式数 (株)	当事業年度末 株式数 (株)
自己株式				
優先株式	-	1,600	1,600	-
合計	-	1,600	1,600	-

(注1) 優先株式の株式数の増加は、取締役会決議に基づく自己株式の取得によるものであります。

(注2) 優先株式の株式数の減少は、取締役会決議に基づく自己株式の消却によるものであります。

(金融商品関係)

## 1. 金融商品の状況に関する事項

## (1) 金融商品に関する取組方針

当社は、経営方針に基づいて資金調達計画を決定いたしますが、当事業年度においては増資による資金調達は行っておりません。また、当事業年度において銀行借入れによる調達も行っておりません。

#### (2) 金融商品の内容及びそのリスク

営業債権は、主として契約により規定され、受託銀行において分別保管されている信託財産から支払われる委託者報酬の未収分の計上に限定されるため、信用リスクに晒されることはほとんどないと認識しております。

投資有価証券は、経営方針に基づき投資及び売却を行っており、外貨運用も含まれるため、為替の変動リスクおよび価格の変動リスクにも晒されています。

#### (3) 金融商品にかかるリスク管理体制

信用リスク（取引先の契約不履行にかかるリスク）の管理

当社における契約履行者は、受託銀行において分別保管されている信託財産であり、営業債権については、受託銀行とともに、取引先ごとに期日および残高管理をしております。信用リスクに晒されることはほとんどないと認識しております。

市場リスク（為替や時価などの変動リスク）の管理

投資有価証券は、有価証券投資に関する基本方針に基づき、経営会議の決議により投資が行われ、為替の変動リスクおよび価格の変動リスクについては、月次ベースで管理されています。

資金調達にかかる流動性リスク（支払期日に支払を実行できなくなるリスク）の管理

当社は、銀行借入による資金調達を行っておらず、親会社を含めた投資家からの出資に依存して資金調達を行います。資金管理責任者は、常に資金繰りの状況を把握し、資金の調達または運用に関する的確な施策を講じるとともに、手元流動性の維持等により流動性リスクを管理しています。

#### (4) 金融商品の時価等に関する事項についての補足説明

金融商品の時価には、市場価格にもとづく価額のほか、市場価格がない場合には合理的に算定された価額が含まれています。当該価額の算定においては変動原因を織り込んでいるため、異なる前提条件等を採用することにより、当該価額が変動することはあり得ます。

## 2. 金融商品の時価等に関する事項

貸借対照表計上額、時価およびこれらの差額については、次の通りです。なお、時価を把握することが極めて困難と認められるものは含まれておりません。

前事業年度（平成25年3月31日）

（単位：千円）

種類	貸借対照表計上額	時価	差額
(1) 現金及び預金	5,101	5,101	-
(2) 未収委託者報酬	45,791	45,791	-
(3) 未収運用受託報酬	63	63	-
(4) 未収その他報酬	317	317	-
(5) 立替金	19,864	19,864	-
(6) 投資有価証券	34,416	34,416	-
(7) 敷金	5,848	5,182	666
資産計	111,402	110,736	666

( 1 ) 未払金	107,021	107,021	-
( 2 ) 未払代行手数料	19,080	19,080	-
( 3 ) 未払費用	3,603	3,603	-
( 4 ) 未払法人税等	4,425	4,425	-
( 5 ) 未払消費税等	4,734	4,734	-
( 6 ) 預り金	1,333	1,333	-
負債計	140,199	140,199	-

当事業年度（平成26年3月31日）

（単位：千円）

種類	貸借対照表計上額	時価	差額
( 1 ) 現金及び預金	52,057	52,057	-
( 2 ) 未収委託者報酬	44,389	44,389	-
( 3 ) 未収運用受託報酬	119,888	119,888	-
( 4 ) 未収その他報酬	421	421	-
( 5 ) 立替金	13,913	13,913	-
( 6 ) 投資有価証券	278,100	278,100	-
( 7 ) 敷金	5,704	5,185	519
資産計	514,475	513,955	519
( 1 ) 未払金	85,565	85,565	-
( 2 ) 未払代行手数料	18,582	18,582	-
( 3 ) 未払費用	80,716	80,716	-
( 4 ) 未払法人税等	31,105	31,105	-
( 5 ) 未払消費税等	17,739	17,739	-
( 6 ) 預り金	1,768	1,768	-
負債計	235,478	235,478	-

## （注1）金融商品の時価の算定方法及および投資有価証券に関する事項

現金及び預金、未収委託者報酬、未収運用受託報酬、未収その他報酬、立替金

短期間で決済されるものであるため、時価は帳簿価額と近似していることから、当該帳簿価額によっています。

投資有価証券

主に取引金融機関等から提示された価格によっております。また、保有目的ごとの有価証券に関する事項については、注記事項「有価証券関係」をご参照下さい。

敷金

合理的に見積もった将来キャッシュ・フローを、残存期間に対応する国債の利回りで割り引いた現在価値によって算定しております。

未払金、未払代行手数料、未払費用、未払法人税等、未払消費税等、預り金

これらは、短期間で決済されるものであるため、時価は帳簿価額にほぼ等しいことから、当該帳簿価額によっています。

## （注2）時価を把握することが極めて困難と認められる金融商品の貸借対照表計上額（単位：千円）

	前事業年度 (平成25年3月31日)	当事業年度 (平成26年3月31日)
関係会社株式 子会社株式	14	-
供託金	71,540	84,194
仮差押債権	17,454	-
合計	89,009	84,194

子会社株式については、市場価格がなく、時価を把握することが極めて困難と認められることから、上表には含めておりません。

また、供託金および仮差押債権については、正確に将来キャッシュ・フローを見積ることができず、時価を把握することが極めて困難と認められることから、上表には含めておりません。

(注3) 金銭債権及び満期のある有価証券の決算日後の償還予定額

前事業年度(平成25年3月31日)

(単位:千円)

円)

	1年以内	1年超 5年以内	5年超 10年以内	10年超
現金及び預金	5,101	-	-	-
未収委託者報酬	45,791	-	-	-
未収運用受託報酬	63	-	-	-
未収その他報酬	317	-	-	-
立替金	19,864	-	-	-
投資有価証券 (その他有価証券)				
国債	-	10,000	-	-
合計	71,137	10,000	-	-

当事業年度(平成26年3月31日)

(単位:千円)

	1年以内	1年超 5年以内	5年超 10年以内	10年超
現金及び預金	52,057	-	-	-
未収委託者報酬	44,389	-	-	-
未収運用受託報酬	119,888	-	-	-
未収その他報酬	421	-	-	-
立替金	13,913	-	-	-
投資有価証券 (その他有価証券)				
国債	-	10,000	-	-

合計	230,669	10,000	-	-
----	---------	--------	---	---

## (有価証券関係)

## 1. その他有価証券で時価のあるもの

前事業年度(平成25年3月31日)

(単位:千円)

	種類	貸借対照表計上額	取得原価	差額
貸借対照表計上額が 取得原価を超えるもの	(1) 株式	-	-	-
	(2) 債券	10,625	10,089	536
	(3) その他	970	862	107
	小計	11,595	10,951	643
貸借対照表計上額が 取得原価を超えないもの	(1) 株式	22,821	26,897	4,075
	(2) 債券	-	-	-
	(3) その他	-	-	-
	小計	22,821	26,897	4,075
計		34,416	37,848	3,432

当事業年度(平成26年3月31日)

(単位:千円)

円)

	種類	貸借対照表計上額	取得原価	差額
貸借対照表計上額が 取得原価を超えるもの	(1) 株式	-	-	-
	(2) 債券	10,490	10,089	401
	(3) その他	234,591	216,884	17,706
	小計	245,081	226,973	18,107
貸借対照表計上額が 取得原価を超えないもの	(1) 株式	24,242	26,897	2,654
	(2) 債券	-	-	-
	(3) その他	8,776	10,000	1,224
	小計	33,018	36,897	3,878
計		278,100	263,870	14,229

(注) 減損処理にあたっては、事業年度末における時価が取得原価に比べ50%以上下落した場合にはすべて減損処理を行い、30~50%程度下落した場合には、当該金額の重要性、回復可能性等を考慮して必要と認められた額について減損処理を行っております。

## 2. 売却したその他有価証券

前事業年度(自平成24年4月1日至平成25年3月31日)

(単位:千円)

円)

区分	売却額	売却益の合計額	売却損の合計額
(1) 株式	-	-	-
(2) 債券	9,415	-	2,222
(3) その他	-	-	-
計	9,415	-	2,222

当事業年度（自 平成25年4月1日 至 平成26年3月31日）

（単位：千

円）

区分	売却額	売却益の合計額	売却損の合計額
(1) 株式	-	-	-
(2) 債券	-	-	-
(3) その他	4,755	-	245
計	4,755	-	245

## 3. 時価評価されていない有価証券の貸借対照表計上額

（単位：千円）

	前事業年度 (平成25年3月31日)	当事業年度 (平成26年3月31日)
関係会社株式		
子会社株式	14	-
合計	14	-

(注) 時価を把握することが極めて困難と認められる株式について、発行会社の財政状態の悪化により株式の実質価額が取得原価に比べて50%以上低下した場合、回復可能性が十分な証拠によって裏付けられる場合を除き、減損処理を行っております。

前事業年度末において、子会社株式を1,867千円減損処理しております。

## (税効果会計関係)

項目	前事業年度 (自 平成24年4月1日 至 平成25年3月31日)	当事業年度 (自 平成25年4月1日 至 平成26年3月31日)
	単位：千円	単位：千円
1 繰延税金資産及び繰延税金負債の発生の主な原因別の内訳	繰延税金資産 賞与引当金 1,900 未払事業税 643 関係会社株式評価損 2,095 未払費用 876 投資有価証券評価差額金 1,223 繰越欠損金 166,349 その他 63 繰延税金資産小計 173,152 評価性引当額 173,152 繰延税金資産合計 - 繰延税金負債 繰延税金負債合計 -	繰延税金資産 賞与引当金 2,673 未払事業税 3,134 未払費用 352 繰越欠損金 48,406 その他 129 繰延税金資産小計 54,695 評価性引当額 54,695 繰延税金資産合計 - 繰延税金負債 投資有価証券評価差額金 5,071 繰延税金負債合計 5,071
2 法定実効税率と税効果会計適用後の法人税等の負担率との間に重要な差異があるときの、当該差異の原因となった主要な項目別の内訳	法定実効税率 38.0% (調整) 交際費等永久に損金に算入される項目 1.0 住民税均等割 0.9 評価性引当額の減少額 33.5 その他 2.0 税効果会計適用後の法人税等の負担率 8.4	法定実効税率 38.0% (調整) 交際費等永久に損金に算入される項目 0.7 住民税均等割 0.1 評価性引当額の減少額 30.4 その他 1.2 税効果会計適用後の法人税等の負担率 7.2



(セグメント情報等)

[セグメント情報]

当社は資産運用業の単一セグメントであるため、記載を省略しております。

[関連情報]

## 1. サービスごとの情報

単一のサービスの区分の外部顧客への売上高が損益計算書の売上高の90%を超えるため、記載を省略しております。

## 2. 地域ごとの情報

## (1) 営業収益

本邦の外部顧客への売上高が損益計算書の売上高の90%を超えるため、記載を省略しております。

## (2) 有形固定資産

有形固定資産はすべて本邦に所在しております。

## 3. 主要な顧客ごとの情報

前事業年度（自 平成24年4月1日 至 平成25年3月31日）

(単位：千円)

投資信託の名称	営業収益	関連するサービスの種類
CAM ベトナムファンド	207,764	投資運用業

当事業年度（自 平成25年4月1日 至 平成26年3月31日）

(単位：千円)

投資信託の名称	営業収益	関連するサービスの種類
CAM ベトナムファンド	946,552	投資運用業

(関連当事者情報)

## 1. 関連当事者との取引

財務諸表提出会社の親会社及び主要株主等

前事業年度(自 平成24年4月1日 至 平成25年3月31日)

種類	会社等の名称又は氏名	所在地	資本金 (百万円)	事業の内容 又は職業	議決権等の所有 (被所有) 割合(%)	関連当事者との関係	取引の内容	取引金額 (千円)	科目	期末残高 (千円)
親会社	キャピタル・パートナーズ証券㈱	東京都中央区	2,950	金融商品取扱会社	(被所有) 直接 79.3	業務受託	証券代 hands 手数料の支払 (注1)	71,482	未払代 hands 手数料	12,214
							投資有価証券の売却 (注2) 売却代金 売却損	9,415 2,222	-	-
							経営指導料の支払 (注3)	9,500	未払金	3,675
							不動産賃借敷金支払 (注4)	10,003 5,920	未払金 敷金	3,711 5,848

当事業年度(自 平成25年4月1日 至 平成26年3月31日)

種類	会社等の名称又は氏名	所在地	資本金 (百万円)	事業の内容 又は職業	議決権等の所有 (被所有) 割合(%)	関連当事者との 関係	取引の内容	取引金額 (千円)	科目	期末 残高 (千円)
親会社	キャピタル・パートナーズ証券㈱	東京都中央区	2,950	金融商品取扱会社	(被所有) 直接 76.7	業務受託	証券代 手数料の支払 (注1)	271,848	未払代 手数料	9,296
							業務委託費の支払 (注3)	182,626	-	-
							経営指導料の支払 (注3)	30,000	-	-
							不動産賃借 (注4)	12,142	敷金	5,704

取引金額には消費税等は含んでおりません。

取引条件及び取引条件の決定方針等

(注1) 支払手数料については、一般的な契約条件を参考に価格およびその他の条件を決定しております。

(注2) 投資有価証券の売買取引は、提示された時価を検討して行っております。

(注3) 提供を受ける業務内容に基づき、交渉のうえ価格等を決定しております。

(注4) 使用面積割合等に基づき、価格等の取引条件を決定しております。

## 2. 親会社又は重要な関連会社に関する注記

## (1) 親会社情報

キャピタル・パートナーズ・ホールディングス株式会社(非上場)

キャピタル・パートナーズ証券株式会社(非上場)

## (2) 重要な関連会社の要約財務諸表

該当事項はありません。

## (1株当たり情報)

項目	前事業年度 (自 平成24年4月1日 至 平成25年3月31日)	当事業年度 (自 平成25年4月1日 至 平成26年3月31日)
1株当たり純資産額	3,070円52銭	44,226円22銭
1株当たり当期純利益	2,841円02銭	43,552円88銭
	なお、潜在株式調整後1株当たり当期純利益金額については、潜在株式が存在しないため記載していません。	なお、潜在株式調整後1株当たり当期純利益金額については、潜在株式が存在しないため記載していません。

(注1) 1株当たり純資産額の算定上の基礎  
円)

(単位：千

項目	前事業年度 平成25年3月31日	当事業年度 平成26年3月31日
貸借対照表の純資産の部の合計額	81,271	384,989
普通株式以外に帰属する純資産合計額	108,000	-
優先株式の払込出資額	80,000	
優先株式の累積要配当額(平成22年3月分)	16,000	
優先株式の累積要配当額(平成23年3月分)	4,000	
優先株式の累積要配当額(平成24年3月分)	4,000	
優先株式の累積要配当額(平成25年3月分)	4,000	
普通株式に係る当事業年度末の純資産額	26,728	384,989
普通株式の当事業年度末株式数(株)	8,705	8,705

(注2) 1株当たり当期純利益の算定上の基礎  
円)

項目	前事業年度 (自 平成24年4月1日 至 平成25年3月31日)	当事業年度 (自 平成25年4月1日 至 平成26年3月31日)
損益計算書上の当期純利益	28,731	379,127
普通株式以外に帰属する純利益	4,000	-
普通株式に係る当期純利益	24,731	379,127
普通株式の当期平均株式数(株)	8,705	8,705

#### 4【利害関係人との取引制限】

委託会社は、「金融商品取引法」の定めるところにより、利害関係人との取引について、次に掲げる行為が禁止されています。

自己またはその取締役もしくは執行役との間における取引を行うことを内容とした運用を行うこと(投資者の保護に欠け、もしくは取引の公正を害し、または金融商品取引業の信用を失墜させるおそれがないものとして内閣府令で定めるものを除きます。)

運用財産相互間において取引を行うことを内容とした運用を行うこと(投資者の保護に欠け、もしくは取引の公正を害し、または金融商品取引業の信用を失墜させるおそれがないものとして内閣府令で定めるものを除きます。)

通常取引の条件と異なる条件であって取引の公正を害するおそれのある条件で、委託会社の親法人等(委託会社の総株主等の議決権の過半数を保有していることその他の当該金融商品取引業者と密接な関係を有する法人その他の団体として政令で定める要件に該当する者をいいます。以下、およびにおいて同じ。)または子法人等(委託会社が総株主等の議決権の過半数を保有していることその他の当該金融商品取引業者と密接な関係を有する法人その他の団体として政令で定める要件に該当する者をいいます。以下同じ。)と有価証券の売買その他の取引または店頭デリバティブ取引を行うこと。

委託会社の親法人等または子法人等の利益を図るため、その行う投資運用業に関して運用の方針、運用財産の額もしくは市場の状況に照らして不必要な取引を行うことを内容とした運用を行うこと。

上記 および に掲げるもののほか、委託会社の親法人等または子法人等が関与する行為であって、投資者の保護に欠け、もしくは取引の公正を害し、または金融商品取引業の信用を失墜させるおそれのあるものとして内閣府令で定める行為。

#### 5【その他】

##### 定款の変更等

委託会社の定款の変更に関しては、株主総会の決議が必要です。

##### 訴訟事件その他重要事項

(係争事件)

平成25年4月10日に、ファンド運用に関し投資顧問契約を締結していた助言会社ドラゴン・キャピタル・アドバイザー・リミテッド社(以下、助言会社)により総額370,419千円(平成26年5月23日付け、訴えの変更申立書による訴額529,457千円)の報酬支払履行の訴状(訴状日付け平成25年3月29日)が東京地方裁判所より送達されました。

当社は、助言会社によるファンド運用の助言内容が不的確であったため、助言報酬の一部の支払いを留保するとともに、平成24年8月7日付けで「投資顧問契約の解除」を通知しております。助言会社はこれを不服として、支払留保されている助言報酬の他、投資顧問契約による契約期間の定め解釈に基づいて平成26年6月10日までの各計算期間に係わる助言報酬および成功報酬の支払いについても要求してきたものであり、現在、係争中であります。

上記解除通知日前日までの助言報酬については、既に費用として未払計上しており、現時点において将来的に損失が発生する可能性は低いものと判断しております。

## 第2【その他の関係法人の概況】

### 1【名称、資本金の額及び事業の内容】

#### 受託会社

名 称	三井住友信託銀行株式会社
資本金の額	342,037百万円（平成26年3月末日現在）
事業の内容	銀行法に基づき銀行業を営むとともに、金融機関の信託業務の兼営に関する法律（兼営法）に基づき信託業務を営んでいます。

#### <参考> 再信託受託会社の概要

名 称	日本トラスティ・サービス信託銀行株式会社
資本金の額	51,000百万円（平成26年3月末日現在）
事業の内容	銀行法に基づき銀行業を営むとともに、金融機関の信託業務の兼営に関する法律（兼営法）に基づき信託業務を営んでいます。
関係業務の概要	受託会社より委託を受け、当ファンドの信託事務の一部（信託財産の管理等）を行います。

#### 販売会社

名 称	資本金の額	事業の内容
キャピタル・パートナーズ証券株式会社	2,950百万円	「金融商品取引法」に定める第一種金融商品取引業を営んでいます。

平成26年3月末日現在

### 2【関係業務の概要】

#### 受託会社

当ファンドの受託者として、委託会社との信託契約の締結、受益権の通知、信託財産の保管・管理、基準価額の計算等を行います。

#### 販売会社

当ファンドの販売会社として、受益権の募集の取扱い、販売、一部解約の実行の請求の受付ならびに収益分配金・償還金および一部解約金の支払い・再投資等に関する事務等を行います。

### 3【資本関係】

販売会社であるキャピタル・パートナーズ証券株式会社は、委託会社であるキャピタル アセットマネジメント株式会社の株式を6,679株保有しております。（平成26年5月末日現在、発行済株式総数に対する比率は、76.7%です。）

その他の上記関係法人との間に資本関係はありません。

## 第3【その他】

- 目論見書の表紙に委託会社の名称、所在地およびロゴ・マークを表示し、当ファンドの愛称、キャッチ・コピーおよび図案を採用し、当ファンドの基本的性格を記載することがあります。
- 目論見書の表紙裏に金融商品の販売等に関する法律に係る重要事項を記載する場合があります。
- 目論見書の巻末に用語解説等を掲載することがあります。
- 第一部「証券情報」、第二部「ファンド情報」中「第1 ファンドの状況」の主要内容を要約し、「ファンドの概要」として、目論見書の冒頭に記載することがあります。

5. 目論見書に信託約款の全文を記載することがあります。
6. 目論見書は、電子媒体等として使用される他、インターネット等に掲載されることがあります。
7. 目論見書は目論見書の別称として「投資信託説明書」と称して使用することがあります。

## 独立監査人の監査報告書

平成26年 6月24日

キャピタル アセットマネジメント株式会社  
取締役会 御中

### 監 査 法 人 五 大

指定社員  
業務執行社員  
公認会計士 宮 村 和 哉

当監査法人は、金融商品取引法第193条の2第1項の規定に基づく監査証明を行うため、「委託会社等の経理の状況」に掲げられているキャピタル アセットマネジメント株式会社の平成25年4月1日から平成26年3月31日までの第11期事業年度の財務諸表、すなわち、貸借対照表、損益計算書、株主資本等変動計算書、重要な会計方針及びその他の注記について監査を行った。

#### 財務諸表に対する経営者の責任

経営者の責任は、我が国において一般に公正妥当と認められる企業会計の基準に準拠して財務諸表を作成し適正に表示することにある。これには、不正又は誤謬による重要な虚偽表示のない財務諸表を作成し適正に表示するために経営者が必要と判断した内部統制を整備及び運用することが含まれる。

#### 監査人の責任

当監査法人の責任は、当監査法人が実施した監査に基づいて、独立の立場から財務諸表に対する意見を表明することにある。当監査法人は、我が国において一般に公正妥当と認められる監査の基準に準拠して監査を行った。監査の基準は、当監査法人に財務諸表に重要な虚偽表示がないかどうかについて合理的な保証を得るために、監査計画を策定し、これに基づき監査を実施することを求めている。

監査においては、財務諸表の金額及び開示について監査証拠を入手するための手続が実施される。監査手続は、当監査法人の判断により、不正又は誤謬による財務諸表の重要な虚偽表示リスクの評価に基づいて選択及び適用される。財務諸表監査の目的は、内部統制の有効性について意見表明するためのものではないが、当監査法人は、リスク評価の実施に際して、状況に応じた適切な監査手続を立案するために、財務諸表の作成と適正な表示に関連する内部統制を検討する。また、監査には、経営者が採用した会計方針及びその適用方法並びに経営者によって行われた見積りの評価も含め全体としての財務諸表の表示を検討することが含まれる。

当監査法人は、意見表明の基礎となる十分かつ適切な証拠を入手したと判断している。

#### 監査意見

当監査法人は、上記の財務諸表が、我が国において一般に公正妥当と認められる企業会計の基準に準拠して、キャピタル アセットマネジメント株式会社の平成26年3月31日現在の財政状態及び同日をもって終了する事業年度の経営成績をすべての重要な点において適正に表示しているものと認める。

#### 利害関係

会社と当監査法人又は業務執行社員との間には、公認会計士法の規定により記載すべき利害関係はない。

以 上

( ) 上記は、監査報告書の原本に記載された事項を電子化したものであり、その原本は当社が別途保管しております。

## 独立監査人の監査報告書

平成26年6月23日

キャピタル アセットマネジメント株式会社  
取締役会 御中

UHY東京監査法人

指定社員

公認会計士 若槻 明

業務執行社員

当監査法人は、金融商品取引法第193条の2第1項の規定に基づく監査証明を行うため、「ファンドの経理状況」に掲げられているCAM優先出資証券ファンド（為替ヘッジあり）の平成25年10月16日から平成26年4月14日までの第2期計算期間の財務諸表、すなわち、貸借対照表、損益及び剰余金計算書、注記表並びに附属明細表について監査を行った。

### 財務諸表に対する経営者の責任

経営者の責任は、我が国において一般に公正妥当と認められる企業会計の基準に準拠して財務諸表を作成し適正に表示することにある。これには、不正又は誤謬による重要な虚偽表示のない財務諸表を作成し適正に表示するために経営者が必要と判断した内部統制を整備及び運用することが含まれる。

### 監査人の責任

当監査法人の責任は、当監査法人が実施した監査に基づいて、独立の立場から財務諸表に対する意見を表明することにある。当監査法人は、我が国において一般に公正妥当と認められる監査の基準に準拠して監査を行った。監査の基準は、当監査法人に財務諸表に重要な虚偽の表示がないかどうかについて合理的な保証を得るために、監査計画を策定し、これに基づき監査を実施することを求めている。

監査においては、財務諸表の金額及び開示について監査証拠を入手するための手続きが実施される。監査手続は、当監査法人の判断により、不正又は誤謬による財務諸表の重要な虚偽表示のリスクの評価に基づいて選択及び適用される。財務諸表監査の目的は、内部統制の有効性について意見表明するためのものではないが、当監査法人は、リスク評価の実施に際して、状況に応じた適切な監査手続を立案するために、財務諸表の作成と適正な表示に関連する内部統制を検討する。また、監査には、経営者が採用した会計方針及びその適用方法並びに経営者によって行われた見積りの評価も含め全体として財務諸表の表示を検討することが含まれる。

当監査法人は、意見表明の基礎となる十分かつ適切な監査証拠を入手したと判断している。

### 監査意見

当監査法人は、上記の財務諸表が、我が国において一般に公正妥当と認められる企業会計の基準に準拠して、CAM優先出資証券ファンド（為替ヘッジあり）の平成26年4月14日現在の信託財産の状態及び同日をもって終了する計算期間の損益の状況をすべての重要な点において適正に表示しているものと認める。

### 利害関係

キャピタル アセットマネジメント株式会社及びファンドと当監査法人又は業務執行社員との間には、公認会計士法の規定により記載すべき利害関係はない。

以上

- ( ) 1. 上記は、監査報告書の原本に記載された事項を電子化したものであり、その原本は当社が別途保管しております。
2. 財務諸表の範囲にはX B R Lデータ自体は含まれていません。





## 独立監査人の監査報告書

平成26年6月23日

キャピタル アセットマネジメント株式会社  
取締役会 御中

UHY東京監査法人

指定社員  
業務執行社員  
公認会計士 若槻 明

当監査法人は、金融商品取引法第193条の2第1項の規定に基づく監査証明を行うため、「ファンドの経理状況」に掲げられているCAM優先出資証券ファンド 通貨選択型（米ドルコース）の平成25年10月16日から平成26年4月14日までの第2期計算期間の財務諸表、すなわち、貸借対照表、損益及び剰余金計算書、注記表並びに附属明細表について監査を行った。

### 財務諸表に対する経営者の責任

経営者の責任は、我が国において一般に公正妥当と認められる企業会計の基準に準拠して財務諸表を作成し適正に表示することにある。これには、不正又は誤謬による重要な虚偽表示のない財務諸表を作成し適正に表示するために経営者が必要と判断した内部統制を整備及び運用することが含まれる。

### 監査人の責任

当監査法人の責任は、当監査法人が実施した監査に基づいて、独立の立場から財務諸表に対する意見を表明することにある。当監査法人は、我が国において一般に公正妥当と認められる監査の基準に準拠して監査を行った。監査の基準は、当監査法人に財務諸表に重要な虚偽の表示がないかどうかについて合理的な保証を得るために、監査計画を策定し、これに基づき監査を実施することを求めている。

監査においては、財務諸表の金額及び開示について監査証拠を入手するための手続きが実施される。監査手続は、当監査法人の判断により、不正又は誤謬による財務諸表の重要な虚偽表示のリスクの評価に基づいて選択及び適用される。財務諸表監査の目的は、内部統制の有効性について意見表明するためのものではないが、当監査法人は、リスク評価の実施に際して、状況に応じた適切な監査手続を立案するために、財務諸表の作成と適正な表示に関連する内部統制を検討する。また、監査には、経営者が採用した会計方針及びその適用方法並びに経営者によって行われた見積りの評価も含め全体として財務諸表の表示を検討することが含まれる。

当監査法人は、意見表明の基礎となる十分かつ適切な監査証拠を入手したと判断している。

### 監査意見

当監査法人は、上記の財務諸表が、我が国において一般に公正妥当と認められる企業会計の基準に準拠して、CAM優先出資証券ファンド 通貨選択型（米ドルコース）の平成26年4月14日現在の信託財産の状態及び同日をもって終了する計算期間の損益の状況をすべての重要な点において適正に表示しているものと認める。

### 利害関係

キャピタル アセットマネジメント株式会社及びファンドと当監査法人又は業務執行社員との間には、公認会計士法の規定により記載すべき利害関係はない。

以上

( ) 1. 上記は、監査報告書の原本に記載された事項を電子化したものであり、その原本は当社が別途保管しております。

2. 財務諸表の範囲にはX B R L データ自体は含まれていません。

## 独立監査人の監査報告書

平成26年6月23日

キャピタル アセットマネジメント株式会社  
取締役会 御中

UHY東京監査法人

指定社員

公認会計士 若槻 明

業務執行社員

当監査法人は、金融商品取引法第193条の2第1項の規定に基づく監査証明を行うため、「ファンドの経理状況」に掲げられているCAM優先出資証券ファンド 通貨選択型（ユーロコース）の平成25年10月16日から平成26年4月14日までの第2期計算期間の財務諸表、すなわち、貸借対照表、損益及び剰余金計算書、注記表並びに附属明細表について監査を行った。

### 財務諸表に対する経営者の責任

経営者の責任は、我が国において一般に公正妥当と認められる企業会計の基準に準拠して財務諸表を作成し適正に表示することにある。これには、不正又は誤謬による重要な虚偽表示のない財務諸表を作成し適正に表示するために経営者が必要と判断した内部統制を整備及び運用することが含まれる。

### 監査人の責任

当監査法人の責任は、当監査法人が実施した監査に基づいて、独立の立場から財務諸表に対する意見を表明することにある。当監査法人は、我が国において一般に公正妥当と認められる監査の基準に準拠して監査を行った。監査の基準は、当監査法人に財務諸表に重要な虚偽の表示がないかどうかについて合理的な保証を得るために、監査計画を策定し、これに基づき監査を実施することを求めている。

監査においては、財務諸表の金額及び開示について監査証拠を入手するための手続きが実施される。監査手続は、当監査法人の判断により、不正又は誤謬による財務諸表の重要な虚偽表示のリスクの評価に基づいて選択及び適用される。財務諸表監査の目的は、内部統制の有効性について意見表明するためのものではないが、当監査法人は、リスク評価の実施に際して、状況に応じた適切な監査手続を立案するために、財務諸表の作成と適正な表示に関連する内部統制を検討する。また、監査には、経営者が採用した会計方針及びその適用方法並びに経営者によって行われた見積りの評価も含め全体として財務諸表の表示を検討することが含まれる。

当監査法人は、意見表明の基礎となる十分かつ適切な監査証拠を入手したと判断している。

### 監査意見

当監査法人は、上記の財務諸表が、我が国において一般に公正妥当と認められる企業会計の基準に準拠して、CAM優先出資証券ファンド 通貨選択型（ユーロコース）の平成26年4月14日現在の信託財産の状況及び同日をもって終了する計算期間の損益の状況をすべての重要な点において適正に表示しているものと認める。

### 利害関係

キャピタル アセットマネジメント株式会社及びファンドと当監査法人又は業務執行社員との間には、公認会計士法の規定により記載すべき利害関係はない。

以上

- ( ) 1. 上記は、監査報告書の原本に記載された事項を電子化したものであり、その原本は当社が別途保管しております。

2. 財務諸表の範囲にはX B R L データ自体は含まれていません。

## 独立監査人の監査報告書

平成26年6月23日

キャピタル アセットマネジメント株式会社  
取締役会 御中

UHY東京監査法人

指定社員  
業務執行社員  
公認会計士 若槻 明

当監査法人は、金融商品取引法第193条の2第1項の規定に基づく監査証明を行うため、「ファンドの経理状況」に掲げられているCAM優先出資証券ファンド 通貨選択型（スイスフランコース）の平成25年10月16日から平成26年4月14日までの第2期計算期間の財務諸表、すなわち、貸借対照表、損益及び剰余金計算書、注記表並びに附属明細表について監査を行った。

### 財務諸表に対する経営者の責任

経営者の責任は、我が国において一般に公正妥当と認められる企業会計の基準に準拠して財務諸表を作成し適正に表示することにある。これには、不正又は誤謬による重要な虚偽表示のない財務諸表を作成し適正に表示するために経営者が必要と判断した内部統制を整備及び運用することが含まれる。

### 監査人の責任

当監査法人の責任は、当監査法人が実施した監査に基づいて、独立の立場から財務諸表に対する意見を表明することにある。当監査法人は、我が国において一般に公正妥当と認められる監査の基準に準拠して監査を行った。監査の基準は、当監査法人に財務諸表に重要な虚偽の表示がないかどうかについて合理的な保証を得るために、監査計画を策定し、これに基づき監査を実施することを求めている。

監査においては、財務諸表の金額及び開示について監査証拠を入手するための手続きが実施される。監査手続は、当監査法人の判断により、不正又は誤謬による財務諸表の重要な虚偽表示のリスクの評価に基づいて選択及び適用される。財務諸表監査の目的は、内部統制の有効性について意見表明するためのものではないが、当監査法人は、リスク評価の実施に際して、状況に応じた適切な監査手続を立案するために、財務諸表の作成と適正な表示に関連する内部統制を検討する。また、監査には、経営者が採用した会計方針及びその適用方法並びに経営者によって行われた見積りの評価も含め全体として財務諸表の表示を検討することが含まれる。

当監査法人は、意見表明の基礎となる十分かつ適切な監査証拠を入手したと判断している。

### 監査意見

当監査法人は、上記の財務諸表が、我が国において一般に公正妥当と認められる企業会計の基準に準拠して、CAM優先出資証券ファンド 通貨選択型（スイスフランコース）の平成26年4月14日現在の信託財産の状態及び同日をもって終了する計算期間の損益の状況をすべての重要な点において適正に表示しているものと認める。

### 利害関係

キャピタル アセットマネジメント株式会社及びファンドと当監査法人又は業務執行社員との間には、公認会計士法の規定により記載すべき利害関係はない。

以上

( ) 1. 上記は、監査報告書の原本に記載された事項を電子化したものであり、その原本は当社が別途保管しております。

2. 財務諸表の範囲にはX B R L データ自体は含まれていません。