

【表紙】

【提出書類】	有価証券届出書
【提出先】	関東財務局長殿
【提出日】	平成28年5月27日提出
【発行者名】	新光投信株式会社
【代表者の役職氏名】	代表取締役社長 後藤 修一
【本店の所在の場所】	東京都中央区日本橋一丁目17番10号
【事務連絡者氏名】	坂本 久
【電話番号】	03-3277-1800
【届出の対象とした募集（売出）内国投資信託受益証券に係るファンドの名称】	新光Wペア・日本株オープン
【届出の対象とした募集（売出）内国投資信託受益証券の金額】	継続募集額(平成28年5月28日から平成29年5月26日まで) 3兆円を上限とします。
【縦覧に供する場所】	該当事項はありません。

第一部【証券情報】

（１）【ファンドの名称】

新光Wベア・日本株オープン

（以下「ファンド」または「当ファンド」といいます。）

（２）【内国投資信託受益証券の形態等】

（イ）追加型株式投資信託（契約型）の受益権です。

（ロ）当初元本は1口当たり1円です。

（ハ）新光投信株式会社（以下「委託者」といいます。）の依頼により信用格付業者から提供されもしくは閲覧に供された信用格付け、または信用格付業者から提供されもしくは閲覧に供される予定の信用格付けはありません。

ファンドの受益権は、「社債、株式等の振替に関する法律」（以下「社振法」といいます。）の規定の適用を受けており、受益権の帰属は、後述の「(11) 振替機関に関する事項」に記載の振替機関および当該振替機関の下位の口座管理機関（社振法第2条に規定する「口座管理機関」をいい、振替機関を含め、以下「振替機関等」といいます。）の振替口座簿に記載または記録されることにより定まります（以下、振替口座簿に記載または記録されることにより定まる受益権を「振替受益権」といいます。）。委託者は、やむを得ない事情等がある場合を除き、当該振替受益権を表示する受益証券を発行しません。また、振替受益権には無記名式や記名式の形態はありません。

（３）【発行（売出）価額の総額】

3兆円を上限とします。

（４）【発行（売出）価格】

（イ）発行価格は、取得申込受付日の基準価額です。

なお、ファンドの基準価額については1万口当たりの価額を公表します。

「基準価額」とは、ファンドの資産総額から負債総額を控除した金額（純資産総額）をそのときの受益権口数で除した1口当たりの純資産価額をいいます。基準価額は、組み入れる有価証券等の値動きにより日々変動します。

（ロ）基準価額は毎営業日に算出されますので、販売会社または下記にお問い合わせください。

新光投信株式会社 ヘルプデスク

フリーダイヤル 0120-104-694

（受付時間は営業日の午前9時～午後5時です。）

インターネットホームページ

<http://www.shinkotoushin.co.jp/>

基準価額は、原則として計算日の翌日付の日本経済新聞朝刊に掲載されます。また、お問い合わせいただけます基準価額は、前日以前のものとなります。

（５）【申込手数料】

申込手数料は、取得申込受付日の基準価額に、2.16%（税抜2.0%）を上限として販売会社がそれぞれ独自に定める手数料率を乗じて得た金額となります。商品および投資環境の説明・情報提供、購入の事務手続きなどの対価として販売会社にお支払いいただきます。当該

手数料には消費税および地方消費税(以下「消費税等」といいます。)(8%)が含まれます。

手数料について、詳しくは販売会社または下記にお問い合わせください。

新光投信株式会社 ヘルプデスク

フリーダイヤル 0120-104-694

(受付時間は営業日の午前9時～午後5時です。)

インターネットホームページ

<http://www.shinkotoushin.co.jp/>

なお、「分配金再投資コース」で収益分配金を再投資する場合は無手数料です。

ファンドの受益権の取得申込者が「償還乗り換え」¹または「償還前乗り換え」²によりファンドの受益権を取得する場合、申込手数料の優遇を受けることができます場合があります。

ただし、上記の申込手数料の優遇に関しては、優遇制度の取り扱い、優遇の内容、優遇を受けるための条件等は販売会社ごとに異なりますので、詳しくは各販売会社でご確認ください。

- 1 「償還乗り換え」とは、取得申込受付日前の一定期間内に既に償還となった証券投資信託の償還金等をもって、その支払いを行った販売会社でファンドの受益権を取得する場合をいいます。
- 2 「償還前乗り換え」とは、償還することが決定している証券投資信託の償還日前の一定期間内において、当該証券投資信託の一部解約金をもって、その支払いを行った販売会社でファンドの受益権を取得する場合をいいます。

(6) 【申込単位】

お申込単位は、販売会社またはお申込コースにより異なります。

お申込コースには、収益の分配時に分配金を受け取るコース(「分配金受取コース」)と、分配金が税引き後無手数料で再投資されるコース(「分配金再投資コース」)の2コースがあります。ただし、販売会社によっては、どちらか一方のみの取り扱いとなる場合があります。

詳しくは販売会社または下記にお問い合わせください。

新光投信株式会社 ヘルプデスク

フリーダイヤル 0120-104-694

(受付時間は営業日の午前9時～午後5時です。)

インターネットホームページ

<http://www.shinkotoushin.co.jp/>

(7) 【申込期間】

平成28年 5月28日から平成29年 5月26日までです。

なお、申込期間は原則として更新されます。

(8) 【申込取扱場所】

申し込みの取扱場所(販売会社)については、下記にお問い合わせください。

新光投信株式会社 ヘルプデスク

フリーダイヤル 0120-104-694

(受付時間は営業日の午前9時～午後5時です。)

インターネットホームページ

<http://www.shinkotoushin.co.jp/>

（ 9 ）【払込期日】

ファンドの受益権の取得申込者は、申込金額に手数料および当該手数料にかかる消費税等を加算した金額を販売会社が指定する期日までに支払うものとします。

各取得申込受付日ごとの申込金額の総額は、販売会社によって、当該追加信託が行われる日に、委託者の指定する口座を經由して、三井住友信託銀行株式会社（以下「受託者」といいます。）の指定するファンドの口座に払い込まれます。

（ 10 ）【払込取扱場所】

払い込みの取り扱いを行う場所は、販売会社となります。詳しくは販売会社でご確認ください。

（ 11 ）【振替機関に関する事項】

ファンドの振替機関は、株式会社証券保管振替機構です。

（ 12 ）【その他】

（イ）申込証拠金

ありません。

（ロ）日本以外の地域における発行

ありません。

（ハ）振替受益権について

ファンドの受益権は、社振法の規定の適用を受け、上記「(11) 振替機関に関する事項」に記載の振替機関の振替業にかかる業務規程等の規則にしたがって取り扱われるものとします。

ファンドの分配金、償還金、換金代金は、社振法および上記「(11) 振替機関に関する事項」に記載の振替機関の業務規程その他の規則にしたがって支払われます。

第二部【ファンド情報】

第1【ファンドの状況】

1【ファンドの性格】

(1)【ファンドの目的及び基本的性格】

a. ファンドの目的及び基本的性格

当ファンドは追加型投信 / 国内 / 株式 / 特殊型（ブル・ベア型）に属し、主としてわが国の株価指数を対象とした先物取引（以下「株価指数先物取引」といいます。）を積極的に活用することで、日々の基準価額の値動きがわが国の株式市場の値動きに対して概ね2倍程度反対となることを目指して運用を行います。

当ファンドは、一般社団法人投資信託協会が定める商品分類において、以下のように分類・区分されます。

商品分類表

単位型・追加型	投資対象地域	投資対象資産 (収益の源泉)	補足分類
単位型	国内	株式	インデックス型
追加型	海外	債券	
	内外	不動産投信	特殊型 (ブル・ベア型)
		その他資産 ()	
		資産複合	

(注) 当ファンドが該当する商品分類を網掛け表示しています。

商品分類の定義

追加型投信	一度設定されたファンドであってもその後追加設定が行われ従来の投資信託財産とともに運用されるファンドをいう。
国内	目論見書または投資信託約款において、組入資産による主たる投資収益が実質的に国内の資産を源泉とする旨の記載があるものをいう。
株式	目論見書または投資信託約款において、組入資産による主たる投資収益が実質的に株式を源泉とする旨の記載があるものをいう。
特殊型	目論見書または投資信託約款において、投資者に対して注意を喚起することが必要と思われる特殊な仕組みあるいは運用手法の記載があるものをいう。

属性区分表

投資対象資産	決算頻度	投資対象地域	特殊型
株式	年1回	グローバル	
一般			
大型株	年2回	日本	ブル・ベア型
中小型株			
債券	年4回	北米	条件付運用型
一般	年6回（隔月）	欧州	
公債			
社債	年12回（毎月）	アジア	ロング・ショート 型 / 絶対収益追求型
その他債券			
クレジット属性 （ ）	日々	オセアニア	
	その他（ ）	中南米	その他（ ）
不動産投信		アフリカ	
その他資産 （株価指数先物取引）		中近東（中東）	
資産複合 （ ）		エマージング	
資産配分固定型			
資産配分変更型			

（注）当ファンドが該当する属性区分を網掛け表示しています。

属性区分の定義

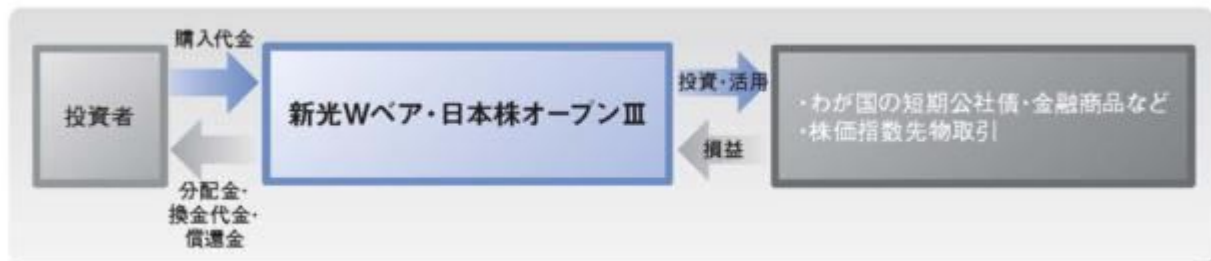
その他資産 （株価指数先物取引）	株価指数先物取引を利用します。
年1回	目論見書または投資信託約款において、年1回決算する旨の記載があるものをいう。
日本	目論見書または投資信託約款において、組入資産による投資収益が日本の資産を源泉とする旨の記載があるものをいう。
ブル・ベア型	目論見書または投資信託約款において、派生商品をヘッジ目的以外に用い、積極的に投資を行うとともに各種指数・資産等への連動もしくは逆連動（一定倍の連動もしくは逆連動を含む。）を目指す旨の記載があるものをいう。

当ファンドは株価指数先物取引を利用します。このため、組み入れている資産を示す「属性区分表」の投資対象資産（その他資産）と、収益の源泉となる資産を示す「商品分類表」の投資対象資産（株式）とは異なります。

商品分類および属性区分の定義については、一般社団法人投資信託協会のホームページ（<http://www.toushin.or.jp/>）をご参照ください。

ファンドの仕組み

当ファンドはわが国の短期公社債・金融商品などに直接投資を行います。また、株価指数先物取引を積極的に活用します。



b. ファンドの特色

主として株価指数先物取引を利用し、日々の基準価額の値動きがわが国の株式市場の値動きに対して概ね2倍程度反対となることを目指して運用を行います。

わが国の短期公社債ならびに金融商品に投資するとともに、株価指数先物取引の売り建てを行います。

株価指数先物取引の売建額が、原則として投資信託財産の純資産総額の2倍程度となるように調整を行います。

当ファンドが利用する株価指数先物取引の種類は、流動性、効率性などを勘案して決定します。

当面は、主として国内上場の日経平均株価（日経225）を対象とした株価指数先物取引を利用します。

なお、市場動向などの変化に対応して流動性や効率性などを考慮し、日経株価指数300、TOPIXを対象とした先物取引、シンガポール取引所（SGX）上場の日経225株価指数先物取引（SGX Nikkei 225 Index Future）などを利用することがあります。

追加設定・換金がある場合、設定金額と換金金額の差額分に対して、原則として当日中に株価指数先物取引により対応します。ただし、資産が純増する場合で、その金額が当日の純資産総額を超えている（純資産が倍増以上となる）場合は、原則としてその超過分は翌営業日に対応します。この場合、日々の基準価額の値動きが株式市場の値動きの2倍程度反対とならない可能性が高くなります。

資金動向、市況動向、取引規制などの影響によっては、上記のような運用ができないことがあります。

結果として、当ファンドは、日々の基準価額の値動きがわが国の株式市場の値動きに対して概ね2倍程度反対とならない場合があります。当ファンドは株式市場の概ね2倍程度反対の値動きをすることや、一定の投資成果を保証するものではありません。

追加的記載事項

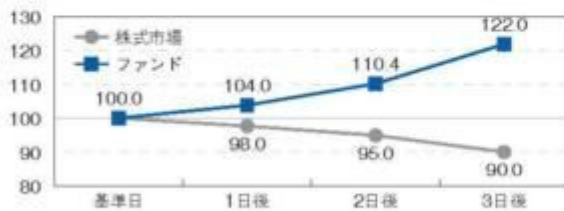
基準価額の変動に関するQ & A

Q1：基準価額の値動きは株式市場の値動きに対して常に概ね2倍程度反対となるのですか。

A 1：基準価額の値動きが株式市場の値動きの概ね2倍程度反対となるのは前日と比較した場合です。前日との比較において概ね2倍程度反対となることを目指して運用を行います。2日以上離れた日と比較した場合、概ね2倍程度反対の投資成果が得られるわけではありません。また、株式市場が上昇・下落をした場合には、一方向に上昇または下落した場合よりも低い投資成果となっています。

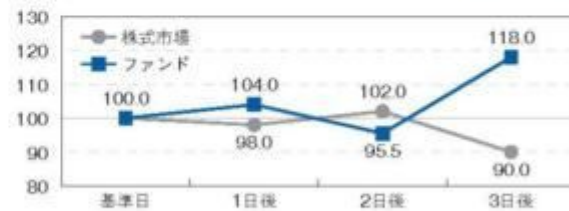
株式市場が一方向に下落した場合

	基準日	1日後	2日後	3日後	
株式市場	100.0	98.0	95.0	90.0	
ファンド	100.0	104.0	110.4	122.0	
前日との 騰落率比較	株式市場(A)	—	-2.0%	-3.1%	-5.3%
	ファンド(B)	—	4.0%	6.1%	10.5%
	倍率(B/A)	—	-2.0	-2.0	-2.0
基準日との 騰落率比較	株式市場(C)	—	-2.0%	-5.0%	-10.0%
	ファンド(D)	—	4.0%	10.4%	22.0%
	倍率(D/C)	—	-2.0	-2.1	-2.2



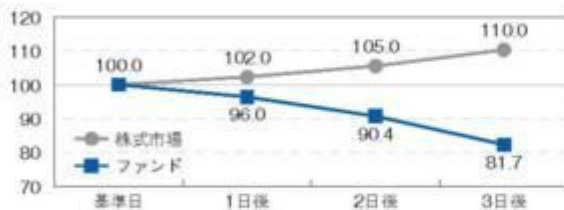
株式市場が下落・上昇後に下落した場合

	基準日	1日後	2日後	3日後	
株式市場	100.0	98.0	102.0	90.0	
ファンド	100.0	104.0	95.5	118.0	
前日との 騰落率比較	株式市場(A)	—	-2.0%	4.1%	-11.8%
	ファンド(B)	—	4.0%	-8.2%	23.5%
	倍率(B/A)	—	-2.0	-2.0	-2.0
基準日との 騰落率比較	株式市場(C)	—	-2.0%	2.0%	-10.0%
	ファンド(D)	—	4.0%	-4.5%	18.0%
	倍率(D/C)	—	-2.0	-2.2	-1.8



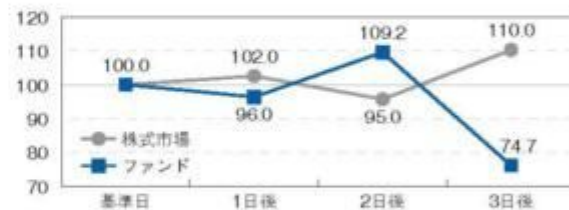
株式市場が一方向に上昇した場合

	基準日	1日後	2日後	3日後	
株式市場	100.0	102.0	105.0	110.0	
ファンド	100.0	96.0	90.4	81.7	
前日との 騰落率比較	株式市場(A)	—	2.0%	2.9%	4.8%
	ファンド(B)	—	-4.0%	-5.9%	-9.5%
	倍率(B/A)	—	-2.0	-2.0	-2.0
基準日との 騰落率比較	株式市場(C)	—	2.0%	5.0%	10.0%
	ファンド(D)	—	-4.0%	-9.6%	-18.3%
	倍率(D/C)	—	-2.0	-1.9	-1.8



株式市場が上昇・下落後に上昇した場合

	基準日	1日後	2日後	3日後	
株式市場	100.0	102.0	95.0	110.0	
ファンド	100.0	96.0	109.2	74.7	
前日との 騰落率比較	株式市場(A)	—	2.0%	-6.9%	15.8%
	ファンド(B)	—	-4.0%	13.7%	-31.6%
	倍率(B/A)	—	-2.0	-2.0	-2.0
基準日との 騰落率比較	株式市場(C)	—	2.0%	-5.0%	10.0%
	ファンド(D)	—	-4.0%	9.2%	-25.3%
	倍率(D/C)	—	-2.0	-1.8	-2.5

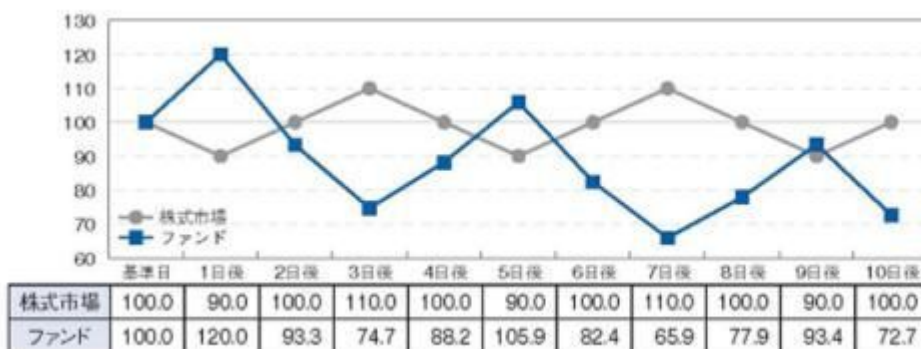


※上記の数値は小数第2位を四捨五入しています。

※上記各表およびグラフは、株式市場の値動きとファンドの基準価額の値動きの関係をわかり易く説明するために例示およびイメージ化したものであり、株式市場やファンドの基準価額の値動きを示唆、保証するものではありません。

Q 2：株式市場の動き方によって、基準価額の動き方や水準はどのようになりますか。

A 2：株式市場が上昇・下落を繰り返して元の水準に戻ったとしても、ファンドの基準価額は元に戻らず、基準価額の水準が押し下げられます。このように株式市場が上昇・下落を繰り返して動く場合、ファンドにとってマイナス要因となります。結果として、株式市場が上昇と下落を長期間繰り返した後に元の水準へ戻る場合、または元の水準より低くなった場合においても、基準価額は元の水準より低くなる場合があります。



※左記表およびグラフは、株式市場の値動きとファンドの基準価額の値動きの関係をわかりやすく説明するために例示およびイメージ化したものであり、株式市場やファンドの基準価額の値動きを示唆、保証するものではありません。

投資におけるリスク・留意点

当ファンドは、日々の基準価額の値動きが株式市場の値動きの「概ね2倍程度反対」となることを目指して運用するため、株価指数先物取引を積極的に活用します。したがって、日々の基準価額が非常に大きく変動する性質があります。

当ファンドは、日々の基準価額の値動きが株式市場の値動きの「概ね2倍程度反対」となることを目指しており、2日以上の間隔の値動きに対しては「概ね2倍程度反対」となりません（前述Q1参照）。また、当ファンドは株式市場との連動を目指すインデックスファンドではありません。

当ファンドの基準価額は、株式市場が上昇・下落を繰り返した場合、時間の経過とともに押し下げられる傾向があります。株式市場が上昇と下落を繰り返しながら推移した場合、一定期間後に株式市場が同じ水準になったとしても、基準価額は元の水準に戻らない可能性があります（前述Q2参照）。

当ファンドは、以下の要因などにより日々の基準価額の値動きが株式市場の値動きの「概ね2倍程度反対」とならない場合があります（下記以外にも「概ね2倍程度反対」とならない要因があります。）。

株価指数先物と株式市場の値動きが一致しない場合

日々の追加設定・換金などに対応した株価指数先物取引の約定価格と終値に差が生じた場合

株式市場の大幅な変動や急激な変動の場合、またそれにより先物取引が成立せず、必要な取引数量のうち全部または一部が取引不成立となった場合

先物の限月⁽¹⁾ 交代に対応するロールオーバーコスト⁽²⁾ の発生

追加設定・換金などにより運用資産に大幅な増減が生じる場合

ファンドの資産規模が少額のため株価指数先物取引の組入比率を適切に調整できない場合

運用管理費用（信託報酬）、売買委託手数料などのコスト負担の影響

異常な価格変動時などにおいて、委託会社の判断により、一時的に株価指数先物取引の売建額を減じた場合 など

1：限月とは先物取引の期限が満了となる月をいいます。限月交代とは取引の中心となっている限月が次の限月に入れ替わることです。

2：ロールオーバーコストとは、保有する先物取引を次の限月に乗り換えるため決済する一方、新たな先物取引を行う（ロールオーバーする）ことで発生するコストをいいます。

主な投資制限

デリバティブの利用	デリバティブの利用はヘッジ目的に限定しません。
外貨建資産への投資割合	外貨建資産への投資は行いません。

分配方針

原則として、年1回（毎年2月27日。休業日の場合は翌営業日。）の決算時に、収益の分配を行います。



分配対象額の範囲は、繰越分を含めた経費控除後の利子・配当等収益と売買益（評価益を含みます。）などの全額とします。

分配金額は、上記分配対象収益範囲のうち原則として利子・配当等収益を中心に、基準価額水準などを勘案して決定します。ただし、分配対象額が少額の場合には、分配を行わないことがあります。

留保益の運用については、特に制限を設けず、運用の基本方針に基づいた運用を行います。

運用状況により分配金額は変動します。

上記はイメージ図であり、将来の分配金の支払いおよびその金額について示唆、保証するものではありません。

c．信託金限度額

委託者は、受託者と合意のうえ、金1,000億円を限度として信託金を追加することができます。

委託者は、受託者と合意のうえ、上記の限度額を変更することができます。

（2）【ファンドの沿革】

平成25年2月8日

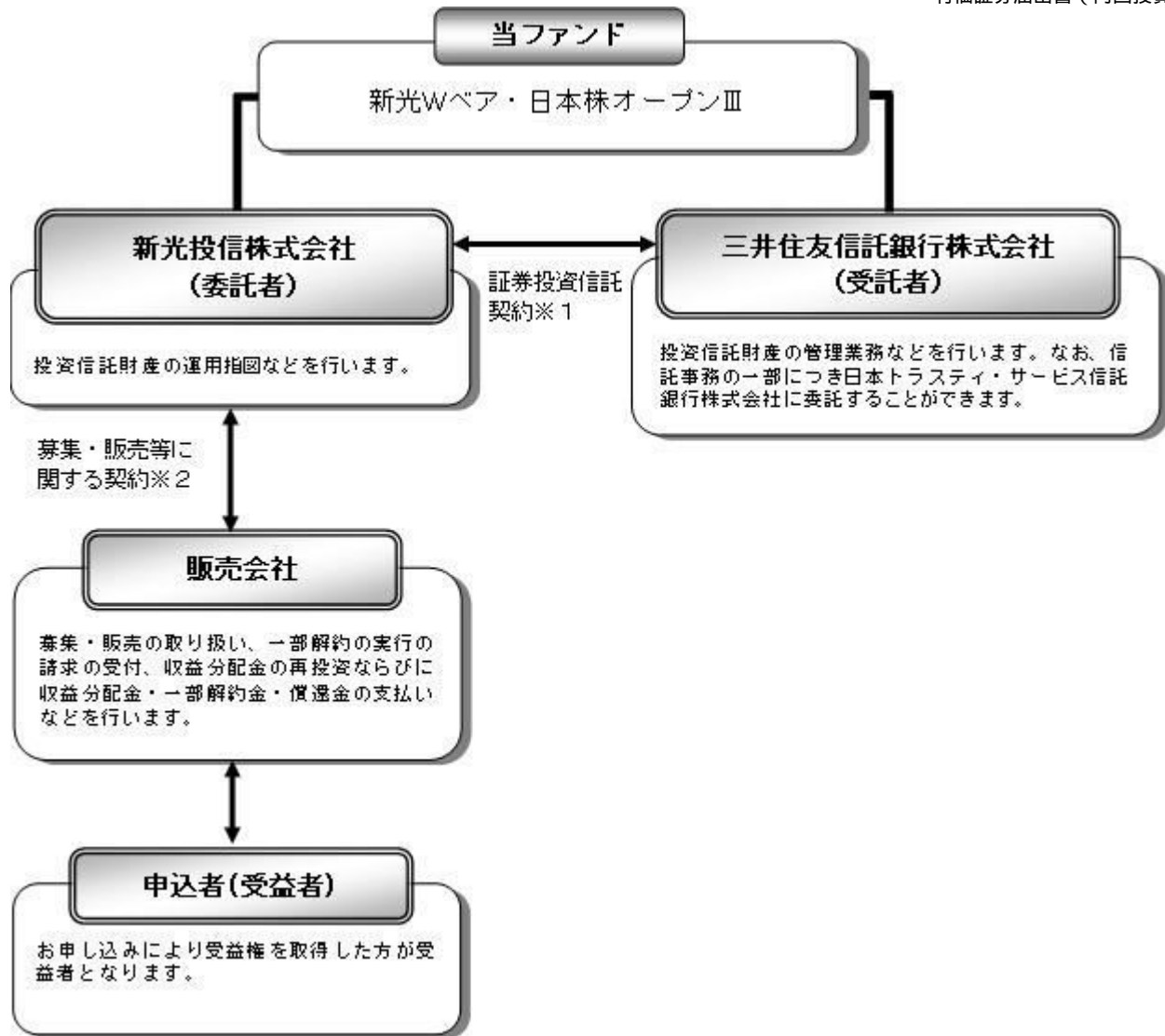
関東財務局長に対して有価証券届出書提出

平成25年2月28日

投資信託契約締結、ファンドの設定・運用開始

（3）【ファンドの仕組み】

a．ファンドの仕組み



1 証券投資信託契約

委託者と受託者との間において「証券投資信託契約（投資信託約款）」を締結しており、委託者および受託者の業務、受益者の権利、受益権、投資信託財産の運用・評価・管理、収益の分配、信託の期間・償還等を規定しています。

2 募集・販売等に関する契約

委託者と販売会社との間において「証券投資信託に関する基本契約」を締結しており、販売会社が行う募集・販売等の取り扱い、収益分配金および償還金の支払い、解約の取り扱い等を規定しています。

b. 委託会社の概況

(イ) 資本金の額（平成28年3月末現在）

資本金の額	45億2,430万円
会社が発行する株式総数	3,000,000株
発行済株式総数	1,813,864株

(ロ) 委託会社の沿革

昭和36年6月	大井証券投資信託委託株式会社設立・免許取得
昭和44年10月	新和光投信委託株式会社に社名変更
昭和61年11月	有価証券等に関する投資助言・情報提供業務の認可
平成8年8月	投資顧問業者の登録
平成8年12月	投資一任契約にかかる業務の認可

平成9年11月 投資信託の直接販売業務の認可

平成10年12月 証券投資信託法の改正に伴う投資信託の証券投資信託委託業のみ
なし認可

平成12年4月 太陽投信委託株式会社と合併し、新光投信株式会社に社名変更

(八) 大株主の状況

(平成28年3月末現在)

株主名	住所	持株数	持株比率
みずほ証券株式会社	東京都千代田区大手町1-5-1	1,396,362株	76.98%
株式会社みずほ銀行	東京都千代田区大手町1-5-5	182,115	10.04
株式会社みずほ証券リサーチ & コンサルティング	東京都中央区日本橋1-17-10	137,200	7.56

2【投資方針】

(1)【投資方針】

a. 基本方針

当ファンドは、わが国の株価指数を対象とした先物取引（以下「株価指数先物取引」といいます。）を積極的に活用することで、日々の基準価額の値動きがわが国の株式市場の値動きに対して概ね2倍程度反対となることを目指して運用を行います。

b. 運用の方法

(イ) 主要投資対象

本邦通貨建ての短期公社債ならびに金融商品を主要投資対象とし、主として株価指数先物取引を行います。

(ロ) 投資態度

本邦通貨建ての短期公社債ならびに金融商品に投資するとともに、株価指数先物取引の売り建てを行います。

株価指数先物取引の売建額が、原則として投資信託財産の純資産総額の2倍程度となるように調整を行います。

利用する株価指数先物取引の種類は、流動性、効率性等を勘案して決定します。

設定・解約がある場合、設定金額と解約金額の差額分に対して、原則として当日中に株価指数先物取引により対応します。ただし、資産が純増する場合で、その額が当日の純資産総額を超えている（純資産が倍増以上となる）場合は、原則としてその超過分は翌営業日に対応します。

当ファンドの資金動向、市況動向等によっては、また、やむを得ない事情が発生した場合には、上記のような運用ができないことがあります。

(ハ) 主な投資制限

株式への投資割合には制限を設けません。

新株引受権証券および新株予約権証券への投資割合は、取得時において投資信託財産の純資産総額の20%以下とします。

投資信託証券（上場投資信託証券を除きます。）への投資割合は、投資信託財産の純資産総額の5%以下とします。

同一銘柄の株式への投資割合は、取得時において投資信託財産の純資産総額の10%以下とします。

同一銘柄の新株引受権証券および新株予約権証券への投資割合は、投資信託財産の純資産総額の5%以下とします。

同一銘柄の転換社債、ならびに転換社債型新株予約権付社債への投資割合は、投資信託財産の純資産総額の10%以下とします。

デリバティブの利用はヘッジ目的に限定しません。

外貨建資産への投資は行いません。

(2)【投資対象】

a. 投資の対象とする資産の種類

当ファンドにおいて投資の対象とする資産(本邦通貨表示のものに限ります。)の種類は、次に掲げるものとします。

1. 次に掲げる特定資産(「特定資産」とは、投資信託及び投資法人に関する法律第2条第1項で定めるものをいいます。以下同じ。)

イ. 有価証券

ロ. デリバティブ取引にかかる権利(金融商品取引法第2条第20項に規定するものをいい、約款に定めるものに限ります。)

ハ. 金銭債権

ニ. 約束手形

2. 次に掲げる特定資産以外の資産

イ. 為替手形

b. 有価証券および金融商品の指図範囲等

(イ) 委託者は、信託金を、主として次の有価証券(金融商品取引法第2条第2項の規定により有価証券とみなされる同項各号に掲げる権利を除きます。有価証券は、本邦通貨表示のものに限ります。)に投資することを指図します。

1. 株券または新株引受権証書

2. 国債証券

3. 地方債証券

4. 特別の法律により法人の発行する債券

5. 社債券(新株引受権証券と社債券とが一体となった新株引受権付社債券(以下「分離型新株引受権付社債券」といいます。)の新株引受権証券を除きます。)

6. 特定目的会社にかかる特定社債券(金融商品取引法第2条第1項第4号で定めるものをいいます。)

7. 特別の法律により設立された法人の発行する出資証券(金融商品取引法第2条第1項第6号で定めるものをいいます。)

8. 協同組織金融機関にかかる優先出資証券(金融商品取引法第2条第1項第7号で定めるものをいいます。)

9. 特定目的会社にかかる優先出資証券または新優先出資引受権を表示する証券(金融商品取引法第2条第1項第8号で定めるものをいいます。)

10. コマーシャル・ペーパー

11. 新株引受権証券(分離型新株引受権付社債券の新株引受権証券を含みます。以下同じ。)および新株予約権証券

12. 外国または外国の者の発行する証券または証書で、前各号の証券または証書の性質を有するもの

13. 投資信託または外国投資信託の受益証券(金融商品取引法第2条第1項第10号で定めるものをいいます。)

14. 投資証券もしくは投資法人債券または外国投資証券（金融商品取引法第2条第1項第11号で定めるものをいいます。）
15. 外国貸付債権信託受益証券（金融商品取引法第2条第1項第18号で定めるものをいいます。）
16. オプションを表示する証券または証書（金融商品取引法第2条第1項第19号で定めるものをいい、有価証券にかかるものに限ります。）
17. 預託証書（金融商品取引法第2条第1項第20号で定めるものをいいます。）
18. 外国法人が発行する譲渡性預金証書
19. 指定金銭信託の受益証券（金融商品取引法第2条第1項第14号で定める受益証券発行信託の受益証券に限ります。）
20. 抵当証券（金融商品取引法第2条第1項第16号で定めるものをいいます。）
21. 貸付債権信託受益権であって金融商品取引法第2条第1項第14号で定める受益証券発行信託の受益証券に表示されるべきもの
22. 外国の者に対する権利で前号の有価証券の性質を有するもの

なお、第1号の証券または証書、第12号ならびに第17号の証券または証書のうち第1号の証券または証書の性質を有するものを以下「株式」といい、第2号から第6号までの証券および第14号の証券のうち投資法人債券ならびに第12号および第17号の証券または証書のうち第2号から第6号までの証券の性質を有するものを以下「公社債」といい、第13号および第14号の証券（投資法人債券を除きます。）を以下「投資信託証券」といいます。

(ロ) 委託者は、信託金を、上記(イ)に掲げる有価証券のほか、次に掲げる金融商品（金融商品取引法第2条第2項の規定により有価証券とみなされる同項各号に掲げる権利を含みます。）により運用することを指図することができます。

1. 預金
2. 指定金銭信託（金融商品取引法第2条第1項第14号に規定する受益証券発行信託を除きます。）
3. コール・ローン
4. 手形割引市場において売買される手形
5. 貸付債権信託受益権であって金融商品取引法第2条第2項第1号で定めるもの
6. 外国の者に対する権利で前号の権利の性質を有するもの

(ハ) 上記(イ)の規定にかかわらず、この信託の設定、解約、償還、投資環境の変動等への対応等、委託者が運用上必要と認めるときには、委託者は、信託金を、上記(ロ)に掲げる金融商品により運用することの指図ができます。

c. 先物

(イ) 委託者は、わが国の取引所における有価証券先物取引（金融商品取引法第28条第8項第3号イに掲げるものをいいます。）、有価証券指数等先物取引（金融商品取引法第28条第8項第3号ロに掲げるものをいいます。）および有価証券オプション取引（金融商品取引法第28条第8項第3号ハに掲げるものをいいます。）ならびに外国の取引所におけるわが国の有価証券にかかるこれらの取引と類似の取引を行うことの指図をすることができます。なお、選択権取引は、オプション取引に含めるものとします（以下同じ。）。

(ロ) 委託者は、わが国の取引所における金利にかかる先物取引およびオプション取引ならびに外国の取引所におけるわが国の金利にかかるこれらの取引と類似の取引を行うことの指図をすることができます。

d. スワップ

(イ) 委託者は、投資信託財産に属する資産の効率的な運用に資するため、ならびに価格変動リスクを回避するため、異なった受取金利または異なった受取金利とその元本を一定の条

件のもとに交換する取引（以下「スワップ取引」といいます。）を行うことの指図をすることができます。

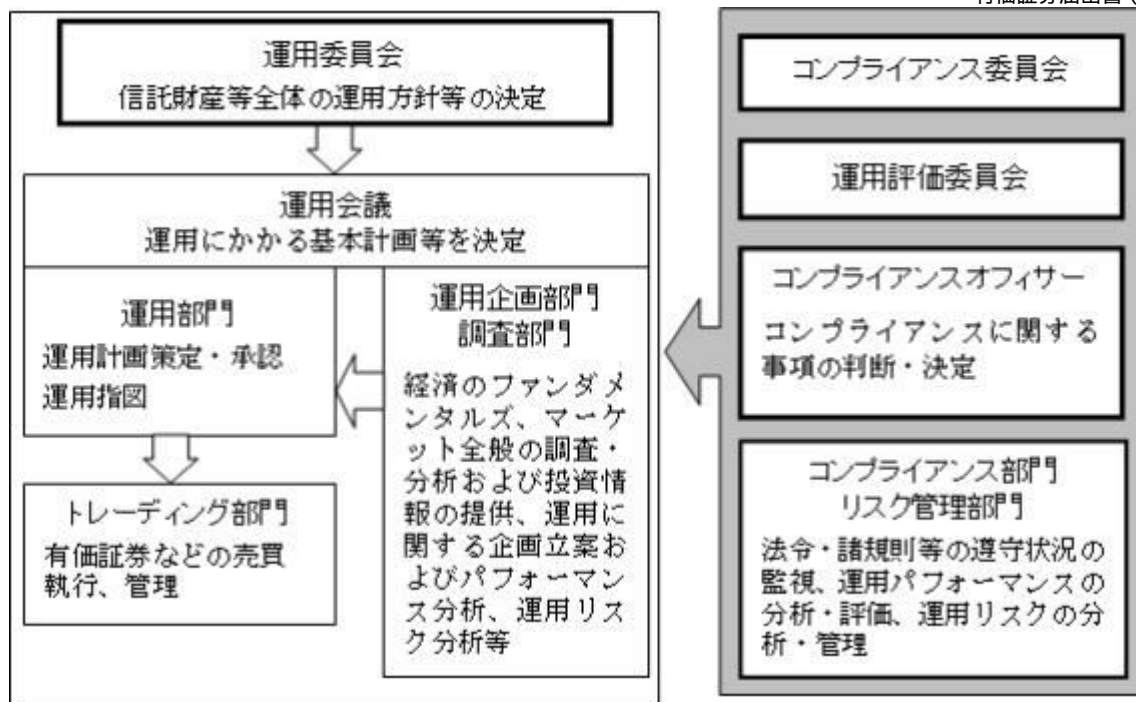
- （ロ）スワップ取引の指図にあたっては、当該取引の契約期限が、原則として信託期間を超えないものとします。ただし、当該取引が当該信託期間内で全部解約が可能なものについてはこの限りではありません。
- （ハ）スワップ取引の指図にあたっては、当該投資信託財産にかかるスワップ取引の想定元本の合計額が、投資信託財産の純資産総額を超えないものとします。なお、投資信託財産の一部解約等の事由により、上記純資産総額が減少して、スワップ取引の想定元本の合計額が投資信託財産の純資産総額を超えることとなった場合には、委託者はすみやかに、その超える額に相当するスワップ取引の一部の解約を指図するものとします。
- （ニ）スワップ取引の評価は、当該取引契約の相手方が市場実勢金利等をもとに算出した価額で評価するものとします。
- （ホ）委託者は、スワップ取引を行うにあたり担保の提供あるいは受け入れが必要と認めるときは、担保の提供あるいは受け入れの指図を行うものとします。

e . 金利先渡取引

- （イ）委託者は、投資信託財産に属する資産の効率的な運用に資するため、ならびに価格変動リスクを回避するため、金利先渡取引を行うことの指図をすることができます。
- （ロ）金利先渡取引の指図にあたっては、当該取引の決済日が、原則として信託期間を超えないものとします。ただし、当該取引が当該信託期間内で全部解約が可能なものについてはこの限りではありません。
- （ハ）金利先渡取引の指図にあたっては、当該投資信託財産にかかる金利先渡取引の想定元本の合計額が、保有金利商品の時価総額を超えないものとします。なお、投資信託財産の一部解約等の事由により、上記保有金利商品の時価総額が減少して、金利先渡取引の想定元本の合計額が当該保有金利商品の時価総額を超えることとなった場合には、委託者は、すみやかに、その超える額に相当する金利先渡取引の一部の解約を指図するものとします。
- （ニ）金利先渡取引の評価は、当該取引契約の相手方が市場実勢金利等をもとに算出した価額で評価するものとします。
- （ホ）委託者は、金利先渡取引を行うにあたり担保の提供あるいは受け入れが必要と認めるときは、担保の提供あるいは受け入れの指図を行うものとします。

（3）【運用体制】

a . ファンドの運用体制



上記運用体制は、今後変更になることがあります。

PLAN

- ・運用委員会において決定された信託財産等全体の運用方針等に基づき、運用会議を運用部署全体（運用部門、運用企画部門、調査部門）で開催し、運用にかかる基本計画を決定します。
- ・運用担当者はこの運用の基本計画を踏まえ、運用計画を作成します。
- ・運用計画は運用調査本部長および副本部長により承認されます。

DO

- ・ファンドマネージャーは承認された運用計画に基づいて指図を行います。
- ・売買の執行・管理はトレーディング部門が行います。

SEE

- ・コンプライアンス部門・リスク管理部門（20名程度）は日々の運用指図および売買執行について法令・諸規則等の遵守状況の点検を行い、必要に応じて運用部門を牽制します。
- ・リスク管理部門は日々の運用リスク等の分析・管理のほか、投資信託財産のパフォーマンス分析を行います。
- ・コンプライアンス部門・リスク管理部門およびコンプライアンスオフィサー（1名）は、原則として3ヵ月毎に開催されるコンプライアンス委員会、運用評価委員会において運用成果、法令・諸規則等の遵守状況、運用リスク管理状況等について検証・報告を行います。

< 受託者に対する管理体制 >

投資信託財産の管理業務を通じ、受託者の信託事務の正確性・迅速性、システム対応力等を総合的に検証しています。また、受託者より内部統制の整備および運用状況の報告書を受け取っています。

b. 運用体制に関する社内規則

運用に関する社内規則として運用規程・細則および職務権限規程等を設けており、ファンドマネージャーの任務と権限の範囲を明示するほか、各投資対象の取り扱いに関して基準を

設け、ファンドの商品性に則った適切な運用の実現を図っています。

また、売買執行、投資信託財産管理および法令遵守チェック等に関する各々の規程・内規があります。

（４）【分配方針】

- a．収益分配は年１回、原則として、２月27日（該当日が休業日の場合は翌営業日。）の決算時に以下の方針に基づき行います。
 - １．分配対象額の範囲は、繰越分を含めた経費控除後の利子・配当等収益と売買益（評価益を含みます。）等の全額とします。
 - ２．分配金額は、上記分配対象収益範囲のうち原則として利子・配当等収益を中心に、基準価額水準等を勘案して決定します。ただし、分配対象額が少額の場合には、分配を行わないことがあります。
 - ３．留保益の運用については、特に制限を設けず、運用の基本方針に基づいた運用を行います。
- b．投資信託財産から生ずる毎計算期末における利益は、次の方法により処理します。
 - １．配当金、利子、貸付有価証券にかかる品貸料およびこれらに類する収益から支払利息を控除した額（以下「配当等収益」といいます。）は、諸経費、信託報酬および当該信託報酬にかかる消費税等に相当する金額を控除した後、その残金を受益者に分配することができます。なお、次期以降の分配金にあてるため、その一部を分配準備積立金として積み立てることができます。
 - ２．売買損益に評価損益を加減した利益金額（以下「売買益」といいます。）は、諸経費、信託報酬および当該信託報酬にかかる消費税等に相当する金額を控除し、繰越欠損金のあるときは、その全額を売買益をもって補てんした後、受益者に分配することができます。なお、次期以降の分配にあてるため、分配準備積立金として積み立てることができます。
- c．毎計算期末において、投資信託財産につき生じた損失は、次期に繰り越します。
- d．「分配金受取コース」の受益者の分配金は原則として、決算日から起算して５営業日までに、受益者に支払われます。

「分配金再投資コース」の受益者の分配金は、税金を差し引いた後、別に定める契約に基づき、全額再投資されます。

（５）【投資制限】

投資信託約款に定める投資制限

- a．株式への投資割合
株式への投資割合には制限を設けません。
- b．新株引受権証券等への投資割合
委託者は、取得時において投資信託財産に属する新株引受権証券および新株予約権証券の時価総額が、投資信託財産の純資産総額の100分の20を超えることとなる投資の指図をしません。
- c．投資信託証券への投資割合
委託者は、投資信託財産に属する投資信託証券の時価総額が、投資信託財産の純資産総額の100分の5を超えることとなる投資の指図をしません。ただし、当該投資信託証券のうち取引所金融商品市場（金融商品取引法第２条第17項に規定する金融商品市場をいいます。）または外国市場に上場等され、かつ当該取引所において常時売却可能（市場急変等により一時的に流動性が低下している場合を除きます。）な投資信託証券の時価総額については、合計

額の計算においてこれを算入しません。

d．同一銘柄への投資割合

- (イ) 委託者は、取得時において投資信託財産に属する同一銘柄の株式の時価総額が、投資信託財産の純資産総額の100分の10を超えることとなる投資の指図をしません。
- (ロ) 委託者は、投資信託財産に属する同一銘柄の新株引受権証券および新株予約権証券の時価総額が、投資信託財産の純資産総額の100分の5を超えることとなる投資の指図をしません。
- (ハ) 委託者は、投資信託財産に属する同一銘柄の転換社債、ならびに転換社債型新株予約権付社債の時価総額が、投資信託財産の純資産総額の100分の10を超えることとなる投資の指図をしません。

e．外貨建資産への投資割合

外貨建資産への投資は行いません。

f．投資する株式等の範囲

- (イ) 委託者が投資することを指図する株式、新株引受権証券および新株予約権証券は、わが国の取引所に上場されている株式の発行会社の発行するもの、取引所に準ずる市場において取引されている株式の発行会社の発行するものとします。ただし、株主割当または社債権者割当により取得する株式、新株引受権証券および新株予約権証券については、この限りではありません。
- (ロ) 上記(イ)の規定にかかわらず、上場予定の株式、新株引受権証券および新株予約権証券で目論見書等において上場されることが確認できるものについては委託者が投資することを指図することができるものとします。

g．信用取引の指図範囲

- (イ) 委託者は、投資信託財産の効率的な運用に資するため、信用取引により株券を売り付けることの指図をすることができます。なお、当該売り付けの決済については、株券の引き渡しまたは買い戻しにより行うことの指図をすることができるものとします。
- (ロ) 信用取引の指図は、次の各号に掲げる有価証券の発行会社の発行する株券について行うことができるものとし、かつ次の各号に掲げる株券数の合計数を超えないものとします。
 - 1．投資信託財産に属する株券および新株引受権証券の権利行使により取得する株券
 - 2．株式分割により取得する株券
 - 3．有償増資により取得する株券
 - 4．売出しにより取得する株券
 - 5．投資信託財産に属する転換社債の転換請求および新株予約権（新株予約権付社債のうち会社法第236条第1項第3号の財産が当該新株予約権付社債についての社債であって当該社債と当該新株予約権がそれぞれ単独で存在し得ないことをあらかじめ明確にしているもの（会社法施行前の旧商法第341条ノ3第1項第7号および第8号の定めがある新株予約権付社債を含め「転換社債型新株予約権付社債」といいます。以下同じ。）の新株予約権に限り、）の行使により取得可能な株券
 - 6．投資信託財産に属する新株引受権証券および新株引受権付社債券の新株引受権の行使、または投資信託財産に属する新株予約権証券および新株予約権付社債券の新株予約権（前号に定めるものを除きます。）の行使により取得可能な株券

h．有価証券の貸し付けの指図および範囲

- (イ) 委託者は、投資信託財産の効率的な運用に資するため、投資信託財産に属する株式および公社債を次の各号の範囲内で貸し付けの指図をすることができます。
 - 1．株式の貸し付けは、貸付時点において、貸付株式の時価合計額が、投資信託財産で保有する株式の時価合計額の50%を超えないものとします。

2. 公社債の貸し付けは、貸付時点において、貸付公社債の額面金額の合計額が、投資信託財産で保有する公社債の額面金額の合計額を超えないものとします。

(ロ) 上記(イ)に定める限度額を超えることとなった場合には、委託者はすみやかに、その超える額に相当する契約の一部の解約を指図するものとします。

(ハ) 委託者は、有価証券の貸し付けにあたって必要と認めるときは、担保の受け入れの指図を行うものとします。

i. 公社債の空売りの指図範囲

(イ) 委託者は、投資信託財産の効率的な運用に資するため、投資信託財産の計算においてする投資信託財産に属さない公社債を売り付けることの指図をすることができます。なお、当該売り付けの決済については、公社債（投資信託財産により借り入れた公社債を含みます。）の引き渡しまたは買い戻しにより行うことの指図をすることができるものとします。

(ロ) 売り付けの指図は、当該売り付けにかかる公社債の時価総額が投資信託財産の純資産総額の範囲内で行うものとします。

(ハ) 投資信託財産の一部解約等の事由により、上記(ロ)の売り付けにかかる公社債の時価総額が投資信託財産の純資産総額を超えることとなった場合には、委託者はすみやかに、その超える額に相当する売り付けの一部を決済するための指図をするものとします。

j. 公社債の借り入れ

(イ) 委託者は、投資信託財産の効率的な運用に資するため、公社債の借り入れの指図をすることができます。なお、当該公社債の借り入れを行うにあたり担保の提供が必要と認めるときは、担保の提供の指図を行うものとします。

(ロ) 借り入れの指図は、当該借り入れにかかる公社債の時価総額が投資信託財産の純資産総額の範囲内とします。

(ハ) 投資信託財産の一部解約等の事由により、上記(ロ)の借り入れにかかる公社債の時価総額が投資信託財産の純資産総額を超えることとなった場合には、委託者はすみやかに、その超える額に相当する借り入れた公社債の一部を返還するための指図をするものとします。

(二) 借り入れにかかる品借料は投資信託財産中から支払われます。

k. 資金の借り入れ

(イ) 委託者は、投資信託財産の効率的な運用ならびに運用の安定性に資するため、一部解約に伴う支払資金の手当て（一部解約に伴う支払資金の手当てのために借り入れた資金の返済を含みます。）を目的として、または再投資にかかる収益分配金の支払資金の手当てを目的として、資金借り入れ（コール市場を通じる場合を含みます。）の指図をすることができます。なお、当該借入金をもって有価証券等の運用は行わないものとします。

(ロ) 一部解約に伴う支払資金の手当てにかかる借入期間は、受益者への解約代金支払開始日から投資信託財産で保有する有価証券等の売却代金の受渡日までの間または受益者への解約代金支払開始日から投資信託財産で保有する有価証券等の解約代金入金日までの間、もしくは受益者への解約代金支払開始日から投資信託財産で保有する有価証券等の償還金の入金日までの期間が5営業日以内である場合の当該期間とし、資金借入額は当該有価証券等の売却代金、解約代金および償還金の合計額を限度とします。ただし、資金の借入額は、借入指図を行う日における投資信託財産の純資産総額の10%を超えないこととします。

(ハ) 収益分配金の再投資にかかる借入期間は投資信託財産から収益分配金が支払われる日からその翌営業日までとし、資金借入額は収益分配金の再投資額を限度とします。

(二) 借入金の利息は投資信託財産中から支払われます。

1. 利害関係人等との取引等

- (イ) 受託者は、受益者の保護に支障を生じることがないものであり、かつ信託業法、投資信託及び投資法人に関する法律ならびに関連法令に反しない場合には、委託者の指図により、投資信託財産と、受託者（第三者との間において投資信託財産のためにする取引その他の行為であって、受託者が当該第三者の代理人となつて行うものを含みます。）および受託者の利害関係人、信託業務の委託先およびその利害関係人または受託者における他の投資信託財産との間で、約款に掲げる資産への投資等ならびに約款に掲げる取引その他これらに類する行為を行うことができます。
- (ロ) 受託者は、受託者がこの信託の受託者としての権限に基づいて信託事務の処理として行うことができる取引その他の行為について、受託者または受託者の利害関係人の計算で行うことができるものとします。なお、受託者の利害関係人が当該利害関係人の計算で行う場合も同様とします。
- (ハ) 委託者は、金融商品取引法、投資信託及び投資法人に関する法律ならびに関連法令に反しない場合には、投資信託財産と、委託者、その取締役、執行役および委託者の利害関係人等（金融商品取引法第31条の4第3項および同条第4項に規定する親法人等または子法人等をいいます。）または委託者が運用の指図を行う他の投資信託財産との間で、約款に掲げる資産への投資等ならびに約款に掲げる取引その他これらに類する行為を行うことの指図をすることができ、受託者は、委託者の指図により、当該投資等ならびに当該取引、当該行為を行うことができます。
- (ニ) 上記（イ）（ロ）（ハ）の場合、委託者および受託者は、受益者に対して信託法第31条第3項および同法第32条第3項の通知は行いません。

m. デリバティブ取引等に係る投資制限

デリバティブ取引等について、一般社団法人投資信託協会規則の定めるところにしたがい、合理的な方法により算出した額が投資信託財産の純資産総額を超えないものとします。

法令に定める投資制限

a. 同一の法人の発行する株式

委託者は、同一の法人の発行する株式を、その運用の指図を行うすべての委託者指図型投資信託につき投資信託財産として有する当該株式にかかる議決権の総数が、当該株式にかかる議決権の総数に100分の50の率を乗じて得た数を超えることとなる場合においては、投資信託財産をもって取得することを受託者に指図しないものとします。

（投資信託及び投資法人に関する法律第9条）

3【投資リスク】

(1) ファンドのもつリスク

当ファンドは、値動きのある有価証券などに投資し、株価指数先物取引を積極的に活用しますので、基準価額は変動します。

これらの運用による損益は、すべて投資者のみなさまに帰属します。したがって、投資者のみなさまの投資元本は保証されているものではなく、基準価額の下落により、損失を被り、投資元本を割り込むことがあります。なお、投資信託は預貯金とは異なります。

a. 株価変動リスク

株式の価格は、国内外の政治・経済・社会情勢の変化、金利動向、発行企業の業績・経営状況の変化、市場の需給関係などの影響を受け変動します。

当ファンドは、株価指数先物取引の売り建てを積極的に活用しますので、株式市場が上昇した場合は、当ファンドの基準価額が大きく下落します。

b. 信用リスク

公社債などの信用力の低下や格付けの引き下げ、債務不履行が生じた場合には、当該公社債などの価格は下落します。これらの影響を受け、当ファンドの基準価額が下落する可能性があります。

c．流動性リスク

有価証券などを売買する際、当該有価証券などの市場規模が小さい場合や取引量が少ない場合には、希望する時期に、希望する価格で、希望する数量を売買することができない可能性があります。特に流動性の低い有価証券などを売却する場合にはその影響を受け、当ファンドの基準価額が下落する可能性があります。

d．金利変動リスク

公社債の価格は、金利水準の変化にともない変動します。一般に、金利が上昇した場合には公社債の価格は下落し、当ファンドの基準価額が下落する可能性があります。

e．投資信託に関する一般的なリスクおよびその他の留意点

(イ) 当ファンドのお取引に関しては、金融商品取引法第37条の6の規定（いわゆるクーリングオフ）の適用はありません。

(ロ) 法令や税制が変更される場合に、投資信託を保有する受益者が不利益を被る可能性があります。

(ハ) 投資信託財産の状況によっては、目指す運用が行われなことがある場合があります。また、投資信託財産の減少の状況によっては、委託者が目的とする運用が困難と判断した場合、安定運用に切り替えることがあります。

(ニ) 投資した資産の流動性が低下し、当該資産の売却・換金が困難になる場合などがあります。その結果、投資者の換金請求に伴う資金の手当てに支障が生じる場合などには、換金のお申し込みの受付を中止すること、およびすでに受け付けた換金のお申し込みを取り消す場合があります。

(ホ) 短期間に相当金額の解約申し込みがあった場合には、解約資金を手当てするために組入る有価証券を市場実勢より大幅に安い価格で売却せざるを得ないことがあります。この場合、基準価額が下落する要因となり、損失を被ることがあります。

(ヘ) 証券市場および外国為替市場は、世界的な経済事情の急変またはその国における天災地変、政変、経済事情の変化もしくは政策の変更などの諸事情により閉鎖されることがあります。これにより当ファンドの運用が影響を被って基準価額の下落につながる可能性があります。

(ト) 投資信託の分配金は、預貯金の利息とは異なり、投資信託の純資産から支払われますので、分配金が支払われると、その金額相当分、基準価額は下がります。なお、分配金の有無や金額は確定したものではありません。

分配金は、計算期間中に発生した収益（経費控除後の配当等収益および評価益を含む売買益）を超えて支払われる場合があります。その場合、当期決算日の基準価額は前期決算日と比べて下落することになります。

また、分配金の水準は、必ずしも計算期間におけるファンドの収益率を示すものではありません。

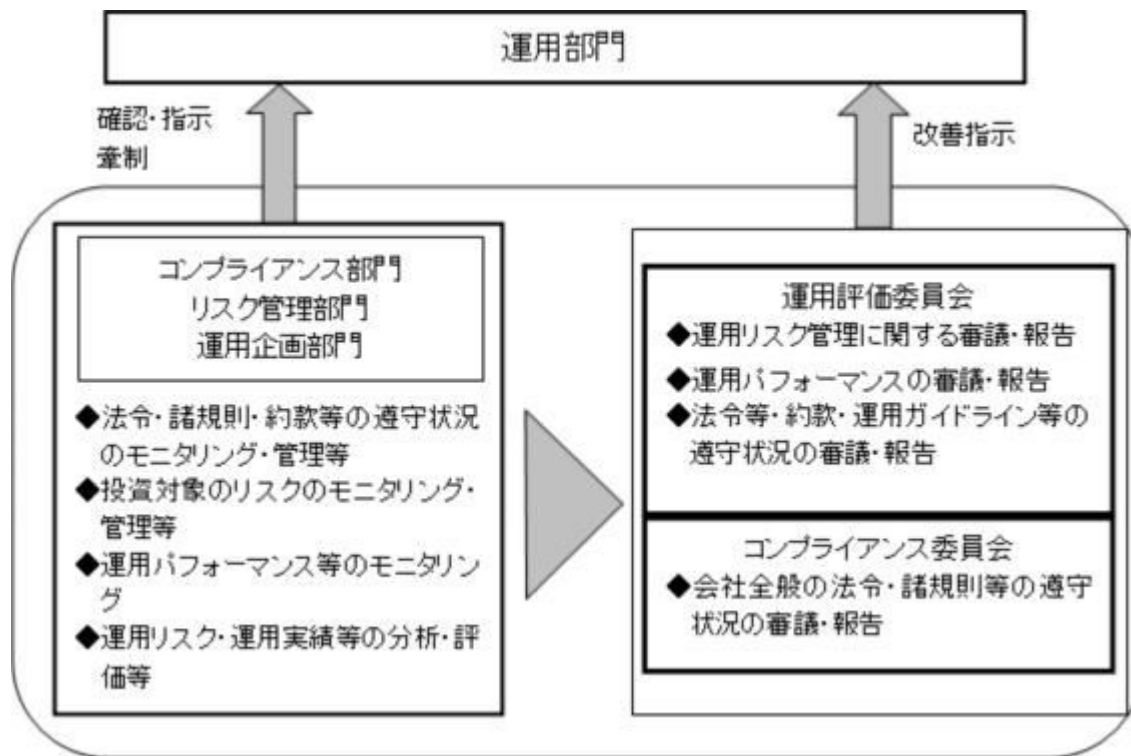
投資者のファンドの購入価額によっては、分配金の一部ないし全部が、実質的には元本の一部払い戻しに相当する場合があります。ファンド購入後の運用状況により、分配金額より基準価額の値上がり度が小さかった場合も同様です。

(2) リスク管理体制

パフォーマンスの分析・管理 : 運用成果を分析し、その結果を審議・検討してその評価を行います。

運用リスクの管理

：投資信託財産の運用リスクの管理およびその管理の現状・適正性を把握し、管理方針を協議、必要に応じ運用部門へ改善指示を行います。



上記リスク管理体制は、今後変更になることがあります。

<参考情報>

ファンドの年間騰落率及び分配金再投資基準価額の推移



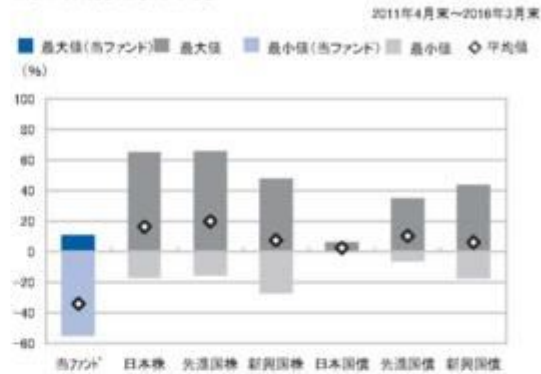
*分配金再投資基準価額は、取引前の分配金を当ファンドに再投資したとみなして計算したものであり、実際の基準価額とは異なります。

*年間騰落率は、2014年2月から2016年3月の各月末における1年間の騰落率を表示したものです。

※分配金再投資基準価額は、取引前の分配金を当ファンドに再投資したとみなして計算したものであり、実際の基準価額とは異なります。

ファンドと他の代表的な資産クラスとの騰落率の比較

グラフは、ファンドと代表的な資産クラスを定量的に比較できるように作成したものです。



(%)

	当ファンド	日本株	先進国株	新興国株	日本国債	先進国債	新興国債
最大値	10.5	65.0	65.7	47.4	6.1	34.9	43.7
最小値	△55.0	△17.0	△15.6	△27.4	0.4	△6.3	△17.4
平均値	△34.2	16.2	19.8	7.3	2.4	10.4	6.2

*全ての資産クラスが当ファンドの投資対象とは限りません。

*2011年4月から2016年3月の5年間(当ファンドは2014年2月から2016年3月の各月末における1年間の騰落率の最大値・最小値・平均値を表示したものです。

*決算日に対応した数値とは異なります。

*当ファンドは分配金再投資基準価額の騰落率です。

各資産クラスの指数

日本株・・・東証株価指数(TOPIX)(配当込み)
 先進国株・・・MSCI-KOKUSAIインデックス(配当込み、円ベース)
 新興国株・・・MSCIエマージング・マーケット・インデックス(配当込み、円ベース)
 日本国債・・・NOMURA-BPI国債
 先進国債・・・シティ世界国債インデックス(除く日本、円ベース)
 新興国債・・・JPモルガン・ガバメント・ボンド・インデックス・エマージング・マーケット・グローバル・ディバースファイド(円ベース)
 (注)海外の指数は、為替ヘッジなしによる投資を想定して、円換算しております。

東証株価指数(TOPIX)(配当込み)

東証株価指数(TOPIX)(配当込み)は、東京証券取引所第一部に上場している国内普通株式全銘柄を対象として算出した指数で、配当を考慮したものです。なお、TOPIXに関する著作権、知的財産権その他一切の権利は東京証券取引所に帰属します。

MSCI-KOKUSAIインデックス(配当込み、円ベース)

MSCI-KOKUSAIインデックス(配当込み、円ベース)は、MSCI Inc.が開発した、日本を除く世界の先進国の株式を対象として算出した指数で、配当を考慮したものです。なお、MSCI Indexに関する著作権、知的財産権その他一切の権利は、MSCI Inc.に帰属します。

MSCIエマージング・マーケット・インデックス(配当込み、円ベース)

MSCIエマージング・マーケット・インデックス(配当込み、円ベース)は、MSCI Inc.が開発した、世界の新興国の株式を対象として算出した指数で、配当を考慮したものです。なお、MSCI Indexに関する著作権、知的財産権その他一切の権利は、MSCI Inc.に帰属します。

NOMURA-BPI国債

NOMURA-BPI国債は、野村證券株式会社が発表している日本の国債市場の動向を表すために開発された投資収益指数です。なお、NOMURA-BPI国債に関する著作権、商標権、知的財産権その他一切の権利は、野村證券株式会社に帰属します。

シティ世界国債インデックス(除く日本、円ベース)

シティ世界国債インデックス(除く日本、円ベース)は、Citigroup Index LLCが開発した、日本を除く世界主要国の国債の総合収益率を各市場の時価総額で加重平均した指数です。

なお、シティ世界国債インデックスに関する著作権、商標権、知的財産権その他一切の権利は、Citigroup Index LLCに帰属します。

JPモルガン・ガバメント・ボンド・インデックス・エマージング・マーケット・グローバル・ディバースファイド(円ベース)

JPモルガン・ガバメント・ボンド・インデックス・エマージング・マーケット・グローバル・ディバースファイド(円ベース)は、J.P. Morgan Securities LLCが開発し、公表している、新興国が発行する現地通貨建て国債を対象にした指数です。なお、JPモルガン・ガバメント・ボンド・インデックス・エマージング・マーケット・グローバル・ディバースファイドに関する著作権、知的財産権その他一切の権利は、J.P. Morgan Securities LLCに帰属します。

本指数は、信頼性が高いとみなす情報に基づき作成していますが、J.P. Morganはその完全性・正確性を保証するものではありません。本指数は許諾を受けて使用しています。J.P. Morganからの書面による事前承認なしに本指数を複製・使用・頒布することは認められていません。Copyright 2014, J.P. Morgan Chase & Co. All rights reserved.

4【手数料等及び税金】

(1)【申込手数料】

申込手数料は、取得申込受付日の基準価額に、2.16%（税抜2.0%）を上限として販売会社がそれぞれ独自に定める手数料率を乗じて得た金額となります。商品および投資環境の説明・情報提供、購入の事務手続きなどの対価として販売会社にお支払いいただきます。当該手数料には消費税等（8%）が含まれます。

手数料について、詳しくは販売会社または下記にお問い合わせください。

新光投信株式会社 ヘルプデスク

フリーダイヤル 0120-104-694

（受付時間は営業日の午前9時～午後5時です。）

インターネットホームページ

<http://www.shinkotoushin.co.jp/>

なお、「分配金再投資コース」で収益分配金を再投資する場合は無手数料です。

ファンドの受益権の取得申込者が「償還乗り換え」¹または「償還前乗り換え」²によりファンドの受益権を取得する場合、申込手数料の優遇を受けることができます。

ただし、上記の申込手数料の優遇に関しては、優遇制度の取り扱い、優遇の内容、優遇を受けるための条件等は販売会社ごとに異なりますので、詳しくは各販売会社でご確認ください。

- 1 「償還乗り換え」とは、取得申込受付日前の一定期間内に既に償還となった証券投資信託の償還金等をもって、その支払いを行った販売会社でファンドの受益権を取得する場合はいいます。
- 2 「償還前乗り換え」とは、償還することが決定している証券投資信託の償還日前の一定期間内において、当該証券投資信託の一部解約金をもって、その支払いを行った販売会社でファンドの受益権を取得する場合はいいます。

（2）【換金（解約）手数料】

ご解約時の手数料はありません。

（3）【信託報酬等】

日々のファンドの純資産総額に年率0.918%（税抜0.85%）を乗じて得た額とします。

信託報酬は、毎計算期間の最初の6ヵ月終了日および毎計算期末または信託終了のとき投資信託財産から支払われます。

信託報酬 = 運用期間中の基準価額 × 信託報酬率

< 信託報酬の配分 >

委託者	年率0.50%（税抜）	委託した資金の運用、基準価額の算出などの対価
販売会社	年率0.30%（税抜）	購入後の情報提供、運用報告書など各種書類の送付、分配金・償還金・換金代金支払などの事務手続きなどの対価
受託者	年率0.05%（税抜）	運用財産の管理、委託者からの指図の実行などの対価

（4）【その他の手数料等】

- a . 投資信託財産に関する租税、信託事務の処理に要する諸費用、監査法人に支払うファンドの監査報酬、当該監査報酬にかかる消費税等に相当する金額および受託者の立て替えた立替

金の利息(以下「諸経費」といいます。)は、受益者の負担とし、投資信託財産中から支払われます。

- b. 投資信託財産にかかる監査報酬は、毎計算期間の最初の6ヵ月終了日および毎計算期末または信託終了のときに、当該監査報酬にかかる消費税等とともに投資信託財産中から支払われます。
- c. 証券取引に伴う手数料・税金等、当ファンドの組入有価証券の売買の際に発生する売買委託手数料は、投資信託財産が負担します。この他に、売買委託手数料にかかる消費税および資産を外国で保管する場合の費用ならびに先物取引・オプション取引等に要する費用についても投資信託財産が負担します。
- d. 「その他の手数料等」については、定率でないもの、定時に見直されるもの、売買条件などに応じて異なるものなどがあるため、当該費用および合計額などを表示することができません。

手数料などの合計額については、購入金額や保有期間などに応じて異なりますので、表示することができません。

(5)【課税上の取扱い】

a. 個人の受益者の場合

(イ) 収益分配金の取り扱い

収益分配金のうち課税対象となる普通分配金については、配当所得として課税され、20.315%(所得税15%、復興特別所得税0.315%および地方税5%)の税率で源泉徴収されます。なお、元本払戻金(特別分配金)は課税されません。確定申告を行い、総合課税(配当控除の適用はありません。)-申告分離課税のいずれかを選択することもできます。

(ロ) 一部解約金・償還金の取り扱い

一部解約時および償還時の譲渡益(解約価額または償還価額から取得費(申込手数料(税込))を含みます。)を控除した額)については、譲渡所得とみなされ、20.315%(所得税15%、復興特別所得税0.315%および地方税5%)の税率による申告分離課税が適用されます。なお、特定口座(源泉徴収あり)の利用も可能です。

(ハ) 損益通算について

一部解約時、償還時に生じた損失(譲渡損)は、確定申告を行うことにより上場株式等の譲渡益および上場株式等の配当所得等の金額(配当所得については申告分離課税を選択したものに限り)から差し引くこと(損益通算)ならびに3年間の繰越控除の対象とすることができます。一部解約時、償還時に生じた差益(譲渡益)は、上場株式等の譲渡損と損益通算ができます。

また、特定口座(源泉徴収あり)をご利用の場合、その口座内において損益通算を行うことが可能です(申告不要)。

詳しくは販売会社にお問い合わせください。

< 少額投資非課税制度「愛称：NISA(ニーサ)」、未成年者少額投資非課税制度「愛称：ジュニアNISA(ジュニアニーサ)」をご利用の場合 >

「NISA(ニーサ)」および「ジュニアNISA(ジュニアニーサ)」は、上場株式や公募株式投資信託などについての非課税制度です。NISAおよびジュニアNISAをご利用の場合、毎年、一定額の範囲で新たに購入した公募株式投資信託などから生じる配当所得および譲渡所得が一定期間非課税となります。ご利用になれるのは、販売会社で非課税口座を開設するなど、一定の条件に該当する方です。詳しくは、販売会社にお問い合わせください。

い。

b．法人の受益者の場合

収益分配金のうち課税対象となる普通分配金および一部解約金・償還金の個別元本超過額については15.315%（所得税15%および復興特別所得税0.315%）の税率で源泉徴収されます。なお、元本払戻金（特別分配金）は課税されません。

源泉徴収された所得税は、所有期間に応じて法人税から控除される場合があります。

なお、益金不算入制度は適用されません。

c．個別元本について

（イ）追加型株式投資信託について、受益者ごとの信託時の受益権の価額等（申込手数料および当該申込手数料にかかる消費税等相当額は含まれません。）が当該受益者の元本（個別元本）にあたります。

（ロ）受益者が同一ファンドの受益権を複数回取得した場合、個別元本は、当該受益者が追加信託を行うつど当該受益者の受益権口数で加重平均することにより算出されます。

（ハ）受益者が同一ファンドの受益権を複数の販売会社で取得する場合には販売会社ごとに、個別元本の算出が行われます。また、同一販売会社であっても複数支店等で同一ファンドの受益権を取得する場合は当該支店等ごとに、「分配金受取コース」と「分配金再投資コース」の両コースで取得する場合はコース別に、個別元本の算出が行われる場合があります。

（ニ）受益者が元本払戻金（特別分配金）を受け取った場合、収益分配金発生時にその個別元本から当該元本払戻金（特別分配金）を控除した額が、その後の当該受益者の個別元本となります。（「元本払戻金（特別分配金）」については、「d．収益分配金の課税について」をご参照ください。）

d．収益分配金の課税について

追加型株式投資信託の収益分配金には、課税扱いとなる「普通分配金」と、非課税扱いとなる「元本払戻金（特別分配金）」（受益者ごとの元本の一部払い戻しに相当する部分）の区分があります。

受益者が収益分配金を受け取る際、当該収益分配金落ち後の基準価額が当該受益者の個別元本と同額の場合または当該受益者の個別元本を上回っている場合には、当該収益分配金の全額が普通分配金となり、当該収益分配金落ち後の基準価額が当該受益者の個別元本を下回っている場合には、その下回る部分の額が元本払戻金（特別分配金）となり、当該収益分配金から当該元本払戻金（特別分配金）を控除した額が普通分配金となります。

なお、受益者が元本払戻金（特別分配金）を受け取った場合、収益分配金発生時にその個別元本から当該元本払戻金（特別分配金）を控除した額が、その後の当該受益者の個別元本となります。

ただし、課税対象となります分配金は普通分配金のみであり、元本払戻金（特別分配金）に関しましては非課税扱いとなります。

上記は平成28年4月1日現在のものです。税法が改正された場合等は、上記「（5）課税上の取扱い」の内容が変更される場合があります。税金の取り扱いの詳細については、税務専門家などにご確認されることをお勧めします。

5【運用状況】

（1）【投資状況】

資産の種類	国 / 地域	時価合計（円）	投資比率（％）
現金・預金・その他の資産（負債控除後）		1,471,477,889	100.00
純資産総額		1,471,477,889	100.00

(注)投資比率は、ファンドの純資産総額に対する当該資産の時価の比率です。なお、投資比率は小数第3位以下を切り捨てているため、合計と一致しない場合があります。

（２）【投資資産】

【投資有価証券の主要銘柄】

イ. 評価額上位銘柄明細

該当事項はありません。

ロ. 種類別投資比率

該当事項はありません。

【投資不動産物件】

該当事項はありません。

【その他投資資産の主要なもの】

（平成28年 3月31日現在）

資産の種類	取引所	資産の名称	買建/ 売建	数量	通貨	帳簿価額 （円）	評価額 （円）	投資比率 （％）
株価指数先物 取引	大阪取引所	日経平均株価指数先物	売建	179	日本円	2,970,348,680	3,000,040,000	203.87

(注)時価評価にあたっては、原則として計算日に知りうる直近の日の主たる金融商品取引所及び外国金融商品市場の発表する清算値段又は最終相場で評価しております。

（３）【運用実績】

【純資産の推移】

期別	純資産総額（円）		1口当たり純資産額（円）	
	（分配落）	（分配付）	（分配落）	（分配付）
第1計算期間末 （平成26年 2月27日）	1,450,441,151	1,450,441,151	0.4545	0.4545
第2計算期間末 （平成27年 2月27日）	6,433,432,508	6,433,432,508	0.2523	0.2523
第3計算期間末 （平成28年 2月29日）	1,457,410,410	1,457,410,410	0.2788	0.2788
平成27年 3月末日	6,694,864,281		0.2388	
4月末日	7,181,503,713		0.2299	
5月末日	6,358,625,818		0.2062	

6月末日	6,644,150,905		0.2113
7月末日	4,587,738,668		0.2024
8月末日	2,591,301,527		0.2351
9月末日	2,149,473,192		0.2621
10月末日	2,666,980,160		0.2153
11月末日	3,855,645,038		0.2001
12月末日	2,129,913,046		0.2125
平成28年 1月末日	1,737,960,241		0.2382
2月末日	1,457,410,410		0.2788
3月末日	1,471,477,889		0.2448

【分配の推移】

期	計算期間	1口当たりの分配金（円）
第1計算期間	平成25年 2月28日～平成26年 2月27日	0.0000
第2計算期間	平成26年 2月28日～平成27年 2月27日	0.0000
第3計算期間	平成27年 2月28日～平成28年 2月29日	0.0000

【収益率の推移】

期	計算期間	収益率（％）
第1計算期間	平成25年 2月28日～平成26年 2月27日	54.6
第2計算期間	平成26年 2月28日～平成27年 2月27日	44.5
第3計算期間	平成27年 2月28日～平成28年 2月29日	10.5

(注)収益率は各計算期間における騰落率を表示しており、当該計算期間の分配金額を加算して計算しています。

(4) 【設定及び解約の実績】

期	計算期間	設定口数（口）	解約口数（口）
第1計算期間	平成25年 2月28日～平成26年 2月27日	27,750,166,704	24,558,677,189
第2計算期間	平成26年 2月28日～平成27年 2月27日	78,285,942,010	55,974,685,505
第3計算期間	平成27年 2月28日～平成28年 2月29日	69,998,109,408	90,272,860,885

(注)第1計算期間の設定口数には、当初設定口数を含みます。

参考情報

運用実績

2016年3月31日現在

<基準価額・純資産の推移> (2013年2月28日～2016年3月31日)



※基準価額は1万口当たり・信託報酬控除後の価額です。換金時の費用・税金などは考慮していません。
 ※分配金再投資基準価額は、税引前の分配金を当ファンドに再投資したとみなして計算した理論上のものであり、実際の基準価額とは異なります。
 ※設定時から10年以上経過した場合は、直近10年分を記載しています。

<分配の推移>

2016年2月	0円
2015年2月	0円
2014年2月	0円
-	-
-	-
設定来累計	0円

※分配は1万口当たり・税引前の金額です。
 ※分配の推移は、前月の分配の水準を示唆・保証するものではありません。分配が行われない場合もあります。

<主要な資産の状況>

資産配分

資産	純資産比率
債券現物	-
その他資産	100.00%
合計	100.00%
株式先物	-203.87%

組入上位5銘柄

銘柄名	償還日	利率	純資産比率
-	-	-	-
-	-	-	-
-	-	-	-
-	-	-	-
-	-	-	-

※当ファンドは2016年3月31日現在、短期金融資産による運用を行っております

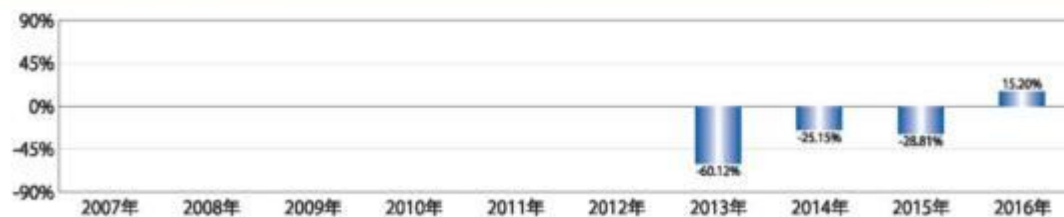
組入銘柄数:0銘柄

株式先物の状況

銘柄名	買建・売建	純資産比率
日経平均株価指数先物	売建	-203.87%

<年間収益率の推移>

暦年ベース



※税引前の分配金を単純に合算して計算しています。
 ※当ファンドにはベンチマークがありません。
 ※2013年については、設定時から12月末までの収益率を記載しています。
 ※2016年については、年初から3月末までの収益率を記載しています。

・当ページの図表は過去の実績を示したものであり、将来の成果を示唆・保証するものではありません。
 ・表中の純資産比率は小数第3位を切り捨てて求めたものであり、各比率の合計と合計欄の数値が一致しない場合があります。
 ・最新の運用実績は、表紙に記載する委託会社のホームページなどでご確認いただけます。

8

第2【管理及び運営】

1【申込（販売）手続等】

- (イ) 取得申込者は、「分配金受取コース」および「分配金再投資コース」について、販売会社ごとに定める申込単位で、取得申込受付日の基準価額で購入することができます。ただし、「分配金再投資コース」で収益分配金を再投資する場合は1口単位となります。
- 取得申込者は、販売会社に取引口座を開設のうえ、申込金額に手数料および当該手数料にかかる消費税等を加算した金額を販売会社が指定する期日までに支払うものとします。
- (ロ) 「分配金再投資コース」での取得申込者は、販売会社との間で「新光Wベア・日本株オープン 自動継続投資約款」（別の名称で同様の権利義務を規定する約款を含みます。）にしたがって契約（以下「別に定める契約」といいます。）を締結します。
- (ハ) 取得申し込みの受付は、原則として営業日の午後2時45分以前で販売会社が定める時限までとし、当該受付時間を過ぎた場合の申込受付日は翌営業日となります。
- (ニ) 当ファンドが行う株価指数先物取引のうち主として取引を行うものについて、次の各号に該当する場合は、委託者または販売会社は、当該取得の申し込みを中止することおよびすでに受け付けた取得申し込みの受付を取り消すことができます。
1. 委託者が、当該先物取引にかかる取引所の当日の午後立会（半日立会日においては、午前立会とします。以下同じ。）が行われないこと、もしくは停止されたことにより、その翌営業日の追加信託を行わない措置を取ったとき
 2. 委託者が、当該先物取引にかかる取引所の当日の午後立会終了時における当該先物取引の呼値が当該取引所が定める呼値の値幅の限度の値段とされる等やむを得ない事情が発生したことから、当ファンドの当該先物取引にかかる呼値の取引数量の全部もしくは一部についてその取引が成立しないことにより、その翌営業日の追加信託を行わない措置を取ったとき
- (ホ) 取引所における取引の停止、決済機能の停止その他やむを得ない事情があるときは、委託者の判断により、取得申し込みの受付を中止することおよび既に受け付けた取得申し込みの受付を取り消すことができます。
- (ヘ) (ニ) または (ホ) により取得の申し込みの受付が中止された場合でも、別に定める契約に基づく収益分配金の再投資にかかる追加信託金の申し込みに限ってこれを受け付けるものとします。

2【換金（解約）手続等】

一部解約（解約請求によるご解約）

- (イ) 受益者は、「分配金受取コース」および「分配金再投資コース」の両コースとも、販売会社が定める単位をもって一部解約の実行を請求することができます。
- なお、受付は原則として営業日の午後2時45分以前で販売会社が定める時限までとし、当該受付時間を過ぎた場合の申込受付日は翌営業日となります。
- また、投資信託財産の資金管理を円滑に行うため、大口の解約請求に制限を設ける場合があります。
- (ロ) 受益者が一部解約の実行の請求をするときは、販売会社に対し、振替受益権をもって行うものとします。
- (ハ) 委託者は、一部解約の実行の請求を受け付けた場合には、この投資信託契約の一部を解約します。また、社振法の規定にしたがい当該振替機関等の口座において当該口数の減少の記載または記録が行われます。
- (ニ) 一部解約の価額は、一部解約の実行の請求受付日の基準価額とします。
- 一部解約に関して課税対象者にかかる所得税および地方税（法人の受益者の場合は所得税のみ）に相当する金額が控除されます。
- なお、一部解約の価額は、毎営業日に算出されますので、販売会社または下記にお問い

合わせください。

新光投信株式会社 ヘルプデスク

フリーダイヤル 0120-104-694

（受付時間は営業日の午前9時～午後5時です。）

基準価額につきましては、新光投信株式会社のインターネットホームページ（<http://www.shinkotoushin.co.jp/>）または、原則として計算日の翌日付の日本経済新聞朝刊に掲載されます。また、お問い合わせいただけます基準価額および一部解約の価額は、前日以前のものとなります。

- （ホ）一部解約金は、受益者の請求を受け付けた日から起算して、原則として、4営業日目から販売会社において受益者に支払われます。ただし、取引所における取引の停止、決済機能の停止その他やむを得ない事情があるときは、委託者の判断により、一部解約金の支払いを延期する場合があります。
- （ヘ）当ファンドが行う株価指数先物取引のうち主として取引を行うものについて、以下の各号に該当する場合は、委託者は、この投資信託契約の一部解約の実行の請求受付を中止することおよびすでに受け付けた一部解約の実行の請求受付を取り消すことができます。
1. 当該先物取引にかかる取引所の当日の午後立会（半日立会日においては、午前立会とします。以下同じ。）が行われなるときもしくは停止されたとき
 2. 当該先物取引にかかる取引所の当日の午後立会終了時における当該先物取引の呼値が当該取引所が定める呼値の値幅の限度の値段とされる等やむを得ない事情が発生したことから、当ファンドの当該先物取引にかかる呼値の取引数量の全部もしくは一部についてその取引が成立しないとき
- （ト）委託者は、取引所における取引の停止、決済機能の停止その他やむを得ない事情があるときは、一部解約の実行の請求の受付を中止することおよびすでに受け付けた一部解約の実行の請求の受付を取り消すことができます。
- （チ）上記（ヘ）または（ト）により一部解約の実行の請求の受付が中止された場合には、受益者は当該受付中止以前に行った当日の一部解約の実行の請求を撤回できます。ただし、受益者がその一部解約の実行の請求を撤回しない場合には、一部解約の価額は、当該受付中止を解除した後の最初の基準価額の計算日に一部解約の実行の請求を受け付けたものとして、上記（二）の規定に準じて計算された価額とします。

3【資産管理等の概要】

（1）【資産の評価】

基準価額とは、投資信託財産に属する資産（受入担保金代用有価証券および借入有価証券を除きます。）を法令および一般社団法人投資信託協会規則にしたがって時価評価して得た投資信託財産の資産総額から負債総額を控除した金額（以下「純資産総額」といいます。）を、計算日における受益権口数で除した金額をいいます。

基準価額は、毎営業日に算出されますので、販売会社または下記にお問い合わせください。

新光投信株式会社 ヘルプデスク

フリーダイヤル 0120-104-694

（受付時間は営業日の午前9時～午後5時です。）

インターネットホームページ

<http://www.shinkotoushin.co.jp/>

基準価額は、原則として計算日の翌日付の日本経済新聞朝刊に掲載されます。また、お問

い合わせいただけます基準価額は、前日以前のものとなります。

当ファンドの主な投資対象の評価方法は以下のとおりです。

投資対象	評価方法
株価指数先物取引	原則として計算日に知りうる直近の日の主たる取引所の発表する清算値段または最終相場で評価
公社債等	原則として基準価額計算日における以下のいずれかの価額で評価 日本証券業協会が発表する売買参考統計値（平均値） 金融商品取引業者、銀行等の提示する価額（売気配相場を除く。） 価格情報会社の提供する価額

（２）【保管】

該当事項はありません。

（３）【信託期間】

当ファンドの信託期間は、投資信託契約締結日から平成30年２月27日までとします。

委託者は、信託期間満了前に、信託期間の延長が受益者に有利であると認めるときは、受託者と協議のうえ、信託期間を延長することができます。

（４）【計算期間】

当ファンドの計算期間は、原則として毎年２月28日から翌年２月27日までとします。

上記にかかわらず、上記の原則により各計算期間終了日に該当する日（以下「該当日」といいます。）が休業日のとき、各計算期間終了日は該当日以降の営業日で該当日に最も近い日とし、その翌日より次の計算期間が開始されるものとします。ただし、最終計算期間の終了日は、投資信託約款に定める信託期間の終了日とします。

（５）【その他】

a．信託の終了（投資信託契約の解約）

（イ）委託者は、投資信託契約の一部を解約することにより、受益権の総口数が５億口を下回ることとなった場合、またはこの投資信託契約を解約することが受益者のため有利であると認めるとき、もしくはやむを得ない事情が発生したときは、受託者と合意のうえ、この投資信託契約を解約し、信託を終了させることができます。この場合において、委託者は、あらかじめ、解約しようとする旨を監督官庁に届け出ます。

（ロ）委託者は、上記（イ）の事項について、下記「c．書面決議の手続き」の規定にしています。

（ハ）委託者は、監督官庁よりこの投資信託契約の解約の命令を受けたときは、その命令にしたがい、投資信託契約を解約し信託を終了させます。

（ニ）委託者が監督官庁より登録の取り消しを受けたとき、解散したときまたは業務を廃止したときは、委託者は、この投資信託契約を解約し、信託を終了させます。

上記の規定にかかわらず、監督官庁がこの投資信託契約に関する委託者の業務を他の委託者に引き継ぐことを命じたときは、この信託は、下記「c．書面決議の手続き」の規定における書面決議が否決となる場合を除き、当該委託者と受託者との間において存続します。

(ホ) 受託者は、委託者の承諾を受けてその任務を辞任することができます。受託者がその任務に違反して投資信託財産に著しい損害を与えたことその他重要な事由があるときは、委託者または受益者は、裁判所に受託者の解任を申し立てることができます。受託者が辞任した場合、または裁判所が受託者を解任した場合、委託者は、下記「b. 投資信託約款の変更等」の規定にしたがい、新受託者を選任します。なお、受益者は、上記によって行う場合を除き、受託者を解任することはできないものとします。

委託者が新受託者を選任できないときは、委託者はこの投資信託契約を解約し、信託を終了させます。

b. 投資信託約款の変更等

(イ) 委託者は、受益者の利益のため必要と認めるときまたはやむを得ない事情が発生したときは、受託者と合意のうえ、この投資信託約款を変更することまたはこの信託と他の信託との併合（投資信託及び投資法人に関する法律第16条第2号に規定する「委託者指図型投資信託の併合」をいいます。以下同じ。）を行うことができるものとし、あらかじめ、変更または併合しようとする旨およびその内容を監督官庁に届け出ます。

(ロ) 委託者は、上記（イ）の事項（投資信託約款の変更事項にあっては、その内容が重大なものに該当する場合に限り、併合事項にあっては、その併合が受益者の利益に及ぼす影響が軽微なものに該当する場合を除きます。以下「重大な約款の変更等」といいます。）について、下記「c. 書面決議の手続き」の規定にしたがいます。

(ハ) 委託者は、監督官庁の命令に基づいてこの投資信託約款を変更しようとするときは、上記（イ）および（ロ）の規定にしたがいます。

この投資信託約款は上記に定める以外の方法によって変更することができないものとします。

c. 書面決議の手続き

(イ) 委託者は、上記「a. 信託の終了（投資信託契約の解約）」（イ）について、または「b. 投資信託約款の変更等」（イ）の事項のうち重大な約款の変更等について、書面による決議（以下「書面決議」といいます。）を行います。この場合において、あらかじめ、書面決議の日ならびに投資信託契約の解約の理由または重大な約款の変更等の内容およびその理由などの事項を定め、当該決議の日の2週間前までに、当ファンドにかかる知れている受益者に対し、書面をもってこれらの事項を記載した書面決議の通知を發します。

(ロ) 上記（イ）の書面決議において、受益者（委託者およびこの信託の投資信託財産にこの信託の受益権が属するときの当該受益権にかかる受益者としての受託者を除きます。以下本項において同じ。）は受益権の口数に応じて、議決権を有し、これを行行使することができます。なお、知れている受益者が議決権を行行使しないときは、当該知れている受益者は書面決議について賛成するものとみなします。

(ハ) 上記（イ）の書面決議は議決権を行行使することができる受益者の議決権の3分の2以上に当たる多数をもって行います。

(ニ) 重大な約款の変更等における書面決議の効力は、当ファンドのすべての受益者に対してその効力を生じます。

(ホ) 上記（イ）から（ニ）までの規定は、委託者が投資信託契約の解約または重大な約款の変更等について提案をした場合において、当該提案につき、当ファンドにかかるすべての受益者が書面または電磁的記録により同意の意思表示をしたときには適用しません。また、投資信託財産の状態に照らし、真にやむを得ない事情が生じている場合であって、上記（イ）から（ハ）までに規定する当ファンドの解約の手続きを行うことが困難な場合には適用しません。

(ヘ) 上記(イ)から(ホ)の規定にかかわらず、当ファンドにおいて併合の書面決議が可決された場合にあっても、当該併合にかかる一または複数の他の投資信託において当該併合の書面決議が否決された場合は、当該他の投資信託との併合を行うことはできません。

d. 反対受益者の受益権買取請求の不適用

当ファンドは、受益者が一部解約請求を行ったときは、委託者が投資信託契約の一部の解約をすることにより当該請求に応じ、当該受益権の公正な価格が当該受益者に一部解約金として支払われることとなる委託者指図型投資信託に該当するため、投資信託契約の解約または重大な約款の変更等を行う場合において、投資信託及び投資法人に関する法律第18条第1項に定める反対受益者による受益権買取請求の規定の適用を受けません。

e. 運用報告書

委託者は、毎決算時および償還時に交付運用報告書を作成し、知っている受益者に対し、販売会社を通じて交付します。

運用報告書(全体版)は、下記「f. 公告」に記載の委託者のホームページにおいて開示します。ただし、受益者から運用報告書(全体版)の交付の請求があった場合には、これを交付します。

f. 公告

委託者が受益者に対してする公告は、電子公告の方法により行い、次のアドレスに掲載します。

<http://www.shinkotoushin.co.jp/>

なお、電子公告による公告をすることができない事故その他やむを得ない事由が生じた場合の公告は、日本経済新聞に掲載します。

g. 委託者の事業の譲渡および承継に伴う取り扱い

委託者は、事業の全部または一部を譲渡することがあり、これに伴い、この投資信託契約に関する事業を譲渡することがあります。

委託者は、分割により事業の全部または一部を承継させることがあり、これに伴い、この投資信託契約に関する事業を承継させることがあります。

h. 信託事務処理の再信託

(イ) 受託者は、当ファンドにかかる信託事務の処理の一部について日本トラスティ・サービス信託銀行株式会社と再信託契約を締結し、これを委託することがあります。その場合には、再信託にかかる契約書類に基づいて所定の事務を行います。

(ロ) 上記(イ)における日本トラスティ・サービス信託銀行株式会社に対する業務の委託については、受益者の保護に支障を生じることがない場合に行うものとします。

i. 信託業務の委託等

(イ) 受託者は、委託者と協議のうえ、信託業務の一部について、信託業法第22条第1項に定める信託業務の委託をするときは、以下に掲げる基準のすべてに適合するもの(受託者の利害関係人を含みます。)を委託先として選定します。

1. 委託先の信用力に照らし、継続的に委託業務の遂行に懸念がないこと
2. 委託先の委託業務にかかる実績等に照らし、委託業務を確実に処理する能力があると認められること
3. 委託される投資信託財産に属する財産と自己の固有財産その他の財産とを区分する等の管理を行う体制が整備されていること
4. 内部管理に関する業務を適正に遂行するための体制が整備されていること

(ロ) 受託者は、上記(イ)に定める委託先の選定にあたっては、当該委託先が上記(イ)各号に掲げる基準に適合していることを確認するものとします。

(ハ) 上記(イ)および(ロ)にかかわらず、受託者は、次の各号に掲げる業務を、受託者お

よび委託者が適当と認める者(受託者の利害関係人を含みます。)に委託することができるものとし、

1. 投資信託財産の保存にかかる業務
2. 投資信託財産の性質を変えない範囲内において、その利用または改良を目的とする業務
3. 委託者のみの指図により投資信託財産の処分およびその他の信託の目的の達成のために必要な行為にかかる業務
4. 受託者が行う業務の遂行にとって補助的な機能を有する行為

j. 他の受益者の氏名等の開示の請求の制限

受益者は、委託者または受託者に対し、次に掲げる事項の開示の請求を行うことはできません。

1. 他の受益者の氏名または名称および住所
2. 他の受益者が有する受益権の内容

k. 関係法人との契約の更改

委託者と販売会社との間において締結している「証券投資信託に関する基本契約」の有効期間は契約の締結日から1年ですが、期間満了前に委託者、販売会社いずれからも別段の意思表示のないときは自動的に1年間更新されるものとし、その後も同様とします。

4【受益者の権利等】

a. 収益分配金請求権

収益分配金は、毎計算期間終了日後1ヵ月以内の委託者の指定する日(原則として決算日から起算して5営業日まで)に受益者に支払います。

受益者が、収益分配金について、支払開始日から5年間その支払いを請求しないときは、その権利を失い、受託者から交付を受けた金銭は、委託者に帰属します。

上記にかかわらず、「分配金再投資コース」の受益者の収益分配金は、原則として毎計算期間終了日の翌営業日に再投資されます。

b. 一部解約請求権

受益者は、販売会社ごとに定める単位で、一部解約の実行を請求することができます。

一部解約金は、受益者の請求を受け付けた日から起算して、原則として、4営業日目から受益者に支払います。ただし、取引所における取引の停止、決済機能の停止その他やむを得ない事情があるときは、委託者の判断により、一部解約金の支払いを延期する場合があります。

c. 償還金請求権

償還金は、信託終了日後1ヵ月以内の委託者の指定する日(原則として償還日から起算して5営業日まで)に受益者に支払います。

受益者が、信託終了による償還金について、支払開始日から10年間その支払いを請求しないときは、その権利を失い、受託者から交付を受けた金銭は、委託者に帰属します。

第3【ファンドの経理状況】

(1) 当ファンドの財務諸表は、「財務諸表等の用語、様式及び作成方法に関する規則」(昭和38年大蔵省令第59号)並びに同規則第2条の2の規定により、「投資信託財産の計算に関する規則」(平成12年総理府令第133号)(以下「投資信託財産計算規則」という。)に基づいて作成しております。

なお、財務諸表に記載している金額は、円単位で表示しております。

(2) 当ファンドは、金融商品取引法第193条の2第1項の規定に基づき、第3期計算期間(平成27年2月28日から平成28年2月29日まで)の財務諸表について、新日本有限責任監査法人による監査を受けております。

1【財務諸表】

(1) 【貸借対照表】

(単位：円)

	第2期 平成27年 2月27日現在	第3期 平成28年 2月29日現在
資産の部		
流動資産		
金銭信託	-	1,237,947,251
コール・ローン	2,348,456,404	-
派生商品評価勘定	-	80,518,800
現先取引勘定	3,700,037,000	-
未収利息	3,208	-
前払金	670,471,000	13,070,000
差入委託証拠金	432,810,000	214,020,000
流動資産合計	7,151,777,612	1,545,556,051
資産合計	7,151,777,612	1,545,556,051
負債の部		
流動負債		
派生商品評価勘定	685,152,400	35,598,600
未払解約金	17,606,536	41,290,867
未払受託者報酬	911,280	656,422
未払委託者報酬	14,580,472	10,502,653
その他未払費用	94,416	97,099
流動負債合計	718,345,104	88,145,641
負債合計	718,345,104	88,145,641
純資産の部		
元本等		
元本	25,502,746,020	5,227,994,543
剰余金		
期末剰余金又は期末欠損金（ ）	19,069,313,512	3,770,584,133
（分配準備積立金）	-	160,701,358
元本等合計	6,433,432,508	1,457,410,410
純資産合計	6,433,432,508	1,457,410,410
負債純資産合計	7,151,777,612	1,545,556,051

(2) 【損益及び剰余金計算書】

(単位：円)

	第2期		第3期	
	自 至	平成26年 2月28日 平成27年 2月27日	自 至	平成27年 2月28日 平成28年 2月29日
営業収益				
受取利息		1,262,502		1,795,543
有価証券売買等損益		32		-
派生商品取引等損益		1,087,697,740		189,562,400
営業収益合計		1,086,435,206		191,357,943
営業費用				
受託者報酬		1,499,680		2,281,408
委託者報酬		23,994,800		36,502,309
その他費用		149,317		324,531
営業費用合計		25,643,797		39,108,248
営業利益		1,112,079,003		152,249,695
経常利益		1,112,079,003		152,249,695
当期純利益		1,112,079,003		152,249,695
一部解約に伴う当期純利益金額の分配額		331,806,846		10,823,278
期首剰余金又は期首欠損金 ()		1,741,048,364		19,069,313,512
剰余金増加額又は欠損金減少額		34,393,426,954		69,523,909,982
当期一部解約に伴う剰余金増加額又は欠損金減少額		34,393,426,954		69,523,909,982
剰余金減少額又は欠損金増加額		50,941,419,945		54,388,253,576
当期追加信託に伴う剰余金減少額又は欠損金増加額		50,941,419,945		54,388,253,576
分配金		-		-
期末剰余金又は期末欠損金 ()		19,069,313,512		3,770,584,133

（ 3 ）【注記表】

（重要な会計方針に係る事項に関する注記）

区分	第3期	
	自 平成27年 2月28日 至 平成28年 2月29日	
1. デリバティブ等の評価基準及び評価方法	先物取引 個別法に基づき、原則として時価で評価しております。 時価評価にあたっては、原則として、計算日に知りうる直近の日の主たる金融商品取引所及び外国金融商品市場の発表する清算値段又は最終相場によっております。	
2. その他財務諸表作成のための基本となる重要な事項	計算期間に関する事項 当計算期間終了日に該当する日が休業日のため、当計算期間は平成27年 2月28日から平成28年 2月29日までとなっております。	

（貸借対照表に関する注記）

第2期 平成27年 2月27日現在	第3期 平成28年 2月29日現在
1. 計算期間末日における受益権の総数 25,502,746,020口	1. 計算期間末日における受益権の総数 5,227,994,543口
2. 投資信託財産計算規則第55条の6第1項第10号に規定する額 元本の欠損 19,069,313,512円	2. 投資信託財産計算規則第55条の6第1項第10号に規定する額 元本の欠損 3,770,584,133円
3. 計算期間末日における1単位当たりの純資産の額 1口当たり純資産額 0.2523円 (1万口当たり純資産額) (2,523円)	3. 計算期間末日における1単位当たりの純資産の額 1口当たり純資産額 0.2788円 (1万口当たり純資産額) (2,788円)

（損益及び剰余金計算書に関する注記）

区分	第2期	第3期
	自 平成26年 2月28日 至 平成27年 2月27日	自 平成27年 2月28日 至 平成28年 2月29日
分配金の計算過程	計算期間末における費用控除後の配当等収益（0円）、費用控除後、繰越欠損金補填後の有価証券売買等損益（0円）、信託約款に定める収益調整金（10,608,876円）及び分配準備積立金（0円）より分配対象収益は10,608,876円（1万口当たり4.15円）であります。分配を行っておりません。	計算期間末における費用控除後の配当等収益（236,779円）、費用控除後、繰越欠損金補填後の有価証券売買等損益（160,464,579円）、信託約款に定める収益調整金（2,941,577円）及び分配準備積立金（0円）より分配対象収益は163,642,935円（1万口当たり313.00円）であります。分配を行っておりません。

（金融商品に関する注記）

金融商品の状況に関する事項

区分	第2期 自 平成26年 2月28日 至 平成27年 2月27日	第3期 自 平成27年 2月28日 至 平成28年 2月29日
1. 金融商品に対する取組方針	<p>当ファンドは、投資信託及び投資法人に関する法律第2条第4項に定める証券投資信託であり、信託約款に従い、有価証券等の金融商品に対して投資として運用することを目的としております。</p> <p>また、当ファンドは、信託財産の効率的な運用を行うため、デリバティブ取引を行っております。</p>	同左
2. 金融商品の内容及びリスク	<p>当ファンドの投資している金融商品は、デリバティブ取引、コール・ローン等の金銭債権及び金銭債務であります。</p> <p>また、当ファンドが利用しているデリバティブ取引は、株価指数先物取引であります。株価指数先物取引には株価の変動によるリスクを有しております。</p>	同左
3. 金融商品に係るリスクの管理体制	<p>コンプライアンス・リスク管理部門、運用企画部門において、投資対象の各種リスクのモニタリング、管理等を行い、運用部門への指示、牽制を行っております。</p> <p>また、社内の委員会において、各種リスクの評価、モニタリング結果の報告を行い、必要に応じ運用部門へ改善指示を行います。</p> <p>市場リスク 市場の変動率とファンドの基準価額の変動率を継続的に相対比較することやベンチマーク等と比較すること等により分析しております。</p> <p>信用リスク 組入銘柄の格付やその他発行体情報等を継続的に収集し分析しております。</p> <p>流動性リスク 市場流動性の状況を把握し、組入銘柄の一定期間における出来高や組入比率等を継続的に測定すること等により分析しております。</p>	同左
4. 金融商品の時価等に関する事項についての補足説明	<p>市場価額がない、又は市場価格を時価と見なせない場合には、経営者により合理的に算定された価額で評価する場合があります。</p> <p>また、デリバティブ取引に関する契約額等は、あくまでもデリバティブ取引における名目的な契約額又は計算上の想定元本であり、当該金額自体がデリバティブ取引のリスクの大きさを示すものではありません。</p>	同左

金融商品の時価等に関する事項

第2期 平成27年 2月27日現在	第3期 平成28年 2月29日現在
<p>1.貸借対照表計上額、時価及び差額 貸借対照表上の金融商品は、原則としてすべて時価評価されているため、貸借対照表計上額と時価との差額はありませ ん。</p> <p>2.時価の算定方法 派生商品評価勘定 「（重要な会計方針に係る事項に関する注記）」に記載して おります。</p> <p>コール・ローン等の金銭債権及び金銭債務 これらの科目は短期間で決済されるため、帳簿価額は時価に 近似していることから、当該帳簿価額を時価としておりま す。</p>	<p>1.貸借対照表計上額、時価及び差額 同左</p> <p>2.時価の算定方法 同左</p>

(関連当事者との取引に関する注記)

	第2期 自 平成26年 2月28日 至 平成27年 2月27日	第3期 自 平成27年 2月28日 至 平成28年 2月29日
	該当事項はありません。	同左

(その他の注記)

1 元本の移動

区分	第2期 平成27年 2月27日現在	第3期 平成28年 2月29日現在
期首元本額	3,191,489,515円	25,502,746,020円
期中追加設定元本額	78,285,942,010円	69,998,109,408円
期中一部解約元本額	55,974,685,505円	90,272,860,885円

2 有価証券関係

該当事項はありません。

3 デリバティブ取引等関係

取引の時価等に関する事項

(株式関連)

種類	第2期 平成27年 2月27日現在	第3期 平成28年 2月29日現在

	契約額等（円）		時価（円）	評価損益（円）	契約額等（円）		時価（円）	評価損益（円）
		うち1年 超				うち1年 超		
市場取引								
株価指数先物取引								
売建	12,582,947,600	-	13,268,100,000	685,152,400	2,991,970,200	-	2,947,050,000	44,920,200
日経平均株価指数 先物	12,582,947,600	-	13,268,100,000	685,152,400	2,991,970,200	-	2,947,050,000	44,920,200
合計	12,582,947,600	-	13,268,100,000	685,152,400	2,991,970,200	-	2,947,050,000	44,920,200

時価の算定方法

先物取引

原則として期末日に知りうる直近の日の主たる金融商品取引所及び外国金融商品市場の発表する清算値段又は最終相場で評価しております。

先物取引の残高は契約額ベースで表示しております。

契約額等には手数料相当額を含んでおります。

上記取引で、ヘッジ会計が適用されているものではありません。

（４）【附属明細表】

第１ 有価証券明細表

(1) 株式

該当事項はありません。

(2) 株式以外の有価証券

該当事項はありません。

第２ 信用取引契約残高明細表

該当事項はありません。

第３ デリバティブ取引及び為替予約取引の契約額等及び時価の状況表

「注記表（デリバティブ取引等関係）」に記載しております。

2【ファンドの現況】

【純資産額計算書】

（平成28年 3月31日現在）

資産総額	1,535,385,695円
負債総額	63,907,806円
純資産総額（ - ）	1,471,477,889円
発行済口数	6,010,005,982口
1口当たり純資産額（ / ）	0.2448円
（1万口当たり純資産額）	（2,448円）

第4【内国投資信託受益証券事務の概要】

委託者は、このファンドの受益権を取り扱う振替機関が社振法の規定により主務大臣の指定を取り消された場合または当該指定が効力を失った場合であって、当該振替機関の振替業を承継する者が存在しない場合その他やむを得ない事情がある場合を除き、当該振替受益権を表示する受益証券を発行しません。

（1）投資信託受益証券の名義書換等

受益者は、委託者がやむを得ない事情等により受益証券を発行する場合を除き、無記名式受益証券から記名式受益証券への変更の請求、記名式受益証券から無記名式受益証券への変更の請求、受益証券の再発行の請求を行わないものとします。

（2）受益者等名簿

該当事項はありません。

（3）受益者等に対する特典

該当事項はありません。

（4）受益権の譲渡

受益者は、その保有する受益権を譲渡する場合には、当該受益者の譲渡の対象とする受益権が記載または記録されている振替口座簿にかかる振替機関等に振り替えの申請をするものとし、

上記の申請のある場合には、上記の振替機関等は、当該譲渡にかかる譲渡人の保有する受益権の口数の減少および譲受人の保有する受益権の口数の増加につき、その備える振替口座簿に記載または記録するものとし、ただし、上記の振替機関等が振替先口座を開設したものでない場合には、譲受人の振替先口座を開設した他の振替機関等（当該他の振替機関等の上位機関を含みます。）に社振法の規定にしたがい、譲受人の振替先口座に受益権の口数の増加の記載または記録が行われるよう通知するものとし、

上記の振り替えについて、委託者は、当該受益者の譲渡の対象とする受益権が記載または記録されている振替口座簿にかかる振替機関等と譲受人の振替先口座を開設した振替機関等が異なる場合等において、委託者が必要と認めるときまたはやむを得ない事情があると判断したときは、振替停止日や振替停止期間を設けることができます。

（5）受益権の譲渡の対抗要件

受益権の譲渡は、振替口座簿への記載または記録によらなければ、委託者および受託者に対抗することができません。

(6) 受益権の再分割

委託者は、受託者と協議のうえ、社振法に定めるところにしたがい、一定日現在の受益権を均等に再分割できるものとします。

(7) 償還金

償還金は、償還日において振替機関等の振替口座簿に記載または記録されている受益者（償還日以前において一部解約が行われた受益権にかかる受益者を除きます。また、当該償還日以前に設定された受益権で取得申込代金支払前のため販売会社の名義で記載または記録されている受益権については原則として取得申込者とします。）に支払います。

(8) 質権口記載または記録の受益権の取り扱いについて

振替機関等の振替口座簿の質権口に記載または記録されている受益権にかかる収益分配金の支払い、一部解約の実行の請求の受付、一部解約金および償還金の支払い等については、約款の規定によるほか、民法その他の法令等にしたがって取り扱われます。

第三部【委託会社等の情報】

第1【委託会社等の概況】

1【委託会社等の概況】

a．資本金の額（平成28年3月末現在）

資本金の額	45億2,430万円
会社が発行する株式総数	3,000,000株
発行済株式総数	1,813,864株

直近5ヵ年における主な資本金の額の増減：該当事項はありません。

b．委託会社の機構

（イ）株主総会において、15名以内の取締役が選任されます。

取締役の選任は、発行済株式総数のうち議決権のある株式数の3分の1以上に当たる株式を有する株主が出席し、その議決権の過半数をもってこれを行い、累積投票によらないものとします。

取締役の任期は、就任後1年内の最終の決算期に関する定時株主総会終結のときまでとします。

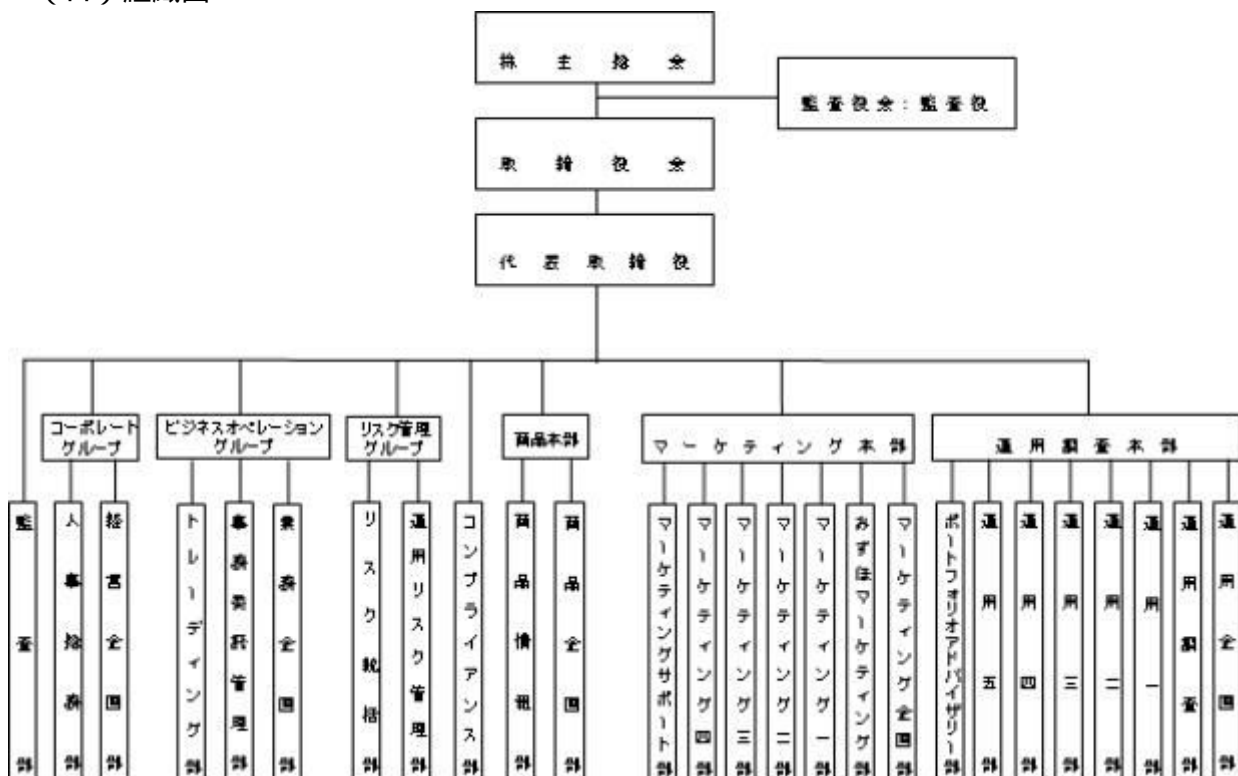
取締役会の決議により、取締役の中から取締役会長1名、取締役社長1名、取締役副社長、専務取締役ならびに常務取締役若干名を定めることができます。

取締役会の決議をもって代表取締役3名以内を決定します。

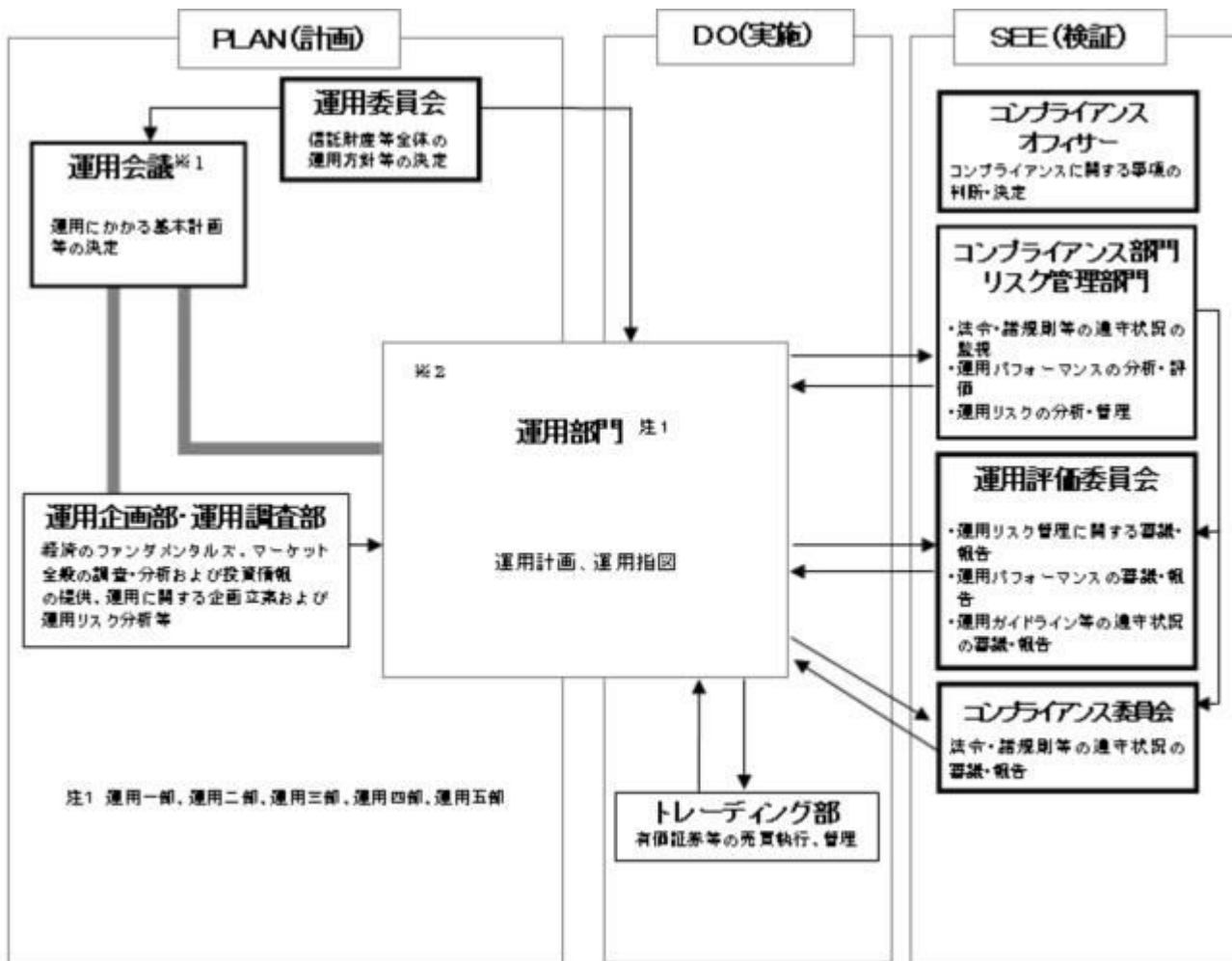
代表取締役は、会社を代表し、取締役会の決議にしたがい業務を執行します。

取締役会は、法令または定款に定めある事項のほか、当会社の重要な業務執行に関する事項を決定します。

（ロ）組織図



（ハ）投資運用の意思決定機構



実線の矢印は情報の流れを示します。

※1 運用会議は運用企画部・運用調査部、運用部門(運用一部～五部)で構成されます。

※2 運用部門において、運用計画および運用指図の承認は各々の上位職者が行います。

2【事業の内容及び営業の概況】

「投資信託及び投資法人に関する法律」に定める投資信託委託会社である委託者は、証券投資信託の設定を行うとともに「金融商品取引法」に定める金融商品取引業者としてその運用（投資運用業）を行っています。また、「金融商品取引法」に定める投資助言業務を行っています。

委託者が運用を行っている証券投資信託（親投資信託は除きます。）は以下のとおりです。
（平成28年3月31日現在）

基本的性格	本数	純資産総額（円）
追加型公社債投資信託	27	719,629,081,816
追加型株式投資信託	243	3,233,296,897,812
単位型公社債投資信託	4	17,546,690,483
単位型株式投資信託	64	232,078,816,464
合計	338	4,202,551,486,575

3【委託会社等の経理状況】

1．財務諸表の作成方法について

委託会社である新光投信株式会社（以下「当社」という。）の財務諸表は、「財務諸表等の用語、様式及び作成方法に関する規則」（昭和38年大蔵省令第59号。以下「財務諸表等規則」という。）並びに

同規則第2条の規定に基づき、「金融商品取引業等に関する内閣府令」(平成19年8月6日内閣府令第52号)により作成しております。

当社の中間財務諸表は、「中間財務諸表等の用語、様式及び作成方法に関する規則」(昭和52年大蔵省令第38号)並びに同規則第38条および第57条の規定に基づき、「金融商品取引業等に関する内閣府令」(平成19年8月6日内閣府令第52号)により作成しております。

なお、財務諸表及び中間財務諸表の金額は、千円未満の端数を切り捨てて記載しております。

2. 監査証明について

当社は、金融商品取引法第193条の2第1項の規定に基づき、第55期事業年度(平成26年4月1日から平成27年3月31日まで)の財務諸表について、新日本有限責任監査法人により監査を受けております。

第56期事業年度(平成27年4月1日から平成28年3月31日まで)の中間財務諸表について、新日本有限責任監査法人により中間監査を受けております。

1. 財務諸表

(1) 【貸借対照表】

	(単位：千円)	
	前事業年度 (平成26年3月31日)	当事業年度 (平成27年3月31日)
資産の部		
流動資産		
現金及び預金	13,492,111	13,427,042
有価証券	3,291,156	3,200,000
貯蔵品	5,188	5,117
立替金	15,778	23,184
前払金	38,614	64,821
前払費用	16,530	18,242
未収入金	-	872
未収委託者報酬	2,654,090	3,187,770
未収運用受託報酬	117,049	99,054
未収収益	6,509	6,338
繰延税金資産	283,616	372,215
流動資産合計	19,920,646	20,404,659
固定資産		
有形固定資産		
建物(純額)	2 12,380	2 12,687
構築物(純額)	2 1,650	2 1,444
器具・備品(純額)	2 99,960	2 86,688
リース資産(純額)	2 340	-
有形固定資産合計	114,332	100,820
無形固定資産		
電話加入権	91	91

ソフトウェア	74,851	85,517
ソフトウェア仮勘定	11,885	669
無形固定資産合計	86,827	86,278
投資その他の資産		
投資有価証券	3,213,218	5,101,854
関係会社株式	77,100	77,100
長期差入保証金	124,152	124,246
長期繰延税金資産	63,925	-
前払年金費用	374,562	396,211
その他	6,632	6,632
投資その他の資産合計	3,859,590	5,706,044
固定資産合計	4,060,749	5,893,143
資産合計	23,981,396	26,297,802

(単位：千円)

	前事業年度 (平成26年3月31日)	当事業年度 (平成27年3月31日)
負債の部		
流動負債		
預り金	21,303	17,893
リース債務	810	345
未払金		
未払収益分配金	177	160
未払償還金	10,100	5,083
未払手数料	1 1,296,830	1 1,558,682
その他未払金	513,148	952,018
未払金合計	1,820,257	2,515,945
未払費用	548,430	722,806
未払法人税等	1,462,380	1,222,883
賞与引当金	362,800	451,000
役員賞与引当金	44,200	66,000
外国税支払損失引当金	-	184,111
訴訟損失引当金	-	30,000
流動負債合計	4,260,181	5,210,985
固定負債		
繰延税金負債	-	89,752
長期リース債務	345	-
退職給付引当金	172,959	155,806
役員退職慰労引当金	31,708	39,333
執行役員退職慰労引当金	102,083	63,916
固定負債合計	307,096	348,809
負債合計	4,567,278	5,559,794
純資産の部		
株主資本		

資本金	4,524,300	4,524,300
資本剰余金		
資本準備金	2,761,700	2,761,700
資本剰余金合計	2,761,700	2,761,700
利益剰余金		
利益準備金	360,493	360,493
その他利益剰余金		
別途積立金	8,900,000	8,900,000
繰越利益剰余金	2,889,165	3,981,245
利益剰余金合計	12,149,658	13,241,738
自己株式	72,415	72,415
株主資本合計	19,363,242	20,455,322
評価・換算差額等		
その他有価証券評価差額金	50,874	282,685
評価・換算差額等合計	50,874	282,685
純資産合計	19,414,117	20,738,008
負債純資産合計	23,981,396	26,297,802

(2) 【損益計算書】

(単位：千円)

	前事業年度		当事業年度	
	(自 平成25年4月 1日 至 平成26年3月31日)		(自 平成26年4月 1日 至 平成27年3月31日)	
営業収益				
委託者報酬		29,107,010		35,876,795
運用受託報酬		261,777		238,412
営業収益合計		29,368,787		36,115,207
営業費用				
支払手数料	1	15,428,327	1	18,252,669
広告宣伝費		336,593		456,430
公告費		2,919		548
調査費				
調査費		339,210		623,792
委託調査費		4,188,805		5,966,340
図書費		4,862		5,254
調査費合計		4,532,878		6,595,388
委託計算費		1,151,067		1,352,318
営業雑経費				
通信費		37,016		32,335
印刷費		160,606		103,093
協会費		14,992		18,150
諸会費		3,153		3,300

その他	27,521	41,594
営業雑経費合計	243,290	198,475
営業費用合計	21,695,077	26,855,830
一般管理費		
給料		
役員報酬	89,886	96,445
給料・手当	1,326,658	1,368,552
賞与	332,688	336,076
給料合計	1,749,233	1,801,073
交際費	9,349	11,426
寄付金	3,066	3,198
旅費交通費	78,321	100,386
租税公課	65,510	68,508
不動産賃借料	205,792	206,753
賞与引当金繰入	362,800	451,000
役員賞与引当金繰入	44,200	66,000
役員退職慰労引当金繰入	39,756	24,930
退職給付費用	182,850	191,900
減価償却費	63,615	70,676
諸経費	585,445	573,824
一般管理費合計	3,389,942	3,569,678
営業利益	4,283,768	5,689,698

(単位：千円)

	前事業年度 (自 平成25年4月 1日 至 平成26年3月31日)	当事業年度 (自 平成26年4月 1日 至 平成27年3月31日)
営業外収益		
受取配当金	143,049	163,006
有価証券利息	6,052	3,853
受取利息	14,495	10,741
時効成立分配金・償還金	4,450	5,080
雑益	20,588	487
営業外収益合計	188,635	183,170
営業外費用		
支払利息	59	26
時効成立後支払分配金・償還金	1,557	3,083
雑損	8,673	3,261
営業外費用合計	10,290	6,371
経常利益	4,462,113	5,866,496
特別利益		
投資有価証券売却益	158,386	68,179
特別利益合計	158,386	68,179

特別損失

固定資産除却損	3,210	3,177
ゴルフ会員権売却損	2,795	-
投資有価証券売却損	42,388	54,613
投資有価証券評価損	10,974	10,952
外国税支払損失引当金繰入額	-	184,111
訴訟損失引当金繰入額	-	30,000
その他特別損失	-	22,227
特別損失合計	59,368	305,082
税引前当期純利益	4,561,131	5,629,593
法人税、住民税及び事業税	1,905,519	2,111,379
法人税等調整額	113,958	66,999
法人税等合計	1,791,560	2,044,380
当期純利益	2,769,571	3,585,212

(3) 【株主資本等変動計算書】

前事業年度（自 平成25年4月 1日 至 平成26年3月31日）

（単位：千円）

	株主資本				
	資本金	資本剰余金		利益剰余金	
		資本 準備金	利 益 準備金	その他利益剰余金	
				別 途 積立金	繰 越 利 益 剰余金
当期首残高	4,524,300	2,761,700	360,493	10,000,000	1,559,003
当期変動額					
別途積立金取崩				1,100,000	1,100,000
剰余金の配当					2,539,409
当期純利益					2,769,571
自己株式の取得					
自己株式の処分					
株主資本以外の項目の 当期変動額（純額）					
当期変動額合計	-	-	-	1,100,000	1,330,161
当期末残高	4,524,300	2,761,700	360,493	8,900,000	2,889,165

	株主資本			評価・換算差額等	純資産合計
	利益剰余金	自 己 株 式	株 主 資 本 合 計	その他有価証 券評価差額金	
	利 益 剰余金 合 計				

当期首残高	11,919,497	72,415	19,133,081	106,625	19,239,706
当期変動額					
別途積立金取崩			-		-
剰余金の配当	2,539,409		2,539,409		2,539,409
当期純利益	2,769,571		2,769,571		2,769,571
自己株式の取得			-		-
自己株式の処分			-		-
株主資本以外の項目の 当期変動額（純額）				55,750	55,750
当期変動額合計	230,161	-	230,161	55,750	174,410
当期末残高	12,149,658	72,415	19,363,242	50,874	19,414,117

当事業年度（自 平成26年4月 1日 至 平成27年3月31日）

（単位：千円）

	株主資本				
	資本金	資本剰余金		利益剰余金	
		資本 準備金	利益 準備金	その他利益剰余金	
				別 途 積立金	繰 越 利 益 剰余金
当期首残高	4,524,300	2,761,700	360,493	8,900,000	2,889,165
会計方針の変更による 累積的影響額					46,276
会計方針の変更を反映した 当期首残高	4,524,300	2,761,700	360,493	8,900,000	2,935,441
当期変動額					
別途積立金取崩					
剰余金の配当					2,539,409
当期純利益					3,585,212
自己株式の取得					
自己株式の処分					
株主資本以外の項目の 当期変動額（純額）					
当期変動額合計	-	-	-	-	1,045,803
当期末残高	4,524,300	2,761,700	360,493	8,900,000	3,981,245

	株主資本			評価・換算差額等	純資産合計
	利益剰余金	自 己 株 式	株 主 資 本 合 計	その他有価証 券評価差額金	
	利 益 剰余金 合 計				
当期首残高	12,149,658	72,415	19,363,242	50,874	19,414,117

会計方針の変更による 累積的影響額	46,276		46,276		46,276
会計方針の変更を反映した当 期首残高	12,195,935	72,415	19,409,519	50,874	19,460,393
当期変動額					
別途積立金取崩			-		-
剰余金の配当	2,539,409		2,539,409		2,539,409
当期純利益	3,585,212		3,585,212		3,585,212
自己株式の取得			-		-
自己株式の処分			-		-
株主資本以外の項目の 当期変動額（純額）				231,810	231,810
当期変動額合計	1,045,803	-	1,045,803	231,810	1,277,614
当期末残高	13,241,738	72,415	20,455,322	282,685	20,738,008

重要な会計方針

1．有価証券の評価基準及び評価方法

(1) 関連会社株式

総平均法による原価法

(2) その他有価証券

時価のあるもの

決算期末日の市場価格等に基づく時価法（評価差額は、全部純資産直入法により処理し、売却原価は、総平均法により算定）

時価のないもの

総平均法による原価法

2．固定資産の減価償却の方法

(1) 有形固定資産（リース資産を除く）

定率法。但し、平成10年4月1日以降に取得した建物（建物附属設備を除く）については定額法。
なお、主な耐用年数は以下のとおりであります。

建物 8～18年

構築物 20年

器具備品 2～20年

(2) 無形固定資産

定額法。

なお、自社利用のソフトウェアについては、社内における利用可能期間（5年）に基づく定額法により償却しております。

(3) リース資産

所有権移転外ファイナンス・リース取引に係るリース資産

リース期間を耐用年数とし、残存価額を零とする定率法を採用しております。

3．引当金の計上基準

(1) 賞与引当金

従業員に対する賞与の支払いに備えるため、支給見込額の当事業年度対応分を計上しております。

(2) 役員賞与引当金

役員に対する賞与の支払いに備えるため、支給見込額の当事業年度対応分を計上しております。

(3) 外国税支払損失引当金

証券投資信託の中国株式投資に対する課税規定が明確化されたことに伴い、将来支払う可能性がある金額を見積もり、計上しております。

(4) 訴訟損失引当金

訴訟に対する損失に備えるため、将来発生する可能性のある金額を見積もり、必要と認められる額を計上しております。

(5) 退職給付引当金

従業員の退職給付に備えるため、当事業年度末における退職給付債務及び年金資産の見込額に基づき計上しております。

退職給付見込額の期間帰属方法

退職給付債務の算定にあたり、退職給付見込額を当事業年度末までの期間に帰属させる方法については、給付算定式基準によっております。

数理計算上の差異及び過去勤務費用の費用処理方法

過去勤務費用は、その発生時の従業員の平均残存勤務期間以内の一定の年数（10年）による定額法により費用処理しております。

数理計算上の差異は、各事業年度の発生時における従業員の平均残存勤務期間以内の一定の年数（10年）による定額法により按分した額をそれぞれの発生の翌事業年度末から費用処理しております。

(6) 役員退職慰労引当金

役員の退職慰労金の支払いに備えるため、規程に基づく当事業年度末要支給額を計上しております。

(7) 執行役員退職慰労引当金

執行役員の退職慰労金の支払いに備えるため、規程に基づく当事業年度末要支給額を計上しております。

4. 外貨建の資産及び負債の本邦通貨への換算基準

外貨建金銭債権債務は、決算日の直物為替相場により円貨に換算し、換算差額は損益として処理しております。

5. その他財務諸表作成のための基本となる重要な事項

(1) 消費税等の会計処理

消費税等の会計処理は、税抜方式によっており、控除対象外消費税等は、当事業年度の費用として処理しております。

(会計方針の変更)

(退職給付に関する会計基準等の適用)

「退職給付に関する会計基準」（企業会計基準第26号 平成24年5月17日。以下「退職給付会計基準」という。）及び「退職給付に関する会計基準の適用指針」（企業会計基準適用指針第25号 平成27年3月26日。以下「退職給付適用指針」という。）を、退職給付会計基準第35項本文及び退職給付適用指針第67項本文に掲げられた定めについて当事業年度より適用し、退職給付債務及び勤務費用の計算方法を見直し、退職給付見込額の期間帰属方法を期間定額基準から給付算定式基準へ変更するとともに、割引率の算定方法を退職給付の支払見込期間ごとに設定された複数の割引率を使用する方法に変更しました。

退職給付会計基準等の適用については、退職給付会計基準第37項に定める経過的な取扱いに従って、当事業年度の期首において、退職給付債務及び勤務費用の計算方法の変更に伴う影響額を利益剰余金に加減しております。

この結果、当事業年度の期首の前払年金費用が69,164千円増加、退職給付引当金が2,738千円減少し、利益

剰余金が46,276千円増加しております。なお、当事業年度の損益に与える影響は軽微であります。

注記事項

（貸借対照表関係）

1. 各科目に含まれている関係会社に対するものは次のとおりであります。

	前事業年度 (平成26年3月31日)	当事業年度 (平成27年3月31日)
未払手数料	760,018千円	777,631千円

2. 資産の金額から直接控除している減価償却累計額（減損損失累計額を含む）の額

	前事業年度 (平成26年3月31日)	当事業年度 (平成27年3月31日)
有形固定資産の減価償却累計額	599,157千円	573,602千円

（損益計算書関係）

1. 各科目に含まれている関係会社に対するものは次のとおりであります。

	前事業年度 (自 平成25年4月 1日 至 平成26年3月31日)	当事業年度 (自 平成26年4月 1日 至 平成27年3月31日)
支払手数料	8,738,779千円	9,189,399千円

（株主資本等変動計算書関係）

前事業年度（自 平成25年4月1日 至 平成26年3月31日）

1. 発行済株式に関する事項

株式の種類	当事業年度期首	増加	減少	当事業年度末
普通株式（株）	1,823,250	-	-	1,823,250

2. 自己株式に関する事項

株式の種類	当事業年度期首	増加	減少	当事業年度末
普通株式（株）	9,386	-	-	9,386

3. 配当に関する事項

(1) 配当金支払額

決議	株式の種類	配当金の総額(千円)	1株当たり配当額(円)	基準日	効力発生日
平成25年12月19日 臨時株主総会	普通 株式	2,539,409	1,400	平成25年11月15日	平成25年12月20日

当事業年度（自 平成26年4月1日 至 平成27年3月31日）

1. 発行済株式に関する事項

株式の種類	当事業年度期首	増加	減少	当事業年度末
普通株式（株）	1,823,250	-	-	1,823,250

2．自己株式に関する事項

株式の種類	当事業年度期首	増加	減少	当事業年度末
普通株式（株）	9,386	-	-	9,386

3．配当に関する事項

(1)配当金支払額

決議	株式の種類	配当金の総額(千円)	1株当たり配当額(円)	基準日	効力発生日
平成26年12月24日 臨時株主総会	普通株式	2,539,409	1,400	平成26年11月26日	平成26年12月25日

(リース取引関係)

ファイナンス・リース取引（借主側）
 所有権移転外ファイナンス・リース取引

(1)リース資産の内容

有形固定資産

主として、投信システム設備としてのサーバー、ネットワーク機器他（器具備品）であります。

(2)リース資産の減価償却方法

重要な会計方針の「2．固定資産の減価償却の方法（3）リース資産」に記載のとおりであります。

(金融商品関係)

1．金融商品の状況に関する事項

(1)金融商品に対する取組方針

当社は、投資運用業を営んでおります。資金運用については、一時的な余資は有金利預金や有価証券などにより、通常の取引条件から著しく乖離していないことを検証した上で行っております。また現先取引などの引合いを要する取引については、原則として複数の提示条件を参考に最も有利と判断する条件で、適切かつ効率的に行っております。

なお、当社が運用を行う投資信託の商品性を適正に維持するための取得など、投資信託協会の規則に定める範囲において投資信託の取得及び処分を行っております。

(2)金融商品の内容及びそのリスク

有価証券及び投資有価証券は、主にその他有価証券（投資信託）、業務上の関係を有する企業の株式であり、発行体の信用リスクや市場価格の変動リスクに晒されております。

また営業債権である未収委託者報酬は、投資信託約款に基づき、信託財産より受け入れる委託者報酬のうち、信託財産に未払委託者報酬として計上された金額であり、信託財産は受託銀行において分別管理されていることから、当社の債権としてのリスクは、認識しておりません。

(3)金融商品に係るリスク管理体制

信用リスク（預金の預入先の信用リスク）の管理

預金の預入先については、資金管理規程に従い、格付けの高い預入先に限定することにより、リスクの軽減を図っております。

また経営企画部が定期的に格付けをモニタリングし、それが資金管理規程に定める基準以下となった場合には、速やかに経営会議を開催し、残存期間などを総合的に勘案し、対処方法について決議を得る体制となっております。

市場リスク（価格変動リスク及び為替変動リスク）の管理

保有している投資信託、株式の毎月末の時価など資金運用の状況については、資金管理規程に従い、経営企画部長が毎月の定例取締役会において報告をしております。

また市場における価格変動リスクおよび為替変動リスクについては、資金管理規程に従い、経営企画部が定期的に時価をモニタリングし、その中で時価が基準を超える下落となった場合には、速やかに経営会議を開催し、対処方法について決議を得る体制となっております。

流動性リスクの管理

資金繰りについては、資金運用スケジュールを作成し、それに基づいた管理を行っております。また手元流動性を一定額以上維持することなどにより、流動性リスクを管理しております。

(4) 金融商品の時価等に関する事項についての補足説明

金融商品の時価には、市場価格に基づく価額のほか、市場価格がない場合には合理的に算定された価額が含まれることがあります。当該価額の算定においては変動要因を織り込んでいるため、異なる前提条件などを採用することにより、当該価額が変動することもあります。

2. 金融商品の時価等に関する事項

貸借対照表計上額、時価及びこれらの差額については、次のとおりであります。なお、時価を把握することが極めて困難と認められるものは含まれておりません（（注）2.参照）。

前事業年度（平成26年3月31日）

	貸借対照表計上額 （千円）	時価 （千円）	差額 （千円）
(1) 現金及び預金	13,492,111	13,492,111	-
(2) 有価証券及び投資有価証券 其他有価証券	6,305,322	6,305,322	-
(3) 未収委託者報酬	2,654,090	2,654,090	-

当事業年度（平成27年3月31日）

	貸借対照表計上額 （千円）	時価 （千円）	差額 （千円）
(1) 現金及び預金	13,427,042	13,427,042	-
(2) 有価証券及び投資有価証券 其他有価証券	8,102,802	8,102,802	-
(3) 未収委託者報酬	3,187,770	3,187,770	-

（注）1. 金融商品の時価の算定方法並びに有価証券に関する事項

(1) 現金及び預金

これらは短期間で決済されるため、時価は帳簿価額にほぼ等しいことから、当該帳簿価額によっております。

(2) 有価証券及び投資有価証券

これらの時価について、投資信託は基準価額によっております。また譲渡性預金は短期間で決済されるため、時価は帳簿価額にほぼ等しいことから、当該帳簿価額によっております。

(3) 未収委託者報酬

これらは短期間で決済されるため、時価は帳簿価額にほぼ等しいことから、当該帳簿価額によっております。

（注）2. 時価を把握することが極めて困難と認められる金融商品

（単位：千円）

区分	前事業年度 (平成26年3月31日)	当事業年度 (平成27年3月31日)
非上場株式	276,151	276,151

これらについては、市場価格がなく、時価を把握することが極めて困難と認められるため、「(2) 有価証券及び投資有価証券 其他有価証券」には含めておりません。

(注) 3. 金銭債権及び満期のある有価証券の決算日後の償還予定額

前事業年度(平成26年3月31日)

	1年以内 (千円)	1年超5年以内 (千円)	5年超10年以内 (千円)	10年超 (千円)
(1) 預金	13,491,981	-	-	-
(2) 有価証券及び投資有 価証券 其他有価証券	3,291,156	380,080	1,261,941	269,692
(3) 未収委託者報酬	2,654,090	-	-	-

当事業年度(平成27年3月31日)

	1年以内 (千円)	1年超5年以内 (千円)	5年超10年以内 (千円)	10年超 (千円)
(1) 預金	13,426,934	-	-	-
(2) 有価証券及び投資有 価証券 其他有価証券	3,200,000	2,060,328	1,537,061	63,735
(3) 未収委託者報酬	3,187,770	-	-	-

(有価証券関係)

1. 関連会社株式

関連会社株式(当事業年度の貸借対照表計上額 77,100千円、前事業年度の貸借対照表計上額 77,100千円)は、市場価格がなく、時価を把握することが極めて困難と認められることから、記載しておりません。

2. 其他有価証券

前事業年度(平成26年3月31日)

	種類	貸借対照表計上額 (千円)	取得原価 (千円)	差額 (千円)
貸借対照表計上額が取得 原価を超えるもの	(1) 株式	-	-	-
	(2) 債券 国債・地方債等	-	-	-
	社債	-	-	-
	その他	-	-	-
	(3) その他	1,920,996	1,709,935	211,061
	小計	1,920,996	1,709,935	211,061
	(1) 株式	-	-	-

貸借対照表計上額が取得 原価を超えないもの	(2)債券	-	-	-
	国債・地方債等	-	-	-
	社債	-	-	-
	その他	-	-	-
	(3)その他	4,384,326	4,516,340	132,014
	小計	4,384,326	4,516,340	132,014
合計		6,305,322	6,226,275	79,047

(注)非上場株式(貸借対照表計上額199,051千円)については、市場価格がなく、時価を把握することが極めて困難と認められることから、上表の「その他有価証券」には含めておりません。

当事業年度(平成27年3月31日)

	種類	貸借対照表計上額 (千円)	取得原価 (千円)	差額 (千円)
貸借対照表計上額が取得 原価を超えるもの	(1)株式	-	-	-
	(2)債券	-	-	-
	国債・地方債等	-	-	-
	社債	-	-	-
	その他	-	-	-
	(3)その他	2,787,026	2,215,104	571,921
	小計	2,787,026	2,215,104	571,921
貸借対照表計上額が取得 原価を超えないもの	(1)株式	-	-	-
	(2)債券	-	-	-
	国債・地方債等	-	-	-
	社債	-	-	-
	その他	-	-	-
	(3)その他	5,315,776	5,470,388	154,612
	小計	5,315,776	5,470,388	154,612
合計		8,102,802	7,685,493	417,309

(注)非上場株式(貸借対照表計上額199,051千円)については、市場価格がなく、時価を把握することが極めて困難と認められることから、上表の「その他有価証券」には含めておりません。

3. 売却したその他有価証券

前事業年度(平成26年3月31日)

	売却額 (千円)	売却益の合計額 (千円)	売却損の合計額 (千円)
(1)株式	-	-	-
(2)債券	-	-	-
国債・地方債等	-	-	-
社債	-	-	-
その他	-	-	-
(3)その他	1,209,919	158,386	42,388
合計	1,209,919	158,386	42,388

当事業年度（平成27年3月31日）

	売却額 (千円)	売却益の合計額 (千円)	売却損の合計額 (千円)
(1)株式	-	-	-
(2)債券			
国債・地方債等	-	-	-
社債	-	-	-
その他	-	-	-
(3)その他	503,565	68,179	54,613
合計	503,565	68,179	54,613

4．減損処理を行った有価証券

前事業年度において、有価証券について10,974千円（その他有価証券）減損処理を行っております。
当事業年度において、有価証券について10,952千円（その他有価証券）減損処理を行っております。

なお、減損処理にあたっては、期末における時価が取得原価に比べ50%以上下落した場合には全て減損処理を行い、30～50%程度下落した場合には、回復可能性等を考慮して必要と認められた額について減損処理を行っております。

（退職給付関係）

1．採用している退職給付制度の概要

当社は、確定給付企業年金制度（キャッシュバランス型）、確定拠出企業年金制度および退職一時金制度を設けております。

2．確定給付制度

(1)退職給付債務の期首残高と期末残高の調整表

(単位：千円)

	前事業年度	当事業年度
	(自 平成25年4月1日 至 平成26年3月31日)	(自 平成26年4月1日 至 平成27年3月31日)
退職給付債務の期首残高	1,281,738	1,424,739
会計方針の変更による累積的影響額	-	71,902
会計方針の変更を反映した期首残高	1,281,738	1,352,836
勤務費用	80,449	90,967
利息費用	19,226	9,476
数理計算上の差異の発生額	91,561	31,927
退職給付の支払額	48,235	73,269
過去勤務費用の発生額	-	-
退職給付債務の期末残高	1,424,739	1,348,083

(2)年金資産の期首残高と期末残高の調整表

(単位：千円)

	前事業年度	当事業年度
	(自 平成25年4月1日 至 平成26年3月31日)	(自 平成26年4月1日 至 平成27年3月31日)
年金資産の期首残高	1,018,974	1,157,054

期待運用収益	20,379	23,141
数理計算上の差異の発生額	70,810	108,961
事業主からの拠出額	78,919	78,464
退職給付の支払額	32,029	38,450
年金資産の期末残高	1,157,054	1,329,170

(3) 退職給付債務及び年金資産の期末残高と貸借対照表に計上された退職給付引当金及び前払年金費用の調整表

(単位：千円)

	前事業年度 (平成26年3月31日)	当事業年度 (平成27年3月31日)
積立型制度の退職給付債務	1,187,071	1,111,797
年金資産	1,157,054	1,329,170
	30,017	217,373
非積立型制度の退職給付債務	237,668	236,285
未積立退職給付債務	267,685	18,912
未認識数理計算上の差異	496,048	270,020
未認識過去勤務費用	26,759	10,703
貸借対照表に計上された負債と資産の純額	201,603	240,404
退職給付引当金	172,959	155,806
前払年金費用	374,562	396,211
貸借対照表に計上された負債と資産の純額	201,603	240,404

(4) 退職給付費用及びその内訳項目の金額

(単位：千円)

	前事業年度 (自 平成25年4月1日 至 平成26年3月31日)	当事業年度 (自 平成26年4月1日 至 平成27年3月31日)
勤務費用(注1)	110,782	119,135
利息費用	19,226	9,476
期待運用収益	20,379	23,141
数理計算上の差異の費用処理額	72,344	85,138
過去勤務費用の費用処理額	16,055	16,055
確定給付制度に係る退職給付費用	165,917	174,553

(注) 1. 執行役員の退職慰労金に係る退職給付引当金繰入額(前事業年度30,333千円、当事業年度28,168千円)については「(1)勤務費用」に含めて記載しております。

(5) 年金資産に関する事項

	前事業年度 (平成26年3月31日)	当事業年度 (平成27年3月31日)
年金資産の主な内訳		
年金資産合計に対する主な分類ごとの比率は、次のとおりであります。		
株式	41.3%	39.4%
債券	25.6%	27.3%

共同運用資産	18.3%	21.0%
生命保険一般勘定	11.2%	10.6%
現金及び預金	3.3%	1.4%
合計	100%	100%

長期期待運用収益率の設定方法

年金資産の長期期待運用収益率を決定するため、現在及び予想される年金資産の配分と、年金資産を構成する多様な資産からの現在及び将来期待される長期の収益率を考慮しております。

(6) 数理計算上の計算基礎に関する事項

当事業年度末における主要な数理計算上の計算基礎

	前事業年度 (自 平成25年4月1日 至 平成26年3月31日)	当事業年度 (自 平成26年4月1日 至 平成27年3月31日)
割引率	1.5%	0.0720% ~ 1.625%
長期期待運用収益率	2.0%	2.0%
予想昇給率(平均)	2.6%	2.6%

3. 確定拠出制度

当社の確定拠出制度への要拠出額は、前事業年度16,933千円 当事業年度17,347千円であります。

(税効果会計関係)

1. 繰延税金資産及び繰延税金負債の発生の主な原因別の内訳

	前事業年度 (平成26年3月31日)	当事業年度 (平成27年3月31日)
繰延税金資産		
賞与引当金	145,054千円	170,920千円
減価償却超過額	1,076	896
退職給付引当金	98,025	70,882
役員退職慰労引当金	11,300	12,688
投資有価証券評価損	12,705	15,033
非上場株式評価損	28,430	25,733
未払事業税	103,536	90,342
外国税支払損失引当金	-	60,867
訴訟損失引当金	-	9,918
その他	109,079	87,621
繰延税金資産小計	509,208	544,905
評価性引当額	-	-
繰延税金資産合計	509,208	544,905
繰延税金負債		
その他有価証券評価差額金	28,172	134,624
前払年金費用	133,494	127,817
繰延税金負債合計	161,666	262,442
繰延税金資産の純額	347,542	282,463

(注) 繰延税金資産の純額は、貸借対照表の以下の項目に含まれております。

流動資産 - 繰延税金資産	283,616千円	372,215千円
固定資産 - 長期繰延税金資産	63,925	-
固定負債 - 長期繰延税金負債	-	89,752

2. 法定実効税率と税効果会計適用後の法人税等の負担率との差異の原因となった主な項目別の内訳
法定実効税率と税効果会計適用後の法人税等の負担率との間の差異が法定実効税率の100分の5以下であるため注記を省略しております。

3. 法人税等の税率の変更による繰延税金資産及び繰延税金負債の金額の修正

「所得税法等の一部を改正する法律」（平成27年法律第9号）が平成27年3月31日に公布され平成27年4月1日以後に開始する事業年度から法人税率等の引下げ等が行われることとなりました。これに伴い、平成27年4月1日に開始する事業年度以降に解消が見込まれる一時差異等については、繰延税金資産及び繰延税金負債を計算する法定実効税率の変更等を行っております。

その結果、繰延税金資産の金額（繰延税金負債の金額を控除した金額）が19,637千円減少し、その他有価証券評価差額金が14,105千円、法人税等調整額が33,742千円、それぞれ増加しております。

（セグメント情報等）

セグメント情報

前事業年度（自 平成25年4月1日 至 平成26年3月31日）及び

当事業年度（自 平成26年4月1日 至 平成27年3月31日）

当社は、資産運用業という単一セグメントであるため、記載を省略しております。

関連情報

前事業年度（自 平成25年4月1日 至 平成26年3月31日）及び

当事業年度（自 平成26年4月1日 至 平成27年3月31日）

1. 製品及びサービスごとの情報

当社の製品及びサービス区分の決定方法は、損益計算書の営業収益各項目の区分と同一であることから、製品及びサービスごとの売上高の記載を省略しております。

2. 地域ごとの情報

(1) 営業収益

当社が運用している投資信託は大半が公募投信であり、委託者報酬を最終的に負担する主要な受益者の情報は制度上、把握し得ないため、記載を省略しております。

(2) 有形固定資産

本邦に所在している有形固定資産の金額は、貸借対照表の有形固定資産の金額と同一であることから、記載を省略しております。

3. 主要な顧客ごとの情報

当社が運用している投資信託は大半が公募投信であり、委託者報酬を最終的に負担する主要な受益者の情報は制度上、把握し得ないため、記載を省略しております。

報告セグメントごとの固定資産の減損損失に関する情報

前事業年度（自 平成25年4月1日 至 平成26年3月31日）

当社は、単一セグメントであるため、記載を省略しております。

当事業年度（自 平成26年4月1日 至 平成27年3月31日）

当社は、単一セグメントであるため、記載を省略しております。

報告セグメントごとののれんの償却額及び未償却残高に関する情報

前事業年度（自 平成25年4月1日 至 平成26年3月31日）

該当事項はありません。

当事業年度（自 平成26年4月1日 至 平成27年3月31日）

該当事項はありません。

報告セグメントごとの負ののれん発生益に関する情報

前事業年度（自 平成25年4月1日 至 平成26年3月31日）

該当事項はありません。

当事業年度（自 平成26年4月1日 至 平成27年3月31日）

該当事項はありません。

関連当事者情報

1. 関連当事者との取引

(ア) 財務諸表提出会社の親会社及び主要株主（会社等の場合に限る）等

前事業年度（自 平成25年4月1日 至 平成26年3月31日）

種類	会社等の 名称又は 氏名	所在地	資本金又は出 資金（千円）	事業の 内容又は 職業	議決権等の 所有(被所 有)割合 (%)	関連当事 者との関 係	取引の内容	取引金額 (千円)	科目	期末残高 (千円)
親会社	みずほ証 券株式会 社	東京都 千代田 区	125,167,284	金融商 品取引 業	(被所有) 直接77.05 間接 7.74	当社設定 の投資信 託受益権 の募集・ 販売 役員の兼 任	当社設定の 投資信託受 益権の募 集・販売に 係る代行手 数料の支払 い	8,738,779	未払手 数料	760,018

当事業年度（自 平成26年4月1日 至 平成27年3月31日）

種類	会社等の 名称又は 氏名	所在地	資本金又は出 資金（千円）	事業の 内容又は 職業	議決権等の 所有(被所 有)割合 (%)	関連当事 者との関 係	取引の内容	取引金額 (千円)	科目	期末残高 (千円)
親会社	みずほ証 券株式会 社	東京都 千代田 区	125,167,284	金融商 品取引 業	(被所有) 直接77.05 間接 7.74	当社設定 の投資信 託受益権 の募集・ 販売 役員の兼 任	当社設定の 投資信託受 益権の募 集・販売に 係る代行手 数料の支払 い	9,189,399	未払手 数料	777,631

（イ）財務諸表提出会社と同一の親会社をもつ会社等及び財務諸表提出会社のその他の関係会社の子会社等
前事業年度（自 平成25年4月1日 至 平成26年3月31日）

種類	会社等の 名称又は 氏名	所在地	資本金又は出 資金（千円）	事業の 内容又は 職業	議決権等の 所有(被所 有)割合 (%)	関連当事 者との関 係	取引の内容	取引金額 (千円)	科目	期末残高 (千円)
同一の 親会社 を持つ 会社	みずほ証 券プロバ ティマネ ジメント 株式会社	東京都 中央区	4,110,000	不動産 賃貸業	直接 4.05	事務所の 賃借	事務所の賃 借	175,003	長期差 入保証 金	116,378
同一の 親会社 を持つ 会社	日本証券 テクノロ ジー株式 会社	東京都 中央区	228,000	情報 サービス 業	なし	計算業務 の委託	計算委託料 支払 ハウジング サービス料 支払 メールシス テムサービ ス料支払 IT関連業務 支援	105,424 16,824 36,923 4,145	その他 未払金 その他 未払金 その他 未払金 その他 未払金	8,030 1,472 3,230 1,648

当事業年度（自 平成26年4月1日 至 平成27年3月31日）

種類	会社等の 名称又は 氏名	所在地	資本金又は出 資金（千円）	事業の 内容又は 職業	議決権等の 所有(被所 有)割合 (%)	関連当事 者との関 係	取引の内容	取引金額 (千円)	科目	期末残高 (千円)
同一の 親会社 を持つ 会社	みずほ証 券プロバ ティマネ ジメント 株式会社	東京都 中央区	4,110,000	不動産 賃貸業	直接 4.05	事務所の 賃借	事務所の賃 借	175,210	長期差 入保証 金	116,378
同一の 親会社 を持つ 会社	日本証券 テクノロ ジー株式	東京都 中央区	228,000	情報 サービス 業	なし	計算業務 の委託	計算委託料 支払	92,974	その他 未払金	8,479

会社	会社								
						ハウジング サービス料 支払	16,824	その他 未払金	1,514
						メールシス テムサービ ス料支払	36,923	その他 未払金	3,323
						IT関連業務 支援	18,002	その他 未払金	1,736

(注) 1. 上記(ア)～(イ)の金額のうち、取引金額と長期差入保証金の期末残高には消費税等が含まれておらず、未払手数料とその他未払金の期末残高には消費税等が含まれております。

(注) 2. 取引条件及び取引条件の決定方法等

(1) 代行手数料については、投資信託の信託約款に定める受益者が負担する信託報酬のうち、当社が受け取る委託者報酬から支払われます。委託者報酬の配分は両社協議のうえ合理的に決定しております。

(2) 事務所の賃借料の支払については、差入保証金の総額及び近隣の賃借料を勘案し、協議のうえ決定しております。

(3) 計算委託料、ハウジングサービス料及びメールシステムサービス料の支払は、協議のうえ合理的に決定していません。

2. 親会社又は重要な関連会社に関する注記

親会社情報

みずほ証券株式会社（非上場）

(1株当たり情報)

	前事業年度 (自 平成25年4月 1日 至 平成26年3月31日)	当事業年度 (自 平成26年4月 1日 至 平成27年3月31日)
1株当たり純資産額	10,703円18銭	11,433円05銭
1株当たり当期純利益金額	1,526円89銭	1,976円56銭

(注) 1. 潜在株式調整後1株当たり当期純利益金額については、潜在株式が存在しないため記載していません。

(注) 2. 1株当たり当期純利益金額の算定上の基礎は、以下のとおりであります。

	前事業年度 (自 平成25年4月 1日 至 平成26年3月31日)	当事業年度 (自 平成26年4月 1日 至 平成27年3月31日)
当期純利益金額（千円）	2,769,571	3,585,212
普通株主に帰属しない金額（千円）	-	-
普通株式に係る当期純利益金額（千円）	2,769,571	3,585,212
期中平均株式数（千株）	1,813	1,813

(重要な後発事象)

該当事項はありません。

2. 中間財務諸表

(1) 中間貸借対照表

(単位：千円)

当中間会計期間 (平成27年9月30日)	
資産の部	
流動資産	
現金及び預金	15,954,811
有価証券	3,640,120
貯蔵品	6,357
未収委託者報酬	3,690,798
未収運用受託報酬	99,281
繰延税金資産	348,837
その他	242,660
流動資産合計	23,982,867
固定資産	
有形固定資産	
建物（純額）	11,617
構築物（純額）	1,354
器具・備品（純額）	76,976
有形固定資産合計	89,948
無形固定資産	
ソフトウェア	76,808
ソフトウェア仮勘定	12,744
その他	91
無形固定資産合計	89,644
投資その他の資産	
投資有価証券	2,763,859
長期繰延税金資産	989
前払年金費用	387,565
その他	129,929
投資その他の資産合計	3,282,343
固定資産合計	3,461,936
資産合計	27,444,803

(単位：千円)

当中間会計期間 (平成27年9月30日)	
負債の部	
流動負債	
未払金	
未払収益分配金	155

未払償還金	4,607
未払手数料	1,754,278
その他未払金	308,151
未払金合計	2,067,192
未払法人税等	946,118
未払消費税等	2 221,381
賞与引当金	449,925
役員賞与引当金	22,000
外国税支払損失引当金	139,578
訴訟損失引当金	30,000
その他	758,645
流動負債合計	4,634,840
固定負債	
退職給付引当金	153,718
役員退職慰労引当金	37,333
執行役員退職慰労引当金	69,916
固定負債合計	260,968
負債合計	4,895,808
純資産の部	
株主資本	
資本金	4,524,300
資本剰余金	
資本準備金	2,761,700
資本剰余金合計	2,761,700
利益剰余金	
利益準備金	360,493
その他利益剰余金	
別途積立金	8,900,000
繰越利益剰余金	6,076,707
利益剰余金合計	15,337,200
自己株式	72,415
株主資本合計	22,550,784
評価・換算差額等	
その他有価証券評価差額金	1,790
評価・換算差額等合計	1,790
純資産合計	22,548,994
負債純資産合計	27,444,803

(2) 中間損益計算書

(単位：千円)

当中間会計期間
(自 平成27年4月 1日
至 平成27年9月30日)

営業収益

委託者報酬		19,786,569
運用受託報酬		127,876
営業収益合計		19,914,445
営業費用及び一般管理費	1	17,105,543
営業利益		2,808,902
営業外収益		
受取配当金		41,711
有価証券利息		1,754
受取利息		5,320
時効成立分配金・償還金		502
その他		157
営業外収益合計		49,446
営業外費用		
支払利息		3
その他		244
営業外費用合計		247
経常利益		2,858,102
特別利益		
投資有価証券売却益		222,173
外国税支払損失引当金戻入益		44,533
特別利益合計		266,706
特別損失		
固定資産除却損		69
投資有価証券売却損		5,811
特別損失合計		5,880
税引前中間純利益		3,118,928
法人税、住民税及び事業税		954,698
法人税等調整額		68,767
法人税等合計		1,023,466
中間純利益		2,095,462

(3) 中間株主資本等変動計算書

当中間会計期間（自 平成27年4月 1日 至 平成27年9月30日）

（単位：千円）

	株主資本				
	資本金	資本剰余金		利益剰余金	
		資本 準備金	利益 準備金	その他利益剰余金	
				別 途 積立金	繰 越 利 益 剰余金
当期首残高	4,524,300	2,761,700	360,493	8,900,000	3,981,245
当中間期変動額					
中間純利益					2,095,462

株主資本以外の項目の 当中間期変動額（純額）					
当中間期変動額合計	-	-	-	-	2,095,462
当中間期末残高	4,524,300	2,761,700	360,493	8,900,000	6,076,707

	株主資本			評価・換算差額等	純資産合計
	利益剰余金	自己株式	株主資本合計	その他有価証券評価差額金	
	利益剰余金合計				
当期首残高	13,241,738	72,415	20,455,322	282,685	20,738,008
当中間期変動額					
中間純利益	2,095,462		2,095,462		2,095,462
株主資本以外の項目の 当中間期変動額（純額）				284,475	284,475
当中間期変動額合計	2,095,462	-	2,095,462	284,475	1,810,986
当中間期末残高	15,337,200	72,415	22,550,784	1,790	22,548,994

注記事項

（重要な会計方針）

1．資産の評価基準及び評価方法

（1）有価証券

関連会社株式

総平均法による原価法

その他有価証券

時価のあるもの

当中間会計期間末日の市場価格等に基づく時価法（評価差額は、全部純資産直入法により処理し、売却原価は、総平均法により算定）

時価のないもの

総平均法による原価法

2．固定資産の減価償却の方法

（1）有形固定資産

定率法。但し、平成10年4月1日以後に取得した建物（建物附属設備を除く）については、定額法。

なお、主な耐用年数は以下のとおりであります。

建物 8～18年

構築物 20年

器具備品 2～20年

（2）無形固定資産

定額法。

なお、自社利用のソフトウェアについては、社内における利用可能期間（5年）に基づく定額法により償却しております。

3．引当金の計上基準

(1) 賞与引当金

従業員に対する賞与の支払いに備えるため、支給見込額の当中間会計期間末日対応分を計上しております。

(2) 役員賞与引当金

役員に対する賞与の支払いに備えるため、支給見込額の当中間会計期間末日対応分を計上しております。

(3) 外国税支払損失引当金

証券投資信託の中国株式投資に対する課税規定が明確化されたことに伴い、将来支払う可能性がある金額を見積もり、計上しております。

(4) 訴訟損失引当金

訴訟に対する損失に備えるため、将来発生する可能性のある金額を見積もり、必要と認められる額を計上しております。

(5) 退職給付引当金

従業員の退職給付に備えるため、当事業年度末における退職給付債務及び年金資産の見込額に基づき、当中間会計期間末日において発生していると認められる額を計上しております。

退職給付見込額の期間帰属方法

退職給付債務の算定にあたり、退職給付見込額を当中間会計期間末までの期間に帰属させる方法については、給付算定式基準によっております。

数理計算上の差異及び過去勤務費用の費用処理方法

過去勤務費用については、その発生時の従業員の平均残存勤務期間以内の一定の年数（10年）による定額法により費用処理しております。

数理計算上の差異については、その発生時の従業員の平均残存勤務期間以内の一定の年数（10年）による定額法により翌期から費用処理することとしております。

(6) 役員退職慰労引当金

役員の退職慰労金の支払いに備えるため、規程に基づく当中間会計期間末日要支給額を計上しております。

(7) 執行役員退職慰労引当金

執行役員の退職慰労金の支払いに備えるため、規程に基づく当中間会計期間末日要支給額を計上しております。

4. 外貨建の資産及び負債の本邦通貨への換算基準

外貨建金銭債権債務は、当中間会計期間末日の直物為替相場により円貨に換算し、換算差額は損益として処理しております。

5. その他中間財務諸表作成のための基本となる重要な事項

消費税等の会計処理

消費税等の会計処理は、税抜方式によっており、控除対象外消費税等は、当中間会計期間の費用として処理しております。

(追加情報)

当社は、平成27年9月30日開催の取締役会において、みずほ信託銀行株式会社の資産運用部門、みずほ投信投資顧問株式会社及びDIAMアセットマネジメント株式会社との間で、統合に向けた具体的な準備を開始するべく、グループ資産運用機能の統合に係る「統合基本合意書」の締結を決議いたしました。

(中間貸借対照表関係)

1. 資産の金額から直接控除している減価償却累計額（減損損失累計額を含む）の額

当中間会計期間
 （平成27年9月30日）

有形固定資産の減価償却累計額 501,932千円

2. 消費税等の取扱い

仮払消費税等及び仮受消費税等は相殺のうえ、「未払消費税等」として表示しております。

（中間損益計算書関係）

1. 減価償却実施額は、次のとおりであります。

当中間会計期間
 （自 平成27年4月1日
 至 平成27年9月30日）

有形固定資産 24,732千円
 無形固定資産 13,716千円

（中間株主資本等変動計算書関係）

当中間会計期間（自 平成27年4月1日 至 平成27年9月30日）

1. 発行済株式に関する事項

株式の種類	当事業年度期首	増加	減少	当中間会計期間末
普通株式（株）	1,823,250	-	-	1,823,250

2. 自己株式に関する事項

株式の種類	当事業年度期首	増加	減少	当中間会計期間末
普通株式（株）	9,386	-	-	9,386

3. 配当に関する事項

（1）配当金支払額

該当事項はありません。

（2）基準日が当中間会計期間に属する配当のうち、配当の効力発生日が当中間会計期間後となるもの

該当事項はありません。

（金融商品関係）

金融商品の時価等に関する事項

中間貸借対照表計上額、時価及びこれらの差額については、次のとおりであります。なお、時価を把握することが極めて困難と認められるものは、含まれておりません（（注）2.参照）。

当中間会計期間（自 平成27年4月1日 至 平成27年9月30日）

	中間貸借対照表計上額 （千円）	時価 （千円）	差額 （千円）
(1) 現金及び預金	15,954,811	15,954,811	-

(2) 有価証券及び投資有価証券 其他有価証券	6,127,827	6,127,827	-
(3) 未収委託者報酬	3,690,798	3,690,798	-
(4) 未払手数料	1,754,278	1,754,278	-

(注) 1. 金融商品の時価の算定方法並びに有価証券及びデリバティブ取引に関する事項

(1) 現金及び預金

これらは短期間で決済されるため、時価は帳簿価額にほぼ等しいことから、当該帳簿価額によっております。

(2) 有価証券及び投資有価証券

これらの時価について、投資信託は基準価額によっております。また譲渡性預金は短期間で決済されるため、時価は帳簿価額にほぼ等しいことから、当該帳簿価額によっております。

(3) 未収委託者報酬

これらは短期間で決済されるため、時価は帳簿価額にほぼ等しいことから、当該帳簿価額によっております。

(4) 未払手数料

これらは短期間で決済されるため、時価は帳簿価額にほぼ等しいことから、当該帳簿価額によっております。

(注) 2. 時価を把握することが極めて困難と認められる金融商品

区分	中間貸借対照表計上額(千円)
非上場株式	276,151

これらについては、市場価格がなく、時価を把握することが極めて困難と認められるため、「(2) 有価証券及び投資有価証券 其他有価証券」には含めておりません。

(有価証券関係)

当中間会計期間(平成27年9月30日)

1. 関連会社株式

関連会社株式(中間貸借対照表計上額 77,100千円)は、市場価格がなく、時価を把握することが極めて困難と認められることから、記載しておりません。

2. 其他有価証券

	種類	中間貸借対照表 計上額(千円)	取得原価 (千円)	差額 (千円)
中間貸借対照表計上額 が取得原価を超えるもの	(1)株式	-	-	-
	(2)債券			
	国債・地方債等	-	-	-
	社債	-	-	-
	その他	-	-	-
	(3)その他	1,639,419	1,392,104	247,314
	小計	1,639,419	1,392,104	247,314
中間貸借対照表計上額 が取得原価を超えない もの	(1)株式	-	-	-
	(2)債券			
	国債・地方債等	-	-	-
	社債	-	-	-

	その他	-	-	-
	(3)その他	4,488,408	4,739,020	250,612
	小計	4,488,408	4,739,020	250,612
	合計	6,127,827	6,131,125	3,297

（注）非上場株式（中間貸借対照表計上額199,051千円）については、市場価格がなく、時価を把握することが極めて困難と認められることから、上表の「其他有価証券」には含めておりません。

（デリバティブ取引関係）

該当事項はありません。

（セグメント情報等）

セグメント情報

当社は、資産運用業という単一セグメントであるため、記載を省略しております。

関連情報

当中間会計期間（自 平成27年4月1日 至 平成27年9月30日）

1．製品及びサービスごとの情報

当社の製品及びサービス区分の決定方法は、中間損益計算書の営業収益各項目の区分と同一であることから、製品及びサービスごとの売上高の記載を省略しております。

2．地域ごとの情報

（1）営業収益

当社が運用している投資信託は大半が公募投信であり、委託者報酬を最終的に負担する主要な受益者の情報は制度上、把握し得ないため、記載を省略しております。

（2）有形固定資産

本邦に所在している有形固定資産の金額は、中間貸借対照表の有形固定資産の金額と同一であることから、記載を省略しております。

3．主要な顧客ごとの情報

当社が運用している投資信託は大半が公募投信であり、委託者報酬を最終的に負担する主要な受益者の情報は制度上、把握し得ないため、記載を省略しております。

報告セグメントごとの固定資産の減損損失に関する情報

該当事項はありません。

報告セグメントごとののれんの償却額及び未償却残高に関する情報

該当事項はありません。

報告セグメントごとの負ののれん発生益に関する情報

該当事項はありません。

（1株当たり情報）

1株当たり純資産額及び算定上の基礎並びに1株当たり中間純利益金額及び算定上の基礎は、以下のとおりであります。

項目	当中間会計期間 （平成27年9月30日）
----	-------------------------

(1) 1株当たり純資産額	12,431円46銭
(算定上の基礎)	
純資産の部の合計額(千円)	22,548,994
普通株式に係る中間期末の純資産額(千円)	22,548,994
普通株式の発行済株式数(株)	1,823,250
普通株式の自己株式数(株)	9,386
1株当たり純資産の算定に用いられた 中間期末の普通株式の数(株)	1,813,864

項目	当中間会計期間 (自平成27年4月1日 至平成27年9月30日)
(2) 1株当たり中間純利益金額	1,155円24銭
(算定上の基礎)	
中間純利益金額(千円)	2,095,462
普通株主に帰属しない金額(千円)	-
普通株式に係る中間純利益金額(千円)	2,095,462
普通株式の期中平均株式数(株)	1,813,864

(注) 潜在株式調整後1株当たり中間純利益金額については、潜在株式は存在しないため、記載しておりませ
 ん。

(重要な後発事象)

当社は、将来の事業展開や市況変動に備えるために適正な内部留保を維持しつつ、利益配分については株主の皆様へ安定的かつ可能な範囲で高水準の配当を実施していくことを基本的な考え方としており、平成27年11月17日開催の取締役会において、次のとおり剰余金の処分を決議しました。

株主配当に関する決議事項

株式の種類	普通株式
配当金の総額	3,446,341千円
1株当たり配当額	1,900円
基準日	平成27年12月 8日
効力発生日	平成27年12月 17日

4【利害関係人との取引制限】

委託者は、「金融商品取引法」の定めるところにより、利害関係人との取引について、次に掲げる行為が禁止されています。

- (1) 自己またはその取締役若しくは執行役との間における取引を行うことを内容とした運用を行うこと(投資者の保護に欠け、若しくは取引の公正を害し、または金融商品取引業の信用を失墜させるおそれがないものとして内閣府令で定めるものを除きます。)
- (2) 運用財産相互間において取引を行うことを内容とした運用を行うこと(投資者の保護に欠け、若しくは取引の公正を害し、または金融商品取引業の信用を失墜させるおそれがないものとして内閣府令で定めるものを除きます。)
- (3) 通常の見積りの条件と異なる条件であって取引の公正を害するおそれのある条件で、委託者の

親法人等（委託者の総株主等の議決権の過半数を保有していることその他の当該金融商品取引業者と密接な関係を有する法人その他の団体として政令で定める要件に該当する者をいいます。以下（４）（５）において同じ。）または子法人等（委託者が総株主等の議決権の過半数を保有していることその他の当該金融商品取引業者と密接な関係を有する法人その他の団体として政令で定める要件に該当する者をいいます。以下同じ。）と有価証券の売買その他の取引または店頭デリバティブ取引を行うこと。

- （４）委託者の親法人等または子法人等の利益を図るため、その行う投資運用業に関して運用の方針、運用財産の額若しくは市場の状況に照らして不必要な取引を行うことを内容とした運用を行うこと。
- （５）上記（３）（４）に掲げるもののほか、委託者の親法人等または子法人等が関与する行為であって、投資者の保護に欠け、若しくは取引の公正を害し、または金融商品取引業の信用を失墜させるおそれのあるものとして内閣府令で定める行為。

5【その他】

a．定款の変更

委託者の定款につき、下記の変更を行いました。

- ・ 剰余金の配当等の決定機関を法令に別段の定めがある場合を除き、株主総会の定めによらず、取締役会の決議によって定めることとしました。（平成27年6月19日実施）
- ・ 当社株式に関して、株券を発行する定めを廃止し、株券不発行としました。また、単元株（100株単位）について廃止しました。（平成28年1月25日実施）

b．訴訟事件その他の重要事項

委託者およびファンドに重要な影響を与えた事実、または与えると予想される事実はありません。

なお、「委託会社等の経理状況 中間財務諸表」の注記事項（重要な後発事象）に記載されているとおり、平成27年11月17日開催の取締役会において期中配当を行うことを決議しました。

第2【その他の関係法人の概況】

1【名称、資本金の額及び事業の内容】

（１）三井住友信託銀行株式会社（「受託者」）

a．資本金の額

平成27年3月末現在、342,037百万円

b．事業の内容

銀行法に基づき銀行業を営むと共に、金融機関の信託業務の兼営に関する法律（兼営法）に基づき信託業務を営んでいます。

（２）販売会社

販売会社の名称、資本金の額及び事業の内容は以下の「販売会社一覧表」のとおりです。

販売会社一覧表

（資本金の額は平成27年3月末現在）

名称	資本金の額 (単位：百万円)	事業の内容
エイチ・エス証券株式会社	3,000	金融商品取引法に定める第一種金融商品取引業を営んでいます。
東洋証券株式会社	13,494	同上

リテラ・クリア証券株式会社	3,794	同上
三津井証券株式会社	558	同上
ひろぎんウツミ屋証券株式会社	6,100	同上
大山日ノ丸証券株式会社	215	同上
岩井コスモ証券株式会社	13,500	同上
おきなわ証券株式会社	628	同上
三豊証券株式会社	300	同上
楽天証券株式会社	7,495	同上
日本アジア証券株式会社	4,400	同上
株式会社SBI証券	47,937	同上
三木証券株式会社	500	同上
西村証券株式会社	500	同上
あかつき証券株式会社	2,834	同上
西日本シティTT証券株式会社	1,575	同上
中銀証券株式会社	2,000	同上
みずほ証券株式会社	125,167	同上
マネックス証券株式会社	12,200	同上
東海東京証券株式会社	6,000	同上
ワイエム証券株式会社	1,270	同上
水戸証券株式会社	12,272	同上
ばんせい証券株式会社	1,558	同上
ニュース証券株式会社	877	同上
浜銀TT証券株式会社	3,307	同上
リーディング証券株式会社	1,768	同上
フィデリティ証券株式会社	6,707	同上
大熊本証券株式会社	343	同上
極東証券株式会社	5,251	同上
株式会社しん証券さかもと	450	同上
宇都宮証券株式会社	301	同上
ちばぎん証券株式会社	4,374	同上
三田証券株式会社	500	同上
むさし証券株式会社	5,000	同上
池田泉州TT証券株式会社	1,250	同上
いよぎん証券株式会社	3,000	同上
ごうぎん証券株式会社 ¹	3,000	同上
とうほう証券株式会社 ²	3,000	同上
株式会社みずほ銀行	1,404,065	銀行法に基づき銀行業務を営んでおります。
株式会社ジャパンネット銀行	37,250	同上

1 ごうぎん証券株式会社の資本金の額は平成27年10月1日現在。

2 とうほう証券株式会社の資本金の額は平成28年4月1日現在。

2【関係業務の概要】

「受託者」は以下の業務を行います。

- (1) 委託者の指図に基づく投資信託財産の保管、管理
- (2) 投資信託財産の計算
- (3) その他上記業務に付随する一切の業務

「販売会社」は以下の業務を行います。

- (1) 募集・販売の取り扱い
- (2) 受益者に対する一部解約事務
- (3) 受益者に対する収益分配金、一部解約金および償還金の支払い
- (4) 受益者に対する収益分配金の再投資
- (5) 受益権の取得申込者に対する目論見書の交付
- (6) 受益者に対する運用報告書の交付
- (7) 所得税および地方税の源泉徴収
- (8) その他上記業務に付随する一切の業務

3【資本関係】

- (1) みずほ証券株式会社は、委託者の株式の76.9%を所有しています。
 - (2) 株式会社みずほ銀行は、委託者の株式の10.0%を所有しています。
 - (3) 委託者は、三津井証券株式会社の株式の5.7%を所有しています。
 - (4) 委託者は、三豊証券株式会社の株式の4.5%を所有しています。
- (注) 関係法人が所有する委託者の株式または委託者が所有する関係法人の株式のうち、持株比率が1.0%以上のものを記載しています。

<再信託受託者の概要>

- 名称 : 日本トラスティ・サービス信託銀行株式会社
- 業務の概要 : 銀行法に基づき銀行業を営むとともに、金融機関の信託業務の兼営に関する法律に基づき信託業務を営んでいます。
- 再信託の目的 : 原信託契約にかかる信託事務の一部（投資信託財産の管理）を原信託受託者から再信託受託者（日本トラスティ・サービス信託銀行株式会社）へ委託するため、原投資信託財産のすべてを再信託受託者へ移管することを目的とします。

第3【その他】

- (1) 目論見書の表紙などに委託会社の名称、ロゴマーク、図案およびキャッチ・コピーを採用すること、ファンドの形態などを記載することがあります。また、以下の内容を記載することがあります。
 - ・ 交付目論見書または請求目論見書である旨
 - ・ 金融商品取引法上の目論見書である旨
 - ・ 委託会社の金融商品取引業者登録番号
 - ・ 詳細情報の入手方法
委託会社のホームページアドレス、電話番号および受付時間など
請求目論見書の入手方法およびファンドの投資信託約款の全文が請求目論見書に掲載されている旨
 - ・ 目論見書の使用開始日

- ・届出の効力に関する事項について、次に掲げるいずれかの内容を記載することがあります。
 - 届出をした日および当該届出の効力の発生の有無を確認する方法
 - 届出をした日、届出が効力を生じている旨および効力発生日
 - ・ファンドの内容に関して重大な変更を行う場合には、投資信託及び投資法人に関する法律（昭和26年法律第198号）に基づき事前に受益者の意向を確認する旨
 - ・投資信託の財産は、信託法に基づき受託会社において分別管理されている旨
 - ・請求目論見書は投資者の請求により販売会社から交付される旨および当該請求を行った場合にはその旨の記録をしておくべきである旨
 - ・「ご購入に際しては、本書の内容を十分にお読みください」との趣旨を示す記載
- (2) 目論見書は別称として「投資信託説明書」と称して使用することがあります。
- (3) 目論見書は電子媒体などとして使用される他、インターネットなどに掲載されることがあります。
- (4) 本書の記載内容について、当該内容を説明した図表などを付加して目論見書の当該内容に関連する箇所に記載することがあります。
- (5) 目論見書に記載された運用実績のデータは、随時更新される場合があります。
- (6) 請求目論見書にファンドの投資信託約款の全文を記載します。

独立監査人の監査報告書

平成27年6月12日

新光投信株式会社
取締役会 御中

新日本有限責任監査法人

指定有限責任社員 公認会計士 伊藤 志保
業務執行社員

指定有限責任社員 公認会計士 福村 寛
業務執行社員

当監査法人は、金融商品取引法第193条の2第1項の規定に基づく監査証明を行うため、「委託会社等の経理状況」に掲げられている新光投信株式会社の平成26年4月1日から平成27年3月31日までの第55期事業年度の財務諸表、すなわち、貸借対照表、損益計算書、株主資本等変動計算書、重要な会計方針及びその他の注記について監査を行った。

財務諸表に対する経営者の責任

経営者の責任は、我が国において一般に公正妥当と認められる企業会計の基準に準拠して財務諸表を作成し適正に表示することにある。これには、不正又は誤謬による重要な虚偽表示のない財務諸表を作成し適正に表示するために経営者が必要と判断した内部統制を整備及び運用することが含まれる。

監査人の責任

当監査法人の責任は、当監査法人が実施した監査に基づいて、独立の立場から財務諸表に対する意見を表明することにある。当監査法人は、我が国において一般に公正妥当と認められる監査の基準に準拠して監査を行った。監査の基準は、当監査法人に財務諸表に重要な虚偽表示がないかどうかについて合理的な保証を得るために、監査計画を策定し、これに基づき監査を実施することを求めている。

監査においては、財務諸表の金額及び開示について監査証拠を入手するための手続が実施される。監査手続は、当監査法人の判断により、不正又は誤謬による財務諸表の重要な虚偽表示のリスクの評価に基づいて選択及び適用される。財務諸表監査の目的は、内部統制の有効性について意見表明するためのものではないが、当監査法人は、リスク評価の実施に際して、状況に応じた適切な監査手続を立案するために、財務諸表の作成と適正な表示に関連する内部統制を検討する。また、監査には、経営者が採用した会計方針及びその適用方法並びに経営者によって行われた見積りの評価も含め全体としての財務諸表の表示を検討することが含まれる。

当監査法人は、意見表明の基礎となる十分かつ適切な監査証拠を入手したと判断している。

監査意見

当監査法人は、上記の財務諸表が、我が国において一般に公正妥当と認められる企業会計の基準に準拠して、新光投信株式会社の平成27年3月31日現在の財政状態及び同日をもって終了する事業年度の経営成績をすべての重要な点において適正に表示しているものと認める。

利害関係

会社と当監査法人又は業務執行社員との間には、公認会計士法の規定により記載すべき利害関係はない。

以上

() 1. 上記は、当社が、監査報告書の原本に記載された事項を電子化したものであり、その原本は当社が別途保管しております。

2. XBR Lデータは監査の対象には含まれていません。

独立監査人の監査報告書

平成28年4月5日

新光投信株式会社
取締役会 御中

新日本有限責任監査法人

指定有限責任社員 業務執行社員	公認会計士 伊藤 志保
指定有限責任社員 業務執行社員	公認会計士 福村 寛

当監査法人は、金融商品取引法第193条の2第1項の規定に基づく監査証明を行うため、「ファンドの経理状況」に掲げられている新光Wベア・日本株オープン の平成27年2月28日から平成28年2月29日までの計算期間の財務諸表、すなわち、貸借対照表、損益及び剰余金計算書、注記表並びに附属明細表について監査を行った。

財務諸表に対する経営者の責任

経営者の責任は、我が国において一般に公正妥当と認められる企業会計の基準に準拠して財務諸表を作成し適正に表示することにある。これには、不正又は誤謬による重要な虚偽表示のない財務諸表を作成し適正に表示するために経営者が必要と判断した内部統制を整備及び運用することが含まれる。

監査人の責任

当監査法人の責任は、当監査法人が実施した監査に基づいて、独立の立場から財務諸表に対する意見を表明することにある。当監査法人は、我が国において一般に公正妥当と認められる監査の基準に準拠して監査を行った。監査の基準は、当監査法人に財務諸表に重要な虚偽表示がないかどうかについて合理的な保証を得るために、監査計画を策定し、これに基づき監査を実施することを求めている。

監査においては、財務諸表の金額及び開示について監査証拠を入手するための手続が実施される。監査手続は、当監査法人の判断により、不正又は誤謬による財務諸表の重要な虚偽表示のリスクの評価に基づいて選択及び適用される。財務諸表監査の目的は、内部統制の有効性について意見表明するためのものではないが、当監査法人は、リスク評価の実施に際して、状況に応じた適切な監査手続を立案するために、財務諸表の作成と適正な表示に関連する内部統制を検討する。また、監査には、経営者が採用した会計方針及びその適用方法並びに経営者によって行われた見積りの評価も含め全体としての財務諸表の表示を検討することが含まれる。

当監査法人は、意見表明の基礎となる十分かつ適切な監査証拠を入手したと判断している。

監査意見

当監査法人は、上記の財務諸表が、我が国において一般に公正妥当と認められる企業会計の基準に準拠して、新光Wベア・日本株オープン の平成28年2月29日現在の信託財産の状態及び同日をもって終了する計算期間の損益の状況をすべての重要な点において適正に表示しているものと認める。

利害関係

新光投信株式会社及びファンドと当監査法人又は業務執行社員との間には、公認会計士法の規定により記載すべき利害関係はない。

以 上

- () 1 . 上記は、当社が、監査報告書の原本に記載された事項を電子化したものであり、その原本は当社が別途保管しております。
- 2 . X B R L データは監査の対象には含まれていません。

独立監査人の中間監査報告書

平成27年12月1日

新光投信株式会社
取締役会 御中

新日本有限責任監査法人

指定有限責任社員 公認会計士 伊藤 志保
業務執行社員指定有限責任社員 公認会計士 福村 寛
業務執行社員

当監査法人は、金融商品取引法第193条の2第1項の規定に基づく監査証明を行うため、「委託会社等の経理状況」に掲げられている新光投信株式会社の平成27年4月1日から平成28年3月31日までの第56期事業年度の中間会計期間（平成27年4月1日から平成27年9月30日まで）に係る中間財務諸表、すなわち、中間貸借対照表、中間損益計算書、中間株主資本等変動計算書、重要な会計方針及びその他の注記について中間監査を行った。

中間財務諸表に対する経営者の責任

経営者の責任は、我が国において一般に公正妥当と認められる中間財務諸表の作成基準に準拠して中間財務諸表を作成し有用な情報を表示することにある。これには、不正又は誤謬による重要な虚偽表示のない中間財務諸表を作成し有用な情報を表示するために経営者が必要と判断した内部統制を整備及び運用することが含まれる。

監査人の責任

当監査法人の責任は、当監査法人が実施した中間監査に基づいて、独立の立場から中間財務諸表に対する意見を表明することにある。当監査法人は、我が国において一般に公正妥当と認められる中間監査の基準に準拠して中間監査を行った。中間監査の基準は、当監査法人に中間財務諸表には全体として中間財務諸表の有用な情報の表示に関して投資者の判断を損なうような重要な虚偽表示がないかどうかの合理的な保証を得るために、中間監査に係る監査計画を策定し、これに基づき中間監査を実施することを求めている。

中間監査においては、中間財務諸表の金額及び開示について監査証拠を入手するために年度監査と比べて監査手続の一部を省略した中間監査手続が実施される。中間監査手続は、当監査法人の判断により、不正又は誤謬による中間財務諸表の重要な虚偽表示のリスクの評価に基づいて、分析的手続等を中心とした監査手続に必要に応じて追加の監査手続が選択及び適用される。中間監査の目的は、内部統制の有効性について意見表明するためのものではないが、当監査法人は、リスク評価の実施に際して、状況に応じた適切な中間監査手続を立案するために、中間財務諸表の作成と有用な情報の表示に関連する内部統制を検討する。また、中間監査には、経営者が採用した会計方針及びその適用方法並びに経営者によって行われた見積りの評価も含め中間財務諸表の表示を検討することが含まれる。

当監査法人は、中間監査の意見表明の基礎となる十分かつ適切な監査証拠を入手したと判断している。

中間監査意見

当監査法人は、上記の中間財務諸表が、我が国において一般に公正妥当と認められる中間財務諸表の作成基準に準拠して、新光投信株式会社の平成27年9月30日現在の財政状態及び同日をもって終了する中間会計期間（平成27年4月1日から平成27年9月30日まで）の経営成績に関する有用な情報を表示しているものと認める。

強調事項

追加情報に記載されているとおり、会社は平成27年9月30日開催の取締役会において、「統合基本合意書」の締結について決議している。

当該事項は、当監査法人の意見に影響を及ぼすものではない。

利害関係

会社と当監査法人又は業務執行社員との間には、公認会計士法の規定により記載すべき利害関係はない。

以上

- () 1. 上記は、当社が、中間監査報告書の原本に記載された事項を電子化したものであり、その原本は当社が別途保管しております。
2. XBR Lデータは監査の対象には含まれていません。