

【表紙】

【提出書類】	有価証券報告書
【提出先】	関東財務局長 殿
【提出日】	平成26年11月20日提出
【計算期間】	第3計算期間 (自 平成26年2月28日 至 平成26年8月27日)
【ファンド名】	ダイワ・ライジング・タイランド株式ファンド
【発行者名】	大和証券投資信託委託株式会社
【代表者の役職氏名】	取締役社長 白川 真
【本店の所在の場所】	東京都千代田区丸の内一丁目9番1号
【事務連絡者氏名】	山部 努
【連絡場所】	東京都千代田区丸の内一丁目9番1号
【電話番号】	03-5555-3111
【縦覧に供する場所】	該当ありません。

第一部 【ファンド情報】

第1 【ファンドの状況】

1 【ファンドの性格】

(1) 【ファンドの目的及び基本的性格】

当ファンドは、輸出や投資、消費の拡大に注目して、タイ企業の株式に投資し、値上がり益の獲得を追求することにより、信託財産の成長をめざします。一般社団法人投資信託協会による商品分類・属性区分は、次のとおりです。

商品分類	単位型投信・追加型投信	追加型投信
	投資対象地域	海外
	投資対象資産(収益の源泉)	株式
属性区分	投資対象資産	その他資産（投資信託証券（株式 一般））
	決算頻度	年2回
	投資対象地域	アジア
	投資形態	ファミリーファンド
	為替ヘッジ	為替ヘッジなし

属性区分に記載している「為替ヘッジ」は、対円での為替リスクに対するヘッジの有無を記載しております。

(注1) 商品分類の定義

- ・「追加型投信」...一度設定されたファンドであってもその後追加設定が行なわれ従来の信託財産とともに運用されるファンド
- ・「海外」...目論見書または投資信託約款（以下「目論見書等」といいます。）において、組入資産による主たる投資収益が実質的に海外の資産を源泉とする旨の記載があるもの
- ・「株式」...目論見書等において、組入資産による主たる投資収益が実質的に株式を源泉とする旨の記載があるもの

(注2) 属性区分の定義

- ・「その他資産」...組入れている資産
- ・「株式 一般」...大型株、中小型株属性にあてはまらないすべてのもの
- ・「年2回」...目論見書等において、年2回決算する旨の記載があるもの
- ・「アジア」...目論見書等において、組入資産による投資収益が日本を除くアジア地域の資産を源泉とする旨の記載があるもの
- ・「ファミリーファンド」...目論見書等において、親投資信託（ファンド・オブ・ファンズにのみ投資されるものを除きます。）を投資対象として投資するもの
- ・「為替ヘッジなし」...目論見書等において、為替のヘッジを行なわない旨の記載があるものまたは為替のヘッジを行なう旨の記載がないもの

商品分類表

単位型投信・追加型投信	投資対象地域	投資対象資産（収益の源泉）
単位型投信	国内	株式
追加型投信	海外	債券
	内外	不動産投信
		その他資産 ()
		資産複合

(注) 当ファンドが該当する商品分類を網掛け表示しています。

属性区分表

投資対象資産	決算頻度	投資対象地域	投資形態	為替ヘッジ
株式 一般 大型株 中小型株	年1回	グローバル		
債券 一般 公債 社債 その他債券 クレジット属性 ()	年2回	日本	ファミリー ファンド	あり ()
不動産投信	年4回	北米		
その他資産 (投資信託証券) (株式 一般)	年6回 (隔月)	欧州		
資産複合 ()	年12回 (毎月)	アジア		
資産配分固定型 資産配分変更型	日々	オセアニア	ファンド・オブ・ ファンズ	なし
	その他 ()	中南米		
		アフリカ		
		中近東 (中東)		
		エマージング		

(注) 当ファンドが該当する属性区分を網掛け表示しています。

商品分類・属性区分の定義について、くわしくは、一般社団法人投資信託協会のホームページ（アドレス <http://www.toushin.or.jp/>）をご参照下さい。

< 信託金の限度額 >

- ・委託会社は、受託会社と合意のうえ、1,000億円を限度として信託金を追加することができます。
- ・委託会社は、受託会社と合意のうえ、限度額を変更することができます。

< ファンドの特色 >

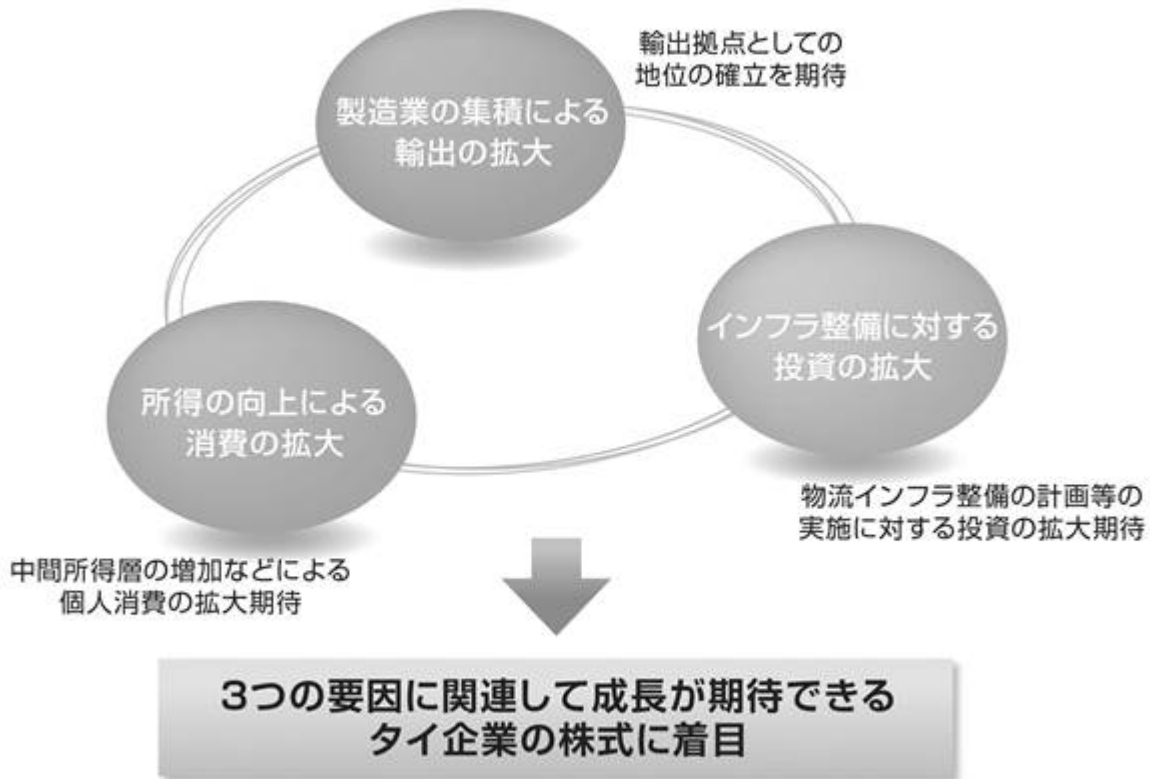


1 タイ企業の株式に投資します。

※DR(預託証券)を含みます。

❖ 為替変動リスクを回避するための為替ヘッジは原則として行ないません。

当ファンドのポイント(イメージ)



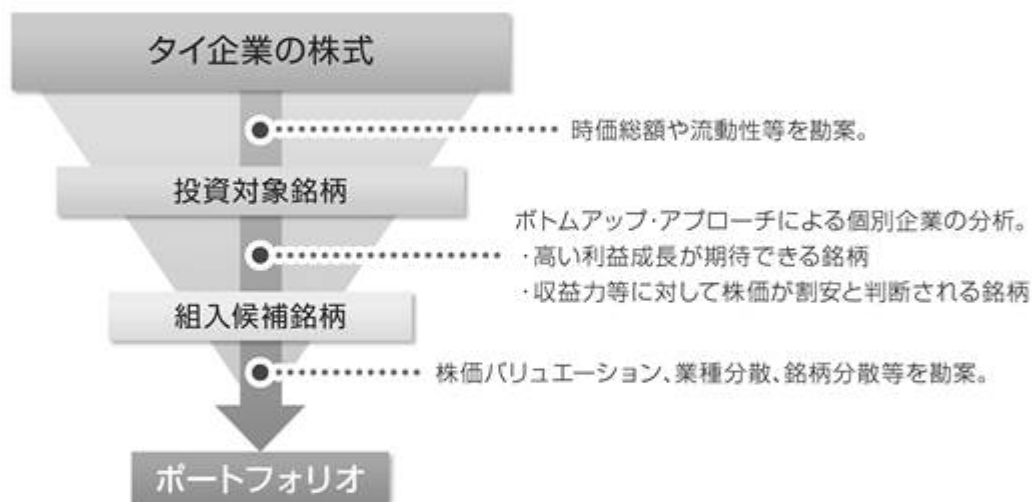
※上記はイメージであり、必ずしも上記のとおりになるとは限りません。

*DR: Depositary Receipt の略で、ある国の株式発行会社の株式を海外で流通させるために、その会社の株式を銀行などに預託し、その代替として海外で発行される証券をいいます。DRは、株式と同様に金融商品取引所などで取引されます。
また、通常は、預託された株式の通貨とは異なる通貨で取引されます。

❖ ポートフォリオの構築にあたっては、以下の方針で行なうことを基本とします。

- 時価総額や流動性等を勘案して投資対象銘柄を選定します。
- 投資対象銘柄について、ボトムアップ・アプローチに基づいて個別企業の分析を行ない、次の銘柄を組入候補銘柄として選定します。
 - ・高い利益成長が期待できる銘柄
 - ・収益力等に対して株価が割安と判断される銘柄
- 株価バリュエーション、業種分散、銘柄分散等を勘案し、ポートフォリオを構築します。

ポートフォリオ構築のイメージ



|| ファンドの仕組み

- 当ファンドは、ファミリーファンド方式で運用を行ないます。

ファミリーファンド方式とは、投資者のみなさまからお預かりした資金をまとめてベビーファンド（当ファンド）とし、その資金を主としてマザーファンドの受益証券に投資して、実質的な運用をマザーファンドで行なう仕組みです。



マザーファンドの受益証券の組入比率は、通常の状態でも高位に維持することを基本とします。

タイについて



国名	タイ王国 (Kingdom of Thailand)	通貨	タイ・バーツ
人口	約6,800万人 (2013年)	実質GDP平均成長率 (2004年～2013年)	3.8%
首都	バンコク	名目GDP	3,873億米ドル (2013年)
言語	タイ語	1人当たり名目GDP	5,676米ドル (2013年)
主要産業	製造業(自動車、エレクトロニクスなど)、卸・小売・修理業、運輸・通信・倉庫業、農林水産業(天然ゴムなど)	タイ証券取引所 株式時価総額	4,531億米ドル (2014年9月末)

(出所)外務省、IMF、日本貿易振興機構(ジェトロ)、国際取引所連合(WFE)

② 運用は、ダイワ・アセット・マネジメント（シンガポール）リミテッドが行ないます。

- ❖ 外貨建資産の運用にあたっては、ダイワ・アセット・マネジメント(シンガポール)リミテッドに運用の指図にかかる権限の一部を委託します。

ダイワ・アセット・マネジメント(シンガポール)リミテッドについて

- ダイワ・アセット・マネジメント(シンガポール)リミテッド(所在地:シンガポール)は、1994年にシンガポールにおいて設立された会社で、大和証券投資信託委託株式会社の海外現地法人です。
- アジア株式の運用・調査業務を行なっています。

大量の追加設定または解約が発生したとき、市況の急激な変化が予想されるとき、償還の準備に入ったとき等ならびに信託財産の規模によっては、ファンドの特色1.および2.の運用が行なわれないことがあります。

③ 毎年2月27日および8月27日(休業日の場合翌営業日)に決算を行ない、収益分配方針に基づいて収益の分配を行ないます。

[分配方針]

- ① 分配対象額は、経費控除後の配当等収益と売買益(評価益を含みます。)等とします。
- ② 原則として、基準価額の水準等を勘案して分配金額を決定します。
ただし、分配対象額が少額の場合には、分配を行なわないことがあります。

(2) 【ファンドの沿革】

平成25年2月28日

信託契約締結、当初設定、運用開始

(3) 【ファンドの仕組み】

受益者	お申込者
	収益分配金(注1)、償還金など お申込金(5)

お取扱窓口	販売会社	<p>受益権の募集・販売の取扱い等に関する委託会社との契約(1)に基づき、次の業務を行ないません。</p> <p>受益権の募集の取扱い 一部解約請求に関する事務 収益分配金、償還金、一部解約金の支払いに関する事務 など</p>
1	収益分配金、償還金など お申込金(5)	
委託会社	大和証券投資信託委託株式会社	<p>当ファンドにかかる証券投資信託契約(以下「信託契約」といいます。)(2)の委託者であり、次の業務を行ないません。</p> <p>受益権の募集・発行 信託財産の運用指図 信託財産の計算 運用報告書の作成 など</p>
運用指図	2 損益 信託金(5)	
受託会社	<p>みずほ信託銀行株式会社</p> <p>再信託受託会社： 資産管理サービス信託銀行株式会社</p>	<p>信託契約(2)の受託者であり、次の業務を行ないません。なお、信託事務の一部につき資産管理サービス信託銀行株式会社に委託することができます。また、外国における資産の保管は、その業務を行なうに十分な能力を有すると認められる外国の金融機関が行なう場合があります。</p> <p>委託会社の指図に基づく信託財産の管理・処分 信託財産の計算 など</p>
投資対象	3 損益 投資	
投資対象	<p>タイ企業の株式(D R(預託証券)を含みます。)(ファミリーファンド方式で運用を行ないません。なお、マザーファンドにおける外貨建資産の運用にあたっては、ダイワ・アセット・マネジメント(シンガポール)リミテッド(投資顧問会社)(注2)に運用の指図にかかる権限の一部を委託します。)</p>	

(注1)「分配金再投資コース」の場合、収益分配金は自動的に再投資されます。

(注2)ダイワ・アセット・マネジメント(シンガポール)リミテッド(投資顧問会社)は、委託会社との間の運用委託契約(3)に基づき、委託会社から権限の一部委託を受けて、マザーファンドにおける外貨建資産の運用の指図を行ないません(4)。

- 1: 受益権の募集の取扱い、一部解約請求に関する事務、収益分配金、償還金、一部解約金の支払いに関する事務の内容等が規定されています。
- 2: 「投資信託及び投資法人に関する法律」に基づいて、あらかじめ監督官庁に届け出られた信託約款の内容に基づき締結されます。証券投資信託の運営に関する事項(運用方針、委託会社および受託会社の業務、受益者の権利、信託報酬、信託期間等)が規定されています。
- 3: 運用指図権限委託の内容およびこれにかかる事務の内容、投資顧問会社が受ける報酬等が定められています。

- 4：投資顧問会社が法律に違反した場合、信託契約に違反した場合、信託財産に重大な損失を生ぜしめた場合等において、委託会社は、運用の指図に関する権限の委託を中止または委託の内容を変更することができます。
- 5：販売会社は、各取得申込受付日における取得申込金額の総額に相当する金額を、追加信託が行なわれる日に、委託会社の指定する口座を經由して、受託会社の指定するファンド口座に払込みます。

委託会社および受託会社は、それぞれの業務に対する報酬を信託財産から収受します。また、販売会社には、委託会社から業務に対する代行手数料が支払われます。

<委託会社の概況(平成26年9月末日現在)>

・資本金の額 151億7,427万2,500円

・沿革

- 昭和34年12月12日 設立登記
- 昭和35年 2月17日 「証券投資信託法」に基づく証券投資信託の委託会社の免許取得
- 昭和35年 4月 1日 営業開始
- 昭和60年11月 8日 投資助言・情報提供業務に関する兼業承認を受ける。
- 平成 7年 5月31日 「有価証券に係る投資顧問業の規制等に関する法律」に基づき投資顧問業の登録を受ける。
- 平成 7年 9月14日 「有価証券に係る投資顧問業の規制等に関する法律」に基づく投資一任契約にかかる業務の認可を受ける。
- 平成19年 9月30日 「金融商品取引法」の施行に伴い、同法第29条の登録を受けたものとみなされる。
(金融商品取引業者登録番号：関東財務局長(金商)第352号)

・大株主の状況

名 称	住 所	所有 株式数	比率
株式会社大和証券グループ本社	東京都千代田区丸の内一丁目9番1号	株 2,608,525	% 100.00

2 【投資方針】

(1) 【投資方針】

主要投資対象

ダイワ・ライジング・タイランド株式マザーファンド(以下「マザーファンド」といいます。)の受益証券を主要投資対象とします。

投資態度

イ．主として、マザーファンドの受益証券を通じて、輸出や投資、消費の拡大に注目して、タイ企業の株式(DR(預託証券)を含みます。)に投資し、値上がり益の獲得を追求することにより、信託財産の成長をめざします。

ロ．マザーファンドにおけるポートフォリオの構築にあたっては、次の方針で行なうことを基本とします。

- (a) 時価総額や流動性等を勘案して投資対象銘柄を選定します。
 - (b) 投資対象銘柄について、ボトムアップ・アプローチに基づいて個別企業の分析を行ない、次の銘柄を組入候補銘柄として選定します。
 - ・ 高い利益成長が期待できる銘柄
 - ・ 収益力等に対して株価が割安と判断される銘柄
 - (c) 株価バリュエーション、業種分散、銘柄分散等を勘案し、ポートフォリオを構築します。
- ハ．マザーファンドにおける外貨建資産の運用にあたっては、ダイワ・アセット・マネジメント（シンガポール）リミテッドに運用の指図にかかる権限の一部を委託します。
- ニ．マザーファンドの受益証券の組入比率は、通常の状態でも高位に維持することを基本とします。
- ホ．為替変動リスクを回避するための為替ヘッジは原則として行ないません。
- ヘ．当初設定日直後、大量の追加設定または解約が発生したとき、市況の急激な変化が予想されるとき、償還の準備に入ったとき等ならびに信託財産の規模によっては、上記の運用が行なわれないことがあります。

(2) 【投資対象】

当ファンドにおいて投資の対象とする資産の種類は、次に掲げるものとします。

1. 次に掲げる特定資産（投資信託及び投資法人に関する法律施行令第3条に掲げるものをいいます。以下同じ。）
 - イ．有価証券
 - ロ．デリバティブ取引にかかる権利（金融商品取引法第2条第20項に規定するものをいい、後掲(5)、および に定めるものに限ります。）
 - ハ．約束手形
 - ニ．金銭債権のうち、投資信託及び投資法人に関する法律施行規則第22条第1項第5号に掲げるもの
2. 次に掲げる特定資産以外の資産
 - イ．為替手形

委託会社は、信託金を、主として、大和証券投資信託委託株式会社を委託者としみずほ信託銀行株式会社を受託者として締結されたマザーファンドの受益証券、ならびに次の有価証券（金融商品取引法第2条第2項の規定により有価証券とみなされる同項各号に掲げる権利を除きます。）に投資することを指図することができます。

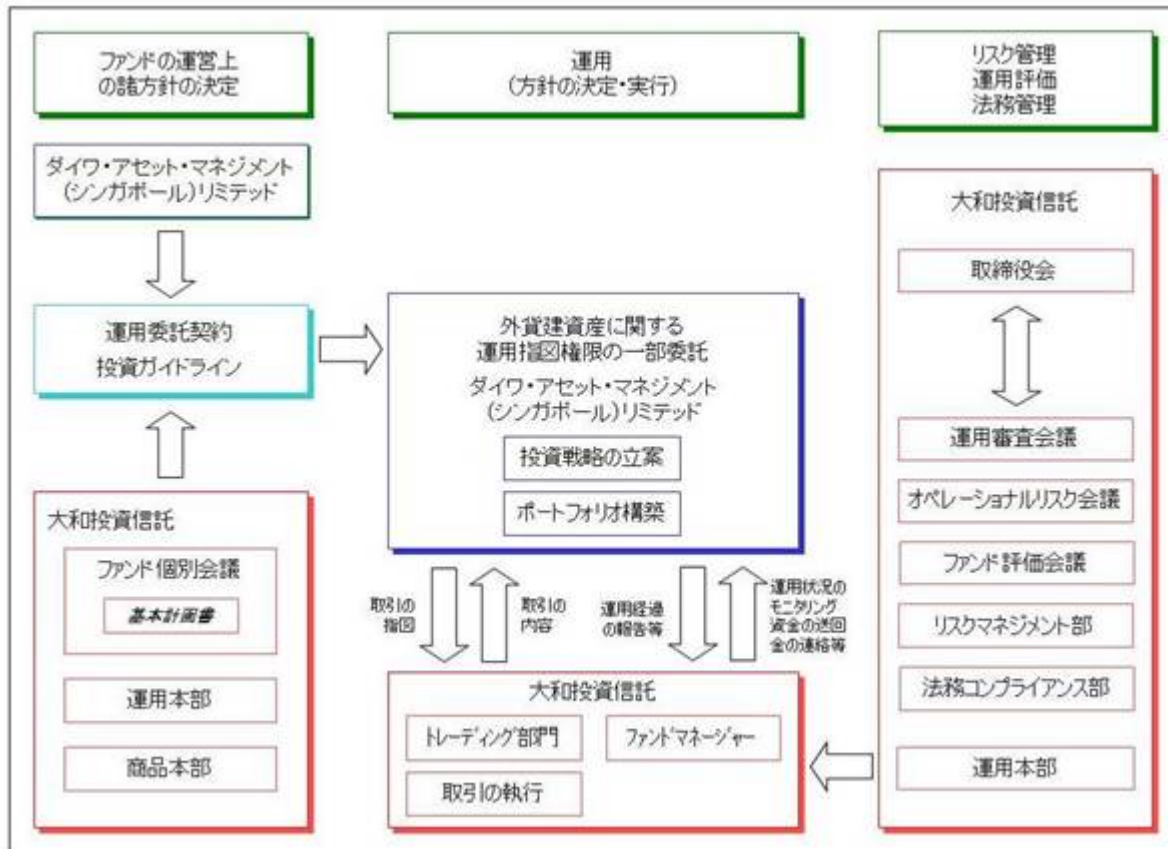
1. 外国通貨表示の株券または新株引受権証券
2. 国債証券
3. 地方債証券
4. 特別の法律により法人の発行する債券
5. 社債券（新株引受権証券と社債券とが一体となった新株引受権付社債券（以下「分離型新株引受権付社債券」といいます。）の新株引受権証券を除きます。）
6. 特定目的会社にかかる特定社債券（金融商品取引法第2条第1項第4号で定めるものをいいます。）
7. 特別の法律により設立された法人の発行する出資証券（金融商品取引法第2条第1項第6号で定めるものをいいます。）
8. 協同組織金融機関にかかる優先出資証券（金融商品取引法第2条第1項第7号で定めるものをいいます。）

9. 特定目的会社にかかる優先出資証券または新優先出資引受権を表示する証券(金融商品取引法第2条第1項第8号で定めるものをいいます。)
10. コマーシャル・ペーパー
11. 外国通貨表示の新株引受権証券(分離型新株引受権付社債券の新株引受権証券を含みます。以下同じ。)
12. 外国または外国の者の発行する証券または証書で、前1.から前11.までの証券または証書の性質を有するもの
13. 投資信託または外国投資信託の受益証券(金融商品取引法第2条第1項第10号で定めるものをいいます。)
14. 投資証券、投資法人債券または外国投資証券(金融商品取引法第2条第1項第11号で定めるものをいいます。)
15. 外国貸付債権信託受益証券(金融商品取引法第2条第1項第18号で定めるものをいいます。)
16. オプションを表示する証券または証書(金融商品取引法第2条第1項第19号で定めるものをいい、有価証券にかかるものに限ります。)
17. 預託証書(金融商品取引法第2条第1項第20号で定めるものをいいます。)
18. 外国法人が発行する譲渡性預金証書
19. 指定金銭信託の受益証券(金融商品取引法第2条第1項第14号で定める受益証券発行信託の受益証券に限ります。)
20. 抵当証券(金融商品取引法第2条第1項第16号で定めるものをいいます。)
21. 貸付債権信託受益権であって金融商品取引法第2条第1項第14号で定める受益証券発行信託の受益証券に表示されるべきもの
22. 外国の者に対する権利で前21.の有価証券の性質を有するもの
なお、前1.の証券または証書ならびに前12.および前17.の証券または証書のうち前1.の証券または証書の性質を有するものを以下「株式」といい、前2.から前6.までの証券ならびに前14.の証券のうち投資法人債券ならびに前12.および前17.の証券または証書のうち前2.から前6.までの証券の性質を有するものを以下「公社債」といい、前13.の証券および前14.の証券(投資法人債券を除きます。)を以下「投資信託証券」といいます。
委託会社は、信託金を、前 に掲げる有価証券のほか、次に掲げる金融商品(金融商品取引法第2条第2項の規定により有価証券とみなされる同項各号に掲げる権利を含みます。)により運用することを指図することができます。
 1. 預金
 2. 指定金銭信託(金融商品取引法第2条第1項第14号に規定する受益証券発行信託を除きます。)
 3. コール・ローン
 4. 手形割引市場において売買される手形
 5. 貸付債権信託受益権であって金融商品取引法第2条第2項第1号で定めるもの
 6. 外国の者に対する権利で前5.の権利の性質を有するもの

(3) 【運用体制】

運用体制

ファンドの運用体制(マザーファンドにかかるものを含みます。)は、以下のとおりとなっています。



イ．ファンド運営上の諸方針の決定

ファンド運営上の諸方針を記載した基本計画書を経営会議の分科会であるファンド個別会議において審議・決定します。なお、マザーファンドでは、ダイワ・アセット・マネジメント（シンガポール）リミテッドに外貨建資産の運用の指図にかかる権限の一部を委託します。このため、ダイワ・アセット・マネジメント（シンガポール）リミテッドと委託会社の間で締結する運用委託契約に基づく投資ガイドラインに、このファンド運営上の諸方針が反映されます。

ロ．運用の実行

ダイワ・アセット・マネジメント（シンガポール）リミテッドは、投資ガイドラインに基づき、投資戦略の立案、ポートフォリオ構築を行ない、取引の指図を行ないます。

ハ．モニタリング

委託会社は、ダイワ・アセット・マネジメント（シンガポール）リミテッドとの間で取引の指図、運用経過の報告等を受け、取引の内容、資金動向等について必要な連絡を取るとともに、運用の状況、投資ガイドラインの遵守状況等をモニタリングします。

委託会社と同社は、担当業務ごとに共通の指揮系統・報告ラインの下におかれており、各部門ごとに組織的にモニタリングしています。

また、別途定期的にコンプライアンスレポートの徴求等を行っており、同社における法令遵守や業務管理の状況についても確認を行っております。

ニ．リスク管理、運用評価、法務管理

ファンド評価会議は、運用実績・運用リスクの状況について、分析・検討を行ない、運用部にフィードバックします。また、運用審査会議は、経営会議の分科会として、ファンドの運用実績を把握し評価するとともに、取締役会から権限を委任され、ファンドの運用リスクの状況・運用リスク管理等の状況についての報告を受けて、必要事項を審議・決定します。

さらに、運用が適切に行なわれたかについて、経営会議の分科会であるオペレーショナルリスク会議において法令等の遵守状況に関する報告を行ない、必要事項を審議・決定します。

これら会議体の事務局となる内部管理関連部門の人員は15～25名程度です。

職務権限（委託会社）

ファンド運用の意思決定機能を担う運用本部において、各職位の主たる職務権限は、社内規則によって、次のように定められています。

イ．CIO（Chief Investment Officer）（1名）

運用最高責任者として、次の職務を遂行します。

- ・ファンド運用に関する組織運営
- ・ファンドマネージャーの任命・変更
- ・運用会議の議長として、基本的な運用方針の決定
- ・各ファンドの分配政策の決定
- ・代表取締役に対する随時的的確な状況報告
- ・その他ファンドの運用に関する重要事項の決定

ロ．Deputy-CIO（1～5名程度）

CIOを補佐し、その指揮を受け、職務を遂行します。

ハ．インベストメント・オフィサー（1～5名程度）

CIOおよびDeputy-CIOを補佐し、その指揮を受け、職務を遂行します。

ニ．運用部長（各運用部に1名）

ファンドマネージャーが策定する運用計画を承認します。

ホ．ファンドマネージャー

ファンドの運用計画を策定して、これに沿ってポートフォリオを構築します。

受託会社に対する管理体制

受託会社に対しては、日々の純資産照合、月次の勘定残高照合などを行なっています。また、受託会社より内部統制の整備および運用状況の報告書を受け取っています。

上記の運用体制は平成26年10月1日現在のものであり、変更となる場合があります。

(4) 【分配方針】

分配対象額は、経費控除後の配当等収益と売買益（評価益を含みます。）等とします。

原則として、基準価額の水準等を勘案して分配金額を決定します。ただし、分配対象額が少額の場合には、分配を行わないことがあります。

留保益は、前(1)に基づいて運用します。

(5) 【投資制限】

マザーファンドの受益証券（信託約款）

マザーファンドの受益証券への投資割合には、制限を設けません。

株式（信託約款）

株式への実質投資割合には、制限を設けません。

新株引受権証券等（信託約款）

イ．委託会社は、信託財産に属する新株引受権証券および新株予約権証券の時価総額とマザーファンドの信託財産に属する新株引受権証券および新株予約権証券の時価総額のうち信託財産に属すると

みなした額との合計額が、取得時において信託財産の純資産総額の100分の20を超えることとなる投資の指図をしません。

ロ．前イ．において信託財産に属するとみなした額とは、信託財産に属するマザーファンドの受益証券の時価総額に、マザーファンドの信託財産の純資産総額に占める新株引受権証券および新株予約権証券の時価総額の割合を乗じて得た額をいいます。

投資信託証券（信託約款）

イ．委託会社は、信託財産に属する投資信託証券（マザーファンドの受益証券および金融商品取引所に上場等され、かつ当該取引所において常時売却可能（市場急変等により一時的に流動性が低下している場合を除きます。）な投資信託証券（以下「上場投資信託証券」といいます。）を除きます。）の時価総額とマザーファンドの信託財産に属する投資信託証券（上場投資信託証券を除きます。）の時価総額のうち信託財産に属するとみなした額との合計額が、信託財産の純資産総額の100分の5を超えることとなる投資の指図をしません。

ロ．前イ．において信託財産に属するとみなした額とは、信託財産に属するマザーファンドの受益証券の時価総額に、マザーファンドの信託財産の純資産総額に占める投資信託証券（上場投資信託証券を除きます。）の時価総額の割合を乗じて得た額をいいます。

投資する株式等の範囲（信託約款）

イ．委託会社が投資することを指図する株式、新株引受権証券および新株予約権証券は、金融商品取引所に上場されている株式の発行会社の発行するもの、金融商品取引所に準ずる市場において取引されている株式の発行会社の発行するものとし、ただし、株主割当または社債権者割当により取得する株式、新株引受権証券および新株予約権証券については、この限りではありません。

ロ．前イ．の規定にかかわらず、上場予定または登録予定の株式、新株引受権証券および新株予約権証券で目論見書等において上場または登録されることが確認できるものについては、委託会社が投資することを指図することができるものとし、

同一銘柄の新株引受権証券等（信託約款）

イ．委託会社は、信託財産に属する同一銘柄の新株引受権証券および新株予約権証券の時価総額とマザーファンドの信託財産に属する当該新株引受権証券および新株予約権証券の時価総額のうち信託財産に属するとみなした額との合計額が、信託財産の純資産総額の100分の5を超えることとなる投資の指図をしません。

ロ．前イ．において信託財産に属するとみなした額とは、信託財産に属するマザーファンドの受益証券の時価総額に、マザーファンドの信託財産の純資産総額に占める当該新株引受権証券および新株予約権証券の時価総額の割合を乗じて得た額をいいます。

先物取引等（信託約款）

イ．委託会社は、わが国の金融商品取引所における有価証券先物取引（金融商品取引法第28条第8項第3号イに掲げるものをいいます。）、有価証券指数等先物取引（金融商品取引法第28条第8項第3号ロに掲げるものをいいます。）および有価証券オプション取引（金融商品取引法第28条第8項第3号ハに掲げるものをいいます。）ならびに外国の金融商品取引所におけるこれらの取引と類似の取引を次の範囲で行なうことの指図をすることができます。なお、選択権取引は、オプション取引に含めるものとし、（以下同じ。）。
1. 先物取引の売建ておよびコール・オプションの売付けの指図は、建玉の合計額が、組入有価証券の時価総額の範囲内とします。
2. 先物取引の買建ておよびプット・オプションの売付けの指図は、建玉の合計額が、有価証券の組入可能額（組入有価証券を差引いた額）に信託財産が限月までに受取る組入公社債、組入外国

貸付債権信託受益証券、組入貸付債権信託受益権、組入抵当証券および組入指定金銭信託の受益証券の利払金および償還金を加えた額を限度とし、かつ信託財産が限月までに受取る組入有価証券にかかる利払金および償還金等ならびに前(2)の1.から4.に掲げる金融商品で運用している額（以下「金融商品運用額等」といいます。）の範囲内とします。

3. コール・オプションおよびプット・オプションの買付けの指図は、全オプション取引にかかる支払いプレミアム額の合計額が取引時点の信託財産の純資産総額の5%を上回らない範囲内とします。

ロ. 委託会社は、わが国の金融商品取引所における通貨にかかる先物取引ならびに外国の金融商品取引所における通貨にかかる先物取引およびオプション取引を次の範囲で行なうことの指図をすることができます。

1. 先物取引の売建ておよびコール・オプションの売付けの指図は、建玉の合計額が、為替の売予約と合わせて、保有外貨建資産の時価総額の範囲内とします。

2. 先物取引の買建ておよびプット・オプションの売付けの指図は、建玉の合計額が、為替の買予約と合わせて、外貨建有価証券の買付代金等実需の範囲内とします。

3. コール・オプションおよびプット・オプションの買付けの指図は、支払いプレミアム額の合計額が取引時点の保有外貨建資産の時価総額の5%を上回らない範囲内とし、かつ全オプション取引にかかる支払いプレミアム額の合計額が取引時点の信託財産の純資産総額の5%を上回らない範囲内とします。

ハ. 委託会社は、わが国の金融商品取引所における金利にかかる先物取引およびオプション取引ならびに外国の金融商品取引所における金利にかかるこれらの取引と類似の取引を次の範囲で行なうことの指図をすることができます。

1. 先物取引の売建ておよびコール・オプションの売付けの指図は、建玉の合計額が、保有金利商品（信託財産が1年以内に受取る組入有価証券の利払金および償還金等ならびに前(2)の1.から4.に掲げる金融商品で運用されているものをいいます。以下同じ。）の時価総額の範囲内とします。

2. 先物取引の買建ておよびプット・オプションの売付けの指図は、建玉の合計額が、信託財産が限月までに受取る組入有価証券にかかる利払金および償還金等ならびに金融商品運用額等の範囲内とします。ただし、保有金利商品が外貨建てで、信託財産の外貨建資産組入可能額（約款上の組入可能額から保有外貨建資産の時価総額を差引いた額。以下同じ。）に信託財産が限月までに受取る外貨建組入公社債および組入外国貸付債権信託受益証券ならびに外貨建組入貸付債権信託受益権の利払金および償還金を加えた額が当該金融商品運用額等の額より少ない場合には外貨建資産組入可能額に信託財産が限月までに受取る外貨建組入有価証券にかかる利払金および償還金を加えた額を限度とします。

3. コール・オプションおよびプット・オプションの買付けの指図は、支払いプレミアム額の合計額が取引時点の保有金利商品の時価総額の5%を上回らない範囲内とし、かつ全オプション取引にかかる支払いプレミアム額の合計額が取引時点の信託財産の純資産総額の5%を上回らない範囲内とします。

スワップ取引（信託約款）

イ. 委託会社は、信託財産に属する資産の効率的な運用に資するため、異なった通貨、異なった受取金利または異なった受取金利とその元本を一定の条件のもとに交換する取引（以下「スワップ取引」といいます。）を行なうことの指図をすることができます。

ロ．スワップ取引の指図にあたっては、当該取引の契約期限が、原則として信託期間を超えないもの
とします。ただし、当該取引が当該信託期間内で全部解約が可能なものについてはこの限りではあ
りません。

ハ．スワップ取引の指図にあたっては、当該信託財産にかかるスワップ取引の想定元本の総額とマ
ザーファンドの信託財産にかかるスワップ取引の想定元本の総額のうち信託財産に属するとみなし
た額との合計額（以下本ハ．において「スワップ取引の想定元本の合計額」といいます。）が、信
託財産の純資産総額を超えないものとします。なお、信託財産の一部解約等の事由により、上記純
資産総額が減少して、スワップ取引の想定元本の合計額が信託財産の純資産総額を超えることと
なった場合には、委託会社は、すみやかにその超える額に相当するスワップ取引の一部の解約を指
図するものとします。

ニ．前ハ．においてマザーファンドの信託財産にかかるスワップ取引の想定元本の総額のうち信託財
産に属するとみなした額とは、マザーファンドの信託財産にかかるスワップ取引の想定元本の総額
にマザーファンドの信託財産の純資産総額に占める信託財産に属するマザーファンドの受益証券の
時価総額の割合を乗じて得た額をいいます。

ホ．スワップ取引の評価は、市場実勢金利等をもとに算出した価額で行なうものとします。

ヘ．委託会社は、スワップ取引を行なうにあたり担保の提供あるいは受入れが必要と認めるときは、
担保の提供あるいは受入れの指図を行なうものとします。

金利先渡取引および為替先渡取引（信託約款）

イ．委託会社は、信託財産に属する資産の効率的な運用に資するため、金利先渡取引および為替先渡
取引を行なうことの指図をすることができます。

ロ．金利先渡取引および為替先渡取引の指図にあたっては、当該取引の決済日が、原則として信託期
間を超えないものとします。ただし、当該取引が当該信託期間内で全部解約が可能なものについ
てはこの限りではありません。

ハ．金利先渡取引の指図にあたっては、当該信託財産にかかる金利先渡取引の想定元本の総額とマ
ザーファンドの信託財産にかかる金利先渡取引の想定元本の総額のうち信託財産に属するとみなし
た額との合計額（以下本ハ．において「金利先渡取引の想定元本の合計額」といいます。）が、信
託財産にかかる保有金利商品の時価総額とマザーファンドの信託財産にかかる保有金利商品の時価
総額のうち信託財産に属するとみなした額との合計額（以下本ハ．において「保有金利商品の時価
総額の合計額」といいます。）を超えないものとします。なお、信託財産の一部解約等の事由によ
り、上記保有金利商品の時価総額の合計額が減少して、金利先渡取引の想定元本の合計額が保有金
利商品の時価総額の合計額を超えることとなった場合には、委託会社は、すみやかにその超える額
に相当する金利先渡取引の一部の解約を指図するものとします。

ニ．前ハ．においてマザーファンドの信託財産にかかる金利先渡取引の想定元本の総額のうち信託財
産に属するとみなした額とは、マザーファンドの信託財産にかかる金利先渡取引の想定元本の総額
にマザーファンドの信託財産の純資産総額に占める信託財産に属するマザーファンドの受益証券の
時価総額の割合を乗じて得た額をいいます。また、マザーファンドの信託財産にかかる保有金利商
品の時価総額のうち信託財産に属するとみなした額とは、マザーファンドの信託財産にかかる保有
金利商品の時価総額にマザーファンドの信託財産の純資産総額に占める信託財産に属するマザー
ファンドの受益証券の時価総額の割合を乗じて得た額をいいます。

ホ．為替先渡取引の指図にあたっては、当該信託財産にかかる為替先渡取引の想定元本の総額とマ
ザーファンドの信託財産にかかる為替先渡取引の想定元本の総額のうち信託財産に属するとみなし
た額との合計額（以下本ホ．において「為替先渡取引の想定元本の合計額」といいます。）が、信

託財産にかかる保有外貨建資産の時価総額とマザーファンドの信託財産にかかる保有外貨建資産の時価総額のうち信託財産に属するとみなした額との合計額（以下本ホ．において「保有外貨建資産の時価総額の合計額」といいます。）を超えないものとします。なお、信託財産の一部解約等の事由により、上記保有外貨建資産の時価総額の合計額が減少して、為替先渡取引の想定元本の合計額が保有外貨建資産の時価総額の合計額を超えることとなった場合には、委託会社は、すみやかにその超える額に相当する為替先渡取引の一部の解約を指図するものとします。

へ．前ホ．においてマザーファンドの信託財産にかかる為替先渡取引の想定元本の総額のうち信託財産に属するとみなした額とは、マザーファンドの信託財産にかかる為替先渡取引の想定元本の総額にマザーファンドの信託財産の純資産総額に占める信託財産に属するマザーファンドの受益証券の時価総額の割合を乗じて得た額をいいます。また、マザーファンドの信託財産にかかる保有外貨建資産の時価総額のうち信託財産に属するとみなした額とは、マザーファンドの信託財産にかかる保有外貨建資産の時価総額にマザーファンドの信託財産の純資産総額に占める信託財産に属するマザーファンドの受益証券の時価総額の割合を乗じて得た額をいいます。

ト．金利先渡取引および為替先渡取引の評価は、市場実勢金利等をもとに算出した価額で行なうものとします。

チ．委託会社は、金利先渡取引および為替先渡取引を行なうにあたり担保の提供あるいは受入れが必要と認めるときは、担保の提供あるいは受入れの指図を行なうものとします。

同一銘柄の転換社債等（信託約款）

イ．委託会社は、信託財産に属する同一銘柄の転換社債、ならびに新株予約権付社債のうち会社法第236条第1項第3号の財産が当該新株予約権付社債についての社債であって当該社債と当該新株予約権がそれぞれ単独で存在し得ないことをあらかじめ明確にしているもの（以下会社法施行前の旧商法第341条ノ3第1項第7号および第8号の定めがある新株予約権付社債を含め「転換社債型新株予約権付社債」といいます。）の時価総額とマザーファンドの信託財産に属する当該転換社債および転換社債型新株予約権付社債の時価総額のうち信託財産に属するとみなした額との合計額が、信託財産の純資産総額の100分の10を超えることとなる投資の指図をしません。

ロ．前イ．において信託財産に属するとみなした額とは、信託財産に属するマザーファンドの受益証券の時価総額に、マザーファンドの信託財産の純資産総額に占める当該転換社債および転換社債型新株予約権付社債の時価総額の割合を乗じて得た額をいいます。

有価証券の貸付け（信託約款）

イ．委託会社は、信託財産の効率的な運用に資するため、信託財産に属する株式、公社債および投資信託証券を次の範囲内で貸付けることの指図をすることができます。

1. 株式の貸付けは、貸付時点において、貸付株式の時価合計額が、信託財産で保有する株式の時価合計額を超えないものとします。
2. 公社債の貸付けは、貸付時点において、貸付公社債の額面金額の合計額が、信託財産で保有する公社債の額面金額の合計額を超えないものとします。
3. 投資信託証券の貸付けは、貸付時点において、貸付投資信託証券の時価合計額が、信託財産で保有する投資信託証券の時価合計額を超えないものとします。

ロ．前イ．に定める限度額を超えることとなった場合には、委託会社は、すみやかにその超える額に相当する契約の一部の解約を指図するものとします。

ハ．委託会社は、有価証券の貸付けにあたって必要と認めるときは、担保の受入れの指図を行なうものとします。

外貨建資産（信託約款）

外貨建資産への実質投資割合には、制限を設けません。

特別の場合の外貨建有価証券への投資制限（信託約款）

外貨建有価証券への投資については、わが国の国際収支上の理由等により特に必要と認められる場合には、制約されることがあります。

外国為替予約取引（信託約款）

イ．委託会社は、信託財産の効率的な運用に資するため、外国為替の売買の予約取引の指図をすることができます。

ロ．前イ．の予約取引の指図は、信託財産にかかる為替の買予約とマザーファンドの信託財産にかかる為替の買予約のうち信託財産に属するとみなした額との合計額と、信託財産にかかる為替の売予約とマザーファンドの信託財産にかかる為替の売予約のうち信託財産に属するとみなした額との合計額との差額につき円換算した額が、信託財産の純資産総額を超えないものとします。ただし、信託財産に属する外貨建資産の為替変動リスクを回避するためにする当該予約取引の指図については、この限りではありません。

ハ．前ロ．においてマザーファンドの信託財産にかかる為替の買予約のうち信託財産に属するとみなした額とは、マザーファンドの信託財産にかかる為替の買予約の総額にマザーファンドの信託財産の純資産総額に占める信託財産に属するマザーファンドの受益証券の時価総額の割合を乗じて得た額をいいます。また、マザーファンドの信託財産にかかる為替の売予約のうち信託財産に属するとみなした額とは、マザーファンドの信託財産にかかる為替の売予約の総額にマザーファンドの信託財産の純資産総額に占める信託財産に属するマザーファンドの受益証券の時価総額の割合を乗じて得た額をいいます。

ニ．前ロ．の限度額を超えることとなった場合には、委託会社は所定の期間内に、その超える額に相当する為替予約の一部を解消するための外国為替の売買の予約取引の指図をするものとします。

資金の借入れ（信託約款）

イ．委託会社は、信託財産の効率的な運用ならびに運用の安定性に資するため、一部解約に伴う支払資金の手当て（一部解約に伴う支払資金の手当てのために借入れた資金の返済を含みます。）を目的として、または再投資にかかる収益分配金の支払資金の手当てを目的として、資金借入れ（コール市場を通じる場合を含みます。）の指図をすることができます。なお、当該借入金をもって有価証券等の運用は行なわないものとします。

ロ．一部解約に伴う支払資金の手当てにかかる借入期間は、受益者への解約代金支払開始日から、信託財産で保有する有価証券等の売却代金の受渡日までの間、または解約代金の入金日までの間、もしくは償還金の入金日までの期間が5営業日以内である場合の当該期間とし、資金借入額は当該有価証券等の売却代金、解約代金および償還金の合計額を限度とします。ただし、資金借入額は、借入指図を行なう日における信託財産の純資産総額の10%を超えないこととします。

ハ．収益分配金の再投資にかかる借入期間は、信託財産から収益分配金が支弁される日からその翌営業日までとし、資金借入額は収益分配金の再投資額を限度とします。

ニ．借入金の利息は信託財産中から支弁します。

< 参 考 > マザーファンド（ダイワ・ライジング・タイランド株式マザーファンド）の概要

(1) 投資方針

主要投資対象

タイ企業の株式（DR（預託証券）を含みます。）を主要投資対象とします。

投資態度

- イ．主として、輸出や投資、消費の拡大に注目して、タイ企業の株式（DR（預託証券）を含みます。）に投資し、値上がり益の獲得を追求することにより、信託財産の成長をめざします。
- ロ．ポートフォリオの構築にあたっては、以下の方針を基本とします。
- (a) 時価総額や流動性等を勘案して投資対象銘柄を選定します。
 - (b) 投資対象銘柄について、ボトムアップ・アプローチに基づいて個別企業の分析を行ない、次の銘柄を組入候補銘柄として選定します。
 - ．高い利益成長が期待できる銘柄
 - ．収益力等に対して株価が割安と判断される銘柄
 - (c) 株価バリュエーション、業種分散、銘柄分散等を勘案し、ポートフォリオを構築します。
- ハ．外貨建資産の運用にあたっては、ダイワ・アセット・マネジメント（シンガポール）リミテッドに運用の指図にかかる権限の一部を委託します。
- ニ．株式の組入比率は、通常の状態では信託財産の純資産総額の80%程度以上に維持することを基本とします。
- ホ．為替変動リスクを回避するための為替ヘッジは原則として行ないません。
- ヘ．当初設定日直後、大量の追加設定または解約が発生したとき、市況の急激な変化が予想されるとき、償還の準備に入ったとき等ならびに信託財産の規模によっては、上記の運用が行なわれないことがあります。

(2) 投資対象

当ファンドにおいて投資の対象とする資産の種類は、次に掲げるものとします。

1. 次に掲げる特定資産（投資信託及び投資法人に関する法律施行令第3条に掲げるものをいいます。以下同じ。）
 - イ．有価証券
 - ロ．デリバティブ取引にかかる権利（金融商品取引法第2条第20項に規定するものをいい、後掲(3)、および に定めるものに限りません。）
 - ハ．約束手形
 - ニ．金銭債権のうち、投資信託及び投資法人に関する法律施行規則第22条第1項第5号に掲げるもの
2. 次に掲げる特定資産以外の資産
 - イ．為替手形

委託会社は、信託金を、主として次の有価証券（金融商品取引法第2条第2項の規定により有価証券とみなされる同項各号に掲げる権利を除きます。）に投資することを指図することができます。

1. 外国通貨表示の株券または新株引受権証券
2. 国債証券
3. 地方債証券
4. 特別の法律により法人の発行する債券
5. 社債券（新株引受権証券と社債券とが一体となった新株引受権付社債券（以下「分離型新株引受権付社債券」といいます。）の新株引受権証券を除きます。）
6. 特定目的会社にかかる特定社債券（金融商品取引法第2条第1項第4号で定めるものをいいます。）
7. 特別の法律により設立された法人の発行する出資証券（金融商品取引法第2条第1項第6号で定めるものをいいます。）
8. 協同組織金融機関にかかる優先出資証券（金融商品取引法第2条第1項第7号で定めるものをいいます。）

9. 特定目的会社にかかる優先出資証券または新優先出資引受権を表示する証券(金融商品取引法第2条第1項第8号で定めるものをいいます。)
 10. コマーシャル・ペーパー
 11. 外国通貨表示の新株引受権証券(分離型新株引受権付社債券の新株引受権証券を含みます。以下同じ。)
 12. 外国または外国の者の発行する証券または証書で、前1.から前11.までの証券または証書の性質を有するもの
 13. 投資信託または外国投資信託の受益証券(金融商品取引法第2条第1項第10号で定めるものをいいます。)
 14. 投資証券、投資法人債券または外国投資証券(金融商品取引法第2条第1項第11号で定めるものをいいます。)
 15. 外国貸付債権信託受益証券(金融商品取引法第2条第1項第18号で定めるものをいいます。)
 16. オプションを表示する証券または証書(金融商品取引法第2条第1項第19号で定めるものをいい、有価証券にかかるものに限ります。)
 17. 預託証書(金融商品取引法第2条第1項第20号で定めるものをいいます。)
 18. 外国法人が発行する譲渡性預金証書
 19. 指定金銭信託の受益証券(金融商品取引法第2条第1項第14号で定める受益証券発行信託の受益証券に限ります。)
 20. 抵当証券(金融商品取引法第2条第1項第16号で定めるものをいいます。)
 21. 貸付債権信託受益権であって金融商品取引法第2条第1項第14号で定める受益証券発行信託の受益証券に表示されるべきもの
 22. 外国の者に対する権利で前21.の有価証券の性質を有するもの
- なお、前1.の証券または証書ならびに前12.および前17.の証券または証書のうち前1.の証券または証書の性質を有するものを以下「株式」といい、前2.から前6.までの証券ならびに前14.の証券のうち投資法人債券ならびに前12.および前17.の証券または証書のうち前2.から前6.までの証券の性質を有するものを以下「公社債」といい、前13.の証券および前14.の証券(投資法人債券を除きます。)を以下「投資信託証券」といいます。
- 委託会社は、信託金を、前 に掲げる有価証券のほか、次に掲げる金融商品(金融商品取引法第2条第2項の規定により有価証券とみなされる同項各号に掲げる権利を含みます。)により運用することを指図することができます。
1. 預金
 2. 指定金銭信託(金融商品取引法第2条第1項第14号に規定する受益証券発行信託を除きます。)
 3. コール・ローン
 4. 手形割引市場において売買される手形
 5. 貸付債権信託受益権であって金融商品取引法第2条第2項第1号で定めるもの
 6. 外国の者に対する権利で前5.の権利の性質を有するもの

(3) 主な投資制限

株式

株式への投資割合には、制限を設けません。

投資信託証券

投資信託証券（上場投資信託証券を除きます。）への投資割合は、信託財産の純資産総額の5%以下とします。

外貨建資産

外貨建資産への投資割合には、制限を設けません。

先物取引等

イ．委託会社は、わが国の金融商品取引所における有価証券先物取引（金融商品取引法第28条第8項第3号イに掲げるものをいいます。）、有価証券指数等先物取引（金融商品取引法第28条第8項第3号ロに掲げるものをいいます。）および有価証券オプション取引（金融商品取引法第28条第8項第3号ハに掲げるものをいいます。）ならびに外国の金融商品取引所におけるこれらの取引と類似の取引を次の範囲で行なうことの指図をすることができます。なお、選択権取引は、オプション取引に含めるものとします（以下同じ。）。

1. 先物取引の売建ておよびコール・オプションの売付けの指図は、建玉の合計額が、組入有価証券の時価総額の範囲内とします。
2. 先物取引の買建ておよびプット・オプションの売付けの指図は、建玉の合計額が、有価証券の組入可能額（組入有価証券を差引いた額）に信託財産が限月までに受取る組入公社債、組入外国貸付債権信託受益証券、組入貸付債権信託受益権、組入抵当証券および組入指定金銭信託の受益証券の利払金および償還金を加えた額を限度とし、かつ信託財産が限月までに受取る組入有価証券にかかる利払金および償還金等ならびに金融商品運用額等の範囲内とします。
3. コール・オプションおよびプット・オプションの買付けの指図は、全オプション取引にかかる支払いプレミアム額の合計額が取引時点の信託財産の純資産総額の5%を上回らない範囲内とします。

ロ．委託会社は、わが国の金融商品取引所における通貨にかかる先物取引ならびに外国の金融商品取引所における通貨にかかる先物取引およびオプション取引を次の範囲で行なうことの指図をすることができます。

1. 先物取引の売建ておよびコール・オプションの売付けの指図は、建玉の合計額が、為替の売予約と合わせて、保有外貨建資産の時価総額の範囲内とします。
2. 先物取引の買建ておよびプット・オプションの売付けの指図は、建玉の合計額が、為替の買予約と合わせて、外貨建有価証券の買付代金等実需の範囲内とします。
3. コール・オプションおよびプット・オプションの買付けの指図は、支払いプレミアム額の合計額が取引時点の保有外貨建資産の時価総額の5%を上回らない範囲内とし、かつ全オプション取引にかかる支払いプレミアム額の合計額が取引時点の信託財産の純資産総額の5%を上回らない範囲内とします。

ハ．委託会社は、わが国の金融商品取引所における金利にかかる先物取引およびオプション取引ならびに外国の金融商品取引所における金利にかかるこれらの取引と類似の取引を次の範囲で行なうことの指図をすることができます。

1. 先物取引の売建ておよびコール・オプションの売付けの指図は、建玉の合計額が、保有金利商品の時価総額の範囲内とします。
2. 先物取引の買建ておよびプット・オプションの売付けの指図は、建玉の合計額が、信託財産が限月までに受取る組入有価証券にかかる利払金および償還金等ならびに金融商品運用額等の範囲内とします。ただし、保有金利商品が外貨建てで、信託財産の外貨建資産組入可能額に信託財産が限月までに受取る外貨建組入公社債および組入外国貸付債権信託受益証券ならびに外貨建組入貸付債権信託受益権の利払金および償還金を加えた額が当該金融商品運用額等の額より少ない場

合には外貨建資産組入可能額に信託財産が限月までに受取る外貨建組入有価証券にかかる利払金および償還金等を加えた額を限度とします。

3. コール・オプションおよびプット・オプションの買付けの指図は、支払いプレミアム額の合計額が取引時点の保有金利商品の時価総額の5%を上回らない範囲内とし、かつ全オプション取引にかかる支払いプレミアム額の合計額が取引時点の信託財産の純資産総額の5%を上回らない範囲内とします。

スワップ取引

- イ. 委託会社は、信託財産に属する資産の効率的な運用に資するため、スワップ取引を行なうことの指図をすることができます。
- ロ. スワップ取引の指図にあたっては、当該取引の契約期限が、原則として信託期間を超えないものとします。ただし、当該取引が当該信託期間内で全部解約が可能なものについてはこの限りではありません。
- ハ. スワップ取引の指図にあたっては、当該信託財産にかかるスワップ取引の想定元本の総額が、信託財産の純資産総額を超えないものとします。なお、信託財産の一部解約等の事由により、上記純資産総額が減少して、スワップ取引の想定元本の総額が信託財産の純資産総額を超えることとなった場合には、委託会社は、すみやかにその超える額に相当するスワップ取引の一部の解約を指図するものとします。
- ニ. スワップ取引の評価は、市場実勢金利等をもとに算出した価額で行なうものとします。
- ホ. 委託会社は、スワップ取引を行なうにあたり担保の提供あるいは受入れが必要と認めるときは、担保の提供あるいは受入れの指図を行なうものとします。

金利先渡取引および為替先渡取引

- イ. 委託会社は、信託財産に属する資産の効率的な運用に資するため、金利先渡取引および為替先渡取引を行なうことの指図をすることができます。
- ロ. 金利先渡取引および為替先渡取引の指図にあたっては、当該取引の決済日が、原則として信託期間を超えないものとします。ただし、当該取引が当該信託期間内で全部解約が可能なものについてはこの限りではありません。
- ハ. 金利先渡取引の指図にあたっては、当該信託財産にかかる金利先渡取引の想定元本の総額が、保有金利商品の時価総額を超えないものとします。なお、信託財産の一部解約等の事由により、上記保有金利商品の時価総額が減少して、金利先渡取引の想定元本の総額が保有金利商品の時価総額を超えることとなった場合には、委託会社は、すみやかにその超える額に相当する金利先渡取引の一部の解約を指図するものとします。
- ニ. 為替先渡取引の指図にあたっては、当該信託財産にかかる為替先渡取引の想定元本の総額が、保有外貨建資産の時価総額を超えないものとします。なお、信託財産の一部解約等の事由により、上記保有外貨建資産の時価総額が減少して、為替先渡取引の想定元本の総額が保有外貨建資産の時価総額を超えることとなった場合には、委託会社は、すみやかにその超える額に相当する為替先渡取引の一部の解約を指図するものとします。
- ホ. 金利先渡取引および為替先渡取引の評価は、市場実勢金利等をもとに算出した価額で行なうものとします。
- ヘ. 委託会社は、金利先渡取引および為替先渡取引を行なうにあたり担保の提供あるいは受入れが必要と認めるときは、担保の提供あるいは受入れの指図を行なうものとします。

(4) 運用指図権限の委託

委託会社は、運用の指図に関する権限のうち、外貨建資産の運用に関する権限の一部を次の者に委託します。

ダイワ・アセット・マネジメント（シンガポール）リミテッド

Singapore

前 の規定にかかわらず、前 により委託を受けた者が、法律に違反した場合、信託契約に違反した場合、信託財産に重大な損失を生ぜしめた場合等において、委託会社は、運用の指図に関する権限の委託を中止または委託の内容を変更することができます。

3 【投資リスク】

(1) 価額変動リスク

当ファンドは、株式など値動きのある証券（外国証券には為替リスクもあります。）に投資しますので、基準価額は大きく変動します。したがって、投資元本が保証されているものではなく、これを割込むことがあります。委託会社の指図に基づく行為により信託財産に生じた利益および損失は、すべて投資者に帰属します。

投資信託は預貯金とは異なります。

投資者のみなさまにおかれましては、当ファンドの内容・リスクを十分ご理解のうえお申込み下さいますよう、よろしくお願い申し上げます。

基準価額の主な変動要因については、次のとおりです。

株価の変動（価格変動リスク・信用リスク）

株価は、政治・経済情勢、発行企業の業績、市場の需給等を反映して変動します。株価は、短期的または長期的に大きく下落することがあります（発行企業が経営不安、倒産等に陥った場合には、投資資金が回収できなくなることもあります。）。組入銘柄の株価が下落した場合には、基準価額が下落する要因となり、投資元本を割込むことがあります。

当ファンドの基準価額は、株価変動の影響を大きく受けます。

新興国の証券市場は、先進国の証券市場に比べ、一般に市場規模や取引量が小さく、流動性が低いことにより本来想定される投資価値とは乖離した価格水準で取引される場合もあるなど、価格の変動性が大きくなる傾向が考えられます。

外国証券への投資に伴うリスク

イ．為替リスク

〈為替変動のイメージ図〉



※上図はイメージ図であり、当ファンドの運用成果を表すものではありません。

外貨建資産の円換算価値は、資産自体の価格変動のほか、当該外貨の円に対する為替レートの変動の影響を受けます。為替レートは、各国の金利動向、政治・経済情勢、為替市場の需給その他の

要因により大幅に変動することがあります。組入外貨建資産について、当該外貨の為替レートが円高方向に進んだ場合には、基準価額が下落する要因となり、投資元本を割込むことがあります。

特に、新興国の為替レートは短期間に大幅に変動することがあり、先進国と比較して、相対的に高い為替変動リスクがあります。

当ファンドにおいて、保有実質外貨建資産については、為替変動リスクを回避するための為替ヘッジは原則として行ないません。そのため、基準価額は為替レートの変動の影響を直接受けません。

ロ．カンントリー・リスク

投資対象国・地域において、政治・経済情勢の変化等により市場に混乱が生じた場合、または取引に対して新たな規制が設けられた場合には、基準価額が予想外に下落したり、方針に沿った運用が困難となることがあります。新興国への投資には、先進国と比べて大きなカンントリー・リスクが伴います。

新興国の経済状況は、先進国経済に比較して脆弱である可能性があります。そのため、当該国のインフレ、国際収支、外貨準備高等の悪化、また、政治不安や社会不安あるいは他国との外交関係の悪化などが株式市場や為替市場に及ぼす影響は、先進国以上に大きいものになることが予想されます。さらに、政府当局による海外からの投資規制など数々の規制が緊急に導入されたり、あるいは政策の変更等により証券市場が著しい悪影響を被る可能性もあります。

新興国においては、先進国と比較して、証券の決済、保管等にかかる制度やインフラストラクチャーが未発達であったり、証券の売買を行なう当該国の仲介業者等の固有の事由等により、決済の遅延、不能等が発生する可能性も想定されます。そのような場合、ファンドの基準価額に悪影響が生じる可能性があります。

実質的な投資対象である株式が上場または取引されている新興国の税制は先進国と異なる場合があります。また、税制が変更されたり、あるいは新たな税制が適用されることにより、基準価額に影響を受ける可能性があります。

その他

イ．解約申込みがあった場合には、解約資金を手当てするため組入証券を売却しなければならないことがあります。その際、市場規模や市場動向によっては市場実勢を押下げ、当初期待される価格で売却できないこともあります。この場合、基準価額が下落する要因となります。

ロ．ファンド資産をコール・ローン、譲渡性預金証書等の短期金融資産で運用する場合、債務不履行により損失が発生することがあります（信用リスク）。この場合、基準価額が下落する要因となります。

(2) 換金性等が制限される場合

通常と異なる状況において、お買付け・ご換金に制限を設けることがあります。

金融商品取引所等における取引の停止、外国為替取引の停止その他やむを得ない事情（投資対象国における非常事態（金融危機、デフォルト、重大な政策変更および規制の導入、自然災害、クーデター、重大な政治体制の変更、戦争等）による市場の閉鎖または流動性の極端な減少ならびに資金の受渡しに関する障害等）が発生した場合には、お買付け、ご換金の申込みの受付を中止すること、すでに受付けたお買付けの申込みを取消すことがあります。

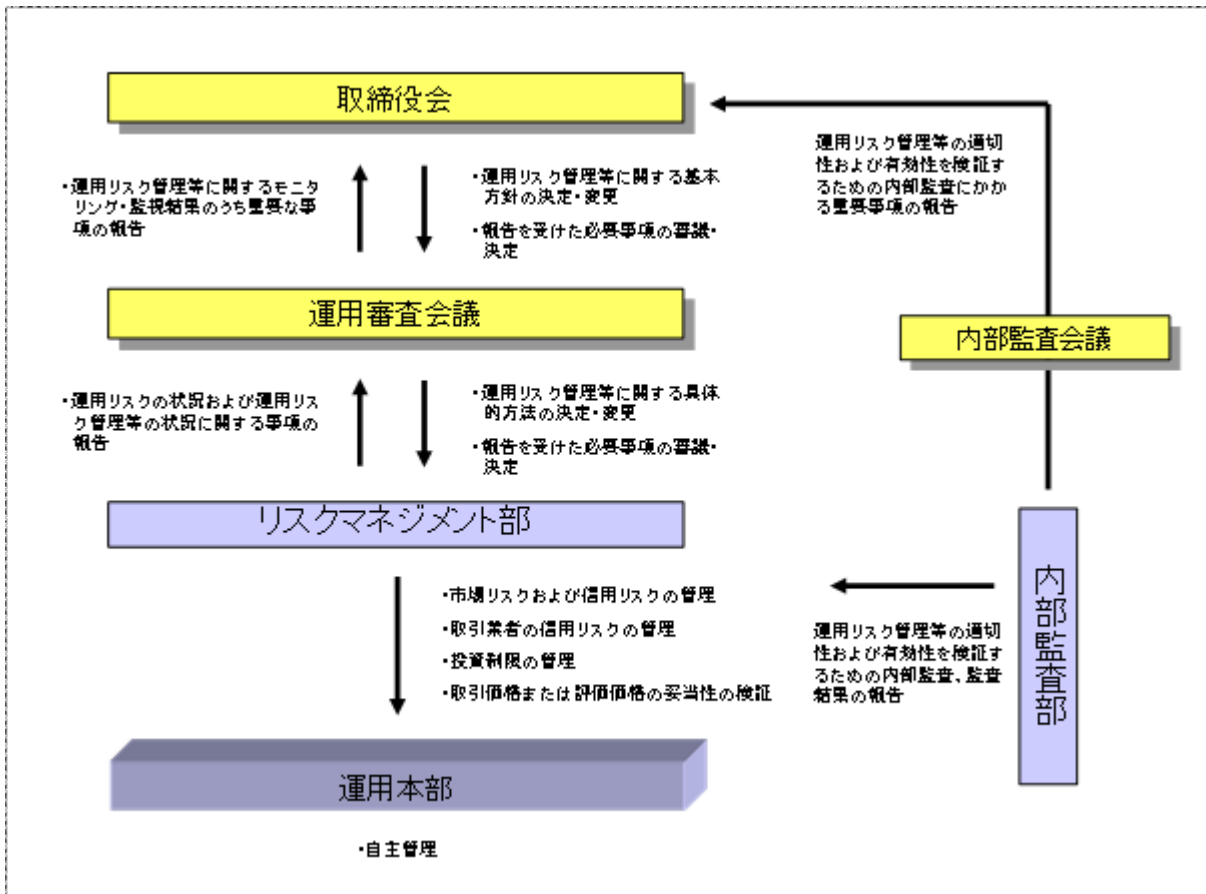
ご換金の申込みの受付が中止された場合には、受益者は当該受付中止以前に行なった当日のご換金の申込みを撤回することができます。ただし、受益者がそのご換金の申込みを撤回しない場合に

は、当該受付中止を解除した後の最初の基準価額の計算日にご換金の申込みを受付けたものとして取扱います。

(3) その他の留意点

当ファンドのお取引に関しては、金融商品取引法第37条の6の規定（いわゆるクーリング・オフ）の適用はありません。

(4) リスク管理体制



4 【手数料等及び税金】

(1) 【申込手数料】

販売会社におけるお買付時の申込手数料の料率の上限は、3.24%（税抜3.0%）となっています。具体的な手数料の料率等については、販売会社または委託会社にお問合わせ下さい。

- ・お電話によるお問合わせ先（委託会社）

電話番号（コールセンター） 0120-106212

（営業日の9:00～17:00）

申込手数料には、消費税等が課されます。

「分配金再投資コース」の収益分配金の再投資の際には、申込手数料はかかりません。

(2) 【換金(解約)手数料】

換金手数料

ありません。

信託財産留保額

ありません。

(3) 【信託報酬等】

信託報酬の総額は、計算期間を通じて毎日、信託財産の純資産総額に年率1.782%（税抜1.65%）を乗じて得た額とします。信託報酬は、毎計算期末または信託終了のとき信託財産中から支弁するものとします。

信託報酬にかかる消費税等に相当する金額を、信託報酬支弁のときに信託財産中から支弁します。

信託報酬にかかる委託会社、販売会社、受託会社への配分は、次のとおりです。

委託会社	販売会社	受託会社
年率0.80% （税抜）	年率0.80% （税抜）	年率0.05% （税抜）

上記の信託報酬の配分には、別途消費税率を乗じた額がかかります。

前 の販売会社への配分は、販売会社の行なう業務に対する代行手数料であり、委託会社が一旦信託財産から収受した後、販売会社に支払われます。

委託会社は、マザーファンドの投資顧問会社であるダイワ・アセット・マネジメント（シンガポール）リミテッドが受ける報酬を支払うものとし、その額は当該マザーファンドの日々の純資産総額に年率0.48%を乗じて得た額とします。

ダイワ・アセット・マネジメント（シンガポール）リミテッドには毎年3月15日、6月15日、9月15日および12月15日を運用委託契約にかかる計算期間の終了日として、ならびに信託終了のときに報酬の支払いを行なうものとします。

(4) 【その他の手数料等】

信託財産において資金借入れを行なった場合、当該借入金の利息は信託財産中より支弁します。

信託財産に関する租税、信託事務の処理に要する諸費用、受託会社の立替えた立替金の利息および信託財産にかかる監査報酬ならびに当該監査報酬にかかる消費税等に相当する金額は、受益者の負担とし、信託財産中から支弁します。

信託財産に属する有価証券等に関連して発生した訴訟係争物たる権利その他の権利に基づいて益金が生じた場合、当該支払いに際して特別に必要となる費用（データ処理費用、郵送料等）は、受益者の負担とし、当該益金から支弁します。

信託財産で有価証券の売買を行なう際に発生する売買委託手数料、当該売買委託手数料にかかる消費税等に相当する金額、先物取引・オプション取引等に要する費用、信託財産に属する資産を外国で保管する場合の費用は、信託財産中より支弁します。

（ ）タイ市場では、ファンドが株式への投資によって得た配当金に対して課税される場合があります。

（ ）「その他の手数料等」については、運用状況等により変動するため、事前に料率、上限額等を示すことができません。

手数料等の合計額については、保有期間等に応じて異なりますので、表示することができません。

< マザーファンドより支弁する手数料等 >

信託財産に関する租税、有価証券売買時の売買委託手数料、先物取引・オプション取引等に要する費用、資産を外国で保管する場合の費用等を支弁します。

(5) 【課税上の取扱い】

課税上は株式投資信託として取扱われます。

個人の投資者に対する課税

イ．収益分配金に対する課税

収益分配金のうち課税扱いとなる普通分配金については、配当所得として課税され、20%（所得税15%および地方税5%）の税率による源泉徴収が行なわれ、申告不要制度が適用されます。なお、確定申告を行ない、申告分離課税または総合課税（配当控除の適用はありません。）を選択することもできます。ただし、平成49年12月31日まで基準所得税額に2.1%の税率を乗じた復興特別所得税が課され、税率は20.315%（所得税15%、復興特別所得税0.315%および地方税5%）となります。

ロ．解約金および償還金に対する課税

一部解約時および償還時の差益（解約価額および償還価額から取得費用（申込手数料（税込）を含む）を控除した利益）については、譲渡所得とみなされ、20%（所得税15%および地方税5%）の税率により、申告分離課税が適用されます。ただし、平成49年12月31日まで基準所得税額に2.1%の税率を乗じた復興特別所得税が課され、税率は20.315%（所得税15%、復興特別所得税0.315%および地方税5%）となります。

ハ．損益通算について

一部解約時および償還時の損失については、確定申告により、上場株式等の譲渡益と相殺することができ、申告分離課税を選択した上場株式等の配当所得との損益通算も可能となります。また、一部解約時および償還時の差益については、他の上場株式等の譲渡損との相殺が可能となります。

なお、特定口座にかかる課税上の取扱いにつきましては、販売会社にお問合わせ下さい。

少額投資非課税制度「愛称：NISA（ニーサ）」をご利用の場合

公募株式投資信託は、税法上、平成26年1月1日以降の少額投資非課税制度「NISA（ニーサ）」の適用対象です。NISAをご利用の場合、毎年、年間100万円の範囲で新たに購入した公募株式投資信託などから生じる配当所得および譲渡所得が5年間非課税となります（他の口座で生じた配当所得や譲渡所得との損益通算はできません。）。ご利用になれるのは、満20歳以上の方で、販売会社で非課税口座を開設するなど、一定の条件に該当する方が対象となります。また、当ファンドの非課税口座における取扱いは販売会社により異なる場合があります。くわしくは販売会社にお問合わせ下さい。

法人の投資者に対する課税

法人の投資者が支払いを受ける収益分配金のうち課税扱いとなる普通分配金ならびに一部解約時および償還時の個別元本超過額については配当所得として課税され、15%（所得税15%）の税率で源泉徴収され法人の受取額となります。地方税の源泉徴収はありません。収益分配金のうち所得税法上課税対象となるのは普通分配金のみであり、元本払戻金（特別分配金）には課税されません。ただし、

平成49年12月31日まで基準所得税額に2.1%の税率を乗じた復興特別所得税が課され、税率は15.315%（所得税15%および復興特別所得税0.315%）となります。

なお、税額控除制度が適用されます。益金不算入制度の適用はありません。

<注1> 個別元本について

投資者ごとの信託時の受益権の価額等（申込手数料および当該申込手数料にかかる消費税等に相当する金額は含まれません。）が当該投資者の元本（個別元本）にあたります。

投資者が同一ファンドの受益権を複数回取得した場合、個別元本は、当該投資者が追加信託を行なうつど当該投資者の受益権口数で加重平均することにより算出されます。

ただし、個別元本は、複数支店で同一ファンドをお申込みの場合などにより把握方法が異なる場合がありますので、販売会社にお問合わせ下さい。

投資者が元本払戻金（特別分配金）を受取った場合、収益分配金発生時にその個別元本から当該元本払戻金（特別分配金）を控除した額が、その後の当該投資者の個別元本となります。

<注2> 収益分配金の課税について

追加型株式投資信託の収益分配金には、課税扱いとなる「普通分配金」と、非課税扱いとなる「元本払戻金（特別分配金）」（投資者ごとの元本の一部払戻しに相当する部分）の区分があります。

投資者が収益分配金を受取る際、イ．当該収益分配金落ち後の基準価額が当該投資者の個別元本と同額の場合または当該投資者の個別元本を上回っている場合には、当該収益分配金の全額が普通分配金となり、ロ．当該収益分配金落ち後の基準価額が当該投資者の個別元本を下回っている場合には、その下回る部分の額が元本払戻金（特別分配金）となり、当該収益分配金から当該元本払戻金（特別分配金）を控除した額が普通分配金となります。

（ ）上記は、平成26年9月末現在のもので、税法が改正された場合等には、上記の内容が変更になることがあります。

（ ）課税上の取扱いの詳細につきましては、税務専門家等にご確認されることをお勧めします。

5 【運用状況】

(1) 【投資状況】（平成26年9月30日現在）

投資状況

投資資産の種類	時価(円)	投資比率(%)
親投資信託受益証券	24,476,377,533	99.34
内 日本	24,476,377,533	99.34
コール・ローン、その他の資産(負債控除後)	162,155,404	0.66
純資産総額	24,638,532,937	100.00

(注1) 投資比率は、ファンドの純資産総額に対する当該資産の時価の比率です。

(注2) 投資資産の内書きの時価および投資比率は、当該資産の地域別の内訳です。

(2) 【投資資産】（平成26年9月30日現在）

【投資有価証券の主要銘柄】

イ．主要銘柄の明細

	銘柄名	地域	種類	株数、口数	簿価単価 簿価 (円)	評価単価 時価 (円)	投資 比率 (%)
				また は 額面金額			
1	ダイワ・ライジング・タイランド 株式マザーファンド	日本	親投資 信託受 益証券	21,202,683,241	1.0839 22,981,588,373	1.1544 24,476,377,533	99.34

(注) 投資比率は、ファンドの純資産総額に対する当該銘柄の時価の比率です。

ロ．投資有価証券の種類別投資比率

投資有価証券の種類	投資比率
親投資信託受益証券	99.34%
合計	99.34%

(注) 投資比率は、ファンドの純資産総額に対する当該有価証券の時価の比率です。

ハ．投資株式の業種別投資比率

該当事項はありません。

【投資不動産物件】

該当事項はありません。

【その他投資資産の主要なもの】

該当事項はありません。

(3) 【運用実績】

【純資産の推移】

	純資産総額 (分配落) (円)	純資産総額 (分配付) (円)	1口当たりの 純資産額 (分配落)(円)	1口当たりの 純資産額 (分配付)(円)
第1計算期間末 (平成25年8月27日)	30,442,754,791	30,442,754,791	0.8402	0.8402
平成25年9月末日	33,110,737,443	-	0.9148	-
10月末日	33,959,467,177	-	0.9371	-
11月末日	32,022,328,801	-	0.8890	-
12月末日	30,451,365,305	-	0.8658	-
平成26年1月末日	28,614,708,741	-	0.8270	-
第2計算期間末 (平成26年2月27日)	28,729,207,719	28,729,207,719	0.8427	0.8427
2月末日	28,781,042,159	-	0.8458	-
3月末日	29,267,708,585	-	0.8852	-
4月末日	29,812,376,180	-	0.9367	-
5月末日	27,306,499,066	-	0.9196	-
6月末日	27,420,791,980	-	0.9578	-
7月末日	27,340,306,363	-	1.0083	-
第3計算期間末 (平成26年8月27日)	25,770,755,573	26,142,819,668	1.0390	1.0540
8月末日	25,772,147,332	-	1.0429	-
9月末日	24,638,532,937	-	1.1038	-

【分配の推移】

	1口当たり分配金(円)
第1計算期間	0.0000
第2計算期間	0.0000
第3計算期間	0.0150

【収益率の推移】

	収益率(%)
第1計算期間	16.0
第2計算期間	0.3
第3計算期間	25.1

(4) 【設定及び解約の実績】

	設定数量(口)	解約数量(口)
第1計算期間	14,493,757,785	4,708,009,995
第2計算期間	1,732,674,336	3,872,704,611
第3計算期間	923,781,598	10,212,990,629

(注) 当初設定数量は26,447,764,531口です。

(参考) マザーファンド

ダイワ・ライジング・タイランド株式マザーファンド

(1) 投資状況（平成26年9月30日現在）

投資状況

投資資産の種類	時価(円)	投資比率(%)
株式	23,512,618,506	96.07
内 タイ	23,512,618,506	96.07
コール・ローン、その他の資産(負債控除後)	963,096,041	3.93
純資産総額	24,475,714,547	100.00

(注1) 投資比率は、ファンドの純資産総額に対する当該資産の時価の比率です。

(注2) 投資資産の内書きの時価および投資比率は、当該資産の地域別の内訳です。

(2) 投資資産（平成26年9月30日現在）

投資有価証券の主要銘柄

イ．主要銘柄の明細

	銘柄名	地域	種類	業種	株数、口数 また は 額面金額	簿価単価 簿価 (円)	評価単価 時価 (円)	投資 比率 (%)
1	KASIKORNBANK PCL- NVDR	タイ	株式	金融	5,000,000	750.36 3,751,800,000	790.92 3,954,600,000	16.16
2	PTT PCL-F	タイ	株式	エネルギー	2,130,000	1,140.25 2,428,750,547	1,216.80 2,591,784,000	10.59
3	BANGKOK BANK PUBLIC- NVDR	タイ	株式	金融	3,750,000	686.14 2,573,025,000	686.14 2,573,025,000	10.51
4	SIAM COMMERCIAL BANK-F	タイ	株式	金融	3,860,400	618.54 2,387,811,816	635.44 2,453,052,576	10.02
5	CP ALL PCL-F	タイ	株式	生活必需品	8,680,500	159.70 1,386,319,253	152.10 1,320,304,050	5.39

6	PTT EXPLORA & PRODUCTION-F	タイ	株式	エネルギー	2,200,000	562.77 1,238,094,000	547.56 1,204,632,000	4.92
7	AIRPORTS OF THAILAND-FOR	タイ	株式	資本財・サービス	1,160,100	794.30 921,467,430	817.96 948,915,396	3.88
8	KRUNG THAI BANK - NVDR	タイ	株式	金融	11,050,000	80.10 885,171,300	80.44 888,906,200	3.63
9	SIAM CEMENT PCL-NVDR	タイ	株式	素材	530,000	1,466.92 777,467,600	1,507.48 798,964,400	3.26
10	ADVANCED INFO SERVICE-F	タイ	株式	電気通信サービス	950,000	703.04 667,888,000	753.74 716,053,000	2.93
11	CHAROEN POKPHAND FOOD-FORGN	タイ	株式	生活必需品	6,000,000	105.07 630,478,961	106.47 638,820,000	2.61
12	BANGKOK DUSIT MED SERVICE-F	タイ	株式	ヘルスケア	7,000,000	63.88 447,174,000	62.53 437,710,000	1.79
13	DEMCO PCL-FOREIGN	タイ	株式	その他	7,000,000	43.94 307,580,000	58.47 409,318,000	1.67
14	TRUE CORP PCL-FOREIGN	タイ	株式	電気通信サービス	9,721,088	36.16 351,572,869	41.57 404,144,513	1.65
15	CHONBURI CONCRETE-FOREIGN	タイ	株式	素材	13,744,749	26.53 364,689,425	24.50 336,815,074	1.38
16	CENTRAL PATTANA PUB CO-F	タイ	株式	金融	1,650,000	162.28 267,769,006	159.70 263,513,250	1.08
17	MINOR INTERNATIONAL PCL-F	タイ	株式	一般消費財・サービス	2,100,000	117.45 246,655,500	124.21 260,851,500	1.07
18	LOXLEY PUBLIC CO LTD-F	タイ	株式	情報技術	15,000,000	16.32 244,946,192	16.22 243,360,000	0.99
19	BANGKOK CHAIN HOSPITAL-F	タイ	株式	その他	6,659,600	34.63 230,659,067	35.15 234,098,259	0.96
20	SAMART CORPORATION PCL-F	タイ	株式	情報技術	1,916,700	107.98 206,970,121	105.62 202,451,438	0.83
21	GFPT PUBLIC CO LTD-FOR	タイ	株式	生活必需品	2,900,000	60.51 175,491,892	67.26 195,059,800	0.80
22	CHULARAT HOSPITAL PCL-F	タイ	株式	その他	3,075,400	57.26 176,116,709	61.17 188,146,821	0.77
23	GUNKUL ENGINEERING - F	タイ	株式	資本財・サービス	2,200,000	64.77 142,509,298	81.79 179,951,200	0.74

24	THORESEN THAI AGENCIES-F	タイ	株式	資本財・ サービス	2,304,394	70.98 163,565,886	76.72 176,806,934	0.72
25	UNIQUE ENGINEERING & CO-F	タイ	株式	その他	5,000,000	30.58 152,913,735	34.13 170,690,000	0.70
26	CENTRAL PATTANA PCL- NVDR	タイ	株式	金融	1,000,000	160.16 160,162,670	159.70 159,705,000	0.65
27	WHA CORP PCL- FOREIGN	タイ	株式	金融	1,169,900	128.59 150,446,351	134.35 157,181,915	0.64
28	SINO-THAI ENGR & CONST-F	タイ	株式	資本財・ サービス	1,500,000	84.16 126,243,000	92.10 138,157,500	0.56
29	HEMARAJ LAND DEVELOPMENT-FOR	タイ	株式	金融	8,000,000	15.31 122,505,567	15.25 122,058,560	0.50
30	BANPU PUBLIC CO LTD- F	タイ	株式	エネル ギー	1,200,000	118.14 141,772,237	100.55 120,666,000	0.49

(注) 投資比率は、ファンドの純資産総額に対する当該銘柄の時価の比率です。

ロ．投資有価証券の種類別投資比率

投資有価証券の種類	投資比率
株式	96.07%
合計	96.07%

(注) 投資比率は、ファンドの純資産総額に対する当該有価証券の時価の比率です。

ハ．投資株式の業種別投資比率

業種	投資比率
エネルギー	16.00%
素材	4.64%
資本財・サービス	7.15%
一般消費財・サービス	1.79%
生活必需品	9.29%
ヘルスケア	1.79%
金融	43.70%
情報技術	1.98%
電気通信サービス	5.02%
その他	4.71%
合計	96.07%

(注) 投資比率は、ファンドの純資産総額に対する当該業種の時価の比率です。

投資不動産物件

該当事項はありません。

その他投資資産の主要なもの

該当事項はありません。

（参考情報）運用実績

2014年9月30日現在
基準価額・純資産の推移

※過去の実績を示したものであり、将来の成果を示唆・保証するものではありません。



※上記の「基準価額の騰落率」とは、「分配金再投資基準価額」の騰落率です。 ※「分配金再投資基準価額」は、分配金(税引前)を分配時にファンドへ再投資したものとみなして計算しています。
※基準価額の計算において信託報酬は控除しています。

分配の推移(10,000口当たり、税引前)

直近1年間分配金合計額: 150円 設定来分配金合計額: 150円

決算期	第1期 13年8月	第2期 14年2月	第3期 14年8月					
分配金	0円	0円	150円					

※分配金は、収益分配方針に基づいて委託会社が決定します。あらかじめ一定の額の分配をお約束するものではありません。分配金が支払われない場合もあります。

主要な資産の状況

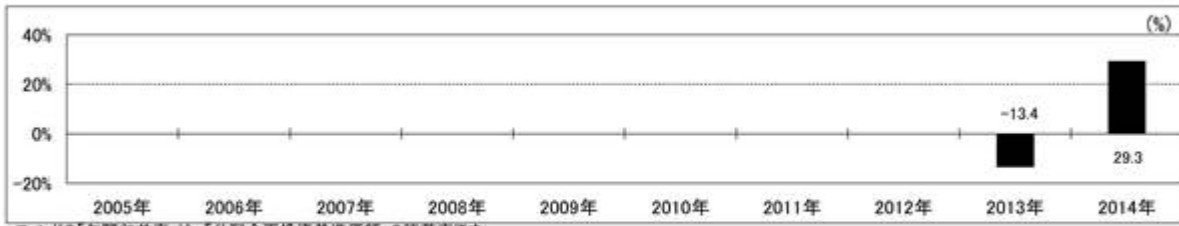
※比率は、純資産総額に対するものです。

資産別構成	銘柄数	比率	株式業種別構成	比率	組入上位10銘柄	業種名	比率
外国株式	44	95.4%	金融	43.4%	KASIKORN BANK PCL-NVDR	金融	16.1%
			エネルギー	15.9%	PTT PCL-F	エネルギー	10.5%
コール・ローン、その他		4.6%	生活必需品	9.2%	BANGKOK BANK PUBLIC-NVDR	金融	10.4%
合計	44	100.0%	資本財・サービス	7.1%	SIAM COMMERCIAL BANK-F	金融	10.0%
			電気通信サービス	5.0%	CP ALL PCL-F	生活必需品	5.4%
通貨別構成		比率	素材	4.6%	PTT EXPLORA & PRODUCTION-F	エネルギー	4.9%
タイ・バーツ		96.9%	情報技術	2.0%	AIRPORTS OF THAILAND-FOR	資本財・サービス	3.9%
日本円		3.1%	ヘルスケア	1.8%	KRUNG THAI BANK - NVDR	金融	3.6%
シンガポール・ドル		0.0%	一般消費財・サービス	1.8%	SIAM CEMENT PCL-NVDR	素材	3.2%
			その他	4.7%	ADVANCED INFO SERVICE-F	電気通信サービス	2.9%
合計		100.0%	合計	95.4%	合計		70.8%

※株式業種別構成は、原則としてS&PとMSCI Inc.が共同で作成した世界産業分類基準(GICS)によるものです。

年間収益率の推移

当ファンドにはベンチマークはありません。



・ファンドの「年間収益率」は、「分配金再投資基準価額」の騰落率です。
・2013年は設定日（2月28日）から年末、2014年は9月30日までの騰落率を表しています。

最新の運用実績は、委託会社のホームページ、または販売会社でご確認いただけます。

第2 【管理及び運営】

1 【申込(販売)手続等】

受益権の取得申込者は、販売会社において取引口座を開設のうえ、取得の申込みを行なうものとします。

当ファンドには、収益分配金を税金を差引いた後無手数料で自動的に再投資する「分配金再投資コース」と、収益の分配が行なわれるごとに収益分配金を受益者に支払う「分配金支払いコース」があります。

「分配金再投資コース」を利用する場合、取得申込者は、販売会社と別に定める積立投資約款にしたがい契約（以下「別に定める契約」といいます。）を締結します。

販売会社は、受益権の取得申込者に対し、最低単位を1円単位または1口単位として販売会社が定める単位をもって、取得の申込みに応じることができます。

ただし、販売会社は、次のイ・およびロ・に掲げる日を取得申込受付日とする受益権の取得申込みの受け付けを行いません。

イ．タイ証券取引所またはシンガポール証券取引所のいずれかの休業日と同じ日付の日

ロ．前イ．のほか、一部解約金の支払い等に支障を来すおそれがあるとして委託会社が定める日（当ファンドの運営および受益者に与える影響が軽微であるとして委託会社が定める日に限り除きます。）

お買付価額（1万口当たり）は、お買付申込受付日の翌営業日の基準価額です。

お買付時の申込手数料については、販売会社が別に定めるものとします。申込手数料には、消費税等が課されます。なお、「分配金再投資コース」の収益分配金の再投資の際には、申込手数料はかかりません。

委託会社の各営業日の午後3時までには受付けた取得の申込み（当該申込みにかかる販売会社所定の事務手続きが完了したものを）、当日の受付分として取扱います。この時刻を過ぎて行なわれる申込みは、翌営業日の取扱いとなります。

金融商品取引所等における取引の停止、外国為替取引の停止その他やむを得ない事情（投資対象国における非常事態（金融危機、デフォルト、重大な政策変更および規制の導入、自然災害、クーデター、重大な政治体制の変更、戦争等）による市場の閉鎖または流動性の極端な減少ならびに資金の受渡しに関する障害等）が発生し、委託会社が追加設定を制限する措置をとった場合には、販売会社は、取得申込みの受け付けを中止することができるほか、すでに受付けた取得申込みを取消することができるものとします。

取得申込者は販売会社に、取得申込みと同時にまたはあらかじめ、自己のために開設された当ファンドの受益権の振替を行なうための振替機関等の口座を示すものとし、当該口座に当該取得申込者にかかる口数の増加の記載または記録が行なわれます。なお、販売会社は、当該取得申込みの代金の支払いと引換えに、当該口座に当該取得申込者にかかる口数の増加の記載または記録を行なうことができます。委託会社は、追加信託により分割された受益権について、振替機関等の振替口座簿への新たな記載または記録をするため社振法に定める事項の振替機関への通知を行なうものとします。振替機関等は、委託会社から振替機関への通知があった場合、社振法の規定にしたがい、その備える振替口座簿への新たな記載または記録を行いません。受託会社は、追加信託により生じた受益権については追加信託のつど、振替機関の定める方法により、振替機関へ当該受益権にかかる信託を設定した旨の通知を行いません。

2 【換金(解約)手続等】

委託会社の各営業日の午後3時までには受付けた換金の申込み（当該申込みにかかる販売会社所定の事務手続きが完了したものを）、当日の受付分として取扱います。この時刻を過ぎて行なわれる申込みは、翌営業日の取扱いとなります。

なお、信託財産の資金管理を円滑に行なうために大口の解約請求には制限があります。

<一部解約>

受益者は、自己に帰属する受益権について、最低単位を1口単位として販売会社が定める単位をもって、委託会社に一部解約の実行を請求することができます。

ただし、販売会社は、次のイ・およびロ・に掲げる日を一部解約請求受付日とする一部解約の実行の請求の受けを行いません。

イ．タイ証券取引所またはシンガポール証券取引所のいずれかの休業日と同じ日付の日

ロ．前イ．のほか、一部解約金の支払い等に支障を来すおそれがあるとして委託会社が定める日

受益者が一部解約の実行の請求をするときは、販売会社に対し、振替受益権をもって行なうものとします。

解約価額は、一部解約の実行の請求受付日の翌営業日の基準価額とします。

解約価額は、原則として、委託会社の各営業日に計算されます。

解約価額（基準価額）は、販売会社または委託会社に問合わせることにより知ることができます。また、委託会社のホームページでご覧になることもできます。

・お電話によるお問合わせ先（委託会社）

電話番号（コールセンター） 0120-106212

（営業日の9:00～17:00）

・委託会社のホームページ

アドレス <http://www.daiwa-am.co.jp/>

委託会社は、金融商品取引所等における取引の停止、外国為替取引の停止その他やむを得ない事情（投資対象国における非常事態（金融危機、デフォルト、重大な政策変更および規制の導入、自然災害、クーデター、重大な政治体制の変更、戦争等）による市場の閉鎖または流動性の極端な減少ならびに資金の受渡しに関する障害等）が発生した場合には、一部解約請求の受けを中止することができます。一部解約請求の受けが中止された場合には、受益者は当該受付中止以前に行なった当日の一部解約請求を撤回することができます。ただし、受益者がその一部解約請求を撤回しない場合には、当該受益権の一部解約の価額は、当該受付中止を解除した後の最初の基準価額の計算日に一部解約請求を受け付けたものとして、当該計算日の翌営業日の基準価額とします。

一部解約金は、販売会社の営業所等において、原則として一部解約の実行の請求受付日から起算して6営業日目から受益者に支払います。

受託会社は、一部解約金について、受益者への支払開始日までに、その全額を委託会社の指定する預金口座等に払込みます。受託会社は、委託会社の指定する預金口座等の一部解約金を払込んだ後は、受益者に対する支払いにつき、その責に任じません。

一部解約の実行の請求を行なう受益者は、その口座が開設されている振替機関等に対して当該受益者の請求にかかる信託契約の一部解約を委託会社が行なうのと引換えに、当該一部解約にかかる受益権の口数と同口数の抹消の申請を行なうものとし、社振法の規定にしたがい当該振替機関等の口座において当該口数の減少の記載または記録が行なわれます。

3 【資産管理等の概要】

(1) 【資産の評価】

基準価額とは、信託財産の純資産総額を計算日における受益権口数で除した1万口当たりの価額をいいます。

純資産総額とは、信託財産に属する資産（受入担保金代用有価証券を除きます。）を法令および一般社団法人投資信託協会規則にしたがって時価（注1、注2）により評価して得た信託財産の資産総額から負債総額を控除した金額をいいます。

（注1）当ファンドの主要な投資対象資産の評価方法の概要

・マザーファンドの受益証券：計算日の基準価額で評価します。

（注2）マザーファンドの主要な投資対象資産の評価方法の概要

・外国の金融商品取引所上場株式：原則として当該取引所における計算時に知り得る直近の日の最終相場で評価します。

・外国の店頭登録株式：原則として海外店頭市場における計算時に知り得る直近の日の最終相場または最終買気配相場で評価します。

なお、外貨建資産（外国通貨表示の有価証券（以下「外貨建有価証券」といいます。））、預金その他の資産をいいます。以下同じ。）の円換算については、原則として、わが国における計算日の対顧客電信売買相場の仲値によって計算します。また、予約為替の評価は、原則として、わが国における計算日の対顧客先物売買相場の仲値によるものとします。

基準価額は、原則として、委託会社の各営業日に計算されます。

基準価額は、販売会社または委託会社に問い合わせることにより知ることができます。また、委託会社のホームページでご覧になることもできます。

・お電話によるお問い合わせ先（委託会社）

電話番号（コールセンター） 0120-106212

（営業日の9:00～17:00）

・委託会社のホームページ

アドレス <http://www.daiwa-am.co.jp/>

(2) 【保管】

該当事項はありません。

(3) 【信託期間】

平成25年2月28日から平成30年2月27日までとします。ただし、(5) により信託契約を解約し、信託を終了させることがあります。

委託会社は、信託期間満了前に、信託期間の延長が受益者に有利であると認めるときは、受託会社と合意のうえ、信託期間を延長することができます。

(4) 【計算期間】

毎年2月28日から8月27日、および8月28日から翌年2月27日までとします。

上記にかかわらず、上記により各計算期間終了日に該当する日（以下「該当日」といいます。）が休業日の場合には、各計算期間終了日は該当日の翌営業日とし、その翌日から次の計算期間が開始されるものとします。ただし、最終計算期間の終了日には適用しません。

(5) 【その他】

信託の終了

1. 委託会社は、受益権の口数が30億口を下ることとなった場合もしくは信託契約を解約することが受益者のため有利であると認めるときまたはやむを得ない事情が発生したときは、受託会社と合意のうえ、信託契約を解約し、信託を終了させることができます。この場合において、委託会社は、あらかじめ、解約しようとする旨を監督官庁に届出ます。
2. 委託会社は、前1.の事項について、書面による決議（以下「書面決議」といいます。）を行います。この場合において、あらかじめ、書面決議の日ならびに信託契約の解約の理由などの事項を定め、当該決議の日の2週間前までに、信託契約にかかる知れている受益者に対し、書面をもってこれらの事項を記載した書面決議の通知を發します。
3. 前2.の書面決議において、受益者（委託会社および当ファンドの信託財産に当ファンドの受益権が属するときの当該受益権にかかる受益者としての受託会社を除きます。以下本3.において同じ。）は受益権の口数に応じて、議決権を有し、これを行行使することができます。なお、信託契約にかかる知れている受益者が議決権を行行使しないときは、当該知れている受益者は書面決議について賛成するものとみなします。
4. 前2.の書面決議は議決権を行行使することができる受益者の半数以上であって、当該受益者の議決権の3分の2以上にあたる多数をもって行ないます。
5. 前2.から前4.までの規定は、委託会社が信託契約の解約について提案をした場合において、当該提案につき、信託契約にかかるすべての受益者が書面または電磁的記録により同意の意思表示をしたときには適用しません。また、信託財産の状態に照らし、真にやむを得ない事情が生じている場合であって、前2.から前4.までの手続きを行なうことが困難な場合も同じとします。
6. 委託会社は、監督官庁より信託契約の解約の命令を受けたときは、その命令にしたがい、信託契約を解約し、信託を終了させます。
7. 委託会社が監督官庁より登録の取消しを受けたとき、解散したときまたは業務を廃止したときは、委託会社は、信託契約を解約し、信託を終了させます。ただし、監督官庁が信託契約に関する委託会社の業務を他の投資信託委託会社に引継ぐことを命じたときは、の書面決議で否決された場合を除き、当該投資信託委託会社と受託会社との間において存続します。
8. 受託会社が辞任した場合または裁判所が受託会社を解任した場合において、委託会社が新受託会社を選任できないときは、委託会社は信託契約を解約し、信託を終了させます。

平成26年12月1日以降、上記4.は以下の内容に変更します。

4. 前2.の書面決議は議決権を行行使することができる受益者の議決権の3分の2以上にあたる多数をもって行ないます。

信託約款の変更等

1. 委託会社は、受益者の利益のため必要と認めるときまたはやむを得ない事情が発生したときは、受託会社と合意のうえ、信託約款を変更することまたは当ファンドと他のファンドとの併合（投資信託及び投資法人に関する法律第16条第2号に規定する「委託者指図型投資信託の併合」をいいます。以下同じ。）を行なうことができるものとし、あらかじめ、変更または併合しようとする旨お

よびその内容を監督官庁に届出ます。なお、信託約款は本の1.から7.までに定める以外の方法によって変更することができないものとします。

2. 委託会社は、前1.の事項(前1.の変更事項にあっては、その内容が重大なものに該当する場合に限り、以下、併合と合わせて「重大な信託約款の変更等」といいます。)について、書面決議を行ないます。この場合において、あらかじめ、書面決議の日ならびに重大な信託約款の変更等の内容およびその理由などの事項を定め、当該決議の日の2週間前までに、信託約款にかかる知れている受益者に対し、書面をもってこれらの事項を記載した書面決議の通知を發します。
3. 前2.の書面決議において、受益者(委託会社および当ファンドの信託財産に当ファンドの受益権が属するときの当該受益権にかかる受益者としての受託会社を除きます。以下本3.において同じ。)は受益権の口数に応じて、議決権を有し、これを行行使することができます。なお、信託約款にかかる知れている受益者が議決権を行行使しないときは、当該知れている受益者は書面決議について賛成するものとみなします。
4. 前2.の書面決議は議決権を行行使することができる受益者の半数以上であって、当該受益者の議決権の3分の2以上にあたる多数をもって行ないます。
5. 書面決議の効力は、当ファンドのすべての受益者に対してその効力を生じます。
6. 前2.から前5.までの規定は、委託会社が重大な信託約款の変更等について提案をした場合において、当該提案につき、信託約款にかかるすべての受益者が書面または電磁的記録により同意の意思表示をしたときには適用しません。
7. 前1.から前6.までの規定にかかわらず、当ファンドにおいて併合の書面決議が可決された場合にあっても、当該併合にかかる一または複数の他のファンドにおいて当該併合の書面決議が否決された場合は、当該他のファンドとの併合を行なうことはできません。
8. 委託会社は、監督官庁の命令に基づいて信託約款を変更しようとするときは、前1.から前7.までの規定にしたがいます。

平成26年12月1日以降、上記2.および4.は以下の内容に変更します。

2. 委託会社は、前1.の事項(前1.の変更事項にあっては、その内容が重大なものに該当する場合に限り、前1.の併合事項にあっては、その併合が受益者の利益に及ぼす影響が軽微なものに該当する場合を除きます。以下「重大な信託約款の変更等」といいます。)について、書面決議を行ないます。この場合において、あらかじめ、書面決議の日ならびに重大な信託約款の変更等の内容およびその理由などの事項を定め、当該決議の日の2週間前までに、信託約款にかかる知れている受益者に対し、書面をもってこれらの事項を記載した書面決議の通知を發します。
4. 前2.の書面決議は議決権を行行使することができる受益者の議決権の3分の2以上にあたる多数をもって行ないます。

反対者の買取請求権

前1.から5.までの規定にしたがい信託契約の解約を行なう場合または前1.の規定にしたがい重大な信託約款の変更等を行なう場合には、書面決議において当該解約または重大な信託約款の変更等に反対した受益者は、受託会社に対し、自己に帰属する受益権を、信託財産をもって買取すべき旨を請求することができます。この買取請求権の内容および買取請求の手続きに関する事項は、前1.または前2.の規定する書面に付記します。

平成26年12月1日以降、本1.は適用されません。

運用報告書

委託会社は、運用経過のほか信託財産の内容、有価証券売買状況などを記載した運用報告書を計算期間の末日ごとに作成し、信託財産にかかる知れている受益者に対して交付します。また、電子交付を選択された場合には、所定の方法により交付します。

平成26年12月1日以降、以下の内容に変更します。

1. 委託会社は、運用経過のほか信託財産の内容、有価証券売買状況、費用明細などのうち重要な事項を記載した交付運用報告書（投資信託及び投資法人に関する法律第14条第4項に定める運用報告書）を計算期間の末日ごとに作成し、信託財産にかかる知れている受益者に対して交付します。また、電子交付を選択された場合には、所定の方法により交付します。

2. 委託会社は、運用報告書（全体版）（投資信託及び投資法人に関する法律第14条第1項に定める運用報告書）を作成し、委託会社のホームページに掲載します。

・委託会社のホームページ

アドレス <http://www.daiwa-am.co.jp/>

3. 前2.の規定にかかわらず、受益者から運用報告書（全体版）の交付の請求があった場合には、これを交付します。

公告

1. 委託会社が受益者に対してする公告は、電子公告の方法により行ない、次のアドレスに掲載します。

<http://www.daiwa-am.co.jp/>

2. 前1.の電子公告による公告をすることができない事故その他やむを得ない事由が生じた場合の公告は、日本経済新聞に掲載します。

関係法人との契約の更改

委託会社と販売会社との間で締結される受益権の募集・販売の取扱い等に関する契約は、期間満了の1か月（または3か月）前までに、委託会社および販売会社いずれからも何ら意思の表示のないときは、自動的に1年間更新されるものとし、自動延長後の取扱いについてもこれと同様とします。

4 【受益者の権利等】

信託契約締結当初および追加信託当初の受益者は、委託会社の指定する受益権取得申込者とし、分割された受益権は、その取得申込口数に応じて、取得申込者に帰属します。

受益者の有する主な権利の内容、その行使の方法等は、次のとおりです。

収益分配金および償還金にかかる請求権

受益者は、収益分配金（分配金額は、委託会社が決定します。）および償還金（信託終了時における信託財産の純資産総額を受益権口数で除した額をいいます。以下同じ。）を持分に依りて請求する権利を有します。

収益分配金は、決算日において振替機関等の振替口座簿に記載または記録されている受益者（当該収益分配金にかかる決算日以前において一部解約が行なわれた受益権にかかる受益者を除きます。また、当該収益分配金にかかる計算期間の末日以前に設定された受益権で取得申込代金支払前のため販売会社の名義で記載または記録されている受益権については原則として取得申込者とし、）に、原則として決算日から起算して5営業日までに支払います。

上記にかかわらず、別に定める契約に基づいて収益分配金を再投資する受益者については、原則として毎計算期間終了日の翌営業日に収益分配金が再投資されます。再投資により増加した受益権は、振替口座簿に記載または記録されます。

償還金は、信託終了日において振替機関等の振替口座簿に記載または記録されている受益者（信託終了日以前において一部解約が行なわれた受益権にかかる受益者を除きます。また、当該信託終了日以前に設定された受益権で取得申込代金支払前のため販売会社の名義で記載または記録されている受益権については原則として取得申込者とします。）に、原則として信託終了日から起算して5営業日までに支払います。

収益分配金および償還金の支払いは、販売会社の営業所等において行なうものとします。

受益者が、収益分配金については支払開始日から5年間その支払いを請求しないときならびに信託終了による償還金については支払開始日から10年間その支払いを請求しないときは、その権利を失い、受託会社から交付を受けた金銭は、委託会社に帰属します。

換金請求権

受益者は、保有する受益権を換金する権利を有します。権利行使の方法等については、「2 換金（解約）手続等」をご参照下さい。

第3 【ファンドの経理状況】

(1) 当ファンドの財務諸表は、「財務諸表等の用語、様式及び作成方法に関する規則」(昭和38年大蔵省令第59号)並びに同規則第2条の2の規定により、「投資信託財産の計算に関する規則」(平成12年総理府令第133号)に基づいて作成しております。

なお、財務諸表に記載している金額は、円単位で表示しております。

(2) 当ファンドの計算期間は6か月であるため、財務諸表は6か月毎に作成しております。

(3) 当ファンドは、金融商品取引法第193条の2第1項の規定に基づき、第3期計算期間(平成26年2月28日から平成26年8月27日まで)の財務諸表について、有限責任 あずさ監査法人により監査を受けております。

1【財務諸表】

ダイワ・ライジング・タイランド株式ファンド

(1)【貸借対照表】

(単位：円)

	第2期 平成26年2月27日現在	第3期 平成26年8月27日現在
資産の部		
流動資産		
コール・ローン	528,120,593	469,463,825
親投資信託受益証券	28,520,452,075	25,566,124,223
未収入金	-	553,000,000
流動資産合計	29,048,572,668	26,588,588,048
資産合計		
	29,048,572,668	26,588,588,048
負債の部		
流動負債		
未払収益分配金	-	372,064,095
未払解約金	41,965,196	196,694,319
未払受託者報酬	8,380,610	7,524,740
未払委託者報酬	268,181,169	240,793,085
その他未払費用	837,974	756,236
流動負債合計	319,364,949	817,832,475
負債合計		
	319,364,949	817,832,475
純資産の部		
元本等		
元本	¹ 34,093,482,046	¹ 24,804,273,015
剰余金		
期末剰余金又は期末欠損金（ ）	² 5,364,274,327	² 966,482,558
（分配準備積立金）	370,883,313	772,820,982
元本等合計	28,729,207,719	25,770,755,573
純資産合計		
	28,729,207,719	25,770,755,573
負債純資産合計		
	29,048,572,668	26,588,588,048

(2) 【損益及び剰余金計算書】

(単位：円)

	第2期		第3期	
	自 至	平成25年8月28日 平成26年2月27日	自 至	平成26年2月28日 平成26年8月27日
営業収益				
受取利息		102,414		91,112
有価証券売買等損益		409,897,252		6,528,672,148
営業収益合計		409,999,666		6,528,763,260
営業費用				
受託者報酬		8,380,610		7,524,740
委託者報酬		1 268,181,169		1 240,793,085
その他費用		837,974		756,236
営業費用合計		277,399,753		249,074,061
営業利益		132,599,913		6,279,689,199
経常利益		132,599,913		6,279,689,199
当期純利益		132,599,913		6,279,689,199
一部解約に伴う当期純利益金額の分配額		153,849,817		1,087,601,328
期首剰余金又は期首欠損金（ ）		5,790,757,530		5,364,274,327
剰余金増加額又は欠損金減少額		609,704,023		1,595,033,624
当期一部解約に伴う剰余金増加額又は欠損金減少額		609,704,023		1,595,033,624
剰余金減少額又は欠損金増加額		161,970,916		84,300,515
当期追加信託に伴う剰余金減少額又は欠損金増加額		161,970,916		84,300,515
分配金		2 -		2 372,064,095
期末剰余金又は期末欠損金（ ）		5,364,274,327		966,482,558

(3) 【注記表】

(重要な会計方針に係る事項に関する注記)

区 分	第3期	
	自 平成26年2月28日	至 平成26年8月27日
有価証券の評価基準及び評価方法	親投資信託受益証券 移動平均法に基づき、時価で評価しております。 時価評価にあたっては、親投資信託受益証券の基準価額に基づいて評価しております。	

(貸借対照表に関する注記)

区 分	第2期	第3期
	平成26年2月27日現在	平成26年8月27日現在
1. 1 期首元本額	36,233,512,321円	34,093,482,046円
期中追加設定元本額	1,732,674,336円	923,781,598円
期中一部解約元本額	3,872,704,611円	10,212,990,629円
2. 計算期間末日における受益権の総数	34,093,482,046口	24,804,273,015口
3. 2 元本の欠損	貸借対照表上の純資産額が元本総額を下回っており、その差額は5,364,274,327円であります。	

(損益及び剰余金計算書に関する注記)

区 分	第2期	第3期
	自 平成25年8月28日 至 平成26年2月27日	自 平成26年2月28日 至 平成26年8月27日
1. 1 投資信託財産（親投資信託）の運用の指図に係る権限の全部または一部を委託するために要する費用	76,056,622円	66,593,739円

2. 2 分配金の計算過程	<p>計算期間末における解約に伴う当期純利益金額分配後の配当等収益から費用を控除した額(0円)、解約に伴う当期純利益金額分配後の有価証券売買等損益から費用を控除し、繰越欠損金を補填した額(0円)、投資信託約款に規定される収益調整金(340,992,706円)及び分配準備積立金(370,883,313円)より分配対象額は711,876,019円(1万口当たり208.80円)であり、分配を行っておりません。</p>	<p>計算期間末における解約に伴う当期純利益金額分配後の配当等収益から費用を控除した額(457,616,938円)、解約に伴う当期純利益金額分配後の有価証券売買等損益から費用を控除し、繰越欠損金を補填した額(425,147,204円)、投資信託約款に規定される収益調整金(193,661,576円)及び分配準備積立金(262,120,935円)より分配対象額は1,338,546,653円(1万口当たり539.64円)であり、うち372,064,095円(1万口当たり150円)を分配金額としております。</p>
---------------	---	--

(金融商品に関する注記)

金融商品の状況に関する事項

区 分	第3期 自 平成26年2月28日 至 平成26年8月27日
1. 金融商品に対する取組方針	<p>当ファンドは、「投資信託及び投資法人に関する法律」第2条第4項に定める証券投資信託であり、投資信託約款に規定する「運用の基本方針」に従っております。</p>
2. 金融商品の内容及びリスク	<p>当ファンドが保有する金融商品の種類は、有価証券、金銭債権及び金銭債務であり、その詳細を附属明細表に記載しております。なお、当ファンドは、親投資信託受益証券を通じて有価証券、デリバティブ取引に投資しております。</p> <p>これらの金融商品に係るリスクは、市場リスク(価格変動、為替変動等)、信用リスク、流動性リスクであります。</p>
3. 金融商品に係るリスク管理体制	<p>複数の部署と会議体が連携する組織的な体制によりリスク管理を行っております。信託財産全体としてのリスク管理を金融商品、リスクの種類毎に行っております。</p>

4. 金融商品の時価等に関する事項 についての補足説明	金融商品の時価には、市場価格に基づく価額のほか、市場価格がない場合には合理的に算定された価額が含まれております。当該価額の算定においては、一定の前提条件等を採用しているため、異なる前提条件等に拠った場合、当該価額が異なることもあります。
--------------------------------	--

金融商品の時価等に関する事項

区 分	第3期 平成26年8月27日現在
1. 金融商品の時価及び貸借対照表 計上額との差額	金融商品はすべて時価で計上されているため、貸借対照表計上額と時価との差額はありません。
2. 金融商品の時価の算定方法	(1)有価証券 重要な会計方針に係る事項に関する注記に記載しております。 (2)コール・ローン等の金銭債権及び金銭債務 これらは短期間で決済されるため、時価は帳簿価額にほぼ等しいことから、当該帳簿価額を時価としております。

(有価証券に関する注記)

売買目的有価証券

種 類	第2期 平成26年2月27日現在	第3期 平成26年8月27日現在
	当計算期間の損益に 含まれた評価差額（円）	当計算期間の損益に 含まれた評価差額（円）
親投資信託受益証券	305,202,724	5,310,396,039
合計	305,202,724	5,310,396,039

(デリバティブ取引に関する注記)

ヘッジ会計が適用されていないデリバティブ取引

第2期 平成26年2月27日現在	第3期 平成26年8月27日現在
該当事項はありません。	該当事項はありません。

(関連当事者との取引に関する注記)

第3期
自 平成26年2月28日 至 平成26年8月27日

市場価格その他当該取引に係る価格を勘案して、一般の取引条件と異なる関連当事者との取引は行なわれていないため、該当事項はありません。

(1口当たり情報)

	第2期 平成26年2月27日現在	第3期 平成26年8月27日現在
1口当たり純資産額 (1万口当たり純資産額)	0.8427円 (8,427円)	1.0390円 (10,390円)

(4) 【附属明細表】

第1 有価証券明細表

(1) 株式

該当事項はありません。

(2) 株式以外の有価証券

種 類	銘 柄	券面総額	評価額 (円)	備考
親投資信託受益証券	ダイワ・ライジング・タイランド株式マザーファンド	23,587,161,383	25,566,124,223	
親投資信託受益証券	合計		25,566,124,223	
合計			25,566,124,223	

親投資信託受益証券における券面総額欄の数値は、証券数を表示しております。

第2 信用取引契約残高明細表

該当事項はありません。

第3 デリバティブ取引及び為替予約取引の契約額等及び時価の状況表

該当事項はありません。

(参考)

当ファンドは、「ダイワ・ライジング・タイランド株式マザーファンド」受益証券を主要投資対象としており、貸借対照表の資産の部に計上された「親投資信託受益証券」は、すべて同マザーファンドの受益証券であります。

なお、当ファンドの計算期間末日(以下、「期末日」)における同マザーファンドの状況は次のとおりであります。

「ダイワ・ライジング・タイランド株式マザーファンド」の状況

以下に記載した情報は監査の対象外であります。

貸借対照表

	平成26年2月27日現在	平成26年8月27日現在

	金額(円)	金額(円)
資産の部		
流動資産		
預金	971,578,732	-
コール・ローン	600,743,029	938,323,559
株式	26,904,051,540	24,673,907,464
派生商品評価勘定	-	596,560
未収入金	-	692,905,812
未収配当金	45,646,598	70,694,715
流動資産合計	28,522,019,899	26,376,428,110
資産合計	28,522,019,899	26,376,428,110
負債の部		
流動負債		
前受金	-	173,644,746
未払金	-	79,565,131
未払株式払込金	-	3,912,000
未払解約金	-	553,000,000
流動負債合計	-	810,121,877
負債合計	-	810,121,877
純資産の部		
元本等		
元本	1 33,271,642,645	23,587,161,383
剰余金		
期末剰余金又は期末欠損金()	2 4,749,622,746	1,979,144,850
元本等合計	28,522,019,899	25,566,306,233
純資産合計	28,522,019,899	25,566,306,233
負債純資産合計	28,522,019,899	26,376,428,110

注記表

(重要な会計方針に係る事項に関する注記)

区分	自 平成26年2月28日 至 平成26年8月27日
1. 有価証券の評価基準及び評価方法	(1) 株式

	<p>移動平均法に基づき、原則として時価で評価しております。</p> <p>時価評価にあたっては、外国金融商品市場又は店頭市場における最終相場（最終相場のないものについては、それに準ずる価額）、又は金融商品取引業者等から提示される気配相場に基づいて評価しております。</p>
<p>2. デリバティブ取引の評価基準及び評価方法</p>	<p>(2)新株予約権証券</p> <p>移動平均法に基づき、原則として時価で評価しております。</p> <p>時価評価にあたっては、外国金融商品市場又は店頭市場における最終相場（最終相場のないものについては、それに準ずる価額）、又は金融商品取引業者等から提示される気配相場に基づいて評価しております。</p>
<p>3. 収益及び費用の計上基準</p>	<p>為替予約取引</p> <p>個別法に基づき、原則として時価で評価しております。</p> <p>時価評価にあたっては、原則として計算日の対顧客先物売買相場において為替予約の受渡日の仲値が発表されている場合には当該仲値、受渡日の仲値が発表されていない場合には発表されている受渡日に最も近い前後二つの日の仲値をもとに計算しております。</p>
<p>4. その他財務諸表作成のための基本となる重要な事項</p>	<p>受取配当金</p> <p>原則として、株式の配当落ち日において、その金額が確定している場合には当該金額を計上し、未だ確定していない場合には入金日基準で計上しております。</p>
	<p>外貨建取引等の処理基準</p> <p>外貨建取引については、「投資信託財産の計算に関する規則」（平成12年総理府令第133号）第60条に基づき、取引発生時の外国通貨の額をもって記録する方法を採用しております。但し、同第61条に基づき、外国通貨の売却時において、当該外国通貨に加えて、外貨建資産等の外貨基金勘定及び外貨建各損益勘定の前日の外貨建純資産額に対する当該売却外国通貨の割合相当額を当該外国通貨の売却時の外国為替相場等で円換算し、前日の外貨基金勘定に対する円換算した外貨基金勘定の割合相当の邦貨建資産等の外国投資勘定と、円換算した外貨基金勘定を相殺した差額を為替差損益とする計理処理を採用しております。</p>

区 分	平成26年2月27日現在	平成26年8月27日現在
1. 1 期首	平成25年8月28日	平成26年2月28日
期首元本額	35,741,242,563円	33,271,642,645円
期中追加設定元本額	258,632,004円	188,554,729円
期中一部解約元本額	2,728,231,922円	9,873,035,991円
期末元本額の内訳		
ファンド名		
ダイワ・ライジング・タイラ ンド株式ファンド	33,271,642,645円	23,587,161,383円
計	33,271,642,645円	23,587,161,383円
2. 期末日における受益権の総数	33,271,642,645口	23,587,161,383口
3. 2 元本の欠損	貸借対照表上の純資産額が元本総額を下回っており、その差額は4,749,622,746円であります。	

(金融商品に関する注記)

金融商品の状況に関する事項

区 分	自 平成26年2月28日 至 平成26年8月27日
1. 金融商品に対する取組方針	当ファンドは、「投資信託及び投資法人に関する法律」第2条第4項に定める証券投資信託であり、投資信託約款に規定する「運用の基本方針」に従っております。
2. 金融商品の内容及びリスク	当ファンドが保有する金融商品の種類は、有価証券、デリバティブ取引、金銭債権及び金銭債務であり、その詳細をデリバティブ取引に関する注記及び附属明細表に記載しております。 これらの金融商品に係るリスクは、市場リスク(価格変動、為替変動等)、信用リスク、流動性リスクであります。 外貨建資産の売買代金等の受取りまたは支払いを目的として、投資信託約款に従って為替予約取引を利用しております。
3. 金融商品に係るリスク管理体制	複数の部署と会議体が連携する組織的な体制によりリスク管理を行っております。信託財産全体としてのリスク管理を金融商品、リスクの種類毎に行っております。

4. 金融商品の時価等に関する事項 についての補足説明	金融商品の時価には、市場価格に基づく価額のほか、市場価格がない場合には合理的に算定された価額が含まれております。当該価額の算定においては、一定の前提条件等を採用しているため、異なる前提条件等に拠った場合、当該価額が異なることもあります。 デリバティブ取引に関する契約額等については、その金額自体がデリバティブ取引に係る市場リスクを示すものではありません。
--------------------------------	--

金融商品の時価等に関する事項

区 分	平成26年8月27日現在
1. 金融商品の時価及び貸借対照表 計上額との差額	金融商品はすべて時価で計上されているため、貸借対照表計上額と時価との差額はありません。
2. 金融商品の時価の算定方法	(1)有価証券 重要な会計方針に係る事項に関する注記に記載しております。 (2)デリバティブ取引 デリバティブ取引に関する注記に記載しております。 (3)コール・ローン等の金銭債権及び金銭債務 これらは短期間で決済されるため、時価は帳簿価額にほぼ等しいことから、当該帳簿価額を時価としております。

(有価証券に関する注記)

売買目的有価証券

種 類	平成26年2月27日現在	平成26年8月27日現在
	当期間の損益に 含まれた評価差額（円）	当期間の損益に 含まれた評価差額（円）
株式	898,159,669	3,576,248,616
合計	898,159,669	3,576,248,616

(注) 「当期間」とは当親投資信託の計算期間の開始日から期末日までの期間（平成25年8月28日から平成26年2月27日まで、及び平成26年2月28日から平成26年8月27日まで）を指しております。

(デリバティブ取引に関する注記)

ヘッジ会計が適用されていないデリバティブ取引

通貨関連

種 類	平成26年2月27日 現在			平成26年8月27日 現在		
	契約額等	時価	評価損益	契約額等	時価	評価損益

	(円)	うち 1年超	(円)	(円)	(円)	うち 1年超	(円)	(円)
市場取引以外の取引								
為替予約取引								
売 建	-	-	-	-	432,846,560	-	432,250,000	596,560
タイ・パーツ	-	-	-	-	432,846,560	-	432,250,000	596,560
合計	-	-	-	-	432,846,560	-	432,250,000	596,560

(注) 1. 時価の算定方法

- (1) 期末日に対顧客先物売買相場の仲値が発表されている外貨については、以下のように評価しております。

期末日において為替予約の受渡日の対顧客先物売買相場の仲値が発表されている場合は、当該為替予約は当該仲値で評価しております。

期末日において為替予約の受渡日の対顧客先物売買相場の仲値が発表されていない場合は、以下の方法によっております。

- ・ 期末日に為替予約の受渡日を超える対顧客先物売買相場が発表されている場合には、発表されている先物相場のうち当該日に最も近い前後二つの先物相場の仲値をもとに計算したレートを用いております。
- ・ 期末日に為替予約の受渡日を超える対顧客先物売買相場が発表されていない場合には、当該日に最も近い発表されている対顧客先物売買相場の仲値を用いております。

- (2) 期末日に対顧客先物売買相場の仲値が発表されていない外貨については、期末日の対顧客電信売買相場の仲値で評価しております。

2. 換算において円未満の端数は切り捨てております。
3. 契約額等及び時価の合計欄の金額は、各々の合計金額であります。

(1口当たり情報)

	平成26年2月27日現在	平成26年8月27日現在
1口当たり純資産額	0.8572円	1.0839円
(1万口当たり純資産額)	(8,572円)	(10,839円)

附属明細表

第1 有価証券明細表

(1) 株式

通貨	銘柄	株式数	評価額		備考
			単価	金額	

タイ・パーツ	株	タイ・パーツ	タイ・パーツ	
SIAM CEMENT PCL-NVDR	600,000	434.000	260,400,000.000	
ANANDA DEVELOPMENT-FOREI	5,000,000	3.160	15,800,000.000	
KCE ELECTRONICS PLC (F)	1,011,100	39.250	39,685,675.000	
ERAWAN GROUP PCL/THE-FORE	5,749,300	4.720	27,136,696.000	
PCS MACHINE GROUP-FOREIGN	6,500,000	10.000	65,000,000.000	
KASIKORNBANK PCL-NVDR	5,100,000	222.000	1,132,200,000.000	
CENTRAL PLAZA HOTEL PCL-F	700,000	39.500	27,650,000.000	
SIAM COMMERCIAL BANK-F	4,820,000	183.000	882,060,000.000	
KASET THAI INTL SUGAR-F	2,000,000	12.100	24,200,000.000	
TRUE CORP PCL-FOREIGN	9,721,088	10.700	104,015,641.600	
TPI POLENE PUB CO LTD-FOR	1,000,000	15.400	15,400,000.000	
BANGKOK CHAIN HOSPITAL-F	1,000,000	9.469	9,469,000.000	
KRUNG THAI BANK - NVDR	11,050,000	23.700	261,885,000.000	
ADVANCED INFO SERVICE(F)	950,000	208.000	197,600,000.000	
ROBINSON DEPT STORE PCL-F	1,127,400	58.750	66,234,750.000	
MINOR INTERNATIONAL PCL-F	2,100,000	34.750	72,975,000.000	
TICON INDUSTRIAL CONNEC-F	200,000	17.800	3,560,000.000	
BTS GROUP HOLDINGS PCL-F	3,402,400	9.600	32,663,040.000	
HEMARAJ LAND DEVELOPMEN-N	7,000,000	4.360	30,520,000.000	
SINO-THAI ENGR & CONST-F	3,000,000	24.900	74,700,000.000	
KIATNAKIN BANK PCL-FOR	100,000	41.500	4,150,000.000	
BANGKOK DUSIT MED SERVI-F	9,400,000	18.900	177,660,000.000	
PTT EXPLORATION & PROD(F)	2,900,000	166.500	482,850,000.000	
PRECIOUS SHIPPING PCL-F	2,739,800	25.000	68,495,000.000	
CH.KARNCHANG PUB CO(F)	1,000,000	27.000	27,000,000.000	
QUALITY HOUSE PCL-FOREIGN	12,000,000	4.360	52,320,000.000	
MALEE SAMPRAN PCL - F	181,700	39.500	7,177,150.000	
PTT PCL(F)	1,640,000	336.000	551,040,000.000	
CP ALL PCL-FOREIGN	11,800,000	47.250	557,550,000.000	
AIRPORTS OF THAILAND PCL-	1,260,100	235.000	296,123,500.000	
THORESEN THAI AGENCIES-F	4,304,394	21.000	90,392,274.000	
CENTRAL PATTANA PUB CO-FO	1,150,000	48.250	55,487,500.000	
BANGKOK BANK PUBLIC-NVDR	4,520,000	203.000	917,560,000.000	
LAND & HOUSES PUB - NVDR	500,000	11.000	5,500,000.000	
TOTAL ACCESS COM-NVDR	1,100,000	109.000	119,900,000.000	
INDORAMA VENTURES-FOREIGN	2,900,000	27.750	80,475,000.000	
SOMBOON ADVANCE TECH-F	243,200	17.600	4,280,320.000	
PTT GLOBAL CHEMICAL PCL-F	4,050,000	66.750	270,337,500.000	

SANSIRI PUBLIC CO LTD-FOR	5,000,000	2.080	10,400,000.000	
UNIQUE ENGINEERING-F	1,700,000	9.950	16,915,000.000	
GFPT PUBLIC CO LTD-FOR	2,600,000	17.000	44,200,000.000	
PREMIER MARKETING PCL-F	577,300	9.950	5,744,135.000	
CHONBURI CONCRETE-FOREIGN	14,722,949	7.850	115,575,149.650	
DEMCO PCL-FOREIGN	7,000,000	13.000	91,000,000.000	
THAI REINSURANCE PUB-NVDR	400,000	3.440	1,376,000.000	
WHA CORP PCL-FOREIGN	1,550,000	35.250	54,637,500.000	
GUNKUL ENGINEERING - F	2,000,000	18.751	37,502,000.000	
MC GROUP PCL-FOREIGN	2,543,900	19.600	49,860,440.000	
CHULARAT HOSPITAL PCL-F	1,900,000	15.800	30,020,000.000	
タイ・パーツ 小計			タイ・パーツ 7,568,683,271.250 (24,673,907,464)	
合計			24,673,907,464 [24,673,907,464]	

(2) 株式以外の有価証券

該当事項はありません。

(注) 1. 各種通貨毎の小計の欄における()内の金額は、邦貨換算額であります。

2. 合計欄における[]内の金額は、外貨建有価証券の邦貨換算額の合計額であり、内数で表示しております。

3. 外貨建有価証券の内訳

通貨	銘柄数	組入株式 時価比率	合計金額に 対する比率
タイ・パーツ	株式 49銘柄	100%	100%

第2 信用取引契約残高明細表

該当事項はありません。

第3 デリバティブ取引及び為替予約取引の契約額等及び時価の状況表

「注記表(デリバティブ取引に関する注記)」に記載しております。

2 【ファンドの現況】

【純資産額計算書】

平成26年9月30日

資産総額	24,828,597,638円
負債総額	190,064,701円
純資産総額(-)	24,638,532,937円
発行済数量	22,320,998,911口
1単位当たり純資産額(/)	1.1038円

(参考) ダイワ・ライジング・タイランド株式マザーファンド

純資産額計算書

平成26年9月30日

資産総額	24,892,021,533円
負債総額	416,306,986円
純資産総額(-)	24,475,714,547円
発行済数量	21,202,683,241口
1単位当たり純資産額(/)	1.1544円

第4 【内国投資信託受益証券事務の概要】

(1) 名義書換えの手続き等

該当事項はありません。

(2) 受益者に対する特典

ありません。

(3) 譲渡制限の内容

譲渡制限はありません。

(4) 受益証券の再発行

受益者は、委託会社がやむを得ない事情等により受益証券を発行する場合を除き、無記名式受益証券から記名式受益証券への変更の請求、記名式受益証券から無記名式受益証券への変更の請求、受益証券の再発行の請求を行なわないものとします。

(5) 受益権の譲渡

受益者は、その保有する受益権を譲渡する場合には、当該受益者の譲渡の対象とする受益権が記載または記録されている振替口座簿にかかる振替機関等に振替の申請をするものとします。

上記の申請のある場合には、上記の振替機関等は、当該譲渡にかかる譲渡人の保有する受益権の口数の減少および譲受人の保有する受益権の口数の増加につき、その備える振替口座簿に記載または記録するものとします。ただし、上記の振替機関等が振替先口座を開設したものでない場合には、譲受人の振替先口座を開設した他の振替機関等（当該他の振替機関等の上位機関を含みます。）に社振法の規定にしたがい、譲受人の振替先口座に受益権の口数の増加の記載または記録が行なわれるよう通知するものとします。

上記の振替について、委託会社は、当該受益者の譲渡の対象とする受益権が記載または記録されている振替口座簿にかかる振替機関等と譲受人の振替先口座を開設した振替機関等が異なる場合等において、委託会社が必要と認めるときまたはやむを得ない事情があると判断したときは、振替停止日や振替停止期間を設けることができます。

(6) 受益権の譲渡の対抗要件

受益権の譲渡は、振替口座簿への記載または記録によらなければ、委託会社および受託会社に対抗することができません。

(7) 受益権の再分割

委託会社は、受託会社と協議のうえ、社振法に定めるところにしたがい、一定日現在の受益権を均等に再分割できるものとします。

受益権の再分割を行なうにあたり、各受益者が保有する受益権口数に1口未満の端数が生じることとなる場合には、当該端数を切り捨てるものとし、当該端数処理は口座管理機関ごとに行ないます。また、各受益者が保有することとなる受益権口数の合計数と、受益権の再分割の比率に基づき委託会社が計算する受益権口数の合計数との間に差が生じることとなる場合には、委託会社が計算する受益権口数を当該差分減らし、当該口数にかかる金額については益金として計上することとします。

(8) 償還金

償還金は、償還日において振替機関等の振替口座簿に記載または記録されている受益者（償還日以前において一部解約が行なわれた受益権にかかる受益者を除きます。また、当該償還日以前に設定された

受益権で取得申込代金支払前のため販売会社の名義で記載または記録されている受益権については原則として取得申込者として)に支払います。

(9) 質権口記載または記録の受益権の取扱いについて

振替機関等の振替口座簿の質権口に記載または記録されている受益権にかかる収益分配金の支払い、一部解約の実行の請求の受付け、一部解約金および償還金の支払い等については、約款の規定によるほか、民法その他の法令等にしたがって取扱われます。

第二部 【委託会社等の情報】

第1 【委託会社等の概況】

1 【委託会社等の概況】

a. 資本金の額

平成26年9月末日現在

資本金の額 151億7,427万2,500円

発行可能株式総数 799万9,980株

発行済株式総数 260万8,525株

過去5年間ににおける資本金の額の増減：該当事項はありません。

b. 委託会社の機構

会社の意思決定機構

業務執行上重要な事項は、取締役会の決議をもって決定します。取締役は、株主総会において選任され、その任期は選任後1年以内に終了する事業年度のうち最終のものに関する定時株主総会の終結のときまでです。

取締役会は、3名以内の代表取締役を選定し、代表取締役は、会社を代表し、取締役会の決議にしたがい業務を執行します。

また、取締役、役付執行役員等から構成される経営会議は、経営全般にかかる基本的事項を審議し、決定します。経営会議は、分科会を設置し、専門的な事項についてはその権限を委ねることができます。

投資運用の意思決定機構

投資運用の意思決定機構の概要は、以下のとおりとなっています。

イ. ファンド個別会議

ファンド運営上の諸方針を記載した基本計画書を経営会議の分科会であるファンド個別会議において審議・決定します。

ロ. 投資環境検討会

運用最高責任者であるCIO (Chief Investment Officer) が議長となり、原則として月1回投資環境検討会を開催し、投資環境について検討します。

ハ. 運用会議

CIOが議長となり、原則として月1回運用会議を開催し、基本的な運用方針を決定します。

ニ. 運用部長・ファンドマネージャー

ファンドマネージャーは、基本計画書に定められた各ファンドの諸方針と運用会議で決定された基本的な運用方針にしたがって運用計画書を作成します。運用部長は、ファンドマネージャーから提示を受けた運用計画書について、基本計画書および運用会議の決定事項との整合性等を確認し、承認します。

ホ. ファンド評価会議、運用審査会議およびオペレーショナルリスク会議

ファンド評価会議は、運用実績・運用リスクの状況について、分析・検討を行ない、運用部にフィードバックします。また、運用審査会議は、経営会議の分科会として、ファンドの運用実績を

把握し評価するとともに、取締役会から権限を委任され、ファンドの運用リスクの状況・運用リスク管理等の状況についての報告を受けて、必要事項を審議・決定します。

さらに、運用が適切に行なわれたかについて、経営会議の分科会であるオペレーショナルリスク会議において法令等の遵守状況に関する報告を行ない、必要事項を審議・決定します。

2 【事業の内容及び営業の概況】

委託会社は、「投資信託及び投資法人に関する法律」に定める投資信託委託会社として、証券投資信託の設定を行なうとともに「金融商品取引法」に定める金融商品取引業者としてその運用（投資運用業）を行なっています。また「金融商品取引法」に定める投資助言業務等の関連する業務を行なっています。

平成26年9月末日現在、委託会社が運用を行なっている投資信託（親投資信託を除きます。）は次のとおりです。

基本的性格	本数（本）	純資産額の合計額（百万円）
単位型株式投資信託	16	178,500
追加型株式投資信託	528	10,266,586
株式投資信託 合計	544	10,445,086
単位型公社債投資信託	-	-
追加型公社債投資信託	17	3,186,555
公社債投資信託 合計	17	3,186,555
総合計	561	13,631,641

3 【委託会社等の経理状況】

1．当社の財務諸表は、「財務諸表等の用語、様式及び作成方法に関する規則」（昭和38年大蔵省令第59号。以下「財務諸表等規則」という。）並びに同規則第2条の規定に基づき、「金融商品取引業等に関する内閣府令」（平成19年8月6日内閣府令第52号）に基づいて作成しております。

なお、当事業年度（平成25年4月1日から平成26年3月31日まで）の財務諸表に含まれる比較情報については、「財務諸表等の用語、様式及び作成方法に関する規則等の一部を改正する内閣府令」（平成24年9月21日内閣府令第61号）附則第2条第2項により、改正前の財務諸表等規則に基づいて作成しております。

2．当社は、金融商品取引法第193条の2第1項の規定に基づき、当事業年度（平成25年4月1日から平成26年3月31日まで）の財務諸表についての監査を、有限責任 あずさ監査法人により受けております。

3．財務諸表の記載金額は、千円未満の端数を切り捨てて表示しております。

(1) 【貸借対照表】

(単位:千円)

	前事業年度 (平成25年3月31日現在)	当事業年度 (平成26年3月31日現在)
資産の部		
流動資産		
現金・預金	14,380,327	15,186,222
有価証券	9,427,636	15,003,765
前払金	207	453
前払費用	142,919	157,453
未収入金	521,825	-
未収委託者報酬	7,183,011	8,265,950
未収収益	106,914	103,432
貯蔵品	9,551	14,492
繰延税金資産	491,727	674,141
その他	8,445	597
流動資産計	32,272,567	39,406,511
固定資産		
有形固定資産	1	1
建物（純額）	254,258	252,417
器具備品（純額）	26,257	23,555
リース資産（純額）	222,274	224,362
リース資産（純額）	5,726	4,499
無形固定資産	3,194,512	2,991,462
ソフトウェア	3,132,238	2,910,918
ソフトウェア仮勘定	50,423	68,693
電話加入権	11,850	11,850
投資その他の資産	15,113,434	15,077,046

投資有価証券		8,342,934		8,338,733
関係会社株式		5,141,069		5,141,069
出資金		136,315		129,405
従業員に対する長期貸付金		92,527		68,396
差入保証金		1,000,820		997,594
長期前払費用		7,376		6,484
投資不動産（純額）	1	402,340	1	398,402
貸倒引当金		9,950		3,040
固定資産計		18,562,205		18,320,926
資産合計		50,834,773		57,727,438

(単位:千円)

	前事業年度 (平成25年3月31日現在)	当事業年度 (平成26年3月31日現在)
負債の部		
流動負債		
リース債務	1,227	1,227
預り金	56,491	53,677
未払金	6,795,899	8,998,456
未払収益分配金	10,333	7,931
未払償還金	113,002	77,698
未払手数料	3,764,501	4,277,412
その他未払金	2	2,908,061
未払費用	3,383,551	3,463,796
未払法人税等	588,040	1,530,565
未払消費税等	189,139	530,831
賞与引当金	841,300	955,600
流動負債計	11,855,648	15,534,154
固定負債		
リース債務	4,494	3,272
退職給付引当金	1,935,442	1,959,451
役員退職慰労引当金	67,410	80,280
繰延税金負債	1,740,407	1,789,543
固定負債計	3,747,753	3,832,547
負債合計	15,603,402	19,366,702
純資産の部		
株主資本		
資本金	15,174,272	15,174,272
資本剰余金		
資本準備金	11,495,727	11,495,727

資本剰余金合計	11,495,727	11,495,727
利益剰余金		
利益準備金	374,297	374,297
その他利益剰余金		
繰越利益剰余金	7,722,723	10,821,849
利益剰余金合計	8,097,020	11,196,146
株主資本合計	34,767,020	37,866,146
評価・換算差額等		
その他有価証券評価差額金	464,350	494,589
評価・換算差額等合計	464,350	494,589
純資産合計	35,231,371	38,360,735
負債・純資産合計	50,834,773	57,727,438

(2) 【損益計算書】

(単位:千円)

	前事業年度 (自 平成24年4月1日 至 平成25年3月31日)	当事業年度 (自 平成25年4月1日 至 平成26年3月31日)
営業収益		
委託者報酬	73,498,726	84,771,977
その他営業収益	526,465	788,473
営業収益計	74,025,191	85,560,451
営業費用		
支払手数料	41,213,272	47,520,063
広告宣伝費	604,864	668,841
公告費	949	533
受益証券発行費	-	25
調査費	8,116,701	8,246,807
調査費	824,915	741,792
委託調査費	7,291,786	7,505,015
委託計算費	807,090	735,588
営業雑経費	1,280,599	1,322,711
通信費	206,564	249,081
印刷費	404,023	477,092
協会費	53,643	54,190
諸会費	11,281	11,711
その他営業雑経費	605,086	530,634
営業費用計	52,023,478	58,494,570
一般管理費		
給料	5,264,128	5,708,541
役員報酬	249,180	243,000
給料・手当	3,782,533	3,785,717

賞与	391,114	724,223
賞与引当金繰入額	841,300	955,600
福利厚生費	809,254	793,740
交際費	55,806	37,951
寄付金	636	-
旅費交通費	196,147	191,623
租税公課	206,178	222,767
不動産賃借料	887,968	1,182,703
退職給付費用	469,713	373,920
役員退職慰労引当金繰入額	38,970	33,750
固定資産減価償却費	1,181,438	963,183
諸経費	1,094,627	1,354,169
一般管理費計	10,204,869	10,862,351
営業利益	11,796,843	16,203,530

(単位:千円)

	前事業年度 (自 平成24年4月1日 至 平成25年3月31日)	当事業年度 (自 平成25年4月1日 至 平成26年3月31日)
営業外収益		
受取配当金	1 257,704	1 144,660
有価証券利息	11,102	13,966
受取利息	10,598	9,117
時効成立分配金・償還金	21,305	44,877
投資有価証券売却益	279,443	64,122
有価証券償還益	101,052	63,228
その他	44,912	34,445
営業外収益計	726,118	374,418
営業外費用		
時効成立後支払分配金・償還金	19,392	16,985
投資有価証券売却損	36,469	3,171
有価証券償還損	33,338	18,848
投資不動産管理費用	16,271	16,864
貯蔵品廃棄損	9,990	9,503
その他	13,120	9,343
営業外費用計	128,584	74,716
経常利益	12,394,377	16,503,232
特別利益		
投資有価証券売却益	39,827	-
固定資産売却益	31	-
その他	16,466	-

特別利益計		56,325		-
特別損失				
固定資産除却損	2	129,816	2	888
本社移転関連費用		1,099,913		-
その他		14,428		-
特別損失計		1,244,158		888
税引前当期純利益		11,206,544		16,502,343
法人税、住民税及び事業税		4,286,691		6,525,874
法人税等調整額		109,902		150,022
法人税等合計		4,176,789		6,375,851
当期純利益		7,029,755		10,126,492

(3) 【株主資本等変動計算書】

前事業年度（自 平成24年4月1日 至 平成25年3月31日）

（単位：千円）

	株主資本					株主資本合計
	資本金	資本剰余金	利益剰余金			
		資本準備金	利益準備金	その他利益剰余金 繰越利益剰余金	利益剰余金合計	
当期首残高	15,174,272	11,495,727	974,297	7,715,116	8,089,414	34,759,414
当期変動額						
剰余金の配当	-	-	-	△7,022,149	△7,022,149	△7,022,149
当期純利益	-	-	-	7,029,755	7,029,755	7,029,755
株主資本以外の項目の当期変動額（純額）	-	-	-	-	-	-
当期変動額合計	-	-	-	7,606	7,606	7,606
当期末残高	15,174,272	11,495,727	974,297	7,722,723	8,097,020	34,767,020

	評価・換算差額等			純資産合計
	その他有価証券評価差額金	繰延ヘッジ損益	評価・換算差額等合計	
当期首残高	33,879	53,783	87,663	34,847,077
当期変動額				
剰余金の配当	-	-	-	△7,022,149
当期純利益	-	-	-	7,029,755
株主資本以外の項目の当期変動額（純額）	430,470	△53,783	376,686	376,686
当期変動額合計	430,470	△53,783	376,686	384,293
当期末残高	464,350	-	464,350	35,231,371

当事業年度（自 平成25年4月1日 至 平成26年3月31日）

（単位：千円）

	株主資本					株主資本合計
	資本金	資本剰余金	利益剰余金			
		資本準備金	利益準備金	その他利益剰余金 繰越利益剰余金	利益剰余金合計	
当期首残高	15,174,272	11,495,727	374,297	7,722,723	8,097,020	34,767,020
当期変動額						
剰余金の配当	-	-	-	△7,027,366	△7,027,366	△7,027,366
当期純利益	-	-	-	10,126,492	10,126,492	10,126,492
株主資本以外の項目の当期変動額（純額）	-	-	-	-	-	-
当期変動額合計	-	-	-	3,099,125	3,099,125	3,099,125
当期末残高	15,174,272	11,495,727	374,297	10,821,849	11,196,146	37,866,146

	評価・換算差額等			純資産合計
	その他有価証券評価差額金	繰延ヘッジ損益	評価・換算差額等合計	
当期首残高	464,350	-	464,350	35,231,371
当期変動額				
剰余金の配当	-	-	-	△7,027,366
当期純利益	-	-	-	10,126,492
株主資本以外の項目の当期変動額（純額）	30,238	-	30,238	30,238
当期変動額合計	30,238	-	30,238	3,129,364
当期末残高	494,589	-	494,589	38,360,735

注記事項

（重要な会計方針）

1．有価証券の評価基準及び評価方法

（1）子会社及び関連会社株式

移動平均法による原価法により計上しております。

（2）その他有価証券

時価のあるもの

決算日の市場価格等に基づく時価法（評価差額は全部純資産直入法により処理し、売却原価は移動平均法により算定）を採用しております。

時価のないもの

移動平均法による原価法を採用しております。

2．固定資産の減価償却の方法

（1）有形固定資産及び投資不動産（リース資産を除く）

定額法によっております。

なお、主な耐用年数は以下のとおりであります。

建物 8～47年

器具備品 4～20年

（会計上の見積もりの変更と区別することが困難な会計方針の変更）

当社は、当事業年度より有形固定資産（投資不動産を含む）の減価償却方法を定率法から定額法に変更いたしました。

この変更は、本社移転を契機に当社の有形固定資産の使用実態を見直した結果、当社において使用する有形固定資産は安定的に使用されており、その投資効果は、耐用年数の期間中に平均的・安定的に発現するものであるため、定額法が当社の企業活動をより適切に反映した減価償却方法であると判断したためであります。

この変更による当事業年度の損益に与える影響は軽微です。

（２）無形固定資産（リース資産を除く）

定額法によっております。

なお、自社利用のソフトウェアについては、社内における利用可能期間（５年間）に基づく定額法によっております。

（３）長期前払費用

定額法によっております。

（４）リース資産

リース期間を耐用年数とし、残存価額を零とする定額法を採用しております。

３．引当金の計上基準

（１）貸倒引当金

債権の貸倒損失に備えるため、一般債権については貸倒実績率法により、貸倒懸念債権及び破産更生債権等については財務内容評価法により計上しております。

（２）賞与引当金

役員及び従業員に対する賞与の支給に備えるため、支給見込額を計上しております。

（３）退職給付引当金

従業員の退職給付に備えるため、当社の退職金規程に基づく当事業年度末要支給額を計上しております。これは、当社の退職金は将来の昇給等による給付額の変動がなく、貢献度、能力及び実績等に応じて各事業年度ごとに各人別の勤務費用が確定するためであります。

また、執行役員・参与についても、当社の退職金規程に基づく当事業年度末要支給額を計上しております。

（４）役員退職慰労引当金

役員の退職慰労金の支給に備えるため、当社の役員退職慰労金規程に基づく当事業年度末要支給額を計上しております。

４．その他財務諸表作成のための基本となる重要な事項

（１）消費税等の会計処理

消費税及び地方消費税の会計処理は税抜処理によっております。

（２）連結納税制度の適用

連結納税制度を適用しております。

（表示方法の変更）

（損益計算書）

前事業年度において、「営業外費用」の「その他」に含めていた「貯蔵品廃棄損」は重要性が増したため当事業年度より区分掲記することとしました。この表示方法の変更を反映させるため、前事業年度の財務諸表の組替えを行っております。

この結果、前事業年度の損益計算書において、「営業外費用」の「その他」に表示していた23,111千円は、「貯蔵品廃棄損」9,990千円、「その他」13,120千円として組替えております。

（貸借対照表関係）

1 有形固定資産及び投資不動産の減価償却累計額

	前事業年度 (平成25年3月31日現在)	当事業年度 (平成26年3月31日現在)
建物	15,528千円	18,230千円
器具備品	250,072千円	249,761千円
リース資産	409千円	1,636千円
投資建物	724,130千円	729,348千円
投資器具備品	23,691千円	24,180千円

2 関係会社項目

関係会社に対する資産及び負債には区分掲記されたもののほか次のものがあります。

	前事業年度 (平成25年3月31日現在)	当事業年度 (平成26年3月31日現在)
未払金	2,883,398千円	4,508,988千円

3 保証債務

前事業年度（平成25年3月31日現在）

子会社であるDaiwa Asset Management(Singapore)Ltd.の債務1,591,590千円に対して保証を行っております。

当事業年度（平成26年3月31日現在）

子会社であるDaiwa Asset Management(Singapore)Ltd.の債務1,719,900千円に対して保証を行っております。

（損益計算書関係）

1 関係会社項目

関係会社に対する営業外収益には次のものがあります。

	前事業年度 (自 平成24年 4月 1日 至 平成25年 3月31日)	当事業年度 (自 平成25年 4月 1日 至 平成26年 3月31日)
受取配当金	185,280千円	-

2 固定資産除却損の内容は次のとおりであります。

	前事業年度 (自 平成24年 4月 1日 至 平成25年 3月31日)	当事業年度 (自 平成25年 4月 1日 至 平成26年 3月31日)
建物	546千円	-
器具備品	128,892千円	888千円
無形固定資産(その他)	377千円	-
計	129,816千円	888千円

(株主資本等変動計算書関係)

前事業年度(自 平成24年 4月 1日 至 平成25年 3月31日)

1 発行済株式の種類及び総数に関する事項

(単位:千株)

	当事業年度期首 株式数	当事業年度 増加株式数	当事業年度 減少株式数	当事業年度末 株式数
発行済株式				
普通株式	2,608	-	-	2,608
合計	2,608	-	-	2,608

2 配当に関する事項

(1) 配当金支払額

決議	株式の種類	剰余金の配当の 総額(百万円)	1株当たり 配当額(円)	基準日	効力発生日
平成24年 6月25日 定時株主総会	普通株式	7,022	2,692	平成24年 3月31日	平成24年 6月26日

(2) 基準日が当事業年度に属する配当のうち、配当の効力発生日が翌事業年度となるもの

平成25年 6月24日開催の定時株主総会の議案として、普通株式の配当に関する事項を次のとおり提案しております。

剰余金の配当の総額	7,027百万円
配当の原資	利益剰余金
1株当たり配当額	2,694円
基準日	平成25年 3月31日
効力発生日	平成25年 6月25日

当事業年度(自 平成25年 4月 1日 至 平成26年 3月31日)

1 発行済株式の種類及び総数に関する事項

(単位：千株)

	当事業年度期首 株式数	当事業年度 増加株式数	当事業年度 減少株式数	当事業年度末 株式数
発行済株式				
普通株式	2,608	-	-	2,608
合計	2,608	-	-	2,608

2. 配当に関する事項

(1) 配当金支払額

決議	株式の種類	剰余金の配当の 総額(百万円)	1株当たり 配当額(円)	基準日	効力発生日
平成25年6月24日 定時株主総会	普通株式	7,027	2,694	平成25年 3月31日	平成25年 6月25日

(2) 基準日が当事業年度に属する配当のうち、配当の効力発生日が翌事業年度となるもの

平成26年6月25日開催の定時株主総会の議案として、普通株式の配当に関する事項を次のとおり提案しております。

剰余金の配当の総額	10,126百万円
配当の原資	利益剰余金
1株当たり配当額	3,882円
基準日	平成26年3月31日
効力発生日	平成26年6月26日

(金融商品関係)

1. 金融商品の状況に関する事項

(1) 金融商品に対する取組方針

当社は、投資運用業及び投資助言・代理業などの資産運用に関する事業を行っております。資金運用については安全性の高い金融商品に限定しております。

(2) 金融商品の内容及びそのリスク

証券投資信託に係る運用報酬の未決済額である未収委託者報酬は、運用するファンドの財産が信託されており、「証券投資信託及び投資法人に関する法律」、その他関係法令等により一定の制限が設けられているためリスクは極めて軽微であります。有価証券及び投資有価証券は、証券投資信託、株式であります。証券投資信託は余資運用及び事業推進目的で保有しており、価格変動リスク及び為替変動リスクに晒されております。株式は上場株式、非上場株式並びに子会社株式を保有しており、上場株式は価格変動リスク及び発行体の信用リスクに、非上場株式及び子会社株式は発行体の信用リスクに晒されております。

未払手数料は証券投資信託の販売に係る手数料の未払額であります。その他未払金は主に連結納税の親会社へ支払う法人税の未払額であります。未払費用は主にファンド運用に係る業務を委託したこと等により発生する費用の未払額であります。これらは、そのほとんどが1年以内の支払期日であります。

(3) 金融商品に係るリスク管理体制

市場リスクの管理

() 為替変動リスクの管理

当社は、財務リスク管理規程に従い、個別の案件ごとに為替変動リスク管理の検討を行っております。

() 価格変動リスクの管理

当社は、財務リスク管理規程に従い、個別の案件ごとに価格変動リスク管理の検討を行っており、定期的に時価や発行体の財務状況等を把握し財務会議において報告を行っております。

信用リスクの管理

発行体の信用リスクは財務リスク管理規程に従い、定期的に財務状況等を把握し財務会議において報告を行っております。

2. 金融商品の時価等に関する事項

貸借対照表計上額、時価及びこれらの差額については、次のとおりであります。なお、時価を把握することが極めて困難と認められるものは、次表には含めておりません(<注2>参照のこと)。

前事業年度(平成25年3月31日現在)

(単位:千円)

	貸借対照表 計上額	時価	差額
(1) 現金・預金	14,380,327	14,380,327	-
(2) 未収委託者報酬	7,183,011	7,183,011	-
(3) 未収入金	521,825	521,825	-
(4) 有価証券及び投資有価証券 その他有価証券	16,711,401	16,711,401	-
資産計	38,796,567	38,796,567	-
(1) 未払手数料	3,764,501	3,764,501	-
(2) その他未払金	2,908,061	2,908,061	-
(3) 未払費用(*)	2,782,587	2,782,587	-
負債計	9,455,149	9,455,149	-

(*) 未払費用のうち金融商品で時価開示の対象となるものを表示しております。

当事業年度(平成26年3月31日現在)

(単位:千円)

	貸借対照表 計上額	時価	差額
(1) 現金・預金	15,186,222	15,186,222	-
(2) 未収委託者報酬	8,265,950	8,265,950	-
(3) 未収入金	-	-	-
(4) 有価証券及び投資有価証券 その他有価証券	22,283,329	22,283,329	-
資産計	45,735,503	45,735,503	-
(1) 未払手数料	4,277,412	4,277,412	-
(2) その他未払金	4,635,414	4,635,414	-
(3) 未払費用(*)	2,678,610	2,678,610	-
負債計	11,591,437	11,591,437	-

(*) 未払費用のうち金融商品で時価開示の対象となるものを表示しております。

<注1>金融商品の時価の算定方法

資 産

- (1) 現金・預金、(2) 未収委託者報酬、並びに(3) 未収入金

これらは短期間で決済されるため、時価は帳簿価額とほぼ等しいことから、当該帳簿価額によっております。

- (4) 有価証券及び投資有価証券

これらの時価について、株式は取引所の価格によっております。また、投資信託については、基準価額によっております。また、保有目的ごとの有価証券に関する事項については、注記事項「有価証券関係」をご参照下さい。

負 債

- (1) 未払手数料、(2) その他未払金、並びに(3) 未払費用

これらは短期間で決済されるため、時価は帳簿価額にほぼ等しいことから、当該帳簿価額によっております。

<注2>時価を把握することが極めて困難と認められる金融商品

(単位：千円)

区分	前事業年度 (平成25年3月31日現在)	当事業年度 (平成26年3月31日現在)
(1) その他有価証券 非上場株式	1,059,169	1,059,169
(2) 子会社株式及び関連会社株式 子会社株式	5,141,069	5,141,069
(3) 差入保証金	1,000,820	997,594

これらは、市場価格がなく、かつ将来キャッシュ・フローを見積ることなどができず、時価を把握することが極めて困難と認められるものであるため、時価開示の対象としておりません。

<注3>金銭債権及び満期がある有価証券の決算日後の償還予定額

前事業年度（平成25年3月31日現在）

(単位：千円)

	1年以内	1年超 5年以内	5年超 10年以内	10年超
現金・預金	14,380,327	-	-	-
未収委託者報酬	7,183,011	-	-	-
有価証券及び投資有価証券 その他有価証券のうち満期があるもの	-	1,434,397	4,840,276	-
合計	21,563,339	1,434,397	4,840,276	-

当事業年度（平成26年3月31日現在）

(単位：千円)

	1年以内	1年超 5年以内	5年超 10年以内	10年超
現金・預金	15,186,222	-	-	-
未収委託者報酬	8,265,950	-	-	-
有価証券及び投資有価証券				

その他有価証券のうち満期があるもの	-	1,498,464	3,978,251	97,038
合計	23,452,173	1,498,464	3,978,251	97,038

(有価証券関係)

1. 子会社株式及び関連会社株式

前事業年度(平成25年3月31日現在)

子会社株式(貸借対照表計上額 5,141,069千円)は、市場価格がなく、時価を把握することが極めて困難と認められることから、記載しておりません。

当事業年度(平成26年3月31日現在)

子会社株式(貸借対照表計上額 5,141,069千円)は、市場価格がなく、時価を把握することが極めて困難と認められることから、記載しておりません。

2. その他有価証券

前事業年度(平成25年3月31日現在)

	貸借対照表計上額 (千円)	取得原価 (千円)	差額 (千円)
貸借対照表計上額が取得原価を超えるもの			
(1) 株式	93,459	55,101	38,357
(2) その他			
証券投資信託の受益証券	6,224,312	5,440,857	783,455
小計	6,317,771	5,495,959	821,812
貸借対照表計上額が取得原価を超えないもの			
その他			
証券投資信託の受益証券	10,393,629	10,493,953	100,323
小計	10,393,629	10,493,953	100,323
合計	16,711,401	15,989,912	721,489

(注) 非上場株式(貸借対照表計上額 1,059,169千円)については、市場価格がなく、時価を把握することが極めて困難と認められることから、上表の「その他有価証券」には含めておりません。

当事業年度(平成26年3月31日現在)

	貸借対照表計上額 (千円)	取得原価 (千円)	差額 (千円)
貸借対照表計上額が取得原価を超えるもの			
(1) 株式	113,247	55,101	58,145
(2) その他			
証券投資信託の受益証券	5,625,179	4,873,552	751,626
小計	5,738,426	4,928,653	809,772

貸借対照表計上額が取得原価を超えないもの			
その他			
証券投資信託の受益証券	16,544,903	16,586,202	41,299
小計	16,544,903	16,586,202	41,299
合計	22,283,329	21,514,856	768,472

(注) 非上場株式（貸借対照表計上額 1,059,169千円）については、市場価格がなく、時価を把握することが極めて困難と認められることから、上表の「その他有価証券」には含めておりません。

3. 売却したその他有価証券

前事業年度（自 平成24年4月1日 至 平成25年3月31日）

種類	売却額 (千円)	売却益の合計額 (千円)	売却損の合計額 (千円)
(1) 株式	141,128	39,827	-
(2) その他			
証券投資信託の受益証券	28,114,625	279,443	36,469
合計	28,255,753	319,271	36,469

当事業年度（自 平成25年4月1日 至 平成26年3月31日）

種類	売却額 (千円)	売却益の合計額 (千円)	売却損の合計額 (千円)
その他			
証券投資信託の受益証券	24,501,921	64,122	3,171
合計	24,501,921	64,122	3,171

4. 減損処理を行った有価証券

前事業年度において、その他有価証券（非上場株式）について3,220千円の減損処理を行っております。

当事業年度において、該当事項はありません。

(退職給付関係)

前事業年度（自 平成24年4月1日 至 平成25年3月31日）

1. 採用している退職給付制度の概要

当社は、一時払いの退職金制度、及び確定拠出年金制度を併用しております。

2. 退職給付債務に関する事項

退職給付債務	1,935,442千円
退職給付引当金	1,935,442千円

3. 退職給付費用に関する事項

勤務費用	301,777千円
その他	167,935千円
退職給付費用	469,713千円

(注) 「その他」は、確定拠出年金への掛金支払額であります。

当事業年度（自 平成25年4月1日 至 平成26年3月31日）

1. 採用している退職給付制度の概要

当社は、非積立型の確定給付制度（退職一時金制度であります）及び確定拠出制度を採用しております。

2. 確定給付制度

(1)退職給付債務の期首残高と期末残高の調整表

期首における退職給付債務	1,935,442千円
勤務費用	201,327千円
退職給付の支払額	177,317千円
期末における退職給付債務	1,959,451千円

(2)退職給付債務及び年金資産の期末残高と貸借対照表に計上された退職給付引当金の調整表

積立型制度の退職給付債務	-
年金資産	-
	-
非積立型制度の退職給付債務	1,959,451千円
貸借対照表に計上された負債と資産の純額	1,959,451千円
退職給付引当金	1,959,451千円
貸借対照表に計上された負債と資産の純額	1,959,451千円

(3)退職給付費用及びその内訳項目の金額

勤務費用	201,327千円
確定給付制度に係る退職給付費用	201,327千円

3. 確定拠出制度

当社の確定拠出制度への要拠出額は、172,593千円でありました。

(表示方法の変更)

「退職給付に関する会計基準」（企業会計基準第26号 平成24年5月17日。以下「退職給付会計基準」という。）及び「退職給付に関する会計基準の適用指針」（企業会計基準適用指針第25号 平成24年5月17日。以下「退職給付適用指針」という。）を当事業年度より適用し（ただし、退職給付会計基準第35項本文及び退職給付適用指針第67項本文に掲げられた定めを除く。）、（退職給付関係）注記の表示方法を変更しております。

退職給付会計基準等の適用については、退職給付会計基準第37項に定める経過的な取扱いに従っており、（退職給付関係）の注記の組替えは行っておりません。

(税効果会計関係)

1. 繰延税金資産及び繰延税金負債の発生 の主な原因別内訳

(単位：千円)

	前事業年度 (平成25年3月31日現在)	当事業年度 (平成26年3月31日現在)
繰延税金資産		
減損損失	837,121	833,243
退職給付引当金	693,199	698,348
未払事業税	154,219	335,386
賞与引当金	280,855	287,721
連結法人間取引(譲渡損)	264,269	141,925
投資有価証券評価損	128,953	128,953
繰延資産	157,330	121,437
出資金評価損	114,425	116,888
未払社会保険料	43,411	38,787
器具備品	33,316	33,316
役員退職慰労引当金	24,920	28,611
その他	29,627	24,709
繰延税金資産小計	2,761,651	2,789,330
評価性引当額	1,323,069	1,200,725
繰延税金資産合計	1,438,582	1,588,604
繰延税金負債		
連結法人間取引(譲渡益)	2,428,233	2,428,233
その他有価証券評価差額金	257,138	273,883
その他	1,888	1,888
繰延税金負債合計	2,687,261	2,704,006
繰延税金負債の純額	1,248,679	1,115,401

2. 法定実効税率と税効果会計適用後の法人税等の負担率との間に重要な差異があるときの、当該差異の原因となった主要な項目別の内訳

法定実効税率と税効果会計適用後の法人税等の負担率との間の差異が法定実効税率の100分の5以下であるため注記を省略しております。

3. 法人税等の税率の変更による繰延税金資産及び繰延税金負債の金額の修正

「所得税法等の一部を改正する法律」(平成26年法律第10号)が平成26年3月31日に公布され、平成26年4月1日以後に開始する事業年度から復興特別法人税が課されないこととなりました。これに伴い、当事業年度の繰延税金資産及び繰延税金負債の計算に使用した法定実効税率は、平成26年4月1日に開始する事業年度に解消が見込まれる一時差異について前事業年度の38.01%から35.64%に変更されております。

この変更による影響は軽微であります。

(セグメント情報等)

[セグメント情報]

当社は、資産運用に関する事業の単一セグメントであるため記載を省略しております。

[関連情報]

1. サービスごとの情報

単一のサービス区分の営業収益が損益計算書の営業収益の90%を超えるため、記載を省略しております。

2. 地域ごとの情報

(1) 営業収益

内国籍投資信託又は本邦顧客からの営業収益が損益計算書の営業収益の90%を超えるため、記載を省略しております。

(2) 有形固定資産

本邦に所在している有形固定資産の金額が貸借対照表の有形固定資産の金額の90%を超えるため、記載を省略しております。

3. 主要な顧客ごとの情報

営業収益のうち、損益計算書の営業収益の10%以上を占める相手先がないため、記載はありません。

[報告セグメントごとの固定資産の減損損失に関する情報]

前事業年度(自 平成24年4月1日 至 平成25年3月31日)

該当事項はありません。

当事業年度(自 平成25年4月1日 至 平成26年3月31日)

該当事項はありません。

[報告セグメントごとののれんの償却額及び未償却残高に関する情報]

該当事項はありません。

[報告セグメントごとの負ののれん発生益に関する情報]

該当事項はありません。

(関連当事者情報)

1. 関連当事者との取引

(ア) 財務諸表提出会社の子会社

前事業年度(自 平成24年4月1日 至 平成25年3月31日)

種類	会社等の名称	所在地	資本金又は出資金(百万円)	事業の内容	議決権等の所有(被所有)割合(%)	関連当事者との関係	取引の内容	取引金額(千円)	科目	期末残高(千円)
子会社	Daiwa Asset Management (Singapore) Ltd.	Singapore	133	金融商品取引業	(所有) 直接100.0	経営管理	債務保証(注)	1,591,590	-	-

取引条件及び取引条件の決定方針等

(注) シンガポール通貨庁(MAS)に対する当社からの保証状により、当該関連当事者の債務不履行等に関するMASへの損害等に対して保証しております。なお、債務総額は当該関連当事者の総運用資産額に応じて保証状にて定められております。

当事業年度(自 平成25年4月1日 至 平成26年3月31日)

種類	会社等の名称	所在地	資本金又は出資金 (百万円)	事業の内容	議決権等の所有 (被所有)割合 (%)	関連当事者との関係	取引の内容	取引金額 (千円)	科目	期末残高 (千円)
子会社	Daiwa Asset Management (Singapore) Ltd.	Singapore	133	金融商品取引業	(所有)直接100.0	経営管理	債務保証(注)	1,719,900	-	-

取引条件及び取引条件の決定方針等

(注) シンガポール通貨庁(MAS)に対する当社からの保証状により、当該関連当事者の債務不履行等に関するMASへの損害等に対して保証しております。なお、債務総額は当該関連当事者の総運用資産額に応じて保証状にて定められております。

(イ) 財務諸表提出会社と同一の親会社をもつ会社

前事業年度(自 平成24年4月1日 至 平成25年3月31日)

種類	会社等の名称	所在地	資本金または出資金 (百万円)	事業の内容	議決権等の所有 (被所有)割合 (%)	関連当事者との関係	取引の内容	取引金額 (千円)	科目	期末残高 (千円)
同一の親会社をもつ会社	大和証券(株)	東京都千代田区	100,000	金融商品取引業	-	証券投資信託受益証券の募集販売	証券投資信託の代行手数料	20,510,864	未払手数料	2,758,584
同一の親会社をもつ会社	(株)大和総研ビジネス・イノベーション	東京都江東区	3,000	情報サービス業	-	ソフトウェアの開発	ソフトウェアの購入	1,205,721	未払費用	82,519
同一の親会社をもつ会社	大和プロパティ(株)	東京都中央区	100	不動産管理業	-	本社ビルの管理	不動産の賃借料	1,194,567	長期差入保証金	971,157
									未収入金	511,559

(注) 1. 上記の金額のうち、取引金額には消費税等が含まれておらず、期末残高には消費税等が含まれております。

2. 取引条件及び取引条件の決定方針等

(1) 証券投資信託の代行手数料については、証券投資信託の信託約款に定める受益者が負担する信託報酬のうち、当社が受け取る委託者報酬から代理事務に係る手数料として代行手数料を支払います。手数料率については、一般取引先に対する取引条件と同様に決定しております。

(2) ソフトウェアの購入については、市場の実勢価格を勘案して、その都度交渉の上、購入価格を決定しております。

(3) 差入保証金および賃借料については、近隣相場等を勘案し、交渉の上、決定しております。

当事業年度(自 平成25年4月1日 至 平成26年3月31日)

種類	会社等の名称	所在地	資本金または出資金 (百万円)	事業の内容	議決権等の所有 (被所有)割合 (%)	関連当事者との関係	取引の内容	取引金額 (千円)	科目	期末残高 (千円)
同一の親会社をもつ会社	大和証券(株)	東京都千代田区	100,000	金融商品取引業	-	証券投資信託受益証券の募集販売	証券投資信託の代行手数料	25,994,992	未払手数料	3,216,077
同一の親会社をもつ会社	(株)大和総研ビジネス・イノベーション	東京都江東区	3,000	情報サービス業	-	ソフトウェアの開発	ソフトウェアの購入	678,054	未払費用	393,881

同一の親会社をもつ会社	大和プロパティ(株)	東京都中央区	100	不動産管理業	-	本社ビルの管理	不動産の賃借料	978,984	長期差入保証金	971,157
-------------	------------	--------	-----	--------	---	---------	---------	---------	---------	---------

(注) 1. 上記の金額のうち、取引金額には消費税等が含まれておらず、期末残高には消費税等が含まれております。

2. 取引条件及び取引条件の決定方針等

- (1) 証券投資信託の代行手数料については、証券投資信託の信託約款に定める受益者が負担する信託報酬のうち、当社が受け取る委託者報酬から代理事務に係る手数料として代行手数料を支払います。手数料率については、一般取引先に対する取引条件と同様に決定しております。
- (2) ソフトウェアの購入については、市場の実勢価格を勘案して、その都度交渉の上、購入価格を決定しております。
- (3) 差入保証金および賃借料については、近隣相場等を勘案し、交渉の上、決定しております。

2. 親会社に関する注記

(株)大和証券グループ本社(東京証券取引所、名古屋証券取引所に上場)

(1 株当たり情報)

前事業年度 (自 平成24年4月1日 至 平成25年3月31日)		当事業年度 (自 平成25年4月1日 至 平成26年3月31日)	
1株当たり純資産額	13,506.24円	1株当たり純資産額	14,705.91円
1株当たり当期純利益	2,694.91円	1株当たり当期純利益	3,882.07円

(注) 1. 潜在株式調整後1株当たり当期純利益金額については、潜在株式が存在しないため記載していません。

(注) 2. 1株当たり当期純利益金額の算定上の基礎は、以下の通りであります。

	前事業年度 (自 平成24年4月1日 至 平成25年3月31日)	当事業年度 (自 平成25年4月1日 至 平成26年3月31日)
当期純利益(千円)	7,029,755	10,126,492
普通株式の期中平均株式数(株)	2,608,525	2,608,525

(重要な後発事象)

該当事項はありません。

4 【利害関係人との取引制限】

委託会社は、「金融商品取引法」の定めるところにより、利害関係人との取引について、次に掲げる行為が禁止されています。

自己又はその取締役若しくは執行役との間における取引を行なうことを内容とした運用を行なうこと（投資者の保護に欠け、若しくは取引の公正を害し、又は金融商品取引業の信用を失墜させるおそれがないものとして内閣府令で定めるものを除きます。）。

運用財産相互間において取引を行なうことを内容とした運用を行なうこと（投資者の保護に欠け、若しくは取引の公正を害し、又は金融商品取引業の信用を失墜させるおそれがないものとして内閣府令で定めるものを除きます。）。

通常の取引の条件と異なる条件であって取引の公正を害するおそれのある条件で、委託会社の親法人等（委託会社の総株主等の議決権の過半数を保有していることその他の当該金融商品取引業者と密接な関係を有する法人その他の団体として政令で定める要件に該当する者をいいます。以下において同じ。）又は子法人等（委託会社が総株主等の議決権の過半数を保有していることその他の当該金融商品取引業者と密接な関係を有する法人その他の団体として政令で定める要件に該当する者をいいます。以下同じ。）と有価証券の売買その他の取引又は店頭デリバティブ取引を行なうこと。

委託会社の親法人等又は子法人等の利益を図るため、その行なう投資運用業に関して運用の方針、運用財産の額若しくは市場の状況に照らして不必要な取引を行なうことを内容とした運用を行なうこと。

上記に掲げるもののほか、委託会社の親法人等又は子法人等が関与する行為であって、投資者の保護に欠け、若しくは取引の公正を害し、又は金融商品取引業の信用を失墜させるおそれのあるものとして内閣府令で定める行為。

5 【その他】

a. 定款の変更、事業譲渡または事業譲受、出資の状況その他の重要事項

提出日前1年以内において、定款の変更、事業譲渡または事業譲受、出資の状況その他の重要事項に該当する事実はありません。

b. 訴訟事件その他委託会社に重要な影響を及ぼすことが予想される事実

訴訟事件その他委託会社に重要な影響を及ぼすことが予想される事実はありません。

第2 【その他の関係法人の概況】

1 【名称、資本金の額及び事業の内容】

(1) 受託会社

名称 みずほ信託銀行株式会社

資本金の額 247,369百万円（平成26年3月末日現在）

事業の内容

銀行法に基づき銀行業を営むとともに、金融機関の信託業務の兼営等に関する法律に基づき信託業務を営んでいます。

(2) 販売会社

名称 大和証券株式会社

資本金の額 100,000百万円（平成26年3月末日現在）

事業の内容

金融商品取引法に定める第一種金融商品取引業を営んでいます。

<参考> 「ダイワ・ライジング・タイランド株式マザーファンド」の投資顧問会社

名称 ダイワ・アセット・マネジメント（シンガポール）リミテッド

資本金の額 2,000千シンガポール・ドル（約163百万円）（平成26年3月末日現在）

事業の内容 資産運用業務、投資助言業務および情報提供業務を行なっています。

2 【関係業務の概要】

受託会社は、信託契約の受託者であり、委託会社の指図に基づく信託財産の管理・処分、信託財産の計算等を行ないます。なお、外国における資産の保管は、その業務を行なうに十分な能力を有すると認められる外国の金融機関が行なう場合があります。

販売会社は、受益権の募集の取扱い、信託契約の一部解約に関する事務、収益分配金・償還金・一部解約金の支払いに関する事務等を行ないます。

3 【資本関係】

該当事項はありません。

<再信託受託会社の概要>

名称：資産管理サービス信託銀行株式会社

資本金の額：50,000百万円（平成26年3月末日現在）

事業の内容：銀行法に基づき銀行業を営むとともに、金融機関の信託業務の兼営等に関する法律に基づき信託業務を営んでいます。

再信託の目的：原信託契約にかかる信託事務の一部（信託財産の管理）を原信託受託会社から再信託受託会社へ委託するため、原信託財産のすべてを再信託受託会社へ移管することを目的とします。

第3 【参考情報】

ファンドについては、当計算期間において以下の書類が関東財務局長に提出されております。

(提出年月日)	(書類名)
平成26年5月20日	有価証券届出書・同添付書類、有価証券報告書(第2期)・同添付書類

独立監査人の監査報告書

平成26年 5月26日

大和証券投資信託委託株式会社
取締役会 御中

有限責任 あずさ監査法人

指定有限責任社員 業務執行社員	公認会計士	高波 博之	印
指定有限責任社員 業務執行社員	公認会計士	貞廣 篤典	印
指定有限責任社員 業務執行社員	公認会計士	内田 和男	印

当監査法人は、金融商品取引法第193条の2第1項の規定に基づく監査証明を行うため、「委託会社等の経理状況」に掲げられている大和証券投資信託委託株式会社の平成25年4月1日から平成26年3月31日までの第55期事業年度の財務諸表、すなわち、貸借対照表、損益計算書、株主資本等変動計算書、重要な会計方針及びその他の注記について監査を行った。

財務諸表に対する経営者の責任

経営者の責任は、我が国において一般に公正妥当と認められる企業会計の基準に準拠して財務諸表を作成し適正に表示することにある。これには、不正又は誤謬による重要な虚偽表示のない財務諸表を作成し適正に表示するために経営者が必要と判断した内部統制を整備及び運用することが含まれる。

監査人の責任

当監査法人の責任は、当監査法人が実施した監査に基づいて、独立の立場から財務諸表に対する意見を表明することにある。当監査法人は、我が国において一般に公正妥当と認められる監査の基準に準拠して監査を行った。監査の基準は、当監査法人に財務諸表に重要な虚偽表示がないかどうかについて合理的な保証を得るために、監査計画を策定し、これに基づき監査を実施することを求めている。

監査においては、財務諸表の金額及び開示について監査証拠を入手するための手続が実施される。監査手続は、当監査法人の判断により、不正又は誤謬による財務諸表の重要な虚偽表示のリスクの評価に基づいて選択及び適用される。財務諸表監査の目的は、内部統制の有効性について意見表明するためのものではないが、当監査法人は、リスク評価の実施に際して、状況に応じた適切な監査手続を立案するために、財務諸表の作成と適正な表示に関連する内部統制を検討する。また、監査には、経営者が採用した会計方針及びその適用方法並びに経営者によって行われた見積りの評価も含め全体としての財務諸表の表示を検討することが含まれる。

当監査法人は、意見表明の基礎となる十分かつ適切な監査証拠を入手したと判断している。

監査意見

当監査法人は、上記の財務諸表が、我が国において一般に公正妥当と認められる企業会計の基準に準拠して、大和証券投資信託委託株式会社の平成26年3月31日現在の財政状態並びに同日をもって終了する事業年度の経営成績をすべての重要な点において適正に表示しているものと認める。

利害関係

会社と当監査法人又は業務執行社員との間には、公認会計士法の規定により記載すべき利害関係はない。

以 上

(注) 1. 上記は監査報告書の原本に記載された事項を電子化したものであり、その原本は当社が別途保管しております。

(注) 2. XBRLデータは監査の対象には含まれていません。

独立監査人の監査報告書

平成26年10月3日

大和証券投資信託委託株式会社
取締役会 御中

有限責任 あずさ監査法人

指定有限責任社員 公認会計士 貞廣 篤典 印
業務執行社員指定有限責任社員 公認会計士 小林 英之 印
業務執行社員

当監査法人は、金融商品取引法第193条の2第1項の規定に基づく監査証明を行うため、「ファンドの経理状況」に掲げられているダイワ・ライジング・タイランド株式ファンドの平成26年2月28日から平成26年8月27日までの計算期間の財務諸表、すなわち、貸借対照表、損益及び剰余金計算書、注記表並びに附属明細表について監査を行った。

財務諸表に対する経営者の責任

経営者の責任は、我が国において一般に公正妥当と認められる企業会計の基準に準拠して財務諸表を作成し適正に表示することにある。これには、不正又は誤謬による重要な虚偽表示のない財務諸表を作成し適正に表示するために経営者が必要と判断した内部統制を整備及び運用することが含まれる。

監査人の責任

当監査法人の責任は、当監査法人が実施した監査に基づいて、独立の立場から財務諸表に対する意見を表明することにある。当監査法人は、我が国において一般に公正妥当と認められる監査の基準に準拠して監査を行った。監査の基準は、当監査法人に財務諸表に重要な虚偽表示がないかどうかについて合理的な保証を得るために、監査計画を策定し、これに基づき監査を実施することを求めている。

監査においては、財務諸表の金額及び開示について監査証拠を入手するための手続が実施される。監査手続は、当監査法人の判断により、不正又は誤謬による財務諸表の重要な虚偽表示のリスクの評価に基づいて選択及び適用される。財務諸表監査の目的は、内部統制の有効性について意見表明するためのものではないが、当監査法人は、リスク評価の実施に際して、状況に応じた適切な監査手続を立案するために、財務諸表の作成と適正な表示に関連する内部統制を検討する。また、監査には、経営者が採用した会計方針及びその適用方法並びに経営者によって行われた見積りの評価も含め全体としての財務諸表の表示を検討することが含まれる。

当監査法人は、意見表明の基礎となる十分かつ適切な監査証拠を入手したと判断している。

監査意見

当監査法人は、上記の財務諸表が、我が国において一般に公正妥当と認められる企業会計の基準に準拠して、ダイワ・ライジング・タイランド株式ファンドの平成26年8月27日現在の信託財産の状態及び同日をもって終了する計算期間の損益の状況をすべての重要な点において適正に表示しているものと認める。

利害関係

大和証券投資信託委託株式会社及びファンドと当監査法人又は業務執行社員との間には、公認会計士法の規定により記載すべき利害関係はない。

以 上

(注) 1 . 上記は監査報告書の原本に記載された事項を電子化したものであり、その原本は当社が別途保管しております。

(注) 2 . XBRLデータは監査の対象には含まれていません。