

【表紙】

【提出書類】	有価証券報告書
【提出先】	関東財務局長
【提出日】	平成26年4月23日
【計算期間】	第3特定期間(自平成25年7月24日 至平成26年1月23日)
【ファンド名】	東京海上・円資産バランスファンド(毎月決算型)
【発行者名】	東京海上アセットマネジメント株式会社
【代表者の役職氏名】	取締役社長 大場 昭義
【本店の所在の場所】	東京都千代田区丸の内一丁目3番1号
【事務連絡者氏名】	尾崎 正幸
【連絡場所】	東京都千代田区丸の内一丁目3番1号
【電話番号】	03 - 3212 - 8421
【縦覧に供する場所】	該当なし

第一部【ファンド情報】

第1【ファンドの状況】

1【ファンドの性格】

(1)【ファンドの目的及び基本的性格】

ファンドの目的

当ファンドは、信託財産の着実な成長と安定した収益の確保を目指して、「東京海上・円建て投資適格債券マザーファンド受益証券」、「東京海上・高配当低ボラティリティ日本株マザーファンド受益証券」、「TMA日本REITマザーファンド受益証券」（それぞれをまたは総称して、以下「マザーファンド」ということがあります。）を主要投資対象として運用を行います。

「TMA」とは委託会社である「東京海上アセットマネジメント株式会社（TOKIO MARINE ASSET MANAGEMENT CO.,LTD.）」の略称です。

基本的性格

当ファンドは、追加型投信／国内／資産複合に属します。

当ファンドの商品分類表および属性区分表は、以下の通りです。

商品分類表

単位型投信・追加型投信	投資対象地域	投資対象資産 (収益の源泉)
単位型投信	国内	株式
	海外	債券
追加型投信	内外	不動産投信
		その他資産 ()
		資産複合

属性区分表

投資対象資産	決算頻度	投資対象地域	投資形態
--------	------	--------	------

株式 一般 大型株 中小型株 債券 一般 公債 社債 その他債券 クレジット属性 () 不動産投信 その他資産（投資信託証券 （資産複合（株式・債券・不動産投信） 資産配分変更型）） 資産複合 () 資産配分固定型 資産配分変更型	年1回	グローバル	ファミリーファンド ファンド・オブ・ ファンズ
	年2回	日本	
	年4回	北米	
	年6回 (隔月)	欧州	
	年12回 (毎月)	アジア	
	年12回 (毎月)	オセアニア	
	日々	中南米	
	その他 ()	アフリカ	
		中近東 (中東)	
		エマージング	

当ファンドが該当する商品分類・属性区分を網掛け表示しています。

投資形態が、ファミリーファンドまたはファンド・オブ・ファンズに該当する場合、投資信託証券を通じて投資することとなりますので、商品分類表と属性区分表の投資対象資産が異なります。

商品分類の定義

単位型・追加型	単位型投信	当初、募集された資金が一つの単位として信託され、その後の追加設定は一切行われのないファンドをいいます。
	追加型投信	一度設定されたファンドであってもその後追加設定が行われ従来の信託財産とともに運用されるファンドをいいます。
投資対象地域	国内	目論見書または投資信託約款において、組入資産による主たる投資収益が実質的に国内の資産を源泉とする旨の記載があるものをいいます。
	海外	目論見書または投資信託約款において、組入資産による主たる投資収益が実質的に海外の資産を源泉とする旨の記載があるものをいいます。
	内外	目論見書または投資信託約款において、国内および海外の資産による投資収益を実質的に源泉とする旨の記載があるものをいいます。
投資対象資産	株式	目論見書または投資信託約款において、組入資産による主たる投資収益が実質的に株式を源泉とする旨の記載があるものをいいます。
	債券	目論見書または投資信託約款において、組入資産による主たる投資収益が実質的に債券を源泉とする旨の記載があるものをいいます。
	不動産投信（リート）	目論見書または投資信託約款において、組入資産による主たる投資収益が実質的に不動産投資信託の受益証券および不動産投資法人の投資証券を源泉とする旨の記載があるものをいいます。
	その他資産	目論見書または投資信託約款において、組入資産による主たる投資収益が実質的に株式、債券および不動産投信以外の資産を源泉とする旨の記載があるものをいいます。

	資産複合	目論見書または投資信託約款において、株式、債券、不動産投信およびその他資産のうち複数の資産による投資収益を実質的に源泉とする旨の記載があるものをいいます。
独立区分	MMF(マネー・マネージメント・ファンド)	一般社団法人投資信託協会の「MMF等の運営に関する規則」に定められるMMFをいいます。
	MRF(マネー・リザーブ・ファンド)	一般社団法人投資信託協会の「MMF等の運営に関する規則」に定められるMRFをいいます。
	ETF	投資信託及び投資法人に関する法律施行令(平成12年政令480号)第12条第1号及び第2号に規定する証券投資信託並びに租税特別措置法(昭和32年法律第26号)第9条の4の2に規定する上場証券投資信託をいいます。
補足分類	インデックス型	目論見書または投資信託約款において、各種指数に連動する運用成果を目指す旨の記載があるものをいいます。
	特殊型	目論見書または投資信託約款において、投資者に対して注意を喚起することが必要と思われる特殊な仕組みあるいは運用手法の記載があるものをいいます。

商品分類の定義は、一般社団法人投資信託協会が定める「商品分類に関する指針」をもとに委託会社が作成しております。

属性区分の定義

投資対象資産	株式	一般	次の大型株、中小型株属性にあてはまらない全てのものをいいます。
		大型株	目論見書または投資信託約款において、主として大型株に投資する旨の記載があるものをいいます。
		中小型株	目論見書または投資信託約款において、主として中小型株に投資する旨の記載があるものをいいます。
	債券	一般	次の公債、社債、その他債券属性にあてはまらない全てのものをいいます。
		公債	目論見書または投資信託約款において、日本国または各国の政府の発行する国債(地方債、政府保証債、政府機関債、国際機関債を含みます。以下同じ。)に主として投資する旨の記載があるものをいいます。
		社債	目論見書または投資信託約款において、企業等が発行する社債に主として投資する旨の記載があるものをいいます。
		その他債券	目論見書または投資信託約款において、公債または社債以外の債券に主として投資する旨の記載があるものをいいます。
		格付等クレジットによる属性	目論見書または投資信託約款において、上記債券の「発行体」による区分のほか、特にクレジットに対して明確な記載があるものについては、上記債券に掲げる区分に加え「高格付債」「低格付債」等を併記します。
	不動産投信		目論見書または投資信託約款において、主として不動産投信に投資する旨の記載があるものをいいます。
	その他資産		目論見書または投資信託約款において、主として株式、債券および不動産投信以外に投資する旨の記載があるものをいいます。
	資産複合	資産配分固定型	目論見書または投資信託約款において、複数資産を投資対象とし、組入比率については固定的とする旨の記載があるものをいいます。
		資産配分変更型	目論見書または投資信託約款において、複数資産を投資対象とし、組入比率については、機動的な変更を行う旨の記載があるものもしくは固定的とする旨の記載がないものをいいます。

決算頻度	年1回	目論見書または投資信託約款において、年1回決算する旨の記載があるものをいいます。
	年2回	目論見書または投資信託約款において、年2回決算する旨の記載があるものをいいます。
	年4回	目論見書または投資信託約款において、年4回決算する旨の記載があるものをいいます。
	年6回（隔月）	目論見書または投資信託約款において、年6回決算する旨の記載があるものをいいます。
	年12回（毎月）	目論見書または投資信託約款において、年12回（毎月）決算する旨の記載があるものをいいます。
	日々	目論見書または投資信託約款において、日々決算する旨の記載があるものをいいます。
	その他	上記属性にあてはまらない全てのものをいいます。
投資対象地域	グローバル	目論見書または投資信託約款において、組入資産による投資収益が世界の資産を源泉とする旨の記載があるものをいいます。
	日本	目論見書または投資信託約款において、組入資産による投資収益が日本の資産を源泉とする旨の記載があるものをいいます。
	北米	目論見書または投資信託約款において、組入資産による投資収益が北米地域の資産を源泉とする旨の記載があるものをいいます。
	欧州	目論見書または投資信託約款において、組入資産による投資収益が欧州地域の資産を源泉とする旨の記載があるものをいいます。
	アジア	目論見書または投資信託約款において、組入資産による投資収益が日本を除くアジア地域の資産を源泉とする旨の記載があるものをいいます。
	オセアニア	目論見書または投資信託約款において、組入資産による投資収益がオセアニア地域の資産を源泉とする旨の記載があるものをいいます。
	中南米	目論見書または投資信託約款において、組入資産による投資収益が中南米地域の資産を源泉とする旨の記載があるものをいいます。
	アフリカ	目論見書または投資信託約款において、組入資産による投資収益がアフリカ地域の資産を源泉とする旨の記載があるものをいいます。
	中近東（中東）	目論見書または投資信託約款において、組入資産による投資収益が中近東地域の資産を源泉とする旨の記載があるものをいいます。
	エマージング	目論見書または投資信託約款において、組入資産による投資収益がエマージング地域（新興成長国（地域））の資産を源泉とする旨の記載があるものをいいます。
投資形態	ファミリーファンド	目論見書または投資信託約款において、親投資信託（ファンド・オブ・ファンズにのみ投資されるものを除きます。）を投資対象として投資するものをいいます。
	ファンド・オブ・ファンズ	一般社団法人投資信託協会の「投資信託等の運用に関する規則」第2条に規定されるファンド・オブ・ファンズをいいます。
為替ヘッジ	あり	目論見書または投資信託約款において、為替のフルヘッジまたは一部の資産に為替のヘッジを行う旨の記載があるものをいいます。
	なし	目論見書または投資信託約款において、為替のヘッジを行わない旨の記載があるものまたは為替のヘッジを行う旨の記載がないものをいいます。

対象インデックス	日経225	目論見書または投資信託約款において、日経225に連動する運用成果を目指す旨の記載があるものをいいます。
	TOPIX	目論見書または投資信託約款において、TOPIXに連動する運用成果を目指す旨の記載があるものをいいます。
	その他	上記指数にあてはまらない全てのものをいいます。
特殊型	ブル・ベア型	目論見書または投資信託約款において、派生商品をヘッジ目的以外に用い、積極的に投資を行うとともに各種指数・資産等への連動若しくは逆連動(一定倍の連動若しくは逆連動を含む。)を目指す旨の記載があるものをいいます。
	条件付運用型	目論見書または投資信託約款において、仕組債への投資またはその他特殊な仕組みを用いることにより、目標とする投資成果(基準価額、償還価額、収益分配金等)や信託終了日等が、明示的な指標等の値により定められる一定の条件によって決定される旨の記載があるものをいいます。
	ロング・ショート型 /絶対収益追求型	目論見書または投資信託約款において、特定の市場に左右されにくい収益の追求を目指す旨若しくはロング・ショート戦略により収益の追求を目指す旨の記載があるものをいいます。
	その他型	目論見書または投資信託約款において、上記特殊型に掲げる属性のいずれにも該当しない特殊な仕組みあるいは運用手法の記載があるものをいいます。

属性区分の定義は、一般社団法人投資信託協会が定める「商品分類に関する指針」をもとに委託会社が作成しております。

信託金の限度額

当ファンドの信託金限度額は、信託約款の定めにより3,000億円となっています。ただし、受託会社と合意のうえ、変更することができます。

ファンドの特色

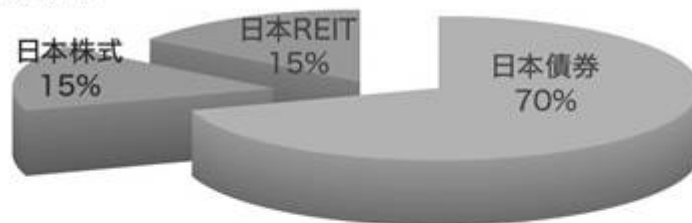
1 主として、マザーファンド受益証券への投資を通じて、国内の複数の資産(債券、株式、REIT)に分散投資し、信託財産の着実な成長と安定した収益の確保を目指して運用を行います。

2 各資産への配分比率は、日本債券70%、日本株式15%、日本REIT15%を基本とします。

- 上記の資産配分比率を基本としますが、当ファンドの基準価額の変動リスクが大きくなった場合には、基準価額の変動リスクを年率3%※程度に抑制することを目標として、株式とREITの資産配分比率をそれぞれ引き下げ、その引き下げた部分は短期金融資産等により運用します。(株式とREITの資産配分は、ほぼ同じ比率とします。)

※上記の数値は、ファンドのリスク水準(後記「POINT 2」の【ご参考】参照)の目標値であり、目標が達成されることを約束・保証するものではありません。また、ファンドのリターンを目標を意味するものではありません。基準価額の変動リスクを目標通りに抑えることができたかどうかにかかわらず、運用成績はマイナスとなることがあります。将来的に市場環境が大きく変動した場合等には、事前にお知らせすることなく、目標リスクの水準(年率3%程度)を見直すことがあります。

《基本資産配分比率》



資産	マザーファンド	基本資産配分比率	資産配分比率の調整範囲
日本債券	東京海上・円建て投資適格債券マザーファンド	70%	—
日本株式	東京海上・高配当低ボラティリティ日本株マザーファンド	15%	2.5%～15%
日本REIT	TMA日本REITマザーファンド	15%	2.5%～15%

※組入資産の価格変動や市況の動向等によっては、各資産の実際の組入比率は上記比率と異なる場合があります。常に上記の通り運用することを示すものではありません。



毎月分配を行います。

- 毎月23日（休業日の場合は翌営業日）を決算日とし、収益分配金額は、委託会社が基準価額の水準、市況動向等を勘案して決定します。

《イメージ図》



※分配対象額が少額の場合等には、分配を行わないことがあります。

※上記はイメージ図であり、将来の分配金の支払いおよびその金額について、示唆・保証するものではありません。実際の分配金額は運用実績に応じて決定されます。

収益分配金に関する留意事項

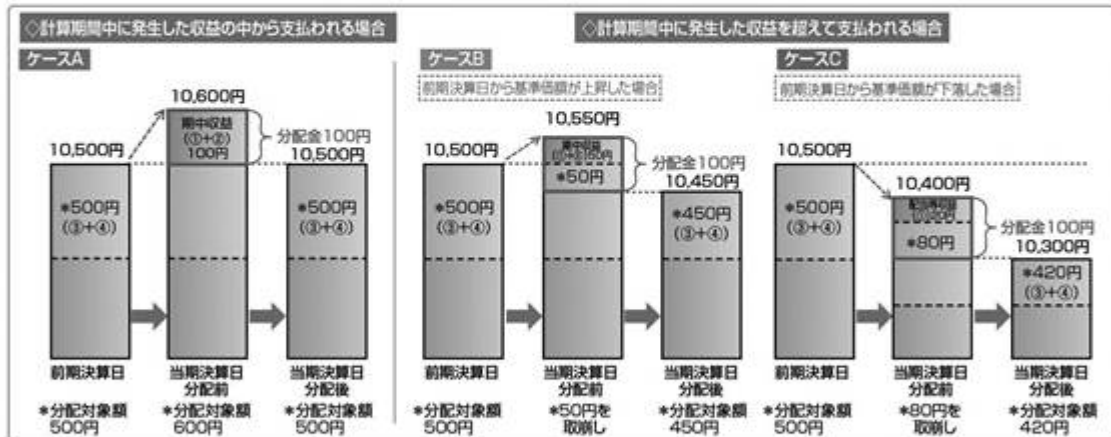
■投資信託の分配金は、預貯金の利息とは異なり、投資信託の純資産から支払われますので分配金が支払われると、その金額相当分、基準価額は下がります。なお、分配金の有無や金額は確定したものではありません。

投資信託で分配金が支払われるイメージ



■分配金は、計算期間中に発生した収益(経費控除後の配当等収益および評価益を含む売買益)を超えて支払われる場合があります。その場合、当期決算日の基準価額は前期決算日と比べて下落することになります。また、分配金の水準は、必ずしも計算期間におけるファンドの収益率を示すものではありません。

分配金と基準価額の関係(イメージ)



分配金は、分配方針に基づき、以下の分配対象額から支払われます。

①配当等収益(経費控除後)、②有価証券売買益・評価益(経費控除後)、③分配準備積立金、④収益調整金

上記はイメージ図であり、実際の分配金額や基準価額を示唆するものではありませんのでご注意ください。

上図のそれぞれのケースにおいて、前期決算日から当期決算日まで保有した場合の損益を見ると、次の通りとなります。

ケースA: 分配金受取額100円+当期決算日と前期決算日との基準価額の差0円=100円

ケースB: 分配金受取額100円+当期決算日と前期決算日との基準価額の差▲50円=50円

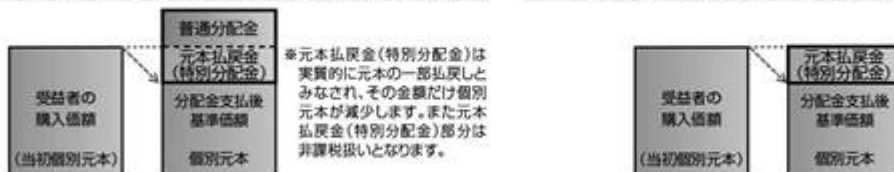
ケースC: 分配金受取額100円+当期決算日と前期決算日との基準価額の差▲200円=▲100円

★A、B、Cのケースにおいては、分配金受取額はすべて同額ですが、基準価額の増減により、投資信託の損益状況はそれぞれ異なる結果となっています。このように、投資信託の収益については、分配金だけに注目するのではなく、「分配金の受取額」と「投資信託の基準価額の増減額」の合計額でご判断ください。

■受益者のファンドの購入価額によっては、分配金の一部または全額が、実質的には元本の一部払戻しに相当する場合があります。ファンド購入後の運用状況により、分配金額より基準価額の値上がり小さかった場合も同様です。

◇分配金の一部が元本の一部払戻しに相当する場合

◇分配金の全部が元本の一部払戻しに相当する場合



普通分配金: 個別元本(受益者のファンドの購入価額)を上回る部分からの分配金です。

元本払戻金: 個別元本を下回る部分からの分配金です。分配後の受益者の個別元本は、元本払戻金(特別分配金)の額だけ(特別分配金)減少します。

POINT
1

3つの円資産(日本債券、日本株式、日本REIT)に分散投資します

- 国内の円建て資産にのみ投資しますので、為替変動リスクはありません。
- 値動きの方向性が異なる傾向がある日本債券と日本株式、日本REITに分散投資します。
 - ◇ 景気拡張等による金利の上昇基調時は、一般的に債券価格は下落し、株式およびREITの価格は上昇する傾向があります。
 - ◇ 景気後退期や経済情勢が不安定な時期は、一般的に投資家の安全志向が強まり、債券価格は上昇し、株式およびREITの価格は下落する傾向があります。

3つの円資産の価格および日本10年国債利回りの推移

A 金利が上昇基調にある時の
3つの円資産の価格推移の例B 投資家の安全志向が強まる時の
3つの円資産の価格推移の例

出所: Thomson Datastream, ブルームバーグ、BofAメリルリンチ

日本債券: BofAメリルリンチ日本社債インデックス(7-10年)
 日本株式: TOPIX(配当込み)
 日本REIT: 東証REIT指数(配当込み)
 日本10年国債利回り: ジェネリック10年国債利回り

※上記はシミュレーションおよび過去の実績であり、将来の動向や当ファンドの運用成果等を示唆・保証するものではありません。

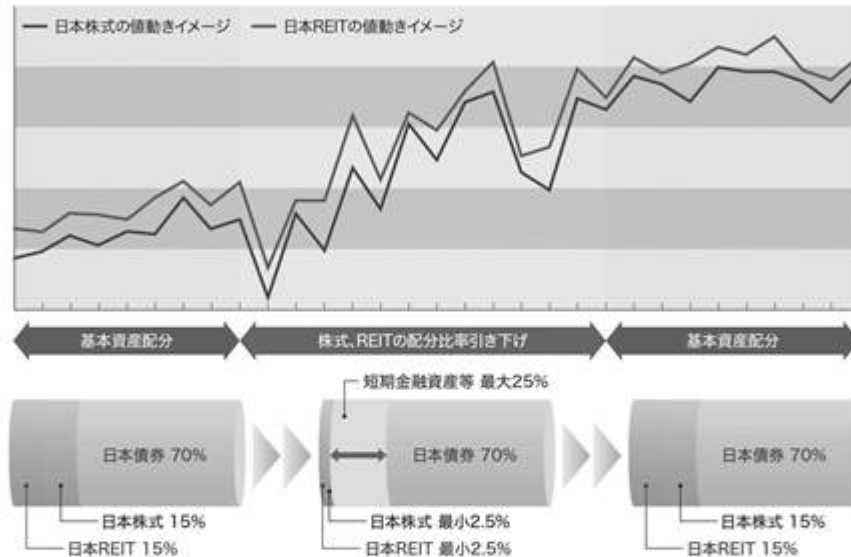
POINT
2

株式市場、REIT市場の動向を勘案して、機動的に配分比率を調整します

- 基本資産配分比率(日本債券:70%、日本株式:15%、日本REIT:15%)にかかわらず、ファンドの基準価額の変動リスクが大きくなった場合、基準価額の変動リスクを年率3%程度に抑えることを目標として、日本株式および日本REITの資産配分比率をそれぞれ引き下げます。

※日本株式と日本REITの資産配分比率は、同程度とします。

日本株式、日本REITの価格変動と資産配分比率調整のイメージ



※上記のイメージ図は、日本株式および日本REITの価格変動と資産配分比率調整についてご理解いただくために記載したものであり、実際のファンドの運用を示すものではありません。

※組入資産の価格変動や市況の動向等によっては、各資産の実際の組入比率は上記比率と異なる場合があります。常に上記の通り運用することを示すものではありません。

【ご参考】基準価額の変動リスクについて

基準価額が上下に変動する振れ幅のことであり、一般に標準偏差を使用します。

標準偏差とは、散らばり具合(ばらつき)を示す指標であり、ファンドのリターン(平均リターン)の標準偏差が小さい程、リスクは小さいといえます。また、逆に、リターン(平均リターン)の標準偏差が大きい程、リスクは大きいということになります。

年率3%の標準偏差とは、1年間のリターンが平均リターンから±3%の範囲内に約3分の2の確率で収まるということです。

したがって、リスクを3%程度に抑制して運用を行っていたとしても、ファンドの基準価額は±3%を大きく超えて変動することがあります。

POINT
3

さまざまな市場環境に対応して、中長期に安定した運用を目指します

- 主に、『安定した値動き』に期待する日本債券と、『成長性』および『日本債券よりも相対的に高い利回り』に期待する日本株式、日本REITに、市場環境に応じたバランスで分散投資し、中長期的に安定した運用を目指します。

当ファンドの運用シミュレーションおよび運用実績の推移

2003年9月30日から2012年11月8日までは当ファンドの運用シミュレーション、2012年11月9日以降は当ファンドの運用実績(税引前分配金再投資基準価額ベース)を基に算出しています。

2003年9月末～2014年2月末、日次



出所: Thomson Datastream, BofAメリルリンチ

当ファンドの運用シミュレーション

：下記の日本債券、日本株式、日本REITの各データを基に、当ファンドの資産配分比率調整の基準(下記参照)に従って、各資産の配分比率を調整した場合のシミュレーションデータ(信託報酬(年率0.882%)控除後)

日本債券：(2003年9月30日～2010年5月28日)BofAメリルリンチ日本社債インデックス(7-10年)、(2010年5月29日～2012年11月8日)「東京海上・円建て投資適格債券マザーファンド」基準価額を基に算出したパフォーマンスデータ

日本株式：(2003年9月30日～2009年5月29日)「東京海上・高配当低ボラティリティ日本株マザーファンド」の運用プロセスに基づいて算出したシミュレーションデータ*、(2009年5月30日～2012年11月8日)「東京海上・高配当低ボラティリティ日本株マザーファンド」と同様の運用を行うマザーファンドの基準価額を基に算出したパフォーマンスデータ

日本REIT：(2003年9月30日～2011年6月9日)東証REIT指数(配当込み)、(2011年6月10日～2012年11月8日)「TMA日本REITマザーファンド」基準価額を基に算出したパフォーマンスデータ

*「東京海上・高配当低ボラティリティ日本株マザーファンド」の運用プロセスに基づいて算出したシミュレーションデータ:

TOPIX構成銘柄の中から、時価総額・信用度・流動性等の基準でスクリーニングを行い、①銘柄の上限2% ②TOPIXの予想配当利回りを1%上回る制約条件でリスクが最小となるポートフォリオを構築。売買コストは片道0.6%とした時のシミュレーションデータ

当ファンドの資産配分比率調整の基準

〈基本資産配分比率(資産配分比率の調整範囲)〉

・日本債券 70%(固定)、日本株式 15%(2.5%～15%)、日本REIT 15%(2.5%～15%)

〈基準価額の変動リスク(年率3%程度)による調整〉

・ファンドの変動リスクが年率3%となるように推計された日本株式と日本REITの資産配分比率合計と現時点の組入比率合計の差が5%を超えた場合に組入比率の調整を実施

〈時価の変動による調整〉

・日本債券の時価変動については、月末時点で組入比率70%に調整
・日本株式、日本REITの時価変動については、月末時点で同じ組入比率に調整

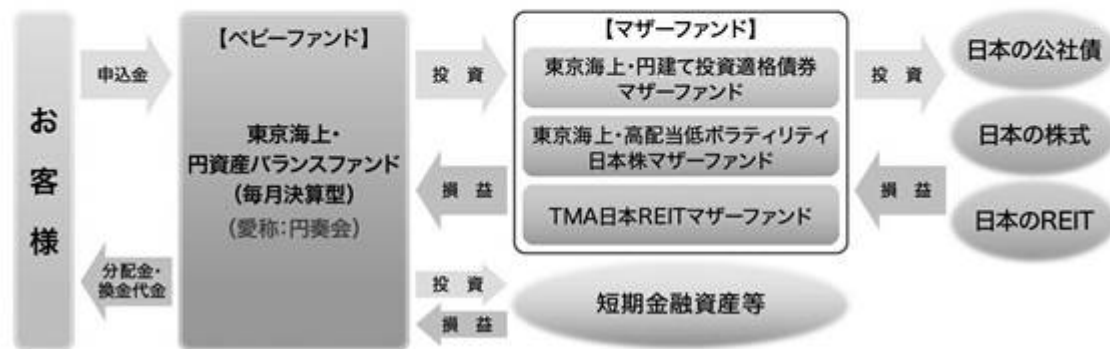
※資金動向、市況動向等の事情によっては、上記のような運用ができない場合があります。

※上記はシミュレーションおよび過去の実績であり、将来の動向や当ファンドの運用成果等を示唆・保証するものではありません。

●当ファンドは、ファミリーファンド方式により運用を行います。

※「ファミリーファンド方式」とは、受益者の投資資金をベビーファンドとしてまとめ、その資金を主としてマザーファンド（親投資信託）に投資することにより、実質的な運用をマザーファンドにて行う方式です。ベビーファンドがマザーファンドに投資するに際しての投資コストはかかりません。また、他のベビーファンドが、マザーファンドへ投資することがあります。

ファンドのしくみ



各マザーファンドの主な特色

東京海上・円建て投資適格債券マザーファンド

- ◇わが国の法人が発行する円建ての社債を主要投資対象とします。
- ◇投資する債券は、取得時においてBBB格相当以上の格付を取得している債券、もしくはそれらと同等の信用力を有すると考えられる債券を投資対象とします。
- ◇組入銘柄は、投資する債券等の残存年限を幅広く分散することにより、できる限り金利変動リスクを平均化し、収益性の確保を目指します。
- ◇ポートフォリオ利回り向上のため、社債以外の円建ての債券等に幅広く投資を行う場合があります。また、流動性確保の観点から、国債や地方債等にも投資を行う場合があります。

東京海上・高配当低ボラティリティ日本株マザーファンド

- ◇わが国の株式を主要投資対象とし、流動性や信用リスク等を勘案して選定した銘柄に投資します。
- ◇ポートフォリオ全体の配当利回りを高める戦略と価格変動リスクを低く抑える戦略を組み合わせることで、ポートフォリオ全体の価格変動リスクをTOPIXの価格変動リスクより低く抑えつつ、中長期的にTOPIXと同程度のリターンを目指します。
- ◇原則として、株式への組入比率を高位に維持します。

TMA日本REITマザーファンド

- ◇わが国の金融商品取引所に上場されている不動産投資信託証券(REIT)を主要投資対象とします。
- ◇REITへの投資にあたっては、REIT市場における時価総額構成比を基本としつつ、流動性・信用力等を勘案して各銘柄に対する投資比率を適宜調整し、日本REIT市場の中長期的な動きを概ね捉える投資成果を目指して運用を行います。
- ◇REITの組入比率は、原則として高位を維持することを基本とします。

※資金動向、市況動向等の事情によっては、上記のような運用ができない場合があります。

主な投資制限

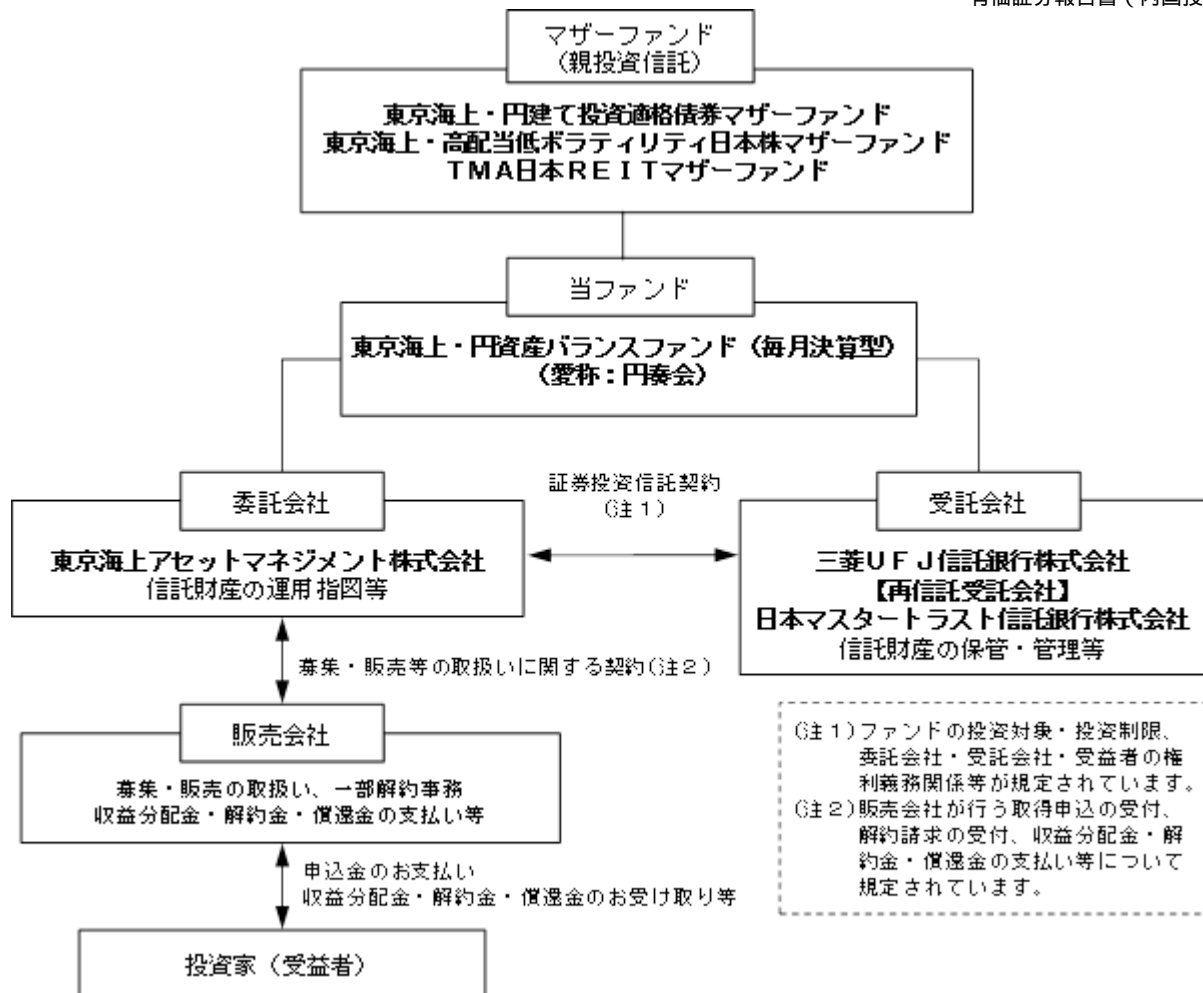
- 株式への実質投資割合は、信託財産の純資産総額の30%以下とします。
- 外貨建資産への実質投資割合は、信託財産の純資産総額の10%以下とします。

(2) 【ファンドの沿革】

平成24年11月9日 ファンドの設定、運用開始

(3) 【ファンドの仕組み】

ファンドの仕組み



委託会社の概況

- ・名称 東京海上アセットマネジメント株式会社
- ・資本金の額 20億円（平成26年2月末日現在）
- ・会社の沿革
 - 昭和60年12月 東京海上グループ（現：東京海上日動グループ）等の出資により、資産運用ビジネスの戦略的位置付けで、東京海上エム・シー投資顧問株式会社の社名にて資本金2億円で設立
 - 昭和62年2月 投資顧問業者として登録
 - 同年6月 投資一任業務認可取得
 - 平成3年4月 国内および海外年金の運用受託を開始
 - 平成10年5月 東京海上アセットマネジメント投信株式会社に社名変更し、投資信託法上の委託会社としての免許取得
 - 平成19年9月 金融商品取引業者として登録
 - 平成26年4月 東京海上アセットマネジメント株式会社に社名変更

・大株主の状況（平成26年2月末日現在）

株主名	住所	所有株数	所有比率
東京海上日動火災保険株式会社	東京都千代田区丸の内一丁目2番1号	38,300株	100.0%

2【投資方針】

(1)【投資方針】

1．基本方針

当ファンドは、信託財産の着実な成長と安定した収益の確保を目指して運用を行います。

2．運用方法

(1) 主要投資対象

主として以下の親投資信託(以下「マザーファンド」といいます。)受益証券および短期金融資産に投資します。なお、有価証券等の資産に直接投資することがあります。

東京海上・円建て投資適格債券マザーファンド受益証券

東京海上・高配当低ボラティリティ日本株マザーファンド受益証券

TMA日本REITマザーファンド受益証券

(2) 投資態度

主として、マザーファンド受益証券への投資を通じて、国内の複数の資産(債券・株式・不動産投資信託(REIT))に分散投資し、信託財産の着実な成長と安定した収益の確保を目指して運用を行います。

各資産への投資比率は、以下の資産配分比率を基本とします。

債券	東京海上・円建て投資適格債券マザーファンド受益証券	70%
株式	東京海上・高配当低ボラティリティ日本株マザーファンド受益証券	15%
REIT	TMA日本REITマザーファンド受益証券	15%

上記の資産配分比率を基本としますが、当ファンドの基準価額の変動リスクを一定の水準に抑制することを目標として、株式とREITの資産配分比率をそれぞれ引き下げ、短期金融資産を組入れます。(株式とREITの資産配分は、ほぼ同じ比率とします。)

当ファンドの運用は、ファミリーファンド方式により行います。したがって、実質的な運用は、マザーファンドで行うこととなります。

資金動向、市況動向、残存期間等の事情によっては、上記のような運用が出来ない場合があります。

<参考情報>マザーファンドの運用の基本方針、主な投資対象と投資制限(要約)

東京海上・円建て投資適格債券マザーファンド

1. 基本方針

安定した収益の確保と信託財産の中長期的な成長を目標として運用を行います。

2. 運用方法

(1) 主要投資対象

主としてわが国の法人が発行する円建ての社債(金融機関劣後債、生保基金債等を含みます。以下、同じ。)を中心に投資します。

(2) 投資態度

主としてわが国の法人が発行する円建ての社債を中心に投資を行い、インカムゲインの確保と信託財産の成長を図ることを目的として運用を行います。

投資する債券は、取得時においてBBB格相当以上の格付を取得している債券、もしくはそれらと同等の信用力を有すると考えられる債券を投資対象とします。

組入銘柄は、投資する債券等の残存年限を幅広く分散することにより、できる限り金利変動リスクを平均化し、収益性の確保を目指します。

ポートフォリオ利回り向上のため、社債以外の円建ての債券等に幅広く投資を行う場合があります。また、流動性確保の観点から、国債や地方債等にも投資を行う場合があります。

3. 運用制限

(1) 株式への投資割合は、信託財産の純資産総額の10%以下とします。(ただし、転換社債の転換、新株引受権の行使および新株予約権の行使により取得する場合には限りません。)

(2) 外貨建資産への投資は行いません。

(3) 新株引受権証券および新株予約権証券への投資割合は、信託財産の純資産総額の20%以下とします。

(4) 上場投資信託証券等を除く投資信託証券への投資割合は、信託財産の純資産総額の5%以下とします。

(5) 同一銘柄の株式への投資割合は、信託財産の純資産総額の5%以下とします。

(6) 同一銘柄の新株引受権証券および新株予約権証券への投資割合は、信託財産の純資産総額の5%以下とします。

(7) 同一銘柄の転換社債および転換社債型新株予約権付社債への投資割合は、信託財産の純資産総額の5%以下とします。

東京海上・高配当低ボラティリティ日本株マザーファンド

1. 基本方針

わが国の株式を中心に投資を行い、信託財産の中長期的な成長を目指して運用を行います。

2. 運用方法

(1) 投資対象

わが国の取引所に上場されている株式ならびに取引所に準じる市場において取引されている株式を主要投資対象とします。

(2) 投資態度

わが国の株式の中から、流動性や信用リスク等を勘案して選定した銘柄に投資します。

ポートフォリオ全体の配当利回りを高める戦略と価格変動リスクを低く抑える戦略を組み合わせることで、ポートフォリオ全体の価格変動リスクをTOPIXの価格変動リスクより低く抑えつつ、中長期的にTOPIXと同程度のリターンを目指します。

原則として、株式への組入比率を高位に維持します。

3. 運用制限

(1) 株式への投資割合には、制限を設けません。

(2) 外貨建資産への投資割合は、信託財産の純資産総額の20%以下とします。

(3) 新株引受権証券および新株予約権証券への投資割合は、信託財産の純資産総額の20%以下とします。

(4) 上場投資信託証券等を除く投資信託証券への投資割合は、信託財産の純資産総額の5%以下とします。

(5) 同一銘柄の株式への投資割合は、信託財産の純資産総額の20%以下とします。

(6) 同一銘柄の新株引受権証券および新株予約権証券への投資割合は、信託財産の純資産総額の10%以下とします。

(7) 同一銘柄の転換社債および転換社債型新株予約権付社債への投資割合は、信託財産の純資産総額の10%以下とします。

TMA日本REITマザーファンド

1. 基本方針

信託財産の中長期的な成長を目指して運用を行います。

2. 運用方法

(1) 投資対象

わが国の金融商品取引所に上場されている不動産投資信託証券（以下「J-REIT」といいます。）を主要投資対象とします。なお、設定当初または残高が少額の場合等、運用の効率性の観点から、資金の一部または全額を東証REIT指数に連動する上場投資信託証券（ETF）に投資することがあります。

(2) 投資態度

わが国の金融商品取引所に上場（これに準ずるものを含む）されているJ-REITに投資を行うことにより、J-REIT市場の中長期的な動きを概ね捉える投資成果を目指して運用を行います。

J-REITへの投資にあたっては、J-REIT市場における時価総額構成比を基本としつつ、流動性・信用力などを勘案して各銘柄に対する投資比率を適宜調整します。

J-REITの組入比率は、原則として高位を維持することを基本とします。

3. 運用制限

(1) 株式への直接投資は行いません。

(2) 外貨建資産への直接投資は行いません。

(3) 上場投資信託証券等を除く投資信託証券への投資割合は、信託財産の純資産総額の5%以下とします。

(4) 同一銘柄の投資信託証券への投資割合には、制限を設けません。

資金動向、市況動向、残存期間等の事情によっては、上記のような運用が出来ない場合があります。

(2)【投資対象】

1. 当ファンドにおいて投資の対象とする資産の種類は、次に掲げるものとします。

(1) 次に掲げる特定資産（投資信託及び投資法人に関する法律施行令第3条で定めるものをいいます。以下同じ。）

有価証券

デリバティブ取引にかかる権利（金融商品取引法第2条第20項に規定するものをいい、約款第22条、第23条および第24条に定めるものに限りません。）

金銭債権（ に掲げるものに該当するものを除きます。）

約束手形（金融商品取引法第2条第1項第15号に掲げるものを除きます。）

(2) 次に掲げる特定資産以外の資産

為替手形

2. 委託会社は、信託金を、主として東京海上アセットマネジメント株式会社を委託会社とし、三菱UFJ信託銀行株式会社を受託会社として締結された「東京海上・円建て投資適格債券マザーファンド」、「東京海上・高配当低ボラティリティ日本株マザーファンド」、「TMA日本REITマザーファン

ド」の受益証券および次の有価証券(金融商品取引法第2条第2項の規定により有価証券とみなされる同項各号に掲げる権利を除きます。)に投資することを指図します。

- (1) 株券または新株引受権証書
- (2) 国債証券
- (3) 地方債証券
- (4) 特別の法律により法人の発行する債券
- (5) 社債券(新株引受権証券と社債券が一体となった新株引受権付社債券の新株引受権証券を除きます。)
- (6) 特定目的会社にかかる特定社債券(金融商品取引法第2条第1項第4号で定めるものをいいます。)
- (7) 特別の法律により設立された法人の発行する出資証券(金融商品取引法第2条第1項第6号で定めるものをいいます。)
- (8) 協同組織金融機関にかかる優先出資証券(金融商品取引法第2条第1項第7号で定めるものをいいます。)
- (9) 特定目的会社にかかる優先出資証券または新優先出資引受権を表示する証券(金融商品取引法第2条第1項第8号で定めるものをいいます。)
- (10) コマーシャル・ペーパー
- (11) 新株引受権証券(新株引受権証券と社債券が一体となった新株引受権付社債券の新株引受権証券を含みます。)および新株予約権証券
- (12) 外国または外国の者の発行する証券または証書で、上記(1)から(11)までの証券または証書の性質を有するもの
- (13) 投資信託または外国投資信託の受益証券(金融商品取引法第2条第1項第10号で定めるものをいいます。)
- (14) 投資証券、投資法人債券または外国投資証券(金融商品取引法第2条第1項第11号で定めるものをいいます。)
- (15) 外国貸付債権信託受益証券(金融商品取引法第2条第1項第18号で定めるものをいいます。)
- (16) オプションを表示する証券または証書(金融商品取引法第2条第1項第19号で定めるものをいい、有価証券にかかるものに限ります。)
- (17) 預託証書(金融商品取引法第2条第1項第20号で定めるものをいいます。)
- (18) 外国法人が発行する譲渡性預金証書
- (19) 指定金銭信託の受益証券(金融商品取引法第2条第1項第14号で定める受益証券発行信託の受益証券に限ります。)
- (20) 抵当証券(金融商品取引法第2条第1項第16号で定めるものをいいます。)
- (21) 貸付債権信託受益権であって金融商品取引法第2条第1項第14号で定める受益証券発行信託の受益証券に表示されるべきもの
- (22) 外国の者に対する権利で上記(21)の有価証券の性質を有するもの

なお、(1)の証券または証書、(12)および(17)の証券または証書のうち(1)の証券または証書の性質を有するものを以下「株式」といい、(2)から(6)までの証券、(12)および(17)の証券または証書のうち(2)から(6)までの証券の性質を有するものならびに(14)の投資法人債券を以下「公社債」といい、(13)の証券および(14)の証券(投資法人債券を除きます。)を以下「投資信託証券」といいます。

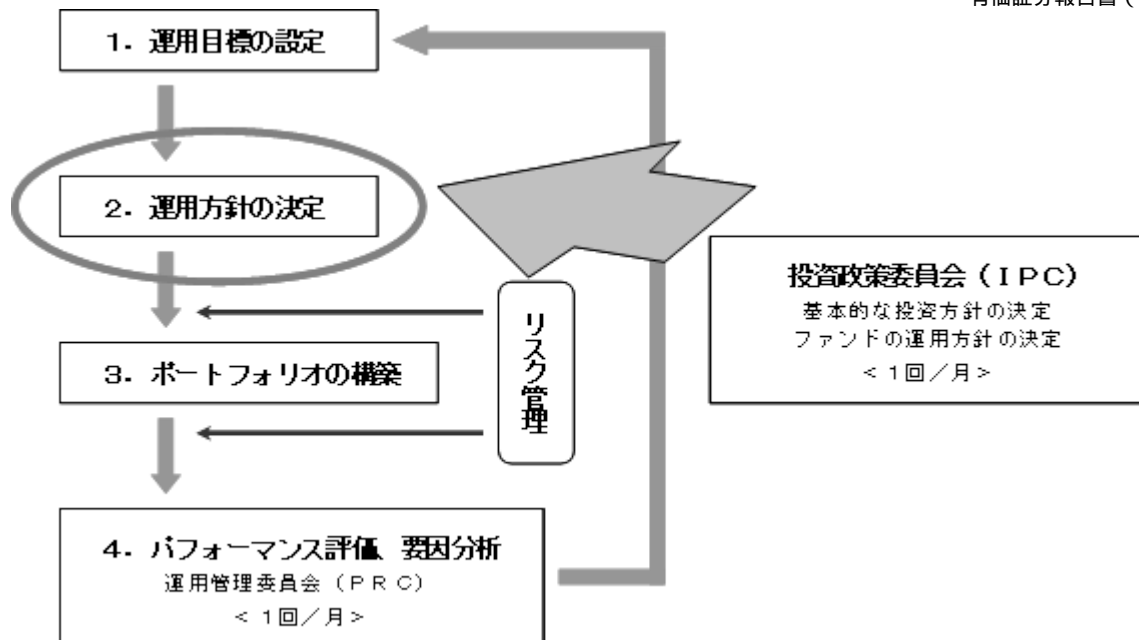
3. 委託会社は、信託金を、上記2.に掲げる有価証券のほか、次に掲げる金融商品(金融商品取引法第2条第2項の規定により有価証券とみなされる同項各号に掲げる権利を含みます。)により運用することを指図することができます。

- (1) 預金
- (2) 指定金銭信託(金融商品取引法第2条第1項第14号に規定する受益証券発行信託を除きます。)
- (3) コール・ローン
- (4) 手形割引市場において売買される手形
- (5) 貸付債権信託受益権であって金融商品取引法第2条第2項第1号で定めるもの
- (6) 外国の者に対する権利で上記(5)の権利の性質を有するもの

4. 上記2.の規定にかかわらず、当ファンドの設定、解約、償還、投資環境の変動等への対応等、委託会社が運用上必要と認めるときは、委託会社は、信託金を、上記3.に掲げる金融商品により運用することの指図ができます。

(3)【運用体制】

当ファンドの運用は、基本資産配分に基づき、3資産(日本株式、日本債券、日本REIT)の各マザーファンドへの投資を行います。各マザーファンドの運用方針は、毎月開催される投資政策委員会において決定します。



当ファンドは運用戦略部（6名）が社内規則である「投資運用業に係る業務運営規程」に基づき運用を担当します。各マザーファンドについては、日本株式および日本REITをクオンツ企画運用部（9名）が、日本債券を債券運用部日本債券運用グループ（11名）が、同じく「投資運用業に係る業務運営規程」に基づき運用を担当します。

運用におけるリスク管理は、運用管理室（5名）による法令・運用ガイドライン等の遵守状況のチェックや運用リスク項目のチェック等が随時実施され、担当運用部へフィードバックされるとともに、原則として月1回開催される運用管理委員会（管理本部長を委員長に、運用・営業・商品企画などファンド運用に係る各部長が参加）において投資行動の評価が行われます。（リスク管理についての詳細は、「3 投資リスク」の「3.管理体制」をご参照ください）

この運用管理委員会での評価もふまえて、投資政策委員会（運用本部長を委員長とし、各運用部長が参加）において運用方針を決定し、より質の高い運用体制の維持・向上を目指します。

また、受託銀行等の管理については、関連部署において、受託銀行業務等に関する「内部統制の整備及び運用状況報告書」の入手・検証、現地モニタリング等を通じて実施しております。

（上記の体制や人員等については、平成26年3月1日現在）

(4)【配分方針】

月1回（原則として毎月23日、休業日の場合は翌営業日）決算を行い、毎決算時に原則として以下の通り収益分配を行う方針です。ただし、第1回目から第5回目の決算時には、分配を行いません。

分配対象額は、経費控除後の、繰越分を含めた配当等収益および売買益（評価益を含みます。）等の全額とし、委託会社が基準価額の水準、市況動向等を勘案して収益分配金額を決定します。ただし、分配対象額が少額の場合等には、分配を行わないことがあります。なお、収益の分配に充当せず、信託財産内に留保した利益については、投資方針に基づいて運用を行います。

信託財産から生ずる毎計算期末における利益は、次の方法により処理します。

- 配当金、利子、貸付有価証券にかかる品貸料およびこれらに類する収益から支払利息を控除した額（「配当等収益」といいます。）は、諸経費（ ）、信託報酬および当該信託報酬にかかる消費税等に相当する金額を控除した後、その残額を受益者に分配することができます。なお、次期以降の分配金にあてるため、その一部を分配準備積立金として積み立てることができます。
- 売買損益に評価損益を加減した利益金額（以下「売買益」といいます。）は、諸経費（ ）、信託報酬および当該信託報酬にかかる消費税等に相当する金額を控除し、繰越欠損金のあるときは、その全額を売買益をもって補てんした後、受益者に分配することができます。なお、次期以降の分配にあてるため、その一部を分配準備積立金として積み立てることができます。

（ ）諸経費とは、信託財産に関する租税、信託事務の処理に要する諸費用（消費税等相当額を含みます。）、信託財産の財務諸表の監査に要する費用（消費税等相当額を含みます。）ならびに受託会社の立替えた立替金の利息をいいます。

計算期末において信託財産に損失が生じた場合は、次期に繰越します。

分配金は、毎計算期間終了後1ヵ月以内の委託会社の指定する日（原則として決算日から起算して5営業日まで）から、決算日において振替機関等の振替口座簿に記載または記録されている受益者（当該収益分配金にかかる決算日以前において一部解約が行われた受益権にかかる受益者を除きます。また、当該収益分配金にかかる決算日以前に設定された受益権で取得申込代金支払前のため販売会社の名義で記載または記録されている受益権については原則として取得申込者として）

に、お支払いします。なお、「分配金再投資コース」をお申込みの場合は、分配金は税金を差し引いた後、自動的に無手数料で再投資されますが、再投資により増加した受益権は、振替口座簿に記載または記録されます。

(5)【投資制限】

運用の基本方針に基づく制限(約款別紙「運用の基本方針」)

- a. 委託会社は、信託財産に属する株式の時価総額とマザーファンドに属する株式の時価総額のうち信託財産に属するとみなした額との合計額が、信託財産の純資産総額の100分の30を超えることとなる投資の指図をしません。
信託財産に属するとみなした額とは、信託財産に属するマザーファンドの受益証券の時価総額に、マザーファンドの信託財産の純資産総額に占める当該資産の時価総額の割合を乗じて得た額をいいます。(以下同じ)
- b. 委託会社は、信託財産に属する外貨建資産の時価総額とマザーファンドに属する外貨建資産の時価総額のうち信託財産に属するとみなした額との合計額が、信託財産の純資産総額の100分の10を超えることとなる投資の指図をしません。
- c. 委託会社は、信託財産に属する新株引受権証券および新株予約権証券の時価総額とマザーファンドに属する新株引受権証券および新株予約権証券の時価総額のうち信託財産に属するとみなした額との合計額が、信託財産の純資産総額の100分の20を超えることとなる投資の指図をしません。
- d. 委託会社は、信託財産に属する投資信託証券(マザーファンド受益証券ならびに取引所に上場し、かつ当該取引所において常時売却可能な投資信託証券、また既に組入れていた株式等が転換等により投資信託証券に該当することとなった投資信託証券を除きます。)の時価総額とマザーファンドに属する投資信託証券の時価総額のうち信託財産に属するとみなした額との合計額が、信託財産の純資産総額の100分の5を超えることとなる投資の指図をしません。
- e. 委託会社は、信託財産に属する同一銘柄の株式の時価総額とマザーファンドに属する当該同一銘柄の株式の時価総額のうち信託財産に属するとみなした額との合計額が、信託財産の純資産総額の100分の10を超えることとなる投資の指図をしません。
- f. 委託会社は、信託財産に属する同一銘柄の新株引受権証券および新株予約権証券の時価総額とマザーファンドに属する当該同一銘柄の新株引受権証券および新株予約権証券の時価総額のうち信託財産に属するとみなした額との合計額が、信託財産の純資産総額の100分の10を超えることとなる投資の指図をしません。
- g. 委託会社は、信託財産に属する同一銘柄の転換社債ならびに新株予約権付社債のうち会社法第236条第1項第3号の財産が当該新株予約権付社債についての社債であって当該社債と当該新株予約権がそれぞれ単独で存在し得ないことをあらかじめ明確にしているもの(会社法施行前の旧商法第341条ノ3第1項第7号および第8号の定めがある新株予約権付社債を含め「転換社債型新株予約権付社債」といいます。)の時価総額とマザーファンドに属する当該同一銘柄の転換社債ならびに転換社債型新株予約権付社債の時価総額のうち信託財産に属するとみなした額との合計額が、信託財産の純資産総額の100分の10を超えることとなる投資の指図をしません。

投資する株式等の範囲(約款第19条)

- a. 委託会社が投資することを指図する株式、新株引受権証券および新株予約権証券は、取引所に上場されている株式の発行会社の発行するものおよび取引所に準ずる市場において取引されている株式の発行会社の発行するものとします。ただし、株主割当または社債権者割当により取得する株式、新株引受権証券および新株予約権証券については、この限りではありません。
- b. 上記a.の規定にかかわらず、上場予定または登録予定の株式、新株引受権証券および新株予約権証券で目論見書等において上場または登録されることが確認できるものについては、委託会社が投資することを指図することができるものとします。

信用取引(約款第21条)

- a. 委託会社は、信託財産の効率的な運用に資するため、信用取引により株券を売付けることの指図をすることができます。なお、当該売付の決済については、株券の引渡または買戻により行うことの指図をすることができるものとします。
- b. 上記a.の信用取引の指図は、当該売付にかかる建玉の時価総額とマザーファンドの信託財産に属する当該売付にかかる建玉の時価総額のうち信託財産に属するとみなした額との合計額が信託財産の純資産総額の範囲内とします。
- c. 信託財産の一部解約等の事由により、上記b.の売付にかかる建玉の時価総額の合計額が信託財産の純資産総額を超えることとなった場合には、委託会社は速やかに、その超える額に相当する売付の一部を決済するための指図をするものとします。

先物取引等(約款第22条)

- a. 委託会社は、日本国内の取引所における有価証券先物取引(金融商品取引法第28条第8項第3号イに掲げるものをいいます。)、有価証券指数等先物取引(金融商品取引法第28条第8項第3号ロに掲げるものをいいます。)および有価証券オプション取引(金融商品取引法第28条第8項第3号ハに掲げるものをいいます。)ならびに外国の取引所におけるこれらの取引と類似の取引を行うこと

の指図をすることができます。なお、選択権取引は、オプション取引に含めるものとします(以下同じ。)

- b. 委託会社は、日本国内の取引所における通貨にかかる先物取引およびオプション取引ならびに外国の取引所における通貨にかかる先物取引およびオプション取引を行うことの指図をすることができます。
- c. 委託会社は、日本国内の取引所における金利にかかる先物取引およびオプション取引ならびに外国の取引所におけるこれらの取引と類似の取引を行うことの指図をすることができます。

スワップ取引(約款第23条)

- a. 委託会社は、信託財産の効率的な運用に資するため、異なった通貨、異なった受取金利または異なった受取金利とその元本を一定の条件のもとに交換する取引(以下「スワップ取引」といいます。)を行うことの指図をすることができます。
- b. スワップ取引の指図にあたっては、当該取引の契約期限が、原則として信託期間を超えないものとします。ただし、当該取引が信託期間内で全部解約が可能なものについてはこの限りではありません。
- c. スワップ取引の評価は、市場実勢金利等をもとに算出した価額で行うものとします。
- d. 委託会社は、スワップ取引を行うにあたり担保の提供あるいは受入が必要と認めるときは、担保の提供あるいは受入の指図を行うものとします。

金利先渡取引および為替先渡取引(約款第24条)

- a. 委託会社は、信託財産の効率的な運用に資するため、金利先渡取引および為替先渡取引を行うことの指図をすることができます。
- b. 金利先渡取引および為替先渡取引の指図にあたっては、当該取引の決済日が、原則として信託期間を超えないものとします。ただし、当該取引が信託期間内で全部解約が可能なものについてはこの限りではありません。
- c. 金利先渡取引および為替先渡取引の評価は、市場実勢金利等をもとに算出した価額で行うものとします。
- d. 委託会社は、金利先渡取引および為替先渡取引を行うにあたり担保の提供あるいは受入が必要と認めるときは、担保の提供あるいは受入の指図を行うものとします。

有価証券の貸付(約款第25条)

- a. 委託会社は、信託財産の効率的な運用に資するため、信託財産に属する株式および公社債を次の範囲内で貸付の指図をすることができます。
 - ・ 株式の貸付は、貸付時点において、貸付株式の時価合計額が、信託財産で保有する株式の時価合計額を超えないものとします。
 - ・ 公社債の貸付は、貸付時点において、貸付公社債の額面金額の合計額が、信託財産で保有する公社債の額面金額の合計額を超えないものとします。
- b. 上記a.に定める限度額を超えることとなった場合には、委託会社は速やかに、その超える額に相当する契約の一部の解約を指図するものとします。
- c. 委託会社は、有価証券の貸付にあたって必要と認めるときは、担保の受入の指図を行うものとします。

有価証券の空売(約款第26条)

- a. 委託会社は、信託財産の効率的な運用に資するため、信託財産において有しない有価証券または下記「有価証券の借入」の規定により借入れた有価証券を売付けることの指図をすることができます。なお、当該売付の決済については、売付けた有価証券の引渡または買戻により行うことの指図をすることができるものとします。
- b. 上記a.の売付の指図は、当該売付にかかる有価証券の時価総額が信託財産の純資産総額の範囲内で行うことができるものとします。
- c. 信託財産の一部解約等の事由により、上記b.の売付にかかる有価証券の時価総額が信託財産の純資産総額を超えることとなった場合には、委託会社は速やかに、その額を超える額に相当する売付の一部を決済するための指図をするものとします。

有価証券の借入(約款第27条)

- a. 委託会社は、信託財産の効率的な運用に資するため、有価証券の借入の指図をすることができます。なお、当該有価証券の借入を行うにあたり担保の提供が必要と認めるときは、担保の提供の指図を行うものとします。
- b. 上記a.の借入の指図は、当該借入にかかる有価証券の時価総額が信託財産の純資産総額の範囲内で行うことができるものとします。
- c. 信託財産の一部解約等の事由により、上記b.の借入にかかる有価証券の時価総額が信託財産の純資産総額を超えることとなった場合には、委託会社は速やかに、その超える額に相当する借入れた有価証券の一部を返還するための指図をするものとします。
- d. 上記a.の借入にかかる品借料は信託財産中から支弁します。

特別な場合の外貨建有価証券への投資制限(約款第28条)

外貨建有価証券への投資については、日本の国際収支上の理由等により特に必要と認められる場合には、制約されることがあります。

外国為替予約取引(約款第29条)

- a. 委託会社は、信託財産の効率的な運用に資するため、ならびに信託財産に属する外貨建資産(マザーファンドの信託財産に属する外貨建資産のうち信託財産に属するとみなした額を含みます。)の為替変動リスクを回避するため、外国為替の売買の予約取引の指図をすることができます。
- b. 上記a.の指図は、信託財産にかかる為替の買予約の合計額と売予約の合計額との差額につき円換算した額が、信託財産の純資産総額を超えないものとします。ただし、信託財産に属する外貨建資産(マザーファンドの信託財産に属する外貨建資産のうち信託財産に属するとみなした額を含みます。)の為替変動リスクを回避するためにする当該予約取引の指図については、この限りではありません。
- c. 信託財産の一部解約等の事由により上記b.の限度額を超えることとなった場合には、委託会社は所定の期間内にその超える額に相当する為替予約の一部を解消するための外国為替の売買の予約取引の指図をするものとします。

資金の借入(約款第35条)

- a. 委託会社は、信託財産の効率的な運用ならびに運用の安定性に資するため、一部解約に伴う支払資金の手当て(一部解約に伴う支払資金の手当てのために借入れた資金の返済を含みます。)を目的として、または再投資にかかる収益分配金の支払資金の手当てを目的として、資金借入れ(コール市場を通じる場合を含みます。)の指図をすることができます。なお、当該借入金をもって有価証券等の運用は行わないものとします。
- b. 一部解約に伴う支払資金の手当てにかかる借入期間は、受益者への解約代金支払開始日から信託財産で保有する有価証券等の売却代金の受渡日までの間または受益者への解約代金支払開始日から信託財産で保有する有価証券等の解約代金入金日までの間もしくは受益者への解約代金支払開始日から信託財産で保有する有価証券等の償還金の入金日までの期間が5営業日以内である場合の当該期間とし、資金借入額は当該有価証券等の売却代金、解約代金および償還金の合計額を限度とします。
- c. 収益分配金の再投資にかかる借入期間は信託財産から収益分配金が支弁される日からその翌営業日までとし、資金借入額は収益分配金の再投資額を限度とします。
- d. 借入金の利息は信託財産中から支弁します。

3【投資リスク】

1. 投資リスク

以下の記載は、当ファンドが主要投資対象とするマザーファンドを組み入れることにより、当ファンドが間接的に受ける実質的なリスクを含みます。

(1) 価格変動リスク

当ファンドは、主に株式、公社債およびREITなど値動きのある証券を実質的な投資対象としますので、基準価額は変動します。したがって、当ファンドは元本が保証されているものではありません。

委託会社の運用指図によって信託財産に生じた利益および損失は、全て投資家に帰属します。

投資信託は預貯金や保険と異なります。

当ファンドへの投資には主に以下のリスクが想定され、これらの影響により損失を被り、投資元本を割り込むことがあります。

株価変動リスク

株価は、政治・経済情勢、発行企業の業績・財務状況、市場の需給等を反映して変動します。株価は、短期的または長期的に大きく下落することがあります(発行企業が経営不安、倒産等に陥った場合には、投資資金が回収できなくなることもあります。)。組入銘柄の株価が下落した場合には、基準価額が下落する要因となります。

金利変動リスク

公社債は、一般に金利が上昇した場合には価格は下落し、反対に金利が下落した場合には価格は上昇します。したがって、金利が上昇した場合、基準価額が下落する要因となります。

信用リスク

一般に、公社債や短期金融商品等の発行体にデフォルト(債務不履行)が生じた場合、またはデフォルトが予想される場合には、当該公社債等の価格は大幅に下落することになります。したがって、組入公社債等にデフォルトが生じた場合、またデフォルトが予想される場合には、基準価額が下落する要因となります。

REITの価格変動リスク

REITの価格は、REITが保有する不動産の評価の下落、不動産市況に対する見通しや需給など、さまざまな要因を反映して変動します。組入REITの価格が下落した場合には、基準価額が下落する要因となります。

流動性リスク

受益者から解約申込があった場合、組入資産を売却することで解約資金の手当てを行うことがあります。その際、組入資産の市場における流動性が低いときには直前の市場価格よりも大幅に安い価格で売却せざるを得ないことがあります。この場合、基準価額が下落する要因となります。

(2) デリバティブ取引のリスク

当ファンドはデリバティブに投資することがあります。デリバティブの運用には、ヘッジする商品とヘッジされるべき資産との間の相関性を欠いてしまう可能性、流動性を欠く可能性、証拠金を積むことによるリスク等様々なリスクが伴います。これらの運用手法は、信託財産に属する資産の価格変動リスクを回避する目的のみならず、効率的な運用に資する目的でも用いられることがあります。実際の価格変動が委託会社の見通しと異なった場合に当ファンドが損失を被るリスクを伴います。

2. その他の留意事項

(1) 一般的な留意事項

投資信託は、その商品性格から次の特徴をご理解のうえご購入ください。

- ・投資信託は株式・公社債などの値動きのある証券に投資しますので、基準価額は変動します。
- ・投資信託は金融機関の預金と異なり元金が保証されているものではありません。
- ・投資信託は保険契約および預金ではありません。
- ・投資信託は保険契約者保護機構の補償対象契約ではありません。
- ・投資信託は預金保険の対象ではありません。
- ・登録金融機関から購入した投資信託は投資者保護基金の補償対象ではありません。
- ・当ファンドは、主に国内の株式、公社債およびREITを実質的な投資対象としています。当ファンドの基準価額は、組入れた有価証券の値動きやそれらの有価証券の発行者の信用状況の変化等の影響により上下しますので、投資元本を割り込むことがあります。したがって、当ファンドは元本が保証されているものではありません。
- ・委託会社の運用指図によって信託財産に生じた利益および損失は、全て投資家に帰属します。

(2) 法令・税制・会計等の変更可能性

法令・税制・会計方法等は今後変更される可能性があります。

(3) その他の留意点

取得申込者から販売会社に申込代金が支払われた場合であっても、販売会社より委託会社に対して申込代金の払込が現実になされるまでは、当ファンドも委託会社もいかなる責任も負わず、かつその後、受託会社に払込がなされるまでは、取得申込者は受益権および受益権に付随するいかなる権利も取得しません。

一部解約金、収益分配金および償還金の支払は全て販売会社を通じて行われます。

委託会社は、販売会社とは別法人であり、委託会社は設定・運用を善良なる管理者の注意をもって行う責任を負担し、販売会社は販売(申込代金の預り等を含みます。)について責任を負担しており、互いに他について責任を負担しません。

受託会社は、委託会社に収益分配金、一部解約金および償還金を委託会社の指定する預金口座等へ払い込んだ後は、受益者に対し、それらを支払う責任を負いません。

当ファンドのお取引に関しては、金融商品取引法第37条の6の規定(いわゆるクーリング・オフ)の適用はありません。

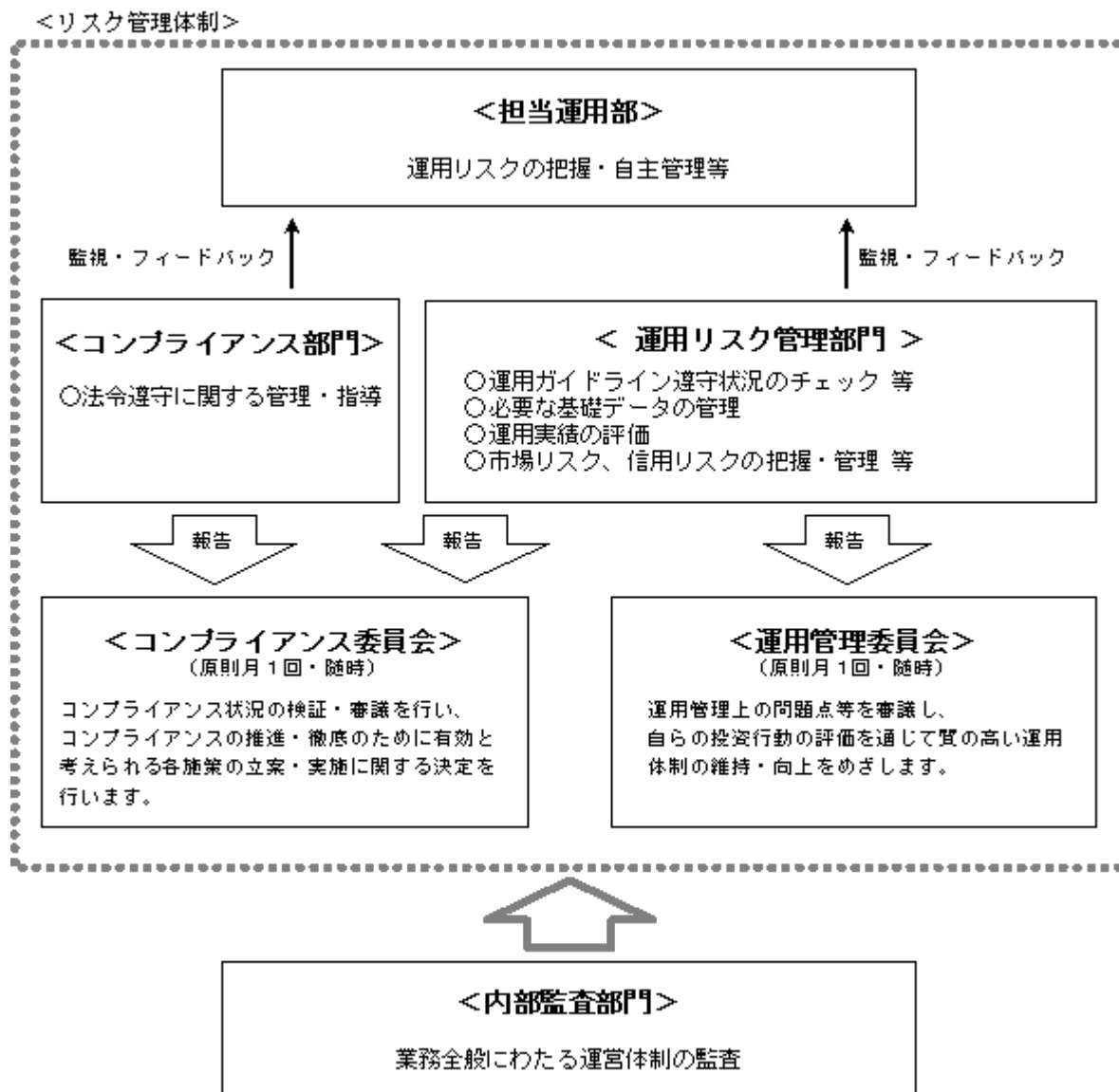
当ファンドは、ファミリーファンド方式で運用を行います。そのため、当ファンドが投資対象とするマザーファンドを投資対象とする他のベビーファンドに追加設定・解約等に伴う資金変動等があり、その結果、当該マザーファンドにおいて売買等が生じた場合等には、当ファンドの基準価額に影響を及ぼす場合があります。

3. 管理体制

委託会社のリスク管理体制は、担当運用部が自主管理を行うと同時に、担当運用部とは独立した部門において厳格に実施される体制としています。

法令等の遵守状況についてはコンプライアンス部門が、運用リスクの各項目および運用ガイドラインの遵守状況については運用リスク管理部門が、それぞれ適切な運用が行われるよう監視し、担当運用部へのフィードバックおよび所管の委員会への報告・審議を行っています。

これらの内容については、社長をはじめとする関係役員に随時報告が行われるとともに、内部監査部門がこれらの業務全般にわたる運営体制の監査を行うことで、より実効性の高いリスク管理体制を構築しております。



4【手数料等及び税金】

(1)【申込手数料】

発行価格に1.62%（税抜1.5%）の率を乗じて得た額を上限として販売会社が個別に定める額とします。詳しくは販売会社にお問い合わせください。申込手数料には、消費税等が含まれます。分配金再投資コースの収益分配金の再投資により取得する口数については、手数料はありません。

(2)【換金（解約）手数料】

換金時（解約時）の手数料はありません。

(3)【信託報酬等】

委託会社、販売会社および受託会社の信託報酬の総額は信託財産の純資産総額に対し、年率0.9072%（税抜0.84%）を乗じて得た金額とし、計算期間を通じて、毎日計上します。

の信託報酬（消費税等相当額を含みます。）は、毎計算期末または信託終了のときに信託財産中から支弁します。

信託報酬の配分（税抜）については以下の通りとします。

委託会社	販売会社	受託会社
年率0.41%	年率0.41%	年率0.02%

(4)【その他の手数料等】

信託財産の財務諸表の監査に要する費用（消費税等相当額を含みます。）は毎日、純資産総額に対し、年率0.0108%（税抜0.01%）を乗じて得た金額（ただし、年64.8万円（税抜60万円）の1日分相当額を上限とします。）を計上し、毎計算期末または信託終了のときに信託財産中から支弁します。

信託財産に関する租税および信託事務等に要する諸費用(消費税等相当額を含みます。)ならびに受託会社の立替えた立替金の利息は、受益者の負担とし、信託財産中から支弁します。

ファンドの組入有価証券の売買の際に発生する売買委託手数料、先物・オプション取引に要する費用、外国における資産の保管等に要する費用等(全て消費税等相当額を含みます。)は、受益者の負担とし、信託財産中から支弁します。

信託財産の一部解約に伴う支払資金の手当て、または再投資にかかる収益分配金の支払資金の手当て等を目的として資金借入れの指図を行った場合、借入金の利息は受益者の負担とし、信託財産中から支弁します。

監査費用を除くその他の手数料等については実際の取引等により変動するため、事前に料率、上限額等を表示することができません。

上記(1)から(4)の手数料等の合計額については、保有期間等に応じて異なりますので、あらかじめ表示することができません。

(5)【課税上の取扱い】

日本の居住者たる個人または内国法人である受益者に対する課税については、株式投資信託として以下のような取扱いとなります。なお、税法が改正された場合は、以下の内容が変更になることがあります。また、以下は一般的な記載に過ぎませんので、課税上の取扱いの詳細につきましては、税務専門家にご確認ください。

<個人の受益者に対する課税>

収益分配金のうち課税扱いとなる普通分配金については、20.315%(所得税15.315%、地方税5%)の税率による源泉徴収が行われます。申告不要制度の適用がありますが、総合課税または申告分離課税を選択することも可能です。いずれの場合も配当控除の適用はありません。申告分離課税を選択した場合の税率は、20.315%(所得税15.315%、地方税5%)となります。収益分配金のうち課税対象となるのは普通分配金のみであり、元本払戻金(特別分配金)(1)は課税されません。

解約時および償還時の譲渡益(解約時および償還時の価額から取得費(申込手数料(税込)を含む)を控除した利益)は、その全額が譲渡所得等の金額とみなされ課税が行われます。譲渡所得等については、20.315%(所得税15.315%、地方税5%)の税率による申告分離課税が適用されます(特定口座(源泉徴収選択口座)での取扱いも可能です。)

なお、解約時および償還時の損失については、確定申告により、上場株式等の譲渡益および申告分離課税を選択した上場株式等の配当所得の金額と損益通算が可能です。また、解約時および償還時の譲渡益については、上場株式等の譲渡損と損益通算が可能です。

少額投資非課税制度「NISA(ニーサ)」をご利用の場合、毎年、年間100万円の範囲で新たに購入した公募株式投資信託や上場株式等から生じる配当所得および譲渡所得が5年間非課税となります。ご利用になれるのは、満20歳以上の方で、販売会社で非課税口座を開設する等、一定の条件に該当する方が対象となります。詳しくは販売会社にお問い合わせください。

<法人の受益者に対する課税>

収益分配金のうち課税扱いとなる普通分配金ならびに解約時および償還時の「各受益者の個別元本」(2)超過額については、15.315%の税率による所得税の源泉徴収が行われます。地方税の源泉徴収はありません。収益分配金のうち所得税法上課税対象となるのは普通分配金のみであり、元本払戻金(特別分配金)(1)は課税されません。

なお、益金不算入制度の適用はありません。

- (1)「元本払戻金(特別分配金)」とは、収益分配金落ち後の基準価額が各受益者の個別元本を下回る場合、収益分配金のうち当該下回る部分に相当する額をさし、元本の一部払戻しに相当するものです。この場合、当該収益分配金から当該元本払戻金(特別分配金)を控除した額が普通分配金となります。
- (2)「各受益者の個別元本」とは、原則として各受益者の信託時の受益権の価額等(申込手数料および当該申込手数料にかかる消費税等相当額は含まれません。)をいい、追加信託のつど当該口数により加重平均され、元本払戻金(特別分配金)が支払われた際に調整されます。

5【運用状況】

以下は平成26年2月28日現在の運用状況です。

また、投資比率とはファンドの純資産総額に対する当該資産の時価比率をいいます。

(1)【投資状況】

資産の種類	地域	時価合計(円)	投資比率(%)
親投資信託受益証券	日本	6,292,354,266	93.14
コール・ローン等、その他の資産(負債控除後)		463,290,144	6.85
合計(純資産総額)		6,755,644,410	100.00

(ご参考：親投資信託の投資状況)

当ファンドが主要投資対象とする親投資信託の投資状況は以下の通りです。

東京海上・円建て投資適格債券マザーファンド

資産の種類	地域	時価合計(円)	投資比率(%)
国債証券	日本	2,390,347,700	5.60
地方債証券	日本	9,464,214,000	22.20
特殊債券	日本	3,740,711,000	8.77
社債券	日本	26,068,933,230	61.15
コール・ローン等、その他の資産(負債控除後)		960,238,876	2.25
合計(純資産総額)		42,624,444,806	100.00

TMA日本REITマザーファンド

資産の種類	地域	時価合計(円)	投資比率(%)
投資証券	日本	781,326,600	96.83
コール・ローン等、その他の資産(負債控除後)		25,578,198	3.16
合計(純資産総額)		806,904,798	100.00

東京海上・高配当低ボラティリティ日本株マザーファンド

資産の種類	地域	時価合計(円)	投資比率(%)
株式	日本	11,494,801,200	97.20
コール・ローン等、その他の資産(負債控除後)		330,009,344	2.79
合計(純資産総額)		11,824,810,544	100.00

(2)【投資資産】

【投資有価証券の主要銘柄】

a. 主要銘柄の明細

順位	銘柄名	地域	種類	口数	帳簿価額		評価額		投資比率(%)
					単価(円)	金額(円)	単価(円)	金額(円)	
1	東京海上・円建て投資適格債券マザーファンド	日本	親投資信託受益証券	4,282,306,516	1.1029	4,722,988,298	1.1051	4,732,376,930	70.05
2	TMA日本REITマザーファンド	日本	親投資信託受益証券	473,207,069	1.6361	774,233,364	1.6616	786,280,865	11.63
3	東京海上・高配当低ボラティリティ日本株マザーファンド	日本	親投資信託受益証券	528,012,333	1.4800	781,475,053	1.4653	773,696,471	11.45

b. 投資有価証券の種類

種類	投資比率(%)
親投資信託受益証券	93.14

合 計	93.14
-----	-------

【投資不動産物件】

該当事項はありません。

【その他投資資産の主要なもの】

該当事項はありません。

(ご参考：親投資信託の投資資産)

投資有価証券の主要銘柄

a. 主要銘柄の明細

東京海上・円建て投資適格債券マザーファンド

順位	銘柄名	地域	種類	利率	償還期限	額面	帳簿価額		評価額		投資比率 (%)
							単価 (円)	金額(円)	単価 (円)	金額(円)	
1	第55回小田急電鉄株式会社 無担保社債	日本	社債券	1.367	2020/12/17	400,000,000	105.38	421,524,000	106.09	424,372,000	0.99
2	平成18年度第3回神戸市 公募公債(20年)	日本	地方債証券	2.540	2026/06/19	300,000,000	118.26	354,783,000	119.55	358,659,000	0.84
3	第8回埼玉県公募公債 (20年)	日本	地方債証券	2.190	2029/09/20	300,000,000	112.08	336,267,000	115.09	345,279,000	0.81
4	第28回西日本旅客鉄道株式会社 無担保社債	日本	社債券	2.111	2030/06/11	300,000,000	110.41	331,256,000	112.48	337,458,000	0.79
5	第31回東邦瓦斯株式会社 無担保社債	日本	社債券	2.060	2022/03/18	300,000,000	111.10	333,303,000	111.93	335,817,000	0.78
6	第18回株式会社豊田自動織機 無担保社債	日本	社債券	2.109	2019/03/20	300,000,000	109.43	328,302,000	109.11	327,354,000	0.76
7	第18回大阪瓦斯株式会社 無担保社債	日本	社債券	1.470	2022/12/20	300,000,000	106.26	318,801,000	107.23	321,711,000	0.75
8	第41回住友化学株式会社 無担保社債	日本	社債券	1.640	2019/10/18	300,000,000	105.78	317,358,000	106.54	319,629,000	0.74
9	第174回政府保証日本高速道路 保有・債務返済機構債券	日本	特殊債券	1.641	2032/09/30	300,000,000	102.26	306,800,000	103.94	311,820,000	0.73
10	第7回株式会社オリエンタル ランド無担保社債	日本	社債券	1.860	2016/03/23	300,000,000	103.97	311,934,000	103.36	310,104,000	0.72
11	第171回政府保証日本高速道路 保有・債務返済機構債券	日本	特殊債券	1.560	2032/08/31	300,000,000	100.55	301,671,000	102.73	308,199,000	0.72
12	第147回利付国債(20年)	日本	国債証券	1.600	2033/12/20	300,000,000	101.06	303,184,000	102.54	307,629,000	0.72
13	第2回株式会社クレハ無担保社債	日本	社債券	2.060	2015/06/17	300,000,000	103.08	309,240,000	102.36	307,107,000	0.72
14	第4回住友生命基金流動化特定 目的会社第1回特定社債	日本	社債券	1.200	2016/08/09	300,000,000	101.14	303,423,000	101.70	305,106,000	0.71
15	第10回株式会社セブン銀行 無担保社債	日本	社債券	0.803	2023/03/20	300,000,000	100.65	301,971,000	101.38	304,161,000	0.71
16	第1回B号日本生命2009 基金特定目的会社特定社債	日本	社債券	1.700	2014/08/07	300,000,000	101.13	303,396,000	100.65	301,950,000	0.70
17	第103回利付国債(5年)	日本	国債証券	0.300	2017/03/20	300,000,000	100.59	301,794,000	100.60	301,818,000	0.70
18	第34回石川島播磨重工業株式 会社無担保社債	日本	社債券	2.130	2014/06/18	300,000,000	101.31	303,933,000	100.58	301,746,000	0.70
19	第331回利付国債(10年)	日本	国債証券	0.600	2023/09/20	300,000,000	99.63	298,896,000	100.36	301,086,000	0.70
20	第332回利付国債(10年)	日本	国債証券	0.600	2023/12/20	300,000,000	99.24	297,747,000	100.18	300,555,000	0.70
21	第9回農林漁業金融公庫債券	日本	社債券	2.660	2026/06/19	200,000,000	119.28	238,572,000	120.56	241,120,000	0.56

22	第1回北九州市公募公債 (20年)	日本	地方債証券	2.460	2026/06/19	200,000,000	117.41	234,836,000	118.72	237,446,000	0.55
23	平成18年度第1回福岡市 公募公債(20年)	日本	地方債証券	2.450	2026/06/19	200,000,000	117.30	234,610,000	118.61	237,222,000	0.55
24	第95回利付国債(20年)	日本	国債証券	2.300	2027/06/20	200,000,000	116.61	233,220,000	118.52	237,048,000	0.55
25	第64回東京急行電鉄株式会社 無担保社債	日本	社債券	2.700	2023/06/06	200,000,000	117.42	234,840,000	117.91	235,824,000	0.55
26	第10回東京都公募公債 (20年)	日本	地方債証券	2.330	2026/09/18	200,000,000	116.22	232,452,000	117.71	235,436,000	0.55
27	第5回京都市公募公債(20年)	日本	地方債証券	2.360	2026/12/18	200,000,000	116.10	232,212,000	117.70	235,406,000	0.55
28	平成20年度第1回広島県 公募公債(20年)	日本	地方債証券	2.340	2028/09/21	200,000,000	115.06	230,128,000	117.55	235,118,000	0.55
29	第17回公営企業債券(20年)	日本	地方債証券	2.390	2026/03/24	200,000,000	116.28	232,562,000	117.30	234,612,000	0.55
30	平成20年度第1回福岡県 公募公債(20年)	日本	地方債証券	2.260	2028/08/18	200,000,000	114.18	228,378,000	116.66	233,338,000	0.54

TMA日本REITマザーファンド

順位	銘柄名	地域	種類	口数	帳簿価額		評価額		投資 比率 (%)
					単価 (円)	金額(円)	単価 (円)	金額(円)	
1	日本ビルファンド投資法人	日本	投資証券	124	590,836.53	73,263,730	582,000.00	72,168,000	8.94
2	ジャパンリアルエステイト投資法人	日本	投資証券	111	540,860.23	60,035,486	551,000.00	61,161,000	7.57
3	日本リテールファンド投資法人	日本	投資証券	280	200,314.88	56,088,167	200,800.00	56,224,000	6.96
4	日本プロロジスリート投資法人	日本	投資証券	175	190,397.37	33,319,541	218,000.00	38,150,000	4.72
5	ユナイテッド・アーバン投資法人	日本	投資証券	224	144,665.41	32,405,052	155,500.00	34,832,000	4.31
6	アドバンス・レジデンス投資法人	日本	投資証券	150	214,954.28	32,243,143	218,000.00	32,700,000	4.05
7	野村不動産マスターファンド投資法人	日本	投資証券	257	101,693.70	26,135,282	106,000.00	27,242,000	3.37
8	オリックス不動産投資法人	日本	投資証券	205	123,894.66	25,398,406	128,700.00	26,383,500	3.26
9	産業ファンド投資法人	日本	投資証券	30	882,234.73	26,467,042	871,000.00	26,130,000	3.23
10	日本プライムリアルティ投資法人	日本	投資証券	72	326,961.16	23,541,204	352,500.00	25,380,000	3.14
11	森ヒルズリート投資法人	日本	投資証券	180	133,866.51	24,095,973	137,900.00	24,822,000	3.07
12	アクティブ・プロパティーズ投資法人	日本	投資証券	28	800,501.10	22,414,031	865,000.00	24,220,000	3.00
13	フロンティア不動産投資法人	日本	投資証券	42	480,720.09	20,190,244	552,000.00	23,184,000	2.87
14	日本ロジスティクスファンド投資法人	日本	投資証券	95	204,948.49	19,470,107	227,600.00	21,622,000	2.67
15	GLP投資法人	日本	投資証券	201	99,642.92	20,028,227	107,200.00	21,547,200	2.67
16	大和証券オフィス投資法人	日本	投資証券	41	444,222.12	18,213,107	501,000.00	20,541,000	2.54
17	森トラスト総合リート投資法人	日本	投資証券	23	863,069.82	19,850,606	840,000.00	19,320,000	2.39
18	ジャパンエクセレント投資法人	日本	投資証券	145	120,081.74	17,411,853	129,000.00	18,705,000	2.31
19	野村不動産オフィスファンド投資法人	日本	投資証券	41	452,463.00	18,550,983	430,000.00	17,630,000	2.18
20	ケネディクス・オフィス投資法人	日本	投資証券	34	488,674.90	16,614,946	505,000.00	17,170,000	2.12
21	ジャパン・ホテル・リート投資法人	日本	投資証券	305	46,672.00	14,234,963	49,900.00	15,219,500	1.88
22	日本アコモデーションファンド投資法人	日本	投資証券	40	343,748.82	13,749,953	351,000.00	14,040,000	1.73
23	東急リアル・エステート投資法人	日本	投資証券	110	118,922.03	13,081,424	124,400.00	13,684,000	1.69
24	コンフォリア・レジデンシャル投資法人	日本	投資証券	17	706,037.41	12,002,636	714,000.00	12,138,000	1.50
25	日本賃貸住宅投資法人	日本	投資証券	186	64,255.06	11,951,442	65,000.00	12,090,000	1.49
26	大和ハウス・レジデンシャル投資法人	日本	投資証券	27	408,140.59	11,019,796	418,000.00	11,286,000	1.39

27	プレミア投資法人	日本	投資証券	27	394,263.37	10,645,111	394,500.00	10,651,500	1.32
28	積水ハウス・S I 投資法人	日本	投資証券	20	499,506.60	9,990,132	529,000.00	10,580,000	1.31
29	福岡リート投資法人	日本	投資証券	60	161,154.03	9,669,242	171,400.00	10,284,000	1.27
30	平和不動産リート投資法人	日本	投資証券	122	75,874.84	9,256,731	81,200.00	9,906,400	1.22

東京海上・高配当低ボラティリティ日本株マザーファンド

順位	銘柄名	地域	業種	種類	株式数	帳簿価額		評価額		投資比率(%)
						単価(円)	金額(円)	単価(円)	金額(円)	
1	アース製薬	日本	化学	株式	67,200	3,478.61	233,762,748	3,595.00	241,584,000	2.04
2	ハウス食品グループ本社	日本	食料品	株式	145,800	1,568.06	228,623,990	1,635.00	238,383,000	2.01
3	森永乳業	日本	食料品	株式	742,000	293.98	218,140,562	321.00	238,182,000	2.01
4	NTTドコモ	日本	情報・通信業	株式	138,900	1,535.34	213,259,621	1,701.00	236,268,900	1.99
5	雪印メグミルク	日本	食料品	株式	178,500	1,364.14	243,500,772	1,317.00	235,084,500	1.98
6	日本航空	日本	空運業	株式	46,300	5,169.88	239,365,906	5,060.00	234,278,000	1.98
7	エーザイ	日本	医薬品	株式	59,000	4,003.12	236,184,251	3,970.00	234,230,000	1.98
8	武田薬品工業	日本	医薬品	株式	48,000	4,632.34	222,352,473	4,872.00	233,856,000	1.97
9	ホクト	日本	水産・農林業	株式	118,900	1,808.54	215,035,659	1,965.00	233,638,500	1.97
10	日本電信電話	日本	情報・通信業	株式	40,600	5,149.84	209,083,817	5,701.00	231,460,600	1.95
11	キュービー	日本	食料品	株式	157,000	1,453.41	228,186,476	1,464.00	229,848,000	1.94
12	因幡電機産業	日本	卸売業	株式	71,100	2,962.19	210,612,000	3,220.00	228,942,000	1.93
13	カゴメ	日本	食料品	株式	130,800	1,700.35	222,406,705	1,738.00	227,330,400	1.92
14	オートバックスセブン	日本	卸売業	株式	143,000	1,541.40	220,420,280	1,581.00	226,083,000	1.91
15	科研製薬	日本	医薬品	株式	144,000	1,556.61	224,151,971	1,570.00	226,080,000	1.91
16	大東建託	日本	建設業	株式	23,700	9,338.19	221,315,182	9,465.00	224,320,500	1.89
17	王将フードサービス	日本	小売業	株式	69,800	3,239.61	226,125,376	3,205.00	223,709,000	1.89
18	ビックカメラ	日本	小売業	株式	372,000	459.75	171,028,614	595.00	221,340,000	1.87
19	キャノン電子	日本	電気機器	株式	121,000	1,851.86	224,076,093	1,828.00	221,188,000	1.87
20	ローソン	日本	小売業	株式	31,300	7,400.68	231,641,478	7,060.00	220,978,000	1.86
21	三井物産	日本	卸売業	株式	141,000	1,334.93	188,225,130	1,564.00	220,524,000	1.86
22	ファミリーマート	日本	小売業	株式	48,500	4,182.48	202,850,308	4,530.00	219,705,000	1.85
23	日本製粉	日本	食料品	株式	409,000	468.07	191,443,609	516.00	211,044,000	1.78
24	日清食品ホールディングス	日本	食料品	株式	46,300	3,962.74	183,474,862	4,550.00	210,665,000	1.78
25	田辺三菱製薬	日本	医薬品	株式	140,200	1,299.28	182,159,056	1,498.00	210,019,600	1.77
26	西日本旅客鉄道	日本	陸運業	株式	49,500	4,343.70	215,013,379	4,170.00	206,415,000	1.74
27	キャノン	日本	電気機器	株式	64,800	3,238.48	209,853,853	3,162.00	204,897,600	1.73
28	プレナス	日本	小売業	株式	90,000	1,715.73	154,416,349	2,252.00	202,680,000	1.71
29	アリアケジャパン	日本	食料品	株式	78,000	2,243.71	175,009,505	2,454.00	191,412,000	1.61
30	南海電気鉄道	日本	陸運業	株式	499,000	368.17	183,721,364	379.00	189,121,000	1.59

b. 投資有価証券の種類

東京海上・円建て投資適格債券マザーファンド

種類	投資比率(%)
国債証券	5.60
地方債証券	22.20

特殊債券	8.77
社債券	61.15
合 計	97.74

TMA日本REITマザーファンド

種類	投資比率(%)
投資証券	96.83
合 計	96.83

東京海上・高配当低ボラティリティ日本株マザーファンド

種類	国内/国外	業種	投資比率(%)
株式	国内	水産・農林業	1.97
		建設業	3.90
		食料品	18.79
		繊維製品	0.84
		化学	5.10
		医薬品	8.89
		石油・石炭製品	2.21
		機械	1.55
		電気機器	3.60
		精密機器	0.80
		電気・ガス業	3.35
		陸運業	4.01
		空運業	1.98
		情報・通信業	9.43
		卸売業	9.91
小売業	17.44		
サービス業	3.38		
合 計			97.20

投資不動産物件

東京海上・円建て投資適格債券マザーファンド

該当事項はありません。

TMA日本REITマザーファンド

該当事項はありません。

東京海上・高配当低ボラティリティ日本株マザーファンド

該当事項はありません。

その他投資資産の主要なもの

東京海上・円建て投資適格債券マザーファンド

該当事項はありません。

TMA日本REITマザーファンド

該当事項はありません。

東京海上・高配当低ボラティリティ日本株マザーファンド

該当事項はありません。

(3) 【運用実績】

【純資産の推移】

期	年月日	純資産総額 (百万円) (分配落)	純資産総額 (百万円) (分配付)	1口当たり 純資産額(円) (分配落)	1口当たり 純資産額(円) (分配付)
第1特定期間末	(平成25年 1月23日)	1,036	1,036	1.0328	1.0328
第2特定期間末	(平成25年 7月23日)	1,291	1,299	1.1126	1.1206
第3特定期間末	(平成26年 1月23日)	5,662	5,700	1.1297	1.1417
	平成25年 2月末日	1,087	-	1.0778	-
	3月末日	1,156	-	1.1375	-
	4月末日	1,157	-	1.1369	-
	5月末日	1,137	-	1.1106	-
	6月末日	1,178	-	1.1104	-
	7月末日	1,356	-	1.1079	-
	8月末日	1,586	-	1.1096	-
	9月末日	2,463	-	1.1215	-
	10月末日	3,422	-	1.1242	-
	11月末日	4,132	-	1.1248	-
	12月末日	5,089	-	1.1262	-
	平成26年 1月末日	6,002	-	1.1286	-
	2月末日	6,755	-	1.1298	-

(注)分配付きの金額は、特定期間末の金額に当該特定期間中の分配金累計額を加算した金額です。

【分配の推移】

期	1口当たりの分配金(円)
第1特定期間	0.0000
第2特定期間	0.0080
第3特定期間	0.0120

【収益率の推移】

期	年月日	収益率(%) (分配付)
第1特定期間	(平成25年 1月23日)	3.3
第2特定期間	(平成25年 7月23日)	8.5
第3特定期間	(平成26年 1月23日)	2.6

(注)収益率とは、特定期間末の基準価額(分配付)から、当該特定期間の直前の特定期間末の基準価額(分配落。以下、「前特定期間末基準価額」といいます。)を控除した額を前特定期間末基準価額で除した数値に100を乗じた数値です。

(4) 【設定及び解約の実績】

期	設定口数(口)	解約口数(口)	発行済み口数(口)
第1特定期間	1,004,083,413	556,575	1,003,526,838
第2特定期間	161,994,294	4,807,972	1,160,713,160
第3特定期間	4,013,873,291	162,152,299	5,012,434,152

< 参考情報 >

基準価額、パフォーマンス等の状況

●基準価額・純資産総額の推移



※基準価額は、信託報酬控除後のものです。後述の信託報酬に関する記載をご覧ください。

※上記グラフは過去の実績であり、将来の運用成果をお約束するものではありません。

※基準価額は、1万口当たりで表示しています。

※設定日は2012年11月9日です。

●基準価額・純資産総額

基準価額	11,298円
純資産総額	6,756百万円

●騰落率(税引前分配金再投資、%)

	1ヵ月	3ヵ月	6ヵ月	1年	3年	設定来
ファンド	+0.28	+0.98	+2.91	+6.90	-	+15.22

※ファンドの騰落率は、税引前分配金を再投資したものと計算しているため、実際の投資家利回りとは異なります。

●分配の推移(1万口当たり、税引前)

2013/3	2013/4	2013/5	2013/6	2013/7	2013/8	2013/9
-	20円	20円	20円	20円	20円	20円
2013/10	2013/11	2013/12	2014/1	2014/2	設定来累計	
20円	20円	20円	20円	20円	220円	

※分配金額は、収益分配方針に基づいて委託会社が決定します。

※分配対象額が少額の場合等には、分配を行わないことがあります。

主要な資産の状況

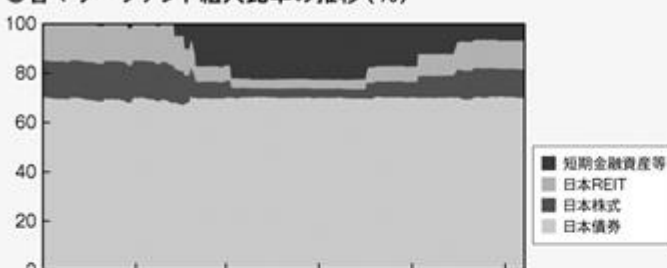
●各マザーファンド組入比率(%)

ファンド名	比率	基本資産配分	差
東京海上・円建て投資適格債券マザーファンド	70.1	70.0	+0.1
東京海上・高配当低ボラティリティ日本株マザーファンド	11.5	15.0	-3.5
TMA日本REITマザーファンド	11.6	15.0	-3.4
短期金融資産等	6.9	-	+6.9

※比率は、純資産総額に占める割合です。

※短期金融資産には未払金等が含まれるため、組入比率がマイナスとなる場合があります。

●各マザーファンド組入比率の推移(%)



2012/11 2013/2 2013/5 2013/8 2013/11 2014/2

※比率は、純資産総額(一部の未払金の計上を除く)に占める割合です。

●各マザーファンドの組入上位銘柄

<東京海上・円建て投資適格債券マザーファンド>

	銘柄名	比率(%)
1	第55回小田急電鉄株式会社無担保社債	1.0
2	平成18年度第3回神戸市公債(20年)	0.8
3	第8回埼玉県公債(20年)	0.8

<東京海上・高配当低ボラティリティ日本株マザーファンド>

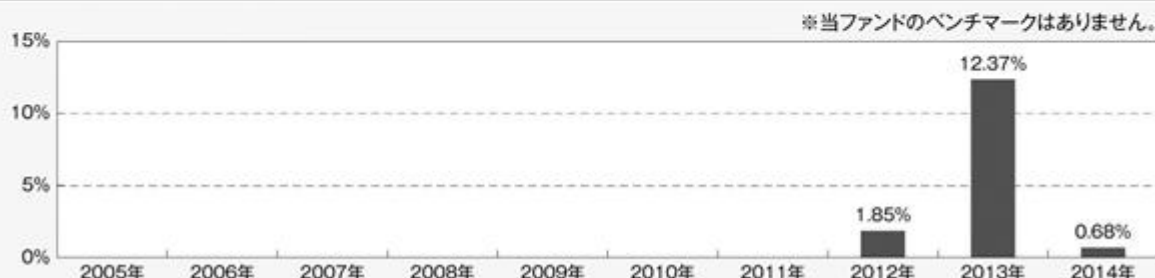
	銘柄名	比率(%)
1	アース製薬	2.0
2	ハウス食品グループ本社	2.0
3	森永乳業	2.0

<TMA日本REITマザーファンド>

	銘柄名	比率(%)
1	日本ビルファンド投資法人	8.9
2	ジャパンリアルエステイト投資法人	7.6
3	日本リテールファンド投資法人	7.0

※比率は、各マザーファンドの純資産総額に占める割合です。

年間収益率の推移



※ファンドの収益率は、税引前分配金を再投資したものと計算しており、設定日以降を表示しています。

※設定年は設定時と年末の騰落率です。当年は昨年末と基準日の騰落率です。

※上記は過去の実績であり、将来の動向等を示唆・保証するものではありません。

最新の運用実績は、委託会社のホームページでご確認いただけます。

ファンドの運用実績はあくまで過去の実績であり、将来の運用成果を約束するものではありません。

第2【管理及び運営】

1【申込(販売)手続等】

- 毎営業日にお申込みを受け付けます。
- 申込方法には、収益分配金の受取方法によって、以下の2種類のコースがあります。

分配金受取りコース	分配金を受け取るコースです。
-----------	----------------

分配金再投資コース	分配金が税引き後、自動的に無手数料で再投資されるコースです。
-----------	--------------------------------

- c. 販売会社やお申込みのコース等によって申込単位は異なります。詳しくは販売会社にお問い合わせください。なお、分配金再投資コースにおける収益分配金の再投資に際しては、1口単位で取得することができます。
- d. 取得申込の受付は、原則として午後3時までとします。受付時間を過ぎてからのお申込みについては翌営業日受付の取扱いとなります。
- e. 受益権の取得申込価額は以下の通りです。
取得申込受付日の基準価額
基準価額は原則として委託会社の毎営業日に算出され、販売会社または委託会社サービスデスクにお問い合わせることにより知ることができます。
委託会社のお問い合わせ先(委託会社サービスデスク)
東京海上アセットマネジメント サービスデスク
0120-712-016(土日祝日・年末年始を除く9時~17時)
- f. 申込手数料は、発行価格に1.62%(税抜1.5%)の率を乗じて得た額を上限として販売会社が個別に定める額とします。詳しくは販売会社にお問い合わせください。
- g. 上記にかかわらず、取引所における取引の停止、外国為替取引の停止その他やむを得ない事情が発生し、委託会社が追加設定を制限する措置を取った場合には、販売会社は、受益権の取得申込の受付を中止すること、および既に受け付けた取得申込の受付を取り消すことができます。
- h. 取得申込者は販売会社に、取得申込と同時にまたはあらかじめ当該取得申込者が受益権の振替を行うための振替機関等の口座を申し出るものとし、当該口座に当該取得申込者にかかる口数の増加の記載または記録が行われます。なお、販売会社は、当該取得申込の代金の支払いと引き換えに、当該口座に当該取得申込者にかかる口数の増加の記載または記録を行うことができます。委託会社は、追加信託により分割された受益権について、振替機関等の振替口座簿への新たな記載または記録をするため社振法に定める事項の振替機関等への通知を行うものとし、振替機関等は、委託会社から振替機関等への通知があった場合、社振法の規定にしたがい、その備える振替口座簿への新たな記載または記録を行います。委託会社は、追加信託により生じた受益権については追加信託のつど、振替機関等の定める方法により、振替機関等へ当該受益権にかかる信託を設定した旨の通知を行います。
- i. 定時定額購入サービスを選択した取得申込者は、販売会社との間で定時定額購入サービスに関する取り決めを行います。詳しくは販売会社にお問い合わせください。

2【換金(解約)手続等】

- a. 受益者は、自己に帰属する受益権につき、一部解約の実行請求(解約請求)の方法によりご換金の請求を行うことができます。
- b. ご換金のお申込みは販売会社で受け付けます。なお、販売会社の買取りによるご換金の請求については、販売会社にお問い合わせください。
- c. 解約請求による換金のお申込みは、毎営業日に行うことができます。
- d. 解約単位は、販売会社やお申込みのコース等によって異なります。詳しくは販売会社にお問い合わせください。
- e. 解約請求のお申込みの受付は、原則として午後3時までとします。受付時間を過ぎてからのお申込みは翌営業日受付としてお取扱いします。
- f. 解約時の価額(解約価額)は、解約請求受付日の基準価額とします。
信託財産留保額はありませぬ。
- g. 解約価額は、原則として委託会社の毎営業日に算出され、販売会社または委託会社サービスデスクにお問い合わせることにより知ることができます。
- h. 解約にかかる手数料はありません。
- i. 解約代金は、原則として解約請求受付日から起算して5営業日目から、お支払いします。
- j. 委託会社は、取引所における取引の停止、外国為替取引の停止その他やむを得ない事情があるときは、解約請求の受付を中止することおよび既に受け付けた解約請求の受付を取り消すことができます。解約請求の受付が中止された場合には、受益者は当該受付中止以前に行った当日を解約請求受付日とする解約請求を撤回できます。ただし、受益者がその解約請求を撤回しない場合には、当該受付中止を解除した後の最初の基準価額の計算日にその請求を受け付けたものとして取扱います。
- k. 信託財産の資金管理を円滑に行うため、大口解約には制限を設ける場合があります。
- l. 受益者が解約の請求をするときは、振替受益権をもって行うものとし、その口座が開設されている振替機関等に対して当該受益者の請求にかかる信託契約の一部解約を委託会社が行うのと引き換えに、当該一部解約にかかる受益権の口数と同口数の抹消の申請が行われ、社振法の規定にしたがい当該振替機関等の口座において当該口数の減少の記載または記録が行われます。

3【資産管理等の概要】

(1)【資産の評価】

- a. 基準価額とは、受益権1口当たりの純資産価額(純資産総額を計算日における受益権総口数で除した金額)をいいます。ただし、便宜上1万口当たりに換算した価額で表示されることがあります。
- b. 純資産総額とは、信託財産に属する資産(受入担保金代用有価証券および借入有価証券を除きます。)を法令および一般社団法人投資信託協会規則にしたがって時価または一部償却原価法により評価して得た信託財産の資産総額から負債総額を控除した金額をいいます。なお、外貨建資産の円換算については、原則として日本における計算日の対顧客電信売買相場の仲値によって計算し、外国為替予約に基づく予約為替の評価は、原則として日本における計算日の対顧客先物売買相場の仲値によるものとします。

<主要投資対象資産の評価方法>

対象	評価方法
マザーファンド 受益証券	原則として、当ファンドの基準価額計算日の基準価額で評価します。
株式	原則として、上場されている取引所における計算日(外国株式の場合は、計算時に知り得る直近の日)の最終相場で評価します。
公社債等	原則として、以下のいずれかの価額で評価します。 a. 日本証券業協会発表の売買参考統計値(平均値) b. 金融商品取引業者、銀行等の提示する価額(売気配相場を除く) c. 価格情報会社の提供する価額

- c. 基準価額は、原則として委託会社の毎営業日に算出され、販売会社または委託会社サービスデスクに問い合わせることにより知ることができます。

(2) 【保管】

該当事項はありません。

(3) 【信託期間】

原則として、平成24年11月9日から平成34年7月22日までとします。ただし、後記「(5)その他 信託の終了(繰上償還)」に該当する場合には、信託を終了させることがあります。

(4) 【計算期間】

原則として、毎月24日から翌月23日までとします。ただし、各計算期間の末日が休業日のときはその翌営業日()を計算期間の末日とし、その翌日より次の計算期間が開始するものとします。

() 法令により、これと異なる日を計算期間の末日と定めている場合には、法令にしたがいます。

(5) 【その他】

信託の終了(繰上償還)

- a. 委託会社は、信託期間中において、信託契約の一部を解約することにより受益権の総口数が10億口を下ることとなったとき、信託契約を解約することが受益者のため有利であると認めるとき、またはやむを得ない事情が発生したときは、受託会社と合意のうえ、信託契約を解約し、信託を終了させることができます。この場合において、委託会社は、あらかじめ、解約しようとする旨を監督官庁に届け出ます。
- b. 委託会社は、上記a.の事項について、書面による決議(以下「書面決議」といいます。)を行います。この場合において、あらかじめ、書面決議の日ならびに信託契約の解約の理由などの事項を定め、当該決議の日の2週間前までに、信託契約にかかる知れている受益者に対し、書面をもってこれらの事項を記載した書面決議の通知を發します。
- c. 上記b.の書面決議において、受益者(委託会社および信託の信託財産に信託の受益権が属するときの当該受益権にかかる受益者としての受託会社を除きます。以下c.において同じ。)は受益権の口数に応じて、議決権を有し、これを行使することができます。なお、知れている受益者が議決権を行使しないときは、当該知れている受益者は書面決議について賛成するものとみなします。
- d. 上記b.の書面決議は議決権を行使することができる受益者の半数以上であって、当該受益者の議決権の3分の2以上に当たる多数をもって行います。
- e. 上記b.からd.までの規定は、委託会社が信託契約の解約について提案をした場合において、当該提案につき、信託契約にかかるすべての受益者が書面または電磁的記録により同意の意思表示をしたときには適用しません。また、信託財産の状態に照らし、真にやむを得ない事情が生じている場合であって、上記b.からd.までの手続きを行うことが困難な場合も同様とします。
- f. 委託会社が監督官庁より登録の取消を受けたとき、解散したときまたは業務を廃止したときは、委託会社は、信託契約を解約し、信託を終了させます。

- g. 上記f.の規定にかかわらず、監督官庁が信託契約に関する委託会社の業務を他の投資信託委託会社に引継ぐことを命じたときは、信託は、「信託約款の変更」b.の書面決議で否決された場合を除き、当該投資信託委託会社と受託会社との間において存続します。
- h. 受託会社は、委託会社の承諾を受けてその任務を辞任することができます。受託会社はその任務に違反して信託財産に著しい損害を与えたことその他重要な事由があるときは、委託会社または受益者は、裁判所に受託会社の解任を申立てることができます。受託会社が辞任した場合、または裁判所が受託会社を解任した場合、委託会社は、「信託約款の変更」の規定にしたがい、新受託会社を選任します。なお、受益者は、上記によって行う場合を除き、受託会社を解任することはできないものとし、
- i. 委託会社が新受託会社を選任できないときは、委託会社は信託契約を解約し、信託を終了させます。

信託約款の変更

- a. 委託会社は、受益者の利益のため必要と認めるときまたはやむを得ない事情が発生したときは、受託会社と合意のうえ、信託約款を変更することまたは信託と他の信託との併合(投資信託及び投資法人に関する法律第16条第2号に規定する「委託者指図型投資信託の併合」をいいます。以下同じ。)を行うことができるものとし、あらかじめ、変更または併合しようとする旨およびその内容を監督官庁に届け出ます。なお、信託約款は「信託約款の変更」に定める以外の方法によって変更することができないものとし、
- b. 委託会社は、上記a.の事項(上記a.の変更事項にあっては、その内容が重大なものに該当する場合に限ります。以下、併合と合わせて「重大な約款の変更等」といいます。)について、書面決議を行います。この場合において、あらかじめ、書面決議の日ならびに重大な約款の変更等の内容およびその理由などの事項を定め、当該決議の日の2週間前までに、信託約款にかかる知れている受益者に対し、書面をもってこれらの事項を記載した書面決議の通知を發します。
- c. 上記b.の書面決議において、受益者(委託会社および信託の信託財産に信託の受益権が属するときの当該受益権にかかる受益者としての受託会社を除きます。以下c.において同じ。)は受益権の口数に応じて、議決権を有し、これを行行使することができます。なお、知れている受益者が議決権を行行使しないときは、当該知れている受益者は書面決議について賛成するものとみなします。
- d. 上記b.の書面決議は議決権を行行使することができる受益者の半数以上であって、当該受益者の議決権の3分の2以上に当たる多数をもって行います。
- e. 書面決議の効力は、信託のすべての受益者に対してその効力を生じます。
- f. 上記b.からe.までの規定は、委託会社が重大な約款の変更等について提案をした場合において、当該提案につき、信託約款にかかるすべての受益者が書面または電磁的記録により同意の意思表示をしたときには適用しません。
- g. 上記a.からf.までの規定にかかわらず、この投資信託において併合の書面決議が可決された場合にあっても、当該併合にかかる一または複数の他の投資信託において当該併合の書面決議が否決された場合は、当該他の投資信託との併合を行うことはできません。

関係会社との契約の更改等

委託会社と販売会社との間の募集・販売等の取扱いに関する契約は、当事者の別段の意思表示がない限り、1年ごとに自動更新されます。募集・販売等の取扱いに関する契約は、当事者間の合意により変更することができます。

運用報告書

1月・7月の決算時および償還時に、委託会社が、期間中の運用経過のほか、信託財産の内容、有価証券売買状況などを記載した運用報告書を作成します。運用報告書は、知れている受益者に対して、販売会社から、あらかじめお申し出いただいたご住所にお届けします。なお、期間中に行った信託約款の変更等のうち、委託会社が重要と判断した事項については、運用報告書に記載します。

公告

委託会社が受益者に対してする公告は、原則として電子公告の方法により行い、委託会社のホームページ(<http://www.tokiomarineam.co.jp/>)に掲載します。

なお、電子公告による公告をすることができない事故その他やむを得ない事由が生じた場合の公告は、日本経済新聞に掲載します。

4【受益者の権利等】

当ファンドの受益者の有する主な権利は以下の通りです。なお、議決権、受益者集会に関する権利は有しません。

収益分配金の請求権

収益分配金は、毎計算期間終了後1ヵ月以内の委託会社の指定する日(原則として決算日から起算して5営業日まで)から、決算日において振替機関等の振替口座簿に記載または記録されている受益者(当該収益分配金にかかる決算日以前において一部解約が行われた受益権にかかる受益者を除きます。また、当該収益分配金にかかる計算期間の末日以前に設定された受益権で取得申込代金支払前のため販売会社の名義で記載または記録されている受益権については原則として取得申込者と

します。)に、お支払いします。ただし、受益者が収益分配金について、上記に規定する支払開始日から5年間その支払いを請求しないときは、その権利を失い、委託会社が受託会社より交付を受けた金銭は、委託会社に帰属します。なお、分配金再投資コースの収益分配金は、税金を差し引いた後、自動的に無手数料で再投資されますが、再投資により増加した受益権は、振替口座簿に記載または記録されます。

償還金の請求権

償還金(信託終了時における信託財産の純資産総額を受益権総口数で除した金額をいいます。以下同じ。)は、信託終了日後1ヵ月以内の委託会社の指定する日(原則として償還日(償還日が休業日の場合には当該償還日の翌営業日)から起算して5営業日まで)から、償還日において振替機関等の振替口座簿に記載または記録されている受益者(償還日以前において一部解約が行われた受益権にかかる受益者を除きます。また、当該償還日以前に設定された受益権で取得申込代金支払前のため販売会社の名義で記載または記録されている受益権については原則として取得申込者とします。)にお支払いします。ただし、受益者が償還金について、上記に規定する支払開始日から10年間その支払いを請求しないときは、その権利を失い、委託会社が受託会社より交付を受けた金銭は委託会社に帰属します。

換金(解約)請求権

受益者は、自己に帰属する受益権について、一部解約の実行請求の方法により、換金を請求することができます。詳細は上記「2 換金(解約)手続等」をご参照ください。

買取請求権

信託契約の解約または重大な約款の変更等を行う場合には、書面決議において当該解約または重大な約款の変更等に反対した受益者は、受託会社に対し、自己に帰属する受益権を、信託財産をもって買取るべき旨を請求することができます。

第3【ファンドの経理状況】

- (1) 当ファンドの財務諸表は、「財務諸表等の用語、様式及び作成方法に関する規則」(昭和38年大蔵省令第59号)並びに同規則第2条の2の規定により、「投資信託財産の計算に関する規則」(平成12年総理府令第133号)に基づいて作成しております。
なお、財務諸表に記載している金額は、円単位で表示しております。
- (2) 当ファンドの計算期間は、6ヵ月未満であるため、財務諸表は6ヵ月ごとに作成しております。
- (3) 当ファンドは、金融商品取引法第193条の2第1項の規定に基づいて、当特定期間(平成25年7月24日から平成26年1月23日まで)の財務諸表について、あらた監査法人により監査を受けております。

1【財務諸表】

東京海上・円資産バランスファンド（毎月決算型）

(1)【貸借対照表】

（単位：円）

	前期 [平成25年 7月23日現在]	当期 [平成26年 1月23日現在]
資産の部		
流動資産		
コール・ローン	289,651,678	371,450,063
親投資信託受益証券	1,002,431,079	5,293,025,027
未収入金	2,462,876	25,743,758
未収利息	417	523
流動資産合計	1,294,546,050	5,690,219,371
資産合計	1,294,546,050	5,690,219,371
負債の部		
流動負債		
未払収益分配金	2,321,426	10,024,868
未払解約金	-	13,696,978
未払受託者報酬	20,043	89,882
未払委託者報酬	821,724	3,685,193
その他未払費用	10,007	44,930
流動負債合計	3,173,200	27,541,851
負債合計	3,173,200	27,541,851
純資産の部		
元本等		
元本	1,160,713,160	5,012,434,152
剰余金		
期末剰余金又は期末欠損金（ ）	130,659,690	650,243,368
（分配準備積立金）	134,030,729	162,384,692
元本等合計	1,291,372,850	5,662,677,520
純資産合計	1,291,372,850	5,662,677,520
負債純資産合計	1,294,546,050	5,690,219,371

(2) 【損益及び剰余金計算書】

(単位：円)

	前期		当期	
	自 平成25年 1月24日 至 平成25年 7月23日		自 平成25年 7月24日 至 平成26年 1月23日	
営業収益				
受取利息		39,844		119,406
有価証券売買等損益		94,115,446		107,214,692
営業収益合計		94,155,290		107,334,098
営業費用				
受託者報酬		118,033		334,739
委託者報酬		4,839,236		13,724,192
その他費用		58,921		167,281
営業費用合計		5,016,190		14,226,212
営業利益又は営業損失（ ）		89,139,100		93,107,886
経常利益又は経常損失（ ）		89,139,100		93,107,886
当期純利益又は当期純損失（ ）		89,139,100		93,107,886
一部解約に伴う当期純利益金額の分配額又は一部解約に伴う当期純損失金額の分配額（ ）		25,061		824,165
期首剰余金又は期首欠損金（ ）		32,898,932		130,659,690
剰余金増加額又は欠損金減少額		17,703,090		484,860,769
当期一部解約に伴う剰余金増加額又は欠損金減少額		-		-
当期追加信託に伴う剰余金増加額又は欠損金減少額		17,703,090		484,860,769
剰余金減少額又は欠損金増加額		652,816		19,394,993
当期一部解約に伴う剰余金減少額又は欠損金増加額		652,816		19,394,993
当期追加信託に伴う剰余金減少額又は欠損金増加額		-		-
分配金		1 8,453,677		1 38,165,819
期末剰余金又は期末欠損金（ ）		130,659,690		650,243,368

(3)【注記表】

(重要な会計方針に係る事項に関する注記)

区 分	当期
	自 平成25年 7月24日 至 平成26年 1月23日
有価証券の評価基準及び評価方法	親投資信託受益証券 移動平均法に基づき、原則として時価で評価しております。時価評価にあたっては、親投資信託受益証券の基準価額に基づいて評価しております。

(貸借対照表に関する注記)

区 分	前期	当期
	[平成25年 7月23日現在]	[平成26年 1月23日現在]
1. 1 期首元本額	1,003,526,838円	1,160,713,160円
期中追加設定元本額	161,994,294円	4,013,873,291円
期中一部解約元本額	4,807,972円	162,152,299円
2. 1 特定期間末日における受益権の総数	1,160,713,160口	5,012,434,152口

(損益及び剰余金計算書に関する注記)

前期	当期
自 平成25年 1月24日 至 平成25年 7月23日	自 平成25年 7月24日 至 平成26年 1月23日
1 分配金の計算過程 (平成25年1月24日から平成25年2月25日までの分配金計算期間) 当ファンドは投資信託約款の運用の基本方針に基づき、第4期については分配を行っておりません。	1 分配金の計算過程 (平成25年7月24日から平成25年8月23日までの分配金計算期間) 計算期間末における解約に伴う当期純利益金額分配後の配当等収益から費用を控除した額(639,334円)、解約に伴う当期純利益金額分配後の有価証券売買等損益から費用を控除し、繰越欠損金を補填した額(0円)、投資信託約款に規定される収益調整金(47,582,690円)及び分配準備積立金(133,975,112円)より、分配対象額は182,197,136円(1万口当たり1,342.20円)であり、うち2,714,873円(1万口当たり20円)を分配金額としております。
(平成25年2月26日から平成25年3月25日までの分配金計算期間) 当ファンドは投資信託約款の運用の基本方針に基づき、第5期については分配を行っておりません。	(平成25年8月24日から平成25年9月24日までの分配金計算期間) 計算期間末における解約に伴う当期純利益金額分配後の配当等収益から費用を控除した額(2,423,556円)、解約に伴う当期純利益金額分配後の有価証券売買等損益から費用を控除し、繰越欠損金を補填した額(0円)、投資信託約款に規定される収益調整金(128,150,894円)及び分配準備積立金(131,794,881円)より、分配対象額は262,369,331円(1万口当たり1,337.30円)であり、うち3,923,811円(1万口当たり20円)を分配金額としております。

<p>(平成25年3月26日から平成25年4月23日までの分配金計算期間)</p> <p>計算期間末における解約に伴う当期純利益金額分配後の配当等収益から費用を控除した額(2,776,200円)、解約に伴う当期純利益金額分配後の有価証券売買等損益から費用を控除し、繰越欠損金を補填した額(3,488,640円)、投資信託約款に規定される収益調整金(1,647,809円)及び分配準備積立金(134,015,741円)より、分配対象額は141,928,390円(1万口当たり1,394.18円)であり、うち2,035,958円(1万口当たり20円)を分配金額としております。</p>	<p>(平成25年9月25日から平成25年10月23日までの分配金計算期間)</p> <p>計算期間末における解約に伴う当期純利益金額分配後の配当等収益から費用を控除した額(4,105,986円)、解約に伴う当期純利益金額分配後の有価証券売買等損益から費用を控除し、繰越欠損金を補填した額(8,608,183円)、投資信託約款に規定される収益調整金(251,122,730円)及び分配準備積立金(130,101,734円)より、分配対象額は393,938,633円(1万口当たり1,364.17円)であり、うち5,775,387円(1万口当たり20円)を分配金額としております。</p>
<p>(平成25年4月24日から平成25年5月23日までの分配金計算期間)</p> <p>計算期間末における解約に伴う当期純利益金額分配後の配当等収益から費用を控除した額(464,083円)、解約に伴う当期純利益金額分配後の有価証券売買等損益から費用を控除し、繰越欠損金を補填した額(0円)、投資信託約款に規定される収益調整金(1,738,433円)及び分配準備積立金(138,043,214円)より、分配対象額は140,245,730円(1万口当たり1,378.09円)であり、うち2,035,335円(1万口当たり20円)を分配金額としております。</p>	<p>(平成25年10月24日から平成25年11月25日までの分配金計算期間)</p> <p>計算期間末における解約に伴う当期純利益金額分配後の配当等収益から費用を控除した額(1,666,643円)、解約に伴う当期純利益金額分配後の有価証券売買等損益から費用を控除し、繰越欠損金を補填した額(0円)、投資信託約款に規定される収益調整金(336,014,231円)及び分配準備積立金(136,421,239円)より、分配対象額は474,102,113円(1万口当たり1,350.38円)であり、うち7,021,657円(1万口当たり20円)を分配金額としております。</p>
<p>(平成25年5月24日から平成25年6月24日までの分配金計算期間)</p> <p>計算期間末における解約に伴う当期純利益金額分配後の配当等収益から費用を控除した額(555,423円)、解約に伴う当期純利益金額分配後の有価証券売買等損益から費用を控除し、繰越欠損金を補填した額(0円)、投資信託約款に規定される収益調整金(3,487,453円)及び分配準備積立金(136,471,962円)より、分配対象額は140,514,838円(1万口当たり1,363.57円)であり、うち2,060,958円(1万口当たり20円)を分配金額としております。</p>	<p>(平成25年11月26日から平成25年12月24日までの分配金計算期間)</p> <p>計算期間末における解約に伴う当期純利益金額分配後の配当等収益から費用を控除した額(2,461,952円)、解約に伴う当期純利益金額分配後の有価証券売買等損益から費用を控除し、繰越欠損金を補填した額(0円)、投資信託約款に規定される収益調整金(450,663,850円)及び分配準備積立金(129,152,664円)より、分配対象額は582,278,466円(1万口当たり1,337.76円)であり、うち8,705,223円(1万口当たり20円)を分配金額としております。</p>
<p>(平成25年6月25日から平成25年7月23日までの分配金計算期間)</p> <p>計算期間末における解約に伴う当期純利益金額分配後の配当等収益から費用を控除した額(1,386,948円)、解約に伴う当期純利益金額分配後の有価証券売買等損益から費用を控除し、繰越欠損金を補填した額(0円)、投資信託約款に規定される収益調整金(21,092,463円)及び分配準備積立金(134,965,207円)より、分配対象額は157,444,618円(1万口当たり1,356.43円)であり、うち2,321,426円(1万口当たり20円)を分配金額としております。</p>	<p>(平成25年12月25日から平成26年1月23日までの分配金計算期間)</p> <p>計算期間末における解約に伴う当期純利益金額分配後の配当等収益から費用を控除した額(8,080,539円)、解約に伴う当期純利益金額分配後の有価証券売買等損益から費用を控除し、繰越欠損金を補填した額(43,649,777円)、投資信託約款に規定される収益調整金(540,506,501円)及び分配準備積立金(120,679,244円)より、分配対象額は712,916,061円(1万口当たり1,422.28円)であり、うち10,024,868円(1万口当たり20円)を分配金額としております。</p>

(金融商品に関する注記)

1. 金融商品の状況に関する事項

区 分	前期 自 平成25年 1月24日 至 平成25年 7月23日	当期 自 平成25年 7月24日 至 平成26年 1月23日

1. 金融商品に対する取組方針	当ファンドは、「投資信託及び投資法人に関する法律」（昭和26年法律第198号）第2条第4項に定める証券投資信託であり、有価証券等の金融商品への投資を信託約款に定める「運用の基本方針」に基づき行なっております。	同左
2. 金融商品の内容及びそのリスク	当ファンドが運用する主な金融商品は「重要な会計方針に係る事項に関する注記」の「有価証券の評価基準及び評価方法」に記載の有価証券であります。当該有価証券には、性質に応じてそれぞれ価格変動リスク、流動性リスク、信用リスク等があります。	同左
3. 金融商品に係るリスク管理体制	委託会社のリスク管理体制は、担当運用部が自主管理を行うと同時に、担当運用部とは独立した部門において厳格に実施される体制としています。 法令等の遵守状況についてはコンプライアンス部門が、運用リスクの各項目および運用ガイドラインの遵守状況については運用リスク管理部門が、それぞれ適切な運用が行われるよう監視し、担当運用部へのフィードバックおよび所管の委員会への報告・審議を行っています。 これらの内容については、社長をはじめとする関係役員に随時報告が行われるとともに、内部監査部門がこれらの業務全般にわたる運営体制の監査を行うことで、より実効性の高いリスク管理体制を構築しております。	同左

・金融商品の時価等に関する事項

区 分	前期 [平成25年 7月23日現在]	当期 [平成26年 1月23日現在]
1. 貸借対照表計上額、時価及びこれらの差額	時価で計上しているため、その差額はありません。	同左
2. 時価の算定方法並びに有価証券及びデリバティブ取引に関する事項	(1)有価証券 （重要な会計方針に係る事項に関する注記）に記載しております。 (2)デリバティブ取引 該当事項はありません。	(1)有価証券 同左 (2)デリバティブ取引 同左

	(3)有価証券及びデリバティブ取引以外の金融商品 有価証券及びデリバティブ取引以外の金融商品については、短期間で決済され、時価は帳簿価額と近似しているため、当該帳簿価額を時価としております。	(3)有価証券及びデリバティブ取引以外の金融商品 同左
3. 金融商品の時価等に関する事項についての補足説明	金融商品の時価には、市場価格に基づく価額のほか、市場価格がない場合には合理的に算定された価額が含まれております。当該価額の算定においては一定の前提条件等を採用しているため、異なる前提条件等によった場合、当該価額が異なることもあります。	同左

(有価証券に関する注記)

前期(自平成25年1月24日 至平成25年7月23日)

売買目的有価証券

(単位:円)

種類	最終計算期間の損益に含まれた評価差額
親投資信託受益証券	14,046,034
合計	14,046,034

(注)時価の算定方法については、重要な会計方針に係る事項に関する注記「有価証券の評価基準及び評価方法」に記載しております。

当期(自平成25年7月24日 至平成26年1月23日)

売買目的有価証券

(単位:円)

種類	最終計算期間の損益に含まれた評価差額
親投資信託受益証券	68,201,497
合計	68,201,497

(注)時価の算定方法については、重要な会計方針に係る事項に関する注記「有価証券の評価基準及び評価方法」に記載しております。

(1口当たり情報に関する注記)

	前期 [平成25年 7月23日現在]	当期 [平成26年 1月23日現在]
1口当たり純資産額	1.1126円	1口当たり純資産額 1.1297円
(1万口当たり純資産額)	11,126円)	(1万口当たり純資産額 11,297円)

(4)【附属明細表】

第1 有価証券明細表

(1)株式

該当事項はありません。

(2)株式以外の有価証券

(単位:円)

種類	銘柄	券面総額	評価額	備考
----	----	------	-----	----

親投資信託 受益証券	東京海上・円建て投資適格債券 マザーファンド	3,617,153,282	3,970,910,872	
	TMA日本REITマザーファンド	397,914,655	654,887,939	
	東京海上・高配当低ボラティリティ 日本株マザーファンド	443,457,541	667,226,216	
親投資信託受益証券 合計		4,458,525,478	5,293,025,027	
合計		4,458,525,478	5,293,025,027	

第2 信用取引契約残高明細表
該当事項はありません。

第3 デリバティブ取引及び為替予約取引の契約額等及び時価の状況表
該当事項はありません。

(ご参考)

当ファンドは、「東京海上・円建て投資適格債券マザーファンド」、「TMA日本REITマザーファンド」、「東京海上・高配当低ボラティリティ日本株マザーファンド」を主要な投資対象としており、貸借対照表の資産の部に計上された「親投資信託受益証券」はすべて同ファンドの受益証券です。なお、同ファンドの状況は次のとおりです。

なお、以下に記載した情報は監査の対象ではありません。

「東京海上・円建て投資適格債券マザーファンド」の状況

(1) 貸借対照表

区 分	注記 番号	[平成25年 7月23日現在]	[平成26年 1月23日現在]
		金額(円)	金額(円)
資産の部			
流動資産			
コール・ローン		942,462,156	997,934,204
国債証券		1,399,929,100	1,870,559,500
地方債証券		9,017,466,000	9,284,777,000
特殊債券		2,471,123,000	3,605,741,000
社債券		24,281,436,330	25,245,822,350
未収利息		158,508,005	154,357,080
前払費用		1,685,093	4,800,998
流動資産合計		38,272,609,684	41,163,992,132
資産合計		38,272,609,684	41,163,992,132
負債の部			
流動負債			
未払解約金		397,148,520	331,143,537
流動負債合計		397,148,520	331,143,537
負債合計		397,148,520	331,143,537
純資産の部			
元本等			
元本	1	35,352,807,534	37,195,602,552
剰余金			

剰余金又は欠損金()		2,522,653,630	3,637,246,043
元本等合計		37,875,461,164	40,832,848,595
純資産合計		37,875,461,164	40,832,848,595
負債純資産合計		38,272,609,684	41,163,992,132

(2) 注記表

(重要な会計方針に係る事項に関する注記)

区 分	自 平成25年 7月24日 至 平成26年 1月23日
有価証券の評価基準及び評価方法	国債証券、地方債証券、特殊債券及び社債券 個別法に基づき、原則として時価で評価しております。時 価評価にあたっては、金融商品取引業者、銀行等の提示す る価額(但し、売気配相場は使用しない)、価格情報会社 の提供する価額又は日本証券業協会発表の売買参考統計値 (平均値)等で評価しております。

(貸借対照表に関する注記)

区 分	[平成25年 7月23日現在]	[平成26年 1月23日現在]
1. 1 本書における開示対象ファンドの期首 における当該親投資信託の元本額	46,461,958,919円	35,352,807,534円
同期中における追加設定元本額	7,552,141,651円	12,372,321,971円
同期中における一部解約元本額	18,661,293,036円	10,529,526,953円
同期末における元本額	35,352,807,534円	37,195,602,552円
元本の内訳*		
東京海上・円建て投資適格債券ファン ド(毎月決算型)	33,486,612,732円	32,368,303,654円
東京海上・円建て投資適格債券ファン ド(年2回決算型)	1,022,335,913円	1,210,145,616円
東京海上・円資産バランスファンド (毎月決算型)	843,858,889円	3,617,153,282円
計	35,352,807,534円	37,195,602,552円
2. 1 本書における開示対象ファンドの特 定期間末日における当該親投資信託 の受益権の総数	35,352,807,534口	37,195,602,552口

(注) *は当該親投資信託受益証券を投資対象とする証券投資信託ごとの元本額

(金融商品に関する注記)

1. 金融商品の状況に関する事項

区 分	自 平成25年 1月24日 至 平成25年 7月23日	自 平成25年 7月24日 至 平成26年 1月23日
1. 金融商品に対する取組方針	当ファンドは、「投資信託及び投 資法人に関する法律」(昭和26年 法律第198号)第2条第4項に定め る証券投資信託であり、有価証券 等の金融商品への投資を信託約款 に定める「運用の基本方針」に基 づき行なっております。	同左

2. 金融商品の内容及びそのリスク	当ファンドが運用する主な金融商品は「重要な会計方針に係る事項に関する注記」の「有価証券の評価基準及び評価方法」に記載の有価証券であります。当該有価証券には、性質に応じてそれぞれ価格変動リスク、流動性リスク、信用リスク等があります。	同左
3. 金融商品に係るリスク管理体制	<p>委託会社のリスク管理体制は、担当運用部が自主管理を行うと同時に、担当運用部とは独立した部門において厳格に実施される体制としています。</p> <p>法令等の遵守状況についてはコンプライアンス部門が、運用リスクの各項目および運用ガイドラインの遵守状況については運用リスク管理部門が、それぞれ適切な運用が行われるよう監視し、担当運用部へのフィードバックおよび所管の委員会への報告・審議を行っています。</p> <p>これらの内容については、社長をはじめとする関係役員に随時報告が行われるとともに、内部監査部門がこれらの業務全般にわたる運営体制の監査を行うことで、より実効性の高いリスク管理体制を構築しております。</p>	同左

・金融商品の時価等に関する事項

区 分	[平成25年 7月23日現在]	[平成26年 1月23日現在]
1. 貸借対照表計上額、時価及びこれらの差額	時価で計上しているため、その差額はありません。	同左
2. 時価の算定方法並びに有価証券及びデリバティブ取引に関する事項	<p>(1)有価証券 （重要な会計方針に係る事項に関する注記）に記載しております。</p> <p>(2)デリバティブ取引 該当事項はありません。</p> <p>(3)有価証券及びデリバティブ取引以外の金融商品 有価証券及びデリバティブ取引以外の金融商品については、短期間で決済され、時価は帳簿価額と近似しているため、当該帳簿価額を時価としております。</p>	<p>(1)有価証券 同左</p> <p>(2)デリバティブ取引 同左</p> <p>(3)有価証券及びデリバティブ取引以外の金融商品 同左</p>

3. 金融商品の時価等に関する事項についての補足説明	金融商品の時価には、市場価格に基づく価額のほか、市場価格がない場合には合理的に算定された価額が含まれております。当該価額の算定においては一定の前提条件等を採用しているため、異なる前提条件等によった場合、当該価額が異なることもあります。	同左
----------------------------	---	----

（有価証券に関する注記）

（自 平成25年1月24日 至 平成25年7月23日）

売買目的有価証券

（単位：円）

種類	当期間の損益に含まれた評価差額
国債証券	4,780,800
地方債証券	79,598,000
特殊債券	12,079,000
社債券	1,548,670
合計	98,006,470

（注1）時価の算定方法については、重要な会計方針に係る事項に関する注記「有価証券の評価基準及び評価方法」に記載しております。

（注2）「当期間」とは当親投資信託の計算期間の開始日から本書における開示対象ファンドの期末までの期間（平成24年9月25日から平成25年7月23日まで）を指しております。

（自 平成25年7月24日 至 平成26年1月23日）

売買目的有価証券

（単位：円）

種類	当期間の損益に含まれた評価差額
国債証券	8,531,200
地方債証券	110,158,000
特殊債券	59,102,000
社債券	49,968,870
合計	227,760,070

（注1）時価の算定方法については、重要な会計方針に係る事項に関する注記「有価証券の評価基準及び評価方法」に記載しております。

（注2）「当期間」とは当親投資信託の計算期間の開始日から本書における開示対象ファンドの期末までの期間（平成25年9月25日から平成26年1月23日まで）を指しております。

（1口当たり情報に関する注記）

[平成25年 7月23日現在]		[平成26年 1月23日現在]	
1口当たり純資産額	1.0714円	1口当たり純資産額	1.0978円
（1万口当たり純資産額	10,714円）	（1万口当たり純資産額	10,978円）

(3) 附属明細表

第1 有価証券明細表

(1) 株式

該当事項はありません。

(2) 株式以外の有価証券

（単位：円）

種 類	銘 柄	券面総額	評価額	備考
国債証券	第9 6 回利付国債(5年)	100,000,000	100,876,000	
	第3 3 1 回利付国債(10年)	300,000,000	299,043,000	
	第3 3 2 回利付国債(10年)	300,000,000	298,464,000	
	第2 8 回利付国債(20年)	20,000,000	21,123,000	
	第7 1 回利付国債(20年)	100,000,000	115,147,000	
	第8 8 回利付国債(20年)	50,000,000	58,688,500	
	第9 5 回利付国債(20年)	200,000,000	235,156,000	
	第9 6 回利付国債(20年)	200,000,000	230,062,000	
	第1 4 6 回利付国債(20年)	200,000,000	207,170,000	
	第1 4 7 回利付国債(20年)	300,000,000	304,830,000	
国債証券 合計		1,770,000,000	1,870,559,500	
地方債証券	第1 回東京都公募公債(20年)	100,000,000	107,792,000	
	第1 0 回東京都公募公債(20年)	200,000,000	233,826,000	
	第1 4 回東京都公募公債(20年)	100,000,000	116,605,000	
	第1 8 回東京都公募公債(20年)	200,000,000	229,972,000	
	第2 1 回東京都公募公債(20年)	100,000,000	113,990,000	
	第2 4 回東京都公募公債(20年)	100,000,000	109,662,000	
	第3 回神奈川県公募公債(20年)	100,000,000	113,865,000	
	第7 回神奈川県公募公債(20年)	200,000,000	230,900,000	
	第1 1 回神奈川県公募公債(20年)	100,000,000	112,597,000	
	第1 3 回神奈川県公募公債(20年)	100,000,000	114,106,000	
	第1 4 回神奈川県公募公債(20年)	100,000,000	110,155,000	
	第1 6 回神奈川県公募公債(20年)	100,000,000	111,555,000	
	第2 1 回神奈川県公募公債(20年)	100,000,000	104,221,000	
	第1 回大阪府公募公債(20年)	100,000,000	113,268,000	
	第1 0 回大阪府公募公債(20年)	100,000,000	103,295,000	
	平成22年度第3回京都府公募公債	100,000,000	110,354,000	
	第1 回兵庫県公募公債(15年)	200,000,000	216,872,000	
	第4 回兵庫県公募公債(20年)	100,000,000	118,462,000	
	第9 回兵庫県公募公債(20年)	100,000,000	114,196,000	
	第1 3 回兵庫県公募公債(20年)	100,000,000	105,609,000	
	第5 回静岡県公募公債(20年)	100,000,000	116,268,000	
	第9 回静岡県公募公債(20年)	100,000,000	114,598,000	
	第1 5 回静岡県公募公債(20年)	100,000,000	103,494,000	
	平成20年度第8回愛知県公募公債 (20年)	100,000,000	112,547,000	
	平成21年度第5回愛知県公募公債(20年)	100,000,000	115,462,000	
	平成22年度第14回愛知県公募公債 (20年)	100,000,000	111,593,000	
	平成23年度第16回愛知県公募公債 (20年)	100,000,000	105,977,000	
	平成20年度第1回広島県公募公債(20年)	200,000,000	233,218,000	
	平成23年度第1回広島県公募公債(20年)	100,000,000	106,769,000	

第8回埼玉県公募公債(20年)	300,000,000	342,093,000	
第9回埼玉県公募公債(20年)	100,000,000	112,895,000	
平成22年度第10回埼玉県公募公債(20年)	200,000,000	219,018,000	
平成22年度第1回福岡県公募公債	100,000,000	109,055,000	
平成22年度第2回福岡県公募公債(15年)	200,000,000	220,192,000	
平成20年度第1回福岡県公募公債(20年)	200,000,000	231,454,000	
第6回千葉県公募公債(20年)	200,000,000	230,716,000	
第9回千葉県公募公債(20年)	200,000,000	216,178,000	
第11回千葉県公募公債(20年)	100,000,000	107,252,000	
第12回千葉県公募公債(20年)	100,000,000	106,295,000	
第13回千葉県公募公債(20年)	100,000,000	103,494,000	
第5回大阪市公募公債(20年)	100,000,000	118,036,000	
第6回大阪市公募公債(20年)	100,000,000	114,437,000	
第8回大阪市公募公債(20年)	100,000,000	114,780,000	
第2回名古屋市公募公債(20年)	100,000,000	117,870,000	
第3回名古屋市公募公債(20年)	100,000,000	112,970,000	
第9回名古屋市公募公債(20年)	100,000,000	112,932,000	
第11回名古屋市公募公債(20年)	100,000,000	113,022,000	
第4回京都市公募公債(20年)	100,000,000	118,629,000	
第5回京都市公募公債(20年)	200,000,000	233,742,000	
平成18年度第3回神戸市公募公債(20年)	300,000,000	356,280,000	
平成20年度第24回神戸市公募公債(20年)	100,000,000	112,627,000	
第4回横浜市公募公債(20年)	100,000,000	112,877,000	
第5回横浜市公募公債(20年)	100,000,000	114,493,000	
第8回横浜市公募公債(20年)	100,000,000	117,398,000	
第12回横浜市公募公債(20年)	100,000,000	115,450,000	
第3回川崎市公募公債(20年)	100,000,000	115,093,000	
第1回北九州市公募公債(20年)	200,000,000	235,862,000	
平成18年度第1回福岡市公募公債(20年)	200,000,000	235,638,000	
第7回地方公共団体金融機構債券(20年)	100,000,000	112,786,000	
第4回公営企業債券(20年)	100,000,000	112,361,000	
第16回公営企業債券(20年)	200,000,000	226,420,000	
第17回公営企業債券(20年)	200,000,000	233,060,000	
第25回公営企業債券(20年)	100,000,000	118,144,000	
地方債証券 合計	8,200,000,000	9,284,777,000	

特殊債券	第63回政府保証日本高速道路保有・債務返済機構債券	100,000,000	115,360,000	
	第90回政府保証日本高速道路保有・債務返済機構債券	200,000,000	226,454,000	
	第92回政府保証日本高速道路保有・債務返済機構債券	100,000,000	113,140,000	
	第97回政府保証日本高速道路保有・債務返済機構債券	200,000,000	226,048,000	
	第99回政府保証日本高速道路保有・債務返済機構債券	200,000,000	228,724,000	
	第106回政府保証日本高速道路保有・債務返済機構債券	200,000,000	225,416,000	
	第114回政府保証日本高速道路保有・債務返済機構債券	200,000,000	219,222,000	
	第125回政府保証日本高速道路保有・債務返済機構債券	100,000,000	112,267,000	
	第127回政府保証日本高速道路保有・債務返済機構債券	200,000,000	221,392,000	
	第130回政府保証日本高速道路保有・債務返済機構債券	200,000,000	221,178,000	
	第141回政府保証日本高速道路保有・債務返済機構債券	200,000,000	217,198,000	
	第146回政府保証日本高速道路保有・債務返済機構債券	200,000,000	213,760,000	
	第153回政府保証日本高速道路保有・債務返済機構債券	200,000,000	213,128,000	
	第169回政府保証日本高速道路保有・債務返済機構債券	200,000,000	206,294,000	
	第171回政府保証日本高速道路保有・債務返済機構債券	300,000,000	305,541,000	
	第174回政府保証日本高速道路保有・債務返済機構債券	200,000,000	206,100,000	
	第183回政府保証日本高速道路保有・債務返済機構債券	100,000,000	104,034,000	
	第51回政府保証関西国際空港債券	100,000,000	112,403,000	
	第54回政府保証関西国際空港債券	100,000,000	118,082,000	
特殊債券 合計	3,300,000,000	3,605,741,000		
社債券	第30回日本政策投資銀行債券	100,000,000	108,274,000	
	第49回日本政策投資銀行債券	100,000,000	110,709,000	
	第8回日本高速道路保有・債務返済機構債券	100,000,000	116,979,000	
	第37回日本高速道路保有・債務返済機構債券	100,000,000	116,490,000	
	第42回道路債券	200,000,000	227,564,000	
	第7回阪神高速道路債券	200,000,000	226,636,000	
	第10回株式会社日本政策金融公庫社債	100,000,000	112,551,000	
	第3回都市再生債券	100,000,000	119,828,000	
	第343回東京交通債券	100,000,000	111,193,000	
	第344回東京交通債券	100,000,000	108,400,000	

第20回関西国際空港株式会社社債	100,000,000	105,886,000	
第25回関西国際空港株式会社社債	100,000,000	105,474,000	
第26回関西国際空港株式会社社債	100,000,000	104,122,000	
第6回独立行政法人福祉医療機構債券	100,000,000	112,716,000	
第11回独立行政法人福祉医療機構債券	100,000,000	118,231,000	
第18回一般担保住宅金融支援機構債券	100,000,000	112,750,000	
第52回一般担保住宅金融支援機構債券	100,000,000	109,365,000	
第59回一般担保住宅金融支援機構債券	100,000,000	108,277,000	
第68回一般担保住宅金融支援機構債券	100,000,000	111,483,000	
第106回一般担保住宅金融支援機構債券	100,000,000	103,878,000	
第9回農林漁業金融公庫債券	200,000,000	239,536,000	
第12回農林漁業金融公庫債券	100,000,000	114,876,000	
第6回沖縄振興開発金融公庫債券	100,000,000	112,370,000	
第3回国際協力機構債券	200,000,000	224,520,000	
第5回国際協力機構債券	100,000,000	108,529,000	
第6回国際協力機構債券	100,000,000	110,976,000	
第7回国際協力機構債券	100,000,000	108,882,000	
第15回清水建設株式会社無担保社債	100,000,000	103,182,000	
第11回森永乳業株式会社無担保社債	200,000,000	202,936,000	
第7回キリンホールディングス株式会社無担保社債	200,000,000	214,228,000	
第9回キリンホールディングス株式会社無担保社債	100,000,000	104,594,000	
第4回サントリーホールディングス株式会社無担保社債	100,000,000	101,607,000	
第1回株式会社伊藤園無担保社債	100,000,000	100,680,000	
第1回株式会社J-オイルミルズ無担保社債	100,000,000	100,737,000	
第5回キッコーマン株式会社無担保社債	100,000,000	103,596,000	
第7回キッコーマン株式会社無担保社債	100,000,000	105,116,000	
第4回株式会社三越伊勢丹ホールディングス無担保社債	100,000,000	101,479,000	
第29回東レ株式会社無担保社債	100,000,000	102,184,000	
第8回株式会社日本製紙グループ本社無担保社債	100,000,000	105,046,000	
第41回住友化学株式会社無担保社債	300,000,000	319,212,000	
第33回三菱化学株式会社無担保社債	200,000,000	207,374,000	
第37回三菱化学株式会社無担保社債	200,000,000	215,264,000	
第2回株式会社クレハ無担保社債	300,000,000	307,584,000	
第4回株式会社クレハ無担保社債	100,000,000	101,953,000	
第15回武田薬品工業株式会社無担保社債	100,000,000	101,604,000	
第3回大日本住友製薬株式会社無担保社債	100,000,000	103,040,000	
第9回関西ペイント株式会社無担保社債	100,000,000	100,755,000	
第7回株式会社オリエンタルランド無担保社債	300,000,000	310,458,000	

第1回富士フイルムホールディングス株式会社無担保社債	100,000,000	100,197,000	
第28回新日本石油株式会社無担保社債	200,000,000	215,000,000	
第9回昭和シェル石油株式会社無担保社債	100,000,000	102,214,000	
第3回新日鉱ホールディングス株式会社無担保社債	200,000,000	217,026,000	
第17回住友ゴム工業株式会社無担保社債	100,000,000	100,662,000	
第22回住友ゴム工業株式会社無担保社債	100,000,000	104,993,000	
第29回新日本製鐵株式会社無担保社債	100,000,000	109,462,000	
第58回新日本製鐵株式会社無担保社債	100,000,000	105,888,000	
第68回住友金属工業株式会社無担保社債	100,000,000	101,513,000	
第11回株式会社フジクラ無担保社債	100,000,000	105,552,000	
第18回株式会社豊田自動織機無担保社債	300,000,000	327,213,000	
第39回日本精工株式会社無担保社債	100,000,000	105,475,000	
第45回株式会社東芝無担保社債	300,000,000	316,287,000	
第7回セイコーエプソン株式会社無担保社債	100,000,000	101,007,000	
第11回パナソニック株式会社無担保社債	200,000,000	205,502,000	
第22回三菱重工業株式会社無担保社債	100,000,000	106,355,000	
第38回川崎重工業株式会社無担保社債	100,000,000	102,494,000	
第34回石川島播磨重工業株式会社無担保社債	300,000,000	302,280,000	
第36回石川島播磨重工業株式会社無担保社債	200,000,000	203,724,000	
第4回住友生命基金流動化特定目的会社第1回特定社債	300,000,000	304,485,000	
第1回日本生命2012基金特定目的会社特定社債	200,000,000	202,462,000	
第1回B号明治安田生命2012基金特定目的会社特定社債	200,000,000	202,016,000	
第1回明治安田生命2013基金特定目的会社特定社債	100,000,000	100,836,000	
第1回トヨタ自動車株式会社無担保社債	100,000,000	111,067,000	
第8回トヨタ自動車株式会社無担保社債	100,000,000	108,268,000	
第49回伊藤忠商事株式会社無担保社債	100,000,000	108,460,000	
第52回伊藤忠商事株式会社無担保社債	100,000,000	106,712,000	
第59回伊藤忠商事株式会社無担保社債	200,000,000	210,122,000	
第87回丸紅株式会社無担保社債	200,000,000	207,408,000	
第17回豊田通商株式会社無担保社債	100,000,000	99,517,000	
第18回豊田通商株式会社無担保社債	100,000,000	99,557,000	
第39回住友商事株式会社無担保社債	100,000,000	107,836,000	
第68回三菱商事株式会社無担保社債	100,000,000	105,587,000	
第69回三菱商事株式会社無担保社債	100,000,000	107,118,000	
第76回三菱商事株式会社無担保社債	100,000,000	104,993,000	
第48回株式会社クレディセゾン無担保社債	200,000,000	200,262,000	
第88回株式会社三菱東京UFJ銀行無担保社債	100,000,000	116,005,000	

第23回株式会社三菱東京UFJ銀行 無担保社債(劣後特約付)	100,000,000	121,577,000	
第29回株式会社三菱東京UFJ銀行 無担保社債(劣後特約付)	100,000,000	112,547,000	
第4回株式会社りそな銀行無担保社債 (劣後特約付)	200,000,000	223,700,000	
第12回株式会社りそな銀行無担保社債 (劣後特約付)	100,000,000	115,048,000	
第1回株式会社りそな銀行無担保社債 (劣後特約付)	100,000,000	101,215,000	
第6回三菱UFJ信託銀行株式会社 無担保社債(劣後特約付)	100,000,000	108,160,000	
第7回三菱UFJ信託銀行株式会社 無担保社債(劣後特約付)	100,000,000	106,371,000	
第8回三菱UFJ信託銀行株式会社 無担保社債(劣後特約付)	100,000,000	109,657,000	
第2回住友信託銀行株式会社無担保社債 (劣後特約付)	200,000,000	200,162,000	
第12回住友信託銀行株式会社無担保社債 (劣後特約付)	200,000,000	209,574,000	
第10回株式会社セブン銀行無担保社債	300,000,000	302,286,000	
第17回株式会社三井住友銀行無担保社債 (劣後特約付)	100,000,000	111,813,000	
第22回株式会社三井住友銀行無担保社債 (劣後特約付)	100,000,000	105,474,000	
第25回株式会社三井住友銀行無担保社債 (劣後特約付)	200,000,000	226,064,000	
第28回株式会社三井住友銀行無担保社債 (劣後特約付)	100,000,000	112,390,000	
第3回株式会社みずほ銀行無担保社債 (劣後特約付)	100,000,000	109,233,000	
第9回株式会社みずほ銀行無担保社債 (劣後特約付)	100,000,000	115,545,000	
第19回株式会社みずほ銀行無担保社債 (劣後特約付)	100,000,000	106,801,000	
第9回株式会社ジャックス無担保社債	100,000,000	100,017,000	
第130回オリックス株式会社無担保社債	100,000,000	100,396,000	
第1回B号日本生命2009基金特定目的 会社特定社債	300,000,000	302,262,000	
第39回三井不動産株式会社無担保社債	100,000,000	104,711,000	
第43回三井不動産株式会社無担保社債	100,000,000	105,042,000	
第31回三菱地所株式会社無担保社債	100,000,000	110,509,000	
第48回三菱地所株式会社無担保社債	100,000,000	112,915,000	
第64回三菱地所株式会社無担保社債	100,000,000	106,795,000	
第72回三菱地所株式会社無担保社債	200,000,000	228,424,000	
第86回三菱地所株式会社無担保社債	100,000,000	116,383,000	
第68回住友不動産株式会社無担保社債	100,000,000	101,100,000	
第78回東武鉄道株式会社無担保社債	100,000,000	107,429,000	

第87回東武鉄道株式会社無担保社債	100,000,000	107,587,000	
第95回東武鉄道株式会社無担保社債	100,000,000	102,998,000	
第60回東京急行電鉄株式会社無担保社債	100,000,000	112,406,000	
第64回東京急行電鉄株式会社無担保社債	200,000,000	234,742,000	
第76回東京急行電鉄株式会社無担保社債	100,000,000	105,456,000	
第78回東京急行電鉄株式会社無担保社債	100,000,000	104,165,000	
第31回京浜急行電鉄株式会社無担保社債	100,000,000	108,384,000	
第38回京浜急行電鉄株式会社無担保社債	200,000,000	200,454,000	
第55回小田急電鉄株式会社無担保社債	400,000,000	422,752,000	
第60回小田急電鉄株式会社無担保社債	100,000,000	101,118,000	
第63回小田急電鉄株式会社無担保社債	100,000,000	99,774,000	
第28回京王電鉄株式会社無担保社債	100,000,000	107,336,000	
第30回京王電鉄株式会社無担保社債	100,000,000	106,076,000	
第33回京王電鉄株式会社無担保社債	100,000,000	101,027,000	
第44回京成電鉄株式会社無担保社債	100,000,000	106,598,000	
第32回東日本旅客鉄道株式会社無担保普通社債	100,000,000	114,029,000	
第34回東日本旅客鉄道株式会社無担保普通社債	100,000,000	116,902,000	
第45回東日本旅客鉄道株式会社無担保普通社債	100,000,000	118,513,000	
第49回東日本旅客鉄道株式会社無担保普通社債	100,000,000	115,124,000	
第83回東日本旅客鉄道株式会社無担保普通社債	200,000,000	215,102,000	
第15回西日本旅客鉄道株式会社無担保社債	100,000,000	115,031,000	
第16回西日本旅客鉄道株式会社無担保社債	100,000,000	109,667,000	
第28回西日本旅客鉄道株式会社無担保社債	300,000,000	333,993,000	
第6回東海旅客鉄道株式会社無担保普通社債	101,000,000	115,074,350	
第32回東海旅客鉄道株式会社無担保普通社債	100,000,000	115,731,000	
第41回東海旅客鉄道株式会社無担保普通社債	100,000,000	113,301,000	
第42回東海旅客鉄道株式会社無担保普通社債	200,000,000	230,292,000	
第51回東海旅客鉄道株式会社無担保普通社債	200,000,000	225,832,000	
第38回西日本鉄道株式会社無担保社債	200,000,000	211,174,000	
第38回阪急阪神ホールディングス株式会社無担保社債	100,000,000	108,187,000	
第40回阪急阪神ホールディングス株式会社無担保社債	100,000,000	105,790,000	
第14回阪神電気鉄道株式会社無担保社債	100,000,000	100,808,000	
第35回南海電気鉄道株式会社無担保社債	200,000,000	204,756,000	
第25回京阪電気鉄道株式会社無担保社債	100,000,000	104,799,000	
第39回名古屋鉄道株式会社無担保社債	100,000,000	105,806,000	

第5回日本通運株式会社無担保社債	100,000,000	107,721,000	
第23回日本郵船株式会社無担保社債	100,000,000	110,157,000	
第27回日本郵船株式会社無担保社債	100,000,000	105,613,000	
第10回川崎汽船株式会社無担保社債	100,000,000	100,241,000	
第15回株式会社東京放送無担保社債	200,000,000	209,552,000	
第51回日本電信電話株式会社電信電話債券	100,000,000	104,440,000	
第59回日本電信電話株式会社電信電話債券	200,000,000	214,442,000	
第60回日本電信電話株式会社電信電話債券	100,000,000	105,578,000	
第19回KDDI株式会社無担保社債	100,000,000	104,267,000	
第5回KDDI株式会社担保付社債	100,000,000	109,536,000	
第15回株式会社エヌ・ティ・ティ・ドコモ無担保社債	200,000,000	214,562,000	
第16回東京瓦斯株式会社無担保社債	100,000,000	108,967,000	
第23回東京瓦斯株式会社無担保社債	100,000,000	102,504,000	
第26回東京瓦斯株式会社無担保社債	100,000,000	114,397,000	
第34回東京瓦斯株式会社無担保社債	100,000,000	103,593,000	
第35回東京瓦斯株式会社無担保社債	200,000,000	211,884,000	
第7回大阪瓦斯株式会社無担保社債	200,000,000	220,124,000	
第9回大阪瓦斯株式会社無担保社債	100,000,000	110,610,000	
第18回大阪瓦斯株式会社無担保社債	300,000,000	319,887,000	
第31回東邦瓦斯株式会社無担保社債	300,000,000	334,140,000	
第36回東邦瓦斯株式会社無担保社債	200,000,000	214,484,000	
第26回ソフトバンク株式会社無担保社債	200,000,000	203,080,000	
第30回ソフトバンク株式会社無担保社債	100,000,000	102,980,000	
社債券 合計	23,601,000,000	25,245,822,350	
合計	36,871,000,000	40,006,899,850	

第2 信用取引契約残高明細表
該当事項はありません。

第3 デリバティブ取引及び為替予約取引の契約額等及び時価の状況表
該当事項はありません。

「TMA日本REITマザーファンド」の状況

(1) 貸借対照表

区 分	注記 番号	[平成25年 7月23日現在]	[平成26年 1月23日現在]
		金額(円)	金額(円)
資産の部			
流動資産			
コール・ローン		4,458,095	27,704,084
投資証券		57,962,500	661,055,200
未収配当金		378,285	3,599,541
未収利息		6	39
流動資産合計		62,798,886	692,358,864

資産合計		62,798,886	692,358,864
負債の部			
流動負債			
未払金		2,211,157	13,307,324
未払解約金		117,490	3,185,687
流動負債合計		2,328,647	16,493,011
負債合計		2,328,647	16,493,011
純資産の部			
元本等			
元本	1	40,636,582	410,654,299
剰余金			
剰余金又は欠損金（ ）		19,833,657	265,211,554
元本等合計		60,470,239	675,865,853
純資産合計		60,470,239	675,865,853
負債純資産合計		62,798,886	692,358,864

(2) 注記表

(重要な会計方針に係る事項に関する注記)

区 分	自 平成25年 7月24日 至 平成26年 1月23日
有価証券の評価基準及び評価方法	投資証券 移動平均法に基づき、原則として時価で評価しております。時価評価にあたっては、金融商品取引所等における最終相場（最終相場のないものについては、それに準ずる価額）、又は金融商品取引業者等から提示される気配相場に基づいて評価しております。

(貸借対照表に関する注記)

区 分	[平成25年 7月23日現在]	[平成26年 1月23日現在]
1. 1 本書における開示対象ファンドの期首における当該親投資信託の元本額	145,809,162円	40,636,582円
同期中における追加設定元本額	16,808,555円	389,330,909円
同期中における一部解約元本額	121,981,135円	19,313,192円
同期末における元本額	40,636,582円	410,654,299円
元本の内訳*		
東京海上・円資産バランスファンド (毎月決算型)	32,261,492円	397,914,655円
TMA資産分散型バランスVA (適格機関投資家限定)	8,375,090円	12,739,644円
計	40,636,582円	410,654,299円
2. 1 本書における開示対象ファンドの特定期間末日における当該親投資信託の受益権の総数	40,636,582口	410,654,299口

(注) *は当該親投資信託受益証券を投資対象とする証券投資信託ごとの元本額

(金融商品に関する注記)

1. 金融商品の状況に関する事項

区 分	自 平成25年 1月24日 至 平成25年 7月23日	自 平成25年 7月24日 至 平成26年 1月23日
1. 金融商品に対する取組方針	当ファンドは、「投資信託及び投資法人に関する法律」(昭和26年法律第198号)第2条第4項に定める証券投資信託であり、有価証券等の金融商品への投資を信託約款に定める「運用の基本方針」に基づき行なっております。	同左
2. 金融商品の内容及びそのリスク	当ファンドが運用する主な金融商品は「重要な会計方針に係る事項に関する注記」の「有価証券の評価基準及び評価方法」に記載の有価証券であります。当該有価証券には、性質に応じてそれぞれ価格変動リスク、流動性リスク、信用リスク等があります。	同左
3. 金融商品に係るリスク管理体制	委託会社のリスク管理体制は、担当運用部が自主管理を行うと同時に、担当運用部とは独立した部門において厳格に実施される体制としています。 法令等の遵守状況についてはコンプライアンス部門が、運用リスクの各項目および運用ガイドラインの遵守状況については運用リスク管理部門が、それぞれ適切な運用が行われるよう監視し、担当運用部へのフィードバックおよび所管の委員会への報告・審議を行っています。 これらの内容については、社長をはじめとする関係役員に随時報告が行われるとともに、内部監査部門がこれらの業務全般にわたる運営体制の監査を行うことで、より実効性の高いリスク管理体制を構築しております。	同左

・金融商品の時価等に関する事項

区 分	[平成25年 7月23日現在]	[平成26年 1月23日現在]
1. 貸借対照表計上額、時価及びこれらの差額	時価で計上しているため、その差額はありません。	同左
2. 時価の算定方法並びに有価証券及びデリバティブ取引に関する事項	(1)有価証券 (重要な会計方針に係る事項に関する注記)に記載しております。 (2)デリバティブ取引 該当事項はありません。	(1)有価証券 同左 (2)デリバティブ取引 同左

	(3)有価証券及びデリバティブ取引以外の金融商品 有価証券及びデリバティブ取引以外の金融商品については、短期間で決済され、時価は帳簿価額と近似しているため、当該帳簿価額を時価としております。	(3)有価証券及びデリバティブ取引以外の金融商品 同左
3. 金融商品の時価等に関する事項についての補足説明	金融商品の時価には、市場価格に基づく価額のほか、市場価格がない場合には合理的に算定された価額が含まれております。当該価額の算定においては一定の前提条件等を採用しているため、異なる前提条件等によった場合、当該価額が異なることもあります。	同左

（有価証券に関する注記）

（自 平成25年1月24日 至 平成25年7月23日）

売買目的有価証券

（単位：円）

種類	当期間の損益に含まれた評価差額
投資証券	405,329
合計	405,329

（注1）時価の算定方法については、重要な会計方針に係る事項に関する注記「有価証券の評価基準及び評価方法」に記載しております。

（注2）「当期間」とは当親投資信託の計算期間の開始日から本書における開示対象ファンドの期末までの期間（平成25年7月11日から平成25年7月23日まで）を指しております。

（自 平成25年7月24日 至 平成26年1月23日）

売買目的有価証券

（単位：円）

種類	当期間の損益に含まれた評価差額
投資証券	25,430,559
合計	25,430,559

（注1）時価の算定方法については、重要な会計方針に係る事項に関する注記「有価証券の評価基準及び評価方法」に記載しております。

（注2）「当期間」とは当親投資信託の計算期間の開始日から本書における開示対象ファンドの期末までの期間（平成25年7月11日から平成26年1月23日まで）を指しております。

（1口当たり情報に関する注記）

[平成25年 7月23日現在]		[平成26年 1月23日現在]	
1口当たり純資産額	1.4881円	1口当たり純資産額	1.6458円
（1万口当たり純資産額）	14,881円）	（1万口当たり純資産額）	16,458円）

(3) 附属明細表

第1 有価証券明細表

(1) 株式

該当事項はありません。

(2) 株式以外の有価証券

（単位：円）

種類	銘柄	券面総額	評価額	備考
投資証券	日本アコモデーションファンド投資法人	15	10,485,000	
	M I Dリート投資法人	5	1,182,000	
	森ヒルズリート投資法人	36	24,300,000	
	野村不動産レジデンシャル投資法人	16	8,544,000	
	産業ファンド投資法人	30	25,530,000	
	大和ハウスリート投資法人	8	6,800,000	
	アドバンス・レジデンス投資法人	100	22,180,000	
	ケネディクス・レジデンシャル投資法人	34	7,622,800	
	アクティビア・プロパティーズ投資法人	25	21,300,000	
	G L P投資法人	191	19,902,200	
	コンフォリア・レジデンシャル投資法人	6	4,392,000	
	日本プロロジスリート投資法人	35	36,470,000	
	野村不動産マスターファンド投資法人	177	19,027,500	
	日本ビルファンド投資法人	111	65,712,000	
	ジャパンリアルエステイト投資法人	84	47,208,000	
	日本リテールファンド投資法人	212	44,117,200	
	オリックス不動産投資法人	145	19,227,000	
	日本プライムリアルティ投資法人	72	25,164,000	
	プレミア投資法人	27	10,759,500	
	東急リアル・エステート投資法人	18	11,412,000	
	グローバル・ワン不動産投資法人	13	9,282,000	
	野村不動産オフィスファンド投資法人	29	13,412,500	
	ユナイテッド・アーバン投資法人	189	28,104,300	
	森トラスト総合リート投資法人	23	19,136,000	
	フロンティア不動産投資法人	42	21,126,000	
	平和不動産リート投資法人	122	9,821,000	
	日本ロジスティクスファンド投資法人	13	14,807,000	
	福岡リート投資法人	9	7,641,000	
	ケネディクス不動産投資法人	34	17,340,000	
	積水ハウス・S I 投資法人	17	8,755,000	
	いちご不動産投資法人	78	4,976,400	
	大和証券オフィス投資法人	30	14,745,000	
阪急リート投資法人	11	6,028,000		
トップリート投資法人	18	8,424,000		
大和ハウス・レジデンシャル投資法人	24	10,140,000		
ジャパン・ホテル・リート投資法人	260	12,961,000		
日本賃貸住宅投資法人	186	11,959,800		
ジャパンエクセレント投資法人	90	11,061,000		
投資証券 合計		2,535	661,055,200	
	合計	2,535	661,055,200	

第2 信用取引契約残高明細表
該当事項はありません。

第3 デリバティブ取引及び為替予約取引の契約額等及び時価の状況表
該当事項はありません。

「東京海上・高配当低ボラティリティ日本株マザーファンド」の状況

(1) 貸借対照表

		[平成25年 7月23日現在]	[平成26年 1月23日現在]
区 分	注記 番号	金額（円）	金額（円）
資産の部			
流動資産			
コール・ローン		320,850,616	323,040,578
株式		7,798,122,100	10,846,254,200
未収入金		186,048,091	
未収配当金		3,956,100	13,605,300
未収利息		462	455
流動資産合計		8,308,977,369	11,182,900,533
資産合計		8,308,977,369	11,182,900,533
負債の部			
流動負債			
未払金		325,982,844	
未払解約金		123,168	3,282,809
流動負債合計		326,106,012	3,282,809
負債合計		326,106,012	3,282,809
純資産の部			
元本等			
元本	1	5,664,911,946	7,430,320,255
剰余金			
剰余金又は欠損金（ ）		2,317,959,411	3,749,297,469
元本等合計		7,982,871,357	11,179,617,724
純資産合計		7,982,871,357	11,179,617,724
負債純資産合計		8,308,977,369	11,182,900,533

(2) 注記表

(重要な会計方針に係る事項に関する注記)

区 分	自 平成25年 7月24日 至 平成26年 1月23日
有価証券の評価基準及び評価方法	株式 移動平均法に基づき、原則として時価で評価しております。時価評価にあたっては、金融商品取引所等における最終相場（最終相場のないものについては、それに準ずる価額）、又は金融商品取引業者等から提示される気配相場に基づいて評価しております。

(貸借対照表に関する注記)

区 分	[平成25年 7月23日現在]	[平成26年 1月23日現在]

1. 1 本書における開示対象ファンドの期首における当該親投資信託の元本額	143,681,152円	5,664,911,946円
同期中における追加設定元本額	5,636,922,128円	2,203,672,929円
同期中における一部解約元本額	115,691,334円	438,264,620円
同期末における元本額	5,664,911,946円	7,430,320,255円
元本の内訳*		
東京海上・円資産バランスファンド (毎月決算型)	35,702,768円	443,457,541円
東京海上・高配当低ボラティリティ 日本株F<適格機関投資家限定>	5,629,209,178円	6,986,862,714円
計	5,664,911,946円	7,430,320,255円
2. 1 本書における開示対象ファンドの特定期間末日における当該親投資信託の受益権の総数	5,664,911,946口	7,430,320,255口

(注) *は当該親投資信託受益証券を投資対象とする証券投資信託ごとの元本額

(金融商品に関する注記)

1. 金融商品の状況に関する事項

区 分	自 平成25年 1月24日 至 平成25年 7月23日	自 平成25年 7月24日 至 平成26年 1月23日
1. 金融商品に対する取組方針	当ファンドは、「投資信託及び投資法人に関する法律」(昭和26年法律第198号)第2条第4項に定める証券投資信託であり、有価証券等の金融商品への投資を信託約款に定める「運用の基本方針」に基づき行なっております。	同左
2. 金融商品の内容及びそのリスク	当ファンドが運用する主な金融商品は「重要な会計方針に係る事項に関する注記」の「有価証券の評価基準及び評価方法」に記載の有価証券であります。当該有価証券には、性質に応じてそれぞれ価格変動リスク、流動性リスク、信用リスク等があります。	同左

3. 金融商品に係るリスク管理体制	<p>委託会社のリスク管理体制は、担当運用部が自主管理を行うと同時に、担当運用部とは独立した部門において厳格に実施される体制としています。</p> <p>法令等の遵守状況についてはコンプライアンス部門が、運用リスクの各項目および運用ガイドラインの遵守状況については運用リスク管理部門が、それぞれ適切な運用が行われるよう監視し、担当運用部へのフィードバックおよび所管の委員会への報告・審議を行っています。</p> <p>これらの内容については、社長をはじめとする関係役員に随時報告が行われるとともに、内部監査部門がこれらの業務全般にわたる運営体制の監査を行うことで、より実効性の高いリスク管理体制を構築しております。</p>	同左
-------------------	---	----

・金融商品の時価等に関する事項

区 分	[平成25年 7月23日現在]	[平成26年 1月23日現在]
1. 貸借対照表計上額、時価及びこれらの差額	時価で計上しているため、その差額はありません。	同左
2. 時価の算定方法並びに有価証券及びデリバティブ取引に関する事項	<p>(1)有価証券 （重要な会計方針に係る事項に関する注記）に記載しております。</p> <p>(2)デリバティブ取引 該当事項はありません。</p> <p>(3)有価証券及びデリバティブ取引以外の金融商品 有価証券及びデリバティブ取引以外の金融商品については、短期間で決済され、時価は帳簿価額と近似しているため、当該帳簿価額を時価としております。</p>	<p>(1)有価証券 同左</p> <p>(2)デリバティブ取引 同左</p> <p>(3)有価証券及びデリバティブ取引以外の金融商品 同左</p>
3. 金融商品の時価等に関する事項についての補足説明	<p>金融商品の時価には、市場価格に基づく価額のほか、市場価格がない場合には合理的に算定された価額が含まれております。当該価額の算定においては一定の前提条件等を採用しているため、異なる前提条件等によった場合、当該価額が異なることもあります。</p>	同左

(有価証券に関する注記)

(自 平成25年1月24日 至 平成25年7月23日)

売買目的有価証券

(単位：円)

種類	当期間の損益に含まれた評価差額
----	-----------------

株式	327,360,546
合計	327,360,546

(注1)時価の算定方法については、重要な会計方針に係る事項に関する注記「有価証券の評価基準及び評価方法」に記載しております。

(注2)「当期間」とは当親投資信託の計算期間の開始日から本書における開示対象ファンドの期末までの期間(平成25年5月29日から平成25年7月23日まで)を指しております。

(自 平成25年7月24日 至 平成26年1月23日)

売買目的有価証券

(単位：円)

種類	当期間の損益に含まれた評価差額
株式	829,151,225
合計	829,151,225

(注1)時価の算定方法については、重要な会計方針に係る事項に関する注記「有価証券の評価基準及び評価方法」に記載しております。

(注2)「当期間」とは当親投資信託の計算期間の開始日から本書における開示対象ファンドの期末までの期間(平成25年5月29日から平成26年1月23日まで)を指しております。

(1口当たり情報に関する注記)

[平成25年 7月23日現在]		[平成26年 1月23日現在]	
1口当たり純資産額	1.4092円	1口当たり純資産額	1.5046円
(1万口当たり純資産額	14,092円)	(1万口当たり純資産額	15,046円)

(3) 附属明細表

第1 有価証券明細表

(1) 株式

(単位：円)

銘柄	株式数	評価額		備考
		単価	金額	
ホクト	111,900	1,933.00	216,302,700	
大東建託	21,200	9,764.00	206,996,800	
高砂熱学工業	182,000	943.00	171,626,000	
新興プランテック	63,000	795.00	50,085,000	
日本製粉	373,000	526.00	196,198,000	
三井製糖	126,000	437.00	55,062,000	
森永乳業	650,000	313.00	203,450,000	
雪印メグミルク	164,000	1,315.00	215,660,000	
丸大食品	150,000	314.00	47,100,000	
日清オイリオグループ	480,000	343.00	164,640,000	
J - オイルミルズ	520,000	293.00	152,360,000	
キューピー	119,300	1,490.00	177,757,000	
ハウス食品グループ本社	137,800	1,556.00	214,416,800	
カゴメ	123,800	1,723.00	213,307,400	
アリアケジャパン	70,000	2,624.00	183,680,000	
日清食品ホールディングス	48,800	4,555.00	222,284,000	
ワコールホールディングス	76,000	1,100.00	83,600,000	
太陽ホールディングス	20,000	3,535.00	70,700,000	

ドクターシーラボ	570	327,000.00	186,390,000	
ノエビアホールディングス	19,000	1,920.00	36,480,000	
アース製薬	60,500	3,560.00	215,380,000	
エフピコ	10,000	6,900.00	69,000,000	
武田薬品工業	44,900	4,842.00	217,405,800	
田辺三菱製薬	140,200	1,517.00	212,683,400	
科研製薬	134,000	1,665.00	223,110,000	
エーザイ	54,600	3,995.00	218,127,000	
小野薬品工業	9,500	9,460.00	89,870,000	
第一三共	44,000	1,901.00	83,644,000	
昭和シェル石油	27,000	1,023.00	27,621,000	
出光興産	32,000	2,398.00	76,736,000	
J Xホールディングス	198,000	532.00	105,336,000	
平和	16,000	1,846.00	29,536,000	
SANKYO	22,200	4,905.00	108,891,000	
マックス	37,000	1,209.00	44,733,000	
キヤノン電子	104,500	2,016.00	210,672,000	
キヤノン	38,200	3,214.00	122,774,800	
HOYA	29,000	2,943.00	85,347,000	
東京瓦斯	145,000	516.00	74,820,000	
大阪瓦斯	247,000	428.00	105,716,000	
東邦瓦斯	166,000	512.00	84,992,000	
西部瓦斯	297,000	247.00	73,359,000	
西日本旅客鉄道	47,300	4,460.00	210,958,000	
西日本鉄道	125,000	397.00	49,625,000	
南海電気鉄道	212,000	366.00	77,592,000	
日本航空	41,000	5,230.00	214,430,000	
ティーガイア	173,000	1,260.00	217,980,000	
日本オラクル	13,300	3,955.00	52,601,500	
伊藤忠テクノソリューションズ	16,500	4,265.00	70,372,500	
ネットワンシステムズ	233,000	677.00	157,741,000	
コネクシオ	95,200	872.00	83,014,400	
日本電信電話	37,500	5,784.00	216,900,000	
NTTドコモ	125,000	1,731.00	216,375,000	
TKC	39,000	1,879.00	73,281,000	
TOKAIホールディングス	269,500	350.00	94,325,000	
ナガイレーベン	7,000	1,626.00	11,382,000	
伊藤忠商事	6,000	1,350.00	8,100,000	
三井物産	145,000	1,470.00	213,150,000	
住友商事	70,000	1,312.00	91,840,000	
サンゲツ	54,000	2,642.00	142,668,000	
伊藤忠エネクス	155,000	625.00	96,875,000	
オートバックスセブン	121,500	1,684.00	204,606,000	

因幡電機産業	65,100	3,360.00	218,736,000
ローソン	26,800	7,760.00	207,968,000
アダストリアホールディングス	26,500	3,020.00	80,030,000
ビックカメラ	3,410	59,900.00	204,259,000
サンマルクホールディングス	4,000	4,955.00	19,820,000
ゼンショーホールディングス	122,000	1,156.00	141,032,000
ファミリーマート	43,000	4,705.00	202,315,000
千趣会	34,500	887.00	30,601,500
カスミ	83,800	687.00	57,570,600
ヤオコー	28,000	4,455.00	124,740,000
吉野家ホールディングス	152,600	1,434.00	218,828,400
王将フードサービス	64,200	3,450.00	221,490,000
プレナス	85,000	2,327.00	197,795,000
ミニストップ	102,000	1,681.00	171,462,000
アークス	49,000	1,960.00	96,040,000
NECフィールディング	103,000	1,206.00	124,218,000
ダスキン	88,000	2,011.00	176,968,000
日本管財	5,000	2,047.00	10,235,000
アサツー ディ・ケイ	42,300	2,452.00	103,719,600
ベネッセホールディングス	46,000	4,060.00	186,760,000
合 計	8,472,980		10,846,254,200

(2)株式以外の有価証券
該当事項はありません。

第2 信用取引契約残高明細表
該当事項はありません。

第3 デリバティブ取引及び為替予約取引の契約額等及び時価の状況表
該当事項はありません。

2【ファンドの現況】

【純資産額計算書】

平成26年2月28日現在

種類	金額
資産総額	6,774,617,621 円
負債総額	18,973,211 円
純資産総額(-)	6,755,644,410 円
発行済数量	5,979,663,101 口
1単位当たり純資産額(/)	1.1298 円

(ご参考：親投資信託の現況)
東京海上・円建て投資適格債券マザーファンド

平成26年2月28日現在

種類	金額
資産総額	42,940,376,344 円

負債総額	315,931,538 円
純資産総額(-)	42,624,444,806 円
発行済数量	38,572,113,153 口
1 単位当たり純資産額(/)	1.1051 円

TMA日本REITマザーファンド

平成26年2月28日現在

種類	金額
資産総額	829,371,004 円
負債総額	22,466,206 円
純資産総額(-)	806,904,798 円
発行済数量	485,633,481 口
1 単位当たり純資産額(/)	1.6616 円

東京海上・高配当低ボラティリティ日本株マザーファンド

平成26年2月28日現在

種類	金額
資産総額	11,826,929,302 円
負債総額	2,118,758 円
純資産総額(-)	11,824,810,544 円
発行済数量	8,069,901,618 口
1 単位当たり純資産額(/)	1.4653 円

第4【内国投資信託受益証券事務の概要】

ファンドの受益権は、振替受益権となり、委託会社は、この信託の受益権を取り扱う振替機関が社振法の規定により主務大臣の指定を取り消された場合または当該指定が効力を失った場合であって、当該振替機関の振替業を承継する者が存在しない場合その他やむを得ない事情がある場合を除き、当該振替受益権を表示する受益証券を発行しません。なお、受益者は、委託会社がやむを得ない事情等により受益証券を発行する場合を除き、無記名式受益証券から記名式受益証券への変更の請求、記名式受益証券から無記名式受益証券への変更の請求、受益証券の再発行の請求を行わないものとします。

1. 名義書換
該当事項はありません。
2. 受益者に対する特典
特典はありません。
3. 内国投資信託受益証券の譲渡制限の内容
譲渡制限はありません。
4. 受益権の譲渡

受益者は、その保有する受益権を譲渡する場合には、当該受益者の譲渡の対象とする受益権が記載または記録されている振替口座簿にかかる振替機関等に振替の申請をするものとします。

上記の申請のある場合には、上記の振替機関等は、当該譲渡にかかる譲渡人の保有する受益権の口数の減少および譲受人の保有する受益権の口数の増加につき、その備える振替口座簿に記載または記録するものとします。ただし、上記の振替機関等が振替先口座を開設したものでない場合には、譲受人の振替先口座を開設した他の振替機関等(当該他の振替機関等の上位機関を含みます。)に社振法の規定にしたがい、譲受人の振替先口座に受益権の口数の増加の記載または記録が行われるよう通知するものとします。

上記の振替について、委託会社は、当該受益者の譲渡の対象とする受益権が記載または記録されている振替口座簿にかかる振替機関等と譲受人の振替先口座を開設した振替機関等が異なる場合等において、委託会社が必要と認めたときまたはやむを得ない事情があると判断したときは、振替停止日や振替停止期間を設けることができます。

5. 受益権の譲渡の対抗要件

受益権の譲渡は、振替口座簿への記載または記録によらなければ、委託会社および受託会社に対抗することができません。

6. 受益権の再分割

委託会社は、受託会社と協議のうえ、一定日現在の受益権を均等に再分割できるものとします。

7. 償還金

償還金は、償還日において振替機関等の振替口座簿に記載または記録されている受益者(償還日以前において一部解約が行われた受益権にかかる受益者を除きます。また、当該償還日以前に設定された受益権で取得申込代金支払前のため販売会社の名義で記載または記録されている受益権については原則として取得申込者としてします。)にお支払いします。

8. 質権口記載又は記録の受益権の取り扱いについて

振替機関等の振替口座簿の質権口に記載または記録されている受益権にかかる収益分配金の支払い、一部解約の実行の請求の受付、一部解約金および償還金の支払い等については、約款の規定によるほか、民法その他の法令等にしたがって取り扱われます。

第二部【委託会社等の情報】

第1【委託会社等の概況】

1【委託会社等の概況】

平成26年2月末日現在、資本金の額は20億円です。なお、会社の発行可能株式総数は160,000株であり、38,300株を発行済みです。

委託会社業務執行上重要な事項は、取締役会の決議をもって決定します。取締役の選任は株主総会において、議決権を行使することができる株主の3分の1以上を有する株主が出席し、その議決権の過半数をもってこれを行い、累積投票によらないものとします。取締役の任期は、選任後1年内に終了する事業年度のうち最終のものに関する定時株主総会の終結の時までとします。取締役会はその決議をもって、取締役中より代表取締役を選任します。

投資信託の投資運用の意思決定プロセスは以下の通りです。

運用本部で運用計画案、収益分配方針案等の運用の基本方針案を作成します。

運用の基本方針は、運用本部長を委員長とする投資政策委員会で投資環境見通し等をふまえて決定されます。

決定された運用の基本方針に基づき、具体的運用計画を策定し、運用を行います。

売買の執行はトレーディング部が行います。

運用部門とは独立した管理部門にて運用評価、ガイドライン遵守状況のチェックを行い、管理本部長を委員長とし運用管理室を事務局とする運用管理委員会に結果報告します。

運用管理委員会から投資政策委員会へ運用評価、ガイドライン遵守状況がフィードバックされ次の基本方針決定に生かされます。

2【事業の内容及び営業の概況】

「投資信託及び投資法人に関する法律」に定める投資信託委託会社である委託者は、証券投資信託の設定を行うとともに「金融商品取引法」に定める金融商品取引業者としてその運用（投資運用業）を行っています。また「金融商品取引法」に定める投資助言業務を行っています。

平成26年2月末日現在、委託会社が運用を行っている証券投資信託（親投資信託を除きます。）は次の通りです。

	本数	純資産総額（百万円）
追加型公社債投資信託	1	6,174
追加型株式投資信託	128	1,842,996
単位型公社債投資信託	0	0
単位型株式投資信託	13	65,028
合計	142	1,914,199

3【委託会社等の経理状況】

1. 当社の財務諸表は「財務諸表等の用語、様式及び作成方法に関する規則」(昭和38年大蔵省令第59号)並びに同規則第2条により、「金融商品取引業等に関する内閣府令」(平成19年内閣府令第52号)に基づいて作成しております。
また、当社の中間財務諸表は、「中間財務諸表等の用語、様式及び作成方法に関する規則」(昭和52年大蔵省令第38号)並びに同規則第38条及び第57条により、「金融商品取引業等に関する内閣府令」(平成19年内閣府令第52号)に基づいて作成しております。
2. 当社は、金融商品取引法第193条の2第1項の規定に基づき、第28期事業年度(平成24年4月1日から平成25年3月31日まで)の財務諸表について、あらた監査法人により監査を受けております。
また、金融商品取引法第193条の2第1項の規定に基づき、当中間会計期間(平成25年4月1日から平成25年9月30日まで)の中間財務諸表について、あらた監査法人による中間監査を受けておりません。

(1)【貸借対照表】

(単位：千円)

	第27期 (平成24年3月31日現在)	第28期 (平成25年3月31日現在)
資産の部		
流動資産		
現金・預金	5,761,145	6,753,091
前払費用	137,793	134,096
未収委託者報酬	1,436,947	1,616,237
未収収益	1,777,274	2,117,109
未収入金	8,319	153,977
繰延税金資産	190,994	189,883
その他の流動資産	13,153	6,634
流動資産計	9,325,628	10,971,029
固定資産		
有形固定資産	* 1 259,429	* 1 217,693
建物	153,031	122,475
器具備品	106,397	95,217
無形固定資産	3,144	3,144
電話加入権	3,144	3,144
投資その他の資産	929,396	815,403
投資有価証券	16,664	19,427
関係会社株式	254,342	254,342
その他の関係会社有価証券	31,200	31,200
長期前払費用	143,968	95,530
敷金	361,849	291,959
繰延税金資産	121,371	122,944
固定資産計	1,191,969	1,036,240
資産合計	10,517,598	12,007,270
負債の部		
流動負債		
預り金	28,305	30,099
未払金	* 2 1,318,980	* 2 1,569,259
未払手数料	388,412	454,177
その他未払金	930,567	1,115,081
未払費用	52,898	57,434
未払消費税等	67,999	85,291
未払法人税等	544,000	596,000
前受収益	415,827	317,700
賞与引当金	207,304	191,919
その他の流動負債	787	-
流動負債計	2,636,103	2,847,704
固定負債		
退職給付引当金	115,077	137,928

役員退職慰労引当金	25,260	31,080
固定負債計	140,337	169,008
負債合計	2,776,440	3,016,712
純資産の部		
株主資本	7,741,052	8,989,342
資本金	2,000,000	2,000,000
利益剰余金	5,741,052	6,989,342
利益準備金	388,426	443,612
その他利益剰余金	5,352,625	6,545,729
繰越利益剰余金	5,352,625	6,545,729
評価・換算差額等	105	1,215
その他有価証券評価差額金	105	1,215
純資産合計	7,741,157	8,990,558
負債・純資産合計	10,517,598	12,007,270

(2) 【損益計算書】

(単位：千円)

	第27期 (自 平成23年4月1日 至 平成24年3月31日)	第28期 (自 平成24年4月1日 至 平成25年3月31日)
営業収益		
委託者報酬	5,441,098	6,959,798
運用受託報酬	6,132,962	6,585,557
投資助言報酬	24,836	20,963
その他営業収益	1,992	1,992
営業収益計	11,600,891	13,568,311
営業費用		
支払手数料	1,957,922	2,732,478
広告宣伝費	117,675	133,560
公告費	2,281	2,244
調査費	3,263,965	3,642,781
調査費	1,195,887	1,160,919
委託調査費	* 1 2,068,077	* 1 2,481,861
委託計算費	85,593	82,588
営業雑経費	127,614	128,344
通信費	31,372	28,568
印刷費	69,710	72,899
協会費	14,644	16,766
諸会費	4,391	4,213
図書費	7,495	5,896
営業費用計	5,555,052	6,721,997
一般管理費		
給料	2,399,236	2,441,088
役員報酬	71,115	69,444
給料・手当	* 1 1,730,916	* 1 1,755,780
賞与	597,205	615,864
交際費	10,606	7,417
旅費交通費	100,354	99,221
租税公課	41,500	44,567
不動産賃借料	343,381	343,381
役員退職慰労引当金繰入	7,090	5,820
退職給付費用	72,098	70,091
賞与引当金繰入	207,304	191,919
固定資産減価償却費	99,879	91,309
法定福利費	381,465	395,650
福利厚生費	9,181	7,867
諸経費	377,049	408,719
一般管理費計	4,049,148	4,107,055
営業利益	1,996,689	2,739,259

営業外収益				
受取配当金	* 1	115,821	* 1	145,322
受取利息		1,091		1,151
雑益		1,064		2,410
営業外収益計		117,976		148,885
営業外費用				
雑損		32,361		46,933
営業外費用計		32,361		46,933
経常利益		2,082,305		2,841,210
特別損失				
器具備品除却損		71		911
特別損失計		71		911
税引前当期純利益		2,082,233		2,840,299
法人税、住民税及び事業税		924,989		1,041,220
法人税等調整額		21,996		1,076
法人税等合計		946,985		1,040,144
当期純利益		1,135,247		1,800,154

(3) 【株主資本等変動計算書】

(単位：千円)

	第27期		第28期	
	(自 至	平成23年4月1日 平成24年3月31日)	(自 至	平成24年4月1日 平成25年3月31日)
株主資本				
資本金				
当期首残高		2,000,000		2,000,000
当期変動額				
当期変動額合計				
当期末残高		2,000,000		2,000,000
利益剰余金				
利益準備金				
当期首残高		334,429		388,426
当期変動額				
剰余金の配当		53,996		55,186
当期変動額合計		53,996		55,186
当期末残高		388,426		443,612
その他利益剰余金				
繰越利益剰余金				
当期首残高		4,811,339		5,352,625
当期変動額				
剰余金の配当		593,960		607,051
当期純利益		1,135,247		1,800,154
当期変動額合計		541,286		1,193,103
当期末残高		5,352,625		6,545,729
利益剰余金合計				
当期首残高		5,145,769		5,741,052
当期変動額				
剰余金の配当		539,964		551,864
当期純利益		1,135,247		1,800,154
当期変動額合計		595,282		1,248,290
当期末残高		5,741,052		6,989,342
株主資本合計				
当期首残高		7,145,769		7,741,052

当期変動額		
剰余金の配当	539,964	551,864
当期純利益	1,135,247	1,800,154
当期変動額合計	595,282	1,248,290
当期末残高	7,741,052	8,989,342
評価・換算差額等		
その他有価証券評価差額金		
当期首残高	47	105
当期変動額		
株主資本以外の項目の 当期変動額（純額）	153	1,109
当期変動額合計	153	1,109
当期末残高	105	1,215
評価・換算差額等合計		
当期首残高	47	105
当期変動額		
株主資本以外の項目の 当期変動額（純額）	153	1,109
当期変動額合計	153	1,109
当期末残高	105	1,215
純資産合計		
当期首残高	7,145,721	7,741,157
当期変動額		
剰余金の配当	539,964	551,864
当期純利益	1,135,247	1,800,154
株主資本以外の項目の 当期変動額（純額）	153	1,109
当期変動額合計	595,436	1,249,400
当期末残高	7,741,157	8,990,558

重要な会計方針

第28期 自 平成24年 4月 1日 至 平成25年 3月31日	
1. 有価証券の評価基準及び評価方法	
(1) 子会社株式及び関連会社株式並びにその他の関係会社有価証券	
移動平均法による原価法	
(2) その他有価証券	
時価のあるもの	
決算日の市場価格等に基づく時価法 （評価差額は、全部純資産直入法により処理し、売却原価は移動平均法により算定）	
時価を把握することが極めて困難と認められるもの	
移動平均法による原価法	
2. 固定資産の減価償却の方法	
(1) 有形固定資産	
定率法	
ただし、平成10年 4月 1日以降に取得した建物（建物附属設備を除く）については定額法、少額固定資産（取得価格が10万円以上20万円未満の資産）については3年間で均等償却する方法を採用しております。	
(2) 長期前払費用	
定額法	

3. 引当金の計上基準

(1) 賞与引当金

従業員賞与の支給に充てるため、支給見込額の当期負担額を計上しております。

(2) 退職給付引当金

従業員の退職給付に備えるため、当期末における退職給付債務に基づき計上しております。

(3) 役員退職慰労引当金

役員の退職慰労金の支出に備えるため、内規に基づく期末要支給額を計上しております。

4. 消費税等の会計処理方法

消費税及び地方消費税の会計処理は税抜方式によっており、控除対象外消費税及び地方消費税は、当事業年度の費用として処理しております。

(会計方針の変更)

第28期

自 平成24年4月1日
至 平成25年3月31日

(会計上の見積りの変更と区別することが困難な会計方針の変更)

当社は、法人税法の改正に伴い、当事業年度より、平成24年4月1日以降に取得した有形固定資産について、改正後の法人税法に基づく減価償却方法に変更しております。

なお、この変更による当事業年度の損益に与える影響額は軽微であります。

(表示方法の変更)

第28期

自 平成24年4月1日
至 平成25年3月31日

前事業年度において、「流動資産」の「その他の流動資産」に含めていた「未収入金」は資産の総額の100分の1を越えたため、当事業年度より独立掲記することとしました。この表示方法の変更を反映させるため、前事業年度の財務諸表の組替えを行っております。

この結果、前事業年度の貸借対照表において、「流動資産」の「その他の流動資産」に表示していた21,473千円は、「未収入金」8,319千円、「その他の流動資産」13,153千円として組み替えております。

(会計上の見積りの変更)

第28期

自 平成24年4月1日
至 平成25年3月31日

当事業年度において、本社事務所の一部解約申し込みを行ったため、当該一部解約に係る建物附属設備の耐用年数、原状回復義務の費用総額及び履行時期の見積りの変更を行っております。なお、原状回復工事は当事業年度末において完了しております。これにより、当該変更前と比べて、当事業年度の固定資産減価償却費が17,384千円、諸経費が16,224千円それぞれ増加し、営業利益、経常利益がそれぞれ33,609千円減少しておりますが、当該変更により特別損失が33,609千円減少していることから、税引前当期純利益に与える影響はありません。

注記事項

(貸借対照表関係)

第27期 平成24年3月31日現在	第28期 平成25年3月31日現在
* 1. 有形固定資産の減価償却累計額は次のとおりであります。	* 1. 有形固定資産の減価償却累計額は次のとおりであります。
建物 95,026千円	建物 103,012千円
器具備品 401,705千円	器具備品 418,700千円
* 2. 関係会社に対する主な資産・負債	* 2. 関係会社に対する主な資産・負債

区分掲記した以外で各科目に含まれている関係会社に対するものは次のとおりであります。	区分掲記した以外で各科目に含まれている関係会社に対するものは次のとおりであります。
未払金 576,853千円 (うち支配株主に対するもの 124,843千円) (うち子会社に対するもの 123,032千円) (うち関連会社に対するもの 328,978千円)	未払金 709,361千円 (うち支配株主に対するもの 142,986千円) (うち子会社に対するもの 150,208千円) (うち関連会社に対するもの 416,166千円)

(損益計算書関係)

第27期 自 平成23年4月1日 至 平成24年3月31日	第28期 自 平成24年4月1日 至 平成25年3月31日
* 1. 関係会社との主な取引高は次のとおりであります。	* 1. 関係会社との主な取引高は次のとおりであります。
給与・手当 473,719千円 委託調査費 1,576,497千円 受取配当金 115,821千円	給与・手当 531,681千円 委託調査費 1,737,827千円 受取配当金 145,225千円

(株主資本等変動計算書関係)

第27期(自 平成23年4月1日 至 平成24年3月31日)

1. 発行済株式に関する事項

(単位:株)

株式の種類	平成23年4月1日 現在	増加	減少	平成24年3月31日 現在
普通株式	38,300	-	-	38,300

2. 配当に関する事項

(1) 配当金支払額

平成23年6月29日の定時株主総会において、次のとおり決議しております。

・普通株式の配当に関する事項

(イ) 配当金の総額	509,964千円
(ロ) 1株当たり配当額	13,315円
(ハ) 基準日	平成23年3月31日
(ニ) 効力発生日	平成23年6月30日

(2) 金銭以外による配当

平成23年6月15日の臨時株主総会において、次のとおり決議しております。

・普通株式の配当に関する事項

(イ) 配当財産の種類	株式会社東京海上研究所普通株式
(ロ) 配当財産の帳簿価格	30,000千円
(ハ) 1株当たり配当額	783円
(ニ) 基準日	平成23年6月15日
(ホ) 効力発生日	平成23年6月21日

(3) 基準日が当期に属する配当のうち、配当の効力発生日が翌期となるもの

平成24年6月26日の定時株主総会において、次のとおり決議しております。

・普通株式の配当に関する事項

(イ) 配当金の総額	551,864千円
(ロ) 配当の原資	利益剰余金
(ハ) 1株当たり配当額	14,409円
(ニ) 基準日	平成24年3月31日
(ホ) 効力発生日	平成24年6月27日

第28期(自 平成24年4月1日 至 平成25年3月31日)

1. 発行済株式に関する事項

(単位:株)

株式の種類	平成24年4月1日 現在	増加	減少	平成25年3月31日 現在

普通株式	38,300	-	-	38,300
------	--------	---	---	--------

2. 配当に関する事項

(1) 配当金支払額

平成24年6月26日の定時株主総会において、次のとおり決議しております。

・普通株式の配当に関する事項

(イ) 配当金の総額	551,864千円
(ロ) 1株当たり配当額	14,409円
(ハ) 基準日	平成24年3月31日
(ニ) 効力発生日	平成24年6月27日

(2) 基準日が当期に属する配当のうち、配当の効力発生日が翌期となるもの

平成25年6月28日の定時株主総会において、次のとおり決議しております。

・普通株式の配当に関する事項

(イ) 配当金の総額	907,786千円
(ロ) 配当の原資	利益剰余金
(ハ) 1株当たり配当額	23,702円
(ニ) 基準日	平成25年3月31日
(ホ) 効力発生日	平成25年6月28日

(金融商品関係)

1. 金融商品の状況に関する事項

第27期 自 平成23年4月1日 至 平成24年3月31日	第28期 自 平成24年4月1日 至 平成25年3月31日
<p>(1) 金融商品に対する取組方針 当社の資本は本来の事業目的のために使用することを基本とし、資産の運用に際しては、資産運用リスクを極力最小限に留めることを基本方針としております。</p> <p>(2) 金融商品の内容及びそのリスク 営業債権である未収収益は顧客の信用リスクに晒されており、未収委託者報酬は市場リスクに晒されております。投資有価証券は、主にファンドの自己設定に関連する投資信託であり、基準価額の変動リスクに晒されております。 営業債務である未払金は、ほとんど1年以内の支払期日であり、流動性リスクに晒されております。</p> <p>(3) 金融商品に係るリスク管理体制 信用リスク 未収収益については、管理部門において取引先ごとに期日及び残高を把握することで、回収懸念の早期把握や軽減を図っております。 市場リスク 未収委託者報酬には、運用資産の悪化から回収できず当社が損失を被るリスクが存在しますが、過去の回収実績からリスクは僅少であると判断しております。 投資有価証券については、管理部門において定期的に時価を把握する体制としております。 流動性リスク 当社は、日々資金残高管理を行っており流動性リスクを管理しております。</p>	<p>(1) 金融商品に対する取組方針 同左</p> <p>(2) 金融商品の内容及びそのリスク 同左</p> <p>(3) 金融商品に係るリスク管理体制 信用リスク 同左 市場リスク 同左 流動性リスク 同左</p>

2. 金融商品の時価等に関する事項

第27期(平成24年3月31日現在)における貸借対照表計上額、時価及びこれらの差額については、次のとおりであります。なお、時価を把握することが極めて困難と認められるものは次表には含めておりません(注2)参照)。

(単位:千円)

	貸借対照表計上額(*)	時価(*)	差額
(1)現金・預金	5,761,145	5,761,145	
(2)未収委託者報酬	1,436,947	1,436,947	
(3)未収収益	1,777,274	1,777,274	
(4)未収入金	8,319	8,319	
(5)投資有価証券 其他有価証券	16,664	16,664	
(6)敷金	361,849	258,063	103,786
(7)未払金	(1,318,980)	(1,318,980)	

(*)負債に計上されているものについては、()で示しております。

第28期(平成25年3月31日現在)における貸借対照表計上額、時価及びこれらの差額については、次のとおりであります。なお、時価を把握することが極めて困難と認められるものは次表には含めておりません(注2)参照)。

(単位:千円)

	貸借対照表計上額(*)	時価(*)	差額
(1)現金・預金	6,753,091	6,753,091	
(2)未収委託者報酬	1,616,237	1,616,237	
(3)未収収益	2,117,109	2,117,109	
(4)未収入金	153,977	153,977	
(5)投資有価証券 其他有価証券	19,427	19,427	
(6)敷金	291,959	218,507	73,451
(7)未払金	(1,569,259)	(1,569,259)	

(*)負債に計上されているものについては、()で示しております。

(注1)金融商品の時価の算定方法並びに有価証券及びデリバティブ取引に関する事項

第27期 平成24年3月31日現在	第28期 平成25年3月31日現在
(1)現金・預金、(2)未収委託者報酬(3)未収収益並びに(4)未収入金及び(7)未払金 これらは短期間で決済されるため、時価は帳簿価額にほぼ等しいことから、当該帳簿価額によっております。	(1)現金・預金、(2)未収委託者報酬(3)未収収益並びに(4)未収入金及び(7)未払金 同左
(5)投資有価証券 時価の算定方法につきましては「重要な会計方針」の「1.有価証券の評価基準及び評価方法」に記載しております。	(5)投資有価証券 同左
(6)敷金 当社では、敷金の時価の算定は、その将来キャッシュ・フローを国債の利回り等適切な指標に当該建物の残存耐用年数を加味した利率で割り引いた現在価値より算定しております。	(6)敷金 同左

(注2)時価を把握することが極めて困難と認められる金融商品

第27期 平成24年3月31日現在	第28期 平成25年3月31日現在

以下については、市場価格がなく、かつ将来キャッシュ・フローを見積ること等ができず、時価を把握することが極めて困難と認められるため、上表には含めておりません。		以下については、市場価格がなく、かつ将来キャッシュ・フローを見積ること等ができず、時価を把握することが極めて困難と認められるため、上表には含めておりません。	
(単位：千円)		(単位：千円)	
	貸借対照表計上額		貸借対照表計上額
子会社株式	221,595	子会社株式	221,595
関連会社株式	32,747	関連会社株式	32,747
その他の関係会社 有価証券	31,200	その他の関係会社 有価証券	31,200

(注3) 金融商品の時価等に関する事項についての補足説明

第27期 平成24年3月31日現在	第28期 平成25年3月31日現在
金融商品の時価には、市場価格に基づく価額のほか、市場価格がない場合には合理的に算定された価額が含まれております。当該価額の算定においては変動要因を織り込んでいるため、異なる前提条件等を採用することにより、当該価額が変動することがあります。	同左

(注4) 金銭債権及び満期がある有価証券の決算日後の償還予定額

第27期 平成24年3月31日現在			第28期 平成25年3月31日現在		
(単位：千円)			(単位：千円)		
	1年以内	1年超		1年以内	1年超
預金	5,761,116		預金	6,752,981	
未収委託者報酬	1,436,947		未収委託者報酬	1,616,237	
未収収益	1,777,274		未収収益	2,117,109	
未収入金	8,319		未収入金	153,977	
投資有価証券 その他有価証券のうち満期があるもの		1,000	投資有価証券 その他有価証券のうち満期があるもの		1,000
合計	8,983,657	1,000	合計	10,640,305	1,000

(有価証券関係)

第27期 平成24年3月31日現在	第28期 平成25年3月31日現在
<p>1. 子会社株式及び関連会社株式並びにその他の関係会社有価証券</p> <p>子会社株式及び関連会社株式(貸借対照表計上額 子会社株式221,595千円、関連会社株式32,747千円)並びにその他の関係会社有価証券(貸借対照表計上額 31,200千円)は、市場価格がなく時価を把握することが極めて困難と認められることから、記載しておりません。</p> <p>2. その他有価証券</p> <p style="text-align: right;">(単位：千円)</p>	<p>1. 子会社株式及び関連会社株式並びにその他の関係会社有価証券</p> <p>子会社株式及び関連会社株式(貸借対照表計上額 子会社株式221,595千円、関連会社株式32,747千円)並びにその他の関係会社有価証券(貸借対照表計上額 31,200千円)は、市場価格がなく時価を把握することが極めて困難と認められることから、記載しておりません。</p> <p>2. その他有価証券</p> <p style="text-align: right;">(単位：千円)</p>

区分	貸借対照表 計上額	取得原価	差額	区分	貸借対照表 計上額	取得原価	差額
貸借対照 表計上額が 取得原価を 超えるもの 証券投資 信託	15,700	15,500	200	貸借対照 表計上額が 取得原価を 超えるもの 証券投資 信託	16,177	14,138	2,038
貸借対照 表計上額が 取得原価を 超えないもの 証券投資 信託	964	1,000	35	貸借対照 表計上額が 取得原価を 超えないもの 証券投資 信託	3,250	3,400	149
合計	16,664	16,500	164	合計	19,427	17,538	1,888

3. 当事業年度中に売却したその他有価証券
該当事項はありません。

3. 当事業年度中に売却したその他有価証券
同左

(退職給付関係)

第27期 自 平成23年4月1日 至 平成24年3月31日	第28期 自 平成24年4月1日 至 平成25年3月31日
1. 採用している退職給付制度の概要 退職金制度及び確定拠出年金制度を採用して おります。	1. 採用している退職給付制度の概要 同左
2. 退職給付債務に関する事項 退職給付債務 115,077千円 退職給付引当金 115,077千円	2. 退職給付債務に関する事項 退職給付債務 137,928千円 退職給付引当金 137,928千円
3. 退職給付費用に関する事項 勤務費用 43,770千円 確定拠出年金への掛金支払額 28,327千円 退職給付費用 72,098千円	3. 退職給付費用に関する事項 勤務費用 39,545千円 確定拠出年金への掛金支払額 30,545千円 退職給付費用 70,091千円
4. 退職給付債務等の計算の基礎に関する事項 退職給付債務の計算は簡便法を採用して おり、確定拠出年金部分を除く退職給付費 用は「勤務費用」に計上しております。	4. 退職給付債務等の計算の基礎に関する事項 同左

(税効果会計関係)

1. 繰延税金資産及び繰延税金負債の発生的主要原因別の内訳

	第27期 (平成24年3月31日現在)	第28期 (平成25年3月31日現在)
繰延税金資産		
役員退職慰労引当金	9,601千円	11,813千円
退職給付引当金損金算入限度超過額	41,013千円	49,157千円
未払金	13,175千円	5,774千円
賞与引当金損金算入限度超過額	78,796千円	72,948千円
未払法定福利費否認	9,234千円	8,973千円
未払事業所税否認	3,362千円	3,438千円
未払事業税否認	40,452千円	50,026千円

未払調査費	41,860千円	46,965千円
ソフトウェア償却超過額	63,265千円	54,426千円
敷金償却費	7,550千円	8,223千円
未払確定拠出年金	927千円	982千円
未払費用	3,185千円	774千円
繰延税金資産小計	312,424千円	313,504千円
評価性引当額	-	-
繰延税金資産合計	312,424千円	313,504千円
繰延税金負債		
其他有価証券評価差額金	58千円	673千円
その他	-	3千円
繰延税金負債合計	58千円	677千円
繰延税金資産の純額	312,365千円	312,827千円

2. 法定実効税率と税効果会計適用後の法人税等の負担率との差異の原因となった主な項目別の内訳

第27期 (平成24年3月31日現在)		第28期 (平成25年3月31日現在)
法定実効税率	40.7%	法定実効税率と税効果会計適用後の法人税等の負担率との間の差異が法定実効税率の100分の5以下であるため注記を省略しております。
(調整)		
受取配当金等永久に益金に算入されない項目	2.2%	
タックスヘイブン課税	5.6%	
税率変更による期末繰延税金資産の減額修正	1.3%	
交際費等永久に損金に算入されない項目	0.2%	
その他	0.2%	
税効果会計適用後の法人税等の負担率	45.5%	

(セグメント情報等)

第27期	第28期
自 平成23年4月1日	自 平成24年4月1日
至 平成24年3月31日	至 平成25年3月31日

<p>[セグメント情報]</p> <p>当社は「投資信託及び投資法人に関する法律」に定める投資信託委託会社であり証券投資信託の設定を行うとともに「金融商品取引法」に定める金融商品取引業者として運用（投資運用業）を行っております。また「金融商品取引法」に定める投資助言・代理業を行っております。</p> <p>当社は、投資運用業及び投資助言・代理業にこれらの附帯業務を集約した単一セグメントを報告セグメントとしております。従いまして、開示対象となるセグメントはありませんので、記載を省略しております。</p> <p>[関連情報]</p> <p>1. 製品及びサービスごとの情報</p> <p>単一のサービス区分の外部顧客への営業収益が損益計算書の営業収益の90%を超えるため、記載を省略しております。</p> <p>2. 地域ごとの情報</p> <p>(1) 営業収益</p> <p>本邦の外部顧客への営業収益が損益計算書の営業収益の90%を超えるため、記載を省略しております。</p> <p>(2) 有形固定資産</p> <p>本邦に所在している有形固定資産の金額が貸借対照表の有形固定資産の金額の90%を超えるため、記載を省略しております。</p> <p>3. 主要な顧客ごとの情報</p> <p>当社は、単一の外部顧客への営業収益が損益計算書の営業収益の10%以上に該当する顧客がありますが、秘密保持義務を負っているため記載をしておりません。</p>	<p>[セグメント情報]</p> <p>同左</p> <p>[関連情報]</p> <p>1. 製品及びサービスごとの情報</p> <p>同左</p> <p>2. 地域ごとの情報</p> <p>(1) 営業収益</p> <p>同左</p> <p>(2) 有形固定資産</p> <p>同左</p> <p>3. 主要な顧客ごとの情報</p> <p>当社は、単一の外部顧客からの収益のうち、損益計算書の営業収益の10%以上を占める相手先がないため、記載を省略しております。</p>
---	--

(関連当事者情報)

第27期（自 平成23年4月1日 至 平成24年3月31日）

1. 関連当事者との取引

(1) 財務諸表提出会社の親会社及び主要株主（会社等の場合に限る。）等
重要な取引はありません。

(2) 財務諸表提出会社の子会社及び関連会社等

種類	会社等の名称 又は氏名	所在地	資本金 又は 出資金	事業の 内容 又は 職業	議決権の 所有 割合	関連当 事者との 関係	取引の 内容	取引金額 (千円)	科目	期末残高 (千円)
関連会社	TOKIO MARINE ROGGE ASSET MANAGEMENT LIMITED	英国・ London	300千	金融商品 取引業	(所有) 直接50%	運用の 再委任 役員 の派遣	委託 調査費 の支払	1,367,824	未払金	328,743

(注) * 取引価格については、市場実勢等を勘案し、交渉の上決定しております。

* 取引金額及び期末残高には、免税取引のため消費税等は含まれておりません。

(3) 財務諸表提出会社と同一の親会社をもつ会社等及び財務諸表提出会社のその他の関係会社の子会社等
重要な取引はありません。

- (4) 財務諸表提出会社の役員及び主要株主(個人の場合に限る。)等
重要な取引はありません。

2. 親会社又は重要な関連会社に関する情報

(1) 親会社情報

東京海上ホールディングス株式会社(東京証券取引所及び大阪証券取引所に上場)
東京海上日動火災保険株式会社(非上場)

- (2) 重要な関連会社の要約財務情報
重要な関連会社はありません。

第28期(自平成24年4月1日至平成25年3月31日)

1. 関連当事者との取引

- (1) 財務諸表提出会社の親会社及び主要株主(会社等の場合に限る。)等
重要な取引はありません。

(2) 財務諸表提出会社の子会社及び関連会社等

種類	会社等の名称 又は氏名	所在地	資本金 又は 出資金	事業の 内容 又は 職業	議決権の 所有 割合	関連当 事者との 関係	取引の 内容	取引金額 (千円)	科目	期末残高 (千円)
関連会社	TOKIO MARINE ROGGE ASSET MANAGEMENT LIMITED	英国・ London	300千	金融商品 取引業	(所有) 直接50%	運用の 再委任 役員の 派遣	委託 調査費 の支払	1,428,822	未払金	416,166

(注)* 取引価格については、市場実勢等を勘案し、交渉の上決定しております。

* 取引金額及び期末残高には、免税取引のため消費税等は含まれておりません。

- (3) 財務諸表提出会社と同一の親会社をもつ会社等及び財務諸表提出会社のその他の関係会社の子会社等
重要な取引はありません。

- (4) 財務諸表提出会社の役員及び主要株主(個人の場合に限る。)等
重要な取引はありません。

2. 親会社又は重要な関連会社に関する情報

(1) 親会社情報

東京海上ホールディングス株式会社(東京証券取引所及び大阪証券取引所に上場)
東京海上日動火災保険株式会社(非上場)

- (2) 重要な関連会社の要約財務情報
重要な関連会社はありません。

(1株当たり情報)

	第27期 自平成23年4月1日 至平成24年3月31日	第28期 自平成24年4月1日 至平成25年3月31日
1株当たり純資産額	202,119円00銭	234,740円42銭
1株当たり当期純利益金額	29,640円93銭	47,001円44銭

	(注) 1 . 潜在株式調整後 1 株当たり 当期純利益については、潜 在株式がないため記載して おりません。	(注) 1 . 潜在株式調整後 1 株当たり 当期純利益については、潜 在株式がないため記載して おりません。
	(注) 2 . 1 株当たり当期純利益金額 の算定上の基礎は以下のと おりであります。	(注) 2 . 1 株当たり当期純利益金額 の算定上の基礎は以下のと おりであります。
当期純利益	1,135,247千円	当期純利益 1,800,154千円
普通株主に 帰属しない金額	-	普通株主に 帰属しない金額 -
普通株式に係る 当期純利益	1,135,247千円	普通株式に係る 当期純利益 1,800,154千円
期中平均株式数	38,300株	期中平均株式数 38,300株

中間財務諸表

(イ) 中間貸借対照表

(単位：千円)

当中間会計期間 (平成25年9月30日)	
資産の部	
流動資産	
現金・預金	6,848,016
前払費用	116,070
未収委託者報酬	1,740,897
未収収益	2,776,567
未収入金	27,471
繰延税金資産	380,142
その他の流動資産	37,133
流動資産計	11,926,300
固定資産	
有形固定資産	* 1 198,398
建物	113,374
器具備品	85,023
無形固定資産	3,144
電話加入権	3,144
投資その他の資産	791,302
投資有価証券	24,232
関係会社株式	254,342
その他の関係会社有価証券	31,189
長期前払費用	71,452
敷金	288,908
繰延税金資産	121,177
固定資産計	992,845
資産合計	12,919,145
負債の部	
流動負債	
預り金	37,832
未払金	1,622,139
未払手数料	511,145
その他未払金	1,110,993
未払費用	98,905

未払消費税等	* 2	91,593
未払法人税等		974,000
前受収益		279,041
賞与引当金		367,428
流動負債計		3,470,940
固定負債		
退職給付引当金		134,170
役員退職慰労引当金		34,330
固定負債計		168,500
負債合計		3,639,440
純資産の部		
株主資本		9,277,994
資本金		2,000,000
利益剰余金		7,277,994
利益準備金		500,000
その他利益剰余金		6,777,994
繰越利益剰余金		6,777,994
評価・換算差額等		1,710
その他有価証券評価差額金		1,710
純資産合計		9,279,704
負債・純資産合計		12,919,145

(口) 中間損益計算書

(単位：千円)

当中間会計期間	
(自 平成25年 4月 1日	
至 平成25年 9月30日)	
営業収益	
委託者報酬	4,324,522
運用受託報酬	3,932,401
投資助言報酬	13,663
その他営業収益	736
営業収益計	8,271,324
営業費用	
支払手数料	1,830,991
広告宣伝費	72,463
公告費	1,190
調査費	2,284,408
調査費	653,510
委託調査費	1,630,897
委託計算費	40,739
営業雑経費	76,716
通信費	14,132
印刷費	41,249
協会費	13,126
諸会費	3,411
図書費	4,795
営業費用計	4,306,510
一般管理費	
給料	991,776
役員報酬	35,238
給料・手当	867,784

賞与	88,754
交際費	4,692
旅費交通費	44,266
租税公課	27,867
不動産賃借料	129,195
役員退職慰労引当金繰入	3,250
退職給付費用	30,583
賞与引当金繰入	367,428
固定資産減価償却費	* 1 29,983
法定福利費	206,492
福利厚生費	6,595
諸経費	175,111
一般管理費計	2,017,243
営業利益	1,947,570
営業外収益	
受取配当金	46,041
受取利息	573
雑益	3,206
営業外収益計	49,820
営業外費用	
雑損	35,437
営業外費用計	35,437
経常利益	1,961,954
税引前中間純利益	1,961,954
法人税、住民税及び事業税	954,282
法人税等調整額	188,766
法人税等合計	765,515
中間純利益	1,196,438

(八) 中間株主資本等変動計算書

(単位：千円)

当中間会計期間	
(自 平成25年4月1日	
至 平成25年9月30日)	
株主資本	
資本金	
当期首残高	2,000,000
当中間期変動額	-
当中間期変動額合計	-
当中間期末残高	2,000,000
利益剰余金	
利益準備金	
当期首残高	443,612
当中間期変動額	
剰余金の配当	56,387
当中間期変動額合計	56,387
当中間期末残高	500,000
その他利益剰余金	
繰越利益剰余金	
当期首残高	6,545,729
当中間期変動額	

剰余金の配当	964,173
中間純利益	1,196,438
当中間期変動額合計	232,264
当中間期末残高	6,777,994
利益剰余金合計	
当期首残高	6,989,342
当中間期変動額	
剰余金の配当	907,786
中間純利益	1,196,438
当中間期変動額合計	288,651
当中間期末残高	7,277,994
株主資本合計	
当期首残高	8,989,342
当中間期変動額	
剰余金の配当	907,786
中間純利益	1,196,438
当中間期変動額合計	288,651
当中間期末残高	9,277,994
評価・換算差額等	
その他有価証券評価差額金	
当期首残高	1,215
当中間期変動額	
株主資本以外の項目の 当中間期変動額（純額）	494
当中間期変動額合計	494
当中間期末残高	1,710
評価・換算差額等合計	
当期首残高	1,215
当中間期変動額	
株主資本以外の項目の 当中間期変動額（純額）	494
当中間期変動額合計	494
当中間期末残高	1,710
純資産合計	
当期首残高	8,990,558
当中間期変動額	
剰余金の配当	907,786
中間純利益	1,196,438
株主資本以外の項目の 当中間期変動額（純額）	494
当中間期変動額合計	289,146
当中間期末残高	9,279,704

(二) 重要な会計方針

	当中間会計期間 (自 平成25年4月1日 至 平成25年9月30日)
1. 資産の評価基準及び 評価方法	有価証券 (1) 子会社株式及び関連会社株式 並びにその他の関係会社有価 証券 移動平均法による原価法

	<p>(2) その他有価証券 時価のあるもの 中間会計期間末日の市場価格等に基づく時価法（評価差額は全部純資産直入法により処理し、売却原価は移動平均法により算定） 時価を把握することが極めて困難と認められるもの 移動平均法による原価法</p>
2. 固定資産の減価償却の方法	<p>(1) 有形固定資産 定率法 ただし、平成10年4月1日以降に取得した建物（建物附属設備を除く）については定額法、少額固定資産（取得価格が10万円以上20万円未満の資産）については、3年間で均等償却する方法を採用しております。</p> <p>(2) 長期前払費用 定額法</p>
3. 引当金の計上基準	<p>(1) 賞与引当金 従業員賞与の支給に充てるため、支給見込額の当中間会計期間負担額を計上しております。</p> <p>(2) 退職給付引当金 従業員の退職給付に備えるため、当期末における退職給付債務の見込額に基づき、当中間会計期間末において発生していると認められる額を計上しております。</p> <p>(3) 役員退職慰労引当金 役員の退職慰労金の支出に備えるため、内規に基づく中間期末要支給額を計上しております。</p>
4. 消費税等の会計処理方法	消費税及び地方消費税の会計処理は税抜方式によっており、控除対象外消費税及び地方消費税は、当中間会計期間の費用として処理しております。

注記事項

（中間貸借対照表関係）

	当中間会計期間 （平成25年9月30日）	
1 有形固定資産の減価償却累計額	建物	112,113千円
	器具備品	438,081千円

2 消費税等の取扱い	仮払消費税等及び仮受消費税等は相殺のうえ、未払消費税等として表示しております。
------------	---

(中間損益計算書関係)

	当中間会計期間 (自 平成25年4月1日 至 平成25年9月30日)	
1 減価償却実施額	有形固定資産	29,983千円

(中間株主資本等変動計算書関係)

当中間会計期間 (自 平成25年4月1日 至 平成25年9月30日)				
1. 発行済株式の種類及び総数に関する事項				
株式の種類	当事業年度期首 (株)	当中間会計期間 増加 (株)	当中間会計期間 減少 (株)	当中間会計期間末 (株)
普通株式	38,300	-	-	38,300
2. 配当に関する事項				
(1) 配当金支払額				
平成25年6月28日の定時株主総会において、次のとおり決議しております。				
・普通株式の配当に関する事項				
(イ) 配当金総額・・・・・・・・・・907,786千円				
(ロ) 1株当たり配当額・・・・・・・・23,702円				
(ハ) 基準日・・・・・・・・・・平成25年3月31日				
(ニ) 効力発生日・・・・・・・・・・平成25年6月28日				

(金融商品関係)

当中間会計期間(平成25年9月30日)

金融商品の時価等に関する事項

平成25年9月30日における中間貸借対照表計上額、時価及びこれらの差額については、次のとおりであります。なお、時価を把握することが極めて困難と認められるものは次表には含まれておりません(注2)参照)。

(単位：千円)

	中間貸借対照表計上額(*)	時価(*)	差額
(1)現金・預金	6,848,016	6,848,016	
(2)未収委託者報酬	1,740,897	1,740,897	
(3)未収収益	2,776,567	2,776,567	
(4)未収入金	27,471	27,471	
(5)投資有価証券 その他有価証券	24,232	24,232	
(6)敷金	288,908	214,811	74,096
(7)未払金	(1,622,139)	(1,622,139)	

(*)負債で計上されているものについては、()で示しております。

(注1)金融商品の時価の算定方法並びに有価証券及びデリバティブ取引に関する事項

(1)現金・預金、(2)未収委託者報酬、(3)未収収益並びに(4)未収入金及び(7)未払金

これらは短期間で決済されるため、時価は帳簿価額にほぼ等しいことから、当該帳簿価額によっております。

(5)投資有価証券

時価の算定方法につきましては「(二)重要な会計方針」の「1.資産の評価基準及び評価方法」に記載しております。

(6)敷金

当社では、敷金の時価の算定は、その将来キャッシュ・フローを国債の利回り等適切な指標に当該建物の残存耐用年数を加味した利率で割り引いた現在価値より算定しております。

(注2) 子会社株式及び関連会社株式(中間貸借対照表計上額 子会社株式221,595千円、関連会社株式32,747千円)並びにその他の関係会社有価証券(中間貸借対照表計上額 31,189千円)は、市場価格がなく、かつ将来キャッシュ・フローを見積ること等ができず、時価を把握することが極めて困難と認められるため、上表には含めておりません。

(注3) 金融商品の時価等に関する事項についての補足説明

金融商品の時価には、市場価格に基づく価額のほか、市場価格がない場合には合理的に算定された価額が含まれております。当該価額の算定においては変動要因を織り込んでいるため、異なる前提条件等を採用することにより、当該価額が変動することがあります。

(有価証券関係)

当中間会計期間(平成25年9月30日)

1. 子会社株式及び関連会社株式並びにその他の関係会社有価証券

子会社株式及び関連会社株式(中間貸借対照表計上額 子会社株式221,595千円、関連会社株式32,747千円)並びにその他の関係会社有価証券(中間貸借対照表計上額31,189千円)は、市場価格がなく、時価を把握することが極めて困難と認められることから、記載しておりません。

2. その他有価証券

	種類	中間貸借対照表計上額(千円)	取得原価(千円)	差額(千円)
中間貸借対照表計上額が取得原価を超えるもの	証券投資信託	22,189	19,369	2,820
中間貸借対照表計上額が取得原価を超えないもの	証券投資信託	2,043	2,200	156
合計		24,232	21,569	2,663

(セグメント情報等)

[セグメント情報]

当中間会計期間(自 平成25年4月1日 至 平成25年9月30日)

当社は「投資信託及び投資法人に関する法律」に定める投資信託委託会社であり証券投資信託の設定を行うとともに「金融商品取引法」に定める金融商品取引業者として運用(投資運用業)を行っております。また「金融商品取引法」に定める投資助言・代理業を行っております。

当社は、投資運用業及び投資助言・代理業にこれらの附帯業務を集約した単一セグメントを報告セグメントとしております。従いまして、開示対象となるセグメントはありませんので、記載を省略しております。

[関連情報]

当中間会計期間(自 平成25年4月1日 至 平成25年9月30日)

1. 製品及びサービスごとの情報

単一のサービス区分の外部顧客への営業収益が中間損益計算書の営業収益の90%を超えるため、記載を省略しております。

2. 地域ごとの情報

(1) 営業収益

本邦の外部顧客への営業収益が中間損益計算書の営業収益の90%を超えるため、記載を省略しております。

(2) 有形固定資産

本邦に所在している有形固定資産の金額が中間貸借対照表の有形固定資産の金額の90%を超えるため、記載を省略しております。

3. 主要な顧客ごとの情報

当社は、外部顧客からの収益のうち、中間損益計算書の営業収益の10%以上を占める相手先がないため、記載を省略しております。

(1 株当たり情報)

	当中間会計期間 (自 平成25年 4 月 1 日 至 平成25年 9 月30日)
1 株当たり純資産額	242,289円93銭
1 株当たり中間純利益金額	31,238円60銭
	潜在株式調整後 1 株当たり中間純利益金額については、潜在株式が存在しないため記載しておりません。

(注) 1 株当たり中間純利益金額の算定上の基礎は以下のとおりであります。

中間純利益	1,196,438千円
普通株主に帰属しない金額	-
普通株式にかかる中間純利益	1,196,438千円
期中平均株式数	38,300株

4【利害関係人との取引制限】

委託者は、「金融商品取引法」の定めるところにより、利害関係人との取引について、次に掲げる行為が禁止されています。

自己又はその取締役若しくは執行役との間における取引を行うことを内容とした運用を行うこと(投資者の保護に欠け、若しくは取引の公正を害し、又は金融商品取引業の信用を失墜させるおそれがないものとして内閣府令で定めるものを除きます。)

運用財産相互間において取引を行うことを内容とした運用を行うこと(投資者の保護に欠け、若しくは取引の公正を害し、又は金融商品取引業の信用を失墜させるおそれがないものとして内閣府令で定めるものを除きます。)

通常の利用の条件と異なる条件であって取引の公正を害するおそれのある条件で、委託者の親法人等(委託者の総株主等の議決権の過半数を保有していることその他の当該金融商品取引業者と密接な関係を有する法人その他の団体として政令で定める要件に該当する者をいいます。以下において同じ。)又は子法人等(委託者が総株主等の議決権の過半数を保有していることその他の当該金融商品取引業者と密接な関係を有する法人その他の団体として政令で定める要件に該当する者をいいます。以下同じ。)と有価証券の売買その他の取引又は金融デリバティブ取引を行うこと。

委託者の親法人等又は子法人等の利益を図るため、その行う投資運用業に関して運用の方針、運用財産の額若しくは市場の状況に照らして不必要な取引を行うことを内容とした運用を行うこと。

上記に掲げるもののほか、委託者の親法人等又は子法人等が関与する行為であって、投資者の保護に欠け、若しくは取引の公正を害し、又は金融商品取引業の信用を失墜させるおそれのあるものとして内閣府令で定める行為。

5【その他】

(1)定款の変更

平成26年4月1日付で、定款について次の変更を行いました。

- ・公告の方法の変更(日本経済新聞に掲載する方法から、電子公告(ただし、事故その他やむを得ない事由が生じた場合は、日本経済新聞に掲載)に変更。)

(2)訴訟事件その他の重要事項

提出日現在、訴訟事件その他委託会社およびファンドに重要な影響を及ぼした事実、及び重要な影響を与えることが予想される事実はありません。

第2【その他の関係法人の概況】

1【名称、資本金の額及び事業の内容】

(1) 受託会社

- ・名称 三菱UFJ信託銀行株式会社
(再信託受託会社：日本マスタートラスト信託銀行株式会社)
- ・資本金の額 324,279百万円(平成25年9月末日現在)
- ・事業の内容 銀行法に基づき銀行業を営むとともに、金融機関の信託業務の兼営等に関する法律(兼営法)に基づき信託業務を営んでいます。

<参考情報：再信託受託会社の概要>

- ・名称 日本マスタートラスト信託銀行株式会社
- ・資本金の額 10,000百万円(平成25年9月末日現在)
- ・事業の内容 銀行法に基づき銀行業を営むとともに、金融機関の信託業務の兼営等に関する法律に基づき信託業務を営んでいます。

(2) 販売会社

名称	資本金の額()	事業の内容
東京海上日動火災保険株式会社(注)	101,994百万円	保険業法に基づき損害保険業を営んでいます。
高木証券株式会社	11,069百万円	金融商品取引法に定める第一種金融商品取引業を営んでいます。
百五証券株式会社	3,000百万円	
株式会社ゆうちょ銀行	3,500,000百万円	銀行法に基づき銀行業を営んでいます。
株式会社筑波銀行	48,868百万円	
株式会社常陽銀行	85,113百万円	
株式会社広島銀行	54,573百万円	
株式会社北海道銀行	93,524百万円	
株式会社きらやか銀行	22,700百万円	
株式会社仙台銀行	22,485百万円	
株式会社栃木銀行	27,408百万円	
株式会社百五銀行	20,000百万円	

() 平成25年9月末日現在。

(注) 東京海上日動火災保険株式会社は、受益権の取得申込の取扱いは行いません。

2【関係業務の概要】

受託会社は、信託財産の保管・管理等を行います。また、当ファンドにかかる信託事務の一部につき日本マスタートラスト信託銀行株式会社に委託することがあります。

販売会社は、募集・販売の取扱い、一部解約事務および収益分配金・解約金・償還金の支払い等を行います。

3【資本関係】

東京海上日動火災保険株式会社は、委託会社の株式の100%を直接保有しており、親会社となっております。

第3【参考情報】

当計算期間において、当ファンドに係る以下の書類を関東財務局長宛に提出しております。

書類名	提出年月日
有価証券届出書	平成25年10月23日
有価証券報告書	平成25年10月23日
有価証券届出書の訂正届出書	平成25年8月9日 平成25年10月31日 平成25年11月29日 平成25年12月17日 平成25年12月19日 平成25年12月27日
臨時報告書	平成25年8月2日 平成25年11月1日

独立監査人の監査報告書

平成25年6月28日

東京海上アセットマネジメント投信株式会社
取締役会御中

あらた監査法人

指定社員 公認会計士 和田 渉
業務執行社員

指定社員 公認会計士 奈良 昌彦
業務執行社員

当監査法人は、金融商品取引法第193条の2第1項の規定に基づく監査証明を行うため、「委託会社等の経営状況」に掲げられている東京海上アセットマネジメント投信株式会社の平成24年4月1日から平成25年3月31日までの第28期事業年度の財務諸表、すなわち、貸借対照表、損益計算書、株主資本等変動計算書、重要な会計方針及びその他の注記について監査を行った。

財務諸表に対する経営者の責任

経営者の責任は、我が国において一般に公正妥当と認められる企業会計の基準に準拠して財務諸表を作成し適正に表示することにある。これには、不正又は誤謬による重要な虚偽表示のない財務諸表を作成し適正に表示するために経営者が必要と判断した内部統制を整備及び運用することが含まれる。

監査人の責任

当監査法人の責任は、当監査法人が実施した監査に基づいて、独立の立場から財務諸表に対する意見を表明することにある。当監査法人は、我が国において一般に公正妥当と認められる監査の基準に準拠して監査を行った。監査の基準は、当監査法人に財務諸表に重要な虚偽表示がないかどうかについて合理的な保証を得るために、監査計画を策定し、これに基づき監査を実施することを求めている。

監査においては、財務諸表の金額及び開示について監査証拠を入手するための手続が実施される。監査手続は、当監査法人の判断により、不正又は誤謬による財務諸表の重要な虚偽表示のリスクの評価に基づいて選択及び適用される。財務諸表監査の目的は、内部統制の有効性について意見表明するためのものではないが、当監査法人は、リスク評価の実施に際して、状況に応じた適切な監査手続を立案するために、財務諸表の作成と適正な表示に関連する内部統制を検討する。また、監査には、経営者が採用した会計方針及びその適用方法並びに経営者によって行われた見積りの評価も含め全体としての財務諸表の表示を検討することが含まれる。

当監査法人は、意見表明の基礎となる十分かつ適切な監査証拠を入手したと判断している。

監査意見

当監査法人は、上記の財務諸表が、我が国において一般に公正妥当と認められる企業会計の基準に準拠して、東京海上アセットマネジメント投信株式会社の平成25年3月31日現在の財政状態及び同日をもって終了する事業年度の経営成績をすべての重要な点において適正に表示しているものと認める。

利害関係

会社と当監査法人又は業務執行社員との間には、公認会計士法の規定により記載すべき利害関係はない。

以上

(注) 上記は、監査報告書の原本に記載された事項を電子化したものであり、その原本は当社が別途保管しております。

独立監査人の監査報告書

平成26年3月5日

東京海上アセットマネジメント投信株式会社
取締役会御中

あらた監査法人

指定社員 公認会計士 和田 渉
業務執行社員

当監査法人は、金融商品取引法第193条の2第1項の規定に基づく監査証明を行うため、「ファンドの経理状況」に掲げられている東京海上・円資産バランスファンド（毎月決算型）の平成25年7月24日から平成26年1月23日までの特定期間の財務諸表、すなわち、貸借対照表、損益及び剰余金計算書、注記表並びに附属明細表について監査を行った。

財務諸表に対する経営者の責任

経営者の責任は、我が国において一般に公正妥当と認められる企業会計の基準に準拠して財務諸表を作成し適正に表示することにある。これには、不正又は誤謬による重要な虚偽表示のない財務諸表を作成し適正に表示するために経営者が必要と判断した内部統制を整備及び運用することが含まれる。

監査人の責任

当監査法人の責任は、当監査法人が実施した監査に基づいて、独立の立場から財務諸表に対する意見を表明することにある。当監査法人は、我が国において一般に公正妥当と認められる監査の基準に準拠して監査を行った。監査の基準は、当監査法人に財務諸表に重要な虚偽表示がないかどうかについて合理的な保証を得るために、監査計画を策定し、これに基づき監査を実施することを求めている。

監査においては、財務諸表の金額及び開示について監査証拠を入手するための手続が実施される。監査手続は、当監査法人の判断により、不正又は誤謬による財務諸表の重要な虚偽表示のリスクの評価に基づいて選択及び適用される。財務諸表監査の目的は、内部統制の有効性について意見表明するためのものではないが、当監査法人は、リスク評価の実施に際して、状況に応じた適切な監査手続を立案するために、財務諸表の作成と適正な表示に関連する内部統制を検討する。また、監査には、経営者が採用した会計方針及びその適用方法並びに経営者によって行われた見積りの評価も含め全体としての財務諸表の表示を検討することが含まれる。

当監査法人は、意見表明の基礎となる十分かつ適切な監査証拠を入手したと判断している。

監査意見

当監査法人は、上記の財務諸表が、我が国において一般に公正妥当と認められる企業会計の基準に準拠して、東京海上・円資産バランスファンド（毎月決算型）の平成26年1月23日現在の信託財産の状態及び同日をもって終了する特定期間の損益の状況をすべての重要な点において適正に表示しているものと認める。

利害関係

東京海上アセットマネジメント投信株式会社及びファンドと当監査法人又は業務執行社員との間には、公認会計士法の規定により記載すべき利害関係はない。

以 上

（注）1．上記は、監査報告書の原本に記載された事項を電子化したものであり、その原本は当社が別途保管しております。

2．XBRLデータは監査の対象には含まれていません。

独立監査人の中間監査報告書

平成25年12月9日

東京海上アセットマネジメント投信株式会社
取締役会御中

あらた監査法人

指定社員 公認会計士 荒川 進
業務執行社員指定社員 公認会計士 和田 渉
業務執行社員

当監査法人は、金融商品取引法第193条の2第1項の規定に基づく監査証明を行うため、「委託会社等の経理状況」に掲げられている東京海上アセットマネジメント投信株式会社の平成25年4月1日から平成26年3月31日までの第29期事業年度の中間会計期間（平成25年4月1日から平成25年9月30日まで）に係る中間財務諸表、すなわち、中間貸借対照表、中間損益計算書、中間株主資本等変動計算書、重要な会計方針及びその他の注記について中間監査を行った。

中間財務諸表に対する経営者の責任

経営者の責任は、我が国において一般に公正妥当と認められる中間財務諸表の作成基準に準拠して中間財務諸表を作成し有用な情報を表示することにある。これには、不正又は誤謬による重要な虚偽表示のない中間財務諸表を作成し有用な情報を表示するために経営者が必要と判断した内部統制を整備及び運用することが含まれる。

監査人の責任

当監査法人の責任は、当監査法人が実施した中間監査に基づいて、独立の立場から中間財務諸表に対する意見を表明することにある。当監査法人は、我が国において一般に公正妥当と認められる中間監査の基準に準拠して中間監査を行った。中間監査の基準は、当監査法人に中間財務諸表には全体として中間財務諸表の有用な情報の表示に関して投資者の判断を損なうような重要な虚偽表示がないかどうかの合理的な保証を得るために、中間監査に係る監査計画を策定し、これに基づき中間監査を実施することを求めている。

中間監査においては、中間財務諸表の金額及び開示について監査証拠を入手するために年度監査と比べて監査手続の一部を省略した中間監査手続が実施される。中間監査手続は、当監査法人の判断により、不正又は誤謬による中間財務諸表の重要な虚偽表示のリスクの評価に基づいて、分析的手続等を中心とした監査手続に必要に応じて追加の監査手続が選択及び適用される。中間監査の目的は、内部統制の有効性について意見表明するためのものではないが、当監査法人は、リスク評価の実施に際して、状況に応じた適切な中間監査手続を立案するために、中間財務諸表の作成と有用な情報の表示に関連する内部統制を検討する。また、中間監査には、経営者が採用した会計方針及びその適用方法並びに経営者によって行われた見積りの評価も含め中間財務諸表の表示を検討することが含まれる。

当監査法人は、中間監査の意見表明の基礎となる十分かつ適切な監査証拠を入手したと判断している。

中間監査意見

当監査法人は、上記の中間財務諸表が、我が国において一般に公正妥当と認められる中間財務諸表の作成基準に準拠して、東京海上アセットマネジメント投信株式会社の平成25年9月30日現在の財政状態及び同日をもって終了する中間会計期間（平成25年4月1日から平成25年9月30日まで）の経営成績に関する有用な情報を表示しているものと認める。

利害関係

会社と当監査法人又は業務執行社員との間には、公認会計士法の規定により記載すべき利害関係はない。

以 上

（注） 上記は、中間監査報告書の原本に記載された事項を電子化したものであり、その原本は当社が別途保管しております。