

【表紙】

【提出書類】	有価証券届出書の訂正届出書
【提出先】	関東財務局長殿
【提出日】	2017年6月28日提出
【発行者名】	ニッセイアセットマネジメント株式会社
【代表者の役職氏名】	代表取締役社長 赤林 富二
【本店の所在の場所】	東京都千代田区丸の内一丁目6番6号
【事務連絡者氏名】	投資信託企画部 茶木 健
【電話番号】	03 - 5533 - 4608
【届出の対象とした募集（売 出）内国投資信託受益証券 に係るファンドの名称】	ニッセイブラジル高配当株ファンド（毎月決算型）
【届出の対象とした募集内国 投資信託受益証券の金額】	継続募集額 上限1兆円
【縦覧に供する場所】	該当事項はありません。

【有価証券届出書の訂正届出書の提出理由】

2016年12月28日をもって提出した有価証券届出書（以下「原届出書」ということがあります）の記載事項を、有価証券報告書の提出にともない新たな内容に改めるため、本訂正届出書を提出します。

【訂正の内容】

_____の部分は訂正部分を示します。

第一部【証券情報】

（ 7 ）【申込期間】

< 訂正前 >

継続申込期間：平成28年12月29日（木）～ 平成29年12月28日（木）

継続申込期間は、上記期間満了前に有価証券届出書を提出することによって更新されます。

< 訂正後 >

継続申込期間：2016年12月29日（木）～ 2017年12月28日（木）

継続申込期間は、上記期間満了前に有価証券届出書を提出することによって更新されます。

第二部【ファンド情報】

第1【ファンドの状況】

1【ファンドの性格】

（2）【ファンドの沿革】

<訂正前>

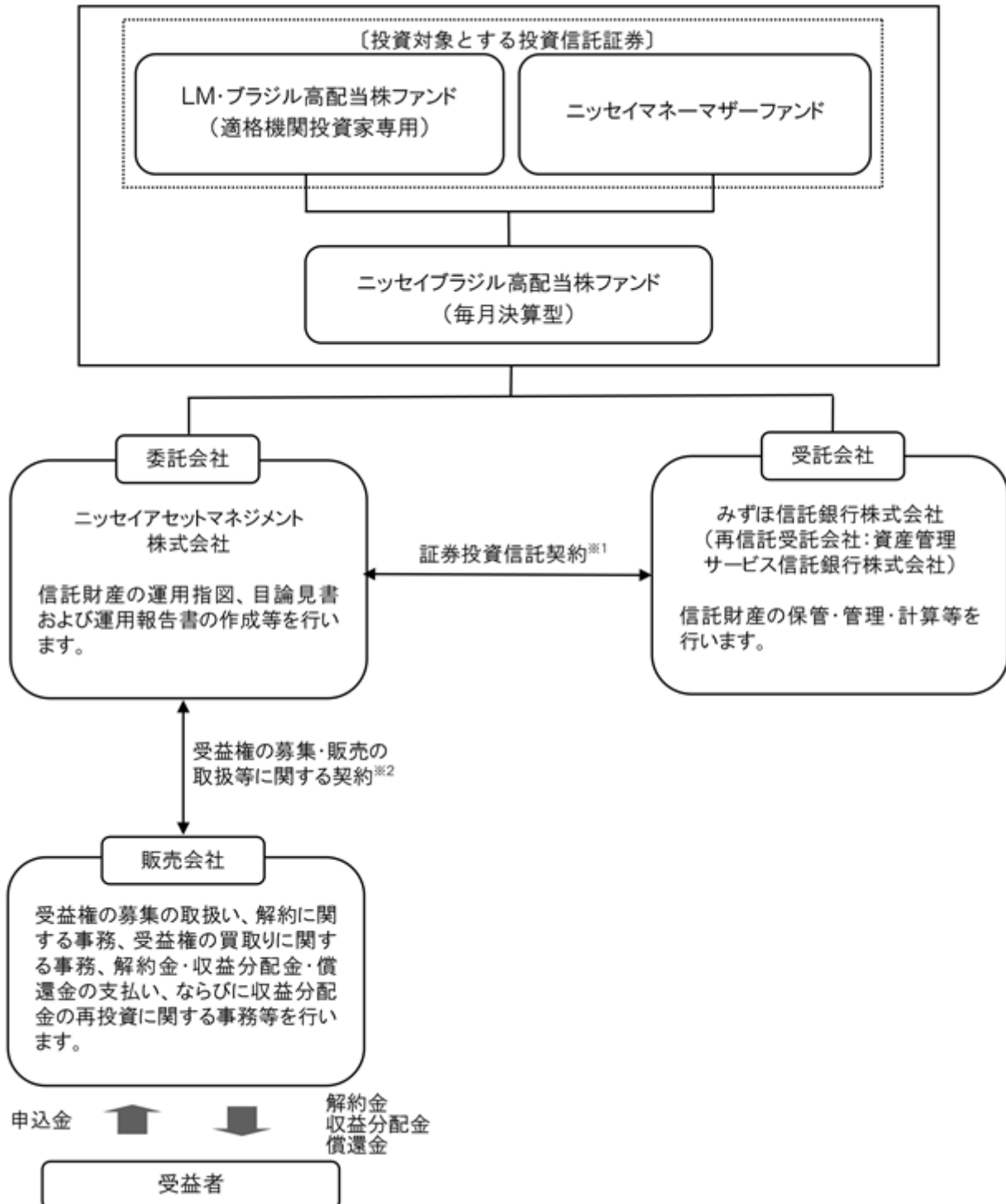
平成24年10月19日 信託契約締結、ファンドの設定、運用開始

<訂正後>

2012年10月19日 信託契約締結、ファンドの設定、運用開始

(3) 【ファンドの仕組み】

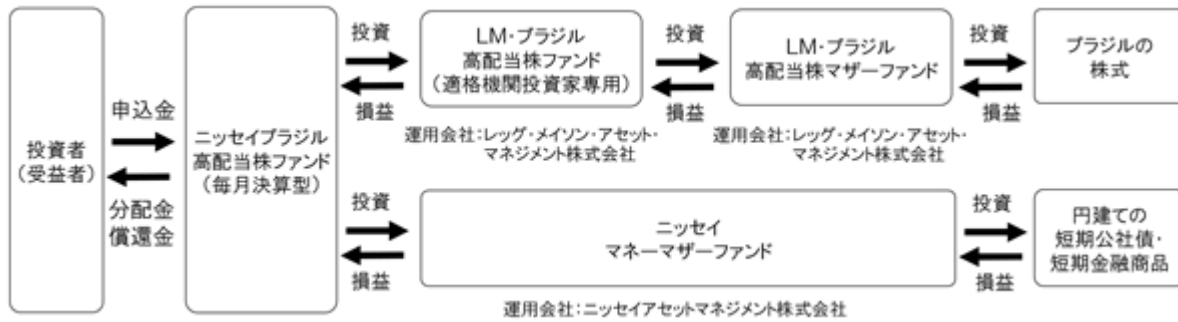
< 訂正前 >



- 1 委託会社と受託会社との間で結ばれ、運用の基本方針、収益分配方法、受益権の内容等、ファンドの運用・管理について定めた契約です。この信託は、信託法（平成18年法律第108号）の適用を受けます。
- 2 委託会社と販売会社との間で結ばれ、委託会社が販売会社に受益権の募集の取扱い、解約に関する事務、解約金・収益分配金・償還金の支払い、ならびに収益分配金の再投資等の業務を委託し、販売会社がこれを引受けることを定めた契約です。

< 運用の形態等 >

ファンドは、ファンド・オブ・ファンズ方式で運用を行います。



「LM・ブラジル高配当株マザーファンド」の運用会社であるレグ・メイソン・アセット・マネジメント株式会社は、その運用の指図に関する権限をレグ・メイソン・インク傘下のウエスタン・アセット・マネジメント・カンパニー・ディーティーブイエム・リミターダに委託します。

ウエスタン・アセット・マネジメント・カンパニー・ディーティーブイエム・リミターダ

ウエスタン・アセット・マネジメント・カンパニー・ディーティーブイエム・リミターダは、レグ・メイソン・インクの100%子会社で、ブラジル株式運用チームの平均運用経験年数は、約20年となっています。

(ご参考)レグ・メイソン・インクについて

レグ・メイソン・インクは1899年に設立され、100年以上の歴史があります。米国メリーランド州ボルティモアに本部を置くニューヨーク証券取引所上場のグローバル資産運用会社です。

- ・多くの優れた運用子会社を傘下に有する持ち株会社
- ・グループ全体で約74兆円（約7,329億米ドル）の資産を運用
2016年9月末現在、1米ドル = 101.12円で換算

委託会社の概況（平成28年10月末現在）

1. 委託会社の名称 : ニッセイアセットマネジメント株式会社
2. 本店の所在の場所 : 東京都千代田区丸の内一丁目6番6号
3. 資本金の額 : 100億円
4. 代表者の役職氏名 : 代表取締役社長 赤林 富二
5. 金融商品取引業者登録番号 : 関東財務局長（金商）第369号
6. 設立年月日 : 平成7年4月4日
7. 沿革

昭和60年7月1日 ニッセイ・ビーオーティー投資顧問株式会社（後のニッセイ投資顧問株式会社）が設立され、投資顧問業務を開始しました。

平成7年4月4日 ニッセイ投信株式会社が設立され、同年4月27日、証券投資信託委託業務を開始しました。

平成10年7月1日 ニッセイ投信株式会社（存続会社）とニッセイ投資顧問株式会社（消滅会社）が合併し、ニッセイアセットマネジメント投信株式会社として投資一任業務ならびに証券投資信託委託業務の併営を開始しました。

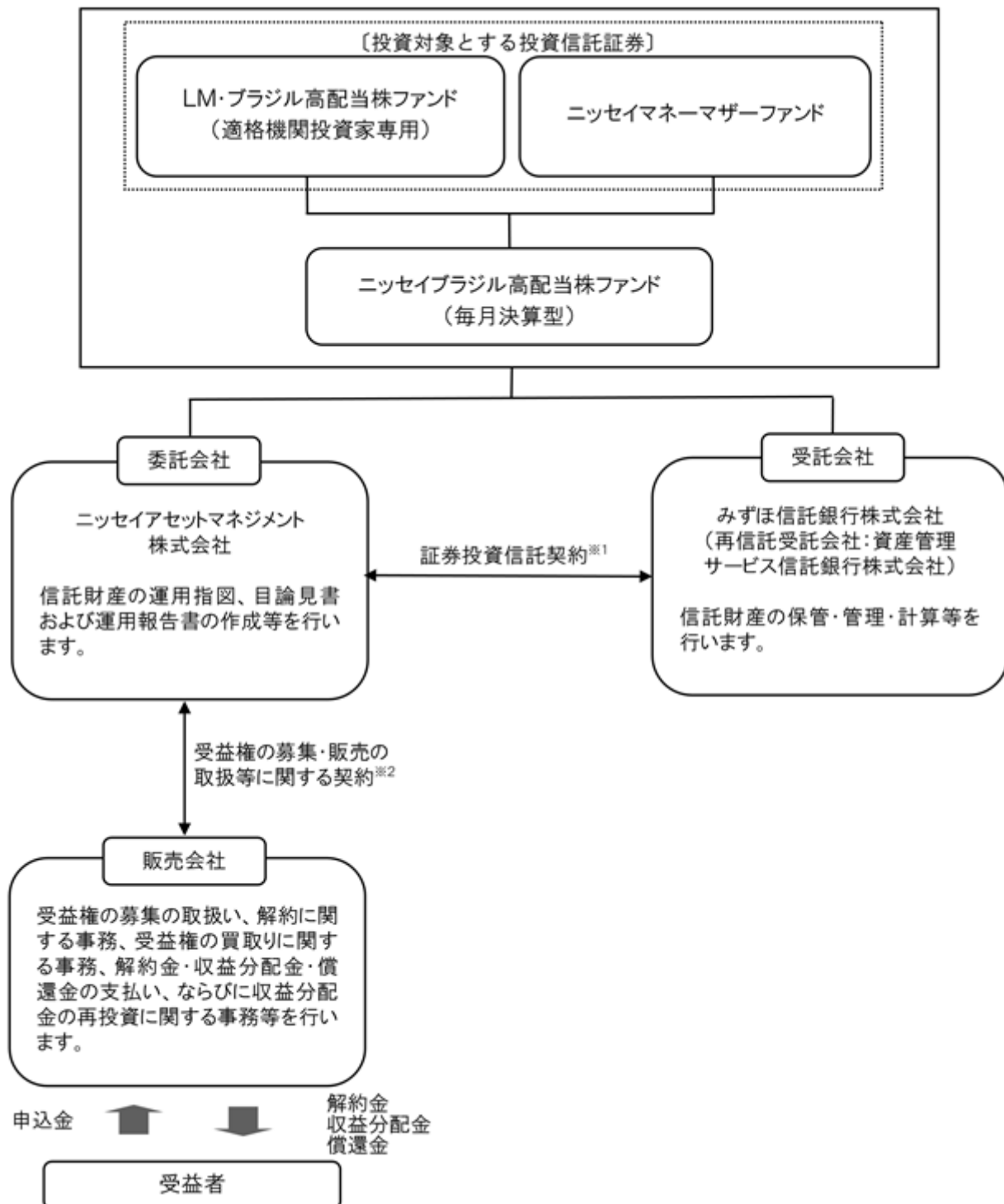
平成12年5月8日 定款を変更し商号をニッセイアセットマネジメント株式会社としました。

8. 大株主の状況

名称	住所	保有株数	比率
日本生命保険相互会社	東京都千代田区丸の内一丁目6番6号	97,604株	90.00%

パトナム・ユーエス・ホールディングス・エルエルシー	アメリカ合衆国マサチューセッツ州ボストン市ワン・ポスト・オフィス・スクエア	10,844株	10.00%
---------------------------	---------------------------------------	---------	--------

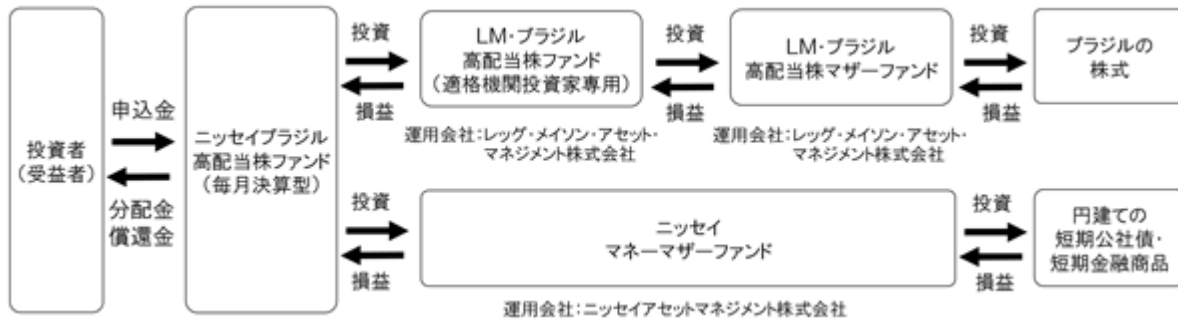
< 訂正後 >



- 1 委託会社と受託会社との間で結ばれ、運用の基本方針、収益分配方法、受益権の内容等、ファンドの運用・管理について定めた契約です。この信託は、信託法（平成18年法律第108号）の適用を受けます。
- 2 委託会社と販売会社との間で結ばれ、委託会社が販売会社に受益権の募集の取扱い、解約に関する事務、解約金・収益分配金・償還金の支払い、ならびに収益分配金の再投資等の業務を委託し、販売会社がこれを引受けることを定めた契約です。

< 運用の形態等 >

ファンドは、ファンド・オブ・ファンズ方式で運用を行います。



「LM・ブラジル高配当株マザーファンド」の運用会社であるレッグ・メイソン・アセット・マネジメント株式会社は、その運用の指図に関する権限をレッグ・メイソン・インク傘下のウエスタン・アセット・マネジメント・カンパニー・ディーティーブイエム・リミターダに委託します。

ウエスタン・アセット・マネジメント・カンパニー・ディーティーブイエム・リミターダ

ウエスタン・アセット・マネジメント・カンパニー・ディーティーブイエム・リミターダは、レッグ・メイソン・インクの100%子会社で、ブラジル株式運用チームの平均運用経験年数は、約20年となっています。

（ご参考）レッグ・メイソン・インクについて

レッグ・メイソン・インクは1899年に設立され、100年以上の歴史があります。米国メリーランド州ボルティモアに本部を置くニューヨーク証券取引所上場のグローバル資産運用会社です。

・多くの優れた運用子会社を傘下に有するレッグ・メイソン・グループの持ち株会社

・グループ全体で約81.7兆円（約7,284億米ドル）の資産を運用

2017年3月末現在、1米ドル = 112.19円で換算

委託会社の概況（2017年3月末現在）

1. 委託会社の名称 : ニッセイアセットマネジメント株式会社
2. 本店の所在の場所 : 東京都千代田区丸の内一丁目6番6号
3. 資本金の額 : 100億円
4. 代表者の役職氏名 : 代表取締役社長 赤林 富二
5. 金融商品取引業者登録番号 : 関東財務局長（金商）第369号
6. 設立年月日 : 1995年4月4日
7. 沿革

1985年7月1日 ニッセイ・ビーオーティー投資顧問株式会社（後のニッセイ投資顧問株式会社）が設立され、投資顧問業務を開始しました。

1995年4月4日 ニッセイ投信株式会社が設立され、同年4月27日、証券投資信託委託業務を開始しました。

1998年7月1日 ニッセイ投信株式会社（存続会社）とニッセイ投資顧問株式会社（消滅会社）が合併し、ニッセイアセットマネジメント投信株式会社として投資一任業務ならびに証券投資信託委託業務の併営を開始しました。

2000年5月8日 定款を変更し商号をニッセイアセットマネジメント株式会社としました。

8. 大株主の状況

名 称	住 所	保有株数	比 率
日本生命保険相互会社	東京都千代田区丸の内一丁目6番6号	97,604株	90.00%

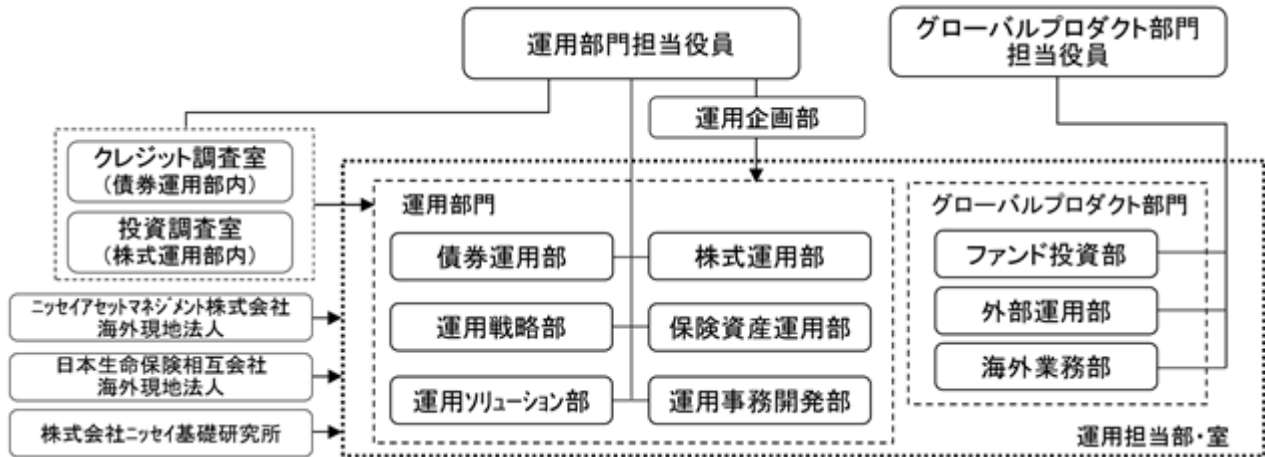
パトナム・ユーエス・ホールディングス・エルエルシー	アメリカ合衆国マサチューセッツ州ボストン市ワン・ポスト・オフィス・スクエア	10,844株	10.00%
---------------------------	---------------------------------------	---------	--------

2【投資方針】

（3）【運用体制】

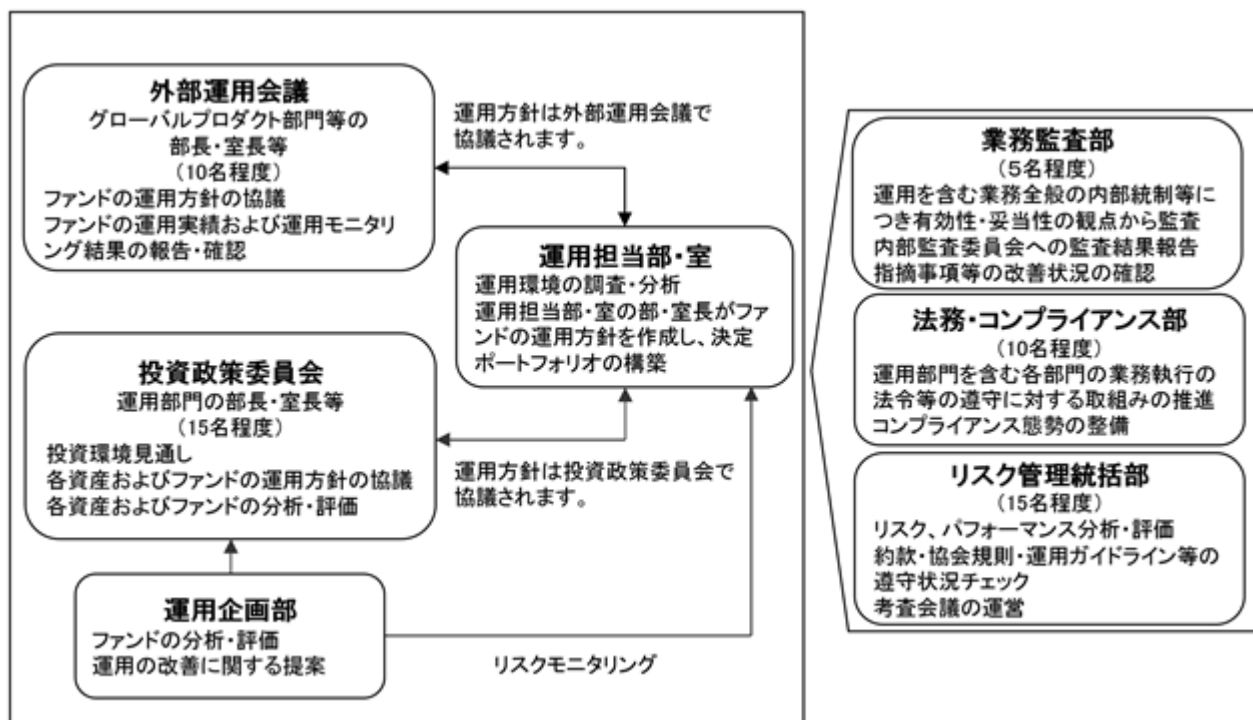
< 訂正前 >

委託会社の組織体制



社内規程として、投資信託財産及び投資法人資産に係る運用業務規程およびポートフォリオ・マネジャー／アナリストサービス規程を定めています。また、各投資対象の適切な利用、リスク管理の推進を目的として、各投資対象の取扱いに関して規程を設けています。

内部管理体制および意思決定を監督する組織



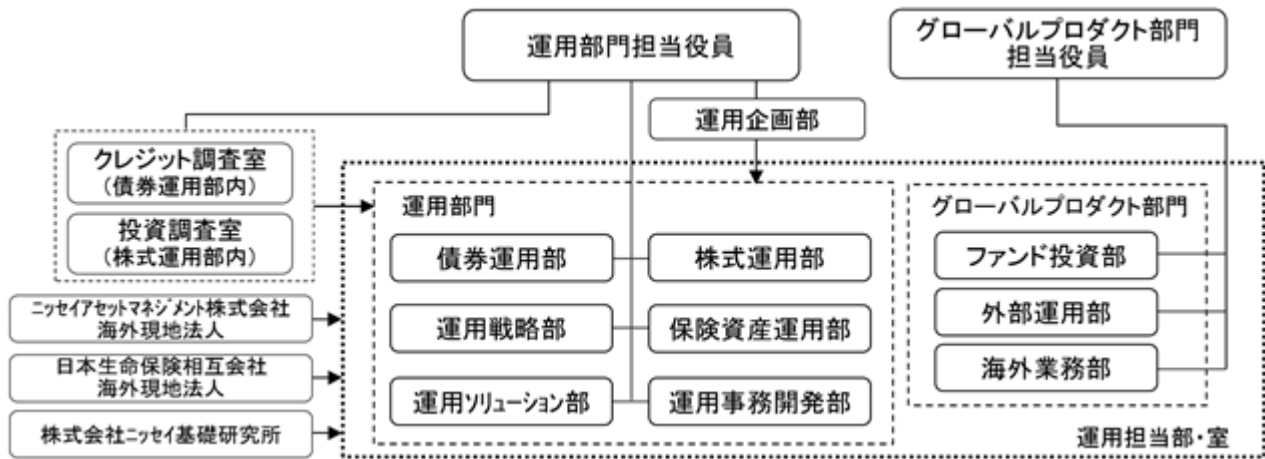
< 受託会社に対する管理体制等 >

委託会社は、受託会社（再信託先も含む）に対して日々の純資産照合、月次の勘定残高照合などを行っています。また、受託業務の内部統制の有効性について、監査人による報告書を定期的に受託会社より受取っています。

上記運用体制は本書提出日現在のものであり、今後変更となる場合があります。

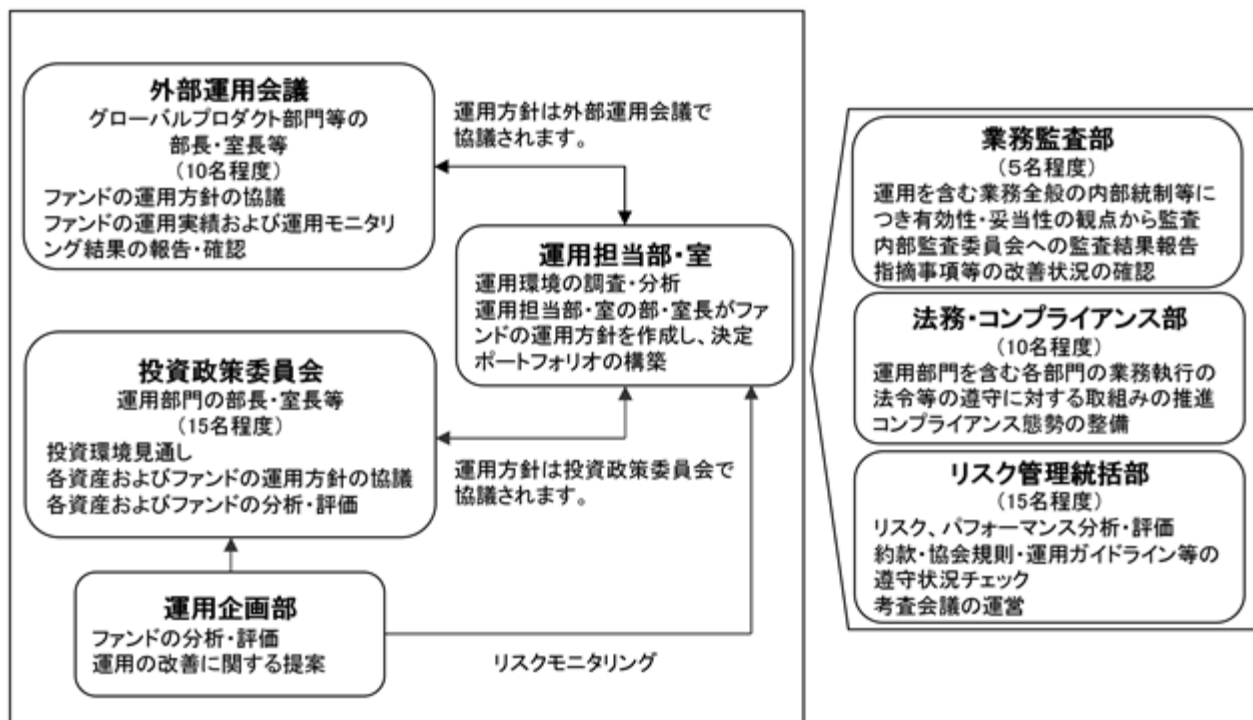
< 訂正後 >

委託会社の組織体制



社内規程として、投資信託財産及び投資法人資産に係る運用業務規程およびポートフォリオ・マネジャー/アナリスト服務規程を定めています。また、各投資対象の適切な利用、リスク管理の推進を目的として、各投資対象の取扱いに関して規程を設けています。

内部管理体制および意思決定を監督する組織



< 受託会社に対する管理体制等 >

委託会社は、受託会社（再信託先も含む）に対して日々の純資産照合、月次の勘定残高照合などを行っています。また、受託業務の内部統制の有効性について、監査人による報告書を定期的に受託会社より受取っています。

上記運用体制は、今後変更となる場合があります。

3【投資リスク】

<訂正前>

ファンド（指定投資信託証券を含みます）は、値動きのある有価証券等（外貨建資産には為替変動リスクもあります）に投資しますので、基準価額は変動します。したがって、投資元本を割込むことがあります。

ファンドは、預貯金とは異なり、投資元本および利回りの保証はありません。運用成果（損益）はすべて投資者の皆様のものとなりますので、ファンドのリスクを十分にご認識ください。

ファンドは、預金保険機構および保険契約者保護機構の保護の対象ではありません。また、登録金融機関で購入された場合、投資者保護基金による支払いの対象にはなりません。

ファンドのお取引に関しては、クーリング・オフ（金融商品取引法第37条の6の規定）の適用はありません。

（1）投資リスクおよび留意事項

ファンドが有する主なリスクおよび留意事項は以下の通りです。

・株式投資リスク

株式は国内および国際的な景気、経済、社会情勢の変化等の影響を受け、また業績悪化（倒産に至る場合も含む）等により、価格が下落することがあります。

・為替変動リスク

原則として対円での為替ヘッジを行わないため、外貨建資産については、為替変動の影響を直接的に受けます。一般に円高局面ではファンドの資産価値が減少します。

・カントリーリスク

外国の資産に投資するため、各国の政治・経済情勢、外国為替規制、資本規制等による影響を受け、ファンドの資産価値が減少する可能性があります。特に、新興国の経済状況は先進国経済と比較して一般的に脆弱である可能性があり、ファンドの資産価値が大きく減少したり、運用方針にそった運用が困難になる可能性があります。

・流動性リスク

市場規模が小さいまたは取引量が少ない場合、市場実勢から予期される時期または価格で取引が行えず、損失を被る可能性があります。

・海外の税制等に関する留意点

ブラジル国内株式の購入にともない、非居住者がブラジル・リアルを取得する為替取引を行う際に、金融取引税が課される場合があります。その場合、税額相当額はファンドから負担するため基準価額が下がる要因になります。

・収益分配金に関する留意点

収益分配金は、預貯金の利息とは異なり、ファンドの信託財産から支払われますので、収益分配金が支払われると、その金額相当分、基準価額は下がります。

収益分配金は、計算期間中に発生した収益（経費控除後の配当等収益および評価益を含む売買益）を超えて支払われる場合があります。その場合、当期決算日の基準価額は前期決算日と比べて下落することになります。また、収益分配金の水準は、必ずしも計算期間におけるファンドの収益率を示すものではありません。

受益者のファンドの購入価額によっては、支払われる収益分配金の一部または全部が実質的に元本の一部払戻しに相当する場合があります。ファンド購入後の運用状況により、分配金額より基準価額の値上がり小さかった場合も同様です。

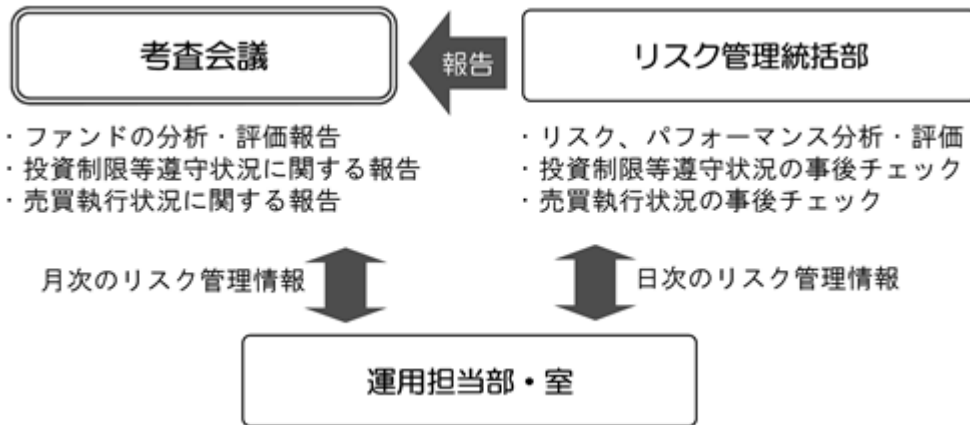
・短期金融資産の運用に関する留意点

コマーシャル・ペーパー、コール・ローン等の短期金融資産で運用する場合、発行者の経営・財務状況の変化およびそれらに関する外部評価の変化等により損失を被ることがあります。

・委託会社等による当ファンド等の信託財産の保有に関する留意点

委託会社は平成28年8月末現在、ファンドの投資対象であるニッセイマネーマザーファンドを他のファンドを通じて実質的に26.5%保有しています。当該保有分は委託会社により換金されることがあります。

（2）投資リスク管理体制



1. リスク管理統括部が、以下の通り管理を行います。
 - ・ 運用状況をモニタリングし、リスク、パフォーマンスの分析・評価、ファンドの投資制限等遵守状況の事後チェックを行います。また、その情報を運用担当部・室に日々連絡するとともに、月次の審査会議で報告します。
 - ・ 売買執行状況の事後チェックを行います。また、その情報を必要に応じて運用担当部・室に連絡するとともに、月次の審査会議で報告します。
2. 運用担当部・室は上記の連絡・報告を受けて、必要に応じてポートフォリオの改善を行います。

上記投資リスク管理体制は本書提出日現在のものであり、今後変更となる場合があります。

(参考情報)

投資リスクに関する参考情報として、ファンドのリスクの定量的な把握・比較を目的に下記のグラフを作成しています。



グラフは次に記載の基準で作成していますが、ファンドについては設定日以降のデータが5年分に満たないため、実在するデータのみの記載となっています。したがって、**グラフ②においては、代表的な資産クラスとの比較対象期間が異なりますのでご注意ください。**

- ・グラフにおけるファンドに関する記載は、税引前の分配金を再投資したものとみなして計算した基準価額によるものであり、実際の基準価額に基づいて計算した年間騰落率および実際の基準価額の推移とは異なる場合があります。ファンドおよび代表的な資産クラスの年間騰落率は、各月末における直近1年間の騰落率です。
- ・グラフ①は、過去5年間のファンドの実績です。グラフ②は、過去5年間に於けるファンドおよび代表的な資産クラスの年間騰落率の最大値・最小値・平均値について表示しています。

<代表的な資産クラスにおける各資産クラスの指数>

- 日本株・・・TOPIX(東証株価指数)(配当込み)
- 先進国株・・・MSCIコクサイ・インデックス(配当込み、円ベース)
- 新興国株・・・MSCIエマージング・マーケット・インデックス(配当込み、円ベース)
- 日本国債・・・NOMURA-BPI 国債
- 先進国債・・・シティ世界国債インデックス(除く日本、円ベース)
- 新興国債・・・JPモルガンGBI-EMグローバル・ディバースファイド(円ベース)

- ・すべての資産クラスがファンドの投資対象とは限りません。
- ・海外の指数は、「為替ヘッジなし(対円)」の指数を採用しています。

■ 前記グラフは過去の実績であり、将来の運用成果等を示唆、保証するものではありません。

- ・TOPIX(東証株価指数)は、株式会社東京証券取引所の知的財産であり、指数の算出、指数値の公表、利用など同指数に関するすべての権利は、株式会社東京証券取引所が有しています。
- ・MSCIコクサイ・インデックスは、MSCI Inc. が公表している指数です。同指数に関する著作権、知的財産権、その他一切の権利はMSCI Inc. に帰属します。また、MSCI Inc. は同指数の内容を変更する権利および公表を停止する権利を有しています。
- ・MSCIエマージング・マーケット・インデックスは、MSCI Inc. が公表している指数です。同指数に関する著作権、知的財産権、その他一切の権利はMSCI Inc. に帰属します。また、MSCI Inc. は同指数の内容を変更する権利および公表を停止する権利を有しています。
- ・NOMURA-BPI 国債とは、野村證券株式会社が公表している指数で、その知的財産は野村證券株式会社に帰属します。なお、野村證券株式会社は、当ファンドの運用成果等に関し、一切責任を負いません。
- ・シティ世界国債インデックスは、Citigroup Index LLCが開発した債券指数で、著作権、商標権、知的財産権、その他一切の権利は、Citigroup Index LLCに帰属します。
- ・JPモルガンGBI-EMグローバル・ディバースファイドは、JPモルガン社が算出する債券インデックスであり、その著作権および知的所有権は同社に帰属します。

<訂正後>

ファンド（指定投資信託証券を含みます）は、値動きのある有価証券等（外貨建資産には為替変動リスクもあります）に投資しますので、基準価額は変動します。したがって、投資元本を割込むことがあります。

ファンドは、預貯金とは異なり、投資元本および利回りの保証はありません。運用成果（損益）はすべて投資者の皆様のものとなりますので、ファンドのリスクを十分にご認識ください。

ファンドは、預金保険機構および保険契約者保護機構の保護の対象ではありません。また、登録金融機関で購入された場合、投資者保護基金による支払いの対象にはなりません。

ファンドのお取引に関しては、クーリング・オフ（金融商品取引法第37条の6の規定）の適用はありません。

（１）投資リスクおよび留意事項

ファンドが有する主なリスクおよび留意事項は以下の通りです。

・株式投資リスク

株式は国内および国際的な景気、経済、社会情勢の変化等の影響を受け、また業績悪化（倒産に至る場合も含む）等により、価格が下落することがあります。

・為替変動リスク

原則として対円での為替ヘッジを行わないため、外貨建資産については、為替変動の影響を直接的に受けます。一般に円高局面ではファンドの資産価値が減少します。

・カントリーリスク

外国の資産に投資するため、各国の政治・経済情勢、外国為替規制、資本規制等による影響を受け、ファンドの資産価値が減少する可能性があります。特に、新興国の経済状況は先進国経済と比較して一般的に脆弱である可能性があり、ファンドの資産価値が大きく減少したり、運用方針にそった運用が困難になる可能性があります。

・流動性リスク

市場規模が小さいまたは取引量が少ない場合、市場実勢から予期される時期または価格で取引が行えず、損失を被る可能性があります。

・海外の税制等に関する留意点

ブラジル国内株式の購入にともない、非居住者がブラジル・リアルを取得する為替取引を行う際に、金融取引税が課される場合があります。その場合、税額相当額はファンドから負担するため基準価額が下がる要因になります。

・収益分配金に関する留意点

収益分配金は、預貯金の利息とは異なり、ファンドの信託財産から支払われますので、収益分配金が支払われると、その金額相当分、基準価額は下がります。

収益分配金は、計算期間中に発生した収益（経費控除後の配当等収益および評価益を含む売買益）を超えて支払われる場合があります。その場合、当期決算日の基準価額は前期決算日と比べて下落することになります。また、収益分配金の水準は、必ずしも計算期間におけるファンドの収益率を示すものではありません。

受益者のファンドの購入価額によっては、支払われる収益分配金の一部または全部が実質的に元本の一部払戻しに相当する場合があります。ファンド購入後の運用状況により、分配金額より基準価額の値上がり小さかった場合も同様です。

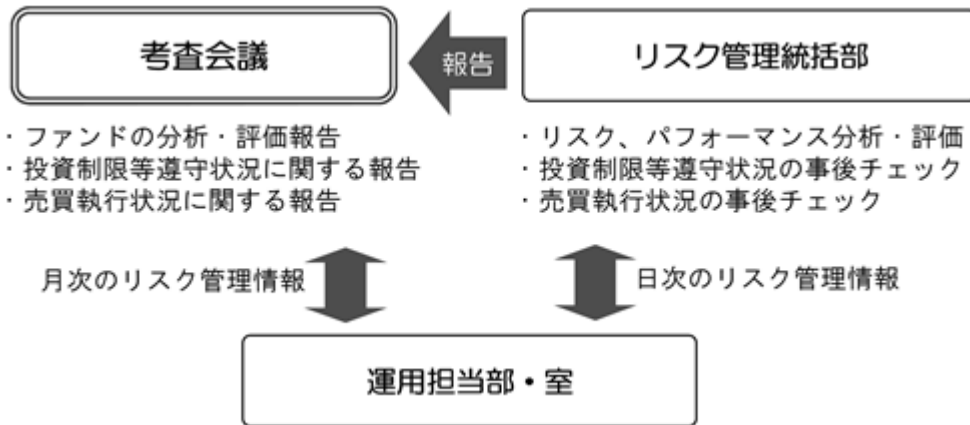
・短期金融資産の運用に関する留意点

コマーシャル・ペーパー、コール・ローン等の短期金融資産で運用する場合、発行者の経営・財務状況の変化およびそれらに関する外部評価の変化等により損失を被ることがあります。

・委託会社等による当ファンド等の信託財産の保有に関する留意点

委託会社は2017年2月末現在、ファンドの投資対象であるニッセイマネーマザーファンドを他のファンドを通じて実質的に27.9%保有しています。当該保有分は委託会社により換金されることがあります。

（２）投資リスク管理体制



1. リスク管理統括部が、以下の通り管理を行います。
 - ・運用状況をモニタリングし、リスク、パフォーマンスの分析・評価、ファンドの投資制限等遵守状況の事後チェックを行います。また、その情報を運用担当部・室に日々連絡するとともに、月次の審査会議で報告します。
 - ・売買執行状況の事後チェックを行います。また、その情報を必要に応じて運用担当部・室に連絡するとともに、月次の審査会議で報告します。
2. 運用担当部・室は上記の連絡・報告を受けて、必要に応じてポートフォリオの改善を行います。

上記投資リスク管理体制は、今後変更となる場合があります。

(参考情報) 投資リスクに関する参考情報として、ファンドのリスクの定量的な把握・比較を目的に下記のグラフを作成しています。

①ファンドの年間騰落率および
税引前分配金再投資基準価額の推移



②ファンドと代表的な資産クラスとの
騰落率の比較



グラフは次に記載の基準で作成していますが、ファンドについては設定日以降のデータが5年分に満たないため、実在するデータのみの記載となっています。したがって、**グラフ②においては、代表的な資産クラスとの比較対象期間が異なりますのでご注意ください。**

- ・グラフにおけるファンドに関する記載は、税引前の分配金を再投資したものとみなして計算した基準価額によるものであり、実際の基準価額に基づいて計算した年間騰落率および実際の基準価額の推移とは異なる場合があります。ファンドおよび代表的な資産クラスの年間騰落率は、各月末における直近1年間の騰落率です。
- ・グラフ①は、過去5年間のファンドの実績です。グラフ②は、過去5年間ににおけるファンドおよび代表的な資産クラスの年間騰落率の最大値・最小値・平均値について表示しています。

<代表的な資産クラスにおける各資産クラスの指数>

- 日本株 … TOPIX(東証株価指数) (配当込み)
- 先進国株 … MSCIコクサイ・インデックス(配当込み、円ベース)
- 新興国株 … MSCIエマージング・マーケット・インデックス(配当込み、円ベース)
- 日本国債 … NOMURA-BPI 国債
- 先進国債 … シティ世界国債インデックス(除く日本、円ベース)
- 新興国債 … JPモルガンGBI-EMグローバル・ディバースファイド(円ベース)
- ・すべての資産クラスがファンドの投資対象とは限りません。
- ・海外の指数は、「為替ヘッジなし(対円)」の指数を採用しています。

1 前記グラフは過去の実績であり、将来の運用成果等を示唆、保証するものではありません。

- ・TOPIX(東証株価指数)は、株式会社東京証券取引所(以下「東証」といいます)の知的財産であり、指数の算出、指数値の公表、利用など同指数に関するすべての権利・ノウハウおよびTOPIX(東証株価指数)の商標または標章に関するすべての権利は東証が有しています。
- ・MSCIコクサイ・インデックスは、MSCI Inc. が公表している指数です。同指数に関する著作権、知的財産権、その他一切の権利はMSCI Inc. に帰属します。また、MSCI Inc. は同指数の内容を変更する権利および公表を停止する権利を有しています。
- ・MSCIエマージング・マーケット・インデックスは、MSCI Inc. が公表している指数です。同指数に関する著作権、知的財産権、その他一切の権利はMSCI Inc. に帰属します。また、MSCI Inc. は同指数の内容を変更する権利および公表を停止する権利を有しています。
- ・NOMURA-BPI 国債とは、野村證券株式会社が公表している指数で、その知的財産は野村證券株式会社に帰属します。なお、野村證券株式会社は、当ファンドの運用成果等に関し、一切責任を負いません。
- ・シティ世界国債インデックスは、Citigroup Index LLCが開発した債券指数で、著作権、商標権、知的財産権、その他一切の権利は、Citigroup Index LLCに帰属します。
- ・JPモルガンGBI-EMグローバル・ディバースファイドは、JPモルガン社が算出する債券インデックスであり、その著作権および知的所有権は同社に帰属します。

4【手数料等及び税金】

（４）【その他の手数料等】

<訂正前>

証券取引の手数料等

組入有価証券の売買の際に発生する売買委託手数料および税金等は、信託財産中から支払います。

監査費用

ファンドの計算期間を通じて毎日、信託財産の純資産総額に下記の監査報酬率をかけた額とし、信託財産中から支払います。

純資産総額	監査報酬率
100億円超 の部分	年 0.00108% (税抜0.001%)
50億円超 100億円以下 の部分	年 0.00216% (税抜0.002%)
10億円超 50億円以下 の部分	年 0.00432% (税抜0.004%)
10億円以下 の部分	年 0.01080% (税抜0.010%)

信託事務の諸費用

信託財産に関する租税（ブラジルにおける金融取引税 を含みます）、信託事務の処理に要する諸費用および受託会社の立替えた立替金の利息は、受益者の負担とし、信託財産中から支払います。

ファンドが投資対象とするLM・ブラジル高配当株ファンド（適格機関投資家専用）は、ブラジルの証券取引所に上場している株式を実質的な主要投資対象とします。ブラジル国内株式の投資にともない、非居住者がブラジル・リアルを取得する為替取引を行う際に金融取引税が課される場合がありますが、平成28年10月末現在、その税率は0%となっています。なお、今後、当該関係法令等が改正された場合等には、税制および税率は変更になることがあります。

借入金の利息

信託財産において一部解約金の支払資金の手当て、または再投資に関する収益分配金の支払資金の手当てを目的として資金借入を行った場合、当該借入金の利息は、借入れのつど信託財産中から支払います。

信託財産留保額

ありません。

上記の 、 および の費用は、運用状況等により変動するため、事前に当該費用の金額、その上限額、計算方法を記載することはできません。また、「4 手数料等及び税金」に記載している費用と税金の合計額、その上限額、計算方法についても、運用状況および保有期間等により異なるため、事前に記載することはできません。

<ご参考>

「4 手数料等及び税金」の「（１）申込手数料」から「（４）その他の手数料等」までに記載の主な手数料において、当該手数料を対価とする役務の内容・收受先等は次の通りです。

申込手数料	投資者のファンドの取得時に、販売会社からの商品・投資環境の説明および情報提供、ならびに販売会社における当該取得にかかる事務手続き等の対価として販売会社が收受
信託報酬のうち「委託会社」の報酬	ファンドの運用、法定書類等の作成、基準価額の算出等の対価として委託会社が收受
信託報酬のうち「販売会社」の報酬	投資者（受益者）へのファンド購入後の情報提供・運用報告書等各種書類の送付、また口座内でのファンドの管理および事務手続き等の対価として販売会社が收受
信託報酬のうち「受託会社」の報酬	ファンドの財産の保管・管理、委託会社からの指図の実行等の対価として受託会社が收受

証券取引の手数料	有価証券等の売買・取引の際に仲介人に支払う手数料
監査費用	公募投資信託は、外部の監査法人等によるファンドの会計監査が義務付けられているため、当該監査にかかる監査法人等に支払う費用
借入金の利息	受託会社等から一時的に資金を借入れた場合に発生する利息

<訂正後>

証券取引の手数料等

組入有価証券の売買の際に発生する売買委託手数料および税金等は、信託財産中から支払います。

監査費用

ファンドの計算期間を通じて毎日、信託財産の純資産総額に下記の監査報酬率をかけた額とし、信託財産中から支払います。

純資産総額	監査報酬率
100億円超 の部分	年 0.00108% (税抜0.001%)
50億円超 100億円以下 の部分	年 0.00216% (税抜0.002%)
10億円超 50億円以下 の部分	年 0.00432% (税抜0.004%)
10億円以下 の部分	年 0.01080% (税抜0.010%)

信託事務の諸費用

信託財産に関する租税（ブラジルにおける金融取引税 を含みます）、信託事務の処理に要する諸費用および受託会社の立替えた立替金の利息は、受益者の負担とし、信託財産中から支払います。

ファンドが投資対象とするLM・ブラジル高配当株ファンド（適格機関投資家専用）は、ブラジルの証券取引所に上場している株式を実質的な主要投資対象とします。ブラジル国内株式の投資にともない、非居住者がブラジル・リアルを取得する為替取引を行う際に金融取引税が課される場合がありますが、2017年3月末現在、その税率は0%となっています。なお、今後、当該関係法令等が改正された場合等には、税制および税率は変更になることがあります。

借入金の利息

信託財産において一部解約金の支払資金の手当て、または再投資に関する収益分配金の支払資金の手当てを目的として資金借入を行った場合、当該借入金の利息は、借入れのつど信託財産中から支払います。

信託財産留保額

ありません。

上記の、およびの費用は、運用状況等により変動するため、事前に当該費用の金額、その上限額、計算方法を記載することはできません。また、「4 手数料等及び税金」に記載している費用と税金の合計額、その上限額、計算方法についても、運用状況および保有期間等により異なるため、事前に記載することはできません。

<ご参考>

「4 手数料等及び税金」の「(1) 申込手数料」から「(4) その他の手数料等」までに記載の主な手数料において、当該手数料を対価とする役務の内容・収受先等は次の通りです。

申込手数料	投資者のファンドの取得時に、販売会社からの商品・投資環境の説明および情報提供、ならびに販売会社における当該取得にかかる事務手続き等の対価として販売会社が収受
信託報酬のうち「委託会社」の報酬	ファンドの運用、法定書類等の作成、基準価額の算出等の対価として委託会社が収受

信託報酬のうち 「販売会社」の報酬	投資者(受益者)へのファンド購入後の情報提供・運用報告書等各種書類の送付、また口座内でのファンドの管理および事務手続き等の対価として販売会社が収受
信託報酬のうち 「受託会社」の報酬	ファンドの財産の保管・管理、委託会社からの指図の実行等の対価として受託会社が収受
証券取引の手数料	有価証券等の売買・取引の際に仲介人に支払う手数料
監査費用	公募投資信託は、外部の監査法人等によるファンドの会計監査が義務付けられているため、当該監査にかかる監査法人等に支払う費用
借入金の利息	受託会社等から一時的に資金を借入れた場合に発生する利息

（５）【課税上の取扱い】

< 訂正前 >

課税対象

- 分配時：分配時の「普通分配金」に対して課税されます。
「元本払戻金（特別分配金）」は非課税です。
- 解約請求・償還時：個人の場合：解約請求時の解約価額または償還時の償還価額と取得価額の差益に対して課税されます。
法人の場合：解約請求時の解約価額または償還時の償還価額の個別元本超過額に対して課税されます。
- 買取請求時：買取請求時の買取価額と取得価額の差益に対して課税されます。

申込手数料および当該申込手数料にかかる消費税等に相当する金額も含まれます。

個人の課税の取扱い

- 分配時：分配時の普通分配金は、上場株式等の配当所得として、以下の税率により源泉徴収され申告不要制度が適用されます。
なお、確定申告を行い、総合課税（配当控除の適用はありません）または申告分離課税を選択することもできます。
- 解約請求・償還・買取請求時：解約請求、償還および買取請求時の差益は、上場株式等の譲渡所得として、以下の税率による申告分離課税の対象となり確定申告を行う必要があります。ただし、源泉徴収選択口座（特定口座）を選択した場合、申告不要制度が適用されます。

税率（個人）

平成49年12月31日まで	20.315%（所得税15%・復興特別所得税0.315%・地方税5%）
平成50年 1月 1日以降	20%（所得税15%・地方税5%）

税率は原則として20%（所得税15%・地方税5%）ですが、平成49年12月31日までは、復興特別所得税（所得税額に2.1%をかけた額）が付加されるため上記の税率となります。

確定申告等により、解約請求、償還および買取請求時の差損（譲渡損失）については、上場株式等の譲渡益、上場株式等の配当等および特定公社債等（公募公社債投資信託を含みます）の利子所得（申告分離課税を選択した場合に限ります）等との損益通算が可能です。また、解約請求、償還および買取請求時の差益（譲渡益）、普通分配金および特定公社債等の利子所得（申告分離課税を選択した場合に限ります）等については、上場株式等の譲渡損失と損益通算が可能です。

< 少額投資非課税制度について >

公募株式投資信託は税法上、少額投資非課税制度の適用対象です。

少額投資非課税制度「愛称：NISA（ニーサ）」をご利用の場合、毎年、一定額の範囲で新たに購入した公募株式投資信託などから生じる配当所得および譲渡所得が一定期間非課税となります。販売会社で非課税口座を開設するなど、一定の条件に該当する方が対象となります。詳しくは、販売会社にお問合せください。

法人の課税の取扱い（分配時、解約請求・償還時）

分配時の普通分配金、解約請求時の解約価額または償還時の償還価額の個別元本超過額に対して以下の税率により源泉徴収されます。

益金不算入制度の適用はありません。

税率（法人）

平成49年12月31日まで	15.315%（所得税15%・復興特別所得税0.315%）
---------------	-------------------------------

平成50年 1月 1日以降	15% （所得税15%）
---------------	--------------

税率は原則として15%（所得税のみ）ですが、平成49年12月31日までは、復興特別所得税（所得税額に2.1%をかけた額）が付加されるため上記の税率となります。

個別元本

- 追加型株式投資信託について、受益者毎の信託時の受益権の価額等（申込手数料および当該申込手数料にかかる消費税等相当額は含まれません）が当該受益者の元本（個別元本）にあたります。
- 受益者が同一ファンドの受益権を複数回取得した場合、個別元本は、当該受益者が追加信託を行うつど当該受益者の受益権口数で加重平均することにより算出されます。
- 受益者が元本払戻金（特別分配金）を受取った場合、収益分配金発生時にその個別元本から元本払戻金（特別分配金）を差引いた額が、その後の当該受益者の個別元本となります。

同一ファンドを複数の販売会社で取得する場合には販売会社毎に、個別元本の算出が行われます。また、同一販売会社であっても複数支店等で同一ファンドを取得する場合は当該支店毎に、分配金受取コースと分配金再投資コースの両コースで取得する場合はコース別に、個別元本の算出が行われる場合があります。

普通分配金と元本払戻金（特別分配金）

収益分配金は分配前の受益者の個別元本と基準価額の関係により、課税扱いの普通分配金と、個別元本の一部払戻しに相当する非課税扱いの元本払戻金（特別分配金）に区分されます。

普通分配金	元本払戻金（特別分配金）
<p>収益分配金落ち後の基準価額が受益者の個別元本と同額以上の場合、収益分配金の全額が普通分配金となります。</p>	<p>収益分配金落ち後の基準価額が受益者の個別元本を下回っている場合、収益分配金の範囲内でその下回っている部分の額が元本払戻金（特別分配金）となり、収益分配金から元本払戻金（特別分配金）を差引いた額が普通分配金となります。</p>

投資者によっては非課税扱いとなる場合があります。

税法が改正された場合等には、上記の内容が変更になる場合があります。
課税上の取扱いの詳細につきましては、税務専門家に確認されることをお勧めします。

< 訂正後 >

課税対象

- 分配時：分配時の「普通分配金」に対して課税されます。
「元本払戻金（特別分配金）」は非課税です。
- 解約請求・償還時：個人の場合：解約請求時の解約価額または償還時の償還価額と取得価額の差益に対して課税されます。
法人の場合：解約請求時の解約価額または償還時の償還価額の個別元本超過額に対して課税されます。
- 買取請求時：買取請求時の買取価額と取得価額の差益に対して課税されます。

申込手数料および当該申込手数料にかかる消費税等に相当する金額も含まれます。

個人の課税の取扱い

分配時：分配時の普通分配金は、上場株式等の配当所得として、以下の税率により源泉徴収され申告不要制度が適用されます。
 なお、確定申告を行い、総合課税（配当控除の適用はありません）または申告分離課税を選択することもできます。

解約請求・償還・買取請求時：解約請求、償還および買取請求時の差益は、上場株式等の譲渡所得として、以下の税率による申告分離課税の対象となり確定申告を行う必要があります。ただし、源泉徴収選択口座（特定口座）を選択した場合、申告不要制度が適用されます。

税率（個人）

2037年12月31日まで	20.315%（所得税15%・復興特別所得税0.315%・地方税5%）
2038年 1月 1日以降	20%（所得税15%・地方税5%）

税率は原則として20%（所得税15%・地方税5%）ですが、2037年12月31日までは、復興特別所得税（所得税額に2.1%をかけた額）が付加されるため上記の税率となります。

確定申告等により、解約請求、償還および買取請求時の差損（譲渡損失）については、上場株式等の譲渡益、上場株式等の配当等および特定公社債等（公募公社債投資信託を含みます）の利子所得（申告分離課税を選択した場合に限ります）等との損益通算が可能です。また、解約請求、償還および買取請求時の差益（譲渡益）、普通分配金および特定公社債等の利子所得（申告分離課税を選択した場合に限ります）等については、上場株式等の譲渡損失と損益通算が可能です。

< 少額投資非課税制度について >

公募株式投資信託は税法上、少額投資非課税制度の適用対象です。

少額投資非課税制度「愛称：NISA（ニーサ）」をご利用の場合、毎年、一定額の範囲で新たに購入した公募株式投資信託などから生じる配当所得および譲渡所得が一定期間非課税となります。販売会社で非課税口座を開設するなど、一定の条件に該当する方が対象となります。詳しくは、販売会社にお問合せください。

法人の課税の取扱い（分配時、解約請求・償還時）

分配時の普通分配金、解約請求時の解約価額または償還時の償還価額の個別元本超過額に対して以下の税率により源泉徴収されます。

益金不算入制度の適用はありません。

税率（法人）

2037年12月31日まで	15.315%（所得税15%・復興特別所得税0.315%）
2038年 1月 1日以降	15%（所得税15%）

税率は原則として15%（所得税のみ）ですが、2037年12月31日までは、復興特別所得税（所得税額に2.1%をかけた額）が付加されるため上記の税率となります。

個別元本

- 追加型株式投資信託について、受益者毎の信託時の受益権の価額等（申込手数料および当該申込手数料にかかる消費税等相当額は含まれません）が当該受益者の元本（個別元本）にあたります。
- 受益者が同一ファンドの受益権を複数回取得した場合、個別元本は、当該受益者が追加信託を行うつど当該受益者の受益権口数で加重平均することにより算出されます。
- 受益者が元本払戻金（特別分配金）を受取った場合、収益分配金発生時にその個別元本から元本払戻金（特別分配金）を差引いた額が、その後の当該受益者の個別元本となります。

同一ファンドを複数の販売会社で取得する場合には販売会社毎に、個別元本の算出が行われます。また、同一販売会社であっても複数支店等で同一ファンドを取得する場合は当該支店毎に、分配金受取コースと分配金再投資コースの両コースで取得する場合はコース別に、個別元本の算出が行われる場合があります。

普通分配金と元本払戻金（特別分配金）

収益分配金は分配前の受益者の個別元本と基準価額の関係により、課税扱いの普通分配金と、個別元本の一部払戻しに相当する非課税扱いの元本払戻金（特別分配金）に区分されます。

普通分配金	元本払戻金（特別分配金）
<p>収益分配金落ち後の基準価額が受益者の個別元本と同額以上の場合、収益分配金の全額が普通分配金となります。</p>	<p>収益分配金落ち後の基準価額が受益者の個別元本を下回っている場合、収益分配金の範囲内でその下回っている部分の額が元本払戻金（特別分配金）となり、収益分配金から元本払戻金（特別分配金）を差引いた額が普通分配金となります。</p>

投資者によっては非課税扱いとなる場合があります。

税法が改正された場合等には、上記の内容が変更になる場合があります。

課税上の取扱いの詳細につきましては、税務専門家に確認されることをお勧めします。

5【運用状況】

原届出書「第二部 ファンド情報」「第1 ファンドの状況」「5 運用状況」につきましては、以下の記載内容に更新・訂正いたします。

<更新・訂正後>

(1)【投資状況】

「ニッセイブラジル高配当株ファンド（毎月決算型）」

（2017年3月31日現在）

資産の種類	時価合計（円）	投資比率（％）
投資信託受益証券	106,709,267	98.03
内 日本	106,709,267	98.03
親投資信託受益証券	1,002	0.00
内 日本	1,002	0.00
コール・ローン、その他の資産（負債控除後）	2,146,003	1.97
純資産総額	108,856,272	100.00

（注）投資比率は、ファンドの純資産総額に対する当該資産の時価合計の比率であります。

（参考情報）

「LM・ブラジル高配当株ファンド（適格機関投資家専用）」

（2017年3月31日現在）

資産の種類	国名/地域名	時価合計（円）	投資比率（％）

親投資信託受益証券	日本	11,760,572,452	100.01
現金・預金・その他の資産(負債控除後)		1,542,782	0.01
合計(純資産総額)		11,759,029,670	100.00

「LM・ブラジル高配当株マザーファンド」

(2017年3月31日現在)

資産の種類	国名/地域名	時価合計(円)	投資比率(%)
株式	ブラジル	14,301,576,070	90.79
現金・預金・その他の資産(負債控除後)		1,451,540,863	9.21
合計(純資産総額)		15,753,116,933	100.00

「ニッセイマネー マザーファンド」

(2017年3月31日現在)

資産の種類	時価合計(円)	投資比率(%)
地方債証券	140,340,856	76.96
内 日本	140,340,856	76.96
コール・ローン、その他の資産(負債控除後)	42,026,431	23.04
純資産総額	182,367,287	100.00

(注) 投資比率は、ファンドの純資産総額に対する当該資産の時価合計の比率であります。

(2) 【投資資産】

「ニッセイブラジル高配当株ファンド(毎月決算型)」

【投資有価証券の主要銘柄】

(2017年3月31日現在)

	銘柄名 地域	種類	株数、口数 又は 額面金額	簿価単価(円) 簿価金額(円)	評価単価(円) 評価金額(円)	利率 (%) 償還 日	投資 比率
1	LM・ブラジル高配当株ファンド (適格機関投資家専用) 日本	投資信託 受益証券	231,222,681	0.4496 103,980,839	0.4615 106,709,267	- -	98.03%
2	ニッセイマネー マザーファンド 日本	親投資信 託受益証 券	1,000	1.0020 1,002	1.0023 1,002	- -	0.00%

(注) 投資比率は、純資産総額に対する各銘柄の評価金額の比率であります。

種類別及び業種別投資比率

種類	国内/外国	業種	投資比率(%)
投資信託受益証券	国内	投資信託受益証券	98.03
	小計		98.03
親投資信託受益証券	国内	親投資信託受益証券	0.00
	小計		0.00
合計(対純資産総額比)			98.03

(注) 投資比率は、純資産総額に対する各種別及び各業種の評価金額の比率であります。

【投資不動産物件】

該当事項はありません。

【その他投資資産の主要なもの】

該当事項はありません。

(参考情報)

「LM・ブラジル高配当株ファンド(適格機関投資家専用)」

投資有価証券の主要銘柄

a. 上位30銘柄

(2017年3月31日現在)

順位	国/地域	種類	銘柄名	数量又は 額面総額	帳簿価額 単価 (円)	帳簿価額 金額 (円)	評価額 単価 (円)	評価額 金額 (円)	投資 比率 (%)
1	日本	親投資信託 受益証券	LM・ブラジル高配当株マザー ファンド	11,898,596,168	0.9768	11,623,575,447	0.9884	11,760,572,452	100.01

b. 種類別及び業種別投資比率

種類	投資比率(%)
親投資信託受益証券	100.01
合計	100.01

(注) 投資比率とは、ファンドの純資産総額に対する当該銘柄の評価額の比率をいいます。

投資不動産物件

該当事項はありません。

その他投資資産の主要なもの
該当事項はありません。

「LM・ブラジル高配当株マザーファンド」

投資有価証券の主要銘柄

a. 上位30銘柄

(2017年3月31日現在)

順位	国/地域	種類	銘柄名	業種	数量又は 額面総額	帳簿価額 単価 (円)	帳簿価額 金額 (円)	評価額 単価 (円)	評価額 金額 (円)	投資 比率 (%)
1	ブラジル	株式	BANCO BRADESCO SA-PREF	金融	1,194,778	1,124.63	1,343,691,605	1,161.65	1,387,922,944	8.81
2	ブラジル	株式	ITAUSA- INVESTIMENTOS ITAU-PR	金融	3,850,844	322.93	1,243,559,139	343.44	1,322,547,341	8.40
3	ブラジル	株式	TELEFONICA BRASIL S.A.	電気通信 サービス	720,772	1,614.57	1,163,737,086	1,667.74	1,202,065,629	7.63
4	ブラジル	株式	BM&FBOVESPA SA	金融	1,695,484	650.93	1,103,650,405	690.09	1,170,036,723	7.43
5	ブラジル	株式	TRANSMISSORA ALIANCA DE-UNIT	公益事業	1,195,400	782.15	934,983,498	811.45	970,009,721	6.16
6	ブラジル	株式	COSAN SA INDUSTRIA COMERCIO	エネルギー	577,397	1,425.03	822,810,925	1,363.45	787,253,614	5.00
7	ブラジル	株式	HYPERMARCAS SA	ヘルスケア	688,329	970.20	667,817,769	1,041.36	716,800,628	4.55
8	ブラジル	株式	ALUPAR INVESTIMENTO SA-UNIT	公益事業	973,984	650.69	633,767,572	711.79	693,281,811	4.40
9	ブラジル	株式	AES TIETE ENERGIA SA- UNIT	公益事業	1,314,555	522.81	687,271,833	491.49	646,101,022	4.10
10	ブラジル	株式	MAHLE-METAL LEVE SA	一般消費 財・サー ビス	806,687	759.81	612,932,541	775.50	625,590,689	3.97
11	ブラジル	株式	KLABIN SA - UNIT	素材	1,174,224	566.46	665,155,065	526.73	618,501,356	3.93
12	ブラジル	株式	AMBEV SA	生活必需品	935,730	618.27	578,539,292	650.22	608,439,063	3.86
13	ブラジル	株式	IOCHPE-MAXION S.A.	資本財・ サービス	1,005,485	459.82	462,344,928	590.43	593,676,653	3.77
14	ブラジル	株式	BB SEGURIDADE PARTICIPACOES	金融	552,901	976.66	539,996,503	1,048.12	579,509,637	3.68
15	ブラジル	株式	GRENDENE SA	一般消費 財・サー ビス	664,155	634.21	421,216,266	795.08	528,056,756	3.35
16	ブラジル	株式	DIRECIONAL ENGENHARIA SA	一般消費 財・サー ビス	2,365,361	194.75	460,665,381	203.93	482,369,724	3.06
17	ブラジル	株式	CIA DE TRANSMISSAO DE ENE-PF	公益事業	203,996	2,330.78	475,471,654	2,313.70	471,986,749	3.00
18	ブラジル	株式	CIA DE GAS DE SAO PAULO-PR A	公益事業	276,541	1,675.22	463,267,374	1,659.91	459,035,273	2.91

19	ブラジル	株式	CIA SANEAMENTO DO PARANA-PRF	公益事業	1,127,660	469.78	529,761,136	374.05	421,802,238	2.68
20	ブラジル	株式	IOCHPE-MAXION S.A. WRT 190420	資本財・サービス	39,760			220.65	8,773,362	0.06
21	ブラジル	株式	ITAUSA-INVESTIMENTOS P-RTS	金融	63,100	122.36	7,721,402	123.85	7,815,137	0.05

(注1) 2017年3月末現在の国内の対顧客電信売買相場の仲値により邦貨換算しております。

(注2) 投資比率とは、ファンドの純資産総額に対する当該銘柄の評価額の比率をいいます。

b. 種類別及び業種別投資比率

種類	業種	投資比率(%)
株式	エネルギー	5.00
	素材	3.93
	資本財・サービス	3.82
	一般消費財・サービス	10.39
	生活必需品	3.86
	ヘルスケア	4.55
	金融	28.36
	電気通信サービス	7.63
	公益事業	23.25
合計		90.79

投資不動産物件

該当事項はありません。

その他投資資産の主要なもの

該当事項はありません。

「ニッセイマネー マザーファンド」

投資有価証券の主要銘柄

(2017年3月31日現在)

	銘柄名 地域	種類	株数、口数 又は 額面金額	簿価単価(円) 簿価金額(円)	評価単価(円) 評価金額(円)	利率(%) 償還日	投資 比率
1	平成24年度第3回 千葉市公募 公債 日本	地方債 証券	30,000,000	100.16 30,050,334	100.16 30,050,334	0.240000 2017/12/26	16.48%
2	平成24年度第1回 あいち県民 債 日本	地方債 証券	30,000,000	100.07 30,023,626	100.07 30,023,626	0.240000 2017/7/31	16.46%
3	平成24年度 兵庫県市町共同公 募債 日本	地方債 証券	30,000,000	100.03 30,011,910	100.03 30,011,910	0.270000 2017/5/25	16.46%
4	第5回 埼玉の川・愛県債 日本	地方債 証券	24,000,000	100.08 24,021,552	100.08 24,021,552	0.240000 2017/8/17	13.17%
5	平成19年度第3回 横浜市公募 公債 日本	地方債 証券	20,000,000	101.14 20,228,078	101.14 20,228,078	1.600000 2017/12/20	11.09%
6	平成26年度第8回 札幌市公募 公債(3年) 日本	地方債 証券	6,000,000	100.08 6,005,356	100.08 6,005,356	0.110000 2018/2/27	3.29%

(注) 投資比率は、純資産総額に対する各銘柄の評価金額の比率であります。

種類別及び業種別投資比率

種類	国内/外国	業種	投資比率(%)
公社債券	国内	地方債証券	76.96
	小計		76.96
合計(対純資産総額比)			76.96

(注) 投資比率は、純資産総額に対する各種類及び各業種の評価金額の比率であります。

投資不動産物件

該当事項はありません。

その他投資資産の主要なもの

該当事項はありません。

(3) 【運用実績】

「ニッセイブラジル高配当株ファンド(毎月決算型)」

【純資産の推移】

2017年3月31日現在、同日前1年以内における各月末及び各特定期間末の純資産の推移は次のとおりであります。

	純資産総額 (分配落) (円)	純資産総額 (分配付) (円)	1口当たりの 純資産額 (分配落)(円)	1口当たりの 純資産額 (分配付)(円)
第1特定期間末 (2013年3月28日)	1,294,653	1,294,653	1.2947	1.2947
第2特定期間末 (2013年9月30日)	1,148,706	1,148,706	1.1487	1.1487
第3特定期間末 (2014年3月28日)	29,426,556	29,784,100	0.9876	0.9996
第4特定期間末 (2014年9月29日)	35,119,301	35,547,948	0.9832	0.9952
第5特定期間末 (2015年3月30日)	70,761,605	71,961,311	0.7078	0.7198
第6特定期間末 (2015年9月28日)	85,436,253	86,894,162	0.4688	0.4768
第7特定期間末 (2016年3月28日)	91,532,516	92,697,571	0.4714	0.4774
第8特定期間末 (2016年9月28日)	97,861,789	99,024,726	0.5049	0.5109
第9特定期間末 (2017年3月28日)	105,845,917	107,007,966	0.5465	0.5525
2016年3月末日	97,054,039	-	0.4942	-
4月末日	104,248,009	-	0.4998	-
5月末日	102,705,021	-	0.4651	-
6月末日	102,396,737	-	0.4817	-
7月末日	113,001,987	-	0.5220	-
8月末日	97,643,407	-	0.5224	-
9月末日	99,475,097	-	0.5010	-
10月末日	109,295,788	-	0.5398	-
11月末日	99,005,650	-	0.4942	-
12月末日	107,229,839	-	0.5304	-
2017年1月末日	107,508,783	-	0.5682	-
2月末日	108,786,794	-	0.5814	-
3月末日	108,856,272	-	0.5606	-

【分配の推移】

	1口当たりの分配金(円)
第1特定期間	0.0000
第2特定期間	0.0000
第3特定期間	0.0720
第4特定期間	0.0720
第5特定期間	0.0720
第6特定期間	0.0680
第7特定期間	0.0460
第8特定期間	0.0360
第9特定期間	0.0360

【収益率の推移】

	収益率(%)
第1特定期間	29.5
第2特定期間	11.3
第3特定期間	7.8
第4特定期間	6.8
第5特定期間	20.7
第6特定期間	24.2
第7特定期間	10.4
第8特定期間	14.7
第9特定期間	15.4

(注)各特定期間の収益率は、特定期間末の基準価額（分配落の額）に当該特定期間の分配金を加算し、当該特定期間の直前の特定期間末の基準価額（分配落の額。以下「前期末基準価額」といいます。）を控除した額を前期末基準価額で除して得た数に100を乗じた額により算出しております（第1特定期間については、前特定期間末分配落基準価額の代わりに、設定時の基準価額を用います。）。

(4) 【設定及び解約の実績】

「ニッセイブラジル高配当株ファンド（毎月決算型）」

	設定数量(口)	解約数量(口)	発行済数量(口)
第1特定期間	1,000,000	0	1,000,000
第2特定期間	0	0	1,000,000
第3特定期間	43,167,530	14,372,124	29,795,406
第4特定期間	71,142,903	65,217,686	35,720,623
第5特定期間	181,818,837	117,563,888	99,975,572
第6特定期間	162,290,296	80,027,169	182,238,699
第7特定期間	135,470,772	123,533,605	194,175,866
第8特定期間	110,534,434	110,887,352	193,822,948
第9特定期間	111,722,536	111,870,490	193,674,994

(注) 本邦外における設定及び解約はありません。

< 参考情報 >



3.運用実績

2017年3月末現在

● 基準価額・純資産の推移



・基準価額は実質的な運用管理費用(信託報酬)控除後のものです。

・税引前分配金再投資基準価額は分配金(税引前)を再投資したものと計算しております。

基準価額	5,606円
純資産総額	108百万円

● 分配の推移 1万口当り(税引前)

2016年11月	60円
2016年12月	60円
2017年1月	60円
2017年2月	60円
2017年3月	60円
直近1年間累計	720円
設定来累計	4,020円

● 年間収益率の推移



・ファンドにはベンチマークはありません。

・ファンド収益率は分配金(税引前)を再投資したものと計算しております。

・2012年はファンド設定時から年末まで、2017年は年始から上記作成基準日までの収益率です。

● 組入比率

LM・ブラジル高配当株ファンド (適格機関投資家専用)	98.0%
ニッセイマネーマザーファンド	0.0%
短期金融資産等	2.0%

・比率は対純資産総額比です。

1 ファンドの運用実績は、あくまで過去の実績であり、将来の運用成果等を約束するものではありません。

最新の運用実績については、委託会社のホームページでご確認いただけます。

2017年3月末現在

3.運用実績

●投資対象ファンドにおける組入上位銘柄

LM・ブラジル高配当株ファンド(適格機関投資家専用)

	銘柄	業種	比率
1	ブラデスコ銀行	金融	9.7%
2	インベスティメントス・イタウ(優先株)	金融	9.2%
3	テレフォニカ・ブラジル(優先株)	電気通信サービス	8.4%
4	BM&Fポベスパ	金融	8.2%
5	トランスミッソーラ・アリアンサ(ユニット)	公益事業	6.8%
6	コザンSAインダストリア・コメルシオ	エネルギー	5.5%
7	イーペルマルカス	ヘルスケア	5.0%
8	アルパー・インベスティメント(ユニット)	公益事業	4.8%
9	AESティエテ	公益事業	4.5%
10	マーレ・メタル・レーベ	一般消費財・サービス	4.4%

- ・上記ファンドのマザーファンドの状況を表示しています。
- ・上記ファンドの運用会社であるレグ・メイソン・アセット・マネジメント株式会社の資料(現地月末前日基準)に基づきニッセイアセットマネジメントが作成しています。
- ・比率は対組入株式等評価額比です。

ニッセイマネーマザーファンド

	銘柄	種別	比率
1	平成24年度第3回 千葉市公募公債	地方債	21.4%
2	平成24年度第1回 あいち県民債	地方債	21.4%
3	平成24年度 兵庫県市町共同公募債	地方債	21.4%
4	第5回 埼玉の川・愛県債	地方債	17.1%
5	平成19年度第3回 横浜市公募公債	地方債	14.4%
6	平成26年度第8回 札幌市公募公債(3年)	地方債	4.3%

- ・比率は対組入債券評価額比です。
- ・組入全銘柄を記載しております。

❗ ファンドの運用実績は、あくまで過去の実績であり、将来の運用成果等を約束するものではありません。
最新の運用実績については、委託会社のホームページでご確認いただけます。

第2【管理及び運営】

3【資産管理等の概要】

(3)【信託期間】

<訂正前>

平成24年10月19日から平成32年10月28日までですが、委託会社は、信託期間終了前に、信託期間の延長が受益者に有利であると認めたときは、受託会社と協議のうえ、信託期間を延長することができます。

<訂正後>

2012年10月19日から2020年10月28日までですが、委託会社は、信託期間終了前に、信託期間の延長が受益者に有利であると認めたときは、受託会社と協議のうえ、信託期間を延長することができます。

第3【ファンドの経理状況】

原届出書「第二部 ファンド情報」「第3 ファンドの経理状況」につきましては、以下の記載内容に更新・訂正いたします。

<更新・訂正後>

1) 当ファンドの財務諸表は、「財務諸表等の用語、様式及び作成方法に関する規則」（昭和38年大蔵省令第59号）並びに同規則第2条の2の規定により、「投資信託財産の計算に関する規則」（平成12年総理府令第133号）に基づいて作成しております。

なお、財務諸表に記載している金額は、円単位で表示しております。

2) 当ファンドの計算期間は6か月未満であるため、財務諸表は6か月（特定期間）ごとに作成しております。

3) 当ファンドは、金融商品取引法第193条の2第1項の規定に基づき、当特定期間（2016年9月29日から2017年3月28日まで）の財務諸表について、有限責任監査法人トーマツによる監査を受けております。

1【財務諸表】

【ニッセイブラジル高配当株ファンド（毎月決算型）】

(1)【貸借対照表】

(単位：円)

	第8特定期間 (2016年9月28日現在)	第9特定期間 (2017年3月28日現在)
資産の部		
流動資産		
金銭信託	2,112,960	1,570,864
コール・ローン	1,804,921	3,631,611
投資信託受益証券	93,936,845	102,350,839
親投資信託受益証券	1,002	1,002
未収入金	-	820,000
未収配当金	1,348,698	-
流動資産合計	99,204,426	108,374,316
資産合計	99,204,426	108,374,316
負債の部		
流動負債		
未払収益分配金	1,162,937	1,162,049
未払解約金	74,271	1,255,927
未払受託者報酬	2,585	2,710
未払委託者報酬	101,965	106,777
その他未払費用	879	936
流動負債合計	1,342,637	2,528,399
負債合計	1,342,637	2,528,399
純資産の部		
元本等		
元本	193,822,948	193,674,994
剰余金		
期末剰余金又は期末欠損金（ ）	95,961,159	87,829,077
純資産合計	97,861,789	105,845,917
負債純資産合計	99,204,426	108,374,316

(2)【損益及び剰余金計算書】

(単位:円)

	第8特定期間 (自2016年3月29日 至2016年9月28日)	第9特定期間 (自2016年9月29日 至2017年3月28日)
営業収益		
受取配当金	8,556,831	8,184,662
受取利息	-	18
有価証券売買等損益	5,868,229	7,283,994
営業収益合計	14,425,060	15,468,674
営業費用		
支払利息	815	1,117
受託者報酬	16,432	16,851
委託者報酬	647,931	664,286
その他費用	5,672	5,864
営業費用合計	670,850	688,118
営業利益又は営業損失()	13,754,210	14,780,556
経常利益又は経常損失()	13,754,210	14,780,556
当期純利益又は当期純損失()	13,754,210	14,780,556
一部解約に伴う当期純利益金額の分配額又は一部解約に伴う当期純損失金額の分配額()	715,504	1,257,170
期首剰余金又は期首欠損金()	102,643,350	95,961,159
剰余金増加額又は欠損金減少額	56,721,766	52,107,742
当期一部解約に伴う剰余金増加額又は欠損金減少額	56,721,766	52,107,742
当期追加信託に伴う剰余金増加額又は欠損金減少額	-	-
剰余金減少額又は欠損金増加額	55,692,374	50,541,375
当期一部解約に伴う剰余金減少額又は欠損金増加額	-	-
当期追加信託に伴う剰余金減少額又は欠損金増加額	55,692,374	50,541,375
分配金	7,385,907	6,957,671
期末剰余金又は期末欠損金()	95,961,159	87,829,077

(3)【注記表】

(重要な会計方針に係る事項に関する注記)

1. 有価証券の評価基準及び評価方法	<p>投資信託受益証券 移動平均法に基づき、原則として時価で評価しております。時価評価にあたっては、投資信託受益証券の基準価額に基づいて評価しております。</p> <p>親投資信託受益証券 移動平均法に基づき、原則として時価で評価しております。時価評価にあたっては、親投資信託受益証券の基準価額に基づいて評価しております。</p>
2. 収益及び費用の計上基準	<p>受取配当金 原則として、配当落ち日において、その金額が確定している場合には当該金額を、未だ確定していない場合には予想配当金額を計上し、残額については入金時に計上しております。</p>

(貸借対照表に関する注記)

項目	第8特定期間 (2016年9月28日現在)	第9特定期間 (2017年3月28日現在)
1. 受益権総口数	193,822,948口	193,674,994口
2. 投資信託財産の計算に関する規則第55条の6第10号に規定する額 元本の欠損	95,961,159円	87,829,077円
3. 1口当たり純資産額 (1万口当たり純資産額)	0.5049円 (5,049円)	0.5465円 (5,465円)

(損益及び剰余金計算書に関する注記)

項目	第8特定期間 (自2016年3月29日 至2016年9月28日)	第9特定期間 (自2016年9月29日 至2017年3月28日)
1. 分配金の計算過程	<p>(自2016年3月29日 至2016年4月28日) 計算期間末における費用控除後の配当等収益(1,355,746円)、費用控除後、繰越欠損金補填後の有価証券売買等損益(0円)、収益調整金(121,639,906円)及び分配準備積立金(117,315円)より分配対象収益は123,112,967円(1口当たり0.590243円)であり、うち1,251,480円(1口当たり0.006000円)を分配金額としております。</p> <p>(自2016年4月29日 至2016年5月30日) 計算期間末における費用控除後の配当等収益(1,431,697円)、費用控除後、繰越欠損金補填後の有価証券売買等損益(0円)、収益調整金(127,709,776円)及び分配準備積立金(211,297円)より分配対象収益は129,352,770円(1口当たり0.590807円)であり、うち1,313,653円(1口当たり0.006000円)を分配金額としております。</p>	<p>(自2016年9月29日 至2016年10月28日) 計算期間末における費用控除後の配当等収益(1,259,762円)、費用控除後、繰越欠損金補填後の有価証券売買等損益(0円)、収益調整金(114,995,830円)及び分配準備積立金(529,208円)より分配対象収益は116,784,800円(1口当たり0.594223円)であり、うち1,179,201円(1口当たり0.006000円)を分配金額としております。</p> <p>(自2016年10月29日 至2016年11月28日) 計算期間末における費用控除後の配当等収益(1,263,653円)、費用控除後、繰越欠損金補填後の有価証券売買等損益(0円)、収益調整金(115,036,419円)及び分配準備積立金(560,503円)より分配対象収益は116,860,575円(1口当たり0.594655円)であり、うち1,179,110円(1口当たり0.006000円)を分配金額としております。</p>

<p>(自2016年5月31日 至2016年6月28日)</p> <p>計算期間末における費用控除後の配当等収益(1,356,254円)、費用控除後、繰越欠損金補填後の有価証券売買等損益(0円)、収益調整金(123,399,524円)及び分配準備積立金(302,537円)より分配対象収益は125,058,315円(1口当たり0.591338円)であり、うち1,268,901円(1口当たり0.006000円)を分配金額としております。</p>	<p>(自2016年11月29日 至2016年12月28日)</p> <p>計算期間末における費用控除後の配当等収益(1,390,935円)、費用控除後、繰越欠損金補填後の有価証券売買等損益(0円)、収益調整金(116,751,713円)及び分配準備積立金(603,386円)より分配対象収益は118,746,034円(1口当たり0.595632円)であり、うち1,196,168円(1口当たり0.006000円)を分配金額としております。</p>
<p>(自2016年6月29日 至2016年7月28日)</p> <p>計算期間末における費用控除後の配当等収益(1,429,843円)、費用控除後、繰越欠損金補填後の有価証券売買等損益(0円)、収益調整金(124,209,700円)及び分配準備積立金(364,045円)より分配対象収益は126,003,588円(1口当たり0.592307円)であり、うち1,276,401円(1口当たり0.006000円)を分配金額としております。</p>	<p>(自2016年12月29日 至2017年1月30日)</p> <p>計算期間末における費用控除後の配当等収益(1,298,522円)、費用控除後、繰越欠損金補填後の有価証券売買等損益(5,302,848円)、収益調整金(109,260,006円)及び分配準備積立金(689,727円)より分配対象収益は116,551,103円(1口当たり0.625206円)であり、うち1,118,522円(1口当たり0.006000円)を分配金額としております。</p>
<p>(自2016年7月29日 至2016年8月29日)</p> <p>計算期間末における費用控除後の配当等収益(1,210,446円)、費用控除後、繰越欠損金補填後の有価証券売買等損益(0円)、収益調整金(108,285,613円)及び分配準備積立金(431,699円)より分配対象収益は109,927,758円(1口当たり0.592850円)であり、うち1,112,535円(1口当たり0.006000円)を分配金額としております。</p>	<p>(自2017年1月31日 至2017年2月28日)</p> <p>計算期間末における費用控除後の配当等収益(1,297,955円)、費用控除後、繰越欠損金補填後の有価証券売買等損益(508,888円)、収益調整金(110,315,017円)及び分配準備積立金(5,557,729円)より分配対象収益は117,679,589円(1口当たり0.628954円)であり、うち1,122,621円(1口当たり0.006000円)を分配金額としております。</p>
<p>(自2016年8月30日 至2016年9月28日)</p> <p>計算期間末における費用控除後の配当等収益(1,242,178円)、費用控除後、繰越欠損金補填後の有価証券売買等損益(0円)、収益調整金(113,242,024円)及び分配準備積立金(518,819円)より分配対象収益は115,003,021円(1口当たり0.593341円)であり、うち1,162,937円(1口当たり0.006000円)を分配金額としております。</p>	<p>(自2017年3月1日 至2017年3月28日)</p> <p>計算期間末における費用控除後の配当等収益(1,257,667円)、費用控除後、繰越欠損金補填後の有価証券売買等損益(0円)、収益調整金(114,767,062円)及び分配準備積立金(5,896,889円)より分配対象収益は121,921,618円(1口当たり0.629517円)であり、うち1,162,049円(1口当たり0.006000円)を分配金額としております。</p>

(金融商品に関する注記)

金融商品の状況に関する事項

項目	第8特定期間 (自2016年3月29日 至2016年9月28日)	第9特定期間 (自2016年9月29日 至2017年3月28日)
1. 金融商品に対する取組方針	当ファンドは、投資信託及び投資法人に関する法律第2条第4項に定める証券投資信託であり、信託約款に規定する「運用の基本方針」に従い、有価証券等の金融商品に対して投資として運用することを目的としております。	同左
2. 金融商品の内容及びそのリスク	当ファンドが保有する金融商品の種類は、有価証券、コール・ローン等の金銭債権及び金銭債務であります。投資信託受益証券及び親投資信託受益証券の価格変動リスク、金利変動リスク等の市場リスク、信用リスク及び流動性リスク等のリスクに晒されております。	同左
3. 金融商品に係るリスク管理体制	取引の執行・管理については、投資信託及び投資法人に関する法律及び同施行規則、投資信託協会の諸規則、信託約款、取引権限及び管理体制等を定めた社内規則に従い、運用部門が決裁担当者の承認を得て行っております。また、リスク管理部門が日々遵守状況を確認し、市場リスク、信用リスク及び流動性リスク等のモニターを行い、問題があると判断した場合は速やかに対応できる体制となっております。	同左
4. 金融商品の時価等に関する事項についての補足説明	金融商品の時価には、市場価格に基づく価額のほか、市場価格がない場合には合理的に算定された価額が含まれることもあります。当該価額の算定においては一定の前提条件等を採用しているため、異なる前提条件等によった場合、当該価額が異なることもあります。	同左

金融商品の時価等に関する事項

項目	第8特定期間 (2016年9月28日現在)	第9特定期間 (2017年3月28日現在)
1. 貸借対照表計上額、時価及びその差額	貸借対照表上の金融商品は原則としてすべて時価で評価しているため、貸借対照表計上額と時価との差額はありません。	同左
2. 時価の算定方法	(1)有価証券 (重要な会計方針に係る事項に関する注記)にて記載しております。 (2)デリバティブ取引 該当事項はありません。 (3)上記以外の金融商品 上記以外の金融商品(コール・ローン等の金銭債権及び金銭債務)は短期間で決済されるため、時価は帳簿価額と近似していることから、当該帳簿価額によっております。	同左

(有価証券に関する注記)

売買目的有価証券

種類	第8特定期間 (2016年9月28日現在)	第9特定期間 (2017年3月28日現在)
	最終計算期間の損益に含まれた評価差額(円)	最終計算期間の損益に含まれた評価差額(円)
投資信託受益証券	439,734	6,811,755
親投資信託受益証券	-	-
合計	439,734	6,811,755

(デリバティブ取引等に関する注記)

該当事項はありません。

(関連当事者との取引に関する注記)

該当事項はありません。

(その他の注記)

元本額の変動

項目	第8特定期間 (2016年9月28日現在)	第9特定期間 (2017年3月28日現在)
期首元本額	194,175,866円	193,822,948円
期中追加設定元本額	110,534,434円	111,722,536円
期中一部解約元本額	110,887,352円	111,870,490円

(4) 【附属明細表】(2017年3月28日現在)

第1 有価証券明細表

株式

該当事項はありません。

株式以外の有価証券

種類	銘柄	券面総額又は口数	評価額 (円)	備考
投資信託受益証券	L M・ブラジル高配当株ファンド(適格機関投資家専用)	227,598,042	102,350,839	
投資信託受益証券	合計	227,598,042	102,350,839	
親投資信託受益証券	ニッセイマネー マザーファンド	1,000	1,002	
親投資信託受益証券	合計	1,000	1,002	
合計		-	102,351,841	

第2 信用取引契約残高明細表

該当事項はありません。

第3 デリバティブ取引及び為替予約取引の契約額等及び時価の状況表

該当事項はありません。

第4 不動産等明細表

該当事項はありません。

第5 商品明細表

該当事項はありません。

第6 商品投資等取引の契約額等及び時価の状況表

該当事項はありません。

第7 その他特定資産の明細表

該当事項はありません。

第8 借入金明細表

該当事項はありません。

（参考）

開示対象ファンド（ニッセイブラジル高配当株ファンド（毎月決算型））は、「LM・ブラジル高配当株ファンド（適格機関投資家専用）」及び「ニッセイマネー マザーファンド」の受益証券を主要な投資対象としており、貸借対照表の資産の部に計上されている投資信託受益証券及び親投資信託受益証券は、すべて同投資信託の受益証券及び同マザーファンドの受益証券であります。開示対象ファンドの開示対象期間末日（以下、「計算日」という。）における直近の同投資信託及び同マザーファンドの状況は次に示すとおりであります。それらは監査意見の対象外であります。

「LM・ブラジル高配当株ファンド（適格機関投資家専用）」の状況

「LM・ブラジル高配当株ファンド（適格機関投資家専用）」は、レグ・メイソン・アセット・マネジメント株式会社が運用する追加型証券投資信託であり、同投資信託の特定期間は原則として、毎年1月24日から7月23日まで及び7月24日から翌年1月23日までであります。

LM・ブラジル高配当株ファンド（適格機関投資家専用）

(1) 貸借対照表

(単位：円)

	前期 平成28年 7月25日現在	当期 平成29年 1月23日現在
資産の部		
流動資産		
親投資信託受益証券	12,009,049,922	13,284,564,040
未収入金	1,168,710,595	175,477,952
流動資産合計	13,177,760,517	13,460,041,992
資産合計	13,177,760,517	13,460,041,992
負債の部		
流動負債		
未払収益分配金	159,325,872	171,076,880
未払解約金	1,168,710,595	175,477,952
未払受託者報酬	568,804	563,649
未払委託者報酬	5,801,781	5,749,202
その他未払費用	158,866	148,481
流動負債合計	1,334,565,918	353,016,164
負債合計	1,334,565,918	353,016,164
純資産の部		
元本等		
元本	26,554,312,119	28,512,813,396
剰余金		
期末剰余金又は期末欠損金（ ）	14,711,117,520	15,405,787,568
元本等合計	11,843,194,599	13,107,025,828
純資産合計	11,843,194,599	13,107,025,828
負債純資産合計	13,177,760,517	13,460,041,992

(2) 損益及び剰余金計算書

(単位 : 円)

	前期		当期	
	自 平成28年 1月26日 至 平成28年 7月25日		自 平成28年 7月26日 至 平成29年 1月23日	
営業収益				
有価証券売買等損益		5,022,500,402		1,576,847,608
営業収益合計		5,022,500,402		1,576,847,608
営業費用				
受託者報酬		3,067,811		2,937,478
委託者報酬		31,291,567		29,962,226
その他費用		892,338		894,000
営業費用合計		35,251,716		33,793,704
営業利益又は営業損失()		4,987,248,686		1,543,053,904
経常利益又は経常損失()		4,987,248,686		1,543,053,904
当期純利益又は当期純損失()		4,987,248,686		1,543,053,904
一部解約に伴う当期純利益金額の分配額又は一部解約に伴う当期純損失金額の分配額()		285,814,511		71,246,372
期首剰余金又は期首欠損金()		19,450,105,852		14,711,117,520
剰余金増加額又は欠損金減少額		5,294,968,984		4,790,745,524
当期一部解約に伴う剰余金増加額又は欠損金減少額		5,294,968,984		4,790,745,524
剰余金減少額又は欠損金増加額		4,213,332,415		6,044,592,360
当期追加信託に伴う剰余金減少額又は欠損金増加額		4,213,332,415		6,044,592,360
分配金		1,044,082,412		912,630,744
期末剰余金又は期末欠損金()		14,711,117,520		15,405,787,568

(3) 注記表

(重要な会計方針に係る事項に関する注記)

項目	当期
	自 平成28年 7月26日 至 平成29年 1月23日
1. 有価証券の評価基準及び評価方法	親投資信託受益証券 移動平均法に基づき、親投資信託受益証券の基準価額で評価しております。
2. その他財務諸表作成のための基本となる重要な事項	特定期間末日の取扱い 平成28年 7月23日及びその翌日が休日のため、前特定期間末日は平成28年 7月25日としております。このため、当特定期間は182日となっております。

(未適用の会計基準等に関する注記)

該当事項はありません。

(貸借対照表に関する注記)

前期 平成28年 7月25日現在	当期 平成29年 1月23日現在
1. 特定期間の末日における受益権の総数 26,554,312,119口	1. 特定期間の末日における受益権の総数 28,512,813,396口
2. 元本の欠損 貸借対照表上の純資産額が元本総額を下回る場合におけるその差額 14,711,117,520円	2. 元本の欠損 貸借対照表上の純資産額が元本総額を下回る場合におけるその差額 15,405,787,568円
3. 特定期間の末日における1単位当たりの純資産の額 一口当たり純資産額 0.4460円 (一万口当たり純資産額) (4,460円)	3. 特定期間の末日における1単位当たりの純資産の額 一口当たり純資産額 0.4597円 (一万口当たり純資産額) (4,597円)

(損益及び剰余金計算書に関する注記)

項目	前期 自 平成28年 1月26日 至 平成28年 7月25日	当期 自 平成28年 7月26日 至 平成29年 1月23日
	1. 信託財産の運用の指図に係る権限の全部又は一部を委託するために要する費用として委託者報酬の中から支弁している額	委託者報酬のうち、販売会社へ支払う手数料を除いた額の100分の50相当額を支払っております。
2. 分配金の計算過程	平成28年 1月26日から 平成28年 2月23日まで の計算期間	平成28年 7月26日から 平成28年 8月23日まで の計算期間
費用控除後の配当等収益額	104,942,388円	55,778,778円
費用控除後・繰越欠損金補填後の有価証券売買等損益額	- 円	- 円
収益調整金額	5,810,579,460円	3,843,701,968円
分配準備積立金額	- 円	- 円
当ファンドの分配対象収益額	5,915,521,848円	3,899,480,746円
当ファンドの期末残存口数	29,228,224,540口	21,943,916,309口
1万口当たり収益分配対象額	2,023.90円	1,777.02円
1万口当たり分配金額	60.00円	60.00円
収益分配金金額	175,369,347円	131,663,497円
	平成28年 2月24日から 平成28年 3月23日まで の計算期間	平成28年 8月24日から 平成28年 9月23日まで の計算期間
費用控除後の配当等収益額	36,980,852円	6,406,181円
費用控除後・繰越欠損金補填後の有価証券売買等損益額	- 円	- 円
収益調整金額	5,763,571,955円	3,775,306,664円

分配準備積立金額	- 円	- 円
当ファンドの分配対象収益額	5,800,552,807円	3,781,712,845円
当ファンドの期末残存口数	29,341,575,284口	21,987,044,987口
1万口当たり収益分配対象額	1,976.90円	1,719.97円
1万口当たり分配金額	60.00円	60.00円
収益分配金金額	176,049,451円	131,922,269円
	平成28年 3月24日から	平成28年 9月24日から
	平成28年 4月25日まで の計算期間	平成28年10月24日まで の計算期間
費用控除後の配当等収益額	58,278,041円	21,943,145円
費用控除後・繰越欠損金補填後の有価証券売買等損益額	- 円	- 円
収益調整金額	5,833,679,995円	3,954,734,515円
分配準備積立金額	- 円	- 円
当ファンドの分配対象収益額	5,891,958,036円	3,976,677,660円
当ファンドの期末残存口数	30,417,348,549口	23,817,231,529口
1万口当たり収益分配対象額	1,937.04円	1,669.66円
1万口当たり分配金額	60.00円	60.00円
収益分配金金額	182,504,091円	142,903,389円
	平成28年 4月26日から	平成28年10月25日から
	平成28年 5月23日まで の計算期間	平成28年11月24日まで の計算期間
費用控除後の配当等収益額	134,265,828円	24,201,366円
費用控除後・繰越欠損金補填後の有価証券売買等損益額	- 円	- 円
収益調整金額	5,420,844,250円	4,109,889,457円
分配準備積立金額	- 円	- 円
当ファンドの分配対象収益額	5,555,110,078円	4,134,090,823円
当ファンドの期末残存口数	28,879,131,317口	25,526,013,575口
1万口当たり収益分配対象額	1,923.57円	1,619.56円
1万口当たり分配金額	60.00円	60.00円
収益分配金金額	173,274,787円	153,156,081円
	平成28年 5月24日から	平成28年11月25日から
	平成28年 6月23日まで の計算期間	平成28年12月26日まで の計算期間
費用控除後の配当等収益額	8,830,807円	101,065,773円
費用控除後・繰越欠損金補填後の有価証券売買等損益額	- 円	- 円
収益調整金額	5,515,072,108円	4,742,770,633円
分配準備積立金額	- 円	- 円
当ファンドの分配対象収益額	5,523,902,915円	4,843,836,406円
当ファンドの期末残存口数	29,593,144,047口	30,318,104,739口
1万口当たり収益分配対象額	1,866.61円	1,597.68円
1万口当たり分配金額	60.00円	60.00円
収益分配金金額	177,558,864円	181,908,628円
	平成28年 6月24日から	平成28年12月27日から
	平成28年 7月25日まで の計算期間	平成29年 1月23日まで の計算期間
費用控除後の配当等収益額	12,353,842円	25,640,687円
費用控除後・繰越欠損金補填後の有価証券売買等損益額	- 円	- 円

収益調整金額	4,797,541,563円	4,384,821,883円
分配準備積立金額	- 円	- 円
当ファンドの分配対象収益額	4,809,895,405円	4,410,462,570円
当ファンドの期末残存口数	26,554,312,119口	28,512,813,396口
1万口当たり収益分配対象額	1,811.34円	1,546.83円
1万口当たり分配金額	60.00円	60.00円
収益分配金金額	159,325,872円	171,076,880円

(金融商品に関する注記)

金融商品の状況に関する事項

項目	前期 自 平成28年 1月26日 至 平成28年 7月25日	当期 自 平成28年 7月26日 至 平成29年 1月23日
1. 金融商品に対する取組方針	当ファンドは、投資信託及び投資法人に関する法律第2条第4項に定める証券投資信託であり、信託約款に規定する「運用の基本方針」に従い、有価証券等の金融商品に対して投資として運用することを目的としております。	同左
2. 金融商品の内容及び当該金融商品に係るリスク	当ファンドが保有する金融商品の種類は、有価証券、コール・ローン等の金銭債権及び金銭債務であります。当ファンドが保有する有価証券の詳細は（その他の注記）の2 有価証券関係に記載しております。これらは、株価変動リスク、為替変動リスク等の市場リスク、信用リスク及び流動性リスクに晒されております。	同左
3. 金融商品に係るリスク管理体制	委託会社では、運用リスク管理に関する委員会において、パフォーマンスの分析、運用計画のレビュー及び運用リスクの管理を行っております。 市場リスクの管理 市場リスクに関しては、パフォーマンス実績等の状況を分析・把握し、投資方針に従っているかを管理しております。 信用リスクの管理 信用リスクに関しては、発行体等に関する格付情報に基づき、信用度に応じた組入制限等の管理をしております。 流動性リスクの管理 流動性リスクに関しては、市場流動性について、組入比率等の状況を把握することにより管理をしております。	同左
4. 金融商品の時価等に関する事項についての補足説明	金融商品の時価には、市場価格に基づく価額のほか、市場価格がない場合には合理的に算定された価額が含まれております。当該価額の算定においては一定の前提条件等を採用しているため、異なる前提条件等によった場合、当該価額が異なることもあります。	同左

金融商品の時価等に関する事項

項目	前期	当期
	自 平成28年 1月26日 至 平成28年 7月25日	自 平成28年 7月26日 至 平成29年 1月23日
1. 貸借対照表計上額、時価及び差額	貸借対照表上の金融商品は原則としてすべて時価で評価しているため、貸借対照表計上額と時価との差額はありません。	同左
2. 時価の算定方法	親投資信託受益証券 (重要な会計方針に係る事項に関する注記)に記載しております。 コール・ローン等の金銭債権及び金銭債務 これらの科目は短期間で決済されるため、帳簿価額は時価と近似していることから、当該帳簿価額を時価としております。	同左

(関連当事者との取引に関する注記)

該当事項はありません。

(重要な後発事象に関する注記)

該当事項はありません。

(その他の注記)

1 元本の移動

項目	前期	当期
	自 平成28年 1月26日 至 平成28年 7月25日	自 平成28年 7月26日 至 平成29年 1月23日
期首元本額	28,408,742,225円	26,554,312,119円
期中追加設定元本額	6,689,262,415円	10,460,812,360円
期中解約元本額	8,543,692,521円	8,502,311,083円

2 有価証券関係

売買目的有価証券

種類	前期	当期
	平成28年 7月25日現在	平成29年 1月23日現在
	当期の損益に含まれた評価差額(円)	当期の損益に含まれた評価差額(円)
親投資信託受益証券	1,862,042,639	1,161,688,698
合計	1,862,042,639	1,161,688,698

3 デリバティブ取引関係

取引の時価等に関する事項

該当事項はありません。

(4) 附属明細表

第 1 有価証券明細表

株式

該当事項はありません。

株式以外の有価証券

種類	通貨	銘柄	総口数（口）	評価額（円）	備考
親投資信託受益証券	日本円	LM・ブラジル高配当株マザーファンド	13,849,628,900	13,284,564,040	
	小計	銘柄数：1 組入時価比率：101.4%	13,849,628,900	13,284,564,040 100.0%	
合計				13,284,564,040	

(注)比率は左より組入時価の純資産に対する比率、及び小計欄の合計金額に対する比率であります。

第2 デリバティブ取引及び為替予約取引の契約額等及び時価の状況表

該当事項はありません。

（参考）

当ファンドは「LM・ブラジル高配当株マザーファンド」受益証券を主要投資対象としており、貸借対照表の資産の部に計上された「親投資信託受益証券」は、すべて同ファンドの受益証券であります。

なお、同ファンドの状況は次の通りであります。

「LM・ブラジル高配当株マザーファンド」の状況

なお、以下に記載した情報は監査の対象外であります。また、LM・ブラジル高配当株マザーファンドの計算期間はLM・ブラジル高配当株ファンド（適格機関投資家専用）の計算期間とは異なり、毎年1月24日から翌年1月23日までであります。

LM・ブラジル高配当株マザーファンド

貸借対照表

（単位：円）

	平成28年 7月25日現在	平成29年 1月23日現在
資産の部		
流動資産		
預金	388,180,115	599,062,185
コール・ローン	55,722,101	450,433,070
株式	15,479,396,163	15,767,624,204
派生商品評価勘定	4,474,680	1,383,800
未収入金	1,681,609,900	526,127,627
未収配当金	101,350,659	169,812,512
流動資産合計	17,710,733,618	17,514,443,398
資産合計	17,710,733,618	17,514,443,398
負債の部		
流動負債		
派生商品評価勘定	5,488,800	-
未払金	76,065,105	113,240,890
未払解約金	1,201,923,945	211,079,528
未払利息	109	946
流動負債合計	1,283,477,959	324,321,364
負債合計	1,283,477,959	324,321,364
純資産の部		
元本等		
元本	19,237,941,547	17,922,067,253
剰余金		
期末剰余金又は期末欠損金（ ）	2,810,685,888	731,945,219
元本等合計	16,427,255,659	17,190,122,034
純資産合計	16,427,255,659	17,190,122,034
負債純資産合計	17,710,733,618	17,514,443,398

注記表

(重要な会計方針に係る事項に関する注記)

項目	自 平成28年 7月26日 至 平成29年 1月23日
1. 有価証券の評価基準及び評価方法	株式 移動平均法に基づき、原則として時価で評価しております。 時価評価にあたっては、外国金融商品市場又は店頭市場における最終相場（最終相場のないものについては、それに準ずる価格）、又は金融商品取引業者等から提示される気配相場に基づいて評価しております。
2. デリバティブ等の評価基準及び評価方法	為替予約取引 為替予約の評価は、原則として、わが国における貸借対照表作成日の対顧客先物売買取相場の仲値によって計算しております。
3. 収益及び費用の計上基準	受取配当金 株式 原則として、株式の配当落ち日において、その金額が確定している場合には当該金額、未だ確定していない場合には入金時に計上しております。
4. その他財務諸表作成のための基本となる重要な事項	外貨建取引等の処理基準 外貨建取引については、「投資信託財産計算規則」（平成12年総理府令第133号）第60条に基づき、取引発生時の外国通貨の額をもって記録する方法を採用しております。但し、同第61条に基づき、外国通貨の売却時において、当該外国通貨に加えて、外貨建資産等の外貨基金勘定及び外貨建各損益勘定の前日の外貨建純資産額に対する当該売却外国通貨の割合相当額を当該外国通貨の売却時の外国為替相場等で円換算し、前日の外貨基金勘定に対する円換算した外貨基金勘定の割合相当の邦貨建資産等の外国投資勘定と、円換算した外貨基金勘定を相殺した差額を為替差損益とする計理処理を採用しております。

(未適用の会計基準等に関する注記)

該当事項はありません。

(貸借対照表に関する注記)

平成28年 7月25日現在		平成29年 1月23日現在	
1. 開示対象ファンドの期末における当該ファンドの受益権の総数	19,237,941,547口	1. 開示対象ファンドの期末における当該ファンドの受益権の総数	17,922,067,253口
2. 元本の欠損 貸借対照表上の純資産額が元本総額を下回る場合におけるその差額	2,810,685,888円	2. 元本の欠損 貸借対照表上の純資産額が元本総額を下回る場合におけるその差額	731,945,219円
3. 開示対象ファンドの期末における当該ファンドの 一口当たり純資産額 (一万口当たり純資産額)	0.8539円 (8,539円)	3. 開示対象ファンドの期末における当該ファンドの 一口当たり純資産額 (一万口当たり純資産額)	0.9592円 (9,592円)

（金融商品に関する注記）

金融商品の状況に関する事項

項目	自 平成28年 1月26日 至 平成28年 7月25日	自 平成28年 7月26日 至 平成29年 1月23日
1. 金融商品に対する取組方針	当ファンドは、投資信託及び投資法人に関する法律第2条第4項に定める証券投資信託であり、信託約款に規定する「運用の基本方針」に従い、有価証券等の金融商品に対して投資として運用することを目的としております。	同左
2. 金融商品の内容及び当該金融商品に係るリスク	<p>当ファンドが保有する金融商品の種類は、有価証券、デリバティブ取引、コール・ローン等の金銭債権及び金銭債務であります。当ファンドが保有する有価証券の詳細は（その他の注記）の2 有価証券関係に記載しております。これらは、株価変動リスク、為替変動リスク等の市場リスク、信用リスク及び流動性リスクに晒されております。</p> <p>また、当ファンドは、信託財産に属する資産の効率的な運用に資することを目的として、為替予約取引を行っております。為替予約取引は為替変動リスクを有しております。</p>	同左
3. 金融商品に係るリスク管理体制	<p>委託会社では、運用リスク管理に関する委員会において、パフォーマンスの分析、運用計画のレビュー及び運用リスクの管理を行っております。</p> <p>市場リスクの管理 市場リスクに関しては、パフォーマンス実績等の状況を分析・把握し、投資方針に従っているかを管理しております。</p> <p>信用リスクの管理 信用リスクに関しては、発行体等に関する格付情報に基づき、信用度に応じた組入制限等の管理をしております。</p> <p>流動性リスクの管理 流動性リスクに関しては、市場流動性について、組入比率等の状況を把握することにより管理をしております。</p>	同左
4. 金融商品の時価等に関する事項についての補足説明	<p>金融商品の時価には、市場価格に基づく価額のほか、市場価格がない場合には合理的に算定された価額が含まれております。当該価額の算定においては一定の前提条件等を採用しているため、異なる前提条件等によった場合、当該価額が異なることもあります。</p> <p>また、デリバティブ取引に関する契約額等は、あくまでもデリバティブ取引における名目的な契約額又は計算上の想定元本であり、当該金額自体がデリバティブ取引のリスクの大きさを示すものではありません。</p>	同左

金融商品の時価等に関する事項

項目	自 平成28年 1月26日 至 平成28年 7月25日	自 平成28年 7月26日 至 平成29年 1月23日
1.貸借対照表計上額、時価及び差額	貸借対照表上の金融商品は原則としてすべて時価で評価しているため、貸借対照表計上額と時価との差額はありません。	同左
2.時価の算定方法	株式 (重要な会計方針に係る事項に関する注記)に記載しております。 派生商品評価勘定 デリバティブ取引については、(その他の注記)の3 デリバティブ取引関係に記載しております。 コール・ローン等の金銭債権及び金銭債務 これらの科目は短期間で決済されるため、帳簿価額は時価と近似していることから、当該帳簿価額を時価としております。	同左

(その他の注記)

1 元本の移動等

項目	自 平成28年 1月26日 至 平成28年 7月25日	自 平成28年 7月26日 至 平成29年 1月23日
開示対象ファンドの期首における当該ファンドの元本額	22,447,060,987円	19,237,941,547円
同期中における追加設定元本額	4,103,245,576円	5,450,459,892円
同期中における解約元本額	7,312,365,016円	6,766,334,186円
元本の内訳		
L M・ブラジル高配当株ファンド(毎月分配型)	5,174,175,389円	4,072,438,353円
L M・ブラジル高配当株ファンド(適格機関投資家専用)	14,063,766,158円	13,849,628,900円
計	19,237,941,547円	17,922,067,253円

2 有価証券関係

売買目的有価証券

種類	平成28年 7月25日現在	平成29年 1月23日現在
	当期の損益に含まれた評価差額(円)	当期の損益に含まれた評価差額(円)
株式	2,911,490,959	2,190,565,571
合計	2,911,490,959	2,190,565,571

3 デリバティブ取引関係 取引の時価等に関する事項 通貨関連

種類	平成28年 7月25日現在				平成29年 1月23日現在			
	契約額等（円）		時価（円）	評価損益（円）	契約額等（円）		時価（円）	評価損益（円）
		うち 1年超				うち 1年超		
市場取引以外の取引								
為替予約取引								
売建	1,745,363,880	-	1,746,378,000	1,014,120	195,098,800	-	193,715,000	1,383,800
米ドル	1,745,363,880	-	1,746,378,000	1,014,120	195,098,800	-	193,715,000	1,383,800
合計	1,745,363,880	-	1,746,378,000	1,014,120	195,098,800	-	193,715,000	1,383,800

(注) 時価の算定方法

為替予約取引について

1. 貸借対照表作成日に対顧客先物相場の仲値が発表されている外貨については、以下のように評価しております。

貸借対照表作成日において為替予約の受渡日（以下「当該日」という。）の対顧客先物相場の仲値が発表されている場合は、当該為替予約は当該仲値で評価しております。

貸借対照表作成日において当該日の対顧客先物相場の仲値が発表されていない場合は、以下の方法によっております。

- ・ 貸借対照表作成日に当該日を超える対顧客先物相場が発表されている場合には、発表されている先物相場のうち当該日に最も近い前後二つの先物相場の仲値をもとに計算したレートを用いております。
 - ・ 貸借対照表作成日に当該日を超える対顧客先物相場が発表されていない場合には、当該日に最も近い発表されている対顧客先物相場の仲値を用いております。
2. 貸借対照表作成日に対顧客先物相場の仲値が発表されていない外貨については、貸借対照表作成日の対顧客相場の仲値で評価しております。

上記取引で、ヘッジ会計が適用されているものではありません。

附属明細表

第1 有価証券明細表

株式

次表の通りです。

通貨	銘柄	株式数	評価額		備考
			単価	金額	
ブラジルリアル	AES TIETE ENERGIA SA-UNIT	1,421,055	14.63	20,790,034.65	
	ALUPAR INVESTIMENTO SA-UNIT	1,074,584	18.22	19,578,920.48	
	AMBEV SA	1,064,030	17.35	18,460,920.50	
	BANCO BRADESCO SA-PREF	1,353,481	31.52	42,661,721.12	
	BB SEGURIDADE PARTICIPACOES	618,451	27.33	16,902,265.83	
	BM&FBOVESPA SA	1,803,787	18.22	32,864,999.14	
	CIA DE GAS DE SAO PAULO-PR A	337,041	47.07	15,864,519.87	
	CIA DE TRANSMISSAO DE ENE-PF	468,513	65.45	30,664,175.85	
	CIA SANEAMENTO DO PARANA-PRF	2,072,500	13.15	27,253,375.00	
	COSAN SA INDUSTRIA COMERCIO	580,617	40.27	23,381,446.59	
	DIRECIONAL ENGENHARIA SA	2,729,755	5.46	14,904,462.30	
	GRENDENE SA	791,455	17.82	14,103,728.10	
	HYPERMARCAS SA	656,229	27.07	17,764,119.03	
	IOCHPE-MAXION S.A.	817,344	12.88	10,527,390.72	
	IOCHPE-MAXION S.A. -RIGHTS	292,486	0.44	128,693.84	
	ITAUSA-INVESTIMENTOS ITAU-PR	4,713,024	9.13	43,029,909.12	
	KLABIN SA - UNIT	865,301	16.33	14,130,365.33	
	MAHLE-METAL LEVE SA	944,887	21.33	20,154,439.71	
TELEFONICA BRASIL S.A.	766,901	45.28	34,725,277.28		
TRANSMISSORA ALIANCA DE-UNIT	974,600	22.00	21,441,200.00		
ブラジルリアル小計		24,346,041		439,331,964.46 (15,767,624,204)	
合計 (外貨建証券の邦貨換算額)		24,346,041		15,767,624,204 (15,767,624,204)	

(注)通貨種類毎の小計欄の()内は、邦貨換算額(単位:円)であります。

株式以外の有価証券

該当事項はありません。

有価証券明細表注記
外貨建有価証券の内訳

通貨	銘柄数	組入株式 時価比率	合計金額に 対する比率
ブラジルレアル	株式 20銘柄	100.0%	100.0%

第2 デリバティブ取引及び為替予約取引の契約額等及び時価の状況表

通貨関連

「注記表（その他の注記）3 デリバティブ取引関係」の「取引の時価等に関する事項 通貨関連」において使用した表が、附属明細表別紙様式第1号の「第3 デリバティブ取引及び為替予約取引の契約額等及び時価の状況表」に求められている項目（記載上の注意を含む）を満たしているため、当該表の添付を省略しております。

「ニッセイマネー マザーファンド」の状況

貸借対照表

(単位：円)

	(2016年9月28日現在)	(2017年3月28日現在)
資産の部		
流動資産		
金銭信託	21,510,478	13,191,628
コール・ローン	17,585,810	28,681,742
地方債証券	140,359,247	140,345,734
未収利息	333,508	126,441
前払費用	12,229	22,416
流動資産合計	179,801,272	182,367,961
資産合計	179,801,272	182,367,961
負債の部		
流動負債		
未払解約金	720,432	-
その他未払費用	725	465
流動負債合計	721,157	465
負債合計	721,157	465
純資産の部		
元本等		
元本	178,632,712	181,946,349
剰余金		
期末剰余金又は期末欠損金()	447,403	421,147
純資産合計	179,080,115	182,367,496
負債純資産合計	179,801,272	182,367,961

注記表

（重要な会計方針に係る事項に関する注記）

1. 有価証券の評価基準及び評価方法	<p>地方債証券 移動平均法に基づき、時価で評価しております。ただし、買付後の最初の利払日までには個別法に基づいております。 時価評価にあたっては、価格情報会社の提供する価額等で評価しております。ただし、償還までの残存期間が1年以内の債券については、償却原価法によっております。</p>
--------------------	---

（貸借対照表に関する注記）

項目	（2016年9月28日現在）	（2017年3月28日現在）
1. 受益権総口数	178,632,712口	181,946,349口
2. 1口当たり純資産額 （1万口当たり純資産額）	1.0025円 (10,025円)	1.0023円 (10,023円)

（金融商品に関する注記）

金融商品の状況に関する事項

項目	（自 2016年3月29日 至 2016年9月28日）	（自 2016年9月29日 至 2017年3月28日）
1. 金融商品に対する取組方針	当ファンドは、投資信託及び投資法人に関する法律第2条第4項に定める証券投資信託であり、信託約款に規定する「運用の基本方針」に従い、有価証券等の金融商品に対して投資として運用することを目的としております。	同左
2. 金融商品の内容及びそのリスク	当ファンドが保有する金融商品の種類は、有価証券、コール・ローン等の金銭債権及び金銭債務であります。これらは、価格変動リスク、金利変動リスク等の市場リスク、信用リスク及び流動性リスク等のリスクに晒されております。	同左
3. 金融商品に係るリスク管理体制	取引の執行・管理については、投資信託及び投資法人に関する法律及び同施行規則、投資信託協会の諸規則、信託約款、取引権限及び管理体制等を定めた社内規則に従い、運用部門が決裁担当者の承認を得て行っております。また、リスク管理部門が日々遵守状況を確認し、市場リスク、信用リスク及び流動性リスク等のモニターを行い、問題があると判断した場合は速やかに対応できる体制となっております。	同左
4. 金融商品の時価等に関する事項についての補足説明	金融商品の時価には、市場価格に基づく価額のほか、市場価格がない場合には合理的に算定された価額が含まれることもあります。当該価額の算定においては一定の前提条件等を採用しているため、異なる前提条件等によった場合、当該価額が異なることもあります。	同左

金融商品の時価等に関する事項

項目	(2016年9月28日現在)	(2017年3月28日現在)
1. 貸借対照表計上額、時価及びその差額	貸借対照表上の金融商品は原則としてすべて時価で評価しているため、貸借対照表計上額と時価との差額はあります。	同左
2. 時価の算定方法	(1)有価証券 (重要な会計方針に係る事項に関する注記)にて記載しております。 (2)デリバティブ取引 該当事項はありません。 (3)上記以外の金融商品 上記以外の金融商品(コール・ローン等の金銭債権及び金銭債務)は短期間で決済されるため、時価は帳簿価額と近似していることから、当該帳簿価額によっております。	同左

(有価証券に関する注記)

売買目的有価証券

種類	(2016年9月28日現在)	(2017年3月28日現在)
	当期間の 損益に含まれた 評価差額(円)	当期間の 損益に含まれた 評価差額(円)
地方債証券	-	-
合計	-	-

(デリバティブ取引等に関する注記)

該当事項はありません。

(関連当事者との取引に関する注記)

該当事項はありません。

(その他の注記)

開示対象ファンドの開示対象期間における当ファンドの元本額の変動及び計算日の元本の内訳

項目	(2016年9月28日現在)	(2017年3月28日現在)
開示対象ファンドの開示対象期間の期首元本額	162,898,710円	178,632,712円
開示対象ファンドの開示対象期間中の追加設定元本額	399,104,847円	402,488,520円
開示対象ファンドの開示対象期間中の一部解約元本額	383,370,845円	399,174,883円
元本の内訳		
ファンド名		
ニッセイマネーファンド(適格機関投資家限定)	49,927,099円	49,927,099円
ニッセイオーストラリア高配当株ファンド(毎月決算型)	100,089,768円	100,089,768円
ニッセイマネープールファンド(豪高配当株F)	28,614,845円	31,928,482円
ニッセイブラジル高配当株ファンド(毎月決算型)	1,000円	1,000円
計	178,632,712円	181,946,349円

附属明細表（2017年3月28日現在）

第1 有価証券明細表

株式

該当事項はありません。

株式以外の有価証券

種 類	銘 柄	券面総額又は口数	評価額 (円)	備考
地方債証券	平成24年度第1回 あいち県民債	30,000,000	30,024,205	
	第5回 埼玉の川・愛県債	24,000,000	24,022,014	
	平成24年度 兵庫県市町共同公募債	30,000,000	30,012,552	
	平成19年度第3回 横浜市公募公債	20,000,000	20,230,667	
	平成26年度第8回 札幌市公募公債(3年)	6,000,000	6,005,404	
	平成24年度第3回 千葉市公募公債	30,000,000	30,050,892	
地方債証券 合計		140,000,000	140,345,734	
合計		140,000,000	140,345,734	

第2 信用取引契約残高明細表

該当事項はありません。

第3 デリバティブ取引及び為替予約取引の契約額等及び時価の状況表

該当事項はありません。

第4 不動産等明細表

該当事項はありません。

第5 商品明細表

該当事項はありません。

第6 商品投資等取引の契約額等及び時価の状況表

該当事項はありません。

第7 その他特定資産の明細表

該当事項はありません。

第8 借入金明細表

該当事項はありません。

2【ファンドの現況】

【純資産額計算書】

「ニッセイブラジル高配当株ファンド（毎月決算型）」（2017年3月31日現在）

資産総額	110,352,467円
負債総額	1,496,195円
純資産総額（ - ）	108,856,272円
発行済数量	194,180,390口
1口当たり純資産額（ / ）	0.5606円

第三部【委託会社等の情報】

第1【委託会社等の概況】

1【委託会社等の概況】

<訂正前>

(1) 資本金の額

平成28年10月末現在の委託会社の資本金は、100億円です。

委託会社が発行する株式の総数は13万1,560株で、うち発行済株式総数は10万8,448株です。最近5年間に於ける資本金の増減はありません。

(2) 委託会社等の機構

会社の意思決定機構

委託会社は最低3名で構成される取締役会により運営されます。取締役は委託会社の株主であることを要しません。取締役は株主総会の決議により選任され、その任期は就任後2年以内の最終の決算期に関する定時株主総会終結のときまでとします。ただし、任期満了前に退任した取締役の補欠として選任された取締役の任期は、退任者の残存期間とします。

取締役会は、取締役の中から代表取締役を選任するとともに、取締役社長1名を選任します。また、取締役会は、取締役会長1名、取締役副社長、専務取締役および常務取締役各若干名を選任することができます。

取締役会は、法令に別段の定めがある場合を除き、原則として取締役社長が招集し、その議長を務めます。

取締役会の決議は、法令に別段の定めがある場合を除き、取締役の過半数が出席し、その出席取締役の過半数をもって決議します。

投資運用の意思決定機構

ファンドの個々の取引の運用指図は、運用基本方針、運用内規および月次運用方針に基づき、委託会社のファンドマネジャーが行います。

ファンド毎の運用基本方針、具体的な運用ルールである運用内規および月次運用方針については、運用部門中心に構成される協議機関において市場動向・ファンダメンタルズ等の投資環境分析を踏まえ協議され、運用担当部（室）の部長が決定します。

ファンドマネジャーは、運用基本方針、運用内規および月次運用方針に基づき、具体的な銘柄選択を行い、組入有価証券等の売買の指図を行います。

<訂正後>

(1) 資本金の額

2017年3月末現在の委託会社の資本金は、100億円です。

委託会社が発行する株式の総数は13万1,560株で、うち発行済株式総数は10万8,448株です。最近5年間に於ける資本金の増減はありません。

(2) 委託会社等の機構

会社の意思決定機構

委託会社は最低3名で構成される取締役会により運営されます。取締役は委託会社の株主であることを要しません。取締役は株主総会の決議により選任され、その任期は就任後2年以内の最終の決算期に関する定時株主総会終結のときまでとします。ただし、任期満了前に退任した取締役の補欠として選任された取締役の任期は、退任者の残存期間とします。

取締役会は、取締役の中から代表取締役を選任するとともに、取締役社長1名を選任します。また、取締役会は、取締役会長1名、取締役副社長、専務取締役および常務取締役各若干名を選任することができます。

取締役会は、法令に別段の定めがある場合を除き、原則として取締役社長が招集し、その議長を務めます。

取締役会の決議は、法令に別段の定めがある場合を除き、取締役の過半数が出席し、その出席取締役の過半数をもって決議します。

投資運用の意思決定機構

ファンドの個々の取引の運用指図は、運用基本方針、運用内規および月次運用方針に基づき、委託会社のファンドマネジャーが行います。

ファンド毎の運用基本方針、具体的な運用ルールである運用内規および月次運用方針については、運用部門中心に構成される協議機関において市場動向・ファンダメンタルズ等の投資環境分析を踏まえ協議され、運用担当部（室）の部（室）長が決定します。

ファンドマネジャーは、運用基本方針、運用内規および月次運用方針に基づき、具体的な銘柄選択を行い、組入有価証券等の売買の指図を行います。

2【事業の内容及び営業の概況】

<訂正前>

「投資信託及び投資法人に関する法律」に定める投資信託委託会社である委託会社は、証券投資信託の設定を行うとともに「金融商品取引法」に定める金融商品取引業者としてその運用（投資運用業）を行っています。また「金融商品取引法」に定める投資助言業務を行っています。

平成28年10月末現在、委託会社が運用するファンドの本数および純資産総額合計額は以下の通りです（ファンド数、純資産総額合計額とも親投資信託を除きます）。

種類	ファンド数（本）	純資産総額合計額 （単位：億円）
追加型株式投資信託	310	49,225
追加型公社債投資信託	0	0
単位型株式投資信託	51	10,005
単位型公社債投資信託	3	148
合計	364	59,380

純資産総額合計額の金額については、億円未満の端数を切り捨てて記載しておりますので、表中の個々の金額の合計と合計欄の金額とは一致しないことがあります。

<訂正後>

「投資信託及び投資法人に関する法律」に定める投資信託委託会社である委託会社は、証券投資信託の設定を行うとともに「金融商品取引法」に定める金融商品取引業者としてその運用（投資運用業）を行っています。また「金融商品取引法」に定める投資助言業務を行っています。

2017年3月末現在、委託会社が運用するファンドの本数および純資産総額合計額は以下の通りです（ファンド数、純資産総額合計額とも親投資信託を除きます）。

種類	ファンド数（本）	純資産総額合計額 （単位：億円）
追加型株式投資信託	325	53,152
追加型公社債投資信託	0	0
単位型株式投資信託	57	10,829
単位型公社債投資信託	3	112
合計	385	64,093

純資産総額合計額の金額については、億円未満の端数を切り捨てて記載しておりますので、表中の個々の金額の合計と合計欄の金額とは一致しないことがあります。

3【委託会社等の経理状況】

原届出書「第三部 委託会社等の情報」「第1 委託会社等の概況」「3 委託会社等の経理状況」につきましては、以下の記載内容に更新・訂正いたします。

<更新・訂正後>

1．財務諸表及び中間財務諸表の作成方法について

- (1) 委託会社であるニッセイアセットマネジメント株式会社（以下「当社」という。）の財務諸表は、「財務諸表等の用語、様式及び作成方法に関する規則」（昭和38年大蔵省令第59号。以下「財務諸表等規則」という。）第2条の規定により、財務諸表等規則及び「金融商品取引業等に関する内閣府令」（平成19年内閣府令第52号）に基づき作成しております。
- (2) 当社の中間財務諸表は、「中間財務諸表等の用語、様式及び作成方法に関する規則」（昭和52年大蔵省令第38号。以下「中間財務諸表等規則」という。）第38条及び第57条の規定により、中間財務諸表等規則及び「金融商品取引業等に関する内閣府令」に基づき作成しております。

2．監査証明について

当社は、金融商品取引法第193条の2第1項の規定に基づき第21期事業年度（自平成27年4月1日至平成28年3月31日）の財務諸表について有限責任監査法人トーマツによる監査を受けております。

また、第22期事業年度に係る中間会計期間（自平成28年4月1日至平成28年9月30日）の中間財務諸表については、金融商品取引法第193条の2第1項の規定に基づき、有限責任監査法人トーマツによる中間監査を受けております。

(1)【貸借対照表】

(単位：千円)

	前事業年度 (平成27年3月31日)		当事業年度 (平成28年3月31日)	
資産の部				
流動資産				
現金・預金		3,488,730		9,619,679
有価証券		5,209,385		7,602,477
前払費用		499,710		390,202
未収委託者報酬		2,778,650		3,426,935
未収運用受託報酬		1,519,030		1,649,081
未収投資助言報酬		216,814		208,775
繰延税金資産		417,418		480,820
その他		52,788		19,980
流動資産合計		14,182,529		23,397,951
固定資産				
有形固定資産				
建物	1	88,529	1	80,574
車両	1	588	1	294
器具備品	1	90,111	1	114,079
有形固定資産合計		179,229		194,948
無形固定資産				
ソフトウェア		854,449		742,019
ソフトウェア仮勘定		17,421		88,417
その他		8,075		8,043
無形固定資産合計		879,946		838,479
投資その他の資産				
投資有価証券		35,677,217		35,476,609
関係会社株式		66,222		66,222
長期前払費用		175,262		-
差入保証金		284,888		285,819
繰延税金資産		-		170,956
その他		17		793
投資その他の資産合計		36,203,608		36,000,401
固定資産合計		37,262,784		37,033,830
資産合計		51,445,314		60,431,781

負債の部

流動負債

預り金	33,209	34,054
未払収益分配金	-	1,531
未払償還金	137,094	118,764
未払手数料	995,185	1,204,424
未払運用委託報酬	655,766	746,912
未払投資助言報酬	410,223	624,770
その他未払金	324,326	447,074
未払費用	97,490	110,997
未払法人税等	1,556,244	2,793,014
賞与引当金	787,638	864,968
その他	498,615	505,003
流動負債合計	5,495,794	7,451,515

固定負債

退職給付引当金	1,253,790	1,404,058
役員退職慰労引当金	25,400	26,800
繰延税金負債	13,483	-
固定負債合計	1,292,673	1,430,858

負債合計

負債合計	6,788,467	8,882,374
------	-----------	-----------

純資産の部

株主資本

資本金	10,000,000	10,000,000
資本剰余金		
資本準備金	8,281,840	8,281,840
資本剰余金合計	8,281,840	8,281,840

利益剰余金

利益準備金	139,807	139,807
その他利益剰余金		
配当準備積立金	120,000	120,000
研究開発積立金	70,000	70,000
別途積立金	350,000	350,000
繰越利益剰余金	23,998,814	31,277,901

利益剰余金合計	24,678,621	31,957,708
---------	------------	------------

株主資本合計	42,960,461	50,239,548
--------	------------	------------

評価・換算差額等

その他有価証券評価差額金	1,696,385	1,309,858
--------------	-----------	-----------

評価・換算差額等合計	1,696,385	1,309,858
------------	-----------	-----------

純資産合計	44,656,846	51,549,407
-------	------------	------------

負債・純資産合計	51,445,314	60,431,781
----------	------------	------------

(2) 【損益計算書】

(単位：千円)

	前事業年度		当事業年度	
	(自 平成26年4月1日 至 平成27年3月31日)		(自 平成27年4月1日 至 平成28年3月31日)	
営業収益				
委託者報酬		15,670,934		23,796,732
運用受託報酬		7,825,480		10,253,108
投資助言報酬		872,448		887,392
業務受託料		47,100		-
営業収益計		24,415,963		34,937,233
営業費用				
支払手数料		6,834,391		10,915,789
広告宣伝費		28,551		59,346
調査費		4,581,959		5,358,400
支払運用委託報酬		1,811,448		2,043,036
支払投資助言報酬		1,722,179		2,189,966
委託調査費		80,518		90,937
調査費		967,812		1,034,460
委託計算費		148,832		189,969
営業雑経費		581,870		712,706
通信費		53,825		47,397
印刷費		170,610		207,694
協会費		21,379		22,682
その他営業雑経費		336,053		434,931
営業費用計		12,175,604		17,236,212
一般管理費				
役員報酬	1	62,272	1	69,958
給料・手当		2,905,979		2,984,319
賞与引当金繰入額		782,365		864,968
賞与		237,611		245,495
福利厚生費		532,618		581,952
退職給付費用		283,064		298,054
役員退職慰労引当金繰入額		7,250		7,450
役員退職慰労金		-		100
その他人件費		101,498		134,593
不動産賃借料		544,587		544,913
その他不動産経費		25,737		25,766
交際費		20,059		24,568
旅費交通費		100,791		114,715
固定資産減価償却費		440,227		401,740
租税公課		104,874		183,280
業務委託費		194,856		225,301
器具備品費		156,991		173,657
保険料		56,700		57,047
諸経費		135,187		146,268
一般管理費計		6,692,676		7,084,153
営業利益		5,547,682		10,616,866
営業外収益				
受取利息		274		747
有価証券利息		70,792		66,047
受取配当金	4	177,354	4	214,632
為替差益		31,164		-

その他営業外収益		6,906		32,180
営業外収益計		286,492		313,608
営業外費用				
為替差損		-		18,136
控除対象外消費税		19,444		10,447
その他営業外費用		6,244		499
営業外費用計		25,689		29,083
経常利益		5,808,485		10,901,391
特別利益				
投資有価証券売却益		366,068		100,523
投資有価証券償還益		15,343		17,323
事故受取保険金		-	5	5,609
特別利益計		381,411		123,456
特別損失				
投資有価証券売却損		-		726
固定資産除却損	3	8,042	3	6,419
事故損失賠償金	2	25,550		-
特別損失計		33,593		7,145
税引前当期純利益		6,156,304		11,017,702
法人税、住民税及び事業税		2,284,237		3,740,258
法人税等調整額		14,162		137,203
法人税等合計		2,298,400		3,603,055
当期純利益		3,857,904		7,414,647

（ 3 ）【株主資本等変動計算書】

前事業年度(自 平成26年4月 1 日 至 平成27年3月31日)

(単位：千円)

	株主資本									
	資本金	資本剰余金		利益準備金	利益剰余金				利益剰余金合計	株主資本合計
		資本準備金	資本剰余金合計		その他利益剰余金					
					配当準備積立金	研究開発積立金	別途積立金	繰越利益剰余金		
当期首残高	10,000,000	8,281,840	8,281,840	139,807	120,000	70,000	350,000	20,276,469	20,956,276	39,238,116
当期変動額										
剰余金の配当	-	-	-	-	-	-	-	135,560	135,560	135,560
当期純利益	-	-	-	-	-	-	-	3,857,904	3,857,904	3,857,904
株主資本以外の項目の 当期変動額（純額）	-	-	-	-	-	-	-	-	-	-
当期変動額合計	-	-	-	-	-	-	-	3,722,344	3,722,344	3,722,344
当期末残高	10,000,000	8,281,840	8,281,840	139,807	120,000	70,000	350,000	23,998,814	24,678,621	42,960,461

	評価・換算差額等		純資産合計
	その他有価証券評価差額金	評価・換算差額等合計	
当期首残高	1,236,049	1,236,049	40,474,166
当期変動額			
剰余金の配当	-	-	135,560
当期純利益	-	-	3,857,904
株主資本以外の項目の 当期変動額（純額）	460,336	460,336	460,336
当期変動額合計	460,336	460,336	4,182,680
当期末残高	1,696,385	1,696,385	44,656,846

当事業年度(自 平成27年4月1日 至 平成28年3月31日)

(単位：千円)

	株主資本									
	資本金	資本剰余金		利益 準備金	利益剰余金				利益剰余 金合計	株主資本 合計
		資本 準備金	資本 剰余金 合計		その他利益剰余金					
					配当準備 積立金	研究開発 積立金	別途 積立金	繰越利益 剰余金		
当期首残高	10,000,000	8,281,840	8,281,840	139,807	120,000	70,000	350,000	23,998,814	24,678,621	42,960,461
当期変動額										
剰余金の配当	-	-	-	-	-	-	-	135,560	135,560	135,560
当期純利益	-	-	-	-	-	-	-	7,414,647	7,414,647	7,414,647
株主資本以外の項目の 当期変動額（純額）	-	-	-	-	-	-	-	-	-	-
当期変動額合計	-	-	-	-	-	-	-	7,279,087	7,279,087	7,279,087
当期末残高	10,000,000	8,281,840	8,281,840	139,807	120,000	70,000	350,000	31,277,901	31,957,708	50,239,548

	評価・換算差額等		純資産 合計
	その他有 価証券評 価差額金	評価・換 算差額等 合計	
当期首残高	1,696,385	1,696,385	44,656,846
当期変動額			
剰余金の配当	-	-	135,560
当期純利益	-	-	7,414,647
株主資本以外の項目の 当期変動額（純額）	386,526	386,526	386,526
当期変動額合計	386,526	386,526	6,892,580
当期末残高	1,309,858	1,309,858	51,549,407

注記事項

（重要な会計方針）

項目	当事業年度 (自 平成27年4月1日 至 平成28年3月31日)
1．有価証券の評価基準及び評価方法	<p>満期保有目的の債券 償却原価法（定額法）によっております。</p> <p>その他有価証券 時価のあるもの ...決算日の市場価格等に基づく時価法（評価差額は全部純資産直入法により処理し、売却原価は移動平均法により算定）によっております。</p> <p>時価のないもの ...移動平均法に基づく原価法によっております。</p> <p>関係会社株式 移動平均法に基づく原価法によっております。</p>
2．固定資産の減価償却の方法	<p>有形固定資産 定率法によっております。なお、主な耐用年数は、建物3～15年、車両6年、器具備品2～20年であります。</p> <p>無形固定資産 定額法によっております。なお、自社利用のソフトウェアについては社内における利用可能期間（5年）に基づく定額法によっております。</p>
3．引当金の計上基準	<p>賞与引当金 従業員への賞与の支給に充てるため、当期末在籍者に対する支給見込額のうち当期負担額を計上しております。</p> <p>退職給付引当金 従業員への退職給付に備えるため、当事業年度末における退職給付債務の見込額に基づき計上しております。退職給付引当金及び退職給付費用の計算に、退職給付に係る期末自己都合要支給額を退職給付債務とする方法を用いた簡便法を適用しております。</p> <p>なお、受入出向者については、退職給付負担金を出向元に支払っているため、退職給付引当金は計上しておりません。</p> <p>役員退職慰労引当金 役員への退職慰労金の支給に備えるため、内規に基づく期末要支給額を計上しております。</p>
4．外貨建の資産及び負債の本邦通貨への換算基準	<p>外貨建金銭債権債務は、期末日の直物為替相場により円貨に換算し、換算差額は損益として処理しております。</p>
5．消費税等の会計処理	<p>消費税及び地方消費税の会計処理は、税抜方式によっております。</p>

（貸借対照表関係）

	前事業年度 (平成27年3月31日)	当事業年度 (平成28年3月31日)
1. 有形固定資産の減価償却累計額は以下のとおりであります。		
建物	272,378千円	287,659千円
車両	6,425	6,720
器具備品	481,704	453,566
計	760,508	747,946

（損益計算書関係）

1. 役員報酬の限度額は以下のとおりであります。		
取締役	180,000千円	
監査役	40,000千円	
2. 事故損失賠償金は、当社の事務処理誤り等により受託資産に生じた損失を当社が賠償したものであります。		
3. 固定資産除却損の内訳は以下のとおりであります。		
	前事業年度 (自 平成26年4月 1日 至 平成27年3月31日)	当事業年度 (自 平成27年4月 1日 至 平成28年3月31日)
器具備品	4,128千円	6,419千円
その他	3,914	-
計	8,042	6,419
4. 関係会社との取引に係るものが次のとおり含まれております。		
	前事業年度 (自 平成26年4月 1日 至 平成27年3月31日)	当事業年度 (自 平成27年4月 1日 至 平成28年3月31日)
関係会社からの受取配当金	41,126千円	51,062千円
5. 事故受取保険金は、当社が賠償した当社の事務処理誤り等による受託資産に生じた損失に係る損害賠償責任保険契約に基づき、受取った保険金であります。		

（株主資本等変動計算書関係）

前事業年度（自 平成26年4月1日 至 平成27年3月31日）

1. 発行済株式の種類及び総数

	当事業年度期首 株式数 (千株)	当事業年度 増加株式数 (千株)	当事業年度 減少株式数 (千株)	当事業年度末 株式数 (千株)
発行済株式				
普通株式	108	-	-	108
合計	108	-	-	108

2. 配当に関する事項

配当金支払額

平成26年6月26日開催の定時株主総会決議による配当に関する事項

株式の種類	普通株式
配当金の総額	135,560千円
1株当たり配当額	1,250円
基準日	平成26年3月31日
効力発生日	平成26年6月26日

基準日が当事業年度に属する配当のうち、配当の効力発生日が翌事業年度となるもの
平成27年6月25日開催の定時株主総会において、次のとおり決議しております。

株式の種類	普通株式
配当金の総額	135,560千円
配当の原資	利益剰余金
1株当たり配当額	1,250円
基準日	平成27年3月31日
効力発生日	平成27年6月25日

当事業年度（自 平成27年4月1日 至 平成28年3月31日）

1. 発行済株式の種類及び総数

	当事業年度期首 株式数 (千株)	当事業年度 増加株式数 (千株)	当事業年度 減少株式数 (千株)	当事業年度末 株式数 (千株)
発行済株式				
普通株式	108	-	-	108
合計	108	-	-	108

2. 配当に関する事項

配当金支払額

平成27年6月25日開催の定時株主総会決議による配当に関する事項

株式の種類	普通株式
配当金の総額	135,560千円
1株当たり配当額	1,250円
基準日	平成27年3月31日
効力発生日	平成27年6月25日

基準日が当事業年度に属する配当のうち、配当の効力発生日が翌事業年度となるもの

平成28年6月24日開催の定時株主総会において、次のとおり決議することを予定しております。

株式の種類	普通株式
配当金の総額	135,560千円
配当の原資	利益剰余金
1株当たり配当額	1,250円
基準日	平成28年3月31日
効力発生日	平成28年6月24日

（リース取引関係）

1．ファイナンス・リース取引

所有権移転外ファイナンス・リース取引

所有権移転外ファイナンス・リース取引は、リース取引開始日が「リース取引に関する会計基準」適用初年度開始前であるため、通常の賃貸借処理に係る方法に準じた会計処理によっております。その内容は以下のとおりであります。

リース物件の取得価額相当額、減価償却累計額相当額及び期末残高相当額

該当するものではありません。

未経過リース料期末残高相当額等

該当するものではありません。

支払リース料、減価償却費相当額及び支払利息相当額

（単位：千円）

	前事業年度 （自 平成26年4月1日 至 平成27年3月31日）	当事業年度 （自 平成27年4月1日 至 平成28年3月31日）
支払リース料	108	-
減価償却費相当額	100	-
支払利息相当額	1	-

減価償却費相当額の算定方法

リース期間を耐用年数とし、残存価額を零とする定額法によっております。

利息相当額の算定方法

リース料総額とリース物件の取得価額相当額との差額を利息相当額とし、各期への配分方法については、利息法によっております。

（金融商品関係）

1．金融商品の状況に関する事項

当社は、自己勘定の資金運用にあたっては、資金運用規則に沿って、慎重な資金管理、資本金の保全、投機の回避に十分に留意しております。また、資金の管理にあたっては、投資信託委託会社としての業務により当社が受け入れる投資信託財産に属する金銭等との混同を来たさないよう、分離して行っております。

投資有価証券は主として利付国債と自社設定投資信託であります。これらは金利の変動リスク及び市場価格の変動リスクに晒されております。自己資金運用に係るリスク管理等については、資金運用規則のほか資金運用リスク管理規程に従い、適切なリスク管理を図っております。

2．金融商品の時価等に関する事項

貸借対照表計上額、時価及びこれらの差額については、次のとおりであります。なお、時価を把握することが極めて困難と認められるものは次表に含まれておりません（注2）を参照下さい）。

前事業年度(平成27年3月31日)

(単位:千円)

	貸借対照表 計上額	時価	差額
現金・預金	3,488,730	3,488,730	-
有価証券			
満期保有目的の債券	5,209,385	5,215,010	5,624
投資有価証券			
満期保有目的の債券	22,414,879	22,498,520	83,640
其他有価証券	13,194,837	13,194,837	-

当事業年度(平成28年3月31日)

(単位:千円)

	貸借対照表 計上額	時価	差額
現金・預金	9,619,679	9,619,679	-
有価証券			
満期保有目的の債券	7,602,477	7,619,170	16,692
投資有価証券			
満期保有目的の債券	22,118,488	22,356,870	238,381
其他有価証券	13,290,620	13,290,620	-

(注1) 金融商品の時価の算定方法並びに有価証券に関する事項

現金・預金

預金はすべて短期であるため、時価は帳簿価額にほぼ等しいことから、当該帳簿価額によっております。

有価証券

決算日の市場価格等によっております。

投資有価証券

決算日の市場価格等によっております。

(注2) 時価を把握することが極めて困難と認められる金融商品

(単位:千円)

区分	前事業年度 (平成27年3月31日)	当事業年度 (平成28年3月31日)
非上場株式	67,500	67,500
関係会社株式	66,222	66,222

非上場株式については、市場価格がなく、かつ、将来キャッシュ・フローを見積もること等ができず、時価を把握することが極めて困難と認められるため、「投資有価証券 其他有価証券」には含めておりません。

また、関係会社株式は、市場価格がなく、かつ将来キャッシュ・フローを見積もること等ができず、時価を把握することが極めて困難と認められるため、記載しておりません。

(注3) 金銭債権及び満期のある有価証券の決算日後の償還予定額
前事業年度(平成27年3月31日)

	1年以内 (千円)	1年超 5年以内 (千円)	5年超 10年以内 (千円)	10年超 (千円)
現金・預金	3,488,730	-	-	-
有価証券及び投資有価証券				
満期保有目的の債券				
国債・地方債等	5,200,000	22,400,000	-	-
その他有価証券のうち満期があるもの				
その他(注)	990,647	9,384,052	1,683,297	3,372
合計	9,679,377	31,784,052	1,683,297	3,372

(注) 投資信託受益証券、国債であります。

当事業年度(平成28年3月31日)

	1年以内 (千円)	1年超 5年以内 (千円)	5年超 10年以内 (千円)	10年超 (千円)
現金・預金	9,619,679	-	-	-
有価証券及び投資有価証券				
満期保有目的の債券				
国債・地方債等	7,600,000	22,100,000	-	-
その他有価証券のうち満期があるもの				
その他(注)	995,984	11,352,737	851,097	1,017
合計	18,215,663	33,452,737	851,097	1,017

(注) 投資信託受益証券、国債であります。

(有価証券関係)

1. 満期保有目的の債券

前事業年度（平成27年3月31日）

	種類	貸借対照表計上額 (千円)	時価 (千円)	差額 (千円)
時価が貸借対照 表計上額を超え るもの	(1)国債・地方債等	26,620,113	26,710,130	90,016
	(2)社債	-	-	-
	(3)その他	-	-	-
	小計	26,620,113	26,710,130	90,016
時価が貸借対照 表計上額を超え ないもの	(1)国債・地方債等	1,004,151	1,003,400	751
	(2)社債	-	-	-
	(3)その他	-	-	-
	小計	1,004,151	1,003,400	751
合計		27,624,265	27,713,530	89,264

当事業年度（平成28年3月31日）

	種類	貸借対照表計上額 (千円)	時価 (千円)	差額 (千円)
時価が貸借対照 表計上額を超え るもの	(1)国債・地方債等	29,720,965	29,976,040	255,074
	(2)社債	-	-	-
	(3)その他	-	-	-
	小計	29,720,965	29,976,040	255,074
時価が貸借対照 表計上額を超え ないもの	(1)国債・地方債等	-	-	-
	(2)社債	-	-	-
	(3)その他	-	-	-
	小計	-	-	-
合計		29,720,965	29,976,040	255,074

2. その他有価証券

前事業年度（平成27年3月31日）

	種類	貸借対照表計上額 (千円)	取得原価または 償却原価 (千円)	差額 (千円)
貸借対照表計上 額が取得原価ま たは償却原価を 超えるもの	(1)株式	-	-	-
	(2)債券	3,113,940	3,105,255	8,684
	国債・地方債等	3,113,940	3,105,255	8,684
	社債	-	-	-
	その他	-	-	-
	(3)その他（注1）	7,809,441	5,421,939	2,387,501
	小計	10,923,381	8,527,195	2,396,186
貸借対照表計上 額が取得原価ま たは償却原価を 超えないもの	(1)株式	-	-	-
	(2)債券	1,900,070	1,902,293	2,223
	国債・地方債等	1,900,070	1,902,293	2,223
	社債	-	-	-
	その他	-	-	-
	(3)その他（注1）	371,386	376,170	4,783
	小計	2,271,456	2,278,463	7,006
	合計	13,194,837	10,805,658	2,389,179

当事業年度（平成28年3月31日）

	種類	貸借対照表計上額 (千円)	取得原価または 償却原価 (千円)	差額 (千円)
貸借対照表計上額が取得原価または償却原価を超えるもの	(1)株式	-	-	-
	(2)債券	5,882,680	5,808,946	73,733
	国債・地方債等	5,882,680	5,808,946	73,733
	社債	-	-	-
	その他	-	-	-
	(3)その他(注1)	6,418,711	4,470,989	1,947,721
	小計	12,301,391	10,279,936	2,021,454
貸借対照表計上額が取得原価または償却原価を超えないもの	(1)株式	-	-	-
	(2)債券	-	-	-
	国債・地方債等	-	-	-
	社債	-	-	-
	その他	-	-	-
	(3)その他(注1)	989,229	1,118,670	129,440
	小計	989,229	1,118,670	129,440
	合計	13,290,620	11,398,606	1,892,014

(注1) 投資信託受益証券等であります。

(注2) 非上場株式（当事業年度の貸借対照表計上額は67,500千円、前事業年度の貸借対照表計上額は67,500千円）については、市場価格がなく、かつ将来キャッシュ・フローを見積もること等ができず、時価を把握することが極めて困難と認められることから、上表の「その他有価証券」には含めておりません。

また、関係会社株式（当事業年度の貸借対照表計上額は66,222千円、前事業年度の貸借対照表計上額は66,222千円）は、市場価格がなく、かつ将来キャッシュ・フローを見積もること等ができず、時価を把握することが極めて困難と認められるため、記載しておりません。

3. 売却したその他有価証券

前事業年度（自平成26年4月1日 至平成27年3月31日）

種類	売却額（千円）	売却益の合計（千円）	売却損の合計（千円）
(1)株式	-	-	-
(2)債券	-	-	-
(3)その他	1,249,329	366,068	-
合計	1,249,329	366,068	-

当事業年度（自平成27年4月1日 至平成28年3月31日）

種類	売却額（千円）	売却益の合計（千円）	売却損の合計（千円）
(1)株式	-	-	-
(2)債券	-	-	-
(3)その他	2,120,246	100,523	726
合計	2,120,246	100,523	726

（デリバティブ取引関係）

当社は、デリバティブ取引を行っておりませんので、該当事項はありません。

（退職給付関係）

前事業年度（自平成26年4月1日 至平成27年3月31日）

1. 採用している退職給付制度の概要

当社は、確定給付型の制度である退職一時金制度と確定拠出型年金制度を採用しております。退職一時金制度については、年俸制総合職および一般職を制度対象としております。受入出向者については、退職給付負担金を支払っており、損益計算書上の退職給付費用には当該金額が含まれております。

なお、当社が有する退職一時金制度は、簡便法により退職給付引当金及び退職給付費用を計算しております。

2. 簡便法を適用した確定給付制度

（1）簡便法を適用した制度の、退職給付引当金の期首残高と期末残高の調整表

退職給付引当金の期首残高	1,106,561 千円
退職給付費用	215,268
退職給付の支払額	68,039
退職給付引当金の期末残高	1,253,790

（2）退職給付費用

簡便法で計算した退職給付費用 215,268 千円

3. 確定拠出制度

当社の確定拠出制度への要拠出額は、44,254千円であります。

当事業年度（自 平成27年4月1日 至 平成28年3月31日）

1. 採用している退職給付制度の概要

当社は、確定給付型の制度である退職一時金制度と確定拠出型年金制度を採用しております。退職一時金制度については、年俸制総合職および一般職を制度対象としております。受入出向者については、退職給付負担金を支払っており、損益計算書上の退職給付費用には当該金額が含まれておりません。

なお、当社が有する退職一時金制度は、簡便法により退職給付引当金及び退職給付費用を計算しております。

2. 簡便法を適用した確定給付制度

（1）簡便法を適用した制度の、退職給付引当金の期首残高と期末残高の調整表

退職給付引当金の期首残高	1,253,790 千円
退職給付費用	220,314
退職給付の支払額	70,046
退職給付引当金の期末残高	1,404,058

（2）退職給付費用

簡便法で計算した退職給付費用 220,314 千円

3. 確定拠出制度

当社の確定拠出制度への要拠出額は、46,819千円であります。

(税効果会計関係)

1. 繰延税金資産及び繰延税金負債の発生の主な原因別の内訳

	前事業年度 (平成27年3月31日)	当事業年度 (平成28年3月31日)
(流動資産)		
繰延税金資産		
賞与引当金	260,708 千円	266,903 千円
未払事業税	120,645	179,194
その他	36,064	34,722
繰延税金資産合計	417,418	480,820
(固定資産)		
繰延税金資産		
退職給付引当金	405,952	430,318
税務上の繰延資産償却超過額	4,573	2,980
役員退職慰労引当金	8,214	8,207
投資有価証券評価損	97,089	36,550
投資有価証券評価差額	2,266	39,867
その他	1,703	2,207
小計	519,799	520,132
評価性引当額	90,623	8,246
繰延税金資産合計	429,176	511,885
繰延税金負債		
特別分配金否認	56,555	68,623
投資有価証券評価差額	386,104	272,306
繰延税金負債合計	442,659	340,929
繰延税金資産(は負債)の純額	13,483	170,956

2. 法定実効税率と税効果会計適用後の法人税等の負担率との間に重要な差異があるときの、当該差異の原因となった主要な項目別の内訳

	前事業年度 (平成27年3月31日)	当事業年度 (平成28年3月31日)
法定実効税率 (調整)	35.64 %	法定実効税率 (調整) 33.06 %
交際費等永久に損金に算入されない項目	0.09	交際費等永久に損金に算入されない項目 0.07
受取配当金等永久に益金に算入されない項目	0.26	受取配当金等永久に益金に算入されない項目 0.15
住民税均等割	0.09	住民税均等割 0.05
税率変更に伴う影響	1.63	税率変更に伴う影響 0.71
特定外国子会社留保金課税	0.44	特定外国子会社留保金課税 0.16
所得拡大促進税制による特別控除額	0.37	所得拡大促進税制による特別控除額 0.35
評価性引当額の増加	0.03	評価性引当額の増減 0.76
その他	0.03	外国税額控除 0.08
税効果会計適用後の法人税等の負担率	37.33	その他 0.00
		税効果会計適用後の法人税等の負担率 32.70

3. 法人税等の税率の変更による繰延税金資産及び繰延税金負債の金額の修正

「所得税法等の一部を改正する法律」（平成28年法律第15号）及び「地方税法等の一部を改正する等の法律」（平成28年法律第13号）が平成28年3月29日に国会で成立し、平成28年4月1日以後に開始する事業年度から法人税率等の引下げ等が行われることとなりました。これに伴い、当事業年度の繰延税金資産及び繰延税金負債の計算に使用した法定実効税率は、前事業年度の32.34%から平成28年4月1日に開始する事業年度に解消が見込まれる一時差異については30.86%に、平成30年4月1日に開始する事業年度以降に解消が見込まれる一時差異については30.63%に、それぞれ変更されております。

その結果、繰延税金資産の金額（繰延税金負債の金額を控除した金額）が33,334千円減少し、当事業年度に計上された法人税等調整額が63,097千円、その他有価証券評価差額金が29,763千円、それぞれ増加しております。

（セグメント情報等）

〔セグメント情報〕

当社は、資産運用業の単一セグメントであるため、記載を省略しております。

〔関連情報〕

前事業年度（自平成26年4月1日 至平成27年3月31日）

1. サービスごとの情報

当社は、資産運用業の区分の外部顧客に対する営業収益が損益計算書の営業収益の90%を超えるため、記載を省略しております。

2. 地域ごとの情報

（1）営業収益

当社は、本邦の外部顧客に対する営業収益に区分した金額が損益計算書の営業収益の90%を超えるため、記載を省略しております。

（2）有形固定資産

当社は、本邦に所在している有形固定資産の金額が貸借対照表の有形固定資産の金額の90%を超えるため、記載を省略しております。

3. 主要な顧客ごとの情報

（単位：千円）

顧客の名称	営業収益
日本生命保険相互会社	4,553,051

当事業年度（自平成27年4月1日 至平成28年3月31日）

1. サービスごとの情報

当社は、資産運用業の区分の外部顧客に対する営業収益が損益計算書の営業収益の90%を超えるため、記載を省略しております。

2. 地域ごとの情報

（1）営業収益

当社は、本邦の外部顧客に対する営業収益に区分した金額が損益計算書の営業収益の90%を超えるため、記載を省略しております。

（2）有形固定資産

当社は、本邦に所在している有形固定資産の金額が貸借対照表の有形固定資産の金額の90%を超えるため、記載を省略しております。

3. 主要な顧客ごとの情報

(単位：千円)

顧客の名称	営業収益
日本生命保険相互会社	4,199,085

[報告セグメントごとの固定資産の減損損失に関する情報]

該当事項はありません。

[報告セグメントごとののれんの償却額及び未償却残高に関する情報]

該当事項はありません。

[報告セグメントごとの負ののれん発生益に関する情報]

該当事項はありません。

(関連当事者との取引)

1 関連当事者との取引

財務諸表提出会社の親会社及び主要株主（会社等に限る。）等
前事業年度（自平成26年4月1日 至平成27年3月31日）

種類	会社等の名称	所在地	資本金又は出資金 (百万円)	事業の内容	議決権等の被所有割合	関連当事者との関係		取引の内容	取引金額 (千円)	科目	期末残高 (千円)
						役員の兼任等	事業上の関係				
親会社	日本生命保険相互会社	大阪府大阪市中央区	200,000	生命保険業	(被所有)直接 90.00%	兼任有 出向有 転籍有	営業取引	運用受託報酬の受取	3,829,599	未収運用受託報酬	767,087
								投資助言報酬の受取	676,352	未収投資助言報酬	158,782
								業務受託料の受取	47,100	-	-

当事業年度（自平成27年4月1日 至平成28年3月31日）

種類	会社等の名称	所在地	資本金又は出資金 (百万円)	事業の内容	議決権等の被所有割合	関連当事者との関係		取引の内容	取引金額 (千円)	科目	期末残高 (千円)
						役員の兼任等	事業上の関係				
親会社	日本生命保険相互会社	大阪府大阪市中央区	200,000	生命保険業	(被所有)直接 90.00%	兼任有 出向有 転籍有	営業取引	運用受託報酬の受取	3,566,369	未収運用受託報酬	600,637
								投資助言報酬の受取	632,716	未収投資助言報酬	143,284

(注) 1. 上記金額のうち、取引金額には消費税等が含まれておらず、期末残高には消費税等が含まれております。

2. 取引条件及び取引条件の決定方針等

取引条件は第三者との取引価格を参考に、協議の上決定しております。

2 親会社に関する注記

親会社情報

日本生命保険相互会社（非上場）

(1株当たり情報)

	前事業年度 (自 平成26年4月1日 至 平成27年3月31日)	当事業年度 (自 平成27年4月1日 至 平成28年3月31日)
1株当たり純資産額	411,781円19銭	475,337円55銭
1株当たり当期純利益金額	35,573円77銭	68,370円53銭

(注) 1. 潜在株式調整後1株当たり当期純利益金額については、潜在株式が存在しないため記載しておりません。

2. 1株当たり当期純利益金額の算定上の基礎は、以下のとおりであります。

	前事業年度 (自 平成26年4月1日 至 平成27年3月31日)	当事業年度 (自 平成27年4月1日 至 平成28年3月31日)
当期純利益	3,857,904千円	7,414,647千円
普通株主に帰属しない金額	-	-
普通株式に係る当期純利益	3,857,904千円	7,414,647千円
期中平均株式数	108千株	108千株

(重要な後発事象)

該当事項はありません。

中間財務諸表

(1) 中間貸借対照表

(単位：千円)

		第22期中間会計期間末 (平成28年9月30日現在)
資産の部		
流動資産		
現金・預金		15,063,257
有価証券		6,100,434
前払費用		332,057
未収委託者報酬		3,387,820
未収運用受託報酬		1,987,018
未収投資助言報酬		77,619
繰延税金資産		235,224
その他		12,300
流動資産合計		27,195,731
固定資産		
有形固定資産	1	177,912
無形固定資産		939,013
投資その他の資産		
投資有価証券		32,061,699
関係会社株式		66,222
差入保証金		285,884
繰延税金資産		358,138
その他		56
投資その他の資産合計		32,772,001
固定資産合計		33,888,927
資産合計		61,084,658

負債の部

流動負債

預り金		34,656
未払収益分配金		2,498
未払償還金		83,820
未払手数料		1,148,447
未払運用委託報酬		732,230
未払投資助言報酬		460,615
その他未払金		205,555
未払費用		162,124
未払法人税等		1,392,159
前受投資助言報酬		46,905
賞与引当金		412,947
その他	2	203,375
流動負債合計		<u>4,885,336</u>

固定負債

退職給付引当金		1,473,953
役員退職慰労引当金		20,525
固定負債合計		<u>1,494,478</u>

負債合計

負債合計		<u>6,379,815</u>
------	--	------------------

純資産の部

株主資本

資本金		10,000,000
資本剰余金		
資本準備金		8,281,840
資本剰余金合計		<u>8,281,840</u>

利益剰余金

利益準備金		139,807
その他利益剰余金		
配当準備積立金		120,000
研究開発積立金		70,000
別途積立金		350,000
繰越利益剰余金		34,819,634
利益剰余金合計		<u>35,499,441</u>

株主資本合計

株主資本合計		<u>53,781,281</u>
--------	--	-------------------

評価・換算差額等

その他有価証券評価差額金		923,561
評価・換算差額等合計		<u>923,561</u>

純資産合計

純資産合計		<u>54,704,843</u>
-------	--	-------------------

負債・純資産合計

負債・純資産合計		<u>61,084,658</u>
----------	--	-------------------

(2)中間損益計算書

(単位：千円)

第22期中間会計期間	
(自 平成28年4月1日 至 平成28年9月30日)	
営業収益	
委託者報酬	12,190,330
運用受託報酬	4,378,762
投資助言報酬	282,418
営業収益計	16,851,511
営業費用	8,389,290
一般管理費	1 3,636,282
営業利益	4,825,938
営業外収益	2 156,270
営業外費用	3 17,987
経常利益	4,964,221
特別利益	4 277,431
特別損失	5 7,077
税引前中間純利益	5,234,575
法人税、住民税及び事業税	1,327,094
法人税等調整額	238,395
法人税等合計	1,565,490
中間純利益	3,669,085

(3)中間株主資本等変動計算書

第22期中間会計期間(自 平成28年4月1日 至 平成28年9月30日)

(単位：千円)

	株主資本									株主資本 合計
	資本金	資本剰余金		利益準備 金	利益剰余金				利益剰余 金合計	
		資本準備 金	資本剰余 金合計		その他利益剰余金					
					配当準備 積立金	研究開発 積立金	別途積立 金	繰越利益 剰余金		
当期首残高	10,000,000	8,281,840	8,281,840	139,807	120,000	70,000	350,000	31,277,901	31,957,708	50,239,548
会計方針の変更による累積的影響額	-	-	-	-	-	-	-	8,207	8,207	8,207
遡及処理後当期首残高	10,000,000	8,281,840	8,281,840	139,807	120,000	70,000	350,000	31,286,108	31,965,915	50,247,755
当中間期変動額										
剰余金の配当	-	-	-	-	-	-	-	135,560	135,560	135,560
中間純利益	-	-	-	-	-	-	-	3,669,085	3,669,085	3,669,085
株主資本以外の項目の当中間期変動額（純額）	-	-	-	-	-	-	-	-	-	-
当中間期変動額合計	-	-	-	-	-	-	-	3,533,525	3,533,525	3,533,525
当中間期末残高	10,000,000	8,281,840	8,281,840	139,807	120,000	70,000	350,000	34,819,634	35,499,441	53,781,281

	評価・換算差額等		純資産 合計
	その他有価 証券評価 差額金	評価・換算 差額等合計	
当期首残高	1,309,858	1,309,858	51,549,407
会計方針の変更による累積的影響額	-	-	8,207
遡及処理後当期首残高	1,309,858	1,309,858	51,557,614
当中間期変動額			
剰余金の配当	-	-	135,560
中間純利益	-	-	3,669,085
株主資本以外の項目の当中間期変動額（純額）	386,296	386,296	386,296
当中間期変動額合計	386,296	386,296	3,147,228
当中間期末残高	923,561	923,561	54,704,843

注記事項

（重要な会計方針）

項目	第22期中間会計期間 (自 平成28年4月1日 至 平成28年9月30日)
1．有価証券の評価基準及び評価方法	<p>満期保有目的の債券 償却原価法（定額法）によっております。</p> <p>其他有価証券 時価のあるもの ...中間決算日の市場価格等に基づく時価法（評価差額は全部純資産直入法により処理し、売却原価は移動平均法により算定）によっております。</p> <p>時価のないもの ...移動平均法に基づく原価法によっております。</p> <p>関係会社株式 移動平均法に基づく原価法によっております。</p>
2．固定資産の減価償却の方法	<p>有形固定資産 定率法（ただし、平成28年4月1日以後に取得した建物附属設備については定額法）によっております。なお、主な耐用年数は、建物附属設備3～15年、車両6年、器具備品2～20年であります。</p> <p>無形固定資産 定額法によっております。なお、自社利用のソフトウェアについては社内における利用可能期間（5年）に基づく定額法によっております。</p>
3．引当金の計上基準	<p>賞与引当金 従業員への賞与の支給に充てるため、当中間会計期間末在籍者に対する支給見込額のうち当中間会計期間の負担額を計上しております。</p> <p>退職給付引当金 従業員への退職給付に備えるため、当中間会計期間末における退職給付債務の見込額に基づき計上しております。</p> <p>退職給付引当金及び退職給付費用の計算に、退職給付に係る中間期末自己都合要支給額を退職給付債務とする方法を用いた簡便法を適用しております。</p> <p>なお、受入出向者については、退職給付負担金を出向元に支払っているため、退職給付引当金は計上しておりません。</p> <p>役員退職慰労引当金 役員への退職慰労金の支給に備えるため、内規に基づく中間会計期間末要支給額を計上しております。</p>
4．外貨建の資産及び負債の本邦通貨への換算基準	<p>外貨建金銭債権債務は、中間決算日の直物為替相場により円貨に換算し、換算差額は損益として処理しております。</p>
5．消費税等の会計処理	<p>消費税及び地方消費税の会計処理は、税抜方式によっております。</p>

（会計方針の変更）

（繰延税金資産の回収可能性に関する適用指針の適用）

「繰延税金資産の回収可能性に関する適用指針」（企業会計基準適用指針第26号 平成28年3月28日。以下「回収可能性適用指針」という。）を当中間会計期間から適用し、繰延税金資産の回収可能性に関する会計処理の方法の一部を見直しております。

回収可能性適用指針の適用については、回収可能性適用指針第49項(4)に定める経過的な取扱いに従っており、当中間会計期間の期首時点において回収可能性適用指針第49項(3) から に該当する定めを適用した場合の繰延税金資産の額と、前事業年度末の繰延税金資産の額との差額を、当中間会計期間の期首の繰越利益剰余金に加算しております。

この結果、当中間会計期間の期首において、繰延税金資産（投資その他の資産）が8,207千円、繰越利益剰余金が8,207千円増加しております。

当中間会計期間の期首の純資産に影響額が反映されたことにより、中間株主資本等変動計算書の繰越利益剰余金の期首残高は8,207千円増加しております。

（平成28年度税制改正に係る減価償却方法の変更に関する実務上の取扱いの適用）

法人税法の改正に伴い、「平成28年度税制改正に係る減価償却方法の変更に関する実務上の取扱い」（実務対応報告第32号 平成28年6月17日）を当中間会計期間に適用し、平成28年4月1日以後に取得した建物附属設備に係る減価償却方法を定率法から定額法に変更しております。

この結果、当中間会計期間の営業利益、経常利益及び税引前中間純利益はそれぞれ74千円増加しております。

（中間貸借対照表関係）

第22期中間会計期間末 （平成28年9月30日現在）	
1．有形固定資産の減価償却累計額	767,987千円
2．消費税等の取扱い 仮払消費税等及び仮受消費税等は相殺のうえ、流動負債の「その他」に含めて表示しております。	

（中間損益計算書関係）

第22期中間会計期間 （自 平成28年4月1日 至 平成28年9月30日）	
1．減価償却の実施額	
有形固定資産	24,369千円
無形固定資産	155,387千円
2．営業外収益のうち主要なもの	
受取配当金	90,866千円
時効成立収益分配金・償還金	34,943千円
有価証券利息	28,471千円
3．営業外費用のうち主要なもの	
控除対象外消費税	11,944千円
為替差損	5,980千円
4．特別利益のうち主要なもの	
投資有価証券償還益	195,321千円
投資有価証券売却益	82,110千円
5．特別損失のうち主要なもの	
事故損失賠償金	4,746千円
投資有価証券売却損	2,080千円

(中間株主資本等変動計算書関係)

第22期中間会計期間
(自 平成28年4月1日
至 平成28年9月30日)

1 . 発行済株式の種類及び総数

	当事業年度期首 株式数(千株)	当中間会計期間増加 株式数(千株)	当中間会計期間減少 株式数(千株)	当中間会計期間末 株式数(千株)
発行済株式				
普通株式	108	-	-	108
合計	108	-	-	108

2 . 配当に関する事項

配当金支払額

(決議)	株式の種類	配当金の総額 (千円)	1株当たり 配当額 (円)	基準日	効力発生日
平成28年6月24日 定時株主総会	普通株式	135,560	1,250	平成28年3月31日	平成28年6月24日

(金融商品関係)

第22期中間会計期間末(平成28年9月30日現在)

金融商品の時価等に関する事項

平成28年9月30日(中間決算日)における中間貸借対照表計上額、時価及びこれらの差額については、次のとおりであります。

なお、時価を把握することが極めて困難と認められるものは含まれておりません(注2参照)。

(単位:千円)

	中間貸借対照表 計上額	時価	差額
現金・預金	15,063,257	15,063,257	-
有価証券			
満期保有目的の債券	6,100,434	6,120,410	19,975
投資有価証券			
満期保有目的の債券	19,015,969	19,219,090	203,120
その他有価証券	12,978,229	12,978,229	-

(注1) 金融商品の時価の算定方法並びに有価証券に関する事項

現金・預金

短期間で決済されるため、時価は帳簿価額にほぼ等しいことから、当該帳簿価額によっております。

有価証券

中間決算日の市場価格等によっております。

投資有価証券

中間決算日の市場価格等によっております。

(注2) 時価を把握することが極めて困難と認められる金融商品

非上場株式(中間貸借対照表計上額67,500千円)については、市場価格がなく、かつ、将来キャッシュ・フローを見積もること等ができず、時価を把握することが極めて困難と認められるため、「投資有価証券 その他有価証券」には含めておりません。

また、関係会社株式(中間貸借対照表計上額66,222千円)は、市場価格がなく、かつ将来キャッシュ・フローを見積もること等ができず、時価を把握することが極めて困難と認められるため、記載しておりません。

(有価証券関係)

第22期中間会計期間末（平成28年9月30日現在）

1. 満期保有目的の債券

	種類	中間貸借対照表 計上額 (千円)	時価 (千円)	差額 (千円)
時価が中間貸借 対照表計上額を 超えるもの	(1)国債・地方債等	25,116,403	25,339,500	223,096
	(2)社債	-	-	-
	(3)その他	-	-	-
	小計	25,116,403	25,339,500	223,096
時価が中間貸借 対照表計上額を 超えないもの	(1)国債・地方債等	-	-	-
	(2)社債	-	-	-
	(3)その他	-	-	-
	小計	-	-	-
合計		25,116,403	25,339,500	223,096

2. その他有価証券

	種類	取得原価または 償却原価 (千円)	中間貸借対照表 計上額 (千円)	差額 (千円)
中間貸借対照表 計上額が取得原 価または償却原 価を超えるもの	(1)株式	-	-	-
	(2)債券	5,807,626	5,876,090	68,463
	国債・地方債等	5,807,626	5,876,090	68,463
	社債	-	-	-
	その他	-	-	-
	(3)その他(注1)	2,505,459	4,016,701	1,511,241
小計		8,313,086	9,892,791	1,579,705
中間貸借対照表 計上額が取得原 価または償却原 価を超えないも の	(1)株式	-	-	-
	(2)債券	-	-	-
	国債・地方債等	-	-	-
	社債	-	-	-
	その他	-	-	-
	(3)その他(注1)	3,331,200	3,085,438	245,761
小計		3,331,200	3,085,438	245,761
合計		11,644,286	12,978,229	1,333,943

(注1) 投資信託受益証券等であります。

(注2) 非上場株式(中間貸借対照表計上額67,500千円)については、市場価格がなく、かつ将来キャッシュ・フローを見積もること等ができず、時価を把握することが極めて困難と認められることから、上表の「その他有価証券」には含めておりません。

また、関係会社株式(中間貸借対照表計上額66,222千円)は、市場価格がなく、かつ将来キャッシュ・フローを見積もること等ができず、時価を把握することが極めて困難と認められるため、記載しておりません。

(デリバティブ取引関係)

第22期中間会計期間(自平成28年4月1日 至平成28年9月30日)

当社は、デリバティブ取引を行っておりませんので、該当事項はありません。

(セグメント情報等)

[セグメント情報]

第22期中間会計期間(自平成28年4月1日 至平成28年9月30日)

当社は、資産運用業の単一セグメントであるため、記載を省略しております。

[関連情報]

第22期中間会計期間(自平成28年4月1日 至平成28年9月30日)

1. サービスごとの情報

当社のサービス区分の決定方法は、損益計算書の営業収益の区分と同一であることから、サービスごとの営業収益の記載を省略しております。

2. 地域ごとの情報

(1) 営業収益

当社は、本邦の外部顧客に対する営業収益に区分した金額が中間損益計算書の営業収益の90%を超えるため、記載を省略しております。

(2) 有形固定資産

本邦以外に所在している有形固定資産がないため、該当事項はありません。

3. 主要な顧客ごとの情報

外部顧客への売上高のうち、中間損益計算書の営業収益の10%以上を占める相手先がないため、記載を省略しております。

[報告セグメントごとの固定資産の減損損失に関する情報]

第22期中間会計期間(自平成28年4月1日 至平成28年9月30日)

該当事項はありません。

[報告セグメントごとののれんの償却額及び未償却残高に関する情報]

第22期中間会計期間(自平成28年4月1日 至平成28年9月30日)

該当事項はありません。

[報告セグメントごとの負ののれん発生益に関する情報]

第22期中間会計期間(自平成28年4月1日 至平成28年9月30日)

該当事項はありません。

（ 1 株当たり情報）

	第22期中間会計期間 （自 平成28年4月1日 至 平成28年9月30日）
1株当たり純資産額	504,433円86銭
1株当たり中間純利益金額	33,832円67銭

（注）1．潜在株式調整後1株当たり中間純利益金額については、潜在株式が存在しないため記載しておりません。

2．1株当たり中間純利益金額の算定上の基礎は以下のとおりであります。

中間純利益金額	3,669,085千円
普通株主に帰属しない金額	-
普通株式に係る中間純利益金額	<u>3,669,085千円</u>
期中平均株式数	108千株

（重要な後発事象）

第22期中間会計期間（自 平成28年4月1日 至 平成28年9月30日）

該当事項はありません。

第2【その他の関係法人の概況】

<訂正前>

1【名称、資本金の額及び事業の内容】

(1) 受託会社

a. 名称

みずほ信託銀行株式会社

b. 資本金の額

平成28年3月末現在、247,369百万円

c. 事業の内容

銀行法に基づき監督官庁の免許を受けて銀行業を営むとともに、金融機関の信託業務の兼営等に関する法律（兼営法）に基づき監督官庁の認可を受けて信託業務を営んでいます。

(参考) 再信託受託会社の概況

a. 名称

資産管理サービス信託銀行株式会社

b. 資本金の額

平成28年3月末現在、50,000百万円

c. 事業の内容

銀行法に基づき銀行業を営むとともに、金融機関の信託業務の兼営等に関する法律に基づき信託業務を営んでいます。

(2) 販売会社

(平成28年3月末現在)

a. 名称	b. 資本金の額	c. 事業の内容
カブドットコム証券株式会社	7,196百万円	金融商品取引法に定める第一種金融商品取引業を営んでいます。
内藤証券株式会社	3,002百万円	
楽天証券株式会社	7,495百万円	
株式会社SBI証券	47,937百万円	

2【関係業務の概要】

(1) 受託会社

信託財産の保管・管理・計算、外国証券を保管・管理する外国の保管銀行への指図・連絡等を行います。

(2) 販売会社

証券投資信託の募集の取扱いおよび販売を行い、一部解約に関する事務、一部解約金・収益分配金・償還金の支払いに関する事務等を代行します。

3【資本関係】

該当事項はありません。

<訂正後>

1【名称、資本金の額及び事業の内容】

(1) 受託会社

a. 名称

みずほ信託銀行株式会社

b. 資本金の額

2016年9月末現在、247,369百万円

c. 事業の内容

銀行法に基づき監督官庁の免許を受けて銀行業を営むとともに、金融機関の信託業務の兼営等に関する法律(兼営法)に基づき監督官庁の認可を受けて信託業務を営んでいます。

(参考)再信託受託会社の概況

a. 名称

資産管理サービス信託銀行株式会社

b. 資本金の額

2016年9月末現在、50,000百万円

c. 事業の内容

銀行法に基づき銀行業を営むとともに、金融機関の信託業務の兼営等に関する法律に基づき信託業務を営んでいます。

(2) 販売会社

(2016年9月末現在)

a. 名称	b. 資本金の額	c. 事業の内容
カブドットコム証券株式会社	7,196百万円	金融商品取引法に定める第一種金融商品取引業を営んでいます。
内藤証券株式会社	3,002百万円	
楽天証券株式会社	7,495百万円	
株式会社SBI証券	47,937百万円	

2【関係業務の概要】

(1) 受託会社

信託財産の保管・管理・計算、外国証券を保管・管理する外国の保管銀行への指図・連絡等を行います。

(2) 販売会社

証券投資信託の募集の取扱いおよび販売を行い、一部解約に関する事務、一部解約金・収益分配金・償還金の支払いに関する事務等を代行します。

3【資本関係】

該当事項はありません。

独立監査人の監査報告書

2017年5月10日

ニッセイアセットマネジメント株式会社

取締役会 御中

有限責任監査法人 トーマツ

指定有限責任社員

公認会計士 松崎雅則 印

業務執行社員

当監査法人は、金融商品取引法第193条の2第1項の規定に基づく監査証明を行うため、「ファンドの経理状況」に掲げられているニッセイブラジル高配当株ファンド（毎月決算型）の2016年9月29日から2017年3月28日までの特定期間の財務諸表、すなわち、貸借対照表、損益及び剰余金計算書、注記表並びに附属明細表について監査を行った。

財務諸表に対する経営者の責任

経営者の責任は、我が国において一般に公正妥当と認められる企業会計の基準に準拠して財務諸表を作成し適正に表示することにある。これには、不正又は誤謬による重要な虚偽表示のない財務諸表を作成し適正に表示するために経営者が必要と判断した内部統制を整備及び運用することが含まれる。

監査人の責任

当監査法人の責任は、当監査法人が実施した監査に基づいて、独立の立場から財務諸表に対する意見を表明することにある。当監査法人は、我が国において一般に公正妥当と認められる監査の基準に準拠して監査を行った。監査の基準は、当監査法人に財務諸表に重要な虚偽表示がないかどうかについて合理的な保証を得るために、監査計画を策定し、これに基づき監査を実施することを求めている。

監査においては、財務諸表の金額及び開示について監査証拠を入手するための手続が実施される。監査手続は、当監査法人の判断により、不正又は誤謬による財務諸表の重要な虚偽表示のリスクの評価に基づいて選択及び適用される。財務諸表監査の目的は、内部統制の有効性について意見表明するためのものではないが、当監査法人は、リスク評価の実施に際して、状況に応じた適切な監査手続を立案するために、財務諸表の作成と適正な表示に関連する内部統制を検討する。また、監査には、経営者が採用した会計方針及びその適用方法並びに経営者によって行われた見積りの評価も含め全体としての財務諸表の表示を検討することが含まれる。

当監査法人は、意見表明の基礎となる十分かつ適切な監査証拠を入手したと判断している。

監査意見

当監査法人は、上記の財務諸表が、我が国において一般に公正妥当と認められる企業会計の基準に準拠して、ニッセイブラジル高配当株ファンド（毎月決算型）の2017年3月28日現在の信託財産の状態及び同日をもって終了する特定期間の損益の状況をすべての重要な点において適正に表示しているものと認める。

利害関係

ニッセイアセットマネジメント株式会社及びファンドと当監査法人又は業務執行社員との間には、公認会計士法の規定により記載すべき利害関係はない。

以上

1. 上記は監査報告書の原本に記載された事項を電子化したものであり、その原本は当社（ニッセイアセットマネジメント株式会社）が別途保管しております。
2. XBR Lデータは監査の対象には含まれておりません。

[次へ](#)

独立監査人の監査報告書

平成28年6月3日

ニッセイアセットマネジメント株式会社

取締役会 御中

有限責任監査法人 トーマツ

指定有限責任社員
業務執行社員 公認会計士 小暮和敏 印

指定有限責任社員
業務執行社員 公認会計士 牧野あや子 印

当監査法人は、金融商品取引法第193条の2第1項の規定に基づく監査証明を行うため、「委託会社等の経理状況」に掲げられているニッセイアセットマネジメント株式会社の平成27年4月1日から平成28年3月31日までの第21期事業年度の財務諸表、すなわち、貸借対照表、損益計算書、株主資本等変動計算書、重要な会計方針及びその他の注記について監査を行った。

財務諸表に対する経営者の責任

経営者の責任は、我が国において一般に公正妥当と認められる企業会計の基準に準拠して財務諸表を作成し適正に表示することにある。これには、不正又は誤謬による重要な虚偽表示のない財務諸表を作成し適正に表示するために経営者が必要と判断した内部統制を整備及び運用することが含まれる。

監査人の責任

当監査法人の責任は、当監査法人が実施した監査に基づいて、独立の立場から財務諸表に対する意見を表明することにある。当監査法人は、我が国において一般に公正妥当と認められる監査の基準に準拠して監査を行った。監査の基準は、当監査法人に財務諸表に重要な虚偽表示がないかどうかについて合理的な保証を得るために、監査計画を策定し、これに基づき監査を実施することを求めている。

監査においては、財務諸表の金額及び開示について監査証拠を入手するための手続が実施される。監査手続は、当監査法人の判断により、不正又は誤謬による財務諸表の重要な虚偽表示のリスクの評価に基づいて選択及び適用される。財務諸表監査の目的は、内部統制の有効性について意見表明するためのものではないが、当監査法人は、リスク評価の実施に際して、状況に応じた適切な監査手続を立案するために、財務諸表の作成と適正な表示に関連する内部統制を検討する。また、監査には、経営者が採用した会計方針及びその適用方法並びに経営者によって行われた見積りの評価も含め全体としての財務諸表の表示を検討することが含まれる。

当監査法人は、意見表明の基礎となる十分かつ適切な監査証拠を入手したと判断している。

監査意見

当監査法人は、上記の財務諸表が、我が国において一般に公正妥当と認められる企業会計の基準に準拠して、ニッセイアセットマネジメント株式会社の平成28年3月31日現在の財政状態及び同日をもって終了する事業年度の経営成績をすべての重要な点において適正に表示しているものと認める。

利害関係

会社と当監査法人又は業務執行社員との間には、公認会計士法の規定により記載すべき利害関係はない。

以上

1. 上記は監査報告書の原本に記載された事項を電子化したものであり、その原本は当社（ニッセイアセットマネジメント株式会社）が別途保管しております。
2. XBR Lデータは監査の対象には含まれておりません。

[次へ](#)

独立監査人の中間監査報告書

平成28年11月29日

ニッセイアセットマネジメント株式会社

取締役会 御中

有限責任監査法人 トーマツ

指定有限責任社員
業務執行社員 公認会計士 小暮和敏 印

指定有限責任社員
業務執行社員 公認会計士 牧野あや子 印

当監査法人は、金融商品取引法第193条の2第1項の規定に基づく監査証明を行うため、「委託会社等の経理状況」に掲げられているニッセイアセットマネジメント株式会社の平成28年4月1日から平成29年3月31日までの第22期事業年度の中間会計期間（平成28年4月1日から平成28年9月30日まで）に係る中間財務諸表、すなわち、中間貸借対照表、中間損益計算書、中間株主資本等変動計算書、重要な会計方針及びその他の注記について中間監査を行った。

中間財務諸表に対する経営者の責任

経営者の責任は、我が国において一般に公正妥当と認められる中間財務諸表の作成基準に準拠して中間財務諸表を作成し有用な情報を表示することにある。これには、不正又は誤謬による重要な虚偽表示のない中間財務諸表を作成し有用な情報を表示するために経営者が必要と判断した内部統制を整備及び運用することが含まれる。

監査人の責任

当監査法人の責任は、当監査法人が実施した中間監査に基づいて、独立の立場から中間財務諸表に対する意見を表明することにある。当監査法人は、我が国において一般に公正妥当と認められる中間監査の基準に準拠して中間監査を行った。中間監査の基準は、当監査法人に中間財務諸表には全体として中間財務諸表の有用な情報の表示に関して投資者の判断を損なうような重要な虚偽表示がないかどうかの合理的な保証を得るために、中間監査に係る監査計画を策定し、これに基づき中間監査を実施することを求めている。

中間監査においては、中間財務諸表の金額及び開示について監査証拠を入手するために年度監査と比べて監査手続の一部を省略した中間監査手続が実施される。中間監査手続は、当監査法人の判断により、不正又は誤謬による中間財務諸表の重要な虚偽表示のリスクの評価に基づいて、分析的手続等を中心とした監査手続に必要に応じて追加の監査手続が選択及び適用される。中間監査の目的は、内部統制の有効性について意見表明するためのものではないが、当監査法人は、リスク評価の実施に際して、状況に応じた適切な中間監査手続を立案するために、中間財務諸表の作成と有用な情報の表示に関連する内部統制を検討する。また、中間監査には、経営者が採用した会計方針及びその適用方法並びに経営者によって行われた見積りの評価も含め中間財務諸表の表示を検討することが含まれる。

当監査法人は、中間監査の意見表明の基礎となる十分かつ適切な監査証拠を入手したと判断している。

中間監査意見

当監査法人は、上記の中間財務諸表が、我が国において一般に公正妥当と認められる中間財務諸表の作成基準に準拠して、ニッセイアセットマネジメント株式会社の平成28年9月30日現在の財政状態及び同日をもって終了する中間会計期間（平成28年4月1日から平成28年9月30日まで）の経営成績に関する有用な情報を表示しているものと認める。

利害関係

会社と当監査法人又は業務執行社員との間には、公認会計士法の規定により記載すべき利害関係はない。

以 上

-
- 1．上記は中間監査報告書の原本に記載された事項を電子化したものであり、その原本は当社（ニッセイアセットマネジメント株式会社）が別途保管しております。
 - 2．X B R L データは中間監査の対象には含まれておりません。