

【表紙】

【提出書類】	訂正有価証券届出書
【提出先】	関東財務局長殿
【提出日】	平成28年4月15日提出
【発行者名】	新光投信株式会社
【代表者の役職氏名】	代表取締役社長 後藤 修一
【本店の所在の場所】	東京都中央区日本橋一丁目17番10号
【事務連絡者氏名】	坂本 久
【電話番号】	03-3277-1800
【届出の対象とした募集（売出）内国投資 信託受益証券に係るファンドの名称】	ワールド・インフラ好配当株式ファンド（毎月決算型） ワールド・インフラ好配当株式ファンド（成長型）
【届出の対象とした募集（売出）内国投資 信託受益証券の金額】	継続募集額(平成27年10月16日から平成28年10月14日まで) ワールド・インフラ好配当株式ファンド（毎月決算型） 3兆円を上限とします。 ワールド・インフラ好配当株式ファンド（成長型） 3兆円を上限とします。
【縦覧に供する場所】	該当事項はありません。

1【有価証券届出書の訂正届出書の提出理由】

本日、有価証券報告書を提出しましたので、平成27年10月15日付をもって提出した有価証券届出書（以下「原届出書」といいます。）の関係情報を新たな情報に訂正するため、また、記載事項に訂正すべき事項がありますので、これを訂正するため提出するものです。

2【訂正の内容】

<訂正前>および<訂正後>に記載している下線部_____は訂正部分を示し、<更新後>に記載している内容は原届出書が更新されます。なお、「第二部 ファンド情報 第1 ファンドの状況 5 運用状況」および「第二部 ファンド情報 第3 ファンドの経理状況」は原届出書の更新後の内容を記載しています。

第二部【ファンド情報】

第1【ファンドの状況】

1【ファンドの性格】

(1)【ファンドの目的及び基本的性格】

b. ファンドの特色

<訂正前>

(略)

2. マザーファンドの運用指図権限の全部または一部をAMPキャピタル・インベスターズ・リミテッドに委託します。



同社はオーストラリアにおける最大規模の運用会社であり、160年もの歴史を誇るオーストラリア最大級の金融サービス企業、AMP社の子会社です。

オーストラリアの資産のみならず、世界の不動産（REITを含む）やインフラ関連企業への投資についても、世界的に著名な運用会社です。

未上場のインフラ関連企業への直接投資についても1980年代後半から実績を積み重ね、現在の未上場インフラ関連企業への投資残高は82.6億豪ドル¹（約7,758億円²）になります。

1 2015年6月末時点

2 2015年6月末時点の豪ドル円為替レート、1豪ドル=93.93円で換算

3. 分配方針の異なる（毎月決算型）/（成長型）から選択できます。

(略)

<訂正後>

(略)

2. マザーファンドの運用指図権限の全部または一部をAMPキャピタル・インベスターズ・リミテッドに委託します。



同社はオーストラリアにおける最大規模の運用会社であり、160年もの歴史を誇るオーストラリア最大級の金融サービス企業、AMP社の子会社です。

オーストラリアの資産のみならず、世界の不動産（REITを含む）やインフラ関連企業への投資についても、世界的に著名な運用会社です。

未上場のインフラ関連企業への直接投資についても1980年代後半から実績を積み重ね、現在の未上場インフラ関連企業への投資残高は103.4億豪ドル¹（約9,087億円²）になります。

1 2015年12月末時点

2 2015年12月末時点の豪ドル円為替レート、1豪ドル=87.92円で換算

3. 分配方針の異なる（毎月決算型）／（成長型）から選択できます。

（略）

（3）【ファンドの仕組み】

b. 委託会社の概況

<訂正前>

（イ）資本金の額（平成27年7月末現在）

資本金の額	45億2,430万円
会社が発行する株式総数	3,000,000株
発行済株式総数	1,823,250株

（ロ）委託会社の沿革

昭和36年6月	大井証券投資信託委託株式会社設立・免許取得
昭和44年10月	新和光投信委託株式会社に社名変更
昭和61年11月	有価証券等に関する投資助言・情報提供業務の認可
平成8年8月	投資顧問業者の登録
平成8年12月	投資一任契約にかかる業務の認可
平成9年11月	投資信託の直接販売業務の認可
平成10年12月	証券投資信託法の改正に伴う投資信託の証券投資信託委託業のみなし認可
平成12年4月	太陽投信委託株式会社と合併し、新光投信株式会社に社名変更

（ハ）大株主の状況

（平成27年7月末現在）

株主名	住所	持株数	持株比率
みずほ証券株式会社	東京都千代田区大手町1-5-1	1,396,362株	76.58%
株式会社みずほ銀行	東京都千代田区大手町1-5-5	182,115	9.98
株式会社みずほ証券リサーチ&コンサルティング	東京都中央区日本橋1-17-10	137,200	7.52

<訂正後>

（イ）資本金の額（平成28年1月末現在）

資本金の額	45億2,430万円
会社が発行する株式総数	3,000,000株
発行済株式総数	1,823,250株

（ロ）委託会社の沿革

昭和36年6月	大井証券投資信託委託株式会社設立・免許取得
昭和44年10月	新和光投信委託株式会社に社名変更

昭和61年11月	有価証券等に関する投資助言・情報提供業務の認可
平成8年8月	投資顧問業者の登録
平成8年12月	投資一任契約にかかる業務の認可
平成9年11月	投資信託の直接販売業務の認可
平成10年12月	証券投資信託法の改正に伴う投資信託の証券投資信託委託業のみなし認可
平成12年4月	太陽投信委託株式会社と合併し、新光投信株式会社に社名変更

(八) 大株主の状況

(平成28年1月末現在)

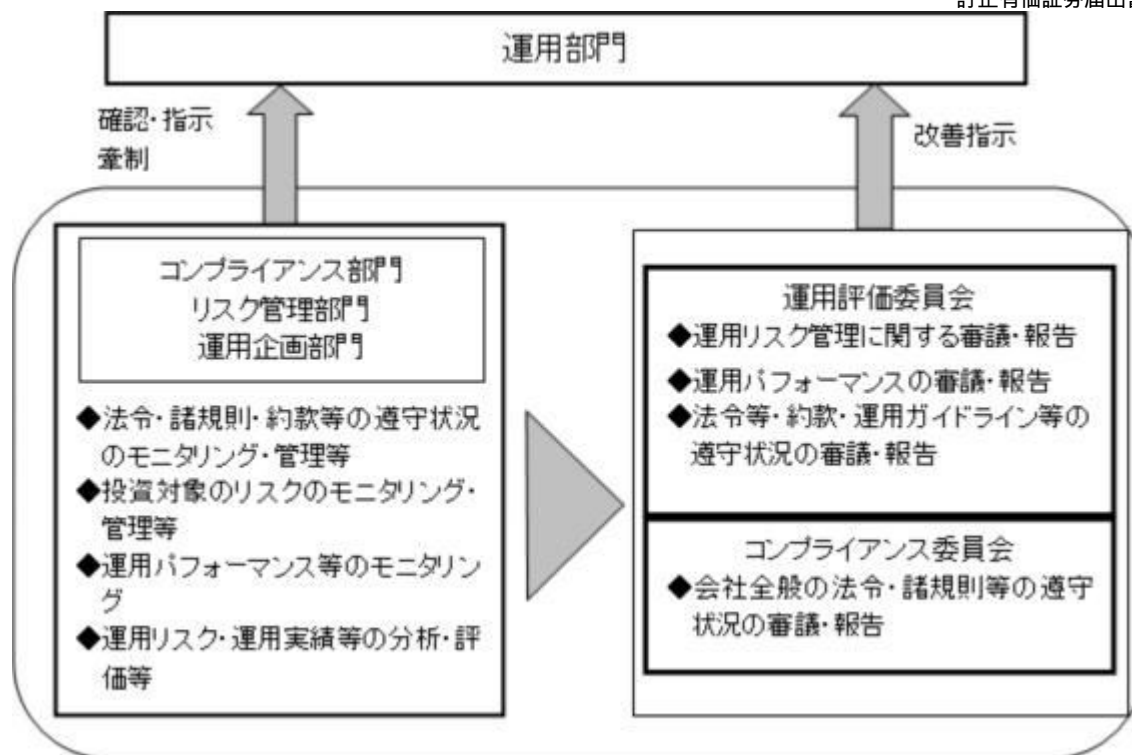
株主名	住所	持株数	持株比率
みずほ証券株式会社	東京都千代田区大手町1-5-1	1,396,362株	76.58%
株式会社みずほ銀行	東京都千代田区大手町1-5-5	182,115	9.98
株式会社みずほ証券リサーチ & コンサルティング	東京都中央区日本橋1-17-10	137,200	7.52

3【投資リスク】

(2) リスク管理体制

<更新後>

- パフォーマンスの分析・管理 : 運用成果を分析し、その結果を審議・検討してその評価を行います。
- 運用リスクの管理 : 投資信託財産の運用リスクの管理およびその管理の現状・適正性を把握し、管理方針を協議、必要に応じ運用部門へ改善指示を行います。



上記リスク管理体制は、今後変更になることがあります。

投資リスク

<参考情報>

(毎月決算型)

ファンドの年間騰落率及び分配金再投資基準価額の推移



- * 分配金再投資基準価額は、設定時を10,000として指数化し、設定日の属する月末より表示しております。
- * 年間騰落率は、2013年7月から2016年1月の各月末における1年間の騰落率を表示したものです。

分配金再投資基準価額は、税引前の分配金を当ファンドに再投資したとみなして計算した理論上のものであり、実際の基準価額とは異なります。

(成長型)

ファンドの年間騰落率及び分配金再投資基準価額の推移

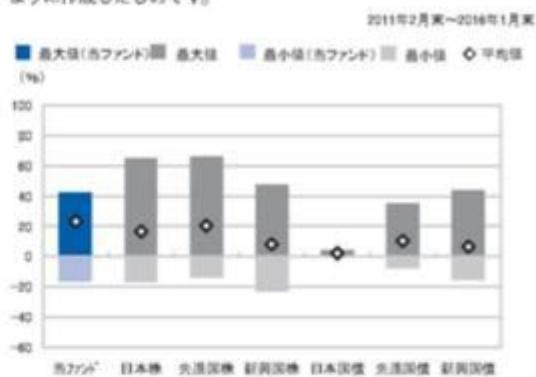


- * 分配金再投資基準価額は、設定時を10,000として指数化し、設定日の属する月末より表示しております。
- * 年間騰落率は、2013年7月から2016年1月の各月末における1年間の騰落率を表示したものです。

分配金再投資基準価額は、税引前の分配金を当ファンドに再投資したとみなして計算した理論上のものであり、実際の基準価額とは異なります。

ファンドと他の代表的な資産クラスとの騰落率の比較

グラフは、ファンドと代表的な資産クラスを定量的に比較できるように作成したものです。

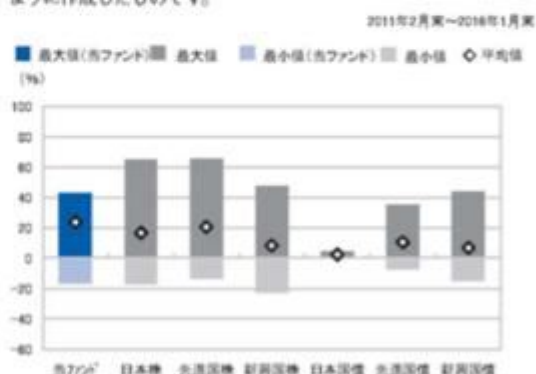


	当ファンド	日本株	先進国株	新興国株	日本国債	先進国債	新興国債
最大値	42.4	65.0	65.7	47.4	4.5	34.9	43.7
最小値	-16.5	-17.0	-13.6	-22.8	0.4	-7.5	-15.0
平均値	23.3	16.6	20.5	8.4	2.3	10.3	6.7

- * 全ての資産クラスが当ファンドの投資対象とは限りません。
- * 2011年2月から2016年1月の5年間の当ファンドは2013年7月から2016年1月の各月末における1年間の騰落率の最大値・最小値・平均値を表示したものです。
- * 決算日に対応した数値とは異なります。
- * 当ファンドは分配金再投資基準価額の騰落率です。

ファンドと他の代表的な資産クラスとの騰落率の比較

グラフは、ファンドと代表的な資産クラスを定量的に比較できるように作成したものです。



	当ファンド	日本株	先進国株	新興国株	日本国債	先進国債	新興国債
最大値	43.1	65.0	65.7	47.4	4.5	34.9	43.7
最小値	-16.4	-17.0	-13.6	-22.8	0.4	-7.5	-15.0
平均値	23.7	16.6	20.5	8.4	2.3	10.3	6.7

- * 全ての資産クラスが当ファンドの投資対象とは限りません。
- * 2011年2月から2016年1月の5年間の当ファンドは2013年7月から2016年1月の各月末における1年間の騰落率の最大値・最小値・平均値を表示したものです。
- * 決算日に対応した数値とは異なります。
- * 当ファンドは分配金再投資基準価額の騰落率です。

ワールド・インフラ好配当株式ファンド（毎月決算型）／（成長型）
愛称：世界のかけ橋（毎月決算型）／（成長型）

各資産クラスの指数

日本株・・・東証株価指数(TOPIX) (配当込み)
先進国株・・・MSCI-KOKUSAIインデックス(配当込み、円ベース)
新興国株・・・MSCIエマージング・マーケット・インデックス(配当込み、円ベース)
日本国債・・・NOMURA-BPI国債
先進国債・・・シティ世界国債インデックス(除く日本、円ベース)
新興国債・・・JPモルガン・ガバメント・ボンド・インデックス・エマージング・マーケット・グローバル・ディバースファイド(円ベース)
(注)海外の指数は、為替ヘッジなしによる投資を想定して、円換算しております。

東証株価指数(TOPIX) (配当込み)

東証株価指数(TOPIX) (配当込み) は、東京証券取引所第一部に上場している国内普通株式銘柄を対象として算出した指数で、配当を考慮したものです。なお、TOPIXに
関する著作権、知的財産権その他一切の権利は東京証券取引所に帰属します。

MSCI-KOKUSAIインデックス(配当込み、円ベース)

MSCI-KOKUSAIインデックス(配当込み、円ベース) は、MSCI Inc.が開発した、日本を除く世界の先進国の株式を対象として算出した指数で、配当を考慮したものです。な
お、MSCI Indexに関する著作権、知的財産権その他一切の権利は、MSCI Inc.に帰属します。

MSCIエマージング・マーケット・インデックス(配当込み、円ベース)

MSCIエマージング・マーケット・インデックス(配当込み、円ベース) は、MSCI Inc.が開発した、世界の新興国の株式を対象として算出した指数で、配当を考慮したもので
す。なお、MSCI Indexに関する著作権、知的財産権その他一切の権利は、MSCI Inc.に帰属します。

NOMURA-BPI国債

NOMURA-BPI国債は、野村證券株式会社が発表している日本の国債市場の動向を表すために開発された投資収益指数です。なお、NOMURA-BPI国債に関する著作権、
特許権、知的財産権その他一切の権利は、野村證券株式会社に帰属します。

シティ世界国債インデックス(除く日本、円ベース)

シティ世界国債インデックス(除く日本、円ベース) は、Citigroup Index LLCが開発した、日本を除く世界主要国の国債の総合収益率を各市場の時価総額で加重平均した
指数です。

なお、シティ世界国債インデックスに関する著作権、特許権、知的財産権その他一切の権利は、Citigroup Index LLCに帰属します。

JPモルガン・ガバメント・ボンド・インデックス・エマージング・マーケット・グローバル・ディバースファイド(円ベース)

JPモルガン・ガバメント・ボンド・インデックス・エマージング・マーケット・グローバル・ディバースファイド(円ベース) は、J.P. Morgan Securities LLCが算出、公表している、
新興国が発行する現地通貨建て国債を対象にした指数です。なお、JPモルガン・ガバメント・ボンド・インデックス・エマージング・マーケット・グローバル・ディバースファイ
ドに関する著作権、知的財産権その他一切の権利は、J.P. Morgan Securities LLCに帰属します。

本指数は、信頼性が高いとみなす情報に基づき作成していますが、J.P. Morganはその完全性・正確性を保証するものではありません。本指数は許諾を受けて使用してい
ます。J.P. Morganからの書面による事前承認なしに本指数を複製・使用・頒布することは認められていません。Copyright 2014, J.P. Morgan Chase & Co. All rights
reserved.

4 【手数料等及び税金】

(5) 【課税上の取扱い】

<訂正前>

a．個人の受益者の場合

(イ) 収益分配金の取り扱い

収益分配金のうち課税対象となる普通分配金については、配当所得として課税され、20.315%（所得税15%、復興特別所得税0.315%および地方税5%）の税率で源泉徴収されます。なお、元本払戻金（特別分配金）は課税されません。確定申告を行い、総合課税（配当控除の適用はありません。）・申告分離課税のいずれかを選択することもできます。また、特定口座（源泉徴収あり）の利用も可能です。

(ロ) 一部解約金・償還金の取り扱い

一部解約時および償還時の譲渡益（解約価額または償還価額から取得費（申込手数料（税込）を含みます。）を控除した額）については、譲渡所得とみなされ、20.315%（所得税15%、復興特別所得税0.315%および地方税5%）の税率による申告分離課税が適用されます。なお、特定口座（源泉徴収あり）の利用も可能です。

(ハ) 損益通算について

一部解約時、償還時に生じた損失（譲渡損）は、確定申告を行うことにより上場株式等の譲渡益および上場株式等の配当所得の金額（申告分離課税を選択したものに限りま

す。）から差し引くこと（損益通算）ならびに3年間の繰越控除の対象とすることができます。一部解約時、償還時に生じた差益（譲渡益）は、上場株式等の譲渡損と損益通算ができます。

また、特定口座（源泉徴収あり）をご利用の場合、その口座内において損益通算を行うことが可能です（申告不要）。
なお、平成28年1月1日以降、上記の損益通算ならびに3年間の繰越控除の対象範囲に特定公社債等（公募公社債投資信託を含みます。）の利子所得および譲渡所得等が追加されます。

詳しくは販売会社にお問い合わせください。

<少額投資非課税制度「愛称：NISA（ニーサ）」をご利用の場合>

少額投資非課税制度「NISA（ニーサ）」は、上場株式や公募株式投資信託などについての非課税制度です。NISAをご利用の場合、毎年、一定額の範囲で新たに購入した公募株式投資信託などから生じる配当所得および譲渡所得が一定期間非課税となります。ご利用になれるのは、販売会社で非課税口座を開設するなど、一定の条件に該当する方です。詳しくは、販売会社にお問い合わせください。

b．法人の受益者の場合

収益分配金のうち課税対象となる普通分配金および一部解約金・償還金の個別元本超過額については15.315%（所得税15%および復興特別所得税0.315%）の税率で源泉徴収されます。なお、元本払戻金（特別分配金）は課税されません。

源泉徴収された所得税は、所有期間に応じて法人税から控除される場合があります。

なお、益金不算入制度は適用されません。

（略）

上記は平成27年7月末現在のものです。税法が改正された場合等は、上記「（5）課税上の取扱い」の内容が変更される場合があります。税金の取り扱いの詳細については、税務専門家などにご確認されることをお勧めします。

<訂正後>

a．個人の受益者の場合

(イ) 収益分配金の取り扱い

収益分配金のうち課税対象となる普通分配金については、配当所得として課税され、20.315%（所得税15%、復興特別所得税0.315%および地方税5%）の税率で源泉徴収されます。なお、元本払戻金（特別分配金）は課税されません。確定申告を行い、総合課税（配当控除の適用はありません。）・申告分離課税のいずれかを選択することもできます。

(ロ) 一部解約金・償還金の取り扱い

一部解約時および償還時の譲渡益（解約価額または償還価額から取得費（申込手数料（税込）を含みます。）を控除した額）については、譲渡所得とみなされ、20.315%（所得税15%、復興特別所得税0.315%および地方税5%）の税率による申告分離課税が適用されます。なお、特定口座（源泉徴収あり）の利用も可能です。

(ハ) 損益通算について

一部解約時、償還時に生じた損失（譲渡損）は、確定申告を行うことにより上場株式等の譲渡益および上場株式等の配当所得等の金額（配当所得については申告分離課税を選択したものに限り、）から差し引くこと（損益通算）ならびに3年間の繰越控除の対象とすることができます。一部解約時、償還時に生じた差益（譲渡益）は、上場株式等の譲渡損と損益通算ができます。

また、特定口座（源泉徴収あり）をご利用の場合、その口座内において損益通算を行うことが可能です（申告不要）。

詳しくは販売会社にお問い合わせください。

<少額投資非課税制度「愛称：NISA（ニーサ）」、未成年者少額投資非課税制度「愛称：ジュニアNISA（ジュニアニーサ）」をご利用の場合>

「NISA（ニーサ）」および「ジュニアNISA（ジュニアニーサ）」は、上場株式や公募株式投資信託などについての非課税制度です。NISAおよびジュニアNISAをご利用の場合、毎年、一定額の範囲で新たに購入した公募株式投資信託などから生じる配当所得および譲渡所得が一定期間非課税となります。ご利用になれるのは、販売会社で非課税口座を開設するなど、一定の条件に該当する方です。詳しくは、販売会社にお問い合わせください。

b．法人の受益者の場合

収益分配金のうち課税対象となる普通分配金および一部解約金・償還金の個別元本超過額については15.315%（所得税15%および復興特別所得税0.315%）の税率で源泉徴収されます。なお、元本払戻金（特別分配金）は課税されません。

源泉徴収された所得税は、所有期間に応じて法人税から控除される場合があります。

なお、益金不算入制度は適用されません。

（略）

上記は平成28年4月1日現在のものです。税法が改正された場合等は、上記「(5) 課税上の取り扱い」の内容が変更される場合があります。税金の取り扱いの詳細については、税務専門家などにご確認されることをお勧めします。

5【運用状況】

(1)【投資状況】

ワールド・インフラ好配当株式ファンド（毎月決算型）

(平成28年 1月29日現在)

資産の種類	国/地域	時価合計(円)	投資比率(%)
親投資信託受益証券	日本	30,180,180,309	98.08
現金・預金・その他の資産(負債控除後)		590,141,254	1.91
純資産総額		30,770,321,563	100.00

(注)投資比率は、ファンドの純資産総額に対する当該資産の時価の比率です。なお、投資比率は小数第3位以下を切り捨てているため、合計と一致しない場合があります。

ワールド・インフラ好配当株式ファンド（成長型）

(平成28年 1月29日現在)

資産の種類	国/地域	時価合計(円)	投資比率(%)
親投資信託受益証券	日本	4,775,407,203	98.02
現金・預金・その他の資産(負債控除後)		96,144,523	1.97
純資産総額		4,871,551,726	100.00

(注)投資比率は、ファンドの純資産総額に対する当該資産の時価の比率です。なお、投資比率は小数第3位以下を切り捨てているため、合計と一致しない場合があります。

(参考)世界好配当ピュア・インフラ株式マザーファンド

(平成28年 1月29日現在)

資産の種類	国/地域	時価合計(円)	投資比率(%)
株式	アメリカ	11,946,363,402	30.59
	カナダ	6,402,351,690	16.39
	メキシコ	358,269,674	0.91
	イタリア	5,224,916,469	13.38
	フランス	1,350,550,506	3.45
	スペイン	1,181,763,367	3.02
	イギリス	4,287,719,337	10.98
	オーストラリア	3,938,550,331	10.08
	小計	34,690,484,776	88.84
投資信託受益証券	ブラジル	376,690,030	0.96
投資証券	アメリカ	2,502,362,423	6.40
現金・預金・その他の資産(負債控除後)		1,478,633,228	3.78
純資産総額		39,048,170,457	100.00

(注)投資比率は、ファンドの純資産総額に対する当該資産の時価の比率です。なお、投資比率は小数第3位以下を切り捨てているため、合計と一致しない場合があります。

(2) 【投資資産】

【投資有価証券の主要銘柄】

ワールド・インフラ好配当株式ファンド（毎月決算型）

イ. 評価額上位銘柄明細

(平成28年 1月29日現在)

順位	国/地域	種類	銘柄名	数量又は 額面総額	帳簿価額 単価 (円)	帳簿価額 金額 (円)	評価額 単価 (円)	評価額 金額 (円)	投資 比率 (%)
1	日本	親投資信託 受益証券	世界好配当ピュア・インフラ株式 マザーファンド	13,464,278,523	2.1312	28,695,070,389	2.2415	30,180,180,309	98.08

(注)投資比率は、ファンドの純資産総額に対する当該資産の時価の比率です。なお、投資比率は小数第3位以下を切り捨てているため、合計と一致しない場合があります。

ロ. 種類別投資比率

(平成28年 1月29日現在)

種類	投資比率(%)
親投資信託受益証券	98.08
合計	98.08

ワールド・インフラ好配当株式ファンド（成長型）

イ. 評価額上位銘柄明細

(平成28年 1月29日現在)

順位	国/地域	種類	銘柄名	数量又は 額面総額	帳簿価額 単価 (円)	帳簿価額 金額 (円)	評価額 単価 (円)	評価額 金額 (円)	投資 比率 (%)
1	日本	親投資信託 受益証券	世界好配当ピュア・インフラ株式 マザーファンド	2,130,451,574	2.1312	4,540,418,395	2.2415	4,775,407,203	98.02

(注)投資比率は、ファンドの純資産総額に対する当該資産の時価の比率です。なお、投資比率は小数第3位以下を切り捨てているため、合計と一致しない場合があります。

ロ. 種類別投資比率

(平成28年 1月29日現在)

種類	投資比率(%)
親投資信託受益証券	98.02
合計	98.02

(参考) 世界好配当ピュア・インフラ株式マザーファンド

イ. 評価額上位銘柄明細

(平成28年 1月29日現在)

順位	国/地域	種類	銘柄名	業種	数量又は 額面総額	帳簿価額 単価 (円)	帳簿価額 金額 (円)	評価額 単価 (円)	評価額 金額 (円)	投資 比率 (%)
1	イギリス	株式	NATIONAL GRID PLC	公益事業	1,707,380	1,510.05	2,578,244,535	1,666.7927	2,845,848,537	7.28
2	カナダ	株式	ENBRIDGE INC	エネルギー	499,817	4,797.42	2,397,832,275	3,997.0225	1,997,779,795	5.11
3	アメリカ	株式	EVERSOURCE ENERGY	公益事業	283,400	6,186.12	1,753,148,278	6,416.9882	1,818,574,484	4.65
4	アメリカ	株式	SEMPRA ENERGY	公益事業	154,200	12,827.93	1,978,067,284	11,220.3621	1,730,179,836	4.43
5	アメリカ	投資証券	CROWN CASTLE INTERNATIONAL CORPORATION		163,500	10,403.28	1,700,936,427	10,250.9846	1,676,035,998	4.29
6	イタリア	株式	RAI WAY SPA	メディア	2,933,822	643.13	1,886,855,993	569.6527	1,671,259,624	4.27
7	アメリカ	株式	EDISON INTERNATIONAL	公益事業	187,900	7,333.18	1,377,905,067	7,440.7572	1,398,118,278	3.58
8	オーストラリア	株式	APA GROUP	公益事業	1,909,782	743.52	1,419,977,919	721.2572	1,377,444,018	3.52
9	アメリカ	株式	KINDER MORGAN INC	エネルギー	735,999	4,104.22	3,020,706,381	1,848.1023	1,360,201,445	3.48
10	フランス	株式	EUTELSAT COMMUNICATIONS	メディア	353,635	3,736.44	1,321,338,046	3,819.0521	1,350,550,506	3.45
11	イタリア	株式	INFRASTRUTTURA WIRELESS ITALIANE SPA	電気通信 サービス	2,216,651	588.15	1,303,737,694	602.6952	1,335,964,918	3.42
12	スペイン	株式	ENAGAS SA	公益事業	338,555	3,420.55	1,158,047,555	3,490.6097	1,181,763,367	3.02
13	イタリア	株式	SNAM SPA	公益事業	1,703,250	630.33	1,073,616,382	669.4410	1,140,225,468	2.92
14	カナダ	株式	VERESEN INC	エネルギー	1,586,255	1,172.39	1,859,722,132	697.8655	1,106,992,639	2.83
15	アメリカ	株式	WILLIAMS COS INC	エネルギー	469,100	6,325.65	2,967,364,082	2,331.5823	1,093,745,257	2.80
16	オーストラリア	株式	TRANSURBAN GROUP	運輸	1,077,206	836.04	900,589,028	926.8412	998,398,902	2.55
17	イギリス	株式	PENNON GROUP PLC	公益事業	655,043	1,365.99	894,786,052	1,506.5875	986,879,661	2.52
18	カナダ	株式	HYDRO ONE LIMITED	公益事業	476,008	1,764.02	839,690,012	1,936.1250	921,610,989	2.36
19	オーストラリア	株式	DUET GROUP	公益事業	4,588,422	186.73	856,836,418	196.1613	900,071,283	2.30
20	アメリカ	株式	ENBRIDGE ENERGY MANAGEMENT LLC	エネルギー	438,364	3,347.41	1,467,386,077	2,026.9898	888,559,400	2.27
21	アメリカ	株式	DOMINION RESOURCES INC/VA	公益事業	103,600	9,109.97	943,793,089	8,574.5177	888,320,044	2.27
22	カナダ	株式	PEMBINA PIPELINE CORPORATION	エネルギー	318,236	3,226.72	1,026,860,405	2,728.6454	868,353,229	2.22
23	カナダ	株式	ENBRIDGE INCOME FUND HOLDINGS INC	エネルギー	336,696	2,918.02	982,487,314	2,484.2634	836,441,583	2.14
24	アメリカ	投資証券	AMERICAN TOWER CORPORATION		73,900	12,217.53	902,876,176	11,181.6836	826,326,425	2.11
25	アメリカ	株式	WESTAR ENERGY INC	公益事業	154,600	4,803.37	742,601,589	5,104.3400	789,130,979	2.02
26	カナダ	株式	TRANSCANADA CORPORATION	エネルギー	160,589	4,060.19	652,021,937	4,179.4484	671,173,455	1.71
27	オーストラリア	株式	SPARK INFRASTRUCTURE GROUP	公益事業	3,906,896	159.54	623,334,477	169.6067	662,636,128	1.69
28	イタリア	株式	SOCIETA INIZIATIVE AUTOSTRADALI E SERVIZI SPA	運輸	530,238	1,414.21	749,872,654	1,137.3228	603,051,793	1.54
29	アメリカ	株式	TARGA RESOURCES CORPORATION	エネルギー	203,900	8,543.11	1,741,940,796	2,859.7841	583,109,998	1.49
30	アメリカ	株式	ITC HOLDINGS CORPORATION	公益事業	121,000	4,296.92	519,928,349	4,682.5038	566,582,960	1.45

(注)投資比率は、ファンドの純資産総額に対する当該資産の時価の比率です。なお、投資比率は小数第3位以下を切り捨てているため、合計と一致しない場合があります。

外貨建資産の単価及び金額は、平成28年 1月29日現在のわが国の対顧客電信売買相場の仲値により邦貨換算しております。

ロ.種類別及び業種別の投資比率

(平成28年 1月29日現在)

種類	国内 / 外国	業種	投資比率 (%)
株式	外国	エネルギー	24.84
		運輸	5.01
		メディア	7.73
		テクノロジー・ハードウェアおよび機器	1.21
		電気通信サービス	3.42
		公益事業	46.60
投資信託受益証券			0.96
投資証券			6.40
合計			96.21

【投資不動産物件】

ワールド・インフラ好配当株式ファンド（毎月決算型）

該当事項はありません。

ワールド・インフラ好配当株式ファンド（成長型）

該当事項はありません。

（参考）世界好配当ピュア・インフラ株式マザーファンド

該当事項はありません。

【その他投資資産の主要なもの】

ワールド・インフラ好配当株式ファンド（毎月決算型）

該当事項はありません。

ワールド・インフラ好配当株式ファンド（成長型）

該当事項はありません。

（参考）世界好配当ピュア・インフラ株式マザーファンド

該当事項はありません。

（3）【運用実績】

【純資産の推移】

ワールド・インフラ好配当株式ファンド（毎月決算型）

期別	純資産総額（円）		1口当たり純資産額（円）	
	（分配落）	（分配付）	（分配落）	（分配付）
第1特定期間末（平成25年 1月15日）	498,768,753	544,363,312	1.0939	1.1939
第2特定期間末（平成25年 7月16日）	4,770,714,872	4,979,273,979	1.2581	1.3131
第3特定期間末（平成26年 1月15日）	5,125,278,394	5,287,497,095	1.2954	1.3364
第4特定期間末（平成26年 7月15日）	9,754,635,476	10,325,511,515	1.3670	1.4470
第5特定期間末（平成27年 1月15日）	41,691,939,704	42,886,410,960	1.3962	1.4362
第6特定期間末（平成27年 7月15日）	45,368,337,678	46,014,055,803	1.4052	1.4252
第7特定期間末（平成28年 1月15日）	29,853,741,000	30,205,305,379	1.0190	1.0310
平成27年 1月末日	44,396,059,043		1.4270	
2月末日	46,067,533,837		1.4406	
3月末日	46,987,599,603		1.4420	
4月末日	48,171,723,307		1.4837	
5月末日	47,501,053,116		1.4903	
6月末日	45,143,593,461		1.4145	
7月末日	45,022,548,595		1.3873	
8月末日	41,206,826,054		1.2843	
9月末日	37,389,232,958		1.1706	
10月末日	39,243,404,036		1.2559	
11月末日	36,780,376,196		1.2092	
12月末日	33,012,439,903		1.1197	
平成28年 1月末日	30,770,321,563		1.0700	

ワールド・インフラ好配当株式ファンド（成長型）

期別	純資産総額（円）		1口当たり純資産額（円）	
	（分配落）	（分配付）	（分配落）	（分配付）
第1計算期間末（平成25年 1月15日）	113,606,461	113,701,138	1.1999	1.2009
第2計算期間末（平成25年 7月16日）	2,250,152,881	2,251,697,882	1.4564	1.4574
第3計算期間末（平成26年 1月15日）	2,249,145,342	2,250,570,524	1.5781	1.5791
第4計算期間末（平成26年 7月15日）	2,565,591,052	2,566,996,053	1.8260	1.8270
第5計算期間末（平成27年 1月15日）	7,645,263,809	7,649,082,201	2.0022	2.0032
第6計算期間末（平成27年 7月15日）	7,121,680,242	7,125,021,096	2.1317	2.1327
第7計算期間末（平成28年 1月15日）	4,687,331,662	4,687,331,662	1.6432	1.6432
平成27年 1月末日	7,895,031,666		2.0464	
2月末日	7,912,459,985		2.0832	

3月末日	8,235,145,248		2.1031
4月末日	7,866,706,498		2.1823
5月末日	7,335,069,504		2.2105
6月末日	7,095,662,173		2.1165
7月末日	6,978,514,180		2.1047
8月末日	6,280,696,650		1.9656
9月末日	5,660,954,874		1.8094
10月末日	5,980,265,438		1.9597
11月末日	5,679,242,910		1.9058
12月末日	5,142,240,862		1.7842
平成28年 1月末日	4,871,551,726		1.7254

【分配の推移】

ワールド・インフラ好配当株式ファンド（毎月決算型）

期	計算期間	1口当たりの分配金（円）
第1特定期間	平成24年 7月31日～平成25年 1月15日	0.1040
第2特定期間	平成25年 1月16日～平成25年 7月16日	0.0650
第3特定期間	平成25年 7月17日～平成26年 1月15日	0.0660
第4特定期間	平成26年 1月16日～平成26年 7月15日	0.1260
第5特定期間	平成26年 7月16日～平成27年 1月15日	0.1000
第6特定期間	平成27年 1月16日～平成27年 7月15日	0.0800
第7特定期間	平成27年 7月16日～平成28年 1月15日	0.0720

(注)各特定期間中の分配金の合計額を表示しています。

ワールド・インフラ好配当株式ファンド（成長型）

期	計算期間	1口当たりの分配金（円）
第1計算期間	平成24年 7月31日～平成25年 1月15日	0.0010
第2計算期間	平成25年 1月16日～平成25年 7月16日	0.0010
第3計算期間	平成25年 7月17日～平成26年 1月15日	0.0010
第4計算期間	平成26年 1月16日～平成26年 7月15日	0.0010
第5計算期間	平成26年 7月16日～平成27年 1月15日	0.0010
第6計算期間	平成27年 1月16日～平成27年 7月15日	0.0010
第7計算期間	平成27年 7月16日～平成28年 1月15日	0.0000

【収益率の推移】

ワールド・インフラ好配当株式ファンド（毎月決算型）

期	計算期間	収益率（％）
第1特定期間	平成24年 7月31日～平成25年 1月15日	19.8
第2特定期間	平成25年 1月16日～平成25年 7月16日	21.0
第3特定期間	平成25年 7月17日～平成26年 1月15日	8.2
第4特定期間	平成26年 1月16日～平成26年 7月15日	15.3
第5特定期間	平成26年 7月16日～平成27年 1月15日	9.5
第6特定期間	平成27年 1月16日～平成27年 7月15日	6.4
第7特定期間	平成27年 7月16日～平成28年 1月15日	22.4

(注)収益率は各特定期間における騰落率を表示しており、当該特定期間中の分配金合計額を加算して計算しています。

ワールド・インフラ好配当株式ファンド（成長型）

期	計算期間	収益率（％）
第1計算期間	平成24年 7月31日～平成25年 1月15日	20.1
第2計算期間	平成25年 1月16日～平成25年 7月16日	21.5
第3計算期間	平成25年 7月17日～平成26年 1月15日	8.4
第4計算期間	平成26年 1月16日～平成26年 7月15日	15.8
第5計算期間	平成26年 7月16日～平成27年 1月15日	9.7
第6計算期間	平成27年 1月16日～平成27年 7月15日	6.5
第7計算期間	平成27年 7月16日～平成28年 1月15日	22.9

(注)収益率は各計算期間における騰落率を表示しており、当該計算期間の分配金額を加算して計算しています。

（４）【設定及び解約の実績】

ワールド・インフラ好配当株式ファンド（毎月決算型）

期	計算期間	設定口数（口）	解約口数（口）
第1特定期間	平成24年 7月31日～平成25年 1月15日	709,381,360	253,435,766
第2特定期間	平成25年 1月16日～平成25年 7月16日	3,856,688,497	520,650,315
第3特定期間	平成25年 7月17日～平成26年 1月15日	1,658,508,802	1,493,938,891
第4特定期間	平成26年 1月16日～平成26年 7月15日	5,188,188,708	2,008,791,905
第5特定期間	平成26年 7月16日～平成27年 1月15日	26,835,171,279	4,109,340,367
第6特定期間	平成27年 1月16日～平成27年 7月15日	9,512,915,783	7,088,790,923
第7特定期間	平成27年 7月16日～平成28年 1月15日	3,000,781,353	5,989,655,990

(注)第1特定期間の設定口数には、当初設定口数を含みます。

ワールド・インフラ好配当株式ファンド（成長型）

期	計算期間	設定口数（口）	解約口数（口）
---	------	---------	---------

第1計算期間	平成24年 7月31日 ~ 平成25年 1月15日	206,957,830	112,280,658
第2計算期間	平成25年 1月16日 ~ 平成25年 7月16日	1,554,358,499	104,034,163
第3計算期間	平成25年 7月17日 ~ 平成26年 1月15日	456,861,507	576,680,939
第4計算期間	平成26年 1月16日 ~ 平成26年 7月15日	790,477,249	810,657,953
第5計算期間	平成26年 7月16日 ~ 平成27年 1月15日	3,480,339,911	1,066,948,505
第6計算期間	平成27年 1月16日 ~ 平成27年 7月15日	1,229,547,224	1,707,085,247
第7計算期間	平成27年 7月16日 ~ 平成28年 1月15日	232,115,692	720,411,959

(注)第1計算期間の設定口数には、当初設定口数を含みます。

参考情報

運用実績

2016年1月29日現在

(毎月決算型)

<基準価額・純資産の推移>

(2012年7月31日～2016年1月29日)



※設定時から10年以上経過した場合は、直近10年分を記載しています。

<分配の推移>

2016年1月	120円
2015年12月	120円
2015年11月	120円
2015年10月	120円
2015年9月	120円
直近1年累計	1,520円
設定来累計	6,130円

<主要な資産の状況>

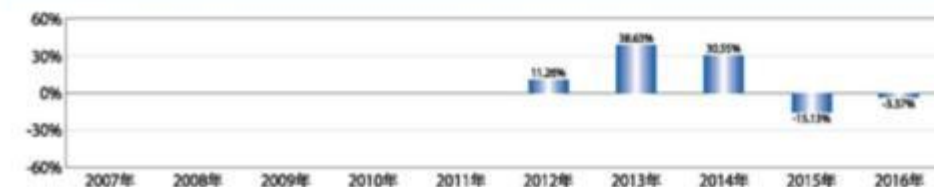
資産配分

資産	純資産比率
株式現物	87.13%
投資信託受益証券	0.94%
投資証券	6.26%
その他資産	5.65%
合計	100.00%

※マザーファンドの保有口数に基づき計算した実質組入比率を記載しています。

<年間収益率の推移>

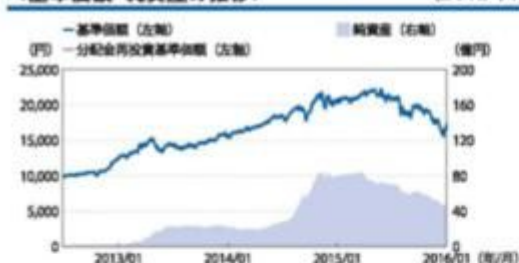
暦年ベース



(成長型)

<基準価額・純資産の推移>

(2012年7月31日～2016年1月29日)



※設定時から10年以上経過した場合は、直近10年分を記載しています。

<分配の推移>

2016年1月	0円
2015年7月	10円
2015年1月	10円
2014年7月	10円
2014年1月	10円
設定来累計	60円

<主要な資産の状況>

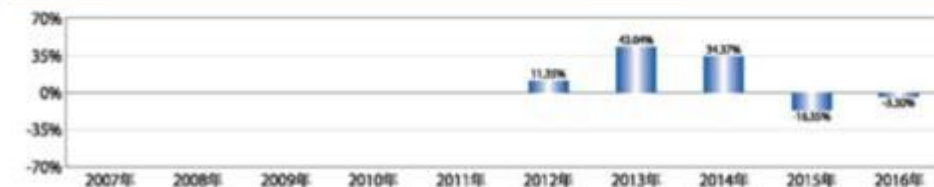
資産配分

資産	純資産比率
株式現物	87.08%
投資信託受益証券	0.94%
投資証券	6.26%
その他資産	5.70%
合計	100.00%

※マザーファンドの保有口数に基づき計算した実質組入比率を記載しています。

<年間収益率の推移>

暦年ベース



※基準価額は1万口当たり・信託報酬控除後の価額です。換金時の費用・税金などは考慮していません。

※分配金再投資基準価額は、取引前の分配金を各ファンドに再投資したとみなして計算した理論上のものであり、実際の基準価額とは異なります。

※分配金は1万口当たり・取引前の金額です。分配の推移は、将来の分配の水準を示唆・保証するものではありません。分配が行われない場合もあります。

※年間収益率は取引前の分配金を単純に合算して計算しています。なお、各ファンドにはベンチマークがありません。

※年間収益率は、2012年については設定時から12月末まで、2016年については年初から1月末までの収益率をそれぞれ記載しています。

2016年1月29日現在

国内株式の業種別配分（世界好配当ビュー・インフラ株式マザーファンド）

業種	純資産比率
-	-
-	-
-	-
-	-
-	-
-	-
合計	-

※注33業種分類にしたがって記載しています。

※純資産比率は、マザーファンドの純資産総額に対する比率です。

外国株式の業種別配分（世界好配当ビュー・インフラ株式マザーファンド）

業種	純資産比率
公益事業	46.60%
エネルギー	24.84%
メディア	7.73%
運輸	5.01%
電気通信サービス	3.42%
その他	1.21%
合計	88.84%

※世界産業分類基準(GICS)にしたがって記載しています。

※純資産比率は、マザーファンドの純資産総額に対する比率です。

組入上位10銘柄（世界好配当ビュー・インフラ株式マザーファンド）

銘柄名	国・地域	業種	純資産比率
NATIONAL GRID PLC	イギリス	公益事業	7.28%
ENBRIDGE INC	カナダ	エネルギー	5.11%
EVERSOURCE ENERGY	アメリカ	公益事業	4.65%
SEMPRA ENERGY	アメリカ	公益事業	4.43%
CROWN CASTLE INTERNATIONAL CORPORATION	アメリカ	-	4.29%
RAI WAY SPA	イタリア	メディア	4.27%
EDISON INTERNATIONAL	アメリカ	公益事業	3.58%
APA GROUP	オーストラリア	公益事業	3.52%
KINDER MORGAN INC	アメリカ	エネルギー	3.48%
EUTELSAT COMMUNICATIONS	フランス	メディア	3.45%

※純資産比率は、マザーファンドの純資産総額に対する比率です。

- ・前ページおよび当ページの図表は過去の実績を示したものであり、将来の成果を示唆・保証するものではありません。
- ・表中の純資産比率は小数第3位を切り捨てて求めたものであり、各比率の合計と合計欄の数値が一致しない場合があります。
- ・最新の運用実績は、表紙に記載する委託会社のホームページなどをご確認いただけます。

第3【ファンドの経理状況】

ワールド・インフラ好配当株式ファンド（毎月決算型）

(1) 当ファンドの財務諸表は、「財務諸表等の用語、様式及び作成方法に関する規則」（昭和38年大蔵省令第59号）並びに同規則第2条の2の規定により、「投資信託財産の計算に関する規則」（平成12年総理府令第133号）（以下「投資信託財産計算規則」という。）に基づいて作成しております。

なお、財務諸表に記載している金額は、円単位で表示しております。

(2) 当ファンドの計算期間は6ヵ月未満であるため、財務諸表は6ヵ月毎に作成しております。

(3) 当ファンドは、金融商品取引法第193条の2第1項の規定に基づき、第7期特定期間（平成27年7月16日から平成28年1月15日まで）の財務諸表について、新日本有限責任監査法人による監査を受けております。

ワールド・インフラ好配当株式ファンド（成長型）

(1) 当ファンドの財務諸表は、「財務諸表等の用語、様式及び作成方法に関する規則」（昭和38年大蔵省令第59号）並びに同規則第2条の2の規定により、「投資信託財産の計算に関する規則」（平成12年総理府令第133号）（以下「投資信託財産計算規則」という。）に基づいて作成しております。

なお、財務諸表に記載している金額は、円単位で表示しております。

(2) 当ファンドの計算期間は6ヵ月であるため、財務諸表は6ヵ月毎に作成しております。

(3) 当ファンドは、金融商品取引法第193条の2第1項の規定に基づき、第7期計算期間（平成27年7月16日から平成28年1月15日まで）の財務諸表について、新日本有限責任監査法人による監査を受けております。

1【財務諸表】

【ワールド・インフラ好配当株式ファンド（毎月決算型）】

(1)【貸借対照表】

(単位：円)

	第6期特定期間末 平成27年 7月15日現在	第7期特定期間末 平成28年 1月15日現在
資産の部		
流動資産		
コール・ローン	2,174,816,658	1,092,185,070
親投資信託受益証券	44,098,356,189	29,255,736,495
未収入金	-	10,000,000
未収利息	3,094	1,522
流動資産合計	46,273,175,941	30,357,923,087
資産合計	46,273,175,941	30,357,923,087

	第6期特定期間末 平成27年 7月15日現在	第7期特定期間末 平成28年 1月15日現在
負債の部		
流動負債		
未払収益分配金	645,718,125	351,564,379
未払解約金	190,866,071	102,780,529
未払受託者報酬	2,021,742	1,475,597
未払委託者報酬	65,908,858	48,104,540
その他未払費用	323,467	257,042
流動負債合計	904,838,263	504,182,087
負債合計	904,838,263	504,182,087
純資産の部		
元本等		
元本	32,285,906,262	29,297,031,625
剰余金		
期末剰余金又は期末欠損金()	13,082,431,416	556,709,375
(分配準備積立金)	3,927,943,847	3,108,770,733
元本等合計	45,368,337,678	29,853,741,000
純資産合計	45,368,337,678	29,853,741,000
負債純資産合計	46,273,175,941	30,357,923,087

(2) 【損益及び剰余金計算書】

(単位：円)

	第6期特定期間 自 平成27年 1月16日 至 平成27年 7月15日	第7期特定期間 自 平成27年 7月16日 至 平成28年 1月15日
営業収益		
受取利息	296,538	260,903
有価証券売買等損益	3,233,086,106	9,355,619,694
営業収益合計	3,233,382,644	9,355,358,791
営業費用		
受託者報酬	12,387,116	10,559,022
委託者報酬	403,820,154	344,223,980
その他費用	1,954,100	1,743,668
営業費用合計	418,161,370	356,526,670
営業利益	2,815,221,274	9,711,885,461
経常利益	2,815,221,274	9,711,885,461
当期純利益	2,815,221,274	9,711,885,461
一部解約に伴う当期純利益金額の分配額	124,283,006	69,307,033
期首剰余金又は期首欠損金()	11,830,158,302	13,082,431,416
剰余金増加額又は欠損金減少額	4,200,784,110	826,559,090
当期追加信託に伴う剰余金増加額又は欠損金減少額	4,200,784,110	826,559,090
剰余金減少額又は欠損金増加額	3,058,981,185	1,475,201,486
当期一部解約に伴う剰余金減少額又は欠損金増加額	3,058,981,185	1,475,201,486
分配金	2,580,468,079	2,234,501,217
期末剰余金又は期末欠損金()	13,082,431,416	556,709,375

(3) 【注記表】

(重要な会計方針に係る事項に関する注記)

区分	第7期特定期間 自 平成27年 7月16日 至 平成28年 1月15日
有価証券の評価基準及び評価方法	親投資信託受益証券

	移動平均法に基づき、時価で評価しております。 時価評価にあたっては、親投資信託受益証券の基準価額に基づいて評価しております。
--	---

(貸借対照表に関する注記)

第6期特定期間末 平成27年 7月15日現在	第7期特定期間末 平成28年 1月15日現在
1. 特定期間末日における受益権の総数 32,285,906,262口	1. 特定期間末日における受益権の総数 29,297,031,625口
2. 特定期間末日における1単位当たりの純資産の額 1口当たり純資産額 1.4052円 (1万口当たり純資産額) (14,052円)	2. 特定期間末日における1単位当たりの純資産の額 1口当たり純資産額 1.0190円 (1万口当たり純資産額) (10,190円)

(損益及び剰余金計算書に関する注記)

区分	第6期特定期間 自 平成27年 1月16日 至 平成27年 7月15日	第7期特定期間 自 平成27年 7月16日 至 平成28年 1月15日
1. 委託者報酬	当ファンドの主要投資対象である世界好配当ピュア・インフラ株式マザーファンドにおいて、信託財産の運用指図に関する権限を委託するための費用110,559,002円。	当ファンドの主要投資対象である世界好配当ピュア・インフラ株式マザーファンドにおいて、信託財産の運用指図に関する権限を委託するための費用95,470,183円。
2. 分配金の計算過程	<p>第28期（自 平成27年 1月16日 至 平成27年 2月16日）</p> <p>計算期間末における費用控除後の配当等収益（96,232,374円）、費用控除後、繰越欠損金補填後の有価証券売買等損益（140,368,646円）、信託約款に定める収益調整金（11,318,034,676円）及び分配準備積立金（3,046,515,206円）より分配対象収益は14,601,150,902円（1万口当たり4,573.29円）であり、うち383,122,103円（1万口当たり120円）を分配しております。</p> <p>第29期（自 平成27年 2月17日 至 平成27年 3月16日）</p> <p>計算期間末における費用控除後の配当等収益（42,785,829円）、費用控除後、繰越欠損金補填後の有価証券売買等損益（0円）、信託約款に定める収益調整金（10,068,197,511円）及び分配準備積立金（3,071,492,523円）より分配対象収益は13,182,475,863円（1万口当たり4,070.97円）であり、うち388,578,235円（1万口当たり120円）を分配しております。</p>	<p>第34期（自 平成27年 7月16日 至 平成27年 8月17日）</p> <p>計算期間末における費用控除後の配当等収益（45,108,053円）、費用控除後、繰越欠損金補填後の有価証券売買等損益（0円）、信託約款に定める収益調整金（8,665,995,054円）及び分配準備積立金（3,815,827,141円）より分配対象収益は12,526,930,248円（1万口当たり3,868.59円）であり、うち388,572,096円（1万口当たり120円）を分配しております。</p> <p>第35期（自 平成27年 8月18日 至 平成27年 9月15日）</p> <p>計算期間末における費用控除後の配当等収益（4,741,755円）、費用控除後、繰越欠損金補填後の有価証券売買等損益（0円）、信託約款に定める収益調整金（8,369,589,035円）及び分配準備積立金（3,672,940,839円）より分配対象収益は12,047,271,629円（1万口当たり3,749.65円）であり、うち385,547,655円（1万口当たり120円）を分配しております。</p>

<p>第30期（自 平成27年 3月17日 至 平成27年 4月15日）</p> <p>計算期間末における費用控除後の配当等収益（72,346,963円）、費用控除後、繰越欠損金補填後の有価証券売買等損益（884,228,255円）、信託約款に定める収益調整金（11,292,900,809円）及び分配準備積立金（2,923,635,660円）より分配対象収益は15,173,111,687円（1万口当たり4,642.27円）であり、うち392,214,643円（1万口当たり120円）を分配しております。</p>	<p>第36期（自 平成27年 9月16日 至 平成27年10月15日）</p> <p>計算期間末における費用控除後の配当等収益（126,459,475円）、費用控除後、繰越欠損金補填後の有価証券売買等損益（0円）、信託約款に定める収益調整金（8,008,987,963円）及び分配準備積立金（3,486,574,753円）より分配対象収益は11,622,022,191円（1万口当たり3,670.69円）であり、うち379,939,044円（1万口当たり120円）を分配しております。</p>
<p>第31期（自 平成27年 4月16日 至 平成27年 5月15日）</p> <p>計算期間末における費用控除後の配当等収益（85,613,533円）、費用控除後、繰越欠損金補填後の有価証券売買等損益（657,889,405円）、信託約款に定める収益調整金（11,027,174,132円）及び分配準備積立金（3,629,068,675円）より分配対象収益は15,399,745,745円（1万口当たり4,759.70円）であり、うち388,251,182円（1万口当たり120円）を分配しております。</p>	<p>第37期（自 平成27年10月16日 至 平成27年11月16日）</p> <p>計算期間末における費用控除後の配当等収益（24,951,583円）、費用控除後、繰越欠損金補填後の有価証券売買等損益（0円）、信託約款に定める収益調整金（7,557,499,889円）及び分配準備積立金（3,398,117,704円）より分配対象収益は10,980,569,176円（1万口当たり3,560.19円）であり、うち370,111,757円（1万口当たり120円）を分配しております。</p>
<p>第32期（自 平成27年 5月16日 至 平成27年 6月15日）</p> <p>計算期間末における費用控除後の配当等収益（160,541,031円）、費用控除後、繰越欠損金補填後の有価証券売買等損益（0円）、信託約款に定める収益調整金（9,584,383,150円）及び分配準備積立金（4,066,176,178円）より分配対象収益は13,811,100,359円（1万口当たり4,331.92円）であり、うち382,583,791円（1万口当たり120円）を分配しております。</p>	<p>第38期（自 平成27年11月17日 至 平成27年12月15日）</p> <p>計算期間末における費用控除後の配当等収益（120,438,335円）、費用控除後、繰越欠損金補填後の有価証券売買等損益（0円）、信託約款に定める収益調整金（7,093,799,902円）及び分配準備積立金（3,196,204,754円）より分配対象収益は10,410,442,991円（1万口当たり3,482.07円）であり、うち358,766,286円（1万口当たり120円）を分配しております。</p>
<p>第33期（自 平成27年 6月16日 至 平成27年 7月15日）</p> <p>計算期間末における費用控除後の配当等収益（108,029,483円）、費用控除後、繰越欠損金補填後の有価証券売買等損益（0円）、信託約款に定める収益調整金（9,606,490,257円）及び分配準備積立金（4,013,629,801円）より分配対象収益は13,728,149,541円（1万口当たり4,252.04円）であり、うち645,718,125円（1万口当たり200円）を分配しております。</p>	<p>第39期（自 平成27年12月16日 至 平成28年 1月15日）</p> <p>計算期間末における費用控除後の配当等収益（65,888,643円）、費用控除後、繰越欠損金補填後の有価証券売買等損益（0円）、信託約款に定める収益調整金（6,722,620,722円）及び分配準備積立金（3,130,773,184円）より分配対象収益は9,919,282,549円（1万口当たり3,385.75円）であり、うち351,564,379円（1万口当たり120円）を分配しております。</p>

（金融商品に関する注記）

金融商品の状況に関する事項

区分	第6期特定期間 自 平成27年 1月16日 至 平成27年 7月15日	第7期特定期間 自 平成27年 7月16日 至 平成28年 1月15日

1.金融商品に対する取組方針	当ファンドは、投資信託及び投資法人に関する法律第2条第4項に定める証券投資信託であり、信託約款に従い、有価証券等の金融商品に対して投資として運用することを目的としております。	同左
2.金融商品の内容及びリスク	当ファンドの投資している金融商品は、有価証券、コール・ローン等の金銭債権及び金銭債務であります。 当ファンドが投資している有価証券は、親投資信託受益証券であり、株価変動リスク、価格変動リスク、為替変動リスク等の市場リスク、信用リスク及び流動性リスクを有しております。	同左
3.金融商品に係るリスクの管理体制	コンプライアンス・リスク管理部門、運用企画部門において、投資対象の各種リスクのモニタリング、管理等を行い、運用部門への指示、牽制を行っております。 また、社内の委員会において、各種リスクの評価、モニタリング結果の報告を行い、必要に応じ運用部門へ改善指示を行います。 市場リスク 市場の変動率とファンドの基準価額の変動率を継続的に相対比較することやベンチマーク等と比較すること等により分析しております。 信用リスク 組入銘柄の格付やその他発行体情報等を継続的に収集し分析しております。 流動性リスク 市場流動性の状況を把握し、組入銘柄の一定期間における出来高や組入比率等を継続的に測定すること等により分析しております。	同左
4.金融商品の時価等に関する事項についての補足説明	市場価額がない、又は市場価格を時価と見なせない場合には、経営者により合理的に算定された価額で評価する場合があります。	同左

金融商品の時価等に関する事項

第6期特定期間末 平成27年 7月15日現在	第7期特定期間末 平成28年 1月15日現在
1.貸借対照表計上額、時価及び差額 貸借対照表上の金融商品は、原則としてすべて時価評価されているため、貸借対照表計上額と時価との差額はありません。 2.時価の算定方法	1.貸借対照表計上額、時価及び差額 同左 2.時価の算定方法

親投資信託受益証券 「（重要な会計方針に係る事項に関する注記）」に記載して おります。 コール・ローン等の金銭債権及び金銭債務 これらの科目は短期間で決済されるため、帳簿価額は時価に 近似していることから、当該帳簿価額を時価としておりま す。	同左
---	----

（関連当事者との取引に関する注記）

	第6期特定期間 自 平成27年 1月16日 至 平成27年 7月15日	第7期特定期間 自 平成27年 7月16日 至 平成28年 1月15日
	該当事項はありません。	同左

（その他の注記）

1 元本の移動

区分	第6期特定期間末 平成27年 7月15日現在	第7期特定期間末 平成28年 1月15日現在
期首元本額	29,861,781,402円	32,285,906,262円
期中追加設定元本額	9,512,915,783円	3,000,781,353円
期中一部解約元本額	7,088,790,923円	5,989,655,990円

2 有価証券関係

売買目的有価証券

種類	第6期特定期間末 平成27年 7月15日現在	第7期特定期間末 平成28年 1月15日現在
	当特定期間の損益に含まれた評価差額 (円)	当特定期間の損益に含まれた評価差額 (円)
親投資信託受益証券	195,160,860	1,807,892,501
合計	195,160,860	1,807,892,501

3 デリバティブ取引等関係

取引の時価等に関する事項

該当事項はありません。

（4）【附属明細表】

第1 有価証券明細表

(1) 株式

該当事項はありません。

(2) 株式以外の有価証券

(単位：円)

種類	銘柄	券面総額	評価額	備考
親投資信託受益証券	世界好配当ピュア・インフラ株式マザーファンド	13,727,353,836	29,255,736,495	
合計		13,727,353,836	29,255,736,495	

(注)券面総額欄の数値は、口数を表示しております。

第2 信用取引契約残高明細表

該当事項はありません。

第3 デリバティブ取引及び為替予約取引の契約額等及び時価の状況表

該当事項はありません。

【ワールド・インフラ好配当株式ファンド（成長型）】

(1) 【貸借対照表】

(単位：円)

	第6期 平成27年 7月15日現在	第7期 平成28年 1月15日現在
資産の部		
流動資産		
コール・ローン	227,270,096	186,156,841
親投資信託受益証券	6,981,202,365	4,594,169,370
未収入金	-	12,000,000
未収利息	323	259
流動資産合計	7,208,472,784	4,792,326,470
資産合計	7,208,472,784	4,792,326,470
負債の部		
流動負債		
未払収益分配金	3,340,854	-
未払解約金	13,496,290	50,229,040
未払受託者報酬	2,071,185	1,620,973
未払委託者報酬	67,520,637	52,843,624
その他未払費用	363,576	301,171
流動負債合計	86,792,542	104,994,808
負債合計	86,792,542	104,994,808
純資産の部		
元本等		
元本	3,340,854,755	2,852,558,488
剰余金		
期末剰余金又は期末欠損金（ ）	3,780,825,487	1,834,773,174

	第6期 平成27年 7月15日現在	第7期 平成28年 1月15日現在
（分配準備積立金）	626,637,284	544,640,603
元本等合計	7,121,680,242	4,687,331,662
純資産合計	7,121,680,242	4,687,331,662
負債純資産合計	7,208,472,784	4,792,326,470

（２）【損益及び剰余金計算書】

（単位：円）

	第6期 自 平成27年 1月16日 至 平成27年 7月15日	第7期 自 平成27年 7月16日 至 平成28年 1月15日
営業収益		
受取利息	60,280	46,392
有価証券売買等損益	583,702,242	1,440,032,995
営業収益合計	583,762,522	1,439,986,603
営業費用		
受託者報酬	2,071,185	1,620,973
委託者報酬	67,520,637	52,843,624
その他費用	363,576	301,171
営業費用合計	69,955,398	54,765,768
営業利益	513,807,124	1,494,752,371
経常利益	513,807,124	1,494,752,371
当期純利益	513,807,124	1,494,752,371
一部解約に伴う当期純利益金額の分配額	197,152,787	130,837,628
期首剰余金又は期首欠損金（ ）	3,826,871,031	3,780,825,487
剰余金増加額又は欠損金減少額	1,373,155,738	226,595,074
当期追加信託に伴う剰余金増加額又は欠損金減少額	1,373,155,738	226,595,074
剰余金減少額又は欠損金増加額	1,732,514,765	808,732,644
当期一部解約に伴う剰余金減少額又は欠損金増加額	1,732,514,765	808,732,644
分配金	3,340,854	-
期末剰余金又は期末欠損金（ ）	3,780,825,487	1,834,773,174

（３）【注記表】

（重要な会計方針に係る事項に関する注記）

区分	第7期 自 平成27年 7月16日 至 平成28年 1月15日
有価証券の評価基準及び評価方法	親投資信託受益証券 移動平均法に基づき、時価で評価しております。 時価評価にあたっては、親投資信託受益証券の基準価額に基づいて評価しております。

（貸借対照表に関する注記）

第6期 平成27年 7月15日現在	第7期 平成28年 1月15日現在
1. 計算期間末日における受益権の総数 3,340,854,755□	1. 計算期間末日における受益権の総数 2,852,558,488□

2. 計算期間末日における1単位当たりの純資産の額		2. 計算期間末日における1単位当たりの純資産の額	
1口当たり純資産額	2,1317円	1口当たり純資産額	1,6432円
(1万口当たり純資産額)	(21,317円)	(1万口当たり純資産額)	(16,432円)

(損益及び剰余金計算書に関する注記)

区分	第6期	第7期
	自 平成27年 1月16日 至 平成27年 7月15日	自 平成27年 7月16日 至 平成28年 1月15日
1. 委託者報酬	当ファンドの主要投資対象である世界好配当ピュア・インフラ株式マザーファンドにおいて、信託財産の運用指図に関する権限を委託するための費用18,448,630円。	当ファンドの主要投資対象である世界好配当ピュア・インフラ株式マザーファンドにおいて、信託財産の運用指図に関する権限を委託するための費用14,655,751円。
2. 分配金の計算過程	計算期間末における費用控除後の配当等収益(95,773,120円)、費用控除後、繰越欠損金補填後の有価証券売買等損益(220,881,217円)、信託約款に定める収益調整金(3,154,188,203円)及び分配準備積立金(313,323,801円)より分配対象収益は3,784,166,341円(1万口当たり11,326.91円)であり、うち3,340,854円(1万口当たり10円)を分配しております。	計算期間末における費用控除後の配当等収益(44,149,768円)、費用控除後、繰越欠損金補填後の有価証券売買等損益(0円)、信託約款に定める収益調整金(1,475,396,507円)及び分配準備積立金(500,490,835円)より分配対象収益は2,020,037,110円(1万口当たり7,081.48円)であります。分配を行っておりません。

(金融商品に関する注記)

金融商品の状況に関する事項

区分	第6期	第7期
	自 平成27年 1月16日 至 平成27年 7月15日	自 平成27年 7月16日 至 平成28年 1月15日
1. 金融商品に対する取組方針	当ファンドは、投資信託及び投資法人に関する法律第2条第4項に定める証券投資信託であり、信託約款に従い、有価証券等の金融商品に対して投資として運用することを目的としております。	同左
2. 金融商品の内容及びリスク	当ファンドの投資している金融商品は、有価証券、コール・ローン等の金銭債権及び金銭債務であります。 当ファンドが投資している有価証券は、親投資信託受益証券であり、株価変動リスク、価格変動リスク、為替変動リスク等の市場リスク、信用リスク及び流動性リスクを有しております。	同左

3.金融商品に係るリスクの管理体制	<p>コンプライアンス・リスク管理部門、運用企画部門において、投資対象の各種リスクのモニタリング、管理等を行い、運用部門への指示、牽制を行っております。</p> <p>また、社内の委員会において、各種リスクの評価、モニタリング結果の報告を行い、必要に応じ運用部門へ改善指示を行います。</p> <p>市場リスク 市場の変動率とファンドの基準価額の変動率を継続的に相対比較することやベンチマーク等と比較すること等により分析しております。</p> <p>信用リスク 組入銘柄の格付やその他発行体情報等を継続的に収集し分析しております。</p> <p>流動性リスク 市場流動性の状況を把握し、組入銘柄の一定期間における出来高や組入比率等を継続的に測定すること等により分析しております。</p>	同左
4.金融商品の時価等に関する事項についての補足説明	市場価額がない、又は市場価格を時価と見なせない場合には、経営者により合理的に算定された価額で評価する場合があります。	同左

金融商品の時価等に関する事項

第6期 平成27年 7月15日現在	第7期 平成28年 1月15日現在
<p>1.貸借対照表計上額、時価及び差額 貸借対照表上の金融商品は、原則としてすべて時価評価されているため、貸借対照表計上額と時価との差額はありませぬ。</p> <p>2.時価の算定方法 親投資信託受益証券 「(重要な会計方針に係る事項に関する注記)」に記載しております。</p> <p>コール・ローン等の金銭債権及び金銭債務 これらの科目は短期間で決済されるため、帳簿価額は時価に近似していることから、当該帳簿価額を時価としております。</p>	<p>1.貸借対照表計上額、時価及び差額 同左</p> <p>2.時価の算定方法 同左</p>

(関連当事者との取引に関する注記)

	第6期 自 平成27年 1月16日 至 平成27年 7月15日	第7期 自 平成27年 7月16日 至 平成28年 1月15日

	該当事項はありません。	同左
--	-------------	----

（その他の注記）

1 元本の移動

区分	第6期 平成27年 7月15日現在	第7期 平成28年 1月15日現在
期首元本額	3,818,392,778円	3,340,854,755円
期中追加設定元本額	1,229,547,224円	232,115,692円
期中一部解約元本額	1,707,085,247円	720,411,959円

2 有価証券関係

売買目的有価証券

種類	第6期 平成27年 7月15日現在	第7期 平成28年 1月15日現在
	当計算期間の損益に含まれた評価差額 (円)	当計算期間の損益に含まれた評価差額 (円)
親投資信託受益証券	443,061,395	1,340,612,769
合計	443,061,395	1,340,612,769

3 デリバティブ取引等関係

取引の時価等に関する事項

該当事項はありません。

（4）【附属明細表】

第1 有価証券明細表

(1) 株式

該当事項はありません。

(2) 株式以外の有価証券

（単位：円）

種類	銘柄	券面総額	評価額	備考
親投資信託受益証券	世界好配当ピュア・インフラ株式マザーファンド	2,155,672,565	4,594,169,370	
合計		2,155,672,565	4,594,169,370	

（注）券面総額欄の数値は、口数を表示しております。

第2 信用取引契約残高明細表

該当事項はありません。

第3 デリバティブ取引及び為替予約取引の契約額等及び時価の状況表

該当事項はありません。

(参考)

「ワールド・インフラ好配当株式ファンド（毎月決算型）」及び「ワールド・インフラ好配当株式ファンド（成長型）」は、「世界好配当ピュア・インフラ株式マザーファンド」受益証券を主要投資対象としており、貸借対照表の資産の部に計上された「親投資信託受益証券」は、すべて同ファンドの受益証券であります。

なお、以下に記載した情報は監査の対象外であります。

世界好配当ピュア・インフラ株式マザーファンド

貸借対照表

(単位：円)

	平成27年 7月15日現在	平成28年 1月15日現在
資産の部		
流動資産		
預金	1,495,302,700	677,736,808
コール・ローン	1,371,379,420	523,967,610
株式	51,740,400,735	33,078,618,722
投資信託受益証券	632,176,885	365,164,967
投資証券	2,923,856,720	2,586,940,095
派生商品評価勘定	231,252	799,599
未収入金	-	566,435,433
未収配当金	291,014,099	90,180,028
未収利息	1,951	730
流動資産合計	58,454,363,762	37,889,843,992
資産合計	58,454,363,762	37,889,843,992
負債の部		
流動負債		
派生商品評価勘定	256,856	960,158
未払金	139,361,776	-
未払解約金	30,000,000	45,000,000
流動負債合計	169,618,632	45,960,158
負債合計	169,618,632	45,960,158
純資産の部		
元本等		
元本	21,142,618,737	17,756,684,490
剰余金		
剰余金又は欠損金()	37,142,126,393	20,087,199,344
元本等合計	58,284,745,130	37,843,883,834
純資産合計	58,284,745,130	37,843,883,834
負債純資産合計	58,454,363,762	37,889,843,992

注記表

（重要な会計方針に係る事項に関する注記）

区分	自 平成27年 7月16日 至 平成28年 1月15日
1. 有価証券の評価基準及び評価方法	<p>株式 移動平均法に基づき、原則として時価で評価しております。 時価評価にあたっては、金融商品取引所及び外国金融商品市場における最終相場（最終相場のないものについては、それに準じる価額）に基づいて評価しております。</p> <p>投資信託受益証券 移動平均法に基づき、原則として時価で評価しております。 時価評価にあたっては、金融商品取引所及び外国金融商品市場における最終相場（最終相場のないものについては、それに準じる価額）に基づいて評価しております。</p> <p>投資証券 移動平均法に基づき、原則として時価で評価しております。 時価評価にあたっては、金融商品取引所及び外国金融商品市場における最終相場（最終相場のないものについては、それに準じる価額）に基づいて評価しております。</p>
2. デリバティブ等の評価基準及び評価方法	為替予約取引 原則として計算日の対顧客先物売買相場の仲値で評価しております。
3. 収益及び費用の計上基準	<p>受取配当金</p> <p>（1）株式及び投資証券 原則として、株式及び投資証券の配当落ち日において、確定配当金額又は予想配当金額を計上しております。</p> <p>（2）投資信託受益証券 原則として、投資信託受益証券の収益分配金落ち日において、当該収益分配金額を計上しております。</p>
4. その他財務諸表作成のための基本となる重要な事項	<p>外貨建取引等の処理基準</p> <p>当ファンドの外貨建取引等の処理基準については、投資信託財産計算規則第60条及び第61条によっております。</p>

（貸借対照表に関する注記）

平成27年 7月15日現在	平成28年 1月15日現在
1. 計算日における受益権の総数 21,142,618,737口	1. 計算日における受益権の総数 17,756,684,490口
2. 計算日における1単位当たりの純資産の額	2. 計算日における1単位当たりの純資産の額
1口当たり純資産額 2.7567円	1口当たり純資産額 2.1312円
(1万口当たり純資産額) (27,567円)	(1万口当たり純資産額) (21,312円)

（金融商品に関する注記）

金融商品の状況に関する事項

区分	自 平成27年 1月16日 至 平成27年 7月15日	自 平成27年 7月16日 至 平成28年 1月15日

1.金融商品に対する取組方針	<p>当ファンドは、投資信託及び投資法人に関する法律第2条第4項に定める証券投資信託であり、信託約款に従い、有価証券等の金融商品に対して投資として運用することを目的としております。</p> <p>また、当ファンドは、為替変動リスクを回避するため、デリバティブ取引を行っております。</p>	同左
2.金融商品の内容及びリスク	<p>当ファンドの投資している金融商品は、有価証券、デリバティブ取引、コール・ローン等の金銭債権及び金銭債務であります。</p> <p>当ファンドが投資している有価証券は、株式、投資信託受益証券、投資証券であり、株価変動リスク、価格変動リスク、為替変動リスク等の市場リスク、信用リスク及び流動性リスクを有しております。</p> <p>また、当ファンドが利用しているデリバティブ取引は、為替予約取引であります。為替予約取引には為替相場の変動によるリスクを有しております。</p>	同左
3.金融商品に係るリスクの管理体制	<p>コンプライアンス・リスク管理部門、運用企画部門において、投資対象の各種リスクのモニタリング、管理等を行い、運用部門への指示、牽制を行っております。</p> <p>また、社内の委員会において、各種リスクの評価、モニタリング結果の報告を行い、必要に応じ運用部門へ改善指示を行います。</p> <p>市場リスク 市場の変動率とファンドの基準価額の変動率を継続的に相対比較することやベンチマーク等と比較すること等により分析しております。</p> <p>信用リスク 組入銘柄の格付やその他発行体情報等を継続的に収集し分析しております。</p> <p>流動性リスク 市場流動性の状況を把握し、組入銘柄の一定期間における出来高や組入比率等を継続的に測定すること等により分析しております。</p>	同左

4.金融商品の時価等に関する事項についての補足説明	市場価額がない、又は市場価格を時価と見なせない場合には、経営者により合理的に算定された価額で評価する場合があります。 また、デリバティブ取引に関する契約額等は、あくまでもデリバティブ取引における名目的な契約額又は計算上の想定元本であり、当該金額自体がデリバティブ取引のリスクの大きさを示すものではありません。	同左
---------------------------	---	----

金融商品の時価等に関する事項

平成27年 7月15日現在	平成28年 1月15日現在
<p>1.貸借対照表計上額、時価及び差額</p> <p>貸借対照表上の金融商品は、原則としてすべて時価評価されているため、貸借対照表計上額と時価との差額はありませ</p> <p>ん。</p> <p>2.時価の算定方法</p> <p>株式 「（重要な会計方針に係る事項に関する注記）」に記載しております。</p> <p>投資信託受益証券 「（重要な会計方針に係る事項に関する注記）」に記載しております。</p> <p>投資証券 「（重要な会計方針に係る事項に関する注記）」に記載しております。</p> <p>派生商品評価勘定 「（重要な会計方針に係る事項に関する注記）」に記載しております。</p> <p>コール・ローン等の金銭債権及び金銭債務 これらの科目は短期間で決済されるため、帳簿価額は時価に近似していることから、当該帳簿価額を時価としております。</p>	<p>1.貸借対照表計上額、時価及び差額</p> <p>同左</p> <p>2.時価の算定方法</p> <p>同左</p>

（関連当事者との取引に関する注記）

	自 平成27年 1月16日 至 平成27年 7月15日	自 平成27年 7月16日 至 平成28年 1月15日
	該当事項はありません。	同左

（その他の注記）

1 元本の移動

区分	平成27年 7月15日現在	平成28年 1月15日現在
----	---------------	---------------

本報告書における開示対象ファンドの期首における当該親投資信託の元本額	21,997,539,300円	21,142,618,737円
期中追加設定元本額	2,362,750,100円	355,341,898円
期中一部解約元本額	3,217,670,663円	3,741,276,145円
同期末における元本の内訳		
世界好配当ピュア・インフラ株式ファンド（毎月決算型）	1,709,835,064円	1,264,953,473円
世界好配当ピュア・インフラ株式ファンド（成長型）	881,009,959円	585,712,350円
ワールド・インフラ好配当株式ファンド（毎月決算型）	15,996,791,885円	13,727,353,836円
ワールド・インフラ好配当株式ファンド（成長型）	2,532,449,075円	2,155,672,565円
新光世界インフラ株式ファンド	22,532,754円	22,992,266円
合計	21,142,618,737円	17,756,684,490円

2 有価証券関係

売買目的有価証券

種類	平成27年 7月15日現在	平成28年 1月15日現在
	当期間の損益に含まれた評価差額（円）	当期間の損益に含まれた評価差額（円）
株式	1,175,899,574	7,537,157,501
投資信託受益証券	7,778,320	71,382,278
投資証券	97,567,484	122,230,494
合計	1,281,245,378	7,730,770,273

(注)「当期間」とは、当該親投資信託の計算期間の開始日から本報告書における開示対象ファンドの期末日までの期間を指しております。

3 デリバティブ取引等関係

取引の時価等に関する事項

(通貨関連)

種類	平成27年 7月15日現在				平成28年 1月15日現在			
	契約額等（円）		時価（円）	評価損益（円）	契約額等（円）		時価（円）	評価損益（円）
	うち1年 起				うち1年 起			
市場取引以外の取引								
為替予約取引								
買建	89,393,614	-	89,136,758	256,856	144,025,061	-	144,723,260	698,199
米ドル	-	-	-	-	144,025,061	-	144,723,260	698,199
カナダドル	89,393,614	-	89,136,758	256,856	-	-	-	-
売建	89,393,614	-	89,162,362	231,252	262,276,461	-	263,135,219	858,758

米ドル	89,393,614	-	89,162,362	231,252	118,251,400	-	118,150,000	101,400
カナダドル	-	-	-	-	144,025,061	-	144,985,219	960,158
合計	178,787,228	-	178,299,120	25,604	406,301,522	-	407,858,479	160,559

時価の算定方法

為替予約取引

1) 計算日に対顧客先物売買相場の仲値が発表されている外貨については、以下のように評価しております。

計算日において為替予約の受渡日の対顧客先物売買相場の仲値が発表されている場合は、当該仲値で評価しております。

計算日において為替予約の受渡日の対顧客先物売買相場の仲値が発表されていない場合は、以下の方法によっております。

- ・ 計算日に為替予約の受渡日を超える対顧客先物売買相場が発表されている場合には、発表されている先物売買相場のうち受渡日に最も近い前後二つの先物売買相場の仲値をもとに計算したレートを用いております。
- ・ 計算日に為替予約の受渡日を超える対顧客先物売買相場が発表されていない場合には、発表されているもので為替予約の受渡日に最も近い先物売買相場の仲値で評価しております。

2) 計算日に対顧客先物売買相場の仲値が発表されていない外貨については、計算日の対顧客電信売買相場の仲値で評価しております。

上記取引で、ヘッジ会計が適用されているものではありません。

附属明細表

第1 有価証券明細表

(1) 株式

通貨	銘柄	株式数	評価額		備考
			単価	金額	
米ドル	ENBRIDGE ENERGY MANAGEMENT LLC	438,364	18.70	8,197,406.80	
	KINDER MORGAN INC	735,999	13.98	10,289,266.02	
	SEMGROUP CORPORATION-CLASS A	111,605	22.96	2,562,450.80	
	TARGA RESOURCES CORPORATION	203,900	18.79	3,831,281.00	
	WILLIAMS COS INC	469,100	18.29	8,579,839.00	
	GRUPO AEROPORTUARIO DEL SURESTE SA-ADR	22,689	125.55	2,848,603.95	
	DOMINION RESOURCES INC/VA	103,600	69.67	7,217,812.00	
	EDISON INTERNATIONAL	187,900	59.55	11,189,445.00	
	EVERSOURCE ENERGY	283,400	51.86	14,697,124.00	
	ITC HOLDINGS CORPORATION	121,000	39.84	4,820,640.00	
	NISOURCE INC	213,887	20.00	4,277,740.00	
	SEMPRA ENERGY	154,200	92.94	14,331,348.00	
	WESTAR ENERGY INC	154,600	41.94	6,483,924.00	
米ドル 建小計		3,200,244		99,326,880.57 (11,736,464,208)	
カナダドル	ENBRIDGE INC	499,817	44.78	22,381,805.26	

	ENBRIDGE INCOME FUND HOLDINGS INC	334,064	27.31	9,123,287.84	
	PEMBINA PIPELINE CORPORATION	316,455	28.82	9,120,233.10	
	TRANSCANADA CORPORATION	160,589	45.00	7,226,505.00	
	VERESEN INC	1,568,819	7.94	12,456,422.86	
	HYDRO ONE LIMITED	476,008	22.24	10,586,417.92	
	カナダドル 建小計	3,355,752		70,894,671.98 (5,835,340,450)	
ユーロ	SOCIETA INIZIATIVE AUTOSTRADALI E SERVIZI SPA	530,238	9.07	4,811,909.85	
	EUTELSAT COMMUNICATIONS	353,635	26.95	9,532,231.42	
	RAI WAY SPA	2,933,822	4.49	13,196,331.35	
	EI TOWERS SPA	68,305	56.00	3,825,080.00	
	INFRASTRUTTURE WIRELESS ITALIANE SPA	2,216,651	4.74	10,506,925.74	
	ENAGAS SA	338,555	25.61	8,672,086.32	
	SNAM SPA	1,703,250	5.01	8,533,282.50	
	ユーロ 建小計	8,144,456		59,077,847.18 (7,583,823,242)	
英ポンド	NATIONAL GRID PLC	1,812,615	9.37	16,987,827.78	
	PENNON GROUP PLC	655,043	8.60	5,636,645.01	
	SEVERN TRENT PLC	123,069	21.05	2,590,602.45	
	英ポンド 建小計	2,590,727		25,215,075.24 (4,298,918,177)	
オーストラリアドル	TRANSURBAN GROUP	1,077,206	10.13	10,912,096.78	
	APA GROUP	1,909,782	8.17	15,602,918.94	
	DUET GROUP	4,588,422	2.25	10,323,949.50	
	SPARK INFRASTRUCTURE GROUP	3,906,896	1.80	7,051,947.28	
	オーストラリアドル 建小計	11,482,306		43,890,912.50 (3,624,072,645)	
	合 計	28,773,485		33,078,618,722 (33,078,618,722)	

(注)外貨建株式の評価額の単価は、小数点第3位以下を切り捨てて表示しております。

(2)株式以外の有価証券

通貨	種 類	銘 柄	券面総額	評価額	備考
米ドル	投資証券	AMERICAN TOWER CORPORATION	73,900	6,814,319.00	
		CROWN CASTLE INTERNATIONAL CORPORATION	179,600	15,079,216.00	
	米ドル建小計		253,500	21,893,535.00 (2,586,940,095)	
ブラジルリアル	投資信託受益証券	TRANSMISSORA ALIANCA DE ENERGIA EL-UNITS	755,400	12,365,898.00	
	ブラジルリアル建小計		755,400	12,365,898.00 (365,164,967)	

合計		2,952,105,062	
		(2,952,105,062)	

(注)投資信託受益証券及び投資証券における券面総額欄の数値は、口数及び証券数を表示しております。

有価証券明細表注記

- 小計欄の（ ）内は、邦貨換算額であります。
- 合計欄の記載は、邦貨金額であります。（ ）内は、外貨建有価証券に係るもので、内書であります。
- 外貨建有価証券の内訳

通貨	銘柄数	組入株式 時価比率	組入投資信託 受益証券 時価比率	組入投資証券 時価比率	有価証券の 合計金額に 対する比率
米ドル	株式 13銘柄	31.0%			32.6%
	投資証券 2銘柄			6.8%	7.2%
カナダドル	株式 6銘柄	15.4%			16.2%
ブラジルリアル	投資信託受 益証券 1銘柄		1.0%		1.0%
ユーロ	株式 7銘柄	20.0%			21.0%
英ポンド	株式 3銘柄	11.4%			11.9%
オーストラリアドル	株式 4銘柄	9.6%			10.1%

(注1)組入株式時価比率、組入投資信託受益証券時価比率及び組入投資証券時価比率は、純資産総額に対する各通貨毎の評価額小計の割合であります。

(注2)有価証券の合計額に対する比率は、邦貨建有価証券評価額及び外貨建有価証券の邦貨換算評価額の合計に対する各通貨毎の評価額小計の割合であります。

第2 信用取引契約残高明細表

該当事項はありません。

第3 デリバティブ取引及び為替予約取引の契約額等及び時価の状況表

「注記表（デリバティブ取引等関係）」に記載しております。

2【ファンドの現況】

【純資産額計算書】

ワールド・インフラ好配当株式ファンド（毎月決算型）

（平成28年 1月29日現在）

資産総額	30,914,730,821円
負債総額	144,409,258円
純資産総額（ - ）	30,770,321,563円
発行済口数	28,756,699,944口

1口当たり純資産額（ / ）	1.0700円
（1万口当たり純資産額）	（10,700円）

ワールド・インフラ好配当株式ファンド（成長型）

（平成28年 1月29日現在）

資産総額	4,886,337,268円
負債総額	14,785,542円
純資産総額（ - ）	4,871,551,726円
発行済口数	2,823,445,587口
1口当たり純資産額（ / ）	1.7254円
（1万口当たり純資産額）	（17,254円）

（参考）世界好配当ピュア・インフラ株式マザーファンド

（平成28年 1月29日現在）

資産総額	39,157,395,056円
負債総額	109,224,599円
純資産総額（ - ）	39,048,170,457円
発行済口数	17,420,480,701口
1口当たり純資産額（ / ）	2.2415円
（1万口当たり純資産額）	（22,415円）

第三部【委託会社等の情報】

第1【委託会社等の概況】

1【委託会社等の概況】

<更新後>

a．資本金の額（平成28年1月末現在）

資本金の額	45億2,430万円
会社が発行する株式総数	3,000,000株
発行済株式総数	1,823,250株
直近5カ年における主な資本金の額の増減：該当事項はありません。	

b．委託会社の機構

(イ) 株主総会において、15名以内の取締役が選任されます。

取締役の選任は、発行済株式総数のうち議決権のある株式数の3分の1以上に当たる株式を有する株主が出席し、その議決権の過半数をもってこれを行い、累積投票によらないものとします。

取締役の任期は、就任後1年内の最終の決算期に関する定時株主総会終結のときまでとします。

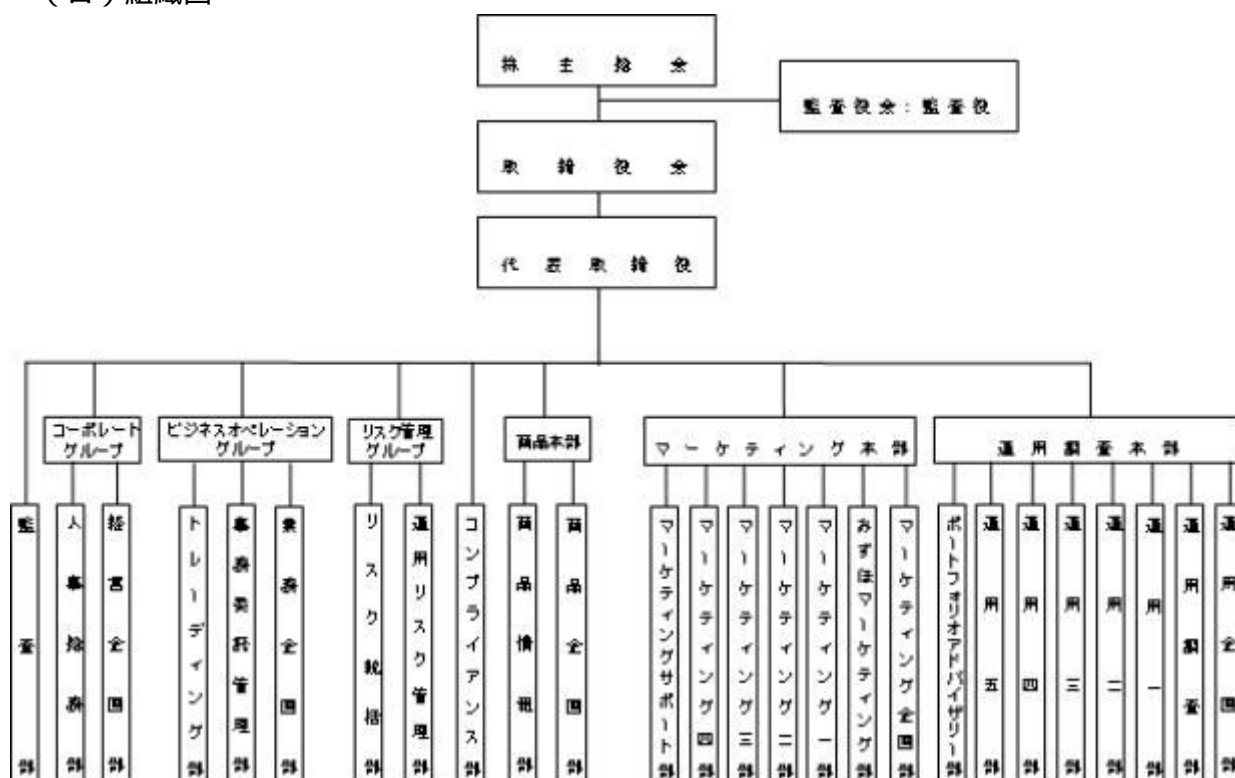
取締役会の決議により、取締役の中から取締役会長1名、取締役社長1名、取締役副社長、専務取締役ならびに常務取締役若干名を定めることができます。

取締役会の決議をもって代表取締役3名以内を決定します。

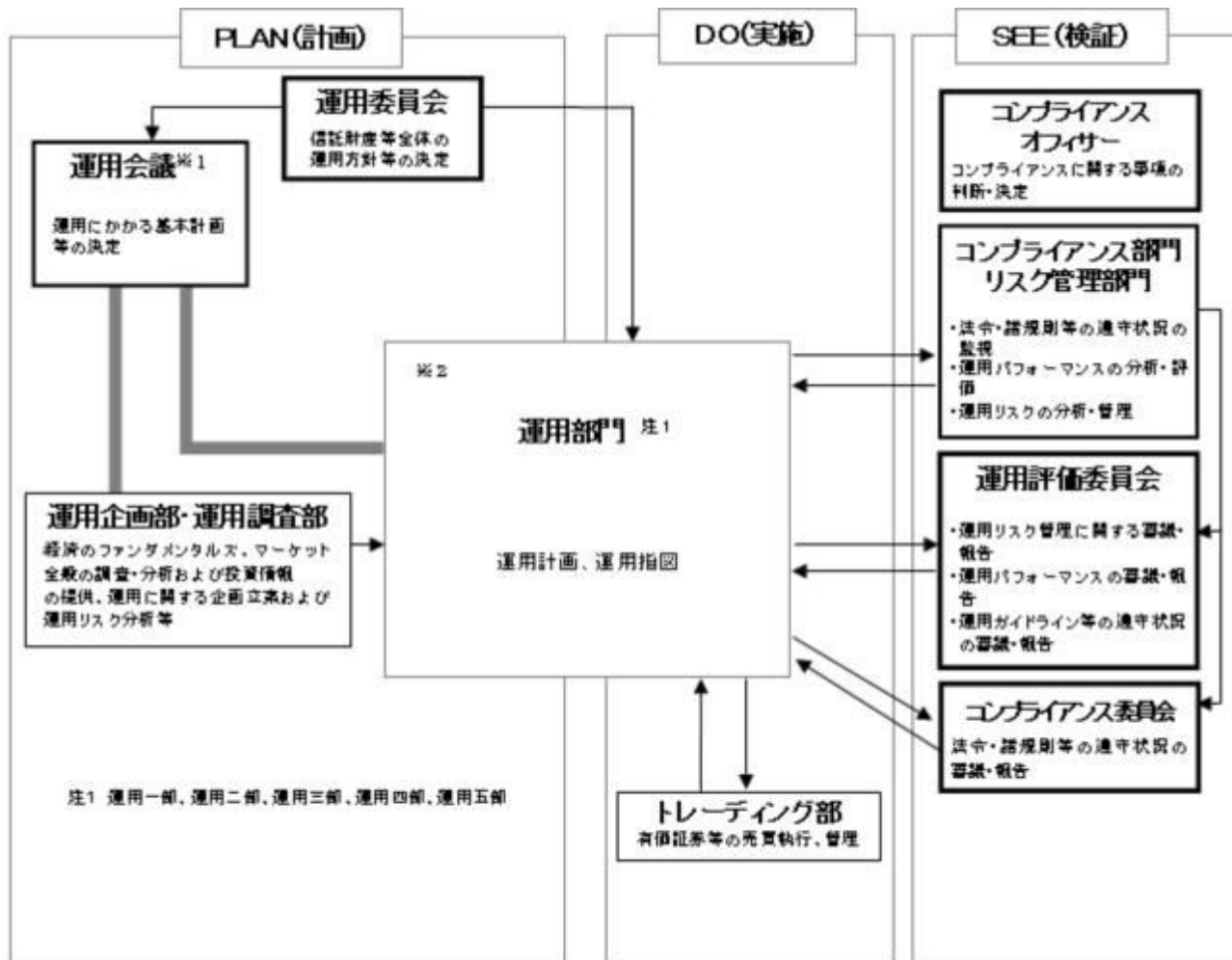
代表取締役は、会社を代表し、取締役会の決議にしたがい業務を執行します。

取締役会は、法令または定款に定めある事項のほか、当会社の重要な業務執行に関する事項を決定します。

(ロ) 組織図



(八) 投資運用の意思決定機構



実線の矢印は情報の流れを示します。

※1 運用会議は運用企画部・運用調査部、運用部門(運用一部～五部)で構成されます。

※2 運用部門において、運用計画および運用指図の承認は各々の上位職者が行います。

2【事業の内容及び営業の概況】

<更新後>

「投資信託及び投資法人に関する法律」に定める投資信託委託会社である委託者は、証券投資信託の設定を行うとともに「金融商品取引法」に定める金融商品取引業者としてその運用（投資運用業）を行っています。また、「金融商品取引法」に定める投資助言業務を行っています。

委託者が運用を行っている証券投資信託（親投資信託は除きます。）は以下のとおりです。
(平成28年1月29日現在)

種類	ファンド本数	純資産額（百万円）
総合計	334	4,141,639
株式投資信託（合計）	306	3,392,261
単位型	62	227,626
追加型	244	3,164,634
公社債投資信託（合計）	28	749,378
単位型	1	2,530
追加型	27	746,847

3【委託会社等の経理状況】

< 更新後 >

1．財務諸表の作成方法について

委託会社である新光投信株式会社（以下「当社」という。）の財務諸表は、「財務諸表等の用語、様式及び作成方法に関する規則」（昭和38年大蔵省令第59号。以下「財務諸表等規則」という。）並びに同規則第2条の規定に基づき、「金融商品取引業等に関する内閣府令」（平成19年8月6日内閣府令第52号）により作成しております。

当社の中間財務諸表は、「中間財務諸表等の用語、様式及び作成方法に関する規則」（昭和52年大蔵省令第38号）並びに同規則第38条および第57条の規定に基づき、「金融商品取引業等に関する内閣府令」（平成19年8月6日内閣府令第52号）により作成しております。

なお、財務諸表及び中間財務諸表の金額は、千円未満の端数を切り捨てて記載しております。

2．監査証明について

当社は、金融商品取引法第193条の2第1項の規定に基づき、第55期事業年度（平成26年4月1日から平成27年3月31日まで）の財務諸表について、新日本有限責任監査法人により監査を受けております。

第56期事業年度（平成27年4月1日から平成28年3月31日まで）の中間財務諸表について、新日本有限責任監査法人により中間監査を受けております。

1．財務諸表

(1)【貸借対照表】

	(単位：千円)	
	前事業年度 (平成26年3月31日)	当事業年度 (平成27年3月31日)
資産の部		
流動資産		
現金及び預金	13,492,111	13,427,042
有価証券	3,291,156	3,200,000
貯蔵品	5,188	5,117
立替金	15,778	23,184
前払金	38,614	64,821
前払費用	16,530	18,242
未収入金	-	872
未収委託者報酬	2,654,090	3,187,770
未収運用受託報酬	117,049	99,054
未収収益	6,509	6,338
繰延税金資産	283,616	372,215
流動資産合計	19,920,646	20,404,659
固定資産		
有形固定資産		

建物(純額)	2	12,380	2	12,687
構築物(純額)	2	1,650	2	1,444
器具・備品(純額)	2	99,960	2	86,688
リース資産(純額)	2	340		-
有形固定資産合計		114,332		100,820
無形固定資産				
電話加入権		91		91
ソフトウェア		74,851		85,517
ソフトウェア仮勘定		11,885		669
無形固定資産合計		86,827		86,278
投資その他の資産				
投資有価証券		3,213,218		5,101,854
関係会社株式		77,100		77,100
長期差入保証金		124,152		124,246
長期繰延税金資産		63,925		-
前払年金費用		374,562		396,211
その他		6,632		6,632
投資その他の資産合計		3,859,590		5,706,044
固定資産合計		4,060,749		5,893,143
資産合計		23,981,396		26,297,802

(単位：千円)

	前事業年度 (平成26年3月31日)		当事業年度 (平成27年3月31日)	
負債の部				
流動負債				
預り金		21,303		17,893
リース債務		810		345
未払金				
未払収益分配金		177		160
未払償還金		10,100		5,083
未払手数料	1	1,296,830	1	1,558,682
その他未払金		513,148		952,018
未払金合計		1,820,257		2,515,945
未払費用		548,430		722,806
未払法人税等		1,462,380		1,222,883
賞与引当金		362,800		451,000
役員賞与引当金		44,200		66,000
外国税支払損失引当金		-		184,111
訴訟損失引当金		-		30,000
流動負債合計		4,260,181		5,210,985
固定負債				
繰延税金負債		-		89,752
長期リース債務		345		-

退職給付引当金	172,959	155,806
役員退職慰労引当金	31,708	39,333
執行役員退職慰労引当金	102,083	63,916
固定負債合計	307,096	348,809
負債合計	4,567,278	5,559,794
純資産の部		
株主資本		
資本金	4,524,300	4,524,300
資本剰余金		
資本準備金	2,761,700	2,761,700
資本剰余金合計	2,761,700	2,761,700
利益剰余金		
利益準備金	360,493	360,493
その他利益剰余金		
別途積立金	8,900,000	8,900,000
繰越利益剰余金	2,889,165	3,981,245
利益剰余金合計	12,149,658	13,241,738
自己株式	72,415	72,415
株主資本合計	19,363,242	20,455,322
評価・換算差額等		
その他有価証券評価差額金	50,874	282,685
評価・換算差額等合計	50,874	282,685
純資産合計	19,414,117	20,738,008
負債純資産合計	23,981,396	26,297,802

(2) 【損益計算書】

(単位：千円)

	前事業年度		当事業年度	
	(自 平成25年4月 1日 至 平成26年3月31日)		(自 平成26年4月 1日 至 平成27年3月31日)	
営業収益				
委託者報酬		29,107,010		35,876,795
運用受託報酬		261,777		238,412
営業収益合計		29,368,787		36,115,207
営業費用				
支払手数料	1	15,428,327	1	18,252,669
広告宣伝費		336,593		456,430
公告費		2,919		548
調査費				
調査費		339,210		623,792
委託調査費		4,188,805		5,966,340
図書費		4,862		5,254

調査費合計	4,532,878	6,595,388
委託計算費	1,151,067	1,352,318
営業雑経費		
通信費	37,016	32,335
印刷費	160,606	103,093
協会費	14,992	18,150
諸会費	3,153	3,300
その他	27,521	41,594
営業雑経費合計	243,290	198,475
営業費用合計	21,695,077	26,855,830
一般管理費		
給料		
役員報酬	89,886	96,445
給料・手当	1,326,658	1,368,552
賞与	332,688	336,076
給料合計	1,749,233	1,801,073
交際費	9,349	11,426
寄付金	3,066	3,198
旅費交通費	78,321	100,386
租税公課	65,510	68,508
不動産賃借料	205,792	206,753
賞与引当金繰入	362,800	451,000
役員賞与引当金繰入	44,200	66,000
役員退職慰労引当金繰入	39,756	24,930
退職給付費用	182,850	191,900
減価償却費	63,615	70,676
諸経費	585,445	573,824
一般管理費合計	3,389,942	3,569,678
営業利益	4,283,768	5,689,698

(単位：千円)

	前事業年度	当事業年度
	(自 平成25年4月 1日 至 平成26年3月31日)	(自 平成26年4月 1日 至 平成27年3月31日)
営業外収益		
受取配当金	143,049	163,006
有価証券利息	6,052	3,853
受取利息	14,495	10,741
時効成立分配金・償還金	4,450	5,080
雑益	20,588	487
営業外収益合計	188,635	183,170
営業外費用		
支払利息	59	26

時効成立後支払分配金・償還金	1,557	3,083
雑損	8,673	3,261
営業外費用合計	10,290	6,371
経常利益	4,462,113	5,866,496
特別利益		
投資有価証券売却益	158,386	68,179
特別利益合計	158,386	68,179
特別損失		
固定資産除却損	3,210	3,177
ゴルフ会員権売却損	2,795	-
投資有価証券売却損	42,388	54,613
投資有価証券評価損	10,974	10,952
外国税支払損失引当金繰入額	-	184,111
訴訟損失引当金繰入額	-	30,000
その他特別損失	-	22,227
特別損失合計	59,368	305,082
税引前当期純利益	4,561,131	5,629,593
法人税、住民税及び事業税	1,905,519	2,111,379
法人税等調整額	113,958	66,999
法人税等合計	1,791,560	2,044,380
当期純利益	2,769,571	3,585,212

(3) 【株主資本等変動計算書】

前事業年度（自 平成25年4月 1日 至 平成26年3月31日）

（単位：千円）

	株主資本				
	資本金	資本剰余金		利益剰余金	
		資本 準備金	利益 準備金	その他利益剰余金	
				別 途 積立金	繰 越 利 益 剰余金
当期首残高	4,524,300	2,761,700	360,493	10,000,000	1,559,003
当期変動額					
別途積立金取崩				1,100,000	1,100,000
剰余金の配当					2,539,409
当期純利益					2,769,571
自己株式の取得					
自己株式の処分					
株主資本以外の項目の 当期変動額（純額）					
当期変動額合計	-	-	-	1,100,000	1,330,161

当期末残高	4,524,300	2,761,700	360,493	8,900,000	2,889,165
-------	-----------	-----------	---------	-----------	-----------

	株主資本			評価・換算差額等	純資産合計
	利益剰余金	自己株式	株主資本合計	その他有価証券評価差額金	
	利益剰余金合計				
当期首残高	11,919,497	72,415	19,133,081	106,625	19,239,706
当期変動額					
別途積立金取崩			-		-
剰余金の配当	2,539,409		2,539,409		2,539,409
当期純利益	2,769,571		2,769,571		2,769,571
自己株式の取得			-		-
自己株式の処分			-		-
株主資本以外の項目の 当期変動額（純額）				55,750	55,750
当期変動額合計	230,161	-	230,161	55,750	174,410
当期末残高	12,149,658	72,415	19,363,242	50,874	19,414,117

当事業年度（自 平成26年4月 1日 至 平成27年3月31日）

（単位：千円）

	株主資本				
	資本金	資本剰余金	利益剰余金		
		資本準備金	利益準備金	その他利益剰余金	
				別途積立金	繰越利益剰余金
当期首残高	4,524,300	2,761,700	360,493	8,900,000	2,889,165
会計方針の変更による 累積的影響額					46,276
会計方針の変更を反映した 当期首残高	4,524,300	2,761,700	360,493	8,900,000	2,935,441
当期変動額					
別途積立金取崩					
剰余金の配当					2,539,409
当期純利益					3,585,212
自己株式の取得					
自己株式の処分					
株主資本以外の項目の 当期変動額（純額）					
当期変動額合計	-	-	-	-	1,045,803
当期末残高	4,524,300	2,761,700	360,493	8,900,000	3,981,245

	株主資本			評価・換算差額等	純資産合計
	利益剰余金	自己株式	株主資本合計	その他有価証券評価差額金	
	利益剰余金合計				
当期首残高	12,149,658	72,415	19,363,242	50,874	19,414,117
会計方針の変更による累積的影響額	46,276		46,276		46,276
会計方針の変更を反映した当期首残高	12,195,935	72,415	19,409,519	50,874	19,460,393
当期変動額					
別途積立金取崩			-		-
剰余金の配当	2,539,409		2,539,409		2,539,409
当期純利益	3,585,212		3,585,212		3,585,212
自己株式の取得			-		-
自己株式の処分			-		-
株主資本以外の項目の当期変動額（純額）				231,810	231,810
当期変動額合計	1,045,803	-	1,045,803	231,810	1,277,614
当期末残高	13,241,738	72,415	20,455,322	282,685	20,738,008

重要な会計方針

1. 有価証券の評価基準及び評価方法

(1) 関連会社株式

総平均法による原価法

(2) その他有価証券

時価のあるもの

決算期末日の市場価格等に基づく時価法（評価差額は、全部純資産直入法により処理し、売却原価は、総平均法により算定）

時価のないもの

総平均法による原価法

2. 固定資産の減価償却の方法

(1) 有形固定資産（リース資産を除く）

定率法。但し、平成10年4月1日以降に取得した建物（建物附属設備を除く）については定額法。

なお、主な耐用年数は以下のとおりであります。

建物 8～18年

構築物 20年

器具備品 2～20年

(2) 無形固定資産

定額法。

なお、自社利用のソフトウェアについては、社内における利用可能期間（5年）に基づく定額法により償却しております。

（3）リース資産

所有権移転外ファイナンス・リース取引に係るリース資産

リース期間を耐用年数とし、残存価額を零とする定率法を採用しております。

3．引当金の計上基準

（1）賞与引当金

従業員に対する賞与の支払いに備えるため、支給見込額の当事業年度対応分を計上しております。

（2）役員賞与引当金

役員に対する賞与の支払いに備えるため、支給見込額の当事業年度対応分を計上しております。

（3）外国税支払損失引当金

証券投資信託の中国株式投資に対する課税規定が明確化されたことに伴い、将来支払う可能性がある金額を見積もり、計上しております。

（4）訴訟損失引当金

訴訟に対する損失に備えるため、将来発生する可能性のある金額を見積もり、必要と認められる額を計上しております。

（5）退職給付引当金

従業員の退職給付に備えるため、当事業年度末における退職給付債務及び年金資産の見込額に基づき計上しております。

退職給付見込額の期間帰属方法

退職給付債務の算定にあたり、退職給付見込額を当事業年度末までの期間に帰属させる方法については、給付算定式基準によっております。

数理計算上の差異及び過去勤務費用の費用処理方法

過去勤務費用は、その発生時の従業員の平均残存勤務期間以内の一定の年数（10年）による定額法により費用処理しております。

数理計算上の差異は、各事業年度の発生時における従業員の平均残存勤務期間以内の一定の年数（10年）による定額法により按分した額をそれぞれの発生の翌事業年度末から費用処理しております。

（6）役員退職慰労引当金

役員の退職慰労金の支払いに備えるため、規程に基づく当事業年度末要支給額を計上しております。

（7）執行役員退職慰労引当金

執行役員の退職慰労金の支払いに備えるため、規程に基づく当事業年度末要支給額を計上しております。

4．外貨建の資産及び負債の本邦通貨への換算基準

外貨建金銭債権債務は、決算日の直物為替相場により円貨に換算し、換算差額は損益として処理しております。

5．その他財務諸表作成のための基本となる重要な事項

（1）消費税等の会計処理

消費税等の会計処理は、税抜方式によっており、控除対象外消費税等は、当事業年度の費用として処理しております。

（会計方針の変更）

（退職給付に関する会計基準等の適用）

「退職給付に関する会計基準」（企業会計基準第26号 平成24年5月17日。以下「退職給付会計基準」という。）及び「退職給付に関する会計基準の適用指針」（企業会計基準適用指針第25号 平成27年3月26日。以下「退職給付適用指針」という。）を、退職給付会計基準第35項本文及び退職給付適用指針第67項本文に掲

げられた定めについて当事業年度より適用し、退職給付債務及び勤務費用の計算方法を見直し、退職給付見込額の期間帰属方法を期間定額基準から給付算定式基準へ変更するとともに、割引率の算定方法を退職給付の支払見込期間ごとに設定された複数の割引率を使用する方法に変更しました。

退職給付会計基準等の適用については、退職給付会計基準第37項に定める経過的な取扱いに従って、当事業年度の期首において、退職給付債務及び勤務費用の計算方法の変更に伴う影響額を利益剰余金に加減しております。

この結果、当事業年度の期首の前払年金費用が69,164千円増加、退職給付引当金が2,738千円減少し、利益剰余金が46,276千円増加しております。なお、当事業年度の損益に与える影響は軽微であります。

注記事項

（貸借対照表関係）

1. 各科目に含まれている関係会社に対するものは次のとおりであります。

	前事業年度 (平成26年3月31日)	当事業年度 (平成27年3月31日)
未払手数料	760,018千円	777,631千円

2. 資産の金額から直接控除している減価償却累計額（減損損失累計額を含む）の額

	前事業年度 (平成26年3月31日)	当事業年度 (平成27年3月31日)
有形固定資産の減価償却累計額	599,157千円	573,602千円

（損益計算書関係）

1. 各科目に含まれている関係会社に対するものは次のとおりであります。

	前事業年度 (自 平成25年4月 1日 至 平成26年3月31日)	当事業年度 (自 平成26年4月 1日 至 平成27年3月31日)
支払手数料	8,738,779千円	9,189,399千円

（株主資本等変動計算書関係）

前事業年度（自 平成25年4月1日 至 平成26年3月31日）

1. 発行済株式に関する事項

株式の種類	当事業年度期首	増加	減少	当事業年度末
普通株式（株）	1,823,250	-	-	1,823,250

2. 自己株式に関する事項

株式の種類	当事業年度期首	増加	減少	当事業年度末
普通株式（株）	9,386	-	-	9,386

3. 配当に関する事項

(1) 配当金支払額

決議	株式の種類	配当金の総額(千円)	1株当たり配当額(円)	基準日	効力発生日
----	-------	------------	-------------	-----	-------

平成25年12月19日 臨時株主総会	普通 株式	2,539,409	1,400	平成25年11月15日	平成25年12月20日
-----------------------	----------	-----------	-------	-------------	-------------

当事業年度（自 平成26年4月1日 至 平成27年3月31日）

1．発行済株式に関する事項

株式の種類	当事業年度期首	増加	減少	当事業年度末
普通株式（株）	1,823,250	-	-	1,823,250

2．自己株式に関する事項

株式の種類	当事業年度期首	増加	減少	当事業年度末
普通株式（株）	9,386	-	-	9,386

3．配当に関する事項

(1)配当金支払額

決議	株式の種類	配当金の総額(千円)	1株当たり配当額(円)	基準日	効力発生日
平成26年12月24日 臨時株主総会	普通 株式	2,539,409	1,400	平成26年11月26日	平成26年12月25日

(リース取引関係)

ファイナンス・リース取引（借主側）

所有権移転外ファイナンス・リース取引

(1)リース資産の内容

有形固定資産

主として、投信システム設備としてのサーバー、ネットワーク機器他（器具備品）であります。

(2)リース資産の減価償却方法

重要な会計方針の「2．固定資産の減価償却の方法（3）リース資産」に記載のとおりであります。

(金融商品関係)

1．金融商品の状況に関する事項

(1)金融商品に対する取組方針

当社は、投資運用業を営んでおります。資金運用については、一時的な余資は有金利預金や有価証券などにより、通常の取引条件から著しく乖離していないことを検証した上で行っております。また現先取引などの引合いを要する取引については、原則として複数の提示条件を参考に最も有利と判断する条件で、適切かつ効率的に行っております。

なお、当社が運用を行う投資信託の商品性を適正に維持するための取得など、投資信託協会の規則に定める範囲において投資信託の取得及び処分を行っております。

(2)金融商品の内容及びそのリスク

有価証券及び投資有価証券は、主に其他有価証券（投資信託）、業務上の関係を有する企業の株式であり、発行体の信用リスクや市場価格の変動リスクに晒されております。

また営業債権である未収委託者報酬は、投資信託約款に基づき、信託財産より受け入れる委託者報酬のうち、信託財産に未払委託者報酬として計上された金額であり、信託財産は受託銀行において分別管

理されていることから、当社の債権としてのリスクは、認識しておりません。

(3) 金融商品に係るリスク管理体制

信用リスク（預金の預入先の信用リスク）の管理

預金の預入先については、資金管理規程に従い、格付けの高い預入先に限定することにより、リスクの軽減を図っております。

また経営企画部が定期的に格付けをモニタリングし、それが資金管理規程に定める基準以下となった場合には、速やかに経営会議を開催し、残存期間などを総合的に勘案し、対処方法について決議を得る体制となっております。

市場リスク（価格変動リスク及び為替変動リスク）の管理

保有している投資信託、株式の毎月末の時価など資金運用の状況については、資金管理規程に従い、経営企画部長が毎月の定例取締役会において報告をしております。

また市場における価格変動リスクおよび為替変動リスクについては、資金管理規程に従い、経営企画部が定期的に時価をモニタリングし、その中で時価が基準を超える下落となった場合には、速やかに経営会議を開催し、対処方法について決議を得る体制となっております。

流動性リスクの管理

資金繰りについては、資金運用スケジュールを作成し、それに基づいた管理を行っております。また手元流動性を一定額以上維持することなどにより、流動性リスクを管理しております。

(4) 金融商品の時価等に関する事項についての補足説明

金融商品の時価には、市場価格に基づく価額のほか、市場価格がない場合には合理的に算定された価額が含まれることがあります。当該価額の算定においては変動要因を織り込んでいるため、異なる前提条件などを採用することにより、当該価額が変動することもあります。

2. 金融商品の時価等に関する事項

貸借対照表計上額、時価及びこれらの差額については、次のとおりであります。なお、時価を把握することが極めて困難と認められるものは含まれておりません（（注）2.参照）。

前事業年度（平成26年3月31日）

	貸借対照表計上額 (千円)	時価 (千円)	差額 (千円)
(1) 現金及び預金	13,492,111	13,492,111	-
(2) 有価証券及び投資有価証券 その他有価証券	6,305,322	6,305,322	-
(3) 未収委託者報酬	2,654,090	2,654,090	-

当事業年度（平成27年3月31日）

	貸借対照表計上額 (千円)	時価 (千円)	差額 (千円)
(1) 現金及び預金	13,427,042	13,427,042	-
(2) 有価証券及び投資有価証券 その他有価証券	8,102,802	8,102,802	-
(3) 未収委託者報酬	3,187,770	3,187,770	-

(注) 1. 金融商品の時価の算定方法並びに有価証券に関する事項

(1) 現金及び預金

これらは短期間で決済されるため、時価は帳簿価額にほぼ等しいことから、当該帳簿価額によっております。

(2) 有価証券及び投資有価証券

これらの時価について、投資信託は基準価額によっております。また譲渡性預金は短期間で決済されるため、時価は帳簿価額にほぼ等しいことから、当該帳簿価額によっております。

(3) 未収委託者報酬

これらは短期間で決済されるため、時価は帳簿価額にほぼ等しいことから、当該帳簿価額によっております。

(注) 2 . 時価を把握することが極めて困難と認められる金融商品 (単位：千円)

区分	前事業年度 (平成26年3月31日)	当事業年度 (平成27年3月31日)
非上場株式	276,151	276,151

これらについては、市場価格がなく、時価を把握することが極めて困難と認められるため、「(2) 有価証券及び投資有価証券 その他有価証券」には含めておりません。

(注) 3 . 金銭債権及び満期のある有価証券の決算日後の償還予定額

前事業年度（平成26年3月31日）

	1年以内 (千円)	1年超5年以内 (千円)	5年超10年以内 (千円)	10年超 (千円)
(1) 預金	13,491,981	-	-	-
(2) 有価証券及び投資有 価証券 その他有価証券	3,291,156	380,080	1,261,941	269,692
(3) 未収委託者報酬	2,654,090	-	-	-

当事業年度（平成27年3月31日）

	1年以内 (千円)	1年超5年以内 (千円)	5年超10年以内 (千円)	10年超 (千円)
(1) 預金	13,426,934	-	-	-
(2) 有価証券及び投資有 価証券 その他有価証券	3,200,000	2,060,328	1,537,061	63,735
(3) 未収委託者報酬	3,187,770	-	-	-

(有価証券関係)

1 . 関連会社株式

関連会社株式（当事業年度の貸借対照表計上額 77,100千円、前事業年度の貸借対照表計上額 77,100千円）は、市場価格がなく、時価を把握することが極めて困難と認められることから、記載しておりません。

2 . その他有価証券

前事業年度（平成26年3月31日）

	種類	貸借対照表計上額 (千円)	取得原価 (千円)	差額 (千円)

貸借対照表計上額が取得 原価を超えるもの	(1)株式	-	-	-
	(2)債券	-	-	-
	国債・地方債等	-	-	-
	社債	-	-	-
	その他	-	-	-
	(3)その他	1,920,996	1,709,935	211,061
	小計	1,920,996	1,709,935	211,061
貸借対照表計上額が取得 原価を超えないもの	(1)株式	-	-	-
	(2)債券	-	-	-
	国債・地方債等	-	-	-
	社債	-	-	-
	その他	-	-	-
	(3)その他	4,384,326	4,516,340	132,014
	小計	4,384,326	4,516,340	132,014
合計		6,305,322	6,226,275	79,047

（注）非上場株式（貸借対照表計上額199,051千円）については、市場価格がなく、時価を把握することが極めて困難と認められることから、上表の「その他有価証券」には含めておりません。

当事業年度（平成27年3月31日）

	種類	貸借対照表計上額 (千円)	取得原価 (千円)	差額 (千円)
貸借対照表計上額が取得 原価を超えるもの	(1)株式	-	-	-
	(2)債券	-	-	-
	国債・地方債等	-	-	-
	社債	-	-	-
	その他	-	-	-
	(3)その他	2,787,026	2,215,104	571,921
	小計	2,787,026	2,215,104	571,921
貸借対照表計上額が取得 原価を超えないもの	(1)株式	-	-	-
	(2)債券	-	-	-
	国債・地方債等	-	-	-
	社債	-	-	-
	その他	-	-	-
	(3)その他	5,315,776	5,470,388	154,612
	小計	5,315,776	5,470,388	154,612
合計		8,102,802	7,685,493	417,309

（注）非上場株式（貸借対照表計上額199,051千円）については、市場価格がなく、時価を把握することが極めて困難と認められることから、上表の「その他有価証券」には含めておりません。

3．売却したその他有価証券

前事業年度（平成26年3月31日）

	売却額 (千円)	売却益の合計額 (千円)	売却損の合計額 (千円)

(1)株式	-	-	-
(2)債券			
国債・地方債等	-	-	-
社債	-	-	-
その他	-	-	-
(3)その他	1,209,919	158,386	42,388
合計	1,209,919	158,386	42,388

当事業年度（平成27年3月31日）

	売却額 (千円)	売却益の合計額 (千円)	売却損の合計額 (千円)
(1)株式	-	-	-
(2)債券			
国債・地方債等	-	-	-
社債	-	-	-
その他	-	-	-
(3)その他	503,565	68,179	54,613
合計	503,565	68,179	54,613

4．減損処理を行った有価証券

前事業年度において、有価証券について10,974千円（その他有価証券）減損処理を行っております。

当事業年度において、有価証券について10,952千円（その他有価証券）減損処理を行っております。

なお、減損処理にあたっては、期末における時価が取得原価に比べ50%以上下落した場合には全て減損処理を行い、30～50%程度下落した場合には、回復可能性等を考慮して必要と認められた額について減損処理を行っております。

（退職給付関係）

1．採用している退職給付制度の概要

当社は、確定給付企業年金制度（キャッシュバランス型）、確定拠出企業年金制度および退職一時金制度を設けております。

2．確定給付制度

(1)退職給付債務の期首残高と期末残高の調整表

(単位：千円)

	前事業年度 (自 平成25年4月1日 至 平成26年3月31日)	当事業年度 (自 平成26年4月1日 至 平成27年3月31日)
退職給付債務の期首残高	1,281,738	1,424,739
会計方針の変更による累積的影響額	-	71,902
会計方針の変更を反映した期首残高	1,281,738	1,352,836
勤務費用	80,449	90,967
利息費用	19,226	9,476
数理計算上の差異の発生額	91,561	31,927
退職給付の支払額	48,235	73,269

過去勤務費用の発生額	-	-
退職給付債務の期末残高	1,424,739	1,348,083

(2) 年金資産の期首残高と期末残高の調整表

(単位：千円)

	前事業年度	当事業年度
	(自 平成25年4月1日 至 平成26年3月31日)	(自 平成26年4月1日 至 平成27年3月31日)
年金資産の期首残高	1,018,974	1,157,054
期待運用収益	20,379	23,141
数理計算上の差異の発生額	70,810	108,961
事業主からの拠出額	78,919	78,464
退職給付の支払額	32,029	38,450
年金資産の期末残高	1,157,054	1,329,170

(3) 退職給付債務及び年金資産の期末残高と貸借対照表に計上された退職給付引当金及び前払年金費用の調整表

(単位：千円)

	前事業年度	当事業年度
	(平成26年3月31日)	(平成27年3月31日)
積立型制度の退職給付債務	1,187,071	1,111,797
年金資産	1,157,054	1,329,170
	30,017	217,373
非積立型制度の退職給付債務	237,668	236,285
未積立退職給付債務	267,685	18,912
未認識数理計算上の差異	496,048	270,020
未認識過去勤務費用	26,759	10,703
貸借対照表に計上された負債と資産の純額	201,603	240,404
退職給付引当金	172,959	155,806
前払年金費用	374,562	396,211
貸借対照表に計上された負債と資産の純額	201,603	240,404

(4) 退職給付費用及びその内訳項目の金額

(単位：千円)

	前事業年度	当事業年度
	(自 平成25年4月1日 至 平成26年3月31日)	(自 平成26年4月1日 至 平成27年3月31日)
勤務費用(注1)	110,782	119,135
利息費用	19,226	9,476
期待運用収益	20,379	23,141
数理計算上の差異の費用処理額	72,344	85,138
過去勤務費用の費用処理額	16,055	16,055
確定給付制度に係る退職給付費用	165,917	174,553

(注) 1. 執行役員の退職慰労金に係る退職給付引当金繰入額（前事業年度30,333千円、当事業年度28,168千円）については「(1)勤務費

用」に含めて記載しております。

(5)年金資産に関する事項

	前事業年度 (平成26年3月31日)	当事業年度 (平成27年3月31日)
年金資産の主な内訳		
年金資産合計に対する主な分類ごとの比率は、次のとおりであります。		
株式	41.3%	39.4%
債券	25.6%	27.3%
共同運用資産	18.3%	21.0%
生命保険一般勘定	11.2%	10.6%
現金及び預金	3.3%	1.4%
合計	100%	100%

長期期待運用収益率の設定方法

年金資産の長期期待運用収益率を決定するため、現在及び予想される年金資産の配分と、年金資産を構成する多様な資産からの現在及び将来期待される長期の収益率を考慮しております。

(6)数理計算上の計算基礎に関する事項

当事業年度末における主要な数理計算上の計算基礎

	前事業年度 (自 平成25年4月1日 至 平成26年3月31日)	当事業年度 (自 平成26年4月1日 至 平成27年3月31日)
割引率	1.5%	0.0720% ~ 1.625%
長期期待運用収益率	2.0%	2.0%
予想昇給率(平均)	2.6%	2.6%

3. 確定拠出制度

当社の確定拠出制度への要拠出額は、前事業年度16,933千円 当事業年度17,347千円であります。

(税効果会計関係)

1. 繰延税金資産及び繰延税金負債の発生の主な原因別の内訳

	前事業年度 (平成26年3月31日)	当事業年度 (平成27年3月31日)
--	-----------------------	-----------------------

繰延税金資産		
賞与引当金	145,054千円	170,920千円
減価償却超過額	1,076	896
退職給付引当金	98,025	70,882
役員退職慰労引当金	11,300	12,688
投資有価証券評価損	12,705	15,033
非上場株式評価損	28,430	25,733
未払事業税	103,536	90,342
外国税支払損失引当金	-	60,867
訴訟損失引当金	-	9,918
その他	109,079	87,621
繰延税金資産小計	509,208	544,905
評価性引当額	-	-
繰延税金資産合計	509,208	544,905
繰延税金負債		
その他有価証券評価差額金	28,172	134,624
前払年金費用	133,494	127,817
繰延税金負債合計	161,666	262,442
繰延税金資産の純額	347,542	282,463

(注) 繰延税金資産の純額は、貸借対照表の以下の項目に含まれております。

流動資産 - 繰延税金資産	283,616千円	372,215千円
固定資産 - 長期繰延税金資産	63,925	-
固定負債 - 長期繰延税金負債	-	89,752

2. 法定実効税率と税効果会計適用後の法人税等の負担率との差異の原因となった主な項目別の内訳

法定実効税率と税効果会計適用後の法人税等の負担率との間の差異が法定実効税率の100分の5以下であるため注記を省略しております。

3. 法人税等の税率の変更による繰延税金資産及び繰延税金負債の金額の修正

「所得税法等の一部を改正する法律」（平成27年法律第9号）が平成27年3月31日に公布され平成27年4月1日以後に開始する事業年度から法人税率等の引下げ等が行われることとなりました。これに伴い、平成27年4月1日に開始する事業年度以降に解消が見込まれる一時差異等については、繰延税金資産及び繰延税金負債を計算する法定実効税率の変更等を行っております。

その結果、繰延税金資産の金額（繰延税金負債の金額を控除した金額）が19,637千円減少し、その他有価証券評価差額金が14,105千円、法人税等調整額が33,742千円、それぞれ増加しております。

（セグメント情報等）

セグメント情報

前事業年度（自 平成25年4月1日 至 平成26年3月31日）及び

当事業年度（自 平成26年4月1日 至 平成27年3月31日）

当社は、資産運用業という単一セグメントであるため、記載を省略しております。

関連情報

前事業年度（自 平成25年4月1日 至 平成26年3月31日）及び

当事業年度（自 平成26年4月1日 至 平成27年3月31日）

1．製品及びサービスごとの情報

当社の製品及びサービス区分の決定方法は、損益計算書の営業収益各項目の区分と同一であることから、製品及びサービスごとの売上高の記載を省略しております。

2．地域ごとの情報

（1）営業収益

当社が運用している投資信託は大半が公募投信であり、委託者報酬を最終的に負担する主要な受益者の情報は制度上、把握し得ないため、記載を省略しております。

（2）有形固定資産

本邦に所在している有形固定資産の金額は、貸借対照表の有形固定資産の金額と同一であることから、記載を省略しております。

3．主要な顧客ごとの情報

当社が運用している投資信託は大半が公募投信であり、委託者報酬を最終的に負担する主要な受益者の情報は制度上、把握し得ないため、記載を省略しております。

報告セグメントごとの固定資産の減損損失に関する情報

前事業年度（自 平成25年4月1日 至 平成26年3月31日）

当社は、単一セグメントであるため、記載を省略しております。

当事業年度（自 平成26年4月1日 至 平成27年3月31日）

当社は、単一セグメントであるため、記載を省略しております。

報告セグメントごとののれんの償却額及び未償却残高に関する情報

前事業年度（自 平成25年4月1日 至 平成26年3月31日）

該当事項はありません。

当事業年度（自 平成26年4月1日 至 平成27年3月31日）

該当事項はありません。

報告セグメントごとの負ののれん発生益に関する情報

前事業年度（自 平成25年4月1日 至 平成26年3月31日）

該当事項はありません。

当事業年度（自 平成26年4月1日 至 平成27年3月31日）

該当事項はありません。

関連当事者情報

1．関連当事者との取引

（ア）財務諸表提出会社の親会社及び主要株主（会社等の場合に限る）等

前事業年度（自 平成25年4月1日 至 平成26年3月31日）

種類	会社等の 名称又は 氏名	所在地	資本金又は出 資金（千円）	事業の 内容又は 職業	議決権等の 所有(被所 有)割合 (%)	関連当事 者との関 係	取引の内容	取引金額 (千円)	科目	期末残高 (千円)

親会社	みずほ証券株式会社	東京都千代田区	125,167,284	金融商品取引業	(被所有) 直接77.05 間接 7.74	当社設定の投資信託受益権の募集・販売 役員の兼任	当社設定の投資信託受益権の募集・販売に係る代行手数料の支払い	8,738,779	未払手数料	760,018
-----	-----------	---------	-------------	---------	-----------------------------	-----------------------------	--------------------------------	-----------	-------	---------

当事業年度(自 平成26年4月1日 至 平成27年3月31日)

種類	会社等の名称又は氏名	所在地	資本金又は出資金(千円)	事業の内容又は職業	議決権等の所有(被所有)割合(%)	関連当事者との関係	取引の内容	取引金額(千円)	科目	期末残高(千円)
親会社	みずほ証券株式会社	東京都千代田区	125,167,284	金融商品取引業	(被所有) 直接77.05 間接 7.74	当社設定の投資信託受益権の募集・販売 役員の兼任	当社設定の投資信託受益権の募集・販売に係る代行手数料の支払い	9,189,399	未払手数料	777,631

(イ) 財務諸表提出会社と同一の親会社をもつ会社等及び財務諸表提出会社のその他の関係会社の子会社等
前事業年度(自 平成25年4月1日 至 平成26年3月31日)

種類	会社等の名称又は氏名	所在地	資本金又は出資金(千円)	事業の内容又は職業	議決権等の所有(被所有)割合(%)	関連当事者との関係	取引の内容	取引金額(千円)	科目	期末残高(千円)
同一の親会社を持つ会社	みずほ証券プロバティマネジメント株式会社	東京都中央区	4,110,000	不動産賃貸業	直接 4.05	事務所の賃借	事務所の賃借	175,003	長期差入保証金	116,378
同一の親会社を持つ会社	日本証券テクノロジー株式会社	東京都中央区	228,000	情報サービス業	なし	計算業務の委託	計算委託料支払 ハウジングサービス料支払	105,424 16,824	その他未払金 その他未払金	8,030 1,472

							メールシステムサービス料支払	36,923	その他未払金	3,230
							IT関連業務支援	4,145	その他未払金	1,648

当事業年度（自 平成26年4月1日 至 平成27年3月31日）

種類	会社等の名称又は氏名	所在地	資本金又は出資金（千円）	事業の内容又は職業	議決権等の所有(被所有)割合(%)	関連当事者との関係	取引の内容	取引金額（千円）	科目	期末残高（千円）
同一の親会社を持つ会社	みずほ証券プロパティマネジメント株式会社	東京都中央区	4,110,000	不動産賃貸業	直接 4.05	事務所の賃借	事務所の賃借	175,210	長期差入保証金	116,378
同一の親会社を持つ会社	日本証券テクノロジー株式会社	東京都中央区	228,000	情報サービス業	なし	計算業務の委託	計算委託料支払	92,974	その他未払金	8,479
							ハウジングサービス料支払	16,824	その他未払金	1,514
							メールシステムサービス料支払	36,923	その他未払金	3,323
							IT関連業務支援	18,002	その他未払金	1,736

(注) 1. 上記(ア)～(イ)の金額のうち、取引金額と長期差入保証金の期末残高には消費税等が含まれておらず、未払手数料とその他未払金の期末残高には消費税等が含まれております。

(注) 2. 取引条件及び取引条件の決定方法等

- (1) 代行手数料については、投資信託の信託約款に定める受益者が負担する信託報酬のうち、当社が受け取る委託者報酬から支払われます。委託者報酬の配分は両社協議のうえ合理的に決定しております。
- (2) 事務所の賃借料の支払については、差入保証金の総額及び近隣の賃借料を勘案し、協議のうえ決定しております。
- (3) 計算委託料、ハウジングサービス料及びメールシステムサービス料の支払は、協議のうえ合理的に決定しております。

2. 親会社又は重要な関連会社に関する注記

親会社情報

みずほ証券株式会社（非上場）

（1株当たり情報）

	前事業年度 （自 平成25年4月 1日 至 平成26年3月31日）	当事業年度 （自 平成26年4月 1日 至 平成27年3月31日）
1株当たり純資産額	10,703円18銭	11,433円05銭
1株当たり当期純利益金額	1,526円89銭	1,976円56銭

（注）1．潜在株式調整後1株当たり当期純利益金額については、潜在株式が存在しないため記載しておりません。

（注）2．1株当たり当期純利益金額の算定上の基礎は、以下のとおりであります。

	前事業年度 （自 平成25年4月 1日 至 平成26年3月31日）	当事業年度 （自 平成26年4月 1日 至 平成27年3月31日）
当期純利益金額（千円）	2,769,571	3,585,212
普通株主に帰属しない金額（千円）	-	-
普通株式に係る当期純利益金額（千円）	2,769,571	3,585,212
期中平均株式数（千株）	1,813	1,813

（重要な後発事象）

該当事項はありません。

2．中間財務諸表

（1）中間貸借対照表

（単位：千円）

当中間会計期間 （平成27年9月30日）	
資産の部	
流動資産	
現金及び預金	15,954,811
有価証券	3,640,120
貯蔵品	6,357
未収委託者報酬	3,690,798
未収運用受託報酬	99,281
繰延税金資産	348,837
その他	242,660
流動資産合計	23,982,867
固定資産	
有形固定資産	
建物（純額）	11,617
構築物（純額）	1,354
器具・備品（純額）	76,976
有形固定資産合計	1 89,948

無形固定資産	
ソフトウェア	76,808
ソフトウェア仮勘定	12,744
その他	91
無形固定資産合計	89,644
投資その他の資産	
投資有価証券	2,763,859
長期繰延税金資産	989
前払年金費用	387,565
その他	129,929
投資その他の資産合計	3,282,343
固定資産合計	3,461,936
資産合計	27,444,803

(単位：千円)

当中間会計期間

(平成27年9月30日)

負債の部

流動負債

未払金

未払収益分配金	155
未払償還金	4,607
未払手数料	1,754,278
その他未払金	308,151
未払金合計	2,067,192

未払法人税等 946,118

未払消費税等 2 221,381

賞与引当金 449,925

役員賞与引当金 22,000

外国税支払損失引当金 139,578

訴訟損失引当金 30,000

その他 758,645

流動負債合計 4,634,840

固定負債

退職給付引当金 153,718

役員退職慰労引当金 37,333

執行役員退職慰労引当金 69,916

固定負債合計 260,968

負債合計

4,895,808

純資産の部

株主資本

資本金 4,524,300

資本剰余金

資本準備金	2,761,700
資本剰余金合計	2,761,700
利益剰余金	
利益準備金	360,493
その他利益剰余金	
別途積立金	8,900,000
繰越利益剰余金	6,076,707
利益剰余金合計	15,337,200
自己株式	72,415
株主資本合計	22,550,784
評価・換算差額等	
その他有価証券評価差額金	1,790
評価・換算差額等合計	1,790
純資産合計	22,548,994
負債純資産合計	27,444,803

(2) 中間損益計算書

(単位：千円)

	当中間会計期間 (自 平成27年4月 1日 至 平成27年9月30日)
営業収益	
委託者報酬	19,786,569
運用受託報酬	127,876
営業収益合計	19,914,445
営業費用及び一般管理費	1 17,105,543
営業利益	2,808,902
営業外収益	
受取配当金	41,711
有価証券利息	1,754
受取利息	5,320
時効成立分配金・償還金	502
その他	157
営業外収益合計	49,446
営業外費用	
支払利息	3
その他	244
営業外費用合計	247
経常利益	2,858,102
特別利益	
投資有価証券売却益	222,173
外国税支払損失引当金戻入益	44,533
特別利益合計	266,706
特別損失	

固定資産除却損	69
投資有価証券売却損	5,811
特別損失合計	5,880
税引前中間純利益	3,118,928
法人税、住民税及び事業税	954,698
法人税等調整額	68,767
法人税等合計	1,023,466
中間純利益	2,095,462

(3) 中間株主資本等変動計算書

当中間会計期間（自 平成27年4月1日 至 平成27年9月30日）

（単位：千円）

	株主資本				
	資本金	資本剰余金		利益剰余金	
		資本準備金	利益準備金	その他利益剰余金	
				別途積立金	繰越利益剰余金
当期首残高	4,524,300	2,761,700	360,493	8,900,000	3,981,245
当中間期変動額					
中間純利益					2,095,462
株主資本以外の項目の 当中間期変動額（純額）					
当中間期変動額合計	-	-	-	-	2,095,462
当中間期末残高	4,524,300	2,761,700	360,493	8,900,000	6,076,707

	株主資本			評価・換算差額等	純資産合計
	利益剰余金	自己株式	株主資本合計	その他有価証券評価差額金	
	利益剰余金合計				
当期首残高	13,241,738	72,415	20,455,322	282,685	20,738,008
当中間期変動額					
中間純利益	2,095,462		2,095,462		2,095,462
株主資本以外の項目の 当中間期変動額（純額）				284,475	284,475
当中間期変動額合計	2,095,462	-	2,095,462	284,475	1,810,986
当中間期末残高	15,337,200	72,415	22,550,784	1,790	22,548,994

注記事項

(重要な会計方針)

1. 資産の評価基準及び評価方法

(1) 有価証券

関連会社株式

総平均法による原価法

 その他有価証券

時価のあるもの

 当中間会計期間末日の市場価格等に基づく時価法（評価差額は、全部純資産直入法により処理し、売却原価は、総平均法により算定）

時価のないもの

総平均法による原価法

2．固定資産の減価償却の方法

（1）有形固定資産

定率法。但し、平成10年4月1日以後に取得した建物（建物附属設備を除く）については、定額法。

なお、主な耐用年数は以下のとおりであります。

建物 8～18年

構築物 20年

器具備品 2～20年

（2）無形固定資産

定額法。

なお、自社利用のソフトウェアについては、社内における利用可能期間（5年）に基づく定額法により償却しております。

3．引当金の計上基準

（1）賞与引当金

従業員に対する賞与の支払いに備えるため、支給見込額の当中間会計期間末日対応分を計上しております。

（2）役員賞与引当金

役員に対する賞与の支払いに備えるため、支給見込額の当中間会計期間末日対応分を計上しております。

（3）外国税支払損失引当金

証券投資信託の中国株式投資に対する課税規定が明確化されたことに伴い、将来支払う可能性がある金額を見積もり、計上しております。

（4）訴訟損失引当金

訴訟に対する損失に備えるため、将来発生する可能性のある金額を見積もり、必要と認められる額を計上しております。

（5）退職給付引当金

従業員の退職給付に備えるため、当事業年度末における退職給付債務及び年金資産の見込額に基づき、当中間会計期間末日において発生していると認められる額を計上しております。

退職給付見込額の期間帰属方法

退職給付債務の算定にあたり、退職給付見込額を当中間会計期間末までの期間に帰属させる方法については、給付算定式基準によっております。

数理計算上の差異及び過去勤務費用の費用処理方法

過去勤務費用については、その発生時の従業員の平均残存勤務期間以内の一定の年数（10年）による定額法により費用処理しております。

数理計算上の差異については、その発生時の従業員の平均残存勤務期間以内の一定の年数（10年）による定額法により翌期から費用処理することとしております。

（6）役員退職慰労引当金

役員の退職慰労金の支払いに備えるため、規程に基づく当中間会計期間末日要支給額を計上しております。

す。

(7) 執行役員退職慰労引当金

執行役員の退職慰労金の支払いに備えるため、規程に基づく当中間会計期間末日要支給額を計上しております。

4. 外貨建の資産及び負債の本邦通貨への換算基準

外貨建金銭債権債務は、当中間会計期間末日の直物為替相場により円貨に換算し、換算差額は損益として処理しております。

5. その他中間財務諸表作成のための基本となる重要な事項

消費税等の会計処理

消費税等の会計処理は、税抜方式によっており、控除対象外消費税等は、当中間会計期間の費用として処理しております。

(追加情報)

当社は、平成27年9月30日開催の取締役会において、みずほ信託銀行株式会社の資産運用部門、みずほ投信投資顧問株式会社及びDIAMアセットマネジメント株式会社との間で、統合に向けた具体的な準備を開始するべく、グループ資産運用機能の統合に係る「統合基本合意書」の締結を決議いたしました。

(中間貸借対照表関係)

1. 資産の金額から直接控除している減価償却累計額（減損損失累計額を含む）の額

	当中間会計期間 (平成27年9月30日)
有形固定資産の減価償却累計額	501,932千円

2. 消費税等の取扱い

仮払消費税等及び仮受消費税等は相殺のうえ、「未払消費税等」として表示しております。

(中間損益計算書関係)

1. 減価償却実施額は、次のとおりであります。

	当中間会計期間 (自 平成27年4月1日 至 平成27年9月30日)
有形固定資産	24,732千円
無形固定資産	13,716千円

(中間株主資本等変動計算書関係)

当中間会計期間(自 平成27年4月1日 至 平成27年9月30日)

1. 発行済株式に関する事項

株式の種類	当事業年度期首	増加	減少	当中間会計期間末
普通株式(株)	1,823,250	-	-	1,823,250

2．自己株式に関する事項

株式の種類	当事業年度期首	増加	減少	当中間会計期間末
普通株式（株）	9,386	-	-	9,386

3．配当に関する事項

(1) 配当金支払額

該当事項はありません。

(2) 基準日が当中間会計期間に属する配当のうち、配当の効力発生日が当中間会計期間後となるもの

該当事項はありません。

(金融商品関係)

金融商品の時価等に関する事項

中間貸借対照表計上額、時価及びこれらの差額については、次のとおりであります。なお、時価を把握することが極めて困難と認められるものは、含まれておりません（（注）2．参照）。

当中間会計期間（自 平成27年4月1日 至 平成27年9月30日）

	中間貸借対照表計上額 (千円)	時価 (千円)	差額 (千円)
(1) 現金及び預金	15,954,811	15,954,811	-
(2) 有価証券及び投資有価証券 其他有価証券	6,127,827	6,127,827	-
(3) 未収委託者報酬	3,690,798	3,690,798	-
(4) 未払手数料	1,754,278	1,754,278	-

(注) 1．金融商品の時価の算定方法並びに有価証券及びデリバティブ取引に関する事項

(1) 現金及び預金

これらは短期間で決済されるため、時価は帳簿価額にほぼ等しいことから、当該帳簿価額によっております。

(2) 有価証券及び投資有価証券

これらの時価について、投資信託は基準価額によっております。また譲渡性預金は短期間で決済されるため、時価は帳簿価額にほぼ等しいことから、当該帳簿価額によっております。

(3) 未収委託者報酬

これらは短期間で決済されるため、時価は帳簿価額にほぼ等しいことから、当該帳簿価額によっております。

(4) 未払手数料

これらは短期間で決済されるため、時価は帳簿価額にほぼ等しいことから、当該帳簿価額によっております。

(注) 2．時価を把握することが極めて困難と認められる金融商品

区分	中間貸借対照表計上額（千円）
非上場株式	276,151

これらについては、市場価格がなく、時価を把握することが極めて困難と認められるため、「(2) 有価証券及び投資有価証券 其他有価証券」には含めておりません。

（有価証券関係）

当中間会計期間（平成27年9月30日）

1．関連会社株式

関連会社株式（中間貸借対照表計上額 77,100千円）は、市場価格がなく、時価を把握することが極めて困難と認められることから、記載しておりません。

2．その他有価証券

	種類	中間貸借対照表 計上額(千円)	取得原価 (千円)	差額 (千円)
中間貸借対照表計上額 が取得原価を超えるもの	(1)株式	-	-	-
	(2)債券			
	国債・地方債等	-	-	-
	社債	-	-	-
	その他	-	-	-
	(3)その他	1,639,419	1,392,104	247,314
	小計	1,639,419	1,392,104	247,314
中間貸借対照表計上額 が取得原価を超えないもの	(1)株式	-	-	-
	(2)債券			
	国債・地方債等	-	-	-
	社債	-	-	-
	その他	-	-	-
	(3)その他	4,488,408	4,739,020	250,612
	小計	4,488,408	4,739,020	250,612
合計		6,127,827	6,131,125	3,297

（注）非上場株式（中間貸借対照表計上額199,051千円）については、市場価格がなく、時価を把握することが極めて困難と認められることから、上表の「その他有価証券」には含めておりません。

（デリバティブ取引関係）

該当事項はありません。

（セグメント情報等）

セグメント情報

当社は、資産運用業という単一セグメントであるため、記載を省略しております。

関連情報

当中間会計期間（自 平成27年4月1日 至 平成27年9月30日）

1．製品及びサービスごとの情報

当社の製品及びサービス区分の決定方法は、中間損益計算書の営業収益各項目の区分と同一であることから、製品及びサービスごとの売上高の記載を省略しております。

2．地域ごとの情報

（1）営業収益

当社が運用している投資信託は大半が公募投信であり、委託者報酬を最終的に負担する主要な受益者の情報は制度上、把握し得ないため、記載を省略しております。

（2）有形固定資産

本邦に所在している有形固定資産の金額は、中間貸借対照表の有形固定資産の金額と同一であることから、記載を省略しております。

3. 主要な顧客ごとの情報

当社が運用している投資信託は大半が公募投信であり、委託者報酬を最終的に負担する主要な受益者の情報は制度上、把握し得ないため、記載を省略しております。

報告セグメントごとの固定資産の減損損失に関する情報

該当事項はありません。

報告セグメントごとののれんの償却額及び未償却残高に関する情報

該当事項はありません。

報告セグメントごとの負ののれん発生益に関する情報

該当事項はありません。

（1株当たり情報）

1株当たり純資産額及び算定上の基礎並びに1株当たり中間純利益金額及び算定上の基礎は、以下のとおりであります。

項目	当中間会計期間 (平成27年9月30日)
(1) 1株当たり純資産額	12,431円46銭
(算定上の基礎)	
純資産の部の合計額(千円)	22,548,994
普通株式に係る中間期末の純資産額(千円)	22,548,994
普通株式の発行済株式数(株)	1,823,250
普通株式の自己株式数(株)	9,386
1株当たり純資産の算定に用いられた 中間期末の普通株式の数(株)	1,813,864

項目	当中間会計期間 (自平成27年4月1日 至平成27年9月30日)
(2) 1株当たり中間純利益金額	1,155円24銭
(算定上の基礎)	
中間純利益金額(千円)	2,095,462
普通株主に帰属しない金額(千円)	-
普通株式に係る中間純利益金額(千円)	2,095,462
普通株式の期中平均株式数(株)	1,813,864

(注) 潜在株式調整後1株当たり中間純利益金額については、潜在株式は存在しないため、記載しておりません。

(重要な後発事象)

当社は、将来の事業展開や市況変動に備えるために適正な内部留保を維持しつつ、利益配分については株主の皆様へ安定的かつ可能な範囲で高水準の配当を実施していくことを基本的な考え方としており、平成27年11月17日開催の取締役会において、次のとおり剰余金の処分を決議しました。

株主配当に関する決議事項

株式の種類	普通株式
配当金の総額	3,446,341千円
1株当たり配当額	1,900円
基準日	平成27年12月 8日
効力発生日	平成27年12月 17日

5【その他】

<更新後>

a．定款の変更

委託者の定款につき、下記の変更を行いました。

- ・ 剰余金の配当等の決定機関を法令に別段の定めがある場合を除き、株主総会の定めによらず、取締役会の決議によって定めることとしました。（平成27年6月19日実施）
- ・ 当社株式に関して、株券を発行する定めを廃止し、株券不発行としました。また、単元株（100株単位）について廃止しました。（平成28年1月25日実施）

b．訴訟事件その他の重要事項

委託者およびファンドに重要な影響を与えた事実、または与えると予想される事実はありません。

なお、「委託会社等の経理状況 中間財務諸表」の注記事項（重要な後発事象）に記載されているとおり、平成27年11月17日開催の取締役会において期中配当を行うことを決議しました。

第2【その他の関係法人の概況】

1【名称、資本金の額及び事業の内容】

<訂正前>

(1) みずほ信託銀行株式会社（「受託者」）

a．資本金の額

平成27年3月末現在、247,369百万円

b．事業の内容

銀行法に基づき銀行業を営むと共に、金融機関の信託業務の兼営に関する法律（兼営法）に基づき信託業務を営んでいます。

(2) 販売会社

販売会社の名称、資本金の額及び事業の内容は以下の「販売会社一覧表」のとおりです。

販売会社一覧表

（資本金の額は平成27年3月末現在）

名称	資本金の額 (単位：百万円)	事業の内容
八幡証券株式会社	2,000	金融商品取引法に定める第一種金融商品取引業を営んでいます。
木村証券株式会社	500	同上
(略)		
六和証券株式会社	204	同上
日産センチュリー証券株式会社	1,500	同上
(略)		

いよぎん証券株式会社	3,000	同上
株式会社高知銀行	19,544	銀行法に基づき、銀行業を営んでいます
(略)		
株式会社大正銀行 ^(注1)	2,689	同上
岐阜信用金庫 ^(注2)	21,605	信用金庫法に基づき信用金庫の事業を営んでいます。
(略)		

(注1) 株式会社福島銀行、株式会社佐賀共栄銀行、株式会社鹿児島銀行、株式会社沖縄海邦銀行、株式会社福岡中央銀行、株式会社池田泉州銀行、株式会社東日本銀行、株式会社大正銀行および信金中央金庫は、毎月決算型のみの取り扱いとなります。

(注2) 株式会社阿波銀行および岐阜信用金庫は、成長型のみの取り扱いとなります。
岐阜信用金庫および信金中央金庫の資本金の額は、出資金の総額を記載しています。

<訂正後>

(1) みずほ信託銀行株式会社(「受託者」)

a. 資本金の額

平成27年3月末現在、247,369百万円

b. 事業の内容

銀行法に基づき銀行業を営むと共に、金融機関の信託業務の兼営に関する法律(兼営法)に基づき信託業務を営んでいます。

(2) 販売会社

販売会社の名称、資本金の額及び事業の内容は以下の「販売会社一覧表」のとおりです。

販売会社一覧表

(資本金の額は平成27年3月末現在)

名称	資本金の額 (単位:百万円)	事業の内容
藍澤証券株式会社	8,000	金融商品取引法に定める第一種金融商品取引業を営んでいます。
木村証券株式会社	500	同上
(略)		
六和証券株式会社	204	同上
日産証券株式会社	1,500	同上
(略)		
いよぎん証券株式会社	3,000	同上
株式会社しん証券さかもと	450	同上
株式会社高知銀行	19,544	銀行法に基づき、銀行業を営んでいます
(略)		
株式会社大正銀行 ^(注1)	2,689	同上
株式会社静岡銀行 ^(注1)	90,845	同上
岐阜信用金庫 ^(注2)	21,605	信用金庫法に基づき信用金庫の事業を営んでいます。
(略)		

(注1) 株式会社福島銀行、株式会社佐賀共栄銀行、株式会社鹿児島銀行、株式会社沖縄海邦銀行、株式会社福岡中央銀行、株式会社池田泉州銀行、株式会社東日本銀行、株式会社大正銀行、株式会社静岡銀行および信金中央金庫は、毎月決算型のみの取り扱いとなります。

(注2) 株式会社阿波銀行および岐阜信用金庫は、成長型のみの取り扱いとなります。
岐阜信用金庫および信金中央金庫の資本金の額は、出資金の総額を記載しています。

独立監査人の監査報告書

平成28年2月23日

新光投信株式会社
取締役会 御中

新日本有限責任監査法人

指定有限責任社員 業務執行社員	公認会計士	伊藤 志保
指定有限責任社員 業務執行社員	公認会計士	福村 寛

当監査法人は、金融商品取引法第193条の2第1項の規定に基づく監査証明を行うため、「ファンドの経理状況」に掲げられているワールド・インフラ好配当株式ファンド（毎月決算型）の平成27年7月16日から平成28年1月15日までの特定期間の財務諸表、すなわち、貸借対照表、損益及び剰余金計算書、注記表並びに附属明細表について監査を行った。

財務諸表に対する経営者の責任

経営者の責任は、我が国において一般に公正妥当と認められる企業会計の基準に準拠して財務諸表を作成し適正に表示することにある。これには、不正又は誤謬による重要な虚偽表示のない財務諸表を作成し適正に表示するために経営者が必要と判断した内部統制を整備及び運用することが含まれる。

監査人の責任

当監査法人の責任は、当監査法人が実施した監査に基づいて、独立の立場から財務諸表に対する意見を表明することにある。当監査法人は、我が国において一般に公正妥当と認められる監査の基準に準拠して監査を行った。監査の基準は、当監査法人に財務諸表に重要な虚偽表示がないかどうかについて合理的な保証を得るために、監査計画を策定し、これに基づき監査を実施することを求めている。

監査においては、財務諸表の金額及び開示について監査証拠を入手するための手続が実施される。監査手続は、当監査法人の判断により、不正又は誤謬による財務諸表の重要な虚偽表示のリスクの評価に基づいて選択及び適用される。財務諸表監査の目的は、内部統制の有効性について意見表明するためのものではないが、当監査法人は、リスク評価の実施に際して、状況に応じた適切な監査手続を立案するために、財務諸表の作成と適正な表示に関連する内部統制を検討する。また、監査には、経営者が採用した会計方針及びその適用方法並びに経営者によって行われた見積りの評価も含め全体としての財務諸表の表示を検討することが含まれる。

当監査法人は、意見表明の基礎となる十分かつ適切な監査証拠を入手したと判断している。

監査意見

当監査法人は、上記の財務諸表が、我が国において一般に公正妥当と認められる企業会計の基準に準拠して、ワールド・インフラ好配当株式ファンド（毎月決算型）の平成28年1月15日現在の信託財産の状態及び同日をもって終了する特定期間の損益の状況をすべての重要な点において適正に表示しているものと認める。

利害関係

新光投信株式会社及びファンドと当監査法人又は業務執行社員との間には、公認会計士法の規定により記載すべき利害関係はない。

以 上

- () 1 . 上記は、当社が、監査報告書の原本に記載された事項を電子化したものであり、その原本は当社が別途保管しております。
- 2 . X B R L データは監査の対象には含まれていません。

[次へ](#)

独立監査人の監査報告書

平成28年2月23日

新光投信株式会社
取締役会 御中

新日本有限責任監査法人

指定有限責任社員 業務執行社員	公認会計士	伊藤 志保
指定有限責任社員 業務執行社員	公認会計士	福村 寛

当監査法人は、金融商品取引法第193条の2第1項の規定に基づく監査証明を行うため、「ファンドの経理状況」に掲げられているワールド・インフラ好配当株式ファンド（成長型）の平成27年7月16日から平成28年1月15日までの計算期間の財務諸表、すなわち、貸借対照表、損益及び剰余金計算書、注記表並びに附属明細表について監査を行った。

財務諸表に対する経営者の責任

経営者の責任は、我が国において一般に公正妥当と認められる企業会計の基準に準拠して財務諸表を作成し適正に表示することにある。これには、不正又は誤謬による重要な虚偽表示のない財務諸表を作成し適正に表示するために経営者が必要と判断した内部統制を整備及び運用することが含まれる。

監査人の責任

当監査法人の責任は、当監査法人が実施した監査に基づいて、独立の立場から財務諸表に対する意見を表明することにある。当監査法人は、我が国において一般に公正妥当と認められる監査の基準に準拠して監査を行った。監査の基準は、当監査法人に財務諸表に重要な虚偽表示がないかどうかについて合理的な保証を得るために、監査計画を策定し、これに基づき監査を実施することを求めている。

監査においては、財務諸表の金額及び開示について監査証拠を入手するための手続が実施される。監査手続は、当監査法人の判断により、不正又は誤謬による財務諸表の重要な虚偽表示のリスクの評価に基づいて選択及び適用される。財務諸表監査の目的は、内部統制の有効性について意見表明するためのものではないが、当監査法人は、リスク評価の実施に際して、状況に応じた適切な監査手続を立案するために、財務諸表の作成と適正な表示に関連する内部統制を検討する。また、監査には、経営者が採用した会計方針及びその適用方法並びに経営者によって行われた見積りの評価も含め全体としての財務諸表の表示を検討することが含まれる。

当監査法人は、意見表明の基礎となる十分かつ適切な監査証拠を入手したと判断している。

監査意見

当監査法人は、上記の財務諸表が、我が国において一般に公正妥当と認められる企業会計の基準に準拠して、ワールド・インフラ好配当株式ファンド（成長型）の平成28年1月15日現在の信託財産の状態及び同日をもって終了する計算期間の損益の状況をすべての重要な点において適正に表示しているものと認める。

利害関係

新光投信株式会社及びファンドと当監査法人又は業務執行社員との間には、公認会計士法の規定により記載すべき利害関係はない。

以 上

- () 1 . 上記は、当社が、監査報告書の原本に記載された事項を電子化したものであり、その原本は当社が別途保管しております。
- 2 . X B R L データは監査の対象には含まれていません。

[次へ](#)

独立監査人の監査報告書

平成27年6月12日

新光投信株式会社
取締役会 御中

新日本有限責任監査法人

指定有限責任社員 公認会計士 伊藤 志保
業務執行社員指定有限責任社員 公認会計士 福村 寛
業務執行社員

当監査法人は、金融商品取引法第193条の2第1項の規定に基づく監査証明を行うため、「委託会社等の経理状況」に掲げられている新光投信株式会社の平成26年4月1日から平成27年3月31日までの第55期事業年度の財務諸表、すなわち、貸借対照表、損益計算書、株主資本等変動計算書、重要な会計方針及びその他の注記について監査を行った。

財務諸表に対する経営者の責任

経営者の責任は、我が国において一般に公正妥当と認められる企業会計の基準に準拠して財務諸表を作成し適正に表示することにある。これには、不正又は誤謬による重要な虚偽表示のない財務諸表を作成し適正に表示するために経営者が必要と判断した内部統制を整備及び運用することが含まれる。

監査人の責任

当監査法人の責任は、当監査法人が実施した監査に基づいて、独立の立場から財務諸表に対する意見を表明することにある。当監査法人は、我が国において一般に公正妥当と認められる監査の基準に準拠して監査を行った。監査の基準は、当監査法人に財務諸表に重要な虚偽表示がないかどうかについて合理的な保証を得るために、監査計画を策定し、これに基づき監査を実施することを求めている。

監査においては、財務諸表の金額及び開示について監査証拠を入手するための手続が実施される。監査手続は、当監査法人の判断により、不正又は誤謬による財務諸表の重要な虚偽表示のリスクの評価に基づいて選択及び適用される。財務諸表監査の目的は、内部統制の有効性について意見表明するためのものではないが、当監査法人は、リスク評価の実施に際して、状況に応じた適切な監査手続を立案するために、財務諸表の作成と適正な表示に関連する内部統制を検討する。また、監査には、経営者が採用した会計方針及びその適用方法並びに経営者によって行われた見積りの評価も含め全体としての財務諸表の表示を検討することが含まれる。

当監査法人は、意見表明の基礎となる十分かつ適切な監査証拠を入手したと判断している。

監査意見

当監査法人は、上記の財務諸表が、我が国において一般に公正妥当と認められる企業会計の基準に準拠して、新光投信株式会社の平成27年3月31日現在の財政状態及び同日をもって終了する事業年度の経営成績をすべての重要な点において適正に表示しているものと認める。

利害関係

会社と当監査法人又は業務執行社員との間には、公認会計士法の規定により記載すべき利害関係はない。

以上

() 1. 上記は、当社が、監査報告書の原本に記載された事項を電子化したものであり、その原本は当社が別途保管しております。

2. XBR Lデータは監査の対象には含まれていません。

独立監査人の中間監査報告書

平成27年12月1日

新光投信株式会社
取締役会 御中

新日本有限責任監査法人

指定有限責任社員 公認会計士 伊藤 志保
業務執行社員指定有限責任社員 公認会計士 福村 寛
業務執行社員

当監査法人は、金融商品取引法第193条の2第1項の規定に基づく監査証明を行うため、「委託会社等の経理状況」に掲げられている新光投信株式会社の平成27年4月1日から平成28年3月31日までの第56期事業年度の中間会計期間（平成27年4月1日から平成27年9月30日まで）に係る中間財務諸表、すなわち、中間貸借対照表、中間損益計算書、中間株主資本等変動計算書、重要な会計方針及びその他の注記について中間監査を行った。

中間財務諸表に対する経営者の責任

経営者の責任は、我が国において一般に公正妥当と認められる中間財務諸表の作成基準に準拠して中間財務諸表を作成し有用な情報を表示することにある。これには、不正又は誤謬による重要な虚偽表示のない中間財務諸表を作成し有用な情報を表示するために経営者が必要と判断した内部統制を整備及び運用することが含まれる。

監査人の責任

当監査法人の責任は、当監査法人が実施した中間監査に基づいて、独立の立場から中間財務諸表に対する意見を表明することにある。当監査法人は、我が国において一般に公正妥当と認められる中間監査の基準に準拠して中間監査を行った。中間監査の基準は、当監査法人に中間財務諸表には全体として中間財務諸表の有用な情報の表示に関して投資者の判断を損なうような重要な虚偽表示がないかどうかの合理的な保証を得るために、中間監査に係る監査計画を策定し、これに基づき中間監査を実施することを求めている。

中間監査においては、中間財務諸表の金額及び開示について監査証拠を入手するために年度監査と比べて監査手続の一部を省略した中間監査手続が実施される。中間監査手続は、当監査法人の判断により、不正又は誤謬による中間財務諸表の重要な虚偽表示のリスクの評価に基づいて、分析的手続等を中心とした監査手続に必要に応じて追加の監査手続が選択及び適用される。中間監査の目的は、内部統制の有効性について意見表明するためのものではないが、当監査法人は、リスク評価の実施に際して、状況に応じた適切な中間監査手続を立案するために、中間財務諸表の作成と有用な情報の表示に関連する内部統制を検討する。また、中間監査には、経営者が採用した会計方針及びその適用方法並びに経営者によって行われた見積りの評価も含め中間財務諸表の表示を検討することが含まれる。

当監査法人は、中間監査の意見表明の基礎となる十分かつ適切な監査証拠を入手したと判断している。

中間監査意見

当監査法人は、上記の中間財務諸表が、我が国において一般に公正妥当と認められる中間財務諸表の作成基準に準拠して、新光投信株式会社の平成27年9月30日現在の財政状態及び同日をもって終了する中間会計期間（平成27年4月1日から平成27年9月30日まで）の経営成績に関する有用な情報を表示しているものと認める。

強調事項

追加情報に記載されているとおり、会社は平成27年9月30日開催の取締役会において、「統合基本合意書」の締結について決議している。

当該事項は、当監査法人の意見に影響を及ぼすものではない。

利害関係

会社と当監査法人又は業務執行社員との間には、公認会計士法の規定により記載すべき利害関係はない。

以上

- () 1. 上記は、当社が、中間監査報告書の原本に記載された事項を電子化したものであり、その原本は当社が別途保管しております。
2. XBR Lデータは監査の対象には含まれていません。