

【表紙】

【提出書類】	有価証券届出書
【提出先】	関東財務局長殿
【提出日】	平成24年5月14日提出
【発行者名】	ニッセイアセットマネジメント株式会社
【代表者の役職氏名】	代表取締役社長 宇治原 潔
【本店の所在の場所】	東京都千代田区丸の内一丁目6番6号
【事務連絡者氏名】	投資信託企画部 茶木 健
【電話番号】	03 - 5533 - 4603
【届出の対象とした募集（売出）内国投資信託 受益証券に係るファンドの名称】	ニッセイ・ワールドスポーツ・ファンド - メダリスト - Aコース（為替ヘッジあり） ニッセイ・ワールドスポーツ・ファンド - メダリスト - Bコース（為替ヘッジなし）
【届出の対象とした募集内国 投資信託受益証券の金額】	当初募集額 各ファンドについて1,050億円を上限とし、 合計額では1,050億円を上限とします。 継続募集額 各ファンドにつき、1兆円を上限とします。
【縦覧に供する場所】	該当事項はありません。

第一部【証券情報】

（１）【ファンドの名称】

ニッセイ・ワールドスポーツ・ファンド - メダリスト - Aコース（為替ヘッジあり）

ニッセイ・ワールドスポーツ・ファンド - メダリスト - Bコース（為替ヘッジなし）

以下、上記のそれぞれをまたは総称して、「ファンド」、「ベビーファンド」または「ニッセイ・ワールドスポーツ・ファンド - メダリスト - 」ということがあります。また、ニッセイ・ワールドスポーツ・ファンド - メダリスト - Aコース（為替ヘッジあり）を「Aコース（為替ヘッジあり）」、ニッセイ・ワールドスポーツ・ファンド - メダリスト - Bコース（為替ヘッジなし）を「Bコース（為替ヘッジなし）」ということがあります。

（２）【内国投資信託受益証券の形態等】

契約型の追加型証券投資信託振替受益権です。

ファンドの受益権は、社債、株式等の振替に関する法律（以下「社振法」といいます）の規定の適用を受け、受益権の帰属は、後記「（11）振替機関に関する事項」に記載の振替機関および当該振替機関の下位の口座管理機関（社振法第2条に規定する「口座管理機関」をいい、振替機関を含め、「振替機関等」といいます）の振替口座簿に記載または記録されることにより定まります（振替口座簿に記載または記録されることにより定まる受益権を「振替受益権」といいます）。委託会社は、やむを得ない事情等がある場合を除き、当該振替受益権を表示する受益証券を発行しません。また、振替受益権には無記名式や記名式の形態はありません。

委託会社（ニッセイアセットマネジメント株式会社）の依頼により信用格付業者から提供されもしくは閲覧に供された信用格付、または信用格付業者から提供されもしくは閲覧に供される予定の信用格付はありません。

（３）【発行（売出）価額の総額】

当初申込期間：各ファンドについて1,050億円を上限とし、合計額では1,050億円を上限とします。

継続申込期間：各ファンドにつき、1兆円を上限とします。

（４）【発行（売出）価格】

当初申込期間：受益権1万口当り1万円です。

継続申込期間：取得申込受付日の翌営業日の基準価額です。

基準価額は日々変動します。なお、便宜上1万口当りに換算した価額で表示されます。

基準価額につきましては、販売会社または委託会社にお問合せください。また、原則として計算日の翌日付の日本経済新聞朝刊に掲載されます。

なお、委託会社へは後記「（8）申込取扱場所」の照会先にお問合せください。

（５）【申込手数料】

取得申込受付日の翌営業日の基準価額（当初申込期間：1万口当り1万円）に3.15%（税抜3.0%）を上限として販売会社が独自に定める率をかけた額とします。

手数料率は変更となる場合があります。

申込手数料につきましては、販売会社にお問合せください。

なお、販売会社につきましては、後記「（8）申込取扱場所」の照会先にお問合せください。

(6) 【申込単位】

販売会社が定める単位とします。
申込単位につきましては、販売会社にお問合せください。
なお、販売会社につきましては、後記「(8) 申込取扱場所」の照会先にお問合せください。

(7) 【申込期間】

当初申込期間：平成24年6月1日(金)～平成24年6月18日(月)
継続申込期間：平成24年6月19日(火)～平成25年9月18日(水)
なお、継続申込期間は、上記期間満了前に有価証券届出書を提出することによって更新されま
す。

(8) 【申込取扱場所】

申込取扱場所につきましては、以下にお問合せください。
ニッセイアセットマネジメント株式会社
コールセンター 0120-762-506
(午前9時～午後5時 土、日、祝祭日は除きます)
ホームページ <http://www.nam.co.jp/>

(9) 【払込期日】

当初申込期間
取得申込者は、各販売会社が定める期日(詳しくは販売会社にお問合せください)までに、申込
代金を各販売会社に支払うものとします。
各販売会社が取得申込者から受付けた申込金は、設定日(平成24年6月19日)に各々の販売会社
より、委託会社の指定する口座を經由して、当初信託金として受託会社の指定するファンド口座
(受託会社が再信託している場合は、当該再信託受託会社のファンド口座)に払込まれます。
継続申込期間
取得申込者は、各販売会社が定める期日(詳しくは販売会社にお問合せください)までに、申込
代金を各販売会社に支払うものとします。
各取得申込日の発行価額の総額は、追加信託が行われる日に各々の販売会社より、委託会社の指
定する口座を經由して、追加信託金として受託会社の指定するファンド口座(受託会社が再信託
している場合は、当該再信託受託会社の指定するファンド口座)に払込まれます。

(10) 【払込取扱場所】

払込取扱場所は申込取扱場所と同じです。以下にお問合せください。
ニッセイアセットマネジメント株式会社
コールセンター 0120-762-506
(午前9時～午後5時 土、日、祝祭日は除きます)
ホームページ <http://www.nam.co.jp/>

(11) 【振替機関に関する事項】

振替機関は下記の通りです。
株式会社証券保管振替機構

(12) 【その他】

該当事項はありません。

第二部【ファンド情報】

第1【ファンドの状況】

1【ファンドの性格】

（1）【ファンドの目的及び基本的性格】

基本方針

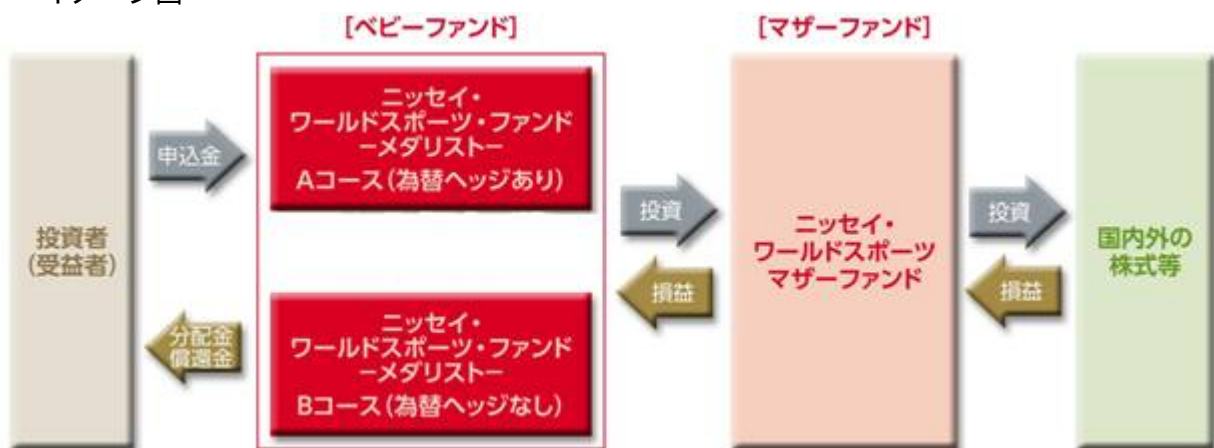
ファンドは、信託財産の中長期的な成長を図ることを目標に運用を行うことを基本方針とします。

運用の形態

ファンドは「ファミリーファンド方式」で運用を行います。

ファミリーファンド方式とは、投資者からの資金をまとめてベビーファンドとし、その資金をマザーファンドに投資して、その実質的な運用をマザーファンドにて行う仕組みです。

<イメージ図>



ファンドの特色

世界（含む日本）のスポーツビジネス関連企業の株式に投資することで、信託財産の成長をめざします。

- ・当ファンドにおけるスポーツビジネス関連企業には、以下のような企業が含まれます。
 - スポーツ用品（ウェアやシューズ等）の製造・販売に関連する企業
 - フィットネスジム等、スポーツに関連するサービスを提供する企業
 - サプリメントやスポーツドリンク等の製造・販売に関連する企業
 - スポーツイベントの放送等に関連する企業

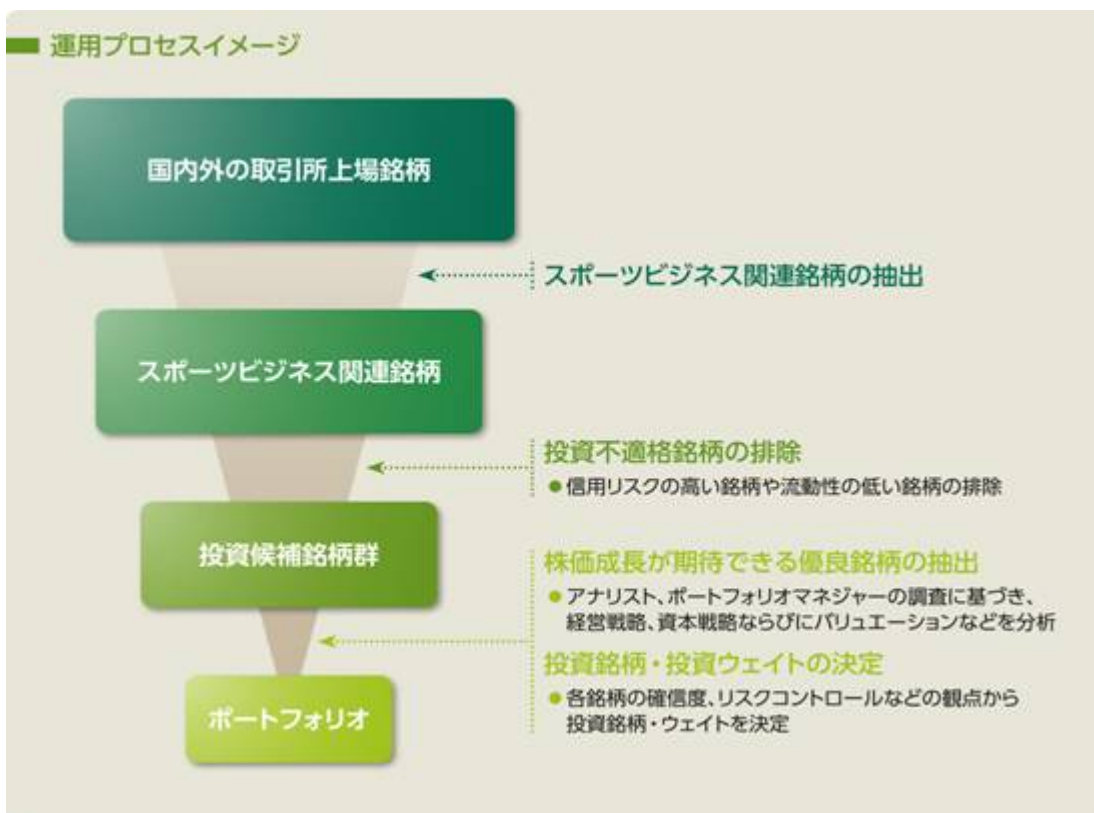
上記は、当ファンドが投資対象とする「スポーツビジネス関連企業」について説明したものです。なお、これらについては将来見直しを行う場合があります。

投資対象には、DR（預託証券）を含みます。DRとは、Depositary Receiptの略で、ある国の企業の株式を海外で流通させるために、その会社の株式を銀行などに預託し海外で発行され

る証券をいい、株式と同様に金融商品取引所などで取引されます。

スポーツビジネス関連企業の中から投資銘柄を厳選し、ポートフォリオを構築します。

- ・銘柄選定に際しては、日本生命グループのグローバルリサーチ体制（東京・ニューヨーク・ロンドン・シンガポール）を活用し、徹底した調査・分析を行います。



「Aコース（為替ヘッジあり）」、「Bコース（為替ヘッジなし）」の2つのコースから選択いただけます。

- ・「Aコース（為替ヘッジあり）」は、外貨建資産について、原則として対円での為替ヘッジ¹を行い為替変動リスクの低減を図ります。ただし、一部の通貨については為替ヘッジの手段がない、あるいはヘッジコストが過大と判断される際には為替ヘッジを行わない場合があり、当該通貨については為替変動の影響を直接的に受けることになります。
- ・「Bコース（為替ヘッジなし）」は、外貨建資産について、原則として対円での為替ヘッジを行わないため、為替変動の影響を直接的に受けます。

1 為替ヘッジとは、為替変動による資産価値の変動を回避する取引のことをいいます。
為替相場の状況によって、基準価額および収益分配金の額が変動します。

- ・「Aコース（為替ヘッジあり）」と「Bコース（為替ヘッジなし）」との間でスイッチング（乗換え）²を行うことができます。
- 2 スwitching（乗換え）とは、保有しているファンドの換金と同時に乗換えるファンドを購入する取引です。
スイッチング（乗換え）の際には、換金時と同様に税金および販売会社が定める購入時手数料・税金がかかります。なお、スイッチング（乗換え）による購入時手数料について徴収している販売会社はありません。

資金動向、市況動向等によっては、前述のような運用ができない場合があります。

信託金の上限

各ファンドにつき、3,000億円とします。ただし、受託会社と合意のうえ、当該限度額を変更することができます。

ファンドの分類

追加型投信 / 内外 / 株式に属します。

課税上は株式投資信託として取扱われます。

ファンドの商品分類表・属性区分表は以下の通りです（該当区分を網掛け表示しています）。

商品分類表

単位型・追加型	投資対象地域	投資対象資産 （収益の源泉）
単 位 型 追 加 型	国 内 海 外 内 外	株 式 債 券 不動産投信 その他資産 （ ） 資産複合

属性区分表 Aコース（為替ヘッジあり）

投資対象資産	決算頻度	投資対象 地域	投資形態	為替ヘッジ

株式 一般 大型株 中小型株	年1回	グローバル (日本含む)		
債券 一般 公債 社債 その他債券 クレジット属性 ()	年2回 年4回 年6回 (隔月)	日本 北米 欧州 アジア オセアニア	ファミリー ファンド	あり (高位ヘッジ)
不動産投信	年12回 (毎月)	中南米	ファンド・ オブ・ ファンズ	
その他資産 (投資信託証券 (株式(一般)))	日々 その他 ()	アフリカ 中近東 (中東)		なし
資産複合 () 資産配分固定型 資産配分変更型		エマー ジング		

属性区分表 Bコース（為替ヘッジなし）

投資対象資産	決算頻度	投資対象 地域	投資形態	為替ヘッジ
株式 一般 大型株 中小型株	年1回	グローバル (日本含む)		
債券 一般 公債 社債 その他債券 クレジット属性 ()	年2回 年4回 年6回 (隔月)	日本 北米 欧州 アジア オセアニア	ファミリー ファンド	あり ()
不動産投信	年12回 (毎月)	中南米	ファンド・ オブ・ ファンズ	
その他資産 (投資信託証券 (株式(一般)))	日々 その他 ()	アフリカ 中近東 (中東)		なし
資産複合 () 資産配分固定型 資産配分変更型		エマー ジング		

商品分類表

追加型投信	一度設定されたファンドであってもその後追加設定が行われ従来の信託財産とともに運用されるファンドをいう。
内外	目論見書または約款において、国内および海外の資産による投資収益を実質的に源泉とする旨の記載があるものをいう。
株式	目論見書または約款において、組入資産による主たる投資収益が実質的に株式を源泉とする旨の記載があるものをいう。

属性区分表

その他資産 （投資信託証券 （株式（一般）））	目論見書または約款において、主たる投資対象を投資信託証券（マザーファンド）とし、ファンドの実質的な運用をマザーファンドにて行う旨の記載があるものをいう。
年1回	目論見書または約款において、年1回決算する旨の記載があるものをいう。
グローバル （日本含む）	目論見書または約款において、組入資産による投資収益が日本を含む世界の資産を源泉とする旨の記載があるものをいう。
ファミリーファンド	目論見書または約款において、マザーファンド（ファンド・オブ・ファンズにのみ投資されるものを除く）を投資対象として投資するものをいう。
為替ヘッジあり （高位ヘッジ）	目論見書または約款において、為替のフルヘッジまたは一部の資産に為替のヘッジを行う旨の記載があるものをいう。
為替ヘッジなし	目論見書または約款において、為替のヘッジを行わない旨の記載があるものまたは為替のヘッジを行う旨の記載がないものをいう。

前記以外の商品分類および属性区分の定義については、

社団法人 投資信託協会ホームページ（<http://www.toushin.or.jp/>）をご参照ください。

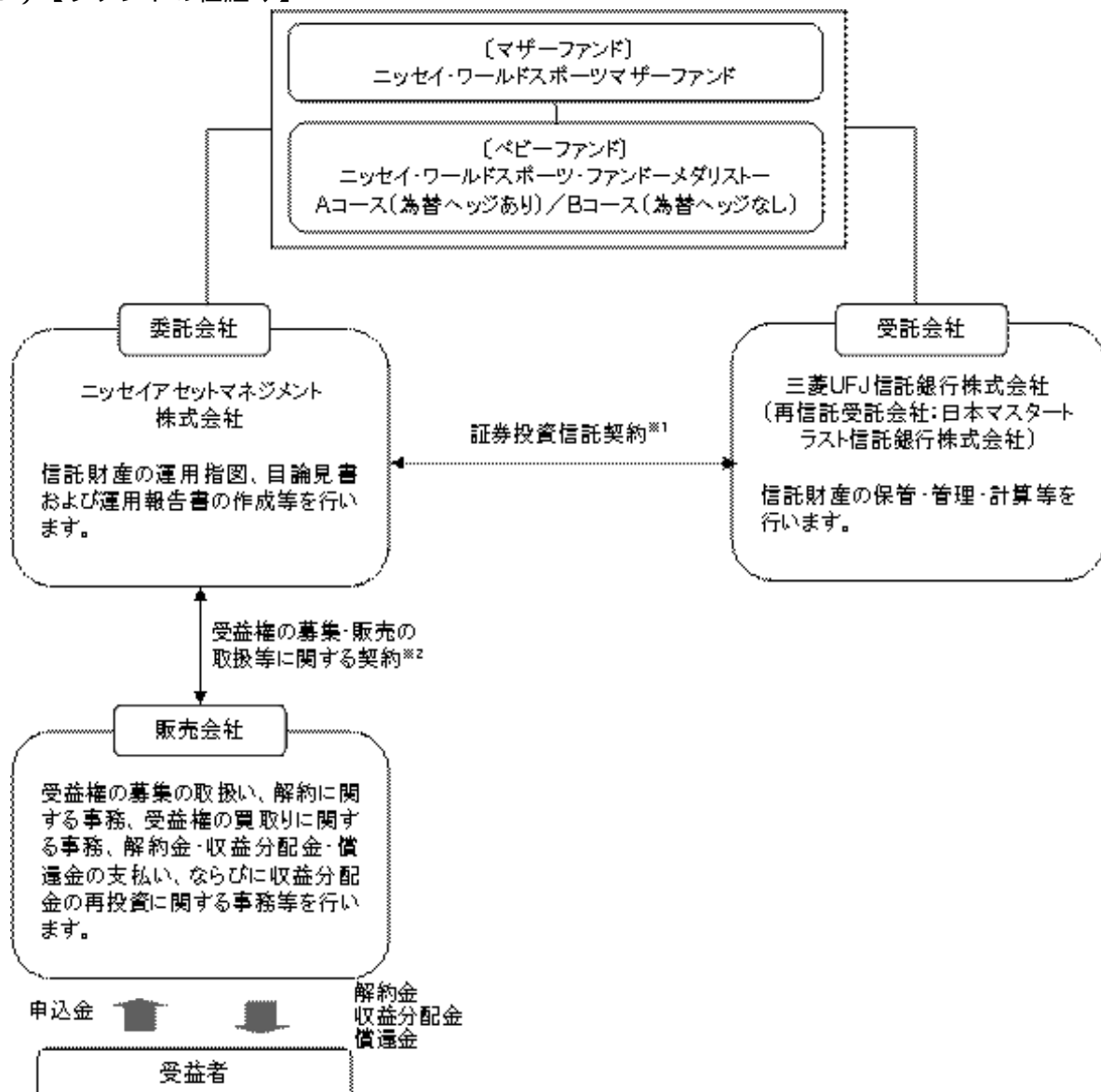
（２）【ファンドの沿革】

平成24年5月14日 有価証券届出書提出

平成24年6月 1日 申込受付開始

平成24年6月19日 信託契約締結、ファンドの設定、運用開始（予定）

（３）【ファンドの仕組み】



1 委託会社と受託会社との間で結ばれ、運用の基本方針、収益分配方法、受益権の内容等、ファン

ドの運用・管理について定めた契約です。この信託は、信託法（平成18年法律第108号）の適用を受けます。

- 2 委託会社と販売会社との間で結ばれ、委託会社が販売会社に受益権の募集の取扱い、解約に関する事務、解約金・収益分配金・償還金の支払い、ならびに収益分配金の再投資等の業務を委託し、販売会社がこれを引受けることを定めた契約です。

委託会社の概況（平成24年4月2日現在）

1. 委託会社の名称 : ニッセイアセットマネジメント株式会社
2. 本店の所在の場所 : 東京都千代田区丸の内一丁目6番6号
3. 資本金の額 : 100億円
4. 代表者の役職氏名 : 代表取締役社長 宇治原 潔
5. 金融商品取引業者登録番号 : 関東財務局長（金商）第369号
6. 設立年月日 : 平成7年4月4日

7. 沿革

- 昭和60年7月1日 ニッセイ・ビーオーティー投資顧問株式会社（後のニッセイ投資顧問株式会社）が設立され、投資顧問業務を開始しました。
- 平成7年4月4日 ニッセイ投信株式会社が設立され、同年4月27日、証券投資信託委託業務を開始しました。
- 平成10年7月1日 ニッセイ投信株式会社（存続会社）とニッセイ投資顧問株式会社（消滅会社）が合併し、ニッセイアセットマネジメント投信株式会社として投資一任業務ならびに証券投資信託委託業務の併営を開始しました。
- 平成12年5月8日 定款を変更し商号をニッセイアセットマネジメント株式会社としました。

8. 大株主の状況

名 称	住 所	保有株数	比 率
日本生命保険相互会社	東京都千代田区丸の内一丁目6番6号	97,604株	90.00%
パトナム・ユーエス・ホールディングス・エルエルシー	アメリカ合衆国マサチューセッツ州ボストン市ワン・ポスト・オフィス・スクエア	10,844株	10.00%

2【投資方針】

（1）【投資方針】

「ニッセイ・ワールドスポーツ・ファンド - メダリスト - Aコース（為替ヘッジあり）」

ニッセイ・ワールドスポーツマザーファンドを通じて実質的に、主として日本を含む世界各国の「スポーツビジネス関連企業」の株式へ投資を行い、信託財産の成長を図ることを目標に運用を行います。

上記マザーファンドの組入比率は原則として高位を保ちます。

実質組入外貨建資産については、原則として為替ヘッジを行うことにより、為替変動リスクの低減を図ります。ただし、一部の通貨については、為替ヘッジの手段がない、あるいは、ヘッジコストが過大と判断される際には為替ヘッジを行わない場合があり、当該通貨については為替変動の影響を直接的に受けることになります。

資金動向、市況動向等によっては上記のような運用ができない場合があります。

「ニッセイ・ワールドスポーツ・ファンド - メダリスト - Bコース（為替ヘッジなし）」

ニッセイ・ワールドスポーツマザーファンドを通じて実質的に、主として日本を含む世界各国の「スポーツビジネス関連企業」の株式へ投資を行い、信託財産の成長を図ることを目標に運用を行います。

上記マザーファンドの組入比率は原則として高位を保ちます。
 実質組入外貨建資産については、原則として為替ヘッジを行いません。
 資金動向、市況動向等によっては上記のような運用ができない場合があります。

（参考）マザーファンドの概要

ニッセイ・ワールドスポーツマザーファンド

（１）基本方針

マザーファンドは、信託財産の中長期的な成長を図ることを目標とした運用を行います。

（２）運用方法

a 投資対象

日本を含む世界各国の株式を主要投資対象とします。

b 投資態度

主として日本を含む世界各国の「スポーツビジネス関連企業」の株式へ投資を行い、信託財産の成長を図ることを目標に運用を行います。

「スポーツビジネス関連企業」の中から、世界のスポーツビジネス拡大の恩恵を受け、今後、利益成長が期待できる銘柄に投資を行います。

株式の実質組入比率は、原則として高位を保ちます。

外貨建資産については、原則として為替ヘッジを行いません。

資金動向、市況動向等によっては上記のような運用ができない場合があります。

（３）投資制限

株式への投資割合には、制限を設けません。

同一銘柄の株式への投資割合は、取得時において信託財産の純資産総額の10%以下とします。

新株引受権証券および新株予約権証券への投資割合は、信託財産の純資産総額の20%以下とします。

同一銘柄の新株引受権証券および新株予約権証券への投資割合は、取得時において信託財産の純資産総額の10%以下とします。

同一銘柄の転換社債、ならびに新株予約権付社債のうち会社法第236条第1項第3号の財産が当該新株予約権付社債についての社債であって当該社債と当該新株予約権がそれぞれ単独で存在し得ないことをあらかじめ明確にしているもの（以下会社法施行前の旧商法第341条ノ3第1項第7号および第8号の定めがある新株予約権付社債を含め「転換社債型新株予約権付社債」といいます）への投資割合は、信託財産の純資産総額の10%以下とします。

投資信託証券（上場投資信託証券等を除きます）への投資割合は、信託財産の純資産総額の5%以下とします。

外貨建資産への投資割合には、制限を設けません。

外国為替予約取引はヘッジ目的に限定しません。

（２）【投資対象】

a 主な投資対象

ニッセイ・ワールドスポーツマザーファンドを主要投資対象とします。なお直接、株式等に投資を行う場合があります。

b 約款に定める投資対象

投資の対象とする資産の種類

このファンドにおいて投資の対象とする資産の種類は、次に掲げるものとします。

1．次に掲げる特定資産（「特定資産」とは、投資信託及び投資法人に関する法律第2条第1項で定めるものをいいます。以下同じ）

イ．有価証券

ロ．デリバティブ取引にかかる権利（金融商品取引法第2条第20項に規定するものをいい、後記「（５）投資制限 b 約款に定めるその他の投資制限 先物取引等、スワップ取引および金利先渡取引および為替先渡取引」に定めるものに限り）

ハ．約束手形

二．金銭債権

2．次に掲げる特定資産以外の資産

イ．為替手形

有価証券

主にニッセイアセットマネジメント株式会社を委託会社とし、三菱UFJ信託銀行株式会社を受託会社として締結された「ニッセイ・ワールドスポーツマザーファンド」（以下「マザーファンド」といいます）のほか、次の有価証券（金融商品取引法第2条第2項の規定により有価証券とみなされる同項各号に掲げる権利を除きます）に投資します。

- 1．株券または新株引受権証書
- 2．国債証券
- 3．地方債証券
- 4．特別の法律により法人の発行する債券
- 5．社債券（新株引受権証券と社債券とが一体となった新株引受権付社債券（以下「分離型新株引受権付社債券」といいます）の新株引受権証券を除きます）
- 6．資産の流動化に関する法律に規定する特定社債券（金融商品取引法第2条第1項第4号で定めるものをいいます）
- 7．特別の法律により設立された法人の発行する出資証券（金融商品取引法第2条第1項第6号で定めるものをいいます）
- 8．協同組織金融機関にかかる優先出資証券（金融商品取引法第2条第1項第7号で定めるものをいいます）
- 9．資産の流動化に関する法律に規定する優先出資証券または新優先出資引受権を表示する証券（金融商品取引法第2条第1項第8号で定めるものをいいます）
- 10．コマーシャル・ペーパー
- 11．新株引受権証券（分離型新株引受権付社債券の新株引受権証券を含みます。以下同じ）および新株予約権証券
- 12．外国または外国の者の発行する証券または証書で、1．から11．までの証券または証書の性質を有するもの
- 13．投資信託または外国投資信託の受益証券（金融商品取引法第2条第1項第10号で定めるものをいいます）
- 14．投資証券または外国投資証券（金融商品取引法第2条第1項第11号で定めるものをいいます）
- 15．外国貸付債権信託受益証券（金融商品取引法第2条第1項第18号で定めるものをいいます）
- 16．オプションを表示する証券または証書（金融商品取引法第2条第1項第19号で定めるものをいい、有価証券にかかるものに限りません）
- 17．預託証書（金融商品取引法第2条第1項第20号で定めるものをいいます）
- 18．外国法人が発行する譲渡性預金証書
- 19．指定金銭信託の受益証券（金融商品取引法第2条第1項第14号で定める受益証券発行信託の受益証券に限りません）
- 20．抵当証券（金融商品取引法第2条第1項第16号で定めるものをいいます）
- 21．貸付債権信託受益権であって金融商品取引法第2条第1項第14号で定める受益証券発行信託の受益証券に表示されるべきもの
- 22．外国の者に対する権利で21．の有価証券の性質を有するもの

なお、1．の証券または証書、12．および17．の証券または証書のうち1．の証券または証書の性質を有するものを以下「株式」といい、2．から6．までの証券ならびに12．および17．の証券または証書のうち2．から6．までの証券の性質を有するものを以下「公社債」といい、13．および14．の証券を以下「投資信託証券」といいます。

金融商品

信託金を前記 に掲げる有価証券のほか、次に掲げる金融商品（金融商品取引法第2条第2項

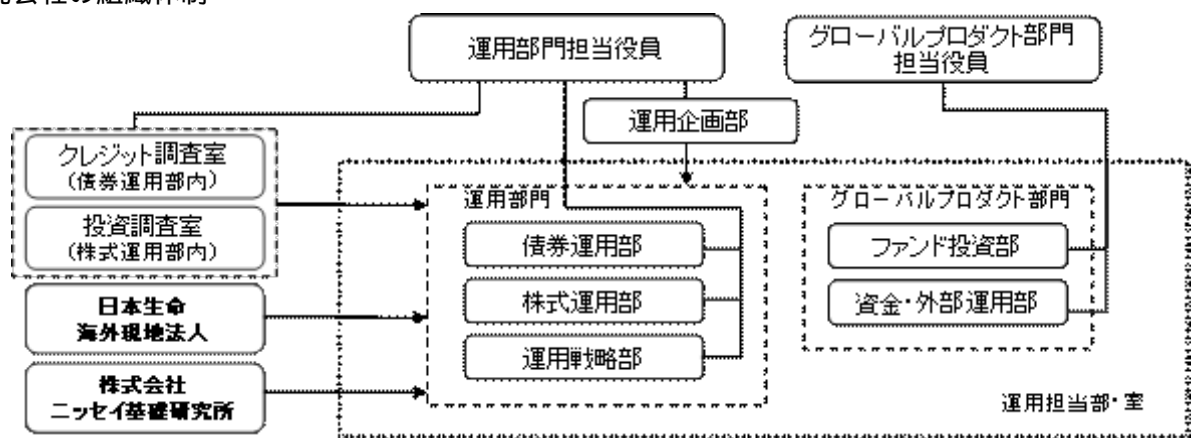
の規定により有価証券とみなされる同項各号に掲げる権利を含みます。以下（において同じ）により運用することができます。

- 1．預金
- 2．指定金銭信託（金融商品取引法第2条第1項第14号に規定する受益証券発行信託を除きます）
- 3．コール・ローン
- 4．手形割引市場において売買される手形
- 5．貸付債権信託受益権であって金融商品取引法第2条第2項第1号で定めるもの
- 6．外国の者に対する権利で5．の権利の性質を有するもの

前記にかかわらず、この信託の設定、解約、償還、投資環境の変動等への対応等、委託会社が運用上必要と認めるときには、信託金を前記に掲げる金融商品により運用することができます。

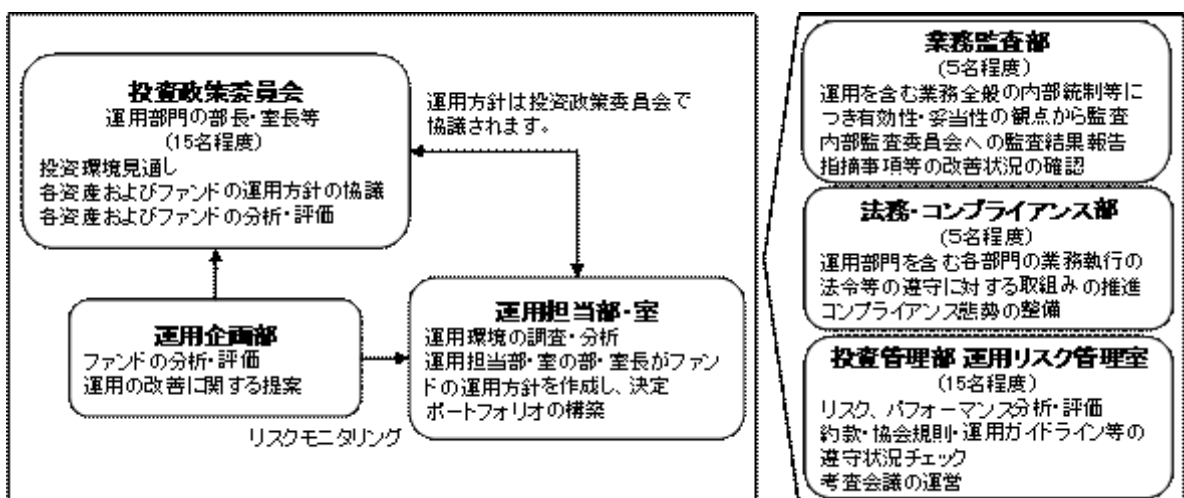
（3）【運用体制】

委託会社の組織体制



社内規程として、投資信託財産及び投資法人資産に係る運用業務規程およびポートフォリオ・マネジャー・サービス規程を定めています。また、各投資対象の適切な利用、リスク管理の推進を目的として、各投資対象の取扱いに関して規程を設けています。

内部管理体制および意思決定を監督する組織



< 受託会社に対する管理体制等 >

委託会社は、受託会社（再信託先も含む）に対して日々の純資産照合、月次の勘定残高照合などを行っています。また、SAS70、SSAE16またはISAE3402（受託業務にかかわる内部統制について評価する監査人の業務に関する基準）に基づく受託業務の内部統制の有効性についての監査報告書を、定期的に受託会社より受取っています。

上記運用体制は本書提出日現在のものであり、今後変更となる場合があります。

（４）【分配方針】

原則として以下の方針に基づき分配を行います。

１．分配対象額の範囲

経費控除後の配当等収益（ニッセイ・ワールドスポーツマザーファンドの信託財産に属する配当等収益のうち、信託財産に属するとみなした額を含みます）および売買益（評価益を含みます。ただし、ニッセイ・ワールドスポーツマザーファンドの信託財産に属する配当等収益のうち、信託財産に属するとみなした額を除きます）等の全額とします。

２．分配対象額についての分配方針

委託会社が基準価額水準、市況動向、残存信託期間等を勘案して決定します。ただし、分配対象額が少額の場合には、分配を行わないこともあります。

３．留保益の運用方針

留保益（収益分配にあてず信託財産に留保した収益）については、委託会社の判断に基づき、元本部分と同一の運用を行います。

分配時期

毎決算日とし、決算日は6月18日（年1回、該当日が休業日の場合は翌営業日）です。

支払方法

<分配金支払いコースの場合>

税金を差引いた後、原則として決算日から起算して5営業日目までにお支払いします。

<分配金再投資コースの場合>

税金を差引いた後、自動的に無手数料で再投資されます。

将来の分配金の支払いおよび水準について、保証するものではありません。

（５）【投資制限】

a 約款に定める主な投資制限

株式への実質投資割合には、制限を設けません。

同一銘柄の株式への実質投資割合は、取得時において信託財産の純資産総額の10%以下とします。

新株引受権証券および新株予約権証券への実質投資割合は、信託財産の純資産総額の20%以下とします。

同一銘柄の新株引受権証券および新株予約権証券への実質投資割合は、取得時において信託財産の純資産総額の10%以下とします。

同一銘柄の転換社債ならびに転換社債型新株予約権付社債への実質投資割合は、信託財産の純資産総額の10%以下とします。

投資信託証券（上場投資信託証券等を除きます）への実質投資割合は、信託財産の純資産総額の5%以下とします。

外貨建資産への実質投資割合には、制限を設けません。

外国為替予約取引はヘッジ目的に限定しません。

b 約款に定めるその他の投資制限

投資する株式等の範囲

１．投資する株式、新株引受権証券および新株予約権証券は、金融商品取引所に上場されている株式の発行会社の発行するもの、金融商品取引所に準ずる市場において取引されている株式の発行会社の発行するものとします。ただし、株主割当または社債権者割当により取得する株式、新株引受権証券および新株予約権証券については、この限りではありません。

金融商品取引法第2条第16項に規定する金融商品取引所および金融商品取引法第2条第8項第3号口に規定する外国金融商品市場をいいます。以下同じ。

2. 前記1.にかかわらず、上場予定または登録予定の株式、新株引受権証券および新株予約権証券で目論見書等において上場または登録されることが確認できるものについては、投資することができます。

信用取引の範囲

1. 信託財産を効率的に運用するため、信用取引により株券を売付けることができます。なお、当該売付けの決済については、株券の引渡しまたは買戻しにより行うことができます。
2. 前記1.の信用取引は、当該売付けにかかる建玉の時価総額が信託財産の純資産総額の範囲内とします。
3. 信託財産の一部解約等の事由により、前記2.の売付けにかかる建玉の時価総額が信託財産の純資産総額を超えることとなった場合には、速やかに、その超える額に相当する売付けの一部を決済するものとします。

先物取引等

1. 国内の金融商品取引所における有価証券先物取引（金融商品取引法第28条第8項第3号イに掲げるものをいいます）、有価証券指数等先物取引（金融商品取引法第28条第8項第3号ロに掲げるものをいいます）および有価証券オプション取引（金融商品取引法第28条第8項第3号ハに掲げるものをいいます）ならびに外国の金融商品取引所におけるこれらの取引と類似の取引を行うことができます。なお、選択権取引はオプション取引に含めるものとします（以下同じ）。
2. 国内の金融商品取引所における通貨にかかる先物取引ならびに外国の金融商品取引所における通貨にかかる先物取引およびオプション取引を行うことができます。
3. 国内の金融商品取引所における金利にかかる先物取引およびオプション取引ならびに外国の金融商品取引所におけるこれらの取引と類似の取引を行うことができます。

スワップ取引

1. 信託財産に属する資産の効率的な運用ならびに価格変動リスクおよび為替変動リスクを回避するため、異なった通貨、異なった受取金利または異なった受取金利とその元本を一定の条件のもとに交換する取引（以下「スワップ取引」といいます）を行うことができます。
2. スワップ取引にあたっては、当該取引の契約期限が、原則として信託期間を超えないものとします。ただし、当該取引が当該信託期間内で全部解約が可能なものについてはこの限りではありません。
3. スワップ取引にあたっては、当該信託財産にかかるスワップ取引の想定元本の総額とマザーファンドの信託財産にかかるスワップ取引の想定元本の総額のうち信託財産に属するとみなした額との合計額（以下「スワップ取引の想定元本の合計額」といいます。以下当該3.において同じ）が、信託財産の純資産総額を超えないものとします。なお、信託財産の一部解約等の事由により、上記純資産総額が減少して、スワップ取引の想定元本の合計額が信託財産の純資産総額を超えることとなった場合には、速やかに、その超える額に相当するスワップ取引の一部を解約するものとします。
4. 前記3.においてマザーファンドの信託財産にかかるスワップ取引の想定元本の総額のうち信託財産に属するとみなした額とは、マザーファンドの信託財産にかかるスワップ取引の想定元本の総額にマザーファンドの信託財産の純資産総額に占める信託財産に属するマザーファンドの時価総額の割合をかけた額をいいます。
5. スワップ取引の評価は、当該取引契約の相手方が市場実勢金利等をもとに算出した価額で評価するものとします。
6. スワップ取引を行うにあたり担保の提供あるいは受入れが必要と認めるときは、担保の提供あるいは受入れを行うものとします。

金利先渡取引および為替先渡取引

1. 信託財産に属する資産を効率的に運用するため、金利先渡取引および為替先渡取引を行うこ

とができます。

- 2．金利先渡取引および為替先渡取引にあたっては、当該取引の決済日が、原則として信託期間を超えないものとします。ただし、当該取引が当該信託期間内で全部解約が可能なものについてはこの限りではありません。
- 3．金利先渡取引および為替先渡取引の評価は、当該取引契約の相手方が市場実勢金利等をもとに算出した価額で評価するものとします。
- 4．金利先渡取引および為替先渡取引を行うにあたり担保の提供あるいは受入れが必要と認めるときは、担保の提供あるいは受入れを行うものとします。

有価証券の貸付けおよび範囲

- 1．信託財産を効率的に運用するため、信託財産に属する株式および公社債を次の範囲内で貸付けることができます。
 - ．株式の貸付けは、貸付時点において、貸付株式の時価合計額が、信託財産で保有する株式の時価合計額を超えないものとします。
 - ．公社債の貸付けは、貸付時点において、貸付公社債の額面金額の合計額が、信託財産で保有する公社債の額面金額の合計額を超えないものとします。
- 2．前記1．に定める限度額を超えることとなった場合には、速やかに、その超える額に相当する契約の一部を解約するものとします。
- 3．有価証券の貸付けにあたって必要と認めるときは、担保の受入れを行うものとします。

有価証券の空売り

- 1．信託財産を効率的に運用するため、信託財産において有しない有価証券または後記の規定により借入れた有価証券を売付けることができます。なお、当該売付けの決済については、売付けた有価証券の引渡しまたは買戻しにより行うことができます。
- 2．前記1．の売付けは、当該売付けにかかる有価証券の時価総額が信託財産の純資産総額の範囲内とします。
- 3．信託財産の一部解約等の事由により、前記2．の売付けにかかる有価証券の時価総額が信託財産の純資産総額を超えることとなった場合には、速やかに、その超える額に相当する売付けの一部を決済するものとします。

有価証券の借入れ

- 1．信託財産を効率的に運用するため、有価証券の借入れを行うことができます。なお、当該有価証券の借入れを行うにあたり担保の提供が必要と認めるときは、担保の提供を行うものとします。
- 2．前記1．は、当該借入れにかかる有価証券の時価総額が信託財産の純資産総額の範囲内とします。
- 3．信託財産の一部解約等の事由により、前記2．の借入れにかかる有価証券の時価総額が信託財産の純資産総額を超えることとなった場合には、速やかに、その超える額に相当する借入れた有価証券の一部を返還するものとします。
- 4．前記1．の借入れにかかる品借料は信託財産中から支払われます。

外国為替予約等

- 1．信託財産を効率的に運用するため、外国為替の売買の予約取引を行うことができます。
- 2．前記1．の予約取引は、信託財産にかかる為替の買予約の合計額と売予約の合計額との差額につき円換算した額が、信託財産の純資産総額を超えないものとします。ただし、信託財産に属する外貨建資産の為替変動リスクを回避するためにする当該取引については、この限りではありません。
- 3．前記2．の限度額を超えることとなった場合には、所定の期間内に、その超える額に相当する為替予約の一部を解消するための外国為替の売買の予約取引を行うものとします。
- 4．予約為替の評価は、原則として国内における計算日の対顧客先物売買相場の仲値によるものとします。
- 5．外貨建有価証券への投資については、日本の国際収支上の理由等により特に必要と認められ

る場合には、制約されることがあります。

資金の借入れ

- 1．信託財産を効率的に運用するため、ならびに信託財産を安定的に運用するため、一部解約にともなう支払資金の手当て（一部解約にともなう支払資金の手当てのために借入れた資金の返済を含みます）を目的として、または再投資にかかる収益分配金の支払資金の手当てを目的として、資金借入れ（コール市場を通じる場合を含みます）を行うことができます。なお、当該借入金をもって有価証券等の運用は行わないものとします。
- 2．一部解約にともなう支払資金の手当てにかかる借入期間は、受益者への解約代金支払開始日から信託財産で保有する有価証券等の売却代金の受渡日までの間または受益者への解約代金支払開始日から信託財産で保有する有価証券等の解約代金入金日までの間もしくは受益者への解約代金支払開始日から信託財産で保有する有価証券等の償還金の入金日までの期間が5営業日以内である場合の当該期間とし、資金借入額は当該有価証券等の売却代金、有価証券等の解約代金および有価証券等の償還金の合計額を限度とします。ただし、資金借入額は借入れを行う日における信託財産の純資産総額の10%を超えないこととします。
- 3．収益分配金の再投資にかかる借入期間は信託財産から収益分配金が支払われる日からその翌営業日までとし、資金借入額は収益分配金の再投資額を限度とします。
- 4．借入金の利息は信託財産中より支払われます。

c 法令に定める投資制限

デリバティブ取引等（金融商品取引業等に関する内閣府令第130条第1項第8号）

金利、通貨の価格、金融商品市場における相場その他の指標にかかる変動その他の理由により発生し得る危険に対応する額としてあらかじめ委託会社が定めた合理的方法により算出した額が信託財産の純資産総額を超えることとなる場合において、デリバティブ取引等（金融商品取引法第2条第20項に規定するデリバティブ取引をいい、新株予約権証券またはオプションを表示する証券もしくは証書にかかる取引および選択権付債券売買を含みます）を行い、または継続することを内容とした運用を行わないものとします。

同一法人の発行する株式（投資信託及び投資法人に関する法律第9条）

委託会社が指図を行うすべてのファンドで、同一法人の発行する株式の過半数の議決権を取得するような運用を行わないものとします。

3【投資リスク】

ファンド（マザーファンドを含みます）は、値動きのある有価証券等（外貨建資産には為替変動リスクもあります）に投資しますので、基準価額は変動します。したがって、投資元本を割込むことがあります。

ファンドは、預貯金とは異なり、投資元本および利回りの保証はありません。運用成果（損益）はすべて投資者の皆様のものとなりますので、ファンドのリスクを十分にご認識ください。

ファンドのお取引に関しては、クーリング・オフ（金融商品取引法第37条の6の規定）の適用はありません。

（1）投資リスクおよび留意事項

ファンドが有する主なリスクおよび留意事項は以下の通りです。

・株式投資リスク

株式は国内および国際的な景気、経済、社会情勢の変化等の影響を受け、また業績悪化（倒産に至る場合も含む）等により、価格が下落することがあります。

・為替変動リスク

「Aコース（為替ヘッジあり）」

外貨建資産については、原則として対円での為替ヘッジを行い為替変動リスクの低減を図ります。ただし、円の金利が為替ヘッジを行う当該外貨の金利より低い場合などには、ヘッジコストが発生することがあります。

なお、一部の通貨については為替ヘッジの手段がない、あるいはヘッジコストが過大と判断され

際には為替ヘッジを行わない場合があります。当該通貨については為替変動の影響を直接的に受けることとなります。一般に円高局面ではファンドの資産価値が減少します。

「Bコース（為替ヘッジなし）」

外貨建資産については、原則として対円での為替ヘッジを行わないため、為替変動の影響を直接的に受けません。一般に円高局面ではファンドの資産価値が減少します。

・カントリーリスク

外国の資産に投資するため、各国の政治・経済情勢、外国為替規制、資本規制等による影響を受け、ファンドの資産価値が減少する可能性があります。

・流動性リスク

市場規模が小さいまたは取引量が少ない場合、市場実勢から予期される時期または価格で取引が行えず、損失を被る可能性があります。

・特定のテーマ銘柄投資に関する留意点

ファンドは、スポーツビジネス関連企業の株式に投資します。特定のテーマの株式への投資となるため、より多くの株式に分散投資するファンドに比べ、基準価額の変動が大きくなる可能性があります。

・短期金融資産の運用に関する留意点

コマーシャル・ペーパー、コール・ローン等の短期金融資産で運用する場合、発行者の経営・財務状況の変化およびそれらに関する外部評価の変化等により損失を被ることがあります。

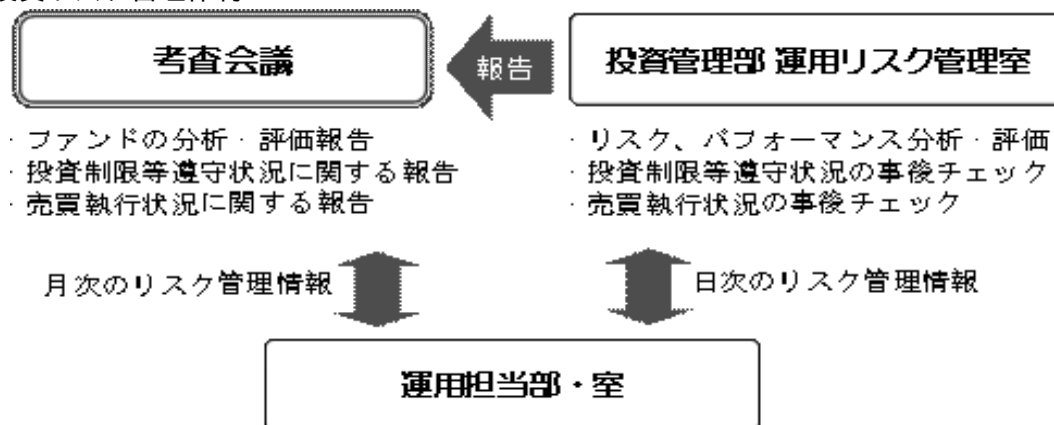
・ファミリーファンド方式に関する留意点

ファンドは、ファミリーファンド方式で運用を行います。このため、マザーファンドに投資する他のベビーファンドの追加設定・解約等にともない、ファンドの基準価額が影響を受けることがあります。

・その他の留意点

ファンドの運用期間中にポートフォリオマネジャーが変更となる場合があります。

(2) 投資リスク管理体制



1. 投資管理部 運用リスク管理室が、以下の通り管理を行います。

- ・運用状況をモニタリングし、リスク、パフォーマンスの分析・評価、ファンドの投資制限等遵守状況の事後チェックを行います。また、その情報を運用担当部・室に日々連絡するとともに、月次の考査会議で報告します。
- ・売買執行状況の事後チェックを行います。また、その情報を必要に応じて運用担当部・室に連絡するとともに、月次の考査会議で報告します。

2. 運用担当部・室は上記の連絡・報告を受けて、必要に応じてポートフォリオの改善を行います。

上記投資リスク管理体制は本書提出日現在のものであり、今後変更となる場合があります。

4【手数料等及び税金】

(1)【申込手数料】

取得申込受付日の翌営業日の基準価額（当初申込期間：1万口当り1万円）に3.15%（税抜3.0%）を上限として販売会社が独自に定める率をかけた額とします。

手数料率は変更となる場合があります。

分配金再投資コースで収益分配金を再投資する場合、手数料はかかりません。

スイッチング（乗換え）の際の申込手数料は、販売会社が定めるものとします。

スイッチング（乗換え）による申込手数料について徴収している販売会社はありませんが、手数料は変更となる場合があります。また、販売会社によっては、スイッチング（乗換え）の取扱いを行わない場合があります。

前記についての詳細は、販売会社にお問合せください。なお、販売会社につきましては、以下にお問合せください。

ニッセイアセットマネジメント株式会社

コールセンター 0120-762-506

（午前9時～午後5時 土、日、祝祭日は除きます）

ホームページ <http://www.nam.co.jp/>

(2)【換金（解約）手数料】

ありません。

(3)【信託報酬等】

信託報酬の総額は、ファンドの計算期間を通じて毎日、信託財産の純資産総額に年1.7535%（税抜1.67%）の率をかけた額とし、その配分は次の通りです。

信託報酬の配分		
委託会社	年0.8400%	（税抜0.80%）
販売会社	年0.8400%	（税抜0.80%）
受託会社	年0.0735%	（税抜0.07%）

前記の信託報酬については、毎計算期間の最初の6ヵ月終了日、毎計算期末および信託終了のときに信託財産中から支払います。

(4)【その他の手数料等】

証券取引の手数料等

組入有価証券の売買の際に発生する売買委託手数料および税金等は、信託財産中から支払います。この他に、先物取引・オプション取引等に要する費用についても信託財産中から支払います。

監査費用

ファンドの計算期間を通じて毎日、信託財産の純資産総額に下記の監査報酬率をかけた額とし、信託財産中から支払います。

純資産総額	監査報酬率
100億円超 の部分	年 0.00420% （税抜0.004%）
50億円超 100億円以下 の部分	年 0.00525% （税抜0.005%）
10億円超 50億円以下 の部分	年 0.00735% （税抜0.007%）
10億円以下 の部分	年 0.04200% （税抜0.040%）

信託事務の諸費用

信託財産に関する租税、信託事務の処理に要する諸費用および受託会社の立替えた立替金の利息は、受益者の負担とし、信託財産中から支払います。

借入金の利息

信託財産において一部解約金の支払資金の手当て、または再投資に関する収益分配金の支払資金の手当てを目的として資金借入を行った場合、当該借入金の利息は、借入れのつど信託財産中から支払います。

信託財産留保額

ありません。

上記の、およびの費用は、運用状況等により変動するため、事前に当該費用の金額、その上限額、計算方法を記載することはできません。また、「4 手数料等及び税金」に記載している費用と税金の合計額、その上限額、計算方法についても、運用状況および保有期間等により異なるため、事前に記載することはできません。

(5) 【課税上の取扱い】

課税対象

- 分配時 : 分配時の「普通分配金」に対して課税されます。
「元本払戻金（特別分配金）」は非課税です。
- 解約請求・償還時 : 個人の場合：解約請求時の解約価額または償還時の償還価額と取得価額の差益に対して課税されます。
法人の場合：解約請求時の解約価額または償還時の償還価額の個別元本超過額に対して課税されます。
- 買取請求時 : 買取請求時の買取価額と取得価額の差益に対して課税されます。
申込手数料および当該申込手数料にかかる消費税等に相当する金額も含まれます。

個人の課税の取扱い

- 分配時 : 分配時の普通分配金は、上場株式等の配当所得として、以下の税率により源泉徴収され申告不要制度が適用されます。
なお、確定申告を行い、総合課税（配当控除の適用はありません）または申告分離課税を選択することもできます。
- 解約請求・償還・買取請求時 : 解約請求、償還および買取請求時の差益は、上場株式等の譲渡所得として、以下の税率による申告分離課税の対象となり確定申告を行う必要があります。ただし、源泉徴収選択口座（特定口座）を選択した場合、申告不要制度が適用されます。
解約請求、償還および買取請求時の損益については、確定申告を行い、上場株式等の譲渡損益と通算することができます。

税率（個人）

平成24年12月31日まで	10%（所得税7%・地方税3%）
平成25年1月1日から平成25年12月31日まで	10.147%（所得税7.147%・地方税3%）
平成26年1月1日以降	20.315%（所得税15.315%・地方税5%）

税率は原則として20%（所得税15%・地方税5%）ですが、平成25年12月31日までは軽減税率が適用され10%（所得税7%・地方税3%）となります。

ただし、平成25年1月1日から25年間は、所得税に復興特別所得税が付加されるため上記の税率となります。なお、上記の所得税率は便宜上、当該復興特別所得税を加算した税率で表示しています。

確定申告を行い、上場株式等の配当所得（申告分離課税を選択した場合に限ります）から上場株式等の譲渡損失を控除することができます。

法人の課税の取扱い（分配時、解約請求・償還時）

分配時の普通分配金、解約請求時の解約価額または償還時の償還価額の個別元本超過額に対して以下の税率により源泉徴収されます。

益金不算入制度の適用はありません。

税率（法人）

平成24年12月31日まで	7%（所得税のみ）
平成25年1月1日から平成25年12月31日まで	7.147%（所得税のみ）
平成26年1月1日以降	15.315%（所得税のみ）

税率は原則として15%（所得税のみ）ですが、平成25年12月31日までは軽減税率が適用され7%（所得税のみ）となります。

ただし、平成25年1月1日から25年間は、所得税に復興特別所得税が付加されるため上記の税率となります。なお、上記の所得税率は便宜上、当該復興特別所得税を加算した税率で表示しています。

個別元本

- ・追加型株式投資信託について、受益者毎の信託時の受益権の価額等（申込手数料および当該申込手数料にかかる消費税等相当額は含まれません）が当該受益者の元本（個別元本）にあたります。
- ・受益者が同一ファンドの受益権を複数回取得した場合、個別元本は、当該受益者が追加信託を行うつど当該受益者の受益権口数で加重平均することにより算出されます。
- ・受益者が元本払戻金（特別分配金）を受取った場合、収益分配金発生時にその個別元本から元本払戻金（特別分配金）を差引いた額が、その後の当該受益者の個別元本となります。

同一ファンドを複数の販売会社で取得する場合については販売会社毎に、個別元本の算出が行われます。また、同一販売会社であっても複数支店等で同一ファンドを取得する場合は当該支店毎に、分配金支払いコースと分配金再投資コースの両コースで取得する場合はコース別に、個別元本の算出が行われる場合があります。

普通分配金と元本払戻金（特別分配金）

収益分配金は分配前の受益者の個別元本と基準価額の関係により、課税扱いの普通分配金と、個別元本の一部払戻しに相当する非課税扱いの元本払戻金（特別分配金）に区分されます。

普通分配金	元本払戻金（特別分配金）
<p>収益分配金落ち後の基準価額が受益者の個別元本と同額以上の場合、収益分配金の全額が普通分配金となります。</p>	<p>収益分配金落ち後の基準価額が受益者の個別元本を下回っている場合、収益分配金の範囲内でその下回っている部分の額が元本払戻金（特別分配金）となり、収益分配金から元本払戻金（特別分配金）を差引いた額が普通分配金となります。</p>

税法が改正された場合等には、上記の内容が変更になる場合があります。
課税上の取扱いの詳細につきましては、税務専門家に確認されることをお勧めします。

5【運用状況】

ファンドは平成24年6月19日から運用を開始する予定のため、有価証券届出書提出日現在、該当事項はありません。

(1)【投資状況】

該当事項はありません。

(2)【投資資産】

【投資有価証券の主要銘柄】

該当事項はありません。

【投資不動産物件】

該当事項はありません。

【その他投資資産の主要なもの】

該当事項はありません。

(3)【運用実績】

【純資産の推移】

該当事項はありません。

【分配の推移】

該当事項はありません。

【収益率の推移】

該当事項はありません。

(4)【設定及び解約の実績】

該当事項はありません。

< 参考情報 >

○ 基準価額・純資産の推移

ファンドは、平成24年6月19日から運用を開始する予定のため、該当事項はありません。

○ 分配の推移

ファンドは、平成24年6月19日から運用を開始する予定のため、該当事項はありません。

○ 主要な資産の状況

ファンドは、平成24年6月19日から運用を開始する予定のため、該当事項はありません。

○ 年間収益率の推移

ファンドにはベンチマークはありません。

ファンドは、平成24年6月19日から運用を開始する予定のため、該当事項はありません。

ファンドの運用実績については、委託会社のホームページで開示される予定です。

第2【管理及び運営】

1【申込（販売）手続等】

申込受付

当初申込期間においては、原則として毎営業日に各販売会社の定める時間まで申込みの受け付けを行います。

継続申込期間においては、原則として午後3時までに販売会社の手続きが完了したものを当日受付分とします。ただし、ニューヨーク証券取引所、ニューヨークの銀行のいずれかの休業日と同日の場合は、申込みの受け付けを行いません（スイッチング（乗換え）の場合も含まれます）。また、金融商品取引所の取引の停止、外国為替取引の停止、その他やむを得ない事情があるときは、申込みの受け付けを中止することおよび既に受け付けた申込みの受け付けを取消すことがあります（スイッチング（乗換え）の場合も含まれます）。

取扱コース

分配金の受取方法により、「分配金支払いコース」と「分配金再投資コース」の2つのコースがあります（販売会社によっては、どちらか一方のみの取扱いとなる場合があります）。

分配金再投資コースを選択した場合、販売会社と「自動けいぞく（累積）投資契約」（同様の権利義務を規定する名称の異なる契約または規定も含まれます）を締結します。なお、販売会社によっては、定期引出契約を締結できる場合があります。

申込単位

各販売会社が定める単位とします。

販売会社および販売会社の取扱コースによって異なります。

申込価額（発行価額）

当初申込期間：受益権1万口当り1万円とします。

継続申込期間：取得申込受付日の翌営業日の基準価額（1万口当り）とします。

販売価額

申込価額に申込手数料および申込手数料にかかる消費税等に相当する金額を加算した価額とします。

収益分配金を再投資する場合は、各計算期間終了日の基準価額とします。

申込手数料

取得申込受付日の翌営業日の基準価額（当初申込期間：1万口当り1万円）に3.15%（税抜3.0%）を上限として販売会社が独自に定める率をかけた額とします。

手数料率は変更となる場合があります。

分配金再投資コースで収益分配金を再投資する場合、手数料はかかりません。

スイッチング（乗換え）の際の申込手数料は、販売会社が定めるものとします。

スイッチング（乗換え）による申込手数料について徴収している販売会社はありませんが、手数料は変更となる場合があります。また、販売会社によっては、スイッチング（乗換え）の取扱いを行わない場合があります。

その他

1. ファンドの取得申込者は、販売会社に、取得申込みと同時にまたはあらかじめ、自己のために開設されたファンドの受益権の振替を行うための振替機関等の口座を示すものとし、当該口座に当該取得申込者にかかる口数の増加の記載または記録が行われます。なお、販売会社は、当該取得申込みの代金の支払いと引換えに、当該口座に当該取得申込者にかかる口数の増加の記載または記録を行うことができます。委託会社は、分割された受益権について、振替機関等の振替口座簿への新たな記載または記録をするため社振法に定める事項の振替機関への通知を行うものとします。振替機関等は、委託会社から振替機関への通知があった場合、社振法の規定にしたがい、その備える振替口座簿への新たな記載または記録を行います。

2. 定期引出契約とは、分配金再投資コースにおいて、分配金を再投資せず、定期的に分配金を受取るための契約です。
3. スイッチング(乗換え)とは、保有しているファンドの換金と同時に乗換えるファンドを購入する取引です。
保有しているファンドの換金の際に税金が差引かれます。税金についての詳細は「第1 ファンドの状況 4 手数料等及び税金 (5) 課税上の取扱い」をご確認ください。
4. 詳細については、販売会社にお問合せください。なお、販売会社については、委託会社にお問合せください。

ニッセイアセットマネジメント株式会社

コールセンター 0120-762-506

(午前9時~午後5時 土、日、祝祭日は除きます)

ホームページ <http://www.nam.co.jp/>

2【換金(解約)手続等】

換金受付

販売会社において、原則として毎営業日に換金の受付けを行います(ただし、ニューヨーク証券取引所、ニューヨークの銀行のいずれかの休業日と同日の場合は、換金の受付けを行いません(スイッチング(乗換え)の場合も含みます))。

原則として午後3時までに販売会社の手続きが完了したものを当日受付分とします。

金融商品取引所の取引の停止、外国為替取引の停止、その他やむを得ない事情があるときは、換金の受付けを中止することおよび既に受付けた換金の受付けを取消することがあります(スイッチング(乗換え)の場合も含みます)。

換金方法

「解約請求」および「買取請求」の2つの方法があります。

換金単位

各販売会社が定める単位とします。

販売会社および販売会社の取扱コースによって異なります。

換金価額

<解約請求の場合>

解約価額：解約請求受付日の翌営業日の基準価額とします。

<買取請求の場合>

買取価額：買取請求受付日の翌営業日の基準価額とします(税法上の一定の要件を満たしている場合)。それ以外の場合は、買取請求受付日の翌営業日の基準価額から、当該買取りに関して当該買取りを行う販売会社にかかる源泉徴収税額に相当する金額を差引いた額とします。

換金方法および受益者によって課税上の取扱いが異なります。詳細は「第1 ファンドの状況 4 手数料等及び税金 (5) 課税上の取扱い」をご確認ください。

換金手数料はありません。

信託財産留保額

ありません。

支払開始日

解約請求受付日または買取請求受付日から起算して、原則として5営業日目からお支払いします。

その他

1. 受益者が解約請求をするときは、販売会社に対し、振替受益権をもって行います。委託会社は、解約請求を受付けた場合には、この信託契約の一部を解約します。なお、解約請求を行う受益者は、その口座が開設されている振替機関等に対して当該受益者の請求にかかるこの信託契約の一部解約

を委託会社が行うのと引換えに、当該解約にかかる受益権口数と同口数の抹消の申請を行うものとし、社振法の規定にしたがい当該振替機関等の口座において当該口数の減少の記載または記録が行われます。

- 2．換金請求の受付が中止された場合には、受益者は当該中止以前に行った当日の換金請求を撤回することができます。ただし、受益者が換金請求を撤回しない場合には、当該受益権の換金価額は、当該受付中止を解除した後の最初の基準価額の計算日に換金請求を受付けたものとして前記の規定に準じて算出した価額とします。
- 3．詳細については、販売会社にお問合せください。なお、販売会社については、委託会社にお問合せください。

ニッセイアセットマネジメント株式会社

コールセンター 0120-762-506

（午前9時～午後5時 土、日、祝祭日は除きます）

ホームページ <http://www.nam.co.jp/>

3【資産管理等の概要】

（1）【資産の評価】

基準価額とは、信託財産に属する資産（受入担保金代用有価証券および借入有価証券を除きます）を法令および社団法人投資信託協会規則にしたがって時価評価して得た信託財産の資産総額から負債総額を差引いた金額（「純資産総額」といいます）を計算日の受益権総口数で割った金額をいいます。

ファンドおよびマザーファンドの主な投資資産の評価方法の概要は以下の通りです。

主な投資資産	評価方法の概要
マザーファンド	計算日の基準価額で評価します。
外国株式	金融商品取引所における計算日に知りうる直近の日の最終相場で評価します。
国内株式	金融商品取引所における計算日の最終相場で評価します。

外貨建資産（外国通貨表示の有価証券、預金その他の資産をいいます）の円換算については、原則として国内における計算日の対顧客電信売買相場の仲値によって計算します。

予約為替の評価は、原則として国内における計算日の対顧客先物売買相場の仲値によるものとします。

基準価額は、原則として委託会社の毎営業日に計算されます。

基準価額につきましては、販売会社または委託会社にお問合せください。また、原則として計算日の翌日付の日本経済新聞朝刊に掲載されます。

なお、委託会社へは以下にお問合せください。

ニッセイアセットマネジメント株式会社

コールセンター 0120-762-506

（午前9時～午後5時 土、日、祝祭日は除きます）

ホームページ <http://www.nam.co.jp/>

（2）【保管】

該当事項はありません。

（3）【信託期間】

平成24年6月19日から平成34年6月20日までですが、委託会社は、信託期間終了前に、信託期間の延長が受益者に有利であると認めるときは、受託会社と協議のうえ、信託期間を延長することができます。

ます。

（４）【計算期間】

毎年6月19日から翌年6月18日までとします。ただし、第1計算期間は、平成24年6月19日から平成25年6月18日までとします。

上記にかかわらず、各計算期間終了日に該当する日（以下「該当日」といいます）が休業日のとき、各計算期間終了日は、該当日の翌営業日とし、その翌日より次の計算期間が開始されるものとします。ただし、最終計算期間の終了日はファンドの償還日とします。

（５）【その他】

繰上償還

1. 委託会社は、信託期間中において、下記の理由により、受託会社と合意のうえ、この信託契約を解約し、ファンドを終了させることができます。この場合、委託会社は、あらかじめ、解約しようとする旨を監督官庁に届け出ます。
 - ・各ファンドの受益権の口数を合計した口数が30億口を下回っている場合
 - ・この信託契約を解約することが受益者のため有利であると認めるとき
 - ・やむを得ない事情が発生したとき
2. 委託会社は、前記1.により解約するときには、書面による決議（以下「書面決議」といいます）を行います。この場合において、あらかじめ、書面決議の日ならびに信託契約の解約の理由などの事項を定め、当該決議の日の2週間前までにこの信託契約にかかる知れている受益者に対し、書面をもってこれらの事項を記載した書面決議の通知を發します。
3. 前記2.の書面決議において、受益者（委託会社およびこの信託の信託財産にこの信託の受益権が属するときの当該受益権にかかる受益者としての受託会社を除きます。以下当該3.において同じ）は受益権の口数に応じて、議決権を有し、これを行行使することができます。なお、知れている受益者が議決権を行行使しないときは、当該知れている受益者は書面決議について賛成するものとみなします。
4. 前記2.の書面決議は議決権を行行使することのできる受益者の半数以上であって、当該受益者の議決権の3分の2以上にあたる多数をもって行います。
5. 前記2.から4.までの規定は、委託会社が信託契約の解約について提案をした場合において、当該提案につき、この信託契約にかかるすべての受益者が書面または電磁的記録により同意の意思表示をしたときには適用しません。また、信託財産の状態に照らし、真にやむを得ない事情が生じている場合であって、前記2.から4.までに規定するこの信託契約の解約の手続きを行うことが困難な場合には適用しません。
6. 委託会社は、監督官庁よりこの信託契約の解約の命令を受けたときは、その命令にしたがい、この信託契約を解約しファンドを終了させます。
7. 委託会社が監督官庁より登録の取消しを受けたとき、解散したときまたは業務を廃止したときは、委託会社はこの信託契約を解約し、ファンドを終了させます。ただし、監督官庁がこの信託契約に関する委託会社の業務を他の投資信託委託会社に引継ぐことを命じたときは、ファンドは、後記「約款の変更等 2.」の書面決議が否決された場合を除き、当該投資信託委託会社と受託会社との間において存続します。
8. 受託会社は、委託会社の承諾を受けてその任務を辞任することができます。受託会社はその任務に違反して信託財産に著しい損害を与えたことその他重要な事由があるときは、委託会社または受益者は、裁判所に受託会社の解任を申立てることができます。受託会社が辞任した場合、または裁判所が受託会社を解任した場合、委託会社は、後記「約款の変更等」の規定にしたがい、新受託会社を選任します。なお、受益者は、上記によって行う場合を除き、受託会社を解任することはできないものとします。委託会社が新受託会社を選任できないときは、委託会社はこの信託契約を解約し、ファンドを終了させます。

9. 償還金については、原則として償還日から起算して5営業日目（償還日が休業日の場合には翌営業日から起算して5営業日目）までにお支払いします。

約款の変更等

1. 委託会社は、受益者の利益のため必要と認めるときまたはやむを得ない事情が発生したときは、受託会社と合意のうえ、約款を変更することまたはこの信託と他の信託との併合（投資信託及び投資法人に関する法律第16条第2号に規定する「委託者指図型投資信託の併合」をいいます。以下同じ）を行うことができるものとし、あらかじめ、変更または併合しようとする旨およびその内容を監督官庁に届け出ます。なお、約款は当該「約款の変更等」に定める以外の方法によって変更することができないものとし、
2. 委託会社は、前記1.の事項（前記1.の変更事項にあつては、その内容が重大なものに該当する場合に限ります。以下、併合と合わせて「重大な約款の変更等」といいます）について、書面決議を行います。この場合において、あらかじめ、書面決議の日ならびに重大な約款の変更等の内容およびその理由などの事項を定め、当該決議の日の2週間前までに、この約款にかかる知れている受益者に対し、書面をもってこれらの事項を記載した書面決議の通知を發します。
3. 前記2.の書面決議において、受益者（委託会社およびこの信託の信託財産にこの信託の受益権が属するときの当該受益権にかかる受益者としての受託会社を除きます。以下当該3.において同じ）は受益権の口数に応じて、議決権を有し、これを行使することができます。なお、知れている受益者が議決権を行使しないときは、当該知れている受益者は書面決議に賛成するものとみなします。
4. 前記2.の書面決議は議決権を行使することができる受益者の半数以上であつて、当該受益者の議決権の3分の2以上に当たる多数をもって行います。
5. 書面決議の効力は、この信託のすべての受益者に対してその効力を生じます。
6. 前記2.から5.までの規定は、委託会社が重大な約款の変更等について提案をした場合において、当該提案につき、この約款にかかるすべての受益者が書面または電磁的記録により同意の意思表示をしたときには適用しません。
7. 前記1.から6.までの規定にかかわらず、この投資信託において併合の書面決議が可決された場合にあつても、当該併合にかかる一または複数の他の投資信託において当該併合の書面決議が否決された場合は、当該他の投資信託との併合を行うことはできません。
8. 委託会社は、監督官庁の命令に基づいて約款を変更しようとするときは、前記1.から7.までの規定にしたがいます。

反対者の買取請求権

前記「繰上償還」に規定する信託契約の解約または前記「約款の変更等」に規定する重大な約款の変更等を行う場合には、書面決議において当該解約または重大な約款の変更等に反対した受益者は、受託会社に対し、自己に帰属する受益権の買取りを請求することができます。この買取請求権の内容および買取請求の手續きに関する事項は、前記「繰上償還 2.」または「約款の変更等 2.」に規定する書面に付記します。

公告

電子公告により行い、委託会社のホームページ（<http://www.nam.co.jp/>）に掲載します。

電子公告による公告をすることができない事故その他やむを得ない事由が生じた場合の公告は、日本経済新聞に掲載します。

運用報告書の作成

委託会社は、ファンドの計算期間の末日毎および償還時に期間中の運用経過のほか信託財産の内容、有価証券売買状況などを記載した運用報告書を作成し、これを販売会社を通じてファンドの知れている受益者に交付します。

信託事務処理の再信託

受託会社は、ファンドにかかる信託事務の処理の一部について、日本マスタートラスト信託銀行株式会社と再信託契約を締結し、これを委託することがあります。その場合には、再信託にかかる契約書類に基づいて所定の事務を行います。

関係法人との契約の更改等に関する手続き

委託会社と販売会社との間で締結された「受益権の募集・販売の取扱等に関する契約」は、契約期間満了の3ヵ月前までに委託会社、販売会社いずれかにより別段の意思表示がない限り、1年毎に自動更新されます。

4【受益者の権利等】

受益者の有する主な権利は以下の通りです。

(1) 収益分配金に対する請求権

受益者には、委託会社の決定した収益分配金を持分に応じて請求する権利があります。

分配金支払いコースの場合、税金を差引いた後、原則として決算日から起算して5営業日目までに販売会社において支払いを開始します。ただし、受益者が、収益分配金について支払開始日から5年間支払いを請求しないときは、その権利を失います。

分配金再投資コースの場合、税金を差引いた後、自動的に無手数料で再投資されます。再投資により増加した受益権は、振替口座簿に記載または記録されます。

(2) 償還金に対する請求権

受益者には、持分に応じて償還金を請求する権利があります。原則として償還日から起算して5営業日目（償還日が休業日の場合には翌営業日から起算して5営業日目）までに販売会社において支払いを開始します。ただし、受益者が、償還金について支払開始日から10年間支払いを請求しないときは、その権利を失います。

(3) 解約請求権

受益者には、持分に応じて解約請求する権利があります。権利行使の方法等については、前記「2 換金（解約）手続等」の項をご参照ください。

(4) 帳簿閲覧権

受益者は委託会社に対し、その営業時間内にファンドの信託財産に関する法令で定められた帳簿書類の閲覧を請求することができます。

(5) 書面決議における議決権

委託会社が、書面決議において信託契約の解約（監督官庁の命令による解約等の場合を除きます）または重大な約款の変更等を行おうとする場合において、受益者は、受益権の口数に応じて議決権を有し、これを行行使することができます。

(6) 反対者の買取請求権

前記「3 資産管理等の概要（5）その他 反対者の買取請求権」の項をご参照ください。

(7) 他の受益者の氏名等の開示の請求の制限

受益者は、委託会社または受託会社に対し、次に掲げる事項の開示の請求を行うことはできません。

他の受益者の氏名または名称および住所

他の受益者が有する受益権の内容

第3【ファンドの経理状況】

ファンドの運用は、平成24年6月19日から開始する予定であり、ファンドは有価証券届出書提出日現在、何ら資産を保有しておりません。

ファンドの会計監査は、有限責任監査法人トーマツにより行われます。

ファンドの財務諸表は、「財務諸表等の用語、様式及び作成方法に関する規則」（昭和38年大蔵省令第59号）ならびに同規則第2条の2の規定により、中間財務諸表は、「中間財務諸表等の用語、様式及び作成方法に関する規則」（昭和52年大蔵省令第38号）ならびに同規則第38条の3および第57条の2の規定により、「投資信託財産の計算に関する規則」（平成12年総理府令第133号）に基づき作成されます。監査証明を受けたファンドの財務諸表は計算期間毎に作成する有価証券報告書に掲載され、監査証明を受けた中間財務諸表は計算期間開始後6ヵ月経過後に作成する半期報告書に掲載されます。

委託会社は、「投資信託及び投資法人に関する法律」の定めるところにより、信託財産の計算期間末日毎に運用報告書を作成し、かつ知れている受益者に交付します。

ファンドの計算期間は、原則として毎年6月19日から翌年6月18日までです。ただし、第1計算期間は、平成24年6月19日から平成25年6月18日までとします。各計算期間終了日に該当する日が休業日のとき、各計算期間終了日は該当日の翌営業日とし、その翌日より次の計算期間が開始されるものとします。

1【財務諸表】

（1）【貸借対照表】

該当事項はありません。

（2）【損益及び剰余金計算書】

該当事項はありません。

(3)【注記表】

該当事項はありません。

(4)【附属明細表】

該当事項はありません。

2【ファンドの現況】

【純資産額計算書】

該当事項はありません。

第4【内国投資信託受益証券事務の概要】

(1) 受益証券の名義書換等

該当事項はありません。

ファンドの受益権は、振替受益権となり、委託会社は、この信託の受益権を取扱う振替機関が社振法の規定により主務大臣の指定を取消された場合または当該指定が効力を失った場合であつて、当該振替機関の振替業を承継する者が存在しない場合その他やむを得ない事情がある場合を除き、当該振替受益権を表示する受益証券を発行しません。

なお、受益者は、委託会社がやむを得ない事情等により受益証券を発行する場合を除き、無記名式受益証券から記名式受益証券への変更の請求、記名式受益証券から無記名式受益証券への変更の請求、受益証券の再発行の請求を行わないものとします。

(2) 受益者に対する特典

ありません。

(3) 譲渡制限

譲渡制限はありません。ただし、受益権の譲渡は、振替口座簿への記載または記録によらなければ、委託会社および受託会社に対抗することができません。

(4) 受益権の譲渡

受益者は、その保有する受益権を譲渡する場合には、当該受益者の譲渡の対象とする受益権が記載または記録されている振替口座簿にかかる振替機関等に振替の申請をするものとします。

前記の申請のある場合には、前記の振替機関等は、当該譲渡にかかる譲渡人の保有する受益権の口数の減少および譲受人の保有する受益権の口数の増加につき、その備える振替口座簿に記載または記録するものとします。ただし、前記の振替機関等が振替先口座を開設したものでない場合には、譲受人の振替先口座を開設した他の振替機関等（当該他の振替機関等の上位機関を含みます）に社振法の規定にしたがい、譲受人の振替先口座に受益権の口数の増加の記載または記録が行われるよう通知するものとします。

前記の振替について、委託会社は、当該受益者の譲渡の対象とする受益権が記載または記録されている振替口座簿にかかる振替機関等と譲受人の振替先口座を開設した振替機関等が異なる場合等において、委託会社が必要と認めたとときまたはやむを得ない事情があると判断したときは、振替停止日や振替停止期間を設けることができます。

(5) 受益権の再分割

委託会社は、受託会社と協議のうえ、一定日現在の受益権を均等に再分割できるものとします。

(6) 質権口記載または記録の受益権の取扱いについて

振替機関等の振替口座簿の質権口に記載または記録されている受益権にかかる収益分配金の支払い、解約請求の受け付け、解約金および償還金の支払い等については、約款の規定によるほか、民法その他の法令等にしたがって取扱われます。

第三部【委託会社等の情報】

第1【委託会社等の概況】

1【委託会社等の概況】

（1）資本金の額

平成24年3月末現在の委託会社の資本金は、100億円です。

委託会社が発行する株式の総数は13万1,560株で、うち発行済株式総数は10万8,448株です。

最近5年間における資本金の増減はありません。

（2）委託会社等の機構

会社の意思決定機構

委託会社は最低3名で構成される取締役会により運営されます。取締役は委託会社の株主であることを要しません。取締役は株主総会の決議により選任され、その任期は就任後2年以内の最終の決算期に関する定時株主総会終結のときまでとします。ただし、任期満了前に退任した取締役の補欠として選任された取締役の任期は、退任者の残存期間とします。

取締役会は、取締役の中から代表取締役を選任するとともに、取締役社長1名を選任します。また、取締役会は、取締役会長1名、取締役副社長、専務取締役および常務取締役各若干名を選任することができます。

取締役会は、法令に別段の定めがある場合を除き、原則として取締役社長が招集し、その議長を務めます。

取締役会の決議は、法令に別段の定めがある場合を除き、取締役の過半数が出席し、その出席取締役の過半数をもって決議します。

投資運用の意思決定機構

ファンドの個々の取引の運用指図は、運用基本方針、運用内規および月次運用方針に基づき、委託会社のファンドマネジャーが行います。

ファンド毎の運用基本方針、具体的な運用ルールである運用内規および月次運用方針については、運用部門中心に構成される協議機関において市場動向・ファンダメンタルズ等の投資環境分析を踏まえ協議され、運用担当部（室）の部（室）長が決定します。

ファンドマネジャーは、運用基本方針、運用内規および月次運用方針に基づき、具体的な銘柄選択を行い、組入有価証券等の売買の指図を行います。

2【事業の内容及び営業の概況】

「投資信託及び投資法人に関する法律」に定める投資信託委託会社である委託会社は、証券投資信託の設定を行うとともに「金融商品取引法」に定める金融商品取引業者としてその運用（投資運用業）を行っています。また「金融商品取引法」に定める投資助言業務を行っています。

平成24年3月末現在、委託会社が運用するファンドの本数および純資産総額合計額は以下の通りです（ファンド数、純資産総額合計額とも親投資信託を除きます）。

種類	ファンド数（本）	純資産総額合計額 （単位：億円）
追加型株式投資信託	156	17,622
追加型公社債投資信託	0	0
単位型株式投資信託	2	200
単位型公社債投資信託	0	0
合計	158	17,823

純資産総額合計額の金額については、億円未満の端数を切り捨てて記載しておりますので、表中の個々の金額の合計と合計欄の金額とは一致しないことがあります。

3 【委託会社等の経理状況】

1．財務諸表及び中間財務諸表の作成方法について

- (1) 委託会社であるニッセイアセットマネジメント株式会社（以下「当社」という。）の財務諸表は、「財務諸表等の用語、様式及び作成方法に関する規則」（昭和38年大蔵省令第59号。以下「財務諸表等規則」という。）第2条の規定により、財務諸表等規則及び「金融商品取引業等に関する内閣府令」（平成19年内閣府令第52号）に基づき作成しております。
- (2) 当社の中間財務諸表は、「中間財務諸表等の用語、様式及び作成方法に関する規則」（昭和52年大蔵省令第38号。以下「中間財務諸表等規則」という。）第38条及び第57条の規定により、中間財務諸表等規則及び「金融商品取引業等に関する内閣府令」に基づき作成しております。

2．監査証明について

当社は、金融商品取引法第193条の2第1項の規定に基づき第15期事業年度（自平成21年4月1日 至平成22年3月31日）の財務諸表及び第16期事業年度（自平成22年4月1日 至平成23年3月31日）の財務諸表について有限責任監査法人トーマツによる監査を受けております。

また、第17期事業年度に係る中間会計期間（自平成23年4月1日 至平成23年9月30日）の中間財務諸表については、金融商品取引法第193条の2第1項の規定に基づき、有限責任監査法人トーマツによる中間監査を受けております。

財務諸表

(1) 【貸借対照表】

	(単位：千円)	
	第15期 (平成22年3月31日現在)	第16期 (平成23年3月31日現在)
資産の部		
流動資産		
現金・預金	7,338,891	6,270,894
有価証券	7,509,155	11,023,094
前払費用	1 167,143	1 195,613
未収委託者報酬	1,639,083	1,751,247
未収運用受託報酬	1 621,865	1 656,202
未収投資助言報酬	1 176,080	1 171,421
未収収益	26,952	-
未収金	9,402	-
貯蔵品	13,545	-
繰延税金資産	253,992	295,260
その他	68	64,039
流動資産合計	17,756,180	20,427,773
固定資産		
有形固定資産		
建物	2 158,855	2 133,329
車両	-	2 5,095
器具備品	2 163,773	2 179,790

有形固定資産合計		322,629		318,215
無形固定資産				
電信加入権		292		-
電話加入権		7,942		-
ソフトウェア		1,516,892		1,372,451
ソフトウェア仮勘定		49,810		51,575
その他		-		8,203
無形固定資産合計		1,574,938		1,432,230
投資その他の資産				
投資有価証券		18,457,108		16,986,491
差入保証金		-	1	284,824
長期差入保証金	1	282,326		-
預託金		458		-
繰延税金資産		665,854		500,589
その他		-		17
投資その他の資産合計		19,405,748		17,771,923
固定資産合計		21,303,315		19,522,370
資産合計		39,059,496		39,950,144

負債の部

流動負債				
預り金		29,359		28,412
未払収益分配金		5,024		4,324
未払償還金		159,114		151,440
未払手数料	1	565,051	1	683,709
未払運用委託報酬		438,086		391,985
未払投資助言報酬		100,080		106,084
その他未払金	1	170,412	1	187,916
未払費用	1	53,471	1	119,099
未払法人税等		71,382		145,709
未払消費税等		22,816		-
賞与引当金		502,405		552,829
その他		12,777		42,559
流動負債合計		2,129,982		2,414,070
固定負債				
退職給付引当金		537,616		644,223
役員退職慰労引当金		12,962		11,275
その他		-	1	66,068
固定負債合計		550,578		721,566
負債合計		2,680,560		3,135,637

純資産の部

株主資本

資本金	10,000,000	10,000,000
資本剰余金		
資本準備金	8,281,840	8,281,840
資本剰余金合計	8,281,840	8,281,840
利益剰余金		
利益準備金	139,807	139,807
その他利益剰余金		
配当準備積立金	120,000	120,000
研究開発積立金	70,000	70,000
別途積立金	350,000	350,000
繰越利益剰余金	17,323,750	17,625,364
利益剰余金合計	18,003,557	18,305,171
株主資本合計	36,285,397	36,587,011
評価・換算差額等		
その他有価証券評価差額金	93,537	227,494
評価・換算差額等合計	93,537	227,494
純資産合計	36,378,935	36,814,506
負債・純資産合計	39,059,496	39,950,144

(2) 【損益計算書】

(単位：千円)

	第15期 (自 平成21年 4月 1日 至 平成22年 3月 31日)	第16期 (自 平成22年 4月 1日 至 平成23年 3月 31日)
営業収益		
委託者報酬	11,527,251	11,004,207
運用受託報酬	3,551,530	3,873,347
投資助言報酬	780,375	751,384
業務受託料	-	47,100
その他営業収益	47,100	-
営業収益計	15,906,257	15,676,039
営業費用		
支払手数料	4,836,212	4,548,772
広告宣伝費	20,846	110,792
公告費	-	466
受益証券発行費	6,873	-
調査費	2,876,269	2,708,450
支払運用委託報酬	1,628,406	1,442,927
支払投資助言報酬	409,100	448,879
委託調査費	-	20,521
調査費	838,762	796,121
委託計算費	106,973	104,902
営業雑経費	454,818	543,623
通信費	58,544	57,003
印刷費	177,070	175,972

協会費		17,981		17,084
販売事務費		24,802		-
その他営業雑経費		176,419		293,563
営業費用計		8,301,993		8,017,006
一般管理費				
役員報酬	1	60,906	1	62,167
給料・手当		3,003,448		2,985,814
賞与引当金繰入額		489,537		547,443
賞与		240,551		256,821
福利厚生費		501,440		550,141
海外派遣関係費		89,982		-
退職給付費用		109,004		163,211
退職給付負担金		64,509		-
役員退職慰労引当金繰入額		4,600		5,550
役員退職慰労金		-		637
その他人件費		6,257		135,147
不動産賃借料		662,795		635,759
その他不動産経費		-		38,835
交際費		17,004		14,220
旅費交通費		69,949		87,941
固定資産減価償却費		604,130		627,055
租税公課		79,700		77,387
業務委託費		156,825		183,393
器具備品賃借料		4,057		-
器具備品費		152,994		178,045
保守料		-		92,961
保険料		-		63,246
寄付金		-		820
諸経費		252,151		39,883
一般管理費計		6,569,846		6,746,486
営業利益		1,034,417		912,546
営業外収益				
受取利息		7,927		3,284
有価証券利息		127,716		107,994
受取配当金		88,280		102,558
雑収入		14,354		-
その他営業外収益		-		22,945
営業外収益計		238,280		236,783
営業外費用				
為替差損		1,142		9,852
雑損失		6,007		-
その他営業外費用		-		15,292
営業外費用計		7,150		25,144
経常利益		1,265,547		1,124,185
特別利益				
投資有価証券売却益		123,026		35,991
投資有価証券償還益		32,782		351

事故受取保険金	-	3	5,462	
前期支払投資助言報酬戻入益	25,605	-	-	
前期支払運用委託報酬戻入益	31,404	-	-	
役員退職慰労引当金戻入益	583	-	-	
特別利益計	213,401		41,804	
特別損失				
投資有価証券売却損	424,493		17,676	
投資有価証券償還損	54,263		355,993	
投資有価証券評価損	118,045		5,706	
固定資産除却損	4	3,290	4	16,762
事故損失賠償金	2	478	2	22,343
その他特別損失		230		-
特別損失計	600,801		418,482	
税引前当期純利益	878,147		747,507	
法人税、住民税及び事業税	337,932		272,647	
過年度法人税等	27,704		-	
法人税等還付額	35,406		-	
法人税等調整額	43,138		37,686	
法人税等合計	373,369		310,333	
当期純利益	504,778		437,174	

(3) 【株主資本等変動計算書】

(単位：千円)

	第15期	第16期
	(自 平成21年4月1日 至 平成22年3月31日)	(自 平成22年4月1日 至 平成23年3月31日)
株主資本		
資本金		
前期末残高	10,000,000	10,000,000
当期変動額		
当期変動額合計	-	-
当期末残高	10,000,000	10,000,000
資本剰余金		
資本準備金		
前期末残高	8,281,840	8,281,840
当期変動額		
当期変動額合計	-	-
当期末残高	8,281,840	8,281,840
資本剰余金合計		
前期末残高	8,281,840	8,281,840
当期変動額		
当期変動額合計	-	-
当期末残高	8,281,840	8,281,840
利益剰余金		
利益準備金		
前期末残高	139,807	139,807

当期変動額		
当期変動額合計	-	-
当期末残高	139,807	139,807
その他利益剰余金		
配当準備積立金		
前期末残高	120,000	120,000
当期変動額		
当期変動額合計	-	-
当期末残高	120,000	120,000
研究開発積立金		
前期末残高	70,000	70,000
当期変動額		
当期変動額合計	-	-
当期末残高	70,000	70,000
別途積立金		
前期末残高	350,000	350,000
当期変動額		
当期変動額合計	-	-
当期末残高	350,000	350,000
繰越利益剰余金		
前期末残高	16,954,532	17,323,750
当期変動額		
剰余金の配当	135,560	135,560
当期純利益	504,778	437,174
当期変動額合計	369,218	301,614
当期末残高	17,323,750	17,625,364
利益剰余金合計		
前期末残高	17,634,339	18,003,557
当期変動額		
剰余金の配当	135,560	135,560
当期純利益	504,778	437,174
当期変動額合計	369,218	301,614
当期末残高	18,003,557	18,305,171
株主資本合計		
前期末残高	35,916,179	36,285,397
当期変動額		
剰余金の配当	135,560	135,560
当期純利益	504,778	437,174
当期変動額合計	369,218	301,614
当期末残高	36,285,397	36,587,011
評価・換算差額等		
その他有価証券評価差額金		
前期末残高	1,394,911	93,537
当期変動額		
株主資本以外の項目の		
当期変動額（純額）	1,488,449	133,956
当期変動額合計	1,488,449	133,956

当期末残高	93,537	227,494
評価・換算差額等合計		
前期末残高	1,394,911	93,537
当期変動額		
株主資本以外の項目の 当期変動額（純額）	1,488,449	133,956
当期変動額合計	1,488,449	133,956
当期末残高	93,537	227,494
純資産合計		
前期末残高	34,521,267	36,378,935
当期変動額		
剰余金の配当	135,560	135,560
当期純利益	504,778	437,174
株主資本以外の項目の 当期変動額（純額）	1,488,449	133,956
当期変動額合計	1,857,668	435,570
当期末残高	36,378,935	36,814,506

（重要な会計方針）

第15期 （自平成21年4月1日 至平成22年3月31日）	第16期 （自平成22年4月1日 至平成23年3月31日）
<p>1．有価証券の評価基準及び評価方法</p> <p>満期保有目的の債券 償却原価法（定額法）によっております。</p> <p>その他有価証券 時価のあるもの ...決算日の市場価格等に基づく時価法 （評価差額は全部純資産直入法により処理し、売却原価は移動平均法により算定）によっております。</p> <p>時価のないもの ...移動平均法に基づく原価法によっております。</p> <p>なお、投資事業有限責任組合及びそれに類する組合への出資（金融商品取引法第2条第2項により有価証券とみなされるもの）については、組合契約に規定される決算報告日に応じて入手可能な最近の財務諸表を基礎とし、持分相当額を純額で取り込む方法によっております。</p>	<p>1．有価証券の評価基準及び評価方法</p> <p>満期保有目的の債券 同左</p> <p>その他有価証券 時価のあるもの 同左</p> <p>時価のないもの 同左</p>
2．固定資産の減価償却の方法	2．固定資産の減価償却の方法

<p>有形固定資産 定率法によっております。なお主な耐用年数は、建物3～15年、器具備品2～20年であります。</p> <p>無形固定資産 定額法によっております。なお、自社利用のソフトウェアについては社内における利用可能期間（5年）に基づく定額法によっております。</p> <p>3. 外貨建の資産及び負債の本邦通貨への換算基準 外貨建金銭債権債務は期末日の直物為替相場により円貨に換算し、換算差額は損益として処理しております。</p> <p>4. 引当金の計上基準 賞与引当金 従業員への賞与の支給に充てるため、当事業年度末在籍者に対する支給見込額のうち当事業年度の負担額を計上しております。</p>	<p>有形固定資産 定率法によっております。主な耐用年数は、建物3～15年、車両6年、器具備品2～20年あります。</p> <p>無形固定資産 同左</p> <p>3. 外貨建の資産及び負債の本邦通貨への換算基準 同左</p> <p>4. 引当金の計上基準 賞与引当金 同左</p>
--	---

<p>第15期 (自平成21年4月1日 至平成22年3月31日)</p>	<p>第16期 (自平成22年4月1日 至平成23年3月31日)</p>
<p>退職給付引当金 従業員への退職給付に備えるため、当事業年度末における退職給付債務に基づき、当事業年度末において発生していると認められる額(簡便法により自己都合退職による期末要支給額の100%)を計上しております。なお受入出向者については、退職給付負担金を出向元に支払っているため、退職給付引当金は計上しておりません。</p> <p>役員退職慰労引当金 役員への退職慰労金の支給に備えるため、内規に基づく期末要支給額を計上しております。</p> <p>5. リース取引の処理方法 平成19年3月31日以前に契約をした、リース物件の所有権が借主に移転すると認められるもの以外のファイナンス・リース取引については、通常の賃貸借取引に係る方法に準じた会計処理によっております。</p>	<p>退職給付引当金 同左</p> <p>役員退職慰労引当金 同左</p> <p>5. リース取引の処理方法 同左</p>

6. 消費税及び地方消費税の会計処理 税抜方式によっております。	6. 消費税及び地方消費税の会計処理 同左
-------------------------------------	--------------------------

(表示方法の変更)

第15期 (自 平成21年4月1日 至 平成22年3月31日)	第16期 (自 平成22年4月1日 至 平成23年3月31日)
(貸借対照表)	(貸借対照表) 重要性の観点等から、表示方法を次のように変更することに致しました。 <ul style="list-style-type: none"> ・前期まで区分掲記していた「未収収益」「未収金」「貯蔵品」は、流動資産の「その他」に含めて表示しております。 ・前期まで区分掲記していた「電信加入権」「電話加入権」は、無形固定資産の「その他」に含めて表示しております。 ・前期まで「長期差入保証金」として表示していたものは、「差入保証金」として表示しております。 ・前期まで区分掲記していた「預託金」は、投資その他の資産の「その他」に含めて表示しております。 ・前期まで区分掲記していた「未払消費税等」は、流動負債の「その他」に含めて表示しております。

第15期 (自 平成21年4月1日 至 平成22年3月31日)	第16期 (自 平成22年4月1日 至 平成23年3月31日)
---------------------------------------	---------------------------------------

<p>(損益計算書)</p> <p>前期において「退職給付引当金繰入額」として表示していたものは、「退職給付費用」として表示しております。</p>	<p>(損益計算書)</p> <p>重要性の観点等から、表示方法を次のように変更することに致しました。</p> <ul style="list-style-type: none"> ・前期まで「その他営業収益」として表示していたものは、「業務受託料」として表示しております。 ・前期まで区分掲記していた「受益証券発行費」「販売事務費」は、「その他営業雑経費」に含めて表示しております。 ・前期まで「調査費」に含めて表示していた「委託調査費」は、区分掲記しております。 ・前期まで区分掲記していた「海外派遣関係費」は、「その他人件費」に含めて表示しております。 ・前期まで区分掲記していた「退職給付負担金」は、「退職給付費用」に含めて表示しております。 ・前期まで「諸経費」に含めて表示していた「役員退職慰労金」「保守料」「保険料」は、区分掲記しております。尚、前期における「役員退職慰労金」「保守料」「保険料」のそれぞれの金額は、1,491千円、93,768千円、63,571千円であります。 ・前期まで「不動産賃借料」に含めて表示していた「その他不動産経費」は、区分掲記しております。 ・前期まで区分掲記していた「器具備品賃借料」は、「諸経費」に含めて表示しております。 ・前期まで「雑収入」「雑損失」として表示していたものは、それぞれ「その他営業外収益」「その他営業外費用」として表示しております。
---	--

(注記事項)

(貸借対照表関係)

第15期 (平成22年3月31日現在)	第16期 (平成23年3月31日現在)																														
<p>1. 関係会社に対する資産及び負債は以下のとおりであり、すべて親会社に対するものであります。</p> <table style="width: 100%; border-collapse: collapse;"> <tr><td style="width: 70%;">未収運用受託報酬</td><td style="text-align: right;">229,597千円</td></tr> <tr><td>未収投資助言報酬</td><td style="text-align: right;">171,926千円</td></tr> <tr><td>前払費用</td><td style="text-align: right;">52,971千円</td></tr> <tr><td>長期差入保証金</td><td style="text-align: right;">265,746千円</td></tr> <tr><td>未払手数料</td><td style="text-align: right;">78,620千円</td></tr> <tr><td>未払費用</td><td style="text-align: right;">5,080千円</td></tr> <tr><td>その他未払金</td><td style="text-align: right;">15,052千円</td></tr> </table>	未収運用受託報酬	229,597千円	未収投資助言報酬	171,926千円	前払費用	52,971千円	長期差入保証金	265,746千円	未払手数料	78,620千円	未払費用	5,080千円	その他未払金	15,052千円	<p>1. 関係会社に対する資産及び負債は以下のとおりであり、すべて親会社に対するものであります。</p> <table style="width: 100%; border-collapse: collapse;"> <tr><td style="width: 70%;">前払費用</td><td style="text-align: right;">60,402千円</td></tr> <tr><td>未収運用受託報酬</td><td style="text-align: right;">296,706千円</td></tr> <tr><td>未収投資助言報酬</td><td style="text-align: right;">152,956千円</td></tr> <tr><td>差入保証金</td><td style="text-align: right;">280,262千円</td></tr> <tr><td>未払手数料</td><td style="text-align: right;">88,132千円</td></tr> <tr><td>その他未払金</td><td style="text-align: right;">14,956千円</td></tr> <tr><td>未払費用</td><td style="text-align: right;">60,986千円</td></tr> <tr><td>その他固定負債</td><td style="text-align: right;">66,068千円</td></tr> </table>	前払費用	60,402千円	未収運用受託報酬	296,706千円	未収投資助言報酬	152,956千円	差入保証金	280,262千円	未払手数料	88,132千円	その他未払金	14,956千円	未払費用	60,986千円	その他固定負債	66,068千円
未収運用受託報酬	229,597千円																														
未収投資助言報酬	171,926千円																														
前払費用	52,971千円																														
長期差入保証金	265,746千円																														
未払手数料	78,620千円																														
未払費用	5,080千円																														
その他未払金	15,052千円																														
前払費用	60,402千円																														
未収運用受託報酬	296,706千円																														
未収投資助言報酬	152,956千円																														
差入保証金	280,262千円																														
未払手数料	88,132千円																														
その他未払金	14,956千円																														
未払費用	60,986千円																														
その他固定負債	66,068千円																														

2.有形固定資産の減価償却累計額は以下のとおりであります。	2.有形固定資産の減価償却累計額は以下のとおりであります。
建物 169,123千円	建物 187,418千円
器具備品 585,673千円	車両 1,919千円
合計 754,796千円	器具備品 592,884千円
	合計 782,221千円

(損益計算書関係)

第15期 (自平成21年4月1日 至平成22年3月31日)	第16期 (自平成22年4月1日 至平成23年3月31日)
1.役員報酬の限度額は以下のとおりであります。	1.
取締役 180,000千円 監査役 30,000千円	同左
2.事故損失賠償金は、当社の事務処理誤り等により受託資産に生じた損失を当社が賠償したものであります。	2.
	同左
3.	3.事故受取保険金は、当社が賠償した当社の事務処理誤り等による受託資産に生じた損失に係る損害賠償責任保険契約に基づき、受取った保険金であります。
4.固定資産除却損の内訳は以下のとおりであります。	4.固定資産除却損の内訳は以下のとおりであります。
器具備品 2,957千円	建物 8,300千円
ソフトウェア 333千円	器具備品 8,461千円
合計 3,290千円	合計 16,762千円

(株主資本等変動計算書関係)

第15期 (自平成21年4月1日 至平成22年3月31日)	第16期 (自平成22年4月1日 至平成23年3月31日)
1.発行済株式の種類及び総数は以下のとおりであります。	1.発行済株式の種類及び総数は以下のとおりであります。
前事業年度末発行済株式総数	前事業年度末発行済株式総数
普通株式 108,448株	普通株式 108,448株
当事業年度末発行済株式総数	当事業年度末発行済株式総数
普通株式 108,448株	普通株式 108,448株
当事業年度に増加または減少した発行済株式数	当事業年度に増加または減少した発行済株式数
なし	なし

2. 配当に関する事項	2. 配当に関する事項																																												
<p>配当金支払額 平成21年6月26日開催の定時株主総会決議による配当に関する事項</p> <table border="0"> <tr> <td>株式の種類</td> <td>普通株式</td> </tr> <tr> <td>配当金の総額</td> <td>135,560千円</td> </tr> <tr> <td>1株当たり配当額</td> <td>1,250円</td> </tr> <tr> <td>基準日</td> <td>平成21年3月31日</td> </tr> <tr> <td>効力発生日</td> <td>平成21年6月26日</td> </tr> </table> <p>基準日が当事業年度に属する配当のうち、配当の効力発生日が翌事業年度となるもの 平成22年6月25日開催の定時株主総会決議において、次のとおり決議することを予定しております。</p> <table border="0"> <tr> <td>株式の種類</td> <td>普通株式</td> </tr> <tr> <td>配当金の総額</td> <td>135,560千円</td> </tr> <tr> <td>配当の原資</td> <td>利益剰余金</td> </tr> <tr> <td>1株当たり配当額</td> <td>1,250円</td> </tr> <tr> <td>基準日</td> <td>平成22年3月31日</td> </tr> <tr> <td>効力発生日</td> <td>平成22年6月25日</td> </tr> </table>	株式の種類	普通株式	配当金の総額	135,560千円	1株当たり配当額	1,250円	基準日	平成21年3月31日	効力発生日	平成21年6月26日	株式の種類	普通株式	配当金の総額	135,560千円	配当の原資	利益剰余金	1株当たり配当額	1,250円	基準日	平成22年3月31日	効力発生日	平成22年6月25日	<p>配当金支払額 平成22年6月25日開催の定時株主総会決議による配当に関する事項</p> <table border="0"> <tr> <td>株式の種類</td> <td>普通株式</td> </tr> <tr> <td>配当金の総額</td> <td>135,560千円</td> </tr> <tr> <td>1株当たり配当額</td> <td>1,250円</td> </tr> <tr> <td>基準日</td> <td>平成22年3月31日</td> </tr> <tr> <td>効力発生日</td> <td>平成22年6月25日</td> </tr> </table> <p>基準日が当事業年度に属する配当のうち、配当の効力発生日が翌事業年度となるもの 平成23年6月27日開催の定時株主総会決議において、次のとおり決議することを予定しております。</p> <table border="0"> <tr> <td>株式の種類</td> <td>普通株式</td> </tr> <tr> <td>配当金の総額</td> <td>135,560千円</td> </tr> <tr> <td>配当の原資</td> <td>利益剰余金</td> </tr> <tr> <td>1株当たり配当額</td> <td>1,250円</td> </tr> <tr> <td>基準日</td> <td>平成23年3月31日</td> </tr> <tr> <td>効力発生日</td> <td>平成23年6月27日</td> </tr> </table>	株式の種類	普通株式	配当金の総額	135,560千円	1株当たり配当額	1,250円	基準日	平成22年3月31日	効力発生日	平成22年6月25日	株式の種類	普通株式	配当金の総額	135,560千円	配当の原資	利益剰余金	1株当たり配当額	1,250円	基準日	平成23年3月31日	効力発生日	平成23年6月27日
株式の種類	普通株式																																												
配当金の総額	135,560千円																																												
1株当たり配当額	1,250円																																												
基準日	平成21年3月31日																																												
効力発生日	平成21年6月26日																																												
株式の種類	普通株式																																												
配当金の総額	135,560千円																																												
配当の原資	利益剰余金																																												
1株当たり配当額	1,250円																																												
基準日	平成22年3月31日																																												
効力発生日	平成22年6月25日																																												
株式の種類	普通株式																																												
配当金の総額	135,560千円																																												
1株当たり配当額	1,250円																																												
基準日	平成22年3月31日																																												
効力発生日	平成22年6月25日																																												
株式の種類	普通株式																																												
配当金の総額	135,560千円																																												
配当の原資	利益剰余金																																												
1株当たり配当額	1,250円																																												
基準日	平成23年3月31日																																												
効力発生日	平成23年6月27日																																												

(リース取引関係)

第15期 (自平成21年4月1日 至平成22年3月31日)	第16期 (自平成22年4月1日 至平成23年3月31日)																								
<p>1. リース取引に関する会計基準適用初年度開始前の所有権移転外ファイナンス・リース取引 所有権移転外ファイナンス・リース取引は、リース取引開始日が「リース取引に関する会計基準」適用初年度開始前であるため、通常の賃貸借処理に係る方法に準じた会計処理によっております。その内容は以下のとおりであります。</p> <p>リース物件の取得価額相当額、減価償却累計額相当額及び期末残高相当額</p> <table border="1"> <thead> <tr> <th></th> <th>取得価額 相当額</th> <th>減価償却 累計額 相当額</th> <th>期末残高 相当額</th> </tr> </thead> <tbody> <tr> <td></td> <td>千円</td> <td>千円</td> <td>千円</td> </tr> <tr> <td>器具備品</td> <td>10,400</td> <td>8,365</td> <td>2,035</td> </tr> </tbody> </table> <p>未経過リース料期末残高相当額</p>		取得価額 相当額	減価償却 累計額 相当額	期末残高 相当額		千円	千円	千円	器具備品	10,400	8,365	2,035	<p>1. リース取引に関する会計基準適用初年度開始前の所有権移転外ファイナンス・リース取引 所有権移転外ファイナンス・リース取引は、リース取引開始日が「リース取引に関する会計基準」適用初年度開始前であるため、通常の賃貸借処理に係る方法に準じた会計処理によっております。その内容は以下のとおりであります。</p> <p>リース物件の取得価額相当額、減価償却累計額相当額及び期末残高相当額</p> <table border="1"> <thead> <tr> <th></th> <th>取得価額 相当額</th> <th>減価償却 累計額 相当額</th> <th>期末残高 相当額</th> </tr> </thead> <tbody> <tr> <td></td> <td>千円</td> <td>千円</td> <td>千円</td> </tr> <tr> <td>器具備品</td> <td>3,237</td> <td>2,461</td> <td>776</td> </tr> </tbody> </table> <p>未経過リース料期末残高相当額</p>		取得価額 相当額	減価償却 累計額 相当額	期末残高 相当額		千円	千円	千円	器具備品	3,237	2,461	776
	取得価額 相当額	減価償却 累計額 相当額	期末残高 相当額																						
	千円	千円	千円																						
器具備品	10,400	8,365	2,035																						
	取得価額 相当額	減価償却 累計額 相当額	期末残高 相当額																						
	千円	千円	千円																						
器具備品	3,237	2,461	776																						

1年内	1,329千円	1年内	342千円
1年超	804千円	1年超	462千円
合計	2,134千円	合計	804千円
支払リース料、減価償却費相当額及び支払利息相当額		支払リース料、減価償却費相当額及び支払利息相当額	
支払リース料	2,169千円	支払リース料	1,383千円
減価償却費相当額	1,979千円	減価償却費相当額	1,258千円
支払利息相当額	103千円	支払利息相当額	53千円
減価償却費相当額の算定方法 リース期間を耐用年数とし、残存価額を零とする定額法によっております。		減価償却費相当額の算定方法 同左	
利息相当額の算定方法 リース料総額とリース物件の取得価額相当額との差額を利息相当額とし、各期への配分方法については、利息法によっております。		利息相当額の算定方法 同左	
2. オペレーティング・リース取引 未経過リース料期末残高相当額		2. オペレーティング・リース取引	
1年内	510千円	—	
1年超	-		
合計	510千円		

(金融商品関係)

前事業年度（自平成21年4月1日 至平成22年3月31日）

1. 金融商品の状況に関する事項

当社は、自己勘定の資金運用にあたっては、資金運用規則に沿って、慎重な資金管理、資本金の保全、投機の回避に十分に留意しております。また、資金の管理にあたっては、投資信託委託会社としての業務により当社が受け入れる投資信託財産に属する金銭等との混同を来たさないよう、分離して行っております。

投資有価証券は主として利付国債と自社設定投資信託であります。これらは金利の変動リスク及び市場価格の変動リスクに晒されております。自己資金運用に係るリスク管理等については、資金運用規則のほか自己資金運用に係るリスク管理規程に従い、適切にリスク管理を図っております。

2. 金融商品の時価等に関する事項

平成22年3月31日における貸借対照表計上額、時価及びこれらの差額については、次のとおりであります。

(単位：千円)

	貸借対照表 計上額	時価	差額
現金及び預金	7,338,891	7,338,891	-
有価証券			
満期保有目的の債券	4,009,955	4,026,820	16,864
その他有価証券	3,499,200	3,499,200	-
投資有価証券			

満期保有目的の債券	10,550,685	10,662,050	111,364
その他有価証券	7,773,922	7,773,922	-

（注1）金融商品の時価の算定方法並びに有価証券に関する事項

現金及び預金

これらは短期間で決済されるため、時価は帳簿価額にほぼ等しいことから、当該帳簿価額によっております。

有価証券

これらの時価について、譲渡性預金は短期間で決済されるため、時価は帳簿価額にほぼ等しいことから当該帳簿価額によっており、譲渡性預金以外のものは決算日の市場価格等によっております。

投資有価証券

これらの時価について、投資事業有限責任組合及びそれに類する組合への出資（金融商品取引法第2条第2項により有価証券とみなされるもの）は、組合契約に規定される決算報告日に応じて入手可能な最近の決算書を基礎とし、持分相当額を純額で取り込む方法によっており、投資事業有限責任組合及びそれに類する組合への出資以外のものは、決算日の市場価格等によっております。

（注2）非上場株式（貸借対照表計上額132,500千円）は、市場価格がなく、かつ将来キャッシュ・フローを見積もること等ができず、時価を把握することが極めて困難と認められるため、「投資有価証券その他有価証券」には含めておりません。

（注3）金銭債権及び満期のある有価証券の決算日後の償還予定額

	1年以内 (千円)	1年超 5年以内 (千円)	5年超 10年以内 (千円)	10年超 (千円)
現金及び預金	7,338,891	-	-	-
有価証券及び投資有価証券				
満期保有目的の債券	4,000,000	10,400,000	-	-
(1) 国債・地方債等	4,000,000	10,400,000	-	-
(2) 社債	-	-	-	-
その他有価証券のうち満期があるもの	5,800,000	3,590,445	1,123,345	1,000
その他(注)	5,800,000	3,590,445	1,123,345	1,000
合計	17,138,891	13,990,445	1,123,345	1,000

（注）譲渡性預金と投資信託受益証券であります。

（追加情報）

当事業年度より、「金融商品に関する会計基準」（企業会計基準第10号 平成20年3月10日）及び「金融商品の時価等の開示に関する適用指針」（企業会計基準適用指針第19号 平成20年3月10日）を適用しております。

当事業年度（自平成22年4月1日 至平成23年3月31日）

1. 金融商品の状況に関する事項

当社は、自己勘定の資金運用にあたっては、資金運用規則に沿って、慎重な資金管理、資本金の保全、投機の回避に十分に留意しております。また、資金の管理にあたっては、投資信託委託会社としての業務により当社が受け入れる投資信託財産に属する金銭等との混同を来たさないよう、分離して行っております。

投資有価証券は主として利付国債と自社設定投資信託であります。これらは金利の変動リスク及び市場価格の変動リスクに晒されております。自己資金運用に係るリスク管理等については、資金運用規則の

ほか自己資金運用に係るリスク管理規程に従い、適切なりスク管理を図っております。

2. 金融商品の時価等に関する事項

平成23年3月31日における貸借対照表計上額、時価及びこれらの差額については、次のとおりであります。

なお、時価を把握することが極めて困難と認められるものは、次表には含まれておりません(注2)。

(単位：千円)

	貸借対照表 計上額	時価	差額
現金・預金	6,270,894	6,270,894	-
有価証券			
満期保有目的の債券	4,028,251	4,044,880	16,628
その他有価証券	6,994,842	6,994,842	-
投資有価証券			
満期保有目的の債券	10,512,627	10,567,760	55,132
その他有価証券	6,341,364	6,341,364	-

(注1) 金融商品の時価の算定方法並びに有価証券に関する事項

現金・預金

これらは短期間で決済されるため、時価は帳簿価額にほぼ等しいことから、当該帳簿価額によっております。

有価証券

これらの時価について、譲渡性預金は短期間で決済されるため、時価は帳簿価額にほぼ等しいことから当該帳簿価額によっており、譲渡性預金以外のものは決算日の市場価格等によっております。

投資有価証券

これらの時価について、投資事業有限責任組合及びそれに類する組合への出資（金融商品取引法第2条第2項により有価証券とみなされるもの）は、組合契約に規定される決算報告日に応じて入手可能な最近の決算書を基礎とし、持分相当額を純額で取り込む方法によっており、投資事業有限責任組合及びそれに類する組合への出資以外のものは、決算日の市場価格等によっております。

(注2) 非上場株式（貸借対照表計上額132,500千円）は、市場価格がなく、かつ将来キャッシュ・フローを見積もること等ができず、時価を把握することが極めて困難と認められるため、「投資有価証券 その他有価証券」には含めておりません。

(注3) 金銭債権及び満期のある有価証券の決算日後の償還予定額

	1年以内 (千円)	1年超 5年以内 (千円)	5年超 10年以内 (千円)	10年超 (千円)
現金・預金	6,270,894	-	-	-
有価証券及び投資有価証券				
満期保有目的の債券	4,000,000	10,400,000	-	-
(1) 国債・地方債等	4,000,000	10,400,000	-	-
(2) 社債	-	-	-	-
その他有価証券のうち満期があるもの	8,732,095	2,405,100	1,236,025	-
その他(注)	8,732,095	2,405,100	1,236,025	-
合計	19,002,989	12,805,100	1,236,025	-

（注）譲渡性預金、投資信託受益証券、国庫短期証券等であります。

（有価証券関係）

前事業年度（平成22年3月31日現在）

1．満期保有目的の債券

	種類	貸借対照表計上額 (千円)	時価 (千円)	差額 (千円)
時価が貸借対照表計上額を超えるもの	(1)国債・地方債等	12,539,527	12,670,410	130,882
	(2)社債	-	-	-
	(3)その他	-	-	-
	小計	12,539,527	12,670,410	130,882
時価が貸借対照表計上額を超えないもの	(1)国債・地方債等	2,021,114	2,018,460	2,654
	(2)社債	-	-	-
	(3)その他	-	-	-
	小計	2,021,114	2,018,460	2,654
合計		14,560,641	14,688,870	128,228

2．その他有価証券

	種類	取得原価 (千円)	貸借対照表計上額 (千円)	差額 (千円)
貸借対照表計上額が取得原価を超えるもの	(1)株式	-	-	-
	(2)債券	999,729	999,800	71
	国債・地方債等	999,729	999,800	71
	社債	-	-	-
	その他	-	-	-
	(3)その他（注1）	3,410,636	4,408,424	997,787
	小計	4,410,365	5,408,224	997,858
貸借対照表計上額が取得原価を超えないもの	(1)株式	-	-	-
	(2)債券	1,999,408	1,999,400	8
	国債・地方債等	1,999,408	1,999,400	8
	社債	-	-	-
	その他	-	-	-
	(3)その他（注1）	4,083,982	3,274,650	809,331
	小計	6,083,391	5,274,050	809,340
合計		10,493,756	10,682,275	188,518

（注1）投資信託受益証券であります。

（注2）非上場株式（貸借対照表計上額132,500千円）については、市場価格がなく、時価を把握することが極めて困難と認められることから、上表の「その他有価証券」には含めておりません。

3．当事業年度中に売却したその他有価証券（自平成21年4月1日 至平成22年3月31日）

売却額（千円）	売却益の合計（千円）	売却損の合計（千円）
2,269,047	123,026	424,493

4．減損処理を行った有価証券

当事業年度（自平成21年4月1日 至平成22年3月31日）において、有価証券について118,045千円（その他有価証券の投資信託受益証券118,045千円）減損処理を行っております。

なお、減損処理にあたっては、期末における時価が取得原価に比べ50%以上下落した場合には全て減損処理を行い、30～50%程度下落した場合には、回復可能性等を考慮して必要と認められた額について減損処理を行っております。

当事業年度（平成23年3月31日現在）

1．満期保有目的の債券

	種類	貸借対照表計上額 (千円)	時価 (千円)	差額 (千円)
時価が貸借対照表計上額を超えるもの	(1)国債・地方債等	12,507,839	12,583,440	75,600
	(2)社債	-	-	-
	(3)その他	-	-	-
	小計	12,507,839	12,583,440	75,600
時価が貸借対照表計上額を超えないもの	(1)国債・地方債等	2,033,039	2,029,200	3,839
	(2)社債	-	-	-
	(3)その他	-	-	-
	小計	2,033,039	2,029,200	3,839
合計		14,540,878	14,612,640	71,761

2．その他有価証券

	種類	取得原価 (千円)	貸借対照表計上額 (千円)	差額 (千円)
貸借対照表計上額が取得原価を超えるもの	(1)株式	-	-	-
	(2)債券	5,493,181	5,495,142	1,961
	国債・地方債等	5,493,181	5,495,142	1,961
	社債	-	-	-
	その他	-	-	-
	(3)その他（注1）	2,608,636	3,659,502	1,050,865
小計		8,101,818	9,154,645	1,052,826
貸借対照表計上額が取得原価を超えないもの	(1)株式	-	-	-
	(2)債券	999,761	999,700	61
	国債・地方債等	999,761	999,700	61
	社債	-	-	-
	その他	-	-	-
	(3)その他（注1）	3,835,995	3,181,862	654,133
小計		4,835,756	4,181,562	654,194
合計		12,937,574	13,336,207	398,632

（注1）譲渡性預金、投資信託受益証券、投資事業有限責任組合及びそれに類する組合への出資等でありませぬ。

（注2）非上場株式（貸借対照表計上額132,500千円）については、市場価格がなく、時価を把握することが極めて困難と認められることから、上表の「その他有価証券」には含めておりませぬ。

3．当事業年度中に売却したその他有価証券（自平成22年4月1日 至平成23年3月31日）

売却額（千円）	売却益の合計（千円）	売却損の合計（千円）
561,210	35,991	17,676

4．減損処理を行った有価証券

当事業年度において、有価証券について5,706千円(その他有価証券の投資信託受益証券5,706千円)減損処理を行っております。

なお、減損処理にあたっては、期末における時価が取得原価に比べ50%以上下落した場合には全て減損処理を行い、30~50%程度下落した場合には、回復可能性等を考慮して必要と認められた額について減損処理を行っております。

(デリバティブ取引関係)

前事業年度(自平成21年4月1日 至平成22年3月31日)

当社は、デリバティブ取引を行っておりませんので、該当事項はありません。

当事業年度(自平成22年4月1日 至平成23年3月31日)

当社は、デリバティブ取引を行っておりませんので、該当事項はありません。

(退職給付関係)

前事業年度(自平成21年4月1日 至平成22年3月31日)

1. 採用している退職給付制度の概要

当社は、確定給付型の制度である退職一時金制度と確定拠出型年金制度を採用しております。退職一時金制度については、年俸制総合職および一般職を制度対象としております。なお、受入出向者については、退職給付負担金を支払っております。

2. 退職給付債務及びその内訳(平成22年3月31日現在)

(1)退職給付債務	537,616千円
(2)退職給付引当金	537,616千円

(注)当社は退職給付債務の算定方法として簡便法を採用しております。

3. 退職給付費用の内訳

勤務費用	110,011千円
------	-----------

(注)勤務費用には退職金(「諸経費」)1,007千円を含めております。この他、確定拠出型年金制度への拠出金(「福利厚生費」)41,273千円及び受入出向者にかかる退職給付負担金64,509千円を計上しております。

4. 退職給付債務等の計算の基礎に関する事項

当社は簡便法によっているため、該当事項はありません。

当事業年度(自平成22年4月1日 至平成23年3月31日)

1. 採用している退職給付制度の概要

当社は、確定給付型の制度である退職一時金制度と確定拠出型年金制度を採用しております。退職一時金制度については、年俸制総合職および一般職を制度対象としております。なお、受入出向者については、退職給付負担金を支払っております。

2. 退職給付債務に関する事項

(1)退職給付債務	644,223千円
(2)退職給付引当金	644,223千円

(注)当社は退職給付債務の算定方法として簡便法を採用しております。

3. 退職給付費用に関する事項

(1)勤務費用	130,059千円
(2)退職給付負担金	33,151千円

(3)合計 163,211千円

(注) この他、福利厚生費として確定拠出型年金制度への拠出金43,211千円を計上しております。

4. 退職給付債務等の計算の基礎に関する事項

当社は簡便法によっているため、該当事項はありません。

(税効果会計関係)

第15期 (平成22年3月31日現在)	第16期 (平成23年3月31日現在)
1. 繰延税金資産及び繰延税金負債の発生の主な原因別の内訳	1. 繰延税金資産及び繰延税金負債の発生の主な原因別の内訳
(流動資産)	(流動資産)
繰延税金資産	繰延税金資産
賞与引当金 200,962千円	賞与引当金 221,131千円
未払事業税 21,062千円	未払事業税 18,935千円
その他 32,093千円	その他 55,977千円
繰延税金資産合計 254,117千円	繰延税金資産合計 296,044千円
繰延税金負債	繰延税金負債
有価証券評価差額 28千円	有価証券評価差額 784千円
その他 97千円	繰延税金負債合計 784千円
繰延税金負債合計 125千円	繰延税金資産の純額 295,260千円
繰延税金資産の純額 253,992千円	
(固定資産)	(固定資産)
繰延税金資産	繰延税金資産
退職給付引当金 215,046千円	退職給付引当金 257,689千円
役員退職慰労引当金 5,185千円	役員退職慰労引当金 4,510千円
税務上の繰延資産償却超過額 6,611千円	税務上の繰延資産償却超過額 5,310千円
投資有価証券評価損 695,776千円	投資有価証券評価損 539,831千円
投資有価証券評価差額 327,794千円	投資有価証券評価差額 261,653千円
その他 5,018千円	その他 30,323千円
小計 1,255,430千円	小計 1,099,317千円
円	円
評価性引当額 126,659千円	評価性引当額 120,282千円
円	円
繰延税金資産合計 1,128,770千円	繰延税金資産合計 979,034千円
円	
繰延税金負債	繰延税金負債
特別分配金否認 63,801千円	特別分配金否認 58,098千円
投資有価証券評価差額 399,115千円	投資有価証券評価差額 420,346千円
繰延税金負債合計 462,916千円	繰延税金負債合計 478,445千円
繰延税金資産の純額 665,854千円	繰延税金資産の純額 500,589千円

<p>2. 法定実効税率と税効果会計適用後の法人税等の負担率との差異の原因となった主な項目別の内訳</p> <p>法定実効税率と税効果会計適用後の法人税等の負担率との間の差異が法定実効税率の100分の5以下であるため注記を省略しております。</p>	<p>2. 法定実効税率と税効果会計適用後の法人税等の負担率との差異の原因となった主な項目別の内訳</p> <p>同左</p>
--	---

（セグメント情報等）

[セグメント情報]

前事業年度（自平成21年4月1日 至平成22年3月31日）

当社は、資産運用業の単一セグメントであるため、記載を省略しております。

当事業年度（自平成22年4月1日 至平成23年3月31日）

当社は、資産運用業の単一セグメントであるため、記載を省略しております。

[関連情報]

当事業年度（自平成22年4月1日 至平成23年3月31日）

1. サービスごとの情報

当社は、資産運用業の区分の外部顧客に対する営業収益が損益計算書の営業収益の90%を超えるため、記載を省略しております。

2. 地域ごとの情報

（1）営業収益

当社は、本邦の外部顧客に対する営業収益に区分した金額が損益計算書の営業収益の90%を超えるため、記載を省略しております。

（2）有形固定資産

当社は、本邦に所在している有形固定資産の金額が貸借対照表の有形固定資産の金額の90%を超えるため、記載を省略しております。

3. 主要な顧客ごとの情報

（単位：千円）

顧客の名称	営業収益
日本生命保険相互会社	2,096,879

[報告セグメントごとの固定資産の減損損失に関する情報]

当事業年度（自平成22年4月1日 至平成23年3月31日）

該当事項はありません。

[報告セグメントごとののれんの償却額及び未償却残高に関する情報]

当事業年度（自平成22年4月1日 至平成23年3月31日）

該当事項はありません。

[報告セグメントごとの負ののれん発生益に関する情報]

当事業年度（自平成22年4月1日 至平成23年3月31日）

該当事項はありません。

（追加情報）

当事業年度から「セグメント情報等の開示に関する会計基準」（企業会計基準第17号 平成21年3月27日）及び「セグメント情報等の開示に関する会計基準の適用指針」（企業会計基準適用指針第20号 平成20年3月21日）を適用しております。

（関連当事者との取引）

前事業年度（自平成21年4月1日 至平成22年3月31日）

1 関連当事者との取引

財務諸表提出会社と関連当事者との取引

(1) 財務諸表提出会社の親会社及び主要株主（会社等に限る。）等

種類	会社等の名称	所在地	資本金又は出資金（百万円）	事業の内容	議決権等の被所有割合	関係内容		取引の内容	取引金額（千円）	科目	期末残高（千円）
						役員の兼任等	事業上の関係				
親会社	日本生命保険相互会社	大阪府大阪市中央区	250,000	生命保険業	(被所有)直接所有90.00%	兼任5 出向3 転籍4	営業取引	運用受託報酬の受取	962,342	未収運用受託報酬	229,597
								投資助言報酬の受取	734,939	未収投資助言報酬	171,926

（注）1．上記金額のうち、取引金額には消費税等が含まれておらず、期末残高には消費税等が含まれております。

2．取引条件及び取引条件の決定方針等

取引条件は第三者との取引価格を参考に、一般的取引条件と同様に決定しております。

3．上記の他に、当社は、日本生命保険相互会社が保有する私募投資信託より委託者報酬を受取っております。

4．運用受託報酬の受取962,342千円には、日本生命保険相互会社が保有する外国籍投資信託に係る運用受託報酬738,747千円を含んでおります。

(2) 財務諸表提出会社と同一の親会社を持つ会社等及び財務諸表提出会社のその他の関係会社の子会社等

種類	会社等の名称	所在地	資本金又は出資金（百万円）	事業の内容	議決権等の所有（被所有）割合	関連当事者との関係	取引の内容	取引金額（千円）	科目	期末残高（千円）
同一の親会社を持つ会社	ニッセイ情報テクノロジーズ株式会社	東京都大田区	4,000	システムサービス	なし	ソフトウェアの開発費用	ソフトウェア及びソフトウェア仮勤定等の取得	307,154	その他未払金	31,915

（注）1．上記金額のうち、取引金額には消費税等が含まれておらず、期末残高には消費税等が含まれております。

2．取引条件及び取引条件の決定方針等

取引条件は第三者との取引価格を参考に、協議の上決定しております。

2 親会社又は重要な関連会社に関する注記

親会社情報

日本生命保険相互会社（非上場であります。）

当事業年度（自平成22年4月1日 至平成23年3月31日）

1 関連当事者との取引

財務諸表提出会社と関連当事者との取引

財務諸表提出会社の親会社及び主要株主（会社等に限る。）等

種類	会社等の名称	所在地	資本金又は出資金（百万円）	事業の内容	議決権等の被所有割合	関係内容		取引の内容	取引金額（千円）	科目	期末残高（千円）
						役員の兼任等	事業上の関係				

親会社	日本生命 保険相互 会社	大阪府大 阪市 中央区	250,000	生命保険業	(被所有)直 接所有 90.00%	兼任有 出向有 転籍有	営業 取引	運用受託報酬 の受取	1,352,450	未収運用受 託報酬	296,706
								投資助言報酬 の受取	697,329	未収投資助 言報酬	152,956

(注) 1. 上記金額のうち、取引金額には消費税等が含まれておらず、期末残高には消費税等が含まれてお
ります。

2. 取引条件及び取引条件の決定方針等

取引条件は第三者との取引価格を参考に、一般的取引条件と同様に決定しております。

2 親会社又は重要な関連会社に関する注記

親会社情報

日本生命保険相互会社(非上場であります。)

(1株当たり情報)

第15期 (自平成21年4月1日 至平成22年3月31日)		第16期 (自平成22年4月1日 至平成23年3月31日)	
1株当たり純資産額	335,450円49銭	1株当たり純資産額	339,466円90銭
1株当たり当期純利益金額	4,654円56銭	1株当たり当期純利益金額	4,031円18銭
なお、潜在株式調整後1株当たり当期純利益につ いては、潜在株式が存在しないため記載しておりま せん。		同左	

(注) 1株当たり当期純利益金額の算定上の基礎は、以下のとおりであります。

	第15期 (自平成21年4月1日 至平成22年3月31日)	第16期 (自平成22年4月1日 至平成23年3月31日)
当期純利益	504,778千円	437,174千円
普通株主に帰属しない金額	-	-
普通株主に係る当期純利益	504,778千円	437,174千円
期中平均株式数	108千株	108千株

(重要な後発事象)

前事業年度(自平成21年4月1日 至平成22年3月31日)

該当事項はありません。

当事業年度(自平成22年4月1日 至平成23年3月31日)

該当事項はありません。

[次へ](#)

中間財務諸表

(1) 中間貸借対照表

(単位：千円)

		第17期中間会計期間末 (平成23年9月30日現在)
資産の部		
流動資産		
現金・預金		1,915,645
有価証券		14,510,640
未収委託者報酬		1,693,267
未収運用受託報酬		901,745
未収投資助言報酬		165,835
繰延税金資産		189,016
その他		302,313
流動資産合計		19,678,463
固定資産		
有形固定資産	1	292,426
無形固定資産		1,357,827
投資その他の資産		
投資有価証券		17,148,577
繰延税金資産		707,428
その他		284,450
投資その他の資産合計		18,140,456
固定資産合計		19,790,709
資産合計		39,469,173
負債の部		
流動負債		
未払運用委託報酬		450,621
未払投資助言報酬		132,217
その他未払金		115,419
未払費用		112,560
未払法人税等		68,119
前受投資助言報酬		70,455
賞与引当金		332,982
その他		881,810
流動負債合計		2,164,186
固定負債		
退職給付引当金		704,019
役員退職慰労引当金		11,725
その他		35,575
固定負債合計		751,320
負債合計		2,915,506
純資産の部		
株主資本		

資本金	10,000,000
資本剰余金	
資本準備金	8,281,840
資本剰余金合計	8,281,840
利益剰余金	
利益準備金	139,807
その他利益剰余金	
配当準備積立金	120,000
研究開発積立金	70,000
別途積立金	350,000
繰越利益剰余金	17,743,435
利益剰余金合計	18,423,242
株主資本合計	36,705,082
評価・換算差額等	
その他有価証券評価差額金	151,415
評価・換算差額等合計	151,415
純資産合計	36,553,666
負債・純資産合計	39,469,173

(2) 中間損益計算書

(単位：千円)

第17期中間会計期間	
(自平成23年4月1日 至 平成23年9月30日)	
営業収益	
委託者報酬	5,305,764
運用受託報酬	1,962,058
投資助言報酬	364,956
業務受託料	23,550
営業収益計	7,656,329
営業費用	3,846,408
一般管理費	1 3,379,396
営業利益	430,524
営業外収益	2 74,967
営業外費用	3 6,666
経常利益	498,825
特別利益	4 25,290
特別損失	5 95,074
税引前中間純利益	429,041
法人税、住民税及び事業税	38,652
法人税等調整額	136,758
法人税等合計	175,410
中間純利益	253,630

(3) 中間株主資本等変動計算書

(単位：千円)

第17期中間会計期間	
(自平成23年4月1日 至 平成23年9月30日)	

株主資本	
資本金	
前期末残高	10,000,000
当中間期変動額	
当中間期変動額合計	-
当中間期末残高	10,000,000
資本剰余金	
資本準備金	
前期末残高	8,281,840
当中間期変動額	
当中間期変動額合計	-
当中間期末残高	8,281,840
資本剰余金合計	
前期末残高	8,281,840
当中間期変動額	
当中間期変動額合計	-
当中間期末残高	8,281,840
利益剰余金	
利益準備金	
前期末残高	139,807
当中間期変動額	
当中間期変動額合計	-
当中間期末残高	139,807
その他利益剰余金	
配当準備積立金	
前期末残高	120,000
当中間期変動額	
当中間期変動額合計	-
当中間期末残高	120,000
研究開発積立金	
前期末残高	70,000
当中間期変動額	
当中間期変動額合計	-
当中間期末残高	70,000
別途積立金	
前期末残高	350,000
当中間期変動額	
当中間期変動額合計	-
当中間期末残高	350,000
繰越利益剰余金	
前期末残高	17,625,364
当中間期変動額	
剰余金の配当	135,560
中間純利益	253,630
当中間期変動額合計	118,070
当中間期末残高	17,743,435
利益剰余金合計	

前期末残高	18,305,171
当中間期変動額	
剰余金の配当	135,560
中間純利益	253,630
当中間期変動額合計	118,070
当中間期末残高	18,423,242
株主資本合計	
前期末残高	36,587,011
当中間期変動額	
剰余金の配当	135,560
中間純利益	253,630
当中間期変動額合計	118,070
当中間期末残高	36,705,082
評価・換算差額等	
その他有価証券評価差額金	
前期末残高	227,494
当中間期変動額	
株主資本以外の項目の当中間期変動額（純額）	378,910
当中間期変動額合計	378,910
当中間期末残高	151,415
評価・換算差額等合計	
前期末残高	227,494
当中間期変動額	
株主資本以外の項目の当中間期変動額（純額）	378,910
当中間期変動額合計	378,910
当中間期末残高	151,415
純資産合計	
前期末残高	36,814,506
当中間期変動額	
剰余金の配当	135,560
中間純利益	253,630
株主資本以外の項目の当中間期変動額（純額）	378,910
当中間期変動額合計	260,839
当中間期末残高	36,553,666

（重要な会計方針）

項目	第17期中間会計期間 （自 平成23年4月1日 至 平成23年9月30日）
1. 有価証券の評価基準及び評価方法	満期保有目的の債券 償却原価法（定額法）によっております。 その他有価証券 時価のあるもの ...中間決算日の市場価格等に基づく時価法（評価差額は全部純資産直入法により処理し、売却原価は移動平均法により算定）によっております。

	<p>時価のないもの ...移動平均法に基づく原価法によっております。</p> <p>なお、投資事業有限責任組合及びそれに類する組合への出資（金融商品取引法第2条第2項により有価証券とみなされるもの）については、組合契約に規定される決算報告日に応じて入手可能な最近の決算書を基礎とし、持分相当額を純額で取り込む方法によっております。</p>
2．固定資産の減価償却の方法	<p>有形固定資産 定率法によっております。なお、主な耐用年数は、建物3～15年、車両6年、器具備品2～20年であります。</p> <p>無形固定資産 定額法によっております。なお、自社利用のソフトウェアについては社内における利用可能期間（5年）に基づく定額法によっております。</p>
3．引当金の計上基準	<p>賞与引当金 従業員への賞与の支給に充てるため、当中間会計期間末在籍者に対する支給見込額のうち当中間会計期間の負担額を計上しております。</p> <p>退職給付引当金 従業員への退職給付に備えるため、当事業年度末における退職給付債務に基づき、当中間会計期間末において発生していると認められる額（簡便法により自己都合退職による中間会計期間末要支給額の100%）を計上しております。</p> <p>なお、受入出向者については、退職給付負担金を出向元に支払っているため、退職給付引当金は計上しておりません。</p> <p>役員退職慰労引当金 役員への退職慰労金の支給に備えるため、内規に基づく中間会計期間末要支給額を計上しております。</p>
4．外貨建の資産及び負債の本邦通貨への換算基準	<p>外貨建金銭債権債務は、中間決算日の直物為替相場により円貨に換算し、換算差額は損益として処理しております。</p>
5．リース取引の処理方法	<p>平成20年3月31日以前に契約をした、リース物件の所有権が借主に移転すると認められるもの以外のファイナンス・リース取引については、通常の賃貸借取引に係る方法に準じた会計処理によっております。</p>
6．消費税等の会計処理	<p>消費税及び地方消費税の会計処理は、税抜方式によっております。なお、仮払消費税等及び仮受消費税等は相殺のうえ、流動資産の「その他」に含めて表示しております。</p>

（追加情報）

当中間会計期間の期首以後に行われる会計上の変更及び過去の誤謬の訂正より、「会計上の変更及び誤謬の訂正に関する会計基準」（企業会計基準第24号 平成21年12月4日）及び「会計上の変更及び誤謬の訂正に関する会計基準の適用指針」（企業会計基準適用指針第24号 平成21年12月4日）を適用しております。

（注記事項）

[中間貸借対照表関係]

<p>第17期中間会計期間末 （平成23年9月30日現在）</p>	
1．有形固定資産の減価償却累計額	780,433千円

[中間損益計算書関係]

第17期中間会計期間 (自 平成23年4月1日 至 平成23年9月30日)	
1. 減価償却の実施額	
有形固定資産	46,609千円
無形固定資産	266,699千円
2. 営業外収益のうち主要なもの	
有価証券利息	43,968千円
受取配当金	23,038千円
受取利息	1,567千円
3. 営業外費用のうち主要なもの	
為替差損	5,821千円
4. 特別利益のうち主要なもの	
投資有価証券売却益	25,290千円
5. 特別損失のうち主要なもの	
投資有価証券売却損	1,778千円
投資有価証券償還損	87,378千円
事故損失賠償金	30千円
固定資産除却損 器具備品	5,887千円

[中間株主資本等変動計算書関係]

第17期中間会計期間 (自 平成23年4月1日 至 平成23年9月30日)					
1. 発行済株式の種類及び総数並びに自己株式の種類及び株式数に関する事項					
	前事業年度末 株式数(千株)	当中間会計期間増加 株式数(千株)	当中間会計期間減少 株式数(千株)	当中間会計期間末 株式数(千株)	
発行済株式					
普通株式	108	-	-	108	
合計	108	-	-	108	
2. 配当に関する事項 配当金支払額					
(決議)	株式の種類	配当金の総額 (千円)	1株当たり 配当額 (円)	基準日	効力発生日
平成23年6月27日 定時株主総会	普通株式	135,560	1,250	平成23年3月31日	平成23年6月27日

[リース取引関係]

第17期中間会計期間
（自 平成23年4月1日
至 平成23年9月30日）

1. リース取引に関する会計基準適用初年度開始前の所有権移転外ファイナンス・リース取引
所有権移転外ファイナンス・リース取引は、リース取引開始日が「リース取引に関する会計基準」適用初年度開始前であるため、通常の賃貸借処理に係る方法に準じた会計処理によっております。その内容は以下のとおりであります。

リース物件の取得価額相当額、減価償却累計額相当額及び中間会計期間末残高相当額

	取得価額 相当額	減価償却 累計額 相当額	中間 会計期間末残高 相当額
有形固定資産 (器具備品)	千円 862	千円 330	千円 532

未経過リース料中間会計期間末残高相当額

1年内	171千円
1年超	375千円
合計	547千円

当中間会計期間の支払リース料、減価償却費相当額及び支払利息相当額

支払リース料	268千円
減価償却費相当額	244千円
支払利息相当額	11千円

減価償却費相当額の算定方法

リース期間を耐用年数とし、残存価額を零とする定額法によっております。

利息相当額の算定方法

リース料総額とリース物件の取得価額相当額との差額を利息相当額とし、各期への配分方法については、利息法によっております。

2. オペレーティング・リース取引

該当取引はありません。

[金融商品関係]

第17期中間会計期間末（平成23年9月30日現在）

金融商品の時価等に関する事項

平成23年9月30日（中間決算日）における中間貸借対照表計上額、時価及びこれらの差額については、次のとおりであります。

なお、時価を把握することが極めて困難と認められるものは、次表には含まれておりません（注2を参照ください）。

（単位：千円）

	中間貸借対照表 計上額	時価	差額
現金・預金 有価証券	1,915,645	1,915,645	-

満期保有目的の債券	4,014,240	4,028,080	13,839
その他有価証券	10,496,400	10,496,400	-
投資有価証券			
満期保有目的の債券	11,017,242	11,074,340	57,097
その他有価証券	6,063,834	6,063,834	-

(注1) 金融商品の時価の算定方法並びに有価証券に関する事項

現金・預金

これらは短期間で決済されるため、時価は帳簿価額にほぼ等しいことから、当該帳簿価額によっております。

有価証券

これらの時価は、中間決算日の市場価格等によっております。

投資有価証券

これらの時価について、投資事業有限責任組合及びそれに類する組合への出資(金融商品取引法第2条第2項により有価証券とみなされるもの)は、組合契約に規定される決算報告日に応じて入手可能な最近の決算書を基礎とし、持分相当額を純額で取り込む方法によっており、投資事業有限責任組合及びそれに類する組合への出資以外のものは、中間決算日の市場価格等によっております。

(注2) 非上場株式(中間貸借対照表計上額67,500千円)は、市場価格がなく、かつ将来キャッシュ・フローを見積もること等ができず、時価を把握することが極めて困難と認められるため、「投資有価証券その他有価証券」には含めておりません。

[有価証券関係]

第17期中間会計期間末(平成23年9月30日現在)

1. 満期保有目的の債券

	種類	中間貸借対照表 計上額 (千円)	時価 (千円)	差額 (千円)
時価が中間貸借 対照表計上額を 超えるもの	(1)国債・地方債等	13,520,429	13,592,830	72,400
	(2)社債	-	-	-
	(3)その他	-	-	-
	小計	13,520,429	13,592,830	72,400
時価が中間貸借 対照表計上額を 超えないもの	(1)国債・地方債等	1,511,053	1,509,590	1,463
	(2)社債	-	-	-
	(3)その他	-	-	-
	小計	1,511,053	1,509,590	1,463
合計		15,031,482	15,102,420	70,937

2. その他有価証券

	種類	取得原価 (千円)	中間貸借対照表 計上額 (千円)	差額 (千円)

中間貸借対照表 計上額が取得原 価を超えるもの	(1)株式	-	-	-
	(2)債券	6,992,009	6,997,350	5,341
	国債・地方債等	6,992,009	6,997,350	5,341
	社債	-	-	-
	その他	-	-	-
	(3)その他（注1）	2,572,596	3,199,499	626,903
	小計	9,564,605	10,196,849	632,244
中間貸借対照表 計上額が取得原 価を超えないも の	(1)株式	-	-	-
	(2)債券	3,499,245	3,499,050	195
	国債・地方債等	3,499,245	3,499,050	195
	社債	-	-	-
	その他	-	-	-
	(3)その他（注1）	3,714,015	2,864,335	849,679
	小計	7,213,260	6,363,385	849,875
	合計	16,777,865	16,560,234	217,630

（注1）投資信託受益証券、投資事業有限責任組合及びそれに類する組合への出資等であります。

（注2）非上場株式（中間貸借対照表計上額67,500千円）については、市場価格がなく、時価を把握することが極めて困難と認められることから、上表の「その他有価証券」には含めておりません。

[デリバティブ取引関係]

第17期中間会計期間（自平成23年4月1日 至平成23年9月30日）

当社は、デリバティブ取引を行っておりませんので、該当事項はありません。

（セグメント情報等）

[セグメント情報]

第17期中間会計期間（自平成23年4月1日 至平成23年9月30日）

当社は、資産運用業の単一セグメントであるため、記載を省略しております。

[関連情報]

第17期中間会計期間（自平成23年4月1日 至平成23年9月30日）

1．サービスごとの情報

当社は、資産運用業の区分の外部顧客に対する営業収益が中間損益計算書の営業収益の90%を超えるため、記載を省略しております。

2．地域ごとの情報

（1）営業収益

当社は、本邦の外部顧客に対する営業収益に区分した金額が中間損益計算書の営業収益の90%を超えるため、記載を省略しております。

（2）有形固定資産

当社は、本邦に所在している有形固定資産の金額が中間貸借対照表の有形固定資産の金額の90%を超えるため、記載を省略しております。

3．主要な顧客ごとの情報

（単位：千円）

顧客の名称	営業収益
日本生命保険相互会社	1,067,973

[報告セグメントごとの固定資産の減損損失に関する情報]

第17期中間会計期間（自平成23年4月1日 至平成23年9月30日）

該当事項はありません。

[報告セグメントごとののれんの償却額及び未償却残高に関する情報]

第17期中間会計期間（自平成23年4月1日 至平成23年9月30日）

該当事項はありません。

[報告セグメントごとの負ののれん発生益に関する情報]

第17期中間会計期間（自平成23年4月1日 至平成23年9月30日）

該当事項はありません。

[1株当たり情報]

	第17期中間会計期間 (自平成23年4月1日 至平成23年9月30日)
1株当たり純資産額	337,061円69銭
1株当たり中間純利益	2,338円73銭

(注) 1. 潜在株式調整後1株当たり中間純利益については、潜在株式が存在しないため記載していません。

2. 1株当たり中間純利益の算定上の基礎は以下のとおりであります。

中間純利益	253,630千円
普通株主に帰属しない金額	-
普通株式に係る中間純利益	<u>253,630千円</u>
期中平均株式数	108千株

[重要な後発事象]

第17期中間会計期間（自平成23年4月1日 至平成23年9月30日）

該当事項はありません。

4【利害関係人との取引制限】

委託会社は、「金融商品取引法」の定めるところにより、利害関係人との取引について、次に掲げる行為が禁止されています。

自己又はその取締役若しくは執行役との間における取引を行うことを内容とした運用を行うこと（投資者の保護に欠け、若しくは取引の公正を害し、又は金融商品取引業の信用を失墜させるおそれがないものとして内閣府令で定めるものを除きます）。

運用財産相互間において取引を行うことを内容とした運用を行うこと（投資者の保護に欠け、若しくは取引の公正を害し、又は金融商品取引業の信用を失墜させるおそれがないものとして内閣府令で定めるものを除きます）。

通常の見積りの条件と異なる条件であって取引の公正を害するおそれのある条件で、委託会社の親法人等（委託会社の総株主等の議決権の過半数を保有していることその他の当該金融商品取引業者と密接な関係を有する法人その他の団体として政令で定める要件に該当する者をいいます。以下において同じ）又は子法人等（委託会社が総株主等の議決権の過半数を保有していることその他の当該金融商品取引業者と密接な関係を有する法人その他の団体として政令で定める要件に該当する者をいいます。以下同じ）と有価証券の売買その他の取引又は金融デリバティブ取引を行うこと。

委託会社の親法人等又は子法人等の利益を図るため、その行う投資運用業に関して運用の方針、運用財産の額若しくは市場の状況に照らして不必要な取引を行うことを内容とした運用を行うこと。

上記 に掲げるもののほか、委託会社の親法人等又は子法人等が関与する行為であって、投資者の保護に欠け、若しくは取引の公正を害し、又は金融商品取引業の信用を失墜させるおそれのあるものとして内閣府令で定める行為。

5【その他】

定款の変更等

該当事項はありません。

訴訟その他の重要事項

委託会社およびファンドに重要な影響を与えた事実、または与えると予想される事実はありません。

第2【その他の関係法人の概況】

1【名称、資本金の額及び事業の内容】

(1) 受託会社

a. 名称

三菱UFJ信託銀行株式会社

b. 資本金の額

平成23年9月末現在、324,279百万円

c. 事業の内容

銀行法に基づき監督官庁の免許を受けて銀行業を営むとともに、金融機関の信託業務の兼営等に関する法律（兼営法）に基づき監督官庁の認可を受けて信託業務を営んでいます。

(参考) 再信託受託会社の概況

a. 名称

日本マスタートラスト信託銀行株式会社

b. 資本金の額

平成23年9月末現在、10,000百万円

c. 事業の内容

銀行法に基づき銀行業を営むとともに、金融機関の信託業務の兼営等に関する法律に基づき信託業務を営んでいます。

(2) 販売会社

(平成23年9月末現在)

a. 名称	b. 資本金の額	c. 事業の内容
大和証券株式会社	100,000百万円	金融商品取引法に定める第一種金融商品取引業を営んでいます。

2【関係業務の概要】

(1) 受託会社

信託財産の保管・管理・計算、外国証券を保管・管理する外国の保管銀行への指図・連絡等を行います。

(2) 販売会社

証券投資信託の募集の取扱いおよび販売を行い、一部解約に関する事務、一部解約金・収益分配金・償還金の支払いに関する事務等を代行します。

3【資本関係】

該当事項はありません。

第3【その他】

- (1) 目論見書の表紙に図案や委託会社の名称およびロゴマーク、イラストを使用すること、またファンドの基本的性格および形態の一部、キャッチコピー、当該届出書に係る目論見書の使用開始日を記載することがあります。
- (2) 届出書本文「第一部 証券情報」、「第二部 ファンド情報」に記載の内容について、投資者の理解を助けるため、その内容を説明した図表等を付加して目論見書のその内容に関連する箇所に記載することがあります。
- (3) 投資者へ投資信託の仕組み等を説明するため、また届出書本文「第一部 証券情報」、「第二部 ファンド情報」に記載の内容について投資者の関係法人への照会方法を明確にするため、交付目論見書に以下の内容を記載することがあります。
 - ・ ファンドは、投資信託及び投資法人に関する法律に基づいて組成された金融商品であり、同法では商品内容の重大な変更の際には、事前に受益者（既にファンドをお持ちの投資者）の意向を確認する手続きが規定されています。また、ファンドの信託財産は、受託会社により保管されますが、信託法によって受託会社の固有財産との分別管理等が義務付けられています。
 - ・ 商品内容・販売会社に関するお問合せや、資料のご請求などを委託会社のコールセンターで承っております。
 - ・ 基準価額については、原則として計算日の翌日付の日本経済新聞朝刊および委託会社のコールセンター・ホームページにてご確認いただけます。
なお、委託会社（ニッセイアセットマネジメント株式会社）への照会先は下記の通りです。
コールセンター 0120-762-506
（午前9時～午後5時 土、日、祝祭日は除きます）
ホームページ <http://www.nam.co.jp/>
- (4) 目論見書に以下の内容を記載することがあります。

投資信託説明書（請求目論見書）は、販売会社にご請求いただければ、当該販売会社を通じて交付いたします。
- (5) 目論見書に約款を掲載し、届出書本文「第二部 ファンド情報 第1ファンドの状況 2 投資方針」の詳細な内容については、当該約款を参照する旨を記載することで、目論見書の内容の記載とすることがあります。
- (6) 目論見書の巻末に用語集を掲載することがあります。
- (7) 目論見書は電子媒体等として使用される他、インターネット等に掲載されることがあります。

独立監査人の中間監査報告書

平成23年11月28日

ニッセイアセットマネジメント株式会社

取締役会御中

有限責任監査法人トーマツ

指定有限責任社員 業務執行社員	公認会計士 小暮和敏 印
--------------------	--------------

指定有限責任社員 業務執行社員	公認会計士 大竹 新 印
--------------------	--------------

当監査法人は、金融商品取引法第193条の2第1項の規定に基づく監査証明を行うため、「委託会社等の経理状況」に掲げられているニッセイアセットマネジメント株式会社の平成23年4月1日から平成24年3月31日までの第17期事業年度の中間会計期間（平成23年4月1日から平成23年9月30日まで）に係る中間財務諸表、すなわち、中間貸借対照表、中間損益計算書、中間株主資本等変動計算書、重要な会計方針及びその他の注記について中間監査を行った。

中間財務諸表に対する経営者の責任

経営者の責任は、我が国において一般に公正妥当と認められる中間財務諸表の作成基準に準拠して中間財務諸表を作成し有用な情報を表示することにある。これには、不正又は誤謬による重要な虚偽表示のない中間財務諸表を作成し有用な情報を表示するために経営者が必要と判断した内部統制を整備及び運用することが含まれる。

監査人の責任

当監査法人の責任は、当監査法人が実施した中間監査に基づいて、独立の立場から中間財務諸表に対する意見を表明することにある。当監査法人は、我が国において一般に公正妥当と認められる中間監査の基準に準拠して中間監査を行った。中間監査の基準は、当監査法人に中間財務諸表には全体として中間財務諸表の有用な情報の表示に関して投資者の判断を損なうような重要な虚偽表示がないかどうかの合理的な保証を得るために、中間監査に係る監査計画を策定し、これに基づき中間監査を実施することを求めている。

中間監査においては、中間財務諸表の金額及び開示について監査証拠を入手するために年度監査と比べて監査手続の一部を省略した中間監査手続が実施される。中間監査手続は、当監査法人の判断により、不正又は誤謬による中間財務諸表の重要な虚偽表示のリスクの評価に基づいて、分析的手続等を中心とした監査手続に必要な応じて追加の監査手続が選択及び適用される。中間監査の目的は、内部統制の有効性について意見表明するためのものではないが、当監査法人は、リスク評価の実施に際して、状況に応じた適切な中間監査手続を立案するために、中間財務諸表の作成と有用な情報の表示に関連する内部統制を検討する。また、中間監査には、経営者が採用した会計方針及びその適用方法並びに経営者によって行われた見積りの評価も含め中間財務諸表の表示を検討することが含まれる。

当監査法人は、中間監査の意見表明の基礎となる十分かつ適切な監査証拠を入手したと判断している。

中間監査意見

当監査法人は、上記の中間財務諸表が、我が国において一般に公正妥当と認められる中間財務諸表の作成基準に準拠して、ニッセイアセットマネジメント株式会社の平成23年9月30日現在の財政状態及び同日をもって終了する中間会計期間（平成23年4月1日から平成23年9月30日まで）の経営成績に関する有用な情報を表示しているものと認める。

利害関係

会社と当監査法人又は業務執行社員との間には、公認会計士法の規定により記載すべき利害関係はない。

以上

上記は、当社（ニッセイアセットマネジメント株式会社）が、中間監査報告書の原本に記載された事項を電子化したものであり、その原本は当社が別途保管しております。

独立監査人の監査報告書

平成23年6月7日

ニッセイアセットマネジメント株式会社

取締役会 御中

有限責任監査法人 トーマツ

指定有限責任社員
業務執行社員

公認会計士 吉益裕二 印

指定有限責任社員
業務執行社員

公認会計士 大竹 新 印

当監査法人は、金融商品取引法第193条の2第1項の規定に基づく監査証明を行うため、「委託会社等の経理状況」に掲げられているニッセイアセットマネジメント株式会社の平成22年4月1日から平成23年3月31日までの第16期事業年度の財務諸表、すなわち、貸借対照表、損益計算書及び株主資本等変動計算書について監査を行った。この財務諸表の作成責任は経営者にあり、当監査法人の責任は独立の立場から財務諸表に対する意見を表明することにある。

当監査法人は、我が国において一般に公正妥当と認められる監査の基準に準拠して監査を行った。監査の基準は、当監査法人に財務諸表に重要な虚偽の表示がないかどうかの合理的な保証を得ることを求めている。監査は、試査を基礎として行われ、経営者が採用した会計方針及びその適用方法並びに経営者によって行われた見積りの評価も含め全体としての財務諸表の表示を検討することを含んでいる。当監査法人は、監査の結果として意見表明のための合理的な基礎を得たと判断している。

当監査法人は、上記の財務諸表が、我が国において一般に公正妥当と認められる企業会計の基準に準拠して、ニッセイアセットマネジメント株式会社の平成23年3月31日現在の財政状態及び同日をもって終了する事業年度の経営成績をすべての重要な点において適正に表示しているものと認める。

会社と当監査法人又は業務執行社員との間には、公認会計士法の規定により記載すべき利害関係はない。

以上

上記は、当社（ニッセイアセットマネジメント株式会社）が、監査報告書の原本に記載された事項を電子化したものであり、その原本は当社が別途保管しております。

[次へ](#)

独立監査人の監査報告書

平成22年6月8日

ニッセイアセットマネジメント株式会社

取締役会御中

有限責任監査法人トーマツ

指定有限責任社員
業務執行社員

公認会計士 吉益裕二 印

指定有限責任社員
業務執行社員

公認会計士 大竹 新 印

当監査法人は、金融商品取引法第193条の2第1項の規定に基づく監査証明を行うため、「委託会社等の経理状況」に掲げられているニッセイアセットマネジメント株式会社の平成21年4月1日から平成22年3月31日までの第15期事業年度の財務諸表、すなわち、貸借対照表、損益計算書及び株主資本等変動計算書について監査を行った。この財務諸表の作成責任は経営者にあり、当監査法人の責任は独立の立場から財務諸表に対する意見を表明することにある。

当監査法人は、我が国において一般に公正妥当と認められる監査の基準に準拠して監査を行った。監査の基準は、当監査法人に財務諸表に重要な虚偽の表示がないかどうかの合理的な保証を得ることを求めている。監査は、試査を基礎として行われ、経営者が採用した会計方針及びその適用方法並びに経営者によって行われた見積りの評価も含め全体としての財務諸表の表示を検討することを含んでいる。当監査法人は、監査の結果として意見表明のための合理的な基礎を得たと判断している。

当監査法人は、上記の財務諸表が、我が国において一般に公正妥当と認められる企業会計の基準に準拠して、ニッセイアセットマネジメント株式会社の平成22年3月31日現在の財政状態及び同日をもって終了する事業年度の経営成績をすべての重要な点において適正に表示しているものと認める。

会社と当監査法人又は業務執行社員との間には、公認会計士法の規定により記載すべき利害関係はない。

以上

上記は、当社（ニッセイアセットマネジメント株式会社）が、監査報告書の原本に記載された事項を電子化したものであり、その原本は当社が別途保管しております。