

**【表紙】**

【提出書類】	有価証券届出書
【提出先】	関東財務局長殿
【提出日】	平成26年10月8日提出
【発行者名】	シンプレクス・アセット・マネジメント株式会社
【代表者の役職氏名】	代表取締役社長 水嶋 浩雅
【本店の所在の場所】	東京都千代田区丸の内一丁目5番1号
【事務連絡者氏名】	山口 節一
【電話番号】	03-5208-5211
【届出の対象とした募集（売出）内国投資 信託受益証券に係るファンドの名称】	マザーズ・コア上場投信
【届出の対象とした募集（売出）内国投資 信託受益証券の金額】	50億円を上限とします。
【縦覧に供する場所】	株式会社東京証券取引所 東京都中央区日本橋兜町2番1号

## 第一部【証券情報】

### （１）【ファンドの名称】

マザーズ・コア上場投信（以下「ファンド」といいます。）

### （２）【内国投資信託受益証券の形態等】

- ・追加型証券投資信託受益権です。（以下「受益権」といいます。）
  - ・信用格付業者から提供され、もしくは閲覧に供された信用格付、または信用格付業者から提供され、もしくは閲覧に供される予定の信用格付はありません。
- ファンドの受益権は、社債、株式等の振替に関する法律の規定の適用を受け、受益権の帰属は、後述の「（11）振替機関に関する事項」に記載の振替機関および当該振替機関の下位の口座管理機関（社債、株式等の振替に関する法律第2条に規定する「口座管理機関」をいい、振替機関を含め、以下「振替機関等」といいます。）の振替口座簿に記載または記録されることにより定まります（以下、振替口座簿に記載または記録されることにより定まる受益権を「振替受益権」といいます。）。委託会社は、やむを得ない事情などがある場合を除き、当該振替受益権を表示する受益証券を発行しません。また、振替受益権には無記名式や記名式の形態はありません。

### （３）【発行（売出）価額の総額】

50億円を上限とします。

### （４）【発行（売出）価格】

取得申込受付日の基準価額とします。

- ・基準価額につきましては、販売会社または「（８）申込取扱場所」の照会先にお問い合わせください。

### （５）【申込手数料】

取得申込受付日の基準価額に販売会社が独自に定める率を乗じて得た額とします。当該手数料にかかる消費税等相当額を含みます。

詳しくは、販売会社にお問い合わせください。

### （６）【申込単位】

ユニット有価証券の評価額を取得申込受付日の基準価額で除した口数（1口未満切上げ）を申込単位とし、その整数倍とします。

ユニット有価証券は、信託財産が運用の対象とする各銘柄の株式の数の構成比率に相当する比率により構成され、委託会社が対象株価指数に連動すると想定する、1単位の現物株式のポートフォリオを構成する銘柄の株式につき金融商品取引所が定める一売買単位（「取引所売買単位」といいます。）の整数倍の株数をもって受益権を取得するために必要な口数を基礎として委託会社が別に定めるものとします。

### （７）【申込期間】

平成26年10月 9日から平成27年10月 8日までとします。

- ・上記期間満了前に有価証券届出書を提出することによって更新されます。

### （８）【申込取扱場所】

販売会社につきましては、委託会社の照会先にお問い合わせください。

委託会社の照会先  
<シンプレクス・アセット・マネジメント株式会社>  
ホームページアドレス：<http://www.simplexasset.com/>  
電話番号：03-5208-5211  
(9:00-17:00 土、日、祝日は除く)

( 9 ) 【払込期日】

取得申込者は販売会社の指定する日までに、原則としてその保有する株式をもって取得申込みを行なうものとします。取得申込みに係る株式は、追加設定を行なう日に、販売会社によって、受託会社が指定する株式会社証券保管振替機構のファンドの口座に預託、保管されます（金銭が含まれる場合は、当該金銭については、委託会社の指定する口座を経由して、受託会社の指定するファンド口座に払い込まれます。）。

( 1 0 ) 【払込取扱場所】

「( 8 ) 申込取扱場所」に同じです。

( 1 1 ) 【振替機関に関する事項】

振替機関は、株式会社証券保管振替機構とします。

( 1 2 ) 【その他】

該当事項はありません。

## 第二部【ファンド情報】

## 第1【ファンドの状況】

## 1【ファンドの性格】

## (1)【ファンドの目的及び基本的性格】

ファンドの目的

マザーズ・コア上場投信（以下「ファンド」または「当ファンド」といいます。）は、東証マザーズCore指数を対象指標とし、基準価額の変動率を対象指標の変動率に一致させることを目指して、東証マザーズCore指数に採用されている株式に投資を行ないます。

ファンドの基本的性格

## 1) 商品分類

単位型投信・追加型投信	投資対象地域	投資対象資産 (収益の源泉)	独立区分	補足分類
単位型投信	国内	株式	MMF	インデックス型
	海外	債券		
追加型投信	内外	不動産投信	MRF	特殊型
		その他資産 ( )	ETF	
		資産複合		

(注) 当ファンドが該当する商品分類を網掛け表示しています。

## 2) 属性区分

投資対象資産	決算頻度	投資対象地域	対象インデックス
株式	年1回	グローバル	日経225
一般	年2回	日本	
大型株 中小型株			
債券	年4回	北米	TOPIX
一般	年6回 (隔月)	欧州	
公債 社債		年12回 (毎月)	
その他債券 クレジット属性 ( )	オセアニア		
不動産投信	日々	中南米	その他 (東証マザーズ Core指数)
その他資産 ( )	その他 ( )	アフリカ	
資産複合 ( )		中近東 (中東)	
資産複合 ( )		エマージング	
資産配分固定型 資産配分変更型			

(注) 当ファンドが該当する属性区分を網掛け表示しています。

<商品分類の定義>

1. 単位型投信・追加型投信の区分

- (1) 単位型投信：当初、募集された資金が一つの単位として信託され、その後の追加設定は一切行われずファンドをいう。
- (2) 追加型投信：一度設定されたファンドであってもその後追加設定が行われ従来の信託財産とともに運用されるファンドをいう。

2. 投資対象地域による区分

- (1) 国内：目論見書又は投資信託約款において、組入資産による主たる投資収益が実質的に国内の資産を源泉とする旨の記載があるものをいう。
- (2) 海外：目論見書又は投資信託約款において、組入資産による主たる投資収益が実質的に海外の資産を源泉とする旨の記載があるものをいう。
- (3) 内外：目論見書又は投資信託約款において、国内及び海外の資産による投資収益を実質的に源泉とする旨の記載があるものをいう。

3. 投資対象資産による区分

- (1) 株式：目論見書又は投資信託約款において、組入資産による主たる投資収益が実質的に株式を源泉とする旨の記載があるものをいう。
- (2) 債券：目論見書又は投資信託約款において、組入資産による主たる投資収益が実質的に債券を源泉とする旨の記載があるものをいう。
- (3) 不動産投信(リート)：目論見書又は投資信託約款において、組入資産による主たる投資収益が実質的に不動産投資信託の受益証券及び不動産投資法人の投資証券を源泉とする旨の記載があるものをいう。
- (4) その他資産：目論見書又は投資信託約款において、組入資産による主たる投資収益が実質的に上記(1)から(3)に掲げる資産以外の資産を源泉とする旨の記載があるものをいう。なお、その他資産と併記して具体的な収益の源泉となる資産の名称記載も可とする。
- (5) 資産複合：目論見書又は投資信託約款において、上記(1)から(4)に掲げる資産のうち複数の資産による投資収益を実質的に源泉とする旨の記載があるものをいう。

4. 独立した区分

- (1) MMF(マネー・マネージメント・ファンド)：「MMF等の運営に関する規則」に定めるMMFをいう。
- (2) MRF(マネー・リザーブ・ファンド)：「MMF等の運営に関する規則」に定めるMRFをいう。
- (3) ETF：投資信託及び投資法人に関する法律施行令(平成12年政令480号)第12条第1号及び第2号に規定する証券投資信託並びに租税特別措置法(昭和32年法律第26号)第9条の4の2に規定する上場証券投資信託をいう。

<補足として使用する商品分類>

- (1) インデックス型：目論見書又は投資信託約款において、各種指数に連動する運用成果を目指す旨の記載があるものをいう。
- (2) 特殊型：目論見書又は投資信託約款において、投資者に対して注意を喚起することが必要と思われる特殊な仕組みあるいは運用手法の記載があるものをいう。なお、下記の属性区分で特殊型の小分類において「条件付運用型」に該当する場合には当該小分類を括弧書きで付記するものとし、それ以外の小分類に該当する場合には当該小分類を括弧書きで付記できるものとする。

<属性区分の定義>

1. 投資対象資産による属性区分

(1) 株式

- 一般：次の大型株、中小型株属性にあてはまらない全てのものをいう。  
大型株：目論見書又は投資信託約款において、主として大型株に投資する旨の記載があるものをいう。  
中小型株：目論見書又は投資信託約款において、主として中小型株に投資する旨の記載があるものをいう。

(2) 債券

- 一般：次の公債、社債、その他債券属性にあてはまらない全てのものをいう。  
公債：目論見書又は投資信託約款において、日本国又は各国の政府の発行する国債(地方債、政府保証債、政府機関債、国際機関債を含む。以下同じ。)に主として投資する旨の記載があるものをいう。  
社債：目論見書又は投資信託約款において、企業等が発行する社債に主として投資する旨の記載があるものをいう。  
その他債券：目論見書又は投資信託約款において、公債又は社債以外の債券に主として投資する旨の記載があるもの

をいう。

格付等クレジットによる属性：目論見書又は投資信託約款において、上記(1)から(4)の「発行体」による区分のほか、特にクレジットに対して明確な記載があるものについては、上記(1)から(4)に掲げる区分に加え「高格付債」「低格付債」等を併記することも可とする。

(3)不動産投信

これ以上の詳細な分類は行わないものとする。

(4)その他資産

組入れている資産を記載するものとする。

(5)資産複合

以下の小分類に該当する場合には当該小分類を併記することができる。

資産配分固定型：目論見書又は投資信託約款において、複数資産を投資対象とし、組入比率については固定的とする旨の記載があるものをいう。なお、組み合わせている資産を列挙するものとする。

資産配分変更型：目論見書又は投資信託約款において、複数資産を投資対象とし、組入比率については、機動的な変更を行なう旨の記載があるものもしくは固定的とする旨の記載がないものをいう。なお、組み合わせている資産を列挙するものとする。

2. 決算頻度による属性区分

年1回：目論見書又は投資信託約款において、年1回決算する旨の記載があるものをいう。

年2回：目論見書又は投資信託約款において、年2回決算する旨の記載があるものをいう。

年4回：目論見書又は投資信託約款において、年4回決算する旨の記載があるものをいう。

年6回(隔月)：目論見書又は投資信託約款において、年6回決算する旨の記載があるものをいう。

年12回(毎月)：目論見書又は投資信託約款において、年12回(毎月)決算する旨の記載があるものをいう。

日々：目論見書又は投資信託約款において、日々決算する旨の記載があるものをいう。

その他：上記属性にあてはまらない全てのものをいう。

3. 投資対象地域による属性区分(重複使用可能)

グローバル：目論見書又は投資信託約款において、組入資産による投資収益が世界の資産を源泉とする旨の記載があるものをいう。なお、「世界の資産」の中に「日本」を含むか含まないかを明確に記載するものとする。

日本：目論見書又は投資信託約款において、組入資産による投資収益が日本の資産を源泉とする旨の記載があるものをいう。

北米：目論見書又は投資信託約款において、組入資産による投資収益が北米地域の資産を源泉とする旨の記載があるものをいう。

欧州：目論見書又は投資信託約款において、組入資産による投資収益が欧州地域の資産を源泉とする旨の記載があるものをいう。

アジア：目論見書又は投資信託約款において、組入資産による投資収益が日本を除くアジア地域の資産を源泉とする旨の記載があるものをいう。

オセアニア：目論見書又は投資信託約款において、組入資産による投資収益がオセアニア地域の資産を源泉とする旨の記載があるものをいう。

中南米：目論見書又は投資信託約款において、組入資産による投資収益が中南米地域の資産を源泉とする旨の記載があるものをいう。

アフリカ：目論見書又は投資信託約款において、組入資産による投資収益がアフリカ地域の資産を源泉とする旨の記載があるものをいう。

中近東(中東)：目論見書又は投資信託約款において、組入資産による投資収益が中近東地域の資産を源泉とする旨の記載があるものをいう。

エマージング：目論見書又は投資信託約款において、組入資産による投資収益がエマージング地域(新興成長国(地域))の資産を源泉とする旨の記載があるものをいう。

4. 投資形態による属性区分

ファミリーファンド：目論見書又は投資信託約款において、親投資信託(ファンド・オブ・ファンズにのみ投資されるものを除く。)を投資対象として投資するものをいう。

ファンド・オブ・ファンズ：「投資信託等の運用に関する規則」第2条に規定するファンド・オブ・ファンズをいう。

5. 為替ヘッジによる属性区分

為替ヘッジあり：目論見書又は投資信託約款において、為替のフルヘッジ又は一部の資産に為替のヘッジを行う旨の記載があるものをいう。

為替ヘッジなし：目論見書又は投資信託約款において、為替のヘッジを行わない旨の記載があるもの又は為替の

ヘッジを行う旨の記載がないものをいう。

6. インデックスファンドにおける対象インデックスによる属性区分

日経225

TOPIX

その他の指数：前記指数にあてはまらない全てのものをいう。

7. 特殊型

ブル・ベア型：目論見書又は投資信託約款において、派生商品をヘッジ目的以外に用い、積極的に投資を行うとともに各種指数・資産等への連動若しくは逆連動（一定倍の連動若しくは逆連動を含む。）を目指す旨の記載があるものをいう。

条件付運用型：目論見書又は投資信託約款において、仕組債への投資またはその他特殊な仕組みを用いることにより、目標とする投資成果（基準価額、償還価額、収益分配金等）や信託終了日等が、明示的な指標等の値により定められる一定の条件によって決定される旨の記載があるものをいう。

ロング・ショート型／絶対収益追求型：目論見書又は投資信託約款において、特定の市場に左右されにくい収益の追求を目指す旨若しくはロング・ショート戦略により収益の追求を目指す旨の記載があるものをいう。

その他型：目論見書又は投資信託約款において、上記(1)から(3)に掲げる属性のいずれにも該当しない特殊な仕組みあるいは運用手法の記載があるものをいう。

上記は、一般社団法人投資信託協会が定める分類方法に基づき記載しています。また、商品分類および属性区分の定義は一般社団法人投資信託協会が定める「商品分類に関する指針」を基に委託会社が作成したものです。なお、一般社団法人投資信託協会のホームページ（<http://www.toushin.or.jp/>）でもご覧頂けます。

## ファンドの特色

## ■主要投資対象

対象指標に採用されている株式を主要投資対象とします。

### ※ 東証マザーズCore指数について

東証マザーズCore指数は、東証マザーズ指数の算出対象を母集団とし、時価総額(浮動株ベース)を基準とし、売買代金、利益及び配当状況等を勘案して、東証が選定した銘柄を算出対象としています。利益及び配当状況は、有価証券報告書を使用しています。算出開始当初は、15銘柄で構成され、選定基準日は平成22年12月30日です。(市場変更、上場廃止等により15銘柄に満たなくなる場合のみ、算出対象銘柄が15銘柄となるよう10月最終営業日に算出対象が追加されます。)

算出開始日：平成23年10月11日

基準日：平成23年10月7日

基準値：1,000.00ポイント

### ※ 東証マザーズCore指数の著作権等について

- 東証マザーズCore指数の指数値及び東証マザーズCore指数の高標は、株式会社東京証券取引所の知的財産であり、株価指数の算出、指数値の公表、利用など東証マザーズCore指数に関するすべての権利・ノウハウ及び東証マザーズCore指数の高標に関するすべての権利は株式会社東京証券取引所が有します。
- 株式会社東京証券取引所は、東証マザーズCore指数の指数値の算出若しくは公表の方法の変更、東証マザーズCore指数の指数値の算出若しくは公表の停止又は東証マザーズCore指数の高標の変更若しくは使用の停止を行うことができます。
- 株式会社東京証券取引所は、東証マザーズCore指数の指数値及び東証マザーズCore指数の高標の使用に関して得られる結果並びに特定日の東証マザーズCore指数の指数値について、何ら保証、言及をするものではありません。
- 株式会社東京証券取引所は、東証マザーズCore指数の指数値及びそこに含まれるデータの正確性、完全性を保証するものではありません。また、株式会社東京証券取引所は、東証マザーズCore指数の指数値の算出又は公表の誤謬、遅延又は中断に対し、責任を負いません。
- 当ファンドは、株式会社東京証券取引所により提供、保証又は販売されるものではありません。
- 株式会社東京証券取引所は、当ファンドの購入者又は公衆に対し、当ファンドの説明、投資のアドバイスをする義務を負いません。
- 株式会社東京証券取引所は、当社又は当ファンドの購入者のニーズを、東証マザーズCore指数の指数値を算出する銘柄構成、計算に考慮するものではありません。
- 以上の項目に限らず、株式会社東京証券取引所は当ファンドの設定、販売及び販売促進活動に起因するいかなる損害に対しても、責任を有しません。

### 取引所における売買

上 場 日：平成23年11月29日

上 場 市 場：東京証券取引所

売 買 単 位：1口単位

手 数 料：申込みの取扱会社が独自に定める金額

取引方法は原則として株式と同様です。詳しくは取扱会社へお問い合わせください。



## ■投資方針

当ファンドは、基準価額の変動率を対象指標の変動率に一致させることを目指して、東証マザーズCore指数に採用されている株式に投資を行いません。

・次に掲げる場合には、上記方針に沿うよう、信託財産の構成を調整することがあります。

- ①東証マザーズCore指数の計算方法が変更された場合
- ②東証マザーズCore指数に採用されている銘柄の変更または資本異動などにより、東証マザーズCore指数における個別銘柄の株数の構成比率の修正が行なわれた場合
- ③追加信託ならびに受益権と株式との交換を行なう場合
- ④その他運動性を維持するために委託会社が必要と認めた場合

※東証マザーズCore指数への運動率を向上させるため、資金動向に応じて約款に定める有価証券指数等先物取引などを行なう場合があります。

※ファンドが信託を終了することとなった場合は、上記の方針のような運用ができない場合があります。

## ■投資制限

株式への投資割合	株式への投資割合には、制限を設けません。 投資することを指図する株式は、原則として東証マザーズCore指数に採用されている銘柄の株式の発行会社の発行するものとします。ただし、株主割当により取得する株式については、この限りではありません。
外貨建資産への投資割合	外貨建資産への投資は行ないません。
有価証券指数等先物取引および有価証券オプション取引の指図	わが国の金融商品取引所における有価証券指数等先物取引および有価証券オプション取引ならびに外国の金融商品取引所におけるわが国の有価証券指数等先物取引および有価証券オプション取引と類似の取引を行なうことの指図をすることができます。
株式の貸付	株式の貸付は、貸付時点において、貸付株式の時価合計額が、信託財産で保有する株式の時価合計額を超えないものとします。

## ■分配方針

年1回の毎決算時に、原則として以下の方針に基づき分配を行いません。

信託財産から生ずる配当等収益（受取配当金、配当株式、受取利息、貸付有価証券に係る品賃料およびその他の収益金の合計額から支払利息を控除した額をいいます。）と前期から繰り越した分配準備積立金は、毎計算期末において諸経費、信託報酬および当該信託報酬に係る消費税等に相当する金額を控除し、前期から繰り越した負数の分配準備積立金があるときはその全額を補てんした後、その残額を受益者に分配します。ただし、収益分配金額の調整のためその一部または全部を信託財産内に留保したときは分配準備積立金として積み立て、次期以降の分配に充てることができます。なお、諸経費、信託報酬および当該信託報酬に係る消費税等に相当する金額ならびに負数の分配準備積立金を控除しきれないときは、その差額を負数の分配準備積立金として次期に繰り越します。

※ 将来の分配金の支払いおよびその金額について示唆、保証するものではありません。

## ◆ファンドの決算日

原則として毎年7月8日を決算日とします。

ファンドは契約型の追加型株式投資信託ですが、以下の点で通常の投資信託とは異なる商品設計となっております。

・受益権が上場されます。

下記の金融商品取引所で売買することができます。

東京証券取引所

売買単位は1口単位です。

手数料は申込みの取扱会社が独自に定める金額とします。

取引方法は原則として株式と同様です。詳しくは取扱会社へお問い合わせください。

### 信託金限度額

- ・50億円相当額を限度として有価証券または金銭を追加信託することができます。
- ・委託会社は受託会社と合意のうえ、当該限度額を変更することができます。

## （２）【ファンドの沿革】

平成23年11月28日

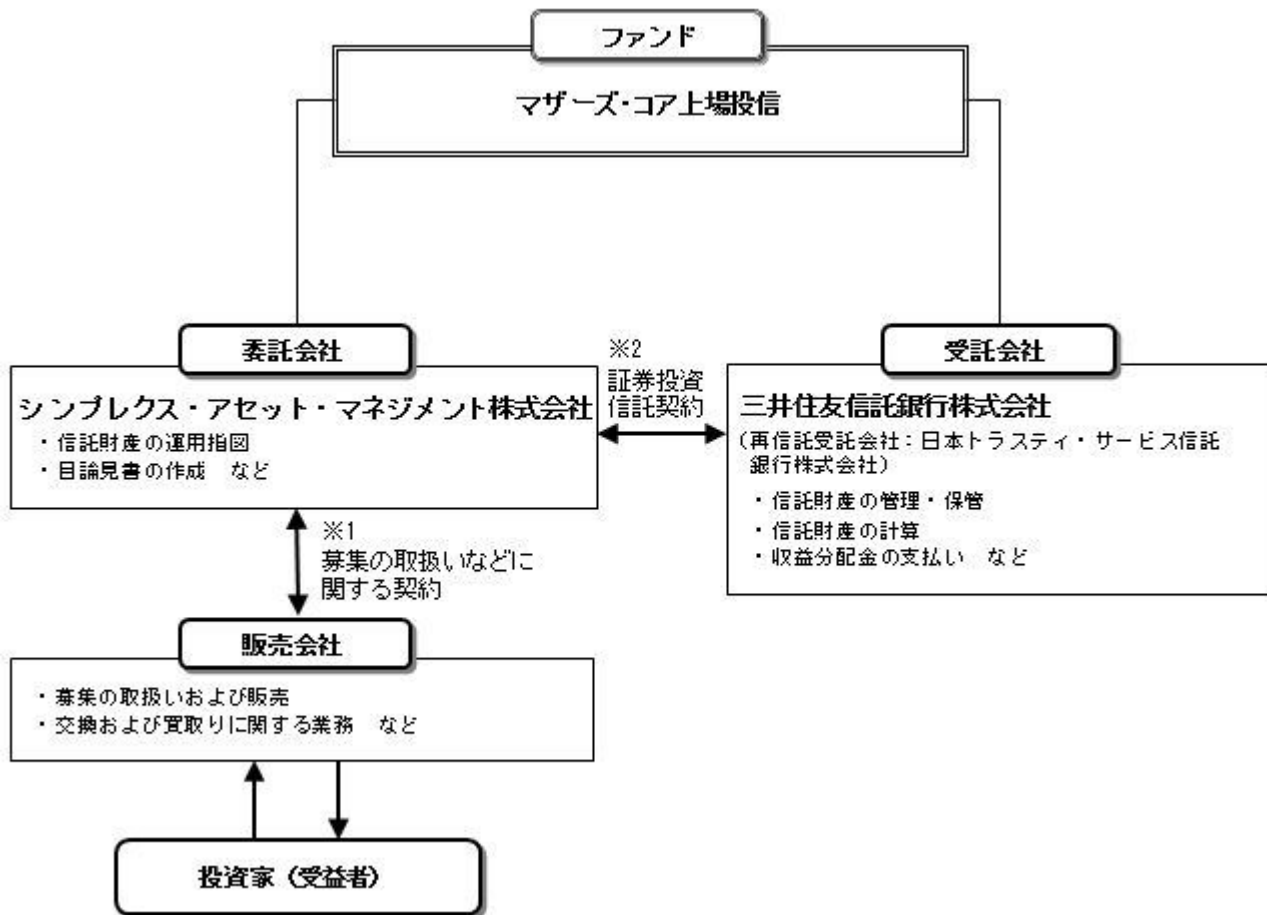
- ・ファンドの信託契約締結、運用開始

平成23年11月29日

- ・ファンドの受益権を東京証券取引所へ上場

### (3) 【ファンドの仕組み】

#### ファンドの仕組み



- 1 投資信託を販売するルールを委託会社と販売会社の間で規定したものの。販売会社が行なう募集の取扱い、交換および買取りに関する業務の業務範囲の取決めの内容などが含まれています。
- 2 投資信託を運営するルールを委託会社と受託会社の間で規定したものの。運用の基本方針、投資対象、投資制限、信託報酬、受益者の権利、募集方法の取決めの内容などが含まれています。

#### 委託会社の概況（平成26年7月末現在）

- 1) 資本金  
370百万円
- 2) 沿革  
平成11年11月：シンプレクス・アセット・マネジメント株式会社設立  
平成11年12月：投資顧問業の登録 関東財務局長 第903号  
平成12年5月：投資一任契約に係る業務の認可 金融再生委員会 第27号  
平成13年4月：投資信託委託業認可 内閣総理大臣 第5号  
平成19年9月：金融商品取引業者登録 関東財務局長（金商）第341号
- 3) 大株主の状況

名称	住所	所有株数	所有比率
(株)シンプレクス・ファイナンシャル・ホールディングス	東京都千代田区丸の内1丁目5番1号	7,400株	100%

## 2 【投資方針】

### (1) 【投資方針】

この信託は、東証マザーズCore指数を対象指標とし、基準価額の変動率を対象指標の変動率に一致させることを目指して、東証マザーズCore指数に採用されている株式に投資を行ないます。

次に掲げる場合には、上記の方針に沿うよう、信託財産の構成を調整することがあります。

- a．東証マザーズCore指数の計算方法が変更された場合
- b．東証マザーズCore指数に採用されている銘柄の変更または資本異動などにより、東証マザーズCore指数における個別銘柄の株数の構成比率の修正が行なわれた場合
- c．追加信託ならびに受益権と株式との交換を行なう場合
- d．その他連動性を維持するために委託会社が必要と認めた場合

東証マザーズCore指数への連動率を向上させるため、資金動向に応じて約款に定める有価証券指数等先物取引などを行なう場合があります。

この信託を終了することとなった場合は、上記 から のような運用ができない場合があります。

市況動向に急激な変化が生じたとき、ならびに残存信託期間、残存元本が運用に支障をきたす水準となったときなどやむを得ない事情が発生した場合には、上記 から のような運用ができない場合があります。

株式への投資割合には、制限を設けません。

外貨建資産への投資は行ないません。

## （２）【投資対象】

投資の対象とする資産の種類

この信託において投資の対象とする資産の種類は、次に掲げるものとします。

- 1．次に掲げる特定資産（「特定資産」とは、投資信託及び投資法人に関する法律第2条第1項で定めるものをいいます。以下同じ。）
  - イ．有価証券
  - ロ．デリバティブ取引に係る権利（金融商品取引法第2条第20項に規定するものをいい、信託約款第21条に定めるものに限りません。）
  - ハ．金銭債権
  - ニ．約束手形
- 2．次に掲げる特定資産以外の資産
  - イ．為替手形

有価証券の指図範囲

委託会社は、信託財産を、株式に投資することを指図します。

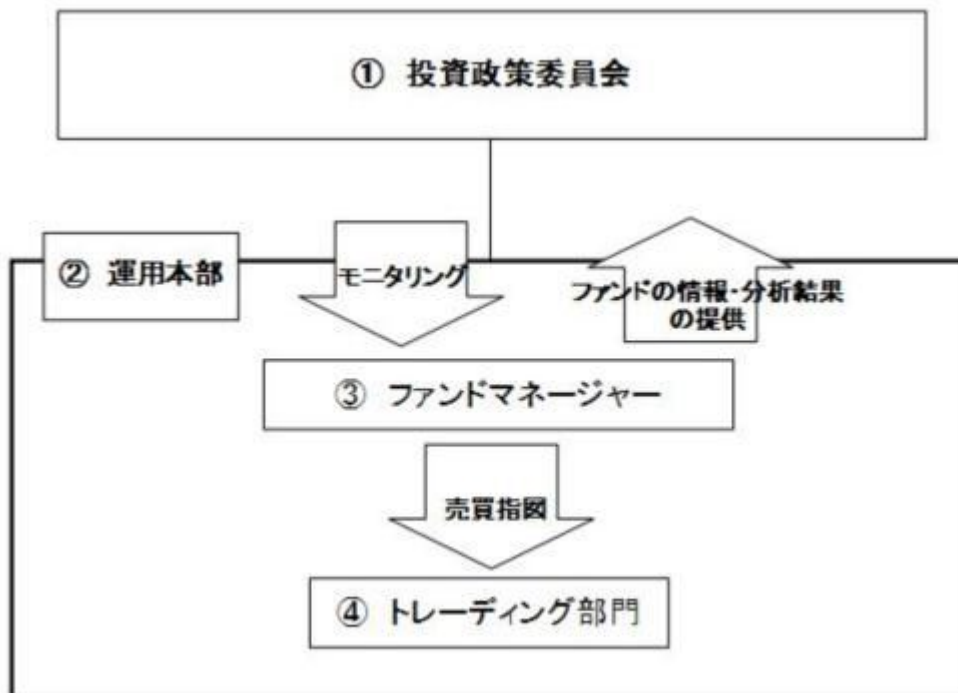
金融商品の指図範囲

前記の規定にかかわらず、この信託の設定、交換、投資環境の変動等への対応等、委託会社が運用上必要と認めるときは、委託会社は、信託財産を、前記に掲げる有価証券のほか、次に掲げる金融商品（金融商品取引法第2条第2項の規定により有価証券とみなされる同項各号に掲げる権利を含みます。）により運用することを指図することができます。

- 1．預金
- 2．指定金銭信託（金融商品取引法第2条第1項第14号に規定する受益証券発行信託を除きます。）
- 3．コール・ローン
- 4．手形割引市場において売買される手形

## （３）【運用体制】

当ファンドの運用体制



#### 投資政策委員会

投資政策委員会規程に基づき、運用手法、運用戦略の調査・研究を行ったうえで、国内外の経済・金融情報および各国の市場等の調査・分析を行い、ファンド毎の運用手法・運用戦略を決定します。

#### 運用本部

で決定したファンド毎の運用手法、戦略及びリスク許容度に基づいて、運用本部は、運用計画を決定します。

#### ファンド・マネージャー

運用計画に基づき、ファンド毎のガイドライン及び運用方針に沿って、ポートフォリオを構築・管理します。

#### トレーディング部門

ファンド・マネージャーから発注の指示を受け、事前にチェックを行ったうえで、最良執行の方針に則り売買の執行を行います。

- \* 投資政策委員会の構成員は、15名程度、運用本部は、10名程度、トレーディング部門は、3名程度で構成されています。

ファンド運用に関する社内規程等として、投資政策委員会規程、投資判断者服務規程、信用取引に係る社内規則、債券の貸借取引等に係る業務規則、資金の借入に係る業務規則、コールローンの取り手選定に係る規則、外国為替予約に係る業務規則、有価証券先物取引等取扱規則、株式の貸付に係る社内規則及び売買執行に関する基準（株式及び債券）、取引執行に関する基準（店頭デリバティブ取引）等を設けて遵守すべき基本的な事項を定めています。

上記は平成26年7月末現在のものであり、今後変更となる場合があります。

#### （４）【分配方針】

##### 収益分配方針

- 1) 信託財産から生ずる配当等収益（受取配当金、配当株式、受取利息、貸付有価証券に係る品貸料およびその他の収益金の合計額から支払利息を控除した額をいいます。）から経費を控除後、全額分配することを原則とします。ただし、分配金がゼロとなる場合もあります。なお、売買益が生じても、分配は行ないません。
- 2) 信託財産から生じる配当等収益と前期から繰り越した分配準備積立金は、毎計算期末における諸費用、信託報酬および当該信託報酬に係る消費税等に相当する金額を控除し、前期から繰り越した負数の分配準備積立金があるときはその全額を補てんした後、その残額を受益者に分配することができます。ただし、収益分配金額の調整のためその一部または全部を信託財産内に留保したときは分配準備

積立金として積み立て、次期以降の分配にあてることができます。なお、諸費用、信託報酬等および負数の分配準備積立金を控除しきれないときは、その差額を負数の分配準備積立金として次期に繰り越します。

- 3) 毎計算期末に信託財産から生じたイ)に掲げる利益の合計額は、ロ)に掲げる損失を控除し、繰越欠損金があるときは、その全額を補てんした後、次期に繰り越します。

イ) 有価証券売買益（評価益を含みます。）、先物取引等取引益（評価益を含みます。）、追加信託差益金、交換（解約）差益金

ロ) 有価証券売買損（評価損を含みます。）、先物取引等取引損（評価損を含みます。）、追加信託差損金、交換（解約）差損金

#### 収益分配金の支払い

原則として受託会社が、毎計算期間終了後40日以内の委託会社の指定する日に、受益者があらかじめ指定した預金口座などに振り込みます。なお、受益者が取扱会社と別途収益分配金の取扱いに係る契約を締結している場合は、当該契約にしたがい支払われるものとします。

### （5）【投資制限】

#### 約款に定める投資制限

- 1) 株式への投資割合には、制限を設けません。
- 2) 投資することを指図する株式は、原則として東証マザーズCore指数に採用されている銘柄の株式の発行会社の発行するものとします。ただし、株主割当により取得する株式については、この限りではありません。
- 3) 外貨建資産への投資は行ないません。
- 4) わが国の金融商品取引所における有価証券指数等先物取引（金融商品取引法第28条第8項第3号ロに掲げるもののうち、株価指数に係るものに限り。）および有価証券オプション取引（金融商品取引法第28条第8項第3号ハに掲げるもののうち、株価指数に係るものに限り。）ならびに外国の金融商品取引所におけるこれらの取引と類似の取引を行なうことの指図をすることができます。
- 5) 信託財産の効率的な運用に資するため、信託財産に属する株式を次に定める範囲内で貸付の指図をすることができます。株式の貸付は、貸付時点において、貸付株式の時価合計額が、信託財産で保有する株式の時価合計額を超えないこととします。

#### 法令による投資制限

同一法人の発行する株式（投資信託及び投資法人に関する法律）

同一法人の発行する株式について、委託会社が運用の指図を行なう投資信託全体で、当該株式の議決権の過半数を保有することとなる取引は行ないません。

### 3【投資リスク】

#### （1）ファンドのリスク

当ファンドは、株式を投資対象としているため、これら投資対象の価格変動の影響により基準価額は変動します。従いまして、投資元金を割り込むことがあり、元本が保証されているものではありません。投資信託は預貯金と異なります。また、金融機関の預金あるいは保険契約ではないため、預金保険機構、保険契約者保護機構の保護の対象とはなりません。銀行など登録金融機関で購入された場合、投資者保護基金の支払いの対象とはなりません。

信託財産に生じた利益および損失はすべて受益者に帰属します。

当ファンドの主なリスクは以下の通りです。

#### 価格変動リスク

株式の価格は国内および国際的な政治・経済情勢の影響を受け変動します。株式の価格が大幅に下落した場合、ファンドの投資成果に重大な損失が生じることとなります。

当ファンドにおいては、国内株式市場のなかで比較的時価総額の小さな銘柄の株式に投資します。これらの銘柄は、国内株式市場全体の平均に比べて結果としてより大きな変動となる可能性があります。国内株式市場全体の平均よりも大幅に下落し、ファンドの投資成果に重大な損失が生じることとなる場合があります。

#### 流動性リスク

有価証券等を売却あるいは購入しようとする際に、買い需要が無く売却不可能、あるいは売り供給が無く購入不可能等となるリスクのことをいいます。市場規模が小さい或いは取引量が少ない状況では、有価証券の売買価格は取引量の大きさに影響を受け、市場実勢から期待できる価格どおりに取引できない、評価価格どおりに売却できない、あるいは、価格の高低に関わらず取引量が限られてしまう可能性があり、その結果、不測の損失を被るリスクがあります。

#### 信用リスク

投資している有価証券等の発行会社の倒産、財務状況または信用状況の悪化等の影響により有価証券等の価格が下落すると、ファンドの基準価額の下落要因となります。

#### 有価証券の貸付等におけるリスク

有価証券の貸付等において、取引先リスク(取引の相手方の倒産等により契約が不履行になる危険のこと)が生じる可能性があります。

#### 対象指標と基準価額のかい離リスク

当ファンドは、東証マザーズCore指数を対象指標とし、基準価額の変動率を対象指標の変動率に一致させることを目指しますが、以下のような要因により、対象指標の変動率と完全に一致した運用成果をお約束するものではありません。また、対象指標と基準価額が一致することを保証することはできません。

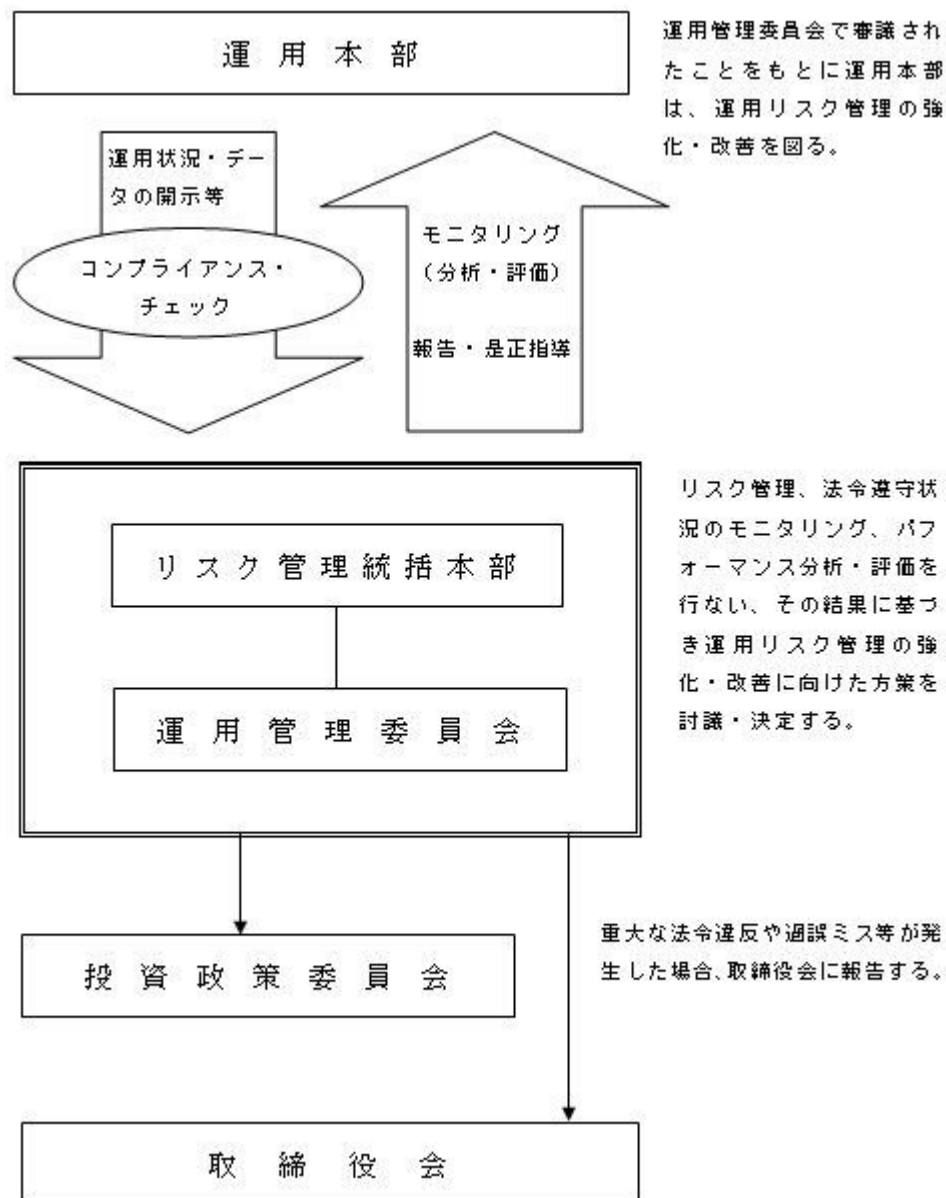
- ・東証マザーズCore指数の採用銘柄の変更や資本異動などによってポートフォリオの調整が行なわれる場合、個別銘柄の流動性の低さなどから、対象指標と同じタイミングでポートフォリオの調整をすることができず、また調整に相当の期間を要してしまい、結果としてポートフォリオと対象指標の構成銘柄および構成比率が異なり、対象指標の変動率と一致しなくなる可能性があること。
- ・東証マザーズCore指数の採用銘柄の変更や資本異動などによってポートフォリオの調整が行なわれる場合、個別銘柄の売買などにあたりマーケット・インパクトを受ける可能性があること。
- ・信託報酬・売買委託手数料、監査費用などの費用をファンドが負担すること。
- ・組入銘柄の配当金や有価証券の貸付による品貸料が発生すること。
- ・先物取引等のデリバティブ取引を利用した場合、当該取引の値動きと東証マザーズCore指数の採用銘柄の一部または全部の値動きが一致しないこと。

基準価額の変動要因（投資リスク）は上記に限定されるものではありません。

#### <その他の留意点>

- ・ファンドのお取引に関しては、金融商品取引法第37条の6の規定(いわゆるクーリングオフ)の適用はありません。
- ・金融商品取引所等における取引の停止、その他やむを得ない事情があるときは、信託約款の規定にしたがい、委託会社の判断で受益権の設定及び交換の受付を中止することがあります。
- ・分配金は、分配方針に基づいて委託会社が決定しますが、分配を行わない場合があります。
- ・当ファンドの基準価額の計算は、法令および一般社団法人投資信託協会規則等に従って時価評価を行いません。有価証券等及び先物取引の評価は、基準価額計算日に知りうる直近の日の価格です。
- ・当ファンドは、東京証券取引所に上場し、当該取引所で取引されますが、その取引価格は、当ファンドの運用に対する評価や当該取引所における需給関係によって形成されるため、対象株価指数や基準価額と一致した推移とならず、一般に乖離を生じます。また、当ファンドの信託金限度額は、他の上場投資信託に比較して少額であるため、当ファンドの取引価格と対象株価指数や基準価額との乖離は、相対的に大きなものになる可能性があります。
- ・適用となる法令・税制・会計制度等は、今後、変更される可能性があります。

#### (2) リスク管理体制



上記は平成26年7月末現在のものであり、今後変更となる場合があります。

#### 4【手数料等及び税金】

##### (1)【申込手数料】

取得申込受付日の基準価額に販売会社が独自に定める率を乗じて得た額とします。当該手数料にかかる消費税等相当額を含みます。

詳しくは、販売会社にお問い合わせください。

##### (2)【換金（解約）手数料】

換金手数料

販売会社は、受益者が交換を行なうときおよび受益権の買取りを行なうときは、当該受益者から、販売会社が独自に定める手数料および当該手数料に係る消費税等相当額を徴収することができるものとします。

詳しくは、販売会社にお問い合わせください。

信託財産留保額

ありません。

##### (3)【信託報酬等】

委託会社および受託会社の信託報酬の総額は、当ファンドの計算期間を通じて毎日、下記により計算した額に、下記により計算した額を加算して得た額とします。

信託財産の純資産総額に年10,000分の54.0（消費税込）以内の率を乗じて得た額

	配分
委託会社	年率0.45%（税抜）
受託会社	年率0.05%（税抜）

株式の貸付を行なった場合は、その品貸料の54.0%（消費税込）以内の額

	配分
委託会社	40.0%（税抜）
受託会社	10.0%（税抜）

信託報酬（信託報酬に係る消費税等相当額を含みます。）は、毎計算期末または信託終了のときに、信託財産から支払います。

#### （４）【その他の手数料等】

当ファンドに関する組入有価証券および先物取引の売買の際に発生する売買委託手数料、売買委託手数料に係る消費税等に相当する金額、先物取引等に要する費用は信託財産から支払われます。

信託財産において一部解約代金の支払資金等に不足額が生じるときに資金の借入を行なった場合、その借入金の利息は、受益者の負担とし信託財産中から支払われます。

信託財産に関する租税、信託事務の処理に要する諸費用、受託会社の立替えた立替金の利息（下記に掲げる諸費用を含め、以下「諸経費」といいます。）は、受益者の負担とし、随時、信託財産中から支弁します。

上記に定める諸費用にかかわらず、以下の諸費用（消費税等相当額を含みます。）は、受益者の負担とし、信託財産中から支弁することができます。なお、下記 a . から g . までに該当する業務を委託する場合は、その委託費用を含みます。

- a . この信託の計理業務（設定解約処理、約定処理、基準価額算出、決算処理等）およびこれに付随する業務（法定帳簿管理、法定報告等）に係る費用
- b . 振替受益権に係る費用ならびにやむを得ない事情などにより受益証券を発行する場合における発行および管理事務に係る費用
- c . 有価証券届出書、有価証券報告書および臨時報告書（これらの訂正に係る書類を含みます。）の作成、印刷および提出に係る費用
- d . 目論見書および仮目論見書（これらの訂正事項分を含みます。）の作成、印刷および交付に係る費用（これらを監督官庁に提出する場合の提出費用も含みます。）
- e . 信託約款の作成、印刷および交付に係る費用（これを監督官庁に提出する場合の提出費用も含みます。）
- f . 運用報告書の作成、印刷および交付に係る費用（これを監督官庁に提出する場合の提出費用も含みます。）
- g . この信託の受益者に対して行なう公告に係る費用ならびに信託約款の変更または信託契約の解約に係る事項を記載した書面の作成、印刷および交付に係る費用
- h . 格付の取得に要する費用
- i . この信託の監査人、法律顧問および税務顧問に対する報酬および費用（信託財産に係る特定資産の価格調査に係る費用を含みます。）

ファンドの上場に係る費用

・新規上場および追加上場料：新規上場時の純資産総額に対して、および追加上場時の増加額（毎年末の純資産総額のうち最大のものからの増加額）に対して、0.0081%（税抜0.0075%）。

・上場の年賦課金：毎年末の純資産総額に対して、0.0081%（税抜0.0075%）およびTDnet利用料。

委託会社は、上記およびに定める諸経費の全部または一部の支払いを信託財産のために行い、支払金額の支弁を信託財産から受けることができます。この場合、委託会社は、現に信託財産のために支払った金額の支弁を受ける際に、あらかじめ受領する金額に上限を付することができます。また、委託会社は、実際に支払う金額の支弁を受ける代わりに、かかる諸経費の全部または一部の金額をあらかじめ合理的に見積もった上で、実際の費用額にかかわらず固定率又は固定金額にて信託財産からその支弁を受けることもできます。



上記 において諸経費の全部または一部について上限、固定率または固定金額を定める場合、委託会社は、信託財産の規模等を考慮して、信託の設定時または信託期間中に、かかる上限、固定率または固定金額を何時にても変更することができます。

\* 売買委託手数料などは、保有期間や運用の状況などに応じて異なり、あらかじめ見積もることができないため、表示することができません。

投資家の皆様にご負担いただく手数料などの合計額については、保有期間や運用の状況などに応じて異なりますので、表示することができません。

## （５）【課税上の取扱い】

課税上は、特定株式投資信託として取り扱われます。公募株式投資信託は税法上、少額投資非課税制度の適用対象です。

個人受益者の場合

### 1) 受益権の売却時の課税

売却時の差益（譲渡益）については譲渡所得として、20.315%（所得税15.315%および地方税5%）の税率による申告分離課税の対象となり、確定申告が必要となります。なお、源泉徴収ありの特定口座（源泉徴収選択口座）を選択している場合は、20.315%（所得税15.315%および地方税5%）の税率による源泉徴収（原則として、確定申告は不要です。）が行なわれます。

### 2) 収益分配金の受取り時の課税

収益分配金は配当所得として、20.315%（所得税15.315%および地方税5%）の税率による源泉徴収（原則として、確定申告は不要です。）が行なわれます。なお、確定申告を行ない、申告分離課税または総合課税（配当控除の適用があります。）のいずれかを選択することもできます。

確定申告等により、売却時の差損（譲渡損失）については、上場株式等の譲渡益および上場株式等の配当等（申告分離課税を選択したものに限り）と損益通算が可能です。また、売却時の差益（譲渡益）および収益分配金（申告分離課税を選択したものに限り）については、上場株式等の譲渡損失と損益通算が可能です。

少額投資非課税制度「愛称：NISA（ニーサ）」をご利用の場合

少額投資非課税制度「NISA（ニーサ）」をご利用の場合、毎年、年間100万円の範囲で新たに購入した公募株式投資信託などから生じる配当所得および譲渡所得が5年間非課税となります。ご利用になれるのは、満20歳以上の方で、販売会社で非課税口座を開設するなど、一定の条件に該当する方が対象となります。なお、証券会社において分配金などを受け取るための「株式数比例配分方式」を選択していない場合は、NISAをご利用になれません。詳しくは、販売会社にお問い合わせください。

### 3) 受益権と現物株式との交換

受益権と現物株式との交換についても受益権の譲渡として、受益権の売却時と同様の取扱いとなります。

法人受益者の場合

### 1) 受益権の売却時の課税

受益権の売却価額と取得価額との差額について、他の法人所得と合算して課税されます。

### 2) 収益分配金の受取り時の課税

- ・ 収益分配金は配当所得として、15.315%（所得税のみ）の税率による源泉徴収が行なわれ、他の法人所得と合算して課税されます。
- ・ 収益分配金は益金不算入の対象となり、その限度は株式の配当金と同様の取扱いとなります。

### 3) 受益権と現物株式との交換

受益権と現物株式との交換についても受益権の譲渡として、受益権の売却時と同様の取扱いとなります。

税法が改正された場合などには、税率などの課税上の取扱いが変更になる場合があります。税金の取扱いの詳細については、税務専門家などにご確認されることをお勧めします。

## 5 【運用状況】

以下の運用状況は2014年 7月31日現在です。

- ・ 投資比率とはファンドの純資産総額に対する当該資産の時価比率をいいます。

## ( 1 ) 【投資状況】

資産の種類	国・地域	時価合計（円）	投資比率（％）
株式	日本	1,963,422,000	99.69
コール・ローン等、その他資産（負債控除後）		6,040,423	0.31
合計(純資産総額)		1,969,462,423	100.00

## ( 2 ) 【投資資産】

## 【投資有価証券の主要銘柄】

## イ. 評価額上位銘柄明細

国・地域	種類	銘柄名	業種	数量又は 額面総額	簿価 単価 (円)	簿価 金額 (円)	評価 単価 (円)	評価 金額 (円)	投資 比率 (%)
日本	株式	ミクシィ	サービス業	142,500	3,595.00	512,287,500	5,990.00	853,575,000	43.34
日本	株式	インフォマート	サービス業	228,000	2,177.00	496,356,000	2,161.00	492,708,000	25.02
日本	株式	フリービット	情報・通信業	114,000	1,907.00	217,398,000	1,741.00	198,474,000	10.08
日本	株式	サイバーエージェント	サービス業	28,500	4,130.00	117,705,000	3,475.00	99,037,500	5.03
日本	株式	サマンサタバサジャパンリミテッド	その他製品	57,000	764.00	43,548,000	1,230.00	70,110,000	3.56
日本	株式	ネットイヤーグループ	情報・通信業	28,500	1,805.00	51,442,500	1,740.00	49,590,000	2.52
日本	株式	タカラバイオ	化学	28,500	1,591.00	45,343,500	1,605.00	45,742,500	2.32
日本	株式	enish	情報・通信業	28,500	1,706.00	48,621,000	1,472.00	41,952,000	2.13
日本	株式	フュートレック	サービス業	57,000	738.00	42,066,000	528.00	30,096,000	1.53
日本	株式	GMOクラウド	情報・通信業	28,500	1,056.00	30,096,000	1,040.00	29,640,000	1.50
日本	株式	ACCESS	情報・通信業	28,500	613.00	17,470,500	579.00	16,501,500	0.84
日本	株式	さくらインターネット	情報・通信業	28,500	517.00	14,734,500	542.00	15,447,000	0.78
日本	株式	エヌ・ピー・シー	機械	28,500	348.00	9,918,000	307.00	8,749,500	0.44
日本	株式	スカイマーク	空運業	28,500	283.00	8,065,500	209.00	5,956,500	0.30
日本	株式	インフォテリア	情報・通信業	28,500	228.00	6,498,000	205.00	5,842,500	0.30

## ロ. 種類別及び業種別の投資比率

種類	国内/国外	業種	投資比率(%)
株式	国内	化学	2.32
		機械	0.44
		その他製品	3.56
		空運業	0.30

	情報・通信業	18.15
	サービス業	74.91
合計		99.69

## 【投資不動産物件】

該当事項はありません。

## 【その他投資資産の主要なもの】

該当事項はありません。

## (3) 【運用実績】

## 【純資産の推移】

期別	純資産総額（百万円）		1口当たり純資産額（円）		東京証券取引所 取引価格（円）
	分配落ち	分配付き	分配落ち	分配付き	
第1計算期間末 (2012年 7月 8日)	762	766	839	844	833
第2計算期間末 (2013年 7月 8日)	1,360	1,365	1,585	1,591	1,590
第3計算期間末 (2014年 7月 8日)	1,668	1,668	3,543	3,543	3,480
2013年 7月末日	1,413		1,647		1,642
8月末日	1,273		1,600		1,550
9月末日	1,348		1,693		1,684
10月末日	1,196		1,674		1,687
11月末日	1,619		2,528		2,647
12月末日	1,714		2,992		3,080
2014年 1月末日	2,309		2,643		2,645
2月末日	1,785		2,432		2,409
3月末日	1,561		2,365		2,350
4月末日	1,488		2,255		2,250
5月末日	1,820		2,902		2,888
6月末日	1,637		3,477		3,450
7月末日	1,969		4,182		4,140

(注) 計算期間末が東京証券取引所の休業日にあたる場合、東京証券取引所取引価格は直前営業日の終値を表示しています。

## 【分配の推移】

期	期間	1口当たりの分配金（円）
第1期	2011年11月28日～2012年 7月 8日	5.0000
第2期	2012年 7月 9日～2013年 7月 8日	6.0000

第3期	2013年 7月 9日～2014年 7月 8日	0.0000
-----	-------------------------	--------

【収益率の推移】

期	期間	収益率（％）
第1期	2011年11月28日～2012年 7月 8日	11.72
第2期	2012年 7月 9日～2013年 7月 8日	89.63
第3期	2013年 7月 9日～2014年 7月 8日	123.53

(注)各計算期間の収益率は、計算期間末の基準価額（分配落ち）に当該計算期間の分配金を加算し、当該計算期間の直前の計算期間末の基準価額（分配落ち。以下「前期末基準価額」といいます。）を控除した額を前期末基準価額で除して得た数に100を乗じた数です。

（４）【設定及び解約の実績】

期	期間	設定口数（口）	解約口数（口）
第1期	2011年11月28日～2012年 7月 8日	908,500	0
第2期	2012年 7月 9日～2013年 7月 8日	654,006	704,288
第3期	2013年 7月 9日～2014年 7月 8日	357,081	744,399

(注)第1計算期間の設定口数には、当初設定口数を含みます。

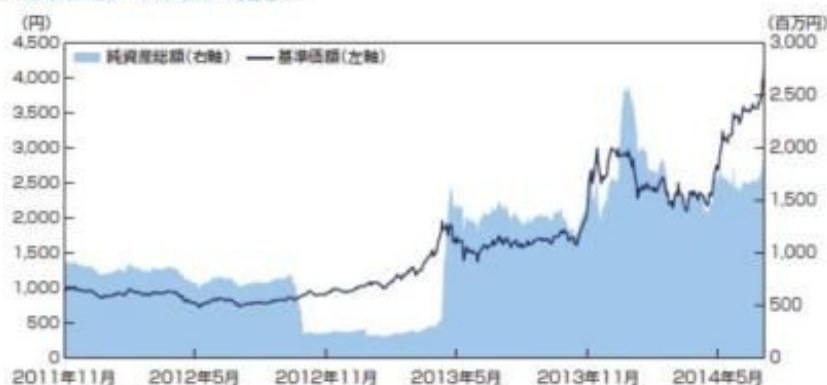
(注)解約口数は交換口数を表示しております。

参考情報

## 運用実績

(2014年7月31日現在)

## &lt;基準価額・純資産の推移&gt;



基準価額	4,182円
純資産総額	19.69億円

## &lt;分配の推移&gt;

決算期	分配金
2012年7月	5.00円
2013年7月	6.00円
2014年7月	0円
設定来累計	11.00円

※分配金は税引前、1口当たり

## &lt;主要な資産の状況&gt;

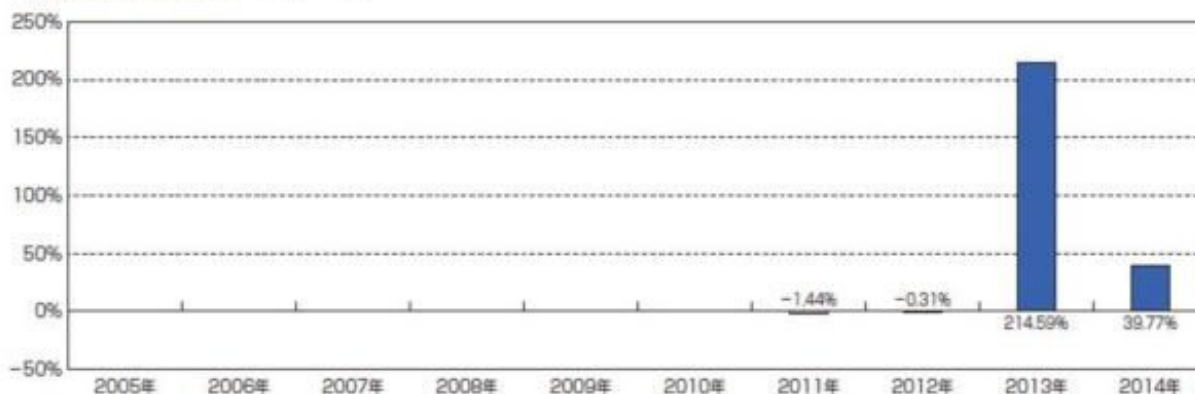
## ■組入上位10銘柄

	銘柄	業種	比率
1	ミクシィ	サービス業	43.34%
2	インフォーマット	サービス業	25.02%
3	フリービット	情報・通信業	10.08%
4	サイバーエージェント	サービス業	5.03%
5	サマンサタバサジャパンリミテッド	その他製品	3.56%
6	ネットイヤーグループ	情報・通信業	2.52%
7	タカラバイオ	化学	2.32%
8	enish	情報・通信業	2.13%
9	フュートレック	サービス業	1.53%
10	GMOクラウド	情報・通信業	1.50%

## ■組入上位5業種

	業種	比率
1	サービス業	74.91%
2	情報・通信業	18.15%
3	その他製品	3.56%
4	化学	2.32%
5	機械	0.44%

## &lt;年間収益率の推移&gt; (暦年ベース)



・ファンドの年間収益率は、税引前分配金を再投資したものとして計算しています。  
 ・対象指標の算出開始日が2011年10月11日であるため、対象指標の騰落率は記載しておりません。  
 ・2011年は設定日(11月28日)から年末までの騰落率、2014年は年初来7月末までの騰落率を表示しています。

※ファンドの運用実績は、あくまで過去の実績であり、将来の運用成果を約束するものではありません。

※ファンドの運用状況は別途、委託会社のホームページで開示している場合があります。

## 第2【管理及び運営】

## 1【申込（販売）手続等】

## (1) 申込方法

- 取得申込者は、販売会社所定の方法により、その保有する株式をもって取得の申込みを行なうものとします。当該株式は、東証マザーズCore指数における各構成銘柄の株式の数の構成比率に相当するものとして委託会社が定める比率により構成される各銘柄の株式とします。申込時において、販売会社が

独自に定める手数料および当該手数料に係る消費税等相当額を支払うものとします。

- ・なお、拠出された株式の評価額が、取得する受益権口数の評価額（取得申込受益権口数に取得申込受付日の基準価額を乗じて得た額）に満たない場合、その差額に相当する部分に限り金銭をもって充当することができます。また取得申込者が、東証マザーズCore指数に採用されている銘柄の株式の発行会社またはその子会社（会社法第2条第3号に規定する子会社をいいます。当該発行会社を含めて以下「発行会社等」といいます。）である場合には、取得申込みに係る株式のうち当該発行会社等の株式の評価額に相当する部分に限り金銭をもって充当することができます。
- ・当ファンドは、東京証券取引所に上場しております。委託会社は、当該金融商品取引所が定める諸規則などを遵守し、当該金融商品取引所が諸規則などに基づいて行なう売買取引の停止または上場廃止その他の措置に従うものとします。

## （2）申込みの受付

販売会社の営業日に受け付けます。

## （3）取扱時間

原則として、午後3時までに販売会社所定の事務手続きが完了したものを当日の受付分とします。ただし、取得申込者が東証マザーズCore指数に採用されている銘柄の株式の発行会社等である場合の受付締切時間は午後2時までとします。なお、販売会社によっては、取得の申込みの受付締切時間および受付方法が異なる場合がありますので、詳しくは、販売会社にお問い合わせください。

## （4）取得申込日が次に該当することとなる場合には、取得の申込みの受付は行ないません。

- 1）東証マザーズCore指数構成銘柄の配当落日および権利落日各々の前営業日以降の4営業日間
- 2）東証マザーズCore指数構成銘柄の変更および増減資などに伴う株数の変更日の3営業日前以降の6営業日間
- 3）ファンドの計算期間終了日（決算日）の前営業日
- 4）ファンドが信託を終了することとなる場合において、信託終了日の直前5営業日間
- 5）1）～4）のほか、委託会社が約款に定める運用の基本方針に沿った運用に支障をきたす恐れのあるやむを得ない事情が生じたものと認めるとき

なお、上記1）～4）に該当する期日および期間であっても、信託財産の状況、資金動向、市況動向などに鑑み、信託財産に及ぼす影響が軽微であるなどと判断される期日および期間については、取得の申込みを受け付ける場合があります。

## （5）申込単位

ユニット有価証券の評価額を取得申込受付日の基準価額で除した口数（1口未満切上げ）を申込単位とし、その整数倍とします。

詳しくは、販売会社または委託会社の照会先にお問い合わせください。

委託会社の照会先

<シンプレクス・アセット・マネジメント株式会社>

ホームページアドレス：<http://www.simplexasset.com/>

電話番号：03-5208-5211

（9:00-17:00 土、日、祝日は除く）

## （6）受付の中止および取消

委託会社は、金融商品取引所における取引の停止、決済機能の停止、その他やむを得ない事情があるときは、取得の申込みの受付を中止すること、および既に受け付けた取得の申込みの受付を取り消すことができます。

金融商品取引法第2条第16項に規定する金融商品取引所および金融商品取引法第2条第8項第3号口に規定する外国金融商品市場をいいます。

## 2【換金（解約）手続等】

### （1）受益権の解約

受益者は、信託期間中において解約の請求をすることはできません。

### （2）受益権と信託財産に属する株式との交換

受益者は、委託会社が指定する販売会社に対し、最小交換請求口数の整数倍の受益権をもって、当該受益権の信託財産に対する持分に相当する株式と交換すること（以下「交換」といいます。）を請求する

ことができます。最小交換請求口数とは、当該口数に交換請求日の基準価額を乗じて得た額が、交換請求日において委託会社が東証マザーズCore指数に連動すると想定する、東証マザーズCore指数における各構成銘柄の評価額の合計に相当する口数として委託会社が定める口数とします。

受益者が交換によって取得できる個別銘柄の株数は、交換請求日の基準価額に基づいて計算された株数とし、金融商品取引所が定める一売買単位（以下「取引所売買単位」といいます。）の整数倍とします。

交換請求日の午後3時までに委託会社に交換請求をして受理されたものを、当日の受付分として取り扱います。ただし、受益者が東証マザーズCore指数に採用されている銘柄の株式の発行会社等である場合の受付締切時間は午後2時までとします。なお、販売会社によっては、交換請求の受付締切時間および受付方法が異なる場合がありますので、詳しくは、販売会社にお問い合わせください。

受益者は交換時において、販売会社が独自に定める手数料および当該手数料に係る消費税等相当額を支払うものとします。

交換請求日が次に該当することとなる場合には、交換請求の受付は行ないません。

- 1) 東証マザーズCore指数構成銘柄の配当落日および権利落日各々の前営業日以降の4営業日間
- 2) 東証マザーズCore指数構成銘柄の変更および増減資などに伴う株数の変更日の3営業日前以降の6営業日間
- 3) ファンドの計算期間終了日（決算日）の前営業日
- 4) ファンドが信託を終了することとなる場合において、信託終了日の直前5営業日間
- 5) 1)～4)のほか、委託会社が約款に定める運用の基本方針に沿った運用に支障をきたす恐れのあるやむを得ない事情が生じたものと認めるとき

なお、上記1)～4)に該当する期日および期間であっても、信託財産の状況、資金動向、市況動向などに鑑み、信託財産に及ぼす影響が軽微であるなどと判断される期日および期間については、交換請求を受け付ける場合があります。

交換請求を行なった受益者が交換に係る株式の発行会社等である場合には、委託会社は、交換請求を受け付けた口数から当該発行会社等の株式の評価額の合計に相当する金額に相当する口数を除いた口数の受益権と、取引所売買単位の整数倍となる株式（当該発行会社等の株式を除きます。）を交換するものとします。

委託会社は、原則として販売会社に交換請求日から起算して4営業日目から信託財産に属する株式の交付を行ないません。当該販売会社は、委託会社から交付を受けた株式を所定の手続きを経て受益者に速やかに交付するものとします。

委託会社は、金融商品取引所における取引の停止、決済機能の停止、約款に定める運用の基本方針に沿った運用に支障をきたす恐れがあると判断した場合は、交換請求の受付を中止すること、および既に受け付けた交換請求の受付を取り消すことができます。

交換請求の受付が中止された場合には、受益者は当該受付中止以前に行なった当日の交換請求を撤回できます。ただし、受益者がその交換請求を撤回しない場合には、当該受付中止を解除した後の最初の基準価額の計算日に交換請求を受け付けたものとして取り扱います。

### (3) 受益権の買取り

受益者は、保有する受益権口数の合計が金融商品取引所の定める受益権の取引単位に満たない場合は、委託会社が指定する販売会社に当該受益権の買取りを請求することができます。

原則として、午後3時までに委託会社が指定する販売会社において所定の事務手続きが完了したものを当日の受付分とします。受益権の買取価額は、買取約定日の基準価額とします。

受益者は買取時において、販売会社が独自に定める手数料および当該手数料に係る消費税等相当額を支払うものとします。

委託会社が指定する販売会社は、金融商品取引所における取引の停止、決済機能の停止、その他やむを得ない事情があるときは、委託会社との協議に基づいて買取りを中止すること、および既に受け付けた買取りを取り消すことができます。

買取請求の受付が中止された場合には、受益者は当該受付中止以前に行なった当日の買取請求を撤回できます。ただし、受益者がその買取請求を撤回しない場合には、当該受付中止を解除した後の最初の基準価額の計算日に買取請求を受け付けたものとして取り扱います。

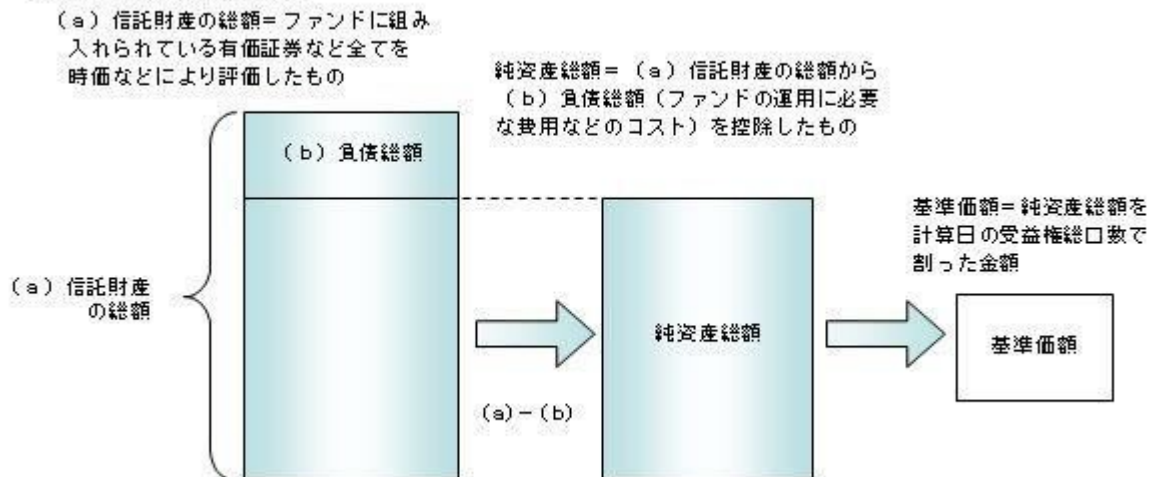
## 3【資産管理等の概要】

## （１）【資産の評価】

### 基準価額の算出

- ・基準価額は委託会社の営業日において日々算出されます。
- ・基準価額とは、信託財産に属する資産（受入担保金代用有価証券を除きます。）を評価して得た信託財産の総額から負債総額を控除した金額（純資産総額）を、計算日における受益権総口数で除した金額をいいます。

### <基準価額算出の流れ>



### 有価証券などの評価基準

- ・信託財産に属する資産については、法令および一般社団法人投資信託協会規則に従って時価評価します。

### <主な資産の評価方法>

#### 国内上場株式

原則として、基準価額計算日におけるわが国の金融商品取引所の最終相場で評価します。

### 基準価額の照会方法

販売会社または委託会社の照会先にお問い合わせください。

#### 委託会社の照会先

<シンプレクス・アセット・マネジメント株式会社>

ホームページアドレス：<http://www.simplexasset.com/>

電話番号：03-5208-5211

（9:00-17:00 土、日、祝日は除く）

## （２）【保管】

該当事項はありません。

## （３）【信託期間】

無期限とします（平成23年11月28日設定）。ただし、約款の規定に基づき、信託契約を解約し、信託を終了させることがあります。

## （４）【計算期間】

原則として毎年7月9日から翌年7月8日までとします。

## （５）【その他】

### 信託の終了（繰上償還）

- 1) 委託会社は、次のいずれかの場合には、受託会社と合意の上、信託契約を解約し繰上償還させること



ができます。

イ) 受益権の総口数が20万口を下回ることとなった場合

ロ) 繰上償還することが受益者のために有利であると認めるとき

ハ) やむを得ない事情が発生したとき

2) この場合、委託会社は書面による決議（以下「書面決議」といいます。）を行ないます。（後述の「書面決議」をご覧ください。）

3) 委託会社は、次のいずれかの場合には、後述の「書面決議」の規定は適用せず、信託契約を解約し繰上償還させます。

イ) 受益権を上場したすべての金融商品取引所において上場廃止となった場合

ロ) 東証マザーズCore指数が廃止された場合、公示性または市場性が失われたとき、継続性を失わせるような改定が行なわれたとき等で、それに代わる新たな対象指標を定めることができない場合

ハ) 信託財産の状態に照らし、真にやむを得ない事情が生じている場合で、書面決議が困難な場合

ニ) 監督官庁よりこの信託契約の解約の命令を受けたとき

ホ) 委託会社が監督官庁より登録の取消を受けたとき、解散したときまたは業務を廃止したとき（監督官庁がこの信託契約に関する委託会社の業務を他の委託会社に引き継ぐことを命じたときは、書面決議で可決された場合、存続します。）

ヘ) 受託会社が委託会社の承諾を受けてその任務を辞任した場合またはその任務に違反するなどして解任された場合に、委託会社が新受託会社を選任できないとき

なお、上記イ) について、すべての金融商品取引所において上場が廃止された場合には、その廃止された日に信託を終了するための手続を開始するものとします。

4) 繰上償還を行なう際には、委託会社は、その旨をあらかじめ監督官庁に届け出ます。

信託約款の変更など

1) 委託会社は、受益者の利益のため必要と認めるときまたはやむを得ない事情が発生したときは、受託会社と合意の上、この信託約款を変更すること、または当ファンドと他のファンドとの併合（以下「併合」といいます。）を行なうことができます。信託約款の変更または併合を行なう際には、委託会社は、その旨および内容をあらかじめ監督官庁に届け出ます。

2) この変更事項のうち、その内容が重大なものまたは併合については、書面決議を行ないます。（後述の「書面決議」をご覧ください。）

3) 委託会社は、監督官庁の命令に基づいてこの信託約款を変更しようとするときは、後述の「書面決議」の規定を適用します。

書面決議

1) 繰上償還、信託約款の重大な変更または併合に対して、委託会社は書面決議を行ないます。この場合において、あらかじめ、書面決議の日ならびにその内容および理由などの事項を定め、決議の日の2週間前までに知っている受益者に対し書面をもってこれらの事項を記載した書面決議の通知を発送します。

2) 受益者は受益権の口数に応じて、議決権を有し、これを行使することができます。なお、知っている受益者が議決権を行使しないときは、書面決議について賛成するものとみなします。

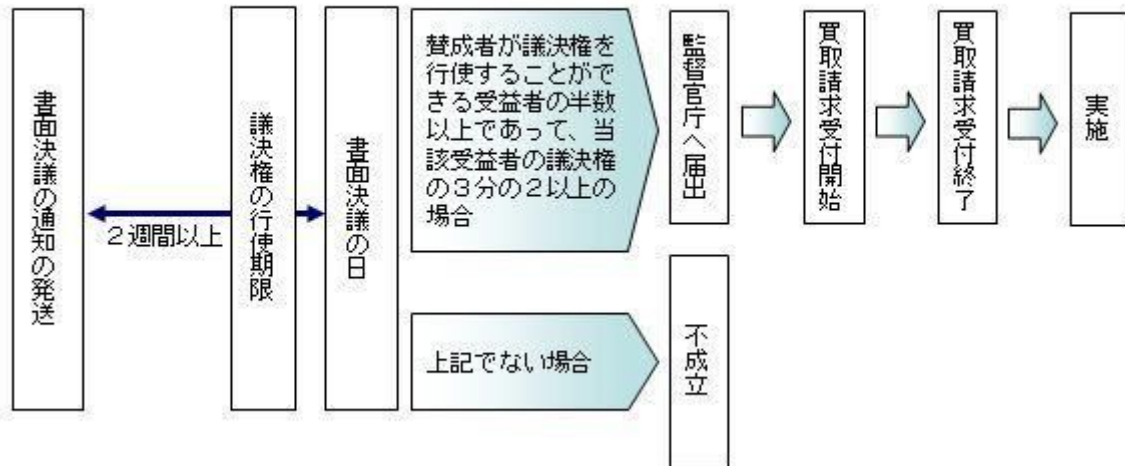
3) 書面決議は、議決権を行使することができる受益者の半数以上であって、当該受益者の議決権の3分の2以上にあたる多数をもって行ないます。

4) 繰上償還、信託約款の重大な変更または併合に関する委託会社の提案に対して、すべての受益者が書面または電磁的記録により同意の意思表示をしたときは、書面決議を行ないません。

5) 当ファンドにおいて併合の書面決議が可決された場合であっても、併合にかかる他のファンドにおいて併合の書面決議が否決された場合は、当該他のファンドとの併合を行なうことはできません。

6) 当ファンドの繰上償還、信託約款の重大な変更または併合を行なう場合には、書面決議において反対した受益者は、受託会社に対し、自己の有する受益権を信託財産をもって買い取るべき旨を請求できます。

<書面決議の主な流れ>



公告

公告は電子公告により行ない、委託会社のホームページに掲載します。

ホームページ アドレス [http:// www.simplexasset.com /](http://www.simplexasset.com/)

なお、やむを得ない事由によって公告を電子公告によって行なうことができない場合には、公告は日本経済新聞に掲載します。

信託終了時の交換等

- 1) ファンドが信託を終了することとなる場合は、交換に必要な受益権口数を有する受益者に対しては、信託終了時における当該受益権の信託財産に対する持分に相当する株式を当該受益権として振替口座簿に記載または記録されている振替受益権と引き換えに交換するものとします。
- 2) 交換は、委託会社の指定する販売会社で取り扱うものとします。
- 3) 受益者が取得する個別銘柄の株数は、償還価額に基づいて計算された株数とし、取引所売買単位の整数倍とします。
- 4) 受益者は交換時において、販売会社が独自に定める手数料および当該手数料に係る消費税等相当額を支払うものとします。
- 5) 受益者が東証マザーズCore指数構成銘柄である株式の発行会社等である場合は、当該発行会社等の株式の評価額の合計に相当する受益権について金銭をもって返還するものとします。
- 6) 交換に必要な受益権口数を有しない受益者は、償還価額をもって委託会社が指定する販売会社買取請求を行なうものとします。この場合、受益者は販売会社が独自に定める手数料および当該手数料に係る消費税等相当額を支払うものとします。
- 7) 受益者が、株式の交換および買取りに係る金銭の返還について、信託終了日から10年間請求をしないときは、その権利を失い、委託会社に帰属します。

運用報告書の作成

投資信託及び投資法人に関する法律により、運用報告書の作成・交付は行ないません。

関係法人との契約について

販売会社との募集の取扱いなどに関する契約の有効期間は契約日より1年間とします。ただし、期間満了の3ヵ月前までに、販売会社、委託会社いずれからも別段の意思表示がないときは、自動的に1年間延長されるものとし、以後も同様とします。

他の受益者の氏名などの開示の請求の制限

受益者は、委託会社または受託会社に対し、次に掲げる事項の開示の請求を行なうことはできません。

1. 他の受益者の氏名または名称および住所
2. 他の受益者が有する受益権の内容

4【受益者の権利等】

受益者の有する主な権利は次の通りです。

(1) 収益分配金受領権

- ・名義登録手続きによって受益者を確定し、当該受益者に対して収益分配金の支払いを行ないません。当ファンドの収益分配金は、計算期間終了日現在において、受託会社に名義登録している受益者に支払われます。受益者は、取扱会社を経由して名義登録を行なうことができます。

- ・ 計算期間終了日現在において、氏名または名称および住所が受託会社に登録されている受益者は、ファンドの収益分配金を登録されている受益権の口数に応じて受領する権利を有します。
  - ・ ただし、受益者が収益分配金について支払開始日から5年間請求を行わない場合はその権利を失い、その金銭は委託会社に帰属します。
- (2) 受益権と信託財産に属する株式との交換権
- ・ 受益者は、一定口数以上の受益権をもって、その持分に相当する信託財産に属する株式と交換することを請求できます。
  - ・ ただし、受益者が信託の終了による株式の交換および買取りに係る金銭の返還について、信託終了日から10年間請求を行わない場合はその権利を失い、委託会社に帰属します。
- (3) 受益権の買取請求権
- 受益者が保有する受益権の口数の合計が、金融商品取引所の定める受益権の取引単位に満たない場合は、販売会社に対して、受益権の買取りを請求することができます。
- (4) 帳簿閲覧権
- 受益者は、委託会社に対し、その営業時間内にファンドの信託財産に関する帳簿書類の閲覧を請求することができます。

### 第3【ファンドの経理状況】

1. 当ファンドの財務諸表は、「財務諸表等の用語、様式及び作成方法に関する規則」（昭和38年大蔵省令第59号）並びに同規則第2条の2の規定により、「投資信託財産の計算に関する規則」（平成12年総理府令第133号）に基づいて作成しております。  
なお、財務諸表に記載している金額は、円単位で表示しております。
2. 当ファンドは、金融商品取引法第193条の2第1項の規定に基づき、第3期計算期間（平成25年 7月 9日から平成26年 7月 8日まで）の財務諸表について、あらた監査法人による監査を受けております。

#### 1【財務諸表】

#### 【マザーズ・コア上場投信】

## ( 1 ) 【貸借対照表】

( 単位：円 )

	第2期 (平成25年 7月 8日現在)	第3期 (平成26年 7月 8日現在)
<b>資産の部</b>		
流動資産		
コール・ローン	339,573,232	1,233,371,202
株式	1,357,597,500	1,661,550,000
未収入金	2,630,300	-
未収配当金	2,931,224	3,329,320
未収利息	465	1,686
その他未収収益	158,107	549,935
流動資産合計	1,702,890,828	2,898,802,143
資産合計	1,702,890,828	2,898,802,143
<b>負債の部</b>		
流動負債		
未払収益分配金	5,149,308	-
未払受託者報酬	228,144	689,655
未払委託者報酬	1,701,545	5,071,241
未払利息	17,087	59,147
受入担保金	334,000,000	1,221,000,000
その他未払費用	1,180,771	3,515,298
流動負債合計	342,276,855	1,230,335,341
負債合計	342,276,855	1,230,335,341
<b>純資産の部</b>		
元本等		
元本	820,456,408	450,180,400
剰余金		
期末剰余金又は期末欠損金 ( )	540,157,565	1,218,286,402
( 分配準備積立金 )	375,502	1,252,167
元本等合計	1,360,613,973	1,668,466,802
純資産合計	1,360,613,973	1,668,466,802
負債純資産合計	1,702,890,828	2,898,802,143

## （２）【損益及び剰余金計算書】

（単位：円）

	第2期 (自 平成24年 7月 9日 至 平成25年 7月 8日)	第3期 (自 平成25年 7月 9日 至 平成26年 7月 8日)
<b>営業収益</b>		
受取配当金	7,831,799	10,963,364
受取利息	208,546	345,195
有価証券売買等損益	9,530,882	1,105,606,830
その他収益	1,952,190	3,224,883
営業収益合計	19,523,417	1,120,140,272
<b>営業費用</b>		
支払利息	206,569	342,515
受託者報酬	501,332	1,172,172
委託者報酬	3,488,013	8,839,566
その他費用	2,234,159	5,806,858
営業費用合計	6,430,073	16,161,111
営業利益又は営業損失（ ）	13,093,344	1,103,979,161
経常利益又は経常損失（ ）	13,093,344	1,103,979,161
当期純利益又は当期純損失（ ）	13,093,344	1,103,979,161
一部交換に伴う当期純利益金額の分配額又は一部交換に伴う当期純損失金額の分配額（ ）	-	-
期首剰余金又は期首欠損金（ ）	106,512,652	540,157,565
剰余金増加額又は欠損金減少額	638,726,181	671,896,832
当期一部交換に伴う剰余金増加額又は欠損金減少額	49,747,878	-
当期追加信託に伴う剰余金増加額又は欠損金減少額	588,978,303	671,896,832
剰余金減少額又は欠損金増加額	-	1,097,747,156
当期一部交換に伴う剰余金減少額又は欠損金増加額	-	1,097,747,156
当期追加信託に伴う剰余金減少額又は欠損金増加額	-	-
分配金	5,149,308	-
期末剰余金又は期末欠損金（ ）	540,157,565	1,218,286,402

## （ 3 ）【注記表】

## （ 重要な会計方針に係る事項に関する注記 ）

有価証券の評価基準及び評価方法	<p>株式</p> <p>移動平均法に基づき、以下の通り原則として時価で評価しております。</p> <p>(1)金融商品取引所等に上場されている有価証券</p> <p>金融商品取引所等に上場されている有価証券は、原則として金融商品取引所等における計算期間末日の最終相場（外貨建証券の場合は計算期間末日において知りうる直近の最終相場）で評価しております。</p> <p>計算期間末日に当該金融商品取引所等の最終相場がない場合には、当該金融商品取引所等における直近の日の最終相場で評価しておりますが、直近の日の最終相場によることが適当でない認められた場合は、当該金融商品取引所等における計算期間末日又は直近の日の気配相場で評価しております。</p> <p>(2)金融商品取引所等に上場されていない有価証券</p> <p>当該有価証券については、原則として、日本証券業協会発表の売買参考統計値（平均値）、金融機関の提示する価額（ただし、売気配相場は使用しない）又は価格提供会社の提供する価額のいずれかから入手した価額で評価しております。</p> <p>(3)時価が入手できなかった有価証券</p> <p>適正な評価額を入手できなかった場合又は入手した評価額が時価と認定できない事由が認められた場合は、投資信託委託会社が忠実義務に基づいて合理的事由をもって時価と認めた価額もしくは受託者と協議のうえ両者が合理的事由をもって時価と認めた価額で評価しております。</p>
-----------------	---

## （ 貸借対照表に関する注記 ）

区分	第2期 (平成25年 7月 8日現在)	第3期 (平成26年 7月 8日現在)
1. 信託財産に係る期首元本額、期中追加設定元本額及び期中交換元本額	<p>期首元本額 868,526,000円</p> <p>期中追加設定元本額 625,229,736円</p> <p>期中交換元本額 673,299,328円</p>	<p>期首元本額 820,456,408円</p> <p>期中追加設定元本額 341,369,436円</p> <p>期中交換元本額 711,645,444円</p>
2. 受益権の総数	858,218口	470,900口
3. 株式貸借取引	<p>有価証券の消費貸借契約により貸し付けた有価証券は次の通りであります。</p> <p>株式 320,651,600円</p>	<p>有価証券の消費貸借契約により貸し付けた有価証券は次の通りであります。</p> <p>株式 1,166,000,000円</p>

## （ 損益及び剰余金計算書に関する注記 ）

項目	第2期 (自 平成24年 7月 9日 至 平成25年 7月 8日)	第3期 (自 平成25年 7月 9日 至 平成26年 7月 8日)
1. 分配金の計算過程		
A 当ファンドの配当等収益額	9,785,966円	14,190,927円

B 分配準備積立金	1,962,348円	375,502円
C 配当等収益額合計 (A+B)	11,748,314円	14,566,429円
D 経費	6,223,504円	15,818,596円
E 収益分配可能額 (C-D)	5,524,810円	0円
F 収益分配金額	5,149,308円	0円
G 次期繰越金(分配準備積立金) (E-F)	375,502円	1,252,167円
H 口数	858,218口	470,900口
I 分配金額(1口当たり)	6.00円	0円
2. その他費用	主に印刷費用、上場関連費用 及び監査費用等であります。	同左

## (金融商品に関する注記)

## 金融商品の状況に関する事項

項目	第2期 (自 平成24年 7月 9日 至 平成25年 7月 8日)	第3期 (自 平成25年 7月 9日 至 平成26年 7月 8日)
1. 金融商品に対する取組方針	当ファンドは、証券投資信託として、投資信託約款に規定する運用の基本方針に従い、有価証券等の金融商品に対する投資として運用することを目的としています。	同左
2. 金融商品の内容及び金融商品に係るリスク	当ファンドは株式を主要投資対象としております。株式の投資に係る価格変動リスク等の市場リスク、信用リスクおよび流動性リスクにさらされております。	同左
3. 金融商品に係るリスク管理体制	委託会社においては、運用関連部門から独立した部門であるリスク管理統括本部が各リスクの管理を行っております。 リスク管理統括本部は、定期的に各部署からモニタリングの結果の報告を受け、必要に応じて関係部署より意見を求め、リスク状況を取りまとめ、その結果を取締役社長に報告します。また、必要に応じて取りまとめ結果を取締役に報告をします。	同左

## 金融商品の時価等に関する事項

項目	第2期 (平成25年 7月 8日現在)	第3期 (平成26年 7月 8日現在)
1. 貸借対照表計上額、時価及びその差額	貸借対照表計上額は期末の時価で計上しているためその差額はありません。	同左
2. 時価の算定方法	(1)有価証券 「注記表（重要な会計方針に係る事項に関する注記）」に記載しております。 (2)デリバティブ取引 該当事項はありません。	(1)有価証券 同左 (2)デリバティブ取引 同左



3. 金融商品の時価等に関する事項についての補足説明	(3) 上記以外の金融商品 上記以外の金融商品（コール・ローン等）は、短期間で決済され、時価は帳簿価額と近似していることから、当該金融商品の帳簿価額を時価としております。	(3) 上記以外の金融商品 同左
	金融商品の時価には、市場価格に基づく価額のほか、市場価格がない場合には合理的に算出された価額が含まれております。当該価額の算定においては一定の前提条件等を採用しているため、異なる前提条件等によった場合、当該価額が異なることもあります。	同左

## （有価証券に関する注記）

## 売買目的有価証券

（単位：円）

種類	第2期 (平成25年 7月 8日現在)	第3期 (平成26年 7月 8日現在)
	当計算期間の損益に含まれた評価差額	当計算期間の損益に含まれた評価差額
株式	25,094,431	645,554,070
合計	25,094,431	645,554,070

## （デリバティブ取引等に関する注記）

## 取引の時価等に関する事項

該当事項はありません。

## （関連当事者との取引に関する注記）

該当事項はありません。

## （1口当たり情報に関する注記）

第2期 (平成25年 7月 8日現在)	第3期 (平成26年 7月 8日現在)
1口当たりの純資産額 1,585円	1口当たりの純資産額 3,543円

## （4）【附属明細表】

## 第1 有価証券明細表

## (イ) 株式

銘柄	株式数	評価額		備考
		単価	金額	
タカラバイオ	28,500	1,591.00	45,343,500	貸付有価証券 20,000株
エヌ・ピー・シー	28,500	348.00	9,918,000	貸付有価証券 20,000株
サマンサタバサジャパンリミテッド	57,000	764.00	43,548,000	貸付有価証券 40,000株
スカイマーク	28,500	283.00	8,065,500	貸付有価証券 20,000株
ネットイヤーグループ	28,500	1,805.00	51,442,500	貸付有価証券 20,000株
e n i s h	28,500	1,706.00	48,621,000	貸付有価証券 20,000株
さくらインターネット	28,500	517.00	14,734,500	貸付有価証券 20,000株
GMOクラウド	28,500	1,056.00	30,096,000	貸付有価証券 20,000株
フリービット	114,000	1,907.00	217,398,000	貸付有価証券 80,000株
インフォテリア	28,500	228.00	6,498,000	貸付有価証券 20,000株
A C C E S S	28,500	613.00	17,470,500	貸付有価証券 20,000株
ミクシィ	142,500	3,595.00	512,287,500	貸付有価証券 100,000株
フュートレック	57,000	738.00	42,066,000	貸付有価証券 40,000株
インフォーマート	228,000	2,177.00	496,356,000	貸付有価証券 160,000株
サイバーエージェント	28,500	4,130.00	117,705,000	貸付有価証券 20,000株
合 計	883,500		1,661,550,000	

(口)株式以外の有価証券

該当事項はありません。

該当事項はありません。

### 第3 デリバティブ取引及び為替予約取引の契約額等及び時価の状況表

該当事項はありません。

## 2【ファンドの現況】

以下のファンドの現況は2014年 7月31日現在です。

### 【純資産額計算書】

資産総額	3,347,761,284円
負債総額	1,378,298,861円
純資産総額（ - ）	1,969,462,423円
発行済口数	470,900口
1口当たり純資産額（ / ）	4,182円

## 第4【内国投資信託受益証券事務の概要】

### （1）名義書換

受益者は、委託会社がやむを得ない事情などにより受益証券を発行する場合を除き、無記名式受益証券から記名式受益証券への変更の請求、記名式受益証券から無記名式受益証券への変更の請求を行なわないものとします。

### （2）受益者に対する特典

該当事項はありません。

### （3）譲渡制限の内容

譲渡制限はありません。

#### 受益権の譲渡

- ・受益者は、その保有する受益権を譲渡する場合には、当該受益者の譲渡の対象とする受益権が記載または記録されている振替口座簿に係る振替機関等に振替の申請をするものとします。
- ・前述の申請のある場合には、振替機関等は、当該譲渡に係る譲渡人の保有する受益権の口数の減少および譲受人の保有する受益権の口数の増加につき、その備える振替口座簿に記載または記録するものとします。ただし、振替機関等が振替先口座を開設したものでない場合には、譲受人の振替先口座を開設した他の振替機関等（当該他の振替機関等の上位機関を含みます。）に社債、株式等の振替に関する法律の規定にしたがい、譲受人の振替先口座に受益権の口数の増加の記載または記録が行なわれるよう通知するものとします。
- ・前述の振替について、委託会社は、当該受益者の譲渡の対象とする受益権が記載または記録されている振替口座簿に係る振替機関等と譲受人の振替先口座を開設した振替機関等が異なる場合などにおいて、委託会社が必要と認めたときまたはやむを得ない事情があると判断したときは、振替停止日や振替停止期間を設けることができます。

#### 受益権の譲渡の対抗要件

受益権の譲渡は、振替口座簿への記載または記録によらなければ、委託会社および受託会社に対抗することができません。

### （4）受益証券の再発行

受益者は、委託会社がやむを得ない事情などにより受益証券を発行する場合を除き、受益証券の再発行の請求を行なわないものとします。

### （5）受益権の再分割

委託会社は、受託会社と協議のうえ、社債、株式等の振替に関する法律に定めるところにしたがい、一定日現在の受益権を均等に再分割できるものとします。

### （6）質権口記載または記録の受益権の取扱いについて

振替機関等の振替口座簿の質権口に記載または記録されている受益権にかかる収益分配金の支払い、交換請求の受付および交換株式の交付（信託終了時の交換等を含みます。）については、約款の規定によるほか、民法その他の法令などにしたがって取り扱われます。

### 第三部【委託会社等の情報】

#### 第1【委託会社等の概況】

##### 1【委託会社等の概況】

###### 資本金の額

平成26年7月末現在	資本金	370百万円
	発行する株式の総数	12,000株
	発行済株式総数	7,400株

過去5年間における主な資本金の増減

該当事項はありません。

##### 2【事業の内容及び営業の概況】

- ・委託会社は、「投資信託及び投資法人に関する法律」に定める投資信託委託会社であり、証券投資信託の設定を行うとともに「金融商品取引法」に定める金融商品取引業者としてその運用（投資運用業）を行っています。また「金融商品取引法」に定める投資助言業務および第二種金融商品取引業を行っています。
- ・平成26年7月末日現在、委託会社が運用を行っている証券投資信託の総ファンド数は67本であり、当該ファンドの純資産総額の合計は315,379百万円です。

ファンドの種類	本数	純資産総額（百万円）
追加型株式投資信託	43	251,002
単位型株式投資信託	17	60,757
単位型公社債投資信託	7	3,620
合計	67	315,379

##### 3【委託会社等の経理状況】

1. 委託会社の財務諸表は、「財務諸表等の用語、様式及び作成方法に関する規則」（昭和38年大蔵省令第59号、以下「財務諸表等規則」という）第2条に基づき、同規則及び「金融商品取引業等に関する内閣府令」（平成19年8月6日内閣府令 第52号）により作成しております。  
 財務諸表に記載している金額については、千円未満の端数を切り捨てにより表示しております。
2. 委託会社は、金融商品取引法第193条の2第1項の規定に基づき、第15期事業年度（自平成25年4月1日至平成26年3月31日）の財務諸表について、有限責任 あずさ監査法人により監査を受けております。

##### (1)【貸借対照表】

（単位：千円）

科 目	期 別		(単位：千円)	
	前事業年度 (平成25年3月31日現在)	金 額	当事業年度 (平成26年3月31日現在)	金 額
(資産の部)				
流動資産				
1 現金・預金		2,073,597		3,732,562
2 直販顧客分別金信託		-		100
3 前払費用		13,292		14,374
4 未収委託者報酬		145,129		357,715
5 未収運用受託報酬		425,043		724,317
6 その他		28,583		56,649

流動資産計			2,685,645			4,885,718
固定資産						
1 有形固定資産			52,756			42,933
(1)建物付属設備	*1	40,229		*1	33,096	
(2)器具備品	*1	12,526		*1	9,837	
2 無形固定資産			1,108			3,640
(1)電話加入権		761			761	
(2)ソフトウェア	*2	151		*2	11	
(3)協会基金	*2	195		*2	2,866	
3 投資その他の資産			126,561			144,128
(1)投資有価証券		51,253			66,225	
(2)出資金		10,000			10,000	
(3)長期差入保証金		65,307			66,833	
(4)長期前払費用		-			1,069	
固定資産計			180,426			190,702
資産合計			2,866,071			5,076,421

(単位：千円)

科 目	期 別	前事業年度 (平成25年3月31日現在)		当事業年度 (平成26年3月31日現在)	
		金 額		金 額	
(負債の部)					
流動負債					
1 預り金			18,663		25,550
2 未払金			412,419		1,207,786
3 関係会社未払金			3,497		-
4 未払費用			20,037		39,462
5 未払法人税等			485,028		515,277
6 未払消費税等			56,672		71,728
7 前受金			5,124		10,140
流動負債計			1,001,444		1,869,945
固定負債					
1 長期未払金			18,978		13,556
2 資産除去債務			23,265		23,491
3 繰延税金負債			3,504		6,931
固定負債計			45,749		43,979
負債合計			1,047,193		1,913,925
(純資産の部)					
株主資本					
1 資本金			370,000		370,000
2 利益剰余金					
(1)利益準備金		19,980		19,980	
(2)その他利益剰余金					
繰越利益剰余金		1,428,898		2,764,828	
利益剰余金計			1,448,878		2,784,808
株主資本計			1,818,878		3,154,808
評価・換算差額等					
1 その他有価証券評価差額金			-		7,687
評価・換算差額等計			-		7,687

純資産合計		1,818,878		3,162,495
負債・純資産合計		2,866,071		5,076,421

## (2)【損益計算書】

(単位：千円)

科 目	期 別	前事業年度 (自 平成24年4月 1日 至 平成25年3月31日)		当事業年度 (自 平成25年4月 1日 至 平成26年3月31日)	
		金 額		金 額	
営業収益					
1 委託者報酬		2,424,954		3,822,676	
2 運用受託報酬		609,011		1,075,390	
3 その他営業収益		149	3,034,115	1,241	4,899,308
営業費用					
1 支払手数料		75,872		161,096	
2 調査費					
(1) 調査費		22,076		26,432	
(2) 委託調査費		460,835		651,758	
3 委託計算費		61,804		38,548	
4 通信費		6,345	626,934	6,490	884,326
一般管理費					
1 給料					
(1) 役員報酬	*2	306,666		*2 476,116	
(2) 給料・手当		236,238		261,740	
(3) 賞与・退職金等		366,350		930,500	
2 交際費		3,711		4,284	
3 旅費交通費		13,678		29,007	
4 業務事務委託費		15,499		14,939	
5 租税公課		11,439		18,172	
6 不動産賃借料		99,051		83,484	
7 固定資産減価償却費		8,417		12,152	
8 諸経費	*1	85,345	1,146,399	*1 132,538	1,962,936
営業利益			1,260,781		2,052,045
営業外収益					
1 受取利息		154		361	
2 為替差益		29,376		29,235	
3 受取配当金		1,350		3,246	
4 その他の営業外収益		686	31,567	10	32,853
営業外費用					
1 その他の営業外費用		16	16	739	739
経常利益			1,292,332		2,084,160
特別損失					
1 固定資産除却損	*1	8,814	8,814	0	0
税引前当期純利益			1,283,517		2,084,160
法人税、住民税及び事業税		523,032		749,059	
法人税等調整額		1,692	524,725	829	748,229
当期純利益			758,792		1,335,930

## (3) 【株主資本等変動計算書】

前事業年度（自 平成24年4月1日 至 平成25年3月31日）

（単位：千円）

	株主資本					純資産合計
	資本金	利益準備金	利益剰余金		株主資本合計	
			その他利益剰余金 繰越利益剰余金	利益剰余金合計		
当期首残高	370,000	19,980	670,105	690,085	1,060,085	1,060,085
当期変動額						
当期純利益	-	-	758,792	758,792	758,792	758,792
当期変動額合計	-	-	758,792	758,792	758,792	758,792
当期末残高	370,000	19,980	1,428,898	1,448,878	1,818,878	1,818,878

当事業年度（自 平成25年4月1日 至 平成26年3月31日）

（単位：千円）

	株主資本					評価・換算 差額等	純資産合計
	資本金	利益準備金	利益剰余金		株主資本合計	その他有価証券評価差額金	
			その他利益剰余金 繰越利益剰余金	利益剰余金合計			
当期首残高	370,000	19,980	1,428,898	1,448,878	1,818,878	-	1,818,878
当期変動額							
当期純利益	-	-	1,335,930	1,335,930	1,335,930	-	1,335,930
株主資本以外の 項目の当期変動 額（純額）	-	-	-	-	-	7,687	7,687
当期変動額合計	-	-	1,335,930	1,335,930	1,335,930	7,687	1,343,617
当期末残高	370,000	19,980	2,764,828	2,784,808	3,154,808	7,687	3,162,495

## [重要な会計方針]

## 1. 有価証券の評価基準及び評価方法

## その他有価証券

## 時価のあるもの

決算期末日の市場価格等に基づく時価法（評価差額は、全部純資産直入法により処理し、売却原価は、移動平均法により算定）

## 時価のないもの

移動平均法による原価法

## 2. 固定資産の減価償却の方法

## (1) 有形固定資産（リース資産を除く）

主として定率法によっております。

なお、主な耐用年数は以下のとおりであります。

建物付属設備 8年～18年

器具備品 3年～15年



## (2)無形固定資産（リース資産を除く）

定額法により償却しております。

なお、自社利用のソフトウェアについては、社内における見込利用可能期間（3年又は5年）に基づく定額法を採用しております。

## 3.引当金の計上基準

## 貸倒引当金

一般債権については貸倒実績率により、貸倒懸念債権等特定の債権については個別に回収可能性を勘案し、回収不能見込額を計上しております。但し、当事業年度の計上額はありません。

## 4.その他財務諸表作成のための基本となる重要な事項

## 消費税等の処理方法

消費税等の会計処理は税抜方式によっております。

## [注記事項]

## (貸借対照表関係)

\*1有形固定資産の減価償却累計額は以下のとおりであります。

	前事業年度 (平成25年3月31日)	当事業年度 (平成26年3月31日)
建物付属設備	16,398千円	23,796千円
器具備品	13,928千円	13,456千円
計	30,327千円	37,253千円

\*2無形固定資産償却累計額は以下のとおりであります。

	前事業年度 (平成25年3月31日)	当事業年度 (平成26年3月31日)
ソフトウェア	2,500千円	2,640千円
協会基金	255千円	440千円
計	2,755千円	3,081千円

## (損益計算書関係)

\*1関係会社との取引に係るものは、以下のとおりであります。

	前事業年度 (自平成24年4月1日 至平成25年3月31日)	当事業年度 (自平成25年4月1日 至平成26年3月31日)
諸経費	1,860千円	-
固定資産除却損	7,954千円	-

\*2役員報酬の限度額は以下のとおりであります。

	前事業年度 (自平成24年4月1日 至平成25年3月31日)	当事業年度 (自平成25年4月1日 至平成26年3月31日)
取締役	600,000千円	1,000,000千円
監査役	5,000千円	5,000千円

## (株主資本変動計算書関係)

前事業年度（自平成24年4月1日 至平成25年3月31日）

## 1.発行済株式の種類及び総数に関する事項

(単位：株)

	当事業年度期首	増加	減少	当事業年度末
普通株式	7,400	-	-	7,400
合計	7,400	-	-	7,400

当事業年度（自 平成25年4月1日 至 平成26年3月31日）

1. 発行済株式の種類及び総数に関する事項

（単位：株）

	当事業年度期首	増加	減少	当事業年度末
普通株式	7,400	-	-	7,400
合計	7,400	-	-	7,400

（リース取引関係）

1. オペレーティング・リース取引のうち解約不能のものに係わる未経過リース料

（単位：千円）

	前事業年度 （平成25年3月31日）	当事業年度 （平成26年3月31日）
1年以内	60,661	60,661
1年超	212,314	151,653
合計	272,975	212,314

（金融商品に関する注記）

1. 金融商品の状況に関する事項

(1) 金融商品に関する取組方針

当社は、投資運用業及び投資助言業などの金融サービス事業を行っています。そのため、資金運用については、短期的で安全性の高い金融資産に限定し、財務体質の健全性、安全性、流動性の確保を第一とし、顧客利益に反しない運用を行っています。

(2) 金融商品の内容およびそのリスク

営業債権である未収委託者報酬及び未収運用受託報酬は、当社が運用を委託されている信託財産から回収を行っており、回収に係る信用リスクは僅少と判断しております。

投資有価証券は当社設定の投資信託に対するシードマネーであり、市場価格の変動リスクに晒されております。

出資金はファンド組成のために拠出した資金であり、減損リスクに晒されております。

長期差入保証金については、オフィスおよび社宅の敷金であります。

営業債権である未収委託者報酬及び未収運用受託報酬と、営業債務である未払金及び関係会社未払金は、すべて1年以内の支払期日であります。なお、営業債務の支払のタイミングは、営業債権とほぼ連動しており、営業債権及び営業債務の流動性リスクは僅少と判断しております。

(3) 金融商品に係るリスク管理体制

信用リスク

営業債権は、当社が運用を委託されている信託財産から回収を行っており、回収に係る信用リスクは僅少であります。当社は、営業債権の算出の基となる各ファンドの純資産について信託銀行と定期的に残高照合し、ファンドごとに期日及び残高を管理しております。

減損リスク

当社は、出資金について、定期的に出資先の財務状態等をモニタリングしております。

流動性リスク

上記のとおり、営業債務の支払のタイミングは、営業債権とほぼ連動しており、営業債権及び営業債務の流動性リスクは僅少であります。

## 市場リスク

当社は、外貨建ての預金及び営業債権について、月次ベースで為替変動リスクを測定し、モニタリングを実施しております。また投資有価証券に関しては、定期的に時価や発行体（投資先企業）の財務状況等を把握し、保有状況の継続的な見直しを行っております。

## 2. 金融商品の時価等に関する事項

貸借対照表計上額、時価およびこれらの差額については、次のとおりであります。なお、時価を把握することが極めて困難と認められるものは含まれておりません。（注2）

前事業年度（平成25年3月31日）

（単位：千円）

	貸借対照表 計上額	時価	差額
(1)現金・預金	2,073,597	2,073,597	-
(2)未収委託者報酬	145,129	145,129	-
(3)未収運用受託報酬	425,043	425,043	-
(4)長期差入保証金	65,307	65,307	-
(5)投資有価証券 その他有価証券	51,253	51,253	-
資産計	2,760,331	2,760,331	-
(1)未払金	412,419	412,419	-
(2)関係会社未払金	3,497	3,497	-
(3)未払法人税等	485,028	485,028	-
負債計	900,946	900,946	-

当事業年度（平成26年3月31日）

（単位：千円）

	貸借対照表 計上額	時価	差額
(1)現金・預金	3,732,562	3,732,562	-
(2)未収委託者報酬	357,715	357,715	-
(3)未収運用受託報酬	724,317	724,317	-
(4)長期差入保証金	66,833	66,833	-
(5)投資有価証券 その他有価証券	66,225	66,225	-
資産計	4,947,654	4,947,654	-
(1)未払金	1,207,786	1,207,786	-
(2)関係会社未払金	-	-	-
(3)未払法人税等	515,277	515,277	-
負債計	1,723,063	1,723,063	-

## (注1) 金融商品の時価の算定方法に関する事項

## (資産)

## (1) 現金・預金、(2) 未収委託者報酬、(3) 未収運用受託報酬

これらはすべて短期であるため、時価は帳簿価額と近似していることから、当該帳簿価額によっております。

## (4) 長期差入保証金

長期差入保証金の時価については、賃貸借契約の内容及び敷金の性質から帳簿価額にほぼ等しいため、当該帳簿価額によっております。

## (5) 投資有価証券

投資有価証券は当社設定の投資信託であります。これらの時価は公表されている基準価格によっております。

## (負債)

## (1) 未払金、(2) 関係会社未払金、(3) 未払法人税等

これらはすべて短期であるため、時価は帳簿価額と近似していることから、当該帳簿価額によっております。

## (注2) 時価を把握することが極めて困難と認められる金融商品

(単位：千円)

区分	貸借対照表計上額
出資金	10,000

上記については、市場価格がなくかつ将来キャッシュフローが約定されておらず、時価を把握することが極めて困難と認められることから、時価開示の対象としておりません。

## (注3) 金融債権等の決算日後の償還予定額

前事業年度（平成25年3月31日）

(単位：千円)

	1年以内	1年超 5年以内	5年超 10年以内	10年超
(1)現金・預金	2,073,597	-	-	-
(2)未収委託者報酬	145,129	-	-	-
(3)未収運用受託報酬	425,043	-	-	-
(4)長期差入保証金	-	65,307	-	-
(5)投資有価証券 その他有価証券	-	51,253	-	-
合計	2,643,770	116,561	-	-

当事業年度（平成26年3月31日）

(単位：千円)

	1年以内	1年超 5年以内	5年超 10年以内	10年超
(1)現金・預金	3,732,562	-	-	-
(2)未収委託者報酬	357,715	-	-	-
(3)未収運用受託報酬	724,317	-	-	-
(4)長期差入保証金	-	66,833	-	-
(5)投資有価証券 その他有価証券のうち 満期があるもの	-	66,127	-	-
合計	4,814,595	132,961	-	-

## (注4) 社債、長期借入金、リース債務及びその他の有利子負債の決算日後の返済予定額

該当事項はありません。

## (有価証券関係)

## 1. その他有価証券

前事業年度（平成25年3月31日）

(単位：千円)

	種類	貸借対照表計上額	取得原価	差額

貸借対照表計上額が取得原価を超えないもの	投資信託受益証券	51,253	51,253	-
合計		51,253	51,253	-

当事業年度（平成26年3月31日）

（単位：千円）

	種類	貸借対照表計上額	取得原価	差額
貸借対照表計上額が取得原価を超えるもの	投資信託受益証券	66,127	54,181	11,945
貸借対照表計上額が取得原価を超えないもの	投資信託受益証券	98	100	1
合計		66,225	54,281	11,944

（デリバティブ取引関係）

該当事項はありません。

（退職給付関係）

該当事項はありません。

（持分法損益等）

該当事項はありません。

（税効果会計関係）

1. 繰延税金資産及び繰延税金負債の発生の主な原因別の内訳

	前事業年度 （平成25年3月31日）	当事業年度 （平成26年3月31日）
繰延税金資産		
未払費用否認	5,916千円	9,722千円
未払事業税	36,958千円	39,840千円
会費否認	- 千円	17千円
資産除去債務	8,291千円	8,372千円
繰延税金資産小計	51,167千円	57,952千円
評価性引当額	51,167千円	57,952千円
繰延税金資産合計	- 千円	- 千円
繰延税金負債		
固定資産（除去費用）	3,504千円	2,674千円
その他有価証券評価差額金	- 千円	4,256千円
繰延税金負債合計	3,504千円	6,931千円
繰延税金負債の純額	3,504千円	6,931千円

2. 法定実効税率と税効果適用後の法人税等の負担率との間に重要な差異があるときの当該差異の原因となった主要な項目別の内訳

	前事業年度 （平成25年3月31日）	当事業年度 （平成26年3月31日）
法定実効税率 （調整）	38.0%	38.0%

交際費等永久に損金に算入されない項目	0.1%	0.0%
評価性引当額	2.7%	0.3%
特別税額控除	-	2.4%
税効果会計適用後の法人税等の負担率	40.8%	35.9%

### 3. 法人税等の税率の変更による繰延税金負債の金額の修正

「所得税法等の一部を改正する法律」（平成26年法律第10号）が平成26年3月31日に公布され、平成26年4月1日以後に開始する事業年度から復興特別法人税が課されないことになりました。これに伴い、繰延税金負債の計算に使用した法定実効税率は、平成26年4月1日に開始する事業年度に解消が見込まれる一時差異等について従来の38.01%から35.64%に変更しております。

なお、この変更による当事業年度末における繰延税金負債の金額、及び当事業年度の法人税等調整額に与える影響は軽微であります。

#### （資産除去債務関係）

資産除去債務のうち貸借対照表に計上しているもの

##### (1) 当該資産除去債務の概要

オフィスの不動産賃貸借契約に伴う原状回復義務等であります。

##### (2) 当該資産除去債務の金額の算定方法

使用見込期間を取得から15年半と見積り、割引率は0.56%から1.145%を使用して資産除去債務の金額を計算しております。

	前事業年度	当事業年度
期首残高	16,709千円	23,265千円
時の経過による調整額	207千円	225千円
見積りの変更による増加額	6,349千円	-
期末残高	23,265千円	23,491千円

#### （セグメント情報等）

##### セグメント情報

当社の報告セグメントは、「投資運用・顧問業」という単一セグメントであるため、記載を省略しておりません。

##### 関連情報

##### 1 製品及びサービスごとの情報

前事業年度（自 平成24年4月1日 至 平成25年3月31日）

（単位：千円）

	投資信託	投資一任	その他	合計
外部顧客への売上高	2,424,954	609,011	149	3,034,115

当事業年度（自 平成25年4月1日 至 平成26年3月31日）

（単位：千円）

	投資信託	投資一任	その他	合計
外部顧客への売上高	3,822,676	1,075,390	1,241	4,899,308

## 2 地域ごとの情報

## (1)売上高

前事業年度（自 平成24年4月1日 至 平成25年3月31日）

（単位：千円）

日本	英国バージン諸島	その他	合計
2,517,883	497,869	18,362	3,034,115

当事業年度（自 平成25年4月1日 至 平成26年3月31日）

（単位：千円）

日本	英国バージン諸島	その他	合計
3,887,606	993,903	17,797	4,899,308

（注）売上高は顧客の所在地を基礎とし、国又は地域に分類しております。

## (2)有形固定資産

本邦に所在している有形固定資産の金額が貸借対照表の有形固定資産の金額の90%を超えるため、地域ごとの有形固定資産の記載を省略しております。

## 3 主要な顧客ごとの情報

前事業年度（自 平成24年4月1日 至 平成25年3月31日）

（単位：千円）

顧客の名称	売上高	関連するセグメント名
シンプレクス・グローバル・インベストメンツ・リミテッド	497,869	投資運用・顧問業

当事業年度（自 平成25年4月1日 至 平成26年3月31日）

（単位：千円）

顧客の名称	売上高	関連するセグメント名
シンプレクス・グローバル・インベストメンツ・リミテッド	983,918	投資運用・顧問業

## 報告セグメントごとの固定資産の減損損失に関する情報

当社の報告セグメントは、「投資運用・顧問業」という単一セグメントであるため、記載を省略しております。

## 報告セグメントごとののれんの償却及び未償却残高に関する情報

該当事項はありません。

## 報告セグメントごとの負ののれん発生益に関する情報

該当事項はありません。

## (関連当事者との取引)

## 1. 関連当事者との取引

## (1)財務諸表提出会社の親会社等

前事業年度（自平成24年4月1日 至平成25年3月31日）

種類	会社等の名称	所在地	資本金又は出資金（千円）	事業の内容又は職業	議決権等の所有（被所有）割合（%）	関連当事者との関係	取引の内容	取引金額（千円）	科目	期末残高（千円）
----	--------	-----	--------------	-----------	-------------------	-----------	-------	----------	----	----------

親会社	株シンプレクス・ファイナンシャル・ホールディングス	東京都千代田区	370,000	子会社支配・管理	(被所有)直接・100%	持株会社形式の子会社支配、被支配 役員の兼任	事務所施設の賃貸等 固定資産除却損の当社負担分	1,860 7,954	関係会社未払金	3,497
-----	---------------------------	---------	---------	----------	--------------	---------------------------	----------------------------	----------------	---------	-------

## (注) 1. 取引条件及び取引条件の決定方針等

取引金額は、一般の取引条件と同様に決定しております。

2. 取引金額には、消費税等は含まれておらず期末残高には消費税等が含まれております。

当事業年度（自平成25年4月1日 至平成26年3月31日）

該当事項はありません。

## (2)財務諸表提出会社の役員及び個人主要株主等

該当事項はありません。

## (3)財務諸表提出会社の子会社等

該当事項はありません。

## (4)財務諸表提出会社と同一の親会社を持つ会社

前事業年度（自平成24年4月1日 至平成25年3月31日）

種類	会社等の名称	所在地	資本金又は出資金	事業の内容又は職業	議決権等の所有(被所有)割合(%)	関連当事者との関係	取引の内容	取引金額(千円)	科目	期末残高(千円)
同一の親会社を持つ会社	シンプレクス・グローバル・インベストメンツ・リミテッド	英国領バージン諸島	50万米ドル	投資運用業	-	投資一任契約 役員の兼任	運用受託報酬 (注1)	497,869	未収運用受託報酬	394,770
同一の親会社を持つ会社	シンプレクス・アセット・マネジメント・(香港)・カンパニー・リミテッド	香港	50万香港ドル	投資信託事務委託業	-	事務協力関係 役員の兼任	委託調査費 事務委託費	7,344 7,152	未払金	3,990

当事業年度（自平成25年4月1日 至平成26年3月31日）

種類	会社等の名称	所在地	資本金又は出資金	事業の内容又は職業	議決権等の所有(被所有)割合(%)	関連当事者との関係	取引の内容	取引金額(千円)	科目	期末残高(千円)
同一の親会社を持つ会社	シンプレクス・グローバル・インベストメンツ・リミテッド	英国領バージン諸島	50万米ドル	投資運用業	-	投資一任契約 役員の兼任	運用受託報酬 (注1)	983,918	未収運用受託報酬	708,925
同一の親会社を持つ会社	シンプレクス・アセット・マネジメント・(香港)・カンパニー・リミテッド	香港	50万香港ドル	投資信託事務委託業	-	事務協力関係 役員の兼任	委託調査費 事務委託費	9,834 23,638	未払金	200,744

## (注) 1. 取引条件および取引条件の決定方針等

取引金額は、一般の取引条件と同様に決定しております。

シンプレクス・グローバル・インベストメンツ・リミテッドとの投資顧問契約に基づき、予め定められた料率で計算された金額の受取り及び支払いを行っております。

2. シンプレクス・アセット・マネジメント・(香港)・カンパニー・リミテッドに対する未払金には、当社が代わりに受領した分配金180,545千円を含んでおります。

3. 取引金額には、消費税等は含まれておらず期末残高には消費税等が含まれております。

## 2.親会社に関する注記



株式会社シンプレクス・ファイナンシャル・ホールディングス

非上場

## （1株当たり情報）

前事業年度 （自 平成24年4月1日 至 平成25年3月31日）		当事業年度 （自 平成25年4月1日 至 平成26年3月31日）	
1株当たり純資産額	245,794円33銭	1株当たり純資産額	427,364円30銭
1株当たり当期純利益金額	102,539円54銭	1株当たり当期純利益金額	180,531円13銭
なお、潜在株式調整後1株当たり当期純利益金額については、潜在株式が存在しないため、記述していません。		なお、潜在株式調整後1株当たり当期純利益金額については、潜在株式が存在しないため、記述していません。	

（注）1株当たり当期純利益金額の算定上の基礎は以下のとおりであります。

## 1株当たり純資産額

項目	前事業年度 （自 平成24年4月1日 至 平成25年3月31日）		当事業年度 （自 平成25年4月1日 至 平成26年3月31日）	
当期純利益		758,792千円		1,335,930千円
普通株主に帰属しない金額		-		-
普通株式に係る当期純利益		758,792千円		1,335,930千円
期中平均株式数		7.4千株		7.4千株

## （重要な後発事象）

該当事項はありません。

## 4【利害関係人との取引制限】

委託会社は、「金融商品取引法」の定めるところにより、利害関係人との取引について、次に掲げる行為が禁止されています。

- （1）自己またはその取締役もしくは執行役との間における取引を行なうことを内容とした運用を行なうこと（投資者の保護に欠け、もしくは取引の公正を害し、または金融商品取引業の信用を失墜させるおそれがないものとして内閣府令で定めるものを除きます。）。
- （2）運用財産相互間において取引を行なうことを内容とした運用を行なうこと（投資者の保護に欠け、もしくは取引の公正を害し、または金融商品取引業の信用を失墜させるおそれがないものとして内閣府令で定めるものを除きます。）。
- （3）通常の取引の条件と異なる条件であって取引の公正を害するおそれのある条件で、委託会社の親法人等（委託会社の総株主等の議決権の過半数を保有していることその他の当該金融商品取引業者と密接な関係を有する法人その他の団体として政令で定める要件に該当する者をいいます。以下（4）、（5）において同じ。）または子法人等（委託会社が総株主等の議決権の過半数を保有していることその他の当該金融商品取引業者と密接な関係を有する法人その他の団体として政令で定める要件に該当する者をいいます。以下同じ。）と有価証券の売買その他の取引または金融デリバティブ取引を行なうこと。
- （4）委託会社の親法人等または子法人等の利益を図るため、その行なう投資運用業に関して運用の方針、運用財産の額もしくは市場の状況に照らして不必要な取引を行なうことを内容とした運用を行なうこと。
- （5）上記（3）、（4）に掲げるもののほか、委託会社の親法人等または子法人等が関与する行為であって、投資者の保護に欠け、もしくは取引の公正を害し、または金融商品取引業の信用を失墜させるおそれのあるものとして内閣府令で定める行為。

## 5【その他】

- （1）定款の変更

委託会社の定款の変更に関しては、株主総会の決議が必要です。

(2) 訴訟事件その他の重要事項

委託会社に重要な影響を与えた事実、または与えると予想される訴訟事件などは発生していません。

第2【その他の関係法人の概況】

1【名称、資本金の額及び事業の内容】

(1) 受託会社

名 称	資本金の額 (平成26年3月末現在)	事業の内容
三井住友信託銀行株式会社	342,037百万円	銀行法に基づき銀行業を営むとともに、金融機関の信託業務の兼営等に関する法律に基づき信託業務を営んでいます。

<再信託受託会社の概要>

名称 : 日本トラスティ・サービス信託銀行株式会社

資本金の額 : 51,000百万円(平成26年3月末現在)

事業の内容 : 銀行法に基づき銀行業を営むとともに、金融機関の信託業務の兼営等に関する法律に基づき信託業務を営んでいます。

再信託の目的 : 原信託契約にかかる信託業務の一部(信託財産の管理)を原信託受託者から再信託受託者(日本トラスティ・サービス信託銀行株式会社)へ委託するため、原信託財産のすべてを再信託受託者へ移管することを目的とします。

(2) 販売会社

名 称	資本金の額 (平成26年3月末現在)	事業の内容
S M B C 日興証券株式会社	10,000百万円	金融商品取引法に定める第一種金融商品取引業を営んでいます。
シティグループ証券株式会社	96,307百万円	

2【関係業務の概要】

(1) 受託会社

ファンドの信託財産に属する有価証券などの管理・計算事務・収益分配金の支払いなどを行いません。

(2) 販売会社

日本におけるファンドの募集の取扱い、交換に関する業務、買取りに関する業務、信託終了時の交換などに関する業務などを行いません。

3【資本関係】

(1) 受託会社

該当事項はありません。

(2) 販売会社

該当事項はありません。

第3【その他】

(1) 目論見書の別称として「投資信託説明書(交付目論見書)」または「投資信託説明書(請求目論見書)」という名称を使用します。

(2) 目論見書の表紙、表紙裏または裏表紙に、以下を記載することがあります。

委託会社の金融商品取引業者登録番号および設立年月日

ファンドの基本的性格など

委託会社およびファンドのロゴ・マークや図案など  
委託会社のホームページや携帯電話サイトのご案内など  
目論見書の使用開始日

- (3) 目論見書の表紙または表紙裏に、以下の趣旨の文章の全部または一部を記載することがあります。
- 投資信託は、預金や保険契約とは異なり、預金保険機構および保険契約者保護機構の保護の対象ではない旨。また、銀行など登録金融機関で購入された場合、投資者保護基金の支払いの対象とはならない旨の記載。
- 投資信託は、元金および利回りが保証されているものではない旨の記載。
- 投資した資産の価値の減少を含むリスクは、投資信託を購入されたお客様が負う旨の記載。
- 「金融商品取引法第13条の規定に基づく目論見書である。」旨の記載。
- 「ご購入に際しては、目論見書の内容を十分にお読みください。」という趣旨の記載。
- 請求目論見書の入手方法（ホームページで閲覧、ダウンロードできるなど）についての記載。
- 請求目論見書は投資者の請求により販売会社から交付される旨および当該請求を行なった場合にはその旨の記録をしておくべきである旨の記載。
- 「約款が請求目論見書に掲載されている。」旨の記載。
- 商品内容に関して重大な変更を行なう場合には、投資信託及び投資法人に関する法律に基づき事前に受益者の意向を確認する旨の記載。
- 投資信託の財産は受託会社において信託法に基づき分別管理されている旨の記載。
- 有価証券届出書の効力発生およびその確認方法に関する記載。
- 委託会社の情報として記載することが望ましい事項と判断する事項がある場合は、当該事項の記載。
- (4) 交付目論見書の投資リスクに、以下の趣旨の文章の全部または一部を記載することがあります。
- ファンドの取引に関して、金融商品取引法第37条の6の規定（いわゆるクーリング・オフ）の適用がない旨の記載。
- 投資信託は、預金や保険契約とは異なり、預金保険機構および保険契約者保護機構の保護の対象ではない旨。また、銀行など登録金融機関で購入された場合、投資者保護基金の支払いの対象とはならない旨の記載。
- (5) 有価証券届出書本文「第一部 証券情報」、「第二部 ファンド情報」に記載の内容について、投資者の理解を助けるため、当該内容を説明した図表などを付加して目論見書の当該内容に関連する箇所に記載することがあります。
- (6) 目論見書に約款を掲載し、有価証券届出書本文「第二部 ファンド情報」中「第1 ファンドの状況」「2 投資方針」の詳細な内容につきましては、当該約款を参照する旨を記載することで、目論見書の内容の記載とすることがあります。
- (7) 投信評価機関、投信評価会社などによる評価を取得・使用することがあります。
- (8) 目論見書は電子媒体などとして使用されるほか、インターネットなどに掲載されることがあります。

## 独立監査人の監査報告書

平成26年6月20日

シンプレクス・アセット・マネジメント株式会社  
取締役会御中

有限責任 あずさ監査法人

指定有限責任社員 公認会計士 山崎 慎 司 印  
業務執行社員

当監査法人は、金融商品取引法第193条の2第1項の規定に基づく監査証明を行うため、「委託会社等の経理状況」に掲げられているシンプレクス・アセット・マネジメント株式会社の平成25年4月1日から平成26年3月31日までの第15期事業年度の財務諸表、すなわち、貸借対照表、損益計算書、株主資本等変動計算書、重要な会計方針及びその他の注記について監査を行った。

### 財務諸表に対する経営者の責任

経営者の責任は、我が国において一般に公正妥当と認められる企業会計の基準に準拠して財務諸表を作成し適正に表示することにある。これには、不正又は誤謬による重要な虚偽表示のない財務諸表を作成し適正に表示するために経営者が必要と判断した内部統制を整備及び運用することが含まれる。

### 監査人の責任

当監査法人の責任は、当監査法人が実施した監査に基づいて、独立の立場から財務諸表に対する意見を表明することにある。当監査法人は、我が国において一般に公正妥当と認められる監査の基準に準拠して監査を行った。監査の基準は、当監査法人に財務諸表に重要な虚偽表示がないかどうかについて合理的な保証を得るために、監査計画を策定し、これに基づき監査を実施することを求めている。

監査においては、財務諸表の金額及び開示について監査証拠を入手するための手続が実施される。監査手続は、当監査法人の判断により、不正又は誤謬による財務諸表の重要な虚偽表示のリスクの評価に基づいて選択及び適用される。財務諸表監査の目的は、内部統制の有効性について意見表明するためのものではないが、当監査法人は、リスク評価の実施に際して、状況に応じた適切な監査手続を立案するために、財務諸表の作成と適正な表示に関連する内部統制を検討する。また、監査には、経営者が採用した会計方針及びその適用方法並びに経営者によって行われた見積りの評価も含め全体としての財務諸表の表示を検討することが含まれる。

当監査法人は、意見表明の基礎となる十分かつ適切な監査証拠を入手したと判断している。

### 監査意見

当監査法人は、上記の財務諸表が、我が国において一般に公正妥当と認められる企業会計の基準に準拠して、シンプレクス・アセット・マネジメント株式会社の平成26年3月31日現在の財政状態及び同日をもって終了する事業年度の経営成績をすべての重要な点において適正に表示しているものと認める。

### 利害関係

会社と当監査法人又は業務執行社員との間には、公認会計士法の規定により記載すべき利害関係はない。

以上

(注)1. 上記は監査報告書の原本に記載された事項を電子化したものであり、その原本は当社が別途保管しております。

2. X B R L データは監査の対象には含まれていません。

## 独立監査人の監査報告書

平成26年8月20日

シンプレクス・アセット・マネジメント株式会社

取締役会 御中

### あらた監査法人

指定社員 公認会計士 和田 渉  
業務執行社員

当監査法人は、金融商品取引法第193条の2第1項の規定に基づく監査証明を行うため、「ファンドの経理状況」に掲げられているマザーズ・コア上場投信の平成25年7月9日から平成26年7月8日までの計算期間の財務諸表、すなわち、貸借対照表、損益及び剰余金計算書、注記表並びに附属明細表について監査を行った。

#### 財務諸表に対する経営者の責任

経営者の責任は、我が国において一般に公正妥当と認められる企業会計の基準に準拠して財務諸表を作成し適正に表示することにある。これには、不正又は誤謬による重要な虚偽表示のない財務諸表を作成し適正に表示するために経営者が必要と判断した内部統制を整備及び運用することが含まれる。

#### 監査人の責任

当監査法人の責任は、当監査法人が実施した監査に基づいて、独立の立場から財務諸表に対する意見を表明することにある。当監査法人は、我が国において一般に公正妥当と認められる監査の基準に準拠して監査を行った。監査の基準は、当監査法人に財務諸表に重要な虚偽表示がないかどうかについて合理的な保証を得るために、監査計画を策定し、これに基づき監査を実施することを求めている。

監査においては、財務諸表の金額及び開示について監査証拠を入手するための手続が実施される。監査手続は、当監査法人の判断により、不正又は誤謬による財務諸表の重要な虚偽表示のリスクの評価に基づいて選択及び適用される。財務諸表監査の目的は、内部統制の有効性について意見表明するためのものではないが、当監査法人は、リスク評価の実施に際して、状況に応じた適切な監査手続を立案するために、財務諸表の作成と適正な表示に関連する内部統制を検討する。また、監査には、経営者が採用した会計方針及びその適用方法並びに経営者によって行われた見積りの評価も含め全体としての財務諸表の表示を検討することが含まれる。

当監査法人は、意見表明の基礎となる十分かつ適切な監査証拠を入手したと判断している。

#### 監査意見

当監査法人は、上記の財務諸表が、我が国において一般に公正妥当と認められる企業会計の基準に準拠して、マザーズ・コア上場投信の平成26年7月8日現在の信託財産の状態及び同日をもって終了する計算期間の損益の状況をすべての重要な点において適正に表示しているものと認める。

#### 利害関係

シンプレクス・アセット・マネジメント株式会社及びファンドと当監査法人又は業務執行社員との間には、公認会計士法の規定により記載すべき利害関係はない。

以上

(注)1. 上記は、監査報告書の原本に記載された事項を電子化したものであり、その原本は当社が別途保管しております。

2. X B R L データは監査の対象には含まれていません。